

Univerzita Karlova

Přírodovědecká fakulta

Studijní program: Geografie

Studijní obor: Sociální geografie a regionální rozvoj



Bc. Kristýna Pojerová

Možnosti rozvoje druhého bydlení na okraji bývalého Vojenského újezdu Brdy
Possibilities of second home development in neighbourhood of the former Military
Region Brdy

Typ závěrečné práce:

Diplomová práce

Vedoucí práce: RNDr. Jiří Vágner, Ph.D.

Praha, 2019

Prohlášení

Prohlašuji, že jsem závěrečnou práci zpracoval/a samostatně a že jsem uvedl/a všechny použité informační zdroje a literaturu. Tato práce ani její podstatná část nebyla předložena k získání jiného nebo stejného akademického titulu.

V Praze dne 21. 6. 2019

Bc. Kristýna Pojerová

Poděkování

Na tomto místě bych ráda poděkovala především vedoucímu své diplomové práce RNDr. Jiřímu Vágnerovi, Ph.D, za odborné vedení, čas, vstřícný přístup a cenné rady, které mi během jejího zpracovávání poskytoval.

Možnosti rozvoje druhého bydlení na okraji bývalého Vojenského újezdu Brdy

Abstrakt

Diplomová práce se věnuje tématu druhého bydlení v obcích na okraji bývalého Vojenského újezdu Brdy v Plzeňském kraji. Zájmové obce po zrušení újezdu získaly zpět část svých katastrálních území, která jim byla odebrána při zakládání vojenského újezdu v roce 1949. Konkrétně se jedná o obce Borovno, Míšov, Spálené Poříčí, Trokavec, Skořice, Mirošov, Štítov, Strašice, Dobřív a Těně. Cílem diplomové práce je definovat zejména stav a možnou budoucnost druhého bydlení v zájmové oblasti, v souvislosti s potenciálem, který oblast získala spolu se založením CHKO Brdy k 1. 1. 2016.

První část práce obsahuje teoretický vstup do problematiky, pozornost je zaměřena zejména na druhé bydlení a cestovní ruch v souvislosti s demilitarizací a ve vztahu k ochraně přírody. V druhé části je oblast charakterizována z hlediska socio – a fyzicko geografického, analyzován je také potenciál pro cestovní ruch. Další část je již zaměřena přímo na druhé bydlení v zájmové oblasti a na výsledky vlastního terénního výzkumu, který spočíval v provádění dotazníkového šetření mezi uživateli druhého bydlení a strukturovaných rozhovorů se starosty zájmových obcí. V závěru práce jsou získané výsledky shrnuty a diskutovány s literaturou.

Klíčová slova: Brdy, druhé bydlení, cestovní ruch, CHKO, vojenský újezd

Possibilities of second home development in neighbourhood of the former Military Region Brdy

Abstract

This diploma thesis deals with the topic of second homes in the villages in the outskirts of the former Military Region Brdy in the Pilsen region. These villages got back parts of their cadastral area, which were taken away in 1949 when the military area was established. These villages are specifically Borovno, Míšov, Spálené Poříčí, Trokavec, Skořice, Mirošov, Štítov, Strašice, Dobřív and Těně. The aim of the thesis is to define the state and possible future of second home tourism in the area of interest, in connection with the potential which the area gained with the establishment of the Protected Landscape area Brdy on 1st January of 2016.

The first part of the thesis contains theoretical input into the issue, attention is focused on second homes and tourism in connection with demilitarization and in relation to nature protection. In the second part the study area is characterized from the socio and physical – geographic point of view, the potential for tourism is also analysed. Next part is focused directly on the second homes in the area and on the results of field survey, which consisted of questioning the users of second homes and of structured interviews with mayors of studied villages. The conclusion summarizes the main results and discusses them with literature.

Key words: Brdy, second homes, tourism, protected landscape area, military regions

SEZNAM TABULEK

Tab. 1 - Dopady druhého bydlení	27
Tab. 2 - Úspěšnost dotazníkového šetření.....	33
Tab. 3 - Základní charakteristika obcí k 31. 12. 2018.....	35
Tab. 4 - Počty rekreačních objektů v letech 1991 a 2018	53

SEZNAM GRAFŮ

Graf 1 - Počty OIR v letech 2015 a 2018.....	55
Graf 2 – Místo trvalého pobytu respondentů	59
Graf 3 - Věková struktura respondentů.....	59
Graf 4 - Typ rekreačního objektu.....	60
Graf 5 - Citový vztah rekreatů k území	61
Graf 6 – Využití rekreačního objektu v budoucnu.....	63
Graf 7 – Hodnocení změny z 1. 1. 2016	63
Graf 8 - Byl ovlivněn postoj rekreatů k rekreačnímu objektu?	65
Graf 9 - Vidí rekreati potenciál pro rozvoj obce?	65

SEZNAM OBRÁZKŮ

Obr. 1 - Postavení druhého bydlení v systému CR.....	14
Obr. 2 - Koncept životního cyklu destinace.....	23
Obr. 3 - Poloha zájmového území v rámci České republiky	30
Obr. 4 - Zájmové území	30
Obr. 5 - Chráněná krajinná oblast Brdy	40
Obr. 6 - Podíl rekreačních objektů na celkovém počtu domů v obcích.....	54
Obr. 7 - Struktura objektů druhého bydlení k roku 2018.....	56
Obr. 8 - Tradiční roubené chalupy v zájmové oblasti.....	57
Obr. 9 - Chatová výstavba	58
Obr. 10 - Symboly území.....	62
Obr. 11 - Brdy znázorněné v Butlerově konceptu životního cyklu destinace	69

SEZNAM PŘÍLOH

Příloha 1 – Vzor dotazníku pro rekreanty

Příloha 2 – Vzor dotazníku pro představitele obcí

Příloha 3 – Zonace CHKO Brdy

Příloha 4 - Maloplošná zvláště chráněná území v CHKO Brdy

Příloha 5 – Hořejší Padrt'ský rybník

Příloha 6 - Nevyužívané objekty v obci Skořice a v obci Míšov

PŘEHLED POUŽITÝCH ZKRATEK

AOPK	Agentura ochrany přírody a krajiny
CHKO	chráněná krajinná oblast
CR	cestovní ruch
ČHMÚ	Český hydrometeorologický ústav
ČR	Česká republika
ČSÚ	Český statistický úřad
ČÚZK	Český úřad zeměměřický a katastrální
DP	diplomová práce
HDP	hrubý domácí produkt
IUCN	Mezinárodní svaz ochrany přírody
KSGRR	Katedra sociální geografie a regionálního rozvoje
NP	národní park
OIR	objekt individuální rekreace
ORP	obec s rozšířenou působností
PřF	Přírodovědecká fakulta Univerzity Karlovy
SLBD	Sčítání lidu, bytů a domů
VÚ	vojenský újezd

Obsah

1. Úvod.....	9
2. Obecný rámec	11
2.1 Cestovní ruch a druhé bydlení	12
2.2 Polarizace prostoru v souvislosti s vojenskými újezdy	19
2.3 Demilitarizace a cestovní ruch.....	21
2.4 Cestovní ruch, druhé bydlení a vztah k ochraně přírody	25
3. Metodika výzkumu	29
3.1 Vymezení zájmové oblasti.....	29
3.2 Statistická data	31
3.3 Dotazníkové šetření a strukturovaný rozhovor	32
4. Charakteristika zájmového území.....	35
4.1 Vojenský újezd Brdy	36
4.2 CHKO Brdy	39
4.3 Fyzickogeografická charakteristika zájmového území.....	41
4.4 Cestovní ruch v Brdech.....	45
4.4.1 Potenciál území pro cestovní ruch	46
5. Druhé bydlení v Brdech.....	51
6. Výsledky empirického výzkumu v zájmové oblasti	58
6.1 Výsledky dotazníkového šetření	58
6.2 Výsledky strukturovaných rozhovorů.....	66
7. Diskuze výsledků	69
8. Závěr	73
Seznam zdrojů a literatury	77
Přílohy.....	86

1. Úvod

Cestovní ruch představuje v současném globalizovaném světě velmi významné odvětví, ať už množstvím osob, které se ho účastní, nebo svou dynamikou a změnami přírodního prostředí v cílových destinacích (Bičík 2001). Druhé bydlení je považováno zvláště v našich podmínkách za významnou součást cestovního ruchu (Vágner, Fialová 2004). Tradičně jsou objekty druhého bydlení soustředěny do rurálních oblastí se zachovalým životním prostředím. Pro mnoho zejména periferních oblastí je druhé bydlení důležitou součástí regionální ekonomiky. Potenciál v rozvoji druhého bydlení je spatřován zejména ve venkovských oblastech, kde předtím došlo k ekonomickému poklesu či změnám způsobeným např. poklesem produkce v zemědělství. Uživatelé objektů druhého bydlení pak pro obce představují významnou kupní sílu. Rekreační v podobě druhého bydlení může také stimulovat vznik nových pracovních míst ve službách (Dijst a kol. 2004). Ne vždy však musí být fenomén druhého bydlení přijímán pouze pozitivně, často vede ke zvyšování cen nemovitostí ve vyhledávané rekreační oblasti, což může způsobit problémy trvale žijícím obyvatelům (Hall, Müller 2004). Rostoucí počet objektů druhého bydlení byl označen také jako „invaze venkova“. I přesto je však druhé bydlení významnou formou domácího cestovního ruchu v mnoha zemích (Hall, Müller 2018).

Téma diplomové práce se konkrétně zaměřuje na druhé bydlení v obcích v zázemí bývalého Vojenského újezdu Brdy (dále také VÚ Brdy) v Plzeňském kraji, které při jeho zániku a následném vzniku Chráněné krajinné oblasti Brdy (dále také CHKO Brdy) v lednu roku 2016 získaly zpět část svého katastrálního území, které jim bylo odebráno při založení VÚ Brdy v roce 1949. Oblasti, které se v rámci demilitarizace území dostanou zpět pod civilní správu, jsou vzhledem ke svému zachovalému přírodnímu prostředí a rekreačnímu potenciálu často vyhledávanými turistickými oblastmi. Při řešení jejich revitalizace se nabízí využití jako destinace pro cestovní ruch jako jedna z možností. Na téma potenciálu Brd pro cestovní ruch již bylo napsáno několik odborných prací (např. Krajňáková 2016; Kopp a kol. 2016), tato práce si tedy klade za cíl oblast zanalyzovat z hlediska druhého bydlení, jeho historie, současnosti a potenciálu do budoucna, který oblast se vznikem CHKO Brdy získala.

Hlavním cílem diplomové práce je definovat na základě analýzy dostupných zdrojů a vlastního terénního šetření stav a možnou budoucnost rozvoje druhého bydlení v zájmové oblasti, s důrazem na potenciál spočívající ve zrušení Vojenského újezdu Brdy a otevření nové CHKO Brdy.

Dílčím cílem je kromě analýzy struktury objektů druhého bydlení a potenciálu rozvoje do budoucna také diskutovat vztah mezi cestovním ruchem/druhým bydlením, ochranou přírody a vojenskými újezdy. Stručně bude také analyzován celkový potenciál pro rozvoj cestovního ruchu.

V rámci splnění cílů práce byly definovány výzkumné otázky:

- *Jaká je struktura objektů a vlastníků druhého bydlení s ohledem na vývoj v oblasti a místo jejich bydliště?*
- *Jaký je stav a proměny druhého bydlení v zájmové oblasti s ohledem na potenciál rozvoje druhého bydlení a ve vztahu k rozvoji dalších forem cestovního ruchu?*
- *Jak se rekreanti identifikují se svým rekreačním územím?*
- *Jak uživatelé druhého bydlení vnímali demilitarizační procesy v oblasti?*
- *Jaký je postoj místní samosprávy k rozvoji rekreačního území?*
- *Vnímá místní samospráva rekreaci v podobě druhého bydlení jako potenciál pro rozvoj obcí i s ohledem na vznik CHKO Brdy?*

2. Obecný rámec

V posledních dekádách, zejména od 60. let 20. století, je sledován nárůst počtu objektů druhého bydlení v zemích západní Evropy. Tento rozvoj je způsoben zejména ekonomickou prosperitou, potřebou rekreace a odpočinku v dnešní uspěchané době, a zlepšenou dostupností vzdálenějších lokalit (Dijst a kol. 2004; Hall, Müller 2018). Mnoho obyvatel si pořídilo chatu či chalupu za účelem víkendové rekreace, ne daleko od svého trvalého bydliště. Zvolená lokalita druhého bydlení však nezávisí pouze na blízké vzdálenosti od bydliště, ale zejména na přírodních podmínkách (atraktivní jsou horské, či v případě zahraničí pobřežní, lokality), ceně a dostupnosti půdy, či vládní kontrole a regulaci využívání půdy (Hall, Müller 2004). V současnosti je v rámci výzkumů v oblasti druhého bydlení zaměřovaná pozornost od „kolébek“ druhého bydlení – Evropy a Severní Ameriky – také na ostatní kontinenty. Jak píše Halfacree (2012), tyto změny obsahují posun v názorech, že druhé bydlení je fenoménem pouze napříč rozvinutými a bohatými „západními“ zeměmi (ale např. Hajimirrahimi a kol. 2017 – studie zaměřená na Irán).

V posledních letech je stále významnějším trendem tzv. internacionalizace druhého bydlení. Nárůst těchto objektů, které jsou vlastněny a využívány obyvateli jiné země (nejčastější skupinou jsou lidé v důchodu ze zemí západní a severní Evropy), je v rámci Evropy znatelný zejména v jižní Evropě (např. Williams a kol. 2000; Kiššová 2016). Tento trend je způsoben zejména nárůstem příjmů a mobilitou obyvatelstva, a je označován jako rezidenční turismus.

Součástí výzkumů v rámci cestovního ruchu (dále také CR) je druhé bydlení zejména od 80. let, což souviselo se zvyšující se mobilitou obyvatelstva, a tím pádem nárůstem počtu objektů druhého bydlení, které byly pro obyvatelstvo dostupnější. Od poloviny 90. let byl zaznamenán opětovný nárůst zájmu o druhé bydlení v rámci výzkumů, tentokrát související zejména s globalizací, která vedla také k internacionalizaci druhého bydlení. V současnosti je druhé bydlení součástí komplexnějších výzkumů, například také ve studiích o bydlení, výzkumu venkova či populačních výzkumů (Hall, Müller 2018).

Tyto komplexní a variabilní přístupy dle Halla a Müllera vedou také k tomu, že druhé bydlení bývá v terminologii různě označováno – např. jako „lifestyle mobility“ (může být přeloženo jako mobilita životního stylu), heterolokální životní styl, multi-lokální bydlení, nebo rezidenční turismus.

Druhé bydlení se stalo také součástí správy/řízení území (z angl. governance). Druhé bydlení je zahrnováno do více kategorií řízení území – bydlení, územní plánování a rozvoj, ochrana přírody, cestovní ruch a migrace. V rámci těchto kategorií může docházet ke konfliktům v dosahování různých cílů (Hall, Müller 2018).

2.1 Cestovní ruch a druhé bydlení

Tématika druhého bydlení úzce souvisí s pojmy rekreace a cestovní ruch. To je obecně téma z pohledu historie lidstva poměrně „mladé“. Fenoménem se tyto aktivity staly až ve 20. století, kdy začal růst podíl volného času populace, která tak díky přechodu k postindustriální společnosti nemusela trávit tolik času prací a staráním se o obživu. Cestovní ruch se během uplynulých šesti desítek let stal jedním z nejrozšířenějších a nejrychleji rostoucích ekonomických odvětví (UNWTO 2018).

K rozšíření cestovního ruchu vedl především ve 20. století rozvoj společnosti, vzhledem k nárůstu objemu volného času a kapitálu u širších vrstev obyvatelstva (Bičík 2001). Dle Vystoupil, Wokoun (1987) jsou za období expanze cestovního ruchu a rekreace označována 70. léta. Je důležité rozlišit rozdíl mezi pojmy rekreace a cestovní ruch. Autoři Vystoupil a Wokoun ve své publikaci *Geografie cestovního ruchu a rekreace* (1987) popisují rekreaci jako „*druhy činností nebo odpočinku, které přináší fyziologické zotavení a psychické uvolnění a představují tak protiváhu nepříznivým vlivům běžného života nebo pracovního prostředí*“. Rekreace je tedy podstatnou formou využití volného času, která však nesouvisí pouze s cestováním, ale může zahrnovat všechny možné rekreační činnosti (četba, sledování televize, sport, ...). Oproti tomu cestovní ruch je podle autorů jev dynamický, a jeho charakteristickými znaky jsou pohyb a pobyt.

Cestovní ruch má velmi propracovanou typologii (např. Vystoupil 2011). Podle této typologie je druhé bydlení považováno za součást venkovského cestovního ruchu. Ten obecně Pásková a Zelenka (2012, str. 601) definují jako „*typ cestovního ruchu s vícedenním pobytem a s rekreačními aktivitami na venkově (procházky a pěší turistika, projížďky na kole nebo na koni, pozorování a péče o domácí zvířata, konzumace podomácku vyrobených potravin atd.) s ubytováním v soukromí nebo v menších hromadných ubytovacích zařízeních*“. V zahraniční literatuře je tento druh cestovního ruchu označován jako rural tourism (Hall, Page 1999).

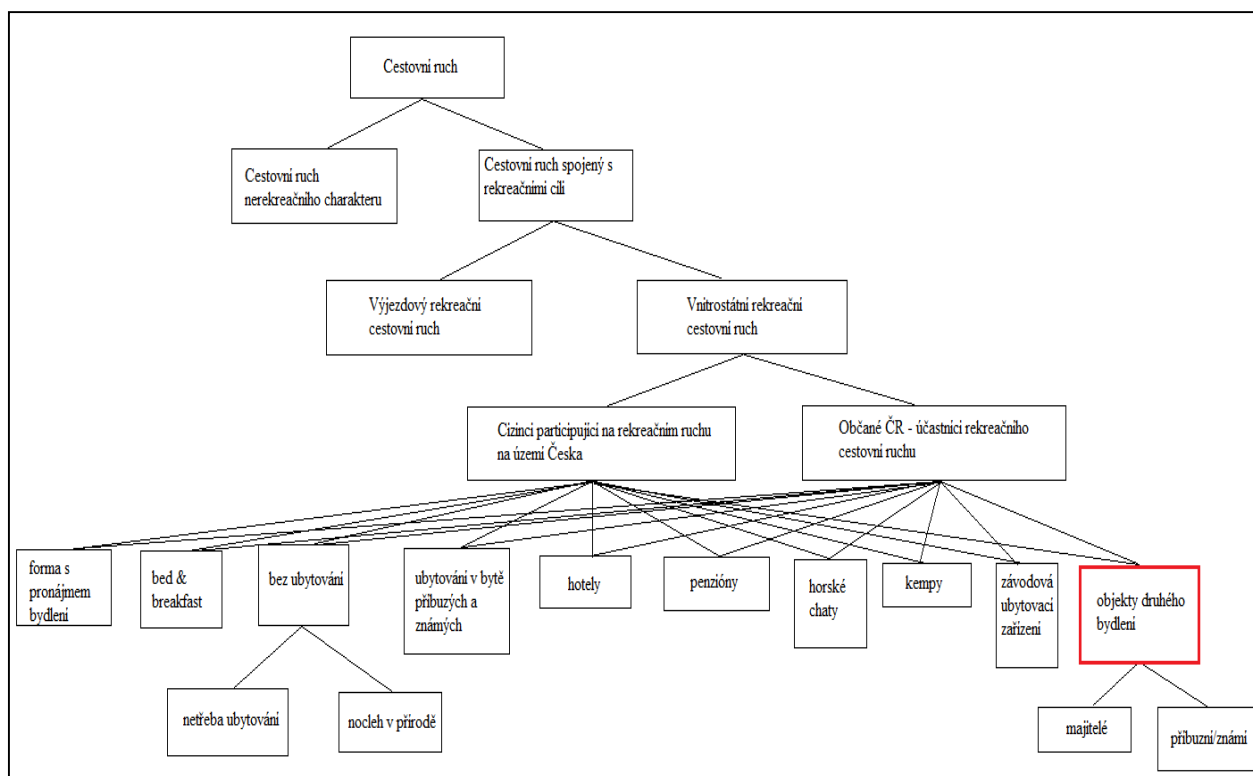
Termín druhé bydlení není ve světě jednotně definován, většinou však vychází z toho, že se jedná o objekt k individuální rekreaci. V britské literatuře jsou objekty druhého bydlení popisovány jako *second homes* – objekty, které jsou přechodným bydlištěm vlastníka či uživatele, který má trvalé bydliště jinde. Anglické definici je podobný francouzský termín *residence secondaire*, který uvažuje za takový objekt dům umístěný ve venkovském sídle, který je využíván rodinou disponující v jiném místě trvalým bydlištěm, či objekt, který je využíván rodinou s cílem trávit zde volný čas o víkendy a dovolené, který je ale ve vlastnictví člena rodiny, jeho příbuzných či známých, a není místem trvalého pobytu (Kowalczyk 1994). Obě používané definice tedy uvažují o druhém bydlení pouze jako o hmotné nemovitosti, kde rodina či její nejbližší tráví volný čas. V anglické literatuře je také používán termín *summer house*, odkazující k využívání objektu pouze po dobu letní sezóny (Hall, Müller 2018).

Ve výkladovém slovníku cestovního ruchu je pojem *objekt individuální rekreace* (OIR) definován jako „*rekreační objekt ve vlastnictví účastníka cestovního ruchu, který umožňuje realizaci rekreačních aktivit spadajících mimo veřejné formy CR*“ (Pásková, Zelenka 2012, str. 386). Jednou z definic, použitých v dizertačních pracích Vágnera a Fialové (1999, 2000) je, že „druhé bydlení chápeme jako komplex jevů a procesů spojených s objektem (či částí objektu), který je přechodným místem pobytu vlastníka (ů) či uživatelů, využívajících tento objekt převážně k rekreačním účelům“. Tato definice je zároveň nejpoužívanější definicí v české literatuře, a nedefinuje druhé bydlení jen jako majetek, ale jako charakteristický proces. Druhé bydlení je fenoménem, který zasahuje do společensko-ekonomického prostředí, ale také do přírodní krajiny (pozitivně i negativně).

Vystoupil (1981) hodnotí druhé bydlení jako jeden z „významných geografických problémů krátkodobé rekreace, analyzovaný často jako proces sociální difuze“, což vyplívá z toho, že zájem o druhé bydlení vychází z největších měst a šíří se do menších, ze sociálně vyšších vrstev do nižších. Shucksmith definuje druhé bydlení jako ...“*příležitostné bydliště domácnosti, která obvykle žije jinde, a které je primárně využíváno pro rekreační účely*“ (Shucksmith 1983 cit. in Halfacree 2011, str. 214). Postavení druhého bydlení v systému cestovního ruchu je uvedeno na obr. 1.

Výhodou je, že oproti jiným formám cestovního ruchu (např. jednodenním výletům), je druhé bydlení poměrně dobře zastoupeno ve statistických datech (statistická sčítání). Problémem však může být odlišné definování toho, co patří mezi objekty druhého bydlení, což se často liší na národní úrovni. V některých zemích jsou za objekt druhého bydlení považovány např. karavany a čluny, někde jsou zase ze sčítání vyloučeny neobydlené domy na venkově, což činí srovnávání na národní úrovni složitým (Hall, Müller 2004).

Obr. 1 - Postavení druhého bydlení v systému CR



Zdroj: Bičík a kol. 2001

Za základní charakteristiky je považováno využívání objektu převážně za účelem rekreace, situování objektu v jiném místě, než je trvalé bydliště vlastníka, a individuální různorodost v době i periodicitě využívání objektu (Mariot 1983). Dalšími charakteristikami OIR je jejich vysoká koncentrace na malém území (platí zejména v případě chatových oblastí), nízká ubytovací kapacita, úzký okruh uživatelů (často omezený na rodinné příslušníky majitele). Vlastnictví objektu individuální rekreace často vede k tomu, že jeho majitelé tráví většinu své krátkodobé, ale i dlouhodobé rekreace (letní či zimní dovolené) právě v těchto objektech, a většinu svých rekreačních aktivit soustředí do jejich okolí (Mariot 1983). Tento trend již však, v dnešní době, nemusí být úplně dominantní, vzhledem k větším a různorodějším možnostem trávení volného času (otevření hranic po r. 1989, popularita nízkonákladových leteckých společností apod.).

Motivací pro pořízení chaty či chalupy může být dle Halla a Müllera (2004) zejména „únik“ ze všedních dnů a z urbanizovaného prostředí, návrat ke kořenům (druhé bydlení je často spojeno s tradičními činnostmi – práce na zahradě, řemeslné tvoření, sběr plodů), možnost mít místo, kde se může setkat celá rodina. Coppock (1977) popsal jako základní hnací síly vzrůstajícího zájmu o druhé bydlení tři socioekonomické procesy: vyšší příjmy, větší množství volného času a nárůst mobility obyvatelstva. Z těchto poznatků tedy vyjde jako typický vlastník objektu druhého bydlení vysoce vzdělaný člověk se středně vysokým příjmem, vlastníci alespoň jedno auto.

Vystoupil a kol. (2007) spatřují v druhém bydlení významný potenciál, co se týká ubytovací turistické infrastruktury v ČR. Obecně často počet lůžek v objektech druhého bydlení převyšuje počet lůžek v hromadných ubytovacích zařízeních (Hall, Müller 2004).

Objekty druhého bydlení zahrnují na území České republiky téměř 20 % všech staveb (Fialová, Vágner 2005). Můžeme rozlišit dva hlavní druhy objektů pro individuální rekreaci. Prvním typem jsou chalupy (angl. *weekend house*, *holiday cottage*, *second home*), které původně sloužily k trvalému obývání, postupem času však došlo k jejich přeměně na objekt rekreační.

Vzhledem k tomu, že chalupy jsou většinou organičtěji umístěné ve vztahu ke krajině (často jsou součástí přímo sídel), mají zpravidla menší dopad na krajinný ráz, ve srovnání s druhým typem objektů, chatami (angl. *chalet, cottage, hut*). Ty vznikly již primárně za účelem rekreace (Pásková, Zelenka 2012). Chataření je převažující formou druhého bydlení v zázemí větších měst (Vystoupil a kol. 2007).

Zhruba do 50. let bylo druhé bydlení spojováno hlavně s objekty vystavěnými svépomocí (chatami), nejčastěji v rámci tramských osad, které se staly novými rekreačními a víkendovými sídly. Tento jev byl způsoben zejména stoupající potřebou městského obyvatelstva trávit volný čas mimo město (Vágner, Fialová 2004). Teprve po druhé světové válce došlo k rozšíření i o starší venkovské objekty – chalupy, zejména kvůli odsunu Němců z pohraničí, a postupnému vyliďňování venkovských oblastí kvůli migraci mladých lidí do měst. Tím došlo k nárůstu velkého počtu opuštěných objektů zejména v periferních oblastech, což umožnilo rozvoj druhého bydlení, označovaného jako chalupaření, které v mnoha oblastech pomohlo zachovat existenci tradičních staveb (Vágner, Fialová 2004). K tomu docházelo zejména v atraktivních oblastech s kvalitním životním prostředím, které je jedním z nejdůležitějších faktorů rekreačního potenciálu. To mimo jiné potvrzuje i Coppock, dle kterého je prostorové rozmístění objektů druhého bydlení ovlivňováno mnoha faktory, zejména kvalitou a charakterem životního prostředí, vzdáleností od hlavních center, dopravní dostupností, či přítomností specifických fyzickogeografických jevů - moře, řeka, jezero, hory apod. (Coppock 1977).

Další rozvoj druhého bydlení pokračoval po konci 60. let, v důsledku omezených možností seberealizace v rámci nastalé politické situace. Lidé unikali do svých chat a chalup, kde se mohli seberealizovat, a trávili zde většinu svého volného času (Bičík a kol. 2001). Během 70. let se výrazně zvýšil počet objektů druhého bydlení, což bylo způsobeno zejména převodem více než 160 tisíc venkovských usedlostí a rodinných domů, které byly dříve trvale obydlené, k rekreačnímu využívání (Fialová, Vágner 2005).

Po roce 1989, vzhledem k otevření hranic a rozšíření možností pro trávení volného času také v zahraničí, začalo docházet ke snižování výstavby objektů druhého bydlení (bylo to často podpořeno také menším množstvím volného času z důvodu podnikání apod.). Stále však rekreace ve vlastních objektech druhého bydlení zůstává oblíbenou variantou trávení volného času, a objevují se dokonce nová využití těchto objektů - např. komerční využití prostřednictvím pronajímání objektů cizím lidem (Bičík a kol. 2001). Často dochází také k přeměně z objektu rekreačního na objekt pro trvalé bydlení (tzv. transformace). Z hlediska komerčního využití OIR a transformace na objekty k trvalému bydlení mají větší potenciál chalupy než chaty (Fialová, Vágner 2005).

Vystoupil a Wokoun (1987) považují druhé bydlení za jeden z nejvýznamnějších jevů krátkodobé rekreace. Jedná se dle nich o proces difúze, šířící se z měst na venkov, pod pojmem druhé bydlení však zahrnují pouze chataření, nikoliv také chalupaření. Oproti tomu Librová v souvislosti s druhým bydlením mluví pouze o chalupaření (Librová 1996). Dle ní je tento fenomén projevem sympatií městského obyvatelstva k venkovskému způsobu života. Z jejího výzkumu (Librová 1975) vyšlo najevo, že většina lidí by tehdy upřednostnila koupi chalupy před chatou. Patrně to bylo způsobeno tím, že chalupa je více spojena s tradičním venkovským způsobem života a aktivitami.

Pro mnohé oblasti, zejména tedy periferní, představuje druhé bydlení hlavní součást regionální ekonomiky, a také způsob, jakým zachránit původní domovní fond a budovy, které by jinak byly odsouzeny ke zkáze (Hall, Müller 2004). V některých zemích se snaží přilákat nové kupce objektů druhého bydlení např. výhodnějším zdaněním, vzhledem k ekonomickému potenciálu (zejména kupní síla pro místní obchody a služby), který pak pro území tito vlastníci představují (Hall, Müller 2018). Ekonomickému potenciálu druhého bydlení se na příkladu Norska věnuje např. Velvin a kol. (2013).

Vybavenost českých domácností objekty individuální rekreace je jedna z nejvyšších v Evropě. To se však bohužel nedá říci o kvalitativní stránce druhého bydlení, která je, co se týče evropského srovnání, spíše průměrná (Vystoupil 2011).

Druhé bydlení nezahrnuje pouze objekt samotný, obsahuje to mnohem více, zejména specifický a charakteristický životní styl. Pro svého uživatele má objekt druhého bydlení také hlubší symbolický význam (Gallent, Tewdr-Jones 2000). Podle Salletmaiera jsou rekreační objekty mnohem více než jen fyzické objekty, a měly by být viděny v kontextu regionální a lokální identity (Salletmaier 1993 in Gallent, Tewdr-Jones 2000; Hall, Müller 2018).

Uživatelé druhého bydlení jsou často také důležitou součástí lokální komunity, podílející se na rozvoji a kulturním životě rekreační lokality. Větší zájem o území mají většinou ti rekreační, kteří mají k dané oblasti větší vztah, např. sem jezdili jako malí, poté kvůli práci či vzdělávání oblast na čas opustili, a vrátili se sem ve starším věku (Müller 2010 in Hall, Müller 2018). Na druhou stranu dle Huijbense (2012) jsou nově příchozí rekreační více aktivní, co se týká lokálního rozvoje, a více přispívají ke kulturnímu životu, než ti, kteří mají k území nějaké vazby (např. právě z dětství).

V rámci diplomové práce bude studováno také to, jak se rekreační identifikují s územím své rekreace. Dle Paasiho je regionální identita klíčovým pojmem, co se týká podstaty regionů, jelikož propojuje objektivní, materiální (příroda, kultura, ekonomika) a subjektivní (individuální/kolektivní) dimenze regionu (Paasi 1986). Identita obecně je *„způsob, jímž se jednotlivec nebo skupina jednotlivců definuje, pocituje svou existenci (svou jedinečnost) a o něž se opírá, když si uvědomuje sebe sama ve vztahu k jiným“* (Echaudemaison 1995, cit. in Heřmanová, Chromý a kol. 2009, s. 110). Do vytváření identity se promítá také prostor a místo, ve kterém se odehrává život člověka (jde tedy o individuální koncept). Oproti tomu region chápe Heřmanová, Chromý a kol. (2009) jako dílčí geografický systém zastupující historické a institucionální zkušenosti, mající kolektivní rozměr. Proces vzniku regionu neboli institucionalizaci regionu, popisuje Paasi jako *„socioprostorový proces, během něhož vzniká prostorová jednotka jako část prostorové struktury společnosti a stává se viditelnou a jasně identifikovatelnou v různých sférách sociální praxe a sociálního povědomí“* (Paasi 1986, s. 110). Regionální identita se poté skládá z regionální identity ve smyslu vztahu jedince k regionu a subjektivních pocitů, a identity regionu, tedy jakéhosi obrazu regionu, jak jej vnímají obyvatelé i lidé žijící mimo region (Paasi 1986).

Jedním z prvků, který přispívá k formování regionální identity i identity regionu, je cestovní ruch, tedy i druhé bydlení (Vágner, Fialová 2010). Na úrovni jednotlivce může být druhé bydlení důležitou součástí identity, zejména kvůli propojení s rodinnou historií či dětstvím v rámci místa (Hall, Müller 2004). Tyto rodinné konexe mohou také ovlivňovat to, do jaké míry jsou rekreanti zapojeni do lokální komunity.

Uživatelé objektů druhého bydlení se často identifikují více s místem jejich volnočasových aktivit (právě chata či chalupa), než s místem svého trvalého bydliště (Vágner, Fialová 2010). Jednu z nejvýznamnějších rolí v utváření regionální identity hrají také přírodní prvky, což můžeme očekávat zejména ve více periferních oblastech, kde hraje často příroda větší roli, než kulturní prvky. Předpokládá se, že uživatelé druhého bydlení, kteří vlastní svůj rekreační objekt v přírodně hodnotném a zachovalém prostředí, se s tímto prostředím budou také více identifikovat. To potvrdil také Vágner s Fialovou ve svém výzkumu regionální identity u uživatelů druhého bydlení (Vágner, Fialová 2010).

2.2 Polarizace prostoru v souvislosti s vojenskými újezdy

Vzhledem k tomu, že zájmová oblast se nachází v zázemí bývalého vojenského újezdu, je nutné nastínit také problematiku těchto specifických území. Oblasti, které se vyskytují uvnitř vojenského újezdu a na jeho okraji, jsou často označovány jako oblasti periferní až marginální. Definice a vymezení těchto území se liší v závislosti na úhlu pohledu jednotlivých autorů (Havlíček, Chromý a kol. 2005) – mezi periferní oblasti tak mohou být řazeny území vzdálená od center, hospodářsky slabá území, nebo strukturálně postižené regiony (Pechal 2011).

Problematikou perifernosti a jádrových oblastí se zabýval již Christaller v rámci své teorie centrálních míst. Definoval, že oblasti, které se nacházejí mezi jádry, zákonitě vykazují periferní charakter (Christaller 1933). Periferní oblasti jsou dle Schmidtové (1998) vnímané jako území, které je nedostatečně integrováno do struktur, procesů a systémů, které v daném čase dominují.

Perifernost není dána pouze ekonomickými aspekty, ale také historickým vývojem. Podle Chromého a Jančáka (2005, str. 106) je klasická periferie „*územím ležícím mimo ekonomicky intenzivně využívané oblasti, které se vyznačuje vysokým podílem venkovského osídlení, malou hustotou zalidnění, vysokou nezaměstnaností, a zároveň vysokou zaměstnaností v primárních odvětvích hospodářství a celkově nižší životní úrovní obyvatelstva*“. Území, kterým se integrace vůbec nepodařila, jsou označována jako území marginální. Základním konceptem při studiu periferních oblastí jsou teorie jádro-periferie, dle kterých je za původ vzniku nerovností v území považováno nerovnoměrné rozložení společenské, ekonomické a politické moci (Blažek, Uhlíř 2011).

Periferní krajina vzhledem ke své zachovalosti často spadá pod různé stupně ochrany (NP, CHKO,...), což je v současnosti i případ Brd. V rámci rozvoje těchto periferních oblastí poté může docházet ke střetům zájmů a ke konfliktům. Zatímco stálí obyvatelé a obce vítají zájem investorů jakožto řešení ekonomických problémů a nedostatku pracovních příležitostí, orgány ochrany přírody a krajiny naopak vidí v tomto rozvoji hrozbu pro přírodu a snaží se o zachování současného stavu. Obce tak mohou být omezovány ve svých aktivitách, jelikož ochrana přírody je pro ně bariérou rozvoje (Chromý, Jančák 2005).

Různé přístupy k vymezení periferií nabízí Leimgruber (Leimgruber 1994 in Pechal 2011). Definiuje periferii geometrickou (geometricky okrajová část regionu), periferii ekonomickou (regiony s nízkým HDP), sociální periferii (dle lokalizace menšin nebo sociálně okrajových skupin obyvatel), a periferii ekologickou. Ekologická periferie je však podle Váněho sporná, jelikož z pohledu člověka se jedná o málo využívané periferní přírodní území, avšak z pohledu přírody představují tato méně narušená území jádro (Váně 2009). Marginálním oblastem Leimgruber připisuje navíc jistou míru izolovanosti. Z pohledu tohoto přístupu představují vojenské újezdy opak ekologické marginální oblasti, ale silné sociální a také ekonomické marginální oblasti (Pechal 2011).

Podle Seidla a Chromého jsou vojenské újezdy jakožto oblasti stojící na okraji ekonomického zájmu v Česku řazeny mezi marginální oblasti (Seidl, Chromý 2010). Tato území, která se často nachází na odlehlejších místech s nízkou mírou osídlení a bez významnější průmyslové či zemědělské činnosti, postupně ztrácí sociální, historické, kulturní a ekonomické vazby na své okolí (Seidl 2008). Vojenské prostory mohou být definovány také jako „politické periferie“, tedy území, které má z hlediska státní správy zvláštní postavení (Chromý, Jančák 2005).

Vojenské újezdy jsou příkladem marginálních území s nedostatečnou provázaností a slabou schopností udržování a zvyšování lidského kapitálu (Seidl 2008). Samotná území vojenských újezdů se díky tomuto mohou nerušeně vyvíjet, což vede k tomu, že se z nich stávají jedinečné zachovalé přírodní lokality. Negativní vliv má však marginalita území na obce v zázemí vojenských újezdů.

Hranice vojenských újezdů většinou představují významnou bariéru ovlivňující hospodářský rozvoj přilehlých oblastí. V posledních letech je však trendem zcivilňování území vojenských prostorů, díky kterému dochází ke snižující se polarizaci prostoru (Seidl 2008). V rámci konverze vojenského újezdu pod civilní správu (v případě Brd na území civilní se statutem chráněné oblasti) lze v souvislosti s otevřením újezdu veřejnosti očekávat proměnu z marginálního území na území periferní (Pechal 2011). Jelikož jsou území vojenských újezdů prakticky vyčleněna z integrace s okolními regiony (které jsou většinou periferního charakteru), je nutné, a často i složité, je po jejich zrušení opětovně zařadit do původních regionálních struktur (Matušková 2016).

2.3 Demilitarizace a cestovní ruch

Obce, které jsou v rámci diplomové práce studovány, leží na okraji a částečně i na území CHKO Brdy, která byla založena k 1. 1. 2016, kdy došlo ke zrušení VÚ Brdy, který se zde původně rozkládal. Rušení vojenských újezdů je součástí procesu demilitarizace, který je obecně definován jako proces, během kterého je snižován počet příslušníků armády a míst jejich působení (Hercik, Šerý, Toušek 2011).

Proces redukování vojenských sil započal v mnoha zemích již na konci první světové války, a pokračoval dále i po skončení druhé světové války (Butler, Baum 1999). Demilitarizace je často zařazována mezi transformační procesy, jako proces spojený s přechodem od totalitní k posttotalitní (demokratické) společnosti.

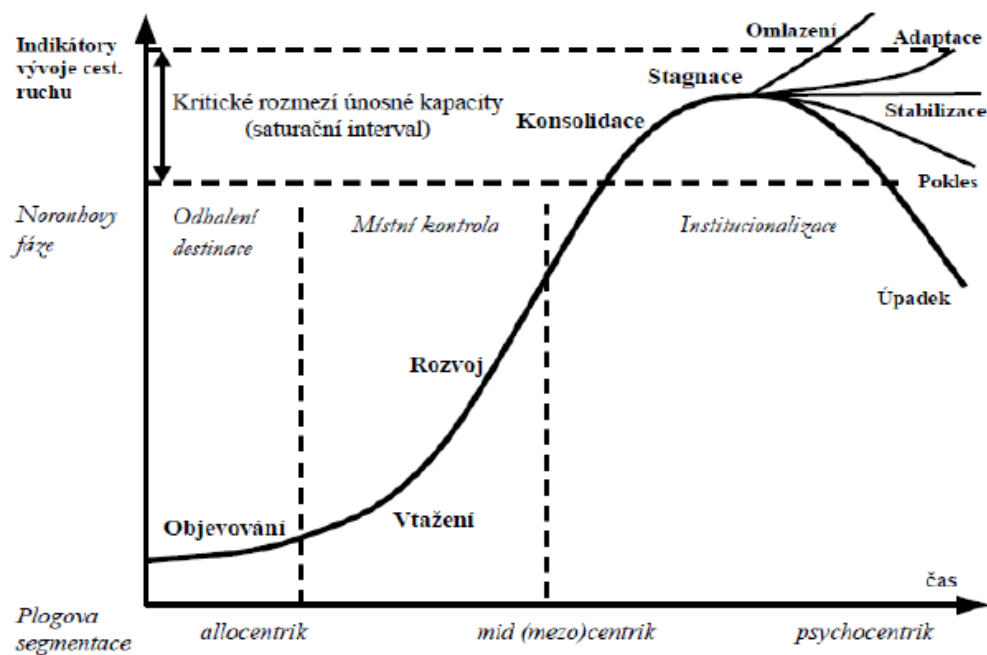
Po odchodu armády z území, které bylo často po dlouhé roky okupováno pouze vojáky a pro veřejnost bylo nepřístupné, nastává problém s opětovnou integrací území zpět do prostoru (Hercik 2016). Tato území tak často představují speciální typ brownfieldů. Šilhánková (2006, str. 9) definuje brownfields jako „*staré, nevyužívané nebo ekonomicky nedostatečně efektivně využívané průmyslové a logistické zóny a komerční či obytné objekty v kompaktně zastavěných územích a zemědělské, vojenské i další plochy a budovy ve volné krajině*“. Vojenská brownfields, které Matoušková (2014, s. 12) definuje jako „*opuštěná a nevyužívaná území, která byla dříve využívána pro vojenské (obrané) účely*“, často představují překážku pro rozvoj regionů.

Bývalé vojenské újezdy představují specifický typ vojenských brownfields, kdy původní struktura sídel zanikla, nebo byla nějakým způsobem ovlivněna, a území vojenských újezdů tak představuje specifický typ prostoru, který je často velmi plošně rozsáhlý, a platí na něm zvláštní pravidla – území je řízeno újezdním úřadem, který je podřízen Ministerstvu obrany (Kopp a kol. 2016).

V souvislosti s rušením vojenských prostorů a objektů je pozornost věnována jejich následné revitalizaci (či regeneraci, rekonverzi), což je proces, během kterého dochází k obnově či oživení postižených prostor za účelem plnění nové funkce (Kopp a kol. 2016). Příkladem může být revitalizace bývalých kasárenských prostor v Hodoníně a Uherském Hradišti (Hercik a kol. 2011). Vzhledem k tomu, že bývalé vojenské prostory (vojenské újezdy) patří z hlediska stavu přírody a krajiny mezi nejzachovalejší území nejen v České republice (vzhledem k minimálnímu působení veřejnosti), nabízí se po jejich zrušení (související s demilitarizací společnosti, viz Hercik 2016) využití jako destinace cestovního ruchu jako jedna z variant budoucího využití (Butler, Baum 1999). Turistický potenciál původně vojenských areálů závisí na řadě faktorů – lokalita, přírodní zdroje, klima, dostupnost (Butler, Baum 1999).

Oblast Brd je z hlediska cestovního ruchu poměrně nové, do svého otevření veřejnosti na začátku roku 2016 nepříliš navštěvované, území. Po jeho otevření se tedy očekával narůstající zájem o toto hodnotné přírodní území. S tím úzce souvisí Butlerův koncept životního cyklu destinace, který lze aplikovat také pro konverzi bývalých vojenských území, a který zachycuje vývoj destinace v šesti fázích: objevení, vtažení, rozvoj, konsolidace, stagnace a poststagnace (viz obr. 2, Pásková 2003). Dynamika rozvoje destinace může dosahovat extrémních hodnot zejména kvůli socio-ekonomické marginalizaci oblasti, či způsobu konverze do civilních struktur (Krajňáková 2016).

Obr. 2 - Koncept životního cyklu destinace



Zdroj: Pásková (2003) dle Butler (1980), Plog (1973), Noronha (1976)

Příkladem ze zahraničí, kde došlo v rámci konverze vojenského území k rozvoji cestovního ruchu, může být Národní park Dartmoor v Anglii. Od roku 1870 bylo území využíváno pro vojenská cvičení armády, která zde využívala odlehlosti terénu a nevyzpytatelného počasí, později zde byl založen stálý vojenský tábor.

V roce 1951 bylo území prohlášeno za národní park, armáda si však stále ponechávala tři cvičiště, na kterých probíhaly střelby (Dartmoor National Park Authority 2018). Až do počátku 21. století však stále probíhal konflikt mezi zástupci armády a národního parku, zejména kvůli vizuálnímu znečištění parku či kvůli narušování klidu střelbou. Tento konflikt tedy nakonec dospěl k uzavření dohody mezi armádou a ochránci přírody. Dohoda byla uzavřena v roce 2005 a jejím obsahem byla zejména těsnější spolupráce mezi představiteli Národního parku a armádou, která se také může podílet na rozvoji národního parku (Kopp a kol. 2016). Zde tedy zůstala role armády v určitých oblastech rozvoje zachována.

Příkladem zemí, které se musely vypořádat s intenzivní militarizací, a poté následnou demilitarizací, jsou pobaltské země. Estonsko, například, postihla intenzivní militarizace mezi roky 1940 a 1980, kdy byla země součástí Sovětského svazu¹. Po roce 1994, kdy poslední sovětské vojenské jednotky opustily zemi, a všechna původní vojenská území se stala majetkem státu, bylo zásadní otázkou další využití bývalých vojenských prostorů. Ne všechna území byla potřebná pro další potřeby estonské armády, proto pouze některá území byla ponechána Ministerstvu obrany, a další připadla jednotkám na lokální úrovni. Jedním z prostorů, který byl po odchodu sovětských vojsk opuštěn, bylo jedno z největších sovětských letišť v Evropě, v Raadi nedaleko města Tartu. V roce 1995 se v Tartu konal mezinárodní seminář na téma, co dále provést s tímto územím, které bylo jak opuštěno, tak zároveň silně znečištěno. Variantami bylo využití jako vojenské letiště, civilní letiště, nalezení úplně nového smyslu využití (bydlení, rekreace), či ponechání prostoru tak, jak byl opuštěn, což by představovalo nejlevnější variantu (Jauhainen 1997). V roce 2003 došlo k finálnímu rozhodnutí, že objekty letiště budou obnoveny, a vznikne v nich Estonské národní muzeum, které se zde nacházelo ještě před začátkem sovětské okupace. V soutěži, která proběhla v roce 2006, byl zvolen vítězný návrh podoby nového muzea, které se zde v současnosti nachází (Estonian National Museum 2019).

¹ Téměř 2% celkové rozlohy Estonska bylo přeměněno na vojenské prostory

2.4 Cestovní ruch, druhé bydlení a vztah k ochraně přírody

Vztah mezi ochranou přírody a cestovním ruchem je zejména v poslední době, kdy dochází k masovému rozvoji turismu, velmi diskutován. Mezi cestovním ruchem a chráněnými územími může být na základě způsobu ochrany území vztah charakterizován jako konflikt, koexistence nebo symbióza (Pásková, Zelenka 2012). Na straně jedné může velké množství účastníků cestovního ruchu přírodním zdrojům negativně ublížit (ničením ekosystémů,...), na straně druhé však může přispět k lepší ochraně přírody. Cestovní ruch může podpořit ochranu přírodních zdrojů, pokud si také lokální rezidenti uvědomí hodnotu jejich prostředí, a chtějí ji chránit (Eagles, McCool, Haynes 2002). V poslední době lze pozorovat nárůst zájmu o udržitelný cestovní ruch a ekoturismus, což je odrazem rostoucího znepokojení společnosti o kvalitu životního prostředí a dopadů cestovního ruchu (to souvisí také s rostoucí úrovní vzdělanosti populace). Lidé si stále více začínají uvědomovat potřebu cestovního ruchu, který nebude pro prostředí takovou zátěží, jako běžný masový turismus.

Mezinárodní svaz ochrany přírody (IUCN) definuje chráněná území jako „*jasně vymezený geografický prostor, uznáný, vyhrazený a spravovaný prostřednictvím právních nebo jiných účinných prostředků k dosažení dlouhodobé ochrany přírody se souvisejícími ekosystémovými službami a kulturními hodnotami*“ (IUCN 2018). V minulosti byla chráněná území zakládána zejména z toho důvodu, aby byla chráněna před negativním vlivem lidí, v poslední době však dle Zachrisson a kol. (2006) došlo k posunu od tohoto přístupu k tomu, že chráněná území mají být chráněna zejména pro lidi, a na jejich ochraně by mělo být spolupracováno s lokálními aktéry.

Pokud se chráněné území nachází v periferní oblasti (což ve většině případů NP a CHKO tak bývá), je často spatřováno jako nástroj pro rozvoj tohoto periferního území, vzhledem k očekávanému nárůstu návštěvníků do této oblasti a s tím souvisejícím ekonomickým rozvojem (Machlis a Field 2000 in Zachrisson a kol. 2006). Ne vždy tomu tak však je.

Celosvětově sledovaný nárůst počtu návštěvníků v chráněných oblastech představuje výzvu pro správce (management) těchto území, kdy je nutné nalézt rovnováhu mezi ochranou přírodních zdrojů, a opatřeními pro cestovní ruch. Návštěvníci za sebou často ponechávají stopy (poničením vegetace, erozí turistických stezek, ničením památek), pro správce chráněných území by tedy mělo být hlavními cíli zachování přírodních zdrojů spolu s nabídkou vysoce kvalitních rekreačních zážitků pro návštěvníky těchto území (Marion, Reid 2007).

Lokality, kde se nacházejí objekty druhého bydlení, jsou často území, která jsou přírodně hodnotná – zachovalá příroda je často také důležitý lokalizační faktor při rozhodování o pořízení chaty či chalupy. To potvrdili i Kondo, Rivera a Rullman (2012) ve své studii týkající se druhého bydlení ve státě Washington v USA. Podle jejich výsledků jsou rekreanti nejčastěji motivováni právě zachovalým přírodním územím. Tento ve většině případů hlavní motiv pro pořízení chaty či chalupy je však často v rozporu s ekologickou udržitelností, a díky tomu tak vznikají odlišné přístupy v náhledu na využitelnost prostředí. V případě, že jsou rekreační objekty vybudovány přestavbou z původního objektu, který býval trvale obydlen, nepředstavuje to pro území téměř žádnou zátěž, spíše naopak, dochází k záchraně domovního fondu, což je jev pozitivní. Opačná situace však nastává v případě budování rozlehlých komplexů rekreačních objektů (v ČR například holandské vesničky, viz Fialová 2014), kdy dochází k narušování krajinného rázu (Roca 2013; Hall, Müller 2018).

Rostoucí popularita druhého bydlení často vyvolává obavy z následků tohoto vývoje na životní prostředí, zvyšování míry využívání rekreačních objektů také zvyšuje spotřebu energie (zejména pro dojíždění, topení) a přírodních zdrojů (Hiltunen in Roca 2013). Stále však oproti jiným formám rozvoje venkovského prostředí (např. nová lokalizace průmyslové výroby, zemědělství či lesnictví), které působí mnohem větší zásah do přírodního prostředí, je druhé bydlení relativně neškodné (Hiltunen 2007).

Gallent a kol. (2003) rozlišuje tři kategorie možných dopadů druhého bydlení na přírodní prostředí. První kategorií je dopad nárůstu cestovního ruchu obecně (zvyšující se tlak na přírodně chráněná území) a dopravní zahlcení spojené s množstvím lidí cestujících do těchto oblastí, druhá kategorie je zvýšený tlak na rozvoj venkova vzhledem k vyšší poptávce po nově vybudovaných objektech druhého bydlení.

Třetí kategorií je pak environmentální a estetický vliv přestaveb a rekonstrukcí. Matthieson a Wall rozlišují tři environmentální aspekty druhého bydlení ve venkovském prostředí – kácení vegetace ohrožující volně žijící živočichy a stabilitu půdy, znečišťování přírodních zdrojů lidským odpadem a narušování krajinného rázu výstavbou nových rekreačních objektů (Matthiesson a Wall 1982 in Hiltunen 2007). Pozitivní a negativní dopady druhého bydlení shrnula také Hiltunen a kol. (2013), viz tabulka 1.

Tab. 1 - Dopady druhého bydlení

Kategorie	ENVIRONMENTÁLNÍ DOPADY
Vysoký standard objektů druhého bydlení	<ul style="list-style-type: none"> + Nové ekologické formy druhého bydlení, ekologické technologie - Vzdávající spotřeba energií a přírodních zdrojů
Celoroční užívání rekreačních objektů	<ul style="list-style-type: none"> + Regenerace vztahu mezi člověkem a přírodou + Více uživatelů jednoho objektu a vyšší míra využití + Používání energií šetřících technologií - Intenzivní využívání a úprava přírodního prostředí - Zatěžování přírodních vod - Emise z ovzduší, odpadu a hluku - Budování silnic a jejich údržba
Častá mobilita uživatelů druhého bydlení	<ul style="list-style-type: none"> + Časté cestování může klesat - Zvýšení denního dojíždění z lokalit druhého bydlení - Zvýšení častého cestování

Zdroj: Hiltunen a kol. (2013)

Hiltunen dále rozlišuje dva aspekty druhého bydlení a prostředí (Hiltunen 2007). Prvním je antropocentrické chápání prostředí, dle kterého je venkovské prostředí zároveň rekreačním prostředím (pro cestovní ruch je tak důležité čisté prostředí, krásná krajina a klid). Naopak ne-antropocentrický aspekt vyžaduje zachování biodiverzity a ekosystémů, a ochranu přírodně cenných území, a na krajinu nahlíží pouze jako na přírodní prostředí.

Oba dva přístupy mají svou hodnotu udržitelnosti, první se týká udržení blahobytu člověka, a druhý udržitelnosti přírodního prostředí.

Vzhledem k tomu, že druhé bydlení je součástí více kategorií v oblasti správy řízení, může docházet ke konfliktům mezi těmito kategoriemi, zejména pak mezi rozvojem území a ochranou přírody. Pozitivním příkladem může být Švédsko, kde obce v pobřežních lokalitách, které jsou součástí chráněného území, jsou odpovědné za to, že jejich rozvoj bude probíhat v souladu s udržitelností přírody. Není to tedy tak, že by rozvoj v těchto obcích (např. výstavba nových objektů druhého bydlení) byl zakázán, ale musí být prováděn citlivě s ohledem na udržitelnost (Hall, Müller 2018).

Dle Kaltenborna a kol. (2009) mají uživatelé objektů druhého bydlení často větší zájem o ochranu životního prostředí v místě jejich rekreace (více se vymezují proti průmyslovým zájmům a rozvoji), než místní obyvatelé. To potvrzuje také Overvag a Berg (2011) na příkladu Norska, kdy popisují, že vlastníci druhého bydlení chtějí více chránit své rekreační prostředí. *„Zatímco stálí obyvatelé se primárně soustředí na práci a "každodenní život", včetně sociálních a komunitních aspektů života, vlastníci objektů druhého bydlení se primárně zaměřují na přírodu, volnočasové aktivity a rekreaci [.] To znamená, že mohou mít různé zájmy na tom, jak by se venkovské území mělo rozvíjet“* (Overvåg, Berg 2011, str. 42).

Příkladem, kdy založení chráněného území vedlo ke zvýšenému zájmu rekreantů o druhé bydlení, je např. North Cascades National Park ve státě Washington v USA, který byl založený v roce 1968. V oblasti od té doby zaznamenali zvýšený zájem turistů a zájemců o koupi objektů pro druhé bydlení (Kondo, Rivera, Rullman 2012). Ze studie autorů také vyplynulo, že největší nárůst objektů pro druhé bydlení byl zaznamenán ve vzdálenosti 1 km od hranice chráněného území.

3. Metodika výzkumu

V rámci zpracovávání diplomové práce byly využity kvalitativní i kvantitativní metody šetření. Samotnému výzkumu v zájmové oblasti předcházelo její přesné vymezení a studium odborné literatury, týkající se především druhého bydlení, demilitarizace, a vztahu mezi ochranou přírody a druhým bydlením.

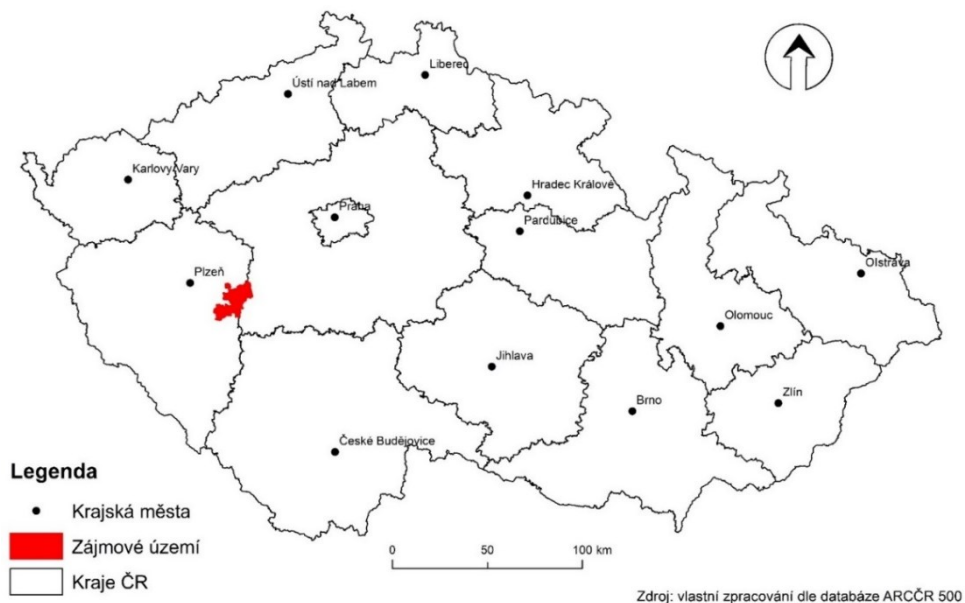
3.1 Vymezení zájmové oblasti

Jako zájmové území pro výzkum v rámci diplomové práce bylo zvoleno 10 obcí v Plzeňském kraji, které v minulosti ležely na okraji VÚ Brdy, a v současnosti mají část svého katastrálního území uvnitř CHKO Brdy (obr. 3). Tyto obce byly zvoleny z důvodu, že při rušení VÚ Brdy se jim navrátila část katastrálního území, které jim bylo odebráno v roce 1949 kvůli vzniku vojenského újezdu. Těchto obcí se tedy demilitarizační procesy v oblasti dotkly nejvíce. Plzeňský kraj byl zvolen z důvodu, že autorka se tomu samému území věnovala již ve své bakalářské práci, která vznikla v roce 2016, a ve které byly obce analyzovány z hlediska historického vývoje, současných charakteristik, a potenciálu souvisejícím s rušením VÚ Brdy. Dalším důvodem pro výběr právě tohoto území bylo, že v této oblasti zatím nebyly provedeny výzkumy související s problematikou druhého bydlení, většina studií nejen k druhému bydlení, ale i k cestovnímu ruchu, se věnuje spíše středočeské oblasti Brd.

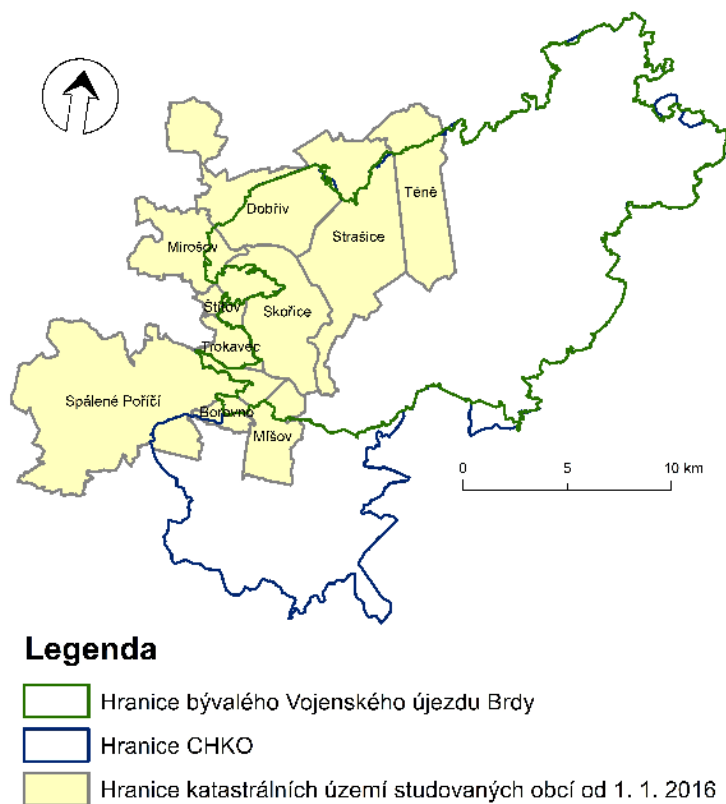
Konkrétně se jedná o obce Borovno, Dobřív, Mirošov, Míšov, Skořice, Spálené Poříčí, Strašice, Štítov, Těně a Trokavec (obr. 4)

Během další etapy byla prostudována dostupná literatura, která napomohla lepšímu porozumění studované problematice a stanovení výzkumných otázek.

Obr. 3 - Poloha zájmového území v rámci České republiky



Obr. 4 - Zájmové území



Zdroj: vlastní zpracování dle dat RÚIAN, ČÚZK, 2016

3.2 Statistická data

V rámci zjišťování údajů o počtech rekreačních objektů v zájmové oblasti byla využita primární statistická data. Tyto údaje jsou v českém prostředí dostupné ze dvou zdrojů, z dat Českého statistického úřadu (ČSÚ), který každých deset let provádí Sčítání lidu, domů a bytů (dále SLDB), ze kterých jsou pak publikovány statistické výstupy, a z dat Českého úřadu zeměměřického a katastrálního (ČÚZK), z Katastru nemovitostí. Pro analýzu vývojových tendencí byly využity údaje ze SLDB z roku 1991, které jsou dostupné ze Statistického lexikonu obcí ČR 1992. Toto sčítání bylo poslední, které poskytlo kvalitní údaje o struktuře bytového fondu pro účely studia druhého bydlení, jelikož do statistického šetření byly zahrnuty objekty individuální rekreace (OIR), včetně chalup vyčleněných z bytového fondu, a dále rekreační chalupy nevyčleněné z bytového fondu (jako důvod neobydlenosti bylo uvedeno „slouží k rekreaci“). Konkrétně jsou jako OIR rozuměny *„objekty, které odpovídají svým charakterem znění vyhlášky č. 83/1976 Sb. o obecných a technických požadavcích na výstavbu. Objekty individuální rekreace jsou jednak objekty k rekreaci postavené (chaty, rekreační domky), jednak objekty původně sloužící k trvalému bydlení, u nichž byla provedena změna účelu užívání a byly vyčleněny z bytového fondu“* (ČSÚ 1994, str. 12). Jedná se tedy o komplexní souhrn jak rekreačních chat, tak chalup. Údaje z roku 1991 byly porovnávány s daty z posledního SLDB, které proběhlo v roce 2011. V rámci tohoto sčítání (a ani během předchozího sčítání v roce 2001) již nebylo provedeno podrobnější šetření zjišťující stav druhého bydlení v jednotlivých obcích. Ve formulářích pro šetření SLDB bylo pouze jako jedna z možností výběru u zjišťování obydlivosti domu uvedeno „neobydleno z důvodu: slouží k rekreaci“, což jsou zejména chalupy. Bylo tedy nutné získat údaje i o chatách a rekreačních domcích. K tomuto účelu posloužily seznamy budov, poskytnuté Českým úřadem zeměměřickým a katastrálním (dále ČÚZK) v okresech Rokycany a Plzeň-jih z roku 2018, ze kterých byly získány údaje o počtech „staveb pro individuální rekreaci“ (budovy s číslem evidenčním), tedy chat a rekreačních domků. Tato databáze poskytuje údaje za jednotlivá katastrální území, data byla tedy sečtena, abychom získali počet za obec, jelikož některé ze sledovaných obcí se skládají z několika katastrálních území. Údaje z ČÚZK z roku 2018 byly připočteny k údajům se SLDB 2011, a tím byl získán celkový počet uvedených rekreačních objektů. Výstupy z analýz statistických zdrojů jsou uvedeny v kapitole 5.

3.3 Dotazníkové šetření a strukturovaný rozhovor

Další etapou při zpracovávání diplomové práce bylo provedení terénního výzkumu, spočívajícího v dotazníkovém šetření mezi uživateli druhého bydlení, a strukturovaných rozhovorech se zastupiteli obcí. Při kombinování kvalitativních a kvantitativních metod dochází k tzv. smíšenému výzkumu (Hendl 2012). Dotazník je metodou kvantitativního šetření, je určen výzkumnými otázkami, a slouží ke sběru dat (Punch 2008). Pomocí metod kvantitativního výzkumu lze získat data, která lze zobecnit. Za účelem provedení dotazníkového šetření byly využity seznamy budov s čísly evidenčními, které poskytl ČÚZK, čímž byl získán základní soubor respondentů. Rekreační objekty byly pro lepší přehlednost zaznamenány do jednoduchých katastrálních map, které pak posloužily k lepší orientaci v terénu. Chalupy neobydlené z důvodu rekreace nebyly do výběru zahrnuty proto, že není možné je v terénu nijak identifikovat. Ani při požádání obecních úřadů o seznam rekreačních objektů v jejich obcích nebylo nic takového získáno.

Ze základního souboru bylo nutné vybrat výběrový soubor, představující reprezentativní vzorek. Bylo tedy stanoveno, že by mělo být získáno alespoň 20 % dotazníků z celkového počtu objektů pro individuální rekreaci, což odpovídá cca 10 % z celkového počtu rekreačních objektů, včetně chalup. Dotazníkové šetření bylo prováděno během července a srpna 2018, zejména o víkendech, kdy je větší pravděpodobnost, že budou rekreační přítomni. Respondenti byli vybráni pomocí pravděpodobnostního výběru, na základě přesných metodologických pravidel (Čihák 2014). Ze seznamu byl tedy vybrán každý pátý objekt, který byl navštíven. Pokud nebyli rekreační zastiženi, byl navštíven objekt sousední. Šetření probíhalo tak, že rekreačním byly otázky z dotazníků předčítány, a odpovědi byly rovnou zaznamenávány. V obci Strašice bylo vyzkoušeno dotazování pomocí poštovní administrace, jelikož tato obec byla navštívena v týdnu, kdy rekreační většinou nebyli přítomni. Ve schránce byl zanechán dotazník včetně obálky se zpáteční adresou a nalepenou známkou. Zanecháno takto bylo 15 dotazníků, navrátilo se jich 10, úspěšnost tedy byla 67 %. Z původně zamýšlených 20 % získaných dotazníků se podařilo získat 17,4 %. Celkové počty získaných dotazníků jsou shrnuty v tabulce č. 2.

Jako vzor dotazníku částečně posloužil standardizovaný dotazník vypracovaný na katedře sociální geografie a regionálního rozvoje (KSGRR PřF), použitý již v magisterské práci Fialové (1992), a částečně dotazník použitý v rámci výzkumu KSGRR PřF, který byl zaměřený na význam rekreační funkce obcí při formování regionální identity. Dotazník, jehož vzor je uveden v příloze č. 1, byl vzhledem k zaměření výzkumu DP doplněn o otázky týkající se demilitarizačních procesů v oblasti a vnímání situace ohledně CHKO Brdy. Výsledkem byl tedy polostandardizovaný dotazník, který kombinuje jak uzavřené otázky, u kterých dotazovaný vybírá z předem stanovených možností, tak otázky otevřené, které žádnou možnou odpověď nenabízí, ale dotazovaný se může vyjádřit vlastními slovy.

Tab. 2 - Úspěšnost dotazníkového šetření

Počet obcí	Počet OIR podle údajů z ČÚZK	Počet získaných dotazníků	% úspěšnost
10	469	82	17,4

Zdroj: vlastní šetření 2018

Druhá část terénního výzkumu spočívala v provádění kvalitativního dotazování a strukturovaných rozhovorů s otevřenými otázkami (a jednou uzavřenou otázkou) se zastupiteli obcí. U tohoto typu rozhovoru je minimalizován efekt tazatele na kvalitu rozhovoru, rozhovor má předem stanovenou strukturu a pečlivě formulované otázky (Hendl 2012). Otázky byly zaměřené na vnímání demilitarizačních procesů v oblasti a potenciál rozvoje rekreace v podobě druhého bydlení a obecněji také cestovního ruchu. Na začátku, v září 2018, byl na 10 starostů zájmových obcí zaslán mail s připravenými otázkami k rozhovoru, s žádostí o zaslání odpovědí, nebo lépe, o domluvení osobní schůzky (osnova rozhovoru je součástí přílohy č. 2). Od čtyř starostů, konkrétně z obcí Skořice, Strašice, Štítov a Mirošov, přišly obratem odpovědi na zasláné otázky, v těchto obcích již tedy přímé rozhovory prováděné nebyly. Se starostou Borovna a Dobřívka byly na začátku roku 2019 provedeny strukturované rozhovory. Se starosty ze Spáleného Poříčí, Trokavce, Těni a Míšova se bohužel nepodařilo navázat kontakt.

Při provádění rozhovorů, které proběhly na obecních úřadech v předem domluvených časech, byl dotazovaný zastupitel nejprve požádán o souhlas s nahráváním rozhovoru, poté bylo přikročeno k samotnému dotazování, kdy byly zastupiteli kladeny předem připravené otázky. Délka rozhovorů se pohybovala okolo 30 minut. Získané nahrávky byly poté přepsány za účelem zpracování výstupů v podobě citací (viz kapitola 6.2).

4. Charakteristika zájmového území

Zájmové území se nachází na východ až jihovýchod od krajského města Plzeň. Obce Míšov, Spálené Poříčí a Borovno se nacházejí v ORP Blovice, zbytek obcí (Mirošov, Těně, Trokavec, Štítov, Skořice, Strašice, Dobřív) jsou součástí ORP Rokycany. Leží na východě Plzeňského kraje, v západní části Brd. Obce získaly k 1. 1. 2016, kdy zanikl VÚ Brdy, a zároveň vznikla nová CHKO Brdy, zpět část katastrálního území, které jim bylo odebráno v souvislosti se vznikem VÚ Brdy v roce 1949² (Pojerová 2016). Některé obce sestávají pouze z jednoho katastrálního území, jiné mají katastrů více. Základní charakteristika obcí a seznam katastrů je shrnuta v tabulce č. 3.

Tab. 3 - Základní charakteristika obcí k 31. 12. 2018

Obec	Rozloha obce (km ²)	Počet obyvatel	Hustota zalidnění (ob. /km ²)	Katastrální území
Borovno	3,26	92	28,2	Borovno
Dobřív	27,11	1290	47,6	Dobřív Pavlovsko
Mirošov	13,63	2263	166	Mirošov
Míšov	9,88	120	12,1	Míšov
Skořice	23,75	263	11	Skořice
Spálené Poříčí	57,82	2820	48,7	Čičov, Hořehledy, Hořice, Lipnice, Lučiště, Spálené Poříčí Struhaře Těnovice Vlkov Záluží
Strašice	34,84	2558	73,4	Strašice
Štítov	2,62	59	22,5	Štítov
Těně	20,78	276	13,3	Těně
Trokavec	4,39	107	24,4	Trokavec

Zdroj: ČSÚ 2019

² Katastrální území přešlo do majetku Ministerstva obrany ČR

Vzhledem k tomu, že se obce po dlouhou dobu nacházely na okraji uzavřeného vojenského prostoru, a zároveň na hranicích dvou krajů, Plzeňského a Středočeského, vykazují spíše periferní charakter. Spádovými středisky služeb jsou Rokycany a Blovice. Města jsou v zájmové oblasti dvě, Mirošov a Spálené Poříčí.

Až do 10. století bylo území pouze řídko osídleno, avšak v 10. a 11. století začala být oblast, zejména Strašicko, významným železářským územím, dolovaly se zde také rudy. Díky rozvoji železářství, dřevařství, uhlířství, a dalších odvětví, navazujících na železářskou výrobu, začalo osidlování po celém obvodu Brd. Několik obcí vzniklo přímo i v zalesněném území Brd (Kolvín, Hrachoviště, Velcí, Padrt, Záběhlá – tyto obce zanikly při rozšiřování vojenského újezdu v roce 1952). Během 20. století, zažilo území, které se nacházelo mimo vojenský prostor, hospodářský úpadek, což bylo zapříčiněno omezenou využitelností pro zemědělství a odlehlou polohou (AOPK 2012). V současné době plní většina sídel spíše obytnou funkci.

4.1 Vojenský újezd Brdy

Vojenský újezd je dle definice Ministerstva obrany ČR „*vymezená část území státu určená k zajišťování obrany státu a k výcviku ozbrojených sil. Újezd tvoří územně správní jednotku.*“ (Ministerstvo obrany ČR 2019). Pojem vojenský újezd byl poprvé definován zákonem č. 169/1949 Sb. o vojenských újezdech. Státní správa je na území vojenského újezdu vykonávána újezdním úřadem vojenského újezdu (ÚÚřVÚ), veškerý majetek (kromě majetku vneseného) na území vojenského újezdu je majetkem státu, a o krajinu vojenských újezdů se starají Vojenské lesy a statky ČR, s.p. (Ministerstvo obrany ČR 2006). Za účelem výcviku ozbrojených sil jsou na území vojenských újezdů zřízeny vojenské výcvikové prostory (VVP) a výcviková zařízení (VZ). První VVP byly v České republice zakládány od 20. let 20. století, kvůli sílící potřebě posilovat obranné složky v souvislosti se sílící hrozbou ze strany Německa. Vojenské újezdy začaly být zakládány od 50. let, zejména v zalesněných oblastech, ve kterých probíhající vojenský výcvik nemá negativní vliv na hospodářství území. Jejich vznik byl spojen s nuceným vystěhováním obyvatelstva obcí, které se uvnitř něj nacházely (Vojenský historický archiv 2011).

Vojenské újezdy patří mezi území s nejzachovalejším stavem přírody a krajiny v České republice. Pozitivní vliv vojenské techniky na přírodu a biodiverzitu byl již diskutován v jiných studiích (např. Palivcová 2018; Zentelis, Lindenmayer 2015).

Počet, a zároveň i rozloha vojenských prostorů se od počátku 20. století zvyšoval, což bylo způsobeno geopolitickým významem území Československa před 2. světovou válkou, po jejím skončení, a v rámci rozdělení světa na dva protikladné bloky. Po roce 1990 začal naopak počet a rozloha těchto území klesat, opět v důsledku geopolitických změn (docházelo k procesu demilitarizace), poslední změna proběhla v roce 2016, kdy byl zrušen právě vojenský újezd Brdy, a zbylé čtyři újezdy byly zmenšeny. V rámci sociální geografie lze o tomto procesu mluvit jako o strategické transformaci území (Pernica, Prudká 2016). Na území České republiky se v současnosti nachází čtyři vojenské újezdy – Boletice, Březina, Hradiště, Libavá.

První vojenský výcvikový prostor byl v Brdech založen v roce 1926. Jednalo se o dělostřeleckou střelnici. Prostor Brd byl za tímto účelem zvolen z důvodu centrální polohy, dobrého železničního spojení a malé hustoty osídlení. Rozhodnutí vlády se u mnoha jednotlivců i organizací setkalo s negativním přijetím, lidé měli obavy o zachování hodnotné přírody Brd, hydrologické funkce území a turistického ruchu. I přesto byl však projekt střelnice schválen. V roce 1929 byla zahájena výstavba rozsáhlých kasáren v Jincích, a současně probíhalo kácení lesů za účelem vybudování cílových ploch. V této době byl zcela zakázán vstup na cílové dopadové plochy, do lesů byl přístup volně umožněn, s výjimkou doby, kdy probíhala cvičná střelba (Čáka 1998). Během druhé světové války byla dělostřelecká střelnice v rukou fašistů, kteří v roce 1940 rozhodli území vojenské střelnice rozšířit o území obcí Přední a Zadní Záběhlá, Padrti, Kolvína, Skořice, Štítova, Mytě a dalších. Po válce začala být střelnice opět využívána československou armádou, obyvatelé zabraných obcí se do svých domovů mohli opět navrátit. V roce 1950 byl na území střelnice vyhlášen Vojenský újezd Brdy. O dva roky později se rozhodlo o rozšíření újezdu o obce Velcí, Hrachoviště, Přední a Zadní Záběhlá, Padrt' a Kolvín. Obyvatelé (cca 1250 osob) byli nuceni se vystěhovat, a obce (kromě Velcí), byly srovnány se zemí (Čáka 1998; Ministerstvo obrany ČR 2006).

V roce 2007 byly pro veřejnost zpřístupněny okrajové části VÚ, které se od té doby staly navštěvovanou oblastí zejména cykloturisty a turisty vyhledávajícími zachovalou přírodní krajinu. V tom samém roce začal být projednáván návrh USA na umístění protiraketového radaru v Brdech nedaleko obce Míšov. Radar by byl strategickou základnou umožňující kontrolu nad Asií, Blízkým východem a Afrikou. Vzhledem k negativním reakcím nejen obyvatel Míšova, ale i okolních obcí a široké veřejnosti, vláda USA v roce 2009 od záměru upustila (iDNES.cz 2009).

V roce 2011 se začala řešit optimalizace vojenských újezdů, neboli plánované snížení rozlohy vojenských újezdů, vzhledem ke snižujícímu se počtu vojáků v Armádě ČR. Dalším důvodem optimalizace bylo také to, že rozloha vojenských prostorů v ČR překračovala obvyklý rámec podobných prostorů v zemích NATO (Ministerstvo obrany 2012). Byly zhodnoceny možnosti využití jednotlivých vojenských újezdů, a z tohoto zhodnocení bylo rozhodnuto o zrušení právě VÚ Brdy, který neumožňoval plnohodnotný výcvik mechanizovaných jednotek vzhledem k rozloze výcvikových ploch, na rozdíl od ostatních VÚ.

Vojenský újezd Brdy byl zrušen k 31. 12. 2015 zákonem č. 15/2015 Sb., zároveň bylo rozděleno katastrální území VÚ Brdy mezi Plzeňský a Středočeský kraj, mezi obce, kterým bylo v roce 1949 odebráno. Za účelem výcviku bylo v severní části bývalého újezdu zřízeno Posádkové cvičiště Jince, kam je pro veřejnost vstup zakázán (Ministerstvo obrany 2015).

4.2 CHKO Brdy

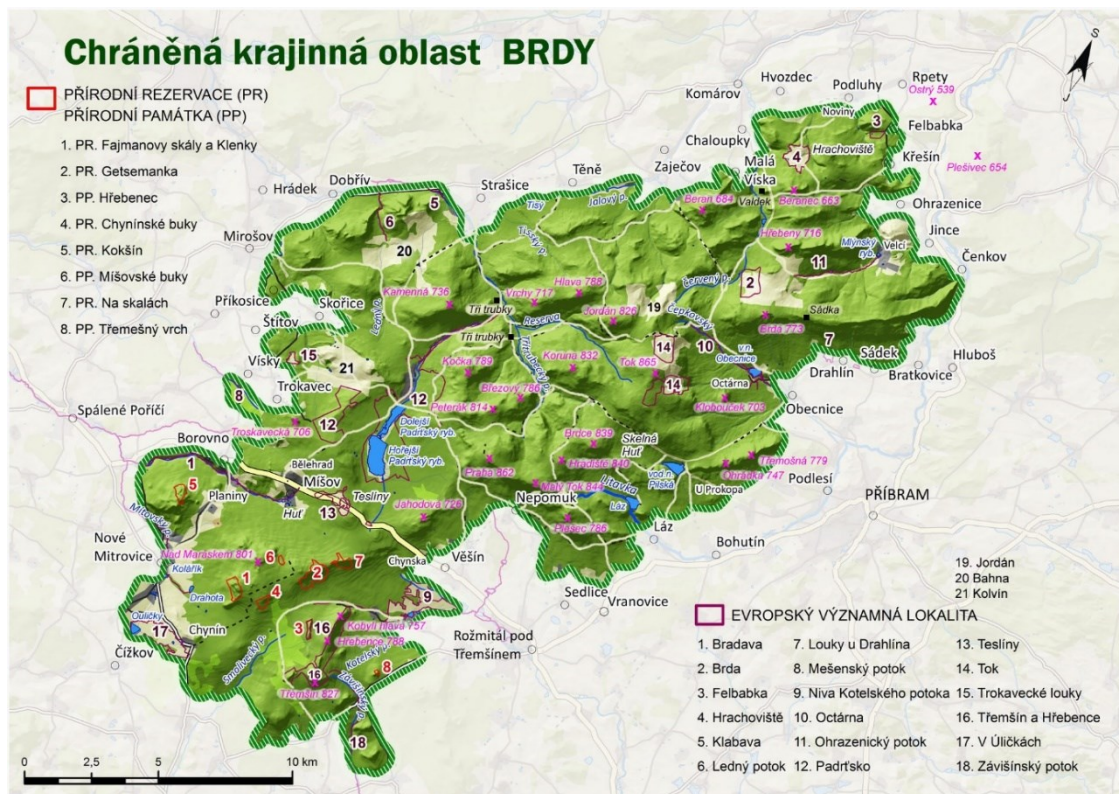
Pohoří Brdy, které je nejvýznamnější částí CHKO Brdy, je nejrozsáhlejším celistvým lesním komplexem uprostřed české kotliny. CHKO Brdy se rozkládá na území zrušeného VÚ Brdy, na rozhraní dvou krajů, Plzeňského a Středočeského, v okresech Rokycany, Plzeň-jih, Příbram a Beroun. Po dlouhou dobu byla tato rozsáhlá lesní oblast přístupná pouze na okrajích, vzhledem k přítomnosti vojáků v oblasti, což je důvod, proč zůstala krajina zachována, a tak se po zrušení VÚ nabízela její ochrana jako přirozené využití do budoucna.

Chráněná krajinná oblast Brdy vznikla k 1. 1. 2016 nařízením vlády č. 292/2015 Sb., o CHKO Brdy. Podle tohoto nařízení je základním posláním chráněné krajinné oblasti *„uchování a obnova jejího přírodního prostředí, zejména ekosystémů včetně volně žijících živočichů a planě rostoucích rostlin, zachování a obnova ekologických funkcí území a zachování typického charakteru krajiny za současného rozvíjení ekologicky optimálního systému využívání krajiny a jejich přírodních zdrojů“* (Nařízení vlády č. 292/2015 Sb.)

Jedná se o nejmladší CHKO v České republice. O tom, že by na území Brd mohlo vzniknout chráněné území, se diskutovalo již v roce 1920. Tehdy podaný návrh na vznik národního parku nebyl schválen, namísto toho zde vznikl vojenský prostor pro výcvik vojsk. Díky tomu zůstala oblast zachována, nenachází se zde ani žádné stavby (kromě několika vojenských), či větší silnice (AOPK 2015).

CHKO Brdy se skládá z částí označovaných jako Střední Brdy a Jižní Brdy. Jižní Brdy se rozkládají jižně od silnice č. 19 na území dvou bývalých přírodních parků, v Plzeňském kraji se jedná o Přírodní park Brdy, ve Středočeském o Přírodní park Třemšín (obrázek 5). Charakteristickým specifíkem oblasti je, že se jedná o oblast s minimálním osídlením, objekty občanské vybavenosti a turistická infrastruktura se nacházejí na okraji CHKO. Výjimkou je obec Míšov, která se celou svou plochou nachází uprostřed CHKO. Zastavěná plocha je však součástí IV. zóny CHKO, která je oblastí podléhající nejnížší ochraně – do těchto zón je možné lokalizovat také novou výstavbu (AOPK 2015).

Obr. 5 - Chráněná krajinná oblast Brdy



Zdroj: AOPK (2019)

Část CHKO Brdy stále zůstává pro veřejnost uzavřena, jedná se o prostory, které jsou stále využívány Armádou ČR za účelem výcviku. Severní část CHKO, v blízkosti obce Jince, se nachází v území zvláštního režimu tzv. Objektů důležitých pro obranu státu (zkr. ODOS), a v případě nutnosti tak může být pro veřejnost opět uzavřena (Ptáček, Urbančíková 2016). Dalšími subjekty, které v oblasti působí, jsou Vojenské lesy a statky, s.p., kteří jsou zároveň vlastníky většiny území, dále Lesy České republiky s.p., vlastníci jižní část CHKO - obecní a soukromé vlastnictví dosahuje minimálních podílů (AOPK 2015). Z hlediska ochrany přírody v území působí Správa CHKO pod Agenturou ochrany přírody a krajiny (AOPK) se sídlem v Jincích ve Středočeském kraji. Od ledna 2016 do února 2019 se kancelář Správy CHKO nacházela také ve Spáleném Poříčí v Plzeňském kraji, s platností k 28. 2. 2019 byla však zrušena.

Opatření na zachování nebo zlepšení stavu předmětu ochrany, kterým je v případě CHKO Brdy zejména unikátní, převážně lesní krajina, je na aktuální období navrhováno koncepčním dokumentem Plán péče o CHKO Brdy na období 2016-2025. Cílem plánu péče je zejména dlouhodobá ochrana všech hodnot krajiny, jejího vzhledu a jejích typických znaků a přírodních zdrojů (AOPK 2015). Území Brd je rozděleno do čtyř zón odstupňované ochrany. Do I. zóny spadají nejzachovalejší části lesních ekosystémů, které jsou zároveň hodnotnými geomorfologickými, příp. paleontologickými lokalitami, dále specifická území na dopadových plochách, mokřady či vřesoviště. Zde platí nejpřísnější režim ochrany. Do II. zóny byly zařazeny zejména lesní porosty s vyšším podílem původních dřevin (buk, jedle), a území s výskytem zvláště chráněných druhů rostlin a živočichů. Ve III. zóně se nachází území s krajinářskými hodnotami, které jsou charakteristické pro CHKO Brdy. A do IV. zóny byla zahrnuta zastavěná a zastavitelná území obcí (viz příloha č. 3; AOPK 2012).

V CHKO Brdy je vyhlášeno celkem 8 zvláště chráněných území, 5 přírodních rezervací a 3 přírodní památky, všechny se nacházejí v jižní části Brd, tedy mimo území bývalého VÚ Brdy (viz příloha č. 4). Celková plocha zvláště chráněných území zahrnuje cca 0,4 % celkové rozlohy CHKO.

4.3 Fyzickogeografická charakteristika zájmového území

(tato kapitola byla částečně převzata a upravena z bakalářské práce autorky (Pojerová 2016))

Reliéf

Zájmové území se z geomorfologického hlediska nachází v Poberounské subprovincii. Od severu k jihu prochází územím hranice mezi dvěma oblastmi, Brdskou oblastí a Plzeňskou pahorkatinou. Západní část patří do celku Švihovské vrchoviny, východní do celku Brdské vrchoviny. Na území Brdské vrchoviny se setkávají tři okrsky – Třemšínská vrchovina, Strašická vrchovina a Třemošenská vrchovina. Tyto okrsky tvoří nejvyšší oblasti Brd.

V celku Švihovské pahorkatiny se nachází nižší okrsky, na jihu Bukovohorská pahorkatina, charakteristická rozsáhlými plochými hřbety a vypreparovanými bulžňikovými sukami, ze severozápadu část Klabavské pahorkatiny, a na západě malá část Blovické pahorkatiny (Demek 1987). Nejvyšším bodem na území Brd, nacházejícím se v Plzeňském kraji, je vrchol Nad Maráskem s nadmořskou výškou 801 m.

Cílek a kol. (2005) označuje území tří okrsků nacházejících se v Brdské vrchovině také jako Střední Brdy. Tato oblast patří v celé Brdské vrchovině mezi nejznámější a nejnavštěvovanější. Z geomorfologických forem se zde místy vyskytují mrazové sruby, vystupující ve svazích, a dále tory (osamocené skalní útvary), nacházející se ve vrcholových partiích, které byly vypreparovány mrazovým zvětráváním (Kopp a kol. 2015).

Geologická stavba

Území Brd poskytuje pestrou škálu horninových typů, což je způsobeno faktem, že se oblast nachází v prostoru jihovýchodního křídla Barrandienu, které se zde stýká se severozápadní částí středočeského plutonu. Stáří hornin se pohybuje okolo 600 milionů let (Cílek a kol. 2005). Horniny se usazovaly na dnech tří moří - proterozoického, kambriického a ordovického.

V dobách, kdy docházelo k ústupu těchto moří, zde vznikala pohoří. Většina území Brd je tvořena pískovci, drobami a břidlicemi, které vznikly během kambria. Jelikož na území Brd v minulosti nedocházelo tolik k další horotvorné činnosti ani metamorfóze, poskytuje dnes území často velmi významné geologické údaje. S geologickou stavbou bezprostředně souvisí i výskyt nerostných surovin. Většina ložisek, rud a barevných kovů se v minulosti nacházela v okrajových částech Středních Brd. Nejdominantnější postavení zaujímal ložiska železné rudy, jejichž nejvýznamnějším zdrojem jsou sedimentární ložiska barrandienského staršího paleozoika. Nejvýznamnější zdroje železné rudy se nacházely v okolí Strašic, Skořic a Těně. Další významnou těžbou surovinou bylo do roku 1904 kamenné uhlí, jehož ložiska se nacházela v mirošovské pánvi a méně pak v pánvi skořické. Nejdůležitější šachta byla šachta Leopoldina u silnice mezi Mirošovem a Rokycany (Cílek a kol. 2005).

Pedosféra

V ploché zamokřené kotlině Padrt'ských rybníků se vyskytují pseudogleje, které se vyznačují kolísavou vlhkostí. V okolí řeky Klabavy se nacházejí fluvizemě, v okolí jejich přítoků pak gleje, místy pseudogleje, tedy trvale zamokřené méně úrodné půdy. Na Strašicku a Mirošovsku se kromě kambizemí v hojně míře vyskytují také luvizemě, které jsou vhodné pro pěstování méně náročných plodin. V oblasti Spáleného Poříčí převažují kambizemě využívané k zemědělským a lesnickým účelům, při toku řeky Bradavy se vyskytují fluvizemě (Česká geologická služba 2016). Na ostatních plochách uvnitř bývalého Vojenského újezdu pak převažují hnědé lesní půdy. Charakter půd v oblasti má velký význam pro zachování biodiverzity a pro ekologickou stabilitu krajiny (Kopp a kol. 2015). Kvůli dříve vysazovaným smrkovým monokulturám dochází v horských a podhorských oblastech k acidifikaci půd (Cílek a kol. 2005).

Klima

Oblast podbrdských obcí patří podle klasifikace Atlasu podnebí ČSR 1958 do mírně teplé oblasti, konkrétně do okrsku vrchovinného, vyznačujícího se mírně teplým a mírně vlhkým klimatem. Dle Quittovy klasifikace, která na území České republiky vymezuje ve třech klimatických oblastech (teplé, mírně teplé a chladné) 23 jednotek, patří území nejvyšších brdských vrcholů do chladné oblasti, která se vyznačuje počtem ledových dní mezi 50-60 a průměrnou červencovou teplotou okolo 15 – 16° C. Okrajové části pohorí, ve kterých se nachází území zájmových obcí, leží v mírně teplé oblasti MW7. Zde se průměrná červencová teplota pohybuje mezi 16 – 17°C (Tolasz 2007).

Průměrná roční teplota v Brdské vrchovině v roce 2018 byla 8-9°C, průměrný roční úhrn srážek se pohyboval mezi 600 mm v okrajových částech až 700 mm na vrcholových partiích Brd. Vzhledem k faktu, že území leží ve srážkovém stínu pohraničních hor, je oblast srážkově spíše podprůměrná. Vzhledem k jisté izolovanosti území a nepřítomnosti průmyslových podniků je v oblasti velmi příznivý stav čistoty ovzduší (ČHMÚ 2019).

Hydrosféra

Oblast spadá do povodí Berounky, voda je z území odváděna prostřednictvím řeky Klabavy, která zde pramení (Vlček 1984). Pro svůj významný vodohospodářský potenciál, který spočívá ve vytváření bohatých zásob povrchových vod, je oblast Brd od roku 1979 zahrnuta pod legislativní ochranu CHOPAV- chráněné oblasti přirozené akumulace vod (Kopp a kol. 2015). Chráněné území téměř kopíruje hranice bývalého Vojenského újezdu Brdy. Zdroje podzemních vod jsou v oblasti spíše rozptýlené a nevyznačují se velkou vydatností, což je způsobeno hlavně nízkým úhrnem srážek a vyšším výparem. Pouze 10 % srážek bývá infiltrováno do podzemních vod (Cílek a kol. 2005).

Nejvýznamnějším vodním dílem západní části Středních Brd jsou Padrt'ské rybníky, které se nachází v katastrálním území obce Strašice. Padrt'ské rybníky jsou zároveň jedinou významnou akumulací vod v oblasti. V minulosti sloužily k zásobování okolních železáren vodou, v současnosti jsou využívány k chovu ryb. Oblast je důležitým zdrojem vody pro okolní obce. V údolí Třítrubeckého potoka a řeky Klabavy leží zdroje vody pro vodovod Strašice – Rokycany. Dále se na okraji nově vzniklého CHKO Brdy nachází zdroje lokálních vodovodů pro Míšov, Borovno, Dobřív a Těně (AOPK 2012).

Biosféra

Pro brdskou vegetaci je typické mísení druhů středních poloh (mezofytika), s druhy vyšších poloh (oreofytika) (Cílek a kol. 2005). Vznik vojenského újezdu byl pro zachování hodnotné krajiny velkým pozitivem. Využívání Brd armádou napomohlo izolaci krajiny před přítomností veřejnosti, jejíž zvýšený výskyt v oblasti by mohl mít negativní vliv na místní hodnotnou vegetaci. Dle Culka a kol. (1996) leží zájmové území z hlediska biogeografického členění v Brdském regionu. Přirozená vegetace v zájmovém území je biková bučina, v okolí současných obcí přecházející v bikovou/jedlovou doubravu (Národní geoportál 2016). Ve sníženině Padrt'ských rybníků se vyskytuje rašeliništní vegetace. Vegetace nejvyšších partií Brd se odlišuje přítomností montánních druhů, např. žebrovice různolisté, podbělice alpské, dřípatky horské či mlčivce alpského (Cílek a kol. 2005). Pozůstatkem pozdního glaciálu jsou druhy tzv. alpského migrantu (udatna lesní, třtina chloupkatá,..).

V současnosti v oblasti převažují lesní porosty, především uměle vysazované smrkové monokultury, uvnitř kterých se nacházejí odlesněné plochy, převážně v okolí Dolního Padrt'ského rybníka a na místech bývalých výcvikových ploch. Tyto plochy představují významná stanoviště rostlin a živočichů (Kopp a kol. 2015). V bezprostředním okolí obcí převažuje zemědělská půda.

Významnými živočišnými druhy jsou rak kamenáč, který obývá čisté potoky s kamenitým dnem (v zájmové oblasti zejména Padrt'ský potok), mihule potoční, tetřev hlušec, mnoho druhů lesních ptáků (káně lesní, kalous ušatý, orel mořský), či navrátilší se rys ostrovid (Cílek a kol. 2005). Ve studovaném území se vyskytují biotopy, které jsou cenné z hlediska biodiverzity krajiny. Většina lokalit je chráněna jako biotopy soustavy NATURA 2000 (EVL-Evropsky významné lokality).

4.4 Cestovní ruch v Brdech

Oblast Brd má podle Analýzy CR na Příbramsku, která byla zpracována na Přírodovědecké fakultě UK, vzhledem ke svému zachovalému přírodnímu bohatství potenciál zejména pro rozvoj měkkých forem cestovního ruchu, které zaručují zachování cenné přírody. Autoři analýzy přirovnávají potenciál Brd např. k potenciálu NP a CHKO Šumava (Vágner a kol. 2007). Po otevření Brd k 1. 1. 2016 zůstávala stále část CHKO pro turisty uzavřena, vzhledem k probíhající asanaci od pyrotechniky, v současnosti jsou však až na lokality, které zůstaly Armádě ČR, Brdy plně přístupné. Problémem zůstává nepokrytí mobilním signálem, v případě krizové situace si tak turisté nemohou zavolat pomoc. V letošním roce však bude nově Plzeňský kraj instalovat tři hlásiče bezpečnosti, díky kterým si turisté v případě potřeby budou moci zavolat pomoc (Česká televize 2019).

Hlavní turistické aktivity provozované v Brdech jsou turistika, cykloturistika, a v zimě pak běžecké lyžování. Na začátku července 2018 bylo v oblasti doznačeno přes 250 km turistických tras, prozatím však v centrální části Brd chybí vyznačené cyklotrasy (iDNES.cz 2018). CHKO Brdy může představovat významnou lokalitu pro jednodenní rekreaci obyvatel blízkých obcí a krajského města Plzně.

Jednodenní rekreace je jedna z forem cestovního ruchu, odlišující se významnější vazbou na dopravní dostupnost a menší závislostí na lokalizačních předpokladech (Komossa a kol., 2018 in Hanuš, Kopp 2018). Z hlediska destinačního managementu má Brdy na starosti Destinační agentura Poznej Brdy, která se pro oblast Brd snaží vytvářet návštěvnickou strukturu, a připravovat její podporu např. tvorbou nových aktivit či spoluprací s ostatními zainteresovanými subjekty v regionu (Poznej Brdy.cz 2019). V následující kapitole bude stručně nastíněn potenciál oblasti Brd pro cestovní ruch.

4.4.1 Potenciál území pro cestovní ruch

Podle Bičíka (2001) závisí význam cestovního ruchu v určitém území na dosažené úrovni rozvoje společnosti, předpokladech přírodních, obslužných, sociálních, ekonomických apod. Tyto předpoklady můžeme nazvat jako faktory rozvoje cestovního ruchu, které dělíme na lokalizační, realizační a selektivní.

Lokalizační faktory, které určují umístění a rozvíjení aktivit CR, můžeme dále dělit na přírodní a kulturně-historické. Podle Bíny se vyskytují ve třech hlavních formách - jako vhodnost krajiny pro určitou aktivitu cestovního ruchu (např. cykloturistiku), jako atraktivita nacházející se v obci (např. kulturně-historické památky), či jako akce konající se v obci (Bína 2002). Mariot (1983) je definuje jako předpoklady cestovního ruchu složené z komponentů, které v potenciální rovině určují místa výskytu cestovního ruchu. Mezi selektivní faktory řadíme způsobilost společnosti účastnit se cestovního ruchu, rekreační potřeby a nároky obyvatelstva, a socioekonomické podmínky pro rozvoj rekreace a cestovního ruchu (Toušek a kol. 2008). Realizační faktory definujeme jako předpoklady, které umožňují uskutečnit cestovní ruch a rekreaci. Řadíme mezi ně zejména dopravní a materiálně-technické předpoklady (Toušek 2008; Bína 2002).

Lokalizační předpoklady

Brdy mají potenciál zejména z hlediska přírodních lokalizačních faktorů, kulturně-historických památek se v oblasti moc nenachází. Přírodní předpoklady a charakteristika již byly zmíněny v kapitole č. 4.3. Mezi nejvýznamnější přírodní atraktivitu Brd patří zejména hustý lesní porost, který pokrývá až 80 % ploch, zachovalý krajinný ráz, a dále bezlesé plochy, které představují pozůstatek po zemědělské činnosti původních obyvatel, či po vojenské aktivitě na dopadových plochách střelnic – zejména plochy Jordán a Tok (Matušková 2016). Mezi nejvýznamnější a nejnavštěvovanější lokality patří Padrťské rybníky, které se nachází v katastru obce Strašice. Tyto rybníky bylo možné navštívit ještě před otevřením CHKO Brdy, jelikož patřily do oblasti zpřístupněné v roce 2007, a vedla kolem nich cyklostezka. Pro koupání však rybníky využitelné nejsou, jelikož jsou využívány pro chov ryb, a v případě sucha také jako záložní zdroj vody (příloha č. 5). Dalšími atraktivitami jsou brdské vrcholy, zejména nejvyšší hora Tok (865 m.n.m.), Praha (862 m.n.m.) či Třemšín (827 m.n.m.). Všechny tři vrcholy se nacházejí ve středočeské části CHKO.

Přírodně atraktivní lokality v zájmovém území jsou dále přírodní parky Kamínky a Trhoň, nacházející se v katastrech obcí Strašice, Dobřív a Mirošov, které jsou významné zejména pro své rozsáhlé lesní porosty (Pojerová 2016).

Správa CHKO má v plánu vybudovat v území bývalého VÚ dvě naučné stezky, které by kromě přírodních zajímavostí návštěvníkům přiblížily vojenskou historii území, a historii vysídlených brdských obcí. Na trase jedné z naučných stezek, v loveckém zámečku Tři trubky nedaleko Strašic, by měl vzniknout Dům přírody Brd, který nabídne výstavy, interaktivní expozice či skanzen týkající se přírody a historie Brd (VLS 2019; AOPK 2015). V zájmovém území se nachází již několik existujících naučných stezek, v Mirošově provede návštěvníky historií těžby černého uhlí stezka *Za černým diamantem*, ve Spáleném Poříčí se nachází stezka *Za mlynáři od Bradavy*, vedoucí podél řeky Bradavy po stopách zaniklých i existujících mlýnů. První vyznačenou stezkou přímo na území Brd je *Račí stezka*, vedoucí od Padrťských plání k loveckému zámečku Tři trubky podél Padrťského potoka, který je místem výskytu vzácného raka kamenáče. V přírodním parku Kamínky se nachází ještě stezka F. X. France, seznamující s pestrou historií a přírodou (POZNEJBRDY.cz 2018).

Kulturně historické předpoklady pro cestovní ruch se v oblasti bývalého VÚ Brdy víceméně nenachází, což je způsobeno zejména vojenskou minulostí zájmového území. Jedinou významnější památkou je lovecký zámek Tři trubky nedaleko Strašic, který v minulosti fungoval jako ubytovna pro armádní hosty a seminární a plánovací centrum. Vybudovaný byl koncem 19. století rodem Colloredo-Mansfeldů (Cílek a kol. 2015; Kopp a kol. 2016). V současnosti se plánuje jeho využití jako Dům přírody Brd. Další dochovanou památkou, která se však již nenachází v Plzeňském kraji, ale nedaleko hranic krajů u obce Chaloupky, je zřícenina hradu Valdek z druhé poloviny 13. století (Ministerstvo obrany ČR 2006). Území bývalého VÚ může lákat zájemce o vojenský CR.

Ve středočeské části je atraktivní lokalitou např. pěchotní srub Jordán z roku 1936, nacházející se na bývalé cílové ploše, který je v současnosti pod správou Vojenského historického ústavu Praha (VHÚ 2017). Nedaleko obce Míšov se nachází v objektu, který byl v minulosti využíván sovětskou armádou jako sklad jaderných hlavic, Atom muzeum Brdy, které se věnuje jaderné válce a vojenské historii území (Atom muzeum Brdy 2019).

Významnější kulturně historický potenciál mají zájmové obce na okraji CHKO Brdy. Významnějším centrem je městečko Spálené Poříčí, kde se nachází částečně přístupný renesanční zámek z roku 1617, či barokní Špejchar, sloužící v minulosti jako sklad obilovin. V současnosti se zde konají příležitostné výstavy, a je zde umístěna stálá expozice, tzv. „naučná stezka pod střechou“, zabývající se historií a přírodou Podbrdská. Dalšími významnými památkami v regionu jsou švédský most a hamr v Dobřívě. Hamr, který byl vybudován v 16. století, byl zařazen mezi národní technické památky (Obec Dobřív 2019).

V regionu se také každoročně konají různé akce, nejvýznamnější z nich je vždy na jaře Den pozemního vojska na bývalém vojenském cvičišti Bahna nedaleko Strašic. V rámci tohoto dne je prezentována současná i historická vojenská technika (Poznej Brdy 2016). Další turisticky navštěvovanou akcí je Hamernický den, konající se každoročně třetí sobotu v květnu na hamru v Dobřívě, kde jsou prezentována řemesla mající co do činění se zpracováváním kovů (ZČM 2019).

Realizační předpoklady

Dopravní dostupnost veřejnou dopravou je v zájmové oblasti v jednotlivých obcích rozdílná. Do většiny obcí vede přímé spojení z krajského města Plzeň. Do obcí Těně a Strašice, nacházejícími se v severní části zájmového území nedaleko krajské hranice, je přímé autobusové spojení také z Prahy. Pro rozvoj cestovního ruchu je však frekvence spojů poměrně nedostatečná. Město Mirošov leží na železniční trati z Rokycan, které mají přímé spojení jak do Plzně, tak do Prahy. Od roku 2008 jezdí na lince Plzeň – Příbram v letním období oblíbený brdský cyklobus (IDOS 2019).

Předpokládá se, že nejvíce návštěvníků se do oblasti dopravuje vlastními prostředky, zejména auty. Pro tento případ je stěžejní přítomnost dálnice D5 mezi Prahou a Plzní, díky které se obyvatelé obou velkých měst mohou do oblasti dostat do jedné hodiny (v případě bez dopravních komplikací). V rámci otevření CHKO Brdy bylo také nutné vybudovat infrastrukturu právě pro parkování aut návštěvníků, kteří jsou vzhledem k zákazu vjezdu do CHKO nuceni odstavit svá auta v obcích po jejím okraji. Velké parkoviště bylo vybudováno v obci Skořice, ovšem po diskuzi s místními bylo zjištěno, že je jen minimálně využíváno, a i během terénního šetření autorky, které bylo prováděno o víkendech, stál na parkovišti pro cca 50 aut pouze jeden automobil.

Vzhledem k nezastavitelnosti území CHKO Brdy se ubytovací kapacity nachází pouze v obcích na jejím okraji. V zájmové oblasti je možnost ubytování v obcích Spálené Poříčí, Mirošov, Dobřív a Strašice, jedná se většinou o menší penziony a hotely. V obci Strašice je k dispozici také pronajmutí dřevěné chaty (e-chalupy.cz 2019). Ve všech zájmových obcích, kromě Borovna, se nachází také minimálně jedno stravovací zařízení, zejména se jedná o restaurace a hostince, které nabízejí turistům občerstvení.

Pro cestovní ruch jsou důležitá také infocentra, poskytující turistům informace a materiály o navštěvovaném území. V plzeňské části Brd se infocentra nachází v obcích Spálené Poříčí (zde jsou dokonce dvě, jedno přímo na náměstí Spáleného Poříčí, druhé v části obce Hořehledy), a ve Strašicích v Muzeu středních Brd. Jak už bylo zmíněno výše, v objektu loveckého záměčku Tři trubky je do budoucna plánováno vybudování návštěvnického centra Dům přírody (VLS 2019).

Selektivní předpoklady

Po otevření CHKO Brdy na začátku roku 2016 bylo nutné po mnoha desítkách let využívání oblasti armádou provést pyrotechnickou asanaci území, která měla za cíl odstranit nevybuchlou munici, která by mohla ohrožovat návštěvníky CHKO. Vstup do některých oblastí tak byl dočasně zakázán. Na konci roku 2017 byla asanace dokončena, z důvodu bezpečnosti však stále zůstávají některé plochy z důvodu vysoké kontaminace nevybuchlou municí pro návštěvníky trvale nepřístupné, jedná se zejména o cílové dopadové plochy (Ministerstvo obrany ČR 2017). Dalším problémem při využívání území CHKO Brdy je nepokrytí oblasti mobilním signálem. To by však do budoucnosti mělo být vyřešeno (viz kapitola 4.4).

V rámci selektivních faktorů je hodnocena také struktura návštěvníků CHKO Brdy. Tomu se v případě Brd věnovala např. Vaníková ve své bakalářské práci. Z jejího terénního šetření (během kterého získala údaje od 330 návštěvníků), vyšlo najevo, že do Brd přijíždějí nejčastěji lidé ve věku od 25 do 45 let, nejčastěji využívají jako způsob dopravy vlastní automobil, a převažují hlavně jednodenní nebo víkendové pobyty za účelem poznávání přírodních krás a nalezení klidu (Vaníková 2018).

5. Druhé bydlení v Brdech

První zmínky o rekreaci v Brdech jsou zaznamenány z druhé poloviny 19. století, kdy byly vlasteneckými spolky a Sokolem organizovány první výlety do Brd. Jednalo se však o jiný druh turistiky, než známe dnes, výletníci šli ve svátečních šatech, a byli doprovázeni vozíkem s občerstvením. Na konci 19. století byly vyznačovány první turistické stezky (Čáka 2010). Během 20. let 20. století si trampové v Brdech začali stavět své osady, někdy se jednalo o poctivé sruby, jindy pouze o místa s ohništěm. Tyto osady můžeme považovat za počátek rekreace v podobě druhého bydlení v Brdech. Brdský tramping měl také svou jedinečnost, a to ohniště. Trampové jej nečistili od popela, a tak vždy, když bylo ohniště plné již po okraj, navršili na něj další řadu kamení, a tak často vznikala ohniště i 1,5 m vysoká. Nejznámějším trampským společenstvím byla Brdská zimní armáda (Ministerstvo obrany 2006). Členové této armády během kruté zimy 1928/1929 putovali po Brdech, přespávali venku, nebo v hostincích na okraji Brd.

Během 20. století byly Brdy vyhledávanou trampskou oblastí. Na rozdíl od jiných populárních trampských lokalit se zde zatím neprojevovaly důsledky rozvoje masivní chatové zástavby (zejména oblasti v Povltaví a Posázaví byly hojně zastavovány; Krško 2016). Výjimkou byla chatová osada El Paso u obce Řevnice ve středočeském kraji, která byla založena již v roce 1925. Postupně začaly vznikat další chatové osady (Údolí hadrů, Delaware,...), všechny se však nacházely v severní části Brd (tedy mimo zájmové území), což bylo způsobeno zejména blízkostí Prahy. V 60. letech se charakter těchto trampských osad změnil v důsledku generační obměny a výstavby nových rekreačních objektů (Pohunek, Špringl 2013). Během 60. let, v rámci tzv. volného trampingu (opaku osadového trampingu, při kterém byly zakládány osady), byl symbolem trampingu v Brdech „brdský courák“, tedy přeplněný vlak, který o víkendech vozil party trampů do přírody (Domalewski, Novotná in Vágner a kol. 2004). Na fakt, že v centrální oblasti Brd nedocházelo k zakládání žádných trampských ani chatových osad, mělo vliv i založení dělostřelecké střelnice v roce 1926. Brdy jsou však stále dodnes oblíbenou lokalitou trampů, kteří vyhledávají zejména zachovalou přírodu a klid.

Oblast Brd má vzhledem ke své poloze dobré předpoklady pro to být rekreačním zázemím obyvatel větších měst v blízkosti, zejména Plzně, Rokycan, ale také metropolitního regionu Prahy. Tomu také odpovídají výsledky terénního šetření, které jsou podrobněji uvedené v kapitole č. 6, kdy nejčastějším trvalým bydlištěm zpovídáných rekreatů bylo právě město Plzeň.

O tom, jak se druhé bydlení v Brdech vyvíjelo ve druhé polovině 20. století, se nepodařilo dohledat mnoho informací. Z celkového vývoje druhého bydlení v českých zemích se však dá soudit, že vzhledem k politickým událostem z konce 60. let, které omezily možnosti cestování obyvatel do zahraničí, stoupla i v Brdech touha po individuální rekreaci. Tomu odpovídá nárůst počtu objektů druhého bydlení v bývalém okrese Rokycany mezi roky 1971 a 1991, kdy se počet rekreačních objektů zvýšil téměř 2,5x. Tento nárůst byl nejvyšší mezi ostatními okresy Plzeňského kraje, ale také výrazně převyšoval celostátní průměr (Domalewski, Novotná in Vágner a kol. 2004). Budování vlastního rekreačního objektu v době od konce 60. let do konce 80. let představovalo jednu z mála možností seberealizace (Vágner 2001).

V tabulce č. 4 je srovnán počet rekreačních objektů v zájmové oblasti v letech 1991 a 2018. Zároveň byla vypočítána změna pomocí časového indexu, kdy hodnota v roce 1991 odpovídá 100 %. Z výsledků srovnání lze říci, že ve všech obcích kromě Mirošova, Těni a Dobříva (kde je však rozdíl pouze jeden objekt) počet rekreačních objektů stoupl. Tento trend může být kromě výstavby nových rekreačních objektů způsoben také generační obměnou v obcích, kdy u objektů, které původně sloužily k trvalému bydlení, byla přeměněna jejich funkce z obytné na rekreační. To potvrzuje i porovnání údajů ze SLBD 1991 a 2011, kdy počet trvale obydlených domů v obcích Borovno, Skořice a Trokavec, které zaznamenaly největší nárůst rekreačních objektů, poklesl zhruba o 20 % (ČSÚ 1994; ČSÚ 2011). Vzhledem k perifernímu charakteru zájmové oblasti byl ve většině obcí během 20. století zaznamenán markantní pokles počtu obyvatel, související zejména s procesy urbanizace (Pojerová 2016). Po přestěhování obyvatel z území pak často jejich původní domovy zůstávají opuštěné, jsou prodány novým majitelům, nebo jsou dále využívány právě jako rekreační objekty. To je případ týkající se zejména menších obcí. Naopak v ostatních obcích zájmové oblasti počet trvale obydlených objektů ve sledovaném období stoupl, v průměru o 15 %.

Tab. 4 - Počty rekreačních objektů v letech 1991 a 2018

Obec	1991³	2018⁴	Změna (%)
Borovno	36	54	150
Dobřív	167	166	99,4
Mirošov	143	139	97,2
Míšov	28	38	135,7
Skořice	43	68	158,1
Spálené Poříčí	294	348	118,4
Strašice	140	176	125,7
Štítov	7	8	114,2
Těně	32	30	94,0
Trokavec	18	30	166,6

Zdroj: ČSÚ 1994; ČSÚ 2011, ČÚZK 2018

Během terénního šetření v oblasti nebyl zaznamenán větší počet nově vybudovaných chat a chalup, není tedy pravděpodobné, že by nárůst počtu rekreačních objektů byl způsoben ve větší míře právě intenzivnější výstavbou nových objektů určených pro rekreaci.

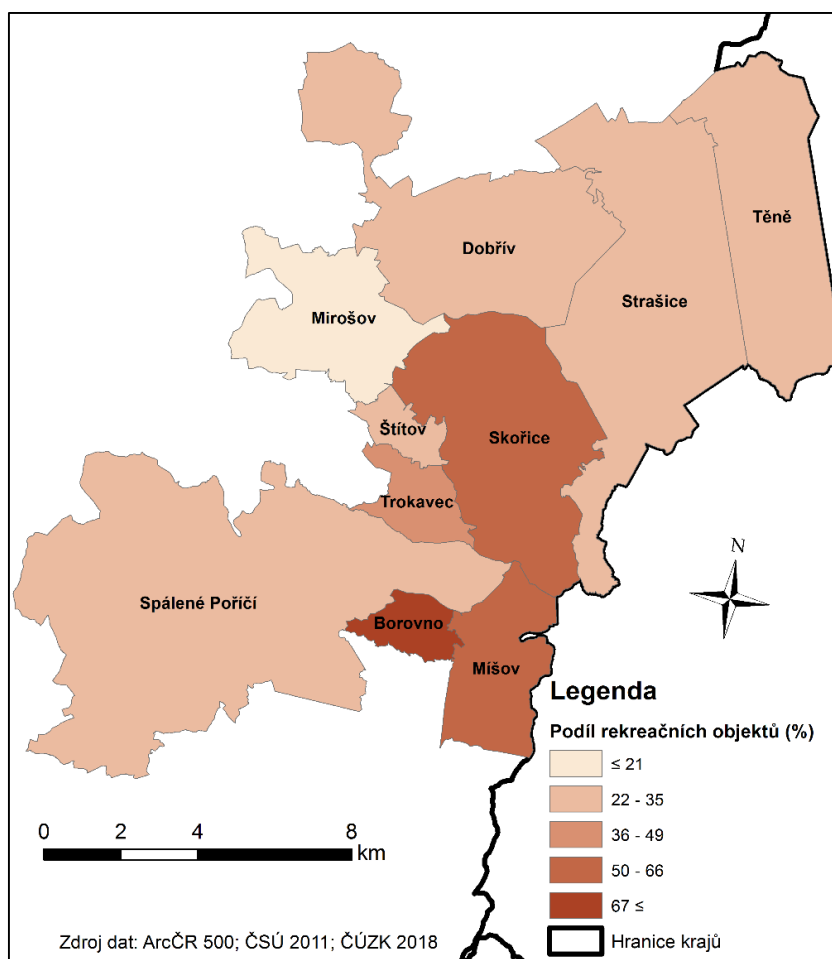
Celkový podíl rekreačních objektů na úhrnu všech staveb v zájmovém území činí 33 %, lze tedy říci, že funkce obcí je více obytná, než rekreační. Jednotlivé podíly se ale v jednotlivých obcích liší. Největší procentuální zastoupení staveb pro druhé bydlení registrujeme v menších obcích, ve kterých jejich rekreační funkce převažuje. Obce Borovno, Míšov a Skořice, které se řadí mezi nejmenší obce v zájmovém území, se vyznačují významnou převahou rekreačního využití nad obytným, nejvyšší podíl zastoupení rekreačních objektů je v obci Borovno, kde dosahuje hodnoty až 72 % (obr. 6). Tato skutečnost potvrzuje tvrzení, že „čím menší obec, tím v průměru vyšší váha staveb sloužících k rekreaci“ (Kučera 1992, s. 9). Důvod lze pravděpodobně hledat v odchodu mladších generací z malých obcí na periferii, kde není dostatek pracovních příležitostí.

³ Složeno z OIR a rekreačních chalup nevyčleněných z byt. fondu

⁴ Data ze SLBD 2011 a ČÚZK 2018

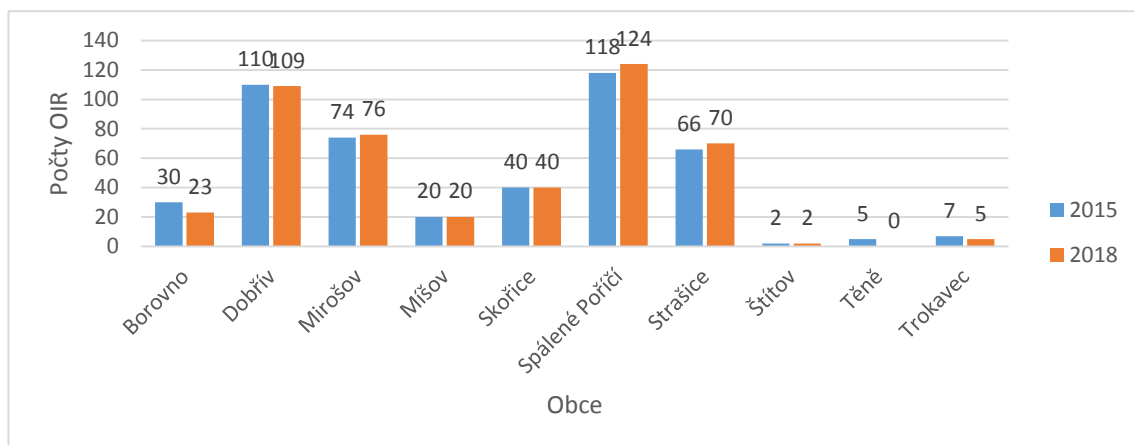
Nejmenší zastoupení rekreačních objektů je ve městě Mirošov, kde dosahuje pouze okolo 20 %. Dokládá to, že ve městě je mnohem důležitější funkce obytná, než rekreační.

Obr. 6 - Podíl rekreačních objektů na celkovém počtu domů v obcích



Pro analyzování vývojových tendencí v počtu rekreačních objektů v souvislosti se vznikem CHKO Brdy byla využita data z Katastru nemovitostí z let 2015, tedy rok před jejím vznikem, a 2018. Údaje zahrnují pouze OIR, nejsou v nich započítány chalupy neobydlené z důvodu rekreačního využívání. Výsledky jsou uvedeny v grafu 1. Pouze ve třech obcích ve sledovaném období přibyly rekreační objekty, v menších obcích pak počet zůstal vyrovnaný, nebo klesl, což je pravděpodobně způsobeno přeměnou funkce objektu z rekreační na trvale obyvatelnou. Po vzniku CHKO Brdy se tedy žádný „boom“ v nárůstu rekreačních objektů nekonal.

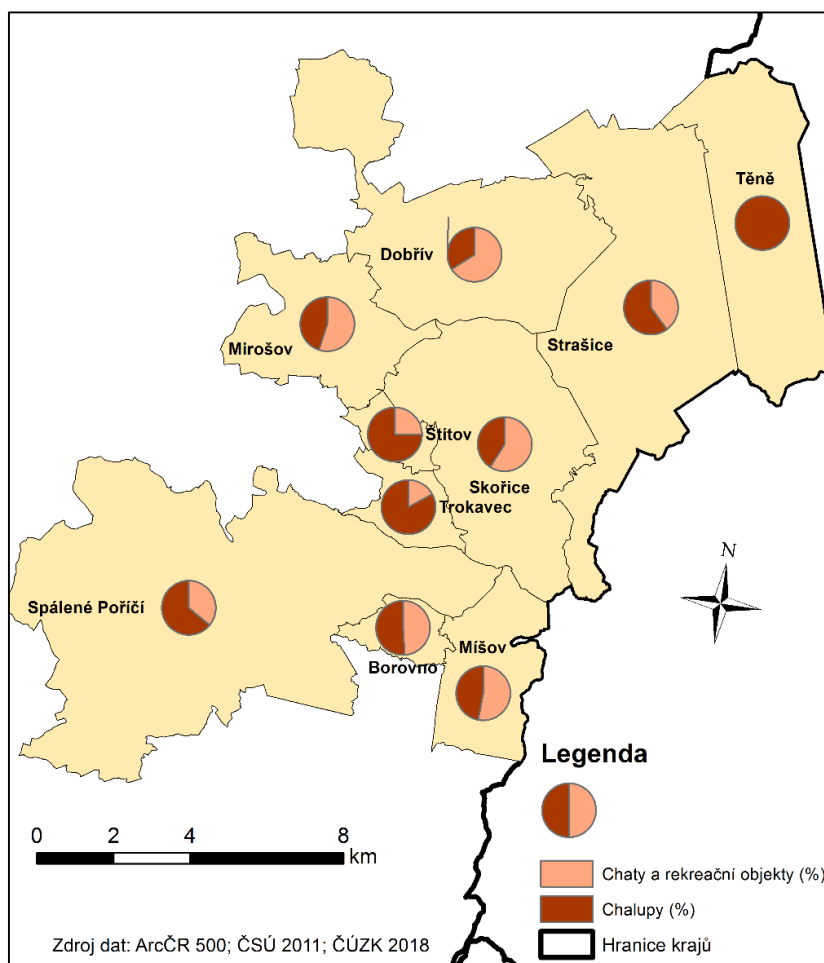
Graf 1- Počty OIR v letech 2015 a 2018



Zdroj: ČÚZK 2015; ČÚZK 2018

Z hlediska struktury rekreačních objektů v zájmových obcích převládaly v roce 2018 na celkovém počtu chalupy nad chatami a rekreačními objekty (viz obr. 7). V SLBD 2011 byly chalupy zahrnuty pod objekty „Neobydlené domy z důvodu rekreačního užívání“. Dá se však předpokládat, že skutečný počet rekreačních objektů, zejména chalup, ve vlastnictví fyzických osob, bude ještě vyšší, jelikož ne u všech neobydlených domů byl zjištěn důvod jejich neobydlenosti. Vyšší počet chalup dokládá platnost tvrzení, že chalupy jsou k nalezení hlavně v horských a podhorských oblastech, do kterých se zájmové území částečně řadí, na rozdíl od chat a rekreačních domků, které jsou koncentrovány více kolem měst a vodních ploch. Chalupy jsou vhodnější pro celoroční využívání (Vágner, Fialová in Novotná 2005). V zájmové oblasti, konkrétně v Dobřívě, Skořicích, Borovně a Spáleném Poříčí, se nachází také menší chatové osady. V těchto obcích je pak počet chat a rekreačních domků větší, jelikož chaty se většinou nenachází rozptýleně uprostřed zástavby, ale spíše koncentrovaně na okrajích obcí jako důsledek expanze a stavebního rozvoje chatových osad ve druhé polovině 20. století. Nejvíce chat i chalup se nachází v obci Spálené Poříčí, vzhledem ale k velikosti obce, relativně dobré dopravní dostupnosti do Plzně a pracovním příležitostem, představují rekreační objekty pouze 34 % z celkového počtu objektů.

Obr. 7 - Struktura objektů druhého bydlení k roku 2018



Ve studované oblasti lze nalézt objekty, které jsou příklady lidové architektury (obr. 8). Zachovány byly ve většině případů právě díky transformaci objektu z trvale obydleného na rekreační. Jedná se zejména o roubené chalupy, které jsou typické pro podhorské a horské lokality. Nejvíce těchto chalup se nachází v obci Dobřív, která byla v roce 1995 prohlášena za vesnickou památkovou zónu, a to hlavně díky velkému počtu tradičních venkovských usedlostí. Vesnické památkové zóny jsou charakteristické koncentrací architektonicky a konstrukčně cenných staveb, zároveň je na jejich příkladech dokládána bohatost stavebních a typologických forem venkovské zástavby (Národní památkový ústav 2019).

V Dobřívě můžeme nalézt tradiční roubené, tzv. trojdílné komorové, domy, které se skládají ze vstupní síně, světnice (obytné části) a komory či chléva. Před vchodem se často nachází zápraží kryté stříškou, tzv. pavláčkou (Krsová 2012). Zároveň však bylo během terénního šetření v zájmovém území zjištěno mnoho zchátralých a zanedbaných staveb, které v minulosti jistě sloužily jako objekty pro trvalé bydlení, ale po odchodu či úmrtí majitelů se o ně již nikdo nestará.

Obr. 8 - Tradiční roubené chalupy v zájmové oblasti



Zdroj: vlastní foto 2018

Na druhou stranu můžeme v mnoha obcích, zejména v těch, ve kterých se nachází chatové osady, nalézt i příklady typické chatové výstavby z druhé poloviny 20. století, a to i přesto, že se zájmová oblast nenachází v okrajových částech sociogeografických regionů, které existují kolem velkých měst, a ve kterých je chatová výstavba významně zastoupena. Chataře však při výstavbě rekreačních objektů přitahovala pravděpodobně atraktivní a přírodně hodnotná krajina s cenným krajinným rázem. Na obrázku 9 jsou uvedeny příklady typické chatové výstavby, první fotka znázorňuje původní zděnou chatu v obci Skořice, ke které je v současnosti přistavována další část. Nejčastěji tak majitelé dostavují potřebné sociální zařízení, pro které v původním objektu nebyl prostor. Na druhé fotce je typický příklad chaty z dob socialismu, kdy majitelé často neměli moc možností, jak sehnat požadovaný materiál k výstavbě, takže často sáhli po tom, co bylo, v tomto případě se jedná o okna původně umístěná v nějakém bytovém objektu.

Obr. 9 - Chatová výstavba



Zdroj: vlastní foto 2018

6. Výsledky empirického výzkumu v zájmové oblasti

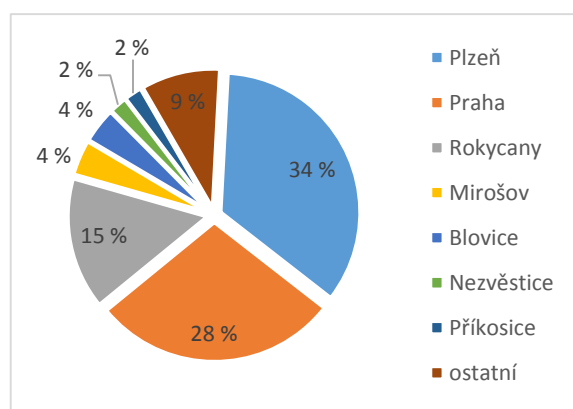
Empirický výzkum v zájmové oblasti spočíval v provádění polostrukturovaného dotazníkového šetření a řízených rozhovorů (podrobné informace k prováděnému šetření viz kapitola 3). Zaměřen byl na majitele (uživatele) rekreačních objektů a zastupitele obcí. Během výzkumu byly navštíveny všechny zájmové obce, získány vyplněné dotazníky, a pořízena byla také fotodokumentace. V následující části budou analyzovány základní výsledky výzkumu.

6.1 Výsledky dotazníkového šetření

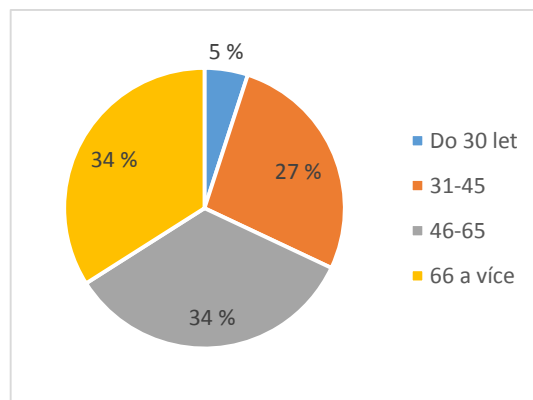
Dotazníky (vzor je uveden v příloze č. 1) byly kromě obecných otázek týkajících se typu rekreačního objektu a jeho využitelnosti zaměřeny zejména na to, jak uživatelé druhého bydlení vnímali změny z roku 2016, kdy zanikl VÚ Brdy, a vznikla nová CHKO Brdy, jestli to nějak ovlivnilo náhled na jejich rekreační objekt, a dále s čím se v území identifikují a jaký mají k území vztah. Celkem byly dotazníky získány od 82 respondentů v deseti obcích, data byla za všechny obce vyhodnocena dohromady. Vzhledem k zaměření tématu diplomové práce nebyly v rámci dotazníkového šetření zjišťovány podrobné informace k rekreačnímu objektu, jak je zvykem u prací zabývajících se druhým bydlením (rozloha, vlastnictví, ...), ale spíše názory rekreatantů na změny související s demilitarizačními procesy v jejich rekreační oblasti.

Za účelem zjištění informací o uživatelích objektů druhého bydlení bylo zjišťováno místo jejich trvalého pobytu. Vzhledem k poloze zájmového území, které se nachází nedaleko dálnice D5 spojující Prahu a Plzeň, byl předpoklad, že budou ve větším množství zastoupeni obyvatelé obou těchto blízkých měst. Z výsledků šetření vyplynulo, že čím severněji, tedy blíže Praze, se zájmová obec nachází, tím je větší zastoupení rekreatů s trvalým bydlištěm v Praze, a naopak, čím jižněji, tím převažují obyvatelé Plzně. Obce v severní části zájmového území mají lepší napojení na dálnici D5, z Tění, Strašic či Dobřiva se lidé s automobilem dostanou na dálniční nájezd do 15 minut. Kromě Prahy a Plzně dále respondenti jako místa svého trvalého bydliště uváděli např. Rokycany, Mirošov a Blovice. Největší zastoupení mezi dotazovanými s trvalým místem pobytu v Praze bylo v obci Strašice. Největší zastoupení v celkovém počtu však měli obyvatelé Plzně, a to 34 %. Podrobné procentuální zastoupení je uvedeno v grafu 2. Pod kategorií „ostatní“ spadají obce, ke kterým se přihlásil pouze jeden rekreat, jedná se o Vrané nad Vltavou, Třemošná, Sušice, Starý Plzenec, Mešno, Karlovy Vary a Kutná Hora.

Graf 2 – Místo trvalého pobytu respondentů



Graf 3 - Věková struktura respondentů

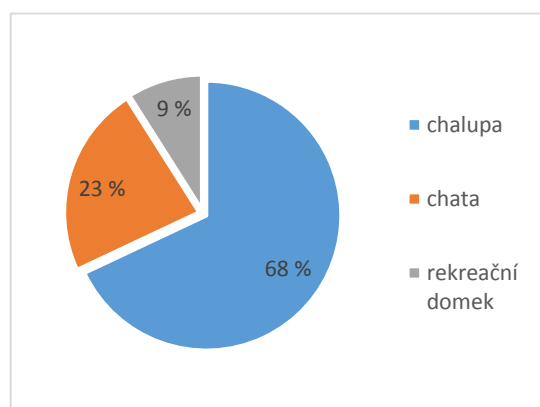


Zdroj: vlastní šetření 2018

Z hlediska věkové struktury převažovali rekreatanti ze dvou nejstarších věkových skupin, 68 % dotazovaných rekreatů bylo starších 46 let. Naopak z nejmladší kategorie do 30 let bylo pouze 5 % respondentů (graf 3).

Téměř 70 % ze všech rekreačních objektů, ve kterých bylo dotazníkové šetření prováděno, byly chalupy (graf 4). To by potvrzovalo údaje ze SLBD 2011 a ČÚZK 2018, které jsou uvedeny v kapitole 5, a dle kterých ve většině obcí převažují chalupy nad chatami a rekreačními domky. S tím souvisí také využívání rekreačního objektu během roku, kdy 56 % dotazovaných na otázku „Po jakou dobu v roce je objekt využíván?“ odpovědělo, že více než 9 měsíců. K celoročnímu využívání jsou většinou lépe uzpůsobené právě chalupy.

Graf 4 - Typ rekreačního objektu

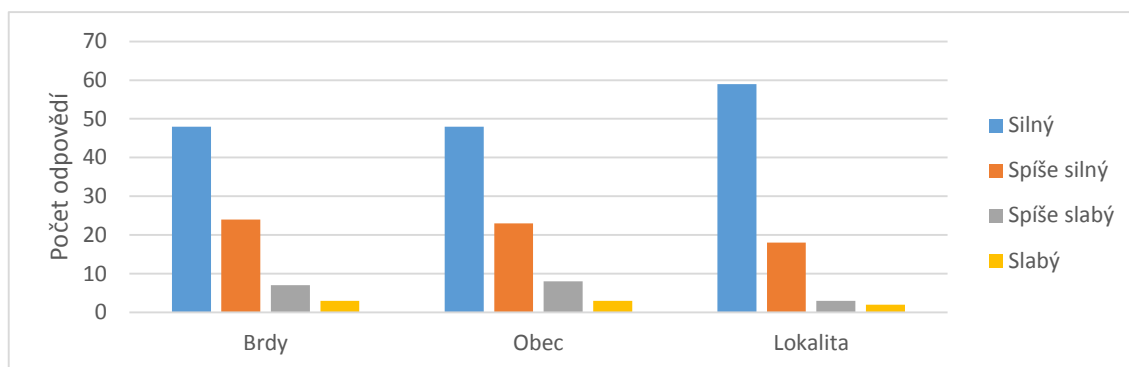


Zdroj: vlastní šetření 2018

Jelikož jeden z cílů práce bylo zjistit, jak se rekreační identifikují se svým rekreačním územím, byl součástí dotazníku také soubor otázek týkající se jejich vztahu k oblasti. Téměř polovina dotazovaných uvedla, že se v území, kde mají rekreační objekt, považují spíše za místního obyvatele, než za rekreanta. Tito dotazovaní se zároveň u otázky č. 8 často ztotožňovali s tvrzeními, že do oblasti jezdí od dětství, žili zde jejich předci, a v oblasti mají známé. Je tedy přirozené, že vztah těchto rekreačních k oblasti bude hlubší, než u rekreačních, kteří objekt koupili v nedávné době. Pouze 5 % dotazovaných se v oblasti považuje spíše za návštěvníka.

Citový vztah rekreačních k oblasti byl zjišťován na třech úrovních, a to na úrovni Brd, tedy většího regionálního celku, na úrovni obce, ve které se rekreační objekt nachází, a na úrovni lokality, představující samotnou chatu či chalupu. Ve všech třech případech bylo nejčastěji uváděnou odpovědí dotazovaných, že mají k danému místu silný citový vztah, nejvíce pak tuto odpověď respondenti uváděli u lokality své rekreace (viz graf 5). Naopak nejméně odpovědí bylo u kategorie slabý citový vztah, a to na všech sledovaných úrovních.

Graf 5 - Citový vztah rekreatantů k území



Zdroj: vlastní šetření 2018

Překvapující nebyly výsledky u otázky zaměřené na to, na co jsou rekreatanti v území, ve kterém se rekreují, hrdí. U této otázky mohli respondenti zaškrtnout až dvě odpovědi, v nabídce byly fyzickogeografické faktory, jako příroda a krajina, a dále pak kulturní faktory, jako památky, historie území, společenský život atd. Jak již bylo popsáno v kapitole 4, Brdy jsou charakteristické zejména pro svou zachovalou přírodní krajinu, kulturních památek, se kterými by se mohli rekreatanti identifikovat, se v oblasti moc nenachází. To se tedy odrazilo i v odpovědích u této otázky, kdy z celkového počtu odpovědí bylo 50 % uvedeno u možnosti příroda, dalších 36 % pak u možnosti krajina. Pouze 14 % odpovědí bylo zaznamenáno u kulturních faktorů.

Se vztahem k území se pojí i další otázka, ve které měli respondenti uvést, co považují za symboly území, ve kterém se rekreují. Slova z odpovědí byla poté spočítána, a jako výstup byl pro lepší znázornění vytvořen obr. 10, kdy ty nejčastěji se opakující symboly jsou napsány největším písmem, a naopak. Nejčastěji zmiňovaným symbolem byly „lesy“ (31x), „příroda“ (21x) a „Padrťské rybníky“ (16x), „klid“ (11x) a „krajina“ (10x). Z těchto výsledků lze usoudit, že rekreatanti si cení právě těchto hodnot, což pouze potvrzuje tvrzení, že uživatelé druhého bydlení si za území své rekreace vybírají lokality se zachovalým životním prostředím, kde naleznou klid, který často postrádají v místech svého trvalého bydliště. Oblast Brd jim tento předpoklad splňuje. Jedinou kulturně – historickou památkou, kterou jako symbol území uvedlo více respondentů (8x), je hamr v obci Dobřív, jinak byly v malém počtu zmíněny roubené stavby, zámek v Mírošově, či lovecký zámeček Tři Trubky.

Obr. 10 - Symboly území

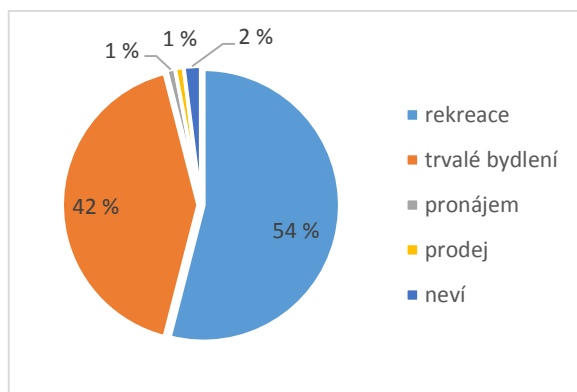


Zdroj: vlastní šetření 2018

V rámci dotazníkového šetření bylo také zjišťováno, jak rekreanti hodlají rekreační objekt využívat v budoucnu (graf 6). Více než polovina dotazovaných uvedla, že jej hodlají stále využívat pouze jako rekreační objekt. 42 % respondentů má pak úmysl začít objekt využívat k trvalému bydlení. V převážné většině případů tuto variantu zvolili majitelé chalup, které jsou pro celoroční trvalé obývání lépe uzpůsobené. Pokud respondenti zvolili možnost „k rekreaci“, často odpověď doplnili tvrzením, že „v obci nic není, a ke všem službám (lékař, obchod), by to měli daleko“, což zejména pro starší osoby v důchodu není dobrý předpoklad pro to, aby se v obci rozhodli zůstat natrvalo. Pouze jeden z dotazovaných (jednalo se o rekreanta ze Spáleného Poříčí) uvedl, že by do budoucna chtěl svůj rekreační objekt pronajímat turistům mířícím do Brd.

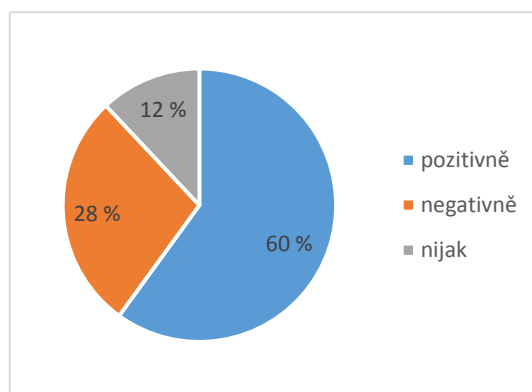
Vzhledem k postupnému rozvoji cestovního ruchu v oblasti lze do budoucna předpokládat, že počet objektů nabízených k pronájmu by mohl stoupnout. Při zběžném průzkumu internetových portálů, nabízejících chaty a chalupy k pronájmu, byl v zájmové oblasti prozatím nalezen pouze jeden nabízený objekt (e-chalupy.cz 2019). Rozvoj této formy druhého bydlení pro komerční účely nastal zejména v posledních cca 30 letech, v souvislosti s ekonomickými a společenskými změnami po roce 1989. Populární jsou pronájmy chat a chalup zejména v přírodně atraktivním prostředí, u vodních ploch, v horách a v podhorských oblastech (Fialová 2014). Tyto předpoklady oblast Brd splňuje, do budoucna by se tedy forma komerčního pronájmu rekreačních objektů mohla stát důležitou součástí ubytovacích kapacit v oblasti.

Graf 6 – Využití rekreačního objektu v budoucnu



Zdroj: vlastní šetření 2018

Graf 7 – Hodnocení změny z 1. 1. 2016



Další část dotazníku byla zaměřena na to, jak uživatelé druhého bydlení vnímali změny v roce 2016, kdy došlo k zániku VÚ Brdy, a byla založena nová CHKO Brdy, a jestli se nějak změnil jejich postoj k rekreační oblasti. Mezi různými lokalitami byly velké rozdíly v odpovědích u tohoto souboru otázek. Respondentů, jejichž rekreační objekt se nachází u frekventovaných cyklistických či turistických tras, se změna dotkla více, a častěji celkové demilitarizační procesy v oblasti hodnotili negativně, jelikož u jejich rekreačního objektu již nemají takový klid. Naopak respondenti v chatových oblastech, které se nacházejí na okrajích obcí, mimo hlavní turistické trasy často odpovídali tak, že změnu vůbec nezaznamenali, jelikož se turistický ruch jejich rekreační lokality příliš netýká.

Na otázku, jak hodnotili změny z roku 2016, odpovědělo celkem 60 % rekreatantů, že pozitivně (graf 7), své odpovědi zdůvodňovali např. následujícími tvrzeními:

„*Mohu volně chodit na procházky do lesa, na houby, k Padrťským rybníkům.*“ (rekreatantka v Dobřívě, 31-45 let)

„*Veřejnost má možnost přístupu do CHKO Brdy*“ (rekreatant ve Strašicích, 66+)

„*Nehrozí americký radar*“ (rekreatant v Mirošově, 46-65 let)

Nejčastěji opakovanými důvody pro pozitivní vnímání demilitarizačního procesu v oblasti bylo to, že je oblast konečně volně přístupná, turisté mají lepší možnost poznávat krajinu, aniž by hrozilo nějaké nebezpečí, pro obce to představuje potenciál pro ekonomický růst.

28 % respondentů, kteří naopak změnu hodnotili negativně, předkládali širší nabídku argumentů, proč změnu hodnotí právě takto.

„Lidé se neumí chovat v přírodě, víceméně ji ničí, a ohrožují zde žijící zvěř“ (rekreantka ve Strašicích, 46-65 let).

„V lese je teď mnohem větší nepořádek, v obci je zároveň větší provoz“ (rekreant z Míšova, 31-45 let).

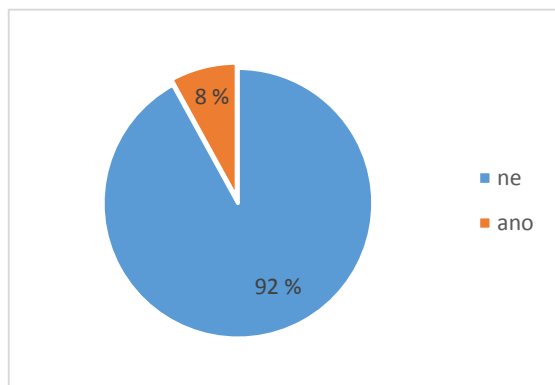
„Přiliv turistů znamená devastaci krajiny“ (rekreant ze Strašic, 66+)

„Do 1. 1. 2016 do Brd chodil ten, kdo si této krajiny vážil. Dnes sem leze každý, bordel je všude. CHKO jako instituce nezvládá ochranu krajiny. Za pár let budou Brdy obyčejný les“ (rekreantka ze Spáleného Poříčí, 31-45 let).

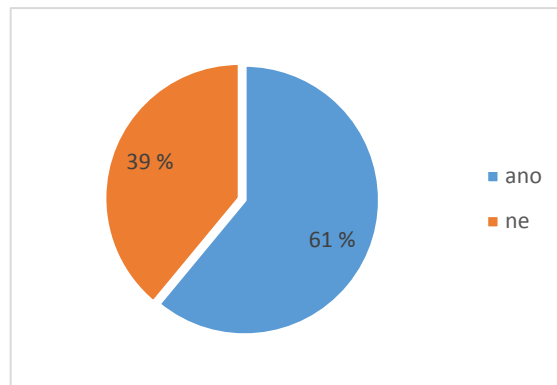
U negativně odpovídajících respondentů je zřejmá obava z devastace hodnotné přírodně zachovalé krajiny Brd a z přílivu developerů do oblasti. Často opakovaným tvrzením bylo, že je v Brdech nyní velký nepořádek, což je však bohužel negativní jev vyskytující se ve většině navštěvovaných turistických oblastí. 12 % respondentů změnu nijak nehodnotilo, žádné změny nezaznamenali.

Výsledky u otázky zjišťující, jestli zánik VÚ Brdy a vznik CHKO Brdy nějak ovlivnil postoj rekreatantů k využití rekreačního objektu, byly celkem jednoznačné (graf 8). 92 % rekreatantů se vyjádřilo tak, že změny v oblasti jejich postoj nijak neovlivnily. S rekreačním objektem nemají žádné jiné úmysly, než jej využívat stále jako rekreační objekt, či v budoucnu jako objekt na trvalé bydlení. Ani příliv nových turistů do oblasti, a tím pádem menší klid během turistické sezóny zejména u frekventovaných cykloturistických tras, rekreatanty od dalšího využívání jejich rekreačního objektu neodradil. Argumenty 8 % respondentů, kteří odpověděli, že se jejich postoj změnil, byly zejména to, že vznikem CHKO došlo ke zhodnocení jejich nemovitosti, tedy že při případném prodeji bude mít jejich nemovitost větší hodnotu, vzhledem k větší atraktivitě oblasti. Úmysl v blízké době objekt prodat ale nikdo z respondentů neměl. Pouze jeden z dotazovaných uvedl, že by rád uskutečnil svůj podnikatelský záměr, a to pronajímat objekt turistům.

Graf 8 - Byl ovlivněn postoj rekreatů k rekreačnímu objektu?



Graf 9 – Vidí rekreatanti potenciál pro rozvoj obce?



Zdroj: vlastní šetření 2018

Poslední otázka zjišťovala, jestli rekreatanti vidí ve změně z VÚ Brdy na CHKO Brdy potenciál pro budoucí rozvoj obce. 61 % respondentů uvedlo, že potenciál ve změně vidí, zejména pak v rozvoji cestovního ruchu (graf 9). Dle jejich názorů povede rozvoj cestovního ruchu k ekonomickému růstu obcí, do oblasti zamíří více rekreatantů, kteří budou dělat tržby v místních zařízeních, zejména restauracích. Je však nutné, aby měli zástupci obcí na rozvoji zájem, což, jak bylo zjištěno z rozhovorů s rekreatanty, tak často není. 39 % respondentů, kteří ve změně žádný potenciál nevidí, často svá tvrzení zdůvodňovali tím, že obce neleží v hlavní turistické oblasti, turisté obcemi spíše projíždějí, a málokdy se zastaví, a že ze strany zastupitelstva není znatelná vůle k tomu, chopit se příležitosti.

Na obranu obcí je však nutné zdůraznit, že se často jedná o velmi malé obce s omezenými finančními prostředky, jak vyznělo i z rozhovorů se starosty, takže obce by možná nějaké rozvojové záměry měly, ale nejsou na to prostředky, které je často nutné investovat do důležitějších věcí ovlivňujících přímo život v obcích.

„Vzhledem k velmi špatné dopravní obslužnosti hromadnými dopravními prostředky se rozvoj obce v oblasti ekonomiky, cestovního ruchu, ale i v přílivu rekreatantů nezvyšuje“
(rekreant ze Spáleného Poříčí, 66+)

Jak je uvedeno v citaci rekreatanta, do obcí je často komplikované dopravní spojení veřejnou dopravou, což možnosti k rozvoji bohužel také komplikuje.

6.2 Výsledky strukturovaných rozhovorů

Jak již bylo popsáno v kapitole 3, část odpovědí od zastupitelů obcí byla získána pomocí zasláního dotazníku. V následující části však budou získané odpovědi popsány dohromady s odpověďmi získanými během osobního setkání. Vzor zasílaného dotazníku je součástí přílohy č. 5. V rámci šetření se zastupiteli obcí byl zjišťován zejména jejich názor na změny související se zrušením VÚ Brdy a založením CHKO Brdy, a jejich postoj k rekreaci v podobě druhého bydlení v jejich obci.

Všichni z dotazovaných starostů změnu na CHKO hodnotili pozitivně, někteří se i aktivně zapojovali do jednání před zrušením VÚ, zejména do diskuzí ohledně navrácení původního katastrálního území obcím. *„Jelikož jsme měli zkušenosti s rušením posádky ve Strašicích a věděli jsme, že armáda, když se pro něco rozhodne, tak to udělá, předložili jsme ministerstvu obrany speciální požadavky. Ministerstvo jim v přípravě zákona vyhovělo. Jednalo se o navrácení původních katastrů obcím, dále převedení vodních zdrojů do majetku obcí a také požadavek na zřízení CHKO“* (Hahner 2018). Většina starostů také uvedla, že od otevření CHKO Brdy ve své obci registrují spíše pozitivní změny, související zejména s cestovním ruchem. Jak uvedl starosta obce Strašice, *„otevření CHKO značně zvýšilo turistickou atraktivitu obce, pozitivně se to promítlo také do návštěvnosti obchodů a některých restaurací“* (Hahner 2018).

Zároveň uvedl, že např. v Muzeu Středních Brd zaznamenali až desetinásobně zvýšenou návštěvnost, oproti období, kdy obec ležela na okraji VÚ Brdy. Starostové Skořic a Mirošova registrovali zejména větší počet turistů mířících do Brd. Jak však uvedl starosta obce Borovno, toto vnímání se také liší v závislosti na poloze obce, a na tom, jaký přístup je z dané obce do CHKO Brdy. *„Sousední obec, Míšov, je v létě obležena auty, je problém zaparkovat, lidé si chtějí dát něco v grilu (populární Brdské občerstvení, pozn. autorky), Míšov to tedy hodně pociťuje, je z něj dobrý přístup na Padříské rybníky, na rozdíl od Borovna, odkud není pohodlný přístup do Brd“* (Lašťovka 2019). Naopak vyloženě negativní postoj ke změnám v obci zaujímá starosta Štítova, podle kterého turisté do oblasti dovážejí odpad, a cyklisté projíždějící obcí jsou drzí. Samotný vznik CHKO Brdy přijal dle jeho slov kladně, ale s rozpaky.

S tímto tématem se pojila i další otázka, v rámci které bylo zjišťováno, jestli obce provedly nebo plánují rozšíření infrastruktury pro cestovní ruch. Starostové Strašic a Mirošova uvedli, že co se týká ubytovacích kapacit, tak ty rozšiřují hlavně podnikatelské subjekty, obce na to nemají finanční prostředky. V Mirošově v současnosti probíhá rekonstrukce Zámecké restaurace, v rámci které bude rozšířena i ubytovací kapacita. *„Obec zatím řešila problém s parkováním automobilů výstavbou parkoviště pro návštěvníky CHKO“* (Hahner 2018). Zbylí starostové uvedli, že rozšíření infrastruktury neplánují, není to ani ve finančních možnostech obcí.

Další část otázek už se týkala přímo tématu druhého bydlení. Většina starostů uvedla, že ve druhém bydlení nespátřují velký potenciál, díky kterému by mohlo dojít k rozvoji obcí. *„Potenciál pro rozvoj v podobě druhého bydlení není zásadní, protože je spíše zájem o trvalé bydlení a k tomu se přizpůsobuje i občanská vybavenost. Rekreační objekty v Mirošově jsou, ale nové nevznikají“* (Sýkora 2018). Větší zájem o trvalé bydlení potvrdil i starosta Dobříva. Potenciál starostové spátřují spíše v krátkodobé rekreaci turistů. Pro většinu obcí chataři ani chalupáři nepředstavují větší zátěž z hlediska služeb, pouze starosta Štítova uvedl, že rekreanti si z obce a jejího okolí dělají skládku odpadků, což však nemůže být potvrzeno, protože při terénním průzkumu žádné větší znečištění obce nebylo zjištěno. Jak uvedl starosta Dobříva *„chataři představují zátěž v případě, že se rozhodnou transformovat svůj rekreační objekt na objekt pro trvalé bydlení, v tom případě vzniká problém s vodou, jelikož do chatové osady v Dobřívě není zaveden vodovod. Dochází tak k hloubení vrtů, a následně k problému, co s odpadní vodou“* (Ondřejíček 2019). Jinak ale starostové, snad kromě většího náporu v místních obchůdcích během letní sezóny, jiné zatížení území nezmiňovali.

Vztah rekreantů k území hodnotili starostové rozdílně v každé obci. Negativní vztah mají rekreanti k území podle starosty v obci Štítov, což však asi nemůže překvapit, vzhledem k jiným odpovědím zmíněného starosty. Jako spíše negativní hodnotili vztah rekreantů starostové Skočic a Mirošova, rekreanti se tedy dle těchto hodnocení příliš neangažují ve věcech obcí, nejeví zájem o rozvoj či dění v obci. *„Chataři když přijedou, tak zalezou, nejlépe si ještě oddělí pozemek vysokým plotem, a o dění v obci nejeví nejmenší zájem“* (Ondřejíček 2019).

Naopak v Borovně se dle starosty rekreatanti účastní alespoň kulturních akcí v obci (zpívání koled, hasičské bály), ale nestalo se, během jeho čtyřletého funkčního období, aby některý z rekreatantů přišel s návrhem na zlepšení či rozvoj v obci. Je tedy zřejmé, že se rekreatanti aktivně neúčastnili ani projednávání týkajících se zpřístupnění oblasti bývalého VÚ Brdy.

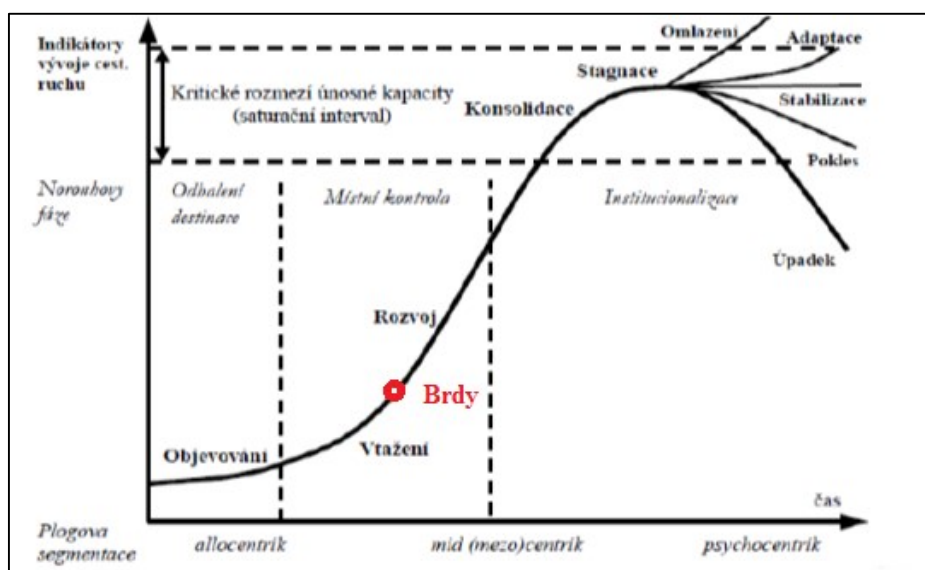
Shodně starostové odpovídali na otázku ohledně změn ve využívání rekreačních objektů po otevření CHKO Brdy. V žádné ze sledovaných obcí nedošlo ke změnám, obce nezaznamenávají zvýšený nárůst zájmu o koupi či výstavbu rekreačních objektů. V Dobřívě a Strašicích, které patří k větším obcím s lepší občanskou vybaveností a dopravní dostupností, naopak zaznamenávají nárůst trvale přihlášených obyvatel a větší zájem o trvalé bydlení. V obcích nedochází ani k výstavbě nových rekreačních objektů. *„Nové rekreační objekty se nestaví a není ani potenciál pro rozvoj - nejsou žádné takové rozvojové lokality v územním plánu“* (Sýkora 2018). Obce nemají v plánu budování jakýchkoliv objektů z důvodu omezeného rozpočtu. Potenciál starostové vidí pouze v prodeji a rekonstrukci nevyužitých objektů v soukromém vlastnictví, kterých bylo během terénního šetření zjištěno poměrně velké množství (viz příloha 6). *„V naší obci se zpravidla nestaví nové rekreační objekty. Potenciál pro nové chalupáře spatřujeme v rekonstrukcích nevyužitých, popř. prodávaných stávajících nemovitostí“* (Hahner 2018). Pro případnou novou výstavbu není přítomnost CHKO dle starostů nijak omezující, zastavitelné území obcí se nachází před hranicí CHKO, a uvnitř CHKO se vzhledem ke snaze udržet nezastavitelnost území, na čemž se dle pana Ondřejíčka z Dobříva starostové okolních obcí domluvili, stavět nic nesmí. Pouze obyvatelé a rekreatanti obce Míšov, která leží celým svým katastrálním územím uvnitř CHKO, Kolvína, který je částí obce Skořice, a chatové oblasti v obci Borovno, která leží taktéž uvnitř CHKO, musí při jakémkoliv stavebním záměru kromě stavebního úřadu požádat o povolení i Správu CHKO.

7. Diskuze výsledků

Diplomová práce si kladla za cíl pomocí kvantitativních a kvalitativních metod definovat stav a možnou budoucnost rekreace v podobě druhého bydlení v západní části Brd, v souvislosti s potenciálem v otevření CHKO Brdy veřejnosti. Během terénního výzkumu, při rozhovorech se starosty či vyplňování dotazníků s rekreaty, mnohokrát zaznělo, že očekávání před otevřením Brd veřejnosti byla mnohem větší, než jaká je nyní skutečnost. Počet turistů (zejména cykloturistů) v oblasti narostl, ale nekonají se žádné velké nájezdy. Častokrát zaznělo, že „*kdo Brdy chtěl navštívit, navštívil je už před jejich otevřením*“.

Pokud bychom chtěli na oblast Brd aplikovat Butlerův koncept životního cyklu destinace, který zachycuje vývoj destinace v šesti fázích - objevení, vtažení, rozvoj, konsolidace, stagnace a poststagnace - šlo by říci, že v souvislosti se vznikem CHKO Brdy se oblast nyní nachází ve fázi vtažení, kdy pomalu narůstá objem a pravidelnost návštěvnosti destinace, dochází k formování propagace cestovního ruchu, a rozvoj CR se začíná projevovat jistou úrovní organizovanosti (obr. 11; Pásková 2004). Předcházející fáze, fáze objevení, probíhala po dobu existence VÚ Brdy, kdy území navštěvoval poměrně malý počet individuálních návštěvníků, a to pouze v okrajových oblastech, které byly armádou zpřístupněny v roce 2007. Průběh dalších fází rozvoje bude záviset zejména na koncipování vhodné strategie.

Obr. 11 - Brdy znázorněné v Butlerově konceptu životního cyklu destinace



Zdroj: Pásková (2003) dle Butler (1980), Plog (1973), Noronha (1976), upraveno

O rozvoji se po provedeném terénním šetření nedá hovořit v případě druhého bydlení. Nové rekreační objekty se v obcích nestaví, a zastupitelé neregistrují ani zvýšený zájem nových rekreatantů o rekreační objekty. To je v rozporu se studií z amerického státu Washington, kde naopak výzkum doložil zvýšený zájem o objekty druhého bydlení po založení národního parku v roce 1968 (Kondo, Rivera, Rullman 2012). Nutno však podotknout, že oblast Brd se pro veřejnost otevřela teprve před třemi a půl lety, v tomto směru by bylo tedy přínosné provést podobně zaměřený průzkum v delším časovém horizontu od otevření, a výsledky poté porovnat. Z výsledků rozhovorů vyplynulo, že v oblasti je zájem spíše o trvalé bydlení, což potvrdilo i dotazníkové šetření, kdy 42 % respondentů má v budoucnu v plánu využívat svůj rekreační objekt právě k trvalému bydlení. To může obcím přinést určité problémy, zejména pokud se rekreační objekt nachází v lokalitě bez vodovodu – v těchto případech se přistupuje k hloubení vrtů, pak ale vzniká problém s další zátěží v podobě odpadních vod.

Terénní výzkum mezi rekreatanty týkající se struktury rekreačních objektů, korespondoval s primárními statistickými daty, a potvrdil i tvrzení Vystoupila a kol. (2007) a Vágnera a Fialové (in Novotná 2005), že v podhorských oblastech, do které zájmové území patří, převažují chalupy nad chatami (chalupy tvořily 68 % rekreačních objektů mezi dotazovanými). Chalupy jsou ve většině případů přeměněny z objektů pro trvalé bydlení na rekreační objekt. S tím opět souvisí, že více než čtvrtina dotazovaných uvedla, že v rekreačním objektu dříve žili jejich předci. Z hlediska věkové struktury převažovali rekreatanti středního a staršího věku (od 46 let), což by mohlo potvrzovat trendy posledních let, kdy mladí lidé vzhledem k dostupnějším možnostem cestování upřednostňují dovolené ve vzdálenějších destinacích, před rekreací na chalupě či chatě.

Hall a Müller (2004), a dále i Coppock (in Gallent a kol. 2000) uvádí, že zvolená lokalita druhého bydlení závisí zejména na přírodních podmínkách, a že rozmístění objektů druhého bydlení je ovlivňováno mnoha faktory, zejména kvalitou a charakterem životního prostředí, či přítomností specifických fyzickogeografických jevů. Tato tvrzení se terénním výzkumem podařilo potvrdit i v oblasti Brd, většina rekreatantů uvedla, že si v oblasti cení hlavně zachovalé přírody, která pro ně představuje i symbol jejich rekreační lokality.

S tím se pojí i to, jak se rekreační lidé identifikují se svým rekreačním územím, v přírodně hodnotných lokalitách lze předpokládat, že se rekreační lidé budou s tímto územím více identifikovat, což mimo jiné potvrdili i Vágner a Fialová (2010) ve své studii. Výsledky terénního výzkumu mezi rekreačními lidmi s jejich výzkumem korespondují, téměř polovina dotazovaných se cítí být místním obyvatelem více, než rekreačním, a většina dotazovaných má k oblasti silný citový vztah.

Do budoucna pravděpodobně nelze očekávat výraznější změny ve struktuře objektů pro druhé bydlení, prozatím není spatřován větší zájem o výstavbu nebo koupi rekreačních objektů. Počty rekreačních objektů se sice od roku 1991 ve většině obcí zvýšily, to však pravděpodobně souvisí spíše s generační obměnou v obcích, kdy jsou původně trvale obývané stavby využívány k rekreačním účelům. A dle údajů z ČÚZK za roky 2015 a 2018, které zahrnují i údaje za rok před vznikem CHKO Brdy, došlo v oblasti ve sledovaném období ve třech obcích ke zvýšení počtu o 12 objektů, ale zároveň v ostatních obcích počet stagnoval, nebo poklesl dohromady o 15 objektů, celková bilance je tedy negativní.

Podle starostů spočívá jediný rozvojový potenciál v rekonstrukci stávajících objektů, což by bylo v souladu s tvrzením Halla a Müllera (2004), podle kterých druhé bydlení představuje v periferních oblastech (kterou zájmové území je) způsob, jak zachránit původní domovní fond. Zároveň citlivé přestavby původních rekreačních objektů představují pro přírodně hodnotnou krajinu lepší variantu, než výstavba nových objektů, které mohou při nedodržení určitých pravidel negativně zasáhnout do krajinného rázu.

Ani stávající rekreační lidé ve velké většině případů se vznikem CHKO Brdy nezměnili svůj náhled na rekreační objekt, demilitarizační procesy v oblasti se jich příliš nedotkly – odpovědi na tuto otázku se však lišily v závislosti na poloze rekreačního objektu – ti, jejichž chata či chalupa se nachází u turistických tras, častěji změny vnímali negativně (vzhledem k narušení klidu), na rozdíl např. od chatářů, jejichž objekt se nachází na okraji obce mimo hlavní turistické stezky – ti si změn prakticky ani nevšimli.

Trendem posledních let (zejména po roce 1989) je pronajímání chat a chalup turistům, jak uvádí i Bičík a kol. (2001). V zájmové oblasti se žádné takové trendy identifikovat nepodařilo, z dotazovaných pouze jeden rekreant o pronájmu své chalupy uvažuje, a ani bližší průzkum internetových portálů s nabídkou objektů k pronájmu nenabídl kromě jedné chaty žádné podobné možnosti k ubytování.

To potvrzuje slova několika dotazovaných starostů, dle kterých turisté oblast využívají spíše pro jednodenní rekreaci, současné ubytovací kapacity tedy dokáží pokrýt poptávku těch, kteří v oblasti chtějí strávit více dní. Jako oblast vhodnou pro jednodenní rekreaci zejména obyvatel města Plzně identifikoval Brdy také Kopp a Hanuš (2018), dle kterých je však překážkou špatná dostupnost veřejnou dopravou. S tím souvisí i další část otázek pokládaných rekreantům a starostům, a to otázky zaměřené na to, jestli v otevření Brd vidí potenciál pro rozvoj obcí. Většina dotázaných změny v oblasti hodnotila pozitivně, v otevření vidí potenciál pro obce, pozitivní odpověď odůvodňovali zejména tvrzením, že mohou území Brd konečně navštěvovat bez omezení, a že stoupají tržby v místních restauračních zařízeních. To je však případ pouze ve větších obcích s dobrým přístupem do Brd, malé obce často ani žádnou restauraci nemají (např. Borovno), těmito obcemi tedy turisté pouze projedou/projdou, a obce z nich nic nemají.

Naopak někteří z rekreantů, kteří zcivilnění Brd v roce 2016 vnímali negativně, vyjádřili obavy o přírodně hodnotné území. Dle nich se někteří turisté nechovají v přírodě ukázněně, v Brdech nechávají odpadky a přírodu ničí. Je otázkou, do jaké míry by pomohlo např. umístění více odpadkových košů, jelikož toto chování je pravděpodobně ovlivněno již samotnými vlastnostmi turistů, a základ pramení již v jejich výchově.

Pozitivním výsledkem z terénního šetření je, že dle slov většiny starostů přítomnost chatařů a chalupářů pro území nepředstavuje větší zátěž, rekreanti se sice ve věcech rozvoje obcí příliš neangažují, ale i dle výsledků z dotazníkového šetření si svého rekreačního území váží.

8. Závěr

Druhé bydlení představuje stále i v dnešním světě neomezených možností v cestování důležitou součástí cestovního ruchu a životního stylu. To lze potvrdit v úvodní teoretické části diplomové práce, ve které bylo druhé bydlení rozebráno z více pohledů na základě starší i novější literatury. I do druhého bydlení se však promítají aktuální trendy, kdy jedním z nich je například internacionalizace druhého bydlení, komerční využívání rekreačních objektů k pronájmu, či vznik rekreačních komplexů, tzv. holandských vesniček.

Diplomová práce se věnovala tématu druhého bydlení v oblasti jihozápadních Brd, v obcích, které po zrušení VÚ Brdy získaly zpět svá katastrální území, která jim byla odebrána při zakládání újezdu v roce 1949. Za pomoci odborné literatury, statistických zdrojů a terénního šetření, které spočívalo v provádění dotazníkového šetření a strukturovaných rozhovorů, byla zájmová oblast charakterizována z hlediska socio i fyzickogeografického, dále z hlediska potenciálu pro cestovního ruch, stručně byl popsán vývoj druhého bydlení v oblasti od roku 1991, současný stav druhého bydlení s potenciálem do budoucna, a vnímání demilitarizačních procesů v oblasti rekreanty a zastupiteli obcí. Hlavním cílem této diplomové práce bylo definovat na základě analýzy dostupných zdrojů a vlastního terénního šetření stav a možnou budoucnost rozvoje druhého bydlení v těchto obcích, s důrazem na potenciál spočívající ve zrušení Vojenského újezdu Brdy a otevření nové CHKO Brdy. Lze potvrdit, že tento cíl byl za pomoci analýzy zdrojů, a zejména pak kvantitativního a kvalitativního šetření, splněn. Obecně lze výsledky výzkumu popsat tak, že otevření CHKO Brdy veřejnosti, a s tím související zvýšení atraktivity celé oblasti pro turisty, se zatím nijak neprojevovalo v oblasti druhého bydlení, v obcích není registrován zvýšený nárůst zájemců o rekreační objekty, a ani stávající rekreanti nebyli změnou nijak ovlivněni. V obcích převažuje obytná funkce nad rekreační, a do budoucna lze předpokládat další nárůst trvale obydlených objektů, jelikož téměř polovina dotazovaných se vyjádřila tak, že v budoucnu mají v plánu svůj rekreační objekt využívat k trvalému bydlení.

Během zpracovávání diplomové práce byly také zodpovězeny výzkumné otázky, které byly stanoveny na počátku, a které jsou uvedeny v úvodu práce. Potenciál pro rozvoj druhého bydlení spatřují zastupitelé obcí zejména v rekonstrukci původních objektů, čímž by docházelo zároveň k záchraně domovního fondu v obcích, ze kterých se mladší generace stěhují pryč.

Současný stav lze charakterizovat tak, že ve struktuře objektů převládají chalupy nad chatami, a uživatelé rekreačních objektů věkově zastupují většinou střední a starší generaci. Nejvíce zastoupeni byli mezi respondenty rekreanti s trvalým bydlištěm ve městě Plzeň, dále byli ve velkém množství zastoupeni obyvatelé Prahy. Tyto výsledky odrážejí fakt, že se zájmové území nachází zhruba v půli mezi Plzní a Prahou, toto zastoupení ve výsledcích bylo tedy předem očekáváno. Vývoj v oblasti související s demilitarizačními procesy se na druhém bydlení neprojevil, počty objektů pro rekreaci v zájmových obcích od roku 1991 sice stouply, ale od založení CHKO Brdy jejich počet naopak klesl. Rekreace v podobě druhého bydlení v oblasti tedy spíše stagnuje. Největší podíl rekreačních objektů na celkovém počtu staveb je v menších obcích Borovno, Míšov a Skočice, kde rekreační funkce převažuje nad funkcí obytnou – procentuální zastoupení je větší než 50 %.

Součástí výzkumu bylo i zjišťování, jak se rekreanti identifikují se svým rekreačním územím. Předpokladem očekávaným na základě studia literatury bylo, že se rekreanti budou identifikovat zejména s přírodně hodnotným prostředím Brd, což se během dotazníkového šetření také potvrdilo. Rekreanti se v polovině případů ve své rekreační lokalitě necítí být rekreanty, ale spíše místními obyvateli, ve většině případů uváděli, že mají k Brdům a ke své rekreační oblasti silný citový vztah, a jsou hrdí zejména na přírodní hodnoty prostředí, jako jsou lesy, zachovalá příroda a Padrťské rybníky. To je tedy to, čeho si na oblasti cení nejen uživatelé druhého bydlení, ale také turisté navštěvující Brdy na kolech, lyžích či pěšky. Jejich počet od otevření Brd v roce 2016 narostl, což někteří rekreanti hodnotili negativně, vzhledem k tomu, že v oblasti již nemají takový klid, a v lesích, kterých si váží, je nyní od turistů i více odpadků.

Obecně ale 60 % dotazovaných rekreatů hodnotilo založení CHKO Brdy, a s tím spojené otevření oblasti veřejnosti, pozitivně, své hodnocení odůvodňovali např. názory, že nyní mohou oblast navštěvovat bez omezení, a že otevření Brd pro obce představilo nový potenciál v podobě více turistů, kteří v oblasti utratí peníze. Zároveň však někteří vyjádřili obavy o hodnotnou krajinu, kterou by mohl příliv turistů devastovat, a také to, že obce se nacházejí na okraji zajímavé oblasti, často nejsou ani dobře přístupné veřejnou dopravou, takže většina turistů, zejména pak cykloturistů, oblastí jen projede, aniž by se zastavovala.

Vnímání demilitarizačních procesů se však velmi lišilo v závislosti na tom, kde se nachází rekreační objekt respondenta, ti, jejichž objekt se nachází v chatové osadě na okraji obce, změny prakticky ani nezaznamenali, na rozdíl od rekreatů, jejichž chata či chalupa leží přímo u cyklostezky – ti nejčastěji zmiňovali velké rušení turisty.

Závěry ze šetření provedeného mezi starosty zájmových obcí lze shrnout tak, že všichni hodnotili vznik CHKO Brdy pozitivně (avšak někteří s rozpaky – s obavami o hodnotné přírodní prostředí) s očekáváním, že otevření Brd přivede do oblasti nové turisty. To se projevilo např. v obci Strašice, kde registrují mnohonásobně větší návštěvnost místních restaurací a Muzea Středních Brd. Naopak v malých obcích se špatným přístupem do Brd (např. Borovně) větší počet turistů nezaznamenali. Nikdo z dotazovaných starostů nevěděl, že by obce měly nějaké úmysly rozšiřovat infrastrukturu pro cestovní ruch, tím se většinou zabývají soukromí podnikatelé, kteří mají dostupné finanční prostředky. Rozvojový potenciál v podobě druhého bydlení (zejména v přílivu nových rekreatů do oblasti) nikdo ze starostů nespatřuje, ani od otevření Brd veřejnosti nezaregistrovali zvýšený zájem o koupi objektů pro rekreaci, obce naopak evidují zvýšený zájem o trvalé bydlení. Nové rekreační objekty se v obcích nestaví, není pro to ve většině případů ani prostor v územních plánech. Současní rekreati se ve věcech obcí nijak neangažují, ani nepřispívají k rozvoji obcí, volný čas tráví spíše zavření u své chaty či chalupy. Možnost pro rozvoj vidí spíše v záchraně původních staveb, které by mohly projít rekonstrukcí, a poté sloužit jako rekreační objekt pro druhé bydlení.

Celkové závěry diplomové práce lze tedy shrnout tak, že zánik VÚ Brdy a následné otevření CHKO Brdy pro oblast z hlediska druhého bydlení nepřineslo nic nového, v oblasti je pozorována především stagnace. Od otevření Brd veřejnosti však zatím uplynulo pouze tři a půl roku, je tedy otázkou, a možná i námětem pro další výzkumy, jestli se stav v oblasti druhého bydlení změní v následujících letech až desetiletích. Z hlediska přírodního kapitálu má oblast Brd co nabídnout, území má tedy do budoucna potenciál stát se významnou rekreační lokalitou, při zachování přírodních hodnot prostředí a neporušenosti krajiny.

Seznam zdrojů a literatury

AOPK (2012): Rozbory Chráněné krajinné oblasti Brdy k 31. 12. 2012. Agentura ochrany přírody a krajiny ČR, Praha.

AOPK (2015): Plán péče o CHKO Brdy na období 2016-2025. Agentura ochrany přírody a krajiny ČR, Praha.

BIČÍK, I. (2001): Druhé bydlení v Česku. Univerzita Karlova, Praha.

BÍNA, J. (2002): Hodnocení potenciálu cestovního ruchu v obcích České republiky. Urbanismus a územní rozvoj, 5.1, s. 2-11.

BLAŽEK, J., UHLÍŘ, D. (2011): Teorie regionálního rozvoje: nástin, kritika, implikace. Karolinum, Praha.

BUTLER, R. W., BAUM, T. (1999): The tourism potential of the peace dividend. Journal of Travel Research, 38.1: 24-29.

CÍLEK, V. a kol. (2005): Střední Brdy. Praha: Ministerstvo zemědělství ČR.

CÍLEK, V., MUDRA, P., SŮVOVÁ, Z., ŽÁK, K., ŠIMEK, R., ROHOVEC, J., MIKULÁŠ, R., LOŽEK, V. (2015): Střední Brdy: hory uprostřed Čech. Praha: Dokořán.

COPPOCK, J., T. (1977): Second Homes: Curse or Blessing. Pergamon Press, Oxford.

CULEK, M. (1996): Biogeografické členění České republiky. Praha: Enigma.

ČÁKA, J. (1998): Střední Brdy - krajina neznámá. Vyd. 1. Praha: Mladá fronta.

ČÁKA, J. (2010): Toulání po Brdech: souhrnné vydání knih Po Brdech se chodí pěšky a Brdské toulání. Mladá fronta, Praha.

ČIHÁK, M. (2014): Statistické zpracování dotazníků v SPSS. Hradec Králové.

ČSÚ (1994): Statistický lexikon obcí České republiky 1992: podle správního rozdělení k 31. prosinci 1992 a výsledků sčítání lidu, domů a bytů k 3. březnu 1991. Praha: SEVT.

DEMEK, J. a kol. (1987): Zeměpisný lexikon ČSR. Hory a nížiny. 1. vyd. Praha: Academia.

DIJST, M., LANZENDORF, M., BARENDREGT, A., SMIT, L. (2004): Second homes in Germany and the Netherlands: Ownership and travel impact explained. Tijdschrift voor economische en sociale geografie, 96.2: s. 139-152.

DOMALEWSKI, P., NOVOTNÁ, M. (2004): Vývoj druhého bydlení a trampingu na Plzeňsku. In: Vágner, J., Fialová, D. (2004): Regionální diferenciacie druhého bydlení v Česku. s. 81-89.

EAGLES, P.F.J., MCCOOL, S.F., HAYNES, CH.D. (2002): Sustainable tourism in protected areas. Guidelines for Planning and Management. IUCN Gland, Switzerland and Cambridge, UK.

FIALOVÁ, D. (1992): Současný stav a perspektivy rekreačních lokalit v těsném zázemí Prahy: (příklady lokalit - Jarov, Károv, Ohrobec). Diplomová práce. KSGRR PŘF, Univerzita Karlova, Praha.

FIALOVÁ, D. (2000): *Transformace druhého bydlení v zázemí Prahy*. Disertační práce. KSGRR, PŘF UK, Praha.

FIALOVÁ, D. (2014): Tradiční a nové formy druhého bydlení jako významná součást vnitrostátního cestovního ruchu. 5. mezinárodní kolokvium o cestovním ruchu. Sborník příspěvků. Pavlov, 11. – 12. září 2014.

FIALOVÁ, D., VÁGNER, J. (2005): Struktura, typologie, současnost a perspektivy druhého bydlení v Česku. *Geografie – Sborník ČGS*, 109, s. 73-81.

GALLENT, N., TEWDWR-JONES, M. (2000): Rural second homes in Europe: examining housing supply and planning control. Aldershot: Ashgate.

GALLENT, N., SHUCKSMITH M., TEWDWR-JONES, M. (2003): Housing in the European countryside: rural pressure and policy in western Europe. New York: Routledge.

HAJIMIRRAHIMI, S.D., ESFAHANI, E., VAN ACKER, V., WITLOS, F. (2017). Rural second homes and their impacts on rural development: A case study in East Iran. *Sustainability*, 9 (4):531.

HALFACREE, K. (2012): Heterolocal Identities? Counter-Urbanisation, Second Homes, and Rural Consumption in the Era of Mobilities. *Population, space and place*, 18, s. 209–224

HALL, C. M., MÜLLER, D. K. (2004): Tourism, mobility and second homes: between elite landscape and common ground. Clevedon: Channel view publications. Aspects of tourism.

HALL, C M., MÜLLER, D. K. (2018): *The Routledge Handbook of Second Home Tourism and Mobilities*. Routledge.

HALL, C. M., PAGE, J. S. (1999) *The geography of tourism and recreation: environment, place and space*. London: Routledge.

HANUŠ, P., KOPP, J. (2018): Potenciál velkoplošných chráněných území pro jednodenní rekreaci obyvatel Plzně. In Klímová, V., Žítek, V. (eds.) XXI. mezinárodní kolokvium o regionálních vědách. Sborník příspěvků. Brno: Masarykova univerzita, s. 1–5.

HAVLÍČEK, T., CHROMÝ, P., JANČÁK, V. (2005): Vybrané teoreticko-metodologické aspekty a trendy geografického výzkumu periferních oblastí. In: Novotná, M. (ed.): Problémy periferních oblastí. KSGRR PřF UK.

HENDL, J. (2012): Kvalitativní výzkum: základní teorie, metody a aplikace. Třetí vydání. Praha: Portál.

HERCIK, J., ŠERÝ, O., TOUŠEK, V. (2011): Post-military areas in the Czech Republic and their revitalization – examples of the towns of Hodonín and Uherské Hradiště. *Acta Universitatis Palackianae Olomucensis – Geographica*. 42/2. s. 107-119.

HERCIK, J. (2016): Demilitarizace území České republiky a její geografické aspekty. Disertační práce. Geografický ústav PřF MUNI.

HEŘMANOVÁ, E., CHROMÝ, P., MARADA, M., KUČEROVÁ, S., KUČERA, Z. (2009): Kulturní regiony a geografie kultury. Kulturní realie a kultura v regionech Česka. ASPI, Praha.

HILTUNEN, M. J. (2007): Environmental Impacts of Rural Second Home Tourism – Case Lake District in Finland, *Scandinavian Journal of Hospitality and Tourism*, 7:3, s. 243-265

HILTUNEN, M J. a kol. (2013): Second home tourism in Finland: Current trends and eco-social impacts. *Second home tourism in Europe: lifestyle issues and policy responses*, s. 165-198.

HUIJBENS, E. H. (2012): Sustaining a village's social fabric? *Sociologia Ruralis*, 52.3, s.332-352.

CHRISTALLER, W. (1933): Die zentralen Orte in Süddeutschland. Eine ökonomisch-geographische Untersuchung über die Gesetzmässigkeit der Verbreitung und Entwicklung der Siedlungen mit städtischen Funktionen. Jena.

CHROMÝ, P., JANČÁK, V. (2005): Periferní oblasti Česka jako jeden z pólů polarizovaného prostoru. *Životné prostredie, Ústav krajinné ekologie SAV, Bratislava*, s. 106–108

JAUHAINEN, J. S. (1997): Restructuring a former military housing area in Tartu. *Community development: Approaches to sustainable habitation*. Uppsala, The Baltic University, 14-15.

KALTENBORN, B. P., ANDERSON, O., NELLEMAN, C. (2009). Amenity development in the Norwegian mountains: Effects of second home owner environmental attitudes on preferences for alternative development options. *Landscape and urban planning*, 91 (4), s. 195-201

- KIŠŠOVÁ, A. (2016): Internacionalizace druhého bydlení na příkladu Mallorky. Diplomová práce. KSGRR PŘF, Univerzita Karlova, Praha.
- KONDO, M.C., RIVERA, R., RULLMAN, Stan. (2012). Protecting the idyll but not the environment: Second homes, amenity migration and rural exclusion in Washington State. *Landscape and Urban Planning* 106, s. 174– 182.
- KOPP, J., MATUŠKOVÁ, A., FRAJER, J., DOKOUPIL, J., NOVOTNÁ, M. (2016): Potenciál udržitelného rozvoje obcí Plzeňského kraje v západní části Brd. *Fakulta ekonomická. Západočeská univerzita v Plzni*
- KOWALCZYK, A. (1994): *Geograficzno — społeczne problemy zjawiska drugich domów*. Uniwersytet Warszawski, Warszawa.
- KRAJŇÁKOVÁ, K. (2016): Využitie potenciálu bývalých vojenských území pre rozvoj cestovného ruchu: príklad vojenského újezdu Brdy. Diplomová práce. KSGRR PŘF, Univerzita Karlova, Praha.
- KRISOVÁ, P. (2012): Geografická distribuce specifických prvků tradiční architektury v okresech Plzeň-sever, Plzeň-jih, Rokycany, Beroun, Příbram. Diplomová práce. *Fakulta filozofická. Západočeská univerzita v Plzni*.
- KRŠKO, J. (2016): Dějiny trampingu v pohledu Boba Hurikána a Gézy Včeličky. *Historie–Otázky–Problémy (History, Issues, Problems)*, 8.1, s. 171-183.
- KUČERA, M. (1992): Rekreační objekty v České republice. *Statistika*, č. 8–9, s. 337–347
- LIBROVÁ, H. (1975): Dva typy druhého bydlení v ČSR. *Sborník prací Filozofické fakulty Brněnské univerzity*. G 19. s. 53-64.
- LIBROVÁ, H. (1996): Decentralizace osídlení - vize a realita: Část první: vize, postoje k venkovu a potenciální migrace v ČR. *Sociologický časopis*, s. 285-296.
- MARION, J. L., REID, S. E. (2007): Minimising visitor impacts to protected areas: The efficacy of low impact education programmes. *Journal of sustainable tourism*, 15.1: 5-27.
- MARIOT, P. (1983): *Geografia cestovného ruchu*. Veda, Bratislava.
- MATOUŠKOVÁ, L. (2014): Vojenské brownfields a jejich proměny od roku 1989. Diplomová práce. *Fakulta ekonomicko-správní. Univerzita Pardubice*.
- MATUŠKOVÁ, A. (2016): Rekonverze VÚ Brdy. In: Klímová, V., Žitek, V. (eds.) XIX. mezinárodní kolokvium o regionálních vědách. *Sborník příspěvků*. Brno: Masarykova univerzita, s. 1087-1094.

- MINISTERSTVO OBRANY ČR (2006): Vojenské újezdy armády ČR. AVIS.
- MINISTERSTVO OBRANY ČR (2012): Optimalizace vojenských újezdů. Praha: Ministerstvo obrany České republiky.
- Nařízení vlády o Chráněné krajinné oblasti Brdy č. 292/2015 Sb.
- OVERVÅG, K., BERG, N.G. (2011): Second homes, rurality and contested space in Eastern Norway. *Tourism Geographies* 13, s. 417-442.
- PAASI, A. (1986): The institutionalization of regions: a theoretical framework for understanding the emergence of regions and the constitution of regional identity. *Fennia-International Journal of Geography*, 164,1, s. 105-146.
- PALIVCOVÁ, L. (2018): Vliv činnosti armády na sukcesi společenstev terestrických členovců v CHKO Brdy. Diplomová práce. Katedra ekologie, PřF, Univerzita Karlova, Praha.
- PÁSKOVÁ, M. (2004): Změny geografického prostředí vyvolané rozvojem cestovního ruchu ve světle kriticko-realistické metodologie. Disertační práce. KSGRR PřF, Univerzita Karlova, Praha.
- PÁSKOVÁ, M., ZELENKA, J. (2012): Výkladový slovník cestovního ruchu. Linde, Praha.
- PECHAL, J. (2011): Integrace marginálních území do regionálního systému: příklad vojenského újezdu Brdy. Diplomová práce. KSGRR PřF, Univerzita Karlova, Praha.
- PERNICA, B., PRUDKÁ, Š. (2016): Reintegrace území vojenského újezdu Brdy pod civilní správu a problém zajištění bezpečnosti na tomto území: případová studie. Ústav regionálních a bezpečnostních věd, Fakulta ekonomicko-správní, Univerzita Pardubice.
- POHUNEK, J., ŠPRINGL, J. (2013): Až zabloudíš v ten kraj... Krajinou českého trampingu. *Dějiny a současnost* 4/2013, s. 15-17
- POJEROVÁ, K. (2016): Vývoj, charakteristika a perspektivy brdských obcí v sousedství Vojenského újezdu Brdy v Plzeňském kraji. Bakalářská práce. Katedra geografie, Fakulta ekonomická, Západočeská univerzita Plzeň.
- PTÁČEK, L., URBANČÍKOVÁ, J. (2016): Interpretační plán CHKO Brdy. Sdružení pro interpretaci místního dědictví ČR.
- PUNCH, K. (2008): Základy kvantitativního šetření. Praha: Portál, 2008
- ROCA, Z. (2013): Second home tourism in Europe: lifestyle issues and policy responses. Farnham, Ashgate.

SCHMIDT, M. H. (1998): An integrated systemic approach to marginal regions: from definition to development policies. In: Jussila, J., Leimgruber, W., Majora, R. (ed.): Perceptions of Marginality: theoretical issues and regional perceptions of marginality in geographical space, Ashgate, Aldershot, s. 45–66.

SEIDL, T. (2008): Proces integrace marginálního území do regionálního systému - příklad Vojenského újezdu Boletice. Diplomová práce. KSGRR, PřF UK, Praha.

SEIDL, T., CHROMÝ, P. (2010): Problémy integrace marginálního území do regionálního systému: příklad Vojenského újezdu Boletice. Geografie, 110, č. 1, s. 44–63.

ŠILHÁNKOVÁ, V. (2006): Rekonverze vojenských brownfields. Vyd. 1. Pardubice: Univerzita Pardubice.

TOLASZ, R. (2007): Atlas podnebí Česka: Climate atlas of Czechia. 1. vyd. Praha: Český hydrometeorologický ústav.

TOUŠEK, V., KUNC, J., VYSTOUPIL, J. (2008): Ekonomická a sociální geografie. Plzeň: A. Čeňek.

VANÍKOVÁ, E. (2018): Rozvoj cestovního ruchu ve vybrané oblasti – CHKO Brdy. Bakalářská práce. Ekonomicko-správní fakulta, Masarykova univerzita Brno.

VÁGNER, J. (1999): *Geografické aspekty druhého bydlení v České republice*. Disertační práce. KSGRR, PřF UK, Praha.

VÁGNER, J. (2001): Vývoj druhého bydlení v Česku. In: Bičík, I. a kol.: Druhé bydlení v Česku. KSGRR PřF UK, Praha, s. 42–54

VÁGNER, J., FIALOVÁ, D. (2005): Druhé bydlení v periferních oblastech. In: Novotná, M. (ed.): Problémy periferních oblastí. KSGRR PřF UK.

VÁGNER, J. a kol. (2007): Analýza cestovního ruchu na Příbramsku. PřF, Univerzita Karlova, Praha.

VÁGNER, J., FIALOVÁ, D. (2004): Regionální diferenciaci druhého bydlení v Česku. Univerzita Karlova, Praha.

VÁGNER, J., FIALOVÁ, D. (2010): Regional identity and identity of regions research methods in relation to tourism and second homes. In: Geografie pro život ve 21. století: Sborník příspěvků z XXII. sjezdu České geografické společnosti pořádaného Ostravskou univerzitou v Ostravě 31. srpna - 3. září 2010. Ostrava: Ostravská.

VÁNĚ, P. (2009): Potenciál rozvoje vnitřních periferií Česka: příklad Příbramska. Diplomová práce. KSGRR PřF UK, Praha.

VELVIN, J. a kol. (2013): The impact of second home tourism on local economic development in rural areas in Norway. *Tourism Economics*, 19.3, s. 689-705.

VLČEK, V. a kol. (1984): *Vodní toky a nádrže*. 1. vyd. Praha: Academia.

VOJENSKÝ HISTORICKÝ ARCHIV (2011): *Ročenka 2011*. Ministerstvo obrany ČR.

VYSTOUPIL, J. (1981): *Geografické problémy (krátkodobé) rekreace v ČSSR*.

Kandidátská disertační práce. GGÚ ČSAV, Brno.

VYSTOUPIL, J., WOKOUN, R. (1987): *Geografie cestovního ruchu a rekreace*. Praha: Státní pedagogické nakladatelství.

VYSTOUPIL, J. a kol. (2007): *Návrh nové rajonizace cestovního ruchu ČR*. Masarykova univerzita, Brno.

VYSTOUPIL, J. (2011): *Geografie cestovního ruchu České republiky*. Plzeň: Vydavatelství a nakladatelství Aleš Čeněk.

WILLIAMS, A., M. a kol. (2000): Tourism and international retirement migration: new forms of an old relationship in Southern Europe. *Tourism Geographies*, 2, č. 1, s. 5-27.

ZACHRISSON, A. a kol. (2006): Tourism and protected areas: motives, actors and processes. *The International Journal of Biodiversity Science and Management*, 2.4: s. 350-358.

ZENTELIS, R., LINDENMAYER, D. (2015): Bombing for biodiversity—enhancing conservation values of military training areas. *Conservation Letters*, 8.4, s. 299-305.

Internetové zdroje:

AOPK (2019): Správa CHKO Brdy. Agentura ochrany přírody a krajiny ČR. <http://brdy.ochranaprirody.cz/> (cit. 10. 2. 2019)

Atom muzeum Brdy (2019): Atom muzeum. <http://www.atommuzeum.cz/> (cit. 29.3.2019)

Česká geologická služba (2016): Půdní mapa 1:50000. <http://mapy.geology.cz/pudy/> (cit. 24. 3. 2016).

Česká televize (2019): V Brdech si turisté konečně přivolají pomoc. V nouzi jim poslouží nové hlásiče bezpečnosti. <https://ct24.ceskatelevize.cz/regiony/2741861-v-brdech-si-turiste-konecne-privolaji-pomoc-v-nouzi-jim-poslouzi-nove-hlasice> (cit. 15. 3. 2019)

ČSÚ (2011). Sčítání lidu, domů a bytů 2011. <https://www.czso.cz/csu/sldb> (cit. 5.4.2019)

ČHMÚ (2019): Mapy charakteristik klimatu. <http://portal.chmi.cz/historicka-data/pocasi/mapy-charakteristik-klimatu> (cit. 10. 3. 2019)

ČSÚ (2019): Veřejná databáze. Praha: ČSÚ. <https://vdb.czso.cz/vdbvo2/> (cit. 3. 2. 2019)

Dartmoor National Park Authority (2018): Military heritage. Dartmoor national park. <http://www.dartmoor.gov.uk/wildlife-and-heritage/heritage/military> (cit. 11.11.2018)

E-CHALUPY.CZ (2019): Ubytování Brdy. <https://www.e-chalupy.cz/brdy/> (cit. 29.3.2019)

ESTONIAN NATIONAL MUSEUM (2019): Why this location? <https://www.erm.ee/en/content/why-location> (cit. 15.1.2019)

iDNES.cz. (2009): Základní data a chronologie jednání o systému protiraketové obrany. http://zpravy.idnes.cz/zakladni-data-a-chronologie-jednani-o-systemu-protiraketove-obrany-1pq-/domaci.aspx?c=A090917_103900_vedatech_jan. (cit. 20. 3. 2019).

iDNES.cz (2018): Brdy hlásí doznačeno, pro pěší je připraveno 250 kilometrů tras. https://www.idnes.cz/praha/zpravy/chko-brdy-pesi-trasy-znaceni-turiste-cyklostrasy.A180611_407885_praha-zpravy_rsr (cit. 28. 3. 2019)

IDOS (2019): Jízdní řády. <http://jizdnirady.idnes.cz/vlakyautobusymhdvse/spojeni/> (cit. 29.3.2019)

IUCN (2018): What is a protected area? International Union for Conservation of Nature. <https://www.iucn.org/theme/protected-areas/about> (cit. 15.11.2018)

MINISTERSTVO OBRANY ČR (2019): Informace o vojenských újezdech. <http://www.acr.army.cz/scripts/detail.php?id=215> (cit. 15. 3. 2019)

MINISTERSTVO OBRANY ČR (2015): Základní informace o Brdech po zrušení vojenského újezdu. <http://www.mocr.army.cz/informacni-servis/zpravodajstvi/zakladni-informace-o-brdech-po-zruseni-vojenskeho-ujezdu-117644/> (cit. 15. 3. 2019)

MINISTERSTVO OBRANY ČR (2017): Ženisté v Chráněné krajinné oblasti Brdy zlikvidovali téměř deset tisíc kusů munice. <http://www.acr.army.cz/informacni-servis/zpravodajstvi/zeniste-v-chranene-krajinne-oblasti-brdy-zlikvidovali-temer-deset-tisic-kusu-munice-138982/> (cit. 29.3.2019)

Národní geoportál INSPIRE (2016): Potenciální přirozená vegetace. <https://geoportal.gov.cz/web/guest/map> (cit 15.4.2016)

Národní památkový ústav (2019): Dobřív. <https://pamatkovykatalog.cz/pravni-ochrana/dobriv-84822> (cit. 10. 4. 2019)

Obec Dobřív (2019): Obec Dobřív. <http://www.dobriv.rokycansko.cz/index.php> (cit. 29.3.2019)

POZNEJ BRDY.CZ (2016): Bahna. <https://poznejbrdy.cz/bahna/> (cit. 29.3.2019)

POZNEJ BRDY. CZ (2018): Naučné stezky. <https://poznejbrdy.cz/category/tipy-na-vylety/naucne-stezky/> (cit 29. 3. 2019)

POZNEJ BRDY.CZ (2019): Destinační agentura Brdy. <https://poznejbrdy.cz/destinacni-agentura-brdy/> (cit. 28. 3. 2019)

UNWTO (2018): Tourism – an economic and social phenomenon. World tourism organization, <http://www2.unwto.org/content/why-tourism> (cit. 20. 9. 2018)

VLS (2019): Na Třech trubkách vznikne Dům přírody Brd. Vojenské lesy a statky ČR, s.p. <https://www.vls.cz/novinky/279> (cit. 29. 3. 2019)

VHÚ (2017): VHÚ převzal do své správy bunkr Jordán v Brdech. Vojenský historický ústav. <http://www.vhu.cz/vhu-prevzal-do-sve-spravy-legendarni-bunkr-jordan-v-brdech/> (cit. 29.3.2019)

ZČM (2019): Hamernický den. <https://www.zcm.cz/o-muzeu/objekty/vodni-hamr-dobriv/hamernicky-den> (cit. 29. 3. 2019)

Další zdroje:

Digitální geografická databáze ArcČR 500, verze 3.2

ČÚZK (2015): Údaje o počtu OIR z katastru nemovitostí.

ČÚZK (2018): Údaje o počtu OIR z katastru nemovitostí.

Starostové zájmových obcí:

Vlastimil Sýkora, starosta města Mirošov

Miloslav Suchý, starosta obce Skořice

Václav Hudec, starosta obce Štítov

Jiří Ondřejíček, starosta obce Dobřív

Ing. Michal Lašťovka, starosta obce Borovno

Jiří Hähner, starosta obce Strašice

Přílohy

Příloha 1 - Vzor dotazníku pro rekreanty

Dobrý den,

Jsem studentkou Přírodovědecké fakulty Univerzity Karlovy, katedry sociální geografie a regionálního rozvoje, kde zpracovávám diplomovou práci na téma Možnosti rozvoje druhého bydlení v sousedství bývalého Vojenského újezdu Brdy v Plzeňském kraji. V rámci zpracování mé DP provádím také dotazníkové šetření, v rámci kterého bych Vás ráda požádala o spolupráci a vyplnění níže uvedeného krátkého dotazníku, který je zaměřen na téma rekreace, konkrétně chataření a chalupaření. Zjištěné informace budou použity výhradně pro potřeby mé diplomové práce a jsou plně anonymní.

Vedoucím mé diplomové práce je RNDr. Jiří Vágnr, Ph.D. (jiri.vagner@natur.cuni.cz)

Mockrát děkuji za spolupráci, v případě dotazů mě neváhejte kontaktovat.

Kristýna Pojerová (pojerovk@natur.cuni.cz, tel: +420 603308803)

Dotazník pro rekreanty v zájmové oblasti

1. Uveďte, prosím, obec Vašeho trvalého bydliště:.....

2. Místo (obec, lokalita) rekreace.....

3. Typ rekreačního objektu je (zakroužkujte Vaši odpověď): chata (1), rekreační domek (2), chalupa (3)

4. Se kterým tvrzením se nejvíce ztotožňujete:

a. Považuji se za místního.

b. Jsem rekreant.

c. Považuji se za návštěvníka.

5. Jak dlouho v tomto území žijete/se rekreujete?

a. Stále (od narození).

b. Od narození, ale žil/a jsem i jinde.

c. Přistěhoval/a jsem se (v roce)/rekreuji se zde (od roku).....

6. Po jakou dobu v roce je objekt využíván?

- a) po celou letní sezonu (květen – září)
- b) 6-9 měsíců
- c) více než 9 měsíců

7. Jak silný (citový) vztah (1- silný, 2 - spíše silný, 3 - spíše slabý, 4 - slabý) máte k tomuto

- a. území (Brdy)
- b. obci
- c. místu – lokalitě (chata, chalupa):

8. Zaškrtněte, se kterým tvrzením se nejvíce ztotožňujete? (1 tvrzení hlavní, příp. 1 další.)

- a. Jezdím sem od dětství.
- e. Měl jsem zde známé.
- b. Žil jsem zde v minulosti.
- f. Žijí zde moji známí.
- c. Žili zde moji předci.
- g. Rekreují se zde moji známí.
- d. Mám zde příbuzné.

9. Jak hodláte objekt využívat v budoucnu:

- a) k trvalému obývání
- b) k rekreaci
- c) k pronajímání
- d) k jiným účelům
- e) nevím

10. V území, ve kterém se rekreujete/žijete, jste hrdý zejména na (1 odpověď, příp. 1 další):

- a) přírodu (přírodní dědictví, neporušenost přírody)
- b) krajinu (krajinné dědictví, malebnost krajiny)
- c) památky (kulturně-historické dědictví, architekturu)
- d) společenský život (spolková činnost, kultura, sport...)

- e) zvyky a tradice, které se zde udržují
- f) historii území
- g) osobnosti (umělce, politiky)
- h) místní produkty

11. Zamyslete se, prosím, co považujete za symboly území, ve kterém žijete/se rekreujete? (nejvýše 3)

.....

12. Jak hodnotíte změnu z 1. 1. 2016, kdy byl Vojenský újezd Brdy zrušen, a místo něj byla založena CHKO Brdy? A proč?

- a) pozitivně
- b) negativně

Zdůvodnění:

.....

13. Myslíte si, že změna z VÚ Brdy na CHKO Brdy nějak ovlivnila Váš postoj k využití rekreačního/obývaného objektu?

- a) ano
- b) ne

V případě že ano, jak?

.....

14. Vidíte ve změně z VÚ Brdy na CHKO Brdy potenciál pro budoucí rozvoj obce (z hlediska ekonomiky, cestovního ruchu, příliv nových rekreatantů,...)?

- a) ano
- b) ne

Zdůvodnění:

.....

15. Pohlaví: muž (1) žena (0)

16. Věk: do 30 (1) 31–45 (2) 46–65 (3) 66 a více (4)

Příloha 2 - Vzor dotazníku pro představitele obcí

Dobrý den,

obracím se na Vás s následující prosbou. Jsem studentkou Přírodovědecké fakulty Univerzity Karlovy, katedry Sociální geografie a regionálního rozvoje, kde zpracovávám diplomovou práci na téma Možnosti rozvoje druhého bydlení na okraji bývalého Vojenského újezdu Brdy v Plzeňském kraji. Mým zájmovým územím jsou obce, které po zrušení VÚ Brdy získaly zpět část svého katastrálního území, ráda bych však také získala názory na mnou studovanou problematiku také od zastupitelů obcí, které nejsou přímo součástí této vymezené oblasti, ale leží v blízkosti CHKO Brdy, abych mohla získané výsledky srovnat. Proto bych Vás ráda poprosila o vyplnění níže uvedeného krátkého dotazníku, který je zaměřen na Vaše vnímání rekreace v obci. Pokud by Vám tato forma nevyhovovala, ráda se s Vámi domluvíme na osobní schůzce. Všechny získané informace budu využity výhradně pro účely mé diplomové práce.

Děkuji za spolupráci.

S pozdravem,

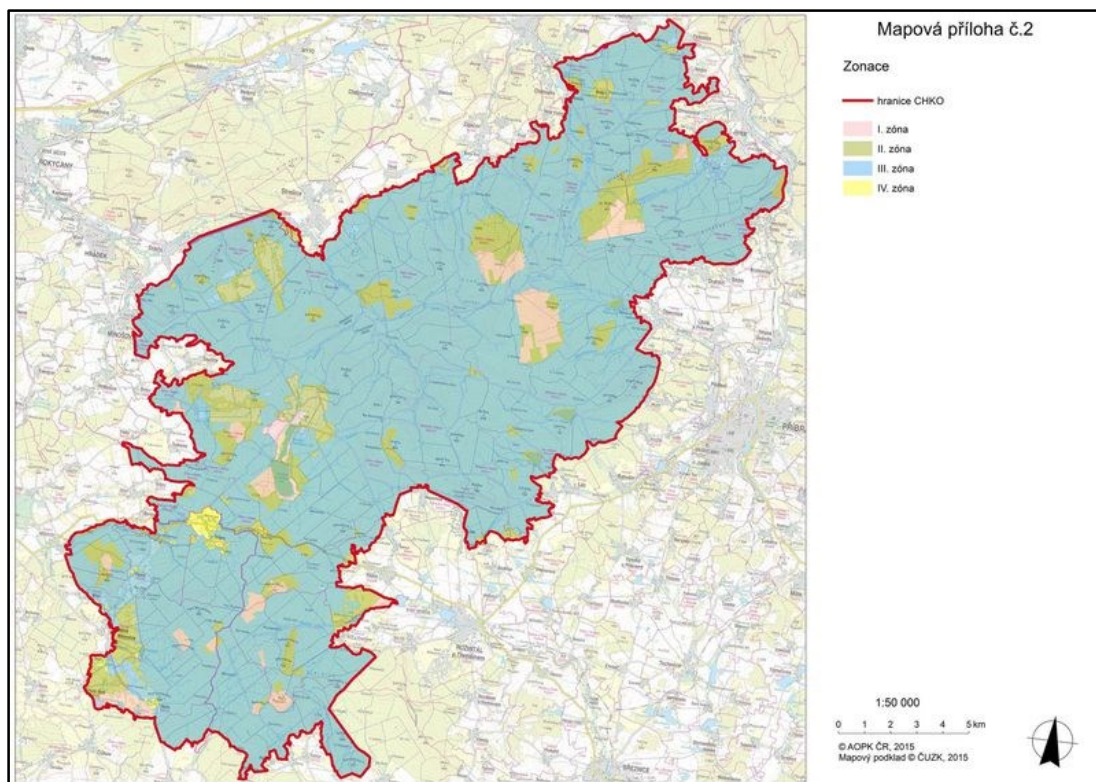
Bc. Kristýna Pojerová (pojerovk@natur.cuni.cz, vedoucí diplomové práce: RNDr. Jiří Vágner, jiri.vagner@natur.cuni.cz)

Dotazník pro představitele obcí:

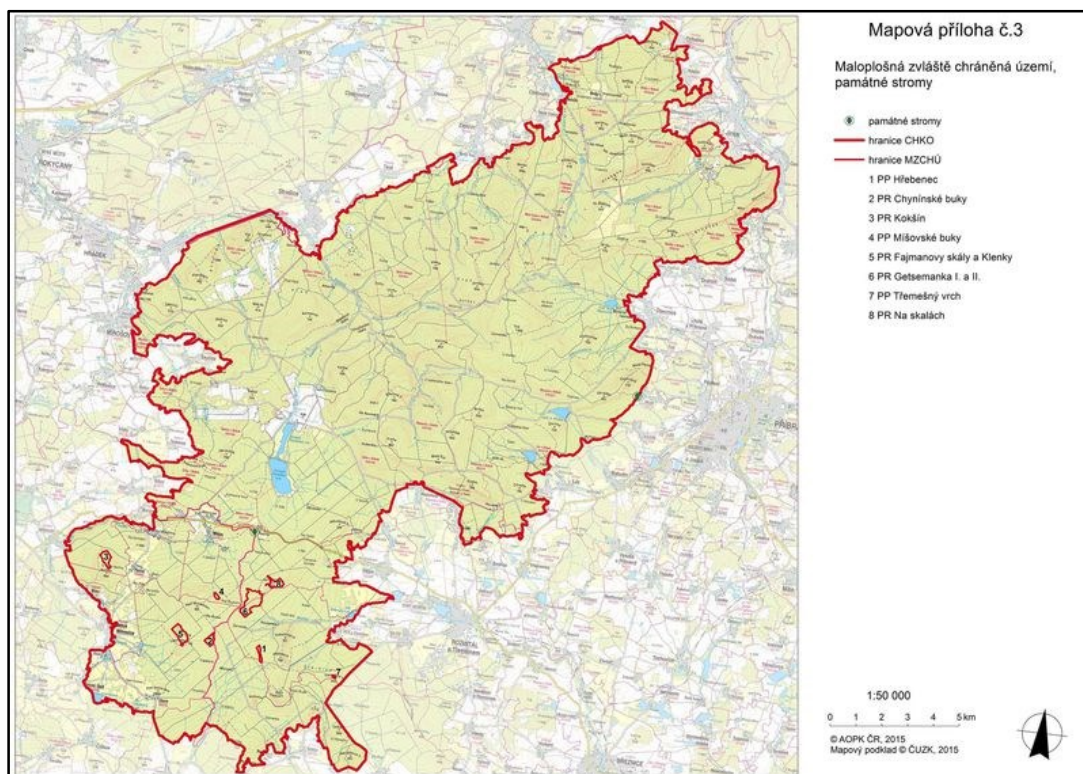
1. Jaký byl Váš postoj ke změně VÚ Brdy na CHKO Brdy?
2. Vnímáte rekreaci v podobě druhého bydlení (chataření, chalupaření) jako potenciál pro rozvoj obce?
3. Pozorujete od otevření CHKO veřejnosti nějaké změny týkající se hospodaření či života v obci (ať pozitivní či negativní)?
4. Představuje přítomnost chalupářů a chatařů pro obec zátěž, např. z hlediska služeb?
5. Jaký vztah k tomuto území mají podle Vás: (angažují se, jednají zodpovědně, zájem o práci zastupitelstva, zájem o rozvoj obce, apod.)

(1 - pozitivní, 2 - spíše pozitivní, 3 - spíše negativní, 4 - negativní)
trvale žijící obyvatelé
rekreanti (chataři, chalupáři)
6. Došlo ve Vaší obci ke změně využívání rekreačních objektů (chat, chalup) od založení CHKO Brdy (od 1. 1. 2016)? Pokud ano, k jaké změně (využití pro trvalé bydlení, komerční využití atd.)
7. Provedla (či plánuje) Vaše obec rozšíření infrastruktury pro cestovní ruch v souvislosti s otevřením Brd (navýšení ubytovací kapacity, rozšíření stravovacích provozů)?
8. Staví se ve Vaší obci nové rekreační objekty?

Příloha 3 - Zonace CHKO Brdy, zdroj: AOPK 2019



Příloha 4 - Maloplošná zvláště chráněná území, zdroj: AOPK 2015



Příloha 5 - Hořejší Padrt'ský rybník



Zdroj: vlastní foto

Příloha 6 - Nevyužívaný objekt v obci Skořice a v obci Míšov



Zdroj: vlastní foto