

Univerzita Karlova

Fakulta tělesné výchovy a sportu

**Organizace a struktura potápěčských prací
u Policie ČR a HZS ČR**

Bakalářská práce

Vedoucí bakalářské práce:

Mgr. David Vondrášek

Vypracoval:

Dominik Michalanský

Praha, červen 2019

Poděkování

Touto formou bych rád poděkoval Mgr. Davidu Vondráškovi za vedení, užitečné rady a informace při tvorbě této závěrečné práce. Dále bych chtěl poděkovat Ing. et Mgr. Josefu Viláškovi a Ing. et Mgr. Milošovi Fialovi, Ph.D za poskytnuté konzultace při tvorbě této práce.

Prohlášení

Prohlašuji, že jsem tuto závěrečnou práci vypracoval/a zcela samostatně a veškerou použitou literaturu a další podkladové materiály, které jsem použil/a, uvádím v seznamu literatury a že svázaná a elektronická podoba práce je shodná. Současně prohlašuji, že souhlasím se zveřejněním této práce podle § 47b zákona č.111/1998Sb., o vysokých školách a o změně a doplnění dalších zákonů (zákon o vysokých školách), ve znění pozdějších předpisů.

Evidenční list

Souhlasím se zapůjčením své bakalářské práce ke studijním účelům. Uživatel svým podpisem stvrzuje, že tuto bakalářskou práci použil ke studiu a prohlašuje, že ji uvede mezi použitými prameny.

Jméno a příjmení:

Fakulta / katedra:

Datum vypůjčení:

Podpis:

Abstrakt

Název

Organizace a struktura potápěčských prací v rámci Policie ČR a HZS ČR.

Cíle

Cílem této bakalářské práce je zpracovat informace o potápěčských skupinách v rámci IZS, konkrétně o potápěčských skupinách PČR a HZS ČR, zpracovat stručně jejich historii a popsat strukturu jejich práce a organizační strukturu.

Metody

Metodou použitou při tvorbě této práce byla analýza příslušné literatury a internetových zdrojů, deskripce a komparace těchto zdrojů. Dále byla použita metoda neřízených rozhovorů s příslušníky jednotek, kterých se práce dotýká. Individuální rozhovory měly formu nestandardizovaného rozhovoru, který nebyl předem naplánován a jeho průběh byl závislý na vývoji komunikace. Konkrétně se jednalo o rozhovor zjevně neformální, při kterém byl respondentovi vysvětlen účel rozhovoru a poté kladeny otázky.

Výsledek

Souhrn informací o potápěčské činnosti Hasičského záchranného sboru ČR a Policie ČR. Popis vykonávané práce v rámci dané složky a její organizační struktura týkající se potápěčských prací. Porovnání těchto prací obou složek.

Klíčová slova

Potápěč, potápěčská jednotka, Policie ČR, Hasičský záchranný sbor ČR, integrovaný záchranný systém

Abstract

Name

Organization and structure of diving work within Police of the Czech Republic and Fire rescue service of the Czech Republic.

Objectives

The aim of this thesis is to process information about diving groups within the integrated rescue system, specifically about diving groups Police of the Czech Republic and Fire rescue service of the Czech Republic, to briefly summarize their history and describe the structure of their work and organization.

Methods

The method used in this thesis was the analysis of the relevant literature and Internet resources and their description and comparison. Furthermore, the method of uncontrolled interview with members of the units affected by the work was used. Individual interview took the form of a non-standardized interview, which had not been planned before and its course was dependent on the development of communication. Specifically, the interview was obviously informal, in which the respondent explained the purpose of the interview and then asked questions.

Result

Summary of diving activities of the Fire Rescue Service of the Czech Republic and the Police of the Czech Republic. Description of the work performed within the component and its organizational structure relative to diving work. Comparison of these works of both components.

Keywords

diver, diving unit, Police of the Czech Republic, Fire rescue service of the Czech Republic, integrated rescue system

Obsah

1. Úvod.....	9
2. Teoretická východiska	11
2.1 Integrovaný záchranný systém	11
2.2 Základní složky IZS.....	13
2.3 Mimořádná událost	18
3. Cíle úkoly a metody teoretické práce.....	19
3.1 Cíle.....	19
3.2 Úkoly	19
3.3 Metody.....	19
4. Historie.....	20
4.1 Potápění v Československu a českých zemích	20
4.2 Historie policejního potápění v Čechách.....	22
4.3 Historie potápění hasičů v Čechách.....	22
5. Potápěčské práce	25
5.1 Stručný popis zvláštností potápěčských prací, způsobů vyhledávání a komunikace pod vodní hladinou	25
5.2 Způsoby vyhledávání osob či předmětů pod vodní hladinou	27
5.3 Komunikace mezi potápěči	32
5.4 Struktura a organizace potápěčských prací uPolicie České republiky	33
5.5 Struktura a organizace potápěčských prací u Hasičského záchranného sboru	45
5.6 Výcvik a příprava	51
Závěr.....	57
Seznam použitých zdrojů	58

Seznam použitých zkratk

VSP	výcviková střediska potápěčů
ORP	obec s rozšířenou působností
PO	požární ochrana
ČSSR	Československá socialistická republika
JPO	Jednotka požární ochrany
SDH	Sbor dobrovolných hasičů
MU	mimořádná událost
MV	Ministerstvo vnitra
ÚRNA	Útvar rychlého nasazení
HZS	Hasičský záchranný sbor
IZS	integrovaný záchranný systém
HAZMAT	Hazardous materials and items – Kontaminované prostředí a materiály
KŘP	Krajské ředitelství policie
OSPČV	Odbor speciálních potápěčských činností a výcviku
PČR	Policie České republiky
SIAR	Sbírka interních aktů řízení GR HZS ČR
PZZS	Poskytovatelé zdravotnické záchranné služby
StB	Státní bezpečnost

1. Úvod

V dnešní rychle se vyvíjející době jsou kladeny na vše daleko větší nároky, než tomu bylo dříve. To souvisí i s potřebou efektivně eliminovat vzniklé či vznikající „mimořádné události“. Vznik integrovaného záchranného systému tomu velice napomohl, neboť zajišťuje profesionální pomoc lidem, kteří jsou v danou chvíli „mimořádnou událostí“ postiženi. Pokud jde přímo o „mimořádnou událost“, každá má svá specifika a je potřeba všechna brát v potaz. Tématem této bakalářské práce je Organizace a struktura potápěčských prací u Policie České republiky a Hasičského záchranného sboru České republiky. Souvislost je zde jasná. Každý druh potápěčské činnosti má své vlastní odlišnosti a potřeby v rámci jakékoliv události. Ať už se jedná o vyhledávání utonulých osob, vyhledávání předmětů, manipulační práce či ostatní úkoly v rámci integrovaného záchranného systému pod vodní hladinou.

Cílem této bakalářské práce je zpracovat informace o potápěčských skupinách v rámci IZS, konkrétně o potápěčských skupinách PČR a HZS ČR, zpracovat stručně jejich historii a popsat strukturu jejich práce a organizační strukturu. Vymezeného záměru je dosaženo analýzou příslušné literatury, internetových zdrojů, deskripce a poté jejich následná komparace. Důležitou součástí tvoří obrazová dokumentace a nutností je dodržování správné terminologie.

Bakalářská práce je rozdělena do kapitol, které jsou dále rozděleny na jednotlivé podkapitoly. V první a druhé kapitole jsou popsána teoretická východiska soustředěná na ucelený popis celkové koncepce Integrovaného záchranného systému. Je zde uvedena legislativa, kterou se musí jednotlivé složky IZS řídit dále také jejich funkce v rámci IZS a organizace. Ve třetí kapitole jsou uvedeny cíle a použité metody práce. Jelikož je potřeba znát i historickou kontinuitu, je ve čtvrté kapitole uvedena stručná historie vývoje potápění v Českých zemích potažmo v Československu.

Pátá kapitola představuje hlavní část této práce. První podkapitola je stručný popis odlišností potápěčských prací od ostatních a možná rizika této práce. Další podkapitola je zaměřena na způsoby vyhledávání při potápěčských pracích a na způsob komunikace mezi lidmi na souši a potápěčem, pokud je v rámci zvoleného způsobu nutný. Je zde také stručně nastíněn způsob komunikace mezi dvěma potápěči a seznam nejčastěji používaných znaků a gest. Těžištěm je ovšem organizace a struktura prací u Policie ČR a HZS ČR. Nicméně první a nutnou součástí každé z těchto podkapitol je opět legislativa, která je pro chod a práci těchto složek nezbytná. Každá složka obsahuje ve své podkapitole specifika a organizační

rozdělení. V neposlední řadě je tu nastíněn i způsob výcviku a kvalifikační stupně jednotlivých profesionálních potápěčů v rámci jejich složky integrovaného záchranného systému.

2. Teoretická východiska

2.1 Integrovaný záchranný systém

Pro účely zákona č. 239/2000 Sb., o integrovaném záchranném systému se rozumí: *„integrovaným záchranným systémem koordinovaný postup jeho složek při přípravě na mimořádné události a při provádění záchranných a likvidačních prací.“* Patří sem i připravenost těchto složek v neustálé pohotovosti. IZS není možné chápat jako instituci, sdružení či právnickou osobu jedná se pouze o systém smluvních závazků. Zákon č. 239/2000 Sb., o integrovaném záchranném systému je základním legislativním dokumentem pro přípravu a na řešení mimořádných událostí.

Tendence pro vznik integrovaného systému jsou datovány do 90. let minulého století. V této době u nás začalo docházet k velkým společenským změnám. Příkladem je zdvojnásobení počtu vozidel (zvýšení počtu dopravních nehod), několikanásobné zvýšení trestné činnosti, snižování armádních stavů či počtu dobrovolných záchranářů aj. Bylo nutno složky koordinovat, proto 19. května 1993 vydala vláda usnesení č. 246. V tomto dokumentu je popsáno 13 zásad IZS nicméně tento dokument nebyl brán v potaz. Nejzásadnější událostí, která podnítila vznik IZS byly v roce 1997 ničující povodně v okolí řek Odry a Moravy a také ve východních Čechách. I na základě těchto událostí schválil 28. června 2000 Parlament ČR zákon č. 239/2000 Sb., o integrovaném záchranném systému. Zákon vešel v platnost 1. ledna 2001. Dalšími důležitými zákony byly zákon 238/2000 Sb., o Hasičském záchranném sboru České republiky, zákon č. 240/2000 Sb., o krizovém řízení a zákon č. 241/2000 Sb., o hospodářských opatřeních pro krizové stavy.

Zákon č. 239/2000 Sb., integrovaném záchranném systému upřesňuje použití integrovaného záchranného systému takto: *„Integrovaný záchranný systém se použije v přípravě na vznik mimořádné události a při potřebě provádět současně záchranné a likvidační práce dvěma anebo více složkami integrovaného záchranného systému.“*

Zákon č. 240/2000 Sb., zákon o krizovém řízení a o změně některých zákonů (krizový zákon) stanoví: *„Tento zákon stanoví působnost a pravomoc státních orgánů a orgánů územních samosprávných celků a práva a povinnosti právnických a fyzických osob při přípravě na krizové situace, které nesouvisejí se zajišťováním obrany České republiky před vnějším*

napadením, a při jejich řešení a při ochraně kritické infrastruktury a odpovědnost za porušení těchto povinností.“

Podrobnosti, které zákon č. 239/2000 Sb., o integrovaném záchranném systému neuvádí, jsou v prováděcích předpisech jako je vyhláška 328/2001 Sb., o některých podrobnostech integrovaného záchranného systému, ve znění vyhlášky č. 429/2003., o některých podrobnostech zabezpečení integrovaného záchranného systému, často uváděna jako vyhláška o IZS, která upravuje koordinaci záchranných a likvidačních prací, práci operačních středisek IZS a celkovou dokumentaci IZS. Na ní navazuje vyhláška č. 380/2002 Sb., k přípravě a provádění úkolů ochrany obyvatelstva. Touto vyhláškou se definují činnosti evakuace, ukrytí, varování či nouzové přežití obyvatelstva. Jde výhradně o oblast ochrany obyvatelstva.

Vydáním těchto zákonů a vyhlášek, především však zákonem o IZS je zavedena neustálá činnost všech složek, zasahujících u havárií a nehod, při kterých je nutná jejich organizace, aby došlo k zajištění veškeré pomoci k společné záchráně osob, majetku, zvířat nebo životního prostředí.

Druh a rozsah mimořádné události udává, jakým způsobem se mají vést a provádět záchranné a likvidační práce a na tomto základě se určuje postup těchto složek. (Hanuška, Dubský, Skalská, 2010)

Podle Viláška, Fialy a Vondráška se způsob řízení IZS rozděluje na tři úrovně (Vilášek, Fiala, Vondrášek, 2014, str. 14):

- taktická,
- operační,
- strategická.

„Taktická úroveň je řízení velitelem zásahu, který odpovídá za veškerou činnost související se záchrannými a likvidačními pracemi.“ (Vilášek, Fiala, Vondrášek, 2014, str. 14). Jeho působení je rozepsáno níže v rámci HZS.

Operační úroveň se odehrává na Operačních a informačních střediscích IZS. Jsou jimi operační střediska HZS krajů a operační středisko MV-GŘ HZS ČR (Vilášek, Fus, 2013). Všechny kraje disponují vlastním operačním střediskem. Jejich hlavním úkolem je mimo jiné zřizování a obsluha linek tísňového volání 155, 150, 158 a 112.

2.2 Základní složky IZS

Základními složkami IZS podle zákona č. 239/2000 Sb., integrovaného záchranného systému jsou:

- Hasičský záchranný sbor České republiky,
- Jednotky požární ochrany zařazené do plošného pokrytí kraje jednotkami požární ochrany,
- Poskytovatelé zdravotnické záchranné služby,
- Policie České republiky.

„Pod pojmem civilní ochrana je podle dnešní legislativy chápán souhrn činností a postupů věcně příslušných orgánů a dalších zainteresovaných orgánů, organizací, složek a obyvatelstva, prováděných s cílem minimalizace negativních dopadů možných mimořádných událostí a krizových situací na zdraví a životy lidí a jejich životní podmínky.“ (Ochrana obyvatelstva a krizové řízení, 2015, str. 15)

Základní složky jsou v nepřetržitém pohotovostním režimu a jsou rozprostřeny po celém území našeho státu. (Vilášek, Fiala, Vondrášek, 2014)

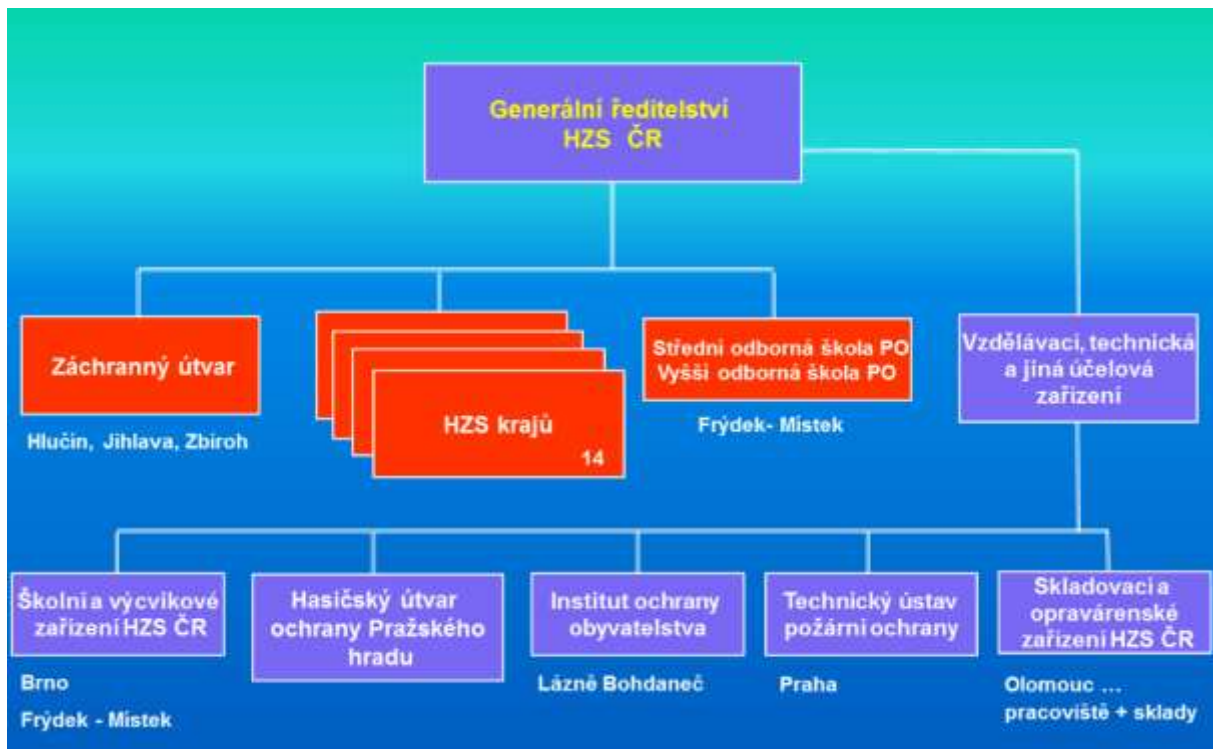
2.2.1 Hasičský záchranný sbor České republiky

2.2.1.1 Legislativa:

- zákon č. 238/2000 Sb., o Hasičském záchranném sboru ČR,
- zákon 320/2015 Sb., o Hasičském záchranném sboru České republiky a o změně některých zákonů.

Základním posláním Hasičského záchranného sboru ČR je chránit životy, zdraví obyvatel a majetek před požáry a poskytovat účinnou pomoc při mimořádných událostech. (Postavení a úkoly, 2017)

Od roku 2002 je možné se ve Frýdku-Místku vzdělávat na Vyšší odborné škole PO MV. Absolventi VOŠ PO MV, kteří pokračují ve studiu na Vysoké školy báňské, mají všechny předpoklady k zařazení k HZS ČR. V důsledku přílivu dobře vzdělaných absolventů došlo k zefektivnění a zkvalitnění celé PO.



Obrázek č. 1 Organizační struktura HZS (Struktura HZS, 2019)

V roce 2000 byl vydán zákon 238/2000 Sb., o hasičském záchranném sboru ČR. Zohledňoval celkovou problematiku HZS a byl zde také použit název HZS tak, jak ho dnes známe. (Historie Záchranného útvaru HZS ČR, 2019)

Nejaktuálnější právním dokumentem je zákon č. 320/2015 Sb., o Hasičském záchranném sboru České republiky. Nabyl účinnosti v roce 2016.

Jednotky požární ochrany zařazené do plošného pokrytí kraje jednotkami požární ochrany

2.2.1.2 Legislativa JPO:

- zákon ČNR č. 133/1985 SB., o požární ochraně.

„Základním posláním jednotek PO je chránit životy a zdraví obyvatel a majetek před požáry a poskytovat účinnou pomoc při mimořádných událostech, které ohrožují život a zdraví obyvatel, majetek nebo životní prostředí a které vyžadují provedení záchranných, resp. likvidačních prací.“ (Jednotky PO, 2019)

Jednotky požární ochrany jsou rozděleny do šesti kategorií označeny jako JPO I. -JPO IV.

(Vilášek, Fiala, Vondrášek, 2014)

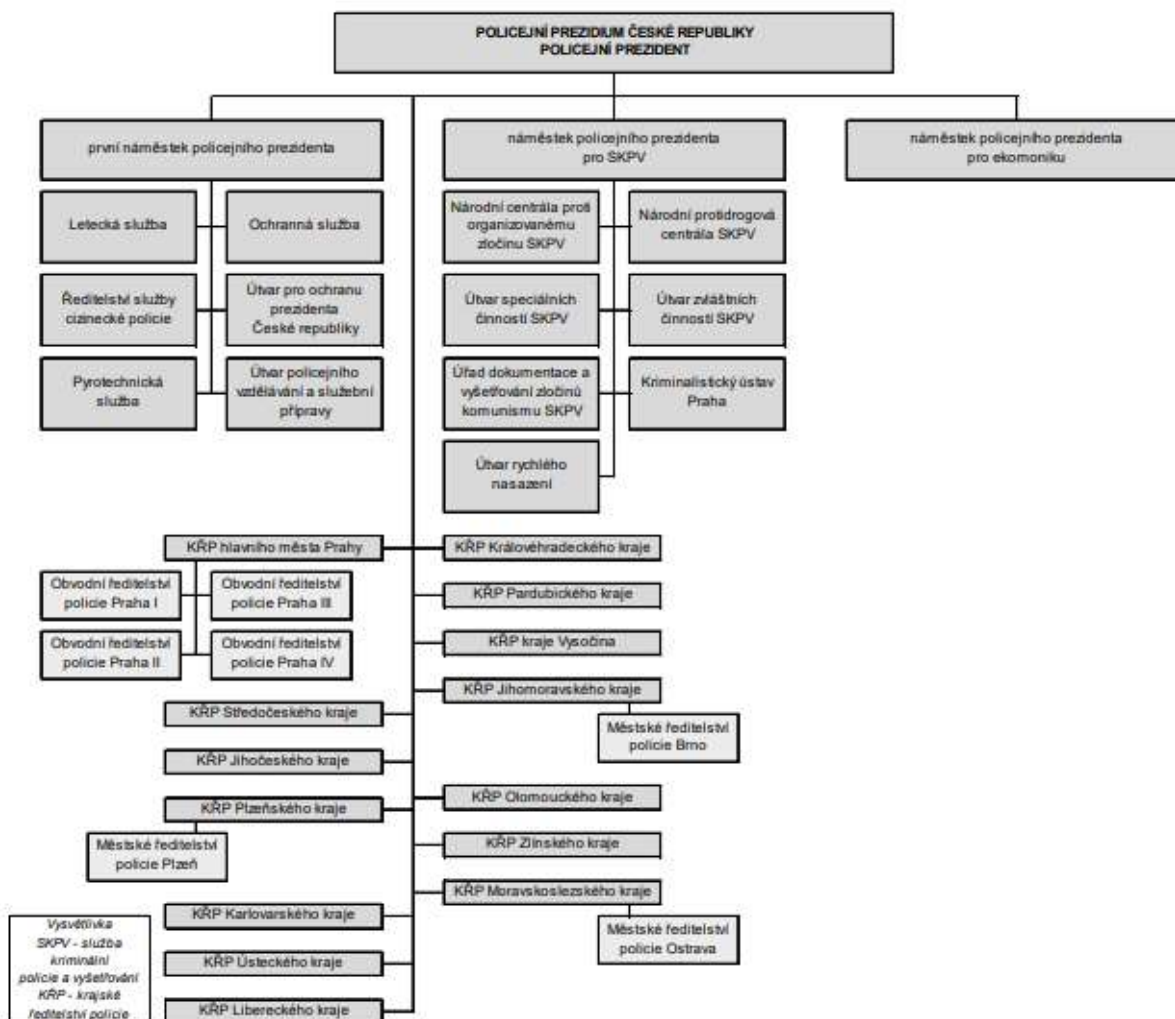
2.2.2 Policie České republiky

2.2.2.1 Legislativa:

- zákona č. 283/1991 Sb., o Policii České republiky.
- zákon č. 273/2008 Sb., o Policii České republiky.

PČR vznikla 21. června 1991 na základě zákona 283/1991 Sb., o Policii České republiky. Vznikla z tehdejšího Sboru národní bezpečnosti. 1. ledna 2009 vešel v platnost již zmíněný zákon o Policii České republiky, ve znění pozdějších předpisů. (Vilášek, Fiala, Vondrášek, 2014, str. 48)

11. srpna 2008 vešel v platnost zákon 273/2008 Sb., o Policii České republiky, který stanovuje: *„Policie České republiky je jednotný ozbrojený bezpečnostní sbor.“* Je subjektem IZS. Jedná se o centrálně řízenou organizaci v resortu Ministerstva vnitra. PČR je výkonný orgán státní moci, který by měl sloužit veřejnosti konkrétně v oblastech bezpečnosti občanů, veřejného pořádku a ochrany majetku. Organizační struktura je tvořena Policejním prezidiem ČR, krajskými ředitelstvími PČR a územními odbory. (Vilášek, Fiala, Vondrášek, 2014 str. 48)



Obrázek č. 2 Organizační struktura Policie ČR (Policejní prezidium ČR, 2019)

2.2.3 Poskytovatelé zdravotnické záchranné služby

2.2.3.1 Legislativa PZZS:

- zákon č. 374/2011 Sb., o zdravotnické záchranné službě,
- zákon č. 372/2011 Sb., o zdravotnických službách a podmínkách jejich poskytování,
- vyhláška č. 240/2012 Sb., kterou se provádí zákon o zdravotnické záchranné službě,
- vyhláška MZ ČR č. 434/1992 Sb., o zdravotnické záchranné službě.
- nařízení vlády č. 148/2012 Sb., o stanovení výše úhrady na připravenost poskytovatele zdravotnické záchranné služby na řešení mimořádných událostí a krizových situací ze státního rozpočtu,

- vyhláška č. 296/2012 Sb., o požadavcích na vybavení poskytovatele zdravotnické dopravní služby, poskytovatele zdravotnické záchranné služby a poskytovatele přepravy pacientů neodkladné péče dopravními prostředky a o požadavcích na tyto dopravní prostředky.

(Vilášek, Fiala, Vondrášek, 2014)

Vyhláška MZ ČR č. 434/1992 Sb., o zdravotnické záchranné službě stanovuje: „*Zdravotnická záchranná služba poskytuje odbornou přednemocniční neodkladnou péči.*“ V té době existovala jen zdravotnická záchranná služba.

Nyní se PZZS řídí podle zákona č. 374/2011 Sb., o zdravotnické záchranné službě, který byl vyhlášen 6. listopadu 2011 a nabyl účinnosti 1. dubna 2012. Upravuje podmínky pro poskytnutí zdravotnické záchranné služby, práva a povinnosti toho kdo je poskytuje, dále povinnosti poskytovatelů akutní lůžkové péče, aby došlo k zajištění návaznosti jimi poskytovaných zdravotních služeb na zdravotnickou záchrannou službu. V neposlední řadě určuje připravenost zajištění poskytovatele zdravotnické záchranné služby na řešení MU a krizových situací a výkon veřejné správy a to v oblasti ZZS. (Vilášek, Fiala, Vondrášek, 2014, str. 61)

Dělení výjezdových skupin PZZS a jejich složení:

- rychlou lékařskou pomoc (RLP) tvoří řidič-záchranář, zdravotnický záchranář a lékař,
- rychlou zdravotnickou pomoc (RZP) tvoří, řidič-záchranář a zdravotnický záchranář,
- rychlou lékařskou pomoc v systému Rendez – Vous (RV) tvoří řidič-záchranář a lékař (nejčastěji je zařazován do víceúrovňového setkávacího systému neboli Rendez-Vous),
- leteckou záchrannou službu (LZS) tvoří minimálně lékař a zdravotnický záchranář.

Doprava raněných a nemocných v podmínkách neodkladné péče – zdravotnický tým ovládá zásady tzv. zajištěného transportu.

2.2.4 Ostatní složky integrovaného záchranného systému

Poskytují svou pomoc při záchranných a likvidačních pracích pouze na vyžádání. Toto vyžádání probíhá na základě dohod, které s ostatními složkami IZS uzavírá Ministerstvo vnitra, krajské úřady, obecní úřady ORP a základní složky IZS.

Ostatní složky IZS:

- vyčleněné síly a prostředky ozbrojených sil,
- ostatní ozbrojené bezpečnostní sbory,
- ostatní záchranné sbory,
- orgány ochrany veřejného zdraví,
- havarijní, pohotovostní, odborné a jiné služby,
- zařízení civilní ochrany,
- neziskové organizace a sdružení občanů, která lze využít k záchranným a likvidačním pracím.

2.3 Mimořádná událost

2.3.1 Mimořádná událost

Je podle zákonem č. 239/2000 Sb., o integrovaném záchranném systému, ve znění pozdějších předpisů. Definuje ji jako: *“škodlivé působení sil a jevů vyvolaných činností člověka, přírodními vlivy a také, havárie, které ohrožují život, majetek, zdraví nebo životní prostředí. Vyžaduje provedení záchranných a likvidačních prací.”*

Máme dva druhy událostí antropogenní a neantropogenní.

Co se týče ochrany před těmito událostmi, máme také rozdělení dvojího typu pasivní (ukrytí, evakuace) a aktivní (stavba zábran, skládání pytlů s pískem).

Záchranné práce

Zákon č. 239/2000 Sb., o integrovaném záchranném systému stanovuje pro účely zákona: *„záchrannými pracemi činnost k odvrácení nebo omezení bezprostředního působení rizik vzniklých mimořádnou událostí, zejména ve vztahu k ohrožení života, zdraví, majetku nebo životního prostředí, a vedoucí k přerušení jejich příčin.“*

Likvidační úpráce

Zákon č. 239/2000 Sb., o integrovaném záchranném systému stanovuje pro účely zákona: *„likvidačními pracemi činnosti k odstranění následků způsobených mimořádnou událostí.“*

3. Cíle úkoly a metody teoretické práce

3.1 Cíle

Cílem této bakalářské práce je zpracovat informace o potápěčských skupinách v rámci IZS, konkrétně o potápěčských skupinách PČR a HZS ČR, zpracovat stručně jejich historii a popsat strukturu jejich práce a organizační strukturu.

3.2 Úkoly

- Najít všechny dostupné prameny a jejich rešerše.
- Studium všech dostupných pramenů, publikací, zákonů a potápěčských činností u složek Integrovaného záchranného systému.
- Ze všech těchto poznatků a dat stanovit stav, strukturu a náplň práce potápěčů u jednotek IZS.
- Stanovit metody k napsání.

3.3 Metody

Metodou použitou při tvorbě této práce byla analýza příslušné literatury a internetových zdrojů, deskripce a komparace těchto zdrojů. Dále byla použita metoda neřízených rozhovorů s příslušníky jednotek, kterých se práce dotýká. Individuální rozhovory měly formu nestandardizovaného rozhovoru, který nebyl předem naplánován a jeho průběh byl závislý na vývoji komunikace. Konkrétně se jednalo o rozhovor zjevný neformální, při kterém byl respondentovi vysvětlen účel rozhovoru a poté kladeny otázky.

4. Historie

4.1 Potápění v Československu a českých zemích

4.1.1 Raný vývoj

První záznam v Českých zemích pochází od Tomáše z Klauzenburku. Záznam z roku 1580 popisuje ponor jeho přítele v Hranické propasti. V roce 1757 donesl rodák z Hrdlořez Mara zvěst o blížící se pomoci Pražanům, kteří byli v obležení pruského vojska. Byl to zvěd rakouského generála Dana, kterému se podařilo za pomoci nafukovacích měchýřů proplout do obležené Prahy a vrátit se zpátky. (Široký, 2013)



Obrázekč.3 Potápěčský skafandr Güntnera Nouackha (Šebeček, 2013)

Co se týče přístrojového potápění, byl u nás jedním z prvních potápěčů student brněnské techniky Güntner Nouackh. Jeho první sestupy se uskutečnily v Šenkově sifonu v jeskyni Býčí skála. Tyto sestupy prováděl ve vypůjčeném skafandru od vídeňského zastoupení strojírenské firmy Westfalia. Tento skafandr byl vybaven i telefonem. V prosinci 1912 se mu podařilo několikrát sestoupit do sifonu. Nouackh používal směs s obsahem 45% kyslíku a 55% vzduchu. (Historie objevování, 2006)

Další významnou osobností byl Emil Buršík, který sloužil v rakouském námořnictvu a byl potápěčským mistrem rakouské Mariny. S profesorem Absolonem prozkoumali velkou část zatopené oblasti v propasti Macocha na Moravě. Na toto prozkoumávání používali skafandr Dräger s uzavřeným okruhem. (Široký, 2013)



Obrázek č. 4 Emil Buršík v potápěčském skafandru (Šebeček, 2013)

4.1.2 Druhá polovina 20. století

Potápění zaznamenalo velký rozvoj v Československu v letech 1945-1955, kdy začaly vznikat první potápěčské kroužky. Nicméně v roce 1954 začaly Chotěbořské strojírný vyrábět potápěčské soupravy pro armádní potřeby. Pro tyto potřeby bylo též vyškolen 20 instruktorů potápění. V návaznosti na tyto události byla v roce 1961 představena na trhu první česká automatika pro sportovní potápění. Konstruktorem byl Jan Slavíček, celkem bylo vyrobeno asi 200 kusů a tato automatika nesla název AV1. (Široký, 2013)

4.2 Historie policejního potápění v Čechách

4.2.1 Začátky

Začátky policejního potápění se u nás datují do šedesátých let 20. století. Ladislav Bittman potápěč Svazarmu (příslušník StB) inicioval v roce 1964 akci Neptun, při níž došlo k nálezu beden s tajnými nacistickými dokumenty na dně šumavského Černého jezera. Tato akce byla jednou z nejúspěšnějších dezinformačních kampaní tehdejší StB, jejím výsledkem byl i rozvoj policejního potápění v ČR. (Růžička, 2010). Co se týče prvního školení policejních potápěčů je potřeba zmínit potápěčský kurz Veřejné bezpečnosti konaný v roce 1966. Účastníci byli vybaveni vojenskou soupravou PL 40. Později v roce 1969 bylo vybavení doplňováno soupravami Sportklimex SP – 20. (Piškula, Štětina, 1985)

Od počátku byl kladen důraz na úzkou spolupráci se složkami, které se problematikou potápění zabývaly (Svaz pro spolupráci s armádou, Hlavní báňská záchranná stanice, Československá lidová armáda). Instruktory i zkušení potápěči bývalého Svazarmu se podíleli metodicky i odborně na zvyšování úrovně policejních potápěčů. (Piškula, Štětina 1985)

4.2.2 Přelom století

Společenské i ekonomické změny v 90. letech přinesly velké změny v organizaci, technickém vybavení i v metodice výcviku potápěčů Policie ČR. Potápění se dostalo na stejnou úroveň odbornosti jako ostatní části policejního spektra. Důležitým mezníkem ve výchově potápěčských specialistů byl rok 1999 a to vznik Výcvikového střediska potápěčů (VSP) Policie ČR. (Široký, 2013)

V roce 2001 došlo k reorganizaci struktury Policie ČR a Výcvikové středisko potápěčů a vůdců malých plavidel bylo přetransformováno na Oddělení speciálních potápěčských činností a výcviků převedeno do nejvyššího článku struktury Policejního prezidia ČR. (Pácl, 2005)

4.3 Historie potápění hasičů v Čechách

V rámci Prahy byla založena potápěčská skupina u HZS založena v roce 1990. Předtím působili hasičští potápěči v Praze jako jednotka umístěná na HS9 – požární lodi. Historie této jednotky ovšem sahá daleko hlouběji do historie a to do II. světové války. Potápěčské jednotky se potápěli pod velením wehrmachtu. (Potápěčská skupina HZS hl. m. Prahy, 2019)

Další doloženou potápěčskou skupinou hasičských potápěčů, byla v roce 1975 potápěčská skupina při tehdejší požární útvaru v Českých Budějovicích. Důvod vzniku byla nutnost řešit kvalifikovaně a rychle počet narůstajících zásahů pod vodní hladinou, zvláště v místech kde jsou rozsáhlé vodní plochy. (Časopis 112, 2014)

Ještě než došlo ke vzniku vlastních potápěčských skupin HZS ČR, byli hasiči nuceni spolupracovat buď s potápěči ze sportovních klubů nebo s potápěči Policie ČR. Tento způsob se ukázal jako nevyhovující, jelikož docházelo k značnému zpoždění celého zásahu. Proto se od roku 1994 začala činnost potápěčských skupin rozvíjet systematictěji. (Časopis 112, 2014)

Potápěčské skupiny nebyly zřizovány plošně, jelikož jejich potřeba se liší místo od místa. Navíc jejich nasazení, dlouhodobá, náročná a odborná příprava jde ruku v ruce s vysokými náklady. Skupiny vznikaly hlavně dle potřeb jednotlivých jednotek požární ochrany v příslušných okresech.

V roce 1994 byla vydána Sbírka pokynů náčelníka hlavní správy Sboru PO MV č. 10, která mimo jiná stanovila odbornou způsobilost potápěčů i s požadavky na jejich kvalifikaci. Tento systém by měl připravit potápěče od úplných základů až po profesionála.

Další důležitá událost proběhla v roce 1998 poté, co došlo k vydání Pokynu vrchního požárního rady ČR č. 2, jímž došlo ke změně samotného vytváření skupin nově až v operačním řízení.

V roce 2001 vešel v platnost další pokyn a to Pokyn generálního ředitele HZS ČR a náměstka ministra vnitra č.19, který stanovuje pravidla pro činnost skupin potápěčů u HZS ČR. Došlo k regulaci bezpečnostních pravidel pro potápěčskou činnost. Stanovily se také platné dekompresní tabulky pro potápění s přístroji se stlačeným vzduchem a také se ustanovily metody pro hledání pod vodou. Tím došlo k přiblížení se metodám pro vyhledávání předmětů pod hladinou, které používá Policie ČR. Díky tomu je možné lépe spolupracovat při společném zásahu.

Co se týče počtu potápěčů, tak v roce 1994 bylo u HZS ČR přibližně 16 členů. Bylo však potřeba zvýšit jejich počty, proto jich v roce 200 bylo více než 100. Nicméně to znamenalo i větší důraz na odbornou přípravu. V současné době se pohybuje jejich stav cca kolem

93 potápěčů. Ročně se do základního I. stupně hlásí z HZS krajů 6-8 hasičů.
(SIAŘ GŘ HZS ČR, 2013)

5. Potápěčské práce

5.1 Stručný popis zvláštností potápěčských prací, způsobů vyhledávání a komunikace pod vodní hladinou

Na samotné potápěče jsou kladeny velké nároky z hlediska fyzické i psychické přípravy. Je to dáno prostředím, ve kterém dochází k výkonu jejich práce. Voda, ve které se pohybují, je často znečištěná a zřídka dobře čitelná. Profesionální potápěč si musí též dát pozor na pro kriminalisty relevantní stopy v místě činu. (Reich, 2015) Je potřeba si uvědomit, že tito potápěči popisováni v této práci jsou většinou přivoláváni k hledání osob nebo předmětů či k provádění prací pod vodní hladinou.

Při hledání lidí může být kontakt s mrtvým tělem i třeba ve fázi rozkladu velmi stresujícím faktorem. Jelikož je zde potřeba i následná manipulace a vyzvednutí na hladinu atd.

Pokud jde o předměty, jedná se většinou o nevybuchlou munici, zbraně, nábojnice atd. nebo se může jednat o předměty s historickou hodnotou. Nicméně vyzvedávání těchto předmětů často zabere hodiny práce a trpělivosti.

Dalším ze základních specifíků potápěčských prací je nestálost vodního prostředí a špatná viditelnost pod vodou. Většina potápěčských prací probíhá za ztížené viditelnosti nebo za žádné viditelnosti. Vodní prostředí totiž pohlcuje sluneční záření. Dochází zde ke zkreslení barev. Červená barva například ve hloubce pěti metrů ztrácí až 90% ze své intenzity. Proto zde může mít krev při poranění až černou barvu. Potápěči musí používat svítilny, aby mohli vidět předměty v reálných barvách. Další zvláštností co se týče zraku, je rozdílný optický index lomu světla. Tento rozdíl je 1,33. Například při lomu světla ve vzduchu je to 1. Viděné předměty se proto i přes potápěčskou masku zdají ve vodě o jednu třetinu větší a o jednu čtvrtinu bližší.

Co se týče vstupu do vodního prostředí, tak podmínky většinou nebývají optimální. Vodní toky a prostředí, ve kterých se nacházejí pohřešované osoby nebo hledané předměty, jsou obvykle špatně přístupné. Profesionální potápěč proto musí zvládnout specifické dovednosti např. pracovat v závěsu pod vrtulníkem, pátrat v silném říčním proudu, spouštět se do zatopené studny či šachty atd.

Jednou z dalších odlišností je šíření zvuku ve vodním prostředí. Ve vzduchu je rychlost šíření zvuku maximálně 330 m/s naopak ve vodě je to průměrně 1470 m/s, proto je pro člověka nemožné zjistit odkud zvuk vychází.

Závažnými a důležitými specifiky na které si, každý potápeč potápějící se s přístrojem, musí dávat pozor na nemoci způsobené potápěním.

Způsoby vzniku potápěčských nemocí a jejich druhy

Nemoci vznikající při změně tlaky okolního prostředí:

- barotramata při vzestupu okolního tlaku,
- barotramata při poklesu okolního tlaku,
- dekompresní meteorismus.

Nemoci vznikající po setrvání v hloubce:

- intoxikace interními plyny,
- intoxikace kyslíkem,
- HPNS syndrom,
- snížení ventilace plic.

Nemoci vznikající po vynoření na hladinu:

- dekompresní nemoc.

Nemoci nesouvisející se změnou okolního tlaku:

- podchlazení,
- otrava oxidem uhelnatým,
- otrava oxidem uhličitým,
- poranění způsobená vodními živočichy,
- poranění o předměty.

(Rejdovjan , 2008)

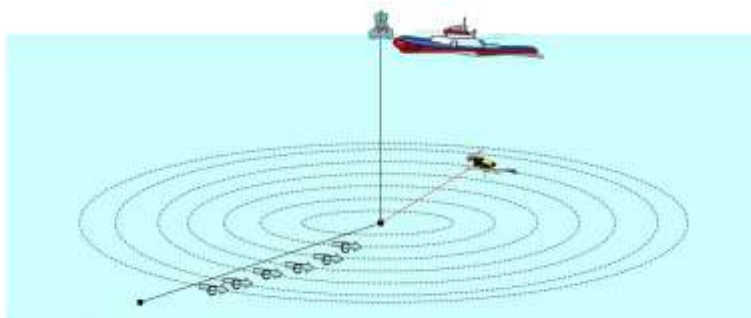
„Zkušenosti ukazují, že největší nebezpečí pro potápeče je skryto v něm samotném, a to jak v úrovni jeho znalostí a dovedností, tak v psychických a fyzických předpokladech a přizpůsobení podmínkám, s nimiž se setkává při potápění.“ (Piškula, Štětina 1985)

„Pouze potápění v extrémních podmínkách a mimo normy je nebezpečné.“
(Oyhenart, Mioulane 2001, s. 59)

5.2 Způsoby vyhledávání osob či předmětů pod vodní hladinou

Kruhové pátrání

Tento způsob pátrání je vhodný prakticky pro jakoukoliv hloubku. Dojde ke spuštění závaží až na dno. Potápěč si připne své vlastní lano k tomuto a pohybuje se po kružnici stále připnut na lano, které je uchyceno na dně. Lano by mělo být neustále napnuté, aby docházelo ke správnému opisu kružnice. Po každém dokončení jedné kružnice potápěč své lano prodlouží na správnou vzdálenost a opisuje větší a větší poloměr. Musí též počítat s viditelností ve vodním sloupci, aby nedošlo k přehlédnutí či zamotání lana do překážky. Po dokončení pátrací akce v daném bodě, je lano se závažím přesunuto do jiného místa, který je stejným způsobem znovu prohledáván. (Pácl, 2007)

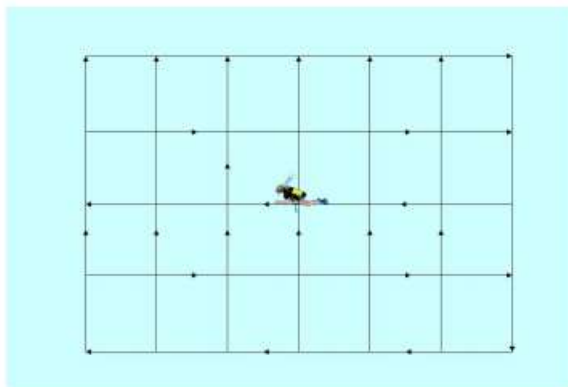


Obrázek č. 5 Způsob kruhového pátrání (Pácl, 2007)

Sít'ový způsob

Tento způsob pátrání je vhodný pro pátrání po menších předmětech a menších hloubkách. Vodní plochy by měly být stojaté či mírně tekoucí a jejich dno by mělo být méně členité. Je zde nutná aspoň minimální viditelnost. Na dno je připevněna síť, která zaručuje prozkoumání celé lokality. Při umístění sítě na dno je potřeba dbát na její správné rozložení dle jejich rozměrů. Bóje ohraničují prostor sítě v rozích. Velikost polí v síti je určena dle velikosti hledaného předmětu, členitosti terénu, viditelnosti a dalších aspektů, které mohou ovlivnit práci potápěčů.

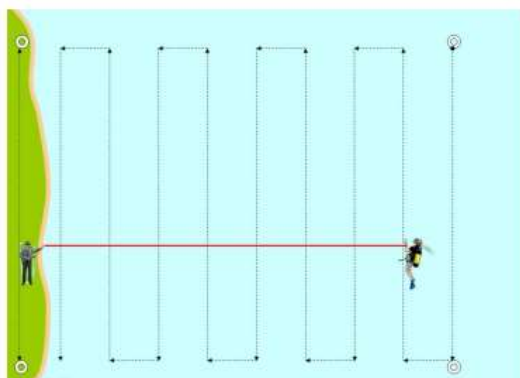
Samotná práce potápěčů spočívá v sestupu k síti a pátrání po jednotlivých polích. Potápěč sestupuje vždy k bóji, která je (jak již bylo zmíněno) umístěna v každém rohu a systematicky pátrá buď zrakem či hmatem po jednotlivých polích systematicky. (Pácl, 2007)



Obrázek č. 6 Síťový způsob (Pácl, 2007)

Sledování pobřeží

Tento způsob vyžaduje vždy minimálně dva účastníky zásahu. Jeden z aktérů (tzv. návodčí) se jedním koncem lana pohybuje po pobřeží a druhý potápěč má druhý konec též připevněný na sobě a pomocí předem domluvených signálů spolu komunikují a prohledávají pobřeží. Lano musí být neustále napnuté, aby byla prohledávaná vzdálenost vždy stejná. Pokud nedojde k nálezů návodčí postupně zkracuje vzdálenost a potápěč prozkoumává další část pobřežního dna. (Pácl, 2007)



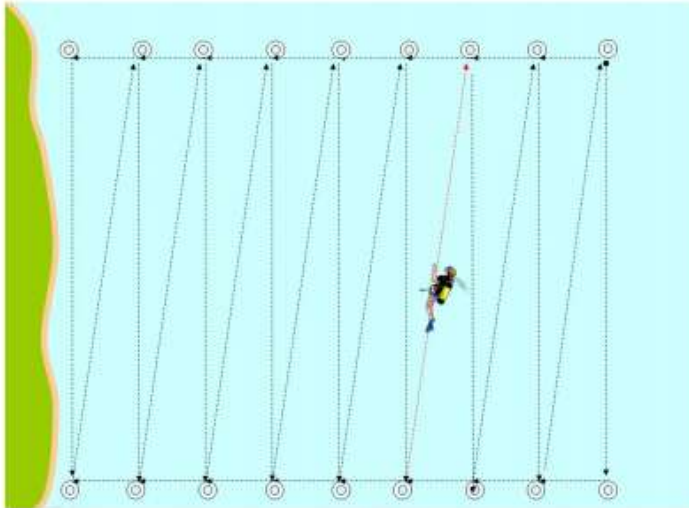
Obrázek 7 Způsob sledování pobřeží (Pácl, 2007)

Překládání lana

Tento způsob vyhledávání je vhodný pro vyhledávání malých předmětů, jelikož potápěč proplave dané místo dvakrát. Nicméně není vhodný v místech kde je velmi členité dno či se nacházejí vodní překážky.

Potápěč si nejdříve vymeze prostor o šířce přibližně 10-15m. Potápěč natáhne na šířku tohoto prostoru lano, které má na každém konci závaží. Postupně prohledává prostor podél celého lana. Na konci posune závaží o metr či o vzdálenost, kterou uzná za vhodnou a postupně se vrací podél lana zpátky k prvnímu závaží, kde provede ten samý úkon.

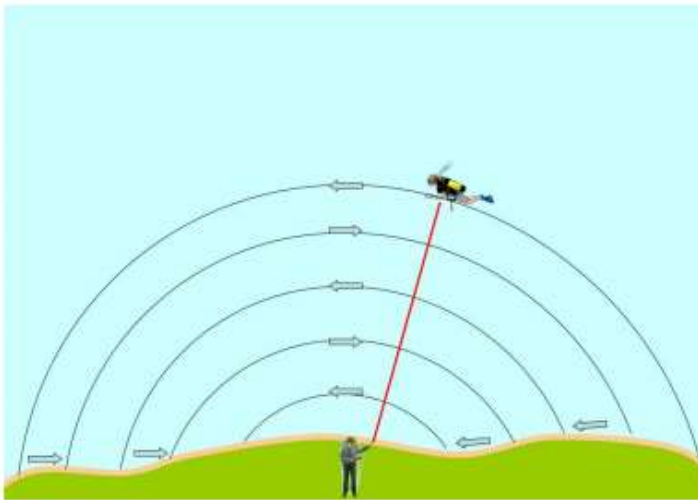
(Pácl,2007)



Obrázek 8 Způsob překládání lana (Pácl, 2007)

Kruhová výseč

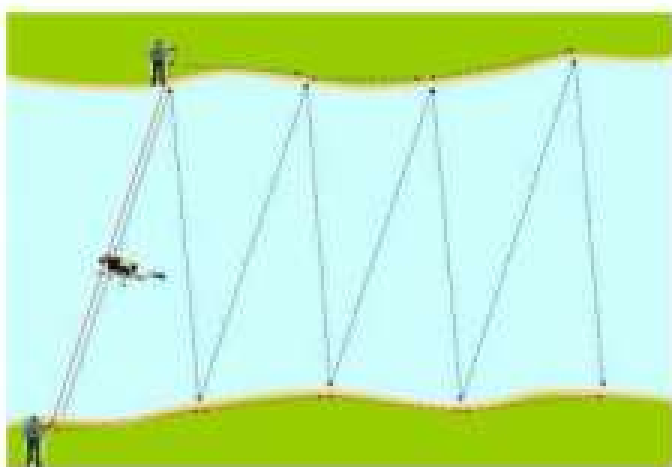
Tento způsob vyhledávání je velmi podobný kruhovému pátrání. Používá se často v mělkých vodách v maximální vzdálenosti 25 metrů od návodčího, tato délka by neměla z hlediska bezpečnosti být delší. Návodčí může řídit pohyb potápěče nejen z břehu ale i z plavidla. Opět dochází k opisování kružnice (v břehu půlkružnice). Pokud nedojde k nález, tak po předem stanoveném signálu, návodčí lano zkrátí a potápěč na nataženém laně pokračuje v pátrání. (Pácl, 2007)



Obrázek 9 Způsob kruhové výseč (Pácl, 2007)

Pátrání v proudech

Tento způsob je uplatňován při vyhledávání předmětů v protiproudu vodního toku. Výhodou zde je, že potápěč vstupuje do vodního prostředí, které sám nezakalil a viditelnost je o něco lepší. Nicméně u této metody se často využívá větší množství potápěčů, kteří jsou od sebe na dohled a mohou spolu komunikovat. Co se týče samotné práce tak potápěči křížují vodní tok pod určitým úhlem, aby docházelo k co nejmenšímu úbytku energie při plavání v protiproudu. Pomůckou pro ně může být natažené lano přes vodní tok (viz. obrázek č. 10). Podél těchto lan většinou pátrání probíhá. Na obou březích se pohybují návodčí, kteří se snaží práci potápěčům ulehčit.



Obrázek 10 Způsob pátrání v proudech (Pácl, 2007)

Prošlapávání

Tento způsob se uplatňuje pouze v mělkých vodách, kdy hladina nedosahuje potápěči/policistovi přes prsa. Nicméně hledaný předmět musí mít dostatečnou velikost, aby bylo možné ho touto metodou najít. Využívá se také větší množství policistů/potápěčů. (Pácl, 2007)

Další způsoby pátrání prostřednictvím technických pomůcek:

- vrhací kotva,
- magnety,
- dvou, nebo třírozměrné sonary,
- vodotěsné detektory kovů,
- samohybné, nebo vlečené vodotěsné televizní kamery, (ústní podání kap. Filip Lipovský, 13).

5.3 Komunikace mezi potápěči

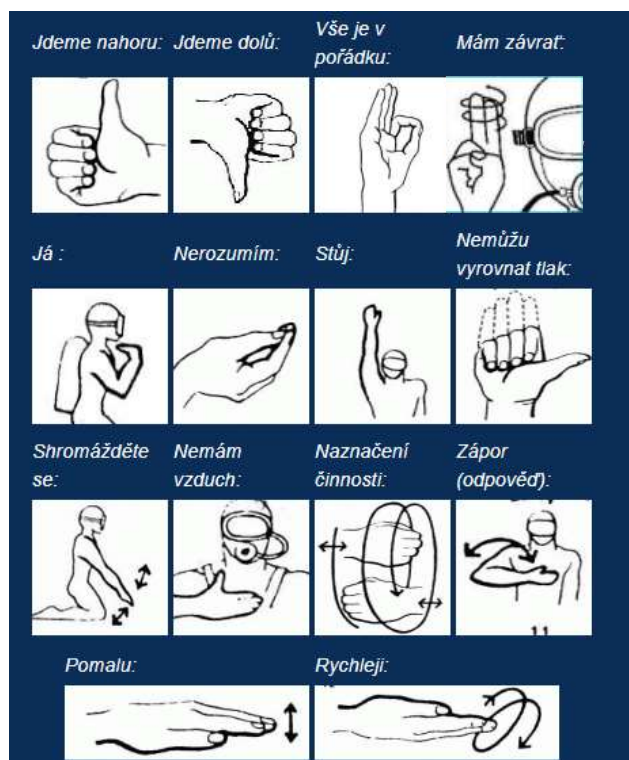
Samotné dorozumívání mezi potápěči pod vodní hladinou můžou probíhat pomocí technických pomůcek, zvukových a optických signálů či lanové signalizace. Před zahájením samotného ponoru dochází k domluvě mezi potápěči, jaký způsob komunikace zvolí, aby vše probíhalo pořádku. Není od věci si vybrané signály před ponorem zopakovat.

Optická komunikace je nejpoužívanější způsob dorozumívání mezi potápěči. Pokud je ve vodním sloupci dobrá viditelnost používají potápěči ke komunikaci vlastní ruce, nicméně při nočním ponoru se znamení provádí kroužením svítilny (vše je v pořádku) nebo pohybem svítilny nahoru a dolů (něco je v nepořádku).

Nouzová komunikace většinou probíhá pomocí píšťalky na stlačený vzduch, klepáním o lahev či jiným zařízením vydávající zvuk na velkou vzdálenost.

Lanová signalizace je využívána většinou ve vodních sloupcích se špatnou viditelností, jeskyních či pod ledem. (Motyčáková 2015)

Důležité potápěčské signály jsou zobrazeny na následujícím obrázku.



Obrázek 11 Potápěčské signály (Manta, 2019)

5.4 Struktura a organizace potápěčských prací u Policie České republiky

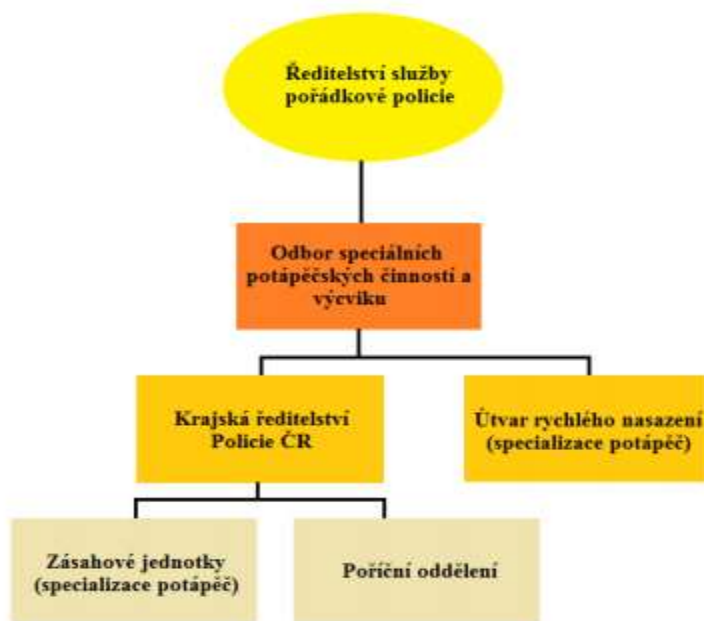
5.4.1 Legislativa

Prvním důležitým legislativním aktem zabývající se prací potápěčských jednotek u PČR byl Závazný pokyn policejního prezidenta č. 39/2010, ve kterém se upravují podmínky pro výkon potápěčské činnosti. Jde zde o zajištění jednotnosti výkonu u potápěčských činností u PČR. Navazujícím dokumentem je Závazný pokyn policejního prezidenta č. 5/2013 ze dne 11. března, díky kterému došlo k další úpravě podmínek výkonu potápěčské činnosti, organizaci výcviku a zabezpečí u PČR. Na toto navazuje Závazný pokyn policejního prezidenta č. 39/2015.

Pokud jde o samotného policistu, který chce vykonávat potápěčskou činnost v rámci PČR, musí dojít k jeho zařazení dle platných předpisů a samotný policista musí splňovat dané podmínky, které určuje Odbor speciálních potápěčských činností a výcviku. Obecné předpoklady jsou ovšem fyzická a psychická zdatnost. Dále dochází k výcviku, který zahrnuje jak zvládnutí obsluhy speciálních zařízení a výstroje, tak získání odborných znalostí. Po úspěšném absolvování tohoto kurzu jsou policisté vycvičeni na úroveň profesionála. Tato velmi náročná činnost neumožňuje (dle daných předpisů) zařadit do programu každého policistu. Kurzy, v kterých bývají uchazeči školeni, vedou instruktoři potápění PČR.

5.4.2 Organizační struktura Policie ČR (z hlediska potápění)

Veškerá potápěčská činnost u PČR spadá pod Odbor speciálních potápěčských činností a výcviku (dále už jen OSPČV). Tento odbor má tři základy, které mají svou působnost po celé republice jednu ve Frýdku-Místku, druhou v Brně. (Mašín, 2016)



Obrázek č. 12 Organizační struktura PČR (Odbor speciálních potápěčských činností a výcviku) (Kábrt, 2009)

5.4.2.1 Odbor speciálních potápěčských činností a výcviku

OSPČV je zodpovědný za organizaci, plnění úkolů, provádění činností a výcvik potápěčů v rámci PČR. Organizačně podléhá Ředitelství služby pořádkové policie Policejního prezidia ČR. Zjednodušeně řečeno, hlavní pracovní náplní toho útvaru je potápění v rámci PČR. OSPČV zajišťuje nejen vlastní výcvik ostatních příslušníků ale jeho hlavní činností je i pátrací činnost. Jejich potápěči často spolupracují i s policejními složkami z jiných zemí. Dochází tak k prohlubování poznatků a zkušeností z jiného prostředí. Naši potápěči mohou díky tomu provádět i vlastní výcvik na území jiného státu a naopak. Tato spolupráce neprobíhá ale jen na bázi výcviku a výměny znalostí. Dochází i k vlastnímu výkonu na území jiného státu. Příkladem může být ohledání a vyzvednutí munice z řeky Sány u města Novi Grad nebo z jezera Kop v roce 2012. Obě tyto oblasti se nachází na území Bosny a Hercegoviny. Za práci českých potápěčů na území jiného státu mluví i jejich zásluhy.

Za odminování území federace Bosny a Hercegoviny a za spolupráci v oblasti výcviku bosenských potápčích pyrotechniků byla českým potápěčům udělena plaketa Federálního štábu civilní ochrany Bosny a Hercegoviny. Je to nejvyšší možné vyznamenání. Tuto činnost v Bosně a Hercegovině finančně podpořilo i Ministerstvo vnitra v rámci programu Bezpečnostní rozvojové spolupráce. (Nguyenová, 2019).

Z toho vyplývá že OSPČV je hlavním útvarem pro koordinaci činnosti, jak své tak ostatních útvarů. Odpovídá tomu i jejich technická vybavenost a dosažená znalost v tomto oboru.

OSPČV má 9 základních úkolů spočívajících v (OSPVČ, 2019):

- zajištění, organizaci a provádění celkové potápěčské činnosti (i hloubkové potápění),
- koordinace, organizace, provádění celkové potápěčské práce a s tím spojené vyhodnocování činností potápěčských skupin krajských ředitelství a krajského ředitelství policie hl.m. Prahy, které spolupracuje s PČR útvarem rychlého nasazení,
- poskytování speciální potápěčské techniky s obsluhou pro zvláštní potřeby potápěčských skupin krajských ředitelství policie a krajského ředitelství policie hl.m. Prahy,
- podílení se na zdravotním zabezpečení akcí, jako je obstarání dekompresní komory a její obsluhu, při krizové situaci zprostředkování povrchové a léčebné dekompresce,
- spolupráci s útvary policie, ministerstev, s orgány státní správy i jinými subjekty, či s bezpečnostními sbory jiných států,
- zabezpečení, organizaci a provedení přípravy a výcviku potápěčů a vůdců malých plavidel PČR, s tím spojená evidence držitelů těchto oprávnění,
- zajištění, organizaci, přípravě a samotném výcviku osob v oblasti „Práce ve výškách a nad volnou hloubkou“, vedení evidence držitelů tohoto oprávnění,
- výběru potápěčské výstroje, technických prostředků, dýchacích směsí a nových postupů používání při vykonávání potápěčské činnosti, zahrnující plánování a vyhodnocování, podílení se též na zkušebním a ověřovacím provozu malých plavidel PČR a souvisejících technických prostředků,
- zajištění kontroly, údržby a oprav potápěčské výstroje, techniky a výzbroje, opravy zařízení sloužících k výcvikové a další činnosti, zejména pro potápěčské akce a hloubkové ponory.

5.4.2.2 Krajská ředitelství Policie ČR

Potápěčská činnost, která je prováděna v rámci Krajského ředitelství PČR (dále jen KŘP), probíhá většinou u Poříčních oddělení KŘP a KŘP hl. m Prahy, Zásahových jednotek služby pořádkové policie KŘP a Krajského ředitelství policie hl.m. Prahy, u Policie ČR. Útvaru rychlého nasazení.(Kábrt, 2009)

Rozdělení KŘP v rámci ČR (poříční oddělení):

- Krajské ředitelství policie hlavního města Prahy:
 - o Poříční oddělení Praha;
- Krajské ředitelství policie Středočeského kraje:
 - o Poříční oddělení Slapy,
 - o Poříční oddělení Labe,
 - o zásahová jednotka;
- Krajské ředitelství policie Ústeckého kraje:
 - o zásahová jednotka;
- Krajské ředitelství policie Jihočeského kraje:
 - o zásahová jednotka,
- Krajské ředitelství policie Plzeňského kraje:
 - o zásahová jednotka,
- Krajské ředitelství policie Královéhradeckého kraje o
 - o zásahová jednotka.

Krajská ředitelství, která nejsou schopna disponovat služebními potápěči, tuto činnost zajišťují od výše uvedených jednotek. V případě nutnosti zásahu většího počtu jednotek dochází ke koordinaci dvou a více. V tomto případě vše řeší OSPČV a koordinaci zajišťuje jím pověřený pracovník. (Mašín 2016)

Co se týče zásahu potápěčů, je časově omezen, z důvodu charakteru pracovní doby. Je to takzvaný operační zásah. 24 hodinové směny typické pro ostatní zaměstnance PČR se nevztahují na činnost potápěčů, jelikož specializace „potápěč“ není hlavní náplň jejich příslušníků u zmiňovaných útvarů vyjma OSPČV PČR. Činnost zde vykonává kolem 90 potápěčů. (Kábrt, 2009)

Činnosti potápěčů jsou v již zmíněných útvarech limitovány, pokud se nejedná o OSPČV, a to v oblasti (Szatmari, 2017):

- vybavení (vybavení většinou zdaleka nedosahuje takové kvality a úrovně jako u OSPČV, většinou za to mohou finanční možnosti krajů),
- hloubky ponoru (potápěči mají dovoleno se potápět maximálně do hloubky 40 metrů),
- vodního prostředí a přístupu k němu (toto je typický problém profesionálních potápěčů v rámci IZS, problémy se vstupem do vodního prostředí nastávají především při uzavření vodní hladiny, příkladem mohou být štoly nebo jeskyně, někteří potápěči na takové situace nemusí být řádně vyškoleni či se zde opět projeví problém s nedostačujícím vybavením např. materiálním),
- času reakce na výzvu (jedno u z příčin prodloužení času výjezdu celé skupiny je vykonávání činnosti u jiného pracovního úkolu policie, potápění není totiž hlavní náplní těchto útvarů, nicméně je to maximální snaha zabezpečit co nejrychlejší výjezd)

5.4.2.3 Útvar rychlého nasazení

Útvar rychlého nasazení (dále jen ÚRNA) vznikl v roce 1981 jako součást Sboru národní bezpečnosti. Příčinou jeho vzniku byl nárůst terorizmu. Do tohoto útvaru byli vybráni někteří příslušníci armády. Po sametové revoluci se útvar jmenoval Jednotka rychlého zásahu Federální policejní služby. Od roku 1992 nese stejný název jako dnes. Členové tohoto útvaru jsou vizuálně nejvíce známy svými červenými barety.

Co se týče samotného ÚRNA je určen primárně k boji s terorismem. Působí po celé České republice a i na několika zahraničních misích. Jeho činnost je přímo podřízena náměstkovi policejního prezidenta pro Služby kriminální policie a vyšetřování. Velitel útvaru je oprávněn rozhodnout o provedení zákroku ÚRNA. Celý tento útvar disponuje cca 130 příslušníky a dělí se do několika sekcí a to sekce rychlého nasazení (4 zásahové skupiny a výcviková skupina), sekce speciálních služeb (odstřelovači, spojaři, dokumentaristé, vyjednaváči, řidiči aj.) a sekce administrativně-logistická (sekretariát, právník, personální pracovník, organizační a materiálová skupina).

Ve výcviku některých příslušníků je potápění jeho součástí, ovšem zaměření na jejich činnost je poněkud odlišné, nicméně členové tohoto útvaru jsou vyškoleni i pro běžnou policejní potápěčskou práci. Díky tomu lze tyto potápěče využít i pro výkon prací

u obvyklých zásahů i přesto, že jejich výcvik zaměřen úplně na jinou oblast jako je taktické bojové potápění, používání pyrotechniky pod vodní hladinou atd.

Pokud je potápěč zařazen do výcviku na úrovni „taktický potápěč“, musí v první řadě splnit kurzy základního potápění. Součástí těchto kurzů je kromě běžného výcviku i nácvik pátracích metod a činností s nimi spojených. Tyto činnosti provádějí tyto typy potápěčů v případě potřeby na vyžádání ostatních útvarů policie. (Mašín 2016)

5.4.3 Výcvik potápěčů Policie ČR

Odborná příprava a výcvik jednotek PČR je dán pokynem ředitele ředitelství pořádkové policie Policejního prezidia České republiky č. 5/2013 ze dne 11. března 2013, kterým jsou podrobněji upraveny podmínky pro vykonávání potápěčské činnosti u PČR (jak již bylo zmíněno výše). Tento interní akt slouží k rozdělení do kvalifikačních stupňů, uvedení potřebných znalostí a dovedností a v poslední řadě také technické a materiální zabezpečení. Soustava výcviku HZS ČR a PČR je v mnohých věcech podobná nicméně PČR má vytvořen vlastní koncept z roku 2009 „Koncepte dalšího rozvoje potápěčských činností u Policie České republiky“. V celé soustavě a upořádání výcviku je uveden jeho rozsah a náplň která obsahuje zlepšování v technických a odborných vědomostech, fyzickou a psychickou přípravu a sbírání dalších znalostí nutných pro daný kvalifikační stupeň, a to jak pro získání výchozího kvalifikačního stupně, tak pro jeho obhájení. Vystudování těchto kurzů a jejich získání je hlavní předpoklad pro získání dalších kvalifikací a zvýšení odbornosti. (Szatmari, 2017)

Samotný výcvik probíhá pro jednotlivé útvary formou odborných školení (jde o oblasti forenzního/policejního, krizového, takticko-bojového potápění apod.), kvalifikačních výcviků a přednášek. Kurzy vede útvarový instruktor, který celý kurz připravuje a realizuje, nicméně má nad sebou odborný dohled instruktorů z OSPČV. OSPČV metodicky řídí a vyhodnocuje kurzy pro jednotlivá krajská ředitelství policie a útvaru rychlého nasazení.

5.4.3.1 Potápěčské kurzy a jejich stupně Policie ČR

Kurzy se zaměřují (kromě odborné přípravy) hlavně na tyto činnosti:

- vyhledávání a vyzdvižení utonulých (pohřešovaných osob),
- vyhledávání a zajištění předmětů pod vodní hladinou spojených s trestnou činností,
- ohledání místa události pod vodní hladinou,
- taktické bojové potápění,
- úkoly spojené s činností při plnění úkolů v rámci IZS.

(Mašín, 2016)

5.4.4 Potápěčské kurzy Policie ČR

Potápěč (uchazeč)

Dochází k přijetí uchazeče do kurzu. Uchazeč splnil přijímací podmínky v požadovaném rozsahu a ověření a získal také základní potápěčské dovednosti. Jsou mu poskytnuty potřebné znalosti a dovednosti pro vstup do tzv. vstupního kurzu. Uchazeč není oprávněn pracovat v potápěčské skupině v rámci policejních zásahů. (Mašín 2016)

Potápěč – P0, vstupní kurz

Tato část je další úrovní výcviku, který provádějí instruktoři OSPČV. Hlavním záměrem je potvrzení základních vědomostí ve škále kurzu P0 a osvojit si základní znalosti a dovednosti nutné pro pokračování v dalších kurzech. Bez tohoto kurzu nelze logicky pokračovat v navazujícím kurzu Policejní potápěč – P1 nebo T1. A stejně jako v předchozím případě policista není oprávněn pracovat v potápěčské skupině v rámci policejních zásahů. (Mašín 2016)

Policejní potápěč – P1, základní kurz (pro příslušníky KŘP a PP ČR)

Co se týče kurzu P1 je složkou kvalifikačního potápěčského vzdělávání a to v krizovém a forenzním potápění. Je to plnohodnotný výcvik na výchozí úrovni orientovaný na zvláštnosti výkonu policejní potápěčské aktivity. (Mašín 2016)

Policejní potápěč – T1, taktický kurz (pro příslušníky ÚRN)

Kurz T1 je složkou kvalifikačního potápěčského vzdělávání a to v takticko-bojovém potápění. Tento výcvik se soustřeďuje na zvláštnosti výkonu „bojové“ policejní potápěčské činnosti.

Kurzy T1 a P1 jsou ve výchozí části přípravy prakticky totožné. Rozdíly jsou pouze v odborné přípravě a v technickém a materiálním zaopatření. Až po absolvování kurzů T1 a P1 je policista či uchazeč oprávněn k vykonávání potápěčských prací v rámci policejních akcí (z rámci stanovených podmínek). Absolvování těchto kurzů bývá často předpokladem k dalšímu vzdělávání v této oblasti a navázání buď kurzem policejní potápěč – P2 či policejní potápěč T2. (Mašín, 2016)

Policejní potápěč – P2, technik

Kurz P2 je složkou kvalifikačního potápěčského vzdělávání a to v krizovém a forenzním potápění. Jedná se o rozšíření kurzu P1. Dochází zde k prohloubení znalostí a zlepšení dovedností získaných na kurzu P1. Jde zde hlavně o zlepšení záchranářských činností a zlepšení vyhledávacích schopností při pátracích akcích. Tento kurz bývá předpokladem pro získání dalších kvalifikací jako je Potápění pod ledem, Nitrox, Ohledání místa události pro potápěče PČR, Vůdce malého plavidla). (Mašín 2016)

Policejní potápěč – T2, taktický

Kurz T2 je složkou kvalifikačního potápěčského vzdělávání a to v takticko-bojovém potápění. Jedná se o rozšíření kurz T1. Dochází zde prohloubení znalostí z hlediska „bojové“ policejní potápěčské činnosti. Součástí přípravy na tento kurz, je i absolvování kurzu Nitrox, který je předpokladem pro přijetí do kurzu T2. Nicméně úroveň T2 je nejvyšší jakou může člen ÚRN získat. Je tu samozřejmě i možnost dodělání kurzů jako je Potápění pod ledem, Ohledání místa události či získání osvědčení k řízení plavidel, pokud již není držitelem. (Mašín 2016)

Po absolvování těchto kurzů P2 a T2 jsou oprávněni k účasti na potápěčských zásazích PČR, ovšem stále za určitých podmínek.

Policejní potápěč – P3, supervizor

Kurz P3 je složkou kvalifikačního potápěčského vzdělávání a to v krizovém forenzním potápění. Jedná se o rozšíření kurzu P2. Dochází zde k prohloubení znalostí a zlepšení dovedností získaných na kurzu P2. Opět jde o zlepšení záchranářských činností a zlepšení vyhledávacích schopností při pátracích akcích. (Mašín 2016)

Předpokládá se, že absolventi tohoto kurzu budou pokračovat na další stupeň kvalifikace, což je Základní kurz lektorských dovedností a kurz P4 – Policejní potápěč, hloubkový.

Základní kurz lektorských dovedností

Tento kurz jak již bylo zmíněno výše je součástí vzdělávacích kurzů pro potápěče a to ve všech oblastech (forenzního, krizového a takticko-bojového potápění). Absolventi zde opět získají další množství zkušeností a znalostí jak teoretických tak praktických, které se týkají ale spíše instruktorské činnosti.

Policejní potápěč – P4, hloubkový

Tento kurz jak již bylo zmíněno výše je součástí vzdělávacích kurzů pro potápěče a to ve všech oblastech (forenzního, krizového a takticko-bojového potápění). Navazuje na předchozí kurz. Znovu jde o získání dalšího množství zkušeností a znalostí instruktorské činnosti. Dále se zde potápěč naučí pracovat se speciálními druhy směsí pro hloubkové potápění jako je hypoxická, Trimix aj. Naučí se zde používat i speciální uzavřený a polo-uzavřený dýchací okruh.

Specializované kurzy

Tento typ kurzu slouží k dalšímu rozvoji znalostí profesionálních potápěčů. Jsou upraveny tak, aby co nejvíce napomáhali při vykonávání potápěčských prací u policejních, hasičských akcí i u akcí ozbrojených složek. Potápěči tím získávají i další potřebné zkušenosti pro výkon jejich práce. Absolvováním těchto kurzů se zvyšuje jejich všeobecný přehled o všech pracích profesionálních potápěčů. (Schinck, 2007)

Nitrox pro policejní potápěče

Tento kurz jak již bylo zmíněno výše je součástí vzdělávacích kurzů pro potápěče a to ve všech oblastech (forenzního, krizového a takticko-bojového potápění). Účastník se zde naučí používat obohacený vzduch od 22% až do 40 % kyslíku. Jeho největší výhodou je, že se prodlužuje doba nutných zastávek. Proto se zde prodlužuje doba ponoru. Potápěči

se v tomto kurzu naučí analyzovat obsah kyslíku v lahvi, používat kyslíkový analyzátor, označit lahev s obohaceným vzduchem, vyplnit záznam o analýze nastavit potápěčských počítač a spoustu dalších informací o potápění s tímto druhem směsi. Nicméně potápěč může absolvovat tento kurz pouze, pokud má splněný kurz P1. (United States Department of the Navy, Naval Sea Systems Command 2008)

Vůdce malého plavidla

Tento kurz jak již bylo zmíněno výše je součástí vzdělávacích kurzů pro potápěče a to ve všech oblastech (forenzního, krizového a takticko-bojového potápění). Zákon č. 114/1995 Sb., o vnitrozemské plavbě, ve znění pozdějších předpisů, upravuje způsobilost vůdce a vedení plavidla. Pokud se jedná o plavbu na území České republiky, musí být vůdce plavidla držitelem průkazu vůdce malého plavidla. Úspěšným splněním tohoto kurzu získáte právě toto osvědčení Průkaz vůdce malého plavidla spojených s výkonem potápěčské činnosti. (Schinck, 2007)



Obrázek č. 13 Průkaz vůdce malého plavidla (Doklady osob, 2019)

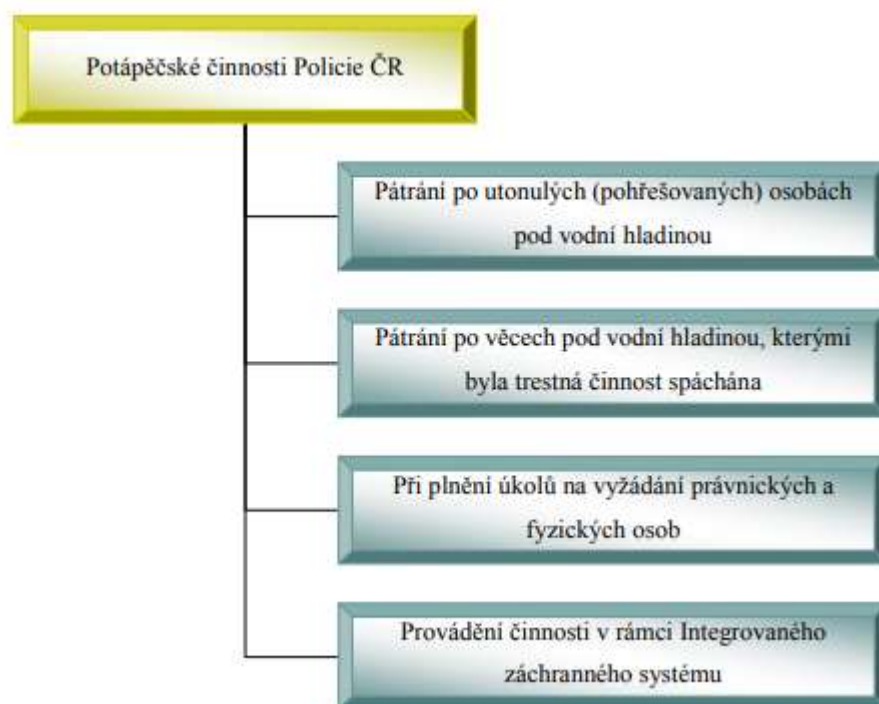
Potápění pod ledem

Tento kurz jak již bylo zmíněno výše, je součástí vzdělávacích kurzů pro potápěče a to ve všech oblastech (forenzního, krizového a takticko-bojového potápění). Samotné potápění pod ledem je fyzicky i psychicky náročnější než běžné potápění při zásahu. Pokud chce policista/potápěč absolvovat tento kurz musí mít splněnou úroveň kurzu P2 a navíc musí mít minimálně 20 ponorů (doporučuje se 20-40). Potápění pod ledem ovšem nemusí být tak náročné jak se zdá z hlediska viditelnosti. Ta se zde často zvyšuje na 10-20 metrů, což je velkou výhodou při pátracích akcích.

Ohledání místa události a zajištění stop na a pod vodní hladinou pro potápěče PČR

Kurz ohledání místa události a zajištění stop na a pod vodní hladinou pro potápěče PČR je součástí vzdělávacích kurzů pro potápěče a to ve všech oblastech (forenzního, krizového a takticko-bojového potápění). Spočívá ve zlepšení znalostí a dovedností hlavně v sekci kriminalistiky související s ohledáváním místa činu aj. jako může být vyzvedávání a balení předmětů nebo osob, zajišťování stop přímo ve vodním prostředí. Také naučí potápěče chápat souvislosti PČR a ostatních orgánů IZS při odhalování, vyšetřování a objasňování přestupků či trestných činů. (Mašín 2016)

5.4.5 Potápěčská činnost Policie ČR



Obrázek 14 Potápěčská činnost Policie ČR (Kábrt, 2009)

Pátrání po utonulých (pohřešovaných) osobách

Pro potápěče je zde jasný úkol, nalézt hledanou osobu pod vodní hladinou. Tento zákrok má vždy na starosti velitel pátrání, který vychází ze svých poznatků a zkušeností. Konzultuje a nařizuje situaci s ostatními potápěči a určuje místo vstupu do vodní plochy. Samotní potápěči musí vycházet z informací poskytnutých svědky či již zmíněným

velitelem zásahu jako jsou věk, pohlaví či předpokládaná doba utonutí (pátrání může trvat několik měsíců i bez úspěšného výsledku). Často dochází k setkání s utonulým člověkem přímo ve vodním prostředí (což může být velmi stresující). (Mašín, 2016)

Pátrání po věcech pod vodní hladinou

Ve většině případů jde o pátrání po věcech, které byly použity při trestné činnosti. Je to hlavní náplní jejich práce a nejvíce eskaluje v létě kdy je trestných činů v ČR největší množství. Celá pátrací akce se řídí dle předem stanovené metodiky, aby došlo ke správnému zajištění všech stop.

Jsou dva druhy pátrání ve stojatých vodách a v tekoucích vodách. U tekoucích vod se postupuje vždy po proudu. Je nutné brát i v potaz sílu proudu, členitost dna, velikost hledaného předmětu a viditelnost. Díky těmto okolnostem musí být vybrána pouze jedna metoda ze základních pátracích metod. (Host dne, 2013)

Pomůcky, které se používají pro vyhledávání:

- vodotěsné detektory,
- magnety,
- dvou a třírozměrné sonary,
- záznamová samohybná technika Repote Operated Video system.

(Kábrt 2009)

Plnění úkolů na vyžádání správních úřadů právníckým a fyzickým osobám

Toto jsou úkony, které vyplývají ze spolupráce s Povodím vodních toků. V případě že Povodí není schopno samo zajistit např. vyhledávání utonulých věcí, u nichž by mohlo hrozit znečištění vodního zdroje nebo to může být i obyčejný ukázkový den PČR. (Kábrt 2009)

5.5 Struktura a organizace potápěčských prací u Hasičského záchranného sboru

5.5.1 Legislativa

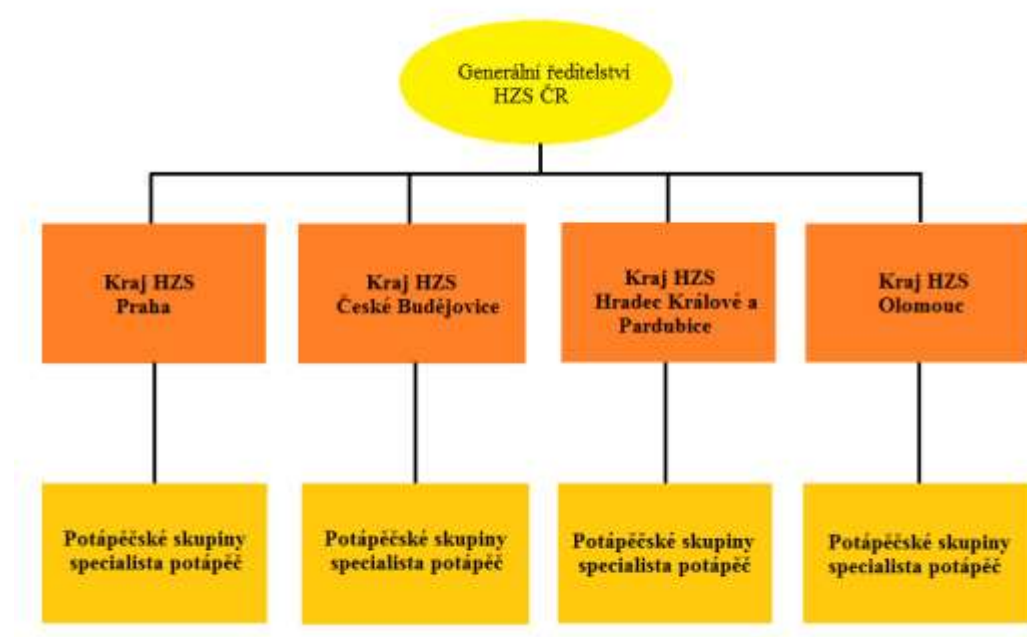
Potápěčská činnost Hasičského záchranného sboru České republiky (dále už jen HZS ČR) je legislativně řízena dle interních aktů řízení. Prvním důležitým aktem byl Pokyn generálního

ředitele HZS ČR č.53/2008, jenž stanovil pravidla pro činnost potápěčských skupin u HZS ČR. Následoval Pokyn generálního ředitele HZS ČR č.16/2010, kterým došlo k pozměnění Pokynu generálního ředitele HZS ČR č.53/2008. Tyto pokyny platily až do 25. září 2013, kdy vešel v platnost Pokyn generálního ředitele HZS ČR č. 45, jenž byl nejvýznamnějším dokumentem řídicí zákroky a práci potápěčských skupin HZS ČR až do roku 2016. (SIAŘ GŘ HZS ČR, 2013)

Obsahem tohoto pokynu bylo složení potápěčské skupiny, úkoly jejích členů, práce vycházející z její činnosti, odbornost potápěčů, specializační potápěčské kurzy a podmínky pro řazení účastníků do těchto kurzů, závěrečné zkoušky u tohoto typu kurzů, opakující se odbornou přípravu, seznam základní potápěčské výstroje a výzbroje, kontroly potápěčské techniky, dokumentace potápěčské činnosti a zrušovací ustanovení a účinnost. (SIAŘ GŘ HZS ČR, 2013).

Pokyn generálního ředitele HZS ČR ze dne 19. Dubna 2016, pozměnil Pokyn generálního ředitele HZS ČR č.45/2013 a to v článcích o odbornosti potápěčů, o závěrečných zkouškách specializačních kurzů potápěčů, v pravidelné odborné přípravě a článku o potápěčské výzbroji a výstroji. (Pokyn Generálního ředitele HZS ČR, 2016)

5.5.2 Organizační struktura potápěčských skupin Hasičského záchranného sboru ČR



Obrázek 15 Organizační struktura Generálního ředitelství HZS ČR (potápěčské skupiny) (Kábrt, 2009)

5.5.2.1 Generální ředitelství

Statutární orgán HZS ČR je dle tohoto zákona generální ředitelství, jenž je v současné době součástí Ministerstva vnitra. To zde zřizuje operační a informační středisko. Generální ředitelství pak zřizuje tato střediska na úrovni krajů. V jeho čele Generálního ředitelství stojí generální ředitel hasičského záchranného sboru. Generální ředitelství má na starosti řízení hasičských záchranných sborů krajů. Ty jsou organizačními složkami státu a účetními jednotkami. Příjmy a výdaje těchto sborů jsou výhradně v kompetenci Ministerstva vnitra. Generální ředitelství má také na starosti záchranný útvar. Tento útvar je též organizační složkou státu a jeho rozpočet spadá do kompetencí Ministerstva.

5.5.2.2 Krajské hasičské záchranné sbory České republiky

Krajské hasičské záchranné sbory České republiky (dále už jen HZS ČR) mají své sídlo vždy ve městě sídla kraje. Výjimku tvoří Středočeský kraj, jelikož HZS ČR pro Středočeský nalezneme v Kladně. Ne všechny HZS ČR však jsou schopny disponovat vlastní potápěčskou skupinou. Hlavně z hlediska věcného a finančního. V některých krajích též není nutnost vést potápěčskou skupinu. Potápěčské skupiny se specializovanými potápěči nalezneme v Praze,

Českých Budějovicích, Hradci Králové a Pardubicích a Olomouci. Situování potápěčských skupin se určuje dle opěrných bodů kraje. Za opěrný bod kraje pro práce pod vodní hladinou jsou považovány jednotky HZS kraje, u kterých jsou umístěny potápěčské skupiny s výstrojí a výbavou určenou pro záchranné akce pod vodní hladinou.

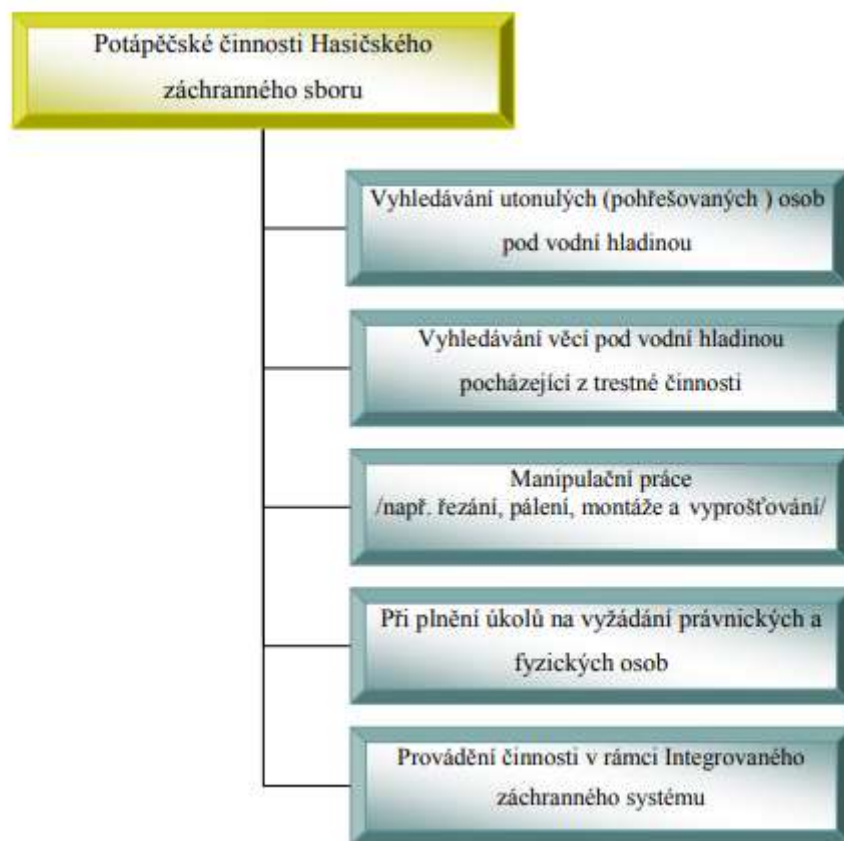
Opěrné body u příslušného HZS:

- Hl. město Praha (stanice Modřany),
- Jihočeský kraj (stanice v Českých Budějovicích, stanice v Českém Krumlově a stanice v Písku),
- Královéhradecký kraj (stanice Hradec Králové),
- Pardubický kraj (stanice Pardubice),
- Olomoucký kraj (stanice Olomouc),
- Záchranný útvar GŘ Hasičského záchranného sboru (Hlučín).

„Jednotky Záchranného útvaru jsou předurčeny pro řešení mimořádných událostí velkého rozsahu, živelních pohrom, přírodních kalamit, rozsáhlých požárů a technických zásahů s nutností využití speciální techniky, jíž Záchranný útvar disponuje.“ (www.hzscr.cz)

K sestavení jedné potápěčské skupiny je nutná účast minimálně pěti potápěčů s potřebnou kvalifikací nutnou pro daný zásah. Co se týče operační skupiny, tu musí tvořit vždy minimálně tři potápěči opět s potřebnou kvalifikací. Samotné vedoucí skupiny musí být vyškoleni minimálně na odbornost III. stupně nebo na úroveň instruktora potápění. U HZS kraje se vždy jedná o hromadné akce. U ostatních složek IZS to nebývá pravidlem.

5.5.3 Potápěčská činnost Hasičského záchranného sboru ČR



Obrázek 16 Potápěčská činnost HZS ČR (Kábrt, 2009)

Vyhledávání utonulých (pohřešovaných) osob

HZS ČR bývají většinou první, kteří dorazí na místo ohlášené události. Vychází to z jejich připravenosti, kdy musí vyjet k případu do 180 sekund po poplachu. Po příjezdu na dané místo provádějí prvotní úkony jako je například záchrana pohřešované či její hledání. V situacích ve kterých nelze pohřešované osobě pomoci provedou jednotky, buď označení místa nálezů, popřípadě zajistí nález, pokud se jedná o místo s větším proudem. Po příjezdu PČR spadá věc do jejich kompetence v rámci vyšetřování daného případu. V situaci kdy případ, ke kterému HZS ČR přijeli jako první, souvisí s trestnou činností, nesmí předměty či utonulé osoby vyzvedávat HZS ČR. Dle právních nařízení a metodických pokynů smí tyto úkony související s trestnou činností vykonat pouze potápěči PČR. Co se týče pátracích způsobů, tak HZS ČR používá stejné jako PČR viz. kapitola 5. (Kábrt, 2009)

Pátrání po věcech pod vodní hladinou a jejich vyzvedávání

Tento typ potápěčské činnosti nesouvisí s trestnou činností a spadá přímo do kompetence HZS ČR. Jde o vyhledávání předmětů pod vodní hladinou, ale hlavní činnost je zde vyzvedávání předmětů ze dna. Hasičští potápěči k těmto úkonům používají speciální vybavení (např. nafukovací vaky). Během specializačních kurzů se potápěči zdokonalují v těchto činnostech, jako je správné uchycení předmětu, zajištění popruhy a postupné vyzvedávání, které může zabrat až několik hodin. Jelikož břemena vyzvedávána ze dna mají většinou velkou hmotnost. Je proto nutné znát i techniku vyvazování a upevňování břemen. Pro tuto práci je samozřejmě nutností použít zvedací techniku např. jeřáb. Těch je u útvarů HZS ČR velké množství. (Kábrt, 2009)

Manipulační práce a potápění v kontaminovaných vodách

Pro tuto práci je potřeba používat speciálně upravené potápěčské obleky, s kterými je možné se potápět v kontaminovaných vodách. HZS ČR těmito obleky disponují. Pokud jde o vyzvedávání předmětů, nemusí jít pouze o historické předměty či předměty jiné hodnoty, jde také o manipulaci s nebezpečnými látkami či kontaminovanými předměty. V některých případech jde také o to, aby tyto předměty ještě více nekontaminovali či vůbec vodní prostředí. Proto svůj výcvik potápěči také zaměřují na tento druh potápěčské problematiky jak z hlediska teoretického, tak i z hlediska praktického jako je práce pod vodní hladinou (řezání, pálení, montáže, vyprošťování atd.). (Kábrt, 2009)

Provádění činnosti v rámci integrovaného záchranného systému

Jak již bylo zmíněno, HZS ČR neprovádí vyzdvižení utonulých osob či ztracených (odhozených) předmětů pocházejících z trestné činnosti. Provede pouze vyhledání místa incidentu či nálezů, celé místo zajistí a vyčká na příjezd PČR. Podílení se na zajišťování stop a předmětů není v jejich kompetenci.

HZS ČR má ve své výbavě veškerou těžkou techniku jako jsou např. hydraulická zařízení, jeřáby apod. a v neposlední řadě také potápěčskou techniku jako jsou čtyři mobilní barokomory s jejich vlastní obsluhou. (Kábrt, 2009)

5.6 Výcvik a příprava

Výcvik profesionálních potápěčů u HZS ČR vyžaduje těžkou fyzickou i psychickou přípravu. S tím souvisí zdokonalení veškerých odborných znalostí a zkušeností, které si vyžaduje každý stupeň potápěčského výcviku. Každý tento stupeň je předpoklad pro další zlepšování a absolvování dalších kurzů, jelikož vyšší stupně potápěčské specializace zvyšují potápěčovu odbornost a zlepšují jeho výkon při zásahu.

Veškeré kurzy spojené s potápěčskou činností u HZS ČR vytváří Generální ředitelství Hasičského záchranného sboru ČR a také Školní a vzdělávací středisko Hasičského záchranného sboru ČR ve Frýdku-Místku. Toto středisko je vybaveno všemi prostředky pro zajištění bezpečnosti výcviku potápěčů. Disponuje také požární technikou, jako jsou čluny, barokomory, požární automobily aj. Kurzy probíhají formou odborných školení a instruktáží, přednášek o problematice a výcviků v terénu. Celý kurz připravují a koordinují pověřeni instruktoři. Jejich úkolem předávat všechny své zkušenosti z jiných kurzů, zdokonalit technickou a odbornou znalost účastníků a celkově je připravit na práci ve vodním prostředí. Samotná příprava se odvíjí od úrovně potápěčů a od úrovně kurzu. HZS ČR využívá pro výuku potápěčů vlastní třístupňový systém. (Kábrt, 2009)

Náplní potápěčské výuky u Hasičského záchranného sboru ČR je:

- záchrana tonoucích osob,
- vyhledávání utonulých osob,
- činnost při živelních pohromách,
- činnosti spojené s plněním úkolů v rámci IZS a vyhledávání předmětů pod vodní hladinou.

(Koncepce, HZS ČR, 2006)

5.6.1 Kvalifikační stupně Hasičského záchranného sboru ČR

Potápěč s odborností I. stupně

Odbornost prvního stupně určuje, že potápěče disponuje základními vědomostmi o teorii potápění základními schopnostmi potápěče. Ten by měl být schopný, se na této úrovni odbornosti bezpečně potápět s dýchacím přístrojem se stlačeným vzduchem v doprovodu

potápěče se stupněm odbornosti nejméně II. a to maximálně do 10 metrů a v doprovodu potápěče se stupněm odbornosti III. maximálně do 30 metrů. Potápěč je také obeznámen se záchrannou jiného potápěče ve vodním prostředí (i v situacích na hladině). (Mašín, 2016)

Potápěč s odborností II. stupně

Odbornost druhého stupně určuje, že potápěč disponuje vědomostmi o teorii potápění a schopnostmi potápěče. Má také zkušenosti z kurzu I. a své praxe v záchranném a pracovním potápění s dýchacím přístrojem se stlačeným vzduchem. (Mašín, 2016)

V kurzu II. jsou potápěči seznámeni se způsoby vyhledávání osob a předmětů za snížené viditelnosti ve vodních prostředích s velkou rozlohou, v protiproudu či proudu a v terénu s velkou členitostí dna. Naučí se zde také ovládat vyprošťovací techniku. Po absolvování kurzu by měl být potápěč schopný provádět výchozí odbornou činnost či provádět mapovací činnost (za použití kompasu) a to v hloubkách do 40 metrů (dle interního aktu, by měla být tato vodní plocha volně přístupná). Může se také účastnit zdokonalovacího výcviku pro potápěče I stupně. (Mašín, 2016)

Potápěč s odborností III. stupně

Odbornost třetího stupně určuje, že potápěč disponuje širšími vědomostmi o teorii potápění a má více jak dvouletou praktickou zkušenost v záchranném potápění (s dýchacím přístrojem na stlačený vzduch). Tento potápěč je schopen provádět speciální potápěčské práce i v hloubce větší jak 40 metrů a také v prostředí, kde není možný přímý výstup k hladině. Může být též proškolen k užívání jiných směsí v lahvích a také se podílet na zdokonalovacích kurzech stupně I. (Mašín, 2016)

Instruktor potápění

Odbornost stupně instruktor potápění určuje, že potápěč disponuje širokými vědomostmi o teorii potápění i s ním souvisejícími disciplínami. Má více jak čtyřletou praktickou zkušenost v záchranném potápění (s dýchacím přístrojem na stlačený vzduch). Může se podílet na všech potápěčských kurzech v rámci HZS ČR. V jeho kompetenci mohou být veškeré přípravy kurzů jak teoretických tak i praktických. Též může být zařazen do zkušebních komisí. (Mašín, 2016)

5.6.2 Specializační kurzy

Potápění s dýchací směsí Nitrox

Tento kurz probíhá v zařízeních určených Generálním ředitelstvím HZS ČR. K výuce jsou využíváni instruktoři potápění, nicméně musí mít k tomu příslušný druh oprávnění. Minimální rozsah tohoto kurzu je 24 hodin praktické i teoretické přípravy. Pokud jde o instruktora, který absolvoval kurz Nitrox, může se poté podílet na přípravě dalších potápěčů v rámci tohoto kurzu. (United States Department of the Navy, Naval Sea Systems Command, 2008; Mašín, 2016)

Kurz operátora rozvodného systému vzduchu a komunikace

V rámci tohoto kurzu získávají potápěči informace s obsluhou skafandrových systémů, které jsou určeny pro práci v kontaminovaných vodách. V této době již všichni profesionální potápěči vlastní speciální potápěčské obleky (skafandry), které jsou určeny pro práce právě v tomto prostředí. Tento typ výstroje splňuje podmínky ochranných pomůcek a prostředků pro práci v HAZ-MAT prostředí. (United States Department of Commerce, National Oceanic and Atmospheric Administration, 2001; Mašín, 2016)

Vazačský kurz

Tento kurz nespadá přímo do potápěčské přípravy, ale do celkové přípravy jednotek HZS ČR. Ty jsou proškoleni k provádění vazačských prací a také prací souvisejících se zdviháním břemen za pomoci jeřábu či velkoobjemových nafukovacích vaků. (Mašín 2016)

5.6.3 Porovnání potápěčské činnosti u Policie ČR a u Hasičského záchranného sboru ČR

Potápěčská činnost u Policie ČR a HZS ČR je v některých částech podobná a velmi se prolíná. S přelomem století se ovšem začaly oba tyto typy potápění specifikovat a měnit podle jejich potřeb. S příchodem integrovaného záchranného systému došlo k většímu prolnutí a vzájemnému doplnění těchto dvou složek v rámci potápěčských prací. Jedním z příkladů může být spolupráce u zásahů při povodních v roce 2002. A i na základě toho byly později další legislativní normy, které stanovily strukturu a organizaci potápěčské činnosti u obou složek (Szatmari, 2017)

Pokud bychom měli porovnat republikovou působnost jsou na tom lépe jednotky HZS ČR. I přesto že nemají k dispozici takové množství hasičů jako jednotky Policie ČR, je jejich plošné rozmístění, více propracovanější. Příkladem mohou být potápěči OSPČV Policie ČR, kteří slouží v Brně, Frýdku-Místku. Dojezdová vzdálenost do postižených míst je teda daleko větší. Naopak potápěčské skupiny HZS ČR jsou na tom daleko lépe se svojí koncentrací v Praze, Českých Budějovicích, Hlučíně, Olomouci, Hradci Králové a Pardubicích. Co se týče počtu samotných potápěčů u HZS ČR je to přibližně 88 potápěčů a u PČR je to přibližně 93 potápěčů. (Kábrt, 2009) Tím pokrývají prakticky celou ČR.

V rámci technického zařízení jsou obě složky limitovány hlavně svým finančním rozpočtem, nicméně navrch v tomto ohledu mají jednotky Policie ČR, jelikož mohou využívat techniku Armády ČR. Policie ČR též disponuje větším počtem plavidel určených pro potápěčskou činnost. Ve většině případů jsou to ovšem plavidla, jejichž převoz je limitován z důvodu jejich velikosti. Naopak potápěči HZS disponují velkým množstvím nafukovacích plavidel. Ta jsou velmi praktická, jednoduchá pro převoz a skladná.

Pokud bychom chtěli porovnat samotný zásah těchto dvou potápěčských skupin. Zjistíme, že jejich práce je velice podobná, až do určitého bodu. V případě jakéhokoliv podezření z trestné činnosti spadá veškerá činnost do kompetence Polici ČR. Hasičští potápěči nesmí ohledávat místo činu či zajišťovat stopu. Mohou maximálně místo činu zajistit a čekat na příjezd policejních potápěčů, kteří dané místo ohledají a dané věci spojené s kriminální činností zajistí.

I přes některé nedostatky je činnost těchto jednotek velice efektivní. Nicméně součinnost těchto dvou jednotek v rámci integrovaného záchranného systému umožňuje kompenzovat tyto nedostatky.

	Potápěči Policie ČR	Potápěči HZS ČR
Dostupnost a základny	Horší dostupnost v rámci ČR. Základny: Brno, Frýdek-Místek (popř. jednotky poříční policie).	Dobrá dostupnost v rámci ČR. Pokrytí celé ČR. Základny: Praha, České Budějovice, Hlučín, Olomouc, Hradec Králové a Pardubice.
Počet členů	cca. 93	cca. 88
Prováděné činnosti:	<ul style="list-style-type: none"> - záchrana tonoucích osob, - vyhledávání utonulých osob, - činnost při živelních pohromách, - činnosti spojené s plněním úkolů v rámci IZS a vyhledávání předmětů pod vodní hladinou. 	<ul style="list-style-type: none"> - pátrání po utonulých osobách pod vodní hladinou - pátrání po věcech pod vodní hladinou, kterými byla trestná činnost spáchána - plnění úkolů na vyžádání PO a FO - provádění činnosti v rámci IZS.

Tabulka č.1 Porovnání potápěčských prací PČR a HZS ČR

Závěr

Cílem této bakalářské práce je zpracovat informace o potápěčských skupinách v rámci IZS, konkrétně o potápěčských skupinách PČR a HZS ČR, zpracovat stručně jejich historii a popsat strukturu jejich práce a organizační strukturu.

Náplní práce potápěčských skupin Policie ČR a Hasičského záchranného sboru ČR je příprava na vlastní výkon potápěčské činnosti a plnění úkolů při mimořádných událostech a krizových situacích. Působnost všech potápěčských skupin pokrývá celou Českou republiku, nicméně možnosti každé skupiny jsou odlišné. Důležité je také brát v potaz rozdílnost zásahů Hasičského záchranného sboru České republiky a Policie České republiky (viz kapitola 5.6.3 Porovnání potápěčské činnosti u Policie ČR a u HZS ČR). Zjednodušeně řečeno potápěčská činnost HZS ČR se nezaměřuje na činnosti spojené s vyšetřováním trestné činnosti. Tento druh potápěčských prací je pouze v kompetenci Policie ČR. Podstatný význam toto má i z hlediska organizace. Co se týče činností, tak hlavní rozdíl mezi potápěčskými jednotkami Policie ČR a Hasičského záchranného sboru ČR udává zákonná úprava, organizační struktura a též různé zaměření výkonu a výcviku. Při porovnání úrovně profesionality a odbornosti členů těchto skupin zjistíme, že obě hlavní porovnávané skupiny potápěčů u HZS ČR a PČR jsou na velmi dobré úrovni a to hlavně díky vysoké úrovni systémů vzdělávání a přípravy. Nesmíme opomenout vlastní iniciativu profesionálních potápěčů, většina z nich věnuje potápění svůj vlastní volný čas. Ovšem Policie ČR a HZS ČR se při této činnosti často setkávají a spolupracují při řešení vzniklých mimořádných událostí a krizových situací.

Tato bakalářská práce podává souhrnné informace o potápěčské činnosti Hasičského záchranného sboru ČR a Policie ČR. Je zde popsán druh vykonávané práce těmito jednotkami, jelikož každá složka má svoje specifika. Též zde nalezneme organizační rozdělení těchto složek v rámci potápěčských prací a jeho popis. V neposlední řadě zde nalezneme legislativu, kterou se daná složka řídí. Na závěr každé podkapitoly v páté části je zde popsán a nastíněn výcvik potápěčů v rámci dané složky a přiblížena struktura kvalifikačních stupňů v rámci studia profesionálních potápěčů.

Seznam použitých zdrojů

ANTUŠÁK, E. a J. VILÁŠEK. *Základy teorie krizového managementu*. Praha: Univerzita Karlova v Praze, nakladatelství Karolinum, 2016. ISBN 978-80-246-3443-2

Ochrana obyvatelstva a krizové řízení: skripta. Praha: Ministerstvo vnitra - generální ředitelství Hasičského záchranného sboru ČR, 2015. ISBN 978-80-86466-62-0.

FIALA, M. a J. VILÁŠEK. *Vybrané kapitoly z ochrany obyvatelstva*. Praha: Karolinum, 2010. ISBN 9788024618562

VILÁŠEK, J., M. FIALA a D. VONDRÁŠEK. *Integrovaný záchranný systém ČR na počátku 21. století*. Praha: Karolinum, 2014. ISBN 978-80-246-2477-8

VILÁŠEK, J. a J. FUS. *Krizové řízení v ČR na počátku 21. století*. Praha: Karolinum, 2012. ISBN 978-80-246-21-708

PÁCL, M. *Specifika výcviku potápěčů Policie ČR a vyhledávání předmětů a utonulých osob pod vodní hladinou*. Brno, 2007. Diplomová práce. Masarykova univerzita, Fakulta sportovních studií. Vedoucí diplomové práce PaedDr. Vladimír Hansgut, Ph.D.

SKALSKÁ, K., Z. HANUŠKA a M. DUBSKÝ. *Integrovaný záchranný systém a požární ochrana: modul I*. Praha: MV - generální ředitelství Hasičského záchranného sboru ČR, 2010. ISBN 978-80-86640-59-4

REJDOVJAN, S. *Nemoci způsobené potápěním*. Praha, 2008. Diplomová práce. Univerzita Kralova, 3. lékařská fakulta. Vedoucí diplomové práce doc. MUDr. Evžen Hrnčíř, Csc.

MOTYČÁKOVÁ, T. *Vyhledávání objektů pod vodní hladinou*. Ostrava, 2015. Bakalářská práce. Vysoká škola báňská – Technická univerzita, Fakulta bezpečnostních studií. Vedoucí bakalářské práce Ing. Václav Veselý

MAŠÍN, D. *Možnosti využití skupin potápěčských činností složek Ministerstva vnitra České republiky při mimořádných událostech a krizových situacích*. Kladno, 2016. Bakalářská práce. České vysoké učení technické, Fakulta biomedicínského inženýrství. Vedoucí bakalářské práce pplk. Mgr. Karel Agh

ŠIROKÝ, M. *Historie Sportovního potápění v České republice*. Praha, 2013. Bakalářská práce. Univerzita Karlova, Pedagogická fakulta. Vedoucí bakalářské práce PaedDr. Irena Svobodová

NIKLOVÁ, R. *Bezpečnost Pardubického kraje*. Pardubice, 2015. Diplomová práce. Univerzita Pardubice, Fakulta ekonomicko-správní. Vedoucí diplomové práce doc. Ing. Radim Roudný, CSc.

KÁBRT, J. *Případová studie potápěčských činností u bezpečnostních sborů Ministerstva vnitra České republiky*. Praha, 2009. Bakalářská práce. Univerzita Karlova, Fakulta tělesné výchovy a sportu. Vedoucí bakalářské práce mjr. Mgr. Karel Sýkora.

SZATMARI, D. *Činnosti a úkoly potápěčských jednotek u složek IZS*. Praha, 2017. Bakalářské práce. Praha 2017, Bakalářská práce. Univerzita Karlova, Fakulta tělesné výchovy a sportu. Vedoucí práce: Mgr. David Vondrášek

SCHINCK, A. a P. SCHINCK. *Potápění: výstroj, rizika, potápěčské kurzy*. Čestlice: Rebo, 2007. Teorie & praxe. ISBN 978-80-7234-704-9.

NOAA divingmanual: divingfor science and technology. Fifthedition. Palm BeachGardens, Florida: Best PublishingCompany, 2013. ISBN 978-193053-663-0.

OYHENART, J. a P. MIOULANE. *Potápění: vášně a profese : metodika, výstroj, lokality*. V Praze: Euromedia Group - Knižní klub, 2004. Universum (Knižní klub). ISBN 80-242-1168-8

PIŠKULA, F., J. ŠTĚTINA a M. PIŠKULA. *Sportovní potápění*. Praha: Naše vojsko, 1985. Svazarm. ISBN 17-91 55-998-79

UNITED STATES DEPARTMENT OF COMMERCE. NOAA Diving Manual, Diving for Science and Technology. 4th edition. NATIONAL OCEANIC AND ATMOSPHERIC ADMINISTRATION. U.S.A.: Best Publishing Company, 2001. 668 s. ISBN 978-1930536234

Online zdroje

Zákon č. 240/2000 Sb., o krizovém řízení a o změně některých zákonů. [online]. c2004, poslední revize 19.8.2019 [cit. 2019-8-20]. Dostupné z <https://www.zakonyprolidi.cz/cs/2000-240>

Zákon č. 239/2000 Sb., o integrovaném záchranném systému a o změně některých zákonů. [online] c2000, poslední revize 19.8.2019 [cit. 2019-8-20]. Dostupné z: <https://www.zakonyprolidi.cz/cs/2000-239>

ÚSTAVNÍ ZÁKON Č. 110/1998 Sb., o bezpečnosti ČR. [online]. c1998, poslední revize 19.8.2017 [cit. 2017-8-20]. Dostupné z: <https://www.zakonyprolidi.cz/cs/1998-110>

Stav hrožení státu, Ministerstvo vnitra ČR. [online]. 2019, [cit. 2017-06-19]. Dostupné z: <https://www.mvcr.cz/clanek/stav-ohrozeni-statu.aspx>

Postavení a úkoly. *Hasičský záchranný sbor České republiky* [online]. 2019, [cit. 2017-06-19]. Dostupné z: <http://www.hzscr.cz/clanek/postaveni-a-ukoly/postaveni-a-ukoly.aspx>

Historie profesionální požární ochrany v českých zemích. *Generální ředitelství Hasičského záchranného sboru*[online]. 2019,[cit. 2019-15- 6]. Dostupné z: <https://www.hzscr.cz/clanek/historicka-expozice-ve-zbirohu-historie-profesionalni-pozarni-ochrany-v-ceskych-zemich.aspx>

OSPČV, *Policie České republiky*[online]. 2019,[cit. 2019-15- 6]. Dostupné z:<https://www.policie.cz/clanek/odbor-specialnich-potapeckych-cinnosti-a-vycviku-9940.aspx>

Jednotky PO. *Hasičský záchranný sbor České republiky* [online]. 2019, [cit. 2019- 06- 15]. Dostupné z: <http://www.hzscr.cz/clanek/jednotky-po-961839.aspx>

NGUYENOVÁ, I. *Policejní potápěči se vrátili z mise v Bosně a Hercegovině, odminovali tam řeku Sávu*. Týdeník Policie [online]. [cit. 2019- 06-15]. Dostupné z: <http://tydenikpolicie.cz/policejni-potapeci-se-vratili-z-mise-v-bosne-a-hercegovineodminovali-tam-reku-savu/>

ŠEBEČEK, V.O *Činnosti VDT z roku 1912. Oficiální stránky ZO ČSS Býčí skála*[online]. 2013, [cit. 2019- 06-15]. Dostupné z:<https://www.byciskala.cz/MaRS/index.php?show=galerie&id=71&celkem=36>

Teorie potápění. *Manta* [online]. 2019, [cit. 2019-06-15]. Dostupné z: <http://manta.wz.cz/teorie.php?vyber=komunikace>

Historie Záchranného útvaru HZS ČR. *Záchranný útvar HZS ČR* [online]. 2019, [cit. 2019- 06-15]. Dostupné z: <https://www.hzscr.cz/clanek/historie-zachranneho-utvaru-hzs-cr.aspx>

Doklady osob.*Státní plavební správa*. [online]. 2019 [cit. 2019- 06-15]. Dostupné z: <https://plavebniurad.cz/dok-os/vmp>

Potápěčská skupina HZS hl.m. Prahy. *Požáry.cz*[online]. 2019 [cit. 2019- 06-15]. Dostupné z: <https://plavebniurad.cz/dok-os/vmp>

Historie objevování. *Česká speleologická společnost ZO 6-11*. [online]. 2019 [cit. 2019- 06-15]. Dostupné z:<http://csszo6-11.cz/ochozska-jeskyne/historie-objevovani/>

REICH A. Sommerserie "Die Spree" in Berlin: Welche Geheimnisse Polizeitaucher in der Spreefinden. *Berliner Zeitung*, [online]. 2015, [cit. 2019- 06-15]. Dostupné z: <http://www.berliner-zeitung.de/berlin/sommerserie--die-spree--in-berlin-welchegeheimnisse-polizeitaucher-in-der-spree-finden-22449630>

Host dne: Kpt. Filip Lipovský *Český rozhlas*, [online]. 2013 [2019-06-15]. Dostupné z: <https://plus.rozhlas.cz/host-dne-kpt-filip-lipovsky-6606369>

Koncepce dalšího rozvoje potápěčských činností u Policie České republiky. *Česká justice*. [online]. 2017, [cit. 2019- 06-15]. Dostupné z:<https://www.ceska-justice.cz/wp-content/uploads/2017/04/Koncepce-rozvoje-Policie.pdf>

Činnosti hasičů při práci pod vodní hladinou Generální ředitelství hasičského záchranného hasičského záchranného sboru ČR. *Ministerstvo vnitra* [online]. 2006, [cit. 2019- 06-15]. Dostupné z:<https://www.ceska-justice.cz/wp-content/uploads/2017/04/Koncepce-rozvoje-Policie.pdf>

UNITED STATES DEPARTMENT OF THE NAVY. U. S. Navy Diving manual. NAVAL SEA SYSTEMS COMMAND. U.S.A: Direction of Commander, Naval Sea Systems Command, 2008.

SBÍRKA INTERNÍCH AKTŮ ŘÍZENÍ GENERÁLNÍHO ŘEDITELE HZS ČR. *Česká asociace hasičských důstojníků*. [online]. 2013, [cit. 2019- 06-15]. Dostupné z: <http://metodika.cahd.cz/ostatni/SIAR%2013-45%20Potapeci%20u%20HZSCR.pdf>

Pokyn generálního ředitele Hasičského záchranného sboru České republiky. *Česká asociace hasičských důstojníků*. [online]. 2016, [cit. 2019- 06-15]. Dostupné z: <http://metodika.cahd.cz/ostatni/SIAR%2013-45%20Potapeci%20u%20HZSCR.pdf>

Pokyn generálního ředitele Hasičského záchranného sboru České republiky. *Česká asociace hasičských důstojníků*. [online]. 2017, [cit. 2019- 06-15]. Dostupné z: [file:///C:/Users/J%C3%A1/Downloads/pokyn_6-2017_z_31-1%20\(1\).pdf](file:///C:/Users/J%C3%A1/Downloads/pokyn_6-2017_z_31-1%20(1).pdf)

RŮŽIČKA, D. Státní bezpečnost - akce Neptun. *Totalita.cz* [online]. Praha, 2010 [cit. 2019-08-22]. Dostupné z: http://www.totalita.cz/stb/stb_a_neptun.php

Struktura HZS. *Záchranný útvar HZS ČR* [online]. 2019, [cit. 2019- 06-15]. Dostupné z: <https://www.hzscr.cz/imgDetail.aspx?docid=21757249>