

Univerzita Karlova v Praze

Pedagogická fakulta  
Katedra pedagogiky

## BAKALÁŘSKÁ PRÁCE

Uplatnění žáků praktických a speciálních škol na trhu práce ve spolupráci se  
sociálními partnery

Employment of students of practical and social schools in the labour market  
with the cooperation with the social partners

Hana Lebedová

Vedoucí práce: PhDr. Helena Marinková, Ph.D.  
Studijní program: Specializace v pedagogice  
Studijní obor: Učitelství praktického vyučování a odborného výcviku

Rok odevzdání: 2019

Odevzdáním této bakalářské práce na téma Uplatnění žáků praktických a speciálních škol na trhu práce ve spolupráci se sociálními partnery potvrzuji, že jsem ji vypracoval/a pod vedením vedoucího práce samostatně za použití v práci uvedených pramenů a literatury. Dále potvrzuji, že tato práce nebyla využita k získání jiného nebo stejného titulu.

V Praze, dne 31. 3. 2019

---

Hana Lebedová

Ráda bych touto cestou vyjádřila poděkování paní PhDr. Heleně Marinkové, PhD. Za poskytnutí cenných rad, vstřícnost a trpělivost při vedení mé bakalářské práce. Dále velmi děkuji všem absolventům Jedličkova ústavu a škol v Praze, kteří se se mnou podělili o své zkušenosti a umožnili mi jejich příběh zpracovat ve formě kazuistiky do mé práce.

## **ABSTRAKT**

Práce je zaměřena na průzkum šancí žáků se zdravotním postižením při uplatnění na trhu práce. Cílem této práce je vymežit specifika konkrétních zdravotních postižení a zmapovat šance na pracovní uplatnění žáků se zdravotním postižením, vytváření pracovních míst a spolupráci se sociálními partnery. Práce je rozdělena do teoretické a praktické části. Teoretická část práce se zabývá vymezením základních pojmů vztahujících se k problematice uplatnění zdravotně postižených na trhu práce – stručnou charakteristikou jednotlivých druhů postižení, jejich specifiky a omezeními při integraci do společnosti či pracovního procesu, legislativními dokumenty, které podporují proces uplatnění hendikepovaných do pracovního procesu i reálnými možnostmi uplatnění, které hendikepovaní v současné době mají k dispozici. Praktická část zpracovává kazuistiky osob se zdravotním postižením a jejich zaměstnavatele a výsledky dotazníkového šetření, které oslovilo osoby se zdravotním postižením. Závěrečné shrnutí vyhodnocuje všechny získané poznatky a porovná je s reálnými zkušenostmi osob se zdravotním postižením, jejich možnostmi s uplatněním na trhu práce i rámec a efektivitu spolupráce s dalšími subjekty a zaměstnavateli.

## **KLÍČOVÁ SLOVA**

Sociální partneři, chráněné dílny, zaměstnavatel, Aspergerův syndrom, vysoce funkční autismus, zrakově a tělesně postižení

## **ABSTRACT**

This Bachelor Thesis is focused on exploration of chances of pupils with disabilities in the labor market. The aim of this work is to define the specifics specific disabilities and map the chances the employment of pupils with disabilities, job creation and cooperation with the social partners. The thesis is divided into theoretical and practical part. Theoretical part of the work deals with the definition of basic terms relating to the issue of the employment of disabled people in the labor market - a brief description of each type of disability, their specifics and restrictions on integration into society or work, legislative documents, which support the process of applying the disabled to the workforce and real possibilities of application, which disabled people currently have. The practical part processes causation of people with disabilities and their employer and the results of the questionnaire survey of people with disabilities. The final summary evaluates all acquired knowledge compares them with real experience people with disabilities, their opportunities in the labor market and framework and effectiveness of cooperation with other entities and employers.

## **KEYWORDS**

social partners, protected workrooms, employer, Asperger's syndrome, high-functioning autism, physically and visually handicapp

## Obsah

<b>ÚVOD</b> .....	<b>7</b>
<b>1 ZDRAVOTNÍ POSTIŽENÍ</b> .....	<b>9</b>
1.1 Poruchy autistického spektra .....	9
1.1.1 Aspergerův syndrom .....	10
1.2 Tělesné postižení .....	13
1.3 Zrakové postižení .....	15
<b>2 SYSTÉM VZDĚLÁVÁNÍ A PROFESNÍ PŘÍPRAVY ZDRAVOTNĚ POSTIŽENÝCH OSOB</b> .....	<b>18</b>
2.1 Speciální školy.....	20
2.2 Praktické školy .....	21
2.3 Další možnosti odborného vzdělávání zdravotně postižených žáků .....	21
2.4 Možnosti celoživotního profesního vzdělávání .....	22
<b>3 PRACOVNÍ UPLATNĚNÍ ZDRAVOTNĚ POSTIŽENÝCH OSOB</b> .....	<b>24</b>
3.1 Vymezení základních pojmů .....	26
3.2 Možnosti uplatnění zdravotně postižených osob na pracovním trhu .....	27
<b>4 ZAMĚSTNANOST</b> .....	<b>29</b>
<b>5 PRAKTICKÁ ČÁST</b> .....	<b>37</b>
5.1 Kazuistiky osob s postižením .....	37
5.1.1 Osoba A.....	38
5.1.2 Osoba B.....	39
5.1.3 Osoba C.....	41
5.1.4 Analýza kazuistik .....	42
5.2 Dotazníkové šetření .....	43
5.3 Interpretace výsledků výzkumného šetření .....	55
5.4 Výzkumné otázky .....	57
<b>ZÁVĚR</b> .....	<b>59</b>
<b>SEZNAM LITERATURY</b> .....	<b>60</b>

# ÚVOD

Má práce je zaměřena na průzkum šancí žáků se zdravotním postižením při uplatnění na trhu práce. Zaměřila jsem se na tři typy zdravotního postižení: poruchy autistického spektra, konkrétně Aspergerův syndrom a vysoce funkční autismus, zrakové a tělesné postižení. Téma je pro mě zajímavé nejen z profesního, ale i osobního hlediska. Při řešení problematiky uplatnění těchto žáků na pracovním trhu každoročně spolupracuji se svými žáky.

V současné době je pro řadu hendikepovaných velmi těžké se plnohodnotně integrovat ve společnosti. Tyto potíže způsobují zejména předsudky intaktní společnosti, její neznalost problematiky i neochota firem podílet se na integraci hendikepovaných osob do společnosti i pracovního procesu. Na druhé straně překážky tvoří i zkreslené představy samotných zdravotně postižených.

Cílem této práce je vymezit specifika konkrétních zdravotních postižení a zmapovat šance na pracovní uplatnění žáků se zdravotním postižením, vytváření pracovních míst a spolupráci se sociálními partnery.

Práce je rozdělena do teoretické a praktické části. V teoretické části se zabývám vymezením základních pojmů vztahujících se k problematice uplatnění zdravotně postižených na trhu práce – stručnou charakteristikou jednotlivých druhů postižení, jejich specifiky a omezeními při integraci do společnosti či pracovního procesu, legislativními dokumenty, které podporují proces uplatnění hendikepovaných do pracovního procesu i reálnými možnostmi uplatnění, které hendikepovaní v současné době mají k dispozici.

V praktické části zpracovávám kazuistiky osob se zdravotním postižením a jejich zaměstnavatele a výsledky dotazníkového šetření, kde byly dotázány osoby se zdravotním postižením. Analýzou výsledků tohoto šetření bych chtěla zjistit odpovědi na tyto výzkumné otázky:

#1 Jaký je důvod, proč žáci studují více oborů v rámci jedné školy?

#2 Do jaké míry připravují školy žáky na realitu pracovního uplatnění?

#3 Jaká očekávání a reálné možnosti mají zdravotně postižení žáci ve svém budoucím pracovním uplatnění?

#4 Jaké zkušenosti mají zdravotně postižení jedinci s pracovním uplatněním ve svém oboru i mimo něj?

#5 Jaký je význam spolupráce zdravotně postižených žáků, firem a sociálních partnerů v procesu hledání pracovního uplatnění?

V závěrečném shrnutí se pokusím vyhodnotit všechny získané poznatky a porovnáám je s reálnými zkušenostmi osob se zdravotním postižením, jejich možnostmi s uplatněním na trhu práce i rámec a efektivitu spolupráce s dalšími subjekty a zaměstnavateli.



# 1 ZDRAVOTNÍ POSTIŽENÍ

Zdravotní postižení vrozená či získaná, jsou mnohdy značným handicapem pro začlenění jedinců do společnosti i pro jejich uplatnění na pracovním trhu. Za největší překážky by mohly být označeny zejména předsudky intaktní společnosti o neschopnosti integrace postižených jedinců, ale také zkreslené představy a nereálná očekávání ze strany těchto jedinců.

Zdravotním postižením jsou označovány takové vrozené či získané odchylky od zdravotního stavu člověka, které jej částečně nebo úplně omezují vykonávání určitých činností (např. pohyb, zrakové či sluchové vnímání, komunikace apod.).<sup>1</sup>

Přesné rozřídění zdravotních postižení uvádí mezinárodní klasifikace WHO, která se zaměřuje na tělesná, smyslová, komunikační, mentální a kombinovaná postižení.

Pro účely této práce jsem se podrobně zaměřila na poruchy autistického spektra s bližší specifikací na Aspergerův syndrom, vysoce funkční autismus, tělesné postižení a zrakové postižení, jejich definice, specifiky a možnostmi pracovního uplatnění v teoretické i reálné rovině.

## 1.1 Poruchy autistického spektra

Poruchy autistického spektra jsou jedním z nejzávažnějších kombinovaných postižení, protože zahrnují širokou škálu postižení. Jejich přítomnost byla prokázána již v dávné historii, avšak teprve moderní diagnostické postupy je popsaly v současných známých formách.<sup>2</sup>

Nejčastěji definované příznaky těchto poruch zahrnují zejména postižení v oblasti sociálních vztahů, v oblasti představitosti a v oblasti komunikace a řeči. Takto postižené osoby nejsou schopny komunikovat a navazovat kontakty s okolím, těžce vyjadřují svá přání a potřeby a nedokáže pochopit, proč ostatní nerozumějí jeho osobnosti.<sup>3</sup>

Poruchy autistického spektra představují velmi široké spektrum postižení a podle symptomů byly klasifikovány různé kategorie těchto poruch:

- Dětský autismus
- Aspergerův syndrom
- Rettův syndrom
- Atypický autismus

---

<sup>1</sup> NOVOSAD, L. *Základy sociálního poradenství*. 2. vydání. Praha: Portál, 2006. ISBN 80-7367-174-3, s. 13

<sup>2</sup> THOROVÁ, K. *Poruchy autistického spektra: dětský autismus, atypický autismus, Aspergerův syndrom, dezintegrační porucha*. Praha: Portál, 2006. ISBN 80-7367-091-7, s. 19–32, 58–60.

<sup>3</sup> PRŮCHA, J., WALTEROVÁ, E., MAREŠ, J. *Pedagogický slovník*. 4., aktualiz. vyd. Praha: Portál, 2003. ISBN 80-7178-772-8, s. 21–22.

- Jiná desintegrační porucha v dětství (Hellerův syndrom)
- Hyperaktivní porucha spojená s mentální retardací a stereotypními pohyby
- Pervazivní vývojová porucha nespecifikovaná<sup>4</sup>

### 1.1.1 Aspergerův syndrom

Aspergerův syndrom je řazen mezi poruchy autistického spektra. Patří mezi pervazivní vývojové poruchy tzv. „vše pronikající“. Jedná se o celoživotní poruchu, u které je život jedince narušen v oblastech autistické triády: v oblasti komunikace, sociálního chování a představitivosti. Tato porucha byla pojmenovaná po Hansi Aspergerovi 1906–1980, který jako první popsal tuto poruchu u svých dětských pacientů pod názvem „autistická psychopatie“. Od roku 1984 nese jeho jméno díky britské lékařce Lorně Wing.

Podle Čadilové je Aspergerův syndrom (dále jen AS) zařazen mezi pervazivní vývojové poruchy, jež jsou označovány jako závažné poruchy mentálního vývoje dítěte.<sup>5</sup>

Lidé, kterým je diagnostikován vysoce funkční autismus, mohou dosáhnout významných pracovních pozic a být ve zvoleném oboru mimořádně úspěšní. Howlin o těchto lidech uvádí, že v určitých případech lze pochybovat o tom, že člověk bez této diagnózy může těchto výsledků dosáhnout.<sup>6</sup>

U Aspergerova syndromu se většina osob nachází v pásmu kontinua adaptability. Vývojem dítěte se schopnost fungování v běžné společnosti mění. Sama jako matka dítěte s Aspergerovým syndromem si často uvědomují, že se porucha autistického spektra vyvíjí společně s mým dítětem. Osoby s vysoce funkčním AS mají větší šance na úspěšné začlenění v majoritní společnosti než osoby s nízko funkčním AS (viz Tabulka č. 1).

<sup>4</sup> HRDLIČKA, M., KOMÁREK, V. Dětský autismus. Praha: Portál, 2004, ISBN 80-7178-813-9, s. 14.

<sup>5</sup> ČADILOVÁ, V. a Z. ŽAMPACHOVÁ. *Edukačně-hodnotící profil dítěte s poruchou autistického spektra*. Praha: Institut pedagogicko-psychologického poradenství ČR, 2007. ISBN 978-80-86856-32-2.

<sup>6</sup>HOWLIN, P. *Autismus u dospívajících a dospělých*. Praha: Portál, 2005. ISBN 978-80-7367-499-1.

**Tabulka č. 1** Orientační popis protipólů v úrovni adaptability u lidí s AS

<b>Úroveň adaptability</b>	<b>Projevy chování</b>
<b>Nízko funkční AS</b>	<p><i>Problémové chování – obtížná výchovná usměrnitelnost, negativismus, vyžadování rituálů od ostatních, nutnost dodržování rituálů se zřetelnou úzkostí, výrazné a obtížně odklonitelné repektivní chování včetně pohybových stereotypií, nepřiměřená emoční reaktivita – destruktivní chování, nízká frustrační tolerance.</i></p> <p><i>Sociální a komunikační chování – nutkavé navazování kontaktu bez ohledu na druhé osoby, agresivita, zarputilá ignorace či odmítání spolupráce, sociální izolovanost, provokativní chování, neustálá snaha testovat hranice, odmítání kontaktu s druhými lidmi, emoční chlad a odstup. Podprůměrné intelektové schopnosti, hyperaktivita, poruchy pozornosti, těžká dyspraxie.</i></p>
<b>Vysoce funkční AS</b>	<p><i>Sociální naivita, nikoli „slepota“, pasivita, schopnost spolupráce, přiměřená nebo pouze mírně odlišná emoční reaktivita, chybí výrazné problémové chování, průměrné a nadprůměrné intelektové schopnosti, vyhraněné zájmy jsou přerušitelné, ochota věnovat se i jiným činnostem, zachovaná sociálně-emoční vzájemnost.</i></p>

Zdroj: Thorová, K. Poruchy autistického spektra, 2006

Je potřeba si uvědomit, že dnešní generace dětí s Aspergerovým syndromem bude zanedlouho navštěvovat střední a vysoké školy a že bude potřeba jim umožnit a pomoci se začleněním do pracovního procesu. Je také možné, že řada lidí s Aspergerovým syndromem bude potřebovat pomoc a podporu institucí po celý život. Příslušné instituce se tímto problémem zabývají velmi málo.

Výběr budoucího povolání je důležitý pro výběr vhodného zařazení žáků. Často je speciálně pedagogická centra, rodiče i žáci samotní určují podle zájmů žáka, ale to nemusí korespondovat se skutečnými schopnostmi a dovednostmi. U řady povolání by mělo být určující jaké míry sociálních a komunikačních dovedností, empatie, soustředění, tempa, přizpůsobivosti a manuální zručnosti je daný jedinec schopný.

*Ve výběru povolání je třeba se více orientovat na individuální profese nevyžadující sociální a komunikační zainteresovanost, vyznačující se rutinními a stereotypními zvyklostmi a předvídatelností při plánování činností. (Věra Čadilová, 2006)<sup>7</sup>*

Jedincům s Aspergerovým syndromem chybí flexibilita, přizpůsobivost, mají problémy s navazováním vztahů, jsou manipulativní. Obtížně chápou mimoslovní komunikaci. Neumí se vžít do pocitů a potřeb druhých. Neumí kooperovat a pracovat v týmu. Při týmové práci mají tendenci vše řídit a usměrňovat druhé. Často odmítají nové aktivity ze strachu ze selhání. Hůře se přizpůsobují změnám. Na druhou stranu oblíba rutinní činnosti, která častokrát dává jedincům s AS pocit bezpečí je jejich velká výhoda. Jakmile si vytvoří stereotyp, pevně se ho

<sup>7</sup> ČADILOVÁ, V. a Z. ŽAMPACHOVÁ. *Edukačně-hodnotící profil dítěte s poruchou autistického spektra*. Praha: Institut pedagogicko-psychologického poradenství ČR, 2007. ISBN 978-80-86856-32-2.

drží. Dodržuje veškeré pokyny a předpisy zaměstnavatele. Podmínkou pro úspěšné zvládnutí pracovní náplně musí být její srozumitelné a jasné zadání. Zaměstnavatel musí počítat s větší podporou při vstupu na pracoviště, než je potřeba u běžných zaměstnanců. Pokud je potřeba musí chránit jedince s AS před šikanováním, posměchem a zneužíváním. Rovněž tak je důležité vytvořit bezpečné prostředí pro ostatní zaměstnance. U Aspergerova syndromu může být míra postižení mírnější, ale také tomu může být naopak. Mnoho jedinců s vysokým IQ dokáží vyvážit svoje problémy jinou dovedností a naučí se se svým hendikepem žít. Nicméně je stále velmi vysoké procento těch, kteří i přes svou průměrnou či nadprůměrnou inteligenci toto nedokáží. Tito jedinci po celý život nepracují a žijí se svými rodiči.

Aby vstup na pracovní trh byl u lidí s AS co nejuspěšnější, je potřeba zajistit profesní přípravu.

Čadilová uvádí systém profesní přípravy jedinců s AS:

- Podporovat záměr středních škol otevřít třídy či výukové skupiny pro žáky s AS.
- Zajistit poradenské služby specializované na profesní podporu žáků s poruchami autistického spektra, které jsou založeny na spolupráci středního školství s pracovními úřady, poradnou v sociálních věcech a speciálním poradenským pracovištěm zaměřeným na poruchy autistického spektra.
- Vytvořit podmínky pro vznik pracovního místa na vysokých školách pro odborníka specializovaného na podporu a pomoc studentům s AS, aby se mohli úspěšně vzdělávat a zvládat veškeré záležitosti, které souvisí se studiem na konkrétní vysoké škole.
- Vytvořit zácviková pracoviště pro zájemce s AS, která by tyto osoby připravila na situace, které vyplývají ze zvolené pracovní činnosti.<sup>8</sup>

V počátcích pracovního procesu je důležité poskytnout jedinci s AS sociálního pracovníka – poradce, který mu pomůže:

- se začleněním a zvládnutím pracovních povinností,
- v případě neúspěchu zprostředkuje pomoc pracovní agentury, která je schopna nabídnout jiné varianty zaměstnání,
- na budoucím pracovišti poskytne o klientovi s AS potřebné informace vedení a ostatním spolupracovníkům se souhlasem klienta.

---

<sup>8</sup> ČADILOVÁ, V. a Z. ŽAMPACHOVÁ. *Edukačně-hodnotící profil dítěte s poruchou autistického spektra*. Praha: Institut pedagogicko-psychologického poradenství ČR, 2007. ISBN 978-80-86856-32-2.

Při vstupu do zaměstnání, by měl být v některých případech s diagnózou seznámen zaměstnavatel. Pokud na pracovišti dochází ke konfliktům, měli by s ní být seznámeni i nejbližší spolupracovníci, aby bylo možné tyto problémy řešit. Během pracovního zařazení takového jedince je potřeba vysoká míra vstřícnosti, tolerance, informovanosti a pochopení. Se začleněním mohou pomoci i agentury, které zprostředkovávají a vyhledávají podporované zaměstnání a poskytují i klientovi příslušnou podporu. Pokud zaměstnavatel vytvoří vhodné podmínky, je řada lidí s touto diagnózou velice výkonná, spolehlivá. S velikým pracovním nasazením dokáží vykonávat jednotvárnou práci. Základní podmínkou úspěšného začlenění je jasné a srozumitelné zadání úkolu, které by mělo být doplněno vizuální podporou pomocí obrázků nebo názorné ukázky jednotlivých kroků.

## 1.2 Tělesné postižení

*„Tělesné (resp. lokomoční, pohybové) postižení je omezení hybnosti, až znemožnění pohybu a dysfunkce motorické koordinace v příčinné souvislosti s poškozením, vývojovou vadou či funkční poruchou nosného a hybného aparátu centrální nebo periferní poruchou inervace nebo amputací či deformací částí motorického systému.“<sup>9</sup>*

*„Tělesná postižení je možné klasifikovat podle nejrůznějších hledisek. Nejobecněji je lze rozdělit podle příčiny vzniku na vrozená, která se u jedince projevila do dvou let jeho věku, a získaná, kdy k postižení hybnosti došlo až po druhém roce života daného jedince.“<sup>10</sup>*

Vrozená tělesná postižení nejčastěji způsobuje dětská mozková obrna (dále jen DMO). U DMO převažují poruchy svalového napětí, hybnosti a koordinace. DMO lze dělit na formu spastickou, která se projevuje zvýšeným svalovým napětím, a formu nespastickou, pro kterou je naopak charakteristický snížený svalový tonus a ochablost. Podle intenzity obrny lze rozlišit parézy (částečná ztráta hybnosti) a plegie (úplná ztráta hybnosti).<sup>11</sup>

*„Obrny mohou být jak vrozeného původu, tak následkem nemoci nebo úrazu.“*

*Dalším typem tělesného postižení jsou deformace, které mohou být vrozené i získané. Jsou to vady, které charakterizuje nesprávný tvar nebo velikost určité části těla. Mezi deformace lze zařadit i malformace, které zahrnují odlišný růst částí lidského těla.*

---

<sup>9</sup> MICHALÍK, J. *Zdravotní postižení a pomáhající profese*. 1. vydání. Praha: Portál, 2011. ISBN 978-80-7367-859-3, s. 186

<sup>10</sup> KURKOVÁ, P. *Nevidíme, neslyšíme, nechodíme, přesto si však rozumíme*. Olomouc: Univerzita Palackého v Olomouci, 2008. ISBN 978-80-244-1964-0, s. 51

<sup>11</sup> NOVOSAD, L. *Tělesné postižení jako fenomén i životní realita (diskurzivní pohledy na tělo, tělesnost, pohyb, člověka a tělesné postižení)*. Praha: Portál, 2011. ISBN 978-80-7367-873-9, s. 123–126.

*Získaným tělesným postižením je amputace části nebo celé končetiny. K amputacím dochází následkem různých příčin, mezi které patří zejména závažné úrazy, infekce či onemocnění.* <sup>12</sup>  
*„Tělesná postižení jsou přetrvávající nápadnosti, snížené pohybové schopnosti s dlouhodobým nebo podstatným působením na kognitivní, emocionální a sociální výkony.“*<sup>13</sup>

Tělesné postižení omezuje pohybové schopnosti člověka, které mohou být kompenzovány podpůrnými prostředky (berle, vozík). Často bývá spojeno s estetickým hendikepem (chybějící horní nebo dolní končetina nebo její část), mimickými projevy, jako jsou křeče, tiky, záškuby apod. Podle míry hendikepu jsou tělesná postižení označena jako lehká, středně těžká a těžká. K tělesnému postižení se často přidružují psychické poruchy, snížený intelekt nebo epilepsie. V takových případech se již hovoří o postižení kombinovaném. Ve společnosti dochází u těchto jedinců k narušení rolí (pracovních, partnerských, soběstačnost apod.). Psychika tělesně postižených je ovlivněna především viditelností hendikepu, která je vnímána jako stigma. Míra soběstačnosti závisí na míře hendikepu.

Osoby s tělesným postižením mají značně komplikované možnosti k uplatnění v profesním životě. V jejich případě hraje velmi důležitou roli včasné odhalení schopností a nadání, do kterých jejich hendikep nezasahuje, a jejich následný rozvoj.

Slowík vidí jako zásadní problém osob s tělesným postižením jejich omezenou mobilitu a invaliditu. Uvádí, že velké množství takto postižených osob vnímá obrovské rozpory mezi vlastní psychickou nezávislostí těchto osob a částečnou nebo úplnou závislostí na péči druhých.<sup>14</sup>

Jejich uplatnění na trhu práce je podporováno zákonem č. 435/2004 Sb., o zaměstnanosti, podle kterého jsou zdravotně postižení jedinci rozděleni do tří skupin podle stupně zdravotního postižení: Osoby zdravotně znevýhodněné, které jsou schopné vykonávat běžnou pracovní činnost pouze s omezeními, která vyplývají z typu jejich znevýhodnění, osoby se zdravotním postižením pobírající částečný invalidní důchod, jejichž hendikep jim neumožňuje vykonávat pracovní činnost v plném rozsahu a osoby s těžkým zdravotním postižením pobírající plný invalidní důchod, jejichž hendikep je natolik závažný, že jim neumožňuje zapojit se do běžných pracovních činností.<sup>15</sup>

---

<sup>12</sup> KURKOVÁ, P. *Nevidíme, neslyšíme, nechodíme, přesto si však rozumíme*. Olomouc: Univerzita Palackého v Olomouci, 2008. ISBN 978-80-244-1964-0, s. 51.

<sup>13</sup> RENOTIÉROVÁ, M. *Somatopedické minimum*. 1. vyd. Olomouc: Univerzita Palackého v Olomouci, 2002. ISBN 80-244-0532-6, s. 204.

<sup>14</sup> SLOWIK, J. *Speciální pedagogika*. 1. vyd. Praha: Grada, 2007. 160 s. ISBN: 978-80-247-1733-3.

<sup>15</sup> ZAKONYPROLIDI.CZ. Zákon č. 435/2004 Sb., o zaměstnanosti. Zakonyprolidi.cz [online]. © 2010–2019 [cit. 2019-03-03]. Dostupné z: <https://www.zakonyprolidi.cz/cs/2004-435?text=435%2F2004>

Zaměstnání hendikepovaného člověka přináší komplikace i pro samotného zaměstnavatele. Je možné je spatřovat zejména v nezbytnosti úprav pracovního místa (bezbariérový přístup, speciální pomůcky, stroje či přístroje). Stát však rozhodnutí zaměstnavatelů přijímat do pracovního poměru hendikepované jedince podporuje a přispívá na realizaci a provoz těchto pracovních míst. Pro případ zneužití těchto pracovních pozic bývá jejich přidělení a podpora kontrolováno ve spolupráci ještě s dalšími odborníky, což komplikuje uplatnění tělesně hendikepovaných na pracovním trhu.<sup>16</sup>

Tělesně postižení často využívají možnost pracovního uplatnění v chráněných dílnách a chráněných pracovištích, které podporují a rozvíjejí možnost pracovního, společenského uplatnění hendikepovaných osob i získávání určité úrovně sociální soběstačnosti. Otázkou zaměstnanosti osob se zdravotním postižením se zabývají příslušné úřady práce.<sup>17</sup>

### 1.3 Zrakové postižení

*Oslabení, ztrátu či nevyvinutí zraku může způsobovat řada příčin – od nemoci, úrazu, genetických až po důsledky civilizační a ekologické zátěže atd. Zrakové postižení může vzniknout již v prenatálním období vývoje dítěte (v těhotenství matky), během porodu nebo krátce po něm (perinatální období) a dále v průběhu celého cyklu člověka. (Michalík, 2011)<sup>18</sup>*

Pod pojmem zrakové postižení si většina lidí představí nevidomého člověka, kterých je ve společnosti minimum. Největší zastoupení má slabozrakost. Pokud se hovoří o zrakovém postižení, je myšleno převážně postižení takového charakteru, které již nelze korigovat do normálního vidění. Člověk se zdravým viděním přijímá až 80 % informací o svém okolí pomocí zraku, nevidomí pouhých 20 %. U zrakově postižených dochází k vývoji a posilování jiných kompenzačních mechanismů tzv. hmatovým cvičením, které by mělo u vrozených vad začít již od narození. Pomocí těchto cvičení zrakově postižení posilují hmat, sluch, čich, chuť a prostorové vnímání. Zrakově postižení nejvíce využívají hmat a sluch.

---

<sup>16</sup> NOVOSAD, L. *Základy speciálního poradenství*. Praha: Portál, 2000. ISBN 80-7178197-5, s. 33–34.

<sup>17</sup> KREJČÍŘOVÁ, O. *Manuál zaměřený na orientaci v poradenství a v problematice pracovního uplatnění osob se zdravotním postižením*. Olomouc: Univerzita Palackého v Olomouci, 2007. ISBN 978-80-244-1632-8.

Dostupné z: <http://www.digitalniknihovna.cz/mzk/uuid/uuid:98ec2ad0-5419-11e8-afec-005056827e51>, s. 12.

<sup>18</sup> MICHALÍK, J. *Zdravotní postižení a pomáhající profese*. 1. vydání. Praha: Portál, 2011. ISBN 978-80-7367-859-3.

V praxi je možné setkat se s množstvím klasifikací zrakových postižení, které se odlišují podle oborů. Nejčastěji je využívána čtyřstupňová klasifikace podle hloubky postižení (viz Tabulka č.2).<sup>19</sup>

**Tabulka č. 2** Stručná charakteristika osob zrakově postižených

Osoba se zrakovým postižením	Charakteristika postižení
<b>Osoba slabozraká</b>	Slabozrakost se projevuje omezením zrakových schopností, které způsobují potíže s prostorovou orientací. Při práci se rychleji unaví, což může vést k snížení zrakových schopností. Vidění u slabozrakých ve srovnání s vidoucími je nepřesné nebo nesprávné.
<b>Osoby s těžce slabým zrakem</b>	Tyto osoby představují stupeň postižení mezi slabozrakými až nevidomými. Projevují se, stejně jako u slabozrakých, omezením zrakových schopností, které způsobují potíže s prostorovou orientací. Podle způsobu vnímání se rozdělují na nevidomé (výrazné uplatňování kompenzace a haptizace) a vidící (výrazné uplatňování redukace a vizualizace).
<b>Osoby nevidomé</b>	Nejtěžší stupeň zrakového postižení. Při ztrátě zraku nevznikají zrakové počítky. Po ztrátě zraku dochází k výrazné změně vnímání a poznávání. Způsobuje výrazné problémy s prostorovou orientací, samostatným pohybem, hodnocení polohy, směru, vzdálenosti. Osobám, které ztratili zrak v dospělosti, zůstaly zrakové představy, které významně napomáhají při formování obrazového myšlení a orientaci v prostoru.
<b>Osoby s poruchami binokulárního vidění</b>	Toto postižení není vrozené, vyvíjí se od narození do jednoho roku. Jedná se o částečně omezené zrakové funkce, obvykle jednoho oka. Náprava je možná do sedmi let, v dospělosti již nelze postižení odstranit. Mezi poruchy binokulárního vidění je řazena především amblyopie (tupožrakost) a strabismus (šilhání).

Zdroj: FINKOVÁ, D., LUDÍKOVÁ, L., RŮŽIČKOVÁ, V., 2007, vlastní zpracování

*„Osoby se zrakovým postižením však mohou žít plnohodnotný život. Záleží na postižení a na jeho charakteru, na tom, jak je společnost schopna vyjít vstříc těmto lidem, a naopak, jak jsou lidé se zrakovým postižením schopni se začlenit do intaktní společnosti. (základytyflogedie)“<sup>20</sup>*

<sup>19</sup> FINKOVÁ, D., LUDÍKOVÁ, L., RŮŽIČKOVÁ, V. Speciální pedagogika osob se zrakovým postižením. Olomouc: Univerzita Palackého, 2007. ISBN 978-80-244-1857-5.

<sup>20</sup> FINKOVÁ, D. *Základy tyflogedie*. [online]. [cit. 2019-03-03]. Dostupné z: <http://kurzy-spp.upol.cz/CD/2/1-03.pdf>



U zrakově postižených jedinců tvoří jejich hendikep zásadní faktor, který ovlivňuje jejich pracovní zařazení. Již v období studia je ze strany všech institucí zajišťující vzdělávání žáků se zrakovým postižením nezbytností objevit žákovy silné stránky, rozpoznat jeho skutečné možnosti a schopnosti, přání, zájmy i nadání, ty posilovat a rozvíjet, a na jejich základě mu tak pomoci utvářet jeho budoucí profesní plány.<sup>21</sup>

Uplatnění osob se zrakovým postižením je reálné, pokud zaměstnavatel zajistí vhodné a bezpečné pracovní podmínky. Jedná se zejména o pracovní pomůcky pro slabozraké a nevidomé, reliéfní a vizuální orientační prvky, nastavení pravidel vzájemné komunikace, doprovázení či dodržování vhodné zrakové hygieny.<sup>22</sup> Při zajištění těchto podmínek jsou zrakově postižené osoby (někdy navzdory předsudkům zaměstnavatele i kolegů) vykonávat svou práci kvalitně stejně jako jedinci bez postižení.

Zrakově postižení jedinci se uplatňují jak na chráněném trhu práce, tak i na trhu volném. Jejich integraci do pracovního procesu podporuje Ministerstvo práce a sociálních věcí, úřady práce a různé neziskové organizace.<sup>23</sup>

---

<sup>21</sup> HLAĐO, P. Profesní orientace adolescentů. Brno: Konvoj, 2012. ISBN 978-80-7302-164-1

<sup>22</sup> FINKOVÁ, D., LUDÍKOVÁ, L., RŮŽIČKOVÁ, V. Speciální pedagogika osob se zrakovým postižením. Olomouc: Univerzita Palackého, 2007. ISBN 978-80-244-1857-5.

<sup>23</sup> PROCHÁZKOVÁ, L. Pracovní uplatnění osob se zdravotním postižením in PANČOCHA, K., PROCHÁZKOVÁ, L., SAYOUD SOLÁROVÁ, K. et al. Edukativní, intervenční a terapeutické přístupy k dospělým osobám a seniorům se zdravotním postižením. 1. vyd. Brno: Masarykova univerzita, 2013. ISBN 978-80-210-6306-8.

## **2 SYSTÉM VZDĚLÁVÁNÍ A PROFESNÍ PŘÍPRAVY ZDRAVOTNĚ POSTIŽENÝCH OSOB**

Současný vývoj společnosti působí i na systém vzdělávání a profesní přípravy jedinců se zdravotním postižením. Těmto jedincům již není upíráno právo na vzdělávání v běžných školách. V maximální míře je umožněno dětem se speciálními vzdělávacími potřebami<sup>24</sup> (dále jen SVP) navštěvovat běžné typy příslušných škol. Žákům se SVP poskytují školy maximální možnou úroveň podmínek pro to, aby byli v rámci svých individuálních možností schopní získat vzdělání v běžném vzdělávacím proudu. Školy nabízejí podporu ve formě nejrůznějších opatření, která žákům pomáhají začlenit se do intaktní společnosti. Jedná se o tzv. podpůrná opatření, která dle typu SVP přidělují poradenská zařízení v pěti stupních (viz Tabulka č. 3).

---

<sup>24</sup> Pojem žáka se SVP vymezuje zákon č. 561/2004 Sb. a vyhláška č. 27/2016 Sb. Žák se SVP je dle těchto legislativních dokumentů jedinec zdravotně postižený, zdravotně znevýhodněný, sociálně znevýhodněný, žák nadaný a mimořádně nadaný.

**Tabulka č. 3** Podpůrná opatření žáků se SVP

<b>STUPEŇ PODPŮRNÝCH OPATŘENÍ</b>	<b>POPIS SVP</b>	<b>PODPŮRNÁ OPATŘENÍ</b>
<b>1. STUPEŇ</b>	Mírné obtíže – pomalé tempo práce, drobná chybovost v základních učebních činnostech, mírně narušená pozornost a soustředění.	Struktura pedagogické podpory navržená poradenským zařízením, mírná modifikace vzdělávacího obsahu a výstupů, drobná přizpůsobení organizace výuky, běžné učební pomůcky a texty.
<b>2. STUPEŇ</b>	Retardovaný vývoj, jiné kulturní prostředí a životní podmínky, oslabení zdravotního stavu, nadání, nedostatečná domácí příprava, nadání, mírná oslabení v oblasti zrakové a sluchové percepce, specifické poruchy učení a chování, drobné řečové vady, narušení dorozumivací schopnosti, PAS s mírným postižením, odlišný mateřský jazyk.	Struktura pedagogické podpory navržená poradenským zařízením, modifikace vzdělávacího obsahu a výstupů, přizpůsobení organizace výuky, speciální učební pomůcky a texty, kompenzační pomůcky, péče speciálního pedagoga, individuální vzdělávací plán, adaptace podmínek pro přijímání a ukončování vzdělávání.
<b>3. STUPEŇ</b>	Vážné specifické poruchy učení, jiné kulturní prostředí a jiné životní podmínky, poruchy chování, těžké narušení dorozumivacích schopností, těžké řečové vady, PAS, nedoslýchavost, slabozrakost, lehké mentální postižení, tělesné postižení, neznalost vyučovacího jazyka, mimořádné intelektové nadání.	Struktura pedagogické podpory navržená poradenským zařízením, markantní modifikace vzdělávacího obsahu a výstupů, výrazné přizpůsobení organizace výuky, speciální učební pomůcky a texty, kompenzační pomůcky, péče speciálního pedagoga, individuální vzdělávací plán, adaptace podmínek pro přijímání a ukončování vzdělávání, podpora asistenta pedagoga, prodloužená délka docházky.
<b>4. STUPEŇ</b>	Vážné poruchy chování, středně těžké a těžké mentální postižení, těžké zrakové a sluchové postižení, vážné vady řeči, PAS, vážné tělesné postižení, mimořádné nadání.	Struktura pedagogické podpory navržená poradenským zařízením, markantní modifikace vzdělávacího obsahu a výstupů, výrazné přizpůsobení organizace výuky, speciální učební pomůcky a texty, kompenzační pomůcky, péče speciálního pedagoga, individuální vzdělávací plán, adaptace podmínek pro přijímání a ukončování vzdělávání, podpora asistenta pedagoga, prodloužená délka docházky, individualizace vzdělávacího obsahu pro mimořádně nadané žáky.
<b>5. STUPEŇ</b>	Souběžné vady nejtěžší stupeň postižení.	Struktura pedagogické podpory navržená poradenským zařízením, markantní modifikace vzdělávacího obsahu a výstupů, výrazné přizpůsobení organizace výuky, speciální učební pomůcky a texty, kompenzační pomůcky, péče speciálního pedagoga, individuální vzdělávací plán, adaptace podmínek pro přijímání a ukončování vzdělávání, podpora dalšího speciálního pedagoga a asistenta pedagoga, prodloužená délka docházky.

Zdroj: Vyhláška č. 27/2016 Sb.<sup>25</sup>

<sup>25</sup> ZAKONYPROLIDI.CZ. Vyhláška č. 27/2016 Sb., o vzdělávání žáků se speciálními potřebami a žáků nadaných. *Zakonyprolidi.cz* [online]. © 2010 – 2019 [cit. 2019-03-03]. Dostupné z: <https://www.zakonyprolidi.cz/cs/2016-27>

## 2.1 Speciální školy

Pokud jsou žákova postižení natolik závažná, že není schopen účastnit se vzdělávání v běžných typech škol, mohou jeho zákonní zástupci zvolit docházku do speciálních škol, které fungují na předškolním, základním i středním stupni vzdělávání.

Podle § 16 školského zákona jsou pro děti, žáky a studenty s různými typy postižení zřizovány speciální školy pro žáky s mentálním, tělesným, zrakovým nebo sluchovým postižením, závažnými vadami řeči, závažnými vývojovými poruchami učení, závažnými vývojovými poruchami chování, souběžným postižením více vadami nebo autismem.

O zařazení žáků do těchto typů škol rozhoduje poradenské zařízení, které na základě vyhodnocení schopností žáka a účelnosti přiznaných podpůrných opatření, doporučuje přeřazení do daného typu školy.

Speciální školy umožňují žákům vzdělávání za takových podmínek, které jsou příznivé vzhledem k jeho typu postižení. Speciálně proškolení pedagogové dokáží na odborné úrovni pracovat se žákovými potřebami, posilují jeho silné stránky a připravují ho na budoucí profesní zařazení i plnohodnotný život ve společnosti.

Profesní přípravě ve speciálních školách je věnována velká pozornost. Uplatnění zdravotně postižených jedinců na trhu práce je sledováno nejen z pedagogického a psychologického hlediska, ale do popředí se v posledních letech dostává i hledisko sociální a ekonomické, které vyplývá zejména z problematiky aktuálního stavu nezaměstnanosti a migrace obyvatelstva.<sup>26</sup>

Volba povolání umožňuje zdravým i hendikepovaným jedincům vést důstojný, samostatný a plnohodnotný život. S předprofesní přípravou i volbou profesní orientace žákům pomáhají na školách výchovní poradci, poradci pověření úřady práce a poradci z pedagogicko – psychologických poraden.<sup>27</sup>

Žáci praktických škol mají vzdělávací obsah upraven tak, že značná jeho část je věnována rozvoji pracovních dovedností a jsou systematicky připravováni na své budoucí povolání. Žáci s diagnózou středně těžkého až těžkého postižení pak nacházejí uplatnění v chráněných dílnách či na chráněných pracovních místech.<sup>28</sup>

---

<sup>26</sup> VÍTKOVÁ, M., FRIEDMANN, Z. *Profesní orientace žáků se speciálními vzdělávacími potřebami. Vzdělávání žáků se speciálními vzdělávacími potřebami. Sborník u konference.* Brno: Paido, 2012. 78 s. ISBN: 978-80-7315-231-4.

<sup>27</sup> FRIEDMANN, Z. *Profesní orientace žáků se speciálními vzdělávacími potřebami a jejich uplatnění na trhu práce.* Brno: MSD, 2011. ISBN 978-80-210-5602-2

<sup>28</sup> RVP pro základní školy speciální, 2008

## 2.2 Praktické školy

Základní škola praktická nejčastěji poskytuje vzdělávání žákům s lehčím mentálním postižením, kteří nejsou schopni zvládnout zařazení do běžné základní školy. Název praktická škola je odvozen podle orientace na praktickou přípravu žáků a rozvoj jejich pracovních dovedností. Z tohoto důvodu je vybaven množstvím cvičných dílen, kuchyní, zahradních prostor apod.<sup>29</sup>

Po ukončení základní školy praktické mohou absolventi pokračovat na jednoleté či dvouleté praktické škole, které se věnují profesní přípravě žáků s různými druhy postižení.

Praktická škola s jednoletou přípravou umožňuje profesní vzdělání žákům s těžkým zdravotním postižením (těžké mentální postižení, postižení více vadami, těžké formy autismu), kteří základní vzdělání získali v základní škole speciální, základní škole praktické, a nemohou se vzdělávat na jiném druhu školy. Praktická škola s jednoletou přípravou umožňuje výkon jednoduchých pracovních činností podle studovaného oboru. Absolventi se tak vzhledem k svým individuálním možnostem mohou uplatnit na chráněných pracovištích či různých pomocných pracích.<sup>30</sup>

Praktická škola s dvouletou přípravou je určena pro žáky s lehčím mentálním postižením, se sníženou úrovní rozumových schopností či postižením více vadami, kteří absolvovali základní školu praktickou nebo ukončili základní školu v devátém nebo v nižším než devátém ročníku. Absolventi praktických škol s dvouletou přípravou se uplatňují jako pomocné síly ve zdravotnictví, v sociální péči, výrobních či zemědělských podnicích či na chráněných pracovištích.<sup>31</sup>

## 2.3 Další možnosti odborného vzdělávání zdravotně postižených žáků

Praktická škola není jedinou možností, kde by hendikepovaní žáci získali odborné vzdělání. Inkluzivní vzdělávání umožňuje žákům se SVP absolvovat běžné odborné vzdělávání, pokud jim to jejich druh postižení umožní. Pro tyto účely je v Nařízení vlády č. 211/2010 Sb., o soustavě oborů vzdělání v základním, středním a vyšším odborném vzdělávání vypracována příloha o zdravotních omezeních v jednotlivých studijních oborech, na jejímž základě mohou studenti zvážit vhodnost zvoleného profesního oboru.

---

<sup>29</sup> MICHALÍK, J. *Zdravotní postižení a pomáhající profese*. 1. vydání. Praha: Portál, 2011. ISBN 978-80-7367-859-3.

<sup>30</sup> GOŠOVÁ, V. Praktická škola. In: *Metodický portál RVP* [online]. 24. 11. 2011 [cit. 2019-03-10]. Dostupné z: [https://wiki.rvp.cz/Knihovna/1.Pedagogicky\\_lexikon/P/Prakticka\\_skola](https://wiki.rvp.cz/Knihovna/1.Pedagogicky_lexikon/P/Prakticka_skola)

<sup>31</sup> GOŠOVÁ, V. Praktická škola. In: *Metodický portál RVP* [online]. 24. 11. 2011 [cit. 2019-03-10]. Dostupné z: [https://wiki.rvp.cz/Knihovna/1.Pedagogicky\\_lexikon/P/Prakticka\\_skola](https://wiki.rvp.cz/Knihovna/1.Pedagogicky_lexikon/P/Prakticka_skola).

Jedinci s hendikepem, který zásadně nepostihuje jejich schopnost akademického vzdělávání, mohou zvolit běžné středoškolské studium nebo např. na gymnáziích či středních odborných školách pro zrakově, sluchově či tělesně postižené, na konzervatořích pro zrakově postižené apod. Poradenská pracoviště, která jsou zřizována na univerzitách, pak pomáhají studentům se SVP zvládnout úskalí vysokoškolského studia.

Nařízení vlády č. 211/2010 Sb. uvádí přehled vzdělávacích oborů, ve kterých se mohou uplatnit i absolventi praktických škol či speciálních škol. Nejsou však označeny jako speciální učební obory (jak tomu bylo dříve), ale jako obory podle stupně dosaženého vzdělání. Jedná se o praktické školy jednoleté a dvouleté, které poskytují střední vzdělání, a dvouleté a tříleté obory s výučním listem, které jsou určeny pro žáky se zdravotním postižením nebo znevýhodněním a mají snížené nároky ve všech oblastech vzdělání. Tyto obory připravují žáky pro vykonávání jednoduchých prací v dělnických profesích (např. potravinářství, zemědělství, strojírenství apod.)<sup>32</sup>

Žákům se SVP usnadňuje vstup na pracovní trh sociální služba, která se nazývá tranzitní program. Tato služba je rovněž zaměřena na podporu hendikepovaných osob při začlenění do společnosti ve formě pracovního uplatnění. Tranzitní program se zaměřuje na absolventy praktických škol, kterým pomáhá s uplatněním na otevřeném trhu práce. Podporuje je v počátečních krocích, pomáhá jim utvářet nové dovednosti a návyky, které jsou nezbytné pro jejich budoucí pracovní i společenský život. Na druhé straně tento program pomáhá zaměstnavatelům, kteří mají zájem zaměstnat hendikepovaného jedince, připravovat pracovní místo, pracovní náplň nebo formality a administrativu vztahující se k přijetí takového jedince.<sup>33</sup>

## 2.4 Možnosti celoživotního profesního vzdělávání

Jedinci s různými hendikepy mají možnost stejně jako ti bez postižení v rámci svého celoživotního učení rozvíjet svou profesní dovednost.

Hendikepovaným je nabízena možnost tzv. profesní rehabilitace, v jejímž rámci získávají podporu a pomoc v oblasti volby vhodné profese z hlediska teoretické i praktické přípravy pro výkon zvolené činnosti.<sup>34</sup>

---

<sup>32</sup> ZAKONYPROLIDI.CZ. Nařízení vlády č. 211/2010 Sb., soustavě oborů vzdělání v základním, středním a vyšším odborném vzdělávání. *Zakonyprolidi.cz* [online]. © 2010 – 2019 [cit. 2019-03-03]. Dostupné z: <https://www.zakonyprolidi.cz/cs/2010-211>

<sup>33</sup> HOLÁ, M. Co je to tranzitní program? In: *Zdravě.cz* [online]. 20. 6. 2010 [cit. 2019-03-10]. Dostupné z: <https://handicapovani.zdrave.cz/co-je-tranzitni-program/>

<sup>34</sup> LEIBLOVÁ, Z., a VOLKOVÁ, R., Co vám může dát stát a co zaměstnavatel

Profesní rehabilitaci nabízejí úřady práce ve spolupráci se zaměstnavatelem, který zajišťuje podmínky pro přípravu k práci, tzn. osvojení znalostí, dovedností a návyků, jež jsou potřeba pro vykonávání zvolené profese hendikepovaných osob.<sup>35</sup> Příprava k práci se může odehrávat na pracovištích zaměstnavatele, na chráněných pracovních místech nebo ve vzdělávacích zařízeních poskytujících pracovní rehabilitaci.<sup>36</sup>

Další možností profesního vzdělávání je rekvalifikace, která se orientuje na získávání nové kvalifikace či rozšíření stávající kvalifikace. Rekvalifikace poskytují školy a zařízení, které nabízejí příslušné akreditované rekvalifikační programy.<sup>37</sup> Rekvalifikaci stejně jako pracovní rehabilitaci může také poskytovat úřad práce.

---

<sup>35</sup> ZAKONYPROLIDI.CZ. Zákon č. 435/2004 Sb., o zaměstnanosti. Zakonyprolidi.cz [online]. © 2010 – 2019 [cit. 2019-03-03]. Dostupné z: <https://www.zakonyprolidi.cz/cs/2004-435?text=435%2F2004>

<sup>36</sup> NFOZP. Naše projekty. *NFOZP.cz*. [online]. © 2017 [cit. 2019-03-10]. Dostupné z: <http://www.nfozp.cz/nase-projekty/>

<sup>37</sup> ZAKONYPROLIDI.CZ. Zákon č. 435/2004 Sb., o zaměstnanosti. Zakonyprolidi.cz [online]. © 2010 – 2019 [cit. 2019-03-03]. Dostupné z: <https://www.zakonyprolidi.cz/cs/2004-435?text=435%2F2004>

### 3 PRACOVNÍ UPLATNĚNÍ ZDRAVOTNĚ POSTIŽENÝCH OSOB

Listina základních práv a svobod vymezuje právo každého občana získávat finanční prostředky na uspokojování svých životních potřeb prostřednictvím výkonu práce. Upírání tohoto práva z důvodu zdravotního postižení je považováno za diskriminaci. Zabraňuje tak zaměstnavatelům v odmítání zaměstnat osoby se zdravotním postižením např. z důvodů nutnosti zajištění pomůcek či podmínek, které vyžadují jejich speciální potřeby, a které firma nemá k dispozici.<sup>38</sup>

Hendikepované osoby mají vzhledem ke svému postižení značně komplikované možnosti s pracovním zařazením, proto jsou jednou z nejhroženějších skupin z hlediska zaměstnanosti. Aby se tato rizika snížila, zaměstnavatelé jsou povinni poskytovat úřadům práce evidence pracovních míst, která jsou vhodná pro uchazeče se zdravotním postižením.<sup>39</sup>

Zaměstnávání osob se zdravotním postižením přináší zaměstnavateli mnohé komplikace, ale také mnohé výhody (viz Tabulka č. 4).

**Tabulka č. 4** Výhody a nevýhody zaměstnávání zdravotně postižených osob

VÝHODY ZAMĚSTNÁVÁNÍ POSTIŽENÝCH OSOB	NEVÝHODY ZAMĚSTNÁVÁNÍ POSTIŽENÝCH OSOB
Společenská prestiž – nový pohled společnosti na zaměstnavatele, který spolupracuje se zdravotně postiženými.	Nároky na specifčnost prostředí – speciální pomůcky, podmínky apod.
Finanční přínos – podpora státu při zřizování pracovního místa a zaměstnávání zdravotně postižených osob.	Vyšší frekvence pracovní neschopnosti zdravotně postižených.
Zvýšení sociální úrovně – pomoc osobám s omezenými možnostmi.	Kvalita uchazečů se zdravotním postižením (vzdělání, pracovní morálka, nízká motivace, snížený zájem o učení se nových dovedností apod.).
Rozvoj vzájemných vztahů mezi zaměstnanci – nový pohled na lidské hodnoty.	Nadbytečná administrativa při žádání o příspěvky, které souvisejí se zaměstnáním zdravotně postižených osob.
Modifikace pracovního úvazku – zkrácený úvazek pro osobu s postižením lze přizpůsobit potřebám zaměstnavatele.	Nedostatečná pracovní náplň pro osoby se zdravotním postižením.

Zdroj: SKŘEHOT, P. Ergonomie pracovních míst a pracovní podmínky zaměstnanců se zdravotním postižením<sup>40</sup>, vlastní zpracování.

<sup>38</sup> KREJČÍŘOVÁ, O., MEDVECOVÁ, A., OPATŘILOVÁ, D., STUPKOVÁ, V., VOJTOVÁ, V. Problematika zaměstnávání občanů se zdravotním postižením. Praha: Rytmus, 2005. ISBN 80-903598-1-7. Dostupné z: <http://www.equalcr.cz/files/clanky/908/skripta.pdf>.

<sup>39</sup> ZAKONYPROLIDI.CZ. Zákon č. 435/2004 Sb., o zaměstnanosti. Zakonyprolidi.cz [online]. © 2010 – 2019 [cit. 2019-03-03]. Dostupné z: <https://www.zakonyprolidi.cz/cs/2004-435?text=435%2F2004>

<sup>40</sup> SKŘEHOT, P. a kol. Ergonomie pracovních míst a pracovní podmínky zaměstnanců se zdravotním postižením. Praha: Výzkumný ústav bezpečnosti práce, 2009. ISBN 978-80-86973-91-3.



Uplatnění osob se zdravotním postižením je komplikované, ale není nemožné. Podstatnou roli při jejich zaměstnávání hrají společenské předsudky a s nimi spojená přímá či nepřímá diskriminace, která skupinu obyvatel se zdravotním postižením ohrožuje.

Dne 13. prosince 2006 přijalo Valné shromáždění OSN text **Úmluvy o právech osob se zdravotním postižením**, která je založená na rovnoprávnosti a zaručuje osobám se zdravotním postižením uplatnění všech lidských práv a podporuje jejich aktivní zapojení do života společnosti.

Základem této úmluvy je dodržování zásad, které zaručují rovnoprávnost všech, bez ohledu na jeho zevnějšek, pohlaví, zdravotní stav, orientaci apod.

- Respektování důstojnosti, osobní nezávislosti, samostatnosti a svobodu volby.
- Odmítání diskriminace.
- Začlenění do společnosti v plném a účinném rozsahu.
- Respektování odlišnosti a vnímání osob se zdravotním postižením z hlediska lidské různorodosti a přirozenosti.
- Rovné příležitosti.
- Přístupnost.
- Genderová rovnoprávnost.
- Respektování práv na identitu a rozvíjejících se schopností dětí se zdravotním postižením.<sup>41</sup>

Česká republika podepsala Úmluvu, a i Opční protokol v budově OSN 30. března 2007 mezi prvními. Jedním ze základních předpokladů bylo zajištění ochrany osob zdravotně postižených před případnou diskriminací. Byl přijat zákon č. 198/2009 Sb., antidiskriminační zákon, jehož § 3 odst. 2 charakterizuje nepřímou diskriminaci osob se zdravotním postižením jako odmítnutí jejich přístupu k určitému typu zaměstnání, výkonu určité pracovní činnosti, kariéernímu růstu, pracovnímu poradenství či dalšímu vzdělávání v oboru.<sup>42</sup>

Osobám se zdravotním postižením je poskytována ze strany právního řádu České republiky vyšší ochrana v sociálních, ekonomických, pracovních i dalších oblastech. Jako příklady lze uvést různé typy důchodového pojištění nebo Národní rozvojový program

---

<sup>41</sup> MPSV.CZ. Úmluva o právech osob se zdravotním pojištěním. *Portal.mpsv.cz* [online]. © [cit. 2019-03-12]. Dostupné z: [https://www.mpsv.cz/files/clanky/10774/umluva\\_CJ\\_rev.pdf](https://www.mpsv.cz/files/clanky/10774/umluva_CJ_rev.pdf)

<sup>42</sup> ZAKONYPROLIDI.CZ. Zákon č. 189/2009 Sb., o rovném zacházení a o právních prostředcích ochrany před diskriminací a o změně některých zákonů (antidiskriminační zákon). *Zakonyprolidi.cz* [online]. © 2010–2019 [cit. 2019-03-03]. Dostupné z: <https://www.zakonyprolidi.cz/cs/2009-198>

mobility, který zajišťuje dostupnost služeb, úřadů, zdravotnických institucí, dopravy i komunikací pro pěší i pro občany se zdravotním postižením.<sup>43</sup>

### 3.1 Vymezení základních pojmů

V této kapitole budou vymezeny základní pojmy týkající se zdravotního postižení v souvislosti se zaměstnaností.

#### **Invalidita**

Je ztráta nebo snížení pracovní schopnosti, která vzniká v důsledku vážného onemocnění nebo úrazu. Podle zákona č.155/1995 Sb. § 39, o důchodovém pojištění je invalidita rozdělena do tří stupňů podle poklesu pracovní schopnosti.<sup>44</sup>

#### **Osoba se zdravotním postižením**

Je osoba se zdravotním postižením, které je na trhu práce poskytována zvýšená ochrana. Skutečnost, že se jedná o osobu se zdravotním postižením, se dokládá posudkem nebo potvrzením orgánu sociálního zabezpečení.

Osobou se zdravotním postižením podle ustanovení § 67 zákona číslo 435/2004 Sb., o zaměstnanosti, je osoba, které byla přiznána invalidita I. – III. stupně a osoba zdravotně znevýhodněná.<sup>45</sup>

#### **Osoba zdravotně znevýhodněná**

Zdravotně znevýhodněné osoby nejsou invalidní, jsou podskupinou osob se zdravotním postižením. Lze je charakterizovat jako občany, jejichž dlouhodobě nepříznivý zdravotní stav podstatně omezuje jejich schopnost pracovního začlenění, vykonávání stávajícího zaměstnání či rozvíjet svou kvalifikaci nebo získávat novou. Účelem toho to označení, je podpora zaměstnávání osob zdravotně znevýhodněných a jejich snazší uplatnění na trhu práce. Tato kategorie byla zrušena k 1. 1. 2012 a znovu obnovena od 1. 1. 2015, k tomu to datu mohou zaměstnavatelé čerpat příspěvek ze strany státu.<sup>46</sup>

---

<sup>43</sup>VLÁDA ČESKÉ REPUBLIKY. Vládní plán financování Národního rozvojového programu mobility pro všechny na období 2016–2025. [www.vlada.cz](http://www.vlada.cz). [online]. 2014-08-11 © 2009–2019 [cit. 2019-03-12]. Dostupné z: <https://www.vlada.cz/cz/ppov/vvzpo/aktuality/vladni-plan-financovani-narodniho-rozvojoveho-programu-mobility-pro-vsechny-na-obdobi-20162025-121825/>

<sup>44</sup>ZAKONYPROLIDI.CZ. Zákon č. 155/1995 Sb., o důchodovém pojištění. [Zakonyprolidi.cz](http://zakonyprolidi.cz) [online]. © 2010–2019 [cit. 2019-03-03]. Dostupné z: <https://www.zakonyprolidi.cz/cs/1995-155?text=z%C3%A1kon+o+d%C5%AFchodov%C3%A9m+poji%C5%A1t%C4%9Bn%C3%AD#Top>

<sup>45</sup>ZAKONYPROLIDI.CZ. Zákon č. 435/2004 Sb., o zaměstnanosti. [Zakonyprolidi.cz](http://zakonyprolidi.cz) [online]. © 2010–2019 [cit. 2019-03-03]. Dostupné z: <https://www.zakonyprolidi.cz/cs/2004-435?text=435%2F2004>

<sup>46</sup>ČESKÝ STATISTICKÝ ÚSTAV. Výběrové šetření zdravotně postižených osob – 2013. [www.czso.cz](http://www.czso.cz). [online]. © 2019 [cit. 2019-03-12] Dostupné z: <https://www.czso.cz/csu/czso/vyberove-setreni-zdravotne-postizenych-osob-2013-qacmwuvwsb>

### 3.2 Možnosti uplatnění zdravotně postižených osob na pracovním trhu

Velký posun v rozvoji zaměstnanosti zdravotně postižených osob znamená zavedení chráněného pracovního trhu. Ten byl zaveden novelou zákona o zaměstnanosti od 1. 1. 2018. Do něj jsou zařazeni pouze takoví zaměstnavatelé, kteří mají více než 50 % zaměstnanců tvořených osobami se zdravotním postižením a mají uzavřenou písemnou dohodu s Úřadem práce České republiky.<sup>47</sup>

Zaměstnavatelé, kteří jsou vedeni na chráněném pracovním trhu, získávají příspěvek na zřízení pracovního místa pro osobu se zdravotním postižením, příspěvek na provozní náklady související s jejím zaměstnáním, příspěvek na podporu zaměstnávání osob se zdravotním postižením na chráněném trhu práce.<sup>48</sup>

Další možností v zaměstnávání osob se zdravotním postižením na otevřeném pracovním trhu je tzv. podporované zaměstnávání. Jedná se o časově omezenou službu, která podporuje lidi s omezenými schopnostmi při získávání a zachování si placeného zaměstnání v běžném prostředí. Za základní princip této služby se považuje zejména vyrovnávání pracovních příležitostí pro jedince s různými hendikepy, individuální pomoc a poradenství a podpora zaměstnavatelů, kteří poskytují pracovní příležitosti hendikepovaným.<sup>49</sup>

Před rokem 2018 než novela Zákona o zaměstnanosti ukotvila chráněný pracovní trh, bylo možné setkat se s pojmy, jako je chráněné pracovní místo a chráněná pracovní dílna. V současnosti nejsou v zákonu uvedeny, ale jejich podstata zůstává.

Chráněné pracovní místo lze vysvětlit jako takovou pracovní pozici, která je přímo určená pro osoby se zdravotním postižením a vznikla po dohodě s Úřadu práce a zaměstnavatele.

Chráněná pracovní dílna je určená pro osoby s takovým zdravotním postižením, které jim znemožňuje uplatnit se v běžném pracovním prostředí.

Jedincům, jejichž hendikep je natolik závažný, že se nemohou uplatnit ani v prostředí chráněných dílen, je určena pracovní terapie. Pracovní terapie hluboce postižené jedince

---

<sup>47</sup> ZAKONYPROLIDI.CZ. Zákon č. 435/2004 Sb., o zaměstnanosti. Zakonyprolidi.cz [online]. © 2010–2019 [cit. 2019-03-03]. Dostupné z: <https://www.zakonyprolidi.cz/cs/2004-435?text=435%2F2004>

<sup>48</sup> ZAKONYPROLIDI.CZ. Zákon č. 435/2004 Sb., o zaměstnanosti. Zakonyprolidi.cz [online]. © 2010–2019 [cit. 2019-03-03]. Dostupné z: <https://www.zakonyprolidi.cz/cs/2004-435?text=435%2F2004>

<sup>49</sup> NICM. Zaměstnávání osob se zdravotním postižením. NICM.cz.[online]. © NICM [cit. 2019-03-12]. Dostupné z: <http://www.nicm.cz/podporovane-zamestnavani-pz-charakteristika>

uklidňuje, pozitivně působí na jejich emoce a zabraňuje vzniku konfliktních situací či jejich agresivním projevům.<sup>50</sup>

Při přechodu absolventů ze škol do zaměstnání nabývá na významu funkce sociálních partnerů. Sociální partnerství lze vysvětlit jako spolupráci mezi školami a dalšími subjekty, kde se uchazeči mohou pracovně uplatnit nebo rozšířit svoji praxi. Sociální partnerství je založeno na vzájemné spolupráci, tj. myšlenku a význam subjektu včlenit do vzdělávacího obsahu, a naopak škola poskytne subjektu uchazeče o praxi či zaměstnání.<sup>51</sup>

Začleňování osob se zdravotním postižením na pracovní trh se věnuje desítky organizací, agentur i projektů. Národní rada osob se zdravotním postižením České republiky je organizace, která zastřešuje a sdružuje spolky osob se zdravotním postižením.

Dále mohou občané se zdravotním postižením využívat podpory Úřadů práce a krajských i regionálních organizací, které jsou zaměřeny na podporu integrace občanů se zdravotním postižením do společnosti, včetně podpory při uplatnění na pracovním trhu. Mezi tyto společnosti patří např. KaPa, Institut rovných příležitostí, Nadační fond pro podporu zaměstnávání osob se zdravotním postižením, Evropský sociální fond, projekt Srdcerváči, projekt Zácvikové dílny a mnoho dalších.

---

<sup>50</sup> KREJČÍŘOVÁ, O., MEDVECOVÁ, A., OPATŘILOVÁ, D., STUPKOVÁ, V., VOJTOVÁ, V. Problematika zaměstnávání občanů se zdravotním postižením. Praha: Rytmus, 2005. ISBN 80-903598-1-7. Dostupné z: <http://www.equalcr.cz/files/clanky/908/skripta.pdf>

<sup>51</sup> MÜLLER, L., OBST, O., PRÁŠILOVÁ, M. Spolupráce střední školy se sociálními partnery a školní vzdělávací program. Olomouc: Trifox, 2009. ISBN 978-80-904309-2-1. Dostupné z: [http://www.nuv.cz/uploads/POSPOLU/NFS\\_manual\\_WEB.pdf](http://www.nuv.cz/uploads/POSPOLU/NFS_manual_WEB.pdf)

## 4 ZAMĚSTNANOST

*„Je nezpochybnitelným, a zdá se již i obecně přijímaným názorem většiny občanů, že právo na práci, či jeho realizace formou účasti občana na pracovním trhu, je jednou z nejdůležitějších podmínek naplnění kvality života. Upřímně řečeno, situace, kdy některý občan se zdravotním postižením nechce pracovat, je pouze a jen dalším z důkazů, že se zdravotně postižení v podstatných věcech od majoritní populace neliší.“<sup>52</sup>*

Problémy se zaměstnaností zdravotně postižených osob nemá pouze Česká republika, ale jedná se o celosvětový problém. Podle odborných studií, které jsou zaměřeny na zaměstnanost, je zřejmé, že téměř polovina osob se zdravotním postižením zcela neaktivních a další jsou bez zaměstnání. Pro současnou společnost je charakteristický vysoký tlak na produktivitu práce, flexibilitu zaměstnanců nebo vysoce funkční psychické a fyzické schopnosti. Trendem současnosti je i orientace na vědomosti i nároky na odborné znalosti, jejichž důsledkem je snížení zájmu o tradiční zaměstnání, kde by měli možnost uplatnit se právě zdravotně postižení občané. Stejně tak se snižuje dostupnost tzv. domácích prací, které svou menší náročností osobám s hendikepem vyhovovaly. Také počet míst se zkráceným pracovním úvazkem, které občané s hendikepem často hledají, je v České republice poměrně nižší než v ostatních zemích Evropské unie (jedná se o rozdíl více než deseti procent).

Podle Výběrového šetření osob se zdravotním postižením, které proběhlo v roce 2013, vyplývají následující fakta:

- K 31. 12. 2012 bylo evidováno v České republice celkem 1 077 673 osob se zdravotním postižením, což činí 10,2 % z celkového počtu obyvatel.
- Výše dosaženého vzdělání u občanů se zdravotním postižením je ovlivněna typem postižení – jedinci s vrozeným postižením jsou nejčastěji bez vzdělání (33,4 %) nebo se základním vzděláním (33,0 %), zatímco u jedinců se získaným postižením převládá základní vzdělání (54,4 %) a vzdělání s maturitou (19,2 %). Tato skupina hendikepovaných je pouze z 8,7 % bez vzdělání.
- Dosažená úroveň vzdělání je u občanů se zdravotním postižením výrazně nižší než u běžné populace.

Průzkum firmy LMC (Libor Malý Company), která se sama angažuje v uplatnění osob se zdravotním postižením na pracovním trhu, doplňuje výše zmíněnou statistiku o další nepříznivá zjištění:

---

<sup>52</sup> KRHUTOVÁ, L. *Občané se zdravotním postižením a veřejná správa*. Olomouc: Univerzita Palackého, 2005. ISBN 80-903-6580-9, s. 58.

- Řada firem na pracovním trhu vykazuje nízký respekt vůči dané legislativě, která se vztahuje k zaměstnávání postižených osob.
- Z přibližně 77 % společností, které zaměstnávají osoby se zdravotním postižením, splňovala povinný podíl (4 %) pouze čtvrtina zaměstnavatelů (proto průměrný byl podíl zdravotně postižených v podnicích a dalších institucích 1,54 %).
- *„Nejčastěji se vyskytující ekonomickou aktivitou je pozice nepracující důchodce/důchodkyně, jejíž podíl činí 69 %.“<sup>53</sup>*

Podle Statistické ročenky k 31. 12. 2017 činil podíl osob se zdravotním postižením 16,4 % z celkového počtu nezaměstnaných. Pracoviště Úřadu práce České republiky evidovala 13 tisíc nahlášených pracovních míst, která jsou vhodná pro osoby se zdravotním postižením. To znamená, že na jedno pracovní místo připadalo 3,5 osoby. Je zřejmé, že pracovní uplatnění osob se zdravotním postižením na trhu práce je komplikováno nedostatečným množstvím vhodných pracovních míst.

Ke snižování nezaměstnanosti osob se zdravotním postižením přispívají tzv. nástroje aktivní politiky zaměstnanosti, které realizuje Úřad práce.

- Veřejně prospěšná práce mají za cíl udržení pracovní motivace a aktivity před nalezením trvalého zaměstnání. Do tohoto programu jsou zařazeni nekvalifikovaní a problémoví uchazeči s nižším vzděláním. Jedná se o úklidové a pomocné práce, nebo také pečovatelské a ošetrovatelské pozice např. v oblasti charity.
- Společensky účelná pracovní místa zajišťují uplatnění uchazečů, kterým nelze zajistit trvalé nebo dlouhodobější pracovní uplatnění jiným způsobem.
- Chráněná pracovní místa umožňují zaměstnání osob se zdravotním postižením, které mají obtížné možnosti uplatnění na trhu práce.
- Rekvalifikace je jeden z nejvyužívanějších nástrojů aktivní politiky zaměstnanosti. Využívá se získávání nové kvalifikace či rozšíření dosavadní. Rekvalifikace umožňuje pozvolna nastolit rovnováhu mezi nabídkou a poptávkou po zaměstnancích.
- Mezi další nástroje aktivní politiky zaměstnanosti patří překlenovací příspěvek, příspěvek na zapracování, příspěvek na dojíždění a příspěvek na přestěhování.<sup>54</sup>

<sup>53</sup> ČESKÝ STATISTICKÝ ÚSTAV. Výběrové šetření zdravotně postižených osob – 2013. [www.czso.cz](http://www.czso.cz). [online]. © 2019 [cit. 2019-03-12] Dostupné z: <https://www.czso.cz/csu/czso/vyberove-setreni-zdravotne-postizenych-osob-2013-qacmwuvwsb>

<sup>54</sup> STATISTICKÁ ROČENKA s. 51–53

**Tabulka č. 5** Zaměstnanost zdravotně postižených osob ve věku 15+ v roce 2013 podle krajů<sup>55</sup>

kraj	zaměstnaní		bez zaměstnání		celkem (tis.)		podíl zaměstnaných na celku (%)
	v tis.	v %	v tis.	v %	v tis.	v %	%
Praha	643,0	13,5	399,5	11,2	1042,5	12,5	61,7
Středočeský	593,1	12,4	392,4	11,0	985,4	11,8	60,2
Jihočeský	292,8	6,1	214,6	6,0	507,4	6,1	57,7
Plzeňský	268,5	5,6	193,9	5,4	462,4	5,5	58,1
Karlovarský	141,4	3,0	101,2	2,8	242,6	2,9	58,3
Ústecký	353,9	7,4	287,4	8,0	641,2	7,7	55,2
Liberecký	196,4	4,1	149,7	4,2	346,1	4,1	56,7
Královéhradecký	243,0	5,1	189,5	5,3	432,5	5,2	56,2
Pardubický	228,2	4,8	178,4	5,0	406,6	4,9	56,1
Vysočina	230,0	4,8	176,7	4,9	406,7	4,9	56,6
Jihomoravský	518,8	10,9	394,3	11,0	913,1	10,9	56,8
Olomoucký	272,9	5,7	236,3	6,6	509,2	6,1	53,6
Zlínský	257,2	5,4	209,0	5,8	466,2	5,6	55,2
Moravskoslezský	531,8	11,1	453,3	12,7	985,0	11,8	54,0
celkem	4 770,8	100,0	3 576,1	100,0	8 346,9	100,0	57,2

Zdroj: <https://portal.mpsv.cz>

Nejrizikovějším faktorem pro uplatnění na trhu práce je hloubka postižení, nízká kvalifikace, věk uchazeče a dostupnost pracovního místa. Z výše uvedené tabulky vyplývá, že nejvyšší dostupnost pracovních míst pro osoby se zdravotním postižením je v Praze a ve Středočeském kraji a nejmenší v Moravskoslezském a Jihomoravském kraji (viz Tabulka č. 5).

#### 4.1. Podpora zaměstnávání osob se zdravotním postižením

V modulu „Volná pracovní místa“ jsou volná pracovní místa tříděna podle vhodnosti s ohledem k míře zdravotního omezení občana. Během třídění je u jednotlivých míst zaznamenáváno, zda jsou vhodná pro zdravé osoby, OZP, OZP/TZP. Pracovní místa pro OZP jsou dále tříděna podle stupně invalidity.

<sup>55</sup> ZAKONYPROLIDI.CZ. Zákon č. 435/2004 Sb., o zaměstnanosti. Zakonyprolidi.cz [online]. © 2010–2019 [cit. 2019-03-03]. Dostupné z: <https://www.zakonyprolidi.cz/cs/2004-435?text=435%2F2004>

U osob částečně invalidních se dle sledování v roce 2010 předpokládá aktivní účast na trhu práce. Osoby s lehkým postižením působila téměř polovina z nich (44 %) na trhu práce, zároveň 55,1 % stojí mimo trh práce. Lehce zdravotně postižení nacházeli v tomto roce uplatnění obtížněji a častěji se ocitali v ekonomické neaktivitě.

S podporou zaměstnávání osob se zdravotním postižením souvisí „Aktivní politika zaměstnanosti“, která poskytuje údaje o počtech vytvořených chráněných pracovních dílen a pracovních míst, o počtu umístěných uchazečů prostřednictvím chráněných pracovních míst pro osoby se zdravotním postižením a celkovém objemu příspěvků na provoz CHPD, CHPM, CHPM-SVČ OZP za jednotlivé okresy, kraje a ČR v měsíčních statistikách. Aktivní politiku zaměstnanosti zajišťuje Ministerstvo práce a sociálních věcí a Úřad práce ČR. Její realizaci zajišťují krajské pobočky Úřadu práce v daném regionu.<sup>56</sup>

Jak bylo zmíněno výše, nástroje aktivní politiky tvoří:

- Rekvalifikace
- Veřejně prospěšné práce
- Společensky účelná pracovní místa
- Překlenovací příspěvek
- Příspěvek na zapracování
- Poradenství
- Podpora zaměstnávání osob se zdravotním postižením

**Následující nástroje využívají osoby se zdravotním postižením nejvíce:**

**Rekvalifikace:** Rekvalifikací mohou osoby se zdravotním postižením získat novou kvalifikaci a zvýšit si nebo rozšířit svojí původní kvalifikaci. Rekvalifikaci nabízejí uchazečům o práci Úřady práce. Uskutečňuje se na základě dohody mezi úřadem práce a uchazečem o zaměstnání. Za účastníka hradí rekvalifikaci úřad práce, který mu může poskytnout i finanční prostředky na hrazení nezbytných nákladů spojených s rekvalifikací. Po dobu rekvalifikace náleží uchazeči podpora při rekvalifikaci. Zájemce si může rekvalifikaci zajistit i sám a úřad práce mu ji za daných podmínek může uhradit. Zájemce musí svůj požadavek předložit na úřadu práce, kde ho posoudí odborná komise a na základě jejího rozhodnutí je mu úřadem práce uhrazena. Částka poskytnutá úřadem práce nesmí přesáhnout výši 50 000 Kč za dobu tří let. Pokud uchazeč

---

<sup>56</sup> ZAKONYPROLIDI.CZ. Zákon č. 435/2004 Sb., o zaměstnanosti. Zakonyprolidi.cz [online]. © 2010–2019 [cit. 2019-03-03]. Dostupné z: <https://www.zakonyprolidi.cz/cs/2004-435?text=435%2F2004>



neukončí rekvalifikaci úspěšně, je povinen náklady s rekvalifikací uhradit sám. Pokud by se uchazeč odmítl účastnit rekvalifikace, bude vyřazen z evidence uchazečů o zaměstnání.<sup>57</sup>

*§74 (1) Pro osoby se zdravotním postižením mohou být organizovány specializované rekvalifikační kurzy. Tyto kurzy jsou uskutečňovány za stejných podmínek jako rekvalifikace (§ 109).*<sup>58</sup>

*Vůči osobám se zdravotním postižením stanoví zákon o zaměstnanosti příznivější úpravu, pokud jde o podporu při rekvalifikaci, neboť ta jim náleží i v případě, že nejsou vedeny v evidenci uchazečů o zaměstnání. (Komendová, 2009, str. 153)*<sup>59</sup>

**Společensky účelná pracovní místa:** Společensky účelná pracovní místa nově vytváří zaměstnavatel, který je bude obsazovat uchazeči o zaměstnání po dobu, která je s úřadem práce sjednaná dohodou. Na takto vytvořená místa je možné získat příspěvek. Předpokladem pro získání příspěvku je uzavření pracovního poměru s uchazečem na dobu neurčitou. V případě doby určité, musí být pracovní smlouva uzavřena nejméně na 6 měsíců.

**Příspěvek na zapracování:** Příspěvkem na zapracování se realizuje zvýšená péče o uchazeče. Tento příspěvek kompenzuje zaměstnavateli snížené pracovní tempo během zapracování. Příspěvek se poskytuje maximálně na dobu 3 měsíců ve výši poloviny měsíční mzdy.

**Poradenství:** Tato služba je nabízena úřady práce bezplatně. Jedná se o individuální nebo skupinové poradenství.

- Individuální poradenství nabízí pomoc klientům při vytváření osobní dokumentace, při výběru rekvalifikačního kurzu a zlepšení komunikačních dovedností.
- Skupinové poradenství se realizuje ve spolupráci s odborným zařízením.

Do poradenských činností jsou uchazeči zařazováni poradkyněmi pro zprostředkování.

---

<sup>57</sup> ZAKONYPROLIDI.CZ. Zákon č. 435/2004 Sb., o zaměstnanosti. Zakonyprolidi.cz [online]. © 2010–2019 [cit. 2019-03-03]. Dostupné z: <https://www.zakonyprolidi.cz/cs/2004-435?text=435%2F2004>

<sup>58</sup> ZAKONYPROLIDI.CZ. Zákon č. 435/2004 Sb., o zaměstnanosti. Zakonyprolidi.cz [online]. © 2010–2019 [cit. 2019-03-03]. Dostupné z: <https://www.zakonyprolidi.cz/cs/2004-435?text=435%2F2004>

<sup>59</sup> KOMENDOVÁ, J. *Pracovní podmínky osob se zdravotním postižením*. Ostrava: Key Publishing, 2009. Právo (Key Publishing). ISBN 978-80-7418-022-4.

### **Příspěvek na zřízení pracovního místa pro osobu se zdravotním postižením:**

*§ 75 (1) Pracovním místem zřízeným pro osobu se zdravotním postižením se rozumí pracovní místo, které zaměstnavatel zřídil pro osobu se zdravotním postižením na základě písemné dohody uzavřené s Úřadem práce. Na zřízení pracovního místa pro osobu se zdravotním postižením poskytuje Úřad práce zaměstnavateli příspěvek. Pracovní místo zřízené pro osobu se zdravotním postižením musí být takovou osobou obsazeno po dobu 3 let.<sup>60</sup>*

Na základě dohody se zaměstnavatelem poskytuje Úřad práce finanční příspěvek na koupi předmětů, které jsou nutné pro zřízení místa pro osobu se zdravotním postižením. Jakým způsobem lze finanční prostředky použít, je zakotveno v dohodě. Náklady se zřizováním pracovního místa musí vzniknout až po sepsání dohody. Žádost o příspěvek je posuzována na základě podnikatelského záměru, ekonomické situace žadatele, předmětu podnikání. Dále se přihlíží k předpokládanému odbytu výrobků a k situaci v daném regionu. Před schválením žádosti je provedena kontrola, zda jsou prostory přizpůsobené k zaměstnávání osob se zdravotním postižením.<sup>61</sup>

Příspěvek na úhradu provozních nákladů může být maximálně ve výši 48 000 Kč na dobu 1 roku na 1 pracovní místo.

**Pracovní rehabilitace:** Zákon č. 435/2004 Sb., o zaměstnanosti vymezuje pracovní rehabilitaci. Umožňuje, aby do tohoto programu byli zařazené osoby se zdravotním pojištěním. Dále na pracovní rehabilitaci může být zařazená na doporučení ošetřujícího lékaře osoba, která bude uznána za osobu se zdravotním postižením. Nebo osoba, které byl odebrán status invalidity v posledních dvanácti měsících. Pracovní rehabilitace se zaměřuje na osoby se zdravotním postižením, kterým pomáhá získat a udržet si zaměstnání. Úřad práce ČR s touto osobou po sepsání smlouvy sestaví individuální plán pracovní rehabilitace. Pracovní rehabilitaci zajišťuje pobočka úřadu práce v místě bydliště uchazeče na základě jeho žádosti. Veškeré náklady spojené s pracovní rehabilitací hradí úřad práce.<sup>62</sup>

Pracovní rehabilitace je prováděna v nejrůznějších formách. Jedná se zejména o poradenskou činnost, náležitosti spojené s pracovním umístěním, profesní příprava,

---

<sup>60</sup> ZAKONYPROLIDI.CZ. Zákon č. 435/2004 Sb., o zaměstnanosti. Zakonyprolidi.cz [online]. © 2010–2019 [cit. 2019-03-03]. Dostupné z: <https://www.zakonyprolidi.cz/cs/2004-435?text=435%2F2004>

<sup>61</sup> ZAKONYPROLIDI.CZ. Zákon č. 435/2004 Sb., o zaměstnanosti. Zakonyprolidi.cz [online]. © 2010–2019 [cit. 2019-03-03]. Dostupné z: <https://www.zakonyprolidi.cz/cs/2004-435?text=435%2F2004>

<sup>62</sup> ZAKONYPROLIDI.CZ. Zákon č. 435/2004 Sb., o zaměstnanosti. Zakonyprolidi.cz [online]. © 2010–2019 [cit. 2019-03-03]. Dostupné z: <https://www.zakonyprolidi.cz/cs/2004-435?text=435%2F2004>

specializované typy rekvalifikačních kurzů, příprava ke konkrétní pracovní činnosti a další činnosti, které vyžadují individuální potřeby účastníka.

Součástí pracovní rehabilitace tvoří teoretická a praktická příprava účastníka pro dané zaměstnání či jinou výdělečnou činnost. Tato příprava se uskutečňuje podle speciálních právních předpisů, a jak již bylo zmíněno, přípravou ke konkrétní pracovní činnosti a specializovanými rekvalifikačními kurzy. (Komendová, 2009, str. 152)<sup>63</sup>

**Podpora zaměstnávání osob se zdravotním postižením:** Novela zákona č. 435/2004 Sb., o zaměstnanosti výrazně zlepšila možnost pracovního uplatnění osob se zdravotním postižením. Byl zaveden pojem chráněný trh práce, který je výhradně určen pro zaměstnavatele, u kterých je nadpoloviční většina zaměstnanců se zdravotním postižením. Tito zaměstnavatelé mají s Úřadem práce uzavřenou písemnou dohodu o uznání jako zaměstnavatele na chráněném trhu práce. (portal.mpsv.cz)<sup>64</sup>

Do 31. 12. 2017 nerozlišoval zákon o zaměstnanosti chráněný trh práce a volný trh práce. Pokud zaměstnavatel splní podmínky pro uznání zaměstnavatele na chráněném trhu práce, uzavře s ním Úřad práce dohodu na dobu 3 let. V případě obnovení dohody se již uzavírá na dobu neurčitou.<sup>65</sup>

---

<sup>63</sup> KOMENDOVÁ, J. *Pracovní podmínky osob se zdravotním postižením*. Ostrava: Key Publishing, 2009. Právo (Key Publishing). ISBN 978-80-7418-022-4.

<sup>64</sup> MPSV.CZ. Změny v systému podpory zaměstnávání osob se zdravotním postižením od 1. 1. 2018. *Portal.mpsv.cz* [online]. © [cit. 2019-03-12]. Dostupné z:

<https://portal.mpsv.cz/sz/zamest/zamestnaniosob/zmeny-v-systemu-podpory-zamestnavani-ozp-od-20180101.pdf>

<sup>65</sup> MPSV.CZ. Změny v systému podpory zaměstnávání osob se zdravotním postižením od 1. 1. 2018.

*Portal.mpsv.cz* [online]. © [cit. 2019-03-12]. Dostupné z:

<https://portal.mpsv.cz/sz/zamest/zamestnaniosob/zmeny-v-systemu-podpory-zamestnavani-ozp-od-20180101.pdf>

**Tabulka č. 6** Přehled o možnostech poskytování jednotlivých příspěvků na chráněném trhu práce.<sup>66</sup>

<i>TYP PŘÍSPĚVKU</i>	<i>ZAMĚSTNAVATELÉ NA VOLNÉM TRHU PRÁCE</i>	<i>ZAMĚSTNAVATELÉ NA CHRÁNĚNÉM TRHU PRÁCE</i>
<b>Ustanovení § 75 zákona o zaměstnanosti</b> – příspěvek na zřízení pracovního místa pro osobu se zdravotním postižením	<b>ANO</b>	<b>ANO</b>
<b>Ustanovení § 76 zákona o zaměstnanosti</b> – příspěvek na úhradu provozních nákladů vynaložených v souvislosti se zaměstnáváním osoby se zdravotním postižením	<b>ANO</b>	<b>NE</b> resp. ustanovením § 78a odst. 7 písm. c) je vyloučen souběh poskytování příspěvku podle ustanovení § 78a a příspěvku podle ustanovení § 76
<b>Ustanovení § 78a zákona o zaměstnanosti</b> – příspěvek na podporu zaměstnávání osob se zdravotním postižením na chráněném trhu práce	<b>NE</b> pro volný trh práce vyloučeno ustanovením § 78a odst. 1	<b>ANO</b>

Zdroj: portal.mpsv.cz

<sup>66</sup> MPSV.CZ. Změny v systému podpory zaměstnávání osob se zdravotním postižením od 1. 1. 2018. Portal.mpsv.cz [online]. © [cit. 2019-03-12]. Dostupné z: <https://portal.mpsv.cz/sz/zamest/zamestnaniosob/zmeny-v-systemu-podpory-zamestnavani-ozp-od-20180101.pdf>

## 5 PRAKTICKÁ ČÁST

V praktické části jsem se zaměřila na konkrétní situaci osob se zdravotním postižením v procesu uplatňování na pracovním trhu.

Na úvod jsem si stanovila výzkumné otázky:

- #1 Jaký je důvod, proč žáci studují více oborů v rámci jedné školy?
- #2 Do jaké míry připravují školy žáky na realitu pracovního uplatnění?
- #3 Jaká očekávání a reálné možnosti mají zdravotně postižení žáci ve svém budoucím pracovním uplatnění?
- #4 Jaké zkušenosti mají zdravotně postižení jedinci s pracovním uplatněním ve svém oboru i mimo něj?
- #5 Jaký je význam spolupráce zdravotně postižených žáků, firem a sociálních partnerů v procesu hledání pracovního uplatnění?

Pro zpracování odpovědí na výzkumné otázky jsem zvolila výzkumné metody – kazuistiku a dotazníkové šetření.

Kazuistiky jsou tvořeny třemi osobními případovými studii: jedinců se zdravotním postižením a vedoucí chráněné dílny. Kazuistiky zpracovávají jejich osobní zkušenosti s pracovním uplatněním a poskytují osobní pohled postiženého jedince i zaměstnavatele hendikepovaných na reálné možnosti.

Druhou výzkumnou metodou bylo dotazníkové šetření. Využila jsem elektronickou podobu a na sociálních sítích oslovila osoby se zdravotním postižením z několika specifických diskusních skupin. Dotazník byl tvořen uzavřenými, otevřenými a škálovými otázkami, které se vztahují k tématu pracovního uplatnění.

Pomocí analýzy obsahu kazuistik i výsledků dotazníkového šetření jsem formulovala odpovědi na výzkumné otázky, které jsem si v úvodu stanovila.

### 5.1 Kazuistiky osob s postižením

V této kapitole jsem zpracovala osobní zkušenosti konkrétních osob s uplatněním na pracovním trhu. V souladu se Zákonem č. 101/2000 Sb., o ochraně osobních údajů jsem je neuváděla s konkrétními jmény, ale pro účel práce jsem je označila jako Osoby A, B, C.

### 5.1.1 Osoba A

**Osobní údaje:** muž, 22 let

**Diagnóza:** Spina bifida (rozštěp páteře)

**Zdravotní postižení:** částečná mobilita, inkontinence, zkrácené Achillovy šlachy

**Anamnéza:** Muž se narodil s neúplnou páteří. V důsledku tohoto postižení prodělal několik operací a ozařování, díky němuž došlo ke srůstu páteře.

**Školní docházka:** Do sedmé třídy muž absolvoval povinnou školní docházku na běžné základní škole bez podpory asistenta. Vzhledem k nedostatečné informovanosti školy o problematice vzdělávání žáků se speciálními vzdělávacími potřebami nebyla pro něj docházka do běžné základní školy perspektivní a v posledním roce školní docházky přestoupil do speciální základní školy v místě bydliště. Přístupem speciální školy pak mohl plně rozvinout svůj osobní potenciál.

*„Na běžné základní škole jsem nezvládal dva cizí jazyky, které se mi pletly. Na nové škole mi tato povinnost odpadla. Se spolužáky jsem měl problémy na obou školách. Na běžné škole jsem zažil šikanování (vyloučení z kolektivu kvůli hendikepu – inkontinenci). Občas se se mnou kamarádila děvčata. Na nové škole jsem se těmto projevům dokázal ubránit. Dějepis a výtvarná výchova mě jako jediný bavily a díky nim jsem měl kamarádky.“*

**Profesní příprava:** Muž po ukončení základní školy nastoupil do Jedličkova ústavu, kde úspěšně ukončil učební obor knihař. Vzhledem k zájmu o obor se dále vzdělával nástavbovém studiu a dokončil si úplné střední vzdělání s výučním listem v oboru knihař.

*„Bohužel obor tiskař jsem dále nemohl studovat kvůli velké fyzické zátěži.“*

**Pracovní uplatnění:** Po vyučení muž nastoupil do společnosti zabývající se potiskem textilií, ve které působí i v současné době.

*„Zaměstnání je mimo můj obor, ale jsem tam spokojený. Pracuji ve firmě, která se zabývá potiskem textilu. Já sám pracuji v konečné výrobě, kde potištěné textilie skládáme a balíme, na pozici expedice balení. Ve firmě pracuje více hendikepovaných s různými postiženími, ale nejsme chráněnou dílnou.“*

**Pracovní vztahy:** Již při přijímacím pohovoru muž svého budoucího zaměstnavatele seznámil se svým hendikepem a představil mu své podmínky pro zaměstnání – častější přestávky pro hygienu, pracovní pozici vsedě a kratší pracovní dobu. Zaměstnavatel muži nastavil týdenní zkušební dobu (kratší z důvodu ubytování a pozdějšího nástupu po hlavních prázdninách). Spolupráce muže a zaměstnavatele byla na velmi dobré úrovni.

*„Zaměstnavatel mi vyšel maximálně vstříc. Na svého zaměstnavatele si opravdu nemohu stěžovat. Je velmi vstřícný. Z jeho strany cítím zájem o moji osobu. V době těžších zdravotních komplikací (plánované operace) jsem se se zaměstnavatelem domluvil na termínu, abych svoji nepřítomností nenarušil plynulost výroby.“*

**Názor Osoby A:** Při zaměstnávání osob s hendikepem plynou zaměstnavatelům úlevy již během zkušební doby. Je vhodné dobře odvádět svou práci a velmi důležité již v úvodním životopisu i při pracovním pohovoru se otevřeně vyjádřit o svých možnostech a požadavcích.

**Představy o budoucnosti:** *„Do budoucna bych si chtěl najít byt, udržet si práci a pokračovat v osamostatňování. Rodiče mě podporují a jsou hrdí, jak si v životě vedu.“*

**Hledání pracovní příležitosti:** Muž své zaměstnání získal na doporučení svého přítele, který danou pozici opouštěl kvůli následnému studiu. Poradil mu s kontaktováním zaměstnavatele, další proces muž zvládl samostatně.

**Podpora dalších činitelů:** Po vstupu do zaměstnání muž vstoupil do programu samostatného bydlení, ve kterém byl podporován sociální pracovníci Jedličkova ústavu zejména v administrativních krocích.

## 5.1.2 Osoba B

**Osobní údaje:** muž, 24 let

**Diagnóza:** Atypický autismus – vysoce funkční autismus s lehkou symptomatickou poruchou  
Zdravotní postižení: Největší potíže v oblasti sociální, komunikační, ulpívání, rigidní způsob myšlení, impulzivita, kterou se později naučil zvládat.

**Školní docházka:** Předškolní vzdělávání absolvoval muž v mateřské škole pro sluchově postižené děti a povinnou školní docházku na základní škole praktické.

**Profesní příprava:** Střední odborné vzdělávání proběhlo na Střední odborné škole Jablonecká v oboru Zahradnické práce a na Jedličkově ústavu a školách v Praze v oboru Knihařské práce. Oba obory ukončil s výučním listem.

*„S nástupem do nové školy jsem si musel zvykat i na pobyt na internátu. V počátku mi to přinášelo řadu obtíží – noví lidé, jiná pravidla, jiné prostředí, vyšší nároky ve škole. Ale prvotní obtíže jsem překonal a začal spolupracovat s paní psychologkou a ergoterapeutkou.“*

V rámci pravidelných konzultací nacvičoval sociální dovednosti, jejichž prostřednictvím si získal nové přátele a důvěru k novým pedagogickým pracovníkům. Během studií spolupracoval s Tranzitním programem.

**Pracovní uplatnění:** Svě první pracovní uplatnění získal v chráněné dílně Borůvka a poté začal pracovat v TaKavárně, se kterou se seznámil formou brigády již během studií. Práce v kavárně byla sice mimo jeho vystudovaný obor, avšak muže velmi oslovila. Rozvíjel zde své sociální dovednosti při komunikaci se zákazníkem. Po vypršení smlouvy získal práci v kavárně v místě svého bydliště, kde však odmítali jeho hendikep, kladli na muže vysoké nároky, a dokonce si zde prožil i šikanu. Po oslovení neziskové organizace NAUTIS získal pracovní pozici v jiné chráněné kavárně, která respektovala jeho individuální potřeby, znovu nabyt ztracenou sebedůvěru a zájem o práci. Tuto pracovní pozici sdílí do současné doby.

**Pracovní vztahy:** V prvních pracovních pozicích se muž setkal s osobami, které vnímaly jeho hendikep a respektovaly ho. V TaKavárně pracoval pod dohledem pracovních trenérů a rozvíjel své dovednosti. Zkušenost z druhé kavárny však byla opačná.

*„Do nové práce doma jsem se velmi těšil. Bohužel zaměstnavatel ani kolegové nebyli o mém hendikepu informováni a ani já, ani oni nevěděli, jak se mnou komunikovat. Byl jsem přijat na pozici obsluha kávovaru, avšak tuto pozici jsem nevykonával, posílali mě jen utírat stoly a uklízet toalety. S novými kolegy jsem nevěděl, co si mám povídat a oni se mnou taky ne. Nikdo mi nic neporadil a nevysvětlil. Dostal jsem se do špatného psychického stavu, přestal komunikovat s rodinou, byl jsem pořád ve stresu a nechtěl jsem chodit do práce. Pak mě kolegové začali šikanovat.“*

Po této zkušenosti muž kontaktoval pracovní terapeutku, která ihned smluvila jednání se všemi zúčastněnými – manažerkou kavárny, manažerem společnosti, zaměstnanci, mužem, pracovní terapeutkou a vedoucí TaKavárny.

*„Na setkání se kolegové vymlouvali, že mám pomalé pracovní tempo, nekomunikuji a oni mně nerozumí. Pracovní terapeutka oslovila i manažerku firmy, že ji hned při přijetí upozorňovala na můj hendikep a že měla zaměstnance na můj příchod připravit. Ona se však hájila tím, že jsou řetězec a kdo nestíhá, nemá tam co dělat. Nakonec se mi hlavní manažer omluvil za šikanu, sebral kolegům prémie a nabídl mi, že můžu v práci pokračovat. Ale s paní terapeutkou jsme se dohodli, že už tam nenastoupím.“*

**Hledání pracovní příležitosti:** Pro muže byla tato zkušenost traumatizující, protože se poprvé setkal s tím, že někdo jeho hendikep nerespektuje. Také zjistil, že vzhledem ke svému hendikepu nebude schopen pracovat v běžném zaměstnání. Dostal několik nabídek na pracovní uplatnění, ale on měl zájem jen o práci v kavárně. S pomocí pracovní terapeutky našel novou pracovní pozici v chráněné kavárně, kde pracuje na zkrácený úvazek.



*„V nové práci se mi moc líbí. Jsou tu lidé, kteří mají zkušenost pracovat s hendikepovanými lidmi. Pracuji jako obsluha kávovaru a jsem moc spokojený. Zase chodím do práce rád. Pracovní smlouvu mám do října, ale moc si přeji, aby mi ji prodloužili.“*

**Podpora dalších činitelů:** Muže při hledání pracovního místa podpořila pracovní terapeutka. V chráněné dílně a v chráněné kavárně mu pomáhali pracovní trenéři. V kavárně mimo chráněný trh práce zůstal bez pomoci a podpory. S nalezením současného zaměstnání mu pomohla nezisková organizace NAUTIS, která podporuje lidi s autismem v hledání pracovních příležitostí.

**Představy o budoucnosti:** *„Jsem rád, že po neúspěchu v předchozím zaměstnání jsem to nevzdal a šel dál za svým snem. Moc se mi líbilo prosincové slavnostní předávání osvědčení. Všichni mě chválili, a to mě hodně posílilo. Zažil jsem špatnou zkušenost, ale tak to prostě v životě je, dobrá a špatná zkušenost. Nebudu pořád potkávat jen samé hodné lidi. V budoucnosti chci pokračovat v práci kavárníka, abych byl úspěšný. A konečně postavit pořádné kolejiště pro vlaky.“*

### 5.1.3 Osoba C

**Osobní údaje:** žena, vedoucí chráněné dílny Borůvka zaměřené na textilní výrobu

**Zdravotní postižení:** tělesné postižení

**Profesní orientace:** Žena pracuje jako vedoucí chráněné dílny zaměřené na výrobu textilních doplňků. Textilní dílna Borůvka funguje na pracovním trhu více než deset let. Původní orientace dílny byla cílena na odborný výcvik pro obor Šití oděvů. V současné době se zaměřuje na drobné úpravy oděvů a výrobky se sezónní tematikou.

**Pracovní příležitosti:** Dílna je zacílena na osoby s tělesným postižením, kterým poskytuje pracovní příležitosti. Zaměstnanci nejsou vyhledáváni cíleně, jsou upřednostňováni tělesně postižení.

*„Povědomí lidí je hodně zkreslené, řada z nich si myslí, že pracujeme za minimální mzdu. Neuvědomují si, že naši zaměstnanci jsou kvalifikovaní.“*

Zakázky dílna získává od velkých firem a v menší míře od jednotlivců, kteří jsou jejími stálými klienty.

**Pracovní vztahy:** Zaměstnanci pracují v příjemném prostředí upraveném pro potřeby tělesně postižených jedinců. Mezi zaměstnanci a zaměstnavatelem funguje vzájemná důvěra, podpora a motivace.

**Financování:** Pro financování Občanského sdružení Borůvka jejíž součástí je textilní dílna je nutné žádat o finanční zajištění. Ředitelka Občanského sdružení Borůvka ve spolupráci s projektovou manažerkou pravidelně oslovuje Magistrát hlavního města Prahy, Evropskou unii apod. Za velmi motivující formu financování považuje sponzorský dar s přesahem.

*„Nejvíce se mi líbí, když sponzorský dar má ten přesah, kdy se nejedná pouze o přesun financí z jednoho účtu na druhý, ale za určitou částku si tu u nás zadá zakázku. Zaměstnancům dají práci a oni zároveň vidí, že je o výrobky z naší dílny zájem.“*

**Podmínky zaměstnání:** Pracovní příležitost je přednostně poskytována bývalým žákům Jedličkova ústavu. Pro žáky s trvalým bydlištěm mimo Prahu je podmínkou pro ubytování v garsonkách JÚ absolvování programu samostatného bydlení, které Jedličkův ústav Praha nabízí. Na samostatné bydlení se žáci připravují ve spolupráci s ergoterapeuty. Jeho zvládnutí by mělo být prvním krokem k osamostatnění a vstupu na pracovní trh. Samostatné bydlení mohou žáci absolvovat během vzdělávání na střední škole JÚ dvakrát. Zaměstnanci TaKavárny, textilní dílny nebo obchůdku jsou ubytováni v garsonkách. Občanské sdružení Borůvka je oddělená instituce, které velmi úzce spolupracuje s JÚ Praha. Bylo založeno v roce 1988. Borůvka nabízí aktivity, které Jedličkův ústav nemůže zajišťovat (doprava, tréninková pracoviště, rehabilitaci, textilní dílna, secondhand).

#### 5.1.4 Analýza kazuistik

Zpracováním všech tří kazuistik jsem získala názory z několika stran – jedince s hendikepem, který získal pracovní uplatnění bez komplikací, jedince s hendikepem, který si prožil určitou negativní zkušenost, a zaměstnavatele, který poskytuje pracovní příležitosti zdravotně postiženým.

Ve vztahu k výzkumným otázkám se domnívám, že zdravotní hendikep u těchto osob značně komplikuje realizaci představ o své budoucí profesi. Také vystudovaný obor není vždy možné na reálném pracovním trhu uplatnit. Mnohdy hendikepovaný (stejně jako Osoby A, B) získá zaměstnání v oboru, který je mimo jeho profesní zaměření. Proto je na zaměstnavateli, aby těmto osobám umožnil zácvik v pozici, kterou bude v zaměstnání vykonávat. Pokud je zaměstnanec s hendikepem dobře motivován a má odpovídající podporu, svoji práci vykonávat kvalitně.

Ovšem ne všichni hendikepovaní mají pozitivní zkušenosti se zaměstnavatelem a svými kolegy (Osoba B). Pokud osoba se zdravotním postižením najde uplatnění na pracovní pozici z volného trhu práce, je nezbytné, aby byli zaměstnavatel i kolegové o jejich specifických

potřebách informování a náležitým způsobem proškolení. Mnohdy hendikep není vizuálně patrný (Osoba B), ale jeho projevy mohou způsobit nevhodné domněnky – nespolehlivý pracovník, neschopný řádně vykonávat přidělenou práci. V případě Osoby B k této situaci došlo. Ačkoliv manažerka firmy byla o individuálních potřebách informována, neproškolila dále přímého zaměstnavatele i kolegy, čímž nepřímo způsobila potíže jak na straně Osoby B (prožití šikany, ztrátu důvěry a následně i zaměstnání), tak na straně neinformovaných zaměstnanců (finanční postih za nekorektní chování).

V případě Osoby A i B je zřejmá skutečnost, že pro osoby se zdravotním postižením je potřeba připravit takové podmínky, aby přidělenou práci dokázaly zvládnout samy. V případě Osoby A došlo hned na počátku pracovního poměru k otevřené komunikaci, kde byl zaměstnavatel seznámen s potřebami a respektoval je. V případě Osoby B komunikace nebyla úplná a došlo z tohoto důvodu ke konfliktním situacím.

Domnívám se, že uvádění jedinců s hendikepem na pracovní pozici by mělo probíhat ve spolupráci s proškoleným pracovním asistentem, který bude pracovat jak s hendikepovaným jedincem, tak s intaktním kolektivem a pomůže oběma stranám zvládnout prvotní bariéry.

Z pohledu zaměstnavatele je nutné zaměstnancům se zdravotním postižením nastavit nejen vhodné podmínky, aby mohli svoji práci kvalitně provádět, ale také daná pravidla (viz Osoba C), která umožní hendikepovaným lépe se vyrovnat s požadavky majoritní společnosti.

## **5.2 Dotazníkové šetření**

Jako druhou výzkumnou metodu jsem využila dotazníkové šetření, jehož cílem bylo zjistit reálné zkušenosti s pracovním uplatněním u osob se zdravotním postižením.

Dotazníkové šetření je jeden z nejrozšířenějších nástrojů pro sběr dat. Lze jej využít pro široký vzorek respondentů, zaručuje rychlé odpovědi i anonymitu respondentů. Dotazníky však mají možnou nízkou návratnost a není zaručeno, že respondenti odpovídali podle skutečnosti.

Dotazník tvořilo čtrnáct uzavřených otázek. Respondenti měli nabídku přednastavených odpovědí, které mohli, jakkoliv doplnit.

**Tabulka č. 7** Položky dotazníkového šetření

ČÍSLO OTÁZKY	OTÁZKA	VÝBĚROVÁ ŠKÁLA
1.	Kdo jste?	- Muž - Žena
2.	Jaký je Váš věk?	- 18–20 let - 21–23 let - 24–27 let - Jiná
3.	Jaký je Váš hendikep?	- Tělesné postižení - Zrakové postižení - Aspergerův syndrom - Atypický autismus - Kombinované postižení - Jiná
4.	Doplňte přesný název školy, který jste ukončil/la.	- Praktická škola - Odborné učiliště - Střední odborné učiliště - Střední škola - Gymnázium - Jiná
5.	Jaké úrovně vzdělání jste dosáhl/a?	Všechny varianty ukončení studia
6.	Ve kterých letech jste ukončil/la studium?	Rozpětí let 1980–2019
7.	Docházel/a jste během studia na praxi?	- Ano - Ne - jiná
8.	Jak se škola podílela na přípravě mého pracovního uplatnění?	- Výborně - Chvalitebně - Dobře - Dostatečně - Nedostatečně - jiná
9.	Chystáte se po ukončení střední školy do zaměstnání?	- Ano - Ne - Pokračuji ve studiu - Jiná
10.	Pracovní uplatnění jsem hledal/a ve spolupráci s:	- Tranzitní program - Sociální pracovnice - Job klub - Pracovní asistence - Pracovní úřad - Rodiče - Sám/sama - jiná
11.	Pracovní uplatnění jsem hledala:	- méně než 3 měsíce - 4–6 měsíců - 7–9 měsíců - 10–12 měsíců - Jiná
12.	Pracovní uplatnění jsem našel/a ve svém oboru.	- Ano - Ne - Jiná
13.	Kde jste našel/a pracovní uplatnění?	- Chráněné pracovní místo - Chráněná dílna - Sociální partner - Práce z domova - Běžný pracovní trh - Jiná
14.	Vytvořil Vám zaměstnavatel vhodné podmínky?	- Ano - Ne - Nevím - jiná

Zdroj: Vlastní zpracování, elektronická verze [www.survio.com](http://www.survio.com)

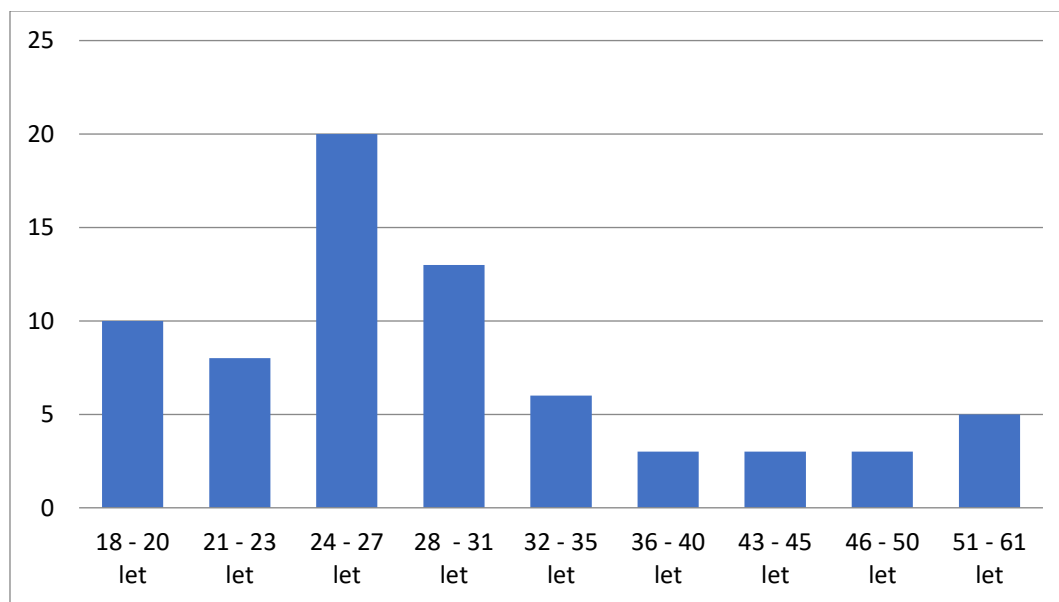
Pro šíření dotazníku jsem využila elektronickou cestu a oslovila specifické diskusní skupiny na sociálních sítích.

Výzkumný soubor tvořili lidé s různými typy zdravotního postižení. V průběhu sbírání dat jsem získala 71 odpovědí. Někteří respondenti poskytli odpovědi, které se nevztahovaly k tématům otázek, proto nemohly být zařazeny do statistického vyhodnocení jednotlivých otázek. Vzhledem k tomu, že dotazníkového šetření se zúčastnil vzorek respondentů z malého počtu specifických diskusních skupin, nelze jej považovat za reprezentativní a z výsledků šetření nelze vyvodit obecně platné závěry.

Na dotazník odpovídalo 37 mužů (52,1 %) a 34 žen (47,9 %), což představuje relativně genderově vyrovnaný vzorek respondentů.

Věková struktura respondentů byla velmi pestrá. Rozpětí věku dotázaných byl v rozmezí od 18 do 61 let (viz Graf č. 1).

**Graf č. 1** Věkové rozpětí respondentů



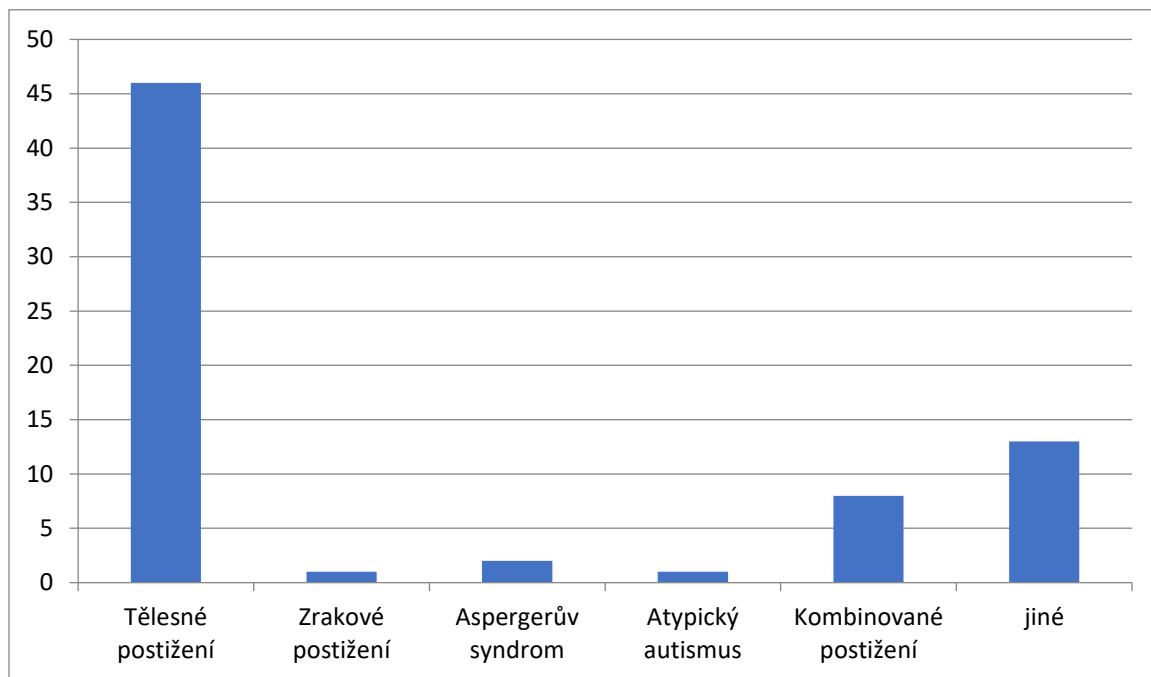
**Zdroj:** Vlastní zpracování

Dotazníkové šetření jsem původně zamýšlela orientovat na mladší generaci, proto i nabídnutá škála odpovědí byla zaměřena na tuto věkovou skupinu (18–20 let, 21–23 let, 24–27 let, jiná). Avšak výzkumného šetření se zúčastnily i starší věkové skupiny, jejichž odpovědi

poskytly zajímavé srovnání současných i dřívějších možností. V Grafu č. 1 jsem položku *Jiná* rozepsala do dalších věkových kategorií, abych věkovou škálu blíže specifikovala. Nejvíce respondentů, kteří se zúčastnili dotazníkového šetření, je ve věku 24–27 let, tj. 20 (28,17 %).

Dotazník vyplňovali respondenti s nejrůznějšími typy zdravotního postižení (viz Graf č. 2).

**Graf č. 2** Typ zdravotního postižení respondentů

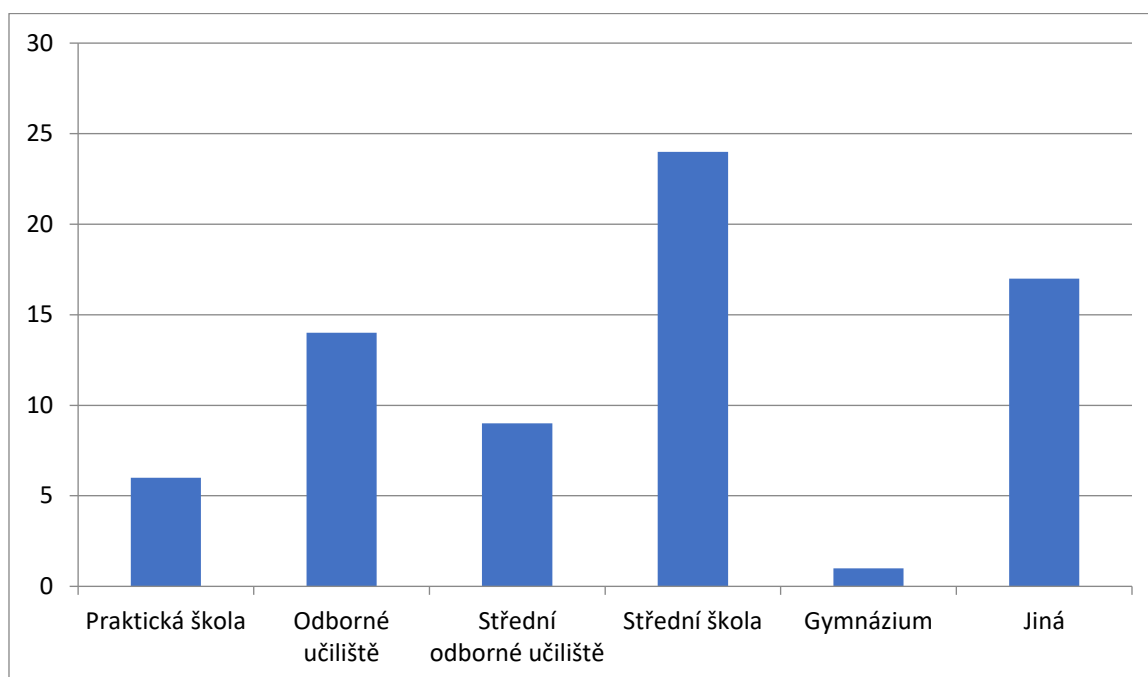


**Zdroj:** Vlastní zpracování

Otázku zaměřenou na typ zdravotního postižení jsem specifikovala dle zaměření své práce, tedy na tělesné a zrakové postižení a poruchy autistického spektra. Nicméně ve zkoumaném vzorku byla zastoupena i další postižení. V položce *Jiná* respondenti uváděli různé úrovně mentální retardace, Downův syndrom, různé typy psychického postižení a epilepsii. V jednom případě bylo jiné zdravotní postižení definováno pojmem VŠ. Největší zastoupení mělo tělesné postižení, které označila nadpoloviční většina respondentů 46 (64,8 %).

Položka zaměřená na ukončený typ školy zjišťovala variantu ukončeného vzdělání. Respondenti odpovídali volbou typu školy, kterou absolvovaly (viz Graf č. 3).

**Graf č. 3** Typ ukončené školy

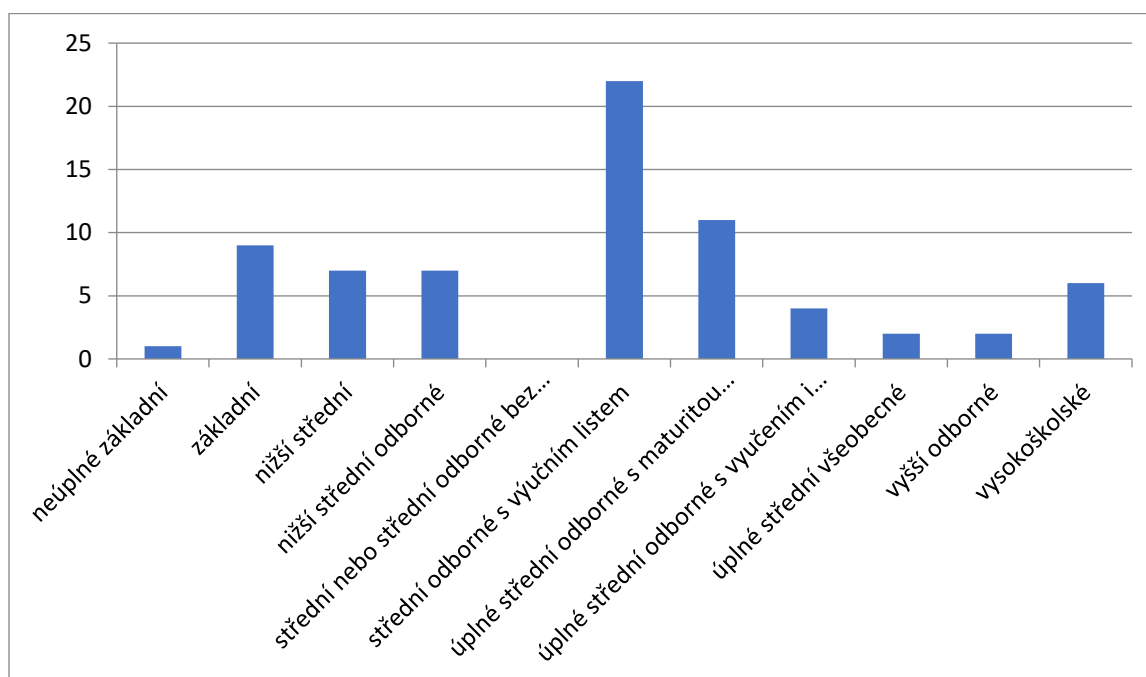


**Zdroj:** Vlastní zpracování

Podle Grafu č. 3 je zřejmé, že naprostá většina respondentů 68 (95,78 %) absolvovala vyšší typ vzdělání než základní. Nejvíce respondentů 24 (33,8 %) absolvovalo střední školu. 8 respondentů (11,23 %) uvedlo typ vysoké školy nebo vyšší odborné školy. Toto zjištění výrazně polemizuje s poznatky obsaženými v šetření z roku 2013 (viz kapitola 4), které uvádí, že zdravotně postižení jedinci nedosahují vyšší úrovně vzdělání jako intaktní společnost. Rozdíl je podle mého názoru způsoben malým výzkumným vzorkem oproti podílu zdravotně postižených a počtu obyvatel České republiky.

S předcházející otázkou úzce souvisí i položka, která zkoumá úroveň vzdělání respondentů. Respondentům byla nabídnuta celá škála možností úrovní vzdělávání. Ve zkoumaném vzorku byly zastoupeny téměř všechny úrovně (viz Graf č. 4).

**Graf č. 4** Úroveň dosaženého vzdělání respondentů



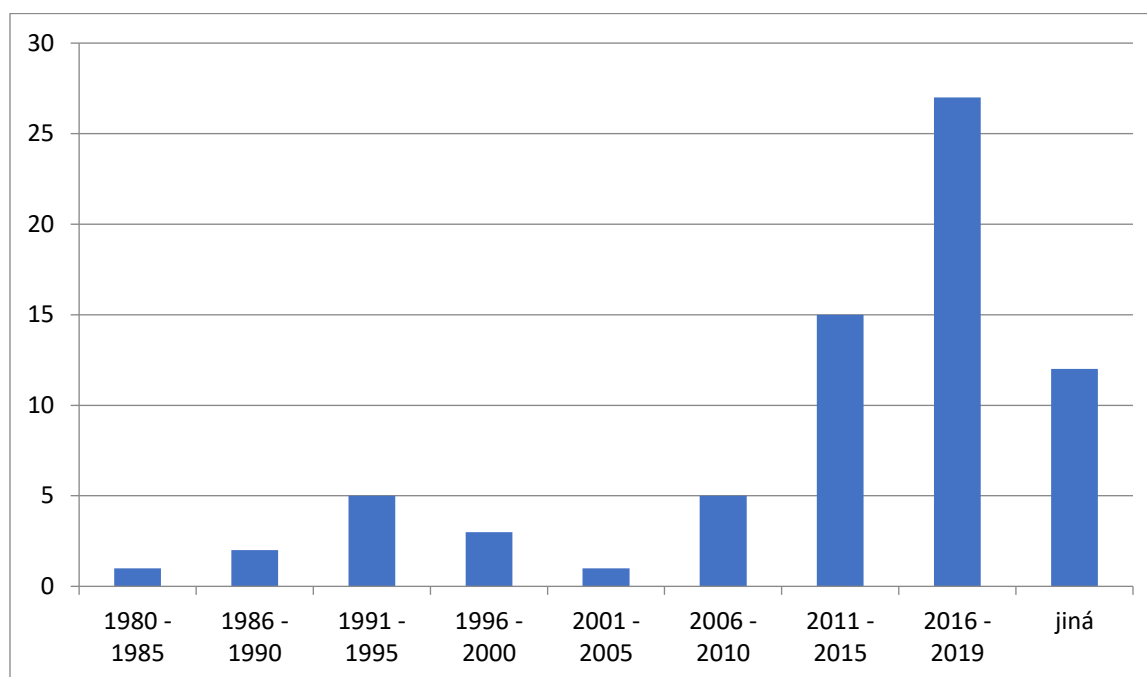
**Zdroj:** Vlastní zpracování

Graf č. 4 ukazuje, že nejčastější volba zdravotně postižených respondentů je střední odborné vzdělání s výučním listem 22 (31,00 %). Domnívám se, že toto zjištění vychází z příslušnosti respondentů k jedné specifické diskusní skupině, která zahrnuje žáky jedné školy. Stejně jako předchozí položka, i otázka zaměřená na úroveň dosaženého vzdělání je v rozporu s celorepublikovým tvrzením o nižší úrovni vzdělání zdravotně postižených. U zkoumaného vzorku respondentů jsem vymezila dosažené vzdělání na obou koncích škály – neúplného základního nebo základního vzdělání dosáhlo 10 respondentů (14,09 %) a vysokoškolského či vyššího odborného 8 respondentů (11,23 %), což jsou relativně podobné výsledky.

Položka zjišťující období ukončení studia úzce souvisí s otázkou zkoumající věk respondentů. Obecně respondenti uvedli období od roku 1980 do roku 2019. V Grafu č. 5 jsou rozčleněna po určitých úsecích pro lepší orientaci. Výběrová škála je doplněna položkou *Jiná*, kde respondenti uváděli možnosti, které do škály zahrnuté nebyly.



**Graf č. 5** Rok ukončení vzdělání respondentů



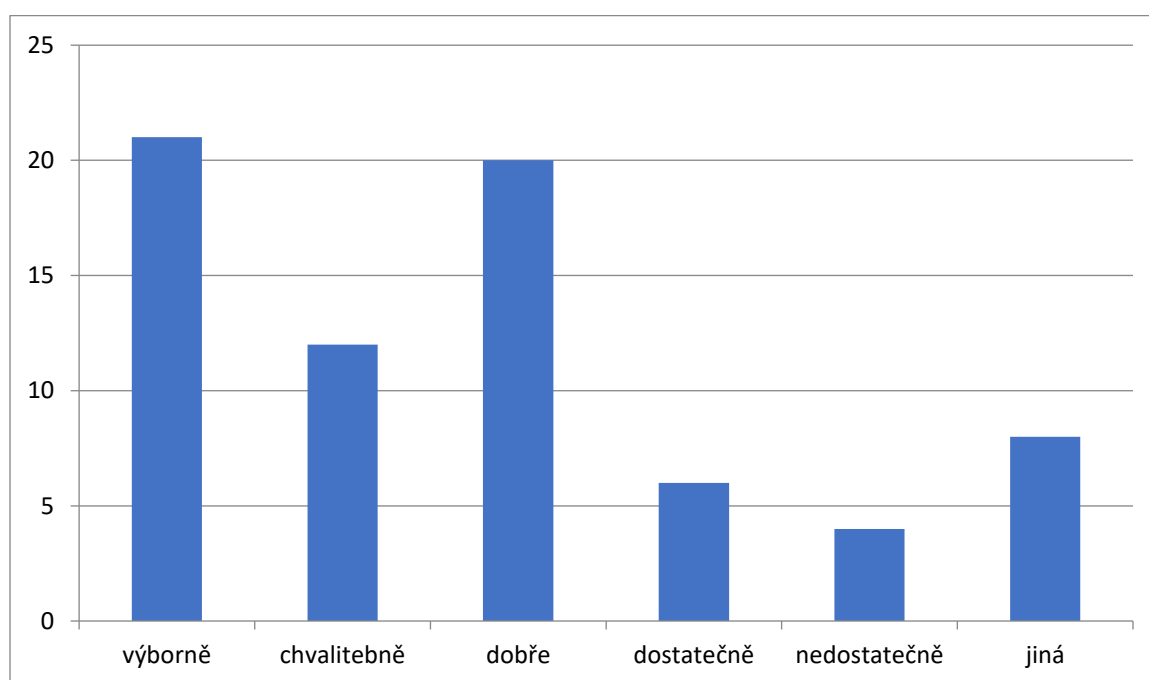
**Zdroj:** Vlastní zpracování

Při analýze této položky jsem zjistila, že část respondentů otázku pravděpodobně nepochopila. Původní smysl položky byl zařadit rok ukončení studia do vybraného období. Někteří respondenti však otázku pochopili jako období studia, a proto odpovídali do položky jiná. Vzhledem k rozporuplnosti tohoto zjištění nelze výsledky této položky použít do celkového vyhodnocení dotazníkového šetření. V budoucnosti se vyvaruji tohoto typu položky a nahradím jí např. otevřenou otázkou typu „*V jakém roce jsem ukončil/a studium?*“ s možností vlastní odpovědi.

Další položka dotazníku zjišťovala, zda respondenti v době svého studia absolvovali praxi. Naprostá většina respondentů 54 (76,1 %) potvrdila, že v průběhu studia praxi absolvovali. 15 respondentů (21,1 %) uvedlo, že byli bez praxe a dva (20,8 %) vybrali jinou možnost – jeden respondent v době studia již pracoval a jeden uvedl čtrnáctidenní pomocné práce. Tato otázka velmi úzce souvisí s profesní přípravou zdravotně postižených. Vzhledem k položce vztahující se k typu školy, kterou respondenti absolvovali, je zřejmé, že velký počet respondentů 51 (71,83 %), který absolvoval různé úrovně středního vzdělávání, absolvoval i praxi vztahující se k jeho oboru.

V následující položce jsem zjišťovala, do jaké míry se škola podílela na přípravě respondentova pracovního uplatnění. Hodnocení respondenti vybírali ze škály podobné školní klasifikaci, výborné až nedostatečné. Volbu doplňovala položka *Jiná*, kde respondenti doplňovali své odpovědi. Graf č. 6 ukazuje hodnocení respondentů.

**Graf č. 6** Podíl školy na pracovním uplatnění respondentů

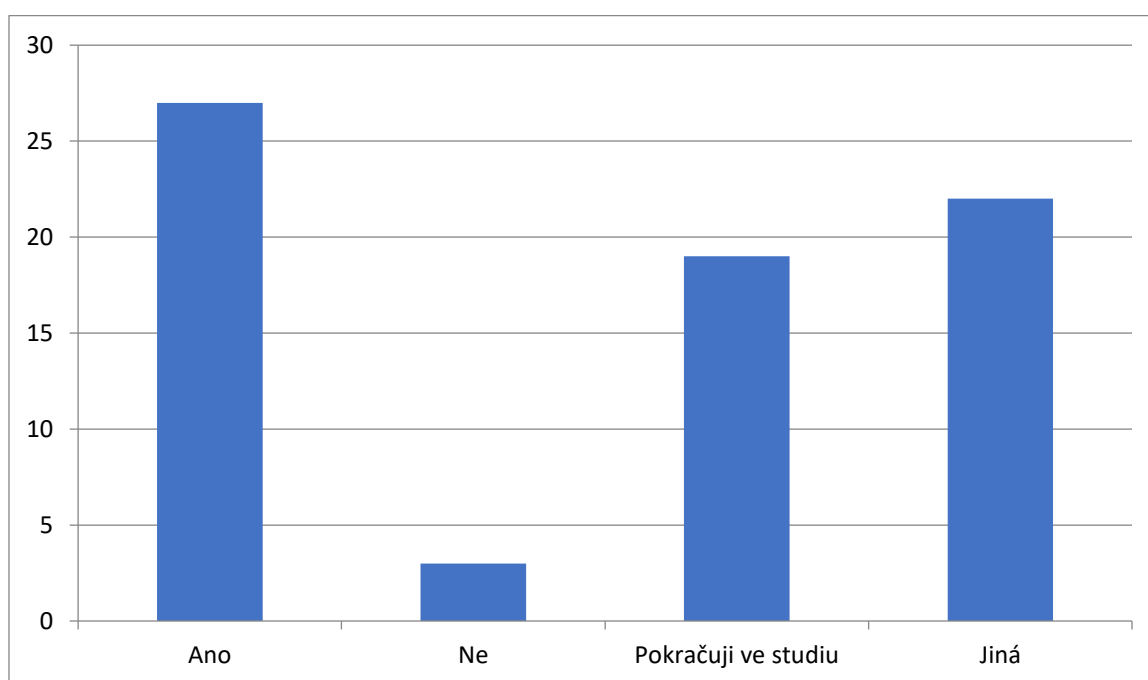


**Zdroj:** Vlastní zpracování

Relativně stejně početné skupiny respondentů hodnotily podíl školy na přípravě svého pracovního uplatnění výborně 21 (29,6 %) a dobře 20 (28,2 %). Naopak jako nedostatečný označili podíl školy na přípravě pracovního uplatnění pouze 4 respondenti (5,6 %). V položce *Jiná* respondenti 5 (7,04 %) většinou popírali podíl školy na jejich pracovním uplatnění. Na první pohled je markantní rozdíl mezi výborným a nedostatečným hodnocením podílu školy na přípravě pracovního uplatnění. Ačkoli respondenti hodnotili podíl školy na přípravě pracovního uplatnění většinou pozitivně, z následujících odpovědí vyplývá, že jen málo z absolventů získá pracovní pozici v oboru, který absolvovali. Výzkumné šetření prokázalo zjištění šetření z roku 2013 (viz kapitola 4), ze kterého vyplývá, že školy pro zdravotně postižené nabízejí obory vzdělání, ze kterých se však na trhu práce nelze uplatnit, protože počet daných pracovních pozic je v poměru k počtu absolventů neúměrně nižší.

Další položka ověřovala, zda se respondenti po ukončení střední školy chystají do zaměstnání. Vzhledem k původní orientaci celého výzkumného šetření na mladší generaci byla tato otázka vhodně zařazena. Do šetření se však zapojili i starší ročníky, které jsou v současnosti již zaměstnání, je poměr odpovědí poměrně roztržštěn (viz Graf č. 7).

**Graf č. 7** Vstup respondentů do zaměstnání

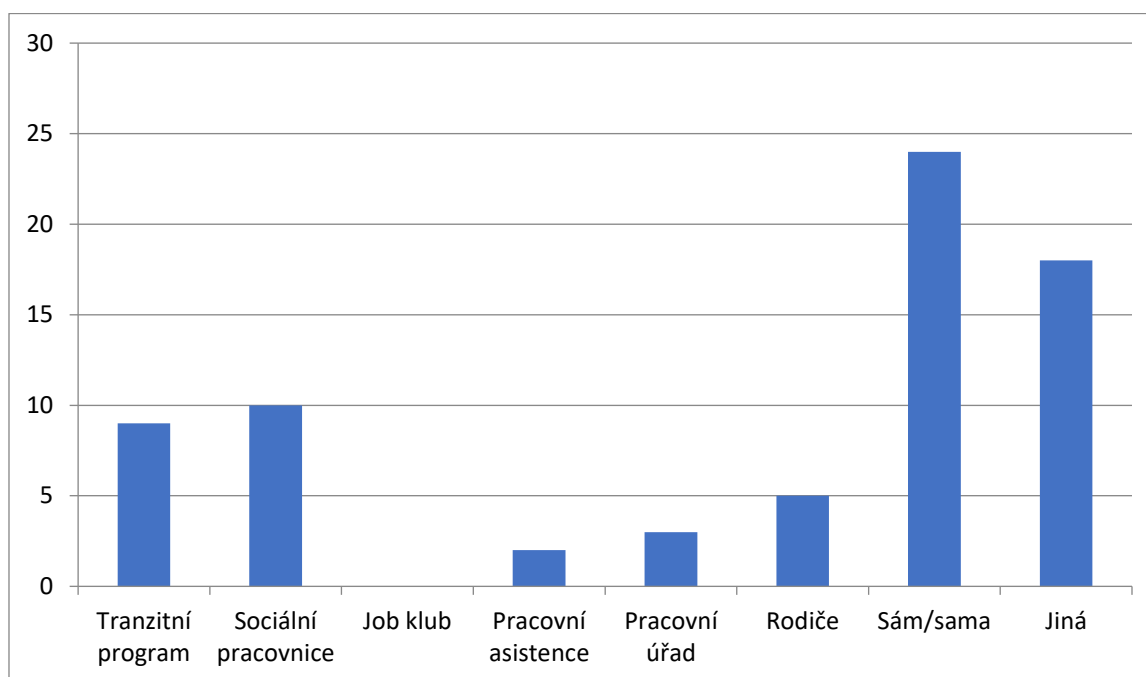


**Zdroj:** Vlastní zpracování

Rozmístění odpovědí respondentů, zda se chystají po ukončení studia do zaměstnání, je poměrně shodné. Kromě odpovědi *Ne*, kterou volili pouze tři respondenti (4,2 %), jsou názory respondentů rozmístěny do třech položek. Do zaměstnání se chystá 27 respondentů (38,0 %), ve studiu bude pokračovat 19 respondentů (26,8 %). Zapojením starších generací oproti původnímu záměru se rozšířila položka *Jiná*, kde všichni respondenti 22 (31,0 %) uvedli, že již pracují.

Otázka zaměřená na hledání pracovní pozice poskytovala informace o tom, jakým způsobem respondenti získali své pracovní umístění. V nabídce měli možnost volit různé položky nebo popsat vlastním způsobem, jak svou pracovní pozici získali (viz Graf č. 8).

**Graf č. 8** Spolupráce při vyhledávání pracovního uplatnění

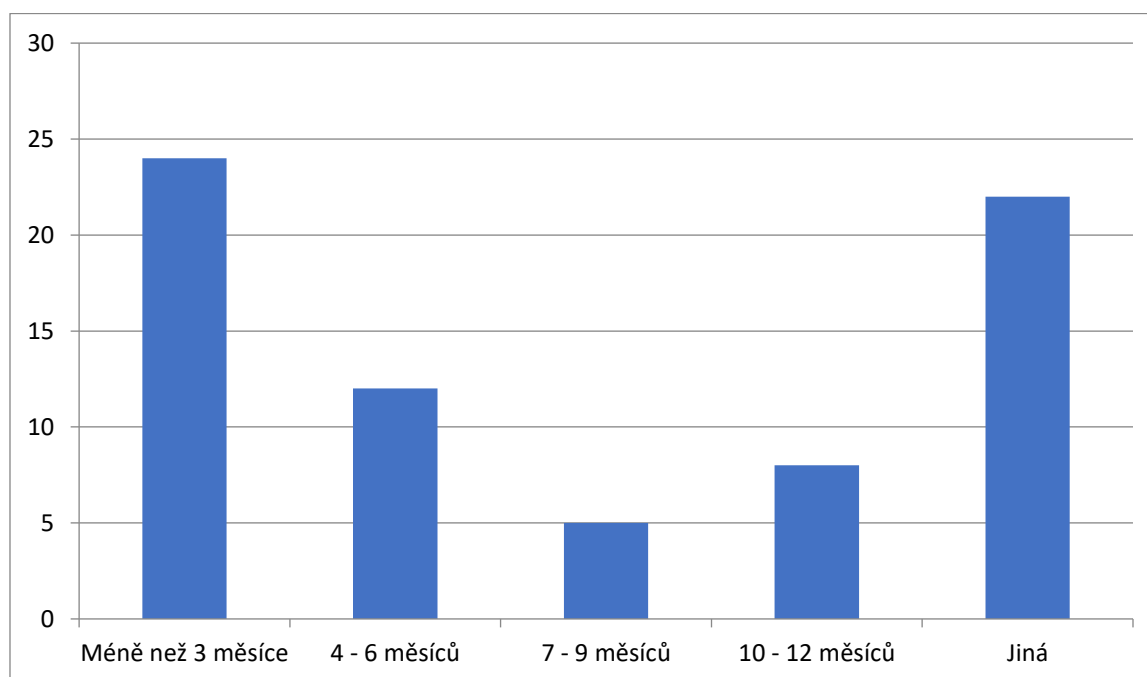


**Zdroj:** Vlastní zpracování

Z celkového počtu respondentů je zaměstnáno 61 (85,92 %). Zbylí respondenti 10 (14,08 %) buď pokračují ve studiu, nebo pracovní uplatnění nehledali. Nejvyšší počet respondentů 24 (33,8 %) si našel stávající pracovní pozici sám. V hlavní nabídce zvolilo 29 (40,85 %) respondentů podporující subjekt, které doplnilo v položce *Jiná* ještě 8 respondentů (11,27 %). Mimo jiné tyto respondenty uvedli podporu známých, neziskových organizací či chráněné dílny. Podle výpovědí v položce *Jiná* mají někteří respondenti negativní zkušenosti s podporou dalších subjektů a pracovní uplatnění si poté našli vlastními silami.

Další otázka dotazníkového šetření zkoumala časový rozsah hledání pracovního uplatnění. Podle výpovědí respondentů jejich hledání vhodné pracovní pozice trvalo v rozmezí od třech měsíců do tří let. Výpovědi v položce *Jiná* ukazují ještě další možnosti, které přispěly k nalezení pracovního uplatnění (viz Graf č. 9).

**Graf č. 9** Časový rozsah získání pracovního uplatnění



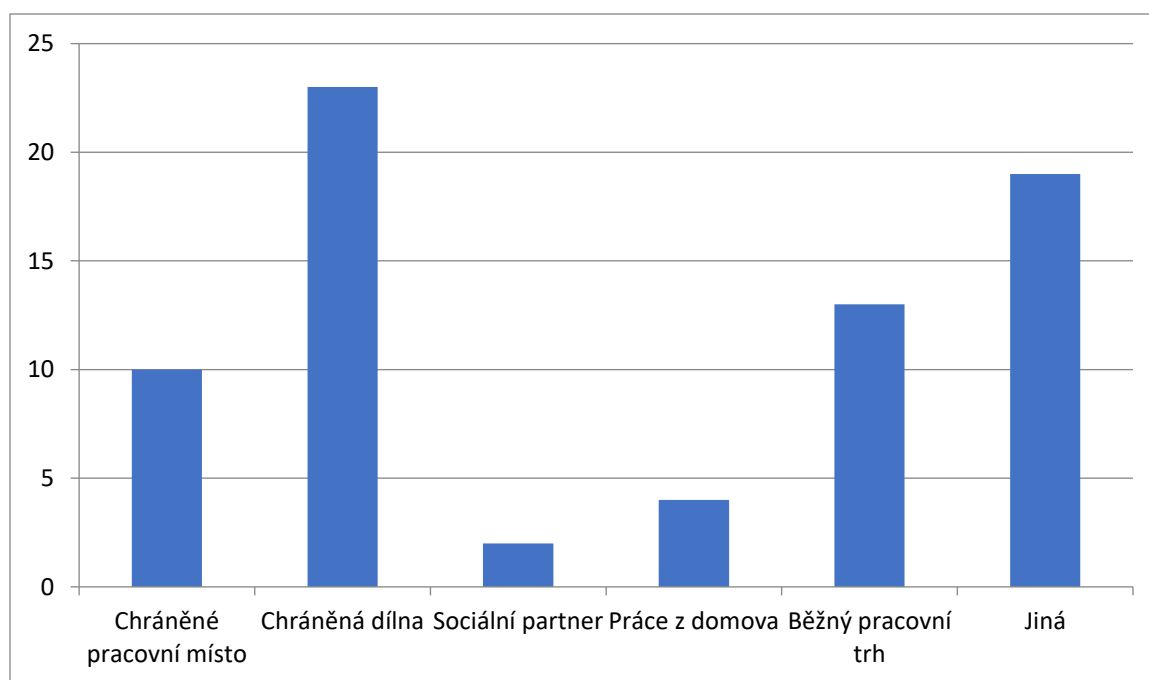
**Zdroj:** Vlastní zpracování

Z Grafu č. 9 je zřejmé, že nejvíce respondentů volilo variantu *Méně než tři měsíce* 24 (33,8 %) a *Jiná* 22 (31,0 %). Při bližší analýze položky *Jiná* jsem zjistila, že někteří respondenti 8 (11,27 %) pracovní uplatnění nehledali, začínají hledat nebo stále hledají a 5 respondentů (7,04 %) pozici nehledá z důvodu pokračování ve studiu. V této variantě jsou zařazeny i odpovědi, kde 3 (4,23 %) respondenti uvádějí dobu hledání pracovního uplatnění delší než jeden rok. Velmi zajímavá byla odpověď respondentky, která vypověděla, že pracovní uplatnění získala okamžitě, protože její matka zřídila chráněnou dílnu.

Následující položka, ve které respondenti uváděli, zda získali uplatnění ve vystudovaném oboru, úzce souvisí s otázkou zkoumající podíl školy na přípravě k pracovnímu uplatnění. Podle celorepublikového šetření z roku 2013 jen malá část zdravotně postižených osob získá pracovní uplatnění ve vystudovaném oboru. Toto potvrzuje i analýza odpovědí dotázaných respondentů. Většina dotázaných respondentů 44 (62,0 %) uvedla, že získala uplatnění mimo vystudovaný obor. Pouze 17 respondentů (23,9 %) se uplatnilo ve vystudovaném oboru a 10 dotázaných (14,1 %) doplnilo vlastní variantu. V položce *Jiná* pak 5 z těchto respondentů (7,04 %) uvedlo, že pokračuje ve studiu a 4 respondenti (5,63 %) pracovní uplatnění nehledají. Jeden respondent uvedl odpověď *Pomocný asistent*, jejíž zařazení je sporné, neboť není doplněno, zda se jedná o pozici ve vystudovaném oboru či mimo něj.

V další otázce jsem zkoumala, jaký typ pracovního uplatnění dotázaní respondenti získali. Nabídka obsahovala nejrůznější varianty obsahující jak běžný pracovní trh, tak i pozice z chráněného trhu práce. Opět zde došlo ke kumulaci odpovědí v jedné variantě, u které se domnívám, že je způsobena příslušností respondentů k jedné ze specifických diskusních skupin (viz Graf č. 10).

**Graf č. 10** Typ pracovního uplatnění respondentů



**Zdroj:** Vlastní zpracování

Podle výpovědí respondenti našli uplatnění jak na chráněném trhu práce 39 (54,93 %), tak i na běžném pracovním trhu 13 (18,3 %). Nejvíce respondentů 23 (32,4 %) našlo své pracovní uplatnění v chráněné dílně. Část respondentů 15 (21,13 %) pracovní uplatnění nemá z důvodu pokračování studia, nenalezení či jeho nehledání. Jedna respondentka doplňuje svoji odpověď o stávající brigádu. Ostatní odpovědi z varianty *Jiná* by bylo možné dosadit do přednastavených kategorií, avšak respondenti považovali za vhodné podrobněji je popsat do této položky.

Poslední položka dotazníku se zabývala vhodnými podmínkami, které na základě specifických potřeb respondentů vytvořil jejich zaměstnavatel. Podle mého názoru odpovědi na tuto otázku ovlivnil fakt, že většina dotázaných pracujících respondentů 39 (54,93 %) je

zaměstnána v rámci chráněného trhu práce a jejich zaměstnavatelé mají zkušenosti se specifickými potřebami zdravotně postiženého člověka. Analýzou odpovědí jsem zjistila, že 48 respondentů (67,6 %) má vytvořené vhodné pracovní podmínky, 7 respondentů (9,9 %) uvedlo, že neví a jen 2 respondenti (2,8 %) nemají ze strany zaměstnavatele vytvořené vhodné podmínky podle svých individuálních potřeb. V položce Jiná se vyjadřovali zejména studenti 5 (7,04 %), 4 respondenti (5,63 %), co pracovní uplatnění nehledali a respondenti, jejichž odpověď se nevztahuje k tématu otázky.

### **5.3 Interpretace výsledků výzkumného šetření**

V této kapitole shrnuji výsledky obou použitých výzkumných metod. Zkoumané soubory (Osoby A, B, C a respondenti dotazníkového šetření) nepředstavují reprezentativní vzorek pro vyvození obecných závěrů a výsledky obou výzkumných metod jsou platné pouze pro zkoumané soubory.

Zdravotně postižení občané stejně jako intaktní společnost aktivně uplatňují své právo na vzdělání i právo na práci. Jejich hendikep jim však znesnadňuje jak výběr studijního oboru, tak i následné pracovní uplatnění.

Na základě analýzy výsledků obou výzkumných metod jsem zjistila, že naprostá většina zúčastněných získala místo mimo svůj vystudovaný obor, ačkoliv v rámci určité školy absolvují více oborů (viz Osoba A, B). Např. v Jedličkově ústavu většina studentů projde celým vzdělávacím systémem – studují napříč všemi obory. Tato situace je způsobena z několika příčin:

- nedostatečným počtem chráněných dílen v menších regionech
- nedostatečnou podporou chráněných dílen
- nedostatečnou motivací či obavami z nedostatku pracovních příležitostí
- intervencí rodiny

Podle mého názoru většina zaměstnavatelů raději dává přednost povinnému odvodu než možnosti, aby pro zdravotně postižené jedince vytvořili chráněné pracovní místo. Tato neochota zaměstnavatelů poskytnout pracovní uplatnění občanům s hendikepem není způsobena negativními postoji zaměstnavatelů ke zdravotně postiženým (i když tuto eventualitu nelze vyloučit). Větší podíl na této situaci má neúměrná byrokracie nebo nedostatečná odborná příprava žáků ze speciálních škol, která souvisí s nastavením vzdělávacího systému.

Další zcela odlišný důvod, proč se žáci vzdělávají napříč obory, je rodina postiženého jedince. Zejména u těžce postižených žáků rodiče raději volí další studium, neboť bez pracovního uplatnění by tito jedinci byli odkázáni na pomoc rodiny, což by pro ni byla z dlouhodobého hlediska neúměrná zátěž. Pokud by absolvent po ukončení studia nenalezl pracovní uplatnění, ztrácel by sociální kontakty s vrstevníky i pracovní návyky.

Ačkoli žáci projdou vzděláváním ve více oborech, většina absolventů nenalezne uplatnění ve svém oboru zejména z důvodu nedostatečného počtu odpovídajících pracovních míst. Podporu a případnou rekvalifikaci absolventi se zdravotním postižením nacházejí v zácvikových střediscích, které nabízí např. TaKavárna (viz osoba B). Tato kavárna nabízí uplatnění zájemcům s hendikepou po dobu nejdéle deseti měsíců. Pracovní terapeuti podporují zájemce v nácviku a upevnění pracovních návyků i sociálních dovedností. Zájemci nejsou jen bývalí žáci Jedličkova ústavu, uplatnění a možnost zácviku zde nacházejí i osoby po mrtvici, srdečních příhodách, autonehodách apod.

Vztah zaměstnavatele a zaměstnance hraje v pracovním uplatnění zdravotně postižených jedinců velmi důležitou roli. Respekt nebo ignorace specifických potřeb a pracovních podmínek zdravotně postižené zaměstnance ze strany zaměstnavatele může vést k pozitivním i negativním situacím na pracovišti (Osoba A, B). Nepřízpůsobené pracovní prostředí, nastavené standardní limity, či nevyjasněné komunikační bariéry mohou vést k nepříznivým stavům na obou stranách. Zaměstnanec s hendikepou může tento přístup traumatizovat, vést ke stresovým stavům, které mohou vést k prohloubení fyzických i psychických příznaků hendikepu. Zaměstnavatele se naopak tento stav může dotknout finančně, personálně i morálně.

Konkrétní pozitivní příklady mohou uvést např. z chráněných dílen Borůvka (Osoba C) a Lemniskáty, kdy někteří zaměstnanci těchto dílen dokázali zhodnotit pracovní podmínky, které mají vytvořené na pracovišti, a to především na základě osobních zkušeností.

Jako negativní příklad uvedu zkušenost dnes již dospělého mladého muže s poruchou autistického spektra (Osoba B), kdy před jeho nástupem do zaměstnání zaměstnavatel neseznámil ostatní spolupracovníky s jeho hendikepou. Vedoucí pobočky na něj kladl nepřiměřené nároky, přeřadil ho na jinou pozici, než pro kterou byl proškolen. Nebo zkušenost tělesně hendikepované mladé ženy, kterou její zaměstnavatelka nechtěla pouštět na toaletu. Pokaždé musela požádat o dovolení a klíč. Neměla povinné přestávky na svačinu, na oběd. Ne vždy jí vyplatila mzdu. Nadřazené chování zaměstnavatelů k hendikepovaným však je trestně postihnutelné a postižený se může svých práv dovolat prostřednictvím soudní cesty.



## 5.4 Výzkumné otázky

V úvodu práce jsem si stanovila výzkumné otázky, na něž se pokusím odpovědět interpretací výsledků svého výzkumu.

### **#1 Jaký je důvod, proč žáci studují více oborů v rámci jedné školy?**

V rámci výzkumu jsem zjistila, že žáci speciálních škol studují napříč všemi obory, které daná škola nabízí. Analýzou kazuistik a dotazníkového šetření jsem našla hned několik důvodů.

- Neexistuje dostatečný počet chráněných dílen, které by zajistily pracovní uplatnění absolventů s hendikepou v jejich vystudovaném oboru.
- Chybí dostatečná motivace žáků po ukončení studia hledat pracovní uplatnění.
- Je nedostatek zaměstnavatelů, kteří vytvářejí chráněná pracovní místa.
- V důsledku obav o budoucnost svého dítěte volí rodiče pro své dítěte další vzdělávání.

### **#2 Do jaké míry připravují školy žáky na realitu pracovního uplatnění?**

Podle dotazníkového šetření někteří lidé s postižením hodnotí podíl školy na přípravě pracovního uplatnění pozitivně. Avšak část z nich podíl školy popíral. Současná situace ve školství, běžném i speciálním, je protknutá mnoha změnami, které mnohdy způsobují chaos a protichůdné názory. Důsledkem toho je pak nedostatečná odborná příprava, chybějící dovednosti a návyky, které omezují možnosti uplatnění absolventů na trhu práce.

### **#3 Jaká očekávání a reálné možnosti mají zdravotně postižení žáci ve svém budoucím pracovním uplatnění?**

Podle mého názoru se očekávání žáků i reálné možnosti značně odlišují. Tato rozdílnost se netýká jen odbornosti, nalezení práce v oboru či finančního ohodnocení a kariérního růstu. S prvním konfliktem představ a reality se žáci setkávají již při výběru oboru studia nebo v jeho průběhu. Na počátku někteří nejsou schopni posoudit své individuální možnosti a mají problémy s přijetím faktu, že není v jejich silách zvolený obor zvládnout. Druhý konflikt vyvstává v momentě, kdy jako absolventi hledají uplatnění ve svém oboru a většinou nejsou úspěšní. Další problém nastává při konfrontaci s intaktní společností, která má jiné požadavky na výkon, znalosti, dovednosti, ale také i vizáž. V těchto momentech hraje nejdůležitější roli vůle a zájem pracovat, motivace cokoliv dokázat a snaha osobně růst.

#### **#4 Jaké zkušenosti mají zdravotně postižení jedinci s pracovním uplatněním ve svém oboru i mimo něj?**

Ve vztahu k pracovnímu uplatnění mají zdravotně postižení jedinci zkušenosti z obou směrů. Utváření zkušeností závisí na vztahu zaměstnavatele a zaměstnance. V prostředí chráněného trhu práce mají tito jedinci většinou pozitivní zkušenosti. Zaměstnavatelé znají specifických potřeb postižených jedinců připravují vhodné prostředí a poskytují optimální pracovní podmínky ve formě zácvikových pracovišť, podpory pracovních terapeutů a dalších podporujících partnerů, specializovaných kurzů apod. Stejně tak mohou přistupovat i zaměstnavatelé z volného trhu práce. Podle názorů uvedených ve výzkumech je velmi důležitá prvopočáteční komunikace mezi zaměstnavatelem a zaměstnancem. Pokud tento článek chybí a zaměstnavatelé nejsou připraveni na člověka s hendikepou, může dojít k závažnějším problémům, které budou ku neprospěchu obou stran.

#### **#5 Jaký je význam spolupráce zdravotně postižených žáků, firem a sociálních partnerů v procesu hledání pracovního uplatnění?**

Výzkumy, které jsem prováděla, prokázaly, že spolupráce zdravotně postižených jedinců s dalšími subjekty je velmi důležitá. Vzhledem k typu hendikepu mohou mít tito lidé problémy v různých oblastech. Proto je potřeba vhodná podpora dalších subjektů již v procesu hledání pracovního uplatnění, aby např. mentální úroveň, smyslová nedostatečnost, imobilita, či narušená schopnost komunikace neomezila či přímo neznemožnila těmto jedincům realizovat se na pracovním trhu.

## ZÁVĚR

Ve své práci jsem se zaměřila na průzkum a vyhodnocení šancí žáků se zdravotním postižením v souvislosti s pracovním uplatněním.

Cílem této práce vymezit specifika konkrétních zdravotních postižení a zmapovat šance na pracovní uplatnění žáků se zdravotním postižením, vytváření pracovních míst a spolupráci se sociálními partnery.

Práci jsem rozdělila do oddílů teoretické a praktické části.

Teoretická část se skládá z několika kapitol. V první kapitole jsem se zabývala zdravotním postižením, jeho teoretickým vymezením a podrobně jsem rozpracovala tři typy zdravotního postižení – poruchy autistického spektra, zrakové postižení a tělesné postižení.

Druhou kapitolu jsem věnovala systému vzdělávání a profesní přípravy osob s postižením. Zabývala jsem se typy škol pro postižené, možnostmi oborového studia v rámci středního školství i celoživotního vzdělávání.

Třetí kapitola zpracovávala možnosti uplatnění zdravotně postižených osob na trhu práce a jejich legislativní podporu. Ve čtvrté kapitole jsem navázala pojmem zaměstnanost a konkrétně se věnovala problematice zaměstnávání osob se zdravotním postižením.

Praktická část zpracovávala výzkumná šetření – případové studie osob se zdravotním postižením a zaměstnavatele osob se zdravotním postižením, a dotazníkového šetření, jehož prostřednictvím jsem sbírala data ve specifických diskusních skupinách. Zaměřila jsem se na odbornou přípravu osob s postižením a jejich zkušenosti s pracovním uplatněním.

Získaná data jsem graficky vyhodnotila a na jejich základě jsem formulovala odpovědi na výzkumné otázky stanovené v úvodu celé práce. V závěrečném vyhodnocení jsem shrnula všechny získané teoretické poznatky, které jsem porovнала s reálnými zkušenostmi osob se zdravotním postižením, jejich možnostmi v uplatnění na trhu práce i rámcem a efektivitu spolupráce s dalšími subjekty a zaměstnavateli.

Zpracování této práce mě výrazně obohatilo a rozšířilo mé povědomí v osobním i profesním životě.

## SEZNAM LITERATURY

### Publikace

ČADILOVÁ, V. a Z. ŽAMPACHOVÁ. *Edukačně-hodnotící profil dítěte s poruchou autistického spektra*. Praha: Institut pedagogicko-psychologického poradenství ČR, 2007. ISBN 978-80-86856-32-2

FINKOVÁ, D., LUDÍKOVÁ, L., RŮŽIČKOVÁ, V. *Speciální pedagogika osob se zrakovým postižením*. Olomouc: Univerzita Palackého, 2007. ISBN 978-80-244-1857-5.

FRIEDMANN, Z. *Profesní orientace žáků se speciálními vzdělávacími potřebami a jejich uplatnění na trhu práce*. Brno: MSD, 2011. ISBN 978-80-210-5602-2

HLAĎO, P. *Profesní orientace adolescentů*. Brno: Konvoj, 2012. ISBN 978-80-7302-164-1

HOWLIN, P. *Autismus u dospívajících a dospělých*. Praha: Portál, 2005. ISBN 978-80-7367-499-1

HRDLIČKA, M., KOMÁREK, V. *Dětský autismus*. Praha: Portál, 2004, ISBN 80-7178-813-9.

KOMENDOVÁ, Jana. *Pracovní podmínky osob se zdravotním postižením*. Ostrava: Key Publishing, 2009. Právo (Key Publishing). ISBN 978-80-7418-022-4.

KURKOVÁ, P. *Nevidíme, neslyšíme, nechodíme, přesto si však rozumíme*. Olomouc: Univerzita Palackého v Olomouci, 2008. ISBN 978-80-244-1964-0.

LEIBLOVÁ, Z., a VOLKOVÁ, R. *Co vám může dát stát a co zaměstnavatel*. Praha: ANAG, 2005. ISBN 80-7263-268-X.

MICHALÍK, J. *Zdravotní postižení a pomáhající profese*. 1. vydání. Praha: Portál, 2011. ISBN 978-80-7367-859-3.

NOVOSAD, L. *Tělesné postižení jako fenomén i životní realita (diskurzivní pohledy na tělo, tělesnost, pohyb, člověka a tělesné postižení)*. Praha: Portál, 2011. ISBN 978-80-7367-873-9.

NOVOSAD, L. *Základy speciálního poradenství*. Praha: Portál, 2000. ISBN 80-7178197-5.

NOVOSAD, L. *Základy sociálního poradenství*. 2. vydání. Praha: Portál, 2006. 159 s. ISBN 80

PROCHÁZKOVÁ, L. *Pracovní uplatnění osob se zdravotním postižením* in PANČOCHA, K., PROCHÁZKOVÁ, L., SAYOUD SOLÁROVÁ, K. et al. *Edukativní, intervenční a terapeutické přístupy k dospělým osobám a seniorům se zdravotním postižením*. 1. vyd. Brno: Masarykova univerzita, 2013. ISBN 978-80-210-6306-8-7367-174-3.

PRŮCHA, J., WALTEROVÁ, E., MAREŠ, J. *Pedagogický slovník*. 4., aktualiz. vyd. Praha: Portál, 2003. ISBN 80-7178-772-8.

RENOTIÉROVÁ, M. *Somatopedické minimum*. 1. vyd. Olomouc: Univerzita Palackého v Olomouci, 2002. ISBN 80-244-0532-6.

SLOWIK, J. *Speciální pedagogika*. 1. vyd. Praha: Grada, 2007. 160 s. ISBN: 978-80-247-1733-3.

THOROVÁ, K. *Poruchy autistického spektra: dětský autismus, atypický autismus, Aspergerův syndrom, dezintegrační porucha*. Praha: Portál, 2006. ISBN 80-7367-091-7.

VÍTKOVÁ, M., FRIEDMANN, Z. *Profesní orientace žáků se speciálními vzdělávacími potřebami. Vzdělávání žáků se speciálními vzdělávacími potřebami. Sborník u konference*. Brno: Paido, 2012. 78 s. ISBN: 978-80-7315-231-4.

## Elektronické zdroje

ČESKÝ STATISTICKÝ ÚSTAV. Statistická ročenka České republiky - 2017. [www.czso.cz](http://www.czso.cz). [online]. © 2019 [cit. 2019-03-12] Dostupné z: <https://www.czso.cz/csu/czso/statisticka-rocenka-ceske-republiky>

ČESKÝ STATISTICKÝ ÚSTAV. Výběrové šetření zdravotně postižených osob – 2013. [www.czso.cz](http://www.czso.cz). [online]. © 2019 [cit. 2019-03-12] Dostupné z: <https://www.czso.cz/csu/czso/vyberove-setreni-zdravotne-postizenych-osob-2013-qacmwuvwsb>

FINKOVÁ, D. *Základy tyflopédie*. [online]. [cit. 2019-03-03]. Dostupné z: <http://kurzy-spp.upol.cz/CD/2/1-03.pdf>

GOŠOVÁ, V. Praktická škola. In: *Metodický portál RVP* [online]. 24. 11. 2011 [cit. 2019-03-10]. Dostupné z: [https://wiki.rvp.cz/Knihovna/1.Pedagogicky\\_lexikon/P/Prakticka\\_skola](https://wiki.rvp.cz/Knihovna/1.Pedagogicky_lexikon/P/Prakticka_skola)

HOLÁ, M. Co je to tranzitní program? In: *Zdravě.cz* [online]. 20. 6. 2010 [cit. 2019-03-10]. Dostupné z: <https://handicapovani.zdrave.cz/co-je-tranzitni-program/>

KREJČÍŘOVÁ, O. *Manuál zaměřený na orientaci v poradenství a v problematice pracovního uplatnění osob se zdravotním postižením*. Olomouc: Univerzita Palackého v Olomouci, 2007. ISBN 978-80-244-1632-8. Dostupné z: <http://www.digitalniknihovna.cz/mzk/uuid/uuid:98ec2ad0-5419-11e8-afec-005056827e51>

KREJČÍŘOVÁ, O., MEDVECOVÁ, A., OPATŘILOVÁ, D., STUPKOVÁ, V., VOJTOVÁ, V. *Problematika zaměstnávání občanů se zdravotním postižením*. Praha: Rytmus, 2005. ISBN 80-903598-1-7. Dostupné z: <http://www.equalcr.cz/files/clanky/908/skripta.pdf>

MPSV.CZ. Úmluva o právech osob se zdravotním pojištěním. *Portal.mpsv.cz* [online]. © [cit. 2019-03-12]. Dostupné z: [https://www.mpsv.cz/files/clanky/10774/umluva\\_CJ\\_rev.pdf](https://www.mpsv.cz/files/clanky/10774/umluva_CJ_rev.pdf)

MPSV.CZ. Změny v systému podpory zaměstnávání osob se zdravotním postižením od 1. 1. 2018. *Portal.mpsv.cz* [online]. © [cit. 2019-03-12]. Dostupné z: <https://portal.mpsv.cz/sz/zamest/zamestnaniosob/zmeny-v-systemu-podpory-zamestnavani-ozp-od-20180101.pdf>

MÜLLER, L., OBST, O., PRÁŠILOVÁ, M. *Spolupráce střední školy se sociálními partnery a školní vzdělávací program*. Olomouc: Trifox, 2009. ISBN 978-80-904309-2-1. Dostupné z: [http://www.nuv.cz/uploads/POSPOLU/NFS\\_manual\\_WEB.pdf](http://www.nuv.cz/uploads/POSPOLU/NFS_manual_WEB.pdf)

NFOZP. Naše projekty. *NFOZP.cz*. [online]. © 2017 [cit. 2019-03-10]. Dostupné z: <http://www.nfozp.cz/nase-projekty/>

NFOZP. O nás. *NFOZP.cz*. [online]. © 2017 [cit. 2019-03-10]. Dostupné z: <http://www.nfozp.cz/o-nas/>

RVP pro základní školy speciální, 2008

SKŘEHOT, P. a kol. Ergonomie pracovních míst a pracovní podmínky zaměstnanců se zdravotním postižením. Praha: Výzkumný ústav bezpečnosti práce, 2009. ISBN 978-80-86973-91-3

NICM. Zaměstnávání osob se zdravotním postižením. *NICM.cz*. [online]. © NICM [cit. 2019-03-12]. Dostupné z: <http://www.nicm.cz/podporovane-zamestnavani-pz-charakteristika>

VLÁDA ČESKÉ REPUBLIKY. Vládní plán financování Národního rozvojového programu mobility pro všechny na období 2016–2025. *www.vlada.cz*. [online]. 2014-08-11 © 2009–2019 [cit. 2019-03-12]. Dostupné z: <https://www.vlada.cz/cz/ppov/vvzpo/aktuality/vladni-plan-financovani-narodniho-rozvojoveho-programu-mobility-pro-vsechny-na-obdobi-20162025-121825/>

ZAKONYPROLIDI.CZ. Zákon č. 155/1995 Sb., o důchodovém pojištění. *Zakonyprolidi.cz* [online]. © 2010–2019 [cit. 2019-03-03]. Dostupné z: <https://www.zakonyprolidi.cz/cs/1995-155?text=z%C3%A1kon+o+d%C5%AFchodov%C3%A9m+poji%C5%A1t%C4%9Bn%C3%AD#Top>

ZAKONYPROLIDI.CZ. Zákon č. 189/2009 Sb., o rovném zacházení a o právních prostředcích ochrany před diskriminací a o změně některých zákonů (antidiskriminační zákon). *Zakonyprolidi.cz* [online]. © 2010–2019 [cit. 2019-03-03]. Dostupné z: <https://www.zakonyprolidi.cz/cs/2009-198>

ZAKONYPROLIDI.CZ. Zákon č. 435/2004 Sb., o zaměstnanosti. *Zakonyprolidi.cz* [online]. © 2010–2019 [cit. 2019-03-03]. Dostupné z: <https://www.zakonyprolidi.cz/cs/2004-435?text=435%2F2004>

ZAKONYPROLIDI.CZ. Vyhláška č. 27/2016 Sb., o vzdělávání žáků se speciálními potřebami a žáků nadaných. *Zakonyprolidi.cz* [online]. © 2010–2019 [cit. 2019-03-03]. Dostupné z: <https://www.zakonyprolidi.cz/cs/2016-27>

ZAKONYPROLIDI.CZ. Nařízení vlády č. 211/2010 Sb., soustavě oborů vzdělání v základním, středním a vyšším odborném vzdělávání. *Zakonyprolidi.cz* [online]. © 2010–2019 [cit. 2019-03-03]. Dostupné z: <https://www.zakonyprolidi.cz/cs/2010-211>