

Univerzita Karlova v Praze

Filozofická fakulta

Ústav hospodářských a sociálních dějin

Bakalářská práce

Boleslav Šmejkal

**Vstupování dělnického hnutí do veřejného prostoru: Třebíč na
přelomu 19. a 20. století**

Entering of the Working-Class Movement into the Public Space: Třebíč at
the end of the 19th and the beginning of the 20th century

Praha 2019

Vedoucí práce: prof. PhDr. Jiří Štaif, CSc.

Děkuji svému vedoucímu práce profesoru Jiřímu Štaifovi za pomoc a podnětné diskuze při jejím vypracování.

Prohlášení:

Prohlašuji, že jsem bakalářskou práci vypracoval samostatně, že jsem řádně citoval všechny použité prameny a literaturu a že práce nebyla využita v rámci jiného vysokoškolského studia či k získání jiného nebo stejného titulu.

V Praze, dne 25. května 2019

.....
Boleslav Šmejka14.2.4

Abstrakt

Po listopadu 1989 bylo zkoumání dělnického hnutí, kdysi privilegované disciplíny československé historiografie, na bezmála 20 let přerušeno. Bakalářská práce (BP) chce toto téma uchopit neotřelým způsobem. Inspirována je konceptem veřejného prostoru, do nějž vstupuje dělnické hnutí ať již v rovině fyzické či diskursivní jako nový a svým způsobem nekonformní společenský fenomén. Její pojetí proto směřuje k analýze strategií, způsobů a cílů tohoto počínání, zejména pak napětí mezi „měšťanskou normalitou“ a snahou o „dělnickou revolucionalizaci“ veřejného prostoru. Historickým areálem, v němž bude téma zkoumáno, je město Třebíč, ležící na kulturním rozhraní mezi vlivy Vídně, Brna a Prahy, v němž se setkáváme zhruba s 10 000 obyvateli, z nichž asi polovina byli dělníci. Startovním bodem výzkumu jsou společenské vztahy této svým způsobem „laboratoře“ modernity v českých zemích na přelomu 70. a 80. let 19. století. Potom se zaměří na následné společenské změny včetně veřejných projevů nesouhlasu se státním, hospodářským a samosprávným establishmentem. Hlavní pramennou základnou BP budou dokumenty dělnických spolků a jiných spolků, odborů, státní správy, městské samosprávy a místní periodický tisk.

Klíčová slova

dělnické hnutí, veřejný prostor, Třebíč, akulturace, konfrontace

Abstract

After the Velvet Revolution of 1989 the analysis of working-class movement, a formerly privileged field of Czechoslovakian historiography, had been suspended for nearly 20 years. This bachelor's thesis (BT) wants to deal with this topic from an unconventional point of view. It is inspired by the concept of public space into which the working-class movement enters either physically or discursively as a new and in its own way as a somewhat nonconformist social phenomenon. The thesis' approach aims to analyse the strategies, forms and goals of these actions, with special attention given to tension between "town normality" and the efforts of "labour revolutionization" of the public space. The historical area in which this topic is examined is Třebíč – a town in-between the cultural influence of Vienna, Brno and Prague with population of approximately 10 000 people, about half of which were labourers. The starting point of the analysis are social relations of this "laboratory" of modernity in Czech lands between 70's and 80's of the 19th century. Afterwards this paper focuses on social changes including public displays of disagreements with state, economical and ruling establishment. The main sources of this BT are documents from labour associations and other associations, unions, state administration, town administration and local periodical press.

Key words

Working class movement, public space, Třebíč, acculturation, confrontation

Obsah

1. Úvod	8
2. K dějinám Třebíče a trebíčského dělnického hnutí.....	12
2.1 Průmysl.....	13
2.2 Společnost	16
2.3 Dělnické hnutí	17
3. Život dělnictva.....	21
3.1 Bydlení	21
3.2 Pracovní podmínky	23
3.3 Stravování.....	26
4. Prostorová analýza dělnické Třebíče.....	29
4.1 Obecný přehled	29
4.2 Situace jednotlivých čtvrtí.....	33
4.2.1 Vnitřní Město	33
4.2.2 Jejkov	34
4.2.3 Stařečka.....	34
4.2.4 Nové Dvory.....	35
4.2.5 Nové Město	36
4.2.6 Horka.....	36
4.2.7 Domky.....	36
4.2.8 Podkláštěří.....	37
4.2.9 Židovské Město.....	37
5. Vstupování do veřejného prostoru	39

5.1 Stávka	39
5.2 Výtržnost	46
5.3 Schůze	49
5.4 Průvod, výlet, manifestace	52
5.5 Kultura.....	55
5.5.1 Četba	56
5.5.2 Divadlo	57
5.5.3 Zpěv.....	58
5.5.4 Zábava	59
5.5.5 Tělovýchova.....	61
5.5.6 Festivity.....	62
5.6 Region	64
6. Závěr.....	67
7. Seznam použité literatury a pramenů	70

1. Úvod

„Nikdy mně nevyvizí z paměti obraz dělnické demonstrace, kterou jsem viděl dvě léta před válkou v Třebíči. Nevím už, za co se demonstrovalo, není však pochyby, že dělníci vyšli do ulic a zaplnili trebičské náměstí za věc spravedlivou, a já jsem byl na jejich straně.“¹

V poslední třetině 19. a první třetině 20. století se v moravském městě Třebíč vytvořilo zvláštní intelektuální prostředí, ze kterého vzešly především levicově laděné, ale i katolické osobnosti. Namátkou je možné jmenovat Bohumíra Šmerala, Vítězslava Nezvala, Kurta Konráda, Bedřicha Václavka, Jakuba Demla, Jana Zahradníčka či jednoho ze zakladatelů rakouské komunistické strany (KPÖ) Gottlieba Fialu. Dnes by šlo jen obtížně zjistit, zda za zdejším levicovým aktivismem, který se po roce 1920 přelil do masové podpory KSČ, stál jakýsi mýtický, tradiční radikalismus ševců², aktivity skupiny pokrokářských profesorů na zdejším Gymnáziu³ či prostě jen příhodné kulturní a hospodářské podmínky. Jisté však je, že město tvoří ideální „laboratoř“ pro analýzu určitých společenských tendencí období, které vnímám prizmatem periodizace modernity Petera Wagnera jakožto období krize omezeně liberálního projektu modernity. Mým záměrem není psát regionální dějiny dělnického hnutí, ale zkoumat to, jakým způsobem se mohou globální procesy propisovat do sociální reality života lidí a města.

Zkoumání dělnictva, dělnické třídy a dělnického hnutí začalo již krátce po jejich vzniku během průmyslové revoluce. Dodnes jsou vlivné práce Karla Marxe⁴, Friedricha Engelse⁵ či Maxe Webera⁶. Ve středoevropském kontextu pocházela většina prací z prostředí sociálních demokracií a později komunistických stran, jejichž intelektuální elity vnímaly zkoumání dělnického hnutí jako součást svojí politické agendy. Můžeme jmenovat osobnosti, jako Karl Kautsky⁷, Karl Renner, Otto

¹ V. Nezval. Z mého života. Praha, 1959. s. 58.

² Eric Hobsbawm. Political Shoemakers. in: Past and Present. Volume 89, Issue 1, 980, s. 86–114.

³ J. Galandauer. Bohumír Šmeral 1880–1914. Svoboda. Praha, 1981. s. 14–15.

⁴ K. Marx. Kapitál. Praha, 1953.

⁵ F. Engels. Postavení dělnické třídy v Anglii. Praha, 1950.

⁶ M. Weber. Metodologie, sociologie a politika. Praha, 2009.

⁷ K. Kautsky. Die Diktatur des Proletariats. Vídeň, 1919.

Bauer⁸, Ferdinand Lassalle⁹ či v českém prostředí Bohumír Šmeral¹⁰ a František Modráček¹¹. Snaha psát dějiny dělnického hnutí souvisí v našem kontextu se situací po vzniku KSČ, která se pokoušela legitimizovat jakožto nástupce té „pravé“ sociální demokracie a dělnického hnutí. Z marxisticky orientovaných historiků můžeme jmenovat Jana Slavíka¹², z prostředí politických brožur je zajímavá práce Karla Kreibicha¹³.

Po roce 1948 se ze zkoumání dělnického hnutí stalo konjunkturálním, interdisciplinárním tématem. Práce, zejména z padesátých let, jsou výrazným způsobem zatíženy marxisticko-leninskou ideologií, můžou nám však dnes poskytovat řadu dat, faktů a informací, které můžeme používat v našem výzkumu. Krom rozsáhlejších syntéz existuje také řada prací zpracovávajících dějiny dělnického hnutí v regionálním kontextu určitých oblastí či měst. Z této doby existují také rozsáhlé etnografické výzkumy dělnictva¹⁴ či snahy o zaznamenání vzpomínek pamětníků na počátky dělnického hnutí.¹⁵ Tyto materiály, ač velmi cenné, nejsou až na výjimky zpracovány a můžou sloužit jako pramenný základ dnešních výzkumů orientovaných kulturně či historicko-antropologicky. Ne všechny práce z tohoto období můžeme označit za pouhé pramenné základny. Dodnes produktivní jsou např. práce Jiřího Kořalky¹⁶, Arnošta Klímy¹⁷, Jana Janáka, Zdeňka Šolleho¹⁸, Otty Urbana¹⁹, Zdeňka Kárníka²⁰ či dua Matějček, Machačová²¹.

Po roce 1989 nastal v české historiografii značný odklon od tématu dělnického hnutí způsobený změnou politického ovzduší. Minimálně na 15 let, na rozdíl od západních zemí, v podstatě

⁸ O. Bauer. Povstání rakouských dělníků. Praha, 1934.

⁹ F. Lassalle. Arbeiter-Program. Berlín, 1912.

¹⁰ B. Šmeral. Historické práce 1908–1940. Praha, 1961.

¹¹ F. Modráček. Družstevnictví a socialismus. Praha, 1947.

¹² J. Slavík. Leninova vláda. Praha, 2009.

¹³ K. Kreibich. 60 let dělnického hnutí. Praha, 1938.

¹⁴ A. Robek, M. Moravcová, J. Šťastná. Stará dělnická Praha. Praha, 1981.

¹⁵ M. Myška. Počátky vytváření dělnické třídy v železárnách na Ostravsku. Ostrava, 1962.

¹⁶ J. Kořalka. Severočestí socialisté v čele dělnického hnutí českých a rakouských zemí. Liberec, 1963.

¹⁷ A. Klíma. Manufakturní období v Čechách. Praha, 1955.

¹⁸ Z. Šolle. Dělnické stávky v Čechách v druhé polovině 19. století. Praha, 1960.

¹⁹ O. Urban. Kapitalismus a česká společnost. Praha, 1978.

²⁰ Z. Kárník. Socialisté na rozcestí : Habsburk, Masaryk či Šmeral. Praha, 1996.

²¹ J. Matějček, J. Machačová. K hospodářským a sociálním jednotkám 19. a 20. století. Opava, 1991.

přestalo bádání o dělnickém hnutí existovat, přičemž s touto mezerou se musíme dodnes potýkat. Až po roce 2005 začala být tato tematika opět kontextualizována historiky, jako Lukášem Fasorou²², Jakubem Rákosníkem²³, Michalem Pullmannem²⁴, Stanislavem Holubcem²⁵, Martinem Jemelkou²⁶, Rudolfem Kučerou²⁷ či v nejmladší generaci Jakubem Štofáníkem, Jakubem Raškou, Bohumilem Melicharem či Jakubem Vrbou. Tito navázali na českou tradici zkoumání dělnictva, dělnické třídy a dělnického hnutí a začali na ni aplikovat moderní metodologické postup, odvozené především z německé a anglosaské historiografie.

Moderní sociální historiografie, zabývající se dělnickou třídou, hnutím či prací jako takovou, navazují do značné míry na práce Karla Marxe a Maxe Webera a dají se rozdělit do tří hlavních směrů. Strukturalistické pojetí se nejvíce drží výše zmíněných vzorů a vztahuje se k tématu především jakožto k souhrnu socio-ekonomických struktur. Z představitelů můžeme jmenovat Jürgena Kocku a obecně bielefeldskou školu. Druhý přístup je přístup nových kulturních dějin, jehož začátky souvisí se jménem E. P. Thompsona, který se zabýval kategorií zkušenosti a prožívání jakožto určujícími faktory pro vznik třídního vědomí. Kulturní přístupy k tématu jsou také do značné míry ovlivněny pracemi Antonia Gramsciho. Posledním přístupem je přístup post-sociálních dějin související s lingvistickým obratem. Jeho představitelé, jako Patrick Joyce, Gareth Stedman-Jones či Joan Scott, považují za určující kategorii jazyk, z něhož následně vychází veškerá sociální praxe.²⁸

Historie se odehrává v čase a prostoru. Kategorie času však nabyla nad kategorií prostoru vrch, spolu s nástupem témat jako pokrok, chronologie či kauzalita. Zájem o kategorii prostoru v historiografii souvisí původně s klasickou geografii 19. století, která často směřovala k zájmu o

²² L. Fasora. *Dělník a měšťan*. Brno, 2010.

²³ J. Rákosník. *Odvrácená tvář meziválečné prosperity*. Praha, 2008.

²⁴ M. Pullmann, J. Rákosník. "Dělnická třída" v moderní sociální historiografii. in.: *Dějiny-Teorie-Kritika*. Praha, 2007. 4, č. 2. s. 271–288.

²⁵ S. Holubec. *Lidé periferie: sociální postavení a každodennost pražského dělnictva v meziválečné době*. Plzeň, 2009.

²⁶ M. Jemelka, O. Ševeček. *Tovární města Baťova komplexu*. Praha, 2016.

²⁷ R. Kučera. *Život na příděl*. Praha, 2013.

²⁸ M. Pullmann, J. Rákosník. "Dělnická třída" v moderní sociální historiografii. in.: *Dějiny – Teorie – Kritika*. Praha, 2007. 4, č. 2. s. 271–288.

politickou geografii a geopolitiku, ale také geografickému determinismu. Prostor jakožto kategorie se v sociálních vědách částečně diskreditoval díky jeho zneužití nacisty, zde se sluší připomenout pojem *Lebensraum*, vycházející z práce Friedricha Ratzela. V historiografii souvisí počátky zkoumání prostoru s francouzskou školou Annales. Francouzští historici měli k prostoru blízko, jelikož podle tamních zvyklostí často studovali dějepis spolu se zeměpisem. V německém prostředí se prostorem zabýval např. Reinhart Koselleck²⁹ či Peter Haslinger³⁰.

Zhruba od 90. let se v sociálních vědách začal projevovat tzv. prostorový obrat, související např. s prací Edwarda Soji³¹, Barneyho Warfa či Santy Arias³². V rámci prostorového obratu proběhla rekontextualizace a zvýšení zájmu o prostor. Předmětem zkoumání jsou pravidla a normy strukturující prostor, sociální vztahy a praktiky v prostoru a jejich dynamika či vnímání, symbolické kódování a imaginace prostoru. Co se pojetí veřejného prostoru a společnosti týče, jsou stále aktuální teorie jednání Pierra Bourdieu o sociálních polích, habitu³³ či teorie Jürgena Habermase o komunikativním jednání³⁴.

²⁹ R. Koselleck. *Zeitschichten*. Frankfurt am Main, 2000.

³⁰ P. Haslinger. *Nation und Territorium im tschechischen politischen Diskurs 1880–1938*. Mnichov, 2010.

³¹ E. Soja. *Postmodern Geographies: The Reassertion of Space in Critical Social Theory*. Londýn, 1989.

³² B. Warf, S. Arias. *The Spatial Turn: Interdisciplinary Perspectives*. Londýn, 2008.

³³ P. Bourdieu. *Teorie jednání*. Praha, 1998.

³⁴ J. Habermas. *Strukturální přeměna veřejnosti*. Praha, 2000.

2. K dějinám Třebíče a třebíčského dělnického hnutí

I když není mým cílem poskytnout úplné informace ani o dějinách Třebíče ani o dějinách dělnického hnutí, myslím si, že je na tomto místě pro lepší pochopení mých analýz prostoru města a vstupování dělnického hnutí do něj nutné nastínit základní fakta k oběma tématům.

Město Třebíč leží na obou březích řeky Jihlavy asi 60 kilometrů na západ od Brna, 35 kilometrů na jihovýchod od Jihlavy a 50 kilometrů na sever od Znojma. Počátek města souvisí se založením benediktinského kláštera Oldřichem Brněnským a Litoldem Znojemským roku 1101. První zmínka o Třebíči jakožto městu pochází z roku 1277. Další rozšíření městských práv pak přišlo roku 1335 z rukou Karla IV. a Jana Lucemburského. Důležitou událostí bylo zničení Třebíče roku 1468 za válek mezi Jiřím z Poděbrad a Matyášem Korvínem. Po tomto neštěstí město na několik let přestalo existovat a jen velmi pomalu se z něj vzpamatovávalo. V následujících stoletích se město, mj. kvůli tomu, že bylo sužováno častými požáry, nerozvíjelo nikterak závratně a rozhodně se mu nepodařilo domoci se znovu svého bývalého postavení jednoho z důležitějších moravských měst. Tato situace se začala měnit až v průběhu 19. století se zahájením průmyslové výroby.



Třebíč ve druhé polovině 19. století³⁵

³⁵ in.: J. Mejzlík. Dělnické hnutí na západní Moravě do založení KSČ. Havlíčkův Brod, 1957.

2.1. Průmysl

Řemeslná výroba se v Třebíči rozvíjela již od středověku, a to především soukenictví. Koželužství, důležité pro pozdější rozvoj průmyslu ve městě, se začalo rozvíjet až později. Třebíčské soukenictví už od raného novověku produkovalo „jemná sukna barev neobyčejně skvělých“³⁶. Ty byly vyváženy především do Lince a odtud dál do Augsburgu a Norimberku. Nejstarší cechy začaly vznikat na počátku 16. století jako například právě cech soukenický. Mezi roky 1530 a 1540 bylo založeno několik dalších cechů jako cech řeznický, ševcovský, tkalcovský a mlynářský.³⁷ Kromě soukeníků patřili mezi další silné cechy také ševci, řezníci, pekaři a spojený cech kovářů, bednářů a kolářů.³⁸ Místní koželuzi, o jejichž přítomnosti svědčí i časté příjmení Koželuh a Jirchář, požádali pražské mistry o opis cechovních artikulů v roce 1578.³⁹ Tím položili základ pozdějšímu nejdůležitějšímu trebičskému průmyslovému odvětví.

Třebíč byla také již od dávných časů významným regionálním obchodním centrem. Svědčí o tom i to, že trhy byly dál hojně navštěvované i po roce 1739, kdy postavení císařské silnice z Vídně do Prahy vedenou mimo město přes Moravské Budějovice, Želetavu a Stonařov, způsobilo značný pokles dálkové dopravy přes Třebíč.⁴⁰ Důležité byly zejména trhy s obilím. „Trhy obilní čítají se k nejsilnějším na Moravě“⁴¹ (skoro deset tisíc tun za rok). Dalším ukazatelem významnosti Třebíče jako obchodního centra i transportního uzlu bylo velké množství hostinců v centru města, přežívajících až hluboko do druhé poloviny 19. století. Jen na náměstí bylo jedenáct zájezdních či formanských hospod, dalších devět na předměstích či v okolí. Mimo tyto větší hostince fungovalo také značné množství podniků menších, „sousedských“, které provozovali místní řemeslníci ve svých domech jako formu přivýdělnku. Ty pak sloužily většinou místnímu obyvatelstvu.⁴²

³⁶ Ottův slovník naučný. Praha, 2002. s. 685.

³⁷ F. Dvorský. Vlastivěda Moravská. Okres Třebický. Brno, 1906. s. 83.

³⁸ R. Fišer, E. Nováčková, J. Uhlíř. Třebíč, Dějiny města I. Blok. Brno 1978. s. 70

³⁹ R. Fišer, E. Nováčková, J. Uhlíř. Třebíč, Dějiny města I. Blok. Brno 1978. s. 82

⁴⁰ F. Dvorský. Vlastivěda Moravská. Okres Třebický. Brno, 1906. s. 106.

⁴¹ Ottův slovník naučný. Praha, 2002. s. 684.

⁴² K. Dvořák. Ze staré Třebíče. Třebíč, 1990. s. 31–50.

Z pohledu dopravy se postavení Třebíče ještě zhoršilo vybudováním císařské silnice z Brna do Jihlavy přes Velké Meziříčí v posledním desetiletí 18. století.⁴³ Situaci zlepšila až stavba silnice z Brna na Náměšť nad Oslavou a poté na Třebíč a Okříšky. Již dříve postavená císařská silnice z Vídně do Prahy se nacházela asi hodinu cesty od samotného města. Železnice se do blízkosti města dostala se stavbou Severozápadní dráhy z Vídně do severních Čech na počátku 70. let 19. století. Trať sice nevedla samotným městem, ale asi sedm kilometrů od něj. Zde bylo u obce Stařeč zřízeno nádraží. Roku 1886 se pak železnice dostala do Třebíče, jelikož bylo postaveno nádraží transversální dráhy z Okříšek do Brna. Tím se výrazně zvýšila jak rychlost cestování, tak možnosti přepravy zboží z trebičských podniků a také možnosti cirkulace informací. Dopravní napojení na Brno a Vídeň je s ohledem na další vývoj místního dělnického hnutí více než symbolické.

Třebíčští řemeslníci, zejména tkalci, začali nabývat na významu především díky vojenským zakázkám během sedmileté války. Koželuzi, jircháři⁴⁴ a ševci se prosadili až později, přičemž těsně před válkou bylo ve městě 50 ševcovských a 19 koželužských mistrů.⁴⁵ Třebíčští mistři původně neměli mnoho tovaryšů, ani učedníků a často ve svých dílnách pracovali sami. Z tradičních koželužských rodin se časem nejvýrazněji prosadili Budischowsští, Hasskové a Subakové. Těm se v druhé polovině 18. století podařilo původní řemeslné dílny přeměnit postupně v manufaktury s větším množstvím tovaryšů, jednoduchými stroji a novým způsobem organizace práce. Zároveň v nich však byly zachovány mnohé původní cechovní zvyklosti jako specifické kroje, vandrování či držení modrého pondělí⁴⁶. Na konci 18. století se na Moravě uvádí jediná továrna na kůže a to v Třebíči. Není jasné, jestli jde o manufakturu Hasskovu nebo Budischowského, přičemž ročně měla tato „továrna“ vyprodukovat asi 3600 kusů kůže.⁴⁷

V první polovině 19. století dále probíhal pozvolný proces přechodu od mistrovské a manufakturní výroby k výrobě tovární. Pro tento přechod je v Třebíči nejdůležitější zahájení

⁴³ F. Dvorský. Vlastivěda Moravská. Okres Třebický. Brno, 1906. s. 110.

⁴⁴ Rozdíl mezi koželuhem a jirchářem spočívá ve způsobu zpracování kůže. Zatímco koželuh ji opracovává mechanicky, pomocí třísla (rozeleté stromové kůry) jirchář s pomocí roztoku kamence.

⁴⁵ J. Janák. Dějiny města Třebíče II. Blok. Brno, 1981. s. 13.

⁴⁶ Zvyk spočívající v tom, že se tovaryši v neděli opili a v pondělí nepracovali.

⁴⁷ J. Janák. Dějiny města Třebíče II. Blok. Brno, 1981. s.25.

postupného budování továrny v Borovině. Tato továrna se začala stavět v roce 1840 Karlem Budischowským. Budischowští měli původně manufakturu na Stařečce. Tu nadále provozoval Karlův starší bratr Franz. Rodina již v té době disponovala značným kapitálem, neboť krom investic v Borovině dále rozšiřovala výrobu na Stařečce, zakoupila statek ve Kožichovicích a zřídila novou koželužnu ve Vídni.⁴⁸ Příchod továrního způsobu výroby však pro mnohé mistry neznamenal sociální vzestup, ale naopak značný propad těch, kteří nebyli schopni přejít na nový způsob výroby.⁴⁹ Tento jev se projevil dříve u koželuhů a jirchářů než u obuvníků, kteří si do značné míry uchovali samostatnou existenci až do 80. let 19. století.⁵⁰

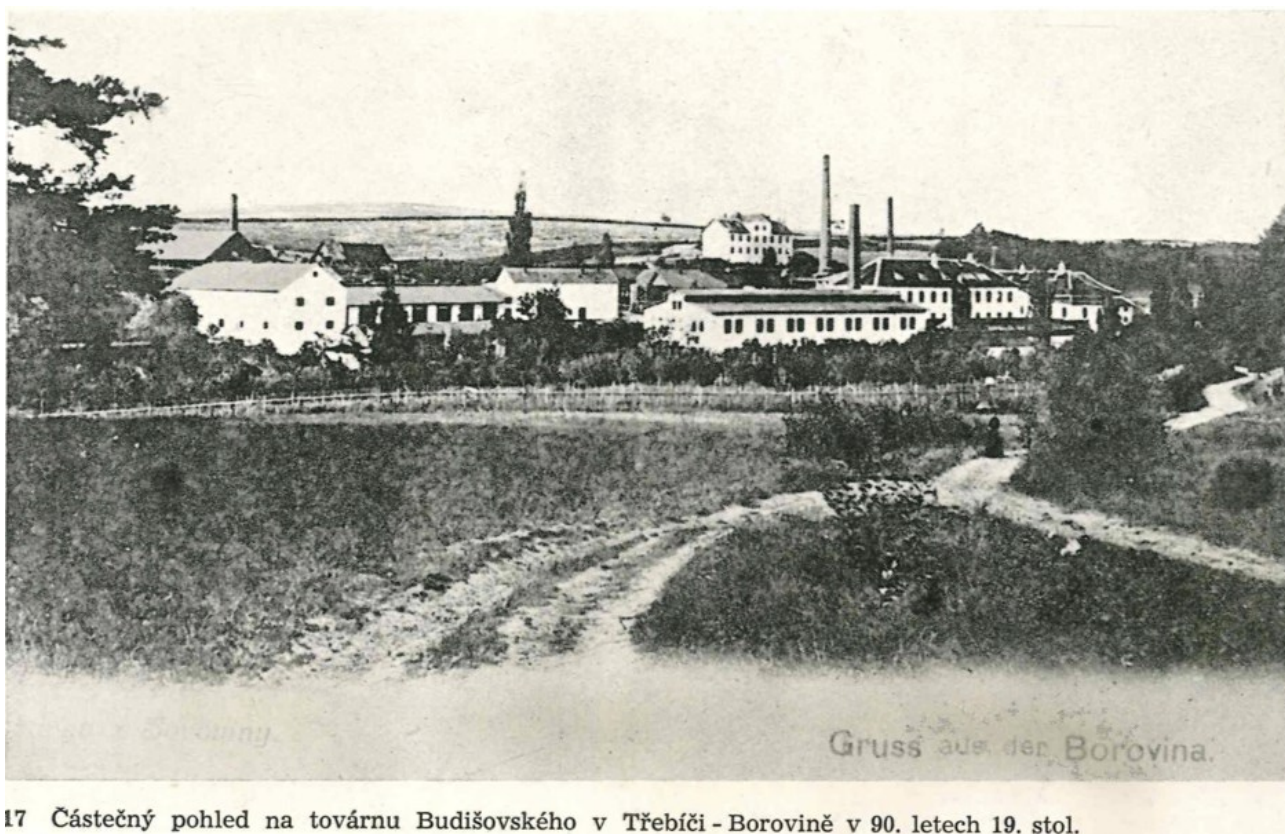
Ve druhé polovině 19. století se nadále dařilo především firmě Budischowsky, které se modernizací výroby podařilo konkurovat výrobkům, dováženým z Anglie a Ameriky. Navíc se jí podařilo navázat se na státní, především armádní zakázky. Proto se jí také do značné míry podařilo vyhnout se dopadům ekonomické krize roku 1873, která tvrdě zasáhla ostatní třebíčské podnikatele. Třebíčské firmy začínají v této době svoje výrobky vyvážet, např. do Levanty, Egypta, Itálie, Anglie a Ruska.⁵¹ V 80. letech vzniklo v Třebíči několik obuvnických továren jako Rie a Frankl, Ornstein, Neuner, Spiera, Elsner, Zinkaizl a pobočka firmy Pollak, ve své době největší obuvnické továrny v Evropě, přičemž každá z nich zaměstnávala od sta do několika set dělníků. Menší třebíčské podniky se časem dostávaly do těžké situace, související i s bojkotem rakouského zboží na Balkáně po anexi Bosny. Tyto podniky se pak dostávaly do závislosti na firmě Budischowsky navázané na armádní zakázky. Tato firma zůstala největší firmou a největším zaměstnavatelem ve městě.

⁴⁸ J. Mejzlík. Dějiny Závodů Gustava Klimenta Třebíč-Borovina. Třebíč, 1972. s. 16.

⁴⁹ J. Janák. Dějiny města Třebíče II. Blok. Brno, 1981. s.119.

⁵⁰ J. Janák. Dějiny města Třebíče II. Blok. Brno, 1981. s.121.

⁵¹ Ottův slovník naučný. Praha, 2002. s. 684.



17 Částečný pohled na továrnu Budišovského v Třebíči - Borovině v 90. letech 19. stol.

Továrna Budischowsky⁵²

2.2. Společnost

Moderní formy občanské společnosti, spojené často s národnostními myšlenkami, se začaly v Třebíči rozvíjet zhruba v polovině 19. století. Určité náznaky aktivizace však můžeme sledovat již v dřívější době, například příspěvky na Českou průmyslovou školu⁵³, přičemž hlavní osobou prosazující český národní program byl v Třebíči dr. Jan Miloslav Haněl zastávající pozici městského lékaře. Ten založil roku 1844 čtenářský spolek a snažil se v národním duchu působit na zdejší mládež, studující většinou ve Znojmě, Jihlavě či Brně.⁵⁴ Události roku 1848 ve městě přinesly aktivizaci obyvatel, která vyústila v založení Národní gardy a Měšťanské besedy. Zatímco Národní garda se po zrušení roku 1851 přetransformovala do Střelecké společnosti s převládajícím německým charakterem, Měšťanská beseda se stala hlavním organizátorem českého kulturního a politického života.

⁵² in.: J. Mejzlík. Dělnické hnutí na západní Moravě do založení KSČ. Havlíčkův Brod, 1957.

⁵³ J. Štaif. Obezřetná elita. Praha, 2005. s. 161.

⁵⁴ J. Janák. Dějiny města Třebíče II. Blok. Brno, 1981. s.68.

Od roku 1848 byla třebíčská radnice pod vlivem německé buržoazie, která se stavěla negativně k činnosti Měšťanské besedy.⁵⁵ V 50. letech začalo židovské obyvatelstvo opouštět židovské město a zakupovat domy na náměstí, na což většinové obyvatelstvo reagovalo několika protižidovskými bouřemi. Roku 1867 se podařilo radnici ovládnout české straně. Třebíč se tak stala spolu s Prostějovem prvním moravským městem ovládaným etnickými Čechy. Pod jejich vládou bylo roku 1871 založeno třebíčské Gymnasium. Češi však museli kvůli finančním nesrovnalostem a machinacím radnici roku 1873 opustit a německá strana ji následně držela až do roku 1882, kdy ji znovu ovládli Češi. Ti poté, částečně na znamení svého trumfu, nechali na hlavním náměstí postavit sousoší Cyrila a Metoděje. Vedení města poté zůstalo v českých rukou.

2.3. Dělnické hnutí

První projevy nepokojů mezi dělníky se objevují již v 60. letech 19. století a to v jejich druhé polovině. Tehdy se poprvé objevují pokusy o dělnické demonstrace či o schůzování, tehdy provozované venku v okolí města. V roce 1869 podnikli třebíčští koželužští tovaryši první organizovaný výlet, spojený s průvodem městem.⁵⁶ Takovéto pochody se později staly jednou ze základních součástí repertoáru dělnických vystoupení. Roku 1872 se v Třebíči udála první zaznamenaná stávka. 10. června zde stávkovalo 66 koželužských tovaryšů⁵⁷ a to v několika podnicích, včetně těch největších, Budischowského, Hasskově a Subakově, a pravděpodobně v koordinaci s vídeňskými koželuhy⁵⁸.

Myšlenky organizovaného dělnického hnutí se do Třebíče začaly šířit na počátku 80. let, přičemž impulsem mu byli především dělníci se zkušenostmi z Vídně, ať už ti původem z Třebíče pracující dočasně ve Vídni či vídeňští obuvníci či koželužští dělníci vandrující do Třebíče. Socialistické myšlenky se často šířily v prostředí dělnických hostinců na předměstích. O způsobech šíření, stejně jako o vztazích s vídeňským prostředím se můžeme dovědět v pamětech Františky Dočekalové: „Můj otec bil vidensky viučenec a sice soustružník rohů, mel kamarada který bil

⁵⁵ J. Janák. Dějiny města Třebíče II. Blok. Brno, 1981. s.73.

⁵⁶ J. Janák. Dějiny města Třebíče II. Blok. Brno, 1981. s.139.

⁵⁷ O. Nevřiva. Dělnické stávky na Moravě v poslední fázi kapitalismu volné soutěže. Praha, 1965. s. 32.

⁵⁸ J. Mejzlík. Dělnické hnutí na západní Moravě do založení KSČ. Havlíčkův Brod, 1957. s. 36.

vipovezen pro demonstrace (Urbanec) z Widne a mel jako rebelant zakazanou Třebíč, ten chodil k nam a nosil otcovi ilegalni novini socialni demokratycke [...] Urbanec to donesl vzdi k nam a otec chodil po hostincich prodaval kuřacki špički a troubele a přitem teš potajmu ten časopis.“⁵⁹

Významnou pro šíření myšlenek socialismu v regionu byla paradoxně perzekuce dělnického hnutí, která ve Vídni 80. let propukla kvůli anarchistickým akcím „mostovců“⁶⁰. Jedním z průvodních znaků této perzekuce bylo totiž vypovídání socialistických aktivistů do domovských obcí, kteří v nich často pokračovali ve své dřívější aktivitě. Tímto způsobem se do Třebíče dostal někdy v první polovině 80. let 19. století František Hořák. Ten se pokoušel organizovat schůze místních dělníků, za což byl zatčen. Následné solidární vystoupení dělníků a demonstrace, požadující jeho propuštění se dají považovat za první vystoupení ještě neorganizovaného dělnického hnutí v Třebíči.⁶¹ V souvislosti s výtržnostmi bylo zatčeno několik osob, z nichž několik se posléze pohybovalo mezi předními představiteli třebíčských dělnických organizací, stejně jako Hořák.

Důležitým momentem pro třebíčské dělnické hnutí byl vznik organizací. Ty zčásti navazovaly na starší organizace, jako např. Bratrstvo koželužských tovaryšů, navazující na cechovní tradici. Roku 1888 byla založena Dělnická beseda, jedna z nejdůležitějších organizací dělnictva. Poslední důležitou organizací byly odbory, především Odborný spolek obuvnický. Tyto spolky se snažily organizovat akce směřující jak dovnitř, na členstvo spolků, tak navenek, obecně k veřejnosti či k zaměstnavatelům. Tyto akce se pohybovaly na široké škále od vzdělávacích, kulturních přes zábavní až po politické⁶², které se mohly zvrhnout až k násilí. Třebíčské organizace také samy sebe vnímaly jako vedoucí pro prostor západní Moravy a snažily se působit ke vzniku spolků a organizací v menších městech.

⁵⁹ Okresní archiv Třebíč. fond Dům politické výchovy. Regionální komise pro dějiny KSČ. Kr. 48. Inv. č. 485. s. 1.

⁶⁰ Příznivci Johanna Mosta (1846–1906), anarchistického vůdce, prosazujícího propagandu činem a přímou akci.

⁶¹J. Janák. Procesy s třebíčskými socialisty v r. 1885. in: Vlastivědný věstník moravský. Brno, 1965. roč.17. č. 1. s. 60.

⁶² Okresní archiv Třebíč. fond Okresní úřad. Dělnická beseda. kr. 521.

Zásadním procesem odehrávajícím se v 80. letech v dělnickém hnutí byl rozkol mezi umírněnými a radikály. Nevíme, na jaké straně stáli třebíčští dělníci, nicméně Jaroslav Mejzlík ve své práci uvádí jejich příklon k radikálům, zejména na základě vystupování dělnictva kolem výše zmíněné kauzy Hořák.⁶³ Postupně také Třebíč navazovala styky krom Vídně i s dalším centrem hnutí a to s Brnem. Zde je nutno zmínit zejména osobu Josefa Hybeše, který do Třebíče často jezdil a účastnil se akcí místních organizací. Rostoucí sebevědomí dělnického hnutí se projevilo stávkou za lepší pracovní a mzdové podmínky mezi 29. červencem a 8. srpnem 1889. Stávkovalo tehdy 484 dělníků, kterým se podařilo dosáhnout splnění jejich požadavků.⁶⁴

Zlomovým obdobím pro třebíčské dělnické hnutí pak byla 90. léta 19. století, kdy velkou důležitost měl první 1. máj roku 1890. Jeho oslav se zúčastnilo na 4000 osob⁶⁵. Počátek 90. let znamenal velkou odborovou aktivitu. Roku 1892 byl založen Odborný spolek obuvnický pro celou Moravu se sídlem v Třebíči, čímž se Třebíč stala jedním z odborových center a v letech 1893 a 1894 zde vycházel celostátní odborový časopis Obuvník. Třebíčští odboráři se také zúčastňovali celorakouských sjezdů⁶⁶. Pokračovala také stávková činnost, kdy například 18. února stávkovalo 500 dělníků firmy Pollak. Dalším příkladem může být stávka 130 dělníků v Neunerově továrně mezi 10. a 15. červnem téhož roku.⁶⁷ 1. července 1893 byl konečně založen Politický spolek Pokrok⁶⁸, čímž bylo dokončeno budování organizační základny hnutí.

V průběhu 90. let pokračovaly stávky a nejrůznější veřejná vystoupení. Do dělnického hnutí také v této době začali pronikat mladí, studující lidé z lépe postavených rodin. V souvislosti s činností v dělnickém hnutí a kvůli účasti na manifestacích byl například v červnu roku 1895 zatčen student práv Gustav Poláček⁶⁹. V této době se do činnosti začal pravděpodobně zapojovat i mladý Bohumír

⁶³ J. Mejzlík. Dělnické hnutí na západní Moravě do založení KSČ. Havlíčkův Brod, 1957. s. 52.

⁶⁴ J. Janák. Dějiny města Třebíče II. Blok. Brno, 1981. s. 148.

⁶⁵ J. Mejzlík. Dělnické hnutí na západní Moravě do založení KSČ. Havlíčkův Brod, 1957. s. 90.

⁶⁶ Okresní archiv Třebíč. fond Okresní úřad. Odborný spolek obuvníků v Třebíči. kr. 523.

⁶⁷ J. Janák. Dějiny města Třebíče II. Blok. Brno, 1981. s. 148.

⁶⁸ J. Mejzlík. Dělnické hnutí na západní Moravě do založení KSČ. Havlíčkův Brod, 1957. s. 100.

⁶⁹ J. Janák. Dějiny města Třebíče II. Blok. Brno, 1981. s. 152.

Šmeral, v té době student Třebíčského gymnázia⁷⁰. V druhé polovině 90. let se začalo s poměrným úspěchem aktivizovat křesťansko-sociální hnutí, prostřednictvím organizací jako Jednota katolických tovaryšů či Spolek katolických dělníků, někdy stojící proti sociálně demokratickému dělnickému hnutí, jindy, například v případě některých stávek, s ním spolupracující jako při velké stávce koželuhů v roce 1897⁷¹.

Roku 1898 započaly snahy o zřízení Dělnického domu, které vyvrcholily zakoupením a přestavbou domu na Jejkově roku 1908⁷². V tomto domě byla zároveň zřízena prodejna Dělnického potravního spolku Svěpomoc. Důležitými událostmi nultých let 20. století byly především demonstrace spojené s kampaní za všeobecné volební právo mezi lety 1905 a 1907 a dále pak rozkol v sociálně demokratické straně. Ta se rozdělila na centralisty, kteří uznávali vedoucí postavení Vídeňské odborové centrály a na autonomisty, kteří byli pro založení vlastní české odborové centrály v Praze. Ačkoliv obecně, zejména v Čechách, byli centralisté ve velké menšině, v některých částech Moravy jako například v Třebíči, získali výsadní postavení jak počtem členů, tak tím, že si jako své sídlo udrželi Dělnický dům⁷³.

Roku 1906 se pak konala největší trebičská stávka, které se zúčastnilo především obuvnické dělnictvo a která trvala půl roku⁷⁴, od 30. dubna do 1. října, což je na poměry tehdejších stávek doba nezvykle dlouhá.⁷⁵ Po této stávce pokračoval život trebičského hnutí relativně ustáleně až do první světové války, během níž téměř veškerá činnost sociálně demokratického dělnického hnutí ustala.

⁷⁰ J. Galandauer. Bohumír Šmeral 1880–1914. Svoboda. Praha, 1981.

⁷¹ Okresní archiv Třebíč. fond Okresní úřad. Stávka koželuhů v Třebíči. kr.523. inv.č. 346.

⁷² Okresní archiv Třebíč. fond Okresní úřad. Spolek Dělnický dům. kr. 523.

⁷³ J. Mejzlík. Dělnické hnutí na západní Moravě do založení KSČ. Havlíčkův Brod, 1957. s. 179.

⁷⁴ J. Janák. Dějiny města Třebíče II. Blok. Brno, 1981. s.159.

⁷⁵ Z. Šolle. Dělnické stávky v Čechách v druhé polovině 19. století. Praha, 1960.

3. Život dělnictva

Pro poznání třebíčského dělnictva a jeho vztahování se k prostoru, ve kterém žilo, je nutné se pokusit o popis jejich každodenního života. V této kapitole se pokusím zobrazit jejich osobní život, zatímco jejich interakce s ostatním světem popíšu později. Zde se pokusím nastínit kde a jak třebíčští dělníci na přelomu 19. a 20. století bydleli, v jakých podmínkách pracovali, co jedli a co pili. Vycházím jak z obecnějších prací o každodennosti daného období, tak z konkrétních zpráv o třebíčské situaci či vzpomínek pamětníků. Důležitým pramenem bylo statistické šetření Maxe Poppera z roku 1897. Základním parametrem života té doby byly rodinné poměry. Podle Poppera bylo z 1122 dělníků a dělnic, kteří se zúčastnili průzkumu, 471 svobodných a 651 ženatých či vdaných. Dohromady měli 1189 dětí.

Každodenní život v Třebíči byl do značné míry ovlivněn jejím dominantním průmyslem. I když se kožedělná a obuvnická výroba „skryla“ očím kolemjdoucích do továrních budov a nebyla již provozována na ulicích či dvorech domů jako dříve, byla stejně neustále přítomná. „V Borovině u Třebíče v nejnádhernější přírodě se nedalo jít, aniž člověk tiskl k nosu kapesník. Zdálo se, že i z borovinského potůčku se šíří hrozný zápach schnoucích kůží, které tu byly zpracovávány. Obuvnický průmysl v Třebíči byl tehdy patrně bez konkurence, takže kapitalismus zde byl víc na očích než jinde.“⁷⁶ Také znečištění vody bylo závažným problémem a firma Budischowsky kvůli němu musela čelit žalobám. V životě obyvatel Třebíče přelomu 19. a 20. století byla tedy průmyslová výroba a její dopady všudypřítomné.⁷⁷

3.1. Bydlení

Bytová situace byla v Třebíči druhé poloviny 19. století velmi tristní. Ve městě, ve kterém žilo roku 1850 zhruba 8000 obyvatel, jich roku 1910 žilo 16000. Výstavba však byla značně pomalá a rychlejší tempo začala nabírat až od 80. let 19. století. Například mezi lety 1869 a 1880 přibýlo v Třebíči 1273 osob, postavilo se však jen 28 nových domů. Oproti tomu mezi roky 1880-1890 vzrostl

⁷⁶ V. Nezval. Z mého života. Praha, 1959. s. 58.

⁷⁷ K tématu pachů, vůní a dělnického prostředí více viz A. Corbin. Narcis a Miazma. Praha, 2004.

počet obyvatel o 1335, nových domů pak bylo postaveno 146⁷⁸. Úpadek tradičních řemeslníků, spojený s rozvojem průmyslu patrně snižoval ceny nemovitostí, které vlastnili⁷⁹. Třebíčská zástavba byla tvořena především malými přízemními, či jednopatrovými domy. Činžovní, pavlačové domy, známé z větších měst stejné doby se v Třebíči nevyskytovaly. Nové domy rostly především na předměstích Domky, Nové Město a Stařečka.

Dělnické rodiny však rozhodně ani malé domy, zmíněné výše, neobývaly samy. Většinou se v jednom domě, často rozděleném na několik čísel popisných, tísnilo několik rodin. Z šetření Maxe Poppera vyplývá, že většina dělnických rodin obývala jednu místnost, ve výjimečných případech místnosti dvě⁸⁰. Nové domy na předměstích byly často nepodsklepené a značně vlhké. Navíc mnoho z nich, díky vysokému počtu domácích dělníků v Třebíči, sloužilo současně k obývání a také jako obuvnická dílna, což přispívalo ke špatnému zdravotnímu stavu dělnictva. Ne každý dělník si však mohl dovolit i popsané ubytování a někteří, většinou svobodní či přespólní dělníci, přespávali i na konci 19. století přímo v dílnách či továrních halách. Tato praxe byla zaznamenána i u největší továrny Budischowsky⁸¹.

Již dobové zprávy ukazují na to, že bydlení třebíčského dělnictva bylo považováno za závažný problém. Podle zpráv časopisu *Obuvník* např. roku 1903 našla komise případ devítičlenné rodiny žijící v pokoji o rozměrech 4,5 x 3 metry či případ pětičlenné rodiny spící na jedné posteli. Jiná c. k. komise roku 1906 shledala třebíčské dělnické byty za jedny z nejhorších v Předlitavsku a vyhodnotila 72% z nich jako vlhké. Stejná komise pak zjistila, že 43% bytů v Třebíči je používáno zároveň jako dílna.⁸² Problém se pokoušel bez větších úspěchů řešit okresní hejtman⁸³ a následně také samotná firma Budischowsky, která v letech 1905–1912 vystavěla pro své dělníky a dělnice v blízkosti továrny

⁷⁸ J. Janák. Dějiny města Třebíče II. Blok. Brno, 1981. s.110.

⁷⁹ J. Mejzlík. Dějiny Závodů Gustava Klimenta Třebíč-Borovina. Třebíč, 1972. s. 73.

⁸⁰ M. Popper. O zdravotních poměrech dělnictva obuvnického. Praha, 1899.

⁸¹ J. Mejzlík. Dějiny Závodů Gustava Klimenta Třebíč-Borovina. Třebíč, 1972. s. 73.

⁸² J. Šplíchal. Svrškaři, spodkaři, a další. Dělníci v továrně K. Budischowského do roku 1900. Magisterská oborová práce. Brno, 2009. s. 24.

⁸³ Okresní archiv Třebíč. fond Okresní úřad. Jednání o dělnických bytech. kr. 523.

kolonii domků.⁸⁴ Ta, spolu s jinými stavbami tvořila základ pokusu Budischowského o určitý druh patriarchálního sociálního kapitalismu, na který ve 30. letech v Třebíči navázala firma Baťa.

3.2. Pracovní podmínky

„V době pracovní obráží se celá bída obuvnického dělnictva. Dvanáct až šestnáct hodin pracuje denně obuvnický dělník. To znamená: život jeho je práce a všechny životní síly patří jí, té úmorné práci za suchý chléb.“⁸⁵ Práce představovala větší část dělníkova života, proto jí byl do značné míry formován jeho každodenní život. Podmínky práce se značně lišily v závislosti na formě dělníkovy práce. Můžeme hovořit o třech hlavních skupinách dělníků, a to továrenské dělnictvo, dělníci v dílnách a domácí dělníci. Na konci 19. století tvořili trebičské dělnictvo především dělníci a dělnice továrenští a domácí (štukverkáři). Pracovní podmínky jsou produktem daného typu práce, v trebičském případě především obuvnictví a zpracovatelství kůží, přičemž Otto Urban označuje obuvnický průmysl za jeden z nejzaostalejších a s nejhorsími podmínkami a přirovnává ho k průmyslu textilnímu.⁸⁶

Dělníci pracující v malých dílnách tvořili v Třebíči konce 19. století patrně nejmenší skupinu, přičemž mnoho mistrů zaměstnávalo pouze učně. V tomto typu práce se nejvíce udržely zvyky a způsob práce, který pocházel ještě z předmoderního období. Od ostatních se dělník pracující v dílně lišil především typem vztahu k zaměstnavateli. Ten byl mnohem bližší než u dělnictva továrního a založený na každodenním kontaktu. Někteří majitelé dílen pracovali spolu se svými zaměstnanci, což budovalo jistý pocit sounáležitosti. Zároveň však tento každodenní kontakt a blízké soužití mohlo nabízet jiný typ konfliktů, vycházející z osobních emocí či ze soužití na malém prostoru. Často se konflikty točily kolem čistoty dílny či kvality stravy, připravované zpravidla mistrovou ženou. O charakteru těchto sporů může vypovídat článek z časopisu *Obuvník*, popisující dělnický odboj v dílně kvůli nepoživatelným knedlíkům⁸⁷. O charakteru práce v dílnách vypovídá to, že výše zmiňovaný

⁸⁴ J. Mejzlík. Dějiny Závodu Gustava Klimenta Třebíč-Borovina. Třebíč, 1972. s. 79.

⁸⁵ M. Popper. O zdravotních poměrech dělnictva obuvnického. Praha, 1899. s. 3.

⁸⁶ O. Urban. Kapitalismus a česká společnost. Praha, 2003. s. 122.

⁸⁷ *Obuvník*. Osudný oběd. 1893. č. 13. s. 1.

spor připomíná spíš Darntonův Velký masakr koček⁸⁸ než konflikty továrního dělnictva konce 19. století.



Obuvnická dílna druhé poloviny 19. století v Třebíči⁸⁹

Ze zhruba 5000 třebíčských dělníků a dělnic na začátku 20. století jich asi 3000 pracovaly v továrnách, přičemž největší z nich, firma Budischowsky, zaměstnávala zhruba 1000 dělníků.⁹⁰ Přes modernizaci a výrazně lepší organizaci práce v továrnách bylo velké množství obuvnické i koželužské práce prováděno ručně. Ze sociologického šetření za rok 1897, kterého se v Třebíči zúčastnilo 1122 dělníků, vyplývá, že z továrního dělnictva pracoval se strojem jen každý čtvrtý.⁹¹ Tovární dělníci, stejně jako dělníci v dílnách, pracovali v průměru 11 hodin denně a to za průměrnou mzdu 4,83 zl týdně. Vztah továrního dělníka či dělnice se svým zaměstnavatelem byl do značné míry anonymní (majitelé některých třebíčských továren bydleli ve Vídni), což napomáhalo k růstu animozity.

⁸⁸ R. Darnton. Velký masakr koček a další epizody z francouzské kulturní historie. Praha, 2013. s. 73–96.

⁸⁹ in: J. Janák. Dějiny města Třebíče II. Blok. Brno, 1981.

⁹⁰ J. Janák. Dějiny města Třebíče II. Blok. Brno, 1981. s.123.

⁹¹ M. Popper. O zdravotních poměrech dělnictva obuvnického. Praha, 1899.

Zároveň prostředí továrny, ve které se vyskytuje velká masa lidí s podobnými zájmy, poskytuje prostor pro vznik vztahů, které se v určitých situacích projevují jako vztahy třídní. Zájmy, vztahy a solidarita zažívaná v továrnách je přímou příčinou organizace části dělnictva v dělnické hnutí.

V továrnách byly zaměstnávány na rozdíl od menších dílen i ženy, které tvořily kolem 20% zdejšího osazenstva (výše zmíněného průzkumu se zúčastnilo 21% žen). Jejich platy byly výrazně nižší, i pod 2 zl týdně. Postoj dělnického hnutí k ženám byl ambivalentní. Na jednu stranu se snažilo působit inkluzivně, přijímat ženské členky, pořádat akce s tematikou ženské práce a pozice ve společnosti, i se zasazovat o zlepšení pracovních podmínek žen. Na stranu druhou však řada požadavků dělnických organizací směřovala k omezení možnosti žen pracovat, snad z obavy před konkurencí levnější ženské práce. K častým požadavkům patřil například zákaz ženské práce při nočních směnách, či v určitých částech výrobního procesu.

Z řady stížností a dopisů, zaslanych do odborových časopisů navíc vyplývá, že pracující ženy byly často obětmi sexuálního obtěžování či přímo násilí na pracovišti. Projevy sexuality na pracovišti byly pravděpodobně běžným jevem i ze strany spolupracovníků⁹², mnou zaznamenané případy však většinou dokumentují případy násilí či obtěžování ze strany dílovedoucích, mistrů či vedení podniků, zneužívajících své mocenské postavení, např. „Když pan ředitel poslal dělnici M. T. s botami na půdu, kde se také pracuje, je přečistit, druhý p. ředitel J... na tmavých schodech si na ni čekal. Když se přiblížila, tak ohavně s ní zacházel, že si celé ruce odřela. Takové případy se dějí často v této továrně. Potom říká pan ředitel: budu se na tebe zlobit, a když jest mu povolnou, tak už se nezlobí,⁹³ nebo “[...] nechal si zavolati devatenáctiletou dělnici Padrnosovou do dílny, kde je obyčejně sám. Vyprávěl jí o milostném snu, jenž se mu o ní zdál, chytil ji a chtěl jej uvést ve skutek, tahaje ji a ona se šíleně bránila. Leč náhoda mu nepřála.“⁹⁴

Pracovní podmínky domácích dělníků, zvaných štukverkáři, byly ze všech typů dělnické práce nejhorší. Kombinovaly ty horší stránky tovární výroby a soukromého drobného řemesla.

⁹² V. Holec. Paměti. Praha. 2011.

⁹³ Dopis čtenáře v časopise Obuvník. 1899. č. 18. s. 6.

⁹⁴ Dopis čtenáře v časopise Obuvník. 1899. č. 15. s. 10.

Štukverkáři v podstatě pracovali za platy ještě horší než tovární dělníci, ale s riziky soukromého podnikání. Celý systém fungoval tak, že si štukverkář vyzvednul v továrně materiál a v dané, většinou velmi krátké době, z něj měl doma vyrobit boty a ty odevzdat v továrně, která je v závislosti na jejich kvalitě mohla nebo nemusela přijmout. Štukverkáři proto pracovali až 17 hodin denně, s vyhlídkou na plat pod 4 zl týdně⁹⁵. Často byla do výroby zapojena celá štukverkářova rodina, jejíž již tak skromný byt byl zároveň obuvnickou dílnou. Domácí dělníci byli v Třebíči velmi početní, roku 1906 byl jejich počet úřady odhadován na 2500.⁹⁶ Popperova průzkumu se jich zúčastnilo 612, tedy 55% celého vzorku, což je zdaleka nejvíce ze všech sledovaných oblastí⁹⁷. Pracovní podmínky štukverkářů a štukverk obecně byly častým tématem požadavků místních organizací dělnického hnutí.

Velkým problémem pracovních podmínek trebičského dělnictva byla hygiena a čistota pracovního prostředí, vyplývající již z charakteru obuvnické a koželužské práce. To se stalo příčinou velké nemocnosti dělníků, trpících především plicními chorobami a onemocněními cest dýchacích. „Dílna je namnoze vlhká. Množství vzduchu naprosto nestačí pro počet osob v ní pracujících. V malé dílně šíří se nejen prach, nejen zápach suroviny; špína šatu a za poměrů dnešních i těl stlačených zde dělníků působí otravně na ovzduší dílny. Špína místností zejména v malé živnosti je takřka příslovečna; vždyť jsou obuvnické dílny, v nichž podlaha se nečistí ani jednou za rok. Seschlé a rozmělněné chrchle souchotinářské zvedají se s prachem dílny – obuvnické dělnictvo je zamořeno přímo tuberkulosou.“

3.3. Stravování

Důležitou součástí života dělnictva bylo jídlo a stravování obecně. To bylo do značné míry ovlivněno sociálním postavením jedince; můžeme sledovat velké rozdíly mezi skladbou jídelníčku a způsobem stravování u jednotlivých sociálních skupin obyvatel. Obecně bylo stravování dělníků a dělnic na menších městech, jako byla Třebíč, na vyšší úrovni než v chudinských čtvrtích velkoměst. Obyvatelé v menších městech často udržovali kontakty se zemědělským zázemím města, které bylo

⁹⁵ M. Popper. O zdravotních poměrech dělnictva obuvnického. Praha, 1899.

⁹⁶ J. Mejzlík. Dělnické hnutí na západní Moravě do založení KSČ. Havlíčkův Brod, 1957. s. 157.

⁹⁷ M. Popper. O zdravotních poměrech dělnictva obuvnického. Praha, 1899.

mnohem blíže a bylo více provázané s městem samotným, než tomu bylo u velkých měst. Řada dělníků, žijících v domcích na okrajích města na malých dvorcích, které patřily k jejich domům, pěstovala zeleninu či jiné plodiny, nebo chovali drobná zvířata. Typickým případem byla situace ve čtvrti Nové Město.

Den dělníka začínal snídaní, která většinou sestávala pouze z kávy a chleba. Ten se často rozmácel v kávě a celá směs se jedla lžící. Káva byla většinou směsí kávy žitné, sladové a opravdové zrnkové kávy. Snídaně, hlavně u těch dělníků, kteří odcházeli do práce velmi brzy, většinou neprobíhala hned po probuzení doma, ale až o něco později, již v práci. „Ráno o půl deváté jsme si obvykle dali každému kávu a dva pletence. Káva se podávala v hliněných hnědých hrnčících, byla studená a jen málo chutnala po zrnkové kávě. Za těch 7 krejcarů, co stála, byla příliš drahá.“⁹⁸ Káva obecně, stejně jako například cigarety, sehrála důležitou roli dostupného stimulantu během průmyslové revoluce. Vyšší pracovní tempo továrny si žádalo větší soustředění a vyšší nasazení pracujících, k čemuž si často pomáhali právě kávou, či konzumací tabáku.

Složení a místo konzumace oběda záviselo především na způsobu práce dělnictva. Tovární dělníci a dělnice se stravovali buď v závodních kantýnách jako např. v závodě Budischowsky, který byl poměrně daleko od samotného města, nebo si nosili obědy z domova. Strava dělnic, které vydělávaly méně než dělníci a často byly svobodné, byla výrazně horší než strava jejich mužských kolegů. „Pověstná je strava dělnic v obuvnictví. Mzda jejich nedovoluje jim řádného obědu a káva tiší hlad. Tak v zimě od rána do večera káva a opět káva, v létě jakási změna: ovoce.“⁹⁹ Dělníci pracující v malých dílnách měli většinou stravu zajištěnou od svého zaměstnavatele, obvykle připravovanou jeho ženou. V některých případech se stravovala celá dílna, včetně mistra a jeho rodiny společně. V případech jiných, kdy se mistr více distancoval od dělníků i práce samotné, jim bylo připravováno zvláštní jídlo, jehož kvalita se často stávala předmětem sporů. Štukverkáři pracující doma se většinou doma také stravovali.

⁹⁸ V. Holek. Paměti. Praha. 2011. s. 82.

⁹⁹ M. Popper. O zdravotních poměrech dělnictva obuvnického. Praha, 1899. s. 11.

Samotné jídlo sestávalo většinou z brambor či luštěnin. Oblíbené byly především různé druhy polévek. „Polévky se vařily k obědu denně, nejčastěji bramborové na několikery způsob, téměř každý týden byla polévka hrachová, čočková, kmínová, chlebová, česneková čili ‚oukrop‘, polévka rýžová zasmažená nebo vodová, zelná, houbová...“¹⁰⁰ Dalším oblíbeným pokrmem byly nejrůznější kaše, zejména luštěninové, nejrůznější jídla z brambor a knedlíky, buď s ovocem, či s omáčkou. Maso bylo součástí jídelníčku jen velmi zřídka a to v neděli nebo o svátcích ve formě hovězí polévky či vepřového. Někteří dělníci si k obědu kupovali u rezníků či pouličních prodavačů uzenky s pečivem. Z Třebíče jsou zaznamenány i případy toho, že si koželuzi odnášeli z továren domů ke konzumaci zbytky tlejícího masa, které odřezali z kůží, přivezených ke zpracování.¹⁰¹ K večeři již většinou nebylo připravováno zvláštní jídlo, většinou se dojídaly různě upravené zbytky od oběda, například se z vařených brambor dělaly placky.

„[...] po stavební stavce se me Stavitele nechteli vzít do práce, mela sem rodiče mela sem 2 děti muj Muž propadl alkoholu, bila sem odkazana hodne na sebe, tak sem šla do Tovarny k Subakum.“ V souvislosti s tématem stravování je nutné zmínit roli alkoholu v dělnické společnosti konce 19. století. Jeho nadměrná konzumace sice ničila mnoha dělníkům zdraví i vztahy, zároveň však mohlo zejména pivo hrát důležitou roli ve stravování jako nikterak drahý zdroj minerálů a vitamínů. Pití alkoholu také často pomáhalo po těžké práci v nikterak důstojných podmínkách „upustit páru“ a zároveň být v pozici někoho, kdo je obsluhován. Hostince hrály v životech dělnictva významný socializační faktor. Pro ty, kteří přišli z venkova, představovala hospoda známé prostředí uprostřed nového světa města.

¹⁰⁰ A. Robek, M. Moravcová, J. Šťastná. Stará dělnická Praha. Praha, 1981. s. 202.

¹⁰¹ J. Mejzlík. Dějiny Závodů Gustava Klimenta Třebíč-Borovina. Třebíč, 1972. s. 70.

4. Prostorová analýza dělnické Třebíče

Tato kapitola je založena na mé analýze prostoru a areálů města Třebíče na konci 19. a začátku 20. století. Cílem této analýzy je ukázat, které části města byly nejvíce obydlené členy dělnického hnutí a jestli můžeme identifikovat specifické čtvrti, areály či sousedství. Čtvrť je základní jednotkou této analýzy oproti například ulici či větší části města, jelikož čtvrtě, a občas určité konkrétní části těchto čtvrtí byly základem lokální identity zkoumaných lidí. Místní, když měli uvádět svoji adresu, téměř vždy uváděli primárně čtvrť, sekundárně číslo domu a až terciárně a zřídka konkrétní ulici. Naneštěstí se nezachoval žádný seznam členů dělnických spolků či odborů s adresami, tudíž jsem musel tyto adresy vypreparovat z množství zápisů z dělnických schůzí či jiných událostí a ze záznamů státních a municipálních úřadů. V první části kapitoly budou demonstrovány obecné výsledky analýzy. Ve druhé části bude popsána situace ve všech trebičských čtvrtích.

4.1. Obecný přehled

V pozdním 19. století mělo město Třebíč, dohromady s židovským městem a obcí Podkláštěří lehce pod 12000 obyvatel,¹⁰² z nichž okolo 4300 byli dělníci.¹⁰³ Rozkládalo se na obou březích řeky Jihlavy v kopcovitém regionu západní Moravy. Hlavním a jediným průmyslovým odvětvím Třebíče bylo obuvnictví a koželužství. Většina dělníků byla tedy zaměstnána v obuvnických a kožedělných továrnách. Nezanedbatelná část dělníků (většinou pravděpodobně pauperizovaných drobných ševců) však pracovala pro továrny z domu (takzvaný štukverk)¹⁰⁴, jejichž životní a pracovní podmínky byly nejhorší.

Když mluvím o dělnickém hnutí v Třebíči, myslím tím konglomerát kulturních a vzdělávacích spolků, řemeslnických bratrstev, odborů a přidružených jednotlivců, snažících se dosáhnout kulturní, ekonomickou a politickou emancipaci pracujících. Tyto organizace byly propojeny především se Sociální demokracií. Národní socialisté nebyli v této době na Moravě příliš silní a křesťanští sociálové málokdy participovali na akcích dělnického hnutí a zaměřovali se téměř pouze na vzdělávání a

¹⁰² Český statistický úřad. Historický lexikon obcí České republiky 1869–2005. Praha, 2006.

¹⁰³ J. Janák. Dějiny města Třebíče II. Blok. Brno, 1981. s. 123.

¹⁰⁴ M. Popper. O zdravotních poměrech dělnictva obuvnického. Praha, 1899.

zbožnost. Členství v organizacích nebylo příliš rozšířené, pravděpodobně kvůli finančním nárokům na řádné členství, kterým dělníci nemohli dostát. Neplacení příspěvků bylo zdaleka nejčastějším důvodem pro vyloučení ze spolku. Když byla roku 1888 založena Dělnická beseda, měla asi 200 členů, nicméně existoval mnohem větší počet přidružených jednotlivců a podporovatelů, kteří participovali na akcích, organizovaných dělnickým hnutím. Tento fakt můžeme vyvodit z průměrné účasti na demonstracích, schůzích či tanečních zábavách, organizovaných Dělnickou besedou či odbory.¹⁰⁵

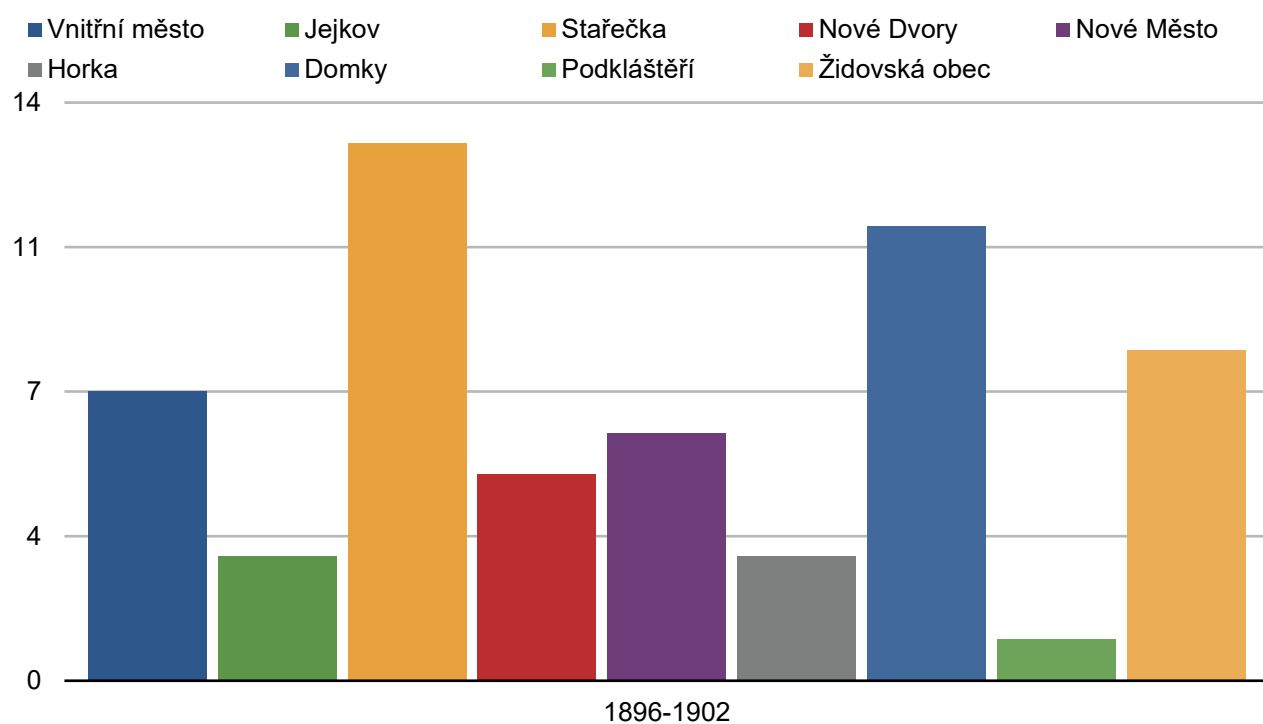
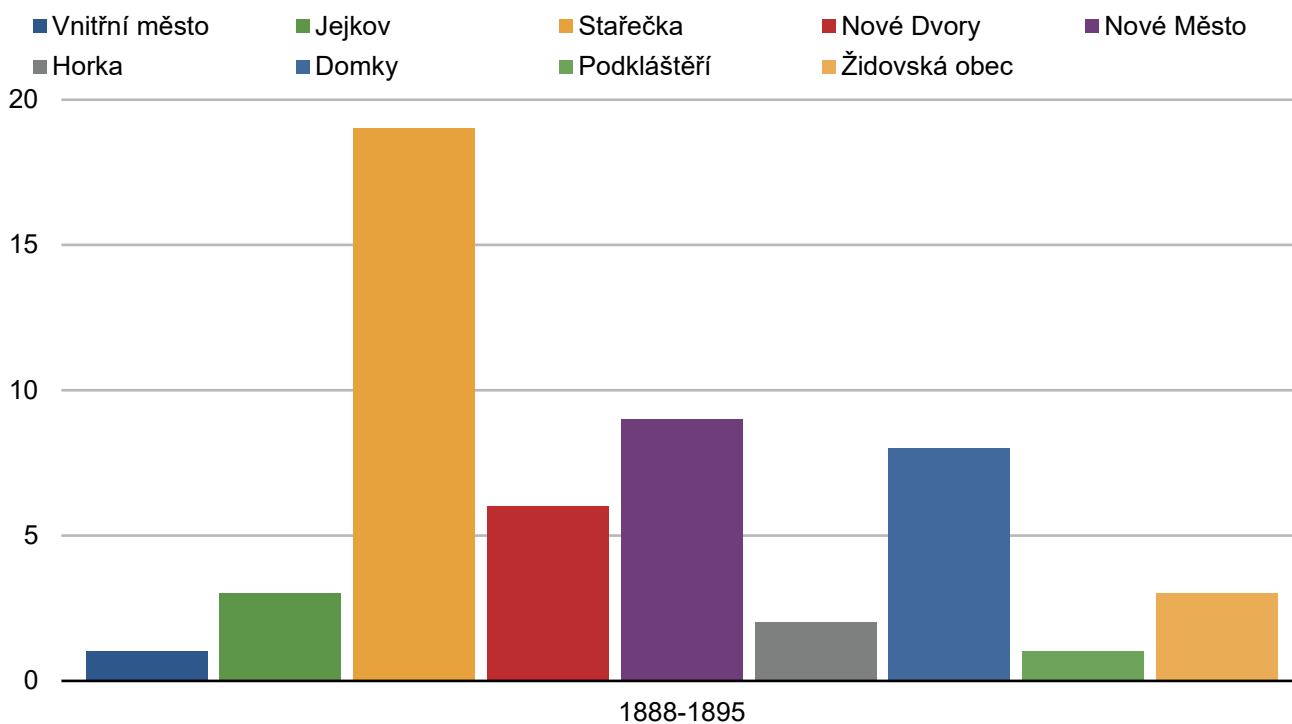
V procesu sběru dat k analýze jsem shromáždil 109 jednotlivých adres členů organizací dělnického hnutí mezi roky 1888 a 1902. Vzhledem k přítomnosti adres těchto osob v oficiálních záznamech, můžou být tito považováni za jádrové členy hnutí. Pro potřeby analýzy jsem se rozhodl pracovat s roky 1888–1895 a 1896–1902 separátně a komparativně, jelikož považuji polovinu 90. let 19. století za bod zlomu pro etablování a stabilizaci hnutí mezi širšími masami obyvatelstva.

Následující tabulka ukazuje počet členů dělnických organizací v každé čtvrti za sledovaná období.

	1888–1895	1896–1902
Vnitřní Město	1	7
Jejkov	3	3
Stařečka	19	13
Nové Dvory	6	5
Nové Město	9	6
Horka	2	3
Domky	8	11
Podklášteří	1	1
Židovská obec	3	8
celkem	52	57

Tyto grafy ilustrují výše zmíněná čísla v čitelnější, více grafické podobě.

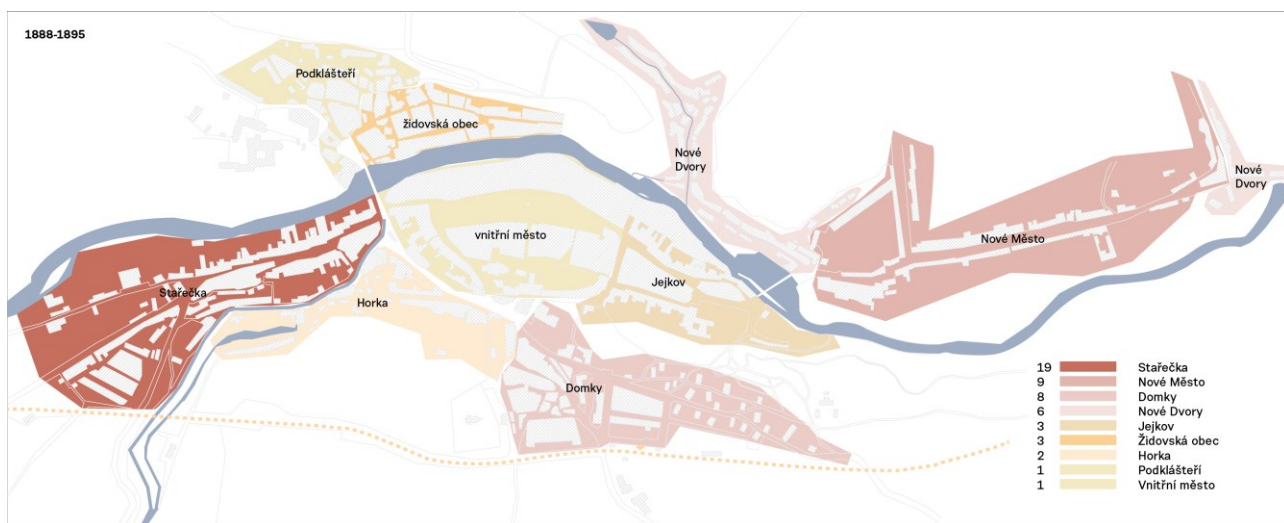
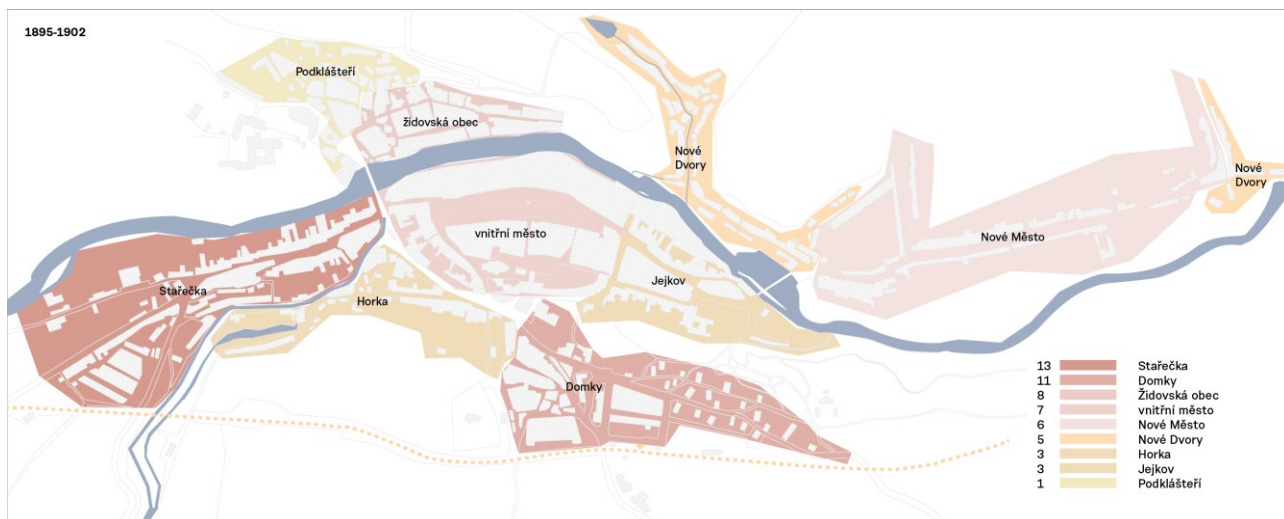
¹⁰⁵ Okresní archiv Třebíč. Dělnická beseda Třebíč. Protokolární kniha Dělnická beseda.



S ohledem na předchozí grafy a tabulku můžeme rozdělit čtvrti do tří kategorií: ty se silnou pozicí dělnického hnutí během celé sledované epochy, ty se slabou pozicí dělnického hnutí během sledovaného období a ty, kde se pozice dělnického hnutí během sledovaného období změnila.

Nejlepším příkladem stabilně vysokého počtu dělnických aktivistů ve čtvrti je Stařečka. Dalším stabilním, i když ne tak početným příkladem jsou Nové Dvory a Nové Město, nicméně tyto

dvě čtvrti mohou být považovány za úzce propojené jak urbanisticky, tak sdílenou lokální identitou. Nové Město a Nové Dvory by nám dohromady dávaly skoro stejná čísla jako Stařečka, se zhruba stejným počtem obyvatel. Stabilně nízká čísla můžeme vidět u Horky, Jejkova a Podklášteří, u každé z těchto čtvrtí z jejích specifických důvodů, o kterých bude pojednáno dále. Největší vzrůst počtu obyvatel angažovaných v dělnickém hnutí zaznamenaly Domky, Vnitřní Město a židovská obec. Zatímco u Vnitřního Města a židovské obce rostly čísla značně dramaticky z velmi nízkých na dosti vysoká, Domky měly nezanedbatelný počet členů dělnického hnutí již v prvním sledovaném období, jež ještě vzrostlo během druhé periody. Grafy ukazují, že počet dělnických aktivistů během sledovaného období lehce vzrostl, přičemž dvě čtvrti zaznamenaly strmý vzestup a ostatní zůstaly relativně stabilní.



Předcházející mapy demonstrují data z předešlých grafů a tabulky v prostorových vztazích města. Zatímco první mapa ukazuje dělnické areály především na předměstích, druhá ilustruje nárůst přítomnosti elementů z prostředí dělnického hnutí v centrálních částech města v druhé polovině 90. let 19. století a prvních letech 20. století.

4.2. Situace jednotlivých čtvrtí

V následující části kapitoly bude popsána situace v každé ze čtvrtí s ohledem na data zmíněná výše.

4.2.1. Vnitřní Město

Vnitřní Město je jednou z nejstarších částí města a zahrnuje celé středověké město Třebíč. Roku 1890 v něm bydlelo 1600 obyvatel.¹⁰⁶ Nejedná se pouze o geografický, ale taky o symbolický střed města s nejprestižnějšími prostory na jižní i severní straně hlavního náměstí s nejlepšími podniky a korzem na severní straně. Prestiž místa a snadná dostupnost ze všech částí města byly hlavními důvody pro to, že si dělnické organizace zřizovaly svá sídla ve zdejších hostincích a také zde organizovaly většinu svých schůzek, přednášek, divadelních představení či tanečních zábav. Sídla organizací se během času přesouvala na prestižnější adresy v rámci Vnitřního Města, z hospod na dvorech domů stojících v úzkých bočních uličkách do hostinců postavených na samotném náměstí, přičemž často sídlilo více organizací v různých místnostech jednoho domu.¹⁰⁷

Populace samotného vnitřního města sestávala především z buržoazie, úřednictva, malých živnostníků a (často bývalých) koželužských a ševcovských mistrů. Náhlý vzrůst v počtu členů dělnického hnutí jde vysvětlit dvěma způsoby: silná pauperizace a proletarizace obyvatel Vnitřního města během 90. let 19. století nebo jako nárůst kredibility dělnického hnutí mezi jeho rezidenty, především malými obuvníky, živnostníky a lépe postavenými dělníky. Vzhledem k ekonomické situaci města v 90. letech 19. století a obecně postavení dělnického hnutí v něm se spíše přikláním k druhé teorii.

¹⁰⁶ Všechny následující údaje o počtu obyvatel pocházejí z Český statistický úřad. Historický lexikon obcí České republiky 1869–2005. Praha, 2006.

¹⁰⁷ Okresní archiv Třebíč. Dělnická beseda Třebíč. Protokolární kniha Dělnická beseda.



Vnitřní město¹⁰⁸

4.2.2. Jejkov

Jejkov je starým předměstím, ležícím východně od Vnitřního Města, s populací kolem 1100 obyvatel v 90. letech 19. století. Obyvatelstvo se skládalo především z rodin starých řemeslnických mistrů a tento fakt, spolu s vlivem kapucínského kláštera a kostela může být interpretován jako důvod jen velmi slabé přítomnosti Dělnického hnutí v této čtvrti. Nenacházely se zde ani žádné zaznamenané dělnické hostince, až do roku 1906, kdy organizace dělnického hnutí zakoupily dům na hlavní ulici spojující Vnitřní Město s Novými Dvory a Novým Městem a přestavěly ho na nové sídlo dělnických organizací, nazvané Dělnický dům. Ten se posléze stal centrem většiny aktivit dělnického hnutí ve městě.

4.2.3. Stařečka

Stařečka nacházející se na západ od Vnitřního Města je nejstarším předměstím. Roku 1890 zde žilo 2500 obyvatel a do roku 1900 se tento počet zvýšil o další 300. Ve čtvrti vznikly první třebíčské koželužské manufaktury, takže není náhodou, že největší třebíčská továrna (Budischowsky und Sohne) byla založena hned za Stařečkou, což do značné míry definovalo Stařečku jako

¹⁰⁸ in: J. Janák. Dějiny města Třebíče II. Blok. Brno, 1981.

industriální a dělnické předměstí. Chudý a dělnický charakter čtvrti můžeme zaznamenat v lokální lidové písni, která deklamuje, že „na Krajíčkově stráni je starej větrník, tam bydlí samá lůza a samej hadrník“. Industriální a dělnické pozadí čtvrti spolu s hustou zalidněností poskytlo místo pro prostředí, ze kterého se zrodila celá řada dělnických aktivistů. Stařečské hospody byly často místem setkávání dělnického hnutí a pořádání kulturních akcí.

4.2.4. Nové Dvory



Místní část Kočičina na konci 19. století¹⁰⁹

Nové Dvory jsou východním předměstím, ležícím na severním břehu řeky Jihlavy. Jejich populace vzrostla z 1330 obyvatel roku 1890 na 1580 v roce 1900. Obyvatelé byli převážně dělníky a částečně i zemědělci, přičemž dělníci žili primárně v západní části čtvrti, v sousedství zvaném Kočičina, jehož jméno samotné odkazuje na rámus, ruch či výtržnost. Čtvrť je rovněž rodištěm Bohumíra Šmerala,

¹⁰⁹ in: J. Janák. Dějiny města Třebíče II. Blok. Brno, 1981.

zakladatele KSČ. Jan Galandauer ve Šmeralově biografii vykresluje čtvrť jako „bídnu“ a dokazuje stav čtvrti a jejích obyvatel hrůznými školními výsledky Šmeralových spolužáků.¹¹⁰ Místní hostince (jako například ten ve Šmeralově rodném domě) často sloužily jako místa setkávání socialistických aktivistů. Dělnický a chudý ráz čtvrti je zachycen ve vzpomínkách Františky Dočekalové, místní sociální demokratky, později komunistky a odborové funkcionářky.¹¹¹ Stejně jako v lidové písni, podle které „tam dole u Babáku je plno pytláků, tam každéj malej capart už střílí z praku“. Staré části Nových Dvorů jsou dodnes v povědomí obyvatel zapsány jako dělnický areál.

4.2.5. Nové Město

Nové Město s 1500 obyvateli v roce 1900 leží hned vedle Nových Dvorů a tvoří s nimi jednotný urbanistický komplex. Skladba obyvatelstva byla velmi podobná složení obyvatel Nových Dvorů s tím rozdílem, že položení Nového Města ještě více na okraji města znamenalo větší podíl zemědělců, či osob kombinujících řemeslnou a zemědělskou výrobu.

4.2.6. Horka

Horka je malé předměstí ležící v kopci jižně od Vnitřního Města a Stařečky. Populace sestávala povětšinou z řemeslníků. Křesťanští sociálové si vybrali Horku jako čtvrť, kde zřídili své sídlo, což naznačuje možnou podporu, které se jim dostávalo od místních. Dělnické hnutí zde nikdy nemělo silnou pozici, ačkoliv se v rámci Horky nacházelo městské tržiště, které bylo místem několika dělnických manifestací a demonstrací.

4.2.7. Domky

Domky byly nejmodernější čtvrtí Třebíče v pozdním 19. století. Zdejší výstavbu podnítilo zřízení nádraží roku 1886 a také to, že ze všech suburbáních oblastí Třebíče, které ještě nebyly zastavěny, se nacházela v nejméně příkrém svahu. Populace Horky i Domků byla i v dobových pramenech udávána dohromady a čtvrti se postupem času spojily do současné čtvrti Horka-Domky, která je však v mluvené řeči místních často zmiňována pouze jako Domky. Můžeme říci, že Domky

¹¹⁰J. Galandauer. Bohumír Šmeral 1880–1914. Svoboda. Praha, 1981.

¹¹¹ Okresní archiv Třebíč. fond Dům politické výchovy. Regionální komise pro dějiny KSČ. Kr. 48. Inv. č. 485

pravděpodobně tvořily většinu z 1522 obyvatel obou čtvrtí roku 1890, z 2058 roku 1900 stejně jako z 2715 roku 1910. Poměrně dramatický nárůst obyvatel v tomto období může vysvětlovat i nárůst členů dělnické hnutí v této moderní a do značné míry multi-třídní čtvrti.

4.2.8. Podkláštěří

Na konci 19. století bylo Podkláštěří, dnes integrální součást Třebíče, samostatnou obcí se zhruba 1300 obyvateli. V areálu čtvrti se nachází zámek s románsko-gotickou bazilikou sv. Prokopa, na konci 19. století stále obydlený a užívaný rodinou Valdštejnů. Obec sloužila především jako ekonomické zázemí zámku a místo, kde žila většina jeho zaměstnanců. Složení obyvatel spolu s přímým vlivem majitelů zámku bylo pravděpodobně důvodem pro obzvláště nízkou přítomnost dělnického hnutí v obci.

4.2.9. Židovské město

Třebíčské židovské město se nachází na sever od Vnitřního Města mezi řekou Jihlavou a strmou skálou. Stejně jako Podkláštěří byla židovské město samostatnou obcí až do 30. let 20. století. Židovské osídlení se v této oblasti nacházelo již od středověku, nicméně po roce 1848 a zrovnoprávnění židů začali tito opouštět ghetta a stěhovat se do větších měst či do prestižnějších částí města. Stejný proces proběhnul i v Třebíči, kdy Židé začali zakupovat domy ve Vnitřním Městě, hlavně na náměstí a prodávali či pronajímali své malé domy v přelidněném židovském městě, těm nejchudším. Na konci 19. století představovali Židé, a to především chudší Židé pouze část z 1350 obyvatel obce, zatímco zbytek představovalo především nežidovské, dělnické obyvatelstvo. Tento proces je demonstrován v grafech a tabulce výše; počet příslušníků dělnického hnutí se během sledovaného období zvýšil téměř trojnásobně. Toto období tedy může být považováno za moment sociální změny v obci, kdy se z ghetta etnického a náboženského stalo ghetto sociální, později vykreslované ve vzpomínkách místních komunistů.¹¹²

¹¹² Okresní archiv Třebíč. fond Dům politické výchovy. Regionální komise pro dějiny KSČ. Kr. 48–49. Inv. č. 482–533.

Tato kapitola demonstrovala výsledky analýzy prostoru a areálů města Třebíče. Přestože počet shromážděných adres nebyl příliš vysoký, výsledky souhlasily s charakteristikami čtvrtí, sestavených na základě primárních zdrojů, literatury i vzpomínek obyvatel města. Analýza ukazuje, které oblasti lze považovat za dělnické a které ne. To však neznamená, že ve městě neexistovala komunikace a vztahy mezi čtvrtěmi či sociálními třídami. Formy a strategie této komunikace budou zpracovány v příští kapitole.

5. Vstupování do veřejného prostoru

V této kapitole budou popsány formy a strategie dělnického hnutí při jeho vstupování do veřejného prostoru Třebíče. Jako základní pojmy, ke kterým se tato část textu bude věnovat, vidím *konflikt* a *akulturaci*, přičemž jednotlivé projevy pronikání do veřejného prostoru budu umísťovat na pomyslnou škálu s konfliktem a akulturací, na jejích koncích. Kromě vstupování se budu snažit zachytit také interakce, odehrávající se ve veřejném prostoru mezi dělnickým hnutím, státní mocí, reprezentovanou především okresním hejtmanstvím a místní buržoazií, reprezentovanou municipalitou.

5.1. Stávka

„Ačkoliv den tento ku konci se uchýlil a noc k odpočinku po denní klopotné práci lid volala, přece bylo na ulicích města tohoto jaksi živo a sem a tam viděti bylo pět, šest a i více osob pohromadě jíti, dosti živě mezi sebou rokovati, ač každý hleděl co možná nejvíc hlas svůj utlumiti, aby nebyl kolemjdoucími slyšen. Osoby tyto kráčely dosti rychle, což podobalo se, jakoby jistý cíl před sebou měly. A skutečně ubíraly se na místo za městem ležící, dosti rozsáhlé, kde se uraditi chtěly, jaké kroky činiti mají vůči svým principálům. Byli to vesměs dělníci tovární, dělníci obuvničí. Dosti velký počet se jich sešel, mnozí z nich nevědouce ani proč a kdo jich tam pozval. Tu vystoupí jeden muž, postavy vysoké, očí bystrých s velkým hustým knírem pod nosem, na vyvýšené místo a prohlédnuv si v temnu večerním přítomné, oslovil je následovně: ‚Milí přátelé a soudruzi! Sešli jsme se zde na toto místo, aniž by mnohý z vás věděl proč a za jakým účelem. Je tedy zapotřebí vysvětlení. Vy víte dobře všickni, že potřeby životní jsou den co den dražší, byty naše, ve kterých přebýváme, se též zdražují a mzda naše větší není, což jest pravým opakem. Tento týden se nám ještě dostalo srážky na naší, tak mizerné mzdě totiž 10–20% na páru, což činí 1 zl. až 2 zl. 50 kr. týdně. Podívejme se na naše dítky, na naši domácnost a pak konečně sami na sebe, jak vyhlížíme. Každý z nás doznati musí, že všickni jsme, jako bychom z nemocnice vyšli.‘ ‚Výborně!‘ ozvalo se ze všech stran. Řečník pokračuje dále: ‚Ohlédněme se však na rodiny našich prácedajců a zeptejme se dítek jejich, zdali někdy též hlady trpí. Zajisté to poznáme hned při pohledu na ně. Naše dítky, manželky i my trpíme

nedostatkem a při tom musíme těžce pracovati, kdežto druzí žijí v přepychu a nepracují. Záleží tedy jenom na nás, bychom vše toto poznali, spojili se v jeden celek a takto spojení domáhali se zlepšení postavení svého. Neboť jenom ve spojení jest síla a v síle opět vítězství. Nejsem já však kompetentním, bych o všem rozhodoval, nýbrž záleží zde na vás, totiž na celku, jaké kroky máme učinit, bychom si svoji mzdu v první řadě zvýšili!‘ ‚Stávka! Stávka!‘ znělo ze všech hrdel. Jelikož čas již do noci pokročil, ubírali se všickni opět k domovu a cestou mezi sebou o stávce hovořice, slibovali jeden druhému vytrvalost. Jest druhý den. Neděle. Do hostince u ‚Červeného praporu‘ sešlo se hned z rána velké množství dělnictva obuvnického, kde sobě zvolili komitét, který měl politickému úřadu stávku ohlásiti a též ji řídití.“¹¹³

Takto mohl vypadat ideální počátek stávky v Třebíči, popsany třebíčským dělnickým aktivistou, pišícím do časopisu *Obuvník* pod pseudonymem Fr. J. Třebíčský. Stávky byly jednou z nejvýraznějších, nejradikálnějších a nejvíce konfrontačních akcí dělnického hnutí a po dobu jejich trvání se mohl prostor města výrazně změnit. Stávky měly zároveň velký sjednocující a solidární potenciál a dělnictvo se během nich často chovalo jako třída. Velkou roli v tom, zda se stávka rozšíří zpoza bran továrny do města, hrála délka stávky, kdy krátké stávky, např. 16. prosince roku 1899 trvala stávka dělnic v závodu Rie a Frankl kvůli mzdám jen hodinu a půl¹¹⁴, většinou zůstaly omezeny na danou továrnu. Dalším faktorem bylo to, zda se stávka týkala pouze jedné dílny, celé továrny nebo zda se do ní zapojilo dělnictvo z více továren. V takových případech většinou stávka znamenala významný zásah do veřejného prostoru města.

K první známé stávce v Třebíči došlo roku 1872. 10. června tohoto roku vstoupilo do stávky 66 koželužských tovaryšů z továren Subakovy a Budischowského a několika dalších dílen. Již v této době měli stávkující patrně spojení s vídeňskými socialisty, kteří je ve stávce finančně podporovali.¹¹⁵ Možnou inspirací pro stávkující mohla být stávka dělnictva, pracujícího na stavbě železnice v blízkosti Třebíče, která proběhla v lednu předcházejícího roku a došlo při ní k výtržnostem a demolicí

¹¹³ Fejeton v časopise *Obuvník*. 1893. č. 14. s. 1.

¹¹⁴ *Obuvník*. 1899. č. 24 s. 7.

¹¹⁵ J. Janák. *Dějiny města Třebíče II*. Blok. Brno, 1981. s.140.

železničního zařízení.¹¹⁶ Další činnost se projevila až se zvýšenou organizovaností v 80. letech. Roku 1882 třebíčské hnutí podporovalo stávkující textiláky v blízké Náměšti nad Oslavou.¹¹⁷ V Třebíči samotné došlo k další stávce 16. června roku 1888, kdy stávkovalo 300 obuvnických dělníků z továren Rie, Ornstein a Neuner, kteří se postavili proti snížení mezd. Stávka byla úspěšně ukončena během jediného dne.¹¹⁸

Další třebíčská stávka se odehrála hned následujícího roku. Tato stávka proběhla v továrnách Ignáce Neunera, F. A. Ornsteina, B. Rie a K. Kavalíra, přičemž důvodem byly především mzdové požadavky. Dělnictvo předneslo své požadavky 14. července a 29. července pak vstoupilo 484 dělníků a dělnic do stávky. Ta byla úspěšně ukončena 8. srpna.¹¹⁹ Na počátku 90. let proběhla série stávek v Náměšti nad Oslavou, kde byly pracovní a mzdové podmínky v místním textilním průmyslu velmi špatné, většinou šlo o filiálky brněnských továren. V náměšťských stávkách se angažovali jak místní, tak i brněnští a třebíčští aktivisté. K dalším stávkám v Třebíči došlo v roce 1891, kde nejdříve 18. února proběhla úspěšná jednodenní stávka 500 dělníků a dělnic z továrny Pollak na ochranu dříve propuštěných dělníků, a posléze proběhla mezi 10. a 15. červnem stávka 130 zaměstnanců v Neunerově továrně za lepší mzdy a kratší pracovní dobu. Tato stávka skončila neúspěšně.¹²⁰

K největší stávce 90. let došlo roku 1897. Dělnictvo začalo formovat požadavky na konci dubna a posíleno společným prožitkem prvomájové manifestace je předložilo 3. května. Požadavky obsahovaly zkrácení pracovní doby na 10 hodin denně, zvýšení mezd, dodržování smluvených ceníků, nepropouštění z práce, povolení pro slavení 1. máje, snahu o zrovnoprávnění „nádeníků“ s „tovaryši“, tedy pomocných dělníků s dělníky řádnými, ale také omezení ženské práce.¹²¹ Do stávky vstoupilo 500 dělníků z továren Subakovy, Hasskovy a Františka Budischowského, a to na základě třídního, nikoliv politického či jiného klíče, neboť do stávky vstoupili jak sociální demokraté, tak

¹¹⁶ O. Nevřiva. Dělnické stávky na Moravě v poslední fázi kapitalismu volné soutěže. Praha, 1965. s. 30.

¹¹⁷ J. Mejzlík. Dělnické hnutí na západní Moravě do založení KSČ. Havlíčkův Brod, 1957. s. 53.

¹¹⁸ J. Janák. Dějiny města Třebíče II. Blok. Brno, 1981. s.146.

¹¹⁹ J. Mejzlík. Dělnické hnutí na západní Moravě do založení KSČ. Havlíčkův Brod, 1957. s. 83.

¹²⁰ J. Mejzlík. Dělnické hnutí na západní Moravě do založení KSČ. Havlíčkův Brod, 1957. s. 86.

¹²¹ Okresní archiv Třebíč. fond Okresní úřad. Stávka koželuhů v Třebíči. kar. 523. inv.č. 346.

národní a křesťanští socialisté. Tato jednota se začala pod vlivem těžkým podmínkách stávkujících dělníků, kteří neměli z čeho žít, drolit na konci června a stávka skončila s minimálním úspěchem.¹²²

Během této stávky můžeme sledovat významné snahy o přítomnost dělnictva ve veřejném prostoru. Tato přítomnost, stejně jako zvýšená četnost schůzí, měla jednak utvrzovat vnitřní jednotu stávkujících a zároveň měla bránit stávku navenek. To se projevovalo především vystupováním proti stávkokazům a odpadlíkům od stávky, kteří byli na ulicích bití, bylo jim zabraňováno ve vstupu do továren, či jim bylo vyhrožováno anonymními dopisy. „Milý příteli, ty ses prohřešil zrádným tvým jednáním, jež do práce jsi vstoupil; na sta a tisíců duší nárek povede na tebe. Tys naše štěstí skazils o mi se ti postaráme o tvuj život. Považ že výce dělníků pronasledovani jsou než jsy ty a přeci zrádně nejednají. Tedy považ jakou odměnu za tento čin zasluhuješ kdo není s námi jest proti nám.“¹²³

Na tyto události reagoval okresní hejtman, který nechal město oblepit vyhláškami upozorňujícími na nezákonnost jednání těch, kteří by chtěli „[...] osobám druhým ohrožováním, zastrášováním aneb násilím zabraňovat do práce vstoupiti.“¹²⁴ Zároveň apeloval na součinnost s municipalitou, ohledně zakazování veřejných schůzí a omezování shromažďování dělnictva ve větších skupinách na ulici. Přičemž stejně jako v mnoha jiných jeho taktika spočívala především ve vytlačení jakýchkoliv aktivit z veřejného prostoru, do prostorů soukromých. Starosta města mu však odpověděl, že: „Opatření, jaká toho času stávají a úřadem provedena byla, úplně dostačují pro zachování pokoje a pořádku a nebyl tento posad též ani porušen. [...] Mluví-li stávkující s pracujícími anebo chodí-li stávkující pokojně po několika pohromadě po městě neb kde jinde nedá se to přec zakázat.“¹²⁵

Během výše popsané stávky se odehrála neobyčejná událost, která hrozila přerůst v pouliční nepokoje a násilí. Během stávky odjel továrník Subak na Slovácko. Zde se pokusil naverbovat stávkokazy, kterým však zatajil, že se v jeho podniku stávkuje. Podařilo se mu sehnat asi 25 dělníků, které vypravil vlakem do Třebíče. Třebíčští stávkující se však o jejich příjezdu dověděli na schůzi

¹²² J. Janák. Dějiny města Třebíče II. Blok. Brno, 1981. s.156.

¹²³ Okresní archiv Třebíč. fond Okresní úřad. Stávka koželuhů v Třebíči. kar. 523. inv.č. 346.

¹²⁴ Okresní archiv Třebíč. fond Okresní úřad. Stávka koželuhů v Třebíči. kar. 523. inv.č. 346.

¹²⁵ Okresní archiv Třebíč. fond Okresní úřad. Stávka koželuhů v Třebíči. kar. 523. inv.č. 346.

den předem od brněnských socialistů a druhý den se vypravil početný dav stávkujících k nádraží připravený stávkokazy inzultovat. Ti se však po vysvětlení situace přidali ke stávkujícím, s nimiž strávili den a večer znovu odjeli.¹²⁶ Toto spíše úsměvné intermezzo stávky vypovídá o tom, jak důležitá byla pro stávkující kontrola veřejného prostoru města a neustálá komunikace, zejména prostřednictvím schůzí.

Roku 1905 se Třebíč zapojila do generální stávky na podporu všeobecného hlasovacího práva. Stalo se tak 28. listopadu, přičemž dělnické organizace již několik týdnů předem připravovaly stávku na několika schůzích. I v této stávce vystupovalo dělnictvo jednotně, bez ohledu na politickou příslušnost. Z příprav konaných jak okresním hejtmanstvím, tak městskou radou je patrné, že měli obavy především z násilnických jednotlivců a nikoliv již z dělnické organizace jako takové. „Jakkoliv pak od rozvahy předákův stran dělnických lze očekávati, že obmyšlené další demonstrace bude udržovati v takových mezích, aby demonstrující nepřišli do konfliktu se zákonem, přece jest se zase co obávati, že k dělnictvu organizovanému a podřizujícímu se autoritě pořadatelův mohou se snadně přidati lidé zlé vůle z nevypočitatelných snah podvratných a v tom spočívá nebezpečí, že by při velikém shluku lidí, při rozechvění mysli a zvláště za doby podvečerní, kdy počínání jednotlivcův kontrole snadně se vymyká, – mohly nastati různé výtržnosti, jimiž by veřejná bezpečnost byla po případě i velmi vážně ohrožena.“¹²⁷

Ačkoliv atmosféra ve městě byla dle zápisků okresního hejtmana značně zjitřená a očekávaly se nepokoje a násilnosti, zejména vůči Židům¹²⁸, celá akce proběhla dosti pokojně. Průběh stávky byl značně odlišný od ostatních stávek a to zejména kvůli jejímu politickému charakteru. Pro hospodářské stávky bylo typické koncentrování stávkujících v okolí továren, schůzování v hostincích a až na třetím místě koncentrování na symbolických místech ve městě. Stávka roku 1905 proběhla spíše formou několika manifestací a průvodů, kdy každá politická strana začala vlastní manifestací a průvodem, sociálně demokratického průvodu se zúčastnilo 3000, národně sociálního 600–1000 osob. Jednotlivé

¹²⁶ J. Mejzlík. Dělnické hnutí na západní Moravě do založení KSČ. Havlíčkův Brod, 1957. s. 135.

¹²⁷ Dopis místodržitelskému radovi J. Schochovi od starosty Třebíče J. V. Kubeše. citováno dle: J. Mejzlík. Dělnické hnutí na západní Moravě do založení KSČ. Havlíčkův Brod, 1957. s. 149.

¹²⁸ Okresní archiv Třebíč. fond Okresní úřad. Stávka koželuhů v Třebíči. kar. 523. inv.č. 346.

průvody se v podvečerních hodinách spojily na hlavním náměstí, v prestižním prostoru před radnicí, kde bylo přítomno na 8000 lidí. Akce se nakonec zúčastnili i čelní představitelé městské samosprávy.¹²⁹

Na začátku roku 1906 proběhlo několik menších stávek, kdy od ledna do dubna stávkovalo postupně vždy několik desítek dělníků v podnicích Petra Nováka, Jana Vaňka, Karla Zinkaizla a v městském pivovaru. Všechny tyto stávky byly motivovány hospodářsky, cílem bylo zkrácení pracovní doby, která například u Nováka byla 12 hodin denně, a zvýšení mezd.¹³⁰ Tyto stávky byly předešlou k největší třebíčské stávce, půlroční obuvnické stávce, která trvala od 30. dubna do 1. října 1906. Požadavky dělnictva byly jak hospodářské, zvýšení platů pro tovární i domácí dělnictvo, tak politické, zejména uznání odborové organizace a 1. máje, jakožto volného dne. Zaměstnavatelé zareagovali dosti ostře, vytvořili svou vlastní organizaci, která odmítla uznat jakoukoliv dělnickou organizaci i s jejími nároky a prohlásila, že bude jednat pouze s jednotlivými dělníky.

K rozšíření stávky výrazně pomohla prvomájová manifestace odehrávající se na Polance, kde se dva tisíce dělníků vyslovalo pro všeobecnou stávku, jejíž požadavky se rozšířily o požadavek volebního práva.¹³¹ Stávka rychle rostla ze 400 na 700, posléze na 1300 osob a 7. května, kdy se přidali k obuvníkům i koželuzi stávkovalo v Třebíči 2000 dělníků a dělnic a to v celkem 25 továrnách.¹³² Do Třebíče přicestovali z Brna Vlastimil Tusar a z Vídně Jindřich Möller, aby se postavili do čela stávkového výboru, přičemž Tusar v Třebíči dlouho nepobyl. V době stávky totiž probíhal rozkol v sociálně demokratických odborech a Tusar, jakožto autonomista nebyl třebíčským hnutím, většinově centralistickým dobře přijímán. Stávky se zúčastnilo dělnictvo všech stran a byla podporována odborovými organizacemi z celého Rakouska, zejména je hodna pozornosti finanční podpora z Vídně. Stávka trvala v relativně patové situaci až do září, kdy jednotliví továrníci začali se svými dělníky vyjednávat. Výsledkem stávky bylo zvýšení platů, i když v menší míře, než bylo požadováno, a přijetí všech stávkujících zpět do práce.

¹²⁹ J. Mejzlík. Dělnické hnutí na západní Moravě do založení KSČ. Havlíčkův Brod, 1957. s. 151–152.

¹³⁰ J. Janák. Dějiny města Třebíče II. Blok. Brno, 1981. s.159.

¹³¹ J. Janák. Dějiny města Třebíče II. Blok. Brno, 1981. s.160.

¹³² O. Kodetová a kol. Léta 1906–1907. Praha. 1962. s. 594.

Státní aparát se pokoušel tlumit napětí mezi dělnictvem a zaměstnavateli a zachovat pořádek a zákonnost ve veřejném prostoru. Okresní hejtman se například před 1. květnem obrátil na zaměstnavatele se žádostí, aby dělníkům dali v zájmu zachování pořádku raději volno.¹³³ Stávkující se snažili především obsadit prostoru u vstupů do továren, aby zabránili stávkokazectví, zároveň se pokoušeli zabraňovat „outsourcingu“ práce z továren venkovským ševcům tím, že hlídkovali na cestách kolem Třebíče a napadali tovární vozy.¹³⁴ „[...] stávkující dělnictvo povážlivě a stále více ohrožuje čest, život i jmění jak zaměstnavatelů, tak i pracujících dělníků, a to nejen násilným vystupováním ve městě, nýbrž i přepadáváním po okolí obuvnických dělníků z okolních vesnic do práce neb z práce do Třebíče jdoucích, žádáme, aby náležitým zostřením bezpečnostních opatření a zejména rozmnožením bezpečnostní stráže a hlídek nutná ochrana nám i pracujícímu dělnictvu byla poskytnuta.“¹³⁵ Stejně tak se však dělníci snažili udržet svoji přítomnost v centru města, mimo jiné proto, aby se vzájemně utvrzovali, že ve stávce pokračují. Odbory dokonce odmítaly vyplácet dávky těm, kteří nebyli ve městě vidět.¹³⁶

V trebičských stávkách můžeme sledovat několik tendencí v jednání aktérů. Kratší a na jednu továrnu omezené stávky většinou neopouštěly jasně vymezený areál podniku. Během delších stávek se dělnictvo většinou pokoušelo být přítomno ve veřejném prostoru města a to především v okolí továren, aby zabránilo fenoménu pro stávku nejnebezpečnějšímu, stávkokazectví. Státní správa i samospráva vnímaly stávky jako velmi krizové situace a nechtěly během nich přilítat olej do ohně, proto se snažily být spíše moderátorem a nepůsobit příliš restriktivně a represivně, ani při větším shromažďování obyvatel a veřejném schůzování, přičemž samospráva byla většinou ještě benevolentnější než státní správa.

¹³³ O. Kodetová a kol. Léta 1906–1907. Praha. 1962. s. 205.

¹³⁴ J. Mejzlík. Dělnické hnutí na západní Moravě do založení KSČ. Havlíčkův Brod, 1957. s. 159.

¹³⁵ Z telegramu Spolku továrníků obuvnických v Třebíči moravskému místodržitelství in: O. Kodetová a kol. Léta 1906-1907. Praha. 1962. s. 205.

¹³⁶ J. Mejzlík. Dělnické hnutí na západní Moravě do založení KSČ. Havlíčkův Brod, 1957. s. 159.

5.2. Výtržnost

„Zchuze bila bouřлива a bila rozpuštena v Třebíči bilo neklidno [...] přišli četnici a Hořaka zatkli na to bili ale 2 demonstrace na ktere stes delal zvuku pišťale na zvolavani na kterich bilo volano puste Hořaka, Hořaka nepustili, ale pozvali vojsko nastalo při tech demonstracich bilo vitlučeno spousta voken hlavně židovskich, tež narodni dům a Habsburk nastalo zatikani, bili zatčeni F Beneš, Petr Beneš, F Hutař, Jan Hutař, Preisner, Karel Dlouhy, to bil muj otec a jini asi 18 nebo 20 nevím tresti bili od 1 1/2 niže můj otec tam bil 9 mesiců“¹³⁷ Takto vzpomínala na jednu z největších výtržností, které se v Třebíči v mnou sledovaném období odehrály jejich účastnice Františka Dočekalová. Neorganizované výtržnosti, pouliční násilnosti a živelné bouře tvořily součást městského života již od starověkých měst a postupně si vytvořily svou zvláštní dynamiku a prostorovou determinaci. Při zkoumání dělnických výtržností v Třebíči se zaměřím primárně na výše popsanou výtržnost z roku 1885, která patří k největším a nejlépe zdokumentovaným a která mi poslouží jakožto modelový příklad vztahu výtržnosti a prostoru města.

Události 13. července 1885 vycházely z radikální nálady mezi místním dělnictvem, která se zde šířila zhruba od začátku roku 1884. V té době bylo z Vídně vypovězeno do domovských obcí několik set dělnických radikálů, kteří v nich začali mezi dělnictvem šířit radikální socialistické myšlenky. V Třebíči tuto roli zaujal dvacetiletý František Hořák. Ten kolem sebe shromáždil skupinu dělníků a začal mezi nimi agitovat a šířit radikální prostějovský časopis *Duch času*.¹³⁸ Poprvé byl Hořák v Třebíči zatčen po schůzi s několika dělníky za městem na jaře roku 1884.¹³⁹ Pro nedostatek důkazů byl však propuštěn. Dne 12. července 1885 se konala dělnická schůze v Jarošově hostinci, po níž byli o půl šesté ráno zatčeni František Chlumský, sedmnáctiletý jirchářský učeň, který byl podezřelý z pokusů o založení požáru v Subakově koželužně a František Hořák. Ten byl zatčen v hostinci, pravděpodobně na Nových Dvorech a byl odváděn skrze město, přičemž po cestě se snažil

¹³⁷ Okresní archiv Třebíč. fond Dům politické výchovy. Regionální komise pro dějiny KSČ. Kr. 48. Inv. č. 485. s. 1.

¹³⁸ J. Janák. Dějiny města Třebíče II. Blok. Brno, 1981. s.141.

¹³⁹ J. Janák. Procesy s třebíčskými socialisty v r. 1885. in: Vlastivědný věstník moravský. Brno, 1965. roč. 17. č. 1. s. 60.

s četníky zápasit a provolávat hesla, burcující kolemjdoucí jako: „Ať žije svoboda, ať žije revoluce, ať žije komuna, ať žijí dělníci!“¹⁴⁰

Celý den proběhl relativně klidně, okolo deváté hodiny večer se však začal srocovat dav na hlavním náměstí, který posléze narostl až na 2000 osob a který začal požadovat propuštění Hořáka a Chlumeckého¹⁴¹ a vyhrožovat rozbíjením oken a dalšího majetku v případě jejich nepropuštění¹⁴². Pokusy o uklidnění davu ze strany státní správy a municipality se nezdařily, takže do akce nastoupilo četnictvo, které se pokusilo vyklidit náměstí. Shromážděný dav však na četníky a na radnici zaútočil kameny a klacky, přičemž „bylo házeno i pflastry 3kg těžkými.“¹⁴³ Posléze podnikli četníci bodákový útok, při kterém bylo zraněno 16 osob, z toho dvě těžce. Náměstí se podařilo četníkům vyklidit, ale celou noc se po městě pohybovaly menší skupiny výtržníků vyloukající okna. Ráno pak do Třebíče dorazilo 105 vojáků z Jihlavy, kterým se podařilo obnovit pořádek.¹⁴⁴

Zatčeno bylo v souvislosti s výtržnostmi celkem 36 osob, na které byla velmi rychle podána žaloba. První proces, s Františkem Hořákem, začal již 28. srpna a Hořák v něm dostal za zločin rušení veřejného pokoje a veřejného násilí, za přečin proti veřejnému pokoji a řádu a z přestupku tiskového zákona celkem osm měsíců.¹⁴⁵ V září poté začaly procesy se zbylými obžalovanými, což byli muži dělnických profesí od 14 do 45 let. Nejvyšší tresty dosahovaly roku a šesti měsíců vězení, nejkratší pak několika dnů. Celkem bylo souzeno 30 dělníků, z nichž 18 bylo odsouzeno k trestům vězení v úhrnné délce 6 let, jeden měsíc a 10 dní.¹⁴⁶ Při výsleších obžalovaní většinou přiznávali účast na shromáždění a vyjadřovali svoji náklonost a solidaritu k Hořákovi: „Na dotaz, zda Hořáka zná,

¹⁴⁰ J. Janák. Procesy s třebíčskými socialisty v r. 1885. in: Vlastivědný věstník moravský. Brno, 1965. roč.17. č.1. s. 61.

¹⁴¹ J. Mejzlík. Dělnické hnutí na západní Moravě do založení KSČ. Havlíčkův Brod, 1957. s. 60.

¹⁴² J. Janák. Procesy s třebíčskými socialisty v r. 1885. in: Vlastivědný věstník moravský. Brno, 1965. roč.17. č.1. s. 65.

¹⁴³ J. Mejzlík. Dělnické hnutí na západní Moravě do založení KSČ. Havlíčkův Brod, 1957. s. 60.

¹⁴⁴ J. Janák. Dějiny města Třebíče II. Blok. Brno, 1981. s.143.

¹⁴⁵ J. Janák. Procesy s třebíčskými socialisty v r. 1885. in: Vlastivědný věstník moravský. Brno, 1965. roč.17. č. 1. s. 64.

¹⁴⁶ J. Janák. Procesy s třebíčskými socialisty v r. 1885. in: Vlastivědný věstník moravský. Brno, 1965. roč.17. č.1. s. 67.

odpověděl Hutař před soudem kladně a označil jej za dobrého muže a přítele dělníků.¹⁴⁷ Zároveň však odmítali svoji účast na násilí.

Při zkoumání výtržností, jakožto fenoménu odehrávajícího se ve veřejném prostoru je pro mě několik věcí důležitých. Jednak neorganizovanost a živelnost celé akce, která je z pramenů dobře viditelná. Čitelná je například z rozbíjení židovských oken, jelikož sociální demokracie jako proklamativně anti antisemitská věnovala při svých akcích velkou pozornost tomu, aby se nezvrhly v protižidovská vystoupení. Neorganizovanost umožňuje zkoumat autentické představy účastníků výtržnosti k prostoru. Je jasné, že nejvýznamnějším symbolickým místem bylo hlavní náměstí, zejména prostor před radnicí, která sama o sobě byla považována, spolu s okresním hejtmanstvím, za nejvýraznější zhmotnění moci v prostoru města. Důležitost náměstí potvrzuje fakt, že již rozehnaní účastníci výtržnosti se na něm několikrát během noci pokusili znovu shromáždit.¹⁴⁸

Zajímavé jsou zmínky o rozbití oken Národního domu a Habsburgu.¹⁴⁹ Národní (dříve též Besední) dům byl postaven na hlavním náměstí roku 1871 jako centrum české národní kultury. Sídliila v něm Měšťanská beseda, knihovna a ve zdejších sále se konaly plesy a divadelní představení. Hotel Habsburg byl postaven naproti Národnímu domu a v přímé reakci na něj roku 1877 a stal se centrem politické, kulturní i spolkové činnosti třebíčských Němců a částečně i Židů. Útok na hotel Habsburg by tedy mohl být vykládán nacionálními motivacemi, útok davu na Národní dům má však zjevně třídní motivace a dá se vykládat jakožto negace českého národního buržoazního projektu. Dělnictvo, které na něj útočilo se tak ve chvíli útoku chovalo, jakožto dělnická třída. Postupem času však akulturace dělnictva do projektu českého národa způsobila, že místnímu dělnickému hnutí na konci 90. let 19. století nečinilo problém uspořádat akci v domě, kterému jeho předchůdci roku 1885 symbolicky vytloukli okna.

¹⁴⁷ J. Janák. Procesy s třebíčskými socialisty v r. 1885. in: Vlastivědný věstník moravský. Brno, 1965. roč.17. č.1. s. 65.

¹⁴⁸ J. Janák. Dějiny města Třebíče II. Blok. Brno, 1981. s.143.

¹⁴⁹ viz poznámka č. 134

5.3. Schůze

Schůzování bylo důležitou součástí praxe dělnického hnutí a to nejen jako prvek organizace, ale také jako konstitutivní utvrzování vlastní identity a upevňování vlastních řad. Pro účely svojí práce určuji tři typy schůzí, schůze výborové, schůze spolkové a schůze veřejné. Tato kapitola je z větší části založena na mé analýze protokolárních knih spolku Dělnická beseda¹⁵⁰ a spolku Dělnický dům¹⁵¹. Pokusím se v ní rozklíčovat, co nám schůze můžou říct o hnutí samotném, jaký smysl měly prostory jejich konání a jakým způsobem na jejich konání a jejich zasazení do veřejného prostoru reagoval státní aparát a municipalita.

Výborové schůze většinou řešily provozní agendu spolků a zúčastnil se jich většinou pouze výbor spolků, čítající asi deset osob, a nikoli členů, kteří v daný moment potřebovali s výborem něco řešit. Zpravidla byly pořádány každý týden, nejméně však jednou za 14 dní a to většinou v neděli či v pondělí v podvečer. Běžná rutina schůzí spočívala v přijímání nových členů, řešení finančních a jiných provozních záležitostí spolku, objednávání nových knih a časopisů do spolkové knihovny, organizace akcí, pořádaných spolkem a spolková korespondence. Z této korespondence je možné vyčíst vztahy mezi jednotlivými spolky. Například Dělnická beseda byla v čilém korespondenčním vztahu s jinými dělnickými spolky ze západní Moravy, se spolky z Brna a také z Vídně. Stejně tak lze z korespondence mezi třebíčskými spolky určit příslušnost jednotlivých spolků k mnou definovanému dělnickému hnutí.

Spolkové schůze se konaly méně často, obvykle jednou za měsíc, a na rozdíl od schůzí výborových musely být předem nahlašovány okresnímu hejtmanství. Hlavní náplní byly většinou přednášky nebo diskuze a hlasování o zásadních věcech týkajících se činnosti spolků. Mezi tématy přednášek byly například: „Velkovýroba a její vliv na společnost lidskou“, „Velkovýroba a maloprůmysl“, „Filosofie v dějinách lidstva“, „O pokroku nové doby“, „O postavení žen“, „Vývin socialismu“, „O Zdravotnictví a jeho vlivu na společnost lidskou“, „O povaze člověka“, „Kulturní

¹⁵⁰ Okresní archiv Třebíč. Dělnická beseda Třebíč. Protokolární kniha Dělnická beseda.

¹⁵¹ Okresní archiv Třebíč. Dělnický dům v Třebíči. Protokolární kniha spolku Dělnický dům v Třebíči.

zápas lidstva“, „Z dějin Francouzské revoluce“, „Z dějin vývinu pokolení lidského a kterak jej mají dělnické spolky podporovati“, „O účelu dělnických spolku“, nebo „Důležitost vzdělání pro člověčenstvo“¹⁵² Přednášející byli většinou místní dělníci, často byli také zvaní řečníci z Brna, např. Josef Hybeš¹⁵³ či Josef Krapka, méně často pak z Vídně.

Schůze veřejné se obsahem většinou příliš nelišily od schůzí spolkových. Programu většinou také dominovaly přednášky či diskuze. Rozdíl byl především v tom, jak takové schůze vnímala státní moc. Ta se totiž snažila vytlačit dělnické hnutí z veřejného prostoru tím, že jeho akce zatlačovala do soukromých, či uzavřených prostor. Okresní hejtmán velmi často pod různými záminkami, například kvůli možnému „ohrožení veřejného blaha“ či strachu z šíření epidemie cholery, která propukla v Německu, zakazoval schůze veřejné a povoloval schůze spolkové. Při nich pak vyžadoval, aby organizátoři zajistili, že se těchto schůzí zúčastní pouze členové daného spolku. I spolkové schůze byly zakazovány, pokud bylo shledáno, že se mají odehrávat v příliš veřejném prostoru. Takto mohla být například povolena schůze konající se v sálu hostince, ale zakázána schůze konající se v zahradě téhož hostince.¹⁵⁴

Schůze se, jak jsem naznačil výše, v drtivé většině případů konaly v hostincích. Ty byly autentickým dělnickým prostorem a zároveň nabízely dostatečně velké prostory pro schůzování či pořádání nejrůznějších akcí. Každý spolek měl své stálé sídlo, se spolkovou místností, ale akce byly pořádány i v jiných hostincích. Lze sledovat, že místa sídel spolků se časem přesouvají na stále prestižnější adresy. Od hostinců v zadních dvorcích, bočních uliček města do hostinců na náměstí, ale v jeho méně prestižní části až po vlastní Dělnický dům, založený na hlavní cestě z centra města k východním předměstím. Umístění sídelních hostinců v centru města má patrně důvod jak v symbolické prestiži, tak v dobré dostupnosti ze všech částí města. Pokud byly využívány jiné hostince, byly to většinou hostince na předměstí, na Nových Dvorech či na Stařečce, pravděpodobně kvůli přiblížení se místním dělníkům.

¹⁵² Okresní archiv Třebíč. Dělnická beseda Třebíč. Protokolární kniha Dělnická beseda.

¹⁵³ L. Fasora. Josef Hybeš. Praha, 2017.

¹⁵⁴ Okresní archiv Třebíč. fond Okresní úřad. kr. 521. Dělnická beseda., Okresní archiv Třebíč. fond Okresní úřad. Odborný spolek obuvníků v Třebíči. kr. 523.



11 Členové „Dělnické besedy“ v Třebíči v r. 1890.

Dělnická beseda 1890¹⁵⁵

¹⁵⁵ in.: J. Mejzlík. Dělnické hnutí na západní Moravě do založení KSČ. Havlíčkův Brod, 1957.

5.4. Průvod, výlet, manifestace

Průvody byly jednou z nejvýraznějších a zároveň legálních forem vstupování do veřejného prostoru. Na rozdíl od různých spontánních akcí, které se často zvrhly v násilí, byly průvody organizované a měly tuto organizaci ukazovat. Můžeme sledovat několik typů průvodů či manifestací. Jednak jde o manifestace periodicky se opakující, v popisované době se jedná především o první máj a za druhé existovaly průvody zorganizované k některému aktuálnímu tématu, například boji o všeobecné volební právo. Organizace takovýchto akcí byla velmi složitá, protože státní moc rozhodně neviděla ráda takovou přítomnost dělnického hnutí ve veřejném prostoru a mnoho průvodů či manifestací bylo zakazováno. Určitou klíčovou, kterou dělnické hnutí využívalo, byla organizace výletů, ke kterým se vyraželo hromadně průvodem z centra města.

První takovou organizovanou manifestací byl 1. máj roku 1890, přičemž přípravy byly zahájeny již na velké schůzi 13. března, za účasti 600 osob.¹⁵⁶ Hlavní silou, která se postavila přípravám, byli zaměstnavatelé, kteří vyhrožovali slavicím propuštěním. Ve firmě Budischowsky se pokusili zorganizovat konkurenční oslavu ve své továrně, přičemž hlavním lákadlem mělo být pivo zdarma.¹⁵⁷ Manifestace se odehrála od 9 hodin dopoledne na jihovýchodním okraji města, v prostoru mezi městskými stodolami, v místech pozdější čtvrti Domky a zúčastnilo se jí 4000 osob. Program manifestace spočíval v prosloveh místních aktivistů Františka Beneše a Antonína Mrvky a následné rezoluce přítomných, požadující osmihodinovou pracovní dobu a zlepšení pracovních podmínek.¹⁵⁸ Celá akce byla zakončena pěveckým vystoupením v sídle Dělnické besedy, v hostinci u Máchalů.¹⁵⁹

Kromě opakujících se oslav prvního máje, ke kterým se postupně přidal průvod nebo večerní taneční zábavy, probíhaly také manifestace k příležitosti nejrůznějších aktuálních politických problémů. Například na konci srpna roku 1893 se uskutečnila manifestace na Polance. Hlavním tématem bylo všeobecné volební právo a akce se zúčastnilo na 1500 osob. Další akce na stejném

¹⁵⁶ J. Mejzlík. Dělnické hnutí na západní Moravě do založení KSČ. Havlíčkův Brod, 1957. s. 88.

¹⁵⁷ J. Mejzlík. Dělnické hnutí na západní Moravě do založení KSČ. Havlíčkův Brod, 1957. s. 90.

¹⁵⁸ J. Janák. Dějiny města Třebíče II. Blok. Brno, 1981. s.148.

¹⁵⁹ J. Mejzlík. Dělnické hnutí na západní Moravě do založení KSČ. Havlíčkův Brod, 1957. s. 90.

místě a se stejným záměrem se pak konala na začátku října téhož roku. Té se zúčastnilo 1000 osob.¹⁶⁰ Další velká manifestace se odehrála 29. června 1895 na městském tržišti, přičemž tématem bylo znovu volební právo. Této manifestace se zúčastnilo 2000 osob a byla úředně rozpuštěna a rozehnána četnickým útokem na bodák. Protestující se tento den ještě několikrát shromáždili k demonstracím, například před gymnáziem či před soudem.¹⁶¹



Prvomájový průvod 1907¹⁶²

Roku 1900 proběhly v Třebíči dvě velké demonstrace, 21. února na podporu hornické stávký a 13. listopadu průvod za volební právo.¹⁶³ Další velká demonstrace za volební právo se konala 16. října 1904 na střelnici. Přítomno bylo 1200 osob ze všech dělnických stran a po manifestaci následoval průvod městem. 8. října 1905 poté následoval další velký průvod, původně národně

¹⁶⁰ J. Mejzlík. Dělnické hnutí na západní Moravě do založení KSČ. Havlíčkův Brod, 1957. s. 107.

¹⁶¹ J. Janák. Dějiny města Třebíče II. Blok. Brno, 1981. s.152.

¹⁶² Okresní archiv Třebíč. fond Dům politické výchovy. Regionální komise pro dějiny KSČ. Kr. 62. Inv. č. 737.

¹⁶³ J. Janák. Dějiny města Třebíče II. Blok. Brno, 1981. s.156.

socialistický, plánovaný jako protiněmecký a antisemitský, namířený však po zásahu místních sociálních demokratů proti vládě a za volební právo.¹⁶⁴ Dále trvala důležitost prvomájových manifestací, kdy například roku 1906 se 2000 shromážděných v rezoluci vyslovilo pro stávku.¹⁶⁵ V listopadu roku 1907 proběhla série demonstrací proti drahotě na hlavním náměstí, která vyvrcholila ve výtržnosti, kterých se 29. listopadu zúčastnilo zhruba 3000 osob.¹⁶⁶

Typickým příkladem manifestace byla ta u příležitosti generální stávky roku 1905 za všeobecné volební právo, popsané výše. Lze z ní dobře vyčíst mustr opakující se ve většině veřejných manifestací v Třebíči; schůze v místě nějakým způsobem provázaným s dělnickým hnutím, průvod městem a posléze manifestace na významném symbolickém místě, vše spojené s proslovy a rezolucemi. Při průvodech byly provolávány hesla, neseny vlajky (rudá či vlajky jednotlivých spolků) a transparenty. Důležitou roli hrála přítomnost hudby, v průvodu šly často kapely a zpěv písní dodával přítomným pocit sounáležitosti. Manifestace byla vnímána jako velice významná a slavnostní událost a také jako příležitost k sebe prezentaci. Z dobových fotografií je patrné, že účastníci těchto událostí mají slavnostní šaty.

Speciálním způsobem manifestace byl výlet, stojící na pomezí mezi trávením volného času a politicky motivovaným průvodem. Výlety byly pořádány jednotlivými spolky několikrát do roka, především v letních měsících. Samotná akce probíhala většinou tak, že se v neděli po poledni sešli účastníci výletu ve spolkových místnostech v centru města, načež zhruba ve dvě hodiny vyrazili přes náměstí k cíli svého výletu, což byla většinou Polanka, Janův mlýn, či Chmelenc. Výběr času nebyl náhodný, neboť v tuto hodinu probíhalo na náměstí korzo a bylo plné lidí. Účastníci výletu šli v sevřeném útvaru i s hudbou, některých případech nesli lampióny. Na místě cíle výletu pak bylo většinou připraveno občerstvení, zorganizované některým spřáteleným hostinským a výlet se zde proměnil v klasickou taneční zábavu. O počtech účastníků si můžeme udělat představu podle výletu

¹⁶⁴ J. Mejzlík. Dělnické hnutí na západní Moravě do založení KSČ. Havlíčkův Brod, 1957. s. 146.

¹⁶⁵ viz výše.

¹⁶⁶ J. Janák. Dějiny města Třebíče II. Blok. Brno, 1981. s.156.

ze začátku června roku 1897. Na něm bylo vybíráno vstupné ve výši 10 kr. plus dalších 10 kr. pro tanečníky a výtěžek byl 76 zl. Výletu se tak mohlo zúčastnit minimálně 380 a maximálně 760 osob.¹⁶⁷

Průvody, manifestace i výlety byly důležitou součástí strategie dělnického hnutí a měly značný konfliktní potenciál, zároveň však dokázaly kolem jednotlivých témat shromažďovat příslušníky různých stran i sociálních vrstev. Jejich prostřednictvím hnutí vstupovalo do důležitých míst města a po dobu jejich trvání je symbolicky ovládalo. Tato forma vstupování byla státními orgány vnímána jako značně problematická a je patrná jejich snaha o eliminaci veřejného shromažďování pomocí zákazů akcí, či jejich rozpouštění při prvních náznacích nepokoje. Za úhybný manévr dělnického hnutí se dá označit organizace výletů a jejich průvodová část.



5.5. Kultura

Vytváření svébytné dělnické kultury bylo jednou z hlavních aktivit dělnického hnutí druhé poloviny 19. století, přičemž tato kultura měla být do značné míry konkurenční existující kultuře buržoazní, ačkoliv na ni v mnoha směrech navazovala. V této podkapitole se pokusím popsat jednotlivé typy dělnické kultury, způsob, jakým pomocí těchto typů vstupovalo dělnické hnutí do veřejného prostoru, a zda se v případě dělnické kultury jedná o vstupování konfliktní, či akulturační, hledající dialog s dosavadními formami kultury ve veřejném prostoru.

¹⁶⁷ Okresní archiv Třebíč. Dělnická beseda Třebíč. Protokolární kniha Dělnická beseda.

Důležitým prostorem pro pěstování kultury byly ve druhé polovině 19. století spolky. I když určité kulturní projevy, typické pro dělnictvo, existovaly již dříve, organizovaná činnost však začíná až se založením Dělnické besedy. Ve starší literatuře je kulturní aspekt dělnických spolků často umenšován, a vykládán pouze jako krytí pro otevřeně politické působení. Myslím však, že emancipace kulturní byla pro dělnické aktivisty a aktivistky podobně důležitá, jako emancipace politická a ekonomická. Prakticky hned se založením Besedy přichází propracovaná činnost směřující k organizaci a tvorbě dělnické kultury. Naproti tomu činnost politická přichází spíše později a vyplývá ze situace. Hned od první výborové schůze je například poměrně velkoryse budována spolková knihovna. Přičemž ostatní kulturní formy na sebe nenechaly dlouho čekat.

5.5.1. Četba

Četba byla považována jak za významnou součást vzdělávání, tak za formu zábavy. Dělnická beseda především ve svých začátcích vynakládala většinu svých prostředků na zbudování spolkové knihovny, uložené ve spolkové místnosti, přičemž jen od založení spolku v říjnu 1888 do ledna 1889 získal spolek 148 knih.¹⁶⁸ Mezi knihami můžeme nalézt jak vyloženě socialistickou literaturu, tak knihy vědecké a historické (často např. knihy o Janu Husovi), současné české i německé románové autory, ale i knihy vyloženě dobrodružné. Velkou oblibu měly pravděpodobně díla Julese Verna. Knihy byly nejen nakupovány, ale i hojně čteny. Ze zpráv knihovníka na valných hromadách vyplývá, že minimálně polovina, až dvě třetiny knih byly neustále vypůjčeny. Při schůzích se také často odehrávalo napomínání za nevrácené knihy.

Důležité byly také časopisy. Těch spolek ve svých začátcích odebíral celou škálu (například i mladočeské *Národní listy*), postupně je však ořezával na vyloženě socialistické a odborové jako: Hlas lidu, Sociální demokrat, Rovnost, Červánky, Arbeiter Zeitung, Heslo, Posel lidu, Dělnické listy, Obuvník, Svoboda, Rašple, Omladina, Červánky, Zář. Hlavní tiskovou tribunou třebíčského dělnického hnutí byl odborový časopis *Obuvník*. Ten vycházel od roku 1890 v Praze, od roku 1893 v

¹⁶⁸ Okresní archiv Třebíč. Dělnická beseda Třebíč. Protokolární kniha Dělnická beseda.

Třebíči a od roku 1894 v Brně. Zůstala v něm však většina třebíčské redakce.¹⁶⁹ V *Obuvníkovi* byly často otiskovány zprávy o činnosti třebíčských organizací, pozvánky na události či dopisy čtenářů se stížnostmi nebo zkušenostmi z práce. V době vydávání listu v Třebíči se v něm pak často objevovaly fejetony, odehrávající se v třebíčských reáliích.¹⁷⁰

5.5.2. Divadlo

Další důležitou součástí dělnické kultury bylo ochotnické divadlo. V Dělnické besedě se divadlo začalo hrát pravděpodobně v roce 1891, během kterého bylo sehráno celkem pět představení. V podobném, či lehce mírnějším tempu pokračovala divadelní produkce Besedy i nadále. Nejpozději roku 1893 pak spolek vlastnil divadelní kulisy a jeviště. Divadelní představení byla často spojena s jinou akcí, například na ně navazovala taneční zábava či byl večer komponován jako pásmo divadelních výstupů, zpěvu a deklamace poezie či jiných textů. Představu o návštěvnosti si můžeme vytvořit z výnosu vstupného z divadelního představení, které se odehrálo 26. 12. 1893. Tehdy beseda utržila 15,4 zl, což při vstupném 20kr znamená účast 77 diváků.¹⁷¹

V dramatickém repertoáru dělnických ochotníků můžeme nejméně ze všech typů kultury sledovat politické či ideologické motivy, přičemž roku 1899 bylo ve spolkové knihovně celkem 28 divadelních her. Hrány byly většinou dobové frašky, jako např. *Tatínkovi juchty*, *Veselá vdovička*, *Divotvorný hrnec*, *Čeští harfeníci aneb hrobař a karbaník*, *Matčina píseň aneb ve službě cizích lidí nebo Švihák a dělník*.¹⁷² Divadelní a deklamatorní zábavy byly cenzurovány ze strany Okresního hejtmanství, kterému byl program dáván předem. Například 25. února 1889 rozhodlo hejtmanství, že z programu deklamatorní zábavy, pořádané 3. března budou zakázány hry *Exulant* a *Poslední vůle farářova psíka*. Naopak *Baron z Nemanic na Nedbalově*, *Jak na vojně*, *Kvítko svobody*, *Ze soudní*

¹⁶⁹ J. Janák. Dějiny města Třebíče II. Blok. Brno, 1981. s.156.

¹⁷⁰ např. *Obuvník*. 1893. č. 14. s. 1.

¹⁷¹ Okresní archiv Třebíč. fond Okresní úřad. Dělnická beseda. kr. 521.

¹⁷² Okresní archiv Třebíč. Dělnická beseda Třebíč. Protokolární kniha Dělnická beseda.

síně, Freiter a kuchařka, Baronův Jean, Všude a pozdě, My lidé, tvorové jsme bídní a Jsem k práci zrozen byly povoleny.¹⁷³



Dramatický odbor Sociální demokracie 1913¹⁷⁴

5.5.3. Zpěv

Od roku 1891 se začal v rámci Dělnické besedy organizovat pěvecký sbor. Zpěv a písně jako takové měly v rámci hnutí několik rolí. Sloužily k přenosu některých informací, k zábavě, ale také jako identifikační znamení dovnitř hnutí a součást reprezentace hnutí navenek. Písně byly často zpívány během průvodů a manifestací či na konci schůzí, velmi oblíbená byla Píseň práce. Dělnické písně mohly často pracovat i s jinou než s politickou tematikou – mohly být humorné i vážně promlouvat o životě. Vzhledem k tomu, že k největšímu sběru těchto písní došlo v 50. letech, se

¹⁷³ Okresní archiv Třebíč. fond Okresní úřad. Dělnická beseda. kr. 521.

¹⁷⁴ Okresní archiv Třebíč. fond Dům politické výchovy. Regionální komise pro dějiny KSČ. Kr. 62. Inv. č. 739.

většinou zachovaly písně se sociální či politické. Písně se většinou nešířily tradičním způsobem lidové písně. Ten, kdo je složil či napsal text k již existující skladbě, je často rovnou vydal a ty se pak šířily v nejrůznějších dělnických zpěvníčkách či drobných tiscích.¹⁷⁵

Díky práci Václava Karbusického a Václava Pletky a jejich edice Dělnické písně můžeme prokazatelně ukázat na zhruba 10 písní, které byly prokazatelně zpívány v Třebíči, díky tomu, že jedna ze zpěvaček, dle kterých autoři tuto edici sestavovali, byla příslušnice trebičského dělnického hnutí Františka Dočekalová. Jednotlivé písně často přebíraly melodie od známých dobových šlágrů, vojenských maršů nebo sokolských a jiných písní. Na ně pak byl zpíván text, většinou s určitým aktuálním, politickým či sociálním obsahem. Pro nás je zajímavá především Píseň trebičských proletářů vzhledem k tomu, že je autenticky trebičská, zároveň nám ukazuje jednu z možných funkcí zpěvu a hudby obecně, hudební produkce se na rozdíl od jiných akcí dala těžko zakázat, zároveň však byla schopná razantně zasáhnout do veřejného prostoru

*My ubozí proletáři
byli jsme již stíháni,
vyjeli jsme do Náměště,
četnictvo jelo s námi,
A přec chcem mužně dál
hájit svůj ideál!*

*Na první máj ani výlet,
schůzi jsme mít nesměli;
vše zakázáno bylo hned
a vojskem nás střežili
A přec chcem mužně dál
hájit svůj ideál!*

*My na vzdor koncert dělali
což pánům krev bouřilo,
my se však pranic nebáli,
sta nás svátek slavilo.
A přec chcem mužně dál
hájit svůj lid*

5.5.4. Zábava

Taneční zábavy byly velmi často pořádaným typem akce, přičemž se dají rozdělit na zábavy běžné a zábavy sváteční. Zábavy sváteční se většinou konaly u příležitosti posvícení, některého z tradičních svátků či prvního máje. Program na nich byl většinou bohatší a krom tance na něm probíhaly i jiné kulturní výstupy nebo například tombola či vaření společného jídla. Lišil se také počet hudebníků. Od čtyř do šesti na běžných tanečních zábavách, až po 15 hudebníků na zábavách většího významu. Zábavy se většinou konaly ve spolkovém či jiném hostinci, v letních měsících občas pod širým nebem či v zahradě některého z hostinců. Výtěžek ze vstupného, které většinou činilo od pěti

¹⁷⁵ V. Karbusický, V. Pletka. Dělnické písně I. Praha, 1958. s. 8.

do 20 kr, se často používal jednak na nejrůznější zvláštní spolkové výdaje jako výrobu spolkového praporu nebo k podpoře rodin nezaměstnaných, stávkujících či perzekvovaných dělníků.

„Třebíčští soudruzi dali jednou při taneční zábavě zvláště upečenou velkou buchtu do dražby a vydražené za ni peníze poslali na podporu rodin uvězněných soudruhů. To postačilo okresnímu hejtmanství k veliké akci. Provedlo u všech známých soudruhů domovní prohlídky, zatklo, pokud se pamatují, soudruhy Beneše, Křenka, Vimra, a jiné, odevzdalo je krajskému soudu do Jihlavy do vyšetřovací vazby, kde státní návladní také opravdu z vydražení buchty obžalobu pro tajné spolčení sepsati dovedl. Prohlídkami domovními našel se u jednoho ze zatčených onen poštovní receptis, jež státní návladní užil za ‚corpus delicti‘, že peníze za buchtu byly skutečně zaslány na podporu rodin uvězněných sociálních demokratů. Zatknutí to ani nezapírali, neboť neviděli v tom pražádné tajné spolčení. Při hlavním přelíčení byli všichni uznáni nevinnými.“¹⁷⁶



Zábavný kroužek obuvnických dělníků 1907¹⁷⁷

¹⁷⁶ J. Hybeš. Křížová cesta socialismu. citováno dle J. Mejzlík. Dělnické hnutí na západní Moravě do založení KSČ. Havlíčkův Brod, 1957. s. 66.

¹⁷⁷ Okresní archiv Třebíč. fond Dům politické výchovy. Regionální komise pro dějiny KSČ. Kr. 62. Inv. č. 736.

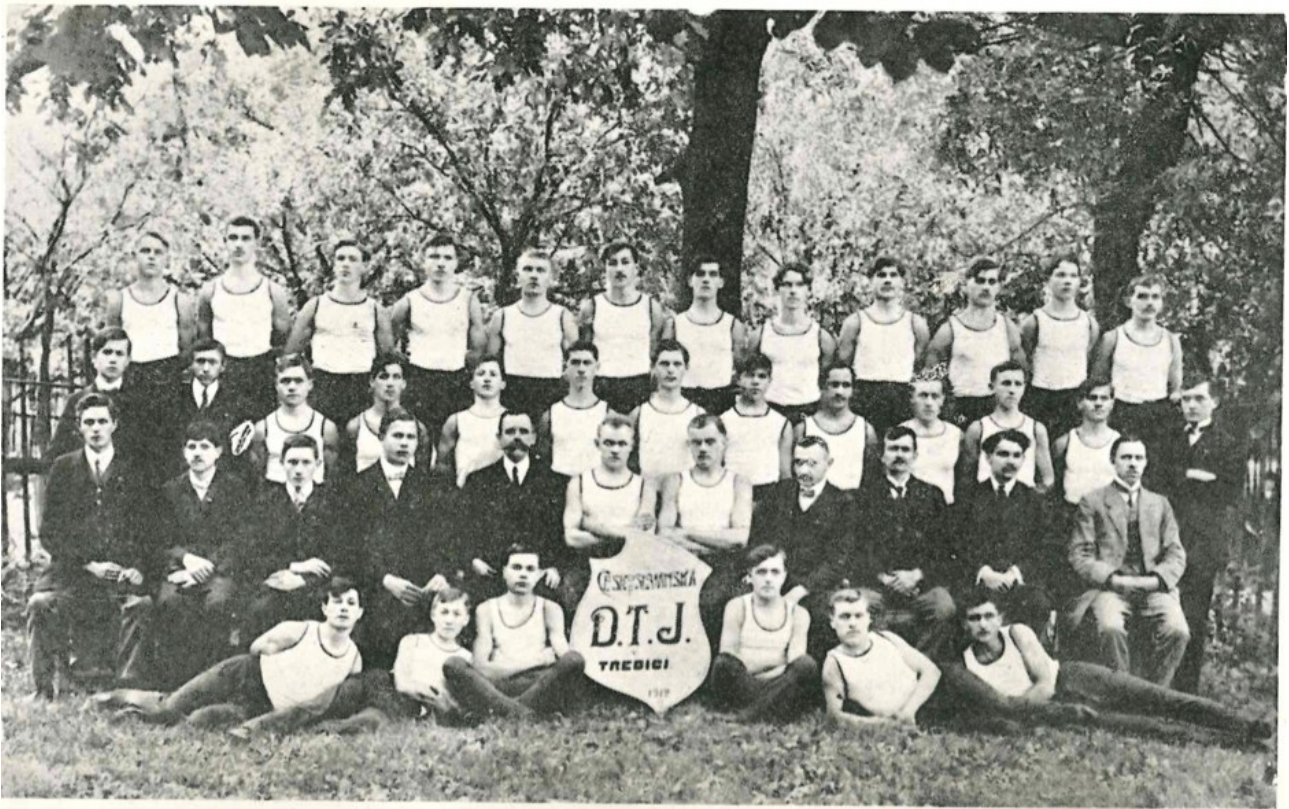
5.5.5. Tělovýchova

Veřejná cvičení a tělovýchova jako taková si získala v průběhu 19. století na významu zejména v souvislosti s národními hnutími, ať již hovoříme o Sokolech, či Turnerech. S mírným zpožděním pak začala tělovýchovná aktivita i v rámci dělnického hnutí, přičemž v některých obdobích se dělníci a dělnice často zapojovali do činnosti dříve vzniklých měšťanských spolků. V kontextu tělovýchovy je zajímavé vnímání vlastního těla u dělnictva. Toto vnímání rozlišují na dva přístupy. První, který spočívá v hrdosti na vlastní tělo, schopné zvládnout těžkou práci, přičemž tento přístup lze zaznamenat například u horníků. Druhý přístup, se kterým je možné se setkat i v Třebíči, spočívá spíše v představě vlastního těla, jakožto něčeho zničeného, poškozeného prací, jejíž forma si žádá nestandardní tělesnou zátěž. S tímto přístupem jsem se setkal jak u obuvnických, tak např. u textilních dělníků.

Sokol vzniknul v Třebíči roku 1883, tedy v době, kdy se dělnictvo již organizovalo, a proto nezaznamenáváme větší aktivitu dělnictva v místním Sokole. Provázanost trebičských dělnických aktivistů na Brno se projevila i v tělovýchově, kde roku 1894 vznikl dělnický tělocvičný spolek Lassale. Jméno socialistického předáka se pak na dlouhá léta stalo v Třebíči synonymem pro dělnickou tělovýchovu. V Třebíči samotné se začalo cvičit roku 1906 a z roku 1907 pochází první úřední záznam o Dělnické tělocvičné jednotě. Roku 1910 byl poté založen Dělnický sportovní klub, pěstující kromě tělocviku i kopanou a těžkou atletiku. Po rozkolu v odborové organizaci byly v Třebíči dvě tělocvičné jednoty – autonomistická Dělnická tělocvičná jednota a centralistická Mezinárodní dělnická tělocvičná jednota¹⁷⁸. Ve velké míře se v létě cvičilo v přírodě, v zimě pak v bytech či hostincích, zejména v hostinci Na střelnici. Později také v nově zřízeném Dělnickém domě.¹⁷⁹

¹⁷⁸ Okresní archiv Třebíč. fond Okresní úřad. Mezinárodní dělnická tělocvičná jednota v Třebíči.

¹⁷⁹ R. Fišer, E. Nováčková, J. Uhlíř. Proletářská tělovýchova v Třebíči. Třebíč, 1986 .s. 12.



19 Muži Dělnické tělocvičné jednoty v Třebíči v r. 1912.

Dělnická tělovýchovná jednota 1912¹⁸⁰

5.5.6. Festivity

Jelikož nejrůznější dělnické festivity byly popsány v předcházejícím textu, v této části se zaměřím především na festivity tradiční či jiné, netýkajících se primárně dělnického hnutí, kterých se však dělnictvo účastnilo. „Před velikonočními svátky v sobotu na zkrřišení sem se s dětima oblekala že se pudem podivat na zkrřišení.“¹⁸¹ Tyto festivity často vycházely z křesťanských zvyků a zapojení církve do nich bylo v popisované době ještě značné. Zároveň se však do nich promítal tradiční obraz městské pospolitosti, přičemž festivity měly soužit také k utužení vztahů uvnitř města a udržení statu quo.

S ohledem na téma festivit je nutné zmínit problematičnost vztahu dělnictva, a to především dělnictva organizovaného v sociálně demokratickém hnutí, s vírou, náboženstvím a církví. Ta se na

¹⁸⁰ in: J. Mejzlík. Dělnické hnutí na západní Moravě do založení KSČ. Havlíčkův Brod, 1957.

¹⁸¹ Okresní archiv Třebíč. fond Dům politické výchovy. Regionální komise pro dějiny KSČ. Kr. 48. Inv. č. 485. s. 1.

konci 19. století snažila působit na dělnictvo přímějším kontaktem kněží s dělnickým prostředím a také prostřednictvím křesťanských sociálů, přičemž na mnoha místech měla úspěch. Naproti tomu se zejména v socialistickém prostředí silně rozmáhal antiklerikalismus s velmi negativním postojem především k organizovanému náboženství. V dělnickém prostředí pak často vznikal určitý přechodný stav, kdy proklamativně antiklerikální dělníci nechávali často své děti křtít. V této době se však začínají prosazovat i necírkevní sňatky. O zmatku v myšlení mnohých dělníků této doby může svědčit i následující úryvek: „Já v Boha nevěřím. Pana Maria měla čtyry syny, svatý Josef byl Tesař, pán Ježíš byl švec a socialista, my lidé jsme také socialisti.“¹⁸²

Důležitými tradičními festivitalmi byly pro dělnické hnutí zejména svatby a pohřby, o čemž svědčí již to, že Dělnická beseda po svém založení nejdříve pořídila černý, smuteční prapor na pohřby členů a až později prapor spolkový. Pohřby často sloužily pro manifestaci špatných životních podmínek dělnictva. „Neúprosná smrt vyrvala z našich řad zase jednoho čilého a nadaného soudruha, sklátivši jej v nejkrásnějším věku v hrob, do lůna chladné matky země. Soudruh Hrůza postižen byl dělnickou nemocí – souchotěmi a ve 24. roku věku svého musil nás opustiti, zanechav nám pouze vděčnou památku, hájiti zájmy pracujícího lidu. Toto soudruzi jeho dobře pochopili a v den 24. září, kdy konal se jeho pohřeb, doprovodili jej ve velkém počtu k chladnému rovu, kde složili přísahu, setrvati v těch samých zásadách, s kterými on zemřel. Vděčná čest budiž památce a snaze jeho!“¹⁸³

Podobně významné byly i svatby, které často nesly symboliku budoucího úspěchu dělnického hnutí a šťastných zítřků pro děti, které by měly ze svazku vzejít. „Věrnou láskou k sobě lněte a poznejte štěstí cíl, radostí blažená mysl necht' Vám dána za podíl. Chmůra – zloba ať Vám nikdy ten blaha chrám nemáří, rač příroda hezkým kloučkem v brzku ať Vás obdaří. Prapor rudý necht' Vám vlaje každým krokem na cestu, snahou Vaší stále budiž: blahobyť zjednat lidstvu.“¹⁸⁴ Oznámení v tisku byl velmi častý fenomén, ať se již týkalo svateb nebo pohřbů (ačkoliv v mnou provedené sondě

¹⁸² J. Mejzlík. Dělnické hnutí na západní Moravě do založení KSČ. Havlíčkův Brod, 1957. s. 82.

¹⁸³ Obuvník. 1893. č. 16. s. 4.

¹⁸⁴ Svatební přání Františku Dudkovi a Albině Mrkvové od „přátel třebíčských“ in.: Obuvník. 1893. č. 17. s. 4.

do tisku převažují pohřby). U svateb se zasílaly především přání. U pohřbů se mohlo jednat o zprávu o úmrtí a datu pohřbu, o popis samotného pohřbu či o poděkování pozůstalých.

Dělníci a dělnice se často zapojovaly do nejrůznějších tradičních festivit, odehrávajících se převážně v centru města, i v nich však byla znát sociální diference společnosti. Pro vánoční koledu „kalamitou byla jenom ta záplava neukázněné mládeže z předměstí, jež v zástupech plnila město, přepadávajíc jeden dům za druhým“¹⁸⁵ Stejně tak masopust probíhal mnohem divočeji na dělnických předměstích „zůstávalo město jen trpným účastníkem, maškary byly privilegiem Nových Dvorů. Odtamtud přicházely do města v průvodu rozličné ty pitvorné postavy, karikatury současných osob, policajta, žida a pod. Exotickou příchuť měl nezbytný medvěd, jemuž hrachovina nahrazovala kosmatou srst, a hrůzu budil u mládeže čert, řinčící řetězy a vyplazující dlouhý jazyk z červeného sukna. Později byl maškarám vstup do města zakázán, ale na Nových Dvorech řádily maškary až do konce minulého století a snad ještě déle.“¹⁸⁶ Dalšími důležitými festivitami potom bylo Boží tělo, Prokopská pouť a porcinkuli, řádová slavnost kapucínského kláštera na Jejkově.

5.6. Region

Aktivita třebíčského dělnického hnutí se neprojevovala pouze v Třebíči samotné, ale v širším prostoru označovaném jako západní Morava. Západní Morava není nikterak zavedený či přesně definovaný pojem a netvořila samostatnou správní jednotku. V myšlení třebíčských dělnických aktivistů se v podstatě kryje s východní částí tradičního regionu Horácko a regionu Podhorácko. Prostor, ve kterém se realizovali třebíčští socialisté, můžeme ohraničit Náměští nad Oslavou na východě, Moravskými Budějovicemi a Jemnicí na jihu, Telčí a Kamenicí na západě a Velkým Meziříčím a Žďárem nad Sázavou na severu. Vliv třebíčského centra byl z východu omezován činností Brna a ze západu a z jihu německou Jihlavou a Znojmem.

Nejrůznější vazby, spojující jednotlivá města, pocházely již se starších dob a byly velmi závislé na tradičních hospodářských vztazích. Výhodou Třebíče v rámci regionu byla jednak pozice

¹⁸⁵ K. Dvořák. Ze staré Třebíče. Třebíč, 1990. s. 64.

¹⁸⁶ K. Dvořák. Ze staré Třebíče. Třebíč, 1990. s. 65.

největšího etnický českého města a za druhé tradiční hospodářská pozice díky rozvinutému řemeslu a místním trhům. Díky rozvinutosti místního průmyslu a koncentraci dělnictva zde vznikly první organizace dělnického hnutí, které se posléze pokusily ovlivňovat celý širší region. Tak byla v březnu roku 1897 založena za pomoci třebíčských Dělnická beseda Barák v Dačicích.¹⁸⁷ Další událostí bylo založení Dělnické besedy v Náměšti nad Oslavou 19. května 1889, na jejímž založení a následné podpoře se podíleli aktivisté jak z Třebíče, tak z Brna, v osobě Josefa Hybeše. Kontakty s Náměští se odrazily i v kultuře, kdy jedna z návštěv se stala námětem pro Píseň třebíčských proletářů.¹⁸⁸

Důležitým místem uplatňování třebíčských socialistů byla Kamenice u Jihlavy. Přestože geografická vzdálenost mezi Kamenicí a Třebíčí je značně větší než mezi Kamenicí a Jihlavou, mnoho místních obuvníků pracovalo v třebíčských továrnách. Zároveň Kamenici poutal k Třebíči spíše český charakter obou měst. K založení místního Dělnického vzdělávacího spolku Rovnost došlo 16. března roku 1890, přičemž již předtím zde několik třebíčských představitelů dělnického hnutí šířilo socialistickou literaturu a časopisy¹⁸⁹. Tato činnost pokračovala i po založení spolku; cirkulace literatury mezi spolky byla značná.¹⁹⁰ Další spolky vznikly roku 1891 za třebíčského přispění v Jaroměřicích nad Rokytnou v Třešti. Třebíčští aktivisté pořádali schůze a jinak působili i v Moravských Budějovicích a v některých větších obcích s dělnickým obyvatelstvem, jako Vladislav, Stařeč, Opatov a Předín.¹⁹¹

Stejně jako v zakládání spolků v různých místech západní Moravy se třebíčští aktivisté podíleli i na organizace nejrůznějších akcí v těchto místech. Regionem při těchto příležitostech putovali většinou pěšky, později na jízdních kolech. Již roku 1890 spoluorganizovala Dělnická beseda v Třebíči oslavy 1. máje v Náměšti nad Oslavou a v Kamenici, přičemž příprav i následných oslav se zúčastnili přední třebíčští funkcionáři. V Náměšti nad Oslavou přišlo následně manifestovat na 600

¹⁸⁷ J. Mejzlík. Dělnické hnutí na západní Moravě do založení KSČ. Havlíčkův Brod, 1957. s. 79.

¹⁸⁸ V. Karbusický, V. Pletka. Dělnické písně I. Praha, 1958. s. 309.

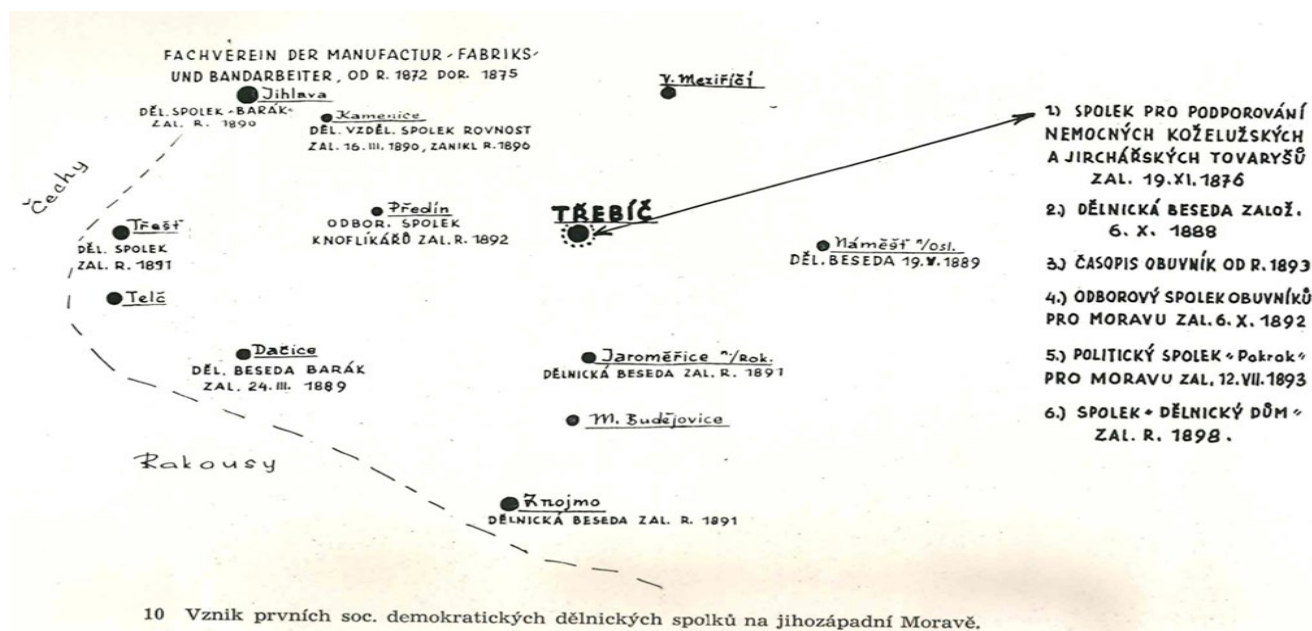
¹⁸⁹ J. Mejzlík. Dělnické hnutí na západní Moravě do založení KSČ. Havlíčkův Brod, 1957. s. 80.

¹⁹⁰ Okresní archiv Třebíč. Dělnická beseda Třebíč. Protokolární kniha Dělnická beseda.

¹⁹¹ J. Mejzlík. Dělnické hnutí na západní Moravě do založení KSČ. Havlíčkův Brod, 1957. s. 81.

osob.¹⁹² Třebíčské hnutí se také významnou měrou podílelo na organizaci textiláckých stávek na začátku 90. let v Náměšti nad Oslavou.¹⁹³ Významná byla role Třebíče v obuvnickém odborovém hnutí, jehož Moravská odnož v Třebíči sídlila. V jeho rámci třebíčští organizovali obuvnické odbory v celém regionu, zastupovali ho na celostátních sjezdech a měli na starost šíření odborové myšlenky do východních Čech.¹⁹⁴

Třebíčské hnutí hrálo významnou roli v šíření sociálně demokratických idejí na celé západní Moravě. Pomohly jim k tomu jak tradiční vazby, tak pozice nejprůmyslovějšího města oblasti. Toto působení ukazuje, že myšlenkový horizont třebíčského hnutí se neomezoval pouze na vlastní město nebo jeho blízké okolí, ale na širší prostor celého regionu, do kterého hnutí mohlo vstupovat a s úspěchem vstupovalo, a to především díky zakládání místních spolků a zajištění základní organizace. Jejich činnost se dá označit jako konfliktní, při jimi organizovanými akcemi vznikaly konfliktní situace jak se státní správou, místní samosprávou, tak v menších sídlech s místní konzervativní agrární společností. Zároveň však jimi podporované spolkové sdružování a organizace dávaly jasný základ pro možnosti dialogu s výše jmenovanými složkami společnosti.



Mapa regionálních center dělnického hnutí¹⁹⁵

¹⁹² J. Mejzlík. Dělnické hnutí na západní Moravě do založení KSČ. Havlíčkův Brod, 1957. s. 90.

¹⁹³ J. Mejzlík. Dělnické hnutí na západní Moravě do založení KSČ. Havlíčkův Brod, 1957. s. 53.

¹⁹⁴ Okresní archiv Třebíč. fond Okresní úřad. Odborný spolek obuvníků v Třebíči. kr.523.

¹⁹⁵ in: J. Mejzlík. Dělnické hnutí na západní Moravě do založení KSČ. Havlíčkův Brod, 1957.

6. Závěr

Na tomto místě bych chtěl shrnout v několika bodech závěry své práce.

1. Pozice Třebíče, jakožto regionálního centra dělnického hnutí byla do značné míry dána přírodními podmínkami, tradiční řemeslnou výrobou a pozicí tržního města, stejně tak i blízkostí a relativně dobrou dopravní dostupností do center, jako bylo Brno či Vídeň.
2. Jednodimenzionálnost zdejšího průmyslu zaměřeného na výrobu kůže a obuvi nestimulovala, jak ukazuje Lukáš Fasora na příkladu Brna a jeho rozdílů mezi textilním a strojním dělnictvem¹⁹⁶, rozštěpení dělnictva na více vrstev, ale naopak usnadňovala jeho společné cítění a jednání, které v určitých situacích bylo jednáním třídním.
3. Třebíčské dělnické hnutí, skládající se z odborových organizací, kulturních spolků a bratrstev jednotlivých oborů, se dá označit jako sociálně demokratické. Ve městě patrně hrálo určitou úlohu i hnutí křesťansko-sociální, pro jeho zkoumání však chybí více pramenů. Zde musím odmítnout tvrzení Lukáše Fasory o národně-sociálním charakteru Třebíče¹⁹⁷. Národní sociálové zde neměli (především před první světovou válkou) příliš silnou pozici a sami se ve svých textech zpětně vyjadřovali o „rudé Třebíči“ a o tom, že „se ne vždy povedlo sociálním demokratům rozbít nám schůzi“.¹⁹⁸ Všechny tyto složky dělnictva však v určitých případech kooperovaly a chovaly se třídně.
4. Veřejný prostor Třebíče byl ve zkoumaném období jasně napsán jak do prestiže, tak symboliky. Existovaly areály jasně vymezené – jedny jako dělnické a jiné jako buržoazní. Dělnické hnutí si tohoto rozdělení bylo vědomo a uzpůsobovalo mu své akce ve veřejném prostoru. Ty se, pokud měly zaujmout širší publikum, konaly v symbolicky prestižních areálech, pokud však byl jejich záměr utilitárně směřován dovnitř hnutí, uskutečňovaly se často v méně prestižních, dělnických areálech.

¹⁹⁶ L. Fasora. Dělník a měšťan. Brno, 2010.

¹⁹⁷ L. Fasora. Josef Hybeš. Praha, 2017.

¹⁹⁸ Třicet let národních socialistů v Třebíči. Třebíč, 1927.

5. Bariéry, oddělující jednotlivé čtvrti, či sociální skupiny, nebyly ani v nejmenším nepropustné. V sociální realitě fungovala činná komunikace jak mezi nejrůznějšími areály a prostory, tak mezi lidmi různých politických preferencí, sociálního či třídního zázemí, nebo náboženského vyznání. Tito lidé spolu dokázali nejen koexistovat, ale často se také spojovat na základě nejrůznějších záměrů či identit, jako identitě městské, národní nebo státní.
6. Během sledovaného období se významným způsobem zvýšila prestiž dělnického hnutí. Zároveň se, především vlivem ekonomických faktorů, snížila prestiž některých areálů města. Toto zapříčinilo, že na konci sledovaného období můžeme sledovat zvýšený výskyt dělnických aktivistů a aktivit v dříve prestižních, buržoazních částech města.
7. Ve vztazích s místní samosprávou, státní správou a zaměstnavateli panovala ze začátku značná disharmonie, kdy všechny výše jmenované skupiny vnímaly dělnické hnutí především jako hrozbu veřejnému pořádku či soukromému majetku. Postupem času se však tyto vztahy vyvíjely. Na nejtvrdějších pozicích zůstali zaměstnavatelé, kteří dlouhou dobu odmítali uznat existenci jakékoliv dělnické organizace a snažili se vůči ní být útoční. Později se však uvědomili důležitost existence, zejména odborů jakožto partnera pro kolektivní vyjednávání. Státní správa zaujímala v množství případů represivní postoj a především se snažila vytlačovat dělnické hnutí z veřejného prostoru do prostorů soukromých. Ve vypjatých situacích stávek či demonstrací se snažila spíše o snížení napětí, v případě vypuknutí výtržností však byla ochotna tvrdě zakročit. Nejměkčí prostor zaujímala samospráva. Ta, po počátečním strachu a distanci k dělnickému hnutí, s ním začala cítit jistou sounáležitost postavenou na národnostní spřízněnosti a nacionálním smýšlení místní buržoazie. Tato sounáležitost se projevila jak během manifestací za všeobecné volební právo, tak v akcích na konci první světové války vedoucích ke vzniku republiky.
8. Třebíčské dělnické hnutí nevnímalo jako prostor ke své realizaci pouze areál samotného města, ale celý region západní Moravy, kde se snažilo vyvíjet své aktivity. Zejména v rámci

obuvnického odborového hnutí se pak prostorem snah třebíčských dělnických aktivistů stal nejen region, ale celá Morava i celé Rakousko.

9. V jednotlivých aktech vstupování do veřejného prostoru se často zrcadlila snaha o konfliktnost či o akulturaci, přičemž vzhledem ke snaze o vybojování si místa ve společnosti se zejména ze začátku sledovaného období jednalo především o akce konfliktní. To se týkalo i nejrůznějších akcí kulturních, jako masopustů, zpěvu politických písní či deklamaci textů. Vždy však byla v aktivitě dělnických spolků přítomná snaha o akulturaci, zejména akulturaci vzděláním a získáváním kulturního kapitálu. Na konci sledovaného období se dělnickému hnutí podařilo prosadit, jakožto plnohodnotné součásti místní společnosti, a to zejména ve smyslu moderní, české, národní společnosti. Tím se také z akcí dělnického hnutí vytratila určitá část konfliktního potenciálu, která se však znovu probudila po formativním zážitku první světové války.

7. Seznam použité literatury a pramenů

Literatura

- J. Beneš. Workers and nationalism. Oxford: Oxford university press, 2017.
- A. Corbin. Narcis a Miazma. Praha, 2004
- Český statistický úřad. Historický lexikon obcí České republiky 1869–2005. Praha, 2006.
- R. Darnton. Velký masakr koček a další epizody z francouzské kulturní historie. Praha, 2013.
- I. Dubský. Pronikání marxismu do českých zemí. Praha, 1963.
- F. Dvorský. Vlastivěda Moravská. Okres Třebický. Brno, 1906
- K. Dvořák. Ze staré Třebíče. Třebíč, 1990
- L. Fasora. Dělník a měšťan. Brno, 2010.
- L. Fasora. Josef Hybeš. Praha, 2017.
- L. Fasora. Stáří k poradě, mládí k boji. Brno, 2015.
- R. Fišer, E. Nováčková, J. Uhlíř. Třebíč, Dějiny města I. Blok. Brno 1978
- R. Fišer, E. Nováčková, J. Uhlíř. Proletářská tělovýchova v Třebíči. Třebíč, 1986.
- J. Galandauer. Bohumír Šmeral 1880–1914. Svoboda. Praha, 1981.
- V. Holec. Paměti. Praha. 2011.
- S. Holubec. Lidé periferie: sociální postavení a každodennost pražského dělnictva v meziválečné době. Plzeň, 2009.
- E. Hosbawm. The age of empire 1875–1914. Londýn. 2002.
- J. Janák. Dějiny města Třebíče II. Blok. Brno, 1981.
- M. Jemelka, O. Ševeček. Tovární města Baťova komplexu. Praha, 2016.
- V. Karbusický, V. Pletka. Dělnické písně I. Praha, 1958.
- Z. Kárník. Socialisté na rozcestí : Habsburk, Masaryk či Šmeral. Praha, 1996.
- S. Knob, T. Rucki (eds). Problematika dělnictva v 19. a 20. století. Bilance a výhledy studia. Ostrava 2011.
- O. Kodetová a kol. Léta 1906–1907. Praha. 1962.

- J. Kořalka. Češi v habsburské říši a v Evropě 1815–1914. Praha, 1996.
- J. Kořalka. Severočestí socialisté v čele dělnického hnutí českých a rakouských zemí. Liberec, 1963.
- R. Kučera. Život na příděl. Praha, 2013.
- A. Lieske. Arbeiterkultur und bürgerliche Kultur in Pilsen und Leipzig. Bonn, 2013.
- A. Madnipour. Private and public spaces of the city. Londýn: Routledge, 2003.
- J. Matějček, J. Macháčová. K hospodářským a sociálním jednotkám 19. a 20. století. Opava, 1991.
- J. Mejzlík. Dějiny Závodu Gustava Klimenta Třebíč-Borovina. Třebíč, 1972.
- J. Mejzlík. Dělnické hnutí na západní Moravě do založení KSČ. Havlíčkův Brod, 1957.
- O. Nevřiva. Dělnické stávky na Moravě v poslední fázi kapitalismu volné soutěže. Praha, 1965.
- V. Nezval. Z mého života. Praha, 1959. s. 58.
- Ottův slovník naučný. Praha, 2002.
- M. Popper. O zdravotních poměrech dělnictva obuvnického. Praha, 1899.
- A. Robek, M. Moravcová, J. Šťastná. Stará dělnická Praha. Praha, 1981.
- E. Soja. Postmodern Geographies: The Reassertion of Space in Critical Social Theory. Londýn, 1989.
- Z. Šolle. Dělnické stávky v Čechách v druhé polovině 19. století. Praha, 1960.
- J. Štaif. Obezřetná elita. Praha, 2005.
- J. Šplíchal. Svrškaři, spodkaři, a další. Dělníci v továrně K. Budischowského do roku 1900. Magisterská oborová práce. Brno, 2009.
- E. P. Thompson. The Making of the English working class. London: Penguin books, 1980.
- Třicet let národních socialistů v Třebíči. Třebíč, 1927.
- O. Urban. Kapitalismus a česká společnost. Praha, 2003.
- O. Urban. Česká společnost 1848–1818. Praha, 1982.
- A. Vyskočil C. K. úředník ve zlatém věku jistoty. Praha, 2009.
- P. Wagner. A sociology of modernity: liberty and discipline. Londýn, 1994.
- B. Warf, S. Arias. The Spatial Turn: Interdisciplinary Perspectives. Londýn, 2008.

Články

- Eric Hobsbawm. Political Shoemakers. in: Past and Present. Volume 89, Issue 1, 1980, s. 86–114.
- J. Janák. Procesy s třebíčskými socialisty v r. 1885. in: Vlastivědný věstník moravský. Brno, 1965. roč.17. Č. 1.
- J. Javorková. Dělníci a měšťané v Třebíči v letech 1873–1914. in: Západní Morava. r. 17. Brno, 2013. s. 51-78.
- M. Pullmann, J. Rákosník. “Dělnická třída” v moderní sociální historiografii. in.: Dějiny-Teorie-Kritika. Praha, 2007. 4, č. 2. s. 271-288.
- M. Pullmann. Třída.In: Koncepty a dějiny. s. 185–193. Praha: Scriptorium, 2014.
- M. Šuleřová. Potenciál a limity městského prostoru. In: Sociální studia 2, 2006, s. 41–63.

Periodika

Obuvník

Nový obuvník

Listy ze západní Moravy

Stráž

Rovnost

Archivní materiály

- Okresní archiv Třebíč. fond Dům politické výchovy. Regionální komise pro dějiny KSČ.
- Okresní archiv Třebíč. fond Okresní úřad. Dělnická beseda.
- Okresní archiv Třebíč. fond Okresní úřad. Odborný spolek obuvníků v Třebíči.
- Okresní archiv Třebíč. fond Okresní úřad. Stávka koželuhů v Třebíči.
- Okresní archiv Třebíč. fond Okresní úřad. Spolek Dělnický dům.
- Okresní archiv Třebíč. fond Okresní úřad. Jednání o dělnických bytech.
- Okresní archiv Třebíč. Dělnická beseda Třebíč. Protokolární kniha Dělnická beseda.
- Okresní archiv Třebíč. Dělnický dům v Třebíči. Protokolární kniha spolku Dělnický dům v Třebíči.

Okresní archiv Třebíč. fond Okresní úřad. Spolek bratrstva koželužských tovaryšů.

Okresní archiv Třebíč. fond Okresní úřad. Bratrstvo jirchářských tovaryšů.

Okresní archiv Třebíč. fond Okresní úřad. Mezinárodní dělnická tělocvičná jednota v Třebíči.

Okresní archiv Třebíč. fond Okresní úřad. Spolek katolických dělníků pod ochranou sv. Josefa v Třebíči.

Obrazový materiál

Zdroje obrazového materiálu jsou uvedeny v poznámkách pod čarou. Grafické zpracování map je dílem Ing. arch. Alžběty Widholmové.