

UNIVERZITA KARLOVA V PRAZE



FILOZOFICKÁ FAKULTA

Ústav pro pravěk a ranou dobu dějinnou

Petra Sedláčková

Spondylové šperky v neolitu na území České republiky

Bakalářská práce

Vedoucí práce: Doc.PhDr. Miroslav Popelka, CSc.

Praha 2007

Tímto prohlašuji, že jsem bakalářskou práci vypracovala samostatně, s využitím řádně citovaných pramenů a literatury.

.....

V Opavě dne 12. 4. 2007

Touto cestou bych ráda poděkovala svému vedoucímu práce, Doc. PhDr. Miroslavu Popelkovi, CSc., za cenné rady a připomínky, a také Jaromíru Sedláčkovi a Karlu Olbrechtovi za pomoc s technickými záležitostmi.

Petra Sedláčková

OBSAH:

ÚVOD:	6
I. SCHRÁNKY MĚKKÝŠŮ V ŽIVOTĚ ČLOVĚKA:	7
I.1. Kulturní význam měkkýšů v minulosti:.....	7
I.1.1. <i>Ulity používané jako platidla:</i>	9
I.1.2. <i>Měkkýši produkující barviva:</i>	10
I.1.3. <i>Význam schránek měkkýšů v náboženství:</i>	12
I.2. Význam měkkýšů v současnosti:.....	14
I.2.1. <i>Měkkýši v potravinářství:</i>	14
I.2.2. <i>Využití měkkýšů v lékařství:</i>	15
I.2.3. <i>Škodlivé druhy měkkýšů:</i>	16
II. CHARAKTERISTIKA RODU SPONDYLUS:	17
II.1. Optimální podmínky pro výskyt mlžů rodu Spondylus a příčiny jejich vyhynutí:.....	19
III. MLŽI RODU SPONDYLUS V NEOLITU:	21
III.1. Oblast původu:.....	21
III.2. Teritoriální rozšíření Spondylů a období jejich výskytu:.....	23
III.3. Šíření spondylů:.....	26
III.4. Význam spondylových šperků pro neolitickou společnost:.....	29
III.5. Opracování schránek spondylů:.....	32
III.6. Druhy ozdob:.....	34
III.6.1. <i>„Medailony“:</i>	34
III.6.2. <i>Dvoukřídle opaskové zápony:</i>	35
III.6.3. <i>Závěsky:</i>	36
III.6.4. <i>Náramky:</i>	38
III.6.5. <i>Korálky:</i>	39
IV. SOCIOLOGICKÁ INTERPRETACE NEOLITICKÉ SPOLEČNOSTI:	40
IV.1. Demografický obraz lidu s LnK:.....	40
IV.2. Sociální struktura neolitické společnosti:.....	41
IV.3. Prestiž a status:.....	43
IV.4. Prestižní předměty:.....	45
V. SROVNÁNÍ POHŘEBIŠTĚ V NITŘE (SR) A VE VEDROVICÍCH (ČR):	47
V.1. Pohřebiště v Nitře:.....	47
V.2. Pohřebiště ve Vedrovicích:.....	51
V.3. Shrnutí:.....	56
VI. KATALOG NALEZIŠŤ SPONDYLOVÝCH ŠPERKŮ V ČESKÉ REPUBLICĚ:	58

VI.1. Čechy:	58
VI.2. Morava:	60
ZÁVĚR:	64
POUŽITÁ LITERATURA:	65
PŘÍLOHY:	69

ÚVOD:

Měkkýši a jejich schránky měli a doposud hrají v životě člověka velice důležitou úlohu. V této práci se budu zabývat především mlži rodu *Spondylus*, z jejichž lastur byly v neolitu, resp. v kultuře s lineární keramikou, vyráběny šperky, které byly pro jejich nositelé zajisté velice důležité. Jelikož se zejména ve střední Evropě jednalo o nepřiliš snadno dostupný materiál, mohli z něj vyrobené ozdoby nosit jen vybraní jedinci v tehdejší společnosti. Pro své majitele však nesloužily pouze jako symboly společenského postavení, ale pravděpodobně byly používány také jako talismany a amulety.

Cílem této práce bylo sehnat a prostudovat veškerou dostupnou literaturu k problematice spondylových šperků, pokusit se určit původ suroviny a jejího šíření do dalších částí Evropy, popsat hlavní skupiny ozdob a snažit se zhodnotit jejich význam pro tehdejší společnost. Další nedílnou součástí předkládané práce bude shromáždění všech doposud publikovaných nálezů na území České republiky.

I. SCHRÁNKY MĚKKÝŠŮ V ŽIVOTĚ ČLOVĚKA:

I.1. Kulturní význam měkkýšů v minulosti:

Nejsnáze získatelnou potravou pro prehistorického člověka byli již ode dávna nejrůznější měkkýši (*Pfleger, Pradáč 1981, 7*) a jejich obliba trvala během středověku až do novověku, jak dokazují četné nálezy z kuchyňských odpadních skládek u hradů a zámků. Nesmírné množství misek ústřic, slávek a ulit některých plžů se známkami pečení a vaření bylo nalezeno na řadě sídlišťích ve všech světadílech. Interpretace schránek měkkýšů nalezených na sídlišťích ve velkém množství je však často obtížná, protože pokud se mezi velkými miskami ústřic našly také malé druhy měkkýšů, neznamená to, že i tito museli bezpodmínečně sloužit za potravu. Zda byli měkkýši snědeni nebo sloužili k jinému účelu, poznáme často ze zachovalosti schránek. U živých měkkýšů, kteří byli snědeni, jsou schránky většinou dobře zachovány, zatímco u sebraných prázdných schránek jsou často znatelné známky mechanického opracování mořským příbojem (*Pfleger 1981, 307*).

Velké ulity plžů byly používány jako hrnce a naběračky. A na některých korálových ostrovech, na kterých nebyly k dispozici tvrdé kameny a kovy, bylo z ulit a misek měkkýšů vyrobeno veškeré domácí nářadí, včetně nožů, seker a lopat. V místech, kde lidé neznali hrnčířství, byly velké schránky používány dokonce jako jídelní nádoby.

Ve starověku se často velké ulity používaly jako trubky nebo lovecké rohy. V celé středomořské oblasti k těmto účelům sloužila tritonka¹, která byla využívána jak pro náboženské, tak i námořní účely. Na Krétě se ve staré mínojské kultuře vyráběly hliněné pečetě, které zobrazovaly tritonky používané při náboženských obřadech. Také řecký bůh Triton, jeden z Neptunových trubačů, byl zpodobňován s velkou ulitou v ruce

¹ Charonia nodifera

jak svolává říční božstvo ke svému vládci. K troubení však sloužily i jiné ulity. Na Borneu byla například používána ulita šišana² ke svolávání buvolů. Domorodci na Nové Guineji používali naopak velké ulity rodu Bursa a Triton, na které troubili pomocí otvoru na straně posledního závitů. Ve východní Asii a Japonsku byl odřezáván vrchol ulity a někdy nahrazen kovovým náustkem. Na takto upravené ulity se troubilo při svolávání bojovníků do války, k zastrašování zlých duchů a při rituálních náboženských obřadech (*Pfleger, Pradáč 1981, 7-8*).

Jedním z nejčastějších způsobů využití mušlí bylo zdobení těla. Ozdoby se nejčastěji zhotovovaly z korálu červeného. Ale lidé si v pravěku i středověku zajisté rovněž všímali tvarů a barev nápadných lastur, především těch větších druhů. Mořské druhy se silnými schránkami se ve vnitrozemí používaly již od paleolitu. Byly jimi například *Spondylus gaederopus*, druhy z rodu *Glycymeris*, *Dentalium*, *Cerithium* a další. Na mnoha pohřebištích ve střední Evropě se nejčastěji objevují masivní a barevné misky mlže ostnatky středomořské³, které byly zpracovány do ozdob (*Pfleger 1981, 307*).

Zájem o takovéto ozdoby trval po celá staletí a vyvrcholil během viktoriánské éry, kdy byly v oblibě perletí vykládané skříňky, stínítka lamp a další pokojové doplňky (*Pfleger, Pradáč 1981, 8*).

² *Cassis cornuta*

³ *Spondylus gaederopus*

I.1.1. Ulity používané jako platidla:

Archeologické výzkumy pravěkých pohřebišť dokázaly, že prvními amulety a zároveň také prvními platidly, byly ulity zavinutců z čeledi Cypraeidae, které bývají označovány také jako „kauri“⁴. Předpokládá se, že kauri byly v Číně v oběhu od roku 2000 před. n. l. až do 6. stol. před. n. l., kdy byly vyrobeny první kovové peníze, které svým tvarem připomínaly ulity zavinutců nebo fazole.

Tito zavinutci obývají Indický a Tichý oceán a nachází se na mnoha pravěkých pohřebišťích v Evropě, Asii i Africe⁵. Jejich cena vzrůstá rovnoměrně se vzrůstající vzdáleností od přírodního zdroje. Hlavní oblast oběhu tedy byla v západním Súdánu a na atlantickém pobřeží Guineje, kde žádný z těchto zavinutců nežije. Na melanéských ostrovech, především Šalamounových, se kauri běžně vyskytují, a proto se zde jako platidla používaly jiné druhy. Zaoblené terče se středovým otvorem, které sloužily k obchodu byly vyřezávány z lastur zévy (Tridacna). Jinde byly k výrobě peněz použity lastury mlžů z rodu Chama (Pfleger, Pradáč 1981, 9-10).

⁴ Termín „kauri“ je odvozen z řeckého slova znamenajícího prasátko. Mnoho druhů zavinutců totiž skutečně záda tohoto zvířete připomíná. Římané tyto zavinutce nazývali „porci“ (latinsky prasata) nebo také „porculi“, v čemž můžeme objevit základ slova porcelán. V němčině se tato skupina plžů nazývá „Porzellanschnecken“.

⁵ V některých částech Afriky, obzvláště v Ugandě, byly kauri používány jako peníze až do 19. stol.

I.1.2. Měkkýši produkující barviva:

Měkkýši produkující barviva hráli v historii starověkých civilizací důležitou úlohu. Féničané⁶, kteří byli velkými obchodníky a kolonizátory středomořské oblasti již r. 1500 př. n. l., získali svou moc a slávu pravděpodobně z monopolu na výrobu purpurové barvy. Podle archeologických nálezů sice znali na Krétě purpurovou barvu z ostranek již r. 1600 př. n. l. a v Egyptě kolem r. 1400 př. n. l., ale přesto se starým fénickým městům Tyr a Sidon⁷ podařilo okolo r. 1000 př. n. l. monopolizovat „průmysl“ a rozšířit podniky. Jedním z důvodů proč si později Féničané podmanili skoro celé Středomoří mohlo být právě neustálé hledání nových zdrojů ostranek (Murex).

V oblasti Středoziemního moře se ve starověku používaly tři druhy ostranek. V Tyru se jednalo o ostranku jaderskou - Murex Brandaris, ale poblíž Sidonu byly objeveny zásoby ulit patřící jiné ostrance - Murex Trunculus.

Tyrská purpurová barva byla velice cenná⁸, protože výrobní postup byl velice komplikovaný a pomalý. Tekutinu, z níž se získává barvivo, produkuje nachová žláza, umístěná na vnitřní straně pláště. Jedná se o bezbarvou až mléčně zakalenou tekutinu, která se na slunci postupně mění přes žlutou, zelenou a modrou až na purpurově rudou. Tyřané tyto plže drtili v dřách na pobřeží, k drti přidávali sůl, aby zabránili hnití a pak na ni nechali 3 - 4 dny svítit slunce. Poté se hmota přendala do nádob, kde se zředila a poté 10 dní vařila.

Barviva se z ostranek ovšem nevyráběla jen ve středozemní oblasti a na západním pobřeží Afriky. Keltové v Anglii a obyvatelé Irska používali kolem r. 1000 př. n. l. k výrobě hojně se vyskytující druh Nucella Lapillus. A až do 18. stol.

⁶ Jméno Fénicie pochází z řeckého „phoenix“, což znamená „červený“.

⁷ Dnešní Sour a Saida v Libanonu.

⁸ V některých dobách jejich hodnota soutěžila i se zlatem.

se tímto purpurem značkovala plátna v Anglii, Skotsku, Francii a Norsku. Ve Francii se tímto purpurem dokonce barvily pergameny vzácných knih.

Také ve Střední Americe používali k barvení látek přírodní purpur, který získávali z plže *Purpura patula*. Indiáni na rozdíl od Fénicičanů plže opatrně zbavovali nachové tekutiny a živé je pokládali zpět na útesy. Později se pro ně opět vraceli a celou proceduru opakovali.

Posledním pokusy se zjistilo, že je purpurová barva derivátem indiga obsahujícího bromid. Toto patrně vylučuje většina druhů čeledi Muricidae, ale také vorenka, obručanka, některé čepicovky a olivy (*Pfleger, Pradáč 1981, 10-13*).

I.1.3. Význam schránek měkkýšů v náboženství:

Ulity hrály pro lidi důležitou roli ještě před vznikem náboženství. Tehdy jim sloužily jako amulety, kouzla, symboly lásky, plodnosti a věčného života. Pravděpodobně kvůli podobnosti spodní strany ulity velkých druhů zavinutců⁹ s ženským lůnem, symbolizovali tito u národů obývajících oblasti kolem Indického oceánu a Rudého moře sex. Tuto domněnku antropologů potvrzují také archeologické a historické objevy ve Středomoří, kde byly zavinutci antickými národy nazýváni jako „Concha Venera - venušina ulita“. Ženy v Pompejí nosily ulity zavinutců jako ochranu proti sterilitě. A dokonce ještě dnes na některých ostrovech v Tichomoří¹⁰ drží ženy při porodu v každé ruce ulitu zavinutce, aby si tak zajistily jeho snadný průběh.

Ulity zavinutců byly nalézány u ženských koster jak v jeskyních kromaňonského člověka, tak i v saských hrobech v Německu, na pravěkých sídlištích v Anglii a ve starém Egyptě.

Ulity ve svém náboženství používali také Aztékové v Mexiku. Jejich bůh deště, Tlaloc, je zobrazován jak vystupuje z ulity křídlatce a ve stejné oblasti Mexika si boha potravu předcházeli tím, že troubili na ulitu křídlatce nebo fasciolárky.

Indickými hindy je dodnes za posvátnou považována ulita plže *Turbinella pyrum*. S ní jsou spojována četná vtělení boha Šivy. Při bohoslužbě kněz tuto ulitu drží v levé ruce a odřikává molitbu.

Schránky zavinutců byly jak v Egyptě, tak i v Číně používány při pohřebních obřadech. Do očí některých mumií byly vkládány ulity, aby zajistily dobrý zrak v posmrtném životě.

⁹ Především *Cypraea Tigris* a *Cypraea pantherina*.

¹⁰ V Japonsku se tento zavinutec nazývá *Koyasu-gai*, což znamená „ulita usnadňující porod“.

Ve staré Číně byli do úst císařů, feudálních pánů, vysokých a řadových úředníků vkládáni zavinutci¹¹. Prostí lidé měli ústa ucpána rýží¹². Tato gesta vyplývala ze snahy zajistit zemřelému hojnost potravy v posmrtném životě.

Snad nejvýrazněji byly v náboženství uplatněny lastury hřebenatky (Pecten), které byly odznakem poutníků ve středověku. V době upevňování moci římsko-katolické církve byly v oblibě dlouhé pěší poutě, na které se vydávali hříšníci, aby pykali za své chyby. Do této doby se také datuje pověst o svatém Jakubovi, který byl jedním z Kristových apoštolů a strávil několik let ve Španělsku, kde kázal evangelia. Při cestě zpět do Jeruzaléma padl do zajetí a byl popraven. V legendě z 8. stol. se praví, že jeho stoupenci zachránili jeho pozůstatky a převezli je do severozápadního Španělska, odkud byly později přemístěny do Santiaga de Compostella. Díky tomu se poutě do tohoto města staly velice populárními, čehož využil jeden prodavač v Santiagu, který našel spoustu prázdných lastur hřebenatek a začal je prodávat jako poutové suvenýry. To během 15. stol. vedlo k pověsti, která svatého Jakuba spojila právě s lasturami hřebenatek. Toto spodobnění se rozšířilo do celého křesťanského světa (Pfleger, Pradáč 1981, 13-17).

¹¹ Jejich počet závisel na postavení zemřelého - císaři měli ústa vyplněna devíti, feudální páni sedmi, vysocí úředníci pěti a řadoví úředníci jen třemi ulitami.

¹² Boháči však měli poslední zub na každé straně čelisti podepřen malou ulitou zavinutce.

I.2. Význam měkkýšů v současnosti:

I.2.1. Měkkýši v potravinářství:

Nejoblíbenějším jedlým mlžem je snad již odedávna ústřice, o čemž svědčí archeologické objevy na sídlišťích nacházejících se v celém mírném pásu. Pro Řeky i Římany byly ústřice hlavním jídlem, což vedlo k zakládání ústřicových pěstíren dlouho před n. l. Ve velkém jedli ústřice také přímořské kmeny Indiánů, kterým ústřice nahrazovaly v době neúrody důležité proteiny a pomohly jim tak přežít tuhé zimy.

Jedlých druhů ústřic je asi tucet. A podle rybářských statistik se v Evropě, Japonsku a USA těží přes půl biliónu kilo ústřic ročně. Hlavním lovným druhem ústřice v USA je *Crassostrea virginica*, která žije ve vodách od jižní Kanady až po Mexiko. V Evropě je oblíbeným druh *Crassostrea angulata*, ale hlavním druhem je pak ústřice jedlá - *Ostrea edulis*.

Na pobřeží Severní Ameriky se intenzivním lovem vyčerpala většina ústřicových ložisek a byla tedy nutnost zavést umělé kultury, kde se za použití speciálních živin může zkrátit doba růstu ústřic až o polovinu¹³.

Vedle ústřic jsou zdrojem potravy nejen jiné druhy mlžů, jako hřebenatky nebo slávky, ale také plži, i když ti nemají takový hospodářský význam jako mlži. Konzumovány jsou nejčastěji velké druhy ušní. Oblíbené jsou na tichomořském pobřeží Severní Ameriky, kde sahá jejich lov až hluboko do minulosti Indiánů. Intenzivně sbírány jsou ale rovněž v Japonsku, jižní Africe a v jižní Austrálii (*Pfleger, Pradáč 1981, 23-26*).

¹³ Ze 3-4 let na jeden až dva roky.

I.2.2. Využití měkkýšů v lékařství:

Měkkýši, stejně jako další živočichové a rostliny, nachází již po staletí své uplatnění v lékařství. Již odedávna jsou považováni za afrodiziakum a tento názor převládá dodnes.

Ještě dnes platí v Číně recept, který je starý několik stovek let. Perly se zde roztloukají na prášek, který se smíchá s mlékem a společně s různými rostlinami je používán jako lék proti žaludečním potížím. Jinde se plži užívají proti těžkým nachlazením a souchotinám.

V 16. stol. se plži drtili i s ulitami a společně s bobkovým listem a slézem byli přikládáni na chodidla a zápěstí při vysokých horečkách. Španělé rádi proti bolesti hlavy používají obklad z roztlučených plžů, kteří se musejí rozbít i s ulitami, dát na kus plátna, čtyřikrát přeložit, namočit do brandy a poté přiložit na čelo.

Plinius poznamenává, že syroví měkkýši byli používáni jako lék při bolení v krku a kašli. Vědecké objevy provedené během posledních let potvrdily účinnost těchto medicín (*Pfleger, Pradáč 1981, 28*).

I.2.3. Škodlivé druhy měkkýšů:

Pro zdraví člověka jsou nebezpeční především někteří sladkovodní plži, kteří jsou mezipřenositeli nebezpečných parazitů - motolic. Jedná se o parazity krevního systému a u člověka vyvolávají vážné onemocnění schistosomózu (bilharziózu).

V Severní Americe však hrozí smrtelné nebezpečí také při požívání mlžů, kteří jsou nositeli paralytického jedu. Konzumace některých mlžů je nebezpečná zvláště za syrova. Stávají se jedovatými, protože se živí mikroskopickými obrněnkami, které se nadměrně množí v mělkých pobřežních vodách, když jejich teplota přesáhne 10 °C. Příznaky otravy se dostavují někdy již po pěti minutách, kdy dochází ke strnulosti rtů, jazyka a hrdla. Někdy se také připojí strnulost dolních končetin a prstů. Pokud ochrnutí zasáhne dýchací svalstvo, nastává smrt. Citlivost lidí na otravu je různá. Nejcitlivější jsou většinou lidé, kteří měkkýše normálně nejedí (*Pfleger, Pradáč 1981, 26-27*).

II. CHARAKTERISTIKA RODU SPONDYLUS:

Výraznou složku mořské zviřeny tvoří mlži rodu *Spondylus*¹⁴, čeleď *Spondylidae*¹⁵ (obr. 1). Jejich schránky jsou velké, silnostěnné a často velmi masivní. Skládají se ze dvou nestejně velkých misek, pravé a levé (obr. 2.1). Pravou miskou schránka pevně přirůstá k podkladu a bývá často pokryta schránkami dalších přisedlých živočichů nebo porušena vrtavou činností různých organismů. Kvůli připevňování k podkladu jsou tvary schránek různé, i v rámci jednoho druhu, neboť každý jedinec má k dispozici jiný prostor, příp. i jiné lokální životní podmínky. S přisedlým způsobem života rodu *Spondylus* souvisí rovněž existence pouze jednoho (zadního) svalového vtisku na vnitřním povrchu misek¹⁶ - přední svěrací sval byl redukován. Misky se skládají ze tří vrstev: svrchní konchiolinové, tzv. periostraka (tenká povrchová organická vrstvička, nositelka barev), střední prizmatické, tzv. ostraka¹⁷ a vnitřní, tzv. hypostraka, resp. kalcitostraka¹⁸. Ke spojení misek slouží kromě svěracích svalů jednak ligament a jednak zámek. *Ligament* je pružné tělísko z konchinové hmoty podobné rohovině, uložené podél zámkového okraje a fungující jako péro, které obě misky mechanicky rozevívá. *Zámek* rodu *Spondylus* tvoří dva přibližně stejné zuby a dvě jamky pro zuby protilehlé misky (obr. 2.2) (Hladilová 2002, 257-259).

Schránka rodu *Spondylus* má oválný tvar a průměrně dosahovala 80-150 mm (Podborský 2002a, 226). Na jejím vnějším povrchu jsou vyvinuta charakteristická silná radiální (=

¹⁴ Dříve byli tito mlži známi pod jménem „trnité ústřice“, které jim dal již Aristoteles (Rogers 1908, 404).

¹⁵ Množství žijících druhů se odhaduje od 20 do 100 (Pfleger, Pradáč 1981, 93).

¹⁶ Místa upevnění svěracích svalů, tzv. aduktorů, které stahují misky k sobě a drží je pevně stisknuté.

¹⁷ Vrstva hranolků z CaCO₃ orientovaných kolmo k povrchu misek a spojených velmi jemnými vrstvičkami konchinové hmoty.

¹⁸ Je matná, bílá, složená z drobných lamel kalcitu.

paprsčitá) žebra se šupinami nebo ostny (*Hladilová 2002, 257-259*).

Výskyt rodu *Spondylus* je uváděn od druhohor, resp. od jury. Nejznámějším druhem fosilních spondylů je *Spondylus Crassicosta LAMARCK*, který se vyskytuje v třetihorních sedimentech karpatské předhlubně a vídeňské pánve a je znám z řady lokalit jižní Moravy a Dolního Rakouska. Z recentních druhů jsou nejznámější *Spondylus princeps BRODERIP* a *Spondylus gaederopus LINNAEUS*. Ten se vyskytuje jak na atlantickém pobřeží¹⁹, tak i ve Středozezemním moři. Žije na pevném substrátu (velké kameny, korálové útesy), i na mělčinách (v hloubkách 2-30 m) (*Hladilová 2002, 257-259*). Má velmi silné a nestejně velké misky. Pravá miska je vyklenutější, s radiálními žebry a koncentricky uspořádanými hrubými přírůstkovými lamelami, často trnitá, levá miska je žebrovaná buď stejnoměrně a jemně nebo nepravidelně s hrubými a jemnými žebírky. Pravá miska je obvykle bílá, levá většinou hnědofialová až vínově červená, uvnitř porcelánově bílá, s purpurovým okrajem. Jeho velikost se pohybovala mezi 50 a 80 mm (*Pfleger, Pradáč 1981, 93*).

Spondylus princeps BRODERIP naproti tomu žije v hloubkách kolem 30 m podél pobřeží Pacifiku od Kalifornie až po Ekvádor a Peru (*Hladilová 2002, 257-259*) a některé dospělé kusy dosahují až 150 mm. Jeho trny jsou žlutavě bílé, ostatní povrch je červený nebo žlutočervený. Vnitřní okraj misek je červený, zbytek vnitřku bílý. Zbarvení tohoto druhu je však velice proměnlivé, od barvy bílé, přes žlutou, přes různé stupně červené až po fialovou (*Pfleger, Pradáč 1981, 93*).

¹⁹ Je rozšířen od Portugalska až k Senegalů.

II.1. Optimální podmínky pro výskyt mlžů rodu *Spondylus* a příčiny jejich vyhynutí:

Kromě klasických metod zkoumání byly na spondylových artefaktech provedeny také izotopické analýzy. Nejdůležitější je izotopická analýza kyslíku²⁰, díky které byla zjištěna teplota vody, ve které vznikly schránky spondylů použité pro výrobu ozdob (Hladilová 2002, 257-259).

Dnešní teplota vody Černého moře se pohybuje v minusových hodnotách (-2,5, -3, -4 °C) a Středozevního moře v hodnotách kladných (+1,1, +1,3 °C).

C. Renfrew a N. Shackleton²¹ provedli izotopickou analýzu ¹⁸O u sedmi recentních prehistorických spondylových nálezů, z nichž tři jsou datovány okolo r. 4200 př. n. l.²² a zbylé čtyři²³ kolem roku 4600 př. n. l. Výsledky analýzy spondylových artefaktů z Gumelnity nám poskytly průměrnou hodnotu -0,80 °C, z nálezů z Tellu Sitagroi pak -0,49 °C.

Výsledky této analýzy poukazují pouze na to, že žádná z analyzovaných schránek nemůže pocházet z vod, které by měly stejnou teplotu jako dnešní Středozevní nebo Černé moře. Jelikož teplota vody v 6. - 5. tisíciletí př. n. l. neodpovídala těm dnešním, nemohou být tyto výsledky považovány za jednoznačný důkaz jejich středomořského původu.

Tloušťka stěn většiny prehistorických spondylových schránek, která často dosahuje více než 0,5 cm, poukazuje na to, že v 6. - 5. tisíciletí př. n. l. byly mimořádně příhodné podmínky k jejich růstu²⁴.

²⁰ Studium změn poměru izotopů ¹⁸O/¹⁶O.

²¹ Renfrew, C. - Shackleton, N. 1970: Neolithic trade routes realigned by oxygen isotope analyses, *Nature* 228, 1062 ff. (cit. dle Todorova 2000, 417)

²² Tyto vzorky pochází z Gumelnity.

²³ Nalezené ve 3. úrovní na Tellu Sitagroi u Dramy (Řecko).

²⁴ Podle H. Todorove (2000, 418) patří k ideálním podmínkám nepatrné kolísání teploty pod horní hranicí nynějších teplot Středozevního moře, dále pak čisté, na kyslík bohaté vody, skalnatý podklad a snesitelná salinita.

Dnes tyto podmínky ve Středozemním moři již nejsou, a proto schránky tamních recentních spondylů dosahují jen nepatrných rozměrů.

Vlivem rapidního vzestupu hladin moří došlo ke snížení salinity a k zanesení skalnatých podkladů pískem, což mohlo mít za následek jejich vyhynutí v Černém moři a jejich degeneraci v moři Středozemním (*Todorova 2000, 417-418*).

III. MLŽI RODU SPONDYLUS V NEOLITU:

III.1. Oblast původu:

Názor na původ suroviny se s postupem času vyvíjel. Starší němečtí autoři jako G. Kossinna a E. Wahle²⁵ se na základě neúplných údajů odborníků domnívali, že spondylus byl dovážen z Indického oceánu a Rudého moře. R. Forrer²⁶ byl toho názoru, že k výrobě šperků byl používán fosilní materiál domácího původu. Později však ve stejné práci připouští, že by materiál mohl být také středomořského původu. Teprve ale až V. G. Child²⁷ přinesl jeden z prvních dokladů středomořského původu tohoto šperku (Vencl 1959, 732).

Dnes se již autoři zabývající se těmito mlži shodují na tom, že mlži rodu spondylus nalezení na archeologických nalezištích v Evropě jsou recentní, tzn. holocenní²⁸ (Kalicz - Szénászky 2001, 25-26). To dokazují moderní izotopické analýzy stroncia²⁹, které byly provedeny na několika vzorcích z Rakouska a Maďarska a přispěly k přesnějšímu posouzení stáří suroviny, z níž byly spondylové ozdoby vyrobeny, protože prokázaly zřetelný rozdíl v izotopickém složení recentních a fosilních schránek (Hladilová 2002, 257-259).

Problémem však nadále zůstává oblast původu. Většina vědců (např. Müller 1997, 94; Pflieger 1981, 307; Séfériadès 2000, 423-424) je stejného názoru, že oblasti původu by měly být hledány ve Středozevní moři (resp. v adriatické a egejské

²⁵ Cit. dle Vencl 1959, 732. Přesná citace však chybí.

²⁶ Forrer, R. 1916: Spondylus-Muschelschmuck der Steinzeit aus dem Elsass, Anzeiger f. elsäss. Altertumskunde VIII. (cit dle Vencl 1959, 732)

²⁷ Child, V. G. 1925: The Dawn of European Civilisation. Oxford.; Child V. G. 1927: The Danube Thoroughfare and the Beginnings of Civilisation in Europe, Antiquity; Childe, V. G. 1929: The Danube in Prehistory. Oxford.; Childe, V. G. 1950: Prehistoric Migrations in Europe. Oslo. (cit. dle Vencl 1959, 732)

²⁸ Nejmladší období čtvrtohor.

²⁹ Studium změn poměru izotopů ⁸⁷Sr/⁸⁶Sr.

oblasti)³⁰. Výjimkou je H. Todorova, která se odvolává na mapu rozšíření spondylových artefaktů v Evropě, vykazující jejich koncentraci na severozápadním pobřeží Černého moře, v hrobech nositelů kultur Hamangia a Varna (*Todorova 2002*, 180). Její názor se tak shoduje i s názorem E. Comşy³¹, který byl prvním badatelem, který vyjádřil jisté pochybnosti ohledně středomořského původu spondylových artefaktů a nechtěl vyloučit ani jejich možný černomořský původ. Známý fakt, že se dnes spondylům v Černém moři nedaří, vysvětlují tím, že tehdy bylo jiné klimatické optimum, jehož stavu dnes neodpovídá ani teplota vody, a ani její salinita (*Todorova 2000*, 416). Séfériadès (*2000*, 423) však tvrdí, že Černé moře nemůže a ani nemohlo být biotopem pro druh *Spondylus*, protože je i bylo příliš studené. To bylo potvrzeno rovněž izotopickou analýzou kyslíku ¹⁸O/¹⁶O. Jelikož je izotopická skladba Černého a Středozemního moře zcela rozdílná, bylo snadné prokázat, že spondyly z Goljama Delčeva v oblasti Varny blízko pobřeží Černého moře v Bulharsku, z Gradešnice v severozápadním Bulharsku nebo z Vinči blízko Bělehradu v Srbsku byly středozemního původu (*Séfériadès 2000*, 423-424).

³⁰ J. Müller (1997, 94) je názoru, že surovina použitá k výrobě velkých staroneolitických spondylových závěsků je adriatického původu a předcházela egejským zdrojům, z nichž byly vyráběny mladší ozdoby.

³¹ Comşa, E. 1973: Parures néolithiques en coquillages marins découvertes en territoire roumain, *Dacia* 17, 61-76. (cit. dle *Todorova 2000*, 416)

III.2. Teritoriální rozšíření Spondylů a období jejich výskytu:

Ozdoby vyrobené z těchto mořských mlžů jsou v neolitu rozšířeny od Řecka a západního pobřeží Černého moře po celém Balkánu s většími koncentracemi v Potisí, dolním, středním a horním Podunají i na jihoněmeckých a středoněmeckých pohřebištích lidu s lineární keramikou. Jejich menší skupiny najdeme také ve středním Porýní. Rozptýleny jsou pak v Čechách, na Kujawách v Polsku, ve střední Francii, v severní Itálii a na dalmatském pobřeží. Ojedinele se pak objevují i v dolním Poodří a na Sardinii (Müller 1997, 92, obr. 1; Podborský 2002b, 235; Todorova 2002, mapa 8). Morava, západní Slovensko a Dolní Rakousko jsou jednou z nejzažších zón silného výskytu těchto ozdob. Dále na sever a na západ, s výjimkou středního a jižního Německa, tohoto materiálu ubývá (Podborský 2002a, 235). V Čechách se pak spondylové šperky vyskytují pouze v pěti hrobech nositelů kultury s lineární keramikou (Zápotocká 1998, 20). J. Müller (1997, 91) tvrdí, že můžeme územní rozdělení spondylových artefaktů vysvětlit buď jako výměnu podél velkých řek, obzvláště Dunaje, nebo jako chorologicky³² separované oblasti výměny. Nápadné je podle něj především silné vydělení jihovýchodostředoevropsko-západobalkánských od východobalkánských oblastí rozšíření.

Ozdoby vyrobené ze spondylů se v celé Evropě nosily po celý neolit a někde také i ve starším eneolitu. Hlavní doba jejich rozšíření spadá mezi léta 5400/5300 - 4200 BC, přičemž k největšímu boomu dochází kolem 1. poloviny 5. tisíciletí BC, kdy byly šperky vyráběny z opravdu masivních mušlí, protože bylo v této době ve Středozezemním moři pro růst těchto mlžů klimatické optimum. Známý jsou však i starší nálezy, k tomu nejstaršímu patří šňůra korálek z nejspodnější (časně

³² Chorologie - nauka o rozšíření života na zemi

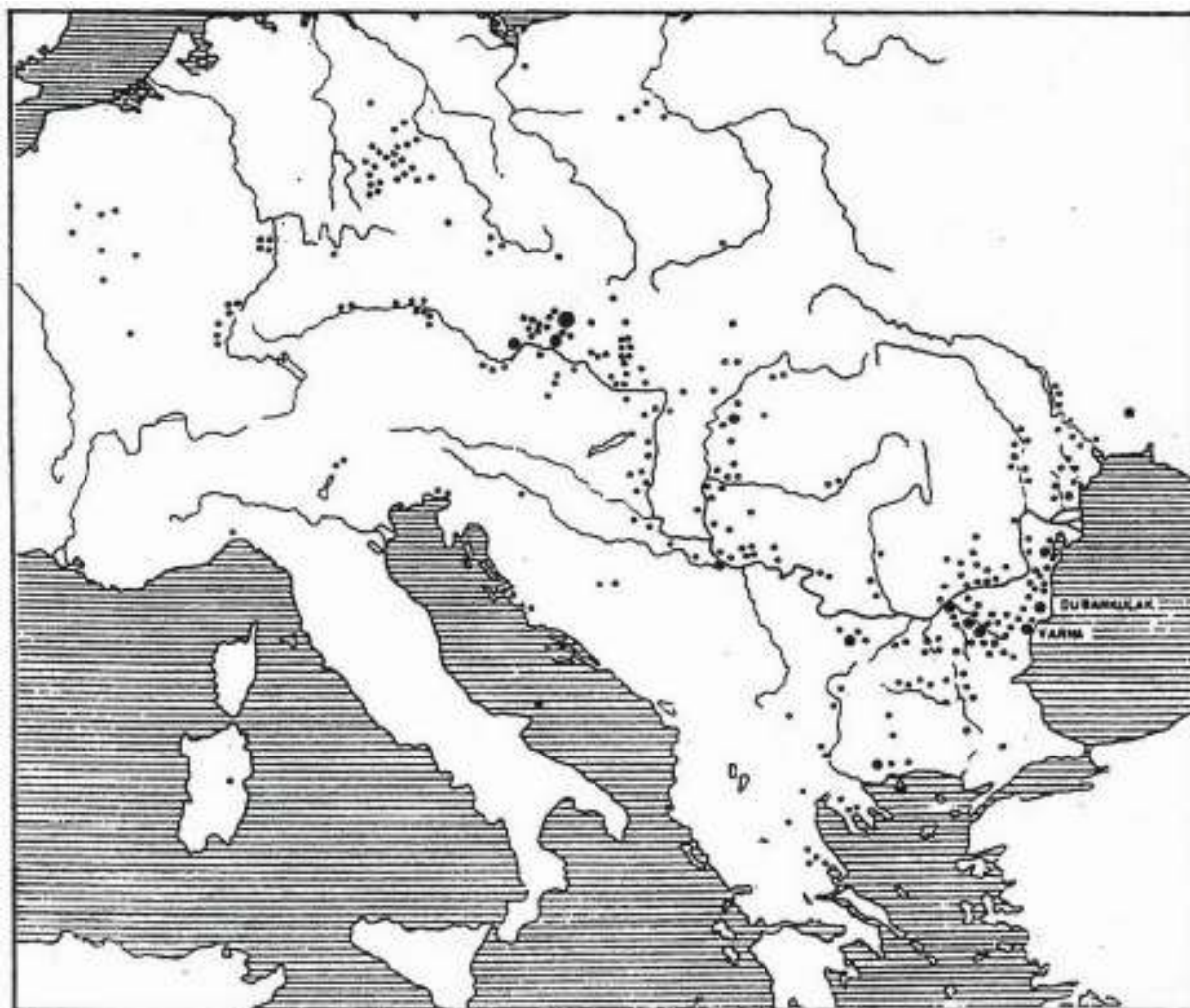
neolitické) vrstvy tellu Galabnik, v horní Strymonské oblasti, jižně od Sofie, datovaná okolo roku 5700 BC (*Todorova 2000*, 415-416).

Ve střední Evropě spadá největší rozšíření spondylu do staršího neolitu, tedy do doby starších stupňů kultury s lineární keramikou. Na Moravě ani v Čechách dosud nebyl zaznamenán žádný výskyt spondylu v nálezech datovaných do kultury s vypíchanou keramikou (*Podborský 2002b*, 236). Na Slovensku však sporý výskyt spondylových šperků pokračuje až do eneolitu (*Cheben - Illášová - Miklíková 2001*, 233-234). Tomu odpovídá zjištění Todorove (*2000*, 416), že ve střední Evropě v letech 4700 - 4300 BC končí výskyt spondylů, zatímco na severu Balkánského poloostrova, v oblasti tripylské kultury, pokračuje jejich výskyt až do roku 4200 BC. V tomto období je také pozorovatelné jisté zhoršení kvality šperků. Jsou vyráběny z menších a především z tenčích schránek, což ukazuje na zhoršení podmínek k životu těchto měkkýšů, které bylo pravděpodobně způsobeno nižší salinitou moře. Do oběhu se začaly dostávat pouze lehce získatelné horní schránky, které nebyly připevněny k pevnému substrátu, což může být spojeno se stále stoupající hladinou moří a tím pádem také se vzrůstajícími obtížemi při potápění. V největších hloubkách stačil čas, který měl potápěč pro pobyt pod vodou jen na oddělení horní schránky (*Todorova 2002*, 181-182).

V průběhu druhé poloviny 5. tisíciletí BC se spondylové šperky stávají masovým výrobkem a vyskytují se převážně u žen a dětí. Nechybí však ani ve vlastnictví mužů, jejich prestiž ale zdůrazňují zlaté a měděné ozdoby (*Todorova 2000*, 416).

Spondyly se v archeologických nálezech jihovýchodní Evropy přestaly definitivně vyskytovat roku 4200 BC, kdy následkem velké ekologické katastrofy došlo k vylidnění severu Balkánského poloostrova. Tato katastrofa postihla o 400 - 300 let dříve také jih Balkánu a distribuci spondylu tak kolem roku 4600 BC ovládlo podle H. Todorove severozápadní Černomoří

a získalo tak v tomto odvětví vedoucí pozici pro dobu pozdního neolitu a eneolitu v celé jihovýchodní Evropě (Todorova 2000, 416). Původ suroviny pro výrobu spondylových šperků ve střední Evropě je však i nadále hledán ve východním Středomoří (Podborský 2002b, 236).



Mapa 1. Rozšíření spondylových ozdob v Evropě. Větší body označují větší koncentraci spondylů (podle: Podborský 2002b, 235).

III.3. Šíření spondylů:

Pokud budeme hledat původ mlžů rodu *Spondylus gaederopus* v mediteránní oblasti, u Egejského a Adriatického moře, pak se nám jako možné jeví následující způsoby šíření do střední Evropy. Z egejského pobřeží byl spondylus exportován na sever, do východního a středního Podunají v zásadě podél řek Axios/Vardar, Strymon/Struma a Meriç/Marica.



Mapa 2. Jihovýchodní Evropa. Zvýrazněné řeky Neretva, Axios/Vardar, Strymon/Struma a Meriç/Marica (podle: Školní atlas světa 1996, 89).

Z Karpatské oblasti (přesněji z Velké maďarské roviny a ze Slovenska) pak vedlo šíření dvěma směry: na sever, až do severního Polska a východního Německa s velkou koncentrací

jižně od Magdeburgu, blízko Labe, a na západ, směrem k Rýnu až do Pařížské pánve (*Séfériadès 2000*, 424). Od Adriatického moře přichází v úvahu cesta podél řeky Neretva, až k Sávě a Dunaji. Střední úsek cesty je však doložen velmi špatně (*Kalicz - Szénászky 2001*, 46).

Spondylové artefakty nebyly pro neolitiky ve střední Evropě předměty určené k denní spotřebě a ne všichni členové společnosti měli k těmto šperkům přístup. P. Halstead (1993, 603-609) se na základě vykopávek v Dimini domnívá, že výrobu spondylových šperků a jejich výměnu/obchodování měla v rukou jedna elita. Proti tomuto pojetí se však staví K. Kostakis³³, podle jehož mínění se na zpracování podílela vždy celá společnost, což podle něj dokazují zbytky po opracování spondylů nalezené na celé ploše sídliště (*Kalicz - Szénászky 2001*, 49-50). Podle J. Müllera, A. Herrera a N. Knossalla (1996, 94) se prestižní předměty nedostaly do rukou jejich vlastníků obchodními a výměnnými aktivitami, nýbrž jako výsledek rituální výměny v průběhu jednoho shromáždění nebo oslavy. A jelikož jsou spondylové artefakty zvláštními předměty, domnívají se, že si elity jejich výrobu a rozdělování vyhradily.

C. Renfrew³⁴, inspirován obchodem Kula, přišel jako první s důkazem o důležitosti a smyslu systému distribuce spondylů. Etnografické paralely podle něj naznačují, že individuální směny probíhaly často jen na krátké vzdálenosti - možná ne více než 50 km - ale že dané předměty byly dále směňovány. S. Vencl (1959, 734-735) přišel s názorem, že spondylové šperky byly do střední Evropy šířeny směnou, která snad až později mohla přerůst v obchod. Proti obchodu podle něj svědčí poměrně malé množství výrobků na širokém území, nedostatek dokladů o existenci obchodních cest a chybění protihodnot. Podle mého

³³ Kostakis, K. 1996: Exchanges and relations, In: G. A. Papathanassopoulos (ed.), *Neolithic culture in Greece*, Athens, 168-170. (cit. dle: *Kalicz - Szénászky 2001*, 50)

³⁴ Renfrew, C. 1973: *Before civilization. The radiocarbon revolution and prehistoric Europe*. London. (cit. dle *Séfériadès 2000*, 427)

názoru má ale jeho hypotéza drobné nedostatky. Domnívám se totiž, že pro období neolitu jsou pojmy směna a obchod totožné, resp. se tehdy jednalo o směnný obchod. O nabízených protihodnotách však můžeme stále jen spekulovat. N. Kalicz a J. G. Szénászky (2001, 51) tvrdí, že neolitické společnosti v Potisí směňovaly spondyly za obsidián, který byl v Karpatské pánvi důležitou surovinou. Ten u nás ale nepřichází v úvahu.

Zajímavou otázkou zůstává v jaké podobě byly spondyly směňovány. Můžeme se domnívat, že se do oběhu dostávaly jako polotovary. V oblasti původu byly pravděpodobně hrubě opracovány, tzn. zbaveny trnů, mírně vyleštěny a některé schránky rovněž provrtány. Další úpravy pak probíhaly až v konečných regionech. Tuto hypotézu potvrzuje drobná typologická nejednota závěsků v různých oblastech: závěsky s „V“ výřezem jsou typické pro střední a západní Evropu a závěsky se středovým průvrtem pak pro Karpatskou pánev. Z toho vyplývá, že rozdílné zpracování nebylo provedeno v oblasti původu, nýbrž v oblasti použití³⁵ (Kalicz - Szénászky 2001, 47-48; Müller 1997, 94).

K výrobě spondylových šperků, zvláště těch náročnějších, byly zapotřebí alespoň polospecializovaní šperkaři, kteří pravděpodobně pracovali nad rámec jednotlivých sídlištních komunit. Tak tomu bylo také s výrobou některých kamenných nástrojů³⁶. Tito výrobci nebyli ještě skutečnými řemeslníky, ale díky své dovednosti měli zvláštní společenský statut. Netvořili však stabilizovanou vyšší společenskou vrstvu.

³⁵ Problémem však zůstává, že se nikde ve střední Evropě, ani v Karpatské pánvi nenašly doklady místní dílny. Je ale možné, že se odpady z produkce jednoduše v zemi nedochovaly (Kalicz - Szénászky 2001, 47-48).

³⁶ Obzvláště kopytovitých klínů, dvojramenných nebo kotoučovitých sekeromlatů atd.

III.4. Význam spondylových šperků pro neolitickou společnost:

Šperky hrály v životě neolitické společnosti významnou roli, a to nejen kráslicí, ale také magickou a sakrální. Spondylové ozdoby pak stejně jako ozdoby z jiných druhů měkkýšů nebyly pro neolitiky jen šperky, ale zřejmě se jednalo také o symboly společenského postavení jejich majitelů (*Podborský 2002b*, 236), možná měly i funkci magickou a byly používány také jako amulety či talismany (*Cheben - Illášová - Miklíková 2001*, 233; *Séfériadès 2000*, 427), což by mohly dokládat balkánské neolitické sošky z hlíny, které mají v oblasti pohlavních orgánů znázorněnu velkou placku, s největší pravděpodobností spondylový terčovitý závěsek. Podobná znázornění jsou známa i z mladšího neolitu, výlučně z kultury Vinča (*Kalicz - Szénászky 2001*, 40-41).

Schránky spondylů byly ve starším neolitu neobyčejně cennou surovinou. To dokazují nejen časté případy oprav, jako např. provrtání nového otvoru poté, co se ten původní prořezal nebo pokus o přepracování rozbitých předmětů, které je obzvláště patrné u náramků, ale rovněž napodobování spondylových šperků jinými materiály (*Kalicz - Szénászky 2001*, 45-48). *Spondylus gaederopus* LINNAEUS byl pro celou staroneolitickou společnost předpokladem úspěšné existence zaživa i po smrti. Byl pro ně něčím nezbytným, možná i posvátným, a z nouze proto byl napodobován (*Podborský 2002b*, 236).

Napodobování spondylových šperků se dá pozorovat již od jejich počátku. V první řadě byly napodobovány menší kotoučovitě a soudkovitě korálky z vápence (*Kalicz - Szénászky 2001*, 45-46). Náramky z bílého vápence a někdy také z mramoru, byly zhotovovány převážně ve střední, západní a jihozápadní Evropě a poté distribuovány i do vzdálenějších oblastí (*Zápotocká 1984*, 51). K tomu docházelo především v mladších

fázích neolitu, kdy skončil pravidelný přísun spondylů do střední Evropy (*Podborský 2002b*, 236).

To že byly spondylové ozdoby opravdu prestižní záležitostí ukazuje Müllerova (1997, 97) snaha o rekonstrukci sociálního kontextu střeoevropských spondylových nálezů, ze kterého vyplývá, že s přidáním spondylu do hrobu může počítat jen 10.000 lidí z celkového počtu 700.000 obyvatel západní oblasti kultury s lineární keramikou. Většinou se přitom jedná o hroby s „nadprůměrnou“ hrobovou výbavou, ve kterých se zpravidla spolu se spondylovými šperky vyskytuje také více kamenných a sílexových artefaktů. Můžeme se tedy domnívat, že tento okruh osob zaujímal vysoké sociální postavení uvnitř této staroneolitické společnosti. Vzhledem k tomu, že se spondylové milodary nachází v hrobech všech věkových skupin, je zřejmé, že přístup k těmto artefaktům nezávisel na věku, nýbrž na postavení, které z rodičů přecházelo i na děti.

Velmi zřetelné je rovněž oblastní rozlišení výskytu spondylových artefaktů v hrobových nebo sídlištních nálezech, jehož si povšimnul již Rodden roku 1970³⁷. Z tesalonsko-makedonské oblasti je známo pouze ze sídlišť, na dolním Dunaji ze sídlišť, z hrobů na sídlištních a také z oddělených pohřebišť, v karpatské pánvi pak ze sídlišť a z hrobů na sídlištních a ve střeoevropské oblasti zcela výlučně z pohřebišť. Na východě adriatického území jsou opět známy pouze ze sídlišť³⁸. Z toho vyplývá, že se spondyly v hrobech vyskytují jen ve značné vzdálenosti od zdroje suroviny a že se vzrůstající vzdáleností můžeme tak předpokládat nárůst „ceny“ (hodnoty) spondylové suroviny. S měnící se „hodnotou“ spondylů se také mění jejich význam pro určité skupiny obyvatelstva: zatímco jsou ve střední Evropě v době kultury s lineární

³⁷ Rodden, R. J. 1970: The Spondylus-shell trade and the beginnings of the Vinča culture. In: Actes du VII Congrès Internat. des Sciences Préhist. et. Protohist. Prague 21-27 août 1966 (1970), 411-413. (cit. dle Müller 1997, 94)

³⁸ Na sídlištních se spondylové artefakty vyskytují především v podobě stavebních obětí, hromadných nálezů nebo zlomkových šperků. Jejich počet je ale ve srovnání s nálezy z hrobů velmi malý (*Todorova 2002*, 180).

keramikou (dále jen LnK) vkládány většinou jen do těch „bohatých“ hrobů, pak třeba v chalkolitickém Bulharsku již hrály pouze druhořadou roli, a v těch „nejbohatších“ hrobech dominovaly měděné artefakty (*Müller 1997, 94-99*).

III.5. Opracování schránek spondylů:

Schránky spondylů jsou poměrně masivní a proto jsou vhodnou surovinou k umělému opracování, ačkoli z technického hlediska zřejmě tato činnost nepatřila k nejjednodušším (Hladilová 2002, 257-259).

V neolitu se šperky vyráběli z recentních, nikoli fosilních, lastur spondylu, jak jsem již uvedla dříve. Lidé je získávali buď sběrem na plážích nebo podmořským lovem a poté je dále opracovávali až do výsledné podoby. Při výrobě ozdob byly používány techniky, které byly v neolitu běžné pro výrobu broušených nástrojů: řezání, vrtání, broušení a leštění (Vencl 1959, 735).

Dosud se asi nejpodrobněji zabýval technikami zpracování mušlí B. Malinowski³⁹, který na Nové Guinei pozoroval a popsal sběr a zpracování schránek a obchod Kula se šperky z mušlí v Pacifiku. Tyto paralely můžeme přenášet i na prehistorické nálezy.

Jím popsané etapy výroby byly následující: 1) poté, co potápěči mušle vylovili, byly tyto lastury obity, obroušeny a jejich povrch vyleštěn

2) nakonec byla miska „zlomena“ a byly do ní provrtány otvory. Tyto procesy předpokládají velké znalosti, které ovládali jen určití lidé. Tito lidé k tomu byli „povoláni“ a po zásluze odměňováni.

Detailně také popsal pracovní proces při výrobě kotoučovitých korálek, které byly vyráběny ze zámků mušlí. Tyto práce byly rozděleny podle pohlaví. Muži kousky schránek hrubě obili a pomocí vrtáku i provrtali. Poté se práce měly chopit ženy, které je upravily do konečné podoby.

Vencl (1959, 735) pak na příkladu exemplářů z Kadaně tvrdí, že dlouhé korále byly patrně vyráběny takto: po

³⁹ Malinowski, B. 1979: Argonauten des Pazifiks. Frankfurt nad Mohanem. (cit. dle Todorova 2002, 182)

odstranění povrchu lastury byl vyříznut pěti- až osmiboký hranol o průměru 6-9 cm a délce strany 1-2 cm, poté byl provrtán, broušen a nakonec pečlivě vyleštěn.

V souvislosti s přípravou otvorů v korálcích uvádí Podborský (2002a, 237) vedrovickou dílnu na výrobu silexových nástrojů, ve které se našlo 26 rohovcových nebo radiolaritových mikrovrtáčků, kterými byly provrtávány také otvory do korálek, závěsků, „grandlí“⁴⁰ a mušliček nalezených na této lokalitě, jelikož otvory v ozdobách odpovídají velikosti vrtáčků i rozsahu pracovních stop na těchto nástrojích.

⁴⁰ jelení špičáky

III.6. Druhy ozdob (obr. 3):

III.6.1. „Medailony“ (obr. 4):

Nejčastěji jsou nazývány také jako „terčovité závěsky“, v německé literatuře pak jako „runde Spondylusklappen“, a jsou nejreprezentativnějším typem spondylových ozdob. Od terčovitých (knoflíkovitých) závěsků se však liší jak velikostí (ø 9–11 cm), tak i významem, proto mají speciální označení.

Jedná se o kruhové, až oválné, nahoře zúžené tvary, většinou vyrobené z levé schránky spondylu, se dvěma závěsnými otvory při okraji (Podborský 2002b, 240). V jihovýchodním Maďarsku je však znám i jiný typ terčovitých závěsků, k nimž není známa žádná analogie ve střední nebo západní Evropě. Jde o závěsky s větším centrálním otvorem (ø cca. 1 cm) a s dalšími menšími postranními provrty (Kalicz – Szénászky 2001, 31). Můžeme tedy rozlišit dva různé typy terčovitých závěsků – „medailonů“: **středoevropský** a **karpatský**.

Ve střední Evropě se „medailony“ nevyskytují příliš často. Z bavorských pohřebišť s LnK je známo jen 8 exemplářů, a sice jen z ženských hrobů. Na jiných lokalitách se však nacházely také v hrobech mužů, takže se nejedná výhradně o ženskou ozdobu. V hrobech jsou většinou nalézány v pánevní oblasti, pravděpodobně byly tedy nošeny zavěšené na šňůrce kolem břicha (obr. 5) (Podborský 2002b, 240–242). Pravděpodobně tedy zakrývaly pohlavní orgány (Kalicz – Szénászky 2001, 50). Můžeme předpokládat, že byly odznakem sociálního postavení osoby, která jej nosila. Na jejich vzácnost může poukazovat i keramická napodobenina ze sídliště lidu s LnK v Mohelnici.

Ve středovýchodní a jihovýchodní Evropě se „medailony“ vyskytují častěji než v Evropě střední. Jsou typickou ozdobou lidu s lineární keramikou. Na Balkáně se však objevují i v mladoneolitických celcích (Podborský 2002b, 243).

III.6.2. Dvoukřídlé opaskové zápony (obr. 6) :

Rovněž nazývány „závěsky s „V“- nebo „U“- výřezem“, v německé literatuře jako „V-Spondylusklappe“.

Jsou specifickými šperky lidu s LnK, možná i jeho starších vývojových fází, a jsou rozšířeny od Slovenska až po Pařížskou pánev (*Podborský 2002b*, 243). Z České republiky pochází 4 exempláře, z toho 3 z Čech, z hrobů v Bystřici u Kadaně a ve Vejvanovicích (*Zápotocká 1998*, 179, 190) a jedna dvoukřídlá opasková zápona z Moravy, ze starších zničených hrobů ze Zábřdovic-Vedrovic (*Venc1 1959*, 705). Ze Slovenska je znám pouze jeden exemplář z hrobu č. 2 z Nitry (*Podborský 2002b*, 243).

Dvoukřídlá opasková zápona bývá zhotovena z horní misky spondylové schránky a má spíše oválný než kruhový tvar (*Podborský 2002b*, 243). Výřez směřuje od dolního okraje směrem k zámku a rozděluje tuto ozdobu na dvě křídla (*Venc1 1959*, 726): na konci toho menšího je skoro vždy menší otvor; někdy je otvorů zjištěno více, ale ty byly pravděpodobně udělány v rámci reparace artefaktu (*Podborský 2002b*, 243). Jejich velikost kolísá mezi 10 - 14 cm (*Venc1 1959*, 726). V hrobech se nejčastěji nacházejí v pánevní oblasti, jen výjimečně na hlavě (*Podborský 2002b*, 243). *Venc1 (1959, 726)* uvádí, že v dětském hrobu ve Vejvanovicích byl součástí náhrdelníku, přesto však můžeme tyto ozdoby interpretovat jako šatové, resp. opaskové zápony, kde je menší křídlo zápony připevněno pomocí otvoru k opasku a vlastní výřez plní funkci spinadla (obr. 7) (*Pavúk 1972*, 56; *Podborský 2002b*, 243). Pravděpodobně pak byly tyto zápony atributem významných mužů a dokazovala jejich významné sociální postavení (*Podborský 2002b*, 243).

III.6.3. Závěsky:

Objevují se mnohem častěji a jsou také variabilnější než „medailony“ a dvoukřídlé opaskové zápony. Rozlišujeme několik druhů závěsků: **obloukovité** nebo „**lunicovité**“, **terčovité** či **knoflíkovité**, **čtyřúhelníkovité**, **trojúhelníkovité**, **tyčinkovité**, „**kapkovité**“, **ploché oválné** a **ve tvaru písmene „L“** (Podborský 2002b, 245).

Obloukovité závěsky jsou šperky ve tvaru „kančího klu“. Byly vyráběny z okrajů lastury, možná i z rozlámaných náramků. Na užším a plošším konci jsou provrtány dvojkónickým otvorem. Jejich velikost se pohybovala mezi 4 - 10 cm. Spolu s korálky jsou typickou součástí náhrdelníků (Vencl 1959, 728).

Terčovité („knoflíkovité“) závěsky jsou šperky okrouhlého tvaru vyráběny patrně jako druhovýrobek při výrobě náramků. U okraje je pár otvorů, které někdy bývají posunuty ke středu. Byly používány jako součást náhrdelníků, v některých případech však byly nalezeny také v oblasti pánve. V těchto případech se uvažuje, že měli funkci zápon (Vencl 1959, 727-728).

Ploché oválné závěsky byly vyráběny ze spodní nebo svrchní lastury, se dvěma nebo třemi otvory pod zámkem. Počet otvorů však není důležitý, neboť většinou byl zavěšen jen na jednu šňůrku. Způsob nošení této ozdoby nebyl jednotný: buď zdobil hrud' (např. v Praze-Dejvicích) nebo zápěstí. V ojedinělých případech byl nalezen také v oblasti pánve (Vencl 1959, 727).

Z České republiky známe celkem 43 exemplářů závěsků. V Čechách byly nalezeny na lokalitách: Dřevčice, Praha-Dejvice a Vejvanovice. Na Moravě pak v Moravském Krumlově, v Přerově-Předmostí, v Zábrdovicích (Vencl 1959, 701-705) a ve Vedrovicích. Nejvíce závěsků pochází z Vedrovic, kde na pohřebišti v trati „Široká u lesa“ bylo nalezeno 15 spondylových závěsků⁴¹. Vyskytovaly se jak v ženských, mužských, tak i v dětských hrobech, většinou samostatně, jen

⁴¹ Kromě nich odsud pochází také 5 kostěných závěsků a 2 mramorové.

výjimečně byly součástí většího seskupení šperků (např. náhrdelníku). Nejčastěji se objevovaly obloukovité závěsky (9 ze spondylu a 2 z kosti nebo parohu), poté 1 plochý oválný, 1 trojúhelníkovitý a 3 tyčinkovité nebo „kapkovité“. 1 spondylový závěsek byl ve tvaru „L“. Z hrobů v trati „Za dvorem“ pochází celkem 11 spondylových závěsků⁴².

Na vedrovickém pohřebišti je rovněž patrný vztah určitých typů závěsků na pohlaví. V ženských hrobech se našly pouze obloukovité spondylové závěsky, zatímco jejich kostěné napodobeniny byly jen v hrobech mužských. V nich lze rovněž pozorovat větší variabilitu spondylových závěsků. Jediný dětský hrob byl vybaven trojúhelníkovitým závěskem, z dalších už pak pocházejí jen mramorové terčovité závěsky, u nichž však mohlo jít o napodobeniny spondylových „medailonů“ (Podborský 2002b, 245-246).

⁴² 3 obloukovité, 1 terčovitý, 1 trojúhelníkovitý, 2 tyčinkovité a 4 ploché

III.6.4. Náramky:

Spondylové náramky se na pohřebištích lidu s LnK vyskytují pravidelně. Zpravidla se nalézají in situ na horní části⁴³ levé paže, nejčastěji v mužských hrobech. Z Vedrovic však známe také náramek z ženského hrobu. Náramky jsou vyráběny ze spodní misky spondylu⁴⁴, obroušením jejich okrajů a zámku a vyříznutím otvoru. Obvykle jsou velmi pečlivě opracovány. Jejich vnější průměr se pohybuje v rozmezí 9 - 12 cm, vnitřní průměr mezi 5 - 8 cm. Malé náramky pak pocházejí výlučně z dětských hrobů. R. Nieszery⁴⁵ však tvrdí, že ani větší náramky nelze na paži dospělého muže navléci, a proto se domnívá, že náramky byly vyvoleným jedincům navlékány v určitém věku a ti je pak nosili trvale. Tento „obřad“ měl podle jeho názoru dvě fáze: v raném věku, kdy byly navlékány náramky menšího průměru a poté na počátku dospělosti (15 - 18 let), kdy byly vyměněny za větší, přičemž mohla být tato „výměna“ spojena s určitými, snad iniciačními rituály (*Podborský 2002b*, 245).

V české republice byly nalezeny náramky pouze v Bystřici u Kadaně (2 exempláře), 1 z dětského hrobu ve Vejvanovicích, 1 z Přerova-Předmostí a 1 celý náramek a 1 zlomek z Moravského Krumlova (*Vencl 1959*, 701-705). Nejvíc exemplářů náramků je registrováno z Vedrovic, celkem 5 kusů (*Podborský 2002b*, 245).

Spondylové náramky byly ve střední Evropě typickým šperkem lidu s LnK. V kultuře s vypíchanou keramikou byly plně nahrazeny náramky mramorovými (*Zápotocká 1984*, 50-52). V jihovýchodní Evropě se vyskytují po celý neolit (*Vencl 1959*, 729).

⁴³ Spondylové náramky jdou rovněž rozeznat na horních pažích hliněné sošky z lokality Battonya-Parásztanya (*Kalicz - Szénászky 2001*, 45).

⁴⁴ N. Kalicz a J. G. Szénászky (2001, 45) se však domnívají, že náramky s úzkým průřezem byly zhotovovány z horního, plochého dílu spondylu a náramky větší naopak z dílu spodního.

⁴⁵ Nieszery, R. 1995: Linearbandkeramische Gräberfelder in Bayern. *Internationale Archäologie* 16, 173-191. (cit. dle *Podborský a kol. 2002*, 245)

III.6.5. Korálky:

Korálky jsou nejčastějším staroneolitickým spondylovým šperkem, který se na pohřebištích vyskytuje jak v mužských, tak i ženských a dětských hrobech, nejčastěji jednotlivě nebo také jako součást náhrdelníků, diadémů nebo ozdob pokrývky hlavy. Na evropských pohřebištích lidu s LnK jsou známy náhrdelníky, ve kterých byly spondylové korálky doplněny korálky kamennými, jeleními grandlemi nebo i ozdobami z jiných organických materiálů. V hrobech se nečastěji vyskytují v oblasti hlavy, hrdla a šíje mrtvých, někdy dokonce i na prsou nebo jinde.

Jejich tvarový sortiment je nepočetný: **kotoučovitě, dvojkónické** či „**soudkovité**“ a nejčastěji **válečkovité**. Vyskytují se však v mnoha různých velikostech, od miniaturních, až po velké (délka až 6 cm). Korálky byly vyráběny z nejrůznějších částí schránek spondylů, často i přímo z „odpadu“ vzniklého při výrobě jiného druhu spondylových šperků.

IV. SOCIOLOGICKÁ INTERPRETACE NEOLITICKÉ SPOLEČNOSTI:

IV.1. Demografický obraz lidu s LnK:

V tomto směru je velice významná struktura rodiny, jak ji popisuje E. Neustupný (2002, 265-272) na základě demografického průzkumu vedrovického pohřebiště. Jeho závěry se dají shrnout takto:

1. V živé populaci převládaly děti a mladiství (přes 50 % živých osob bylo ve věku 5 - 20 let a osoby starší 50 let tvořily jen 2 % živé populace)
2. Malé procento starších lidí v živé populaci vylučuje, že by v neolitu mohly existovat tzv. velké rodiny, které by zahrnovaly tři dospělé generace
3. Malá stabilita rodin. Vdov, vdovců a sirotků muselo být velice mnoho. Více než polovina dětí byla v neolitu alespoň jednostrannými sirotky

Velice zajímavým tématem, kterým se zabývala E. Čermáková (2002, 7-45), se zdá být postavení dítěte v neolitické společnosti. Z jejích závěrů vyplývá:

1. Dítě bylo plnoprávnou osobou, soudě podle toho, že se v dětských hrobech nacházejí všechny kategorie milodarů, včetně šperků (v některých případech i spondylových) a broušené industrie.
2. Za hladomoru nebo epidemie mohly děti představovat smířčí oběť vyšším silám. Pro staroneolitickou společnost to bylo patrně únosnější, než obětovat ženu, která mohla být potenciální matkou, nebo muže, který vykonával značný podíl práce.
3. Dětské hroby na sídlištích můžeme vysvětlovat jako snahu uchovat děti i po smrti ve své blízkosti, což bylo úzce spojeno s jejich vírou v reinkarnaci.

IV.2. Sociální struktura neolitické společnosti:

Sociální strukturu společnosti ve starších společnostech (v našem případě v té neolitické) můžeme zjistit pouze výzkumem pohřebišť, a to analýzou kosterních pozůstatků a přidanych milodarů.

Zásadní je pro nás v tomto směru práce P. Květiny (2004, 383-392), ve které vycházel ze studie, jejíhož zpracování se ujal V. Podborský s týmem spolupracovníků (Podborský a kol. 2002) o pohřebišti ve Vedrovicích, na kterém bylo celkem zjištěno 96 hrobů, z nichž v 85 byly nalezeny kosterní pozůstatky, a nejméně 59 hrobů bylo vybaveno milodary. Zjistil zde, že bohaté hroby patří pouze jedincům mužského pohlaví. Výjimkou je bohatě vybavený hrob dítěte č. 39. Typickými milodary u mužů byly kopytovité klíny, šípy, mísy a láhve, spondylové šperky a červené barvivo. V ženských hrobech, ve kterých bylo obecně méně milodarů než v těch mužských, se zpravidla nacházely globulární nádoby a láhve, spondylové šperky a červené barvivo. Vybavenost hrobů nám zdůrazňuje význam mužského pohlaví v tehdejší společnosti. Avšak nejen z výbavy hrobů, ale také z pozice hlavy zemřelého a z celkového uložení těla můžeme zjistit sociální postavení pohřbeného. Ve Vedrovicích, stejně jako na jiných pohřebištech kultury LnK, převládá pravidlo ukládat zemřelého na levém boku. Avšak máme zde případ šesti pohřbů na pravém boku, z nichž tři mají dokonce jinak orientovanou hlavu než zbylé hroby na tomto pohřebišti. To by mohlo pravděpodobně naznačovat výjimečné postavení zemřelých v těchto hrobech.

Z pohřebiště ve Vedrovicích docházíme k závěru, že v neolitické společnosti byly dvě roviny sociální variability.

Tou první je vertikální sociální hierarchie, kdy bohatá výbava, stejně jako přítomnost prestižních předmětů typu kopytovitých klínů výhradně v mužských hrobech svědčí o tom, že veškerá moc, autorita a prestiž byly soustředěny v ruce

mužů. V předstátních útvarech je několik typů vůdců, a to *vedoucí aktivit*, kteří jsou vůdci jen během určitých aktivit a poté se opět stávají běžnými členy společnosti; jejich postavení závisí na jejich schopnostech a dovednostech, *náčelník* získává moc díky svému zděděnému postavení, *velká osoba*, ta se do svého postavení musí vypracovat prostřednictvím svých schopností a majetku a *stařešina*, který svou moc získá až s přibývajícím věkem; když dosáhne určitého věku, získá i moc, kterou má až nadosmrti. Bohatě vybavené hroby, které patří buď starším mužům (*maturus, senilis*) a/nebo hroby s odlišně orientovanou hlavou (na SZ), tedy pravděpodobně obsahují pohřby náčelníků, velkých osob a stařešinů.

Druhou rovinou společenské variability je potom horizontální členění související s postavením jedince na základě příbuzenství a věku, které můžeme označit také jako sociální identitu. Můžeme se zde domnívat, že neolitické komunity byly tvořeny příbuzensky spjatými jednotkami a že jednotlivé skupiny byly odděleny přechodovými rituály. Tato interpretace vyplývá z prostorového uspořádání hrobů, které by mohlo odrážet sociální identifikaci zemřelých v rámci širší příbuzenské komunity.

IV.3. Prestiž a status:

V archeologii je pojem prestiž často používán, zřídka kdy má však jasnou definici. Většinou zde bývá spojován s prestižními předměty, což je obecné, většinou ale nepřiblížené označení pro nápadné jednotlivé věci vyrobené z materiálů, které si dnes velice ceníme. Je tedy zřejmé, že prestižní předměty - a tím i prestiž - zaujímají při analýze komplexních společností mnohem významnější roli, než při výzkumu neolitických společností. Kultura s vyspělou sociální a politickou hierarchií jakož i ekonomickou specializací produkovaly v daleko větší míře předměty, které se nám dnes jeví jako cenné, než neolitické společnosti, ve kterých tvořilo zemědělství, udržování stád a částečně ještě lov a sběr větší podíl produktivní činnosti. Rukodělné práce byly prováděny většinou každou domácností pro svou potřebu, specializace v oblasti produktu je v každém případě ještě velmi vzácný fenomén.

V kulturní antropologii hraje pojem „prestiž“ roli spíše pro analýzu „primitivních“ společností, než pro rozbor takzvaných náčelnictví nebo státních systémů (Bernbeck - Müller 1996, 1-2).

Prestiž ve svém významu není vlastnost osoby, nýbrž vztah, a to mezi lidmi, kteří prestiž dané osobě připisují a osobou samotnou, která splňuje jejich očekávání⁴⁶. Jako výsledek subjektivního hodnocení se může prestiž lišit od objektivního postavení a významu jedince, popř. skupiny (Říman a kol., 95).

S pojmem „prestiž“ souvisí rovněž status, který je pevnou pozicí ve společenské struktuře, která je nezávislá na jedinci, který ji vyplňuje. Neboť osoby, které splňují požadavky na svůj status mají více prestiže než ti lidé, kteří svůj status naplňují nedokonale.

⁴⁶ Erdheim, M. 1972: Prestige und Kulturwandel. Wiesbaden. (cit. dle Bernbeck - Müller 1996, 2)

Prestiž je element moci a kdo si ji chce opatřit, musí se srovnávat s ostatními. Toto je pro jedince příznivé, ale může se stát rovněž zničujícím, protože srovnání s jedinci jejichž prestiž a moc je nedosažitelná, snižuje sebevědomí.

K dosažení prestiže mohou sloužit jak prestižní předměty (především jejich výměna), tak i aktivity uvnitř společnosti, specifické chování jedince nebo speciální organizační schopnosti (*Bernbeck - Müller 1996, 2-5*).

Frankenstein a Rowlands (1978, 73-112) vyvinuli model výměny prestižních předmětů spočívající na politické ekonomice. Vztahují se pouze na politickou formu organizace, náčelnictví. Pro náčelníky je obzvláště důležitá kontrola určitých luxusních předmětů, protože jim umožňuje zajistit si loajalitu u podnáčelníků, kteří se však nesmí stát jejich konkurenty. Náčelníci v těchto společnostech vlastní půdu a tím kontrolují rolníky, od kterých získávají nadbytek, který pak v zahraničním obchodě vyměňují za prestižní zboží. Čelní postavení svrchovaného náčelníka je závislé na přerozdělování části prestižního zboží svým poddaným, tedy na redistribuci. Pokud toto přerozdělování selže, dojde k podlomení statutu náčelníka. Když tato situace nastane, na jeho místo nastoupí někdo jiný.

IV.4. Prestižní předměty:

Řada archeologů za prestižní předměty považuje všechny předměty, které nemohou být zahrnuty pod subsistenční produkci. Zde však musíme být opatrní, neboť i některé objekty ze subsistenční produkce mohou mít prestižní hodnotu. Patří mezi ně např. maso lovné zvěře, které bylo u mnoha usedlých společností pouze výsadou elity (*Bernbeck - Müller 1996, 16*).

Podle tradičního archeologického konceptu by měly prestižní předměty vykazovat jeden nebo více následujících znaků:

- 1) jsou zhotoveny ze vzácného materiálu
- 2) byly na místo nálezu dopraveny obchodem, výměnou nebo expedicemi
- 3) mají podobu, která se liší od každodenních předmětů (*Bernbeck - Müller 1996, 19*)

Nejjednodušší se zdá být rekonstrukce funkce prestiže a prestižních objektů u těch předmětů, které se vyznačují vazbami k určitému pohlaví či věku pohřbených jedinců.

Někteří autoři spondylovým artefaktům připisují charakter prestižního zboží. Obzvláště na základě dlouhých transportních vzdáleností, jejich exotického charakteru a hlavně kvůli tomu, že jsou často imitovány z jiných materiálů. J. Müller, A. Herrera a N. Knossalla (1996, 81-96) však ve své práci, zabývající se sekerami a spondylovými artefakty na pohřebištích lidu s LnK, došli k jinému názoru. Výzkumem několika střeoevropských staroneolitických pohřebišť totiž zjistili, že se spondylové šperky vyskytují v ženských i v mužských hrobech všech věkových kategorií, tedy také u dětí⁴⁷, zatímco se sekery objevují v hrobech jen výjimečně a vždy jen u mužů v jejich „ekonomicky nejhodnotnější fázi

⁴⁷ Nelze říci u jakých jedinců se vyskytují nejčastěji, neboť jsou jednotlivá pohřebiště pro každou oblast specifická. Tímto vyvrátili názor M. L. Séfériada (2000, 429), který tvrdí, že jsou spondyly symbolem ženy.

života" (dospívající) nebo starších. Na základě toho se domnívají, že sekery opravdu vyjadřují individuální prestiž a jsou tedy skutečným prestižním zbožím, na rozdíl od spondylových artefaktů, které by měly být chápány spíše jako „zboží statusu“.

V. SROVNÁNÍ POHŘEBIŠTĚ V NITŘE (SR) A VE VEDROVICÍCH (ČR):

V.1. Pohřebiště v Nitře:

Pohřebiště leží na jižním okraji Nitry, na pravém břehu stejnojmenné řeky, na hranici katastru obcí Nitra a Horné Krškany, na jižním svahu Kalvárie. Terasa, na které pohřebiště leží se nachází v průměru o 2 m výše než záplavové území na protějším břehu. Nejmenší vzdálenost pohřebiště od řeky činí 250-300 m. Jeho prozkoumaná část se nachází na severní straně Priemyslovej ul., v areálu skladiště státního podniku Zelenina.



Mapa 3. Nitra. Situační plánec lokality (podle: Pavúk 1972, 5).

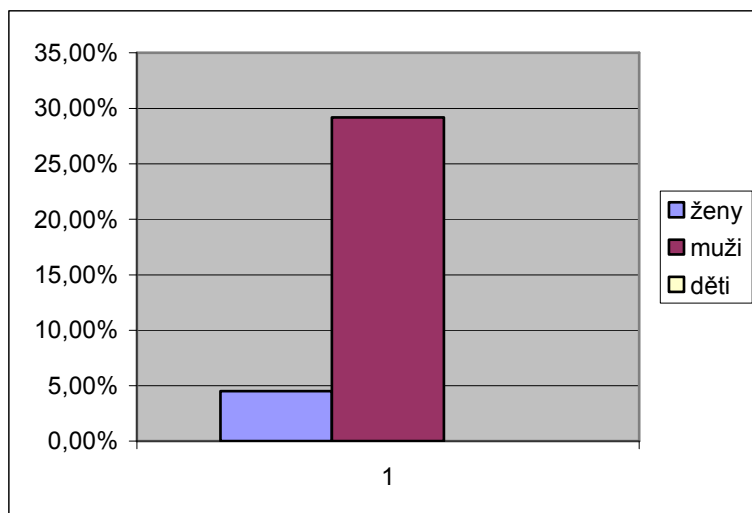
Roku 1964 zde byly během stavby objektu pro sklad brambor narušeny hroby z mladšího stupně kultury s lineární keramikou. Na bezprostředně ohroženém místě byly okamžitě započaty záchranné archeologické práce, během kterých bylo odkryto 13 hrobů. V roce 1965 výzkum pokračoval a jeho snahou bylo zjistit přesný rozsah pohřebiště.

Dohromady zde bylo odkryto 74 hrobů, přičemž antropologické analýze bylo možné podrobit kosterní pozůstatky

jen ze 73 z nich. Bylo zjištěno, že na tomto pohřebišti je 22 dětí, 27 mužů a 23 žen, 1 se nepodařilo určit.

Z celkového počtu 74 hrobů bylo spondylovými ozdobami (obr. 26-27) vybaveno 10 pohřbů, tj. 13,51 %. Celkem se na nitranském pohřebišti zachovalo 17 těchto šperků, přičemž se mimo jiné vyskytovaly ve všech hrobech, které J. Pavúk klasifikuje jako „bohaté“. Těch bylo na pohřebišti v Nitře 5 a byly veskrze mužské, přičemž je u nich patrná jedna shoda: ve všech bohatě vybavených hrobech se kromě jiných milodarů nachází vždy broušená industrie a alespoň jeden spondylový korálek, ležící vždy v záhlaví pohřbeného. Je tedy zřejmé, že na nitranském pohřebišti bylo společenské postavení pohřbených mužů zdůrazněno jak broušenou industrií, tak i spondylovými ozdobami. J. Pavúk (1972, 70-71) se dále domnívá, že spondylové korálky zde neměly jen dekorativní funkci, ale mohly být rovněž symbolem vyššího společenského statutu.

Nejčastěji se spondylové šperky vyskytovaly v mužských hrobech (z 24 hrobů v 7 a v jednom pravděpodobně mužském) a výrazně méně v hrobech ženských (z 22 hrobů pouze v 1 a v jednom pravděpodobně ženském) (Pavúk 1972, 5-105).



Graf 1. Procentuální výskyt spondylových ozdob v ženských, mužských a dětských hrobech v Nitře.

V mužských hrobech byly kromě korálek také dva obloukovité závěsky a v jednom případě také dvoukřídlá opasková zápona. V obou ženských hrobech byly nalezeny jen spondylové korálky, vždy po třech kusech (tab. 1). V hrobech dětí nebyly na tomto pohřebišti spondylové ozdoby nalezeny.

Hrob č.	Věk	Spondylus gaederopus													
		„Medailon“	Dvoukřídlá opasková zápona	Náramek	Obloukovitý („luniovitý“) závěsek	Terčovitý závěsek	Čtyřúhelníkový závěsek	Trojúhelníkový závěsek	Tyčinkovitý („kapkovitý“) závěsek	Plochý oválný závěsek	Závěsek ve tvaru „L“	Neurčitelný druh závěsku (pouze fragment)	Úplný náhrdelník (počet/ks korálek)	Úplná ozdoba hlavy (počet/ks korálek)	Jednotlivé korálky
Muži															
2	50 (?)		1											1	2
8	50-60				1										1
21	50-60													1	1
25	50-60													1	1
34	přes 40										1				1
35	40-50													1	1
39	40-50 (muž?)													1	1
58	40-50				1									1	2 ⁴⁸
Ženy															
6	50													3	3
70	30-40 (žena?)													3	3

Tab. 1. Výskyt spondylových ozdob v mužských, ženských a dětských hrobech na pohřebišti v Nitře (podle: Pavúk 1972, 74-75).

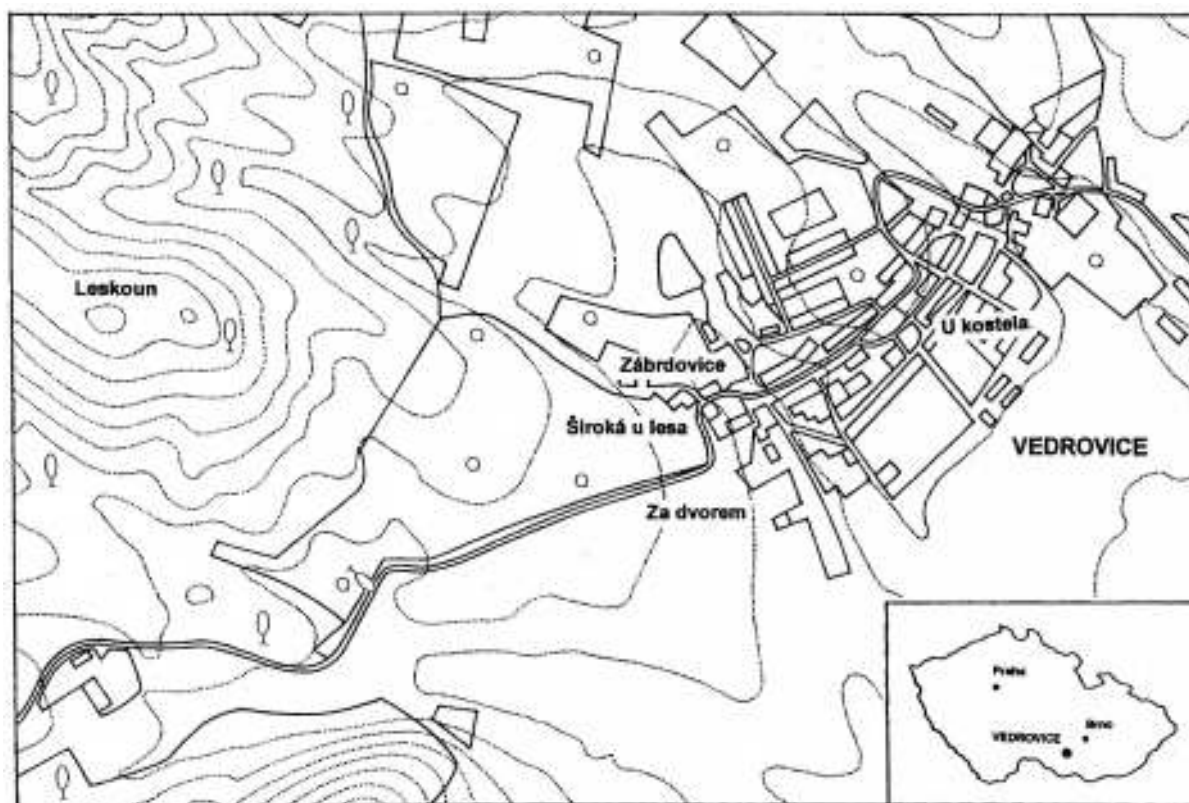
⁴⁸ J. Pavúk (1972, 14, 74) uvádí v popisu hrobu pouze jeden závěsek, avšak v tabulce hrobového inventáře uvádí závěsky dva.

Hrob č.	Věk	Keramika	Kopytovitý klín	Sekerka	Kamenná podložka	Štípaná industrie	KPI	Spondylové ozdoby			Ostatní ozdoby	Celkem
								Dvoukřídlá opasková zápona	Závěsek	Jednotlivé korálky		
Muži												
2	50 (?)	1	1					1		1		4
8	50-60	1	1						1			3
21	50-60	1	1							1		3
25	50-60	1	1							1		3
34	přes 40	1	1						1			3
35	40-50	1								1		2
39	40-50 (muž?)									1		1
58	40-50	1	1			1			1	1	1	6
Ženy												
6	50	1								3		4
70	30-40 (žena?)	1								3		4

Tab. 2. Přehled milodarů v hrobech se spondylovými šperky na pohřebišti v Nitře (podle: Pavúk 1972, 74-75).

V.2. Pohřebiště ve Vedrovicích:

Obec Vedrovice⁴⁹ (okr. Znojmo) leží 40 km od Brna v blízkosti Moravského Krumlova. Západní hranice jejího katastru tvoří pahorkatina Krumlovský les, ze které vybíhají početné sprašové hřbety. Jeden z těchto hřbetů rozděluje silnice vedoucí z Vedrovic do Moravského Krumlova na dvě polní trati - severní „Široká u lesa“ (někdy také nazývaná „Na širokých u lípy“) a jižní „Za Dvorem“ (v minulosti uváděna pod názvem „Dófilka“).



Mapa 4. Vedrovice, okr. Znojmo. Situační plánec lokality (podle: Ondruš 2002, 9).

V trati „Široká u lesa“ byly první výzkumy prováděny již ve druhé polovině 19. stol., během kterých bylo prokopáno minimálně 12 hrobů. Dalších 8 neolitických kostrových hrobů bylo prozkoumáno v bývalé Vinklerově cihelně, která je od roku 1960 zasypaná a patří již do tratě „Za Dvorem“. Výzkumy zde

⁴⁹ Roku 1960 byly Vedrovice spojeny s osadou Zábřdovice v jednu obec.

prováděl roku 1910 - 1911 František Černý (*Ondruš 2002*, 9-12). Novodobé výzkumy kostrového pohřebiště z kultury s lineární keramikou pak byly provedeny Moravským muzeem (dnešní Moravské zemské muzeum) v letech 1975 - 1982 pod vedením V. Ondruše.

Na pohřebišti „Široká u lesa“ bylo celkem identifikováno 96 hrobů, z čehož 11 bylo prázdných⁵⁰, 29 bylo více či méně poškozeno orbou a tedy jen 56 hrobů bylo v dobře zachovalém stavu.

Antropologicky se podařilo určit 81 pohřbů: 37 bylo ženských, 25 mužských a 19 dětských.

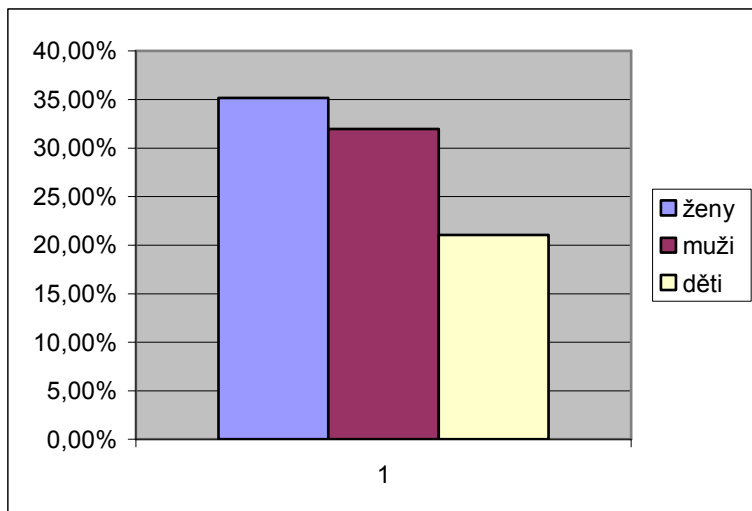
Z celkového počtu 85 hodnotitelných hrobů bylo spondylovými ozdobami vybaveno 25 pohřbů, tj. 29,41 %. Celkem se z pohřebiště na „Široké u lesa“ zachovalo 137 spondylových šperků. Ty se mimo jiné vyskytovaly, až na jednu výjimku, také ve všech hrobech, které lze klasifikovat jako „bohaté“⁵¹. Těch bylo na tomto pohřebišti celkem 7, z čehož šest z nich patřilo dospělým mužům ve věku 30 - 50 let a jeden dítěti (4 - 5 let). V těchto hrobech se spondylové ozdoby většinou vyskytovaly ve větším počtu: náramek, závěsky, jednotlivé korálky a ve čtyřech případech také úplné náhrdelníky složené z korálků. Nejhonosnější spondylový šperk - „medailon“ - se však v žádném z těchto „bohatých“ hrobů nevyskytl.

Nejčastěji se spondylové ozdoby vyskytovaly v ženských hrobech (z 37 ve 13 hrobech), dále pak u mužů (z 25 v 8 hrobech) a nejméně u dětí (z 19 ve 4 hrobech). V mužských hrobech to byly nejrůznější druhy závěsků, náramek, „medailon“, jednotlivé korálky, ale také celé náhrdelníky. V ženských hrobech byly nalezeny především obloukovité závěsky, korálky a dokonce také jeden „medailon“. V dětských

⁵⁰ Jedná se o hroby vykopané v 19. a začátkem 20. stol. archeology-amatéry.

⁵¹ Takto V. Podborský (*2002*, 228) klasifikuje všechny hroby, které obsahovaly 10 a více milodarů. Až na jednu výjimku v nich byl jeden kamenný kopytovitý klín, ve všech případech alespoň jeden rohovecový štípaný artefakt a jak již bylo uvedeno, tak až na jednu výjimku také spondylové ozdoby.

hrobech pak až na jednu výjimku (trojúhelníkovitý závěsek) pouze korálky, které v jednom případě tvořily náhrdelník (tab. 3).



Graf 2. Procentuální výskyt spondylových ozdob v ženských, mužských a dětských hrobech ve Vedrovicích.

V trati „Za Dvorem“ bylo odkryto 8 hrobů lidu s LnK a spondylové ozdoby obsahovalo 5 z nich, tj. 62,5 %. Podle V. Podborského (2002a, 228) se ale jedná o netypický fragment pohřebiště a uvedené údaje tak nejsou reprezentativní.

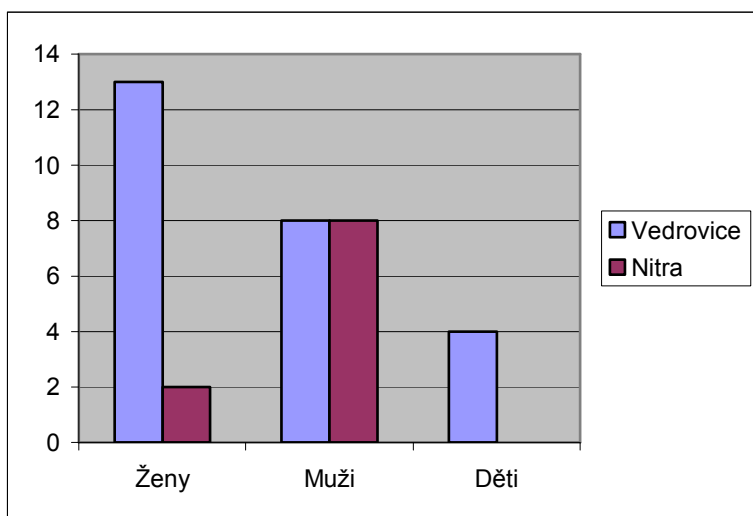
		Spondylus gaederopus													
Věk		„Medailon“	Dvoukřídlá opasková zápona	Náramek	Obloukovitý („luniovitý“) závěsek	Terčovitý závěsek	Čtyřúhelníkový závěsek	Trojúhelníkový závěsek	Tyčinkovitý („kapkovitý“) závěsek	Ploché oválný závěsek	Závěsek ve tvaru „L“	Úplný náhrdelník (počet/ks koráleků)	Úplná ozdoba hlavy (počet/ks koráleků)	Jednotlivé korálky	Celkem spondylů
		Muži													
15	40-50			1			1				1	1/16 (+1)			19
19	30-40				1							1/23			24
36	40-50								1					2	3
46	cca 40				1									1	2
54	30-40													2	2
69	40-50											1/11 (+7)		10	21
70	cca 50	1										1/19			20
79	30-40				1										1
Ženy															
14	dosp.				1										1
42	cca 40													2	2
62	dosp.													1	1
72	40-50													1	1
75	30-40				1										1
81	20-30								1						1
83	cca 60													4	4
86	cca 30	1			1									1	3
90	dosp.								1						1
91	25-30													2	2
93	20-30				1										1
100	cca 30				1									2	3
102	40-45				1										1
Děti															
39	4-5											1/11			11
78	7-8							1							1
95	?													1	1
96	3-4													1	1
Antropologicky neurčeno															
65	?													1	1

Tab. 3. Výskyt spondylových ozdob v mužských, ženských a dětských hrobech na pohřebišti ve Vedrovicích v trati „Široká u lesa“ (podle: Podborský 2002b, 238-239).

Hrob č.	Věk	Keramika	Kopytovitý klín	Sekerka	Kamenná podložka	Štípaná industrie + surovina	KPI	Spondylové ozdoby					Ostatní ozdoby	Celkem
								„Medailon“	Dvoukřídlá opasková zápona	Náramek	Závěsek	Náhrdelník (ks/počet korálek)		
Muži														
15	40-50	3	1		1	2			1	2	1/16(+1)		5	31
19	30-40	2	1			4				1	1/23		1	32
36	40-50	2		1	1					1		2		7
46	cca 40		1			15	1			1		1		19
54	30-40	1	1			1						2		5
69	40-50	5	1		2	2	1				1/11(+7)	10	7	39
70	cca 50	1						1			1/19			21
79	30-40	1	1			8	1		1	1				12
Ženy														
14	dosp.	1				1				1				3
42	cca 40											2		2
62	dosp.	1				1						1		3
72	40-50	2										1	1	4
75	30-40									1				1
81	20-30 (+plod)	2				2				1				5
83	cca 60	1				2						4		7
86	cca 30	1				1	1			1		1		5
90	dosp.					2				1				3
91	25-30	2				3						2		7
93	20-30 (+plod)									1				1
100	cca 30	1								1		2		4
102	40-45									1				1
Děti														
39	4-5	1				8					1/11			20
78	7-8									1			1	2
95	?											1		1
96	3-4											1		1
Hroby vykopané v 19. stol. (antropologicky neurčeny)														
65	?					1						1		2

Tab. 4. Přehled milodarů v hrobech se spondylovými šperky na pohřebišti Vedrovce - „Široká u lesa“ (podle: Podborský 2002c, 306-307).

V.3. Shrnutí:



Graf 3. Srovnání počtu ženských, mužských a dětských hrobů s výbavou spondylových ozdob v Nitře a ve Vedrovicích.

V grafu 3. je patrný značný rozdíl v počtu ženských a dětských hrobů s výbavou spondylových šperků v Nitře a ve Vedrovicích, v trati „Široká u lesa“. Shoduje se pouze počet mužských hrobů s těmito milodary. Jak jsem tedy již dříve uvedla, je zřejmé, že spondylové ozdoby nemůžeme považovat za převážně ženské symboly, jak se domnívá Séfériadès (2000, 429), neboť jednotlivá pohřebiště jsou specifická.

Věk a pohlaví zemřelých pohřbených se spondylovými šperky se tedy na obou pohřebištích liší. V tab. 2 a 4 však vidíme jasnou shodu v ostatních milodarech v hrobech se spondylovými ozdobami. To je patrné zejména v mužských hrobech, ve kterých byla spolu se spondyly nalezena ve většině případů také keramika, ale hlavně kopytovité klíny a štípaná industrie (dále jen ŠI). V případě nitranského pohřebiště se jedná pouze o kopytovité klíny, ŠI se v těchto hrobech vyskytla jen ojediněle. Milodary v ženských hrobech se spondyly byly ve Vedrovicích podobné jako v těch mužských. S výjimkou kopytovitých klínů, které jsou výhradně mužským symbolem, se v nich ve většině případů objevovala keramika a ŠI. V Nitře se

pak jednalo pouze o keramiku. Spondylové ozdoby v dětských hrobech byly nalezeny jen ve Vedrovicích a až na jednu výjimku se jedná o jediné milodary v nich uložené. Tou jednou výjimkou je hrob č. 39, jehož výbavu V. Podborský (2002a, 228) klasifikuje jako „bohatou“. Kromě spondylového náhrdelníku obsahoval také jednu keramickou nádobu a 8 kusů ŠI.

VI. KATALOG NALEZIŠŤ SPONDYLOVÝCH ŠPERKŮ V ČESKÉ REPUBLICCE:

VI.1. Čechy:

Bystřice u Kadaně (okr. Chomutov) (obr. 8-9): Bez nálezových okolností. A. Stocký (1926, tab. XLIX) zobrazuje dvě dvoukřídlé opaskové zápony, 9 dlouhých válcovitých korálek, celý náramek a část dalšího a jeden neurčitelný zlomek. Dvoukřídlá opasková zápona má křídově bílou, místy zažloutlou barvu. Na užším křídle jsou dva otvory. Druhá dvoukřídlá opasková má rovněž křídově bílou barvu. Povrch náramku má křídově bílou barvu. Osm celých a jeden zlomek dlouhých válcovitých korálek má nepravidelně hranatě oválný průřez. Jejich povrch je vyhlazen a vyleštěn, barva šedobílá. Dnes je v Národním muzeu v Praze uloženo pouze 8 korálek a zlomek dalšího, celý náramek a dvě dvoukřídlé opaskové zápony (Venc1 1959, 701; Zápotocká 1998, 179).

Dřevčice (okr. Praha-východ) (obr. 10): R. 1926 daroval p. Hybša do Národního muzea závěsek knoflíkovitého tvaru se dvěma otvory. Na vnější straně vede mezi tvory mělký žlábek, který na vnitřní straně pokračuje k okrajům. Povrch je hlazený, šedobílé barvy (Venc1 1959, 700-701, Zápotocká 1998, 181).

Praha-Dejvice. Reiserova cihelna (obr. 11): V dětském kostrovém hrobě byl nalezen oválný závěsek (na hrudi?) a malá nádobka bombovitého tvaru, jejíž příslušnost k hrobu je nejistá. Oválný závěsek měl dva otvory pod zámkem a byl vyroben ze svrchní lastury Spondylu. Povrch je hlazený a bělavě šedý. Při dolním okraji jsou stopy karmínového zbarvení. Závěsek je uložen v Městském muzeu v Praze (Venc1 1959, 701-702; Zápotocká 1998, 185).

Tetín (okr. Beroun) ? (obr. 12): V jeskyni „Martina“ u kostrového dětského hrobu (?) byl kromě několika keramických nádob a broušené a štípané industrie, nalezen náramek ze silnostěnné mořské mušle (pravděpodobně spondylu) a 5 závěsků ve tvaru jeleních špičáků (grandlí) ze zámkové části silnostěnných mořských mušlí. Nálezy jsou uloženy v depozitáři Archeologického ústavu Akademie věd ČR v Praze (Zápotocká 1998, 188).

Vejvanovice (okr. Chrudim) (obr. 13-14): V květnu r. 1940 byl v pískovně „Na červené hůrce“ porušen dětský kostrový hrob, u něhož byla nalezena amforovitá nádobka, náramek navlečený na ruce dítěte a náhrdelník, který se skládal z dvoukřídlého závěsku a 16 korálek a závěsků. Dvoukřídlý závěsek měl porcelánově bílý, hlazený povrch. Levé křídlo bylo odlomeno; kromě otvoru na hrotu má další dva páry protilehlých otvorů na okrajích lomu. Náramek byl oválného tvaru, leštěného, porcelánově bílého povrchu. Náhrdelník se skládá z 10 válcovitých korálek, nepravidelně kruhovitého průřezu, krátkého korálku s průřezem zaobleného trojúhelníku, kotoučovitého korálku, dvou plochých závěsků a dvou závěsků nepravidelného tvaru. Korálky mají vyhlazený povrch a šedobílou barvu. Všechny nálezy jsou uloženy v Okresním muzeu v Chrudimi (Venc1 1959, 702; Zápotocká 1998, 190).

VI.2. Morava:

Blučina (okr. Brno-východ) ?: v trojhrobě na sídlišti lidu s LnK byly nalezeny válečkovité korálky z mořských mušlí (pravděpodobně ze Spondylu). Místo uložení není uvedeno. (Vencel 1959, 706).

Džbánice (okr. Znojmo) ?: v hromadném hrobu kultury s malovanou keramikou byl nalezen pravděpodobně spondylový náhrdelník. Stejně jako u předchozí lokality není uvedeno místo uložení nálezu (Vencel 1959, 706).

Mistřín (okr. Hodonín): V kostrovém hrobu byla nalezena kulovitá nádobka, kopytovitý klín, klenutá motyka, pazourkové škrabadlo, drtidlo a korálek ze Spondylu. Uloženo v Moravském zemském muzeu v Brně (Vencel 1959, 703).

Moravský Krumlov (okr. Znojmo) (obr. 15-16): Z porušených hrobů lidu s LnK: 1) a) dva spondylové náramky bělošedé barvy. b) šest šedobílých korálků, jeden válcovitý korálek, mající na každém konci vždy jeden šikmý otvor, zlomek obloukovitého závěsku s otvorem na užším konci. Vše uloženo v Moravském zemském muzeu v Brně.

2) z hrobů LnK pravděpodobně pochází 24 nepravidelně válcovitých korálků, dva diskovité, dva nepravidelně soudkovité a dva válcovité korálky (uloženo v muzeu Hollabrunn 524).

3) v kostrovém hrobu byly nalezeny 4 nádobky, u nohou drtidlo a na krku náhrdelník skládající se z 11 korálků a oválného závěsku se dvěma otvory. Oválný závěsek má mléčně bílou barvu. Jeden z původních dvou otvorů byl po delším nošení vylomen, a proto byl blíže ke středu vyvrtán otvor třetí. Všech jedenáct válcovitých korálků má nepravidelně kruhový průřez a bílou barvu. Uloženo v Národním muzeu v Praze.

4) z kostrových hrobů z Moravského Krumlova nebo jeho okolí pochází: a) dlouhý válcovitý korálek. b) obloukovitý závěsek s kónickým otvorem na užším konci, bílé barvy. c) závěsek tvaru válcovitého korálku. d) 173 krátkých, válcovitých korálků hlazeného povrchu a mléčně bílé barvy. e) 58 podobných korálků. Délka 2-8 mm. f) 8 podobných korálků. g) 140 provrtaných ulit plžů. Uloženo v Národním muzeu v Praze (Venc1 1959, 703-704).

Prštice (okr. Brno-venkov): Roku 1923 byla nalezena kostra skrčence s lahvovitou nádobkou, miskou ve střepech a s korálky ze Spondylů. V depositáři MZM byly v krabici nesoucí nápis Prštice nalezeny také neinventované střepy z kultury s lineární keramikou a obloukovitá závěsek s otvorem na užším konci, bílé barvy (Venc1 1959, 704).

Přerov-Předmostí (okr. Přerov): Roku 1971 byla při záchranném výzkumu v Přerově-Předmostí objevena skrčená kostra dítěte, před kterou ležel obloukovitý závěsek s otvorem v jednom z ramen, na předloktí byl navlečen náramek a mezi žebry válcovitý korálek. Všechny ozdoby byly vyrobeny z lastur Spondylů. Nálezy jsou uloženy ve Vlastivědném ústavu v Přerově (Jašková 1971, 28).

Vedrovice (okr. Znojmo) (obr. 17-21): Během novodobého výzkumu prováděného Moravským muzeem v letech 1975-1982 bylo v trati „Široká u lesa“ nalezeno celkem 137 kusů spondylových ozdob (2 medailony, 1 náramek, 15 závěsků a 119 korálků, z nichž 88 bylo součástí 5 náhrdelníků a zbylých 31 bylo nalezeno jednotlivě). Dále byl jeden medailon a dva náramky nalezen při sběrech. Z trati „Za dvorem“ pochází 57 kusů (1 medailon, 2 náramky, 11 závěsků a 43 korálků, z nichž 11 bylo součástí jednoho náhrdelníku, 30 součástí jedné ozdoby hlavy a 2 byly

nalezeny jednotlivě). Podrobnější popis všech spondylových ozdob viz *Ondruš 2002*, 21-100.

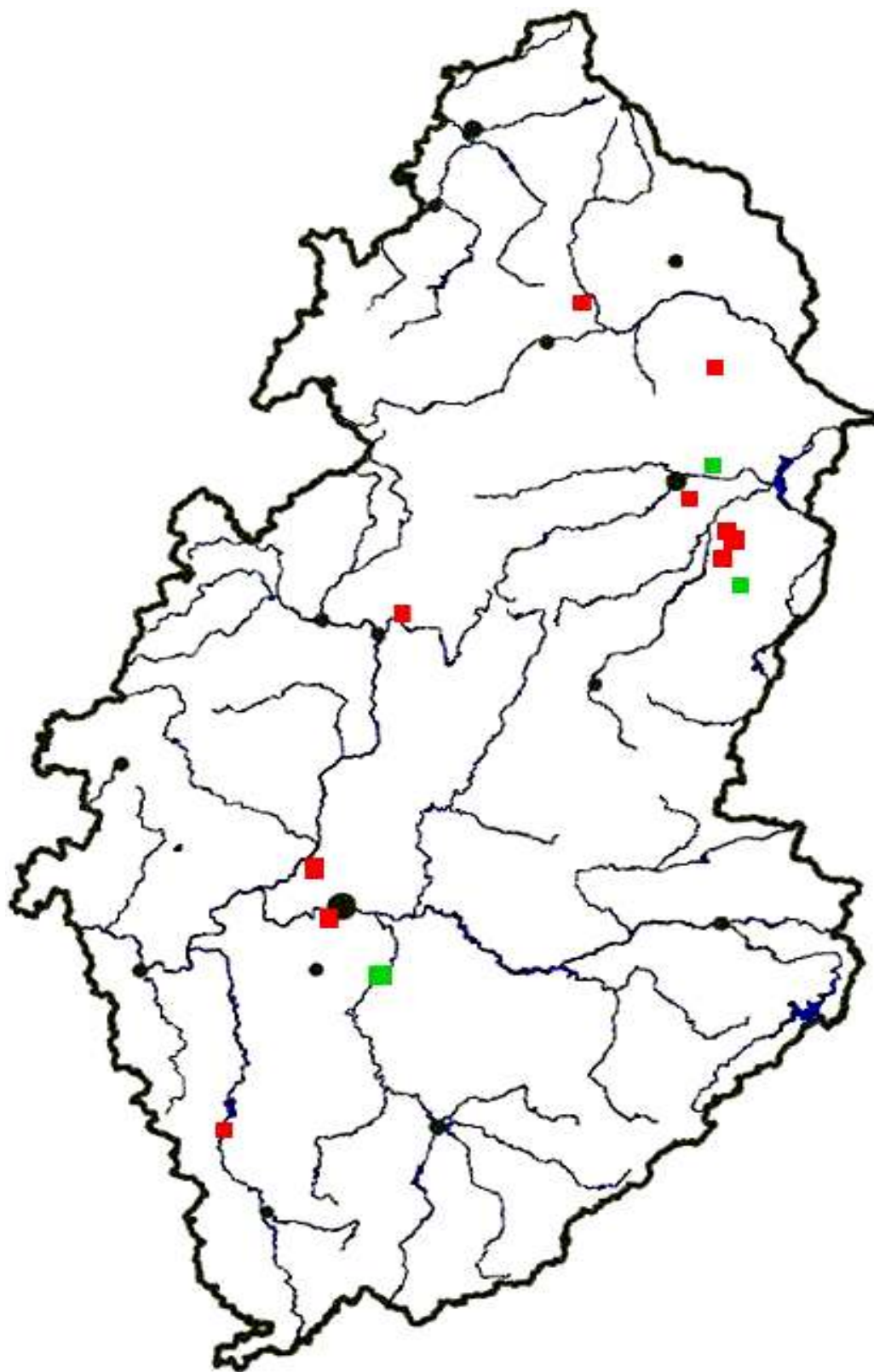
Zábrdovice (obec Vedrovice, okr. Znojmo) (obr. 22-25):

Z porušených hrobů lidu s LnK:

1) a) 15 válcovitých korálek, 14 zkorodovaných korálek a knoflíkovitý závěsek čtvercovitého tvaru se dvěma otvory. b) 8 válcovitých a soudečkovitých korálek, 1 válcovitý korálek se šikmým otvorem na obou koncích, 16 zkorodovaných korálek. c) 17 leštěných korálek, z nichž některé mají oble čtyřhranný průřez a ostatní jsou válcovité a plochý knoflíkovitý závěsek bělošedé barvy. d) 1 dlouhý válcovitý korálek. e) malý korálek, válcovitý korálek, soudkovitý korálek a dva silné válcovité korálky. f) obloukovitý závěsek s otvorem na užším konci, dlouhý válcovitý korálek a 17 válcovitých korálek. g) 90 kotoučovitých a válcovitých korálek.

2) podlouhlý váleček z mušle vyřezaný a provrtaný (pravděpodobně ze Spondylu).

3) dvoukřídlý závěsek vyrobený ze svrchní lastury Spondylu, šedobílé barvy. Kromě zbytku otvoru na hrotu levého křídla, má dva protilehlé páry otvorů. Knoflíkovitý závěsek bochníčkovitého průřezu se dvěma otvory. Terčík s vylomeným pravým otvorem, pod nímž byl vyvrtán nový. Povrch má bělošedou barvu. Obloukovitý závěsek se dvěma otvory, bělošedá barva, vyhlazený povrch. 15 válcovitých korálek nepravidelně kruhového průřezu, bělošedé barvy a hlazeného povrchu, Všechny nálezy ze Zábrdovic jsou uloženy v Moravském zemském muzeu v Brně (*Vencel 1959*, 704-706).



- - naleziště se spondylovými šperky
- - naleziště pravděpodobně se spondylovými šperky

Mapa 5. Mapa rozšíření spondylových ozdob v České republice.

ZÁVĚR:

Na závěr této práce mohu říci, že se mi podařilo shromáždit veškeré doposud známé poznatky o mlžích rodu *Spondylus* a především o špercích z nich vyráběných. Díky prostudování mně dostupné literatury a porovnání dvou pohřebišť (Vedrovice na Moravě a Nitra na západním Slovensku), na nichž bylo nalezeno největší množství spondylových ozdob na tomto území, a které bylo možno tomuto srovnání podrobit díky velice kvalitnímu zpracování, jsem mohla uvést na pravou míru některé omyly, kterých se dle mého názoru dopustili někteří badatelé a zjistit, jakého pohlaví a věku byli jejich nositelé, respektive do kterých hrobů byly přidávány nejčastěji a společně s jakými druhy dalších milodarů.

POUŽITÁ LITERATURA:

Bernbeck, R. - Müller, J. 1996: Prestige und Prestigegüter aus kulturanthropologischer und archäologischer Sicht, In: J. Müller, R. Bernbeck (eds.), Prestige - Prestigegüter - Sozialstrukturen. Beispiele aus dem europäischen und vorderasiatischen Neolithikum. Archäologische Berichte 6, Bonn, 1-27.

Čermáková, E. 2002: Problémy dětství v neolitu střední Evropy, Pravěk NŘ 12, 7-45.

Halstead, P. 1993: Spondylus shell ornaments from late Neolithic Dimini, Greece: specialized manufacture or unequal accumulation?, Antiquity 67, 603-609.

Cheben, I. - Illášová, E. - Miklíková, Z. 2001: Schránky mäkkýšov v archeologických nálezoch neolitu a eneolitu Slovenska, In: M. Metlička (ed.), Otázky neolitu a eneolitu našich zemí 2000, Plzeň, 233-237.

Frankenstein, S. - Rowlands, M. J. 1978: The internal structure and regional context of Early Iron Age society in south-western Germany, Bull. Inst. Arch. London 15, 73-112.

Jašková, M. 1971: Přehledy výzkumů. Brno.

Kalicz, N. - Szénászky, J. G. 2001: Spondylus-Schmuck im Neolithikum des Komitats Békés, Südostungarn, Praehistorische Zeitschrift 76/1, 24-54.

Müller, J. 1997: Neolitische und chalkolitische spondylus-Artefakte. Anmerkungen zu Verbreitung, Tauschgebiet und sozialer Funktion, In: Festgeschrift für Bernhard Hänsel.

Internationale Archäologie. Studia honoraria 1, Espelkamp, 91-101.

Herrera, A. - Knossalla, N. - Müller, J. 1996: Spondylus und Dechsel - zwei gegensätzliche Hinweise auf Prestige in der mitteleuropäischen Linearbandkeramik?, In: J. Müller, R. Bernbeck (eds.), Prestige - Prestigegüter - Sozialstrukturen. Beispiele aus dem europäischen und vorderasiatischen Neolithikum. Archäologische Berichte 6, Bonn, 81-96.

Hladilová, Š. 2002: Výsledky paleontologického studia ozdob z lokality Vedrovice, In: V. Podborský (ed.), Dvě pohřebiště neolitického lidu s lineární keramikou ve Vedrovicích na Moravě, Brno, 257-264.

Neustupný, E. 2002: Demografie vedrovické populace, In: V. Podborský (ed.), Dvě pohřebiště neolitického lidu s lineární keramikou ve Vedrovicích na Moravě, Brno, 265-272.

Ondruš, V. 2002: Dvě pohřebiště lidu s neolitickou lineární keramikou ve Vedrovicích, In: V. Podborský (ed.), Dvě pohřebiště neolitického lidu s lineární keramikou ve Vedrovicích na Moravě, Brno, 9-122.

Pavúk, J. 1972: Neolithisches Gräberfeld in Nitra, Slovenská archeológia XX, 5-105.

Pfleger, V. 1981: Archeologie a měkkýši, Vesmír 10, 307-310.

Pfleger, V. - Pradáč, J. 1981: Krása Lastur. Praha.

Podborský, V. 2002a: Spondylový šperk v hrobech lidu s lineární keramikou ve Vedrovicích, Archeologické rozhledy LIV, 223- 240.

- 2002b: Spondylový šperk z vedrovických pohřebišť, In: V. Podborský (ed.): Dvě pohřebišťe neolitického lidu s lineární keramikou ve Vedrovicích na Moravě, Brno, 235-252.

- 2002c: Vedrovická pohřebišťe ve starším moravském a středoevropském neolitu, In: V. Podborský (ed.): Dvě pohřebišťe neolitického lidu s lineární keramikou ve Vedrovicích na Moravě, Brno, 293-321.

Podborský a kol. 2002: Dvě pohřebišťe neolitického lidu s lineární keramikou ve Vedrovicích na Moravě. Brno.

Říman, J. a kol. 1986: Malá československá encyklopedie Pom-S. Praha

Rogers, J.E. 1908: The Shell book. Boston.

Séfériadés M. L. 2000: Spondylus Gaederopus: Some Observations on the Earliest European Long Distance Exchange System, In: C. Hiller, V. Nikolov (eds.), Karanovo III. Beiträge zum Neolithikum in Südosteuropa. Phoibos Verlag, Vídeň, 423-435.

Skutil, J. 1941: Linearkeramische Gräber in Mähren, Wiener Prähistorische Zeitschrift 28, 21-37.

Školní atlas světa. Praha 1996.

Tichý, R. 1962: Osídlení s volutovou keramikou na Moravě, Památky archeologické LIII/2, 245-301.

Todorova, H. 2000: Die Spondylus - Problematik heute, In: C. Hiller, V. Nikolov (eds.), Karanovo band III. Beiträge zum Neolithikum in Südosteuropa, Vídeň, 415-422.

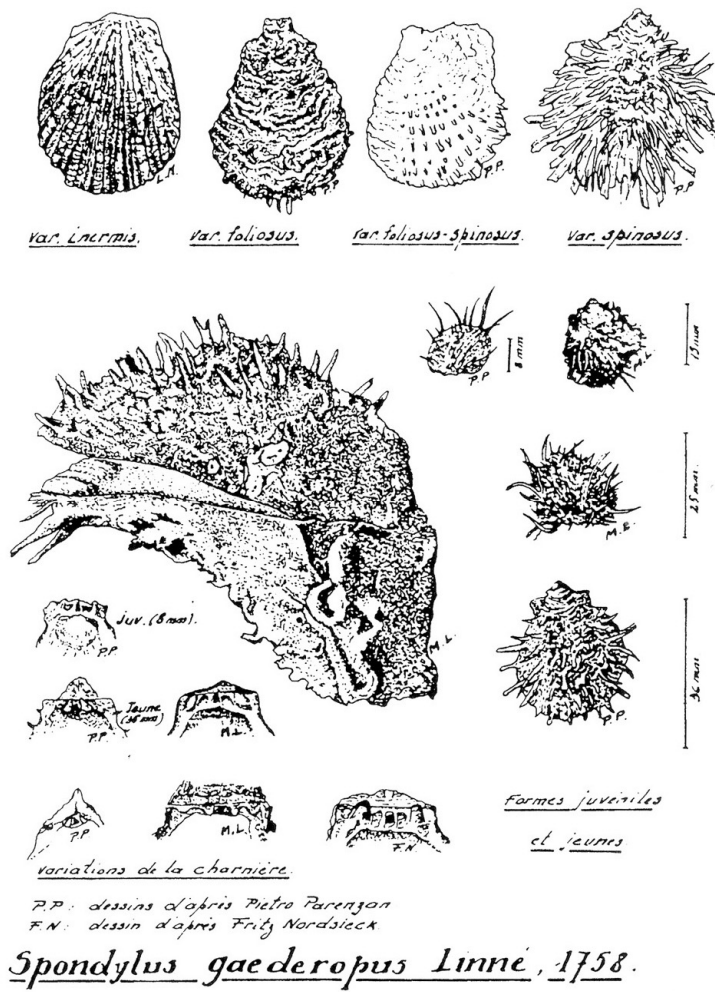
- 2002: Die Mollusken in den Gräberfeldern von Durankulak,
In: H. Todorova (ed.), Durankulak II. Die prähistorischen
Gräberfelder, Sofia, 177-186.

Venc1, S. 1959: Spondylové šperky v podunajském neolitu,
Archeologické rozhledy 11, 699-742.

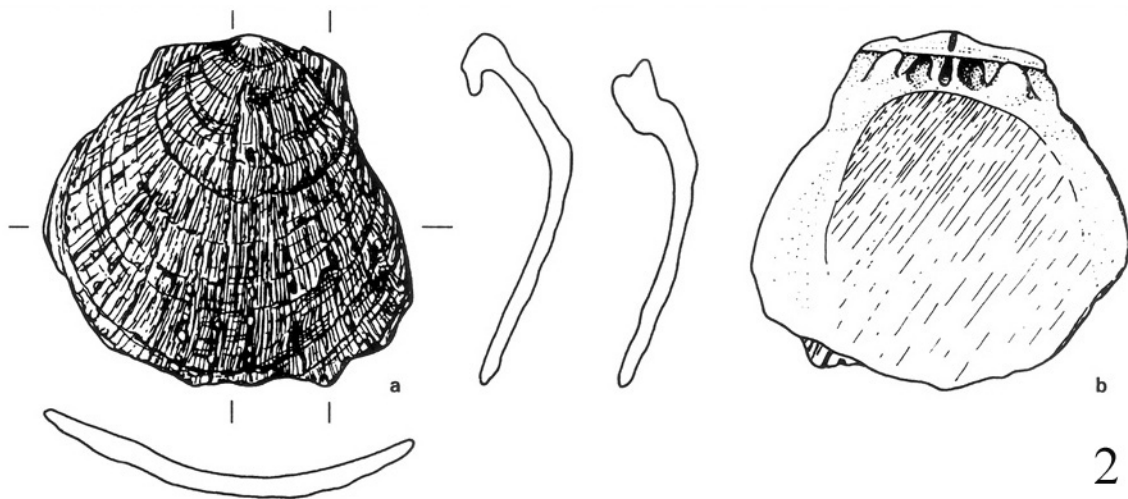
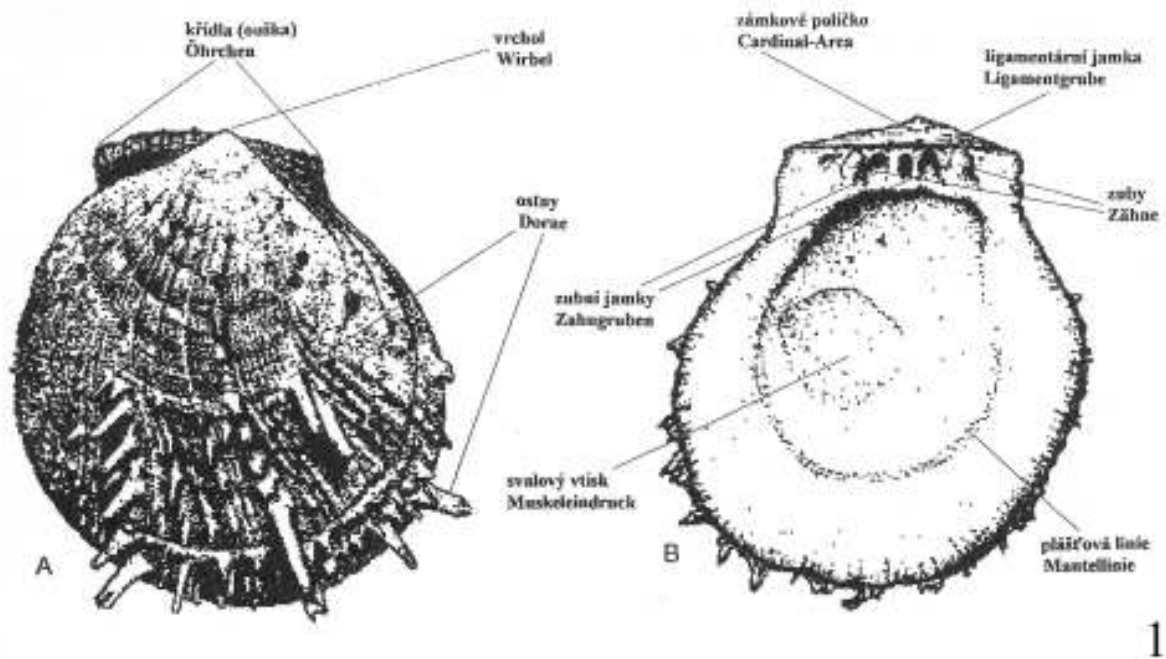
Zápotocká, M. 1984: Armringe aus Marmor und anderen Rohstoffen
im jüngeren Neolithikum Böhmens und Mitteleuropas, Památky
archeologické 75, 50-132.

- 1998: Bestattungsritus des Böhmischen Neolithikums (5500-
4200 B.C.). Praha.

PŘÍLOHY:

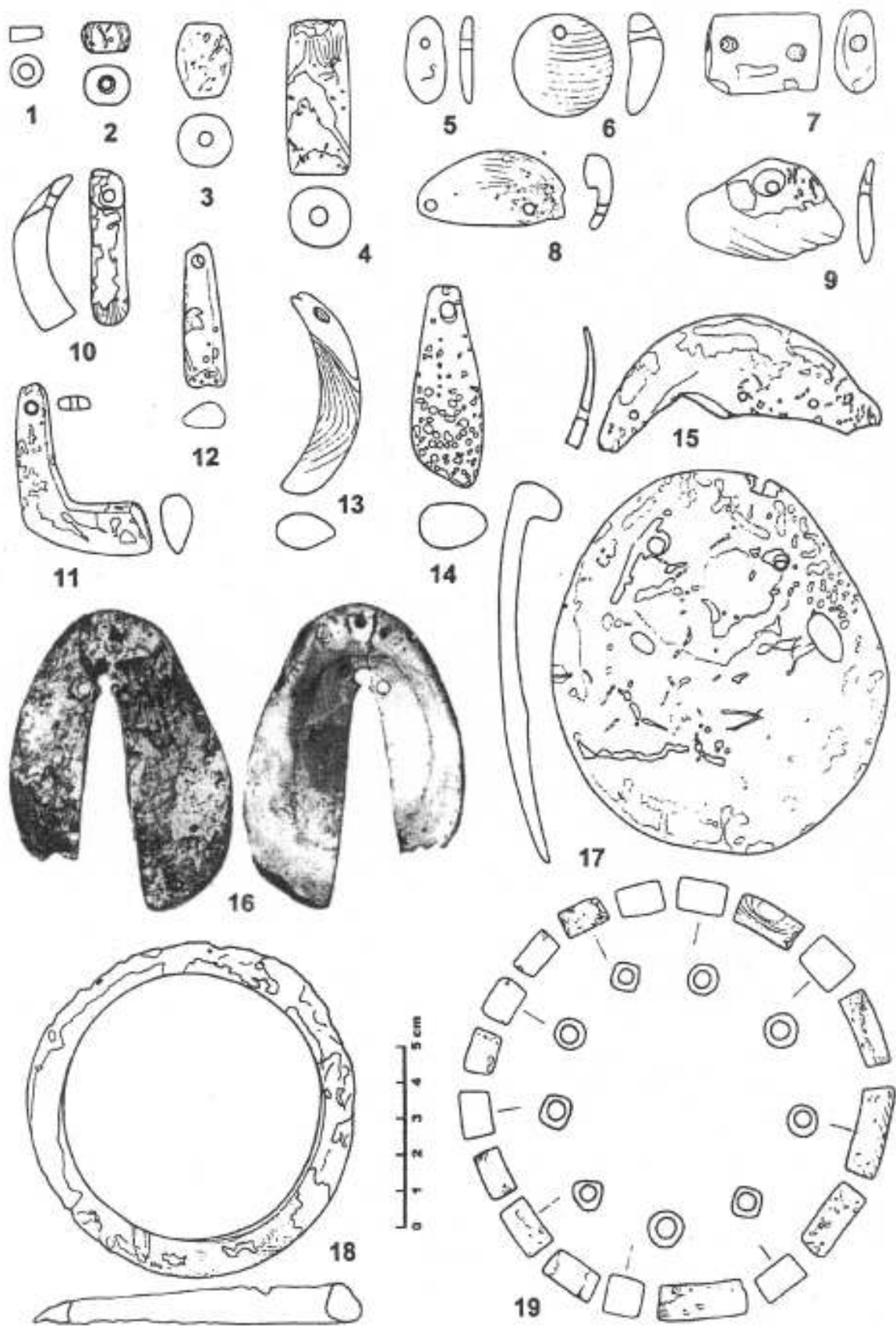


Obr. 1. *Spondylus gaederopus* Linné (podle: Séfériadès 2000, 432)

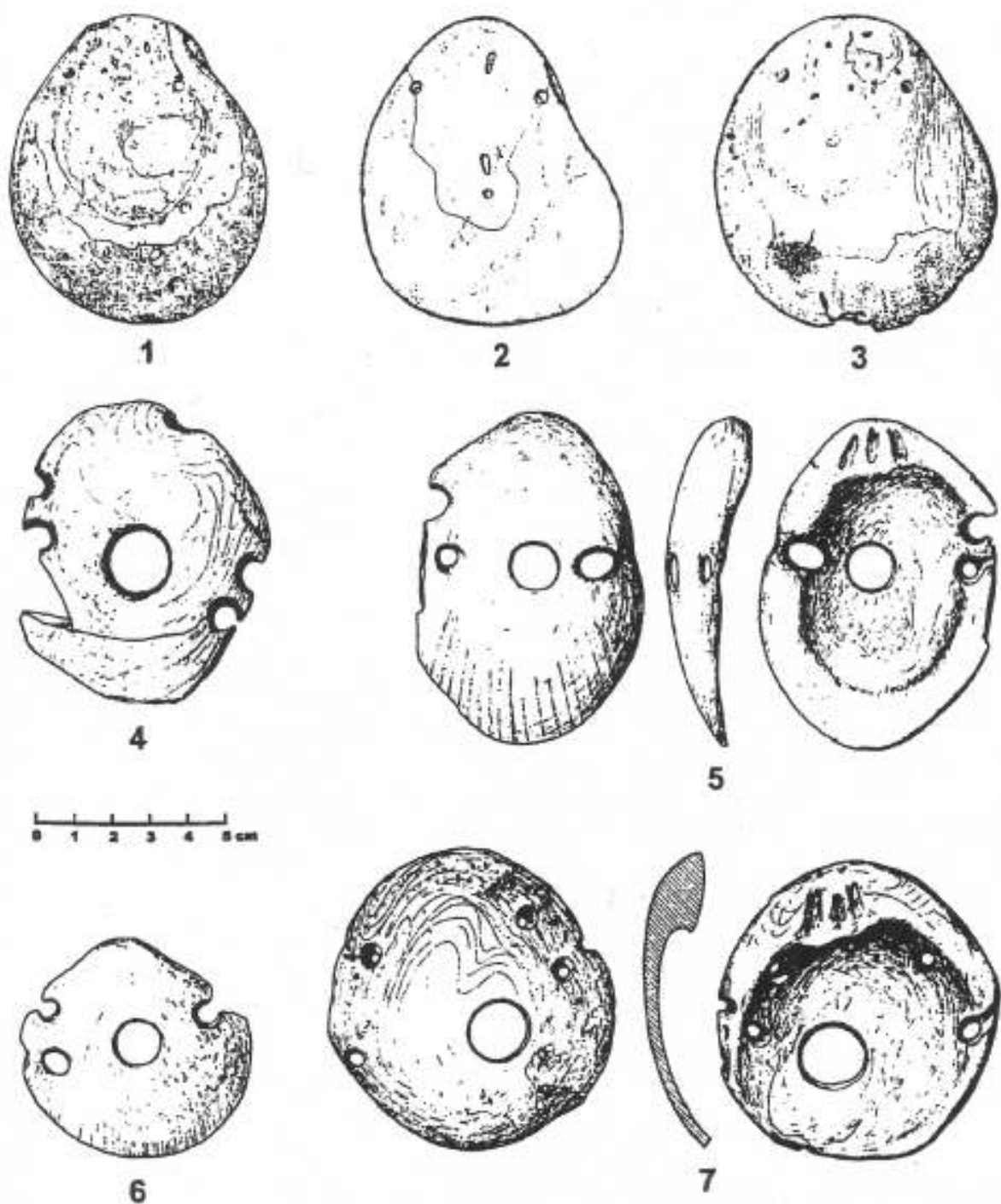


Obr. 2. **1** - Základní morfologie misek mlže *Spondylus gaederopus* Linné. A - vnější povrch levé misky. B - vnitřní povrch levé misky (podle: *Hladilová 2002*, 258).

2 - Svrchní miska recentního *Spondylus gaederopus* z Adriatické oblasti (podle: *Todorova 2002*, 180).



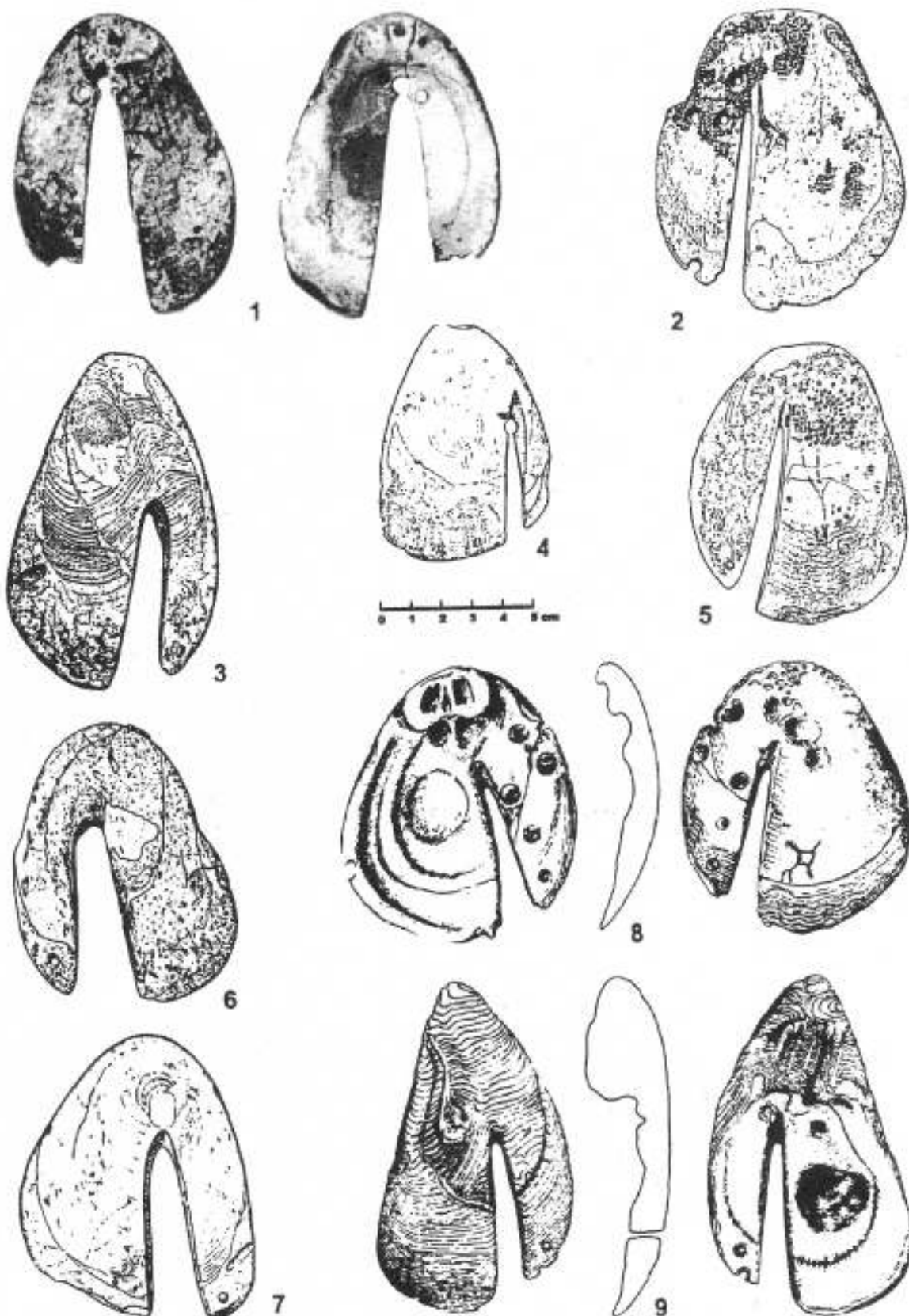
Obr. 3. Základní typy spondylových ozdob z pohřebišť lidu s InK. 1-4 korálky, 5-15 závěsky, 16 dvoukřídlá opasková zápona, 17 „medailon“, 18-náramek, 19-náhrdelník (podle: Podborský 2002b, 241).



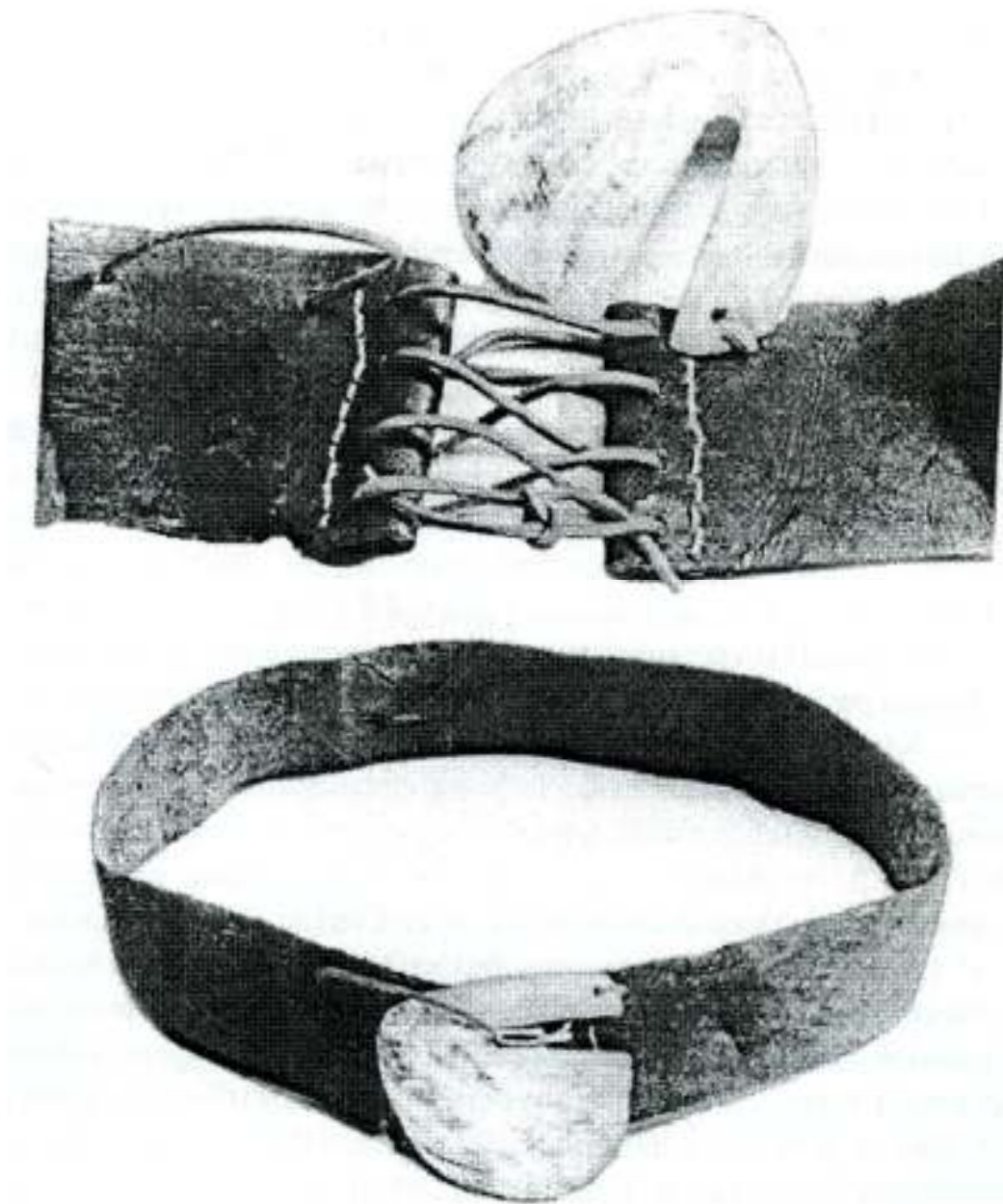
Obr. 4. Spondylové „medailony“ středoevropského (1-3) a karpatského (4-7) typu. 1,3 - Aiterhofen-Ödmühle, Bavorsko. 2 - Mangolding, Bavorsko. 4-7 - Battonya, Kom. Békés, východní Maďarsko (podle: *Podborský 2002b*, 242).



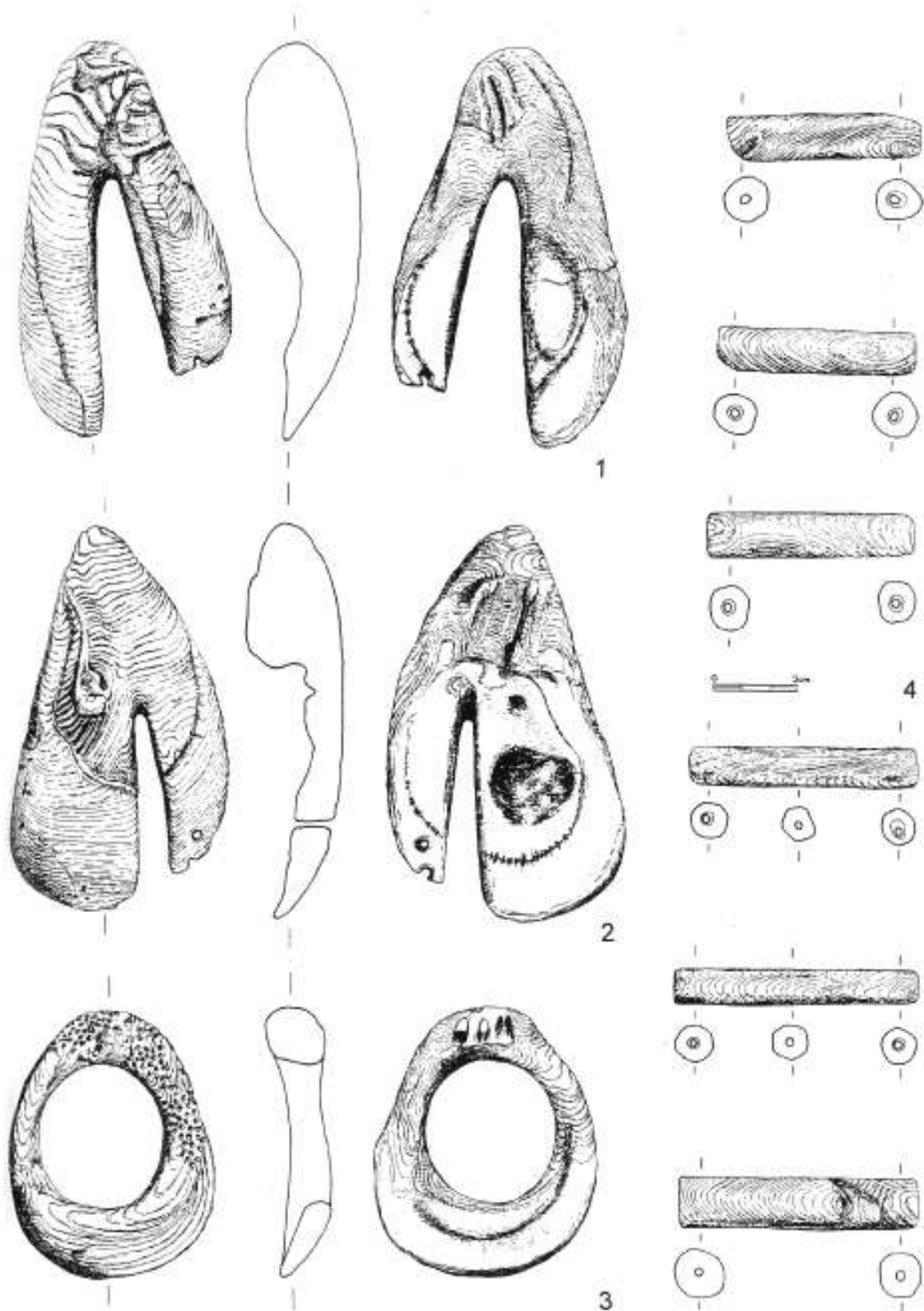
Obr. 5. Rekonstrukce zavěšení „medailonu“ na šňůře kolem pasu (podle: Podborský 2002b, 243).



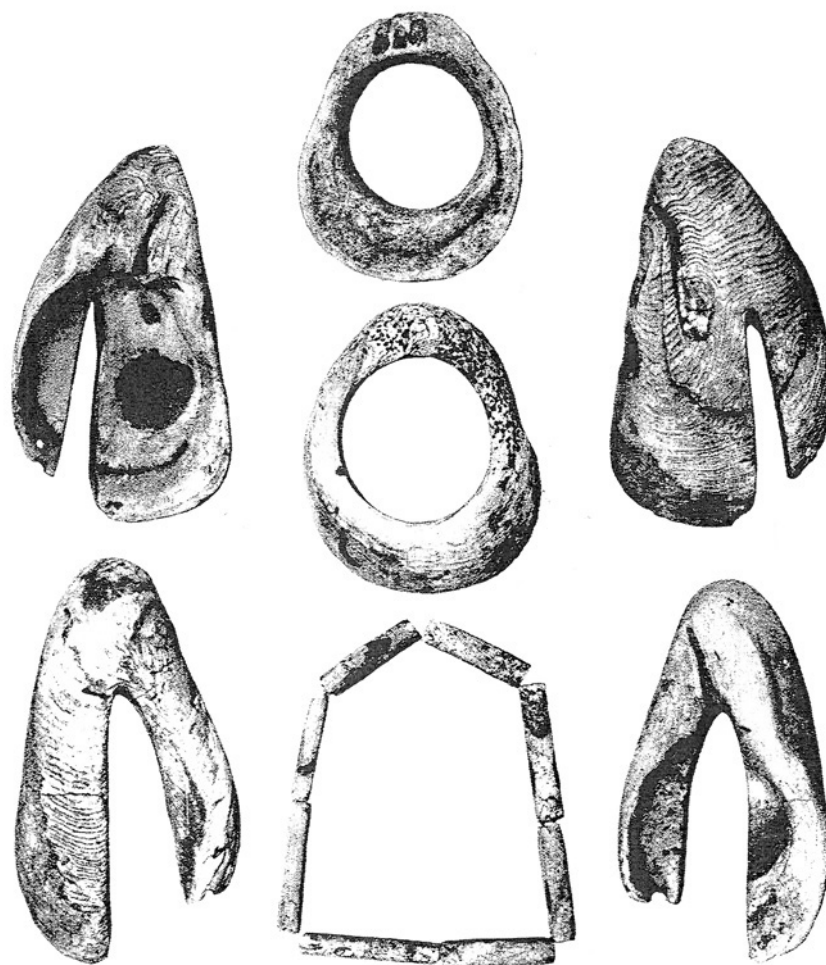
Obr. 6. Dvoukřídle opaskové zápony. 1 - Vedrovice, Morava. 2-6 - Aiterhofen-Ödmühle, Bavorsko. 7 - Mangolding, Bavorsko. 8 - Vejvanovice, Čechy. 9 - Bystřice, Čechy (podle: Podborský 2002b, 244).



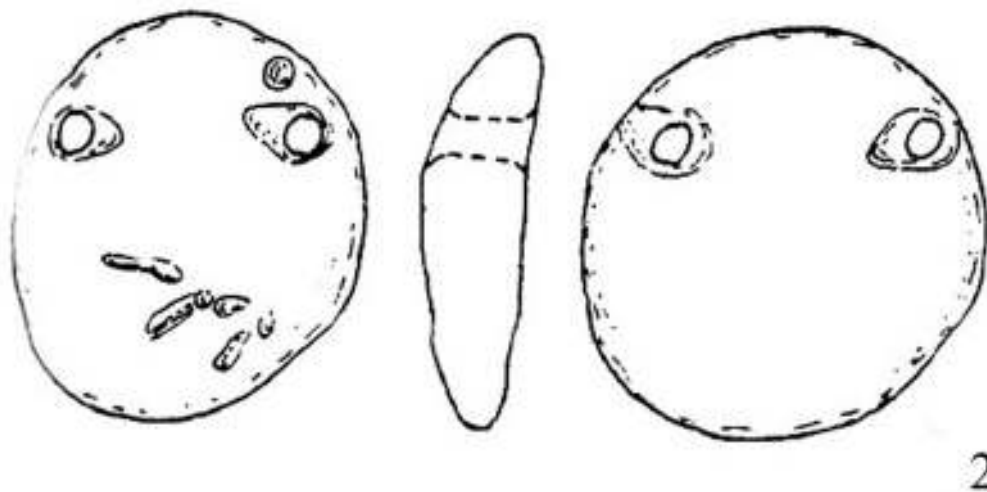
Obr. 7. Rekonstrukce funkce dvoukřídle opaskové zápony (podle: *Podborský 2002b*, 245).



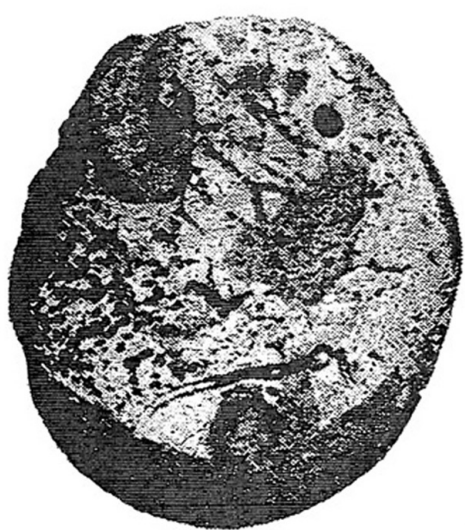
Obr. 8. spondylové ozdoby z Bystřice u Kadaně (okr. Chomutov) (podle: Zápotocká 1998, tab. 5).



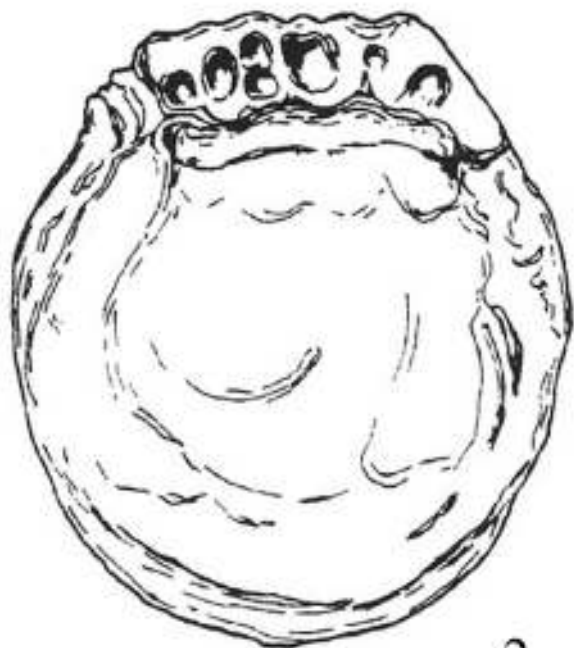
Obr. 9. Spondylové ozdoby z Bystřice u Kadaně (okr. Chomutov) (podle: Venc1 1959, 680).



Obr. 10. Knoflíkovitý závěsek z Dřevčic (okr. Praha - východ) (podle: 1 - Venc1 1959, 713; 2 - Zápotocká 1998, tab. 1).

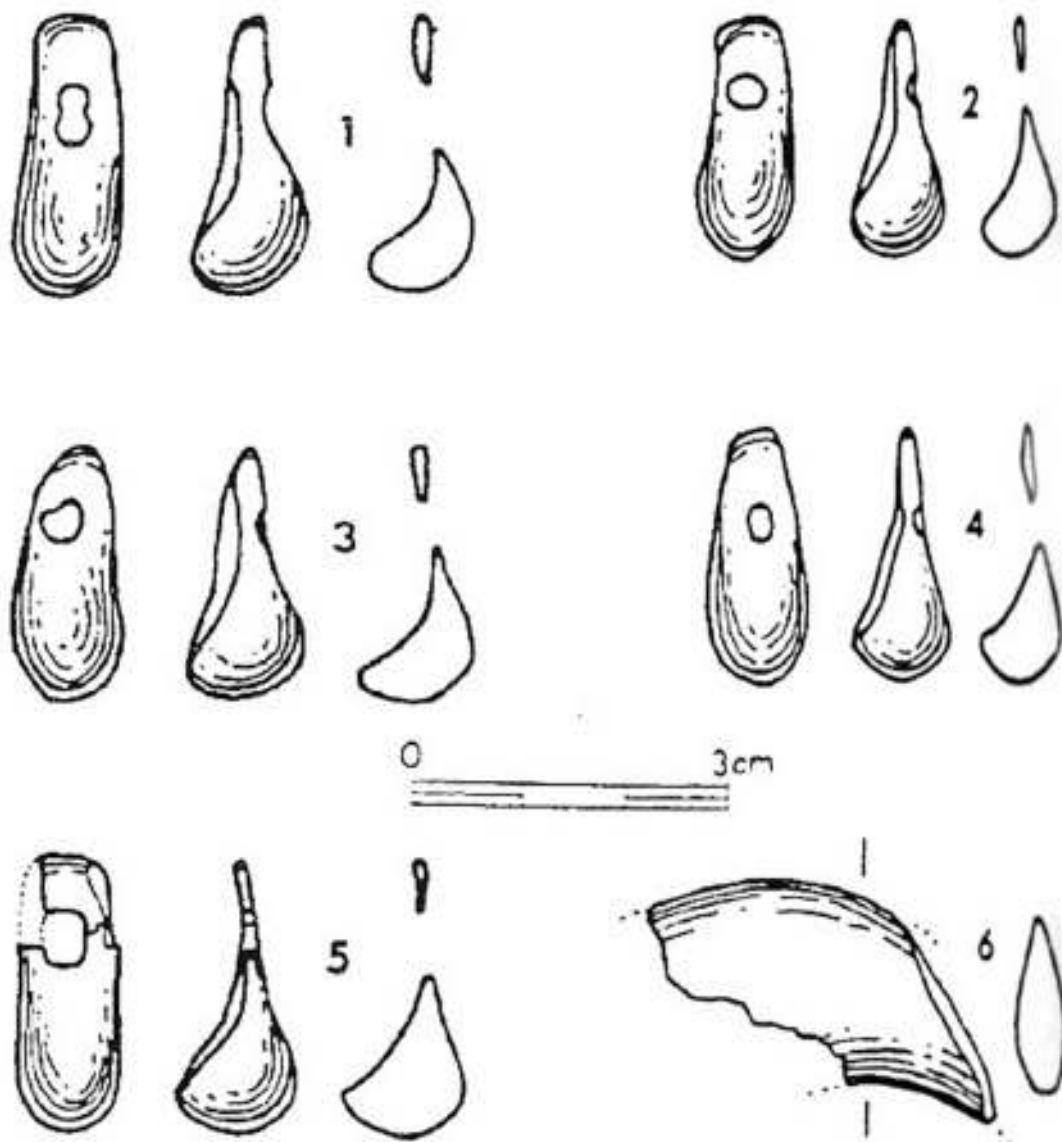


1

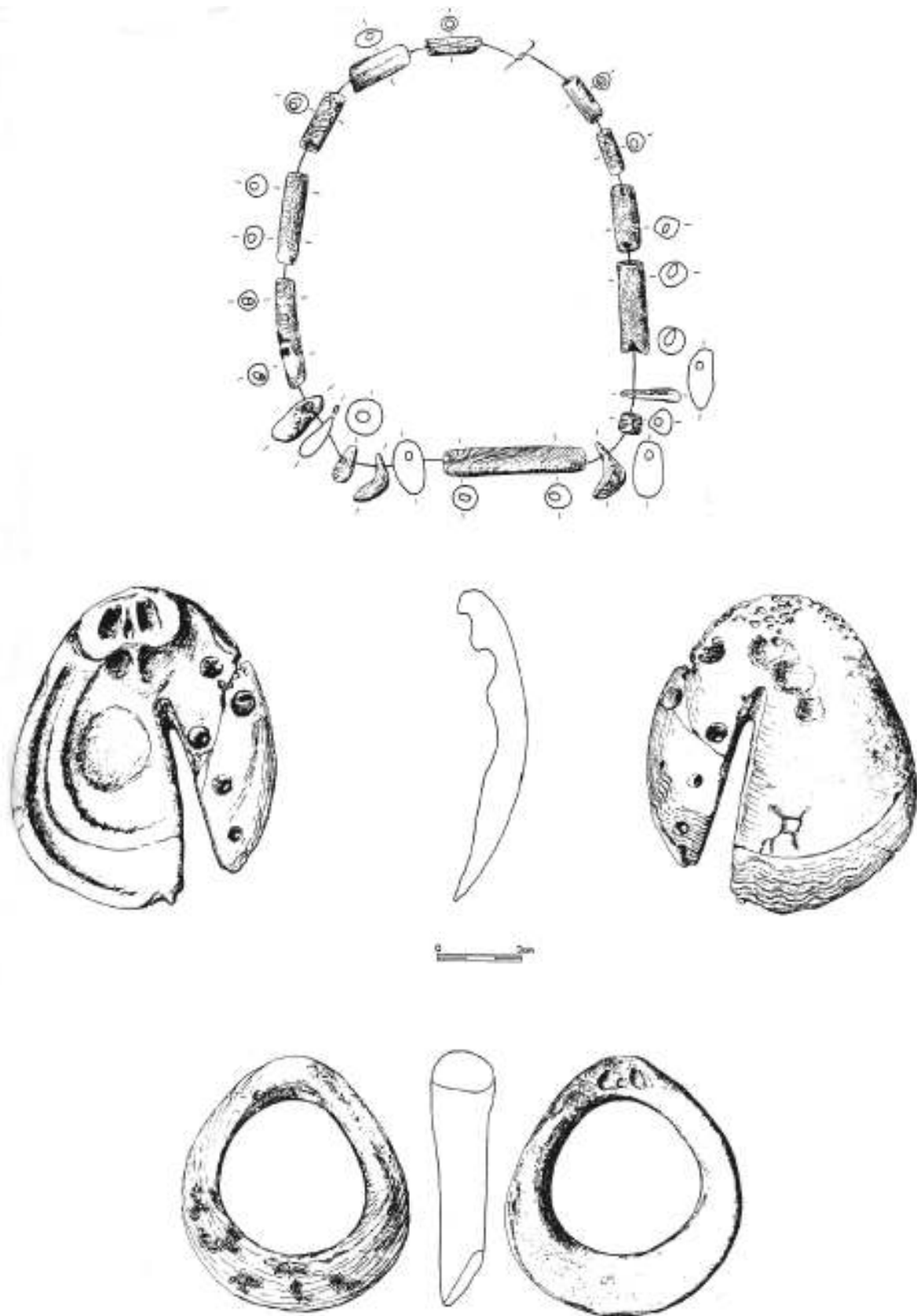


2

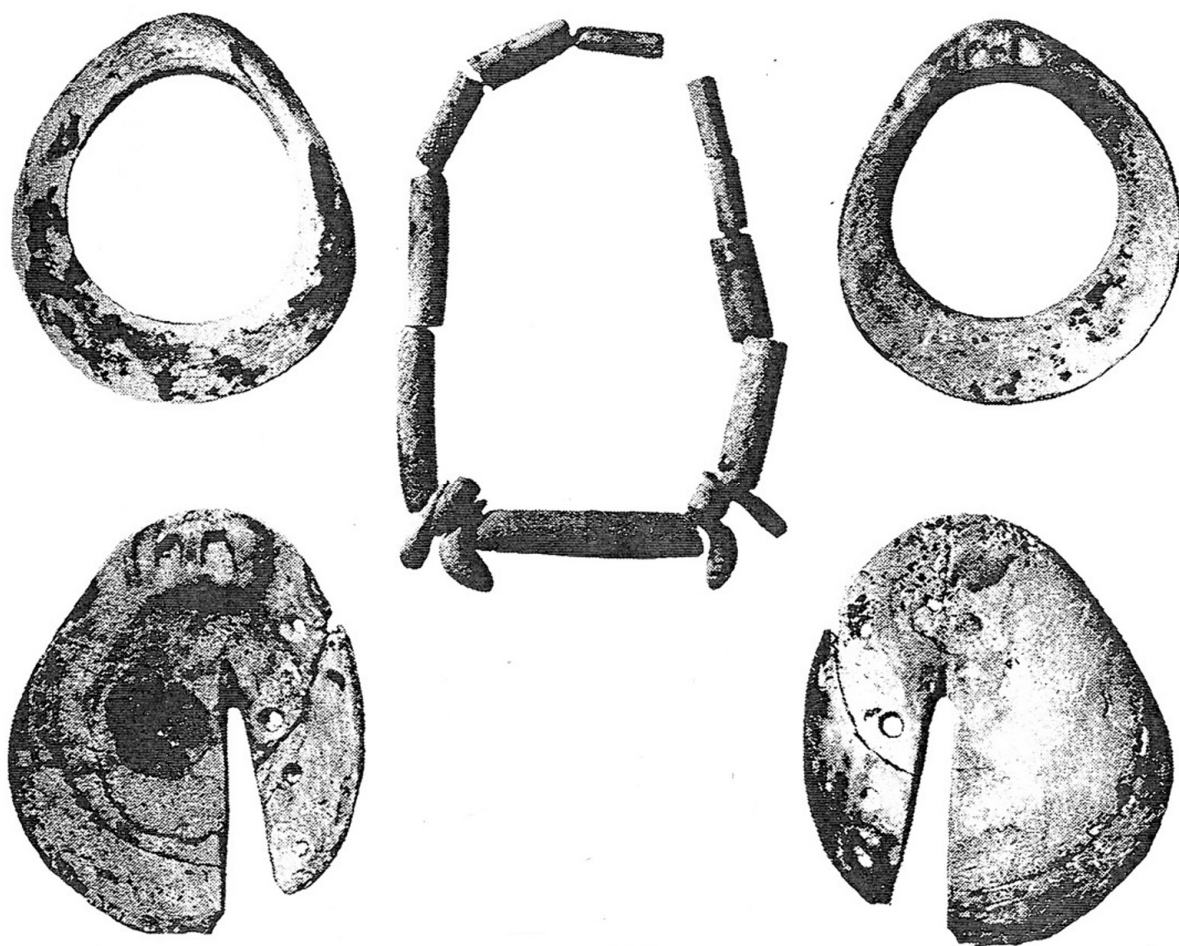
Obr. 11. Oválný záměsek z dětského hrobu v Praze-Dejvicích, z Reiserovy cihelny (podle: 1 - Venc1 1959, 679; 2 - Zápotočká 1998, tab. 19).



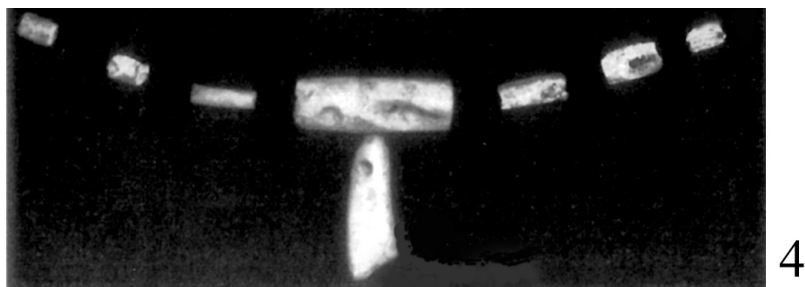
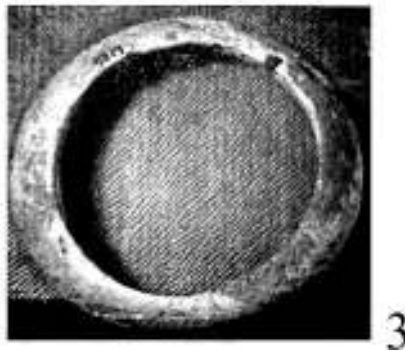
Obr. 12. Pravděpodobně spondylové šperky z Tetína (okr. Beroun) (podle: Zápotocká 1998, tab. 24).



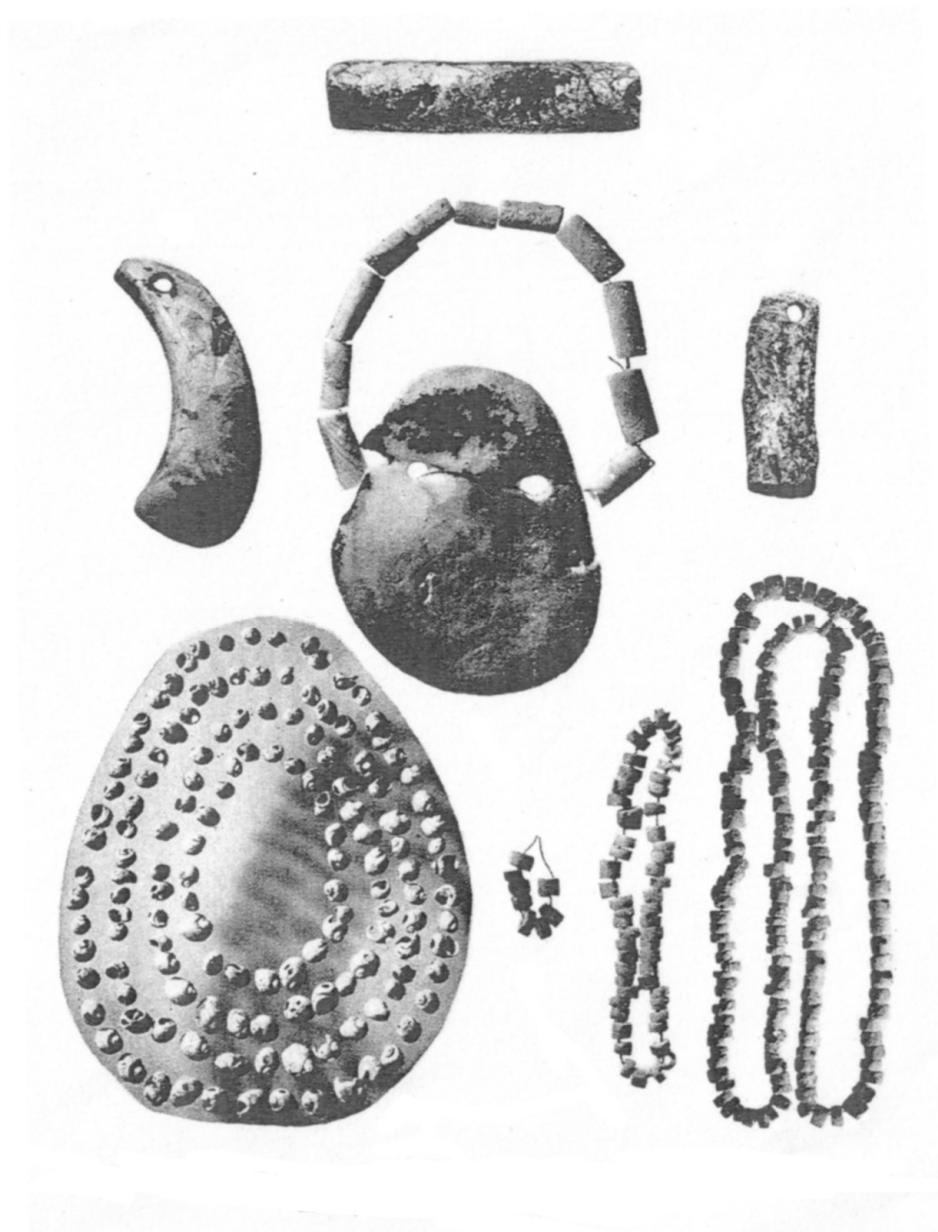
Obr. 13. Spondylové šperky z Vejvanovic (okr. Chrudim) (podle: Zápotocká 1998, tab. 31).



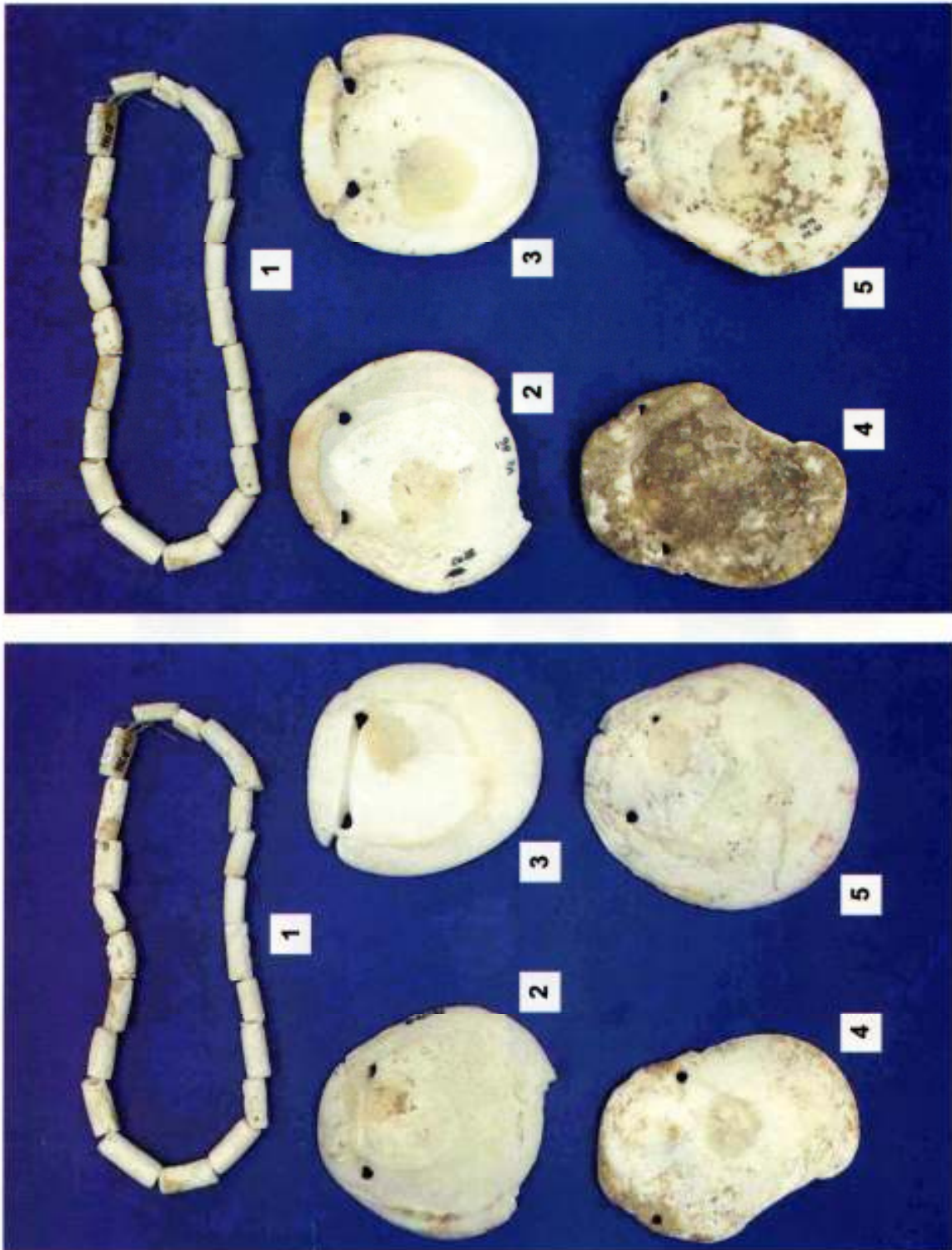
Obr. 14. Spondylové šperky z Vejvanovic (okr. Chrudim) (podle: Venc1 1959, 679).



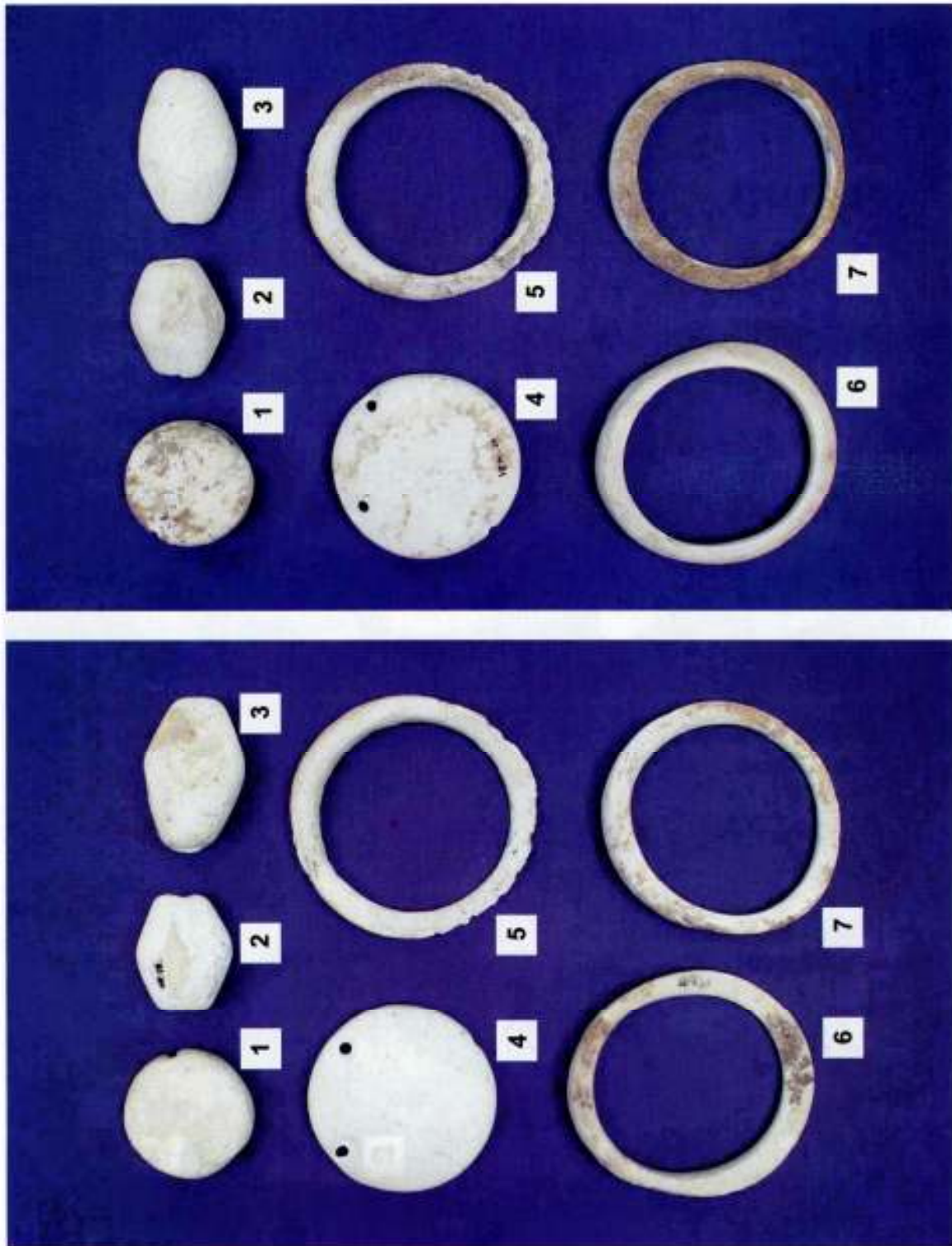
Obr. 15. Spondylové šperky z Moravského Krumlova (okr. Znojmo) (podle: 1-3 - Tichý 1962, 253; 4 - Skutil 1941, 27).



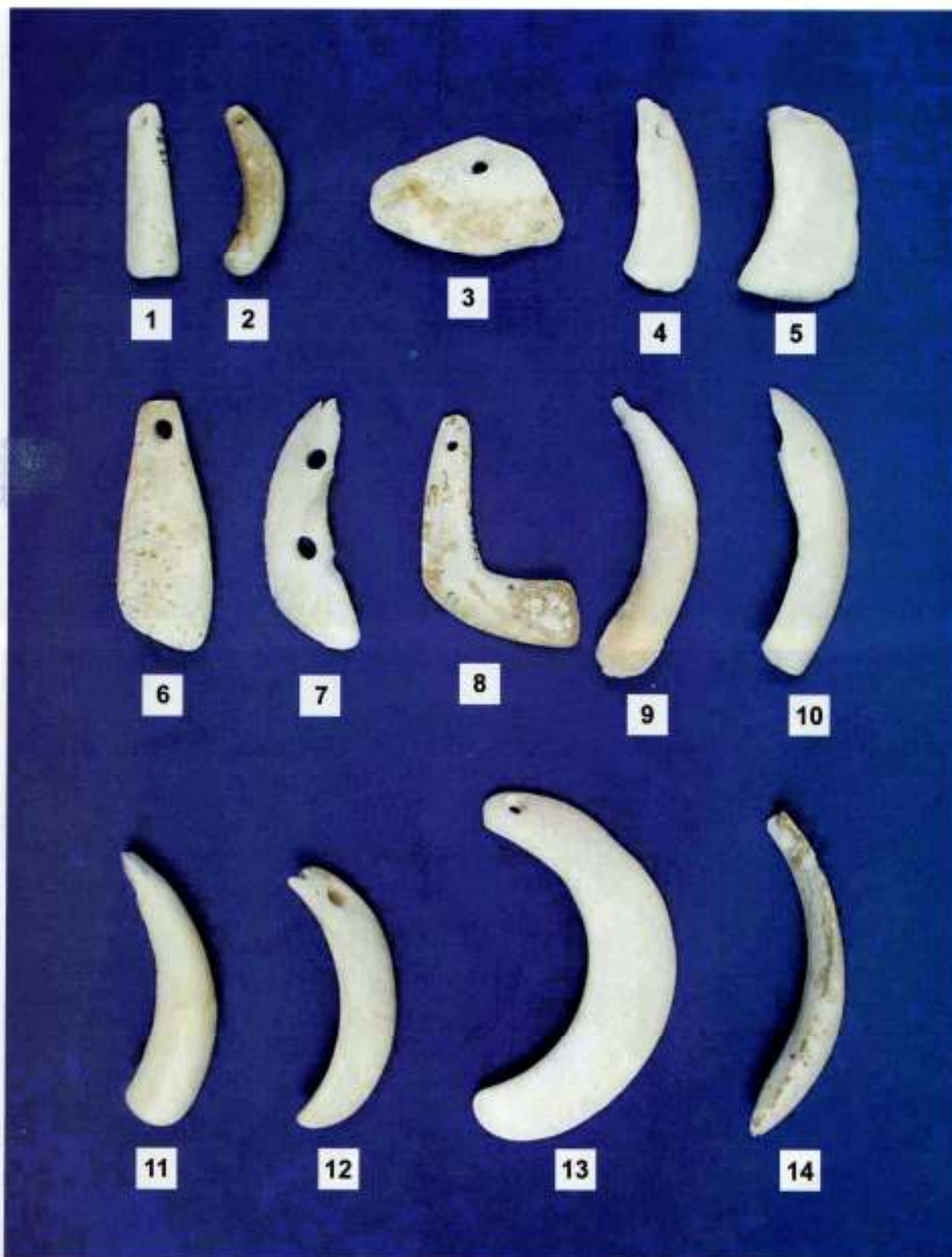
Obr. 16. Šperky ze Spondylů a jiných mlžů z Moravského Krumlova (okr. Znojmo) (podle: Vencel 1959, 714).



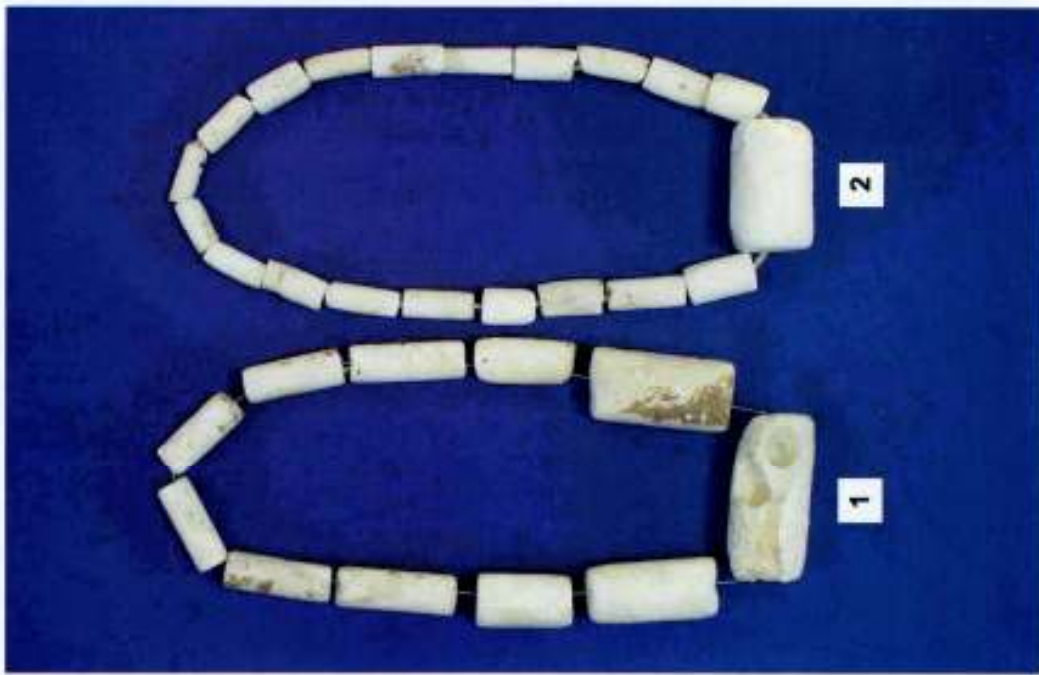
Obr. 17. Spondylové šperky z Vedrovic (okr. Znojmo), z hrobů v trati „Široká u lesa“ (č. 1-3,5) a „Za Dvorem“ (č. 4) - líc a rub. 1 - náhrdelník. 2-5 - „medailony“ (podle: Podborský a kol. 2002, 142, tab. XII).



Obr. 18. Mramorové (č. 1,4) a spondylové (ostatní) šperky z Vedrovic (okr. Znojmo), z hrobů v trati „Široká u lesa“ (č. 1-5) a „Za Dvorem“ (č. 6,7) - líc a rub. 1,4 - terčovitě závěšky. 2,3 - soudkovité korálky. 5-7 - náramky (podle: Podborský a kol. 2002, 143, tab. XIII).



Obr. 19. Spondylové závěsky z Vedrovic (okr. Znojmo), z pohřebiště v trati „Široká u lesa“ (podle: Podborský a kol. 2002, 144, tab. XIV).



1

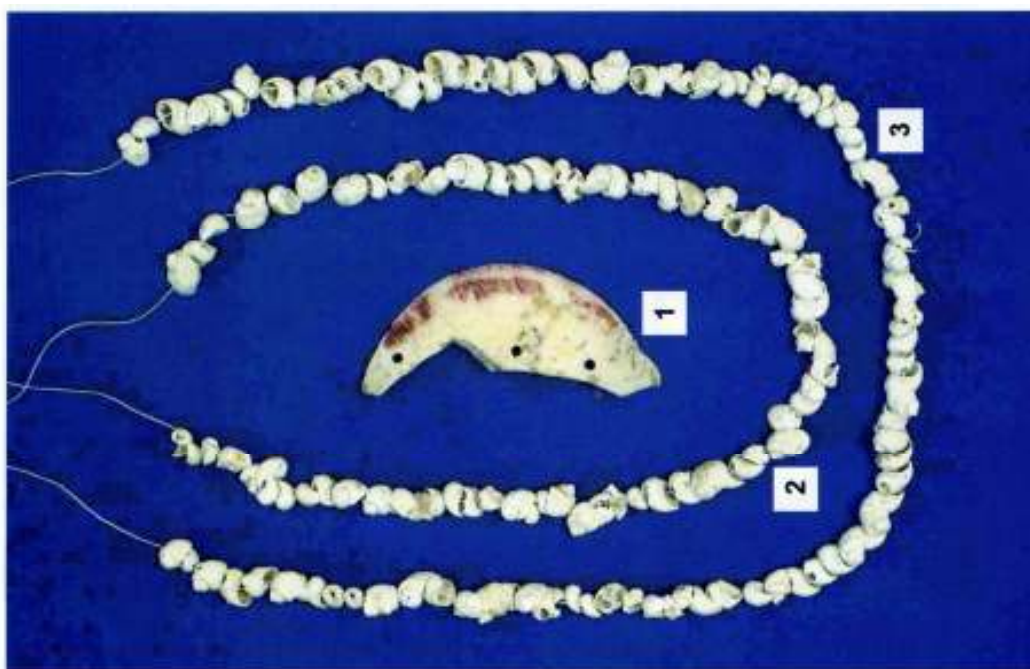


2

Obr. 20. **1** - Spondylové náhrdelníky z Vedrovic (okr. Znojmo), z pohřebiště v trati „Široká u lesa“.

2 - Ozdoby z Vedrovic (okr. Znojmo), z pohřebiště v trati „Široká u lesa“. 1 - jelenní grandle. 2-5 - spondylové korálky. 6-7 - spondylové náhrdelníky.

(podle: Podborský a kol. 2002, 145, tab. XV, XVI)



1

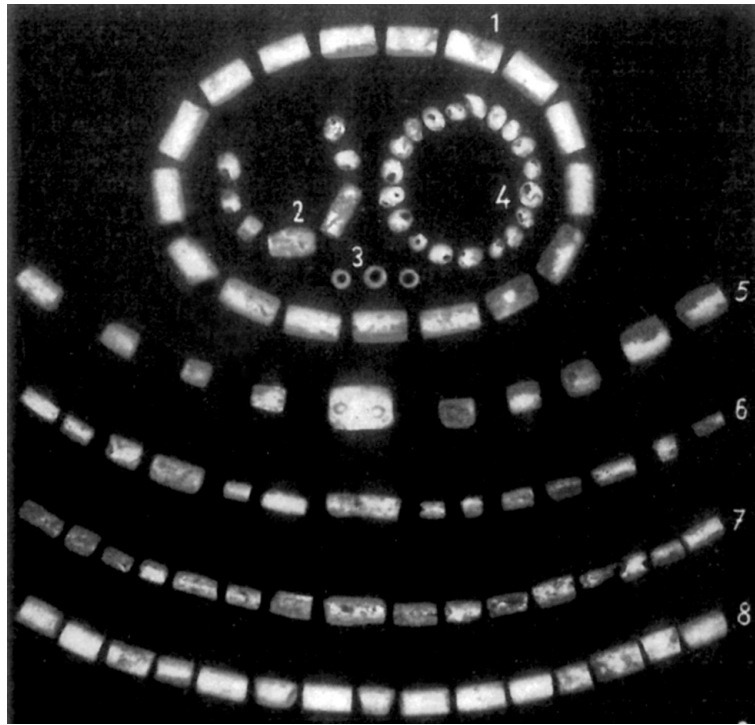


2

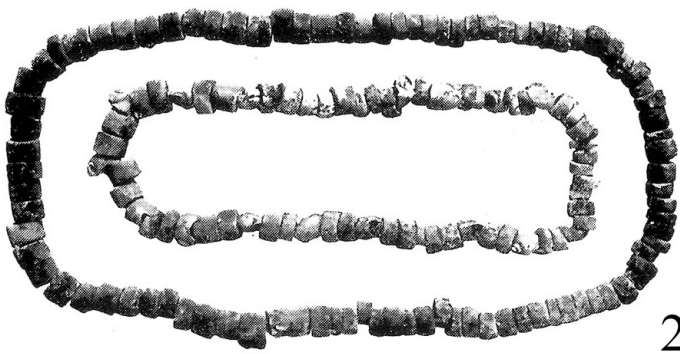
Obr. 21. **1** - Ozdoby z Vedrovic (okr. Znojmo), z pohřebiště v trati „Za Dvorem“. 1 - Spondylový lunicovitý závěsek. 2 - šňůry provrtaných ulit břichonožce *Lithoglyphus naticoides*.

2 - Ozdoby z Vedrovic (okr. Znojmo), z pohřebiště v trati „Za Dvorem“. 1,2 - šňůry provrtaných ulit břichonožce *Lithoglyphus naticoides*. 3 - spondylové závěsky a korálky.

(podle: Podborský a kol. 2002, 146, tab. XVII, XVIII)



1

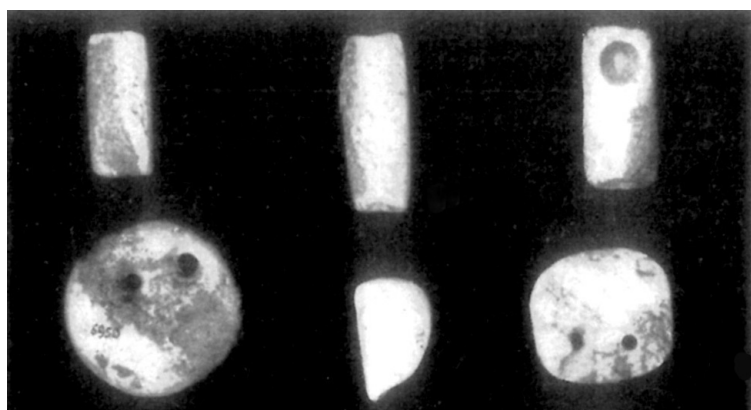


2

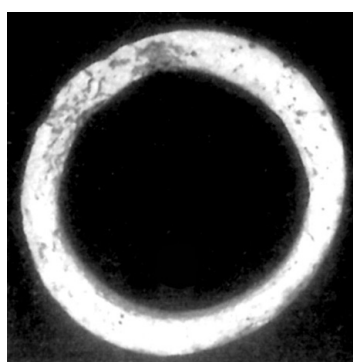


3

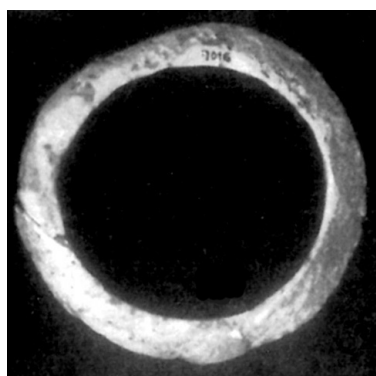
Obr. 22. Spondylové korálky a náhrdelníky z pohřebiště v Zábrdovicích (obec Vedrovice, okr. Znojmo) (podle: Skutil 1941, 27, 30, 31).



1



2

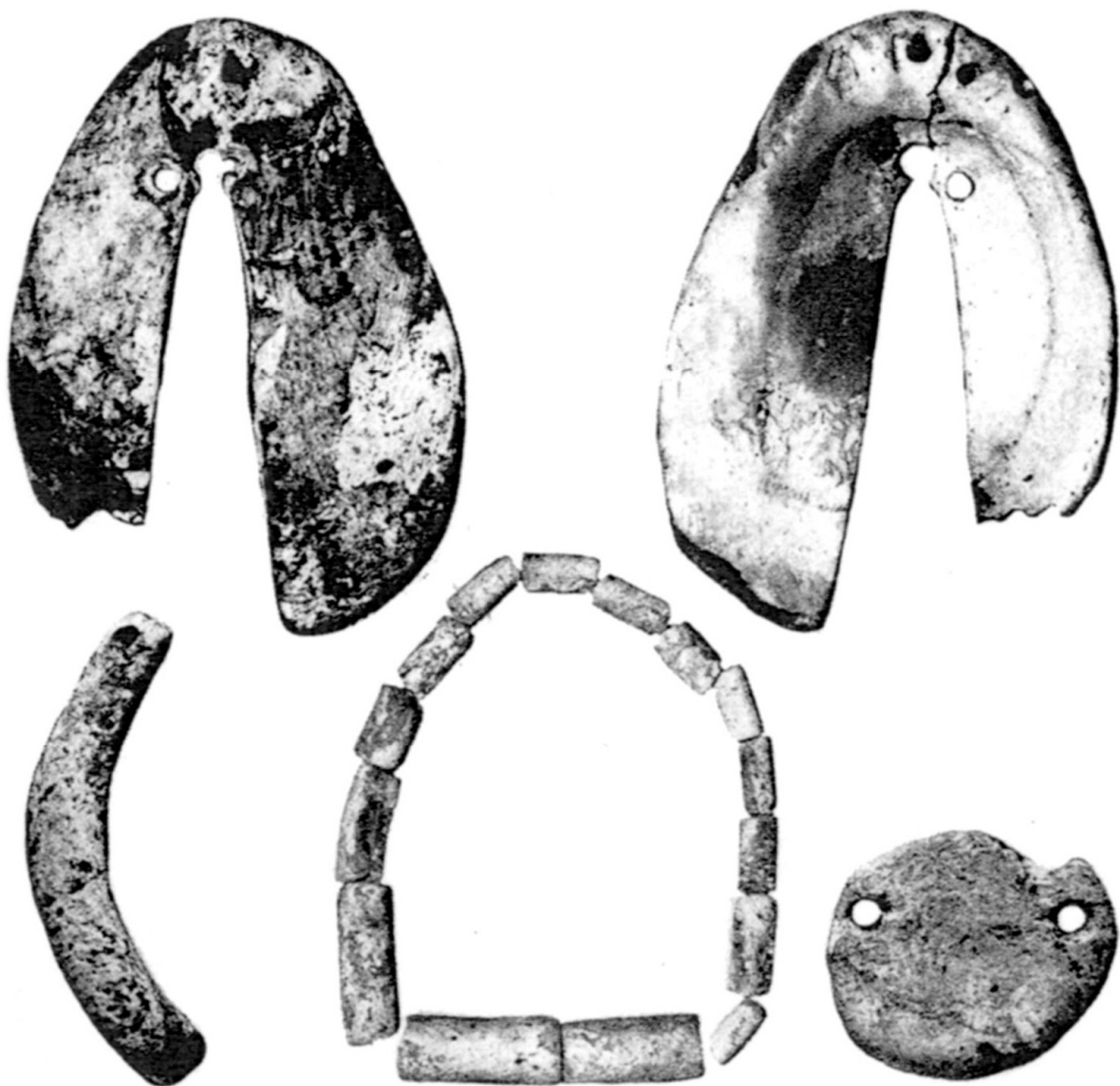


3

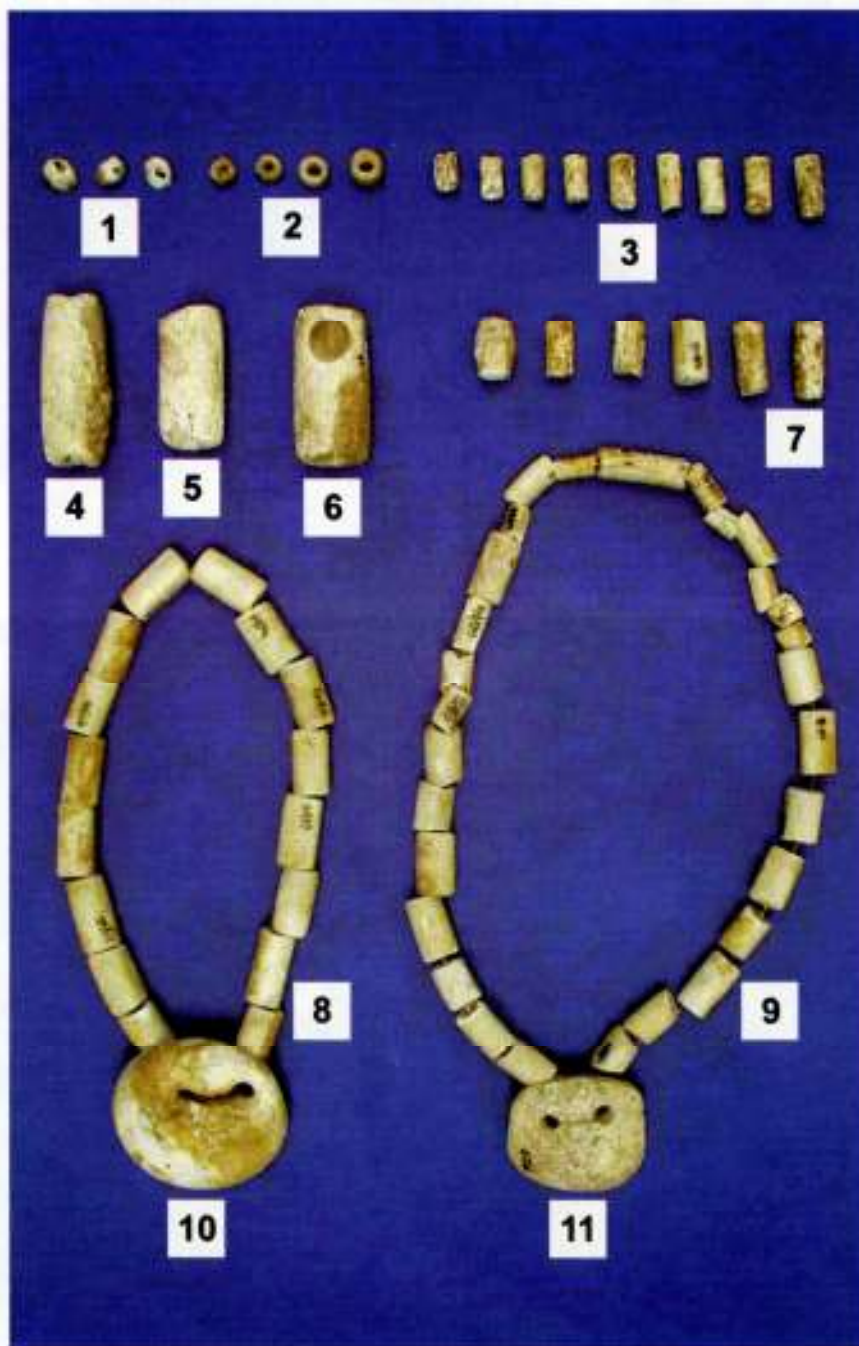


4

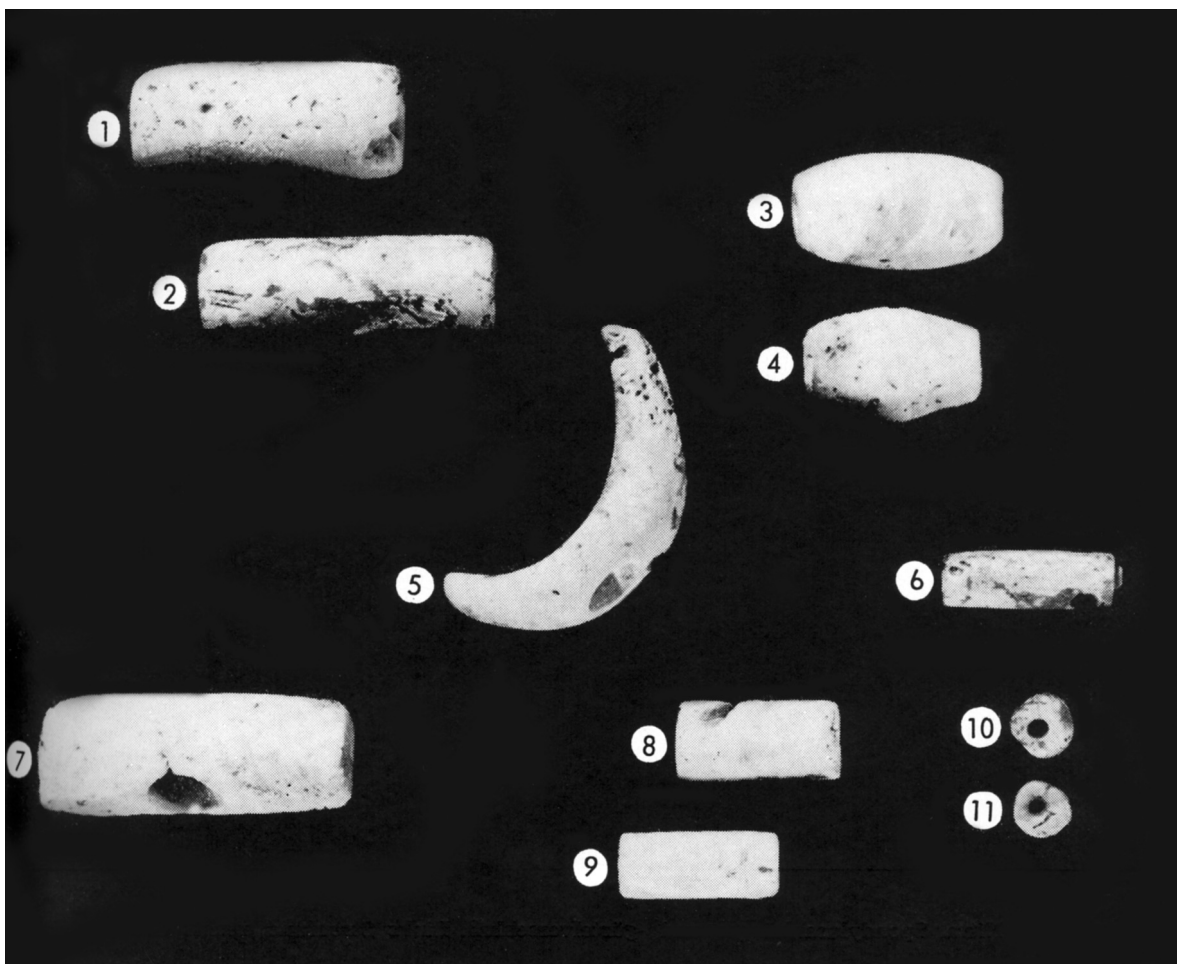
Obr. 23. Spondylové ozdoby ze Zábrdovic (obec Vedrovice, okr. Znojmo)
(podle: 1-3 - Skutil 1941, 26. 4 - Tichý 1962, 253).



Obr. 24. Spondylové ozdoby ze Zábrdovic (obec Vedrovice, okr. Znojmo)
(podle: Vencel 1959, 713).



Obr. 25. Spondylové ozdoby ze Zábrdovic (obec Vedrovice, okr. Znojmo)
(podle: Podborský a kol. 2002, 147, tab. XIX).



Obr. 26. Spondylové korálky a závěsek z Nitry (podle: *Pavúk 1972, 57*).



Obr. 27. Spondylový závěsek a dvoukřídlá opasková zápona z Nitry (podle: Pavúk 1972, 58).