

UNIVERZITA KARLOVA
PŘÍRODOVĚDECKÁ FAKULTA

Studijní program: Epidemiologie
Studijní obor: Sociální epidemiologie



Bc. Karolína Kolářová

BEZDĚTNOST JAKO ŽIVOTNÍ STYL

CHILDLESNESS AS WAY OF LIFESTYLE

Diplomová práce

Vedoucí práce: doc. RNDr. Jiřina Kocourková, Ph.D.

Praha, 2018

Prohlášení

Prohlašuji, že jsem závěrečnou práci zpracovala samostatně a že jsem uvedla všechny použité informační zdroje a literaturu. Tato práce ani její podstatná část nebyla předložena k získání jiného nebo stejného akademického titulu.

V Praze, 7. prosince 2018

Podpis:

Poděkování

Ráda bych poděkovala Doc. RNDr. Jiřině Kocourkové, Ph.D. za odborné vedení diplomové práce, vstřícnost a cenné připomínky. Chtěla bych také poděkovat celé své rodině, zejména rodičům, partnerovi a kolegům z práce, za podporu a trpělivost po dobu mého studia.

Abstrakt

Tato diplomová práce je zaměřena na bezdětnost v konceptu životního stylu. Cílem práce je charakterizovat životní styl bezdětných respondentů. V práci jsou popsány jednotlivé faktory, související se životním stylem a reprodukčními plány. Komplexní analýza je zpracována za pomoci logistické regrese a zjišťuje, jak velký podíl mají dané faktory na reprodukčních plánech a konečné bezdětnosti.

Klíčová slova: bezdětnost, životní styl, plodnost, reprodukční chování

Abstract

This thesis focuses on childlessness in lifestyle concept. The aim of the thesis is to characterize the lifestyle of childless respondents. The work describes the various lifestyle related factors and reproductive plans. Comprehensive analysis is processed using logistic regression and determines how much a given factors affects reproductive plans and ultimate childlessness.

Key words: childlessness, life style, fertility, reproductive behaviour

Obsah

Seznam obrázků	7
Seznam tabulek	11
Seznam použitých zkratek	11
1 Úvod	13
1.1 Cíl práce	14
1.2 Struktura práce	15
2 Zdroje dat a metodika práce	16
2.1 Zdroje Dat	16
2.2 Metodika analýzy faktorů přispívajících k bezdětnosti	18
2.3 Metodika analýzy plodnosti	18
2.4 Analýza bezdětnosti	20
2.5 Analýza hodnot a postojů	21
2.6 Analýza reprodukčních plánů	22
3 Životní styl a bezdětnost	25
3.1 Životní způsob/styl	25
3.2 Životní podmínky	27
3.3 Životní úroveň	28
3.4 Kvalita života	28
4 Teoretické přístupy k reprodukci	29
4.1 Teorie postmaterialistických hodnot a individualizace	29
4.2 Teorie racionální volby	30
4.3 Teorie sociální anomie	30
4.4 Teorie sociálních sítí	31

4.5	Teorie genderové rovnosti	31
5	Bezdětnost	32
5.1	Koncept bezdětnosti	33
5.2	Nedobrovolná bezdětnost	34
5.3	Dobrovolná bezdětnost	35
5.4	Životní dráhy vedoucí k bezdětnosti	36
6	Faktory přispívající k bezdětnosti	38
6.1	Vzdělání a bezdětnost	38
6.2	Rodinný stav a bezdětnost	40
6.3	Zaměstnání a bezdětnost	43
7	Vývoj plodnosti a bezdětnosti v České republice	45
7.1	Úhrnná plodnost	45
7.2	Míry plodnosti	47
7.3	Konečná plodnost žen a bezdětnost	49
8	Analýza hodnot a postojů	54
8.1	Ne/shoda partnerů na reprodukčních plánech	54
8.2	Předpoklady pro rodičovství	56
9	Analýza reprodukčních plánů	65
9.1	Charakteristika respondentů	66
9.2	Vliv vzdělání a ekonomické aktivity	67
9.3	Reprodukční plány a partnerství	69
9.4	Původní rodina a její vliv na rodičovské plány v budoucnosti	70
9.5	Subjektivní důvody dobrovolné (dočasné) bezdětnosti	71
9.6	Reprodukční plány a hodnotové vlivy	79
9.7	Vícerozměrná analýza reprodukčních plánů	80
9.8	Shrnutí výsledků analýzy	88
10	Diskuze	91
11	Závěr	94

Seznam obrázků

3.1	Schéma kvality života	28
6.1	Průměrný věk svobodných při vstupu do manželství, ČR (1989–2016)	41
6.2	Složení obyvatelstva podle rodinného stavu	42
6.3	Podíl bezdětných žen podle věku a rodinného stavu - 2011	43
7.1	Vývoj úhrnné plodnosti, 1950–2016, ČR	46
7.2	Vývoj úhrnné plodnosti dle pořadí narozeného dítěte, ČR (1950–2016)	47
7.3	Vývoj měr plodnosti dle věku ve vybraných letech	48
7.4	Průměrný věk matky při narození a průměrný věk matky při narození dítěte dle pořadí ČR, 1950–2016	49
7.5	Konečná plodnost žen podle generací, ČR, 1935–1966	50
7.6	Konečná plodnost žen dle pořadí narozeného dítěte, ČR, 1935–1966 .	51
7.7	Podíl bezdětných žen, ČR, 1935–1975	52
8.1	Do jaké míry hraje pro muže, při výběru partnerky, roli jestli chce děti a kolik	55
8.2	Do jaké míry hraje pro ženy, při výběru partnera, roli jestli chce děti a kolik	56
8.3	Do jaké míry hraje pro muže, při rozhodování se o založení rodiny, roli zda má jisté pracovní místo	57
8.4	Do jaké míry hraje pro ženy, při rozhodování se o založení rodiny, roli zda má jisté pracovní místo	58
8.5	Do jaké míry, hraje pro muže, při rozhodování se o založení rodiny, roli možnost skloubit rodičovství se svou pracovní pozicí	59
8.6	Do jaké míry, hraje pro ženy, při rozhodování se o založení rodiny, roli možnost skloubit rodičovství se svou pracovní pozicí	60

8.7	Do jaké míry, hraje pro muže, při rozhodování se o založení rodiny, roli možnost skloubit rodičovství s volnočasovými aktivitami	61
8.8	Do jaké míry, hraje pro ženy, při rozhodování se o založení rodiny, roli možnost skloubit rodičovství s volnočasovými aktivitami	62
8.9	Do jaké míry, hraje pro muže, při rozhodování se o založení rodiny, roli přítomnost stálého partnera	63
8.10	Do jaké míry, hraje pro ženy, při rozhodování se o založení rodiny, roli přítomnost stálého partnera	64
9.1	Reprodukční plány mužů a žen podle věku	66
9.2	Reprodukční plány bezdětných mužů a žen ve věku 25–39 let v závislosti na vzdělání	68
9.3	Reprodukční plány bezdětných mužů a žen podle počtu sourozenců .	71
9.4	Reprodukční plány bezdětných mužů a žen podle souhlasu s výroky .	80

Seznam tabulek

6.1	Podíl bezdětných žen v daném věku v závislosti na vzdělání, 1991 . . .	39
6.2	Podíl bezdětných žen v daném věku a v závislosti na vzdělání, 2001 . .	39
6.3	Podíl bezdětných žen v dané věkové skupině a v závislosti na vzdělání, 2011	40
6.4	Podíl ekonomicky aktivních žen podle věku a počtu dětí v ČR, 2011 . .	44
7.1	Struktura žen bez dětí, v daném věku ve vybraných letech	53
9.1	Reprodukční plány bezdětných mužů a žen podle partnerství	70
9.2	Primární důvody proč nejsou rodič, 25–29 let	73
9.3	Primární důvody proč nejsou rodiči, 30–34 let	74
9.4	Primární důvody proč nejsou rodiči, 35–39 let	75
9.5	Primární důvody proč nejsou rodiči, 40 a více let	75
9.6	Sekundární důvody proč nejsou rodiči, 25–29 let	76
9.7	Sekundární důvody proč nejsou rodiči, 30–34 let	77
9.8	Sekundární důvody proč nejsou rodiči, 35–39 let	78
9.9	Sekundární důvody proč nejsou rodiči, 40 a více let	79
9.10	Poměry šancí $\text{Exp}(B)$, že muž bude ve svém životě plánovat děti . . .	81
9.11	Poměry šancí $\text{Exp}(B)$, že žena bude ve svém životě plánovat děti . . .	82
9.12	Pravděpodobnost plánování dětí – muži ve věku 25–29 let	84
9.13	Pravděpodobnost plánování dětí – muži ve věku 30–34 let	85
9.14	Pravděpodobnost plánování dětí – muži ve věku 35–39 let	85
9.15	Pravděpodobnost plánování dětí – muži ve věku 40 a více let	86
9.16	Pravděpodobnost plánování dětí – ženy ve věku 25–29 let	86
9.17	Pravděpodobnost plánování dětí – ženy ve věku 30–34 let	87
9.18	Pravděpodobnost plánování dětí – ženy ve věku 35–39 let	87

9.19 Ženy ve věkové skupině 40 a více let dle sledovaných ukazatelů 90

Seznam použitých zkratk

HFD - Human Fertility Database

SLDB - Sčítání lidu, domů a bytů

ČSÚ - Český statistický úřad

ČSDA - Český sociálně vědní datový archiv

Kapitola 1

Úvod

Ve většině částí Evropy byla bezdětnost a nesezdané soužití v průběhu demografického přechodu běžným fenoménem (Rowland, 2007). Přispěly k poklesu plodnosti na konci devatenáctého století a v prvních čtyřech desetiletích dvacátého století. Nedávno došlo k poklesu plodnosti mezi kohortami žen narozených v padesátých a šedesátých letech, které byly doprovázeny rostoucími úrovněmi bezdětnosti (Frejka, Sardon, Confession, 2004).

Většina sociálních, ekonomických a kulturních trendů za posledních 45 let zřejmě vede ženy k tomu, aby neměly děti. Snadný přístup k moderní antikoncepci (včetně nouzové postkoitalní antikoncepce, který byl poprvé dostupný koncem devadesátých let) značně rozšířil schopnost párů rozhodnout se, zda a kdy se stanou rodiči a zvýšil pravděpodobnost, že si zvolí zůstat bezdětní (Van de Kaa, 1997). Zatímco úroveň vzdělání žen zaostávala za muži až do osmdesátých let, mají dnes ženy oproti mužům větší pravděpodobnost získat vysokoškolské vzdělání ve všech zemích Evropy. Navíc mají ženy v současné době poměrně vysokou míru účasti na trhu práce, a to i v zemích jižní Evropy, kde jich v minulosti většina zůstala zcela mimo pracovní trh (Thévenon, 2011). Zatímco mladé ženy nyní téměř všeobecně očekávají, že budou zaměstnány po celý život (Goldin, 2006), rodinné politiky a zaměstnavatelé se jen částečně přizpůsobili novým aspiracím žen. Také jejich partneři se zatím zcela nepřizpůsobili; ačkoli muži jsou nyní více zapojeni do rodičovství, vaření a domácích prací než v minulosti, stále existuje velký rozdíl ve výši neplacené práce mužů a žen. V posledních desetiletích se také změnila povaha trhu práce, je konkurenceschopnější, náročnější a méně bezpečný. To vede k tomu, že mladší ženy a muži

často pracují na dočasných a špatně placených pozicích (McDonald 2002). Nejistota bezpečného zaměstnání je pro mladé lidi jedním z důvodů odkládání manželství a rodičovství.

Kromě toho lze předpokládat, že široký posun v hodnotách souvisejících se změnami v reprodukci, sňatcích a partnerském chování, známé jako "druhý demografický přechod" (Lesthaeghe, 2010), povede k větší bezdětnosti. Z evropských průzkumů (Merz, Liefbroer, 2012) vyplývá, že dobrovolná bezdětnost úzce souvisí s vývojem druhého demografického přechodu. I přes to úmysl mladých lidí zůstat bezdětný je ve většině zemí nízký. Předpokládá se, že bezdětnost je často motivována kombinací nepříznivých okolností a událostí, jako je neplodnost, špatné zdraví, nepřítomnost partnera či ztráta partnerství. To vede k tomu, že ženy a muži v reprodukčním věku přijmou strategii trvalého odkladu rodičovství a postupně se přizpůsobí „bezdětnému životnímu stylu“, až nakonec ztratí zájem o děti a zůstanou bezdětní (Rindfuss a kol., 1988). Většinou se setkáváme s vyjádřením nejistoty ohledně reprodukčních plánů, než s přímým rozhodnutím zůstat bezdětným.

Kombinací různých datových souborů se ve své práci snažím přiblížit vývoj bezdětnosti v České republice, rekonstruovat dlouhodobý vývoj plodnosti a reprodukčních plánů bezdětných v České republice a definovat sociodemografické faktory, které s bezdětností souvisí.

1.1 Cíl práce

Cílem diplomové práce je zjistit, jaký životní styl vede muže a ženy k bezdětnosti a které sociodemografické faktory mají vliv na reprodukční plány. V teoretické části budu popisovat životní styl, teoretické přístupy k reprodukci a bezdětnost. K analýze plodnosti a bezdětnosti budu v práci využívat data z Human Fertility Database (HFD) spolu s vlastními výpočty. Pomocí datového souboru ze Sčítání lidu, domů a bytů se pokusím popsat, jaké faktory se podílejí na utváření životního stylu a jak působí na reprodukční plány. Dále budu analyzovat výsledky z rodinného a populačního výzkumu (ČSDA). Zde se zaměřím na to, jak hodnoty a postoje člověka ovlivňují reprodukční plány. Pro komplexní analýzu poslouží data Životní a pracovní dráhy 2010. Pomocí logistické regrese budu analyzovat hlavní sociodemografické

trendy, které ovlivňují plánování rodičovství a rozhodnutí o životě bez dětí. Následně spočítám pravděpodobnost s jakou respondenti plánují ve svém životě děti.

Pro výzkum bezdětnosti, vycházející z životního stylu, jsem stanovila tyto výzkumné otázky:

1. Dá se charakteristickými ukazateli popsat životní styl člověka, který pravděpodobně zůstane bezdětný?
2. Mění se s přibývajícím věkem důležité faktory, které ovlivňují přístup k reprodukčním plánům a bezdětnosti?
3. Co je hlavním motivátorem u žen a co naopak u mužů? Hraje v této otázce roli pohlaví? Jakou?

1.2 Struktura práce

Diplomovou práci tvoří 11 kapitol. Po úvodu následuje druhá kapitola, ve které jsou shrnuty datové zdroje a metodické postupy použité v práci.

Kapitoly 3 až 6 jsou součástí teoretické práce. V kapitole 3 je popsán životní styl, který je důležitý pro rámcové zasazení bezdětnosti. Kapitola 4 objasňuje teoretické přístupy k reprodukci a v páté kapitole je popsána bezdětnost. Šestá kapitola popisuje faktory, které mají vliv na bezdětnost - vzdělání, rodinný stav a zaměstnání.

Následující kapitoly 7, 8 a 9 se věnují vlastní analytické části práce. V sedmé kapitole je analyzován vývoj plodnosti a bezdětnosti. Osmá kapitola je zaměřená na analýzu hodnot a postojů, které ovlivňují reprodukční strategie. Poslední devátá kapitola analyzuje reprodukční plány, zkoumá vliv situačních a hodnotových faktorů a na základě vybraných charakteristik odhaduje, jaká je pravděpodobnost, že daný respondent bude plánovat děti.

V poslední části práce je zahrnuta diskuze výsledků a závěr, který odpovídá na výzkumné otázky stanovené v úvodu.

Kapitola 2

Zdroje dat a metodika práce

Ještě před teoretickou částí práce je důležité představit nejvýznamnější zdroje, na jejichž základě vznikla řešená reprodukčních plánů a životního stylu bezdětných a prameny dat pro výpočty ukazatelů plodnosti a bezdětnosti.

2.1 Zdroje Dat

Základním pramenem pro analýzu plodnosti se stala Human Fertility Database (HFD, 2018), která obsahuje podrobná demografická data za Českou republiku. Výzkum bezdětnosti v České republice vychází z dat Sčítání lidu domů a bytů (SLDB) a Pohyb obyvatelstva – pramenná díla, prováděných Českým Statistickým úřadem (ČSÚ). SLDB jsem jako jeden ze zdrojů dat zvolila proto, že obsahuje informace o celku české populace a umožňuje generační pohled na bezdětnost, což data z výběrových šetření zpravidla neumožňují, a navíc jsou omezena, vzhledem k velikosti výběrových souborů, velmi nízkými počty bezdětných respondentů a respondentek ve starších věkových skupinách. Data mají však i svá omezení. Jedním z nich je, že je otázka na počet živě narozených dětí pokládána pouze ženám. Ve sčítání lidu se můžeme setkat jen s plodností žen, nikoliv plodností mužů, plodnost mužů je částečně zachycena v běžné evidenci obyvatelstva, z ní ale počet bezdětných nelze přímo zjistit.

Pro výzkum hodnot a postojů souvisejících s bezdětností jsem se rozhodla použít data z Českého sociálně vědního archivu (ČSDA) a to panel Páry a rodiny, který prováděla Fakulta sociálních studií při Masarykově Univerzitě (Masarykova univer-

zita, 2012) Sběr dat probíhal ve 4 vlnách, první vlna panelu proběhla v prosinci roku 2008, sběr dat realizovala agentura SC&C, zúčastnilo se jí 1083 respondentů ve věku 15–17 let a 1013 ve věku 25–27 let. Druhá vlna panelu proběhla v prosinci roku 2009, sběr dat realizovala agentura SC&C, osloveni byli původní účastníci panelu (získáno bylo celkem 481 dotazníků pro věkovou skupinu 15–17 let a 442 dotazníků pro věkovou skupinu 15–17 let) a také noví respondenti, kteří doplnili počet respondentů na 1026 / 1028.

Třetí vlna proběhla pomocí online dotazníku v listopadu roku 2010, který byl naprogramován týmem Institutu pro výzkum reprodukce a integraci společnosti. Emailem byli oslovováni respondenti z první a druhé vlny. Bylo sesbíráno 361 dotazníků pro respondenty ve věku 25–27 let a 428 dotazníků pro respondenty ve věku 25–27 let. Čtvrtá vlna proběhla pomocí online dotazníku v listopadu 2011, který byl opět naprogramován Institutem pro výzkum reprodukce a integrace společnosti. Bylo sesbíráno 145 dotazníků pro respondenty ve věku 25–27 let a 162 dotazníků pro respondenty ve věku 25–27 let.

Další zdroj je datový soubor Životní a pracovní dráhy 2010, zpracovaný Sociologickým ústavem, Akademie věd v ČR (Sociologický ústav, 2013). V práci byl použit pro zjištění reprodukčních plánů bezdětných mužů a žen. Cílem šetření bylo vysvětlení proměn partnerských a rodinných forem a identifikace problémů a jejich příčin v kombinování pracovního a soukromého života v soudobé ČR z hlediska konceptu životních drah. To umožňuje zkoumání soukromého života a jeho kombinování s životem pracovním z hlediska sekvencí, časování a významů životních událostí v biografickém, sociálním a historickém čase. Sběr dat byl proveden kvótním výběrem a prostřednictvím standardizovaných dotazníků probíhaly rozhovory tzv. face to face. Reprezentativní vzorek čítal 4010 respondentů ve věku 15–76 let. Reprezentativita vzorku byla stanovena podle pohlaví, věku, vzdělání, velikosti místa bydliště a regionu. Pro analýzu byla stanovena věková skupina 25–60 let, protože je relevantní zkoumat bezdětnost pro vyšší věkové skupiny. Ze souboru Životní a pracovní dráhy jsem vytvořila 4 věkové skupiny (25–29, 30–34, 35–39, 40 a více let), které budu dále charakterizovat a analyzovat. Celkem čítaly tyto 4 věkové skupiny 3961 osob.

2.2 Metodika analýzy faktorů přispívajících k bezdětnosti

Průměrný věk při uzavření prvního sňatku je důležitý pro představu o časování vstupu do manželství, se kterým se často pojí zakládání rodiny. Průměrný věk při prvním sňatku byl vypočítán podle následujícího vzorce (Český statistický úřad, 2017):

$$\bar{x}^s = \frac{\sum_{15}^{49} (x+1) \cdot d_x^m}{\sum_{15}^{49} d_x^m} \quad (2.1)$$

Kde d_x^m značí tabulkový počet sňatků (tabulkový počet sňatků svobodných osob daného pohlaví v průběhu roku), události jsou analyzovány pro věk 15 až 49 let. Věkem x je rozuměn věk na počátku daného roku.

2.3 Metodika analýzy plodnosti

K analýze plodnosti budu používat ukazatel úhrnné plodnosti (*total fertility rate – TRF*) a konečné plodnosti (*complete cohort fertility – CCF*). míru plodnosti $f(x, t)$ a průměrný věk ženy při narození dítěte $MAB(t)$. Metodologie a značení ukazatelů je převzato z metodického materiálu Human Fertility Database (Jasilioniene a kol., 2012).

Úhrnná plodnost (TRF) představuje jeden z hlavních ukazatelů plodnosti, jedná se o součet měr plodnosti podle věku, a vyjadřuje tedy intenzitu plodnosti celé populace. Její hodnota popisuje průměrný počet dětí narozených jedné ženě během jejího reprodukčního života.

Ukazatel úhrnné plodnosti $TFR(t)$ i ukazatel úhrnné plodnosti dle pořadí narozeného dítěte $TFR_i(t)$ jsou konstruovány na základě následujících vzorců:

$$TRF(t) = \sum_{x=x_{min}}^{x_{max}} f(x, t) \quad (2.2)$$

$$TFR_i(t) = \sum_{x=x_{min}}^{x_{max}} f_i(x, t) \quad (2.3)$$

kde i značí pořadí narozeného dítěte, t kalendářní rok, x věk ženy, x_{min} nejnižší věk ženy 12 let, x_{max} nejvyšší věk ženy 55+.

Ukazatele jsou založeny na mírách plodnosti druhé kategorie f (tzv. redukované míry neboli unconditional fertility rates) a jsou v HFD uvedeny ve třetích hlavních souborech událostí. Specifické míry plodnosti $f_i(x, t)$ pro rok t , věk x a pořadí porodu i lze spočítat pomocí následujících vzorců:

$$f(x, t) = \frac{B(x, t, t - x) + B(x, t, t - x - 1)}{E(x, t)} \quad (2.4)$$

$$f_i(x, t) = \frac{B_i(x, t, t - x) + B_i(x, t, t - x - 1)}{E(x, t)} \quad (2.5)$$

kde B označuje živě narozené děti a E počet žen bez ohledu na jejich paritu neboli počet dětí.

Pro analýzu plodnosti je dalším důležitým ukazatelem průměrný věk matky při narození dítěte a průměrný věk matky při narození dítěte dle pořadí. Jejich výpočet je založen na základě rozvrhu měř plodnosti specifických pro daný věk. Průměrný věk matky při narození dítěte v transverzálním pojetí $MAB(t)$ a průměrný věk matky při narození dle pořadí dítěte $MAB_i(t)$ jsou převzaty z metodologie HFD:

$$MAB(t) = \frac{\sum_{x=x_{min}}^{x_{max}} \bar{x} \cdot f(x, t)}{[\sum_{x=x_{min}}^{x_{max}} f(x, t)]} \quad (2.6)$$

$$MAB_i(t) = \frac{\sum_{x=x_{min}}^{x_{max}} \bar{x} \cdot f_i(x, t)}{\sum_{x=x_{min}}^{x_{max}} f_i(x, t)} \quad (2.7)$$

kde x_{min} je 12 let, x_{max} 55 a více let a \bar{x} označuje průměrný věk při narození dítěte ve věkovém intervalu $(x, x + 1)$:

$$\bar{x} = x + a(x) \quad (2.8)$$

kde $a(x)$ se rovná 0,5.

Konečná plodnost $CCF(c)$ a konečná plodnost dle pořadí $CCF_i(c)$ je spočítána podle následujících vzorců:

$$CCF(c) = \sum_{x=x_{min}}^{x_{max}} f(x, c) \quad (2.9)$$

$$CCF_i(c) = \sum_{x=x_{min}}^{x_{max}} f_i(x, c) \quad (2.10)$$

kde c označuje generaci žen, x_{min} je nejnižší věk ženy 15 let či nižší a x_{max} nejvyšší věk ženy 49+. V práci je také využit ukazatel $CCF(40)$, kde x_{max} je roven dokončenému věku 39. Přesný věk 40 je vhodný pro využití v longitudinálním pojetí, umožňuje totiž odhad konečné plodnosti generací žen, které ještě neukončily své reprodukční období. Ukazatelé konečné plodnosti jsou taktéž založeny na redukováných mírách (míry druhé kategorie či tzv. unconditional fertility rates), v HFD jsou prezentovány v prvních hlavních souborech událostí. Výpočet měr plodnosti v longitudinálním pojetí je dle metodologie HFD následující:

$$f(x, c) = \frac{B(x, t, t - x) + B(x, t + 1, t - x)}{E(x, c)} \quad (2.11)$$

$$f_i(x, c) = \frac{B_i(x, t, t - x) + B_i(x, t + 1, t - x)}{E(x, c)} \quad (2.12)$$

2.4 Analýza bezdětnosti

Podíl bezdětných žen ($PB\check{Z}$) v populaci je důležitý ukazatel pro analýzu bezdětnosti. Následující uvedená metodologie je převzata z metodologie HFD (viz Jasilioniene a kol., 2012), stejně tak značení ukazatelů. Pro výpočet podílu bezdětných žen v longitudinálním pojetí ($PB\check{Z}(c)$) je použit následující vzorec:

$$PB(c) = (1 - CCF_1) \cdot 100 \quad (2.13)$$

kde t značí kalendářní rok, c generaci a CCF_1 konečnou plodnost 1. pořadí.

Struktura bezdětných žen byla analyzována podle dat ze sčítání a převzata z článku Reprodukční preference a bezdětnost v české společnosti ve světle kvantitativních dat (Hašková, 2006).

Pro analýzu faktorů, které se podílejí na bezdětnosti, byl použit podíl tabulkového počtu bezdětných:

- pro analýzu bezdětnosti s ohledem na vzdělání: struktura bezdětných žen podle vzdělání v daném věku 20, 25, 30, 35, 40, 45 a 50 let = podíl počtu bezdětných

žen s ukončenou úrovní vzdělání a věku a celkového počtu bezdětných žen v daném věku bez ohledu na vzdělání.

- pro analýzu bezdětnosti s ohledem na rodinný stav: struktura bezdětných žen podle rodinného stavu v daných věkových skupinách 15–19, 20–24, 25–29, 30–34, 35–39, 40–44, 45–49 a 50–54 let = podíl počtu bezdětných žen v daném rodinném stavu a věku a celkového počtu bezdětných žen v daném věku bez ohledu na rodinný stav.
- pro analýzu bezdětnosti s ohledem na ekonomickou aktivitu: struktura bezdětných žen podle ekonomické aktivity a počtu narozených dětí v daných věkových skupinách 15–24, 25–29, 30–34, 35–39, 40–44, 45–49 = podíl ekonomicky aktivních žen s daným věkem a počtem narozených dětí a celkového počtu žen s ohledem na věk a počet dětí.

2.5 Analýza hodnot a postojů

Data Panel Páry a Rodiny 2012 (Masarykova univerzita, 2012) jsem použila ke zjištění hodnotových orientací důležitých v rozhodování se o rodičovství.

Z datového souboru jsem vybrala 5 otázek, které se týkali hodnotových postojů důležitých pro rozhodování se o ročovských plánech. Všechny otázky respondenti hodnotili na základě důležitosti, přičemž 1 = velmi důležité a 5 = zcela nedůležité.

Data jsem zpracovala v programu SPSS za pomoci kontingenčních tabulek, které sloužili k popisu četnosti kombinací vybraných proměnných. V roce 2008 odpovědělo na otázky 948 mužů a 1148 žen, v roce 2009 – 998 mužů a 1056 žen, v roce 2010 – 198 mužů a 504 žen a v roce 2011 – 74 mužů a 214 žen (viz tabulky 1a. – 5a. v příloze). Proměnné jsem vybírala na základě toho, co z dostupné literatury vyplývá jako důležité aspekty pro rozhodování se o rodičovství.

Jako první mě zajímal výběr partnera na základě toho, zda se shodnou na reprodukčních plánech. Otázka zněla: Důležitost při výběru partnera - jestli chce děti a kolik. Zbýlé čtyři otázky se týkaly předpokladů pro rodičovství, kdy respondenti hodnotili, zda je pro ně důležitý předpoklad, k tomu aby se stali rodiči, mít jisté pracovní místo a skloubení rodičovství se svou pracovní pozicí. Třetí otázka hodnotila důležitost skloubení rodičovství s volnočasovými aktivitami a poslední otázka

se zabývala, zda je pro rodičovství důležité stabilní partnerství.

2.6 Analýza reprodukčních plánů

Analýza vychází z článku Reprodukční plány mladých mužů v ČR (Kyzlinková, Šťastná, 2016), kterým jsem se inspirovala. Na základě výstupů z článku jsem se rozhodla použít logistickou regresi, jejíž cílem je nalézt co nejlepší smysluplný model, který popisuje vztah mezi závislou proměnnou a skupinou nezávislých proměnných (Řeháková, 2000). V článku jsou zkoumány reprodukční plány mladých mužů ve věku 25–29 let. Protože mě zajímalo, zda se liší reprodukční plány mezi muži a ženami a jak se mění spolu s věkem, analyzuji ve své práci obě pohlaví, stejně tak i více věkových kategorií. Co se týče proměnných, snažila jsem se vybrat odlišné, avšak některé proměnné jako je vzdělání, životní úroveň, partner jsou stejné.

Data Životní a pracovní dráhy 2010 jsem zpracovala ve statistickém programu SPSS za pomoci logistické regrese. Zajímalo mě, zda lze klasifikovat případy do dvou kategorií závislé proměnné na základě skupiny nezávislých proměnných. Jako závisle proměnnou jsem použila odpověď na otázku, zda respondent plánuje či neplánuje ve svém životě děti. Nezávisle proměnných, které vstupovali do logistické regrese, jsem vybrala 7 (vzdělání, životní úroveň, partner, sourozenci, zdravotní stav, Výrok 1: život bez dětí zůstává nenaplněný a Výrok 2: život bez dětí přináší stejné uspokojení). Nezávisle proměnné byly vybrány na základě předpokladu, že budou mít vliv na závisle proměnnou, tedy na rozhodnutí plánování dětí.

Do analýzy vstupovali respondenti nezávisle na počtu dětí, celkem jich bylo 3961 osob. V analýze jsem zkoumala vztahy mezi sociodemografickými proměnnými, které mohou mít vliv na reprodukční plány.

Nezávisle proměnné (sociodemografické charakteristiky):

- Pohlaví (muž, žena)
- Věk (pro potřeby analýzy jsem vytvořila 4 věkové skupiny: 25–29 let, 30–34 let, 35–39 let a 40 a více let)
- Vzdělání (základní, středoškolské bez maturity/vyučení, středoškolské s maturitou, VOŠ/VŠ)

- Životní úroveň (dobrá, ani dobrá/ani špatná, špatná, neví)
- Stálý partner (ano, ne)
- Sourozenci (jedináček, jeden sourozenec, dva a více sourozenců)
- Zdravotní stav (dobrá, ani dobrá/ani špatná, špatná, neví)
- Výrok 1 – život bez dětí zůstává nenaplněný (rozhodně souhlasí, spíše souhlasí, spíše nesouhlasí, rozhodně nesouhlasí, neví)
- Výrok 2 – život bez dětí může přinášet stejné uspokojení (rozhodně souhlasí, spíše souhlasí, spíše nesouhlasí, rozhodně nesouhlasí, neví)

Závisle proměnná:

- Plány ohledně rodičovství (rodičem není a neplánuje se stát; rodičem není a neví, jestli plánuje děti; rodičem není, ale plánuje mít děti; rodičem je a víc dětí neplánuje; rodičem je a neví, jestli plánuje další děti; rodičem je a plánuje další děti)

Logistická regrese se zabývá problematikou odhadu pravděpodobnosti nějakého jevu (závisle proměnné) na základě určitých známých skutečností (nezávisle proměnných), které mohou ovlivnit výskyt jevu. Událost, zda zkoumaný jev nastal, se modeluje pomocí náhodné veličiny, která nabývá hodnoty 0, pokud jev nenastal, nebo 1, pokud jev nastal.

Jako závisle proměnnou v modelu jsem určila „Plány ohledně rodičovství“ s hodnotami – neplánuje nebo neví (0), plánuje mít děti (1). Závisle proměnná byla vytvořena z proměnné „Plány ohledně rodičovství“, vybráni byli respondenti, kteří uvedli, že nemají žádné děti. Respondenti, kteří vyjádřili nerozhodnost ohledně reprodukčních plánů, byli přiřazeni k respondentům, kteří děti neplánují, jelikož si jsou na základě deskriptivní charakteristiky blíže s respondenty, kteří je neplánují. Jako nezávisle proměnné byly vybrány otázky ohledně partnerství, zdravotního stavu, vzdělání, životní úrovně, počet sourozenců a vliv hodnotových orientací (souhlas s výroky).

Předpokládejme, že binární závislá proměnná Y (plány ohledně rodičovství) nabývá hodnot 0 a 1. $Y = 1$, jestliže u sledovaného případu (jednotky, respondenta) nastal jev J a $Y = 0$, jestliže jev J nenastal (0 neplánuje děti, 1 plánuje děti).

Šance, že respondent bude plánovat děti, tj. šance, že $Y = 1$, psáno šance(J) nebo šance ($Y = 1$), je definovaná jako podíl pravděpodobnosti, že $Y = 1$ a pravděpodobnosti, že $Y \neq 1$, tedy $\text{šance}(Y = 1) = P(Y = 1) / [1 - P(Y = 1)]$, můžeme to také zapsat jako $\text{šance}(J) = P(J) / P(\text{non } J)$.

Šance nemá žádnou pevnou maximální hodnotu, ale její minimální hodnota je nula. Provedeme tedy ještě transformaci, a sice přirozený logaritmus šance. Tato proměnná se nazývá logit a je definovaná pomocí vztahu:

$$\text{logit}(Y) = \ln P(Y = 1) / [1 - P(Y = 1)] \quad (2.14)$$

Hodnoty logitu se pohybují od minus nekonečna do plus nekonečna. Pokud použijeme $\text{logit}(Y)$ jako závislou proměnnou, zbavíme se problémů, které jsme měli v případě pravděpodobnosti a šance. Regresní rovnice bude mít tvar:

$$\text{logit}(Y) = \alpha + \beta_1 X_1 + \dots + \beta_K X_K \quad (2.15)$$

Logit můžeme převést zpět na šanci pomocí exponenciální funkce jako:

$$\begin{aligned} \text{ance}(Y = 1) &= \exp[\text{logit}(Y)] \\ &= \exp(\alpha + \beta_1 X_1 + \dots + \beta_K X_K) \\ &= \exp(\alpha) \times \exp(\beta_1 X_1) \times \dots \times \exp(\beta_K X_K) \end{aligned} \quad (2.16)$$

Pravděpodobnost, s jakou bude respondent plánovat děti, byla z šance vypočítána pomocí formule:

$$\begin{aligned} P(Y = 1) &= \text{ance}(Y = 1) / [1 + \text{ance}(Y = 1)] \\ &= \frac{\exp(\alpha + \beta_1 X_1 + \dots + \beta_K X_K)}{[1 + \exp(\alpha + \beta_1 X_1 + \dots + \beta_K X_K)]} \end{aligned} \quad (2.17)$$

(Řeháková, 2000)

Poměry šancí jsou získávány pro každou kategorii nezávisle proměnných a jsou porovnávány s hodnotou 1, která spadá do referenční skupiny. Pokud ukazatel $\exp(B)$ nabývá nižší hodnoty než 1, znamená to, že daná kategorie nezávisle proměnné má nižší pravděpodobnost určitého jevu (pravděpodobnost plánovat dítě) než referenční kategorie dané nezávisle proměnné. Pokud bude $\exp(B)$ dosahovat hodnoty vyšší než 1, znamená to, že pravděpodobnost negativní odpovědi dané nezávisle proměnné je vyšší než u kategorie referenční skupiny (Hodovníková, 2012).

Kapitola 3

Životní styl a bezdětnost

Současnou společnost charakterizuje pluralita a rozmanitost postojů, názorů a životních stylů, forem partnerského a rodinného života, ale také posun od hodnot solidarity, od dlouhodobých závazků, životních jistot, povinností, zodpovědnosti k hodnotám individualismu, osobní autonomie, svobodného, nezávislého rozhodování a seberealizace jednotlivce. Ve společnosti, kde se rozšiřují různé alternativní způsoby rodinného a partnerského života, narůstá také jejich tolerance. Člověk má možnost volit si způsob života, s kým a jak jej prožije. Dobrovolná bezdětnost je tak často přičítána alternativnímu životnímu stylu a je pojmána jako výsledek zastávání alternativních hodnot.

3.1 Životní způsob/styl

Životní styl/způsob jako takový je složitý fenomén, který můžeme zkoumat z mnoha hledisek. Skýtá v sobě řadu komponent, prvků, složek, aspektů a ovlivňuje jej celá řada faktorů (Duffková, Urban, Dubský, 2007). Nejčastěji se prolíná s pojmy jako kvalita života, životní sloh, životní dráha. Výzkum životních strategií a podmínek je velmi důležitým faktorem. V české sociologii se vysvětlením životního způsobu se zabývali Filipcovi (Filipcová, 1976), kteří konstatovali, že životní způsob tvoří:

1. Typické činnosti, kterými lidé uspokojují a rozvíjejí své potřeby.
2. Komplex vztahů, které v těchto činnostech vnikají.
3. Souhrn hodnot, norem a idejí, které jsou s těmito činnostmi spojeny.

System životního způsobu se skládá ze tří komponent, které prezentují základní, vzájemně propojené okruhy, jež jsou podstatné pro reprodukci a tvorbu života. Jednotlivé komponenty tvoří dohromady celek, existují ve vzájemných vztazích a podléhají společenským změnám.

1. Komponenty strategické – zahrnují práci, život ve společnosti, rozhodování a řízení společenských procesů, světonázorovou orientaci a vzdělání.
2. Komponenty biosociální – označují okruh elementárních, biosociálních potřeb aktivit, mezi které patří rodina (vztahy mezi partnery, vztahy mezi pokoleními, péče o děti, vliv populačních trendů na rodinný život), zdraví a výživa, bydlení, oblékání a péče o vlastní vzhled, volný čas a způsoby jeho využívání, účast na kultuře, vztahy mezi lidmi a komunikace.
3. Komponenty syntetické – shrnují hodnotový systém a normy chování, čímž zaujímají samostatnou formativní roli v utváření životního způsobu. (Filipcová, 1976)

Životní způsob tedy můžeme stručně charakterizovat jako systém významných činností a vztahů, životních projevů a zvyklostí typický pro daný subjekt (jedince či skupinu, event. i společenství či společnost coby konkrétní nositele životního způsobu). O životním stylu můžeme hovořit na úrovni jedince či společnosti. Životní styl je ve značné míře konzistentní životní způsob jedince, jehož jednotlivé části se vzájemně prolínají a vycházejí ze společného základu. Životní styl skupiny pak představuje vybrané společné rysy, které jsou typické pro většinu členů dané skupiny. Pojetí životního stylu na úrovni společnosti je ovšem dosti problematické, zejména díky vysokému riziku nic nevyovídající generalizace. V nejlepším případě je možné na úrovni společnosti hovořit o nejčastějším, nejfrekventovanějším životním stylu (ani to ovšem není tak zcela bez problémů a pochybností), nebo raději jen o výraznějších tendencích v životním způsobu v rámci dané společnosti. (Duffková, 2005) Životní způsob/styl konkrétního člověka a jeho hlavní charakteristické rysy závisejí především na:

1. vnějším faktoru – na obecnějších, celospolečenských a případně i na užších skupinových (např. rodinných) životních podmínkách

2. subjektivním činiteli – na osobnosti jednotlivce se všemi jeho konkrétními potřebami, hodnotami, zájmy, aspiracemi, dovednostmi, schopnostmi apod. (Kraus, 2001)

Životní způsob tak zahrnuje celou škálu aktivit, činností, které působí na jednotlivce a vtiskují jedinečnost celým sociálním skupinám. Při vnímání a vysvětlování způsobu života nelze opomenout, že je to určitý výsek života člověka ve společnosti. Výsek, který ale zasahuje do ostatních sfér lidské existence a tyto sféry jej zpětně ovlivňují. Rozhodně nemůžeme, při uvažování o životním způsobu, opomenout pojmy životní úroveň a kvalita života.

3.2 Životní podmínky

Životní podmínky zaujímají roli určitého východiska pro životní styl člověka. Každý člověk na dané životní podmínky reaguje, resp. musí nějak reagovat: jednak tím, že k nim zaujímá určitý postoj, hodnotí je z hlediska toho, zda a jak odpovídají jeho hodnotám, potřebám atd.; jednak tím, že na základě svého postoje k životním podmínkám konkretizuje a specifikuje svůj vlastní, individuální životní styl (dalo by se říci, že životní způsob/styl je v podstatě reakcí člověka na své životní podmínky). K nejdůležitějším skupinám životních podmínek patří podmínky geografické a ekologické, biologické, demografické, sociálně politické a politické, sociálně ekonomické a ekonomické, kulturní a obecně ideové a technologické. Je samozřejmé, že ke stejným či obdobným životním podmínkám různí lidé v závislosti na svých osobnostech, hodnotách, potřebách (atd.) zaujímají různé postoje. Stejně tak způsoby vyrovnání se s životními podmínkami jsou u různých jedinců různé – např. na životní podmínky, které mu nevyhovují, může jednatlivec reagovat únikem, aktivní snahou o změnu podmínek, změnou sebe sama podle životních podmínek, pasivním podrobením se podmínkám bez jejich vnitřního přijetí, úsilím o kompromis spočívající v částečné změně podmínek a v částečné změně sebe sama. (Duffková, 2005)

3.3 Životní úroveň

Životní úroveň je odvozena od míry uspokojení lidských potřeb. Nejedná se přitom jen o uspokojování hmotných potřeb, ale i o celkové životní podmínky, kam patří kvalita bydlení, množství volného času nebo čistota životního prostředí. Životní úroveň vyjadřuje rozdíl mezi skutečností a tím, co považujeme pro lidský život za vyhovující. (Tuček, 2003)

3.4 Kvalita života

Kvalita života je složitý a velmi široký pojem. Je těžko uchopitelný pro svou multidimenzionalitu a komplexnost. Dotýká se pochopení lidské existence, smyslu života a samotného bytí. Zahrnuje hledání klíčových faktorů bytí a sebepochopení. Zkoumá materiální, psychologické, sociální, duchovní a další podmínky pro zdravý a šťastný život člověka. Komplexní pohled na život postihuje jak vnější podmínky, tak i vnitřní rozměry člověka. (Svobodová, 2008)

Obrázek 3.1: Schéma kvality života



Zdroj: Svobodová, L. 2006, vlastní zpracování.

Kapitola 4

Teoretické přístupy k reprodukci

Změny ve vývoji plodnosti a porodnosti jsou často spojovány s přechodem, který je v západoevropských zemích datován od druhé poloviny 60. let do konce 80 (Rabušic, 2001). Nárůst bezdětnosti je důsledkem demografických trendů. Novodobá společnost sebou nese takové změny jako odklad porodnosti do vyššího věku, mimo-manželskou plodnost, snížení počtu uzavíraných sňatků, snižování míry plodnosti (Rabušic, Chromková, 2012). Postupným snížením plodnosti došlo ke snížení pod úhrnnou plodnost, která zajišťuje udržení početního stavu populace (Van De Kaa, 2002).

4.1 Teorie postmaterialistických hodnot a individualizace

Odklad rodičovství a zvyšující se bezdětnost je dávana do souvislosti s ekonomickou, sociální a kulturní transformací směrem k postmaterialistickým hodnotám a individualismu. Ve společnosti je upevňována seberealizace, naplnění osobních preferencí a osvobození od tradičních forem autorit, např. náboženství.

Teorie individualizace klade důraz na vliv hodnotových změn, je založena na předpokladu, že modernizace, technologické změny a rozvoj sociálního státu umožnili změnu hodnot a preferencí, na jejichž základě se pak změnilo i lidské chování (Hamplová, Rychtaříková, Pikálková, 2003).

Inglehart spojuje pokles plodnosti s proměnou hodnot ve společnosti v důsledku tzv. tiché revoluce spolu odklonem od materiálních hodnot k postmateriálním, jako

je individualismus, svobodná volba a zvyšující se kvalita života (Rychtaříková, 2004). Giddens (2013) tvrdí, že v současné společnosti se mění samotné principy, na kterých jsou založeny mezilidské vztahy. V ideálním vztahu tedy nejde o nalezení „pravého“ partnera na celý život, nýbrž o emocionální vazbu, která trvá do doby, dokud jsou oba partneři ve vztahu spokojeni (Hašková, 2006b). Na negativní důsledky vztahové svobody, poukazuje Bauman, zejména na rostoucí životní nejistotu, která také souvisí s odkladem rodičovství a nízkou mírou plodnosti (Bauman, May, Ogrocká, 2004).

4.2 Teorie racionální volby

Teorie racionální volby se soustředí na strukturální podmínky, které mohou ovlivňovat rozhodnutí, jestli mít či nemít dítě. Zahrnuje v sobě společenskovední přístupy vysvětlující chování lidí a sociální jevy na základě předpokladu, že jednotliví aktéři se chovají racionálně v ekonomickém smyslu. Racionální rozhodnutí v tomto případě souvisí se stanovením nákladů a přínosů potomka, které dělíme na přímé a nepřímé. Přímé náklady jsou skutečné výdaje na dítě bez zvýhodnění, které snižují náklady rodičů. Nepřímé náklady zahrnují výdělek, o který přišli rodiče kvůli času strávenému péčí o dítě, nemožností věnovat se kariéře, cestovat apod. Některé páry se kvůli velkým nákladům rozhodnou pro bezdětnost. Při rozhodování se o prvním dítěti hrají větší roli nepřímé náklady, kdežto při rozhodování se o dalších dětech jsou to náklady přímé (McDonald, 2002). Náklady na rodičovství je možné snížit sociálně politickými opatřeními. Beckerův model plodnosti se řadí mezi teorie racionální volby (Becker, 1991).

4.3 Teorie sociální anomie

Současný nárůst bezdětnosti je možné vysvětlit pomocí sociální anomie, mezi jejíž znaky patří desorientace, nejistota, diskontinuita a psychická nepohoda. Anomie představuje úzkost z nekonečna, pocházející z neomezenosti lidských přání a neurčitosti cílů, kterých by mělo být dosaženo (Boudon, Bourricaud, 1989). Mezi hlavní představitele patří Durkheim (1964), ten anomii chápe jako situaci, ve které je oslabená síla sociálních norem a lidé se přestávají orientovat v sociálním světě.

Dalším zastáncem teorie je Merton (1968), který o anomii uvažuje v rámci vztahů mezi kulturními a sociálními systémy. Z pohledu reprodukčních strategií pak sociální anomie přináší neschopnost udělat zásadní rozhodnutí a to z důvodu nepřehledného množství voleb a nejasných životních cílů. Z toho pak vyplývá odkládání založení rodiny ve smyslu vstupu do manželství a početí dětí.

4.4 Teorie sociálních sítí

Tato teorie se soustředí na rozdíly v demografickém chování mezi různými sociodemografickými skupinami. Bourdieu uvádí koncept sociálního kapitálu, který odkazuje ke konceptu kvality a rozsahu sociálních sítí, které může jedinec využívat. Teorie sociálních sítí může přispět k nalezení vzorců reprodukčního chování u různých sociodemografických skupin. Pro českou společnost však taková data neexistují (Hašková a kol., 2006a).

4.5 Teorie genderové rovnosti

McDonald uvádí dva typy genderových rovností, rovnost v institucích zaměřených na rodinu a rovnost v institucích orientovaných na jedince. Tato teorie kriticky navazuje na teorii racionální volby. Místo předpokladu, že jsou lidé vědomi nákladů a zisků spojených s rodičovstvím, vychází z toho, že zvažují přímé, nepřímé náklady i zisky narození dítěte, ale mají velmi omezenou možnost predikce zisků a nákladů spojených s rodičovstvím. McDonald poukazuje na tržní ekonomiku, která není v souladu s rodinným životem a vede jedince spíše k tomu, aby se vyhýbali dlouhodobým závazkům např. rodičovství. Současná tržní společnost preferuje spíše mobilní, svobodné a bezdětné jedince bez závazků, kteří jsou připraveni reagovat na měnící se požadavky trhu (Hašková, 2009). V pracovním světě je žena rovnocenná mužům a v rodinném světě je dokonce převyšuje. Ovšem je obtížné, plnit současně obě role „naplno“, proto je žena nucena se rozhodnout, kterou oblast zvolí. Vzhledem k tomu, že již vložila mnoho úsilí do vzdělávání se, často volí kariéru a odsouvá tak rodinný život na pozdější dobu (McDonald, 2002).

Kapitola 5

Bezdětnost

Mohlo by se zdát, že problém bezdětnosti je novodobým fenoménem. Avšak demografické charakteristiky uvádějí, že se v Evropě v období od 16 do 19. století podíl celoživotně bezdětných žen blížil až ke dvaceti procentům, bezdětných mužů bylo kolem pěti procent¹. Současné odhady uvádí, že podíl celoživotně bezdětných žen, narozených v šedesátých letech, bude až pětadvacet procent. (Rabušic, 2001) Můžeme říci, že podíl celoživotně bezdětných se téměř neliší, liší se ovšem důvody, které k bezdětnosti vedou. V dnešní době máme mnohem větší možnost si zvolit životní cestu, kterou se vydáme, ať už se jedná o profesní nebo soukromý život.

Většina západoevropských zemí měla ještě v době před prvním demografickým přechodem poměrně vysokou hladinu bezdětnosti. Právě nejvyšších hodnot dosáhla bezdětnost v generacích žen, narozených na konci 19. a 20. století. Hlavní příčinou byla první světová válka a hospodářská krize 30. let. Sobotka (2006) uvádí, že na území České republiky zůstala celoživotně bezdětná více než pětina žen, narozených v letech 1888–1904. Podobná situace byla i v sousedních zemích. U generací narozených po roce 1910 byl ve většině evropských zemí patrný dlouhodobý trend snižování bezdětnosti, k tomu přispěla zejména lepší zaměstnanost, sociální zajištění a ekonomická prosperita (Sobotka, 2006).

Pokles plodnosti, nárůst nesezdaných soužití nebo pokles sňatečnosti byly změny, které po roce 1989 vyvolaly zájem demografů a sociologů. Společenská transformace tak šla ruku v ruce s proměnou rodinného chování. Předpokládalo se, že si model

¹Historicky obvyklá míra celoživotní bezdětnosti, ať už v páru, manželství či svobodně, se pohybovala kolem 15 % (Možný, Rabušic, 1998)

tradiční rodiny spojené s manželstvím udrží v české společnosti dominantní pozici, zároveň ale bude následován rozmanitějšími životními drahami – sňatky se posunou do vyššího věku, část obyvatel se rozhodne pro alternativní životní styl, například život bez sňatku nebo bezdětnost. Předpokladem také bylo, že společnost se bude rozrůžňovat nejen v důsledku rozdílné ekonomické situace různých sociálních skupin, ale že lze v těchto skupinách také očekávat i nové hodnotové orientace.

5.1 Koncept bezdětnosti

V souvislosti s výše popsanými společenskými změnami a poklesem porodnosti se bezdětnost stává častěji diskutovaným fenoménem. Bezdětnost lze definovat jako absenci rodičovství nebo jako stav ženy, muže či páru, který zůstal neplodný (Hašková, 2006a). Bezdětnost je však mnohem komplexnější a je možné ji definovat několika způsoby. Prvním z nich je rozdělení na konečnou (trvalou) a dočasnou. O konečné bezdětnosti můžeme hovořit u žen, které již ukončili své reprodukční období, a zůstaly tak bezdětné. V demografii se reprodukční období žen pohybuje mezi 15–49 lety. Bezdětní představují širokou kategorii lidí, která zahrnuje muže i ženy s různými životními podmínkami, strategiemi a identitami. Bezdětnost a trend odkládání rodičovství jsou pak zkoumány především z důvodu jejich možného negativního vlivu na životy jedinců nebo možných negativních společenských dopadů (Hašková a kol., 2006a).

Rozlišujeme také mezi dobrovolnou a nedobrovolnou bezdětností. Nedobrovolná bezdětnost, je důsledkem sterility, buď vrozené nebo způsobené nemocí či podvýživou, včetně pohlavně přenosnou chorobou. Dobrovolná bezdětnost, je výsledkem promyšleného rozhodnutí, vyplývající z pohlavní abstinence, používání antikoncepce či potratu. Může být také zapříčiněná sociálními okolnostmi, jako je nepřítomnost partnera, nebo neschopnost zabezpečit rodinu.

Hranici mezi dobrovolnou a nedobrovolnou bezdětností je v některých případech velmi problematické určit (Hašková, 2005; Letherby, 2002). V anglické terminologii se s bezdětností pojí dva termíny. Termín „childfree“, označující dobrovolnou bezdětnost, je jedincem pocíťován jako vlastní a svobodné rozhodnutí. Oproti tomu pojem „childless“, značící nedobrovolnou bezdětnost, je spojován s problémem, který

je způsoben nejružnějšími bariérami v životě (Hašková a kol., 2006a).

Nejednoznačnost se nachází i v případě dobrovolné bezdětnosti. Jen velmi malé procento lidí od útlého věku tvrdí, že nemají v úmyslu mít děti. Je více lidí, kteří skončí bezdětní, aniž by o tom vysloveně uvažovali. Proto je vhodnější hovořit o zbývající bezdětnosti nežli o bezdětnosti dobrovolné (Letherby, 2002). Nejde o rozhodnutí nemít dítě, ale spíše o nerozhodnutí dítě mít. Lidé se více zaměřují na vzdělání a kariéru a postupným odsouváním rodičovství se nakonec stanou bezdětnými (Keizer, Dykstra, Jansen, 2008).

Dobrovolně bezdětné můžeme na základě rozhodnutí *mít, či nemít dítě* rozdělit do dvou skupin. Na ty, kteří se rozhodli pro celoživotní bezdětnost a ty, kteří rodičovství dobrovolně odkládají, ať už celoživotně nebo pouze dočasně.

5.2 Nedobrovolná bezdětnost

Jako nedobrovolnou bezdětnost označujeme stav, kdy se bezdětní v určitý moment svého života rozhodli k rodičovství a usilovali o něj, ale z nějakého důvodu zůstali bezdětní (Hašková, 2009). Nejčastější důvody, které brání v početí dítěte, jsou zdravotní problémy muže či ženy. V takovém případě se jedná o neplodnost. Dalším důvodem může být nestabilní partnerství, homosexualita atd.

Podle WHO je neplodnost považována za nemoc, a je definována jako neschopnost počít dítě během jednoho roku nechráněného pohlavního styku s normální frekvencí. Dle WHO můžeme neplodnost rozdělit do několika kategorií:

- Primární neplodnost – naprostá absence početí i přes pravidelný nechráněný styk po dobu jednoho roku;
- Sekundární neplodnost – i přes nechráněný pohlavní styk po dobu jednoho roku nedošlo k žádnému novému početí poté, co v minulosti k oplodnění došlo;
- Pravidelné spontánní potraty, kojenecká úmrtnost a úmrtnost živě narozených dětí před dosažením pátého roku života;
- Neobjasněná neplodnost – absence početí způsobená faktory jako je laktace, antikoncepce, snížená sexuální aktivita, nebo neznámé příčiny.

Předpokládá se, že plodivost populace klesá a narůstá podíl jedinců, kteří jsou neplodní. Nárůst počtu umělých oplodnění nemusí zcela záviset na snižování plodivosti. Větší míra neplodných párů, které potřebují asistovanou reprodukci, může být dána i tím, že se tato léčba dostává do popředí. Skutečná míra neplodnosti je tedy v populaci obtížně odhadnutelná a názory na ni se mohou lišit (WHO, 2004). Podle WHO bylo v roce 2010 na světě přes 48,5 milionů párů, které mají problémy s početím, a jejich počet neustále roste. Větší podíly neplodných párů se nachází ve vyspělých zemích světa (Mascarenhas, 2012). V České republice se odhaduje, že je neplodných 10–15 % párů (Kocourková, Burcin, 2012).

Fakt, že jsou dnes metody léčby neplodnosti na vysoké úrovni, způsobuje to, že lidé odkládají početí do vyššího věku a spoléhají tak na asistovanou reprodukci, která je ne vždy úspěšná.

5.3 Dobrovolná bezdětnost

Bezdětnost, zvláště dobrovolná je často vnímána jako abnormalita, pro kterou mnozí nemají pochopení. Rodičovství je stále považováno za normu, o kterou by měli všichni usilovat a dítě je vnímáno jako přirozená potřeba dospělého člověka (Letherby, 2002). Vlivem odkládání rodičovství, ale přibývají ve společnosti lidé, kteří se rodiči nestanou nikdy. V ČR se podíl celoživotně bezdětných přibližuje k hranici 10-20 % na jednu generaci (Hašková 2006b). Rodičovství a rodinný život zůstávají ve společnosti nadále důležitou hodnotou. Většina obyvatel považuje mateřství a péči o dítě jako hlavní poslání ženy, tudíž dobrovolná bezdětnost zůstává nepochopená a těžce akceptovatelná (Hamplová, Šalamounová, Šamanová, 2006). Ženská a mužská role v otázce rodičovství je genderově velmi nevyvážená (Hašková, Zamykalová, 2006). Reprodukční chování je automaticky spojováno se ženami a v souvislosti s klesající bezdětností se hovoří výhradně o ženách. To je dáno především tím, že ženská bezdětnost je ve společnosti mnohem víc viditelná a statisticky dostupnější (Zamykalová, 2006).

Zůstat celoživotně bezdětný by se dalo charakterizovat jako postupné dospívání k rozhodnutí. Je to totiž rozhodnutí, které se za život nedělá jen jednou, ale opakovaně. Dalo by se říct, že v dnešní době není tak velký tlak mít dítě, ze strany

společnosti, jako tomu bylo dříve. I přesto jsou dobrovolně bezdětné ženy často vnímány jako sobecké a nezodpovědné (Zamykalová, 2006). Jiní bezdětnost vnímají jako výhodu, kvůli bezstarostnosti o děti, menší finanční zátěži, větší volnosti a možnosti seberealizace jak v práci, tak ve volném čase. Jako nevýhoda je často uváděn pocit samoty, absence emocionálního naplnění, nebo pocit ztracené zkušenosti, nedostatku podpory a starostlivosti (Connidis, Barnett, 2018).

5.4 Životní dráhy vedoucí k bezdětnosti

Koncept životních drah pracuje s předpokladem individuálně konstruované biografie a načasováním jednotlivých událostí v životě. Sestává ze tří dimenzí: první, biografický čas, představuje chronologii v životě jedince. Budoucí události jsou ovlivněny těmi minulými, odrážejí se v dalších sférách života. Druhá dimenze, historický čas, ukazuje, jaký vliv mají vnější události na individuální život. Třetí, čas sociální, popisuje vliv aktuálních a kulturních norem, které jsou specifické pro daný věk. Prostřednictvím určitých voleb, na které mají vliv možnosti či překážky daného sociálního a historického kontextu a interakce s ostatními, si jedinec konstruuje svou vlastní životní dráhu (Bartošová, Slepíčková, 2016). Podle Glena Eldera a Janet Giele se životní dráhy formují čtyřmi navzájem se ovlivňujícími faktory:

1. Lidské jednání, jedinec je aktivní subjekt, sledující určité síle a rozhodující se v závislosti na možnostech a omezeních, se kterými se setkává. Souvisí s věkem jedince, procesem stárnutí a vlivem předchozích událostí.
2. Umístění v čase a místě. Životní dráhy jsou ovlivněny i historickými událostmi.
3. Propojené životy, sociální vliv. Životní dráhy jedinců se utvářejí na základě integrací s blízkými a vzájemně se ovlivňují.
4. Načasování životních událostí. Důležitým faktorem v průběhu životních drah je časování a posloupnost jednotlivých životních událostí. (Chaloupková, 2011)

Mezi nejčastěji sledované události životní dráhy se v sociologii uvádí odchod od rodičů, vstup do prvního partnerského svazku, narození prvního dítěte, rozvody apod (Hamplová, 2014). Životní dráha člověka by se dala charakterizovat jako specifický

proces osvojování světa člověkem, v němž člověk daný svět interpretuje, poznává, mění, a tím i sám sebe přeměňuje a spoluutváří (Nový, 1989).

Kapitola 6

Faktory přispívající k bezdětnosti

Z výše uvedených kapitol víme, že životní styl/způsob se přizpůsobuje okolnostem a faktorům, které na nás působí a na základě toho, si utváříme určitý životní styl a zastáváme určité hodnoty. V této kapitole se pokusím popsat faktory, které se podílí jak na utváření životního stylu, tak na působení reprodukčních preferencí člověka. Tyto faktory úzce souvisí s utvářením životního stylu a jsou důležitou součástí našeho života. Příčiny prodlužování období bezdětnosti v české společnosti jsou rozsáhlé, proto se v této kapitole zaměřím na faktory, které ovlivňují podíl bezdětných.

6.1 Vzdělání a bezdětnost

Jedním z faktorů ovlivňujícím výskyt bezdětnosti je bezesporu úroveň vzdělání. Nejvyšší podíl bezdětných můžeme zaznamenat u žen nejvyšším vzděláním. Ženy s vyšším vzděláním mají větší ambice na pracovním trhu a častěji odsouvají rodičovství do vyššího věku, ve kterém je rodičovství nejen více akceptováno, ale také realizováno. Tyto okolnosti pak u žen s vyšším vzděláním přispívají k plánování menších rodin i k pozdějšímu zahájení rodičovství.

Tabulka 6.1: Podíl bezdětných žen v daném věku v závislosti na vzdělání, 1991

Věk	Základní	SŠ bez maturity	SŠ s maturitou	VŠ
20	48,3 %	58,8 %	81 %	-
25	16,1 %	14,3 %	22,5 %	48,8 %
30	10,1 %	6,4 %	8,8 %	16,9 %
35	6,2 %	4,2 %	5,9 %	10,9 %
40	5,5 %	3,7 %	5,2 %	9,9 %
45	5,9 %	4,2 %	6 %	10 %
50	6 %	4,9 %	7,7 %	11,4 %

Zdroj: Šalamounová, Nývlt, 2004

Tabulka 6.2: Podíl bezdětných žen v daném věku a v závislosti na vzdělání, 2001

Věk	Základní	SŠ bez maturity	SŠ s maturitou	VŠ
20	62,7 %	80,5 %	97,1 %	-
25	20,9 %	31,5 %	59,5 %	89,8 %
30	11,1 %	8,1 %	13,8 %	31,3 %
35	7 %	4,5 %	5,9 %	11,8 %
40	6,6 %	3,5 %	4,6 %	7,4 %
45	4,6 %	3,2 %	4,2 %	7,9 %
50	4,3 %	2,9 %	4,5 %	8,8 %

Zdroj: Šalamounová, Nývlt, 2004

Tabulka 6.3: Podíl bezdětných žen v dané věkové skupině a v závislosti na vzdělání, 2011

Věk	Základní	SŠ bez maturity	SŠ s maturitou	VŠ
20-24	51,6 %	67,5 %	90,0 %	82,4 %
25-29	25,7 %	38,6 %	58,9 %	40,0 %
30-34	15,0 %	16,2 %	25,1 %	17,4 %
35-39	11,1 %	7,5 %	10,3 %	10,0 %
40-44	9,4 %	5,1 %	6,1 %	8,2 %
45-49	7,9 %	4,3 %	5,0 %	8,5 %

Zdroj: Veřejná databáze ČSÚ, Sčítání lidu domů a bytů, 2011. Vlastní zpracování.

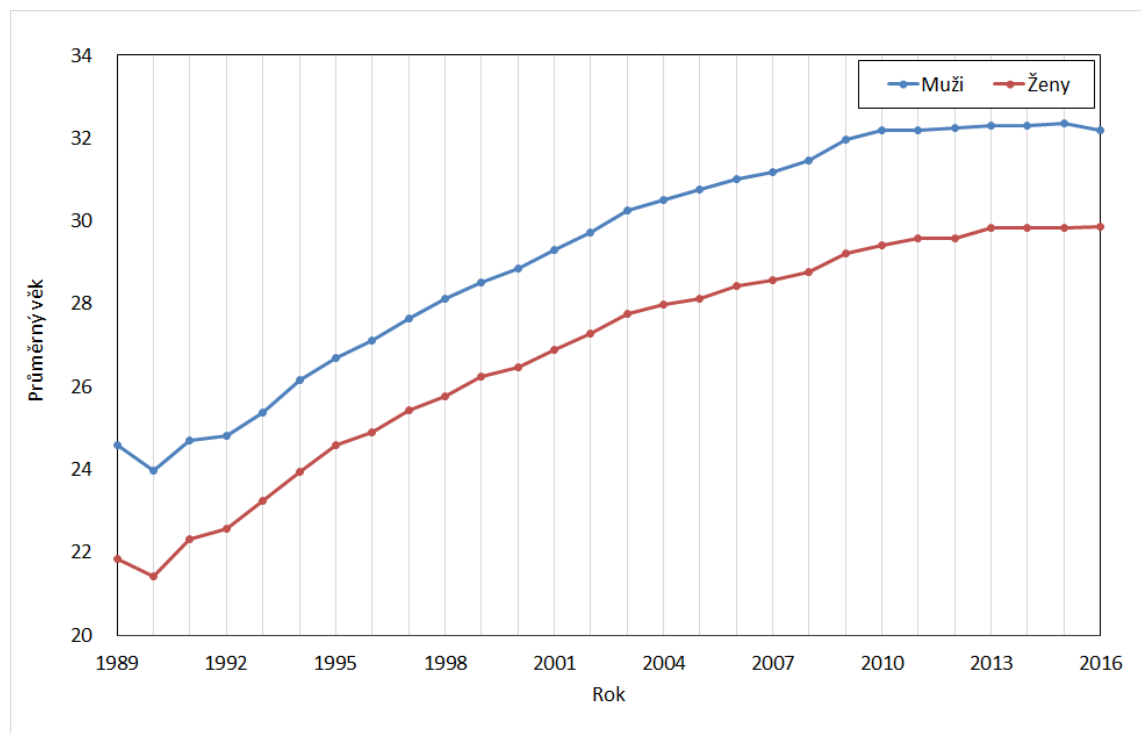
Co se týče zvyšování podílu bezdětných mezi mladými ženami po roce 1989, největší posun byl zaznamenán mezi vysokoškolačkami, ačkoliv jistý posun lze sledovat ve všech vzdělanostních skupinách žen. V roce 2001 tak byla v ČR mezi 30letými vysokoškolačkami ještě téměř třetina žen bezdětných (viz tabulka 6.1–6.3). V roce 2011 je ve věkové skupině 30–34 let bezdětných 40 % vysokoškolsky vzdělaných žen. Z dat SLDB můžeme pozorovat nárůst trendu oddalování početí. Z výsledků vyplývá, že vysokoškolsky vzdělané ženy častěji oddalují mateřství do vyššího věku oproti ženám se středoškolským a základním vzděláním. Věková hranice 30 let je sice lékaři definována jako hranice, nad níž rychleji stoupají rizika těhotenství i porodu (Ozkan, Murk, Arici, 2008), nicméně z výsledků vyplývá, že plodnost bezdětných ve věkové skupině 30–34 letých je i přesto vysoká a mnohé ženy se stávají matkami i po dosažení 35 let.

6.2 Rodinný stav a bezdětnost

Na počátku dvacátého století žila většina dospělé populace v úplných rodinách, žít v manželství patřilo k znakům životního úspěchu. Moderní doba kladoucí důraz na individualitu a seberealizaci jedince sebou přináší větší svobodu ve volbě partnerského života. Společnost je více tolerantní k alternativnímu způsobu života. Vedle sebe žijí rodiny manželské, rozvedené, nesezdané páry s dětmi i bez dětí, homosexuální páry, svobodné matky i jednotlivci.

Zatímco v kategorii svobodných převládají ženy bezdětné, u ostatních rodinných stavů většina žen potomky má. Z dlouhodobě sledovaných hodnot můžeme vyvodit, že na strukturu bezdětných podle rodinného stavu působí mimo jiné také snižování sňatečnosti, odkládání sňatku do pozdějšího věku a uplatňování jiných typů partnerského svazku (Juříčková, 2005).

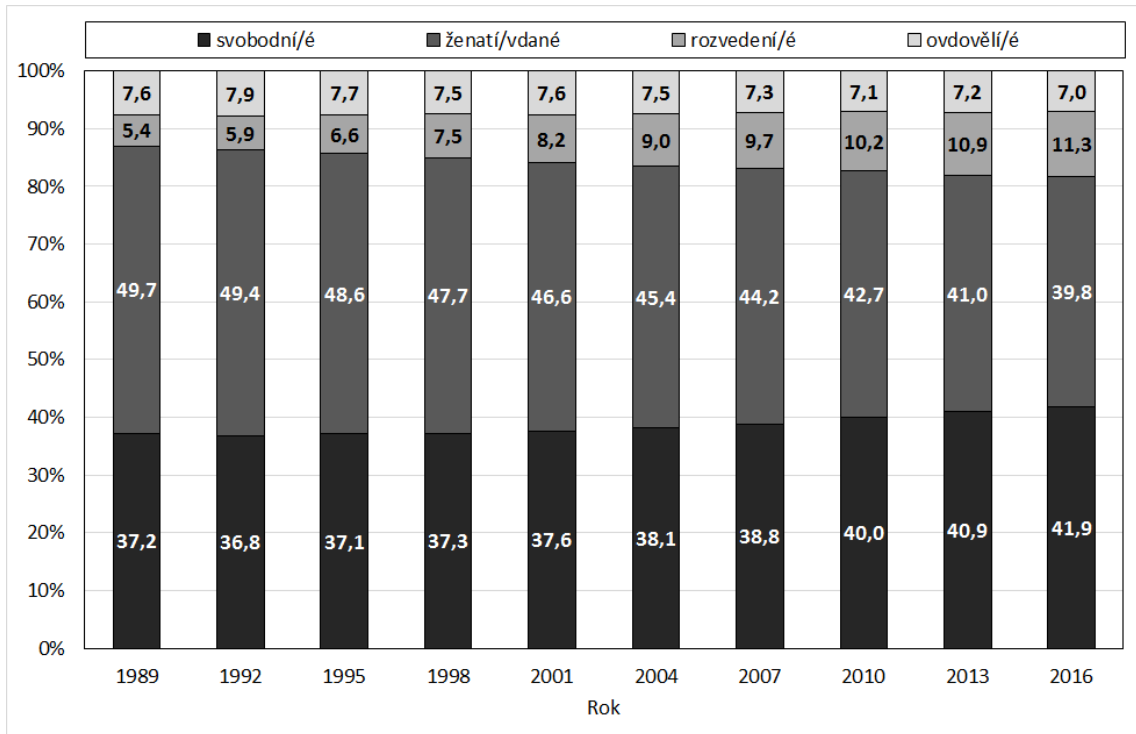
Obrázek 6.1: Průměrný věk svobodných při vstupu do manželství, ČR (1989–2016)



Zdroj: Převzato z veřejné databáze ČSÚ (ČSÚ, 2014). Vlastní zpracování.

Transformace české společnosti v devadesátých letech vedoucí ke změně hodnotové orientace i ekonomické a sociální situace měla za následek postupné zvyšování sňatkového věku a plynulý pokles sňatečnosti. Průměrný věk ženy při prvním sňatku se mezi roky 1989 a 2016 zvýšil z 21,8 na 29,9 let. Podobný trend zvyšování sňatkového věku je patrný i u mužů, od roku 1989 narostl o 7,6 let (ČSÚ).

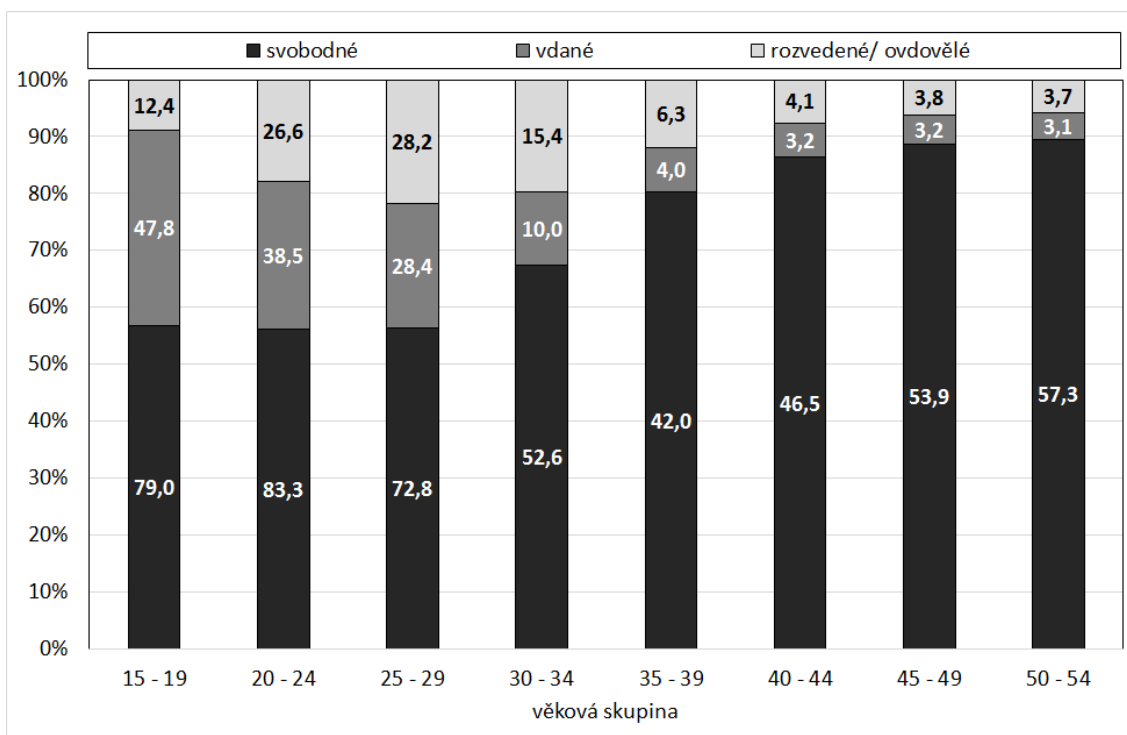
Obrázek 6.2: Složení obyvatelstva podle rodinného stavu



Zdroj: Převzato z veřejné databáze ČSÚ (ČSÚ, 2014). Vlastní zpracování.

V obrázku 6.2 je patrný trend zvyšování podílu svobodných, snižování uzavírání sňatků a zvyšující se počet rozvodů. Změny ve sňatečnosti, Rabušic (2001) přikládá tomu, že Česká republika začala vykazovat charakteristiky režimu druhého demografického přechodu a tím se přiblížila ostatním západoevropským zemím. Za hlavní příčinu demografických změn u nás považuje vznik demografického prostoru pro svobodné individuální volby a životní styl. Podle jeho slov jsou tedy současné populační trendy zdravou součástí celkového vývoje naší společnosti. Naproti tomu Rychtaříková (Rychtaříková, Pikálková, Hamplová, 2001) uvádí, že demografické charakteristiky svědčí spíše o krizovém chování obyvatelstva. Za poklesem sňatečnosti a odkládáním vstupu do manželství vidí nepříznivé ekonomické podmínky transformující se české společnosti. Mladí lidé pociťují nejistotu, nejsou dostatečně ekonomicky a sociálně zabezpečeni a těžko shánějí vlastní bydlení.

Obrázek 6.3: Podíl bezdětných žen podle věku a rodinného stavu - 2011



Zdroj: Veřejná databáze ČSÚ, Sčítání lidu domů a bytů, 2011. Vlastní zpracování.

Fakt, že ve všech věkových kategoriích jsou mezi bezdětnými nejvíce zastoupeny svobodné ženy (viz obr. 6.3), je v souladu se zjištěními z výběrových šetření, že uzavření manželství stále ještě hraje v reprodukčních plánech mladých lidí v české společnosti důležitou roli.

6.3 Zaměstnání a bezdětnost

V našich zemích tradičně spočívá hlavní podíl péče o dítě na ženě. Mateřství je proto významně spojeno s přerušáním kariéry na několik let, právě v profesně nejdůležitějším období. Není tedy divu, že žena musí nezdědkou volit mezi založením rodiny a kariérou. Ovšem pouze 12 % žen je ochotno obětovat kariéře vše (Čáková, 1999). Zaměstnání a profese je důležitým faktorem, který ovlivňuje životní styl a má svou roli i v otázce bezdětnosti. Tabulka č. 6.4 ukazuje podíl ekonomicky aktivních žen v roce 2011, podle věku a počtu dětí. Od 90. let 20. století se českým ženám otevírá trh práce, ženy tak častěji odkládají mateřství do doby, než budou finančně zabezpečeny. Ve věkové skupině 25–29 let je bezdětných 42,2 % ekonomicky aktivních žen.

V rozmezí 30–34 let zůstává 17,5 % ekonomicky aktivních žen stále bezdětných. Lze z toho usuzovat, že mladé ženy odkládají sňatek a založení rodiny proto, aby si mohly nejprve vybudovat určitou pozici v zaměstnání, která jim pomůže znovu nastartovat kariéru po ukončení mateřské dovolené. Z počátku kariéry mladé ženy doufají, že se jim podaří najít rozumný kompromis, a k bezdětnosti se „dopracovávají“ teprve s pracovním úspěchem a přibývajících léty. V roce 2011 bylo ve věkové kategorii 45–49 let bezdětných 11,2 % ekonomicky aktivních žen.

Tabulka 6.4: Podíl ekonomicky aktivních žen podle věku a počtu dětí v ČR, 2011

Věk ženy, v tom s počtem narozených dětí	15–24	25–29	30–34	35–39	40–44	45–49
0	53,9 %	42,2 %	17,5 %	9,5 %	10,1 %	11,2 %
1	35,4 %	38,4 %	34,8 %	26,8 %	23,8 %	19,6 %
2	5,5 %	15,1 %	39,4 %	50,6 %	49,3 %	48,4 %
3	0,4 %	0,9 %	3,6 %	6,7 %	8,4 %	9,9 %
4 a více	0	0,1 %	0,4 %	0,9 %	1,5 %	2 %
nezjištěno	4,8 %	3,3 %	4,2 %	5,5 %	7 %	8,8 %
průměrný počet dětí	0,5	0,7	1,3	1,6	1,7	1,7

Zdroj: Veřejná databáze ČSÚ, Sčítání lidu domů a bytů, 2011. Vlastní zpracování.

Kapitola 7

Vývoj plodnosti a bezdětnosti v České republice

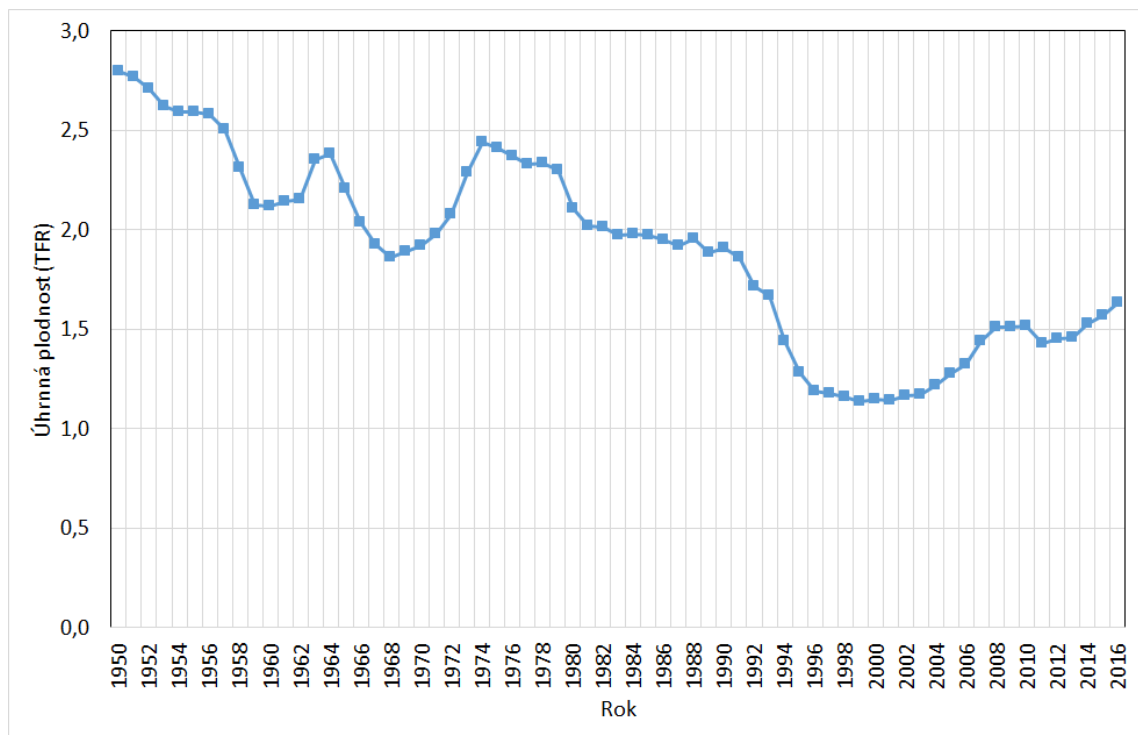
Kapitola se věnuje zhodnocení a srovnání vybraných ukazatelů plodnosti a bezdětnosti v České republice. Jako hlavní sledované ukazatele jsou zvoleny úhrnná plodnost, míry plodnosti dle věku, průměrný věk při narození prvního dítěte, konečná plodnost a podíl bezdětných žen.

7.1 Úhrnná plodnost

Úhrnná plodnost v roce 1950 dosahovala hodnoty 2,8. Od té doby úhrnná plodnost poměrně rázně klesala až k hodnotě 1,9 v roce 1968. K mírnému zvýšení plodnosti došlo v letech 1963–1964. Od roku 1968 se pak hodnoty opět zvyšovaly a to především díky propopulačním opatřením v sedmdesátých letech. Na konci sedmdesátých let dochází k opětovnému snížení úhrnné plodnosti a v roce 1989 se hodnoty téměř rovnají těm z roku 1968. Společenské a politické změny v ČR po roce 1989 měly za následek i změny demografického chování, které se začaly podobat chování obyvatelstva zemí západní a severní Evropy. Řada mladých žen, která ještě děti neměla, se rozhodla odložit mateřství do vyššího věku. Tyto změny mají více příčin. Zlepšila se možnost vysokoškolského a zahraničního studia. Stoupající nároky na trhu práce, vedly mladé lidi ke zvyšování studia a kvalifikace. Stále více žen již proto nechce mít děti v nízkém věku, jak tomu bylo dříve a plození dětí se odkládá do vyššího věku. To se projevilo poměrně prudkým poklesem specifických měr plodnosti mladých žen

a s tím souvisejícím poklesem úhrnné plodnosti žen v poslední dekádě minulého století (Sobotka, Zeman, Kantorová, 2003). Mezi roky 1991 a 1992 se úhrnná plodnost snížila ze 1,9 na 1,7 dítěte na ženu a v letech 1993 až 1994 z hodnoty 1,7 na 1,4. Tento pokles byl za celé sledované období nejvíce razantní. V období 1996–2003 se úhrnná plodnost pohybuje pod hranicí 1,2 dítěte na ženu, i přesto že mírně stoupá. Rychlejší vzestup úhrnné plodnosti probíhal až od roku 2003 do roku 2008. Po roce 2000 byla přijata řada opatření, jejichž cílem bylo podpořit rodiny s dětmi (Kocourková, 2008). V lednu 2007 došlo ke zdvojnásobení rodičovského příspěvku a úhrnná plodnost se v tomto roce zvýšila 1,4. Poté se úhrnná plodnost ustálila kolem 1,5 dítěte na ženu. V roce 2011 však opět poklesla na hodnotu 1,4. V roce 2016 činila úhrnná plodnost 1,63 dítěte na ženu.

Obrázek 7.1: Vývoj úhrnné plodnosti, 1950–2016, ČR

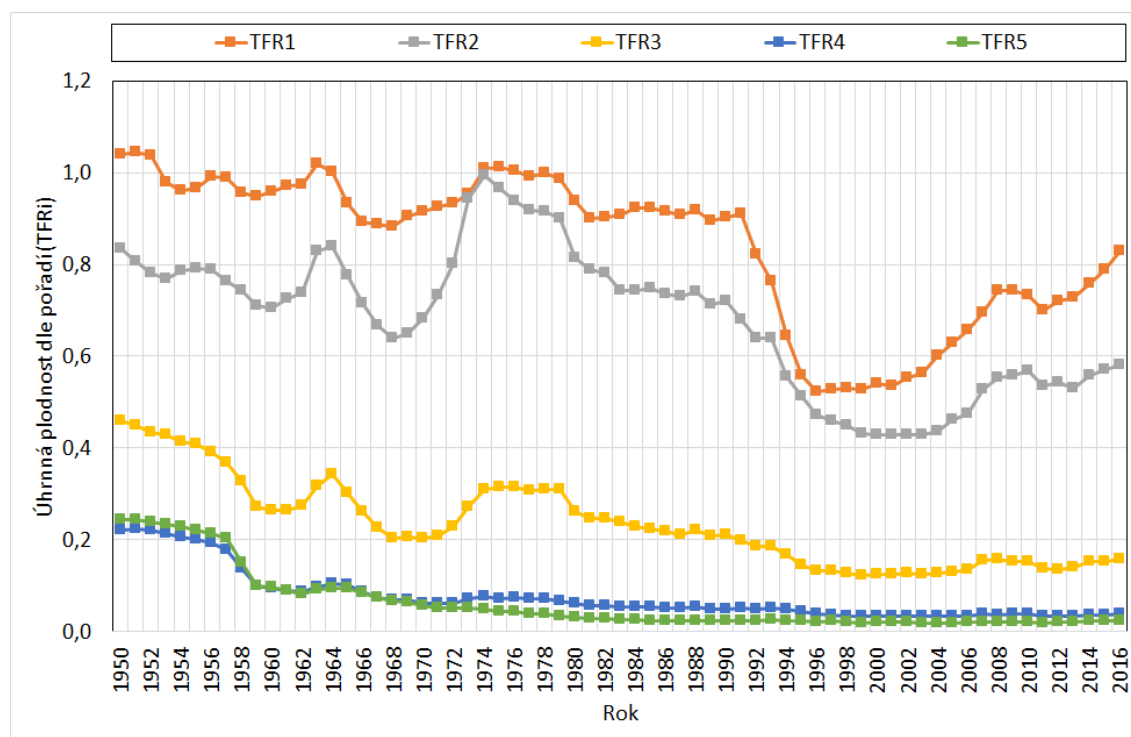


Zdroj: Human Fertility database, 2018. Vlastní zpracování.

Trend snižování plodnosti můžeme zaznamenat i z výsledků úhrnné plodnosti dle pořadí narozeného dítěte. Je zřejmé, že nejvíce se rodí dětí prvního pořadí a s každým dalším dítětem úhrnná plodnost klesá. V roce 2016 činila dohromady plodnost prvního a druhého pořadí 86,5 % z celkové plodnosti. Křivky úp dle pořadí se podobají průběhu celkové úp. Kromě úp ve čtvrtém a pátém pořadí, na která

nemají takový vliv například propopulační opatření a má trvale nízké hodnoty. I přes výrazný pokles plodnosti v 90. letech není struktura plodnosti dle pořadí narozeného dítěte ovlivněna. Úp dětí narozených v prvním pořadí převyšuje nad dětmi v druhém pořadí. Největší pokles úp je u dětí narozených ve 3 pořadí, kdy se od roku 1950 z hodnoty 0,46 postupně snížila až na hodnotu 0,16.

Obrázek 7.2: Vývoj úhrnné plodnosti dle pořadí narozeného dítěte, ČR (1950–2016)

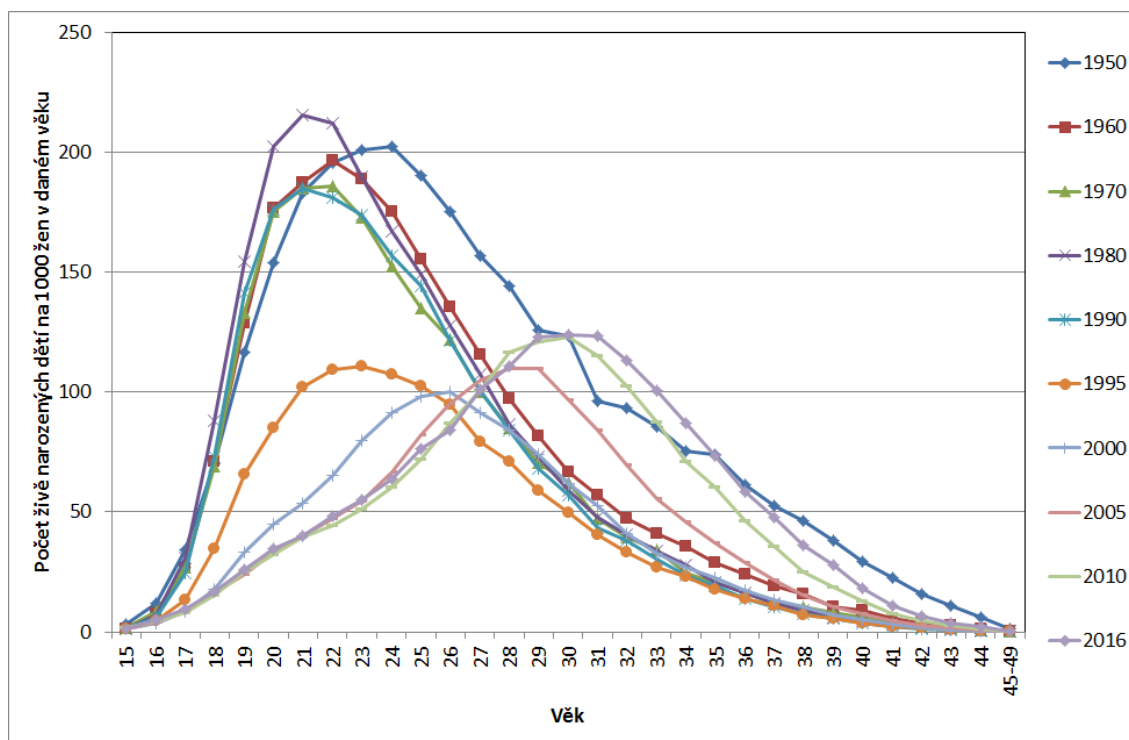


Zdroj: Human Fertility database, 2018. Vlastní zpracování.

7.2 Míry plodnosti

Trendy snižování plodnosti a přesun z mladších věkových skupin do vyššího věku jsou patrné zejména od roku 1995. Nejdříve došlo v devadesátých letech k prudkému snížení reprodukce, následně se plodnost mírně zvýšila, ale přesunula se do vyšších věkových skupin (viz. obr. 7.3). V roce 2005 se vrchol plodnosti žen pohybuje ve věkovém rozmezí od 27 do 29 let. V roce 2016 je plodnost posunuta ještě do vyšších věkových skupin a rozprostírá se ve věkovém rozmezí od 27 do 33 let.

Obrázek 7.3: Vývoj měr plodnosti dle věku ve vybraných letech



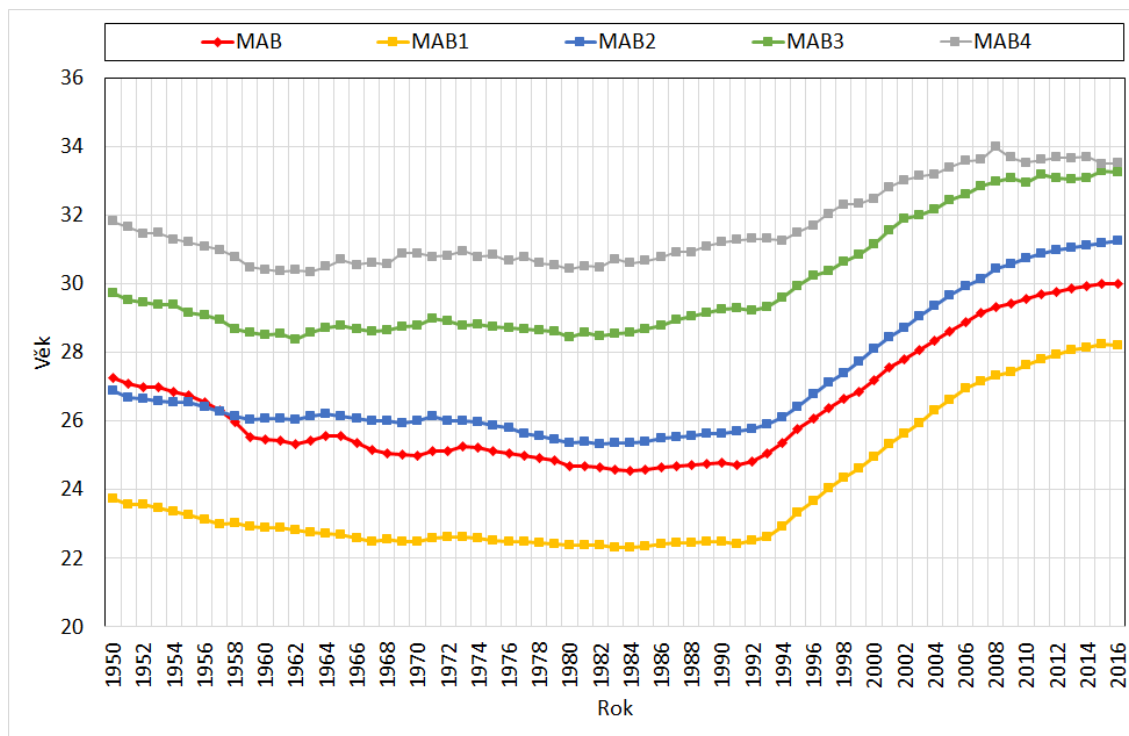
Zdroj: Human Fertility database, 2018. Vlastní zpracování.

Odsouvání plodnosti do vyššího věku se projevilo také zvyšováním průměrného věku při porodu, který se mezi lety 1950 až 2016 zvýšil z 27,3 na 30 let. Stáří rodiček se po roce 1950 snižovalo a začalo opět stoupat od roku 1990. Průměrný věk rodiček, bez ohledu na pořadí dítěte, tak v roce 2016 dosáhl 30 let.

K největšímu nárůstu došlo u prvorodiček, u nichž byl v roce 1950 průměrný věk 23,7 roku, do roku 2016 se zvýšil o 4,5 roky. U druhorodiček se mezi roky 1950 a 2016 zvýšil průměrný věk na 31,3 let, narostl o 4,4 roky.

U dětí třetího pořadí se průměrný věk matek zvýšil o 3,5 roku, z 29,7 v roce 1950 na 33,2 let v roce 2016. K nejmenší změně došlo u průměrného věku matek v případě čtvrtého dítěte – v letech 1950–2016 se zvýšil jen o 1,7 let. Za posledních deset let se ale téměř neměnil.

Obrázek 7.4: Průměrný věk matky při narození a průměrný věk matky při narození dítěte dle pořadí ČR, 1950–2016

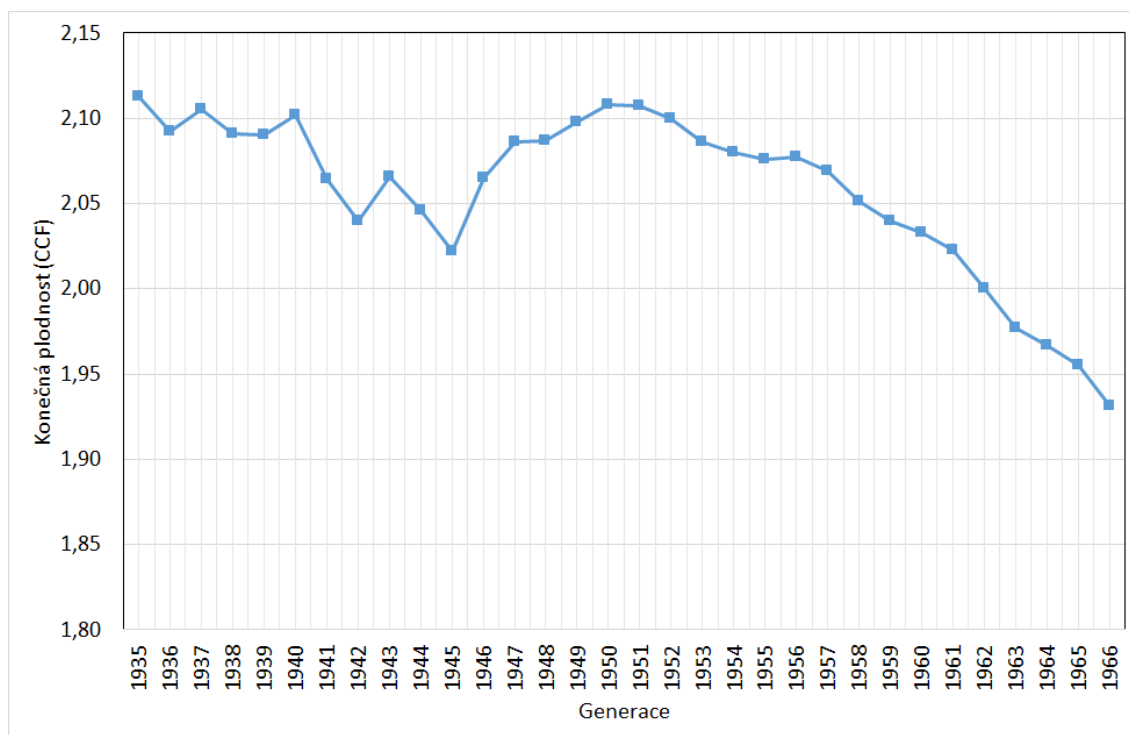


Zdroj: Human Fertility database, 2018. Vlastní zpracování.

7.3 Konečná plodnost žen a bezdětnost

Konečná plodnost v longitudinálním pojetí je stabilnější ukazatel oproti úhrnné plodnosti. I přesto, že různé generace žen prožily své reprodukční období v jiných podmínkách pod vlivem řady faktorů, zejména ekonomických, hodnotových a politických nebyly změny tak dramatické. Rozdíl mezi konečnou plodností generace 1935 a 1966 byl 0,18 dítěte na jednu ženu. Pokles konečné plodnosti můžeme zaznamenat u generací žen narozených v první polovině 40. let 20. století. Mezi generacemi narozených 1945 a 1950 vzrostla konečná plodnost o 0,09 dítěte na ženu. Tomu se přisuzuje zvýšená porodnost po 2. světové válce a tzv. „Husáková“ propopulační opatření, jako výhodné půjčky na bydlení, podpora bydlení pro rodiny s dětmi a prodloužení mateřské dovolené (Kučera, 2008). Poté opět dochází ke snížení konečné plodnosti u generací žen narozených v 50. letech 20. století. V 60. letech 20. století se konečná plodnost stále snižovala, až na hodnotu 1,93 dítěte na jednu ženu v roce 1966.

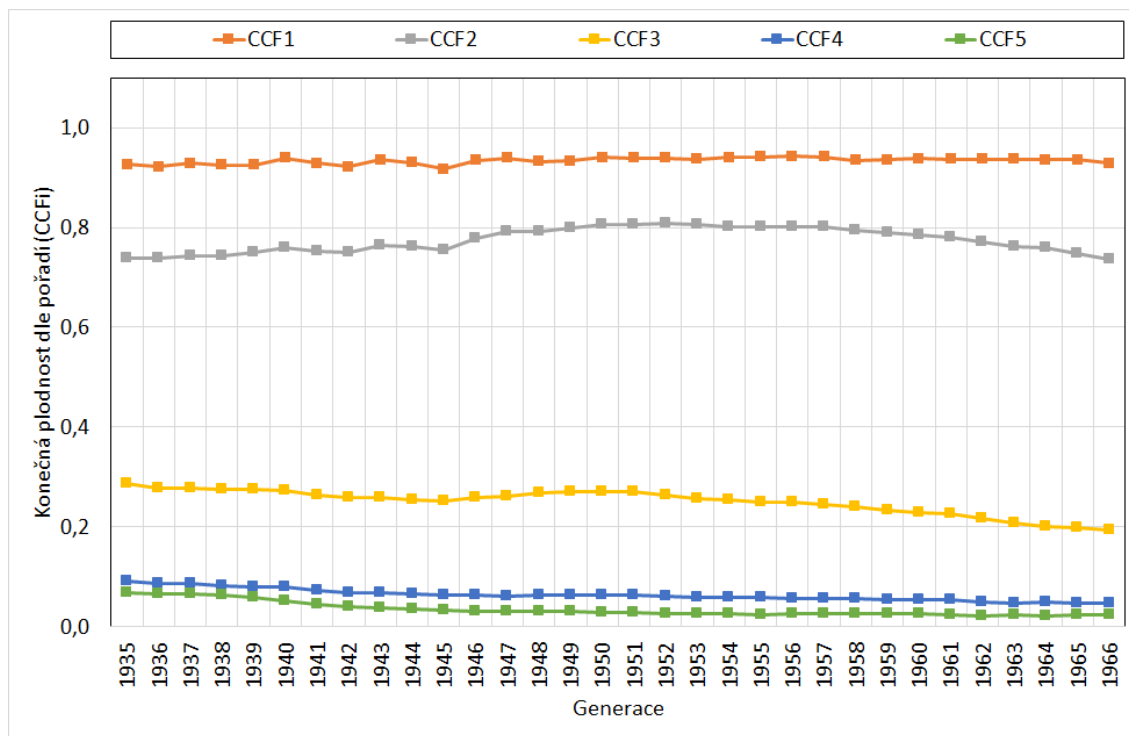
Obrázek 7.5: Konečná plodnost žen podle generací, ČR, 1935–1966



Zdroj: Human Fertility database, 2018. Vlastní zpracování.

Další graf zobrazuje konečnou plodnost dle pořadí narozeného dítěte v ČR za generace žen 1935–1966. Obdobně jako je tomu u úhrnné plodnosti, tak i v případě longitudinálního pohledu konečné plodnosti je z grafu zřetelné, že se rodí nejvíce dětí prvního a druhého pořadí. Konečná plodnost dle pořadí se v letech příliš neměnila. Mírné zvýšení konečné plodnosti 2. pořadí pozorujeme u žen z generací narozených v 50. letech 20. století. Což mají zřejmě za následek již zmiňovaná propopulační „Husákova“ opatření.

Obrázek 7.6: Konečná plodnost žen dle pořadí narozeného dítěte, ČR, 1935–1966

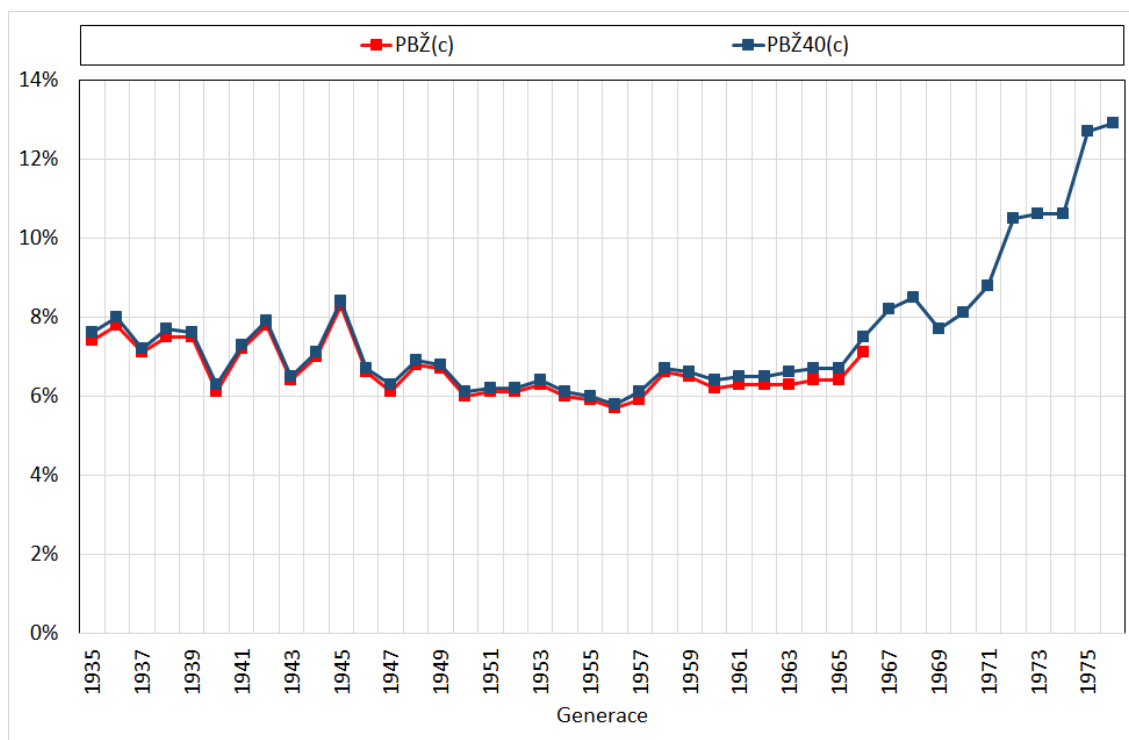


Zdroj: Human Fertility database, 2018. Vlastní zpracování.

V grafu 7.7 je znázorněn podíl bezdětných žen po ukončení reprodukčního věku, a podíl bezdětných žen ve věku 40 let. Konečná plodnost prvního pořadí poskytuje informaci nejen o úrovni plodnosti, ale také o konečné, tedy celoživotní bezdětnosti v daných generacích žen (Zeman, 2011). Od druhé poloviny 30. let 20. století do konce první poloviny 40. let 20. století podíl bezdětných žen kolísal mezi hodnotami 7,4 a 8,3 %. Po generaci žen narozených v roce 1945 se podíl bezdětných žen snížil a držel se pod úroveň 7 %, až po generaci žen narozených v roce 1966 kdy činil 7,1 %.

Podíl bezdětných žen ve věku 40 let, je velmi obdobný. To naznačuje, že se ženám po 40 letech již příliš dětí nerodí. Na základě PBŽ40(c) můžeme zhruba odhadnout, jak se bude vyvíjet bezdětnost pro generace žen, které ještě nemají ukončené reprodukční období. Z toho můžeme usuzovat, že podíl bezdětných žen z generací narozených v 70. letech se bude pohybovat kolem 13 %.

Obrázek 7.7: Podíl bezdětných žen, ČR, 1935–1975



Zdroj: Human Fertility database, 2018. Vlastní zpracování.

Celkový podíl bezdětných žen (bez ohledu na věk) v populaci se pohyboval mezi 19 a 30 ženami bez dětí na 100 žen (viz tabulka 7.1). S časem se zastoupení bezdětných v populaci snižovalo. V roce 1950 byla úhrnná bezdětnost nejvyšší, nejnižší hodnoty dosáhla v roce 1980, k této hodnotě jsme se přiblížili i v roce 2001. Výsledky bezdětnosti nejsou zcela reprezentativní, jelikož se týkají žen různých generací, které nemusely mít (a většinou také neměly) stejné reprodukční vzorce chování.

V roce 1950 zůstalo ve věku 50 let bezdětných 20,3 % žen. V dalších letech se bezdětnost v této věkové skupině postupně snižovala. V roce 2011 tak zůstalo 5,3 % žen ve věku 50 let bezdětných. Z tabulky si také můžeme povšimnout trendu odkládání narození dítěte do pozdějšího věku. Zatímco v roce 1991 bylo ve věku 25 let bezdětných pouze 21,8 % žen, v letech 2001 a 2011 je bezdětných žen polovina. Stejně tak stoupá míra bezdětnosti ve věku 30 a 35 let.

Tabulka 7.1: Struktura žen bez dětí, v daném věku ve vybraných letech

věk ženy/rok	1950	1961	1970	1980	1991	2001	2011
20	74,9 %	71,0 %	71,8 %	64,6 %	69,0 %	90,1 %	79,4 %
25	34,4 %	24,3 %	22,9 %	19,3 %	21,8 %	49,2 %	57,6 %
30	18,3 %	12,8 %	10,0 %	8,7 %	9,4 %	13,6 %	25,0 %
35	16,1 %	12,0 %	7,3 %	6,2 %	6,2 %	6,4 %	10,8 %
40	16,6 %	11,7 %	7,5 %	5,6 %	5,4 %	5,0 %	6,6 %
50	20,3 %	16,8 %	11,1 %	7,2 %	6,7 %	4,3 %	5,3 %
Úhrnem	29,4 %	27,1 %	25,6 %	19,5 %	20,5 %	19,7 %	20,1 %

Zdroj: Sčítání lidu domů a bytů (Hašková, 2005)

Kapitola 8

Analýza hodnot a postojů

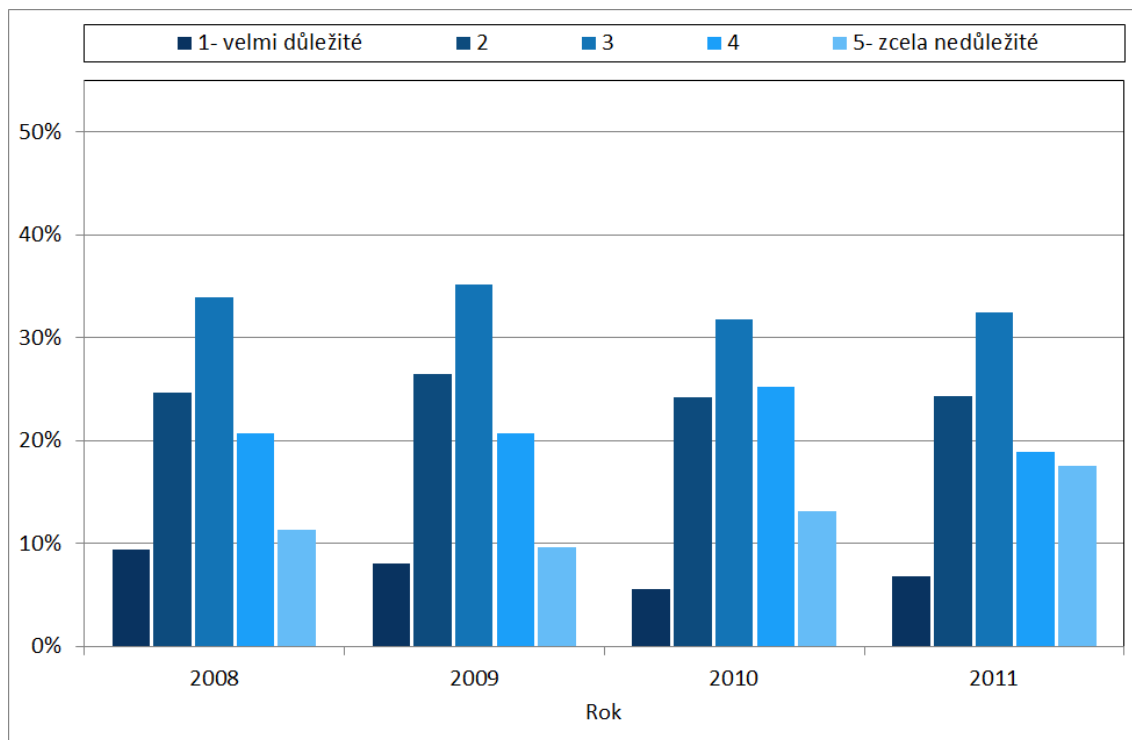
Životní styl a činnost člověka určuje hodnotová orientace, která vyjadřuje smysl jednání, a v ní zahrnutý cíl. Hodnotová orientace se uskutečňuje volbou (výběrem) možných cílů a prostředků vedoucích k jejich dosažení. Hodnotová orientace je mj. souhrnem názorů a postojů k různým kvalitám skutečnosti, které pro člověka představují určité hodnoty. (Kohoutek, Štěpaník, Ocetková, 1998)

8.1 Ne/shoda partnerů na reprodukčních plánech

Jednoznačný vliv na reprodukci mužů a žen má také míra shody partnerů na reprodukčních plánech. Partneri, kteří se na reprodukčních plánech neshodnou, mají většinou méně dětí a jsou častěji bezdětní než ti, kteří se shodnou. (Hašková, 2009). Mnohé studie plodnosti nicméně zkoumají pouze ženy. Zahrnutí mužů do studií plodnosti je však velmi důležité, jelikož i ti mají své reprodukční preference a plány, a zahraniční studie potvrdily, že vliv reprodukčních preferencí a plánů mužů má signifikantní vliv na plodnost jejich partnerek (McDonald, 2002).

Jak u mužů (obr. 8.1), tak u žen (obr. 8.2) je důležitost výběru partnera na základě souladu s jeho reprodukčními plány podobná. Z výsledků můžeme říct, že je tato skutečnost pro muže i ženy spíše důležitá, ale není zcela zásadní. U mužů je oproti ženám vyšší procento těch, kteří při výběru partnera soulad v reprodukčním chování nepovažují za důležitý.

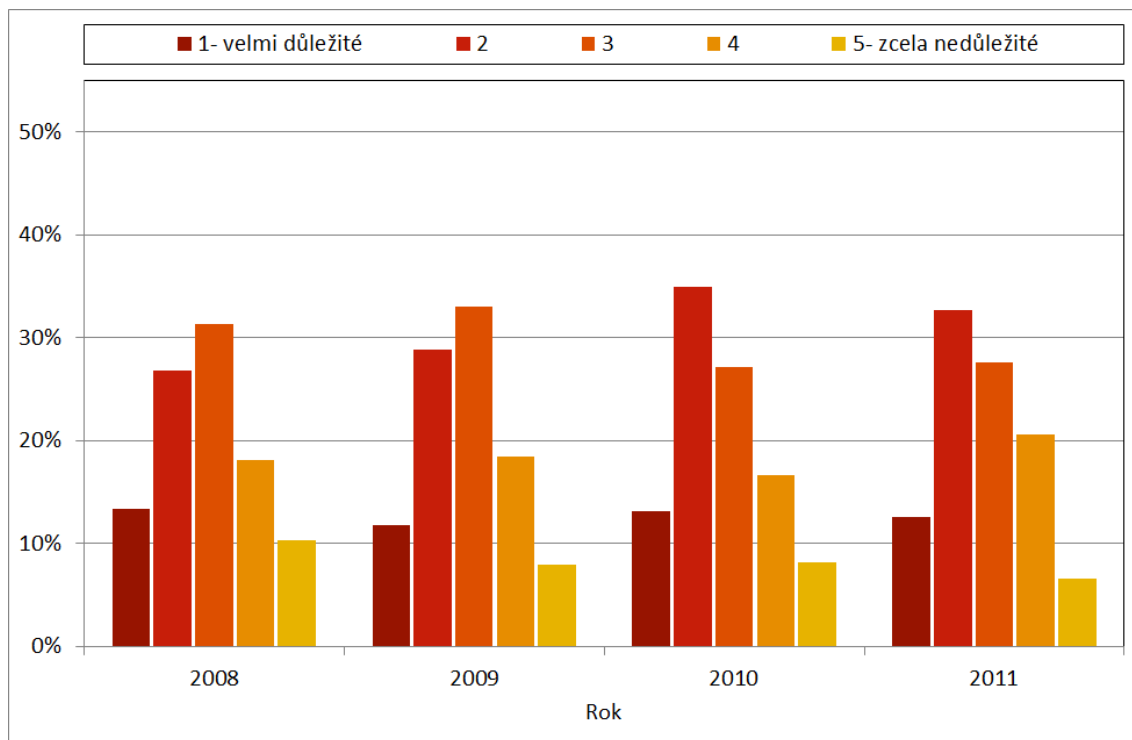
Obrázek 8.1: Do jaké míry hraje pro muže, při výběru partnerky, roli jestli chce děti a kolik



Zdroj: Masarykova univerzita, 2012. Panel Páry a Rodiny, vlastní zpracování.

Poznámka: počty respondentů – 2008: 948, 2009: 998, 2010: 198, 2011: 74

Obrázek 8.2: Do jaké míry hraje pro ženy, při výběru partnera, roli jestli chce děti a kolik



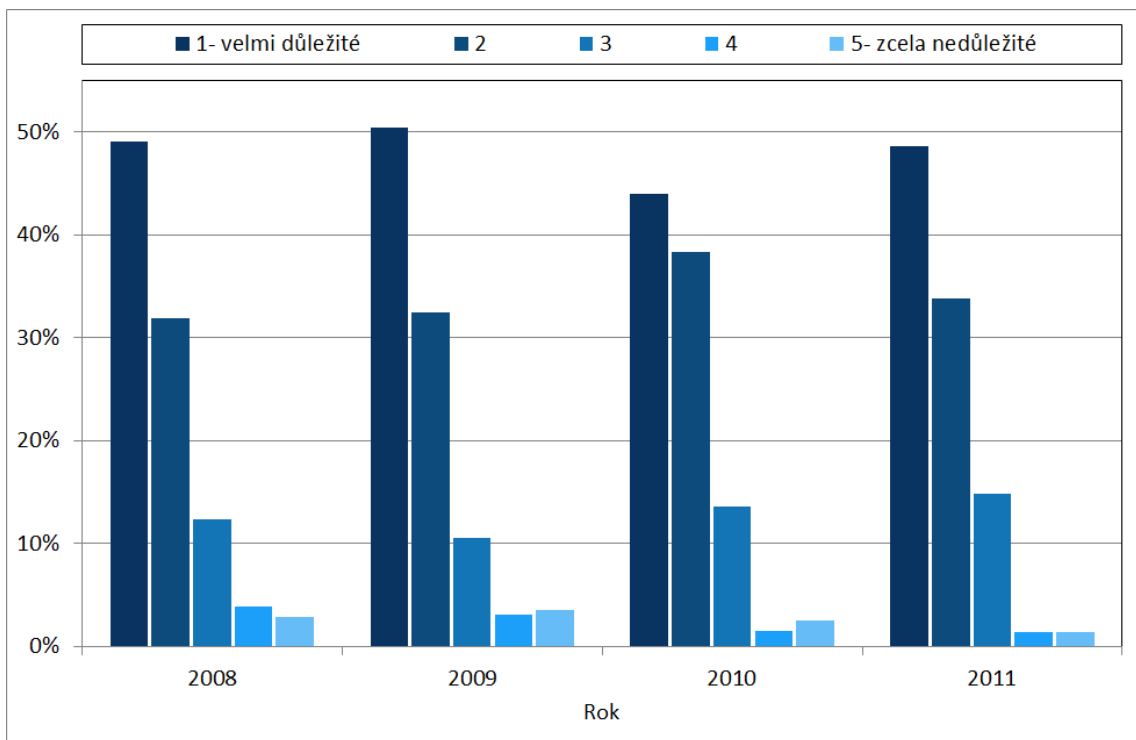
Zdroj: Masarykova univerzita, 2012. Panel Páry a Rodiny, vlastní zpracování.

Poznámka: počty respondentů 2008 – 1148, 2009: 1056, 2010: 504, 2011: 214

8.2 Předpoklady pro rodičovství

Rodičovství je nejvíce náročná role v dospělém životě. Každý rodič na sebe musí vzít závazek ve formě zodpovědnosti za své dítě. V současnosti se v souvislosti s rodičovstvím hovoří o významu finanční a ekonomické stability rodiny (Lechnerová, 2016). Panuje názor, že dobře finančně zabezpečená rodina je základním předpokladem pro stabilní vývoj jedince. Ekonomická situace je však pouze jedním z funkčních předpokladů rodičovství.

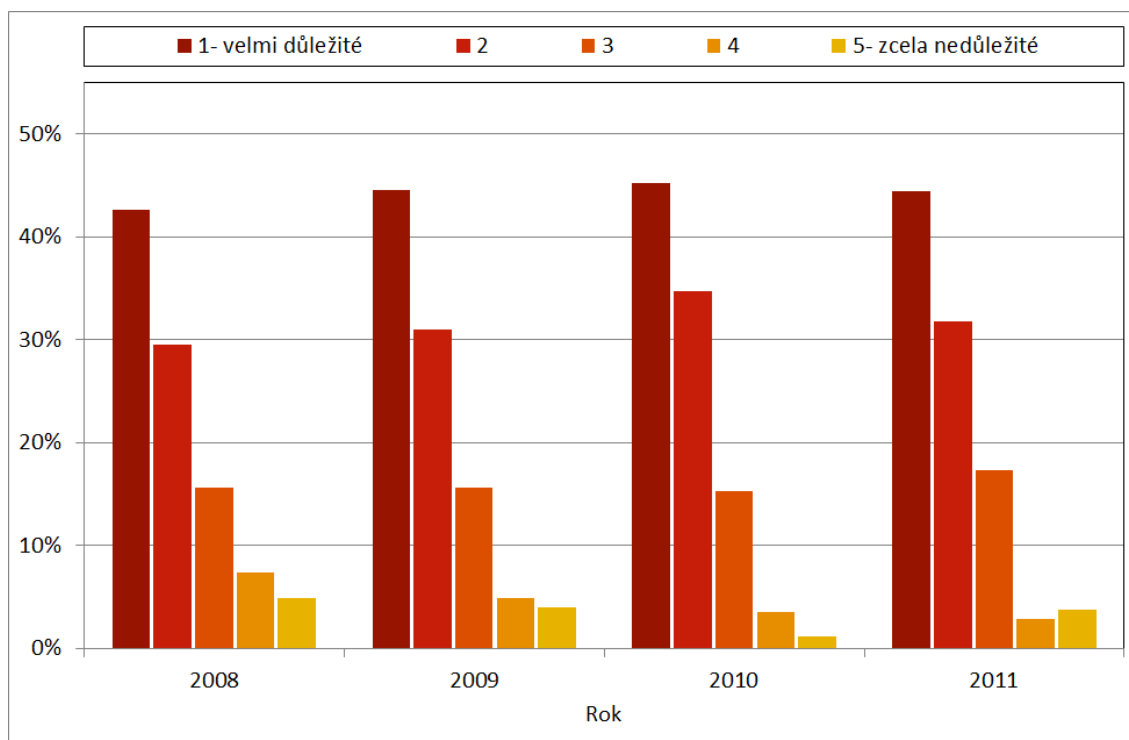
Obrázek 8.3: Do jaké míry hraje pro muže, při rozhodování se o založení rodiny, roli zda má jisté pracovní místo



Zdroj: Masarykova univerzita, 2012. Panel Páry a Rodiny, vlastní zpracování.

Poznámka: počty respondentů – 2008: 948, 2009: 998, 2010: 198, 2011: 74

Obrázek 8.4: Do jaké míry hraje pro ženy, při rozhodování se o založení rodiny, roli zda má jisté pracovní místo



Zdroj: Masarykova univerzita, 2012. Panel Páry a Rodiny, vlastní zpracování.

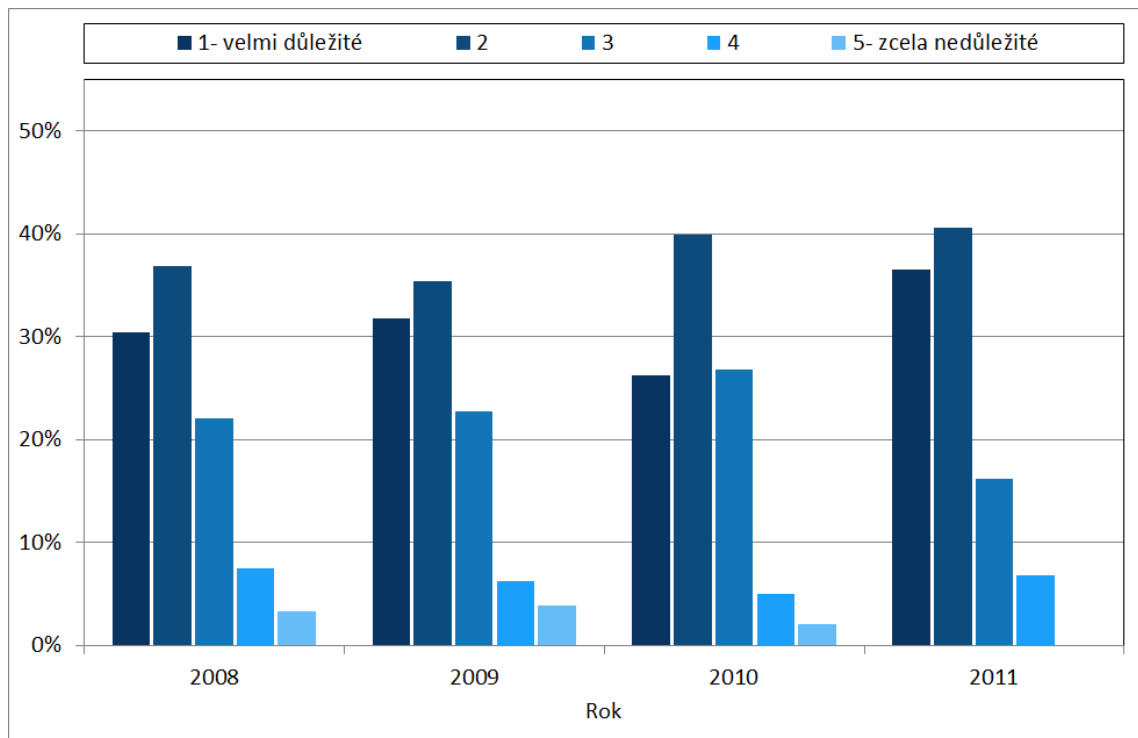
Poznámka: počty respondentů – 2008: 1148, 2009: 1056, 2010: 504, 2011: 214

Zhruba polovina mužů i žen (ve všech letech) se shodla na tom, že je pro ně důležitým předpokladem pro založení rodiny mít stabilní a jistou práci. Ekonomická a finanční situace je podstatným faktorem v rozhodování zda založit rodinu, či nikoli. O tom svědčí i obr. č. 8.3 a 8.4, ve kterém dotazovaní odpovídali, zda je pro ně důležité skloubení rodičovství s prací.

Život v soudobých tržních společnostech je založen spíše na principu racionality, preferující aktivní, svobodné a bezdětné jedince bez závazků. Oproti tomu rodinný život není připraven kdykoli reagovat na měnící se požadavky trhu (Beck, 1992). V dnešní době je zejména žena tou, která narozením dítěte tratí. V české společnosti je typické, že žena po narození dítěte opouští své zaměstnání a nastupuje na mateřskou dovolenou, kde stagnuje jak její profesní růst, tak mzda. Ani návrat do práce není jednoduchý. Není tedy divu, že důležitým faktorem pro rodičovství je skloubení pracovních povinností a dětí. Je možné, že obava ze ztráty práce a profesní kariéry nutí ženy k odkládání rodinného života do vyššího věku. Toho si můžeme

všimnout také v následujících grafech, kde se většina mužů i žen vyjádřila pozitivně. U mužů je přeci jen tento fakt o trochu více důležitý než u žen. To může být dáno tím, že muž je stále vnímán jako živitel rodiny. Proto je pro něj důležitější mít jistou práci a obstarávat finance (Rakovičová, 2017).

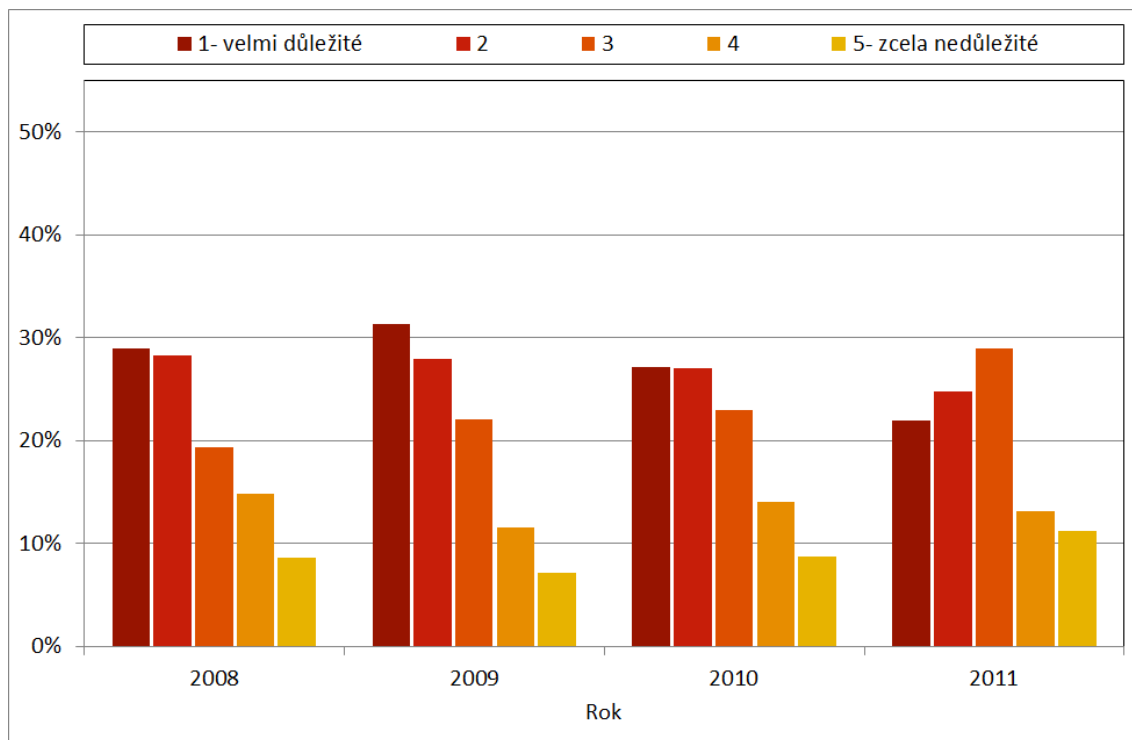
Obrázek 8.5: Do jaké míry, hraje pro muže, při rozhodování se o založení rodiny, roli možnost skloubit rodičovství se svou pracovní pozicí



Zdroj: Masarykova univerzita, 2012. Panel Páry a Rodiny, vlastní zpracování.

Poznámka: počty respondentů – 2008: 948, 2009: 998, 2010: 198, 2011: 74

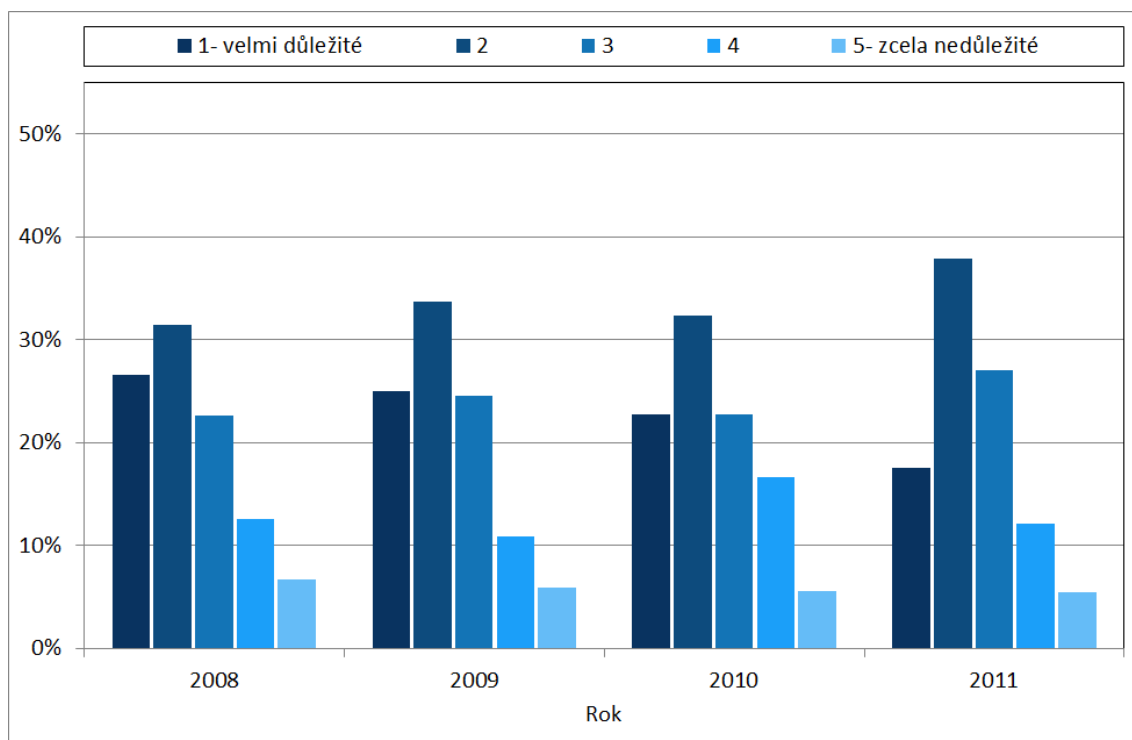
Obrázek 8.6: Do jaké míry, hraje pro ženy, při rozhodování se o založení rodiny, roli možnost skloubit rodičovství se svou pracovní pozicí



Zdroj: Masarykova univerzita, 2012. Panel Páry a Rodiny, vlastní zpracování.

Poznámka: počty respondentů – 2008: 1148, 2009: 1056, 2010: 504, 2011: 214

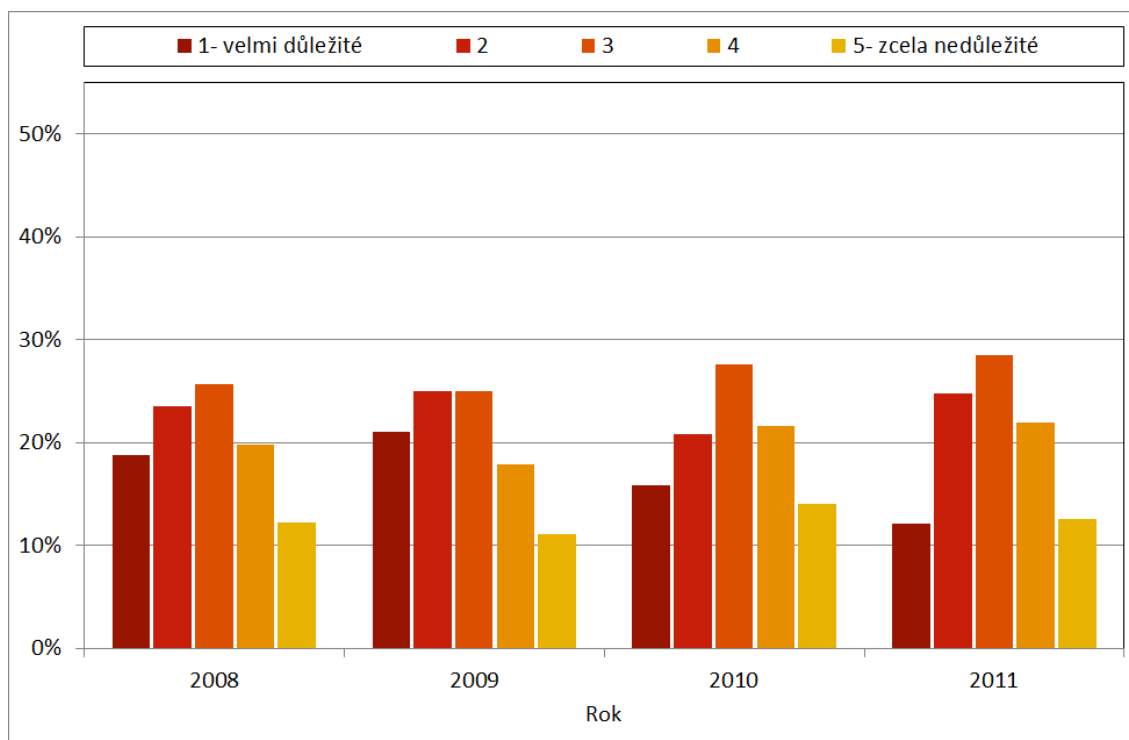
Obrázek 8.7: Do jaké míry, hraje pro muže, při rozhodování se o založení rodiny, roli možnost skloubit rodičovství s volnočasovými aktivitami



Zdroj: Masarykova univerzita, 2012. Panel Páry a Rodiny, vlastní zpracování.

Poznámka: počty respondentů – 2008: 948, 2009: 998, 2010: 198, 2011: 74

Obrázek 8.8: Do jaké míry, hraje pro ženy, při rozhodování se o založení rodiny, roli možnost skloubit rodičovství s volnočasovými aktivitami



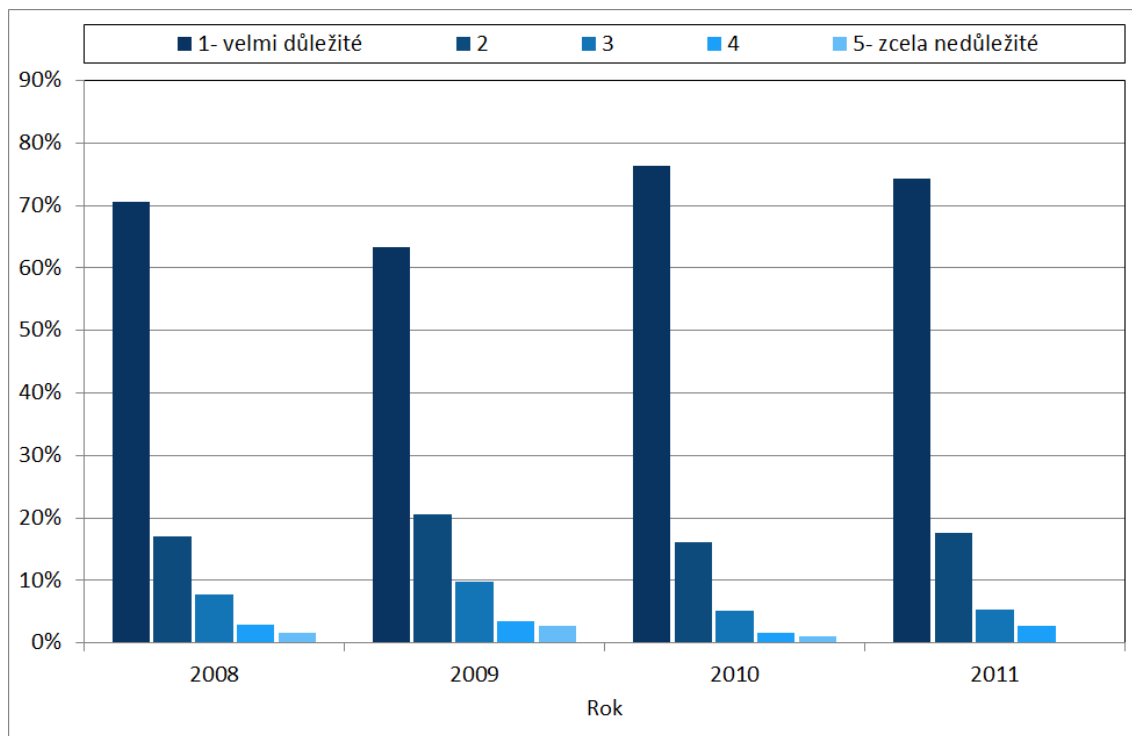
Zdroj: Masarykova univerzita, 2012. Panel Páry a Rodiny, vlastní zpracování.

Poznámka: počty respondentů – 2008: 1148, 2009: 1056, 2010: 504, 2011: 214

Při rozhodování se zda založit rodinu či nikoli, nehraje roli pouze ekonomický faktor, ale i uspokojení potřeb ohledně volného času. Mladí lidé se neradi vzdávají svých koníčků a volnočasových aktivit. Čtvrtina dotázaných mužů i žen se shoduje na tom, že je pro ně podstatné skloubit volný čas s rodičovstvím. Z grafů 8.7 a 8.8 můžeme říci, že skloubení volného času s rodičovstvím je opět něco důležitější pro muže než pro ženy.

Ze zkoumaných faktorů je přítomnost stálého partnera nejdůležitějším předpokladem pro založení rodiny. Giddens (2013) uvádí, že vysoká míra rozvodovosti, střídání partnerů/partnerek, nesezdané soužití a ještě více individualizované formy uspořádání soukromého života, jako např. žití spolu odděleně (LAT – living apart together), kdy partneři žijí v oddělených domácnostech, jsou v souladu spíše s bezdětným životním stylem než s dlouhodobými závazky, plynoucími z rodičovství. Není tedy divu, že se většina dotazovaných shodla na tom, že stabilní partner je pro rodičovství významným aspektem.

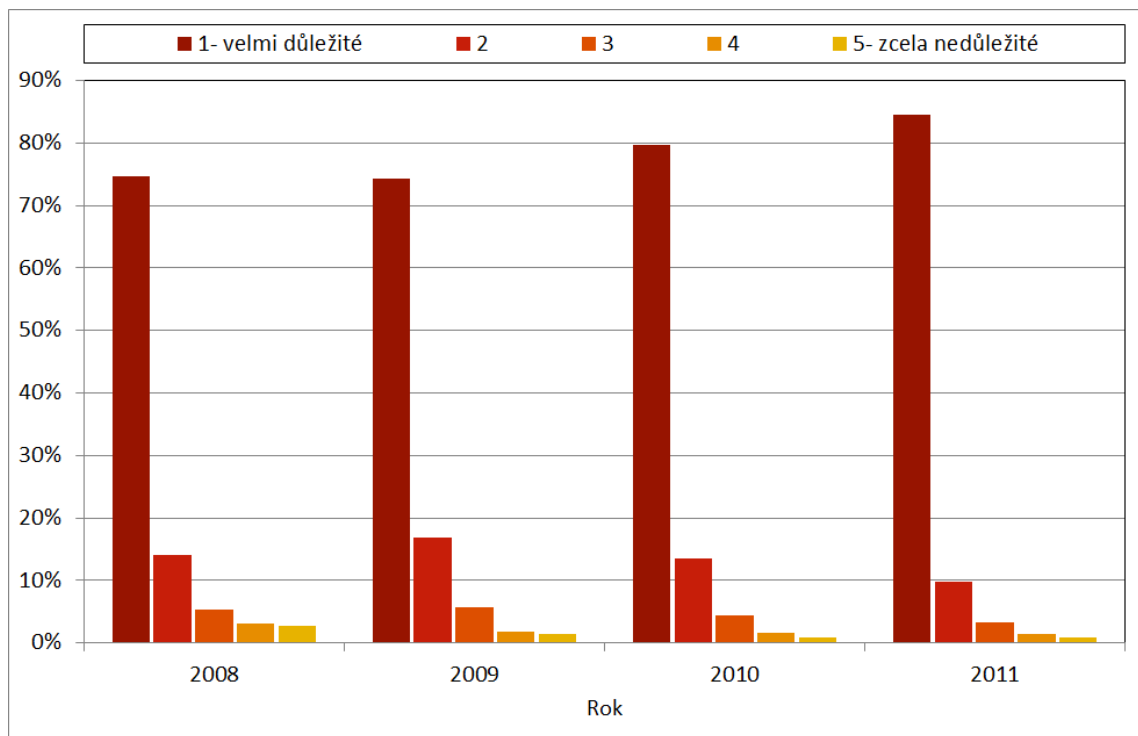
Obrázek 8.9: Do jaké míry, hraje pro muže, při rozhodování se o založení rodiny, roli přítomnost stálého partnera



Zdroj: Masarykova univerzita, 2012. Panel Páry a Rodiny, vlastní zpracování.

Poznámka: počty respondentů – 2008: 948, 2009: 998, 2010: 198, 2011: 74

Obrázek 8.10: Do jaké míry, hraje pro ženy, při rozhodování se o založení rodiny, roli přítomnost stálého partnera



Zdroj: Masarykova univerzita, 2012. Panel Páry a Rodiny, vlastní zpracování.

Poznámka: počty respondentů – 2008: 1148, 2009: 1056, 2010: 504, 2011: 214

Kapitola 9

Analýza reprodukčních plánů

V předchozích kapitolách jsem ukázala, které sociodemografické ukazatele mají vliv na bezdětnost. V této kapitole budu provádět vlastní analýzu a porovnávat závislosti daných ukazatelů. Cílem bude zjistit jak se jednotlivé faktory projevují v daných skupinách – věkově, pohlavně, vzdělanostně atp.

Pro studium dobrovolné bezdětnosti jsem se zaměřila na reprodukční plány bezdětných mužů a žen. Díky analýze reprodukčních plánů můžeme lépe porozumět, zda se respondent rozhodl dobrovolně zůstat bezdětný a jaké okolnosti ho k tomu vedly. Pokud bychom zkoumali rozdíly mezi respondenty s dětmi a bez dětí, těžko bychom odhalili, zda je jejich bezdětnost dobrovolná. Spolu se současným demografickým trendem odkládání realizace plodnosti do stále vyššího věku nás bude zajímat, jak se rodičovské plány mění v průběhu života.

Analýza reprodukčních plánů a pravděpodobnosti s jakou budou doposud bezdětní respondenti plánovat děti, vychází z článku Kyzlinkové a Šťastné (2016) o Reprodukčních plánech mladých mužů v ČR. Článkem jsem se inspirovala proto, že jsem chtěla zjistit také reprodukční plány žen v ČR. V článku je analyzována poměrně mladá věková skupina mužů. Jelikož se plánování rodičovství stále posouvá do vyššího věku, zajímalo mě, jak dané faktory působí na různé věkové skupiny. Pro analýzu jsem také vybrala rozdílné proměnné, které se zdály být důležité v otázce plánování rodičovství.

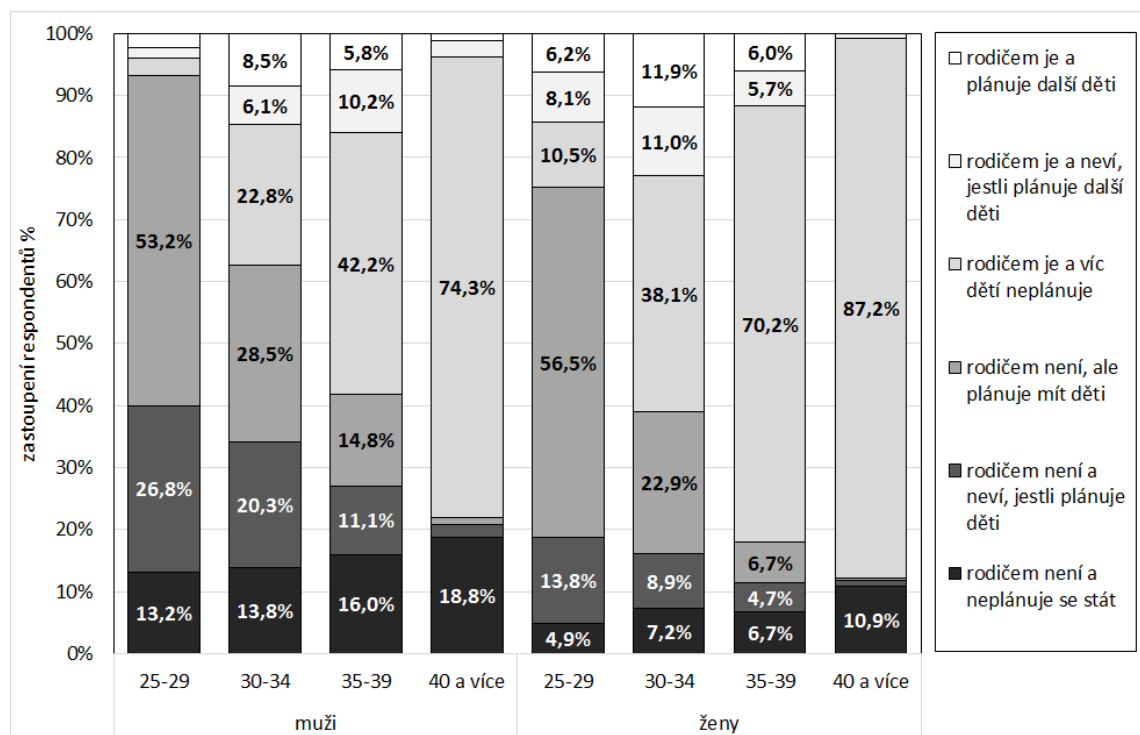
V následujících podkapitolách přiblížím datový soubor Životní a pracovní dráhy 2010, ze kterého analýza dat vychází. Podívám se na to, jaký vliv mají na reprodukční plány dané sociodemografické faktory: vzdělání, partner, původní rodina,

sourozenci. Blíže prozkoumám subjektivní důvody absence dětí a následně provedu komplexní analýzu, která zahrnuje jak sociodemografické faktory, tak hodnotové vlivy dítěte v životě. Na základě regresní analýzy spočítám model člověka, který se dobrovolně rozhodl nemít děti.

9.1 Charakteristika respondentů

V souboru Životní a pracovní dráhy jsem vytvořila 4 věkové skupiny (25-39, 30-34, 35-39, 40 a více let), které budu dále charakterizovat a analyzovat. Osoby mladší 25 let byly z analýzy vyloučeny, vzhledem k nízké prevalenci. Celkem čítaly tyto 4 věkové skupiny 3961 osob. V datovém souboru bylo 36,5 % respondentů bezdětných, z nich 12,7 % děti neplánuje, 7,8 % s nejistými plány ohledně rodičovství a 16 % s plánem mít dítě. Zbýlých 63,5 % respondentů děti již má (51,6 % neplánuje další děti, 4,1 % neví, zda plánuje další dítě a 3,3 % plánují další děti). Mezi bezdětnými respondenty je celkem 22,5 % mužů a 14 % žen z toho děti neplánuje 8,4 % mužů a 4,3 % žen.

Obrázek 9.1: Reprodukční plány mužů a žen podle věku



Zdroj: Životní a pracovní dráhy 2010

Z obrázku č. 9.1 je evidentní, že reprodukční plány se významně liší dle pohlaví. Děti ve svém životě neplánuje statisticky významně více mužů než žen. Podíl bezdětných, kteří neplánují děti, roste spolu s věkem, což se dalo očekávat vzhledem ke zdravotnímu stavu a možnosti reprodukce ve vyšším věku.

Podíl bezdětných mužů, kteří rodičovství do budoucna neplánují, se příliš neliší napříč věkovými kategoriemi. Ve věku 25–29 let neplánuje děti 13,2 % a ve věku 40 a více let 18,8 %.

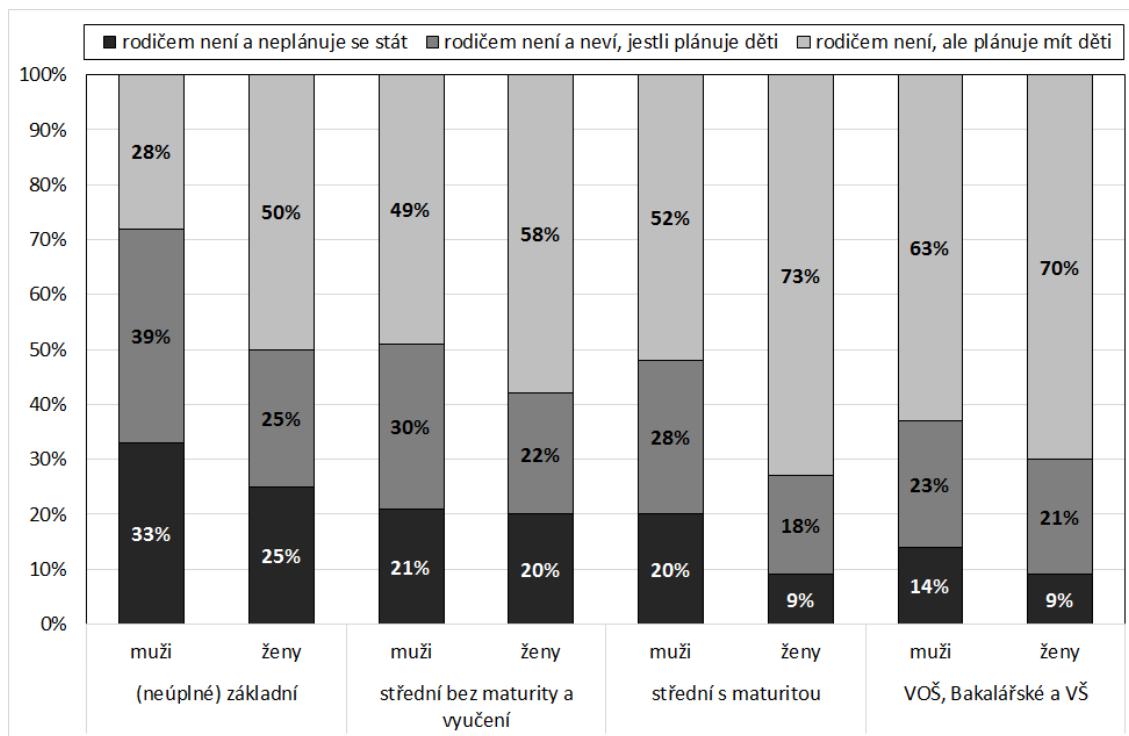
U žen se podíl bezdětných, kteří nemají v plánu rodičovství, napříč kategoriemi mírně zvyšuje, ve věku 25–29 let děti neplánuje 4,9 % žen oproti tomu v kategorii 40 a více let 10,9 %.

Z grafu je zřejmé, že muži oproti ženám začínají uvažovat o rodičovství v pozdějším věku, jelikož si jsou více nejistí ohledně svých reprodukčních plánů. Mezi ženami bylo v porovnání s muži statisticky významně méně nejen těch, které vědomě plánují být trvale bezdětné, ale i žen, které jsou bezdětné a ještě nevědí, zda dítě chtějí.

9.2 Vliv vzdělání a ekonomické aktivity

Analýza byla nejprve provedena pro všechny věkové skupiny, ale početnější skupina respondentů ve věku 40 a více, pro kterou je charakterističtější nižší úroveň vzdělání způsobovala falešné korelace. Vzhledem k tomu, že průměrný věk ženy při narození prvního dítěte byl v ČR 29,9 let, pro muže 33,2 let rozhodla jsme se studovat reprodukční plány podle vzdělání pouze u respondentů do 39 let.

Obrázek 9.2: Reprodukční plány bezdětných mužů a žen ve věku 25–39 let v závislosti na vzdělání



Zdroj: Životní a pracovní dráhy 2010

Z obrázku č. 9.2 je zřejmé, že reprodukční plány bezdětných jsou významně závislé na dosaženém vzdělání. Tato závislost je silnější u mužů než u žen. Mezi bezdětnými respondenty neplánuje ve svém životě děti 33 % mužů s nižším vzděláním, mezi vysokoškolsky vzdělanými respondenty je jich více než o polovinu méně (14 %). Statisticky významné rozdíly jsou i mezi bezdětnými ženami, dítě neplánuje 9 % vysokoškolaček, 25 % žen se základním vzděláním a 20 % středoškolsky vzdělaných bez maturity. Naopak největší skupinou žen, které v budoucnu děti plánují, jsou středoškolačky s maturitou (73 %) a těsně za nimi vysokoškolačky (70 %). U mužů děti plánují 2/3 vysokoškoláků a polovina se středoškolským vzděláním.

Analýza ekonomické aktivity v souvislosti s reprodukčními plány (proměnné ekonomicky aktivní, ekonomicky neaktivní) neukázala, při kontrole věku a pohlaví, žádné statisticky významné rozdíly.

9.3 Reprodukční plány a partnerství

Jedním z klíčových faktorů, ovlivňujících reprodukční plány, je bezesporu partnerský život. Data ukazují, že pokud měl respondent v době výzkumného šetření stálého partnera/partnerku, pak spíše plánoval ve svém životě děti než respondent, který žil sám. Souvislost s partnerstvím je významná zejména u žen, které děti plánovaly z větší části než muži. Bezdětní muži také relativně častěji plánují děti, pokud mají po boku stálou partnerku a to více než v polovině případů všech věkových kategorií. V nižších věkových skupinách jsou vyšší procenta bezdětných, kteří děti plánují, ale také těch, kteří je zatím neplánují. Reprodukční plány, se mění jak s přítomností partnera, tak s věkem. U věkové skupiny 40 a více let je zajímavé, že i přes přítomnost partnera, většina respondentů, jak mužů, tak i žen, děti již neplánuje. To potvrzuje, že věk hraje velkou roli v otázce plánování rodiny.

Tabulka 9.1: Reprodukční plány bezdětných mužů a žen podle partnerství

Partner	25-29 let			
	Muži		Ženy	
	Ano	Ne	Ano	Ne
Rodičem není a neplánuje se stát	9.3%	17.1 %	4.3%	8.8%
Rodičem není a neví, jestli plánuje děti	16.6 %	37.5 %	10.1 %	27.0 %
Rodičem není, ale plánuje mít děti	74.2 %	45.4 %	85.6 %	64.2 %
Partner	30-34 let			
	Muži		Ženy	
	Ano	Ne	Ano	Ne
Rodičem není a neplánuje se stát	14.5 %	27.2 %	12.5 %	25.0 %
Rodičem není a neví, jestli plánuje děti	17.7 %	42.4 %	14.6 %	31.8 %
Rodičem není, ale plánuje mít děti	67.7 %	30.4 %	72.9 %	43.2 %
Partner	35-39 let			
	Muži		Ženy	
	Ano	Ne	Ano	Ne
Rodičem není a neplánuje se stát	28.3 %	45.1 %	24.0 %	48.3 %
Rodičem není a neví, jestli plánuje děti	22.6 %	28.0 %	12.0 %	37.9 %
Rodičem není, ale plánuje mít děti	49.1 %	26.8 %	64.0 %	13.8 %
Partner	40 a více let let			
	Muži		Ženy	
	Ano	Ne	Ano	Ne
Rodičem není a neplánuje se stát	84.0 %	87.2 %	85.7 %	93.4 %
Rodičem není a neví, jestli plánuje děti	6.7%	10.1 %	8.2%	5.3%
Rodičem není, ale plánuje mít děti	9.3%	2.7%	6.1%	1.3%

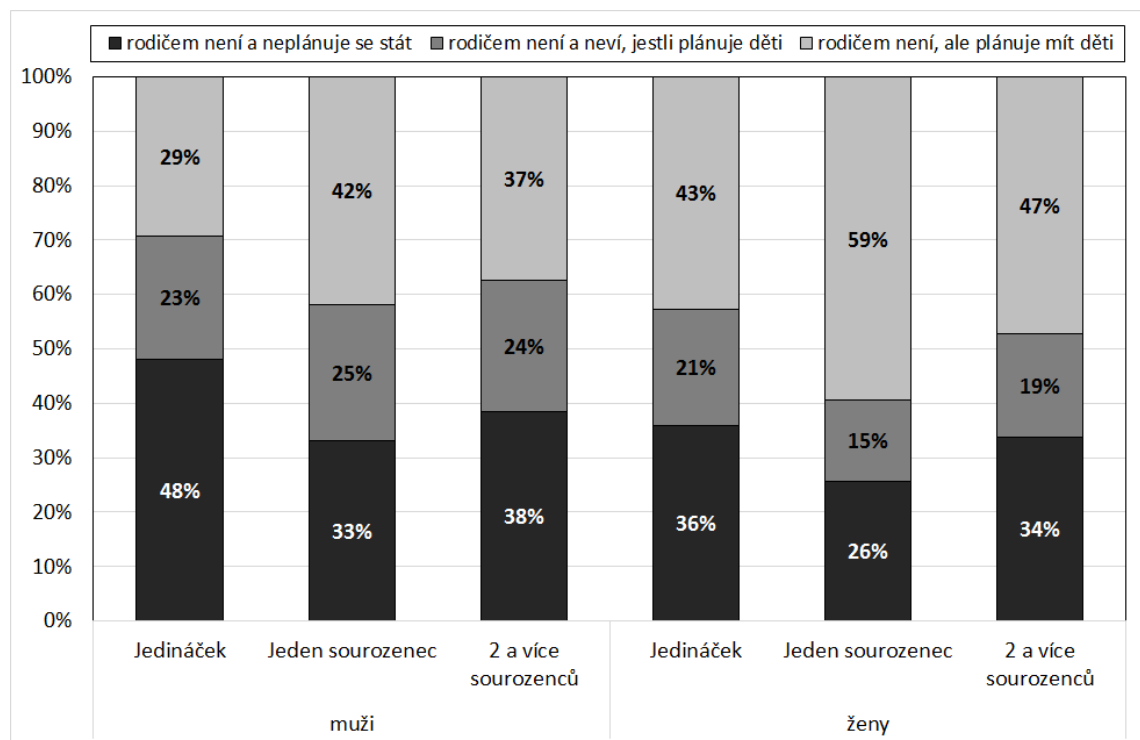
Zdroj: Životní a pracovní dráhy 2010

9.4 Původní rodina a její vliv na rodičovské plány v budoucnosti

Mezi „dosud“ bezdětnými respondenty, nebyly zjištěny žádné statisticky signifikantní rozdíly v rodičovských plánech podle vybraných charakteristik původního rodinného zázemí, jakými jsou např. typ rodiny; zkušenost s rozvodem rodičů; velikost obce, kde respondent vyrůstal apod. (Kyzlinková, Šťastná, 2016). Jediná proměnná, která měla

statisticky významný vliv na reprodukční plány, byl počet sourozenců, se kterými žil respondent v dětství v jedné domácnosti. Nejčastěji plánovali děti respondenti, kteří žili v domácnosti s jedním sourozencem, a to jak mezi muži, tak mezi ženami. Naopak nulové reprodukční plány byly nejčastější u mužů jedináčků, kde téměř jedna polovina z nich deklarovala, že v budoucnosti žádné děti nechce.

Obrázek 9.3: Reprodukční plány bezdětných mužů a žen podle počtu sourozenců



Zdroj: Životní a pracovní dráhy 2010

9.5 Subjektivní důvody dobrovolné (dočasné) bezdětnosti

Ve 4 věkových kategoriích 25–29 let, 30–34 let, 35–39 let a 40 a více let jsem sledovala, jaké důvody respondenti uváděli k vysvětlení své současné bezdětnosti. Respondenti měli vybrat dva nejdůležitější důvody. Zastoupení jednotlivých důvodů je uvedeno v tabulkách 9.2–9.9. Ačkoliv se pořadí důvodů pro dosud bezdětný život lišilo jak podle pohlaví, tak podle věku respondentů, na první příčce se vždy vyskytovala absence partnera vhodného pro založení rodiny či nejistota v současném partnerském

vztahu. Na prvním místě uvedlo jako důvod pro svou dosavadní bezdětnost absenci partnera či nejistotu v partnerském vztahu 30,8 % všech respondentů. Sekundárním důvodem byla nejčastěji špatná bytová situace, kterou uvedlo 18,2 % respondentů a finanční a ekonomická situace v 17 %. Obavy z finanční situace či nejistoty na trhu práce uvedlo 24,1 % respondentů jako primární důvod dosavadní bezdětnosti. Četnost sekundárního důvodu, nejistoty práce a finančního zabezpečení, byla u žen ve věkové kategorii 25–29 let téměř dvojnásobná oproti mužům. Ve starší věkové kategorii je důvod finanční situace naopak častější u mužů.

U mladších respondentů ve věku 25–29 let se u obou pohlaví na předních příčcích, kromě zmíněné absence partnera, objevoval ještě důvod uvádějící studium respondenta, případně subjektivně vnímaný nízký věk na založení rodiny. Zajímavé je, že problematickou bytovou situaci uvádělo jako nejdůležitější příčinu svého dosud bezdětného života, pouze 7 % bezdětných mužů a 12 % bezdětných žen ve věku 25–29 let. Můžeme říci, že pro bezdětné je pro plánování rodiny důležitá bytová situace hned po přítomnosti stálého partnera. U žen ve věku 35–39 let a 40 a více let se pak přidává ještě faktor zdravotního stavu. Je tedy zřejmé, že ženy v tomto věku již o mateřství reálně uvažují a znají tak své případné limity pokud jde o zdravotní stav.

Tabulka 9.2: Primární důvody proč nejsou rodič, 25–29 let

Primární důvody proč nejsou rodiči 25–29 let	muži	ženy
Bytová situace	6,4%	11,6%
Cítí se být na rodičovství mladý	11,8%	13,1%
Finanční a ekonomická situace	11,4%	8,4%
Ještě studuje, partner studuje	20,4%	15,1%
Nejistota na trhu práce	11,1%	10,4%
Nejistota v partnerském vztahu, absence partnera	26,8%	29,1%
Obavy ohledně vývoje společnosti	1,8%	0%
Partner děti nechce nebo má už tolik dětí, kolik chtěl	0,4%	2,0%
Partner se cítí být na rodičovství starý	0%	0,4%
Partner se cítí na rodičovství mladý	2,9%	2,0%
Partnerova nejistota na trhu práce	2,1%	2,4%
Pracovní nebo studijní plány	2,5%	3,2%
Volnočasové aktivity a zájmy	1,1%	0%
Zdravotní stav	1,4%	2,4%

Zdroj: Životní a pracovní dráhy 2010

Tabulka 9.3: Primární důvody proč nejsou rodiči, 30–34 let

Primární důvody proč nejsou rodiči 30–34 let	muži	ženy
Bytová situace	8,0%	7,6%
Cítí se být na rodičovství mladý	8,8%	6,1%
Finanční a ekonomická situace	8,8%	12,1%
Ještě studuje, partner studuje	5,3%	6,1%
Jsou vytíženi péčí o jiné členy rodiny	0,0%	1,5%
Nejistota na trhu práce	15,9%	10,6%
Nejistota v partnerském vztahu, absence partnera	37,2%	24,2%
Obavy ohledně vývoje společnosti	0,0%	3,0%
Partner se cítí být na rodičovství starý	0,0%	1,5%
Partner se cítí na rodičovství mladý	6,2%	3,0%
Partnerova nejistota na trhu práce	5,3%	0,0%
Pracovní nebo studijní plány	0,9%	3,0%
Volnočasové aktivity a zájmy	2,7%	3,0%
Zdravotní stav	0,9%	18,2%

Zdroj: Životní a pracovní dráhy 2010

Tabulka 9.4: Primární důvody proč nejsou rodiči, 35–39 let

Primární důvody proč nejsou rodiči 35–39 let	muži	ženy
Bytová situace	4,1%	3,0%
Cítí se být na rodičovství mladý	1,4%	3,0%
Finanční a ekonomická situace	8,1%	9,1%
Ještě studuje, partner studuje	6,8%	0,0%
Jsou vytíženi péčí o jiné členy rodiny	2,7%	0,0%
Nejistota na trhu práce	17,6%	9,1%
Nejistota v partnerském vztahu, absence partnera	33,8%	48,5%
Obavy ohledně vývoje společnosti	2,7%	0,0%
Partner děti nechce nebo má už tolik dětí, kolik chtěl	1,4%	0,0%
Partner se cítí na rodičovství mladý	1,4%	3,0%
Partnerova nejistota na trhu práce	5,4%	0,0%
Pracovní nebo studijní plány	5,4%	9,1%
Volnočasové aktivity a zájmy	1,4%	0,0%
Zdravotní stav	8,1%	15,2%

Zdroj: Životní a pracovní dráhy 2010

Tabulka 9.5: Primární důvody proč nejsou rodiči, 40 a více let

Primární důvody proč nejsou rodiči 40 a více let	muži	ženy
Bytová situace	3,4%	0,0%
Cítí se být na rodičovství starý	10,3%	12,5%
Finanční a ekonomická situace	3,4%	0%
Ještě studuje, partner studuje	3,4%	0,0%
Nejistota na trhu práce	13,8%	0,0%
Nejistota v partnerském vztahu, absence partnera	44,8%	37,5%
Obavy ohledně vývoje společnosti	3,4%	0,0%
Partnerova nejistota na trhu práce	0,0%	12,5%
Pracovní nebo studijní plány	3,4%	0,0%
Zdravotní stav	13,8%	37,5%

Zdroj: Životní a pracovní dráhy 2010

Tabulka 9.6: Sekundární důvody proč nejsou rodiči, 25–29 let

Sekundární důvody proč nejsou rodiči 25–29 let	muži	ženy
Bytová situace	22,4%	14,9%
Cítí se být na rodičovství mladý	18,3%	17,6%
Cítí se být na rodičovství starý	0,4%	0,0%
Finanční a ekonomická situace	11,8%	19,9%
Ještě studuje, partner studuje	1,9%	4,1%
Jou vytížení péčí o jiné členy rodiny	0,4%	0,5%
Nejistota na trhu práce	6,1%	8,1%
Nejistota v partnerském vztahu, absence partnera	9,1%	9,5%
Obavy ohledně vývoje společnosti	2,3%	4,1%
Partner děti nechce nebo má už tolik dětí, kolik chtěl	1,1%	0,9%
Partner se cítí být na rodičovství starý	0,0%	0,5%
Partner se cítí na rodičovství mladý	8,7%	5,0%
Partnerova nejistota na trhu práce	2,3%	1,8%
Pracovní nebo studijní plány	8,0%	5,9%
Volnočasové aktivity a zájmy	4,6%	2,7%
Zdravotní stav	2,7%	4,5%

Zdroj: Životní a pracovní dráhy 2010

Tabulka 9.7: Sekundární důvody proč nejsou rodiči, 30–34 let

Sekundární důvody proč nejsou rodiči 30–34 let	muži	ženy
Bytová situace	19,4%	18,0%
Cítí se být na rodičovství mladý	11,2%	10,0%
Cítí se být na rodičovství starý	1,0%	6,0%
Finanční a ekonomická situace	19,4%	18,0%
Ještě studuje, partner studuje	3,1%	0,0%
Jsou vytíženi péčí o jiné členy rodiny	4,1%	4,0%
Nejistota na trhu práce	5,1%	4,0%
Nejistota v partnerském vztahu, absence partnera	6,1%	6,0%
Obavy ohledně vývoje společnosti	3,1%	10,0%
Partner děti nechce nebo má už tolik dětí, kolik chtěl	0,0%	2,0%
Partner se cítí být na rodičovství starý	1,0%	0,0%
Partner se cítí na rodičovství mladý	7,1%	6,0%
Partnerova nejistota na trhu práce	4,1%	6,0%
Pracovní nebo studijní plány	4,1%	6,0%
Volnočasové aktivity a zájmy	9,2%	0,0%
Zdravotní stav	2,0%	4,0%

Zdroj: Životní a pracovní dráhy 2010

Tabulka 9.8: Sekundární důvody proč nejsou rodiči, 35–39 let

Sekundární důvody proč nejsou rodiči 35–39 let	muži	ženy
Bytová situace	12,1%	23,1%
Cítí se být na rodičovství mladý	3,4%	3,8%
Cítí se být na rodičovství starý	1,7%	11,5%
Finanční a ekonomická situace	20,7%	15,4%
Jsou vytíženi péčí o jiné členy rodiny	3,4%	0,0%
Nejistota na trhu práce	13,8%	7,7%
Nejistota v partnerském vztahu, absence partnera	12,1%	11,5%
Obavy ohledně vývoje společnosti	1,7%	0,0%
Partner děti nechce nebo má už tolik dětí, kolik chtěl	0,0%	3,8%
Partner se cítí na rodičovství mladý	5,2%	0,0%
Partnerova nejistota na trhu práce	6,9%	7,7%
Pracovní nebo studijní plány	5,2%	0,0%
Volnočasové aktivity a zájmy	6,9%	7,7%
Zdravotní stav	6,9%	7,7%

Zdroj: Životní a pracovní dráhy 2010

Tabulka 9.9: Sekundární důvody proč nejsou rodiči, 40 a více let

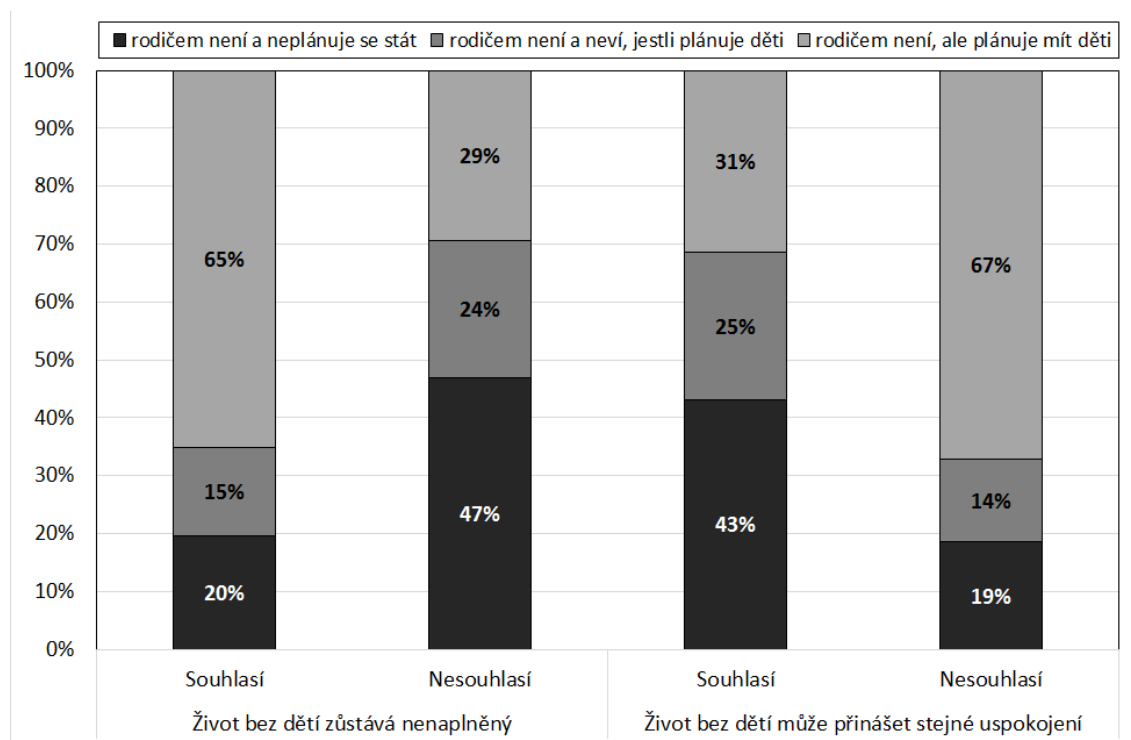
Sekundární důvody proč nejsou rodiči 40 a více let	muži	ženy
Bytová situace	10,0%	0,0%
Cítí se být na rodičovství mladý	10,0%	0%
Cítí se být na rodičovství starý	5,0%	0,0%
Finanční a ekonomická situace	30,0%	16,7%
Ještě studuje, partner studuje	0,0%	16,7%
Jsou vytíženi péčí o jiné členy rodiny	5,0%	0,0%
Nejistota na trhu práce	5,0%	16,7%
Partner děti nechce nebo má už tolik dětí, kolik chtěl	0,0%	16,7%
Partner se cítí být na rodičovství starý	0,0%	16,7%
Partnerova nejistota na trhu práce	5,0%	0,0%
Pracovní nebo studijní plány	10,0%	0,0%
Volnočasové aktivity a zájmy	10,0%	0,0%
Zdravotní stav	10,0%	16,7%

Zdroj: Životní a pracovní dráhy 2010

9.6 Reprodukční plány a hodnotové vlivy

Dle předpokladu se prokázalo, že hodnota dítěte, respektive vnímání dítěte jako indikátoru kvality života, měla na plánování reprodukce významný vliv. Bezdětní respondenti, kteří se domnívají, že život bez dítěte je nenaplněný a rozhodnutí nemít děti není přirozené a normální, statisticky významně častěji než ostatní uváděli, že do budoucna mít děti chtějí.

Obrázek 9.4: Reprodukční plány bezdětných mužů a žen podle souhlasu s výroky



Zdroj: Životní a pracovní dráhy 2010

9.7 Vícerozměrná analýza reprodukčních plánů

Pomocí binární logistické regrese jsem testovala závislost sociodemografických proměnných na skutečnost, zda bezdětní respondenti plánují, či neplánují mít dítě. A pokusila se zjistit, jak se reprodukční plány liší s ohledem na věk a pohlaví, proto byla provedena zvlášť pro muže a pro ženy. Hlavní závisle proměnná "Plán mít dítě" nabývala dvou hodnot: neplánuje nebo neví (0), plánuje mít děti (1)¹. Pro muže i ženy bylo testováno několik modelů s různými typy nezávislých proměnných. Cílem bylo zjistit vliv a působení více nezávisle proměnných dohromady. Do modelu vstupovaly proměnné ohledně partnerství, zdravotního stavu, vzdělání, životní úrovně domácnosti, počet sourozenců a vliv hodnotových orientací. Je důležité zkoumat tyto proměnné dohromady, jelikož se vzájemně ovlivňují. Postupným

¹Respondenti, kteří vyjádřili nerozhodnost ohledně reprodukčních plánů, byli přiřazeni k respondentům, kteří děti neplánují, jelikož si jsou na základě deskriptivní charakteristiky blíže s respondenty, kteří je neplánují (Kyzlinková, Šťastná, 2016).

přidáváním proměnných do analýzy, jsem za pomoci statistických veličin (regresní koeficient Beta, -2Log likelihood (věrohodnosti), Nagelkerkeho koeficient, parametry ROC křivek, Hosmer-Lemeshow test atd.) získala optimální model.

Tabulka 9.10: Poměry šancí $\text{Exp}(B)$, že muž bude ve svém životě plánovat děti (exponované hodnoty regresních koeficientů)

	25–29	30–34	35–39	40+
	Muži	Muži	Muži	Muži
Vzdělání (základní ref.)	*	*	**	*
SŠ bez maturity	2,307	2,05	1,279	2,049
SŠ s maturitou	2,904**	2,592	0,158	1,301
VOŠ, Bc a VŠ	6,021***	5,255	1,323	8,885
Životní úroveň (špatná ref.)	*	*	*	*
dobrá	2,015	1,955	1,9	0,729
ani dobrá, ani špatná	0,99	1,564	0,442	0,056
Stálý partner (bez partnera ref.)	2,182**	4,028***	3,811**	6,961*
Počet sourozenců (jedináček ref.)	*	*	*	*
jeden sourozenec	1,071	2,337	7,323	1,73
2 a více	1,543	2,79	4,992	1,009
Zdravotní stav (špatný ref.)	*	*	*	*
dobry	1,39	1,956	0,807	1,019
spíš dobrý	1,834	2,214	2,096	1,037
Život bez dětí zůstává nenaplněný (nesouhlasí ref.)	1,774*	3,617**	13,008**	6,805*
Život bez dětí může přinášet stejné uspokojení (nesouhlasí ref.)	0,248***	0,448*	0,28*	0,514*
Počet N	268	128	107	170
Nagelkerkeho koeficient- R	0,312	0,359	0,548	0,281
Hosmer-Lemeshow test	0,409	0,843	0,287	0,22
% úspěšně zařazených případů	70,9	71,1	82,2	95,3

Zdroj: Životní a pracovní dráhy 2010 **Poznámka:** * $p < 0.05$; ** $p < 0.01$; *** $p < 0.001$

Tabulka 9.11: Poměry šancí $\text{Exp}(B)$, že žena bude ve svém životě plánovat děti (exponované hodnoty regresních koeficientů)²

	25–29 Ženy	30–34 Ženy	35–39 Ženy	40+ Ženy
Vzdělání (základní)				
SŠ bez maturity *ref.	1,777*	0,88*	*	
SŠ s maturitou	2,004	1,172	1,131	
VOŠ, Bc a VŠ	0,751	3,002	1,406	
Životní úroveň (špatná ref.)	*	*	*	
dobrá	2,059	1,507	1,054	
ani dobrá, ani špatná	1,248	0,716	0,523	
Stálý partner (bez partnera ref.)	2,64**	2,278*	9,914**	
Počet sourozenců (jedináček ref.)	*	*	*	
jeden sourozenec	1,329	1,508	0,97	
2 a více	1,541	1,365	1,059	
Zdravotní stav (špatný ref.)	***	*	*	
dobry	8,321***	1,837	13,42	
spíš dobrý	4,67**	1,036	2,425	
Život bez dětí zůstává nenaplněný (nesouhlasí ref.)	3,204***	1,336*	0,53 *	
Život bez dětí může přinášet stejné uspokojení (nesouhlasí ref.)	0,43*	0,079***	0,507*	
Počet N	229	68	43	
Nagelkerkeho koeficient- R	0,304	0,502	0,468	
Hosmer-Lemeshow test	0,764	0,369	0,809	
% úspěšně zařazených případů	79,9	77,9	76,7	

Zdroj: Životní a pracovní dráhy 2010 **Poznámka:** * $p < 0.05$; ** $p < 0.01$; *** $p < 0.001$

²Vzhledem k tomu, že pro ženy ve věkové skupině 35–39 let, byla v referenční kategorii (základní vzdělání) pouze 1 žena, změnila se referenční na ženy se středoškolským vzděláním bez maturity. Pro věkovou skupinu žen 40 a více let, nebylo možné regresní analýzu provést z důsledku multikolinearity dat.

Logistická regrese byla spočítána pro všechny věkové kategorie u mužů i žen. Ve věkové skupině žen 40 a více let, směrodatná odchylka indikovala numerické problémy. Multikolinearitu dat způsobil fakt, že v této věkové skupině z celkového počtu 125 žen, plánovalo děti pouze 4 a analýza tak nebyla možná.

Stejně tak věková skupina žen 35–39 let indikovala numerické problémy v oblasti vzdělání. Jelikož v referenční kategorii (základní vzdělání) byla pouze 1 žena, byla referenční kategorie změněna na ženy se středoškolským vzděláním bez maturity.

Pokud necháme působit všechny uvedené proměnné současně v regresním modelu, je zřejmé, že nejsilnější faktory ovlivňující šanci s jakou respondenti budou ve svém životě plánovat děti, je skutečnost zda respondent někdy žil s partnerem, úroveň vzdělání a vnímání hodnoty dítěte. To platí ve všech věkových skupinách pro muže i ženy. U žen se s postupem věku ukazuje jako důležitý faktor i zdravotní stav.

Podíváme-li se konkrétně na faktor vzdělání, u mužů ve věkové skupině 25–29 let platí, že muž s vysokoškolským vzděláním má oproti muži se základním vzděláním 6 násobně vyšší šanci, že bude plánovat děti. Šance středoškolačka s maturitou je v porovnání se základním vzděláním je 3x větší. To že vysokoškolsky vzdělaný muž má vyšší šance k plánování rodičovství platí ve všech věkových skupinách. Kromě věkové skupiny 35–39 let je vždy výrazně větší oproti ostatním stupňům vzdělání.

Zajímavé je, že u žen tomu tak není. V nejmladší skupině, má oproti ženě se základním vzděláním nejvyšší šanci plánování dětí středoškolsky vzdělaná žena. Ve věkových skupinách 30–34 let a 35–39 let již převládají vysokoškolačky. Na tento fakt má zřejmě vliv doba od ukončení studia, se kterou žena plánuje děti.

Podíváme-li se na vliv partnerství na ochotu mužů mít děti, pak tuto ochotu výrazně zvyšuje zejména aktuální partnerský vztah. Rozdíl je poměrně značný, jelikož šance muže ve všech věkových skupinách, který měl v době výzkumu stálý partnerský vztah, že vyjádří pozitivní reprodukční plány, je několikanásobně vyšší než u muže který stálý partnerský vztah neměl. Vliv přítomnosti partnera má vliv i na plánování rodičovství u žen. Ty, které měly partnera, mají ve věku 25–34 dvojnásobně vyšší šanci, že budou děti plánovat. Ve věkové skupině 35–39 let je tato šance dokonce téměř desetinásobná.

Hodnota dítěte v životě člověka se jeví jako zásadní prediktor ochoty mužů i žen do budoucna plánovat dítě. Muži, kteří považují život bez dětí jako nenaplněný, měli

významně vyšší šanci, že jejich reprodukční plány budou pozitivní. Zajímavé je, že tento fakt je nejvýznamnější u mužů ve věkové skupině 35–39 let. Vzhledem k tomu, že muži plánují děti v pozdějším věku, je možné, že právě hodnota a vnímání důležitosti dítěte stoupá s věkem. Stejně tak ženy, které souhlasí s tím, že život s dětmi je naplňující, mají vyšší šanci plánovat děti. Oproti mužům ale není hodnota dítěte pro plánování rodičovství tolik významná a s věkem spíše klesá. Také respondenti, kteří spíše souhlasí s tím, že život bez dětí nepřináší stejné uspokojení jako život s dětmi, měli o něco málo vyšší šanci, že budou plánovat děti.

V následujících tabulkách (9.12–9.18) je uvedena pravděpodobnost, s jakou různé věkové skupiny mužů a žen plánují rodičovství. Jednotlivé skupiny jsou definovány odlišnou úrovní vzdělání a dále pak dalšími charakteristikami v oblasti partnerství, životní úrovně, počtu sourozenců, zdraví a v hodnotové rovině související s dětmi.

Tabulka 9.12: Pravděpodobnost plánování dětí na základě vybraných charakteristik – muži ve věku 25–29 let (výpočet z regresních koeficientů)³

#	Vzdělání	Životní úroveň		Má partnera		Počet sourozenců		Zdravotní stav		Život bez dětí zůstává nenaplněný		Život bez dětí může přinášet uspokojení		P (plánuje)
		Špatná	Dobrá	Ne	Ano	Žádný	2 a více	Špatný	Dobry	Nesouhlasí	Souhlasí	Nesouhlasí	Souhlasí	
1.	VŠ		X		X		X		X		X	X		0,99
2.	SŠ (mat)		X		X		X		X		X	X		0,98
3.	ZŠ		X		X		X		X		X	X		0,94
4.	VŠ		X		X		X		X	X			X	0,93
5.	VŠ	X		X		X		X			X	X		0,91
6.	SŠ (mat)		X		X		X		X	X			X	0,87
7.	SŠ (mat)	X		X		X		X			X	X		0,84
8.	ZŠ		X		X		X		X	X			X	0,70
9.	ZŠ	X		X		X		X			X	X		0,64
10.	VŠ	X		X		X		X		X			X	0,60
11.	SŠ (mat)	X		X		X		X		X			X	0,42
12.	ZŠ	X		X		X		X		X			X	0,20

³V tabulkách 9.12–9.18 X znamená výběr dané proměnné: např. muži se základním vzděláním, špatnou životní úrovní, bez partnerky, bez sourozenců, se špatným zdravotním stavem, nesouhlasem s tím, že život bez dětí zůstává nenaplněný a souhlasem se tím, že život bez dětí může přinášet stejné uspokojení mají nejmenší pravděpodobnost, že budou v budoucnu plánovat děti (0,20).

Tabulka 9.13: Pravděpodobnost plánování dětí na základě vybraných charakteristik – muži ve věku 30–34 let (výpočet z regresních koeficientů)

#	Vzdělání	Životní úroveň		Má partnera		Počet sourozenců		Zdravotní stav		Život bez dětí zůstává nenaplněný		Život bez dětí může přinášet uspokojení		P (plánuje)
		Špatná	Dobrá	Ne	Ano	Žádný	2 a více	Špatný	Dobry	Nesouhlasí	Souhlasí	Nesouhlasí	Souhlasí	
1.	VŠ		X		X		X		X		X	X		1,00
2.	SŠ (mat)		X		X		X		X		X	X		1,00
3.	ZŠ		X		X		X		X		X	X		0,99
4.	VŠ		X		X		X		X	X			X	0,99
5.	SŠ (mat)		X		X		X		X	X			X	0,98
6.	ZŠ		X		X		X		X	X			X	0,95
7.	VŠ	X		X		X		X			X	X		0,95
8.	SŠ (mat)	X		X		X		X			X	X		0,90
9.	ZŠ	X		X		X		X			X	X		0,78
10.	VŠ	X		X		X		X		X			X	0,70
11.	SŠ (mat)	X		X		X		X		X			X	0,54
12.	ZŠ	X		X		X		X		X			X	0,31

Tabulka 9.14: Pravděpodobnost plánování dětí na základě vybraných charakteristik – muži ve věku 35–39 let (výpočet z regresních koeficientů)

#	Vzdělání	Životní úroveň		Má partnera		Počet sourozenců		Zdravotní stav		Život bez dětí zůstává nenaplněný		Život bez dětí může přinášet uspokojení		P (plánuje)
		Špatná	Dobrá	Ne	Ano	Žádný	2 a více	Špatný	Dobry	Nesouhlasí	Souhlasí	Nesouhlasí	Souhlasí	
1.	VŠ		X		X		X		X		X	X		1,00
2.	ZŠ		X		X		X		X		X	X		1,00
3.	SŠ (mat)		X		X		X		X		X	X		0,98
4.	VŠ	X		X		X		X			X	X		0,95
5.	ZŠ	X		X		X		X			X	X		0,93
6.	VŠ		X		X		X		X	X			X	0,92
7.	ZŠ		X		X		X		X	X			X	0,89
8.	SŠ (mat)	X		X		X		X			X	X		0,67
9.	SŠ (mat)		X		X		X		X	X			X	0,56
10.	VŠ	X		X		X		X		X			X	0,27
11.	ZŠ	X		X		X		X		X			X	0,22
12.	SŠ (mat)	X		X		X		X		X			X	0,04

Tabulka 9.15: Pravděpodobnost plánování dětí na základě vybraných charakteristik – muži ve věku 40 a více let (výpočet z regresních koeficientů)

#	Vzdělání	Životní úroveň		Má partnera		Počet sourozenců		Zdravotní stav		Život bez dětí zůstává nenaplněný		Život bez dětí může přinášet uspokojení		P (plánuje)
		Špatná	Dobrá	Ne	Ano	Žádný	2 a více	Špatný	Dobry	Nesouhlasí	Souhlasí	Nesouhlasí	Souhlasí	
1.	VŠ		X		X		X		X		X	X		1,00
2.	VŠ	X		X		X		X			X	X		0,98
3.	SŠ (mat)		X		X		X		X		X	X		0,98
4.	ZŠ		X		X		X		X		X	X		0,97
5.	VŠ		X		X		X		X	X			X	0,96
6.	SŠ (mat)	X		X		X		X			X	X		0,90
7.	ZŠ	X		X		X		X			X	X		0,87
8.	VŠ	X		X		X		X		X			X	0,82
9.	SŠ (mat)		X		X		X		X	X			X	0,78
10.	ZŠ		X		X		X		X	X			X	0,73
11.	SŠ (mat)	X		X		X		X		X			X	0,40
12.	ZŠ		X	X		X		X		X			X	0,27

Tabulka 9.16: Pravděpodobnost plánování dětí na základě vybraných charakteristik – ženy ve věku 25–29 let (výpočet z regresních koeficientů)

#	Vzdělání	Životní úroveň		Má partnera		Počet sourozenců		Zdravotní stav		Život bez dětí zůstává nenaplněný		Život bez dětí může přinášet uspokojení		P (plánuje)
		Špatná	Dobrá	Ne	Ano	Žádný	2 a více	Špatný	Dobry	Nesouhlasí	Souhlasí	Nesouhlasí	Souhlasí	
1.	SŠ (mat)		X		X		X		X		X	X		1,00
2.	ZŠ		X		X		X		X		X	X		1,00
3.	VŠ		X		X		X		X		X	X		0,99
4.	SŠ (mat)		X		X		X		X	X			X	0,98
5.	ZŠ		X		X		X		X	X			X	0,97
6.	VŠ		X		X		X		X	X			X	0,96
7.	SŠ (mat)	X		X		X		X			X	X		0,87
8.	ZŠ	X		X		X		X			X	X		0,76
9.	VŠ	X		X		X		X			X	X		0,71
10.	SŠ (mat)	X		X		X		X		X			X	0,46
11.	ZŠ	X		X		X		X		X			X	0,30
12.	VŠ	X		X		X		X		X			X	0,24

Tabulka 9.17: Pravděpodobnost plánování dětí na základě vybraných charakteristik – ženy ve věku 30–34 let (výpočet z regresních koeficientů)

#	Vzdělání	Životní úroveň		Má partnera		Počet sourozenců		Zdravotní stav		Život bez dětí zůstává nenaplněný		Život bez dětí může přinášet uspokojení		P (plánuje)
		Špatná	Dobrá	Ne	Ano	Žádný	2 a více	Špatný	Dobry	Nesouhlasí	Souhlasí	Nesouhlasí	Souhlasí	
1.	VŠ		X		X		X		X		X	X		0,97
2.	SŠ (mat)		X		X		X		X		X	X		0,93
3.	ZŠ		X		X		X		X		X	X		0,92
4.	VŠ	X		X		X		X			X	X		0,80
5.	VŠ		X		X		X		X	X			X	0,67
6.	SŠ (mat)	X		X		X		X			X	X		0,61
7.	ZŠ	X		X		X		X			X	X		0,57
8.	SŠ (mat)		X		X		X		X	X			X	0,44
9.	ZŠ		X		X		X		X	X			X	0,40
10.	VŠ	X		X		X		X		X			X	0,19
11.	SŠ (mat)	X		X		X		X		X			X	0,08
12.	ZŠ	X		X		X		X		X			X	0,07

Tabulka 9.18: Pravděpodobnost plánování dětí na základě vybraných charakteristik – ženy ve věku 35–39 let (výpočet z regresních koeficientů)

#	Vzdělání	Životní úroveň		Má partnera		Počet sourozenců		Zdravotní stav		Život bez dětí zůstává nenaplněný		Život bez dětí může přinášet uspokojení		P (plánuje)
		Špatná	Dobrá	Ne	Ano	Žádný	2 a více	Špatný	Dobry	Nesouhlasí	Souhlasí	Nesouhlasí	Souhlasí	
1.	VŠ		X		X		X		X		X	X		0,99
2.	VŠ		X		X		X		X	X			X	0,99
3.	SŠ (mat)		X		X		X		X		X	X		0,99
4.	SŠ (mat)		X		X		X		X	X			X	0,99
5.	VŠ	X		X		X			X		X		X	0,84
6.	SŠ (mat)	X		X		X			X		X		X	0,80
7.	SŠ	X		X		X			X		X		X	0,78
8.	VŠ	X		X		X		X		X		X		0,58
9.	SŠ (mat)	X		X		X		X		X		X		0,53
10.	VŠ	X		X		X		X		X			X	0,42
11.	SŠ (mat)	X		X		X		X			X	X		0,37
12.	SŠ	X		X		X		X			X		X	0,21

9.8 Shrnutí výsledků analýzy

Jak vidíme z tabulek 9.12–9.15, negativní reprodukční plány můžeme očekávat u mužů s nižším vzděláním, špatnými situačními poměry a negativním rodinným smýšlením. Konkrétně v nejnižší věkové skupině, pravděpodobnost že tito muži budou plánovat děti je pouze 20 %. Když se v tabulce 9.12 zaměříme na muže, kteří věří, že život bez dětí může být naplněný a přinášet stejné uspokojení, (dokázali by si představit, že zůstanou bezdětní) je pravděpodobnost že budou plánovat děti závislá na vzdělání a situačních poměrech. Pozitivní reprodukční plány lze předpokládat s nejvyšší pravděpodobností u mužů, kteří mají vysokoškolské vzdělání, mají stálého partnera, dobrou životní úroveň, jsou zdraví a vyrůstali se sourozenci. Pravděpodobnost, že tato skupina mužů bude plánovat děti, i přes to, že pro ně není rodičovství v životě důležitou součástí, je 93 %.

Ač by se mohlo zdát, že vnímání nezastupitelné hodnoty dítěte v životě jedince automaticky určuje i to, zda respondent plánuje ve svém životě děti, není tomu tak a z odhadu pravděpodobností lze sledovat, že podstatné jsou i vnější strukturální a situační vlivy. Pokud totiž má muž pouze základní vzdělání, špatnou životní úroveň, špatný zdravotní stav, je jedináček a nemá stálý partnerský vztah, pak je jeho pravděpodobnost, že ve svém životě počítá s dětmi, oproti ostatním skupinám relativně nízká (57 % ve věkové skupině 30–34 let), a to i v případě, že hodnota života s dítětem je pro něj relativně vysoká (viz tabulka 9.17).

Ve věkové skupině 40+ má nejmenší 27% pravděpodobnost, že se stane rodičem muž se základním vzděláním, bez partnera, sourozenců, se špatným zdravotním stavem, dobrou životní úrovní a negativním vztahem k reprodukčním plánům. (viz tabulka 9.15).

Téměř ve všech věkových skupinách u mužů měli nejnižší pravděpodobnost plánování rodičovství respondenti se základním vzděláním, špatnými strukturálními a situačními vlivy, bez partnera a s přesvědčením, že i život bez dětí může být naplňující a přinášet stejné uspokojení.

Ženy se opět mírně liší od mužů. Z tabulky 9.16 je zřejmé, že, nejmenší pravděpodobnost (24 %), že se stanou rodiči, mají ženy s vysokoškolským vzděláním, špatnými strukturálními a situačními vlivy a negativní hodnotou dítěte v životě člověka. Přitom muži se stejnými charakteristikami mají pravděpodobnost, že se stanou rodiči

3x větší (viz tabulka 9.12). Pozitivní reprodukční plány můžeme očekávat ve věkové skupině 25–29 let u žen s maturitou, kladnými charakteristikami a prorodinnou hodnotovou orientací. S věkem se mění pouze úroveň vzdělání, nicméně charakteristiky žen s největší pravděpodobností plánování dětí jsou stejné.

Ve vyšších věkových skupinách mají ženy s nižší úrovní vzdělání menší šanci, že budou plánovat děti. Žena se základním vzděláním, která věří, že život bez dětí je naplňující a přináší stejné uspokojení, má i přes dobré situační vlivy pravděpodobnost, že bude plánovat děti pouze 40 % (viz tabulka 9.17). Vysokoškolačky se stejnými charakteristikami, budou děti plánovat v 67 %. Oproti nim, VŠ vzdělané ženy s negativními podmínky pro založení rodiny (bez partnera, špatná životní úroveň) a přesvědčením, že život bez dětí je naplněný, mají 19% pravděpodobnost, že budou plánovat děti.

Zajímavé je, že ve skupině žen 35–39 let mají nejmenší pravděpodobnost ženy středoškolačky bez maturity s negativními situačními vlivy, i přesto, že souhlasí s tím, že život bez dítěte je nenaplněný, nicméně může přinášet stejné uspokojení. Malou 37% pravděpodobnost mají i SŠ vzdělané ženy s maturitou, které mají pozitivní prorodinné hodnoty, ale špatné situační vlivy (tabulka 9.18).

U žen ve věkové skupině 40+, pro kterou nebylo možno provést regresní analýzu, vyjádřily plán mít dítě pouze 4 ženy ze 125. V tabulce 9.19 je rozložení žen ve věkové skupině 40 a více let podle sledovaných ukazatelů. Ženy, které děti neplánují, téměř v 70 % případů nesouhlasí s tím, že život bez dětí zůstává nenaplněný a věří, že může přinášet stejné uspokojení.

Tabulka 9.19: Ženy ve věkové skupině 40 a více let dle sledovaných ukazatelů

	Životní úroveň		Partner		Vzdělání				Zdravotní stav		Život bez dětí zůstává nenaplněný			Život bez dětí může přinášet uspokojení			Celkem
	Dobrá	Špatná	Ano	Ne	ZŠ	SŠ	SŠ mat.	VŠ	Dobrý	Špatný	Ano	Ne	Neví	Ano	Ne	Neví	
rodičem není a neplánuje se stát	90	23	42	71	18	45	31	19	66	47	37	72	4	76	33	4	113
rodičem není a neví, jestli plánuje děti	8	0	4	4	1	3	3	1	6	2	4	3	1	6	1	1	8
rodičem není, ale plánuje mít děti	4	0	3	1	0	0	3	1	3	1	0	3	1	3	0	1	4

Zdroj: Životní a pracovní dráhy 2010

Kapitola 10

Diskuze

V praktické části práce jsem se zaměřila na analýzu bezdětnosti a reprodukčních plánů. K analýze jsem použila datový soubor Životní a pracovní dráhy (2010). Muže a ženy jsem rozdělila do 4 věkových skupin, protože se podmínky v průběhu života mění a s nimi i reprodukční plány bezdětných lidí. Do analýzy vstupovaly proměnné na základě toho, zda se prokázala jejich souvislost s reprodukčními plány. Celkem bylo do analýzy zařazeno 7 proměnných: vzdělání, životní úroveň, stálý partner, počet sourozenců, zdravotní stav, výrok 1 (Život bez dětí zůstává nenaplněný) a výrok 2 (Život bez dětí může přinášet stejné uspokojení). Jako nevýhoda rozdělení do skupin se ukázala multikolinearita dat ve skupině žen 40 a více let. Zastoupení respondentek, které neplánují děti oproti těm, které děti plánují, bylo v této věkové skupině mnohem početnější. Regresní analýza tak nemohla být pro tuto skupinu provedena, ale lze předpokládat, že ženy nad 40 let pravděpodobně již zůstanou bezdětné.

1. Dá se charakteristickými ukazateli popsat životní styl člověka, který s největší pravděpodobností zůstane bezdětný?

Životní styl ovlivňuje celá řada faktorů, které se navzájem prolínají a ovlivňují. Do analýzy byly zařazeny komponenty strategické (vzdělání), biosociální (partner, zdraví, životní úroveň) a syntetické (souhlas s výroky 1 a 2) (Filipcová, 1976).

Z výsledků analýzy vyplývá, že bezdětní s největší pravděpodobností zůstanou muži se základním vzděláním, špatnou životní úrovní, jedináčci, bez partnera,

se špatným zdravotním stavem a netradiční hodnotovou orientací (nesouhlasí s tím, že život bez dětí zůstává nenaplněný, souhlasí s tím, že život bez dětí může přinášet stejné uspokojení).

U vysokoškolsky vzdělaných žen je stabilně vyšší podíl celoživotně bezdětných (viz tabulky 6.1–6.3). Ženy se špatnými socidemografickými faktory a názorem, že život bez dětí je stejně plnohodnotný mají větší pravděpodobnost, že nebudou plánovat děti.

Analýza potvrdila to, co popisují Rindfuss, Morgan a Swicegood (1988), že bezdětnost je motivována kombinací nepříznivých okolností a událostí v životě člověka. Můžeme tedy říct, že životní styl bezdětných je ovlivněn zejména negativními okolnostmi, na jejichž základě si respondenti zvolí život bez dětí.

2. Mění se s přibývajícím věkem důležité faktory, které ovlivňují přístup k reprodukčním plánům a bezdětnosti?

Z analýzy důvodů, proč jsou respondenti doposud bezdětní, vyplývá, že se důvody bezdětnosti s věkem příliš nemění. Ve všech věkových skupinách jak muži, tak ženy uváděli jako primární důvod nejistotu ve vztahu či absenci partnera. Seberealizace a individualita s sebou přináší větší svobodu ve volbě partnerského života. Vztahová svoboda má ale i své negativní důsledky, na které poukazuje Bauman, zejména na rostoucí životní nejistotu, která také souvisí s odkladem rodičovství a nízkou mírou plodnosti (Bauman, May, Ogrocká, 2004). To, že ve výsledku většina bezdětných nemá stálého partnera, se dalo očekávat.

V nejmladší věkové skupině bylo jako druhá nejvíce zastoupená příčina bezdětnosti uvedeno studium. Ve vyšších věkových skupinách kromě partnera byly uváděny příčiny jako nejistota na trhu práce, finanční situace a zdravotní stav, který ve větší míře uváděly ženy spolu se stoupajícím věkem. V prvních dvou věkových skupinách jako sekundární důvod byla nejčastěji uváděna bytová situace a fakt, že se na rodičovství cítí příliš mladí. Ve starších skupinách dominovala finanční situace. Z těchto důvodů vychází zejména teorie racionální volby, kterou popsal McDonald (2002). Tato teorie se soustředí na strukturální podmínky, které mohou ovlivňovat rozhodnutí, zda mít či nemít dítě. V tomto případě souvisí zejména s finančními náklady na rodičovství.

3. Co je hlavním motivátorem u žen a co naopak u mužů? Hraje v této otázce pohlaví roli? Jakou?

Pro muže i pro ženy je hlavním motivátorem současné bezdětnosti fakt, že nemají partnera, nebo si nejsou jisti svým partnerským vztahem. Významnou roli hraje také vzdělání. Vysokoškolsky vzdělaní muži mají oproti mužům se základním vzděláním několikanásobně vyšší šanci, že budou plánovat děti. U žen vzdělání nehraje tak velkou roli, i přesto se šance zvyšuje spolu s vyšší úrovní vzdělání.

U žen se naopak setkáváme s důležitostí zdravotního stavu v otázce plánování rodičovství. Právě ekonomické a sociální nejistoty vedou k odkládání manželství a zakládání rodin do vyššího věku. Odklad rodičovství do vyššího věku sebou nese jisté zdravotní komplikace, kterých si jsou ženy vědomy. Na základě toho se setkáváme s poklesem úrovně plodnosti a nárůstu průměrného věku prvorodiček (Rabušic, 2001).

Kapitola 11

Závěr

Velký pokles plodnosti a narůstající podíl bezdětnosti mužů a žen vyvolal ve společnosti obavy a stal se předmětem mnoha diskuzí a výzkumů. V české republice má tento jev zejména dva výklady příčin – strukturální a hodnotové. Zatímco strukturální faktory se soustředí na kulturní změny a individualizaci, druhá skupina klade důraz na změnu socioekonomických podmínek ve společnosti. V rámci socioekonomických faktorů je bezdětnost vnímána spíše jako nedobrovolná či nucená. Oproti tomu hodnotové změny implikují nárůst bezdětnosti dobrovolné. Hranice mezi dobrovolnou a nedobrovolnou bezdětností je v některých případech nejednoznačná a je problém ji určit.

Na reprodukční plány a bezdětnost, stejně tak na způsob života, má vliv řada faktorů. Z analýzy vyplývá, že sledované faktory mají vliv jak na prodlužování období bezdětnosti, tak na pozdější zahajování rodičovství a vyšší míru celoživotní bezdětnosti.

Z historického hlediska si můžeme povšimnout, že se příliš neliší podíl celoživotně bezdětných lidí, liší se však důvody, které k bezdětnosti vedou. Důležitou roli zde hraje současný životní styl a jaké podmínky mají bezdětní lidé k zakládání rodiny. Jak vyplývá z analýzy, bezdětnost je často způsobena kombinací nepříznivých faktorů a událostí.

Bezdětnost (především dobrovolná) je fenomén, který je závislý přímo na rozhodnutí jednotlivce. Z výběrových šetření bylo zjištěno, že podíl respondentů, kteří plánují zůstat bezdětní, se s věkem zvyšuje. Ve věkové skupině 40 a více let 18,8 % mužů a 10 % žen deklarovalo, že neplánují ve svém životě děti. Konečná hranice

bezdětnosti žen se od plánované příliš neliší. Bezdětnost je častější u mužů, ale současně mají muži často vyšší plodnost, což je způsobeno především vyšším počtem partnerek (Lappegård, Ronsen, 2013).

Stejně tak jako se příliš nemění podíl respondentů s nulovými reprodukčními plány v jednotlivých skupinách, nemění se důvody, které toto rozhodnutí ovlivňují. Pro všechny skupiny platilo, že primárním důvodem bezdětnosti je absence partnera, či nejistota ve vztahu. Dále byly nejčastěji uváděny faktory, jako je nejistota na trhu práce, finanční situace a zdravotní stav. Z hlediska uvedených důvodů se zdá být současná bezdětnost respondentů spíše nucená, než že by si ji sami vybrali.

Konkrétně byla prokázána souvislost bezdětnosti s ne/existencí partnerství. Absence partnera se ukázala jako hlavním motivátorem bezdětnosti u žen i u mužů. S preferencí individualizovaných forem uspořádání soukromého života roste podíl těch, kteří rodičovství odmítají, nejsou si jisti, zda se chtějí rodiči stát, nebo plánují pouze jedno dítě. Nejméně jsou si svou reprodukční preferencí jisti ti, kteří nemají žádného partnera, nebo si ve vztahu nejsou jisti. Mnoho lidí se založením rodiny váhá, což je částečně způsobeno i prodloužením doby, kdy partneři žijí osamoceně. Vzhledem k tomu, že rodičovství plánují zejména lidé v partnerských vztazích, je pravděpodobné, že se počet svobodných a bezdětných bude spolu s klesající délkou života v partnerství zvyšovat.

Dalším faktorem, který má vliv zejména na ženy a ovlivňuje jejich míru bezdětnosti je výše vzdělání. Působení tohoto faktoru je dlouhodobě známo a je vysvětlováno v souladu s teorií nákladů ztracených příležitostí (Becker, 1991). V konečné bezdětnosti jsou nejvíce zastoupenou skupinou vysokoškolsky vzdělané ženy. I přesto, že díky vyššímu vzdělání mají většinou lepší uplatnění na trhu práce a s tím související životní úroveň. Z toho vyplývá, že uskutečnění rodičovských plánů není zcela podmíněno dobrými podmínkami k reprodukci. Svůj vliv na tuto skutečnost má i fakt, že se ženy často obávají, že díky odchodu na mateřskou bude čas strávený studováním a budováním kariéry ztracený.

Vliv vzdělání na reprodukční preference mužů je oproti ženám nejednoznačný a statisticky nevýznamný (Hašková, 2005).

Zatímco data ze Sčítání lidu, domů a bytů poukázala zejména na faktory, které dlouhodobě ovlivňují míru bezdětnosti; regresní analýza situačních a hodnotových

proměnných poukázala na společné působení jednotlivých faktorů.

Hlavním cílem práce bylo zjistit, jak vypadá model člověka, který se rozhodl zůstat bezdětným na základě faktorů ovlivňujících životní styl. Z výsledků analýzy můžeme částečně charakterizovat člověka, který bude s nejmenší pravděpodobností plánovat děti a pravděpodobně zůstane bezdětný. Životní styl pravděpodobně bezdětného člověka je ovlivněn jak vzděláním, tak přítomností partnera, zdravím, rodinnou historií, životní úrovní i hodnotovou orientací v životě. Ovšem nemůžeme obecně klasifikovat, jaké rozhodnutí vedou k trvalé bezdětnosti. Důvody, které vedou k absenci rodičovství, jsou u každého jedince velmi individuální. Stejně tak nelze zcela jasně říct, jak velký podíl tvoří bezdětnost dobrovolná oproti bezdětnosti nucené.

Pro další výzkumy by bylo vhodné sbírat údaje o plodnosti (včetně bezdětnosti) pro muže i ženy. To by umožnilo sledovat trendy bezdětnosti mezi mladšími generacemi, pochopit, jak sociální a ekonomické změny ovlivňují vstup do rodičovství a rozvíjet politiku zaměřenou na nedobrovolnou bezdětnost. Systematický a průběžný sběr dat by pomohl zlepšit podklady pro zkoumání faktorů souvisejících s plánováním rodiny a potenciálně zlepšil populační politiku.

Literatura

- [1] BARTOŠOVÁ, Michaela; SLEPIČKOVÁ, Lenka. Problematické tranzice k mateřství. *Sociální studia/Social Studies*, 2016, 5.2.
- [2] BAUMAN, Zygmunt; MAY, Tim; OGROCKÁ, Jana. *Myslet sociologicky: netradiční uvedení do sociologie*. Sociologické nakladatelství, 2004.
- [3] BECK, Ulrich. *Risk Society. Towards a New Modernity*. London: Sage Publications, 1992.
- [4] BECKER, Gary. A Treatise on the Family, 1991. *Enlarged Edition (Cambridge, Mass.: Harvard University Print)*, 1991.
- [5] BOUDON, Raymond; BOURRICAUD, François. *A critical dictionary of sociology*. University of Chicago Press, 1989.
- [6] CONNIDIS, Ingrid Arnet; BARNETT, Amanda E. *Family ties and aging*. Sage publications, 2018.
- [7] ČÁKIOVÁ, Eva. „Šetření rodiny a reprodukce.“. *Demografie*, 1999. 41: p. 85-94.
- [8] ČESKÝ STATISTICKÝ ÚŘAD, 2017. Metodické poznámky. Demografická ročenka České republiky [online]. [cit. 2018-11-29]. Dostupné z: <https://www.czso.cz/documents/10180/61566220/13006718m.pdf/ef0ebdfd-7d59-4e80-bb03-42cca517d83e?version=1.0>
- [9] ČSÚ, 2014. Tab. 01.01 Vybrané demografické údaje (1989-2013) [online]. [cit. 2018-11-29]. Dostupné z: <https://www.czso.cz/documents/10180/32955062/320181160101.pdf/748889f6-5739-401b-8aed-90924d1865af?version=1.2>

- [10] DUFFKOVÁ, J. Životní způsob/styl a jeho variantnost (Malé zamyšlení nad tím, co všechno se může skrývat pod označením „alternativní životní styl“). *Aktuální problémy životního stylu*, 2005, 79-90.
- [11] DUFFKOVÁ, J.; URBAN, L.; DUBSKÝ, J., *Sociologie životního stylu. 1. vyd. Praha: Policejní akademie České republiky v Praze, 2007. 127 s. ISBN 978-80-7251-266-9.*
- [12] DURKHEIM, Émile. The Division of Labour in Society (New York, 1964). *Durkheim28The Division of Labor in Society1964*, 28.
- [13] FILIPCOVÁ, B.; Filipec, J. *Různoběžky života. Praha, Svoboda, 1976.*
- [14] FREJKA, Tomas; SARDON, Jean-Paul; CONFESSIO, Alain. *Childbearing trends and prospects in low-fertility countries: A cohort analysis.* Dordrecht, Boston, London: Kluwer Academic Publishers, 2004.
- [15] GIDDENS, Anthony. *The transformation of intimacy: Sexuality, love and eroticism in modern societies.* John Wiley & Sons, 2013.
- [16] GOLDIN, Claudia. The quiet revolution that transformed women's employment, education, and family. *American economic review*, 2006, 96.2: 1-21.
- [17] HAMPLOVÁ, Dana; RYCHTAŘÍKOVÁ, Jitka; PIKÁLKOVÁ, Simona. *České ženy: vzdělání, partnerství, reprodukce a rodina.* Sociologický ústav AV ČR, 2003.
- [18] HAMPLOVÁ, Dana. Sociologie rodiny. *Soudobá sociologie VI Oblasti a specializace*, 2014, 9.
- [19] HAMPLOVÁ, Dana; ŠALAMOUNOVÁ, Petra; ŠAMANOVÁ, Gabriela. *Životní cyklus: sociologické a demografické perspektivy.* Sociologický ústav Akademie věd České republiky, 2006.
- [20] HAŠKOVÁ, Hana; ZAMYKALOVÁ, Lenka. „Mít děti–co je to za normu. Čí je to norma, 2006, 40-41.
- [21] HAŠKOVÁ, Hana. Reprodukční preference a bezdětnost v české společnosti ve světle kvantitativních dat. *Proměny (Kvantitativní výzkum)*, 2005.

- [22] HAŠKOVÁ, Hana, et al. „Zkoumání bezdětnosti, jejího růstu a s ním souvisejících sociodemografických jevů v české společnosti v kontextu zemí střední a východní Evropy. *Sociologické studie*, 2006a, 22-58.
- [23] HAŠKOVÁ, Hana. *Fenomén bezdětnosti v sociologické a demografické perspektivě*. Sociologický ústav Akademie věd České republiky, 2006b.
- [24] Hašková, H., *Fenomén bezdětnosti*. Praha: Slon, 2009. ISBN 978-80-7419-020-9.
- [25] HODOVNÍKOVÁ, Ilona. *Bezdětnost v České republice, Spolkové republice Německo a Rakousku*. 2012.
- [26] Human Fertility Database. Max Planck Institute for Demographic Research (Germany) and Vienna Institute of Demography (Austria). Available at www.humanfertility.org (data downloaded on [2018-01-01]).
- [27] CHALOUPKOVÁ, Jana. *Rodinná a pracovní uspořádání v kontextu společenských změn v České republice po roce 1989. Proměny rodinných a pracovních startů*. 2011.
- [28] JASILIONIENE, Aiva, et al. *Methods protocol for the human fertility database*. Rostock, MPIDR, 56p, 2012. Dostupné z WWW: <http://www.humanfertility.org/Docs/methods.pdf>.
- [29] JUŘÍČKOVÁ, Lenka. *Bezdětnost v České republice*. *Demografický informační portál*, 2005.
- [30] KEIZER, Renske; DYKSTRA, Pearl A.; JANSEN, Miranda D. Pathways into childlessness: Evidence of gendered life course dynamics. *Journal of biosocial science*, 2008, 40.6: 863-878.
- [31] KOCOURKOVÁ, Jiřina; BURCIN, B. Demografická specifika asistované reprodukce v České republice v evropském kontextu. *Demografie*, 2012, 54.3: 250-263.
- [32] KOCOURKOVÁ, Jiřina. *Současný baby-boom v České republice a rodinná politika*. *Demografie*, 2008, 50.4: 240-249.
- [33] KOHOUTEK, R.; ŠTĚPANÍK, J.; OCETKOVÁ, I. *Základy sociální psychologie*, Brno: CERM, 1998. ISBN 80-7204-064-2.

- [34] KRAUS, Blahoslav, et al. *Člověk, prostředí, výchova. Brno: Paido, 2001*. ISBN 80-7315-004-2.
- [35] KUČERA, Milan. Padesát let hodnocení populačního vývoje České republiky. *revue pro výzkum populačního vývoje*, 2008, 50: 229.
- [36] KYZLINKOVÁ, Renáta; ŠŤASTNÁ, Anna. Reprodukční plány mladých mužů v ČR1. *Demografie*, 2016, 58.2: 111-128.
- [37] LECHNEROVÁ, Zdeňka. Determinanty oddalování početí dítěte. *Sociální studia/Social Studies*, 2016, 8.4.
- [38] LAPPEGÅRD, Trude; RØNSEN, Marit. Socioeconomic differences in multi-partner fertility among Norwegian men. *Demography*, 2013, 50.3: 1135-1153.
- [39] LESTHAEGHE, Ron. The unfolding story of the second demographic transition. *Population and development review*, 2010, 36.2: 211-251.
- [40] LETHERBY, Gayle. Childless and bereft?: Stereotypes and realities in relation to 'voluntary' and 'involuntary' childlessness and womanhood. *Sociological inquiry*, 2002, 72.1: 7-20.
- [41] MASCARENHAS, Maya N., et al. National, regional, and global trends in infertility prevalence since 1990: a systematic analysis of 277 health surveys. *PLoS medicine*, 2012, 9.12: e1001356.
- [42] Masarykova univerzita. Fakulta sociálních studií. Institut pro výzkum reprodukce a integrace společnosti. Panel Páry a Rodiny [datový soubor] [online]. Ver. 1.0. Praha: Český sociálněvědní datový archiv, 2012 [cit. 2018-06-25]. DOI 10.14473/CSDA00109. Dostupný z: <http://nesstar.soc.cas.cz/webview/index/en/nesstar/-SDA.c.nesstar/-esky.d.1/V-zkumy-rodiny.d.54/Panel-P-ry-a-Rodiny/fStudy/CSDA00109>
- [43] MCDONALD, Peter. Sustaining fertility through public policy: The range of options. *Population*, 2002, 57.3: 417-446.
- [44] MERTON, Robert King; MERTON, Robert K. *Social theory and social structure*. Simon and Schuster, 1968.

- [45] MERZ, Eva-Maria; LIEFBROER, Aart C. The attitude toward voluntary childlessness in Europe: Cultural and institutional explanations. *Journal of Marriage and Family*, 2012, 74.3: 587-600.
- [46] MOŽNÝ, Ivo; RABUŠIC, Ladislav. Česká rodina, sňatkový trh a reprodukční klima. *VEČERNÍK, J.; MATĚJŮ, P. Zpráva o vývoji české společnosti. Praha: Academia*, 1998, 92-110.
- [47] NOVÝ, Lubomír. *Životní dráha jako sociologický problém*. Univerzita JE Purkyně, 1989.
- [48] OZKAN, Sebiha; MURK, William; ARICI, Aydin. Endometriosis and infertility: epidemiology and evidence-based treatments. *Annals of the New York Academy of Sciences*, 2008, 1127.1: 92-100.
- [49] RABUŠIC, Ladislav; CHROMKOVÁ MANEA, Beatrice. Postoje, hodnoty a demografické chování v České a Slovenské republice v období transformace (1991–2008). *Data a výzkum-SDA Info*, 2012, 6.1: 27-49.
- [50] RABUŠIC, Ladislav. *Kde ty všechny děti jsou? Porodnost v sociologické perspektivě. 1. vyd. Praha: Sociologické nakladatelství, 2001. 265 s. ISBN 80-86429-01-6*, 2001.
- [51] RAKOVIČOVÁ, Anna. "Tradiční"rodina a její funkce v 21. století v koncepci rodinné politiky. Případová studie: Praha a její blízké okolí. 2017.
- [52] RINDFUSS, Ronald R.; MORGAN, S. Philip; SWICEGOOD, Gray. *First births in America: Changes in the timing of parenthood*. Univ of California Press, 1988.
- [53] ROWLAND, Donald T. Historical trends in childlessness. *Journal of family Issues*, 2007, 28.10: 1311-1337.
- [54] RYCHTAŘÍKOVÁ, Jitka. Změny generační plodnosti v České republice se zaměřením na vzdělání žen. *Demografie*, 2004, 46.2: 77-90.
- [55] RYCHTAŘÍKOVÁ, Jitka; PIKÁLKOVÁ, Simona; HAMPLOVÁ, Dana. *Diferenciace reprodukčního a rodinného chování v evropských populacích*. Sociologický ústav AV ČR, 2001.

- [56] ŘEHÁKOVÁ, Blanka. Nebojte se logistické regrese/Introducing Logistic Regression. *Sociologický Časopis/Czech Sociological Review*, 2000, 475-492.
- [57] SOBOTKA, Tomáš. „Bezdětnost v České republice. Životní cyklus. *Sociologické a demografické perspektivy*. Praha: Sociologický ústav AV ČR, 2006, 60-78.
- [58] SOBOTKA, Tomáš; ZEMAN, Kryštof; KANTOROVÁ, Vladimíra. Demographic shifts in the Czech Republic after 1989: A second demographic transition view. *European Journal of Population/Revue européenne de démographie*, 2003, 19.3: 249-277.
- [59] Sociologický ústav (Akademie věd ČR). Životní a pracovní dráhy [datový soubor] [online]. Ver. 1.0. Praha: Český sociálněvědní datový archiv, 2013 [cit. 2018-06-24]. DOI 10.14473/CSDA00047. Dostupné z: <http://nesstar.soc.cas.cz/webview/index/en/nesstar/-SDA.c.nesstar/-esky.d.1/Popula-n-v-zkumy.d.24/-ivotn-a-pracovn-dr-hy/fStudy/CSDA00047>
- [60] SVOBODOVÁ, Lenka. Kvalita života. ŠUBRT, J. a kol.: *Soudobá sociologie III. Diagnózy soudobých společností*. Praha: Univerzita Karlova. Nakladatelství Karolinum. ss, 2008, 122-141.
- [61] SVOBODOVÁ, Lenka. Kvalita pracovního života–změny ve světě práce, modely, indikátory. In: *Aktuálne otázky bezpečnosti práce–XIX. mezinárodní odborná konference*. 2006. p. 2006.
- [62] ŠALAMOUNOVÁ, P.; NÝVLT, O. „Podíly bezdětných žen podle dosaženého vzdělání.“. *Gender, rovné příležitosti, výzkum*, 2004, 5.2-3: 16-18.
- [63] THÉVENON, Olivier. Family policies in OECD countries: A comparative analysis. *Population and development review*, 2011, 37.1: 57-87.
- [64] TUČEK, Milan a kol. 2003 *Dynamika české společnosti a osudy lidí na přelomu tisíciletí*. Praha: Sociologické nakladatelství SLON. 429 s. ISBN 80-86429-22-9.
- [65] VAN DE KAA, Dirk J. Options and sequences: Europe’s demographic patterns. *Journal of the Australian Population Association*, 1997, 14.1: 1-29.

- [66] VAN DE KAA, Dirk J. The idea of a second demographic transition in industrialized countries. *Birth*, 2002, 35: 45.
- [67] ZAMYKALOVÁ, L. „Mediální reflexe bezdětnosti v české společnosti mezi lety 1994–2004. Hana Hašková et al. *Fenomén bezdětnosti v sociologické a demografické perspektivě*. Praha: SOÚ AV ČR, 2006, 95-144.
- [68] ZEMAN, Kryštof. 3. Dvacet let nízké plodnosti ve střední Evropě z pohledu alternativních ukazatelů plodnosti a vlivu na kohortní plodnost. Dvacet let sociodemografické transformace, 2011.
- [69] WORLD HEALTH ORGANIZATION, et al. Infecundity, infertility, and childlessness in developing countries. *DHS Comparative Reports*, 2004, 9.

Přílohy

Tabulka 1a: Q40. Důležitost při výběru partnera – jestli chce děti a kolik (2008, 2009, 2010, 2011)

Rok	2008		2009		2010		2011	
Pohlaví	Muž	Žena	Muž	Žena	Muž	Žena	Muž	Žena
1-velmi důležité	89	154	80	124	11	66	5	27
2	234	308	264	304	48	176	18	70
3	322	360	351	349	63	137	24	59
4	196	208	207	195	50	84	14	44
5-zcela nedůležité	107	118	96	84	26	41	13	14
Celkem	948	1148	998	1056	198	504	74	214

Zdroj: ČSDA 2013

Tabulka 2a: Q58. Předpoklady pro rodičovství – musím mít jisté pracovní místo (2008, 2009, 2010, 2011)

Rok	2008		2009		2010		2011	
Pohlaví	Muž	Žena	Muž	Žena	Muž	Žena	Muž	Žena
1-velmi důležité	465	489	503	470	87	228	36	95
2	302	339	324	327	76	175	25	68
3	117	179	105	165	27	77	11	37
4	37	85	31	52	3	18	1	6
5-zcela nedůležité	27	56	35	42	5	6	1	8
Celkem	948	1148	998	1056	198	504	74	214

Zdroj: ČSDA 2013

Tabulka 3a:Q58. Předpoklady pro rodičovství – musím skloubit rodičovství se svou pracovní pozicí (2008, 2009, 2010, 2011)

Rok	2008		2009		2010		2011	
Pohlaví	Muž	Žena	Muž	Žena	Muž	Žena	Muž	Žena
1-velmi důležité	288	333	317	331	52	137	27	47
2	349	324	353	295	79	136	30	53
3	209	222	227	233	53	116	12	62
4	71	170	62	122	10	71	5	28
5-zcela nedůležité	31	99	39	75	4	44	0	24
Celkem	948	1148	998	1056	198	504	74	214

Zdroj:ČSDA 2013

Tabulka 4a:Q58. Předpoklady pro rodičovství – musím skloubit rodičovství se svými volnočasovými aktivitami (2008, 2009, 2010, 2011)

Rok	2008		2009		2010		2011	
Pohlaví	Muž	Žena	Muž	Žena	Muž	Žena	Muž	Žena
1-velmi důležité	252	216	249	222	45	80	13	26
2	298	270	336	264	64	105	28	53
3	215	295	245	264	45	139	20	61
4	119	227	109	189	33	109	9	47
5-zcela nedůležité	64	140	59	117	11	71	4	27
Celkem	948	1148	998	1056	198	504	74	214

Zdroj:ČSDA 2013

Tabulka 5a:Q58. Předpoklady pro rodičovství – pro rodičovství musím mít stabilní partnerství (2008, 2009, 2010, 2011)

Rok	2008		2009		2010		2011	
Pohlaví	Muž	Žena	Muž	Žena	Muž	Žena	Muž	Žena
1-velmi důležité	669	858	632	785	151	402	55	181
2	161	161	205	178	32	68	13	21
3	74	62	98	60	10	22	4	7
4	28	35	35	19	3	8	2	3
5-zcela nedůležité	16	32	28	14	2	4	0	2
Celkem	948	1148	998	1056	198	504	74	214

Zdroj: ČSDA 2013

Tabulka 6a: Úhrnná plodnost (tfr) a úhrnná plodnost dle pořadí narozeného dítěte (tfr_i) ČR, 1950–2016

Rok	tfr	tfr ₁	tfr ₂	tfr ₃	tfr ₄	tfr ₅	Rok	tfr	tfr ₁	tfr ₂	tfr ₃	tfr ₄	tfr ₅
1950	2,80	1,04	0,83	0,46	0,22	0,25	1984	1,98	0,92	0,74	0,23	0,05	0,03
1951	2,77	1,04	0,81	0,45	0,22	0,25	1985	1,97	0,92	0,75	0,22	0,05	0,03
1952	2,71	1,04	0,78	0,43	0,22	0,24	1986	1,95	0,92	0,74	0,22	0,05	0,02
1953	2,62	0,98	0,77	0,43	0,22	0,23	1987	1,92	0,91	0,73	0,21	0,05	0,02
1954	2,59	0,96	0,79	0,41	0,21	0,23	1988	1,95	0,92	0,74	0,22	0,05	0,02
1955	2,59	0,97	0,79	0,41	0,20	0,22	1989	1,89	0,90	0,71	0,21	0,05	0,02
1956	2,58	0,99	0,79	0,39	0,19	0,22	1990	1,91	0,90	0,72	0,21	0,05	0,02
1957	2,51	0,99	0,76	0,37	0,18	0,20	1991	1,86	0,91	0,68	0,20	0,05	0,02
1958	2,31	0,96	0,74	0,33	0,14	0,15	1992	1,72	0,82	0,64	0,19	0,05	0,02
1959	2,13	0,95	0,71	0,27	0,10	0,10	1993	1,67	0,76	0,64	0,19	0,05	0,03
1960	2,12	0,96	0,71	0,26	0,10	0,10	1994	1,44	0,64	0,56	0,17	0,05	0,03
1961	2,14	0,97	0,73	0,27	0,09	0,09	1995	1,28	0,56	0,51	0,15	0,04	0,02
1962	2,15	0,97	0,74	0,28	0,09	0,08	1996	1,19	0,52	0,47	0,13	0,04	0,02
1963	2,35	1,02	0,83	0,32	0,10	0,09	1997	1,18	0,53	0,46	0,13	0,04	0,02
1964	2,38	1,00	0,84	0,34	0,11	0,10	1998	1,16	0,53	0,45	0,13	0,04	0,02
1965	2,21	0,93	0,78	0,30	0,10	0,09	1999	1,14	0,53	0,43	0,12	0,04	0,02
1966	2,04	0,89	0,72	0,26	0,09	0,09	2000	1,15	0,54	0,43	0,13	0,04	0,02
1967	1,93	0,89	0,67	0,23	0,07	0,08	2001	1,14	0,54	0,43	0,13	0,03	0,02
1968	1,86	0,88	0,64	0,20	0,07	0,07	2002	1,17	0,55	0,43	0,13	0,03	0,02
1969	1,89	0,90	0,65	0,21	0,07	0,07	2003	1,17	0,56	0,43	0,13	0,03	0,02
1970	1,92	0,92	0,68	0,20	0,06	0,06	2004	1,22	0,60	0,44	0,13	0,03	0,02
1971	1,98	0,93	0,73	0,21	0,06	0,05	2005	1,28	0,63	0,46	0,13	0,03	0,02
1972	2,08	0,93	0,80	0,23	0,06	0,05	2006	1,32	0,66	0,48	0,14	0,03	0,02
1973	2,29	0,95	0,94	0,27	0,07	0,05	2007	1,44	0,70	0,53	0,16	0,04	0,02
1974	2,44	1,01	0,99	0,31	0,08	0,05	2008	1,51	0,74	0,55	0,16	0,04	0,02
1975	2,41	1,01	0,97	0,32	0,07	0,04	2009	1,51	0,74	0,56	0,15	0,04	0,02
1976	2,37	1,00	0,94	0,31	0,07	0,04	2010	1,52	0,73	0,57	0,15	0,04	0,02
1977	2,33	0,99	0,92	0,31	0,07	0,04	2011	1,43	0,70	0,54	0,14	0,04	0,02
1978	2,34	1,00	0,91	0,31	0,07	0,04	2012	1,45	0,72	0,54	0,14	0,03	0,02
1979	2,30	0,99	0,90	0,31	0,07	0,03	2013	1,46	0,73	0,53	0,14	0,04	0,02
1980	2,11	0,94	0,81	0,26	0,06	0,03	2014	1,53	0,76	0,56	0,15	0,04	0,02
1981	2,02	0,90	0,79	0,25	0,06	0,03	2015	1,57	0,79	0,57	0,15	0,04	0,02
1982	2,01	0,90	0,78	0,25	0,06	0,03	2016	1,63	0,83	0,58	0,16	0,04	0,02
1983	1,97	0,91	0,74	0,24	0,06	0,03							

Zdroj: HFD

Tabulka 7a: Průměrný věk matky při narození (mab) a průměrný věk matky při narození dítěte dle pořadí (mab_i) ČR, 1950–2016

Rok	mab	mab ₁	mab ₂	mab ₃	mab ₄	Rok	mab	mab ₁	mab ₂	mab ₃	mab ₄
1950	27,3	23,7	26,9	29,7	31,8	1984	24,6	22,3	25,4	28,6	30,6
1951	27,1	23,6	26,7	29,5	31,6	1985	24,6	22,4	25,4	28,7	30,7
1952	27,0	23,6	26,6	29,5	31,5	1986	24,6	22,4	25,5	28,8	30,8
1953	27,0	23,5	26,6	29,4	31,5	1987	24,7	22,4	25,5	29,0	30,9
1954	26,9	23,4	26,5	29,4	31,3	1988	24,7	22,5	25,6	29,0	30,9
1955	26,8	23,3	26,6	29,1	31,2	1989	24,8	22,5	25,6	29,2	31,1
1956	26,5	23,1	26,4	29,1	31,1	1990	24,8	22,5	25,6	29,2	31,2
1957	26,3	23,0	26,3	28,9	31,0	1991	24,7	22,4	25,7	29,3	31,3
1958	26,0	23,0	26,1	28,7	30,8	1992	24,8	22,5	25,8	29,2	31,3
1959	25,5	22,9	26,0	28,6	30,5	1993	25,0	22,6	25,9	29,3	31,3
1960	25,5	22,9	26,1	28,5	30,4	1994	25,4	22,9	26,1	29,6	31,3
1961	25,4	22,9	26,1	28,6	30,4	1995	25,8	23,3	26,4	29,9	31,5
1962	25,3	22,8	26,0	28,4	30,4	1996	26,1	23,7	26,8	30,2	31,7
1963	25,4	22,8	26,1	28,6	30,4	1997	26,4	24,0	27,1	30,4	32,0
1964	25,6	22,7	26,2	28,7	30,5	1998	26,6	24,4	27,4	30,6	32,3
1965	25,6	22,7	26,1	28,8	30,7	1999	26,9	24,6	27,7	30,9	32,3
1966	25,4	22,6	26,1	28,7	30,6	2000	27,2	25,0	28,1	31,2	32,5
1967	25,2	22,5	26,0	28,6	30,6	2001	27,6	25,3	28,4	31,5	32,8
1968	25,1	22,5	26,0	28,7	30,6	2002	27,8	25,6	28,7	31,9	33,0
1969	25,0	22,5	26,0	28,7	30,9	2003	28,1	25,9	29,0	32,0	33,1
1970	25,0	22,5	26,0	28,8	30,9	2004	28,3	26,3	29,4	32,2	33,2
1971	25,1	22,6	26,1	29,0	30,8	2005	28,6	26,6	29,7	32,4	33,4
1972	25,1	22,6	26,0	28,9	30,8	2006	28,9	27,0	29,9	32,6	33,6
1973	25,3	22,6	26,0	28,8	31,0	2007	29,1	27,2	30,1	32,8	33,6
1974	25,2	22,6	26,0	28,8	30,8	2008	29,3	27,3	30,4	33,0	34,0
1975	25,1	22,5	25,9	28,7	30,8	2009	29,4	27,4	30,6	33,1	33,7
1976	25,1	22,5	25,8	28,7	30,7	2010	29,6	27,6	30,7	33,0	33,5
1977	25,0	22,5	25,6	28,7	30,8	2011	29,7	27,8	30,9	33,2	33,6
1978	24,9	22,5	25,6	28,6	30,6	2012	29,8	27,9	31,0	33,1	33,7
1979	24,8	22,4	25,5	28,6	30,6	2013	29,9	28,1	31,0	33,0	33,7
1980	24,7	22,4	25,4	28,5	30,4	2014	29,9	28,1	31,1	33,1	33,7
1981	24,7	22,4	25,4	28,6	30,5	2015	30,0	28,2	31,2	33,3	33,5
1982	24,6	22,4	25,3	28,5	30,5	2016	30,0	28,2	31,3	33,2	33,5
1983	24,6	22,3	25,4	28,5	30,7						

Zdroj: HFD

Tabulka 8a: Konečná plodnost žen (ccf) a konečná plodnost žen dle pořadí narozeného dítěte (ccf_i) ČR, 1935–1966

Generace	ccf	ccf ₁	ccf ₂	ccf ₃	ccf ₄	ccf ₅
1935	2,11	0,93	0,74	0,29	0,09	0,07
1936	2,09	0,92	0,74	0,28	0,09	0,07
1937	2,11	0,93	0,74	0,28	0,09	0,07
1938	2,09	0,93	0,74	0,28	0,08	0,06
1939	2,09	0,93	0,75	0,28	0,08	0,06
1940	2,10	0,94	0,76	0,27	0,08	0,05
1941	2,06	0,93	0,75	0,26	0,07	0,05
1942	2,04	0,92	0,75	0,26	0,07	0,04
1943	2,07	0,94	0,76	0,26	0,07	0,04
1944	2,05	0,93	0,76	0,26	0,07	0,04
1945	2,02	0,92	0,76	0,25	0,06	0,03
1946	2,07	0,93	0,78	0,26	0,06	0,03
1947	2,09	0,94	0,79	0,26	0,06	0,03
1948	2,09	0,93	0,79	0,27	0,06	0,03
1949	2,10	0,93	0,80	0,27	0,06	0,03
1950	2,11	0,94	0,81	0,27	0,06	0,03
1951	2,11	0,94	0,81	0,27	0,06	0,03
1952	2,10	0,94	0,81	0,27	0,06	0,03
1953	2,09	0,94	0,81	0,26	0,06	0,03
1954	2,08	0,94	0,80	0,26	0,06	0,03
1955	2,08	0,94	0,80	0,25	0,06	0,03
1956	2,08	0,94	0,80	0,25	0,06	0,03
1957	2,07	0,94	0,80	0,25	0,06	0,03
1958	2,05	0,93	0,80	0,24	0,06	0,03
1959	2,04	0,94	0,79	0,23	0,05	0,03
1960	2,03	0,94	0,78	0,23	0,06	0,03
1961	2,02	0,94	0,78	0,23	0,05	0,03
1962	2,00	0,94	0,77	0,22	0,05	0,02
1963	1,98	0,94	0,76	0,21	0,05	0,02
1964	1,97	0,94	0,76	0,20	0,05	0,02
1965	1,96	0,94	0,75	0,20	0,05	0,03
1966	1,93	0,93	0,74	0,19	0,05	0,02

Zdroj: HFD

Tabulka 9a: Podíl bezdětných žen (PBŽ(c)) a podíl bezdětných žen ve věku 40 let (PBŽ40(c)) ČR, 1935–1975

Generace	PBŽ(c)	PBŽ40(c)	Generace	PBŽ40(c)
1935	7,4%	7,6%	1967	8,2%
1936	7,8%	8,0%	1968	8,5%
1937	7,1%	7,2%	1969	7,7%
1938	7,5%	7,7%	1970	8,1%
1939	7,5%	7,6%	1971	8,8%
1940	6,1%	6,3%	1972	10,5%
1941	7,2%	7,3%	1973	10,6%
1942	7,8%	7,9%	1974	10,6%
1943	6,4%	6,5%	1975	12,7%
1944	7,0%	7,1%	1976	12,9%
1945	8,3%	8,4%		
1946	6,6%	6,7%		
1947	6,1%	6,3%		
1948	6,8%	6,9%		
1949	6,7%	6,8%		
1950	6,0%	6,1%		
1951	6,1%	6,2%		
1952	6,1%	6,2%		
1953	6,3%	6,4%		
1954	6,0%	6,1%		
1955	5,9%	6,0%		
1956	5,7%	5,8%		
1957	5,9%	6,1%		
1958	6,6%	6,7%		
1959	6,5%	6,6%		
1960	6,2%	6,4%		
1961	6,3%	6,5%		
1962	6,3%	6,5%		
1963	6,3%	6,6%		
1964	6,4%	6,7%		
1965	6,4%	6,7%		
1966	7,1%	7,5%		

Zdroj: HFD