

UNIVERZITA KARLOVA

FILOZOFICKÁ FAKULTA

KATEDRA PEDAGOGIKY

doktorské kombinované studium

obor pedagogika

TEZE DISERTAČNÍ PRÁCE

Vliv dlouhodobého pobytu jedince v dětském domově

na jeho morální vývoj

Effect of Long-term Residence of Individual in Children's Home

to His Moral Development

Mgr. Petr Šusta

Školitel: doc. PhDr. Jaroslav Koťa

Praha 2018

Abstrakt a klíčová slova

Disertační práce rozpracovává téma vlivu dlouhodobého pobytu jedince v dětském domově na jeho morální vývoj. Práce obsahuje teoretickou a empirickou část, přičemž cílem realizovaného výzkumu bylo zjistit a případně postihnout rozdíly v morálním vývoji dětí a mladistvých dlouhodobě pobývajících v dětském domově a jedinců, kteří v ústavní výchově ve svém životě nikdy nepobývali. Za využití metodologie Lawrence Kohlberga byly získány a shrnuty výsledky vlastního šetření, které bylo realizováno ve spolupráci s dětmi z dětských domovů a s dětmi z běžných rodin jako kontrolní skupinou.

Práce v teoretické části postihuje téma ústavní výchovy v České republice, metodologická východiska zjišťování úrovně morálního vývoje jedince tak, jak je navrhl a popsal Lawrence Kohlberg, ozřejmuje principy této metody a možnosti jejího využití.

Empirická část práce je věnována definici cíle výzkumu, průběhu výzkumu, jeho dílčím specifikům, artikulaci závěrů a kritickému komentáři k realizovanému výzkumu. Prezentována jsou získaná data a vyvozeny závěry ve vztahu k artikulované hypotéze. Výzkum je rovněž zhodnocen ve vztahu k soudobé pedagogické teorii.

Klíčová slova

morálka, morální vývoj, morální usuzování, stupně morálního usuzování, Lawrence Kohlberg, dětský domov, ústavní výchova, dítě, mladistvý

Abstract and keywords

The dissertation thesis elaborates on the effect of the long-term residence of an individual in a children's home to his moral development. The dissertation thesis includes theoretical and empirical parts and the aim of the thesis is to find and eventually describe differences in the level of moral development of children and teenagers experienced with a long-term residence in a children's home and subjects without this experience. It has been gained and collected results of the original research in accordance with the methodology of Lawrence Kohlberg in cooperation with children from the children's homes and children from usual families as control group.

There are elaborated these topics in the theoretical part of the thesis: institutional foster care in the Czech Republic, methodological research issues of the level of moral development in accordance with the theory of Lawrence Kohlberg.

The empirical part of the dissertation thesis defines the objectives of the research, it includes specificity of it, articulates the conclusions and offers critical comment as well. There are presented gained data and articulated conclusions in correlation with the hypothesis in the dissertation. The relationship with current education theory is also elaborated.

Keywords

morality, moral development, moral judgment, level of moral development, Lawrence Kohlberg, children's home, institutional foster care, child, teenager

Úvod

Ve své disertační práci jsem se rozhodl rozpracovat téma vlivu dlouhodobého pobytu jedince v dětském domově na jeho morální vývoj.

Práce obsahuje teoretickou a empirickou část, přičemž cílem realizovaného výzkumu bylo zjistit a případně postihnout rozdíly v morálním vývoji dětí a mladistvých dlouhodobě pobývajících v dětském domově a jedinců, kteří v ústavní výchově ve svém životě nikdy nepobývali. Hypotéza provedeného výzkumu zní: *Výsledky empirického šetření za využití metodologie Lawrence Kohlberga (The Standard Issue Moral Judgment Interview a The Standard Issue Scoring System) prokáží odlišnost v dosažení úrovně morálního vývoje u dětí z dětských domovů a u dětí z rodinného prostředí. Ve svém výzkumu jsem využil metodologii amerického psychologa Lawrence Kohlberga (1927–1987) a v práci uvádím výsledky vlastního šetření, které jsem realizoval ve spolupráci s dětmi z dětských domovů a s dětmi z běžných rodin jako kontrolní skupinou.*

Disertační práce v teoretické části postihuje téma ústavní výchovy v České republice a metodologická východiska zjišťování úrovně morálního vývoje jedince tak, jak je navrhl a popsal Lawrence Kohlberg, ozřejmuje principy této metody a možnosti jejího využití, zabývá se rovněž kritickými poznámkami k této teorii i metodologii.

Empirická část práce je věnována definici cíle výzkumu, jeho průběhu a dílčím specifikům, artikulaci závěrů a kritickému komentáři k realizovanému výzkumu.

Teoretická část práce

První kapitola teoretické části této práce postihuje problematiku ústavní výchovy v České republice, a to z pohledu historického, z pohledu pedagogické teorie i soudobé praxe. Zachyceny jsou základní principy ústavní výchovy v České republice v historickém kontextu, základní metodická východiska výchovně vzdělávacího procesu, který je realizován v dětských domovech (a obdobných zařízeních, dále jen dětské domovy), zmíněn je legislativní rámec ústavní péče v České republice a uvedeny jsou rovněž statistické ukazatele současného stavu počtu dětí v ústavní výchově, počtu ústavů, odborných pracovníků apod.

Druhá kapitola je věnována koncepci morálního vývoje Lawrence Kohlberga. Zmíněn je stručný Kohlbergův životopis, definována jsou východiska Kohlbergovy teorie morálního vývoje s poukázáním na klíčový vliv práce Jeana Piageta. Pro práci s tématem morálního vývoje u L. Kohlberga jsou podstatné především Piagetovy závěry úzce spjaté s pojmy *zrod povinnosti*, *heteronomie morálky*, *morální realismus*, *objektivní odpovědnost* a *autonomie morálky*. Pozornost je rovněž věnována *sociomorálním perspektivám* stupňů a rovin morálního usuzování, které představují klíčové vodítko interpretace Kohlbergovy teorie.

Kapitola č. 3 se soustředí na detailní popis a vysvětlení tří *rovin morálního usuzování* (rovina *prekonvenční*, *konvenční* a *postkonvenční*) a *šesti stupňů morálního usuzování*, do nichž jsou tyto roviny rozděleny. Koncept, vymezený těmito rovinami a stupni, tvoří páteř Kohlbergovy teorie, měření a interpretace morálního vývoje jedince.

Čtvrtá kapitola práce se věnuje metodologii hodnocení morálního vývoje tak, jak ji Lawrence Kohlberg rozpracoval a publikoval. Tato metodologie zahrnuje především metody *The Standard Issue Moral Judgment Interview* (metoda vedení výzkumného interview) a proceduru *The Standard Issue Scoring System* (procedura vyhodnocení dat získaných prostřednictvím tohoto interview). Pro záměry teoretického ukotvení realizovaného výzkumu, který je popsán v empirické části práce, byly použity verze obou metod popsané a vydané v r. 1987.

Metoda The Standard Issue Moral Judgment Interview je metodou administrace výzkumného interview a lze ji označit za strukturovaný rozhovor výzkumníka s probandem soustředující se na získání relevantních dat pro provedení skórování, a to na základě odpovědí probandů na předložené otázky. Interview sestává ze tří paralelních forem, každá z těchto forem zahrnuje tři příběhy obsahující hypotetické morální dilema a pro každý příběh/dilema následuje 9-12 standardizovaných výzkumných otázek evokujících ospravedlnění, zpracování a vyjasnění morálního úsudku probanda. Pro každé dilema se tyto otázky zaměřují na dvě morální východiska, která byla vybrána jako reprezentativní pro ústřední konflikt hodnot obsažený v těchto dilematech (např. *hodnota života vs. zákon; morálka/svědomí vs. trest; autorita vs. dohoda/kontrakt* aj.) Ve snaze o standardizaci souboru těchto východisek bylo pro každé interview predefinováno ústřední dilema, ačkoliv je možné v jednotlivých interview nalézt také dilemata další.

5. kapitola je věnována proceduře The Standard Issue Scoring System jako klíčovému nástroji pro vyhodnocení morálního vývoje jedince. Tento systém hodnocení dat získaných pomocí metody The Standard Issue Moral Judgment Interview sestává ze 17 posloupných kroků rozdělených 3 oddílů. Cílem provedení těchto kroků je roztrždit nasbíraný materiál a umožnit jeho podrobnou analýzu tak, aby mohla být výpověď probanda přiřazena pod příslušný stupeň morálního vývoje jedince v souladu s pojetím této klasifikace vývoje morálního usuzování L. Kohlberga.

Šestá kapitola postihuje problematiku validity a reliability metod The Standard Issue Moral Judgment Interview a The Standard Issue Scoring System, zmiňuje provedená šetření k ověření validity a reliability a jejich závěry.

Závěrečnou, sedmou, kapitolou teoretické části práce je kritické zhodnocení teorie a metody L. Kohlberga v odborné literatuře.

Kohlbergova teorie morálního vývoje a také metodologie výzkumu čelily v 70. a 80. letech 20. století vlně kritiky a rozpoutaly odbornou diskuzi, a to zejména ve Spojených státech amerických. Námitky směřovaly především na předpojatost Kohlbergovy teorie z hlediska pohlaví, selhávání metody v popisu komplexně

zpracované teorie; zpochybňována byla rovněž kulturní nepodmíněnost teorie i metody a napadán byl mravně normativní přístup.

Kritiky Kohlbergovy teorie a metody lze rozdělit do dvou skupin; oběma skupinám je v disertační práci věnována pozornost. První skupina, reprezentována zejména E. V. Sullivanem, E. L. Simpsonovou a C. Gilliganovou, hodnotí Kohlbergovu teorii jako chybnou ve svých základech a předpojatou. Druhá skupina, spjata s C. G. Levinem, J. C. Gibbsem a J. Habermasem, soustředí své námitky na nutnost revize některých formulací Kohlbergovy teorie a paradigmat, z nichž vychází.

Pozornost je rovněž věnována kritickým poznámkám československé vědkyně a psycholožky Jarmily Kotáskové.

Empirická část práce

Cílem empirické části disertační práce je zpracování tématu vlivu dlouhodobého pobytu jedince v dětském domově na jeho morální vývoj, a to prostřednictvím realizovaného výzkumu. Provedené zkoumání bylo založeno na metodologii Lawrence Kohlberga v podobě, jak byla prezentována v teoretické části disertační práce.

Cílem realizovaného výzkumu bylo zjistit a případně postihnout rozdíly v morálním vývoji dětí a mladistvých dlouhodobě pobývajících v dětském domově a jedinců, kteří v ústavní výchově ve svém životě nikdy nepobývali. Podkladem empirické části práce je vlastní šetření, které bylo realizováno autorem práce ve spolupráci s dětmi z dětských domovů (skupina probandů) a s dětmi z běžných rodin (kontrolní skupina).

První kapitola empirické části práce popisuje základní parametry provedeného výzkumu, pracuje s klíčovými proměnnými, stanovuje cíl práce a definuje hypotézu výzkumu. Vysvětlen je rovněž výběr vzorků probandů i kontrolní skupiny.

Výzkumný problém byl definován jako **Vliv dlouhodobého pobytu jedince v dětském domově na jeho morální vývoj.**

Cílem výzkumu bylo zjistit, zda výše popsané rozdíly existují, tedy potvrdit či vyvrátit stanovenou **výzkumnou hypotézu: *Výsledky empirického šetření za využití metodologie Lawrence Kohlberga (The Standard Issue Moral Judgment Interview a The Standard Issue Scoring System) prokáží odlišnost v dosažení úrovně morálního vývoje u dětí z dětských domovů a u dětí z rodinného prostředí.***

Výzkumná hypotéza byla dále konkretizována takto: *Výsledky empirického šetření za využití metodologie Lawrence Kohlberga (The Standard Issue Moral Judgment Interview a The Standard Issue Scoring System) prokáží významnou odlišnost v četnosti zastoupení jednotlivých stupňů morálního usuzování a významnou odlišnost průměrného váženého skóre, a to v rámci provedeného šetření na definované skupině 40 probandů a na kontrolní skupině 40 osob.*

Typem výzkumu byl zvolen **kvantitativní ex post facto výzkum**, tedy výzkum, který pracuje s již existujícími nezávisle proměnnými a snaží se postihnout jejich účinky na závisle proměnné.

Intervenující nezávisle proměnné byly definovány jako soubor vlivů působících na výchovně vzdělávací proces v prostředí ústavní péče a soubor faktorů ovlivňujících morální vývoj jedince dlouhodobě pobývajících v dětském domově. Zanedbány byly vlivy ve větší míře společné oběma porovnávaným skupinám, jejichž vztahem se L. Kohlberg zabýval (např. IQ, dosažená úroveň vzdělání, sociální role a status atd.).

Závisle proměnná byla artikulována jako úroveň morálního vývoje, jíž jednotlivci ze skupiny probandů a jedinci z kontrolní skupiny dosáhli.

Počet probandů byl stanoven na 40, spolupráce byla realizována s dětmi a mladistvými z dětských domovů Černá Voda (Olomoucký kraj), Krásná Lípa, Litoměřice, Tisá (Ústecký kraj) a Zruč nad Sázavou (Středočeský kraj). Průměrný věk skupiny probandů dosáhl hodnoty 16,4 let, podíl žen a mužů nabyt hodnot 22 žen (55%) a 18 mužů (45%).

Počet jedinců v kontrolní skupině byl stanoven s ohledem na skupinu probandů na 40. Spolupráce byla realizována se Základní školou Vorlina, Vlašim, Středočeský kraj. Vzorek kontrolní skupiny sestával z žáků devátých tříd této základní školy, průměrný věk kontrolní skupiny dosáhl hodnoty 15,4 let, podíl žen a mužů nabyt hodnot 25 žen (62,5%) a 15 mužů (37,5%).

V druhé kapitole empirické části práce je věnována pozornost použité terminologii, vysvětlena jsou specifika překladu originálních textů z anglického do českého jazyka.

Zásadním úskalím při práci s metodologií Lawrence Kohlberga se ukázala nedostupnost potřebných materiálů v českém jazyce. Práce L. Kohlberga či jeho nejbližších spolupracovníků (např. A. Colby) nebyly do českého jazyka přeloženy a jsou pro použití v českém jazykovém prostředí velmi obtížně dostupné. Při studiu Kohlbergovy metodologie výzkumu ke zjištění úrovně morálního vývoje jedince a pro samotnou realizaci výzkumu byly použity originální texty v anglickém jazyce.

V průběhu studia, přípravy i realizace výzkumu bylo nutné přistoupit k překladu některých pasáží či používaných termínů s větším důrazem na výkladový a obsahový rámec originálních textů před upřednostněním doslovného či explicitně přesného překladu.

V kapitole č. 3 je postihnuta použitá metodologie, úpravy standardizovaných originálních testovacích interview, popsán je také průběh provedeného šetření a zpracování získaných dat.

Realizace výzkumu vycházela z metodologie Lawrence Kohlberga tak, jak je popsána v teoretické části práce. Výzkum byl rozdělen do čtyř po sobě jdoucích kroků – příprava interview, shromáždění dat, vyhodnocení dat a artikulace závěrů.

Závěry

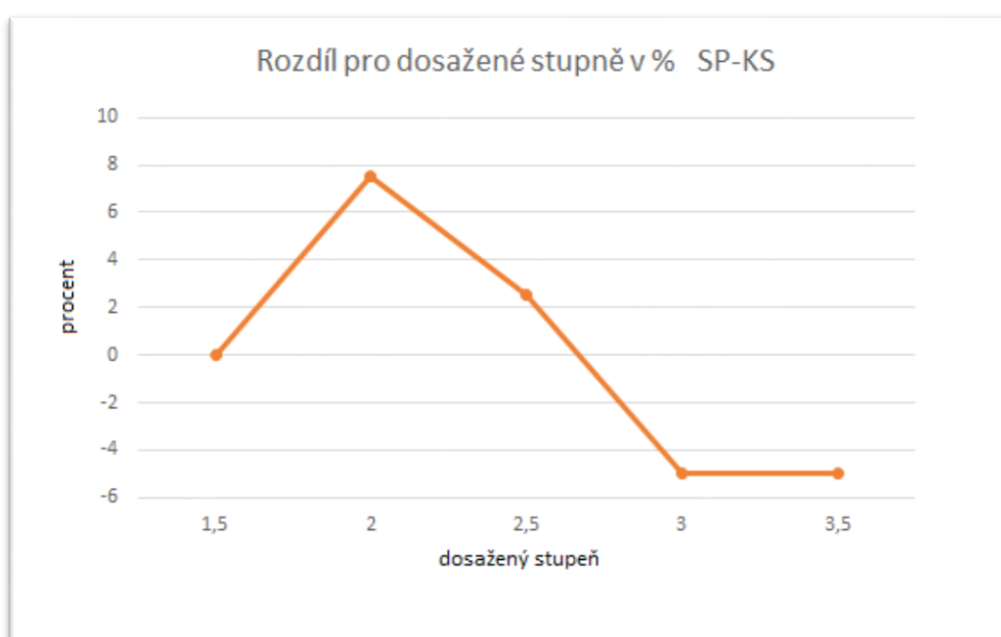
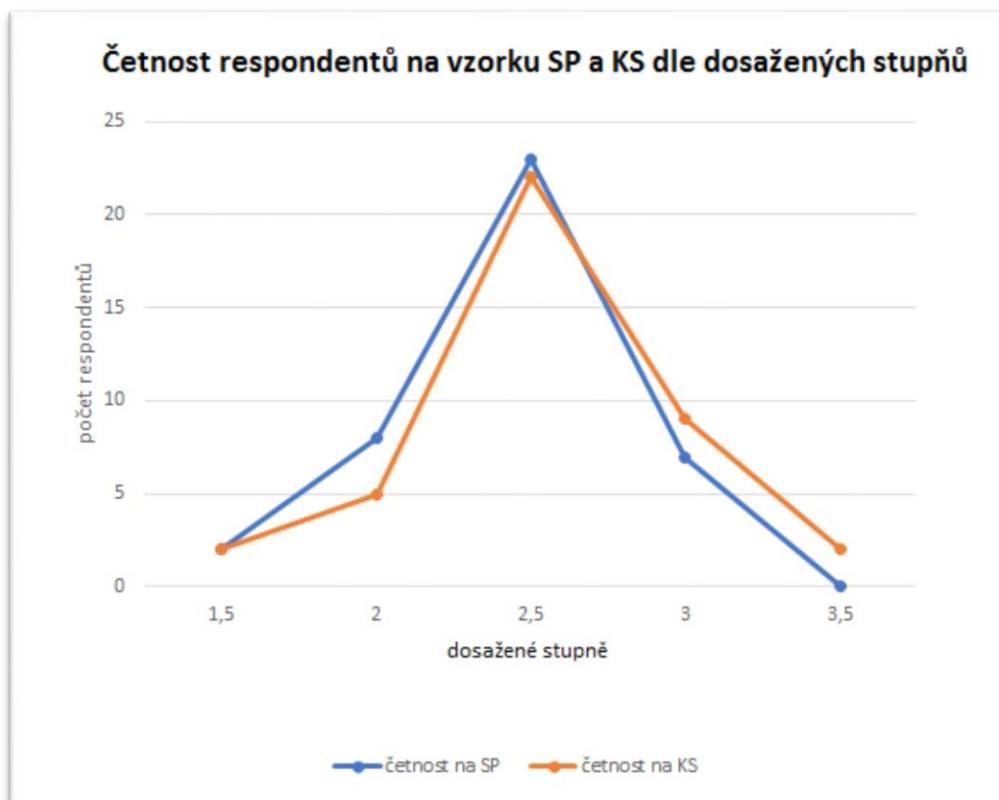
Ve čtvrté kapitole empirické části práce jsou shrnuty výsledky výzkumu, prezentována jsou získaná data a vyvozeny závěry ve vztahu k artikulované hypotéze.

Srovnání výsledků dosažených na skupině probandů a kontrolní skupině

Na základě srovnání výsledků skórování dosažených na vzorcích 40 respondentů **skupiny probandů** (SP) a 40 respondentů **kontrolní skupiny** (KS) bylo zjištěno:

- 1) Rozsah stupňů morálního usuzování dosáhl v rámci skórování na uvedených vzorcích hodnot $1/2 - 3/4$ stupně.
- 2) Rozdíl v četnosti zastoupení jednotlivých dosažených stupňů a přechodových stupňů morálního usuzování na uvedených vzorcích (skupina probandů – kontrolní skupina) dosáhl těchto hodnot:
 - přechodový stupeň $1/2$ – rozdíl počtu zastoupení ve skupině probandů a v kontrolní skupině 0, vyjádřeno v procentech 0%
 - stupeň 2 – rozdíl počtu zastoupení ve skupině probandů a v kontrolní skupině 3, vyjádřeno v procentech 7,5%
 - přechodový stupeň $2/3$ – rozdíl počtu zastoupení ve skupině probandů a v kontrolní skupině 1, vyjádřeno v procentech 2,5%
 - stupeň 3 – rozdíl počtu zastoupení ve skupině probandů a v kontrolní skupině -2, vyjádřeno v procentech -5% (v absolutních hodnotách rozdíl činí 2, vyjádřeno v procentech 5%)
 - přechodový stupeň $3/4$ – rozdíl počtu zastoupení ve skupině probandů a v kontrolní skupině -2, vyjádřeno v procentech -5% (v absolutních hodnotách rozdíl činí 2, vyjádřeno v procentech 5%)
- 3) Na nejvíce zastoupeném stupni $2/3$ pro skupinu probandů (počet 23, tedy 57,5% z celkového počtu respondentů ve skupině) a kontrolní skupinu (22, tedy 55% z celkového počtu respondentů ve skupině) činil rozdíl četnosti 1, vyjádřeno v procentech 2,5%.

Grafické znázornění srovnání výsledků dosažených na skupině probandů a kontrolní skupině



Shrnutí

Na základě shora uvedených závěrů lze shrnout, že rozdíl dosažených stupňů morálního usuzování na skupině probandů a kontrolní skupině nepřekročil hodnoty +7,5% a -5%, tedy absolutní hodnoty 7,5% vzhledem k celkovému počtu vzorků. Na nejčetněji zastoupeném dosaženém stupni morálního usuzování 2/3, který pro skupinu probandů zastupuje 57,5% respondentů pro kontrolní skupinu 55% respondentů, rozdíl činil 2,5%.

Aritmetický průměr váženého průměrného skóre pro skupinu probandů dosáhl hodnoty 247 s výběrovou směrodatnou odchylkou 33, aritmetický průměr váženého průměrného skóre pro kontrolní skupinu dosáhl hodnoty 252 s výběrovou směrodatnou odchylkou 46. Aritmetický průměr váženého průměrného skóre pro obě skupiny činí 249 s výběrovou směrodatnou odchylkou 40.

Ostatní stupně, tedy stupeň 1, 4 a 5 a přechodový stupeň 4/5, nebyly v uvedeném zkoumání s využitím citlivosti 9 bodové škály zastoupeny, přechodový stupeň 3/4 byl zastoupen pouze v kontrolní skupině, a to počtem 2 vzorků, které činily 5% všech vzorků ve skupině.

Ověření hypotézy, artikulace závěru

Vzhledem k faktu, že pro proces ověření reliability testování L. Kohlberg považuje pro hodnocení uspokojivé míry koherence dvou vzorků korelaci nad 90% za požadovanou, lze na základě výše popsané shody v četnosti stupňů morálního uvažování analogicky k L. Kohlbergem nastavené citlivosti shody v prováděném měření konstatovat, že stanovená hypotéza na uvedeném vzorku **nebyla provedeným šetřením potvrzena.**

Lze tedy artikulovat tento shrnující závěr:

*Výsledky empirického šetření za využití metodologie Lawrence Kohlberga (The Standard Issue Moral Judgment Interview a The Standard Issue Scoring System) na definovaném vzorku skupiny probandů (děti a mladiství dlouhodobě pobývajících v dětském domově) a kontrolní skupiny (děti a mladiství bez zkušeností s ústavní péčí), čítající 40 a 40 účastníků výzkumu, **neprokázaly** významnou odlišnost v dosažení úrovně morálního vývoje dětí a mladistvých dlouhodobě pobývajících v dětském domově a dětí a mladistvých, kteří neprošli ústavní výchovou.*

Přínos práce ve vztahu k pedagogické teorii

Přínos disertační práce pro rozvoj pedagogické teorie lze spatřovat v následujících oblastech.

Teoretické rozpracování konceptu zjišťování úrovně morálního vývoje jedince dle metodologie Lawrence Kohlberga může přinést podrobnější a přesnější vhled do této podnětné teorie v rámci českého jazykového prostředí. Koncept L. Kohlberga můžeme chápat jako velmi inspirativní, a ačkoliv jej z historického hlediska v rámci humanitních věd nelze opomenout, nebyla mu dosud v české odborné literatuře věnována větší pozornost, chybí především podrobnější analýza tohoto konceptu a práce s primárními zdroji. Domnívám se, že tato práce, zejména její teoretická část, může alespoň z části tuto mezeru zaplnit.

Jako přínosné lze rovněž hodnotit použití nemodifikované metodologie výzkumu dle L. Kohlberga, které bylo s největší pravděpodobností realizováno v českém jazykovém prostředí poprvé. Další užití této metody může přinést cenné výsledky v oblasti analýzy morálního vývoje jedince, a to např. pro další navrhovaná zkoumání (viz kapitola Diskuze disertační práce), se zřetelem k rozvoji teorie výchovně vzdělávacího procesu pro ústavní péči v České republice, k artikulaci obecných závěrů provedeného šetření při užití dostatečně širokého výzkumného vzorku, pro rozvoj mravní výchovy atd. Za velmi inspirativní by bylo možné označit další zkoumání postihující analýzu determinantů ústavní výchovy a jejich vztahu

k morálnímu vývoji jedince, vztahu morálního vývoje jedince s jeho morálně volnými vlastnostmi, popř. s oblastmi kompetencí, tak jak je postihuje např. koncept pedagogiky osobnostně sociálního rozvoje či znění Rámcových vzdělávacích programů, platných pro edukační praxi v České republice na úrovni předškolního, základního i středního vzdělávání.

Přínos artikulovaných závěrů empirické části práce lze hodnotit především ve vztahu k pedagogické teorii postihující problematiku ústavní péče v České republice, a to v kontextu morálního vývoje jedince. Ačkoliv vyslovené závěry nelze označit za závěry s obecnou platností, podařilo se na uvedeném vzorku prokázat, že hypotéza předjímající odlišnou úroveň morálního vývoje dětí a mladistvých v dětských domovech a dětí mimo ústavní výchovu se nepotvrdila. Naznačený směr uvažování o morálním vývoji jedince může přispět k dalšímu rozvoji zkoumání a artikulace pedagogické teorie pro oblast morálního vývoje člověka v kontextu ústavní péče v České republice.

Diskuse

V závěrečné kapitole empirické části práce jsou kriticky hodnoceny vyslovené závěry, zmíněny jsou doporučení a náměty k dalšímu šetření a postihnuty nedostatky a limity předkládané práce.

Témata ke kritické diskusi nad provedeným šetřením a artikulovanými závěry práce byla v disertační práci rozpracována v těchto oblastech:

1. Vhodnost využití popsané metodologie Lawrence Kohlberga pro provedení uvedeného výzkumu.
2. Výběr skupiny probandů a kontrolní skupiny, její rozsah a věkové zastoupení.
3. Potenciál provedeného šetření pro zobecnění závěrů.
4. Náměty pro rozšíření teoretické části práce a pro další zkoumání.

Výběr použité literatury a internetových zdrojů

ARISTOTELES. *Nikomachova etika*. Praha: Jan Laichter, 1937.

COLBY, Anne a KOHLBERG, Lawrence. *The Measurement of Moral Judgment. Volume 1. Theoretical Foundations and Research Validation*. Cambridge: Cambridge University Press, 1987. ISBN 0-521-32565 X.

COLBY, Anne a KOHLBERG, Lawrence. *The Measurement of Moral Judgment. Volume 2. Standard Issue Scoring Manual*. New York: Cambridge University Press, 1987. ISBN 978-0-521-32501-1.

CRONBACH, Lee J. *Coefficient alpha and the internal structure of tests*. *Psychometrika* [online]. 1951, roč. -, vol. 16, no. 3. Dostupné z: http://psych.colorado.edu/~carey/Courses/PSYC5112/Readings/alpha_Cronbach.pdf. ISSN (print) 0033-3123 (online) 1860-0980.

DOOREY, Marie. Lawrence Kohlberg [online]. In: *Encyklopaedia Britannica*, 2016. [cit. 20.10.2017]. Dostupné z: <https://www.britannica.com/biography/Lawrence-Kohlberg>

GIBBS, John C. a WIDEMAN, Keith F. *Social Intelligence. Measuring the Development of Sociomoral Reflection*. N. J.: Prentice-Hall, Inc., 1982. ISBN 0-13-815910-6.

GILLIGANOVÁ, Carol. *Jiným hlasem: o rozdílné psychologii žen a mužů*. Praha: Portál, 2001. ISBN 80-7178-402-8.

HEIDBRINK, Horst. *Psychologie morálního vývoje*. Praha: Portál, 1997. ISBN 80-7178-154-1.

KANT, Immanuel. *Základy metafyziky mravů*. Praha: Nakladatelství Svoboda Praha, 1974.

KOHLBERG, Lawrence. *Child Psychology and Childhood Education. A Cognitive-Developmental View*. New York: Longman, 1987. ISBN 0-582-28302-7.

KOHLBERG, Lawrence. *The Meaning and Measurement of Moral Development*. Worcester: Clark University Press, 1981. ISBN 0-914206-18-4.

KOHLBERG, Lawrence. *The Philosophy of Moral Development. (Essays on moral development, vol. 1)*. New York: Harper and Row Publishers, 1981. ISBN 0-06-064760-4.

KOHLBERG, Lawrence. *The Psychology of Moral Development. The Nature and Validity of Moral Stages. (Essays on moral development, vol. 2)*. New York: Harper and Row Publishers, 1984. ISBN 0-06-064761-2.

KOHLBERG, Lawrence, LEVINE, Charles a HEWER, Alexandra. *Moral Stages: A Current Formulation and a Response to Critics*. Basel: S. Karger AG, 1983. Contributions of Human Development, vol. 10. ISBN 3-8055-3716-6.

KOTÁSKOVÁ, Jarmila. *Socializace a morální vývoj dítěte*. Praha: Academia, 1987. Studie ČSAV číslo 9.

KOŤA, Jaroslav. Jak je možné rozumět pojmu socializace? In: JEDLIČKA, Richard a kol. *Poruchy socializace u dětí a dospívajících. Prevence životních selhání a krizová intervence*. Praha: Grada, 2015. ISBN 978-80-247-5447-5.

KOUBOVÁ, Jana. *Současnost ústavní výchovy v České republice*. FDD ČR, 2017. Dostupné jako abstrakt k přednášce v rámci konference Náhradní péče o ohrožené děti v některých evropských zemích, konané 7.6.2017, Metropolitní univerzita v Plzni.

MATĚJČEK, Zdeněk a kol. *Náhradní rodinná péče: průvodce pro odborníky, osvojitele a pěstouny*. Praha: Portál, 1999. ISBN 80-7178-304-8.

MATOUŠEK, Oldřich. *Ústavní péče*. Praha: Sociologické nakladatelství, 1995. Ediční řada Studijní texty. 8. svazek. ISBN 80-85850-08-7.

NUNNER-WINKLER, Gertrud. Two moralities? A critical discussion of an ethic of care and responsibility versus an ethic of rights and justice. In: KURTINES, William M. a GEWIRTZ, Jacob L. *Morality, moral behavior and moral development. Basic issues in theory and research*. New York: Wiley Interscience, 1983.

PACNEROVÁ, Helena et al. *Standardy kvality péče o děti ve školských zařízeních pro výkon ústavní a ochranné výchovy a preventivně výchovné péče 2015*. Praha: Národní ústav pro vzdělávání, školské poradenské zařízení a zařízení pro další vzdělávání pedagogických pracovníků, 2015. ISBN 978-80-7481-138-8.

PELIKÁN, Jiří. *Základy empirického výzkumu pedagogických jevů*. Praha: Nakladatelství Karolinum, 2007, ISBN 978-80-7184-569-0.

PIAGET, Jean a INHELDER, Bärbel. *Psychologie dítěte*. 6. vyd. Praha: Portál, 2014. ISBN 978-80-262-0691-0.

RAWLS, John. *A theory of justice*. Cambridge: Harvard University Press, 1971. ISBN 0674000781.

ŠKOVIERA, Albín. *Dilemata náhradní výchovy*. Praha: Portál, 2007. ISBN 978-80-7367-318-5.

ŠVANCAR, Zdeněk a BURIÁNOVÁ, Jana. *Speciálně pedagogické problémy ústavní a ochranné výchovy*. Praha: Státní pedagogické nakladatelství, 1988. Edice Knižnice speciální pedagogiky.

VACEK, Pavel. *Rozvoj morálního vědomí žáků. Metodické náměty k realizaci průřezových témat*. Praha: Portál, 2008. ISBN 978-80-7367-386-4.

VÁGNEROVÁ, Marie. *Vývojová psychologie. Dětství, dospělost, stáří*. Praha: Portál, 2000. ISBN 80-7178-308-0.

VALENTA, Josef. *Osobnostní a sociální výchova a její cesty k žákovi*. Kladno: AISIS, 2006. ISBN 80-239-4908-X.

VOCILKA, Miroslav. *Dětské domovy v České republice I. (Teoretická východiska)*. Praha: MŠMT, 2000.

Seznam publikační činnosti autora

ŠUSTA, Petr, ed. *33rd Immunoanalytical Days, 12th CECHTUMA, 3rd Workshop of Predictive, Preventive and Personalised Medicine*. 1 vyd. Brno: Tribun EU, 2012. 190 s. ISBN 978-80-263-0222-3.

ŠUSTA, Petr, ed. *XXXIV. Imunoanalytické dny, XIII. CECHTUMA, IV. Workshop preventivní, prediktivní a personalizované medicíny*. 2 vyd. Brno: Tribun EU, 2013. 101 s. ISBN 978-80-263-0367-1.

ŠUSTA, Petr, ed. *XXXV. Imunoanalytické dny, XIV. CECHTUMA, V. Workshop preventivní, prediktivní a personalizované medicíny*. 1 vyd. Brno: Tribun EU, 2014. 107 s. ISBN 978-80-263-0580-4.

ŠUSTA, Petr, ed. *Krčský chirurgický den - kolorektální karcinom - úspěchy a problémy*. 1 vyd. Brno: Tribun EU, 2011. 106 s. ISBN 978-80-263-0037-3.

ŠUSTA, Petr, ed. *XXXIII. Imunoanalytické dny, XII. CECHTUMA, III. Workshop preventivní, prediktivní a personalizované medicíny*. 1 vyd. Brno: Tribun EU, 2012. 188 s. ISBN 978-80-263-0221-6.

ŠUSTA, Petr, ed. *XXXIV. Imunoanalytické dny, XIII. CECHTUMA, IV. Workshop preventivní, prediktivní a personalizované medicíny*. 1 vyd. Brno: Tribun EU, 2013. 98 s. ISBN 978-80-263-0363-3.

ŠUSTA, Petr, ed. *XXXV. Imunoanalytické dny, XIV. CECHTUMA, V. Workshop preventivní, prediktivní a personalizované medicíny*. 1 vyd. Brno: Tribun EU, 2014. 108 s. ISBN 978-80-263-0579-8.

ŠUSTA, Petr, ed. *X. Mezinárodní konference o nádorových markerech CECHTUMA 16. - 18. května 2010, sborník konference*. 1 vyd. Brno: Tribun EU, 2010. neuveden. 153 s. ISBN 978-80-7399-952-0.