

**Univerzita Karlova**

**Filozofická fakulta**

Ústav jižní a centrální Asie

Mongolistika

**Bakalářská práce**

Sabina Hřebačková

**Historický vývoj Ulánbátaru**

The historical development of Ulan Bator

Praha 2018

Vedoucí práce: PhDr. Mgr. Alena Oberfalzerová, Ph.D

**Prohlášení:**

Prohlašuji, že jsem bakalářskou práci vypracovala samostatně, že jsem řádně citovala všechny použité prameny a literaturu a že práce nebyla využita v rámci jiného vysokoškolského studia či k získání jiného nebo stejného titulu.

V Praze, dne 13. srpna 2018

Jméno a příjmení

**Klíčová slova (česky)**

Ulánbátar

Architektura

Urbanismus

Vývoj města

Socialistická architektura

Klášterní architektura

Mongolsko

Architektonický sloh

Jurtoviště

**Klíčová slova (anglicky):**

Ulan Bator

Architecture

Urbanism

Socialist architecture

Mongolian temple architecture

Mongolia

Architectural style

Ger districts

### **Abstrakt (česky)**

Bakalářská práce se zabývá především historickým vývojem Ulánbátaru od jeho založení až po současnost. Nejprve stručně představuje architektonický vývoj na území Mongolska až do doby vzniku Ulánbátaru jakožto kočovného klášterního města. Tři hlavní kapitoly, zaměřené na urbanistické struktury a architekturu, mapují proměny města v souvislosti s politicko-historickými událostmi. Podávají tak ucelený přehled architektonického vývoje Ulánbátaru. Součástí práce jsou i architektonické rozборы konkrétních ulánbátarských staveb, např. buddhistických klášterů, socialistických budov či současných moderních staveb. Závěrečná část práce se soustředí na projekty, které se zabývají současnými problémy města a jeho výhledy do budoucnosti.

### **Abstract (in English):**

The bachelor thesis deals with the historical development of Ulan Bator from its early beginning till today. First, it briefly describes the development of architecture in Mongolia before Mongols founded the nomadic monastic town of Ulan Bator. Three main chapters focus on urban buildings and architecture in the light of political and historical changes thus bringing an overall review of architecture evolution. In addition, the analyses of particular buildings such as Buddhist temples, socialist modernism palaces and contemporary buildings are included. The final part points out concepts which are trying to cope with the current problems of the city and outline its future prospects.

## Obsah:

1	Úvod .....	7
1.1	Uvedení do problematiky.....	7
1.2	Cíle bakalářské práce .....	7
1.3	Dosavadní výzkum a zpracování tématu architektury a urbanistického vývoje Ulánbátaru	8
2	Teoretická východiska.....	9
2.1	Struktura bakalářské práce.....	9
2.2	Metodologie .....	9
2.3	Transkripce .....	10
3	Přehled architektonického vývoje v Mongolsku před založením Ulánbátaru .....	11
4	Ulánbátar jako klášterní město .....	13
4.1	Založení města .....	13
4.2	Struktura.....	14
4.3	Stavby .....	18
4.3.1	Tibetský, tibetsko-čínský stavební sloh .....	18
4.3.2	Mongolský, mongolsko-tibetský stavební sloh.....	21
4.3.3	Čínský stavební sloh .....	24
5	Ulánbátar jako socialistické město .....	26
5.1	Politický kontext .....	26
5.2	Zničení klášterů.....	27
5.3	UB Master Plans .....	28
5.4	Struktura.....	30
5.5	Stavby .....	31
5.5.1	Socialistický realismus, neoklasicismus, konstruktivismus.....	32
5.5.2	Brutalismus .....	33
5.5.3	Panelová výstavba.....	34
6	Ulánbátar jako moderní město.....	36
6.1	Od socialismu k demokracii.....	36
6.2	Reforma vlastnictví půdy.....	36
6.3	Nový plán pro Ulánbátar/ žádný plán pro Ulánbátar .....	37

6.5	Stavby .....	41
6.5.1	Inspirace či propojení s mongolskou tradicí .....	41
6.5.2	Světová moderní architektura .....	44
6.5.3	Jurtoviště .....	46
7	Budoucnost .....	49
7.1	UB Master plan 2020/2030 .....	49
7.2	Jurtoviště .....	49
7.3	Maidar city .....	51
8	Závěr .....	53
9	Bibliografie .....	54
10	Obrazová příloha .....	56

# 1 Úvod

## 1.1 Uvedení do problematiky

Stejně jako tradiční způsob kočovného života, má v dnešní době své místo v mongolské kultuře i život usedlý. Více než jedna třetina obyvatel Mongolska dnes žije v hlavním městě Ulánbátaru a tendence jsou i nadále takové, že se počet Mongolů stěhujících se do měst zvyšuje.

Mongolská architektura a urbanismus jsou zkoumány především v rámci starší historie.

Literatury, která by se zabývala současnou mongolskou architekturou či jejím vývojem v posledních desetiletích, není mnoho a přitom, podle mého názoru, má právě podoba a struktura města vysokou výpovědní hodnotu o dané společnosti. A i když se nám tato pozvolná proměna tolik jedinečného nomádského společenství nemusí líbit, nemělo by to být důvodem ji z badatelského hlediska zanedbávat. Je to přirozený a nevyhnutelný proces, který s sebou přináší jak negativní, tak pozitivní změny. Nejen umění, do kterého disciplína architektury spadá, ale například i proměnu jazyka, zvyků nebo sociálních poměrů v městském prostředí, vidím jako nové a málo probádané výzvy pro budoucí mongolisty.

## 1.2 Cíle bakalářské práce

Ve své práci si kladu za cíl podat nikoli vyčerpávající, avšak ucelený obraz vývoje hlavního města Ulánbátaru od jeho založení až po současnost. Toto téma je velmi obsáhlé a lze ho nazírat z mnoha úhlů, tato práce se zaměřuje především na architekturu a urbanismus. Ty kromě své umělecké hodnoty vždy zrcadlí jak historický vývoj, tak potřeby a kulturní zvyklosti dané společnosti.

Pokouším se nastínit spojitost architektonického vývoje s historickými událostmi, prozkoumat, jaké cizí kulturní vlivy se otiskly do tváře města a co z původní mongolské kultury v ní zůstalo. Také mne zajímalo, jak s tradičními architektonickými prvky nakládá současná architektura a jakým vývojem prošly. V neposlední řadě jsem se pokusila proniknout do tématu současných problémů hlavního města a jeho výhledů do budoucnosti. Tato problematika je však natolik složitá a rozsáhlá, že by stálo za to uskutečnit rozsáhlý terénní výzkum a věnovat se jí v samostatné práci.

### 1.3 Dosavadní výzkum a zpracování tématu architektury a urbanistického vývoje Ulánbátaru

Z řad současných autorů, kteří se věnují ulánbátarské architektuře, je třeba zmínit Zsuzsu Majer a Krisztinu Teleki. Jejich kniha *Monasteries and Temples of Bogdiin Khuree, Ikh Khuree or Urga, the Old Capital City in Mongolia in the First Part of the Twentieth Century*<sup>1</sup> se podrobně zaobírá nejen stále stojícími, ale i zničenými kláštery v Ulánbátaru a autorky se tomuto tématu věnují velmi dopodrobna. Pracují také s poznatky sesbíranými významným mongolským akademikem B. Rinčenem. Mongolským uměním a architekturou se z řad mongolských autorů zabývali také N. Cultem či D. Maidar. Maidarova kniha *Mongolyn arhitektur ba hot baiguulalt*<sup>2</sup> byla jedním z důležitých zdrojů pro mou práci, avšak zpracovává vývoj mongolských měst pouze po období socialismu. Z českých autorů se potom výtvarnému umění a architektuře věnuje ve svých knihách L. Jisl. Hlavním přínosem z jeho tvorby mi byla obrazová příloha knihy *Umění starého Mongolska* s detailním popisem dobových fotografií. Co se historické části mé práce týče, čerpala jsem především z knihy *Dějiny Mongolska* od O. Srby a M. Schwarze, kde díky velmi detailním popisům a velkému množství informací často najdeme zmínky i o architektuře.

Především při hledání informací o současné podobě města jsem narazila na nedostatek odborné literatury, a proto mi hlavním zdrojem byly odborné články například od B. Čimbata (National University of Mongolia), A.C. Dienera (University of Kansas, USA) nebo J. Hagena (Marshall University, USA). Články zabývající se alespoň okrajově touto tematikou lze dohledat např. v archivu Národní Technické knihovny nebo na dalších akademických internetových portálech jako např. Academia.edu. V dnešní době existuje i mnoho oficiálních webů jak města samotného, tak jednotlivých městských čtvrtí, klášterních komplexů či developerských společností, ze kterých jsem získávala doplňující informace či některé fotografie.

---

<sup>1</sup> Majer, Z., Teleki, K., 2006. *Monasteries and Temples of Bogdiin Khüree, Ikh Khüree or Urga, the Old Capital City of Mongolia in the First Part of the Twentieth Century*.

<sup>2</sup> Maidar, D., 1972. *Mongolyn arhitektur ba hot bajguulalt (Mongolská architektura a výstavba měst)*.



## 2 Teoretická východiska

### 2.1 Struktura bakalářské práce

Text práce jsem rozdělila do osmi kapitol. První dvě kapitoly jsou věnovány úvodu a teoretickým východiskům práce. Třetí kapitola čtenáři stručně představí historii mongolské architektury až do 17. století, tedy do doby vzniku města Ulánbátar. V této kapitole se může čtenář stručně seznámit s nejstaršími architektonickými památkami na území Mongolska a tyto informace by měly usnadnit orientaci v dále popisovaném tématu.

Hlavní část práce tvoří kapitoly čtvrtá, pátá a šestá, které se zabývají historickým vývojem Ulánbátaru se zaměřením na jeho architekturu a urbanistické struktury. Čtvrtá kapitola se věnuje Ulánbátaru jakožto klášternímu městu, jeho založení a vývoji až do roku 1924. Pátá kapitola mapuje socialistické období od roku 1924 do roku 1990 a v šesté kapitole se pokouším představit město od devadesátých let až po současnost.

Tyto kapitoly jsem pro větší přehlednost rozdělila na několik podkapitol a snažila jsem se u všech tří kapitol zachovat podobnou strukturu. Každá z nich má krátký politicko-historický úvod pro pochopení dobového kontextu, poté je popsána struktura města a v další podkapitole představuji konkrétní významné stavby či architektonické slohy. K této základní struktuře se připojují další podkapitoly věnující se skutečností, které mi přišly pro jednotlivá období klíčové.

Sedmá kapitola nastiňuje plány a projekty věnující se budoucí podobě města. Následuje závěr, bibliografie použité literatury a na úplném konci práce je zařazena obrazová příloha.

### 2.2 Metodologie

Při psaní této bakalářské práce jsem čerpala informace především z literatury věnující se mongolské architektuře, umění a historii. O současné situaci jsem potom informace čerpala převážně z odborných článků, které se sice většinou věnovaly primárně sociálnímu či ekonomickému aspektu vývoje města, nicméně mi byly zdrojem cenných informací i ohledně současného urbanismu a architektury.

Nepochybně jsem zužitkovala i vědomosti nabyté při mém předchozím studiu architektury, tedy alespoň na obecné rovině. Tyto znalosti mi pomohly při rozboru jednotlivých architektonických

stylů na příkladech ulánbátarských budov a v celkové orientaci v této problematice. Znalost jazyka i kulturního kontextu získaná při studiu mongolistiky mi byla při psaní i při čerpání z cizojazyčné (mongolské) literatury neméně přínosná.

V neposlední řadě mi při psaní práce pomohl pobyt v Ulánbátaru v létě 2012 a studijní pobyt v Ulánbátaru na podzim a v zimě 2016. Především při půlročním studijním pobytu jsem se mohla více seznámit s městem, projít si ho, zorientovat se v něm, pořídit některé fotografie použité v této práci a dozvědět se mnoho informací od místních obyvatel. Díky časovému rozestupu mezi těmito dvěma pobyty jsem také mohla na vlastní oči vidět a lépe pochopit, jak rychle změna městského prostředí probíhá.

Vzhledem k tomu, že ulánbátarská architektura a její podoba a proměny tvoří jeden z hlavních pilířů mé práce, jsem se rozhodla zařadit některé obrázky a fotografie přímo do textu. Vždy se jedná o zobrazení konkrétního popisovaného příkladu, bez něhož by se čtenář těžko orientoval v textu, především pak v kapitolách s detailnějšími popisy a rozbory staveb. Na úplný konec práce jsem zařadila obrazovou přílohu s dalšími fotografiemi, které by měly sloužit ke zlepšení představy a povědomí o podobě Ulánbátaru napříč jeho vývojem.

### 2.3 Transkripce

K přepisu mongolských slov do latinky jsem využila systém transkripce uváděný v knize *Metaphors and Nomads* od A. Oberfalzerové. Tento systém je také uveden v periodiku *Mongolotibetica Pragensia*, vydávaném ÚJCA na Filozofické fakultě Univerzity Karlovy. Některá zavedená vlastní jména či toponyma (Čingischán, Ulánbátar atd.) jsou ponechána v českém přepisu.

### 3 Přehled architektonického vývoje v Mongolsku před založením Ulánbátaru

*„Architektura je jednou z hlavních forem výtvarného umění. Obklopuje člověka při každém jeho kroku a hraje důležitou roli při studiu otázek nejen o historii evoluce člověka, jeho postoji k přírodě, přizpůsobení se klimatickým a geografickým podmínkám, ale dává nám také představu o zvycích, víře, duchovním rozvoji a estetickém myšlení všech lidí jakékoli národnosti.”<sup>3</sup>*

Na území dnešního Mongolska nepochybně najdeme mnoho uměleckých památek z dob dřívějších, lépe řečeno z dob velmi dávných. Byť by se mohlo zdát, že s architekturou nemají nic společného, právě tyto starobylé nálezy jsou jejími předchůdci a jsou nám svědectvím o tehdejší životě a zvycích. Mezi nejstarší dochované památky v Mongolsku patří především hroby. Mohyly rozličných podob (kamenné, s monolitickými sloupy či hroby obložené kamennými deskami) najdeme na území celého Mongolska. Příkladem mohou být známé dochované jelení kameny - pohřební stély z doby bronzové či kamenné báby z dob turkického osídlení.

Všechny výše uvedené příklady se týkají architektury pohřební, ale je jisté, že odedávna lidé používali architekturu i v každodenním životě. Předchůdcem mongolské jurty, jak ji známe dnes, bylo obydlí eruke (obydlí polozapuštěné do země), stanové obydlí (podobné obydlí dnešních sibiřských či indiánských kmenů), obydlí boi či obydlí na vozech.<sup>4</sup> V průběhu staletí se tedy vyvinulo mobilní obydlí tak, jak ho známe z Mongolska dnes. Jurta, mongolsky *ger*, perfektně splňuje nejen požadavek mobility, který je pro nomádkou společnost nezbytný, ale také plně vyhovuje specifickým přírodním podmínkám Mongolska. Mongolská jurta se tak stala základním architektonickým prvkem, z kterého později vychází celá řada staveb a především specifický architektonický styl, který výstavbou prostupuje až do dnešních dní. V průběhu historie, o to více, že země územě náležela k různým mocnostem, se přidaly vlivy čínské a tibetské, ve 20. století potom mongolská kultura přijala i prvky ruské a později prvky západní evropské kultury.

---

<sup>3</sup> Tsultem, N. (1988, nečíslováno).

<sup>4</sup> Unurjargal, M. (2016, str. 13-20).

Pokud se však vrátíme zpět do 10. století, najdeme důkazy o tom, že i mongolská kočovnická společnost (lépe řečeno jednotlivá společenství na mongolském území), jevila vedle nomádství i známky usedlého způsobu života a zakládala města.

Asi nejvýznamnějším městem před založením Ulánbátaru bylo město Karakorum, které kolem roku 1220 Čingischán stanovil svým sídelním městem. Vzhledem ke kočovné povaze mongolské společnosti byla města takového rozsahu a významnosti spíše výjimkou. Karakorum se tedy stalo centrem celé velké mongolské říše a plynuly z toho pro něj značné výhody. Do města proudilo obrovské bohatství, stál zde například veliký buddhistický chrám a mnoho dalších budov, chán Ögödej zde později nechal vystavět *Tu'men Bayasgalan* – palác, který lze považovat za předchůdce další monumentální mongolské architektury. Z dobových záznamů je známá také stříbrná fontána, která učarovala většině návštěvníků. Roku 1388 bylo ale město zničeno Číňany.

Právě příchod buddhismu a jeho rozšíření na mongolském území předurčilo architektonický vývoj na dalších několik stovek let. Za zmínku nepochybně stojí klášterní komplex, postavený Abataj chánem roku 1586 na rozvalinách bývalého Karakorumu. Klášter Erdeni Dzú sloužil po dlouhou dobu jako náboženské centrum celé říše. Až v 17. století ho svou významností nahradil nově vzniklý klášterní komplex Urgy, neboli dnešního Ulánbátaru. Toto původně klášterní město mnohokrát během své historie změnilo místo i jméno, povětšinou v souvislosti s politickými událostmi. Od svého založení do roku 1706 neslo město jméno *O'rgoo* (Rezidence), poté až do roku 1911 bylo známo jako *Ih hu'ree* (Velký klášter), *Da hu'ree* (Velký klášter), *Hutugtuin hu'ree* (Svatý klášter, nejspíše se váže k titulu Dževdzundamba Chutagt), *Ku'ren*, mezi lety 1911 – 1924 *Niislel hu'ree* (Hlavní/sídelní klášter)/ *Bogdiin hu'ree* (Svatý klášter, nejspíše se váže k titulu Bogdgegén) a až roku 1924 bylo přejmenováno na Ulánbátar.<sup>5</sup> Dnes je Ulánbátar metropolí spojující fragmenty tradiční mongolské kultury s vlivy z celého světa. Právě vývoji Ulánbátaru se věnují následující kapitoly. Město totiž prošlo velmi zajímavým historickým vývojem, kdy se nejen politický vývoj země odrazil jak na jeho struktuře, tak na architektonickém vzezření.

---

<sup>5</sup> Maidar, D. (1972, str. 64).

## 4 Ulánbátar jako klášterní město

### 4.1 Založení města

„V každé stálé osadě Mongolska býval klášter nebo chrám. Vlastně správně řečeno: tyto osady teprve vznikaly kolem klášterů.“<sup>6</sup>

Město Ulánbátar bylo založeno roku 1639 jako kočovný buddhistický klášter. Pro lepší představu takovéto struktury mobilního města si můžeme popsat její dvě základní polohy typické nejen pro Urgu, ale i pro další města zakládána v tomto období při klášterech na území Mongolska. Během sociální či politické nejistoty bylo uspořádání města těsnější, tradičně s hlavním stanem chána ve středu, obklopeným jurtami ostatních obyvatel. Takovému uspořádání se říkalo *hu'ree*. Toto obranné uspořádání bylo střídáno volnějším, kdy se osídlení více rozptýlilo, většinou podle rodové struktury. Takové uspořádání známe pod názvem *ail*.<sup>7</sup>

Město bylo původně situováno u jezera *S'ireet Cagaan Nuur*,<sup>8</sup> kde se konal sněm chalchských šlechticů - nojonů. Dzanabadzar, syn Tušet chána, byl na tomto sněmu zvolen prvním bogdgegénem.<sup>9</sup> Klášter vzniklý právě kolem nové hlavy mongolské buddhistické církve postupně nahradil stávající největší buddhistický klášter Erdeni dzú v roli náboženského centra celé Chalchy.<sup>10</sup> I přesto, že město v počátcích sídlilo u *S'ireet Cagaan Nuur*, po dobu dalších více než 200 let migrovalo pravděpodobně ze stejných důvodů, ze kterých tradičně kočovali mongolští pastevcí. Hlavními důvody byly dostatek pastvy, dostupnost zdrojů pitné vody a také bezpečnost.<sup>11</sup>

Postupem času jak město bohatlo a klášter se rozrůstal, zvyšoval se počet mnichů i dalšího obyvatelstva. Bylo čím dál tím složitější zachovat jeho mobilitu a nejspíše proto se město roku 1778 trvale usadilo na současném místě Ulánbátaru, na březích řek Túly a Selbe. V blízkosti se nacházela posvátná hora *Bogd Haan* a nespornou ekonomickou výhodou představovalo

---

<sup>6</sup> Jisl, L. (1961, str. 17).

<sup>7</sup> Diener, A., Hagen, J. (2013, str. 626).

<sup>8</sup> Jedná se o jezero v Övörchangajském ajmaku a je vzdáleno kolem 300km od místa dnešního Ulánbátaru.

<sup>9</sup> Titul bogdgegén náležel nejvyššímu představenému buddhistické lamaistické školy Gelugpa v Mongolsku a je považován za vtělení Buddha. Tímto termínem bývá obvykle míněn 8. Bogdgegén vládnoucí mezi lety 1911 až 1921. Pro označení hlavy mongolské buddhistické církve se také používá titul Bogd-chán nebo Dževdzundamba Chutagt.

<sup>10</sup> Území ve středu a na východě Mongolska pojmenované po nejpočetnější etnické skupině Mongolů.

<sup>11</sup> Srba, O., Schwarz, M. (2016, str. 147).

strategické umístění města na trase karavan z Pekingu do Kjachty. Fakt, že se ve městě koncentrovaly nejen náboženské, ale i politické elity, vedl k jeho rozvoji a rozkvětu. Stalo se sídlem buddhistické moci Mongolska, tisíce mnichů, správců Čhingského císařského dvora a především předního představeného buddhistické církve v Mongolsku – Dževdzundamby chutagta.

## 4.2 Struktura

Rozdělení města na jednotlivé čtvrti zůstalo téměř stejné až do 30. let 20. století, kdy komunistická vláda začala přetvářet a reorganizovat město z klášterního na moderní metropoli po vzoru měst Sovětského svazu. Kromě dobových popisů nám podobu města názorně představuje i malba *Ih hu'ree* z roku 1913. Malíř Džugder panoramaticky zachytil celé město a díky specifickému malířskému stylu, kdy se pro zobrazení používá pohled z ptačí perspektivy, perfektně vidíme strukturu města i mnohé detaily.



Obr. č. 1: Džugderova malba *Ih hu'ree* z roku 1913.<sup>12</sup>

Dvě klášterní čtvrti *Zu'un hu'ree* (Východní klášter) a *Baruun hu'ree* (Západní klášter), klášterní komplex Gandan a jeho okolí, byly náboženským a administrativním centrem celého města a žili

<sup>12</sup> <http://www.mongols.eu/maps-of-mongolia/historical-maps/>.

v nich pouze lámové a novici (tzn. ti, co se v buddhistických školách vzdělávali). Laická veřejnost (mong. *harc'uud*) obývala okolní části města rozdělené do těchto čtvrtí: *Ih s'av* (Velké základy), *Zu'un harc'uud* (Východní laikové), *Zu'un o'mnod horoo* (Jihovýchodní čtvrť) a *Baruun o'mnod horoo* (Jihozápadní čtvrť). Součástí *Ih hu'ree* byly také dvě obchodnické čtvrti *Zu'un damnuurc'in* a *Baruun damnuurc'in* (slovo *damnuurc'* označuje člověka, který prodával různé drobné zboží, které nosil zavěšené na *damnuuru* - dlouhém bidle), ruská čtvrť *Konsuliin denz'* (Konzulský vrch) a čínská obchodnická čtvrť *Maimaa hot* (Obchodnické město).<sup>13</sup>

*Zu'un hu'ree*, neboli východní klášter, byla nejrozlehlejší čtvrtí celého města.<sup>14</sup> V chrámu *Bat cagaan cogc'in*, nacházejícím se v centru *Zu'un hu'ree*, se konaly všechny hlavní modlitby a náboženské obřady. *Zu'un hu'ree* fungovalo jako administrativní centrum i jako sídlo Bogd chána. Kolem hlavních klášterních budov, postavených nejčastěji ve formě jurt ze dřeva nebo později z cihel, se rozprostírala obytná čtvrť pro mnichy rozdělená do 30ti ajmagů, tzv. klášterních okrsků. V každém žilo až několik stovek mužů. Každý ajmak měl svůj menší chrám a tyto ajmaky byly uspořádány do tvaru písmene "U" kolem hlavního klášterního komplexu.

Tak, jak je zvykem v jurtových čtvrtích i dnes, byla čtvrť rozparcelována pomocí plotů (mong. *has'aa*) a protkána úzkými uličkami. Za plotem byly na jednom dvorku obvykle dvě jurty. Jedna sloužila jako obytná, druhá jako kuchyně. Někteří lépe postavení lámové si stavěli také dřevěné domky, kde pobývali přes léto. Vrata byla nabarvena na červeno, vchody všech jurt i ostatních budov a klášterů byly tradičně otočeny na jih. Po *Zu'un hu'ree* se mohla veřejnost volně pohybovat přes den až do šesté hodiny večerní. Poté měly do čtvrti zákaz vstupu ženy, s výjimkou dětí a starých.<sup>15</sup> Jak probíhalo denní dění v *Zu'un hu'ree* popsal Pozdnějev takto:

*„Dževdzundamba chutagt dal ráno požehnání a mniši navštěvovali chrámy až do jedenácti hodin, kdy byly obřady dokončeny pro daný den a brána gegenova paláce se uzavřela. Poté se mniši sdružovali buď v jurtách spřátelených mnichů nebo trávili celý den na tržišti. To bylo místem, kde většina lámů společně s ostatním obyvatelstvem churé trávila svůj volný čas.”*<sup>16</sup>

<sup>13</sup> Teleki, K., Majer, S. (2006, str. 30).

<sup>14</sup> Čtvrť měla výměru 720x720 ald, přízemž 1ald odpovídá 1,6m.

<sup>15</sup> Teleki, K., Majer, S. (2006, str. 32).

<sup>16</sup> Pozdnějev (1896, str. 64).

Centrum náboženské vzdělanosti představovala čtvrť *Baruun hu'ree*. Nacházela se zde klášterní škola. Právě zde vznikl roku 1809 první zděný klášter v celém *Ih hu'ree*. Ten původně sestával ze dvou chrámů, *Das'c'oimbel* a *Gingaac'oiliin dacan*. Jak píše Teleki a Majer (2006), další významnou stavbou byl zimní palác, který si na Gandanu nechal postavit 5. dževdzundamba chutagt roku 1838. Hlavní chrám *Gandantegc'enlin* byl společně s dalšími třemi chrámy postaven pro umístění stúp sloužících k uložení ostatků 5., 6., 7. a 8. dževdzundamba chutagta a byl po něm později pojmenován celý klášterní komplex. V *Baruun hu'ree* žili pouze lámové a ostatní veřejnosti byl vstup do celého okrsku zakázán. Výjimkou byl jediný buddhistický svátek, kdy se Gandan otevíral i pro veřejnost. Stejně jako v *Zu'un hu'ree* byli mniši rozděleni do ajmaků rozprostírajících se kolem hlavních klášterních budov. Původně určovalo rozdělení lámů do jednotlivých ajmaků místo původu, ale později byl tento systém změněn na rozdělení podle hodnosti.<sup>17</sup>

Další část města tvořila ruská čtvrť *Konsuliin denz'*. Ta se rozkládala na kopci *Maaghuz tolgoi*. Když v roce 1861 Rusové otevřeli ve městě konzulát (především kvůli obchodním a politickým vlivům), vzrostl počet příchozích ruských obchodníků a mnoho z nich se tu trvale usadilo. Ruští přistěhovalci tak v okolí ruského konzulátu vytvořili právě *Konsuliin denz'*. Po roce 1873 ve čtvrti vyrostl také pravoslavný křesťanský kostel (v té době jediný v celém městě), hřbitov, ordinace ruského lékaře nebo ubytování pro kozáky, kteří sloužili jako stráž konzula.<sup>18</sup>

Čínští obchodníci fungovali jako nedílná součást města po staletí, přirozeně to bylo dáno sousedící polohou obou zemí a politickým vývojem v této oblasti. Většina Číňanů žijících v *Ih hu'ree* původně obývala těsné okolí *Zu'un hu'ree*. Roku 1778 4. dževdzundamba chutagt donutil čínské obyvatelstvo z klášterního města odejít a Číňané se tedy usadili na místě zvaném *Ulaan dov* nedaleko města, kde založili novou obchodnickou oplocenou čtvrť *Maimaa hot*. Obývali ji nejen Číňané, ale i Mongolové. Pro bližší představu, *Maimaa hot* mělo roku 1807 kolem 4000 obyvatel, údaje dále hovoří o 1700 Mongolech zde žijících v roce 1824. Jak popisují Teleki a Majer (2006), čtvrť vedla hlavní třída od jižní brány severně k chrámu *Amgalangiin geser su'm* lemovaná bohatě dekorovanými budovami v čínském stylu s mnoha obchody s rozličným čínským zbožím (hedvábí, potraviny atd.). Celá čtvrť byla rozdělená na sedm částí (mong.

---

<sup>17</sup> Podrobněji Teleki, K., Majer, S. (2006, str. 33).

<sup>18</sup> Tamtéž.



*horoolol*). Kromě dřevěných dvoupatrových obytných domů, čínského divadla, vzdělávacích institucí, vězení, hotelů, restaurací, obchodů a kanceláře pracující pro dynastii Čching, která se starala o administrativní fungování celé čtvrti, zde fungovalo i několik čínských klášterů. Další mongolské kláštery se nacházely mimo oplocenou část v její blízkosti. Záznamy o počtu klášterů se liší, jasné ale je, že kromě těch buddhistických v čínské čtvrti fungovaly také taoistické chrámy.

V blízkosti čtvrti *Maimaac'en* na cestě směrem k městu roku 1877 vyrostly nové čínské obchody, což mělo usnadnit obchodování mezi klášterem a čínskými obchodníky, podobně tomu bylo také v oblasti mezi *Zu'un hu'ree* a Gandanem. Později se těmto dvěma čtvrtím začalo říkat *Zu'un damnuurc'in* a *Baruun damnuurc'in*. V nové čtvrti *Baruun damnuurc'in* mezi *Maimaac'en* a klášterním městem se obchodovalo s čínským zbožím a přesunuly se sem z *Maimaac'en* i některé velké čínské společnosti. *Zu'un damnuurc'in* mezi *Zu'un hu'ree* a Gandanem se stalo hlavním tržištěm, kde jak laická veřejnost tak někteří z řad buddhistických mnichů trávili svůj volný čas a bylo zde možné sehnat zboží jak od čínských a později ruských obchodníků, tak mongolské zboží. Přesněji řečeno šlo o produkty z mongolského venkova jako např. mléko a tradiční mongolské mléčné výrobky, maso, seno, ale také zde probíhal obchod s dobyt看em a koňmi.<sup>19</sup>

Ostatní části města, které obývala "laická veřejnost", byly rozděleny na několik čtvrtí (*Ih s'av*, *Zu'un harc'uud*, *Zu'un o'mnod horoo* a *Baruun o'mnod horoo*). Většina obyvatel zde žila v jurtách a jak je vidět na obraze od Džugdera, vypadaly zřejmě podobně, jako vypadají jurtoviště Ulánbátaru dnes. Do některých z těchto čtvrtí měli lámové z Gandanu a *Zu'un hu'ree* zakázaný vstup kvůli omezení styku s obchodníky a se ženami. Naopak zde žili příslušníci buddhistické školy Ňingmapa.<sup>20</sup> *Baruun o'mnod horoo* mělo několik menších částí jako např. Tibetskou čtvrť, Burjatskou čtvrť nebo *Badarc'nii dov* (kopec potulných mnichů). Také se zde rozprostírala chudinská čtvrť, kde žila nejnižší sociální vrstva městských obyvatel v jurtách nebo v improvizovaných stanech a životní podmínky tu byly velmi nevyhovující. Čtvrť *Ih s'av* obývali především přímí podřízení dževdzundamba chutagta. Na počátku 20. století se v jižní části *Ih s'av* otevřelo také několik amerických obchodů a čtvrti se lidově začalo říkat *Amerikan denz'*. Ve

---

<sup>19</sup> Teleki, K., Majer, S. (2006, str. 40).

<sup>20</sup> Neboli tzv. sekta červených čepic. Jedná se o jednu ze škol tibetského buddhismu.

všech těchto čtvrtích fungovalo mnoho malých buddhistických klášterů jak školy Ňingmapa, tak Gelugpa,<sup>21</sup> neoficiálně zde působili také šamani a lidoví léčitelé. Ve čtvrti *Zu'un o'mnod horoo* působil guvernér pracující pro Mandžuskou dynastii a také tu stálo vězení. Mezi *Baruun o'mnod horoo* a *Zu'un o'mnod horoo* žili převážně politici a šlechta. Jak vypadaly příbytky dobře postavených Mongolů můžeme i dnes vidět díky jediné stále stojící residenci tehdejšího ministra financí působícího v Bogd chánově vládě. Najdeme ji na dnešní *Souliin gudamz'*, v současnosti slouží jako museum diplomacie.

### 4.3 Stavby

Klášterní architektura Mongolska v sobě mísila tibetský, čínský a mongolský sloh v rozličných kombinacích a variantách. Tato slohová různorodost a variabilita dala vzniknout velmi specifickému a osobitému stylu. Jak píše Jisl, nebylo výjimkou, že v rámci jednoho kláštera se nacházely budovy vystavěné v různých stylech i smíšených variantách a jinak tomu nebylo ani v Ulánbátaru.

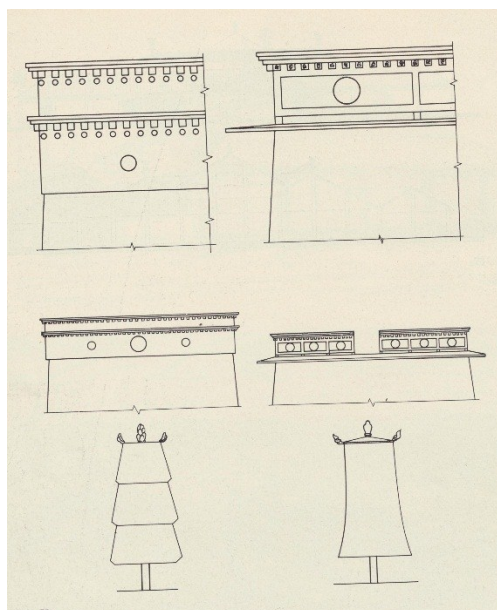
#### 4.3.1 Tibetský, tibetsko-čínský stavební sloh

Tibetský stavební sloh lze vidět na obr. č. 2. Jedná se o jednu z budov kláštera *Dambadarz'aagiin hiid* na okraji Ulánbátaru, postaveného mezi lety 1761 až 1765. V tomto poměrně rozsáhlém klášterním komplexu mezi lety 1911 a 1921 působil až 1500 mnichů, před vlnou zavírání a ničení klášterů v roce 1937 už to bylo pouze 150. Část klášterního komplexu byla zachována a ve zbývajících budovách poté fungovalo japonské vězení (1939), nemocnice pro nemocné tuberkulózou (1946 – 1947) či hospic (1987 – 1997). V dnešní době je klášter částečně funkční a probíhají snahy o znovuobnovení a rekonstrukci celého komplexu. *Cogc'in dugan*, neboli hlavní síň, nesla typické rysy tibetského architektonického slohu. Ten se vyznačuje symetrickým půdorysem i fasádou, mírně se sbíhajícími stěnami, dekorativním zpracováním detailů podle tradičního architektonického kánonu, vše bývá zakončeno plochou střechou. Tibetský sloh je detailněji popsán na příkladu následující budovy v tibetsko-čínském

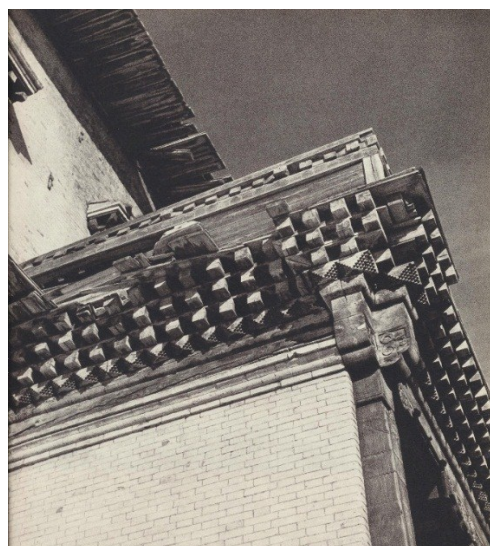
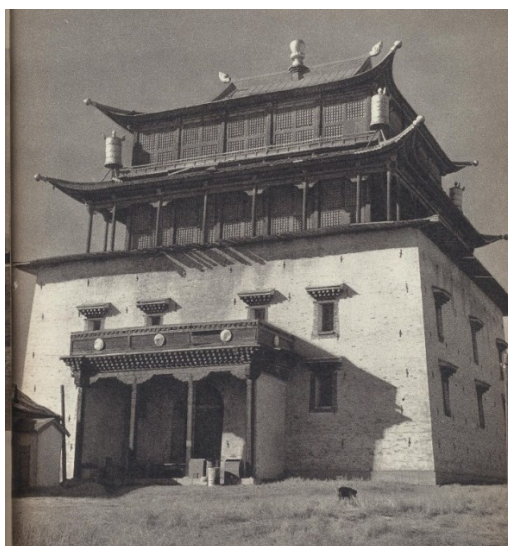
---

<sup>21</sup> Gelugpa neboli řád žlutých čepic byl v této době v Ich churé převažující buddhistickou školou v čele s Bogd chánem.

slohu. Typické prvky tibetského stavebního slohu včetně drobných rozdílů mezi kláštery Tibetu a Mongolska ukazuje náčrt od D. Maidara (1972). (obr. č. 3)



Obr. č. 2<sup>22</sup> Obr. č. 3<sup>23</sup>



Obr. č. 4: Migz'id z'anraisegiin dacan.<sup>24</sup> Obr. č. 5: Detail tibetského slohu.<sup>25</sup>

<sup>22</sup> Maidar, D. (1972, obrazová příloha č. 84).

<sup>23</sup> Tamtéž, obrazová příloha č. 59.

<sup>24</sup> Jisl, L. (1961, obrazová příloha).

<sup>25</sup> Tamtéž.

*Migz'id z'anraisegiin dacan* je dobrým příkladem spojení dvou různých slohů. Dal ho postavit osmý bogdžegén, stavba byla dokončena roku 1913 a je součástí klášterního okrsku Gandan. Vnitřek chrámu zdobila obrovská bronzová socha Avalokitešvary, kolem vnitřních stěn se vinulo několik pater dřevěných galerií. Později stavba sloužila jako státní archiv a zůstala společně s několika málo dalšími nezničenými kláštery jako důkaz krásy a jedinečnosti lámaistické architektury starého Mongolska.

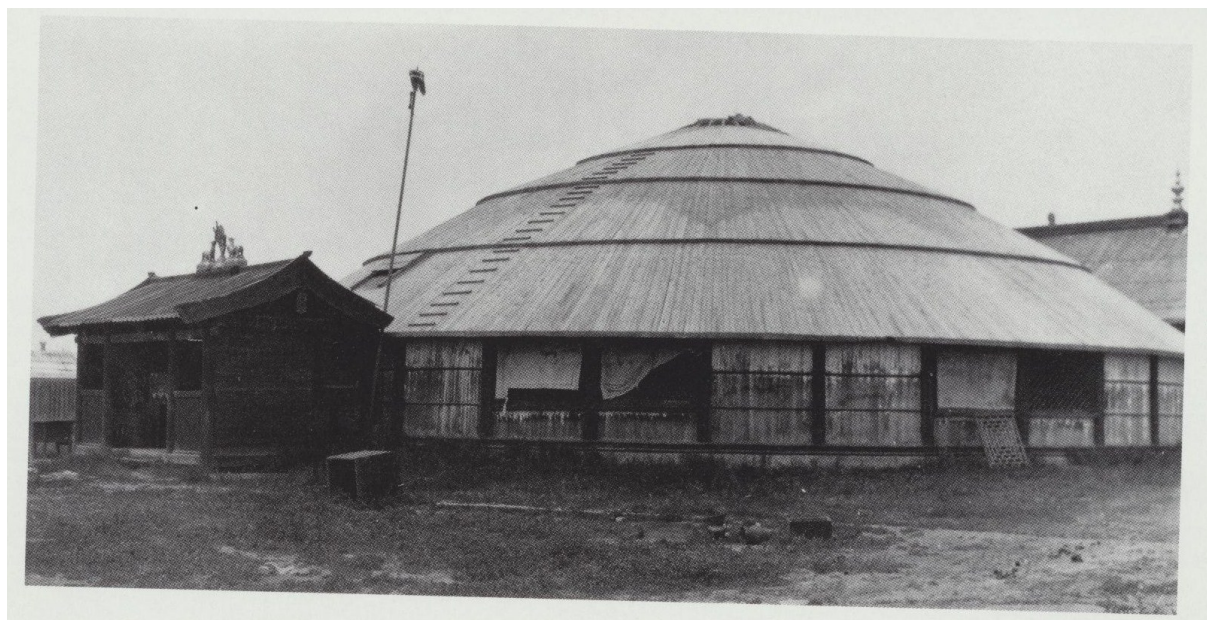
Jak může čtenář vidět na obr. č. 4, spodní zděná část je vystavěna v tibetském slohu. Právě střídmost, uzavřený obrys a robustní spodní část opticky pevně zakotvená v zemi, jsou typické pro tibetskou klášterní architekturu. Bíle natřené stěny se mírně sbíhají, úzká okna zdobí červené ostění a vše je doplněno dřevěnými vyřezávanými rámy a přístřešky. Čtyřhranné sloupy u vchodu mají typicky široké vyřezávané hlavice. Na masivní zděný spodek chrámu navazuje dřevěná lodžie. Dřevěná nástavba a polovalbové střechy pak mají původ v čínské chrámové architektuře. Na rozích střechy můžeme vidět zlacené tepané “d'amcany” (vítězná korouhev), hřbet střechy zdobí zlacený “gandžir”, oba tyto prvky se používaly jako ochranné symboly. Široký přesah střechy umožňuje systém dřevěných nosníků v několika vrstvách nad sebou a optický pocit odlehčení této části stavby dodávají sloupy s typickými křídlovitými vyřezávanými hlavicemi. Jejich funkce však není nosná, ale pouze estetická. Onomu optickému odlehčení stavby nejvíce napomáhají prohnuté konce střech. Je zajímavé, že později tuto kombinaci spojení tibetské zděné základny a čínské střechy přejala i sama vlastní tibetská architektura.<sup>26</sup> Při celkovém pohledu na tuto stavbu nelze než souhlasit se slovy L. Jisla: „*Výslednicí je harmonická stavba plná dynamiky, charakteristická právě pro lámaistickou chrámovou architekturu Mongolska Vnějšího i Vnitřního.*”<sup>27</sup>

---

<sup>26</sup> Jisl, L. (1961, str. 18).

<sup>27</sup> Tamtéž.

### 4.3.2 Mongolský, mongolsko-tibetský stavební sloh



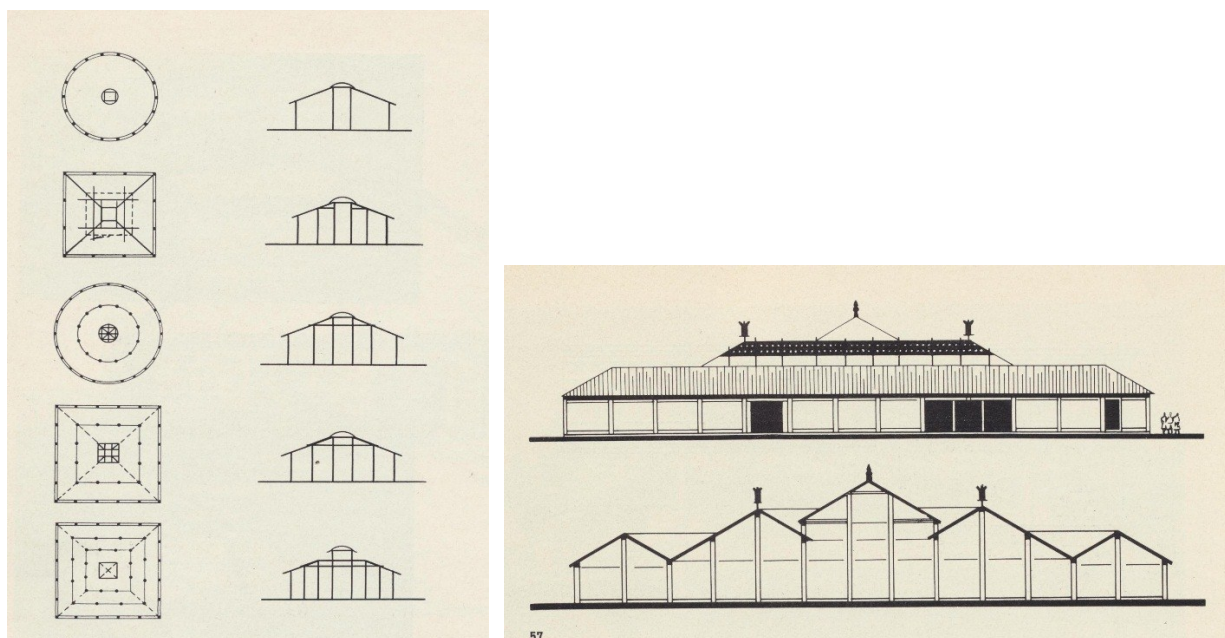
Obr. č. 6: Jurtová konstrukce chrámu.<sup>28</sup>

Kláštevní architekturu v mongolském slohu zastupují dva základní typy konstrukcí - jurtová a stanová. Chrámy jurtové svým tvarem přesně kopírují pastevecké obydlí. Konstrukce však byla většinou nepřenositelná, z pevného materiálu. Vzhledem k velikosti jurtových chrámů bylo nutné přizpůsobit jejich konstrukci rozměrům stavby (do některých se vešlo během náboženských obřadů až 500 mnichů).<sup>29</sup> Střeška takových rozměrů (s průměrem i 25 metrů) nemohla být podpírána pouze jednoduchým opěrným systémem jako obytná jurta. Konstrukčně proto opěrný systém jurtových chrámů často doplňovala kamenná podezdívka a střechu nesly 4 centrální sloupy s příčnými nosíky přímo pod střechou. Podle velikosti jurtového chrámu pak tento systém doplňovaly další opěrné body. Půdorysy a pohledy konstrukcí jurtových chrámů můžeme vidět na obr. č. 7. Chrámy v mongolském stylu neměly pouze kruhový půdorys, ale také čtvercový či mnohoúhelníkový.

---

<sup>28</sup> Tsultem, N. (1988, obrazová příloha č. 27).

<sup>29</sup> Tsultem, N. (1988).



Obr. č. 7<sup>30</sup> Obr. č. 8<sup>31</sup>

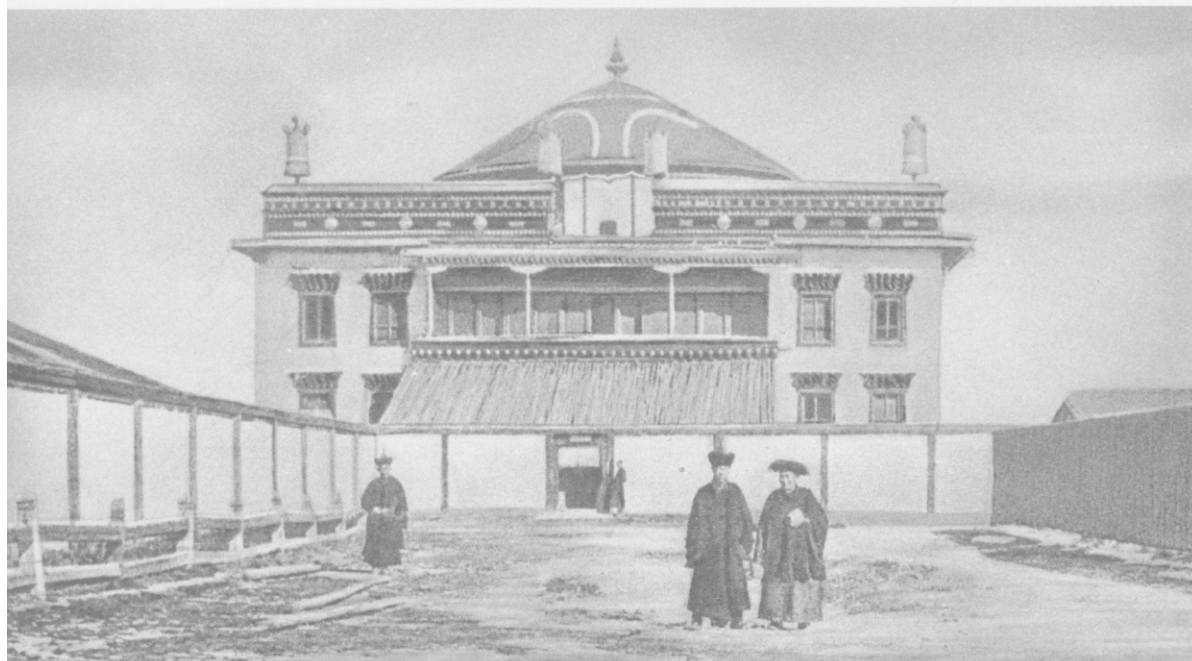
Druhý typ mongolské konstrukce představovaly stavby se střechou stanového tvaru. Klášter *C'ogc'in Batc'agaan* (obr. č. 8) dokazoval, do jak monumentální a zdobné podoby se tato původně velmi jednoduchá forma vyvinula. Chrám se čtvercovým půdorysem o velikosti 42 na 42 metrů pojmul až 2000 mnichů. Ve středu chrámu stanovou střechu podpíraly 4 hlavní sloupy, v další řadě 12 nižších sloupů a ve třetí řadě zhruba stovka dalších podpěr. O vnitřním prostoru chrámu se říkalo, že je prostorný jako širá step.<sup>32</sup> Bohužel se tyto osobité formy mongolské architektury téměř nedochovaly. Časté byly také kombinace obou těchto mongolských typů.

Typický mongolský prvek v podobě kupole se užíval v chrámové architektuře také ve spojení s tibetským slohem. Princip spojení těchto dvou architektonických stylů fungoval podobně jako v případě chrámů ve slohu tibetsko-čínském. Spodní část chrámu byla vystavěna v tradičním tibetském slohu a na ni navazovala kopulovitá střecha. Ta nejen svým tvarem, ale často i výzdobou odkazovala na tradiční mongolské obydlí, jurtu. Spojení těchto dvou slohů můžeme vidět na obr. č. 8, kde je na fotografii zachycen Starý Maidariho chrám, který byl bohužel zbořen.

<sup>30</sup> Maidar, D. (1972, obrazová příloha č. 42).

<sup>31</sup> Maidar, D. (1972, obrazová příloha č. 57).

<sup>32</sup> Tsultem, N. (1988).



Obr. č. 8<sup>33</sup>

---

<sup>33</sup> Jisl, L. (1961, obrazová příloha).

### 4.3.3 Čínský stavební sloh



Obr. č. 9: Příklad čínského stavebního slohu.<sup>34</sup>

Kláštery v čínském stylu pozdního mandžuského období lze považovat za protiklad ke střídmé tibetské architektuře. Typickými rysy jsou spodní zděná část chrámu s balustrádami a horní dřevěná část zakončena prohnutými střechami s přesahem (detailně popsána již v předchozí části o tibetsko-čínském slohu). Přízemí je často rozděleno na ochoz a vlastní chrámový prostor. Narozdíl od bělostných tibetských zdí jsou ty čínské červené či oranžové, vše zdobí bohatě vyřezávané dřevěné součásti a pestrá malířská vyobrazení. Buddhistické symboly, draci a květy v jasných barvách (převážně v modré, zelené, bílé a zlaté), vyřezávané zlatené figury zvířat, dračí hlavy či kazetové stropy dotvářejí zdobný vzhled celé stavby. Pokud bychom hledali odlišnosti mezi stavbami v tomto slohu na území Číny a Mongolska, zjistíme, že mongolské mají často charakter spíše pavilonových staveb v menším měřítku (oproti čínským monumentálním halovým chrámům) a rozdílné je i rozmístění jednotlivých budov kláštera. V Mongolsku stojí v ose vedle sebe, v Číně v ose za sebou. Nedílnou součástí čínského stavebního slohu představují samostatně stojící brány s mnoha patry střech a bohatým zdobením.<sup>35</sup>

V čínském slohu byla vystavěna téměř celá residence Bogdchána na jihu Ulánbátaru sestávající ze sedmi chrámů a budovy zimního paláce. Honosně zdobená vstupní brána (obr. č. 11) i budova

<sup>34</sup> Tsultem N. (1988, obrazová příloha č. 74).

<sup>35</sup> Jišl, L. (1961, str. 17).



Zeleného Paláce - *Nogoon Laviran* (postavený mezi lety 1893 a 1903) nesou výše popsané znaky čínského slohu. Pouze budova Zimního Paláce vybočuje z jinak jednotného vzhledu celého komplexu. Budovu Zimního paláce nechal osmý bogdgegén postavit roku 1905 podle plánů, které mu zaslal ruský car a tato stavba tak nese rysy evropské (západní) architektury. Na tomto místě žil Bogdchán až do své smrti (rok 1924) a jen o dva roky později byl komplex přeměněn na museum a vyhnul se tak destrukci. Jako museum fungují oba paláce i v dnešní době.



Obr. č. 10: detail, Zelený palác.<sup>36</sup>



Obr. č. 11: Brána v čínském slohu.<sup>37</sup>

<sup>36</sup> Tsultem, N. (1988, obrazová příloha č. 80).

<sup>37</sup> Jisl, L. (1961, obrazová příloha).

## 5 Ulánbátar jako socialistické město

### 5.1 Politický kontext

Revoluce v Číně, která roku 1911 vedla k pádu Mandžuské dynastie ovlivnila i další politický vývoj na území Mongolska. To vyhlásilo pod vedením 8. chutagta téhož roku nezávislost a Bogd chán se stal nejen náboženskou, ale i politickou hlavou státu. Čína měla tolik svých vnitrostátních problémů, že k oficiálnímu uznání autonomie došlo až roku 1915, kdy byla dohoda podepsána Mongolskem, Čínou a Ruskem. Bogd chán v Mongolsku jmenoval vládu tvořenou 5ti ministry a společně zvolili za nové hlavní město Mongolska *Ih hu'ree*. I přes společnou dohodu Čína činila kroky, které měly vést k tomu, aby nad autonomním Mongolskem měla co největší moc. Roku 1919 čínské vojenské jednotky zahájily okupaci hlavního města.

Mezitím v sousedním Rusku proběhla roku 1917 říjnová revoluce a poražený Baron Ungern von Sternberg se svou armádou v únoru 1921 přijel "osvobodit" Mongolsko od čínské armády. Bogd chán byl Sternbergem donucen opustit hlavní město a přemístit se do kláštera *Manz'us'ir*. I když neoficiálně, fakticky po krátkou dobu Ungern vládl Mongolsku a jeho politika proti Číňanům, některým Rusům nebo Židům byla velmi agresivní. To donutilo mongolské revolucionáře k osobní návštěvě Lenina s prosbou o radu, jak se Barona zbavit. V červenci roku 1921 ruská Rudá armáda společně s mongolskou armádou znovu získaly *Ih hu'ree* a postupně odstavily Sternberga od moci. Nově vzniklá vláda s osobnostmi jako Bodó, Danzan nebo Suchbátar převzala moc nad Mongolskem. Bogd chán zůstal sice oficiálně vládcem země, ale neměl už žádnou faktickou moc ani vládnoucí práva.

Sternbergova armáda byla definitivně poražena roku 1922 především za velké pomoci Rudé armády a roku 1924, po Bogd chánově smrti, vznikla samostatná Mongolská lidová republika. Nově vzniklý stát, byť nebyl součástí Sovětského svazu, na něj měl velmi silné vazby. Roku 1928 přišel v Rusku k moci Stalin a v Mongolsku Čojbalsan, který začal plnit Stalinovy rozkazy a země se tak dostala do nepřímé moci Rusů. Začaly probíhat represe, kolektivizace a politické a ekonomické sankce.<sup>38</sup>

---

<sup>38</sup> Srba, O., Schwarz, M. (2015, str. 236-243).

## 5.2 Zničení klášterů

Vzhledem k předešlému období vlády Bogd chána, kdy byly buddhistické kláštery a celá církev hojně podporovány a zažívaly jedno z nejlepších období, nebylo možné, aby se represivní změny ze strany nové komunistické vlády udály ze dne na den.

*„V roce 1921 žila jedna třetina mužské mongolské populace ve zhruba 1000 kláštorech. To bylo více než 100 000 mužů – lámů a noviců.”<sup>39</sup>*

Tato čísla, podle mého názoru, jasně ukazují, jak silnou roli buddhismus v mongolské společnosti hrál. Komunisté před sebou tedy měli nelehký úkol. První příležitostí, jak oslabit buddhistickou církev, byla smrt Bogd chána roku 1924. Proroctví předpovídající skutečnost, že dževdzundamba chutagt bude v Mongolsku znovuzrozen pouze osmkrát, bylo záminkou k zákazu hledání nové hlavy buddhistické církve. Po vzoru Sovětského svazu, kde se roku 1928 dostal k moci Stalin, začalo i v Mongolsku pod vedením Čojbalsana docházet k systematickému utlačování a sledování církve a celé náboženské komunity. Vysoce postavení lámové byli omezováni a nuceni k placení vysokých daní, všechn majetek patřící církvi byl zkonfiskován. Jak píše Majer a Teleki (2006), vláda posílala mladé novice do státních škol místo klášterních, zvedla se věková hranice pro přijetí do mnišského stavu na více než 18 let, lámové byli posíláni do armády a veškeré náboženské obřady a aktivity byly pod dozorem vlády, která se je snažila co nejvíce omezit.

Tento výčet opatření, která měla vést k úplnému vymýcení vlivu a samotné přítomnosti buddhismu v mongolské společnosti, rozhodně není úplný a stačil by možná na celou samostatnou práci. Nám zajisté postačí k nastínění vývoje politické situace, jenž měl naprosto tragické důsledky i pro kulturní oblast. Klášterní architektura, vzhledem k dosavadnímu fungování a organizaci mongolské kočovné společnosti, byla jedním z historických odkazů s nepochybně velkou výpovědní hodnotou. Bohužel během tohoto období byla drtivá většina klášterů vypálena, zbořena nebo částečně poškozena. Mluvíme o téměř 900 kláštorech, které byly zavřeny a většina z nich i úplně zničena.<sup>40</sup>

---

<sup>39</sup> Teleki, K., Majer, S. (2006, str. 28).

<sup>40</sup> Teleki, K., Majer, S. (2006, str. 29).

### 5.3 UB Master Plans

Územní plánování společně s ekonomickým plánem měla ve svých rukou mongolská komunistická vláda a na tvorbě těchto dokumentů se podíleli výhradně experti bez jakéhokoliv vlivu občanů. Narozdíl od pětiletých ekonomických plánů, které vytvářeli mongolští experti, spadalo územní plánování pro Ulánbátar pod křídla institutu Giprogor v Moskvě. Není pochyb, že primárním cílem bylo vytvořit nové moderní město po vzoru velkých metropolí Sovětského svazu bez větších ohledů na tradiční kulturní zvyklosti a specifika mongolské architektury a mongolské kultury jako celku, o specifických přírodních podmínkách země ani nemluvě.

Roku 1954 vznikl první komplexní územní plán pro Ulánbátar vytvořený ruskými odborníky z výše zmíněného institutu Giprogor v Moskvě. Tento plán byl po vzoru Sovětského svazu vytvořen na následujících 20 let, tedy pro období mezi lety 1954 – 1974. Hlavní vizí bylo vybudovat infrastrukturu a především vnitřní okruh *Baga toiruu* (Malý okruh) kolem užšího centra města. Ten funguje jako hlavní dopravní tepna i dnes. Součástí urbanistických plánů tvořily samozřejmě statistiky předpokládaného nárůstu obyvatel, pro které bude město koncipováno. Dnes při porovnání původních plánů a reálných čísel nárůstu obyvatel Ulánbátaru můžeme vidět, jak mylné tyto předpovědi byly.

Druhý plán byl vytvořen roku 1961 pro období mezi lety 1964 – 1984. Již v roce 1960 populace Ulánbátaru dosáhla 160 000 obyvatel, narozdíl od očekávaných 125 000 obyvatel pro rok 1974. Autoři nového plánu si především kladli za cíl napravit chyby toho předchozího a přizpůsobit se nastalým skutečnostem. V tomto období také podle plánu vznikly tři průmyslové zóny na okraji města. Ani v tomto období nebyli tvůrci plánu schopni správně předpovědět nárůst populace města, a skutečnost se dramaticky lišila od jejich odhadů. Například oproti předpokládaným 250 000 obyvatel pro rok 1984 již v roce 1974 dosáhl počet obyvatel Ulánbátaru téměř 350 000.<sup>41</sup>

Třetí plán z roku 1975 si po předchozí zkušenosti vytyčil za cíl výstavbu obytných bloků, které se staly domovem pro téměř polovinu městských obyvatel. Ulánbátar měl být městem příjemným pro život nejen díky novým moderním bytům, ale také díky velkému množství zeleně a veřejného prostoru nabízejícího místo k odpočinku a zábavě. Jak můžeme vidět na obrázku č.12, velká výseč vedoucí od náměstí až k řece měla sloužit jako rozlehlý městský park. Tyto

---

<sup>41</sup> Diener, A., Hagen, J. (2013, str. 632).

vize se bohužel neuskutečnily a po revoluci byly parcely rozprodány do soukromého vlastnictví a zastavěny. Jedinou realizovanou částí na tomto území byla výstavba zábavního parku.



Obr. č. 12<sup>42</sup>

Posledním komplexním plánem pod dohledem moskevského institutu byl čtvrtý územní plán pro roky 1986 až 2010, který vzhledem k politickým událostem platil jen do konce osmdesátých let a po revoluci již nebyl dodržován. Vzhledem k tomu, že populace města rostla stále rychlejším tempem, než se očekávalo (čísla 1 200 000 pro rok 2010 reálně oproti odhadovaným 750000), byla hlavním cílem pro toto období podpora menších měst v okolí Ulánbátaru a tedy zpomalení migrace do samotného Ulánbátaru.

---

<sup>42</sup> <https://www.thepolisblog.org/2009/06/post-soviet-urbanism-in-mongolia-by.html>.

## 5.4 Struktura

Systematické budování nového socialistického Ulánbátaru začalo kolem roku 1937 a pokračovalo především po skončení druhé světové války. Jedním z prvních zásadních urbanistických kroků byl vznik monumentálního náměstí v centru města. Jeho výstavba probíhala mezi lety 1937 a 1939 a poté po skončení druhé světové války do roku 1950. Náměstí neslo Suchbátarovo jméno, v jeho středu vzniklo roku 1946 sousoší Mongolské revoluce. Již z těchto prvních vlašovek začínající proměny města je jasně čitelné, že veřejný prostor může být velmi účinným nástrojem politické propagandy. Dobrý příklad uvádějí Diener a Hagen ve svém článku *City of felt and concrete: Negotiating cultural hybridity in Mongolia's capital of Ulaanbaatar*. Týká se právě sochy mongolské revoluce:

*„Ozdobena předvídatelnými doplňky, jako je meč a cválající kůň, byla socha navržena tak, aby pomohla legitimizovat autoritu vlády...alegorický text však nebyl napsán Mongoly, nýbrž sovětskou elitou v Moskvě. Důkaz toho je severovýchodní orientace (možná směrem k Rusku), kam je alegorický text v post-moderním lidovém jazyce umístěn, a nikoli jižní, jak tomu v Mongolsku tradičně bývá.”<sup>43</sup>*

Na náměstí se nacházelo kromě vládní budovy také například mauzoleum. Jak již bylo zmíněno, kolem Suchbátarova náměstí podle urbanistických plánů vznikl vnitřní městský okruh *Baga toiruu*, který představoval důležitou dopravní tepnu. Ten vede kolem dokola náměstí a několika dalších bloků a odděluje tak nejužší centrum města od centra širšího.

V širším centru města vyrostlo také mnoho veřejných reprezentativních budov jako Národní divadlo, musea, univerzita, obchodní dům atd. Jednotlivým významným stavbám bude věnovaná další kapitola. V centru také vznikla cihlová obytná zástavba, avšak největší část městských bytů poskytla nově vyrůstající panelová sídliště na okraji města. Ulánbátarská sídliště se mnoho neliší od těch, která najdeme třeba na okrajích Prahy. Byť tento typ zástavby nijak nerespektuje krajinný ani kulturní ráz daného místa, nepochybně na svou dobu poskytoval vysoký životní standard. Prioritou bylo tyto komplexy postavit levně, rychle a poskytnout vysokou ubytovací

---

<sup>43</sup>„Adorned with predictable accouterments, such as a sword and galloping horse, the statue was designed to help legitimize the authority of the government...this allegorical text was, however, scripted not so much by Mongolians but by the Soviet elite in Moscow. Evidence of this is available in the statue's northeasterly orientation (perhaps towards Russia) rather than the traditional Mongolian southerly orientation.”  
Diener, A., Hagen, J. (2013, str. 628).

kapacitu. Ve své době se právě panelová zástavba považovala za důkaz rozvoje a ekonomického růstu, nepochybně znamenala vyšší životní standard nejen v podobě ústředního topení, ale také kvůli dostupnosti pitné vody a dobré občanské vybavenosti. Otázkou zůstává, jestli i pro samotné Mongoly, zvyklé na odlišný způsob života, tyto výhody přinesly slibovanou vyšší životní úroveň a větší spokojenost v dlouhodobém horizontu. Jak píše Diener a Hagen (2013), méně zjevným důvodem, avšak nikoliv méně podstatným, byla snaha vlády o zredukování tzv. jurtovišť, místo kterých na okrajích Ulánbátaru panelová sídliště vyrůstala. Opět se jednalo o snahu odstranit známky pasteveckého kočovného způsobu života, ke kterému právě jurty nerozlučně patří. I přes snahu nahradit jurtové čtvrti moderním bydlením, zůstala jurtoviště i v dobách socialismu nedílnou součástí města. V Ulánbátaru také vznikly průmyslové zóny nezbytné pro uspokojení požadavků nové výroby.

## 5.5 Stavby

Na pomyslné dělení či kategorizaci staveb se můžeme podívat z několika úhlů. Jedno z kritérií může představovat funkce dané stavby. Jednu skupinu by v socialistickém Ulánbátaru představovaly budovy reprezentativní, veřejné. Sídlily v nich většinou důležité instituce a skrze takové stavby dával režim na odiv své bohatství a sílu. I když se mohou lišit ve stavebním slohu, vždy bývá použito velkorysé měřítko, společná je i reprezentativní lokace. Typicky takové budovy zdobily symboly nebo sochy podporující komunistickou ideologii. Patří mezi ně například Palác kultury, Národní divadlo nebo univerzitní komplex. Další skupinu by tvořila obytná zástavba. Kromě jurtovišť, kde lidé žili nejčastěji v jurtách nebo improvizovaných domech či přístřešcích, vznikala v této době také bytová zástavba v širším centru města, kde se jednalo o zděné bytové domy. Většinu nových bytů však nabízela zástavba panelová.

Zajímavostí je, že v některých případech sovětská sídliště nepředstavovala pro ta mongolská jen inspiraci, ale dokonce přesný vzor. Na území dnešní čtvrti *Bayangol* vznikla přesná kopie Moskevského sídliště. Další specifickou skupinu by zastupovaly technické a průmyslové stavby, například tovární budovy, mosty atd. Ze všech těchto kategorií poněkud vybočuje například zábavní park nebo památník *Zaisan*.

Dalším způsobem, jak stavby dělit, je podle architektonického slohu. Architektonických stylů, které se vystřídaly během budování socialistického Ulánbátaru, není mnoho. Veškerou výstavbu navíc řídil stát. To však neznamená, že socialistická architektura Ulánbátaru je jednotvárná a

nemá svou hodnotu. Následující výběr staveb byl sestaven právě tak, aby čtenáři představil většinu těchto stylů a ukázal i zajímavosti či odchylky, které vznikly například spojením tradičních mongolských prvků s velmi uniformním stylem inspirovaným sovětskou výstavbou. Právě spojení těchto vlivů tvoří v jistém smyslu unikátní architektonická díla se značnou výpovědní hodnotou.

### 5.5.1 Socialistický realismus, neoklasicismus, konstruktivismus

Socialistický realismus často využívá neoklasicistní sloh inspirovaný antickým světem. Lze ho poznat podle několika typických prvků. Například sloupy, pilastry a další prvky v iónském a korintském slohu hojně zdobí i socialistické ulánbátarské budovy. Jejich autory byli převážně socialističtí architekti. Příkladem je budova Státní Univerzity, Opera, Státní knihovna, sídlo vlády nebo Ministerstvo zahraničí.

O spojení prvků tradiční mongolské architektury a právě evropského neoklasicistního slohu se zasloužili mongolští architekti v čele s B. Čimedem, který je autorem hotelu Ulánbátar, Národního divadla nebo Muzea historie.



Obr. č. 13<sup>44</sup>



Obr. č. 14<sup>45</sup>

---

<sup>44</sup> <https://thepinsta.com/>.

<sup>45</sup> <https://mongolianobserver.mn/ikh-delguur-state-department-store/>.





Obr. č. 15<sup>46</sup>



Obr. č. 16<sup>47</sup>

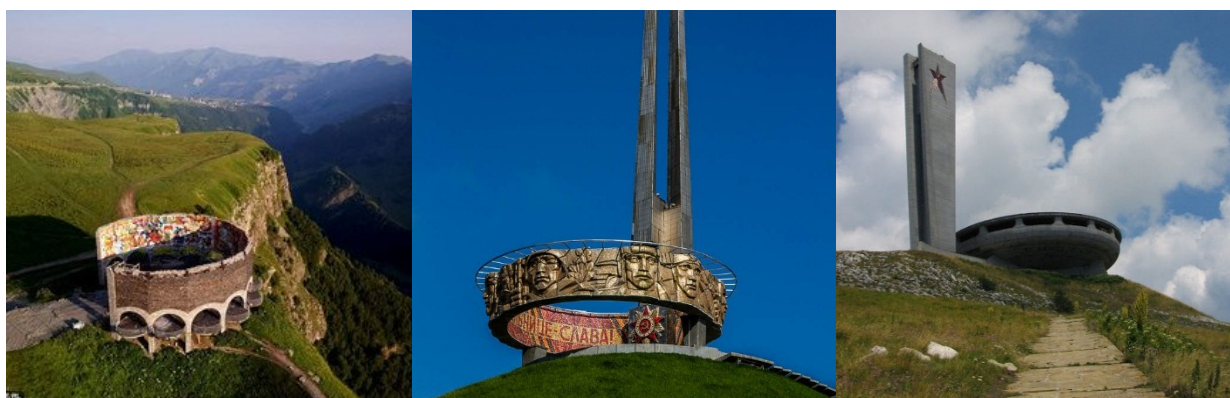
### 5.5.2 Brutalismus

Jako v téměř každé zemi patřící do sféry vlivu Sovětského svazu i v Mongolsku vznikala architektura brutalismu. Příkladem takové monumentální architektury podporující ideologii je nepochybně památník *Zaisan* na jižním okraji Ulánbátaru. Památníky podobné *Zaisanu* najdeme v mnoha dalších zemích bývalého sovětského bloku. Pro srovnání jsem jako ukázkou vybrala další tři památníky z Rumunska, Gruzie a Běloruska. Všechny nesou společné znaky sovětské brutalistické architektury. V první řadě je to monumentální měřítko stavby. V případě vybraných památníků, včetně *Zaisanu*, podporuje monumentalitu stavby její umístění. Stojí vždy osamoceně, na dominantním, vyvýšeném místě. Brutalita je dána použitým materiálem a způsobem jeho zpracování. Betonové nečleněné plochy zdobí pouze výjevy podporující a oslavující komunistický režim a jeho hrdiny. V případě *Zaisanu* na vnějším plášti stavby vidíme reliéfní portréty a mozaiku na vnitřní straně památníku.

---

<sup>46</sup> <https://triposo.com/>.

<sup>47</sup> <https://altantolgoi.wordpress.com/>.



Obr. č. 17, 18<sup>48</sup>

### 5.5.3 Panelová výstavba

Velmi specifickou kategorií socialistické architektury je fenomén panelových sídlišť. Zdánlivě nemožné propojení socialistické panelové výstavby s tradičními prvky mongolské architektury najdeme na ulánbátarských sídlištích velmi často. Jak můžeme vidět na obr. č. 19, “panelák” mnoho prostoru pro kreativní architektonické zpracování nenabízí. Rozvržení sídlišťních bloků, bytových jednotek i měřítko (počet pater, velikost jednotlivých bloků atd.) se řídilo osvědčenými socialistickými architektonickými plány. Fasáda panelového domu tedy představuje malý a téměř jediný prostor, se kterým je možné kreativně nakládat. Právě zde je viditelná inspirace tradičním mongolským uměním. Ornamenty zdobící ulánbátarské panelové domy zřejmě vycházejí z ornamentů staré buddhistické architektury. Domnívám se, že tento jev odráží postoj

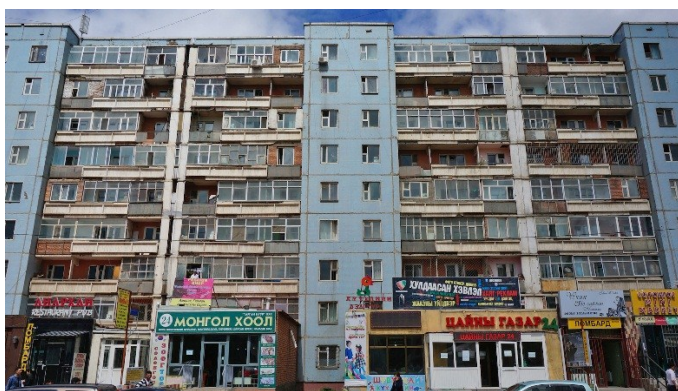
<sup>48</sup> <https://altantolgoi.wordpress.com/>.

Mongolů nejen k vlastním tradicím, ale i k procesu samotného přesunu z jurty do městského prostředí. Pokud si představíme, že lidé žijící v jurtě, která nejen svou podstatou, ale i vybavením a výzdobou ztělesňuje mongolský folklór, nenajdeme zde žádnou styčnou plochu se sídlištním bytem. Právě tato změna se mohla stát schůdnější i díky takové banalitě, jakou je zmíněný ornament na domě. Ten mohl pro nové obyvatele sídlišť představovat něco známého a blízkého a mohl jim, byť podvědomě, pomoci vyrovnat se s touto zásadní změnou a podpořit pozitivní přístup k celému procesu.

Podobu každého města do určité míry tvoří i zásahy jeho obyvatel. Zejména tam, kde zásahy lidové tvořivosti nejsou hlídány např. příslušnými úřady či stavebními povoleními, vznikají často velmi bizarní architektonické kompozice v podobě dozdívání balkónů, nových oken atd. I takové zásahy utvářejí celkový estetický dojem z mongolských sídlišť.



Obr. č. 19: Panelový dům s mozaikou inspirovanou mongolskou tradicí.<sup>49</sup>



Obr. č. 20: Panelové sídliště<sup>50</sup>

<sup>49</sup> Foto autorky.

<sup>50</sup> <https://altantolgoi.wordpress.com/>.

## 6 Ulánbátar jako moderní město

### 6.1 Od socialismu k demokracii

Až do roku 1990 bylo Mongolsko pod vlivem Sovětského svazu, nicméně již události konce 80. let předznamenávaly přicházející změny. Od roku 1986, kdy se v zemi po vzoru SSSR začaly zavádět principy perestrojky a glasnosti, začaly sílit hlasy kritiky MLRS,<sup>51</sup> ohrazující se proti neefektivitě jejích reforem. Roku 1988 byla založena první nevládní skupina s názvem Nová doba, která se později stala základem Demokratické strany. Roku 1988 začaly první protivládní protesty, které se stupňovaly a probíhaly po dobu následujících dvou let. Celá situace vyescalovala v roce 1990, kdy vláda rezignovala, bylo zrušeno výsadní postavení MLRS, občané získali právo na vstup do různých politických stran a v červnu téhož roku se konaly první demokratické volby.<sup>52</sup>

Roku 1992 byla přijata nová ústava, která byla základem pro další demokratický vývoj země a Mongolsko se stalo nezávislým suverénním státem. S příchodem demokracie, stejně jako ve většině post-komunistických zemí, přišly i velké reformy jak v ekonomické, tak v sociální sféře. Ty s sebou zákonitě přinesly mnoho změn a nových výzev pro celou mongolskou společnost. Některé z nich měly obrovský vliv také na novou podobu a fungování hlavního města. Především absence nového urbanistického plánu, reforma vlastnictví půdy, vysoká migrace obyvatel do měst, otevření se západu a některé další změny v sociální a ekonomické sféře se znatelně podepsaly na dalším vývoji Ulánbátaru.

### 6.2 Reforma vlastnictví půdy

Jednou ze zásadních změn, majících přímý dopad na územní plánování a tedy i budoucí podobu města, byla reforma vlastnictví půdy. Jak píše Byambadorj (2011), v zemích přecházejících od centrálního hospodářství k tržní ekonomice je pozemková reforma považována za klíčový nástroj pro podporu hospodářského a sociálního rozvoje. Rozsah, načasování a důvody pro přerozdělování a privatizaci se však liší.

---

<sup>51</sup> MLRS – Mongolská lidová revoluční strana.

<sup>52</sup> Srba, O., Schwarz, M. (2015, str. 306-313).

Vzhledem k tradiční povaze nomádské kultury i k velikosti celé země, se s tímto problémem mongolská společnost doposud nesešla. Během období socialismu veškerá půda patřila státu, takže v tomto ohledu nevznikaly překážky při realizaci urbanistických plánů. V důsledku nově přijatých zákonů o vlastnictví půdy tedy klesla možnost kontroly veřejnými institucemi nad urbanistickým vývojem města. Protože problematika privatizace je velmi komplexní, zaměřme se jen na přímé dopady nových zákonů na městské prostředí a na procesy ve společnosti, které se vývoje města dotýkají.

V mongolsku vznikl první zákon týkající se vlastnictví půdy v roce 1994, v roce 1996 ho následoval zákon o bytové privatizaci, další zákony a jejich úpravy byly přijaty v roce 2002. Od roku 1997 se začaly uskutečňovat první kroky privatizace a bytové jednotky byly převáděny do soukromého vlastnictví na stávající nájemníky a to bezplatně.

*„Tato fáze reformy však vyvolala očekávání mezi obyvateli žijícími v oblastech jurtovišť, že i oni by měli dostat svou půdu zdarma.”<sup>53</sup>*

Přijetím dalších zákonů (2002) bylo upraveno i přidělování pozemků. V první fázi se týkalo pouze pozemků již obsazených a zabraných, nikoli volné půdy. V různých regionech Mongolska se velikost přidělovaných pozemků lišila, například v Ulánbátaru to byla výměra 0.07 hektaru, na kterou měli obyvatelé hlavního města nárok. Tato fáze privatizace se v rámci hlavního města nejvíce dotkla jeho okrajových částí, tzv. jurtovišť, která se i v důsledku zvýšené migrace (způsobené ekonomickými změnami) nekontrolovatelně rozrůstala. Kvůli úplné absenci územního plánu docházelo k neregulovanému rozdělování parcel a tím se ještě prohloubil problém začlenění jurtovišť do nově vznikajícího urbanistického konceptu.<sup>54</sup> (Samotné problematice jurtovišť je věnována jedna z dalších podkapitol.)

### 6.3 Nový plán pro Ulánbátar/ žádný plán pro Ulánbátar

Jak už bylo zmíněno v předešlé kapitole, v období mezi lety 1954 a 1985 ruští odborníci z institutu Giprogor vytvořili čtyři plány pro Ulánbátar. Tyto plány byly zaměřené především na novou socialistickou výstavbu a rozvoj průmyslových zón, nicméně se nepodařilo průběžně řešit situaci stále více se rozrůstajících jurtovišť a ani předpovědi ohledně růstu městské populace

---

<sup>53</sup> Byambadorj, T. (2011, nečíslováno).

<sup>54</sup> Tamtéž.

neodpovídaly reálné situaci. Všechny tyto problémy, které se prohlubovaly po celou druhou polovinu 20. století, se po roce 1990 staly součástí už tak velmi složité nově nastalé situace. Problém vzniku nového územního plánu byl tedy velmi komplexní a vzhledem k těžko předvídatelnému vývoji, nedostatku mongolských odborníků a nahromaděným potížím z předešlého období není divu, že nastala dlouhá pauza v řízeném urbanistickém vývoji.

Poslední urbanistický plán, podle kterého se měl vývoj města řídit až do roku 2010, byl po změně politického režimu roku 1990 přerušeno, jelikož neodpovídal novým vizím a potřebám demokratické společnosti. Nová vláda byla pochopitelně zaneprázdněna důležitějšími problémy jako například nezaměstnaností, chudobou, hyperinflací atd.

Mezi lety 1990 a 2002 urbanistický vývoj Ulánbátaru nebyl v podstatě vůbec regulován a následky se záhy projeví. Nelegální výstavba mnoha budov nekorespondující s budoucí urbanistickou vizí města se stala další komplikací pro vznikající územní plán.

Nový plán pro Ulánbátar byl vytvořen v roce 2002 a bylo to vůbec poprvé, kdy jeho autory byli mongolští odborníci.

## 6.4 Struktura města

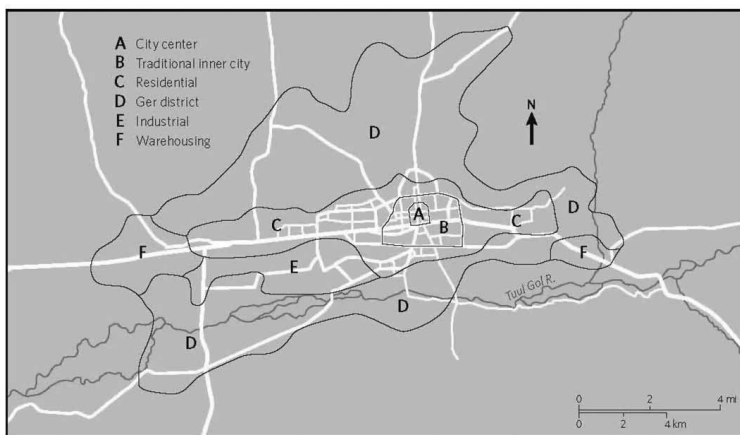
I přes to, že město leží v úzkém údolí ze dvou stran sevřeném kopci, s nepolevujícím příchodem nových obyvatel se stále rozrůstá do všech stran. Struktura zůstává podobná jako v dobách socialismu, středem města zůstalo Suchbátarovo náměstí a prstencovitě se na něj nabalují další části města. Pomyslně můžeme město rozdělit na centrum, širší centrum, residenční oblast, průmyslové zóny a oblasti jurtovišť. (obr. č. 21)

Administrativně je v současnosti Ulánbátar rozdělen na devět městských čtvrtí (mong. *du'ureg*). Jsou to *Bagahangai*, *Baganuur*, *Bayangol*, *Bayanzu'rh*, *C'ingeltei*, *Chan uul*, *Nalaih*, *Songino hairhan*. a *Su'hbaatar*.

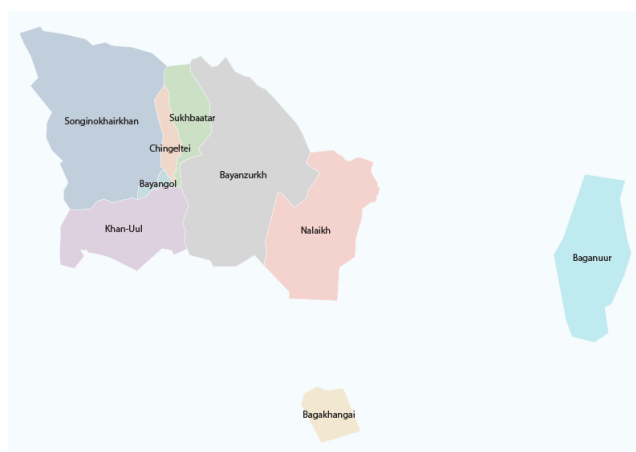
Tyto čtvrti jsou dále děleny na jednolivá menší sousedství či jednotky (mong. *horoo*). Toto rozdělení města je oficiální, avšak Mongolové žijící v Ulánbátaru k orientaci ve městě používají starší systém dělení, který vznikl za socialismu. Tzv. *horoolol*, stejně jako *horoo*, velikostně odpovídá městskému sousedství, avšak územně se jejich hranice neshodují. Je zajímavé, že v případě adres se i dnes někdy uvádějí oba údaje současně, obojí dělení najdeme i v mapě, ale v

oficiálním administrativním dělení města figurují pouze *du'ureg* a *horoo*. *Horoo* jsou někdy neoficiálně rozděleny na ještě menší části, tzv. *heseg*.

Každá čtvrť má svého starostu, který je volen místním zastupitelstvem a poté je do funkce schvalován premiérem země. V úřadu jednotlivých čtvrtí jsou také zástupci z jednotlivých ministerstev. Stejně tak jednotlivá *horoo* mají své autonomní vedení.



Obr. č. 21<sup>55</sup>



Obr. č. 22<sup>56</sup>

Na obrázku č. 22 lze vidět vzájemnou polohu čtvrtí. *Bagahangai* a *Baganuur* jsou sídelní součástí města, avšak jsou zcela odděleny od zbývajících území a tvoří tzv. exklávu. *Nalaikh* patřící administrativně pod Ulánbátar funguje téměř jako samostatné město.

<sup>55</sup> Diener, A., Hagen, J. (2013, str. 624).

<sup>56</sup> <http://d374nmyjid5pr9.cloudfront.net/s3fs-public/53.png>.

Nejužší centrum města tvoří čtvrť *Su' hbaatar*. Čtvrť vznikla roku 1965, v současnosti je rozdělená na 18 *horoo*. Nachází se zde většina vládních budov a kulturních či vzdělávacích institucí (významným budovám bude věnována jedna z dalších kapitol). Charakter této čtvrti je určen její polohou v centru města, nacházejí se zde obytné domy, budovy významných institucí a v posledních dvou dekadách zde vyrostlo i mnoho výškových kancelářských budov.<sup>57</sup> Vzhledem k tomu, že tato čtvrť je centrem jak ekonomickým, tak kulturním a politickým, najdeme zde i většinu barů, obchodů, restaurací atd.

Severně od centra se rozkládá další z devíti čtvrtí, *C'ingeltei*. Ta byla administrativně oddělena od čtvrti *Su' hbaatar* po roce 1990 a je tedy svým charakterem velmi podobná. Vzhledem k tomu, že zde sídlí kromě několika ambasad a mnoha obchodů většina bank, můžeme ji považovat za finanční centrum. Jednou z nejvýznamějších budov, která tvoří i hlavní orientační bod celého města je obchodní dům *Ih delgu'ur*. Dále najdeme v *C'ingeltei* převážně socialistickou výstavbu v podobě bytových domů, kde žije vyšší střední či střední třída ulánbátarských obyvatel.

Další velmi dobře situovanou čtvrtí je *Bayangol*. Územně je sice nejmenší, ale najdeme zde nákupní třídy, hlavní vlakové nádraží a výhodou je těsné sousedství se *Su' hbaatar* a *C'ingeltei*. Na severozápadě město uzavírá čtvrť *Songinohairhan*. Svou rozlohou se téměř rovná největší čtvrti *Bayanzurh*, můžeme jí považovat za jednu z hlavních industriálních zón. Kromě továren a skladů zabírají velkou rozlohu čtvrti také jurtoviště, která jsou typická právě pro většinu okrajových částí města. Pozemky jsou uspořádány nelineárně a narozdíl od neformálních struktur např. v *Bayangol* zde často chybí základní občanská vybavenost. Většina obytných komplexů pochází z dob socialismu a i když zde rostou nové bytové komplexy, nedochází k tomu zdaleka v takové míře jako v ostatních čtvrtích. Pro lepší představu poměru jurtovišť a obytných komplexů, ve formálních obydlích v *Songinokhairhan* žije pouze 27 % rodin. Naopak čtvrť *Haan uul* se v posledních letech rozrůstá o další a další bytové domy a v největší míře zde vzniká nové předměstí tvořené převážně uzavřenými obytnými komplexy.

Největší čtvrť *Bayanzu'rh* východně od centra za řekou Selbe ukazuje rozmanitost jak architektonickou tak sociální. Nejbliže k centru najdeme “studentskou” část, kde díky docházkové vzdálenosti a levnějším nájům než v centru města bydlí velké množství mladých. Tato část nabízí i dobré občanské vybavení v podobě nákupního centra, barů, restaurací atd.

---

<sup>57</sup> Tzv. CBD – Central Business district.



Další specifickou oblast tvoří největší mongolský hotel a jeho okolí, dále čtvrť přechází v rozlehlá jurtoviště a černé tržiště *Narantuul*. Na druhé straně čtvrť končí novými obytnými komplexy. Ty představují velmi zajímavý fenomén, jemuž věnuji prostor v další kapitole. Za nimi v posledních letech vyrostl městský park na jehož konci už se zvedají kopce obklopující město.<sup>58</sup>

## 6.5 Stavby

Moderní architekturu v Ulánbátaru lze jen těžko rozdělit do jednotlivých kategorií či přiřadit k určitým architektonickým stylům. Díky otevřeným hranicím a celkové globalizaci nasákla vlivy z celého světa. Proto se pokusím vybrané stavby vzniklé od devadesátých let rozdělit alespoň na ty, které jsou inspirovány mongolskou historií nebo se pokouší propojit moderní prvky s těmi mongolskými, a na ty, u kterých by šlo jen ztěžka rozpoznat, že stojí právě v Ulánbátaru.

V posledních dvou dekadách propukla v Ulánbátaru “stavební horečka” a každý rok zde vyrostlo mnoho budov, jak veřejných, tak obytných. V následující části práce bude čtenáři představen pouze malý vzorek současné mongolské architektury, který, podle mého názoru, dokládá její rozmanitost.

### 6.5.1 Inspirace či propojení s mongolskou tradicí

Práce s historickými prvky (ať už v rámci přestaveb, rekonstrukcí nebo při jejich použití v moderní architektuře) pro architekty zajisté není snadnou disciplínou. Takové zadání vyžaduje dobrou znalost historických i současných architektonických postupů a především cit pro detail, neboť mezi vydařenou stavbou a nevkusnou napodobeninou bývá často tenká hranice. Svou roli zde hraje i vkus a je na místě podotknout, že ten evropský a asijský se nutně díky rozdílnému kulturnímu zázemí liší. Proto si netroufám soudit kvalitu či estetickou hodnotu staveb. Tato kapitola představí několik současných budov či budov zrekonstruovaných po roce 1990, jejichž autoři se inspirovali mongolským kulturním dědictvím. Čtenář může na následujících příkladech vidět rozdílné cesty užití či začlenění tradičních mongolských prvků do současné architektury.

Mezi stavby, které vycházejí z mongolské historie, lze jednoznačně zařadit hotel Mongolia postavený v roce 2003. Komplex se nachází ve čtvrti *Bayanzu 'rh* a je inspirován architekturou

---

<sup>58</sup> <http://www.ulaanbaatar.mn/>.

klášterního města Karakorum. Všechny budovy, bez velkých inovací, napodobují buddhistickou architekturu v čínském stavebním slohu, na nádvoří hotelu nechybí ani stříbrná kašna připomínající tu, která stávala na nádvoří v Karakorumu. Hotel nabízí ubytování v jurtách, často se zde konají svatby, oslavy, konference a jiné společenské události. Otázkou zůstává, zda nepříliš nápadité architektonické pojetí tohoto areálu vytváří pouze dojem umělého luxusu, nebo jestli má svou uměleckou hodnotu a přináší i něco nového.

Sportovní palác *Buyant uhaa* (stejně, jako starý zápasnický palác) připomíná svým tvarem mongolskou jurtu. Tento stadion, stojící v blízkosti cesty z města na letiště, nabízí multifunkční prostor pro různé sportovní události. Projekt realizovala Shanghai Construction Group a celou stavbu financovala z velké části Čínská vláda. Zda architekti vycházeli z kruhového půdorysu inspirovaného jurtou a z tradiční mongolské kopulovité střechy, či se jedná pouze o obecně vhodný tvar konstrukce pro sportovní arénu, se můžeme pouze domnívat. Celá stavba působí poněkud těžkopádně, nosné konstrukce jsou zakryty světlými a červenými obklady a důraz byl zřejmě více kladen na funkčnost, než na estetickou stránku. Na černobílé fotografii bych budovu odhadovala spíše na socialistickou architekturu, než na současnou moderní stavbu. Není výjimkou, že budovy sportovišť, nemocnic atd., které musí splňovat složité technické a bezpečnostní normy, nedovedou tyto funkční požadavky propojit se stránkou estetickou. Pro porovnání může čtenář vidět model projektu sportoviště od Mongolian Construction Group (obr. č. 24), které, byť nevychází z žádné mongolské tradice, alespoň více kreativně pracuje s terénem či konstrukčními možnostmi současného stavitelství.



Obr. č. 23<sup>59</sup> Obr. č. 24<sup>60</sup>

<sup>59</sup> <https://mongolia-mining.org/>.

<sup>60</sup> <http://www.moncon.org/>.

Zajímavým příkladem spojení evropské a mongolské tradice je římskokatolická katedrála sv. Petra a Pavla z roku 2002. Zjevná inspirace kruhovým půdorysem (vycházejícím z půdorysu jurty) a implementace dalších mongolských prvků má sloužit k přiblížení a snazšímu ztotožení se Mongolů s touto vírou. Některé symboly evangelistů zdobící kostel, tradičně býk nebo lev, jsou pozměněny na jaka a sněžného leoparda, kteří v Mongolsku žijí.<sup>61</sup>

Palác vlády (obr. č. 25), původně ze socialistických dob, prošel v roce 2005 rozsáhlou rekonstrukcí. Ta vdechla budově moderního ducha díky použitým materiálům jako je skleněná fasáda a prvky z hladkého kovu. Zároveň se zachovaly mohutné sloupy a římsy, které dodávají stavbě majestátní vzezření. To ještě více podtrhlo nové široké schodiště a veliký portál, ve kterém je umístěna socha Čingischána. Po stranách najdeme další dvě sochy postav z mongolské historie – Ögödej chána a Chublaj chána. Stavbu nově zakončují kopulovité střechy svým tvarem připomínající jurty.<sup>62</sup>



Obr. č. 25: Budova parlamentu.<sup>63</sup>

Inspirace mongolskou tradicí zatím rozhodně není vyčerpána. V budoucnosti by měla vyrůst ve městě výšková budova ve tvaru mongolského hudebního nástroje morin chúru. Podle návrhů má mít Morin khuur Tower dokonce 302m (což je stejně jako má Eiffelova věž v Paříži).<sup>64</sup>

<sup>61</sup> <http://www.gcatholic.org/>.

<sup>62</sup> Diener, A., Hagen, J. (2013, str. 648).

<sup>63</sup> <https://www.themonsoondiaries.com/>.

<sup>64</sup> <https://www.skyscrapercenter.com/building/morin-khuur-tower/>.



Obr. č. 26: Morin khuur Tower.<sup>65</sup>

### 6.5.2 Světová moderní architektura

*„Paralelismus řady různých metod, postupů a formálních jazyků, příznačných pro současnou architekturu, znesnadňuje výklad obecného vývoje architektury.”<sup>66</sup>*

Mnoho budov, které vyrůstají v Ulánbátaru v posledních letech, vychází ze zahraniční současné architektury a přibližují vzezření města podobě světových metropolí. Stejně jako v jiných velkých městech po celém světě i v Ulánbátaru vyrůstá mnoho výškových budov, nákupních center, moderních obytných komplexů atd. Uchopit a kategorizovat moderní výstavbu je problematické, jelikož současná světová i mongolská architektura postrádá stylovou integritu. Dnes téměř neexistují pravidla pro architektonický styl a každý architekt či architektonické

<sup>65</sup> <https://www.skyscrapercenter.com/building/morin-khuur-tower/>.

<sup>66</sup>Dějiny umění 12 (2002, str. 86).

studio si určují svou cestu sami. Realita často bývá i taková, že investoři projektů nejsou ochotni zaplatit kvalitní architekty a výsledkem bývají generické, nenápadité stavby.

Velký vliv na estetiku staveb mají nepochybně i nové stavební technologie a materiály. Mezi ně patří např. nové možnosti v použití kovových konstrukcí i obkladů, schopnost používat zrcadlové sklo jako souvislý povrch budov nebo světelná technika využívaná pro estetiku nočního města. Paralelně se uplatňuje jednoduchá forma tělesa s náročným povrchem i naopak, inspirace historií i budoucností. Následující výběr staveb bude příkladem některých z výše vyjmenovaných přístupů.

Dominantou města se stala v roce 2010 výšková budova Blue Sky Tower, kterou najdeme v centru města přímo na Suchbátarově náměstí. Najdeme v ní hotel, kancelářskou část i luxusní byty. Modře zbarvené zrcadlové sklo použité celoplošně na plášť budovy skrývá ocelovo-betonovou konstrukci a odráží věčně modré mongolské nebe. Podle tohoto symbolu mongolska je budova i pojmenovaná. Z jedné strany má stavba klenutý tvar, v detailu je velmi minimalistická a díky své výšce (105m, jedná se o jednu z nejvyšších budov Ulánbátaru) a tvaru se stala ikonickou součástí panoramatu města. V knize *Das system Ulaanbaatar* jsem se setkala s názorem, že Blue Sky Tower patří do kategorie tzv. copy-paste budov. Tento princip spočívá ve výstavbě “imitací” již stojících budov jinde ve světě. Blue Sky Tower autoři přirovnávají k výškové budově Burj Al Arab z roku 1994 stojící v Dubaji. (Jedná se o výškovou stavbu podobného tvaru.)<sup>67</sup>

Použití zrcadlového skla můžeme vidět také na budově Chinggis khaan hotelu (obr.č. 27). Zrcadlíci se nebe na kvadratické části budovy dá vyniknout jejímu středu, který je kontrastně z jiného materiálu a v pyramidovitém tvaru. Hotel byl jedním z prvních moderních hotelů “západního” typu postavených v Mongolsku nedlouho před revolucí.

Důkaz, jak rozdílné tendence se objevují v architektuře 21. století nalezneme přímo na náměstí, kde v roce 2004 vyrostl komplex Bodhi Tower (obr. č. 28). Jeho autoři místo snahy použít co nejmodernější design a materiál hledali inspiraci v předešlé etapě výstavby. Nižší budova otočená směrem k náměstí je vystavěná v klasicistním stylu 50. let a reaguje tím na okolní zástavbu z tohoto období, vyšší budova je otočená druhým směrem.<sup>68</sup>

---

<sup>67</sup> Hahn,D., Mehlich, D. (2014, str. 22).

<sup>68</sup> Hahn,D., Mehlich, D. (2014, str. 24).

Pokud se zaměříme na obytné stavby, v roce 2008 vznikl projekt s názvem Green House Town v blízkosti řeky Túly na jih od centra města. Jedná se o několik identických rodinných domů s vlastní garáží a předzahrádkou a desítku nízkých bytových domů. Rodinné domy připomínají nenápaditou příměstskou zástavbu jakou známe ze “satelitních” evropských měst či z amerických předměstí. Celý komplex je obehnan zdi a není přístupný veřejnosti, pouze residentům. Tento fenomén oplocených areálů můžeme vidět v Ulánbátaru čím dál tím častěji (dnes jich stojí více než dvacet). Spíše než touhu po bezpečném místě k bydlení představují známku luxusu a pro vyšší sociální vrstvu místo s jasnou hranicí mezi nimi a chudší vrstvou obyvatel města. Areály funkčně příliš nekorelují se zbytkem zástavby a urbanisticky tak narušují přirozenou dynamiku města. Tyto oblasti nejsou prostupné, tudíž vše co areály nabízejí (např. služby) neslouží ostatním obyvatelům Ulánbátaru, ale pouze residentům daného komplexu. Dalším problémem často bývá lokace a to hlavně z důvodu nefunkční dopravy ve městě a také cena bytů je pro Mongoly s průměrným či lehce nadprůměrným příjmem nedosažitelná. Architektonická kvalita domů není nijak vysoká, stavebním firmám chybí technologické i řemeslné dovednosti. Mnoho bytů tak zůstává prázdných, ale i přes to se staví další a další oplocená města ve městě.<sup>69</sup>



Obr. č. 27: Chinggis khaan hotel.<sup>70</sup>



Obr. č. 28: Bodhi Tower.<sup>71</sup>

### 6.5.3 Jurtoviště

Jak již bylo zmíněno v předchozích kapitolách, tzv. ger districts neboli jurtoviště, v současné době zabírají většinu rozlohy Ulánbátaru. Jurtoviště najdeme především v okrajových částech

<sup>69</sup> Tamtéž (str. 54).

<sup>70</sup> <https://www.booking.com/hotel/mn/chinggis-khaan-ulaanbaatar.en-gb.html>.

<sup>71</sup> [https://commons.wikimedia.org/wiki/File:Ulaanbaatar\\_buildings.jpg](https://commons.wikimedia.org/wiki/File:Ulaanbaatar_buildings.jpg).

města. Ani v užším centru není výjimkou, že mezi domy najdeme místa, kde rodiny žijí v jurtech. Ty však v celkovém počtu tvoří zanedbatelné číslo. Na první pohled by se mohlo zdát, že jde o obdobnou strukturu, jakou známe např. z jiných velkých měst v rozvojových zemích. Tzv. slumy či různé chudinské čtvrti nejsou ničím výjimečným. V Mongolsku se však situace liší především kulturním kontextem, díky kterému vnímání a užívání jurty představuje specifickou záležitost. Také zákony o vlastnictví půdy “komplikuji” celou situaci. Narozdíl od slumů v jiných zemích, kde lidé většinou obývají cizí půdu nelegálně, v ulánbátarských jurtovištích žije na svém pozemku kolem 80 % obyvatel. Jurtoviště jsou dlouhodobě palčivým problémem pro vedení Ulánbátaru a zatím se nedaří najít efektivní řešení situace. Kromě nevyhovujících životních podmínek jde především o problém znečištění ovzduší v celém městě. V zimních obdobích v Mongolsku teploty často klesnou až k – 40 stupňům Celsia a i když je jurta ideálním typem obydlí do těchto podmínek, musí se vytápět. To způsobuje společně s hustou dopravou a v kombinaci s polohou města mezi kopci, mezi kterými se smog drží, neúnosnou míru znečištění ovzduší.

Roku 2011 proběhl průzkum mezi obyvateli jurtových čtvrtí a přinesl překvapivé informace. Podle mého názoru by právě informace vzešlé od samotných obyvatel těchto čtvrtí měly tvořit základní stavební kámen pro další postup v řešení celé situace. Byť si možná obyvatelé ulánbátarských jurt neuvědomují závažnost a šíří celé problematiky nebo jednoduše nemají jinou možnost než žít tak jako v současnosti, vždy tvoří aktivní složku, kterou nelze při urbanistických či politických plánech opomíjet. Dobrým příkladem může být proces, který Mongolsko zažilo během minulého režimu. Nezáleží jen na “formě” bydlení, ale také na tom, jak s ním jeho obyvatelé nakládají. Přestěhujeme-li člověka kočujícího celý život do panelového domu, nemůžeme očekávat, že zde bude schopný fungovat jako někdo, komu je usedlý městský způsob života vlastní.

Výstup tohoto průzkumu potvrdil či osvětlil některé urbanistické procesy, ale zároveň přinesl mnoho informací, které nám mohou přiblížit v mnohém odlišný pohled zúčastněných na život v jurtovištích.

Pokud mluvíme o tendenci růstu a rozšiřování jurtovišť či migraci obyvatel do měst, pro konkrétnější představu nám mohou posloužit tyto údaje. Z dotázaných obyvatel jurtovišť celých 48% žilo kočovným způsobem života (tzn. s největší pravděpodobností se přistěhovalo do města

z venkova) předtím, než se usadilo v současné lokaci. Zároveň 57% je na současném místě méně než 5 let.

Zásadním faktorem hrajícím roli v reorganizaci a řešení problému jurtovišť je nepochybně legální vs. nelegální užívání pozemků v těchto lokalitách. Ukázalo se, že 79% obývá vlastní pozemek a disponuje příslušnou dokumentací, 12% si pozemek pronajímá a pouhých 9% dotázaných obyvatel jurtovišť půdu zabralo bez nároku na ní a nemají žádné oprávnění k jejímu užívání. Vzhledem ke skutečnosti, že každý Mongol má ve své zemi nárok na vlastnictví určité výměry půdy, lze předpokládat, že část z těchto 9% představují nově příchozí, kteří si teprve legální vlastnictví daného pozemku vyřizují. Mongolsko se tímto diametrálně odlišuje od jiných zemí potýkajících se s problémy migrace do měst a řešení otázek slumů. Vlastnictví pozemku má dle průzkumu vliv také na péči a “vylepšování” obydlí u nízkopříjmové skupiny obyvatel. Je logické, že jistota možnosti dlouhodobého užívání jednoho místa diametrálně mění pohled jeho uživatele. Spokojenost se současným místem a samotným obydlím tvoří další oblast zájmu celého výzkumu.

*„Výsledky ukazují, že 35% domácností je spokojeno se svým obydlím. Asi třetina (29% procent) je nespokojená nebo velmi nespokojená...mnozí z obyvatel cítí spokojenost, i když občanská vybavenost v místě jejich bydliště není dobrá. Většina velmi nespokojených obyvatel nemá latríny, žije v nových oblastech jurtovišť, které nejsou dobře umístěné a jsou vzdálené od veřejné dopravy. Obvykle v těchto oblastech neexistuje infrastruktura ani sanitární služby.”<sup>72</sup>*

Klíčové otázky výzkumu se týkaly odstěhování se z jurtoviště. Pokud by dotázaní měli možnost, 61% by se rádo přestěhovalo do bytu. Kupodivu mezi nejčastější důvody (pokud je dotázaní uvedli) nepatřily ani znečištění ovzduší, špatná lokace, chybějící voda nebo elektřina (každý z těchto důvodů uvedlo kolem 4%), ale skutečnost obývání jurty (10.4%). Zároveň 43% uvedlo, že pokud by mohli uskutečnit nějaké změny, na svém pozemku by místo jurty vybudovali stálé (formální) obydlí a pouhých 8% by žádné změny nedělalo a rovnou se odstěhovalo.<sup>73</sup>

---

<sup>72</sup> Caldieron, J., Miller, R. (2013, str. 15).

<sup>73</sup> Caldieron, J., Miller, R. (2013, str. 15).



## 7 Budoucnost

### 7.1 UB Master plan 2020/2030

V současnosti běží projekt UB Master plan 2020/30, který se zabývá i otázkou současného urbanistického vývoje Ulánbátaru a pokouší se nabídnout komplexní řešení některých potíží města. Původně se podle tohoto plánu měly veškeré změny uskutečnit do roku 2020, ale trvání plánu bylo posunuto až do roku 2030 a některé jeho části prošly úpravami. Součástí dokumentu jsou také výzkumy, statistiky a nové plány týkající se sociální a ekonomické sféry. Hlavní priority plánu jsou vytvořit bezpečné, zdravé a zelené město. Jedním z bodů je například vytvořit osm dílčích center se základními službami a úřady. Změny plynoucí z decentralizace by měly zajistit zlepšení dopravní situace, zlepšení občanské vybavenosti v místě bydliště atd. Plán počítá s přestavbou některých jurtových oblastí, vylepšení spolupráce s residenty a snahu o jejich participaci, zlepšení infrastruktury, investice do zkvalitnění a rozšíření systému hromadné dopravy, zlepšení občanské vybavenosti atd. V plánu také najdeme strategii “Urban green network system”, která počítá s větší mírou zeleně ve městě. Jedná se jak o okrajové části (vytvoření zelené hranice pro město, která omezí rozšiřování zástavby, zajistí ochranu pitných zdrojů atd.) tak o centrum města (kromě estetického přínosu je zdůrazňovaná funkčnost v podobě snížení hluku, zadržování vody, ochlazování města v letních měsících atd.). Dalším cílem je lepší nakládání s půdou v podobě kategorizace a regulací.<sup>74</sup> Do jaké míry se plán realizuje a jestli alespoň některé body budou splněny v celé šíři v současné době není možné posoudit. Zatím se, podle mého názoru, mnoho skutečností nezměnilo.

### 7.2 Jurtoviště

Vedle oficiálního plánu města v současné době existuje i několik projektů, které si dávají za cíl najít cestu k přeměně a zlepšení jurtových oblastí Ulánbátaru. Za jedním z nich stojí nezisková organizace Gerhub a Rural Urban Framework. Ty se ve spolupráci s dalšími institucemi, univerzitami a odborníky snaží vyvinout takové obydlí, které by respektovalo formu tradiční jurty a adaptovalo ji lépe na městské prostředí. Projekt Ger Plug-In (obr. č. 29) představuje systém modulu napojeného na elektřinu, vodu, topení a majícího septickou nádrž. K takovéto

---

<sup>74</sup> <https://asiafoundation.org/>.

jednotce je pak jurta připojena. Projekt se nesnaží nahradit jurty cihlovými či jinými domky, ale pokouší se navrhnout možnost, jak zlepšit standart v současných domovech obyvatel ulánbátarských předměstí a vytváří tak novou formu dostupného bydlení. Zároveň by umožnil jiný systém vytápění jurty než uhlím, což by velmi zlepšilo situaci neúnosného znečištění ovzduší ve městě. Cena takovéto “přestavby” jurty, kterou téměř každý již disponuje, je zatím uváděna na 12 000 dolarů, ale vše je zatím v počátcích vývoje.<sup>75</sup> Projekt Ger Plug-In běží od roku 2017 a až budoucnost ukáže, jestli má potenciál plošně ovlivnit podobu jurtovišť.

S dalším počinem přišli Rural Urban Framework již roku 2014. Stavba s názvem Smart Collection Point má být řešením pro nakládání nejen s plastovým odpadem v jurtovištích. Pro Mongoly představuje třídění a nakládání s odpadem poměrně novou zkušenost. Nomádká společnost až do nedávné doby disponovala pouze přírodními rozložitelnými materiály a výrobky. S nadsázkou řečeno bylo možné takový odpad odhodit do stepi, kde se rychle rozložil bez negativního dopadu na své okolí. Smart Collection Point nabízí veřejné místo pro sběr odpadu. Dvě pilotní stavby vyrostly v jurtových čtvrtích *Han uul* a *C'ingeltei*. Polohu těchto sběrných bodů odborníci pečlivě určili na základě dat sesbíraných od místních obyvatel, podle umístění autobusových zastávek, škol, vodních kiosků atd. tak, aby pro místní obyvatele byla sběrná místa snadno dostupná. Obě stavby postavené z betonu s přídavkem nemrznoucí složky (aby obstály i v silných mrazech), respektují okolní terén a nahrazují svou funkcí ilegální skládky, odkud odpad nikdo pravidelně neodváží. Tvůrci projektu se společně s místními obyvateli také pokoušeli tlačit na vedení města, aby novému systému přizpůsobilo např. trasy automobilů svážejících odpad. V průběhu několika let se má ukázat, jak oba sběrné body fungují, jak je komunita schopná se novému systému sběru odpadu přizpůsobit a jestli ho využívá tak, aby byl celý projekt efektivní.<sup>76</sup>

---

<sup>75</sup> <https://www.e-flux.com/announcements/161618/ger-plug-in/>.

<sup>76</sup> <https://www.rufwork.org/>.



Obr. č. 29: Ger Plug-In.<sup>77</sup>

### 7.3 Maidar city

Vizionářský projekt, který by v budoucnu mohl ovlivnit vývoj v Ulánbátaru a částečně vyřešit stále rostoucí příliv nových obyvatel, představuje výstavbu kompletně nového města vzdáleného cca 30km od Ulánbátaru. Maidar city, nebo také Maidar Eco-city, nabídne místo k žití pro 300 000 obyvatel, jednoho dne by mohlo být novým sídelním městem pro vládu, univerzity atd. Celé město by mělo čerpat energii převážně z obnovitelných zdrojů (větrné či sluneční), plánuje i ekologické nakládání s vodními zdroji (vlastní zdroj pitné vody a užívání dešťové vody), kolem města by měla fungovat oblast s udržitelným zemědělstvím, které by alespoň částečně Maidar city zásobovalo. Společnost RSAA, která za projektem stojí, má dlouholetou zkušenost s podobnými projekty např. v Číně. Ve středu města má stát gigantická socha Buddhy a nohy této sochy jsou zatím to jediné, co se zrealizovalo. Nicméně autoři celého projektu aktivně spolupracují s vládou a příslušnými mongolskými úřady. Podle původních návrhů by první etapy města mohly být hotové kolem roku 2040.<sup>78</sup>

---

<sup>77</sup> <https://www.rufwork.org/>.

<sup>78</sup> <https://www.maidarcity.com/>.



Obr. č. 30: Mair City.<sup>79</sup>

---

<sup>79</sup> <https://www.maircity.com/>.

## 8 Závěr

Cílem této práce bylo zmapovat historický vývoj Ulánbátaru, hlavního města Mongolska. Město od svého založení prošlo několika politicko-historickými událostmi, které zásadně ovlivnily jeho podobu. Jednalo se nejprve o usazení kočovného klášterního města a následný rozvoj buddhismu a s ním i buddhistické architektury. Dalším krokem se stal příchod socialismu, přeměna klášterního města na metropoli podle sovětského vzoru a nakonec příchod demokracie a proměna Ulánbátaru na moderní město.

Ráda bych poukázala na rozdílnou genezi Ulánbátaru a měst evropského typu, na která jsme zvyklí z vlastního kulturního prostředí. Narozdíl od evropských měst, kdy vývoj trvá plynule po mnoho století, v případě Ulánbátaru se mi zdál tento vývoj spíše s relativně dlouhými mezidobími bez velkých změn. S rychlostí dnešního světa se přirozeně zrychluje i vývoj Ulánbátaru, jakoby se město snažilo dohnat, co mu bylo v socialistické éře odpíráno. Současný vývoj města a jeho výhledy do budoucnosti se staly tématem, které mne oslovilo nejvíce. Zároveň jsem došla k závěru, že současný urbanistický vývoj je natolik překotný, že pro mne téměř není možné jej uchopit a kategorizovat. Hlubší studium této problematiky mne dovedlo k rozhodnutí pokusit se v práci o dělení vlastní. Inspirace tradičním Mongolskem mi posloužila jako referenční rámec pro tyto kategorie. Netroufám si soudit kvalitu současných ulánbátarských staveb, ale snaha o nalezení vlastního architektonického stylu vycházejícího z mongolské tradice je u části autorů více než patrná.

Neméně mě překvapila i oblast řešení budoucnosti města. Kromě oficiálního urbanistického plánu existuje několik projektů věnujících se alternativním cestám jak ulevit městu od smogu či jak zlepšit životní podmínky v jurtovištích. Za zmínku stojí také projekt nového města v blízkosti Ulánbátaru. Zatím tyto projekty nejsou realizovány či běží pouze jejich pilotní verze, nicméně alespoň otevírají diskuzi, jak lze současnou nevyhovující situaci řešit do budoucna.

V tomto rychle se vyvíjejícím městském prostředí probíhá mnoho změn nejen na poli kulturním a sociálním, ale rychlé proměně podléhá i mluvený jazyk. Podle mého názoru, nabízí toto městské prostředí mnoho nových témat nejen pro mongolisty. Věřím, že moje práce poslouží jako inspirace či základ pro další výzkum v této oblasti.

## 9 Bibliografie

- BOLCHOVER, J., 2015. *Rural Urban Framework, an Incremental Urban Strategy for Ulaanbaatar, Mongolia*. <http://onlinelibrary.wiley.com/doi/10.1002/ad.2063/epdf>.
- BYAMBADORJ, T., (Re)constructing planning in face of uncertainty: Challenges for urban planning in Mongolia. Macquarie University, Australia, Department of Environment and Geography.  
[http://plpr-association.org/wp-content/uploads/2016/09/PLPR2012\\_Paper\\_Tseregmaa.pdf](http://plpr-association.org/wp-content/uploads/2016/09/PLPR2012_Paper_Tseregmaa.pdf)
- BYAMBADORJ, T., AMATI, M., RUMING, K., 2011. *Twenty-first century nomadic city: Ger districts and barriers to the implementation of the Ulaanbaatar City Master Plan*. Asia Pacific viewpoint. 52(2), 165-177. <https://doi.org/10.1111/j.1467-8373.2011.01448.x>.
- CALDIERON, J., MILLER, R., 2013. *Residential Satisfaction in the Informal Neighborhoods of Ulaanbaatar, Mongolia*. A Journal for Architectural. 7(1), 12-18.  
[https://www.researchgate.net/publication/277581367\\_Residential\\_Satisfaction\\_in\\_the\\_Informal\\_Neighborhoods\\_of\\_Ulaanbaatar\\_Mongolia](https://www.researchgate.net/publication/277581367_Residential_Satisfaction_in_the_Informal_Neighborhoods_of_Ulaanbaatar_Mongolia).
- Dějiny umění 12*, 2002, 1. vydání. Praha: Knižní klub. ISBN: 80-242-0720-6.
- DIENER A., HAGEN, J., 2013. *City of felt and concrete: Negotiating cultural hybridity in Mongolia's capital of Ulaanbaatar*. Nationalities Papers. 41(4), 622–650.
- GROLLOVÁ, I., ZIKMUNDOVÁ, V., 2001. *Mongolové: pravnucci Čingischána*. 1. vydání. Praha: Triton. ISBN: 80-7254-079-3.
- HAHN, D., MEHLICH, D., 2014. *Das System Ulaanbaatar*. Technischen Universitat. Berlin  
<http://dx.doi.org/10.1080/00905992.2012.743513>
- JISL, L., 1961. *Umění starého Mongolska*. Praha: Státní nakladatelství krásné literatury a umění.
- MAJER, Z., TELEKI, K., 2006. *Monasteries and Temples of Bogdiin Khüree, Ikh Khüree or Urga, the Old Capital City of Mongolia in the First Part of the Twentieth Century*. Budapest.
- MAIDAR, D., 1972. *Mongolyn architektuur ba хот байгуулалт*. Ulaanbaatar: Ulsiin hevleliih gazar.
- OBERFALZEROVA, A., 2006. *Metaphors and Nomads*. Praha: Triton.
- POUCHA, P., 2011. *Tajná kronika Mongolů*, 2. vydání. Praha: Nakladatelství lidové noviny.
- POZDŇĚJEV, A. M., 1896. *Mongoliya i Mongoly*. Saint-Petersburg.
- SRBA, O., SCHWARZ, M., 2015. *Dějiny Mongolska*. 1. vydání. Praha: Nakladatelství lidové noviny.
- TSULTEM, N., 1988. *Mongolian Architecture*. Ulaanbaatar: State publishing house.

UNURJARGAL, M., 2016. *Mongolsá jurta v kontextu tradiční mongolské kultury*. Bakalářská práce, Univerzita Karlova v Praze.

Zdroje k obrazové příloze:

Archiv TSOLMON, N.

Archiv KAHN, A., PASSET S.

<https://www.worldpolicy.org/>.

<https://www.nytimes.com/>.

<https://www.asiarussia.ru/>.

<https://ubstudies.wordpress.com/>.

## 10 Obrazová příloha

1931



1940







1950



1964



1976









Albert Kahn, Stefan Passet © 1913



TSOLMON Naidandorj © 2012