

Univerzita Karlova  
Filozofická fakulta  
Katedra psychologie



FILOZOFICKÁ FAKULTA  
Univerzita Karlova

Diplomová práce  
Pavčina Pokorná

Sexuálně psychologické faktory mužské atraktivity

Sexually psychological factors of attractiveness of men

Praha, 2018

Vedoucí práce: prof. PhDr. Petr Weiss, PhD.

## Poděkování

Mé poděkování patří vedoucímu diplomové práce prof. PhDr. Petru Weissovi, PhD. za jeho cenný čas, za konzultace v průběhu tří let, za podnětné komentáře, za efektivní komunikaci, za podklady k teoretické části.

Ráda bych poděkovala i své rodině a přátelům za laskavou podporu a starostlivost. Zejména pak děkuji svému muži Petrovi.

## Prohlášení

Prohlašuji, že jsem diplomovou práci vypracovala samostatně, že jsem řádně citovala všechny použité prameny a literaturu a že práce nebyla využita v rámci jiného vysokoškolského studia či k získání jiného nebo stejného titulu.

V Praze, dne 20. 6. 2018

Pavλίna Pokorná

## Abstrakt

Diplomová práce pojednává o sexuálně psychologických faktorech mužské sexuální atraktivity. Teoretická část se opírá o teorie evoluční psychologie. Zajímají nás strategie heterosexuálních žen při výběru partnera. Z faktorů, které mohou ovlivňovat partnerský výběr, jsme se zaměřili na jeden fyzický atribut, a to penis. Přisuzování důležitosti velikosti penisu je individuální. Snažíme se však nalézat souvislosti mezi vnímáním penisu jako významného faktoru mužské sexuální atraktivity s dalšími aspekty nejen sexuality.

Pro účely našeho výzkumu jsme vyvinuli specifický dotazník, který sérií otázek zjišťuje postoj k důležitosti velikosti penisu. Druhá část dotazníku má intimnější charakter, zjišťuje vztahovou situaci, sexuální zkušenosti, fázi cyklu a užívání hormonální antikoncepce. Dotazník jsme zjednodušeně nazvali „Na velikosti záleží?“. Administrace proběhla online, ženy jsme oslovili pomocí sociálních sítí. Odpovědi jsme získali od 276 respondentek.

Našli jsme několik rozdílů ve vnímání penisu jako důležitého faktoru. Ženy, které mají kamaráda s benefity (setkávají se s mužem jen za účelem sexuálního uspokojení) spíše považují penis za důležitější. Ženy, které cítí potřebu sexuálního vybití, sledují porno, prožívají orgasmus v rámci partnerských sexuálních aktivit, také považují penis za důležitější. Souvislost jsme nenašli v tom, zda je žena v partnerském vztahu nebo ne. Podle našich výsledků také neexistuje souvislost mezi vnímáním důležitosti velikosti penisu a plodnou fází cyklu nebo užíváním hormonální antikoncepce. Ženy dobře odhadují průměrnou velikost ztopořeného penisu okolo 15 cm. Za extrémní velikosti ženy považují penis menší než 10 cm a větší než 20 cm ve ztopořeném stavu. Ženy vnímají za podstatnější šířku oproti délce penisu. Ženy jsou spokojené s penisem reálného partnera v 90 %. Nevyšel rozdíl v posuzování velikosti penisu pro krátkodobý a dlouhodobý partnerský výběr.

Klíčová slova: partnerský výběr, sexuální strategie, velikost penisu, sexuální přitažlivost

## Abstract

The thesis deals with sexually psychological factors of what makes males attractive. The theoretical part is based on the theory of evolutionary psychology. We are interested in heterosexual women's strategy when choosing a partner. Of the factors that may affect their partner choice, we have focused on one physical attribute, the penis. The attribution of the importance of penis size depends on the individual. However, we try to find a connection between penis perception as a significant factor of what makes male attractive and other aspects, not only sexuality.

For the purpose of our research, we have developed a specific questionnaire which, through a series of questions, examines the attitude towards the importance of penis size. The second part of the questionnaire is more intimate, identifying the relationship status, sexual experience, phase of the cycle and the use of hormonal contraception. The questionnaire was simply called "Does Size Matter?". The administration was online and we addressed women through social networks. We received responses from 276 respondents.

We found several differences in penis perception as an important factor. Women who have a friend with benefits (they meet a man just for sexual satisfaction) are more likely to consider penis size more important. Women who feel the need for sexual discharge, watch porn, or experience orgasm as part of their sexual activities, also consider penis size to be more important. We have not found a link to relationship status. According to our results, there is also no link between the perceived importance of penis size and the fertile phase of the cycle or the use of hormonal contraception. Women estimate the average penis size well, at about 15 cm. They consider as extreme, erect penis sizes less than 10 cm and larger than 20 cm. For women, the girth of the penis is more important than the length. Women are satisfied with their real partner's penis 90 % of the time. There was no difference in penis size assessment for short-term or long-term partner choice.

Keywords: partner choice, sexual strategy, penis size, sexual attraction

# 1 Obsah

2	Úvod .....	8
3	Teoretická část .....	10
3.1	Výběr partnera optikou evoluční psychologie .....	10
3.1.1	Teorie přirozeného (přírodního) výběru a pohlavní výběr .....	13
3.1.2	Teorie rodičovských investic .....	15
3.1.3	Teorie dobrých genů (good genes hypothesis) .....	16
3.1.4	Teorie sexuálních strategií podle Busse a Schmitta (1993) .....	16
3.1.5	Ekonomická teorie .....	19
3.1.6	Empirické doklady k teoriím partnerských preferencí .....	19
3.1.7	Atraktivita a sexuální přitažlivost v interpersonálních vztazích .....	22
3.2	Faktory partnerského výběru .....	23
3.2.1	Ekonomická síla .....	23
3.2.2	Společenské postavení .....	24
3.2.3	Věk .....	24
3.2.4	Ambice a pracovitost .....	25
3.2.5	Stabilita a spolehlivost .....	25
3.2.6	Inteligence .....	25
3.2.7	Vzájemná snášenlivost .....	26
3.2.8	Tělesná výška a fyzická síla .....	27
3.2.9	Dobré zdraví .....	27
3.2.10	Láska a závazanost .....	27
3.2.11	Rodičovský vzor .....	28
3.2.12	Přivábení partnera .....	28
3.3	Penis jako faktor mužské atraktivity .....	29
3.4	Ženská sexualita a možné souvislosti s vnímáním velikosti penisu .....	39
3.4.1	Ženy, porno a velikost penisu .....	41
3.4.2	Rozdíly ve výběru partnera v závislosti na fázi menstruačního cyklu a pod vlivem hormonální antikoncepce .....	41
4	Empirická část .....	46
4.1	Vymezení otázek a cíle výzkumu .....	46
4.2	Charakteristika souboru (popis vzorku) .....	46
4.3	Metody .....	49
4.3.1	Metody sběru dat .....	49
4.4	Vývoj dotazníku .....	50
4.4.1	Obtížnost položky .....	50

4.4.2	Položková analýza .....	50
4.4.3	Reliabilita.....	51
4.5	Statistické zpracování.....	51
4.6	Výsledky .....	51
4.6.1	Důležitost velikosti penisu a vztahová situace .....	51
4.6.2	Důležitost velikosti penisu a zamilování .....	54
4.6.3	Důležitost velikosti penisu a sexuální apetence.....	54
4.6.4	Důležitost velikosti penisu a sledování porna.....	55
4.6.5	Důležitost velikosti penisu a hormonální antikoncepce .....	56
4.6.6	Důležitost velikosti penisu a plodné období ženy .....	56
4.6.7	Důležitost velikosti penisu a ženský orgasmus.....	57
4.6.8	Důležitost velikosti penisu a celkový počet sexuálních partnerů .....	58
4.6.9	Krátkodobý versus dlouhodobý vztah .....	58
4.6.10	Délka versus šířka .....	59
4.6.11	Souhrn výsledků v tabulce .....	60
4.6.12	Co je málo a co už ženy hodnotí jako penis velký?.....	60
4.6.13	Zajímavosti z komentářů .....	61
4.7	Diskuze.....	63
4.7.1	Vztahová situace .....	63
4.7.2	Apetence, porno a orgasmus .....	64
4.7.3	Počet sexuálních partnerů .....	66
4.7.4	Odhad velikosti, délka versus šířka a spokojenost .....	67
4.7.5	Zamilovanost .....	68
4.7.6	Hormonální antikoncepce a plodné období .....	69
4.7.7	Limity výzkumu.....	70
4.7.8	Návrh dalšího zkoumání .....	71
5	Závěr.....	73
6	Seznam použité literatury .....	75
7	Seznam příloh.....	81
8	Seznam tabulek.....	82

## 2 Úvod

V diplomové práci se zabýváme sexuálně-psychologickými aspekty výběru partnera z pohledu heterosexuálních žen. Vycházíme z teoretických základů evoluční psychologie a sociobiologie, jejíž východiska nastiňujeme v první kapitole. Rozebíráme vybrané teorie zabývajícími se výběrem partnera: teorie rodičovských investic, sexuální strategie a teorie dobrých genů. V podkapitole empirické doklady k teoriím partnerských preferencí předkládáme výsledky nedávných studií zkoumající, co ženy i muži při seznamování s opačným pohlavím oceňují, čeho si všimají, co hraje roli při rozhodování ve volbě partnera.

V následující kapitole píšeme o jednotlivých faktorech interpersonální atraktivity. Struktura kapitoly vychází z díla *Evoluce touhy* od Davida Busse (2009), ale je doplněná o další, aktuálnější studie. Ženy při volbě partnera mohou zvažovat ekonomickou sílu, věk, společenské postavení, pracovitost a ctižádost, spolehlivost, fyzickou sílu, tělesnou výšku, zdraví, inteligenci, vzájemnou kompatibilitu, ale také projevy náklonnosti, lásky a zavázanosti. Roli při posuzování milostného kandidáta mají i rodičovské vzory a předchozí zkušenosti.

Ústředním tématem diplomové práce je penis jako faktor mužské sexuální atraktivity. V porovnání s jinými živočišnými druhy je lidský samec vybaven až nadměrně velkým penisem. Pro plnění funkce rozmnožení i sexuálního uspokojení ženy, by mužům stačil penis i menší v poměru k celkovým tělesným proporcím. Zároveň je téma penisu explicitně i implicitně přítomno v mnoha rovinách interakce mezi lidmi. Uvedme několik příkladů. Myslíme třeba poznámky a vtípky o mužích ze společných sprch, nebo informace ze seriózních zpravodajských agentur, že se vysoce postavení státníci mají potřebu chlubit velikostmi, které evokují představu porovnávání velikosti penisu. Vzpomeňme pro ilustraci výrok současného amerického prezidenta Donalda Trumpa (2018) na adresu vůdce Severní Koree Kim Čong-una. Trump vzkázal na svém twitterovém účtu, že jeho nukleární tlačítko je „větší“ a „mocnější“. Právě tento výrok mezi mnoha dalšími tweety dosáhl veliké pozornosti médií v Evropě i Americe. Možná jste se setkali i s tvrzením, že pokud muž vlastní velké auto nebo silnou motorku, pořídil si je jako kompenzaci malého penisu. Lze se domnívat, že penis a jeho atributy, zvláště velikost, se podílí na fyzické atraktivitě muže. O tom, jak se vnímání a hodnocení



penisu vyvíjelo v západní společnosti, pojednáváme v kapitole Penis jako faktor mužské atraktivity. Součástí kapitoly je anatomie mužského pohlavního orgánu a výzkumy zabývající se spokojeností mužů s vlastním penisem a souvislostí s množstvím sexuálních partnerek. Muži jsou častěji nespokojeni s velikostí svého penisu v porovnání se ženami, které jsou častěji s velikostí penisu svých partnerů spokojené (Johnston, McLellan, & McKinlay, 2014, Edwards, 2014, Ruppen-Greeff et al., 2015, Lever, Frederick, & Peplau, 2006). Záleží ženám na velikosti penisu? Na kolik odhadují průměrnou velikost mužského pohlavního ústrojí? Souvisí způsob dosahování orgasmu s tím, jestli ženy hodnotí šířku nebo délku penisu jako podstatnější? Předkládáme závěry studií, které se otázkami zabývaly.

V posledních kratších kapitolách zmiňujeme aspekty ženské sexuality, které pak v empirické části zkoumáme v souvislostech vnímání velikosti penisu jako důležitého faktoru. Zabýváme se například souvislostmi sledování pornografie a vnímání penisu jako důležitého faktoru. Zajímá nás také souvislost s užíváním hormonální antikoncepce a vliv plodné fáze měsíčního cyklu ženy.

V empirické části představujeme výzkum, jeho cíle, postup řešení, metody a výsledky analytického zpracování. Zabývali jsme se otázkou, zda ženy považují penis za důležitý faktor mužské sexuální atraktivity. S jistou nadsázkou můžeme naši otázku zjednodušit „Na velikosti záleží?“. Tuto otázku jsme použili i jako pojmenování pro náš dotazník, který jsme sestavili z několika částí. Odpovědi jsme dostali od 276 žen. Přirozeně jsou ženy, které přikládají penisu důležitost a pak takové, které to neřeší. Série otázek na důležitost penisu nám sloužila k tomu, abychom testovali, zda vnímání důležitosti penisu souvisí i s dalšími aspekty sexuálního života, například s apetencí, schopností dosahovat orgasmu, počtem sexuálních partnerů. V diskuzi srovnáváme naše výsledky s tuzemskými i zahraničními výzkumy.

### 3 Teoretická část

#### 3.1 Výběr partnera optikou evoluční psychologie

Na začátku je pro přehlednost vhodné vymezit základní pojmy: evoluční biologie, evoluční psychologie a sociobiologie. Vědní obor evoluční biologie založil Charles Darwin a zkoumá mechanismy biologické evoluce. Evoluční psychologie teoreticky vysvětluje psychické jevy jako produkty přírodního nebo pohlavního výběru. Předmětem evoluční psychologie je například chování jedince při získávání a výběru sexuálního partnera. Sociobiologie, jak napovídá její název, je na pomezí mezi sociologií a biologií, kdy se oba vědecké přístupy slučují, aby vysvětlily sociální chování (nejen člověka) na základě evolučních benefitů (Weiss, 2010).

Evoluční psychologie si klade za cíl „*identifikovat selekční tlaky v evoluční historii lidstva, které formovaly lidskou psychiku (a sexualitu) do dnešní podoby, a zjistit, na co jsou jednotlivé psychické mechanismy adaptacemi.*“ (Klapilová, 2011, s.11). Evoluce je založená na kompromisech. Selekční tlak není jen jeden hlavní, formující nějaký rys, ale působí jich současně několik. Výsledná adaptace tak nemusí ideálně odpovídat na řešený problém, protože vznikla jako výsledek několika selekčních tlaků. Pokud chování jedince neodpovídá pravidlům pohlavního výběru, jeho chování lze stále považovat za adaptivní, ale vzniklé jako kompromisní řešení několika proti sobě jdoucích problémů současně (Barrett, Dunbar, & Lycett, 2007).

Preference výběru partnera odráží evoluční proces. Současní lidé jsou potomci předků, kteří přežili a rozmnožili se také díky výběru partnera založeném na žádoucích hodnotách (Buss, 2009).

Základními adaptivními problémy, které člověk řeší při cestě předání své genetické informace do dalších generací jsou: výběr partnera, jeho získání a udržení. Případně skoro celý proces opakuje při výměně partnera (Buss, 2009).

Evoluce probíhá dvojím způsobem. Prvním z nich je vertikální změna druhu (popisuje ji Darwin), druh postupně mění svůj vzhled a ve výsledku existuje v jedné podobě. Druhý způsob je obohacen o *speciaci*, původní druh se rozdělí do několika druhů nebo ras a existuje pak v několika podobách zároveň (Wilson, 1992).

Evoluční psychologie zkoumá různé typy mezilidských vztahů a aplikuje specifické přístupy, analýzu evolučních výzev pro jednotlivé fáze vztahu. V následující tabulce jsou uvedeny evoluční hrozby a příležitosti pro výběr partnera pro romantický nebo sexuální vztah. Předmětem zkoumání je milenecký/partnerský pár a vztahový úkol, který stál před počátkem vztahu, tedy nalezení a přivábení vhodného partnera. Hlavní evoluční teorie vztahující se k této oblasti jsou itersexuální výběr, rodičovské investice a sexuální strategie. Evoluční zisky plynoucí z úspěšného vyřešení problému nalezení partnera jsou přístup k sexu, možnost reprodukce, přístup ke zdrojům. Ohrožení nebo rizika, kterým je třeba se vyhnout, jsou pro ženy možné opuštění partnerem během těhotenství, pro obě pohlaví jsou to sexuálně přenosné choroby a riziko opuštění partnerem. Evoluční psychologie zkoumá jak citlivě jedinec dokáže reagovat a vyhodnocovat specifické aspekty při partnerském výběru, jako jsou vyhodnocení hodnoty potenciálních partnerů, výběr sexuální strategie, zvážení a porovnání alternativních vztahových možností.

**Relationship Types and Associated Evolutionary Opportunities and Threats**

<b>Relationship domain</b>	<b>Typical dyads</b>	<b>Relationship tasks</b>	<b>Key evolutionary theories</b>	<b>Relationship opportunities</b>	<b>Relationship threats</b>	<b>Relationship-specific sensitivities</b>
Mate attraction	Dating couple	Attract desirable romantic partner	Intersexual selection, parental investment, strategic pluralism, sexual strategies	Sexual and reproductive access, resource access	Abandonment after pregnancy, sexually transmitted diseases, partner deception	Sensitivity to partner's mate value, sexual strategy, honest costly signaling, other mating opportunities

Tabulka přehledně uvádí evoluční přístup ve fázi výběru romantického/sexuálního partnera (Griskevicius, Haselton, & Ackerman, 2015, s. 4)

Následuje malý exkurz do historie. V polovině devatenáctého století přišel Darwin s evoluční teorií, kterou vyvolal obrovský rozruch, zpochybnil biblické vysvětlení stvoření světa i člověka. Své názory dokládá studiem živočišných druhů, o člověku se ve své knize O Původu druhů téměř nezmiňuje. Pak bylo víc než stoleté období klidu, než nastala revoluce a k darwinovým myšlenkám se vrátili čtyři biologové W. Hamilton, G. Williams, R. Trivers a J. M. Smith, kteří rozpracovali teorii přirozeného výběru. Zkoumali především život zvířat (Wright, 2002). V historii evolučního přístupu je za zlomovou považována kniha Sociobiologie (1975) od E.O. Wilsona. Evoluční teorie je

aplikována pro vysvětlování vzhledu lidského těla, ale také se zcela nově zabývá chováním jedince. Wilson vnímal evoluční teorii jako klíčovou pro pochopení života zvířat i lidí, evoluční teorie má stejnou roli pro společenské vědy jako fyzika pro astronomii nebo algebra pro matematiku (Ryan & Jethá, 2014). E. O. Wilson přispěl k rozšíření a popularizaci evolučního přístupu, ve svých pracích se však podrobněji zabývá životy zvířat. Lidský druh je sice zmiňován, ale je na okraji zájmu. (Dawkins, 1998). Od 70. let minulého století se Darwinova teorie aplikuje více na člověka a jeho každodenní život, za přispění psychologů, psychiatrů a antropologů vzniká „nová darwinovská syntéza“ (Wright, 2002). Konec sedmdesátých let minulého století přinesl další přelomové dílo, kde je poprvé věnována ucelená pozornost atraktivitě jako výsledku evoluce, jedná se o *Evolution of human sexuality* od Dona Symonse, vydaná roku 1979 (Swami & Furnham, 2008). V osmdesátých letech minulého století evoluční psychologii posunul dál manželský pár evolučních psychologů Cosmides a Tooby, kteří poukázali na nedostatečné teoretické i konkrétní propojení mezi biologií a životem společenským. Všimli si a zdůraznili, že popis lidského těla z anatomického hlediska je platný pro veškeré národy. Tvrdí proto, že není důvod, aby byly rozdíly ve výbavě psychické. Kritizují sociobiologický přístup, kdy je veškeré sociální chování popisováno jako jeden celek, orgán. Namísto toho navrhnou teorii psychických modulů, vyvinutých nezávisle na sobě a aktivovaných v reálných situacích individuálně. Příkladem takového modulu je třeba strach z hadů nebo žárlivost (Ahern & Weigel, 2014).

Etologické a sociobiologické studie nahlíží na chování, jako na reakce vyvolané podnětem, které jsou vrozené a neměnné (rigidní). Hlavní výčitkou k sociobiologickým studiím je, že opomíjí schopnost lidí své chování ovládat a měnit pomocí vůle a rozhodnutí (Klapilová, 2011). Barrett et al. (2007) vyvrací myšlenku biologického determinismu, který vysvětluje a ospravedlňuje lidské chování jako výsledek biologického osudu. Evoluční pohled na psychiku i sexualitu vyzdvihuje tzv. fenotypovou plasticitu, to znamená přirozenou schopnost lidí své jednání měnit na základě vnějších, aktuálních okolností, naučených vědomostí, nabytých zkušeností a schopností. Fenotypová plasticita představuje velmi důležitou evoluční adaptaci (Barrett, Dunbar, & Lycett, 2007). Lidské chování je ovlivňováno jak vrozeným základem, tak okolním prostředím. Evoluční psychologie je pohledem, který dokáže sloučit vliv historický, kulturní i situační na utváření lidské psychiky a její vysvětlení.

*„Během života jednoho člověka zapínají společenské a okolní podmínky evolučně vyvinuté mechanismy a naše výsledné chování je bez výjimky společným produktem těchto mechanismů a vlivů okolního prostředí.“ (Buss 2009, s.27).*

Kritika evoluční teorie vychází z několika překážek, se kterými se musel tento myšlenkový směr vyrovnat. Jedním z nich je těžce uchopitelná představa, že adaptace se vyvíjely po tisíce generací ve velmi malých posunech ve velmi odlišném prostředí, než je naše současné. Lidský mozek je evolučně dobře uzpůsoben pro vnímání a chápání událostí v krátkodobém časovém úseku (od vteřin po měsíce). Přijmutí a pochopení evoluční psychologie také znesnadňuje její časté zneužití k ideologickým a politickým zájmům, alibi pro ospravedlnění zastávání názorů rasové nebo pohlavní nadřazenosti (Buss, 2009).

### 3.1.1 Teorie přirozeného (přírodního) výběru a pohlavní výběr

Přírodním a pohlavním výběrem jsou specifické mechanismy, kterými vysvětlujeme vývoj a vznik druhů (Willerton, 2012). Teorie přírodního výběru se vztahuje na jednotlivce, který vyvíjí určité chování ve svém reprodukčním zájmu (Barrett, Dunbar, & Lycett, 2007). Darwin (2008) si všiml, že jedinci se odlišují svým vzhledem a chováním. Pokud nějaká odlišnost v chování nebo vzhledu znamená výhodu v získání potravy nebo zajištění bezpečí, měli by tito jedinci mít větší šanci na přežití oproti konkurenční skupině, která takovými vlastnostmi nebo chováním nedisponuje. Darwin (1874) popsal výběr pohlavní. Všiml si, že existují tělesné znaky, které na první pohled živočichovi život stěžují, typickým příkladem je paví ocas, který páva zpomaluje při útěku před predátorem, a ještě znamená energetickou investici při jeho neustálém nošení a ukazování. Význam ocasu pochopíme, když se podíváme, co preferuje samice páva. Pávice se při výběru, s kým uskuteční pohlavní akt a čí geny pošle do další generace, nechá ohromovat barevným ocasem páva. Pávi s krásnějším, větším a barevnějším ocasem jsou úspěšnější při námluvách, v dalších generacích se ocas objevuje ve stále dokonalejší podobě. Pohlavní výběr se dělí na dva druhy. Intrasexuální výběr znamená soupeření mezi jedinci stejného pohlaví (častěji se jedná o samce) o pohlaví druhé (samice). Pokud si vybírají samice samce na základě různých kritérií, jedná se o výběr intersexuální (Darwin, 1874). U člověka se jistě pojí oba druhy výběru. Weiss (2009) shrnuje, že co se týká evoluční historie lidí, muži museli předvést větší soupeřivost, aby ženu získali. Ženy jsou na straně těch vybíravých, hodnotících. Pokud

žena touží po sexuálním partnerovi, dosáhne uspokojení svých potřeb velmi snadno a jednoduše za předpokladu, že nebude využívat mnoha diskriminačních kritérií během výběru. Mužům je z evolučního hlediska dána větší touha po různorodosti a pestrosti sexuálních aktivit i partnerek, jsou oproti ženám otevřenější pro náhodné sexuální dobrodružství (Weiss, 2009).

*„Celou teorii přirozeného výběru můžeme shrnout do několika následujících vět. Když se u jedinců nějakého druhu vyskytují různé dědičné vlastnosti a některé vlastnosti prospívají přežití a rozmnožování více než jiné, v populaci tyto vlastnosti (pochopitelně) převládají. Následkem toho se (pochopitelně) změní celková dědičná výbava druhu. A to je vše.“* (Wright, 2002, s. 27). Evoluční proces v sobě neobsahuje a obsahovat nemůže morálně hodnotící aspekty. Teorie přirozeného výběru netvrdí, že se změnou jedinec nebo lidská společnost vlivem přizpůsobení se okolním podmínkám stává lepší, prostě je mění (Ryan & Jethá, 2014).

Přirozený výběr o novou teorii obohatil Bateman (1948), laboratorním zkoumáním rozmnožování octomilek zjistil, že samice jsou biologicky omezené v počtu potomků. Samci mají tím více potomků s čím větším počtem samic se spáří. Z hlediska přirozeného výběru je tak pro samice nejvýhodnější vybíravost a pro samce využití všech situací bez vybírání (Wright, 2002). Hypotézu o gendrových rozdílech ve vybíravosti partnera potvrdil v praxi i experiment sociálních psychologů. Profesor Clarke vyslal účastníky svého semináře sociální psychologie k oslovování druhého pohlaví. Studenti s úsměvem a slušností oslovili náhodně vybranou osobu v univerzitním kampusu, představili se a složili dané osobě poklonu, že ji/jeho shledávají velmi atraktivní a pak položili jednu ze tří otázek: 1. Šla/šel bys dnes večer se mnou ven? 2. Šla/šel bys ke mně domů dnes večer? 3. Šla/šel bys se mnou dnes večer do postele?. Odpovědi na první otázku byly víceméně gendrově vyvážené, nabídku by přijalo 59% žen a 50% oslovených mužů. U druhé otázky však docházelo k významným rozdílům v odpovědích na základě pohlaví. Pozvání do byto bylo kladně přijato 69% mužů a pouze 6% žen. Zásadní však byla otázka třetí, 75% mužů přijalo přímou nabídku sexu, zatímco z oslovených žen ji všechny odmítly. Experiment byl poprvé proveden v roce 1978 v Americe a o 4 roky později zopakován ve spolupráci s prof. E. Hatfieldovou, výsledky byly při opakování experimentu obdobné (Clark & Hatfield, 1989).

### 3.1.2 Teorie rodičovských investic

Trivers (1972) zkoumal výběr partnera u různých živočišných druhů, zformuloval teorii rodičovských investic. Rodičovskou investicí se myslí vklad rodiče do konkrétního potomka na úkor schopnosti investovat do dalších potomků. Tím zvyšují šance na přežití vyvoleného následníka a přes něj pokračování v dalších generacích. Muži a ženy volí různé strategie pro výběr partnera v závislosti na tom, jaké je jejich vlastní úsilí, které musí investovat do svých potomků. Ženské pohlaví disponuje menším počtem pohlavních buněk, zároveň má vysoké investice při přivádění potomka na svět (dlouhé těhotenství, porod, kojení). Mužskému pohlaví stačí k pořízení potomka jedna dávka velkého množství pohlavních buněk, teoreticky mají možnost zplodit více potomků, pokud mají k dispozici plodné ženy. Pro obě pohlaví je důležité nejen přivést potomka na svět, ale doprovodit ho až do chvíle, kdy bude sám schopen se o sebe postarat a založit vlastní rodinu. To u člověka trvá velmi dlouho. Lidé jsou v porovnání s živočichy druhem, kde mají obě pohlaví velmi vysoké investice do svých potomků, než jsou schopni se osamostatnit a postavit se plnohodnotně na vlastní nohy. Když je investice obou rodičů vysoká, obě pohlaví jsou při výběru partnera vybíravé. I když je fyziologická investice pro přivedení potomka na svět mnohonásobně vyšší pro matku než otce, z evolučního hlediska se mužům vyplatí poskytnout rodičovskou péči svým dětem, protože ty jsou na svých rodičích extrémně a dlouho závislé (Trivers, 1972). U mužů však existuje vždy riziko, že budou takto dlouhodobě poskytovat péči biologicky cizím dětem, protože otcovství je nejisté. Aby snížili ztráty z investic do cizího, evolučně je pro ně výhodné investovat méně než ženy a zároveň počít potomky, které budou případně vychovány cizím investujícím mužem (Swami & Furnham, 2008).

S teoriemi je často potíž, když se má ověřit, zda jsou v reálu platné. Teorie rodičovských investic však byla potvrzena detailním popisem sexuálního chování člověka v knize *Evoluce lidské sexuality* (Symons, 1979). Napříč kulturami se vyskytuje sexuální chování, které je v souladu s teorií rodičovských investic. Muži jsou ochotnější ke styku s větším počtem partnerek, naproti tomu vybíravější ženy podrobují své potenciální partnery většímu zkoumání a hodnocení (Wright, 2002).

Asymetrie v mužských a ženských prioritách je také nazývána „Coolidgeovým efektem“, název pochází od Calvina Coolidgea, bývalého amerického prezidenta, vtip o něm a jeho ženě vešel do mnoha učebnic sexuologie. Manželský pár se vydal na výlet na americkou farmu, prohlídku však absolvovali každý v jiné skupině. U ohrady

s drůbeží si paní prezidentová všimla kopulujícího kohouta, optala se, zda to kohout dělá každý den, dostala odpověď, že ano a nechala to vzkázat svému muži. Pan prezident zastihl drůbež také při páření, optal se, zda má kohout pokaždé jinou slepici a také dostal kladnou odpověď, kterou pak nechal vyřídít své manželce (Friedman, 2003).

### 3.1.3 Teorie dobrých genů (good genes hypothesis)

Evoluční pohled na partnerský výběr říká, že si ženy volí muže takové, aby zvýšily úspěšnost výchovy potomků. To lze zajistit dvěma způsoby. Za první hlavní kvalitou muže může být tzv. dobrá genetická výbava. Za druhé má muž schopnosti přispět svým rodičovským působením ve výchově potomků (Barrett, Dunbar, & Lycett, 2007). Dobrymi geny se rozumí takové, které svému nositeli zajišťují lepší zdraví a fyzickou kondici. Výhodou nositele tzv. dobrých genů je jejich přenos do dalších generací a také vlastní schopnost se na další generaci podílet díky své plodnosti (Swami & Furnham, 2008). Podle Grammera (2003) jsou preferované fyzické rysy, které se pokládají za atraktivní a krásné, dokladem dobré genetické výbavy. Lidé i zvířata si vybírají partnery na základě vizuálních, hlasových a chemických informací, které prozrazují zdraví vybíraného jednotlivce. Podle této teorie krása a přitažlivost úzce souvisí s dobrou genetickou výbavou. Způsob, jakým vznikají měřítka krásy, je v principu stejný v odlišných kulturách. Standardy krásy jsou evolučním výsledkem pro zjištění zdraví a dobrých genů při výběru partnera (Grammer et al., 2003).

Teorie dobrých genů řadí muže do dvou kategorií: „tátové“ (*Dads*) a „hulváti“ (*Cads*). „Cads“ jsou specialisté na svádění, uplatní se proto dobře v krátkodobých známostech, jsou soutěživí, draví, dominantní, stateční, jsou nositeli toho, co je považováno za dobré geny pro přežití. „Dads“ musí nedostatek „dobrých genů“ kompenzovat a pro úspěch v soutěžení s „Cads“ tak vyvinul strategii vlastností dobrého táty, který je pracovitý, milý, laskavý, něžný a soucitný. Pro ženy to znamená, že pokud mají zájem o dlouhodobý partnerský vztah, své šance na úspěšné dosažení cíle zvýší výběrem muže s charakteristikami „dobrého táty“. Výběrem dominantního, maskulinního muže však žena zajistí „lepší geny“ pro své potomky (Aitken, Lyons, & Jonason, 2013).

### 3.1.4 Teorie sexuálních strategií podle Busse a Schmitta (1993)

Teorie se zabývá rozdílnými strategiemi žen a mužů, které jsou uplatňovány při hledání vztahu dlouhodobého a krátkodobého. Očekávaná délka budoucího vztahu přináší různé



adaptivní problémy k řešení, od toho se pak odvíjí i různost strategií. Dlouhodobým vztahem autoři myslí manželství nebo soužití, které trvá dost dlouho na to, aby v něm byly počaty a porozeny děti, vychovány a dovedeny až k samostatné dospělosti, přitom se rodičovský pár nerozešel a byl pozitivním partnerským vzorem pro své potomky. Vztahy krátkodobé jsou pomíjivé, někdy založeny pouze na vzájemném uspokojení sexuálních potřeb, řadí se mezi ně například i manželské nevěry. Podle četnosti výskytu dlouhodobých a krátkodobých vztahů lze usuzovat, že celoživotní partnerství s jednou osobou je vzácné. Muži i ženy v jednotlivých životních etapách nasbírají vztahové zkušenosti z obou kategorií, většinou mají i několik krátkodobých vztahů, než se usadí a vyberou partnera pro založení rodiny. V následující tabulce autoři shrnují hlavní adaptační problémy, se kterými se muži a ženy musí vypořádat při hledání dlouhodobého a krátkodobého vztahu:

	Muži	Ženy
Krátkodobý vztah	Co největší počet možných partnerek. Identifikace žen, které jsou sexuálně dostupné. Minimalizace nákladů, rizika a závazku. Identifikovat ženy plodné.	Okamžitý zisk zdrojů. Vyhodnotit vhodnost partnera pro vztah dlouhodobý. Vybrat dobré geny. (Kvalita na úkor kvantity).
Dlouhodobý vztah	Jistota otcovství. Reprodukční hodnota ženy. Závazek a jeho přijetí. Rodičovské schopnosti. Dobré geny.	Identifikovat muže, kteří mají co investovat. Identifikovat muže, kteří jsou ochotni investovat. Poskytnutí fyzické ochrany, zajištění bezpečnosti rodiny. Dobré rodičovské schopnosti. Přijetí závazku a příslib věrnosti.

Tabulka „*Mate Selection Problems Men and Women Confront in Short-Term and Long-Term Mating Contexts*“ (Buss & Schmitt, 1993, s.207)

Pro muže je evolučně výhodnější více investovat do navázání krátkodobé známosti, protože existuje asymetrie v potenciálních rodičovských investicích. Muži mohou dosáhnout většího počtu potomků na základě pouhého oplodnění většího počtu žen. Aby jejich snaha o co největší rozmnožení byla úspěšná, musí se vypořádat s problémem, jak plodnou ženu najít, okouzlit, svést a v kontextu krátkodobé známosti se nezavázat. Riziko strategie zaměření se na kvantitu žen je například onemocnění sexuálně přenosnou chorobou a získání sociálně znevýhodňující pověsti sukničkáře, což může znesnadňovat pozdější nalezení dlouhodobého vztahu. Muž hledající dlouhodobý závazek si pak vybírá ženu, která mu bude věrná, čímž si zvyšuje pravděpodobnost

vlastního otcovství při dlouhodobé výchově společných potomků. Od ženy v kontextu dlouhodobého vztahu očekává také dobré rodičovské schopnosti a přijetí odpovědnosti za společný svazek. Ženy nepotřebovaly pro úspěšnou reprodukční strategii sexuální přístup k co největšímu počtu mužů, ale musely vybírat jedince s co nejkvalitnějšími charakteristikami a zdroji pro zabezpečení sebe i potomků. Ženám se tak nevyplatí krátkodobé vztahy samy o sobě, ale využívají je v případě okamžitého velkého zisku zdrojů, nebo na zjištění, zda je konkrétní partner vhodný pro dlouhodobý vztah. Adaptační problémy, které žena musela překonat pro úspěšný dlouhodobý vztah, jsou tři základní. Zaprvé, zjistit, zda disponuje zdroji a je ochoten se o své zdroje podělit. Zadruhé, vybrat si muže odpovědného a ochotného k dlouhodobému závazku. Zatřetí, najít muže schopného zajistit rodině bezpečí, které spočívalo i v tom svou rodinu fyzicky ochránit.

Ženy i muži museli použít a vyvinout psychologické mechanismy, které se projevují i v chování pro řešení adaptačních problémů. Sexuální strategie jsou rozvinuté různorodé modely chování i přemýšlení pro výběr/získání a případné udržení partnera, které se aktivují v různém časovém kontextu vztahu. Sexuální strategie nemusí být používány záměrně či na vědomé úrovni (Buss & Schmitt, 1993).

Výhody krátkodobého sexuálního vztahu jsou natolik zjevné, že vedle nich bývají přehlíženy výhody žen ze stejného poměru. Ženy se díky sexu mohou dostat k jednorázově vysoké hodnotě zdrojů, na tom spočívá také princip prostituce, které je známá jako lidstvo samo. Ženy se také angažují v krátkodobých sexuálních vztazích a mají na své partnery specifické nároky. Pro krátkodobou známost ženy preferují muže, kteří je obdarovávají dary s vysokou hodnotou, jsou štedří, vedou extravagantní styl života a nemusí při utrácení peněz za svou krátkodobou partnerku počítat a kalkulovat, co si ještě mohou dovolit. Ovšem celkové požadavky i na sexuálního partnera jsou ve své struktuře podobné jako pro muže s vyhlídkou celoživotního závazku. Ženy neslevují v nárocích na povahové vlastnosti, laskavost, něžnost, stálost, zdraví, smysl pro humor a fyzické atributy pohlednost, přitažlivost, výšku a sportovní založení (Buss, 2009).

Morton a Gorzalka (2015) zkoumali *efekt nového a známého* pro sexuální touhu a vzrušení. Zjistili, že sexuální vzrušení a touha je větší a nastupuje rychleji při sblížování se s novým partnerem, v porovnání s nástupem sexuálního vzrušení v dlouhodobém vztahu, kde se projevuje vliv již známého. Efekt novosti a neznáma se o něco více

projevuje u mužů, než u žen. Takové sexuální fungování motivuje ke krátkodobým známostem nebo nevěrám (Morton & Gorzalka, 2015).

### 3.1.5 Ekonomická teorie

Evoluční přístup se prolíná v terminologii s ekonomickým přístupem a k popisu života využívá i teorii her. „*Cílem hry je poslat do budoucnosti vlastní genetický kód tím, že zplodíme co nejvíce životaschopného potomstva*“ (Ryan & Jethá, 2014, s. 54). Ekonomický pohled na výběr partnera přináší Výrost a Slaměník (2008). V úvodní fázi seznamovacího procesu partneři mohou odhadovat, co jim partner bude moct poskytnout pozitivního a co naopak bude vyžadovat úsilí a investice. Platí princip minimalizace nákladů a maximalizace užitku. Chceme mít ve vztahu co nejméně nepříjemností, hádek, konfliktů a co nejvíce pozitivních prožitků, dobré atmosféry, vzájemné podpory a uspokojení potřeb (Výrost, & Slaměník, 2008). Dunbar (2007) hovoří o seznamovacím trhu, kdy jsou jedinci sice evolučně řízení si vybírat nejvhodnější protějšky, to jim však ještě nezaručí, že budou sami pro vybraného druhu atraktivní. Vstup do partnerského či sexuálního vztahu je svobodným rozhodnutím dvou lidí, ve výběru partnera nelze opominout situační podmíněnost (Barrett, Dunbar, & Lycett, 2007).

### 3.1.6 Empirické doklady k teoriím partnerských preferencí

Teorie partnerského výběru byly ověřovány výzkumy ve dvou oblastech. První oblast je výzkum zaměřený na seznamovací inzeráty a druhá oblast je výzkum genderových rozdílů v žárlivosti. Co se týká inzerátů, výzkumy preferencí při partnerském výběru čerpaly z dat, které o sobě a svých očekáváních vůči budoucímu partnerovi poskytli lidé na seznamkách. Obsahová analýza seznamovacích inzerátů je cenným zdrojem informací pro výzkumníky zabývající se faktory, které jsou pro výběr partnera klíčové. Barrett et al. (2007) popisuje strategické partnerské volby, které jsou rozdílné v závislosti na pohlaví jako střet zájmů mezi muži a ženami. Ženy mající za cíl vychovat co nejvíce potomků jsou úspěšné, když se zaměří na hledání muže, který přispěje svou výchovnou a zabezpečující rolí nebo muže s vysoce kvalitními geny. Muži naopak pro maximalizaci reprodukčního úspěchu jsou adaptováni vyhledávat množství žen (zaměření na kvantitu) nebo vybírat plodnější dručky. Teoreticky předpokládané preference při výběru partnera jsou dokládány výzkumy, které analyzují

obsahovou stránku seznamovacích inzerátů. Inzeráty za účelem nalezení partnera sice zaobaleně, ale přesto věrohodně kopírují požadavky hledajících (Barrett, Dunbar, & Lycett, 2007). Na jedné straně v inzerátech lze vyčíst, co žena či muž hledají u opačného pohlaví. Na straně druhé vyplývá, čím se snaží jednotlivec druhé pohlaví zaujmout na základě toho, co o své osobě v inzerátu prozradí nebo zdůrazní. Greenlees a McGrew (1994) vybrali 13 seznamovacích hypotéz vycházejících z evoluční psychologie a ověřovali jejich platnost analýzou více než tisícovky seznamovacích inzerátů v amerických časopisech i na internetu v rubrice „lonely heart“. Zkoumali preference při hledání partnera v závislosti na věku, pohlaví a identifikovali strategie vábení nového partnera. Výhodou analýzy seznamovacích inzerátů je skutečnost, že za nimi stojí reální lidé, kteří řeší svou aktuální, skutečnou životní situaci. Inzeráty jsou veřejně přístupné a jejich autoři primárně nepočítají s jejich výzkumným využitím, čímž nemají důvod k sekundární stylizaci. I když autoři předpokládají, že při hledání partnera a snaze získání partnera přirozeně k stylizaci dochází. Seznamkové rubriky jsou oblíbeným prostředkem a pomocníkem při hledání partnera, typický inzerát obsahuje informace o tom, co je pro dotyčného důležité u potenciálního partnera (intersexuální preference) a zároveň představuje sám sebe (intrasexuální soutěž). Dobrovolně a autenticky poskytnutá data jsou skvělým materiálem pro studium chování při výběru partnera. Z analýzy inzerátů bylo potvrzeno 11 hypotéz vyplývajících z evolučního přístupu k partnerskému výběru. Muži, více než ženy, se při hledání zaměřují na mladší partnerky. Ženy preferují partnery o něco starší, než jsou ony samy. Muži uvádějí častěji jaké je jejich finanční a materiální zabezpečení, které nabízí ke sdílení potenciální partnerce. Ženy uvádí, že ocení u partnera hlavně společně trávený čas, emocionální podporu, pro vnik vztahu je pro ně důležité, aby muž do něj vkládal svou energii. Muži prezentují sami sebe jako ochotné vkládat do budoucího vztahu své statky. Muži při popisu charakteristik budoucí partnerky popisují více fyzický vzhled. Ženy se při své prezentaci v inzerátu více zmiňují o svých fyzických dispozicích v porovnání s muži. Muži více přiznávají již existující vztah nebo závazky, a přitom hledají další partnerku přes inzerát. Muži na seznamce, častěji než ženy, uvádějí, že hledají vztah volný, bez závazků. Ženy se častěji vyjadřují, že vyhledávají vztah dlouhodobý a monogamní. Autoři předpokládali, že muži budou u svých koníčků, zájmů a volnočasových aktivit uvádět hlavně takové, které by poukázaly na jejich nadstandardní materiální zabezpečení. Zatímco ženy ve stejné kategorii budou spíše uvádět věci vystihující jejich reprodukční potenciál, tedy aktivity související se zdravým

životním stylem a dobrou kondicí. Poslední dvě zmínění hypotézy však nebylo možné na základě dat z inzerátů potvrdit (Greenlees & McGrew, 1994). Následovalo mnoho dalších výzkumů zakládajících se na analýze profilů na seznamovacích internetových stránkách v různých zemích, které dochází k podobným výsledkům rozdílnosti strategií při výběru partnera. Například studie z Brazílie (de Sousa Campos, Otta, & de Oliveira Siqueira, 2002), z Polska (Kozieł & Pawłowski, 2003), z Anglie (Dunbar & Pawłowski, 1999, Dunbar & Waynforth, 1995), ze Spojených států amerických (Rajecki, Bledsoe, & Rasmussen, 1991) i mezinárodní, srovnávající různé kultury (Dunn, Brinton, & Clark, 2010).

V žárlivosti existují genderové rozdíly. Podle teorie rodičovských investic se budou muži a ženy lišit v tom, jak prožívají potenciální nevěru partnera. Muži a ženy žárlí rozdílně. Žena se bojí odklonu investic partnera, pro muže je větší nepříjemností, když by investoval do nevlastních potomků (Wright, 2002). Evoluční význam žárlivosti pro muže je zajistit si co největší míru jistoty otcovství. V různých kulturách i historických dobách se objevuje koncept, kdy je pohlavní styk s vdanou ženou hodnocen jako trestný čin, jehož obětí, poškozeným je manžel. Podle analýzy případů násilné trestné činnosti mezi partnery ve Spojených státech je žárlivost důležitým a častým motivem v situacích zabití partnerky partnerem. Napříč kulturami muži používají násilné prostředky a hrozby, aby si podmínili věrnost partnerky. Mužské agresivní chování vyvolané žárlivostí se vztahuje zejména na potenciální, domnělou či skutečnou sexuální nevěru ženy. Ženy reagují větší žárlivostí, pokud se u muže jedná o nevěru emocionální (Daly & Wilson, 1982). Rozdíly v žárlivosti prokázaly studie Davida Busse a kol. (1992). Výzkumný tým se zaměřil na žárlivost ve třech rovinách. V první fázi respondenti, muži i ženy, hodnotili v dotazníku míru prožívaného nepohodlí v různých modelových situacích nevěry (uskutečnění pohlavního aktu, emocionální angažovanost, zamilování). V druhé si respondenti představovali a v hlavě promítali scénáře nevěry, během imaginace jim byla snímána tepová frekvence a kožní napětí, jako fyziologické ukazatele prožívaného distresu. Ve třetí fázi studie autoři porovnávali, zda současná vztahová situace ovlivňuje prožívání nevěry. Žárlivost je chápána jako výsledek adaptačního problému zvýšení šancí jistoty otcovství. Ženy o jistotu mateřství svých potomků přijít nemohou. Výsledky výzkumu ukazují, že muži se cítí více naštváni v situacích sexuální nevěry partnerky. 60 procent mužů oproti 17 procentům žen hodnotilo sexuální nevěru jako nejvíce stresující. Výsledek potvrdily i fyziologické

ukazatele, mužům se výrazněji zvyšovala tepová frekvence při představách tělesné nevěry ženy, tělesné rozrušení také déle odeznívало. Ženy byly k pohlavnímu svého partnera s cizí partnerkou více tolerantní, ale zraněnější a ublíženější se vnímaly, když si představily partnera zamilovaného jinde. Aktuální existence partnerského vztahu více ovlivňuje muže, zadaní muži reagují citlivěji a fyziologicky silněji než muži aktuálně bez partnerského vztahu. U žen nebyly rozdíly signifikantní (Buss et al., 1992).

### 3.1.7 Atraktivita a sexuální přitažlivost v interpersonálních vztazích

Hledáním partnera a vstupu do vztahu sexuálního i partnerského se jedinec stává součástí nového interpersonálního vztahu. Slaměník (2011) definuje interpersonální vztah jako vzájemnou interakci dvou jedinců, kteří důsledky interakci pociťují. Vztahy intimní, partnerské a manželské se vyznačují vzájemnou blízkostí, těsností vztahu, tzn. se znaky důvěry, vzájemné závislosti a intenzivním emočním prožitkem (Slaměník, 2011).

Motivací k nalezení partnera je vyhlídka uspokojení vztahových potřeb. Jedinec zároveň bilancuje mezi vynaloženými náklady a možnými zisky získáním partnera. „*Z potenciálních partnerů v určitém čase a místě, vybíráme ty, kteří mají pro nás vysokou hodnotu ve smyslu příležitosti k naplnění důležitých potřeb*“ (Slaměník, 2011, s. 103). Svobodná volba je rozhodnutí obou partnerů na základě srovnání vlastních hodnot, podobnost hodnotového založení je faktor hrající pro vznik nového vztahu. Interpersonální atraktivita se sestává z atraktivity fyzické a osobní. Atraktivní znamená mající vlastnost, která je vnímaná jako odměna pro jedince (uspokojení potřeb, pozitivní emoční reakce). Za atraktivní považujeme u partnera to, co nám přináší nějaký bonus, odměnu, například vyvolává pozitivní emoční reakci, přispívá k uspokojení našich potřeb. Fyzická atraktivita je jedna z prvních informací při vizuálním kontaktu, podílí se na utváření prvního dojmu a je důležitá pro rozhodnutí o seznámení a navázání vztahu. Pohlední lidé jsou častěji oslovováni, zvaní na schůzky. Pro příležitostné sexuální povyražení jsou muži, na rozdíl od žen, ochotni slevit z ostatních požadavků. Ženy pro nezávazný sex vyhledávají atraktivní muže. Při výběru partnera pro dlouhodobý vztah ženy ale upřednostňují jiné faktory, např. ohleduplnost, citlivost, ochotu sdílet zdroje. Osobní atraktivita je tvořena postoji, názory, zájmy, vírou, socioekonomickým statutem, osobnostními charakteristikami, povahovými rysy, životním stylem. Osobní

atraktivita je rozhodující pro udržení vztahu, který má větší šanci vytrvat v čase, pokud si jsou partneři navzájem podobní v komponentách osobní atraktivity (Slaměnik, 2011).

Eagly s kolegy (1991) analyzovali několik studií o atraktivitě, a shrnují, na čem se výzkumníci shodují. U fyzicky atraktivních jedinců se předpokládá, že budou sociálně schopnější, sociabilní, schopní snadno navázat interpersonální vztahy a dobře se v nich orientovat a pohybovat, jsou populární. Autoři předpokládají, že si lidé vytváří dojmy a posuzují, hodnotí ostatní na základě již utvořených mentálních schémat (stereotypů). Fyzická atraktivita je v těchto schématech velmi silně provázaná s osobnostními atributy. Fyzická přitažlivost nebo nepřitažlivost jsou dvě kategorie, pro které jsou automaticky, nevědomky asociovány s dalšími hodnotícími kritérii osobnosti. Přitažlivost hraje větší roli v hodnocení cizích nebo nově poznáných jedinců. Jak jsou vnímáni členové rodiny nebo přátelé, dlouholetí kolegové v práci není ovlivněno jejich fyzickou atraktivitou (Eagly et al., 1991). Různé fyzické atributy tvořící celkovou tělesnou atraktivitu hrají svou roli i při výběru partnera. Sociální psychologové se zabývají otázkou, jaké sociální důsledky má fyzická přitažlivost pro jedince. Evoluční psychologové zkoumají, které tělesné znaky nebo proporce jsou důležité pro atraktivitu a proč (Swami & Furnham, 2008).

## 3.2 Faktory partnerského výběru

Teorii partnerských strategií se podrobně zaobírá a na základě vlastních vědeckých výzkumů rozpracovává americký profesor psychologie David Buss. Ženy u muže chtějí: a) ekonomickou sílu, b) společenské postavení c) vyšší věk, d) ambice a pracovitost, e) stabilitu a spolehlivost, f) inteligenci, g) vzájemnou snášenlivost, h) tělesnou výšku a fyzickou sílu, ch) dobré zdraví, i) lásku a závaznost. Když se muž uchází o ženu nebo o ní soupeří, vybírá si podle jiných kritérií. Důležité faktory partnerského výběru pro muže jsou: mládí ženy, tělesná krása (fyzické rysy tváře), tělesné křivky (poměr pasů a boků, postava celkově), počestnost a věrnost (Buss, 2009). V následujících řádcích se budeme podrobně věnovat faktory partnerského výběru z pohledu vybírajících heterosexuálních žen.

### 3.2.1 Ekonomická síla

U žen se vyvinula preference ekonomického zázemí potenciálního partnera z následujících důvodů: prostředky byly mužům dostupné, ovládnutelné a uhájitelné po

celou evoluční historii, muži se navzájem liší svou ochotou prostředky investovat do ženy a společné rodiny a v neposlední řadě spolužití s jedním mužem získalo více výhod než spolužití s více muži (Buss, 2009). Novější studie ukazuje, že vnímání ekonomické síly jako faktoru partnerského výběru je značně ovlivněna výchozí ekonomickou situací ženy, která si vybírá. Ženy, které jsou ekonomicky nezávislé, zvyklé zajistit a spravovat finance pro své potřeby, hodnotí ekonomickou sílu muže jako méně významnou v porovnání s jeho vzhledem a fyzikou přitažlivostí. Zatímco ženy v situaci finanční závislosti na jiných osobách vyhledávají takové zajištění i od potenciálních partnerů, tudíž hodnotící kritérium přístup ke zdrojům je vnímáno jako atraktivnější atribut než tělesná přitažlivost jako taková (Moore et al., 2006).

### 3.2.2 Společenské postavení

*„Ženy touží po mužích, kteří ovládli vysoké posty ve společenské hierarchii, protože sociální postavení je univerzálně platný poukaz na ovládnutí zdrojů. K lepšímu postavení se váže i lepší výživa, rozlehlejší teritorium, dokonalejší péče o zdraví. Vyšší společenské postavení propůjčuje dětem společenské příležitosti, které zřejmě dětem níže postavených mužů nebudou dopřány.“* (Buss, 2009, s. 38). Ženy však rozdílně nahlíží na společenské postavení v závislosti na tom, jestli si vybírají partnera pro dlouhodobé soužití a založení rodiny nebo jestli hledají krátkodobé sexuální dobrodružství. *„Ženy posuzují pravděpodobnost úspěchu v zaměstnání a příslib dobré kariéry u svých manželů jako vysoce žádoucí. U náhodných sexuálních partnerů zvažují ženy jejich budoucí status podstatně méně než u potenciálních manželů.“* (Schmitt, Shackelford, & Buss, 2001, s. 39). Vysoké společenské postavení muže je ve většině kulturách spojováno nejen s bohatstvím a mocí, ale také s emocionální stabilitou, inteligencí a uvědomělostí, což jsou další žádoucí charakteristiky pro partnerský a rodičovský život (Furnham, 2001).

### 3.2.3 Věk

Buss (1989) dotazníkovou metodou zkoumal preference žen napříč 37 různými kulturami. Ve všech zkoumaných kulturách ženy preferují muže o něco starší, než jsou ony samy, v průměru to dělá tři a půl roku věkového rozdílu mezi partnery ve prospěch muže (Buss, 1989). *„Celosvětový průměrný věkový rozdíl mezi současnými nevěstami a ženichy je tři roky, což potvrzuje, že preference rozhodování žen při vstupu do*



*manželtví se shodují s jejich preferencemi pro partnery obecně.*“ (Buss, 2009, s. 41). Se zvyšujícím se věkem se u mužů mění hlavně dostupnost zdrojů, napříč kulturami se ukazuje, že vyšší věk znamená větší materiální prostředky a také lepší sociální status. Ve vyšším věku jsou muži více spolehlivější, stabilnější a lze lépe předpovídat jejich další vývoj ať už kariérní či osobnostní (Buss, 2009). Věk má vliv na hodnocení fyzické přitažlivosti, rozdíly však existují u mužů a žen. Ženy jakoby ztrácely s postupujícím věkem svou ženskost. Starší ženy byly hodnoceny jako méně femininní a méně atraktivní. Naopak muži často s fyzickými znaky postupujícího věku (vrásky kolem očí, prošedivělé vlasy), jsou hodnoceni jako mužnější a přitažlivější. Hovoří se o tzv. dvojitém standardu stárnutí v západní společnosti, což znamená rodilý vliv fyzických známek stárnutí pro hodnocení atraktivity žen a mužů (Swami & Furnham, 2008).

#### 3.2.4 Ambice a pracovitost

Pracovitost a ambice jsou kritéria, podle kterých se ženy naučily odhadovat budoucí získání ekonomických zdrojů, pokud neměly k dispozici přímé pozorování a hodnocení již získaných zdrojů (Buss, 2009).

#### 3.2.5 Stabilita a spolehlivost

Ve 37 zkoumaných kulturách kladou ženy obrovskou váhu na spolehlivost a stabilitu partnera. Ve většině kultur kladou ženy větší důraz než muži na emoční vyrovnanost při výběru partnera. Emočně nestabilní a nepředvídatelní muži představují velkou psychickou zátěž pro své partnerky a jejich investice do společného budování je nejistá, v průběhu času proměnlivá (Buss, 2009). *„Nestabilní chování odráží neschopnost disponovat vlastními prostředky, takže takto postižení lidé si dělají starosti s něčím, s čím nemohou nic dělat, hroutí se, když narůstají problémy, nebo odloží práci, která se má udělat, místo toho, aby ji udělali hned. Takové chování signalizuje nedostatečnou výkonnost, potíže při zvládnání stresů, náchylnost působit újmu ostatním a nedostatek dobré vůle přenechat vlastní výhody ostatním.*“ (Buss, 2009, s. 48).

#### 3.2.6 Inteligence

Ženy u mužů chtějí inteligenci. Lidé, kteří dosahují vysokých skóre v inteligenčních testech, se dostávají na lepší školy, dosahují vyššího vzdělání, mají lépe placená místa i

v oblastech, kde není vysokoškolské vzdělání podmínkou. Muži s vyšším IQ lépe získávají zdroje a mohou je tak dodávat své vyvolené ženě a rodině (Buss, 2009). Z mezinárodní studie partnerského výběru vyplývá, že ženy hodnotí inteligenci kladně, jako velmi žádanou charakteristiku budoucího partnera. Inteligence se umístila na pátém místě z osmnácti charakteristik. Ve zkrácené verzi výzkumného seznamu oblíbených charakteristik se inteligence dokonce vyhoupla na druhé místo. Ve dvou třetinách zkoumaných kultur je inteligence podobně důležitá pro obě pohlaví, výjimku tvoří například Estonsko, kde ji ženy oproti mužům hodnotí jako důležitější (Buss, 1989). Méně inteligentní jedinci projevují chování, které vnáší do vztahů nepohodu nebo vede k partnerským neshodám. Patří mezi ně například hádání se, i když jsou evidentně v nepravu. Těžce chápou i jednoduché instrukce, což komplikuje praktickou stránku fungování partnerského/rodinného systému. Do společensky nepříjemných situací dostávají sebe i své partnery při nepochopení vtipů, narážek, při nevhodném komentování v nevhodný čas. Společensky nevhodné chování negativně ovlivňuje méně inteligentní muže i v možnosti vyššího pracovního uplatnění, což představuje další limit v získávání peněz (Buss, 2009). Mužům hodnoceným jako inteligentní jsou přisuzovány schopnosti zvládat nové úkoly bez chyb, vidět dál, umět plánovat svůj čas, umět se rychle a efektivně rozhodovat, při rozhodování zvažovat vícero hledisek, srozumitelně argumentovat a přesvědčovat. Žena, která inteligentního muže získá, získává i výhody plynoucí z jeho schopností (Botwin, Buss, & Shackelford, 1997).

### 3.2.7 Vzájemná snášenlivost

Vzájemná snášenlivost je důležitá pro dosahování partnerských cílů. Zahrnuje dva navzájem odlišné trsy vlastností. První z nich jsou vzájemně se doplňující vlastnosti, zdroje a schopnosti, vedoucí ke specializaci partnerských rolí. Každý má svou oblast zodpovědnosti ve vztahu a oblast jinou obstarává partner. Oba účastníci vztahu mají ze specializace úloh prospěch. Druhý trs vlastností spočívá v podobnosti u obou partnerů. Ženy i muži si pro dlouhodobé vztahy mají tendenci vybírat partnera ze stejného kulturně náboženského zázemí, s podobnými hodnotami, zájmy, názory. Nalezení podobného partnera přináší páru adaptivní výhody spočívající v úsilí a spolupráci na dosahování společných cílů, stejné výchovné strategie při výchově společných potomků. Zároveň zaměření na podobnost minimalizuje zbytečně vynaložené úsilí při snaze přivábit partnera, který je nedosažitelný. Hledáním sobě rovného člověk snižuje potenciální nebezpečí konce vztahu v důsledku opuštění (Buss, 2009).

### 3.2.8 Tělesná výška a fyzická síla

Experimentální studie, kdy probandi uváděli své preference partnera výběrem z různě vysokých siluet opačného pohlaví, došla k závěrům, že muži i ženy preferují partnery s podobnou výškou, jako mají oni sami (princip homogamie). Za druhé, obě pohlaví chtějí partnery vyšší, než je průměr (Courtiol et al., 2010). Pro výběr partnera je důležitá přiměřenost a vyrovnanost jednotlivých tělesných proporcí. Vědci z Polska zkoumali, zda je délka nohou faktor ovlivňující výběr partnera, výzkum zaměřili na obě pohlaví. Probandům dali k vyhodnocení upravených 7 siluet jedné postavy, jednotlivé siluety se lišily pouze v délce nohou. Došli k závěru, že neatraktivněji byly posuzovány osoby s nohama lehce prodlouženými. Krátké nohy byly posuzovány jako neatraktivní, ale stejně tak i nohy nejdelší. Autoři výsledky interpretují tak, že dlouhé nohy mohly představovat výhodu v pohyblivosti, zároveň však příliš dlouhé nohy připomínají adolescentskou nevyzrálou, protože v tomto věkovém období mladí lidé mohou působit přechodně disproporčně. S delšíma nohama muž může budít dojem vyššího, čímž je pro ženy atraktivní (Pawlowski & Sorokowski, 2008).

### 3.2.9 Dobré zdraví

Buss (2009) pokládá dobré zdraví jako nepostradatelný faktor ženských preferencí při výběru partnera, vysvětluje to tím, co by ženy evolučně riskovaly, kdyby nestavěly na dobrém zdraví partnera. Hrozící neblahé důsledky pro ženu, která zvolila v pradávných dobách partnera s nemocí, byly následující: riziko přenosu nemoci na ni a její rodinu, riziko předčasné ztráty partnera úmrtím, zatížení svých potomků geneticky přenosným onemocněním. Jedinec oslaben nemocí je omezen v pracovním výkonu, přichází nebo je limitován v možnosti získávání zdrojů, čímž může strádat celé rodina (Buss, 2009). Podle experimentální studie je muži se zdravě vypadající tváří přisuzována zároveň větší dominance, bohatství, ambiciozost, oddanost a věrnost. Ženy si také myslí, že zdravý muž lépe obstojí i v rodičovské roli. Autoři shrnují, že z pohledu strategie partnerského výběru žena minimalizuje rizika nevhodné volby, když preferuje muže zdravého vzezření (Perrett et al., 2007).

### 3.2.10 Lásky a závázanost

*“Žena v minulosti i v přítomnosti čelí adaptivnímu problému zvolit si muže, který nejen disponuje nezbytnými zdroji, ale vykazuje rovněž ochotu poskytnout tyto zdroje jí a jejím*

*dětem.*“ (Buss, 2009, s. 59). Elegantní řešení problému Davis Buss spatřuje u žen, které vybírají partnera zavázaného, oddaného a milujícího. Projevy lásky a ochoty vázat se nejsou však viditelné na první pohled, což pro ženy situaci stěžuje. Láska je hlavním projevem zavázanosti (Buss, 2009). Psychologický experiment zkoumal zamilovanost a sexuální touhu a jejich vliv na schopnost potlačit přemýšlení o jiné atraktivní osobě. Zamilovaní lidé mohou být posilováni ve věrnosti tím, že dokáží lépe odolávat myšlenkám na potenciální, přitažlivé partnery. U sexuální touhy se tento efekt neprokázal. Zamilovanost posiluje závazek k milovanému partnerovi (Gonzaga et al., 2008). Wright (2002) vysvětluje lásku z evolučního hlediska. Lidé přicházejí na svět v porovnání s ostatními živočichy nejvíce a nejdéle závislí na svých rodičích, pečovateli. Dítě, které má k dispozici oba rodiče, je na tom lépe než dítě pouze s jedním. Výsledkem je, že je výhodné vytvořit pevnou rodičovskou jednotku, ta vzniká na základě vzájemných citů, náklonosti. Muž a žena spolu mohou dlouho vydržet i díky vzájemným pocitům lásky. Vznik citové vazby, lásky, má vrozený základ (Wright, 2002).

Výběr partnera na základě pocitů a prožitků lásky se v naší kultuře objevil až v romantickém devatenáctém století, láska se tak stala samostatnou institucí (Možný, 2006). Pocit zamilovanosti a láska je vysoce kladně hodnocena napříč kulturami v žebříčku požadovaných kritérií pro výběr partnera u obou pohlaví (Buss, 1989).

### 3.2.11 Rodičovský vzor

„*Positive sexual imprinting*“ znamená výběr budoucího partnera na základě rodičovského vzoru opačného pohlaví. „*The Westermarck Effect*“ neboli „*negative imprinting*“ je vytvoření averzivních sexuálních reakcí vůči osobám, se kterými byl jedinec v blízkém kontaktu během dětství. (Rantala & Marcinkowska, 2011).

### 3.2.12 Přivábení partnera

Psychologické mechanismy se vyvinuly tak, aby odpovídaly na to, co je pro druhé pohlaví atraktivní. A protože muži soupeří o ženy, vyvinuli strategie, jak vyniknout před svým konkurentem, například shazovací strategie soka. Muži často v namlouvacím rituálu dávají na odiv své zdroje, ukazují ochotu se zavázat (i falešné hraní), předvádějí svou tělesnou zdatnost a fyzickou sílu, prezentují se jako chrabří a plní sebedůvěry a

v neposlední řadě vylepšují svůj vzhled. Ženy zase využívají kombinaci sexuálních signálů a prezentaci věrnosti a cudnosti, pomlouvání konkurence a vylepšování vzhledu se záměrem omlazení (Buss, 2009). Muži mají tendenci soutěžit s ostatními muži a tím dělat na ženy dojem. Snaží se vedle potenciálního konkurenta vyniknout. Experiment ukázal, že když muž vnímá potenciálního konkurenta jako fyzicky přitažlivějšího, než je on sám, začne měnit své chování. Zejména se to projevuje snahou získání rychlých finančních prostředků. Volí finanční strategie s vysokým rizikem (Chan, 2015).

### 3.3 Penis jako faktor mužské atraktivity

Stručně se nejdříve věnujeme anatomii penisu. Z mužských pohlavních orgánů popíšeme zevní části, které jsou patrné při pohledu na nahé mužské tělo, pyj (penis) a šourek (scrotum). Penis je utvářen topořivými tělesy, část nejbližší tělu je kořen, konečná část se označuje jako žalud (glans penis), má rozšířený okraj. Mezi kořenem a žaludem je tělo penisu. Močová trubice ústí na vrcholu žaludu. Přes žalud je ve flacidním stavu přetáhnuta předkožka. Kůže penisu je oproti jiným částem těla více pigmentovaná, je pevná a tažná. V podkoží se na penisu neukládá tuk. Penis je k tělu v oblasti stydké kosti připojen párovými rameny a vazivovými pruhy. Šourek (scrotum) je kožený vak za kořenem penisu, tvarem připomíná hrušku, obsahuje dvě dutiny, v každé z nich se nachází po jednom varleti. Šourek je pokryt výrazně pigmentovanou kůží s potními a mazovými žlázami a silným ochlupením. Hlavní funkce šourku je uchovávat varle v teplotě asi o 2 stupně nižší, než je běžná tělesná teplota. Šourek se při vysokých venkovních teplotách uvolní a natáhne a varlata se tak ochlazují dále od těla. V zimě se kůže sraší a varlata se uchovávají při požadované teplotě blíže k tělu. Varlata jsou vnitřní párové pohlavní orgány, v nichž probíhá spermiogeneze, dotvoření spermií jako oplodnění schopných. Spermie je zralá nejdříve po 83 dnech od začátku vývoje (Zámečník, 2010). Produktem pohlavní soustavy muže je ejakulát, který se skládá ze spermií a z pomocných buněk sekretu, které spermie chrání. Hlavní funkce ejakulátu je oplodnění a přenos genetické informace. Nedávno se však také zjistilo, že ejakulát má také blahodárné účinky na náladu ženy. Ženy, které byly pravidelně v kontaktu s ejakulátem skrz vaginální sliznici, byly méně depresivní, cítily se v lepší psychické pohodě, vykazovaly statisticky méně sebevražedných myšlenek (Gallup, Burch, & Platek, 2002).

Penis reaguje na sexuální podněty erekcí, která je zahájena a řízená za pomoci parasymptiku. Topořivá tělesa se zaplní krví, zvětší se a tím dojde k nárůstu objemu celého penisu. Erekcce je po určitou dobu reflexním obloukem udržována, může pominout díky podnětům z centrálního nervového systému nebo odeznívá po ejakulaci. K ejakulaci dochází po dosažení určité míry sexuálního vzrušení (orgasmus), z nadvarlete se močovou trubicí rytmickými stahy dostává ejakulát. Podle mechanismu vyvolání erekce rozlišujeme tři druhy: erekci noční, spinální (reflexní) a psychogenní (centrální). Erekcce noční vzniká v REM (rapid eye movement) fázi spánku, je autonomní a intermitentní. Noční erekce má velký význam jako prevence erektilních dysfunkcí, aby byla schopnost penisu dosáhnout ztopořeného stavu, musí ke ztopoření pravidelně docházet, tím se zachovává fyziologická funkčnost. Psychogenní erekce vzniká různými spouštěči, které vyvolají sexuální vzrušení stimulací mozkových center. Reflexní erekce je důsledkem fyzické stimulace penisu (Zámečník, 2010). Při erekci se penis dostává do horizontální polohy, u 10 % mužů až do vertikální polohy směrem vzhůru, zatímco 20 % mužů má ztopořený penis čnící pod 45stupňovým úhlem (Morris, 2008). Velikost penisu v erekci se může lišit v závislosti na tom, jakým způsobem k erekci došlo. Penis měřen poté, co si ho muž ztopořil samostatně, byl o něco menší než v situaci, když ke ztopoření došlo za přispění ženy (masáže, felací, sexuální předehrou, stykem). Rozdíl velikosti byl naměřen v šířce, objemu penisu (Herbenick et al., 2013).

Penis není pouze fyzickou součástí mužského těla, ale má i svůj symbolický význam. Přehlednou linii vnímání a hodnocení penisu v kontextu západní společnosti vypráví David M. Friedman v knize *On, kulturní historie penisu* (česky vyšlo 2003). Vývoj společenského vnímání penisu v průběhu století by neměl být opomenut, zmíníme však jen hlavní proudy nahlížení na falus v průběhu doby, jaká role byla penisu přisuzována. V pohanských kulturách byl falický symbol oslavován a zbožňován. S příchodem římské církve byl penis upozaděn a odsuzován. Objektívni fyziologické zkoumání penisu přišlo se zájmem o anatomii, například Leonardo da Vinci je mimo jiné průkopníkem, který penis důsledně popisoval z anatomického hlediska. V době před da Vincim, Evropa přejímala poznatky řeckých učenců, kteří například erekci vysvětlovali prouděním vzruchu z jater přes srdce až do penisové dutiny. L. da Vinci se věnoval studiu lidských těl pitváním oběšenců, kde si všiml, že po smrti oběšením zůstává penis ve ztopořeném stavu. Při podrobném prozkoumání přišel s názorem, že erekce je způsobena přívalem a uzavřením krve v penisu, nikoli větrem. Leonardo da Vinci

namaloval průřez lidských těl při souloži, kde penis ve vagině je pojat jako klíč v zámku, do sebe dokonale zapadající útvary. Vyjádřil se k ženskému vnímání velikosti penisu, podle nějž, žena touží, po co největším penisu a muž zas po co nejužší vagině a v protichůdnosti tužeb nemůže ani jeden dosáhnout ideálu. Počátky měření penisu spadají do dob velkých cestovatelských a objevitelských expedic, kdy dobrodruzi posílali zprávy o nadměrných rozměrech penisů Afričanů, hodnoty však byly získávány a zneužívány k dokazování méněcennosti odlišných ras. Penis byl předmětem rasismu. Další historická etapa pro penis začíná s příchodem myšlenek Sigmunda Freuda. Penis je předmětem psychoanalýzy, falus jako symbol sloužil pro vysvětlení psychické reality. Penis figuruje ve dvou základních koncepcích psychoanalýzy: závist penisu a kastracní komplex. Penis je v jakékoli své podobě nositelem významu. *„Hmotná realita tohoto orgánu v sobě obsahovala jeho psychickou realitu; spojovala muže na jedné straně s vnějším světem a na straně druhé s jeho niternými pudy a fantaziemi. Freudovský penis odhaluje pravou mužovu tvář, jeho zvířecí původ, jeho sílu i slabost a připomíná nám, že nejsme svými vlastními pány. Jeho vzestup a pád odráží náš osud.“* (Friedman, 2003, s. 181). V psychoanalýze penis ochablý symbolizuje smrtelnost, chtíč po penisu souvisí s touhou mít nad druhými nadvládu, masturbace je využívání sebe samého. Po psychologizaci penisu, je od 60. let minulého století penis v boji politickém, vděčí za to feministkám. Současné vnímání penisu je ovlivněno převážně lékařskou vědou, ať už jako předmět estetické medicíny nebo pro zkoumání případných patologií, hlavně sexuálních dysfunkcí. Penis je také čím dál více využíván pro obchodní marketing, největší komerční úspěch mají přípravky na zlepšení erekce a zvětšení penisu. Penis je plný paradoxů. Na jednu stranu je to nástroj sloužící k oplodnění a podílí se na vzniku nového života, zároveň může mít až ničivé následky sebevědomí svého majitele, když mu vypoví službu v nejméně vhodné, delikátní situaci (Friedman, 2003).

Penis jako symbol bývá spojován s plodností, silou, vytrvalostí, mužností, falický symbol se objevuje v mnoha kulturách, jeho zobrazování je součástí primitivního umění i nejvyššího sochařského díla. Penis proto pro muže představuje téma, kterým se zaobírají. Navzájem si ho porovnávají, muži s běžnou velikostí přirození mohou trpět pochybnostmi a ulpívavým přemýšlením o svém penisu vedoucím až k poruše - *“syndrom malého penisu“*. Syndrom malého penisu ovlivňuje vlastní sebeobraz, pocit vlastní hodnoty a může mít negativní dopad na sexuální funkce. Ženy vnímají mužskou

atraktivitu mnohem komplexněji a velikost penisu není tak podstatná jako jiné faktory partnerského výběru (Wylie & Eardley, 2007). Britští vědci při standardizaci dotazníku (Beliefs about Penis Size Scale) pro muže trpící pocitem nespokojenosti s vlastním penisem zjistili, že jejich pocit nesouvisí s reálnou velikostí penisu. Muži, kteří se domnívají, že charakteristiky jejich penisu nejsou uspokojující, však skórují vysoce v otázkách deprese, sociální fobie, celkové nespokojenosti. Dále nadhodnocují význam a důležitost velikosti penisu a až přehnaně si všímají vlastního těla (*extreme self-consciousness*) (Veale et al., 2014).

Janáčková a Weiss zjišťovali ženské preference pro rozměry penisu a zároveň důležitost těchto faktorů pro sexuální uspokojení. Speciálně vytvořený dotazník vyplnilo 156 vysokoškolských studentek (Brno-Lékařská fakulta, Praha-Filozofická fakulta). Studentky se vyjádřily pro ideální průměrnou délku penisu 15 cm, penis je pro ně malý pod 10 cm a velký nad 18 cm, ale přes 53 % žen může dosáhnout orgasmu i při souloži s malým penisem. Třetina žen si myslí, že obvod penisu hraje roli pro sexuální uspokojení, druhá třetina považuje za stejně důležitý obvod jako délku, pro pětinu není podstatný ani jeden rozměr. Autoři shrnují, že „ze sexuologického hlediska však hraje velikost penisu při pohlavním styku roli spíše psychologickou než fyziologicko-funkční. Sexuální schopnosti muže ani sexuální uspokojení ženy při milování nijak podstatně s velikostí penisu nesouvisí.“ (Janáčková & Weiss, 2006).

Brazílská pilotní studie se zabývá vnímáním velikosti penisu u zdravých mužů ve věku 40 - 60let, kteří byli osloveni k účasti na výzkumu v místě, kde chodí dobrovolně darovat krev. Důležitým kritériem výběru respondentů bylo jejich psychické i fyzické zdraví. Ve specifické skupině mužů bylo 97 % spokojeno se svým penisem, necelé 3 % považovali svůj penis za malý. Skupina, která hodnotila penis jako malý, však měla nerealistickou, nadhodnocenou představu o velikosti průměrné. Zajímavé však je, že muži nespokojení s velikostí svého penisu netrpěli více sexuálními dysfunkcemi v porovnání se spokojenou skupinou, vykazovali také spokojenost s partnerským a sexuálním životem, ale všichni tabulkově (podle body mass indexu) spadali do nadváhy nebo přímo obezity (Reis, Glina, & Abdo, 2015).

K rozdílným výsledkům došli novozélandští vědci, zkoumali spokojenost mužů s vlastním penisem. I muži, kteří vnímali velikost penisu, jako průměrnou, vykazovali nespokojenost s touto velikostí a přáli si nadprůměrné vybavení. Nespokojení muži, se necítí komfortně, když by měly cizí osoby, zvláště pak další muži, jejich přirození



zahlédnout. Vyhýbají se proto, hromadným sprchám či převlékárnám. Negativní důsledky pro muže však představuje vyhýbání se lékařům v případě urologických problémů nebo sexuálních dysfunkcí. Muži nespokojení s penisem hodnotili negativně svůj tělesný sebeobraz. Muži uváděli přesvědčení, že ženy touží a vyhledávají u svých partnerů velikost větší, než je průměr. Ženy ve studii však hodnotily průměrnou velikost penisu za dostačující a uspokojivou, zároveň si byly vědomy, že muži s průměrným penisem často touží po zvětšení a nepovažují průměr za dostačující (Johnston, McLellan, & McKinlay, 2014).

Někdy záleží více na vlastním sebehodnocení muže než na objektivních číslech velikostí. Edwards (2014) sbírá sebehodnocení mužů v oblasti velikosti penisu již dvě desetiletí, výsledky analyzuje a dává k dispozici na internetových stránkách, kde najdeme již po šesté aktualizovaný souhrn výsledků. Dotazník je stále k vyplnění, existuje však jen anglická verze. Zveřejněné výsledky jsou od 3100 mužů, kteří dotazník vyplnili. Muži sami sebe hodnotí z pohledu velikosti penisu na skromně obdařené, průměrné a velmi obdařené. Edwards se mužů ptal na spokojenost s vlastní velikostí penisu. Nepřekvapivě, ti, kteří se ohodnotili, jako málo obdařeni jsou se svou velikostí nejméně spokojeni (necelých 10 % spokojených) a nejvíce nespokojeni (70 %). U mužů s průměrnou velikostí penisu najdeme 40 % spokojených a pouze 10 % nespokojených. Zatímco velmi obdařeni jsou s velikostí svého penisu spokojeni v 75 % případů, nespokojeni v 10 %. Další otázka směřovala k počtu sexuálních partnerů v předešlém roce. Průměrně a skromně obdařeni muži shodně vystřídali v průměru 3-4 různých sexuálních partnerů za rok. Muži, kteří se hodnotí jako skvěle vybavení, získali v porovnání s předešlou skupinou až dvojnásobný počet sexuálních partnerů. Muži spokojenější s vlastním penisem mají více partnerů než ti méně spokojeni. Bylo by jistě zajímavé vědět, zda spokojenější muži mají bohatší sexuální život i v počtu sexuálních styků, nebo jsou jen promiskuitnější, to však výzkum již nezmiňuje. Spokojenost s vlastním tělem, a z toho vyplývající sebevědomí, lze však interpretovat jako dobrou výchozí pozici pro získání většího počtu sexuálních partnerů. Což z pohledu evoluční psychologie může představovat pro muže reprodukční výhodu (Edwards, 2014).

Jak vypadá pěkný penis? Tuhle otázku si položili vědci, kteří se ve své praxi setkávají s muži po operaci rozštěpu močové trubice (hypospadie). Operovaní muži někdy vykazují nespokojenost se vzhledem svého přirození, přestože je z medicínského i estetického hlediska operace považována za úspěšnou. Výzkumníci předložili 105

ženám 10 obrázků penisů po operaci hypospadiu a 10 obrázků penisů pouze po obřízce. Ženy hodnotily vzhled penisů v několika aspektech, zda je penis celkově přitažlivý, zda vypadá „normálně“ a jaké faktory ovlivňují vnímání a hodnocení vzhledu penisu. Ženy odpovídaly také na otázky vlastní sexuality. Nejdůležitějším hodnotícím faktorem se stal celkový vzhled penisu, ženy vnímají penis nejdříve jako celek. Na druhém místě v hodnocení atraktivity penisu je pubické ochlupení, pak kůže penisu, tvar žaludu, délka penisu, vzhled varlat a na posledním místě je umístění a tvar vyústění močové trubice. Pro muže je dobrou zprávou, že fyziologické charakteristiky penisu, které téměř nelze ovlivnit (délka penisu, tvar varlat) jsou pro ženy méně důležité než atributy, které jsou muži ovlivnitelné, například úprava ochlupení, celková hygiena projevující se zdravou kůží atd. Dámy hodnotily i operované penisy jako přitažlivé, atraktivní a potenciálně uspokojivé (Ruppen-Greeff et al., 2015).

V porovnání s ostatními primáty je lidský penis vyčnívající svou velikostí. Kinsey et al. (1998) zkoumal rozměry penisu už na americké populaci mladých mužů. Velikost ve ztopořeném stavu však udávali sami respondenti, průměr vycházel na 15,5 cm na délku a 12,7 cm na obvodu, ve flacidním stavu je průměrně penis kratší až o 5–7 cm (Kinsey et al., 1998). Na základě reprezentativního výzkumného vzorku je současná průměrná velikost penisu amerických mužů 14 cm na délku a 12 cm po obvodu erigovaného penisu. Muži si penis měřili opakovaně pod záminkou vytvoření extra kondomů přímo na jejich míru. Muž s nejmenším penisem ve studiu uváděl 4 cm na délku a muž s nejdelším přirozením 26 cm (Herbenick et al., 2014). Metaanalýza výzkumů zkoumající rozměry penisu ukazuje průměrnou hodnotu velikosti penisu 9 cm délky v neztopořeném stavu a 15 cm ve stavu ztopořeném (Templer, 2002). Hodnocení a vnímání velikosti se liší v závislosti na pohlaví hodnotitele. Podle internetového výzkumu, kterého se účastnilo přes 52 tisíc respondentů ve věku od 18 do 65 let, hodnotí 66 % mužů svůj penis jako průměrný, 22 % jako velký a 12 % vnímá svůj penis jako malý. Velikost penisu jako uspokojivou vnímalo pouze 55 % dotazovaných mužů, zatímco 85 % žen uvedlo, že jsou s velikostí partnerova penisu velmi spokojené (Lever, Frederick, & Peplau, 2006).

Šířka nebo délka? Vědecký výzkum o jedné otázce. Eisenmana (2001) zajímala otázka, zda je pro ženskou sexuální spokojenost velikost penisu důležitá a jestli větší roli hraje šířka nebo délka penisu. Položil tedy ve svém výzkumu tuto otázku 50 vysokoškolským studentkám, všechny se uměly rozhodnout a zvolit důležitější rozměr. 45 dotazovaných

studentek vnímá při styku intenzivněji šířku partnerova penisu a je pro ně rozhodující pro sexuální uspokojení. 5 studentek považuje délku penisu za důležitější. Nelze však s jistotou rozlišit, zda tato ženská preference odráží fyziologickou potřebu dostatečně širokého penisu pro adekvátní stimulaci v průběhu koitu, nebo zda jde o efekt psychologický (Eisenman, 2001).

V rámci celonárodní studie sexuálního chování chorvatských žen ve věku (19-50 let) se Štulhofer (2006) zabýval také otázkou důležitosti rozměrů penisu pro sexuální uspokojení. Odpovídalo přes 500 heterosexuálních žen se sexuální zkušeností, vzorek splňoval nároky reprezentativity. Ženy ve studii určovaly, zda je délka, šířka a celkový vzhled penisu podstatný pro prožitek během sexu. Respondentky hodnotily aspekt šířky, délky a vzhledu penisu buď jako „nedůležitý“, „částečně důležitý“ nebo „velmi důležitý“ pro kvalitu sexuálního prožitku. Otázky však nedovolují zhodnotit, zda je ovlivnění prožitku negativní nebo pozitivní, zda daná velikost způsobuje vyšší slast nebo naopak pocity nepříjemné, bolestivé. Šířka penisu byla častěji hodnocena jako důležitější oproti délce. Pro pětinu žen není velikost penisu v žádném rozměru rozhodující pro kvalitu prožitku sexuálního aktu. 13 % dotazovaných vnímá oba rozměry jako velmi důležité. S rostoucím počtem sexuálních zkušeností (měřeno počtem sexuálních partnerů) vnímají ženy velikost penisu jako významný faktor. 70 % žen se shodlo, že estetické hledisko penisu ovlivňuje jejich spokojenost se sexem (Štulhofer, 2006).

Morris (2008) rozlišuje tři základní tvarové variace „Blunt Type“, „Bottle Type“, „Prown Type“. Blunt je nejrozšířenější variace, s rovným tělem a mírně rozšířeným žaludem. Typ Bottle je tvarem mírně do špičky, penis se směrem k žaludu zužuje. Prow je penis ve ztopoření mírně zahnutý směrem břichu, připomíná banán. Výhodou posledního zakřivení je lepší stimulace ženina bodu G během styku (Morris, 2008). Délka hraje roli pro úspěšné oplodnění. Delší penis při vyvrcholení dopraví ejakulát blíže děložního hrdla, zvyšuje se tím šance na úspěšné doputování spermií k vajíčku (Morris, 2008). Morris (2008) předpokládá, že rozšířený žalud má svůj evoluční význam, slouží k odstranění dopadů případné nevěry ženy. Pokud při souloži má žena v pochvě přítomné semeno od jiného muže, nový partner má šanci část semene dostat kopulačními pohyby ven díky svému rozšířenému žaludu, pokud sám navíc disponuje větším penisem než jeho konkurent, dostane svůj genetický materiál blíže děložního hrdla a tím zvýší své šance na otcovství (Morris, 2008). Zajímavostí je, že penis měl u

našich předchůdců před 700 000 lety také ostny, které se pak ve vývoji vytratily. Kromě toho, že ostny mohly způsobovat bolest při styku, měly i pozitivní význam pro urychlení erekce, respektive ke styku mohlo dojít díky této výztuze i bez stoprocentní erekce (McLean et. al., 2011). Další historickou zajímavostí je u člověka ztráta tzv. pyjové kosti, která se u některých živočichů dochovala, slouží jako zpevnění a umožňuje kopulaci. Dawkins vysvětluje, že u mužů evolučně vyhrál penis bez kosti, protože ženy tak mohou na základě mužovy erekce usuzovat na jeho zdravotní stav a vybírat muže zdravé, s dobrou erekcí a tím zajistit lepší geny pro své potomky. (Dawkins, 1998)

Pro zdárné početí potomka je nezbytné vyvrcholení muže, nicméně výzkum ukázal, že svou roli hraje i ženský orgasmus. *„Žena v průměru vypudí 35 % semene během 30 minut od inseminace. Jestliže však má žena orgasmus, zadrží 70 % semene a vypudí jen 30 %. Absence orgasmu vede k vypuzení více spermatu. Tento úkaz je v souladu s teorií, že ženský orgasmus slouží k nasávání spermatu z vagíny směrem k cervikálnímu kanálu a děloze; tím se zvyšuje pravděpodobnost početí.“* (Buss, 2009, s. 99) Pro muže je z reprodukčního hlediska výhodné snažit se i o to přivést ženu k orgasmu, zvyšuje tak šance na její přivedení do jiného stavu. Brian Mautz (2013) zkoumal reakci 103 australských žen na počítačově vymodelované, nahé, mužské figury. Model byl trojrozměrný s možností pootočení o třicet stupňů, postavu bylo možné si prohlédnout ze stran. Testovaly se tři fyzické vlastnosti: poměr šířky ramen k šířce boků, výška a délka ochablého penisu. Ženy ve studii hodnotily atraktivitu sedmi kombinací tří zkoumaných vlastností. Na ohodnocení, co se více líbí, měly ženy u každého obrázku pouze 3 vteřiny. Ženy věnovaly delší pozornost mužským figurám, které byly hodnoceny nejatraktivnější. Neatraktivní modely byly zobrazeny kratší dobu. Potvrzuje se hypotéza, že lidé se raději a déle dívají na líbivé než nelíbivé podněty. Výsledky ukazují, že ženy preferují vyšší muže než menší, s poměry proporcí připomínající trojúhelník (široká ramena a úzké boky, postava typu „T“) a s delším penisem. Všechny tři proměnné vlastnosti se podílí na celkové atraktivitě. Velikost penisu (délka) se na přitažlivosti podílí stejnou mírou jako tělesná výška, ale je dokonce podstatnější než poměr ramena-boky. Zajímavé na studii bylo, že u malých mužů je větší tolerance k menšímu penisu. U velkého muže s krátkým penisem zažívá žena větší zklamání při tomto zjištění. Výzkum poukazuje na nereálné penilní preference žen. Nejdelší penis na figurě byl opravdu nadprůměrný (až 13 cm ve flacidním stavu, průměrná neztopořená

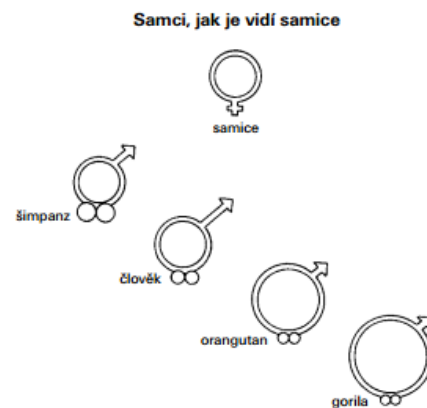
délka je až o třetinu menší), ženy přesto uváděly, že by preferovaly ještě větší rozměr, než jaký byl ve studii zobrazen. Autoři se respondentek ptali na užívání hormonální antikoncepce a fázi menstruačního cyklu, z výsledků však nevyplývá, že by hormonální změny ovlivňovaly hodnocení atraktivity (Mautz et al., 2013).

Žena přichází do kontaktu s penisem, až ve chvíli, kdy si již jeho nositele vybrala jako sexuálního partnera. Do té doby je penis skryt. Podle Mautze (2013) však ženská preference penisu (na základě kulturní podmíněnosti a předchozí zkušenosti) mohla mít vliv na jeho utváření. V dobách, než se lidé začali šatit, byla informace o velikosti ochablého penisu dostupná na první pohled, ženy měly možnost brát tento faktor v úvahu při rozhodování o výběru sexuálního partnera, obdařenější muži měli více příležitostí k zplodění potomků (Mautz et al., 2013).

Nad důvody nadměrné velikosti lidského pyje ještě visí mnoho otazníků. Situace je jasnější, co se týče vysvětlení velikosti varlat. Diamond (2004) považuje „teorii velikosti varlat“ za největší úspěch moderní antropologie. Kenagy a Trombulak (1986) porovnávali poměr celkové tělesné váhy k váze varlat u více než stovky druhů savců. Zjistili, že existuje funkční vztah mezi varlaty a formou partnerského soužití. Velikost se také odvíjí od četnosti kopulací. Většími varlaty disponují druhy, u kterých dochází častěji k sexuálnímu aktu a druhy promiskuitní. Pokud dochází k chování, kdy má samice v krátkém intervalu styk s několika samci, ti produkují větší množství spermatu v objemnějších varlatech, aby zvýšili své šance na otcovství budoucích potomků (Kenagy & Trombulak, 1986). Novější studie japonských vědců zkoumala reálnou produkci množství spermatu. Měřili hodnoty u tří druhů (šimpanz, gorila, orangutan) žijících v zajetí v zoologických zahradách. Na prvním místě v produkci spermatu jsou šimpanzi, kteří překonají gorily s dvoustnásobným množstvím vytvořeného semene. Oproti orangutanům je množství šimpanzího spermatu čtrnáctkrát větší. Produkce spermatu je úměrná sexuální reprodukční soutěži (Fujii-Hanamoto et al., 2011). Na základě velikosti varlat lze usuzovat, zda se jedná o druh polygamní (promiskuitní samice) nebo monogamní. Pro ilustraci si představíme šimpanzího samečka, který se kopulaci oddává denně, samička však také vystřídá během říje až 40 samců. Šimpanz má z primátů největší testes v poměru k tělesné váze. Zatímco samec gorily žije v tlupě, kde má přístup k několika věrným samicím, přesto se k sexu dostane vzácně, samice ho připouští jen v době plodnosti, což odpovídá jen v řádech dní za měsíc, v době těhotenství o sex zájem nejeví a obnovuje styky až po 3-4 letech po porodu. Gorilí

samec má vzhledem k tělesným proporcím varlata velmi malá (Diamond, 2004). Člověk má varlata asi 0,6 promile tělesné hmotnosti, nachází se tak někde ve středu mezi šimpanzem a gorilou. Člověk z tohoto pohledu není fyziologicky vyhraněn pro monogamní nebo polygamní soužití (Weiss, 2010). Podle výzkumu jsou muži schopni produkovat větší nebo menší množství spermií v závislosti na vnějších okolnostech. Když je muž odloučen od své partnerky, zvyšuje se množství spermií v ejakulátu při opětovném setkání, a to bez ohledu, zda v době ženiny nepřítomnosti dosahoval orgasmu masturbací nebo mimopartnerským stykem. Jedná se o evoluční mechanismus vyvinutý pro minimalizaci případných ztrát po potenciální nevěře (Baker & Bellis, 1995).

Diamond (2004) se zamýšlí nad velikostí penisu a uvádí, že zatím nebyla vysvětlena dobře podloženou teorií. Mužský penis je v porovnání s ostatními primáty velký a nápadný. U lidoopů nejde penis v ochablém stavu skoro vidět. Při ztopoření se penis gorilího samce nezřetelně schovává se svými 3 cm, šimpanz je v průměru obdařen 7,5 cm, orangutan 5 cm. I průměrný mužský penis (kolem 12,5 cm) je v takovém porovnání obrovský, viz obrázek.



(Obrázek znázorňuje relativní tělesné velikosti samců a samice, penisu a varlat. Šipky u symbolů vyjadřují poměrnou velikost ztopořeného penisu. s.75, *Třetí šimpanz*, Diamond, J., 2004)

Diamond (2004) vyvrací, že by za velikost penisu mohly specifické prvky lidské soulože (velká variabilita poloh a časový průběh v řádech minut), protože u ostatních lidoopů jsou tyto proměnné zastoupeny. Alternativní teorie, že penis je pro muže jako hříva pro lva nebo ocas pro páva, tedy, že má přispívat k jeho šancím na získání partnerky a zplození potomků, pokulhává. Ženy nejsou pohledem na penis přitahovány. Například ženský časopis Viva, upustil od publikování fotografií mužských aktů, krátce

po jeho zavedení. Časopisu po změně stoupl počet čtenářek (Diamond, 2004). Stejně tak si umíme představit situaci, kdy je žena nečekaně vystavena ztopořenému penisu někde na ulici u neznámého muže, většinou se nezastaví a obdivně se nekochá. Ba právě naopak je pohoršena, odvrací zrak, dělá, že si ničeho nevšimla, odchází rychle pryč, případně upozorňuje policii. Diamond (2004) věří, že veliký penis má u muže význam, že není náhodným výsledkem evoluce. Penis vnímá jako předmět posedlosti v mužském světě, jako symbol většího postavení obdařeného muže před mužem méně obdařeným. Penis je předmět vystavovaný na odiv spíše ostatním mužům než ženám, je to symbol hrozby a síly (Diamond, 2004). Penis má kromě biologických funkcí také funkci sebeprezentační (Komárek, 2012).

### 3.4 Ženská sexualita a možné souvislosti s vnímáním velikosti penisu

V kapitole nastíníme vybrané aspekty ženské sexuality (orgasmicita, sexuální vzrušivost), jejichž souvislosti s vnímáním velikosti penisu jako důležitého faktoru pro partnerský výběr zkoumáme v empirické části diplomové práce.

Výběr partnera za účelem sexuálního uspokojení se v naší společnosti objevuje až v sedmdesátých letech minulého století. Do té doby bylo na utváření páru pohlíženo primárně z pohledu snahy o vstup do manželství a založení rodiny (Možný, 2006).

Ženský orgasmus není samozřejmostí, na rozdíl od mužského orgasmu není podmínkou pro reprodukci, nebyl proto evolučně posilován. Až u třetiny žen se orgasmus nedostavuje pravidelně nebo jej zažívají vzácně nebo vůbec. Ženský orgasmus je také ovlivněn větším počtem proměnných faktorů než orgasmus mužský. Roli hraje například psychické vyladění, aktuální atmosféra ve vztahu, momentální rozpoložení, specifická stimulace, prostorové a časové aspekty a mnoho dalšího. Ženy mají také velkou různorodost v podnětech, které vnímají jako vzrušivé, využívají všech smyslů. Při samotné sexuální aktivitě existují dva hlavní zdroje excitace u žen. První je vnitřní stimulace vaginy (zejména citlivý je tzv. bod G, i když mezi odborníky nepanuje shoda o jeho existenci a umístění). Druhým zdrojem je dráždění vnějšího genitálu, zejména klitorisu, kde je největší koncentrace nervových zakončení. Při masturbačních technikách, kdy mají ženy velkou úspěšnost při dosahování orgasmu, ženy využívají především stimulace klitoridální. Orgasmus u žen tak zjednodušeně lze rozdělit, podle

místa stimulace na klitoridální, vaginální a smíšený. Smíšeným se myslí dosažení orgasmu za současného dráždění klitorisu a vaginy (Zvěřina, 2010).

Sexuální reakce žen jsou velmi komplexní na úrovni psychické i fyzické. Rosemary Bassonová (2005) sestavila nelineární model sexuálního cyklu ženy, kde se jednotlivé fáze mohou překrývat. Žena je v neutrální fázi, když její mysl není aktuálně pohlcená myšlenkami na sex a různými sexuálními fantaziemi, není ani tělesně sexuálně vzrušená, má však k sexu pozitivní motivaci. Pozitivní motivace k sexu znamená, že je mu nakloněna, ochotná účastnit se přede hry z vědomého rozhodnutí. Motivace k sexu může být u žen velmi různorodá, od fyzického chtíče a sexuální touhy, přes potřebu blízkosti, sdílení něhy, vybití/nabití energie, přes snahu potěšit partnera až po potřebu lépe se cítit ve svém těle (pocit osobní pohody), kterou sex může přinášet. Pocit sexuálního vzrušení přichází po zpracování sexuálních podnětů, na vědomé i nevědomé úrovni s přispěním biologických, fyziologických i psychologických faktorů. Sexuální aktivita se rozvíjí postupnou stimulací a vzrušení stoupá. Jestliže je stimulace adekvátní v intenzitě i době trvání, zároveň není žena rušena jinými podněty (např. bolest, vtíravé myšlenky, emočně negativní prožitky) dochází k sexuálnímu uspokojení, s orgasmem nebo bez něj (Basson, 2005). V české populaci je asi 8 % žen, které orgasmu nedosahují při sexuálních aktivitách s partnerem, 58 % orgasmu dosahuje při většině nebo při všech sexuálních kontaktech s partnerem (Weiss & Zvěřina, 2001).

Klapilová s kolegy (2015) zkoumala dosahování orgasmu u českých žen při souloži v rámci partnerského vztahu a dávala frekvenci dosahování uspokojení do souvislosti s psychologickými faktory spokojenosti v sexuální oblasti, mírou intimity a mírou partnerského přizpůsobení ve vztahu. Partneři s vyšší frekvencí sexuálního styku (penilně-vaginální styk) a menší frekvencí sebeuspokojování dosahovali vyšších skóre ve vzájemné sexuální kompatibilitě. Ženy, které se cítí spokojeny se svým sexuálním životem, uváděly častější dosahování orgasmu při souloži, zároveň měly vysoké skóre v partnerském přizpůsobení (Dyadic Adjustment, Spanier, 1976). Partnerské přizpůsobení sestává z faktorů: spokojenost, soudržnost, shoda ve věcech týkajících se vztahu, rozdílnost partnerů, vyjadřování emocí (Klapilová et al., 2015).

Starší výzkum experimentálně zjišťoval, zda penis a jeho velikost má vliv na míru vzrušení. Účastníkům výzkumu byly předloženy erotické texty, kde byl zmiňován penis malý, průměrný a veliký. Účastníci následně hodnotili své vzrušení. Výsledek, penis je faktor přispívající k erotickému vzrušení. Jeho velikost však nehraje roli, větší penis



nevzruší více. Avšak osoby s větším počtem sexuálních partnerů a zkušeností, hodnotili průměrný penis jako nejvíce vzrušující (Fisher, Branscombe, & Lemery, 1983).

#### 3.4.1 Ženy, porno a velikost penisu

Holandská studie (2015) zkoumala vzájemné ovlivňování konzumace pornografického materiálu na internetu u sezdaných párů se spokojeností v sexuálním životě a s kvalitou vztahu. Došli k závěru, že pokud na internetu vyhledává a sleduje pornografii žena, neovlivňuje to spokojenost muže v sexu ani ve vztahu. Zatímco v případě, že je konzumentem porna pouze manžel, žena vykazuje menší spokojenost ve vztahu i sexu (Muusses, Kerkhof, & Finkenauer, 2015). Zdá se tedy, že muži u svých partnerek a manželek tolerují užívání pornografie a pro jejich společný sexuální a partnerský život to může vnášet spíše pozitivní inspiraci a obohacení vzájemného vztahu. Ženy, jejichž muži se dívají na porno, jsou však spokojené méně. Může to být způsobeno tím, že samy porno nesledují, nebo zkresleně vnímají zájem muže o porno jako konkurenci, či výraz nespokojenosti ve vztahu. Muži sledující porno, mohou mít zkreslený pohled na sexuální praktiky a atraktivitu skutečné partnerky. Zatímco ženy konzumentky porna, nevnášejí na základě sledování porna do vztahu nereálná očekávání, ať už co do sexuálních praktik, výkonů nebo požadavků na fyzický vzhled a proporce reálného mužského partnera. K jiným výsledkům došla nedávná studie Kaitlyn Goldsmithové (2017), podle které, ženy sledující porno mají od mužů větší očekávání co do výkonnosti i výbavy. Muži sledující porno jsou sami méně jistí svým výkonem při skutečném sexu. Sledování pornografie pak může vést u mužů i u žen k nespokojenosti s vlastním tělem. Muži i ženy si někdy neuvědomují, že co se ukazuje v porno videích není standardem běžného partnerského sexu, jak v otázce fyzického vzhledu aktérů, tak v délce trvání aktu, tak snadnosti dosáhnutí vyvrcholení a intenzity předváděného orgasmu (Goldsmith et al., 2017).

#### 3.4.2 Rozdíly ve výběru partnera v závislosti na fázi menstruačního cyklu a pod vlivem hormonální antikoncepce

Chování a psychika ženy podléhá vlivům menstruačního (ovulačního) cyklu, který se periodicky opakuje. Změny jsou hlavně na úrovni nálady, emotivity a senzitivních reakcí, u většiny žen s nejnápadnějšími projevy před začátkem menstruace. Psychické rozpoložení a nálada se promítají do vztahu, včetně sexuální roviny (Pastor, 2010).

Pohlavní zralost ženy je období od první menstruace až do přechodu, kdy jsou v činnosti zárodečné žlázy, vaječníky. Ty jednou za měsíc uvolní jedno zralé vajíčko, které je v době ovulace připraveno během několika hodin k oplození. Pokud k oplodnění nedojde, za dva týdny od ovulace dochází k menstruačnímu krvácení, kdy neoplozené vajíčko odchází z těla. Cyklus je řízen hormonálně, tzv. ovariálními hormony, které se tvoří ve vaječnících, jedná se estrogeny (estradiol, estron, estriol), gestageny (progesteron) a androgeny (tvořeny také v kůře nadledvin). Cyklické změny ovlivňuje hypothalamo-hypofyzární komplex pomocí hormonu gonadotropinu. Funkce pohlavních orgánů a menstruační cyklus je ovlivňován vlivy vnějšího prostředí (např. světlem), ale také emocemi a rozrušením ženy (Uzel, 2010a). Fáze menstruačního cyklu lze rozdělit do čtyř základních. Prvním dnem cyklu se označuje první den menstruačního krvácení. Krvácením se odlučuje výstelka dělohy poté, co nebyla využita pro oplozené vajíčko. Krvácení trvá 2-7 dní, většina žen však uvádí pětidenní menstruaci. Fáze folikulární (proliferační) (5-15. den) je pod vlivem hormonu estrogeneru, dochází k růstu, proliferaci výstelky děložní sliznice, ve folikulu dozrává vajíčko. Fáze luteální (sekreční, 16-28. den) je pod dominantním vlivem hormonu progesteronu, který je tvořen žlutým tělískem. Fáze začíná ovulací. Výstelka dělohy se dále připravuje k nidaci případně oplozeného vajíčka. Rozlišujeme dvě vrstvy, hlubší vazivovou a povrchovou hutnější. Obě vrstvy mají asi po týdnu od ovulace, ve vrcholném stupni luteální fáze tloušťku kolem půl centimetru a obsahují látky důležité pro první výživu oplozeného vajíčka. Pokud k oplození nedojde, přichází fáze ischemická, trvající 24 hodin. Dochází k zániku žlutého tělíska a výraznému poklesu hormonů estrogenerů i progesteronu. Děložní výstelka přestává být prokrvována (ischemie) a odumírá. Nastává fáze první, menstruační (Čihák, 2002).

Haselton a Gangestad (2005) zkoumali změny v prožívání v závislosti na fázi menstruačního cyklu. Do studie se zapojily ženy nezadané i žijící ve stálém partnerském vztahu, všechny však měly normální cyklus (nebyly těhotné a neužívaly hormonální antikoncepci) a vyplňovaly dotazníky každý den během jednoho měsíce. Ženy s normální periodou se podle výzkumu cítí nejatraktivnější v době kolem ovulace, jsou více spokojeny se svým vzhledem, sebevědomější a raději flirtují, k tomu aktivně vyhledávají příležitosti. Ženy zadané se vyjadřovaly ke svým partnerům, pokud hodnotily své stávající muže jako nízké skórující v indikátorech dobrých genů (sexuální atraktivita, maskulinita), výše zmíněný efekt ovulace byl u nich znásoben. Atraktivnější

ženy pociťovaly větší partnerovu žárlivost a kontrolu v plodné fázi cyklu (Haselton & Gangestad, 2006).

Ženy mají rozdílné preference v závislosti na fázích menstruačního cyklu. Při hodnocení atraktivity tváře si ženy v plodné fázi oproti fázi neplodné cyklu vybírají muže s výrazněji maskulinními rysy. Maskulinní rysy tváře jsou výraznější obočí, které opticky zmenšuje oči, brada delší a široká. Zároveň se však ženy spíše vyhýbají extrémně maskulinním typům, u kterých je sice předpoklad lepší kondice, ale zároveň i větší riziko neochoty k rodičovským investicím (Penton-Voak & Perrett, 1999). Mužům s tváří s femininními rysy (plnější rty a štíhlé lícní kosti) bývá přisuzována vřelost, přátelskost, spolehlivost, čestnost, možná právě proto jsou hodnoceni atraktivněji při výběru pro dlouhodobý/celoživotní vztah. Muži maskulinnější jsou vnímáni atraktivněji při výběru na krátkodobou známost nebo na známost založenou na vzájemném uspokojení sexuálních tužeb (Fink & Penton-Voak, 2002). Dalším fyzickým atributem, který je rozdílně hodnocen v plodné a neplodné fázi ovulačního cyklu je mužské ochlupení. Rantala (2010) předkládal ženám fotografie hrudníku s ochlupením a holé. Zjistil, že ženy v plodném období svého cyklu preferovaly muže hladké a ženy v neplodné fázi cyklu nebo po menopauze měly za přitažlivější ochlupené mužské hrudníky. Ochlupení hrudníku je považováno za symbol mužnosti a plodnosti, plodné ženy tedy preferovaly geny „méně kvalitní“, autoři to vysvětlují kulturní podmíněností. Oholený hrudník symbolizuje péči o sebe a je předkládán jako symbol krásy v západní kultuře. Výzkum byl proveden na vzorku finských žen. Ženy jsou ve vnímání atraktivity hrudníku ovlivněny zkušeností z rodiny od svých otců. Dcery chlupatých otců preferují i u svých partnerů zarostlou hrud' (Rantala, Polkki, & Rantala, 2010).

Aktuálně ovulující ženy jsou přitahovány muži, kteří se projevují jako dominantní, agresivní, průbojní a nebrání se navázání sexuálních kontaktů. Ženy ovulující považují hodné, pečující a přátelské muže za méně atraktivní. Výzkum však ukázal, že ženy ovulující hodnotí muže dominantní a průbojně jako skvělé budoucí otce a doufají v navázání dlouhodobého vztahu a to i v případě, že je muž informuje, že o stálý závazek v momentální situaci nestojí. Ženy jsou pod vlivem hormonů až na pomezí sebeklamu, protože potenciálního partnera, který odmítá dlouhodobý vztah i odpovědnost a závazek, hodnotí jako dobrou volbu pro svůj rodinný život. Když si však žena představí situaci zvenčí, například že si vybírá partnera její kamarádka, stejného

muže by ji jako budoucího otce dětí a partnera pro rodinný život, nedoporučila (Durante et al., 2012).

Ženy mnohdy mění své chování v průběhu menstruačního cyklu na nevědomé úrovni. Dobře známy jsou výkyvy nálad a psychická podrážděnost před a během menstruace. Méně pozornosti je věnováno období v polovině cyklu, kdy je největší šance pro početí potomka. I ženy, které aktivně nesledují průběh svého ovulačního cyklu podléhají změnám chování v plodném období. Změny jsou ve větší sexuální vyzývavosti, výběru oblečení, které zdůrazňuje ženské přednosti a odhaluje více kůže, ve výběru intenzivnějšího make-up a v používání šperků a doplňků. Používáním líčidel žena imituje vzhledem stav vzrušení (tmavší víčka, oční kontury tmavé barvy – při vzrušení dochází k dilataci zornic, červené tváře, růžové tváře, projasněná pleť). V sexuální oblasti je plodné období spojováno s větší vzrušivostí, častější chutí na sex, častější masturbací i zvýšeným rizikem podvedení partnera (Weiss, 2011).

Popularizátorka psychické proměnlivosti žen v průběhu měsíčního cyklu, Miranda Grey, ve své knize *Cyklická žena* hovoří o čtyřech fázích cyklu, jako o optimálních dobách se specifickými zesílenými schopnostmi. V průběhu cyklu u žen dochází ke změnám tělesné síly i intuitivních schopností. Fáze nazývá reflektivní, dynamickou, expresivní a kretivní. Reflektivní fáze je doba menstruace, první až šestý den cyklu. Žena je fyzicky rozcitlivělá, pohroužená sama do sebe. V období menstruace má zvýšenou schopnost přicházet na podstatu věcí. Po fyzické stránce žena potřebuje odpočívat a dopřát tělu regeneraci. Po skončení menstruace a do nástupu ovulace je fáze dynamická, asi 7. až 13. den. Ženy jsou v tomto hormonálním vyladění z celého cyklu nejvíce podobné mužům. Zesílené schopnosti v oblasti analytického myšlení, učení se novým věcem. Z fyzického hlediska ideální fáze pro sportovní vytrvalostní disciplíny. Expresivní fáze zahrnuje dny kolem ovulace, jde o plodné období. Žena je naladěná vstupovat do mezilidských interakcí, dávat podporu a v pracovní oblasti jednat týmově. Silné stránky, které se v expresivní fázi projevují jsou společenská, komunikace, emoční vyrovnanost a síla, produktivita a sebevědomí. Poslední ze čtyř fází cyklické ženy je období před menstruací, odpovídá 21. až 28. dni cyklu. Předmenstruační období je zdánlivě plné nepříjemných projevů pro ženu i její okolí, které jsou označovány jako předmenstruační syndrom. Mezi ty negativní průvodní jevy lze zařadit emoční podrážděnost, přecitlivělost psychickou i fyzickou. Žena je však také asertivní, plná nápadů, dokáže identifikovat slabá místa a nacházet řešení problémů. Při dobrém

využití optimálních dob pro konkrétní činnosti, bude žena dosahovat lepších výsledků (Gray, 2013).

Výše jsme pojednávali vliv změn hormonálního působení v průběhu přirozeně probíhajícího cyklu ženy. Přejdeme k vlivu hormonální antikoncepce na partnerský výběr. Podle statistik Ústavu zdravotnických informací v roce 2014 každá druhá žena v reprodukčním věku 15-49 let užívala hormonální antikoncepci (Ústav zdravotnických informací a statistiky ČR, 2015). Hormonální antikoncepce ovlivňuje ženu jak po fyzické tak psychické stránce. Popisována je menší variabilita sexuální apetence v průběhu cyklu, dochází však celkově spíše k poklesu potřeby sexuálního vybití. Ženy bez hormonální antikoncepce sdělují větší vnímavost k vlastnímu tělu a některé jsou schopné na základě sebezpozorování určit dobu ovulace (Ottová & Weiss, 2015). Vlivu hormonální antikoncepce na ženskou sexualitu z pohledu evoluční psychologie se věnovala Kateřina Klapilová (2011) v dizertační práci. *„Vlivem užívání orální hormonální antikoncepce vlivem dochází k potlačení výskytu adaptivních mechanismů, které jsou u žen spojeny s fertilní fází menstruačního cyklu. V porovnání s normálně cyklujícími ženami tak uživatelky HA vykazují snížené hodnocení atraktivity mužů geneticky kvalitních a kompatibilních a neobjevuje se u nich zvýšení sexuálního naladění a vzestup proceptivního chování ve středu cyklu. (...) Ženy, které se seznámily s biologickým otcem svého dítěte v době, kdy užívaly HA, se cítily svým partnerem méně sexuálně přitahovány a vypovídaly nižší míru sexuální satisfakce. Tyto ženy však byly spokojenější se svým partnerem v nesexuálních oblastech partnerského soužití a tato partnerství se méně často se rozpadala. Tyto výsledky naznačují, že užívání HA může posilovat pro-partnersky orientované behaviorální projevy a zvyšovat pravděpodobnost výběru partnera s kvalitami vhodnějšími pro dlouhodobé partnerské soužití.“* (Klapilová, 2011, s. 6). Zda existuje souvislost mezi užíváním hormonální antikoncepce a vnímáním penisu jako důležitého faktoru je jedna z hypotéz, kterou analyzujeme v empirické části.

## 4 Empirická část

### 4.1 Vymezení otázek a cíle výzkumu

Výzkum si klade za cíl prozkoumat ženský pohled na penis jako důležitý faktor mužské sexuální atraktivity. Zjednodušeně si klademe otázku „Záleží na velikosti?“. Předpokládáme, že ženy se budou v odpovědích různit a budou takové, které budou vnímat penis jako důležitý faktor při výběru partnera a jako faktor přispívající pro sexuální spokojenost. Zato jiné ženy charakteristiky penisu nepokládají za podstatné. Pro účely zjištění, zda na velikosti ženě záleží (zajímá nás její postoj k důležitosti velikosti penisu), jsme vyvinuli dotazník vztahující se k vnímání důležitosti velikosti penisu. Cílem výzkumu je zjistit a zhodnotit rozdíly mezi ženami, pro které je penis významný faktor a ženami, které velikost penisu nepovažují za podstatnou. Rozdíly dáváme do souvislosti s dalšími aspekty jejich sexuálního života a vztahové situace.

Kategorie žen záleží/nezáleží (hrubé skóry ze souhrnu otázek týkajících se postoje k velikosti penisu) jsou navzájem porovnávány, a to v následujících oblastech:

- Vztahová situace (ve vztahu, s milencem, ve vztahovém trojúhelníku)
- Zamilovanost
- Sexuální apetence
- Sledování pornografie
- Užívání hormonální antikoncepce
- Plodná fáze menstruačního cyklu
- Dosahování orgasmu s partnerem
- Počet sexuálních partnerů

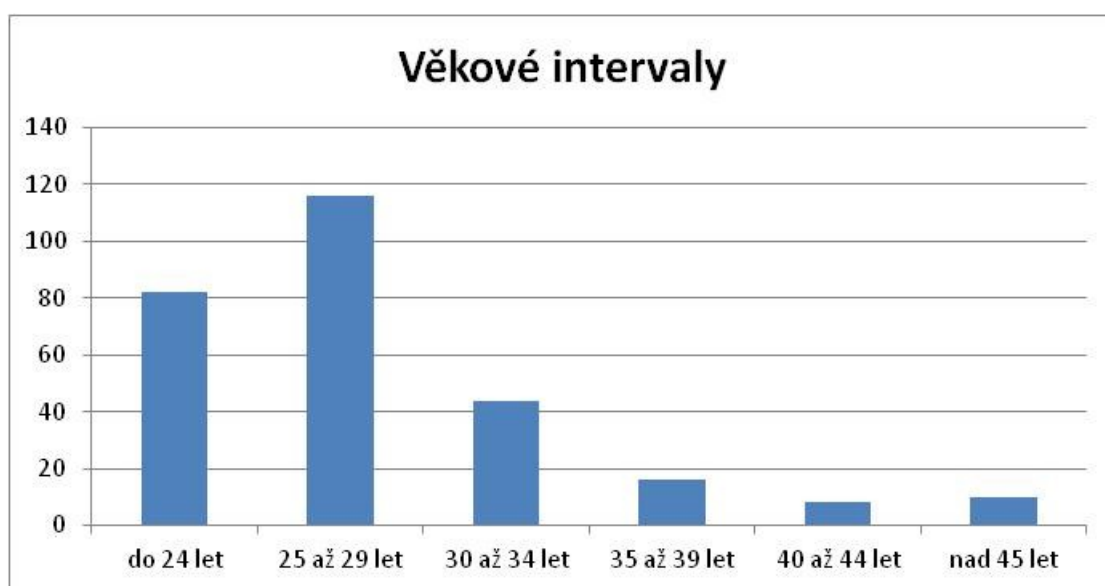
### 4.2 Charakteristika souboru (popis vzorku)

Dotazník byl cílen pouze na ženy s heterosexuální orientací, to byly dva vstupní požadavky pro účast ve výzkumu, na které jsme se již pak v dotazníku neptali. Dotazník vyplnilo 276 žen. Ze základních sociodemografických údajů jsme se ptali na věk, nejvyšší dosažené vzdělání a velikost místa bydliště.

Tabulka 1 věk respondentek

Věk	Hodnota
Průměr	27,79
Medián	26,50
Směrodatná odchylka	6,33
Minimum	15
Maximum	52

Tabulka 2 Věkové intervaly



Nejmladší dotazované bylo 15 let a nejstarší 52 let. Modus věku je 29let a věkový průměr 27,8 let. Nejvíce respondentek je ve věkovém intervalu 25 až 29 let (42 %).

Tabulka 3 Vzdělání

Vzdělání	Počet	Podíl
Základní	8	2,9%
Učiliště	6	2,2%
Maturita	83	30,1%
Vysokoškolské	179	64,9%
Celkem	276	100,0%

Nejvíce respondentek 64,9 % dosáhlo vysokoškolského vzdělání, 30,1 % má středoškolské vzdělání zakončené maturitní zkouškou.

Tabulka 4 Bydliště

Bydliště	Počet	Podíl
3 000 a méně	29	10,5%
3 000 - 30 000	51	18,5%
30 000 - 300 000	40	14,5%
Nad 300 000	156	56,5%
<b>Celkem</b>	<b>276</b>	<b>100,0%</b>

#### Vztahová situace

221 respondentek (80,1 %) je aktuálně v partnerském vztahu. 55 dotazovaných žen (19,9 %) uvedlo, že jsou momentálně nezadané. Ženy odpovídaly na otázku ohledně délky současného partnerského vztahu. Nejčerstvější známost byla měsíční a nejdelší partnerský vztah již třicet let trvajících. Průměrná délka vztahu zadaných respondentek činí 4,5 roku. Zjišťovali jsme, zda se respondentky setkávají s mužem za účelem intimních schůzek, jestli mají tzv. kamaráda s benefity. 18 žen (6,5%) uvedlo, že jsou v trvalém partnerském vztahu a že mají zároveň intimní poměr jinde. 24 žen uvedlo, že jsou milenkami jinde zadaných mužů. Průměrná délka mileneckého vztahu se zadaným mužem je necelé dva roky (22 měsíců), nejkratší vztah se zadaným mužem měla respondentka měsíční a nejdéle trvajících 6,5 let. V jakých vztazích se nachází naše respondentky, uvádíme v následující tabulce:

Tabulka 5 Vztahová situace

Forma vztahu	Počet	%
V trvalém partnerském vztahu	203	73,6
V mileneckém vztahu (kamarád s benefity)	29	10,6
V partnerském vztahu a zároveň v mileneckém s jiným mužem	18	6,5
Bez partnerského i mileneckého vztahu	26	9,4



## 4.3 Metody

### 4.3.1 Metody sběru dat

Pro účely řešení výzkumného záměru byl vytvořen specifický dotazník. Skládal se ze tří částí. První tři otázky zjišťovaly základní sociodemografické údaje, věk, místo bydliště, které měly pro výzkum doplňující charakter. Těžištěm dotazníku byl nově vytvořený seznam otázek s pracovním názvem „Na velikosti záleží?“, jehož vývoj popisujeme v následující podkapitole. Třetí část dotazníku se týkala vztahové situace, hodnocení spokojenosti ve vztahu obecně i v sexuální oblasti a spokojenosti s partnerovým penisem. Několik otázek mapovalo sexuální potřeby, zkušenosti a praktiky, tato část dotazníku je inspirována otázkami z výzkumu sexuálního chování (Weiss, Zvěřina, 2001). V závěrečných otázkách respondentky vyjadřovaly svůj názor ohledně velikosti penisu, jakou velikost by už vnímaly jako malou a jaká je podle nich už nadměrná, co považují za průměr u českých mužů. Celý dotazník je k dispozici v příloze.

Dotazník byl administrován online pomocí Google aplikace na tvorbu dotazníku. Tento způsob sběru dat má několik výhod, ale také mnohé nevýhody. Výhodou je uživatelská příjemnost práce s Formulářem Googlu, jak při samotném zadávání otázek, tvorbou větvení dotazníku podle jednotlivých odpovědí, tak přístup k datům, jak v souhrnech odpovědí, tak v podrobné excelové tabulce. Link s odkazem na dotazník lze snadno sdílet jak na sociálních sítích, tak v různých internetových skupinách a lze využít i žádost o vyplnění prostřednictvím mailu. Náš dotazník byl konkrétně sdílen přes osobní facebookový účet autorky a pak ve facebookových skupinách, např. „účastníci výzkumu“, „vyplň to“, které jsou přímo určené pro žádosti o vyplnění dotazníku. Výhoda je pohodlí dotazovaných, kteří mohou dotazník vyplnit v čase, který jim vyhovuje, v soukromí a anonymně, což je velmi důležité i vzhledem k velmi intimnímu charakteru většiny otázek. Přínosem online sběru dat s využitím žádosti o vyplnění přes sociální sítě je i oslovení velkého počtu případných respondentů. Během několika dnů dotazník vyplnilo před dvě stě účastníků výzkumu. Nevýhody naopak spočívají v postihnutí tzv. sociální bubliny řešitele výzkumu. Jedná se o nenáhodný výběr souboru, kombinací samo výběru a efektem sněhové koule. Nelze tímto sběrem dat dosáhnout reprezentativního vzorku populace. Dotazník byl dostupný pouze pro internetovou populaci. Neměli jsme možnost kontrolovat, kdo opravdu dotazník vyplňuje.

## 4.4 Vývoj dotazníku

Byli bychom rádi pro výzkum použili standardizovaný a ověřený dotazník. Bohužel se nám však nepodařilo k našemu specifickému tématu takový dotazník najít, proto jsme se přiklonili k variantě, že si ho sami vytvoříme. Snažili jsme se o sestavení takové baterie otázek, která by zjišťovala míru vnímání velikosti penisu jako důležitého faktoru nejen pro výběr partnera. Zajímalo nás, zda si ženy penisu a jeho velikosti u mužů všímají. Po nastudování teoretického materiálu jsme v souhrnu vymysleli 34 položek týkajících se tématu, například: „*Snažím se při seznámení s novým mužem odhadnout, jaký bude mít penis.*“ nebo „*Velikost penisu hraje roli pro mé sexuální uspokojení*“. Odpovědi na výroky byly na pětistupňové škále, kdy jednička je souhlasím a pětka nesouhlasím. Tak vznikla pilotní verze dotazníku, která byla administrována v aplikaci Formuláře Googlu a dostupná k vyplnění od 19. do 22. 2. 2016. Ženy byly osloveny s žádostí o vyplnění přes sociální síť Facebook ve skupinách k tomu určených. Během tří dnů na dotazník zareagovalo 71 respondentek, jejichž odpovědi nám sloužily k další práci s dotazníkem.

Na základě dalších konzultací a obsahového rozboru jsme vybrali 15 položek z dotazníku, které se zaměřují na postoj k velikosti penisu jako důležitého faktoru pro partnerský výběr. Vzdali jsme se otázek na projevené chování a zkušenosti. Tyto otázky byly zavádějící vzhledem k potřebám našich zjištění.

### 4.4.1 Obtížnost položky

Chtěli jsme zjistit, zda náš dotazník neobsahuje položky, na které by všichni respondenti odpovídali jedním způsobem, takové by neměly pro nás účel vypovídající hodnotu. Pomocí vzorce jsme převedli průměr získaných skóre položky na hodnoty od 0 do 1. Zvolili jsme rozmezí 0,1 až 0,9 a položky, které se do tohoto rozmezí vešly, jsme ponechali. V požadovaném rozmezí se pohybovaly všechny položky, tedy žádnou jsme na základě příliš velké nebo příliš malé obtížnosti nevyřadili.

### 4.4.2 Položková analýza

Jednotlivé položky jsme korelovali s hrubými skóry. Použili jsme Spearmanovu korelaci. Cílem bylo, aby všechny položky měřily náš požadovaný faktor a ne jiný. Vyřadili jsme tři položky, které měly hodnotu menší než 0,2.

### 4.4.3 Reliabilita

Pro zjištění, zda všechny položky měří stejný faktor, jsme použili Cronbachovo alfa, které vyšlo 0,88, což převyšuje běžné požadovanou reliabilitu 0,7. Lze usuzovat, že položky spolehlivě měří faktor „vnímání důležitosti velikosti penisu“.

## 4.5 Statistické zpracování

Výsledky jsme získali statistickým zpracováním. Pro vyhodnocení jsme použili oboustranný t – test a korelační analýzu. Hladinu významnosti alfa jsme zvolili 0,05. Analýza byla provedena za použití softwaru MS Excel, Statgraphics Plus.

## 4.6 Výsledky

### 4.6.1 Důležitost velikosti penisu a vztahová situace

#### **Partnerský vztah**

Popisná statistika

Tabulka 6 Máte v současné době stálý partnerský vztah s mužem?

	Počet	Průměr	Medián	Směrodatná odchylka	Min	Max
Ano	221	33,50	34,0	14,10	0,0	61,0
Ne	55	36,80	38,0	12,97	0,0	59,0

Formulace statistických hypotéz:

$H_0$ : Důležitost velikosti penisu nezávisí na tom, zda má žena partnera nebo ne.

$H_A$ : Důležitost velikosti penisu závisí na tom, zda má žena partnera nebo ne.

Výsledek:

$t = -1,66$

$p\text{-value} = 0,1009$

Závěr: Na hladině významnosti  $\alpha = 0,05$  nezamítáme nulovou hypotézu o tom, že důležitost velikosti penisu nezávisí na tom, zda má žena partnera nebo ne.

Není statisticky významný rozdíl mezi ženami s partnerem a bez partnera.

## Jak jsou ženy ve vztahu spokojené s atributy partnerova penisu?

Tabulka 7 Spokojenost s penisem partnera

Spokojenost	1	2	3	4	5	Počet	Průměr	Medián	Směrodatná odchylka
Nakolik jste spokojená s šířkou partnerova penisu?	140	51	20	6	4	221	1,57	1,0	0,90
Nakolik jste spokojená s délkou partnerova penisu?	136	53	20	9	3	221	1,60	1,0	0,91
Nakolik jste spokojená s tvarem partnerova penisu?	171	37	10	1	2	221	1,31	1,0	0,66
Nakolik jste spokojená s kvalitou erekce partnerova penisu?	164	39	10	3	5	221	1,40	1,0	0,83
Na kolik jste spokojená s vůní partnerova penisu (v umytém stavu)?	153	48	18	1	1	221	1,41	1,0	0,70
Nakolik jste spokojená s barvou partnerova penisu?	172	33	14	2	0	221	1,30	1,0	0,63

Ženy hodnotily následující atributy partnerova penisu: šířku, délku, tvar, kvalitu erekce, vůni a barvu. Vybíraly z pětistupňové hodnotící škály, kdy jednička znamená velmi spokojená a pětka vůbec. Jak vidíme v tabulce, naprostá většina žen je spokojená s partnerovým penisem ve všech ohledech.

### Vztah s kamarádem s benefity

Popisná statistika

Tabulka 8 Máte v současné době „kamaráda/y s benefity“, milence, se kterým nejste v partnerském vztahu?

	Počet	Průměr	Medián	Směrodatná odchylka	Min	Max
Ano	47	37,72	39,0	12,11	9,0	59,0
Ne	229	22,43	34,0	14,17	0,0	61,0

17 % žen z našeho souboru má v současné době milenecký vztah s mužem, aniž by se deklarovali v partnerském vztahu.

Formulace hypotéz:

$H_0$ : Důležitost velikosti penisu nezávisí na tom, zda má žena kamaráda s benefity nebo ne.

$H_A$ : Důležitost velikosti penisu závisí na tom, zda má žena kamaráda s benefity nebo ne.

Výsledek:

$t = 2,15$

$p\text{-value} = 0,0350$

Závěr: Na hladině významnosti  $\alpha = 0,05$  zamítáme nulovou hypotézu o tom, že důležitost velikosti penisu nezávisí na tom, zda má žena kamaráda s benefity.

Pro ženy, které se setkávají s mužem jen za účelem sexuálního uspokojení/vybití, aniž by s ním byly v partnerském vztahu, je velikost penisu důležitější než pro ženy, které takovýto vztah nevyhledávají, momentálně nemají.

Jak ženy hodnotí penis kamaráda s benefity/milence?

Tabulka 9 Spokojenost s penisem milence

Spokojenost	1	2	3	4	5	Počet	Průměr	Medián	Směrodatná odchylka
Nakolik jste spokojená s délkou kamarádova penisu?	26	13	6	1	1	47	1,68	1,0	0,93
Nakolik jste spokojená s šířkou kamarádova penisu?	25	14	6	1	1	47	1,70	1,0	0,93
Nakolik jste spokojená s tvarem kamarádova penisu?	25	16	5	1	0	47	1,62	1,0	0,77
Nakolik jste spokojená s kvalitou erekce kamarádova penisu?	29	11	6	1	0	47	1,55	1,0	0,80
Nakolik jste spokojená s vůní kamarádova penisu (v umytém stavu)?	31	10	5	1	0	47	1,49	1,0	0,78
Na kolik jste spokojená s barvou kamarádova penisu?	30	10	7	0	0	47	1,51	1,0	0,75

Podobně jako u partnera, ženy hodnotily spokojenost s penisem kamaráda s benefity. I zde vidíme, že ženy nejčastěji hodnotily délku, šířku, tvar, kvalitu erekce, vůni i barvu jedničkou, tedy, že jsou s aspekty kamarádova penisu velmi spokojené.

### Vztahový trojúhelník

Popisná statistika

Tabulka 10 Máte zároveň partnera i milence?

	Počet	Průměr	Medián	Směrodatná odchylka	Min	Max
Ano	18	36,11	39,5	13,23	9,0	56,0
Ne	258	34,02	35,0	13,98	0,0	61,0

Formulace statistických hypotéz:

$H_0$ : Důležitost velikosti penisu nezávisí na tom, zda je žena nevěrná nebo ne.

$H_A$ : Důležitost velikosti penisu závisí na tom, zda je žena nevěrná nebo ne.

Výsledek:

$t = 0,65$

$p\text{-value} = 0,5266$

Závěr: Na hladině významnosti  $\alpha = 0,05$  nezamítáme nulovou hypotézu o tom, že důležitost velikosti penisu nezávisí na tom, zda je žena nevěrná nebo ne.

Není statisticky významný rozdíl ve vnímání důležitosti penisu mezi ženami, které jsou aktuálně ve dvou paralelních vztazích a těmi, které v takové situaci nejsou.

#### 4.6.2 Důležitost velikosti penisu a zamilování

Popisná statistika

Tabulka 11 Cítíte se zamilovaná?

	Počet	Průměr	Medián	Směrodatná odchylka	Min	Max
Ano	201	22,31	34,0	14,06	0,0	61,0
Ne	75	36,43	37,0	13,36	0,0	59,0

Z našeho souboru se v době vyplňování dotazníku cítilo zamilovaných 73 procent respondentek.

Formulace statistických hypotéz:

$H_0$ : Důležitost velikosti penisu nezávisí na tom, zda se žena cítí zamilovaná nebo ne.

$H_A$ : Důležitost velikosti penisu závisí na tom, zda se žena cítí zamilovaná nebo ne.

Výsledek:

$t = -1,70$

$p\text{-value} = 0,0919$

Závěr: Na hladině významnosti  $\alpha = 0,05$  nezamítáme nulovou hypotézu o tom, že důležitost velikosti penisu nezávisí na tom, zda se žena cítí zamilovaná nebo ne.

Není statisticky významný rozdíl mezi ženami, které se cítí zamilované nebo ne ve vnímání důležitosti velikosti penisu.

#### 4.6.3 Důležitost velikosti penisu a sexuální apetence

Popisná statistika

Tabulka 12 V současné době byste potřebovala sexuální vybití

	Počet	Průměr	Medián	Směrodatná odchylka	Min	Max
Potřebovala	167	36,96	38,0	12,90	0,0	61,0
Nepotřebovala	109	29,87	31,0	14,38	0,0	61,0

167 žen (60,4 %) z našeho souboru cítí potřebu sexuálního vybití. Aktivním sexuálním životem žije 85 % respondentek, 15 % uvedlo, že v současné době sexuálně s mužem nežijí. Žen, které cítí, že potřebují být sexuálně uspokojovány, je však v porovnání s předchozím údajem o 24,6 procent méně. Ženy, které touží po sexuálním vybití, by si ho průměrně představovaly 13krát za měsíc, nejčastěji odpovídaly 10krát do měsíce, nejméně by stačilo 2krát měsíčně a nejčastěji 100krát. Sexuálně aktivní respondentky

souloží průměrně 9krát za měsíc, nejméně uvedly jednu soulož na dva měsíce, nejčastěji uváděly číslo 5 pro počet aktů za měsíc a 45 byl největší počet pohlavních styků měsíčně.

Formulace hypotéz:

$H_0$ : Důležitost velikosti penisu nezávisí na tom, zda žena pociťuje potřebu sexuální vybití

$H_A$ : Důležitost velikosti penisu závisí na tom, zda žena pociťuje potřebu sexuální vybití

Výsledky:

$t = -4,17$

$p\text{-value} = 0,0000$

Závěr: Na hladině významnosti  $\alpha = 0,05$  zamítáme nulovou hypotézu o tom, že důležitost velikosti penisu nezávisí na tom, zda má žena potřebu sexuální vybití.

Pro ženy, které mají potřebu sexuálního vybití, je velikost penisu důležitější faktor, nulovou hypotézu bychom zamítli už na hladině významnosti 0,01.

#### 4.6.4 Důležitost velikosti penisu a sledování porna

Popisná statistika

Tabulka 13 Používáte při masturbaci nebo pro zpestření styku s partnerem pornografii (internetovou, obrazovou, jinou)?

	Počet	Průměr	Medián	Směrodatná odchylka	Min	Max
Ano	155	36,58	37,0	13,62	0,0	61,0
Ne	121	31,06	31,0	13,73	0,0	59,0

Ptali jsme se respondentek, zda pornografický materiál využívají, ať už při autoerotických aktivitách, nebo společně s partnerem. 56 procent respondentek porno sleduje, 44 procent pornografii nevyhledává. Ptali jsme se, kolikrát za měsíc ženy porno sledují. Nejméně často sledují méně než jedenkrát do měsíce, největší sledovanost byla 100krát za měsíc, nejčastěji ženy uváděly, že se na porno podívají dvakrát měsíčně. Průměrná sledovanost porna je 5krát do měsíce.

Formulace statistických hypotéz:

$H_0$ : Důležitost velikosti penisu nezávisí na tom, zda žena sleduje porno nebo ne.

$H_A$ : Důležitost velikosti penisu závisí na tom, zda žena sleduje porno nebo ne.

Výsledek:

$t = 3,33$

$p\text{-value} = 0,0010$

Závěr: Na hladině významnosti  $\alpha = 0,05$  zamítáme nulovou hypotézu o tom, že důležitost velikosti penisu nezávisí na tom, zda žena sleduje porno nebo ne.

Existuje statisticky signifikantní rozdíl mezi ženami, které porno sledují a které ne, ve vnímání velikosti penisu jako důležitého faktoru. Důležitost velikosti penisu souvisí s užíváním pornografického materiálu pozitivně, už na hladině významnosti 0,01. Pro uživatelky porna je penis důležitější faktor.

#### 4.6.5 Důležitost velikosti penisu a hormonální antikoncepce

Popisná statistika

Tabulka 14 Užívání hormonální antikoncepce

	Počet	Průměr	Medián	Směrodatná odchylka	Min	Max
Ano	64	33,08	33,0	13,14	5,0	56,0
Ne	212	34,49	36,0	14,16	0,0	61,0

Formulace statistických hypotéz:

$H_0$ : Důležitost velikosti penisu nezávisí na tom, zda žena užívá hormonální antikoncepci nebo ne.

$H_A$ : Důležitost velikosti penisu závisí na tom, zda žena užívá hormonální antikoncepci nebo ne.

Výsledek:

$t = -0,74$

$p\text{-value} = 0,4624$

Závěr: Na hladině významnosti  $\alpha = 0,05$  nezamítáme nulovou hypotézu o tom, že důležitost velikosti penisu nezávisí na tom, zda žena užívá hormonální antikoncepci nebo ne.

Není statisticky signifikantní rozdíl vnímání důležitosti penisu u žen, které užívají hormonální antikoncepci a těmi, co hormonální antikoncepci neužívají.

#### 4.6.6 Důležitost velikosti penisu a plodné období ženy

Popisná statistika

Tabulka 15 Plodné období

	Počet	Průměr	Medián	Směrodatná odchylka	Min	Max
Ano	48	36,69	38,0	12,21	9,0	57,0
Ne	228	33,63	34,0	14,22	0,0	61,0



48 žen (17,4 %) odpovědělo, že se zrovna nachází v polovině cyklu, tedy v době, kdy dochází k ovulaci a žena má plodné dny.

Formulace statistických hypotéz:

$H_0$ : Důležitost velikosti penisu nezávisí na tom, zda je žena zrovna v plodné fázi cyklu nebo ne.

$H_A$ : Důležitost velikosti penisu závisí na tom, zda je žena zrovna v plodné fázi cyklu nebo ne.

Výsledek:

$$t = 1,53$$

$$p\text{-value} = 0,1297$$

Závěr: Na hladině významnosti  $\alpha = 0,05$  nezamítáme nulovou hypotézu o tom, že důležitost velikosti penisu nezávisí na tom, zda je žena v plodné fázi cyklu nebo ne.

Neexistuje statisticky signifikantní rozdíl mezi ženami v plodné nebo neplodné fázi cyklu ve vnímání důležitosti penisu.

#### 4.6.7 Důležitost velikosti penisu a ženský orgasmus

##### Popisná statistika

Tabulka 16 Dosahujete orgasmu s partnerem?

	Počet	Průměr	Medián	Směrodatná odchylka	Min	Max
<b>Dosahuji</b>	234	34,94	35,0	13,51	0,0	61,0
<b>Nedosahuji</b>	42	29,81	30,0	15,46	0,0	57,0

15,2 % žen nedosahuje orgasmu v rámci partnerských sexuálních aktivit.

Formulace statistických hypotéz:

$H_0$ : Důležitost velikosti penisu nezávisí na tom, zda žena dosahuje s partnerem orgasmu nebo ne.

$H_A$ : Důležitost velikosti penisu závisí na tom, zda žena dosahuje orgasmu s partnerem nebo ne.

Výsledek:

$$t = 2,02$$

$$p\text{-value} = 0,0488$$

Závěr: Na hladině významnosti  $\alpha = 0,05$  zamítáme nulovou hypotézu o tom, že důležitost velikosti penisu nezávisí na tom, zda žena dosahuje orgasmu s partnerem nebo ne.

Ženy, které dosahují orgasmu při partnerských sexuálních aktivitách, považují penis, za důležitější faktor.

#### 4.6.8 Důležitost velikosti penisu a celkový počet sexuálních partnerů

Tabulka 17 Celkový počet sexuálních partnerů

počet sexuálních partnerů	n	%
0	2	0,7
1	18	6,2
2	19	6,9
3	22	7,6
4	18	6,2
5	34	12
6 až 10	76	27,1
11 až 20	59	21
21 až 30	18	6,2
31 a více	10	3,2

Formulace statistických hypotéz:

$H_0$ : Důležitost velikosti penisu nesouvisí s celkovým počtem sexuálních partnerů.

$H_A$ : Důležitost velikosti penisu souvisí s celkovým počtem sexuálních partnerů.

Výsledek:

$r = 0,2786$

$p\text{-value} = 0,0000$

Závěr: Na hladině významnosti  $\alpha = 0,05$  zamítáme nulovou hypotézu o tom, že důležitost velikosti penisu nesouvisí s celkovým počtem sexuálních partnerů.

Důležitost velikosti penisu souvisí s počtem sexuálních partnerů, dokonce i na hladině 0,01 a to pozitivně. Čím více měla žena sexuálních partnerů, tím je pro ni penis důležitější.

#### 4.6.9 Krátkodobý versus dlouhodobý vztah

Popisná statistika

Tabulka 18 krátkodobý versus dlouhodobý vztah

	Počet	Průměr	Medián	Směrodatná odchylka	Min	Max
<b>Krátkodobý</b>	276	2,89	3,0	2,67	0,0	8,0
<b>Dlouhodobý</b>	276	3,04	3,0	2,62	0,0	8,0

### Formulace statistických hypotéz:

$H_0$ : Vnímaná důležitost penisu není rozdílná při výběru partnera na krátkodobou nebo dlouhodobou známost

$H_A$ : Vnímaná důležitost penisu je rozdílná při výběru partnera na krátkodobou nebo dlouhodobou známost

Výsledek:

$$t = -0,69$$

$$p\text{-value} = 0,4887$$

Závěr: Na hladině významnosti  $\alpha = 0,05$  nezamítáme nulovou hypotézu o tom, že vnímaná důležitost penisu není rozdílná při výběru partnera na krátkodobou nebo dlouhodobou známost

Tedy, ženy, které vnímají penis jako důležitý faktor svůj postoj nemění v závislosti na tom, zda by vybíraly partnera pro život nebo jen pro krátkodobý vztah.

### 4.6.10 Délka versus šířka

Popisná statistika

Tabulka 19 Délka versus šířka

	Počet	Průměr	Medián	Směrodatná odchylka	Min	Max
Délka	276	7,74	8,0	4,40	0,0	16,0
Šířka	276	88,52	8,0	2,34	0,0	16,0

### Formulace statistických hypotéz:

$H_0$ : Vnímaná důležitost penisu se neliší v posuzování délky nebo šířky.

$H_A$ : Vnímaná důležitost penisu se liší v posuzování délky nebo šířky.

Výsledek:

$$t = -2,10$$

$$p\text{-value} = 0,0366$$

Závěr: Na hladině významnosti  $\alpha = 0,05$  zamítáme nulovou hypotézu o tom, že vnímaná důležitost penisu se neliší v posuzování délky nebo šířky

Existuje statisticky signifikantní rozdíl v posuzování délky a šířky penisu. Šířka penisu je pro ženy důležitější.

#### 4.6.11 Souhrn výsledků v tabulce

Proměnné	Výsledek testu	p-value	Závěr	Důležitější pro
Partner	-1,66	0,1009	nezamítám H0	
Kamarád/mileneec	2,15	0,0350	zamítám H0	ano
Nevěrná	0,64	0,5266	nezamítám H0	
Zamilovaná	-1,70	0,0919	nezamítám H0	
Apetence	-4,17	0,0000	zamítám H0	potřebovala
Porno	3,33	0,0010	zamítám H0	ano
HA	-0,74	0,4624	nezamítám H0	
Plodné období	1,53	0,1297	nezamítám H0	
Orgasmus	2,02	0,0488	zamítám H0	dosahují
krd x dld vztah	-0,69	0,4887	nezamítám H0	
délka x šířka	-2,10	0,0366	zamítám H0	

zamítáme na 0,05

zamítáme i na 0,01

V tabulce vidíme barevně vyznačené statisticky významné rozdíly (žluté a oranžové). Ženy, které mají kamaráda s benefity, cítí potřebu sexuálního vybití, sledují pornografii a dosahují orgasmu s partnerem, spíše vnímají velikost penisu jako důležitý faktor. U apetence a pornografie jsou rozdíly výraznější, nulovou hypotézu bychom zamítali už na hladině významnosti 0,01. Při posuzování velikosti penisu je jeho šířka důležitější než délka. Výsledky budou podrobněji okomentovány v diskuzi, kde se budeme snažit i o možné interpretace.

#### 4.6.12 Co je málo a co už ženy hodnotí jako penis velký?

Tabulka 20 Uved'te prosím velikost penisu, který už považujete za malý. (Počet cm na délku v erekci)

Počet odpovědí	min	max	průměr	modus
273	0 cm	16 cm	9,7 cm	10 cm

Tabulka 21 Uved'te prosím velikost penisu, který už považujete za velký. (Počet cm na délku v erekci)

Počet odpovědí	min	max	průměr	modus
271	12 cm	40 cm	20,4 cm	20 cm

Ženy se v dotazníku vyjadřovaly k tomu, jakou velikost penisu by už považovaly za malou a od kolika centimetrů je penis z jejich pohledu hodnocen jako „velký“. Ženy uváděly číselné hodnoty v centimetrech pro penis v erigovaném stavu. Co se týká položky „už bych penis hodnotila označením malý“, nejvíce žen se shodlo na čísle 10 cm a menší. Pouze tři respondentky neuměly odpovědět, otázku vynechaly nebo napsaly, že to nedokáží posoudit. Dvě ženy uvedly 0 cm, pokud nedošlo k překlepu, uvažujeme, že tím vyjádřily, že žádný penis nelze hodnotit jako malý. Po nule bylo nejmenší číslo 3 cm, nejvyšší číslo pro už malý penis jedna žena uvedla 16 cm. Průměrně ženy hodnotí jako malý penis menší než 9,8 cm. Jak dlouhý penis už ženy vnímají jako velký? Nejčastěji uvedená hodnota byla 20 cm. Jedna respondentka vyhodnotila jako velký penis již dvanácticentimetrový. Nejvyšší uvedené číslo pro velký penis bylo u jedné respondentky nad 40 cm. Když zprůměrujeme hodnoty pro již velký penis získané od 271 žen, dojdeme k číslu 20,4 cm. Pouze 5 žen neumělo na otázku odpovědět. 5 žen také uvedlo, že neví, jaká je průměrná délka penisu u českých mužů a rozhodly se neodhadovat. Dále jsme se ptali na průměrnou délku ztopořeného penisu u českých mužů, svůj tip v centimetrech sdělilo 271 žen. Nejmenší hodnota pro průměrnou velikost penisu byla 7 cm, nejvyšší hodnota 25 cm. Nejčastěji ženy tipovaly 15 cm délky pro průměrný penis v erekci. V průměru si ženy myslí, že je obvyklá délka penisu v našich končinách 15,2 cm.

#### 4.6.13 Zajímavosti z komentářů

Na závěr dotazníku byl prostor pro komentáře žen, nebyla položena žádná otázka, ale ženy mohly napsat, co měly po vyplnění dotazníku na srdci. Prostor pro vlastní připomínky a zkušenosti byl i po sérii otázek hodnotící jednotlivé atributy partnerova penisu. Tento prostor využilo 30 respondentek a z obsahu komentářů zde vybíráme připomínky týkající se vnímání penisu u partnerů. Zároveň přidáváme zkušenosti a názory v závěrečných komentářích, které byly sděleny při pilotní verzi, kdy ženy vyplňovaly jen první část dotazníku, který byl v procesu vytváření. Reakce žen jsme se snažili roztřídit do několika kategorií. Věříme, že následující vyjádření žen přinášejí obohacující informace k tématu vnímání velikosti penisu, ale zároveň mají čistě doplňující charakter.

- Některé ženy penis a jeho charakteristiky, včetně velikosti, vůbec neřeší.

„Co bych k tomu osobně dodala, že přestože jsem neměla ještě sex s mým partnerem. Není pro mě žádná z těchto věcí nějak rozhodující ani důležitá. Svého partnera miluji a budu milovat takového jaký je. A věřím, že kdyby ženy i muži byli sexuálně i jinak věrní, nikdy by tyhle "problémy" nemuseli řešit!“

„Velikost pindíka pro mě opravdu není to nejdůležitější. Předpokládám, že takové ty pidipindíky vlastní asi zanedbatelné množství chlapů a valná většina je vybavena normálně. Na druhou stranu, jedna kolegyně-odbornice na tyto záležitosti, nám na holčičím dýchánku ukazovala záznam z přehledky majitelů pidipindů a pánové nepůsobili nijak zakomplexovaně...;)“

„Vzhledem k tomu, že jsem v životě měla jen jednoho sexuálního partnera a to je můj manžel, těžko se mi porovnává :-) ale penis 100 % nehrál roli ve vztahu ať už v zvažování, sexu nebo dlouhodobosti vztahu.“

„Nepočítá se v dotazníku s tím, že s partnerem ještě sexuálně nežiji, jelikož ještě není můj manžel. :) A oba pocházíme z křesťanských rodin. :) Všude jsem zaškrtnla jedničku (poznámka: jednička nejvyšší spokojenost s charakteristikami partnerova penisu), ale zatím to nemůžu posoudit, přesto věřím, že to tak bude. ☺“

- Vliv na vnímání penisu mají předchozí zkušenosti (možnosti srovnání) a vlastní fyzické předpoklady.

„Zatím jsem se setkala jen s přibližně průměrnými penisy (ve všech jejich vlastnostech) proto extrémny nedokážu dost dobře posoudit.“

„Pamatovala jsem si jeho penis větší a malá délka mne zklamala, ale asi to bylo kvůli porovnávání s předchozími zkušenostmi (a partnery), nyní už mi přijde akorát velký :-)“

„Vždy jsem měla "šťěstí" na partnery s většími penisy. Někdy to bylo až moc. Chvilí trvalo, než jsem si na jejich velikost přivykla. Skoro bych příště ocenila o něco menší, nebo průměrnější velikost. Na druhou stranu, díky těmto partnerům jsem si na pohled už zvykla na nějakou velikost. Na první dojem mi tedy většina ostatních připadá malá. Ale první vizuální dojem by mi nezabránil vyzkoušet ho v praxi.“

„Moje odpovědi výrazně ovlivňuje fakt, že majitel hodnoceného popisu byl a je mým jediným sex. partnerem.“

„Spokojenost s velikostí penisu se jistě odvíjí od velikosti pochvy.“

„Mám malou a úzkou pochvu, délka je proto pro mě důležitá, pokud nechci hodinovou předeheru a zažívat bolest. Pokud bych si mohla vybrat délku penisu u mého příštího partnera, tak bych volila průměr.“

- V intimní oblasti jsou důležitější jiné okolnosti než penis, například technika, předehra...

„Více než na velikosti, šířce tvaru atd. záleží na schopnostech.“

„Můj názor je, že nezáleží jakou velikost má muž penisu, ale jak je v té posteli šikovný. Jak máte v testu napsané, i s malým šaškem jde udělat velké divadlo.“

„Bez přede hry je zážitek s větším penisem pocitově intenzivnější než s malým, ale nejvíc pro mě záleží na tom, jestli/jak mě partner umí pro sex vyladit, pak už není velikost příliš důležitá.“

- Některé ženy při posuzování velikosti zvažují zvláště šířku a délku penisu. Přitom je preferován spíše penis mohutný, tedy širší.

*„Velkou roli hraje při posuzování velikosti šířka. Širší, ale kratší může být velkým.“*

*„Lepší kratší a tlustčí, než dlouhý a hubený.“*

*„Mnohem důležitější je obvod než délka a nejlepší je trošku kratší a hodně široký.“*

- Průměr je uspokojivý, ale problém jsou extrémní velikosti, veliké i malé

*„Malý je k ničemu, ani nevím že tam je (8 cm na délku a 2 v průměru = dost velké tragikomedie), ale velký (26) taky nic moc, pro mě je akorát 15-18 cm a průměrem 4-5 cm.“*

- (Ne)preferance pro velký penis

*„Za malý považuji 10 cm, ale pro mou potřebu je i 15 cm málo, 20 je tak ideální, ne velký, ale měla jsem i větší, a to bylo nezapomenutelné :)“*

*„Mám velké pochybnosti o tom, že bych s ním mohla být do konce života a nepodvádět ho s muži se skvělou erekcí a velkým penisem. Velké penisy prostě miluju!!!“ (napsala respondentka do komentáře po sérii otázek, kdy hodnotila partnerův penis)*

*„Zažila jsme partnera, který měl opravdu nadměrný penis, byl na to náležitě hrdý. Sám ho obdivoval, nevím, zda se s obdivem setkával i u jiných partnerek, ale ode mě ho očekával. V posteli si myslel, že k mému uspokojení přispívá už jen tím, že je. Byl oproti méně obdařeným partnerům méně vnímavý k mým potřebám, méně vynalézavý. Proto si myslím, že někdy je lepší i slabší průměr, než „jen“ velký penis bez další přidané hodnoty.“*

## 4.7 Diskuze

Cílem této kapitoly je snaha o interpretaci výsledků našeho výzkumu a jejich zasazení do širšího kontextu jiných prací českých i zahraničních. Zamýšlíme se také nad limity našeho výzkumu a komentujeme možné zdroje chyb a nedostatků práce.

### 4.7.1 Vztahová situace

Zabývali jsme se důležitosti velikosti penisu a vztahovou situací respondentek. Ženy, které nám vyplnily dotazník, jsou ve stálém partnerském vztahu s mužem v 73,6 % případech. 10,6 % žen se vídá s mužem nebo muži jen za účelem sexu. K aktuálně probíhající nevěře se doznalo 6,5 % žen, tzn. uvedly zároveň, že jsou ve vztahu a že využívají k sexuálním schůzkám kamaráda s benefity. Výskyt nevěry se zdá být v našem vzorku nízký v porovnání s výzkumem Taněvové (2011), kde se k milostnému dobrodružství vedle současně trvajícím vztahu přihlásilo 18 % respondentů a 10 % uvedlo souběžný, dlouhodobý, mimopartnerský vztah (Taněvová, 2011). Rozdíl může být způsoben tím, že v našem vzorku jsou pouze ženy, zatímco v uvedeném výzkumu se

jedná o souhrn odpovědí mužů i žen. Vyšlo nám, že ženy, které se schází s mužem za účelem sexuálního vybití, vnímají penis jako důležitější faktor. Tato souvislost nebyla prokázána ani u žen v trvalém partnerském vztahu nebo bez něj a ani u žen nevěrných. Domníváme se, že ženy, které si zajistí sexuální vybití formou nezávazného vztahu (kamarád s benefity) přikládají naplnění sexuálních potřeb velký význam. Pokud se žena schází s mužem jen na sex, odpadají na takového muže mnohé nároky (např. aby byl dobrým otcem, aby byli vzájemně kompatibilní), které by požadovala u partnera dlouhodobého. V takovém kontextu může penis nabývat na významu a stávat se pro ženu důležitějším. Zároveň je třeba říci, že způsob statistického vyhodnocení hypotézy nám nic neříká o kauzalitě, tedy nevíme, zda ženy považují velikost penisu za důležitější, a proto spíše vyhledávají muže jen na sex nebo zda to, že mají kamaráda s benefity formuje jejich postoj směrem k zdůraznění penisu, jako významného faktoru. Podle výzkumů (Aitken, Lyons, & Jonason, 2013) žena z evolučního hlediska přistoupí k sexu mimo partnerský vztah v případě, že jí to přinese mimořádný benefit pro případné potomky, například má milenec charakteristiky nositele dobrých genů. Znamenalo by to, že adekvátní penis vypovídá o dobrých genech jeho nositele? Náš výzkum na otázku odpověď nedává, ale mohla by se stát předmětem dalšího zkoumání.

Teorie Busse a Schmitta (1993) hovoří o různých strategiích v závislosti na tom, zda se jedná o výběr partnera na krátkodobou nebo dlouhodobou známost. Ženy však ze svých nároků na fyzický vzhled i osobnost partnera neslevují. I naše respondentky nemění svůj postoj k důležitosti penisu v závislosti na tom, zda by vybíraly pro krátkodobou známost nebo muže na celý život.

#### 4.7.2 Apetence, porno a orgasmus

V těchto třech oblastech sexuality žen jsme našli souvislost s vnímáním penisu jako důležitého faktoru. Ženy, které cítí potřebu sexuálního vybití, vnímají velikost penisu jako důležitější faktor než ženy, které potřebu vybití teď nemají. Ženy, které sledují porno, považují penis za důležitější faktor oproti ženám, které porno nezajímá. Respondentky, které uvedly, že dosahují orgasmu v rámci partnerských sexuálních aktivit, spíše považují penis za podstatný než ženy, které s partnerem orgasmu nedosahují. Rozhodli jsme se tyto oblasti v diskuzi pojednat zároveň, protože si myslíme, že mají něco společné. Tím společným jmenovatelem je jakási větší sexuální apetence. Když má žena větší sexuální apetenci, využívá ke svému potěšení možnosti



pornografického materiálu a s partnerem zažívá orgasmy, tak má zájem i o téma penisu. A penis jako sexuální symbol je pro takovou ženu podstatnější. Umíme si představit, že tyto ženy mají penisy prostě rády, protože jsou zdrojem jejich potěšení, jak uvedla jedna respondentka do komentáře: „... *penis prostě miluju*.“. Diamond nabízí srovnání velikostí penisu u člověka a několika subhumánních druhů, z něhož muž vychází jako nadprůměrně obdařen. Teorie, která by to spolehlivě vysvětlovala, není známá. Nicméně jedna evoluční hypotéza je, že za to mohou ženy partnerským výběrem (Diamond, 2004'). V naší společnosti už se sex nerovná reprodukce. Ale v minulosti, ženy, které měly větší zájem o sex, mohly zvýšit šance na početí a ve výsledku mít více potomků. Naši teorii, že ženy vnímající penis jako důležitější faktor, mají větší zájem o sex (jsou sexuálnější) podporuje i výsledek, že vnímání důležitosti penisu souvisí s celkovým počtem sexuálních partnerů a také s tím, zda se žena schází s mužem za účelem sexuálního vybití (má kamaráda s benefity). Zatímco s pocitem zamilovanosti, fází menstruačního cyklu ani užívání hormonální antikoncepce důležitost vnímání penisu nesouvisí. Propojenost mezi apentencí, počtem sexuálních partnerů, pornem a orgasmy nachází také Polcarová, v diplomové práci píše, že lépe orgastické ženy jsou liberálnější a tolerantnější v tématech užívání pornografického materiálu, náhodným sexuálním stykům a nejlépe orgastické ženy v sexuální apetenci mnohdy předčí i partnery (Polcarová, 2014)

Většina (84 procent) našich respondentek dosahuje orgasmu v rámci partnerských sexuálních aktivit. S porovnáním reprezentativního výzkumu sexuálního chování (Weiss & Zvěřina) však až dvojnásobek našich respondentek orgasmu s partnerem nedosahuje (16 procent oproti 8 procentům v populaci v r. 1998). Neznaменá to však, že všechny tyto ženy trpí anorgasmickou poruchou, mohou dosahovat vyvrcholení při autoerotických aktivitách. Číslo v našem vzorku můžou mírně zvyšovat i ženy, kterým chybí první sexuální partnerská zkušenost (1%) tudíž zatím neměly možnost orgasmus s partnerem prožít. Ženy pro dosažení orgasmu s partnerem potřebují stimulaci současně vnější i vnitřní (klitoris i pochva) v 37 procentech případů, pouze klitoris v 33 procentech. 10 procent žen dosahuje orgasmu stimulací v hloubce pochvy a 20 procent vícero způsoby.

K otázce sledování pornografie, existuje riziko vytvoření nerealistických představ v oblasti anatomie i vztahů (Uzel, 2010b). V pornografickém materiálu není zobrazován “normální” sex, hrají herci, kladen je důraz na fyzické předpoklady: často herečky s

nadměrnými prsy a herci s nadměrnými penisy. Zobrazovaný orgasmus je v předváděných projevech přehnaný. Pokud by se s tím člověk identifikoval, může zažívat zklamání z partnerova penisu i z vlastního prožitku milostného aktu. Trend je však vytvářet specifické porno pro ženy. Ženy jsou citlivější na atmosféru, která samotnému styku předchází a na to porno pro ženy reaguje. Specifický je také pornografický materiál formou povídky, příběhu, který probouzí u žen fantazii a pracuje s její představivostí. V několika závěrečných pracích (Boudová, 2018; Jonášová, 2009; Prokopcová, 2005) došli také k závěrům, že penis je důležitou součástí ženských sexuálních fantasií vedoucích k dosažení orgasmu. Penis ve fantasiích je faktorem navozujícím vzrušení.

#### 4.7.3 Počet sexuálních partnerů

V porovnání s výzkumem sexuálního chování populace ČR (Weiss & Zvěřina, 2001) naše respondentky uvádí méně často pouze jednoho sexuálního partnera, 6,2 procent versus 21,7 procent. Zatímco se většina žen v dřívějším výzkumu vešla do kategorie do 10 sexuálních partnerů, v našem výzkumu je většina respondentek v kategorii do 20 sexuálních partnerů (11-20 partnerů mělo doposud 21 procent respondentek). Extrémně vysoké počty sexuálních partnerů (31 a více) uvádělo shodně v obou výzkumech méně než 5 procent žen. V roce 1998 uvedlo zkušenost s náhodným sexuálním partnerem 37 procent českých žen. V našem vzorku (2016), který se však nedá zobecnit a v celé populaci, se k sexuální zkušenosti s příležitostným partnerem přihlásilo 70 procent žen. Vnímání penisu jako důležitého faktoru souvisí s počtem sexuálních partnerů. Čím více sexuálních partnerů žena doposud měla, tím spíše vnímá penis jako důležitý faktor mužské sexuální atraktivity. Opět nám výsledek nic neříká o kauzalitě. Nabízí se tak dvě vysvětlení. První, pokud má žena zkušenost s větším počtem sexuálních partnerů, má tedy zkušenost s větším variabilitou velikostí penisu. Na základě prožitků pak mohla přijít na to, co jí nejvíce vyhovuje. Pravděpodobněji se také měla možnost setkat s extrémními velikostmi, taková zkušenost by mohla preferenci ovlivnit. Tato zkušenost pak mohla formovat její postoj k vnímání velikosti penisu jako důležitého faktoru. Neznamená to však, že upřednostňuje velký penis. Setkali jsme se i s názorem, že velký penis je nevýhodou v případě, když jeho nositel bere své obdaření jako svůj hlavní přínos pro sexuální uspokojení ženy. Několik žen zmiňovalo jako podstatnější techniku a pozornost partnera než velikost penisu. Druhé možné vysvětlení je, že řešení penisu vypovídá o jakési otevřenosti/nastavení ženy k sexuálním tématům a o jejím větším

zájmu o sex, což se v reálném chování promítne i do celkového počtu sexuálních partnerů. Podle našich výsledků je velikost penisu důležitější pro ženy, které mají tzv. kamaráda s benefity, cítí potřebu sexuálního vybití, sledují porno, dosahují orgasmu při partnerských sexuálních aktivitách. Také čím pestřejší sexuální zkušenosti, co do počtu sexuálních partnerů žena má, tím spíše bude vnímat velikost penisu jako důležitější faktor. Z tohoto pohledu, vidíme možné souvislosti se sociosexualitou. Sociosexualita je otevřenost k sexuálním aktivitám bez očekávání navázání partnerského vztahu a vzájemné citové vazby a závazků. Míru sociosexuality zjišťuje dotazník (*Revised sociosexual orientation inventory*), který obsahuje otázky na chování, postoje i fantazie o sexuálních aktivitách (Penke & Jens, 2008). Také prokázání, zda vnímání důležitosti penisu opravdu souvisí se sociosexuální orientací by mohlo být předmětem dalšího zkoumání.

#### 4.7.4 Odhad velikosti, délka versus šířka a spokojenost

V preferencích velikosti penisu a odhadu průměrné velikosti jsme došli k podobným výsledkům jako Weiss a Janáčková. Respondentky v našem výzkumu uváděly spektrum normálně velikého penisu od 9,8 cm po 20,5 podobně jako v tuzemském výzkumu vysokoškolských studentek, kde je penis jako ani příliš malý ani příliš velká hodnocen v rozmezí 10–18 cm. Ženy odhadují průměrnou velikost penisu na 15 cm. Ke stejnému číslu došel i Templer (2002) souhrnnou analýzou několika dílčích studií. Ve výzkumu Weisse a Janáčkové studentky hodnotí 15 cm jako průměr a zároveň jako velikost ideální. Shodně v obou výzkumech třetina žen vnímá šířku penisu jako důležitou pro sexuální uspokojení, u našich respondentek je však délka penisu podstatnější jen u 14 procent, větší polovina respondentek nedokáže rozlišit, zda délka nebo šířka penisu více přispívá k uspokojivému prožitku sexuálního aktu. Podobně jako v zahraničních studiích (Štulhofer, 2006; Eisenman 2001), ženy hodnotí šířku penisu, tedy jakousi vnímanou mohutnost oproti délce za významnější rozměr pro sexuální slast. Ženy vypověděly, že při styku právě šířku penisu dokážou vnímat intenzivněji. Nám také na základě statistické analýzy vyšlo, že existuje statisticky signifikantní rozdíl v posuzování délky a šířky penisu. Šířka penisu je pro ženy důležitější. K obdobným výsledkům došla i Jonášová v dizertační práci o ženském orgasmu. Delší penis může přispět ke kvalitativně lepšímu orgasmu podle 34 procent žen, větší tloušťka penisu však přispívá k lepšímu orgasmu u 49 procent žen (Jonášová, 2009).

Ženy mají dobrý odhad běžných velikostí penisu, zároveň je škála přijatelných velikostí dosti široká. Až pětcentimetrová odchylka od průměru v každém směru by byla hodnocena jako normální, uspokojivá a vyhovující velikost.

Ptali jsme se žen, jak jsou spokojené s penisem aktuálního partnera nebo milence. Ženy hodnotily zvláště šířku, délku, tvar, kvalitu erekce, vůni a barvu. A výsledky jsou opravdu ohromující. Ženy jsou průměrně spokojené celkově s partnerovým penisem na 90,2 procent. 86,4 % žen je spokojeno s šířkou partnerova penisu, 85,5 % s délkou, 94,1 % s tvarem, 91,8 % s kvalitou erekce, 90,9 % s vůní a 92,7 % s barvou. Hodnocení provedlo 221 žen v partnerském vztahu. Hodnocení penisu milence vyšlo podobně. 82,9 % žen je spokojeno s délkou a milencova penisu, 87,2 % žen spokojeno s tvarem, 85,1 % s kvalitou erekce, 87,2 % s vůní a 85,1 % s barvou. Naše výsledky jsou podobné jako u Levera a kol (2006), kde se ptali na celkovou spokojenost s penisem partnera a došli k číslu 85, tolik procent žen hodnotí penis partnera jako uspokojivý. Náš výzkum byl zaměřen pouze na ženský pohled, v zahraničních studiích se však zabývali i spokojeností mužů s vlastním penisem a nikdy takových počtů spokojených ve výsledcích nedosáhli (Johnston, McLellan, & McKinlay, 2014; Edwards, 2014; Ruppen-Greeff et al., 2015; Lever, Frederick, & Peplau, 2006).

#### 4.7.5 Zamilovanost

Posuzují penis jinak ženy zamilované a nezamilované? K prozkoumání otázky nás inspirovala lidová moudrost, o lásce, která je slepá nebo také, že zamilovaní mají růžové brýle. Reklamní slogan „pokud ho miluješ, není co řešit“, ani penis a jeho velikost? Ovlivňuje aktuální pocit zamilovanosti postoj k vnímání penisu jako důležitému faktoru? Z našich respondentek se cítilo zamilovaných v době vyplňování dotazníku 73 procent. Hypotézu o nesouvisejícím pocitu zamilovanosti a postojem k důležitosti penisu jsme nezamítli. Není rozdíl mezi zamilovanými a nezamilovanými ženami v míře vnímání penisu jako důležitého faktoru. Není nám znám vědecký výzkum, který by se touto souvislostí již zabýval. Nicméně jiné studie došly k rozdílným závěrům, tedy že zamilovanost se podílí na hodnocení fyzických atributů atraktivity. Například turecko-americký výzkum se zabýval zamilovaností a hodnocením atraktivity tváře. Ženy, které prožívají období intenzivního zamilování, si idealizují atraktivitu partnerova obličeje. Respektive při hodnocení obrázků tváří cizích

mužů, vybírají jako výrazně atraktivnější ty, kteří se v něčem podobají jejich láskám (Gunaydin & DeLong, 2015). Lásky a zamilovanost jsou z evolučního hlediska významné v posilování koheze partnerského vztahu, respektive rodičovského páru pro zabezpečení a výchovu potomků. Zamilovaní lidé mají lepší předpoklady pro odolávání nevěře, podle výzkumu lépe odolávají myšlenkám na jiné přitažlivé osoby (Gonzaga et al., 2008).

#### 4.7.6 Hormonální antikoncepce a plodné období

Zjišťovali jsme rozdíly ve vnímání důležitosti penisu pod vlivem hormonální antikoncepce a vlivem měnících se hormonů v průběhu ovulačního/menstruačního cyklu. Z logiky věci vyplývá, že žena beroucí hormonální antikoncepci je pod vlivem uměle dodaných hormonů, sice měsíční krvácení pravidelně probíhá, ale nedochází k ovulaci. Dalším důležitým obdobím z měsíčního cyklu ženy, která cyklí přirozeně je z našeho pohledu období plodné, které se počítá v době ovulace plus a minus 2-3 dny. Obě oblasti jsme v dotazníku zahrnuli do jedné otázky, která zjišťovala, v jaké fázi menstruačního cyklu se dnes nachází. Ženy vybíraly odpovědi z nabídky: 1. Mám menstruaci, 2., „Neplodné období“ (týden po menstruaci nebo týden předcházející menstruaci), 3., „Plodné období“ (ovulační fáze, v polovině cyklu), 4. Jsem těhotná nebo zatím nemám menstruaci po porodu 5. Užívám hormonální antikoncepci, 6. Nevím. I když otázka teoreticky zjišťuje, co jsme chtěli vědět, skrývá několik nedostatků. Některé ženy, se mohly identifikovat již s první odpovědí (menstruace), nejsnáze rozpoznatelná a uvědomělá fáze cyklu, a nepročíst se až k odpovědi o hormonální antikoncepci. Dále jsme opomenuli variantu, že je respondentka již po menopauze nebo u ní právě probíhá přechod. Proto by bylo lepší otázku rozdělit na dvě pro nás klíčové: Berete hormonální antikoncepci? (ano/ne). A pro ženy, které neužívají hormonální antikoncepci: Nacházíte se pravděpodobně v plodném období vašeho cyklu (tzn. 12. až 19. den cyklu, kdy za první den se počítá první den menstruace). Bohužel spojená otázka, tak jak jsme ji ve výzkumu použili, nemusela odpovědi zjišťovat tak přesně, jak by to pravděpodobně dělaly dvě specifitěji položené otázky. V našem vzorku se k užívání hormonální antikoncepce přihlásilo 23 procent respondentek (rok 2016), podle Ústavu zdravotnických informací a statistiky ČR užívalo hormonální antikoncepci 50 procent žen ve věku 15-49 let v roce 2014, v předchozích pěti letech byl trend užívání hormonální antikoncepce mírně klesající. Přesto je však rozdíl poměru uživatelů hormonální antikoncepce výrazný mezi našim vzorkem a populací. Lze to vysvětlit

kombinací nereprezentativity našeho vzorku a nevhodně položenou otázkou na užívání hormonální antikoncepce v našem dotazníku.

Ani u uživatelék hormonální antikoncepce a ani u žen v plodné fázi cyklu jsme na základě statistické analýzy nezamítli nulovou hypotézu, že neexistuje vztah mezi užíváním hormonální antikoncepce/plodným obdobím a vnímané důležitosti penisu. Výsledek může být ovlivněn nevhodným propojením otázek v dotazníku. Dotazníkem na postoj k důležitosti velikosti penisu jsme se žen ptali vlastně na verbalizovanou preferenci, kde se promítají spíše dlouhodobé, vědomé preference. Ženy tak pravděpodobně neodpovídají nějakým způsobem jeden den a jinak o několik dní později, když jsou pod vlivem jiné kombinace hormonů. V jiných výzkumech použili k hodnocení atraktivity mužů vizuální podněty nebo pachové podněty a ve výsledcích nacházeli rozdílné preference žen v průběhu cyklu nebo pod vlivem hormonální antikoncepce. Ženy si na obrázcích vybíraly v plodné fázi spíše muže s maskulinními rysy (Penton-Voak & Perrett, 1999). Finské ženy zase v plodné fázi hodnotí jako atraktivní muže s holou hrudí (Rantala, Polkki, & Rantala, 2010). Ženy užívající hormonální antikoncepci si na základě čichových vjemů vybíraly partnera, který je spíše podobný v MHC genech (major histocompatibility complex), to znamená, že jim voní spíše muži s podobným imunitním systémem. To je však nevýhodné pro případné budoucí potomky, kteří mohou být ochuzeni o větší paletu imunitního systému v rozpoznávání patogenů (Roberts et al., 2008). Domníváme se, že pro lepší zhodnocení případně rozdílných preferencí velikostí penisu v plodném období a pod vlivem hormonální antikoncepce by bylo vhodnější provést experimentální studii nejen s pomocí dotazníku, ale hlavně vizuálních podnětů. Ve výzkumu hodnocení atraktivit postav s různou velikostí penisu (Mautz et al., 2013), byly zařazeny také otázky na fázi menstruačního cyklu a hormonální antikoncepci, nebyla však, stejně jako v našem výzkumu, nalezena souvislost.

#### 4.7.7 Limity výzkumu

Způsob výběru vzorku a jeho charakteristiky neumožňují dosažené výsledky zobecňovat. Téma výzkumu navíc mohlo hned na začátku odradit některé ženy, pro které je velikost penisu mimo jejich zájem, byly nejméně motivovány k vyplnění dotazníku s takto specifickým tématem. Jejich absence může ovlivňovat výsledky

výzkumu. Dostala jsme také jednu zpětnou vazbu osobně od ženy, která měla zájem dotazník vyplnit, ale téma pro ni bylo tak neuchopitelné, že měla problém na otázky odpovídat, vnímala jako zátěž nad hodnocením položek v dotazníku přemýšlet, aby mohla nalézt upřímné odpovědi. Proto vyplňování dotazníku přerušila a již se k němu nevrátila.

Na základně zpětných vazeb a během analýzy výsledků jsme zjistili, že v použitém, námi vytvořeném dotazníku, byly položky, které by se daly položit jinak lépe. Položka „potřeba sexuálního vybití“ v dotazníku se jevila jako nejproblematictější. Nebylo z ní podle zpětné vazby jasné, co vlastně znamená. Je možné ji chápat minimálně dvojím způsobem. My jsme větou „V současné době byste potřebovala sexuální vybití“ (možné odpovědi (ano/ne) zamýšleli zjistit, jestli žena má/pocit'uje/vnímá své sexuální potřeby. Tedy odpovědi „ano, mám potřebu sexu v současné době“ nebo „ne, nemám potřebu sexu = bez sexu se v současné době obejdu a nejsem tím deprivována“. Druhá možná interpretace záporné odpovědi je, že ženě se sexu nedostává, není v této oblasti nasycená, cítí sexuální deprivaci a pocit'uje tedy potřebu se sexuálně vybit. Jedna respondentka zmínila i s pojmem „vybití“, protože sex vnímá jako zdroj energie a svůj pohled vysvětluje: *„Jsem hodně zmatená ze slovního vyjádření o sexu tak, že to je vybití.... já sex a vše kolem něj miluji, je to pro mě posvátná záležitost, která mi naopak přináší mnoho energie. Zajímám se aktivně o tantru a celkově o možnosti, které posvátná sexualita nabízí ... a rozhodně si nemyslím, že jiný výraz pro soulož je "vybití"..... naopak, energie se zvyšuje ;). Stejně tak masturbace. Nejraději tím den začínám - dostanu do sebe mnoho energie a radosti, a upřímně nejsem typ ženy, která si dává pravidelně rychlovky, ba naopak - průměrný čas je kolem 30-40 minut a pak se cítím jak po vypití kartonu Redbullu a zároveň hluboké meditaci. A to si klidně ráda o tu hodinu dřív přivstanu, jen abych si na sebe ráno udělala čas :)"*

#### 4.7.8 Návrh dalšího zkoumání

Lidská sexualita je neobyčejně komplexní, složitý a bohatý jev, provázaný s mnoha oblastmi lidského chování a prožívání. Je tedy obtížné zkoumat některé aspekty, například velikost penisu a jeho případnou důležitost pro ženy, izolovaně. V diplomové práci jsme se snažili o zkoumání penisu z ženského pohledu jako faktoru partnerského výběru. Přínos práce vnímáme jako malý dílek poznání v pestré mozaice sexuálního chování. Jako potenciál dalšího zkoumání penisu z ženského pohledu, vidíme výzkum této problematiky v širších souvislostech. Zahrnout penis do širšího rámce. Napadají nás

dva pohledy na penis. Penis jako faktor partnerského výběru a penis jako faktor pro sexuální uspokojení ženy. V obou oblastech už bylo zkoumáno mnoho faktorů, vycházejících z předchozích výzkumů a pro obě oblasti sestavit jakýsi seznam faktorů. Například pro partnerský výběr (věk, vzhled, vzájemná kompatibilita, podobnost s rodičovským vzorem, materiální zabezpečení partnera a ochota ho sdílet a podobně viz výzkumy Davida Busse (1993, 2009). Pro sexuální uspokojení (celková tělesná konstituce, kvalita vztahu s partnerem, míra intimity a mnoho dalších). Seznamy faktorů předložit ženám, aby hodnotily, jak moc je pro ně faktor pro výběr nebo sexuální spokojenost významný. V obou seznamech by figuroval penis. Výsledkem studie by bylo porovnání důležitosti penisu vůči jiným faktorům partnerského výběru nebo faktorům majícím vliv na sexuální spokojenost ženy. Na velikosti penisu záležet může, ale může na něm záležet ze všech jiných faktorů nejméně.



## 5 Závěr

Velký penis jako evoluční výhoda pro muže. To naznačuje teorie, která srovnává velikosti přirození u několika druhů, včetně člověka. A muž vychází jako nejvíce obdařen. Penis jako předmět porovnávání, symbol plodnosti, mužnosti, síly a moci se objevuje v mnoha rovinách lidské interakce. Snahy o vysvětlení nadměrné velikosti penisu nacházíme v evoluční psychologii a teoriích partnerského výběru, které jsme představili v teoretické části. V našem zkoumání jsme se však zaměřili pouze na ženy a jejich vnímání penisu.

Cílem našeho výzkumu bylo podívat se na důležitost velikosti penisu z čistě ženského pohledu a najít další souvislosti s vnímáním důležitosti penisu. I když jsme pro náš dotazník použili zjednodušující otázku „Na velikosti záleží?“, nemůžeme na ni odpovědět stejně jednoduchým způsobem. Vyvinuli jsme dotazník zaměřený na postoj žen k velikosti penisu a hrubé skóry jsme porovnávali se vztahovou situací žen, s otázkami na jejich sexuální chování. Našli jsme souvislost ve vnímání důležitosti velikosti penisu a toho, zda žena cítí potřebu sexuálního vybití, zda se stýká s mužem jen pro sexuální vybití, zda s partnerem dosahuje orgasmu, zda sleduje porno a s celkovým počtem sexuálních partnerů. Ženy, které odpověděly kladně na otázky apetence, milence, schopnosti dosáhnout orgasmu při partnerských sexuálních aktivitách a sledování porna, vnímají penis jako důležitější faktor než ženy, které potřebu sexuálního vybití necítí, kamaráda s benefity nevyhledávají, orgasmu s mužem nedosahují a porno nesledují. Také s rostoucím počtem sexuálních partnerů ženám na velikosti penisu spíše bude záležet. Souvislost jsme nenašli v oblastech zamilovanosti, existence partnerského vztahu, plodným obdobím ani u užívání hormonální antikoncepce. Podařilo se nám dosáhnout cíle zhodnocení rozdílu mezi ženami, které penis považují za důležitý a těch, které penis jako podstatný nevnímají. Nicméně jsme hodnotili jen v předem vytipovaných oblastech, jistě by za další prozkoumání stály i oblasti další, například, jak a zdali, se postoj k velikosti penisu proměňuje s věkem od počátku sexuálního života až po seniory. V našem vzorku jsou nejvíce zastoupeny ženy ve věku mladé dospělosti.

Za zajímavé zjištění považujeme, že bez ohledu na postoj k velikosti penisu, jsou ženy s penisem reálného partnera či milence spokojené až v 90 procentech případů, a to

v otázkách šířky, délky, tvaru, kvality erekce, vůně i barvy. V otázkách délky a šířky penisu, ženy považují za podstatnější šířku. Potenciál dalšího zkoumání vidíme ve studii, která by porovnávala spokojenost žen s penisem partnera a spokojenost mužů s vlastní výbavou v českém prostředí. Některé studie již proběhly v zahraničí s velkými rozdíly spokojenosti žen a mužů. Další zkoumání by se mohlo zaměřit mimo jiné na vysvětlení a zdroje těchto rozdílů.

## 6 Seznam použité literatury

- Ahern, M., & Weigel, M. (2014). Survival of the Sexiest. How evolutionary psychology went viral. *The Nation*, p. 16-22.
- Aitken, S. J., Lyons, M., & Jonason, P. K. (2013). Dads or cads? Women's strategic decisions in the mating game. *Personality and Individual Differences*, 2(55), p. 118-122.
- Baker, R. R., & Bellis, M. A. (1995). *Human Sperm Competition: Copulation, Masturbation and Infidelity*. Londýn: Chapman and Hall.
- Barrett, L., Dunbar, R., & Lycett, J. (2007). *Evoluční psychologie člověka*. Praha: Portál.
- Basson, R. (2005). Women's sexual dysfunction: revised and expanded definitions. *Canadian Medical Association Journal*, 10(172), p. 1327-1333.
- Bateman, A. J. (1948). Intra-sexual selection in *Drosophila*. *Heredity*, 3(2), p. 349-368.
- Botwin, M. D., Buss, D. M., & Shackelford, T. K. (1997). Personality and mate preferences: Five factors in mate selection and marital satisfaction. *Journal of personality*, 1(65), p. 107-136.
- Buss, D. M. (1989). Sex differences in human mate preferences: Evolutionary hypotheses tested in 37 cultures. *Behavioral & Brain Sciences*(12), p. 1-49.
- Buss, D. M. (2009). *Evoluce touhy*. Praha: Dauphin, Volvox Globator.
- Buss, D., & Schmitt, D. P. (1993). Sexual Strategies Theory: An Evolutionary Perspective on Human Mating. *Psychological Review*, 2(100), p. 204-232.
- Buss, D., Larsen, R., Westen, D., & Semmelroth, J. (1992). Sex Differences in Jealousy: Evolution, Physiology, and Psychology. *Psychological science*, 3(4), p. 251-255.
- Clark, R. D., & Hatfield, E. (1989). Gender Differences in Receptivity to Sexual Offers. *Journal of Psychology & Human Sexuality*, 1(2), p. 39-55.
- Courtiol, A., Raymond, M., Godelle, B., & Ferdy, J.-B. (2010). Mate choice and human stature homogamy as a unified framework for understanding mating preferences. *Evolution*, 8(64), p. 2189-2203.
- Čihák, R. (2002). *Anatomie. 2*. Praha: Grada.
- Daly, M., & Wilson, M. (1982). Male sexual jealousy. *Ethology and Sociobiology*, 1(3), p. 11-27.
- Darwin, C. (1874). *The descent of man and selection in relation to sex*. London: John Murray.
- Darwin, C. (2008). *On the origin of species*. New York: Oxford University Press.
- Dawkins, R. (1998). *Sobecký gen*. Praha: Mladá Fronta.
- de Sousa Campos, L., Otta, E., & de Oliveira Siqueira, J. (2002). Sex differences in mate selection strategies: Content analyses and responses to personal advertisements in Brazil. *Evolution and Human Behavior*, 5(23), p. 395-406.
- Diamond, J. (2004). *Třetí šimpanz. Vzestup a pád lidského rodu*. Praha: Paseka.

- Dunbar, R., & Pawłowski, B. (1999). Impact of market value on human mate choice decisions. *Proceedings of the Royal Society of London B: Biological Sciences*, 266(1416), p. 281-285.
- Dunbar, R., & Waynforth, D. (1995). Conditional mate choice strategies in humans: evidence from 'Lonely Hearts' advertisements. *Behaviour*, 9(132), p. 755-779.
- Dunn, M., Brinton, S., & Clark, L. (2010). Universal sex differences in online advertisers age preferences: comparing data from 14 cultures and 2 religious groups. *Evolution and Human Behavior*, 6(31), p. 383–393.
- Durante, K. M., Griskevicius, V., Simpson, J. A., Cantú, S. M., & Li, N. P. (2012). Ovulation leads women to perceive sexy cads as good dads. *Journal of Personality and Social Psychology*, 2(103), p. 292-305.
- Eagly, A., Ashmore, R., Makhijani, M., & Longo, L. (1991). What Is Beautiful Is Good, But . . . : A Meta-Analytic Review of Research on the Physical Attractiveness Stereotype. *Psychological Bulletin*, 1(101), p. 109-128.
- Edwards, R. (2014). *The Definitive Penis Size Survey*. Načteno z <http://www.sizesurvey.com/result.html>
- Eisenman, R. (2001). Penis size: Survey of female perceptions of sexual satisfaction. *BMC Women's Health*, 1(1), p. 1.
- Fink, B., & Penton-Voak, I. (2002). Evolutionary psychology of facial attractiveness. *Current Directions in Psychological Science*, 5(11), p. 154-158.
- Fisher, W. A., Branscombe, N. R., & Lemery, C. R. (1983). The bigger the better? Arousal and attributional responses to erotic stimuli that depict different size penises. *Journal of Sex Research*, p. 377.
- Friedman, M. F. (2003). *On - kulturní historie penisu*. Praha: Columbus.
- Fujii-Hanamoto, H., Matsubayashi, K., Nakano, M., Kusunoki, H., & Enomoto, T. (2011). A comparative study on testicular microstructure and relative sperm production in gorillas, chimpanzees, and orangutans. *American Journal Of Primatology*, 6(73), p. 570-577.
- Furnham, A. (2001). Self-estimates of intelligence: Culture and gender difference in self and other estimates of both general (g) and multiple intelligence. *Personality and Individual Differences*(31), p. 1381-1405.
- Gallup, G. G., Burch, R., & Platek, S. (červen 2002). Does semen have antidepressant properties? *Archives of Sexual Behavior*, 3(31), p. 289-293.
- Goldsmith, K., Dunkley, C. R., Dang, S. S., & Gorzalka, B. (2017). Pornography consumption and its association with sexual concerns and expectations among young men and women. *Canadian Journal of Human Sexuality*, 2(26), p. 151-162.
- Gonzaga, G. C., Haselton, M. G., Smurda, J., Davies, M., & Poore, J. C. (2008). Love, desire, and the suppression of thoughts of romantic alternatives. *Evolution and Human Behavior*, 2(29), p. 119-126.
- Grammer, K., Fink, B., Møller, A., & Thornhill, R. (2003). Darwinian aesthetics: sexual selection and the biology of beauty. *Biological Reviews*, 3(78), p. 385-407.
- Gray, M. (2013). *Cyklická žena*. České Budějovice: Osule.

- Greenlees, I., & McGrew, W. (1994). Sex and age differences in preferences and tactics of mate attraction: Analysis of published advertisements. *Ethology and Sociobiology*, 2(15), p. 59-72.
- Griskevicius, V., Haselton, M., & Ackerman, J. (2015). Evolution and close relationships. V M. Mikulincer, P. Shaver, & J. Simpson, *APA handbook of personality and social psychology, Volume 3: Interpersonal relations*. (p. 3-32). Washington: American Psychological Association.
- Gunaydin, G., & DeLong, D. E. (2015). Reverse Correlating Love: Highly Passionate Women Idealize Their Partner's Facial Appearance. *Plos One*, p. 66-70.
- Haselton, M., & Gangestad, S. (2006). Conditional expression of women's desires and men's mate guarding across the ovulatory cycle. *Hormones and Behavior*(49), p. 509–518.
- Herbenick, D., Reece, M., Schick, V., & Sanders, S. (2014). Erect Penile Length and Circumference Dimensions of 1,661 Sexually Active Men in the United States. *The Journal of Sexual Medicine*(11), p. 93–101.
- Herbenick, D., Schick, V., Reece, M., Sanders, S., & Fortenberry, D. (2013). The Development and Validation of the Male Genital Self-Image Scale: Results from a Nationally Representative Probability Sample of Men in the United States. *The Journal of Sexual Medicine*, 6(10), p. 1516–1525.
- Chan, E. (2015). Physically-attractive males increase men's financial risk-taking. *Evolution and Human Behavior*, 5(36), p. 407–413.
- Janáčková, L., Weiss, P.: Velikost penisu a sexuální uspokojení žen. *Prakt. Léč.* 86, 2006, 576-577
- Johnston, L., McLellan, T., & McKinlay, A. (2014). (Perceived) Size Really Does Matter: Male Dissatisfaction With Penis Size. *Psychology of Men & Masculinity*, 2(15), p. 225–228.
- Jonášová, I. (2009). *Ženský orgasmus* (Dizertační práce). Praha: Univerzita Karlova.
- Kenagy, G. J., & Trombulak, S. C. (1986). Size and Function of Mammalian Testes in Relation to Body Size. *Journal of Mammalogy*, 1(67), p. 1-22.
- Kinsey, A. C., Pomeroy, W. B., & Martin, C. E. (1998). *Sexual behavior in the human male*. Bloomington: Indiana University Press.
- Klapilová, K. (2011). Vliv orální hormonální antikoncepce na ženskou sexualitu: evolučně psychologický přístup. *Disertační práce*. Praha: Univerzita Karlova v Praze, 1. lékařská fakulta.
- Klapilová, K., Brody, S., Krejčová, L., Husárová, B., & Binter, J. (2015). Sexual Satisfaction, Sexual Compatibility, and Relationship Adjustment in Couples: The Role of Sexual Behaviors, Orgasm, and Men's Discernment of Women's Intercourse Orgasm. *The Journal Of Sexual Medicine*, 3(12), p. 667-675.
- Komárek, S. (2012). *Muž jako evoluční inovace? Eseje o maskulinitě, její etologii, životních strategiích a proměnách*. Praha: Academia.
- Kozieł, S., & Pawłowski, B. (2003). Comparison between primary and secondary mate markets: an analysis of data from lonely hearts columns. *Personality and Individual Differences*, 5(23), p. 1849–1857.

- Lever, J., Frederick, D., & Peplau, L. A. (2006). Does Size Matter? Men's and Women's Views on Penis Size Across the Lifespan. *Psychology of Men & Masculinity*, vol 7 (3), p. 129–143.
- Mautz, B., Wong, B., Peters, R., & Jannions, M. (2013). Penis size interacts with body shape and height to influence male attractiveness. *Proceedings of the National Academy of Sciences of the United States of America*, 17(110), p. 6925-6930.
- McLean, C., Kingsley, D. M., Bejerano, G., & et. al. (2011). Human-specific loss of regulatory DNA and the evolution of human-specific traits. *Nature*(471), p. 216–219.
- Moore, F., Cassidy, C., Smith, M., & Perrett, D. (2006). The effects of female control of resources on sex-differentiated mate preferences. *Evolution and Human Behavior*, 3(27), p. 193–205.
- Morris, D. (2008). *The Naked Man. A Study of the Male Body*. Londýn: Jonathan Cape.
- Morton, H., & Gorzalka, B. B. (2015). Role of partner novelty in sexual functioning: A review. *Journal of Sex & Marital Therapy*, 6(41), p. 593-609.
- Možný, I. (2006). *Rodina a společnost*. Praha: Slon.
- Muusses, L. D., Kerkhof, P., & Finkenauer, C. (2015). Internet pornography and relationship quality: A longitudinal study of within and between partner effects of adjustment, sexual satisfaction and sexually explicit internet material among newly-weds. *Computers in Human Behavior*(45), p. 77-84.
- Ottová, B., & Weiss, P. (2015). Psychické změny u žen v důsledku užívání hormonální antikoncepce. *Česká gynekologie*, 5(80), p. 355-359.
- Pastor, Z. (2010). Sexuologická problematika v gynekologii. V P. Weiss, *Sexuologie* (p. 195-230). Praha.
- Pawlowski, B., & Sorokowski, P. (2008). Adaptive preferences for leg length in potential partner. *Evolution and Human Behavior*, 2(29), p. 86-91.
- Penke, L., & Jens, A. (2008). Beyond Global Sociosexual Orientations: A More Differentiated Look at Sociosexuality and Its Effects on Courtship and Romantic Relationships. *Journal of Personality and Social Psychology*, 5(95), p. 1113-1114.
- Penton-Voak, I. S., & Perrett, D. I. (1999). Menstrual cycle alters face preference. *Nature*, p. 741-742.
- Perrett, D. I., Boothroyd, L. G., Jones, B. C., & Burt, M. D. (2007). Partner characteristics associated with masculinity, health and maturity in male faces. *Personality and Individual Differences*, 43(5), p. 1161-1173.
- Polcarová, A. (2014). *Rozdíly v sexuální chování a postojích mezi dobře a méně orgastickými ženami* (Diplomová práce). Praha: Univerzita Karlova.
- Rajecki, D., Bledsoe, S., & Rasmussen, J. (1991). Successful Personal Ads: Gender Differences and Similarities in Offers, Stipulations, and Outcomes. *Basic and Applied Social Psychology*, 4(12), p. 457-469.
- Rantala, M. J., Polkki, M., & Rantala, L. (2010). Preference for human male body hair changes across the menstrual cycle and menopause. *Behavioral Ecology*, p. 419-423.

- Rantala, M. J., & Marcinkowska, U. M. (2011). The role of sexual imprinting and the Westermarck effect in mate choice in humans. *Behavioral Ecology & Sociobiology*, issue 5(vol 65), p. 859–873.
- REALDONALDTRUMP. [North Korean Leader Kim Jong Un just stated...] In: Twitter [online]. 2nd Jan 2018 [cit. 2018-03-20]. Dostupné z: <https://twitter.com/realDonaldTrump/status/948355557022420992>
- Reis, M., Glina, S., & Abdo, C. (2015). Perceptions about penis size among supposedly healthy 40 to 60-year-old Brazilian men: a cross-sectional pilot study. *São Paulo Medical Journal = Revista Paulista De Medicina*, 2(133), p. 84-90.
- Roberts, C. S., Gosling, M. L., Carter, V., & Petrie, M. (2008). MHC-correlated odour preferences in humans and the use of oral contraceptives. *Proceedings of the Royal Society B*, p. 2715-2722.
- Ruppen-Greeff, N. K., Weber, D. M., Gobet, R., & Landolt, M. A. (2015). What is a good looking penis? How women rate the penile appearance of men with surgically corrected hypospadias. *The journal of sexual medicine*, 8(12), p. 1737-1745.
- Ryan, C., & Jethá, C. (2014). *Na počátku byl sex, kořeny moderní sexuality. Jak se dáváme dohromady a proč se rozcházíme*. Praha: Argo.
- Schmitt, D. P., Shackelford, T. K., & Buss, D. M. (2001). Are men really more oriented toward short-term mating than women? A critical review of theory and research. *Psychology, Evolution & Gender*(3), p. 211-239.
- Slaměnik, I. (2011). *Emoce a interpersonální vztahy*. Praha: Grada.
- Spanier, G. G. (1976). Measuring dyadic adjustment: New scales for assessing the quality of marriage and similar dyads. *Journal of Marriage and the Family*, p. 15-28.
- Swami, V., & Furnham, A. (2008). *The Psychology of Physical Attraction*. London: Routledge.
- Symons, D. (1979). *The evolution of human sexuality*. New York: Oxford University Press.
- Štulhofer, A. (2006). How (Un)Important Is Penis Size for Women with Heterosexual Experience? *Archives of Sexual Behavior*, 1(35), p. 5-6.
- Taněvová, H. (2011). *Partnerská nevěra - postoje a chování* (Diplomová práce). Praha: Univerzita Karlova.
- Templer, D. I. (2002). *Is size important?* Ceshore.
- Trivers, R. L. (1972). *Parental Investment and Sexual Selection*. Chicago: Aldine publishing company.
- Trump, D. [realDonaldTrump]. (2018, 2. ledna). North Korean Leader Kim Jong Un just stated... [tweet]. Dostupné z <https://twitter.com/realDonaldTrump/status/948355557022420992>
- Ústav zdravotnických informací a statistiky ČR. (2015). *Potraty 2014-2015*. Praha.
- Uzel, R. (2010a). Anatomie a fyziologie ženského genitálu. V P. Weiss, *Sexuologie* (p. 57-67). Praha: Grada.

- Uzel, R. (2010b). Pornografie. V P. Weiss, *Sexuologie* (p. 573-577). Praha: Grada.
- Veale, d., Eshkevari, E., Read, J., Miles, S., Troglia, A., Phillips, R., & Echeverria, L. M. (2014). Beliefs about Penis Size: Validation of a Scale for Men Ashamed about Their Penis Size. *The Journal of Sexual Medicine*, 11(1), p. 84-92.
- Výrost, J., & Slaměnik, I. (2008). *Sociální psychologie*. Praha: Grada.
- Weiss, P. (2009). Sexuální atraktivita a její determinanty. *Psychiatria pre prax*, 4(10), p. 190–192.
- Weiss, P. (2010). Evoluční základy lidské sexuality. V P. Weiss, *Sexuologie* (p. 653-666). Praha: Grada.
- Weiss, P. (2011). Evoluční základy partnerského výběru. V L. Šulová, T. Fait, P. Weiss, *Výchova k sexuálně reprodukčnímu zdraví*. Praha: Maxdorf.
- Weiss, P., & Zvěřina, J. (2001). *Sexuální chování v ČR - situace a trendy*. Praha: Portál.
- Willerton, J. (2012). *Psychologie mezilidských vztahů*. Praha: Grada.
- Wilson, E. O. (1992). *Rozmanitost života. Umožní poznání zákonů biodiverzity její záchranu?* Praha: Lidové noviny.
- Wright, R. (2002). *Morální zvíře. Proč jsme to, co jsme*. Praha: Lidové noviny.
- Wylie, K. R., & Eardley, I. (2007). Penile size and the 'small penis syndrome. *BJU International*, 6(99), p. 1449–1455.
- Zámečník, L. (2010). Anatomie a fyziologie mužského genitálu. V P. Weiss, *Sexuologie* (p. 724). Praha: Grada.
- Zvěřina, J. (2010). Sexuální dysfunkce. V P. Weiss, *Sexuologie* (p. 339-363). Praha: Grada.



## **7 Seznam příloh**

Dotazník „Na velikosti záleží?“

## 8 Seznam tabulek

Tabulka 1 věk respondentek.....	47
Tabulka 2 Věkové intervaly .....	47
Tabulka 3 Vzdělání .....	47
Tabulka 4 Bydliště .....	48
Tabulka 5 Vztahová situace .....	48
Tabulka 6 Máte v současné době stálý partnerský vztah s mužem? .....	51
Tabulka 7 Spokojenost s penisem partnera .....	52
Tabulka 8 Máte v současné době „kamaráda/y s benefity“, milence, se kterým nejste v partnerském vztahu? .....	52
Tabulka 9 Spokojenost s penisem milence .....	53
Tabulka 10 Máte zároveň partnera i milence? .....	53
Tabulka 11 Cítíte se zamilovaná? .....	54
Tabulka 12 V současné době byste potřebovala sexuální vybití.....	54
Tabulka 13 Používáte při masturbaci nebo pro zpestření styku s partnerem pornografii (internetovou, obrazovou, jinou)? .....	55
Tabulka 14 Užívání hormonální antikoncepce.....	56
Tabulka 15 Plodné období .....	56
Tabulka 16 Dosahujete orgasmu s partnerem? .....	57
Tabulka 17 Celkový počet sexuálních partnerů .....	58
Tabulka 18 krátkodobý versus dlouhodobý vztah.....	58
Tabulka 19 Délka versus šířka .....	59
Tabulka 20 Uveďte prosím velikost penisu, který už považujete za malý. (Počet cm na délku v erekci).....	60
Tabulka 21 Uveďte prosím velikost penisu, který už považujete za velký. (Počet cm na délku v erekci).....	60