

**Univerzita Karlova**

**Filozofická fakulta**

Katedra sociální práce

# **Bakalářská práce**

Robin Brhel

**Hodnocení zooterapie klientem střediska výchovné péče**  
Evaluation of zootherapy by the client of the center of educational care

## **Poděkování**

Tímto bych rád poděkoval svému vedoucímu práce panu doc. PhDr. Oldřichu Matouškovi za trpělivost, stále vstřícný přístup, smysl pro detail a konstruktivní kritiku, dále PhDr. Evě Dragomirecké, Ph.D., za milou pomoc a objasnění v oblasti výzkumu, velký dík patří speciálním pedagogům a etopedům ze středisek výchovné péče, podílejících se na výzkumu, za ochotu, příjemnou spolupráci a pomoc při zprostředkování a vyplnění dotazníku.

**Prohlášení:**

Prohlašuji, že jsem tuto bakalářskou práci vypracoval samostatně a výhradně s použitím citovaných pramenů, literatury a dalších odborných zdrojů.

V Praze, dne 7. srpna 2018

.....  
Robin Brhel

**Klíčová slova (česky):**

Hodnocení zooterapie, klient střediska výchovné péče, terapie za pomoci zvířat

**Klíčová slova (anglicky):**

Evaluation zootherapy, clients of institutional care, therapy with farm animals

### **Abstrakt (česky)**

Tato bakalářská práce se zabývá hodnocením zooterapie klientem střediska výchovné péče. Součástí práce je uvedení do prostředí terapie, která se odehrává ve střediscích výchovné péče v České republice, za pomoci zvířat. Je zde přiblížen proces samotné terapie, problematika rizikové mládeže a v neposlední řadě vnímání a prožitek samotného klienta při terapii, na kterého prostřednictvím zvířat terapie působí. Důležitou součástí práce je kvantitativní výzkum, ten byl proveden formou dotazníkového šetření.

### **Abstract (in English):**

This bachelor thesis deals with evaluation of zotherapy by the client of the center of educational care. The work includes a description of therapy (with the help of animals) which takes place in the educational centres in the Czech Republic. This thesis deals with the proces of therapy itself, outlines the work with a problematic groups of young people and last but not least, it deals with the perception and experience of a client during therapy. Moreover, there is quantitative research which was conducted in the form of a survey.

## OBSAH

Úvod.....	8
1. Vztah mezi zvířetem a člověkem .....	10
1.1. Historie vztahu.....	10
1.2. Humánně-animální interakce.....	11
2. Zooterapie.....	12
2.1. Historie zooterapie jako oboru.....	12
2.2. Vysvětlení pojmu zooterapie.....	13
2.3. Dělení zooterapie.....	14
2.3.1. Druhy zooterapie.....	15
2.3.1.3. Canisterapie.....	15
2.3.1.2. Hipoterapie.....	15
2.3.1.3. Felinoterapie.....	16
2.3.1.4. Terapie za pomoci malých zvířat.....	16
2.3.2. Metody zooterapie.....	17
2.3.3. Formy zooterapie.....	18
2.3.4. Dělení dle počtu lidí.....	20
3. Rizikové chování dětí a mládeže.....	21
3.1. Faktory ovlivňující vznik rizikového chování.....	22
3.1.1. Individuální faktory.....	22
3.1.2. Rodinné faktory .....	23
3.1.3. Společenské faktory.....	23
3.2. Sociální role, krize identity v dospívání.....	24
3.2.1. Identita.....	24
3.2.2. Krize identity.....	24
3.3. Prevence rizikového chování.....	25
3.3.1. Primární prevence.....	25
3.3.2. Sekundární prevence.....	26
3.3.3. Terciární prevence.....	26
4. Empirická část.....	27
4.1. Spolupracující střediska.....	28
4.1.1. Středisko výchovné péče Kamenomlýnská, Brno.....	29
4.1.2. Středisko výchovné péče Svitavska ALFA.....	30
4.1.3. DDÚ, SVP, ZŠ a ŠJ Hradec Králové.....	31

Robin Brhel, Hodnocení zooterapie klientem střediska výchovné péče	
4.2. Metodika.....	30
4.3. Výzkumný problém a cíle výzkumu .....	31
4.3.1. Cíle výzkumu dotazníkového šetření.....	32
4.3.2. Hypotézy.....	32
4.3.3. Popis a výsledky dotazníku.....	33
5. Závěr.....	56
6. Seznam použitých zdrojů .....	58
Příloha .....	61

## ÚVOD

Již delší dobu se zabývám zoterapií a jejím působením na člověka. Od dětství jsem trávil mnoho času v Hipocentru Koryčany, kde zooterapeutické, konkrétně hiporehabilitační, pobyty probíhaly. Postupem času jsem se stal, díky proškolení, prostřednictvím kurzů, součástí místního hiporehabilitačního týmu. Toto zařízení se zabývá mnoha oblastmi včetně spolupráce se zařízeními pracujícími s problematikou rizikové mládeže. Proto jsem se rozhodl prostřednictvím této práce rozpracovat nejen působení terapie za pomoci zvířat, ale hlavně vnímání a prožívání samotného klienta.

V České republice již má zoterapie svou tradici v oblasti rehabilitace, avšak v oblasti působení na rizikovou mládež není příliš rozšířená. Konkrétně ve střediscích výchovné péče, na které je tato práce zaměřena, se zoterapie v České republice téměř nevyskytuje. Základní bariérou pro zavedení zooterapie do těchto zařízení je nedostatek financí směřovaných k aktivitám tohoto typu. Jediným možným prolomením této bariéry je v současné době získání dotace, či peněz od samotných klientů. Z těchto důvodů se zařízení přiklání k variantám menších, tudíž méně nákladných zvířat.

Z dostupné literatury a jiných zahraničních zdrojů vím, že je, díky většímu obecnému povědomí o možnostech zooterapie a jejich účincích, zoterapie v zahraničí mnohem více rozšířená. Větší medializace a otevřenost informací v oblasti týkající se rizikové mládeže, psychických a duševních onemocnění a dalších vytváří formám doplňkových terapií velký prostor působnosti. Domnívám se, že výše zmíněná témata jsou, v České republice a dalších postkomunistických státech Evropy, jistou mírou stále tabuizována, což rozšíření obecného povědomí komplikuje.

Danou prací chci přiblížit faktor, proč je zoterapie s mladými lidmi důležitá. Konkrétně chci ukázat, s jakými problémy se mladí lidé potýkají a jakou formou jim přítomnost zvířete pomůže. Dle mého názoru je zoterapie jedna z citlivějších metod, pomáhající při řešení těžkých životních situací s velmi dobrou účinností v oblasti socializace.

Uvědomuji si, že typ zooterapie, který v práci popisuji, je pouhým doplňkovým prvkem celkové terapie, dopomáhající k uvolnění klienta a tím dosažení lepší komunikace jak s terapeutem, tak i klientovým okolím. U mladistvých klientů je výrazným prvkem terapie přenesení zodpovědnosti za druhý život právě na klienta. Tento prvek se častěji vyskytuje, v českých střediscích výchovné péče, prostřednictvím terapie za pomoci malých zvířat.



Robin Brhel, Hodnocení zooterapie klientem střediska výchovné péče

V této práci nezazní žádné neočekávané či průlomové výsledky v oblasti zooterapie, ale potvrzení hypotéz, které již byly formulovány v jiných různých pracích na podobnou tematiku.

Samotný výzkum přiblíží prožitek klienta střediska výchovné péče při práci se zvířaty, ujasní vnímání role zvířete ve vztahu s klientem a ovlivnění klientova sebehodnocení. V rámci výsledků výzkumného šetření dochází k porovnání skupin respondentů rozdělených podle věku a genderu.

Tato práce dále pokračuje v této struktuře:

Nejdříve se v sekci - Vztah mezi člověkem a zvířetem - věnuji historii vztahu, kde v rámci časové linie shrnuji posun vnímání a důležitosti tohoto vztahu, z čehož vyplyne potřeba ujasnit si otázku, co se mezi člověkem a zvířetem odehrává, které se věnuji v následující kapitole Humánně-animální interakce. V sekci - Zooterapie - představím vznik a vývoj samotného oboru s následným vysvětlením pojmu zooterapie z dnešního pohledu. Abychom se do dané tematiky lépe ponořili, v kapitole - Dělení zooterapie - rozebírám jednotlivé mnou zvolené druhy zooterapie, u kterých je potřeba vysvětlení samotné metodologie a formy, čemuž se následně věnuji. Ve třetí sekci - Rizikové chování dětí a mládeže - popisuji problematiku, ke které celou předchozí kapitolu Zooterapie směřuji. Pro pochopení působení a účinnosti této terapie u cílové skupiny je potřeba znát samotné rizikové faktory s doplněním o vysvětlení vnitřních procesů mladého člověka a tlaku, kterým na něj působí jeho sociální prostředí, což mě následně vede k zamyšlení nad samotným formováním identity jedince. Po souhrnu veškerých rizik přirozeně následuje kapitola Prevence, kde rozebírám jednotlivé formy předcházení vzniku, či prohloubení rizikového chování. Ve 4. sekci - Empirická část - se věnuji průběhu výzkumu, kde objasňuji v jakých střediscích výchovné péče výzkum probíhal, za jakých podmínek a jaké obtíže v průběhu zkoumání vznikaly. Vzhledem k formě kvantitativního dotazníkového šetření, před rozebráním samotného dotazníku, stanovuji cíle a hypotézy, které následně díky finálním výsledkům analýzy výzkumu potvrzují.

## 1. VZTAH MEZI ČLOVĚKEM A ZVÍŘETEM

### 1.1. Historie vztahu

Vztah mezi člověkem a zvířetem se popisuje mnoha teoriemi, a to především výraznou obměnou role tohoto vztahu v časových liniích.

Prvotně bylo zvíře člověkem vnímáno především jako zdroj potravy, tudíž bylo loveno. Postupem času se člověk naučil pracovat s vlastní zvěří a začal ji domestikovat. Domestikací se chápe vytržení zvířete z přirozeného prostředí a jeho dosazení do podmínek vytvořených člověkem. Podle Veselovského (VESELOVSKÝ, 2000) je první domestikace v Evropě datována před deseti až šestnácti tisíci lety.

Na počátku domestikace stojí pes a koza. Pes zde již neplní jen funkci pomocnou, ale též společenskou, čemuž nasvědčují archeologické nálezy společných hrobů člověka s jeho zvířaty. (VELEMÍNSKÝ, 2007) Avšak co se týče domestikace psů, jsou i názory, které tento fakt nepřipouštějí.

V souladu s historickými důkazy a jistými spekulacemi kolem nich se obecně má za to, že vzájemný sociálně symbiotický vztah člověka, psa a kočky vznikl bez jakéhokoliv přinucení ze strany člověka. Lze tedy předpokládat, že domestikace zájmových zvířat byla v dávné historii nenásilným přirozeným přírodním procesem jako důsledek vzájemné potřeby pozornosti. Není tedy vůbec důležité, zda první krok učinil člověk nebo zvíře. (ODENDAAL, Johannes. 2007. s. 51)

Zvíře sloužilo především jako zdroj potravy, hospodářský nástroj nebo hlídač majetku, postupem času se začalo zvíře víc a víc objevovat v roli společníka. Ze starých civilizací se dochovaly důkazy o tom, že kočky a psi byli stavěni do rolí božstva a člověkem uctíváni.

## 1.2. Humánně-animální interakce

Humánně-animální interakce, z anglického human-animal interaction, se dá vysvětlit jako vzájemné působení či dokonce vzájemné ovlivňování člověka a zvířete. Těmito vztahy se komplexně zabývá interdisciplinární vědní obor humánně-animální studia. Tento obor nezkoumá interakci mezi člověkem a zvířetem z biologického úhlu pohledu, nahlíží na něj jako na společensko-vědní problematiku. Hodnotí, zda má tato interakce vliv na sebehodnocení či sebevědomí člověka a jaký ten vliv je. Stejně tak se posuzuje možnost, jestli by přítomnost zvířete u dospívajícího jedince mohla urychlit jedincovo osamostatnění. Tyto zásahy do lidského života skrze zvíře mohou mít mnoho úrovní.

Vědci zjistili, že společenská zvířata na nás mají velmi pozitivní vliv a blízký dlouhodobý kontakt se zvířaty může přispívat našemu zdraví. Při humánně-animální interakci jsou ovlivňovány mnohé fyziologické funkce a biochemické parametry, které mají vliv na příznivé fyziologické, psychologické a společenské stavy. (VELEMÍNSKÝ, Miloš. 2007) Toto tvrzení vyvolává mnoho otázek odborníků, především z oblasti lékařství. Proto se dále hlouběji zkoumají veškeré účinky zvířete na člověka. Každopádně k efektivní terapii a vzniku samotné interakce, která by měla kladný dopad, hraje velkou roli osobnost klienta a jeho vztah ke zvířatům.

## **2. ZOOTERAPIE**

### **2.1. Historie zooterapie jako oboru**

K historii samotné zooterapie jako oboru. (Galajdová, L., 1999, s. 25-28)

První dokumentované použití zvířat jako doplňkové terapie u zdravotně postižených se odehrálo v Gheelu v Belgii již v 9. století.

V anglickém Yorkshiru v 90. letech 18. století byla otevřena klinika pro duševně nemocné (York Retreat). V této klinice se užívala malá zvířata, především králíci a drůbež, jako součást terapeutického programu.

1867 vznikl v německém Bielfeldu dům křesťanské pomoci Bethel. Toto velké centrum, zaměřené na širokou škálu klientů s různou problematikou, zahrnuje do svého programu chov psů, koček, ptactva a koní.

Do nemocničního prostředí se působení zvířete poprvé zasadilo v letech 1919 ve Washingtonu ve Spojených státech amerických, a to v nemocnici Sv. Elizabeth. V tomto případě bylo zvíře použito jako rozptýlení pacientů. Cílená terapie s pomocí zvířat se začala používat v nemocnici až ve 40. letech 20. století v New Yorku, a to v nemocnici pro zraněné letce.

Nor Erling Stordahl založil v roce 1966 centrum pro zdravotně postižené klienty, Beitostolen, cílené na fyzioterapii, sport a chov koní a psů.

Roku 1969 psycholog Boris M. Levinson definoval hypotézu, dle které zvířata působí jako sociální katalyzátor, který zahajuje a podněcuje společenský kontakt.

Následující rok 1970 vznikla mezinárodní nadace pro ochranu přírody a vztahy mezi zvířaty a lidmi Delta Society, orientovaná na terapii pomocí zvířat.

1972 manželé Corsonovi zahájili studii navazující na Levinsonovu hypotézu, ve které se zaměřovali na možnosti a limity terapie pomocí zvířat.

V 80. letech 20. století vzniká nová terminologie. „Animal Assisted Activities“ zkratkou AAA, popisující činnost za účasti zvířat a „Animal Assisted Therapy“ neboli AAT, což je terapie pomocí zvířat. Toto období je rozkvětem pro

Robin Brhel, Hodnocení zooterapie klientem střediska výchovné péče zooterapii. Díky proškolení a zkoušení terapeutů se zvyšuje úroveň profesionality. Prohlubuje se spolupráce mezi dříve neslučitelnými obory a vznikají multidisciplinární profesionální spolupráce, na základě kterých jsou zakládány řady sdružení, společenství a organizují se mezinárodní konference.

1992 vzniká mezinárodní asociace IAHAIO neboli „International Association of Humen - Animal Interaction Organizations“ propojující, koordinující organizace zaměřené na terapeutické programy, umožňuje sdílení nových poznatků a zkušeností v oboru, na základě kterých sestavuje mezinárodní standardy kvality, díky kterým se prohlubují nejen odborné, ale též laické vědomosti o problematice zooterapie. Jejich členem se v roce 1995 stala i Česká republika.

## **2.2.Vysvětlení pojmu zooterapie**

Zooterapie, označovaná též jako animoterapie či animal terapie, je léčebná podpurná metoda, využívající kladného působení humánně animální interakce. Přítomnost zvířete v terapii působí na širokou škálu faktorů, zlepšujících stav klienta po stránce psychické, fyzické, ale i sociální. Díky této funkčnosti je zooterapie vhodná pro všechny věkové kategorie.

J. Odendaal (2007) ve své knize dokonce tvrdí, že mnoho lidí touží po soužití se zvířaty jako po sociálním doplňku. Můžeme též říct, existence zájmových chovů je na této touze závislá už od počátku. Ona doplňková soužití jsou jasným příkladem, že i osoby, bez potřeby psychické úlevy či potřeby úniku od jiných problémů, získají díky trvalé přítomnosti zvířete jasnou psychickou podporu. Toto soužití může být i velmi důvěrného charakteru, jelikož zvíře sdílí s člověkem domov.

Po fyzické stránce může zooterapie pomoci klientovi kupříkladu ke zlepšení kondice, motoriky, dokonce k uvolňování ztuhlého svalstva. Mnohdy bývají terapie směřující k těmto cílům nepříjemné, dokonce i bolestivé, přičemž přítomnost zvířete působí nejen jako rozptýlení, ale často jako motivační prvek. Je prokázáno, že přítomnost zvířete u člověka snižuje napětí. Může utvářet náhradní citové vazby, čímž upevňuje v člověku důvěru nejen v samotné zvíře jako přítele, ale i v sama sebe. Člověk získává kladné životní téma, usnadňující navazování mezilidských vztahů a povzbuzuje komunikaci.

### 2.3. Dělení zooterapie

Veselovský ve své knize (VELEMÍNSKÝ, M., 2007, s. 30-31) stanovuje deset kritérií, která rozdělují srozumitelně typologii zooterapie.

Kritérium 1 – zvířecí druh: kůň (hiporehabilitace), pes (canisterapie), kočka (felinoterapie), drobná domácí zvířata, hospodářská zvířata, volně žijící zvířata, exotická zvířata, nebo jejich kombinace

Kritérium 2 – metoda zooterapie: aktivity za pomoci zvířat (AAA), terapie za pomoci zvířat (AAT), vzdělávání za pomoci zvířat (AAE), krizová intervence za pomoci zvířat (AACR) případně jejich kombinace

Kritérium 3 – forma zooterapie: návštěvní program, jednorázové aktivity, pobytový program, rezidentní forma, zásah krizové intervence, nebo jejich kombinace

Kritérium 4 – účastníci: samostatná práce, nebo spolupráce několika zooterapeutických týmů

Kritérium 5 – složení pracovní jednotky: zvíře – zoterapeut - klient nebo zvíře – zoterapeut –klient - personál

Kritérium 6 – počet zvířat: zoterapeut - jedno zvíře, nebo zoterapeut a více zvířat

Kritérium 7 – počet klientů: individuální zoterapie, skupinová zoterapie

Kritérium 8 – analýza cílové skupiny: analýza dle věku, pohlaví, diagnózy, vzdělání, vnímání role zvířete ve společnosti

Kritérium 9 – analýza zdravotního stavu: zdravý, dočasně nemocný, v rehabilitaci, zdravotně postižený (různé stupně a kombinace), se specifickými poruchami, dlouhodobě nemocný, umírající apod.

Kritérium 10 – analýza sociálních vazeb a dynamiky prostředí: izolovaný, osamělý, v rodinném prostředí, v zařízení, v azylovém prostředí, v ohrožení apod.

### **2. 3. 1. Druhy zooterapie**

V České republice je nejrozšířenější zooterapie za pomoci psů (Canisterapie) a koní (hipoterapie).

#### **2. 3. 1. 1. Canisterapie**

Při canisterapii pes, jako součást týmu s terapeutem, plní roli ko-terapeuta. Tito psi musí projít speciálním výcvikem, kde se nejen učí poslušnosti, ale zároveň se testuje jejich povaha, zda jsou v hodnými kandidáty pro tuto činnost. Mezi kritéria výběru se neřadí ani velikost ani plemeno psa, nýbrž povaha, vztah k lidem a přirozená poslušnost. Tuto přípravu a proškolení zaštiťují canisterapeutická sdružení.

Canisterapie má vliv na psychologickou a sociálně-integrační stránku člověka. Nejen že působí jako účinné rozptýlení pro osoby se sklony k psychickým poruchám, ale obecně udržuje psychickou kondici jedince. Vedle psa se cítí člověk přirozeně sebevědoměji, jeho přítomnost vyvolává v klientech pocit jistoty a bezpečí, který vede k uvolnění jak psychickému, tak fyzickému. Pes se dostává do role motivačního prvku, v jeho přítomnosti se tlumí pocit osamocení, který často vede k úzkostem a depresím. (Srov. Kol. autorů, editor VELEMÍNSKÝ, M., 2007, s. 195)

#### **2. 3. 1. 2. Hipoterapie**

Hipoterapie je tedy léčebná metoda, jež využívá působení zvířete - koně - na člověka. Zvíře zde vystupuje v roli tzv. koterapeuta neboli prostředníka. Poskytuje tělesný kontakt, citlivě reaguje na chování člověka, a tak ho stimuluje k odezvě. (VELEMÍNSKÝ, Miloš., 2007) Hipoterapie, jakožto metoda fyzioterapie, využívá přirozeného pohybu koně v kroku, což stimuluje, rehabilituje a uvolňuje klienta po fyzické stránce a zároveň pravidelnost pohybu působí velice uklidňujícím způsobem na psychickou stránku jedince.

Působení hipoterapie má výborné fyzioterapeutické účinky, avšak nezanedbatelnou částí je působení na psychiku klienta. Toto velké zvíře při prvním setkání vyvolává nejen obdiv, ale jistou míru strachu, což má svůj význam. Strach se postupem času překlene v přirozený respekt a klient výrazně nabyde pocit sebevědomění a sebevědomí. Pohled ze shora a pocit moci, který klient cítí při ovládání pultunového zvířete, vyvolává silné vnitřní prožitky. Toto sebevědomí je však

Robin Brhel, Hodnocení zooterapie klientem střediska výchovné péče regulováno samotným zvířetem, a to díky jeho obraným reflexům, které se při agresivním, hyperaktivním či jinak nevhodném chování na jeho hřbetě přirozeně spouštějí. Díky obraným reflexům v kombinaci velikosti zvířete má hipoterapie usměrňující vliv na emotivní změny.

U klientů s výrazným pocitem strachu je potřeba postupovat pomalu, aby tato terapie neměla opačný účinek na psychiku než je jejím cílem. Proto první setkávání mohou být směřována jen k seznámení se se zvířetem. Hlazení, krmení a různé, hlavně nenucené doteky. U některých citlivějších klientů je zapotřebí více času a prostoru k tomuto poznání, což bývá velkým problémem, pokud je klient na časově omezeném pobytu, či dochází do styku se zvířetem nepravidelně po delších časových intervalech.

### **2.3.1.3. Felinoterapie**

Felinoterapie je terapie za pomoci kočky, není tak často využívaná jako výše zmíněná canisterapie či hipoterapie, což ale nesnižuje její efektivitu. Užívá se především jako podpůrná léčba u osob s duševními a sociálními obtížemi. Kočka je výborná společnice u metody AAA, dále se felinoterapie užívá u metody AAT, kdy kočka pomáhá díky své hravosti například s navazováním kontaktu a působí silně antistresově. U metody AAT má felinoterapie také své místo u léčby agresivity či závislostí. (Velemínský, M. a kol. autorů, 2007, s.229)

Je důležitá povaha kočky. Musí být mírná, vyrovnaná a přátelská. Trénování kočky na felinoterapii začíná obvykle velmi brzy, a to již ve třech měsících. Samozřejmě se dá začít pracovat i se staršími kočkami, u těch se však musí klást větší důraz na jejich adaptabilitu v cizím prostředí. Jako kooterapeut může kočka působit od roku a půl. Výhodou koček je snadno čitelná řeč jejich těla.

### **2.3.1.4. Terapie za pomoci malých zvířat**

Velkou výhodou využití malých zvířat k terapii je jejich nenáročnost na prostor, na chov a na finance. Na druhou stranu je potřeba s nimi díky jejich větší křehkosti zacházet opatrněji. K terapii je dají využít různé druhy zvířat, přes hlodavce, plazy, ryby, obojživelníky až k hmyzu. Nejde však jen o přítomnost zvířete, ale stejně jako s většími druhy zvířat se s nimi musí pracovat. Musí být kontaktní a pro jednotlivce nějakým způsobem atraktivní, aby celý proces měl ten správný směr.



Robin Brhel, Hodnocení zooterapie klientem střediska výchovné péče

Hlodavci typu králík, morče, potkan či křeček mohou získat pozornost díky své roztomilosti, na druhou stranu exotická zvířata jsou přitažlivá svou neobvyklostí. Samotná terapie spočívá nejen v hlazení či pozorování, ale v přenesení určité zodpovědnosti za jinou živou bytost.

Právě z finančních důvodů se mnohá zařízení, která chtějí svým klientům dopřát přítomnost zvířete, obracejí právě na alternativu malého zvířete.

### **2.3.2. Metody zooterapie**

**AAA – Animal Assisted Activities** neboli aktivity za pomoci zvířat. Tato metoda stojí na prostém kontaktu mezi člověkem a zvířetem, směřuje ke zlepšení sociálních dovedností, jako je komunikace, motivace či zmírnění stresu.

Hlavním cílem AAA je obecná aktivizace klienta. Nejčastější zařízení, která využívají této formy zooterapie, jsou zařízení sociálních služeb a také školská zařízení. Typickými technikami je hlazení zvířete, péče o zvíře a přirozené procvičování komunikace a paměti. (Srov. Kol. autorů, editor VELEMÍNSKÝ, M., 2007, s.32 – 33)

**AAT – Animal Assisted Therapy** neboli terapie za pomoci zvířat. Tato metoda se využívá při snaze o zlepšení psychického, ale i fyzického stavu klienta.

AAT se využívá především u klientů s mentálním, fyzickým či kombinovaným postižením, může se samozřejmě objevit u práce s dlouhodobě nemocnými klienty. Průběh samotné terapie, včetně jejich cílů, určuje odborník, který vypracovává individuální plán dle potřeb konkrétního klienta. Zooterapie má v těchto individuálních plánech především roli podpůrnou, kdy doplňuje celý proces léčby a rehabilitace klienta. Různá polohování a cvičení jemné motoriky a hlazení v přítomnosti zvířete přirozeně doplňují i sociální prvek, i díky tomu, že zde působí zvíře spíše jako partner klienta než samotného terapeuta. (Srov. Kol. autorů, editor VELEMÍNSKÝ, M., 2007, s.34 – 35)

**AAE – Animal Assisted Education** neboli vzdělávání za pomoci zvířat. Zvíře jako prostředek ku vzdělání působí též jako prvek výchovný, přičemž dochází ke zlepšení sociálních dovedností klienta.

Robin Brhel, Hodnocení zooterapie klientem střediska výchovné péče

Cíle AAE ve většině případů definuje personál ve spolupráci se zoterapeutem. Cíle bývají často určeny pro skupinu klientů (forma přednášek, besed), nebo individuálně u klientů se specifickými poruchami učení, výchovnými problémy nebo jinými specifickými potřebami. Hlavním cílem je však zvýšit motivaci k učení a osobnostnímu rozvoji. Nejčastějšími klienty jsou tedy osoby se specifickými poruchami učení, chování nebo komunikace. Další skupinou mohou být např. studenti běžných škol, ve kterých je výuka zaměřována na vztahy lidí a zvířat, biologii, téma psí pomoci postiženým nebo motivaci k zodpovědnosti. Mezi typické techniky metody AAE můžeme zařadit předávání informací zábavnou formou a názornou ukázkou, využití zvířete jako prostředníka pro výuku, hry pro rozvoj motoriky, komunikace, motivace a péče o zvíře. (Srov. Kol. autorů, editor VELEMÍNSKÝ, M., 2007, s.34 – 35)

**AACR – Animal Assisted Crisis Response** neboli krizová intervence za pomoci zvířat. Tato metoda cílí na okamžitou pomoc v podobě zlepšení psychického a zdravotního stavu klienta. Jedná se o využití přítomnosti zvířete při práci s jedinci v krizových životních situacích.

Náplň činnosti této metody ovlivňuje především momentální krizová situace. Cíle ve většině případů definuje zoterapeut, popřípadě pracovník krizové intervence. Tyto cíle se vytváří na základě aktuální potřeby klientů a jsou značně individuální. Nejčastější klientelou jsou oběti katastrof nebo oběti násilí a jejich příbuzní. Dále jsou to osoby, které byly evakuované mimo svůj domov a také pracovníci záchranných týmů a dobrovolníci pomáhající s odstraňováním škod po katastrofě. Mezi typické techniky můžeme zařadit psychologické metody, empatii, motivaci ke komunikaci a interakci, hlazení. Zoterapeut může mít také připraven batoh s hračkami pro děti, které postihla katastrofa. (Srov. Kol. autorů, editor VELEMÍNSKÝ, M., 2007, s.34 – 35)

### 2.3.3. Formy zooterapie

#### **Návštěvní program**

Návštěvní program je nejčastěji užívaná forma zooterapie. Spočívá v pravidelném navštěvování klienta buď přímo u něj doma nebo v zařízení, kde pobývá, zoterapeutickým týmem. Další z možností je například setkání terapeutického týmu s klientem na neutrálním místě nebo v sídle týmu.

### **Pobytový program**

Pobytový program je jednorázový nebo pravidelný pobyt klientů v prostředí, kde se zooterapie provozuje. Může se jednat např. o canisterapeutické tábory, pobyty na statcích, ekofarmách či ve výcvikových střediscích. Při pobytovém programu se často pracuje s více druhy zvířat. Tento program může být také součástí ozdravného pobytu. (Srov. Kol. autorů, editor VELEMÍNSKÝ, M., 2007, s.36)

### **Jednorázové aktivity**

Jednorázové či krátkodobé působení, buď v uzavřeném okruhu lidí či veřejně, za účelem prezentace zooterapie, zvýšení povědomí a určitý krok k popularizaci této terapeutické metody. Může mít například i formu setkání či přednášky.

### **Rezidentní program**

Trvalé držení zooterapeutického zvířete, čímž se rozumí převzetí zvířete klientem nebo zařízením, které si přeje provozovat zooterapeutickou činnost. Takové zvíře se může nebo nemusí stát majetkem tohoto klienta nebo zařízení. Předávající organizace, chovatel nebo cvičitel určují konkrétní podmínky, za kterých je zvíře předáno, a také zajišťují výcvik personálu nebo zodpovědných osob, kteří budou zooterapii provádět a o zvíře pečovat. (Srov. FREEMAN, M. In VELEMÍNSKÝ, M. a kol. autorů. 2007, s. 48)

## **2.3.4. Dělení dle počtu lidí**

### **Individuální zooterapie**

Jedná se o zooterapii, při které přichází jeden klient do styku s jedním nebo vícero terapeutickými týmy. Terapie cílí na individuální potřeby klienta a díky tomu, že je sám, se snáze nastavuje rozsah terapie a její samotný plán. Jde o časově náročnější model, ve kterém dochází k užšímu kontaktu mezi klientem a terapeutem, proto je nutné, aby terapeut již na začátku nastavil pevné hranice vztahu mezi ním a klientem.

### **Skupinová zooterapie**

Skupinovou zooterapii řídí jedna osoba, tedy zooterapeut. Je důležité, aby si zvolil vhodný počet klientů tak, aby byli zapojeni do aktivit všichni a nikdo nebyl opomenut. Velmi důležitá je také koordinace jednotlivých aktivit. Je důležité, aby byly praktické aktivity prokládány aktivitami teoretickými (např. povídání si o zvířatech, malování, čtení z encyklopedií nebo časopisů o zvířatech apod). Také je nutné, aby mělo dostatečný odpočinek jak zvíře, tak klienti. Proto je vhodné do aktivit zařazovat i relaxační techniky. Mezi další pravidla patří neustálý dohled nad zvířaty, seznámení klientů (zejména v případě dětských klientů) s chováním zvířat, jejich potřebami, výchovou, přístupem k nim, pravidly kontaktu, pokud je to reálné, umožnit klientům péči o zvířata, zajistit výběr vhodných zvířat pro zooterapii a zvýšenou veterinární kontrolu aj. (Srov.Kol. autorů, editor VELEMÍNSKÝ, M., 2007, s.81)

### 3. RIZIKOVÉ CHOVÁNÍ DĚTÍ A MLÁDEŽE

„Pojem rizikové chování zahrnuje rozmanité formy chování, které mají negativní dopady na zdraví, sociální nebo psychologické fungování jedince a/nebo ohrožují jeho sociální okolí, přičemž ohrožení může být reálné nebo předpokládané.“ (MIOVSKÝ, Michal a kol., 2012. s. 127)

Rizikové chování se vyznačuje různými faktory, každá společnost má nastavené své hranice, které odlišují normalitu od rizikovosti, proto se teorie vysvětlující rizikové chování často velmi liší. Rizikové chování může mít příčiny biologické, psychologické, sociologické či kombinaci těchto příčin. Z důvodu, že se rizikové chování považuje za předstupeň deviace a sociálně patologického chování, považují za obzvláště důležitou práci s dětmi, u kterých se tyto prvky chování objevují či mají předpoklad k jejich vytvoření. Musíme však brát na vědomí, že k přirozenému vývoji jedince patří určitá míra rizikového chování.

Veronika Nielsen Sobotková ve své práci uvádí, že až 50% adolescentů v tomto období se podílí na nějaké formě rizikového chování, přičemž v pozdějším věku tyto projevy přirozeně vymizí. (SOBOTKOVÁ, Veronika. 2014. s.39-40 )

V moderní době se neustále posouvají hranice rozlišující normalitu od rizikového chování. Díky prudkému vývoji dnešní konzumní společnosti a zvyšování nároků na jednotlivce se některé dříve nepřijatelné situace přenesly mezi zcela běžné. Co se však nezměnilo, je chuť mladých lidí riskovat a poznávat své vlastní hranice. Tato touha riskovat je silně přizívována vlivem médií, díky kterým narůstá pocit, že hranice neexistují. Počínaje počítačovými hrami, které díky své neuvěřitelné grafice přenesou člověka zcela mimo realitu, snadný přístup k hazardu, lehkým drogám či promiskuita společnosti jsou vnímány tak běžně, že mnohdy bývají rizika zcela přehlížena, což dává určitý prostor pro vznik nových situací, které budou touto společností vnímána jako hraniční.

Období experimentování se u většiny mladých jedinců překlene a na základě získaných zkušeností, ze kterých může čerpat, nastaví dospívající jedinec své vlastní hranice. Toto období je výrazným prvkem pro formování jedincovy identity. Díky nově nabytému sebevědomí, schopnosti samostatnosti a respektu svých vrstevníků se člověku

Robin Brhel, Hodnocení zooterapie klientem střediska výchovné péče snáze přechází do „světa dospělých“, který dospívajícím připadá spíše hektický než riskantní.

Z pohledu lékařů, psychologů a jiných odborníků, rizikové chování ohrožuje prospěch, zdraví a život mladých lidí i jejich okolí. Proto se v rámci prevence a terapie odborníci snaží nalézt a aplikovat vhodnou alternativní podobu aktivit, které by plnily funkci, kterou rizikové chování v životě dospívajících má.

### **3.1. Faktory ovlivňující vznik rizikového chování**

Jednotlivé formy rizikového chování se v dospívání prolínají a mají při svém vzniku a vývoji společné rizikové a ochranné faktory. (MARKOVÁ, M.,2008, s. 190-191)

#### **3.1.1. Individuální faktory**

##### **Rizikové**

Mezi rizikové individuální faktory patří převážně problémové chování pozorované již v předchozím období života, sklon k riskování, zařadit sem můžeme zanedbávání a dokonce zneužívání. Jistě je rizikem v období adolescence malá sebedůvěra a sebeúcta dítěte, kterou může zapříčinit např. špatný školní prospěch, malé a nejisté perspektivy pro budoucnost. K dalším rizikovým faktorům řadíme chronické onemocnění a handicap, těhotenství a rodičovství, či příslušnost k menšinám (rasovým, etnickým, náboženským).

Osobnost dítěte je ovlivněna mnoha působícími faktory. Doba, kdy začínají rizika vznikat je už v podstatě od prenatalního období. Přináší je i samotná matka, která může být závislá na návykových látkách nebo alkoholu, může být psychicky nemocná, či prožívat těhotenství ve stresu a úzkosti. (srov. Matoušek, Kroftová, 2003)

##### **Ochranné**

Naopak chránit jedince může vysoká inteligence, sebeúcta a sebedůvěra. I díky nim se event. při negativních zkušenostech s nimi dobře vyrovná, vypěstuje si

Robin Brhel, Hodnocení zooterapie klientem střediska výchovné péče schopnost sebekontroly. Velmi pomůže vědomí pozitivní perspektivy a možností pro budoucnost, jednoznačně jej podpoří oceňování vzdělání, ale také účast ve školních a dobrovolných aktivitách, či na životě církve, duchovní orientace.

### **3.1.2. Rodinné faktory**

#### **Rizikové**

Neméně závažné jsou rizikové rodinné faktory. Jistě velmi zraňující je významná ztráta v rodině, a to nejen úmrtím, ale patří sem i rozkol rodiny, nebo zavržení jedince svým rodičem. Ve velmi těžké situaci se nachází dítě, jehož rodiče jsou chronicky nemocní, tělesně nebo i duševně, včetně závislosti na návykových látkách. Nesmíme zapomenout na přístup rodičů, špatné je, pokud je příliš autoritativní nebo naopak zanedbávající a nadměrně benevolentní. Rizikem pro dítě je dysfunkční rodina a nedostatečná komunikace.

#### **Ochranné**

Dítě dobře prospívá, pokud panují dobré vztahy v rodině, probíhá zde otevřená komunikace, dospívající jedinec je přijímán takový, jaký je, má neautoritativní podporu rodiny. Ochranou je i nepřítomnost rozporu mezi hodnotami rodiny a vrstevníků. Možná je i pozitivní duchovní orientace.

### **3.1.3. Společenské faktory**

#### **Rizikové**

Dalšími faktory ovlivňujícími vznik rizikového chování jsou společenské faktory, mezi které řadíme například chudobu, nezaměstnanost, ale i legální přístup ke zbraním. Toto vše může zapříčinit nízká úroveň vzdělání, nebo negativní vzory v okolí. Všechna tato rizika dávají příležitost k nelegálním činnostem.

Rizikovost se však nemusí týkat jen nižších sociálních tříd. Mládež z velmi dobře situovaných rodin je díky nedostatečnému dohledu a pozornosti od rodičů

Robin Brhel, Hodnocení zooterapie klientem střediska výchovné péče  
vystavena stejným možnostem selhání. V těchto kruzích jde o riziko například výskytu závislosti na drogách.

## **Ochranné**

Tato rizika jsou často eliminována díky kvalitním školám, dospělým, kteří se věnují mládeži a vytvářejí příležitosti pro kreativitu mládeže. Mladí mají možnost hledat pozitivní vzory ve společnosti, důležitá jsou pro ně stálá pozitivní poselství v médiích. Velmi důležitá je existence přísných zákonů, které řeší držení a užívání zbraní a drog.

## **3.2. Sociální role, krize identity v dospívání**

### **3.2.1. Identita**

Během dospívání dochází k intenzivnímu sebeuvědomění. Větší pozorování sama sebe, uvědomování si své jedinečnosti, srovnávání s vrstevníky a nastavování vlastních hodnot. Dostává se do popředí důležitá schopnost, schopnost sebereflexe.

Sebereflexe je klíčovým prvkem uvědomění si vlastního jednání, jeho vedení, hodnocení a regulaci. Díky této schopnosti se utváří identita jedince.

Pojem identita, proces provázející všechna vývojová stadia jedince, sjednocuje veškerou sebereflexi jedince v jeho sociálním a kulturním prostředí. Jedinec si potvrzuje svou jedinečnou existenci nejen před sebou, ale též ve společnosti. Macek (MACEK, P. In: BLATNÝ, M., 2006, s. 73) uvádí, že identita je „živá a vědomím reflektovaná zkušenost se sebou samým, která je spontánně uvědomovaná jako subjektivně významná a která se dotýká takových témat, jež člověk záměrně vztahuje k vlastnímu já a jež dávají vlastnímu životu a vlastní existenci člověka konkrétní rozměr a smysl“.

### **3.2.2. Krize identity**

Během dospívání, konkrétně v období adolescence, se člověk setkává s prvními významnými životními rozhodnutími ohledně své budoucnosti. Je vystaven situacím,



Robin Brhel, Hodnocení zooterapie klientem střediska výchovné péče

kteří určují směr jeho profesního, ale i osobního života. Toto období se vyznačuje nejen důležitými rozhodnutími, ale též svou nestálostí a výraznými změnami v zasazení jedince do sociální role. Změny, o kterých se zmiňují, označuje literatura jako období „krize identity“.

Smékal a Macek (SMÉKAL, V. a P. MACEK., 2002, s. 117) uvádí, že „pokud v tomto období neproběhne úspěšné redefinování a nové sebeomezení, jedinec se dostává do stavu tzv. difúzní identity, tedy stavu „rozptýlenosti“ či zmatku, který znemožňuje sebe sama ocenit a přijmout jako určitou konstantu či pevný bod reflexe vlastního života. To se ve svých důsledcích často projeví až v následném stadiu - mladší dospělosti, kdy je vývojovým úkolem vytvoření intimity.“

Celý proces utváření identity probíhá v interakci se svým sociálním okolím. Veškeré vztahy plní svou sociální funkci s ohledem k jejich stálosti a kvalitě. Významnou roli v dospívání plní vztahy se sociálními autoritami, ve kterých se jedinec snaží vymanit ze své podřízené pozice a upevnit si postavení plnohodnotné osobnosti.

Během života se přirozeně člověk obklopuje lidmi, v jejichž přítomnosti se cítí komfortně. V každém období dospívání patří jedinec do skupiny lidí, které je součástí, a odlišuje ji od ostatních. Jde o identifikační skupinu, ve které mají všichni jedinci určité podobné znaky, vzájemně se ovlivňují, a to pozitivně, ale i negativně. Mezi identifikační skupiny můžeme řadit fotbalový tým, výborné žáky ve škole, ale zároveň záškoláky, či osoby závislé na návykových látkách. Za pozitivní fakt v oblasti sekundární a terciární prevence považujeme skutečnost, že člověk v průběhu svého života identifikační skupiny mění.

### **3.3. Prevence rizikového chování**

Průcha (PRŮCHA, J., WALTEROVÁ, E., 2003) definuje prevenci jako „soubor opatření zaměřených na předcházení nežádoucím jevům, zejména onemocnění, poškození, sociálně patologickým jevům“. Ta se dělí na prevenci primární, prevenci sekundární a prevenci terciární.

#### **3.3.1. Primární prevence**

Primární prevence spočívá v předcházení možnosti vzniku rizikového chování u osob, u kterých se doposud tento jev nevyskytl. U dětí a mladistvých je hlavním

Robin Brhel, Hodnocení zooterapie klientem střediska výchovné péče preventivním faktorem výchova, působení rodiny, školy a širšího sociálního prostředí. Nejčastější formou primární prevence je regulace volného času. Dobře zvolené zájmové kroužky mohou mít u dospívajícího výborný preventivní účinek, avšak nesmí se zanedbat ani rodičovské působení.

Pro správný efekt primární prevence je ideální začít s ní co nejdříve, druh působení musí odpovídat věku jedince a samotná aktivita být komplexní a interaktivní. Prevence nemusí spočívat v činnosti, zahrnuje se do ní i působení pozitivních vzorů, či snižování dostupnosti nežádoucích látek.

### **3.3.2. Sekundární prevence**

Sekundární neboli selektivní prevence spočívá v minimalizaci rizik u potencionálně ohrožených jedinců a zabránění jejich rozvoje. Znamená to, že jedinec je již vystavený rizikové situaci, či je velká pravděpodobnost vzniku rizika a je potřeba konat. Často se v těchto hraničních situacích vyskytují dospívající právě ve výše uvedeném období experimentování. Zkouší své hranice a to i při vědomí, že může být překročena hranice zákona. Pokud se nedá účinně zabránit vzniku samotného impulzu pro toho hraniční jednání, můžeme pomocí odborných zařízení či středisek zamezit jeho prohlubování a tím zamezit samotnému vzniku rizikového chování. Mezi tato odborná pracoviště patří na příklad krizová centra, kontaktní centra, nízkoprahová centra a mnoho dalších odborných institucí.

### **3.3.3. Terciární prevence**

Oproti primární a sekundární prevenci, terciární neboli indikovaná prevence cílí na jedince, u kterých k rizikovému chování již došlo. Snaha směřuje ke zmírnění následků jednání a zabránění vzniku dalších rizik, která by mohla mít negativní dopad nejen na samotného jedince, ale i na společnost.

Mladí lidé jsou vystavováni mnoha patologickým jevům, které jsou pro ně nové a jistým způsobem atraktivní. Rozdílnost působení těchto jevů je především v samotném jedinci, který nemusí mít dostatečně silnou vůli a osobnost, aby rizikům odolal. A právě těmto jedincům je potřeba pomoci prostřednictvím podpůrné síly.

#### 4. EMPIRICKÁ ČÁST

Celý výzkum jsem se rozhodl aplikovat ve střediscích výchovné péče v České republice. V první řadě jsem musel zjistit, která z těchto středisek poskytují svým klientům zooterapii, jakou formou a zda se jedná o odbornou zooterapii vedenou terapeutem, či neoficiální zooterapii vedenou pracovníky, kteří se o tento druh práce s klienty zajímají a směřují k němu. Jako zdroj kontaktů na střediska jsem využil veřejné internetové stránky ministerstva školství, kde se nachází seznam pracovišť v České republice a jejich kontakty. K mému překvapení tento seznam nebyl dlouho aktualizován, a proto již nebylo mnoho kontaktů funkčních. Z tohoto důvodu jsem oslovil všechny funkční kontakty a dále dohledával internetové stránky středisek, které mají na ministerstvu uvedené neplatné kontakty.

Z množství oslovených kontaktů mi odpověděla zhruba jedna polovina. Mnohá zařízení mi velmi zdvořile odpověděla, že tento druh terapie pro své klienty vůbec nevyužívají. Dále se našla pracoviště, která dříve ve střediscích zvířata měla, či k nim docházeli terapeuti se zvířaty, ale z různých důvodů tuto činnost ukončila. Mezi časté důvody patřil fakt, že pro takové typy terapií zařízení nemají finance například proto, že se tabulkově nedají zařadit do oficiálních výdajů středisek, či investice směřují jiným směrem a na doplňkové terapie již finanční prostředky nezbývají. Dvě pracoviště, která potvrdila přítomnost zvířat v jejich středisku a práci s nimi mě i přes jejich aktivitu odkazovala na jiná střediska, protože si nepřála, aby výzkum probíhal právě u nich. Kladně mi odpověděla tři střediska výchovné péče.

Záměrem byl terénní kvalitativní výzkum formou polostrukturovaného rozhovoru s jednotlivými klienty a pozorování práce s klienty při zooterapii. Vyjednávání s jednotlivými zařízeními se komplikovalo nutností povolení zákonného zástupce dítěte s rozhovorem. V jednom ze středisek jsme vyjednávali s rodiči po dobu dvou měsíců, rodiče se většinou obávali o anonymitu svého dítěte, přičemž častým problémem bylo nahrávání na diktafon, či fakt, že by v záznamu zaznělo jméno dítěte. Během komunikace s dalšími zařízeními se v druhém středisku vyskytl stejný problém, ale společně s pracovníci zařízení, která se mnou jednala, jsme se domluvili na formě dotazníkového šetření, při kterém je anonymita klientů zachována. Následně jsem vyjednal s ostatními zařízeními přechod na dotazníkové šetření, na které všechny strany přistoupily. Jsem si plně vědom, že kdyby měl někdo možnost delšího pozorování a

Robin Brhel, Hodnocení zooterapie klientem střediska výchovné péče  
hlubších rozhovorů s dětmi, které se zúčastňují zooterapie, výsledky šetření by měly  
nejen větší rozsah, ale pravděpodobně by se lišily.

#### **4.1. Spolupracující střediska**

##### **4.1.1. Středisko výchovné péče Kamenomlýnská, Brno**

(Středisko výchovné péče Kamenomlýnská [online]. Brno [cit. 2018-07-28]. Dostupné  
z: <https://www.svp-ddu-brno.cz> )

Toto moderní středisko výchovné péče je moderní především ve svých  
přístupech. Už jen samotné internetové stránky vypovídají o vysoce profesionálním  
tvrdě pracujícím kolektivu odborníků s odhodláním změnit veřejný postoj k těmto  
typům zařízení a posílit a rozvinout odborný zájem o práci s rizikovou mládeží. Jejich  
přístupy jsou velmi proklienstvé a vytváří výborný prostor pro rozvoj autentické  
individuality každého jedince. Respekt, stabilitu, partnerství, aktivizaci a mnoho dalších  
pozitivních prvků aktivně využívají při své praxi.

Toto brněnské zařízení má širokou škálu nabízených služeb.

Jako první je ambulance, ve které cílí na rodiče s dětmi v tíživé životní situaci a  
pomáhají jim ve spolupráci s celou rodinou najít východisko. Tato spolupráce může mít  
jak jednorázový, tak dlouhodobý charakter.

Oddělení celodenní péče je varianta nabízená klientům a jejich rodičům v  
případě nedosažení stanovených cílů v ambulantní péči. Zaměřuje se na vzdělávání,  
zájmové činnosti, osobnostní růst a řešení klientových obtíží. Nadále pokračuje  
spolupráce s celou rodinou, a to například v rámci pravidelných rodinných sezení.  
Program obvykle trvá osm až dvanáct týdnů, přičemž po dvou týdnech (adaptační  
období) absolvuje dítě každý týden jeden den ve své kmenové škole v zájmu udržení  
sociálních vazeb v přirozeném prostředí klienta.

Skupinová práce je realizována dvěma formami, a to dětské skupiny a  
rodičovské skupiny. Každá forma má několik charakteristických skupin zaměřených na  
různé aktivity s terapeutickými, relaxačními či aktivizačními prvky.

V rámci skupinové práce se využívá i zooterapie, a to konkrétně canisterapie.  
Zajímavým prvkem zooterapie v tomto středisku je využití terapie za pomoci malých

Robin Brhel, Hodnocení zooterapie klientem střediska výchovné péče zvířat, a to ne ledajakých. Využívají hady, agamy, ježka afrického bílého, africké šneky a tropický hmyz v podobě strašilek, pakobylek a švábů.

Další v nabídce je peer program, v rámci kterého spolupracují se studenty psychologie na filozofické fakultě Masarykovy univerzity, věnující se sociální aktivizaci dětí.

Jako poslední v nabídce služeb figurují výtvarné projekty, na kterých se opět podílí Masarykova univerzita a cílí na posílení celkové flexibility klienta a jeho odpoutání od každodenní rutiny. Nepracují jen s jednotlivci, zapojí celou rodinu.

#### **4.1.2. Středisko výchovné péče Svitavska ALFA**

(Středisko výchovné péče Svitavska ALFA [online]. Svitavy [cit. 2018-07-28].

Dostupné z: <https://www.svpsy.cz/> )

Středisko výchovné péče Svitavska ALFA je mladé středisko fungující od roku 2014. I přes krátkodobé fungování má středisko velmi pestrou škálu služeb ambulantních, terénních i celodenních. Svě odborné služby začalo středisko vykonávat především z důvodu, že v regionu byla velká poptávka po těchto službách, avšak chybělo zařízení.

Zooterapii, formou canisterapie, zajišťuje externí psychologka, která pravidelně toto středisko navštěvuje a pracuje nejen s klienty využívající celodenní péči, ale také v rámci ambulantní péče. Dále se ve středisku nachází domácí zvířata v podobě morčete a rybiček, která mají především funkci přenesení zodpovědnosti.

Mezi další nabízené služby patří:

- Psychologická a speciálně-pedagogická diagnostika dětí
- Výchovné a psychologické poradenství
- Odborná pomoc při podezření, že je dítě šikanováno
- Odborná a psychoterapeutická pomoc při zvládnání krizových stavů, vztahových a osobnostních problémů dětí a adolescentů.
- Diagnostika a následná péče o děti týrané a zneužívané

Robin Brhel, Hodnocení zooterapie klientem střediska výchovné péče

- Metody rodinné terapie
- Psychologická vyšetření se zaměřením na profesní orientaci dítěte
- Specifická práce s nezletilými a mladistvými pachateli trestné činnosti
- Interaktivní preventivně výchovné programy pro třídní kolektivy
- Interaktivní preventivně výchovné programy pro klienty
- Celodenní péče o děti s hlubšími potížemi v chování

#### **4.1.3. Dětský diagnostický ústav, středisko výchovné péče, základní škola a školní jídelna Hradec Králové**

(Dětský diagnostický ústav, středisko výchovné péče, základní škola a školní jídelna Hradec Králové [online]. Hradec Králové [cit. 2018-07-28]. Dostupné z: <http://www.ddu-hk.cz/> )

Hradecké zařízení má velmi dlouhou historii. Toto tradiční zařízení pořádá kulturní a sportovní akce, kterých se účastní dětské domovy a diagnostické ústavy z širokého okolí. Tyto akce mají velmi kladné odezvy, avšak jsou zcela závislé na financování samotnými účastníky. Mezi kulturní aktivity jsou zahrnuty aktivity hudební, literárně dramatické a taneční. Mezi sportovní aktivity řadí turnaje ve stolním tenise, fotbalové turnaje, plavecké soutěže a soutěže v lehké atletice. Samozřejmě v rámci přípravy na tyto akce se všechny aktivity vykonávají v samotném zařízení.

Výjimečným prvkem hradeckého zařízení je, že jako jediné středisko výchovné péče provozuje zooterapii formou farming terapie přímo ve svém zařízení. Farming terapie sklízí v zahraničí velký úspěch u klientů, avšak je oproti terapiím s menšími zvířaty náročná jak po stránce finanční, tak chovatelské. Mezi využívaná zvířata patří koně, kozy a chystají se rozšiřovat o chov králíků. V rámci zařízení mají i malá zvířata v podobě morčat.

#### **4.2. Metodika**

Výzkum byl vykonán formou kvantitativní. Metodou sběru dotazníkového šetření. Typ výběru respondentů byl příležitostný, popsáný výše. Jednalo se o klienty střediska výchovné péče, kteří se dobrovolně účastnili zooterapie probíhající v zařízení,

Robin Brhel, Hodnocení zooterapie klientem střediska výchovné péče  
jež navštěvovali, či v nich pobývali. Administrován byl papírový dotazník, přičemž předem připravené výtisky byly odeslány poštou na konkrétní pracoviště. Následně se dodaly do rukou speciálních pedagogů a etopedů, kteří zooterapii na konkrétním středisku výchovné péče zprostředkovávají. Ti je společně s jednotlivými respondenty vyplňovali, přičemž samotný pedagog byl přítomen pouze pro případ, kdyby dítě potřebovalo nějaký bod dotazníku objasnit. Odesláno bylo třicet dotazníků. Návratnost dotazníků byla stoprocentní. Přičemž do dvou zařízení jsem si jel vyzvednout dotazníky osobně a jedno zařízení je zaslalo zpět poštou.

Kvantitativní výzkum se zpravidla zaměřuje na větší části populace. Snaží se vypovídat o konkrétních znacích či postojích v populaci či její části. Nejčastěji užívanou metodou je dotazníkové šetření či standardizovaného rozhovoru. (URBAN L., 2008).

Kvůli malé velikosti vzorku jsem se snažil docílit co největší různorodosti respondentů. Díky výborné komunikaci s pracovníky v jednotlivých střediscích se podařilo namístit věk v rozsahu 10 - 15 let a to obojího pohlaví, což se odrazilo na samotných výsledcích.

### **4.3. Výzkumný problém a cíle výzkumu**

Záměrem výzkumného problému bylo zjistit vnímání zooterapie či samotné přítomnosti zvířat v zařízeních středisek výchovné péče klientem tohoto střediska. Dále zaznamenat, jaký má klient vztah ke zvířatům, se kterými tráví čas, a jestli jsou některá zvířata, která vnímá pozitivněji. A především ověřit samotný podpurný efekt zooterapie, který klient sám u sebe zaznamenává.

Důležitou částí bylo přenést vypracovaný kvalitativní rozhovor do formy dotazníkového šetření tak, aby byl pro klienty dotazník srozumitelný. Cílem byl krátký dotazník, ve kterém bude mít respondent prostor na zamyšlení a vlastní vyjádření. Z tohoto důvodu obsahuje tento dotazník s 11 otázkami 3 otázky otevřené.

I přes využití dotazníkového šetření je dotazník výrazně zaměřený na emoce. Aby bylo dosaženo co největší upřímnosti ze strany respondentů, bylo nutné tyto dotazníky vyplňovat odděleně, jen za přítomnosti etopeda, který však do samotného odpovídání respondenta nezasahoval. Díky ochotě samotných etopedů se tohoto faktoru podařilo docílit.

#### **4.3.1. Cíle výzkumu dotazníkového šetření**

- a) Zjistit, jaké emoce vnímá klient střediska výchovné péče při práci se zvířaty.
- b) Zhodnotit, jakou společenskou roli hraje zvíře pro klienta střediska výchovné péče.
- c) Zjistit srovnání, s jakými zvířaty klienti výchovné péče tráví čas a s jakými by trávit čas chtěli.
- d) Zhodnotit, jak rozdílné je vnímání zooterapie mezi chlapci a děvčaty.
- e) Zhodnotit, jakým způsobem se mění vnímání zooterapie klientem střediska výchovné péče podle faktoru věku.

#### **4.3.2. Hypotézy**

Z důvodu nutnosti změny z výzkumu kvalitativního na výzkum kvantitativní jsem se musel postavit před otázku hypotézy, která u kvantitativního typu dotazníku musí být jasně stanovena. Vzhledem k velké odlišnosti práce se zooterapií v jednotlivých střediscích bylo, i přes malou velikost vzorku, nutné určit hypotézy obecnějšího tvrzení.

##### **Stanovil jsem tyto hypotézy:**

1. Dospívající jedinci, kteří podstupují zooterapii ve středisku výchovné péče, vykazují větší zájem o přítomnost větších zvířat proti přítomnosti zvířat menších.
2. Dospívající jedinci, kteří podstupují zooterapii ve středisku výchovné péče, pocítují větší sebejistotu v přítomnosti zvířete než v jeho nepřítomnosti.
3. Dospívající jedinci, kteří podstupují zooterapii ve středisku výchovné péče, vykazují do budoucna větší zájem o společnost zvířat v jejich životě než životu bez nich.

*Pozn: Pod pojmem „dospívající jedinci“ jsou myšleni pro potřebu této práce jedinci ve věku 8 – 16 let.*



### 4.3.3. Popis a výsledky dotazníku

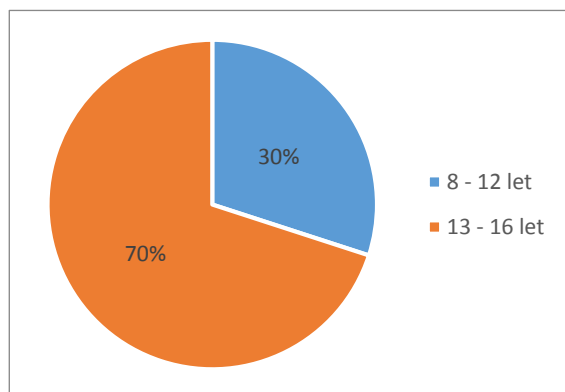
Zooterapie, aplikovaná na rizikovou mládež, funguje rehabilitačně především v oblasti psychické a duševní. Otázky 1 - 5 rozdělují respondenty do určených kategorií a směřují k obecnému vnímání zooterapie respondentem. Následující otázky 6 - 8 cílí na vnitřní prožitek jedince při kontaktu se zvířetem a na závěr otázky 9 - 11 přiblíží typologii zvířat, kterými jsou respondenti obklopeni, které z těchto zvířat preferují a co je k této preferenci vede.

1. Jste?	
Muž	15
Žena	15

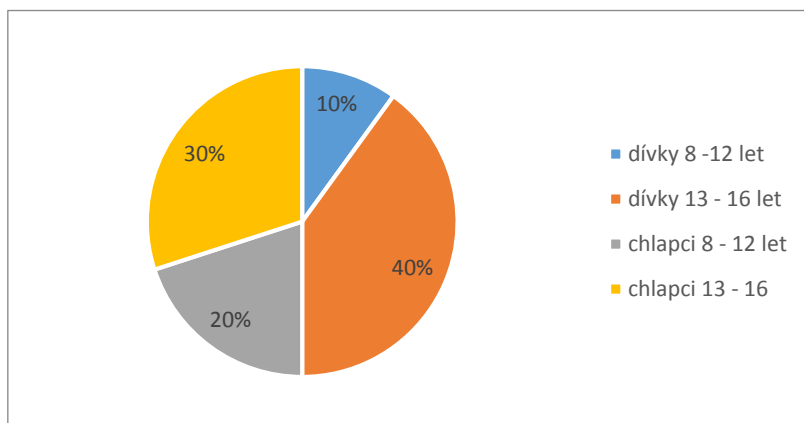
V této otázce jsem zjistil, že se respondenti dělí na 15 žen a 15 mužů. Díky genderovému rozdělení můžu v dalších částí dotazníku zhodnotit, jak rozdílné je vnímání zooterapie mezi chlapci a děvčaty, což je jeden z mých výzkumných cílů.

2. Kolik je Vám let?	
8 – 12 let	30 %
13 – 16 let	70 %

Graf č. 1 : věk respondentů



Graf č. 2: věkové zastoupení genderu

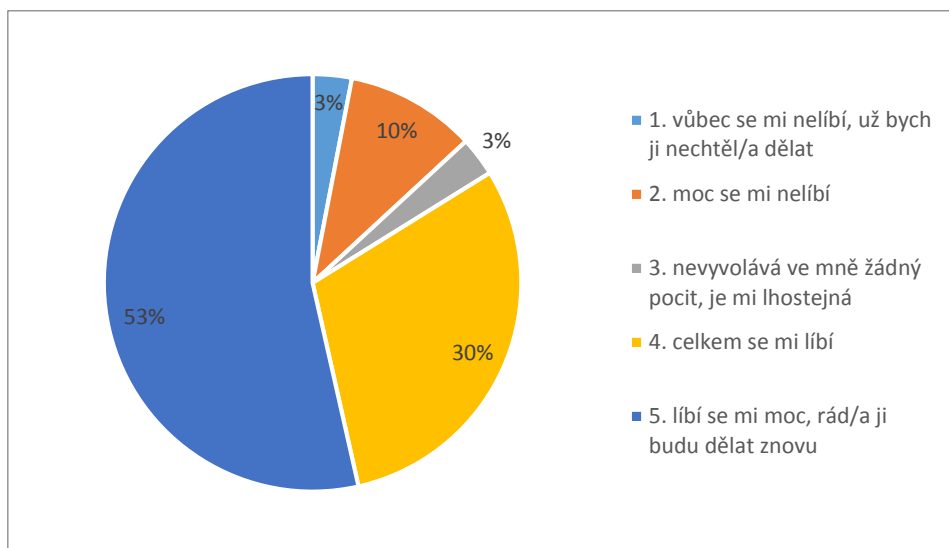


Otázka věku byla v dotazníku otevřená, bez rozdělení. Samotné rozdělení jsem udělal pro účel analýzy, a to na 8 – 12 let jako mladší školní věk a 13 – 16 let jako starší školní věk. Původní dělení bylo širší, ale podobnost výsledků některých skupin mě dovedla k zúžení. Díky tomuto rozdělení jsem v průběhu dotazníku mohl zaznamenávat rozdílnost odpovědí mezi těmito skupinami a porovnávat vzájemné podobnosti, což bylo zahrnuto ve výzkumném cíli: zhodnotit, jakým způsobem se mění vnímání zooterapie klientem výchovné péče podle faktoru věku.

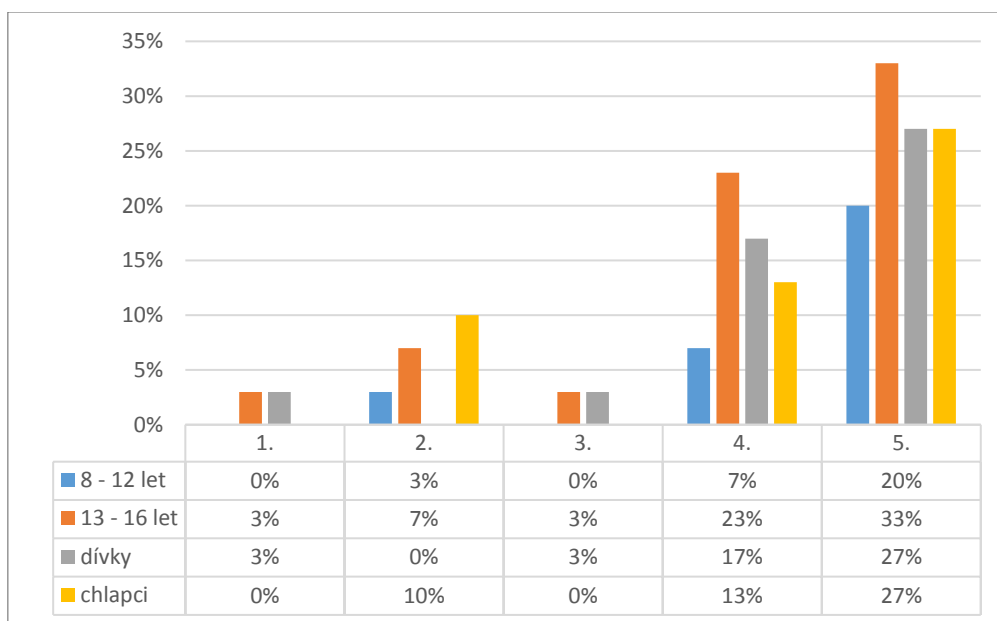
Podle genderu je 10 % dívek a 20 % chlapců ve věku 10 – 12 let, tedy mladší školní věk, a 40 % dívek a 30 % chlapců ve věku 13 – 15 let, tedy starší školní věk.

3. Jak se Vám práce se zvířaty (starost o ně) celkově líbí?	
vůbec se mi nelíbí, už bych ji nechtěl/a dělat	3 %
moc se mi nelíbí	10 %
nevyvolává ve mně žádný pocit, je mi lhostejná	3 %
celkem se mi líbí	30 %
líbí se mi moc, rád/a ji budu dělat znovu	53 %

Graf č. 3: Zalíbení práce se zvířaty



Graf č. 4: Zalíbení práce se zvířaty



Otázkou číslo 3 jsem chtěl měřitelným způsobem zjistit míru nadšení respondentů pro práci se zvířaty. Výsledky u této otázky jsou ovlivněny způsobem sběru dat a typem výběru respondentů. Při celkovém součtu procent vychází 99 %, toto číslo není způsobené nezodpovězením některých z respondentů, ale zaokrouhlením procent na celá čísla. Tato procenta jsem neupravoval na celkových 100 %, aby nedošlo ke klamnému ovlivnění výsledků.

Ačkoliv je zooterapie ve všech zařízeních, ve kterých výzkum probíhal,

Robin Brhel, Hodnocení zooterapie klientem střediska výchovné péče

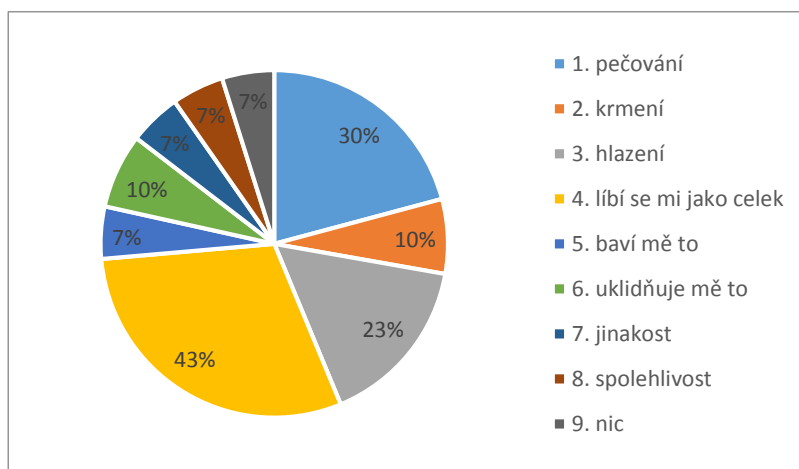
dobrovolná, z výsledků vyplývá, že ne všichni jedinci ji vnímají pozitivně. 13 % respondentů vyjádřilo, že se jim zooterapie nelíbí, z toho 3% v ní vůbec nechtějí pokračovat. Výsledky však mohou být ovlivněny mnoha faktory, které skrze anonymní dotazníkové šetření nelze určit. Mezi hlavní z těchto faktorů patří rozpoložení respondenta v době vyplňování dotazníku, situace osobní či sociální krize spojená s kolektivem podílejícím se na zooterapii a mnoho dalších, což se ale můžeme jen domnívat. I tato negativní tvrzení jsou důležitá. Ve 3% respondentů zooterapie nevyvolává žádný pocit. 73 % respondentů vnímá zooterapii pozitivně, z toho 53 % vyjádřilo velkou líbivost v této aktivitě. Stejně jako negativní hodnocení, tak i pozitivní hodnocení je ovlivněno především faktem, že byla oslovena pouze skupina jedinců, která zooterapii podstupuje aktivně.

Podle genderového rozdělení v zooterapii pociťují větší zálibení dívky, na druhou stranu nechtějí pokračovat v této terapii a zároveň lhostejnost vůči zooterapii byla vyjádřena právě ženami.

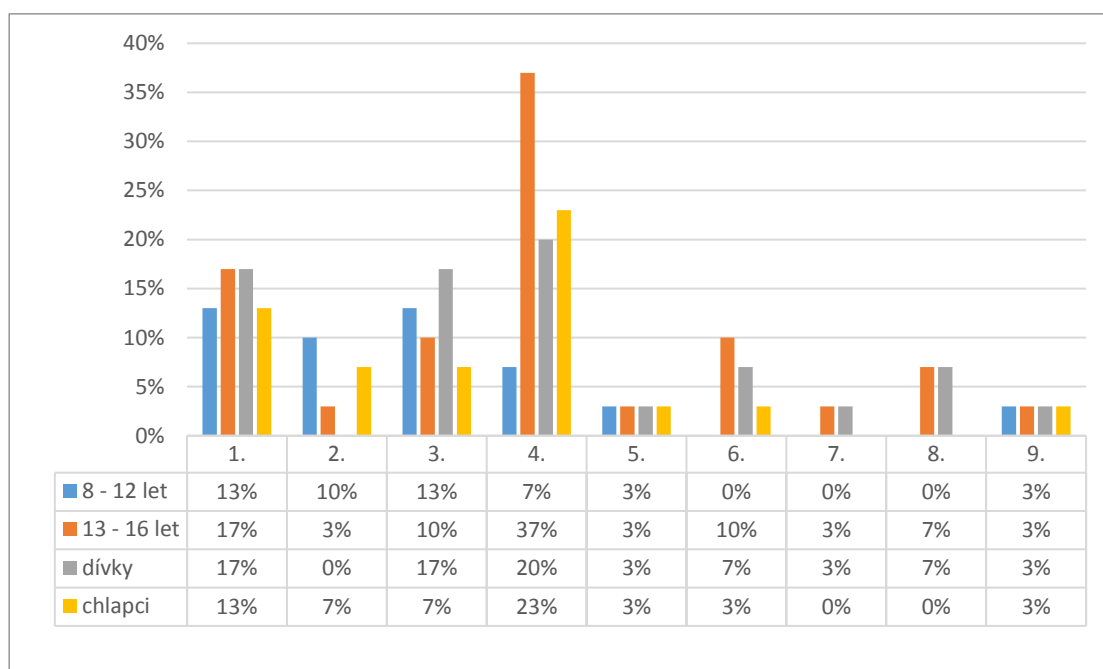
Pozitivněji též hodnotili jedinci v mladším školním věku, u kterých se nadpoloviční většina přiklonila k variantě nadšení s vyhlídkou do budoucna. U respondentů staršího školního věku se objevuje velký rozptyl odpovědí. Osobně přisuzují tuto nesourodost odpovědí skutečnosti, že mezi 13. a 16. rokem věku dochází k výraznému osobnostnímu růstu.

4. A zkuste prosím popsat slovy, co se Vám na práci se zvířaty líbí?	
Pečování	30 %
Krmení	10 %
Hlazení	23 %
líbí se mi jako celek	43 %
baví mě to	7 %
Uklidnění	10 %
Jinakost	7 %
spolehlivost zvířete	7 %
Nic	7 %

Graf č. 5: Co se líbí na práci se zvířaty



Graf č. 6: Co se líbí na práci se zvířaty



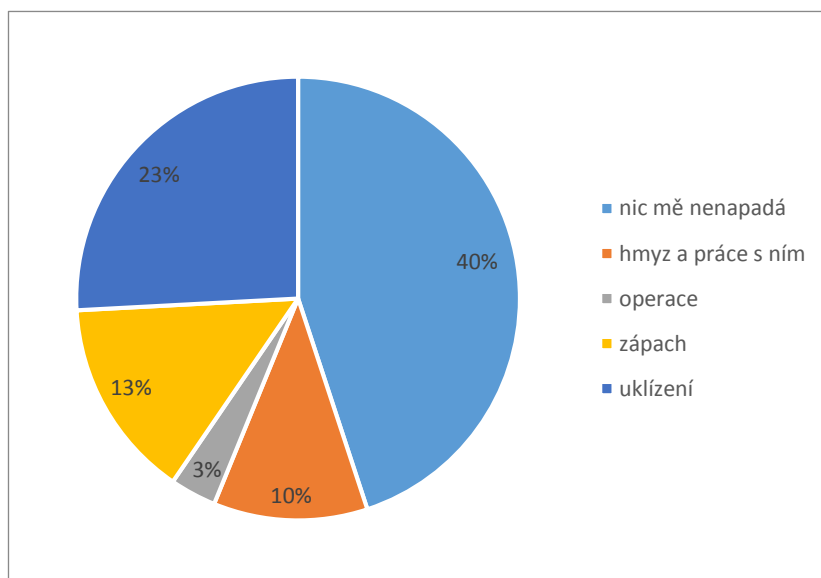
Otázka číslo 4 byla položena formou otevřené otázky, přičemž při analýze bylo použito tak zvané kódování odpovědí pro vytvoření jednotlivých kategorií. Do kategorie pečování bylo zahrnuto starání se o zvíře, venčení, jeho čištění a čištění prostředí, ve kterém zvíře pobývá, ne však krmení. Kategorii krmení jsem vyčlenil ne díky její četnosti, ale z důvodu formulací, které byly s jídlem spojeny. Cituji: „Strašně se mi líbí jim dávat najíst, mně udělá radost, když mě dá někdo najíst a když můžu já někoho

Robin Brhel, Hodnocení zooterapie klientem střediska výchovné péče

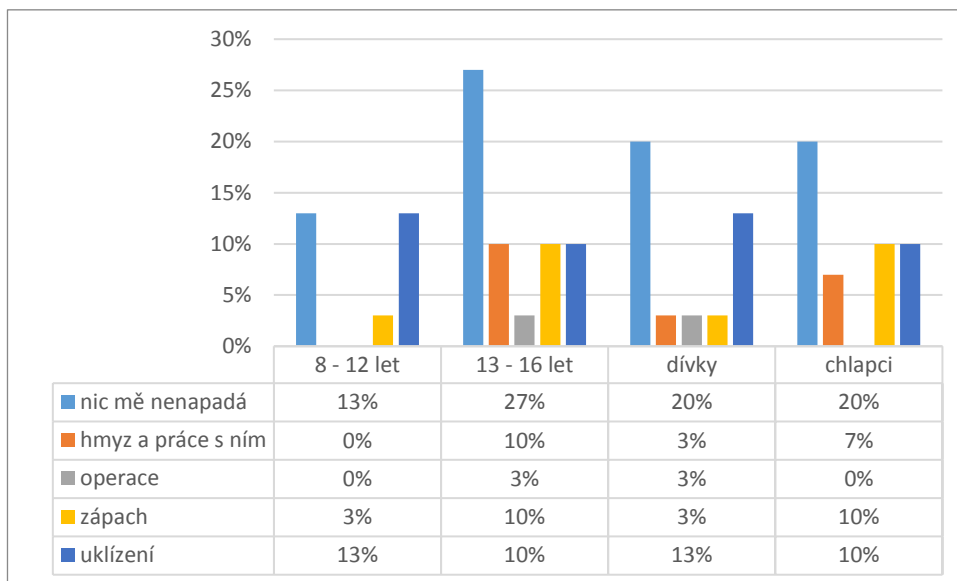
nakrmit je to ještě lepší.“ Zvláštností pro mě bylo, že péči a krmení zmiňovali pouze dívky staršího školního věku a chlapci mladšího školního věku, přičemž samotné krmení zmiňovali pouze chlapci v mladším školním věku. Fyzický kontakt se zvířetem prostřednictvím hlazení zmínilo 23 % respondentů, přičemž většinu tvořily dívky. V této kategorii byl rozdíl věku minimální. Kategorie líbí se mi jako celek, s největším počtem odpovědí, a to 43 %, má viditelnou preferenci u jedinců staršího školního věku. Tyto odpovědi byly většinou stručné či jednoslovné. V otázce genderu jsou odpovědi velmi vyrovnané. Dalším pro mě zajímavým prvkem bylo uklidnění, které zmínili pouze respondenti staršího školního věku. Cituji: „že se člověk u nich uklidní a v tu chvíli zapomene na své trápení.“ Potvrzuje to zčásti mou teorii o účincích zooterapie na klienta formou zklidnění a vytvoření příznivějšího klimatu pro pokračování práce terapeuta. Tato věková kategorie stejně tak zmiňovala kategorii spolehlivost.

<b>5. A zkuste prosím popsat slovy, co se Vám na práci se zvířaty nelíbí?</b>	
Nic mě nenapadá	40 %
uklizení	23 %
Zápach	13 %
Hmyz a práce s ním	10 %
Operace	7 %

Graf č. 7 : Co se nelíbí na práci se zvířaty



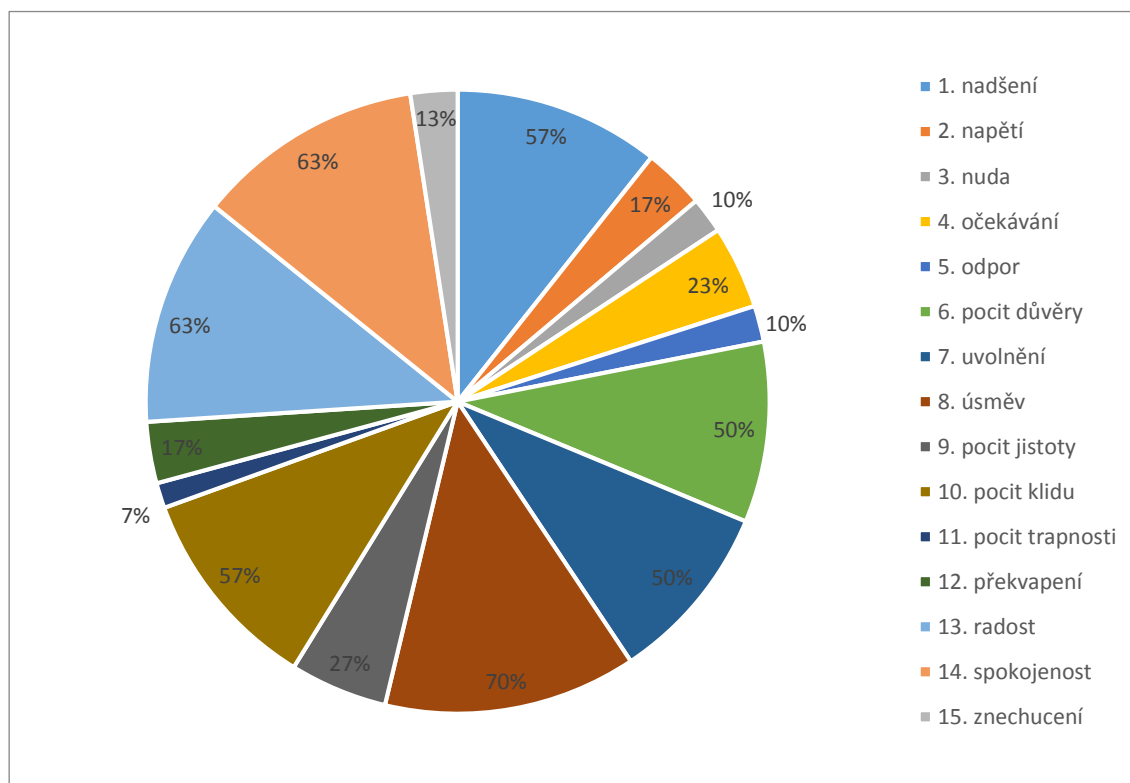
Graf č. 8 : Co se nelíbí na práci se zvířaty



Otázka číslo 5 byla položena formou otevřené otázky. Dělení do kategorií bylo usnadněno díky heslovitým odpovědím, které respondenti volili. 40 % respondentů, 20 % dívek a 20 % chlapců z toho 2/3 staršího školního věku, nenapadalo nic, co by se jim na práci se zvířaty nelíbilo. Kategorie uklízení byla nejčastěji zmíněna ve spojení s hlodavci a čištěním jejich klecí. Uklízení označilo za negativní 13 % dívek a 10 % chlapců, stejné procentuální dělení bylo u rozlišení dle věku, přičemž 13 % byli jedinci mladšího školního věku. Naopak zápach častěji zmiňovali chlapci a respondenti staršího školního věku. 10 % respondentů, všichni staršího školního věku, odpovědělo hmyz, přičemž k mému překvapení 7 % tvořili chlapci. 3 % respondentů zmínilo operaci. Mnoho respondentů se k otázce vůbec nevyjádřilo.

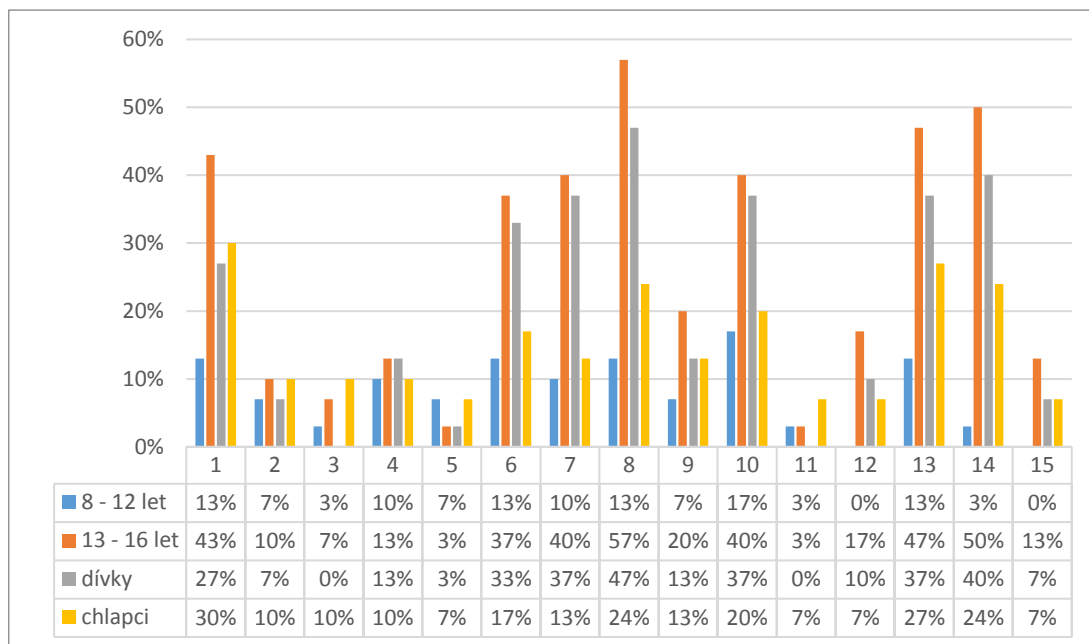
6. Které z následujících emocí nebo pocitů ve Vás práce se zvířaty vzbuzuje? (můžete uvést více možností)			
nadšení	57 %	pocit jistoty	27 %
Napětí	17 %	pocit klidu	57 %
Nuda	10 %	pocit trapnosti	7 %
očekávání	23 %	překvapení	17 %
Odpor	10 %	radost	63 %
pocit důvěry	50 %	spokojenost	63 %
uvolnění	50 %	znechucenost	13 %
Úsměv	70 %		

Graf č. 9: Emoce a pocity, které vzbuzuje práce se zvířaty.





Graf č. 10: Emoce a pocity, které vzbuzuje práce se zvířaty.



6. otázka přibližuje emocionální prožitek respondentů při spolupráci se zvířaty. Emocionální prožitek je klíčovým prvkem doplňkové terapie. Jak je výše uvedeno, pozitivní emoce a celkové uvolnění jedince napomáhá k prolomení bariér mezi terapeutem a klientem. Dle mého měření u respondentů silně převažují právě emoce, ke kterým zooterapie směřuje. Nadšení, jako jeden z „odrazových můstků“ pro motivaci klienta, je označeno u 57 % klientů, přičemž z hlediska genderu a věku jsou rozdíly neparné. Což se nedá říct u dalších emocí, které v dotazníku dominují. Pokud se v grafu zaměříme na nejčastěji označené emoce, pocit důvěry, uvolnění, úsměv, pocit klidu, radost, spokojenost, můžeme si povšimnout velkého procentuálního rozdílu mezi chlapci a dívkami. Tyto klíčové emoce jsou o necelou polovinu častěji zmiňovány dívkami. Zatím co u chlapců emoce nadšení figuruje, u žen má právě tato emoce, v rámci procentuálně nejčastěji zmiňovaných emocí, procent nejmeně. Největší propast tvoří rozdílnost u pocitu důvěry a uvolnění. Z 50 % respondentů, jež zvolili tyto emoce, u pocitu důvěry je pouhých 17 % chlapců a u pocitu uvolnění jen 13 % chlapců. Čímž se otevírá otázka, jakými faktory je rozdílnost emočního prožitku mezi chlapci a děvčaty podmíněna.

S přihlédnutím k věku respondentů, při uchopení již zmíněných klíčových

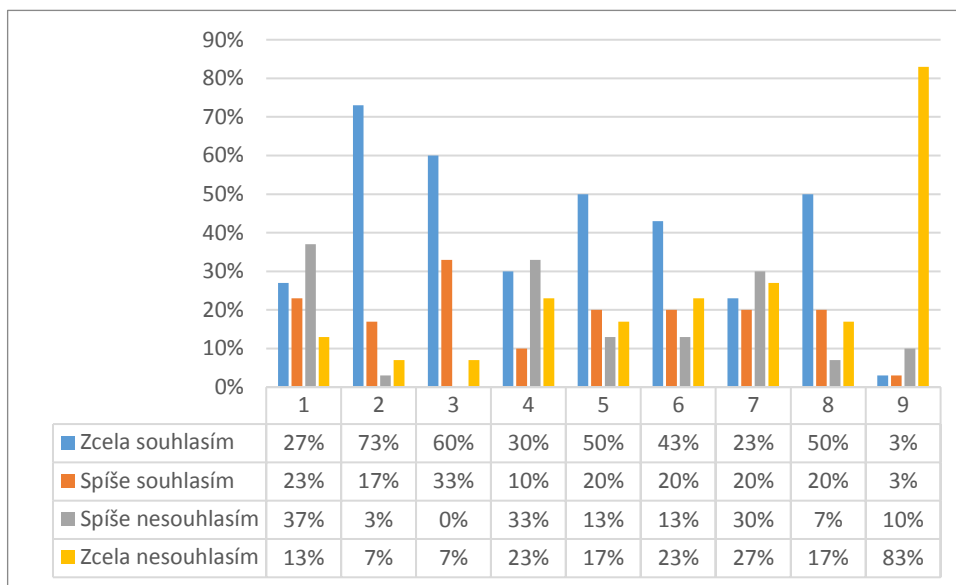
Robin Brhel, Hodnocení zooterapie klientem střediska výchovné péče

emocí, dominují u respondentů staršího školního věku úsměv a spokojenost, zatím co u respondentů mladšího školního věku dominuje pocit klidu.

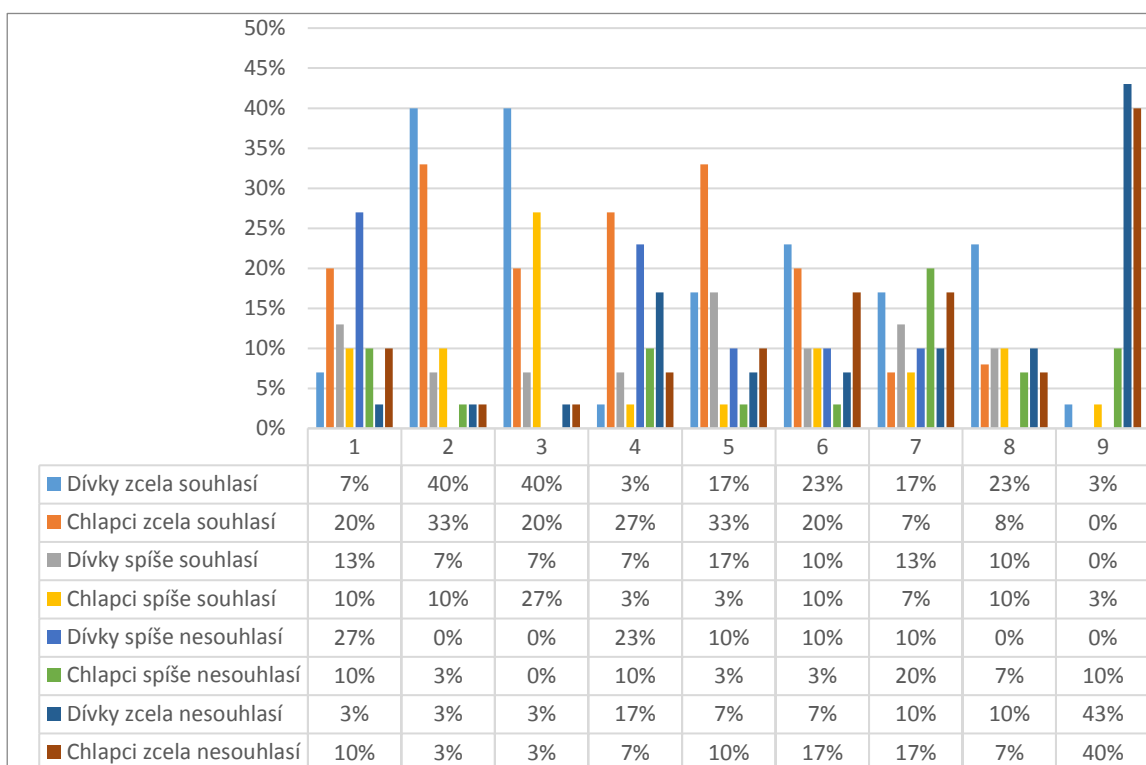
Za pozitivní zjištění považují zařazení negativních emocí, nuda, odpor, pocit trapnosti, znechucení, do respondenty nejméně označovaných emocí. Na druhou stranu, pokud uchopíme pouze tyto emoce, objevíme, že jsou označovány především chlapci.

7. Přečtěte si každý výrok (větu) a rozhodněte, do jaké míry s ním souhlasíte či nesouhlasíte.				
	Zcela souhlasím	Spíše souhlasím	Spíše nesouhlasím	Zcela nesouhlasím
Zvířata mě sbližují s kamarády.	27 %	23 %	37 %	13 %
Zvíře je opravdový přítel.	73 %	17 %	3 %	7 %
Starání se o zvíře беру jako zodpovědnost.	60 %	33 %		7 %
Starání se o zvíře беру jen jako zábavu.	30 %	10 %	33 %	23 %
Mám raději velká zvířata.	50 %	20 %	13 %	17 %
Mám raději malá zvířata.	43 %	20 %	13 %	23 %
Raději bych žil/a na farmě obklopený/á zvířaty.	23 %	20 %	30 %	27 %
Raději bych žil/a v domě (bytě) s jedním nebo pár zvířaty.	50 %	20 %	7 %	17 %
Raději bych žil/a bez zvířat.	3 %	3 %	10 %	83 %

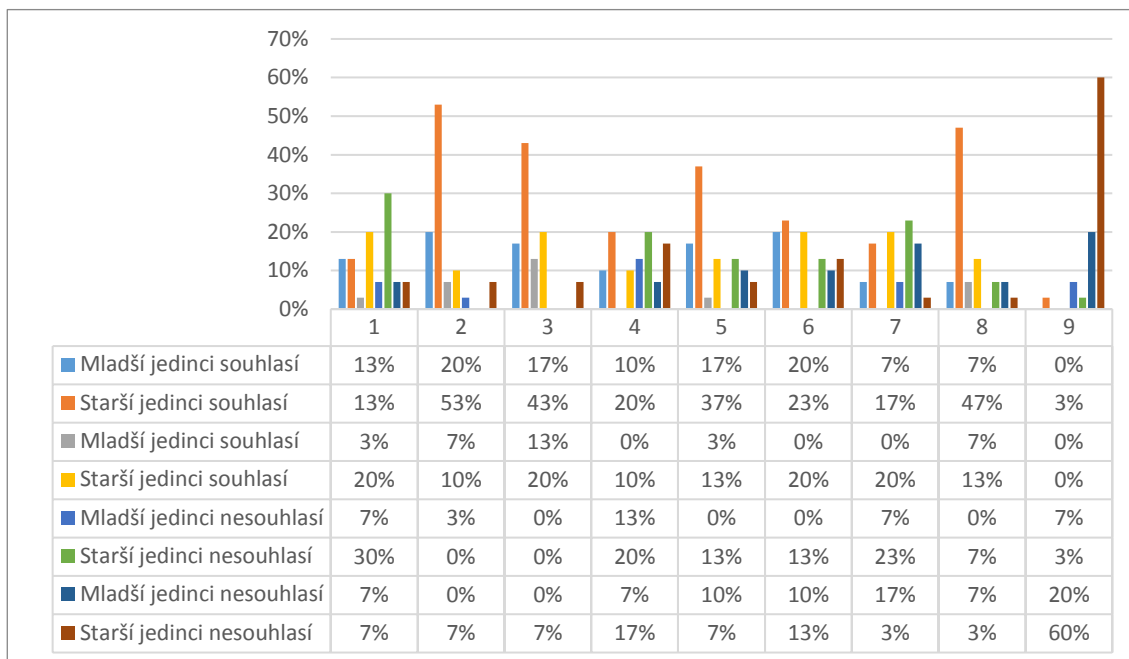
Graf č. 11: Role zvířete z pohledu respondenta



Graf č. 12: Role zvířete z pohledu respondenta



Graf č. 13: Role zvířete z pohledu respondenta



7. otázka přibližuje vnímání role zvířete vůči respondentovi. Zooterapie by měla mít socializační efekt, tedy usnadňovat jedincům navazovat kontakt s druhými osobami. Dle celkového měření vychází, že tento efekt vnímá pouze polovina respondentů, což se potvrzuje u dělení na mladší školní věk a starší školní věk. Rozdíl vnímání socializačního efektu vyplývá až při rozdělení genderu. Zatím co 20 % dívek vnímá socializační efekt zooterapie kladně a 30 % dívek jej vnímá záporně, u chlapců je to právě naopak, tedy 30 % chlapců souhlasí s tvrzením, že je zvířata sblíží s kamarády a 20 % chlapců nesouhlasí.

V rámci tvrzení „Zvíře je opravdový přítel“ se z 90 % přiklání k souhlasné odpovědi, což ve mně vyvolává otázku, zda místo sblížení s jinými kamarády, podle předchozího tvrzení, zvíře kamaráda nahrazuje.

Ve třetím tvrzení se dozvídáme, že celých 93 % respondentů vnímá zvíře jako zodpovědnost. I když je většina odpovědí kladných, při rozdělení na kategorie zcela souhlasím a spíše souhlasím se dozvíme, že u dívek je o 20 % větší souhlas s tímto tvrzením než u chlapců. Dá se tedy vydedukovat, že dle tohoto šetření dívky přistupují ke zvířeti s větší zodpovědností než chlapci. Čímž navazujeme na další tvrzení „Starání se o zvíře беру jen jako zábavu“, kde se výsledky obrazejí, ale s rozdílem posouzení

Robin Brhel, Hodnocení zooterapie klientem střediska výchovné péče

kladných a záporných postojů. U dívek je pouhých 10 % souhlasných odpovědí, přičemž u chlapců je 30 % a nesouhlasných odpovědí je u dívek 40 % a u chlapců 17 %. Jeden chlapec se k otázce nevyjádřil. Můžeme tedy v rámci šetření potvrdit výše uvedenou dedukci o přístupu dívek vůči zvířatům.

U tvrzení „Mám raději velká zvířata.“ a „Mám raději malá zvířata.“ jsou na první pohled výsledky téměř totožné. Při uchopení kladného a záporného tvrzení je rozdíl pouhých 7 % ve prospěch velkých zvířat ze strany starších chlapců. Pokud budeme důslední a rozložíme kladná a záporná tvrzení na konkrétní kategorie, vyvstane fakt, že u jedinců mladšího školního věku jsou o 3 % oblíbenější menší zvířata oproti jedincům staršího školního věku, kde je rozdíl oblíbenosti celých 13 %, avšak naopak pro zvířata větší. Tento rozdíl je čitelný i v rozdělení dle genderu, ve kterém se dívky podle šetření o 7 % přiklánějí zvířatům menším a naopak chlapci o 13 % zvířatům větším. Z hlediska věku se dá předpokládat preference malých zvířat u jedinců mladšího školního věku z důvodu strachu. Vyvstává otázka, co je důvodem rozdílné preference velikosti zvířat u dívek a chlapců. Musíme zohlednit skutečnost, že v rámci tohoto šetření je výrazně nižší počet mladších respondentů, což má na samotné výsledky velký vliv.

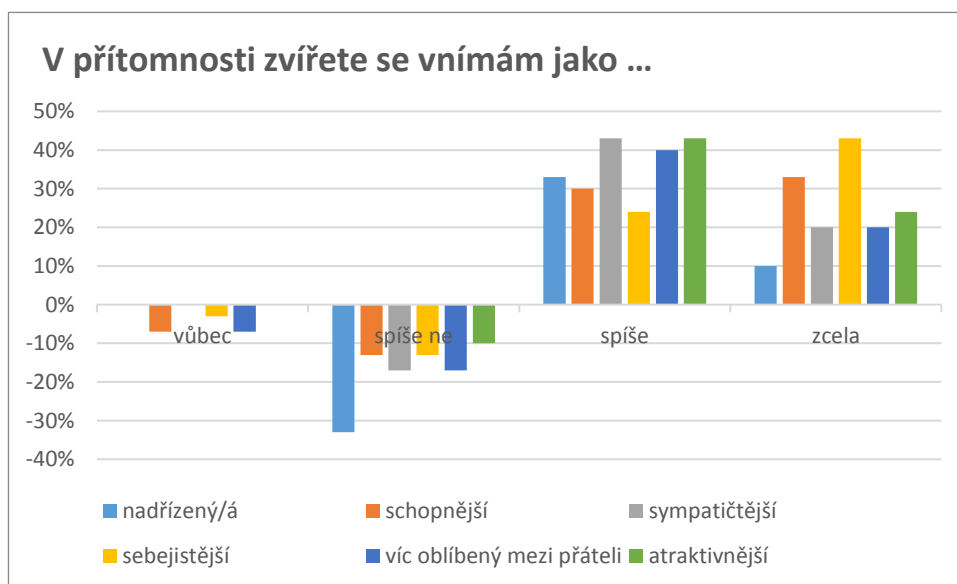
Poslední tři tvrzení v otázce číslo 7 obsahují různé varianty prostředí pro život, spojené s přítomností či nepřítomností zvířat. Směřují k respondentově vizi do budoucna a snaží se zjistit, jaké z těchto variant dává přednost. 43 % respondentů reaguje kladně na variantu života na farmě v obklopení zvířat, z toho 23 % zcela souhlasí. Z pohledu užšího dělení jsou pro variantu života na farmě nakloněni spíše respondenti staršího školního věku a respondenti ženského pohlaví. Nejvíce respondentů se přiklání k variantě života v domě (bytě) s jedním nebo pár zvířaty, a to celých 77 %. Preference podle věku, s přihlédnutím na množství respondentů v jednotlivých kategoriích a genderu, je poměrně stejná. Dvě mladší dívky se k této kategorii nevyjádřily. Poslední variantou je život bez zvířat, kterou upřednostňují 3 % dívek staršího věku a 3 % chlapců mladšího věku. Zbylí respondenti se s touto variantou neztotožňují.

8. Prosim zakroužkujte jedno číslo na každém řádku podle toho, jak vidíte sám/sama sebe v přítomnosti zvířete.

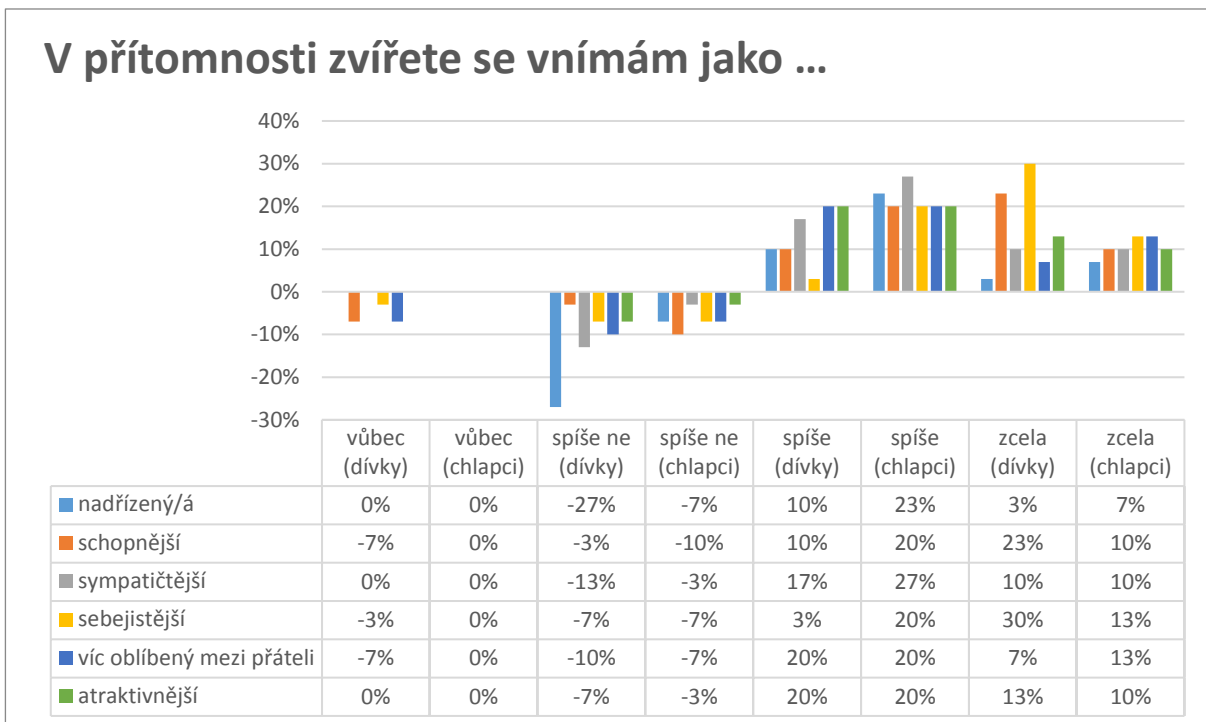
V přítomnosti zvířete se vnímám jako ....

	Zcela (1, 2)	Spíše (3, 4, 5)	Spíše (6, 7, 8)	Zcela (9, 10)	
podřízený/á		33 %	33 %	10 %	nadřízený/á
méně schopný/á	7 %	13 %	30 %	33 %	Schopnější
méně sympatický/á		17 %	43 %	20 %	Sympatičtější
více nejistý/á	3 %	13 %	24 %	43 %	Sebejistější
odstrčený od přátel	7 %	17 %	40 %	20 %	víc oblíbený mezi přáteli
méně atraktivní		10 %	43 %	24 %	Atraktivnější

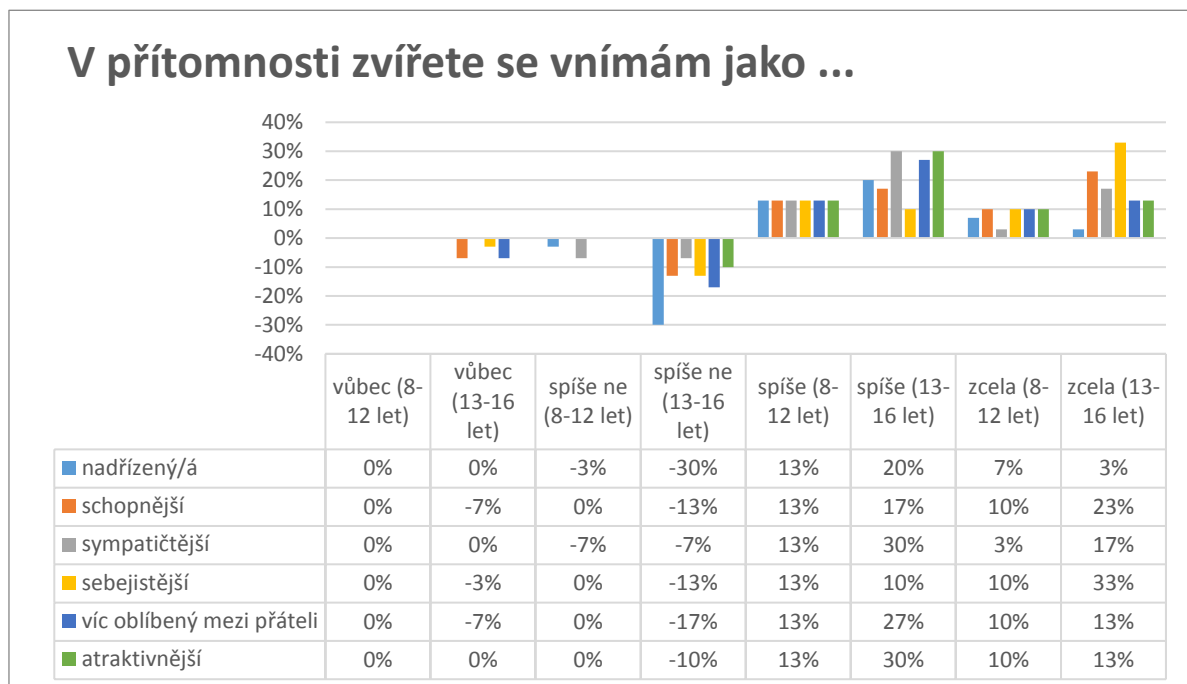
Graf č. 14: Role jedince v přítomnosti zvířete



Graf č. 15: Role jedince v přítomnosti zvířete podle genderu



Graf č. 16: Role jedince v přítomnosti zvířete podle věku



V otázce číslo 8 se zaměřuji na skutečnost, v jaké roli se vnímá sám respondent v přítomnosti zvířete. Otázka byla konstruovaná jako numerická škála od 1 do 10, přičemž hodnota jedna představovala největší negativa a hodnota 10 největší pozitivita. I přes záměr následného rozdělení do čtyř kategorií jsem při dotazníkovém šetření zanechal původní formu, která otevírá větší prostor pro respondenta. Díky lichému počtu hodnot se respondent vždy musel přiklonit k hodnotě kladné či záporné. V rámci analýzy jsem tyto hodnoty rozdělil následovně: 1 – 2 zcela (negativní), 3 – 5 spíše (negativní), 6 – 8 spíše (pozitivní), 9 – 10 zcela (pozitivní).

V oblasti vnímání své podřízenosti či nadřazenosti v přítomnosti zvířete se, z celkového měření, respondenti častěji uchýlovali k hraničním hodnotám. Pouhých 10 % respondentů zvolilo možnost zcela nadřazený. U tohoto bodu hraniční hodnoty vnímám nanejvýš pozitivně. Pokud nejsou jedinci ve vztahu ke zvířeti striktně nadřazení či podřazení, znamená to pro mě, že v partnerství se zvířetem jedinec pocítuje určitou míru pokory a respektu, která je při práci se zvířaty velmi důležitá.

Z pohledu věku vykazuje většina respondentů mladšího školního věku pocit nadřazenosti, přičemž celých 7 % z výše uvedených 10 % se přiklonilo k absolutní nadřazenosti. U jedinců staršího školního věku naopak převažuje pocit podřízenosti. Výsledkem tedy je, že dospívající jedinci s přibývajícím věkem vykazují větší míru respektu a pokory vůči zvířeti.

Výsledky s přihlédnutím k genderu vypovídají o nadpolovičním pocitu podřízenosti u dívek a nadřazenosti u chlapců. Z biologického hlediska je pro muže přirozená větší dominance, potřeba nadřazenosti v některé ze svých sociálních rolí. Ačkoliv se z pohledu genderové kultury role muže a ženy ve společnosti neustále mění a v mnoha ohledech se tyto rozdíly minimalizují, role muže – lovce, je v naší kultuře stále zakotvena. Tím si vysvětluji i rozdíly v tomto šetření.

V hodnocení vlastní schopnosti respondenta v přítomnosti zvířete se celkem o 2/3 více respondentů přiklonilo ke kladné odpovědi. Díky pocitu schopnosti zesiluje u jedince zdání, že není pro společnost zbytečný, a úzce souvisí s níže uvedeným pocitem sebejistoty. V genderovém pojetí se u kategorie schopnosti výsledky neliší.

Navzdory výše zmíněnému výsledku častějšího pocitu podřízenosti se v rámci výzkumu dívky cítí v přítomnosti zvířete více sebejisté než chlapci. Tato skutečnost tedy může naznačit, že dívky vnímají zvíře jako možného spolehlivého partnera, plnicího podpůrnou roli, což v kombinaci výsledků u otázky číslo 7, 2. tvrzení „Zvíře je opravdový přítel.“, vytváří dojem, že zvíře v krizové situaci může nahradit osobu



Robin Brhel, Hodnocení zooterapie klientem střediska výchovné péče

blízkou či přítele. Získání pocitu sebejistoty u klienta zooterapie může být pomocným nástrojem pro navázání důvěry mezi klientem a terapeutem, která usnadní přechod k terapii, pomáhající řešit již danou krizovou situaci. Z celkového výsledku výzkumu vychází, že celých 67 % respondentů se v přítomnosti zvířete cítí více sebejistě.

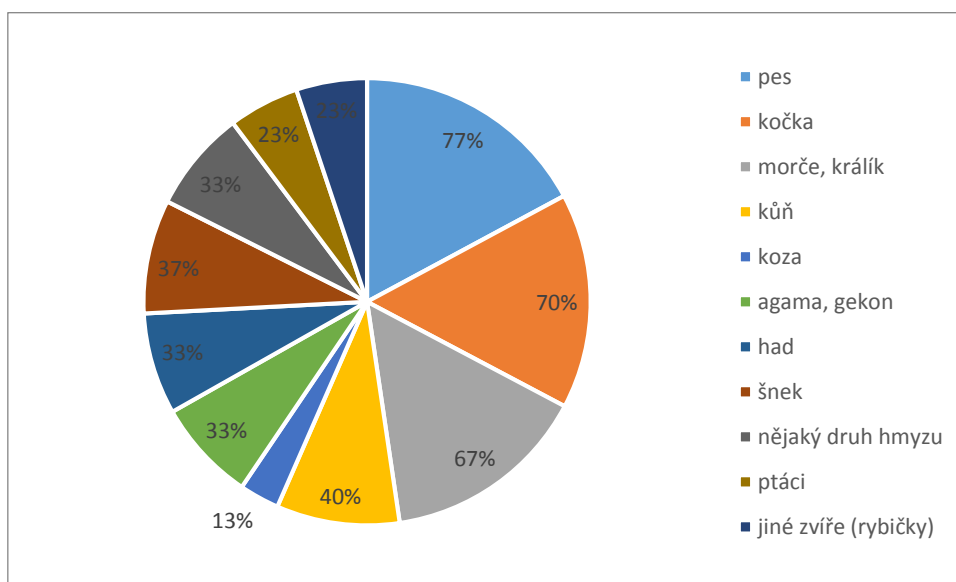
Zajímavé srovnání umožňuje kategorie vnímání vlastních sympatií s kategorií vnímání oblíbenosti mezi přáteli. Při rozdělení na pozitivní a negativní vnímání všech respondentů jsou tyto kategorie téměř totožné. U respondentů mladšího školního věku se dozvídáme, že ačkoliv se 7 % z 24 % respondentů vnímá méně sympatickými v přítomnosti zvířat, nemá to žádný dopad na oblíbenost mezi přáteli. U respondentů staršího školního věku je 10 % respondentů vnímajících se méně sympatickými a 23 % respondentů, kteří se cítí být v přítomnosti zvířete odstrčeni od přátel. Pokud by tyto dva výsledky korelovaly, můžeme vyvodit, že osoby s nižším sebehodnocením jsou pro své vrstevníky méně zajímavé a právě v této situaci může docházet k výše zmíněnému nahrazení přátel zvířetem. V posouzení genderu vychází, že se dívky cítí o 10 % méně sympatické a více odstrčené od přátel v přítomnosti zvířat než chlapci.

Prostřednictvím poslední kategorie otázky 8 zjišťuji, zda se respondenti vnímají více či méně atraktivními v přítomnosti zvířete. Pocit atraktivity má stejně jako pocit sympatičnosti velký vliv na sebevědomí a sebehodnocení, to ale neznamená, že spolu tyto dva pocity musejí souviset. 67 % respondentů se cítí v přítomnosti zvířete spíše atraktivní, na druhé straně pouhých 10 % respondentů, všichni z kategorie staršího školního věku, se cítí v přítomnosti zvířete méně atraktivní.

Z celé otázky vyvozují, že přítomnost zvířete může zlepšovat sebehodnocení jedinců mladšího školního věku, což je relativním prostředkem k odproštění myšlenek od rizikové situace, ve které se jedinec nachází. U dospívajících staršího školního věku, více u dívek, se v rámci mého výzkumu objevují jedinci, u kterých má zooterapie opačný efekt, než je žádoucí, a přítomnost zvířete vyvolává negativní sebehodnocení jedince.

9. Můžete prosím uvést všechna zvířata, s nimiž trávíte čas? (můžete uvést více možností)			
Pes	77 %	agama, gekon	33 %
Kočka	70 %	had	33 %
morče, králík	67 %	šnek	37 %
Kůň	40 %	nějaký druh hmyzu	33 %
Koza	13 %	ptáci	23 %
		jiné zvíře (rybičky)	23 %

Graf č. 17: Zvířata se kterými se respondenti setkávají.

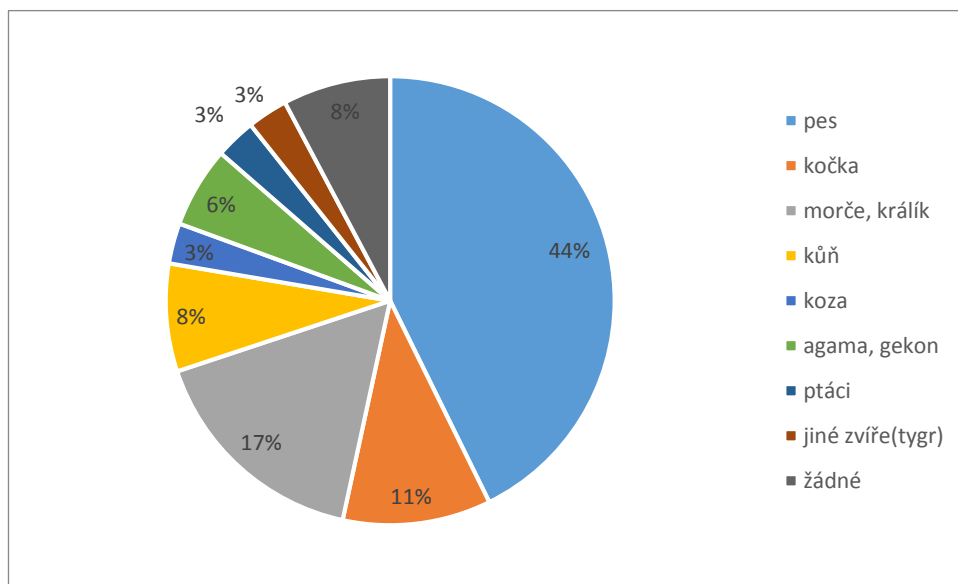


Otázka číslo 9 je v první řadě ovlivněna Střediskem výchovné péče, ve kterém se konkrétní respondent nachází. Vzhledem k výrazně rozdílné škále zvířat v jednotlivých střediscích a možnosti, že respondenti přicházejí do kontaktu se zvířaty i mimo tato střediska, považují tuto otázku za nezbytnou.

V naší společnosti převažují jako domácí mazlíčci psi, kočky a malí hlodavci. Je tedy pochopitelné a výsledky v tabulce 9 ukazují, že styk klientů s těmito zvířaty převažuje nad ostatními. Na druhé straně je zajímavé, že mladí lidé jsou přístupní kontaktu s ne příliš často se vyskytujícími zvířaty, jako např. plazy.

10. Můžete prosím uvést jedno zvíře, se kterým byste nejraději trávil/a čas?			
Pes	44 %	agama, gekon	6 %
Kočka	11 %	had	
morče, králík	17 %	nějaký druh hmyzu	
Kůň	8 %	ptáci	3 %
Koza	3 %	jiné zvíře(tygr)	3 %
Šnek		žádné	8 %

Graf č. 18: Respondentova preference zvířete.



Otázka číslo 10 shrnuje preference respondentů k jednotlivým druhům zvířat. Procentuální součet dat je dohromady 103 %, což je způsobené volbou více zvířat jedním respondentem. Tato data jsem neměnil, abych předešel jejich zkreslení. Nejpreferovanějším zvířetem je jednoznačně pes s nadpoloviční předností u jedinců mladšího školního věku. U starších respondentů je pes také nejpreferovanějším, avšak necelou polovinou respondentů. Usuzuji, že tento výsledek vyšel díky flexibilním vlastnostem psa a obecné popularitě tohoto zvířete. I ve střediscích, kde neprobíhala canisterapie, byl v šetření zájem o psí přítomnost. Ve vztahu k otázce číslo 7, ve které respondenti hodnotili, jakou velikost zvířete preferují, není možné psa definitivně zařadit, čímž se u těchto otázek vzájemně vyrušují souvislosti.

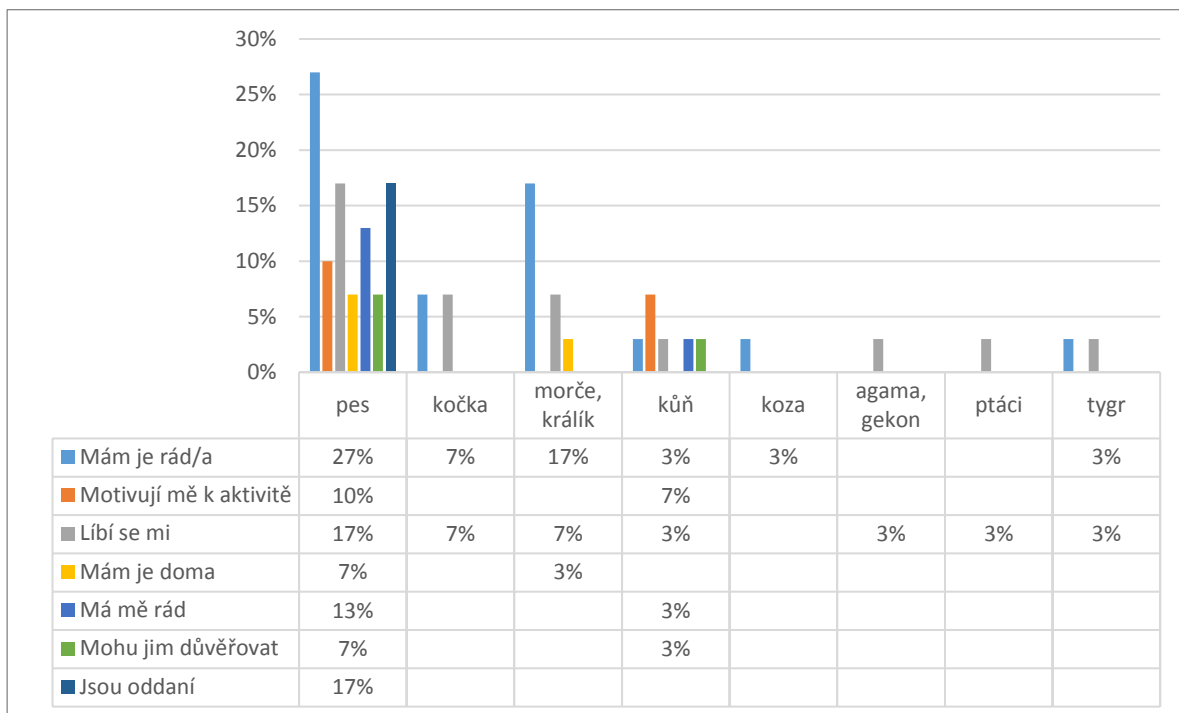
Dalším preferovaným zvířetem je kočka, kterou převážně upřednostňovali starší chlapci. Kočka oproti ostatním zmíněným zvířatům je schopna, srovnatelně se psem, plnit svou sociální roli, ale nevyžaduje tolik pozornosti a péče, což vzhledem k výsledkům u otázky 7, kategorie vnímání zvířete jako zodpovědnosti, považují u chlapců za vyhovující prvek. Podobnou časovou nenáročnost chovu vykazují i agama či gekon, kteří se taktéž ve výzkumu objevují pouze v preferenci starších chlapců.

Druhým nejčastěji zmíněným typem zvířat jsou morče a králík. Genderová preference je vyrovnaná, rozdíl je v o polovinu větší oblíbenosti u jedinců mladšího školního věku. Mým předpokladem je, že preference u jedinců mladšího školního věku vzniká díky možnému prvku roztomilosti, který může být podmíněn například velikostí zvířete, či jeho srstí vybízející k hlazení.

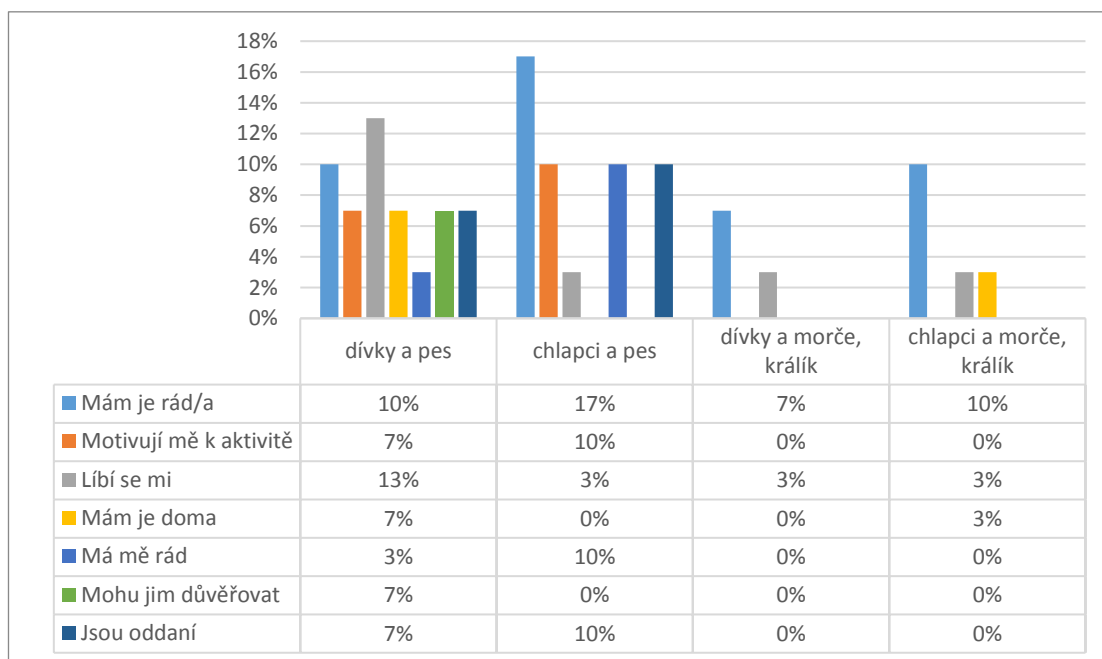
Dívky staršího školního věku, podle šetření, jako druhé zvíře nejvíce upřednostňují trávení svého volného času s koněm. Práce s koněm vyžaduje velkou míru respektu, kterou podle mého uvážení, v otázce číslo osm, dívky vykazují více než chlapci. Poslední dva druhy preferovaných zvířat pro trávení volného času jsou ptáci a tygr, kteří byli zmíněni pouze dívkami ve starším školním věku.

11. A proč právě s tímto zvířetem byste nejraději trávil/a čas?						
	Mám je rád	Motivují mě k aktivitě	Líbí se mi	Mám je doma	Mohu jim důvěřovat	Jsou oddaní
Pes	27 %	10 %	17 %	7 %	7 %	17 %
Kočka	7 %		7 %			
morče, králík	17 %		7 %	3 %		
Kůň	3 %	7 %	3 %		3 %	
Koza	3 %					
agama, gekon			3 %			
Ptáci			3 %			
Tygr	3 %		3 %			

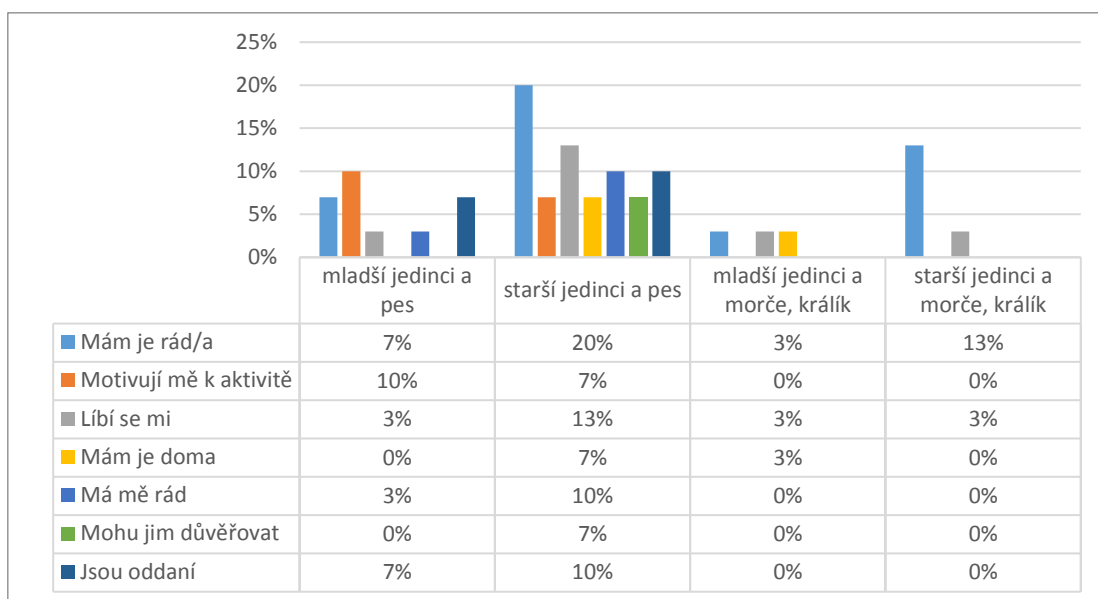
Graf č. 19: Odůvodnění preference u otázky č. 10



Graf č. 20: Odůvodnění preference u otázky č. 10



Graf č. 21: Odůvodnění preference u otázky č. 10



Otázka číslo 11 byla opět konstruovaná formou otázky otevřené. V této otázce měli respondenti popsat své preference pouze u zvířete, které zvolili v otázce číslo 10. Každá odpověď byla převedena do hesel, neboli kódů, které odpověď charakterizovala, stejně jako u předchozích otevřených otázek. Jednotlivá hesla nestačilo sečíst, ale musela být přiřazena ke zvířeti, ke kterému se respondent vyjadřuje. Až poté jsem došel k výsledku.

Nejčastěji zmiňovaným důvodem pro preferenci zvířete bylo „mám ho rád/a“. Tuto odpověď častěji volili jedinci staršího školního věku a z hlediska genderu chlapci. Zajímavostí u vyjádření citovosti vůči zvířeti je její zmínka pouze u neexotických savců.

Téměř u všech zvířat byl uveden důvod líbivosti. Odpověď „Líbí se mi“ byla většinou vyjádřena pouze takto krátce, což ve mně vyvolává pocit určité univerzálnosti odpovědi. Mezi tyto odpovědi byly zařazeny i důvody roztomilosti a zvláštnosti, která se objevila pouze u kategorie „agama, gekon“, kde bylo psáno, cituji: „přijde mi ze všech ostatních nejvíc zvláštní“.

Specifickou skupinu tvoří pes a kůň, u kterých se jako u jediných objevily odpovědi: motivují mě, mohu jim důvěřovat, má mě rád. Což považuji za možné utvrzení skutečnosti, proč jsou pes a kůň nejčastěji využívanými zvířaty k účelům zooterapie. Chlapci mladšího školního věku uváděli jako důvod motivace prostřednictvím psa fyzickou aktivitu. Cituji: „chodím ho venčit a rád s ním jsem venku

Robin Brhel, Hodnocení zooterapie klientem střediska výchovné péče

než u počítače“. U všech ostatních výše zmíněných odpovědí se vyjadřovali primárně jedinci staršího školního věku s výjimkou jednoho chlapce mladšího školního věku u odpovědi „má mě rád“. Vyjádření důvěry vůči oběma zvířatům uváděly pouze dívky. Cituji: „Protože mám doma psa, a vím jak jsou psi vděční, ochranitelští. Vždycky když s ní jsem je to jako terapie a zlepši mi náladu. Mám radši její společnost, než společnost lidí, vím že se před ní chovám tak, jaká jsem doopravdy, můžu jí důvěřovat a když vidím jak je pak šťastná a má mě ráda, mám z toho dobrý pocit.“ U koní nebyl důvod důvěry nijak širě rozveden. Dosažení pocitu důvěry je jeden z hlavních cílů zooterapie a s ohlednutím k otázce číslo 6, ve které 50 % respondentů zvolilo jako odpověď, že práce se zvířaty v nich vzbuzuje pocit důvěry, vyvozují, že přítomnost zvířat u rizikové mládeže má pozitivní efekt.

Odpověď má mě rád byla u koně napsána 3 % respondentů, a to konkrétně dívkami ve starším školním věku. V souvislosti se psem, kromě výše citované dívky, byla tato odpověď zvolena pouze chlapci. Cituji: „má mě vždy rád“. Zmíněné slovo „vždy“ zcela mění rozměr samotného vnímání citu ze stany zvířete. Vystává potřeba citové bezpodmínečnosti, která prohlubuje vzájemnost, v tomto případě mezi dospívajícím jedincem a zvířetem.

V souvislosti se psem, jako jediným, byla od 17 % respondentů poznamenána oddanost. Z čehož usuzují, že respondenti oceňují stabilitu vztahu, kterou se zvířetem prožívají.

## 5. ZÁVĚR

Hlavním cílem mé bakalářské práce bylo uchopení podnětů, které vnímá klient střediska výchovné péče při působení zooterapie na jeho osobu, a jejich rozdílnost ve vztahu k věku a genderu jedince. Hlavní cíl práce byl následně rozdělen na 5 dílčích cílů, které z něj vyplývaly.

Prvním cílem bylo zjistit, jaké emoce vnímá klient střediska výchovné péče při práci se zvířaty. Došlo ke zjištění, že přítomnost zvířete vyvolává v jedincích převážně kladné emoce, přičemž mezi nejčastěji pocíťovanými emocemi figurovaly klíčové emoce směřující ke schopnosti navázání důvěry k druhé osobě. Načež navazoval druhý cíl, jímž bylo zhodnotit, jakou společenskou roli hraje zvíře pro klienta střediska výchovné péče. V rámci šetření jsem došel k závěru, že zvíře plní funkci přátelskou, která může být v některých případech natolik intenzivní, že dochází k potencionálnímu nahrazení jiné osoby, klientovi blízké, zvířetem. Dalším, v pořadí třetím cílem bylo zjistit srovnání, s jakými zvířaty klienti výchovné péče tráví čas a s jakými by trávit čas chtěli. Se kterými zvířaty klienti střediska výchovné péče tráví čas, bylo především ovlivněno samotnými středisky a jejich možnostmi. Klienti však nejvíce vyhledávali společnost běžných domácích mazlíčků. Jako závěr srovnání v této části výzkumu považuji skutečnost, že i přes různé inovativní formy zooterapie skrze různá i exotická zvířata klienti upřednostňují již osvědčené metody. Předposledním z cílů bylo zhodnocení, jak rozdílné je vnímání zooterapie mezi chlapci a děvčaty, kteří jsou klienty střediska výchovné péče. Během mého šetření jsem dospěl k závěru, že dívky přistupují k práci se zvířaty a zvířatům samotným s větší vážností, zatím co chlapci hodnotí zooterapii více jako zábavu a přistupují k ní spíše s nadšením. Navzdory menší důvěře a uvolnění u chlapců převažoval dominantní postoj vůči zvířeti, na druhé straně dívky svou dominanci nepocíťovali ke zvířeti, ale vedle zvířete. Z čehož vychází, že chlapci si prostřednictvím zooterapie upevňují svůj postoj. Dívky díky svému vztahu se zvířetem získávají větší sebejistotu a cítí se více sympatické, v malém měřítku se vyskytují i opačné případy. Posledním cílem bylo zhodnotit, jakým způsobem se mění vnímání zooterapie klientem střediska výchovné péče podle faktoru věku. Vzhledem k velkému nepoměru mezi jedinci staršího školního věku a jedinci mladšího školního věku, nelze poměr výsledků zobecňovat. Obměna ve vnímání zooterapie vychází především v preferencích velikosti zvířete a postoji klienta vůči zvířeti. Přičemž závěrem je, že s přibývajícím věkem roste zájem o zvířata větší, přičemž se snižuje pocit nadřazenosti.

Stanoveny byli tři hypotézy. 1. Dospívající jedinci, kteří podstupují zooterapii ve



Robin Brhel, Hodnocení zooterapie klientem střediska výchovné péče

středisku výchovné péče, vykazují větší zájem o přítomnost větších zvířat proti přítomnosti zvířat menších. Tato hypotéza byla potvrzena pouze u respondentů staršího školního věku, zatímco mladší respondenti inklinují k menším zvířatům. 2. Dospívající jedinci, kteří podstupují zooterapii ve středisku výchovné péče, pocítují větší sebejistotu v přítomnosti zvířete než v jeho nepřítomnosti. Tato hypotéza byla potvrzena prostřednictvím vyjádřených emocí, které respondent pocítuje při práci se zvířetem, a následně utvrzena v rámci respondentova sebehodnocení v přítomnosti zvířete. 3. Dospívající jedinci, kteří podstupují zooterapii ve středisku výchovné péče, vykazují do budoucna větší zájem o společnost zvířat v jejich životě, než životu bez nich. Hypotéza byla potvrzena přímou otázkou, zda by respondenti preferovali život bez zvířat, s výsledkem většinového nesouhlasu.

Z důvodů konkrétního zaměření této práce, vyplývajícího z názvu - hodnocení zooterapie klientem střediska výchovné péče, jsem nevolil variantu kontrolního vzorku při sběru dat. Možným kontrolním vzorkem splňujícím potřebné charakteristiky - klient výchovné péče se zkušeností se zooterapií, jsou klienti, kteří tato zařízení, ve kterých se na zooterapii podíleli, již opustili. Data těchto jedinců jsou však nepřístupná, tudíž je není možné dohledat.

Rozšíření tématu zooterapie o hodnocení větší skupiny rizikové mládeže, z více typů zařízení, by pro práci s touto skupinou mohlo být velmi přínosné. Stejně jako rozšíření o srovnání aplikace zooterapie na rizikovou mládež v zahraničí.

## 6. SEZNAM POUŽITÝCH ZDROJŮ

Knižní zdroje:

VESELOVSKÝ, Z. Člověk a zvíře. Praha : Academia, 2000. ISBN: 978-80-200-0756-8.

ODENDAAL, J. Zvířata a naše mentální zdraví. Praha : Brázda, 2007. ISBN: 978-80-209-0356-3.

Galajdová, L. Pes lékařem lidské duše. Praha: Grada Publishing, 1999. 160 s. ISBN 80-7169-789-3

VELEMÍNSKÝ, Miloš. Zooterapie ve světle objektivních poznatků. České Budějovice: Dona, 2007. 335 s. ISBN 978-80-732-2109-6.

FREEMAN, M. Terminologie v zooterapii. In KOLEKTIV AUTORŮ. Zooterapie ve světle objektivních poznatků. České Budějovice: Dona, 2007, s. 30-43. ISBN 978-80-7322-109-6

Srov. FREEMAN, M. Definice forem zooterapie. In VELEMÍNSKÝ, M. a kol. autorů. Zooterapie ve světle objektivních poznatků. České Budějovice : Dona, 2007. ISBN 978-80-7322-109-6.

MIOVSKÝ, Michal a kol. Výkladový slovník základních pojmů školské prevence rizikového chování. Vyd. 1. Praha: Klinika adiktologie, 1. lékařská fakulta Univerzity Karlovy v Praze a Všeobecná fakultní nemocnice v Praze ve vydavatelství Togga, 2012. 220 s. Monografie. ISBN 978-80-87258-89-7

MATOUŠEK, Oldřich a Andrea MATOUŠKOVÁ. Mládež a delikvence: možné příčiny, struktura, programy prevence kriminality mládeže. Vyd. 3., aktualiz. Praha: Portál, 2011, 336 s. ISBN 978-80-7367-825-8.

KIKALOVÁ, Kateřina a Miroslav KOPECKÝ. Úvod do studia prevence závislostí dětí a dospívajících. Olomouc: Univerzita Palackého v Olomouci, 2014, 45 s. Studijní opora. ISBN 978-80-244-3928-0.

SVOBODOVÁ, Ivona. Praktické využití psů v zoorehabilitaci: skripta pro studenty. V Praze: Česká zemědělská univerzita, 2011, 193 s. ISBN 978-80- 213-2197-7.

SOBOTKOVÁ, Veronika. Rizikové a antisociální chování v adolescenci. Praha: Grada, 2014, 147 s. Psyché. ISBN 978-80-247-4042-3.

MATOUŠEK, O., KROFTOVÁ A. Mládež a delikvence. Praha: Portál, 2003. 2. vyd. ISBN 80-7178-771-X.

MACEK, P. Psychologický výzkum identity: vyčerpané nebo nevyčerpatelné téma? In: BLATNÝ, M. (ed.) Metodologie psychologického výzkumu: konsilience v rozmanitosti. Praha: Academia 2006. ISBN 80-200-1450-0.

SMÉKAL, V. a P. MACEK. Utváření a vývoj osobnosti. Psychologické, sociální a pedagogické aspekty. Brno: Barrister and Principal, 2002. ISBN 80-85947-83-8.

PRŮCHA, J., WALTEROVÁ, E. Pedagogický slovník. Praha:Portál, 2003. ISBN 80-7178-772-8.

NERANDŽIČ, Z. Animoterapie aneb Jak nás zvířata léčí, 1. vyd. Praha: Albatros, 2006. ISBN 80-00-01809-8

SVOBODOVÁ, I. A KOL. Zoorehabilitace a aktivity se zvířaty. 1. Vyd. Praha: Česká zemědělská univerzita, 2009. ISBN 978-80-213-1912-7

URBAN L.: Sociologie trogu jinak. Praha: Grada Publishing, 2008. ISBN 978 80-247-2493-5

RENZETTI, M. a CURRAN, J. Ženy, muži a společnost. 1 vydání. Praha: Karolinum, 2003, 642 s. ISBN 8024605252

JANOŠOVÁ, M. Dívčí a chlapecká identita: vývoj a úskalí. 1 vydání. Praha: Grada, 2008, 285 s. ISBN 9788024722849

KARSTEN, H. Ženy – muži (genderové role, jejich původ a vývoj).1 vydání. Praha:

Robin Brhel, Hodnocení zooterapie klientem střediska výchovné péče  
Portál, 2006, 183 s. ISBN 807367145X

Internetové zdroje:

Občanské sdružení Avalone: Zooterapie do škol. Občanské sdružení Avalone [online].  
Avalone [Citace: 10. 4. 2018]. Dostupné z: <http://www.avalone.cz>

Vandrovcová, T. 2014. Human/Critical Animal Studies. In: *Humanimal*. [Online]  
[Citace: 4. 5. 2018.] Dostupné z: <http://www.humanimal.cz>

Středisko výchovné péče Kamenomlýnská [online]. Brno [cit. 2018-07-28]. Dostupné z:  
<https://www.svp-ddu-brno.cz>

Dětský diagnostický ústav, středisko výchovné péče, základní škola a školní jídelna  
Hradec Králové [online]. Hradec Králové [cit. 2018-07-28]. Dostupné z:  
<http://www.ddu-hk.cz/>

Středisko výchovné péče Svitavska ALFA [online]. Svitavy [cit. 2018-07-28]. Dostupné  
z: <https://www.svpsy.cz/>

Časopisecké dokumenty

MARKOVÁ, M. Vliv sociálních faktorů na problémové chování adolescentů. *Pediatric  
pro Praxi*. Roč.9, č.3 (2008), s.190-191

MATĚJČEK, Z., Úloha a možnosti učitele v prevenci rizikového chování mladistvých,  
*Rizikové chování a jeho prevence: 3. odborný seminář*, [online]

## Příloha

<b>Ahoj,</b>					
jmenuji se Robin a píšu bakalářskou práci na VŠ. Celá má práce se točí okolo zvířat a vztahu k nim.					
Rád bych Vás proto poprosil o pár minut Vašeho času nad tímto dotazníkem.					
Upozorňuji, že dotazník je anonymní, takže se nikdy nikdo nedozví, co jste psal/a právě Vy.					
Prosím pište upřímně, moc by mi to pomohlo. Děkuji					
<b>1. Jste?</b>					
Muž	<input type="checkbox"/>				
Žena	<input type="checkbox"/>				
<b>2. Kolik je Vám let?</b>					
	<input type="text"/>				
<b>3. Jak se Vám práce se zvířaty (starost o ně) celkově líbí?</b>					
vůbec se mi nelíbí, už bych ji nechtěl/a dělat			<input type="checkbox"/>		
moc se mi nelíbí			<input type="checkbox"/>		
nevyvolává ve mně žádný pocit, je mi lhostejná			<input type="checkbox"/>		
celkem se mi líbí			<input type="checkbox"/>		
líbí se mi moc, rád/a ji budu dělat znovu			<input type="checkbox"/>		
<b>4. A zkuste prosím popsat slovy, co se Vám na práci se zvířaty líbí?</b>					
<b>5. A zkuste prosím popsat slovy, co se Vám na práci se zvířaty nelíbí?</b>					
<b>6. Které z následujících emocí nebo pocitů ve Vás práce se zvířaty vzbuzuje?</b>					
<b>(můžete uvést více možností)</b>					
nadšení	<input type="checkbox"/>		pocit jistoty	<input type="checkbox"/>	
napětí	<input type="checkbox"/>		pocit klidu	<input type="checkbox"/>	
nuda	<input type="checkbox"/>		pocit trapnosti	<input type="checkbox"/>	
očekávání	<input type="checkbox"/>		překvapení	<input type="checkbox"/>	
odpor	<input type="checkbox"/>		radost	<input type="checkbox"/>	
pocit důvěry	<input type="checkbox"/>		spokojenost	<input type="checkbox"/>	
uvolnění	<input type="checkbox"/>		znechucení	<input type="checkbox"/>	
úsměv	<input type="checkbox"/>				

**7. Přečtěte si každý výrok (větu) a rozhodněte, do jaké míry s ním souhlasíte či nesouhlasíte.**

	Zcela souhlasím	Spíše souhlasím	Spíše nesouhlasím	Zcela nesouhlasím
Zvířata mě sblíží s kamarády.				
Zvíře je opravdový přítel.				
Starání se o zvíře beru jako zodpovědnost.				
Starání se o zvíře beru jen jako zábavu.				
Mám raději velká zvířata.				
Mám raději malá zvířata.				
Ráději bych žil/a na farmě obklopený/á zvířaty.				
Ráději bych žil/a v domě (bytě) s jedním nebo pár zvířaty.				
Ráději bych žil/a bez zvířat.				

**8. Prosím zakroužkujte jedno číslo na každém řádku podle toho, jak vidíte sám/sama sebe v přítomnosti zvířete.**

**V přítomnosti zvířete se vnímám jako ....**

podřízený/á	1	2	3	4	5	6	7	8	9	10	nadřízený/á
méně schopný/á	1	2	3	4	5	6	7	8	9	10	schopnější
méně sympatický/á	1	2	3	4	5	6	7	8	9	10	sympatičtější
více nejistý/á	1	2	3	4	5	6	7	8	9	10	sebejistější
odstrčený od přátel	1	2	3	4	5	6	7	8	9	10	víc oblíbený mezi přáteli
méně atraktivní	1	2	3	4	5	6	7	8	9	10	atraktivnější

**9. Můžete prosím uvést všechny zvířata, s nimiž trávíte čas?**

**(můžete uvést více možností)**

pes	<input type="checkbox"/>	agama, gekon	<input type="checkbox"/>
kočka	<input type="checkbox"/>	had	<input type="checkbox"/>
morče, králík	<input type="checkbox"/>	šnek	<input type="checkbox"/>
kůň	<input type="checkbox"/>	nějaký druh hmyzu	<input type="checkbox"/>
koza	<input type="checkbox"/>	ptáci	<input type="checkbox"/>
		jiné zvíře (Jaké?):	<input type="text"/>

**10. Můžete prosím uvést jedno zvíře, se kterým byste nejraději trávil/a čas?**

pes	<input type="checkbox"/>	agama, gekon	<input type="checkbox"/>
kočka	<input type="checkbox"/>	had	<input type="checkbox"/>
morče, králík	<input type="checkbox"/>	nějaký druh hmyzu	<input type="checkbox"/>
kůň	<input type="checkbox"/>	ptáci	<input type="checkbox"/>
koza	<input type="checkbox"/>	jiné zvíře (Jaké?):	<input type="text"/>
šnek	<input type="checkbox"/>	žádné	<input type="checkbox"/>

**11. A proč právě s tímto zvířetem byste nejraději trávil/a čas?**


Děkuji za Váš čas.