

**UNIVERZITA KARLOVA**

**Přírodovědecká fakulta**

Katedra aplikované geoinformatiky a kartografie

Studijní program: Geografie (bakalářské studium)

Studijní obor: Fyzická geografie a geoinformatika



# **TVORBA SADY HISTORICKÝCH MAP BITVY U CHLUMCE 1813**

## **MAKING A HISTORIC MAP SET OF BATTLE AT CHLUMEC 1813**

Bakalářská práce

Jan Blažka

Praha 2018

Vedoucí práce: Ing. Miroslav Čábelka

Prohlašuji, že jsem tuto bakalářskou práci vypracoval samostatně a že jsem uvedl všechny použité informační zdroje a literaturu. Tato práce ani její podstatná část nebyla předložena k získání jiného nebo stejného akademického titulu.

Jsem si vědom toho, že případné použití výsledků získaných v této práci mimo Univerzitu Karlovu v Praze, je možné pouze po písemném souhlasu této univerzity. Svoluji k zapůjčení této práce pro studijní účely a souhlasím s tím, aby byla řádně vedena v evidenci vypůjčovatelů.

V Praze dne

.....

Jan Blažka

## **Poděkování**

Na tomto místě bych rád poděkoval především vedoucímu mé bakalářské práce Ing. Miroslavu Čábelkovi za věnovaný čas, cenné rady a připomínky. Dále bych chtěl poděkovat mapové sbírce PřF UK za poskytnutí kvalitní digitální podoby staré mapy bitvy u Chlumce i za možnost jejího prozkoumání v reálné podobě. Také děkuji Sandře Žáčkové za opravu překlepů a drobných chyb. V neposlední řadě děkuji rodině a přátelům za podporu v průběhu celého studia.

## **Abstrakt**

Cílem této práce je vytvořit sadu map bitvy u Chlumce (u Ústí nad Labem), kde byl Napoleonův generál Vandamme na konci srpna 1813 poražen koaličními ustupujícími vojsky. Jako hlavní podkladové materiály jsou použity stará mapa bitvy u Chlumce, získaná z Mapové sbírky UK, a vrstevnice ZABAGEDu. Po zhodnocení metod tvorby historických map je navržen postup pro tvorbu map bitev. Následně je vytvořeno několik map průběhu bitvy, kde se jen mění poloha vojáků v čase, a také několik map dohlednosti některých velitelů v určitých částech bitvy. Na základě výsledných map je zhodnoceno a diskutováno, zda bitva mohla dopadnout jinak, či proč probíhala tak, jak je známo.

**Klíčová slova:** Bitva u Chlumce, historické mapy, staré mapy ArcGIS

## **Abstract**

Goal of this thesis is to make map set of battle at Chlumec (near Ústí nad Labem), where Napoleon's general Vandamme was defeated by retreating coalition armies at the end of August 1813. Main data source are old map of battle at Chlumec, gained from Map repository of Charles University, and layer of contour line from ZABAGED. After evaluating methods of making historic maps process for making maps of battles is designed. Several maps of the course of battle are made where only position of soldiers in time is different and also several maps of some commanders' views in particular moments of battle are made. Based on the finished maps evaluation and discussion are made, if battle could end otherwise or why it took place the way how we know it.

**Keywords:** Battle at Chlumec, historic maps, old maps, ArcGIS

## OBSAH

SEZNAM OBRÁZKŮ.....	6
1. ÚVOD.....	7
2. ÚVOD DO PROBLEMATIKY.....	9
2.1 POČÁTKY NAPOLEONSKÉ FRANCIE.....	10
2.2 VZESTUP NA VRCHOL.....	12
2.3 CESTA KE KONCI.....	15
2.4 BITVA U CHLUMCE.....	17
3. METODIKA TVORBY HISTORICKÝCH MAP.....	24
3.1 POUŽITÍ A ZPRACOVÁNÍ STARÝCH MAP.....	24
3.2 VYTVÁŘENÍ MAP BITEV.....	26
4. TVORBA MAP BITVY U CHLUMCE.....	28
4.1 STARÁ MAPA.....	28
4.2 POSTUP TVORBY.....	30
5. VÝSLEDKY.....	34
5.1 ZHODNOCENÍ BITVY NA ZÁKLADĚ MAP.....	34
6. DISKUSE.....	37
7. ZÁVĚR.....	38
SEZNAM ZDROJŮ.....	39
SEZNAM PŘÍLOH.....	41

## SEZNAM OBRÁZKŮ

- Obr. 1: Stará mapa ústupu Tolstého Rusů směrem ke Chlumci, jejich pronásledování generálem Vandammem a příchod Spojenců ke Chlumci v průběhu bitvy. Ustupující Rusové zeleně, pronásledující Francouzi červeně, rakouské posily žlutě a ustupující a následně též posilující Prusové modře.....18
- Obr. 2: Dobová pohlednice, napravo chlumecký zámek, uprostřed kaple na vrchu Horka.....19
- Obr. 3: Stará mapa bitvy u Chlumce 29. a 30. srpna 1813. Zeleně hlavní síly Rusů, červeně Vandammův sbor, žlutě postupně přicházející rakouské posily a modře na konci bitvy příchozí Prusové.....29
- Obr. 4: Náhled základní mapy bitvy u Chlumce dále použité k zakreslení průběhu bitvy a dohlednosti velitelů.....30
- Obr. 5: Znakový klíč pro prapory v mapách (vytvoreno v programu Inkscape).....31
- Obr. 6: Náhled jedné z výsledných map průběhu bitvy.....32
- Obr. 7: Náhled jedné z výsledných map dohlednosti Spojenců.....33
- Obr. 8: Náhled jedné z výsledných map dohlednosti Francouzů.....33
- Obr. 9: Náhled mapy dohlednosti. Červeně zvýrazněna slepá místa, kudy Mansfeld prováděl obchvat (dokresleno červenými šipkami) a kde Prusové rozestavili svoje dělostřelectvo.....35

## 1. ÚVOD

Každý jistě zná Napoleona a jeho vojenské (i diplomatické) úspěchy z konce 18. a hlavně začátku 19. století, kdy si podmanil téměř celou kontinentální Evropu. Na vrcholu moci prakticky ovládal všechny země od Španělska po hranici s Ruskem a od Norska po Itálii. Většina také zná jeho nejslavnější bitvy, ať už jeho nejznámější výhru v bitvě u Slavkova nebo jeho rozhodující porážky v bitvách u Lipska a Waterloo. Ale co se týče bitvy u Chlumce, ta již moc známá není.

Shodou náhod a také příhodným umístěním u východů z průsmyků v Krušných horách se zde bojovalo už v roce 1126, kdy český kníže Soběslav I. porazil německého krále Lothara III. Poté v roce 1813 se zde postavili ustupující koaliční vojska francouzskému pronásledujícímu sboru generála Vandamma. A toto je samozřejmě ta poměrně neznámá bitva z Napoleonských válek, které tato práce věnuje. Stejně jako kdysi Češi odrazili vpád Němců, koaliční vojska zde odrazily vpád Francouzů a překazily tak Napoleonův plán obsadit České země.

Cílem této práce je tedy rekonstrukce této bitvy pomocí map, na kterých bude zobrazen průběh bitvy a map, na kterých bude v určitých důležitých momentech bitvy znázorněna dohlednost některých velitelů. Právě dohlednost velitelů, jejich přehled o bitevním poli je klíčový k tomu, aby mohli reagovat na vývoj bitvy a efektivně aplikovat naplánovanou i nenaplánovanou taktiku.

Základní datový zdroj pro tvorbu těchto map jsou publikace, ve kterých se tato bitva a její průběh popisují a především stará mapa bitvy u Chlumce, získaná z Mapové sbírky UK. Tato mapa je georeferencována a poté vektorizována, přičemž jako podklad slouží nynější DMT, vytvořený z vrstevnic ZABAGEDu. Na jeho základě jsou vytvořeny mapy dohlednosti.

Téma této práce je příhodné, protože odjakživa je historické válečnictví, především starověké a středověké, v zájmu mé osoby. Období napoleonských válek a bitva na českém území byla zvolena kvůli značně lepší dostupnosti dat a informací,

než je tomu u starších událostí. Především staré mapy starších bitev byly prakticky nemožné získat.

## 2. ÚVOD DO PROBLEMATIKY

Před rokem 1789 byla vláda ve Francouzském království vždy v rukou krále. Avšak právě ke konci 18. století se vše změnilo a to víckrát než jednou během několika let. Tehdy Francii vládl Ludvík XVI. Jeho vláda nebyla příliš úspěšná, jak mimo jiné ukazuje její předčasný konec. Francie konce 18. století by se dala charakterizovat výrazy hluboká krize, korupce a nespokojenost (Jůn 2005).

V roce 1789 tato napjatá situace vyvrcholila Velkou Francouzskou Revolucí. Nejdůležitější den revoluce, dnes stále připomínaný jako francouzský státní svátek, byl 14. červenec, kdy rozzuřený dav dobyl starou královskou pevnost a vězení – Bastilu, symbol absolutismu. V roce 1791 byla vyhlášena ústava a Francie se stala konstituční monarchií (Tinková 2008). Avšak tím vše teprve začalo.

Král byl po pokusu o útěk zajat a i s manželkou roku 1793 popraven. Francie se ocitla v občanské válce, kdy monarchisté a umírnění girondisté se snažili zastavit vládu radikálního jakobína Maxmiliena de Robespiera, který fakticky vládl a teror byl jeho hlavní nástroj (Jůn 2005). Nakonec i Robespierre byl popraven po tzv. thermidorském převratu v červenci 1794 a vládu převzali umírnění (dantonisté).

Během těchto vnitrostátních událostí ještě probíhala válka s Rakouskem a Pruskem, kteří se snažili navrátit monarchii do Francie, což však skončilo fiaskem. To vedlo k následnému ústupu a francouzské protiofenzivě, při které Rakušané ztratili Rakouské Nizozemí. Po popravě Ludvíka XVI. však popuzení Britové také vyhlásili Francii válku a byli hlavními organizátory 1. protifrancouzské koalice.

Francie se ocitla opravdu ve špatné situaci a bylo nutné radikální řešení. Do toho se pustili jakobíni, opět vládnoucí bez výrazné opozice. To však umožnilo armádě postavit se nepřátelům na hranicích a masivní mobilizaci a výrazné zvýšení zbrojní produkce. Na začátku války byla produkce 650 pušek a 90 děl za měsíc a nyní 16 000 pušek a 1700 děl za měsíc a zatímco v roce 1792 měla Francie v poli 140 000 vojáků o dva roky později to již bylo 1 100 000 vojáků (Jůn 2005)

To vše spolu s úpravou strategie a taktiky zajistilo rozhodnou porážku nejednotné a nerozhodné 1. koalice. Právě v těchto rocích se z Korsiky do Francie dostává Napoleon a postupně během této války stoupá na vrchol, aby se poté stal Francouzským císařem.

## **2.1 POČÁTKY NAPOLEONSKÉ FRANCIE**

Napoleon se narodil 15. srpna 1769 v Ajacciu (Kovařík 2017). Pocházel z nebohaté šlechtické korsické rodiny. V mládí studoval vojenskou školu a francouzštinu. V roce 1785 získal důstojnický patent. Po neúspěšném boji Korsičanů za nezávislost musel utéct s rodinou do Francie. Zde přiklonil se k probíhající revoluci.

Jakmile se proti vládnoucí jakobínské straně postavila opozice a vypukla povstání po celé zemi, bylo třeba schopných důstojníků. Právě to pomohlo Napoleonovi ukázat svůj talent, když byl poslán k obléhanému Toulonu, kde navrhl a úspěšně realizoval plán na dobytí města a to tak roku 1793 kapitulovalo (Fox 2010). Napoleon získal hodnost brigádního generála.

Pád jakobínů mu sice přinesl dočasné uvěznění a penzionování, ale když v roce 1795 jako jediný důstojník v Paříži dokázal potlačit monarchistickou revoltu, již mu nic nebránilo ve vzestupu. Zde se také seznámil s Joachimem Muratem, jeho pozdějším maršálem a nejspolehlivějším velitelem jezdeckva.

V roce 1796 byl Napoleon jmenován velícím generálem Italské armády, určené k boji proti Piemontanům a Rakušanům na severu Itálie. Rakousko i Francie považovaly toto bojiště za druhořadé, Napoleon ale věděl, že tudy vede nejněsnější cesta na Vídeň a obsazení bohaté severní Itálie velmi oslabí Rakousko a fakticky umožní kontrolu nad zbytkem Apeninského poloostrova.

Napoleon ihned ukázal, že i přes hůře vybavenou armádu má nad protivníky strategicky i takticky navrch. Na začátku dubna 1796 vstoupil do Itálie a již 28. dubna stejného roku donutil Piemontany podepsat ponižující příměří (Fiebeger

2010). Téměř o rok později po poražení všech rakouských armád získal celý sever Itálie.

Po vytvoření vazalské Cispádské republiky Napoleon zahájil závěrečnou fázi tažení. Nového rakouského vrchního velitele arcivévodu Karla (pozdějšího velitele České armády, z níž část bojovala u Chlumce) zatlačil až k Brenneru a nabídl Rakušanům mír, který byl 18. dubna 1797 okamžitě přijat. Jeho roční kampaň měla skvělou bilanci – porazil sedm nejlepších císařských armád, vedených čtyřmi nejlepšími generály, dobyl celou severní Itálii a probil se téměř na dohled Vídně, čímž vyřadil Rakousko definitivně z války (Jůn 2005).

Direktorium v Paříži se obávalo tohoto ambiciózního generála a tak ho jmenovali velitelem tzv. Anglické armády, určené k invazi do Británie. To mělo Napoleona dostatečně zaměstnat. Ten však považoval tento směr za hazardní a bezúčelný a proto navrhl plán obsadit Egypt a odtud ohrozit i Indii (britské kolonie).

19. května 1798 vyplulo z Toulonu 350 lodí s 36 800 vojáky, doprovázených i 146 vědci, umělci a nejrůznějšími specialisty (Jůn 2005). Napoleon se 30. června 1798 vylodil v Egyptě nedaleko Alexandrie, kterou rychle obsadil a vydal se na Káhiru, kde pod pyramidami doslova zmasakroval zastaralou armádu mameluků pod vedením Muráda Beje (Strathern 2008).

Napoleonova představa o podpoře Francouzů místními obyvateli se však rozplynula a plánované tažení do Indie se stalo obtížnějším. Navíc admirál Nelson konečně objevil francouzskou flotilu a téměř celou ji zničil a odřízl tak Napoleona od Francie. To přimělo osmanského sultána Selima III. k vyhlášení války Francii.

Napoleon v únoru 1799 zahájil tažení do Palestiny a Sýrie. Po prvních úspěších při obsazení Gazy, Jaffy a Haify však Napoleon nedokázal dobýt pevnost Saint-Jean-d'Acree musel ustoupit do Egypta (Strathern 2008). Tam dorazil akorát včas, aby rozdrtil expediční tureckou armádu, vyloděnou zde Angličany. Přes toto vítězství však jeho kampaň zkrachovala a 23. srpna 1799 Napoleon tajně odplul na několika chatrných lodích zpět do Francie. Jeho armáda v Egyptě kapitulovala a 24 000 francouzských vojáků bylo Angličany dopraveno zpět do Francie (Jůn 2005).

Začala se vytvářet 2. protifrancouzská koalice, ve které nyní byly, krom Anglie a Rakouska, také Rusko a Turecko. Roku 1799 vtrhl do severní Itálie generál Suvorov v čele rusko-rakouské armády a během pár měsíců porazil všechny francouzské generály (krom zatím nenasazeného Bounaparta). Naštěstí pro republiku generál Masséna rozdrtil jednu ze dvou ruských armád snažících se obsadit Švýcarsko. Druhá armáda pod vedením Suvurova musela přes zasněžený průsmyk ustoupit. Společně s neúspěšným anglicko-ruským vyloděním v Holandsku se pro Rusko stala kampaň neúspěšná a tak vystoupilo roku 1800 z 2. koalice. Francie tak opět brzy získala převahu.

Porážky a ztráty území v Itálii a ve středomoří zapříčinily, že vládnoucí direktorium začalo ztrácet moc a lid volal po tvrdé ruce, která by dokázala porazit koalici a udržet pořádek uvnitř státu. Této příležitosti využil Napoleon a začal připravovat převrat. Ten se uskutečnil a Napoleon na sebe strhl funkci prvního konzula, čímž prakticky získal vládu nad celou Francií.

## **2.2 VZESTUP NA VRCHOL**

Po organizaci země a její vnitropolitické stabilizaci Napoleon pokračoval ve válce. Nechal 87 000 mužů na Rýně a dalších 47 000 v okolí Janova, aby blokovali postup nepřátel, zatímco s dalšími 42 000 muži pod svým přímým velením na začátku května 1800 překročil nehájené Alpy a objevil se v týlu Rakouské armády (Jún 2005).

Tímto nečekaným manévrem se Napoleonovi podařilo obsadit Milán. Prakticky bez boje proti rakouské armádě, vedené generálem Melasem, obnovil nadvládu nad severem Itálie. Melasovi se však poté podařilo soustředit svoji armádu a zaútočit na Napoleona u Marenga. Ten měl příliš rozptýlené síly a v bitvě měl k dispozici jen 22 000 mužů a 30 děl proti rakouským 31 000 mužům a 200 dělům (Jún 2005). Po téměř jisté porážce Napoleona a jeho ustupující armády se však na bojišti objevil generál Desaix se svou pěchotou a bitvu zachránil, i když sám padl.

Mezitím generál Moreau překročil Rýn a vybojoval několik vítězných bitev v Německu a zatlačil Rakušany až do Salcburku. Nový císařský vrchní velitel arcivévoda Karel již jen v prosinci 1800 požádal o příměří .

Dne 9. února 1801 byla podepsána mírová smlouva ve prospěch Francie. To mimo jiné umožnilo Napoleonovi vytvořit Italskou republiku v čele s ním jako prezidentem. Nakonec byl uzavřen mír i mezi Francií a Anglií a to 25. března 1802 (Kovařík 2017).

V květnu 1803 Velká Británie vyhlásila novou válku. Napoleon připravoval invazi na britské ostrovy a Britové začali hledat spojence na pevnině a vytvářet 3. protifrancouzskou koalici. V prosinci 1804 Napoleon přijmul dědičný císařský titul. To pomohlo utvrdit a podepsat spojeneckou dohodu Británie s Ruskem v dubnu 1805. O pár měsíců později se přidalo i Rakousko a byl naplánován společný postup.

Napoleon svoji armádu organizoval do 7 sborů schopných samostatné bojové činnosti. V čele sborů se objevili Napoleonovi maršálové a nejvěrnější generálové. Jeho armáda se za 26 dní dostala od kanálu La Manche k 600 km vzdálenému Rýnu a 6. října 1805 dosáhl toku Dunaje. V několika šarvátkách byla postupně roztržena většina armády Rakušanů v této oblasti a zbytek se již 20. října vzdal Francouzům (Holmes 2015).

Napoleon 13. listopadu vstoupil do nebráněné Vídně. Rusko-rakouské jednotky se mezitím stáhly na Moravu a u Olomouce se spojili s posilami z Ruska. Ruský car věřil, že konečně s Napoleonem skončuje.

2. prosince se tak obě armády střetly poblíž Slavkova. Koaliční armáda nastoupila s 93 000 muži a 278 děly proti francouzským 71 000 mužům a 136 dělům (Jůn 2005). Organizace a koordinace koaliční armády byla však velmi špatná a plán bitvy nepříliš kvalitní, zatímco Napoleon měl vše pod kontrolou a nepřátele doslova rozdrtil. Hned poté bylo podepsáno příměří a 26. prosince 1805 i definitivní mír s Rakouskem, které tím Francii podstoupilo území se 4 miliony obyvatel a tím monarchie ztratila celou sedminu příjmů (Jůn 2005).

Koalice na pevnině byla opět poražena, avšak Britové ušetřili Francouzům tvrdou porážku, když admirál Nelson 21. října 1805 naprosto zničil francouzsko-španělskou flotilu, byť za cenu vlastního života (Cannadine 2006). Britům se natrvalo podařilo Francii vojensky a politicky vázat na kontinent.

O rok později v říjnu 1806 Prusové, Brity zatáhnuti do 4. koalice, prakticky vyhlásili válku Francii a započali pochod směrem k předpokládaným Francouzským pozicím. Hned 10. října Francouzi porazili osamocené sbor prince Ludvíka Ferdinanda, který zde byl i zabit. Další vítězství pro Napoleona přišla o 4 dny později u Jeny a Auerstädtu. Ten tak 27. října vstoupil do Berlína (Holmes 2015)

Prusko jako mocnost přestala existovat a její král hledal pomoc u ruského cara. Ta byla vyslyšena a 26. dubna 1807 byla podepsána prusko-ruská dohoda o společném pokračování ve válce za obnovu Pruska. Vyslal tedy proti Francouzů armádu o 140 000 mužích a Napoleon připravoval k boji svých 150 000 mužů (Jůn 2005).

Napoleon pochodoval na východ a Rusové převážně jen ustupovali. Rozhodl se tedy na zimu stáhnout a pokračovat ve válce až na jaře, avšak car nařídil svým vojskům ofenzivu. Aby se ale vyhnuly Napoleonově obchvatu musely opět ustoupit.

Francouzi pronásledovali ustupující Rusy a u Jílového jim vnutili rozhodující bitvu. Bitva skončila nerozhodně, ale obě strany zaznamenaly obrovské ztráty. A pro Rusy, i když nakonec spořádaně ustoupili, bylo vítězství už jen to, že nebyli poraženi a Napoleon ztratil 40 % své armády (Jůn 2005). V zimě 1807 se tedy nakonec nebojovalo, ale byla to krutá zima, hlad a dezerce byly na denním pořádku.

Na jaře již byl Napoleon připraven k boji. Rusy rozhodně porazil u Friedlantu, kde Rusové přišli o téměř veškeré vojsko a car nabídl Napoleonovi příměří. Dne 7. července 1807 byl v Tylži podepsán mír, kterým Napoleon rozdělil Evropu na Francouzskou a Ruskou část (Broers 2015). Ocítl se tak na zenitu své moci.

## 2.3 CESTA KE KONCI

V roce 1808 Napoleon poslal do Španělska značnou část Francouzských sil. Po vyhnání krále Karla IV. ustanovil Španělským králem svého bratra Josefa. Ve Španělsku vypuklo lidové povstání a k tomu se v Portugalsku vylodili Angličané. Postupně byli Francouzi vytlačeni ze Španělska a bylo třeba osobního zásahu Napoleona.

30. října 1808 vstoupil císař do Španělska a již 4. prosince kapituloval Madrid (Brandt 2017). Do ledna 1809 byli též poraženi Angličané a zdálo se, že je povstání potlačeno. Napoleon tedy spěchal do Německa, kde opět hrozil útok Rakušanů. Jeho generálové, jednající na vlastní pěst, tak poskytovali Angličanům šanci na úspěch a válka zde až do roku 1814 vázala velký počet Napoleonových vojáků.

Nová válka s Rakouskem začala v dubnu 1809. Po několika francouzských vítězstvích došel Napoleon až k Vídni, která kapitulovala v květnu 1809. Avšak část rakouské armády bránící přechod přes Dunaj poprvé Napoleona porazila v otevřené bitvě. To podnítilo novou ofenzivu do Německa.

Napoleon nakonec Dunaj překročil a uštědřil arcivévodovi Karlovi porážku. Rakušané požádali o příměří a to Napoleon velice rád přijal. V říjnu 1809 byl podepsán schönbrunnský mír, který učinil z Rakouska mocnost druhého řádu (Holmes 2015). Napoleon se oženil s Marií Luisou Rakouskou a Rakousko se mělo stát spolehlivým koaličním partnerem.

Francie nyní ovládala největší území v historii, avšak Napoleonova moc se již na některých místech hroutila. Ve Španělsku a v koloniích začal ztrácet území ve prospěch Angličanů. Francie také začala mít velké hospodářské problémy.

Napoleon se rozhodl upevnit si opět upevnit moc další válkou. Avšak shromážděná armáda už nebyla příliš kvalitní. Z 675 000 mužů pouhou třetinu tvořili národní jednotky, zbytek byl složen z mužů všech Evropských národů, jak ovládaných Napoleonem, tak jeho nedobrovolných spojenců (Jůn 2005).

Invaze začala Francouzským přechodem Němenu v červnu 1812. Napoleon nedokázal Rusy přinutit k žádné rozhodující bitvě. U Smolensku ztratil velkou část

své armády a rozhodl se tedy k riskantnímu pochodu proti Moskvě. 5. září se Rusové konečně postavili Francouzům u vsi Borodino (Segur 2012). Napoleon zde sice bitvu vyhrál, ale za velkých ztrát a bez zničení nepřátelské armády. Prakticky tím ztratil celé tažení.

Rusové se rozhodli vydat Napoleonovi Moskvu a ten 14. září 1812 vstoupil do téměř prázdného města (Kovařík 2012). Napoleonovi nabídky k míru byly odmítnuty a tak s nedostatkem mužů pro pokračování války musel ustoupit. Přišla zima a během ní armáda utrpěla obrovské ztráty. Němen překročilo už jen 9 000 vojáků, z toho 1 200 bojeschopných (Jůn 2005).

Ruská katastrofa předznamenala pád napoleonského systému. Prusko a Rakousko se odtrhli od Francie a Prusko již v únoru 1813 vyhlásilo Francii válku. Vznikla tak již 6. protifrancouzská koalice, kterou tvořili Britové, Rusové, Prusové a Švédové. Koalice ihned zahájila válečné operace v Polabí v Německu.

Napoleon však dal dohromady novou armádu. Jako obvykle přešel do útoku a v květnu zvítězil u Lützen, obsadil Drážďany a poté zaznamenal ještě vítězství u Budyšina. Koalice tak požádala o příměří, které bylo v červnu 1813 přijato.

V srpnu příměří vypršelo a Rakušané se přidali ke koalici. V podkrušnohoří se začala formovat mohutná tzv. „Česká armáda“ a jejím velením byl pověřen kníže Karel Swarzenberg. V srpnu Napoleon ještě vyhrál u Drážďan, ale pronásledováním pověřený Vandamme byl poražen v bitvě u Chlumce, která bude podrobněji popsána níže.

Napoleon ustoupil k Lipsku, kde v tzv. „Bitvě národů“ stál Napoleon proti příliš velké přesile a se svojí nevyycvičenou armádou již nedokázal Spojence porazit. Ztratil tak většinu své armády a ustoupil do Francie. Po této porážce Francouzi postupně přišli o Itálii, Španělsko a všechny německé státy.

Spojenci v zimě 1813 – 1814 vstoupili do Francie. Napoleon přesto oddělené spojenecké armády porážel a dařilo se mu zdržovat jejich postup. Pouze Wellington postupující na jihu Francie byl úspěšný a 17. března 1814 obsadil Bordeaux (Kovařík

2004b). Spojenci vytáhli přímo na Paříž a Napoleon je už nemohl zastavit. V dubnu podepsal bezpodmínečnou abdikaci.

Napoleon dostal do vlastnictví středomořský ostrov Elba a s ponechaným titulem císaře a nemalou finanční rentou se sem na konci dubna 1814 přestěhoval. O pár dní později již do Paříže vstoupil král Ludvík XVIII. Ten však, oproti Napoleonovi, nebudil mnoho sympatií.

Dne 1. března 1815 přistál Napoleon s asi 1000 muži na pobřeží zálivu Juan a zahájil pochod na Paříž (Jůn 2005). Vojáci se k Napoleonovi přidávali a 20. dubna 1815 vstoupil do Paříže. Ujistřoval ostatní mocnosti, že se vzdá výbojné politiky, ale pro ty bylo Napoleonovo panství ve Francii nepřijatelné a tak utvořili 7. protifrancouzskou koalici.

Napoleon stojící proti celé Evropě se opět rozhodl pro první úder, a to do Belgie. Tam se shromáždily dvě koaliční armády. Anglobatávská pod vedením vévody Wellingtona a pruská pod vedením maršála Blüchera. Dohromady čítaly asi 220 000 mužů, zatímco Napoleon měl pouhých 125 000 (Jůn 2005). Napoleon rozdělil tyto dvě armády a uštědřil Prusům těžkou porážku, avšak jeho armádu zcela nevyřadil z války. Poté udeřil na Wellingtona u Waterloo. Zde však kvůli neschopnosti svých velitelů, vlastním chybám a tlaku ze strany přicházejících Prusů utrpěl těžkou a definitivní porážku.

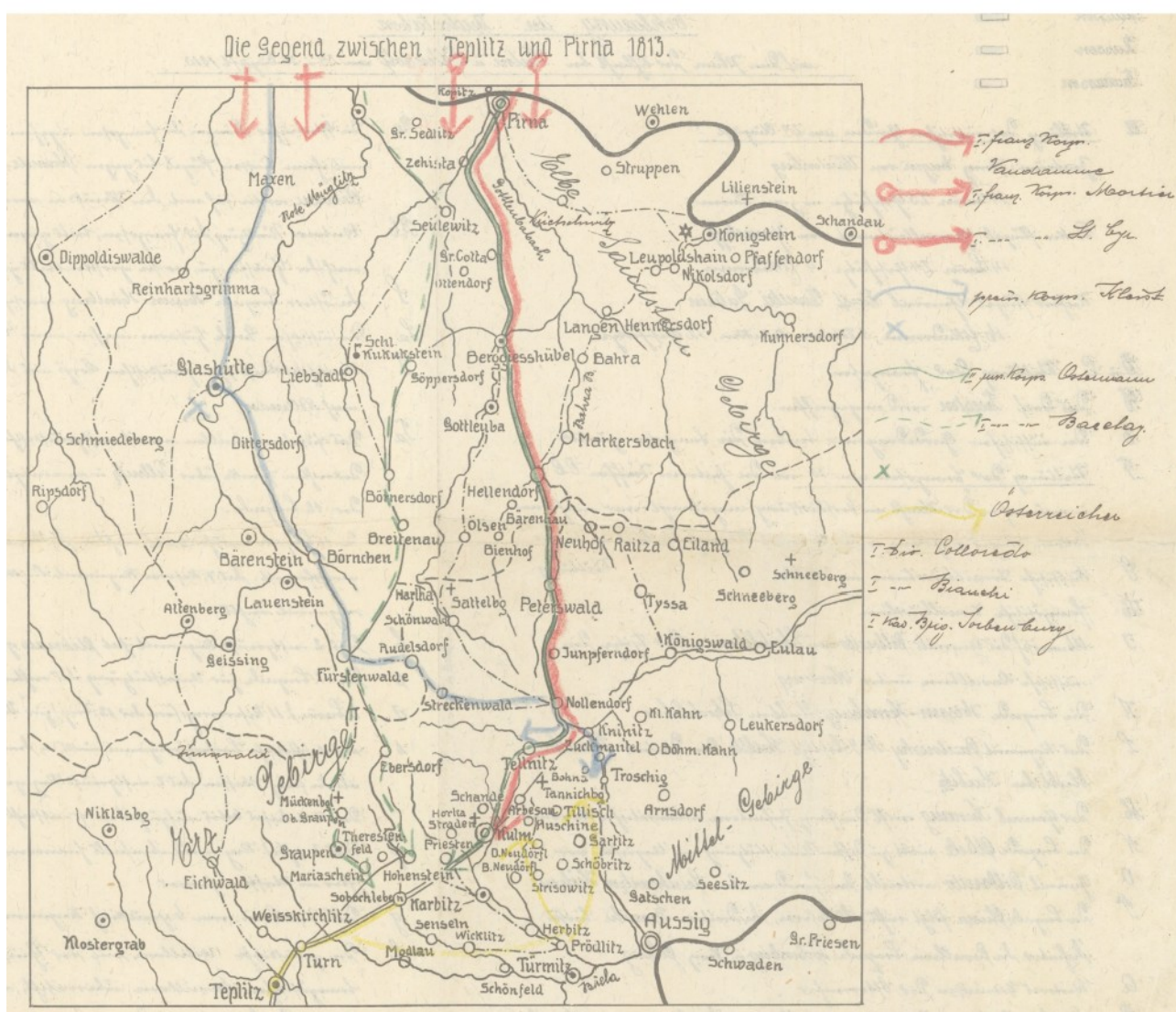
Napoleon podepsal druhou abdikaci 100 dní po svém návratu. V červenci 1815 se dobrovolně vydal do rukou Angličanů a ti jej odvezli na jihoatlantický ostrov sv. Heleny. Zde zemřel 5. května 1821.

## **2.4 BITVA U CHLUMCE**

Po porážce u Drážďan se Česká armáda dala na ústup zpět do Čech. Bylo určeno, že hlavní část armády pod velením Schwarzenberga ustoupí přes Dippoldiswalde směrem na Cínovec a Pastviny. I Ruské síly nacházející se u Pirny dostaly stejný rozkaz. Avšak kníže Eugen Friedrich Paul Ludwig von Württemberg spolu s dalšími veliteli protestoval a chtěl ustupovat přes Teplice, aby tak Napoleon

neměl volnou cestu do Čech a mohl napadnout ustupující síly snadno z boku. Vrchní velitel těchto sil hrabě Alexandr Ivanovič Ostermann-Tolstoj chtěl uskutečnit původní rozkaz a nevystavovat tak carskou gardu nebezpečí zničení. Přesto byl přesvědčen a 25 000 vojáků začalo ustupovat na jih k Berggiesshübelu (Kovařík 2004a).

Napoleon dal rozkaz generálu Vandammovi pronásledovat tyto ruské síly se všemi vojáky, které měl k dispozici u Pirny. Vyrazil tedy s 40 000 muži podle potoka Gottleuby na jih (Kovařík 2004a). Francouzský předvoj se několikrát střetl



Obr. 1: Stará mapa ústupu Tolstého Rusů směrem ke Chlumci, jejich pronásledování generálem Vandammem a příchod Spojenců ke Chlumci v průběhu bitvy. Ustupující Rusové zeleně, pronásledující Francouzi červeně, rakouské posily žlutě a ustupující a následně též posilující Prusové modře. Zdroj: Mapová sbírka UK. Dostupné z: [http://digitool.is.cuni.cz/R/?func=dbin-jump-full&object\\_id=1012438](http://digitool.is.cuni.cz/R/?func=dbin-jump-full&object_id=1012438)

s ustupujícími Rusy, ti se však dostali skrz Nakléřovský průsmyk a prošli Chlumcem až k Přestanovu. Celkový ústup a pronásledování viz obr. 1.

Zde Ostermann-Tolstoj od vracejících se kurýrů zjistil, že pruský král je v Teplicích a shání posily, ale že ruský car není nikde k nalezení a tudíž nejspíše ještě nepřekročil Krušné hory do Čech, což byla pravda. Nechtěl přenechat Francouzům kontrolu nad průsmyky a ohrozit tak cara, který by jim padl přímo do náruče. Vyzval tedy knížete Württemberského, kterému přenechával vedení operace, aby na místě zaujal obranu. Nadešel čas nasadit gardu k ochraně panovnickovy osoby.



**Obr. 2: Dobová pohlednice, napravo chlumecký zámek, uprostřed kaple na vrchu Horka.** Zdroj: Napoleonské a další knihy Jiřího Kovaříka [online]. Dostupné z: <http://4.bp.blogspot.com/-FbCHQDV3pdA/TpUqnDTyExI/AAAAAAAAABE/lgEf55IC7pk/s640/Chlumec2.jpg>

Kníže rozvinul síly v tříkilometrové linii kolmo na teplickou silnici za Přestanovem. Část gardové divize pod Jermolovým vedením rozmístil na levém křídle, na vyvýšenině před vsí Stradov. Střed u Přestanova obsadil sbor knížete Eugena a na pravém křídle směrem na Chabařovice se soustředilo především jezdecko 2. sboru pod velením genmjr. Knorringa. Vandamme si zřídil velitelství na

vrchu Horka (obr. 2) a připravil první jednotky k útoku. Vše viz obr. 3 a výsledné mapy.

Bitva začala po desáté dopolední útokem Reussovy brigády na Stradov. Ruská garda byla vytlačena z výšiny ke vsi a poté dorazila Mouton-Duverneta divize a společně s Reussovou brigádou znovu zaútočili s cílem prorazit přes Stradov a získat tak prostor k obchvatu. Ves se podařilo obsadit, ale v rokli severně od vsi se rozhořely krvavé boje muže proti muži a padl zde francouzský generál Heinrich, kníže von Reuss-Köstritz. Jermolov následně podnikl protiútok podpořený další částí gardového pluku a dobyl Stradov zpět.

Souběžně ve středu útočila Pouchelonova I. brigáda a obsadila Přestanov. Avšak kníže Šachovský provedl překvapivý protiútok a ves dobyl zpět. Neudržel ji však před další příchozí francouzskou brigádou a byl vytlačen. V rozvinutí francouzského útoku alespoň bránila kartáčová palba, ale kníže Eugen už neměl síly k protiútku a poslal kurýra na levé křídlo s žádostí o přesun části dosud ne zcela nasazené gardové divize. Ta přišla akorát včas a na bodák zastavila francouzský nápor. Byl však smrtelně zraněn generálmajor Chrapovickij, velitel tohoto pluku, a pobočník cara plukovník Martynov. Přibližně touto dobou vyjel Ostermann-Tolstoj před řídnoucí gardu na levém křídle a francouzská dělová koule mu rozbila levou paži. Tím i formálně přešlo velení na knížete Eugena Württemberského (prakticky se souhlasem Ostermanna-Tolstého organizoval již celý ústup a obranu).

Kolem páté hodiny odpoledne se znovu rozhořel boj. Ve středu kníže Šachovský dokázal opět dobýt Přestanov, ale na levém křídle garda ustupovala od Stradova a postup Francouzů zadržovala jen s pomocí gardového jezdeckva. V tuto nejtěžší chvíli přijel k Eugenovi generálmajor Ivan Ivanovič Dibič, člen Barclayova štábu, a vyřizoval, že se blíží posily. Krátce poté dorazily a okamžitě vyrazily do útoku jižně od Přestanova dva kyrysnické pluky. Ve stejnou dobu útok čerstvě příchozího gardového jezdeckva odrazil Francouze u Stradova, avšak za velkých ztrát.

Vandamme zjistil, že protivník nasazuje čerstvé jezdeckvo a rozhodl se počkat na jednotky, které teprve docházely od Nakléřova. Předpokládal také, že se další den

objeví v týlu Spojenců Marmontův či Gouvionův sbor. Jenže nevěděl, že je sám. Napoleonovy opožděné a měnící se rozkazy znamenaly, že zítřejší den to nemůže nikdo z jiných francouzských generálů na bojiště stihnout.

Skončil první den bojů a na rozdíl od Vandamma vyčerpaným Rusům v podvečer dorážely posily. Přijel postupně i pruský král, kníže Schwarzenberg, Barclay de Tolly (vrchní velitel ruské části České armády) i ruský car. Bylo rozhodnuto, že druhý den Spojenci přejdou do ofenzivy. Vrchní velitel celé České armády Schwarzenberg vzdal hold ruské statečnosti, přenechal diplomaticky velení Barclayovi a vrátil se s oběma panovníky do Duchcova.

De Tolly přes noc rozmisťoval čerstvé jednotky. Z levého křídla stáhl prořídrou gardovou divizi a nahradil ji granátnickou a kyrysnickou divizí a dvěma pěšími pluky, vše pod velením knížete Dmitrije Vladimiroviče Golicyna. Nad středem převzal velení Michail Andrejevič Miloradovič a dostal navíc k prořídlelému sboru gardovou divizi. Na pravém křídle umístil rakouské jednotky pod velením Hieronyma Colloredo-Mansfelda podporované ruským jezdectvem.

Spojenci celkem úplně věděli, kde se nachází rakouské, ruské i francouzské sbory, i to, že Napoleon osobně s žádnými nepřátelskými silami nepostupuje. Avšak nikdo z koalice nevěděl, kde se nachází pruský sbor generálporučíka Friedricha von Kleista. Ten byl pronásledován Marmontem a mířil do Čech, kam se chtěl dostat přes Cínovecký hřbet. Hlídky mu však hlásily, že všechny cesty jsou v tomto směru ucpány Rusy a Rakušany. Po Vandammově přechodu ale zůstával volný Nakléřovský průsmyk. Přesun by byl zdlouhavý a nebezpečný, hlídky však naštěstí našli zkratku údolím kolem Větrova přímo na Nakléřov a tak bylo rozhodnuto, že 29. srpna v pět ráno vyrazí tímto směrem.

Po včerejším boji zbylo Vandammovi asi 32 000 mužů, zatímco Spojenci navýšili svůj počet na 44 000 vojáků (Kovařík 2004a). Generál rozvinul své jednotky na linii Stradov – výšiny mezi Chlumcem a Přestanovem – Český Újezd a chystal se k útoku. Nejdříve zaútočil na pravém křídle a opět se u Stradova rozhořely kruté boje. O hodinu později zaútočili Spojenci na svém pravém křídle. Rakouská pěchota

pod vedením Colloreda-Manfelda postupovala přes pahorek „Na Běhání“ a Hrbovice ke Střížovickému vrchu a vpravo od ní postupovalo rakouské i ruské jezdeckto. Vandamme posílil své levé křídlo, avšak rakouskou pěchotu zastavit nedokázal. Ta se tak dostala až ke vsi Užín a chystala se postupovat na Horní Varvažov, což už ohrožovalo francouzské levé křídlo z týlu. Vandamme tedy začal počítat s vyklizením Chlumce a ústupem na linii Varvažov – Telnice.

Kleistovo čelo zatím dorazilo kolem osmé hodiny ranní k Nakléřovu a čekalo zde, než dojdou všechny jednotky. Slyšel děla, ale za jejich zvuky mohl vyrazit až po desáté a kolem jedenácté došel k Telnici. O kus dál na úrovni Dolního Varvažova rozvinul před Žandovem kolmo na silnici brigádu s děly a před polednem zazněly první výstřely. Vandamma to nezneklidnilo, myslel, že konečně dorazily francouzské posily poslané Napoleonem, ale poté se zezadu přihnal důstojník a sdělil mu krutou pravdu.

Vandamme jednal rychle. Dělostřelectvu velel, aby zadržovalo Barclayův čelní postup co nejdéle to půjde. Dvě brigády měly krýt bok před Colloredem a další dvě brigády měly rozrazit Pruské uskupení směrem na Nakléřov. Sám zůstal bojovat v zadním voji.

Následovala směsice nepřehledných bojů v prostoru Žandov – Telnice – Varvažov. Nejprve Prusové odrazili francouzský protiútok, ale poté se Francouzům podařilo dobýt pruská děla a otočit je proti Rakušanům a Rusům. Následně se jim zdrcujícím útokem podařilo prorazit Prusy a Kleist se musel zachránit útekem do svahů až ke Krásnému lesu. U Petrovic však francouzskou pěchotu překvapila odpočatá brigáda, kterou zde umístil Kleist, aby hlídala případný příchod francouzských posil. Většina pěchoty byla zajata, avšak francouzská jízda prorazila a zmizela v Nakléřovském průsmyku.

Vandammovi pěšáci, kteří zůstali zablokovaní ve vsích, se po vystřílení posledních nábojů vzdávali. Ostatní ustupovali do svahů a lesů. Ale dělostřelců, bránící ústup ostatních, se zachránilo jen málo. Sám Vandamme řídil obranu z kopce Horka mezi Chlumcem a chlumeckým hřbitovem, dokud se nezhroutila pod útokem

Rakušanů od Užína. Poté odjel se se svým náčelníkem štábu do chlumeckého zámku, zničil štábní písemnosti a vyrazil přes zámeckou zahradu směrem na Žandov. Na rozcestí je však obklíčili ruští kozáci a pěší myslivci a dovedli je před cara.

Napoleonův pokus vniknout do Čech nevyšel, stejně jako nedokázal pronásledovat a zničit ustupující koaliční síly. Taktické vítězství u Drážďan neproměnil ve strategické a s porážkou Vandamma u Chlumce a Macdonalda u Katzbachu byli ve výhodě naopak Spojenci, kteří tak mohli Napoleona samotného konečně porazit u Lipska.

### 3. METODIKA TVORBY HISTORICKÝCH MAP

Získávání historických prostorových informací není, na rozdíl od současných, tak jednoduché. Laserové skenování, letecké nebo družicové snímky neodhalí dřívější rozložení krajiny, pouze mohou odhalit některá rezidua po zaniklých objektech nebo částech krajiny. Geodeti nemohou zaměřit objekty, které již neexistují, kromě výjimek, kde se zachovaly nějaké pozůstatky. Nejspolehlivějšími zdroji tak zůstávají dobové dokumenty, v tomto případě především staré mapy.

Ale ani s jejich pomocí nejsou rekonstrukce historických prostorových informací jednoduché. Zvláště čím starší období, tím nepřesnější mapy, jelikož se jejich tvorba vyvíjí a mapy jsou s postupem času přesnější. Přesnost většiny map z období starověku a středověku se dá srovnávat s přesností informačního plánu stanic metra. Získání informací z takovýchto map lze učinit georeferencováním a vektorizací pouze s nepřesnostmi, které jsou většinou příliš velké pro další efektivní práci. Tyto metody lze použít až na přesnější mapy vytvářené od 19. století, kdy se začala rozvíjet geodézie a začaly vytvářet trigonometrické a výškové sítě. To všechno umožnilo tvorbu prostorově mnohem přesnějších map.

#### 3.1 POUŽITÍ A ZPRACOVÁNÍ STARÝCH MAP

Používání starých map jako základ pro teoretický i aplikovaný výzkum je v posledních letech fenomén rozšířený v mnoha různých oborech (Brůna, Křováková, Nedbal 2010). Zvláště s možnostmi jejich zpracování a analýzy v geoinformačních systémech (GIS) (Gregory, Healey 2007).

Jak je výše zmíněno, je několik způsobů zpracování a analýzy starých map, především v závislosti na jejich stáří a přesnosti. Například Fuchs a kol. ve svém článku využívají pro určení krajinného pokryvu okolo roku 1900 obecnou mapu 3. vojenského mapování Rakouska-Uherska a historickou mapu pokryvu střední Evropy od Schluetera. Obě mapy byly georeferencovány a převedeny do souřadnicového systému ETRS Lambert, aby mohly být porovnány plochy Land Cover. Pomocí

metody řízené největší pravděpodobnosti byly zjištěny jednotlivé jednotky Land Cover a po úpravě hranic na dnešní státy byly porovnány s historickými statistikami, což ukázalo velkou shodu. To potvrzuje jejich výrok, že pro důsledné používání historických map by mapy měly mít alespoň stejné prostorové rozlišení jako výsledné modely, ale nejlépe několikařádově větší. „V našem případě byla MMU (minimální mapová jednotka) 62 m<sup>2</sup> (3. vojenské mapování) a 77 m<sup>2</sup> (Shleuter), zatímco rekonstruovaný model byl vytvořen s rozlišením 1 km<sup>2</sup>, což zajišťuje dobrou shodu, a také historické mapy zlepšily přesnost alokace pozemků v naší rekonstrukci o 16,5 %” (Fuchs et al. 2015).

Pavelková a kol. naopak používají především mapy 2. vojenského mapování a katastrální mapy pro období poloviny 19. století. Jde o první geodetické mapy a jsou tedy mnohem přesnější než také uvažované starší 1. vojenské mapování. „Museli jsme respektovat fakt, že pro zaznamenání největšího možného počtu zaniklých rybníků je třeba pracovat s nejstaršími možnými mapovými zdroji pokrývajícími celou ČR v adekvátním měřítku” (Pavelková et al. 2016). A to 1. vojenské mapování nesplňuje. Z georeferencovaných map byly vektorizovány všechny rozpoznané rybníky, které pak tvořily jednu z výsledných map, jež se porovnávala se současnými mapami rybníků. Jinými slovy byly všem polygonům přidány atributy zda je rybník zachovaný nebo zaniklý.

Jako příklad použití ještě starších map mohu uvést Meiniho a kol. využívajíc historických zdrojů a před geodetických map ve spojení s moderní kartografií a dálkovým průzkumem. Zdroj starých map mají v atlasu Capecelatro vytvořený v letech 1651 - 1652. Ze starých map s kombinací dálkového průzkumu byly rozpoznány pastevecké stezky či jejich rezidua, a jak jsou zachované v dostupnosti a použitelnosti. Analýza a interpretace krajiny vyžaduje přístupy s více kritérii. „Tento článek potvrzuje potenciál starých pasteveckých stezek pro turistické využití pomocí kombinovaného metodologického přístupu; použitím historických kartografických zdrojů a současných satelitních snímků” (Meini et al. 2014).

Co se týče prvních dvou metod, vycházely z přesnějších starých map, jelikož se jednalo o geodetické mapy. Fuchs a kol. ukázali, že používání starých map zpřesňuje modely založené pouze na statistikách a jiných datech. Pavelková a kol. dali přednost kartografické přesnosti před časovou, což v tomto případě mi přijde jako dobré rozhodnutí. Nejde totiž o velký časový rozdíl, avšak kartograficky je to rozdíl velký. Třetí článek používá před-geodetické mapy. Informace z nich (polohy různých míst vzhledem k cestám a jejich vzdálenosti od sebe) umožnily, ještě s pomocí moderní kartografie a dálkového průzkumu, dosáhnout podobného výsledku jako předchozí články. Rekonstruovat staré objekty ze starých map, což je jejich hlavní přínos.

### **3.2 VYTVÁŘENÍ MAP BITEV**

Mapy bitev jsou historické mapy, jejichž tematická část se skládá ze znázornění průběhu bitvy. Ve většině starých děl byla celá bitva znázorněna v jedné mapě (především vzhledem k nákladnosti a náročnosti tvorby map ve starších dobách). Avšak v dnešní moderní době je oproti uplynulým dobám vytváření map jednoduché a nenákladné. Proto je lepší zakreslit průběh bitvy ve více mapách, což je mnohem přehlednější.

Na každé mapě by měly být vyznačeny alespoň základní prvky polohopisu. Tudíž georeferencování a vektorizace staré dobové mapy v oblasti bitvy je velice efektivní způsob, jak tohoto dosáhnout. U starších bitev však nejsou k dispozici mapy dostatečně přesné k efektivnímu georeferencování, pokud vůbec nějaké mapy jsou. V tom případě lze vycházet částečně z jiných historických zdrojů a porovnáním s moderními daty.

Po vytvoření základního znakového klíče polohopisu je vhodné alespoň nějakým způsobem naznačit výškopis, jelikož terén v bitvách hraje zásadní roli. Lze použít moderní výškopisná data, pokud se dostatečně shodují s historickými zdroji, a v mapě výškopis zakreslit vrstevnicemi nebo barevnou hypsometrií (v případě bitvy je barevná hypsometrie přehlednější). V opačném případě se terén nejspíše příliš

změnil a dostačující je vytvoření jednoduchého znakového klíče pro výškopis, například stínovaného reliéfu, kterým se naznačí základní prvky terénu hrající roli v bitvě.

Po vytvoření znakového klíče pro polohopis i výškopis stačí jen dokreslit samotný průběh bitvy. K tomu je potřeba vytvořit také znakový klíč pro armády, které se bitvy účastnily, a to pro každý hlavní typ jednotek (pěchota, jízda atd.). Svým způsobem záleží pouze na autorovi, jaký znakový klíč zvolí nebo vytvoří. Avšak již ze starých map je patrné, že nejjednodušší a nejpoužívanější znak pro pěchotu je pravidelný čtyřúhelník s úhlopříčkami, vyplněný jednou barvou, a pro jízdu pravidelný čtyřúhelník s jednou úhlopříčkou, rozdělující ho na dvě části, kde je každá vyplněná jiným odstínem stejné barvy. Další důležitý typ jednotek, hlavně v novověku, je dělostřelectvo. Znak pro něj lze vytvořit jakkoli, především pokud připomíná tento typ jednotky. Podobně tak lze znázorňovat další jednotky, které by se v dané bitvě vyskytly, jelikož kromě jízdy a pěchoty, popřípadě dělostřelectva, se bitev jiné typy jednotek z pravidla neúčastnili, není tedy pro ně žádný znakový klíč nijak ustálen.

## 4. TVORBA MAP BITVY U CHLUMCE

Při tvorbě základu map se vycházelo ze staré mapy uložené v mapové sbírce Přírodovědecké fakulty UK, webové databáze Zaniklé obce a objekty a vrstevnic ZABAGEDu. Vše je vytvořeno v programech ArcGIS (geoinformační software pro práci s prostorovými daty) a Inkscape (program pro práci s vektorovou grafikou).

### 4.1 STARÁ MAPA

Stará mapa (obr. 3) byla vyhotovena v německém jazyce v 19. století. Je nadepsána názvem Die Schlacht bei Kulm am 29. u. 30. August 1813. Autor není nikde uveden. Je vytvořena v měřítku 1 : 37 500. Toto číselné měřítko spolu s grafickým se nachází v levé horní části mapy pod názvem.

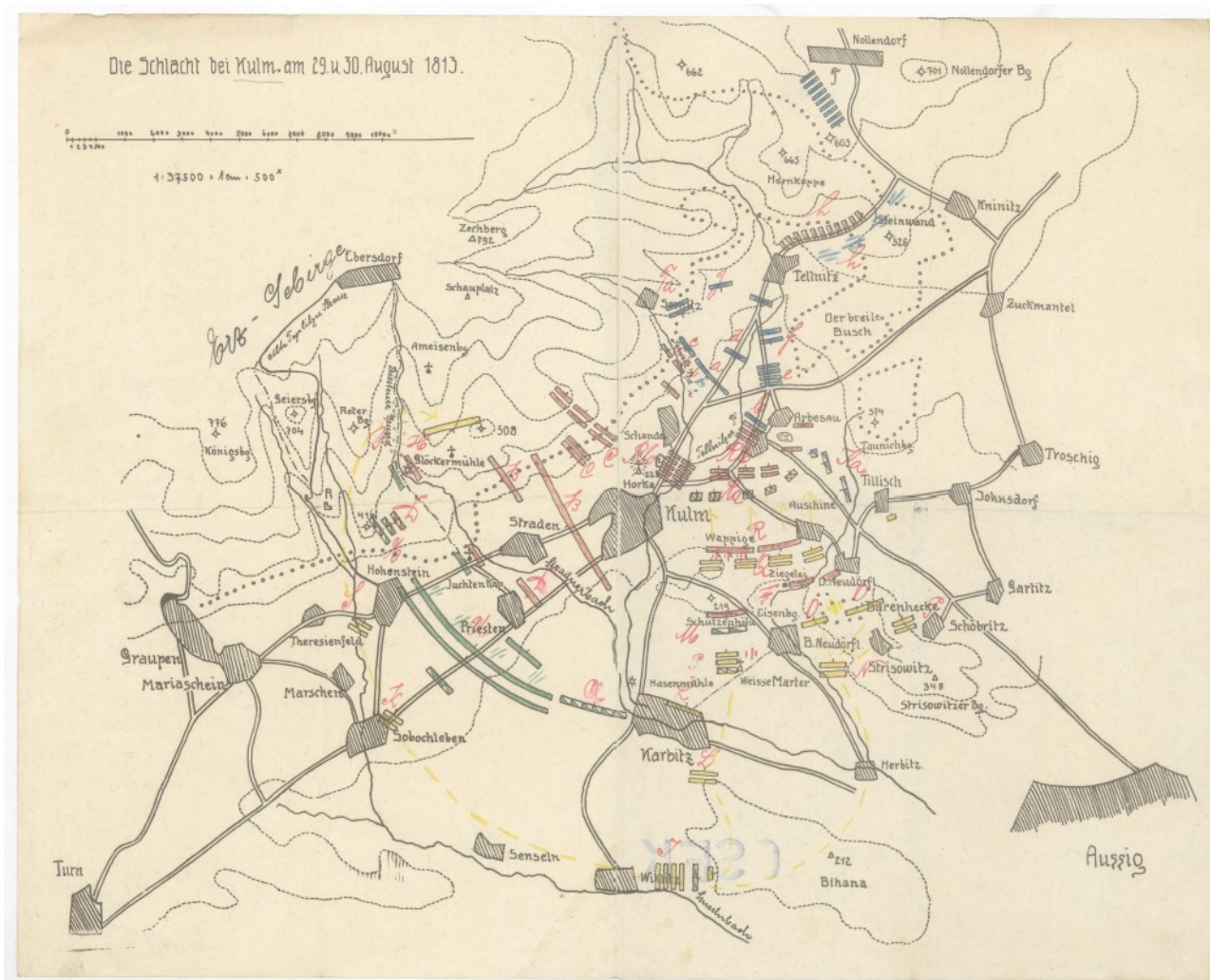
K mapě není zhotovena legenda, ale všechny prvky lze celkem snadno rozpoznat. Jsou na ní na první pohled patrné obce znázorněné jako černě šrafované plochy s německými názvy, kterých je celkem 32.

Dále se na ní nachází tehdejší cesty a silnice jednotně zakreslené černou dvoučarou s bílou středovou linií. Jsou přerušeny v místech obcí. Potoky jsou vyznačeny černou čarou, některé s německými názvy. Nejsou přerušeny v místech obcí ani cest. Žádný větší vodní tok se v dané oblasti nenachází, jelikož jde o bezprostřední podhůří.

Podle porovnání s moderními daty bylo usouzeno, že linií malých černých kružnic je vyznačena hranice lesů. I když se jedná o plošný prvek, jeho plocha není nijak zvýrazněna, pouze ohraničena těmito kružnicemi a okrajem mapy

Výškopis je zde znázorněn několika nepopsanými vrstevnicemi (čárkované linie) s poměrně velkým rozstupem. K tomu je vyznačeno 17 vrcholů. Nějaké pojmenované a všechny s uvedenou výškou v metrech. Některé tehdy významné objekty jsou zde také znázorněny různými znaky s názvem (například církevní objekty nebo mlýny).

Samotný průběh bitvy je zakreslen barevnými plochami praporů všech účastníků se národů. Francie červeně, Rusko zeleně, Rakousko žlutě a Prusko modře. Typy jednotek jsou také odlišené. Pěchota je vyznačena jednolitou plochou s odpovídající barvou. Jízda naopak je zakreslena plochou rozdělenou na menší části (obdelníky), které jsou dále rozdělené úhlopříčkami na půl, kde jedna polovina má odpovídající barvu a druhá je bílá. Dělostřelectvo autor vyznačil třemi rovnoběžnými čarami v dané barvě, kde prostřední je nejdelší (tvarem připomíná dělo s koly). Také je u každého praporu písmeno označující jeho název a velitele.



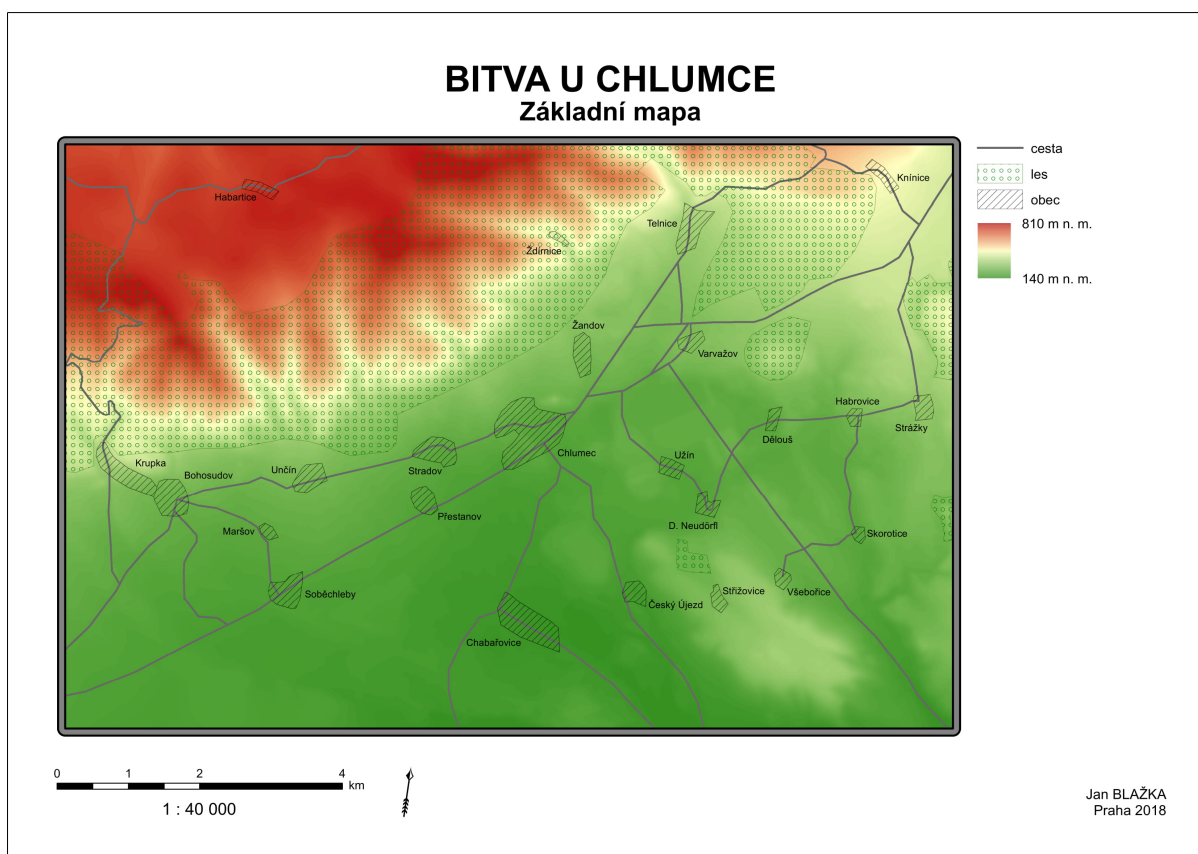
Obr. 3: Stará mapa bitvy u Chlumce 29. a 30. srpna 1813. Zeleně hlavní síly Rusů, červeně Vandammův sbor, žlutě postupně přicházející rakouské posily a modře na konci bitvy přichází Prusové. Zdroj: Mapová sbírka UK. Dostupné z: [http://digitool.is.cuni.cz/R/?func=dbin-jump-full&object\\_id=1012438](http://digitool.is.cuni.cz/R/?func=dbin-jump-full&object_id=1012438)

## 4.2 POSTUP TVORBY

Nejdříve byla georeferencována stará mapa z mapové sbírky. Mapa byla vytvořena ještě v předgeodetickém období koncem 19. století (přesný rok není nikde uveden). Georeferencování proto nefungovalo na celou oblast najednou a bylo třeba georeferencovat po částech. Z každé části byly vektorizovány lesy, obce a cesty, z nichž spousta polohově odpovídá dnešním lesům, obcím a silnicím, což práci značně ulehčilo a zpřesnilo.

Část menších a zaniklých obcí bylo zakresleno také pomocí webové databáze, kde jsou i souřadnice těchto obcí. Tím se dosáhlo přesnějšího zakreslení obcí, které dnes neexistují nebo jsou na jiném místě.

Cesty jsou znázorněny jednoduchou tmavě šedou linií. Co se týče polygonů (obce a lesy) musely být nějakým způsobem průhledné, jelikož se často překrývají se znaky jednotek. Obce jsou tedy zakresleny polygony vyplněnými šrafem a lesy polygony vyplněnými malými zelenými kružnicemi.



Obr. 4: Náhled základní mapy bitvy u Chlumce dále použité k zakreslení průběhu bitvy a dohlednosti velitelů. Zdroj: vlastní

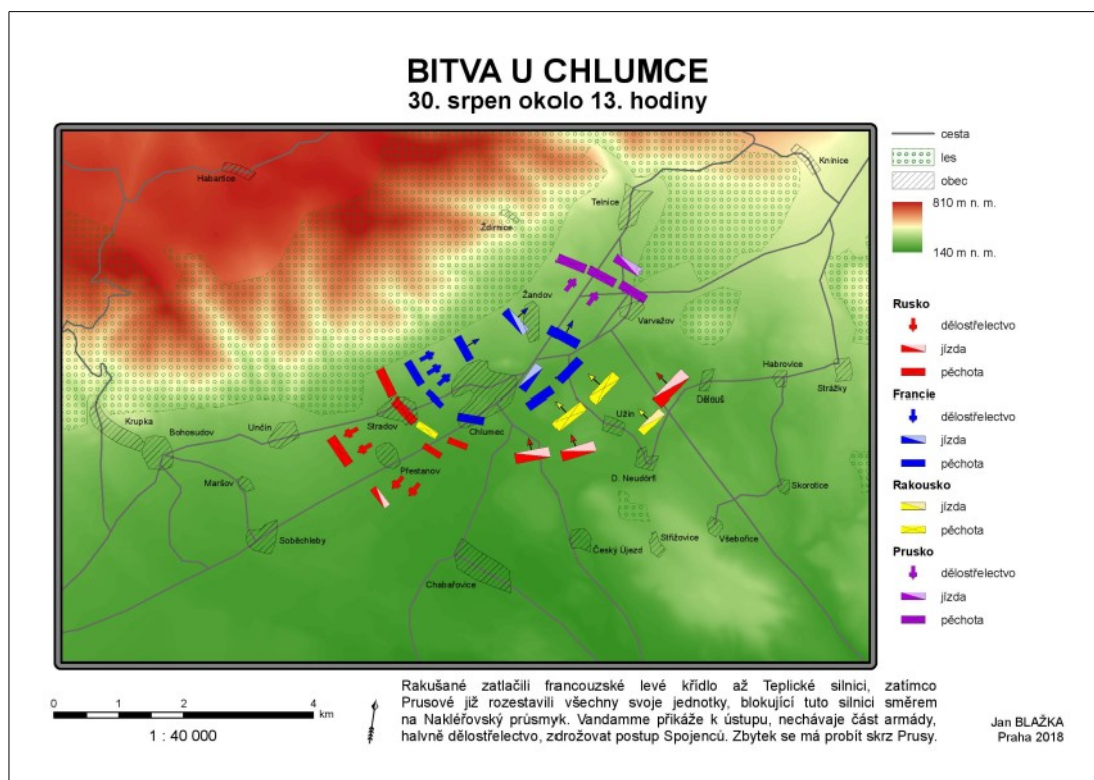
Z vrstevnic ZABAGEDu byl vytvořen digitální model reliéfu (DMR). Kromě podkladu pro mapy byl ještě potřeba pro výpočet dohlednosti velitelů. Pro tento účel k němu byl přidán les, převedený na rastr s hodnotou 25 (přibližná výška lesa v metrech), a tím vznikl přibližný digitální model povrchu (DMP), v tomto měřítku (1 : 40 000) dostačující.

Vše dohromady (vyjma DMP) tvoří základní mapu (obr. 4), do které se již jen zakreslil průběh bitvy a dohlednost velitelů.

Průběh bitvy je znázorněn v osmi mapách, každá zachycující stav bitvy okolo nějaké hodiny v jednom ze dvou dnů. Na mapě jsou zakresleny přibližné polohy a velikosti praporů všech mocností, které byly v té době na bojišti (v posledních fázích bitvy jsou to všechny čtyři: Rusko, Francie, Rakousko a Prusko). Každá mocnost má ve znakovém klíči jinou barvu a každý typ jednotek (pěchota, jízda, dělostřelectvo) má jiný znak, viz obr. 5. Vše je vytvořeno v programu Inkscape a poté importováno do ArcMapu, a zde použito jako znakový klíč bodových vrstev armád. Přidáním atributů size a rotation jsou upraveny natočení a velikost znaků resp. praporů. U některých praporů jsou ještě přidány šipky, naznačující útok či ústup v daném směru. Viz přílohy 2 – 9. Náhled viz obr. 6.

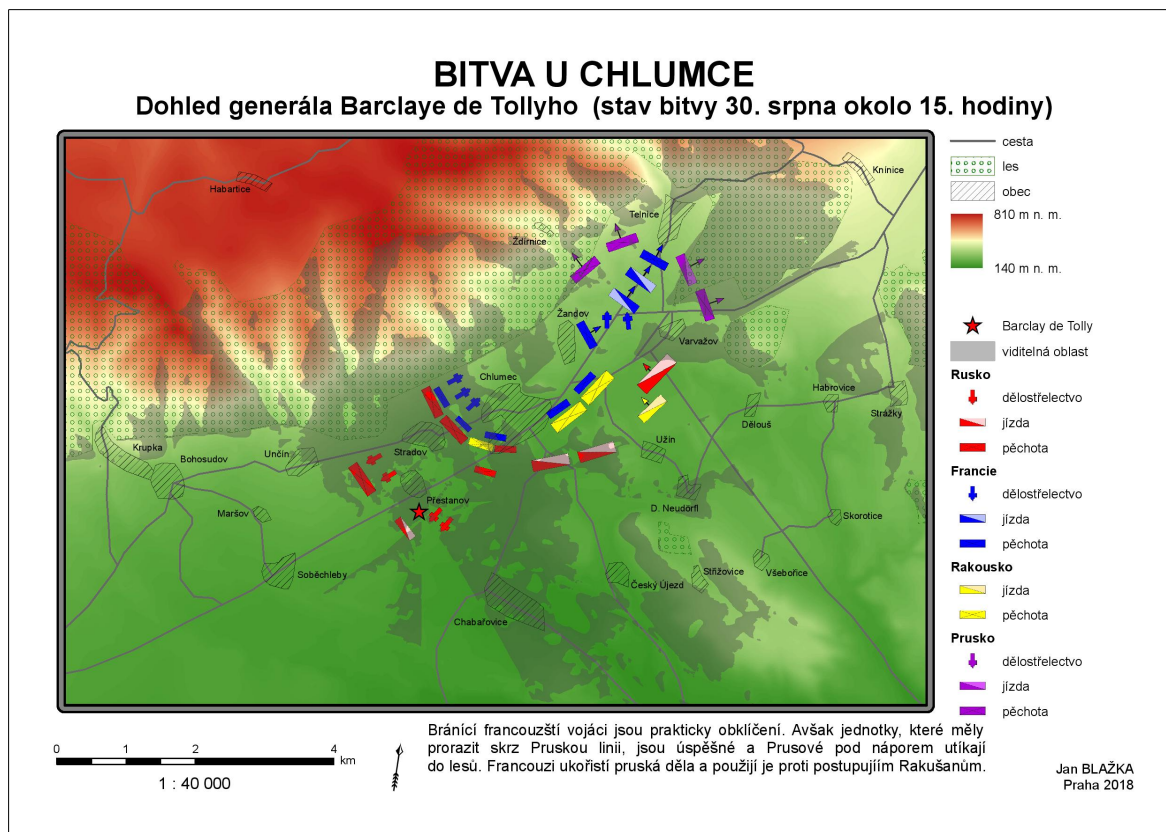
<b>Rusko</b>		<b>Prusko</b>	
	dělostřelectvo		dělostřelectvo
	jízda		jízda
	pěchota		pěchota
<b>Francie</b>		<b>Rakousko</b>	
	dělostřelectvo		jízda
	jízda		pěchota
	pěchota		

Obr. 5: Znakový klíč pro prapory v mapách (vytvořeno v programu Inkscape). Zdroj: vlastní

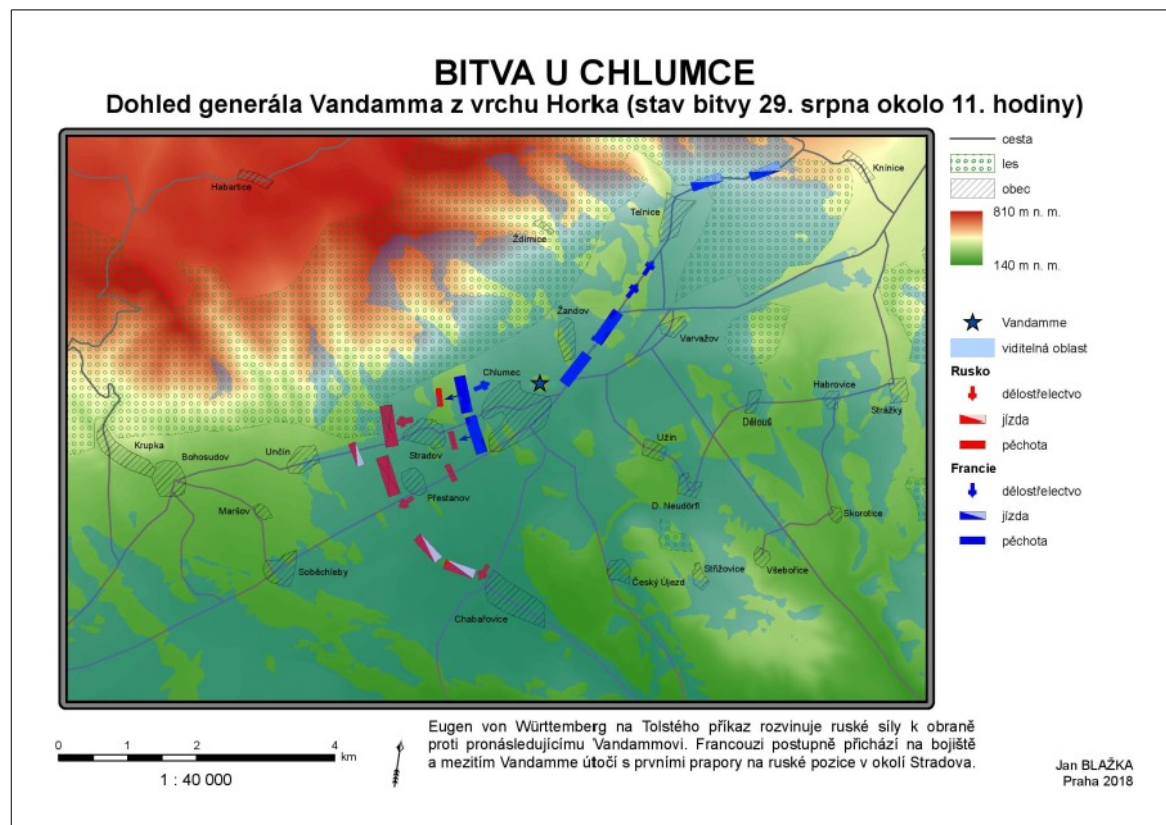


**Obr. 6:** *Náhled jedné z výsledných map průběhu bitvy. Zdroj: vlastní*

Jako základ pro mapy dohlednosti velitelů byly použity mapy průběhu bitvy v určitých momentech. Byla vytvořena dohlednost na základě dříve připraveného DMP (viz výše) pro hlavní velitele obou stran (generála Vandamma za Francii a knížete Württemberga a generála de Tollyho za Spojence). Rastrový výstup ArcGIS funkce visibility byl převeden na polygon a lehce generalizován, aby se odstranily podivné malé díry způsobené hranicí lesa a zároveň se výsledek trochu vyhladil. Viz přílohy 10 – 13. Náhled viz obr. 7 a 8.



Obr. 7: Náhled jedné z výsledných map dohlednosti Spojenců. Zdroj: vlastní



Obr. 8: Náhled jedné z výsledných map dohlednosti Francouzů. Zdroj: vlastní

## 5. VÝSLEDKY

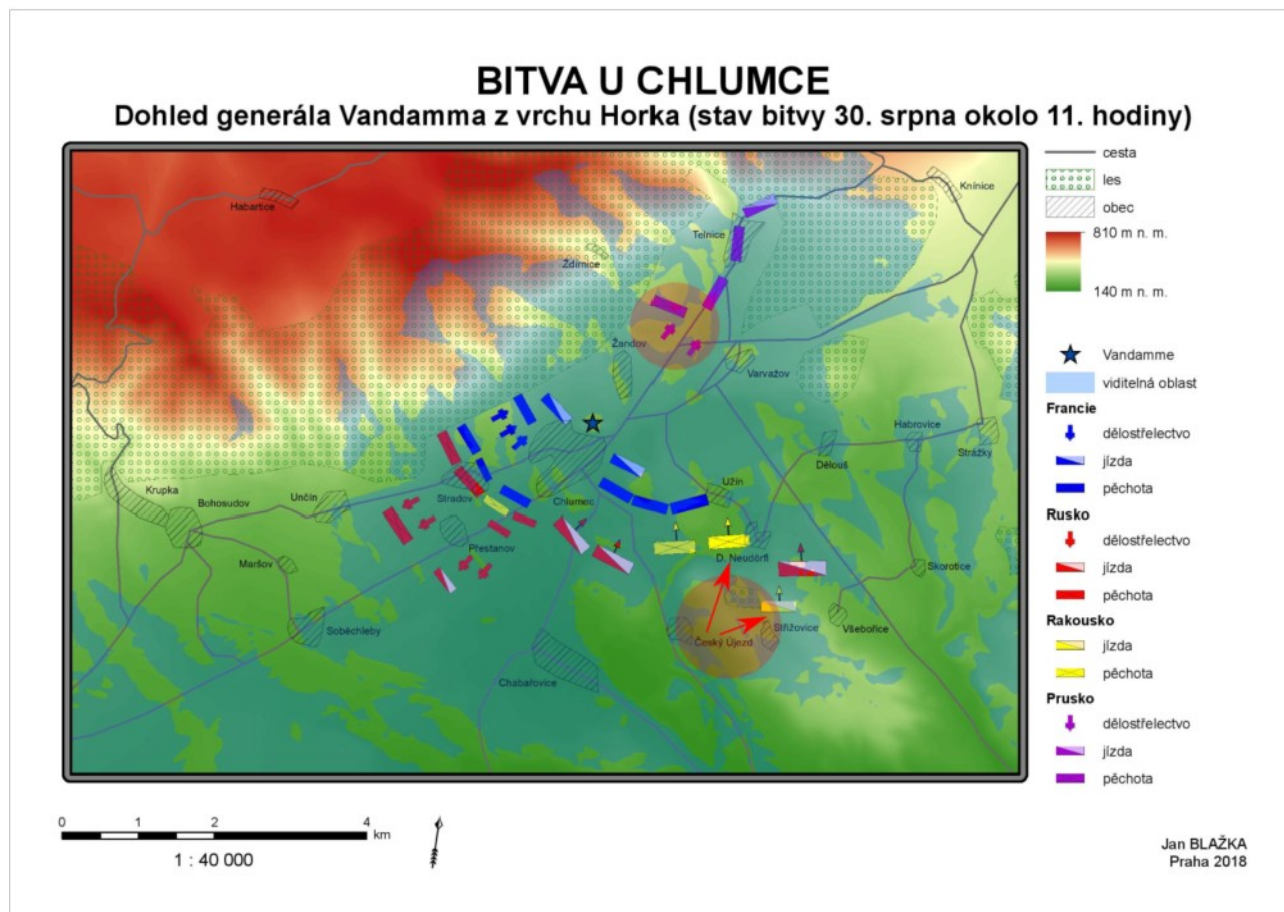
Celkově bylo vytvořeno 12 map (8 průběhu bitvy, 4 dohlednosti velitelů) na listy formátu A3 (pro lepší přehlednost). Dohlednost je použita na mapy průběhu bitvy, aby bylo vidět, jak dobrý výhled měli velitelé na bojiště a jednotky zde bojující.

### 5.1 ZHODNOCENÍ BITVY NA ZÁKLADĚ MAP

Hned z první mapy (příloha 2) je vidět, že si Rusové vybrali výhodné bojiště vzhledem k tomu, že byli přečíslení a potřebovali zadržet postup Francouzů dále po Teplické silnici. Armádu rozestavili kolmo na ni, tak že ji zablokovali a zároveň měli kryté levé křídlo Krušnými horami. To poněkud snížilo početní výhodu Francouzů, kteří ji nemohli využít k obchvatu v tomto směru, jelikož hory byli pro armádu v těchto místech neschůdné (jak je vidět v mapě ostrým nárůstem tmavé barvy DMR, tedy prudkým nárůstem nadmořské výšky).

Další výhodou na straně Rusů, která je patrná z map, je počet vesnic, které mohli na své linii hájit (2 v hlavní části bojiště a 1 při případném roztažení Francouzů více na jih). Vojáci krytí ve vesnicích nebo jakýchkoli budovách vždy lépe zadržují postup nepřátelských jednotek.

Francouzi kromě početní převahy měli jen jednu další výhodu, lepší velící stanoviště. To si generál Vandamme zřídil na vrchu Horka na severním okraji Chlumce. Odtud měl vynikající přehled nad bojištěm, viz přílohy 10 a 11 (náhled viz obr. 7). Přesné místo velitelství Spojenců není nikde uvedeno, ale jelikož vrchní velitelé (Württemberg první den a de Tolly druhý) vždy veleli středu spojenecké armády, umístil jsem je na vyvýšené místo poblíž střední části Spojenecké linie. Odtud mají dobrý výhled všude, kde se většina bitvy odehrávala, viz přílohy 12 a 13 (náhled viz obr. 8).



**Obr. 9:** *Náhled mapy dohlednosti. Červeně zvýrazněna slepá místa, kudy Mansfeld prováděl obchvat (dokresleno červenými šipkami) a kde Prusové rozestavili svoje dělostřelectv. Zdroj: vlastní*

Na druhou stranu neměli Francouzi všechny jednotky soustředěné na bojišti dříve než ve večerních hodinách, kdy už nebyl čas využít početní převahy a nepřítel jednoduše převálcovat. Navíc Rusům začaly odpoledne již přicházet první posily. Francouzské jednotky docházely a byly nasazovány do boje postupně. To sice znamenalo odpočetější vojáky, ale ještě více to snížilo výhodu aktuální početní převahy. To mělo za následek, že se Vandamme ani nemohl pokusit provést efektivní obchvat ruského pravého křídla, kde, jak je patrné z map, je dost místa a žádné překážky v podobě neschůdného terénu. Místo toho se stále snažil prorazit přes Stradov a Přestanov v centrální části bojiště, viz přílohy 2 – 4. Tím nedosáhl žádného výrazného úspěchu, jen dočasně obsadil Stradov a část Přestanova odkud se k večeru stejně jeho jednotky musely stáhnout, aby mohli bezpečně přečkat noc. Jedinou šanci vyhrát bitvu Vandamme promarnil první den, jelikož během noci již dorazily

značné rakouské posily, s kterými Spojenci Francouze už přečísli. Mohli tak naplánovat obchvat, jelikož na rozdíl od Francouzů měli všechny jednotky ráno připravené na bojišti a měli tedy aktuální početní převahu.

Jak je patrné z mapy (příloha 5), Spojenci hned brzy ráno roztáhli linii až k Chabařovicím, odkud měli Rakušané s podporou především ruské jízdy provést obchvat. Vandamme si toho však byl vědom a měl připravené jednotky k zastavení tohoto manévru. Přestože se nacházely na vyvýšené pozici, jak je také patrné z mapy (příloha 6), nebylo jich dost, aby zadrželi postup Rakušanů. Poté co byli Francouzi na svém levém křídle zatlačeni, Colloredo-Mansfeld (velitel tohoto obchvatu) si všiml, že by mohl pokračovat schován za výšinou mezi Českým Újezdem a Střížovicemi. Jak je vidět na mapě dohlednosti (příloha 11), Vandamme tam opravdu neviděl. Část Spojenců tudy tedy pokračovala a dostala se až na okraj francouzského levého křídla, viz příloha 7. K tomu akorát dorazil na bojiště generál Kleist a jeho Prusové a zahájili palbu z děl z místa, kam opět Vandamme neviděl a tudíž až po chvíli zjistil od kurýra, že se nejedná o francouzské posily. Náhled viz obr. 9.

Francouzi ihned zahájili ústup, avšak velkou část armády museli nechat bránit tento ústup, před obkličujícími je Spojenci, viz příloha 8. Jediná možnost byla se probít přes Prusy zpět do Nakléřovského průsmyku a tudy zpět směrem na Drážďany. Jak je patrné z map, nebyla jiná cesta v okolí, kterou by se mohli lépe dostat přes hory a ven z nepřátelských Čech, tuto blokovalo nejméně nepřátel. To se ustupující části povedlo a ještě zajmutými děly mohli pomoci bránit postupu Mansfelda, viz příloha 9. Spojenci pouze vyčistili bojiště od zbývajících Francouzů, viz příloha 10. Sami unavení z dvoudenní bitvy se ani nenamáhali pronásledovat tu hrstku, co utekla, zvláště, když zajali generála Vandamma.

## 6. DISKUSE

Při tvorbě historických map lze použít různé postupy. Většina autorů však využije georeferencování a vektorizaci starých map, pokud jsou dostupné dostatečně přesné zdroje. To dokazují Brůna a kol. Pavelková a kol. i Fuchs a kol. Stejně tak v této práci byla použita stará mapa dostatečně přesná, aby bylo možné ji georeferencovat, i když po částech. To samotné však nestačí a je třeba použít i dalších zdrojů, v případě této práce to byla internetová databáze zaniklých obcí, nebo v případě Fuchse a kol. statistik land cover/use.

Vše dohromady spolu s moderními daty vytvořilo základ map bitev. Na základě dostatečně podrobného popisu bitvy od J. Kovaříka byl zakreslen průběh bitvy do této mapy. Nad připraveným DMP byla také vytvořena dohlednost velitelů.

Z výsledných map je vidět, že v historických zdrojích sepsaných mimo jiné J. Kovaříkem nejsou žádné nesrovnalosti vzhledem k polohopisu ani výškopisu. Jedná se o relativně mladou událost, která již byla podrobně zaznamenána a tyto záznamy se dochovaly, což je hlavní důvod absence nepřesností.

Co se týče samotné bitvy, z map je patrné, že Vandamme neměl moc možností jak porazit odhodlané Rusy dříve, než jim dorazily posily. Jeho jednotky nebyly včas všechny soustředěny na bojišti, což nešlo lépe zařídit, jelikož musela celá armáda postupovat úzkým průsmykem postupně za sebou. Vandamme však podcenil situaci a nenechal nikoho hlídat tuto jedinou ústupovou cestu a byl tedy nemile překvapen, když se v týle objevili Prusové.

Podobně mohli přečíslení Rusové zaujmout mnohem výhodnější pouici právě v Nakléřovském průsmyku. Avšak měli jasné rozkazy ustupovat do Čech a o neznámé poloze Ruského cara, a tudíž nutnosti zabránit postupu Francouzů, se dozvěděli až po příchodu ke Chlumci, to již bylo pozdě pokoušet se ještě zablokovat průsmyk, jakkoli výhodnějších podmínek zde mohli dosáhnout.

## **7. ZÁVĚR**

Cílem práce bylo navrhnout postup tvorby map bitev a vytvořit sadu map průběhu bitvy a dohlednosti velitelů bitvy u Chlumce, která by pomohla čtenářům přiblížit tuto málo známou, ale celkem důležitou, napoleonskou bitvu, jež se odehrála na našem území. Hlavní přínos je proto informativní a edukativní.

Po přiblížení napoleonských válek a samotné bitvy u Chlumce byly shrnuty dnešní metody tvorby historických map a navrhnout postup pro tvorbu map bitev a znakový klíč pro nejobvyklejší typy jednotek. Poté bylo vytvořeno 8 map průběhu bitvy a 4 mapy dohlednosti velitelů.

Do jisté míry byla také tato bitva zhodnocena na základě vytvořených map. Především díky DMT a dohlednosti lze zjistit více informací než jen z textového popisu. Například je jasně vidět, jak velkou roli hráli Krušné hory zvedající se na jedné straně bojiště nebo úzký Nakléřovský průsmyk. Z dohlednosti je patrné, jak mohly jednotky využít slepých míst pro nepozorovaný přesun jednotek (jak je popisováno v literatuře).

Tato práce by tedy především měla přinést zajímavé informace o této historické události všem, kteří se o napoleonské války a tvorbu historických map bitev zajímají nebo jsou jen zvědaví.

## **SEZNAM ZDROJŮ**

- BRANDT, H. von (2017): *In the Legions of Napoleon*. Pen & Sword Books Ltd.
- BROERS, M. (2015): *Napoleon: Soldier of Destiny*. FABER & FABER, London.
- BRŮNA, V., KŘOVÁKOVÁ, K., NEDBAL, V. (2010): Historical Landscape Structure in the Spring Area of the Blanice River, Southern Bohemia — an Example of the Importance of Old Maps. *Acta Geod. Geoph. Hung.* 1, 45, 48–55.
- CANNADINE, D. (2006): *Trafalgar in History*.
- FIEBEGER, G. J. (2010): *Campaigns of Napoleon Bonaparte of 1796-1797*. Leonaur Ltd.
- FOX, C. (2010): *Napoleon Bonaparte and the Siege of Toulon*. Leonaur Ltd.
- FUCHS, R., VERBURG, P. H., CLEVERS, J. G. P. W., HEROLD, M. (2015): The potential of old maps and encyclopaedias for reconstructing historic European land cover/use change. *Applied Geography*, 59, 43–55.
- GREGORY, I. N., HEALEY, R. G. (2007): Historical GIS: Structuring, mapping and analysing geographies of the past. *Progress in Human Geography*, 5, 31, 638–653.
- HOLMES, R. (2015): *Napoleonic Wars*. Carlton Books Ltd.
- JŮN, L. (2005): *Napoleonské války*. TRITON, s.r.o., Praha.
- KOVAŘÍK, J. (2004a): *Napoleonova tažení III*. Akcent, Třebíč.
- KOVAŘÍK, J. (2004b): *Napoleonova tažení IV*. Akcent.
- KOVAŘÍK, J. (2012): *Napoleon v Rusku*. Drahomír Rybníček - vyd. Akcent.
- KOVAŘÍK, J. (2017): *Napoleon I. - Generál Bonaparte (1769–1804)*. BLOK.
- MEINI, M., ADDUCCHIO, D., CILIBERTI, D., DI FELICE, G. (2014): Landscape conservation and valorization by satellite imagery and historic maps. The case of Italian transhumance routes. *European Journal of Remote Sensing*, 1, 47, 375–387.

PAVELKOVÁ, R., FRAJER, J., HAVLÍČEK, M., NETOPIL, P., ROZKOŠNÝ, M., DAVID, V., DZURÁKOVÁ, M., ŠARAPATKA, B. (2016): Historical ponds of the Czech Republic: an example of the interpretation of historic maps. *Journal of Maps*, January 2018, 12, 551–559.

SEGUR, P.-P. C. de (2012): *History of the Expedition to Russia, Undertaken by the Emperor Napoleon, in the Year 1812*. Cambridge Library Collection.

STRATHERN, P. (2008): *Napoleon in Egypt*. Vintage Publishing.

TINKOVÁ, D. (2008): *Francouzská revoluce*. TRITON, s.r.o., Praha.

Die Schlacht bei Kulm am 29. u. 30. August 1813. Mapová sbírka UK. [Měřítko 1:37 500]. 1870. Dostupné z: [http://digitool.is.cuni.cz/R/?func=dbin-jump-full&object\\_id=1012438](http://digitool.is.cuni.cz/R/?func=dbin-jump-full&object_id=1012438)

Napoleonské a další knihy Jiřího Kovaříka [online]. 2011 [cit. 2018-07-04].

Dostupné z:

<http://4.bp.blogspot.com/FbCHQDV3pdA/TpUqnDTyExI/AAAAAAAAAB-E/lgEf55IC7pk/s640/Chlumec2.jpg>

ZABAGED. Geoportál ČÚZK [online]. 2010 [cit. 2018-07-27]. Dostupné z:

[http://geoportal.cuzk.cz/\(S\(ek3pa2inzvedzjczhsxkekjd\)\)/Default.aspx?mode=TextMeta&text=dSady\\_zabaged&side=zabaged&menu=24](http://geoportal.cuzk.cz/(S(ek3pa2inzvedzjczhsxkekjd))/Default.aspx?mode=TextMeta&text=dSady_zabaged&side=zabaged&menu=24)

## **SEZNAM PŘÍLOH**

**Příloha 1:** Kopie staré mapy bitvy u Chlumce z Mapové sbírky UK

**Příloha 2:** BITVA U CHLUMCE, 29. srpen okolo 11. hodiny

**Příloha 3:** BITVA U CHLUMCE, 29. srpen okolo 16. hodiny

**Příloha 4:** BITVA U CHLUMCE, 29. srpen okolo 17. hodiny

**Příloha 5:** BITVA U CHLUMCE, 30. srpen okolo 7. hodiny

**Příloha 6:** BITVA U CHLUMCE, 30. srpen okolo 11. hodiny

**Příloha 7:** BITVA U CHLUMCE, 30. srpen okolo 13. hodiny

**Příloha 8:** BITVA U CHLUMCE, 30. srpen okolo 15. hodiny

**Příloha 9:** BITVA U CHLUMCE, 30. srpen okolo 16. hodiny

**Příloha 10:** BITVA U CHLUMCE, Dohled generála Vandamma z vrchu Horka (stav bitvy 29. srpna okolo 11. hodiny)

**Příloha 11:** BITVA U CHLUMCE, Dohled generála Vandamma z vrchu Horka (stav bitvy 30. srpna okolo 11. hodiny)

**Příloha 12:** BITVA U CHLUMCE, Dohled knížete Eugena von Württemberga (stav bitvy 29. srpna okolo 11. hodiny)

**Příloha 13:** BITVA U CHLUMCE, Dohled generála Barclaye de Tollyho (stav bitvy 30. srpna okolo 15. hodiny)