

ATLAS VINOHRADŮ



VINNÉ SKLEPY
KUTNÁ HORA

Dříve než začnete číst tento atlas ...

Atlas vinogradů je publikace pro širokou veřejnost i příznivce dobrého vína, která na více než 30 stranách představuje kutnohorské vinařství a především detailně jeho samotné vinohrady. Atlas je členěn do dvou základních oddílů. První část Vás seznámí s obecnými informacemi o firmě, historii pěstování a vývoji produkce v oblasti. Druhá část prezentuje jednotlivé vinohrady Vinných sklepů, texty v každé kapitole Vás seznámí s historií i zajímavostmi, mapy pak podají základní přehled o tom, kde se jaké odrůda nachází, jaké je její stáří, nebo jakou expozicí svahy na vinohradech disponují (výjimkou jsou oddíly popisující vinohrady Pod Barborou a Nad Zámkem, kde analytické mapy chybí z důvodu nekvalitního rozlišení rastru, což je zapříčiněno velkým měřítkem výstupu). Mapová pole jsou doplněna základní tematickou legendou, kompletní legendu spolu s použitými zdroji lze nalézt na konci této knihy. Veškeré mapové výstupy v atlase jsou orientovány na sever s odchylkou okolo 7°, jelikož je použito Křovákovo zobrazení. Použit standardní výškový systém Baltský – po vyrovnání. Veškerý obsah publikace je aktuální k 1. 7. 2018.

Atlas vznikl v rámci bakalářské práce na katedře aplikované geoinformatiky a kartografie, Přírodovědecké fakulty Univerzity Karlovy v Praze pod vedením Ing. Miroslava Čábelky.

Příjemné čtení se sklenkou dobrého vína přeje Jakub Marek

Kde nás můžete kontaktovat?



Adresa

Jiřího z Poděbrad 288
Kutná Hora, 284 01



Lukáš Rudolfský

generální ředitel, jednatel

tel.: 736 536 488

email: lukas.rudolfsky@vinokutnahora.cz



www.vinokutnahora.cz



www.facebook.com/vinnesklepykutnahora



www.instagram.com/vinnesklepykutnahora

Obsah

Vinné sklepy Kutná Hora	1
Vinařské oblasti v České republice	3
Vinohrady Vinných sklepů Kutná Hora	4
Historie a produkce vína v oblasti	5
Vysázené odrůdy v oblasti.....	6
1 Vinohrad U Všech svatých	7
1.1 Pěstované odrůdy	9
1.2 Stáří vysázených odrůd.....	10
1.3 Sklonitost svahů	11
1.4 Orientace svahů	11
2 Vinohrad Nad Kapličkou	13
2.1 Pěstované odrůdy.....	15
2.2 Sklonitost svahů	16
2.3 Orientace svahů.....	16
3 Vinohrad U Borku.....	17
3.1 Pěstované odrůdy.....	19
3.2 Sklonitost svahů	20
3.3 Orientace svahů.....	20
4 Vinohrad Na Příčce.....	21
4.1 Pěstované odrůdy	23
4.2 Sklonitost svahů	24
4.3 Orientace svahů	24
5 Vinohrad Pod Barborou a Jezuitská	25
5.1 Pěstované odrůdy.....	27
6 Vinohrad Nad Zámkem	29
6.1 Pěstované odrůdy	31
Legenda	33
Zdroje	34

Vinné sklepy Kutná Hora

Vinné sklepy Kutná Hora, s. r. o. je rodinná firma v oblasti pěstování a prodeje vína, která navazuje na tradici hospodaření s vinnou révou na Kutnohorsku z dob cisterciáků a Karla IV. Společnost založil v roce 2002 pan Stanislav Rudolfský a v současnosti pod vedením Lukáše Rudolfského obhospodařuje 55,5 ha vinogradů na sedmi obnovených historických vinicích, kterými Vás tento atlas detailněji provede. Firma kromě pěstování širokého množství odrůd obhospodařuje na 16 ha pastvin poblíž vrchu Kaňk v Kutné Hoře, kde se nacházejí početná stáda ovcí a rovněž obstarává ovocný sad poblíž vinohradu na Sukově v Kutné Hoře. Filozofie firmy navazuje na pěstování vína z dob minulých, přičemž se ve vinohradech nevyužívají žádné chemické postřiky, ani umělá hnojiva, ale naopak je zde snaha ponechat vinné révě přirozenou cestu růstu, čemuž má napomáhat např. vitalita půdy zapříčiněná ponecháním přirozeného zatravnění nebo půdními preparáty (jako jsou např. květy řebříčku, dubová kůra nebo květy heřmánku), které napomáhají k lepší úrodnosti půdy a dobrému zdravotnímu stavu rostlin. Původní zpracovatelské postupy jsou zachovány taktéž v průběhu výrobního procesu, kdy se během procesu kvašení nevyužívají žádné umělé kvasinky. Takové kvašení je poté přirozené, neřízené a výsledný produkt tak může na etiketě nést nápis *spontánně fermentováno*. Díky výše popsaným postupům je vinařství certifikováno jako BIO a jako jediné vinařství v České republice obdrželo v roce 2014 certifikát biodynamického zemědělství DEMETER.

Vinné sklepy Kutná Hora, které každoročně pořádají mnoho kulturních akcí pro širokou veřejnost, jako je např. vinobraní na zámku Kačina nebo Svatováclavské slavnosti, sídlí v klášteře svaté Voršily v centru města, kde jsou mj. organizovány prohlídky vinného sklípku nebo řízené degustace s bohatým výkladem. Produkty vinařství, které zaměstnává na desítku stálých zaměstnanců, lze rovněž zakoupit ve vybraných vinotékách a BIO obchodech v Praze a ve Středních Čechách.

V roce 2009 a 2014 mělo vinařství alespoň jednoho zástupce v Národním salonu vín České republiky, kde se každý rok umísťuje 100 nejlepších vín z Moravy a Čech. Kromě toho firma každoročně obdrží řadu jiných ocenění.

Jak lze vidět na fotografiích dále, sedm obnovených vinogradů tak zkrášluje centrum a okolí historického centra města, které je na seznamu světového kulturního dědictví UNESCO, zároveň dalo vzniknout mnoha kulturním akcím spojeným s vínem, kterých se nejen Kutnohorští rádi účastní.



Vinné sklepy
Kutná Hora





Obr. 1 – V klášteře svaté Voršily v centru města lze celoročně zakoupit více než desítku různých vín. Od bílých po červené, od suchých po šumivé. Součástí nabídky jsou rovněž sezónní vína, jako je burčák či svařené víno.

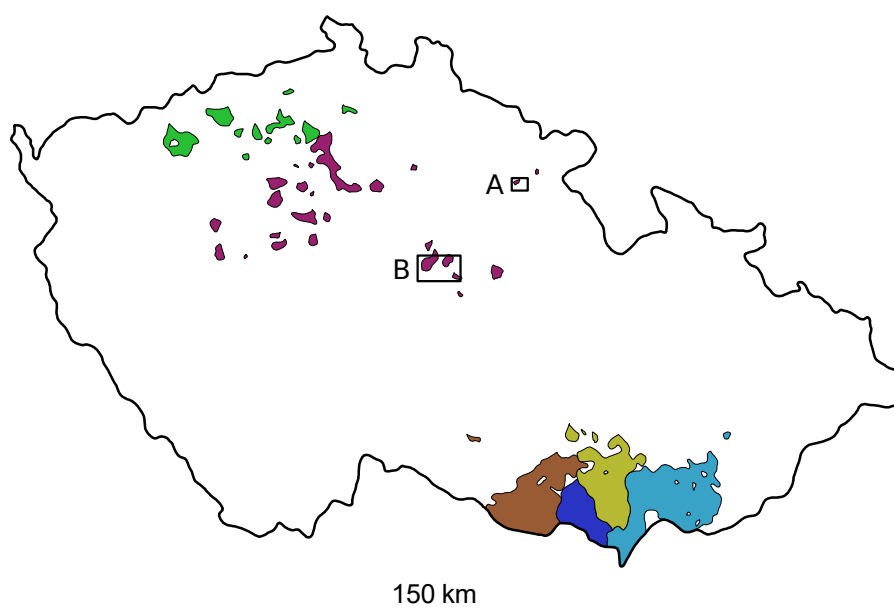


Obr. 2 – Červené víno zraje typicky po dobu několika měsíců v barikových sudech, které výslednému vínu dodávají nezaměnitelné aroma.



Jak je vidět na přehledové mapě níže, vinohrady Vinných sklepů Kutná Hora jsou situovány ve východní části mělnické vinařské podoblasti (výřezy A a B), která spadá pod českou vinařskou oblast. Konkrétně, jak lze vyčíst z výřezu označeném písmenem B na další straně, se vinohrady nacházejí v okolí Kutné Hory (vinohrady s názvy U Všech svatých, Nad Kapličkou, Pod Barborou, Jezuitská a U Borku) a Čáslavi (vinice Na Příčce). Mimo tento region pěstuje kutnohorské hospodářství vinnou révu poblíž hospitalu Kuks na Královéhradecku (vinohrad Nad Zámkem, výřez A). Jak dokládají zápisy z Kosmovy kroniky, vinná réva se na Kutnohorsku pěstovala již v 10. století, a to díky příznivým podmínkám georeliéfu, půdy i klimatu. Oblast na hranici České tabule a Českomoravské vrchoviny je specifická pro své teplejší klima, kdy je průměrná teplota v červenci okolo 20 °C a množství srážek ve vegetačním období (od začátku dubna do konce října) dosahuje 350 mm. To vinné révě, rostoucí ve výškách od 210 do 320 m n. m., svědčí.

Vinařské oblasti v České republice



Vinařská oblast Čechy

- podoblast mělnická
- podoblast litoměřická

Vinařská oblast Morava

- podoblast mikulovská
- podoblast slovácká
- podoblast velkopavlovická
- podoblast znojemská



Vinné sklepy
Kutná Hora

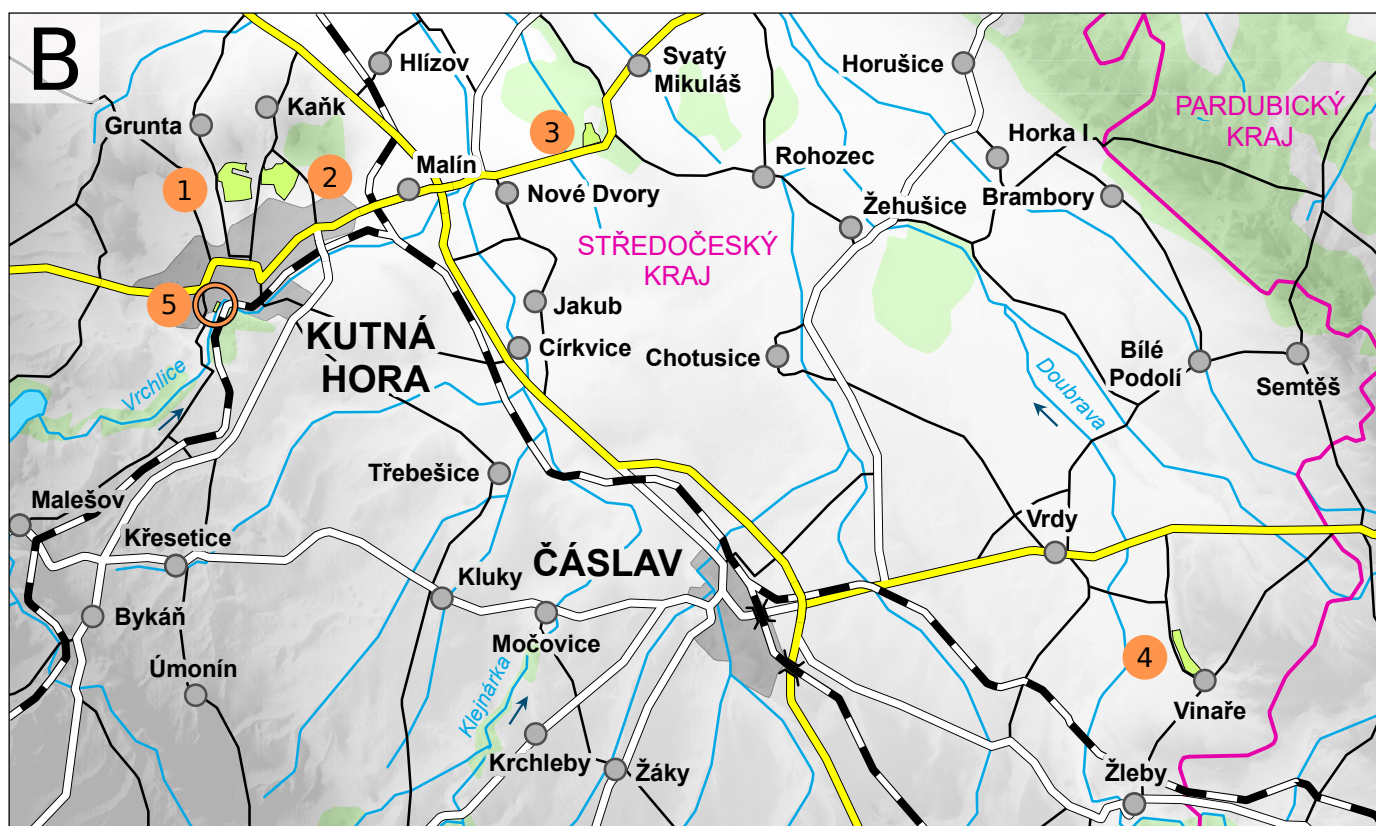


Vinohrady Vinných sklepů Kutná Hora



Vinohrady

- 1 U Všech svatých (21 ha) — str. 7
- 2 Nad Kapličkou (16 ha) — str. 13
- 3 U Borku (6,7 ha) — str. 17
- 4 Na Příčce (10,75 ha) — str. 21
- 5 Pod Barborou a Jezuitská (0,45 + 0,2 ha) — str. 25
- 6 Nad Zámkem (0,35 ha) — str. 29



0 5 km
1 : 125 000



Vinné sklepy
Kutná Hora

VINNÉ SKLEPY
KUTNÁ HORA

Historie a produkce vína v oblasti

Pěstování vinné révy má ve zdejší oblasti dlouhou historii. První zmínky o pěstování vinné révy se objevují v Kosmově kronice, která uvádí vinohrady v oblasti dnešního Malína kolem roku 1101. O další rozvoj se postarali Cisterciáci, kteří se v Kutné Hoře usadili v roce 1142 a obhospodařovali vinice v Neškaredicích, Perštejnici a na vrchu Kaňk a Sukov. Obrovského rozkvětu dosáhlo vinohradnictví za dob vlády Karla IV., který vydává právo viničné (odpuštění daní obcím, které pěstují na svém území víno) a dováží z Porýní a Francie nové odrůdy, např. Rulandské modré. Zlatého věku dosahuje vinařství v 15. století, kdy Vladislav Jagelonský vydává Viniční řád na Horách Kutných. Tímto krokem motivoval místní usedlíky k dalšímu zakládání vinohradů. Období od 16. do 20. století je dobou úpadku vinohradnictví v Čechách. Pěstování vína ustupuje novému trendu – pivovarnictví, které v této době dosáhlo obrovského rozmachu. Nová historie se tak začíná psát až ve druhé polovině 20. století, kdy jsou na Sukově obnoveny první hektary původní viniční tratě. A pokračovatelem této tradice jsou rovněž Vinné sklepy Kutná Hora.

V dnešní době nemohou Čechy konkurovat Moravě co do kvantity pěstování. V Čechách se nachází 638 ha vinic, na Moravě je to 17 194 ha. A do budoucna se tento poměr nezmění. Nová směrnice EU povoluje každoročně novou výsadbu na ploše 1 % odpovídající stávající ploše vinic, což pro Českou republiku znamená 175 ha potenciálně nových vinohradů. Kvantitativně vinařství v Čechách konkurovat nemohou, kvalitativně ale rozhodně ano.

Mapa na straně 6 znázorňuje podíl vysázených odrůd v oblasti působení Vinných sklepů. Konkrétně se jedná o ORP (obec s rozšířenou působností) Kutná Hora, Čáslav a Dvůr Králové nad Labem. Sousední ORP Kolín je součástí mapy z důvodu možného porovnání.

Ve sledovaném území je v součtu obhospodařováno na 61 ha vinic (jak Vinnými sklepy, tak konkurenty a soukromíky), přičemž 61 % území je tvořeno bílými odrůdami, 39 % modrými. Vůbec nejrozšířenější odrůdou je Rulandské modré, které se pěstuje na ploše větší než 12 ha. Druhou nejpočetnější odrůdou je Ryzlink rýnský, který je pěstován na ploše 5,5 ha. ORP Kutná Hora má na svém území na 47,3 ha vinic, naopak Kolín jen něco přes 1,3 ha. Nejvyšší podíl osázené plochy viničních tratí* vinnou révou je v ORP Dvůr Králové nad Labem, což znamená přes 80 % potenciální plochy využitě k pěstování vína.

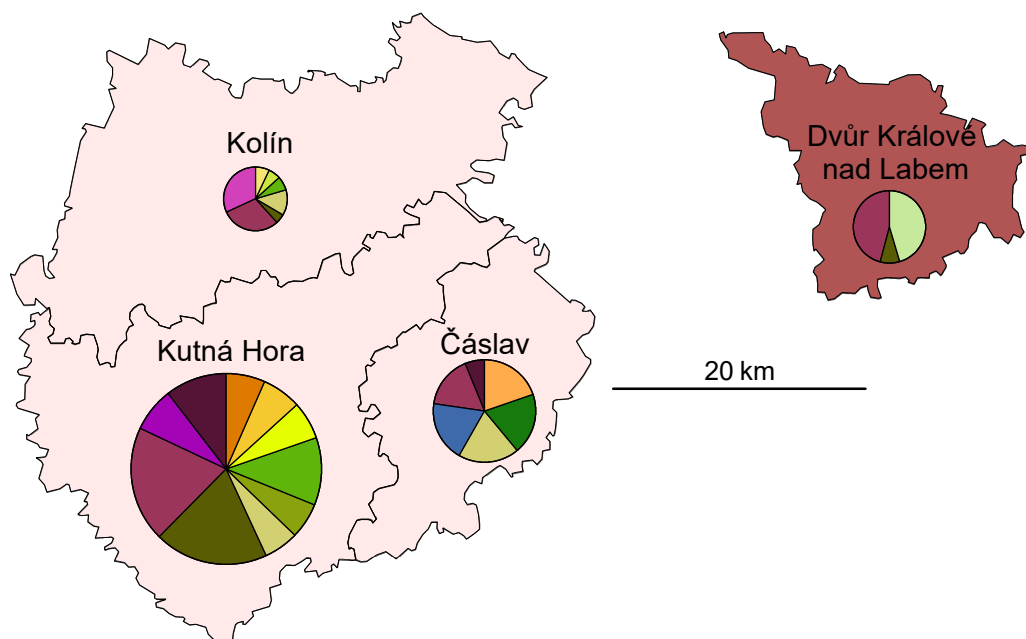
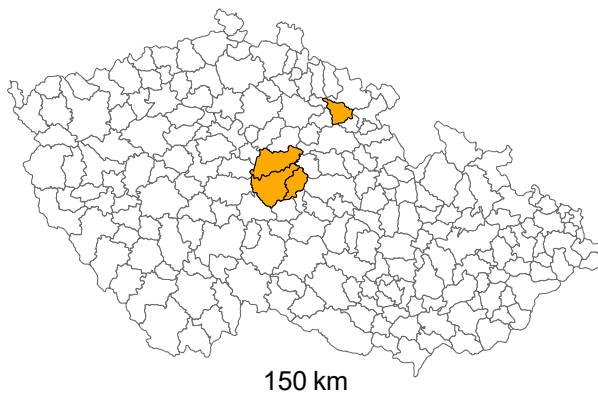
Vinné sklepy Kutná Hora ročně vyprodukují až 40 tisíc lahví, přičemž nejvyšší šarže připadá na Rulandské modré s nákladem asi 7 000 lahví.

*viniční trať je zákonem definované území, na kterém jsou příhodné podmínky pro pěstování vinné révy



Vysázené odrůdy

za ORP Čáslav, Dvůr Králové nad Labem, Kolín a Kutná Hora



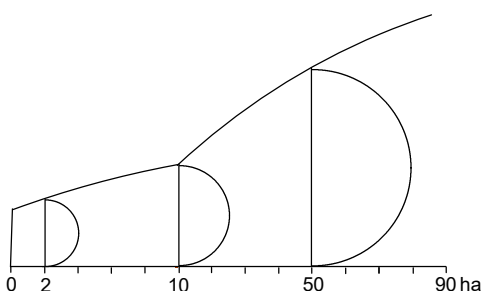
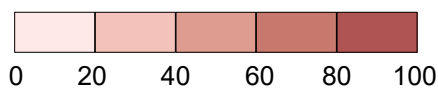
Bílé odrůdy

- Cabernet blanc
- Hibernal
- Chardonnay
- Muškát moravský
- Müller Thurgau
- Pálava
- Rulandské bílé
- Rulandské šedé
- Ryzlink rýnský
- Solaris
- Tramín červený
- ostatní bílé

Modré odrůdy

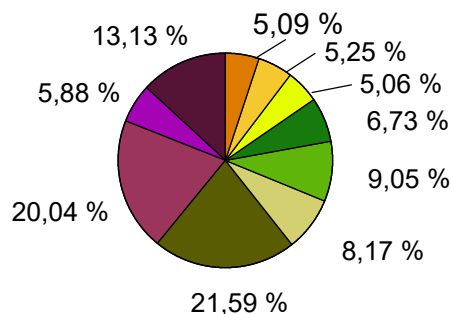
- Dornfelder
- Rulandské modré
- Svatovavřínecké
- Zweigeltrebe
- ostatní modré

Podíl osázené plochy viničních tratí révou vinnou v %



Rozloha viničních tratí $vř$ v hektarech odpovídá ploše kruhového diagramu S v mm^2 podle vztahu: $vř = 0.092 S + 0.411$

Celkový podíl vysázených odrůd



Vinné sklepy
Kutná Hora



1 Vinohrad U Všech svatých

Jižně orientovaný vinohrad U Všech svatých se nachází na úpatí vrchu Sukov severně od centra Kutné Hory v nadmořské výšce od 255 do 320 m n. m. Svoji rozlohou, která činí 21 ha, jde zároveň o nejrozlehlejší vinici široko daleko. Tímto statutem se může pyšnit od roku 2011, kdy se k původní 4hektarové vinici připojil sousední pozemek, a rozloha se tak zpětinasobila. Nově vysázeným odrudám, jako je např. Cabernet Blanc, Chardonnay nebo Ryzlink rýnský, musely ustoupit ovocné sady. Ještě jedno prvenství lze tomuto vinohradu přisoudit. V severní části vinice, jak je vidět na mapě č. 1.2 na straně 10, rostou jedny z nejstarších keřů révy vinné na Kutnohorsku, které byly vysázeny již v sedmdesátých a osmdesátých letech minulého století původním majitelem – Státním statkem Čáslav. V roce 1993 dochází k privatizaci čáslavského statku a vzniká Družstvo ovocnářů Vitamina, které pod vedením pana Hanuše pěstovalo vinnou révu na celkové ploše 7 ha. Z této výměry připadala více než polovina právě na vinohrad U Všech svatých. V roce 2002 přebírá družstvo ovocnářů pan Stanislav Rudolfský a začíná psát novou kapitolu vinohradnictví na Kutnohorsku.

V současnosti nejrozšířenější vysázenou odrudou na této ploše je Ryzlink rýnský nebo Rulandské modré, které zabírají téměř třetinu výměry vinohradu. Běžným pěstitelským tvarem vinné révy na území České republiky je rýnsko hesenské vedení. Tento fakt platí i pro většinu vysázené révy kutnohorských vinných sklepů. Spon je rovněž běžný. V nejnovější části vinohradu je šířka mezi keři 0,9 metru, šířka mezi jednotlivými řady pak 2,8 m. Ve starší části je spon 3 x 1 m. Místní půda je specifická pro své kamenité a šterkopísčité podloží, které je pro vinnou révu velmi příhodné, jelikož umožňuje správný růst kořenového systému a zároveň udržuje optimální množství vody, které réva ke své vitalitě potřebuje.

výměra	21 ha
katastrální území	Kutná Hora
rok výsadby	1977, 1978, 1988 nebo 2011
nejrozšířenější odrůda	Ryzlink rýnský 4,9 ha/14 000 keřů
způsob vedení révy	rýnsko hesenské střední

spon	2,8 x 0,9 m nebo 3 x 1 m
nadmořská výška	255 až 320 m n. m.
průměrný sklon svahů	5,3°
převažující orientace svahů	210 až 240°
převažující půdní typ	hnědozem modální, kamenitá šterkopísčítá se středním obsahem humusu





Obr. 3 – Probouzení vinohradu U Všech svatých do dubnového jitra. V ranní mlze jedna z dominant Kutné Hory – 80metrová kostelní věž svatého Jakuba.

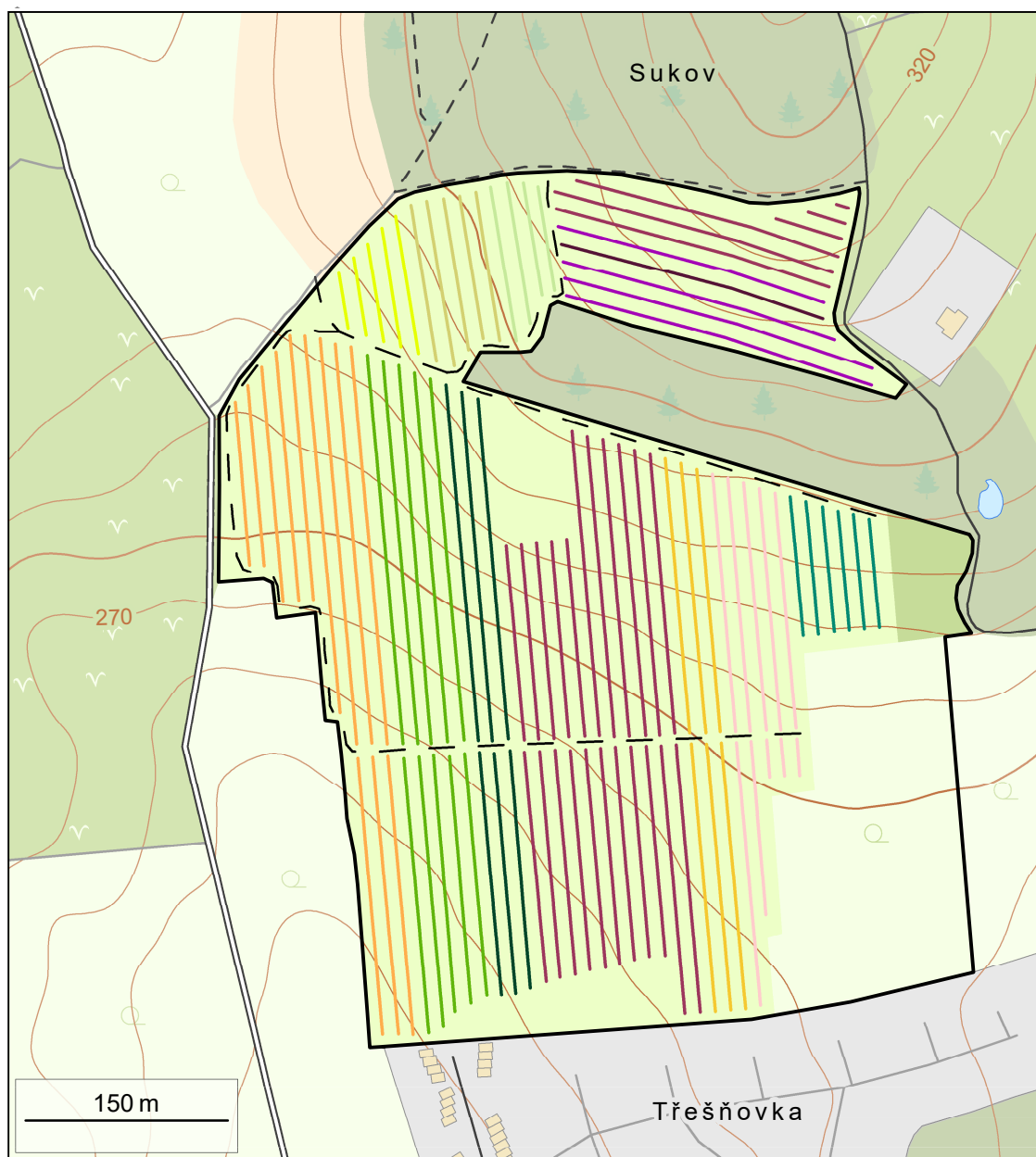


U Všech svatých


VINNÉ SKLEPY
KUTNÁ HORA



1.1 Pěstované odrůdy U Věch svatých



Bílé odrůdy

- Cabernet Blanc
- Chardonnay
- Johanniter
- Müller Thurgau
- Rulandské bílé
- Ryzlink rýnský
- Sauvignon bílý
- Tramín červený

Modré odrůdy

- Mlynářka
- Rulandské modré
- Svatovavřinecké
- jiné modré odrůdy



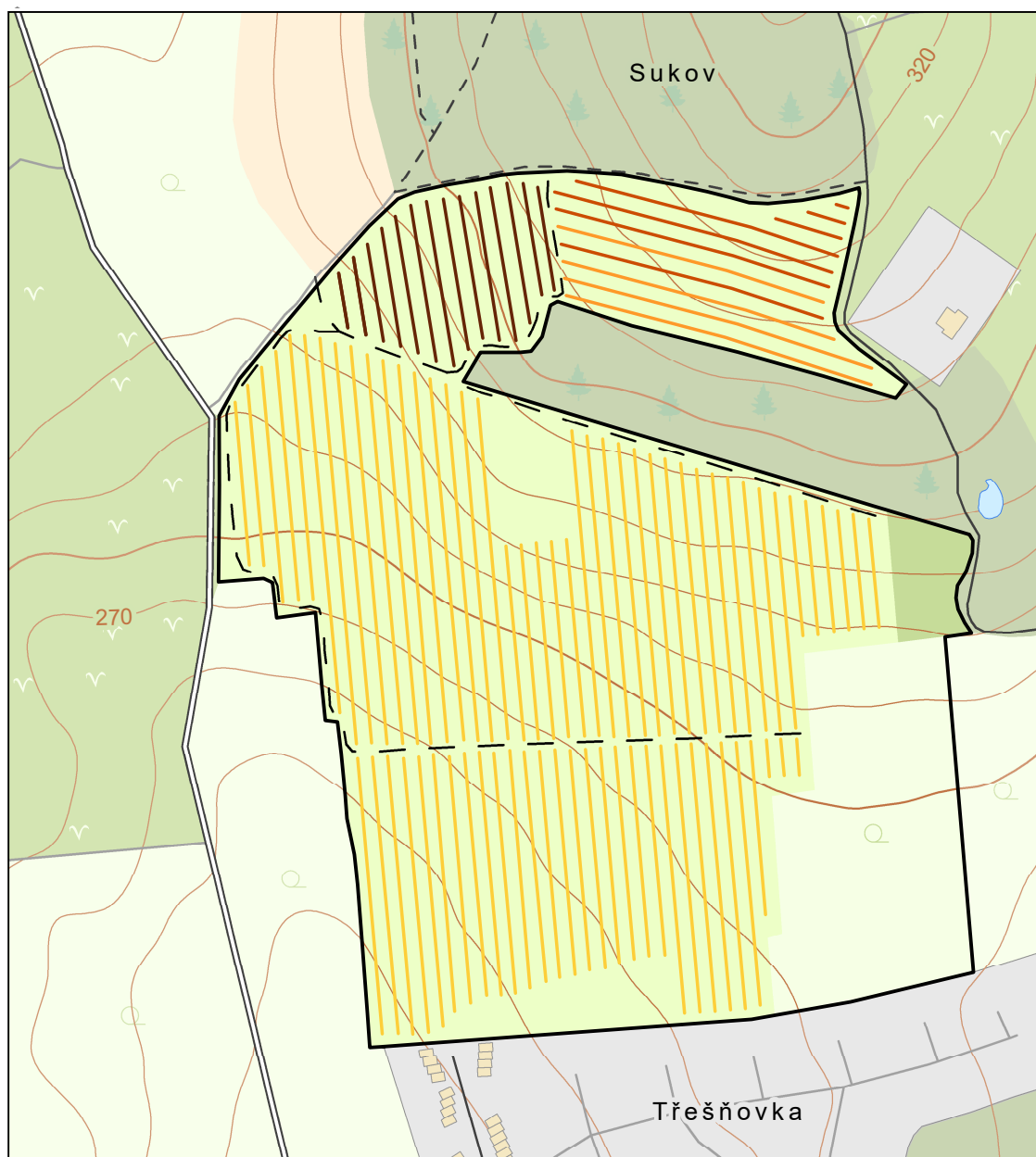
Vyobrazen každý čtvrtý viniční řad.



U Věch svatých

VINNÉ SKLEPY
KUTNÁ HORA

1.2 Stáří vysázených odrůd U Věch svatých



Rok výsadby

- 1977
- 1978
- 1988
- 2011

0 150 m
1 : 5 200

Vyobrazen každý čtvrtý viniční řad.



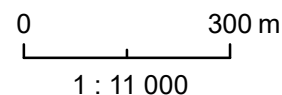
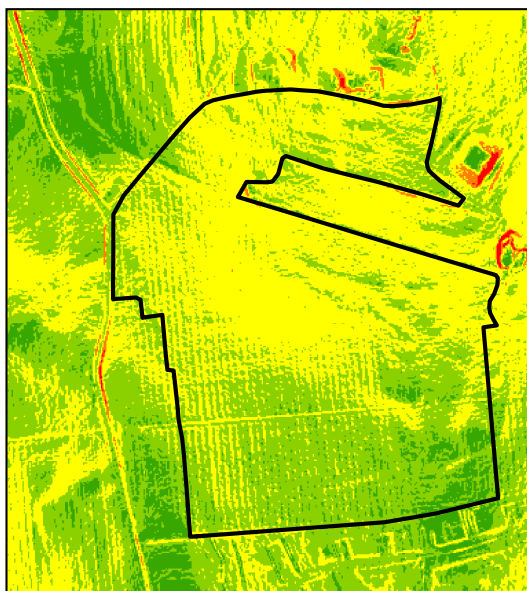
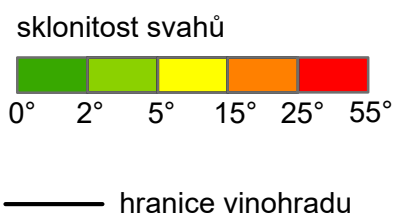
U Věch svatých

VINNÉ SKLEPY
KUTNÁ HORA



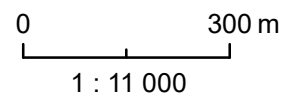
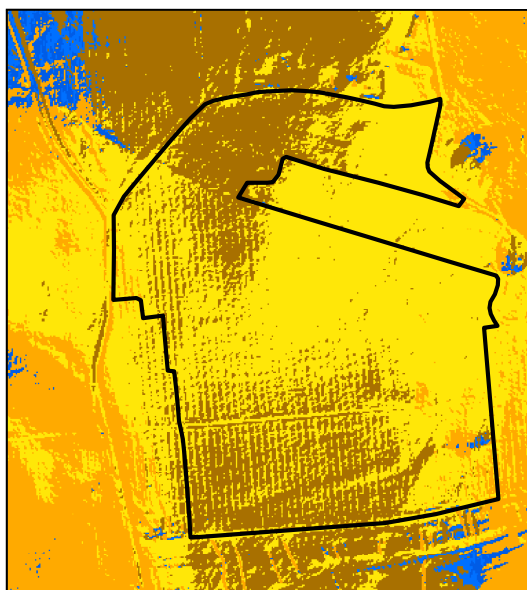
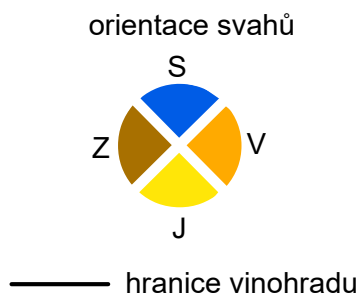
1.3

Sklonitost svahů U Věech svatých



1.4

Orientace svahů U Věech svatých





Obr. 4 – Sekt Zlatý Dominik s plátky ryzího 23karátového zlata je specialitou kutnohorského vinařství. Vyroben tradiční metodou Champagne z odrůd Rulandské šedé a Chardonnay. Minimální doba zrání v lahvi je 3 roky.

2 Vinohrad Nad Kapličkou

Vinohrad Nad Kapličkou, který se nachází v těsném sousedství vinice U Všech svatých pod vrchem Kaňk s nadmořskou výškou 353 m n. m., byl obnoven v roce 2011 na místě původního ovocného sadu. Na druhém nejrozlehlejší vinohradu Vinných sklepů s rozlohou 16 ha se pěstuje více než desítka různých odrůd, především bílých, jako je Müller Thurgau (s 8 700 keři nejpočetněji zastoupená odrůda), Chardonnay, Rulandské šedé nebo Tramín červený. Ovšem najdeme zde i odrůdy méně časté, jako např. modrá odrůda dobře odolávající jarním mrazům Acolon nebo bílá odrůda Muškát Ottonel, která v celorepublikovém měřítku roste jen na 0,5 % výměry všech vinohradů, především na Moravě. Daleko častěji se v Čechách a na Moravě vyskytuje příbuzná odrůda Muškát moravský.

Vinohrad je jižně orientovaný, jak dokládá převažující expozice v azimutu 180 až 210°, což je pro vinnou révu velmi důležité. Severní svahy jsou pro pěstování vína nevhodné a vinařský zákon, který definuje podmínky výskytu viničních tratí, s takovými místy nepočítá. Ve vinici Nad Kapličkou s průměrným sklonem svahu přes 5°, se primárně vyskytuje štěrkopísčité půda s nižším obsahem humusu. Chybějící živiny lze půdě předat několika způsoby. Alternativní a čistě přírodní variantou je využití biodynamických preparátů (viz obr. 5), které napomáhají zvyšovat vitalitu půdy a přenos živin vinné révě. Větší množství životadárných látek ale přitahuje více škůdců, kteří jsou na révu vinnou vázaní. Aby byla jejich činnost eliminována, jsou v řadách vysázeny čistě přírodní lapače, jako např. cibule či česnek. Pozornost škůdců je tak přitahována tímto směrem a réva může na podzim plodit výborná vína. A to vše bez použití chemických postřiků.

Kromě pěstování širokého množství odrůd vinařství působí také na sousední pastvině, kde se celoročně vyskytují početná stáda ovcí.

výměra	16 ha
katastrální území	Kutná Hora
rok výsadby	2011
nejrozšířenější odrůda	Müller Thurgau 2,5 ha/8 700 keřů
způsob vedení révy	rýnsko hesenské střední

spou	2,8 x 0,9 m
nadmořská výška	235 až 275 m n. m.
průměrný sklon svahů	5,3°
převažující orientace svahů	180 až 210°
převažující půdní typ	hnědozem modální, půda štěrkopísčité s nízkým obsahem humusu





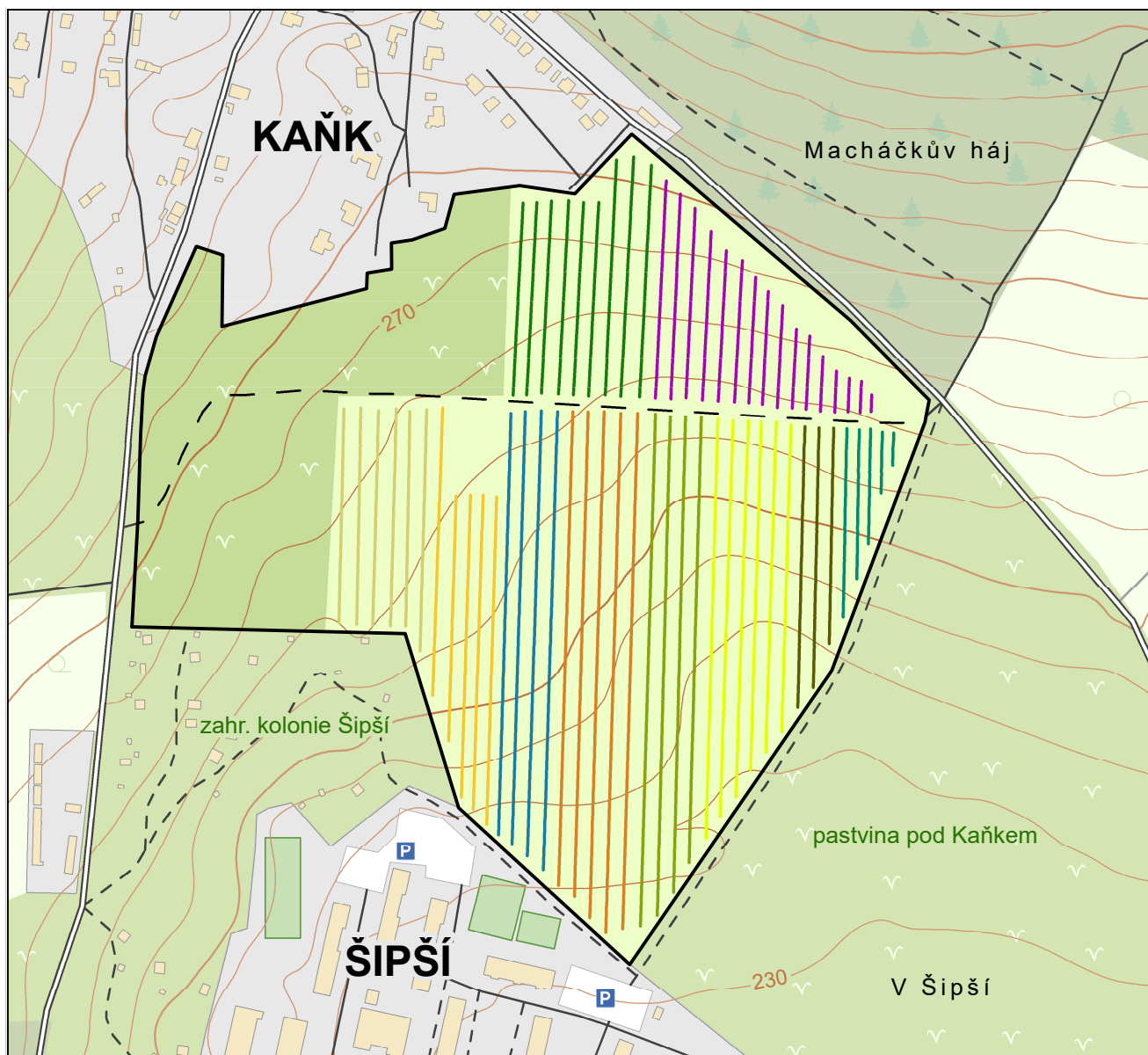
Obr. 5 – Příprava biodynamických preparátů, konkrétně roháčku, kdy se kravský roh naplní kravincem, který se na zimu zakope do půdy ve vinohradu. Preparát zvyšuje aktivitu půdních organismů a prospívá k lepšímu zakořenění révy.



Obr. 6 – Hrozny bílých odrůd rostoucí pod vrchem Kaňk. Je srpen 2014 a čas jejich sklizně se pomalinku ale jistě blíží.



2.1 Pěstované odrůdy Nad Kapličkou

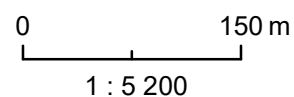


Bílé odrůdy

- Chardonnay
- Müller Thurgau
- Muškat Ottonel
- Rulandské šedé
- Sauvignon bílý
- Solaris
- Tramín červený
- jiné bílé odrůdy

Modré odrůdy

- Acolon
- Svatovavřínecké



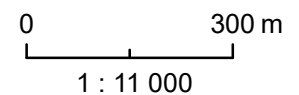
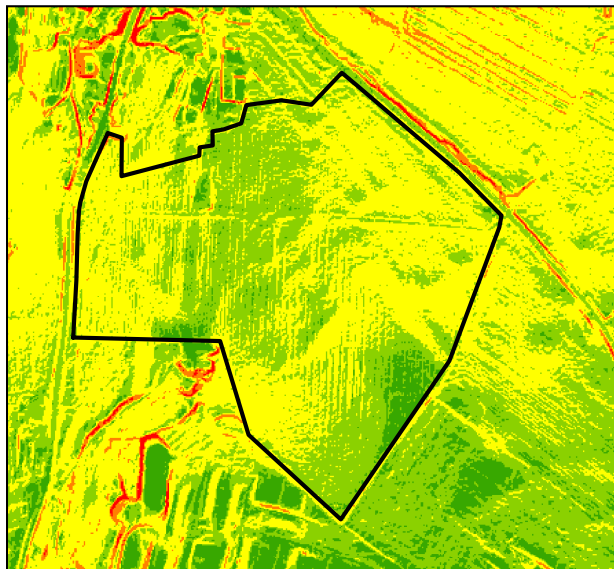
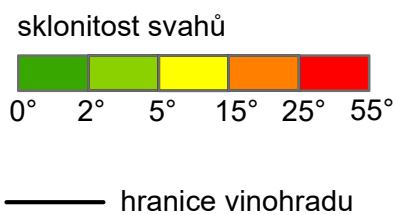
Vyobrazen každý čtvrtý viniční řad.



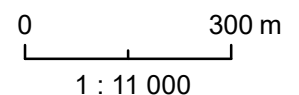
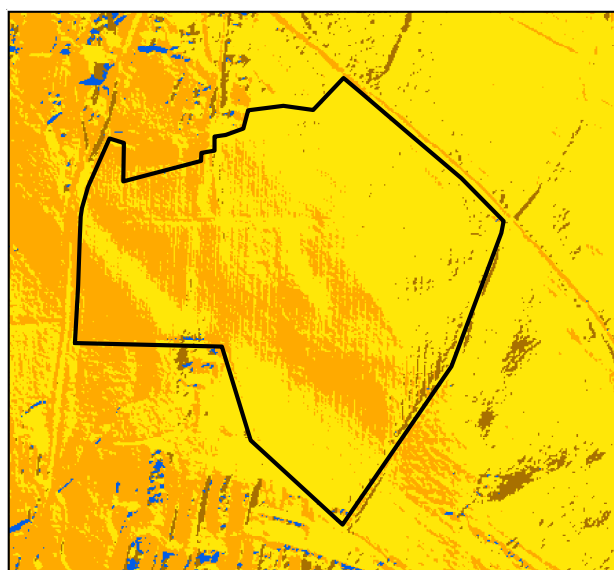
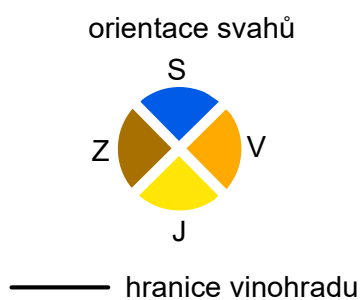
Nad Kapličkou



2.2 Sklonitost svahů Nad Kapličkou



2.3 Orientace svahů Nad Kapličkou



3 Vinohrad U Borku

Vinice s názvem U Borku se nachází asi 6 km severovýchodním směrem od centra Kutné Hory, v sousedství hlavní komunikace spojující historické město s Přeloučí. Přilehlé okolí vinohradu je navštěvováno širokou veřejností především díky klasicistnímu zámku Kačina a rozlehlému a útulnému zámeckému parku, který s pozemkem Vinných sklepů sousedí. Zámecký areál je rovněž místem každoročního vinobraní s bohatým doprovodným programem pro celé rodiny s dětmi. První zářijová sobota se tak dostala do podvědomí místních obyvatel, kteří dobrému vínu hodují.

Místní vinná réva byla vysázena na ploše více než 6 hektarů v roce 2010. Největší plochu, konkrétně 1,2 ha, zabírá Solaris, o němž je zmínka v popisku obrázku č. 8. Zajímavou, zde pěstovanou odrůdou, je Jakubské. Tato starobylá ranější modrá odrůda původem z Burgundska, svými vlastnostmi velmi podobná Rulandskému modrému, začíná zrát již koncem července, kdy má mj. svátek právě Jakub. Víno je vhodné především ke zvěřině nebo kvalitnějším sýrům. U Borku roste rovněž Phoenix, který je na našem území vzácnější odrůdou. Kříženec vyšlechtěn v 70. letech v Německu, má typicky žlutozelenou barvu s jemným muškátovým a ovocitým aroma, s tóny tropického ovoce, zejména ananasu.

Pěstitelským tvarem je, jako v případě většiny dalších vinic, rýnsko hesenské střední vedení s výškou kmínku 60 až 80 cm. Výhodou tohoto rozšířeného způsobu vedení v Čechách a na Moravě je velmi prostý a na práci nenáročný řez a snadnější využití mechanizace. Řad, na mapě č. 3.1 znázorněn každý čtvrtý, je orientován od severovýchodu na jihozápad. Západní strana keřů je daleko více vystavována silnému odpolednímu žáru, proto je při ošetřování vinice potřeba přistupovat k východní a západní stěně rozdílně a přizpůsobit tomu např. míru odlistění.

výměra	6,7 ha
katastrální území	Svatý Mikuláš
rok výsadby	2010
nejrozšířenější odrůda	Solaris 1,25 ha/5 100 keřů
způsob vedení révy	rýnsko hesenské střední

spou	2,8 x 0,9 m
nadmořská výška	210 až 220 m n. m.
průměrný sklon svahů	3,7°
převažující orientace svahů	240 až 270°
převažující půdní typ	černice modální, půda štěrkopísčítá s nižším obsahem vápníku a humusu



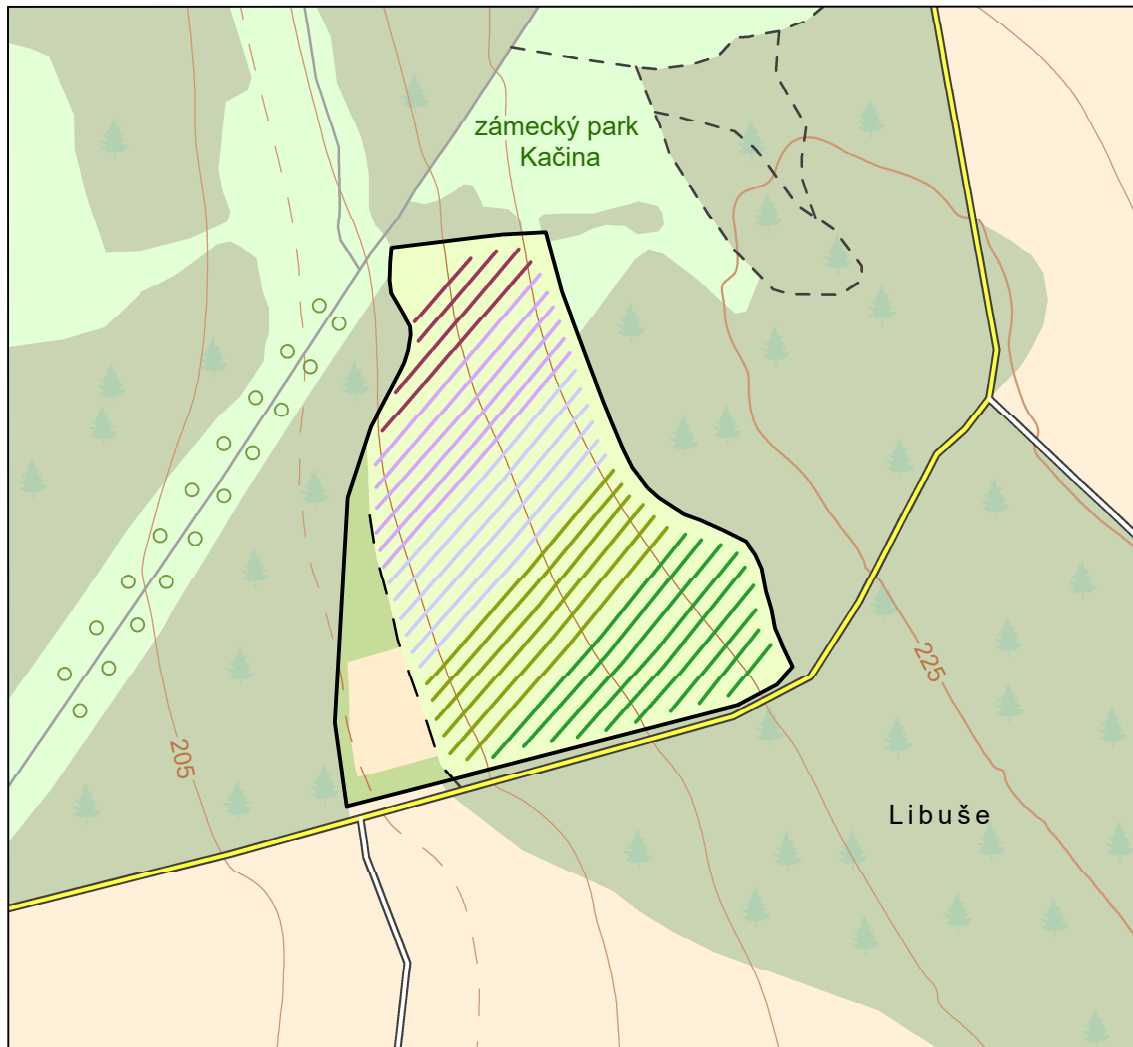


Obr. 7 – Vinohrad U Borku v jarním rozkvětu. Ošetřené keře jsou připraveny na další plodný rok.



Obr. 8 – Odrůdu Solaris (z latiny "sluneční") vyšlechtil pan prof. Becker v roce 1975 a je specifická pro své kořenité tóny s nádechem vanilky. Modrá odrůda Regent (doslova znamenající "vznešený" nebo "ušlechtilý") je rovněž křížencem, která typicky obsahuje aroma třešně nebo červeného rybízu. Obě révy rostou na svazích vinohradu nedaleko zámku Kačina.

3.1 Pěstované odrůdy U Borku

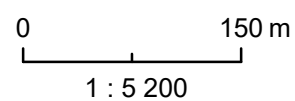


Bílé odrůdy

- Phoenix
- Solaris

Modré odrůdy

- Jakubské
- Regent
- Rulandské modré



Vyobrazen každý čtvrtý viniční řad.

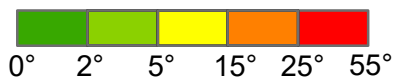


U Borku

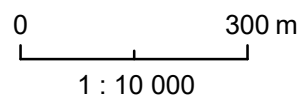
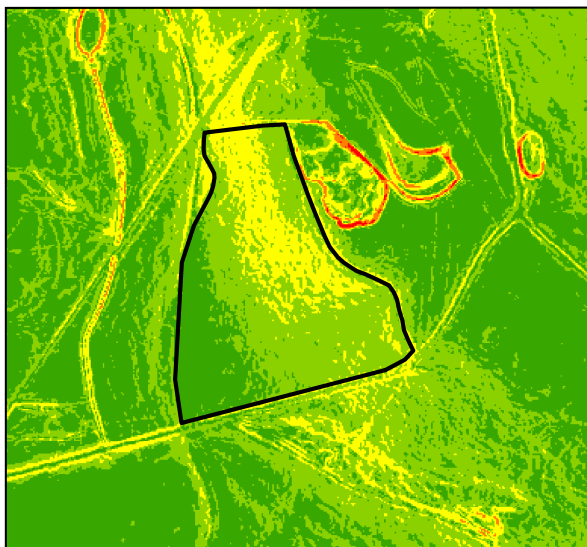
VINNÉ SKLEPY
KUTNÁ HORA

3.2 Sklonitost svahů U Borku

sklonitost svahů

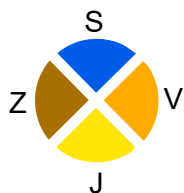


— hranice vinohradu

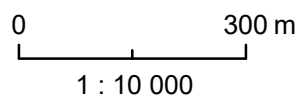
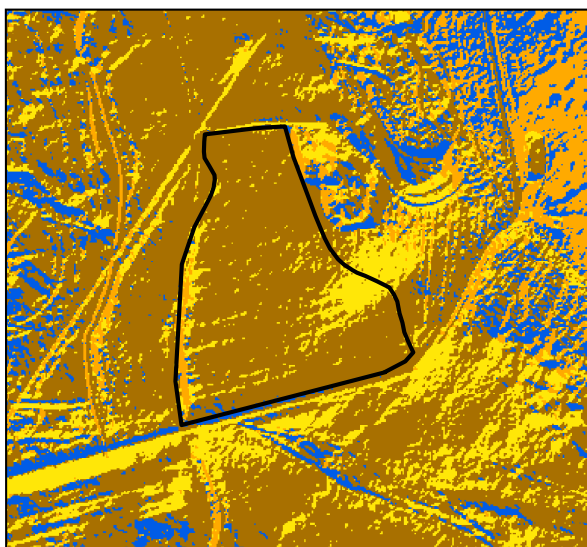


3.3 Orientace svahů U Borku

orientace svahů



— hranice vinohradu



4 Vinohrad Na Příčce

Jak již jména dvou nejbližších obcí napovídají, víno se zde, v oblasti pod Železnými horami vzdálené asi půl hodinu jízdy automobilem z Kutné Hory, pěstuje od pradávna. První písemné zmínky jsou ze 13. století. Nicméně tento stav nevydržel navěky a poslední vinohrad v obci zanikl v roce 1936. Ve druhé polovině 20. století zde byla snaha několika pěstitelů o to, zachovat zdejší svahy osázené. To se nakonec podařilo, když Vinné sklepy v roce 2009 nechaly dnešní areál vinohradu Na Příčce kompletně vykloučít a na jaře roku 2010 na ploše více než 10 hektarů zasadily novou révu. O tři roky později se zde uskutečnila panenská sklizeň.

Pěstováno je celkem 7 odrůd. Z modrých jsou to Cabernet Cortis, Dornfelder nebo Marlen. Z bílých pak odrůdy jako Rulandské šedé, Tramín červený nebo Hibernál. Ten byl vyšlechtěn v roce 1944 v Německu křížením odrůdy Seibel 7053 (nyní populární na východě Spojených států) a Ryzlinku rýnského. Název pochází z latinského slova *hibern*, což v překladu znamená přezimovat. To naznačuje jistou odolnost odrůdy vůči silným zimním mrazům. Výsledné bílé víno se vyznačuje svěží ovocnou chutí, takže je ideální volbou v teplých letních večerech.

Jihozápadně orientovaný vinohrad v nadmořské výšce 235 až 255 m n. m. leží dle provedeného terénního výzkumu na těžších jílovitých půdách, které nejsou pro pěstování révy nejideálnější. Nicméně kombinace dalších faktorů, ať už georeliéfu nebo lidské práce, zapříčinila to, že se vinné révě ve zdejších podmínkách velmi dobře daří. Důkazem je celá řada ocenění, která vinařství získává na soutěžích po celé zemi.

výměra	10,75 ha
katastrální území	Vinaře
rok výsadby	2010
nejrozšířenější odrůda	Tramín červený 2 ha/6 800 keřů
způsob vedení révy	rýnsko hesenské střední

spou	2,8 x 0,9 m
nadmořská výška	235 až 255 m n. m.
průměrný sklon svahů	9,1°
převažující orientace svahů	230 až 260°
převažující půdní typ	pelozem modální, dle terénního průzkumu těžší jílovitá půda

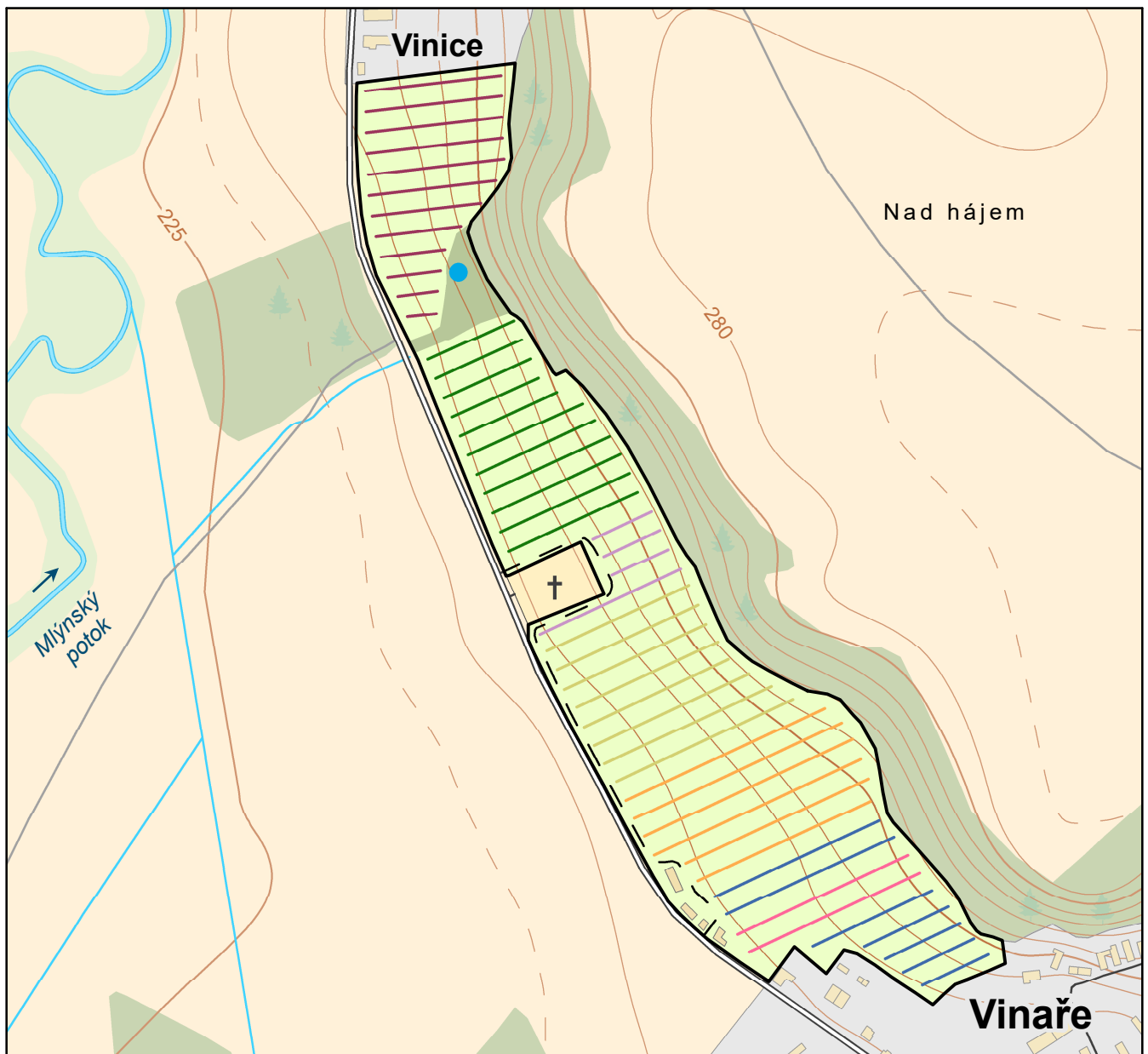




Obr. 9 – Slunce svými paprsky doslova nabíjí vinnou révu. Výrazně totiž ovlivňuje fotosyntézu nebo akumulaci cukrů v hroznu. Např. bílá odrůda s názvem Hiberna, která se nachází na vinohradu Na Příčce, potřebuje v průběhu vegetačního období (od začátku dubna do konce října) asi 1 250 hodin slunečního svitu.



4.1 Pěstované odrůdy Na Příčce

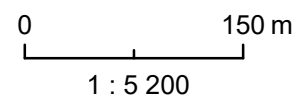


Bílé odrůdy

- Hibernal
- Rulandské šedé
- Tramín červený

Modré odrůdy

- Cabernet Cortis
- Dornfelder
- Marlen
- Rulandské modré



Vyobrazen každý šestý viniční řad.



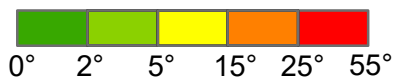
Na Příčce

VINNÉ SKLEPY
KUTNÁ HORA

4.2

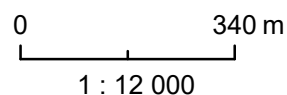
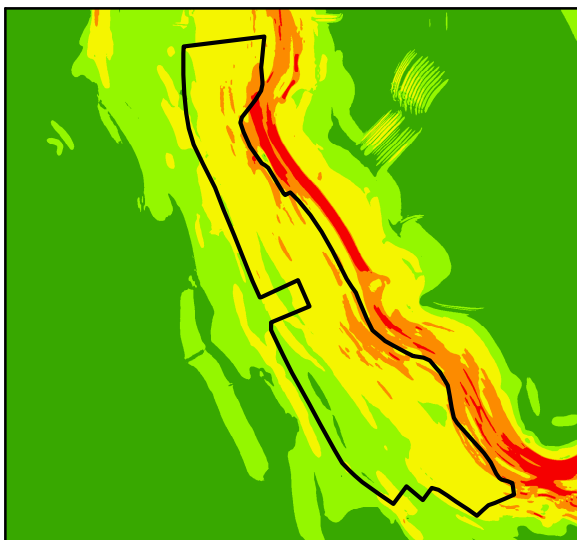
Sklonitost svahů Na Příčce

sklonitost svahů



0° 2° 5° 15° 25° 55°

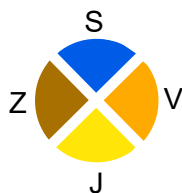
— hranice vinohradu



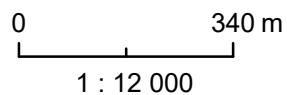
4.3

Orientace svahů Na Příčce

orientace svahů



— hranice vinohradu



5

Vinohrad Pod Barborou a Jezuitská

V samotném historickém jádru Kutné Hory se nalézají 2 vinohrady. Na členitých východně orientovaných terasách pod chrámem svaté Barbory a Jezuitské koleje je situována vinice s názvem Pod Barborou. O několik desítek metrů západněji, v nově přístupných zahradách Jezuitské koleje, se nalézá nejmenší vinice Vinných sklepů s názvem Jezuitská.

Vinohrady se na terasách pod Jezuitskou kolejí nacházely již na začátku minulého století, kdy je doložena písemná zmínka o vinici Na Sekmáru, která náležela jistému továrníku Tučkovi. To se psal rok 1912 a až téměř po sto letech došlo ke kompletní obnově vinohradu, ze kterého je nádherný výhled do údolí říčky Vrchlice i na celé město.

Oba vinohrady jsou z velké části osázeny odrůdou Rulandské modré, ze kterého se produkují šarže s nižším počtem lahví (okolo 500). Viniční řady se středním vedením respektují zdejší členitý terén a veškeré práce zde probíhají ručně. Vzdálenost mezi jednotlivými keři je 90 cm, mezera mezi řadami je různá v závislosti na okolním terénu. V západní části vinice Pod Barborou (na mapě č. 5.1) se nalézají pro návštěvníky dvě ukázkové řady s mnoha různými odrůdami, které nejsou v Čechách příliš k vidění. Jedná se např. o Tramín bílý, Ryzlink zlatý, nebo Chrupku bílou a červenou. Tyto odrůdy jsou navíc vedeny jiným způsobem, např. plochým tažněm nebo polovysokým obloukem. Veškeré informace o vysazených odrůdách i pěstitelských tvarech jsou uvedeny na informačních tabulích ve vinohradu, který je v době otevření stánku s vínem přístupný široké veřejnosti a lavičky na terasách navíc slouží jako ideální odpočinkové místo se skleničkou lahodného moku v ruce. Stánek v blízkém sousedství chrámu svaté Barbory, kde se mezi rozkvetlými levandulemi pořádají degustace a večerní akce s grilem, navštěvují turisté z celého světa a zakupují zde suvenýry, které jim budou Kutnou Horu ještě dlouhou dobu připomínat.

výměra	0,45 a 0,2 ha
katastrální území	Kutná Hora
rok výsadby	2009
nejrozšířenější odrůda	Rulandské modré
způsob vedení révy	rýnsko hesenské střední, na hlavu, jiné ukázkové

spón	0,9 m
nadmořská výška	245 až 265 m n. m.
průměrný sklon svahů	20°
převažující orientace svahů	90 až 125°
převažující půdní typ	hnědozem modální





Obr. 10 – Z terasovitého vinohradu Pod Barborou je nádherný výhled nejen do údolí říčky Vrchlice, ale také na Jezuitskou kolej s celou galerií soch v popředí.



Obr. 11 – Hrozny Rulandského modrého, nejrozšířenější odrůdy na Kutnohorsku, kterou do Čech dovezl Karel IV., jsou připraveny ke sklizni. Pro odrůdu jsou charakteristické tóny hořké čokolády nebo koření.



5.1 Pěstované odrůdy Pod Barborou a Jezuitská



Rýnsko-hesenské vedení

— Rulandské modré

Jiné způsoby vedení

- - - ostatní bílé odrůdy

Vedení na hlavu

■ Rulandské modré

0 40 m

1 : 1 400

Vyobrazen každý viniční řad.



Pod Barborou
a Jezuitská

VINNÉ SKLEPY
KUTNÁ HORA



Obr. 12 – Ve sklepi lze narazit na různá překvapení. Kutnohorské Svatovavřinecké z roku 2003 je toho důkazem.

6 Vinohrad Nad Zámkem

Posledním představeným místem je vinice poblíž hospitalu Kuks nedaleko Jaroměře s názvem Nad Zámkem. Vinohrad, který je rovněž součástí mělnické vinařské podoblasti a je jedním z nejseverněji položených v Čechách, byl obnoven otcem současného majitele vinařství, panem Stanislavem Rudolfským, v roce 2005. Tradice pěstování vína v oblasti z dob hraběte Františka Antonína Šporka, který nechal nedaleký hospital postavit, tak byla prodloužena.

Na opukovém podloží jsou vysázeny keře burgundských odrůd – Rulandského bílého, šedého a modrého, které mj. slouží pro produkci sektu s názvem Cuvée Kuks, jenž je vyráběn tradiční metodou druhotného zrání v lahvi. V roce 2006 skladbu doplnila autochtonní (původní) odrůda zdejší oblasti Tramín bílý. Všechny keře jsou vysázeny starobyloou metodou na hlavu ve sponu 1 x 1 m.

Jižně exponovaný vinohrad s výměrou 0,35 ha se nachází v nadmořské výšce okolo 300 m n. m. Nadmořská výška v severněji položených vinařských oblastech velmi výrazně ovlivňuje kvalitu výsledného produktu. Pro Čechy se uvádí ideální rozmezí 250 až 300 m n. m. V oblastech, které jsou blíže rovníku, je toto rozmezí širší a leží ve vyšších polohách. Některé zdroje pro zajímavost uvádějí, že v zeměpisných šířkách České republiky s růstem nadmořské výšky o 100 m klesá cukernatost až o 1,5 °NM* a současně se zvyšuje obsah kyselin až o 0,9 ‰. Oblast, která je celoročně o něco chladnější než Kutnohorsko, vykazuje průměrné množství srážek ve vegetačním období (začátek dubna až konec října) o málo vyšší. Konkrétně 350 až 400 mm.

*normalizovaný moštoměr udává, kolik kg cukru je koncentrováno ve 100 litrech moštu

výměra	0,35 ha
katastrální území	Kuks
rok výsadby	2005 a 2006
nejrozšířenější odrůda	Rulandské modré 0,1 ha/2 900 keřů
způsob vedení révy	na hlavu

spon	1 x 1 m
nadmořská výška	280 až 300 m n. m.
průměrný sklon svahů	20°
převažující orientace svahů	195 až 210°
převažující půdní typ	sprašové půdy a opuka





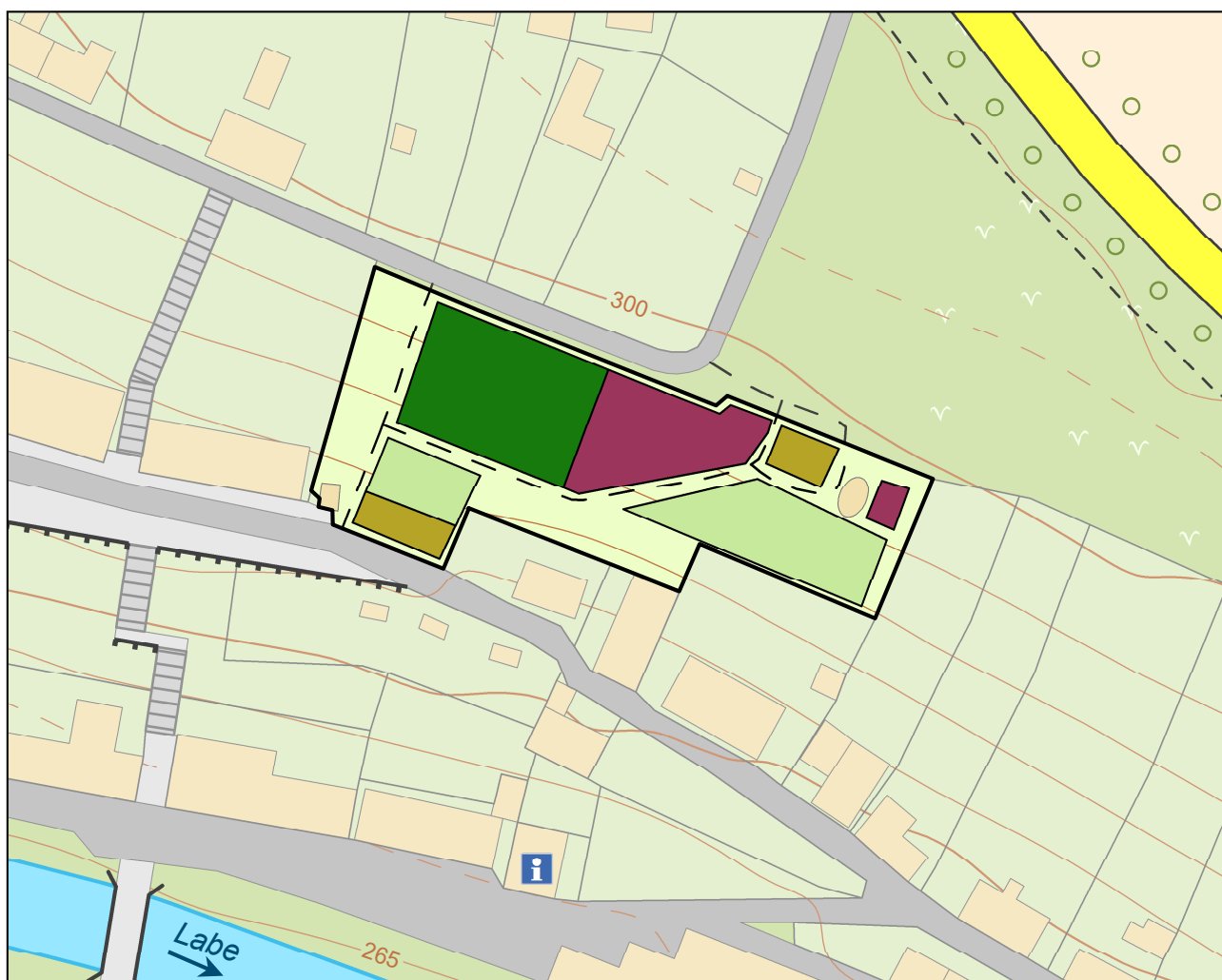
Obr. 13 – Nízký pěstitelský tvar "na hlavu", který je aplikován ve vinohradu Nad Zámkem nese své výhody. Réva je díky nižší výšce nad terénem schopna daleko lépe přijímat teplo z kamenité půdy. Negativem je absence mechanizace, především při sklizni.



Obr. 14 – Na protějším břehu řeky Labe se tyčí hospital Kuks, který nechal pro vysloužilé vojáky postavit hrabě František Antonín Špork na počátku 18. století.



6.1 Pěstované odrůdy Nad Zámkem



Bílé odrůdy

-  Rulandské bílé
-  Rulandské šedé
-  Tramín bílý

Modré odrůdy

-  Rulandské modré

0 40 m
1 : 1 400

Způsob vedení *na hlavu*.



Nad Zámkem


VINNÉ SKLEPY
KUTNÁ HORA



Obr. 15 – Lidé ve Vinných sklepech hrají nezanedbatelnou roli. Ať už jde o náročnou celoroční práci ve vinohradech, nikdy nekončící koloběh činností ve sklepech nebo prodej a prezentace výsledných produktů široké veřejnosti a spokojeným zákazníkům, kteří jsou naší největší odměnou.

Legenda

Přehledová mapa (1 : 125 000) – str. 4

Komunikace

- silnice I. třídy
- silnice II. třídy
- silnice III. třídy
- železnice
- most

Zástavba

- intravilán města
- obce, městys

Krajinný pokryv

- vinohrad
- les

Vodstvo

- vodní tok
- vodní plocha

Hranice

- krajská hranice

Popis

- ČÁSLAV** město
- Jakub** obec
- STŘEDOČESKÝ KRAJ** kraj
- Vrchlice* vodní tok

Mapy vinogradů (1 : 5 200) – str. 9, 10, 15, 19, 23 a (1 : 1 400) – str. 27 a 31

Komunikace

- silnice I. třídy
- silnice III. třídy
- místní komunikace
- pěšina
- cesta ve vinogradu
- polní/lesní cesta
- most

Zástavba

- intravilán
- budova uvnitř/vně vinogradu
- hranice soukr. pozemku*
- pěší zóna*
- silnice*
- schodiště*
- zed*
- hřbitov
- parkoviště

- hřiště

- informační centrum

Krajinný pokryv (uvnitř/vně vinogradu)

- vinohrad
- les
- louka
- sad
- pole
- veřejná zeleň*
- soukromá zeleň*
- park
- luh
- alej

Vrstevnice (ZIV 5 m)

- základní
- zdůrazněná
- doplňková

Vodstvo

- vodní tok nad 5 m šířky
- vodní tok do 5 m šířky
- vodní plocha
- pramen
- studánka

Hranice

- hranice vinogradu

Popis

- ŠIPŠÍ Vinaře** část města
- Vinice** obec
- Kaple Božího těla** část obce
- Barborská** významný objekt*
- Labe* ulice*
- Sukov* vodní tok
- Vorlíčkovy sady* místní název
- sady* zeleň

Zdroje

Mapové a datové podklady

ArcČR® 500 ver. 3.3. ARCDATA PRAHA [online]. 2016 [cit. 2018-06-23].
Dostupné z: <https://www.arcdata.cz/produkty/geograficka-data/arcchr-500> (str. 3, 4 a 6)

Digitální model reliéfu České republiky 5. generace (DMR 5G). Geoportál ČÚZK [online]. 2017 [cit. 2017-04-16].
Dostupné z: goo.gl/NCrf9T (str. 4, 11, 16, 20 a 24)

OpenStreetMap. GEOFABRIK [online]. 2018 [cit. 2018-02-01].
Dostupné z: <https://www.geofabrik.de/> (str. 9, 10, 15, 19, 23, 27 a 31)

Detailní informace o pěstovaných odrůdách a mapové podklady vinařských oblastí poskytl pan Rostislav Gruna z ÚKZÚZ.

Ústřední kontrolní a zkušební ústav zemědělský [online]. 2018 [cit. 2017-06-04].
Dostupné z: <http://eagri.cz/public/web/ukzuz/portal/> (str. 3 a 6)

Základní báze geografických dat České republiky (ZABAGED) - výškopis - 3D vrstevnice. Geoportál ČÚZK [online]. 2018 [cit. 2018-02-01].
Dostupné z: goo.gl/x7LBQo (str. 9, 10, 15, 19, 23, 27 a 31)

Některá vstupní data byla pořízena autorovým měřením v terénu za pomoci GIS GPS Trimble GeoExplorer 6000.

Informace o pěstovaných odrůdách a jejich rozmístění ve vinohradech VSKH poskytl Lukáš Rudolfský.

Texty

Informace ohledně vinohradnictví byly čerpány výhradně z knihy pana Pavlouška.
PAVLOUŠEK, Pavel. *Pěstování révy vinné: moderní vinohradnictví*. Praha: Grada, 2011. ISBN 978-80-247-3314-2.

Historická fakta byla čerpána z knih pana Doležala a Konůpky.
KONŮPKA, František. *Vinohradnictví*. SZN - Státní zemědělské nakladatelství, 1953.

DOLEŽAL, Petr. *Lexikon českého vinařství: historie a současnost pěstování vína v českých zemích*. Nový Bydžov: Petr Iva, 1999. Evropská vína v podmínkách české gastronomie. ISBN 80-902-7481-1.

Informace o vinařství poskytli zaměstnanci Lukáš Rudolfský a Lenka Kociánová.

Fotografie

Fotografie poskytla Lucie Kounická.

Software

Zpracováno v mapovém softwaru ArcGIS 10.2 a vektorovém grafickém editoru Inkscape.

Autor

Jakub Marek
Kutná Hora, 2018