

Univerzita Karlova
Přírodovědecká fakulta
Katedra sociální geografie a regionálního rozvoje

Studijní program: Demografie
Studijní obor: Demografie se sociální geografii



Václav Jančura

**Vývoj věkové struktury obyvatel města Litoměřice
v postsocialistickém období**

Development of population age structure of Litoměřice
in postsocialist period

Bakalářská práce

Vedoucí práce/Školitel: RNDr. Lucie Pospíšilová, Ph.D.

Praha, 2018

Prohlášení:

Prohlašuji, že jsem závěrečnou práci zpracoval samostatně a že jsem uvedl všechny použité informační zdroje a literaturu. Tato práce ani její podstatná část nebyla předložena k získání jiného nebo stejného akademického titulu.

V Litoměřicích, 23. 07. 2018

Václav Jančura

Poděkování:

Rád bych poděkoval RNDr. Lucii Pospíšilové, Ph.D. za odborné vedené této bakalářské práce. Velice Vám paní doktorko děkuji za veškerou inspiraci, péči a pomoc, kterou jste mi při psaní této bakalářské práce poskytla. Děkuji Vám rovněž za všechny Vaše odborné konzultace, cenné rady, komentáře, nápady, podněty, připomínky a opravy, které tuto bakalářskou práci neustále vylepšovaly.

Děkuji Ing. Janovi Bilíkovi z ČSÚ za poskytnutí demografické ročenky města Litoměřice mezi rokem 1991 a 1999.

Děkuji rovněž svým dvěma kamarádům Ondrovi Procházkovi a Kubovi Vachuškovi a své kamarádce Aničce Uttendorfské za podporu při psaní této práce. Děkuji vám za veškerou pomoc v průběhu studia. Velmi si vážím naší vzájemné spolupráce, protože bez vás tří by byla moje cesta bakalářským studiem na Albertově velmi strnitá a nudná.

Rád bych poděkoval také svojí rodinně za podporu během celého studia.

Abstrakt

V socialistickém období bylo historické jádro města Litoměřice i jeho vnitřní město zanedbáváno. Rozvoj města byl tehdy soustředěný na rozvoj sídlišť, která poskytovala zázemí především mladým rodinám s malými dětmi. V roce 1989 došlo v Československu k pádu socialistického režimu, což vedlo k demokratizaci litoměřické společnosti. Socialistická sídliště ztratila svůj lesk i atraktivitu bydlení. Z nejmladších částí města se staly části rychle stárnoucí. Naopak zanedbávané historické jádro města Litoměřice i jeho vnitřní město prošlo po roce 1989 procesem revitalizace, kde se nově rekonstruované byty staly místem pro život mnoha mladých obyvatel, čímž byl proces demografického stárnutí těchto částí města zpomalován. Prostorově diferenciovaná věková struktura obyvatel města Litoměřice se po roce 1989 díky působení procesu druhého demografického přechodu, demografického stárnutí a nových urbánních procesů proměnila. Cílem této práce proto je popsat a vysvětlit vývoj věkové struktury města Litoměřice a její prostorové diferenciaci v postsocialistickém období.

Klíčová slova: věková struktura, druhý demografický přechod, demografické stárnutí, revitalizace, postsocialistické období, Litoměřice

Abstract

In the socialist era, the historical centre and the inner city of Litoměřice were neglected. The development of the town was focused on the development of blocks of flats, which provided facilities especially for young families with small children. In 1989, the socialist regime collapsed in Czechoslovakia, which led to the democratization of the Litoměřice society. Socialist blocks of flats lost their attractiveness of housing. The youngest parts of the city became rapidly ageing. On the other hand, the neglected historical centre and also the inner city of Litoměřice underwent the process of revitalization after 1989. Newly reconstructed apartments became places for life of many young people, thus the process of demographic ageing of these parts of the city has been slowed down. The spatially differentiated age structure of the Litoměřice population has changed since 1989 due to the process of the second demographic transition, demographic ageing and new urban processes. The aim of the thesis is therefore to describe and explain the evolution of the age structure of Litoměřice and its spatial differentiation in post-socialist period.

Keywords: age structure, second demographic transition, demographic ageing, revitalization, postsocialist period, Litoměřice

Obsah

Seznam zkratek	7
Seznam obrázků	8
Seznam tabulek	9
1. Úvod	10
1.1 Výzkumné otázky a cíle práce	12
1.2 Struktura práce	12
2. Postsocialistické urbánní procesy ovlivňující věkovou strukturu obyvatel českých měst	14
3. Druhý demografický přechod a demografické stárnutí	18
3.1 První demografický přechod	18
3.2 Druhý demografický přechod	19
3.3 Druhý demografický přechod v Česku	21
3.4 Demografické stárnutí	23
4. Dějiny města Litoměřice	25
4.1 Historie města Litoměřice do konce druhé světové války	25
4.2 Historie Litoměřic od května 1945 do roku 1990	29
5. Metodika a zdroje dat	32
5.1 Prostorové a časové vymezení práce	32
5.2 Metodika	32
5.3 Zdroje statistických dat	36
6. Prostorová typologie urbanistických obvodů města Litoměřice	37
6.1 Kategorie historické zástavby a činžovních domů	38
6.2 Kategorie sídlišť a rodinných domů	39

7. Vývoj věkové struktury obyvatel města Litoměřice	
v postsocialistickém období.....	42
7.1 Vývoj celkového počtu trvale bydlících obyvatel.....	42
7.2 Vývoj věkové struktury obyvatel	48
7.2.1 Věková struktura obyvatel města Litoměřice.....	48
7.2.2 Věková struktura obyvatel historické zástavby	52
7.2.3 Věková struktura obyvatel činžovních domů	54
7.2.4 Věková struktura obyvatel sídlišť	57
7.2.5 Věková struktura obyvatel rodinných domů	63
7.2.6 Věková struktura obyvatel smíšené zástavby.....	66
8. Závěr	68
Seznam použité literatury	72
Seznam datových a internetových zdrojů.....	76
Přílohy.....	78

Seznam zkratk

1G	Sídliště 1. generace
2G	Sídliště 2. generace
3G	Sídliště 3. generace
ČD	Činžovní domy
ČSÚ	Český statistický úřad
HZ	Historická zástavba
LTM	Litoměřice
OSN	Organizace spojených národů
RD	Rodinné domy
RDNG	Rodinné domy nové generace
SG	Sídliště smíšených generací
SÍ	Sídliště
SLDB	Sčítání lidu, domů a bytů
SD	Starší rodinné domy
SZ	Smíšená zástavba
ÚIR ČR	Územně identifikační registr České republiky
ÚO	Urbanistický/é obvod/y
ZSJ	Základní sídelní jednotka/y

Seznam obrázků

Obrázek 1: Populační vývoj města Litoměřice od počátku 18. století do roku 1991	30
Obrázek 2: Prostorová typologie UO města Litoměřice.....	41
Obrázek 3: Vývoj počtu trvale bydlících obyvatel města Litoměřice mezi rokem 1991 a 2016.....	43
Obrázek 4: Vývoj celkového přírůstku trvale bydlících obyvatel města Litoměřice v postsocialistickém období.....	44
Obrázek 5: Věková struktura obyvatel města Litoměřice v roce 1991, 2001 a 2011	48
Obrázek 6: Vývoj hlavních věkových skupin obyvatel města Litoměřice v postsocialistickém období.....	49
Obrázek 7: Věková struktura obyvatel historické zástavby v roce 1991, 2001 a 2011 ..	52
Obrázek 8: Věková struktura obyvatel činžovních domů v roce 1991, 2001 a 2011	54
Obrázek 9: Věková struktura obyvatel sídlišť v roce 1991	57
Obrázek 10: Věková struktura obyvatel sídlišť v roce 2001	60
Obrázek 11: Věková struktura obyvatel sídlišť v roce 2011	61
Obrázek 12: Věková struktura obyvatel starších rodinných domů v roce 1991, 2001 a 2011	63
Obrázek 13: Věková struktura obyvatel rodinných domů nové generace v roce 2011 ..	65
Obrázek 14: Věková struktura obyvatel smíšené zástavby v roce 1991, 2001 a 2011 ...	66

Seznam tabulek

Tabulka 1: Vývoj počtu litoměřických obyvatel a domů od 19. století do roku 1930 ...	29
Tabulka 2: Chronologie výstavby panelových sídlišť ve městě Litoměřice.....	31
Tabulka 3: Základní charakteristika do analýzy nezahrnutých UO.....	37
Tabulka 4: Základní charakteristika kategorií prostorové typologie	38
Tabulka 5: Období výstavby bytů v kategorii historické zástavby a činžovních domů .	39
Tabulka 6: Období výstavby bytů v kategorii sídlišť	40
Tabulka 7: Vývoj počtu trvale bydlících obyvatel v typech zástavby mezi rokem 1991 a 2011.....	46
Tabulka 8: Věková struktura obyvatel města Litoměřice v roce 1991, 2001 a 2011	50
Tabulka 9: Věková struktura obyvatel historické zástavby v roce 1991, 2001 a 2011 ..	53
Tabulka 10: Věková struktura obyvatel činžovních domů v roce 1991, 2001 a 2011 ...	55
Tabulka 11: Věková struktura obyvatel sídlišť v roce 1991	58
Tabulka 12: Věková struktura obyvatel sídlišť v roce 2001	60
Tabulka 13: Věková struktura obyvatel sídlišť v roce 2011	62
Tabulka 14: Věková struktura obyvatel starších rodinných domů v roce 1991, 2001 a 2011	64
Tabulka 15: Věková struktura obyvatel smíšené zástavby v roce 1991, 2001 a 2011 ...	67

1. Úvod

V průběhu 20. století došlo ve městě Litoměřice k velmi významným populačním proměnám. Až do druhé světové války byly Litoměřice městem s početnou německou menšinou. Události na konci 30. let 20. století však strukturu obyvatel města Litoměřice výrazně změnilo. Rok 1938 byl pro Litoměřice velmi důležitý, protože tohoto roku město opustila většina Čechů, která ve městě do té doby v poklidu žila po boku německé menšiny (Kotyzová a Kotyza 2011). Do Prahy byly rovněž odvezeny ostatky Karla Hynka Máchy, litoměřického velikána (Kotyzová a kol. 1997). Město Litoměřice se na téměř 7 dlouhých let stalo pohraničním městem nacistického Německa. Česká kultura byla ve městě nahrazena nacizmem a vlajky první republiky nahradily hákové kříže. Po válce se staly Litoměřice opět součástí Československa. Německá menšina byla vyhnána a hákové kříže byly zničeny. Do města se ostatky Karla Hynka Máchy po válce již nevrátily, avšak návrat české kultury byl naopak velmi rychlý (Kotyzová a kol. 1997).

Během socialistického období se město Litoměřice stalo moderním městem. Socialismus se nasmazatelně zapsal do vzhledu města Litoměřice v polovině 60. let 20. století, kdy se ve městě začala stavět nová sídliště, jejichž byty začaly poskytovat domov tisícům nových obyvatel (Kotyzová a Kotyza 2011). Tímto započalo období „lesku a bídy“ litoměřických sídlišť. Na nově vystavěná socialistická sídliště se většinou nastěhovaly mladé rodiny s dětmi, které byly socialistickou bytovou politikou zvýhodňovány (Špačková a Pospíšilová 2017). Demografická struktura jejich obyvatel tak byla homogenní, avšak struktura sociální byla výrazně heterogenní (Ouředníček a Temelová 2009; Temelová a kol. 2009; Dvořáková 2017a). Pojítkem obyvatel sídlišť byl tedy za socialismu jejich věk, a nikoliv sociální status. Podle Musila (2001) proměnila výstavba nových sídlišť strukturu socialistických měst „ve smyslu hmotném i sociálním“. Rozvoj socialistického města byl tedy koncentrován do jeho vnější části na úkor historického jádra a vnitřního města (Musil 2001). Tyto části města byly v socialistickém období zanedbávány a jejich rozvoj se téměř zastavil. Historická jádra a vnitřní města se často proměnila v chátrající oblasti, které Musil (2001) označuje za „historické slumy“.

V době po pádu socialismu již „lesk“ nejstarších sídlišť dávno vyprchal, ovšem jejich bída nadále přetrvávala. Sídlště již v postsocialistickém období nepředstavují atraktivní bydlení, což má vliv na věkovou strukturu jejich obyvatel. Po roce 1989 se potýkají se selektivní migrací, kdy se z nich vystěhovávají především mladí obyvatelé s vyšším sociálním statutem, čímž jejich sociální struktura obyvatel není již tak heterogenní jako před rokem 1989 (Temelová a kol. 2009). Socialistická sídlště, která v socialistickém období poskytovala zázemí především mladým rodinám s malými dětmi, po roce 1989 demograficky velmi rychle stárnou.

Po pádu socialismu přijali obyvatelé města Litoměřice nový životní styl. Věkovou strukturu města Litoměřice začaly ovlivňovat nové společenské i urbánní procesy, které jsou výsledkem demokratizace společnosti, přijetím nového životního stylu obyvatel města a nástupu tržní ekonomiky. Populace města Litoměřice byla v polovině 90. let 20. století ovlivněna nástupem procesu druhého demografického přechodu, který způsobil mimo jiné zejména pokles porodnosti. Po roce 1989 prošlo litoměřické historické centrum a vnitřní město revitalizací, což byl pro tyto části postsocialistických měst typický proces (Sýkora 2005). Nově revitalizované byty poskytují ubytování především mladým a mnohdy nezadaným lidem, což výrazně ovlivňuje věkovou strukturu obyvatel těchto částí města. Po roce 1989 poskytují zázemí mladým rodinám s malými dětmi i nově postavené rodinné domy na okraji města. Věková struktura města Litoměřice je tak v postsocialistickém období rovněž ovlivňována procesem suburbanizace.

Přínos této práce spočívá především v jejím zaměření na menší okresní město, protože dosud dostupná vědecká literatura, která se vývojem věkové struktury obyvatel města v postsocialistickém období zabývá, je často orientována pouze na hlavní města či jiná velkoměsta (Dvořáková 2017a; Dvořáková 2017b; Kährík a kol. 2015; Kährík a kol. 2016; Ouředníček a Temelová 2009; Pospíšilová a Nemeškal 2015; Sýkora 2005; Temelová a kol. 2009). Kromě znalostí o vývoji věkové struktury obyvatel města Litoměřice, tak práce přispívá rovněž k poznání vlivu vybraných společenských a urbánních procesů na věkovou strukturu obyvatel menšího okresního města v severozápadních Čechách.

1.1 Výzkumné otázky a cíle práce

Cílem této práce proto tedy je popsat a vysvětlit vývoj věkové struktury obyvatel města Litoměřice a její prostorové diferenciaci v postsocialistickém období¹. K naplnění tohoto cíle si autor práce stanovuje tři výzkumné otázky:

1. Jak se proměňuje věková struktura obyvatel města Litoměřice v postsocialistickém období?
2. Jak je vývoj věkové struktury obyvatel města Litoměřice prostorově diferencován?
3. Jak ovlivnily urbánní procesy a proces druhého demografického přechodu věkovou strukturu obyvatel města Litoměřice v postsocialistickém období?

1.2 Struktura práce

Tato práce je rozčleněna do osmi kapitol. První kapitola je úvodní kapitolou celé práce a uvádí čtenáře do problematiky a rovněž je seznamuje s výzkumnými otázkami a cílem i strukturou práce. Druhá kapitola se zabývá urbánními procesy, které v průběhu sledovaného postsocialistického období ovlivňovaly věkovou strukturu obyvatel měst. Třetí kapitola je věnována procesu druhého demografického přechodu a procesu demografického stárnutí, přičemž se jedná rovněž o procesy s velmi výrazným vlivem na věkovou strukturu obyvatel postsocialistických měst. Čtvrtá kapitola představuje hluboké a bohaté dějiny města Litoměřice s důrazem na proměnu struktury obyvatel ve 20. století, protože dějiny města měly na vývoj věkové struktury obyvatel v postsocialistickém období významný vliv. Pátá kapitola seznamuje čtenáře s důvodem, proč bylo pro analýzu věkové struktury obyvatel vybráno město Litoměřice a postsocialistické období. Dále jsou v kapitole popsány metody a zdroje dat, které byly při analýze věkové struktury obyvatel města Litoměřice využity. V šesté kapitole jsou čtenáři seznámeni s prostorovou typologií města Litoměřice podle stáří převažujícího typu zástavby, která byla vypracována s cílem snadnější a výstižnější interpretace prostorové diferenciaci věkové struktury obyvatel. Sedmá kapitola, která se zabývá vývojem věkové struktury obyvatel města Litoměřice v postsocialistickém období, je rozdělena do dvou hlavních podkapitol. První podkapitola se věnuje vývoji počtu trvale bydlících obyvatel, který vývoj věkové struktury obyvatel rovněž ovlivňuje a v některých případech též vysvětluje. Druhá

¹ Prostorová diferenciaci bude v této práci hodnocena pro jednotlivé typy bydlení, které do jisté míry korespondují se zónami města, pro které bývají urbánní procesy v literatuře hodnoceny.

podkapitola je stěžejní část kapitoly, přičemž je pro přehlednost a snadnější interpretaci vývoje věkové struktury obyvatel rozdělena do šesti oddílů (vývoj věkové struktury obyvatel města Litoměřice, historické zástavby, činžovních domů, sídlišť, rodinných domů a smíšené zástavby). Sedmá kapitola je závěrem práce, ve kterém jsou zodpovězeny výzkumné otázky, které byly stanoveny v úvodu práce.

2. Postsocialistické urbánní procesy ovlivňující věkovou strukturu obyvatel českých měst

Na konci roku 1989 došlo v tehdejším socialistickém Československu ke zhroucení socialistického režimu a centrálně řízené ekonomiky. Na počátku 90. let 20. století tak po více než 40 letech trvajících socialismu došlo k transformaci a demokratizaci československé společnosti včetně nastolení tržní ekonomiky (Kastner a kol. 2016). Tato velmi rychlá společenská a ekonomická proměna a následný vývoj se promítly do fyzické, funkční i sociální proměny našich měst, a tak i do proměny věkové struktury obyvatel a její prostorové diferenciaci. Cílem kapitoly je popsat urbánní procesy, které mají významný vliv na proměnu věkové struktury obyvatel postsocialistických měst a jejich částí, a které by mohly pomoci vysvětlit vývoj věkové struktury obyvatel ve městě Litoměřice.

Jak již bylo zmíněno v úvodní kapitole, tak historická jádra² měst byla za socialismu zanedbávána, což vedlo k vytváření tzv. „historických slumů“ (Musil 2001). Velmi významnou proměnou však historická jádra měst prošla po roce 1989, protože v období transformace docházelo k velkým ekonomickým tlakům, aby prostory v jejich budovách přinášely majitelům co nejvyšší zisky (Sýkora 2005). Temelová a kol. (2010) a Sýkora (2005) popisují v případě Prahy³, že z tohoto důvodu byli mnohdy obyvatelé historického jádra nejprve přestěhováni do méně prestižních (vnějších) částí města. Po vystěhování původních obyvatel byly následně obytné plochy revitalizovány, přičemž byly nahrazeny nově zrekonstruovanými byty, finančními a poradenskými službami, kanceláři, luxusními obchody, kavárnami, restauracemi a hotely (Temelová a kol 2010; Sýkora 2005). Historické jádro Prahy se tak po roce 1989 stalo podle Ouředníčka a Temelové

² Historická jádra měst jsou nejčastěji tvořena historickou zástavbou, která byla vybudována do počátku 20. století.

³ Protože je nejvíce dostupné literatury věnováno hlavnímu městu, využívá autor práce v některých případech popisy procesů v něm, a to s vědomím, že průběh procesů nelze zobecnit na všechna česká města. Autor práce si není vědom existující literatury o postsocialistických procesech v malých (okresních) městech, která by byla relevantní pro tuto práci.

(2009) místem pro „progresivní ekonomické aktivity“ a současně důležitým zázemím pro turisty a cizince, přičemž slouží zároveň jako prestižní adresa pro vysoce příjmové domácnosti. Díky uvolnění těchto bytových prostor se novými obyvateli pražského historického jádra v postsocialistickém období stali i mladí nezadaní lidé nebo svobodné a bezdětné páry (Ouředníček a Temelová 2009; Dvořáková 2017a). Přistěhováním těchto nových, mladých obyvatel došlo tedy ve věkové struktuře obyvatel pražského historického jádra ke snižování podílu seniorské složky na celkové populaci, a zároveň naopak k nárůstu podílu složky ekonomicky aktivní. Výsledkem tohoto jevu bylo omlazení věkové struktury obyvatel pražského historického jádra, díky čemuž následně došlo ke zpomalení procesu demografického stárnutí. V průběhu postsocialistického období se v pražském historickém jádru projevil proces gentrifikace⁴ pouze velmi umírněně, přičemž s sebou přinesl mírnou rezidenční revitalizaci spjatou s vystěhováním části původních obyvatel s nižšími příjmy a nižším sociálním statutem (Sýkora 2005).

Mnoho budov a bytů⁵ ve vnitřních městech bylo (stejně jako v případě historických jader) během socialistického období zanedbáváno (Musil 2001; Sýkora 2005). Podle Ouředníčka a Temelové (2009) byla revitalizace a s ní související částečná komercializace vnitřního města v průběhu postsocialistického období nezbytná, protože kapacita historického jádra byla již komerčně přeplněná – proces revitalizace a komercializace se tak postupně rozšiřoval z pražského historického jádra do vnitřního města. V průběhu postsocialistického období bylo pražské vnitřní město (stejně jako historické jádro) výrazně ovlivněno revitalizací zastaralého domovního fondu, kdy byly staré byty v nájemních budovách většinou přestavěny na moderní nové byty, přičemž v menšině případů byly tyto byty rovněž využity i pro komerční účely, kdy se přetvořily v luxusní kanceláře (Sýkora 2005). Pražské vnitřní město se tak v průběhu postsocialistického období stalo novým místem pro život mnoha studentů, mladých a bezdětných lidí, popřípadě cizinců, což spolu s odchodem původních starších obyvatel s nižším statutem vedlo k výraznému omlazení vnitřního města (Dvořáková 2017a). Podle Kährík a kol. (2015) se do vnitřního města Prahy stěhují zejména mladí lidé před

⁴ Proces gentrifikace je spjat s revitalizací zanedbávaných rezidenčních objektů zejména ve vnitřním městě. Jedná se o proces, při kterém je mj. původní obyvatelstvo s nižšími příjmy nahrazeno mladšími a vzdělanějšími obyvateli s vyššími příjmy a sociálním statutem (Muliček 2008).

⁵ Vnitřní město je tvořeno převážně souvislou městskou zástavbou bloků činžovních domů, které byly vystavěny v průběhu první republiky, resp. v raném socialistickém období (Ouředníček a kol. 2012).

zahájením své pracovní kariéry. Podobný vývoj byl také popsán v případě vnitřního města Českých Budějovic, do kterého se podle Kährlik a kol. (2016) nově stěhují nejčastěji studující mladí lidé před začátkem své pracovní kariéry ve věku mezi 20 a 30 lety, a to mimo jiné zejména z důvodu nižších nájmů, existence příležitosti (do bytu sourozence, přítele/přítelekyně) a blízkosti služeb. Bydlení těchto mladých lidí ve vnitřním městě lze považovat pouze za dočasné řešení aktuální životní situace, protože velké množství nově přichozích obyvatel sní o svém budoucím životě v rodinném domě v okrajové části města (Kährlik a kol. 2016).

Během socialistického období byla socialistická sídliště z pohledu obývané populace demograficky homogenní⁶ a sociálně heterogenní (Ouředníček a Temelová 2009; Temelová a kol. 2009; Dvořáková 2017a). Po roce 1989 se však začaly obyvatelé s vyšším statusem ze socialistických sídlišť stěhovat do lukrativnějších oblastí (Ouředníček a Temelová 2009). Podle Temelové a kol. (2009) se jednalo především o mladé rodiny s dětmi a vyššími příjmy, které jednoznačně upřednostňují bydlení v rodinných domech v suburbánních zónách na okraji města. Důvodem odchodu těchto obyvatel ze socialistických sídlišť byl také fakt, že zejména nejstarší sídliště byla často pouze monofunkční s absencí služeb (Ouředníček a Temelová 2009). Po roce 1989 dochází tedy v socialistických sídlištích k selektivní migraci vybraných skupin obyvatel, kdy významnými proměnnými této selekce je vyšší sociální status a příznivá ekonomická situace stěhujících se obyvatel (Temelová a kol. 2009). Demografické stárnutí socialistických sídlišť⁷ popisuje Ouředníček a Temelová (2009), kde zdůrazňují, že se s výrazným demografickým stárnutím potýkají zejména nejstarší socialistická sídliště, která byla vystavěna v průběhu 50. a 60. let 20. století. Nicméně novější publikace Špačkové a Pospíšilové (2017) přichází s tvrzením, že některá nejstarší socialistická sídliště (z hlediska období výstavby) začínají mládnout. Příkladem uvádějí autorky pardubické sídliště Dukla a plzeňské sídliště Slovany, kde žijí početné podíly obyvatel, kteří se narodili v průběhu 70. let 20. století. Mládnutí sídlišť je také někdy výsledkem nové bytové výstavby uvnitř těchto panelových celků. Mezi rokem 2001 a 2011 mládlu věková struktura obyvatel z tohoto důvodu například na pražském sídlišti Jihozápadní Město (Špačková a Pospíšilová 2017). Autorky dále uvádějí, že nejstarší sídliště dnes

⁶ Socialistická politika upřednostňovala při osídlování nově vystavěných sídlišť mladé rodiny s malými dětmi, čímž začala být sídliště dvougenerační (Špačková a Pospíšilová 2017).

⁷ Socialistická sídliště stárnou zejména z důvodu, že stárnou původní obyvatelé, kteří jsou stejné generace.

nejdou ta, která byla vystavěna na počátku socialistického období, ale sídliště vystavěná až v průběhu 80. let 20. století v tzv. „krásné fázi“.

Dalším procesem, který významně ovlivnil věkovou strukturu obyvatel postsocialistických měst, je proces suburbanizace, přičemž Ouředníček a Temelová (2009) jej označují za urbánní proces pro postsocialistická města velmi významný. „Suburbanizací se zpravidla rozumí růst města prostorovým rozpínáním do okolní venkovské a přírodní krajiny“ (Sýkora 2003, s. 219). Rozšiřování města do svého okolí má podle Sýkory (2003) přívlastek „rozvolněné, rozptýlené nebo roztroušené“. V částech města, kde dochází k suburbanizaci je nízká hustota zalidnění, přičemž typickou zástavbou jsou nízkopodlažní rodinné domy, které mají vlastní zahradu (Sýkora 2003). Počátky tohoto procesu byly v Česku zaznamenány na konci 90. let 20. století (Sýkora 2010), odkdy dochází k výstavbě nových rodinných domů na okrajích měst. Výstavba těchto domů je výsledkem dostupnosti takového bydlení, resp. hypoték, proměny životního stylu a způsobu života vybrané skupiny obyvatel, kterou Ouředníček (2003) označuje za „suburbanizující se obyvatele“. Ouředníček (2003) dále uvádí, že nejčastější věkovou skupinou těchto „suburbanizujících se obyvatel“ jsou mladé rodiny (rodiče ve středním věku s malými dětmi a s vysokoškolským vzděláním). Lidé ve velmi mladém produktivním věku (věk mezi 20 a 30 lety) nebo lidé v seniorském věku činí na suburbánní populaci naopak velmi malý podíl (Ouředníček 2003). Na základě tohoto tvrzení je patrné, že věková struktura obyvatel okrajových městských částí, ve kterých dochází k výstavbě nových rodinných domů, je výrazně mladší než věková struktura obyvatel města. Mnoho mladých obyvatel se tedy rozhodlo odejít z centra města právě do okrajových městských částí (Sýkora 2010). Obyvatele přitahuje do tohoto nového typu bydlení především dobré životní prostředí, klid, bezpečí a možnost mít rodinné bydlení, které by si ve městě nemohli dovolit. Mulíček (2008) označuje tyto důvody za tzv. „pull faktory“, přičemž za „push faktory“, které obyvatele do suburbánních zón vytlačují, označuje již výše zmíněnou nespokojenost s kvalitou života v centru města, růst nájmu a také vzrůstající kriminalitu.

3. Druhý demografický přechod a demografické stárnutí

Tato kapitola se zabývá druhým demografickým přechodem, jeho návazností na první demografický přechod, a demografickým stárnutím, přičemž se jedná o procesy, které mají v současnosti velmi významný vliv na demografickou a socioekonomickou strukturu měst (Dvořáková 2017a). Náplní této kapitoly je diskuse cizojazyčné i české literatury, v níž se téma procesu druhého demografického přechodu a procesu demografického stárnutí vyskytuje. Dále se tato kapitola zabývá opožděným nástupem druhého demografického přechodu v Česku a jeho odlišnostmi oproti průběhu v zemích severní a západní Evropy.

3.1 První demografický přechod

První demografický přechod⁸ lze popsat jako proces, jehož výsledkem je výrazné snížení úrovně plodnosti i úmrtnosti z vysokých hodnot na hodnoty nízké (Lesthaeghe 2011; Pavlík a Kalibová 2005; Kalibová 2008). Proces prvního demografického přechodu je tedy převratná a ojedinělá změna charakteru demografické reprodukce s největším dopadem právě na snížení úrovně plodnosti a úmrtnosti (Pavlík a kol. 1986). Počátky procesu prvního demografického přechodu nachází Lesthaeghe (2011) ve vyspělých zemích západní Evropy (ve Francii a Velké Británii) již v průběhu 18. a 19. století.

Kalibová (2008) zahrnuje mezi hlavní determinanty, které vedou ke snížení úrovně úmrtnosti, zejména postupné zlepšování zdravotního stavu populace a růst naděje dožití. Velice podstatným znakem snižující se úrovně úmrtnosti je rovněž rychlé snížení úrovně kojenecké úmrtnosti (Pavlík a kol. 1986). Snižování úrovně plodnosti je v průběhu prvního demografického přechodu provázeno zejména poklesem manželské plodnosti, snižujícím se průměrným věkem ženy při narození prvního dítěte, nízkou úrovní rozvodovosti, a naopak vysokou úrovní sňatečnosti, klesajícím průměrným věkem při vstupu do manželství, vysokou četností opakovaných sňatků rozvedených a ovdovělých osob, nízkým počtem bezdětných manželství a omezenými možnostmi antikoncepce

⁸ Synonymem je demografická revoluce (Pavlík a Kalibová 2005).

(Lesthaeghe 2011). Aries (1980) vnímá pokles plodnosti jako výsledek motivace, kterou nazývá „Érou královského dítěte“. Pokles plodnosti byl podle Aries (1980) vyvolán rodiči, kteří s enormním sentimentem zvýšili finanční investice do svých dětí. Společnost byla v průběhu procesu prvního demografického přechodu velmi silně orientována na uspokojení potřeb dítěte a z tohoto důvodu rodiče začali snižovat počet svých dětí i bez výrazné dostupnosti antikoncepce (Aries 1980), protože věděli, že nemají dostatek finančních prostředků pro dostatečné uspokojení potřeb více dětí.

K ukončení procesu prvního demografického přechodu došlo v zemích severní a západní Evropy, Severní Ameriky a v Austrálii již na počátku 20. století, kdy hodnota hrubé míry porodnosti poklesla v těchto zemích pod 30 ‰ a hrubá míra úmrtnosti pod 20 ‰ (Pavlík a kol. 1986). V období 30. a 50. let 20. století začal být proces prvního demografického přechodu zakončován rovněž v zemích střední a východní Evropy (Pavlík a kol. 1986). Po ukončení druhé světové války došlo ve většině evropských zemích (včetně Československa) k nárůstu plodnosti, který však byl pouze krátkodobý a kompenzační (Kalibová 2008).

3.2 Druhý demografický přechod

Druhý demografický přechod je demografický proces, jehož charakteristickým znakem je „pokles úrovně plodnosti pod hranici prosté reprodukce“ (Kalibová 2001, s. 42), čímž nedochází k nahrazování populace přirozenou měnou. V průběhu procesu druhého demografického přechodu ztrácí rodina svou velikost i stabilitu a úmrtnost již nemá na početní vývoj populace praktický vliv (Kalibová 2001). Hlavními charakteristikami procesu druhého demografického přechodu je dále pokles úrovně plodnosti, růst věku matky při narození prvního dítěte i dětí dalších pořadí, vzrůstající počet dětí narozených mimo manželství, rostoucí míra bezdětnosti, snížení míry sňatečnosti, růst míry rozvodovosti, pokles četnosti opakovaných sňatků ovdovělých nebo rozvedených a velmi snadná dostupnost účinné antikoncepce (Lesthaeghe 2011).

Druhý demografický přechod je možné tedy popsat jako proměnu životního stylu (Kocourková a Polesná 2016), která je ovlivněna silnou motivací dospělých osob po své seberealizaci, jenž je oproštěná od funkce rodičovství, přičemž velkou roli na snížení úrovně plodnosti má snadná dostupnost účinné antikoncepce (Aries 1980). Oproštění od rodičovství však většinou neznamená bezdětnost, ale pouze dočasné odsunutí narození dítěte do budoucnosti, kde se opět stává velmi významnou proměnnou (Aries 1980).

Výsledkem procesu druhého demografického přechodu je snížení hodnoty institutu rodiny (Kalibová 2001), rozšíření seberealizace člověka, důležitost vytvoření výhodného pracovního a sociálního postavení, oslabení soudržnosti rodiny, ústup vlivu náboženství a rizika války, rozvoj demokracie, sexuální revoluce, rostoucí symetrie rolí mužů a žen, ekonomická soběstačnost žen, flexibilní plánování celého života, více životních stylů a otevřená budoucnost (Lesthaeghe 2011; Van de Kaa 2002).

Druhý demografický přechod, započal v polovině 60. let 20. století v zemích severní a západní Evropy poklesem úrovně plodnosti (Van de Kaa 1987, 2002; Lesthaeghe 2011). Kalibová (2001, 2008) je stejného názoru a mimo jiné tvrdí, že počátek procesu druhého demografického přechodu byl v polovině 60. let 20. století započat hlubokým poklesem úrovně plodnosti v zemích severní a západní Evropy. Ženy tehdy začaly odkládat rodičovství do vyššího věku, čímž došlo ke snížení plodnosti často až pod hranici prosté reprodukce (Kalibová 2008). Proces druhého demografického přechodu trval v zemích západní a severní Evropy cca 20 let, protože okolo roku 1985 se opětovně plodnost žen zvýšila (Kalibová 2001).

Země střední a východní Evropy se od zbytku kontinentu začaly v průběhu 60. let 20. století postupně odlišovat svou vyšší mírou plodnosti a vysokou, časnou sňatečností⁹ (Rychtaříková 1999), přičemž demografickou reprodukci „Východu“ významně ovlivnily státní populační politiky¹⁰, které vedly právě ke zvýšení míry plodnosti (Van de Kaa 1987; Rychtaříková 1996). Proces druhého demografického přechodu se v zemích střední a východní Evropy projevil až po pádu socialistického režimu, kdy se období transformace netýkalo čistě ekonomiky, resp. demokratizace společnosti, ale také reprodukce obyvatel (Sobotka a kol. 2008).

Samotná teorie druhého demografického přechodu vznikla podle Van de Kaa (2002) již v roce 1985, kdy spolu s Lesthaeghem navázali na práci Ariese, který ve své práci z roku 1980 tvrdil, že v polovině 60. let 20. století došlo k převratné změně v oblasti lidské reprodukce. Lesthaeghe (2011) a Van de Kaa (2002) však zdůrazňují, že změny v úrovni sňatečnosti, plodnosti a rozvodovosti nejsou jedinými proměnnými, které mají

⁹ Sňatečnost v zemích severní a západní Evropy začala být v této době naopak pozdní a málo frekventovaná (Rychtaříková 1999).

¹⁰ Populace Československa v období velmi výrazných populačních politik demograficky mládlá (Rychtaříková 2011), protože se jejich výsledkem narodilo velké množství dětí, což vedlo k rozšíření podílu dětské složky na celkové populaci.

na reprodukční chování populace vliv. Důležitou změnou prošla podle nich celá společnost, která se od doby ukončení prvního demografického přechodu výrazně proměnila. Teorie o druhém demografickém přechodu z roku 1985 jejímiž autory jsou Dirk van de Kaa a Ron Lesthaeghe, byla v roce 1985 jejími autory tedy uvedena jako významná proměna životního stylu obyvatel, která souvisí s významnými sociálními proměnami (Kocourková a Polesná 2016).

3.3 Druhý demografický přechod v Česku

Podle Kocourkové a Polesné (2016) byla Evropa na počátku 60. let 20. století z pohledu míry plodnosti relativně homogenizována, což byl výsledek ukončení procesu prvního demografického přechodu ve všech evropských regionech. Stejného názoru je rovněž Rychtaříková (1996), podle níž byla Evropa v období po druhé světové válce politicky rozdělena na „Západ“ a „Východ“, ale demografické trendy v obou částech byly prakticky stejné. Změnu však přinesl právě nástup procesu druhého demografického procesu v zemích severní a západní Evropy, který se v těchto zemích projevil okolo roku 1965 zejména poklesem plodnosti (Van de Kaa 1987, 2002, Lesthaeghe 2011).

Van de Kaa (1987) roztřídil evropské země do čtyř skupin podle úrovně projevení procesu druhého demografického přechodu, přičemž Československo zařadil do skupiny většiny zemí východního bloku (Východní Německo, Polsko, Bulharsko, Rumunsko a Maďarsko). V těchto zemích nebyl v roce 1987 druhý demografický přechod plně rozvinutý z důvodu silných a efektivních (vládou řízených) propopulačních politik, vyšší potratovosti a neproběhnutí dostatečné sexuální revoluce (Van de Kaa 1987).

Druhý demografický přechod se v zemích střední a východní Evropy projevil až v postsocialistickém období, zejména z důvodu nově nabyté svobody obyvatel v oblasti jejich životního rozhodování (Kučera 2008). Reprodukční chování obyvatel Česka se značně proměnilo vlivem hodnotových změn, které se projevíly mimo jiné snížením plodnosti v nové formě partnerského života a v jeho reprodukčním vzorci (Kocourková a Polesná 2016), přičemž tato změna velmi výrazně ovlivnila jako první ročníky narozené na počátku 70. let 20. století (Rychtaříková 1999). Hlavním determinantem snížení úhrnné plodnosti v Česku (a v ostatních zemích střední a východní Evropy) je během tohoto období časování rodičovství a jeho dočasné odložení (Sobotka 2008).

Rychtaříková (1999) zdůrazňuje, že změny v reprodukci české populace v raném postsocialistickém období byly dramatické a neočekávané, protože hodnota úhrnné

plodnosti byla v Česku (a v ostatních zemích střední a východní Evropy) v průběhu 90. let 20. století nižší než v severních a západních evropských zemích v průběhu 60. let 20. století. Postsocialistická proměna reprodukčního chování obyvatel zemí střední a východní Evropy byla tedy výraznější než stejná změna, která se ve druhé polovině 60. let 20. století projevila v zemích severní a západní Evropy. Rané postsocialistické období tak lze (z demografického hlediska) zcela jednoznačně hodnotit jako „nesporné“ důležité období (Roubíček 1997).

Podle Rychtařikové (1999) je rovněž nutné se zamyslet nad tím, že počátky druhého demografického přechodu v zemích severní a západní Evropy proběhly v období relativní ekonomické prosperity, zatímco země střední a východní Evropy se při nástupu procesu druhého demografického přechodu potýkaly s transformací ekonomiky. Lze tedy říci, že špatná ekonomická situace především mladých lidí v příhodném reprodukčním věku a nedostatek bytů (zejména ve velkých městech) neumožnily české populaci příhodné podmínky pro založení rodiny, jako tomu bylo v případě zemí západní a severní Evropy v průběhu 60. let 20. století. Rychtařiková (1996) zdůrazňuje, že příčinou druhého demografického přechodu v západní a severní Evropě byly silné individualistické prvky, které provázely svobodné rozhodování lidí o jejich životním stylu, zatímco v zemích střední a východní Evropy je příčinou nástupu druhého demografického přechodu krizové chování obyvatel, které je výsledkem zhoršení podmínek pro založení rodiny. Krizovou proměnu chování obyvatel dokumentuje na trendech úhrnné plodnosti a sňatečnosti, jejichž pokles byl na „Západě“ postupný, zatímco na „Východě“ se hodnoty prudce propadly. Rabušic (1997) považuje však za hlavní příčinu druhého demografického přechodu v Česku spíše rychlé nastolení demokratického režimu, který zaručil svobodné a individuální rozhodování obyvatel o svém životě, přičemž odmítá tvrzení, že změny v reprodukčním chování obyvatel by byly vyvolány pouze krizovým chováním obyvatel. Změny v reprodukčním chování jsou podle něj výsledkem kulturní proměny, která se vyvinula u generací narozených na počátku 70. let 20. století. Prudký propad hodnoty úhrnné plodnosti je pak čistě výsledkem rychlosti nástupu demokratického režimu. Rychtařiková (1997) se však proti tomu ohrazuje a opětovně tvrdí, že propad úhrnné plodnosti v Česku byl vyvolán nestandardními podmínkami pro založení rodiny nebo pro partnerské soužití, což klade za následek zdražováním předškolních zařízení a vysokým finančním nárokům na život. V závěru článku předkládá svůj názor, že demografická situace v Česku a v ostatních postsocialistických zemích se v polovině 90. let 20. století

neblížila „Západu“, ale opětovně k formování „východoevropského specifika“, pro které byla charakteristická nízká úroveň plodnosti a záporný přirozený přírůstek.

Průběh procesu druhého demografického přechodu se v Česku a v ostatních zemích bývalého východního bloku značně odlišoval velmi nízkou úrovní plodnosti a lze tedy uvažovat o jiném procesu, jenž by mohl pro tyto země platit (Sobotka 2008). Kocourková a Polesná (2016) jsou stejného názoru a ve svém článku proto nahrazují proces druhého demografického přechodu procesem, který je platný pro postsocialistické společnosti, přičemž jej nazývají proces „odkladu plodnosti“.

3.4 Demografické stárnutí

Proces demografického stárnutí je celosvětová záležitost, která se však aktuálně¹¹ týká především ekonomicky vyspělých zemích (Svobodová 2006), resp. zemí, jejichž obyvatelé mají vyšší finanční příjmy (OSN 2015). Rychtaříková (2002a) vnímá proces demografického stárnutí jako velice výrazné téma 21. století, které postihuje v různé míře všechny země světa, čímž se tak stává frekventovaným diskusním tématem.

Demografické stárnutí lze definovat jako nárůst podílu osob, které v průběhu svého života již dosáhly seniorského věku, za jehož počátek je v dnešní době považován věk nad 65 let (Mašková 2009, Rychtaříková 2011). Proces demografického stárnutí probíhá v postindustriální společnosti (Rabušic 1993), přičemž Rabušic (1993) zároveň nazývá proces demografické stárnutí procesem, při kterém dochází k výrazné proměně charakteru věkové struktury obyvatel. Za hlavní determinanty procesu demografického stárnutí lze považovat determinanty věkové struktury, tedy úmrtnost, plodnost a zahraniční migraci (Mašková 2009, Kučera 2008).

Proces demografického stárnutí je demograficky podmíněný proces, jenž je ovlivněn postupným ekonomickým a sociálním vývojem (OSN 2015). Snížení úrovně porodnosti je způsobeno pokrokem v mnoha oblastech, mezi které patří zejména snížení dětské úmrtnosti, zlepšení přístupu žen ke vzdělání a pracovním příležitostem, prosazováním rovnosti žen a mužů, podporou reprodukčního zdraví a rodinným plánováním (OSN 2015). Ke stárnutí světové populace rovněž přispívají velké pokroky ve zdravotnictví (objevení nových zdravotnických technologií a léků), čímž dochází ke snižování úrovně

¹¹ Nejstarším kontinentem, ve kterém je proces demografického stárnutí nejaktuálnější, je Evropa, ve které žilo v roce 2017 více než 18 % obyvatel ve věku nad 65 let (Population Reference Bureau 2017).

úmrtnosti a zvyšování naděje dožití, kdy lidé žijí déle a zdravěji než kdykoliv předtím (OSN 2015)

Mašková (2009) popisuje že proces demografického stárnutí lze podle podoby věkové struktury obyvatel rozdělit do dvou fází. „Populace stárne odspodu i odshora věkové pyramidy“ (Bartoňová, 2007, s. 17). Odspodu věkové pyramidy (od její dětské základny) stárne populace výsledkem poklesu plodnosti a porodnosti (Mašková 2009), čímž dochází k poklesu podílu dětské složky¹² na celkové populaci. Populačně silné věkové skupiny se tedy přesouvají z dětské složky do ekonomicky aktivní složky¹³, jejíž podíl se na úkor dětské složky zvyšuje. Rabušic (1993) nazývá tuto fázi demografického stárnutí „relativním stárnutím“. Naopak demografické stárnutí odshora věkové pyramidy (od jejího vrcholu) souvisí s rostoucí nadějí dožití, přičemž je výsledkem snížení úmrtnosti, ke které dochází až ve vyšším věku (Mašková 2009). V této fázi demografického stárnutí dochází tedy k přesunu podílově významných věkových skupin z ekonomicky aktivní složky do složky seniorské¹⁴. Velikost podílu ekonomicky aktivní složky se tedy snižuje, protože věkové skupiny, které do ní vstupují z dětské složky nejsou podílově tolik silné, jako věkové skupiny, které z ní vystupují. Tuto fázi lze podle Rabušice nazvat fází „absolutního stárnutí“.

Svobodová (2006) označuje osoby v seniorské složce, tedy ve věku 65 a více let, za velmi heterogenní kategorii, ve které se střetávají odlišné věkové kohorty lišící se zejména rozdílným zdravotním stavem, stupněm dosaženého vzdělání, ekonomickou situací, rodinným zabezpečením a nerovnoměrným procentuálním zastoupením mužů. Ženy se v průměru dožívají vyššího věku než muži a po přežití svých partnerů čelí samotě a špatné ekonomické situaci častěji než muži (Svobodová 2006, Rychtaříková 2002b).

¹² Dětská složka = věková skupina 0–14.

¹³ Ekonomicky aktivní složka = věková skupina 15–64.

¹⁴ Seniorská složka = věková skupina 65+.

4. Dějiny města Litoměřice

Tato kapitola se zabývá dějinami města Litoměřice od pravěku až do počátku 90. let 20. století, tedy do konce socialistického období. Kapitola je pro přehlednost rozdělena do dvou podkapitol. První podkapitola je věnována dějinám města Litoměřice do roku 1945. Stěžejní druhá podkapitola se zabývá dějinami města Litoměřice v průběhu socialistického období, přičemž důraz je kladen na chronologii výstavby jednotlivých sídlišť. Dlouhá historie je pro Litoměřice velice důležitá, protože se odráží nejen v postsocialistickém vývoji města, ale také ve věkové struktuře litoměřických obyvatel.

4.1 Historie města Litoměřice do konce druhé světové války

Bohatou historii Litoměřic ovlivnila zejména výhodná geografická poloha města, která byla pro původní obyvatele klíčová. Oblast soutoku řeky Labe a Ohře byla dle archeologů trvale osídlena kmeny zemědělců již v období mladší doby kamenné (Smetana 1986). Archeologické nálezy, které by potvrdily starší osídlení, např. v období paleolitu, nebyly dosud v Litoměřicích nalezeny. Mezi důležité faktory, které umožnily osídlení této oblasti již v období pravěku, patří zejména nízká nadmořská výška, teplé klima, dostatek srážek, blízkost řeky Labe (rybolov, doprava) a úrodnost půd (Kotzya a kol. 1997).

Prvním národem, který se v období mladší doby železné na Litoměřicku usadil, byli Keltové. Na přelomu letopočtu však začali být Keltové vytlačováni Germány, kteří české území obývali až do 6. století (Beneš a Petráň 1997). Dle Smetany (1986) došlo v tomto období k ukončení procesu stěhování národů, při kterém se Evropa etnicky stabilizovala. Novými obyvateli českého území se stali Slované, kteří zpočátku obývali pouze nejúrodnější oblasti, což vedlo k izolování jednotlivých slovanských kmenů. Okolí Litoměřic bylo osídleno kmenem Litoměřiců, o kterých se již dochovaly záznamy v písemných pramenech (Smetana 1986).

V průběhu 10. století spadalo Litoměřicko pod vliv Přemyslovců, kteří na Dómském vrchu nechali postavit litoměřický kastelánský hrad, který se stal významným ekonomickým centrem obchodu po Labi (Kotzya a Kotyzová 2011). Litoměřice se v tomto období staly podle Kotzyy a Kotyzové (2011) také správním, vojenským

a církevním centrem, jehož hrad patřil mezi nejvýznamnější hrady v Čechách (Kotyza a kol. 1997). Církevní důležitost Litoměřic, již v době vlády Svytýhneva II., dokládá zakládací listina litoměřické kapituly z roku 1057, která popisuje obchodování po Labi a dosvědčuje obchodní význačnost Litoměřic (Kotyza a kol. 1997). Listina je nejstarším písemným dokumentem na území českých zemí, jenž se podařilo dochovat ve své originální podobě (Kotyza a Kotyzová 2011). V průběhu 11. a 12. století došlo k utváření rozsáhlé sídlištní aglomerace, která obklopovala litoměřický kastelánský hrad (Smetana 1986; Kotyza a Kotyzová 2011). Podle Kotyzy a Kotyzové (2011) lze předpokládat složení litoměřické aglomerace z přibližně 20 osad, jejichž celkový počet obyvatel je odhadován na tisíc, a to včetně cizinců (Židů a Sasů).

Na počátku 13. století, mezi roky 1219 a 1228, došlo ke vzniku právně institucionálního města Litoměřice (Kotyza a Kotyzová 2011; Kotyza a kol. 1997; Smetana 1986), které bylo výjimečné zejména svým rozvinutým hospodářským životem, obchodem a existencí trhu, jehož hlavním dovozním artiklem byla sůl (Kotyza a kol. 1997), a naopak vývozu dominovalo obilí a víno (Smetana 1986). Centrem vrcholně středověkých Litoměřic bylo náměstí, vystavěné východně od Dómského vrchu, v místech dnešního Mírového náměstí. Ve 2. polovině 13. století bylo sídlo litoměřického hradu přestěhováno z výsostné polohy nad řekou Labe do severozápadní části města. Rozvoj hradu nastal, dle archeologického průzkumu z roku 2010, nejdříve až za vlády Jana Lucemburského, tedy na počátku 14. století (Kotyza a Kotyzová 2011).

Litoměřice se ve vrcholném středověku staly krajským městem s mnoha výhodami. Mezi důležité právní vymoženosti města patřilo zejména právo mílové a právo skladu (Kotyza a Kotyzová 2011). Během vlády Karla IV. (v roce 1359) byly založeny na svazích Radobýlu vinice, které přispěly k dalšímu zemědělskému rozvoji již vyspělého města (Smetana 1986). Karel IV. se však v Litoměřicích nezasloužil pouze o zakládání vinic, ale během období jeho vlády došlo také k radikální přestavbě litoměřického královského hradu. V dochovaných pramenech z roku 1359 nazývá litoměřický hrad svým domovem v Litoměřicích (Kotyza a Kotyzová 2011). V tomto období došlo rovněž k dalšímu rozrůstání města směrem na sever a východ, kde se město Litoměřice rozrostlo o své předměstí Újezd. Zvětšování plochy města mělo za následek vznik nové, dlouhé ulice, plnící funkci tržiště, jejíž jméno „Dlouhá“ jí zůstalo až do současnosti. Během vlády krále Karla IV. čítala vrcholně středověká litoměřická aglomerace odhadem přibližně 600 domů a cca 4 000 obyvatel. Litoměřice lze tak díky těmto číslům zařadit mezi středně velká česká města tehdejší doby (Kotyza a Kotyzová 2011).

V 15. století (roku 1421) zažilo město Litoměřice obléhání husity, jehož výsledkem byl vstup města do svazku husitských obcí (Kotyzová a Kotyzová 2011; Smetana 1986), což mělo za následek oslabení katolické církve. Litoměřice podle Smetany (1986) v tomto období značně posílily svůj politický význam, s kterým rovněž narůstala i hospodářská důležitost města. Podstatnou událostí 15. století bylo rovněž vybudování prvního litoměřického mostu přes řeku Labe, který od roku 1452 výrazně zkrátil dobu cesty do Prahy a umožnil městu vybírat mostní clo (Kotyzová a Kotyzová 2011).

Na počátku 16. století měly Litoměřice ryze český charakter. Měšťanské právo totiž nesměl ve městě získat nikdo, kdo neznal domácí řeč (Smetana 1986). Požár roku 1537 měl velký vliv nejen na přestavbu města (výstavba cihelných domů), ale stal se také impulzem pro vybudování vodovodu, který městu sloužil až do počátku 20. století. Od poloviny 16. století do roku 1620 lze Litoměřice označit za prosperující město, ve kterém žilo více než 5 000 obyvatel a stálo přibližně 710 obydlených domů (Kotyzová a Kotyzová 2011)

Pro město Litoměřice se 17. století stalo skutečnou pohromou. Ještě před třicetiletou válkou se blízké, konkurenční Lovosice staly městem, což byla událost, která porušila litoměřické mílové právo (Smetana 1986). Před samotným válečným úderem opustilo město přibližně 500 rodin nekatolíků. Válka se v Litoměřicích plně projevila roku 1631, když město obsadili Sasové a následně Švédové (Kotyzová a Kotyzová 2011). Velká část města byla vojáky vypálena a zničena, přičemž byl zbořen i litoměřický most přes Labe (Smetana 2011). Válka v Litoměřicích skončila až v říjnu 1649, kdy město opustila švédská armáda. Po ukončení války bylo ve městě obyvatelných pouze 93 domů, protože ostatní byly poškozené nebo zcela zničené (Kotyzová a Kotyzová 2011).

V době pobělohorské začalo období rekatolizace, které se v Litoměřicích projevilo výstavbou biskupství, katedrály a kapitulního kostela. Roku 1711 byla dokončena stavba nového mostu přes řeku Labe, který v Litoměřicích propojoval oba labské břehy až do konce 19. století (Kotyzová a Kotyzová 2011). Po třicetileté válce došlo k posunu jazykové hranice směrem do českého vnitrozemí, což mělo za následek poněmčení Litoměřic. Poválečný městský rozvoj ukončily války za doby vlády Marie Terezie, kdy město obsadili Sasové, Francouzi a Prusové (Smetana 1986). Podle Kotyzy a Kotyzové (2011) a Smetany (1986) začala na konci 18. století upadat významnost litoměřického opevnění, protože obranou roli Litoměřic převzala od roku 1780 pevnost Terezín. Odstranění hradeb a městských bran vedlo k rozvoji výstavby městských domů a dopravních komunikací (Kotyzová a Kotyzová 2011).

Na počátku 19. století lze na Litoměřice nahlížet jako na malé provinční město, členěné na historické jádro, vnitřní město a poměrně malé předměstí. Vývoj počtu obyvatel města zachycuje Schallerova topografie (Kotzyza a Kotyzová 2011), podle které počet litoměřických obyvatel, na počátku 19. století stoupal. Pro rok 1787 je uváděno 2 830 obyvatel, v roce 1811 zachycuje topografie 3,5 tisíce obyvatel a roku 1831 již téměř 4 tisíce litoměřických obyvatel (Kotzyza a Kotyzová 2011). Celkový počet obyvatel a obytných domů města Litoměřice uvádí, od počátku 19. století do roku 1930, tabulka 1. Podle Smetany (1986) se začaly Litoměřice v tomto období výrazně rozrůstat. Výstavba nových domů byla procesem, jenž probíhal většinou výhradně na litoměřickém předměstí. V historickém jádru města docházelo pouze k přestavbám. Roku 1859 byl rovněž přestavěn dřevěný most přes Labe na kovový a na počátku roku 1874 byly Litoměřice napojeny na železniční síť. Městská zástavba většinou nemusela železnici ustupovat, protože její složitá situace byla vyřešena tunelem (Kotzyza a Kotyzová 2011).

Od poloviny 19. století byla stavební činnost v Litoměřicích koncentrována zejména do oblastí severně od historického centra města, kde byl pro výstavbu nových domů dostatečný prostor. Podle Kotzyzy a Kotyzové (2011) došlo nejen k budování rodinných nebo činžovních domů na Štěpánském předměstí, ale také k výstavbě luxusní vilové čtvrti v Masarykově ulici. Průmyslová revoluce se ve městě projevila zejména silnou přítomností potravinářského průmyslu (Smetana 1986). Litoměřice se ani ve druhé polovině 19. století nestaly městem s jasnou dominancí průmyslu, avšak v prostorách města se v tomto období nacházel pivovar, mlýny, sladovna, mrazírny, továrna na zpracování kůží, polygrafický a také tradiční průmysl (cihelny, vápenky). V roce 1910 se vrcholem předválečné doby stalo dokončení nového kovového mostu přes Labe, který spojuje oba labské břehy dodnes (Kotzyza a Kotyzová 2011).

Po první světové válce se nadále rozrůstala výstavba zejména severním a východním směrem od centra města. V meziválečném období bylo v Litoměřicích postaveno celkem 593 domů, z toho 570 bylo soukromého charakteru (Kotzyza a Kotyzová 2011). Podle Smetany (1986) měl v Litoměřicích vznik Československa vliv na výstavbu českých škol a budov veřejného života, zejména z důvodu ukončení utiskování české národnosti. Kotzyza a kol. (1997) zdůrazňují výrazné rozdělení meziválečné litoměřické společnosti na dvě skupiny obyvatel. Opírají se o výsledky sčítání lidu z roku 1910 a 1921, kdy byla ve městě výrazná německá většina (tabulka 1). Nárůst počtu obyvatel české národnosti z 2 034 v roce 1910 na 5 066 roku 1921 vysvětluje změnou statistických kategorií (výměnou obcovací řeči za rodný jazyk), kdy někteří Češi za doby Rakousko-Uherska

uváděli za svou obcovací řeč němčinu (důvodem např. smíšené manželství nebo práce v německé firmě), zatímco roku 1921 se hlásili již ke své mateřské češtině.

Tabulka 1: Vývoj počtu litoměřických obyvatel a domů od 19. století do roku 1930

	1811	1869	1880	1890	1900	1910	1921	1930
Celkový počet obyvatel	3520	10 023	10 854	11 342	13 075	15 421	16 988	18 498
Česká národnost						2 034 (12,35)	5 066 (29,82)	6 485 (35,06)
Německá národnost						13 165 (85,35)	11 015 (64,83)	10 878 (58,81)
Celkový počet domů	565	791	897	898	1 016	1 203	1 486	1 715
Počet domů v centru		279 (35,27)	273 (30,43)	256 (28,51)	256 (25,20)	257 (21,36)	259 (17,43)	263 (15,34)
Počet domů na předměstí		512 (64,73)	624 (69,57)	642 (71,49)	760 (74,80)	946 (78,64)	1002 (82,57)	1202 (84,66)

Poznámka: V závorkách jsou uváděny hodnoty v %.

Zdroj dat: ČSÚ (2006); Kotyza a kol. (1997).

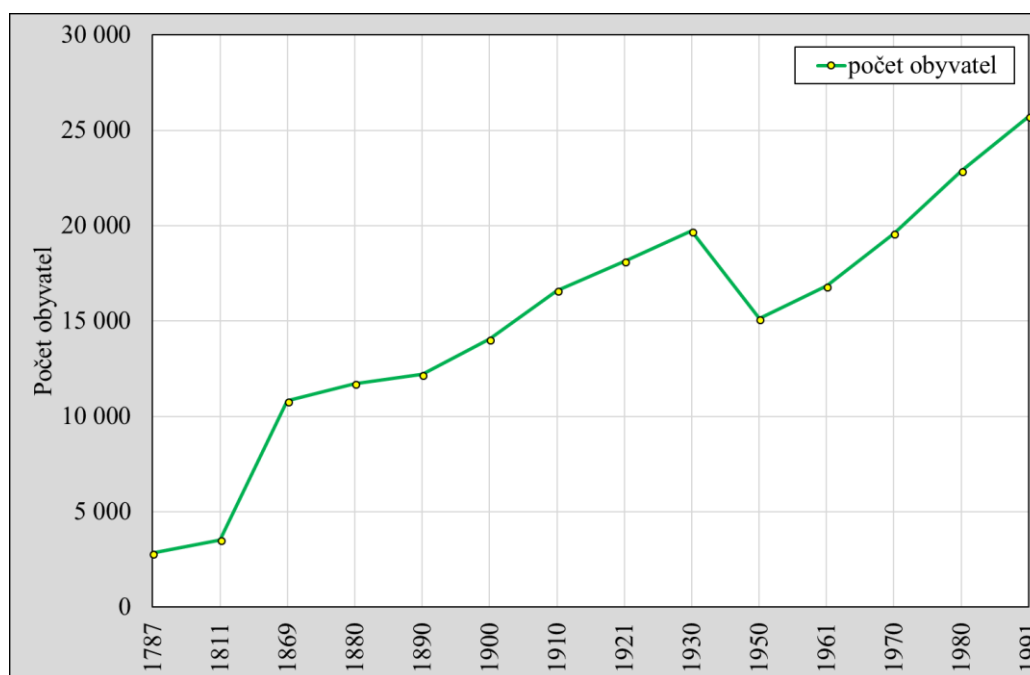
Od 1. října 1938 se Litoměřice, na základě Mnichovské dohody, staly součástí nacistického Německa a jejich obyvatelé jeho občany. Z tohoto důvodu uprchlo z města více než 5 tisíc obyvatel české národnosti (Kotyza a kol. 1997; Smetana 1986). Kotyza a Kotyzová (2011) uvádějí, že během druhé světové války nedošlo ve městě k výrazné stavební činnosti, výjimkou bylo postavení 11 obytných „říšských“ domů. Roku 1944 byla však u Radobýlu zprovozněna podzemní továrna Richard, ve které nuceně pracovalo celkem 18 tisíc vězňů, převážně z koncentračních táborů (Kotyza a kol. 1997). Materiální škody utrpěly Litoměřice až na konci dubna a počátkem května 1945, kdy bylo bombami poškozeno nebo zničeno několik desítek domů (Kotyza a Kotyzová 2011).

4.2 Historie Litoměřic od května 1945 do roku 1990

Rok 1945 byl pro historický a populační vývoj města Litoměřice zlomový, zejména z důvodu ukončení dvoujazyčnosti města (Kotyza a Kotyzová 2011). Odněmčení města bylo dosaženo odsunutím německého obyvatelstva, které bylo vlakovou dopravou odvezeno převážně do sovětské okupační zóny Německa (Kotyza a kol. 1997). Odsun německého obyvatelstva znamenal pro Litoměřice značnou populační ztrátu, jejíž velikost lze odhadnout na 14 tisíc obyvatel (Kotyza a kol. 1997). Zneplatnění Mnichovské

dohody a odsun Němců však vyvolal podle Kvačka (2002) příchod nových obyvatel do vysídleného pohraničí. Kotyza a kol. (1997) uvádí, že již v průběhu června 1945 žilo v Litoměřicích 2 641 obyvatel české národnosti. Do poválečného města se začali vracet nejen čeští uprchlíci, kteří město Litoměřice opustili v roce 1938, ale obyvateli města se nově stali také přistěhovalci z českého vnitrozemí (Kotyza a Kotyzová 2011). Migrační vlna způsobila, že při sčítání lidu v roce 1950 bylo v Litoměřicích přítomno již 15 126 obyvatel, avšak odhadovaný počet obyvatel města z roku 1938, který podle Kotyzy a kol. (1997) činil 22 tisíc obyvatel, byl překročen až v průběhu 70. let 20. století (obrázek 1).

Obrázek 1: Populační vývoj města Litoměřice od počátku 18. století do roku 1991



Zdroj dat: ČSÚ (2006); Kotyza a Kotyzová (2011).

Druhá polovina 20. století znamenala pro Litoměřice dobu největšího stavebního rozmachu. S výstavbou nových činžovních domů se začalo v prostorech dnešní ulice Tolstého a Palackého již v roce 1947. K této stavební oblasti se v 1. polovině 50. let připojil volný prostor pod horním nádražím, v okolí městského parku a v Rooseveltově ulici. Kotyza a Kotyzová (2011) zmiňují, že během 60. let došlo k rozvoji výstavby činžovních domů v oblasti západně od historického centra, v oblasti dnešní Michalovické a Mrázovi ulice. Autoři nadále také zdůrazňují, že v 50. letech přestala v Litoměřicích vyhovovat kapacitním nárokům hlavní silnice vedoucí skrz historické centrum města. S výstavbou obchvatu silniční dopravy v roce 1957 došlo také k vybudování přeložky železničního koridoru, čímž bylo zbouráno přes 50 domů v oblasti Mlýnského předměstí. V průběhu 50. a 60. let nedocházelo v Litoměřicích k individuální výstavbě domů, trend

se podařilo zvrátit během 70. let, kdy započala stavba rodinných domů v oblasti pod Mostnou horou (Kotyza a Kotyzová 2011).

Zcela novou tvář získalo město Litoměřice od začátku 70. let, kdy ve městě započalo období budování velkých sídlišť, která uspokojila vysokou poptávku po bydlení (Kotyza a Kotyzová 2011). Nová sídliště s vysokými panelovými domy vznikla na mnoha místech ve městě (tabulka 2 a příloha 2). Podle Kotyzy a Kotyzové (2011) se v tomto období stalo z Litoměřic moderní město s mnoha příležitostmi k bydlení, čímž začal rychleji růst počet jeho obyvatel (obrázek 1).

Tabulka 2: Chronologie výstavby panelových sídlišť ve městě Litoměřice

Název sídliště	Rok dokončení	Popis a umístění lokality sídliště (vzhledem k historickému centru města)
Kocanda	1972	Východně od centra, poblíž silničního obchvatu města
Cihelna	1979–1990	Západně od města, prostor bývalých cihelen
Svornost	1982	Severně od centra, na východním břehu Pokratického potoka
Družba	1982	Severně od centra, na západním břehu Pokratického potoka
Zásada	1985	Západně od centra, bezprostřední návaznost na centrum
Pokratice	1990	Severně od centra, prostor bývalé vesnice Pokratice

Zdroj dat: Kotyza a Kotyzová (2011).

Negativní vlastností výstavby velikých panelových sídlišť byla často totální likvidace původních domů. Podle Kotyzy a Kotyzové (2011) se podařilo v prostoru sídliště Zásada zachovat pouze budovu bývalé katovny, jenž má významnou historickou hodnotu. Městská čtvrť Kocanda byla na počátku 60. let zbourána, čímž se na místě, kde stály rodinné domy, našel dostatečný prostor k výstavbě vysokých panelových domů (Kotyza a Kotyzová 2011). Zcela zvláštním případem byla však výstavba sídliště Pokratice v prostoru bývalé vesnice Pokratice, která byla nejprve v průběhu 60. let 20. století připojena k městu Litoměřice a následně ve 2. polovině 80. let až na výjimky ztrhána. Pozůstatkem této vesnice je několik rodinných domů na levé straně Pokratické ulice, kaplička a jeden roubený dům v prostoru místní základní školy (Kotyza a Kotyzová 2011).

5. Metodika a zdroje dat

Tato kapitola popisuje metodiku a zdroje dat, které byly využity k zodpovězení výzkumných otázek a naplnění cíle práce. V první části této kapitoly je vysvětleno prostorové a časové vymezení práce, tedy proč bylo k analýze věkové struktury obyvatel vybráno město Litoměřice a postsocialistické období. Stěžejní druhá část kapitoly popisuje metodiku empirické části práce. Třetí část kapitoly následně představuje veškeré využití zdroje statistických dat.

5.1 Prostorové a časové vymezení práce

Město Litoměřice bylo pro tuto práci vybráno z nedostatku demograficky či geograficky orientované literatury, jenž se zabývá malými a středně velkými městy, a z autorových osobních důvodů, protože se ve městě Litoměřice narodil a již více než 23 let v něm žije. Autorova znalost města se stala velice významnou proměnnou zejména při vytváření prostorové typologie UO města Litoměřice, kdy znalost města Litoměřice pomohla autorovi k co největší přesnosti prostorové typologie. K městu Litoměřice cítí autor práce silnou územní příslušnost, což byla výrazná motivace při psaní této práce.

Postsocialistické období bylo pro tuto práci vybráno ze dvou hlavních důvodů. Hlavním důvodem pro výběr tohoto období byl pád socialistického režimu v roce 1989, který s sebou přinesl výraznou proměnu české společnosti, jež nastartovala nové, specifické a velice zajímavé společenské i urbánní procesy. Druhým důvodem pro výběr postsocialistického období byla snadná dostupnost statistických dat a rovněž jejich detailnost. Velkou roli při výběru tohoto období rovněž hrála aktuálnost období, kdy může být práce přínosná pro velmi široké spektrum čtenářů, které problematika postsocialistického města či období zajímá.

5.2 Metodika

Hodnocení věkové struktury obyvatel města Litoměřice v postsocialistickém období pouze z pohledu města jako homogenního celku by bylo příliš generalizující a ochuzující.

Z tohoto důvodu bylo město Litoměřice, které se skládá z 29 urbanistických obvodů (UO), pomocí prostorové typologie podle převažujícího¹⁵ typu zástavby rozděleno do pěti částí, které v postsocialistickém období umožňují přesnější analýzu vývoje věkové struktury. Inspirací při vytváření prostorové typologie města Litoměřice byla kapitola Ouředníčka a kol. (2012), z níž byl přejat návrh typologie a názvy většiny kategorií (výjimkou jsou rodinné domy nové generace a sídliště smíšených generací).

Hlavní proměnnou, která UO města Litoměřice napomohla rozdělit do pěti částí, bylo převažující období výstavby domů, resp. bytů v daném UO. Důvodem je souvislost věkové struktury obyvatel právě se stářím bytového fondu. Tato proměnná sehrála svou významnou roli při vymezení kategorie historické zástavby, činžovních domů, sídlišť a rodinných domů. V případě kategorie sídlišť a rodinných domů byl významným kritériem rovněž vzhled převažující zástavby UO, kdy např. všechna litoměřická sídliště jsou tvořena převážně vysokými panelovými domy. V případě kategorie smíšené zástavby bylo stáří budov zanedbáno, protože tato kategorie prostorové typologie má nízký počet trvale bydlících obyvatel, nízký počet obydlených domů i bytů, a navíc je tvořena UO, jejichž primární funkce není obytná. Autor práce, při zařazování UO do jednotlivých kategorií, navíc zhodnotil svou znalost zástavby jednotlivých částí města, což souběžně s jeho kontrolním terénním šetřením, které zkoumalo vzhled převažující zástavby jednotlivých UO, vedlo k výraznému zpřesnění typologie. Je nutné rovněž zmínit, že do typologie bylo zařazeno celkem 23 UO města Litoměřice. Aby byl UO zařazen do typologie, tak musel mít při sčítání v roce 2011 minimálně 30 trvale bydlících obyvatel. Z tohoto důvodu nebylo do typologie zařazeno šest UO města Litoměřice.

Typologie byla vytvořena tedy podle stáří převažujícího typu zástavby, který se v jednotlivých historických obdobích velmi lišil. Datovou základnu tvořila data z Československého sčítání lidu 1970 (ČSÚ 1970) a Sčítání lidu domů a bytů 2011 (ČSÚ 2011). Data z Československého sčítání lidu 1970 (ČSÚ 1970) byla vybrána, protože na rozdíl oproti datům Sčítání lidu, domů a bytů 2011 (ČSÚ 2011) poskytují detailní data za období výstavby bytů mezi rokem 1920–1970, která jsou roztříděna do tří podskupin roků výstavby (1920–1945, 1946–1960, 1961–1970). Data ze Sčítání lidu domů a bytů 2011 (ČSÚ 2011) poskytují data za obydlené byty, přičemž pro prostorovou typologii města Litoměřice byly vybrány tři podskupiny období výstavby bytu nebo jeho rekonstrukce (1971–1980, 1981–2000, 2001–2011). U čtyř částí města Litoměřice se podařilo stáří

¹⁵ Podíl převažujícího typu zástavby činil ve všech kategoriích prostorové typologie minimálně 50 %.

převažujícího typu zástavby nalézt (kategorie historické zástavby, činžovních domů, sídlišť, rodinných domů). V páté části města převažující typ zástavby nebyl nalezen, zejména z důvodu odlišné (primárně nebytové) funkce UO, které tuto část města vytvářejí. Tato část města byla tedy pojmenována jako kategorie smíšené zástavby (tabulka 4).

Do kategorie historické zástavby (HZ) byly zařazeny UO, v nichž převažujícím typem zástavby byly domy, které byly postaveny před rokem 1920 (tabulka 5). Jedná se o historickou část města, která byla ve středověku obklopena městskými hradbami (Kotzya a Kotyzová 2011). Kategorie činžovních domů (ČD) zahrnuje UO, jejichž domy byly vystavěny zejména mezi rokem 1920 a 1970 (tabulka 5). Převažujícím typem zástavby jsou v této kategorii nepanelové činžovní domy, které byly postaveny v období 1. republiky, resp. v raném socialistickém období. V případě kategorie sídlišť (SÍ) je jejich převažující typ zástavby naprosto zřetelný. Převažujícím typem zástavby UO, které tuto kategorii prostorové typologie vytvářejí, jsou panelové domy, jež byly vystavěny v průběhu socialistického období. Stejně jako v práci Ouředníčka a kol. (2012) byla litoměřická sídliště rozdělena do tří generací, podle odlišné dekády výstavby – sídliště první (1G), druhé (2G), resp. třetí generace (3G). V případě UO Sídlíště Cihelna nebyla žádná dekáda výstavby dominantní, z tohoto důvodu vytvořil autor práce tomuto UO speciální pojmenování, jemuž dal název sídliště smíšených generací (SG). Kategorie rodinných domů zahrnuje UO, jejichž převažujícím typem zástavby jsou rodinné domy. Výstavba rodinných domů započala ve městě Litoměřice již na počátku 20. století, resp. v období 1. republiky, avšak většina rodinných domů byla postavena v průběhu socialistického období, zejména během 70. let 20. století. Kategorie rodinných domů (RD) se z důvodu přesnější analýzy (stejně jako v případě sídlišť) člení do dvou hlavních podkategorií. První podkategorií jsou „Starší rodinné domy (SD)“, což je podkategorie čítající 6 UO města Litoměřice, jejichž zástavba byla vystavěna převážně v průběhu socialistického období. Druhou podkategorií RD jsou „Rodinné domy nové generace“ (RDNG) vystavěné v UO Nad Pokraticemi po roce 1989. Analýza tohoto UO byla v tomto UO provedena pouze v roce 2011, protože při sčítání 1991 žili v tomto UO trvale pouze 6 obyvatel, resp. 56 obyvatel v roce 2001.

Vývoj počtu trvale bydlících obyvatel byl v této práci hodnocen zejména podle indexu změny počtu trvale bydlících obyvatel, resp. podle indexu změny počtu trvale bydlících obyvatel zmenšeného o 100 (IZPTBOzo100). Tento index se vypočítá podle vzorečku:

$$IZPTBOzo100 = \left(\frac{\text{Počet obyvatel roku } x + 1}{\text{Počet obyvatel roku } x} * 100 \right) - 100$$

V podkapitole zabývající se vývojem počtu trvale bydlících obyvatel města Litoměřice bylo následovně okrajově pracováno rovněž s těmito třemi ukazateli (a, b, c):

a) *Celkový přírůstek = narození – zemřelí + přistěhovalí – vystěhovalí*

b) *Přirozený přírůstek = narození – zemřelí*

Poznámka: Pokud vyšla hodnota těchto ukazatelů záporná, pak se nejedná o přírůstek, ale o celkový, resp. přirozený úbytek

c) *Migrační saldo = přistěhovalí – vystěhovalí*

Věková struktura obyvatel byla kromě věkových pyramid analyzována rovněž pomocí indexu stáří a průměrného věku. Vzorečky pro výpočet těchto ukazatelů jsou níže:

$$\text{Index stáří} = \frac{P(0-14)}{P(65+)} * 100$$

Poznámka: P(0–14) = podíl dětské složky, P(65+) = podíl seniorské složky.

$$\text{Průměrný věk (v letech)} = \frac{\sum(x + 2,5) * Px}{\sum Px}$$

Poznámky: x = počátek věkové skupiny, Px = počet obyvatel v dané věkové skupině.

V této práci se k počtu obyvatel dané věkové skupiny přičítala hodnota 2,5, protože věkové skupiny byly pětileté.

V podkapitole zabývající se vývojem věkové struktury obyvatel města Litoměřice v postsocialistickém období jsou při popisu vývoje dále využívány rovněž demografické termíny, které jsou níže vysvětleny:

- a) dětská základna = věková skupina 0–4
- b) vrchol pyramidy = věková skupina 75 a více let (75+)
- c) dětská složka = hlavní věková skupina 0–14
- d) ekonomicky aktivní složka = hlavní věková skupina 15–64
- e) seniorská složka = hlavní věková skupina 65+

V obou podkapitolách kapitoly 7 je pro zjednodušení označováno období mezi rokem 1991 a 2001 za první sledované období. Analogicky je období mezi rokem 2001 a 2011 označováno za druhé sledované období.

5.3 Zdroje statistických dat

Kostrou této bakalářské práce se stala data Českého statistického úřadu (ČSÚ) z postsocialistických sčítání, tedy z výsledků Československého sčítání lidu 1991 (ČSÚ 1991), Sčítání lidu domů a bytů 2001 (ČSÚ 2001) a Sčítání lidu domů a bytů 2011 (ČSÚ 2011). Uvedená sčítání se od sebe však metodicky výrazně odlišovala. Zatímco výsledky sčítání z roku 1991 a 2001 byly publikovány za trvale bydlící obyvatelstvo, tak výsledky sčítání z roku 2011 byly publikovány za obyvatelstvo obvykle bydlící. Místo obvyklého pobytu je Českým statistickým úřadem definováno jako „*místo, kde osoba obvykle tráví období svého každodenního odpočinku bez ohledu na dočasnou nepřítomnost z důvodu rekreace, návštěv, pracovních cest, pobytu ve zdravotnickém zařízení apod. a kde je členem konkrétní domácnosti.*“ (ČSÚ 2011b). Při vyhodnocování výsledků vývoje věkové struktury města Litoměřice v postsocialistickém období musíme brát tedy tuto významnou změnu v potaz a dát si pozor na případné nesrovnalosti.

Data z postsocialistických sčítání byla v práci dále doplňována průběžnou statistikou, která byla obsažena v Demografické ročence města Litoměřice (ČSÚ 2000; ČSÚ 2009; ČSÚ 2017). Demografická ročenka města Litoměřice pro období mezi rokem 1991 až 1999 nebyla v roce 2018 veřejně dostupná. Data z tohoto období byla pro účely této práce získána od ČSÚ, konkrétně od Ing. Jana Bilíka. Demografická ročenka města Litoměřice vytvořila podporu podkapitole zabývající se vývojem trvale bydlícího obyvatelstva města Litoměřice v postsocialistickém období, kdy poskytla detailní data za období mezi rokem 1991 a 2016, přičemž se jednalo o data zahrnující počet trvale bydlících obyvatel k 1. 1. a k 1. 7., počty narozených, zemřelých, vystěhovalých a přistěhovalých, včetně hodnoty celkového přírůstku, přirozeného přírůstku a migračního salda¹⁶. Při vytváření prostorové typologie města Litoměřice podle stáří převažujícího typu zástavby byla využita data z Československého sčítání lidu 1970 (ČSÚ 1970) a Sčítání lidu domů a bytů 2011 (ČSÚ 2011). Důležité informace o charakteristice ZSJ města Litoměřice a typu ZSJ města Litoměřice byly nalezeny v Územně identifikačním registru ČR (ÚIR ČR 2018). Vývoj počtu obyvatel města Litoměřice do roku 1991 byl zachycen v Historickém lexikonu obcí ČR 1869–2005 (ČSÚ 2006). Vývoj zástavby v UO Nad Pokraticemi byl mezi rokem 2003 a 2016 sledován prostřednictvím satelitních snímků Mapy.cz (MAPY.CZ 2018).

¹⁶ Data byla dostupná za všechny roky mezi rokem 1991 a 2016 včetně.

6. Prostorová typologie urbanistických obvodů města Litoměřice

Vývoj věkové struktury obyvatel města Litoměřice v postsocialistickém období je v této práci analyzován a hodnocen na základě dat ČSÚ z postsocialistických sčítání, která probíhala v letech 1991, 2001 a 2011. Tato práce využívá data ČSÚ z uvedených sčítání za základní sídelní jednotky (ZSJ), přičemž podle Územně identifikačního registru ČR jsou ZSJ města Litoměřice označovány za urbanistické obvody (ÚIR ČR 2018). Cílem této kapitoly je vytvoření prostorové typologie UO města Litoměřice podle stáří převažujícího typu zástavby v daném urbanistickém obvodu. Vytvořením takovéto prostorové typologie dochází k rozřazení UO do relativně homogenních celků (Ouředníček a kol. 2012), které následovně umožňují přesnější analýzu a hodnocení vývoje věkové struktury obyvatel města Litoměřice v postsocialistickém období.

Město Litoměřice je tvořeno 29 UO (příloha 1), přičemž pro analýzu a hodnocení vývoje věkové struktury obyvatel města Litoměřice v postsocialistickém období jsou v této práci vybrány pouze UO trvale obydlené, které měly v roce 2011 během sběru dat pro Sčítání lidu, domů a bytů více než 30 trvale bydlících obyvatel. Zařazení UO s nízkým počtem obyvatel by v prostorové typologii, mohlo mít za následek případné zkreslení či chybnou interpretaci výsledků. Z tohoto důvodu není do prostorové typologie zahrnuto šest UO města Litoměřice, z toho tři trvale neobydlené a tři s počtem trvale bydlících obyvatel menším než 30 (tabulka 3 a příloha 3).

Tabulka 3: Základní charakteristika do analýzy nezahrnutých UO

Název UO	Počet trvale bydlících obyvatel v roce 2011	Počet trvale obydlených bytů v roce 2011	Charakteristika UO podle ÚIR ČR
Na cihelně	0	0	zemědělské plochy
Ohří-ostrov	0	0	zemědělské plochy
Za tratí	0	0	zemědělské plochy
Mostka	3	2	rekreační plochy
Za stadionem	15	4	plochy průmyslových areálů
Radobýl	21	8	zemědělské plochy

Zdroj dat: ÚIR ČR (2018), ČSÚ (2011).

Čtyři UO s více než 30 a zároveň méně než 50 trvale bydlícími obyvateli (Biskupství, Na Šancích, Střelecký ostrov a U Richarda) nejsou z vytvořené prostorové typologie zcela vyřazeny, ale jsou analyzovány a hodnoceny s jistou opatrností. V typologii jsou ponechány zejména z důvodu, že UO U Richarda a UO Střelecký ostrov posílí se svým počtem trvale bydlících obyvatel kategorii UO se smíšeným typem zástavby. Ostatní UO v této kategorii mají rovněž spíše nižší počet obyvatel. Celkový počet trvale bydlících obyvatel v roce 2011 se, v kategorii UO smíšeného typu zástavby, tímto rozhodnutím zvyšuje o 33 %. Hranici 50 a více trvale bydlících obyvatel pro zařazení UO do prostorové typologie zvolili Ouředníček a kol. (2012).

Výsledkem prostorové typologie města Litoměřice podle stáří převažujícího typu zástavby je vymezení čtyř kategorií s jasně převažujícím typem zástavby (historická zástavba, činžovní domy, sídliště, rodinné domy) a kategorie se smíšeným typem zástavby, kde není možné stáří ani převažující typ zástavby přesně vymežit (tabulka 4, obrázek 2). Nejvíce UO spadá podle vytvořené typologie do kategorie sídlišť a rodinných domů. Obě kategorie obsahují shodně sedm UO. Nejvíce obyvatel města Litoměřice žilo při sčítání v roce 2011 na sídlištích, která zároveň disponovala nejvíce obydlenými byty. Nejslabší kategorií je v typologii kategorie smíšené zástavby, ve které byl nejnižší počet obydlených bytů a zároveň nejnižší počet trvale bydlících obyvatel. Jedná se o UO, jejichž funkce není pouze obytná, ale také průmyslová, dopravní či rekreační.

Tabulka 4: Základní charakteristika kategorií prostorové typologie

Název kategorie	Počet UO	Celkový počet obvykle bydlících obyvatel v roce 2011	Celkový počet trvale bydlících obyvatel v roce 2011	Celkový počet obydlených bytů v roce 2011
Historická zástavba (HZ)	3	2 837	2 671	1 056
Činžovní domy (ČD)	2	2 884	2 790	1 159
Sídliště (SÍ)	7	14 943	14 661	6 578
Rodinné domy (RD)	7	2 943	2 904	1 126
Smíšená zástavba (SZ)	4	448	310	90

Zdroj dat: ČSÚ (2011).

6.1 Kategorie historické zástavby a činžovních domů

Kategorie historické zástavby je tvořena třemi UO (Historické jádro, Biskupství a Historické jádro-západ), jež se nacházejí na území historického jádra města Litoměřice,

kteřé bylo až do 18. století obklopeno hradbami (Kotyza a Kotyzová 2011). Naprostá většina domů v UO Historické jádro a Biskupství bylo postaveno do konce 19. století (tabulka 5). Do počátku 20. let 20. století bylo v UO Historické jádro vybudováno 83 % dnes stojících domů a v UO Biskupství dokonce 96 % domů. V případě UO Historické jádro-západ nepřevažují historické domy v celkové zástavbě tak výrazně, jako v případě UO Historické jádro a Biskupství. Počet domů, které byly postaveny do roku 1920, však převyšuje 50 %, konkrétně se jedná o 59 % domů. Nižší počet historických domů v tomto UO lze vysvětlit částečnou socialistickou výstavbou činžovních domů, jíž musely některé domy ustoupit. Celkově bylo v tomto UO mezi rokem 1920–1970 (zejména v průběhu socialistického období) postaveno téměř 35 % domů.

Do kategorie Činžovních domů spadají dva UO (Palachova a Předměstí), které lze charakterizovat jako městskou oblast, jejíž zástavba se začala vyvíjet výrazněji až od počátku 20. století (tabulka 5), čímž se výrazně liší od kategorie historického jádra. Převládajícím typem budov jsou v této kategorii nájemné bytové (činžovní) domy, vystavěné zejména mezi rokem 1920 až 1945 a během raného socialistického období.

Tabulka 5: Období výstavby bytů v kategorii historické zástavby a činžovních domů

	do roku 1899	1900–1920	1920–1945	1946–1970
Historické jádro (HZ)	69,7	13,7	6,1	7,1
Biskupství (HZ)	95,7	0,0	0,0	4,3
Historické jádro-západ (HZ)	39,2	20,2	5,0	34,6
Palachova (ČD)	26,2	15,4	34,2	23,6
Předměstí (ČD)	10,9	19,1	24,3	31,3

Poznámka: Hodnoty jsou uváděny v %.

Zdroj dat: ČSÚ (1970).

6.2 Kategorie sídlišť a rodinných domů

Nejvíce obyvatel města Litoměřice žilo v roce 2011 na sídlištích, přičemž celkem tuto kategorii prostorové typologie trvale obývalo v 6 578 obydlených bytech 14 661 litoměřických obyvatel. Do kategorie sídliště lze ve městě Litoměřice zařadit 7 UO, mezi které patří UO Pokratice-sídliště, Kocanda, Nemocnice, Sídliště Cihelna, Sídliště Družba, Sídliště Svornost-západ a Sídliště Svornost-východ. Jedná se o UO, které jsou relativně mladé, vystavěné v průběhu 60., 70., a 80. let 20. století, často na úkor předešlé zástavby, jež musela mnohdy ustoupit nastupující socialistické výstavbě (Kotyza a Kotyzová 2011). Převažujícím typem zástavby jsou v této kategorii prostorové typologie vždy panelové

bytové domy, jejichž podíl je na domovním fondu vždy více než 50%. V sídlištních UO se však nachází také rodinné domy, které jsou mnohdy pozůstatkem původní zástavby. Příkladem je například UO Kocanda, jenž byl vystavěn v průběhu 60. let 20. století, ve kterém podíl rodinných domů dosahuje téměř 40 %. Význam původních rodinných domů je však na rozsáhlém sídlišti spíše okrajový, protože panelové domy, na rozdíl od domů rodinných, disponují velkým množstvím bytů, ve kterých trvale žije více obyvatel.

Podle dekády výstavby lze podle Ouředníčka a kol. (2012) rozdělit sídliště do tří „generací“ podle doby vzniku a typu výstavby. Stejně rozdělení je možné provést i ve městě Litoměřice (tabulka 6 a příloha 2), kde je UO Kocanda považován, díky své převažující době výstavby v průběhu 60. let 20. století, za sídliště 1. generace (1G). Na sídliště první generace (1G) navazují sídliště druhé generace (2G), vybudované v průběhu 70. let 20. století, mezi které ve městě Litoměřice patří UO Sídlíště Svornost-východ a UO Sídlíště Svornost-západ. Za sídliště třetí generace (3G) lze označit zcela jednoznačně UO Pokratice-sídliště, UO sídliště Družba a UO Nemocnice. V případě UO Sídlíště Cihelna není žádné období výstavby zástavby dominantní, nicméně převažující období výstavby bytů v průběhu 80. let 20. století řadí toto sídliště do sídlišť 3. generace. Pro UO Sídlíště Cihelna je však výstižnější kategorie sídliště smíšených generací (SG).

Tabulka 6: Období výstavby bytů v kategorii sídlišť

Název UO	1946–1970	70. léta 20. století	80. léta 20. století
Kocanda (1G)	81,4	2,0	0,0
Sídliště Svornost-východ (2G)	1,2	98,1	0,0
Sídliště Svornost-západ (2G)	0,0	93,5	0,0
Pokratice-sídliště (3G)	0,1	0,5	95,9
Sídliště Cihelna (SG)	22,0	27,9	32,2
Sídliště Družba (3G)	0,1	29,3	58,4
Nemocnice (3G)	0,0	0,0	97,8

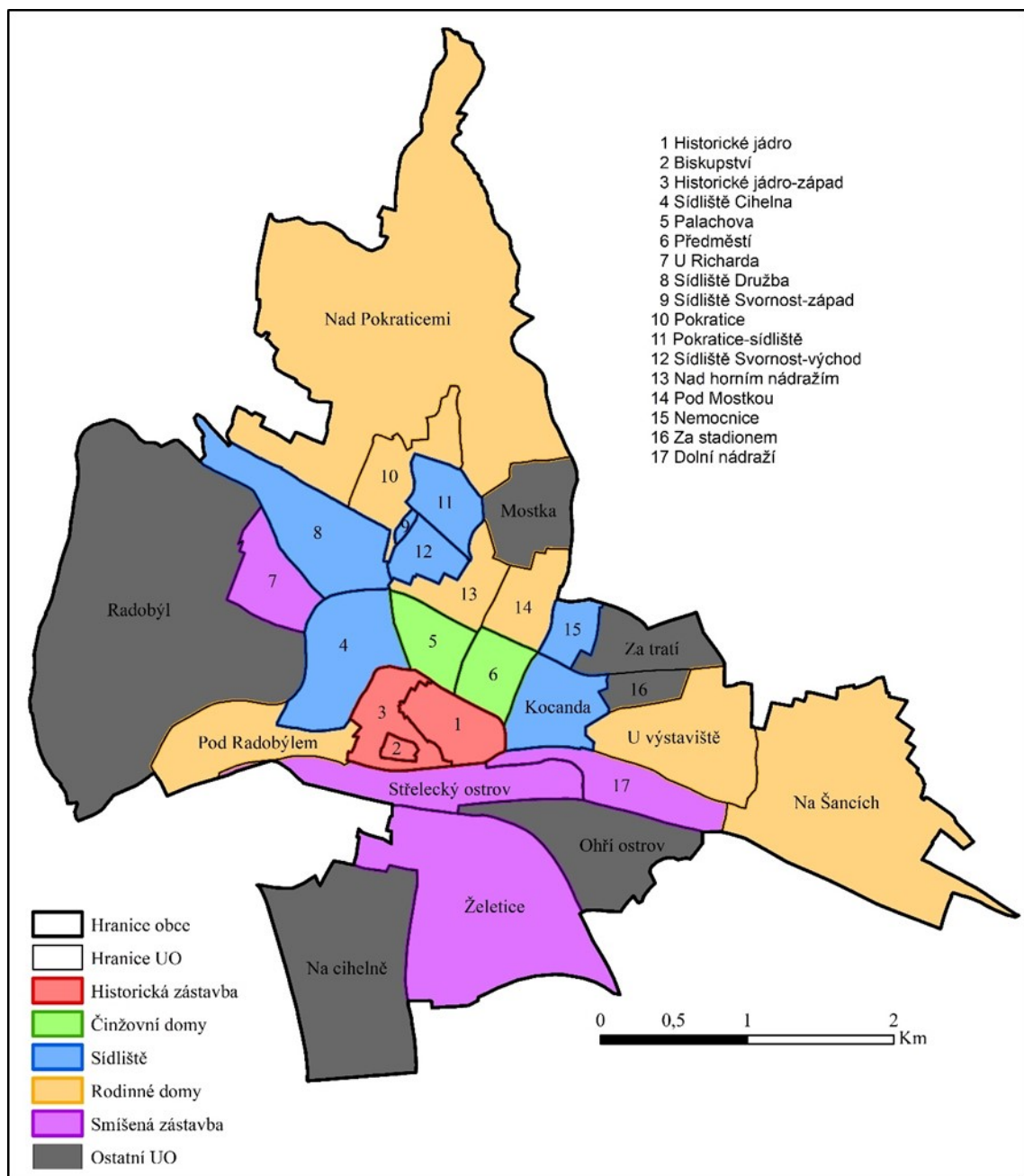
Poznámka: Hodnoty jsou uváděny v %.

Zdroj dat: ČSÚ (1970).

Kategorie rodinných domů je v prostorové typologii města Litoměřice reprezentována sedmi UO, mezi které patří UO Nad Pokraticemi, Pokratice, Pod Radobýlem, Nad horním nádražím, Pod Mostkou, U výstaviště a UO Na Šancích. Výraznější výstavba rodinných domů započala ve městě Litoměřice již v průběhu období první republiky (Kotyza a Kotyzová 2011). Převažujícím typem zástavby jsou však v této kategorii starší rodinné domy vystavěné převážně až během socialistického období (od 70. let 20. století), jejichž podíl na domovním fondu zpravidla přesahuje hodnotu více než 80 %. Jedinou výjimkou

je UO Nad Pokraticemi, který je z důvodu přesnější analýzy zařazen do podkategorie rodinných domů „nové generace“. Toto označení jasně vyplývá z mladé zástavby tohoto UO, kdy většina domů (74 %) tohoto UO byla postavena až po roce 2000 (příloha 4). V urbanistických obvodech kategorie rodinných domů bylo během sčítání v roce 2011 celkem 777 domů, z toho 709 rodinných (91,2 %), přičemž UO Nad Pokraticemi je jediným UO města Litoměřice, ve kterém dochází v průběhu postsocialistického období k husté výstavbě nové zástavby.

Obrázek 2: Prostorová typologie UO města Litoměřice



Zdroj datové vrstvy: ©ArcČR, ARCDATA PRAHA, ZÚ, ČSÚ (2016).

7. Vývoj věkové struktury obyvatel města Litoměřice v postsocialistickém období

První část kapitoly je věnována vývoji počtu trvale bydlících obyvatel města Litoměřice v postsocialistickém období, přičemž se jedná o podkapitulu, která tvoří podporu a kontext stěžejní druhé podkapitole. Ta se zabývá vývojem věkové struktury obyvatel města Litoměřice v postsocialistickém období. Je rozdělena do šesti oddílů, přičemž první oddíl je věnován vývoji věkové struktury obyvatel města Litoměřice. Zbýlých pět oddílů zkoumá, jak je vývoj věkové struktury obyvatel města Litoměřice v průběhu postsocialistického období prostorově diferenciován.

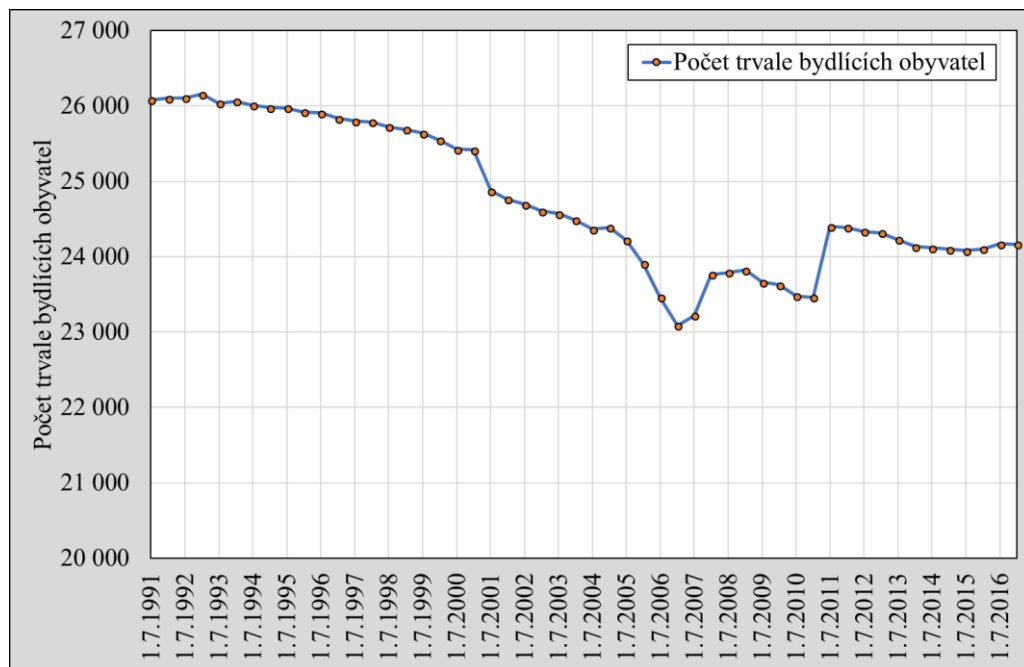
7.1 Vývoj celkového počtu trvale bydlících obyvatel

V průběhu 30. a 40. let 20. století počet obyvatel města Litoměřice kolísal z důvodu útěku českého obyvatelstva na podzim roku 1938, odsunu Němců po ukončení druhé světové války a následného poválečného návratu Čechů (Kotyza a Kotyzová 2011). Přesné statistiky jsou z těchto let nepřesné a těžko dostupné, resp. neexistující (Kotyza a kol. 1997). Kontinuální vývoj počtu obyvatel města Litoměřice je tedy možné detailněji analyzovat až od roku 1950, kdy došlo k prvnímu poválečnému sčítání.

V průběhu celého socialistického období se celkový počet trvale bydlících obyvatel města Litoměřice zvyšoval. Zatímco během prvního poválečného sčítání v roce 1950 bylo ve městě přítomno 15 126 obyvatel, tak při posledním socialistickém sčítání v roce 1980 žilo ve městě Litoměřice trvale 22 869 obyvatel. Nárůst počtu obyvatel však pokračoval i během posledního socialistického desetiletí – díky čemuž žilo ve městě Litoměřice při sčítání v roce 1991 trvale již 25 519 obyvatel. Počet trvale bydlících obyvatel se mezi sčítáními v letech 1980 a 1991 zvýšil celkem o 11, 58 p. b. čímž dosáhl hodnoty, která nebyla při žádném předchozím sčítání zjištěna. Počet obyvatel města Litoměřice rostl v průběhu socialistického období pravděpodobně z důvodu poválečného dosídlení, propopulační politiky socialistického režimu a také díky existenci střediskové soustavy.

Ještě v průběhu roku 1991 přesáhl počet trvale bydlících obyvatel města Litoměřice hranici 26 tisíc obyvatel (obrázek 3). Město Litoměřice mělo tedy na počátku postsocialistického období historicky nejvyšší počet trvale bydlících obyvatel. Nárůst počtu trvale bydlících obyvatel však pokračoval i v průběhu roku 1992. Maximum počtu trvale bydlících obyvatel bylo ve městě Litoměřice zaznamenáno k 31. 12. 1992, resp. k 1. 1. 1993, kdy ve městě Litoměřice na přelomu těchto dvou let trvale bydlelo 26 159 obyvatel. Do roku 1993 se na celkovém populačním růstu města Litoměřice podílel zejména přirozený přírůstek obyvatel, který v tomto období dosahoval hodnoty zpravidla nad 100. Hodnota migračního obratu byla sice vysoká (zpravidla více než 1 500 obyvatel), avšak počty vystěhovaných a přistěhovaných dosahovaly přibližně stejných hodnot, takže migrační saldo svůj vliv na populační růst města Litoměřice prakticky nemělo.

Obrázek 3: Vývoj počtu trvale bydlících obyvatel města Litoměřice mezi rokem 1991 a 2016

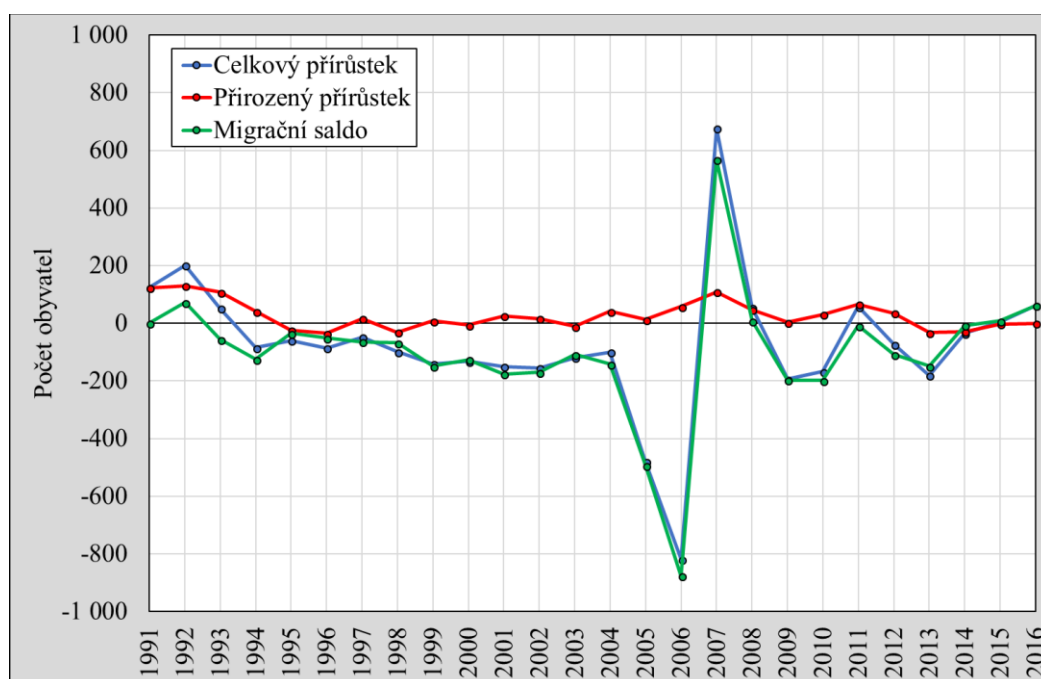


Zdroj: ČSÚ (2000, 2009, 2017).

Počet trvale bydlících obyvatel města Litoměřice se však začal již v průběhu roku 1993 snižovat. Po roce 1992 začal přirozený přírůstek obyvatel města Litoměřice slábnout (nástup druhého demografického přechodu) a více se projevila role záporného migračního salda. Již od roku 1993 byl celkový úbytek trvale bydlících obyvatel města Litoměřice výsledkem záporné hodnoty migračního salda (obrázek 4). Počty narozených se navíc v roce 1994 vyrovnaly počtům zemřelých a přirozený přírůstek přestal mít na populační

vývoj města Litoměřice významný vliv. Z důvodu celkového úbytku obyvatel poklesl v roce 1994 počet trvale bydlících obyvatel města Litoměřice opětovně pod 26 tisíc. V roce 1995 navíc počty zemřelých převýšily počty narozených, čímž došlo ve městě Litoměřice k prvnímu poválečnému přirozenému úbytku počtu trvale bydlících obyvatel. Celkový úbytek obyvatel města Litoměřice tak v polovině 90. let 20. století nezpůsobovala pouze záporná hodnota migračního salda, protože byl rovněž výsledkem přirozeného úbytku obyvatel. Období mezi rokem 1991 a 1995 bylo, z hlediska vývoje počtu trvale bydlících obyvatel města Litoměřice, přechodným obdobím, kdy se celkový přírůstek obyvatel města Litoměřice postupně proměnil v celkový úbytek.

Obrázek 4: Vývoj celkového přírůstku trvale bydlících obyvatel města Litoměřice v postsocialistickém období



Zdroj: ČSÚ (2000, 2009, 2017).

Mezi rokem 1995 a 2004 se počet trvale bydlících obyvatel města Litoměřice nadále snižoval (obrázek 3), čímž pokračovalo období celkového úbytku počtu trvale bydlících obyvatel. V tomto období (zejména od roku 1998) byl vývoj počtu trvale bydlících obyvatel města Litoměřice ovlivněn zápornou hodnotou migračního salda, což je patrné i z obrázku 4, kde křivka celkového přírůstku, resp. úbytku kopíruje křivku migračního salda. Vliv přirozeného přírůstku, resp. úbytku byl, na vývoj počtu trvale bydlících obyvatel města Litoměřice, v tomto období minimální. Mezi sčítáními v letech 1991 a 2001 se počet trvale bydlících obyvatel ve městě Litoměřice snížil o 3,86 p. b. (celkem o 993 trvale bydlících obyvatel).

Již od roku 2003 je na obrázku 4 patrný opětovný přirozený přírůstek počtu trvale bydlících obyvatel, což byl výsledek zvýšení porodnosti, kdy se narodily děti odložené z důvodu nástupu procesu druhého demografického přechodu. Nicméně vliv přirozeného přírůstku na celkový přírůstek byl i v tomto období spíše marginální. Mezi rokem 2004 a 2006 poklesl počet trvale bydlících obyvatel, vlivem záporného migračního salda, až na hodnotu 23 091, což je minimální počet celého sledovaného období. Záporná hodnota migračního salda byla způsobena vystěhováním obyvatel města Litoměřice do jiných obcí, což byl stejný trend jako v celém okresu Litoměřice, z kterého se např. v roce 2007 „pouze“ do Prahy vystěhovalo průměrně devět obyvatel z tisíce (ČSÚ 2008), což byla mezi všemi okresy nejvyšší zaznamenaná hodnota. Avšak v samotném městě Litoměřice se v průběhu roku 2007 počet trvale bydlících obyvatel výrazně zvýšil, což byl výsledek naopak kladné hodnoty migračního salda. Zatímco k 1. 1. 2007 žilo tedy ve městě trvale pouze 23 091 obyvatel, tak k 31. 12. téhož roku to bylo již 23 768 obyvatel.

Mezi rokem 2008 a 2010 byl vývoj počtu trvale bydlících obyvatel města Litoměřice opětovně ovlivněn vyšší negativní hodnotou migračního salda, čímž došlo k opětovnému celkovému úbytku trvale bydlících obyvatel (obrázek 4). Přechodná proměna trendu vývoje počtu trvale bydlících obyvatel nastala mezi rokem 2010 a 2011 (obrázek 4), kdy vzhledem k prakticky nulové hodnotě migračního salda a vyšší hodnotě přirozeného přírůstku došlo ve městě Litoměřice opětovně k celkovému přírůstku počtu trvale bydlících obyvatel, přičemž celkový počet trvale bydlících obyvatel opětovně překročil hodnotu 24 tisíc. Od roku 2011 počet trvale bydlících obyvatel města Litoměřice opětovně klesal (obrázek 3), avšak až do roku 2016¹⁷ nepoklesl pod 24 tisíc.

V průběhu sledovaného postsocialistického období se vývoj počtu trvale bydlících obyvatel města Litoměřice v různých typech zástavby výrazně odlišoval. Mezi rokem 1991 a 2001 se počet trvale bydlících obyvatel snižoval ve všech typech zástavby prostorové typologie s výjimkou sídlišť 2. generace, kde došlo ke zvýšení celkového počtu trvale bydlících obyvatel o necelých 14 p. b. (tabulka 7) a s výjimkou zástavby rodinných domů nové generace, kde však byla vysoká hodnota indexu změny počtu trvale bydlících obyvatel (zmenšeného o 100) zásadně ovlivněna nízkým počtem trvale bydlících obyvatel. V UO Nad Pokraticemi tak již v průběhu prvního sledovaného období došlo k projevu procesu suburbanizace, což souviselo nejspíš se změnou životního stylu „suburbanizujících se obyvatel“ (Ouředníček 2003).

¹⁷ Rok 2016 je posledním rokem, za který byla na jaře 2018 dostupná data.

Tabulka 7: Vývoj počtu trvale bydlících obyvatel v typech zástavby mezi rokem 1991 a 2011

Typ zástavby	Počet obyvatel (1991)	Počet obyvatel (2001)	Počet obyvatel (2011)	A (v %)	B (v %)
Historická zástavba	2 518	2 354	2 671	-6,51	13,47
Činžovní domy	3 144	2 901	2 790	-7,73	-3,83
Sídliště celkem	16 653	16 506	14 661	-0,88	-11,18
Sídliště 1. generace	2 625	2 377	2 154	-9,45	-9,83
Sídliště 2. generace	2 213	2 513	2 182	13,56	-13,17
Sídliště 3. generace	6 594	6 536	5 976	-0,88	-8,57
Sídliště smíšených generací	5 221	5 080	4 349	-2,70	-14,39
Starší rodinné domy	3 188	2 724	2 610	-14,55	-4,19
Rodinné domy nové generace	6	56	315	833,33	462,50
Smíšená zástavba	197	182	310	-7,61	70,33

Poznámky: V případě počtů obyvatel se jedná o trvale bydlící obyvatele.

A – Index změny počtu trvale bydlících obyvatel (zmenšený o 100) mezi rokem 1991 a 2001.

B – Index změny počtu trvale bydlících obyvatel (zmenšený o 100) mezi rokem 2001 a 2011.

Diferenciace indexu změny počtu trvale bydlících obyvatel (zmenšeného o 100) v jednotlivých kategoriích je znázorněna v příloze 5 a 6.

Zdroj dat: ČSÚ (1991, 2001, 2011), vlastní výpočty.

Naopak k největšímu úbytku obyvatel došlo v průběhu prvního sledovaného období v kategorii starších rodinných domů postavených převážně v socialistickém období a na nejstarším litoměřickém sídlišti Kocanda. K výraznějšímu úbytku počtu trvale bydlících obyvatel došlo také v kategorii historické zástavby, činžovních domů a smíšené zástavby. Naopak jednoznačně nejnižší úbytek počtu trvale bydlících obyvatel byl mezi rokem 1991 a 2001 zaznamenán v případě sídlišť 3. generace, která byla vystavěná převážně v 80. letech 20. století. V průběhu prvního sledovaného období tedy demograficky nejstarší části města ztrácely nejvíce trvale bydlících obyvatel, což mohlo být způsobeno jednak stárnutím obyvatel (podrobněji v další kapitole), tedy přirozeným úbytkem, či stěhováním starých lidí do specializovaných zařízení, resp. k příbuzným, nebo také odchodem mladých lidí od svých rodičů. Vývoj počtu trvale bydlících obyvatel z pohledu sídlišť jako celku vykazoval mezi sčítáním v roce 1991 a 2001 téměř nulový přirozený přírůstek, resp. úbytek, což není relevantní hodnota pro všechna litoměřická sídliště, což zdůrazňuje potřebu rozlišovat sídliště podle jejich generačního stáří.

V období mezi lety 2001 a 2011 vykazují největší ztrátu počtu trvale bydlících obyvatel všechna litoměřická sídliště, ačkoliv v předchozím období mělo vysoký úbytek

obyvatel pouze sídliště Kocanda. Populační ztráta sídliště Kocanda zůstala oproti předchozímu období téměř beze změny a udržela se na necelých 10 % (tabulka 7). V případě ostatních sídlišť města Litoměřice došlo oproti předchozímu období k velmi výraznému poklesu počtu trvale bydlících obyvatel. Demograficky stárnoucí socialistická sídliště zažívají tedy v postsocialistickém období významný odliv svých obyvatel. Pokles počtu trvale bydlících obyvatel sídlišť je po roce 1989 výsledkem nízké atraktivity života v panelovém bytě, kdy došlo ke změně životního stylu mnoha obyvatel. Funkce sídlišť byla často pouze obytná s absencí veškerých služeb, což obyvatelé vnímali negativně (Ouředníček a Temelová 2009). V průběhu postsocialistického období dochází na sídlištích často k selektivní migraci vybrané skupiny obyvatel, kdy se ze sídlišť vystěhovávají především mladé rodiny s vyšším sociálním statusem a s malými dětmi (Temelová a kol. 2009). Důležitým trendem je rovněž zmenšování domácností, související se stárnutím obyvatel (Špačková a Pospíšilová 2017).

Stárnoucí sídliště tedy počty trvale bydlících obyvatel ve druhém sledovaném období ztrácela, avšak ve všech ostatních kategoriích prostorové typologie došlo v období mezi rokem 2001 a 2011 ke zvýšení indexu změny počtu trvale bydlících obyvatel, které se s výjimkou kategorie činžovních (ČD) a starších rodinných domů (SD) ocitly v kladných hodnotách. Oproti předchozímu období došlo ke značnému nárůstu počtu trvale bydlících obyvatel zejména v kategorii historické zástavby. V roce 2011 žilo v historické zástavbě města Litoměřice více obyvatel než v roce 1991 (tabulka 7), přičemž tento nárůst počtu trvale bydlících obyvatel je patrně výsledkem procesu revitalizace, kdy byly revitalizovány budovy, které byly v průběhu socialistického období zanedbávány.

Velice zajímavý je růst počtu trvale bydlících obyvatel v kategorii rodinných domů nové generace, což je v kontextu města výsledek masivní (postsocialistické) výstavby nových rodinných domů v UO Nad Pokraticemi. Proces suburbanizace je v této části města patrný zejména ve vývoji počtu trvale bydlících obyvatel tohoto UO. Zatímco v roce 1991 žili v UO Nad Pokraticemi trvale pouze 3 obyvatelé, tak při sčítání 2011 žilo v tomto UO trvale již 317 obyvatel. Proces suburbanizace v tomto UO však v roce 2011 v žádném případě nekončil. V příloze 4, která zobrazuje rozvoj zástavby v UO Nad Pokraticemi, je totiž možné i v roce 2016 spatřit velké množství rozestavěných rodinných domů.

Nárůst počtu trvale bydlících obyvatel smíšené zástavby souvisí ve druhém sledovaném období s revitalizací domů, které poskytují ubytování osobám v produktivním věku, což se odráží i na věkové struktuře této kategorie (obrázek 14).

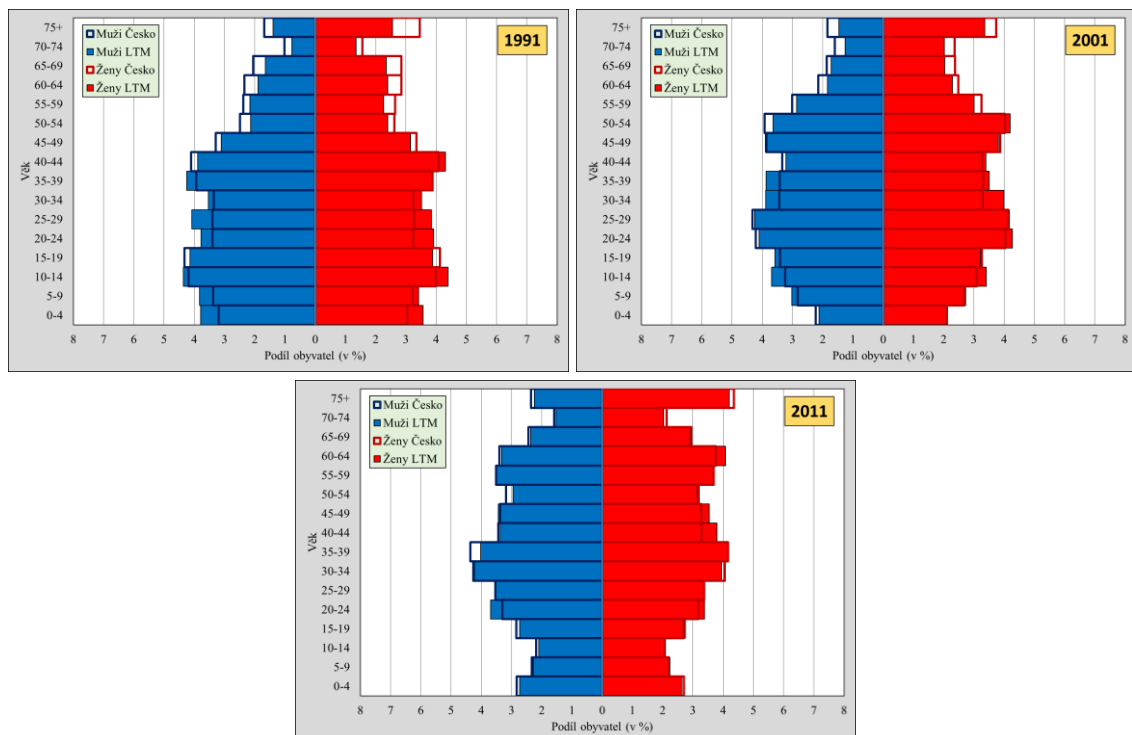
7.2 Vývoj věkové struktury obyvatel

Vývoj věkové struktury obyvatel města Litoměřice v postsocialistickém období je podrobně rozebrán v prvním oddílu této podkapitoly. Ve zbylých pěti oddílech této podkapitoly je popsán postsocialistický vývoj věkové struktury v jednotlivých typech zástavby. Cílem kapitoly je, kromě popisu a vysvětlení vývoje věkové struktury obyvatel, rovněž nalézt, identifikovat a popsat společenské a urbánní procesy, které vývoj věkové struktury města Litoměřice a jeho jednotlivých částí v postsocialistickém období ovlivnily.

7.2.1 Věková struktura obyvatel města Litoměřice

Věková struktura obyvatel města Litoměřice byla na počátku 90. let 20. století mladší než věková struktura Česka (obrázek 5), zejména vlivem vyššího podílu dětské složky a nižšího podílu seniorské složky na celkové populaci, což byl důsledek poválečného odsunu Němců a následného českého dosídlení. Zatímco podíl dětské složky byl v roce 1991 ve městě Litoměřice 23,35 %, tak v případě Česka se jednalo o hodnotu 21,01 %.

Obrázek 5: Věková struktura obyvatel města Litoměřice v roce 1991, 2001 a 2011



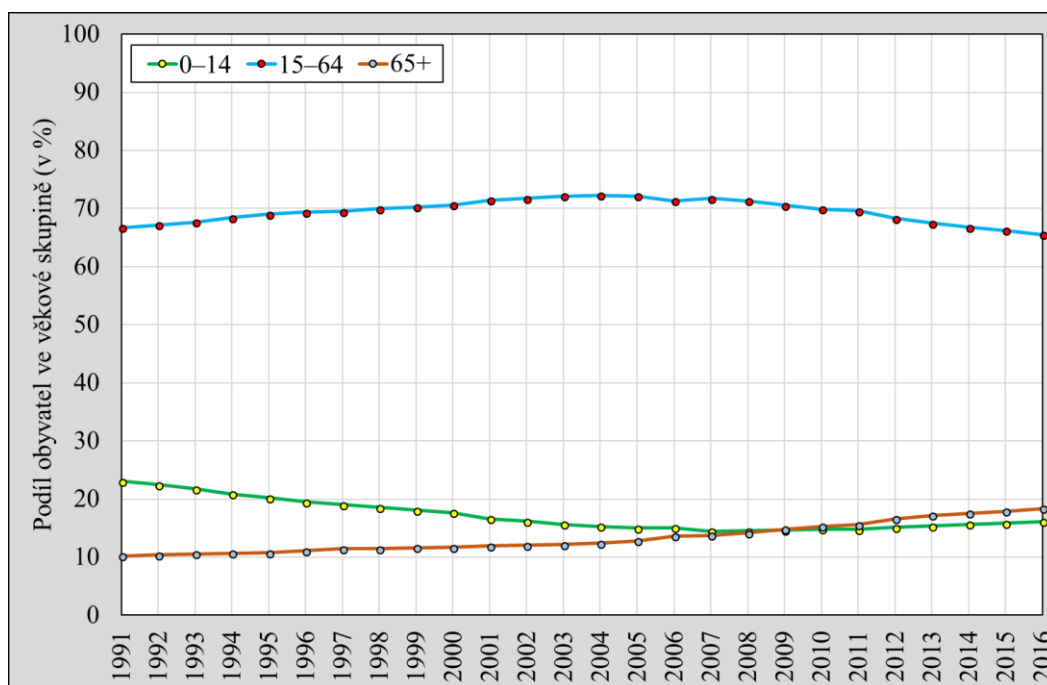
Zdroj dat: ČSÚ (1991, 2001, 2011).

Vyšší podíly mladých obyvatel však nebyly patrné jen u dětské složky, ale s výjimkou věkové skupiny 15–19 až do věkové skupiny 40–44 u mužů, resp. 45–49 u žen. Podílově

významné věkové skupiny 10–14 a 15–19 jsou v případě obou věkových pyramid výsledkem socialistické populační politiky ze 70. let 20. století. Věkové skupiny 40–44 a 45–49 (v roce 1991) jsou poválečné podílově silné ročníky. Starší věkové skupiny byly ve věkové pyramidě města Litoměřice znatelně užší než v případě celého Česka. V roce 1991 činil ve městě Litoměřice podíl seniorské složky na celkové populaci 10,09 %, což byla hodnota o 2,67 p. b. nižší než v případě Česka.

Mezi rokem 1991 a 2001 došlo v Česku k nástupu procesu druhého demografického přechodu, jehož hlavní charakteristikou je výrazné snížení porodnosti. Na rozdíl od roku 1991 bylo v roce 2001 pozorovatelné velmi výrazné zúžení dětské základny věkové pyramidy města Litoměřice i Česka. Podíl dětské složky se ve městě Litoměřice snížil o 6,26 p. b. na hodnotu 17,09 % (tabulka 8), přičemž rozdíl ve velikosti podílu dětské složky byl mezi rokem 1991 a 2001 vyšší ve městě Litoměřice než v případě Česka. Nejvyšší nárůst podílu zaznamenala během prvního sledovaného období ekonomicky aktivní věková skupina (obrázek 6), jejíž podíl narostl vlivem přesunutí podílově silných věkových skupin z dětské složky.

Obrázek 6: Vývoj hlavních věkových skupin obyvatel města Litoměřice v postsocialistickém období



Zdroj dat: ČSÚ (2009, 2017).

Populace města Litoměřice i Česka tak začala v tomto období stárnout. Demografické stárnutí se ve městě Litoměřice a v Česku projevovalo mezi rokem 1991 a 2001 od spodu

věkové pyramidy, tedy především výrazným zúžením dětské základny a snížením podílu dětské složky na úkor ekonomicky aktivní složky, protože nárůst seniorské složky byl v tomto období pouze nepatrný. Nižší podíl dětské složky ovlivnil hodnotu indexu stáří, který se zvýšil v případě města Litoměřice o 26,18 p. b., ačkoliv se podíl seniorské složky prakticky nezvětšil. Rovněž došlo ke zvýšení průměrného věku města Litoměřice i Česka, přičemž v případě města Litoměřice se zvýšil z 33,86 let na 37,36 let (tabulka 8), což bylo navýšení o 3,5 roku.

Tabulka 8: Věková struktura obyvatel města Litoměřice v roce 1991, 2001 a 2011

	1991		2001		2011	
	LTM	Česko	LTM	Česko	LTM	Česko
0–14 (v %)	23,35	21,01	17,09	16,16	14,06	14,31
15–64 (v %)	66,56	66,23	71,04	70,02	70,67	69,87
65+ (v %)	10,09	12,76	11,86	13,79	15,27	15,81
Index stáří (v %)	43,22	60,15	69,40	85,24	108,63	110,47
Průměrný věk (v letech)	33,86	36,18	37,36	38,59	40,64	40,74

Zdroj dat: ČSÚ (1991, 2001, 2011), vlastní výpočty.

V období mezi rokem 2001 a 2011 došlo ke zvýšení počtu živě narozených dětí, což se promítlo i do věkové pyramidy města Litoměřice i Česka, a to rozšířením dětské základny (obrázek 5). V případě obou věkových pyramid tak vznikl znatelný zářez připomínající nástup druhého demografického přechodu v 90. letech 20. století. Vyšší počty živě narozených dětí však k nárůstu podílu dětské složky nestačily. Naopak došlo k pokračujícímu (mírnějšímu) snižování podílu dětské složky na celé populaci. K výrazné a patrné změně dochází navíc i na samém vrcholu věkové pyramidy, který se v druhém sledovaném období výrazně rozšířil, přičemž v roce 2011 bylo ve městě Litoměřice již 6,45 % obyvatel ve věku 75 a více let. Složkou, která mezi rokem 2001 a 2011 zaznamenala největší procentuální změnu, byla složka seniorská, jejíž velikost se v případě města Litoměřice zvýšila o 3,41 p. b. na hodnotu 15,27 % (tabulka 8). K protnutí podílu dětské složky a seniorské složky došlo ve městě Litoměřice v průběhu roku 2009 (obrázek 6). Od tohoto roku tak žije ve městě Litoměřice více seniorů starších 65 a více let než dětí do 15 let. Populace města Litoměřice tímto viditelně demograficky stárne, což je patrné i z vývoje průměrného věku města Litoměřice v postsocialistickém období (tabulka 8).

Proces demografického stárnutí tedy pokračoval rovněž ve druhém sledovaném období, ovšem s vyšší intenzitou, která byla zapříčiněna přemístěním podílově silných věkových skupin z ekonomicky aktivní složky do složky seniorské. Současně docházelo rovněž ke snižování podílu ekonomicky aktivní složky, protože podíly věkových skupin, které z této složky vystupovaly, byly vyšší než podíly věkových skupin, které do této složky vstupovaly. Ve druhém sledovaném období docházelo k růstu indexu stáří i průměrného věku. V případě města Litoměřice i Česka převýšil index stáří v průběhu druhého sledovaném období hodnotu 100, což znamená že počet seniorů ve věku 65 a více let převýšil ve městě Litoměřice i v Česku počet dětí do věku 15 let.

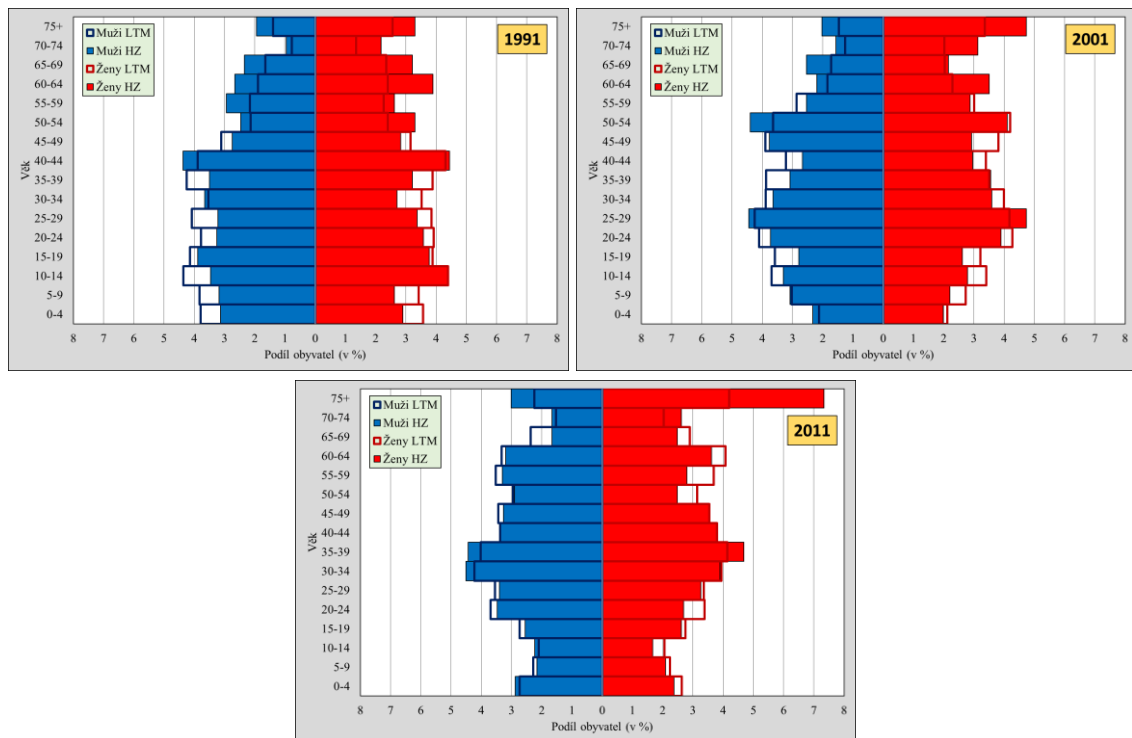
V průběhu postsocialistického období ovlivnil věkovou strukturu města Litoměřice proces druhého demografického přechodu a proces demografického stárnutí. V prvním sledovaném období došlo k nástupu procesu druhého demografického přechodu, čímž se narodilo méně dětí a věková struktura města Litoměřice začala demograficky stárnout od základny věkové pyramidy. Věková struktura obyvatel města Litoměřice však byla (oproti struktuře obyvatel Česka) při sčítání v roce 2001 stále mladší s menším podílem seniorů a s vyšším podílem mladých lidí. Ve druhém sledovaném období došlo již k rozevření dětské základny věkové pyramidy města Litoměřice, avšak stále nízké počty narozených dětí demografickému stárnutí věkové struktury města Litoměřice nezabránily. Věková struktura města Litoměřice začala tedy v průběhu druhého sledovaného období stárnout od shora věkové pyramidy, kdy se populačně silné ročníky dostávaly do seniorského věku, tedy do věku 65 a více let. Toto tvrzení je možné podpořit i obrázkem 6, ve kterém je patrné, že podíl seniorské složky narůstal přibližně do roku 2008 na úkor dětské složky. Od roku 2009 podíl dětské složky již stagnoval a seniorská složka svůj podíl tedy zvyšovala díky zmenšení podílu ekonomicky aktivní složky.

Mezi rokem 1991 a 2011 došlo k větším změnám věkové struktury v případě města Litoměřice. Zatímco v roce 1991 byla populace města Litoměřice oproti populaci Česka výrazně mladší, tak v roce 2011 už bylo možné považovat obě populace za stejně staré. Toto tvrzení dokládá vývoj průměrných věků města Litoměřice a Česka, které byly v roce 2011 již téměř vyrovnané. Populace města Litoměřice tak oproti populaci Česka stárla v průběhu postsocialistického období rychleji.

7.2.2 Věková struktura obyvatel historické zástavby

Věková struktura obyvatel historické zástavby (HZ) byla již v roce 1991 starší než věková struktura obyvatel města Litoměřice. O vysokém stáří HZ svědčí i velmi vysoká hodnota průměrného věku z roku 1991, která činila 37,63 let, což byla hodnota o 3,77 let vyšší než v případě města Litoměřice. Oproti věkové pyramidě města Litoměřice měla věková pyramida HZ nižší podíl dětské složky a nižší podíly mladších věkových skupin v produktivním věku na celkové populaci. Velmi významným rysem věkové struktury obyvatel HZ byl již v roce 1991 rovněž vysoký podíl seniorské složky a starších věkových skupin v produktivním věku na celkové populaci (obrázek 7). Vysoký podíl seniorské složky a současně nízký podíl dětské složky se odrážel na hodnotě indexu stáří HZ, který již v roce 1991 činil 70,91 %.

Obrázek 7: Věková struktura obyvatel historické zástavby v roce 1991, 2001 a 2011



Zdroj dat: ČSÚ (1991, 2001, 2011).

V období mezi rokem 1991 a 2001 došlo v obou věkových pyramidách k výraznému zúžení dětské základny (obrázek 7), což byl přímý důsledek nástupu procesu druhého demografického přechodu. Vlivem starší věkové struktury však nebyl projev tohoto procesu v případě HZ tolik výrazný jako v případě města Litoměřice. V průběhu prvního sledovaného období měl na věkovou strukturu HZ rovněž vysoký vliv postupný přechod vysoce podílových věkových skupin ze staršího produktivního věku do seniorské složky,

kteřá se v tomto období zvětšila o 2,24 p. b. Výsledkem nástupu procesu druhého demografického přechodu a přesunu podílově významných věkových skupin do seniorské složky byl růst indexu stáří, který již v období mezi rokem 1991 a 2001 překonal v HZ hodnotu 100 a v roce 2001 činil 102,96 % (tabulka 9). Velikost nárůstu podílu ekonomicky aktivní složky nebyla v HZ tak zřejmá jako v případě města Litoměřice.

Tabulka 9: Věková struktura obyvatel historické zástavby v roce 1991, 2001 a 2011

	1991		2001		2011	
	HZ	LTM	HZ	LTM	HZ	LTM
0–14 (v %)	19,66	23,35	15,71	17,09	13,40	14,06
15–64 (v %)	66,40	66,56	68,11	71,04	67,80	70,67
65+ (v %)	13,94	10,09	16,18	11,86	18,79	15,27
Index stáří (v %)	70,91	43,22	102,96	69,40	140,21	108,63
Průměrný věk (v letech)	37,63	33,86	39,87	37,36	42,02	40,64

Zdroj dat: ČSÚ (1991, 2001, 2011), vlastní výpočty.

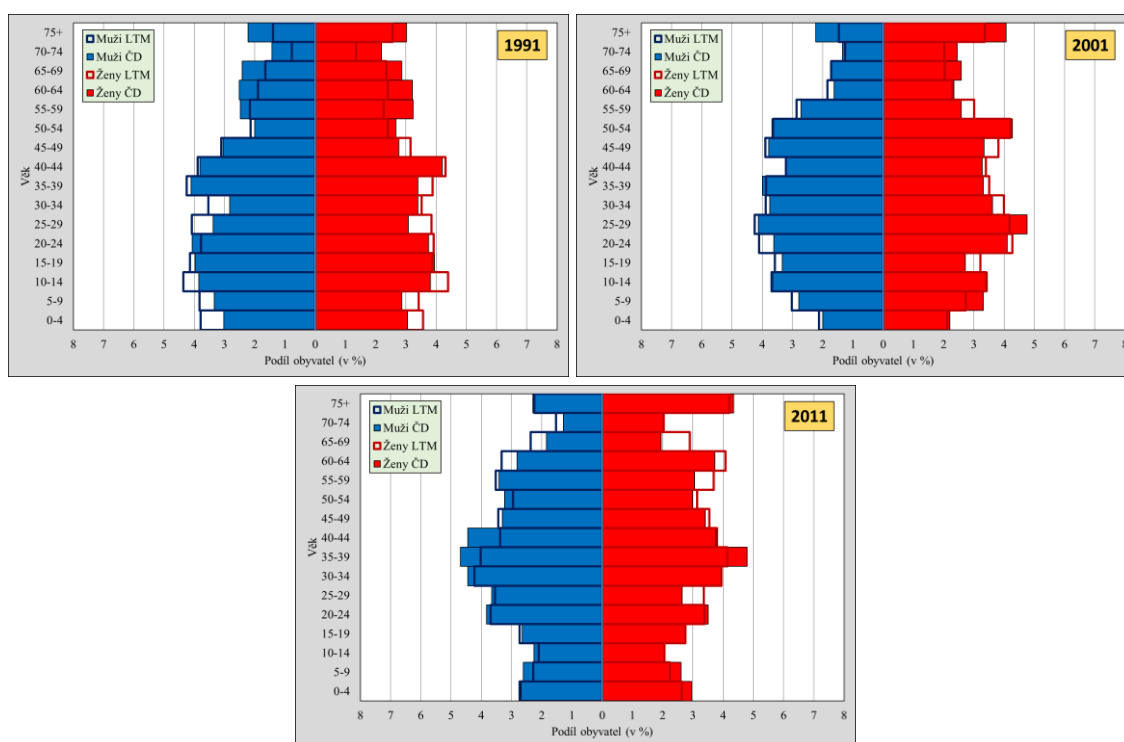
Ve druhém sledovaném období je pro HZ typické rozšíření dětské základny věkové pyramidy vlivem vyšší porodnosti a pokračující rozšiřování velikosti podílu seniorské složky. Podíl ekonomicky aktivní složky HZ se v tomto období snížil pouze nepatrně, což je výsledek růstu počtu trvale bydlících obyvatel, kdy se do domů v HZ stěhují především obyvatelé v ekonomicky aktivním věku, což je patrné i na obrázku 7. Počet trvale bydlících obyvatel HZ byl v roce 2011 vyšší než v roce 1991, přičemž obyvatelé se do HZ stěhují zejména díky revitalizaci budov, které byly v průběhu socialistického období zanedbávány (Sýkora 2005). V HZ má proces demografického stárnutí během tohoto období vysokou intenzitu, přičemž velice významně narůstá podíl věkové skupiny 75 a více let na celkové populaci HZ. V roce 2011 bylo v této kategorii 10 obyvatel ze 100 starších 75 let (z toho 3 byli muži a 7 žen). Nerovnováha v zastoupení pohlaví je ve vysokém věku vysvětlována převážně biologickými důvody, kdy ženy mají vyšší naději dožití, čímž čelí samotě po smrti partnera častěji než muži (Svobodová 2006).

Věková struktura obyvatel HZ v průběhu sledovaného postsocialistického období výrazně zestárla, přičemž v roce 1991 a 2001 byla druhou nejstarší kategorií města Litoměřice, resp. třetí nejstarší v roce 2011. Stárnutí HZ však bylo ve druhém sledovaném období zmírněno navýšením počtu trvale bydlících obyvatel, kdy se do nově revitalizovaných bytů stěhují nejčastěji mladí lidé v ekonomicky aktivním věku.

7.2.3 Věková struktura obyvatel činžovních domů

Činžovní domy se v roce 1991 vyznačovaly oproti městu Litoměřice výrazně starší věkovou strukturou obyvatel s vyššími podíly věkových skupin ve starším produktivním a seniorském věku (obrázek 8). Podíl seniorské složky byl navíc v kategorii ČD ze všech kategorií (typů zástavby) v tomto roce nejvyšší, činil 14,15 % (tabulka 10). Ve věkové pyramidě činžovních domů lze nalézt oproti městu Litoměřice naopak nižší podíly věkových skupin v dětské složce a také v ekonomicky aktivní složce, obzvláště ve věkové skupině 25–29, což je následkem velmi vysokého podílu seniorské složky.

Obrázek 8: Věková struktura obyvatel činžovních domů v roce 1991, 2001 a 2011



Zdroj dat: ČSÚ (1991, 2001, 2011).

Během prvního sledovaného období (1991 až 2001) došlo ve věkové pyramidě ČD k zúžení dětské základny (stejně jako v případě věkové pyramidy města Litoměřice), což byl výsledek nástupu procesu druhého demografického procesu. Pokles podílu dětské složky ČD byl však méně výrazný než v případě města Litoměřice. Podíly dětských složek se v obou věkových pyramidách mezi rokem 1991 a 2001 vyrovnaly a dětská složka kategorie ČD měla oproti dětské složce města Litoměřice dokonce větší podíl na celkové populaci. Zatímco podíl dětské složky kategorie ČD se během prvního sledovaného období snížil pouze o 2,54 p. b., tak v případě města Litoměřice došlo k poklesu podílu dětské složky o 6,26 p. b. Velikost podílu seniorské složky ČD se

v průběhu prvního sledovaného období, oproti velikosti podílu seniorské složky města Litoměřice, prakticky nezměnila. Mírný nárůst hodnoty indexu stáří v ČD je tak převážně způsoben pouze snížením podílu dětské složky na celé populaci. Populace ČD tak v průběhu prvního sledovaného období demograficky stárá především od spodu věkové pyramidy.

Druhé sledované období bylo v ČD provázené velmi výrazným nárůstem podílu ekonomicky aktivní složky zejména v mladším a středním produktivním věku (od 15 do 44 let), který byl způsobený přesunem podílově významných věkových skupin do produktivního věku. V roce 2011 měla věková pyramida ČD oproti roku 2001 nižší podíl seniorské složky na celkové populaci. Podíl osob ve věku 65 a více let dosahoval v ČD hodnoty 13,73 % (tabulka 10), což byl oproti roku 1991 nižší podíl.

Tato významná proměna věkové struktury obyvatel ČD souvisí v tomto období s procesy, které v postsocialistickém období probíhají ve vnitřním městě (což je část města, kterou tvoří právě ČD). Počet trvale bydlících obyvatel ČD klesal sice v obou sledovaných obdobích, ale ve druhém sledovaném období pomaleji. Nižší úbytek trvale bydlících obyvatel ČD tak souvisí nejspíš s procesem revitalizace a gentrifikace, kdy jsou stejně jako v případě HZ zanedbávané domy z období socialismu revitalizovány. Noví obyvatelé těchto domů jsou mladší s vyšším sociálním statusem než předchozí obyvatelé a rovněž jsou často svobodní a bezdětní, což na příkladu Prahy tvrdí Dvořáková (2017a). Tento vývojový trend je tak nejspíš zaznamenaný i v případě věkové pyramidy ČD v roce 2011, kde tedy došlo k nárůstu podílu ekonomicky aktivní složky na celé populaci (tabulka 10).

Tabulka 10: Věková struktura obyvatel činžovních domů v roce 1991, 2001 a 2011

	1991		2001		2011	
	ČD	LTM	ČD	LTM	ČD	LTM
0–14 (v %)	19,94	23,35	17,40	17,09	15,19	14,06
15–64 (v %)	65,90	66,56	68,19	71,04	71,07	70,67
65+ (v %)	14,15	10,09	14,40	11,86	13,73	15,27
Index stáří (v %)	70,97	43,22	82,77	69,40	90,39	108,63
Průměrný věk (v letech)	37,09	33,86	38,22	37,36	39,54	40,64

Zdroj dat: ČSÚ (1991, 2001, 2011), vlastní výpočty.

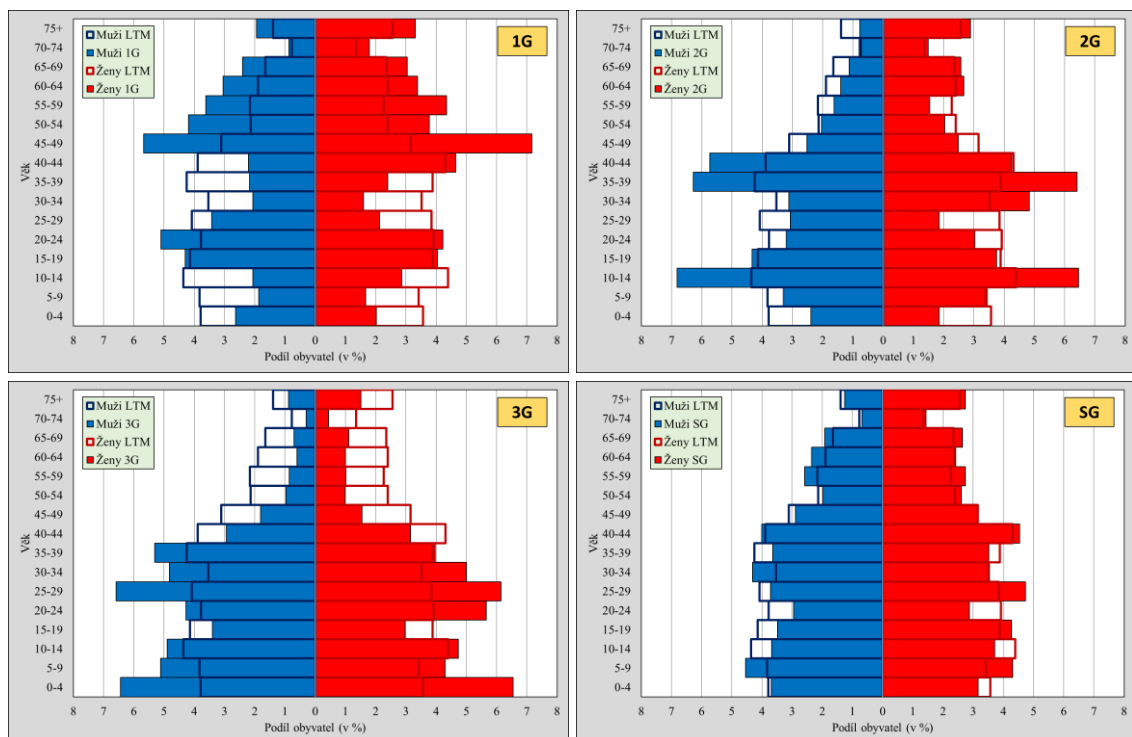
Věková struktura ČD prošla tedy v průběhu sledovaného období velmi výraznou proměnou. Zatímco v roce 1991 byly ČD jednou z nejstarších kategorií města Litoměřice,

tak v roce 2011 patřily naopak mezi kategorie nejmladší. Proces demografického stárnutí tak nenabýval v kategorii ČD mezi rokem 1991 až 2011 vysoké intenzity. Došlo sice k nárůstu indexu stáří i průměrného věku, ale nárůst těchto ukazatelů byl v případě ČD oproti městu Litoměřice výrazně nižší. V roce 2011 byla hodnota indexu stáří ČD 90,39 %, což znamená, že ČD patřily mezi kategorie města Litoměřice s nejvyšším podílem dětské složky na celkové populaci. O zařazení kategorie ČD mezi mladší kategorie města Litoměřice svědčí i vývoj průměrného věku. V roce 1991 byl průměrný věk kategorie ČD 37,09 let, což bylo o 3,23 let více než v případě města Litoměřice. Naopak v roce 2011 byl průměrný věk kategorie ČD o 1,1 roku nižší než průměrný věk města Litoměřice.

7.2.4 Věková struktura obyvatel sídlišť

Převažující zástavba všech litoměřických sídlišť vznikla v období socialismu. Obyvateli nově vystavěných sídlišť se v průběhu socialistického období stávaly mladé rodiny s malými dětmi. Špačková a Pospíšilová (2017) tento jev zdůvodňují tím, že tato skupina obyvatel byla socialistickou bytovou politikou upřednostňována. Z tohoto důvodu byla věková pyramida sídlišť „dvougenerační“¹⁸, což znamená že se ve věkových pyramidách těchto sídlišť vždy vyskytovaly dvě podílově významné věkové skupiny, mezi nimiž byl věkový rozdíl přibližně 20 až 25 let. Jednalo se tedy o obyvatele, kteří byli v době výstavby sídlišť v mladém reprodukčním věku, a o jejich narozené děti. Dvougenerační struktura je u sídlištních populací patrná po dlouhé období. V roce 1991 je tedy zřetelná ještě u všech tří generací litoměřických sídlišť (obrázek 9). Stáří těchto generací je vždy závislé na stáří jednotlivé generace sídlišť.

Obrázek 9: Věková struktura obyvatel sídlišť v roce 1991



Zdroj dat: ČSÚ (1991).

Sídliště 1G (Kocanda) bylo vystavěné již v průběhu 60. let 20. století, proto byly v roce 1991 podílově nejvýznamnější věkové skupiny obyvatel nejstarší (jednalo se o věkové skupiny 15–24 a 45–49). Z věkové pyramidy sídliště 1G je patrné, že již v roce 1991 byly velice nadprůměrné i starší věkové skupiny. Sídliště 2G jsou přibližně o 10 let

¹⁸ Tento termín byl převzat z publikace Špačkové a Pospíšilové (2017).

mladší než sídliště 1G, takže v jejich případě byly podílově nejsilnější věkové skupiny 10–14 a 35–44. Nejmladšími sídlišti jsou ve městě Litoměřice sídliště 3G, která byla v roce 1991 sotva pět let stará. Z tohoto důvodu byly podílově nejsilnější věkové skupiny obyvatel této generace sídlišť velmi mladé, konkrétně se jednalo zejména o věkové skupiny 0–4 a 25–29. V případě sídliště Cihelna (sídliště smíšených generací) nebyla žádná věková skupina vysoce podílová. Ve věkové pyramidě SG je však patrný náznak podílově silnějších věkových skupin 5–9 a 30–34, což bylo výsledkem silnějšího rozšíření zástavby tohoto sídliště v průběhu 80. let 20. století.

Již v roce 1991 byla populace sídliště 1G a sídlišť 2G demograficky stárnoucí, protože věkové skupiny v dětské složce měly nízké podíly na celkové populaci. Dětská základna těchto generací sídlišť se tak zúžila ještě v průběhu socialistického období, tedy před nástupem procesu druhého demografického přechodu. Dětská složka byla v roce 1991 nejširší v případě nejmladších sídlišť 3G, a naopak nejužší právě na nejstarším sídlišti 1G, které mělo v tomto roce naopak nejvyšší podíl seniorské složky. Sídliště 1G bylo tak již v roce 1991 nejstarší částí města Litoměřice, což dosvědčuje i vysoká hodnota indexu stáří (nad 100 %) a vysoký průměrný věk obyvatel (více než 40 let). V roce 1991 mělo však sídliště 1G nejvyšší podíl ekonomicky aktivní složky na celkové populaci, protože obě podílově nejvýznamnější věkové skupiny („rodiče a jejich děti“) byly v produktivním věku (tabulka 11).

Tabulka 11: Věková struktura obyvatel sídlišť v roce 1991

	1991					
	1G	2G	3G	SG	SÍ	LTM
0–14 (v %)	13,10	24,22	32,03	23,10	25,21	23,35
15–64 (v %)	73,52	66,20	63,03	66,21	66,10	66,56
65+ (v %)	13,37	9,58	4,94	10,69	8,69	10,09
Index stáří (v %)	102,03	39,55	15,44	46,27	34,47	43,22
Průměrný věk (v letech)	40,47	33,85	26,67	34,61	35,45	33,86

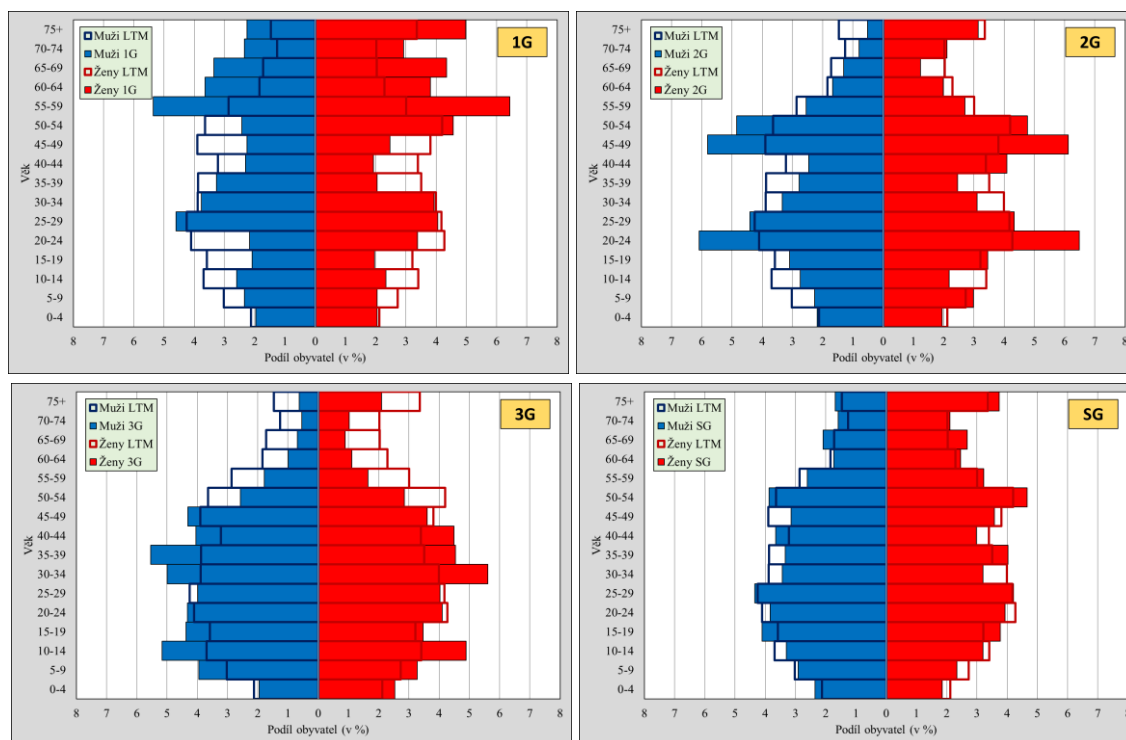
Poznámka: Věková struktura obyvatel sídlišť v roce 1991, 2001 a 2011 je podle generací sídlišť znázorněna v příloze 7.

Zdroj dat: ČSÚ (1991).

Mezi rokem 1991 a 2001 došlo ve věkových pyramidách většiny generací litoměřických sídlišť k zúžení dětské základny, což lze považovat za výsledek nástupu procesu druhého demografického přechodu. Podíl dětské složky na celkové populaci se

však výrazně snížil pouze v případě sídlišť 2G, 3G a SG. V roce 2001 měla totiž dětská složka sídliště 1G svůj podíl na celkové populaci vyšší než při sčítání 1991. Tento podíl byl však opětovně mezi všemi sídlišti ten nejnižší.

Velikost podílu ekonomicky aktivní složky na celkové populaci narostla mezi rokem 1991 a 2001 v případě litoměřických sídlišť všech generací kromě sídliště 1G, kde došlo naopak k poklesu podílu této složky, protože věkové skupiny, které do ní vstupovaly nedokázaly svým podílem nahradit věkové skupiny, které z ní vystupovaly. Růst podílu ekonomicky aktivní složky byl tedy v tomto období výsledkem přesunu podílově velmi významných věkových skupin z dětské složky právě do složky ekonomicky aktivní (obrázek 10). Sídliště 2G měla dokonce podíl ekonomicky aktivní složky, mezi všemi kategoriemi prostorové typologie, nejvyšší, což byl nejspíš rovněž výsledek nárůstu počtu trvale bydlících obyvatel tohoto sídliště o necelých 14 p. b. (tabulka 7). Sídliště 3G však měla podílově významnou věkovou skupinu 10–14 stále v dětské složce, takže nárůst ekonomicky aktivní složky těchto sídlišť se v průběhu prvního sledovaného období zcela nevyčerpal. V případě sídliště 1G bylo snížení podílu ekonomicky aktivní složky naopak způsobené přesunem podílově významných věkových skupin z ekonomicky aktivní složky do složky seniorské (obrázek 10) a úbytkem počtu trvale bydlících obyvatel (tabulka 7). Zajímavostí věkové pyramidy sídlišť 3G je téměř vymizení dvougenerační struktury. Věková pyramida sídlišť SG byla v průběhu celého postsocialistického období zajímavá v tom, že je na ní bylo vidět, jak vypadá věková struktura sídliště, pokud v něm jsou zastoupeny všechny generace – téměř stejně jako věková struktura města.

Obrázek 10: Věková struktura obyvatel sídlišť v roce 2001

Zdroj dat: ČSÚ (2001).

Podíl seniorské složky na celkové populaci narostl v prvním sledovaném období výrazně pouze v případě sídliště 1G a v menší míře také u sídliště SG (tabulka 12), čímž tato sídliště demograficky stárla od vrcholu věkové pyramidy. Velikost podílu seniorské složky sídlišť 2G a 3G se však mezi rokem 1991 a 2001 prakticky nezměnila. V případě sídlišť 2G a 3G bylo tedy demografické stárnutí více ovlivněné nástupem procesu druhého demografického přechodu, který způsobil pokles podílu dětské složky na celkové populaci, čímž populace těchto sídlišť stárly od základny věkové pyramidy.

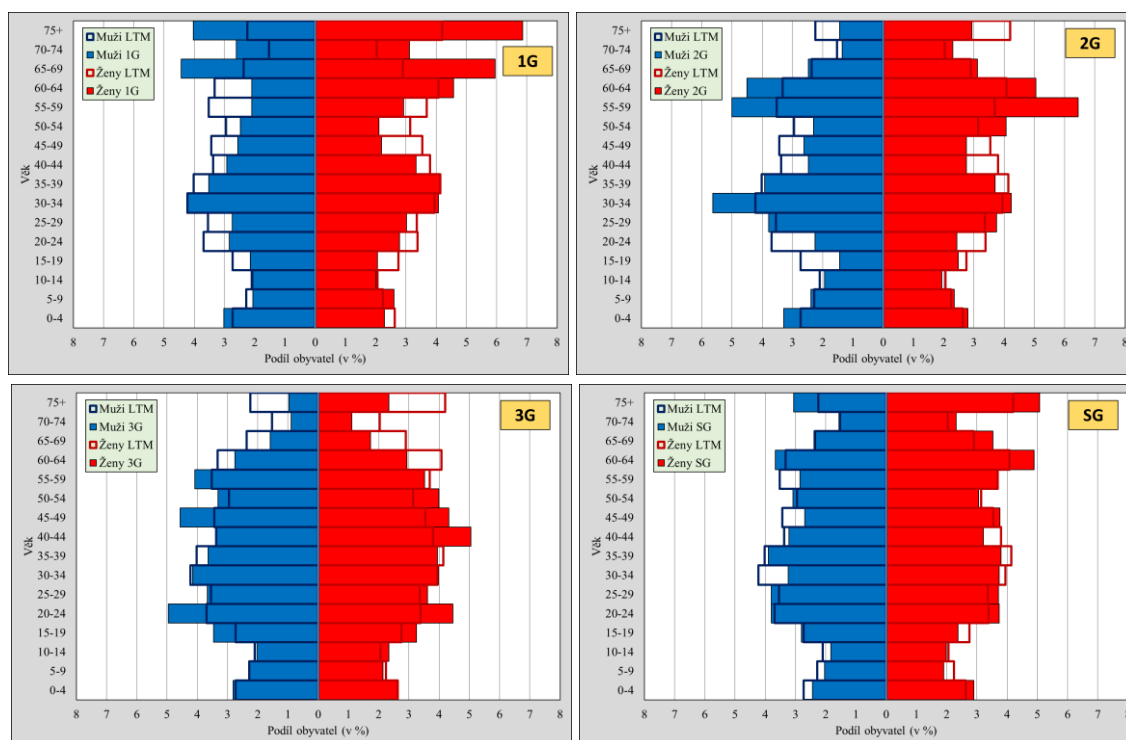
Tabulka 12: Věková struktura obyvatel sídlišť v roce 2001

	2001					
	1G	2G	3G	SG	SÍ	LTM
0–14 (v %)	13,34	14,31	21,78	15,97	17,66	17,09
15–64 (v %)	66,46	76,58	72,34	70,15	71,47	71,04
65+ (v %)	20,20	9,11	5,88	13,88	10,87	11,86
Index stáří (v %)	151,41	63,61	26,99	86,95	61,58	69,40
Průměrný věk (v letech)	43,65	37,02	32,44	38,29	36,53	37,36

Zdroj dat: ČSÚ (2001).

V průběhu druhého sledovaného období (mezi rokem 2001 a 2011) se dětské základny věkových pyramid všech litoměřických sídlišť rozšířily, čímž v nich vznikl zřetelný zářez (nižší podíly věkových skupin 10–14 a 15–19) připomínající nástup druhého demografického přechodu, který však nebyl v případě sídliště 1G tolik znatelný (obrázek 11). Ačkoliv se dětské základny věkových pyramid rozšířily, tak podíl dětské složky na celkové populaci nikterak významně nevzrostl. U věkové struktury obyvatel sídlišť 3G a SG došlo ve druhém sledovaném období dokonce k poklesu podílu dětské složky na celkové populaci. V případě sídliště 3G je tento výrazný pokles výsledkem přesunu podílově velmi významných věkových skupin z dětského do produktivního věku. V roce 2011 byly podíly dětských složek všech litoměřických sídlišť téměř vyrovnané, což byla oproti roku 1991 výrazná proměna.

Obrázek 11: Věková struktura obyvatel sídlišť v roce 2011



Zdroj dat: ČSÚ (2011).

Velice významnou proměnou prošly mezi rokem 2001 a 2011 podíly ekonomicky aktivní a seniorské složky na celkové populaci. Velikost podílu ekonomicky aktivní složky v tomto období narůstala pouze v případě sídlišť 3G, což bylo dáno přesunem podílově významných věkových skupin z dětské složky. Velikosti podílu ekonomicky aktivních složek všech ostatních sídlišť se ve druhém sledovaném období snížily. Věkové

skupiny, které z ekonomicky aktivní složky vystupovaly, měly na celkové populaci nižší podíl než věkové skupiny, které do ekonomicky aktivní složky vstupovaly.

Věková struktura sídlišť 1G, 2G a SG tedy ve druhém sledovaném období demograficky stárla velmi výrazně od vrcholu věkové pyramidy. Podíl seniorské složky sídliště 1G se v tomto období velmi zvýšil. Podílově nejsilnější věkové skupiny totiž již výrazně zestárlý a v roce 2011 se již nacházely v seniorském věku. Sídlíště 1G je tedy jednoznačně nejstarší kategorií města Litoměřice, jejíž index stáří a průměrný věk je mezi všemi kategoriemi ten nejvyšší.

Tabulka 13: Věková struktura obyvatel sídlišť v roce 2011

	2011					
	1G	2G	3G	SG	SÍ	LTM
0–14 (v %)	14,05	14,71	14,28	13,11	13,96	14,06
15–64 (v %)	58,95	71,66	77,09	69,03	71,22	70,67
65+ (v %)	27,00	13,63	8,63	17,86	14,82	15,27
Index stáří (v %)	192,18	92,64	60,46	136,27	106,11	108,63
Průměrný věk (v letech)	44,17	41,39	37,65	41,92	40,43	40,64

Zdroj dat: ČSÚ (2011).

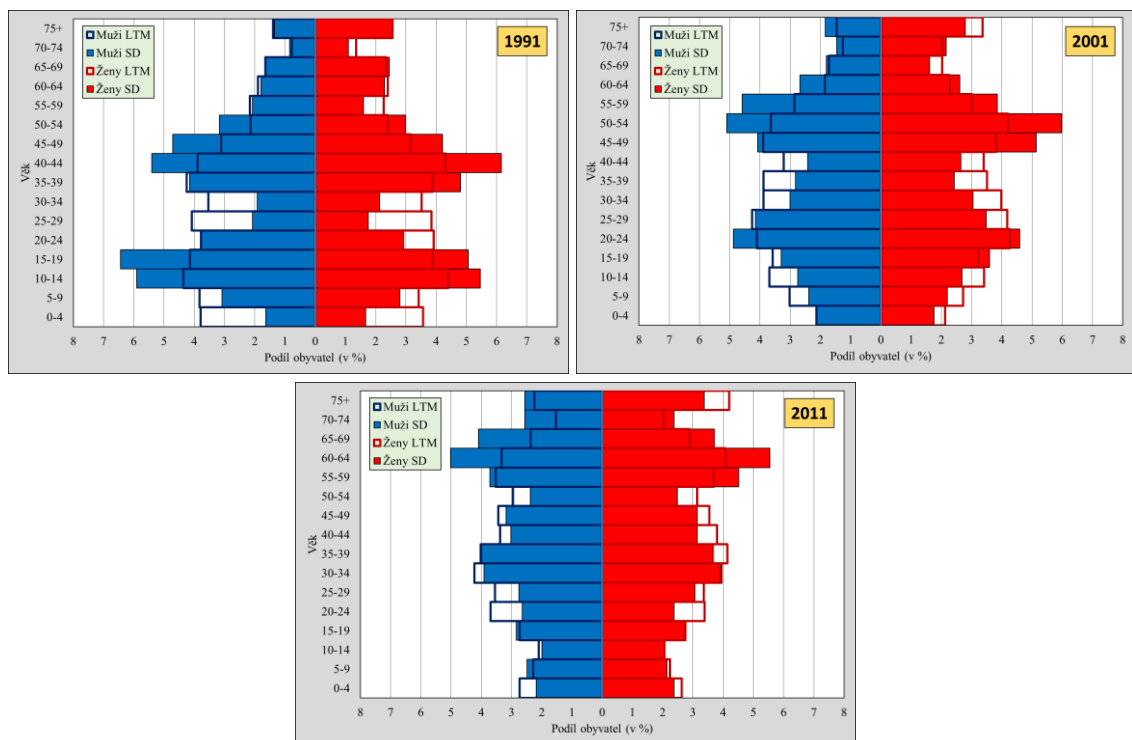
V průběhu druhého sledovaného období lze vývoj věkové struktury sídlišť města Litoměřice hodnotit velmi negativně. Všechna sídliště demograficky výrazně zestárla. Demografické stárnutí však není jediný proces, který vývoj věkové struktury sídlišť ovlivňuje. Stárnoucí sídliště tedy ztrácela počet trvale bydlících obyvatel. Temelová a kol. (2009) vysvětlují, že socialistická sídliště se v postsocialistickém období potýkají se selektivní migrací určité skupiny obyvatel, mezi které patří zejména mladé rodiny s dětmi a vyšším sociálním statusem. Druhé sledované období se však na litoměřických sídlištích výrazně projevilo i na vzhledu většiny panelových domů a sídlišť jako celku, kdy sídliště začala procházet celkovou revitalizací. Panelové domy tak získávají nová okna, zateplení a zejména novou fasádu která již není monotónně šedá, nýbrž barevná. V průběhu sledovaného období však tyto proměny litoměřických socialistických sídlišť nepůsobily růst migračního salda a ani mládnutí věkové struktury obyvatel.

7.2.5 Věková struktura obyvatel rodinných domů

Věková pyramida kategorie starších rodinných domů (SD) byla v roce 1991 oproti věkové pyramidě města Litoměřice charakteristická dvěma výraznými hrbolky a dvěma hlubokými zářezy (obrázek 12). První výrazný hrbolok věkové pyramidy kategorie SD tvořili obyvatelé ve věku 40–54 let, resp. 35–54 let v případě ženské populace. Druhý hrbolok věkové pyramidy kategorie SD vznikl na počátku 70. let 20. století, kdy začaly mít děti podílově velmi významné ročníky narozené v letech 1937 až 1951. V průběhu 70. let 20. století pak docházelo rovněž k výstavbě rodinných domů, jejichž noví obyvatelé byly, podobně jako u sídlišť, mladé rodiny.

Věková struktura obyvatel SD byla v roce 1991 tedy stejně jako věková struktura obyvatel sídlišť převážně dvougenerační. Věkové skupiny v mladším produktivním věku měly ve věkové struktuře kategorie SD velmi nízký podíl. Jelikož byl v kategorii SD v roce 1991 nízký podíl žen v mladém produktivním věku, tak tím pádem vznikl ve věkové pyramidě kategorie SD druhý zárez u dětské základny. V případě kategorie SD tak došlo k zúžení dětské základny věkové pyramidy již před rokem 1991, což bylo v období před nástupem druhého demografického přechodu.

Obrázek 12: Věková struktura obyvatel starších rodinných domů v roce 1991, 2001 a 2011



Zdroj dat: ČSÚ (1991, 2001, 2011).

V průběhu prvního sledovaného období se dětská základna kategorie SD rozšířila, což byl opačný trend než v případě města Litoměřice, kde se dětská základna vlivem nástupu procesu druhého demografického přechodu výrazně zužovala. Nástup procesu druhého demografického přechodu se tak v SD opozdil. Tento proces tak mezi rokem 1991 a 2001 zřejmě neměl v kategorii SD stejné dopady na vývoj věkové struktury obyvatel jako ve většině sledovaných kategoriích. Podíl dětské složky se v kategorii SD mezi rokem 1991 a 2001 výrazně snížil a sice o 6,64 p. b., což nebylo výsledkem nástupu procesu druhého demografického přechodu, ale spíše přesunem podílově významných věkových skupin do ekonomicky aktivní složky, která svůj podíl na celkové populaci pomocí těchto věkových skupin naopak mezi rokem 1991 a 2001 zvýšila. Snížení podílu dětské složky mělo vliv na růst indexu stáří, který se zvýšil na hodnotu 89,91 % (tabulka 14), ačkoliv se seniorská složka kategorie SD mezi rokem 1991 a 2011 nijak významně nerozšířila. Věková struktura kategorie SD tak stárла odspodu věkové pyramidy.

Tabulka 14: Věková struktura obyvatel starších rodinných domů v roce 1991, 2001 a 2011

	1991		2001		2011	
	SD	LTM	SD	LTM	SD	LTM
0–14 (v %)	20,55	23,35	13,91	17,09	13,22	14,06
15–64 (v %)	69,43	66,56	74,41	71,04	68,08	70,67
65+ (v %)	9,99	10,09	11,67	11,86	18,70	15,27
Index stáří (v %)	48,62	43,22	89,91	69,40	141,45	108,63
Průměrný věk (v letech)	35,48	33,86	39,53	37,36	43,07	40,64

Poznámka: Ve věkové struktuře obyvatel SD nejsou zahrnuty obyvatelé RDNG.

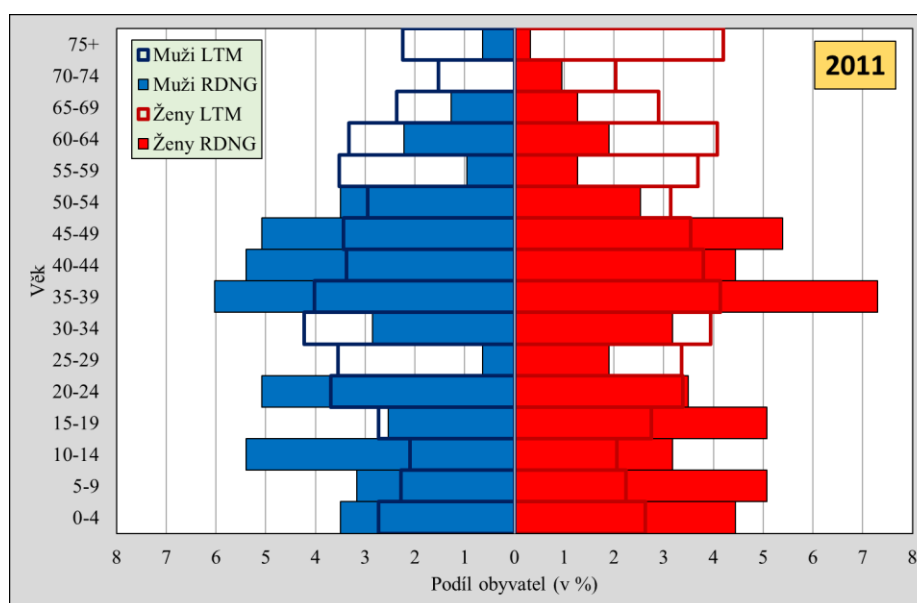
Zdroj dat: ČSÚ (1991, 2001, 2011), vlastní výpočty.

V průběhu prvního sledovaného období se začala rozvíjet zástavba rodinných domů v UO Nad Pokraticemi. V rodinných domech nové generace (RDNG) žilo při sčítání v roce 2001 pouze 56 trvale bydlících obyvatel, což je pro detailnější analýzu věkové struktury obyvatel nízký počet. Věková struktura rodinných domů nové generace je popsána tedy až v roce 2011, kdy v UO Nad Pokraticemi žil pro účely analýzy již dostatečný počet trvale bydlících obyvatel.

Ve věkové pyramidě SD se mezi rokem 2001 a 2011 neobjevil zářez, který by byl způsoben nástupem procesu druhého demografického přechodu. Podíl věkové skupiny 0–4 byl v případě kategorie SD nižší než ve městě Litoměřice. Tento jev je nejspíš výsledkem odložení procesu druhého demografického přechodu v polovině 90. let. V průběhu druhého sledovaného období věková struktura obyvatel SD významně zestárла

od svého vrcholu, zejména díky přesunu věkových skupin s nejvyšším podílem do vyššího produktivního, resp. seniorského věku. Tímto přesunem došlo v kategorii SD k nárůstu indexu stáří i průměrného věku, který byl mezi všemi sledovanými kategoriemi druhý nejvyšší (vyšší byl již pouze v případě kategorie sídlišť 1. generace). Věková struktura obyvatel SD byla tedy ve druhém sledovaném období ovlivněna procesem demografického stárnutí. Velmi výrazná proměna se mezi rokem 2001 a 2011 odehrála v případě kategorie RD v UO Nad Pokraticemi, kde se počet trvale bydlících obyvatel zvýšil, díky rozrůstající se zástavbě RDNG, o 462,50 p. b.

Obrázek 13: Věková struktura obyvatel rodinných domů nové generace v roce 2011



Poznámky:

0–14 = 24,76 %; 15–64 = 70,79 %; 65+ = 4,44 %.

Index stáří = 17,95 %.

Průměrný věk = 32,13 let.

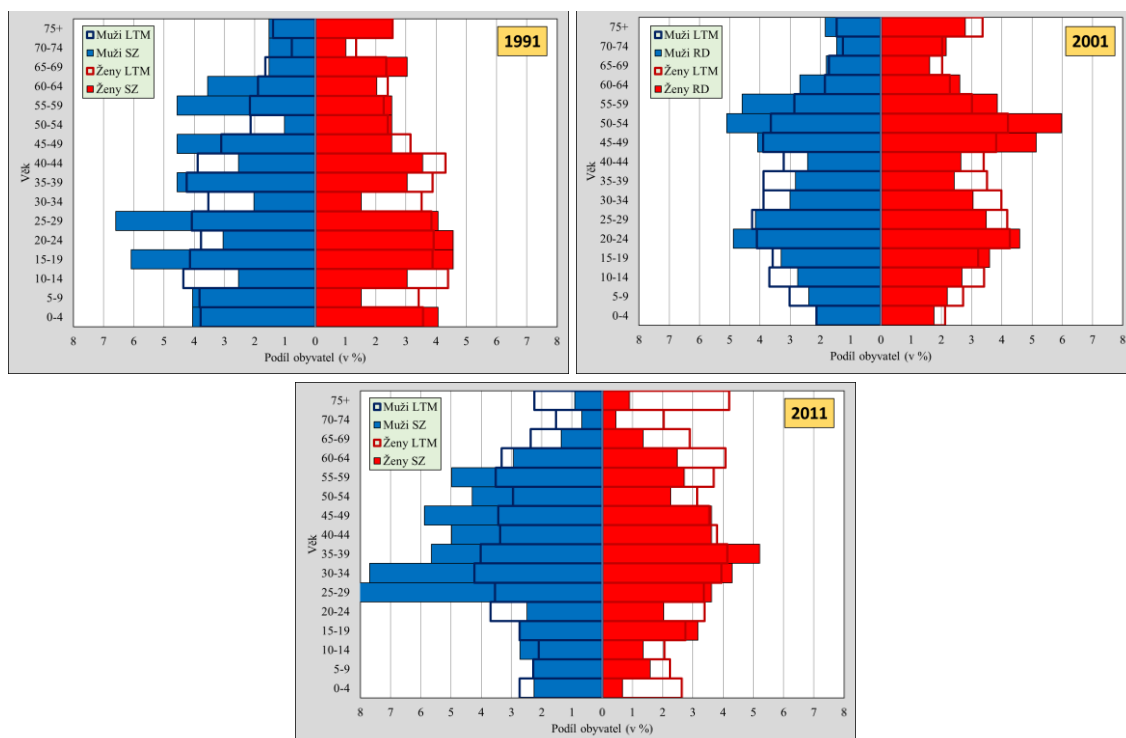
Zdroj dat: ČSÚ (2011).

Věková struktura obyvatel RDNG byla v roce 2011 nejmladší věkovou strukturou obyvatel města Litoměřice. Při pohledu na obrázek 13 je patrné, že věková struktura RDNG je stejně jako věková struktura RD a SÍ dvougenerační. Věková struktura obyvatel RDNG byla tedy v roce 2011 tvořena rodiči ve věku mezi 35–49 lety a jejich dětmi. Podíl seniorské složky na celkové populaci RDNG byl v roce 2011 velmi nízký. RDNG lze tak podle definice Sýkory (2003) považovat za výsledek procesu suburbanizace, kdy se do okrajové části města Litoměřice (do UO Nad Pokraticemi) stěhují obyvatelé ve středním produktivním věku se svými dětmi.

7.2.6 Věková struktura obyvatel smíšené zástavby

Věková struktura obyvatel SZ byla v celém sledovaném období velmi výrazně ovlivněna migrací, nízkým počtem obyvatel a odlišnou (nebytovou) funkcí UO, které tuto kategorii prostorové typologie vytvářejí. V roce 1991 se ve věkové pyramidě kategorie SZ střídaly podílově silné skupiny s věkovými skupinami s nízkým podílem na celkové populaci, čímž byla věková pyramida kategorie SZ (oproti věkové pyramidě města Litoměřice) bohatá na hluboké zářezy a výrazné hrbolky (obrázek 14).

Obrázek 14: Věková struktura obyvatel smíšené zástavby v roce 1991, 2001 a 2011



Poznámka: V roce 2011 byl podíl mužů ve věkové skupině 25–29 let 8,82 %.

Zdroj dat: ČSÚ (1991, 2001, 2011).

Ve věkové struktuře obyvatel kategorie SZ se v průběhu prvního sledovaného období posílil podíl dětské složky, ale pouze díky podílovým poklesům v seniorské složce, protože jak při sčítání v roce 1991, tak při sčítání v roce 2001 žilo v kategorii SZ 38 dětí do věku 15 let. Věková struktura kategorie SZ tedy v průběhu prvního sledovaného období oproti městu Litoměřice omládlá, o čemž svědčí i příznivý vývoj indexu stáří a průměrného věku (tabulka 15).

Tabulka 15: Věková struktura obyvatel smíšené zástavby v roce 1991, 2001 a 2011

	1991		2001		2011	
	SZ	LTM	SZ	LTM	SZ	LTM
0–14 (v %)	19,29	23,35	20,77	17,09	10,86	14,06
15–64 (v %)	69,54	66,56	69,40	71,04	83,48	70,67
65+ (v %)	11,17	10,09	9,84	11,86	5,66	15,27
Index stáří (v %)	57,89	43,22	47,38	69,40	52,08	108,63
Průměrný věk (v letech)	35,32	33,86	34,85	37,36	37,79	40,64

Zdroj dat: ČSÚ (1991, 2001, 2011), vlastní výpočty.

Druhé sledované období bylo v kategorii SZ provázené rozsáhlou rekonstrukcí budov zejména v UO Želetice a v UO U Richarda, kde vznikly nové ubytovny pro zaměstnance, kteří pracují v blízkých průmyslových areálech. Rekonstrukce budov tedy v průběhu druhého sledovaného období ovlivnila věkovou strukturu SZ velmi výrazně. Z tohoto důvodu došlo v kategorii SZ v průběhu tohoto období k velkému nárůstu podílu ekonomicky aktivní složky o 14,08 p. b. na hodnotu 83,48 %, což byl nejvyšší podíl ekonomicky aktivní složky na celkové populaci mezi všemi sledovanými kategoriemi. Podílově silnými se ve věkové pyramidě staly věkové skupiny v produktivním věku od 25 let. Zatímco v roce 2001 žilo v kategorii SZ v produktivním věku pouze 127 obyvatel, tak v roce 2011 jich bylo již 369. Velice rozdílná je i struktura těchto obyvatel podle pohlaví, kdy v roce 2011 bylo z 369 obyvatel 60,34 % mužů a 39,66 % žen.

Velikost podílu dětské i seniorské složky se mezi rokem 2001 a 2011 snížila, ovšem poměr seniorů a dětí zůstal v průběhu druhého sledovaného období v kategorii SZ relativně stejný, o čemž svědčí i hodnota indexu stáří z roku 2011, která se oproti hodnotě z roku 2001 zvýšila pouze nepatrně ve prospěch seniorské složky. Dalo by se odhadovat, že zde bude ve srovnání s jinými kategoriemi vysoká fluktuace.

8. Závěr

Jak již bylo nastíněno v úvodu této práce, tak v průběhu socialistického období byla historická jádra měst a vnitřní města zanedbávána. Podle Musila (2001) se tyto části měst proměnily v tzv. „historické slumy“. Rozvoj socialistického města byl orientován do jeho vnější části, kdy byla vystavěna socialistická sídliště, která svými byty poskytla domov především mladým rodinám s malými dětmi, které tehdejší socialistická politika upřednostňovala (Špačková a Pospíšilová 2017). Pád socialismu v roce 1989 s sebou přinesl nejen demokracii a tržní ekonomiku, ale také nové společenské a urbánní procesy, které začaly ovlivňovat věkovou strukturu postsocialistických měst.

Tato práce si tedy kladla za cíl popsat a vysvětlit vývoj věkové struktury obyvatel města Litoměřice a její prostorové diferenciaci v postsocialistickém období. K naplnění tohoto cíle byly stanoveny tyto tři výzkumné otázky:

1. Jak se proměňuje věková struktura obyvatel města Litoměřice v postsocialistickém období?
2. Jak je vývoj věkové struktury obyvatel města Litoměřice prostorově diferencován?
3. Jak ovlivnily urbánní procesy a proces druhého demografického přechodu věkovou strukturu obyvatel města Litoměřice v postsocialistickém období?

Prostorová diferenciaci města Litoměřice byla v průběhu sledovaného postsocialistického období sledována pomocí vytvořené prostorové typologie podle stáří převažujícího typu zástavby. Podle práce Ouředníčka a kol. (2012) byly vytvořeny čtyři kategorie s jasným stářím převažujícího typu zástavby (historická zástavba, činžovní domy, sídliště a rodinné domy). Kategorie sídlišť byla navíc z důvodu ještě přesnější a detailnější analýzy rozdělena podle dekády výstavby do 3 generací (sídliště první, druhé a třetí generace). V případě litoměřického sídliště Cihelna nebyla žádná dekáda výstavby ryze převažující, z tohoto důvodu vytvářelo toto sídliště v této práci zvláštní podkategorii sídliště smíšených generací, která vyjadřovala, jak vypadá věková struktura obyvatel sídlišť, pokud v něm jsou zastoupeny (relativně) všechny generace. Stejně jako kategorie sídlišť, byla v této práci rozdělena do podkategorií rovněž kategorie rodinných domů, která byla sledována ve dvou podkategoriích (starší rodinné domy a rodinné domy nové

generace). Pátou kategorií prostorové typologie byla v této práci kategorie smíšené zástavby. V jejím případě nebylo totiž převažující stáří typu zástavby nalezeno.

Věková struktura obyvatel města Litoměřice byla v roce 1991 velmi mladá, přičemž populace města Litoměřice byla o 2,32 let mladší než populace Česka. Oproti věkové pyramidě Česka měla věková pyramida města Litoměřice v roce 1991 výrazně širší dětskou složku, a naopak užší složku seniorskou. O tomto rozdílu svědčí i hodnota indexu stáří 43,22 % pro město Litoměřice a 60,15 % pro Česko. Ve věkové pyramidě města Litoměřice byly v roce 1991 patrné dva hrbolky, které se týkaly věkových skupin narozených v poválečných letech (35–44) a v průběhu 70. let 20. století (10–19), tedy v období silně propopulační socialistické politiky.

Věkové pyramidy jednotlivých kategorií prostorové typologie se od sebe v průběhu sledovaného postsocialistického období značně odlišovaly. V roce 1991 byla věková struktura obyvatel historické zástavby a činžovních domů starší, než byl litoměřický průměr. Pojítkem věkových struktur obyvatel litoměřických generačních sídlišť byla výrazná dvougenerační věková struktura, která se objevila i v případě starších (socialistických) rodinných domů. Výjimku tvořilo sídliště smíšených generací, jehož věková struktura nebyla dvougenerační, protože se v ní všechny generace vzájemně doplňovaly. Nejstarší kategorií bylo v roce 1991 zcela jednoznačně sídliště první generace (sídliště Kocanda), což dokládá i vysoká hodnota průměrného věku a indexu stáří tohoto sídliště, přičemž již v roce 1991 žilo na tomto sídlišti více seniorů než dětí.

Mezi sčítáním v roce 1991 a 2001 (v průběhu prvního sledovaného období) byla věková struktura obyvatel města Litoměřice ovlivněna nástupem procesu druhého demografického přechodu, čímž začala věková struktura obyvatel výrazně stárnout od základny věkové pyramidy. Podíl dětské složky se zmenšil na úkor nárůstu podílu ekonomicky aktivní složky. Proces druhého demografického přechodu se postupně projevil ve všech kategoriích města Litoměřice, a to zúžením dětské základny. Nástup a následný projev tohoto procesu však měl v jednotlivých kategoriích odlišnou intenzitu. Druhý demografický přechod se nejvýrazněji projevil na sídlištích třetí generace, která měla v roce 1991 podílově velmi významné věkové skupiny ve věku, kterého se proměna reprodukčního chování týkala (ve věku 20–29). Mezi rokem 1991 a 2001 se začala rozvíjet výstavba domů „nové generace“ v UO Nad Pokraticemi, což byly počátky procesu suburbanizace.

V průběhu druhého sledovaného období (mezi rokem 2001 a 2011) byly podíly dětských složek všech kategorií prakticky vyrovnány. Populace města Litoměřice začala

demograficky stárnout od shora věkové pyramidy. Populačně silné ročníky narozené v poválečném období se již přesunuly do seniorské složky, čímž podíly ekonomicky aktivní složky ve většině litoměřických kategoriích poklesly. Populace města Litoměřice tak začala demograficky stárnout od vrcholu věkové pyramidy. Zatímco v roce 1991 byla věková struktura obyvatel města Litoměřice výrazně mladší než věková struktura populace Česka (v roce 1991 byl rozdíl v průměrném věku města Litoměřice a Česka 2,32 let), tak v roce 2011 činil rozdíl průměrných věků již pouze 0,10 roku, což znamená, že populace Česka a Litoměřic byly při sčítání v roce 2011 stejně staré. Z tohoto důvodu lze s jistotou tvrdit, že věková struktura města Litoměřice demograficky stárá v průběhu sledovaného postsocialistického rychleji než věková struktura Česka.

V průběhu druhého sledovaného období se podíl ekonomicky aktivní složky zvýšil v případě činžovních domů, sídlišť třetí generace a smíšené zástavby. Zatímco nárůst podílu ekonomicky aktivní složky kategorie sídlišť třetí generace byl způsoben přesunem podílově významných věkových skupin z dětské složky, tak nárůst v případě kategorie činžovních domů byl pravděpodobně výsledkem procesu revitalizace a gentrifikace, kdy se do nově revitalizovaných bytů stěhují lidé v ekonomicky aktivním věku.

V průběhu druhého sledovaného období tak věková struktura obyvatel činžovních domů omládlá. Zatímco v roce 1991 byla věková struktura obyvatel činžovních domů třetí nejstarší věkovou strukturou města Litoměřice, tak v roce 2011 byla naopak věkovou strukturou třetí nejmladší. Proces demografického stárnutí měl v případě kategorie činžovních domů nejnižší intenzitu ze všech kategorií. Průměrný věk obyvatel činžovních domů totiž během sledovaných dvaceti let vzrostl pouze o 2,45 let. Jisté omládnutí věkové struktury je patrné i v případě historické zástavby, což je zřejmě výsledek výrazného navýšení počtu trvale bydlících obyvatel. Do nově revitalizovaných bytů historické zástavby se stejně jako v případě činžovních domů nejspíš většinou stěhují mladí lidé, kteří tak omlazují věkovou strukturu obyvatel.

Počet trvale bydlících obyvatel všech generací litoměřických sídlišť v průběhu druhého sledovaného období poklesl. Věková struktura sídliště první generace byla nejstarší věkovou strukturou města Litoměřice, přičemž po celé sledované období ji žádná kategorie nepřevýšila. Sídliště třetí generace mezi rokem 2001 a 2011 jako jediná ze tří generací litoměřických sídlišť ztratila svou dvougenerační podobu. Litoměřická sídliště v průběhu sledovaného období demograficky velmi výrazně zestárlo, přičemž nejvyšší intenzita stárnutí byla v případě kategorie sídlišť třetí generace, kde narostl průměrný věk o téměř jedenáct let. Proces demografického stárnutí také velmi výrazně ovlivnil věkovou

strukturu obyvatel starších (socialistických) rodinných domů. Demografické stárnutí mělo v této kategorii druhou nejvyšší intenzitu. Průměrný věk zde během dvaceti sledovaných let narostl o více než osm let, přičemž tato kategorie byla v roce 2011 druhou nejstarší kategorií města Litoměřice. Naopak rodinné domy nové generace, které byly v průběhu sledovaného postsocialistického období vystavěny vlivem procesu suburbanizace v UO Nad Pokraticemi, byly při sčítání v roce 2011 se svým průměrným věkem 32,13 let jednoznačně nejmladší kategorií města Litoměřice. Vývoj věkové struktury obyvatel smíšené zástavby byl v průběhu sledovaného postsocialistického období velmi výrazně ovlivněn nízkým počtem obyvatel. Z tohoto důvodu má věková pyramida smíšené zástavby velmi mnoho zářezů a výstupů (obrázek 14). Trendem mezi rokem 2001 a 2011 však bylo omlazování věkové struktury obyvatel, přičemž průměrný věk obyvatel této kategorie v tomto období poklesl o více než 2 roky. Toto omlazení je patrně výsledkem rekonstrukce dříve zanedbávaných budov, kdy se novými nájemníky bytů stávají lidé v ekonomicky aktivním věku. Podíl ekonomicky aktivní složky na celé populaci byl v této kategorii mezi všemi kategoriemi ten nejvyšší, což bylo výsledkem dopravní, resp. průmyslové funkce UO, které tuto kategorii vytvářejí.

Budoucí vývoj věkové struktury města Litoměřice lze poměrně stěží odhadnout. Jisté je, že město Litoměřice bude nadále demograficky stárnout. Podílově velmi významné věkové skupiny se v průběhu následujících dvaceti let přesunou do seniorské složky, čímž dojde k velmi výraznému navýšení indexu stáří a průměrného věku obyvatel města. Zároveň se bude zvyšovat naděje dožití obyvatel, což bude znamenat velkou kumulaci populace v nejvyšších věkových skupinách. Do reprodukčního věku se navíc budou dostávat lidé narození na přelomu tisíciletí, tedy v době nástupu druhého demografického přechodu. Věková pyramida města Litoměřice tak bude pravděpodobně významně demograficky stárnout od vrcholu věkové pyramidy, ale částečně také od své základny.

Seznam použité literatury

- ARIES, P. (1980): Motivations for the Declining Birth Rate in the West. *Population and Development Review*, 6, 4, 645–650.
- BARTOŇOVÁ, D. (2008): Počet a složení obyvatelstva. In: Bartoňová a kol. (eds.): *Populační vývoj České republiky 2007*. PřF UK, Praha.
- BENEŠ, Z., PETRÁŇ, J. (1997): *České dějiny I*. Albra, Úvaly.
- DVOŘÁKOVÁ, N. (2017a): Kvalita rezidenčního prostředí a rezidenční spokojenost seniorů. Dizertační práce. Katedra sociální geografie a regionálního rozvoje PřF UK, Praha.
- DVOŘÁKOVÁ, N. (2017b): Prostorová diferenciaci věkové struktury obyvatelstva Prahy. In: Ouředníček, M., Jíchová, J. (eds.): *Sociální prostředí Prahy: město na prahu 21. století*. Academia, Praha, s. 27–62.
- KALIBOVÁ, K. (2001): *Úvod do demografie*. Karolinum, Praha.
- KALIBOVÁ, K. (2008): Populace světa v letech 1950–2007. *Demografie*, 50, 4, 288–296.
- KASTNER, J., ČERMÁK, Z., HOLEČEK, M., JANČÁK, V., KOPAČKA, L., KÜHNLOVÁ, H., ŘEHÁK, D., TOMEŠ, J. (2016): *Geografie 4 pro střední školy (Geografie České republiky)*. SPN, Praha.
- KÄHRIK, A., NOVAK, J., TEMELOVA, J., KADARIK, K., TAMMARU, T. (2015): Patterns and Drivers of Inner City Social Differentiation in Prague and Tallinn. *Geografie*, 120, 2, 275–295.
- KÄHRIK, A., TEMELOVÁ, J., KADARIK, K., KUBEŠ, J., (2016): What attracts people to inner city areas? The cases of two post-socialist cities in Estonia and the Czech Republic. *Urban Studies*, 53, 2, 355–372.
- KOCOURKOVÁ, J., POLESNÁ, H. (2016): Je druhý demografický přechod stále relevantní koncept pro evropské státy? *Geografie*, 121, 3, 390–418.

- KOTYZA, O., KOTYZOVÁ, I. (2011): Litoměřice. Paseka, Praha, Litomyšl.
- KOTYZA, O., SMETANA, J., TOMAS, J. a kol. (1997): Dějiny města Litoměřic. Město Litoměřice, Litoměřice.
- KUČERA, M. (2008): Padesát let hodnocení populačního vývoje České republiky. *Demografie*, 50, 4, 230–239.
- KVAČEK, R. (2002): České dějiny II. Albra, Úvaly.
- LESTHAEGHE, R. (2011): The „Second Demographic Transition“: A Conceptual Map for the Understanding of Late Modern Demographic Developments in Fertility and Family Formation. *Historical Social Research*, 36, 2, 179–218.
- MAŠKOVÁ, M. (2009): Problémy s demografickým stárnutím. In: Kalibová, K., Pavlík, Z., Vodáková, A. (eds.): *Demografie nejen pro demografy*. Sociologické nakladatelství, Praha, s. 214–225.
- MULÍČEK, O. (2008): Geografie sídel. In: Toušek, V., Kunc, J., Vystoupil, J. a kol. (eds.): *Ekonomická a sociální geografie*. Aleš Čeněk, Plzeň, 97–130.
- MUSIL, J. (2001): Vývoj a plánování měst ve střední Evropě v období komunistických režimů. *Sociologický časopis*, 37, 3, 275–296.
- OUŘEDNÍČEK, M. (2003): Suburbanizace Prahy. *Sociologický časopis*, 39, 2, 235–254.
- OUŘEDNÍČEK, M., TEMELOVÁ, J. (2009): Twenty years after socialism: the transformation of Prague's inner structure. *Studia Universitatis Babeş-Bolyai, Sociologia*, 54, 1, 9–30.
- OUŘEDNÍČEK, M., POSPÍŠILOVÁ, L., ŠPAČKOVÁ, P., TEMELOVÁ, J., NOVÁK, J. (2012): Prostorová typologie a zonace Prahy. In: Ouředníček, M., Temelová, J. (eds.): *Sociální proměny pražských čtvrtí*. Academia, Praha, 268–297.
- PAVLÍK, Z., RYCHTAŘÍKOVÁ, J., ŠUBRTOVÁ, A. (1986): *Základy demografie*. Academia, Praha.
- PAVLÍK, Z., KALIBOVÁ, K. (2005): *Mnohojazyčný demografický slovník: český svazek*. Česká demografická společnost, Praha.

- ŠPAČKOVÁ, P., POSPÍŠILOVÁ, L. (2017): Demografický a socio-ekonomický vývoj českých sídlišť: stejné, nebo diferencované trajektorie vývoje? In: Skřivánková, L., Švácha, R., Koukalová, M., Novotná, E. (eds.): Paneláci 2: Historie sídlišť v českých zemích 1945-1989. Uměleckoprůmyslové muzeum v Praze, Praha, s. 314–325.
- RABUŠIC, L. (1993): Česká společnost stárne. Sborník prací Filozofické fakulty brněnské univerzity, 42, G35, 23–52.
- RABUŠIC, L. (1997): Polemicky k současným změnám charakteru reprodukce v ČR (sociologická perspektiva v demografii). Demografie, 39, 2, 114–119.
- ROUBÍČEK, V. (1997): Úvod do demografie. CODEX Bohemia, s. r. o., Praha.
- RYCHTAŘÍKOVÁ, J. (1996): Současné změny charakteru reprodukce v České republice a mezinárodní situace. Demografie, 38, 2, 77–89.
- RYCHTAŘÍKOVÁ, J. (1997): Nechci této společnosti namlouvat, že se nic neděje. Demografie, 39, 4, 267–268.
- RYCHTAŘÍKOVÁ, J. (1999): Is Eastern Europe experiencing a second demographic transition? ACTA UNIVERSITATIS CAROLINAE. 34, 1, 19–44.
- RYCHTAŘÍKOVÁ, J. (2002a): Úspěšné stárnutí–leitmotiv 21. století. Demografie, 44, 1, 43–46.
- RYCHTAŘÍKOVÁ, J. (2002b): Diferenciace v přežívání mužských seniorů koncem dvacátého století v Evropě. Demografie, 44, 2, 102–118.
- RYCHTAŘÍKOVÁ, J. (2011): Demografické faktory stárnutí. Demografie, 53, 2, 97–108.
- SMETANA, J. (1986): Litoměřice od pravěku k dnešku. TEPS místního hospodářství, Praha.
- SOBOTKA, T. (2008): Overview Chapter 6: The diverse faces of the Second Demographic Transition in Europe. Demographic Research, 19, 8, 171–224.
- SOBOTKA, T., ŠŤASTNÁ, A., ZEMAN, K., HAMLOVÁ, D., KANTOROVÁ, V. (2008): Czech Republic: A rapid transformation on fertility and family behaviour after the collapse of state socialism. Demographic Research, 19, 14, 403–456.

- SVOBODOVÁ, K. (2006): Stárnutí obyvatelstva České republiky podle pohlaví a genderu. *Demografie*, 48, 2, 109–118.
- SÝKORA, L. (2003): Suburbanizace a její společenské důsledky. *Sociologický časopis*, 39, 2, 217–233.
- SÝKORA, L. (2005): Gentrification in post-communist cities. In: Atkinson, R., Bridge, G. (eds.): *Gentrification in a Global Context: The new urban colonialism*. Routledge, Londýn, 90–105.
- SÝKORA, L. (2010): Suburbanizace – Problém i řešení. *Vesmír*, 89, 7–8, 440–443.
- TEMELOVÁ, J., OUŘEDNÍČEK, M., NOVÁK, J., PULDOVÁ, P. (2009): Budou česká sídliště místy bydlení chudých? *Era*, 21, 1, 53–54.
- TEMELOVÁ, J., DVOŘÁKOVÁ, N., SLEZÁKOVÁ, A. (2010): Rezidenční spokojenost seniorů v proměňujících se čtvrtích Prahy. *Sociální studia*, 7, 3, 95–113.
- VAN DE KAA, D. J. (1987): Europe's Second Demographic Transition. *Population Bulletin*, 42, 1, 1–59.

Seznam datových a internetových zdrojů

ARCDATA PRAHA, ZÚ, ČSÚ (2016): ArcČR 500 - digitální geografická databáze, verze 3.2. www.arcdata.cz (cit. 4. 4. 2018).

ČSÚ (1970): Československé sčítání lidu 1970. ČSÚ, Praha.

ČSÚ (1991): Československé sčítání lidu 1991. ČSÚ, Praha.

ČSÚ (2000): Demografická ročenka měst – 1991 – 1999. ČSÚ, Praha.

data získána emailovou korespondencí od Ing. Jana Bilíka (jan.bilik@czso.cz), ČSÚ (cit. 3. 2. 2018).

ČSÚ (2001): Sčítání lidu, domů a bytů 2001. ČSÚ, Praha.

ČSÚ (2006): Historický lexikon obcí České republiky - 1869–2005. ČSÚ, Praha.

<https://www.czso.cz/csu/czso/historicky-lexikon-obci-ceske-republiky-2001-8771jn6lu9> (cit. 16. 3. 2018).

ČSÚ (2008): Přistěhovalí v letech 2001 – 2007. ČSÚ, Praha.

https://www.czso.cz/csu/czso/13-1135-08-2001_az_2007-3_4_zdroje_pristehovalych (cit. 4. 7. 2018).

ČSÚ (2009): Demografická ročenka měst - 2000 – 2009. ČSÚ, Praha.

<https://www.czso.cz/csu/czso/demograficka-rocenka-mest-2000-2009-ipresmt2bq> (cit. 9. 7. 2018).

ČSÚ (2011): Sčítání lidu, domů a bytů 2011. ČSÚ, Praha.

ČSÚ (2011b): Metodika SLDB 2011. ČSÚ, Praha

<https://www.czso.cz/csu/czso/metodika-sldb-2011> (cit. 3. 7. 2018).

MAPY.CZ (2018): Příspěvatelé OpenStreetMap.

<https://mapy.cz/zakladni?x=14.3451000&y=50.5849000&z=11> (cit. 7. 7. 2018).

POPULATION REFERENCE BUREAU (2017): Percent of Population Ages 65 and Older. <https://www.prb.org/international/indicator/age65/table/> (cit. 30. 3. 2018).

POSPÍŠILOVÁ, L., NEMEŠKAL, J. (2015): Věková struktura v Praze. Specializovaná mapa. Přírodovědecká fakulta Univerzity Karlovy v Praze.

<http://www.atlasobyvatelstva.cz/cs/21-vekova-struktura-v-praze> (cit. 20. 7. 2018).

UNITED NATIONS (2015): World Population Ageing (report).

http://www.un.org/en/development/desa/population/publications/pdf/ageing/WPA2015_Report.pdf (cit. 6. 4. 2018).

ČSÚ (2017): Demografická ročenka měst - 2007 – 2016. ČSÚ, Praha.

<https://www.czso.cz/csu/czso/demograficka-rocenka-mest-2007-az-2016>
(cit. 9. 7. 2018).

ÚIR ČR (2018): Základní sídelní jednotky, obec Litoměřice.

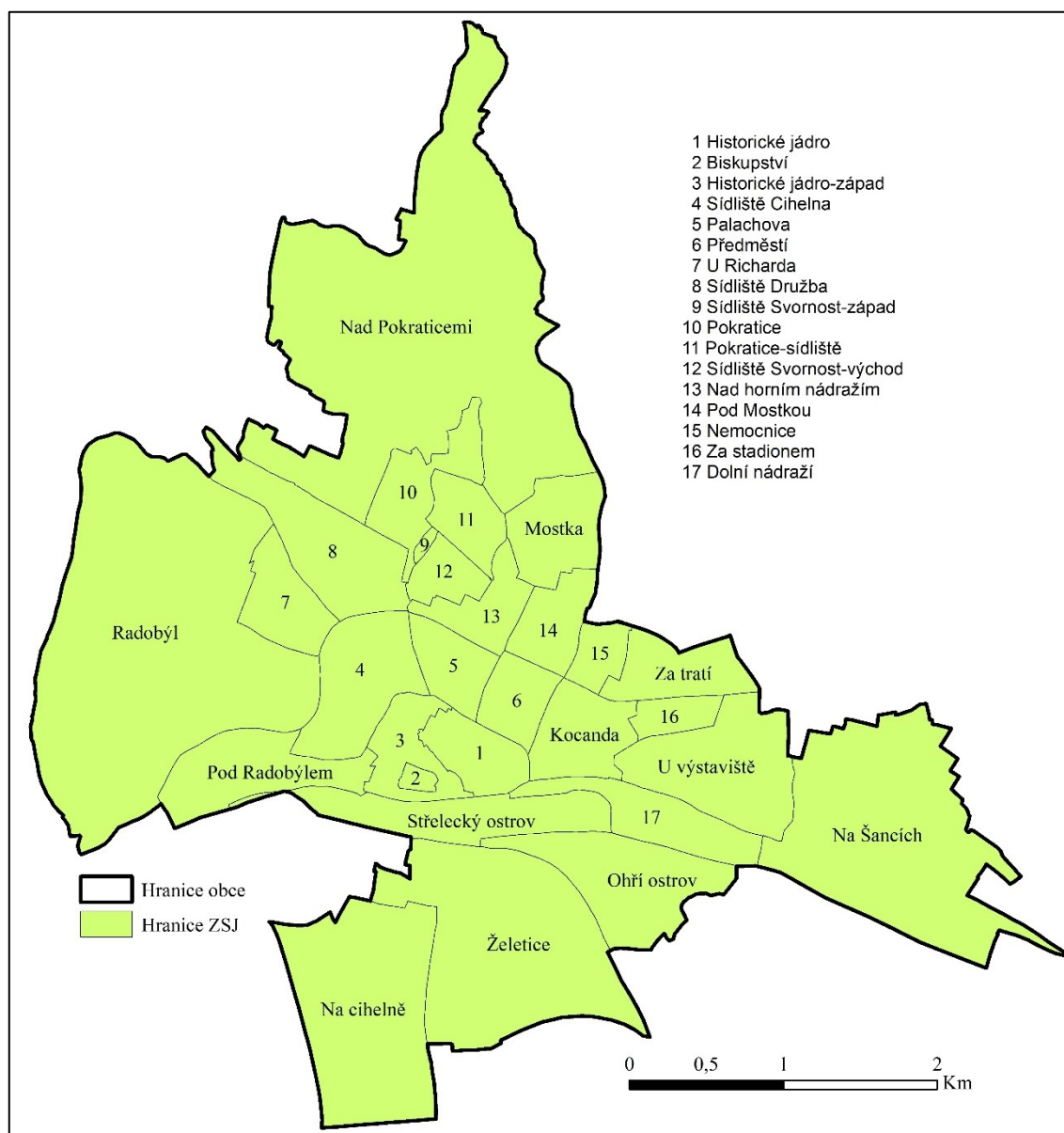
<http://www.uir.cz/zsj-obec/564567/Obec-Litomerice> (cit. 6. 7. 2018).

VAN DE KAA, D. J. (2002): The Idea of a Second Demographic Transition in Industrialized Countries. Paper presented at the Sixth Welfare Policy Seminar of the National Institute of Population and Social Security, Tokyo, Japan, 29 January 2002, 34 s. http://websv.ipss.go.jp/webjad/WebJournal.files/population/2003_4/Kaa.pdf (cit. 1. 3. 2018)

Přílohy

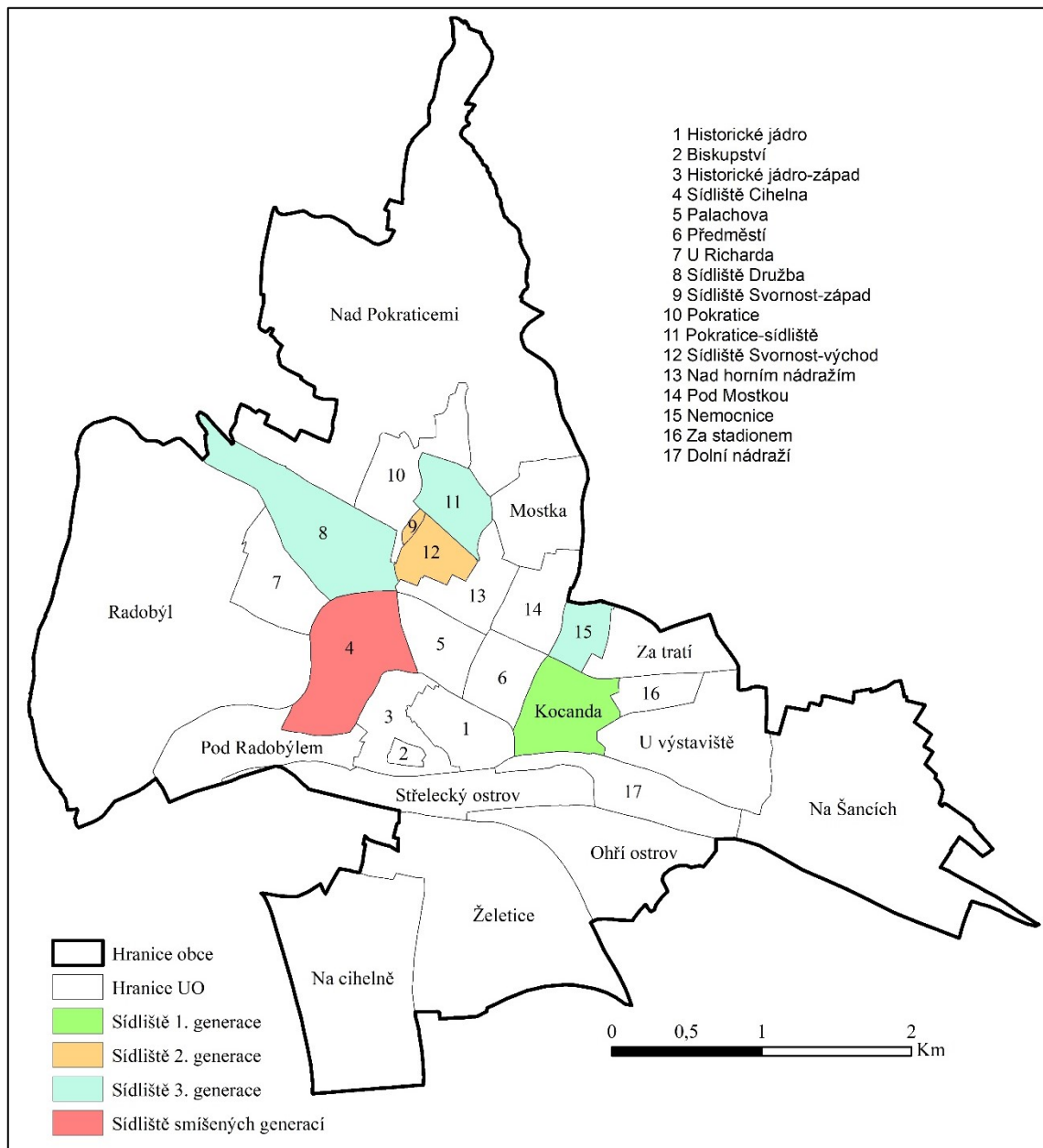
Příloha 1: Urbanistické obvody města Litoměřice	79
Příloha 2: Socialistická sídliště města Litoměřice	80
Příloha 3: UO města Litoměřice nezahrnuté do prostorové typologie	81
Příloha 4: Rozvoj zástavby RDNG v UO Nad Pokraticemi v roce 2003, 2012 a 2016	82
Příloha 5: Změna počtu trvale bydlících obyvatel v UO města Litoměřice mezi rokem 1991 a 2001	83
Příloha 6: Změna počtu trvale bydlících obyvatel v UO města Litoměřice mezi rokem 2001 a 2011	84
Příloha 7: Věková struktura obyvatel sídlišť v roce 1991, 2001 a 2011 podle generací jednotlivých sídlišť	85

Příloha 1: Urbanistické obvody města Litoměřice



Zdroj datové vrstvy: ©ArcČR, ARCDATA PRAHA, ZÚ, ČSÚ (2016).

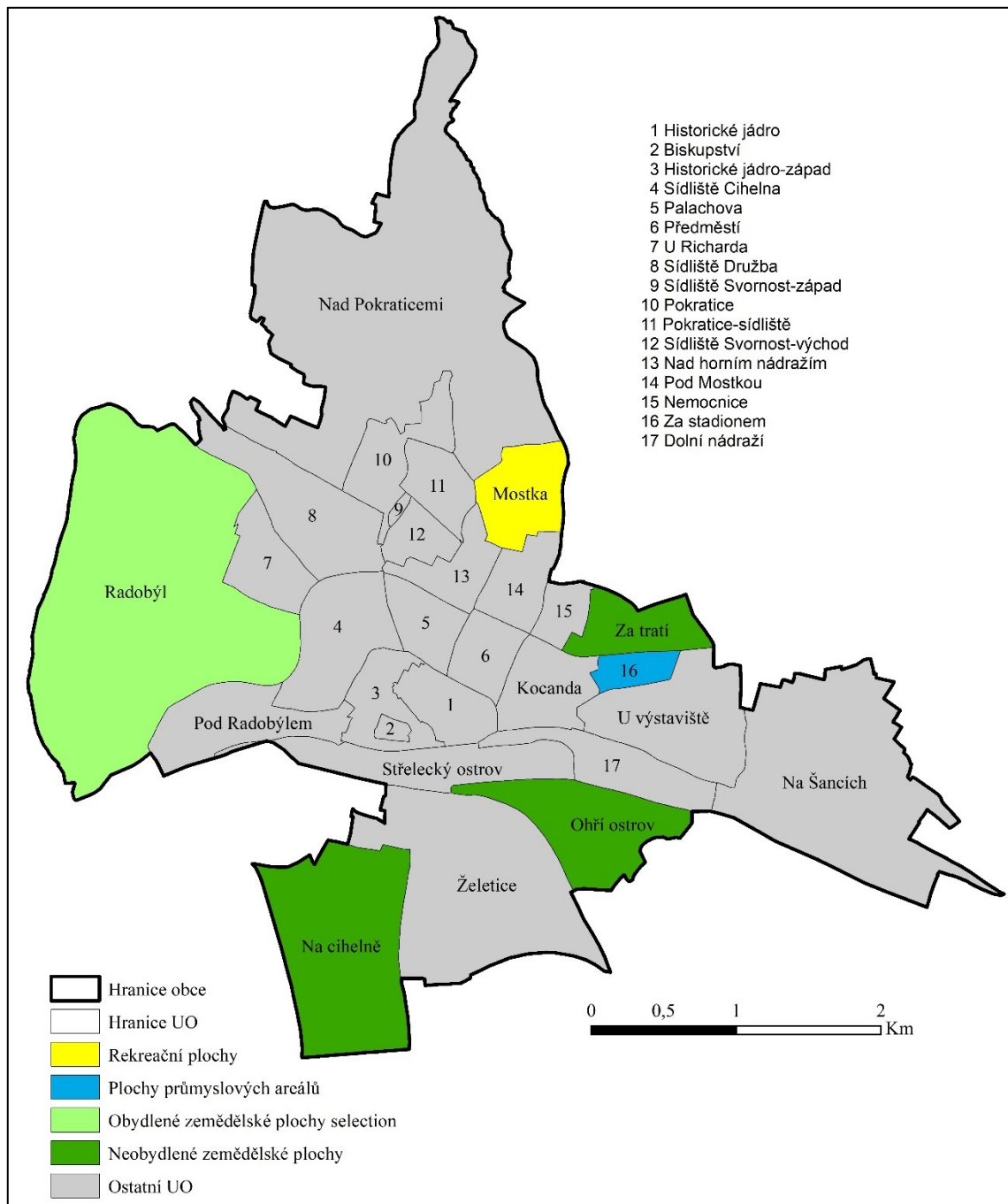
Příloha 2: Socialistická sídliště města Litoměřice



Poznámka: Převažujícím typem výstavby v barevně odlišených ZSJ jsou panelové domy.

Zdroj datové vrstvy: ©ArcČR, ARCDATA PRAHA, ZÚ, ČSÚ (2016).

Příloha 3: UO města Litoměřice nezahrnuté do prostorové typologie



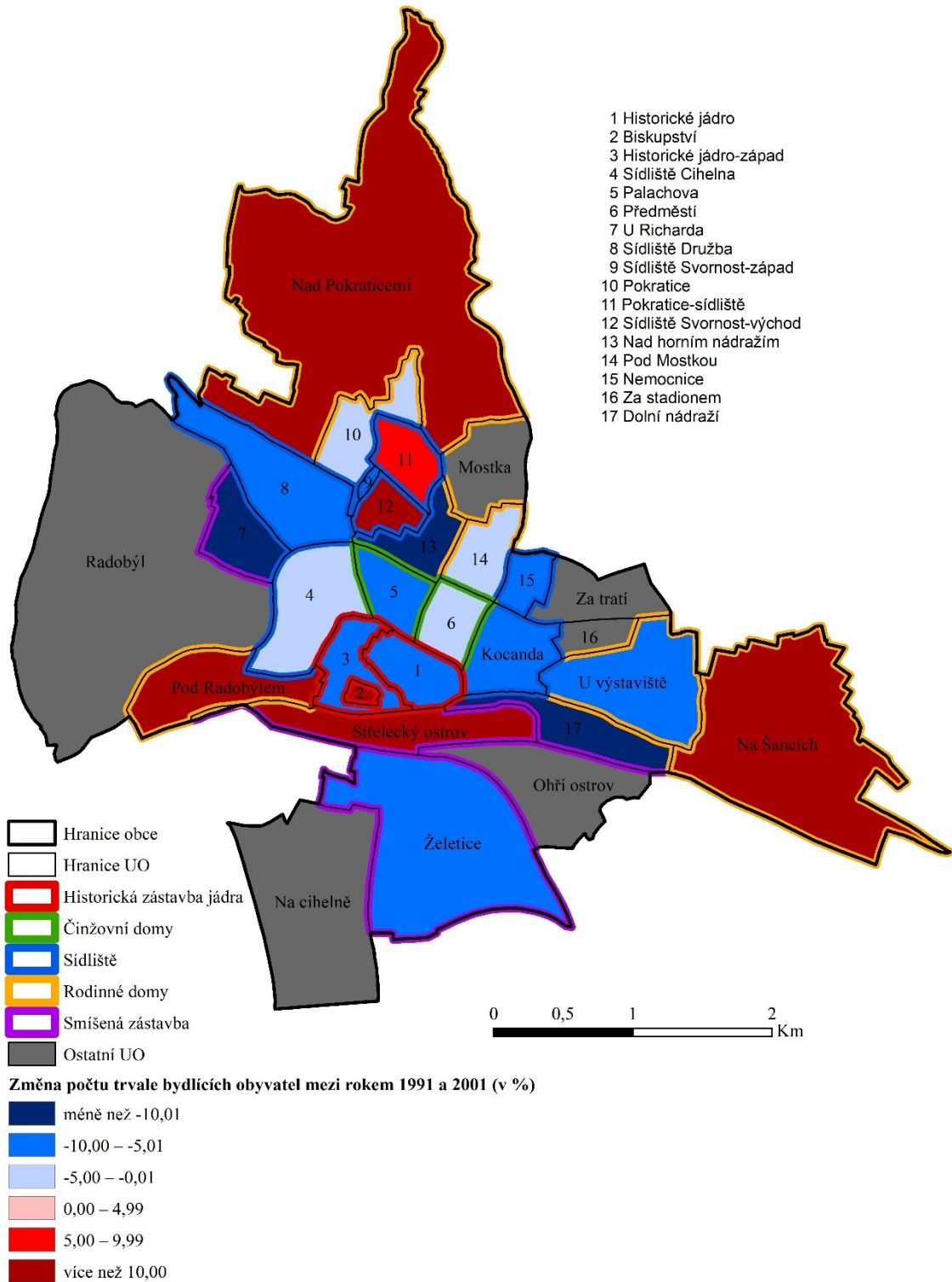
Zdroj datové vrstvy: ©ArcČR, ARCDATA PRAHA, ZÚ, ČSÚ (2016), ÚIR ČR (2018).

Příloha 4: Rozvoj zástavby RDNG v UO Nad Pokraticemi v roce 2003, 2012 a 2016



Zdroj: MAPY.CZ (2018).

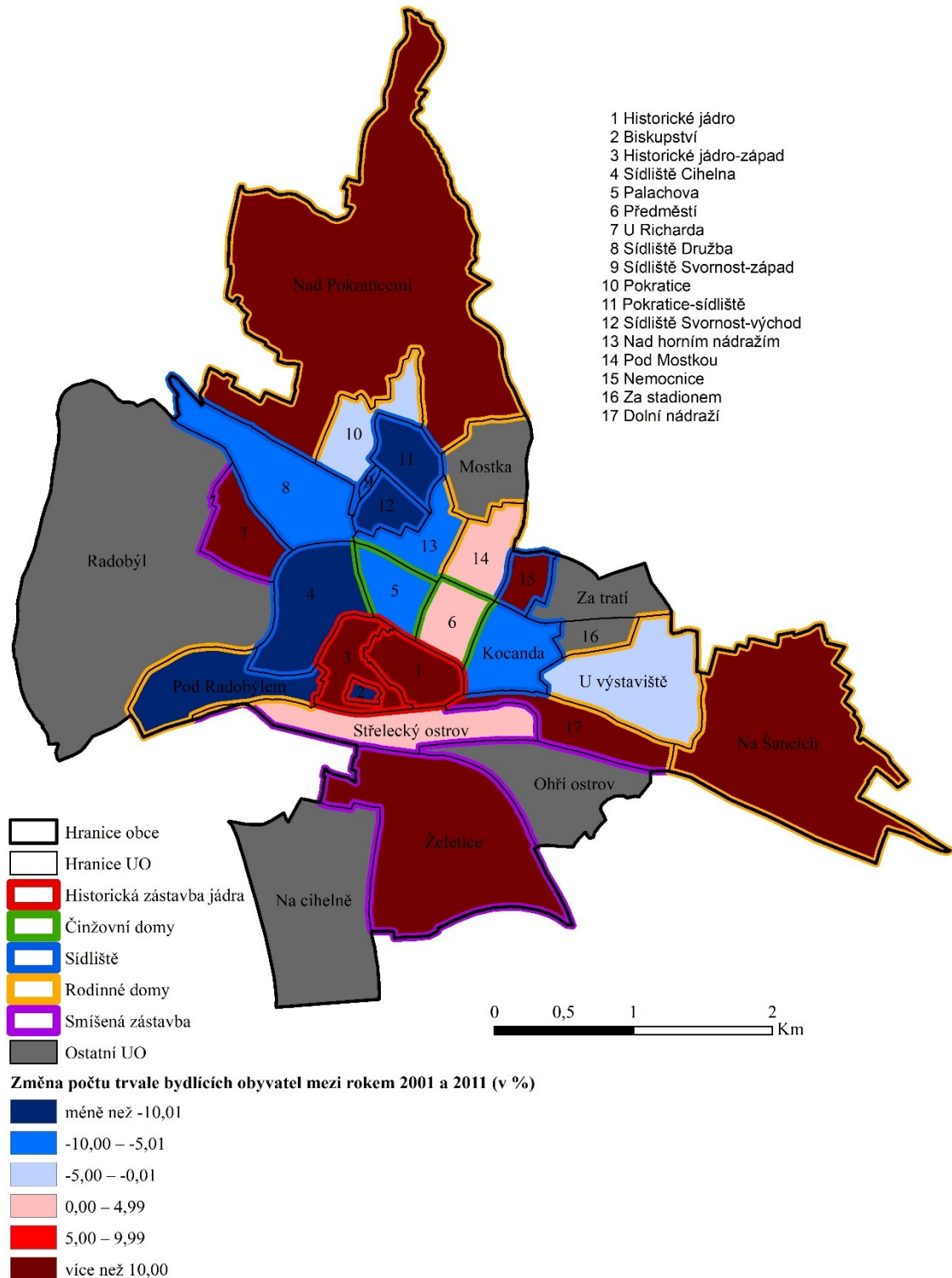
**Příloha 5: Změna počtu trvale bydlících obyvatel v UO města Litoměřice
mezi rokem 1991 a 2001**



Zdroj dat: ČSÚ (1991, 2001).

Zdroj datové vrstvy: ©ArcČR, ARCDATA PRAHA, ZÚ, ČSÚ (2016).

**Příloha 6: Změna počtu trvale bydlících obyvatel v UO města Litoměřice
mezi rokem 2001 a 2011**



Zdroj dat: ČSÚ (2001, 2011).

Zdroj datové vrstvy: ©ArcČR, ARCDATA PRAHA, ZÚ, ČSÚ (2016).

Příloha 7: Věková struktura obyvatel sídlišť v roce 1991, 2001 a 2011
podle generací jednotlivých sídlišť

1G	1991		2001		2011	
	1G	LTM	1G	LTM	1G	LTM
0–14 (v %)	13,10	23,35	13,34	17,09	14,05	14,06
15–64 (v %)	73,52	66,56	66,46	71,04	58,95	70,67
65+ (v %)	13,37	10,09	20,20	11,86	27,00	15,27
Index stáří (v %)	102,03	43,22	151,41	69,40	192,18	108,63
Průměrný věk (v letech)	40,47	33,86	43,65	37,36	44,17	40,64

2G	1991		2001		2011	
	2G	LTM	2G	LTM	2G	LTM
0–14 (v %)	24,22	23,35	14,31	17,09	14,71	14,06
15–64 (v %)	66,20	66,56	71,58	71,04	71,66	70,67
65+ (v %)	9,58	10,09	9,11	11,86	13,63	15,27
Index stáří (v %)	39,55	43,22	63,61	69,40	92,64	108,63
Průměrný věk (v letech)	33,85	33,86	37,02	37,36	41,39	40,64

3G	1991		2001		2011	
	3G	LTM	3G	LTM	3G	LTM
0–14 (v %)	32,03	23,35	21,78	17,09	14,28	14,06
15–64 (v %)	63,03	66,56	72,34	71,04	77,09	70,67
65+ (v %)	4,94	10,09	5,88	11,86	8,63	15,27
Index stáří (v %)	15,44	43,22	26,99	69,40	60,46	108,63
Průměrný věk (v letech)	26,67	33,86	32,44	37,36	37,65	40,64

SG	1991		2001		2011	
	SG	LTM	SG	LTM	SG	LTM
0–14 (v %)	23,10	23,35	15,97	17,09	13,11	14,06
15–64 (v %)	66,21	66,56	70,15	71,04	69,03	70,67
65+ (v %)	10,69	10,09	13,88	11,86	17,86	15,27
Index stáří (v %)	46,27	43,22	86,95	69,40	136,27	108,63
Průměrný věk (v letech)	34,61	33,86	38,29	37,36	41,92	40,64

Zdroj dat: ČSÚ (1991, 2001, 2011), vlastní výpočty.