



Obr. 1 Pohled na Anchiresovu hrobku od severu (foto M. Odler) / Fig. 1 View of the tomb of Ankhires from the north (photo M. Odler)

Hrobka muže bez tváře. Předběžná zpráva o výzkumu hrobky Anchirese (AS 98), inspektora kadeřníků královského paláce

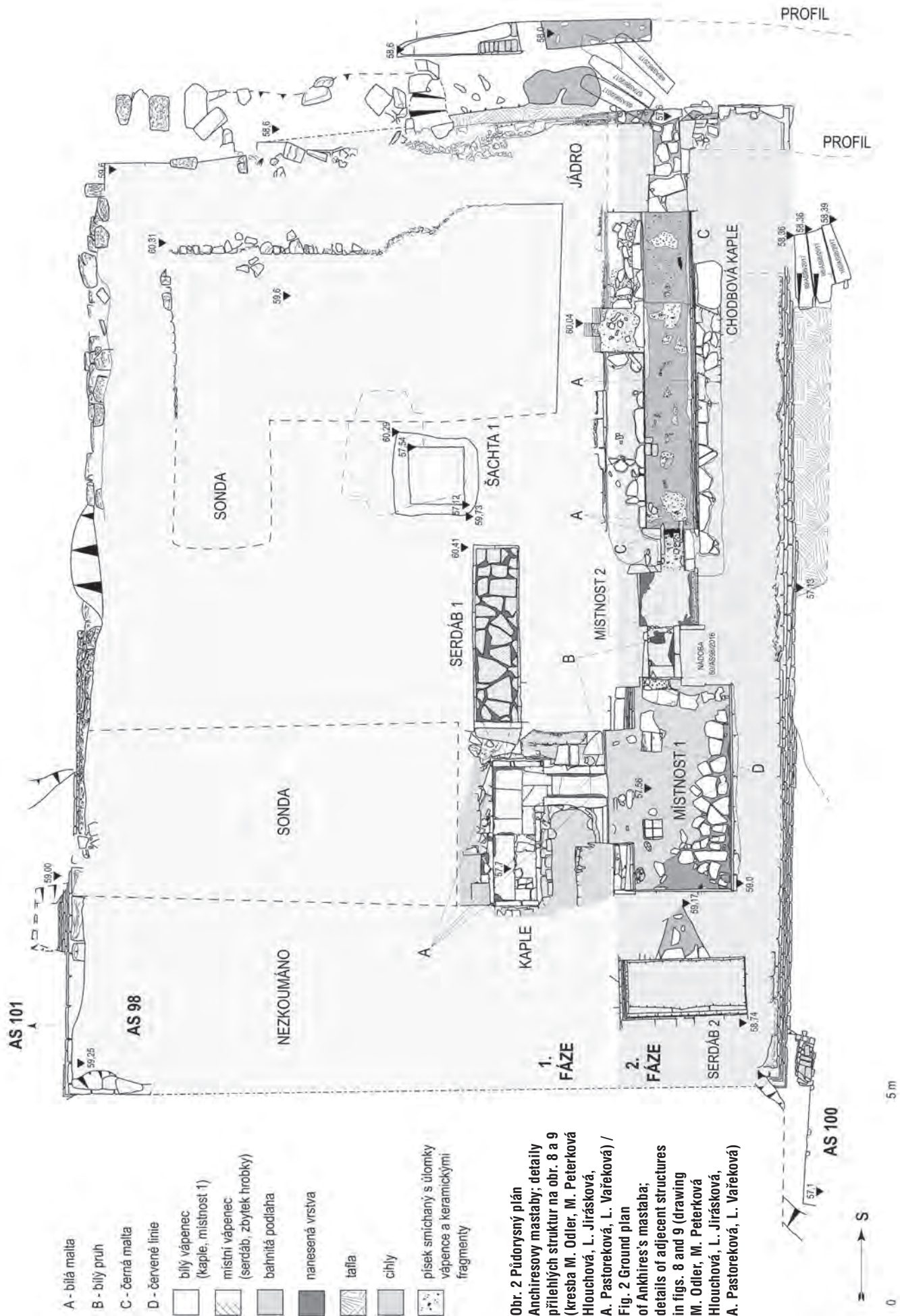
Veronika Dulíková – Miroslav Bárta – Martin Odler – Marie Peterková Hlouchová

Během podzimní archeologické sezóny v roce 2016 objevil tým egyptologů Filozofické fakulty Univerzity Karlovy vedený Miroslavem Bártou hrobku, kterou si nechal v jižním Abúsíru postavit inspektor kadeřníků královského paláce Anchires (obr. 1 a 2).¹ Výzkum vápencové mastaby (AS 98; rozměry 24,0 x 17,2 m) a s ním spojené restaurátorské a rekonstrukční práce na částečně dochované výzdobě místnosti 1 byly dokončeny o rok později na podzim 2017. Hrobka se nachází na pohřebišti používaném od sklonku 3. dynastie. Nejranější stavbu zde představuje rozlehlá cihlová mastaba postavená v době krále Huniho (AS 54) (Bárta 2010). V jejím blízkém okolí byla postavena na počátku 5. dynastie Kaaperova mastaba (AS 1) (Bárta 2001) a ve druhé polovině 5. dynastie několik menších hrodek (AS 76–78) (Dulíková – Jirásková – Arias Kytarová 2016). Anchiresův posmrtný příbytek, předběžně datovaný do druhé poloviny 5. dynastie (Niuserre až Džedkare), je situován západně od mastaby AS 54. Vyvýšené místo s výhledem na abúsírské wádí – kudy se u Abúsírského rybníka vstupovalo na nekropoli v jižním Abúsíru a centrální Sakkáře – bylo patrně důvodem, proč byla tato část pohřebiště po několik století opakovaně vyhledávána pro stavební aktivity.

Architektura hrobky

Na začátku výzkumu byly identifikovány dislokované a zčásti zvětralé vápencové bloky, které pocházely zejména z porušeného zdiva hrobky. Některé užší bloky

sloužily pravděpodobně jako stropní, ale jejich výskyt byl silně omezen. I když svrchní části mastaby byly zničeny nebo porušeny a erodovány, půdorys celé stavby je jasně patrný. Stavba byla poničena a vykradena a poté pravděpodobně zůstala dlouho vystavena přírodním vlivům.



Zůstává otázkou, zda se při zpracování keramiky podaří narazit na fragmenty z mladších období, které by mohly objasnit fáze, kdy byla hrobka zdrojem opracovaného stavebního kamene (pokud zničení neproběhlo jako jedna událost). Bloky ze zdiva se vyskytovaly v několika úrovních, a to tak, jak byly vytrhávány a odtahovány. Dokonce se pod některými z nich objevovalo bahno, což může indikovat, že destrukce hrobky probíhala postupně.

Z architektonického hlediska lze na Anchiresově hrobce pozorovat dvě hlavní fáze stavby. Starší mastaba obsahovala kapli postavenou v tradičním stylu s půdorysem ve tvaru písmene L a jednou kultovní stélou – nepravými dveřmi v západní stěně. Severně od ní byl postaven serdáb 1, místnost pro sochy, které se měly zúčastňovat zádušního kultu jako zobrazení majitele hrobky. Dále byla budována pohřební šachta.

Promyšlená architektonická koncepce druhé, rozšířené fáze hrobky je pro dané období značně netradiční a cílí na návštěvníka (chodba, místnosti 1 a 2, serdáb 2). Přivádí ho od vstupu na severu až k ústřednímu bodu zádušního kultu, k nepravým dveřím v kapli. Čím více se přibližoval, tím se podlahová úroveň hrobky postupně zvyšovala. V tomto článku však bude hrobka popsána od centra kultu, tedy tak, jak probíhal výzkum.

Nadzemní část hrobky

Kaple a serdáb 1

Hlavní kaple hrobky měla půdorys ve tvaru písmene L (3,24 × 1,25 m) (obr. 3). Vstupní chodba byla široká 0,62 m a dlouhá 1,50 m, oproti podlaze místnosti 1 se dlažďení kaple zvedalo o 10 cm. Kaple byla vystavěna z bloků kvalitního bílého vápence pocházejícího z lomů v Tuře. Avšak zloději kamene vylámali zdi kaple téměř až po podlahu. Vnitřní část byla rozdělena schůdkem na severní a jižní polovinu; v té původně stály nepravé dveře, z nichž se zachoval pouze otisk (šířka 1,76 m, hloubka 0,32 m, výšku nelze

spolehlivě určit) a zbytky centrální niky. Před východní stěnou zloději kamene vylomili dokonce podlažní blok kaple. Půdorys kaple ve tvaru L představuje tradiční typ kaplí Staré říše, který se vyskytoval od 4. dynastie v Gíze a později i v Sakkáre a Abúsiru (Jánosi 2006: 57–58).

Z původní výzdoby stěn zůstalo jen pár zlomků reliéfní výzdoby, rozptýlených v suti těsně nad podlahou kaple. Z devíti fragmentů bylo možné složit část nepravých dveří (6/AS98/2016_a–j, 10/AS98/2016_e). Podařilo se tak rekonstruovat centrální niku do výšky 1,44 m, max. šířka je 26,5 cm a hloubka 6 cm (barevná příloha, obr. 1). O tom, že se jednalo o prostřední část nepravých dveří, svědčí stopy růžové malty na hraně nejspodnějšího fragmentu (6/AS98/2016_c), kde stéla dosedala na podlahu kaple. Tuto skutečnost potvrdily rovněž rozměry otisku nepravých dveří na podlaze kaple (hloubka max. 5,5 cm) a konvexní zahnutí v místech, kde hlubší centrální nika přecházela ve vystouplejší veřeje. Nálezové okolnosti odhalily, že nepravé dveře byly povaleny čelem k východní stěně kaple. Všechny fragmenty totiž ležely zdobenou částí směrem k podlaze a nejspodnější část nepravých dveří zůstala nejbližší svému původnímu umístění, zatímco vrchní část centrální niky byla nalezena v blízkosti východní stěny.

Souvislý nápis v centrální nise nese tituly a jméno majitele hrobky: ... *šḥd ir(w) šn nšwt ḥm-ntr Ni-wšr-r^c ḥry-ššt3 n nb f m k3t ir(w) šn n pr-^{c3} ḥh-ir.š*, „... inspektor královských kadeřníků, kněz *hem-nečer* panovníka Niuserrea, ten, který drží tajemství svého pána o kadeřnických pracích ve Velkém domě, Anchires“. Jednotlivé hieroglyfy provedené v zahluobeném reliéfu nesou zbytky zeleného, modrého, černého a červeného pigmentu. Znak jsou organizovány do jednoho sloupce a ten je ohraničen černými svislými liniemi. Orientace hieroglyfů ukazuje čtení zprava doleva, tj. zcela standardní směr v centrálních nikách nepravých dveří.

Přestože se nedochovala horní část niky, a tudíž ani začátek nápisu, a stejně tak ani další díly nepravých dveří

Obr. 3 Hlavní kultovní prostor Anchiresovy hrobky – kaple ve tvaru písmene L (foto M. Frouz) / Fig. 3 Major cultic place of the tomb of Ankhires – an L-shaped chapel (photo M. Frouz)



(překlad, panel, architráv a veřeje), je možné odhadnout jejich výšku, která byla asi o jednu třetinu vyšší než délka zrekonstruovaného pásu, tj. kolem 2 m. Byť se jedná o skrovné pozůstatky kamenné brány z onoho světa, naznačují, že pro Anchiresovy nepravé dveře byl použit kvalitní materiál (bílý vápenec), který umně opracovali zkušení řemeslníci. O tom svědčí jednak dokonale vyhlazený povrch, jednak provedení hieroglyfických znaků. Zdobení centrální niky textem, který není zakončen vyobrazením majitele hrobky, bylo typické pro období od poloviny do konce 5. dynastie. Jeden sloupec textu v centrální nise se objevuje například na nepravých dveřích v hrobce vysokého kněze Ptahšepsese (Mariette 1889: 110–114, Dorman 2002), vezíra Pehenuiky (Lepsius 1900: Bl. 48), inspektorů manikérů Velkého domu Nianchchnuma a Chnumhotepa (Moussa – Altenmüller 1977: Taf. 92a, b) či členů rodiny představeného zpěváků Obou domů Kahaie (Lashien 2013: Pl. 62, 85, 86). Všechny tyto osoby žily v polovině 5. dynastie v období vlády panovníka Niuserrea a byly pohřbeny v Sakkáře.

Ač se nepravé dveře dochovaly jen zlomkovitě, z otisku na podlaze při západní stěně kaple lze vyčíst další informace o jejich podobě. Centrální niku lemovaly dva páry veřejí. Spodní část levé vnitřní veřeje zůstala *in situ*, a prozrazuje tak, že nejspodnější část dveří tvořilo *dado* se širším černým pruhem nad podlahou následovaným užším žlutým pásem. Stejným způsobem byly například zdobeny nepravé dveře již zmíněných manikérů Nianchchnuma a Chnumhotepa (srov. Moussa – Altenmüller 1977: Taf. 92a,b). Jedná se o jeden ze dvou bloků stěn kaple, který se dochoval na svém původním místě. Anchiresovy nepravé dveře byly velmi pravděpodobně bez lemování a římsy.

Druhá skupina fragmentů původní reliéfní výzdoby stěn zádušní kaple se od předchozí odlišuje drobnějšími hieroglyfy vyhotovenými v nízkém reliéfu se zbytky barev. Byla identifikována asi desítkou malých zlomků se znaky a mřížkou (např. 10/AS98/2016_a, d; 13/AS98/2016_o, p) a do jejich okének byly umístěny jednotlivé položky tzv. seznamu obětí.

Severně od kaple ve výšce 1,15 m začíná průzor serdábu 1 (0,70 × 0,22 m). Před zahájením výzkumu bylo na povrchu pouště patrné seskupení velkých opracovaných bloků z místního vápence. Ukázalo se, že se jedná o stěny serdábu 1 se značně erodovanými nejvrchnějšími bloky. Serdáb 1 představuje jeden z největších známých serdábů v celém Abúsíru (půdorys 4,12 × 1,02 m, dochovaná výška 1,45 m). Bohužel byl téměř kompletně vykradený. Na rozdíl od kaple byl celý, včetně podlahy, vybudován z místního vápence. Kromě jednoho košíku keramiky se z jeho původního obsahu našel pouze pozůstatek sochy v životní velikosti – fragment prstu nohy, snad z vypálené keramiky (2/AS98/2016). Na stěnách serdábu 1 se zachovalo množství červeně provedených nápisů v hieratickém písmu se jménem a nejdůležitějším titulem Anchirese, „inspektor kadeřníků Velkého domu“.

Místnost 1

Kdyby se jednalo o hrobku s tradičním půdorysem, byl by se před kaplí nacházel už jenom vstup do hrobky. Avšak poměrně neočekávaně byl východně od kaple nalezen



Obr. 4 Místnost 1 zdobená polychromovanou reliéfní výzdobou (foto M. Frouz) / Fig. 4 Room 1 decorated with polychrome reliefs (photo M. Frouz)

další prostor: místnost 1, archeologicky nejzajímavější část celé hrobky (obr. 4). Ukázalo se, že celý plán hrobky byl rozšířen nejen o velkou zdobenou místnost 1, ale i o druhý serdáb, menší čtvercovou předsíň (místnost 2) a dlouhou chodbovou kapli se vstupem ze severu. Ještě za Anchiresova života tedy musel být původní plán hrobky pozměněn a doplněn.

Místnost 1 byla poměrně velká (4,95 × 2,40 m) a byla dlážděná nepravými bloky bílého vápence, spojenými hlinitou maltou. Jižně od vstupu do kaple se na podlaze zachovala i část bílého pruhu, snad vymezujícího kultovní prostor při zdech.² Většinu místnosti však pokrývala ještě další hlinitá vrstva s drobnými fragmenty dřeva a zvířecích kostí ležící na kamenné podlaze. Je zřejmé, že komunikační úroveň se nachází nad úrovní dláždění. Vstup do kaple byl postaven z bílého vápence a oproti místnosti 1 byl mírně zvýšený, o 10 cm.

Po stranách vstupu do kaple se v hlinité vrstvě a až dolů na podlahu zachovaly dva téměř čtvercové otisky ve vzájemné vzdálenosti 1,65 m. Jednalo se o pozůstatky pilířů s čtvercovým průřezem, které podpíraly původní střešinu místnosti. Počítalo se s nimi v původním plánu, na podlaze oběma otisky prochází severojižní červená stavební linie. Severní otisk (50 × 45 cm) se zachoval v lepším stavu, uprostřed byla na podlaze vrstva bílé a růžové malty

a na ní fragmenty dřeva. Jižní otisk (45 × 45 cm) ukázal další tři červené linie, malta se v něm nezachovala. Z kamenných pilířů nebyl identifikován žádný opracovaný fragment, a tak je možné, že je zloději odtáhli vcelku. Otázkou zůstává, zda byla místnost 1 zastřešena kompletně, nebo byla zčásti otevřeným dvorem. Dva pilíře v místnosti uvnitř hrobky ze 5. dynastie objevují v nedaleké Sakkáře v Cejově (Jánosi 2006: Abb. 81) a Ptahhotepově hrobce (Jánosi 2006: Abb. 85).

Kromě obvykle nacházených a početných zlomků keramiky, uhlíků a zvířecích kostí byl jedinou další stopou po zádušním kultu v místnosti 1 nekompletně zachovaný a nepopsaný oltář z bílého vápence (57/AS98/2016; 25 × 15 × 14 cm), nalezený při jihovýchodním rohu místnosti. Snad byl původně umístěn na podlaze ve středu jižní stěny, neboť výzdoba na zdi naznačuje, že zde bylo centrum zádušního kultu v místnosti. S obdobím proměny Anchiresovy mastaby ve zdroj stavebního kamene pro pozdější stavby snad souvisí některé nálezy: kvarcitový tlouk se stopami mědi (14/AS98/2016) a fragmenty lana (11/AS98/2016, 37/AS98/2016); mohly zlodějům sloužit jako pracovní nářadí.

V místnosti 1 se dochovaly zbytky výzdoby *in situ*: na všech čtyřech stranách černé *dado*, nad ním žlutý a červený pruh (celková výška 1,3 m), nad něj byly posazeny nejméně tři registry výzdoby v nízkém reliéfu na bílých vápencových blocích, z nichž se pouze dvě spodní úrovně zachovaly alespoň částečně na svém původním místě. Západní zeď místnosti v šířce 4,44 m byla skloněná a představovala původní východní zeď hrobky, zřejmě upravenou v druhé fázi stavby.

Na východní stěně se našel pouze zlomek scény se třemi rybáři vytahujícími velkou síť (0,42 × 0,25 m). Na jižní stěně se zachoval spodní registr s výškou 0,32 m a druhý registr vysoký 8 cm. Výzdoba se dělí na tři skupiny: Ve východní části dva páry řezníků drží býky a řezník na levé straně uřezává nožem zvířeti nohu. V západní části se motiv se řezníky a býky opakuje. Uprostřed výzdoba

koresponduje s průzorem do serdábu 2, nalevo se nacházejí tři obětníci a pod průzorem nápis: „obětina *pṛt-hrw* (pozůstávající z) chlebů, piva a kadidla“. Čtvrtý obětník napravo drží dva pruhy látky. Z uspořádání výzdoby jednoznačně vyplývá, že byla symetricky orientována na průzor spojující místnost s nepřístupným prostorem serdábu 2 (viz níže).

Na západní stěně, před vstupem do kaple, ve spodním registru pokračoval motiv řezníků uřezávajících přední nohy svázaným býkům. Druhý registr obsahoval zástup nosičů obětí směřující do kaple. Severní stranou se do této místnosti vstupovalo, po levé straně byly na úzkém prostoru v reliéfu pouze naskládané obětiny, po pravé straně obsahovala výzdoba nejméně dva registry přivádění obětního dobytka a dalších zvířat (antilop).

Další bloky byly objeveny obrácené výzdobou směrem k podlaze, pravděpodobně nedaleko původního místa, kde byly zasazeny do stěny. Proto bylo velmi důležité polohu objevených bloků dokumentovat. Nejvyšší koncentrace reliéfů byla pod dislokovanými bloky ze zdiva hrobky a měla mocnost zhruba 1 m. Výzdobný program místnosti obsahoval scény s písaři, nosiči různých obětí, včetně nosítek, přivádění dobytka, antilop a scény v papyrusové houštině. Většinu výzdoby bude velmi pravděpodobně možné rekonstruovat.

Mezi nejlépe zachované bloky patří tyto:

Blok 42+44/AS98/2016 (měřící 78 × 34 × 29 cm a 15 × 19 × 29 cm) zachycuje v nízkém reliéfu celkem čtyři sedící postavy hledící doprava (barevná příloha, obr. 3). První z nich je muž se složenými pažemi v adoračním gestu, podobně jako za ním následující žena oděná v dlouhé přiléhavé šaty (pravděpodobně dcera majitele domu). Následující dvě postavy jsou opět muži, písaři s rozloženým písafským náčiním. Jednořádkový nápis nad nimi je orientován zprava doleva a zní: ... *n šḥd ir(w)-šn pr-ḥ* *ḥ-ir.š im pr.f. Šk šw* ..., „... inspektorovi kadeřníků Velkého domu (královského paláce), Anchiresovi, v jeho domě. Kéž on...“

Obr. 5 Dva muži nesoucí svazky papyrusových rostlin (32/AS98/2018_a) (foto M. Frouz) / Fig. 5 Two men carrying bundles of papyrus plants (32/AS98/2018_a) (photo M. Frouz)



Právě fráze „v jeho domě“, vztahující se k majiteli hrobky, patří mezi velice neobvyklé formulace a v tuto chvíli je pro ni obtížné nalézt paralely. Je však pravděpodobné, že uvedený výraz odkazuje k Anchiresově domácnosti zahrnující nejen příslušníky jeho rodiny, ale i další „členy“, pro které Anchires zajišťoval práci a různé posty implikující jistý příjem.³

Další dva bloky se vztahují k tématu činnosti v papyrusové houštině. První z bloků (32/AS98/2016_a, měřící 23,5 × 11,0 × 14,5 cm) zachycuje dva muže – první je nahý – nesoucí na zádech svazky papyrusových rostlin na stavbu člunů (obr. 5). Obě mužské postavy mají paže natažené v značném úsilí dopředu a drží v nich napjaté provazy, jimiž mají papyrusové svazky přichycené na zádech.

Druhý blok (20/AS98/2016, s rozměry 24,0 × 18,5 × 17,0 cm) zachycuje příď papyrusového člunu. Na něm lze vidět torzo sedícího muže s pádlem oděného v krátké sukničce, za ním na palubě část dochované postavy ženy majitele hrobky, rovněž sedící. Je zachycena při vyjížděce nebo lovu v papyrusové houštině a doprovází svého muže. Jeho postava se však stejně jako zadní část člunu nedochovala (barevná příloha, obr. 2).⁴

Ve vstupu do místnosti 1 se zachovala obdélníková prohlubeň, snad místo pro očistu před vstupem do rituálního prostoru, kde byla nalezena kamenná kalcitová nádoba se zataženým okrajem, převrácená na boční stranu (60/AS98/2016, průměr 12,2 cm, výška 7,5 cm). Původní výplň byla zatím ponechána v nádobce a bude analyzována v budoucnu. Jedna z mála soudobých paralel pro podobné jasně ohraničené očištné místo pochází z hrobky Ptahšepse mladšího z centrálního Abúsíru (Bárta 2000: 48, Pl. 2).

Serdáb 2

K dalšímu překvapení došlo během podzimní sezóny 2017. Tehdy se podařilo objevit prostorů jižně od místnosti 1,

identifikovanou jako serdáb 2 (rozměry 2,85 × 1,30 m, výška 1,50 m). Od místnosti 1 jej oddělovalo 1,60 m zdiva.


V průzoru mezi místností 1 a serdábem 2 (1,32 × 0,20 m, dochovaná výška 0,72 m) byly nalezeny různé dřevěné fragmenty, které pocházejí z nejméně dvou soch uložených v serdábu. Jeden z těchto zlomků představuje ruku a je vytvořen z prozatím neurčeného druhu dřeva (74/AS98/2017_a, rozměry 35,2 × 12,5 × 7,8 cm) (obr. 6). Jednalo se o levé předloktí sochy s dlaní zaťatou v pěst, tvořící otvor pro vsazení hole. V místě loktu se nacházel čep, který propojoval předloktí s horní částí paže. Dřevěnou část předloktí pokrývala vrstva bílého štku a na ní byla aplikována červená barva. V místě, kde mělo být předloktí napojeno na horní část paže, byla na vrstvě štku přilepená textilie a až na ni byla následně nanesena červená barva. Zbytky textilie a štku byly zjištěny také nad prasklinou táhnoucí se po celém hřbetu předloktí. Staroegyptští řemeslníci si tímto způsobem (nejen) při výrobě soch zdatně poradili s nerovnostmi či vadami materiálu a nepovažovali takové kousky dřeva za odpadní materiál.⁵ Dochovalo se i zpodobnění nehtů: Na ruku byly namalovány bílou a růžovou barvou. Jak mohla vypadat celá socha, lze vysledovat na zachovaných analogiích dřevěných soch ze Staré říše, na nichž ohnutá levá ruka svírá hůl a pravá ruka třímá žezlo. Jednou z možností, jak mohlo být ohnutí ruky na soše vyrobeno, bylo právě spojení dvou dílů (Harvey 2001: 160–163).

V samotném serdábu byly nalezeny čtyři větší bloky, pocházející zřejmě z jeho zdi. Po jejich odstranění se objevilo několik míst s dalšími fragmenty soch. Dochovaly se u severní, východní a západní zdi a většinou šlo o menší kousky dřeva nebo štku. Nejzajímavějším nálezem bylo dřevěné žezlo *cherep* při severovýchodním rohu serdábu (78/AS98/2017_a).⁶ Po zdokumentování a odstranění této vrstvy následovaly další fragmenty: zlomek nohy (81/AS98/2017_b) a rozlomené žezlo *cherep* při východní stěně serdábu (82/AS98/2017). Žezlo 78/AS98/2017_a



Obr. 6 Fragment dřevěné sochy – levé předloktí se sevřenou dlaní (74/AS98/2017_a) nalezené v průzoru do serdábu 2 (foto M. Odler) / Fig. 6 Fragment of a wooden statue, a left forearm with clenched fist (74/AS98/2017_a), found in an aperture between Room 1 and Serdab 2 (photo M. Odler)

neslo stopy žlutého štuku a okru (29,50 × 4,43 × 1,30 cm) a zřejmě původně obsahovalo stejný nápis jako žezlo druhé (viz níže). Avšak v tomto případě se zachovala pouze hieroglyfická značka rákosu s čtením *ilj*, nejpravděpodobněji část jména Anchires.

Druhé žezlo (82/AS98/2017) bylo nalezeno sice rozložené, avšak kompletní (délka 36,5 cm). Po vyčištění se na něm objevil nápis psaný černým inkoustem. Ve slabě znatelných znacích nad jménem můžeme rozeznat titul *šhd ir(w) šn pr-ʿ3*, „inspektor kadeřníků Velkého domu“. Dolní část hlavičky nese jasně čitelné osobní jméno *ʿnh-ir.š*: . Text jednak identifikuje majitele hrobky, jednak odkazuje na jeho nejdůležitější titul. Obě žezla původně svíraly ruce soch, které zpodobňovaly Anchirese s odznaky jeho postavení na společenském žebříčku. V Abúsíru bylo obdobné žezlo *cherep* nalezeno například v nedaleké Kaisebiho hrobce (AS 76), nacházející se jihovýchodně od kadeřníkovy mastaby (Dulíková – Jirásková – Arias Kytarová 2016: 30–31, obr. 7), nebo v pohřební komoře v anonymní hrobce AS 47 (Arias Kytarová 2011: 121–124), avšak to doposud nebylo publikováno.

Fragmenty soch ležely ve vrstvě hnědého písku s úlomky keramiky a v západní části se našly kosti drobných hlodavců, pocházející pravděpodobně ze sovích vývržků. Po odebrání těchto nálezů se objevila rovnoměrná vrstva čistého žlutého písku s tloušťkou 5 cm, a to přesně na úrovni výstupků zdíva na severu i na jihu – ty pravděpodobně označují původní úroveň podlahy serdábu. Pod čistým pískem se nacházela další vrstva s kamínky a drobnými zlomky keramiky na menších nepravidelných vápencových úlomcích.

O původním zařízení serdábu můžeme říci velmi málo, neboť se zachovaly pouze menší úlomky soch. Dvě žezla *cherep* napovídají, že obsahoval nejméně dvě sochy. Podle sovích vývržků se snad dá usuzovat, že po prvním vykradení a poničení soch byl serdáb určitou dobu ponechán otevřený, než jeho zdívo porušili zloději kamene, kteří nechali některé bloky ležet nedaleko původního místa.

Místnost 2

Vstupem v severní stěně místnosti 1 se krátkým průchoodem (1,26 × 0,60 m) vcházelo do místnosti 2 se zbytky podlahy z černého bahna (1,3 × 1,3 m) a bílým pruhem při západní stěně. Tři stěny místnosti jsou svislé, východní zeď měla sešikmený průběh. Nálezy byly podobné jako v místnosti 1: keramika, uhlíky a zvířecí kosti. Na podzim 2017 zde byly osazeny železné dveře uzavírající místnost 1; ta je nyní zcela pokryta novou střešou. Z ní se opět krátkým průchoodem (1,05 × 0,52 m) dalo dostat do chodbové kaple.

Chodbová kaple

Severně od místnosti 2 se rozprostírala chodbová kaple, přístupná od severu. Vstup do ní, a vlastně do všech kultovních prostor, se nacházel 1,80 m od severovýchodního rohu hrobky. Její zásyp tvořil tmavší žlutý písek s úlomky keramiky a vápence. V zásypu však byly objeveny i větší vápencové bloky, pocházející velmi pravděpodobně ze zdíva stěn. Průčelí vstupu mělo šířku 2,46 m a hloubku 0,30 m. Vstupní koridor byl dlouhý 2,22 m a široký

0,60 m, po 1,16 m se rozšiřoval na 0,98 m. Samotná chodbová kaple byla 7,68 m dlouhá a 1,18 m široká (viz obr. 2). Její stěny byly vybudovány z velkých vápencových bloků spojovaných růžovou maltou.⁷ Zdívo východní stěny chodbové kaple bylo dochováno do maximální výšky 1,7 m, kdežto v případě západní zdi výška dosahovala 2,7 m. Na blocích se nacházely hieratické nápisy v červené barvě a někdy i stavební linie.

V chodbové kapli byly rozlišeny dvě úrovně hliněné podlahy. Původní byla tvořena tvrdým nilským bahnem a druhá byla položena o 7 cm výše, na vrstvě tmavšího písku s menšími úlomky keramiky a vápence. Podařilo se zachytit také původní obílení podlahy, a to u stěn koridoru na obou jejích úrovních. V průchodu mezi místností 2 a chodbovou kaplí se na hliněné podlaze dochoval na každé straně jeden bílý pruh, cca 5 cm široký, a mezi těmito pruhy se dochovala i černá barva. Na základě toho se dá usuzovat, že minimálně druhá úroveň podlahy byla obílena po stranách, zatímco zbytek vyplňovala barva černá.

V západní stěně chodbové kaple, 2,40 m jižně od její severní zdi, byla vybudována tzv. severní nika. Jistě není bez zajímavosti, že byla součástí původní východní zdi mastaby, tedy že byla postavena již před tím, než došlo k rozšíření hrobky k východu. Severní nika však nedosahovala až na podlahu, začínala ve výšce 0,76 m od úrovně původní podlahy a vybíhala 1,06 m k západu. Byla dochována do výšky 1,80 m, ovšem její nejvrchnější část se nezachovala. Její šířka činí 1,03 m a centrální prohlubeň byla 0,28 m široká a 0,20 m hluboká.

Ve vzdálenosti 5,40 m jižně od severní zdi chodbové kaple byly odkryty dvě celé nepálené cihly (30 × 16 × 14 cm) a jedna půlka cihly. Celé cihly byly položeny delší stranou podél západní stěny chodbové kaple (měly tedy severojižní orientaci) a poloviční cihla se k nim připojovala ze severu. Byly však položeny cca 6 cm nad úrovní druhé podlahy (pod nimi se nacházela vrstva tmavšího písku). V nejbližším okolí těchto cihel se podařilo najít rozptýlený depot keramických miniatur (misky a pohárky; 23.AS98.2017). Zajímavé je, že západně od cihel se v tělese mastaby nacházela šachta (viz níže). Z toho lze usuzovat, že by se mohlo jednat o pozůstatky méně formalizovaného kultovního místa souvisejícího s hlavním pohřbem v hrobce na dně hlavní šachty. Jeho existenci je možné také považovat za nepřímý doklad toho, že pohřební prostora původně obsahovala pohřeb.

Podzemní část hrobky

Šachta 1

V mastabě byla objevena pouze jedna šachta, a to nedaleko severozápadního rohu serdábu 1. Vzhledem ke skutečnosti, že se nepodařilo odkrýt více šachet, se dá předpokládat, že mohla patřit majiteli hrobky. Byla poměrně hluboká, dosahovala hloubky 11,75 m. Rozměry ústí šachty byly 2,09 × 2,39 m. V hloubce cca 3 m od ústí se šachta zužovala: U severní a jižní stěny bylo zúžení v rozpětí mezi 22 a 28 cm, u východní 36 cm a u západní zdi až o 40 cm. V šachtě bylo zaznamenáno několik vrstev – od ústí směrem dolů, do hloubky 2,30 m, byly zdi šachty obloženy vápencovými bloky různých rozměrů,



Obr. 7 Nedokončená pohřební komora na dně šachty 1 (foto M. Peterková Hloučová) / Fig. 7 Unfinished burial chamber at the bottom of Shaft 1 (photo M. Peterková Hloučová)

pod tím byla vrstva o mocnosti 0,60 m vysekaná do tafly a dále 1 m opět vystavěný z menších vápencových bloků nepravidelných rozměrů. Pod tímto vápencovým vyzděním byly na dalších 3,80 m stěny obloženy nepálenými cihlami. Zbytek šachty (4,05 m) byl vysekan do vápencového podloží, v němž se střídaly vrstvy žlutého a šedého vápence.⁸ Podlaha šachty nebyla vyrovnána, starověcí stavitelé ji ponechali nedokončenou, nevyhlazenou, s ostrými záseky.

Na dně šachty se nacházela nedokončená pohřební komora (3,02 × 1,98 × 1,34 m) (obr. 7). Vstup do ní se otevíral v západní stěně. Podlaha šachty se v západní části svažovala směrem do pohřební komory (o 58 cm). V průchodu do pohřební komory se nacházely dva povalené vápencové bloky. Zdi pohřební komory nebyly vyrovnané a podél severní, západní a jižní stěny se nacházel schod, který měli starověcí stavitelé v úmyslu odstranit. Maximální rozměry podlahy pohřební komory činily 1,78 × 1,62 m. Nebyly však zachyceny žádné pozůstatky po pohřební jámě; její hloubení nebylo evidentně ještě započato. Samotná komora měla severojižní orientaci.

V zásypu šachty a pohřební komory se nacházely pouze úlomky keramiky, kůstky drobných hlodavců, soví vývržky a několik uhlíků. Přítomnost sovích vývržků a kostí drobných hlodavců, které mohou ze sovích vývržků pocházet, naznačuje, že šachta musela být po určitou dobu otevřená. Původní výplň šachty snad představovala silná vrstva úlomků tafly nacházející se nyní západně od jejího ústí a serdábu; našly se v ní i celé keramické nádoby.

Lze předpokládat, že k původní pohřební výbavě by mohly patřit některé nálezy rozptýlené v zásypu nad kaplí a západně od kaple. Jednalo se například o množství trubičkovitých fajánsových korálků (např. 1/AS98/2016, 4/AS98/2016, 15/AS98/2016, 65/AS98/2017 – 10 fragmentů, 66/AS98/2017_a), fragment fajánsového přívěsku nebo většího korálku slzovitého tvaru (66/AS98/2017_b), opracovanou pazourkovou čepelku (88/AS98/2017) a měděnou jehlu (106/AS98/2017). Všechny tyto předměty mají analogie v pohřebních výbavách 5. dynastie.⁹

Majitel hrobky

Vlastní jméno

Několik nápisů z mastaby AS 98 spolehlivě identifikuje jako jejího majitele Anchirese. Nalézá se na nepravých dveřích, reliéfní výzdobě stěn a původního vstupu do hrobky, žezlu *cherep*, které bylo součástí sochy, a graffitech na zdech. Osobní jméno Anchires v překladu do češtiny znamená „Nechť žije její (tj. bohyně) stvořitel“ (Ranke 1935: 63, no. 1; Gourdon 2007: [131] 5; Scheele-Schweitzer 2014: 293 [676]). Další doklady tohoto jména pocházejí z pohřebišť v Sakkáře a Gíze, a to výhradně z období 5. dynastie, kdy bylo poměrně časté. Žádná další vlastní jména, ať už příslušníků Anchiresovy rodiny, či jiných lidí z jeho domácnosti a pracovního prostředí, bohužel neznáme. Ač se dochovalo částečné vyobrazení jeho manželky na blocích

reliefní výzdoby v objetí s chotěm (31/AS98/2016) a patrně i na lodi během vyjížďky v papyrusové houštině (20/AS98/2016, viz barevná příloha, obr. 2), zbytek scén s nápisem chybí (mohlo se tedy jednat i o dceru).

Tituly

Z pozůstatků Anchiresovy mastaby lze částečně rekonstruovat jeho titulaturu:

šhđ ir(w) šn pr-ʿ3, „inspektor kadeřníků Velkého domu“ (Jones 2000: 915, no. 3361). Titul se nachází na četných stavebních graffitech (zejména v serdábu 1), na žezle *cherep* (82/AS98/2017) a na zlomcích reliéfní výzdoby pocházejících především z místnosti 1, například ve výjevu scény z Anchiresova domu (42+44/AS98/2016, viz barevná příloha, obr. 3).

šhđ ir(w) šn nšwt, „inspektor královských kadeřníků“ (Jones 2000: 915, no. 3362). Titul můžeme najít na fragmentech z nepravých dveří (6/AS98/2016_d, f, i, h a 10/AS98/2016_e).

[šhkr] h3t ntr.f, „ten, který zdobí čelo svého pána (tj. krále)“ (Jones 2000: 973–974, no. 3595), nelze vyloučit, že mohl být spojen s doplňkem *[šhkr] h3t ntr.f [m k3t šn]*, „ten, který zdobí čelo svého pána v pracích spojených s vlasý“ (Jones 2000: 974, no. 3596). Titul se nachází na fragmentu dveřního bubnu (19/AS98/2016) a na vápencovém bloku (22/AS98/2016_h). Vyskytoval se v 5. dynastii v titulatuře jedinců, jejichž zaměstnání bylo spojeno s péčí o panovníkovo tělo. Kromě kadeřníků to byli např. holiči a manikéři (zdroj: databáze *Maat-base*).

iry nfr-h3t, „opatrovník ozdoby hlavy“ (Jones 2000: 321–322, no. 1183). Titul se nachází na fragmentu architrávu (22/AS98/2016_h). Archeologické doklady prozrazují, že byl udílen od poloviny 5. dynastie do konce Staré říše. Vzhledem k tomu, že kromě inspektorů kadeřníků Velkého domu se právě v tomto období honosili tímto titulem např. i vezíři Ptahšepses a Vašptah a vysoce postavený hodnostář Cej, mohlo se jednat o titul čestný a všechny jeho konotace nám ještě nejsou známy (více viz Dulíková 2017: 66–67).

hm-ntr Ni-wšr-rʿ, „kněz *hem-nečer* panovníka Niuserrea“ (Jones 2000: 524, no. 1954). Titul se nachází na fragmentech z nepravých dveří (6/AS98/2016_d, g). Další osobou s tímto titulem pohřbenou v Abúsíru byl např. „sluneční kněz“ Neferinpu (AS 37) (Bárta *et al.* 2014).

... ʿ3t, „... velký“. Část titulu je doložena na fragmentech překladu dveří (22/AS98/2016_e, i). Zajímavé je, že se objevuje právě v době vlády panovníka Niuserrea.

Epiteta

Kromě titulů tvořilo Anchiresovu titulaturu i několik epitet, z nichž se dochovalo pět. Dvě z nich mohou být považována za jakousi formu „bezpečnostní prověrky“, neboť ukazují, že jejich nositel byl prověřen a dokázal udržet tajemství. Jde o skupinu epitet, která se začínají ve větší míře objevovat od poloviny 5. dynastie, a to zároveň s různými doplňky specifikujícími oblast, v níž má být dané tajemství uchováno. Další Anchiresovo epiteton souviselo s vyjádřením panovnické přízně a poslední dvě s označením zesnulého při zádušním kultu.

hry-ššt3 n nb.f, „ten, který drží tajemství svého pána“ (Jones 2000: 628, no. 2298). Epiteton se nachází na fragmentu překladu dveří (22/AS98/2016). Od poloviny 5. dynastie se vyskytovalo poměrně často v titulatuře úředníků a osob pečujících o panovníkovo tělo či regálie.

hry-ššt3 n nb.f m k3t ir(w) šn n pr-ʿ3, „ten, který drží tajemství svého pána o kadeřnických pracích ve Velkém domě“. Epiteton dosud nebylo kromě Anchiresovy hrobky doloženo. Nachází se na fragmentech z nepravých dveří (6/AS98/2016_a, b).

mry nb.f, „milovaný svým pánem“ (Jones 2000: 438–439, no. 1623). Epiteton je doloženo na fragmentech překladu dveří (22/AS98/2016_a, b). V 5. dynastii se vyskytuje poměrně často.

im3hw, „ctěný“ (Jones 2000: 11, no. 42). Epiteton je doloženo na fragmentu dveřního bubnu (19/AS98/2016). Souviselo se zásvětní existencí zesnulého a v období Staré říše bylo často užívané.

[im3]hw hr ntr [ʿ3], „ctěný před Velkým bohem“ (Jones 2000: 30, no. 142). Epiteton se nachází na fragmentu (17/AS98/2016_b), jenž byl původně součástí překladu. Hojně se vyskytovalo v období 5. a 6. dynastie.

irr..., „ten, který činí...“. Částečně dochované epiteton je doloženo na fragmentech překladu dveří (22/AS98/2016_b, k).

Postavení

O společenském postavení majitele hrobky je možné si udělat představu na základě několika hlavních faktorů: velikosti, architektonického řešení a výzdoby hrobky, pohřebního uspořádání a titulatury. Zaměstnání, která Anchires vykonával během svého života, můžeme rekonstruovat z několika dochovaných titulů a ty vypovídají o činnostech spojených převážně s péčí o panovníka (viz výše). Respektive s jistou nadsázkou můžeme říci, že měl Anchires na starost péči o královu hlavu, neboť ve funkci královského kadeřníka pečoval o vladařovy vasy a o ozdoby jeho hlavy. Jeden z jeho titulů poukazuje na kněžské obřady spojené s kultem panovníka Niuserrea. Hlavním Anchiresovým titulem byl „inspektor kadeřníků Velkého domu“. Jednak je doložen nejčastěji (viz výše), jednak si jej zvolil tehdy, když bylo nutné vybrat si pouze jeden titul. Anchires byl identifikován tímto titulem ve třech různých podobách: ve svém domě ve světě živých (viz barevná příloha, obr. 3), jako majitel hrobky (hojná graffita na stěnách různých míst hrobky, reliéfní výzdoba) a konečně jako duch *ka* v nápisu na soše.

Přestože Anchires nezastával úřady, které by souvisely se správou země, rozloha jeho hrobky i kvalita reliéfní výzdoby stěn prozrazují, že byl jakožto „inspektor kadeřníků Velkého domu“ poměrně vysoce postavenou osobou tehdejší společnosti (více viz předběžné závěry). Velmi podobnou skladbu titulů jako Anchires mělo několik dalších mužů, kteří zastávali tutéž funkci „inspektora kadeřníků Velkého domu“, například Chabaupthah, Nimaatptah a Manefer pohřbení v severní Sakkáře (Mariette 1889: 205, 294–295, 446–447; obecně ke kadeřníkům ve Staré říši viz Speidel 1990). O jeho neobvykle významném postavení nakonec svědčí i druhá stavební fáze hrobky s poměrně velkým dvorem a dvěma pilíři podpírajícími střechu či existence druhého serdábu.

Struktury v okolí Anchiresovy mastaby: AS 99 – AS 102

Za účelem zjištění přesných rozměrů mastaby a vyjasnění vztahů se sousedícími stavbami byly severně, východně i západně od ní otevřeny sondy. Zhruba 2 m na sever od Anchiresovy hrobky se nachází nízká struktura AS 99 s obdélným půdorysem, postavená z místního vápence a cihel (zjištěné nekompletní rozměry: 6,00 × 0,75 m, viz obr. 2). Ta byla úzkým průchodem (0,40 m) rozdělena na dvě části. Snad jde o stavbu související s pohřebními obřady pro Anchirese. Dokončení jejího výzkumu je plánováno na následující sezóny. Mezi stavbami se zachovala i původní úroveň podlahy z 5. dynastie z udusané hlíny. Sonda byla vedena východně až k vnější ohradní zdi velké hrobky neznámého vlastníka z 3. dynastie (AS 54; Bárta 2010).

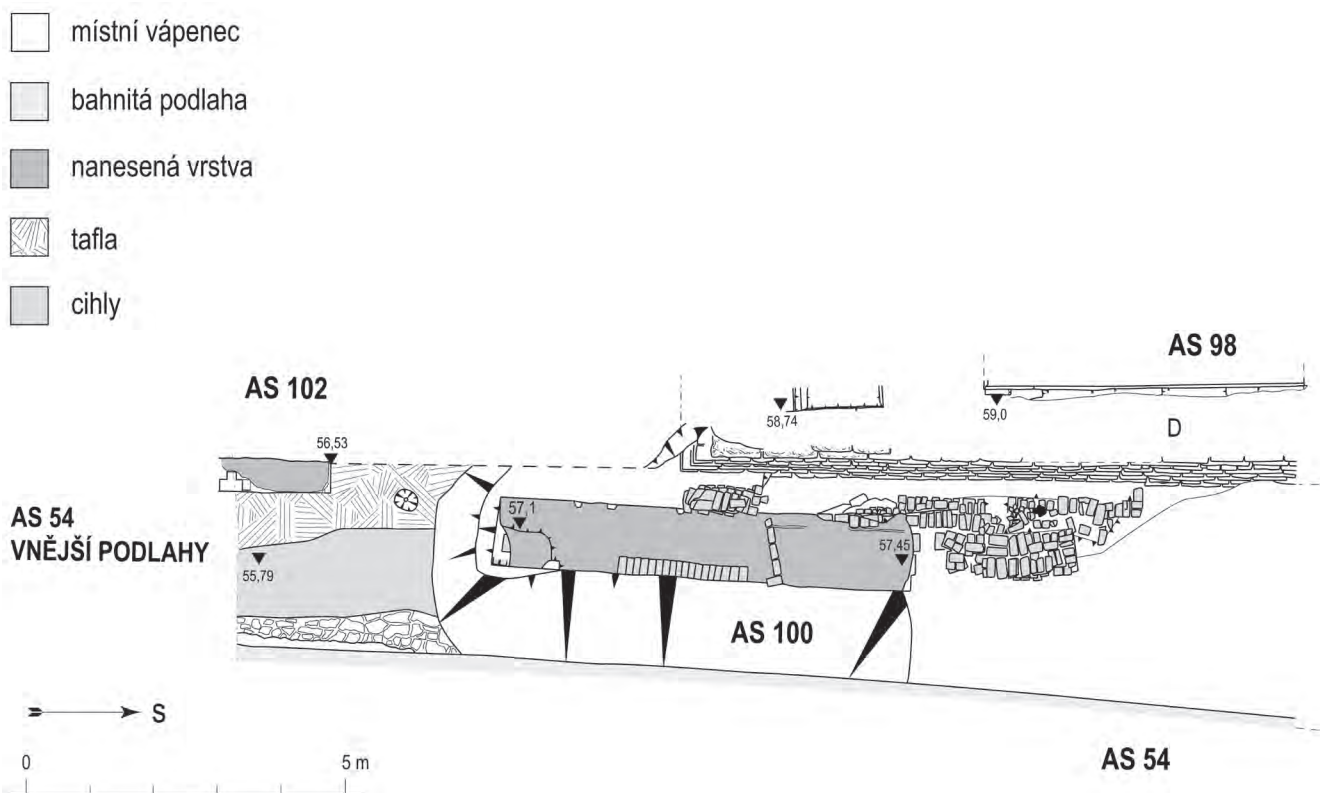
Východně od Anchiresovy hrobky byla nalezena stavba AS 100 (obr. 8). Jedná se o strukturu z nepálených cihel, postavenou zřejmě také v 5. dynastii. Vznikala ve třech fázích: Nejstarší je nepravidelná koncentrace cihel na severu, ty byly kladeny volně, bez jakéhokoli pojiva (5,25 × 1,50 m). Na ni navazuje obdélníková platforma mírně se zvedající směrem k jihu, postavená na žlutém písku z maximálně pěti vrstev cihel; její horní strana je pokryta vrstvou kvalitní hlinité malty (7,50 × 1,25 m). Zbytky pravoúhlé struktury z jedné řady cihel snad souvisejí ještě s druhou nebo až třetí stavební fází. U vnějšího jihovýchodního rohu Anchiresovy hrobky navazuje na platformu poslední fáze, úzká cihlová zídka (1,4 × 0,5 m). Funkci či účel této stavby zatím nelze uspokojivě vysvětlit. Zdá se, že obě struktury (platforma i další zídka AS 100) souvisely s kadeřníkovou mastabou.

Západně od AS 98 se v úbočí taflového kopce nacházely zbytky hrobky AS 101 (7 × 4 m, obr. 9). Ta byla částečně vystavěná z místního kamene a nepálených cihel a částečně vysekaná do podloží. Značně erodovaná šachta obsahovala fragmenty velké keramické zásobnice, ale výzkum dál nepokračoval kvůli nestabilitě stěn. Při pohledu od západu se zdá, že svah kopce byl upraven minimálně dvěma umělými terasami, jež z dálky působily jako stupně.

Pokračování sondy jihovýchodně od AS 98 odhalilo, že původní úroveň zdejšího povrchu ležela v nadmořské výšce 55,7 m n. m. Ve 3. dynastii byla na kopci postavena anonymní hrobka AS 54. Její vnější zeď i se třemi vrstvami podlahy byla zachycena v sondě ve vzdálenosti zhruba 3,5 m od Anchiresovy hrobky. Ještě na původní úrovni tafla vznikla menší cihlová hrobka AS 102. Z ní byla prozatím prozkoumána pouze severní nika (rozměry hrobky v sondě: 2,00 × 0,55 m). Anchiresova hrobka značně zvedla původní úroveň terénu v této části pohřebiště, takže nad podloží je kolem hrobky AS 98 více než 2,5 m zásypu ze suti a vátého písku. Do něj byly uloženy dřevěné rakve v době, když již Anchiresův zádušní kult nikdo neudržoval.

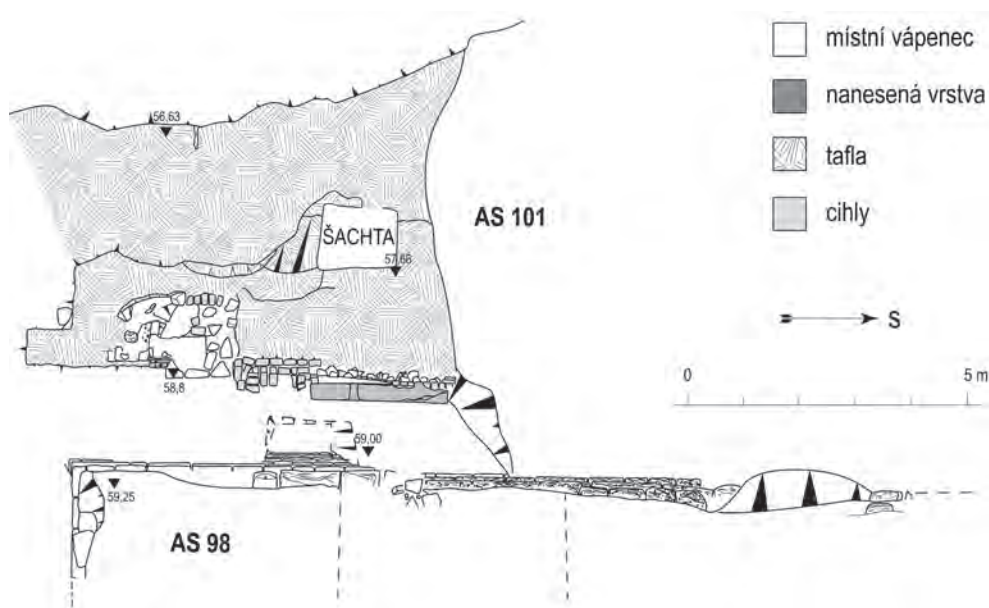
Pozdní pohřby

Před západní částí vchodu do Anchiresovy hrobky byly odkryty tři dřevěné rakve s velmi jednoduchou výzdobou (67/AS98/2017, 68/AS98/2017, 69/AS98/2017; obr. 10), jež pocházejí z pozdějších období. Našly se těsně pod pouštním povrchem, v hloubce ne více než 30 cm od úrovně dochovaného povrchu vstupu. Byly orientovány hlavou



Obr. 8 Půdorysný plán staveb AS 100, AS 102 a AS 54 u jihovýchodního rohu Anchiresovy mastaby (kresba M. Odler, L. Vařeková) / Fig. 8 Ground plan of structures AS 100, AS 102 and AS 54 at the south-eastern corner of the mastaba of Ankhires (drawing M. Odler, L. Vařeková)

Obr. 9 Půdorysný plán stavby AS 101 u jihozápadního rohu Ankhiresovy mastaby (kresba M. Odler, L. Vařeková) / Fig. 9 Ground plan of structure AS 101 at the south-western corner of the mastaba of Ankhires (drawing M. Odler, L. Vařeková)



k severozápadu. Nejjižněji položená rakev (68/AS98/2017) byla nejmohutnější, avšak zdobená pouze v oblasti hlavy. Zbytek byl pokryt bílou barvou, i když ta byla dochována jen v horní polovině rakve. Prostřední rakev (67/AS98/2017) měla zdobení kromě hlavy i v oblasti horní části hrudníku. Zde se nacházel tzv. široký náhrdelník, který však byl v tomto případě velmi jednoduchý: pouze sedm obloukovitých linií, imitujících provázky náhrdelníku, s velmi zjednodušenými florálními motivy a ochrannými očima *vedžat*. Třetí, nejseverněji uložená rakev (69/AS98/2017) byla velmi poničená a veškeré zdobení bylo ztraceno. Ve všech rakvích se nacházela mumifikovaná těla. Dá se předpokládat, že první rakev patřila muži, protože je robustnější, a druhá mohla být připravena pro ženu, neboť je menší

a má rty vyvedené červenou linkou. Tyto předpoklady však musí potvrdit antropologická analýza.

Skupinu dalších tří rakví (99/AS98/2017, 100/AS98/2017, 101/AS98/2017; barevná příloha, obr. 4) se podařilo objevit u vnější východní stěny hrobky ve vzdálenosti 3,23 m jižně od severovýchodního rohu mastaby a v hloubce přibližně 1 m od dochované koruny zdiva. Z této skupiny rakví byly pouze na jedné dochovány zbytky jednoduché výzdoby: obličej, paruka, postava okřídlené bohyně a nápis. Ani jednu rakev z této skupiny se však nepodařilo vyzvednout vcelku, neboť dřevo bylo velmi poničené a křehké. Na základě stylu provedení a výzdobných prvků mohou být rakve objevené u Ankhiresovy hrobky datovány do konce Ptolemaiovské či počátku Římské epochy.¹⁰

Obr. 10 Tři dřevěné rakve z konce Ptolemaiovské či počátku Římské doby pohřbené u západní části vchodu do kultovních prostor Ankhiresovy hrobky (foto M. Odler) / Fig. 10 Three wooden coffins from the late Ptolemaic or early Roman Period, buried by the western part of the entrance into the cultic area of the tomb of Ankhires (photo M. Odler)



V úrovni nad rakvemi byl nalezen jeden fajánsový amulet v podobě bohyně Tveret (96/AS98/2017, rozměry 4,3 × 0,8 × 0,9 cm; obr. 11). Tveret bývala zobrazována v podobě hrošice a plnila ochrannou funkci, zejména vůči těhotným ženám a rodícím matkám. Kromě toho se věřilo, že odpuzovala zlé síly.¹¹

Další dva amulety byly objeveny dále k jihu před východní stěnou hrobky. První z nich má podobu žezla *vadž* (103/AS98/2017, rozměry 4,8 × 0,8 × 1,0 cm; obr. 11). Papyrusové žezlo *vadž* bylo spojeno s vírou v obnovu života a znovuzrození.¹² Z druhého amuletu (105/AS98/2017, rozměry 2,4 × 0,9 × 0,9 cm; obr. 11) se dochovala pouze spodní část, takže se dá určit pouze to, že šlo o figurku nějakého božstva. Není však možné určit jakého. Dva kompletně dochované amulety měly na zadní straně otvor, takže můžeme předpokládat, že byly nošeny jako přívěšky na nějakém provázku.

Hrobky 5. dynastie s podobnou architekturou

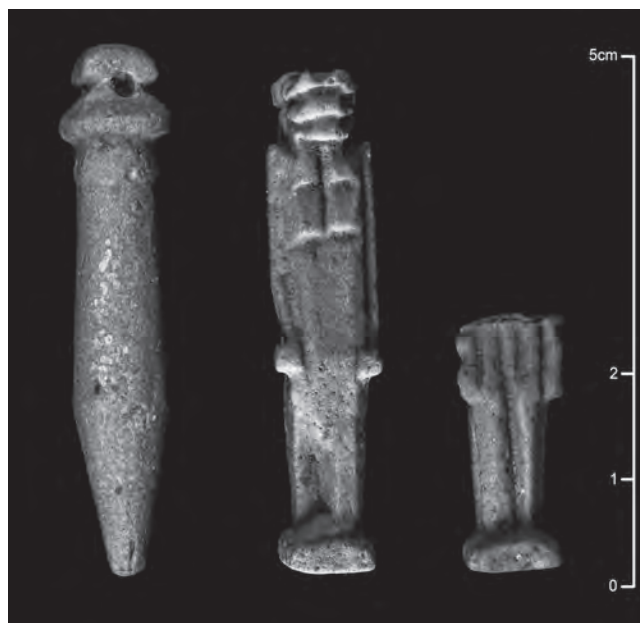
Přestože Stará říše slouží jako učebnicový příklad centralizovaného státu, až na výjimky neexistují z tohoto období dvě hrobky se zcela stejnou architekturou. Stavbu hrodek hodnostářů sice limitovala určitá základní pravidla, staroegyptští architekti však projevovali i značnou tvořivost. Prvky architektury podobné jako v Anchiresově hrobce lze tedy nalézt i u jiných staveb na memfidské nekropoli (např. v Gíze nebo Sakkáře), ale zcela identická hrobka neexistuje. Analogie uvedené níže svým datováním spadají do 5. dynastie. Jako datovací prvek může sloužit výskyt dvou serdábů v hrobce, neboť ty se objevují až od Niusereovy vlády (Lehmann 2000: 35–36).

Původní dispozici s kaplí ve tvaru písmene L a serdábem severně od ní mají například dvě hrobky v Gíze: Sechemkova (G 1029; Lehmann 2000: kat. č. G58) a Verejova (G 2415; Lehmann 2000: kat. č. G141). K této dispozici přidal před odsazeným vstupem dva pilíře Nefermesedžerchufu (G 2240; Lehmann 2000: kat. č. G124). V Kaneferově hrobce v Gíze se objevuje ve východní části chodbová kaple se třemi místnostmi. Vstup do této kaple se sice nacházel v severovýchodním rohu, ale umožňoval přístup od východu (G 2150; Lehmann 2000: kat. č. G112).

Uspořádání nadzemní části v druhé fázi stavby (chodbová kaple, místnosti se dvěma pilíři a serdábem jižně od ní) je téměř stejné v hrobce Neferbaughtaha v Gíze (G 6010). V jejím případě však byl serdáb posunutý jižněji (Jánosi 2006: Abb. 67). Tato hrobka s komplikovanějším půdorysem byla také postavena ve dvou fázích. Dispozice hrobky Sešemnefera III. (G 5170) je také podobná, ale s mnohem členitější strukturou serdábů (Lehmann 2000: kat. č. G208).

Předběžné závěry

Výzkum Anchiresovy mastaby odhalil dvě stavební fáze. V první etapě byla postavena zádušní kaple, serdáb (serdáb 1) a snad byla hloubena i šachta. Během druhé fáze byla přistavěna chodbová kaple, místnost 2, bohatě zdobená místnost 1 a druhý serdáb. Hrobka tak získala rozlohu 413 m². Dochované písemné doklady představují jen malý zlomek z původní výzdoby a výbavy hrobky a neprozrazují nic o tom, že za rozšířením hrobky stálo



Obr. 11 Tři fajánsové amulety v podobě papyrusového žezla *vadž*, hroší bohyně Tveret a spodní část bližší neurčeného božstva (foto P. Košárek) / Fig. 11 Three faience amulets depicting the papyrus scepter *wadj*, hippopotamus goddess Tweret and the lower part of an unidentified deity (photo P. Košárek)

Anchiresovo povýšení. V rámci první i druhé stavební fáze je totiž stěžejním titulem titul „inspektor kadeřníků Velkého domu“. Vzhledem k tomu, že se Anchires z titulu své funkce „inspektor králových kadeřníků“ mohl patrně denně setkávat s panovníkem a dotýkat se jej, nelze vyloučit, že si díky panovníkově přízni a náklonnosti mohl nechat svou hrobku rozšířit.

Z hlediska zádušního kultu je velmi zajímavý koncept dvou serdábů, neboť díky nim mohl duch zesnulého majitele hrobky pozorovat dvě místa svého posmrtného příbytku. Ze serdábu 1 sledovalo Anchiresovo *ka* dění v zádušní kapli a na kultovní činnost v místnosti 1 dohlíželo *ka* ze serdábu 2. Myšlenka dvou serdábů byla použita například v ohromné mastabě vysoce postaveného hodnostáře Ceje, jehož *ka* sledovalo návštěvníka už při vstupu do hrobky (Jánosi 2006: Abb. 81).

Objevená hrobka AS 98 představuje na české koncepci *novum*, a to zejména díky zaměstnání jejího majitele. Anchiresova pracovní činnost byla spojena s péčí o panovníkovy kadeře a o ozdoby jeho hlavy. Dostalo se mu tedy privilegia dotýkat se boha žijícího na zemi. Z tohoto hlediska je velmi zajímavé porovnání posmrtného příbytku inspektora králových kadeřníků s hrobkami jiných hodnostářů zaměstnaných ve státní správě a pohřbených v Abúsíru přibližně ve stejné době jako Anchires. Například Kaaper mladší (AS 61), který pracoval v soudní sféře, si nechal postavit hrobku východně od mastaby AS 54. Jde o vápencovou mastabu s nezdobenou chodbovou kaplí, malým serdábem a sedmi šachtami rozkládající se na rozloze 120 m² (zatím nepublikováno). V soudní oblasti pracoval také Neferinpu (AS 37). Jako kněz se účastnil zádušních kultů několika panovníků a jeho hrobka má rozlohu 170 m² (Bárta *et al.* 2014). Osoby pracující jako lékaři si nechaly postavit hrobky o této rozloze: Šepseskafanch (AS 39) 252 m² (Bárta 2015), Ptahhotep (AS 36) 138 m²

a Neferherptah (AS 65) 231 m² (Dulíková – Odler – Havelková 2011; Jánosi 2017). Žádná z uvedených hrobek nejenže nedosahovala rozměrů Anchiresovy hrobky, ale ani jejich superstruktura nebyla tolik členitá a ani v rozsahu a kvalitě výzdoby se jí nemohly rovnat.

Superstruktura Anchiresovy hrobky přetrvala do dnešních dnů v poměrně poničeném stavu. Utrpěla zejména výzdoba kaple, neboť obložení jejích stěn bylo kompletně demontováno. Dochovaly se tak pouze fragmenty nepravých dveří, ústředního bodu zádušního kultu. V nejvýštnější části mastaby, místnosti 1, se zdobené stěny dochovaly do výšky 1,80 m. Přestože byly části výzdoby nalezeny coby fragmenty na podlaze či v suti, pozornosti neunikne, že není dochována tvář Anchirese ani jeho manželky. Je to dílo náhody způsobené činností zlodějů kamene, či byly obličejy zničeny záměrně? To je otázka, kterou zatím nedokážeme jednoznačně zodpovědět.

Co se týče hloubky šachty, ta jistě odpovídá architektuře Anchiresovy hrobky i jeho společenskému postavení.¹³ S tím však nekorresponduje podoba pohřební komory, která zůstala nedokončená, resp. ve velmi rozpracovaném stavu. Skála nebyla na mnoha místech ani odlomena. Prostor připravované komory tedy získal značně nepravidelný tvar stěn, podlahy i stropu. Teoreticky je možné, že na podlaze mohl být uložen pohřeb, nicméně žádné přímé indicie tomu nenasvědčují. Nebylo totiž nalezeno téměř nic; žádné lidské pozůstatky nebo schrána pro tělo, pouze drobné zlomky snad původní hrobkové výbavy, což je potvrzovalo, že zde někdo pohřben byl. Na základě pojetí nadzemní části hrobky by se dalo předpokládat, že by tělo majitele hrobky mělo být pohřbeno v sarkofágu. Takový způsob pohřbu je také doložen u dalších dvou vysoce postavených kadeřníků Ni-anchrea a Neferherentaha, pohřbených v nedaleké severní Sakkáře do sarkofágů z kvalitního vápence. Oba žili ve druhé polovině 5. dynastie (Mariette 1889: 431–432; Altenmüller 1982). Pohřební šachty dalších vysoce postavených kadeřníků bohužel nebyly zkoumány (Lepsius 1900: 172–172; Mariette 1889: 205, 294–295) či byly poničeny (Martin 1979: 4–16). Srovnáme-li šachtu v Anchiresově mastabě se způsobem pohřbu výše jmenovaných osob pohřbených v jižním Abúsíru (Kaaper mladší, Neferinpu a Ptahhotep), všichni byli pohřbeni v pohřební komoře s vápencovým sarkofágem či hrobovou jámou. Z tohoto trendu vybočuje pouze Šepseskafanch – ten s největší pravděpodobností zemřel předčasně, neboť nebyla dokončena ani výzdoba jeho nepravých dveří, ani pohřební komora (Bárta 2015).

Vyvstává tedy otázka, proč jediná pohřební komora, která byla v hrobce objevena, zůstala nedokončena. Mohlo se stát, že by Anchiresovi došly prostředky na dokončení místa jeho posledního odpočinku? Mohl je vyčerpat na dostavbu druhé fáze? Zemřel před dokončením pohřební komory a jeho rodina se nepostarala o dokončení stavebního plánu? Byl vůbec v mastabě pohřben? Kde byla pohřbena jeho manželka, která zaujímala významnou pozici v reliéfní výzdobě stěn místnosti 1? Na tyto otázky zatím nedokážeme spolehlivě odpovědět.

Anchiresovu mastabu lze prozatím předběžně datovat do druhé poloviny 5. dynastie, do vlády králů Niuserrea až Džedkarea. K přesnějšímu datování by mohly napomoci

právě probíhající práce: analýza reliéfní výzdoby a ikonografie, vyhodnocení keramických nálezů a posouzení stratigrafie v okolí Anchiresovy mastaby. Prozatímni datování je založeno na typologii a způsobu výzdoby nepravých dveří (zhloubený reliéf a absence lemování), vzývání boha Usira a významném ikonografickém prvku – zobrazení Anchiresovy manželky, jež je navíc zdobena ve stejném měřítku jako její muž.¹⁴ V souvislosti s chronologickým zařazením hrobky nelze opomenout fakt rozšíření hrobky, a to mimo jiné o druhý serdáb. Jelikož se koncept dvou a více serdábů objevuje v staroříšských hrobkách od dob vlády panovníka Niuserrea (Lehmann 2000: 35–36), nelze vyloučit, že k přestavbě Anchiresovy hrobky došlo právě v tomto období.

Poznámky

- ¹ Na výzkumu se podíleli archeologové a egyptologové Miroslav Bárta, Veronika Dulíková, Lucie Jirásková, Martin Odler, Alexandra Pastoreková a Marie Peterková Hloučková. Keramiku zpracovává Ašraf Senussi, antropologický materiál Petra Havelková a Šárka Bejdová, zvířecí kosti Zdeňka Sůvová. Geodetická měření prováděl Vladimír Brůna, restaurátorské práce Alexandra Kosinová a Martin Dvořák, fotografoval Martin Frouz a Petr Košárek. Za egyptskou stranu se výzkumu účastnili inspektori Mohamed Meka-wi, Samir Ramadan a Tamer Ragab Abdalla.
- ² Paralely bílých pruhů na podlahách jsou známé z přibližně stejné doby v 5. dynastii například u nedávno prozkoumaných hrobek AC 29–31 v královském Abúsíru (např. AC 29 v Krejčí 2013: 22, obr. 2, 10; AC 30 v Krejčí – Arias Kytarová – Odler 2015: 35–36, fig. 2; AC 31 v Krejčí 2016: 22, figs. 11–12).
- ³ K roli tohoto sociálního uspořádání ve starověkém Egyptě viz Lehner (2000).
- ⁴ Ke scénám v papyrusové houštině viz Dunicliff (2012).
- ⁵ Za podnětné postřehy k diskusi o použití textilu a štku na Anchiresově dřevěné soše patří díky restaurátorce Alexandře Kosinové.
- ⁶ Slovem *cherep*, jež v egyptštině znamenalo „vést, řídit, dohlížet“, byla v byrokratickém systému označována i hierarchická pozice „dohlázeč“ v rámci jednotlivých úřadů či postů. V egyptologické literatuře se lze často setkat také s označením „žezlo *sechem*“. *Sechem* znamenalo v egyptštině „být mocný, zvítězit nad někým“. Obě označení se používají pro žezlo tohoto typu jako synonyma, avšak detailní analýza těchto pojmů chybí.
- ⁷ K maltám používaným ve starém Egyptě viz Cílek (2012).
- ⁸ Ke geologii Abúsíru viz Reader (2009).
- ⁹ Čepelky jsou v pohřební výbavě doloženy například v mastabě D 24, v pohřební komoře na dně šachty 1 v Gíze (http://www.giza-projekt.org/Funde/UL_7823/UL_7823.html. Přístupné 31. prosince 2017.). Nálezy jehel mají ve výbavě hrobů také svoje paralely (viz Odler 2016: 195–196).
- ¹⁰ K pohřbům v podobných rakvích v Abúsíru u nedaleké anonymní hrobky AS 54 viz Peterková Hloučková (2017).
- ¹¹ K bohyni Tveret viz např. Janák (2005: 178–179). Význam amuletů v podobě tohoto božstva byl shrnut Carolou Andrewsovou (1994: 40–41). Jednu z paralel k amuletu nalezenému u Anchiresovy hrobky lze nalézt například v publikaci o amuletech od Williama M. F. Petrieho (1914: Pl. XI, 236y). Petrie však nespécifikoval dataci (Petrie 1914: 47).
- ¹² Amulet stejného typu byl identifikován kupříkladu Petriem (1914: Pl. II, 20d), avšak datace zde není uvedena. Petrie pouze zmiňuje, že tyto typy amuletů se v Egyptě vyskytují v časovém rozmezí

- 26.–30. dynastie (Petrie 1914: 12). K amuletům *vadž* viz také Andrews (1994: 81–82).
- ¹³ K této problematice viz Bárta (2002).
- ¹⁴ Manželky majitelů hrobek byly zpravidla zobrazovány ve stejném měřítku jako jejich manžel, a to v rozmezí od 4. dynastie do druhé poloviny 5. dynastie, přesněji do začátku vlády panovníka Džedkarea (Roth 1999: 39).
- Literatura:**
- Altenmüller, Hartwig
1982 „Arbeiten am Grab des Neferherentah in Saqqara (1970–1975). Vorbericht“, *Mitteilungen des Deutschen Archäologischen Instituts, Abteilung Kairo* 38, s. 1–16.
- Andrews, Carol
1994 *Amulets of Ancient Egypt*, London: Trustees of the British Museum.
- Arias Kytarová, Katarína
2011 „Abusir South 2007. The Tomb of Inpunefer and the Anonymous Tomb AS 47. Preliminary Ceramics Report“, *Památky archeologické CII*, s. 117–158.
- Bárta, Miroslav
2000 „The mastaba of Ptahshepses Junior II at Abusir“, *Ägypten und Levante* 10, s. 45–66.
- 2001 *The Cemeteries at Abusir South I*, Praha: Set Out [Abusir V].
- 2002 „Sociology of the Minor Cemeteries during the Old Kingdom. A View from Abusir“, *Archiv orientální* 70/3, s. 291–300.
- 2010 „An Abusir mastaba from the reign of Huni“, in: Callender, Vivienne Gae – Bareš, Ladislav – Bárta, Miroslav – Janák, Jiří – Krejčí, Jaromír (eds.). *Times, Signs and Pyramids. Studies in Honour of Miroslav Verner on the Occasion of His Seventieth Birthday*, Prague: Czech Institute of Egyptology, Faculty of Arts, Charles University in Prague, s. 41–50.
- 2015 „Tomb of chief physician Shepseskafankh“, *Prague Egyptological Studies* XV, s. 15–27.
- Bárta, Miroslav *et al.*
2014 *The Tomb of the Sun Priest Neferinpu*, Prague: Charles University in Prague, Faculty of Arts [Abusir XXIII].
- Cílek, Václav
2012 „Egyptské malty – materiály a používané technologie“, *Pražské egyptologické studie* IX, s. 32–37.
- Dorman, Peter F.
2002 „The Biographical Inscription of Ptahshepses from Saqqara: A Newly Identified Fragment“, *The Journal of Egyptian Archaeology* 88, s. 95–110.
- Dulíková, Veronika
2017 „Ptahšepes, vezír a králův zeť, v kontextu společnosti Staré říše“, *Pražské egyptologické studie* XVIII, s. 64–71.
- Dulíková, Veronika – Jirásková, Lucie – Arias Kytarová, Katarína
2016 „Jižní Abúsir – předběžná zpráva o výzkumu v roce 2015. Kaisebiho hrobka a okolí (AS 76–78)“, *Pražské egyptologické studie* XVI, s. 25–36.
- Dulíková, Veronika – Odler, Martin – Havelková, Petra
2011 „Archeologický výzkum hrobky lékaře Neferherptaha“, *Pražské egyptologické studie* VIII, s. 9–16.
- Dunncliff, Samantha
2012 „Marsh activities“, in: McFarlane, Ann – Mourad, Anna-Latifa (eds.). *Behind the Scenes: Daily Life in Old Kingdom Egypt*, Oxford: Aris and Phillips [The Australian Centre for Egyptology Studies 10. Australian Centre for Egyptology], s. 109–124.
- Gourdon, Yannis
2007 *Recherches sur l'anthroponymie dans l'Égypte du III^e millénaire avant J.-C.: Signification et portée sociale du nom égyptien avant le Moyen Empire*, Lyon: Université Lumière Lyon 2 (nepublikovaná disertační práce).
- Harvey, Julia
2001 *Wooden Statues of the Old Kingdom. A Typological Study*, Leiden – Boston: Brill [Egyptological Memoirs 2].
- Janák, Jiří
2005 *Brána nebes. Bohové a démoni starého Egypta*, Praha: Libri.
- Jánosi, Peter
2006 *Die Gräberwelt der Pyramidenzeit*, Mainz am Rhein: Philipp von Zabern [Zaberns Bildbände zur Archäologie. Sonderbände der Antiken Welt].
- 2017 „The mastaba of the chief physician, *Nfr-hr-Pth* (AS 65)“, *Prague Egyptological Studies* XIX, s. 27–36.
- Jones, Dilwyn
2000 *An Index of Ancient Egyptian Titles, Epithets and Phrases of the Old Kingdom*, Oxford: Archaeopress [British Archaeological Reports International Series 866].
- Krejčí, Jaromír
2013 „Předběžná zpráva o archeologickém výzkumu hrobky AC 29 v Abúsiru (sezóna 2013)“, *Pražské egyptologické studie* XI, s. 17–27.
- 2016 „Archaeological excavation of tomb AC 31 in Abusir Centre. A preliminary report“, *Prague Egyptological Studies* XVII, s. 12–23.
- Krejčí, Jaromír – Arias Kytarová, Katarína – Odler, Martin
2015 „Archaeological excavation of the mastaba of Queen Khentkaus III (tomb AC 30) in Abusir“, *Prague Egyptological Studies* XV, s. 28–42.
- Lashien, Miral
2013 *The Chapel of Kahai and his Family*, Oxford: Aris and Phillips [The Australian Centre for Egyptology: Reports 33].
- Lehmann, Katja
2000 *Der Serdab in den Privatgräbern des Alten Reiches*, Heidelberg: Universität Heidelberg (nepublikovaná disertační práce, dostupné na adrese: <http://archiv.ub.uni-heidelberg.de/volltextserver/2863/>. Přístupné 13. března 2018).
- Lehner, Mark
2000 „Fractal House of Pharaoh. Ancient Egypt as a Complex Adaptive System, a Trial Formulation“, in: Kohler, Timothy A. – Gumerman, George J. (eds.). *Dynamics in Human and Primate Societies: Agent-Based Modeling of Social and Spatial Processes*, New York – Oxford: Oxford University Press, s. 275–353 [Santa Fe Institute Studies in the Sciences of Complexity].
- Lepsius, C. R.
1900 *Denkmaeler aus Aegypten und Aethiopien. Abt. 2., Bd. 3., Denkmäler des Alten Reichs. Blatt 1–81 / nach den Zeichnungen der wiss. Expedition hrsg. und erläutert von C. R. Lepsius*, Leipzig: Hinrichs.
- Mariette, A.
1889 *Les mastabas de l'ancien empire. Fragment du dernier ouvrage*, Paris: F. Vieweg.
- Martin, Geoffrey Thorndike
1979 *The Tomb of Hetepka and Other Reliefs and Inscriptions from the Sacred Animal Necropolis North Saqqâra 1964–1973*, London: Egypt Exploration Society.
- Moussa, Ahmed M. – Altenmüller, Hartwig
1977 *Das Grab des Nianchchnum und Chnumhotep. Old Kingdom Tombs at the Causeway of King Unas at Saqqara excavated by the Department of Antiquities*, Mainz am Rhein: Philipp von Zabern [Archäologische Veröffentlichungen, Deutsches Archäologisches Institut, Kairo 21].

Odler, Martin (with contributions by Kmošek, Jiří – Dupej, Ján – Jirásková, Lucie – Arias Kytnarová, Katarína – Dulíková, Veronika – Jamborová, Tereza – Msallamová, Šárka – Šálková, Kateřina – Kmoníčková, Martina)

2016 *Old Kingdom Copper Tools and Model Tools*, Oxford: Archaeopress [Archaeopress Egyptology 14].

Peterková Hloučová, Marie

2017 „New finds of Greco-Roman Period decorated wooden coffins from Abusir South“, in: Chyla, Julia M. – Dębowska-Ludwin, Joanna – Rosińska-Balik, Karolina – Walsh, Carl (eds.). *Current Research in Egyptology 2016. Proceedings of the Seventeenth Annual Symposium. Jagiellonian University, Krakow, Poland 4–7 May 2016*, Oxford: Oxbow Books, s. 136–149.

Petrie, W. M. Flinders

1914 *Amulets. Illustrated by the Egyptian Collection in University College*, London: Constable & Company LTD.

Ranke, Hermann

1935 *Die ägyptischen Personennamen. Bd. 1., Verzeichnis der Namen*, Glückstadt: Augustin.

Reader, Colin

2009 „The geology of Abusir“, in: Bárta, Miroslav *et al.* *Tomb Complex of the Vizier Qar, his Sons Qar Junior, and Senedjemib, and Iykai*, Prague: Czech Institute of Egyptology, Faculty of Arts, Charles University in Prague [Abusir XIII. Abusir South 2], s. 12–16.

Roth, Ann Macy

1999 „The Absent Spouse: Patterns and Taboos in Egyptian Tomb Decoration“, *Journal of American Research Center in Egypt* 36, s. 37–53.

Scheele-Schweitzer, Katrin

2014 *Die Personennamen des Alten Reiches. Altägyptische Onomastik unter lexikographischen und sozio-kulturellen Aspekten*, Wiesbaden: Harrassowitz Verlag [PHILIPPIKA. Marburger altertumskundliche Abhandlungen 28].

Speidel, M. Alexander

1990 *Die Friseure des ägyptischen Alten Reiches. Eine historisch-prosopographische Untersuchung zu Amt und Titel (jr-šn)*, Konstanz: Hartung.

Databázové zdroje:

Maat-base, databáze zahrnující osobní jména, tituly a rodinné vztahy více než 4 500 osob žijících v období Staré říše. Databázový projekt, který v roce 2006 započala Veronika Dulíková, stále běží.

Internetové zdroje:

Giza-Projekt: http://www.giza-projekt.org/Funde/UL_7823/UL_7823.html.

Abstract:

Tomb of a faceless man. Preliminary report on the excavations of the tomb of Ankhires (AS 98), the inspector of hairdressers of the Great House

During the autumn season of 2016, the tomb of an inspector of hairdressers of the Great House, Ankhires (AS 98), commenced excavation. The works were finished in the autumn season of 2017. In the architecture of the mastaba, two building phases were detected. Its cultic places were accessible from the north. A corridor chapel, where two levels of mud floor, a possible mud brick altar and a northern niche in the western wall were uncovered, leads to Room 2, giving access to abundantly decorated Room 1 with polychrome reliefs in at least three registers. The wall decoration of the funerary chapel was largely destroyed; only one block remained *in situ* and several fragments of the false door were found in the debris.

In the core of the mastaba, only one shaft was uncovered. It was 11.75 m deep with a burial chamber at its bottom. An entrance into the burial apartment was in the western wall of the shaft. Neither the bottom of the shaft, nor the burial chamber were finished, though. This fact is fairly surprising taking into consideration the tomb's intricate architecture. The tomb is preliminarily dated to the late Fifth Dynasty (Nyuserre – Djedkare).

Interestingly enough, six late burials in wooden coffins (67–69/AS98/2017, 99–101/AS98/2017) from the end of the First Millennium BC were excavated by the western part of the entrance into the mastaba, and to the east of its eastern outer wall. The coffins were decorated very simply. However, the timber was very fragile and that is why the coffins had decayed, with the exception of two examples (67/AS98/2017 and 68/AS98/2017). In front of the eastern outer wall, three faience amulets were found (96/AS98/2017, 103/AS98/2017, 105/AS98/2017). These might be related to the late burials.

Abusir South – Old Kingdom – Fifth Dynasty – Nyuserre – mastaba – relief decoration – later burial – coffin – amulet

jižní Abúsir – Stará říše – 5. dynastie – Niuserre – mastaba – reliéfní výzdoba – pozdní pohřeb – rakev – amulet

Veronika Dulíková (veronika.dulikova@ff.cuni.cz)

Český egyptologický ústav, Filozofická fakulta, Univerzita Karlova

Miroslav Bárta (miroslav.barta@ff.cuni.cz)

Český egyptologický ústav, Filozofická fakulta, Univerzita Karlova

Martin Odler (martin.odler@ff.cuni.cz)

Český egyptologický ústav, Filozofická fakulta, Univerzita Karlova

Marie Peterková Hloučová

(marie.peterkovahlouchova@ff.cuni.cz)

Český egyptologický ústav, Filozofická fakulta, Univerzita Karlova