

Univerzita Karlova v Praze

Filozofická fakulta

Ústav pro dějiny umění

Studijní program Obecná teorie a dějiny umění a kultury

Bakalářská práce

Soubor budov Českého rozhlasu na Vinohradech v Praze

The Czech Radio Broadcasting Company Compound In Vinohrady, Prague

Zuzana Slačálková

Prohlašuji, že jsem bakalářskou práci vypracovala samostatně, že jsem řádně citovala všechny použité prameny a literaturu a že práce nebyla využita v rámci jiného vysokoškolského studia či k získání jiného nebo stejného titulu.

V Praze dne 11.4.2018

Zuzana Slačálková

Děkuji svému vedoucímu bakalářské práce PhDr. Richardu Biegelovi, Ph.D., za pomoc s upřesněním struktury tématu, cenné rady a připomínky v průběhu práce a zprostředkování kontaktu s pracovníky Rozhlasu. Dále děkuji pracovnícům archívu stavebního odboru Městského úřadu Prahy 2 za poskytnutí archivních materiálů, PhDr. Kateřině Bečkové za cenné informace a v neposlední řadě své rodině za podporu a trpělivost.

ABSTRAKT

Bakalářská práce se věnuje souboru čtyř objektů, tvořících v současnosti blok Českého rozhlasu. Ve vývoji a vazbách rozhlasového souboru k okolí lze vymezit tři základní etapy: nejstarší funkcionalistická budova z konce 20. let 20. století s pozdně funkcionalistickou dostavbou z konce 40. let. Druhou etapou je dramatická proměna domovního bloku Rozhlasu v 60. a 70. letech 20. století, kdy bylo toto území na důležitém komunikačním uzlu vybráno pro další dopravní rozvoj a pro umístění nově požadovaných veřejných staveb a v sousedství Rozhlasu přibyl soubor brutalistních budov Světové odborové federace, Tranzitního plynovodu a Ministerstva paliv a energetiky. V euforických 60. letech bylo také plánováno přemístění Rozhlasu do věžového domu na Pankrácké pláni, ke kterému nikdy nedošlo. Rozhlas tak zůstává na svém původním místě a v následující třetí etapě je nejstarší budova rekonstruována a doplněna dvěma minimalistickými novostavbami z 90. let 20. století do kompaktního bloku.

U jednotlivých etap otevírám stejné otázky: jaký je vztah lokality a podoby budovy, jak stavbu a její uspořádání ovlivnil provoz rozhlasu, jak se srovnává nebo zařazuje v kontextu soudobé architektury a jestli stavba reflektuje společensko-historický kontext a symbolický obsah rozhlasu. Nezbytným podkladem je shrnutí historie rozhlasového vysílání a sledování urbanistických proměn lokality.

Klíčová slova

rozhlas, architektura, Praha, Bohumil Sláma, funkcionalismus, minimalismus, A.D.N.S.

ABSTRACT

This thesis is focused on four adjacent buildings that currently make up the compound of the Czech radio broadcasting company. There are three building phases that can be outlined: the oldest functionalist building from the late 1920s, and a later functionalist addition from the 1940s. The second phase materialized in the dramatic change of the Radio building block in the 1960s and 70s, when this strategically located area was selected for the development of important transportation structures, and for the placement of public office buildings such as the sculptural World union federation building, Gas transit headquarters, and the Ministry of energy. In the euphoria of the 1960s, it was also planned to move the Radio company to a new skyscraper on the Pankrac plain, however, this plan never materialized. The Radio remained in its original spot, and the following third phase brought the restoration of the oldest building, and the addition of two minimalist buildings, bringing the entire compound into a full enclosed block in the 1990s.

In the individual phases, I repeatedly open the same questions: what is the relationship between the location and the building, how was the construction itself affected by the purpose for which it was built, how does it compare or fit in the context of the contemporary architecture, and whether the building reflects the socio – historical context and the symbolic meaning of the radio broadcasting in the historic events shaping the Czech nation. The necessary prerequisite of the complete story is the observation of the urban changes in the close proximity of the compound.

Keywords

Radio, broadcasting, architecture, Prague, Bohumil Sláma, functionalism, minimalism, A.D.N.S.

Obsah

ABSTRAKT	4
Klíčová slova	4
Úvod	7
Historie rozhlasu.....	9
Funkcionalistická budova na Vinohradské třídě a její dostavba.....	16
Funkcionalistická budova Bohumila Slámy	18
Pozdně funkcionalistická dostavba v ulici Balbínově	27
Soubor budov Transgasu v sousedství Českého rozhlasu	30
Doplnění komplexu Rozhlasu minimalistickými objekty	35
Administrativní budova na nároží Balbínovy a Římské ulice.....	35
Studiový dům.....	37
Závěr.....	40
Literatura a přílohy	43
Seznam použité literatury	43
Zdroje dostupné online	44
Další prameny.....	45
Seznam vyobrazení.....	45
Obrazová příloha	49

Úvod

Rozhlas je dnes běžnou součástí života. To, nad čím se v současnosti nijak nepodivujeme, budilo v dobách svých počátků ve 20. letech 20. století překvapení i nedůvěru k technické novotě, která byla schopná bez drátů přenášet hudbu a lidskou řeč¹.

Vedle dřívějšího využití bezdrátového přenosu radiotelefonických a radiotelegrafických zpráv pro vojenské účely bylo od roku 1923 po vzoru Velké Británie a Spojených států amerických umožněno pravidelné vysílání zábavného a osvětového programu soukromé společnosti Radiojournal². O rok později bylo pro nový prostředek vymyšleno české slovo „rozhlas“³, které odráží několik specifických vlastností média: rozhlas je hromadným sdělovacím prostředkem, minimem vysílačů lze rádiové vlny vysílat na velký rozsah území a velké, mezikontinentální vzdálenosti, nelze zabránit zachycení rádiového vysílání jakýmkoliv přijímacím zařízením.

Republika si od počátku uvědomovala nutnost nějakým způsobem prováděné kontroly nad tím, co se v éteru děje. Zařadila rozhlas pod Ministerstvo pošt a telegrafů, vlastnictvím nadpoloviční většiny akcií si vymezila monopol nad přenosovou částí rádiového vysílání a průběžně sledovala vysílací program. Po deseti letech různých provizorií bylo v roce 1933 zahájeno vysílání z nově postavené budovy Ředitelství pošt a telegrafů, která již obsahovala specifické prostory pro rozhlasové vysílání⁴.

Pro stavbu bylo místo vybráno místo v pravidelné blokové struktuře Vinohrad, ve druhém bloku za Národním muzeem. Místo bylo pravděpodobně zvoleno shodou více okolností: základem byl nárožní pozemek s malou továrnou na obráběcí stroje v bezprostřední blízkosti centra na dostatečně reprezentativní Vinohradské třídě. (O její reprezentativnosti svědčí také časté střídání názvů: kdysi Jungmannova třída byla za první republiky přejmenována na Fochovu, během protektorátu Černokosteleckou ulici, Schwerinovu třídu, poté Stalinovu až k dnešnímu názvu Vinohradská ulice⁵.) Přesto při plánování stavby nebyl předvídan budoucí význam rozhlasu jako veřejného činitele schopného ovlivnit názor občanů, prostředku pro sdělování důležitých státoprávních kroků, výzev a apelů, ani jeho symbolický obsah národního a svobodného sdělovacího

¹ Jaroslav Pacovský, *Na vlnách rozhlasu /1923-1993/*, Praha 1993, s. 23.

² Daniel Mrázek, *Československý rozhlas ve 20. a 30. letech 20. století* (bakalářská práce), Katedra dějin a didaktiky dějepisu PedFUK, Praha 2010, s. 9-11.

³ Pacovský (pozn. 1), s. 27.

⁴ Mrázek (pozn. 2), s. 13-15.

⁵ Viz mapy území z různých období.

prostředku. Budova, byť poměrně solidní, neměla monumentální formy ani umístění reprezentující ambice mladé republiky.

Společensko-historický kontext rozhlasu byl brán v úvahu až při novostavbě rozhlasové budovy plánované již od 50. let 20. století a zahájené v roce 1978, první uvažované věžové budově na Pankrácké pláni⁶. Po pádu komunistického režimu se však společenská situace změnila, naddimenzovaná rozestavěná stavba byla prodána, původní budova byla rekonstruována a doplněna novostavbami.

Ve vývoji a vazbách rozhlasového souboru k okolí lze vymezit tři základní etapy: nejstarší funkcionalistická budova z konce 20. let 20. století, s pozdně funkcionalistickou dostavbou z konce 40. let, které obsahují komplex studií s technickým zázemím, administrativní prostory a zázemí pro parkování přenosových a osobních vozů. Druhou etapou, která nesouvisí přímo s Rozhlasem, ale ovlivnila podobu a strukturu v jeho sousedství, je dramatická proměna prvních dvou bloků za Národním muzeem v 60. a 70. letech 20. století, kdy bylo toto území na důležitém komunikačním uzlu vybráno pro další dopravní rozvoj a pro umístění nově požadovaných veřejných staveb. V sousedství Rozhlasu přibyl soubor brutalistních budov Světové odborové federace, Tranzitního plynovodu a Ministerstva paliv a energetiky. Třetí a zatím poslední periodou jsou dvě minimalistické novostavby z 90. let 20. století, takzvaný Studiový dům, obsahující kromě administrativní části také komplex studií a rozhlasový archiv, a později zakoupená administrativní budova na nároží sevřeném Studiovým domem a staršími budovami Rozhlasu, kterou byl soubor doplněn do kompaktního bloku.

U jednotlivých etap si vždy kladu stejné otázky: jaký je vztah lokality a podoby budovy, jak stavbu a její uspořádání ovlivnil provoz rozhlasu, jak se srovnává nebo zařazuje v kontextu soudobé architektury a jestli stavba reflektuje společensko-historický kontext 20. století a symbolický obsah rozhlasu.

Odpovědi na tyto otázky jsem hledala nejčastěji v textech a recenzích z odborných periodik, které se danou lokalitou nebo tématem zabývají, v řadě publikací o architektuře 20. století a v archivních fondech. Specifickou otázkou jsou požadavky na rozhlasový provoz. Vyjma publikace zabývající se ideovými, stavebními a typologickými proměnami krematorií od Markéty Svodobové⁷ neexistuje studie podávající přehled nových provozů vyvolaných potřebami 20. století a požadavky tedy specifikují na základě rozhovorů

⁶ Jiří Hrůza, K výsledkům soutěže na řešení budovy televize, rozhlasu a společenského centra na Pankrácké pláni, *Architektura ČSR*, 1962, s. 501-513.

⁷ Mám na mysli *Krematorium v procesu sekularizace českých zemí 20. století* vydanou v Praze 2013.

s rozhlasovými pracovníky a odborného článku O výstavbě technických zařízení v rozhlasové budově v Praze z periodika *Slaboproudý obzor* z roku 1936⁸. Půvabnou a místy úsměvnou historií průkopnických počátků Rozhlasu přibližuje řada vzpomínkových knih a závěrečných prací studentů, velmi podrobně pak všechny aspekty rozhlasového vysílání od počátku až do dnešní doby popisuje kolektiv autorů v knize *Od mikrofonu k posluchačům*.

Historie rozhlasu

Po významných fyzikálních objevech učiněných v 19. století, bez kterých by přenos rádiovými vlnami nebyl pochopitelně možný, se od nejjednodušší formy - radiotelegrafie, bezdrátového přenosu Morseových značek, postupně dospělo ke složitější formě, radiotelefonií, tedy bezdrátovému přenosu lidského hlasu. Jeho specifickou oblastí je přenos zvuku určený pro veřejnost, později u nás označený novým slovem rozhlas, který poprvé proběhl ve Spojených státech amerických v roce 1906. Charakter prvního pokusu, který mohli poslouchat telegrafisté do vzdálenosti 320 kilometrů, byl už blízký rozhlasovému vysílání: sdělování informací (čtení z Bible a přání veselých Vánoc) bylo střídáno hudbou. Zjistilo se také, že signál mohou přijímat některé minerály, zapojené do technicky jednoduchých přijímačů, tzv. krystalek, a paralelně se rozvíjelo radioamatérství⁹.

Rozvoj byl přerušena první světovou válkou, kdy bylo vysílání povoleno pouze pro vojenské účely.

První rozhlasové stanice, které začaly pravidelně vysílat, byly americká KDKA (od listopadu 1920) a britská British Broadcasting Company, známější pod zkratkou BBC (od listopadu 1922). Charakter už v podstatě odpovídal dnešnímu slova smyslu, tedy šlo o veřejné, zábavní, pravidelné vysílání, které je pro vysílací společnost zdrojem zisku z poplatků majitelů přijímačů, tzv. koncesionářů. Vysílání v Evropě byla zatím nepravidelná a Československo se tedy s datem 23. května 1923 stalo první zemí v kontinentální Evropě, která zahájila pravidelné vysílání.

Na rozdíl od Spojených států, kde rozhlasové stanice fungovaly jako komerční společnosti a vysílací frekvence přiděloval federální úřad, podléhalo vysílání a prostor

⁸ Alois Singer, O výstavbě technických zařízení v rozhlasové budově v Praze, *Slaboproudý obzor*, únor 1936, s. 31-32.

⁹ Daniel Mrázek, *Československý rozhlas ve 20. a 30. letech 20. století* (bakalářská práce), Katedra dějin a didaktiky dějepisu PedFUK, Praha 2010, s. 9-11.

éteru v Evropě nějakým způsobem dozoru jednotlivých států, zejména jak se zvyšovalo politické napětí. Nejrozšířenějším modelem byla soukromá vysílací společnost, obvykle založená výrobcí radiotechniky, ve které stát vlastnil většinový kapitál nebo p*...odíl akcií. Současně stát průběžně sledoval vysílací program, do kterého však prakticky nezasahoval. Struktura vysílání se podobala té dnešní.

V Československu bylo první radiotelegrafické vysílání předvedeno veřejnosti v rámci Obchodní a průmyslové výstavy v roce 1908. Po první světové válce vybudovalo ministerstvo národní obrany první československou radiotelegrafickou stanicí na Petříně v Praze, odkud od roku 1919 vojenští technici příležitostně vysílali programová pásma¹⁰.

Spolu s vývojem radiotelefonie bylo čím dál zřejmější, že budoucnost má i využití mimo vojenské účely. V listopadu 1920 ministerská rada rozhodla, že veřejná radiotelefonie spadá pod kompetenci ministerstva pošt a telegrafů. Během dvou let poštovní správa vybuďovala vysílače na území Čech a Moravy a vysílala do západní Evropy dva zaměstnance, Ing. Josefa Strnada a Dr. Otto Kučeru, aby se seznámili s technikou i možnostmi využití vysílání pro státní i zábavní účely. S podobným cílem podnikl v té době cestu do Spojených států také podnikatel ve filmovém oboru Ing. Eduard Svoboda. Současně stoupal počet radioamatérů, kteří žádali o povolení ke zřízení rádiové stanice. Dne 23. března 1923 byl vydán zákon o telegrafech, který stanovil, že provozování radiotelefonie je výsostným právem státu, tedy státním monopolem. Soukromé osoby i společnosti mohly získat od státu licenci k vysílání i příjmu rozhlasového signálu. Tak byly položeny základy právní úpravy rozhlasového vysílání u nás¹¹.

Po složitých jednáních byla udělena koncese pro pravidelné vysílání společnosti Radiojournal, která vznikla spojením obou průzkumných skupin, nadšených z radiotelefonického vysílání v zahraničí. Základní kapitál složili výrobci a dovozci rádiové techniky a výše zmíněný Ing. Svoboda spolu s přítelem Milošem Čtrnáctým, kterým peníze poskytl Spolek českých žurnalistů a akcionářka filmové společnosti Miloše Havla. Stát měl přehled o dění prostřednictvím úředníka ministerstva pošt Ing. Strnada, který zasedal v jednatelském orgánu dovozců a výrobců radiotechniky. Ing. Svoboda se stal technickým ředitelem, novinář Miloš Čtrnáctý programovým¹².

Pravidelné vysílání začalo (po několika zkouškách) 18. května 1923 ze stanu

¹⁰ Josef Maršík, První pokusy s rozhlasovým vysíláním, in: *Od mikrofonu k posluchačům*, 2003, str. 9-11, <http://www.rozhlas.cz/archiv/kniha/>, vyhledáno 20.2.2018.

¹¹ Ibidem.

¹² Ibidem.

postaveného u vysílače ministerstva pošt na letišti ve Kbelích u Prahy a přenášelo se do haly Osvětového svazu ve Vladislavově ulici v Praze a licencovaného kina Sanssouci Spolku českých žurnalistů, kam se od tohoto data pravidelně vysílalo každý den ve čtvrt na devět, před večerní projekcí. Vysílány byly zprávy, živá hudba a zpěv, s mluveným slovem uvozujícím rozhlasové vysílání i jednotlivé body programu. Počátky nadšeného vysílání „báječných mužů s mikrofonem“ provázelo mnoho úsměvných okamžiků, od štěkání psa vniknuvšího do stanu během zpěvu operní pěvkyně Růženy Topinkové, po akrobatické snímání zvuku pomocí málo citlivého mikrofonu, kdy při zpěvu za doprovodu klavíru musel zpěvák ležet pod nástrojem co nejbližše ozvučné desce¹³.

Rozšíření rozhlasu a tím i zajištění příjmu společnosti Radiojournal však představovalo náročnou práci. Uvedení málo známé technické novinky do povědomí vyžadovalo mnoho propagačních akcí, které zajížděli technici zajišťovat po celých Čechách. Původní cílová skupina podnikatelů z vyšší střední vrstvy se ukázala jako nedostatečná a po zlevnění koncesionářských poplatků byl rozhlas určen pro široké spektrum posluchačů. Současně se přizpůsobovala i programová stránka: zprávy (vzhledem k monopolu na vytváření zpráv Československou tiskovou kanceláří přejeté) střídaly osvětové a zábavné přednášky a živá produkce vážné hudby, která na přání posluchačů musela být střídána lehčím hudebním žánrem. Postupně se rozvinula i dramaturgie reportérského přenosu z terénu, který zprostředkoval posluchačům významné akce jako byl všesokolský slet, mezinárodní fotbalová utkání a další. Pravidelně začaly být také vysílány prezidentské projevy¹⁴.

Vysílací studio se s nástupem zimy přemístilo do přístěnku technického domku kbelského vysílače. V následujícím roce vysílalo z prostor v poštovní nákupně na Fochově třídě 58 v Praze, v roce 1925 z paláce Orbis na Fochově třídě 62 a v roce 1927 z Národního domu na Vinohradech, který však bylo nutné vyklidit vždy při konání kulturních akcí¹⁵. Pro nedostatek prostředků na financování rychlého rozvoje techniky a po pochopení rozhlasu jako nástroje pro masové šíření informací odkoupil v roce 1925 prostřednictvím ministerstva pošt a telegrafů nadpoloviční většinu akcií vysílací společnosti Radiojournal stát¹⁶.

Po vzniku samostatné republiky vytvořilo Ministerstvo pošt a telegrafů síť

¹³ Pacovský (pozn. 1), s. 8-9.

¹⁴ Jaroslav Pacovský, *Na vlnách rozhlasu /1923-1993/*, Praha 1993.

¹⁵ Viz časová osa v Galerii Rozhlasu, Vinohradská 12.

¹⁶ Mrázek (pozn. 2), s. 17.

poštovních a telegrafních nebo menších poštovních úřadů, které v Čechách podléhaly ředitelství v Praze, Pardubicích a Brně. Úřady byly umístěny převážně v novostavbách, které vznikaly postupně od roku 1919 (Poštovní a telegrafní úřad v Rychnově nad Kněžnou od Oldřicha Tyla¹⁷), většina byla postavena v letech 1928-30 podle projektů různých architektů a stavitelů. Pro zakázky byly vypisovány menší, nejčastěji vyzvané, soutěže. Úřední budova Ředitelství v Pardubicích byla stavěna v letech 1923-25 podle projektu Ladislava Machoně¹⁸, Ředitelství v Brně v letech 1923-25 podle projektu Františka Roitha¹⁹.

V nově plánované budově Ředitelství pošt, telegrafů a rozhlasu v Praze na Vinohradské třídě 12 (tehdy Fochově 16) projektoval od poloviny 20. let Bohumil Sláma u nás první soubor specializovaných rozhlasových studií včetně administrativního zázemí vysílací společnosti Radiojournal. Prostory byly slavnostně otevřeny v roce 1933 při příležitosti desetiletého výročí rozhlasu²⁰. S jádrem v podobě této nejstarší stavby vznikl během následujících sedmi desetiletí soubor dnešních budov Českého rozhlasu v Praze.

Vedle pražského rozhlasu byly postupně budovány regionální vysílací stanice, většinou v adaptovaných prostorách budov s jiným účelem. Jejich sídla se v minulosti zčásti měnila podle seskupování území do správních celků. Budova určená pouze pro rozhlasový provoz byla otevřena v roce 1930 v Bratislavě²¹, v letech 1951-56 byla postupně uváděna do provozu novostavba rozhlasu v Plzni²².

Pražský rozhlas, který sdílel budovu s Ředitelstvím pošt, zápasil od počátku s nedostatkem prostoru. Využíval proto činžovní domy ve stejném domovním bloku. Ve 30. letech byl také adaptován Národní dům v Karlíně²³, který jako sídlo středočeské regionální stanice slouží dodnes.

Rozhlas však procházel bouřlivým rozvojem také po technické stránce. Na počátku byl přenášeny pouze živý program, neexistovala možnost přenosu ze záznamu. Na přelomu 20. a 30. let byl objeven záznam na voskové nosiče a poté na fólie a část programu mohla

¹⁷ Heslo Rychnov nad Kněžnou, J136 Poštovní a telegrafní úřad, in: Michal Kohout - Rostislav Švácha (edd.), *Česká republika - moderní architektura. Díl II., Čechy*, Praha 2014, s. 244.

¹⁸ Heslo Pardubice, M017 Ředitelství pošt a telegrafů, in: Michal Kohout - Rostislav Švácha (edd.), *Česká republika - moderní architektura. Díl II., Čechy*, Praha 2014, s. 307.

¹⁹ <http://www.bam.brno.cz/objekt/c272-reditelstvi-post-a-telegrafu?filter=code>, vyhledáno 20.2.2018.

²⁰ Viz Pacovský (pozn. 1), s. 154-156.

²¹ Ibidem.

²² Z historie regionálního a zahraničního vysílání Českého rozhlasu, in: *Od mikrofonu k posluchačům*, 2003, str. 544, <http://www.rozhlas.cz/archiv/kniha/>, vyhledáno 20.2.2018.

²³ Jiří Hraše, Profesionalizace vysílání 1930-1938, in: *Od mikrofonu k posluchačům*, 2003, str. 102-103, <http://www.rozhlas.cz/archiv/kniha/>, vyhledáno 20.2.2018.

být předtáčena a v záznamu opravovány chyby. Postupně se dále rozvíjela možnost stříhání předtočeného materiálu, spojování zvuku z více záznamů, natáčení záznamu na blattnerfon a později magnetofon. Od 30. let byly ve Spojených státech amerických konány první pokusy se synchronizovaným přenášením zvuku a obrazu, které později vyústily v odpojení samostatného média – televize. Současně se rozvíjela také vysílací technika a experimentování s různými délkami rádiových vln²⁴.

Od počátečního přenosu hudby a divadelních kusů se rozvíjel rozhlas jako specifické médium. Rozvíjí se dramaturgie původní rozhlasové tvorby, ve které se diferencují jednotlivé složky. Ve 30. letech je založen Symfonický orchestr Radiojournalu, Dismantův rozhlasový dětský soubor a další tělesa. Jsou vysílány vzdělávací cykly školského rozhlasu, prostor pro vstupy mají i samostatný zemědělský a dělnický rozhlas. Rozhlasové vysílání má nejenom pozornost, ale i autoritu²⁵.

Během druhé světové války je doceněn rozhlas jako zásadní komunikační prostředek. Válka probíhá i v éteru, kdy proti projevům členů domácí vlády byly na zahraničních stanicích i přes trest smrti poslouchány motivující projevy členů vlády exilové. Přes silnou cenzuru vpravují někteří domácí reportéři do svých relací povzbuzení a poselství, která řadu z nich stála život. Závěrečným potvrzením bylo volání rozhlasu o pomoc 5. května 1945 a následné boje o rozhlas. Bezprostředně po válce rozhlas, který svým vysíláním v době povstání získal obrovský kredit, nahrazoval v organizaci veřejného života nefungující spojovou techniku. Jako „nejvlivnější prostředek masového působení“ (posluchačů rozhlasu bylo víc než čtenářů denního tisku) byl však pro komunisty klíčovým nástrojem v „boji o duši národa“. V roce 1945 dochází k částečnému postátnění rozhlasu a o jeho zajištění se dělilo ministerstvo informací a ministerstvo pošt. Po únoru 1948 byl tzv. rozhlasovým zákonem zcela zestátněn a vznikl státní podnik Československý rozhlas, který soustředil technický i programový provoz²⁶. Rozhlas přestal být nestranný, po provedení personálních změn se začal angažovat v podpoře vládní politiky Komunistické strany Československa a byl prostředkem masové propagandy.

Analogicky k situaci za druhé světové války probíhá studená válka také v éteru. Za železnou oponu od počátku 50. let 20. století česky vysílají stanice Rádio Svobodná Evropa, Hlas Ameriky, BBC a další. V karlínské budově je zřízeno speciální oddělení

²⁴ Viz časová osa v Galerii Rozhlasu, Vinohradská 12.

²⁵ Viz Hraše (pozn. 23), str. 98.

²⁶ Eva Ješutová, Budovatelský rozhlas 1945-1948, in: *Od mikrofonu k posluchačům*, 2003, str. 191, <http://www.rozhlas.cz/archiv/kniha/>, vyhledáno 20.2.2018.

odposlechu, které zaznamenává vysílání zahraničních stanic. Současné jsou vynakládány velké částky na radioobranu, tedy síť center zajišťujících rušení zahraničních vysílačů²⁷.

Postupné zaostávání za rozvojem rozhlasové techniky, které začalo už v době války, za socialismu pokračovalo hospodářskou izolací. Podniky vyráběly pouze sériovou produkci, nebyly schopny vyrobit speciální zařízení přímo pro potřeby rozhlasu, rozhlasová technika byla od programu oddělena a podřízena ministerstvu spojů, které kladlo důraz na jiné úkoly. Vedle toho se od roku 1953 vyčleňovaly finance pro rozvoj nového média, televize, které se osamostatnilo vznikem Československé televize v roce 1959²⁸. Československý rozhlas a Československá televize byly vyjmuty z působnosti ministerstev a podléhaly jako samostatné složky přímo Ústřednímu výboru KSČ.

Rozhlas však stále zůstával nejdůležitějším sdělovacím médiem. Ve druhé polovině 50. let vznikla myšlenka výstavby nového velkého akustického studia. Největší studio rozhlasu v budově na Vinohradské třídě bylo projektováno pro čtyřicetipětí členný orchestr, v případě společné hudební produkce orchestru a pěveckého sboru zde však bývalo až sto účinkujících. Nové studio mělo být akusticky dokonalým koncertním sálem, kde by kromě hudebníků mohla být přítomna i veřejnost. Byla však obava využít proluky sousedící se stávající budovou Rozhlasu, jednak kvůli hluku z frekventované Vinohradské třídy, jednak kvůli otřesům z železničních tunelů pod budovou, které v podobě prúslechů snímaly podstatně citlivější mikrofony²⁹. Vedle velkého studia bylo potřeba sloučit výrobní, vysílací a administrativní prostory, které se dlouhodobě nacházely na celkem osmnácti místech v Praze. Novostavba obří rozhlasové budovy, která by pojmula všechny provozy, byla plánována na pankrácké pláni³⁰.

Investiční úkol na výstavbu nového rozhlasového střediska v Praze byl vládou schválen v roce 1961. Ve druhé polovině 60. let začala plánová příprava akce, počátek stavby se však po škrtech ve stavebnictví stále odkládal³¹.

Na jaře v roce 1968 se sdělovací prostředky dostaly mimo kontrolu vládních orgánů. Po krátkém období svobodného vysílání rozhlasu, stvrzeném legislativním zrušením cenzury v červnu 1968, však byla v noci 20. srpna republika obsazena vojsky

²⁷ Rostislav Běhal, *Rozhlas po nástupu totality 1949-1958*, in: *Od mikrofonu k posluchačům*, 2003, str. 238, <http://www.rozhlas.cz/archiv/kniha/>, vyhledáno 20.2.2018.

²⁸ *Ibidem*, str. 244.

²⁹ *Ibidem*, str. 251.

³⁰ Milan Rykl, *Renesance rozhlasu 1959-1968*, in: *Od mikrofonu k posluchačům*, 2003, s. 330, <http://www.rozhlas.cz/archiv/kniha/>, vyhledáno 20.2.2018.

³¹ *Ibidem*, s. 335.

varšavské smlouvy. Rozhlas se opět ujal funkce informační, organizátorské a integrující. Po sedmi dnech bojů o rozhlas, který podle aktuálních technických možností vysílal z různých pracovišť po Praze i v regionech, byla snaha ukončena proslovem Alexandra Dubčeka a upevněním nadřízené moci Sovětského svazu³². Rozhlas obdržel Cenu míru za občanskou statečnost v srpnových událostech, která mu byla v roce 1969 zase odebrána. Cenzura byla zavedena zpět a rozhlas byl používán jako prostředek normalizační propagandy.

V roce 1973 začala už poněkolkáté plánová příprava rozhlasového střediska na Pankráci. Výstavba byla slavnostně zahájena v dubnu 1978 předsedou vlády Lubomírem Štrougalem. Hrubá stavba rozhlasového komplexu byla dokončena v závěru 80. let 20. století³³. Svému účelu však nikdy nezačala sloužit.

V 90. letech 20. století se zcela proměňuje společenská situace i mediální prostředí. Po obnovení demokratického zřízení v listopadu 1989 přestalo být vysílání cenzurováno, po rozdělení federace vznikl samostatný Český rozhlas, svou činnost zahajuje mnoho malých komerčních rádií. Systém se mění na duální, tedy vedle sebe fungují veřejnoprávní rozhlas a televize (médiá veřejné služby) hrazené z koncesionářských poplatků a reklam, a soukromý sektor, hrazený ze sponzoringu a reklam³⁴. Proměnu dovršuje internet a jeho virtuální prostředí, které umožňuje zveřejňovat texty a nahrávky prakticky každému. Českému rozhlasu klesá počet posluchačů a tím i koncesionářů. V rozhlasové technice se přechází z analogového vysílání na digitální a je nutná modernizace pracovišť. Naddimenzovaná a navíc nevyhovující budova na Pankráci je určena k prodeji a po několika nezdařených pokusech v roce 1999 odprodána. V roce 1997 je zahájena novostavba Studiového domu v sousedství původní budovy Rozhlasu, dokončená v roce 2000. Do jeho prostor je přestěhován také rozhlasový archiv ze zámku Přerov nad Labem, pro který se hledá kupec. Následuje rekonstrukce a modernizace budovy původní, dokončená v roce 2009, a v roce 2007 zakoupení administrativní budovy na nároží sevřeném oběma stavbami. Z pracovišť rozmístěných po Praze tak zůstává v provozu pouze budova v Karlíně, rekonstruovaná a modernizovaná po povodních v roce 2003. Kruh se cyklicky uzavírá: Rozhlas, doplněný novostavbami, zůstává na původním místě, které je jeho osudem. Soubor rozhlasových staveb na Vinohradské 12 je předmětem mé práce.

³² Zdeněk Bouček - Jiří Hubička, Období normalizace 1968-1989, in: *Od mikrofonu k posluchačům*, 2003, s. 345, <http://www.rozhlas.cz/archiv/kniha/>, vyhledáno 20.2.2018.

³³ *Ibidem*, str. 364.

³⁴ Václav Moravec, Svobodný rozhlas 1990-2003, in: *Od mikrofonu k posluchačům*, 2003, s. 413-415, <http://www.rozhlas.cz/archiv/kniha/>, vyhledáno 20.2.2018.

Funkcionalistická budova na Vinohradské třídě a její dostavba

Urbanistická situace

Soubor budov Rozhlasu se nachází na jižním okraji pražské čtvrti Vinohrady, ve druhém bloku za Národním muzeem, s nejstarší budovou orientovanou průčelím do Vinohradské třídy. Jak vypadalo místo, do kterého navrhoval architekt Bohumil Sláma od poloviny 20. let 20. století první budovu?

Oblast Vinohrad tvořila do třetího čtvrtletí 19. století volnou venkovskou, zemědělsky využívanou krajinu s roztroušenými usedlostmi a výletními hostinci. Původní místní název, Viničné hory, je odvozen z povinnosti zavedené Karlem IV. vhodně natočené svahy v pásu tří mil od hradeb Nového Města osazovat vinnou révou. V roce 1848 byl viničný obvod zrušen a 1849 zemským úřadem na žádost v oblasti zainteresovaných politiků a podnikatelů rozsáhlé území východně od novoměstských hradeb vyhlášena obcí Vinohrady.³⁵

Obec tedy vznikla uměle sloučením pozemků na terase nad širokým údolím Vltavy, neměla starší jádro³⁶. Nové Město pražské bylo odděleno barokními hradbami s raveliny a řadou bran, které se na noc zavíraly. V mnou sledované lokalitě, nad horní částí Václavského náměstí, dříve Koňského trhu, v prostoru dnešní budovy muzea, byla Koňská brána, ze které v trase dnešní Vinohradské třídy vycházela silnice do Kostelce nad Černými Lesy. Silnice se vedle ravelinu za branou stáčela mírně k severu a dosáhla tak dna mírně stoupajícího údolí, kterým dál vedla k východu. Hned za hradbami se odpojovala cesta vedoucí podél opevnění k jihu, směrem k usedlosti Zvonařka, dnešní Rubešova ulice.

Současně s rozvojem Prahy ve 2. polovině 19. století byly postupně zastavovány i přilehlé, byť samostatné obce. Vinohrady začínají být souvisleji zastavovány po roce 1866, kdy byly rušeny a bourány hradby a s nimi zmizela také možnost demolice zástavby v přilehlém pásmu. Císařsko-královský erár prodával postupně pozemky jednotlivým obcím, které je většinou urychleně parcelovaly a prodávaly, navzdory snaze Spolku architektů a inženýrů v Království českém pod vedením Josefa Schulze bránit živelné výstavbě za hranicemi centra Prahy.³⁷ Vinohradští radní prodali část pozemků bývalého opevnění pro zřízení nádraží Františka Josefa (dnešní Hlavní nádraží) a tím částečně

³⁵ Marie Platovská, Královské Vinohrady a jejich urbanizační vývoj v 19. a 20. století, *Umění LVII*, 2009, s. 236 – 247.

³⁶ Ibidem.

³⁷ Ibidem.

ovlivnili situaci v oblasti nad Koňskou branou. Rozsáhlé kolejiště vytvořilo bariéru mezi částí Vinohrad a Novým Městem jdoucí od severu až k černokostelecké silnici, pod kterou se dráha vedoucí k jihu do Nuselského údolí zanořila vinohradským tunelem dokončeným v roce 1871. Tunel je dlouhý přibližně 1,10 km a jeho průběh byl v šířce třiceti metrů na povrchu kopírován nezastavitelným pásem, který byl zpočátku shodný se starší cestou podél opevnění k usedlosti Zvonařka (dnešní Rubešova ulice) a pokračoval navazující ulicí Hálkovou (dnešní Londýnská)³⁸.

První souvislejší výstavba probíhala podél hlavních cest a v prstenci nejbližší centru Prahy³⁹. Území mezi černokosteleckou silnicí a paralelně běžící silnicí do Vršovic, navazující na Žitnou bránu, bylo rozděleno do pravoúhlé sítě. Mezi oběma silnicemi byla zhruba v polovině vzdálenosti položena souběžná ulice Brandlova (dnes Římská). Rovnoběžně s ulicí Rubešovou, sledující průběh původního opevnění a tunelu, byla blíže k Novému Městu vytyčena ještě ulice Škrétova, první ulice Vinohrad. Směrem od centra byly naopak kolmo na východní směr vytyčeny ulice Balbínova a Divišova (dnes Italská). Takto byly vytvořeny základy pro kompaktní blokovou zástavbu. První tři bloky a protější strana Jungmannovy ulice byly od roku 1870 postupně zastavovány dvou a třípatrovými činžovními domy s novorenesanční fasádou, sedlovými střechami a zvýšeným suterénem, se zahrádkami, dílnami a stájemi uvnitř bloku. Zcela výjimečně se v rámci bloků stavěly také malé továrny⁴⁰.

V roce 1875 byla obec rozdělena na samostatné části Vinohrady I a II, které se později přejmenovaly na Královské Vinohrady a Žižkov. V roce 1879 byly Královské Vinohrady⁴¹ povýšeny na město⁴² a byly vymezeny náměstí Krále Jiřího z Poděbrad, Purkyňovo (Míru) a Tylovo, které se spolu s hlavními ulicemi staly centrem další zástavby. Urbanistický plán tak kombinoval pravidelnou roštovou a radiální zástavbu v okolí náměstí, s uzavřenými bloky, které střídaly zbývající zahrady. Vinohrady i přes celé spektrum vlastních institucí a veřejných budov fungovalo jako suburbium, rezidenční město s minimem malých továren, převážná část obyvatel docházela za prací do Prahy a okolních obcí⁴³.

V roce 1891 byla na místě bývalé Koňské brány a přilehlého ravelinu dostavěna

³⁸ Ibidem.

³⁹ Jiří Hruza, *Město Praha*, Praha 1989, s. 202-207.

⁴⁰ Viz povolovací plány na výstavbu činžovních domů, Stavební archiv Městské části Prahy 2.

⁴¹ Slovo „Královské“ bylo v názvu vypuštěno v roce 1964. Viz Platovská (pozn. 1), s. 236-247.

⁴² Viz Platovská (pozn. 35), s. 236-247.

⁴³ Ibidem.

podle projektu Josefa Schulze budova Národního muzea, která svým obrysem zčásti ovlivnila výškovou hladinu navazující zástavby Královských Vinohrad.

Po vzniku samostatné Československé republiky byly Královské Vinohrady a další přilehlá města a obce připojeny k tzv. Velké Praze, a to zákonem z roku 1920 s platností od 1. ledna 1922⁴⁴.

Funkcionalistická budova Bohumila Slámy

Ministerstvo pošt a telegrafů získalo ve druhé polovině 20. let pro umístění pražské kanceláře Ředitelství pozemek ve druhém bloku za Národním muzeem. Architekt tedy navrhoval budovu Ředitelství do struktury pravidelných kompaktních bloků. Bezprostředně za muzeem byly dvou a třípatrové činžovní domy s novorenesanční, secesní a eklektickou fasádou, se sedlovými střechami okapem orientovaným do ulice, zdobené někdy bohatě provedenými mansardami podkrovních místností. Nároží činžovních domů byla často okosená, byla v nich dovnitř ustupující skupina pilastrů, nárožní arkýř nebo věžová nástavba. Domy na hlavní třídě měly šířku kolem 25 m, v bočních ulicích 10-15 m. Obrys fasády se u výstavnějších domů blížil ke čtverci, díky novorenesančním pilastrům a rustice fasád však bylo zřetelné vertikální členění. Po Fochově třídě jezdila přes Vinohrady elektrická tramvaj a tato oblast nejbližší k centru Prahy byla osídlena bohatší střední vrstvou měšťanů.

Získán byl činžovní dům č.p. 282 v řadové zástavbě levé strany bloku při pohledu z Fochovy třídy a navazující patrová továrna na obráběcí stroje J. Kameníčka a spol. č.p. 1409 na nároží Fochovy a Balbínovy ulice⁴⁵. Po zbourání původních budov byl k dispozici nárožní pozemek s rozměry přibližně 60x40 m, ohraničený na zbylých dvou stranách slepými štítovými stěnami nájemních domů. Terén zde ve směru od centra mírně stoupá a současně se svažuje k ulici Vinohradské, do středu menšího údolí.

Vzhledem k zahájení stavby v roce 1927 lze předpokládat, že v předchozím roce proběhla soutěž⁴⁶, ve které zvítězil se svým návrhem čtyřicetiletý Bohumil Sláma (1887 České Budějovice - 1961 Praha). Tento architekt studoval v letech 1905(6)-11(13)

⁴⁴ Ibidem.

⁴⁵ Viz archivní fotografie z Archivu hl. m. Prahy, <http://katalog.ahmp.cz/pragapublica/permalink?xid=657E180976F311E38AA26C626D41E503&scan=1#scan1>, vyhledáno 5.3.2018. Za odkaz děkuji Kateřině Bečkové z MHMP.

⁴⁶ PV [Pavel Vlček] (JH) [Jiří Hilmera], heslo Sláma Bohumil, in: Pavel Vlček (ed.), *Encyklopedie architektů, stavitelů, zedníků a kameníků v Čechách*, Praha 2004, s. 603.

architekturu a pozemní stavitelství na české technice v Praze u Josefa Schulze⁴⁷. Procestoval Itálii, Německo, Francii, Belgie, navštívil Londýn. V roce 1914 je uváděn jako asistent české techniky v Praze, kde pokračoval získáním doktorského titulu. V roce 1918 získal stavitelskou koncesi v Praze, kde bydlel na Novém Městě a později v Bubenci⁴⁸.

Pracoval jako architekt na volné noze se všemi aspekty, které toto povolání přináší. Od roku 1914 se účastnil architektonických soutěží pro veřejné stavby po celých Čechách a v řadě z nich obsadil některá z předních míst. Nejvíce realizovaných staveb je z období mezi lety 1927–35. Mimo budovu Ředitelství jsou jeho významnými veřejnými stavbami kostel Božského Srdce Páně na Pražském Předměstí v Hradci Králové (1928-32), stavba na pomezí funkcionalismu a konstruktivismu, prozrazující inspiraci pařížským kostelem Notre-Dame du Raincy Augusta Perreta z let 1922-23⁴⁹, funkcionalistický palác Skaut (čp. 674/II) ve Vodičkově ulici na Novém Městě pražském (1928-29) s divadelním sálem, v němž kontroverzně osadil na boční fasádu barokní portál původního domu „U Hopfenštoků“ od Jana a Ferdinanda Maxmiliána Brokoffa z roku 1710, poštovní úřady v Kladně (1928-33), v pražských Vršovicích (1929-33) a Střešovicích (1937-1942) a řada škol v menších českých městech⁵⁰.

Z větších soutěží se účastnil soutěže na dostavbu Národního divadla a most přes Nuselské údolí⁵¹.

Na větších zakázkách zaměstnával mladší kolegy, příležitostně spolupracoval nebo se podílel na projektech jiných. Pro jeho návrhy, stejně jako u jeho současníků, je typická pluralita architektonických stylů tehdejší doby, od pozůstatků historizujících na vilových stavbách, přes modernu, purismus, novoklasicismus, až po konstruktivismus a funkcionalismus na nájemních domech, obchodních palácích a veřejných stavbách. Ve svých návrzích se příležitostně inspiroval jinými stavbami a výtvarně patřil spíše k průměru soudobé produkce.

Bohumil Sláma byl členem Klubu architektů, který vydával revue Stavba. Redaktorem Stavby se v roce 1923 stal Karel Teige, propagátor progresivního vědeckého funkcionalismu, hlásajícího zánik architektury jako prvotní umělecké invence ve prospěch

⁴⁷ Kristýna Zajícová - Michal Kohout, heslo Bohumil Sláma, in: Biografie architektů, in: Michal Kohout - Rostislav Švácha (edd.), *Česká republika - moderní architektura. Díl II., Čechy*, Praha 2014, s. 511.

⁴⁸ Vlček – Hilmera, Sláma Bohumil (pozn. 46), s. 603.

⁴⁹ Daniela Štěrbová, Zuzana Slačálková, *Stavebně historický průzkum kostela Božského Srdce Páně v Hradci Králové*, 2012.

⁵⁰ Vlček – Hilmera, Sláma Bohumil (pozn. 46), s. 603.

⁵¹ Viz plánová dokumentace Bohumila Slámy, Archiv NTM.

nové architektury jako vědy, která technicky obsáhne nejúčelnější provoz, funkce a vztahy, z nichž vyplyne potřebná vnější stránka stavby⁵². Zásadní realizací vědeckého funkcionalismu z okruhu autorů kolem revue Stavba, předcházející Slámovo Ředitelství, byla budova Pražských vzorkových veletrhů v Praze od Oldřicha Tyla a Josefa Fuchse z let 1925-28 a Lindtův obchodní dům Ludvíka Kysely z let 1925-27. Tyto stavby použily železobetonovou rámovou konstrukci, která umožňovala uvolnění půdorysu a otevření nenosné fasády souvislými pásy oken⁵³. Oddělené výstavní a administrativní provozy budovy Veletrhů se spolu s komunikačními bloky propisovaly na vnější vzhled v podobě stereotomní formy prostupujících se hranolů.

V době plánování budovy Ředitelství existovalo už v této části Vinohrad také několik modernistických staveb. V šestém bloku za muzeem, který se zastavoval až ve 20. letech 20. století po zrušení Eichmannovy zahrady, byl v letech 1922-25 podle projektu architekta Aloise Dryáka postaven rondokubistický Radiopalác (č.p. 1789), společenský dům zaměstnanců pošt a telegrafů, orientovaný také do Fochovy třídy. Trojstranné nároží pátého bloku sevřené ulicemi Brandlovou (dnes Římskou), Chocholouškovou (dnes Slezskou) a Blanickou, kde se pravidelná roštová zástavba setkávala s radiální sítí okolí Purkyňova náměstí (Míru), byl v letech 1924-26 podle projektu architekta Josefa Gočára postaven spolkový dům Zemědělské osvěty. V jeho plastickém seskupení kubických hmot je patrný zájem o novou vlnu geometrické moderny, expresivitu energického členění ještě zvyšují kubistické diagonály. Novým prvkem je také červený obklad, vliv soudobé holandské architektury⁵⁴. I tato stavba kompaktně uzavřela nepravidelný blok. Kromě vkládání novostaveb docházelo i k purizujícím úpravám eklektických fasád některých domů⁵⁵.

Nová budova Ředitelství měla obsáhnout obtížný program. Vedle poštovního úřadu s přepážkami a potřebnými doprovodnými prostory v ní bylo potřeba umístit reprezentativní a administrativní prostory Ředitelství a také nový celek rozhlasu, obsahující kromě reprezentativního vstupu a kanceláří redakce soubor rozhlasových studií včetně velkého studia pro produkci rozhlasového orchestru a větších hudebních souborů, s technickým zázemím a zázemím pro účinkující.

⁵² Rostislav Švácha, *Od moderny k funkcionalismu*, Praha 1994, s. 263.

⁵³ *Ibidem*, s. 285-290.

⁵⁴ *Ibidem*, s. 208-210.

⁵⁵ Veronika Vicherková, Transgas, významná památka poválečné architektury, *Zprávy památkové péče* 77, 2017, s. 355-360.

Plánovaná stavba byla tak nejbližší administrativní budově se specializovaným provozem rozhlasu.

Návrh administrativní budovy vychází ze specifické struktury konkrétního provozu a požadavků objednatele. Tradičním řešením té doby byly buňkové kanceláře přístupné z vnitřní chodby, s komunikační a sanitární zónou sloučenou s centrální chodbou, nebo umístěnou ve vnitřních koutech křídel případně v přiléhajícím samostatném celku. Tato typologická forma mohla být také snadno umístěna ve zděné budově, s podélnými nosnými zdmi v průčelích a na jedné nebo obou stranách vnitřního traktu.

V době plánování už existoval jiný typ dispozičního řešení, podmíněných rozvojem ocelových a železobetonových rámových konstrukcí, a to vnitřní ochozová hala procházející přes celou výšku budovy. Z ochozů pak byly v patrech přístupné kanceláře. Toto typologické řešení bylo poprvé na našem území použito u budovy Pražských vzorkových veletrhů, od roku 1927 se také stavěla budova Elektrických podniků Adolfa Benše a Josefa Kříže. Pokročilejším typem dispozice administrativní budovy jsou společné halové kanceláře. Takto byla řešena už budova Leiter Building Williama Le Baron Jenney, postavená v roce 1879 v Chicagu, avšak k většímu rozšíření došlo až po roce 1965. Kombinovaná forma, tedy buňkové kanceláře i větší místnosti pro skupiny, je používána zejména od 80. let 20. století⁵⁶.

Architekt pozemek zastavěl téměř v celé ploše a uzavřel tak blok opět do kompaktní hmoty. Jádro rozlehlé administrativní části tvoří čtyři křídla po obvodu pozemku, seskupená kolem uzavřeného dvora. Hlavní křídlo s reprezentativním vstupem je orientováno na sever do Fochovy (Vinohradské) třídy. Další vstup pro pěší, ke kterému je přiřazený také vjezd do dvora, je ve východním křídle, vedeném podél ulice Balbínovy. Jižní a západní křídla přiléhala slepými stěnami ke stávajícím činžovním domům a jsou orientována do dvora.

Hlavní severní křídlo je trojtraktové s chodbou ve středním traktu. Ostatní křídla jsou dvoutraktová, s chodbou podél dvorní fasády nebo podél vnějších plných stěn. Chodby uvnitř dispozice jsou osvětleny a větrány přes nadsvětlíky ve vnitřních stěnách.

Nosnou konstrukci tvoří ocelové příčné rámy s obezděnými sloupy, obetonovanými průvlakami a železobetonovými stropními deskami. Osová vzdálenost mezi rámy je 3,9 – 4,2 m. Konstrukce tak sice využívala pokrokovou technologii, ale poměrně hustý sled, byť subtilnějších zděných pilířů, tradičně umístěných v obvodových stěnách a podél vnitřních

⁵⁶ Ernst Neufert, *Navrhování staveb*, kapitola Administrativní budovy, 33. vydání, Praha 1995, s. 279-315.

traktů, neumožňoval provedení souvisle prosklené fasády, kterou měly Vzorkové veletrhy nebo Lindtův obchodní dům. Vnitřní prostory však mohly být podle potřeby příčně děleny do buňkových kanceláří nebo slučováním modulů vytvářeny komunikační prostory, velké prostory zasedacích síní a reprezentativních kanceláří. Členění však navrhl architekt opět tradičními zděnými stěnami v místě průvlaků konstrukce, variabilita bez stavební úpravy nebyla možná⁵⁷.

Komunikační a sanitární jádro není v samostatném bloku, ale je umístěno ve sloučených modulech jednotlivých křídel. Páteří komunikace jsou čtyři vnitřní schodiště. Dvě trojramenná reprezentativní schodiště, propojující pouze interiér budovy, obsazují čtyři moduly dvorního traktu vstupního křídla před koutem sevřeným s východním křídlem. Schodiště jsou zdvojená, stavebně oddělená, jedno využíval poštovní úřad (v jeho zrcadle je oběžný výtah, páternoster) a druhé, ukončené hned v prvním patře, patřilo rozhlasu. Třetí navazuje na vstup z ulice Balbínovy a obsazuje vnější trakt pole před vjezdem, který zabírá poslední modul před koutem s jižním křídlem. Čtvrté schodiště, přístupné ze dvora, je umístěno ve dvorním traktu jižního křídla, přibližně uprostřed délky. Ze schodišťového prostoru jsou přístupné chodbové trakty jednotlivých křídel. Hygienická zařízení jsou v koutových traktech, s větráním do dvora.

Budova je v celém půdoryse podsklepená. Vstupní křídlo je pětipatrové, křídlo do ulice Balbínovy udržuje stejnou výškovou úroveň. Na nároží tak stavba dosahovala úrovně hřebenů střech činžovních domů v navazujícím bloku, při pohledu od muzea, kde byla dosud nižší starší zástavba, sledující navíc klesající terén, byla pětipatrová budova značně

⁵⁷ Suterén obsahuje kotelnu se skladem paliv, místnosti pro akumulátory, vzduchotechnická zařízení, měření a regulaci, archivny spisů, sklady obchodů, laboratoře (zřejmě rozhlasového provozu). V přízemí hlavního křídla jsou v celém uličním traktu pronajimatelné obchodní prostory, vyjma tří středových polí, která obsahují vtažené závěťří a reprezentativní halu. Z haly je přístup do východní části, patřící poštovní úředně, a západní části s vestibulem rozhlasu, rozhlasovými studií s technickými místnostmi a zázemím pro účinkující. V zadním jižním křídle, kde je přízemí zcela zapuštěné do terénu, je uhelna a místnosti se vzduchotechnickou technologií. Další patro se týká pouze zadního jižního křídla. Při jihovýchodním nároží se zde nachází dva pokoje s kuchyní a příslušenstvím, zřejmě pro noční službu zaměstnanců. V západní části jsou další dvě specializovaná rozhlasová studia. Prakticky celé první patro budovy patří rozhlasu. V severovýchodním nároží nad Vinohradskou třídou je zasedací síň, Je v něm umístěna řada specializovaných pracovišť a kanceláří se šířkou jednoho pole konstrukce, v severovýchodním nároží je zasedací síň. Vysoké místnosti přízemí křídla v ulici Balbínově dosahují úrovně stropu tohoto patra. Druhé a všechna vyšší patra už naopak patří poštovnímu ředitelství a dispozice se stává přehlednou. Z dlouhých chodeb v jednotlivých křídlech jsou přístupné úřadovny a pracoviště, zahrnující také tiskárnu, zkušební místnost pro úředníky, knihovnu a další provozy. Ve druhém patře jsou podél Fochovy třídy velké reprezentativní kanceláře viceprezidentů, v severovýchodním nároží je kancelář prezidenta, do dvora je orientována zasedací místnost. Popis vychází z plánové dokumentace skutečného provedení stavby z roku 1934, uložené ve Stavebním archivu Městské části Praha 2 a signované Bohumilem Slámou.

převýšená.

Složité je vnitřní výškové členění, které jednak reflektuje stoupající terén, jednak se ve spodních patrech vyrovnává s místnostmi s různou světlou výškou: patrovými obchodními prostory v podnoží, dvoupatrovými reprezentativními halami Ředitelství a rozhlasu, patrovou přepážkovou halou poštovního úřadu. Projektant tyto požadavky řešil systémem vložených pater s nižší světlou výškou a odstupňováním polopater. V interiéru je tak řada menších schodišť, vyrovnávajících různé výšky podlah⁵⁸.

Střechy budov, které se jeví jako ploché, jsou ve skutečnosti pultové s mírným sklonem, skryté za atikou jednotné výšky. Nedají se tedy využít jako střešní terasy.

Už během stavby se objevil požadavek na zvýšení střední části vstupního křídla o další dvě patra obsahující další buňkové kanceláře, a to nástavbou vstupního křídla ustoupenou od uliční čáry, nad kterou o další patro ještě vystupuje menší kubus schodiště a strojovny výtahu. Přestože byl návrh připomínkován Magistrátem hlavního města Prahy, který poukazoval na přílišnou výšku budovy a zavedení precedentního případu pro případné další zvyšování staveb v okolí, uznává magistrát že „*zájmy obecního majetku nejsou projektovanou nástavbou tangovány*“ a vzhledem k souhlasu Státní regulační komise bylo zvýšení v prosinci 1930 povoleno⁵⁹.

Nejpozději během stavby byl přikoupen také činžovní dům č.p. 365 ve střední části bloku, navazující na budovu Ředitelství ve Fochově třídě, s průčelím šířky přibližně 27,4 m. Na parcelu tohoto domu vyprojektoval Bohumil Sláma v roce 1933 další budovu s kanceláři poštovního aparátu. Stavba měla půdorys písmene T s kratším ramenem navazujícím na sousední budovy bloku, dvůr byl přístupný průjezdem⁶⁰. Zřejmě kvůli hospodářské krizi ze stavby tohoto objektu sešlo. Původní činžovní dům byl údajně z důvodu špatného stavebně technického stavu v roce 1939 na žádost majitele stržen a na pozemku byly od té doby umísťovány stánky a menší stavby⁶¹.

Vnější podoba mohutné budovy je pojata jako soubor horizontálních a vertikálních

⁵⁸ Nepřekvapí proto, že během bojů o rozhlas na konci 2. světové války zaměstnanci odstraněním německých nápisů na chodbách znemožnili vojákům orientaci v budově, nalezení vysílacích prostor a zastavení českého vysílání.

⁵⁹ Opis výnosů a průběhu jednání dotčených stran, Stavební archiv Městské části Prahy 2.

⁶⁰ Viz archivní plánová dokumentace „Alternativa A“ signovaná B. Slámou, o které referuje Mgr. Věra Müllerová v Uměleckohistorickém průzkumu zpracovaném pro Český rozhlas v roce 1996, archiv Územního pracoviště hlavního města Prahy Národního památkového ústavu.

⁶¹ Za informaci děkuji Kateřině Bečkové z MHMP, tuto skutečnost potvrzuje řada situačních plánků bloku ve Stavebním archivu Městské části Prahy 2.

hranolů, seskupených na vodorovné základně z dvojice předsazených parapetních pásů oken prvních dvou pater. Podnož základny tvoří průběžné prosklení výkladců obchodů v přízemí.

Stereotomní princip prostupujících se hranolů byl použit u Zemanovy kavárny v Brně od Bohuslava Fuchse z roku 1925 a na administrativním paláci Pražských vzorkových veletrhů Oldřicha Tyla a Josefa Fuchse. V obou případech však jednotlivá tělesa odpovídají uceleným provozům. Funkce ve Slámově budově oddělené nejsou, v rámci stavby se vzájemně prolínají. Jak upozornil Rostislav Švácha, budova do velké míry parafrázuje vzhled Veletržního paláce, ostatně „*prototypu mnohých dalších výtvorů vědeckého funkcionalismu*“⁶². A to postavením hranolů i jejich strukturou. Veletržní palác má po straně vyšší hladký kvádr s pravidelným rastrem čtvercových, čtyřtabulkových oken. Před něj mírně předstupuje nižší, výrazněji horizontální hranol, s pásovými okny dělenými kovovými rámečky do menších tabulek. Stejnou sestavu i členění použil Sláma, ale připojil vyšší hranol i na nároží, takže fasáda vstupního křídla je symetrická. Hranol navíc není totožný s bočním křídlem, ale zaujímá čtvercový půdorys a má tedy podobu jakési věže, která celek posunuje na pomezí konstruktivismu. Zděné meziokenní pilířky jsou subtilnější a navíc obložené leštěným kamenem, takže částečně s okny splývají. Boční křídlo je kombinací obou typů členění: do pásů jsou řazena velká čtyřtabulková okna postranních kvádrů, zapuštěné mezi tradičními omítanými meziokenními pilířky. Pole obsahující vnitřní schodiště zde tvoří samostatný kubus, stejně jako u Veletržního paláce mírně odstoupený od fasády.

Zajímavé je barevné rozlišení hmot, které více vyniká na fotografiích z doby po dokončení objektu. S tmavší okrovou podnoží celého objektu a shodně barevného vodorovného hranolu čelního křídla kontrastuje téměř bílá omítka věží, bočního křídla a ustupujících horních pater. Odlišné barvy zdůrazňovaly symetrii a budova tak působila monumentálněji.

Symetrii a monumentalitu jako umělecký záměr předcházející funkci a evidentně neopodstatněný skladbou provozu ve svých textech o funkcionalismu Karel Teige odmítal. Bohumil Sláma však obě na svých stavbách tam, kde to uznal za vhodné, uplatňoval: monumentální a symetrický je jeho kostel Božského Srdce Páně v Hradci Králové, stavěný od roku 1928, který tvoří dominantu Pražského Předměstí v pohledu od centra. V případě pražského Ředitelství pošt je monumentalita dána pouze symetrií hmot, na rozdíl od

⁶² Viz Švácha, *Od moderny k funkcionalismu* (pozn. 52), s. 290, cit. tamtéž.

novoklasicistních budov Ředitelství v Pardubicích a Brně, kde je použit sloupový portál nebo vstupní předsíň, typické pro veřejné budovy. Ve Slámově budově je závětrí vtaženo mezi obezděné sloupy konstrukce do nitra budovy. Určitá monumentalita byla zřejmě u veřejné budovy, jakou Ředitelství pošt bylo, očekávána. Umístění rozhlasu nemělo na požadovanou formu vliv. Rozhlas byl v té době chápán jako médium zábavy a osvěty, kulturně historický význam a zejména symbolický obsah rozhlas získal až během druhé světové války a zejména vysílání a bojů o rozhlas v průběhu květnového povstání v roce 1945.

Kromě administrativních prostor však musel Bohumil Sláma začlenit také provoz rozhlasu. U plánování provozu rozhlasu mohl architekt vycházet z desetileté zkušenosti pracovníků s vysíláním z různých provizorně upravených prostor, uspořádání zahraničních vysílacích stanic (byť není známo, že by v těchto letech podnikl za tímto účelem cestu), technických požadavků a také ze snahy odhadnout, kam se bude ubírat vývoj média, aby prostory mohly sloužit i v budoucnu.

Pro navrhování rozhlasových provozů nebyly a dosud nejsou u nás k dispozici podrobnější technické podklady. Retrospektivně shrnuje plánování článek Aloise Singera „O výstavbě technických zařízení v rozhlasové budově v Praze“ v periodiku *Slaboproudý obzor* z roku 1936⁶³. Autor nastiňuje možná řešení organizace studií, režie, místnosti pro hlasatele a technickou manipulaci, ve které je přijímaný zvuk průběžně upravován pro vysílání, která jsou provedena v zahraničí a popisuje, pro jakou variantu se Československý rozhlas rozhodl. Informace jsem tedy čerpala z tohoto článku, z prohlídky objektu v rámci dne otevřených dveří a z rozhovorů s dlouholetými pracovníky rozhlasu.

Rozhlasová studia jsou specializované prostory, které svým technickým vybavením a stavebním uzpůsobením zajišťují příjem zvuku určeného k vysílání. Liší se podle charakteru a účelu, kterým pak odpovídá velikost a doprovodné technické prostory. Provozní soubory se postupně vyvíjely podle toho, jak se zdokonalovalo technické vybavení a bylo možné střídat hlasatele a účinkující a později zapojovat do programu předem připravené nahrávky. Nejjednodušším typem jsou samoobslužná studia tvořená jednou místností patřičně technicky vybavenou. Složitější systém představuje jedno nebo více studií komunikujících s místností režie, která je buď se studiem vizuálně propojena

⁶³ Alois Singer, O výstavbě technických zařízení v rozhlasové budově v Praze, *Slaboproudý obzor* únor 1936, s. 31-32.

zvukotěsným oknem nebo ve formě generální režeie může obsluhovat několik studií, které se pak řídí světelnými pokyny. Různý počet účinkujících a charakter produkce, tedy jestli jde o publicistiku, činohru nebo další, se odráží ve velikosti místnosti, výšce stropu a rozmístění zvukopohltivých panelů. Alois Singer popisuje ve svém článku úsměvnou úvahu, kterou průkopníci rozhlasového vysílání zvažovali kritéria pro uspořádání dispozice. Jednou z možných, až cimrmanovských, ale ve světě použitých variant bylo umístit dirigenta do zvukotěsné prosklené kabiny, tak aby se jeho odposlech orchestru blížil zážitku posluchačů a mohl průběžně svým vizuálním dirigováním ovlivňovat projev orchestru. Nakonec byla tato možnost odmítnuta, protože na úrovni příjmu posluchačů se podílela také kvalita rádia a akustické vlastnosti místnosti, ve které posluchač naslouchal svému přístroji, a nebylo jasné, jaké kvalitě přístroje má být dirigentův odposlech přizpůsoben. Uvažovalo se vizionářsky, jakým způsobem se bude vývoj dispozičně i technicky ubírat, aby tak byla organizace místností vhodná i v budoucnu. U použitého zařízení se předpokládala životnost pouhých pět let.

Už od počátku byla jedním z rozhodujících faktorů, který musel být brán v úvahu, ochrana studií před hlukem, a to jak před hlukem pronikajícím z vnějšku stavby, tak před zvukem probíhajícího programu odraženým od stropu a stěn místnosti, který se propisoval do vysílání a znemožňoval tak dobře srozumitelný poslech. V blízkosti budovy procházel už v době výstavby železniční tunel, který byl později doplněn o další železniční tunely a tunel metra. Chvění podloží při projíždění souprav, přenášené ve formě vlnění konstrukcí, se propisovalo do vysílání.

Jiným problematickým prvkem jsou dveře, okna a větrání celkově. Dveře i okna musí být zvukotěsná, okna dokonale těsná i ve spárách a neměla by se kvůli větrání otevírat. Podle počtu účinkujících musí být tedy řešeno větrání studií nuceně bezhlučnou ventilací. Zamezení odrazu zvuku má vliv na interiérové řešení studia. Na stropě a stěnách jsou umístěny posuvné panely z molitanu a minerálních vláken, které svou porézní strukturou pohlcují různé frekvence dozvuku.

Nejjednodušší formou ochrany před hlukem z vnějšího prostředí, respektive ulice, který použil architekt Sláma, bylo umístění studií ve dvorní části budovy. Na ose rovnoběžné s osou hlavního křídla jsou za sebou vloženy dva kubusy velkých rozhlasových studií. Dalších šest různě velkých studií je umístěno ve dvoře a v přízemí a patře dvorního západního a přilehlé části jižního křídla. Větší studia mají vlastní režeie, menší společné režeie, které jsou spolu s technickou manipulací a komunikačními prostory

umístěny v menších budovách doplňujících dvorní vestavbu do tvaru nepravidelného latinského kříže.

Vytápění místností bylo řešeno horkovzdušným systémem, větrání kombinací nucené ventilace a okny. V době stavby budovy byla citlivost mikrofonů mnohem nižší a ochrana před hlukem nebyla tedy potřebná v takové míře jako později. Jak je patrné z historických fotografií, odraz zvuku uvnitř studia byl tlumen těžkými závěsy a šikmo osazenými panely z minerálních a plastických hmot.

Pozdně funkcionalistická dostavba v ulici Balbínově

V pořadí druhou budovou souboru byla pozdně funkcionalistická novostavba z let 1947-51 na místě činžovního domu č.p. 486, sousedícího s Rozhlasem v Balbínově ulici. Stavba měla řešit nedostatek kanceláří a parkovacích prostor pro osobní automobily i zázemí pro nově zaváděné přenosové vozy rozhlasu. Důvodů, proč Ředitelství nevyužilo prázdný pozemek navazující na budovu v ulici Vinohradské, kde už byla plánována další stavba architektem Slámou v roce 1933, mohla být celá řada.

V letech 1940-44 byl souběžně s prvním železničním tunelem vybudován dále od centra tunel druhý a počáteční úsek třetího tunelu⁶⁴. V souvislosti s výstavbou tunelů byly v roce 1948 zbourány domy č.p. 325 ve Fochově třídě a diagonálně položené domy v ulici Rubešově č.p. 663 a 664⁶⁵. Budova by tedy byla v blízkosti podzemního díla, bylo by komplikované provedení podzemních garáží a speciální založení by stavbu prodražovalo. Stavba zčásti modernizovala vytápění kotelny, která se v původní budově nacházela v křídle orientovaném do Balbínovy ulice a bylo pochopitelně výhodné obě kotelny spojit. Dalším podstatným důvodem jistě bylo nepříjemné najíždění vozů do garáží z rušné Vinohradské třídy s tramvajovou linkou. Je také možné, že činžovní dům v Balbínově ulici byl poškozen v bojích o rozhlas.

Nově plánovaná budova je typologicky administrativní objekt, postavený se snahou co nejvíc využít sousední budovu a tím minimalizovat náklady. Protáhlá parcela šířky 11,2 m a dispozice dvorního křídla Slámovy budovy s chodbou podél slepé obvodové stěny předurčila dispoziční řešení administrativní části nové stavby, která se ve tvaru písmene L přimknula svým delším ramenem k původní budově. Dlouhé rameno tak obsahuje pouze buňkové kanceláře, přístupné z chodby vedlejší budovy. Širší uliční křídlo pokračuje

⁶⁴ https://technet.idnes.cz/tunel-ktery-spojil-prahu-se-svetem-dnes-slavi-135-let-fh2-/tec_technika.aspx?c=A060918_170744_tec_technika_kuz, vyhledáno 14.3.2018

⁶⁵ Viz Vicherková (pozn. 55), s. 355-360.

v trojtraktové dispozici Slámova křídla v ulici Balbínově, navazuje tedy také patrování včetně odstoupení posledních podlaží a ploché střechy. Dvě suterénní patra a přízemí, obsahující kotelnu a autoprovoz, zastavěla pozemek celý⁶⁶.

Konstrukce budovy je tentokrát tvořena železobetonovým monolitickým skeletem s příčnými rámy s modulem 4,1 m. Sloupy jsou v uličním traktu ustoupeny 1,7 m od fasády. Ustoupení umožňuje otevření průčelí pásovými okny, současně tato vzdálenost odpovídá ustoupení posledního podlaží. Garáž ve dvorní části, sevřená vyšší administrativní budovou, je zastropena elegantní sklobetonovou konstrukcí tvaru segmentového oblouku.

Úzká vysoká budova odpovídá plně formulovanému funkcionalismu 30. let pro administrativní stavbu v řadové městské zástavbě. Na ustoupené podnoži s vjezdovými vraty a prosklením připomínajícím výkladce obchodu je jednoduchý kubus, rámovaný subtilním pásem. V ustoupené ploše se střídají pásová okna a pásy zdíva. Fasáda má v celé ploše typický obklad z vodorovně kladených, smetanově žlutých kachlíků drobného formátu.

Projekt vypracoval v roce 1947⁶⁷ Karel Tausenau se spolupracovníkem Františkem Hurtou⁶⁸. Ve Stavebním archivu městského úřadu Prahy 2 jsou uloženy jak výkresy z roku 1947, tak plány skutečného provedení stavby z roku 1951.

Inženýr architekt Karel Tausenau (1898 Praha – 1970 Praha) vystudoval v letech 1919-1924 architekturu a pozemní stavitelství na Českém vysokém učení technickém. Po studiu pracoval v projekční a stavební firmě Oldřicha Tyla Tekta, současně jako expert v oboru stavební a prostorové akustiky navrhoval rozhlasové provozy a související

⁶⁶ Dvě patra suterénu, přízemí a patro využívá vozový park Rozhlasu. Ve sníženém suterénu jsou větrací prostory a druhá kotelná. V suterénu je velká hala pro parkování osobních aut a uhelna. Přízemí, přístupné z ulice Balbínovy průjezdem v šířce poloviny stavby, využívají přenosové vozy se servisním zázemím (sklad pneumatik, umývárna vozů i techniků, denní místnost šoférů, vrátnice vozového parku). V jednom z vnitřních polí je situováno vnitřní schodiště, vedoucí od úrovně suterénu do prvního patra. První patro, obsahující také kanceláře, je řešeno trochu jinak. Buď z důvodu, že obsahovalo kanceláře příslušné k automobilové dopravě rozhlasu, nebo i proto, že přilehlou stěnou není ve starší budově průběžná chodba, ale místnosti pro pohotovostní službu zaměstnanců. Dvorní křídlo má větší šířku a je dvoutraktové, s chodbou podél stěny mezi objekty, ze které jsou přístupné kanceláře s okny do dvora. Patro je propojeno jak s hlavní budovou, tak s garážemi. Od druhého patra nahoru jsou administrativní prostory. Dispozice vychází z rozteče příčných rámu železobetonové nosné konstrukce, která je 4,07 m, a dispozice starší budovy Rozhlasu, která se napojuje na chodbu východního křídla vedlejšího paláce vedené podél dvorní fasády. Dvorní křídlo má pouze jeden trakt buňkových kanceláří, které jsou přístupné z chodby dvorního křídla Slámovy stavby, křídlo do ulice Balbínovy je trojtraktové s chodbou ve středním traktu a buňkovými kancelářemi orientovanými do dvora a do ulice. Od druhého patra výše je stavba propojena pouze s hlavní budovou.

⁶⁷ MS [Markéta Svobodová], heslo Tausenau Karel, in: Pavel Vlček (ed.), *Encyklopedie architektů, stavitelů, zedníků a kameníků v Čechách*, Praha 2004, s. 657.

⁶⁸ Ibidem.

technická pracoviště. V roce 1945 založil ateliér, který se stal základem pro Radioprojekt (1952-53), po převodu technických zařízení rozhlasu pod ministerstvo spojů začleněný do Spojprojektu (Státní ústav pro projektování spojových staveb a technických zařízení), kde na pozici technického náměstka ředitele byl vedoucím projektantem.

Specializované stavby navrhoval převážně s kolegou Václavem Pavelkou. Začínají pavilonem Rozhlasu pro Výstavu soudobé kultury v Brně v roce 1928, v letech 1934-36 projektují přístavbu a úpravy rozhlasové v Ostravě. Kromě budovy v ulici Balbínově Rozhlasu v Praze, která je v podstatě administrativní stavbou, je zásadní novostavba Československého rozhlasu v Plzni z let 1947-50, kterou navrhl s kolegou Václavem Pavelkou a Františkem Hurtou⁶⁹.

Tato stavba je jedinou budovou na našem území, postavenou pouze pro provoz rozhlasu. Na pozemku je umístěna jako samostatně stojící, seskupení jednoduchých kubických hmot odráží strukturu provozu. K administrativní budově tvaru písmene L je na konci delšího ramene připojen příčně situovaný obdélník s nahrávacími studii. K němu měla být po straně připojena samostatná hala pro orchestr, která však už nebyla realizována.

S problematikou akustické ochrany studií, jejíž důležitost vzrůstala spolu se zvyšující se citlivostí mikrofonů, se projektanti vypořádali dvěma způsoby. Jednak důsledným oddělením administrativního, programového a nahrávacího provozu do samostatných celků, jednak řešením dvou největších studií jako tzv. plovoucích. Studia mají dvojité stropy a stěny, mezi kterými byla vrstva vakua zajišťující zvukovou izolaci. Vytápění a větrání takto uzpůsobených místností bylo řešeno bezhlučnou ventilací⁷⁰. Tento způsob byl použit také při rekonstrukci studií rozhlasu v Praze v 90. letech 20. století, kdy byly do původních místností vestavěny skořepiny odizolované minerální vatou⁷¹.

Podobně jako u pražské dostavby odpovídá budova plně formulovanému funkcionalismu 30. let, důsledněji uplatněnému. Kromě členění do celků odpovídajících různé náplni, se na hladkých kubusech střídá smetanový keramický obklad s pásovými okny a vertikálním prosklením komunikačních zón. Vstupní hala, sloužící také jako šatna pro odložení oděvů účinkujících a návštěvníků, je otevřená ochozem do patra a volně plynoucí prostor člení pouze subtilní kruhové sloupy železobetonové konstrukce.

⁶⁹ Ibidem.

⁷⁰ Viz <http://pam.plzne.cz/objekt/c3-2363-budova-ceskoslovenskeho-rozhlasu>, vyhledáno 20.2.2018, srov. heslo Plzeň, S060 Budova Československého rozhlasu, in: Michal Kohout - Rostislav Švácha (edd.), *Česká republika - moderní architektura. Díl II., Čechy*, Praha 2014, s. 407-408.

⁷¹ Projekt rekonstrukce studií, Stavební archiv Městské části Prahy 2.

Soubor budov Transgasu v sousedství Českého rozhlasu

V 60. a 70. letech 20. století došlo k dramatické proměně prvních dvou bloků za muzeum, na rozdíl od poměrně stabilní situace v okolní pravidelné zástavbě činžovních domů. Oblast na hranici mezi Vinohrady a Novým Městem vybrána jako území pro nový rozvoj. Plochy bývalých hradeb měly být znovu vyjmuty a využity k rozšíření severojižní magistrály, která měla být za muzeum vedena na estakádě, a k umístění novodobých veřejných staveb, hmotově komunikujících s estakádou a současně reprezentujících socialistické zřízení⁷².

Ve druhém bloku, možná také díky již existujícím prolukám⁷³, bylo v sousedství Rozhlasu naplánováno umístění staveb pro dispečink plynovodu Bratrství a Středočeské energetické závody. První ideová soutěž byla vypsaná již v roce 1966 a zvítězil návrh architektů z Plynprojektu Iva Loose a Jindřicha Malátka, který na území umisťoval tři věžové stavby čtvercového půdorysu⁷⁴.

Již existující proluky ve druhém bloku byly rozšířeny ještě o činžovní domy č.p. 511, 274 a 499, tedy od budov Rozhlasu na celý zbytek ulice Balbínovy, dále domy č.p. 393 a 498 v ulici Římské, odstraněné v roce 1969⁷⁵ ⁷⁶. Následně byl demolován dům č.p. 497 a jako poslední v roce 1973 dům č.p. 497 na nároží ulic Římské a Rubešovy⁷⁷.

V roce 1971 došlo k proměně zadání. Autorský tým byl posílen o Jiřího Eisenreicha a Václava Aulického z Vojenského projektového ústavu s cílem rychlého přepracování pro umístění dispečerského střediska, administrativního zázemí ministerstva paliv a energetiky, obchody a služby. Z původního záměru zůstaly dvě z věží (dokončeny 1978), kterým byla při ulici Vinohradské představena nízká budova centrálního dispečinku s výkonným počítačem (dokončen 1974).

Nízká stavba dispečinku je tvořena hmotným čtvercovým hranolem, pod kterým je „zavěšen“ válec zázemí dispečinku, prosklený se svislým rastrem hliníkových žeber. Válec je oproti hranolu podstatně zúžený a umožňuje volný přístup k parteru věží, kde byly umístěny obchody a služby. Věže opakují schéma břemene ve výšce (plný panelový obklad

⁷² Viz Vicherková (pozn. 55), s. 355-360.

⁷³ Vedle proluky po činžovním domě č.p. 365 strženém v roce 1939 byly v souvislosti s výstavbou tunelů v roce 1948 zbourány domy č.p. 325 ve Fochově třídě a diagonálně položené domy v ulici Rubešově č.p. 663 a 664. Viz Vicherková (pozn. 55), s. 355-360.

⁷⁴ Ibidem.

⁷⁵ Oznámení o ukončení demoličních prací, Stavební archiv Městské části Prahy 2.

⁷⁶ Viz Vicherková (pozn. 55), s. 355-360.

⁷⁷ Ibidem.

posledních pater) s podvěšeným lehkým pláštěm se svislými hliníkovými žebry⁷⁸.

Stavby jsou situovány jako samostatně stojící, v rámci skupiny hmotově gradované, s veřejným prostorem volně plynoucím terasami a venkovními schodišti svažitém terénem mezi Vinohradskou třídou, Rubešovou a Brandlovou (Římskou), bez ohledu na tradiční blokovou zástavbu Vinohrad. Výška budov, respektive věží, byla regulována ve vztahu k dominantě Národního muzea.

Od počátku však bylo předpokládáno představení další budovy před obvodovou stěnou bočního křídla Rozhlasu, orientovanou svou velkou slepou plochou směrem k nízké budově dispečinku a tedy i magistrále a dále dotvoření nároží bloku při ulici Balbínově a Brandlově (Římské), kde dosud stál původní dům č.p. 385 využívaný Rozhlasem. Stejný autorský tým začal po roce 1970 rozpracovávat návrh na komplex budov Světové odborové federace⁷⁹, ze kterého však byla po roce 1975 realizována pouze budova před slepou boční stěnou Rozhlasu. Celkový autorský záměr na vzhled budovy, dotvoření bloku a pojetí veřejného prostoru objasňuje nejlépe citace z projektové dokumentace z roku 1972:

„Základním cílem urbanistického řešení je vytvoření moderní a živé aglomerace v architektonicky ztvárněném strukturálním tvaru v exponované oblasti národně kulturní památky Národního muzea v návaznosti na novostavbu Parlamentu, při vytvoření vhodného pozadí při průhledu z Václavského náměstí směrem k Museu. Snahou bylo vytvořit celek uzpůsobený současnému způsobu života, při možnostech daných stávající stavební technikou. Tento prostorový celek bude v budoucnosti akcentován procházející estachádou severojižní magistrály a jejím živým provozem. Toto je moment, když přihlédneme k výškovému osazení estachády.

Při řešení musela být brána v úvahu i podmínka výškového osazení staveb tak, aby při pohledu z Můstku nebyla překročena silueta střech Národního muzea a při pohledu z Vinohradské třídy i Rubešovy a Římské ulice došlo k výškovému navázání na objekt Čs. rozhlasu. Řešení problému ještě ztěžovala kompaktní hmota bloku Vinohradská-Balbínova a hmotově silně působící blok Čs. rozhlasu. Návrh proto vycházel z architektonického požadavku autorů uzavřít v tomto areálu stávající štítovou zeď Čs. rozhlasu materiálově odhmotněnou výstavbou působící v ucelených plochách skel ustupujících podlaží jako částečně zrcadlicí krystalická soustava s měkkými křivkami bočních obrysů, vytvářených

⁷⁸ Ibidem.

⁷⁹ Ibidem.

obalovými čarami nahoru i dolů se zmenšující základní hmoty. Takto pojatá koncepce tvoří protiklad robustní kompozici objektů Transitního plynovodu a FMPE, přičemž 1 a 2 NP – podnož budovy SOF – jsou řešeny obdobně jako zmíněné objekty.

Návrh vychází z myšlenky nanesené v PÚ řídicího centra Tranzitního plynovodu a objektu FMPE, tj. uvolnění parteru a vytvoření živého komerčně využitého nástupového náměstí při využití terasovité konfigurace terénu, čímž se umožní velmi zajímavé řešení komerčně i provozně využitelných městských prostorů jako předpolí před centrem města. Přičemž volná zástavba bloku opřená o zrcadlová pozadí budovy SOF je rozhodně přínosem a to nejen pro výstavbu samotnou, ale hlavně pro gradaci prostoru tohoto vnitroměstského celku opřené o uzavírací zrcadlo fasádních ploch v daném areálu Národního musea, novostavby Parlamentu a budovy Čs. rozhlasu v celkové návaznosti na severojižní magistrálu.

*Tímto řešením samostatné výstavby objektu SOF se dává možnost uzavřít postupnou výstavbu celého bloku v korespondujících si navzájem hmotách samostatných objektů v architektonicky jednotících detailech při vytvoření provozně i urbanisticky koncipovaných městských mikroprostorů s jasně určenými funkcemi.*⁸⁰

V průběhu 70. let však bylo dopravní řešení magistrály zredukováno. Od estakády v oblasti Muzea bylo upuštěno, byla rozdělena na dva proudy s budovou Muzea uprostřed a souvisejícím demolicím podlehl první domovní blok za Muzeem. Funkcionalistický dům na nároží Vinohradské a Rubešovy ulice, který v letech 1938-39 nahradil původní dům č.p. 343 z roku 1872⁸¹ a byl pravděpodobně také určen k demolici, zůstal zachován. Úsek magistrály od Rumunské ulice k Hlávkovu mostu byl dokončen v roce 1978. Ve stejném roce byla otevřena také linka A metra, vedená sledovanou lokalitou v nejhluběji uloženém tunelu. Nároží Římské a Balbínovy ulice zůstalo nadále nezastavěné.

V souvislosti s atmosférou 60. let 20. století se krátce vrátím k plánované novostavbě komplexu rozhlasu na Pankráci a otázce monumentality, odpovídající dobové společenské roli a obsahu rozhlasu. Jak víme, úvahy o potřebě nového velkého studia, které by sloužilo zároveň jako akusticky dokonalý koncertní sál pro veřejnost, se objevily již na konci 50. let 20. století v souvislosti s nedostačující kapacitou velkého studia ve

⁸⁰ Citace Technická zpráva projektové dokumentace, část Architektonicko výtvarné řešení, s. Stavební archiv Městské části Prahy 2.

⁸¹ Marie Platovská, č.p. 343/XII, in: Dalibor Prix a kolektiv, Umělecké památky Prahy, Velká Praha V-Ž, Praha 2017, str. 942.

vnitrobloku Slámovy budovy⁸².

Každá generace architektů se od doby první republiky snažila více či méně rozsáhlými studii vyřešit roztráštěnou strukturu zástavby Pankrácké plošiny⁸³. Ve 30. letech 20. století se poprvé objevuje myšlenka výškových budov, rozpracovaná v roce 1947 funkcionalistickým zastavovacím plánem architekta Stanislava Semráda. Studie akcentuje výškové domy jako nové dominanty v centrální části pláň, poprvé situované napříč uliční sítí a přirozené komunikační ose, v jejíž linii byla později vybudována magistrála. Soutěž na celkové urbanistické řešení Pankráce vypsána v roce 1957 se o tento záměr v podstatě opírá. Vítězný návrh kolektivu architekta Jindřicha Kriseho do centrální části pláň umisťuje budovy celoměstského a celostátního významu, nové dominanty v panoramatu Prahy⁸⁴.

Monoblok Československé černobílé televize, plánovaný zde od roku 1960, byl nižší stavbou na výběžku pankrácké plošiny nad údolím Vltavy, zvaném Kavčí Hory⁸⁵. V roce 1961 byla na podkladě rozpracované Kriseho studie vypsána soutěž na komplexní řešení centrálního prostoru a doplnění blízkého komplexu televize. V zadávacích podmínkách je požadováno „vyvinutí budovy rozhlasu pro blízké, vzdálenější i dálkové pohledy. Objekt samostatného koncertního sálu musí být význačným prvkem prostoru náměstí. Správní budovu, umístěnou za komunikací, je vhodné provést také jako výškovou, aby spojila východní a západní část (příčného) centra Pankráce.“⁸⁶ V soutěži zvítězil návrh skupiny Útvaru hlavního architekta města Prahy vedené Františkem Šmolíkem, který obě protějškové výškové budovy navrhl jako deskové věžové domy, přičemž rozhlas se dvacetidevítí patry a výškou 122 m převyšoval správní budovu⁸⁷.

Obloukem se tak vracíme k novému symbolickému obsahu rozhlasu, který měl být v původním záměru podle mého názoru demonstrován charakterem i umístěním novostavby⁸⁸. Stavba však započala s velkým zpožděním až v roce 1978. Mezitím byl na

⁸² Viz Běhal (pozn. 27), s. 251.

⁸³ Richard Biegel, Mrakodrapy na Pankráci?, *Za starou Prahu*, ročník 31, 2001, č.3, s. 4.

⁸⁴ Václav Aulický, Administrativně obchodní centrum City, Praha 4 – Pankrác, in: *Fórum architektury a stavitelství*, roč. 11, 2003, č. 1, s. 20 – 29, srov. Marie Platovská, Nusle, in: Dalibor Prix a kolektiv, *Umělecké památky Prahy, Velká Praha M-U*, Praha 2017, str. 125 - 132.

⁸⁵ <http://www.ceskatelevize.cz/vse-o-ct/historie/studia/kavci-hory/>, vyhledáno 31.3.2018.

⁸⁶ Jirí Hruza, K výsledkům soutěže na řešení budovy televize, rozhlasu a společenského centra na Pankrácké pláni, *Architektura ČSR*, 1962, s. 501-513.

⁸⁷ *Ibidem*.

⁸⁸ Václav Aulický v rozhovoru pro časopis *Fórum architektury a stavitelství* (1/2003, s. 32-35) odmítá vnímání věžáků Na Pankráci (a Federálního shromáždění, 1966-73) jako manifestů komunismu. Tvrdí, že

centrální část plošiny snad shodou okolností (v původní lokalitě, u administrativní budovy zahraničního podniku Strojimport, byl ražen tunel metra který by komplikoval založení) umístěn dvacetisedmipatrový věžový dům pro podnik zahraničního obchodu Motokov⁸⁹, stavěný v letech 1973-77. Došlo k posunu ve vnímání náplně a proměně hmotového i urbanistického řešení: původní obchodní a společenská náplň byla rozšířena o administrativní a kromě věže Motokovu byla původně horizontální hmota hotelu ve Šmolíkově návrhu nahrazena dvacetičtyřpatrovým deskovým tělesem⁹⁰. Naopak od výškové správní budovy za severojižní magistrálou bylo upuštěno.

Jen pro úplnost stručně popíšu plánovanou organizaci provozu ve výškové budově. Opět v podstatě administrativní budova je typologicky řešena jako monoblok s buňkovými kanceláři po obvodu a středním komunikačním a sanitárním jádrem. V podlažích patřících rozhlasovému provozu jsou samoobslužná pracoviště nebo soubory s místnostmi velikosti buňkových kanceláří. Na jednom patře je tak umístěno pět souborů a dalších pět samoobslužných pracovišť. Vysílací prostory jsou řešeny jako plovoucí, s kamenným obkladem ve fasádě⁹¹. Vnitřní prostory jsou samozřejmě větrány bezhlučnou klimatizací. Větší studia byla zřejmě vestavěna v nižší budově u paty výškové stavby, na kterou v návrhu navazovalo těleso nahrávacího a koncertního sálu⁹².

Od poloviny 60. let tedy mohla být Sláмова budova v Balbínově ulici vnímána jako určité provizorium, což by odpovídalo provedenému množství nekonceptních utilitárních stavebních úprav⁹³, které odstranila až kompletní rekonstrukce objektu v prvním desetiletí 20. století.

takový byl étos doby – 1956 se začala stavět Brasília, 1967 La Defense v Paříži. Naopak v těchto stavbách vidí uvolnění situace v 60. letech a návaznost na dění ve světě.

⁸⁹ Marie Platovská, č.p. 1689/XIV, in: Dalibor Prix (ed.) a kolektiv, Umělecké památky Prahy. Velká Praha, M-U, s. 214.

⁹⁰ Marie Platovská, č.p. 1695/XIV, in: Dalibor Prix (ed.) a kolektiv, Umělecké památky Prahy. Velká Praha, M-U, s. 215.

⁹¹ Plán podlaží viz Platovská (pozn. 81), s. 215.

⁹² Plán přízemí viz *Architektura ČSR*, 1962 (pozn. 76), s. 501-513.

⁹³ Technická zpráva projektu Oprava a rekonstrukce objektu Českého rozhlasu, Atelier 90, Stavební archiv Městské části Prahy 2.

Doplnění komplexu Rozhlasu minimalistickými objekty

Administrativní budova na nároží Balbínovy a Římské ulice

V roce 2007 zakoupil Český rozhlas jako poslední stavbu souboru administrativní budovu na nároží Balbínovy a Římské ulice a rozhlasový komplex tak dostal dnešní podobu uceleného bloku. Koupí sice časově předcházela stavba Studiového domu, ale autorem je stejný architektonický tým, Studiový dům svým výrazem reaguje na již existující administrativní budovu a uvedu ji tedy jako první.

Komerční kancelářský objekt Office Centre Vinohrady pro německou investiční společnost OMG postavil v letech 1993-94 tým A.D.N.S. Kancelář založili v roce 1991 Václav Alda (*1957), Petr Dvořák (*1964), Martin Němec (*1957) a Ján Stempel (*1959). Martin Němec a Ján Stempel pracovali koncem 80. let v libereckém Stavoprojektu, změněném po roce 1989 opět na ateliér SIAL, a zde se setkali s architektkou Alenou Šrámkovou. Její pojetí architektury jako „domu s okny“, střídmeho, obyčejného, pokorného, ovlivnilo mladší kolegy a souznělo s jejich obdivem k předválečnému funkcionalismu. Na počátku 90. let 20. století u nás doznívala vlna postmoderny a směřovala k druhořadým zkomercializovaným návrhům, vedle toho vznikaly také high-tech stavby administrativních a bankovních budov. Protiváhou blízkou moderně bez přímých (postmoderních) citací, která současně nasedala na domácí tíhnutí k „přísné“ architektuře, byly racionální, univerzální až „bezvýrazné“ budovy hranolových objemů A.D.N.S. Důrazem na jednoduché tvary a kvalitní materiálové provedení jako určujícího prvku stavby se blížili k minimalistickým návrhům Tadaa Ando v Japonsku, Stevena Holla ve Spojených státech a Jacqua Herzoga a Pierra de Meurona ve Švýcarsku⁹⁴.

V době, kdy byli investorem osloveni, měli za sebou dvě realizace, které vzbudily pozornost: Československý pavilon na EXPU 1992 v Seville (Martin Němec a Ján Stempel) a sídlo oblastní kanceláře České Pojišťovny v Kolíně, také z roku 1992 (již založená A.D.N.S.). Tyto dvě stavby na pomezí neofuncionalismu (Kolín) a strohého minimalismu s akcentem na materiál a konstrukci (výstavní pavilon) vyznačily hranice oblasti, v jaké se jejich návrhy pohybují⁹⁵. Přesto byl objednavatel jednoduchostí navržené

⁹⁴ Rostislav Švácha, Popírači a schvalovači: Neokubismus v dnešní architektuře, in: Michal Novotný (ed.), Kubismus v české architektuře – Sto let poté, Praha 2013, s. 189.

⁹⁵ Rostislav Švácha, Krabice na knihy, *Architekt* XLII, 1996, č. 14-15, s. 24-29.

budovy zaskočen a požadoval „více architektury“⁹⁶.

Administrativní budova je postavena na obdélném nárožním pozemku 22x40 m po třech, již dříve zbořených činžovních domech v horní polovině Balbínovy ulice. Stavba je tvořena jednoduchým blokem, ozvláštněným pouze zaobleným nárožím a ustoupením jednoho čtverce rastru fasády při horním rohu v ulici Římské. Budova je pětipatrová, s šestým patrem odstoupeným od fasády, která v ulici dodržuje výškovou hladinu zástavby. Garáže ve dvou suterénních podlažích mají nenápadný vjezd z ulice Balbínovy.

Vzhled budovy klade opět důraz na materiály, jejich barevnou kombinaci a provedení detailů: přesně sesazené desky z leštěné šedozelené brazilské žuly jsou prořezány pravidelným rastrem horizontálních zlatavých dřevěných oken se žaluziemi. Terasu na ploché střeše prozrazují koruny stromků nad atikou, které v kombinaci s barvou dřeva oken a žaluzií přidávají stavbě japonské odkazy. Patrová výplň vstupu, prosklená polopropustnými tabulemi mléčného skla v tenkých kovových rámech s lehkou krabicovitou markýzou, je půvabná, jemná a reprezentativní. Okna přízemí v polích při nároží mají jaksi bezúčelně parapet snížený až k chodníku: zde totiž požadoval investor rezervu pro pronájem obchodních prostor, myšlenka je ovšem zastřena chybějícím vstupem, sloučeným se vstupem kancelářské části. Ustoupené poslední patro má matný obklad z plechu černé barvy, potlačující účast na celkovém výrazu budovy.

Typologicky jde o administrativní budovu halového typu. Dispozici z důvodu zasazení objektu do zástavby přisvětluje dvojice vnitřních atrií, ke kterým je přičleněna komunikační a sanitární zóna. Budova byla dodatečně propojena se sousední budovou Rozhlasu v ulici Balbínově.

Stavba svou odlišností od soudobé architektury, ale i svými odkazy na předválečný funkcionalismus se současným použitím nefunkcionalistických prostředků, vyvolala emoce zahraničních kritiků⁹⁷. Vídeňský Jan Tabor tendence stavby k modernistické architektuře hodnotí z hlediska principu: funkcionalistická forma je vystavěna zevnitř, z vnitřního prostoru stavby, který by měl mít dostatek světla, vzduchu a slunce. Dispoziční uspořádání stavby však prozrazuje požadavek investora k pronajmutí co největší kancelářské plochy, kterou kromě oken ve fasádě nedostatečně dosvětlují a provětrávají dvě vnitřní atria světlíkového charakteru. Přes tyto (zásadní) výhrady oceňuje elegantní zaoblení rohu,

⁹⁶ Ibidem.

⁹⁷ Rostislav Švácha, *Česká architektura a její přisnost. Padesát stoveb 1989 – 2004*, Praha 2004, s. 37.

transparentní vstup s markýzou z lehkých materiálů a svým způsobem i kombinaci leštěného kamenného obkladu s dřevěných oken se žaluziemi⁹⁸.

Americký architekt David Polzin ve své úvaze o racionalistických tendencích některých českých architektů (včetně A.D.N.S.) po sametové revoluci hodnotí, do jaké míry jde o oživení modernistických tendencí 20. a 30. let 20. století a zda je lze označit termínem neofunkcionalismus. Příklon ke střízlivému, racionálnímu funkcionalismu u dostavby proluky hodnotí jako dobrou volbu. Zklamání ovšem vyjadřuje nad zvláštním vyjádřením horizontály, materiálem a detaily fasády a naprostou strohostí až fádností výrazu, které v souhrnu funkcionalistickému výrazu odporují⁹⁹.

Že architektům šlo o něco jiného, o určitou symptomatickou jednoduchost danou východisky jejich tvorby, tak aby to „nakonec vypadalo, že na tom nic není.. neboť krásné ženě stačí jednoduché šaty“, objasnila další diskuse a koneckonců celá linie jejich tvorby 90. let 20. století¹⁰⁰, která se stala jedním ze silných proudů v pluralitě výrazu současné architektury. Stavby kanceláře A.D.N.S. z 90. let 20. století bývají označovány jako neofunkcionalistické, ale jsou považovány i za průkopníky minimalismu u nás.

Studiový dům

Jak popisují v historii vysílání, po pádu komunistického režimu narušila monopol Československého rozhlasu řada malých komerčních rádií a klesla sledovanost i příjmy z koncesionářských poplatků. Dostavba a již i nutná modernizace rozestavěného, i v době svého vzniku naddimenzovaného objektu na Pankráci byla vyčíslena na obrovskou částku, objekt byl určen k prodeji a pozornost se opět obrátila k původní Slámově budově, která však potřebovala rekonstrukci a doplnění novými studii a kanceláři, tak aby pracoviště různě rozmístěná po Praze mohla být z větší části soustředěna v ulici Vinohradské.

Rozhlas od 50. let vlastnil v bloku také činžovní dům č.p. 385, orientovaný do ulice Římské, propojený krytou chodbou s budovou v Balbínově ulici¹⁰¹. Na místě tohoto a proluce po sousedním domě č.p. 417, odstraněném již před rokem 1971¹⁰², s šířkou pozemku 33,5 m, byla v letech 1996-2000 postavena pětipatrová budova obsahující

⁹⁸ Jan Tabor, A.D.N.S. Vinohradská. Kostka do hry, *Architekt XL*, 1994, č. 23, s. 3

⁹⁹ David Polzin, Český neofunkcionalismus: Kritika tří projektů pro Prahu, *Architekt XL*, 1994, č. 5, s. 4.

¹⁰⁰ Viz Švácha, *Česká architektura a její příslnost* (pozn. 97), s. 36-37.

¹⁰¹ Plány a povolení propojovací chodby z roku 1955, Stavební archiv Městské části Prahy 2.

¹⁰² Viz Situace bloku před výstavbou Transgasu z roku 1971, Stavební archiv Městské části Prahy 2.

kanceláře, vysílací studia a rozhlasový archiv. Novostavba uličním průčelím respektuje výšku vinohradské zástavby a těsným přimknutím k sousední budově na nároží Balbínovy a Římské navazuje na blokovou zástavbu.

Pro zpracování projektu byla oslovena kancelář A.D.N.S architekti, od které pocházel sousední objekt, administrativní budova na nároží ulice Balbínovy a Římské, a další odbornou veřejností uznávané novostavby v okolí Rozhlasu.

Nová stavba Studiového domu s adresou Římská 13 je typologicky opět administrativní budovou, s dispozicí inovovanou vnitřní dvoranou, která funkcionalisticky odděluje administrativní přední blok a vnitřní dům se studii. Vzhledem k požadované kapacitě kanceláří však oddělení provozů nebylo důsledně dodrženo: do dvora odstoupená, umístěná nad studiovou část, jsou další tři podlaží pro administrativu.

Velká hloubka pozemku a tudíž potřeba prosvětlení vnitřních prostor spolu s řešením množství provozů, které se nesměly křížit, vedly k dlouhému hledání a prověřování uspořádání. Buňkové kanceláře přední budovy jsou přístupné z ochozů vnitřní dvorany, prosvětlené bočním oknem a prosklenou střechou. Vysílací studia jsou zvukotěsnými okny s dvoranou pohledově propojena, ale přístupná jsou z chodbového traktu v zadní části. Vzniká tak zvláštní kombinace ochozového typu dispozice a skrytí na hluk citlivých prostor do jádra budovy. Další vysílací studia jsou umístěna podél štítové stěny směřující k Transgasu. Tato studia mají okna ve zkosených rozích místností, jednotlivým dvojicím odpovídá okno v hladké štítové stěně. Studia jsou tak umístěna v blízkosti vysílací části Slámova paláce, se kterým jsou propojena krytou nadzemní lávkou. Vedle umístění vysílacích prostor do nitra stavby je studiový blok umístěn na speciálních pružinách, které zabraňují přenosu chvění od projíždějících souprav vlaků a metra konstrukcí a jeho průsaku v podobě hluku. Studia jsou kromě toho provedena jako plovoucí místnosti včetně odpovídající klimatizace a vytápění. Komunikační a sanitární zóna jsou v obou stavbách v zadních vnitřních koutech. V přízemí a dvou podzemních patrech je rozhlasový archiv a podzemní garáže s vjezdem přes přízemí starší budovy rozhlasu v ulici Balbínově¹⁰³.

Po roce 2001 vzrostlo nebezpečí teroristických útoků na stavby symbolizující svobodu, včetně rozhlasu jako svobodného sdělovacího prostředku. Novostavba Rádía Svobodná Evropa v polovině 1. desetiletí 21. byla stavěna již jako pevnost,

¹⁰³ A.D.N.S. architekti, Budova Českého rozhlasu Praha – Vinohrady (autorská zpráva), *Architekt* XLVII, 2000, č. 9, s. 34-39.

s neprůstřelnými skly a pancéřovými vraty. U stávající Slámovy budovy byl osazen trojitý systém vrat při vjezdu do garáží, zpřísnila se kontrola návštěvníků a přístup k plánové dokumentaci objektu. V této souvislosti mě zaujal pocit jednoho z recenzentů, který atmosféru ve zšeřelé vstupní hale s plochami pohledového betonu v přízemí administrativního bloku vnímal jako pevnost evokující vzpomínky na obě okupace¹⁰⁴.

Vzhled budovy udržuje velmi strohou linii 90. let tvorby kanceláře A.D.N.S. Jednoduchý hranol respektuje v ulici hladinu zástavby, odstoupená patra v zadní části domu jsou pohledově potlačena světlým kovovým obkladem a vodorovnými žaluziemi stejného provedení přes přední prosklenou část. Odkazy k funkcionalismu jsou čitelné v oknech horizontálního formátu řazených do pásů. Minimalistický důraz na kvalitní materiály je naopak zřejmý v obkladu fasády velkoformátovými deskami skotského červeného pískovce a v pohledovém betonu vnitřních povrchů. Závětrí a vstup, vtažené dovnitř dispozice, naznačuje pouze větší otvor v rastru oken přízemí.

Západní štítová stěna je natočena k souboru budov Transgasu. Kvůli lepšímu prosvětlení místností souseda je obložena odrazivým plechem a podle autorské zprávy je na ni možné v budoucnu případně přímo navázat zástavbou dotvořující městský blok¹⁰⁵, zřejmě ale po zachování prosvětlovací proluky, připravené dnes odstoupením budovy v šířce 3,5 m od boční hranice pozemku.

Stavbu recenzovala Alena Šrámková v časopise *Architekt*. Srovnává ji se sousední komerční kancelářskou budovou stejné kanceláře z let 1993-94. Novostavbu považuje za „kvalitnější, méně elegantní a více pravdivou, s menší touhou po úspěchu“. Chybí podle ní „riziko tvorby“, ale síla stavby je v použití „základních - podstatných materiálů“ a zejména v řešení banálních detailů „neviditelným způsobem“. Plechový obklad boční stěny navíc „znázorňuje provizornost zástavby sousedních parcel“¹⁰⁶. Také další recenzenti oceňují uplatnění rezných materiálů spolu s dobře vyřešenými detaily, včetně odhalení technologie v prosklených rozvodnicích a přiznaných pružinách. V takovéto prostře se pak dobře uplatní akcent – oranžová zábradlí ve dvoraně, vzdušné lávky, skleněné tvárnice vsazené v podlaze¹⁰⁷.

V recenzi jiné stavby kanceláře A.D.N.S. ze stejné doby, strohého depozitáře na knihy Národní knihovny v pražské Hostivaři, je autorům položena otázka, jestli by při

¹⁰⁴ Karel Doležel – Zdeněk Jiran – Martin Sedlák – Josef Šanda – Jaroslav Fertig, *Administrativa v Praze, Architekt XLVII*, 2000, č. 9, s. 68.

¹⁰⁵ Viz Autorská zpráva (pozn. 103), s. 34-39.

¹⁰⁶ Alena Šrámková, *Cestou do evropského povědomí, Architekt XLVII*, 2000, č. 9, s. 40, cit. tamtéž.

¹⁰⁷ Viz Doležel – Jiran - Šanda – Fertig (pozn. 104), s. 67.

větších finančních možnostech vyjádřili architektonickým výrazem kulturní účel stavby. Odpovídají, že „o symbolické vyjádření funkce depozitáře se nepokusili zcela záměrně. Symbolika v architektuře se jim jeví jako cosi cizího, příliš silného, jako faktor znásilňující u stavby její logiku a tvar. Žádoucí není symbolika, nýbrž idea – v daném případě krabice, bar na knihy“¹⁰⁸. Je tedy zřejmé, že kulturně společenský obsah rozhlasu, ostatně v polovině 90. let 20. století značně oslabený, nebyl při navrhování stavby východiskem.

Závěr

Tématem této bakalářské práce byl příběh souboru budov Českého rozhlasu na Vinohradské ulici v Praze, který se postupně rozšířil i na umístění Rozhlasu a osudy celého domovního bloku.

Ukázalo se, že nezbytným podkladem je znalost historie rozhlasového vysílání, jehož společenská role prošla podstatnými významovými posuny: od zábavné a osvětové náplně ve svých počátcích ve 20. letech 20. století se rozhlas za 2. světové války stává symbolem národa, organizátorem poválečné obnovy země a posléze prostředníkem ideologické propagandy komunistického režimu. Význam rozhlasu poklesl s rozvojem modernější technologie televize v 60. letech a virtuálního prostředí internetu v 90. letech 20. století. Vedle výchozí urbanistické situace, zadání a osobnosti architekta jednotlivých budov jsem se zajímala také o provozní uspořádání rozhlasových prostor a jejich technické zabezpečení.

Na základě všech těchto informací jsem se pak snažila zhodnotit okolnosti, za kterých stavby vznikaly a odpovědět na otázky, které jsem si v úvodu položila.

Je fascinující sledovat, jak na malém území jednoho domovního bloku se díky jeho klíčové poloze odehraje tolik z dějin architektury a urbanismu 20. století.

První budova souboru, Ředitelství pošt a telegrafů z roku 1927-34, je velmi brzkou recepcí Veletržního paláce, jedné z prvních a navíc velkých realizací (vědeckého) funkcionalismu. Její umístění do blokové zástavby činžovních domů z přelomu 19. a 20. století je jakousi paralelou prosazování modernistických staveb v silné domácí tradici historizující architektury. Dostavba Rozhlasu v Balbínově ulici z let 1947-51 je stavbou poválečné vlny (pozdního) funkcionalismu, charakterem blízká subtilním stavbám 30. let.

¹⁰⁸ Švácha, Krabice na knihy (pozn. 95), s. 24-29, cit. s. 27.

Návrh a začátek stavby těsně předchází sovětizaci kultury Československé republiky po roce 1948, kdy byl funkcionalismus podroben ideologické kritice jako „*avantgardní architektura sloužící dokonale kapitalismu, i když se její teoretici odvažovali zneužívat marxistického slovníku*“ a programem se stává architektura socialistického realismu poučená z pokrokových tradic národního dědictví¹⁰⁹.

Od 60. let je plánováno přemístění Rozhlasu na Pankráckou pláň. V návaznosti na předválečné funkcionalistické návrhy jsou v její centrální části, pohledově se uplatňující v panoramatu Prahy, plánovány budovy celostátního významu. Budova Rozhlasu je zde první uvažovanou věžovou stavbou a její osud ukazuje specifický rys českého stavebnictví v 60.– 80. letech: v roce 1978, po zdlouhavém rozpracovávání a přípravě, je zahájena stavba podle projektu ze 60. let. Po celkové proměně společenského a mediálního prostředí je v roce 1995 rozhodnuto o prodeji rozestavěné budovy.

V sousedství Rozhlasu na Vinohradech naopak v 70. letech přistává soubor brutalistních budov Světové odborové federace, Tranzitního plynovodu a Ministerstva paliv a energetiky. Zatímco funkcionalističtí architekti přes kritiku roštové zástavby dodržují doplňováním proluk blokový charakter Vinohrad, mikrosvět Transgasu strukturu bloku rozrušuje a otevírá.

V letech 1993-94 je v proluce na nároží domovního bloku realizována jedna z prvních komerčních administrativních budov v Praze, Office Center Vinohrady. Shodou okolností je investorem vybrán autorský tým, zaujatý jednoduchostí výrazu na pomezí neofuncionalismu a minimalismu, který touto stavbou otevře nový proud v pluralitě jazyků současné architektury. Na průkopnickou stavbu pak reaguje sousední novostavba Studiového domu z let 1996-2000 od stejných autorů. V roce 2007 následně Český rozhlas kupuje administrativní budovu a soubor rozhlasových budov je kompletní.

V současné době jsou ukončena bouřlivá jednání o osudu dvou budov Transgasu, které stát odprodal do soukromého vlastnictví v roce 2015. V budoucnu by mělo dojít k jejich demolici a nahrazení administrativní budovou, která bude pokračovat v opětovném scelování bloku, struktury rehabilitované v 80. letech 20. století, započatém již novostavbami z 90. let.

Z hlediska typologického jsou rozhlasové budovy v podstatě budovami administrativními. Rozhlasová studia mohou být vytvořena v jakémkoliv vhodně

¹⁰⁹ Pavel Halík, *Architektura 50. let*, in: Rostislav Švácha – Marie Platovská (edd.), *Dějiny českého výtvarného umění 1938/1958, V*, Praha 2005, s. 300. - Cit. Jan Rott, *Trojí poučení, Kulturní politika*, květen 1949.

upraveném prostoru budovy s jiným účelem a nemají vliv na formu nebo architektonickou podobu objektu. Takto byla po roce 1989 umístěna řada komerčních rádií do adaptovaných prostor. Specifikem ve zlaté éře rozhlasu byla idea velkých, akusticky dokonalých studií, která by byla současně koncertními sály pro veřejnost. Takovéto studio, umístěné v samostatné budově charakteru koncertní haly, však nebylo na našem území realizováno.

Symbolický obsah rozhlasu a jeho kulturně-společenskou roli žádná ze staveb souboru nereflektuje. V době stavby první budovy zábavně-osvětový program připravovala soukromá vysílací společnost, mladá republika se podílela na technické stránce z důvodu potřebné politické a vojenské kontroly prostoru éteru. Rozhlasový provoz byl plánován jako součást novostavby správní budovy Ministerstva pošt a telegrafů. V období druhé světové války byl význam rozhlasu doceněn, poválečná přístavba v boční ulici však měla pouze utilitární náplň. V 90. letech 20. století, kdy byly realizovány minimalistické budovy souboru, jednak dochází k úplné proměně mediálního prostoru a rozhlas se dostává spíše na okraj, jednak autorský tým dostaveb považuje znázornění symboliky za příliš cizí a silný faktor znásilňující výraz stavby.

Literatura a přílohy

Seznam použité literatury

A.D.N.S. architekti, Budova Českého rozhlasu Praha – Vinohrady (autorská zpráva), *Architekt* XLVII, 2000, č. 9

Václav Aulický, Administrativně obchodní centrum City, Praha 4 – Pankrác, in: *Fórum architektury a stavitelství*, roč. 11, 2003, č. 1

Richard Biegel, Mrakodrapy na Pankráci?, *Za starou Prahu*, ročník 31, 2001, č.3

Karel Doležel – Zdeněk Jiran – Martin Sedlák – Josef Šanda – Jaroslav Fertig, Kulatý stůl: Administrativa v Praze, *Architekt* XLVII, 2000, č. 9

Kenneth Frampton, *Moderní architektura – Kritické dějiny*, Praha 2004

Jiří Hrůza, *Město Praha*, Praha 1989

Jiří Hrůza, K výsledkům soutěže na řešení budovy televize, rozhlasu a společenského centra na Pankrácké pláni, *Architektura ČSR*, 1962

Michal Kohout - Rostislav Švácha (edd.), *Česká republika - moderní architektura. Díl II. Čechy*, Praha 2014

Vojtěch Lahoda (ed.) et al. , *Dějiny českého výtvarného umění 1890-1938, IV/1, IV/2*, Praha 1988

Daniel Mrázek, *Československý rozhlas ve 20. a 30. letech 20. století* (bakalářská práce), Katedra dějin a didaktiky dějepisu PedFUK, Praha 2010

Ernst Neufert, *Navrhování staveb*, 33. vydání, Praha 1995

Michal Novotný (ed.), *Kubismus v české architektuře – Sto let poté*, Praha 2013

Jaroslav Pacovský, *Na vlnách rozhlasu /1923-1993/*, Praha 1993

David Polzin, Český neofunkcionalismus: Kritika tří projektů pro Prahu, *Architekt* XL, 1994, č. 5

Marie Platovská, Královské Vinohrady a jejich urbanizační vývoj v 19. a 20. století, *Umění LVII*, 2009

Dalibor Prix a kolektiv, *Umělecké památky Prahy, Velká Praha M-U*, Praha 2017

Dalibor Prix a kolektiv, *Umělecké památky Prahy, Velká Praha V-Ž*, Praha 2017

Alois Singer, O výstavbě technických zařízení v rozhlasové budově v Praze, *Slaboproudý*

obzor, únor 1936

Alena Šrámková, Cestou do evropského povědomí, *Architekt* XLVII, 2000, č. 9

Daniela Štěrbová, Zuzana Slačálková, Stavebně historický průzkum kostela Božského Srdce Páně v Hradci Králové, Praha 2012

Rostislav Švácha – Marie Platovská (edd.), *Dějiny českého výtvarného umění 1938/1958*, V, Praha 2005

Rostislav Švácha – Marie Platovská (edd.), *Dějiny českého výtvarného umění 1958-2000*, VI/1, VI/2, Praha 2007

Rostislav Švácha, *Od moderny k funkcionalismu*, Praha 1994

Rostislav Švácha, Krabice na knihy, *Architekt* XLII, 1996, č. 14-15

Rostislav Švácha, *Česká architektura a její přisnost. Padesát staveb 1989 – 2004*, Praha 2004

Jan Tabor, A.D.N.S. Vinohradská. Kostka do hry, *Architekt* XL, 1994, č. 23

Veronika Vicherková, Transgas, významná památka poválečné architektury, *Zprávy památkové péče* 77, 2017

Pavel Vlček (ed.), *Encyklopedie architektů, stavitelů, zedníků a kameníků v Čechách*, Praha 2004

Zdroje dostupné online

<http://www.bam.brno.cz/objekt/c272-reditelstvi-post-a-telegrafu?filter=code>, vyhledáno 20.2.2018

<http://pam.plzne.cz/objekt/c3-2363-budova-ceskoslovenskeho-rozhlasu>, vyhledáno 20.2.2018

Kolektiv autorů, *Od mikrofonu k posluchačům*, Praha 2003, <http://www.rozhlas.cz/archiv/kniha/>, vyhledáno 20.2.2018

Archiv hl. m. Prahy, <http://katalog.ahmp.cz/pragapublica/permalink?xid=657E180976F311E38AA26C626D41E503&scan=1#scan1>, vyhledáno 5.3.2018

<http://www.ceskatelevize.cz/vse-o-ct/historie/studia/kavci-hory/>, vyhledáno 31.3.2018

Další prameny

Stavební archiv Městské části Prahy 2

Archiv Národního technického muzea

Archiv NPÚ, Územní odborné pracoviště v Praze

Seznam vyobrazení

1/ Mapa Královských Vinohrad, vydal Melantrich, kolem 1922, Muzeum hlavního města Prahy, H 23.570.

2/ Skica domovního bloku před postavením Slámovy budovy Ředitelství. Spisovna Městského úřadu Prahy 2.

3/ Průhled dnešní Vinohradskou ulicí, vlevo nároží dnešní Španělské, foto neznámého autora, kolem 1907. Muzeum hlavního města Prahy, H 040 463/044.

4/ Praha, Nároží Vinohradské a Balbínovy ulice, před rokem 1925. Archiv hlavního města Prahy, www.ahmp.cz, I 9832, vyhledáno 5.3.2018.

5/ Brno, Kounicova 26, budova Ředitelství pošt a telegrafů, František Roith, 1923-25. Převzato z <http://www.bam.brno.cz/objekt/c272-reditelstvi-post-a-telegrafu?filter=code>, vyhledáno 20.2.2018.

6/ Pardubice, Náměstí Republiky, budova Ředitelství pošt a telegrafů, Ladislav Machoň, 1923-25. Převzato z http://www.parpedie.cz/prohlizec.php?obrazek=reditelstvi_post.jpg, vyhledáno 20.2.2018.

7/ Praha, Dukelských Hrdinů 47, palác Pražských vzorkových veletrhů, Oldřich Tyl – Josef Fuchs, 1925-28. Převzato z https://cs.wikipedia.org/wiki/Veletržní_palác, vyhledáno 20.2.2018.

8/ Praha, Dukelských Hrdinů 47, malá dvorana paláce Pražských vzorkových veletrhů, Oldřich Tyl – Josef Fuchs, 1925-28. Převzato z https://cs.wikipedia.org/wiki/Veletržní_palác, vyhledáno 12.4.2018.

9/ Praha, Jungmannovo Náměstí 11, Lindtův obchodní dům, Ludvík Kysela, 1925-27. Převzato z pamatkovykatalog.cz, vyhledáno 12.4.2018.

10/ Letecký snímek Vinohrad nad Národním muzeem. Převzato z mapy.cz, vyhledáno 12.4.2018.

11/ Katastrální mapa domovního bloku Rozhlasu. Převzato z nahlizenidokn.cuzk.cz, vyhledáno 6.3.2018.

12/ Dokumentace skutečného provedení Ředitelství pošt a telegrafů v Praze z roku 1934 signovaná ing. arch. Dr. Bohumilem Slámou, „zvýšený souterrain“. Spisovna Městského úřadu Prahy 2.

13/ Dokumentace skutečného provedení Ředitelství pošt a telegrafů v Praze z roku 1934 signovaná ing. arch. Dr. Bohumilem Slámou, příčný řez. Spisovna Městského úřadu Prahy 2.

14/ Orientační plán druhého patra Rozhlasu (v rozsahu Slámovy budovy a dostavby z konce 40. let 20. století).

15/ Praha, nároží Balbínovy a Vinohradské ulice, budova Ředitelství pošt, telegrafů a rozhlasu, Bohumil Sláma, 1927-33. Foto z 30. let 20. století, převzato z Galerie Rozhlasu.

16/ Praha, nároží Balbínovy a Vinohradské ulice, budova Ředitelství pošt, telegrafů a rozhlasu, Bohumil Sláma, 1927-33, interiér vstupní haly rozhlasové části. Foto z 30. let 20. století, převzato z Galerie Rozhlasu.

17/ Praha, nároží Balbínovy a Vinohradské ulice, budova Českého rozhlasu, Bohumil Sláma, 1927-33. Foto autor.

18/ Praha, Vinohradská ulice 12, budova Českého rozhlasu, Bohumil Sláma, 1927-33, vstup. Foto autor.

19/ Praha, Vinohradská ulice 12, budova Českého rozhlasu, Bohumil Sláma, 1927-33, původní zvukotěsné dveře Studia II. Foto autor.

20/ Praha, Vinohradská ulice 12, budova Českého rozhlasu, prostor velkého studia (Studia I) po rekonstrukci v 1. desetiletí 20. století. Foto autor.

21/ Praha, Vinohradská ulice 12, budova Českého rozhlasu, dvůr Slámovy budovy – ozeleněná střecha Studia I a pohled na západní křídlo a horní patra Světové odborové federace. Foto autor.

22/ Praha, Balbínova ulice, budova Českého rozhlasu, Karel Tausenau a kol., 1947-51. Foto autor.

23/ Praha, Balbínova ulice, budova Českého rozhlasu – plán přízemí, Karel Tausenau a kol., 1947-51. Spisovna Městského úřadu Prahy 2.

24/ Praha, Vinohradská ulice, proluka pod budovou Českého rozhlasu, foto Josef Huka, 1954. Muzeum hlavního města Prahy, H 048 074.

25/ Plzeň, Náměstí Míru 10, budova Československého rozhlasu, Karel Tausenau – Václav Pavelka – František Hurta, 1947-50. Převzato z <http://pam.plzne.cz/objekt/c3-2363-budova-ceskoslovenskeho-rozhlasu>, vyhledáno 20.2.2018.

26/ Plzeň, Náměstí Míru 10, budova Československého rozhlasu – vstupní hala, Karel Tausenau – Václav Pavelka – František Hurta, 1947-50. Převzato z <http://pam.plzne.cz/objekt/c3-2363-budova-ceskoslovenskeho-rozhlasu>, vyhledáno 20.2.2018.

27/ Plzeň, Náměstí Míru 10, budova Československého rozhlasu - plán přízemí, Karel Tausenau – Václav Pavelka – František Hurta, 1947-50. Převzato z *Česká republika - moderní architektura. Díl II. Čechy*, Praha 2014, s. 407.

28/ Praha, centrální část Pankrácké pláně, vítězný návrh Františka Šmolíka a kol. - model. Převzato z *Architektura ČSR*, 1962, s. 505.

29/ Praha, centrální část Pankrácké pláně, návrh Miloše Chorváta (II. cena) – pohled od Smíchova. Převzato z *Architektura ČSR*, 1962, s. 506.

30/ Praha, Vinohradská ulice, budovy Transgasu, Ivo Loos - Jindřich Malátek – Jiří Eisenreich – Václav Aulický, 70. léta 20. století. Spisovna Městského úřadu Prahy 2.

31/ Praha, Římská ulice, budovy Transgasu, Ivo Loos - Jindřich Malátek – Jiří Eisenreich – Václav Aulický, 70. léta 20. století. Foto autor.

32/ Praha, Rubešova ulice, budovy Transgasu, Ivo Loos - Jindřich Malátek – Jiří Eisenreich – Václav Aulický, 70. léta 20. století. Foto autor.

33/ Praha, Vinohradská ulice, budovy Transgasu, Ivo Loos - Jindřich Malátek – Jiří Eisenreich – Václav Aulický, 70. léta 20. století. Vpravo funkcionalistický činžovní dům z konce 30. let 20. století. Foto autor.

34/ Praha, nároží Balbínovy a Římské ulice, budova Českého rozhlasu, původně administrativní objekt Office centre Vinohrady společnosti OMG, A.D.N.S. architekti, 1993-94. Foto autor.

35/ Praha, Římská ulice, budova Českého rozhlasu, původně administrativní objekt Office centre Vinohrady společnosti OMG – vstup, A.D.N.S. architekti, 1993-94. Foto autor.

36/ Praha, nároží Balbínovy a Římské ulice, budova Českého rozhlasu, původně administrativní objekt Office centre Vinohrady společnosti OMG – plán přízemí a patra, A.D.N.S. architekti, 1993-94. Převzato z *Architekt XL*, 1994, č. 23, s. 3.

37/ Praha, Římská ulice, Studiový dům Českého rozhlasu, A.D.N.S. architekti, 1996-2000. Foto autor.

38/ Praha, Římská ulice, Studiový dům Českého rozhlasu – dvorana s ochozy administrativní části, A.D.N.S. architekti, 1996-2000. Foto autor.

39/ Praha, Římská ulice, Studiový dům Českého rozhlasu – pružiny pod studiovou částí, A.D.N.S. architekti, 1996-2000. Foto autor.

40/ Praha, Římská ulice, Studiový dům Českého rozhlasu – dvorana se zvukotěsnými okny studií, A.D.N.S. architekti, 1996-2000. Foto autor.

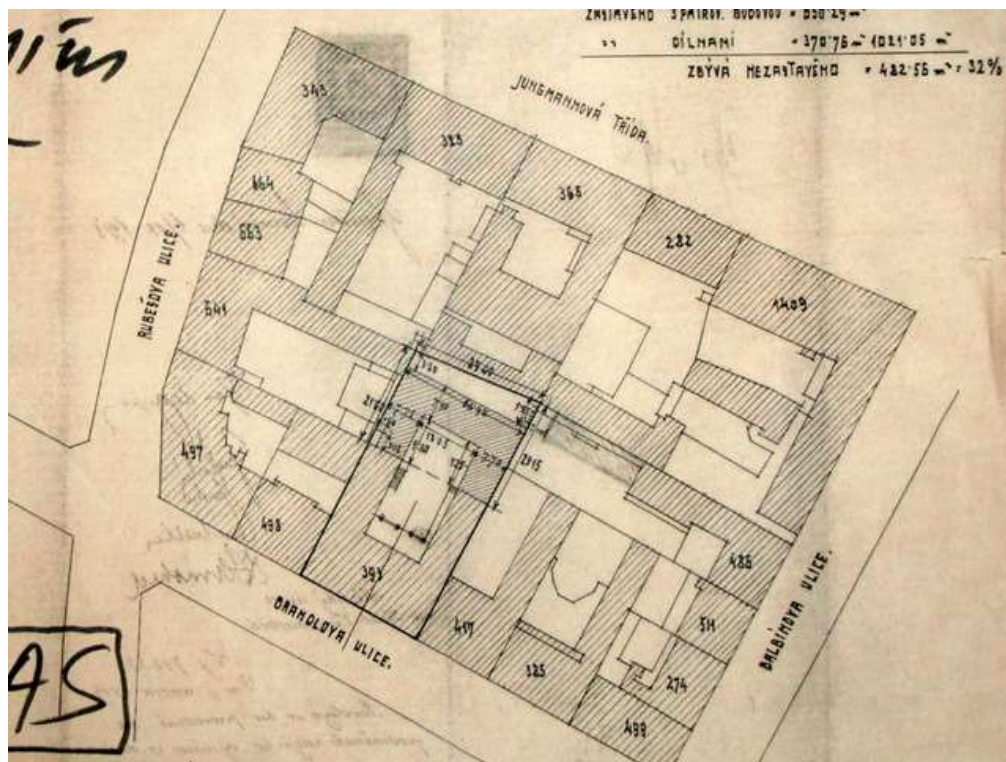
41/ Praha, Římská ulice, Studiový dům Českého rozhlasu – studia, A.D.N.S. architekti, 1996-2000. Foto autor.

42/ Praha, Římská ulice, Studiový dům Českého rozhlasu – plán přízemí a patra, A.D.N.S. architekti, 1996-2000. Převzato z *Architekt XL*, 1994, č. 23, s. 3.

Obrazová příloha



1/ Mapa Královských Vinohrad, kolem 1922.



2/ Skica domovního bloku před postavením Slámovy budovy Ředitelství (před 1927).



3/ Průhled dnešní Vinohradskou ulicí, vlevo nároží dnešní Španělské, kolem 1907.



4/ Praha, Nároží Vinohradské a Balbínovy ulice, před rokem 1925.



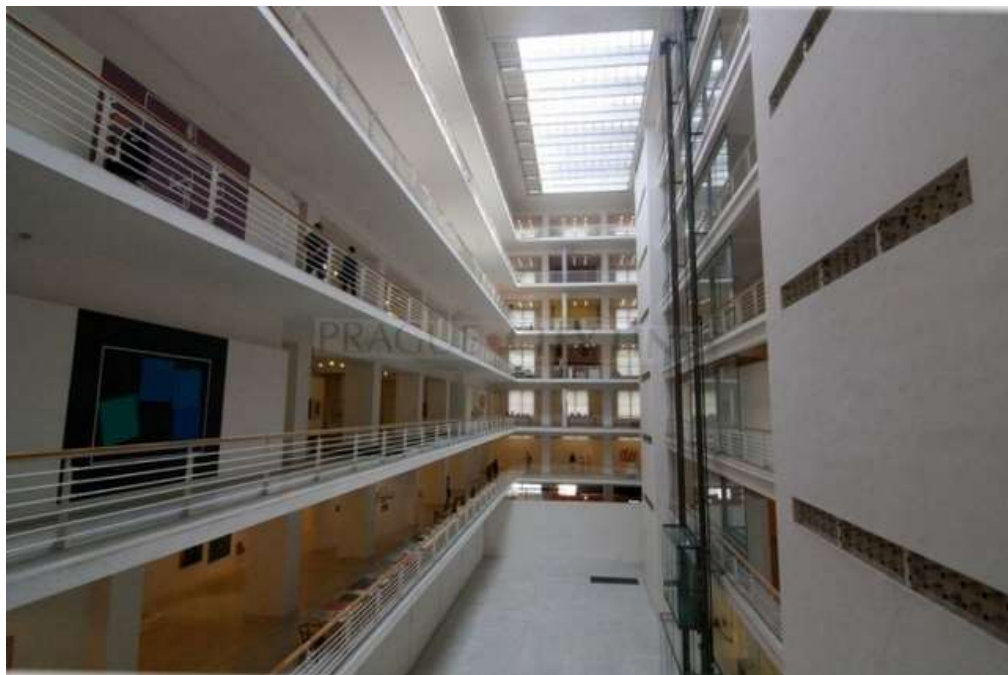
5/ Brno, Kounicova 26, budova Ředitelství pošt a telegrafů, František Roith, 1923-25.



6/ Pardubice, Náměstí Republiky, budova Ředitelství pošt a telegrafů, Ladislav Machoň, 1923-25.



7/ Praha, Dukelských Hrdinů 47, palác Pražských vzorkových veletrhů, Oldřich Tyl – Josef Fuchs, 1925-28.



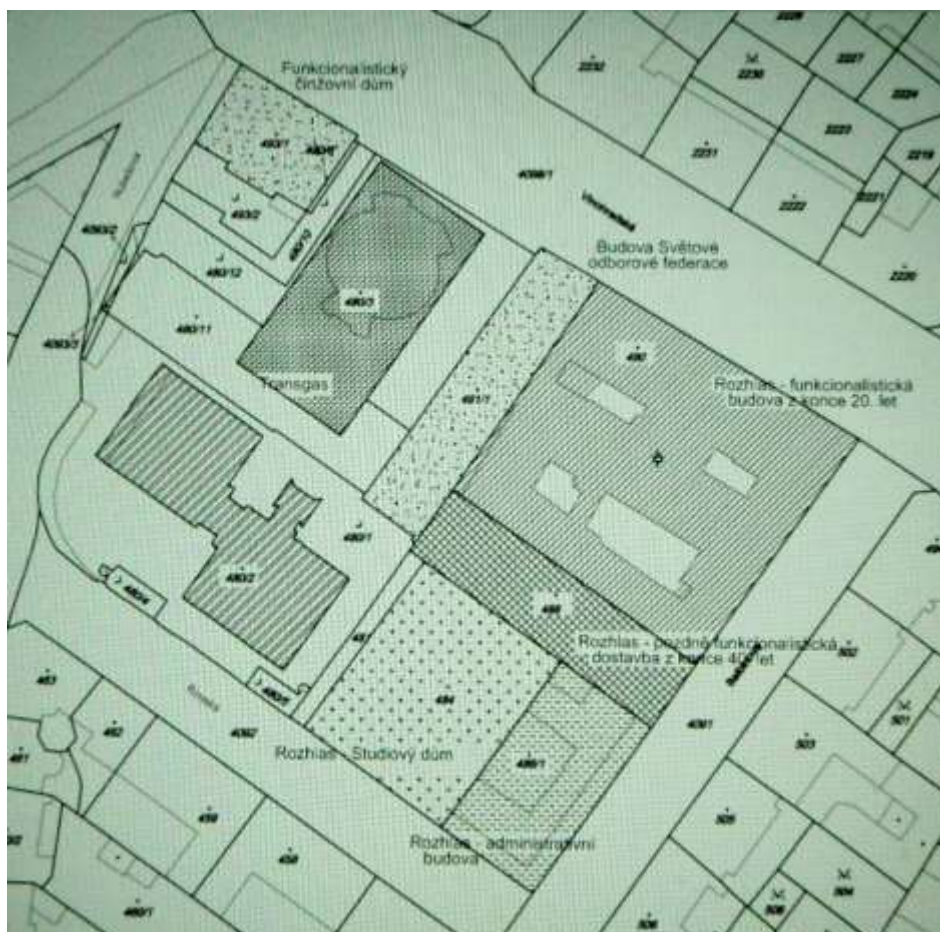
8/ Praha, Dukelských Hrdinů 47, malá dvorana paláce Pražských vzorkových veletrhů, Oldřich Tyl – Josef Fuchs, 1925-28.



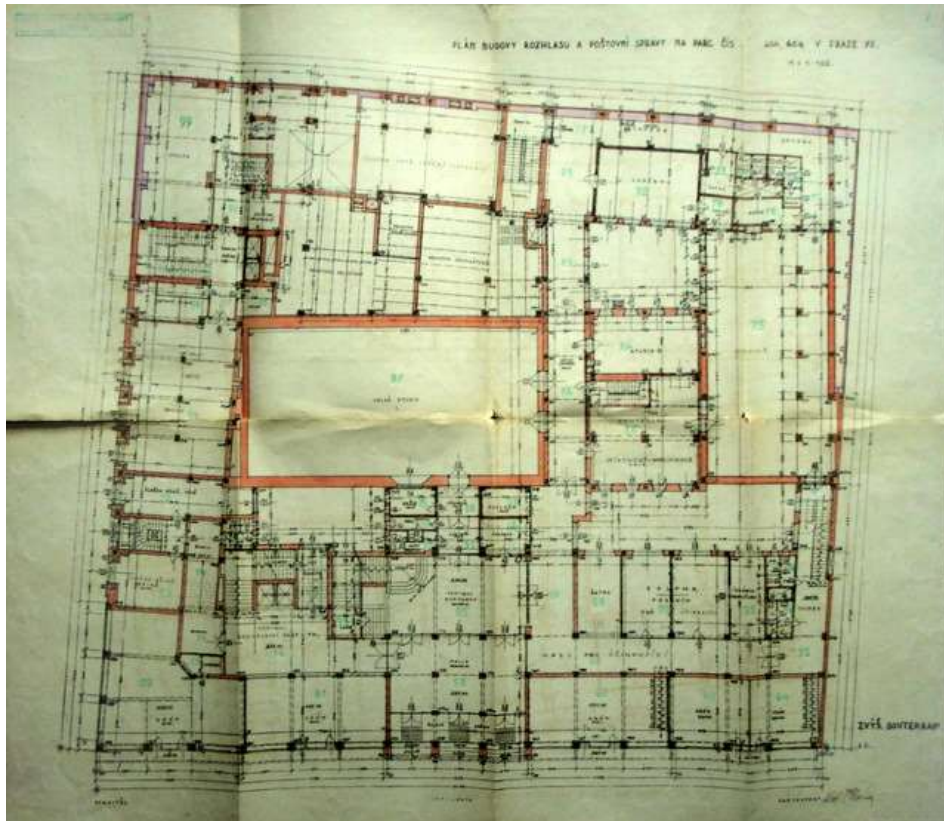
9/ Praha, Jungmannovo Náměstí 11, Lindtův obchodní dům, Ludvík Kysela, 1925-27.



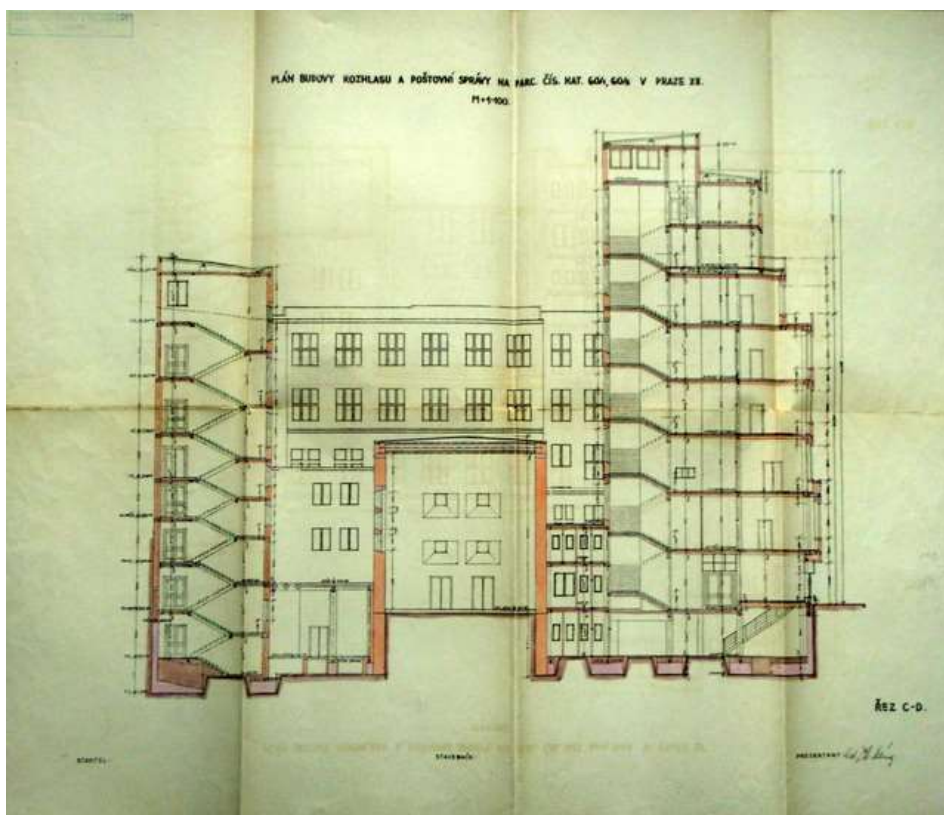
10/ Letecký snímek Vinohrad nad Národním muzeem.



11/ Katastrální mapa domovního bloku Rozhlasu.



12/ Dokumentace skutečného provedení Ředitelství pošt a telegrafů v Praze z roku 1934 signovaná ing. arch. Dr. Bohumilem Slámou, „zvýšený souterrain“.



13/ Dokumentace skutečného provedení Ředitelství pošt a telegrafů v Praze z roku 1934 signovaná ing. arch. Dr. Bohumilem Slámou, příčný řez.



14/ Orientační plán druhého patra Rozhlasu.



15/ Praha, Vínohradská, budova Ředitelství Bohumil Sláma, 1927-33. 30. léta 20. století.



16/ Praha, nároží Balbínovy a Vinohradské ulice, budova Ředitelství pošt, telegrafů a rozhlasu, Bohumil Sláma, 1927-33, interiér vstupní haly rozhlasové části, 30. léta.



17/ Praha, nároží Balbínovy a Vinohradské ulice, budova Českého rozhlasu, Bohumil Sláma, 1927-33.



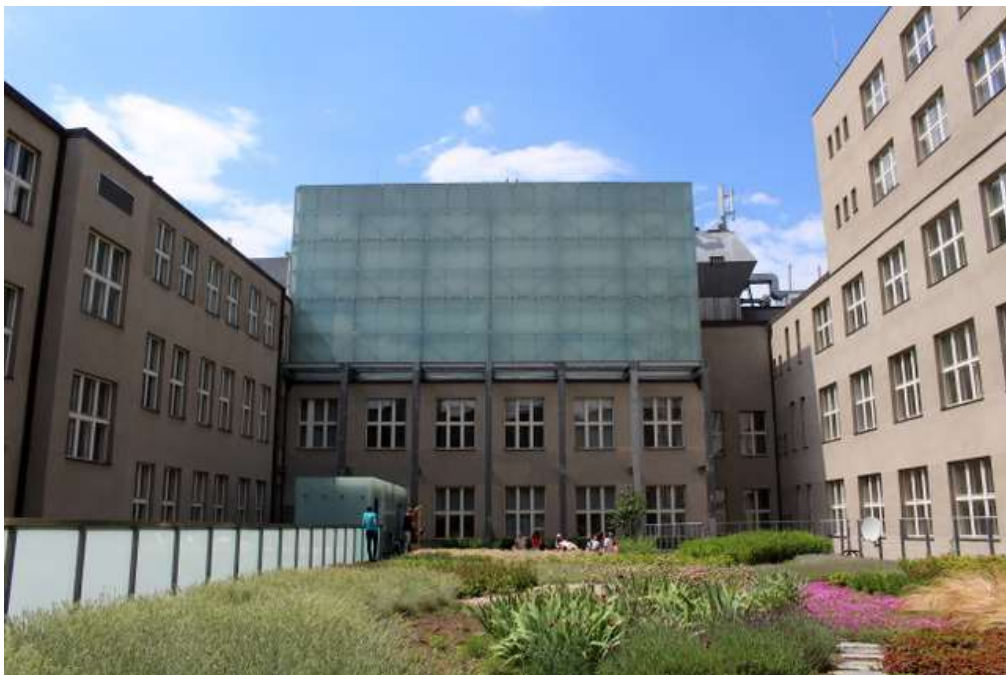
18/ Praha, Vinohradská ulice, budova Českého rozhlasu, Bohumil Sláma, 1927-33, vstup.



19/ Praha, původní zvukotěsné dveře Studia II.



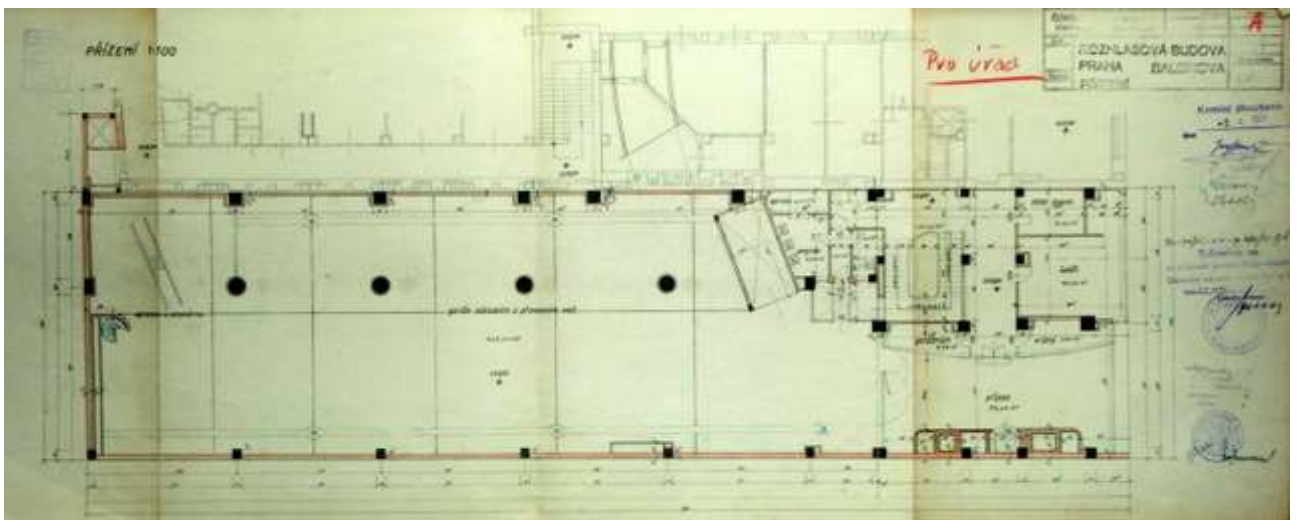
20/ Praha, Vinohradská ulice 12, budova Českého rozhlasu, prostor velkého studia (Studio I) po rekonstrukci v 1. desetiletí 20. století.



21/ Praha, Vinohradská ulice 12, budova Českého rozhlasu, dvůr Slámovy budovy – ozeleněná střecha Studia I a pohled na západní křídlo a horní patra Světové odborové federace.



22/ Praha, Balbínova ulice, budova Českého rozhlasu, Karel Tausenau a kol., 1947-51.



23/ Praha, Balbínova ulice, budova Českého rozhlasu – plán přízemí, Karel Tausenau a kol., 1947-51.



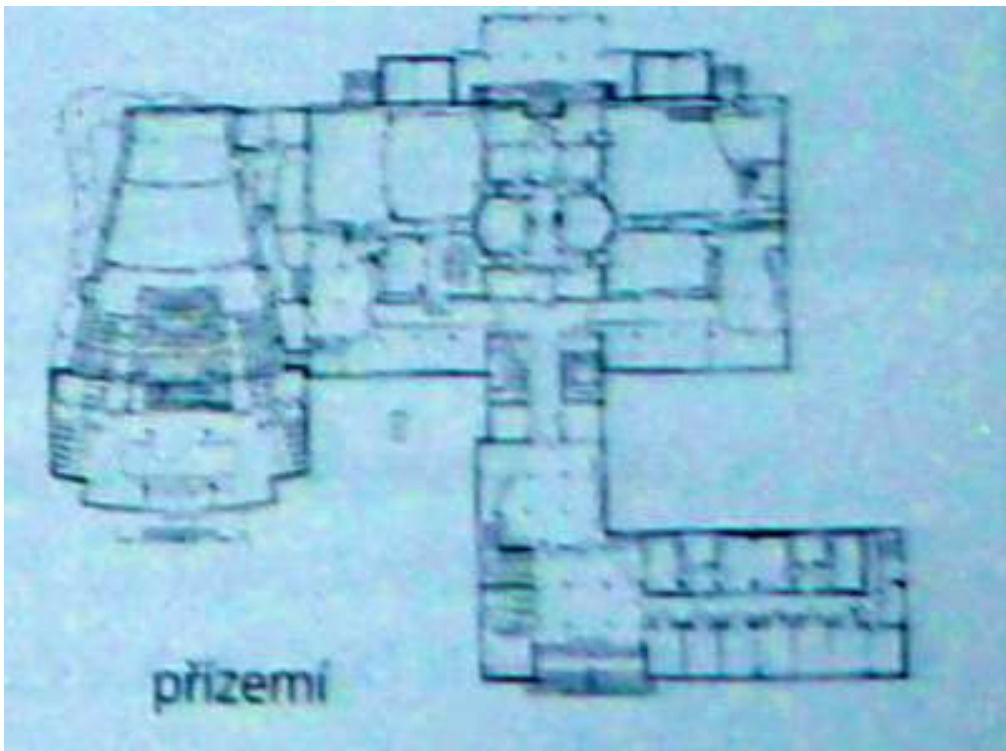
24/ Praha, Vinohradská ulice, proluka pod budovou Českého rozhlasu, foto Josef Huka, 1954.



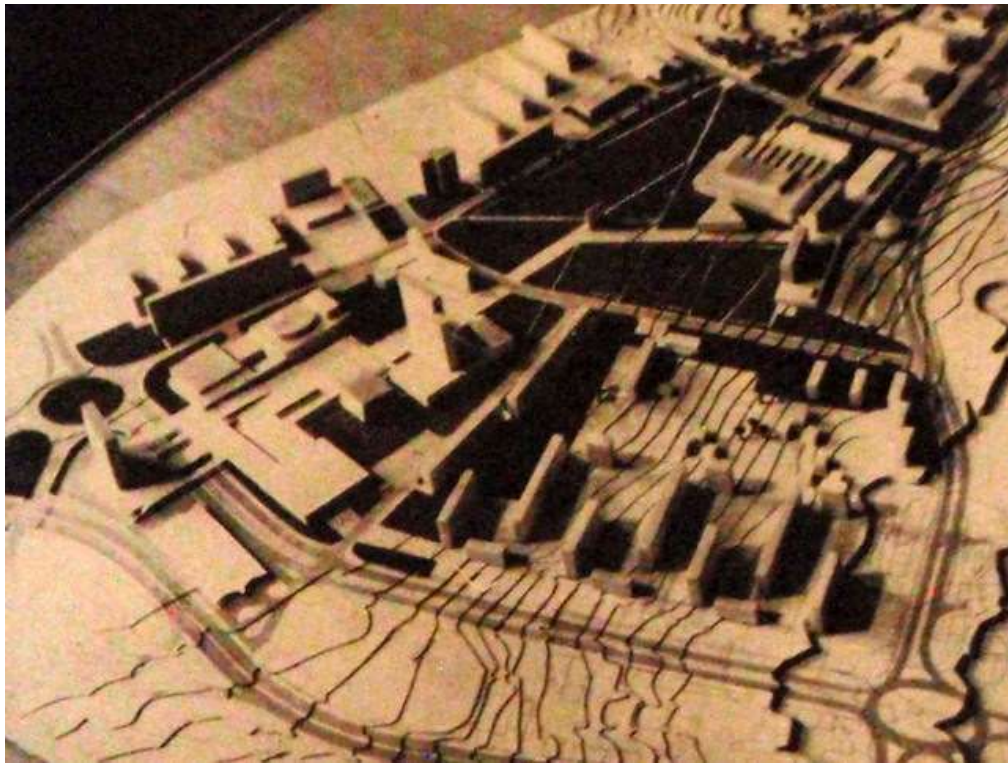
25/ Plzeň, Náměstí Míru 10, budova Československého rozhlasu, Karel Tausenau – Václav Pavelka – František Hurta, 1947-50.



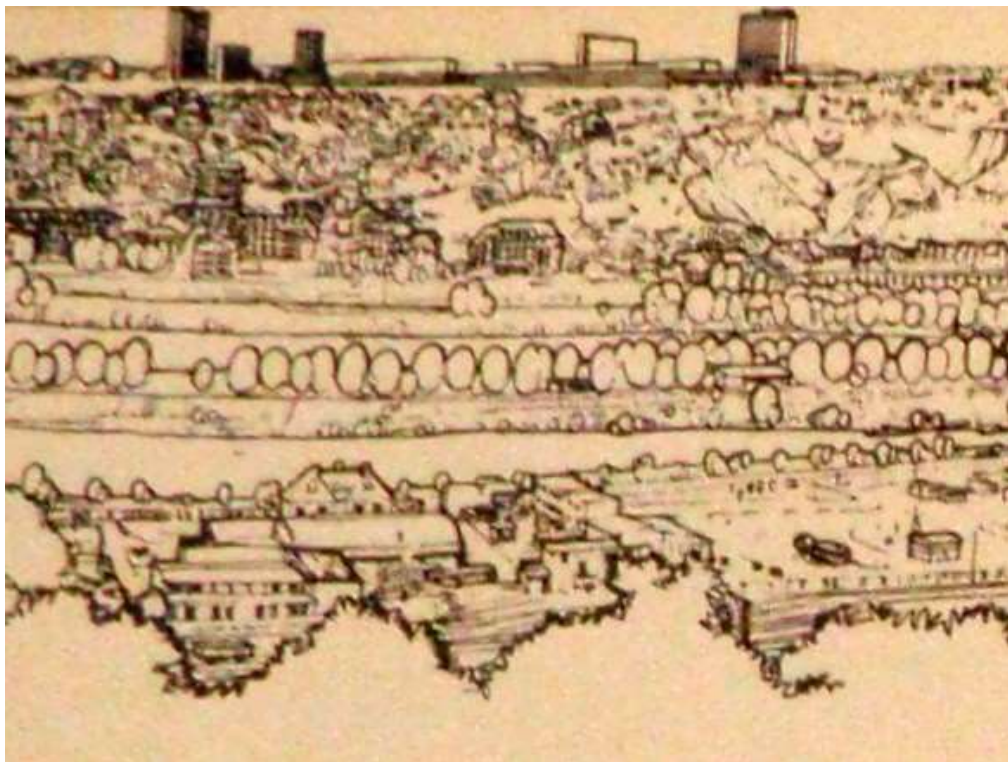
26/ Plzeň, Náměstí Míru 10, budova Československého rozhlasu – vstupní hala, Karel Tausenau – Václav Pavelka – František Hurta, 1947-50.



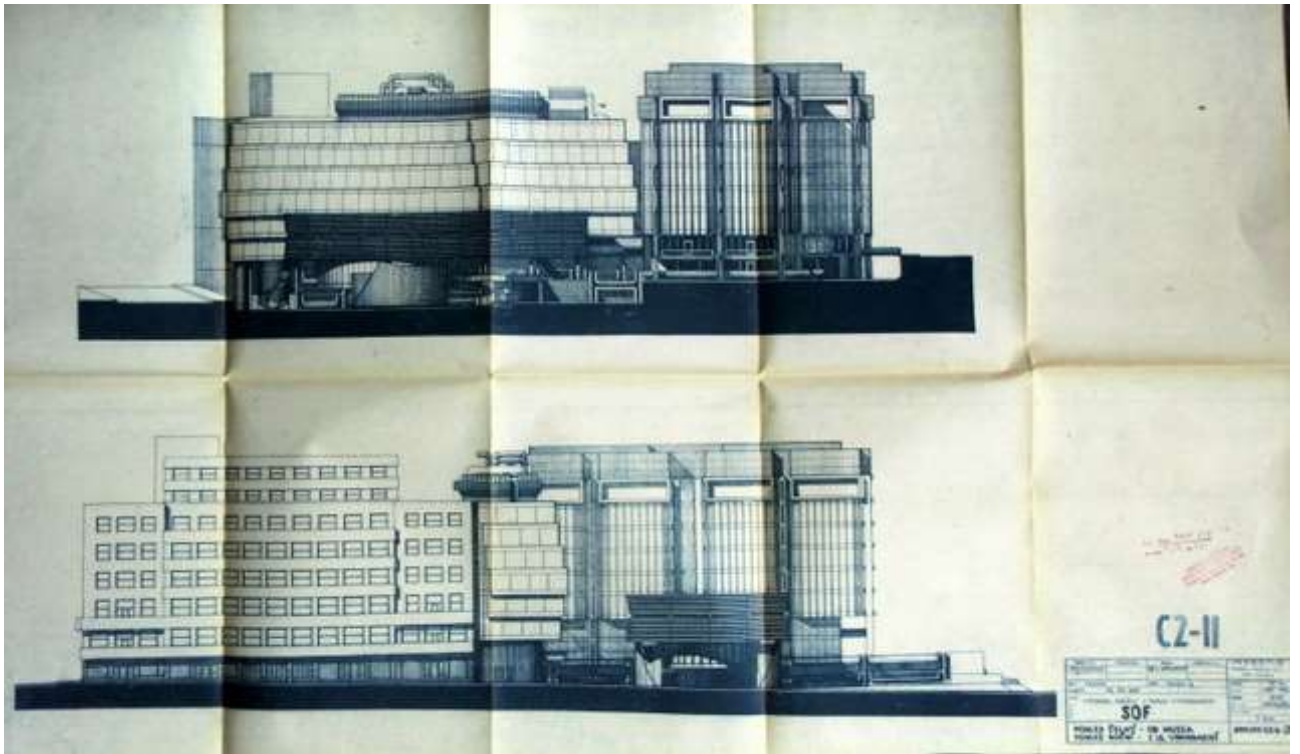
27/ Plzeň, Náměstí Míru 10, budova Československého rozhlasu - plán přízemí, Karel Tausenau – Václav Pavelka – František Hurta, 1947-50.



28/ Praha, centrální část Pankrácké pláň, vítězný návrh Františka Šmolíka a kol. - model.



29/ Praha, centrální část Pankrácké pláň, návrh Miloše Chorváta (II. cena) – pohled od Smíchova.



30/ Praha, Vinohradská ulice, budovy Transgasu, Ivo Loos - Jindřich Malátek – Jiří Eisenreich – Václav Aulický, 70. léta 20. století.



32/ Praha, Římská ulice, budovy Transgasu, Ivo Loos - Jindřich Malátek – Jiří Eisenreich – Václav Aulický, 70. léta 20. století.



32/ Praha, Rubešova ulice, budovy Transgasu, Ivo Loos - Jindřich Malátek – Jiří Eisenreich – Václav Aulický, 70. léta 20. století.



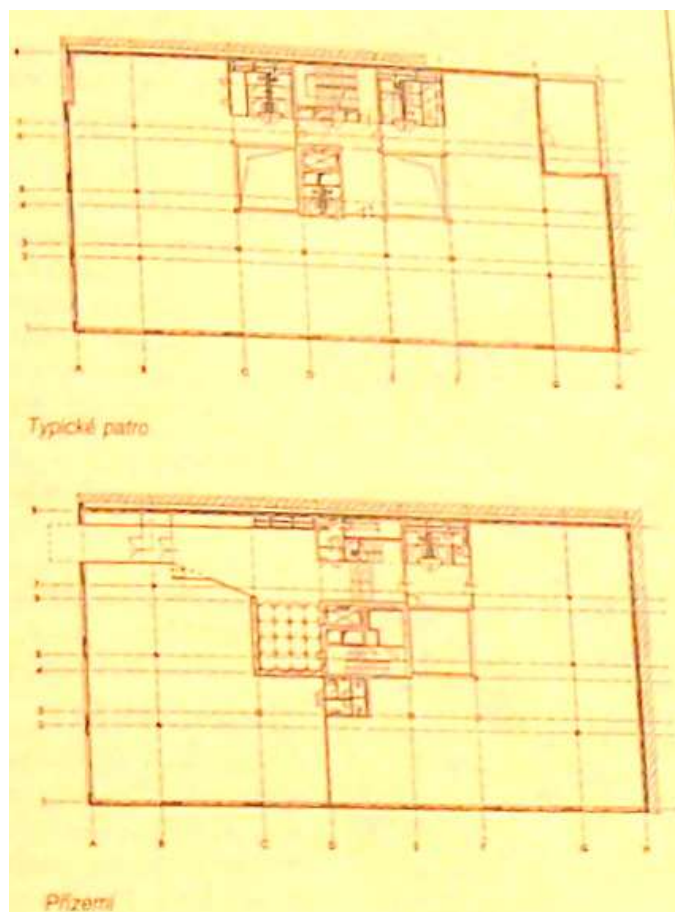
33/ Praha, Vinohradská ulice, budovy Transgasu, Ivo Loos - Jindřich Malátek – Jiří Eisenreich – Václav Aulický, 70. léta 20. století. Vpravo funkcionalistický činžovní dům z konce 30. let 20. století.



34/ Praha, nároží Balbínovy a Římské ulice, budova Českého rozhlasu, původně administrativní objekt Office centre Vinohrady, A.D.N.S. architekti, 1993-94.



35/ Praha, Římská ulice, budova Českého rozhlasu, původně administrativní objekt Office centre Vinohrady společnosti OMG – vstup, A.D.N.S. architekti, 1993-94.



36/ Praha, nároží Balbínovy a Římské ulice, budova Českého rozhlasu, původně administrativní objekt Office centre Vinohrady– plán přízemí a patra.



37/ Praha, Římská ulice, Studiový dům Rozhlasu, A.D.N.S. architekti, 1996-2000.



38/ Praha, Studiový dům Rozhlasu – dvorana s ochozy administrativní části, A.D.N.S. architekti, 1996-2000.



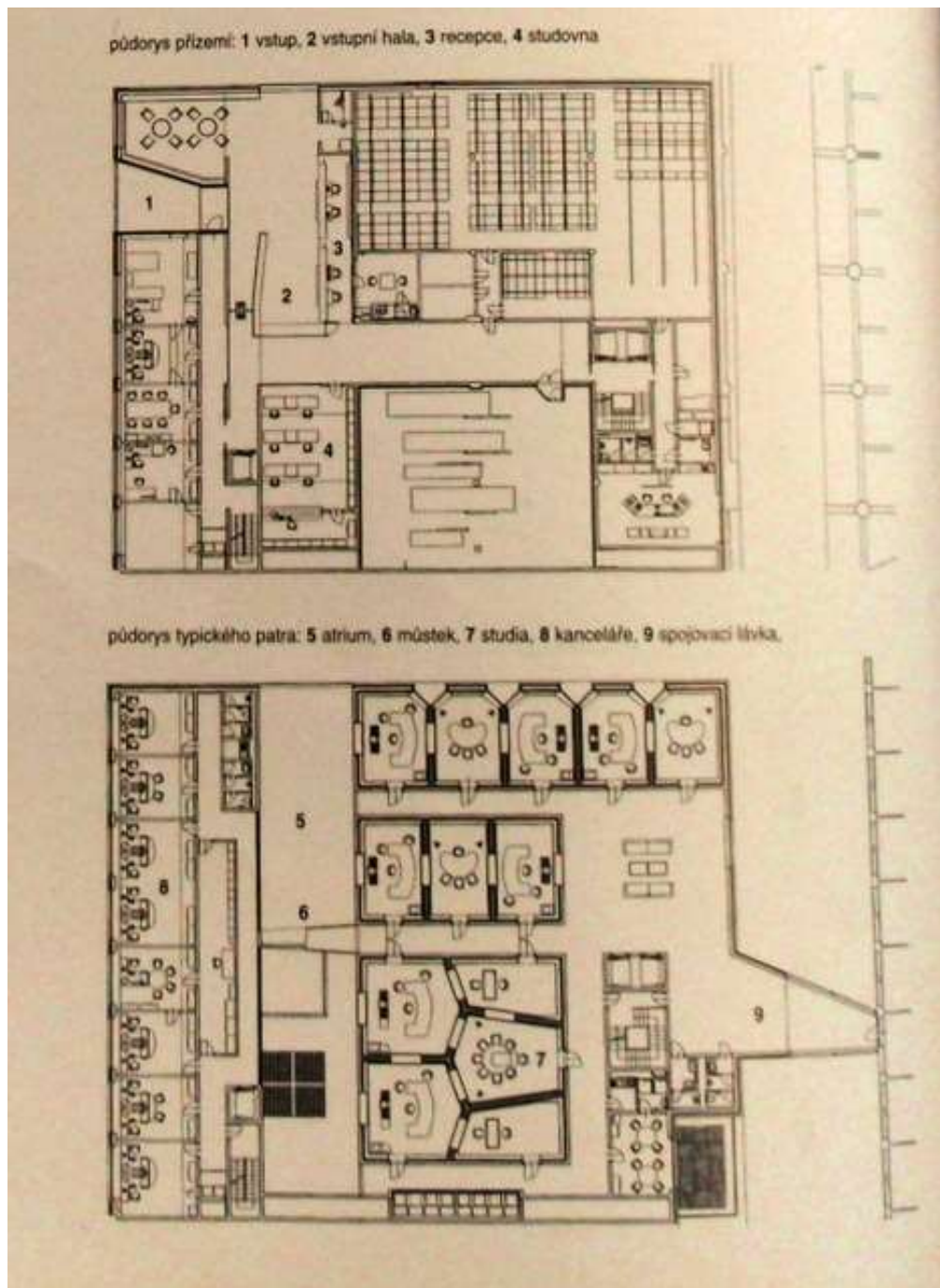
39/ Praha, Studiový dům Rozhlasu – pružiny pod studiovou částí, A.D.N.S., 1996-2000.



40/ Praha, Římská ulice, Studiový dům Českého rozhlasu – dvorana se zvukotěsnými okny studií, A.D.N.S. architekti, 1996-2000.



41/ Praha, Římská ulice, Studiový dům Českého rozhlasu – studia, A.D.N.S., 1996-2000.



42/ Praha, Římská ulice, Studiový dům Českého rozhlasu – plán přízemí a patra, A.D.N.S. architekti, 1996-2000.