

Univerzita Karlova
Filozofická fakulta
Ústav Dálného Východu

Bakalářská práce

Marie Nunhardtová

Chudoba v Japonsku na příkladu samoživitelek

Poverty in Japan: The case of the sole-wage-earner mothers

Praha 2018

Vedoucí práce: doc. Ing. Jan Sýkora, M.A., Ph.D.

Poděkování:

Na tomto místě bych ráda poděkovala panu docentu Sýkorovi za trpělivé vedení mé bakalářské práce a za jeho podnětné připomínky.

Prohlášení:

Prohlašuji, že jsem bakalářskou práci vypracovala samostatně, že jsem řádně citovala všechny použité prameny a literaturu a že práce nebyla využita v rámci jiného vysokoškolského studia či k získání jiného nebo stejného titulu.

V Praze

.....

Jméno a příjmení

Abstrakt

Práce se zabývá problémem vysoké relativní míry chudoby japonských samoživitelek v současném Japonsku. První část tvoří seznámení s teoretickými přístupy k problematice chudoby. Druhá část pomocí dat japonského Ministerstva zdraví, práce a sociálních věcí a statistik OECD analyzuje hlavní příčiny špatné ekonomické situace samoživitelek, jako je nedostačující sociální politika státu, slabá ochrana žen v pracovněprávních vztazích, problematika nestandardního zaměstnání, otázka výživného a nedostatek institucí péče o dítě. Třetí část pojednává o současných reformách tzv. abenomiky a jejich vlivu na ekonomickou situaci samoživitelek.

Klíčová slova

Japonsko, chudoba, matka – samoživitelka, sociální politika, péče o matku dítě

Abstract

This thesis focuses on the problem of the high relative poverty rate among Japanese single mothers. The first part introduces main theoretical approaches to the concept of poverty. The second part, using the data from the Japanese Ministry of Health, Work and Welfare and the statistics from OECD, analyzes the main causes of the bad economic situation of single mothers, such as the insufficient social policy, the weak protection of women in labor force, the non-standard employment, the alimony issue and the lack of childcare institutions. The third part discusses current reforms of the so called Abenomics and its impact on the economic well-being of the Japanese single mother.

Key words

Japan, poverty, sole-wage-earner mother, social policy, mother and children care policy

Obsah

Úvod	7
1. Chudoba	9
1.1 Definice chudoby	9
1.2 Koncepty chudoby	10
1.3 Měření chudoby	11
1.3.1 Měření chudoby ve vztahu k průměrnému příjmu	12
1.3.2 Měření chudoby ve vztahu k spotřebě a výdajům: absolutní míry	13
1.3.3 Měření chudoby ve vztahu ke spotřebě a výdajům: relativní míry	14
1.3.4 Míry vycházející z osobní výpovědi	14
1.3.5 Problematika měření chudoby	15
1.3.6 Chudoby skrytá, latentní	17
1.4 Příčiny chudoby	17
1.4.1 Společenské uspořádání jako příčina chudoby	17
1.4.2 Osobní vlastnosti jako příčina chudoby	18
1.4.3 Ohrožené skupiny	18
1.4.4 Sociální exkluze	19
1.4.5 Sociální začlenění	21
2. Chudoba v Japonsku	23
2.1 Měření chudoby v Japonsku	24
2.1.1 Metodologie	24
2.1.2 Sociální vyloučení v japonském kontextu	26
2.2 Japonsko a feminizace chudoby	26
3. Japonské samoživitelky a chudoba	30
3.1 Nestandardní typ zaměstnání	31
3.1.1 Charakteristika nestandardního zaměstnání	31
3.1.2 Mzdy nestandardně zaměstnaných pracovníků	33
3.1.3 Samoživitelky a zaměstnání	33
3.2 Péče o dítě	36
3.2.1 Školky, denní centra	36
3.2.2 Podpora ze strany rodiny	38

3.2.3 Výživné	40
3.3 Sociální politika a samoživitelky v Japonku	41
3.3.1 Sociální politika Japonska	42
3.3.2 Sociální podpora samoživitelek	43
3.3.3 Sociální bydlení	44
4. Abenomika a její vliv na chudobu samoživitelek	46
4.1 Reformy v oblasti péče o dítě	47
4.2 Reformy nestandardního typu zaměstnání	47
4.3 Reforma sociálních příspěvků	49
Závěr	51
Seznam literatury	53

Úvod

Japonsko patří mezi nejvyspělejší země světa a ve mnoha lidech je stále zakořeněna představa, že život v této krásné zemi je pouze plný harmonie bez vážnějších společenských problémů. Tento dojem je ale bohužel klamný. Japonsko se momentálně potýká s problémy jako je stárnutí populace, nízká porodnost, vysoký státní dluh a mimo jiné i chudoba. Hovořit v kontextu s Japonskem o chudobě může být překvapivé, ale vysoká míra relativní chudoby zejména dětí a matek samoživitelek jasně ukazuje, že je otázka chudoby v Japonsku aktuální. Mohlo by se zdát, že za chudobou japonských samoživitelek stojí jejich vysoká míra nezaměstnanosti, opak je ale pravdou. Míra zaměstnanosti japonských samoživitelek dosahuje těch nejvyšších příček v rámci zemí OECD, ale ani to není zárukou jejich ekonomické samostatnosti.

Cílem této práce je nalézt příčiny vysoké míry chudoby samoživitelek v Japonsku pomocí analýzy sekundárních dat zejména japonského Ministerstva zdraví, práce a sociálních věcí a databází OECD. Východiskem této práce je hypotéza, že za relativně vysokou mírou chudoby samoživitelek stojí nedostatečná sociální politika státu a slabá ochrana žen v pracovně právních vztazích.

První část práce seznamuje s pojmem a koncepty chudoby, jejími příčinami a způsoby měření. Druhá část pojednává o problematice měření chudoby a o obecném stavu relativní chudoby v japonském kontextu. Vážnost situace demonstrují pomocí komparace se statistikami OECD. Součástí této části je i porovnání relativní míry chudoby v Japonsku dle věku a pohlaví. Třetí část se věnuje samotné analýze současného postavení samoživitelek v Japonsku v kontextu jejich ekonomického zajištění nejen ze strany zaměstnavatelů, ale i rodiny a státu. Jednotlivé podkapitoly detailněji analyzují pracovní vztahy samoživitelek s důrazem na problematiku nestandardního typu zaměstnání a otázku péče o dítě (výživné ze strany otce, podpora od rodičů matky, instituce péče o dítě). Následuje i rozbor sociální politiky ve vztahu k matkám samoživitelkám. V poslední kapitole ověřím výsledky hypotézy této práce na příkladu reformy současné vlády premiéra Abeho.

V teoretické části práce pojednávající o chudobě se opírám zejména o publikace českých autorů – hlavně sociologa Tomáše Mareše. V druhé části práce mi byly oporou především průzkumy japonského Ministerstva zdraví, práce a sociálních věcí (*Kósei ródó šó*, anglická zkratka MHLW), jmenovitě o současné situaci samoživitelů a jejich podpoře

(Hitorioja no džókjó to no šien šisaku no kadai ni cuite), který podrobně pojednává o ekonomické situaci samoživitelek, jejich příjmech, pracovních vztazích, sociální podpoře atd. Neméně přínosné mi byly i statistiky OECD, které poskytují zajímavé srovnání stavu chudoby v Japonsku s ostatními zeměmi této organizace. V pochopení situace na japonském pracovním trhu, především problematiky nestandardního zaměstnání, mi byly hlavně nápomocny průzkumy Japonského institutu pracovní politiky a školení (*Dokuricu gjósei hódžin ródó seisaku kenkjú kenšú kikó*, anglická zkratka JILPT). Z autorů zabývajících se chudobou japonských samoživitelek bych ráda zejména zmínila profesorku Aju K. Abe, přední odbornici na problematiku chudoby žen a také dětí v Japonsku a profesorku Aju Ezawu, která se také zabývá situací japonských samoživitelek, zejména v kontextu pracovních vztahů.

1. Chudoba

1.1 Definice chudoby

Pojem chudoby je mnohoznačný, tudíž neexistuje shoda ohledně jeho definice. Původně bývala chudoba spojována pouze s materiální nouzí-nedostatkem zdrojů na uspokojení základních životních potřeb. Postupně se ale začalo nahlížet na chudobu nejen jako na deprivaci z materiálního hlediska, ale také z hlediska kulturního, společenského a politického, což jsou aspekty, které dohromady tvoří plnohodnotný život jedince a umožňují jeho zapojení do společnosti. Jedna z nejčastěji citovaných definic chudoby pochází od Townsenda (1979: 31): *„Jedinci, rodiny a skupiny mohou být označeny za chudé, pokud jejich zdroje nedostačují pro zajištění stravy, participaci v aktivitách a zajištění životních podmínek, které jsou obvyklé, nebo přinejmenším uznávané ve společnosti, do které tito lidé náleží. Jejich zdroje jsou tak nízké pod zdroji, kterými běžně rodiny či jedinci disponují, že vylučují tyto jedince/rodiny z běžných činností a zvyklostí.“* Mareš (1994: 7) se o chudobě vyjadřuje takto: *„Být chudý znamená mít inferiorní, nežádoucí status, ocitnout se v nežádoucí životní situaci. Může to znamenat nejen možnost uspokojit jen minimální rozsah potřeb, ale mít i nižší aspirace a očekávání, co se týče rozsahu těchto potřeb.“*

O chudobě se také mluví jako o absenci svobody (Ringer 2005: 130), kdy je jedinci upírána jeho možnost plnohodnotně žít. Definice UNESCO zase hovoří o chudobě jako o porušení práv: *„Chudoba není pouze ekonomická, je sociální, politická a kulturní. Podrývá lidská práva – ekonomická (právo pracovat a právo na adekvátní příjem), sociální (přístup ke zdravotní péči a vzdělání), politická (svobodu myšlení, vyjadřování a shromažďování) a kulturní (právo udržet kulturní identitu jedince a právo zapojení do komunitního kulturního života. Chudoba vzniká z porušení těchto práv, která musí být respektována, aby zajistila důstojnost všech.“* (Sané 2001)

Jelikož je chudoba sociálním konstruktem, existuje mnoho pohledů, jak na ni nahlížet. Nikdy ale neměříme chudobu jako takovou, vždy měříme její jednotlivé koncepty. (Mareš et al. 2002: 31) Diskuze panuje nejen ohledně definice samotného pojmu chudoby, ale i ohledně způsobu jakým ji měřit, tedy určit, kdo je chudým, a kdo není. Tyto koncepty ovlivňují nejen to, kdo je označen jako chudý, ale také případnou reakci společnosti/státu v podobě sociální politiky.

1.2 Koncepty chudoby

Často uváděny jsou tyto protikladné kategorie konceptů chudoby, jak můžeme vidět i u Mareše (1999: 110): Absolutní a relativní, přímé a nepřímé, objektivní a subjektivní, preskriptivní a konsensuální.

Relativní chudoba versus absolutní chudoba

V souvislosti s průmyslově rozvinutými zeměmi se nejčastěji mluví o chudobě relativní. Tato chudoba se prvotně nespojuje s neuspokojením základních potřeb jedince, spíše s „*životem na dně profesních, vlastnických a konzumních vztahů určité společnosti.*“ (Mareš 1999: 110) Jako chudé označuje ty jedince, kteří žijí pod určitým standardem dané společnosti. Dochází k porovnávání standardu chudých a těch, kdo za chudé označování nejsou, v rámci jedné společnosti. Tento typ chudoby se vyskytuje v bohaté, ale nerovností charakterizované společnosti. Často je dávána do spojitosti s příjmovou nerovností. Relativní chudoba zohledňuje rozložení příjmů domácností v určitém čase vůči celkové prosperitě společnosti v daném státě. (Nedomová, Špiláčková 2014: 2)

Oproti tomu jedinec žijící pod hranicí absolutní chudoby trpí deprivací do té míry, že jeho základní potřeby nejsou uspokojeny. Jeho fyziologické a sociální přežití je ohroženo. Tento přístup pohlíží na potřeby samotných chudých, nikoliv na jejich výdaje vzhledem k výdajům těch, co chudí nejsou. (Mareš 1999: 112) Nejčastěji se o absolutní chudobě mluví v souvislosti s rozvojovými zeměmi, její koncept je ale využíván i ve Spojených státech amerických. Jedinec nacházející se dlouhodobě pod hranicí absolutní chudoby je ohrožen přímo na životě samotném.

Přímé koncepty versus nepřímé

Dle Halleröda přímé koncepty měří chudobu až po transformaci příjmů do spotřeby. Tento přístup souvisí s kupní silou peněz. Měření výdajů či porovnávání spotřeby v oblasti statků a služeb využívají míry založené na spotřebě. Míry založené na deprivaci jsou oproti tomu založeny na „*tematizaci chudoby jakožto vyloučení ze způsobu života obvyklého v dané společnosti a z běžných společenských aktivit.*“ (in Mareš 1999: 115) Přímé koncepty „*odrážejí pocit adekvátnosti příjmu a jsou založeny na spotřebě statků a kvalitě života či na jeho deprivaci pramenící z nízkého životního standardu*“ (Mareš 1999: 115)

Měření příjmů před spotřebou (nezohledňuje se kupní síla ani struktura výdajů) zase využívají nepřímé koncepty. (Mareš 1999: 116)

Konsensuální koncepty versus preskriptivní koncepty

Jak název napovídá, konsensuální míra chudoby vychází z konsensu společnosti (či politické moci), co je nezbytné pro život. Tento přístup nezohledňuje názor odborníků, ale názor veřejnosti. Mohou být založeny na:

- odhadu odpovídajícímu minimálnímu příjmu celé společnosti
- seznamu určujícímu nezbytné věci pro život, taktéž založený na základě názoru společnosti
- výroku společnosti, „*jakou úroveň podpor je ochotna financovat*“ (Mareš 1999: 117)

V případě preskriptivních konceptů nezbytnosti pro život určují odborníci, kteří vypočítávají minimální příjem zajišťující přežití jedince. Souvisí s různými spotřebními koši či s vymezenými životními minimy – hranicemi určujícími nárok na sociální podporu.

Objektivní a subjektivní koncepty

Kdo je a kdo není chudý je určeno objektivně podle kritéria přijatého politickým a společenským konsenzem společnosti. „Objektivita“ je často zpochybňována, jelikož se zakládá na sociálním a politickém konsensu ovlivněném státem a sociálními institucemi. (Mareš 1999, s. 118) Tento přístup nebere v potaz názor lidí, kterých se chudoba týká.

Subjektivní přístup tkví ve využívání výpovědi jedinců, kteří se sami vyjadřují, zda se cítí být chudými, či nikoliv. Odpovědi lidí jsou dávány do souvislosti s jejich příjmy, velikostí rodiny atd. Samozřejmě může docházet k situaci, kdy se člověk určený jako chudý objektivním přístupem sám být chudým necítí. Naopak jedinec, který se cítí být chudý, nemusí být za chudého označen subjektivní metodou.

1.3 Měření chudoby

Jak již bylo řečeno, měření chudoby je vlastně měření jejího vybraného konceptu. Dále se musíme rozhodnout, kterou míru v rámci daného konceptu využijeme. (Mareš 1999: 120) Měření chudoby má několik účelů. Podle účelu se také odvíjí způsob měření. Prvním účel slouží

potřebám vlády. Vláda posuzuje, jakým způsobem jednotlivé její politiky ovlivňují podmínky chudých. Užitá metodologie bývá srozumitelná, konzistentní. Obvykle bývá stanovena fixní příjmová míra chudoby, ze které se odvozuje procento chudých ve společnosti – tedy ti, kteří jsou oprávněni přijímat sociální dávky. Dalším účelem je snaha odhalit příčiny a vztahy chudoby, aby bylo možné vytvořit odpovídající politiku pro boj proti chudobě. V potaz je brán nejen příjem, ale i další náležitosti. Posledním účelem je identifikovat jednotlivce a rodiny, které jsou ohroženy chudobou, a zaměřit na ně svou sociální politiku a sociální služby.

Bez ohledu na koncepty jsou míry chudoby založeny na různých zdrojích. Mareš (1999: 121–122) vyjmenovává tyto zdroje:

- Statistické údaje – chudoba je definována v pojmech příjmové distance
- Odhady expertů, kteří nejčastěji určí minimální kalorický příjem nutný k životu a jeho peněžní vyjádření
- Údaje z výzkumů veřejného mínění

1.3.1 Měření chudoby ve vztahu k průměrnému příjmu

Práh chudoby v kontextu příjmového rozložení ve společnosti

Hranice chudoby je stanovena ve vztahu k průměrnému příjmu (hranicí chudoby je 60 % průměrného příjmu), k mediánu příjmového rozložení v dané společnosti (nejčastěji 50 % příjmového mediánu domácnosti v dané zemi), či ve vztahu k nejnižšímu decilu. Posledně zmíněný přístup rozděluje příjem domácností do tzv. decilů, kdy jsou za chudé považovány domácnosti nacházející se ve spodním decilu. (Mareš 1999: 122, 123) Z tohoto přístupu vychází konstrukce Lorentzovy křivky a Giniho koeficientu příjmové nerovnosti. (Mareš, Rabušic 1996: 300) Kritika stanovení hranice chudoby dle příjmu poukazuje na fakt, že samotný příjem je nedostačující pro měření chudoby, neboť nezohledňují transformaci příjmů do spotřeby. (Mareš 1999: 123)

Tuto hranici využívá pro měření chudoby i OECD, konkrétně Databáze rozdělování příjmů (*Income Distribution Database – IDD*). Hranice chudoby je definována jako dané procento mediánu disponibilního příjmu vyjádřeného v současných cenách. Relativní hranice jsou dvě – 50 % či 60 % mediánu disponibilního příjmu. První hranice je založena na 50 % mediánu tzv. vyrovnaného disponibilního příjmu (dochází k přepočítání příjmu podle velikosti domácnosti a jejího složení) celé populace. Druhá je stanovena na 60 % tohoto příjmu. (OECD

2013, s. 6) Disponibilní příjem je preferovaným typem měřeného příjmu, jelikož se jedná o příjem, který má domácnost (skupina lidí či jedinec) k dispozici na spotřebu a spoření. Jedná se o celkový příjem domácnosti včetně sociálních dávek, od kterého se odečtou daně a výdaje na sociální zabezpečení. Relativní hranice chudoby je stanovena ve vztahu ke kupní síle spotřebitele v daném roce. (Nedomová, Špiláčková 2014: 4)

IDD taktéž využívá dva alternativní způsoby měření chudoby k mezinárodnímu porovnání chudoby, a to hybridní hranice chudoby (tzv. hybrid poverty line) a tzv. zakotvenou hranici chudoby (tzv. anchored poverty line). Hybridní hranice chudoby kombinuje prvky absolutní a relativní chudoby, kdy je pro potřebu mezinárodního srovnání hranice chudoby pro rozvojové státy stanovena absolutním přístupem a hranice pro rozvinuté státy relativním přístupem. Tato hranice je citlivější na změny v životní úrovni než absolutní hranice, ale ne až tak citlivá jako relativní přístup. (Foster 1998: 335). Zakotvená hranice chudoby zase slouží k pozorování vlivů reálných příjmů na chudobu. Obdobně jako hybridní hranice chudoby pracuje s relativní i absolutní mírou chudoby. Stanovená relativní hranice je vypočítána pro jedno období, posléze je zmrazena a používána jako absolutní míra v průběhu času. (OECD 2013: 3)

Data IDD jsou nejhledě na zdroj zpracovávána a definována odborníky pokaždé stejným způsobem, tudíž je možná nejen mezinárodní komparace příjmové chudoby členských zemí OECD, ale také lze sledovat vývoj této nerovnosti v čase. Tato databáze je každoročně aktualizována. Data jsou získávána skrze standardizované tabulky založené na porovnatelných definicích a metodologických přístupech. Informace jsou získávány skrze dotazníky na webových stránkách IDD. Výsledná data slouží k měření a porovnávání příjmové chudoby domácností členských zemí OECD.

Práh chudoby odvíjející se od minimálního standardu

Určení hranice je v tomto případě spíše politickou záležitostí, její hranice bývá formulována jako garantované minimum příjmu – například pomocí příjmového minima, od kterého se odvíjí nárok na sociální podporu (Mareš 1999: 124)

1.3.2 Měření chudoby ve vztahu k spotřebě a výdajům: absolutní míry

Do tohoto přístupu patří měření chudoby v kontextu základních potřeb, pomocí koše zboží a posléze tzv. potravinového poměru. Prvně zmíněný přístup se potýká se značnou neshodou ohledně „správné“ definice základních potřeb. Nejčastěji se hovoří pouze o stravě,

oblečení či bydlení. V současnosti jsou za základní potřeby ale považovány i ostatní aspekty života (např. sociální, kulturní). (Mareš, Rabušic 1996: 299) Další termín, koš zboží, pracuje s vytvořením seznamu minimálních potřeb pro domácnosti s ohledem na jejich velikost. Hranice chudoby je určena jako náklady na uspokojení těchto potřeb. (Mareš, Rabušic 1996: 299) Koš zboží je dnes využíván například v USA. Potravinový poměr zase zkoumá vztah mezi výdaji na potraviny a výdaji celkovými.

1.3.3 Měření chudoby ve vztahu ke spotřebě a výdajům: relativní míry

Měření deprivace

Nejznámější je Townsendův index mnohonásobné deprivace. (Townsend 1979: 414-416) Ten je složen z 22 složek, které vyjadřují nedostatek – např. teplá strava denně, byt bez toalety atd. Deprivace a míry na ní založené jsou chápány jako vyloučení z obvyklého způsobu života běžného v dané společnosti. (Mareš, Rabušic 1996: 301) Townsend popisuje materiální deprivaci (např. strava, zdraví) a sociální deprivaci (jako sociální aktivity, vzdělání aj.). Hranice chudoby (zde deprivace) je pak bodem na křivce, která vyjadřuje vztah mezi dosaženou hodnotou deprivace a příjmem. (Mareš, Rabušic 1996: 300)

1.3.4 Míry vycházející z osobní výpovědi

K výši příjmu zajišťujícímu zabezpečení základních potřeb se vyjadřuje samotná veřejnost – lidé, kteří sami mají s chudobou zkušenost, tudíž jsou nejpovolanější svou situaci soudit. (Van Praag 1980: 462)

Subjektivní práh chudoby – SPL (The Subjective Poverty Line)

Tato míra vychází z odpovědí respondentů, kteří se vyjadřují k nejnižšímu možnému příjmu, který dokáže zajistit základní potřeby domácnosti. Vychází z takzvané otázky po minimálním příjmu (*Minimum Income Question - MIQ*): „*Jaký je minimální příjem, který ještě dovolí vaší rodině, za daných okolností, uspokojit její základní potřeby?*“ (Mareš 1999: 133)

Subjektivní práh chudoby – CSP Poverty Line (The Center for Social Policy Poverty Line)

K otázce ohledně minimálního příjmu (výše zmíněný MIQ) se přidává další otázka a to: „*Se svým současným příjmem vycházíte: 1. s velkými obtížemi, 2. s obtížemi, 3. s jistými obtížemi, 4. poměrně snadno, 5. snadno, 6. velmi snadno.*“ (Mareš 1999: 134) Respondenti,

kteří odpověděli *s jistými obtížemi*, jsou dále tázáni na MIQ (minimální příjem), z něhož je odvozena subjektivní hranice chudoby.

Sebezařazení na stupnici

Respondenti využívají stupnice, podle které se vyjadřují, zda se považují za velmi chudé (hodnota 1) až velmi bohaté (hodnota 10).

1.3.5 Problematika měření chudoby

Definice a měření chudoby je velice citlivou záležitostí – ovlivní, kdo je označen za chudého a má tedy nárok na pobírání sociální podpory. Jak jsme si v předchozí části ukázali, přístupů k chudobě je nespočetně a diskuze stále pokračuje. Palčivým problémem i nadále zůstává fakt, že užití odlišného konceptu vede k odlišným počtům chudých ve společnosti. Jaké jsou nejčastější problémy, se kterými se měření chudoby potýká?

Prvním problémem je stanovení, jaké aspekty lidského života budeme vlastně posuzovat. Má definice chudoby zahrnovat pouze materiální aspekty, či také sociální, kulturní a politické? Mělo by být také zohledněno, co by vzhledem k dostupným zdrojům mohlo být dosaženo, nebo pouze to, co je jedincem aktuálně dosaženo?

Častým tématem je také problematika *univerzálnosti* definice chudoby. Dají se jednotlivé definice chudoby a způsoby měření volně aplikovat na různé společnosti? Například monetární přístup a problematika sociální exkluze byly původně vypracovány pro aplikaci v průmyslových zemích. Naopak přístup pracující se subjektivními výpověďmi jednotlivců byl navržen pro země rozvojové. (Laderchi, Steward 2003: 3) Standardy stanovené jako kritéria v definici chudoby v jedné společnosti nemusí být v každé zemi stejné, často se velmi liší. Odráží se do nich nejen ekonomická síla jednotlivých států, která ovlivňuje velikost produkce, již je možno poté rozdělit mezi chudé, ale taktéž politický konsensus – do jaké míry a jakým způsobem tuto produkci přerozdělovat. (Mareš 1999: 136) Různé společnosti mají různé sociální normy, které se promítají do způsobu, jakým je k chudobě přistupováno, což může působit problémy při mezinárodní komparaci.

Důležitá je i otázka odůvodnění hranice chudoby, která teoreticky vychází z předpokladu, že existuje určitá linie „oddělující“ ty, co jsou chudí a ty, co chudí nejsou. Tato hranice může být definována jako určitá „úroveň, na které je jedinec schopen žít plnohodnotný život“. Lidé pod touto hranicí se stávají cílem sociální politiky státu. (Mareš 1999: 120)

Jak výše zmíněný autor zdůrazňuje, je nezbytné rozlišovat mezi analytickou hranicí chudoby (tzv. poverty line) a politickým existenčním či sociálním minimem (tzv. social security scale). Nárok na sociální podporu se odvíjí právě od existenčního minima určeného státem. Určité míry, jako například 50 % příjmového mediánu, patří do analytických nástrojů a ve skutečnosti mají jen malou roli při rozhodování sociální politiky. Často se hovoří o „tlačení“ existenčního minima co nejnižší, aby byl počet chudých menší a suma vyplacených peněz na sociální dávky taktéž. (Mareš 1999: 120-121) Absolutní hranice chudoby je zase nejčastěji určena nutričními požadavky potřebnými pro přežití, či určitou dostačující výší platu. (Laderchi, Steward 2003: 10)

Nejčastější mírou pro měření chudoby je zajisté příjem. V tomto případě nastává problém při zjišťování individuálních reálných příjmů a stanovení standardního příjmu, se kterým se porovnává. Reálný příjem se zjišťuje buď odhadem celkového příjmu domácnosti, nebo sestavením celkového příjmů z příjmů jednotlivých. Běžně ale nastává situace, kdy respondenti nepřičítají ke svému příjmu sociální dávky či třeba finanční pomoc od rodičů, rodiny. (Mareš 1999: 137) Stanovení standardního příjmu se zase potýká s problematikou adekvátnosti příjmu. Kdo má ale určit, jak velký je adekvátní příjem? Společnost, či sami chudí? Nehledě na fakt, že i v rámci jedné rodiny může být představa o adekvátním příjmu různá. (Mareš 1999: 138)

Nejasnosti panují i okolo výběru jednotky chudoby. Má být chudoba definována na úrovni jednotlivce, rodiny, nebo na základě geografie? Obvykle se setkáváme s jednotkou domácnost, jelikož je obtížné určit nejen příjem, ale celkový přístup k službám (pitná voda, hygiena) jednotlivce. Otázkou ale je, nakolik jsou příjmy rovnoměrně rozloženy mezi členy domácnosti. Tento přístup se pojí s monetárním přístupem.

Problém působí i fakt, že chudoba je problém *multidimenzionální*. Deprivace jednotlivce se nepromítá jen v jedné rovině, ale v různých vzájemně se ovlivňujících dimenzích. Stále ale panuje neshoda ohledně způsobu měření těchto dimenzí a jejich finálního „sečtení“ do jednotlivého indexu.

Často diskutovaným bodem je časový horizont, ve kterém by chudoba měla být měřena. Měla by být měřena měsíčně, ročně, či po delší období? Je také třeba vzít v úvahu, že mnoho lidí se pohybuje střídavě pod a nad hranici chudoby. Na druhé straně jsou ale lidé, kteří v chudobě žijí celý život.

1.3.6 Chudoba skrytá, latentní

Velkým problémem je i v předchozí části zmíněná skrytá (kam patří i bezdomovectví) a latentní chudoba. Skrytá chudoba se týká jedinců, kteří neuplatňují svůj nárok na sociální služby a sociální dávky (neznalost vlastních práv, obava ze stigmatizace atd.), tudíž nejsou zahrnuti do oficiálních statistik chudých. Latentní chudoba se oproti tomu dotýká lidí, kteří jsou díky sociálním dávkám a službám těsně nad hranicí sociálního minima, chudobou jsou ale ohroženi stále. Stačí, aby o své dávky přišli, a rázem do chudoby opět spadnou. (Mareš 1999: 58-59)

1.4 Příčiny chudoby

Najít odpověď na otázku po příčinách chudoby je neskutné, často se jedná jen o racionalizaci vlastní chudoby chudými, či racionalizaci vlastního postoje k chudým těm, kteří jimi nejsou. (Mareš 1999: 60) Svou roli hraje i stigmatizace (nebo snaha se jí vyhnout) či snaha o ospravedlnování.

1.4.1 Společenské uspořádání jako příčina chudoby

Podle tohoto přístupu nemají chudí lidé na své chudobě podíl, jde o výsledek nerovného uspořádání ve společnosti. Chudoba souvisí s třídním statutem, chudí se nachází na dně společnosti z hlediska příjmů, spotřeby, ale i třeba z hlediska společenské prestiže a rozvoje osobnosti. (Mareš 1994: 8) Chudí jsou nejčastěji lidé závislí na podporách, penzích, či lidé ze sekundárního trhu práce, jejichž nízké příjmy nestačí k uspokojení potřeb, které jsou považovány v dané společnosti za běžné. Tento pohled ale nevidí příčinu chudoby v nezaměstnanosti či nemoci. Důvodem chudoby není aktuální sociální stav jedince, ale proč se v něm nachází. Může být tak chápána jako důsledek tržní ekonomiky, ale také jako výsledek politických chyb či laxního přístupu k problému ze strany politických představitelů. To samozřejmě souvisí s nesprávnou strukturou či přístupem jednotlivých institucí sociálního státu (či přístupem úředníků) a nejasnostmi ohledně cílů sociálního státu. Odpovědí na chudobu je v tomto případě reforma společnosti.

Další pohled vidí chudobu jako trvalý a rozsáhlý jev související se sociální nespravedlností a nerovností, vycházející ze společenské stratifikace postavené na soukromém vlastnictví a tržní ekonomice. Řešením má být revoluční zásah do společnosti – odstranění

nerovnosti v distribuci příjmů, vlastnictví a moci. Do třetice může být chudoba vnímána jako důsledek smůly, osudu, daň za pokrok.

1.4.2 Osobní vlastnosti jako příčina chudoby

Zde je chudoba vysvětlována jako důsledek genetiky; chudoba je dáována do souvislosti se zděděnými biologickými či psychologickými vlastnostmi, chudoba je také považována za důsledek osvojení osobnostních rysů – vysvětlení psychologické. Konečně existuje i sociologické vysvětlení dávající chudobu do souvislosti se sociální dědičností (zděděný sociální status) a vlivem okolního prostředí. Dochází k rozlišování pracujících chudých a nepracujících chudých. Druhá skupina je často podezřívána, že chce žít na úkor poctivějších a že její chudoba je pouze výsledkem lenosti, neprozíravosti či dokonce důsledek kriminálního (nemorálního) způsobu života. Tento pohled ovlivňuje celkový názor společnosti na chudobu a chudé, a dává za vznik společenským stereotypům (osobování ze zneužívání sociálních dávek, nevraživost vůči jejím příjemcům).

Dalším pohledem je tzv. koloběh či cyklus chudoby. Nevhodné rodinné a okolní prostředí, nedostatečná rodinná výchova a nízké aspirace ovlivňují hodnotový postoj dětí a dávají za vznik prostředí, kde je chudoba vnímána jako norma a lidé ji přijímají jako stav, ve kterém se musí naučit žít, neboť z ní není úniku.

1.4.3 Ohrožené skupiny

Chudoba v průmyslově rozvinutých zemích je spojena zejména s třídním statutem. Jedná se o lidi s nízkou pracovní kvalifikací, o nezaměstnané, příslušníky etnických menšin, staré lidi, hendikepované či matky samoživitelky. Spojování chudoby pouze s nezaměstnaností je tudíž nesprávné, mnoho lidí pohybujících se pod hranicí chudoby je zaměstnáno – jejich příjmy jsou ale tak nízké, že se nedokáží z pasti chudoby vymanit. Jak Mareš (1999: 48) popisuje, tento druh chudoby je spojen především s osobami ze sekundárního trhu práce, kde je pracovní poměr často uzavřen na zkrácený úvazek pojící se s nejistotou a nízkým platovým ohodnocením. V životě existují tři fáze, kdy je ohrožení chudobou nejvyšší – v dětství, během rodičovství a ve stáří. Tyto fáze života jsou rizikové z důvodu poklesu v příjmech. Nízké příjmy během rodičovství ovlivňují celou rodinu a nemají dopad jen na samotné rodiče, ale i na jejich děti. Poslední skupinou ohrožených chudobou jsou senioři, kteří nestrádají jen po ekonomické stránce, ale často i po té zdravotní a sociální.

Více se také diskutuje o fenoménu zvaném feminizace chudoby, dle kterého jsou chudobou častěji ohroženy ženy. Souvisí s horším postavením žen na trhu práce – nižší platy, práce na sekundárním trhu práce, práce na částečný úvazek, ale i s rozpolceností mezi prací a péčí o dítě, jakou můžeme často vidět u matek samoživitelek. Nižší příjmy vedou i k pozdějším nižším důchodům seniorek, chudoba se tak přenáší i do další fáze života.

1.4.4 Sociální exkluze

V současnosti se stále více hovoří o termínu sociální exkluze či sociální vyloučení, který mnohdy nahradil v minulosti více užívaný koncept chudoby. Vyloučení osob z kolektivu na okraj společnosti se pojí s lidskou existencí od nepaměti, proč se ale tento pojem stal centrem pozornosti právě v posledních desetiletích? Proč nahradil v minulosti více používaný termín chudoby?

Dříve častěji používaný koncept chudoby se vztahoval spíše na problematiku distribuce bohatství (materiální deprivace). Tento úzce zaměřený koncept byl tak nahrazen flexibilnějším konceptem sociální exkluze, který se na důvody a mechanismy vedoucí k oslabení pout ve společnosti dívá z mnoha různých úhlů. (Mareš 2000: 285-286) Sociální exkluzí označujeme proces vyloučení jedinců, či skupin lidí na okraj společnosti, s nemožností zapojit se do sociálního, politického a kulturního života společnosti. Výhodou termínu sociální exkluze je jeho multidimenzionální využití, které tkví v možnosti vztáhnout jej nejen na příčiny, ale i na zkušenost a důsledky chudoby. (Mareš 2000: 290) Sociální exkluze nepracuje pouze s materiální deprivací, ale zahrnuje mnoho dalších dimenzí. Nejčastěji se hovoří o dimenzi ekonomické, sociální, politické a kulturní. Pro ilustraci uvedu pár příkladů k uvedeným dimenzím, samozřejmě je jich mnohem více. Ekonomická exkluze se projevuje především nezaměstnaností, zaměstnáním v sekundárním pracovním trhu, nízkým příjmem. Sociální souvisí s nemožností využívat sociální statuty a sociální instituce společnosti a s omezenými sociálními vazbami napříč společností. Politická dimenze zahrnuje problematiku upírání politických práv – občanských, ale dochází až k porušení základních práv lidských. Posledně kulturní vyloučení brání „vyloučeným“ účastnit se na kulturním životě společnosti. (Mareš 2000: 287) Boj proti sociální exkluzi má vést k posílení integrity společnosti, ve které je mnoho lidí „vylučováno z fyzického a sociálního prostoru, popřípadě práv a šancí, které by měli s kolektivem sdílet“. (Mareš, Sirovátka 2008: 272) Výše zmíněné dimenze samozřejmě nejsou jediné, v nichž dochází k vyloučení jedinců či celých skupin. Dále se jedná třeba o vyloučení z fyzické a sociální mobility, která je, jak uvádí Mareš (2000: 287) neodmyslitelnou součástí

moderní společnosti. Dochází také i k symbolickému vyloučení, které vede k odlišení na „my“ a „oni“ a stigmatizaci těch, co nejsou „začleněni v hlavní proud společnosti“. Vyloučení jedinců i celých skupin ze zmíněných oblastí vede k jejich chudobě, sociální či kulturní izolaci. (Mareš 2000: 287)

Je důležité zdůraznit, že vyloučení z plnohodnotné participace na životě chudobou a sociální vyloučení sice souvisejí, ale nejedná se o jedno a to samé. Sociálně vyloučení lidé nemusí být nutně chudí a naopak (vyloučení na základě náboženství, etnicity atd.). Taktéž nemusí být chudoba nezbytnou podmínkou pro sociální exkluzi, což lze vidět například u tzv. dobrovolné chudoby. Účast na společenských aktivitách běžných ve společnosti je u sociálně vyloučených zapříčiněno důvody, jež nejsou v jejich kontrole. (Mareš Sirovátka, 2008: 273)

Sociální exkluze versus chudoba

Jaké jsou hlavní rozdíly mezi konceptem chudoby a sociální exkluzí? Níže uvedené rozdíly čerpám z práce *Explaining social exclusion* (Jehoel-Gijsbers, Vrooman 2007: 13-14)

- Termín chudoby popisuje momentální stav vzhledem k finanční situaci jedince, oproti tomu sociální exkluze pracuje je jev dynamický, popisující proces, který vede k vyloučení lidí.
- Jak je výše popsáno, chudobu lze uchopit v absolutním smyslu, sociální exkluzi ale nikoli. Vždy je nutné brát ji v relativním smyslu (porovnáním se situací lidí ve stejném sociohistorickém kontextu).
- Chudoba se vztahuje k deprivaci z materiálního hlediska, sociální exkluze zahrnuje více oblastí, kde jedinec může být deprivován.
- Pojem chudoby se soustředí na problém v distribuci bohatství. Sociální vyloučení je ale také spojeno se solidaritou, sociální účastí, integrací, diskriminací a dalšími sociálně kulturními aspekty.
- Dalším rozdílem je odlišná úroveň, ze které je problém „nedostatku“ uchopen. Chudoba je popisována z úrovně jedince či domácnosti, tedy z pohledu endogenního (vnitřního). Sociální exkluze bere v potaz také nedostatek z hlediska sociálních vztahů, sociální infrastruktury, sousedství jedince atd. Tyto faktory jsou označovány jako exogenní (vnější) a vyloučení jedinci mají velice omezenou či žádnou možnost je „ovlivnit“.

Příčiny sociální exkluze

Toušek (2006: 13) uvádí, že příčiny sociální exkluze můžeme rozdělit na příčiny vnitřní a vnější. Vnitřní příčiny sociální exkluze souvisejí s jednáním samotných sociálně vyloučených, kteří sami své vyloučení způsobují nebo její stav „udržují“. Můžeme je tedy označit za příčiny individuální. Často jsou ale tyto individuální příčiny mají jsou důsledkem příčin vnějších. Patří sem ztráta pracovních návyků kvůli dlouhodobé nezaměstnanosti, neschopnost hospodařit s penězi, apatie a nízká motivace se situací „něco udělat“. Vnější důvody jsou takové, které vyloučení nemohou ovlivnit, či jenom obtížně. Vnější příčiny souvisí se „širšími společenskými podmínkami nebo mají svůj původ v jednání lidí, kteří se nachází mimo sociální exkluzi. Označují se také za příčiny strukturální. Týká se to především trhu práce, bytové politiky, sociální politiky, rasismu, diskriminace.“ (Toušek 2007: 13)

Sociální politika jako nástroj boje proti sociální exkluzi paradoxně tento problém často prohlubuje, a to svým sklonem koncentrovat sociální vyloučení nejen územně (sociální bydlení atd.), ale i v rámci rekvalifikačních kurzů. Sociálně vyloučení pak nemají možnost styku s lidmi mimo ty vyloučené, kteří by jim mohli být příkladem a „pojítkem“ se společností. (Mareš 2000: 292)

Není třeba zdůrazňovat, že sociální exkluze jedinců i celých skupin vede k jejich, sociální či kulturní izolaci, ale i k jejich chudobě. To se samozřejmě může podepsat na psychice vyloučených ve formě depresí a rezignace či ztráty sebevědomí. (Mareš 2000: 287)

Ohrožení sociální exkluzí

Riziko sociální exkluze se týká především osob s nedostatečným vzděláním, dlouhodobě či opakovaně nezaměstnaných, lidí s mentálním/fyzickým hendikepem, osaměle žijících seniorů, matek samoživitelek, lidí bez domova, příslušníků menšin (náboženských, etnických, sexuálních aj.), lidí v složité životní situaci atd. (Horáková et al. 2008: 14)

1.4.5 Sociální začlenění

Obdobně jako v případě chudoby se v boji proti sociální exkluzi uplatňuje sociální politika. Důležitou pozici zaujímá hlavně tzv. sociální inkluze neboli sociální začleňování. Jejím cílem je „překonat exkluzi, jako důsledek selhání jednoho či více společností integrujících společenských systémů. Jedná se o systém demokratický a legislativní zabezpečující občanskou integraci, o systém trhu práce zajišťující ekonomickou integraci, systém sociálního státu

zajišťujícího sociální integraci a o systém rodiny a komunity zaručující interpersonální integraci“. (Mareš, Sirovátka 2008: 279)

Boj proti sociální exkluzi je vlivem její multidimenzionálního charakteru velice náročný. Sociálně vyloučení nejsou obvykle vyloučení pouze z jedné dimenze, ale z dimenzí více, což sociální inkluzi komplikuje. Může dojít i k situaci, kdy exkluze v jedné dimenzi narušuje kladný vliv opatření snažící se o integraci v odlišné dimenzi. (Mareš, Sirovátka 2008: 279) Sociální politika jako nástroj sociální inkluze může paradoxně sociální vyloučení prohlubovat. Jedná se o snahu sociální politiky soustřeďovat vyloučené do různých skupin ať už za účelem rekvalifikačním kurzů, sociálního bydlení ad. V těchto skupinách chybí přítomnost lidí vně sociálně vyloučených, ti pak nemají kde načerpat pozitivní vzory a navázat sociální kontakty mimo svou skupinu. (Mareš 2000: 292)

2. Chudoba v Japonsku

Nejaktuálnější data o relativní míře chudoby v Japonsku pocházejí z roku 2015. Je důležité zmínit, že oproti výsledkům z předchozího průzkumu sice došlo k poklesu relativní míry chudoby, ale stále se obecně tato míra pohybuje nad průměrem zemí OECD. Vývoj relativní míry chudoby dle typu domácnosti můžeme vidět na tabulce č. 1 níže.

Tabulka č. 1 Vývoj relativní míry chudoby v Japonsku

		1994	1997	2000	2003	2006	2009	2012		2015	
		Japonsko	Japonsko	Japonsko	Japonsko	Japonsko	Japonsko	Japonsko	OECD	Japonsko	
Relativní míra chudoby		13,7	14,6	15,3	14,9	15,7	16	16,1	11,5	15,6	%
Míra chudoby u dětí		12,1	13,4	14,5	13,7	14,2	15,7	16,3	13,3	13,9	%
Domácnost pracující generace s dětmi	Celkově	11,2	12,2	13,1	12,5	12,2	14,6	15,1	12	12,9	%
	Jeden dospělý	53,2	63,1	58,2	58,7	54,3	50,8	54,6	21,3	50,8	%
	Dva a více dospělých	10,2	10,8	11,5	10,5	10,2	12,7	12,4	4	10,7	%
Senioři								19	12,1		%

Zdroj: *Heisei 28-nen kokumin seikacu kiso čósa, kakušu setai no šotokutó no džókjó 2017a:15*
OECD. Poverty rate (indicator) 2017c

Data uveřejněná japonskou vládou a OECD nenechávají na pochybách, že je problém chudoby velice závažný. Japonsko se v rámci zemí OECD se svou průměrnou relativní mírou chudoby umísťuje na nelichotivých předních příčkách, konkrétně jako země se sedmou nejvyšší mírou relativní chudoby. Poslední data ukazují, že oproti výsledkům z předchozího průzkumu (z roku 2012) došlo ke snížení relativní míry chudoby u všech domácností o 0,5 %, u dětí o 2,4 %, u domácností s dětmi o 2,2 %, u samoživitelů o 3,6 % a u domácností s dvěma a více dospělými o 1,7 %. (viz. tabulka č. 1) Zajisté se jedná o pozitivní zprávy, ale je otázkou, zda dokáže japonská vláda klesající míru chudoby udržet. Situace nadále zůstává alarmující, a to především pro samoživitelky, jejichž relativní míra chudoby dosahuje 50,8 % a patří dlouhodobě mezi jednu z nejvyšších v rámci zemí OECD. Pro porovnání – průměrná relativní míra chudoby pro samoživitelky v zemích OECD je 21,3 %, což je více než o polovinu méně.

V této kapitole bych nejprve chtěla popsat, jakým způsobem japonská vláda chudobu vůbec definuje, jak ji měří a jak se staví k problematice sociální exkluze. Dále se podíváme na problematiku chudoby z pohledu pohlaví – jsou japonské ženy chudší než muži?

2.1 Měření chudoby v Japonsku

Japonská vláda dlouho přisuzovala problematice chudoby malou pozornost, země ekonomicky prosperovala, a ještě v 70. letech se 90 % Japonců cítilo být příslušníky střední třídy. Obrat ale nastal s 80. léty, kdy tzv. prasknutí ekonomické bubliny vyvolalo ekonomickou recesi a problém příjmové nerovnosti a chudoby. Spolu s ekonomickými problémy, prohlubujícím se státním dluhem, stárnutím populace, změnami na pracovním trhu a dalšími potížemi posledních let vystoupala míra chudoby na takovou úroveň, kdy již nemohla být ignorována. Prvním krokem se stalo oficiální zveřejnění míry chudoby v roce 2009 (a to poprvé od roku 1965), které znamenalo pro japonskou veřejnost značný šok. (Noda 2015: 13) Podle tohoto výzkumu totiž míra chudoby v roce 2007 dosáhla 15,7 %. (Noda 2015: 14) Již dávno neplatí označení Japonska jako země egalitářské, kde se většina lidí cítí příslušníky střední třídy. Chudoba se stala součástí života mnoha Japonců – nejen těch nejzranitelnějších členů společnosti jako jsou senioři, mladí lidé, matky samoživitelky a děti. S chudobou se dnes potýká i stále více lidí, kteří jsou zaměstnání – tzv. pracující chudí.

2.1.1 Metodologie

Základem úspěšného boje proti chudobě jsou oficiální průzkumy, které nejen odhalí, kolik chudých ve společnosti vlastně je, ale také pomohou nalézt její příčinu a způsob, jak s ní úspěšného bojovat. (Noda 2015: 13) Proto může být překvapivé, že oficiální průzkum chudoby japonskou vládou proběhl až v roce 2009 – poprvé od posledního průzkumu z roku 1965, vedeného tehdy ještě Ministerstvem zdravotnictví, a sociálních věcí. Průzkum z roku 2009 provedlo nově Ministerstvo zdraví, práce a sociálních věcí (*Kósei ródó šó*) na zadání Demokratické strany (*Minšu tó*), která zahrnuje boj proti chudobě jakožto součást své předvolební kampaně. Data byla původně uvedena ve Výhledu: Souhrnný průzkum životních podmínek (*Kokumin seikacu kiso čósa no gaikjó*) (Noda 2015: 13) Hranice chudoby byla stanovena na polovině mediánu disponibilního příjmu. Od roku 2012 je tato hranice stanovena na 1 220 000 jenů. (Schreiber 2014) Chudoba byla definována jako příjem nižší než 50 % mediánu příjmu. Indikátorem se stala, jak je ve vyspělých zemích běžné, relativní míra chudoby.

Metodologie byla taktéž převzata z OECD. (Noda 2015: 13) Způsob, jakým OECD vypočítává míru chudoby, byl již diskutován v první kapitole této práce. Do disponibilního příjmu byla zahrnuta mzda, plat, příjem z majetku, dávky sociálního zabezpečení aj. Daně a pojistné na sociálního zabezpečení byly odečteny, věcné dávky vynechány. (Noda 2015: 15) Další zmínky o metodologii byly zahrnuty pouze ve Výroční zprávě ministerstva zdraví, práce a sociálních věcí (*Nendo kósei ródó gjósei nendži hókoku*) pro roky 2009-2010. (Noda 2015: 15) Zde se hovoří o jednoduchosti výpočtu relativní míry chudoby dle disponibilního příjmu. Zpráva ale přiznává, že relativní míra chudoby nedokáže podat úplný pohled na chudobu, neboť neříká nic o osobních hodnotách, životních standardech a každodenním životě lidí. (Noda 2015: 15)

Zveřejnění oficiálních výsledků měření chudoby v roce 2009 zahrnovalo míru chudoby pouze dvou skupin populace, a to pro populaci celou a děti. Posléze byly přidány další tři kategorie – domácnost pracující generace s jedním a více dětmi, domácnost s jedním pracujícím dospělým a dítětem/děťmi a domácnost se dvěma či více pracujícími dospělými a dítětem/děťmi. Odhady těchto měř se zakládaly na datech o příjmu ze Souhrnného průzkumu životních podmínek (*Kokumin seikacu kiso čósa*). Tento průzkum z roku 2011 doplnil data o medián příjmu a hranici chudoby pro každý rok zpětně až do roku 1985. (Noda 2015: 14) Souhrnný průzkum životních podmínek je prováděn každé tři roky a základem jeho odhadu je vzorek okolo 30 000 domácností. Zmíním také Národní průzkum příjmu rodin a výdajů (*Zenkoku šóhi džittai čósa*), který spadá pod Japonský statistický úřad. Průzkum je prováděn každých pět let a v minulosti byl využíván i OECD. Průzkum je prováděn mezi 60 000 domácnostmi, nicméně některé typy domácností jsou z něj vynechány. (OECD 2012: 218)

Měření míry chudoby v Japonsku je značně neúplné. Oficiální míra chudoby je zaznamenávána od roku 1985, a to pouze každé tři roky. Důvodem je využívání dat z průzkumu, který je prováděn jednou za tři roky. Jak Noda zdůrazňuje, tento způsob může být dostačující pro mezinárodní komparaci dat, ale v žádném případě nemůže sloužit jako základ pro domácí politiku boje s chudobou, a navrhuje výpočet míry chudoby z dat o příjmu jiné oficiální statistiky, třeba z Národního průzkumu rodinných příjmů a výdajů, který by umožnil pohled na chudobu z jiné perspektivy. (Noda 2015: 16) Tento průzkum je ale prováděn jednou za pět let a nezahrnuje všechny typy domácností a veškeré zdroje příjmu. (OECD 2012: 225) Další problém vidí Noda ve faktu, že počet populačních skupin je nedostačující. Oficiální průzkumy berou v potaz pět skupin, kde je hlavní důraz kladen na děti (což je vzhledem problému

s vysokou mírou chudoby u dětí pochopitelné). Pozapomíná se ale na seniory, přestože chudoba seniorů vzhledem ke stárnutí japonské populace je také velice aktuálním tématem. (Noda 2015:16)

2.1.2 Sociální vyloučení v japonském kontextu

Obdobně jako v případě problematiky chudoby, trvalo relativně dlouho, než japonská vláda uznala problém sociální exkluze jako jev ohrožující i současnou japonskou společnost. Spíše než výzkum sociální exkluze v celé japonské společnosti, existují výzkumy orientované pouze na určité skupiny jako jsou lidé bez domova, etnické minority nebo hendikepovaní. (Abe 2009: 6) Právě tato autorka stojí za prvním výzkumem, který se snažil odhalit rozsah chudoby a sociální exkluze v Japonsku. Tento výzkum čerpal z dat průzkumu životních podmínek z roku 2006. Průzkum nebyl uskutečněn celonárodně, ale v pouze mezi náhodně vybranými rodinami jižní části města Kawasaki, kde je vysoká koncentrace pracovníků původem z vesnických oblastí. Stejně jako v západním pojetí se zkoumalo nejen ekonomické, ale i sociální vyloučení a způsob jakým probíhá. (Abe 2009: 12) Studie potvrdila, že chudobou ohrožení lidé, nemusejí být materiálně deprivováni a naopak. Výzkum došel k zajímavým výsledkům, a to, že sociální exkluzí jsou více ohroženi muži než ženy. Nejvíce ohroženou skupinou jsou muži okolo 50 let života (zde je uváděna souvislost s vysokým poměrem sebevražd mužů tohoto věku či zvýšeným rizikem „upadnout“ do bezdomovectví). Studie také ukázala souvislost mezi deprivací v raném věku a jejím vlivem na sociální exkluzi v pozdějším věku. Chudoba v dětství má velký vliv na sociální exkluzi v pokročilejším věku nehledě na fakt, že dospělý jedinec již materiální deprivací vůbec trpět nemusí. (Abe 2009: 28-29)

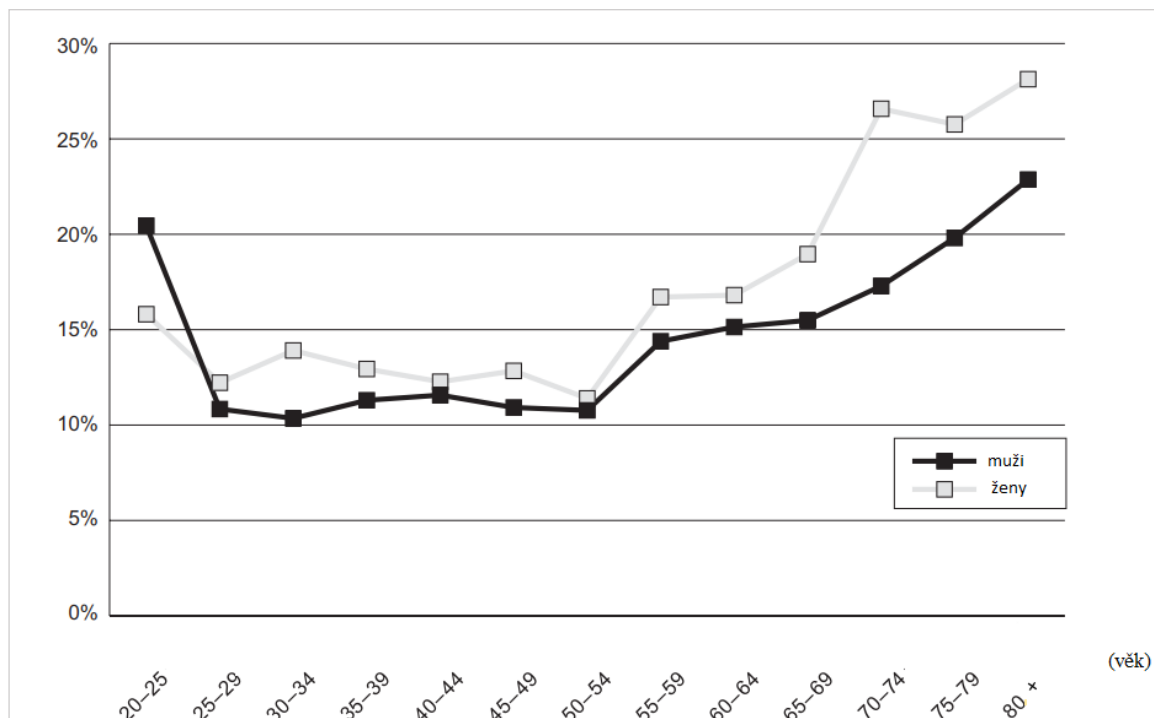
2.2 Japonsko a feminizace chudoby

Na chudobu japonských žen se můžeme podívat i v souvislosti s feminizací chudoby, neboli větší zranitelností žen do chudoby upadnout, a také převahou žen mezi celkovým počtem chudých. V minulosti se mělo za to, že problém feminizace chudoby se Japonska netýká, neboť ženy nedosahovaly dostatečné samostatnosti, aby feminizace mohla probíhat, jelikož jsou ekonomicky závislé na manželovi a nemohou si „dovolit“ se rozvést. (Axxin 1990: 104) Pozdější studie ale přišly s novým pohledem na situaci a vyhodnotily problém feminizace chudoby jako závažný (Kimoto, Hagiwara 2010: 229) Vysoká míra chudoby osamělých seniorek a matek samoživitelek ukazuje, že riziko chudoby u žen vzrůstá. (Abe 2012: 61) Abe

dodává, že pohled na chudoby hledáčkem genderu je zřídka kdy praktikován i přesto, že je všeobecně známá tíživá situace samoživitelek a nízké příjmy nestandardních zaměstnanců – což jsou také nejčastěji ženy. Abe neváhá a dodává, že problém pracujících chudých začal být tématem až poté, co se dotkl i mužů, kteří tvořili i většinu lidí přespávajících na přelomu roku 2008 a 2009 v parku Hibija v tzv. *Tošikoši haken mura* po krachu banky Lehman Brothers v roce 2008. To podle Abe ještě více podporovalo názor, že chudoba je problémem převážně mužů.

Obecně problematickým bodem je také obvyklé měření chudoby, které vychází z konceptu příjmu domácnosti. Ten je založen na předpokladu, že je tento příjem rovnoměrně rozdělen mezi členy domácnosti. V mnoha rodinách ale manžel jen předá manželce finance nutné na chod domácnosti a zbytek volně využívá pro sebe. Nejenže ženy mají nižší důchody a mzdy než muži, ale také více „investují“ do dětí a rodiny a méně do sebe než muži. Tudíž měření chudoby podle předpokladu, že je příjem domácnosti rovnoměrně rozdělen mezi její členy, udává o chudobě žen zkreslené informace. Výhodu měření chudoby podle příjmů vidí Abe alespoň ve faktu, že nedochází k nadsazování míry chudoby u žen. (Abe 2012: 62-63)

Tabulka č. 2 Relativní míra chudoby dle věku a pohlaví



Zdroj: Abe, *Poverty and Social Exclusion of Women in Japan* 2012: 63

V tabulce č. 2 vidíme, že míra chudoby pro ženy dosahuje v drtivé převaze vyšších čísel než u mužů, kromě vyšší míry chudoby mužů ve věku 20 až 25 lety. Je z ní také patrné, že míra chudoby roste spolu s věkem. Samozřejmě při pohledu na vyšší míru chudoby seniorek musíme brát v úvahu fakt, že se ženy dožívají vyššího věku než muži. Feminizaci chudoby tak můžeme vidět, jen pokud vezmeme v potaz celková čísla pro muže a ženy – ta jsou ale ovlivněna stárnutím populace (větším počtem seniorek). Tato feminizace chudoby je důsledek stárnutí populace (Abe 2012: 69) V přísném smyslu slova k feminizaci chudoby ale nedochází, neboť porovnání procent chudých žen dle věkové skupiny s jejich poměrem v každé skupině (spolu s odstraněním zkreslení stárnutí populace) nedosahuje „potřebné“ zvyšující se převahy. To vše můžeme vidět na tabulce č. 3 níže.

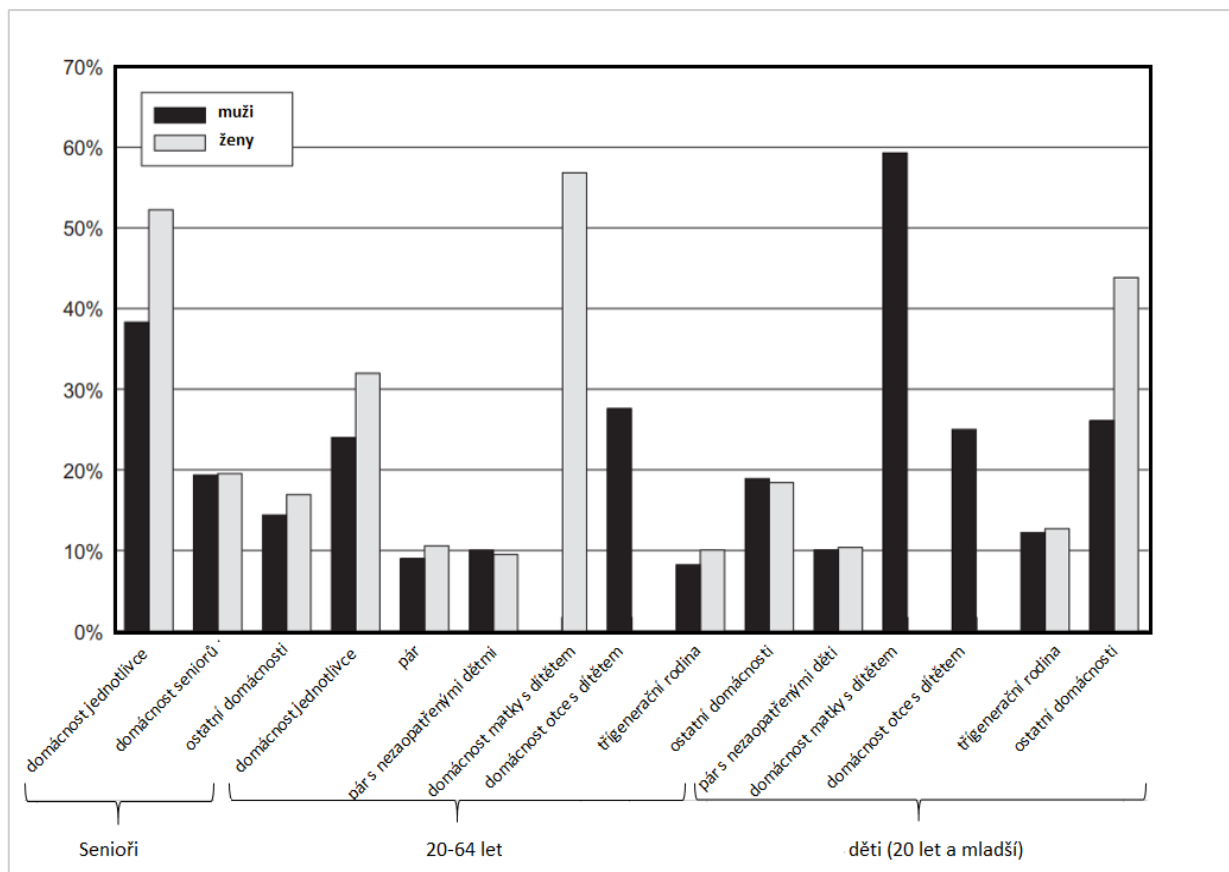
Tabulka č. 3 Poměr žen a mužů mezi chudými (v %)

	Poměr mezi chudými		
	1995	2001	2007
děti (0 - 19 let)			
chlapci	11,4%	10,3%	8,1%
dívky	10,0%	9,4%	8,2%
celkově	21,5%	19,8%	16,2%
produktivní věk (20- 64 let)			
muži	22,9%	22,4%	21,2%
ženy	28,5%	27,3%	24,9%
celkově	51,4%	49,7%	46,0%
senioři (65+)			
muži	9,8%	11,1%	13,7%
ženy	17,3%	19,4%	23,9%
celkově	27,1%	30,5%	37,6%
všechny věkové skupiny			
muži	44,1%	43,8%	42,9%
ženy	55,8%	56,2%	57,0%
poměr žen v každé věkové skupině			
děti	46,8%	47,8%	50,4%
(poměr k populaci)	48,8%	48,8%	48,8%
produktivní věk	55,4%	55,0%	54,0%
(poměr k populaci)	49,9%	49,9%	49,8%
seniorky	63,9%	63,7%	63,6%
(poměr k populaci)	58,9%	58,1%	57,4%

Zdroj: Abe, *Poverty and Social Exclusion of Women in Japan 2012: 69*

Dále se podíváme na míru chudoby žen dle věku a rodinného stavu. Podle tabulky č. 4 je zřejmé, že míra chudoby „osamělých“ senierek a matek samoživitelek dosahuje vysoké úrovně, což je způsobeno především nižšími příjmy žen. Na problém chudoby žen navazuje i alarmující úroveň chudoby dětí, která má samozřejmě souvislost s chudobou samoživitelek, neboť když je chudá matka, tak je samozřejmě i dítě.

Tabulka č. 4 Míra chudoby dle rodinného stavu (v %)



Zdroj: Abe, *Poverty and Social Exclusion of Women in Japan 2012*: 65

3. Japonské samoživitelky a chudoba

Rok 2003 znamenal velkou změnu v sociální politice cílené na samoživitelky. Vláda zaujala nový postoj k podpoře samoživitelek, a to v přenesení zodpovědnosti na matky, které se samy měly přičinit ke své ekonomické samostatnosti skrze zaměstnání. Došlo ke zpřísnění podmínek pro vyplácení peněžních dávek a matkám byly nabízeny nejrozličnější programy na podporu zaměstnanosti. (Ezawa 2006: 59) Efektivitu tohoto přístupu můžeme zpochybnit hned dvěma fakty. Zaměstnanost japonských samoživitelek dosahuje nejvyšších procent v rámci OECD. Údaj z roku 2011 uvádí, že 80,6 % matek samoživitelek bylo zaměstnaných. Jen pro porovnání průměrná zaměstnanost samoživitelek zemí OECD byla pro tento rok 64,2 %. (OECD 2016a: 4) Přesto se aktuálně 50,8 % japonských samoživitelek potýká s chudobou. Předpoklad japonské vlády, že zaměstnaná samoživitelka rovná se ekonomicky zabezpečená samoživitelka, je tedy daleko od pravdy. Pro prosperitu žen je zásadní nejen přístup k pracovním příležitostem, ale i schopnost (možnost) žít samostatně mimo rodinu či manželství. (OECD 2016a: 60) A právě mít schopnost žít ekonomicky soběstačně mimo manželství je pro ženy v japonské společnosti velice obtížné vzhledem k tradičnímu pohledu na ženu jako matku a hospodyně, která se na „plný úvazek“ stará o domácnost a vzdělání potomků. Příjem rodiny závisí pouze na tvrdě pracujícím manželovi, který se téměř doma nevyskytuje. Tato tradiční role žen v domácnosti je podporována i skrze nejrozličnější sociální výhody. Například manželky standardně zaměstnaných (na plný úvazek) mužů mají nárok na základní výměr důchodových dávek bez nutnosti odvádět platby do důchodového systému. (Takayama 2009: 55) Proto i dnes mnoho vdaných žen „nemá potřebu“ nastoupit do zaměstnání, aby zajistily svou ekonomickou podporu ve stáří.

Dle nejaktuálnějšího průzkumu Ministerstva zdravotnictví, práce a sociálních věcí O podpoře rodin samoživitelů *Hitorioja kateitó no šien ni cuite* (MHLW 2017b: 3) se v Japonsku nachází 1 240 000 domácností samoživitelek, které tvoří 85 % ze všech domácností rodičů-samoživitelů. Za posledních 25 let se počet domácností samoživitelek znásobil téměř jedenapůlkrát. Taktéž počet domácností otců samoživitelů se zvýšil téměř jedenapůlkrát na 230 000 domácností. Za rapidním růstem počtu domácností samoživitelek (i samoživitelů) stojí neustále se zvyšující počet rozvodů, který v roce 2015 vystoupal na 226 215 případů (MHLW 2016a: 1). 81 % samoživitelek se stává rodičem-samoživitelem právě důsledkem rozvodu, 7,5 % matek zůstane s dětmi samo z důvodu úmrtí partnera a zbylých 7,8 % jsou svobodné matky (MHLW 2012: 2)

Poslední údaje uvádí, že 80,6 % samoživitelek pracuje. Také míra zaměstnanosti před rozvodem pro tyto ženy je na vysoké úrovni, a to na 73,7 % (MHLW 2012: 8) Jak je možné, že nejsou japonské samoživitelky, jejichž míra zaměstnanosti je jedna z nejvyšších ze zemí OECD, mimo dosah chudoby? Odpověď na tuto otázku přinese tato kapitola, které poskytne pohled do života japonských samoživitelek, konkrétně na jejich pracovní vztahy, podporu ze strany rodiny, exmanželů i státu, a nakonec na problematiku péče o dítě. Jakou mají souvislost s vysokou mírou chudoby japonských samoživitelek?

3.1 Nestandardní typ zaměstnání

Velký podíl na problematice chudoby samoživitelek má značně oslabené postavení žen na japonském pracovním trhu. Těžko říci co si vláda slibovala od podpory zaměstnanosti samoživitelek, když jejich míra zaměstnanosti je po celou poválečnou dobu nad 80 %, a přesto je pro polovinu z nich chudoba aktuálním problémem. (Ezawa 2016: 62) Vláda na jedné straně „nabádá“ samoživitelky potýkající se s chudobou k vlastní ekonomické samostatnosti skrze zaměstnání, a na straně druhé dlouhodobě drží ochrannou ruku nad vdanými ženami střední třídy v domácnosti, které čerpají značné sociální výhody. I v současnosti je běžné, že žena po porodu (někdy již po svatbě) ukončí pracovní poměr a zůstane ženou v domácnosti. Obvykle je schéma následující. Před sňatkem žena pracuje na pozici bez výhledu na kariérní postup, zaměstnání po svatbě opustí, a pokud se vrátí do zaměstnání, tak ve středních letech jako zaměstnankyně na částečný úvazek. (Ezawa 2016: 60-61) Kvůli tomuto převažujícímu zvyku je pro ženy obtížné dostat zaměstnání na plný úvazek s výhledem na kariérní růst. A samoživitelky, které musí skloubit práci a péči o dítě často nemají jinou možnost než se stát nestandardními zaměstnankyněmi, jejichž pracovní doba není tak dlouhá. Proto, abychom pochopili, jak matky samoživitelky pracují a proč se potýkají s chudobou, je třeba nahlédnout na změnu na japonském pracovním trhu, která příjmovou nerovnost přizívuje.

3.1.1 Charakteristika nestandardního zaměstnání

Od prasknutí ekonomické bubliny v 90. letech zažil japonský pracovní trh značné změny. Zprvce zaměstnanost žen a seniorů vzrostla. Za druhé ale nastal odklon od standardního typu zaměstnání *seiki ródó* (plný úvazek) k zaměstnání nestandardnímu *hiseiki ródó* (částečný úvazek, brigáda, agenturní zaměstnanci atd). V japonském prostředí je standardním zaměstnancem ten, kdo je najat přímo svým zaměstnavatelem, pracovní vztah je uzavřen na

dobu neurčitou a práci vykonává v rozvržené pracovní hodiny. (Asao 2011: 1) Standardní zaměstnání bývá také spojováno s tradičním celoživotním zaměstnáním a s principem seniority (růst mzdy s odslouženými léty). Nestandardní je oproti tomu zaměstnání na částečný úvazek nebo na omezenou dobu. Patří sem brigády *arubaito*, práce na částečný úvazek *páto*, agenturní zaměstnanci vysílání za prací *hakenšain*, smluvní zaměstnanci *keijaku šain* a konečně *šokutaku* – označující jedince, kteří byli znovu zaměstnání po dosažení důchodového věku. (Asao 2011: 1–2) Poměr nestandardních zaměstnanců mezi všemi zaměstnanci vyšplhal až na 37, 2 % pro rok 2016. (MHLW 2017c: 6) Velkým problémem je fakt, že nestandardně zaměstnání jsou často lidé, na jejichž příjmech je rodina závislá – jako je tomu i v případě samoživitelů.

Nestandardní typ zaměstnání je v převažující v oblasti služeb – a to nejvíce v ubytovacích a stravovacích, kde 60, 2 % zaměstnanců pracuje na částečný úvazek *páto*. Dalším charakteristickým prvkem je převaha žen mezi nestandardně zaměstnanými. Pokud se podíváme na zaměstnané ženy dle formy jejich pracovního poměru, výsledek je následující. 55 % žen je zaměstnaných jako nestandardní zaměstnankyně (na tuto formu úvazku pracuje pouze 22, 6 % z mužů) a 45 % jako zaměstnankyně regulární (oproti tomu 77,4 % mužů). Mezi pracovníky na částečný úvazek ženy tvoří dokonce 74,1 % pracovníků. (MHLW 2017: 6) Převaha žen v nestandardním zaměstnání je jednak důsledkem tradičního pohledu na ženu jako matku hospodyně, jejíž příjem (pokud se rodina nespolehá pouze na příjem otce) je jakýsi přídavek do rodinné kasy, na straně druhé obrovských nároků na regulární zaměstnance v podobě přesčasů, dlouhé pracovní doby. Samoživitelky, které jsou na péči o dítě často samy, tyto požadavky samozřejmě splnit nemohou.

Za růstem nestandardního zaměstnání stojí především snaha zaměstnavatelů ušetřit. Podle dat JILPT 47,2 % podniků jako důvod pro najmutí pracovníka na částečný úvazek uvedlo úsporu výdajů. Co se týče agenturních zaměstnanců, 30,6 % bylo najmuto z důvodu potřeby okamžité pracovní síly. Oproti tomu nejčastějším důvodem pro najmutí smluvních zaměstnanců bylo „na zvládnutí speciálního úkolu“ – ve 41,7 %. (JILPT 2015: 3) Jaké jsou ale důvody pro výběr nestandardního zaměstnání na straně zaměstnanců? V případě zaměstnanců pracujících na částečný úvazek 48,7 % mužů a 50,7 % žen uvedlo potřebu pracovat v čase, který vyhovuje jejich potřebám. Smluvní zaměstnankyně ale jako nejčastější odpověď uvedly nemožnost nalézt regulární zaměstnání, a to ve 35,8 %. Zde je vidět, že „volba“ nestandardního pracovního poměru nebývá vždy úplně dobrovolná. (JILPT 2015: 5)

3.1.2 Mzdy nestandardně zaměstnaných pracovníků

Co se týče peněžního ohodnocení nestandardních zaměstnanců, dle údajů z roku 2010 jen 17,5 % společností nabízelo za stejnou náplň práce téměř stejné platové ohodnocení pro pracovníky na částečný úvazek. Většina nestandardních pracovníků tedy dostávala za stejnou práci plat nižší než standardní zaměstnanci. Nejčastěji se se mzda nestandardních zaměstnanců pohybovala na 80 % mzdy zaměstnanců standardních. Tuto mzdu nabízela asi ¼ zaměstnavatelů. Zaměstnavatelé nejčastěji zdůvodňovali nižší mzdu pro nestandardní pracovníky rozdílnou mírou v zodpovědnosti (uvedeno u 68,3 % zaměstnavatelů). (Asao 2011: 16-17)

Mezera mezi mzdami nestandardních a standardních zaměstnanců souvisí samozřejmě i s koncentrací nestandardních úvazků v oblastech jako jsou již zmiňované služby, kde mzdy bývají obecně nižší. Rozdíl v platovém ohodnocení má ale i spojitost i s celkovým propadem mezd nejen mezi standardními a nestandardními zaměstnanci, ale i mezi muži a ženami. Pro přizpůsobení dat dle typu práce a dosaženého vzdělání je platová mezera mezi standardními pracovníky a pracovníky na částečný úvazek 45 % pro muže a 31 % pro ženy. Tato mezera narůstá, jelikož standardní zaměstnanci vydělávají díky principu seniority více peněz. (OECD 2017a: 35)

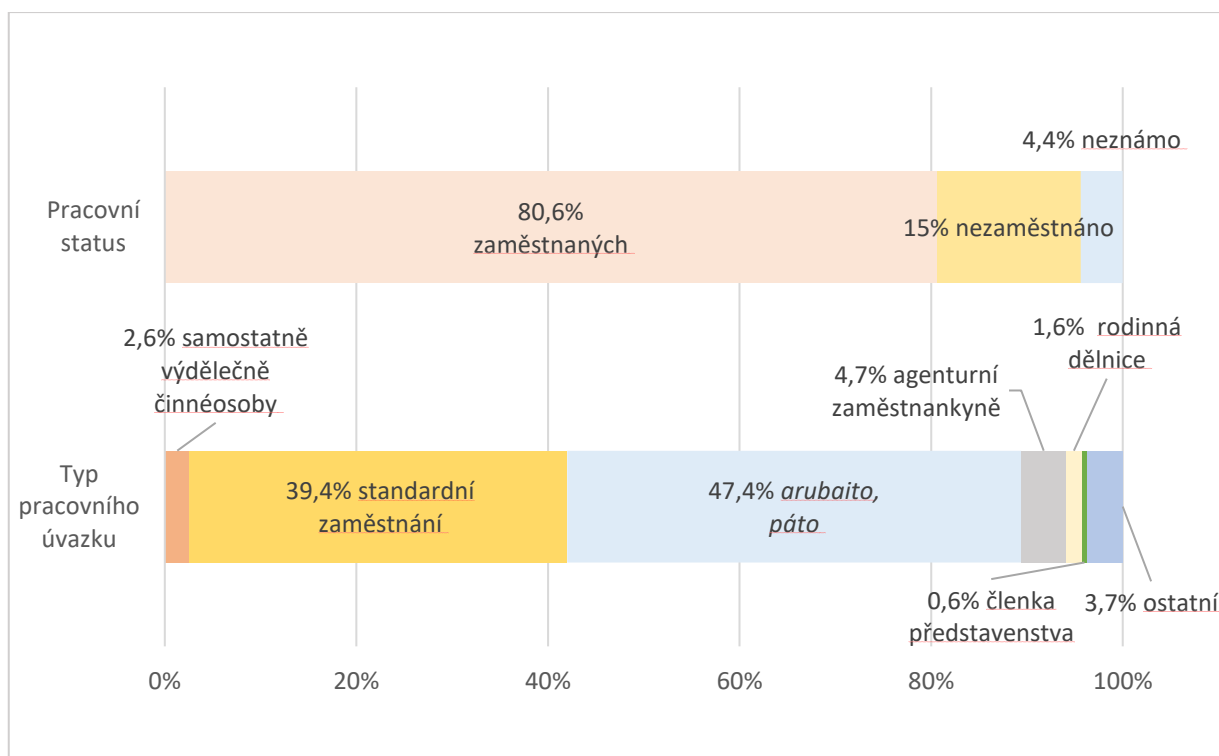
S nestandardním zaměstnáním se pojí i otázka pojištění. Zaměstnanecké pojištění *kojō hoken* (pojištění v případě nezaměstnanosti, pro potřeby dozdělení atd.) pokrývá 92,5 % standardních zaměstnanců, těch nestandardních je pokryto jen 67,7 %. Zaměstnanecké zdravotní pojištění *kenkō hoken* pokrývá 99,3 % standardně zaměstnaných, nestandardních pouze 54 %. Taktéž penzijní plány pro korporátní zaměstnance *kōsei nenkin* pokrývá 99,1 % standardně zaměstnaných a pouze 52 % těch nestandardních. Odstupné při odchodu do důchodu (ale může být využito i při vyhazovu) *taišokukin* se vztahuje na 9,6 % nestandardně zaměstnaných, a na 80,6 % standardně zaměstnaných. (MHLW 2017c: 22)

3.1.3 Samoživitelky a zaměstnání

Již několikrát byla zdůrazněna vysoká míra zaměstnanosti japonských samoživitelek (80,6 %), která v rámci zemí OECD patří ke špici. Spojení žen s nestandardním zaměstnáním platí i v případě samoživitelek - 52 % z nich pracuje jako nestandardní zaměstnankyně (zahrnutí *páto*, *arubaito*, *hakenšain*). Přehled zastoupení jednotlivých typů pracovních úvazků u samoživitelek můžeme vidět na následující tabulce č. 5.

Tabulka č. 5

Zaměstnání samoživitelek



Zdroj: MHLW. *Hitori oja katei-tó no šien ni cuite. Kósei ródóšó kojó kintó džidó katei kjoku katei fukušika 2017d.*: 6

Zaměstnanost samoživitelek je na jednu stranu vysoká, taktéž je ale i jejich relativní míra chudoby. Polovina samoživitelek nemá příjem dostačující na to, aby mohla samostatně ekonomicky žít. Jaký je průměrný příjem domácnosti samoživitelky? Jaké jsou jejich příjmy ze zaměstnání?

Průměrná roční výše příjmů domácnosti samoživitelky byla v roce 2012 2 523 000 jenů. Tato částka tvoří 38 % z roční průměrné výše příjmů pro domácnost s dětmi. (MHLW 2011: 16) Před odvodů a zdaněním byl průměrný příjem domácnosti samoživitelky 2 910 000 jenů. (MHLW 2011: 17) Co se týče průměrného ročního příjmu domácnosti samoživitelky, která zůstala sama po smrti manžela, ten dosáhl až na 4 510 000 jenů. Oproti tomu domácnosti samoživitelky vzniklé rozvodem či domácnosti svobodné matky dosáhly na průměrný roční příjem pouhých 2 780 000 man jenů. (MHLW 2011: 17) Průměrné příjmy plynoucí ze zaměstnání se v průměru pohybovaly okolo 1 811 000 jenů, což je velký rozdíl oproti průměrnému příjmu ze zaměstnání pro rodiny s dětmi, které dosáhly na 5 882 000 jenů, což je téměř o 51 % více. (MHLW 2011:16)

Pokud se podíváme čistě jen na mzdy, můžeme vidět markantní propad mezd mezi standardně a nestandardně zaměstnanými samoživitelkami. Standardně zaměstnané samoživitelky měly průměrný roční plat 2 700 000 jenů, ty nestandardně zaměstnané pouze 1 250 000 jenů. Z nestandardně zaměstnaných matek mělo 86,4 % plat menší než 2 000 000 jenů ročně. (MHLW 2011: 19) Samozřejmě, že vliv na plat matky má i její dosažené vzdělání. Průměrný roční plat samoživitelky se základním vzděláním byl 1 290 000 jenů. Ty vysokoškolsky vzdělané měly průměrný roční plat 2 970 000 jenů. (MHLW 2011: 33)

Příjem matky je ovlivněn i se stářím dítěte. S vyšším věkem dítěte roste jeho samostatnost a matka může více pracovat. To potvrzuje i fakt, že s věkem dítěte klesá počet samoživitelek pracujících jako nestandardní zaměstnankyně a vzrůstá počet těch s plným pracovním úvazkem. Matky malých dětí jsou při výkonu práce často limitovány i nedostatkem míst v institucích péče o dítě či jejich nevyhovující krátkou otevírací dobou. Samoživitelky totiž často pracují do pozdních hodin – průměrně 36 % samoživitelek se vrací z práce před šestou hodinou večerní a skoro 40 % až mezi šestou a osmou hodinou (MHLW 2011: 37,39) Zbývající část samoživitelek se vrací domů z práce ještě později. Po osamostatnění dítěte je šance vstoupit do standardního zaměstnaneckého poměru vyšší, mzda je ale ovlivněna dvěma proměnnými – délkou pracovního poměru a věkem, kdy žena do plného poměru nastoupila. To souvisí již s výše zmíněným principem seniority, kdy se mzda odvíjí od délky pracovního poměru a věku zaměstnance. Jelikož je průměrný věk samoživitelek při vstupu do standardního zaměstnání 30 let a více, dosahuje jejich plat při nástupu maximálně 1 800 000-2 600 000 jenů. (Ezawa 2006: 68) Okolo 7 % samoživitelek nemá pouze jeden pracovní poměr, ale rovnou dva. Průměrný roční příjem z tohoto dalšího úvazku dělá 420 000 jenů. (MHLW 2012: 20)

A jaké je postavení nezaměstnaných samoživitelek? Nechtějí pracovat, nebo existují jiné důvody vedoucí k jejich nezaměstnanosti? Skoro 89 % nezaměstnaných samoživitelek uvedlo, že by pracovaly rády. Z toho 38 % uvedlo, že práci hledá. Dost vysoká část matek (27%) jako důvod své nezaměstnanosti uvedla špatný zdravotní stav. (MHLW 2011: 45) Za nezaměstnaností samoživitelek tedy nestojí lenost a nechuť pracovat, ale obtíže při hledání zaměstnání a vážné osobní důvody. Podporu zaměstnanosti těchto žen mají zaručovat různé vládní programy. Bohužel data neukazují, kolik procent nezaměstnaných žen tyto programy využilo, a následně práci našlo. Nelze tedy s jistotou říct, zda tyto programy nefungují, či jen nejsou plně využívány.

Na problematiku mezd samoživitelek má dopad i rozdíl v odměňování žen a mužů (tzv. GPG – gender pay gap). Japonské ženy mají v průměru o 27 % nižší mzdu než muži – třetí

nejvyšší GPG v rámci zemí OECD. (OECD 2017a: 21) Tento propad v odměňování je vysvětlován nejen segregací povolání, kdy ženy častěji pracují v hůře placených sektorech s nestandardními typy úvazků, ale i dalšími „nevysvětlitelnými faktory“, které souvisí s diskriminací žen v pracovních vztazích v Japonsku. (Sunstein 2016) Platová nerovnost mezi ženami a muži souvisí s již popisovaným principem seniority. I dnes je běžné, že ženy po narození potomka zaměstnání opustí. Pracovní poměr po narození potomka ukončí téměř 62 % žen. (Zhou 2015: 1) Nejčastější důvody ukončení pracovního poměru po narození dítěte samoživitelkami je nemožnost skloubit péči o dítě s prací (29 %) a důvody zdravotní (25%). (Zhou 2015: 113) Přerušení pracovních úvazků ovlivňuje budoucí platové ohodnocení ženy, a také šanci na nalezení zaměstnání na standardní pracovní poměr.

Se zaměstnáním souvisí i vládní programy na podporu zaměstnanosti. Samoživitelkami nejvyužívanější program pro podporu zaměstnanosti je *Hello work*, který využilo 69,1 % matek. (MHLW 2011: 51) Tento program bezplatně poskytuje poradenství ohledně hledání zaměstnání a v rámci jeho podatelny je možné podat žádost o podporu v nezaměstnanosti. Jak je již výše uvedeno, na tuto podporu má nárok pouze 67,7 % nestandardních pracovníků. Pojištění v případě nezaměstnanosti a následné vyplácení příspěvku v posledním desetiletí prošlo změnou, a momentálně zahrnuje všechny zaměstnance, kteří pracují nejméně 20 hodin týdně a kteří budou zaměstnání po dobu nejméně 31 dní. (IPSS 2014) Pro matky existuje i speciální odnož tohoto programu *Mothers' Hello Work*, které mimo výše zmíněné služby poskytuje i poradenství ohledně služeb péče o dítě. (JILPT 2016: 162)

3.2 Péče o dítě

3.2.1 Školky, denní centra

Pro pracující matky s malými dětmi je zásadní dostupnost školek a center, kde je o dítě během jejich pracovní doby postaráno. Co se týče péče o děti předškolního věku, tu v japonském kontextu obstarávají tři instituce: centra denní péče bez licence, licencovaná centra denní péče a školky. Licencovaná denní centra, ať už státní či soukromá, musí dodržovat základní standardy určené Ministerstvem zdraví, práce a sociálních věcí. Zejména se jedná o minimální prostor pro dítě a poměr dětí na zaměstnance. Dodržování těchto standardů znamená značnou finanční dotaci od místní samosprávy. Denní centra mají omezenou rozhodovací schopnost, co se týče řízení, ale i o tom, kdo bude přijat. O tom, a také o výši poplatku rozhoduje místní sociální úřad. Poplatek (který je dotován vládou) za umístění dítěte

do licencovaného centra je v rámci městské samosprávy jednotný a jeho výše se odvíjí například od pracovního statusu matky, věku dítěte, sociální situace a struktury domácnosti. Dosáhnout může až na 60 000 jenů měsíčně za dítě. (Abe 2010b: 31) Péče v denních centrech je poskytována pro děti od 0 do 6 let.

Centra bez licence bývají často využívána jako dočasné řešení, dokud není dítě přijato do centra s licenci. Některá nelicencovaná centra nabízí své služby i do pozdějších hodin než licencovaná – ta obvykle zavírají okolo šesté hodiny večer. Dnes se můžeme setkat i s denními centry provozovanými zaměstnavatelem, který často rodičům na poplatky přispívá. Tato centra bývají k dispozici pouze pro děti zaměstnanců. V rámci nelicencovaných center figurují i tzv. *baby hotels*, které poskytují péči o dítě i přes noc. V případě těchto „hotelů“ se jedná zejména o nárazovou péči. Nelicencovaná centra nejsou pod dohledem vlády a nemusejí splňovat její standardy, což vede k odlišným stupňům kvality jejich péče. (Abe 2010b: 31– 32) Bohužel se stávají i tragédie jako úmrtí dítěte, zapříčiněné neodbornou péčí personálu. Příčinou úmrtí bývá ponechání malého dítěte v pozici na břiše během spánku. (Mother of baby who died in day care: Prioritize quality, not quantity, of care facilities 2016) Tyto případy jsou extrémní, ale přibližují problematiku standardů nelicencovaných center, jejichž využití je často jedinou alternativou k přeplněným centrům s licenci. Jelikož se jedná o soukromé zařízení, nedostávají nelicencovaná centra vládní příspěvky – výše poplatku za umístění dítěte může být tedy značně vysoká.

Poslední kategorii institucí v péči o dítě tvoří školky, které poskytují péči pro děti od tří do šesti let. Počítají se pod vzdělávací instituce, tudíž spadají pod Ministerstvo vzdělávání, kultury, sportu, vědy a technologií a vztahují se na ně jiná nařízení než na centra denní. Výše poplatků bývá obvykle nižší pro ty veřejné, okolo 6000 až 7000 jenů za měsíc, u soukromých to může být až 30 000 jenů z měsíc. (Abe 2010b: 32) Jejich doba otevření je značně omezená, pouhé 4 hodiny denně. (OECD 2011: 104)

Samoživitelky předškoláků nejčastěji využívají služeb denních center (61, 7 %). 17,3 % samoživitelek se o dítě stará samo, následuje 9,9 % matek využívajících školky. (MHLW 2011: 88) Jelikož instituce péče o dítě upřednostňují zaměstnané matky, ty, co práci nemají upadají do bludného kruhu, neboť je nikdo nezaměstná, pokud nemají péči o dítě zajištěnou, a naopak jim dítě nikde nevezmou, neboť nepracují. Samoživitelky od státu dostávají příspěvky na poplatek za dětská centra, a pokud je příjem samoživitelky nízký, mohou jí být poplatky odpuštěny. Samoživitelky také mají přednost na čekacích listinách. S čím ale stát matkám příliš

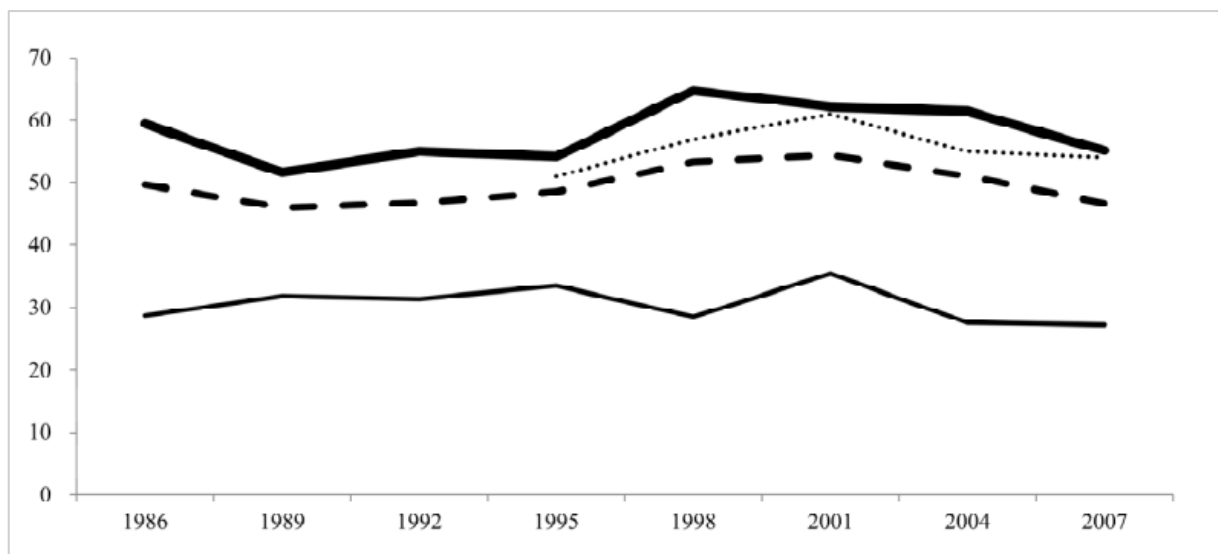
nepomáhá, je problém vyvážení práce a péče o dítě. Jak je již výše diskutováno, otevírací doba center (pokud nepočítáme nárazově využívatelé *baby hotels*) končí okolo šesté hodiny večerní a v neděli není otevřeno vůbec. To je těžce slučitelné s pracovní dobou nejen žen pracujících jako úřednice, kde je pracovní doba od 9 do 17 hodin, ale také s pracovní dobou služeb (odvětví s největším poměrem samoživitelek), kde je běžná práce i o víkendech a ve večerní hodiny. (Ezawa 2006: 67) Omezená provozní doba zařízení péče o dítě téměř vylučuje možnost matky pracovat přesčas, což je očekáváno hlavně u standardních pracovních poměrů. Tato centra taktéž neposkytují péči o nemocné děti – v případě nemoci dítěte je mnoho matek nuceno zůstat doma s dítětem, a to se samozřejmě promítne do jejich pracovního ohodnocení. V odpovědi na tyto problémy vláda vytvořila tzv. *Angel plan*, který měl mimo jiné podpořit delší provozní dobu denních center a zavést tzv. rodinná centra, která mají delší otevírací dobu, některá i přes noc. Tyto služby nejsou zdarma, ale jsou cenově dostupnější než soukromá denní centra. (Ezawa 2006: 67) Určitou změnu znamenal rok 2015, kdy vešel v platnost nový zákon umožňující i menším zařízením získat licenci, a tak čerpat vládní dotace a snížit poplatky. (Sugeno 2017) Ani to ale nevyřešilo problém čekacích listin, především ve velkých městech. Začátkem letošního roku čekalo na přijetí do denní péče okolo 23 000 dětí po celém Japonsku. Konec čekacích seznamů před závěrem roku 2018 přislíbil i premiér Abe. Prozatím vzniklo nových 530 000 míst. Plán na zvýšení počtu míst v dětských institucích ale nepokračuje tak rychle, jak si vláda přislíbila, a konec čekacích listin byl posunut až na rok 2020. Do té doby vláda přislíbila vznik dalších 320 000 míst. (Japan extends deadline to eliminate day care waiting list 2017)

3.2.2 Podpora ze strany rodiny

Vysoké pracovní nároky na samoživitelky spolu s dlouhou pracovní dobou, prací o víkendu a nedostatkem míst v denních centrech pro děti či nedostatkem financí na umístění dítěte do těchto institucí, vytváří stále větší důraz na pomoc ze strany rodiny, nejčastěji rodičů matky. Dle údajů, 38, 8 % samoživitelek sdílelo domácnost s dalšími dospělými, z toho téměř 52 % ve svými rodiči. (MHLW 2011: 83) Je správný předpoklad, že matky žijící spolu s rodiči jsou na tom po finanční stránce lépe? Výzkumu vlivu sdílení domácnosti s rodiči na ekonomickou situaci matky se detailně věnuje publikace Raymo a Širase z roku 2014 *Single Mothers and Poverty in Japan: The Role of Intergenerational Coresidence*. Zde autoři upozorňují na problematiku měření relativní míry chudoby samoživitelek, jejichž oficiální míra chudoby je často „přehnaná“, jelikož ve výpočtech nejsou zahrnuty samoživitelky, které sdílejí

domácnost s dalšími dospělými. (Raymo, Shirase 2014: 13) Pro nalezení odpovědi na otázku, jaká je opravdová míra chudoby samoživitelek a jakým způsobem koexistence s rodiči ovlivňuje ekonomickou situaci samoživitelek, přepočítali autoři míru chudoby samoživitelek s ohledem na to, zda žijí samy s dítětem, či s rodiči a zjistili, že míra chudoby pro samoživitelky žijících společně s rodiči je nižší. Detailnější výsledky můžeme vidět na tabulce č. 6 níže.

Tabulka č. 6 Vliv sdílení domácnosti s rodiči na ekonomickou situaci samoživitelky



Zdroj: Shirase, Raymo, *Single Mothers and Poverty in Japan The Role of Intergenerational Coresidence*, Figure 2

Tlustá čára v tabulce č. 6 značí oficiální relativní míru chudoby samoživitelek. Tenká čára ukazuje míru chudoby samoživitelek žijících společně s rodiči. Tlustá přerušovaná čára značí míru chudoby všech samoživitelek – i těch žijících s dalšími dospělými, za předpokladu, že dochází ke sdílení všech příjmů v rámci domácnosti. Všechny tyto míry berou v potaz rovnoměrné sdílení veškerého příjmu domácnosti mezi její členy. Dle grafu je zřejmé, že pokud při výpočtu relativní míry chudoby zahrneme i samoživitelky sdílející domácnost s dalšími dospělými, relativní míra chudoby samoživitelek oproti té oficiální je o 12 až 20 % (dle roku) nižší. Poslední tenká přerušovaná čára ukazuje míru chudoby samoživitelek, které ke svému příjmu sdílí pouze 50 % příjmu ostatních dospělých členů domácnosti. Tato míra je „jen“ o 2–14 % nižší než ta oficiální. Při otázce po vlivu soužití s prarodiči na ekonomickou situaci samoživitelek je tedy důležité brát v potaz, zda je příjem všech členů domácnosti sdílen zcela, nebo jen částečně. (Raymo, Shirase 2014: 22) Jak autoři zdůrazňují, míra chudoby vypočítaná

po zahrnutí samoživitelek, které domácnost sdílí s dalšími dospělými, je stále vysoká. Pokud vezmeme v úvahu sdílení celého příjmu rodičů a samoživitelky tvořících jednu domácnost, je míra chudoby pro samoživitelky na 46–54 %. Pokud pouze částečné sdílení příjmu, míra je 51–61 %. (Raymo, Shirase 2014: 22)

Můžeme tak říci, že koexistence s prarodiči má vliv na nižší míru chudoby samoživitelek v Japonsku. Ale také, možná překvapivě, má koexistence vliv i na ekonomickou situaci samotných prarodičů. Pro samoživitelky je pochopitelně zásadní příjem z pracovní činnosti, bez něj by míra chudoby domácnosti samoživitelek vyskočila na 94 %. Pokud by došlo k eliminaci příjmu samoživitelek žijících s rodiči, míra chudoby by se téměř zdvojnásobila z 31 % na 57 %. Z toho vyplývá, že samotní rodiče, se kterými samoživitelky žijí, mají ekonomické problémy, a příjem jejich dcery je pro ně zásadní. Měření autorů ukazuje, že ve 20 % domácností, kde samoživitelky bydlí s rodiči, jsou samotní rodiče pod hranicí chudoby. (Raymo, Shirase 2014: 25) V 8 % případů, se domácnost vymaní z chudoby právě díky příjmu matky. Dalších 18 % případů ukazuje, že „přidání“ matky a dítěte domácnost do chudoby naopak uvrhne. (Raymo, Shirase 2014: 26)

Koexistence má určitý vliv na ekonomickou pohodu samoživitelek, ale rozdíl mezi mírou chudoby osamocených matek a těch žijících s rodiči není nijak závratný. Třetina samoživitelek žijících s rodiči je stále pod hranicí chudoby. Viděli jsme, že ve 20 % to byl právě příjem samoživitelky, který pomohl domácnosti se z chudoby vymanit. (Raymo, Shirase 2014: 29) To vede k závěru, že koexistence jako nástroj ke snížení míry chudoby samoživitelek není nijak zásadní.

3.2.3 Výživné

Samoživitelky se nejčastěji setkávají s ekonomickou podporou od svých rodičů, která je ale značně limitovaná. Pokud mluvíme o samoživitelkách, tak nás jistě napadne i role ekonomické podpory od otců dětí – výživné. Výše rozvodů v Japonsku stále roste a rozvod je také nejčastější příčinou vzniku samoživitelství. Rozvod v japonském kontextu má ale svá specifika a nutnost platit výživné není automatická. Jak vypadá rozvod v japonském prostředí a jaké podmínky musí být splněny, aby otec musel platit výživné?

Pokud se podíváme na domácnost samoživitelek, zjistíme, že 83 % rozvodů bylo tzv. *kjogi rikon* neboli rozvod vzájemnou dohodou mimo soudní síň. (MHLW 2011a: 124) Japonský občanský zákoník na jedné straně vyžaduje placení výživného, ale na straně druhé

chybí prostředky, jak jej vymáhat. Výživné může být nárokováno pouze při rozvodovém řízení za účasti soudu, ale ani to není zárukou jeho vymahatelnosti. (Ezawa, Fujiwara 2005: 52) Pouze 37,7 % samoživitelek dostávalo od svých bývalých manželů výživné na dítě. Z toho 70,7 % otců platilo po dohodě. Pokud se podíváme na způsob rozvodu, tak v rámci rozvodů domluvou partnerů, výživné dostávalo 30,1 % matek. Rozvod za přítomnosti soudu vedl k placení alimentů až v 74,8 % případů. Jaká je podle matek příčina neplacení výživného? Téměř polovina, 48,6 % matek, odpověděla, že bývalý partner nemá zájem či finanční možnosti výživné platit. Druhým nejčastějším důvodem byla nechuť matky být v kontaktu s otcem dítěte (23,1%). (MHLW 2011: 129) Průměrně se výše výživného na jedno dítě pohybovala okolo 35 438 jenů měsíčně, na dvě děti okolo 50 331 jenů měsíčně, na tři děti okolo 54 357 jenů měsíčně. (MHLW 2011: 133)

Nevymahatelnost výživného ponechává japonské samoživitelky na „dobré vůli“ exmanželů a jejich ochotě platit. Na jejich podporu se tedy samoživitelky spoléhat příliš nemohou, i když jsem přesvědčena, že zavedení povinné vyživovací povinnosti na dítě a její důsledné vymáhání by pro mnohé matky znamenalo vítanou finanční pomoc.

3.3 Sociální politika a samoživitelky v Japonku

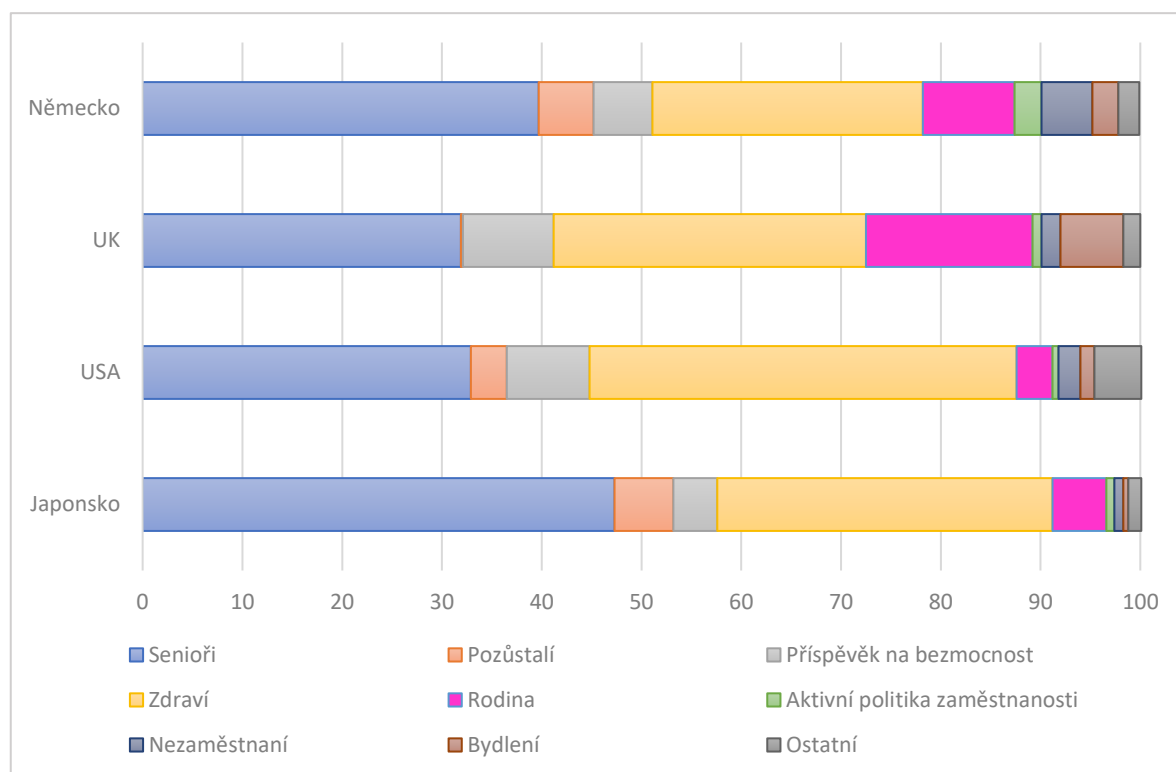
3.3.1 Sociální politika Japonska

Japonsko se v současné době potýká nejen s vysokou mírou relativní chudoby (zejména dětí a samoživitelek), změnami na pracovním trhu, stárnutím populace, příjmovou nerovností, ale i s dalšími ekonomickými, demografickými a společenskými problémy. Zejména stárnutí populace znamená růst sociálních výdajů na penze, zdravotní pojištění aj., což vede k velkému zatížení už tak značně problematického japonského sociálního systému – tzv. „záchranné sítě poslední pomoci“. Oficiálně má být pomoc k dispozici všem bez rozdílu, v praxi je ale přístup k sociálním dávkám limitován pro „osoby schopné pracovat“, tedy i pro samoživitelky. Nejdříve se podíváme na charakteristiku japonské sociální politiky, na přístup sociální politiky vůči samoživitelkám a následně na hlavní programy cílicí na matky v nouzi.

Sociální výdaje tvořily v roce 2014 23 % HDP (OECD 2017a: 42), což je téměř totožné s průměrnými sociálními výdaji zemí OECD, které pro samé období představovaly 21 % HDP. (OECD 2016c: 1) Hlavní pozornost je v japonské sociální politice věnována následujícím

programům: programům zdravotního pojištění, starobním důchodům a programům dlouhodobé péče pro nemohoucí osoby. Na tyto programy jde až 80 % sociálních výdajů a stárnutím populace budou nepochybně stále stoupat. Růst podílu sociálních výdajů na seniory se pro roky 2020–2060 odhaduje o dalších 7 % HDP. (OECD 2017a: 42) To je velký problém již tak napjatého státního rozpočtu, který je zatížen nejvyšším státním dluhem v rámci OECD. Ten byl pro rok 2015 234 % HDP. (OECD 2017b) Programy, jak již bylo řečeno, jsou cíleny především na seniory. Rodiny s dětmi či osoby s nízkým příjmem, mezi které patří i samoživitelky, tak zůstávají pouze okrajovými příjemci sociálních dávek. Programy cílené na rodiny s dětmi tvoří pouhých 5,4 % z celkových sociálních výdajů. Strukturu sociálních výdajů a porovnání s vybranými zeměmi můžeme vidět tabulce č. 7 níže.

Tabulka č. 7 Mezinárodní srovnání sociálních výdajů



Zdroj: *National Institute of Population and Social Security Research 2016: 9*

Tabulka č. 7 potvrzuje, že téměř polovina výdajů japonské sociální politiky je směřována k seniorům, což s připočtením výdajů na zdraví, které taktéž nejčastěji cílí na seniory, vytváří zmíněných 80 % výdajů zaměřených na seniory. Je samozřejmé, že stárnutí populace je velkou zátěží pro japonský sociální systém, ale je žádoucí, aby se moderní stát,

jakým Japonsko zaručeně je, dokázal postarat nejen o seniory, ale i o ostatní zranitelné členy společnosti jako, jsou samoživitelky a děti.

3.3.2 Sociální podpora samoživitelek

Dávky sociálního zabezpečení tvořily v průměrném ročním příjmu samoživitelky (2 523 000 jenů) s částkou 511 000 jenů okolo 20 % příjmu. (MHLW, 2011: 160) Finanční podpora v podobě přídavků na dítě má v japonském kontextu tři hlavní kategorie. První je příspěvek na dítě neboli *džidó teate*. Ten pokrývá více méně všechny rodiny s dětmi. V roce 2012 došlo k novele příslušného zákona a ke zvýšení vyplácených příspěvků. Na děti do tří let věku byl příspěvek stanoven na 15 000 jenů měsíčně. Od věku tří let do konce docházky základní školy je částka 10 000 jenů na první dítě a 15 000 jenů na dítě druhé. Na středoškolské dítě je příspěvek 10 000 jenů měsíčně. (JILPT 2016a: 191) Druhým programem je příspěvek na výchovu dítěte *džidó fujó teate*. Tento příspěvek je vyplácen domácnostem samoživitelů, jejichž příjem nepřesahuje stanovený příjmový strop. Také je vyplácen samoživitelkám, které byly ze strany partnera vystaveny domácímu násilí. Od roku 2014 je určena jeho jednotná výše, a to 41 020 jenů na první dítě, 5000 jenů na druhé a 3000 jenů na dítě třetí. (JILPT 2016a: 191) Příspěvek ale nemusí být vyplácen celý; pokud je vyplácen jen částečně, jeho výše se pohybuje mezi 9780 až 41 020 jeny. Plná částka je již obnos, který by mohl situaci samoživitelek značně ovlivnit. Na plnou částku ale dosáhlo jen 35,4 % samoživitelek. 37,8 % matek obdrželo jen částečný příspěvek a 26,8 % tento příspěvek nedostalo vůbec. (MHLW 2011: 162). Existuje také „speciální“ příspěvek na výchovu dítěte *tokubecu džidó fujó teate*. Tento příspěvek je vyplácen rodičům dětí s hendikepou až do věku 20 let dítěte. Částka se odvíjí od stupně hendikepu, nejvyšší možná je 51 100 jenů, snížená 34 030 jenů. Tento příspěvek má také příjmový strop, dle kterého je rodičům/opatrovníkům vyplácen. (JILPT 2016a: 191)

Dalším programem cíleným na domácnosti v nouzi je *seikacu hogo* – příspěvek na živobytí pro domácnosti, jejichž příjem nedosahuje minimálního standardního příjmu. Tento příspěvek byl ale přiznán jen malému procentu samoživitelek, pouhým 14,4 %. (MHLW 2011: 162) Především pro zaměstnané matky je obtížné na tento příspěvek dosáhnout, neboť je definován jako pouhý doplňující příspěvek k příjmům, na které žadatel vynaloží to největší úsilí.

3.3.3 Sociální bydlení

Samoživitelky mají možnost požádat o sociální bydlení, poskytující dlouhodobé nízkonákladové ubytování. Tato možnost je k dispozici pouze domácnostem, jejichž příjem nepřekračuje stanovený příjmový limit. Splnění podmínek ale neznamená automatické přiznání bydlení, to závisí na počtu volných míst a preferované oblasti žadatele. Samoživitelky a další skupiny se speciálními potřebami mají na sociální bydlení přednostní právo (Abe 2003: 63), přesto byl program sociálního bydlení *kóei džútaku* přiznán jen 18,1 % samoživitelek. (MHLW 2011: 63) V roce 2011 bylo po celém Japonsku 2170 000 milionů sociálních bytů. Výše nájemného v tomto ubytování je odvozena od finančních možností nájemce. Problémem sociálního bydlení je značné zpomalení růstu počtu bytových jednotek a také špatný stav těch stávajících. Přes 57 % sociálních bytů je totiž více než 30 let starých. (Branson, Tsukubu 2015).

Současné sociální programy tudíž příliš velkou finanční oporou samoživitelkám v nouzi nejsou. Proč jsou tyto programy neúčinné?

První důvodem je nízký poměr osob, co podporu opravdu obdrží, a osob, co na ni mají nárok. V souvislosti s příspěvkem na živobytí pro domácnosti (*seikacu hogo*) odborníci uvádí, že v roce 2001 byl příspěvek přiznán jen pouhým 16,3 %, z oprávněných žadatelů (Abe 2007: 13). Nepochybný vliv na to mají přísné podmínky posuzování žadatelů. Výše zmíněný příspěvek na živobytí podrobuje žadatele přísnému zkoumání, v rámci kterého je nutné doložit, že žadateli není finančně pomáháno ze strany rodiny (rodiče, sourozenci, ale i širší příbuzenstvo jako jsou strýcové, tety atd.), která tak má činit dle občanského zákona. (Abe 2007: 10) Dle zákona má jedinec nejdříve využít všech možností (pomoci od rodiny, úspor), a pak teprve by se měl obrátit na stát. (Abe 2007: 13) Z těchto dávek je také zakázáno spořit. (Inaba 2011: 84)

Sociální programy jsou ze $\frac{3}{4}$ placeny vládou, zbytek jde z rozpočtu prefektur. Samozřejmě, že v každé prefektuře je míra sociálních výdajů různá. To ale nemění fakt, že pro lokální vlády sociální výdaje znamenají velkou finanční zátěž. V minulosti se často stávalo, že i lidé oprávnění pobírat dávky byli z programů vyškrtnuti z důvodu úspory výdajů. (Inaba 2011: 84-86) V neposlední řadě je důležité zmínit, že v japonské kultuře potřeba sociální pomoci často evokuje v žadatelích stud a sociálně slabí lidé se často stávají obětí stigmatizace okolím. Finanční nouze, bezdomovectví a jiné jsou chápány pouze jako osobní selhání. I dnes je v očích mnoha Japonců (ale i bezpočtu dalších lidí z celého světa) chudoba důsledkem nedostatečné snahy člověka, za kterou si ve výsledku mohou pouze a jedině sami.

Sociální politika vůči samoživitelkám taktéž klade důraz na ekonomickou soběstačnost žen skrze zaměstnání. Jak je popsáno v předchozí části, program „*welfare to work*“ (volně přeloženo „od podpory do práce“) problém chudoby žen nijak neřeší. I přes obdivuhodné pracovní nasazení samoživitelek zůstává jejich míra chudoby stále vysoká. Vláda by se v tomto případě měla spíše soustředit na zlepšení pracovních podmínek žen, které by měly mít možnost dosáhnout na standardní typ zaměstnání zaručující vyšší příjmy než zaměstnání nestandardní.

4. Abenomika a její vliv na chudobu samoživitelek

Japonská vláda v současné době zápolí se stále rostoucím státním dluhem, který narostl do rekordního výše 234 % HDP (2015). Zvyšující se vládní výdaje jsou ovlivněny hlavně stárnutím populace (výdaje na zdravotní péči a penze) a častými fiskálními stimuly na podporu hospodářského růstu. Palčivým problémem je také dualita pracovního trhu, která nejenže přímo ovlivňuje růst nerovnosti, ale také negativně ovlivňuje produktivitu práce nízkými mzdami a minimálním zaškolením na pracovišti nestandardních zaměstnanců. Japonská společnost v čele s vládou tak čelí velké výzvě jak všechny tyto závažné ekonomické, demografické a sociální problémy řešit. Odpovědí na výše zmíněné problémy mají být ekonomická opatření – tzv. abenomika, vyhlášená v roce 2012 premiérem Šinzó Abem. V souvislosti s tématem této práce se podíváme, jak tato politika, zejména její strukturální reformy, reagují na problém chudoby a jaké kroky byly podniknuty ke zlepšení situace samoživitelek.

Abenomiku tvoří tzv. tři šípy, balíčky reforem pro odlišné politické oblasti, jež dále stručně představím. První šíp si klade za cíl ukončení deflace japonského jenu a dosažení 2 % inflace kvantitativním uvolňováním Japonskou centrální bankou (jedná se o skupování státních a jiných dluhopisů za účelem stimulovat ekonomiku). Druhý šíp směřuje ke snížení schodku veřejného rozpočtu a následně státního dluhu. To může být dosaženo snížením výdajů na penze a jiné sociální dávky, nebo zvýšením spotřební daně a fiskálními stimuly podporujícími plnou zaměstnanost. (Patrick 2015: 9) Zvýšení spotřební daně na 10 % ale již bylo dvakrát odloženo, naposledy na rok 2019 (Yoshida 2016). Úkolem třetího šípu je doplnění prvních dvou strukturálními reformami, jako je například zvýšení zaměstnanosti, omezením duality pracovního trhu aj. (Aoyagi et al. 2015: 4) Součástí je i tzv. womenomika, která má usnadnit ženám najít si práci, a také jim pomoci na pracovišti „zazářit“. Ženám mám být umožněno plné využití jejich potenciálu, a to i podporou zvýšení počtu žen na manažerských postech, které jsou výhradně mužskou doménou. (Patrick 2015: 13) Úspěšné zavedení těchto tří šípů je nezbytné k nastartování růstu podporujícího začlenění a snížení míry zadlužení. (OECD 2017a: 6)

V předchozí části této práce jsem se postupně věnovala konkrétním problémům, které negativně ovlivňují ekonomickou situaci japonských samoživitelek. Zabývá se vláda vůbec těmito problémy a podniká kroky k jejich řešení?

4.1 Reformy v oblasti péče o dítě

Nejprve se zastavím u problematiky rovnováhy mezi pracovním životem a péčí o dítě, která je u samoživitelek často ovlivňována nemožností najít pro dítě místo v příslušných institucích. Pokud matka místo nenajde a nemá možnost využít hlídání třeba od rodičů, musí zůstat doma – nezaměstnaná. Jak jsem již popisovala v kapitole o problematice péče o dítě, je velice složité najít volné místo pro dítě ve školce či denních centrech z důvodů dlouhých čekacích listin. Jaká je odpověď vlády na tento problém? Mezi roky 2013 a 2017 došlo k navýšení míst v institucích péče o dítě pro 0,5 miliónů dětí. Do roku 2019 má dojít k dalšímu zvýšení počtu míst pro děti v poškolní péči, a to o 0,3 miliónů míst. Vláda tedy určité kroky podniká, ale především v městských oblastech stále není pro děti dostatek míst. Vládní výdaje na předškolní péči a vzdělávání tvoří 0,5 % HDP (OECD 2017a: 21), což je pod průměrem zemí OECD (0,7% HDP) (OECD 2016b: 1) Řešením by zajisté bylo uvolnění finančních a daňových nevýhod, které odrazují mnoho soukromých a neziskových organizací od otevření dalších dětských center. Podpora návratu kvalifikovaných pečovatelek zvýšením jejich mzdového ohodnocení by zase pomohla vyřešit nedostatek personálu v denních centrech. (OECD 2017a: 21)

4.2 Reformy nestandardního typu zaměstnání

Jak již bylo zdůrazněno, chudoba japonských samoživitelek souvisí i s jejich vysokým podílem mezi zaměstnanci na částečný úvazek, brigádníky a agenturními zaměstnanci. Tyto typy úvazku se pojí s nižšími mzdami, minimální odbornou přípravou pro zaměstnance, nejistotou obnovení smlouvy po uplynutí její platnosti, problematikou pojištění aj. Práce v nestandardním typu úvazku často nebývá pro matky volbou dobrovolnou ale nutností – z důvodu krátké provozní doby dětských center aj.

V březnu roku 2017 byl zástupci odborů, průmyslu a expertů v čele s premiérem Abem ustanoven Akční plán pro realizaci reformy pracovního stylu (*The Action Plan for the Realization of Work Style Reform*). Dle tohoto plánu je reforma pracovního stylu zásadní pro revitalizaci japonské ekonomiky. Tato reforma má zajistit každému zaměstnanci naději na lepší život, což má být umožněno především odstraněním „iracionálních rozdílů“ v ohodnocování standardních a nestandardních zaměstnanců. (The Action Plan for the Realization of Work Style Reform 2017:2) Vláda, pracovní síla a vedení firem se mají společně stát „třemi šípy“, které společnou silou změní postoj japonské společnosti k pracovním vztahům. Zásadní je umožnit

zaměstnancům pracovat ve flexibilních úvazcích a stanovit hranice přesčasů, za jejichž nedodržování budou firmy pokutovány. (The Action Plan for the Realization of Work Style Reform 2017:3-4)

Neméně důležité je ustanovení legislativních pravidel pro zajištění rovnosti platů (*equal pay for equal work* – volně přeloženo jako „stejný plat za stejnou práci“). Obdobně i příplatek za přesčasy, práci o svátcích, příspěvek na dojíždění aj. má být poskytován férově bez ohledu na formu pracovního úvazku. (The Action Plan for the Realization of Work Style Reform 2017:8) Kritéria, dle kterých bude posuzována zkušenost a pracovní schopnosti jednotlivých pracovníků, jsou stále v diskuzi. Stále tedy není jasné, jak budou schopnosti zaměstnanců porovnávány. Mnoho nestandardních zaměstnanců není v odborech a bude pro ně velmi obtížné „dokázat“ svému zaměstnavateli, že je s ním v otázce platu jednáno nespravedlivě. Jelikož jde zatím pouze o směrnici, nezbyvá nestandardním zaměstnancům než vyčkat na legislativní změny, které mají proběhnout ve fiskálním roce 2019. I tak ale bude potřeba mnohem více, aby bylo zaručeno, že pravidla budou dodržována zaměstnavateli i v praxi. (*Ensuring 'equal pay for equal work'* 2016)

Dále chce vláda podporovat přesun zaměstnanců z nestandardního typu zaměstnání na plný úvazek pomocí využití dotací na rozvoj kariéry, které zaměstnancům zvýší příležitost k doplnění dalších pracovních dovedností. (*The Japan's Plan for Dynamic Engagement of All Citizens* 2017) Vláda se také postavila k řešení otázky minimální mzdy, která se řadí mezi nejnižší v rámci OECD (40 % mediánu mezd) (OECD 2017a: 12) a plánuje každoročně zvýšit minimální mzdu o 3% s ohledem na nominální růst. (*The Japan's Plan for Dynamic Engagement of All Citizens* 2017: 13) V souvislosti se zaměstnáním žen jsou v počátcích i další vládní plány jako podpora návratu žen na standardní pozici po mateřské dovolené, možnost jejich dozdělení a rozšíření programů „*Mother's Hello Work*“. Vláda chce také podpořit nestandardní zaměstnankyně, aby více čerpaly mateřské dovolené (a neukončily po narození potomka pracovní poměr, jak je stále zvykem) (*The Japan's Plan for Dynamic Engagement of All Citizens* 2017: 46,47) Jelikož většinu nestandardních zaměstnanců tvoří ženy, tyto reformy pracovního trhu by mohly situaci samoživitelek teoreticky zlepšit. V praxi ale bude dle mého názoru obtížné dovolat se spravedlivého přístupu firem k nestandardním zaměstnancům, jelikož je stávající, ale i připravovaná legislativa nejasně formulovaná. Jakým způsobem se budou moci nestandardní zaměstnanci dovolat svých práv? Budou se muset dovolávat třeba až u soudu,

jak je možné vidět i dnes? Na tyto odpovědi si budeme muset počkat až reformy budou plně zavedeny.

4.3 Reforma sociálních příspěvků

Ve svých plánech vláda taktéž nezapomněla na rodiny s dětmi, které se potýkají s ekonomickými problémy. V roce 2016 došlo ke zvýšení příspěvků na druhé a další dítě. Vláda chce také podporovat navýšení míst v tzv. klubech pro děti, kde mohou děti trávit čas po vyučování. Obdobně jako denní centra, i tato zařízení bojují s nedostatkem míst pro děti. Matky samoživitelky mívají také velké obtíže zajistit svým dětem patřičné vzdělání. Na to odpovídá rozšířená finanční pomoc pro děti, které z finančních důvodů mají problém pokračovat ve vzdělání. Rozšířen byl například bezplatný program *čiiki mirai džuku* – asistence při vzdělání na komunitní bázi, která probíhá s asistencí učitelů či vysokoškolských studentů. (*The Japan's Plan for Dynamic Engagement of All Citizens 2017: 51*) Plánuje se i snížení finanční zátěže na vzdělání dítěte, které je v Japonsku velice nákladné, neboť je nutné na střední školách (i státních) platit školné. Na podporu samostatnosti samoživitelů skrze zaměstnání dojde k rozšíření programů poskytujících půjčky a příspěvky samoživitelům, kteří se dozdělávají za účelem získání rekvalifikace a licencí. Vláda také slibuje pomoci samoživitelkám při vymáhání alimentů od bývalých partnerů lepším zpřístupněním právnických služeb. (*The Japan's Plan for Dynamic Engagement of All Citizens 2017: 51-52*)

Co se týče sociálních příspěvků, od roku 2014 došlo k reformě příspěvku na výchovu dítěte. Jak již bylo zmíněno v části o sociální politice, tento příspěvek nemusí být vyplacen celý a neobdrží jej každá samoživitelka. Plná částka byla v roce 2011 vyplacena jen 35,4 % samoživitelek. Částečný příspěvek obdrželo 37,8 % matek a na příspěvek nedosáhlo 26,8 %. (MHLW 2013: 162) I na příkladu tohoto sociálního příspěvku je vidět obecný problém „nedosažitelnosti“ sociální pomoci od státu a pouhé částečné vyplácení.

Vláda dost konkrétně popisuje kroky, které ke zlepšení situace samoživitelek chce provést, ale zatím se jedná o pouhé návrhy a je nejisté, kdy slibované změny nastanou a jakým způsobem budou vůbec implementovány. Osobně jsem nejvíce skeptická k návrhu na řešení problematiky nestandardního zaměstnání, a to zejména k zajištění „stejného platu za stejně odvedenou práci“ bez ohledu na typ pracovního úvazku. Směrnice postrádá kritéria, dle kterých bude posuzována zkušenost a pracovní schopnosti zaměstnanců. Neposkytuje ani odpověď

na způsob, jakým se bude zaměstnanec moci dovolat svých práv a dokázat nespravedlivé zacházení ze strany zaměstnavatele.

Závěr

Cílem této bakalářské práce byla analýza příčin vysoké míry relativní míry chudoby japonských samoživitelek. V úvodu jsem uvedla hypotézu, že za nepříznivou ekonomickou situací těchto žen stojí zejména nedostatečná ochrana žen v pracovněprávních vztazích a neefektivní sociální politika státu. Dle výsledků analýzy jednotlivých problematických aspektů života japonských samoživitelek není pochyb, že za jejich vysokou mírou relativní chudoby opravdu stojí nepostačující sociální podpora ze strany státu a nízké příjmy ze zaměstnání způsobené koncentrací žen v nestandardních typech pracovních úvazků s nízkými mzdami. Výdaje na sociální dávky cílící na rodiny s dětmi, tvoří malou část z celkových sociálních výdajů, které směřují hlavně na penze a zdravotní péči seniorů. Přísné posuzování žadatelek o sociální podporu a potřeba „šetřit“ na výdajích vede k důsledku, kdy je samoživitelkám uznána nižší výše podpory, či je jejich žádost rovnou zamítnuta. Samoživitelky často nedobrovolně končí jako brigádnice, pracovnice na částečný úvazek v oblastech, kde převládají nízké mzdy. Je to způsobeno nejen nemožností některých matek skloubit náročnost plného úvazku s péčí o dítě, ale i přetrvávajícím pohledem na ženu jako matku a hospodyni, která po porodu zůstává v domácnosti a příjem rodiny přenechá na manželovi. Ženy jsou tak obsazovány spíše na nižší pozice, jelikož se „počítá“ s tím, že po porodu zůstanou v domácnosti tak, jak to bylo dříve zvykem. Pokud se manželství nevydaří, je žena na pracovním trhu nejen limitována přerušením zaměstnání, ale i nedostatkem pracovních zkušeností. Balance pracovního a rodinného života samoživitelek je negativně ovlivněna i nedostatkem míst v institucích pro dítě. Konec manželství znamená v mnoha případech i nulovou podporu od exmanželů, jelikož výživné je kvůli nedostatečné legislativní úpravě téměř nevyhahatelné.

Výše vyjmenovány jsou hlavní příčiny vedoucí k chudobě téměř poloviny domácností samoživitelek. Slovo domácnost je velice důležité. Chudoba samoživitelek se tudíž týká i nejzranitelnějších členů společnosti – dětí, které vyrůstají v chudobě, jež se negativně odráží v jejich zdraví, školních výsledcích, sociálních vztazích. Japonská společnost bojuje s klesající porodností a její podpora je jednou z mnoha vládních cílů. Přitom současná nedostačující politika nedokáže zabezpečit ekonomicky stabilní život mnoha samoživitelek a jejich dětí, které každodenně musí bojovat s chudobou.

Budoucí vývoj relativní míry chudoby japonských samoživitelek bude především záviset na aktivním přístupu vlády a firem k řešení nerovnoprávného postavení žen

na pracovním trhu. Prvním krokem bude zajisté odstranění překážek, jež brání samoživitelkám vykonávat standardní typ zaměstnání, které se pojí s lepší finančním ohodnocením a benefity. Současná firemní kultura dlouhých pracovních hodin, přesčasů a systém mzdového ohodnocení dle počtu odpracovaných let a věku zaměstnance je znevýhodňující pro ženy, a dle mého názoru je nezbytné tento tradiční systém zaměstnávání zreformovat. Je zapotřebí nové jasně definované právní úpravy, která zajistí rovné pracovní a platové podmínky žen a mužů, jejichž nedodržování bude postihováno. Současně je nutné i vyřešení otázky nedostatku míst v institucích péče o dítě budováním nových zařízení, s rozšířenou provozní dobou a kvalifikovaným personálem, kde bude během pracovní doby matky o dítě postaráno. Žádoucí je i pokračující podpora vzniku klubů, kde zase mohou starší děti trávit čas po vyučování. Zmírnění přísného posuzování žadatelek o sociální podporu a zvýšení příspěvků na děti a příspěvků na výchovu dítěte by zajisté přineslo žádoucí finanční úlevu samoživitelkám v nouzi, ale je otázkou, zda se na případné zvýšení této podpory v už tak napjatých sociálních výdajích najde dostatek financí. Nejen z tohoto důvodu si myslím, že je nutná právní úprava vyživovací povinnosti otců, kteří by měli být povinni bez ohledu na formu rozvodu pravidelně vyplácet výživné na dítě a být za případné neplacení postihováni.

Seznam literatury

ABE, Aya K. Low-income people in Social Security Systems in Japan. *The Japanese Journal of Social Security Policy* [online]. 2003, 2(2), 59-68 [cit. 18. 06. 2017]. Dostupné z: <http://websv.ipss.go.jp/webj-ad/WebJournal.files/SocialSecurity/2003/03dec/Abe2003dec.pdf>

ABE, Aya. Poverty and Social Exclusion of Women in Japan. *Japanese Journal of Social Security Policy* [online]. 2012, 9(1) [cit. 13.03.2017]. Dostupné z: http://www.ipss.go.jp/webj-ad/WebJournal.files/SocialSecurity/2011/spring/WebJournal_DR%20Abe.pdf

ABE, Aya. Social Exclusion and Earlier Disadvantages: An Empirical Study of Poverty and Social Exclusion in Japan. *Social Science Japan Journal* [online]. 2009, 13(1), 5-30 [cit. 12.03.2017]. Dostupné z: <https://doi.org/10.1093/ssjj/jyp042>

ABE, Aya K. Social Security System and the Poor in Japan. *International Symposium on Social Policy in Asia* [online]. National Institute of Population and Social Security Research, Feb 9-10, 2007 [cit. 18. 06. 2017]. Dostupné z: <http://www.econ.hit-u.ac.jp/~kokyo/sympo-feb07/paper/Abe-SocialSecurity&Poor.pdf>

ABE, Aya K. The Changing Shape of the Care Diamond. The Case of Child and Elderly Care in Japan [online]. United Nations Research Institute for Social Development, 2009 [cit. 20. 05. 2017]. ISSN 1994-8026. Dostupné z: [http://www.unrisd.org/80256B3C005BCCF9/\(httpAuxPages\)/628267596A6E8AACC125774400502069/%24file/Abe.pdf](http://www.unrisd.org/80256B3C005BCCF9/(httpAuxPages)/628267596A6E8AACC125774400502069/%24file/Abe.pdf)

AOYAGI, Chie a GANELLI, Giovanni a MURAYAMA, Kentaro. How Inclusive Is Abenomics? *IMF Working Paper* [online]. 2015, 15(54) [cit. 19. 06. 2017]. Dostupné z: <https://www.imf.org/external/pubs/ft/wp/2015/wp1554.pdf>

ASAO, Yutaka. Overview of Non-regular Employment in Japan. *Non-regular employment - issues and challenges common to the major developed countries :2011 JILPT Seminar on Non-regular Employment.* [online]. 2011, 1-42 [cit. 12.03.2017]. Dostupné z: http://www.jil.go.jp/english/reports/documents/jilpt-reports/no.10_japan.pdf

AXXIN, June. Japan: A Special Case? *The Feminization of Poverty: Only in America?* Greenwood Press. 1990. ISSN 0147-104X

BRASON, Philip a TSUKUBU, Masako. Japan's public housing system has a shelf life. *The Japan Times* [online]. Apr 4, 2015 [cit. 18. 06. 2017]. Dostupné z: <https://www.japantimes.co.jp/community/2015/04/04/how-tos/japans-public-housing-system-shelf-life/#.Wmz5u-ciG71>

ERCOLE, Marco Mira d'. Income Inequality and Poverty in OECD Countries:How Does Japan Compare? *The Japanese Journal of Social Security Policy* [online]. 2006, 5(1), 1-15 [cit. 24. 06. 2017]. Dostupné z: <http://www.ipss.go.jp/webj-ad/WebJournal.files/SocialSecurity/2006/jun/marco.pdf>

EZAWA, Aya. How Japanese Single Mothers Work. *Japanstudien: Jahrbuch des Deutschen Instituts für Japanstudien* [online]. 2006, 18, 59-83 [cit. 13.03.2017]. ISBN 10: 3-89129-381-X. Dostupné z: <http://hdl.handle.net/1887/15178>

- EZAWA, Aya a FUJIWARA Chisa. Lone Mothers and Welfare-to-Work Policies in Japan and the United States: Towards an Alternative Perspective. *Journal of Sociology and Social Welfare* [online]. Western Michigan University, 2005, 32(4), 41-60 [cit. 24. 06. 2017]. Dostupné z: <http://scholarworks.wmich.edu/cgi/viewcontent.cgi?article=3113&context=jssw>
- FOSTER, James E. Absolute versus Relative Poverty. *The American Economic Review* [online]. American Economic Association. 1998, 88(2), 335-241 [cit. 12.4.2017]. Dostupné z: <http://www.jstor.org/stable/116944>
- GIJSBERG, Gerda Jehoel a VROOMAN, Cok. Explaining Social Exclusion A theoretical model tested in the Netherlands [online]. The Netherlands Institute for Social Research/scp, 2007 [cit. 2.4.2017]. ISBN 978 90 377 0325 2. Dostupné z: https://www.scp.nl/english/Publications/Publications_by_year/Publications_2007/Explaining_Social_Exclusion
- HAGIWARA, Kumiko a KIMOTO, Kimiko. The Feminization of Poverty in Japan: A Specila Case? *Poor Women in Rich Countries: The Feminization of Poverty Over the Life Course*. Oxford University Press, 2010. ISBN 978-0-19-531430-4
- HORÁKOVÁ, Markéta et al. *Sociální exkluze na lokální úrovni* [online]. VÚPSV, v.v.i. Praha, 2008 [cit. 2.4.2017]. ISBN 978-80-7416-014-1. Dostupné z: http://praha.vupsv.cz/Fulltext/vz_280.pdf
- INABA, Miyuki. Increasing Poverty in Japan: Social Policy and Public Assistance Program. *Asian Social Work and Policy Review* [online]. 2011, 5, 79-91 [cit. 12.03.2017]. Dostupné z: [doi:10.1111/j.1753-1411.2011.00050.x](https://doi.org/10.1111/j.1753-1411.2011.00050.x)
- JILPT. Government Decides “Action Plan for the Realization of Work Style Reform”. Relevant Laws to Be Amended Aimed at Overtime Limits and Equal Pay for Equal Work. *Japan Labor Issues* [online]. September, 2017 1(1), 3-6 [cit. 19. 06. 2017]. Dostupné z: <http://www.jil.go.jp/english/jli/2017/documents/001-01.pdf>
- JILPT. Income Security and Childcare Services for Households with Children. *Labor Situation in Japan and Its Analysis: General Overview 2015/2016* [online]. 2016a, 191-192 [cit. 17. 06. 2017]. Dostupné z: <http://www.jil.go.jp/english/lcj/general/2015-2016/2015-2016.pdf>
- JILPT. Labor Situation in Japan and Its Analysis: General Overview 2015/2016 [online]. The Japan Institute for Labour Policy and Training, 2016b [cit. 12.03.2017]. Dostupné z: <http://www.jil.go.jp/english/lcj/index.html>
- JILPT. Trends in Non-regular Employment in Japan and Analysis of Several Related Themes. *Labor Situation in Japan and Its Analysis: Detailed Exposition 2014/2015* [online]. 2015, 1-22 [cit. 14. 04. 2017]. Dostupné z: <http://www.jil.go.jp/english/lcj/detailed/2014-2015/all.pdf>
- LADERCHI, Caterina Ruggeri et al. Does it matter that we don't agree on the definition of poverty? A comparison of four approaches. *QEH Working Paper Series* [online]. Queen Elizabeth House. 2003, 107 [cit. 12.4.2017]. ISSN QEHWPS107. Dostupné z: <http://www3.qeh.ox.ac.uk/RePEc/qeh/qehwps/qehwps107.pdf>

Mother of baby who died in day care: Prioritize quality, not quantity, of care facilities. *The Mainichi Japan* [online]. June 30, 2016 [cit. 12.4.2017]. Dostupné z: <https://mainichi.jp/english/articles/20160630/p2a/00m/0na/009000c>

MAREŠ, Petr. Chudoba, marginalizace, sociální vyloučení. *Sociologický časopis* [online]. 2000, 36(3), 285-297 [cit. 2.4.2017]. Dostupné z: https://is.muni.cz/el/1423/podzim2011/SOC713/um/8875127/MARES_ChudobaMarginalizaceSocialni_vyloucení.pdf

MAREŠ, Petr a RABUŠIC, Ladislav. K měření subjektivní chudoby v české společnosti. *Sociologický časopis* [online]. 1996, 32(3), 297-315 [cit. 12.4.2017]. ISSN 0038-0288. Dostupné z: http://sreview.soc.cas.cz/uploads/3be1bb3c5a8029f3d271cf095cb426bdb8bb874b_297_297M ARAB.pdf

MAREŠ, Peter. Konsensuální přístup k definici chudoby. *Sborník prací Filozofické fakulty brněnské univerzity. G, Řada sociálněvědná*, [online]. 1994, 7-22 [cit. 12.4.2017]. ISSN 0231-5122. Dostupné z: <http://hdl.handle.net/11222.digilib/111590>

MAREŠ, Petr et al. *Monitorování chudoby v České republice* [online]. VÚPSV Praha výzkumné centrum Brno, 2002 [cit. 12.4.2017]. Dostupné z: <http://praha.vupsv.cz/Fulltext/Sirchu.pdf>

MAREŠ, Petr. *Sociologie nerovnosti a chudoby*. Praha: Sociologické nakladatelství, 1999 IBSN 80-85850-61-3

MHLW. *Heisei 28-nen kokumin seikacu kiso čósa, kakušu setai no šotoku-tó no džókjó* [online]. 2017a [cit. 2.5.2017]. Dostupné z: <http://www.mhlw.go.jp/toukei/saikin/hw/k-tyosa/k-tyosa16/dl/16.pdf>

MHLW. *Hitori oja katei-tó no šien ni cuite* [online]. Kósei ródóšó kojó kintó džidó katei kjoku katei fukuši. 2017b [cit. 14.01.2018]. Dostupné z: <http://www.mhlw.go.jp/file/06-Seisakujouhou-11900000-Koyoukintoujidoukateikyoku/0000100019.pdf>

MHLW. *Heisei 28-nen džinkó dótai tókei no nenkan suikei* [online]. Džikó dótai hoken šakai tókei-šicu. 2016a [cit. 14.01.2018]. Dostupné z: <http://www.mhlw.go.jp/toukei/saikin/hw/jinkou/suikei16/dl/2016suikei.pdf>

MHLW. *Heisei 28-nen páto taimu ródóša sógó džittai čósa no gaikjó* [online]. Seisaku tókatsukan-zuke sandžikan-zuke kojó čingin fukuši tókei-šicu, 2017c [cit. 12.03.2017]. Dostupné z: <http://www.mhlw.go.jp/toukei/itiran/roudou/koyou/keitai/16/dl/gaikyou.pdf>

MHLW. *Heisei 23-nendo zenkoku boši setai -tó čósa kekka* [online]. Boši katei-tó džiricu šien-šicu, 2012 [cit. 16.01.2018]. Dostupné z: http://www.mhlw.go.jp/seisakunitsuite/bunya/kodomo/kodomo_kosodate/boshi-katei/boshi-setai_h23/dl/h23_29.pdf

MHLW. *Heisei 26-nen šúgjó keitai no tajó ka ni kan suru sógó džittai čósa no gaikjó* [online]. Daidžin kanbó tókei džohó-bu kojó čingin fukuši tókei-ka, 2016b [cit. 16. 04. 2017]. Dostupné z: <http://www.mhlw.go.jp/toukei/itiran/roudou/koyou/keitai/14/dl/gaikyo.pdf>

MHLW. *Hitorioja katei no šien ni cuite* [online]. Kósei ródóšó kojó kintó džidó katei-kyoku katei fukuši-ka, 2017d [cit. 16. 04. 2017]. Dostupné z: <http://www.mhlw.go.jp/file/06-Seisakujouhou-11900000-Koyoukintoujidoukateikyoku/0000100019.pdf>

MHLW. *Hitorioja katei no džókjó to šien šisakuno kadai ni cuite* [online]. 2011a [cit. 16. 04. 2017]. Dostupné z: <http://www.mhlw.go.jp/stf/shingi/2r985200000336oi-att/2r985200000338ck.pdf>

MHLW. *Heisei 23-nendo zenkoku bošisetai-tó čósa kekka hókoku* [online]. Kojó kintó džidó katei-kjoku katei fukuši ka, 2011b [cit. 17. 05. 2017]. Dostupné z: http://www.mhlw.go.jp/seisakunitsuite/bunya/kodomo/kodomo_kosodate/boshi-katei/boshi-setai_h23/dl/h23_29.pdf

National Institute of Population and Social Security Research. Fiscal Year 2014. *The Financial Statistics of Social Security in Japan* [online]. Tokyo, 2016, Statistical Report No.27 [cit. 17. 06. 2017]. ISSN 2187–5499. Dostupné z: <http://www.ipss.go.jp/ss-cost/e/fsss-14/data/cost2014.pdf>

National Institute of Population and Social Security Research. *Labour Insurance* [online]. Social Security in Japan, 2014, 57-61 [cit. 17. 05. 2017]. Dostupné z: <http://www.ipss.go.jp/s-info/e/ssj2014/pdf/SSJ2014.pdf>

NEDOMOVÁ, Eva a ŠPILÁČKOVÁ, Marie. Chudoba, definování a možnosti jejího měření. *Fórum sociální politiky* [online]. 2014, 1, 2-8 [cit. 12.4.2017]. ISSN 1803-7488. Dostupné z: http://projekty.osu.cz/vedtym/dok/publikace/spilackova_nedomova_forum%201_2014.pdf

Japan extends deadline to eliminate day care waiting list. *Nikkei Asian Review* [online]. June 1, 2017 [cit. 22. 06. 2017]. Dostupné z: <https://asia.nikkei.com/Politics-Economy/Policy-Politics/Japan-extends-deadline-to-eliminate-day-care-waiting-list>

NODA, Hiroya. How does the Japanese Government Measure and Announce Its Official Poverty Rates? *Šakai fukuši kenkjú* [online]. 2015/09, 17, 13-18 [cit. 10.03.2017]. ISSN 1345-7179. Dostupné z: <http://ci.nii.ac.jp/naid/120005662537>

OECD. OECD Economic Surveys JAPAN [online]. 2015 [cit. 18. 06. 2017]. Dostupné z: <http://www.oecd.org/eco/surveys/Japan-2015-overview.pdf>

OECD. *Economic Surveys: Japan Overview* [online]. Economic and Development Review Committee, 2017a [cit. 16. 04. 2017]. Dostupné z: <http://www.oecd.org/eco/surveys/Japan-2017-OECD-economic-survey-overview.pdf>

OECD. Education reform in Japan. *OECD Economic Surveys: Japan 2011* [online]. 2011, 99-140 [cit. 20. 05. 2017]. Dostupné z: http://dx.doi.org/10.1787/eco_surveys-jpn-2011-7-en

OECD. General government debt (indicator) [online]. 2017b [cit. 17. 06. 2017]. Dostupné z: doi: 10.1787/a0528cc2-en

- OECD. Growing Unequal? *Income Distribution and Poverty in OECD Countries* [online]. 2008 [cit. 12.03.2017]. ISBN 978-92-64-044180. Dostupné z: <https://www.oecd.org/els/soc/41527936.pdf>
- OECD. Income Distribution Data Review – Japan. *QUALITY REVIEWS* [online]. 2012, 216-228 [cit. 12.03.2017]. Dostupné z: <https://www.oecd.org/els/soc/OECDIncomeDistributionDataReview-Japan.pdf>
- OECD. Maternal employment by partnership status. *OECD Family database*. [online]. 2016a [cit. 13.03.2017]. Dostupné z: https://www.oecd.org/els/soc/LMF_1_3_Maternal_employment_by_partnership_status.pdf
- OECD. *Poverty rate (indicator)* [online]. 2017c [cit. 12.11.2017]. Dostupné z: 10.1787/0fe1315d-en
- OECD. Public spending on childcare and early education. *OECD Family database*. [online]. 2016b. [cit. 13.03.2017]. Dostupné z: http://www.oecd.org/els/soc/PF3_1_Public_spending_on_childcare_and_early_education.pdf
- OECD. *2016: Social spending stays at historically high levels in many countries*. [online]. 2016c [cit. 12.11.2017]. Dostupné z: <http://www.oecd.org/els/soc/OECD2016-Social-Expenditure-Update.pdf>
- OECD. The OECD approach to measure and monitor income poverty across countries. Seminar "The way forward in poverty measurement". 2.-4. 12. 2013 [online]. [cit. 12.4.2017]. Dostupné z: https://www.unecce.org/fileadmin/DAM/stats/documents/ece/ces/ge.15/2013/WP_17_OECD_D_En.pdf
- PATRICK, Hugh. Japan's Abenomics Bumps Along [online]. Center on Japanese Economy and Business. Columbia Business School, 2015. [cit. 18. 06. 2017]. Dostupné z: doi: 10.7916/D8BK1C55
- PRAAG, Bernard Van et al. The Poverty Line--A Pilot Survey in Europe. *The Review of Economics and Statistics* [online]. 1980, 62(3), 461-465 [cit. 10.4.2017]. Dostupné z: <http://www.jstor.org/stable/1927116>
- The Action Plan for the Realization of Work Style Reform. *Prime Minister of Japan and his cabinet* [online]. March 28, 2017 [cit. 19. 07. 2017]. Dostupné z: <https://www.kantei.go.jp/jp/headline/pdf/20170328/07.pdf>
- The Japan's Plan for Dynamic Engagement of All Citizens. *Prime Minister of Japan and his cabinet* [online]. November 7, 2017 [cit. 10. 08. 2017]. Dostupné z: https://japan.kantei.go.jp/content/jpnplnde_en.pdf
- RAYMO, James M. a SHIRASE, Sawako. Single Mothers and Poverty in Japan: The Role of Intergenerational Coresidence. CDE Working Paper No. 2014-01 [online]. Center for Demography and Ecology University of Wisconsin-Madison, March 4, 2014 [cit. 23. 06. 2017]. Dostupné z: <https://www.ssc.wisc.edu/cde/cdewp/2014-01.pdf>
- RINGER, Stein. Problém chudoby – několik doporučení k definici a měření. *Sociologický časopis/Czech Sociological Review*, [online]. 2005, 41(1), 125-139 [cit. 12.4.2017]. Dostupné

z:http://sreview.soc.cas.cz/uploads/e16a3dcc9790e10418c053afaaf6f76485b29a39_545_16rin gen16.pdf

SANÉ, Pierre. The Role of the Social and Human Sciences in the Fight Against Poverty. *Most Newsletter* [online]. 2001, 10 [cit. 12.4.2017]. Dostupné z: <http://digital-library.unesco.org/shs/most/gSDL/collect/most/index/assoc/HASH6991.dir/doc.pdf>

SCHREIBER, Mark. Poverty takes on a new look in today's Japan. *The Japan Times* [online]. Dec 6, 2014 [cit. 12. 03. 2017]. Dostupné z: <https://www.japantimes.co.jp/news/2014/12/06/national/media-national/poverty-takes-new-look-todays-japan/#.Ws8rO5cuBPY>

SUGENO, Fumi. Solving Japan's Childcare Problem. *Stanford Social Innovation Review* [online]. Feb 16, 2017 [cit. 20. 05. 2017]. Dostupné z: https://ssir.org/articles/entry/solving_japans_childcare_problem

SUNSTEIN, Cass R. The real reason women still get paid less. *The Japan Times* [online]. 16. 4. 2016 [cit. 16. 04. 2017]. Dostupné z: <https://www.japantimes.co.jp/opinion/2016/04/16/commentary/world-commentary/real-reason-women-still-get-paid-less/#.WmyfgeciG71>

TAKAYAMA, Noriuki. PENSION COVERAGE IN JAPAN. Economic Analysis of Intergenerational Issues: A Progress Report. [online]. Institute of Economic Research, Hitotsubashi University, 2009, 53-60 [cit. 13.03.2017]. Dostupné z: <http://www.ier.hit-u.ac.jp/pie/stage2/English/report/PR0906.html>

Ensuring 'equal pay for equal work'. *The Japan Times* [online]. Dec 25, 2016 [cit. 19. 07. 2017]. Dostupné z: <https://www.japantimes.co.jp/opinion/2016/12/25/editorials/ensuring-equal-pay-equal-work/#.Wm0EXuciG70>

TOUŠEK, Ladislav. SOCIÁLNÍ VYLOUČENÍ A PROSTOROVÁ SEGREGACE. *AntropoWebzin* [online]. 2007, 2(3), 12-26 [cit. 2.4.2017]. ISSN 1801-8807. Dostupné z: http://www.antropoweb.cz/webzin/achive_old/webzin_2-3_2007/AntropoWEBZIN%202-3_2007.pdf

TOWNSEND, Peter. *Poverty in the United Kingdom A Survey of Household Resources and Standards of Living* [online]. Penguin Books Ltd, Harmondsworth, 1979 [cit. 12.4.2017]. Dostupné z: <http://www.poverty.ac.uk/system/files/townsend-book-pdfs/PIUK/piuk-whole.pdf>

YOSHIDA, Reiji. Abe delays tax hike weeks before election. *The Japan Times* [online]. Jun 1, 2016 [cit. 19. 06. 2017]. Dostupné z: <https://www.japantimes.co.jp/news/2016/06/01/national/politics-diplomacy/abe-delays-tax-hike-weeks-election/#.Wm0Bw-ciG71>

ZHOU, Yanfei. Career Interruption of Japanese Women: Why Is It So Hard to Balance Work and Childcare? *Japan Labor Review* [online]. 2015, 12 (2) [cit. 10.01.2018]. Dostupné z: http://www.jil.go.jp/english/JLR/documents/2015/JLR46_zhou.pdf