

UNIVERZITA KARLOVA

Přírodovědecká fakulta

Katedra sociální geografie a regionálního rozvoje

Studijní program: Geografie

Studijní obor: Sociální geografie a regionální rozvoj



Tomáš Janík

**ROZVOJ OBCE V CHRÁNĚNÉM ÚZEMÍ:
PŘÍPADOVÁ STUDIE KŘIVOKLÁTSKO**

**The municipal development in protected area:
The case study in natural protected area
Křivoklátsko**

Diplomová práce

Vedoucí diplomové práce: RNDr. Radim Perlín, Ph.D.

Praha, 2017

Prohlášení:

Prohlašuji, že jsem závěrečnou diplomovou práci zpracoval sám a že jsem všechny použité prameny řádně citoval. Tato práce ani její podstatná část nebyla použita k získání jiného akademického titulu.

V Praze dne 22. 6. 2017

.....

PODĚKOVÁNÍ

Děkuji RNDr. Radimu Perlínovi, Ph.D. za vynaložené úsilí a odborné vedení práce. Všem zúčastněným starostům za vstřícnost a čas strávený rozhovory, nebo vyplňováním odpovědí. Mámě a mé milované za podporu a trpělivost během psaní práce.

Použité zkratky

AOPK = Agentura ochrany přírody a krajiny

ČSÚ = Český statistický úřad

CHKO = Chráněná krajinná oblast

MAS = Místní akční skupina

MPSV = Ministerstvem práce a sociálních věcí

MŽP = Ministerstvo životního prostředí

např. = například

NP = Národní park

ORP = Obec s rozšířenou působností

POU = Obec s pověřeným obecním úřadem

SLDB = Sčítání lidu, domů a bytů

ABSTRAKT

Rozvoj obcí je dán především jejich horizontální a vertikální polohou (HAMPL 2010; Perlín a kol. 2010). V malých obcích ležících v CHKO nebo NP je rozvoj ovlivněn existencí územní ochrany přírody, tak tím, že menší obce ve stejné oblasti v rozvoji diferencuje jejich endogenní potenciál (Bernard a kol. 2011) a sociální kapitál (Jančák a kol. 2010, Pileček 2010), který popisuje míru sociálních interakcí v daném místě. Interakce mezi významnými aktéry jsou důležitým faktorem rozvoje. V chráněných oblastech je nutné přihlídnout k tomu, že se zde setkávají dva principy veřejné správy jdoucí proti sobě: *top-down*, shora jdoucí ochrana přírody a *bottom-up*, ze spodu působící samospráva obcí (Brown a kol. 2015, Martín-Lopéz a kol. 2011).

Zkoumaným územím bylo deset vybraných obcí v CHKO Křivoklátsko, které současně alespoň částí svého území leží na území připravovaného NP Křivoklátsko. Toto území bylo srovnáno se třemi obcemi v NP České Švýcarsko, přičemž tento NP byl vyhlášen z části CHKO. Za území byly zjištěny statistické ukazatele hodnotící demografickou, sociální a ekonomickou situaci, které byly porovnány mezi územími navzájem a s vyššími hierarchickými celky, ve kterých vybrané oblasti leží. Dále byli jako důležití aktéři rozvoje vybráni starostové a vedoucí Správy CHKO a NP a s nimi byl pořízen rozhovor podle návodu o komunitním a politickém životě v obci, vztazích a spolupráci s okolními obcemi a se správou CHKO/NP.

Ze statistických výsledků a srovnání je patrné, že vybrané obce v CHKO Křivoklátsko vykazují podobné ukazatele jako vyšší hierarchický celek ORP. Celkově lze říct, že rozvoj stagnuje, anebo má nepříznivý vývoj. Z rozhovorů však vyplývá, že obce (zejména na úrovni starostů ale i komunitního života) spolu spolupracují a spolupráce se správou CHKO je také bez větších problémů. Liší se však názory na další směřování oblasti. Na rozdíl od toho, aktivity v NP České Švýcarsko i díky menší provázanosti obcí a vyšším pravomocem koordinuje zejména Správa NP, která s obcemi hledá konsenzus mezi rozvojem a ochranou přírody. Cestovní ruch je zde vnímán všemi zúčastněnými aktéry pozitivně a kladný trend vývoje potvrzuje i statistické srovnání např. vývoje počtu obyvatel, nebo počtu ekonomických subjektů.

Plánovaný NP Křivoklátsko je příležitostí pro rozvoj regionu, ač nelze očekávat takový rozvoj cestovního ruchu jako v případě NP České Švýcarsko. NP Křivoklátsko by ale mohl vytvořit platformu pro koordinaci aktérů, která nyní naráží na jejich rozdílné názory.

ABSTRACT

Development of municipalities is predominantly given by horizontal and vertical location (Hampl 2010; Perlín et al. 2010). In case of the small municipalities in the Protected landscape area (PLA) or National Park (NP) the development is influenced by presence of spatial natural protection and subsequently by endogenous potential, which is differential factor of the development for small municipalities in same area (Bernard et al. 2011), together with social capital (Jančák et al. 2010, Pileček 2010), which describes social interactions at given locations. Interactions among the actors are important factor for the development. Furthermore, in protected areas two principles meet at the same area. Dichotomy is created by *top-down* (nature protection) from centre and *bottom-up* (development of municipality) principles (Brown et al. 2015, Martín-Lopéz et al. 2011).

Study area contains ten municipalities in the Křivoklátsko PLA, which would be affected by planned Křivoklátsko NP. This area was compared with three municipalities in the České Švýcarsko NP with similar path dependency (former part of PLA). Data for demography and social and economic conditions were analysed between the areas and with the higher administrative areas. In addition, mayors and heads of protected areas were interviewed. The interviews were about community and political life, relations with surrounding municipalities and with PLA/NP administration.

Results show that municipalities in the Křivoklátsko PLA have similar indicators of development as higher administrative area (Rakovník district). The development stagnates or decreases. Interviews show collaboration among the municipalities (among mayors and even among associations and clubs) and with the Administration of PLA. Mayors have different opinions in case of further development of the area. On the other hand, in the České Švýcarsko NP collaboration among the municipalities is lower but activities are coordinated by the Administration of the NP. The Administration of the NP finds the general agreement and compromise between nature protection and municipal development. Perception of tourism is positive and the data (e.g. increasing number of inhabitants and number of economic subjects) confirm positive development since the NP foundation.

The Křivoklátsko NP proposal is a potential for regional development, even though it is impossible to expect same effects of tourism as in the České Švýcarsko NP. NP could create a platform for coordination of actors but now their visions are different.

Obsah

1	ÚVOD.....	10
2	TEORETICKO-METODOLOGICKÁ VÝCHODISKA	12
2.1	Teorie strukturace a kritický realismus	13
2.2	Sociální kapitál a sociální síť.....	15
2.2.1	Identita obyvatel regionu	18
2.3	Diskuze problematiky chráněného území a jeho rozvoje	19
2.3.1	Veřejný zájem a chráněná území	19
2.3.2	Top-down a bottom-up přístupy v rámci chráněných oblastí.....	20
2.3.3	Postupy lokálního rozvoje uplatňované v chráněných oblastech evropských států	23
2.4	Definice rozvoje a rozvojových aktérů	25
2.5	Hypotézy práce.....	27
3	METODIKA A POUŽITÁ DATA	31
3.1	Cíle práce	31
3.2	Použité metody.....	31
3.2.1	Kvantitativní výzkum: Hodnocení socioekonomického potenciálu	31
3.2.2	Kvalitativní výzkum: Strukturovaný rozhovor s otevřenými otázkami....	33
4	VÝSLEDKY PRÁCE	36
4.1	Charakteristika vymezeného území	36
4.1.1	Plány péče jako rámec spolupráce státní správy a samosprávy.....	38
4.2	Socioekonomická charakteristika území.....	40
4.2.1	Srovnání demografického vývoje 1991–2015	40
4.2.2	Ekonomický vývoj 2001–2017	45
4.2.3	Participace na politickém životě obcí 2006–2014	49
4.2.4	Celkové zhodnocení rozvojových charakteristik obcí v zájmovém území CHKO Křivoklátsko a NP České Švýcarsko	51
4.3	Rozhovory podle návodu	51
4.3.1	Komunitní rozvoj obcí.....	51
4.3.2	Politická situace a angažovanost v obci.....	53
4.3.3	Meziobecní spolupráce	54
4.3.4	Vztah obcí a Správy CHKO/NP, vztah ke státní správě.....	56
5	DISKUZE	59
5.1	Diskuze hypotéz	59
5.2	Porovnání území CHKO Křivoklátsko a NP České Švýcarsko	62
5.3	Porovnání s prací Váchy (2012) a rozvoj obcí v CHKO Křivoklátsko.....	63
6	ZÁVĚR	65
7	SEZNAM LITERATURY	67

7.1	Zdroje dat	71
8	PŘÍLOHY	72
8.1	Příloha 1: Znění otázek strukturovaných rozhovorů	72

Seznam grafů

Graf 1: Hodnocení komunikace se Správou CHKO Křivoklátsko starosty vybraných obcí.	56
Graf 2: Nejčastější témata spolupráce Správy CHKO Křivoklátsko s vybranými obcemi.	56
Graf 3: Největší vnímané možné přínosy NP Křivoklátsko.	57

Seznam map

Mapa 1: Zájmové území – vybrané obce ležící v CHKO Křivoklátsko.	36
Mapa 2: Srovnávací území – vybrané obce zasahující do NP České Švýcarsko.	37

Seznam tabulek

Tabulka 1: Dělení sociálního kapitálu.	15
Tabulka 2: Respondenti z území CHKO Křivoklátsko: starostové vybraných obcí a vedoucí Správy CHKO.	35
Tabulka 3: Respondenti z území NP České Švýcarsko: starostové vybraných obcí a vedoucí Správy NP.	35
Tabulka 4: Vývoj počtu obyvatel v zájmové oblasti CHKO Křivoklátsko 1991–2015.	40
Tabulka 5: Věková struktura obyvatelstva v zájmové oblasti CHKO Křivoklátsko v roce 2015.	41
Tabulka 6: Vzdělanostní struktura obyvatel v populaci 15+ v zájmové oblasti CHKO Křivoklátsko.	42
Tabulka 7: Počet obyvatel ve srovnávací oblasti NP České Švýcarsko.	42
Tabulka 8: Věková struktura obyvatelstva ve srovnávací oblasti NP České Švýcarsko.	43
Tabulka 9: Vzdělanostní struktura obyvatel 15 + ve srovnávací oblasti NP České Švýcarsko.	43
Tabulka 10: Index stáří – srovnání obcí v CHKO Křivoklátsko a v NP České Švýcarsko.	44
Tabulka 11: Index závislosti – srovnání obcí v CHKO Křivoklátsko a v NP České Švýcarsko.	44
Tabulka 12: Vzdělanostní struktura – srovnání obcí v CHKO Křivoklátsko a v NP České Švýcarsko.	45
Tabulka 13: Podíl nezaměstnaných osob v zájmové oblasti CHKO Křivoklátsko.	46
Tabulka 14: Počet podnikatelských subjektů v zájmové oblasti CHKO Křivoklátsko v roce 2015.	46
Tabulka 15: Počet ubytovacích zařízení a přenocování v zájmové oblasti CHKO Křivoklátsko v roce 2015.	47

Tabulka 16: Podíl nezaměstnaných osob ve srovnávací oblasti NP České Švýcarsko. .	48
Tabulka 17: Počet podnikatelských subjektů ve srovnávací oblasti NP České Švýcarsko v roce 2015.....	48
Tabulka 18: Počet ubytovacích zařízení a přenocování ve srovnávací oblasti NP České Švýcarsko.....	48
Tabulka 19: Srovnání obcí NP a CHKO – počet podnikatelských subjektů 2001–2015.	49
Tabulka 20: Volební účast a počet subjektů ve volbách do zastupitelstev 2006–2014..	50
Tabulka 21: Spolkový a komunitní život ve vybraných obcích.	52

1 ÚVOD

Území současné chráněné krajinné oblasti (dále CHKO) Křivoklátsko leží na západním okraji Středočeského kraje, zhruba padesát kilometrů západně od hlavního města Prahy. Je unikátní svým přírodním bohatstvím. Vysoká geodiverzita a přirozená vegetace patří mezi nejzásadnější hodnoty hodné ochrany, a proto se uvažuje o vzniku Národního parku Křivoklátsko (dále NP) na části tohoto území. Pokud by k vyhlášení opravdu došlo, jednalo by se o první NP, který by byl situován do vnitrozemí Česka a nepřiléhal by k hranicím se sousedními státy. Zkoumaná oblast je ve svém rozvoji nepochybně ovlivňována již od vyhlášení CHKO Křivoklátsko v roce 1978, a to jak pozitivně, tak negativně. CHKO zajišťuje ochranu životního prostředí, ale může být i překážkou rozvoje. Dochází ke střetu dvou veřejných zájmů ukotvených v legislativě – ochrany přírody (zákon 114/1992 Sb. o ochraně přírody a krajiny) a rozvoje obcí (zákon 128/2000 Sb. o obcích). Tento střet zachycuje dichotomie přístupů *top-down* působící ve veřejné správě z centrální úrovně, např. územní ochrana přírody, a *bottom-up* vycházející ze spodu, ze samospráv, zastupující rozvoj obcí.

Předkládaná práce si proto klade za cíl zodpovědět otázku, jak se obce v této oblasti rozvíjejí a jak a proč jejich rozvoj ovlivňuje existence CHKO (potenciálně NP). Teoreticky práce vychází zejména z konceptu sociálního kapitálu. Sociální kapitál je hojně používán autory, kteří studují region z pohledu jeho možného endogenního rozvoje. V souladu s konceptem sociálního kapitálu budou dále analyzovány sociální sítě a vazby mezi aktéry (obce, správa CHKO) určující spolupráci a následný rozvoj území. Odpovědi na otázky, jak a proč sociální kapitál, sociální sítě a vazby aktérů ovlivňují rozvoj regionu, budou zásadní pro závěry práce a povedou k objasnění dilematu dichotomie rozvoj regionu – ochrana přírody v zájmovém území.

Práce se pokusí stanovit možnosti rozvoje na pozadí venkovského prostoru se specifickými příležitostmi i hrozbami díky existenci CHKO a popřípadě NP. A to pomocí zjišťování sociálního kapitálu a vazeb aktérů zohledňující přitom prostorový a časový kontext vyjádřený ve „změkčené“ teorii strukturace a s použitím kombinace kvantitativních a kvalitativních přístupů v duchu kritického realismu.

Vzhledem k plánovanému vyhlášení NP z části CHKO Křivoklátsko bude přistoupeno k porovnání s NP České Švýcarsko, který vznikl také z části CHKO, konkrétně z CHKO Labské Pískovce. Toto porovnání bude přínosné z hlediska analýzy

vývoje území s různými režimy územní ochrany přírody. V časové perspektivě pak budou výsledky srovnány s diplomovou prací Váchy (2012) zaměřenou taktéž na Křivoklátsko, která poukazuje na negativní socioekonomické ukazatele současného území CHKO Křivoklátsko, nicméně v budoucím vyhlášení NP Křivoklátsko vidí možný impulz rozvoje.

2 TEORETICKO-METODOLOGICKÁ VÝCHODISKA

Místní rozvoj a ochrana přírody jsou dva legislativou zakořeněné veřejné zájmy, které však mohou mít protichůdné požadavky. V případě územní ochrany přírody se principy *top-down* a *bottom-up* setkávají na stejném území. To ve studované oblasti znamená, že zájmy obcí (rozvoj) a Správy CHKO Křivoklátsko (ochrana přírody) jsou často nekompatibilní a je nutné dosáhnout dohody, která ovlivňuje další vývoj území.

Snahou předkládané práce je analyzovat, jak se obce rozvíjí v CHKO Křivoklátsko v porovnání s NP České Švýcarsko. Pro výzkum byla tato území vybrána z důvodu plánovaného vyhlášení NP na území CHKO Křivoklátsko a z důvodu realizace obdobného kroku v případě NP České Švýcarsko v roce 2000. Teoreticko-metodologická východiska jsou založena převážně na teoriích endogenního rozvoje, tedy rozvoje z vlastních zdrojů zájmové oblasti. Rozvoj menších a středních obcí je totiž především spjat s jejich polohou, a to horizontální i vertikální (Hampl 2010; Perlín a kol. 2010). Jde tedy jak o umístění „na mapě“ v prostoru, tak v pořadí daného kritéria ve srovnání s ostatními entitami (např. počet obyvatel). Tyto podmíněnosti poté vedou k diferenciaci, která zásadně ovlivňuje rozvoj území/obce (Hampl 2010). Pokud ale jsou tyto charakteristiky obdobné (všechny obce podobné velikosti v jednom mikroregionu), je dalším diferenciačním kritériem potenciál vycházející „zevnitř“, endogenně indukovaný, který tyto obce diferencuje (Perlín a kol. 2010). Proto se práce bude dále věnovat rozvojovému potenciálu, který generují samotné obce, respektive jejich obyvatelé (Jančák a kol. 2010). Takový potenciál obyvatel území spoluutváří v tzv. „sociální kapitál“ území. Role sociálních faktorů, například v podobě angažovanosti, vzdělanosti nebo vazeb obyvatelstva hraje při rozvoji nemalou roli (Jančák a kol. 2010). Proto je sociální kapitál vhodným nástrojem pro hodnocení endogenního rozvoje malých obcí (Bernard a kol. 2011).

Jelikož klíčové vazby mezi aktéry v zájmovém území jsou mezi institucionalizovanými aktéry (Správa CHKO, obce a jejich starostové, zastupitelé) a zároveň je pro rozvoj nepostradatelný sociální kapitál samotné komunity, bylo přistoupeno k využití teoretického rámce teorie strukturace, jež nabízí překonání dichotomie aktér versus struktura (Matlovič, Matlovičová 2015) a umožňuje pracovat s rolí institucí (Blažek, Uhlíř 2002). Od teorie strukturace je pak velmi blízko k samotnému sociálnímu kapitálu (Pileček 2010). Podobnost teorie strukturace a

sociálního kapitálu spočívá v jejich „oboustrannosti“. Počítají s aktivním aktérem i se strukturou – komunitou jako určujícími konstitučními prvky společnosti v celém konceptu. V teorii strukturace figuruje koncept aktéra (agency), který doplňuje do té doby v sociálních teoriích dominantní a až deterministickou roli struktury (Blažek, Uhlíř 2002). Sociální kapitál lze chápat podobně – jako sociální interakce (Pileček 2010) – tedy konání aktérů tvořících strukturu. Proto jsou obě teorie vhodným vstupem do problematiky, zejména vzhledem k akcentovanému významu sociálního kapitálu v malých obcích na jedné straně, a působících struktur a institucí na straně druhé. Teorie strukturace dále zprostředkovává a zdůrazňuje vztahy mezi jedinci a strukturou. Ty se poté odrážejí v metodách zkoumání kritického realismu, v použití kombinace výzkumu extenzivního a intenzivního (Blažek, Uhlíř 2002).

Pro konkrétnější uchopení řešené problematiky a její specifika je součástí teoretické rozpravy krátká diskuze role lokální či regionální identity pro formování regionu a vztahu k němu a diskuze dichotomie rozvoje území a ochrany území se zkušenostmi s různými přístupy z jiných evropských států zohledňující výrazný aspekt, který se jistě bude dále odrážet v řešené problematice.

2.1 Teorie strukturace a kritický realismus

Současný svět, který je často nazýván ze sociologického hlediska jako postmoderní, se vyznačuje svou fragmentaritou a společností svou atomizací (Bauman 1995; Blažek, Uhlíř 2002). V takové společnosti bez definitivních pravd lze i na úrovni malých komunit analyzovat mnoho dílčích pohledů na svět a různorodé problémy komunity. Použitá teorie strukturace a kritický realismus mají nakročeno směrem k poststrukturalistickým společenskovědním směrům bádání zohledňujícím zmíněnou atomizaci zvýšeným důrazem na mnohost pohledů a na roli jedince, avšak vybrané teorie nevynechávají, a právě především stojí na „modernistické“ struktuře. Kombinace obojího se promítá i v konceptu sociálního kapitálu a díky ní lze problém rozvoje v menších vesnických komunitách uchopit plastičtěji.

Podobně jako Granovetter (1985) a Coleman (1988), kteří konceptem lidských vazeb a sociálního kapitálu vytváří třetí cestu vůči sociologickému a ekonomickému individualismu (neoklasická ekonomie) a kolektivismu (např. marxismus), se snaží dichotomii voluntarismu a determinismu překonat Giddens (1984, 1986) pomocí teorie strukturace.

Je to eklektický model, který považuje dichotomii za zdánlivou a nahrazuje jí dualitou, komplementaritou. Pracuje s konceptem struktury, ale také s aktéry (*agency*), jejichž činnost „odráží charakter okolního prostředí (*reflexivity*), ale přitom jednají do značné míry autonomně“ (Blažek, Uhlíř 2002: 30). Pro geografii je významný přínos časoprostorového aspektu sociálního života v tzv. dějištích (*locales*). Lidská individua se podle něj sdružují do vyšších celků – sociální integrace. V tom můžeme vidět určitou podobnost s konceptem sociálního kapitálu. Tedy interakce a integrace aktérů v dějišti. Podobně se „změkčená“ dichotomie přecházející v komplementaritu projevuje i u Colemana (1988), který popisuje schopnost sociálního kapitálu generovat kapitál lidský, tedy že efektivní využití sociálního kapitálu může vést k pozitivnímu ovlivnění jedinců (struktura působící na jedince, nicméně vznik struktury je podmíněn interakcí a integrací jedinců). V práci Colemana (1988) je umožnění rozvoje lidského kapitálu vnímáno zejména prostřednictvím okolního prostředí, struktury a okolností vedoucí k vzdělání další generace.

Kritický realismus je eklektický metodický přístup podobný teorii strukturace (Blažek, Uhlíř 2002). Dochází pak ke kombinaci kvantitativních a kvalitativních přístupů (např. Jančák a kol. 2010; Seidl, Chromý 2010).

Jako jsou dějiště důležitým prvkem teorie strukturace pro geografické výzkumy, podobně je tomu při aplikaci konceptu sociálního kapitálu do sociální geografie, respektive regionálních věd. Jde především o použití vhodné formy výzkumu na dané řádovostní úrovni (Pileček 2010), kterou si můžeme představit jako vhodně vybrané dějiště.

Teorie strukturace a kritický realismus podobně jako sociální kapitál hledají vazbu mezi jednotlivcem a jeho sociálním okolím, přičemž se snaží o nahlédnutí z obou stran. Teorie strukturace mluví podobně jako koncept sociálního kapitálu. Krátký vhled byl použit pro pevnější zakotvení a objasnění výhod pohledu z perspektivy jedince i struktury. Tato komplementarita bude dále užitečná při analýze aktérů kvůli zohlednění jejich autonomie. Samotný koncept sociálního kapitálu je dosti široký a jeho aplikace se pak často naopak zužuje a spočívá v jednom jeho konkrétním projevu (např. důvěra, angažovanost občanů v místě). Pro uchování širšího pohledu na vztahy ve společnosti byla představena i teorie strukturace.

2.2 Sociální kapitál a sociální sítě

Koncept sociálního kapitálu bude použit jako jedno z vodítek pro hodnocení rozvoje zájmové oblasti. Je totiž považován za vhodný nástroj pro hodnocení endogenního rozvoje malých obcí (Bernard a kol. 2011). Byl shledán jako faktor rozvoje, který vyjadřuje povahu sociálního systému a je faktorem diferenciací u podobně situovaných obcí ve smyslu horizontální i vertikální polohy (Pileček 2010). V kontextu použití je „definován svojí funkcí“, zjednodušeně řečeno „usnadňuje akce aktérů v existujících strukturách“ (Coleman 1988: 98), či se jedná o zdroje nebo potenciální zdroje jednotlivce (Bourdieu 1986). Jde o koncept popisující konání a vztahy mezi aktéry v rámci sítí. Sítě kontaktů mezi aktéry daného regionu zvyšují vzájemnou informovanost a mohou vést k jeho rozvoji (Blažek, Uhlíř 2002). Například Granovetter (1973) přikládá velký význam sítím, které každý člověk vytváří okolo sebe na mikroúrovních. Jde o různě silné vztahy, přičemž i ty nejslabší vykazují velkou relevanci pro život člověka, například, jak Granovetter (1973) dokazuje, na trhu práce při hledání zaměstnání. Mezi aspekty dále patří kontakty aktérů skupiny, důvěra, sdílení (např. informací) a tvorba norem a sankcí (Coleman 1988; Granovetter 1985), které se mohou projevit v rozvoji dané lokality, regionu. Četné vztahy a aktivní občanský život, tedy další vyjádření sociálního kapitálu, stály podle Putnama (1993) za úspěchem malých a středních firem v regionech tzv. třetí Itálie. Putnam byl první z autorů, který koncept aplikoval na širší vztahy na státní úrovni (Šafr, Sedláčková 2006).

Tabulka 1: Dělení sociálního kapitálu. Zdroj: Různí autoři (Kostecký a kol. 2007; Pileček 2010; Putnam 1993, 2000; Šafr, Sedláčková 2006). Vlastní zpracování.

Sociální kapitál podle povahy vztahů aktérů (Putnam 2000):	Sociální kapitál podle „směru“ vztahu (např. Putnam 1993; Šafr, Sedláčková 2006):	„Institucionální“ dělení sociálního kapitálu (Uphoff 1999 v Šafr, Sedláčková 2006):	Dělení sociálního kapitálu dle míry formality (Pileček 2010):	Dělení sociálního kapitálu dle užítku (Kostecký a kol. 2007):
Vnitroskupinový, svazující (<i>bonding</i>)	Horizontální	Strukturální (role, pravidla)	Formální	Individuální
Hierarchický, spojující (<i>linking</i>).	Vertikální	Kognitivní (normy, hodnoty, postoje)	Neformální	Kolektivní
Meziskupinový, přemostující (<i>bridging</i>)				

Nazírání na problematiku sociálního kapitálu existuje v zásadě trojího druhu (Pileček 2010). Pro účely práce bude dále představen ten pohled, který zdůrazňuje zpravidla pozitivní dopady a funkce sociálního kapitálu (např. Coleman 1988). Podobně koncept využili i Stachová a kol. (2011) a na jeho základě hodnotili rozvoj kraje Vysočina.

Konání komunity a jednotlivce v ní by tak podle výše zmíněného chápání konceptu mělo vést ke vzájemnému prospěchu – pro společenství i jednotlivce. Sociální kapitál tvoří předpoklad pro rozvoj daného regionu. Pro jednoznačnější uchopení a instrumentalizaci sociálního kapitálu pro potřeby práce bude vhodné vyčlenit typy sociálního kapitálu (Tabulka 1). Následující rozdělení je použitelné pro klasifikaci rozdílných typů vztahů, kde se interagující aktéři mohou od sebe odlišovat, a to horizontální i vertikální polohou. Jinými slovy může jít o vztahy mezi několika aktéry v různých geografických polohách nebo různě hierarchizované institucionální či (ne)formalizované vztahy. Na zájmovém území (i mimo něj) spolu do kontaktu přichází různí aktéři. Sociální kapitál dle povahy vztahů mezi jednotlivými aktéry lze rozdělit na (podle Putnam 2000):

- vnitroskupinový, svazující (*bonding*),
- hierarchický, spojující (*linking*),
- meziskupinový, přemostující (*bridging*).

Podle Šafra a Sedláčkové (2006) typologie do jisté míry poukazuje na možné negativní působení svazujícího sociálního kapitálu a představuje, jak se sociální kapitál může utvářet. Takové dělení nám pomáhá chápat vztahovost sociálního kapitálu a měřítko těchto vztahů. Vnitroskupinový sociální kapitál může existovat v rámci jedné obce, příkladem meziskupinového je vztah mezi dvěma obcemi a hierarchickým je například vztah mezi CHKO a Ministerstvem životního prostředí (MŽP). Je nutné vzít v potaz specifikum, zdali jsou předmětem zájmu vztahy v rámci malé komunity, nebo v rámci regionu (Stachová a kol. 2011). Spojující sociální kapitál lze vnímat jako nadřazený přemostujícímu a to ve smyslu, že spojující sociální kapitál „*propojuje sociální skupiny rozdílného ekonomického a sociálního statusu*“ (Pileček 2010: 68) a přemostující toto dále rozvádí na „*vzdálenější kontakty charakteristické slabými a často nestálými vazbami*“ (Pileček 2010: 68), přičemž je znovu zmíněna propojenost „*lidí napříč různými sociálními skupinami*“ (Pileček 2010: 68), a spolky jsou jmenovány jako jeden z projevů tohoto druhu sociálního kapitálu (Pileček 2010).

V rámci hierarchie lze rozlišovat horizontální sociální kapitál přístupný pouze dané skupině, vrstvě a sociální kapitál vertikální s napojením na další skupiny či vrstvy (Šafra,

Sedláčková 2006). Hierarchický vertikální sociální kapitál může např. fungovat jako propojení aktérů mezi centrální a lokální úrovní. Toto propojení má potenciál ovlivnit rozvoj díky přísunu informací, popřípadě financí (Pileček 2010). Horizontální vazby pak přispěly podle Putnama (1993) ke spolupráci podobných aktérů na stejné řádovostní (regionální) úrovni k prosperitě v regionech severní a střední Itálie a vertikální jsou naopak slabší. V případě zájmové oblasti lze na této úrovni horizontálních vztahů sledovat spolupráci obcí.

Jednou z realizací sociálního kapitálu je vytvoření sociálních sítí, přičemž pro hodnocení vlivu sociálního kapitálu je vhodné na vazby nazírat z pohledu jejich síly, respektive slabosti. V silných vazbách (rodina, spolupracovníci) často obíhají podobné informace, naopak širší slabé vazby „mohou zprostředkovat kontakt“ a přenos informací mezi více aktéry (Bušíková 1999).

Třetí předkládané dělení sociálního kapitálu je velmi podobné tomu používanému v otázce institucí v teoriích regionálního rozvoje a týká se jejich dvojího pojetí: 1) „organizace s adresou“; 2) procesy, normy, postoje formující vztahy ve společnosti (Blažek, Uhlíř 2002; Pileček 2010). Z toho pramení rozdělení sociálního kapitálu na (podle Uphoff 1999 v Šafr, Sedláčková 2006):

- strukturální (role, pravidla),
- kognitivní (normy, hodnoty, postoje).

Dělení odkazuje na povahu aktérů a vztahů ovlivněných sociálním kapitálem. Obě tyto formy ovlivňují kooperaci v kolektivním jednání (podle Uphoff 1999 v Šafr, Sedláčková 2006). Tyto „organizační principy“ společně s „distribucí moci“ vytváří „pravidla hry“ v lokalitě a ovlivňují její vývoj (Hampl a kol. 2008). Ve vztazích v politickém prostředí a v širší společnosti hrají pro zúročení sociálního kapitálu hodnoty, postoje a vzájemná důvěra klíčovou roli (Newton 1997). Toto dělení lze brát jako podnět pro nahlížení na vztah a role jednotlivých aktérů jako jsou obce či správa CHKO.

Za další lze sociální kapitál rozdělit na *formální* a *neformální*. Primárně je sociální kapitál vnímán jako souhrn neformálních vazeb, norem (Pileček 2010). Nicméně může nabývat různých forem např. v závislosti na příslušnost v jednotlivých institucích, které umožňují jedinci ve formálním prostředí získat neformální vztahy, nebo naopak pod povrchem formálních institucí (např. obecního zastupitelstva) je možné najít fungující neoficiální normy a vztahy, které mohou mít na formální instituce vliv (Bušíková 1999). Formální sociální kapitál se dále může definovat mírou důvěry a angažovanosti

vzhledem k širší společnosti a institucím, naopak neformální se zaměřuje na vztahy a jejich povahu v rodině či mezi přáteli (Raiser a kol. 2002 in Šafr, Sedláčková 2006).

Poslední z uvedených dělení v Tabulce č. 1 souvisí s předchozím a zabývá se otázkou, komu přináší sociální kapitál zisk. Zdali jenom jedinci, pak mluvíme o sociálním kapitálu *individuálním*, nebo širší skupině lidí, tedy sociální kapitál *kolektivní*. V širší perspektivě lze toto dělení nahlédnout z pozice aktéra, který buď usiluje o naplnění svých parciálních zájmů, nebo zájmů komplexních (např. stát) (Blažek, Hampl 2009; Kostecký a kol. 2007). Podle Bourdieho (1986) se jedná především o dispozice daného člověka, tedy zisk individuální. Navazuje tak na dělení na *formální* a *neformální*, přičemž právě neformální vztahy z formálního prostředí mohou mít velký vliv na rozhodování a rozvoj regionu.

Koncept sociálního kapitálu je jedním z pilířů práce, protože patří mezi sociokulturní faktory rozvoje regionů a ovlivňuje mechanismy mezi aktéry (např. komunikace) a následně i rozvoj regionu (Hampl a kol. 2008). Vztahy a důvěra tvoří zásadní složky sociálního kapitálu, který může zvýšit efektivitu systému. Je založen na pravidlech, jejichž dodržování je prospěšné pro všechny. Ideálně by tak činnosti měly vyplývat z vůle všech členů a skupina by měla těžit z činnosti jednotlivce a individuum naopak těžit z činnosti skupiny (Stachová a kol. 2011).

Na druhou stranu je nutné vzít v potaz, že Putnamův koncept s široce pojatými indikátory sociálního kapitálu, které obsahovaly např. počet spolků ale i míru důvěry, aplikovaný na další regiony, ne vždy koreloval s mírou ekonomického rozvoje (Kostecký a kol. 2007). Nicméně situace, kterou lze vypožorovat z odpovědí na konkrétní otázky směřující na angažovanost občanů, důvěru v politickou reprezentaci a důvěru občanů mezi sebou, odhaluje faktory, které rozvoj a život obcí ovlivňují (Jančák a kol. 2010). Sociální kapitál podporuje také identitu regionu, a naopak identita může podnítit činnost komunity pro region.

2.2.1 Identita obyvatel regionu

Identita je znakem, faktorem sociálního kapitálu. Autory je chápána jako iniciační pro rozvoj území kvůli subjektivnímu formování regionu (obce) obyvateli (Chromý a kol. 2014). Tento vztah obyvatel daného území vede k zúročení jejich (lidského) kapitálu a zapojení se do utváření kapitálu sociálního. Sociálním kapitálem může být identita dále podporována a lze ji následně považovat za jeden z projevů (identifikátorů) sociálního kapitálu (Bernard a kol. 2011). Lokální identita bývá zpravidla silnější

v menších sídlech (Bernard a kol. 2011). Občané totiž představují endogenní potenciál pro region a v případě, že se s místem, kde žijí, sebeidentifikují, roste pravděpodobnost, že spíše nabízejí svůj lidský kapitál pro tvorbu sociálního kapitálu potažmo pro potenciál rozvoje (Bernard a kol. 2011; Chromý a kol. 2014). Kulturní geograf Anssi Paasi (2011) dokonce vnímá region jako myšlenou složku, sociální konstrukt, kterou vytváří samotní obyvatelé prostřednictvím vztahů a institucionalizace (Matlovič, Matlovičová 2015). Identita a dále sociální kapitál pomáhá spoluutvářet faktory regionu, které se v něm zrcadlí a ovlivňují jeho rozvoj (důvěra, vazby, angažovanost). Pozitivním projevem identity je například zpravidla vyšší volební účast v malých obcích v komunálních volbách (Bernard a kol. 2011). Identita tím pádem stojí za mnohými dílčími projevy kolektivního sociálního kapitálu, u kterých většinou plní na začátku zmiňovanou iniciační funkci – slouží jako jejich základ – základ pro politickou angažovanost, důvěru či dobré vztahy.

2.3 Diskuze problematiky chráněného území a jeho rozvoje

2.3.1 Veřejný zájem a chráněná území

Zákonem o ochraně přírody a krajiny (č. 114/1992 Sb.) je garantován veřejný zájem ochrany přírody, definovaný v paragrafu 2, odstavci 1 jako „...*udržení a obnova přírodní rovnováhy v krajině, ochrana rozmanitostí forem života, přírodních hodnot a krás, šetrné hospodaření s přírodními zdroji...*“ a současně se zohledněním „*hospodářských, sociálních a kulturních potřeb obyvatel a regionálních a místních poměrů.*“

Zákon o obcích (č. 128/2000) na druhou stranu garantuje a obcím stanovuje v paragrafu 2, odstavci 2, že „*Obec pečuje o všestranný rozvoj svého území a o potřeby svých občanů*“.

Dva veřejné zájmy jsou definované a garantované zákony. Při aplikaci v území s územní ochranou přírody se však mohou dostat do konfliktu. Jinak vnímá zmíněné „*potřeby obyvatel*“ veřejný zájem ochrany přírody působící z centrální úrovně (*top-down*) a obec, která má také pečovat o „*všestranný rozvoj svého území a o potřeby svých občanů*“. Každý z veřejných zájmů, zákonů a následně i výkonů veřejné správy akcentuje jiný pohled na věc a stejné pojmy vykládá jinak – dle účelu zákona. To vede

k dichotomii principů *top-down* a *bottom-up* a k nutnému hledání koordinace těchto přístupů v jednom území.

Zákon o ochraně přírody a krajiny (č. 114/1992 Sb.) dále vymezuje kategorie zvláště chráněných území. Mezi ně spadají i národní parky a chráněné krajinné oblasti hrající ve studovaném území zásadní roli. Národní parky mají k dispozici orgán rady národního parku, která sdružuje důležité aktéry v území. Tento nástroj slouží k řízení ochrany přírody a rozvoje území. Správa národního parku také hospodaří se státními lesy na území NP. Správy chráněných krajinných oblastí takové nástroje nemají.

2.3.2 Top-down a bottom-up přístupy v rámci chráněných oblastí

Klíčový rozpor při debatách o rozvoji obcí v chráněných územích vyplývá z rozporu cílů a přístupů těchto dvou územně se překrývajících entit. Je zapříčiněn uplatňováním legislativy o ochraně přírody a krajiny ve veřejné správě ze státní (centrální) úrovně (*top-down* přístup) směrem „dolů“ do území a současně protichůdnou snahou místních samosprávných obcí naplnit cíle své existence spojené s jejich rozvojem (*bottom-up* přístup) (Martín-Lopéz a kol. 2011). Obě pozice mají své opodstatnění a smysl jejich existence je diskutován dále.

Chráněná území zřizovaná za účelem ochrany přírody a krajiny jsou klíčovým a jedním z nejčastějších nástrojů udržení biodiverzity (Pietrzyk-Kaszynska a kol. 2012). Tyto území často kontrastují s okolím ve smyslu množství zdrojů ale i omezeními, která jsou dána legislativou. Pro zohlednění ochrany přírody společně s rozvojem regionu, se uplatňuje několik strategií (podle Brandon, Wells 1992):

- *Management území a zónování* umožňuje detailněji rozlišit cíle a zájmy v jednotlivých částech parku a podle toho dosáhnout kompromisu;
- *Kompenzace a náhrady* v podobě přístupu ke zdrojům financování;
- *Lokální, sociální a ekonomický rozvoj* nevědomky odkazující k sociálnímu kapitálu spočívá ve využití komunity k projektům, které zaručí služby oné komunitě, popřípadě ve využití turistického potenciálu k turistickému ruchu v přiměřené míře.

Management chráněného území a zároveň jeho rozvoj, spojení prvního a třetího bodu, je pro naše území stěžejní. Managementu, který by byl vhodný, lze dosáhnout domluvou mezi aktéry na tom, kam se bude rozvoj území dále ubírat.

Za důležitý předpoklad úspěšných projektů v chráněných územích je kladena analýza území a spolupráce aktérů – lidí a představitelů území. Projekty samotné pak podle výše zmíněných autorů mají vyšší šanci na úspěch, pokud jsou malého měřítká a úzce zaměřené. Je nutné vyvážit ekonomické, ekologické a kulturní faktory, v čemž hrají zásadní roli obyvatelé a aktéři v zájmovém území (Čihař, Staňková 2006).

Proto je nezbytné definovat hlavní cíle vytvoření chráněného území, kterým se přizpůsobí management a činnosti socioekonomické sféry. Tyto činnosti následně ovlivňují přírodu, přičemž jedním z možných důsledků územní ochrany je vytvoření polarizace mezi chráněným územím a jeho okolím, kdy se za jeho hranicemi rozvoj (zemědělství, výstavba, turismus) intenzifikuje a samotné chráněné území se konzervuje. Udržitelnější variantou by však bylo lokální a územní rozvoj koordinovat v širším územním kontextu (Martín-Lopéz a kol. 2011). Rozpor mezi ochranou a rozvojem vzniká při nezohlednění názorů místní komunity (*bottom-up* přístup) při aplikaci přístupu *top-down*, tedy z centrální úrovně na lokální (Martín-Lopéz a kol. 2011). Do úvah o roli ochrany přírody a přírody samotné v rozvoji dále vstupují ekosystémové služby, které v ekonomickém slova smyslu vyjadřují hodnotu ekosystému (Dickie, Whiteley 2013; Martín-Lopéz a kol. 2011). Pomocí konceptu ekosystémových služeb lze formulovat hypotézu, že zachování přírody v co nejméně pozměněném podobě bez zásahů člověka vede k ekonomickým přínosům za rovnováhy i se sociálním a přírodním kapitálem. Příkladem chráněného území, kde se o to usiluje, je NP Šumava (Dickie, Whiteley 2013). Takový koncept je však stěží realizovatelný v podmínkách venkovské krajiny s intenzivnějším vlivem lidských zásahů, jakou CHKO Křivoklátsko je. V posledních několika desítkách let je proto správa území čím dál tím víc delegována na spektrum aktérů na více úrovních s důrazem na tu lokální, tak aby zvláštní režim v území byl prospěšný místní komunitě i zájmům ochrany přírody (Lockwood 2010).

Stav, který se snaží vyvážit mezi ochranou přírody (environmentálním pohledem) a sociálním a ekonomickým rozvojem, se nazývá udržitelnost. Nicméně se jedná o koncept antropocentrický, zdůrazňující zejména kvalitu života (Kušová a kol. 2008). Vyplývá ze sociálního, kulturního a přírodního kapitálu území. Koncept udržitelnosti a snaha o vyváženost mezi ochranou a rozvojem území lze identifikovat mimo jiné v cíli zřízení Biosférických rezervací UNESCO (mezi ně patří i Křivoklátsko), kdy by místní obyvatelé měli vytvářet vhodný přístup k území zajišťující rovnováhu mezi rozvojem a ochranou. Tato forma ochrany však není dostatečně zakořeněná v české legislativě (Kušová a kol. 2008). Závěry práce Kušové a kol. (2008) věnující se českým

biosférickým rezervacím (Šumava, Křivoklátsko, Třeboňsko) mohou sloužit jako základ pro hypotézy práce. Chráněné území opravdu může být potenciálem pro rozvoj, nicméně často je statut chráněného území vnímán aktéry v dichotomii ochrana-rozvoj, z něhož pramení ambivalentní hodnocení – „nálepka“ chráněného území sice zvyšuje atraktivitu území (např. pro turistický ruch – podle místních často nedostatečně využitý), na druhou stranu ale omezuje jiné aktivity (Kušová a kol. 2008). Kvalita života je podle výzkumu v rámci biosférických rezervací obdobná jako mimo ně, obyvatelé se necítí být oproti okolí nějak socioekonomicky znevýhodněni (i když mnoho obyvatel vyjíždí za prací mimo toto území) a ani socioekonomické ukazatele neukazují rozdíly. Ve vnímání každodenního života nehraje existence chráněného území velkou roli. To je dáno i silným vztahem místních obyvatel k území a zakořeněnou identitou (Kušová a kol. 2008).

Dotazníkové šetření zjišťující percepci NP Podyjí mezi obyvateli včetně zastupitelů a mezi návštěvníky podkrylo, že existence NP je vnímána více méně pozitivně jako potenciál dalšího rozvoje, ačkoliv například na pracovní příležitosti nemá podle místních obyvatel žádný vliv (Čihař, Staňková 2006). Místní obyvatelé dále odpovídali tak, že cestovní ruch nepřináší takové zisky, jaké by očekávali. Problematická je komunikace mezi jednotlivými subjekty: správou NP, představiteli samospráv a obyvateli území (Čihař, Staňková 2006). Malá informovanost může vést k nezalosti a ta k nesouhlasu s postupem orgánů zajišťující ochranu území, druhým významným problémem je vzájemná nedůvěra (Pietrzyk-Kaszynska a kol. 2012). Jedná se o ukázkou nedostatečného sociálního kapitálu a sociálních sítí.

Společně např. s Těšitelem a kol. (2005), nebo Perlínem a Bičíkem (2010) tak i v Podyjí vzniká situace, kdy je aktivita na místní úrovni zásadní pro využití potenciálu chráněného území.

Podobně je zásadní role sítí v regionu zřetelná ve výsledcích studie Těšitele a kol. (2006), kde deficit sociálního kapitálu v regionu Jindřichohradecka vedl k tomu, že lokální představitelé ztratili výsadní postavení v rozhodování o otázkách náležejících do jejich regionu. A proto je vhodné brát do úvahy i externí síly působící na rozvoj v zájmové oblasti odjinud (např. z centrální úrovně veřejné správy, investoři).

Ekonomicky lze těžit i ze zachování ochrany přírody ve velkém rozsahu, a to zejména díky zvýšené atraktivitě s puncem „divokosti“, která povede k nárůstu k přírodě šetrnému turismu. Takový turismus generuje nová pracovní místa (např.

průvodce) a může pomoci uchovat atraktivitu a návštěvnost po celý rok. Nutným předpokladem je zlepšení turistické infrastruktury (Dickie, Whiteley 2013).

2.3.3 Postupy lokálního rozvoje uplatňované v chráněných oblastech evropských států

V podstatě ve všech chráněných územích Evropy je problém stejný. *Top-down* působící ochrana přírody, která ze státní úrovně reguluje využití území a z druhé strany *bottom-up* snaha obcí, regionů, místních společenství se rozvíjet. Přístupy jednotlivých států a chráněných území k řešení tohoto se mohou však lišit. Jen jeden z navrhovaných přístupů nerozporuje toto dilema ochrany a rozvoje území a oba principy od sebe územně odděluje a předpokládá zvýšenou roli ochrany. Ta by se měla realizovat v jádrové oblasti, do konceptu ale dále zahrnuje i širší okolí chráněného území, ve kterém by měl být rozvoj garantován právě proto, že se tak nemůže dít v rámci chráněného území (Martin-Lopéz a kol. 2011). Paradoxní je, že mnoho zejména turistických aktivit se odehrává právě v jádrové oblasti chráněného území, proto je nutné zvážit, jaké aktivity s jakými dopady a kam do chráněného území vpustit, jinak se jedná o přímý střet obou výše jmenovaných faktorů (Stancheva a kol. 2016). Ve studované oblasti bulharského pobřeží se jako perspektiva jeví udržitelný turismus, jenž by dokázal masy turistů rozmělnit pomocí dosud nevyužitých míst a aktivit (Stancheva a kol. 2016).

Za poslední desetiletí došlo na téměř všech chráněných územích, u kterých je to možné, k posunu k multifunkčnímu využití, při kterém není prosazován jen zájem ochrany přírody (Nastran 2015). Ve Slovinsku však přetrvává odlišné vnímání a odlišná očekávání od představitelů centrální úrovně a místních obyvatel a jen pomalu se takové myšlení mění. Místní především zmiňují obavy z další byrokracie, nemožnosti dále provozovat některé hospodářské aktivity (lesnictví, zemědělství, některá řemesla). Oboustranné nepochopení by se podle autora dalo překonat zvýšeným důrazem na *bottom-up* přístup (Nastran 2015). Zuzitkování sociálního kapitálu v podobě *bottom-up* přístupu v Řecku mělo pozitivní dopad na vnímání ochrany území a toho, co místním přináší. Pokud tedy panovala důvěra k institucím a v lokální komunitě, vedlo to k harmoničtějšmu vývoji (Jones a kol. 2012).

Radikální proměnu zvolili Norové. Opustili tradiční *top-down* pohled na ochranu přírody a ještě posílili v Norsku již tak široké pravomoci na lokální úrovni.

Rozhodování je založeno na udržitelném využívání území. Místní vlády, zastupitelstva a vlastníci pozemků se musí řídit rámcem, který tvoří plány péče chráněných území, ale zodpovědnost za jejich uplatňování je již na nich, na lokálních hráčích. Dochází tak k participaci orgánů ochrany přírody a místních aktérů (politiků, odborníků a vlastníků půdy). Takové institucionální prostředí poskytuje lokálním hráčům flexibilnější prostor, ve kterém se mohou pohybovat a realizovat rozvoj v zásadách jeho udržitelnosti (Brown a kol. 2015). Přetrvávají však odlišné názory a představy na využití území mezi místními obyvateli a např. turisty (Hausner a kol. 2015). Tento mód užívání vede k intenzivnějšímu využívání území, než je tomu v jiných státech, nicméně se nejedná o exploataci, ale spíše o kontinuitu již dříve vykonávaných činností (pastevectví), na rozdíl od snah o bezzásahovost území (Brown a kol. 2015).

V Rumunsku je cesta pro sladění dvou na první pohled protichůdných zájmů viděna prostřednictvím aktivit, které místnímu obyvatelstvu poskytnou informace, proč je ochrana přírody důležitá. Vzniklé vazby mezi obyvateli a k území se dají dále zužitkovat k endogennímu rozvoji regionu ve stávajícím rámci ochrany přírody (Buta a kol. 2014).

V blízkém Polsku vedla transformace země z komunistického režimu také ke zjemnění centralistického *top-down* přístupu i v ochraně přírody, ačkoliv převažuje, a to i kvůli kulturně-historickému vývoji a rysům společným střední Evropě jako nižší míra důvěry k veřejným institucím a menší vůlí zapojit se do občanského života (Brown a kol. 2015).

Podobně jako v citovaném Polsku dřívější centralizace a nucená kolektivizace vedly k oslabení občanské společnosti a *bottom-up* přístupu i v Česku. A jen stěží se během post-socialistické transformace daří tyto prvky sociálního kapitálu přinést zpět (Hampl a kol. 2007), viz Těšitel a kol. (2006). Překonání dichotomie a její přetavení ve spolupráci lze dosáhnout komunikací, ve které budou zohledněny stanoviska všech zúčastněných stran, a celý proces nebude založen jednosměrně. *Bottom-up* přístup a možnost spolurozhodování s sebou přináší i prohloubení identity k místu. Podobně jako ve výše zmíněné literatuře to může znamenat i zlepšení vztahu k cílům ochrany přírody, a tak může být *bottom-up* přístup úspěšnější i v samotné ochraně přírody, než z centrální úrovně ochranu nutící *top-down* přístup.

Na příkladu ochrany přírody je patrný rozdíl mezi zeměmi, které se vyvíjí kontinuálně a které prodělaly složitější vývoj společnosti například zasažený déle trvající totalitou. Sociální kapitál, např. míra důvěry byla tímto přerušením zasažena

(Hampl a kol. 2007), naopak ve zmíněném Norsku vedl postupný evoluční vývoj k vyšší míře participace a důvěry, která je přenášena i do legislativy prostřednictvím rozhodování na nižších úrovních uspořádání společnosti (Brown a kol. 2015).

2.4 Definice rozvoje a rozvojových aktérů

Rozvoji můžeme rozumět jako „procesu pozitivních změn“ (Binek a kol. 2011) v několika oblastech. Jedná se o komplexnější a spíše kvalitativní popis reality (Blažek, Uhlíř 2002; Hampl a kol. 2008). Na rozdíl od rozvoje, růst v teoriích regionální rozvoje charakterizuje kvantitativní změnu v daném sektoru (ekonomickém, demografickém) (Blažek, Uhlíř 2002). Pro venkov Binek a kol. (2011) uvádí zejména rozvoj v oblasti sociální, ekonomické a environmentální.

Bernard a kol. (2011) při rozboru rozvoje venkovských obcí dospívá ke dvěma momentům zásadním i pro tuto práci – zaprvé jde o endogenní povahu rozvoje a zadruhé definici rozvoje jako zvyšování kvality života, která se skládá z několika dílčích dimenzí (ekonomické, demografické, infrastrukturní, politické, kulturní...). Sociální kapitál je konceptem do regionálních věd přeneseným z ekonomie. Proto bývá jeho pozitivní vliv dáván do souvislosti s ekonomickým rozvojem (Stachová a kol. 2011), nyní je však používán i na jiné sektory a zohledňuje širší paletu činností. Ve venkovském prostředí jde typicky o důvěru, sociální síť a o mobilizaci těchto zdrojů v širěji chápaný rozvoj (ekonomický i sociální a environmentální) (Bernard a kol. 2011). Nejen definici ale i následné hodnocení, zdali je rozvoje dosaženo a v jaké míře, je velice těžké vymezit. Může být založeno na subjektivním pohledu, anebo objektivních zjištěních (Bernard a kol. 2011). V práci budou oba přístupy kombinovány, a tak bude rozvoj definován jako „pozitivní změna“, která se bude analyzovat jak ze subjektivních náhledů, tak z objektivních zjištění s důrazem na zjištění, jaké dimenze prodělaly rozvoj, tedy „pozitivní změnu“. Z demografických charakteristik bude hodnocen růst počtu obyvatel jako míra atraktivity obce, dále pak jako rozvojové – kvalitativní charakteristiky v podobě vzdělanostní a věkové struktury. Z ekonomického pohledu bude hodnocena míra nezaměstnanosti, počet podnikatelských subjektů a počet nových dokončených bytů v obci. V rámci sociálních – komunitních měřítek bude analyzována volební účast a počet subjektů ve volbách do obecního zastupitelstva. Další podrobnější hodnocení bude získáváno pomocí rozhovoru se starostou (Příloha 1). Ten v analýze

zastává subjektivní náhled významného aktéra rozvoje. Detailnější popis získávání rozhovoru je uveden v metodice.

Role aktéra v sociálně vědních oborech nabyla na významu ve výše zmíněné teorii strukturace a následně byla silně akcentována v teoriích regionálního rozvoje, neboť se pole aktérů a jejich aktivit neustále rozšiřovalo a jejich důležitost předčila např. fyzickogeografické determinanty (Blažek, Hampl 2009). Aktéři rozvoje jsou všichni ti, kteří zaujímají postoj a ovlivňují tím rozvoj daného území. Patří mezi ně formální a neformalizované skupiny lidí, jednotlivci i další instituce, přičemž jejich aktivity i neekonomického rázu nakonec ovlivňují regionální rozvoj (Blažek, Hampl 2009) a jejich konání (sociální kapitál) přispívá k diferenciaci ve vývoji regionů (Blažek, Csank 2007) a silné zakořenění sociokulturních faktorů vede k přetrvání regionálních rozdílů v čase (Kostecký a kol. 2007). Aktéři se od sebe liší svými zájmy, řádovostním měřítkem, na kterém působí, agendou, kterou se zabývají. Největší rozdíly pak panují v samotné reálné moci, kterou disponují a ta pak rozlišuje klíčové a ostatní aktéry v území (Blažek, Hampl 2009). Nerovnováha moci jednotlivých hráčů v důsledku hraje roli i v otázce využití území potažmo ochraně přírody a krajiny (Těšitel a kol. 2006). Na území chráněných oblastí lze rozlišit aktéry podle způsobu jejich organizace. Na jedné straně se tak jedná o správu chráněného území a představitele veřejné správy na krajské a lokální úrovni, na straně druhé o neformální aktéry zastupující partikulární zájmy – od ochrany přírody po podnikatelské (Perlín, Bičík 2010). Tito všichni aktéři vstupují do interakcí a tvoří předivo vztahů sociálních sítí a sociálního kapitálu.

Již zmíněná dichotomie *lokální rozvoj-ochrana přírody* je vlastně výsledkem snahy dosáhnout cílů z centrální úrovně zřízené chráněné oblasti (*top-down*) a snahy obcí a místních aktérů realizovat cíle a rozvoj na svém území, popřípadě ve svém zájmu (*bottom-up*). Aktéři disponují jinými právy, postoji podle jejich cílů a funkcí. Například pro práci zásadní samosprávy obcí mají v místě působení značnou legitimitu odvozenou od výsledků voleb a působí jako důležití rozvojoví aktéři (Bernard a kol. 2011).

Tito aktéři pak spolu mohou koordinovat vykonávané činnosti. Projevuje se to například spoluprací obcí, jež vede k efektivnějšímu dosažení cíle při společném úsilí a může se odehrávat na několika úrovních – od výměny informací až po realizaci společných projektů (Galvasová a kol. 2007). To umožňuje účinněji řešit problémy, které často zasahují do území více obcí (Binek a kol. 2011). V rámci spolupráce obcí může docházet k participaci dalších aktérů v území, například občanů, jejichž zapojení je závislé na vztahu k řešené problematice (Galvasová a kol. 2007) a indikuje míru

sociálního kapitálu (Jančák a kol. 2010). Nerozhoduje tím pádem jen starosta nebo zastupitelstvo, respektive rada obce, ale díky své aktivitě se i samotní obyvatelé a jejich iniciativy stávají důležitými aktéry (Galvasová a kol. 2007). Podobně mohou obce spolupracovat i s představiteli správy CHKO, potažmo NP.

Z toho vyplývá, že nejzásadnějšími pro tuto studii jsou tři skupiny aktérů:

1. starostové obcí (*bottom up*),
2. správa CHKO/NP (její představitelé) jako zástupci státní správy, přístupu *top-down*
3. aktivní obyvatelé vytvářející především sociální kapitál obcí (politicky činní občané – např. členové zastupitelstva, aktivní členové (vedoucí) spolků).

S institucionalizovanými aktéry představující zásadní roli pro endogenně indukovaný rozvoj území a současně představiteli *bottom-up* a *top-down* přístupu, tedy starosty obcí a zástupci Správy CHKO/NP, bude pořízen rozhovor kvůli jejich zásadní roli v rozvoji území.

Na základě teoretické rozpravy byly stanoveny hypotézy práce.

2.5 Hypotézy práce

Pro hodnocení rozvoje i pro obecnější otázku po faktorech rozvoje je nutné brát v potaz teorii strukturace, která svou komplementaritou zohledňuje strukturu i aktéra – jak objektivní statistické informace vypovídající o rozvoji, tak subjektivní vnímání sociálního kapitálu a faktorů rozvoje aktéry. Role aktéra je přitom z hlediska vývoje myšlení v teorii strukturace nová, a proto první hypotéza zdůrazňuje právě ji (Blažek, Uhlíř 2002):

H1: Významným endogenním faktorem rozvoje bude jeho iniciace prostřednictvím jednotlivých aktérů ovlivňujících pak celou strukturu místní komunity.

Sociální kapitál je vnímán jako užitečný koncept pro stanovení endogenního rozvoje regionu, popřípadě obce (Bernard a kol. 2011) a je takto ve studiích často využíván (např. Jančák a kol. 2010). Pokud v zájmovém území panuje důvěra a lidé mají chuť se zapojovat do společenského života a občanských aktivit, předpokládá se, že se bude region i lépe rozvíjet. Tento Putnamův (1993) koncept má však proměnlivou územní platnost ve vztahu k ekonomickému rozvoji (Kostelecký a kol. 2007). Avšak v zájmové oblasti s venkovským osídlením a územní ochranou přírody je rozvoj pojímám

zpravidla šířeji (Bernard a kol. 2011; Binek a kol. 2011), a tak to bude i v předkládané práci. Půjde o zaznamenávání „pozitivních změn“ vedoucích ke zlepšení kvality života s důrazem na vazbu k územní ochraně přírody a dimenzích s tím souvisejících. Pro tyto změny je sociální kapitál vhodným identifikátorem, a proto druhá hypotéza dle zjištění Jančáka a kol. (2010), Těšitele a kol. (2006) očekává vyšší míru rozvoje v obcích s vyšším sociálním kapitálem:

H2: Na základě konceptu sociálního kapitálu se dá očekávat vyšší míra rozvoje v obcích, kde bude zjištěna vyšší míra sociálního kapitálu a lokální identity.

Sociální kapitál jako ústřední pojem a jako zkoumaný faktor rozvoje bude sledován i prostřednictvím vazeb aktérů a sociálních sítí, pro jejichž rozčlenění a identifikaci budou návodná výše zmíněná dělení. Konkrétně půjde o meziskupinový sociální kapitál charakterizující spolupráci obcí v zájmovém regionu a spolupráci obcí se správou CHKO (NP) a také o hierarchický sociální kapitál popisující vazby na orgány veřejné správy vně zájmové území. Pro charakter rozvoje je zásadní, kdo určuje pravidla a role dané strukturálním sociálním kapitálem. Z institucionálního pohledu jsou vzhledem k cílům práce, tedy analýze rozvoje v chráněném území, důležité vztahy obcí jakožto klíčových aktérů rozvoje (Bernard a kol. 2011), respektive jejich představitelů, a institucí ochrany přírody. Pro rozvoj jsou rozhodující jak horizontální vazby spojující aktéry na stejné řádovostní úrovni (Putnam 1993), tak ty vertikální. Ty definují vztah k centrální úrovni, který bude dále rozveden na významném dilematu plošné ochrany přírody a rozvoje regionu, a takové vazby pak formují, jak se bude region rozvíjet. Na základě zmíněných teoretických konceptů a případových studií z Česka a Evropy (Brown a kol. 2015; Čihař a Staňková 2006; Kušová 2008; Putnam 2000) hypotéza 3 a 4 očekávají menší míru důvěry a spolupráce mezi jednotlivými aktéry (obce, správy), ale pozitivní vztah k ochraně přírody:

H3: S ohledem na podobné charakteristiky (protežovaný top-down přístup, nízká míra důvěry, krátká tradice participace a občanské společnosti) postkomunistických států v případě zkoumaného Polska (Brown a kol. 2015) se dá očekávat i na Křivoklátsku méně vyvinutý sociální kapitál a sociální sítě mezi aktéry, které zamezují spolupráci a také rozvoji.

Dále se dá předpokládat horší komunikace a koordinace kroků mezi aktéry vyplývající z hierarchického sociálního kapitálu (Putnam 2000) a top-down přístupu (Brown a kol. 2015) vedoucího v tomto případě k menší míře důvěry mezi aktéry (CHKO, představitelé obcí).

H4: Dá se předpokládat kladný vztah místních obyvatel a představitelů obcí k existenci CHKO (NP), problémem bude komunikace, neinformovanost a koordinace kroků institucí ochrany přírody.

Podobně jako sociální kapitál je chápána i identita. I ta je faktorem vedoucím k rozvoji regionu a současně může být reprodukována při pozitivní změně v regionu (Bernard a kol. 2011; Chromý a kol. 2014). V prostředí venkovských obcí s institucionálními aktéry, ale současně i neformálními, nebo neformálně působícími aktéry, bude nejprve provedena analýza objektivních informací a dat o rozvoji a míře sociálního kapitálu a následně hodnocení sociálního kapitálu a sítí ze subjektivního hlediska klíčových aktérů. Pátá hypotéza na základě případové studie (Kušová 2008) předpokládá právě ze subjektivního hlediska aktérů zvýšený zájem o využití potenciálu rozvoje turismu v chráněné oblasti.

H5: V očích představitelů obcí a obyvatel bude dalším potenciálem pro rozvoj využití chráněného území pro turistický ruch.

Dilema, jak rozvíjet území, které má současné status „chráněné“, je ztělesněna v rozporu mezi přístupy *top-down* a *bottom-up*. Evropským trendem je v posledních desetiletích větší akcent na roli místní komunity, tedy aktivity směřující „zdola“ = *bottom-up* (Nastran 2015). Percepce chráněných území bývá kladná, problémem je komunikace a koordinace kroků s místní komunitou (Čihař, Staňková 2006). A právě zde by sociální kapitál mohl a měl sehrát klíčovou roli, zvláště pak v postkomunistických státech, kde je obecně nižší míra participace a důvěry odrážející se i na nezájmu podílet se na rozvoji a současně na ochraně přírody (Brown a kol. 2015). Z hlediska definice rozvoje a rozvojových aktérů budou zkoumány vazby a vztahy aktérů – obcí a institucí územní ochrany přírody a dále pak jaké cíle naplňují, jak mezi sebou komunikují a proč se jim je (ne)daří naplňovat.

Kladené hypotézy míří zejména do oblastí zjišťování míry a dimenzí rozvoje a role územní ochrany přírody. Faktorem endogenního rozvoje je sociální kapitál a sociální síť. Proto bude:

1. analyzováno, jakými rozvojovými charakteristikami, klady a problémy obce disponují, a to bude dále prohloubeno na to, jaká je míra rozvinutosti sociálního kapitálu a proč a

2. zhodnoceno, jak fungují lokální sociální sítě na bázi nejdůležitějších institucionálních aktérů (obcí, správy CHKO) a jak a proč přispívají k (jakému – jaké dimenze) rozvoji.

3 METODIKA A POUŽITÁ DATA

3.1 Cíle práce

Hlavním cílem bude zjištění míry sociálního kapitálu a rozvoje ve srovnání s okolím zájmového území, a čím je to ovlivňováno. Analyzovány budou data v oblasti demografické, sociální, ekonomické a komunitní, a zdali a jaký dopad mají na dané obce. Druhým cílem bude hodnocení vztahu obcí a správy CHKO (NP), jako střetu principu *bottom-up* a *top-down* samosprávy a veřejné správy a současně jako vztahu aktérů v území, přičemž jejich spolupráce v rámci sociálních sítí je potenciálem k rozvoji regionu. Analýza si klade za cíl zjistit, jak a proč tento vztah funguje. Tyto vazby současně institucionalizují *bottom-up* a *top-down* přístup v rozhodování jednotlivých hráčů v území. Percepce vazeb aktéry vypovídá o tom, zdali vazby k rozvoji přispívají.

Posledním cílem bude stanovit podobné a odlišné rysy mezi primárně zkoumanou oblastí Křivoklátska a obcemi ležícími v NP České Švýcarsko, které již zažilo vyhlášení NP na části CHKO, podobně jako se o tom uvažuje i v případě CHKO Křivoklátska.

3.2 Použité metody

Práce se skládá v zásadě ze dvou výzkumných přístupů. Pro komplexnější uchopení a v kontextu kritického realismu jsou kombinovány metody kvantitativní i kvalitativní analýzy (Seidl, Chromý 2010). Kvantitativní výzkum bude založen na metodách deskriptivní statistiky hodnotící území a srovnávající mezi sebou zájmové a srovnávací území a širší okolí zkoumaných oblastí. S touto předběžnou znalostí území budou realizovány rozhovory s klíčovými aktéry v území. Půjde o strukturovaný rozhovor s představiteli obce (starosty) v zájmovém území a s vedoucími správ CHKO (NP).

3.2.1 Kvantitativní výzkum: Hodnocení socioekonomického potenciálu

Cílem kvantitativního výzkumu bylo pomocí volně dostupných statistických dat analyzovat rozvoj obcí. Byly vybrány ukazatele, které pokrývají širokou škálu sociálních a ekonomických hledisek území. Data byla zjišťována za všechny zájmové obce, v součtu za celé území a následně v relativizované (v procentech, k počtu

obyvatel) podobě porovnávána s ORP, okresem, krajem, popřípadě celým Českem. Pokud to bylo možné a účelné, data byla použita za delší časové období. Přístup byl vybrán pro jeho jednoduchou aplikaci a názornost ve zjištěných rozdílech. Jeho pomocí lze určit, jak se liší vybrané územní celky od sebe a stanovit tak specifika rozvoje v chráněných oblastech, popřípadě rozdíly mezi vybraným územím v CHKO Křivoklátsko a NP České Švýcarsko.

Použita byla volně přístupná data Českého statistického úřadu (ČSÚ) a ze Sčítání lidu, domů a bytů (SLDB). Od roku 1990 se zvýšil počet obcí, některé z nich se za tímto účelem rozdělili a bylo nutné dohledat jejich počet obyvatel podle Historického lexikonu obcí České republiky 1869–2005. Dále byla použita veřejná databáze ČSÚ umožňující jednoduché vyhledávání pomocí zadání vybraného území a také poskytující nejaktuálnější údaje, zpravidla za roky 2015 a 2016. Ta byla využita i pro zjištění dat za vyšší hierarchické celky pro srovnání se zájmovými územími. Databáze byla využita pro zjištění současného stavu demografických ukazatelů, nezaměstnanosti, podnikatelských subjektů, ubytovacích zařízení a dokončených bytů. Údaje o nezaměstnanosti jsou spravovány Ministerstvem práce a sociálních věcí (MPSV), podnikatelské subjekty jsou spravovány v registru ekonomických subjektů. U všech dat bylo snahou zachytit vývoj a zaručit srovnatelnost dat mezi vybranými územími. U dat, která se dříve v takové podrobnosti nesbírala, byl kladen důraz na jejich aktuálnost.

Pro analýzu sociální a demografické situace byly vybrány tyto ukazatele: vývoj počtu obyvatel, věkové a vzdělanostní struktury. Podobné míry do svých výzkumů zařadili např. Perlín a kol. (2010) pro stanovení typologie venkova a vzdělanostní struktura byla použita Jančákem a kol. (2010) pro hodnocení sociálního kapitálu. Prostý počet obyvatel byl zjišťován z dat ČSÚ z dat SLDB za roky 1991, 2001, 2011 a údaji ČSÚ za rok 2015. Trend vývoje tohoto ukazatele svědčí o atraktivitě území a stejně tak další zmíněné dvě vybrané míry, které kromě toho charakterizují i míru lidského kapitálu a také potenciálu sociálního kapitálu. Věková struktura ukazuje atraktivitu území pro lidi v produktivním věku a byla zjišťována za roky SLDB 2001 a 2011 a za rok 2015 (údaje ČSÚ). Vzdělanostní struktura byla zjišťována z dat SLDB 2011 a je aspektem lidského kapitálu, který může zvýšit míru sociálního kapitálu.

Další skupina charakteristik si klade za cíl zhodnotit ekonomickou míru rozvoje. Základním ukazatelem je podíl nezaměstnaných osob v produktivním věku (dále jen podíl nezaměstnaných osob) zjišťovaným z dat ČSÚ a spravovaným MPSV ke konci roku 2014, 2015 a aktuální data k 28. 2. 2017. Podobné charakteristiky jsou široce

využívané pro hodnocení obcí (Perlín a kol. 2010). Byla zařazena, protože vypovídá o prosperitě místních obyvatel, pracovních příležitostech v obci a okolí, které dělají území atraktivnější. Další charakteristiky se zaměřují na ekonomickou aktivitu v území, zejména soustředěnou na aktivitu v cestovním ruchu coby typickém odvětví v chráněných oblastech, hodnocen bude počet ekonomických subjektů a počet ubytovacích zařízení a přespání v nich (Kušová 2008). Počet ekonomických subjektů byl zjišťován z dat ČSÚ a SLDB za roky 2001, 2011 a 2015. Šlo o prostý součet subjektů a jeho trend a poté o počty podnikatelských subjektů charakterizující cestovní ruch – subjekty v oblasti ubytování, stravování, pohostinství a kulturní, zábavní a rekreační činnosti a jejich průměrný počet na obyvatele obce. Ještě více se cestovního ruchu týká údaj ČSÚ počet ubytovacích zařízení, hostů a přenocování, respektive průměrného počtu přenocování, data byla získána za rok 2015. Tyto míry byly zařazeny pro zhodnocení efektu CHKO a NP jako atraktivní oblasti pro turismus. Hodnocení atraktivity pro obyvatele a ekonomiky území se propojuje ve statistice ČSÚ o dokončení nových bytů od roku 2000 do roku 2016.

Sociální kapitál se projevuje v míře angažovanosti na obecní úrovni (Jančák a kol. 2010), a proto bude analyzován vývoj volební účasti a počet kandidujících subjektů ve volbách do obecních zastupitelstev jako vyjádření míry participace a angažovanosti v rozvoji obce. Z dat ČSÚ na serveru volby.cz byly vybrány údaje za volby z let 2006, 2010 a 2014.

Výsledky této části výzkumu budou dále využity jako podklad pro rozhovory realizované v druhé etapě výzkumu.

3.2.2 Kvalitativní výzkum: Strukturovaný rozhovor s otevřenými otázkami

Kvalitativní výzkum byl realizován formou rozhovorů s respondenty z řešeného území (Tabulka 2 a 3). Během dubna 2017 bylo provedeno 12 rozhovorů. Starosta Křivoklátu, pan Nad', rozhovor odmítl, vyplnil však formulář osnovy rozhovoru svými odpověďmi. Stejnou formou vyplnil otázky i starosta Velké Bukové pan Moucha z důvodu pracovního vytížení. Nepodařilo se domluvit schůzku s panem starostou Štillerem z Branova. Z celkových 15 respondentů se tedy podařilo získat odpovědi od 14 z nich. Vzhledem k ověřovaným hypotézám a stanoveným cílům práce byl rozhovor tematicky rozdělen na několik částí a jeho úplná struktura je uvedena v příloze č. 1. Pro

srovnatelnost výsledků byl zvolen strukturovaný rozhovor s otevřenými otázkami. Výhoda této metody vedení rozhovoru spočívá i v příznivém poměru výtěžnosti respondenta vzhledem k jedinému kolu rozhovorů (Hendl 2012). Dotazník se zejména se zaměřil na hodnocení sociálního kapitálu obce a vztahu správy CHKO (NP) a obcí jako indikátorů rozvoje.

Tyto hlediska jsou chápána jako podstatná pro rozvoj obce, a proto se jimi práce zabývala. V rámci otázek představitelům obce (starostům) se jedná o zjišťování 1) indikátorů sociálního kapitálu v oblasti spolkové činnosti a politické angažovanosti (Bernard a kol. 2011; Jančák a kol. 2010; Těšitel a kol. 2006); 2) role sítí, spolupráce mezi obcemi a vlivu spolupráce na rozvoj obce (Bernard a kol. 2011); 3) vnímání a vztahů obcí k existenci CHKO (NP) a její správě a vztahů k dalším vyšším hierarchickým orgánům (kraj, MŽP) v rámci protichůdnému působení principů *top-down* a *bottom-up* (Brown a kol. 2015; Čihař, Staňková 2006; Kušová 2008). S představiteli správy CHKO (NP) bude rozhovor veden s cílem analyzovat 1) roli CHKO (NP) ve vztahu k rozvoji území; 2) vztahy s obcemi a dopad vztahů na rozvoj území v rámci střetu principů *top-down* a *bottom-up*. V CHKO Křivoklátsko bude dále u představitelů obcí i správy CHKO hodnocen vztah k případnému vyhlášení NP a jeho efektům působících na rozvoj území. Na území NP České Švýcarsko půjde o hodnocení významu již vzniklého NP pro rozvoj území.

Rozhovor bude vyhodnocen pomocí grafů, tabulek a textu. Odpovědi na otázky budou pomocí klíčových slov kódovány a shlukovány do jednotlivých skupin odpovědí a porovnány mezi sebou. Zároveň budou v průvodním textu zmíněny nejdůležitější sdělení, které se mohou vymykat daným kategoriím, ale jsou neméně důležitá pro dosažení cílů šetření a dokreslení situace obcí v CHKO Křivoklátsko, respektive na území NP České Švýcarsko.

3.2.2.1 Výběr respondentů a vymezení území

Výběr respondentů odpovídá územnímu rozsahu studie. Pro CHKO Křivoklátsko byly vybrány obce v jádrové oblasti, která přiléhá či tvoří území navrženého NP Křivoklátsko a zároveň neleží na hranicích CHKO (Tabulka 2). Území obcí zároveň kopíruje rozlohu působnosti obce Křivoklát s pověřeným obecním úřadem. Z výzkumu byla vyloučena obec Pustověty. Spadá sice do POU Křivoklát, avšak současně leží na hranicích CHKO. Celkem bylo do výzkumu zahrnuto deset obcí a potom také Správa CHKO Křivoklátsko. V NP České Švýcarsko jsou to tři obce s největším podílem

rozlohy v území NP a také Správa NP (Tabulka 3). Mezi respondenty byli vybráni zástupci obcí: starostové, popřípadě jejich zástupci a vedoucí správy chráněných území (Tabulka 2 a 3). Starostové jsou totiž nejvýznamnějšími aktéry a reprezentanty s významnými pravomocemi (Bernard a kol. 2011).

Tyto obce byly vybrány kvůli podobné lokalizaci vzhledem k jádrové oblasti chráněného území.

Tabulka 2: Respondenti z území CHKO Křivoklátsko: starostové vybraných obcí a vedoucí Správy CHKO. Vlastní zpracování, stav 2017.

CHKO Křivoklátsko	
Jméno respondenta	Obec/Instituce
František Štiller	Branov
Iveta Kohoutová	Karlova Ves
Milan Nadř	Křivoklát
Jaroslav Gorčík	Městečko
Jitka Vydrová	Nezabudice
Pavčina Plimlová	Račice
Lenka Peterková	Roztoky
Petr Hůla	Správa CHKO
Jiří Šulc	Sýkořice
Pavel Moucha	Velká Buková
Tařána Prořková	Zbečno

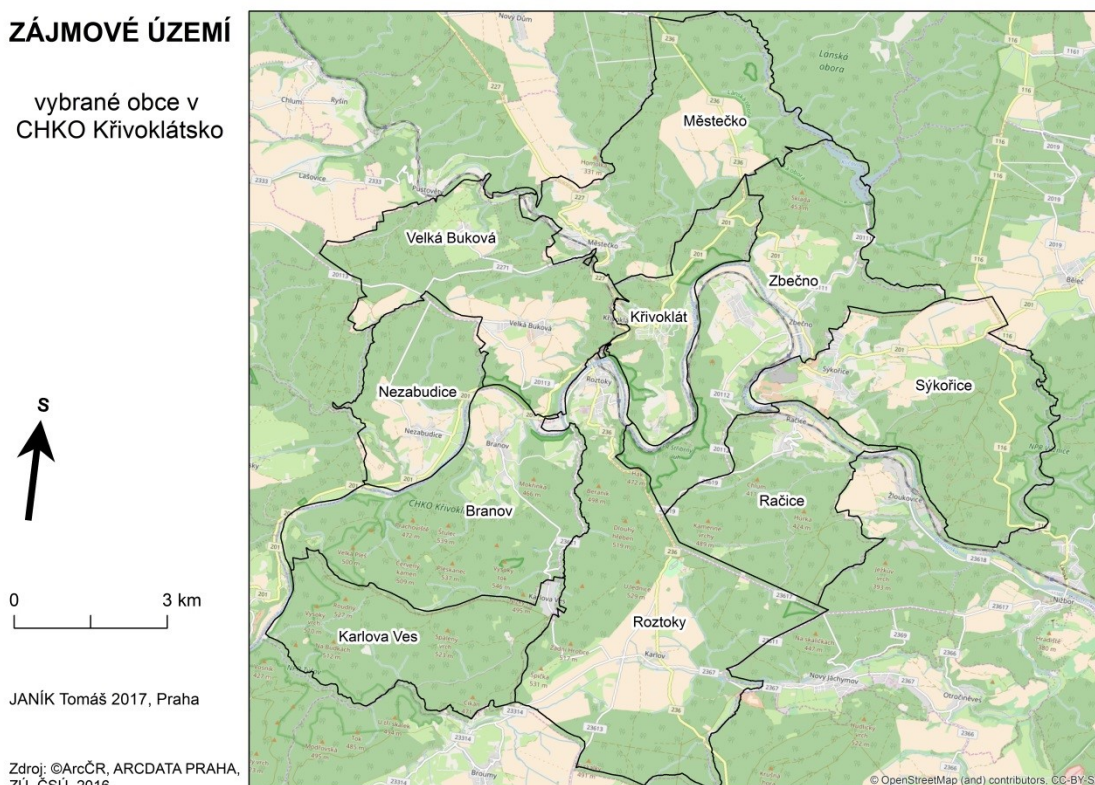
Tabulka 3: Respondenti z území NP České Švýcarsko: starostové vybraných obcí a vedoucí Správy NP. Vlastní zpracování, stav 2017.

NP České Švýcarsko	
Jméno respondenta	Obec/Instituce
Jan Drozd	Doubice
Zdeněk Pánek	Hřensko
Marek Kny	Jetřichovice
Pavel Benda	Správa NP

4 VÝSLEDKY PRÁCE

4.1 Charakteristika vymezeného území

Klíčovými územím pro realizaci výzkumu budou obce (Tabulka 2) ležící v CHKO Křivoklátsko, jejichž výběr proběhl na základě výše zmíněné metodiky. CHKO bylo vyhlášeno v roce 1978 a zaujímá rozlohu 628 km² (Agentura ochrany přírody a krajiny (AOPK), 2006). Deset vybraných obcí se pak rozkládá na ploše 130 km² stávajícího CHKO (Mapa 1). Pouze intravilán obce Karlova Ves ze všech vybraných obcí se nachází v místech, kde je plánováno vyhlášení NP (Vácha 2012).



Mapa 1: Zájmové území – vybrané obce ležící v CHKO Křivoklátsko. Vlastní zpracování 2017. Zdroj: ©ArcCR, ARCDATA PRAHA, ZÚ, ČSÚ, 2016 a Open Street Maps.

Správně spadají pod obec s pověřeným obecním úřadem (POU) Křivoklát a obec s rozšířenou působností (ORP) Rakovník a jsou součástí Středočeského kraje.

Z hlediska vnějších vztahů se jedná o přechod mezi jádrovým územím a periferií, území obcí se tak dá označit za semiperiferii. Neutrálně na zmíněné ose polarita jádro-periferie je hodnoceno na konci osmdesátých let (Hampl, Kühnl, Gardavský 1987), tak před deseti lety, kdy tvořilo přechod mezi rozšiřující se pražskou metropolitní oblastí a tzv. vnitřní periferií, území, kam efekt žádného z jader (v tomto případě zejména Prahy

a Plzně) nezasahuje (Musil, Müller 2008). V rámci Středočeského kraje zaujímá Křivoklátsko periferní polohu na hranicích s Plzeňským krajem a také je relativně vzdáleno od svého sídla ORP s dalšími službami v Rakovníku. V zájmovém území leží spíše menší obce, jediné Roztoky převyšují počtem obyvatel 1000. Sídlní struktura je stálá. Podle typologie venkova (Perlín a kol. 2010) patří POU Křivoklát mezi méně rostoucí, to znamená, že ve srovnání s ostatními POU vykazuje nepříznivé migrační saldo a pomalejší tempo výstavby nových domů. Naopak ukazatel lidského potenciálu, sdružující v sobě věkovou a vzdělanostní strukturu, či nezaměstnanost, vykazuje podobné (příznivé) hodnoty jako mají obce v bezprostředním zázemí Prahy. V typologii pak POU Křivoklát spadá do vymezeného *nerozvojového susedského venkova*, je tedy vymezen podobně jako výše zmíněnými autory a nepatří mezi rozvíjející se suburbanní venkov v blízkosti jádra (Prahy).

SROVNÁVACÍ ÚZEMÍ

vybrané obce zasahující
do NP České Švýcarsko

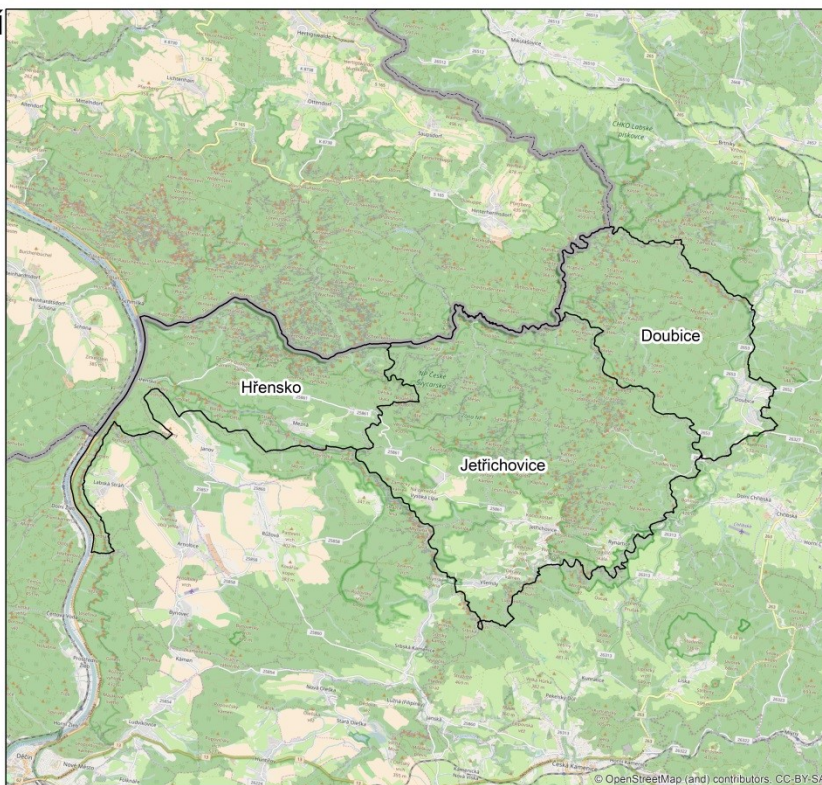
☐ Státní hranice



0 4 km

JANÍK Tomáš 2017, Praha

Zdroj: ©ArcČR, ARCDATA PRAHA,
ZÚ, ČSÚ, 2016



Mapa 2: Srovnávací území – vybrané obce zasahující do NP České Švýcarsko. Vlastní zpracování 2017. Zdroj: Zdroj: ©ArcČR, ARCDATA PRAHA, ZÚ, ČSÚ, 2016 a Open Street Maps.

K 1. 1. 2016 žilo v zájmové oblasti 4036 obyvatel (ČSÚ 2016). Průměrná míra nezaměstnanosti k 31. 12. 2015 činila 6,15 % (ČSÚ 2016).

Pro srovnání byly vybrány tři obce tvořící největší podíl rozlohy NP České Švýcarsko (Mapa 2, Tab. 3). Plocha NP vyhlášeného v roce 2000 ze stávajícího CHKO Labské Pískovce čítá 79 km² (Správa NP České Švýcarsko 2007). Vybrané tři obce

tvoří podobnou rozlohu jako je rozloha NP, jelikož jejich území leží i mimo hranice NP, přesně 83 km². Administrativně spadají každá pod jinou obec s pověřeným úřadem (Doubice pod Rumburk, Hřensko pod Děčín a Jetřichovice pod Českou Kamenici). Hřensko a Jetřichovice pak náleží ORP Děčín a Doubice ORP Rumburk. Všechny obce leží v okrese Děčín a v Ústeckém kraji a jsou situovány při hranici s Německem. Hraniční oblasti jsou tradičně periferní (Musil, Müller 2008). Samotná sídla leží vně území NP a jen jejich menší části leží v NP (např. Mezná). Proměna sídelní struktury, perifernost území a úbytek obyvatel souvisí s poválečným odsunem Němců a následnou neprůchodností hranic v období komunistického režimu. Naopak dnes jsou staré sídelní a krajinné struktury obnovovány např. pomocí přeshraniční spolupráce.

Perlín a kol. (2010) pro zájmové POU indikují ve srovnání s ostatními vyšší kladné saldo obyvatel a tempo výstavby a současně nízký lidský potenciál. V typologii jsou zájmové POU zařazeny do kategorie *problémový rekreační venkov*. Kategorie je charakteristická pro oblasti doosidlované po druhé světové válce s většími obcemi a vysokým rekreačním potenciálem. Současně právě v této kategorii je nejvyšší nezaměstnanost a nízká volební účast. Ve srovnání s Křivoklátskem se jedná o území více periferní. POU Česká Kamenice byla zařazena mezi periferní oblasti i ve studii Jančáka a kol. (2010). S tím koresponduje i vyšší míra nezaměstnanosti dosahující průměrně 9,37 % (ČSÚ 2016). V obcích dohromady žilo 767 obyvatel (ČSÚ 2016).

4.1.1 Plány péče jako rámec spolupráce státní správy a samosprávy

Předmětem ochrany CHKO Křivoklátsko je vysoká biodiverzita, která je podmiňována geodiverzitou. Geomorfologické poměry do velké míry vytváří územím protékající řeka Berounka tvořící pestré stanovištní podmínky, které příznivě ovlivňují biologickou rozmanitost. Vysoký podíl přirozených lesů a široká škála společenstev patří mezi nejzásadnější předměty ochrany (AOPK 2006, 2016). Proto se Plán péče zaměřuje zejména na zlepšení ekologických podmínek lesních a travních porostů (AOPK 2006).

Plán péče CHKO Křivoklátsko pro roky 2007–2016 i současně platný pro roky 2017–2026 počítá s některými hospodářskými činnostmi. V I. zóně CHKO jde o lesní hospodaření a údržbu trvalých travních porostů, v II. zóně i o budování infrastruktury (ekofarem) pro udržitelnou podobu turistiky (agroturistiky). Plán péče zmiňuje širší

možnosti rozvoje (stavební činnosti, občanské vybavení, drobné provozy) jako vhodné pro IV. zónu. Současně s masivním rekreačním využitím území dochází v ohledu ochrany přírody k nežádoucím efektům. Proto je pro I. zónu CHKO zmiňována pouze individuální turistika, ve II. zóně CHKO lze pro rekreaci využít jen již stávající objekty, v případě ekofaremu je umožněn vznik malých objektů. Pro koordinaci rozvoje bylo Plánem péče pro roky 2007 až 2016 vytyčeno opatření zmiňující pravidelné setkávání se starosty obcí (AOPK 2006, 2016).

Stávající Plán péče pro období let 2017 až 2026 hodnotí situaci podobně a vytyčuje podobné cíle. Již ale chybí explicitní vyjádření setkávání se se starosty, proklamována je spolupráce a komunikace Správy CHKO Křivoklátsko a obcí ve vztahu k dílčím tématům.

Z Plánů péče vyplývá snaha o koordinaci lidských aktivit a zájmů ochrany přírody odstupňovaná podle jednotlivých zón. Umožňuje stavební rozvoj v obcích a v zónách s vyšším stupněm ochrany umožňuje formy „měkkého“ turismu, jednoho z možných směrů rozvoje zájmového území. Pro budoucí vývoj může být rizikový menší důraz na komunikaci obcí a Správy CHKO Křivoklátsko. V případě vyhlášení NP Křivoklátsko lze předpokládat změnu vytyčení zón a přísnější režim v jejich rámci, který by vedl k omezení dnes povolených činností.

Pro srovnání Plán péče NP České Švýcarsko je v oblasti rozvoje přísnější. V rámci územního rozvoje je to zdůvodněno architektonickými hodnotami sídel, krajinným rázem a zejména samotnou existencí NP. Plán péče téměř vylučuje novou zástavbu. Uplatnění takového postupu vyplývá z konkrétního geografického kontextu. Spíše populačně malé intravilány obcí jsou situovány většinou do okrajových částí NP, zároveň se jedná o periferní území (Jančák a kol. 2010; Perlín a kol. 2010). To by v konečném důsledku vedlo k menší poptávce po nových zastavitelných plochách a k menšímu tlaku na jejich využití, proti tomu však stojí atraktivita území. Dohoda Správy NP České Švýcarsko s obcemi je spojena se snahou o udržitelný rozvoj území (Správa NP České Švýcarsko 2007). Navzdory tomu se počet obyvatel ve vybraných obcích mezi lety 2001 (NP byl vyhlášen v roce 2000) a 2011 zvýšil (více viz následující kapitola).

České Švýcarsko je národním parkem, územím s vyšším stupněm ochrany, a proto Plán péče stanovuje přísnější podmínky využití území. Navzdory tomu tři vybrané obce na území NP vykazují kladné migrační saldo.

4.2 Socioekonomická charakteristika území

Charakteristika území bude sloužit jako předstupeň pro kvalitativní výzkum. Zde zjištěné informace poskytují znalost využitelnou pro rozhovory se starosty. Vybrané charakteristiky mají za cíl popsat život obce, její rozvoj a sociální kapitál z několika hledisek: sociálního, ekonomického a komunitního.

4.2.1 Srovnání demografického vývoje 1991–2015

4.2.1.1 Demografický vývoj obcí CHKO Křivoklátsko

V zájmové oblasti CHKO Křivoklátsko se počet obyvatel za sledované období mezi roky 1991 a 2015 snížil (Tabulka 4). Menší obce do 300 obyvatel se během tohoto období ještě více zmenšovaly. Z původních 875 obyvatel na 834. Naopak ty ve

velikostní kategorii 301

Tabulka 4: Vývoj počtu obyvatel v zájmové oblasti CHKO Křivoklátsko 1991–2015. Zdroj: ČSÚ 2016. Vlastní zpracování.

Název obce	1991	2001	2011	2015	Index změny 1991–2015 (%)
Branov	263	210	193	211	80
Karlova Ves	129	112	135	130	101
Křivoklát	707	668	689	681	96
Městečko	418	399	444	437	105
Nezabudice	81	72	76	76	94
Račice	160	154	160	160	100
Roztoky	1157	1029	1125	1059	92
Sýkořice	417	422	490	518	124
Velká Buková	242	252	253	257	106
Zbečno	585	439	470	507	87
Celkem	4159	3757	4035	4036	97
Okres Rakovník	55034	54993	55498	55258	100

až 500 (v roce 1991)

zvýšily počet obyvatel o 120 obyvatel z 835 na 955. V obcích mezi 500 a 1200 obyvateli jejich počet poklesl o 202 z 2449 na 2247.

Dále byla posouzena věková struktura naznačující, zdali je v obci dostatek obyvatel v produktivním či mladistvém věku, a tím pádem s větším potenciálem pro obec.

Obyvatelé byli rozděleni do tří skupin (0–14, 15–64 a 65 a více let). Vypočítány byly dva indexy popisující věkovou strukturu pro roky 2001, 2011 a 2015. Index stáří stanovuje podíl starších 65 k mladším 15 let a index závislosti podíl obyvatel v produktivním věku 15–64 k součtu obyvatel ve věkových kategoriích 0–14 a 65 a více. Index stáří celého zájmové území se rovná 1,51 v roce 2015. Zvýšil se ve sledovaném období z hodnoty 1,18. Trend je obdobný i v měřítku okresu Rakovník, Středočeského

kraje a celé republiky. V zájmovém období ale roste nejrychleji a v porovnání je současně nejméně příznivý (Tabulka 10). Zastoupení nejmladší kategorie věkové struktury je relativně malé. Index závislosti oproti tomu ukazuje, že podíl obyvatel v produktivním věku k mladistvým a lidem v postproduktivním věku je vyšší než v okrese Rakovník, Středočeském kraji i v celostátním měřítku. Trend je znovu ve všech celcích stejný, ale na rozdíl od indexu stáří zájmová oblast ztrácí obyvatele v produktivním věku pomaleji (Tabulka 11). Vyšší zastoupení obyvatel v produktivním věku je zejména v obcích s vyšším počtem obyvatel, naopak v obcích s malým počtem obyvatel zůstává nižší, než je v rámci Česka (Tabulka 5). To naznačuje, že větší obce s pracovními příležitostmi jsou atraktivní pro obyvatele v produktivním věku, ale zároveň zde lidé nezakládají rodiny, klesá podíl nejmladší části populace a ta celkově stárne, byť je zatím velká část obyvatel v produktivním věku.

Tabulka 5: Věková struktura obyvatelstva v zájmové oblasti CHKO Křivoklátsko v roce 2015. Zdroj: ČSÚ 2016. Vlastní zpracování.

Název obce	Věk 0–14	%	Věk 15–64	%	Věk 65 -	%	Index stáří	Index závislosti
Branov	27	12,80	133	63,03	51	24,17	1,89	1,71
Karlova Ves	26	20,00	76	58,46	28	21,54	1,08	1,41
Křivoklát	93	13,66	450	66,08	138	20,26	1,48	1,95
Městečko	58	13,27	295	67,51	84	19,22	1,45	2,08
Nezabudice	9	11,84	41	53,95	26	34,21	2,89	1,17
Račice	26	16,25	101	63,13	33	20,63	1,27	1,71
Roztoky	123	11,61	753	71,10	183	17,28	1,49	2,46
Sýkořice	72	13,90	335	64,67	111	21,43	1,54	1,83
Velká Buková	36	14,01	173	67,32	48	18,68	1,33	2,06
Zbečno	59	11,64	352	69,43	96	18,93	1,63	2,27
ORP Rakovník	8353	15,12	3669	66,41	10207	18,47	1,22	1,98

Ve vzdělanostní struktuře populace nad 15 let převažují obyvatele se středoškolským vzděláním bez maturity (Tabulka 6), jsou více zastoupeni, než činí podíl v rámci okresu, kraji i celého Česka. Naopak, menší je podíl vysokoškoláků než na vyšších hierarchických celcích (Tabulka 12). Rozdílný součet obyvatel ve věku 15 a více let a obyvatel ve vzdělanostní struktuře je dán tím, že někteří obyvatele nad 15 let nejsou zahrnuti, protože ještě studují ZŠ.

Tabulka 6: Vzdělanostní struktura obyvatel v populaci 15+ v zájmové oblasti CHKO Křivoklátsko. Zdroj: ČSÚ – SLDB 2011. Vlastní zpracování.

Název obce	bez vzdělání a ZŠ absolutně a v %		SŠ (bez maturity) absolutně a v %		SŠ (s maturitou, nástavba) absolutně a v %		VŠ a VOŠ absolutně a v %	
Branov	27	15,52	78	44,83	56	32,18	13	7,47
Karlova Ves	18	17,31	58	55,77	24	23,08	4	3,85
Křivoklát	110	19,20	193	33,68	187	32,64	83	14,49
Městečko	86	23,76	161	44,48	93	25,69	22	6,08
Nezabudice	14	22,95	22	36,07	19	31,15	6	9,84
Račice	32	23,88	43	32,09	45	33,58	14	10,45
Roztoky	203	23,20	324	37,03	271	30,97	77	8,80
Sýkořice	70	17,11	147	35,94	141	34,47	51	12,47
Velká Buková	44	21,78	79	39,11	67	33,17	12	5,94
Zbečno	86	21,39	168	41,79	110	27,36	38	9,45
ORP Rakovník	9604	21,55	16922	37,97	13573	30,46	4464	10,02

4.2.1.2 Demografický vývoj obcí NP České Švýcarsko

V obcích ležících v NP České Švýcarsko se zvýšil počet obyvatel mezi lety 1991 a 2015 ve všech z nich. Jedná se o nárůst z 566 obyvatel na 767, přičemž nejvíce obyvatel zde žilo ze sledovaných let v roce 2011 (Tabulka 7). Tento nárůst (o 36 % původního stavu roku 1991) kontrastuje s mírným poklesem počtu obyvatel v okrese Děčín. Zdá se, že území je atraktivní, možným vysvětlením je částečná ztráta periferního postavení po otevření hranic s Německem a dalším může být příznivé životní prostředí této části okresu, a tím pádem i stálé přestěhování některých z rekreatantů v oblasti.

Tabulka 7: Počet obyvatel ve srovnávací oblasti NP České Švýcarsko. Zdroj: ČSÚ 2016. Vlastní zpracování.

Název obce	1991	2001	2011	2015	Index změny 1991–2015 (%)
Doubice	53	85	104	102	192
Hřensko	203	244	322	273	134
Jetřichovice	310	379	407	392	126
Celkem	566	708	833	767	136
Okres Děčín	133686	133703	132718	131313	98

Věková struktura obyvatel je velmi příznivá v Hřensku. Dokazují to oba indexy. Malý podíl mladších obyvatel do 15 let věku je pak zřejmý v obou dalších vesnicích. Celkově se velmi dramaticky proměnil index stáří. V roce 2001 v území žilo více mladých do 15 let, než obyvatel starších 65 let. Nyní již na každého obyvatele mladšího

15 let připadají více než dva starší 65 let (Tabulka 10). V indexu závislosti se naopak projevuje někdejší silné zastoupení mladé generace a její posun do produktivního věku (Tabulka 8). Ačkoliv index klesá v obcích NP i v okrese Děčín, Ústeckém kraji a České republice, zůstává v obcích NP v nejpříznivějším poměru (Tabulka 11). Avšak pokles zastoupení nejmladší generace vypovídá o řídkém zakládání rodin v území.

Tabulka 8: Věková struktura obyvatelstva ve srovnávací oblasti NP České Švýcarsko. Zdroj: ČSÚ 2016. Vlastní zpracování.

Název obce	0–14 absolutně a v %		15–64 absolutně a v %		65 - absolutně a v %		Index stáří	Index závislosti
Doubice	10	9,80	68	66,67	24	23,53	2,40	2,00
Hřensko	37	13,55	202	73,99	34	12,45	0,92	2,85
Jetřichovice	31	7,91	259	66,07	102	26,02	3,29	1,95
<i>Okres Děčín</i>	21144	16,1	85787	65,33	24382	18,57	1,15	1,88

V obcích najdeme méně vysokoškolsky vzdělaných, nízkou mírou vzdělání vykazuje především Hřensko, kde bez mála 30 % obyvatel absolvovalo nejvýše základní školu. Nepříznivou vzdělanostní strukturu mají i okres Děčín a Ústecký kraj, do kterých obce spadají (Tabulka 12). Největší podíl obyvatel ve sledovaných obcích vystudovalo střední školu (Tabulka 9).

Tabulka 9: Vzdělanostní struktura obyvatel 15 + ve srovnávací oblasti NP České Švýcarsko. Zdroj: ČSÚ – SLDB 2011. Vlastní zpracování.

Název obce	bez vzdělání a ZŠ absolutně a v %		SŠ (bez maturity) absolutně a v %		SŠ (s maturitou, nástavba) absolutně a v %		VŠ a absolutně a v % VOŠ	
Doubice	15	15,63	22	22,92	49	51,04	10	10,42
Hřensko	56	29,63	63	33,33	59	31,22	11	5,82
Jetřichovice	66	21,64	130	42,62	90	29,51	19	6,23
<i>Okres Děčín</i>	25600	25,04	39771	38,9	29238	28,60	7627	7,46

4.2.1.3 Srovnání demografického vývoje obcí CHKO Křivoklátsko a NP České Švýcarsko

Celkově byly posouzeny tři charakteristiky popisující obyvatelstvo. Vývoj počtu obyvatel (1991–2015), věková struktura obyvatel a její vývoj (2001–2015) a vzdělanostní struktura (2011). Charakteristiky byly hodnoceny s vyššími hierarchickými celky, do kterých obce spadají.

Zatímco počet obyvatel v obcích CHKO Křivoklátsko mírně poklesl, na 97,04 % v roce 2015 stavu v roce 1991, obce v NP České Švýcarsko zvýšili počet svých

obyvatel o 35,5 %. Zdá se tedy, že vyhlášení NP v roce 2000 mělo spíše příznivý vliv na počet obyvatel. Dá se předpokládat, že území obcí se tím stalo atraktivní pro bydlení. A to přesto, že v okrese Děčín, do kterého NP spadá, ubylo 1,78 % obyvatel. V okrese Rakovník zůstal stav počtu obyvatel prakticky nezměněn a vybrané obce v CHKO Křivoklátsko tedy vykazují větší pokles než celý okres.

Porovnání věkové struktury měřené indexem stáří (Tabulka 10) vypovídá o stárnoucí populaci a malém podílu nejmladší generace ve vybraných obcích. Trend je v těchto oblastech silnější než ve vyšších hierarchických celcích.

Tabulka 10: Index stáří – srovnání obcí v CHKO Křivoklátsko a v NP České Švýcarsko. Zdroj: ČSÚ, 2016. Vlastní zpracování.

Index stáří			
Území	2001	2011	2015
Obce v zájmové oblasti CHKO Křivoklátsko	1,18	1,31	1,51
<i>Okres Rakovník</i>		1,11	1,22
<i>Středočeský kraj</i>		0,96	1,00
Obce v NP České Švýcarsko	0,76	1,15	2,05
<i>Okres Děčín</i>		0,96	1,15
<i>Ústecký kraj</i>		0,96	1,12
<i>Česká republika</i>		1,10	1,19

Index závislosti naopak ukazuje, že v obou územích bydlí relativně více obyvatel v produktivním věku, než je tomu v okresech, krajích, nebo na celostátní úrovni (Tabulka 11). To je příznivé nyní, nicméně do budoucna hrozí, že velký podíl obyvatelstva bude tvořit starší část populace. Převažuje sice tento nepříznivý trend, jako ve všech jednotkách, nicméně je ve srovnání v CHKO Křivoklátsko nejpomalejší a v rámci obcí v NP České Švýcarsko zase vykazuje nejpříznivější hodnoty pro rok 2015, ačkoliv předcházející pokles byl značný.

Tabulka 11: Index závislosti – srovnání obcí v CHKO Křivoklátsko a v NP České Švýcarsko. Zdroj: ČSÚ, 2016. Vlastní zpracování.

Index závislosti			
Území	2001	2011	2015
Obce v zájmové oblasti CHKO Křivoklátsko	2,26	2,20	2,04
<i>Okres Rakovník</i>		2,31	1,98
<i>Středočeský kraj</i>		2,21	1,93
Obce v NP České Švýcarsko	2,73	3,12	2,22
<i>Okres Děčín</i>		2,24	1,88
<i>Ústecký kraj</i>		2,30	1,98
<i>Česká republika</i>		2,24	1,97

Z indexů se dá předpokládat, že z obcí lidé v produktivním věku neodcházejí a zůstávají zde i ve věku postproduktivním, ale zmenšující se podíl mladých lidí svědčí o tom, že zde lidé nezakládají nové rodiny s dětmi.

Vzdělanostní struktura je nepříznivá v obou oblastech a horší než v okresech, krajích či v celém Česku. Jedná se o v obou případech o venkovské oblasti, přičemž lidé s vyšším vzděláním obývají především města. Historicky dané nepříznivé strukturální podmíněnosti severozápadních Čech patrně přispívají ještě k menšímu podílu v obcích NP České Švýcarsko než v obcích CHKO Křivoklátsko. V obcích CHKO Křivoklátsko může hrát příznivou roli větší velikost některých z obcí, kde lze očekávat lepší nabídku pracovních pozic pro vzdělanější obyvatele a dojezdová vzdálenost Prahy. Na druhou stranu lze předpokládat stěhování do několika nedalekých center, zejména zmíněné Prahy, kde je rovněž větší nabídka pracovních pozic pro kvalifikovanější obyvatele.

Tabulka 12: Vzdelanostní struktura – srovnání obcí v CHKO Křivoklátsko a v NP České Švýcarsko. Zdroj: ČSÚ, 2016. Vlastní zpracování.

Území	bez vzdělání a ZŠ %	SŠ (bez maturity) %	SŠ (s maturitou a nástavba) %	VŠ, VOŠ %
Obce v zájmové oblasti CHKO Křivoklátsko	20,93	38,62	30,73	9,71
<i>Okres Rakovník</i>	21,55	37,97	30,46	10,02
<i>Středočeský kraj</i>	18,29	35,43	32,68	13,61
Obce v NP České Švýcarsko	23,22	36,44	33,56	6,78
<i>Okres Děčín</i>	25,04	38,90	28,60	7,46
<i>Ústecký kraj</i>	24,22	37,44	29,22	9,12
<i>Česká republika</i>	19,05	34,85	31,55	14,54

4.2.2 Ekonomický vývoj 2001–2017

4.2.2.1 Ekonomický vývoj obcí CHKO Křivoklátsko

Podíl nezaměstnaných osob v zájmové oblasti kopíruje vývoj v okrese, kraji i Česku. Zůstává však stále o 0,5 % až 1 % vyšší (Tabulka 13). Není patrný žádný vzorec, podle kterého by se podíl nezaměstnaných osob řídil. Podstatný pro území je příznivý trend vývoje v největší obci, v Roztokách. Nezabudice jako nejmenší obec vykazovaly vysokou míru nezaměstnanosti v roce 2014, byť absolutně šlo o několik jednotlivců (8 nezaměstnaných v produktivním věku v roce 2014, poté pokles na 3 v roce 2015). Podobně se dají vysvětlit oscilace míry nezaměstnanosti v Branově (3 nezaměstnaní, 12 a 4).

Tabulka 13: Podíl nezaměstnaných osob v zájmové oblasti CHKO Křivoklátsko, * 31. 12. 2016. Zdroj: ČSÚ a MPSV 2016. Vlastní zpracování.

Název obce	Podíl nezaměstnaných osob k 31. 12. 2014	Podíl nezaměstnaných osob k 31. 12. 2015	Podíl nezaměstnaných osob k 28. 2. 2017
Branov	1,52	6,11	2,26
Karlova Ves	6,02	6,58	3,95
Křivoklát	9,07	8,37	6,89
Městečko	8,77	5,17	5,42
Nezabudice	19,51	7,14	9,76
Račice	5,94	6,80	6,93
Roztoky	5,82	3,95	3,32
Sýkořice	6,18	4,36	4,48
Velká Buková	7,18	4,55	4,62
Zbečno	7,06	8,51	5,11
<i>Okres Rakovník</i>	<i>7,14</i>	<i>5,78</i>	<i>4,65*</i>
<i>Středočeský kraj</i>	<i>6,36</i>	<i>5,41</i>	<i>4,31*</i>

Dále byly zjišťovány počty podnikatelských subjektů a jejich vývoj od roku 2001 do roku 2015 a zvláště pak těch, které mají potenciál pro turismus (ubytování, stravování, pohostinství; kulturní, zábavní a rekreační činnosti). Toto kritérium bylo vybráno, protože vhodná forma turismu se jeví jako udržitelný rozvojový potenciál pro obce ležící v chráněném území (Brandon, Wells 1992; Dickie, Whiteley 2013; Kušová 2008).

Tabulka 14: Počet podnikatelských subjektů v zájmové oblasti CHKO Křivoklátsko v roce 2015. Zdroj: ČSÚ 2016. Vlastní zpracování.

Název obce	Ubytování, stravování, pohostinství	Kulturní, zábavní a rekreační činnosti	Počet ekonomických subjektů	Počet subjektů na obyvatele
Branov	7	1	46	0,22
Karlova Ves	1	0	22	0,17
Křivoklát	15	3	203	0,30
Městečko	6	1	89	0,20
Nezabudice	0	2	29	0,38
Račice	2	0	40	0,25
Roztoky	14	2	237	0,22
Sýkořice	4	2	124	0,24
Velká Buková	9	1	77	0,30
Zbečno	14	3	111	0,22

Od roku 2001 do roku 2015 stoupl počet podnikatelských subjektů ze 796 na 978 (Tabulka 14). Více jich však bylo v roce 2011 a to 1006. Tento růst vztažený k počtu

obyvatel převyšuje růst počtu obyvatel. Činnosti, které byly vybrány jako turistické, prodělaly mírný pokles z 91 subjektů v roce 2011 na 88 v roce 2015. Podobně ukazují na malé využití potenciálu turistického ruchu i statistika počtu ubytovacích zařízení a počtu přespání (Tabulka 15). Pozitivem je vyšší doba zdržení hostů v Křivoklátu. Jak je zřejmé ze srovnání s NP České Švýcarsko, celkových přenocování je však relativně málo. Nepříznivé také je, že ubytovací zařízení se nacházejí jen ve dvou ze všech sledovaných obcí v CHKO Křivoklátsko. Infrastruktura pro cestovní ruch je jen málo rozvinutá.

Tabulka 15: Počet ubytovacích zařízení a přenocování v zájmové oblasti CHKO Křivoklátsko v roce 2015.
Zdroj: ČSÚ 2016. Vlastní zpracování.

Název obce	Počet zařízení	Hosté	Přenocování	Průměrný počet přenocování
Křivoklát	4	1590	8302	5,2
Roztoky	8	7429	13937	1,88

Poslední vybranou ekonomickou statistikou byl nárůst počtu dokončených bytů v území sledovaný od roku 2000. V CHKO Křivoklátsko se tempo zvýšilo. Mezi lety 2000 až 2010 bylo dokončeno 39 bytů a od roku 2011 do roku 2016 53. Nicméně tento nárůst se zatím neprojevuje na růstu počtu obyvatel. Nejvyšší nárůst byl zaznamenán v obci Zbečno, a to 8 bytů mezi lety 2000 a 2010 a 17 mezi lety 2011 a 2016. Jedná se o cca 44 obyvatel na jeden dokončený byt za dané období. Aktivita výstavby je podobná jako v ORP Rakovník. V ORP Rakovník se mezi lety 2000 a 2016 dokončilo 1253 bytů. To znamená, že jeden dokončený byt mezi lety 2000 a 2016 v ORP Rakovník pak připadá cca na 44 obyvatel

4.2.2.2 Ekonomický vývoj obcí NP České Švýcarsko

Podíl nezaměstnaných osob v obcích NP České Švýcarsko je vyšší než v obcích v CHKO Křivoklátsko (Tabulka 16) a je podobný podílu v celém Ústeckém kraji. Není zde však patrný trend zlepšení situace na rozdíl od úrovně v okrese Děčín, nebo v Ústeckém kraji. Nezaměstnanost zůstává relativně vysoká. Přesto počet podnikatelských subjektů a počet ubytovacích zařízení i počet přespání hostů je vyšší, než na území CHKO Křivoklátsko (Tabulka 17 a 18). Může jít o příznivý efekt existence NP zvyšující atraktivitu území z pohledu turistického ruchu.

Tabulka 16: Podíl nezaměstnaných osob ve srovnávací oblasti NP České Švýcarsko, * 31. 12. 2016. Zdroj: ČSÚ 2016. Vlastní zpracování.

Název obce	Podíl nezaměstnaných osob k 31. 12. 2014	Podíl nezaměstnaných osob k 31. 12. 2015	Podíl nezaměstnaných osob k 28. 2. 2017
Doubice	2,94	8,33	7,35
Hřensko	7,80	8,29	8,91
Jetřichovice	12,09	11,49	11,97
<i>Okres Děčín</i>	<i>10,33</i>	<i>8,76</i>	<i>7,79*</i>
<i>Ústecký kraj</i>	<i>10,67</i>	<i>8,91</i>	<i>7,79*</i>

Počet podnikatelských subjektů zůstal mezi roky 2001 a 2015 v podstatě nezměněn (353 v roce 2001, 354 v roce 2015). Více podnikatelských subjektů v území působilo v roce 2011, a to 429. Zmenšení počtu, podobně jako v CHKO Křivoklátsko, může být dáno vnějšími příčinami, nejspíše celosvětovou ekonomickou krizí. Počet subjektů podnikajících v oblastech týkajících se turismu mírně pokles ze 131 v roce 2011 na 125 v roce 2015.

Tabulka 17: Počet podnikatelských subjektů ve srovnávací oblasti NP České Švýcarsko v roce 2015. Zdroj: ČSÚ 2016. Vlastní zpracování.

Název obce	Ubytování, stravování, pohostinství	Kulturní, zábavní a rekreační činnosti	Počet obyvatel	Počet subjektů na obyvatele
Doubice	10	1	42	0,41
Hřensko	52	1	166	0,61
Jetřichovice	58	3	146	0,38

Atraktivita území NP České Švýcarsko se podepisuje i na počtu ubytovacích zařízení a počtu přenocování. Přestože ve vybraných obcích žije méně obyvatel než v případě obcí v CHKO Křivoklátsko, jsou celková čísla daleko vyšší.

Tabulka 18: Počet ubytovacích zařízení a přenocování ve srovnávací oblasti NP České Švýcarsko. Zdroj: ČSÚ 2016. Vlastní zpracování.

Název obce	Počet zařízení	Hosté	Přenocování	Průměrný počet přenocování
Doubice	5	3222	8226	2,55
Hřensko	11	12728	27888	2,19
Jetřichovice	19	12181	41804	3,43

V území nalezneme také více dokončených bytů na obyvatele, než je tomu okresu Děčín. Celkem se mezi lety 2000 a 2016 dokončilo 33 bytů. Tedy jeden dokončený byt připadá na cca 23 obyvatel srovnávacího území. V případě celého okresu Děčín jde ve stejném období o cca 51 obyvatel na 1 byt. Nejvíce probíhala výstavba v Jetřichovicích,

zvláště mezi lety 2000 a 2010, kdy bylo dokončeno 14 bytů. Nejméně nových bytů pak bylo dokončeno v Hřensku. Za celých 16 let pouze 3.

4.2.2.3 Srovnání ekonomického vývoje obcí CHKO Křivoklátsko a NP České Švýcarsko

Ve srovnání jsou zřetelné dva protichůdné trendy. V obcích CHKO Křivoklátsko se promítá současný příznivý trend zmenšování míry nezaměstnanosti. Ta zůstává sice nad hodnotami vyšších hierarchických celků, ale ne o mnoho a kopíruje jejich příznivý vývoj. V obcích v NP České Švýcarsko podíl nezaměstnaných osob více méně stagnuje na podobných hodnotách. Je to dáno vnější podmíněností, celý region severozápadních Čech patří mezi periferní (Musil, Müller 2008) a strukturálně nepříznivě ovlivněné oblasti.

Situace je opačná v ostatních hlediscích. Zde lze předpokládat pozitivní roli a atraktivitu NP způsobující několikanásobně vyšší podnikatelskou aktivitu v pohostinství, ubytování, kulturních a rekreačních aktivitách (Tabulka 19). Příznivé životní prostředí ztvrzené značkou NP může hrát roli i v atraktivitě oblasti pro nové bydlení. Dokončených bytů je zde na obyvatele i na obci více než na Křivoklátsku a více než v okrese Děčín, a to přes periferní polohu obcí. Potvrzuje se rekreační potenciál NP České Švýcarsko (Perlín a kol. 2010). Naopak potenciál CHKO Křivoklátsko zůstává nejspíše nevyužit.

Tabulka 19: Srovnání obcí NP a CHKO – počet podnikatelských subjektů 2001–2015. Zdroj: ČSÚ, 2016. Vlastní zpracování.

Území	2001	2011	2015
Obce CHKO Křivoklátsko – počet podnikatelských subjektů	769	1006	978
Obce NP České Švýcarsko – počet podnikatelských subjektů	353	429	354
Obce CHKO Křivoklátsko – počet podnikatelských subjektů v ubytování, stavování, pohostinství, kulturní, rekreační a zábavní činnosti		91	88
Obce NP České Švýcarsko – počet podnikatelských subjektů v ubytování, stavování, pohostinství, kulturní, rekreační a zábavní činnosti		131	125

4.2.3 Participace na politickém životě obcí 2006–2014

Jako míra participace byla využita a vybrána volební účast ve volbách do obecních zastupitelstev a počet kandidujících subjektů. Vybrané charakteristiky hodnotí míru zapojení obyvatel do politického života obce a spoluurčují tak míru angažovanosti a sociálního kapitálu obyvatel. Dá se předpokládat, že při vyšší míře zapojení obyvatel bude více obyvatelům na rozvoji obce záležet.

Shodně s poznatky Bernarda a kol. (2011) je i z dat za vybrané obce patrné, že ve volbách do zastupitelstev v menších obcích je vyšší volební účast než například ve městech. V obcích CHKO Křivoklátsko se pohybuje okolo 65 % a průměrný počet subjektů v obci je mírně vyšší než dva. Zřetelná je zvýšená volební účast v případě účasti více subjektů ve volbách a nižší ve větších obcích jako Křivoklát a Roztoky. V obcích NP České Švýcarsko se volební účast pohybuje nad 70 % a počet subjektů na obci přesahuje průměrně 3 (Tabulka 20). To je v rozporu s obecnými charakteristikami regionu např. podle Perlína a kol. (2010), v regionu je běžná nižší volební účast. Vyšší participace obyvatel na životě obce koresponduje s charakteristikami ekonomické aktivity zmíněnými výše a vede k závěru, že participace na politickém životě obce jako indikátoru sociálního kapitálu je vyšší v NP České Švýcarsko než v CHKO Křivoklátsko. V obou oblastech ale byla ve všech třech sledovaných volbách do zastupitelstev volební účast vyšší, než je celorepublikový průměr.

Tabulka 20: Volební účast a počet subjektů ve volbách do zastupitelstev 2006–2014. Zdroj: ČSÚ, 2016. Vlastní zpracování.

Obce CHKO Křivoklátsko	Volební účast ve volbách do zastupitelstva 2006 (%) a počet subjektů		Volební účast ve volbách do zastupitelstva 2010 (%) a počet subjektů		Volební účast ve volbách do zastupitelstva 2014 (%) a počet subjektů	
Branov	55,25	1	50,3	1	87,36	2
Karlova Ves	94,23	2	76,24	1	73,53	1
Křivoklát	58,97	4	62,41	4	59,61	4
Městečko	46,61	1	56,11	1	67,49	2
Nezabudice	84,62	2	79,41	2	65,67	1
Račice	67,97	2	69,47	3	74,62	4
Roztoky	58,68	2	65,25	4	60,44	3
Sýkořice	68,38	3	61,6	4	55,84	3
Velká Buková	40,95	1	42,36	1	72,17	2
Zbečno	71,82	3	71,21	3	73,15	2
Průměr za obce		2,1		2,4		2,4
Obce NP České Švýcarsko						
Doubice	90,43	3	71,59	1	81,91	3
Hřensko	64,29	2	82,89	4	49,5	2
Jetřichovice	72,57	5	68,77	5	68,41	4
Průměr za obce		3,33		3,33		3
ČR	46,38		48,5		44,46	

4.2.4 Celkové zhodnocení rozvojových charakteristik obcí v zájmovém území CHKO Křivoklátsko a NP České Švýcarsko

Z výše představených, porovnaných a analyzovaných dat vyplývá, že vybrané obce v CHKO Křivoklátsko vykazují velmi podobné charakteristiky jako širší region, v některých případech je stav v obcích horší (mírný úbytek obyvatel). Z hlediska ekonomické aktivity v území, např. směřující do oblasti cestovního ruchu, zde není vybudovaná dostatečná infrastruktura. Na druhou stranu obce v NP České Švýcarsko ležící v sociálněekonomicky nepříznivém regionu vykazují v mnohých ukazatelích větší růst či rozvoj. Území je atraktivní jak z hlediska stálých rezidentů, tak cestovního ruchu, navíc angažovanost v politickém životě je také vyšší než na Křivoklátsku, a to právě v regionu, který jinak velkou územní identitu a volební účast nevykazuje (Perlín a kol. 2010).

4.3 Rozhovory podle návodu

Rozhovory podle dané struktury (viz Příloha 1) byly provedeny 5. 4. 2017 (Karlova Ves – Iveta Kohoutová; Roztoky – Lenka Peterková; Správa CHKO Křivoklátsko – Petr Hůla; Sýkořice – Jiří Šulc; Zbečno – Taťána Prošková), 10. 4. 2017 (Hřensko – Zdeněk Pánek; Jetřichovice – Marek Kny), 12. 4. 2017 (Doubice – Jan Drozd; Správa NP České Švýcarsko – Pavel Benda) a 19. 4. 2017 (Nezabudice – Jitka Vydrová; Jaroslav Gorčík – Městečko; Račice – Pavlína Plimlová). Dne 10. 4. 2017 mi byly zaslány odpovědi z Křivoklátska – Milan Nad' a 14. 4. 2017 z Velké Bukové – Pavel Moucha.

Rozhovory trvaly od 20 do 50 minut a odehrávaly se na obecních úřadech obcí v případě starostů a na sídlech Správ CHKO/NP v případě vedoucích.

Výsledky budou představeny po dílčích částech, do kterých byl rozhovor strukturován a vyplývají z rozdělení klíčových témat v metodice (str. 34).

4.3.1 Komunitní rozvoj obcí

Byl zjišťován počet spolků, a to včetně neformálních, jelikož na život obce mají stejný dopad jako ty formální. Dále otázky směřovaly na počet akcí, počet aktivních obyvatel, počet obyvatel, kteří se akcí účastní a na celkovou povahu komunitního života v obci (Tabulka 21).

Mezi oběma územími nebyl velký rozdíl. Průměrný počet spolků v obou územích se pohybuje okolo 3 spolků v obci (průměrně 2,66 v NP České Švýcarsko a 3 v CHKO

Křivoklátsko). Jejich počet koreluje s počtem obyvatel, nicméně např. v případě CHKO Křivoklátsko nejvíce spolků eviduje Velká Buková s 257 obyvateli. Z největší části jde o sbory dobrovolných hasičů (v sedmi případech), méně (dvakrát) jsou zastoupeny další tradiční spolky – fotbalisté, sokolové a myslivci. V některých obcích napříč oblastmi se do komunitního života zapojují ve velkém chalupáři (Nezabudice, obce v Českém Švýcarsku). V Doubici v NP České Švýcarsko byl chalupáři založen Spolek přátel Doubice. Slovy pana starosty: „*my jsme rekreační vesnice, 60 domů je stále osídlených a dohromady jich máme 240*“. Pro obec má spolek velký význam, pořádá akce – turnaje ve fotbale, udělal muzeum. Podobně je tomu v Hřensku, kde se „*polovina akcí koná na Mezné*“, v místní části, kde je přes teplý půlrok mnoho chalupářů, cca 20 aktivních. Tyto aktivity a činnost chalupářů jsou pro život a rozvoj obce vnímány pozitivně, na rozdíl od CHKO Křivoklátsko, kde starostové vidí jako neúnosný již stávající počet rekreačních objektů, např. v Sýkořicích: „*máme 800 chat na katastru a v létě už je tu moc lidí*“. Platí zde ale stavební uzávěra, nové objekty již nepřibývají.

Tabulka 21: Spolkový a komunitní život ve vybraných obcích. Zdroj: starostové obcí. Vlastní šetření 2017.

Obec	Počet spolků (včetně neformálních)	Počet akcí za tok	Účast na akcích	Aktivní členové
CHKO Křivoklátsko				
Branov				
Karlova Ves	1	10	60	20
Křivoklát	4	12	600	200
Městečko	3	10	150	50
Nezabudice	2	6	25	6
Račice	1	15	30	4
Roztoky	3	5	125	20
Sýkořice	4	9	100	35
Velká Buková	6	15	70	15
Zbečno	3	8	150	75
Součet	27	90	1310	425
Průměr	3,0	10,0	145,6	47,2
NP České Švýcarsko				
Doubice	1	40	100	30
Hřensko	2	10	Starosta neodhadl	40
Jetřichovice	5	12	30	3
Součet	8	62	130	73
Průměr	2,7	20,7	43,3	24,3

Počty akcí jsou v obou územích podobné (cca 10 ročně, výjimkou je Doubice) a dochází k tomu, že v menších obcích je jich více. Např. v Račicích, kde pořádá většinu akcí obec a aktivních lidí je málo – jen 4. Cílem ale je „*hlavně udržet lidi v obci*“. V největší sledované obci, Roztokách, mají problém se zapojením „*lidí z bytovek*“, tedy z městského typu zástavby. Extrémním případem je Doubice, která se díky výše zmíněnému spolku a „*protože se tam lidem líbí*“ stává dějištěm až 40 akcí ročně. Průměrně více lidí se účastní akcí na Křivoklátsku, a to zejména ve větších obcích. Také více aktivních „organizátorů“ najdeme v obcích CHKO Křivoklátsko, přičemž v NP České Švýcarsko se mnohdy jedná o zmíněné chalupáře. Problémem, který cítí např. v Jetřichovicích, je historický vývoj: „*tady to teprve začíná po 70 letech, akce dělá obec*“.

Odpovědi v přesných číslech je nutné brát s rezervou, mohlo dojít k mylnému odhadu, nebo k různému pochopení např. „aktivních“ obyvatel, nicméně z výpovědi vyplývá, že v obou územích je situace srovnatelná a starostové ji nepopisují jako špatnou. V NP České Švýcarsko je i díky diskontinuitě vývoje osídlení velmi propojená s rekreanty, „chalupáři“, přičemž ti jsou vnímáni pozitivně a zaplňují místo aktivních obyvatel. V CHKO Křivoklátsko je komunitní život stabilní a organizován místními s tradiční naplní a akcemi, které mají i meziobecní přesah (např. masopust – Křivoklát, Městečko, Roztoky, Velká Buková). Stabilní je v CHKO Křivoklátsko i struktura osídlení, která vede k negativnější percepci cestovního ruchu jako cizorodého elementu.

4.3.2 Politická situace a angažovanost v obci

Jak již bylo výše nastíněno, politický život charakterizuje vztah obyvatel k obci, ve které žijí. Lze z něj odvodit míru sociálního kapitálu a identity. Proto bylo zařazeno několik otázek dotýkajících se tohoto tématu.

Většina obcí vykazuje kontinuitu. V CHKO Křivoklátsko je nejvíce starostů ve své funkci třetí volební období, v případě NP České Švýcarsko první, ale již dříve byli přítomni v zastupitelstvu. Z počtů nových zastupitelů zvolených poprvé v roce 2014 a naopak těch, kteří funkci zastávají již třetí volební období, je patrné, že zhruba třetina zastupitelstva je stabilní po delší čas, třetina zastává mandát druhé volební období a třetina je nově zvolená. I ve větších obcích, např. Městečku, ale o tyto funkce nepocitují větší zájem, slovy starosty o ně „*není přehnaný zájem a nikdo se do toho nežene*“. Větší změny v posledních volbách v roce 2014 spojené s nespokojeností voličů s minulým vedením zažilo Zbečno a Roztoky. Ve Zbečně šlo o slib kanalizace minulého vedení

obce, který se nepovedlo naplnit a v Roztokách bylo programem „*postavit hasičárnu*“, také s nepovedeným koncem. Proto se v těchto obcích proměnilo zastupitelstvo více.

Komunikace a práce probíhá v zastupitelstvech bez problémů – zastupitelé spolu komunikují, scházejí se většinou častěji než jednou za měsíc a samotné veřejné zasedání se koná většinou jednou za měsíc.

Po jedné obci z každé oblasti vedení obce posílá informace emailem občanům. Průměrně starostové uvádějí, že se o činnosti zastupitelstva aktivně zajímá cca 10–20 obyvatel. V CHKO Křivoklátsko jde spíše o horní hranici, okolo 20 obyvatel, ale i zde, např. v Račicích se „*někdy schází ve třech*“ - těžko se schází samotné zastupitelstvo. V NP České Švýcarsko jde o cca 10 aktivních obyvatel v obci, kteří se o činnost zastupitelstva zajímají. Obce zde jsou ale menší počtem obyvatel.

Z rozhovorů se starosty nevyplývají velké rozdíly mezi oběma územími. Problematická je situace zejména v menších obcích, kde starostové pocítují malý zájem o činnost zastupitelstva a někdy je i jeho samotná činnost obtížná (Račice, popř. Nezabudice). Naopak starostově nikde nemají problém s komunikací a spoluprací s ostatními zastupiteli a v případě potřeby jsou schopni denně řešit věci spjaté s chodem obce.

4.3.3 Meziobecní spolupráce

Všechny vybrané obce leží v územní působnosti některé z MAS (Vácha 2012, Národní síť MAS 2016). V případě CHKO Křivoklátsko se jedná o MAS Rakovnícko a v případě NP České Švýcarsko o MAS Český sever. Obě MAS jsou starosty vnímány jako nefunkční. Na Křivoklátsku převažuje skeptický pohled na věc „*byl tam problém s vedením MAS*“ (Sýkořice) a neutrální „*programy MAS nás neoslovují*“ (Křivoklát), pozitivní trend vidí pouze paní starostka Roztok. V případě obcí v NP České Švýcarsko s MAS „*není společná cesta*“, nebo „*není zajímavá*“. Proto se tvoří spíše účelové nebo neformální spolky obcí a formy spolupráce.

Obce na Křivoklátsku, zejména pak starostové, ale i na úrovni komunitní a např. technické pomoci, spolu velmi čile spolupracují. Ve spolku Kanalizace a voda Křivoklátsko byly členy všechny obce. Cílem bylo vytvořit kanalizaci. Nakonec však obce nedokázaly získat zdroje financování, kterými by dokázaly cíl realizovat. Podle starosty Křivoklátska je MŽP a Státní fond životního prostředí „*tahaly 10 let za nos*“. Nyní kanalizaci připravuje Městečko společně s Křivoklátem a Zbečno společně se Sýkořicemi. Dobře fungují místní akce, např. společné čištění Berounky nebo slavnosti

masopustu, které střídají místo pořádání mezi Křivoklátem, Městečkem, Roztoky a Velkou Bukovou a výpomoc, např. půjčení techniky, neformální výměna zkušeností. Podobnou formu spolupráce se sousedními obcemi potvrzuje 6 z 9 starostů. U větších projektů podobně jako MAS je nefungující Svazek měst a obcí Rakovnicko, naopak vzhledem k poloze regionu ve vnitřní periferii relativně daleko od větších center a kvalitního dopravního spojení se obce snaží angažovat ve Svazku obcí Rakovnicka pro dopravní obslužnost a zlepšit veřejnou dopravu v nejdlehlších obcích. V této agendě se angažuje Městečko, Velká Buková a Karlova Ves, paní starostka je členkou představenstva spolku.

Obce CHKO Křivoklátsko leží více méně při toku Berounky – ose území, zato obce v NP České Švýcarsko jsou situovány při obvodu NP a mají tak k sobě dále. I proto spolu nejsou tolik provázány a navzájem spolu nespolupracují. Otevírá se jim však možnost přeshraniční spolupráce s německými obcemi. Hřensko uspělo při žádosti o finanční prostředky přeshraniční spolupráce „cíl 3“ „*jako jediná obec v Česku*“ a přeshraničně spolupracují i hasiči, tzv. „*hasiči nemají hranic*“ znamená přeshraniční koordinaci zásahů podle lepší dostupnosti z české či německé strany hranice. V případě Doubice se jedná o přeshraniční výměnu zkušeností a Jetřichovice mají také pozitivní zkušenost, kterou pan starosta hodnotil jako „*zájem z Německa a jejich iniciativu*“, která byla „*velmi inspirativní*“ a nynější stav hodnotil jako startovní - „*bod nula*“. Snahou je vybudovat turistické propojení do Německa, do obce Hinterhermsdorf. Ve větších spolkách figuruje Doubice, je zapojena do Dobrovolného svazku obcí Tolštejn. Dobrovolného svazku obcí sever a Sdružení pro rozvoj Šluknovska. Konkrétním dopadem je znovuzavedení rozhlasu v obcích, např. pro případ povodní. Také zdejší starostové zmiňují neformální setkávání se starosty okolních obcí s cílem výměny zkušeností.

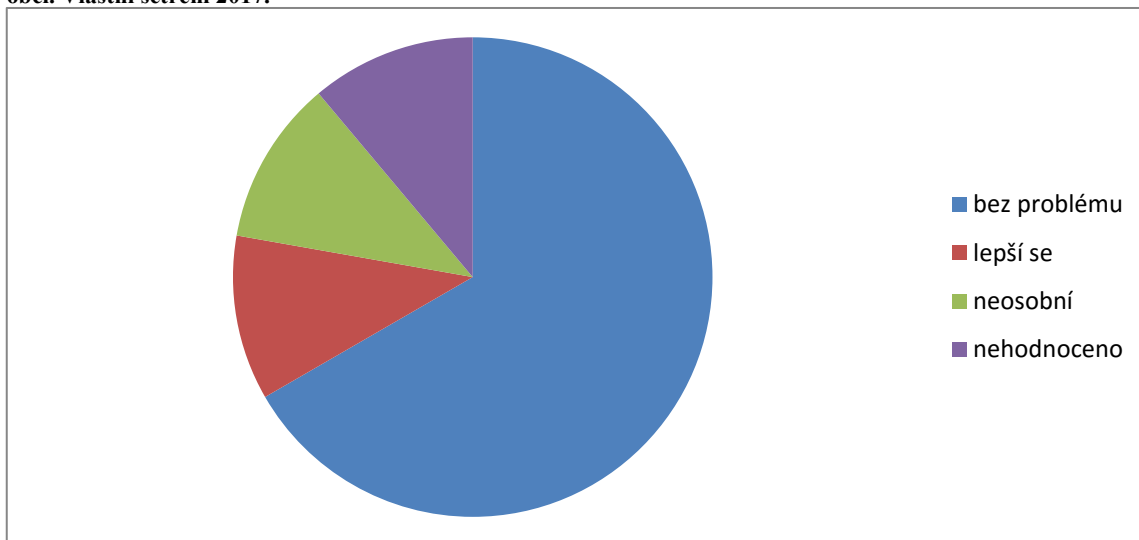
Průřezově starostové (Doubice, Nezabudice) zmiňují jako nevýhodu svoji neuvolněnost a tím pádem nemožnost se účastnit všech akcí a věnovat výkonu funkce starosty více času. Nejspíše i díky větší geografické blízkosti a propojenosti na ose řeky Berounky starostové, potažmo obce v CHKO Křivoklátsko spolupracují mezi sebou, nezapojují se však do větších spolků, nebo s nimi nemají dobré zkušenosti. Oproti tomu obce v NP České Švýcarsko i díky delším vzdálenostem mezi sebou tolik nespolupracují vzájemně. Mají ale možnost spolupracovat přeshraničně a tato příležitost je vnímána velmi pozitivně.

4.3.4 Vztah obcí a Správy CHKO/NP, vztah ke státní správě

Rozvoj obcí je kromě vnitřního potenciálu ovlivněn *top-down* působící územní ochranou přírody a tím, jak samosprávy (obce) se správou CHKO/NP koordinují činnosti v území. Dále byly hodnoceny i vztahy obcí s orgány státní správy na úrovni ORP a kraje.

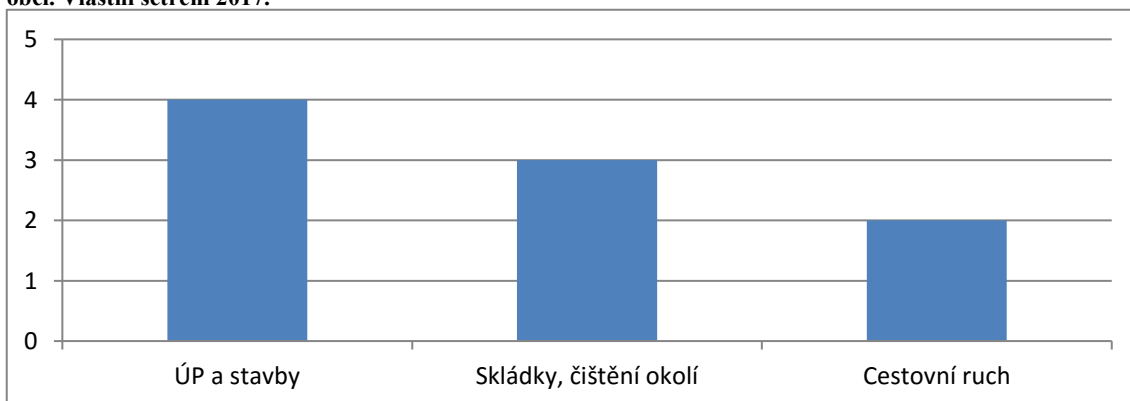
V obcích CHKO Křivoklátsko převažuje pozitivní náhled na činnost Správy a její spolupráci s obcemi. V hodnocení od jedné do pěti byla spolupráce průměrně ohodnocena známkou 1,69. Nejhorší známkou je 3 z Karlovy Vsi, obce, která má jako jediná intravilán v území zamýšleného NP Křivoklátsko. Vzájemná komunikace je hodnocena také pozitivně (Graf 1). Pozitivně je hodnocena i ze strany Správy CHKO, pro niž je „komunikace s obcemi dlouhodobou prioritou“.

Graf 1: Hodnocení komunikace se Správou CHKO Křivoklátsko starosty vybraných obcí. Zdroj: starostové obcí. Vlastní šetření 2017.



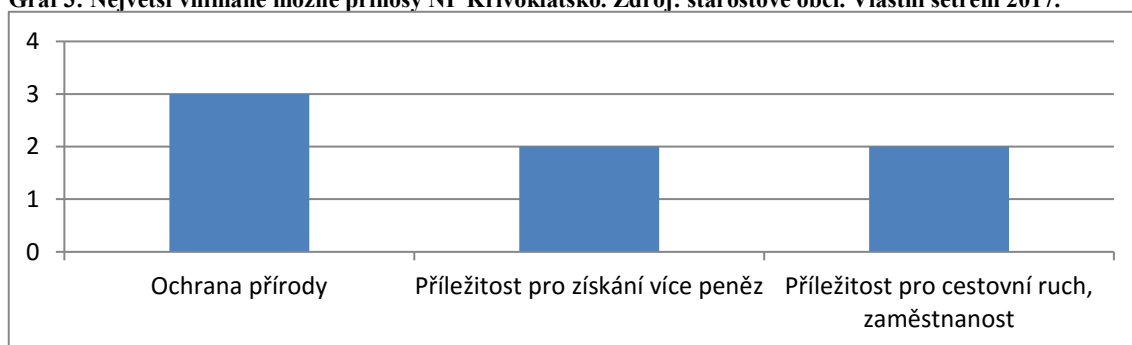
Nejčastějším tématem k řešení mezi obcemi a Správou je agenda územního plánování a staveb, dále pak odstraňování černých skládek, čištění okolí obcí, vodních toků a posledním čtenějším tématem je cestovní ruch (Graf 2).

Graf 2: Nejčastější témata spolupráce Správy CHKO Křivoklátsko s vybranými obcemi. Zdroj: starostové obcí. Vlastní šetření 2017.



Případný vznik NP by podle starostů přinesl zejména lepší ochranu přírody, příležitost pro získání peněz a příležitost pro cestovní ruch a zaměstnanost (Graf 3). Zde však panují rozdíly. Pro vyhlášení NP je 5 z 9 starostů, kteří se vyjádřili a podle jejich názoru jsou občané z pěti obcí proti a ve dvou jsou tábory zastánců a odpůrců podle starostů daných obcí podobně velké. Pro zaznívá, že „každá ochrana přírody je dobrá“ (Račice), avšak ucelenější představu pro rozvoj nastiňuje jen starostka Roztok, které by podle ní mohly být „vstupní branou do NP“. Mnoho ze starostů je spíše skeptických a buď hodnotí negativně již současnou rekreační zátěž „já nechci, aby tu všude byly auta a cyklisti“ (Zbečno), anebo nepředpokládá větší úspěch rozvoje cestovního ruchu „byly tady 3 hospody, teď jedna skomírá, cestovní ruch se moc neprojeví, nemáme tu moc nápor“ (Městečko). Častou obavou je omezení vstupu občanů do lesa, která je ale i podle slov starostů obavou „lichou“. Některé obce vznik NP podporují s vidinou přístupu k dalším zdrojům financování, ze kterých by se dala uhradit nutná technická, dopravní i turistická infrastruktura.

Graf 3: Největší vnímané možné přínosy NP Křivoklátsko. Zdroj: starostové obcí. Vlastní šetření 2017.



Čtyři starostové považují informace o NP za dostatečné, 3 za neúplné a Velká Buková nebyla podle starosty informována dostatečně. Celkově lze říct, že vzájemná spolupráce funguje, problematická je otázka vyhlášení NP. Karlova Ves zasahuje jako jediná svým intravilánem do území případného NP a sama obec ke Správě zaujímá negativní postoj, byť paní starostka je pro vyhlášení NP, avšak „za obec říká ne“. Panují pochyby nad vytvořením dostatečné infrastruktury (zejména parkoviště) a převažují obavy z mnoha turistů, zatížení obcí a okolí. Na druhou stranu obce jako Roztoky, Zbečno, ale i Karlova Ves vidí v NP i příležitost pro žádosti na finanční prostředky na rozvojové projekty technické i další infrastruktury. Nepříznivě působí mezi občany rozšířené obavy, že nebudou smět jít do lesa, i když mnozí starostové říkají, že předpokládají, že vyhlášení NP se jich nikterak nedotkne, protože v něm jsou

jen malou částí svého katastru, který již nějaký stupeň ochrany má nyní a současně zde platí stavební uzávěra (např. Sýkořice).

Jasnější je situace v NP České Švýcarsko. Všechny obce i samotná Správa NP hodnotí existenci i spolupráci velmi pozitivně, průměrně 1,25. Obce vidí přínos v cestovním ruchu „*mít šest hospod na 110 lidí*“ (Doubice), „*loni bylo 300 000 lidí v soutěžkách*“ (Hřensko), „*dobrá nálepka*“ (Jetřichovice). Na druhou stranu „*sem lidé jezdili vždycky*“. NP také nabídl pracovní místa, „*i když ne tolik, kolik se čekalo*“ (Správa NP) a zvýšil počet vzdělaných obyvatel v obcích (Správa NP). Na pozitivní vývoj spolupráce má vliv vedení NP, které se snaží o konsenzus s obcemi a kompromis mezi ochranou přírody a rozvojem obcí. Tvoří tak zastřešující roli v rozvoji lokality. A to i díky větším pravomocím NP oproti CHKO.

Zvyšující se počet návštěvníků je např. v Hřensku očividný. Problémem pak zůstává dopravní infrastruktura, jak dostupnost, tak počet parkovišť. Problém se NP spolu s obcemi snaží řešit. Na rozdíl od CHKO Křivoklátsko, právě cestovní ruch je klíčovým tématem debat Správy NP a obcí, podle jejich slov hledají kompromis, co povolit a co ne. Jedná se o zprovoznění nových turistických cest atd.

I prosperita obcí založená na cestovním ruchu vede podle starostů k pozitivnímu přijetí NP obyvateli, ač při vyhlášení NP v roce 2000 měla nezanedbatelná část z nich také obavy např. o možnost chodit do lesa. Dobrou spolupráci dále usnadňuje, že naprostá většina intravilánu obcí neleží na území NP a že je NP relativně malý. Těsné sepetí vede např. i k pomoci Správy NP obcím s čerpáním peněz a ke společné osvětě a marketingu pod značkou České Švýcarsko o.p.s.

V obou územích spolupráce mezi státní správou a samosprávou funguje relativně dobře. V případě NP České Švýcarsko se jedná o harmonickou spolupráci vyvážením ekonomických cílů a cílů ochrany přírody – NP si starostové pochvalují, protože jim přináší turisty. V případě CHKO Křivoklátsko se náhledy na další vývoj území z hlediska územní ochrany přírody, tak vlastně z pohledu celkového směřování rozvoje regionu, různí a často jsou zatíženy dalšími faktory a působícími skupinami ovlivňující občany i starosty, např. jde o šíření zmíněných obav o nemožnosti chodit do lesa po vyhlášení NP, o plány na výstavbu přehrady na Berounce nebo o vyhlášení lesnického parku Křivoklátsko. A následně dochází ke zužování problému na dilema „přehrada nebo park“.

5 DISKUZE

Výsledky práce budou diskutovány s předloženými hypotézami a s literaturou, ze které hypotézy vycházejí. Na to je navázaná diskuze o samotných teoretických konceptech, a zdali naplňují svou funkci identifikátorů a potenciálu rozvoje a do jaké míry jsou schopné ovlivňovat rozvoj obcí, o jehož zhodnocení šlo v práci především.

Diskuze dále obsahuje porovnání rozdílů mezi oběma sledovanými územími a srovnání výsledků práce s prací Váchy (2012), která se zabývala velice podobně vymezeným územím v CHKO Křivoklátsko také z hlediska jeho rozvoje.

5.1 Diskuze hypotéz

První hypotéza byla zakotvena v teorii strukturace (Giddens 1984, 1986) a očekávala významnou roli aktérů při rozvoji území:

H1: Významným endogenním faktorem rozvoje bude jeho iniciace prostřednictvím jednotlivých aktérů ovlivňujících pak celou strukturu místní komunity.

Samotní starostové sice činnost aktérů jako důležitou sami zmiňují, jejich role ve smyslu faktoru rozvoje ale již není jednoznačná. Každá obec může jejich postavení vnímat různým způsobem vzhledem k situaci obce. Například pro malé obce je cílem „hlavně udržet lidi“ (Račice, také Karlova Ves a Nezabudice). Ve větších obcích komunitní život funguje relativně dobře a místní se do něj podle starostů zapojují. Pokud bychom však chtěli porovnávat zjištěné statistické ukazatele s výsledky kvalitativního šetření, tolik spolu nekorespondují. Dobrý komunitní život obce je poháněn endogenními silami dané obce – jednotlivými aktéry, avšak celkově chápaný rozvoj (Bernard a kol. 2011; Binek a kol. 2011) závisí více na struktuře – strukturálních faktorech – např. geografické poloze nebo rozdílnému statusu CHKO a NP.

Sociální kapitál byl použit pro zjištění endogenního potenciálu rozvoje. Druhá hypotéza předpokládala vyšší míru rozvoje v oblastech s vyšším sociálním kapitálem:

H2: Na základě konceptu sociálního kapitálu se dá očekávat vyšší míra rozvoje v obcích, kde bude zjištěna vyšší míra sociálního kapitálu a lokální identity.

Podobně jako u první hypotézy se však nedá říct, že by byla ve studovaných územích naplněná. Oproti očekávání a např. oproti Brownovi a kol. (2015) byl sociální kapitál, vnímaný např. jako komunitní život obce a aktivní zapojení obyvatel, až na výjimky

hodnocen starosty pozitivně. Je však potřeba zmínit, že šlo o subjektivní výpovědi starostů – aktérů nejvíce spolupracující znovu se starosty v rámci hierarchického horizontálního sociálního kapitálu (Šafr, Sedláčková 2006). Přesto lze říct, že se sociální kapitál obcí (popřípadě obou území) od sebe tolik nelišil, rozdílné ale byly ukazatele rozvoje. To podobně jako v případě první hypotézy svědčí o tom, že důležité pro rozvoj jsou zvláště exogenní činitele. Tím pádem podobně jako Kostelecký a kol. (2007) lze v opozici k Putnamovi (1993) argumentovat, že koncept sociálního kapitálu je sice důležitý pro život obce (území) a jeho udržení – stabilitu (např. zmíněné „*hlavně udržet lidi*“), a to je bezesporu klíčový rozvojový cíl, ale nedokáže obci kvalitativně posunout dále a překonat další faktory působící na rozvoj zvenčí.

Hypotézy tři a čtyři se věnují problematice dichotomie rozvoje a ochrany přírody (*bottom-up* a *top-down*). A dále pak sociálním sítím mezi důležitými aktéry a vztahu k plošné ochraně přírody v území:

H3: S ohledem na podobné charakteristiky (protežovaný top-down přístup, nízká míra důvěry, krátká tradice participace a občanské společnosti) postkomunistických států v případě zkoumaného Polska (Brown a kol. 2015) se dá očekávat i na Křivoklátsku méně vyvinutý sociální kapitál a sociální sítě mezi aktéry, které zamezují spolupráci a také rozvoji.

Dále se dá předpokládat horší komunikace a koordinace kroků mezi aktéry vyplývající z hierarchického sociálního kapitálu (Putnam 2000) a top-down přístupu (Brown a kol. 2015) vedoucího v tomto případě k menší míře důvěry mezi aktéry (CHKO, představitelé obcí).

H4: Dá se předpokládat kladný vztah místních obyvatel a představitelů obcí k existenci CHKO (NP), problémem bude komunikace, neinformovanost a koordinace kroků institucí ochrany přírody.

Překvapivě se tyto hypotézy v realitě spíše neověřily. V obou územích jsou vztahy a důvěra mezi starosty a správou chráněného území hodnoceny aktéry kladně, např. oproti Brown a kol. (2015). Vztahy mezi zmíněnými starosty a správou CHKO/NP jsou v rámci horizontálního sociálního kapitálu i co se týče informovanosti a komunikace více méně dobré. Jen tři starostové z dotazovaných dvanácti měli větší výhrady ke spolupráci a komunikaci se správou CHKO/NP. Často dokonce společně více kooperují (např. pomoc při žádosti o dotace v NP České Švýcarsko, společné vybudování naučné

stezky ve spolupráci CHKO Křivoklátsko a obcí Skryje). Celkem 12 (10 starostů a 2 vedoucí správy CHKO/NP) subjektů hodnotilo vzájemnou spolupráci na škále 1–5 průměrnou známkou 1,54. Spolupráce a komunikace s obcemi je pro správy CHKO/NP prioritou, a to je možným důvodem celkově dobrého hodnocení z obou stran vztahu. Hůře dopadá starosty hodnocený vertikální sociální kapitál mezi obyvateli obcí a Správou CHKO Křivoklátsko, respektive záměry CHKO. V tomto vertikálním druhu sociálního kapitálu není vyvinuta taková míra důvěry, a i proto jsou podle slov starostů obyvatelé 5 obcí z 9 proti vyhlášení NP.

Pozitivní je vztah v případě NP České Švýcarsko, kde podobně jako podle zjištění Čihaře a Staňkové (2006) a Kušové (2008) mají starostové kladný vztah k existenci NP, odpadá ale negativní hodnocení NP ze zmíněných studií a právě i spolupráce funguje dobře. Negativní hodnocení spjaté s malou informovaností zmiňovali někteří starostové v CHKO Křivoklátsko, Správa CHKO však komunikaci s obcemi bere jako jednu z priorit. Komunikace funguje i mezi obcemi samotnými, a to zejména na úrovni starostů a komunitního života, zvláště v případě CHKO Křivoklátsko, tam však chybí koordinátor rozvoje, naopak v NP České Švýcarsko obce spolu navzájem tolik nespolupracují, za to spolupráce s NP České Švýcarsko a důvěra k němu jako orgánu veřejné správy i jako koordinátorovi rozvoje je velká a je chápána pozitivně. *Bottom-up* a *top-down* (Brown a kol. 2015) dichotomie tím pádem není problémem a překážkou rozvoje. Aktéři spolu spolupracují na lokálních projektech zlepšujících život v obcích (např. likvidace černých skládek), tak na komplexnějších rozvojových projektech (marketing regionu, žádosti o dotace).

Exogenní impuls (NP je vyhlášen z centrální úrovně veřejné správy) však může vést k rozvoji území – k nastoupení na novou, kvalitativně vyšší, trajektorii.

Atraktivita území po vyhlášení NP České Švýcarsko vede k rozvoji obcí a příznivému trendu např. ve vývoji počtu obyvatel a vysoké míře podnikatelské aktivity. V případě obcí v CHKO Křivoklátsko se jedná jen o setrvalý stav a obce vykazují podobné ukazatele jako hierarchické jednotky (ORP, okres).

Na to navazuje pátá hypotéza, týkající se příležitosti rozvoje v chráněném území:

H5: V očích představitelů obcí a obyvatel bude dalším potenciálem pro rozvoj využití chráněného území pro turistický ruch.

Ta je využita a pozitivně vnímána v NP České Švýcarsko. NP poskytuje pracovní příležitosti v samotné Správě NP, rozvoj v oblasti cestovního ruchu a také se nepřímo projevuje ve vybavenosti obcí (např. počet restauračních zařízení).

V zájmové oblasti CHKO Křivoklátsko se však názory na cestovní ruch jako potenciál pro další rozvoj velmi různí. V obcích CHKO Křivoklátsko je většina obcí k většímu cestovnímu ruchu skeptická a nevidí v něm potenciál (např. Městečko), nebo považuje současnou míru a např. počet soukromých rekreačních objektů za mezní (Sýkořice, Zbečno). Výjimku tvoří Račice provozující kemp a největší Roztoky, které vidí v cestovním ruchu příležitost. Roztoky a Správa CHKO podporuje vznik NP mimo jiné i za účelem rozvoje (Roztoky) a koordinace (Správa) cestovního ruchu. Aktéři nedokáží v tomto ohledu najít společnou cestu pro směřování území, přičemž tento problém je dále ovlivněn i působícími zájmovými skupinami a vlivy. Věcná diskuze o rozvoji regionu a případném vyhlášení NP je tak často v očích starostů zastíněna nepravdivými argumenty o nemožnosti chodit do lesa v případě vyhlášení NP, tlaky ze strany myslivecké lobby nebo nátlakem a otázkou, zdali chtějí přehradu nebo národní park.

5.2 Porovnání území CHKO Křivoklátsko a NP České Švýcarsko

Jak již bylo nastíněno, atraktivita NP České Švýcarsko vede k většímu přírůstku obyvatel, naopak CHKO Křivoklátsko v tomto ohledu stagnuje. Podobný obrázek lze najít i v rovině ekonomické aktivity. Míra nezaměstnanosti pak v obou oblastech kopíruje hodnoty okresu, do kterých obce náleží. V tomto ohledu jsou statistiky dlouhodobě horší na Děčínsku. Překvapivě, i politická angažovanost, která bývá v hraničních znovuosídlených oblastech nižší, je v NP České Švýcarsko měřená počtem kandidátek do obecních voleb a volební účastí ve stejném typu voleb vyšší.

Obecně je ale vhodné říct, že hodnocené území není velké a obcí není mnoho na to, aby se ze zjištěných statistických údajů daly vyvozovat nerozporovatelné závěry.

Přerušený historický vývoj se projevuje v menší aktivitě komunitního života např. v Jetřichovicích. Na druhou stranu ho v Hřensku i Doubici vhodně doplňují právě díky diskontinuitě vývoje „chalupáři“, rekreanti, kteří vytváří podstatnou část komunitního života a mohou být i novými trvalými obyvateli území a tím přispívat vysokému přírůstku obyvatel, ač v území nežijí trvale. Právě kvůli tomu, že se jedná o doosídlované území, není zřejmý antagonismus „starousedlíků“ (kteří zde téměř nejsou)

a zmíněných chalupářů. Na rozdíl od toho, v CHKO Křivoklátsko s kontinuálním vývojem se vyšší míry cestovního ruchu bojí. Již nynější soukromá rekreace v očích starostů často tvoří dichotomii místní obyvatelé a rekreanti. Starostové v CHKO Křivoklátsko zároveň nezmiňují zásadnější zapojení rekreatantů do života jejich obcí

Vyšší míra cestovního ruchu v NP České Švýcarsko je dána i vysokou atraktivitou přírodního prostředí koncentrujícího se do okolí Pravčické brány a soutěsek mezi Hřenskem a Jetřichovicemi. V případě vyhlášení NP Křivoklátsko je pak otázkou, co by bylo natolik atraktivním lákadlem pro turisty, aby i zde rozvoj obcí mohl těžit z cestovního ruchu jako v NP České Švýcarsko.

Pokud Perlín a kol. (2010) vymezili obce v CHKO Křivoklátsko v POU Křivoklát mezi *nerozvojový susedský venkov*, je tato charakteristika pro vybrané obce relativně výstižná. Oblast obcí v NP České Švýcarsko byla zařazená do kategorie *problémový rekreační venkov* (hodnoceno po POU). Z výsledků práce však vyplývá, že obce vykazují pozitivní odchylku např. v politické angažovanosti nebo ekonomické aktivitě, a proto se v rámci hodnocených POU vymykají a jsou spíše *rekreačním venkovem*. Tuto pozitivní odchylku vykazují právě obce spjaté s NP.

5.3 Porovnání s prací Váchy (2012) a rozvoj obcí v CHKO Křivoklátsko

Tato práce podobně jako Váchova (2012) upozorňuje na nízký lidský kapitál obcí v CHKO Křivoklátsko (malý podíl mladých a vzdělaných, stagnace počtu obyvatel). I proto vidí ve vyhlášení NP Křivoklátsko možný směr rozvoje území, který by do území přivedl vzdělanější pracovníky, anebo by vzdělaným místním nabídl pracovní místa a dále by se vytvořila pracovní místa ve službách souvisejících s cestovním ruchem. V porovnání s NP České Švýcarsko je vidět zatím nevyužitý potenciál cestovního ruchu, který ale naráží na rozdílné postoje a situace jednotlivých obcí.

Relativně dobrá současná spolupráce mezi starosty dotčených obcí a se Správou CHKO by mohla být dobrým začátkem pro lepší koordinaci kroků vedoucí k ochraně životního prostředí i rozvoji ekonomickému jako dvou pilířů udržitelného rozvoje, přičemž pilíř sociální je prostřednictvím komunitního života již nyní relativně dobře naplňován.

Národní park reálně zasahuje do intravilánu jen jedné obce a starostové, jejichž obce spadají jen částí svého území do plánovaného NP, si z větší části myslí, že vyhlášení NP nebude mít na jejich obce větší vliv a nejčastěji zmiňovaná obava ze zákazu vstupu do

lesa není pravdivá. Otázkou však zůstává ústy starostů interpretovaný horší vztah obyvatel obcí k záměru vyhlášení NP. Vyhlášení NP by i kvůli nynější relativně dobré spolupráci starostů a Správy CHKO Křivoklátsko bylo příležitostí, kterou je možné využít. Současný stav by se nejspíše nezhoršil, jediná možná obava některých starostů je z vyšší míry cestovního ruchu, který je ale v očích jiných starostů příležitostí.

Zmíněné dobře nastavené sociální sítě v území a současný sociální kapitál mohou být dobrým základem pro hlubší koordinaci kroků vedoucí k rozvoji regionu, podobně jako tomu je v případě NP České Švýcarsko, kde Správa NP hledá konsenzus s obcemi a vhodně vyvažuje ochranu přírody a rozvoj obcí. Zastřešuje a koordinuje s obcemi rozvoj, např. i pomocí v žádostech o finanční prostředky. Obce poté dokonce vítají návrh na zvětšení území NP.

6 ZÁVĚR

Předkládaná práce prověřuje rozvoj vybraných obcí v centrální oblasti CHKO Křivoklátsko, kde se uvažuje o vyhlášení NP Křivoklátsko a porovnává tuto oblast s NP České Švýcarsko, který vznikl v roce 2000 z části CHKO Labské Pískovce.

Cílem bylo analyzovat rozvoj z co nejširšího hlediska, tak jak je to u malých obcí běžné (Bernard a kol. 2011; Binek a kol. 2011). Uplatněna byla teorie strukturace, koncept sociálního kapitálu, sociálních sítí a analýza přístupů *top-down* a *bottom-up* veřejné správy na chráněných územích. Snahou bylo rozvoj chápat z hlediska demografických, sociálních a ekonomických ukazatelů.

Z hlediska teorie strukturace a role aktéra a struktury (Giddens 1984, 1986) v rozvoji daného území lze na základě výsledků usuzovat, že role aktérů je důležitá na mikroměřítku, směrem dovnitř komunity obcí (území) a jen výjimečně ovlivňuje zásadněji rozvojové (makro-)charakteristiky, výjimkou je např. nový vedoucího Správy NP České Švýcarsko od roku 2008, který byl starosty zmiňován, ale i tak jde o aktéra zastupujícího strukturu. Právě struktura jako jsou instituce ochrany přírody hrají v rozvoji patrně větší roli, jak lze dovozovat z úspěšně nastoupené trajektorie území NP České Švýcarsko. Tam se příznivě projevuje institucionální role struktury (Správy NP) i fungující sociální sítě aktérů rozvoje. Díky svým pravomocem je Správa NP schopná řídit rozvoj a být jeho koordinátorem.

Sociální kapitál má být endogenním potenciálem pro rozvoj území (Jančák a kol. 2010), zvláště pak v malých obcích (Bernard a kol. 2011). Ve sledovaných obcích byly ukazatele sociálního kapitálu (politická angažovanost, komunitní život obce) srovnatelné, přesto ale z dalších rozvojových ukazatelů vyplývá, že obce v NP České Švýcarsko vykazují významnější pozitivní trend rozvoje. Ten je způsoben i zmíněnými interakcemi mezi aktéry rozvoje v sociálních sítích, ke kterým je potřeba důvěra – jeden z aspektů sociálního kapitálu. Na základě výsledků práce tak lze odlišit sociální kapitál fungující mezi obyvateli daných obcí (endogenní), který na celkový rozvoj příliš velký vliv nemá a sociální kapitál mezi aktéry rozvoje tvořící funkční sociální sítě, které existují mezi obcemi v NP České Švýcarsko a Správou NP. Naopak nedostatek důvěry a informací z pohledu některých starostů obcí v CHKO Křivoklátsko, jsou klíčové faktory vedoucí k rozdílným názorům na směřování území a k nevyužití jeho potenciálu pro rozvoj.

V obou územích se ale oproti očekávání zdá dichotomie přístupů *top-down* a *bottom-up* (Martín-Lopéz a kol. 2011) jen jako střet principů ve veřejné správě, který reálně nevede k problémům ve spolupráci dvou subjektů zastupující tyto dva principy na stejném území.

V obcích CHKO Křivoklátsko současný sociální kapitál ztělesněný v komunitním životě obcí a vazbách mezi obcemi a starosty slouží k zabezpečení a stabilitě situace vykazující podobné demografické, sociální a ekonomické ukazatele jako širší okolí, vyšší hierarchický celek ORP či okres Rakovník. Je však i potenciálem pro budoucí rozvoj, který do území může přinést, jako v případě NP České Švýcarsko, exogenní impulz v podobě vyhlášení NP. K tomu je však nejprve potřeba konsenzus všech zúčastněných aktérů. I v tomto případě ale další trajektorie vývoje není zřejmá, je otázkou, jak by bylo Křivoklátsko, bez takových míst jako Pravčická brána v NP České Švýcarsko, v podobě NP pro turisty atraktivní. Nicméně i relativně dobré vztahy obcí se současnou Správou CHKO jsou potenciálem pro pozitivní další vývoj.

Toto téma proto zasluhuje zevrubnější výzkum. V rámci Křivoklátska například hlubší analýzy a výzkum sociálního kapitálu a mínění o rozvoji a záměrech v území nejen na úrovni starostů, ale i mezi obyvateli obcí, dále pak výzkum potenciálu cestovního ruchu Křivoklátska s ohledem na jeho současný stav a identitu jako možného potenciálu rozvoje. Do výzkumu by pak bylo možné zapojit i turisty, jejichž percepce území by pomohla s odhalením silných a slabých stránek v území. Výzkum by se také dal realizovat v širším území, kde by více mohla vyniknout diference jednotlivých obcí.

Jistě by se dala podobně analyzovat další chráněná území v kontextu Česka a Evropy za účelem nalézt obecnější zákonitosti, co do území jeho ochrana přináší a jak legislativa, vnitřní zdroje a výchozí stav území ovlivňují jeho další rozvoj.

7 SEZNAM LITERATURY

Agentura ochrany přírody a krajiny České republiky: Správa CHKO Křivoklátsko (2006): Plán péče o chráněnou krajinnou oblast Křivoklátsko na období 2007–2016.

Agentura ochrany přírody a krajiny České republiky: Správa CHKO Křivoklátsko (2016): Plán péče o chráněnou krajinnou oblast Křivoklátsko na období 2017–2026.

BAUMAN, Z. (1995): Úvahy o postmoderní době. Sociologické nakladatelství, Praha, 164 s.

BERNARD, J., KOSTELCKÝ, T., ILLNER, M., VOBECKÁ, J. (2011): Samospráva venkovských obcí a místní rozvoj. Sociologické nakladatelství, Praha, 236 s.

BINEK, J., SVOBODOVÁ, H., CHABIČOVSKÁ, K., HOLEČEK, J., GALVASOVÁ, I., MARTÉNEK, J. (2011): Synergie ve venkovském prostoru: Paradoxy rozvoje venkova. GaREP, Brno. 64 s.

BLAŽEK, J., CSANK, P. (2007): Nová fáze regionálního rozvoje v ČR? Sociologický časopis, ročník 43, číslo 5, s. 945-965.

BLAŽEK, J., HAMPL, M. (2009): Types and systems of actors in regional development: Their function and regulatory potential. European spatial research and policy. Volume. 16, Issue 1, s. 75-92.

BLAŽEK, J., UHLÍŘ, D. (2002): Teorie regionálního rozvoje: nástin, kritika, implikace. Univerzita Karlova v Praze, nakladatelství Karolinum, Praha, 211 s.

BOURDIEU, P. (1986): The Forms of Capital. In: Richardson, J. G.: Handbook of Theory and Research for the Sociology of Education, Greenwood Press, New York, s. 46–58.

BROWN, G., HAUSNER, V. H., GRODZINSKA-JURCZAK, M., PIETRZYK-KASZYNSKA, A., OLSZANSKA, A., PEEK, B., REHCINSKI, M., LAEGREID E. (2015): Cross-cultural values and management preferences in protected areas of Norway and Poland. Journal for Nature Conservation 28, s. 89-104.

BUŠTÍKOVÁ, L. (1999): Analýza sociálních sítí. Sociologický časopis, roč. 35, č. 2, s. 193-206.

BUTA, N., HOLLAND, S. M., KAPLANIDOU, K. (2014): Local communities and protected areas: The mediating role of place attachment for pro-environmental civic engagement. Journal of Outdoor Recreation and Tourism 5–6, s.1-10.

BRANDON, K., E., WELLS, M. (1992): Planning for People and Parks: Design Dilemmas. *World Development*. Volume 20, Issue 4, s. 557-570.

COLEMAN, J., S. (1988): Social Capital in the Creation of Human Capital. *The American Journal of Sociology*. Volume 94, Supplement, s. 95-120.

ČIHAŘ, M., STAŇKOVÁ, J. (2006): Attitudes of stakeholders towards the Podyjí/Thaya River Basin National Park in the Czech Republic. *Journal of Environmental Management*, 81, s. 273-285.

DICKIE, I, WHITELEY, G. (2013): An Outline of Economic Impacts of Management Options for Šumava National Park. London: eftec, 49 s.

GALVASOVÁ, I., BINEK, J., CHABIČOVSKÁ, K., HOLEČEK, J., HALÁSEK, D. (2007): Spolupráce obcí jako faktor rozvoje. Georgetoen, Brno, s. 140.

GIDDENS, A. (1984): *Constitution of Society: An outline of the Theory of Structuration*. Polity press, Cambridge.

GIDDENS, A. (1986): Action, Subjectivity and the Constitution of Meaning. *Social Research*. Volume 53, Issue 3.

GRANOVETTER, M., S. (1973): The Strength of Weak Ties. *American Journal of Sociology*. Volume 78, Issue 6, s. 1360-1380.

GRANOVETTER, M., S. (1985): Economic Action and Social Structure: The Problem of Embeddedness. *American Journal of Sociology*. Volume 91, Issue 3, s. 481-510.

HAMPL, M. (2010): Regionální diferenciace společnosti: obecné typy vývojových procesů. *Geografie*, 110, č. 1, s. 1–20.

HAMPL, M., BLAŽEK, J., ŽÍŽALOVÁ, P. (2008): Faktory – mechanismy – procesy v regionálním vývoji: aplikace konceptu kritického realizmu. *Ekonomický časopis*, roč. 56, č. 7, s. 696 – 711.

HAMPL, M., DOSTÁL, P., DRBOHLAV, D. (2007): Social and Cultural Geography in the Czech Republic: Under Pressures of Globalization and Post-Totalitarian Transformation. *Country Report. Social and Cultural Geography*, Vol. 8, June 2007, No. 3, pp. 475-493.

HAMPL, M., GARDAVSKÝ, V., KÜHNEL, K. (1987): Regionální struktura a vývoj systému osídlení ČSR. Univerzita Karlova, Praha, 255 s.

HAUSNER, V. L., BROWN, G., LAEGREID, E. (2015): Effects of land tenure and protected areas on ecosystem services and land use preferences in Norway. *Land Use Policy* 49, s. 446-461.

HENDL, J (2012): Kvalitativní výzkum. Portál, Praha, s. 407.

CHROMÝ, P., SEMIAN, M., KUČERA, Z. (2014): Regionální vědomí a regionální identita v Česku: případová studie Českého ráje. *Geografie*, 119, č. 3, s. 259-277.

JANČÁK, V., CHROMÝ, P., MARADA, M., HAVLÍČEK, T., VONDRÁČKOVÁ, P. (2010): Sociální kapitál jako faktor rozvoje periferních oblastí: analýza vybraných složek sociálního kapitálu v typově odlišných periferiích Česka. *Geografie*, ročník 115, číslo 2, s. 207–222.

JONES, N., CLARK, J. R. A., PANTELI, M., PROIKAKI. M., DIMITRAKOPOULOS, P. G. (2012): Local social capital and the acceptance of Protected Area policies: An empirical study of two Ramsar river delta ecosystems in northern Greece. *Journal of Environmental Management* 96, s. 55-63.

KUŠOVÁ, D., TĚŠITEL, J., MATĚJKA, K., BARTOŠ, M. (2008): Biospheres reserves – An attempt to form sustainable landscapes. A case study of three biosphere reserves in the Czech Republic. *Landscape and Urban Planning*, 84, s. 38-51.

KOSTELECKÝ, T., PATOČKOVÁ, V., VOBECKÁ, J. (2007): Kraje v České republice – existují souvislosti mezi ekonomickým rozvojem, sociálním kapitálem a výkonem krajských vlád? *Sociologický časopis*, roč. 43, č. 5, s. 911-943.

LOCKWOOD, M. (2010): Good governance for terrestrial protected areas: A framework, principles and performance outcomes. *Journal of Environmental Management* 91, s. 754-766.

MARTIN-LOPÉZ, B., GARCÍA-LLORENTE, M., PALOMO, I., MONTES, C. (2011): The conservation against development paradigm in protected areas: Valuation of ekosystém services in the Doñana social-ecological systém (southwestern Spain). *Ecological Economics*, 70, s 1481-1491.

MATLOVIČ, R., MATLOVIČOVÁ, K (2015): Geografické myslenie. Prešovská Univerzita v Prešově, 321 s.

MUSIL, J., MÜLLER, J. (2008): Vnitřní periferie v České republice jako mechanismus sociální exkluze. *Sociologický časopis*, 2008, Vol. 44, No. 2: p. 321–348.

NASTRAN, M. (2015): Why does nobody ask us? Impacts on local perception of a protected area in designation, Slovenia. *Land Use Policy* 46, s. 38-49.

NEWTON, K. (1997): Social Capital and Democracy. *American Behavioral Scientist*. Volume 40, Issue 5, s. 575-586.

Národní síť Místních akčních skupin (2016): Územní působnost MAS – pokrytí České republiky, stav k 1. 9. 2016. http://nsmascr.cz/content/uploads/2016/10/mapa-mas_9_2016.jpg. Staženo 9. 5. 2017.

PERLÍN, R., BIČÍK, I. (2010): Lokální rozvoj na Šumavě, Správa NP a CHKO Šumava. Správa NP a CHKO Šumava, 188 s.

PERLÍN, R., KUČEROVÁ, S., KUČERA, Z. (2010): Typologie venkovského prostoru Česka. Geografie, 115, č. 2, s. 161–187.

PIETRZYK-KASZYNSKA, A., CENT, J, GRODZINSKA-JURCZAK, M., SZYMANSKA, M. (2012): Factors influencing perception of protected areas—The case of Natura 2000 in Polish Carpathian communities. Journal for Nature Conservation 20, s. 284–292.

PAASI, A. (2011): The region, identity, and power. Procedia Social and Behavioral Sciences 14, s. 9–16.

PILEČEK, J. (2010): Koncept sociálního kapitálu: pokus o přehled teoretických a metodických východisek a aplikačních přístupů jeho studia. Geografie, 115, č. 1, s. 64–77.

PUTNAM, R. D. (1993): The Prosperous Community. The American Prospect vol. 4, no 13.

PUTNAM, R. D. (2000): Bowling Alone. The Collapse and Revival of American Community. New York: Simon&Schuster, Inc.

Sbírka zákonů: Zákon č. 114/1992 Sb., Zákon České národní rady o ochraně přírody a krajiny. Staženo 22. 5. 2017 z: <https://www.zakonyprolidi.cz/cs/1992-114>.

Sbírka zákonů: Zákon č. 114/1992 Sb., Zákon o obcích. Staženo 22. 5. 2017 z: <https://www.zakonyprolidi.cz/cs/2000-128>.

SEIDL, T., CHROMÝ, P. (2010): Problémy integrace marginálního, území do regionálního systému: příklad Vojenského újezdu Boletice. Geografie, ročník 115, číslo 1, s. 44-63.

Správa Národního parku České Švýcarsko, editoři Hartel, H., Šteflová, D., Drozd, J. (2007): Plán péče o Národní park České Švýcarsko 2009–2016, 165 s.

STACHOVÁ, J., SÝKORA, L., MATOUŠEK, R. (2011): Sociální kapitál a rozvoj regionu. In: MAJEROVÁ, V., KOSTELECKÝ, T., SÝKORA, L.: Sociální kapitál a rozvoj regionu: Příklad kraje Vysočina, s. 11–31.

STANCHEVA, M., STANCHEV, H., PEEV, P., ANFUSO, G., WILLIAMS, A. T. (2016): Coastal protected areas and historical sites in North Bulgaria – Challenges,

mismanagement and future perspectives. *Ocean and Coastal management* 130, s. 340-354.

ŠAFR, J., SEDLÁČKOVÁ, M. (2006): Sociální kapitál. Koncepty, teorie a metody měření. *Sociologické studie*, 7, Sociologický ústav AV ČR, Praha, 93 s.

TĚŠITEL, J., KUŠOVÁ, D., BARTOŠ, M. (2006): Rural areas development – local needs and external forces. *European Rural Development Network, Volume 4, Issue 5*, s. 87-97.

TĚŠITEL, J., KUŠOVÁ, D., MATĚJKA, K., BARTOŠ, M. (2005): Protected landscape areas and regional development (the case of the Czech Republic). *European Rural Development Network, Volume 3, Issue 2*, s. 23-36.

VÁCHA, M. (2012): Územní ochrana: bariéra či impulz rozvoje? Příklad Křivoklátska (diplomová práce). Vedoucí práce: RNDr. Pavel Chromý, Ph.D. Univerzita Karlova, Přírodovědecká fakulta, Katedra Sociální geografie a regionálního rozvoje, 108 s.

7.1 Zdroje dat

©ArcČR, ARCDATA PRAHA, ZÚ, ČSÚ (2016): Popis dat, ArcČR 500.

Český statistický úřad: veřejná databáze:

<https://vdb.czso.cz/vdbvo2/faces/cs/index.jsf?page=profil-uzemi>

Český statistický úřad: volby.cz. <http://volby.cz>

Český statistický úřad (2006): Historický lexikon obcí České republiky 1869–2005, I. díl.

Česká statistický úřad (2014): Sčítání lidu domů a bytů 2011. <https://www.czso.cz/csu/sldb>

8 PŘÍLOHY

8.1 Příloha 1: Znění otázek strukturovaných rozhovorů

Otázky ke strukturovanému rozhovoru pro představitele obcí CHKO Křivoklátsko

1. Jak hodnotíte veřejný, občanský život ve vaší obci?
 - a. Spolky:
 - i. Jaké spolky se pracují ve vaší obci?
 - ii. Jak se tyto spolky podílejí na rozvoji obce?
 1. Kolik akcí a jakého typu spolky za rok pořádají?
Kolik lidí na akce chodí?
 2. Kolik mají spolky zhruba aktivních členů
 - b. Politický život
 - i. Kolik volebních období jste starostou?
 - ii. Kolik nových zastupitelů bylo zvoleno ve volbách 2014?
 - iii. Kolik zastupitelů pokračuje už 3. volební období tedy cca od roku 2006?
 - iv. Jaká část obyvatel se podle vašeho odhadu zajímá aktivně o práci zastupitelstva?
 - v. S kterými členy zastupitelstva komunikujete pravidelně denně?
 - vi. Jaké byly volební programy kandidujících subjektů v posledních volbách? Měly podobné cíle? Lišily se? V čem?
2. Je vaše obec zapojená v meziobecní spolupráci (jak MAS, tak partnerství dvou obcí...)?
 - a. Pokud jste členy MAS, jaké výhody vám členství přináší?
 - b. Jaké konkrétní dopady a projekty vám členství přineslo, jaké vnímáte pozitivně?
 - c. Jaké vidíte na práci MAS nevýhody, co kritizujete?
 - d. Můžete se vy nebo vaše obce aktivně zapojit do rozhodování MAS?
 - e. Vytvořili jste s obcemi ve vašem sousedství nějaké dobrovolné sdružení obcí?
 - i. Pokud ano, jak často se schází a jak je úspěšné?
 - ii. Dokážete uvést konkrétní dopady, projekty v rámci sdružení, které pomohly rozvoji vaší obce?
3. Jak vnímáte význam existence CHKO s ohledem na rozvoj vaší obce?
 - a. Jak často se jako starosta dostáváte do kontaktu s pracovníky Správy CHKO Křivoklátsko?
 - b. Máte na sebe kontaktní údaje? Jak často spolu komunikujete?
 - c. Co spolu obvykle řešíte?
 - d. Mohou vám lidé ze správy pomoci při řešení vašich obecních problémů, pokud ano, v čem?
 - e. Jak hodnotíte vaši spolupráci s CHKO na škále 1 2 3 4 5?

4. Jaká pozitiva a negativa s sebou nese budoucnost a případné vyhlášení NP?
 - a. Když bude vyhlášen NP Křivoklátsko, jaké pozitivní a negativní dopady to bude mít na vaši obec?
 - b. Jaké budou dopady na život obyvatel, pro podnikání, cestovní ruch?
 - c. Jste osobně pro vyhlášení NP? Myslíte, že většina obyvatel v obci podporuje, nebo nepodporuje jeho vyhlášení?
 - d. Máte dostatek podrobných informací o tom, co pro vás bude znamenat možné vyhlášení NP?
 - e. Od koho tyto informace máte?
 - f. Kdo s vámi o daném tématu jednal a ptal se na váš názor?
5. Můžete se s radou, nebo požadavky obrátit na ORP Rakovník, Středočeský kraj, MŽP, či jiný úřad? Spolupracuje a komunikuje s vámi?

Otázky ke strukturovanému rozhovoru pro představitele Správy CHKO Křivoklátsko

1. Jak hodnotíte existenci CHKO ve vztahu k rozvoji obcí na jejím území?
 - a. Jak často komunikujete se starosty sousedních obcí? Máte na ně kontakt?
 - b. Co s obcemi řešíte nejčastěji?
 - c. Jak se daří naplňovat plán péče? Jak se k němu vyjadřují obce, co jim vadí, co vítají?
 - d. Realizovali jste se obcemi nějaký společný projekt, máte nějakou společnou aktivitu, na které spolupracujete?
 - e. V jakých oblastech se nejčastěji názorově s představiteli obcí rozcházíte? Proč?
2. Jak probíhá spolupráci s obcemi?
 - a. Jak byste zhodnotili vztahy mezi správou a obcemi na škále 1 2 3 4 5?
 - b. Co je případně problémem spolupráce?
 - c. Mohou vám obce pomoci při řešení vaší agendy? Jaké? Činí tak?
3. Jak se stavíte k případnému vyhlášení NP?
 - a. Byli byste pro vyhlášení NP?
 - b. Jaká pozitiva a jaká negativa by vyhlášení NP do území s sebou přinesla? Jaké efekty očekáváte?
 - c. Máte dostatek podrobných informací o tom, co pro vás bude znamenat možné vyhlášení NP?
 - d. Od koho tyto informace máte?
 - e. Kdo s vámi o daném tématu jednal a ptal se na váš názor?
4. S kým kromě obcí, s jakými orgány, ještě komunikujete na regionální a státní úrovni?
 - a. Mohou vám dané orgány pomoci ve výkonu vaší činnosti?

Otázky ke strukturovanému rozhovoru pro představitele obcí NP České Švýcarsko

1. Jak hodnotíte veřejný, občanský život ve vaší obci?
 - a. Spolky:
 - i. Jaké spolky se pracují ve vaší obci?
 - ii. Jak se tyto spolky podílejí na rozvoji obce?
 1. Kolik akcí a jakého typu spolky za rok pořádají? Kolik lidí na akce chodí?
 2. Kolik mají spolky zhruba aktivních členů
 - b. Politický život
 - i. Kolik volebních období jste starostou?
 - ii. Kolik nových zastupitelů bylo zvoleno ve volbách 2014?
 - iii. Kolik zastupitelů pokračuje už 3. volební období?
 - iv. Jaká část obyvatel se podle vašeho odhadu zajímá o práci zastupitelstva?
 - v. S kterými členy zastupitelstva komunikujete pravidelně denně?
 - vi. Jaké byly volební programy kandidujících subjektů v posledních volbách?
2. Je vaše obec zapojená v meziobecní spolupráci (jak MAS, tak partnerství dvou obcí...)?
 - a. Pokud jste členy MAS, jaké výhody vám členství přináší?
 - b. Jaké konkrétní dopady a projekty vám členství přineslo, jaké vnímáte pozitivně?
 - c. Jaké vidíte na práci MAS nevýhody, co kritizujete?
 - d. Můžete se vy nebo vaše obce aktivně zapojit do rozhodování MAS?
 - e. Vytvořili jste s obcemi ve vašem sousedství nějaké dobrovolné sdružení obcí?
 - i. Pokud ano, jak často se schází a jak je úspěšné.
 - ii. Dokážete uvést konkrétní dopady, projekty v rámci sdružení, které pomohly rozvoji vaší obce?
3. Jak vnímáte význam existence NP s ohledem na rozvoj vaší obce?
 - a. Jak často se jako starosta dostáváte do kontaktu s pracovníky Správy NP České Švýcarsko?
 - b. Máte na sebe kontaktní údaje? Jak často spolu komunikujete?
 - c. Co spolu obvykle řešíte?
 - d. Mohou vám lidé ze správy pomoci při řešení vašich obecních problémů, pokud ano, v čem?
 - e. Jak hodnotíte vaší spolupráci na škále 1 2 3 4 5?
4. Jaká pozitiva a negativa s sebou přineslo vyhlášení NP?
 - a. Jaké pozitivní a jaké negativní dopady přineslo vyhlášení NP?
 - b. Jaké byly dopady na život obyvatel, pro podnikání, cestovní ruch?
 - c. Jaký je váš vztah k NP. Podporoval jste jeho vyhlášení, jaký je váš vztah k němu nyní (pozitivní, negativní). Byl byste hypoteticky proto, aby vaše obec ležela mimo NP, nebo jste s existencí NP spokojeni?

5. Můžete se s radou, nebo požadavky obrátit na ORP, Ústecký kraj, MŽP, či jiný úřad? Spolupracuje a komunikuje s vámi?

Otázky ke strukturovanému rozhovoru pro představitele Správy NP České Švýcarsko

1. Jak hodnotíte existenci NP ve vztahu k rozvoji obcí na jejím území?
 - a. Jak často komunikujete se starosty obcí? Máte na ně kontakt?
 - b. Co s obcemi řešíte nejčastěji?
 - c. Jak se daří naplňovat plán péče? Jak se k němu vyjadřují obce, co jim vadí, co vítají?
 - d. Realizovali jste se obcemi nějaký společný projekt, máte nějakou společnou aktivitu, na které spolupracujete?
 - e. V jakých oblastech se nejčastěji názorově s představiteli obcí rozcházejíte?
2. Jak probíhá komunikace s obcemi?
 - a. Jaké byste zhodnotili vztahy mezi správou a obcemi na škále 1 2 3 4 5?
 - b. Co je případně problémem v komunikaci?
 - c. Mohou vám obce pomoci při řešení vaší agendy? Činí tak?
3. Jak se stavíte k vyhlášení NP?
 - a. Jaká pozitiva a jaká negativa vyhlášení NP do území s sebou přinesla?
 - b. Zvýšil se např. turistický ruch, nebo jiná aktivita v území? Je v souladu s cíli vyhlášení NP?
4. S kým kromě obcí, s jakými orgány, ještě komunikujete na regionální a státní úrovni?
 - a. Mohou vám dané orgány pomoci ve výkonu vaší činnosti?