

Univerzita Karlova
Pedagogická fakulta

BAKALÁŘSKÁ PRÁCE

2017

Eliška Bucharová

Univerzita Karlova
Pedagogická fakulta
Katedra pedagogiky

BAKALÁŘSKÁ PRÁCE

Úloha asistenta pedagoga při vzdělávání dětí s kombinovaným postižením

The role of assistant teacher in the education of pupils with combined
disability

Eliška Bucharová

Vedoucí práce: PhDr. Veronika Blažková, Ph.D.

Studijní program: Specializace v pedagogice

Studijní obor: Biologie, geologie a environmentalistika se zaměřením na
vzdělávání

Prohlašuji, že jsem bakalářskou práci na téma Úloha asistenta pedagoga při vzdělávání dětí s kombinovaným postižením vypracovala pod vedením vedoucího práce samostatně za použití v práci uvedených pramenů a literatury. Dále prohlašuji, že tato práce nebyla využita k získání jiného nebo stejného titulu.

Praha, 20. června 2017

.....

podpis

Poděkování

Na tomto místě bych ráda poděkovala PhDr. Veronice Blažkové, Ph.D. za cenné rady, věcné připomínky a vstřícnost při konzultacích a vypracování této bakalářské práce.

ANOTACE:

Cílem této bakalářské práce bude pojednání o úloze asistentů pedagoga při vzdělávání žáků se speciálními vzdělávacími potřebami. V teoretické části se budou charakterizovány důležité pojmy integrace, školské systémy, základní vzdělávání, asistent pedagoga, žák se speciálními vzdělávacími potřebami. Cílem bude zjištění, jak asistent pedagoga pomáhá žákům se speciálními vzdělávacími potřebami začlenit se do kolektivu a jaké má asistent pedagoga povinnosti a pravomoci.

KLÍČOVÁ SLOVA:

asistent pedagoga, vzdělávání, školní vzdělávací systémy, individuální vzdělávací plán, integrace, žák se speciálními vzdělávacími potřebami

ANNOTATION:**Anotation**

This bachelor thesis deals with the role of teaching assistants during the education of the pupils with special educational needs. The theoretical part involves important concepts such as integration, school systems, primary education, a teaching assistant, a pupil with special educational needs. The aim is to find out how a teaching assistant helps pupils with special educational needs with integrating into the group of classmates and to find out the obligations and powers of a teaching assistant.

KEYWORDS:

Assistans teacher, education, school education systems, individual educional plan, integration, pupil with special educational needs

Obsah

1	Úvod.....	6
2	Teoretická část	7
2.1	Historie asistence pedagoga	7
2.2	Definice asistenta pedagoga a jeho kvalifikační předpoklady	7
2.3	Náplň práce asistenta pedagoga	9
2.4	Žáci se speciálními vzdělávacími potřebami	13
2.4.1	Žák s tělesným postižením.....	15
2.4.2	Žák se zrakovým postižením	16
2.4.3	Žák se sluchovým postižením.....	17
2.4.4	Žák s vadami řeči.....	18
2.4.5	Žák se specifickými poruchami učení a chování	19
2.4.6	Žák s kombinovaným postižením.....	21
2.4.7	Žák mimořádně nadaný	22
2.5	Školská poradenská zařízení v Kraji Vysočina.....	24
2.6	Asistent pedagoga na vybraných školách v Kraji Vysočina	25
3	Praktická část	27
3.1	Cíl výzkumného šetření, výzkumné otázky.....	27
3.2	Charakteristika výzkumného souboru a metoda sběru dat.....	27
3.3	Vlastní šetření	28
3.4	Závěry šetření	42
4	Závěr.....	46
5	Seznam použitých informačních zdrojů	47
6	Seznam příloh	49

1 Úvod

Tématem mojí bakalářské práce je práce asistenta pedagoga se žáky s kombinovaným postižením. Toto téma jsem si vybrala z důvodu, že jsem pracovala jako asistentka pedagoga u žáka s kombinovaným postižením na základní škole a v současné době pracuji jako učitelka u žáků s kombinovaným postižením na základní škole a praktické škole.

Vzdělávání, inkluze a asistenti pedagoga jsou oblasti, které je v současné době velmi diskutovanými tématy. V minulosti byli žáci s různým postižením většinou vzděláváni ve školách pro hluchoněmé, slepé děti, pro děti s tělesným postižením apod. V současné době se stává standardem, že jsou tito žáci vzděláváni v „běžných“ základních školách. Jednou z priorit Ministerstva školství, mládeže a tělovýchovy je společné vzdělávání žáků. Od 1. 9. 2016 platí Novela školského zákona o společném vzdělávání. Děti mají právo na tzv. podpůrná opatření, která pomohou překonávat jejich znevýhodnění (sociální, kulturní) či zdravotní postižení a znevýhodnění.

Děti s různým postižením, ve většině případů, potřebují asistenta pedagoga. Jelikož jsem sama pracovala jako asistentka pedagoga u žáka s kombinovaným postižením, ale pouze na jedné škole, zajímalo mě, jakou pozici mají asistenti pedagoga i na jiných školách.

Cílem této práce je zjištění, jaké postavení mají asistenti pedagoga v pedagogickém sboru, jaké jsou hlavní činnosti těchto asistentů, jejich přínos a úskalí v jejich práci. Dalšími sledovanými ukazateli budou kvalifikační předpoklady (dosažené vzdělání), délka praxe na pozici asistent pedagoga, spolupráce s ostatními pedagogickými pracovníky a v neposlední řadě i skutečnost, zda na pozici asistentů pedagoga jsou převážně ženy, tak jak tomu je v celé oblasti školství.

2 Teoretická část

2.1 Historie asistence pedagoga

Vzdělávací systém v České republice prošel v minulých desetiletích významným procesem transformace a změn. Na základě zahraničních zkušeností z různých projektů, které byly realizovány ve vyspělých kulturních zemích, např. ve Velké Británii, Německu, Rakousku, Dánsku, Nizozemsku, byly postupně v České republice zaváděny a realizovány různé nové možnosti začlenění žáků se speciálními vzdělávacími potřebami. Cílem této transformace je vytvoření demokratického a humánního školství, které poskytne všem žákům (studentům) stejné možnosti a šance na dosažení určitého stupně vzdělání na základě rozvoje jeho individuálních předpokladů. (16, str. 4)

Mezi základní dokumenty, které jsou zveřejněny i na stránkách Ministerstva školství, mládeže a tělovýchovy, patří: Všeobecná deklarace lidských práv a svobod OSN (1948), Úmluva OSN o právech dítěte (1989), Salamanská deklarace UNESCO (1994), Světová deklarace vzdělání pro všechny tzv. Jomtienská deklarace (1990), Bílá kniha (2002), Úmluva OSN o právech osob se zdravotním postižením (2006), Dlouhodobý záměr vzdělávání a rozvoje vzdělávací soustavy České republiky na období 2015 – 2020, Akční plán inkluzivního vzdělávání na období 2016 – 2018, Školský zákon č. 561/2004 Sb., Vyhláška č. 27/2016 a další. (5, www.msmt.cz)

Nejnovější změny, které platí od 1. září 2016, jsou uvedeny ve Vyhlášce č. 27/2016 Sb., která upravuje pravidla pro vzdělávání dětí, žáků a studentů se speciálními vzdělávacími potřebami vzdělávání žáků uvedených v § 16 odst. 9 Školského zákona č. 561/2004 Sb. a vzdělávání žáků nadaných. Touto vyhláškou jsou upraveny postupy, které se týkají vzdělávání dítěte, žáka a studenta, při čemž se dbá, aby byly v souladu se zájmem žáka. Přihlíží se ke všem vyjádřením žáka. Vzdělávání je realizováno s ohledem na jeho věk a stupeň vývoje. Žák je dostatečně seznámen a informován o postupech při jeho vzdělávání, stejně jako zákonní zástupci žáka. (8, str. 1)

2.2 Definice asistenta pedagoga a jeho kvalifikační předpoklady

Podle zákona č. 379/2015 Sb., kterým se mění zákon č. 563/2004 Sb. o pedagogických pracovnících ze dne 12. ledna 2016 a o změně některých zákonů, ve znění pozdějších předpisů je podle § 2 tohoto zákona asistent pedagoga definován jako

pedagogický pracovník. Je zaměstnancem mateřské, základní, speciální základní, střední nebo vyšší odborné školy. Působí ve třídě, kde je dítě (žák, student) či jsou děti (žáci, studenti) se speciálními vzdělávacími potřebami, které mají nárok na bezplatné poskytování podpůrných opatření zajišťovaných školou či školským zařízením. (16, str. 11)

Kvalifikační předpoklady pro výkon činnosti asistenta pedagoga upravuje paragraf 20 zákona č. 379/2015 Sb. V současné době jsou rozlišovány dvě úrovně přímé pedagogické činnosti asistenta pedagoga, a to:

- a) Asistent pedagoga, který vykonává přímou pedagogickou činnost, ve které se vzdělávají děti nebo žáci se speciálními vzdělávacími potřebami, nebo ve škole zajišťující vzdělávání dětí a žáků formou individuální integrace – tzv. vyšší úroveň činnosti;
- b) Asistent pedagoga, který vykonává přímou pedagogickou činnost spočívající v pomocných výchovných pracích ve škole, ve školském zařízení pro zájmové vzdělávání, ve školském výchovném a ubytovacím zařízení, ve školském zařízení pro výkon ústavní nebo ochranné výchovy, nebo ve školském zařízení pro preventivně výchovnou péči – tzv. nižší úroveň činnosti. (16, str. 33)

Podle úrovně činnosti je požadováno vzdělání asistenta pedagoga.

Pro přímou činnost pedagoga („vyšší úroveň“) musí mít asistent pedagoga střední vzdělání s maturitou a odpovídající pedagogické vzdělání (SŠ, VOŠ nebo VŠ zaměřené na pedagogiku nebo alespoň kvalifikační kurz pro asistenty pedagoga).

Pro pomocné výchovné práce ve škole nebo školském zařízení stačí asistentovi pedagoga střední vzdělání s výučním listem nebo jen vzdělání základní. Podmínkou je absolvování kvalifikačního kurzu pro asistenty pedagoga. (10, str. 16)

Podle výše kvalifikace a délky praxe je stanovován i plat asistenta pedagoga, který je zpravidla velmi skromný. Pohybuje se od 4. platové třídy (cca 9 500 Kč při celém úvazku) do 8. až 9. platové třídy (cca 18 000 Kč až 20 000 Kč při rozsáhlé praxi). Maximální výše platové úrovně dosáhne málokterý asistent pedagoga.

2.3 Náplň práce asistenta pedagoga

Hlavními činnostmi asistenta pedagoga jsou především:

- a) pomoc žákům při přizpůsobení se školnímu prostředí,
- b) pomoc pedagogickým pracovníkům školy při výchovně vzdělávací činnosti,
- c) pomoc při komunikaci se žáky, při spolupráci se zákonnými zástupci žáka a komunitou, ze které žák pochází.

Konkrétní činnosti v důsledku inkluzivního vzdělávání od 1. září 2016 upravuje § 5 Vyhlášky č. 27/2016 Sb.:

1. „Asistent pedagoga poskytuje podporu jinému pedagogickému pracovníkovi při vzdělávání žáka či žáků se speciálními vzdělávacími potřebami v rozsahu podpůrného opatření nebo podle § 18 odst. 1. Asistent pedagoga pomáhá jinému pedagogickému pracovníkovi při organizaci a realizaci vzdělávání, podporuje samostatnost a aktivní zapojení žáka do všech činností uskutečňovaných ve škole v rámci vzdělávání, včetně poskytování školských služeb.“ (8, str. 3)
2. „Asistent pedagoga pracuje podle potřeby se žákem nebo s ostatními žáky třídy, oddělení nebo studijní skupiny podle pokynů jiného pedagogického pracovníka a ve spolupráci s ním.“ (8, str. 3)
3. „Hlavními činnostmi asistenta pedagoga jsou:
 - a) pomoc při výchovné a vzdělávací činnosti a pomoc při komunikaci se žáky, zákonnými zástupci žáků a s komunitou, ze které žák pochází,
 - b) pomoc žákům v adaptaci na školní prostředí,
 - c) pomoc žákům při výuce a při přípravě na výuku; žák je přitom veden k nejvyšší možné míře samostatnosti,
 - d) nezbytná pomoc žákům při sebeobsluze a pohybu během vyučování a při akcích pořádaných školou mimo místo, kde škola v souladu se zápisem do školského rejstříku uskutečňuje vzdělávání nebo školské služby,
 - e) další činnosti uvedené v jiném právním předpise.“ (8, str. 3)
4. „Není-li dále stanoveno jinak, může asistent pedagoga poskytovat podporu při vzdělávání žákovi nebo více žákům současně, nejvýše však 4 žákům ve třídě, oddělení nebo studijní skupině, a to s ohledem na povahu speciálních vzdělávacích potřeb těchto žáků; v případě škol, tříd, oddělení nebo studijních

skupin zřízených podle § 16 odst. 9 zákona nebo jedná-li se o asistenta pedagoga podle § 18 odst. 1, může být počet žáků připadajících na asistenta pedagoga vyšší.“
(8, str. 3)

Činnost asistenta pedagoga je vždy individuální, neboť individuální jsou i vzdělávací potřeby žáků. Podpůrnou službu asistenta pedagoga doporučuje školské poradenské zařízení a ve smluvní podobě ji stanovuje ředitel školy (školského zařízení). Pro jednotlivé stupně škol budou činnosti asistenta pedagoga různé, ale mají společnou vlastnost – musí při své činnosti respektovat věkové zvláštnosti a individualitu žáků, neboť v každém vývojovém období se mění specifické potřeby.

Asistent pedagoga pracuje vždy podle pokynů konkrétního pedagoga. Asistence je týmová spolupráce. Asistent pedagoga má pouze svůj podíl na výchovně vzdělávacím procesu žáka při pedagogických či speciálně pedagogických činnostech.

O pracovní náplni asistenta pedagoga rozhoduje ředitel školy, ve které je zaměstnán. Pracovní náplň pedagogických pracovníků, tedy i asistenta pedagoga, se skládá z přímé pedagogické činnosti, tj. bezprostřední práce se žáky, popř. jejich zákonnými zástupci a nepřímé pedagogické činnosti, tj. konzultace s učiteli, příprava na výuku apod. Nepřímá pedagogická činnost může tvořit maximálně polovinu z celkového úvazku asistenta pedagoga.

Nesmíme ovšem zapomínat na to, že asistent pedagoga není osobní asistent. Nelze tuto pozici zaměňovat s asistentem pedagoga. Osobní asistent není zaměstnanec školy či školského zařízení a jeho úkolem je práce s konkrétním žákem, ke kterému byl přidělen. Obvykle je osobní asistent zaměstnáván neziskovou organizací či přímo rodiči žáka se zdravotním postižením. Asistent pedagoga je přidělován do tříd, ve kterých se vzdělávají žáci se speciálními vzdělávacími potřebami a jeho úkolem není pouze práce s konkrétním žákem či skupinou žáků, ale asistuje pedagogovi (učiteli) v širším spektru činností. Poskytuje tak učiteli více času a prostoru pro podporu a vzdělávání žáků s různými postiženími či znevýhodněními – zdravotním či sociálním.

1. Doporučené činnosti asistenta pedagoga u dětí se speciálními vzdělávacími potřebami v mateřské škole:
 - a) Podíl na pomoci při rozumové, tělesné, řečové, mravní, pracovní a estetické výchově – naplňování rámcového, resp. školního vzdělávacího programu,
 - b) Podíl na podpoře reedukační, kompenzační, rehabilitační a terapeuticko-formativní činnosti,
 - c) Podíl na vštěpování základů přiměřené sociální komunikace a sociálního chování vůči vrstevníkům i dospělým,
 - d) Podíl na vedení dětí k samostatnosti, soběstačnosti a přípravě na povinné vzdělávání (16, str. 48).

2. Doporučené činnosti asistenta pedagoga u žáků se zdravotním postižením v základní škole:
 - a) Podíl na speciálně pedagogických metodách výuky čtení, psaní a počítání,
 - b) Podíl na podpoře smyslového vnímání, pozornosti, koordinace, myšlenkových operací a způsobů chování v rámci multisenzoriální výchovy,
 - c) Podíl na tréninku úpravy chování,
 - d) Podíl na aktivizaci izolovaných schopností,
 - e) Podíl na rozvoji grafomotoriky,
 - f) Podíl na zajišťování speciální logopedické činnosti,
 - g) Podíl na uplatňování alternativních komunikačních programů,
 - h) Podíl na výuce Braillova písma a prostorové orientace,
 - i) Podíl na výuce znakové řeči,
 - j) Podíl při prevenci sociálně-patologických jevů,
 - k) Podíl na budování účelného využívání volného času,
 - l) Doprovod při mimoškolních činnostech (výlety, školy v přírodě apod.). (16, str. 49).

3. Doporučené činnosti asistenta pedagoga u žáků v základní škole speciální:

Základní škola speciální je určena žákům se středně těžkým a těžkým mentálním postižením, postižením více vadami a autismem. Z hlediska vzdělávání a bezpečnosti těchto žáků se jedná o nejnáročnější práci. Asistent pedagoga má své zásadní opodstatnění. Původně byla tato forma podpůrných služeb zaváděna právě pro tyto žáky. V této třídě souběžně působí až tři pedagogičtí pracovníci, z nichž nejméně jeden je asistent pedagoga.

Podíl činnosti asistenta pedagoga se týká všech školou praktikovaných akcí, které jsou dány školním vzdělávacím programem, zejména předmětů speciálně pedagogické péče:

- a) Podíl na využití prvků muzikoterapie,
- b) Podíl na využívání prvků orofaciální a bucofaciální stimulace,
- c) Podíl na využití pobytu v multisenzorické místnosti – snoezelenu,
- d) Podíl na využití prvků augmentativní a alternativní komunikace,
- e) Podíl na využití prvků míčkování,
- f) Podíl na využití prvků bazální stimulace,
- g) Podíl na využití prvků ergoterapie,
- h) Podíl na využití prvků facilitované komunikace,
- i) Podíl na používání didaktických a kompenzačních pomůcek,
- j) Podíl na využití hydromasážních a perličkových koupelí,
- k) Podíl na využití prvků metod hipoterapie a canisterapie. (16, str. 49).

4. Doporučené činnosti asistenta pedagoga u dětí se sociálním znevýhodněním v mateřské, základní a střední škole:

- a) Pomoc žákům při aklimatizaci na školní prostředí,
- b) Pomoc pedagogům školy při komunikaci se žáky,
- c) Spolupráce se zákonnými zástupci,
- d) Spolupráce s romskou, popř. jinou komunitou v místě školy. (16, str. 50).

5. Doporučené činnosti asistenta pedagoga u žáků středních škol a maturitní zkoušky:

Podpůrné asistenční a další služby u těchto žáků jsou určeny vyhláškou č. 177/2009 Sb., zejména § 20 a přílohy vyhlášky č. 2 a 3. (16, str. 50).

6. Doporučené činnosti asistenta pedagoga u žáků mimořádně nadaných:
 - a) Podíl na organizačním zajištění individuálního vzdělávacího plánu žáka s mimořádným nadáním,
 - b) Doprovod do jiných škol, odborných zařízení, muzeí, planetárií, výzkumných ústavů a laboratoří aj. (16, str. 52).

7. Další činnosti asistenta pedagoga:
 - a) Prostudování dokumentace dětí, případně jejich individuálních vzdělávacích plánů či plánů pedagogické podpory,
 - b) Podíl na zpracování a aktualizacích dokumentace dítěte,
 - c) Podíl na průběžném i závěrečném hodnocení a klasifikaci dítěte,
 - d) Podíl na zajišťování kontaktu se zákonnými zástupci dítěte,
 - e) Podíl na spolupráci s odborníky ze školského poradenského zařízení,
 - f) Podíl na přípravě a vytváření pomůcek pro výuku,
 - g) Aktivita v oblasti sebevzdělávání, účast na akcích v rámci celoživotního učení. (16, str. 52).

2.4 Žáci se speciálními vzdělávacími potřebami

Pojem žák se speciálními vzdělávacími potřebami je definován ve Školském zákoně č. 561/2004 Sb. „Dítětem, žákem a studentem se speciálními vzdělávacími potřebami se rozumí osoba, která k naplnění svých vzdělávacích možností nebo k uplatnění nebo užívání svých práv na rovnoprávném základě s ostatními potřebuje poskytnutí podpůrných opatření. Podpůrnými opatřeními se rozumí nezbytné úpravy ve vzdělávání a školských službách odpovídající zdravotnímu stavu, kulturnímu prostředí nebo jiným životním podmínkám dítěte, žáka nebo studenta. Děti, žáci a studenti se speciálními vzdělávacími potřebami mají právo na bezplatné poskytování podpůrných opatření školou a školským zařízením.“ (7, str. 9)

Podpůrná opatření spočívají v:

- a) poradenské pomoci školy a školského poradenského zařízení,
- b) úpravě organizace, obsahu, hodnocení, forem a metod vzdělávání a školských služeb, včetně zabezpečení nebo vyššího odborného vzdělávání až o dva roky,
- c) úpravě podmínek přijímání ke vzdělávání a ukončování vzdělávání,

- d) použití kompenzačních pomůcek, speciálních učebnic a speciálních učebních pomůcek, využívání komunikačních systémů neslyšících a hluchoslepých osob, Braillova písma a podpůrných nebo náhradních komunikačních systémů,
- e) úpravě očekávaných výstupů vzdělávání v mezích stanovených rámcovými vzdělávacími programy a akreditovanými vzdělávacími programy,
- f) vzdělávání podle individuálního vzdělávacího plánu,
- g) využití asistenta pedagoga,
- h) využití dalšího pedagogického pracovníka, tlumočnicka českého znakového jazyka, přepisovatele pro neslyšící nebo možnosti působení osob poskytujících dítěti, žákovi nebo studentovi po dobu jeho pobytu ve škole nebo školském zařízení podporu podle zvláštních právních předpisů,
- i) poskytování vzdělávání nebo školských služeb v prostorách stavebně nebo technicky upravených. (7, str. 10)

Žáci se speciálními vzdělávacími potřebami jsou rozděleni do čtyř kategorií:

1. Žáci se zdravotním postižením:

- a) žáci s tělesným postižením,
- b) žáci se zrakovým postižením,
- c) žáci se sluchovým postižením,
- d) žáci s mentálním postižením,
- e) žáci s autismem,
- f) žáci s vadami řeči,
- g) žáci se souběžným postižením více vadami,
- h) žáci specifickými poruchami učení nebo chování. (9, str. 1)

2. Žáci se zdravotním znevýhodněním:

- a) žáci zdravotně oslabení,
- b) žáci dlouhodobě nemocní,
- c) žáci s lehčími zdravotními poruchami, které vedou k poruchám učení a chování. (9, str. 2)

3. Žáci se sociálním znevýhodněním:
 - a) žáci, kteří pocházejí z rodinného prostředí s nízkým sociálně kulturním postavením;
 - b) žáci, kteří mají nařízenou ústavní výchovu nebo uloženou ochranu výchovou;
 - c) azylanti a účastníci řízení o udělení azylu. (9, str. 2)

4. Žáci mimořádně nadaní – žáci, jejichž rozložení schopností dosahuje mimořádné úrovně při vysoké tvořivosti v celém okruhu činností nebo v jednotlivých oblastech rozumových schopností, v pohybových, manuálních, uměleckých nebo sociálních dovednostech. (9, str. 3)

Toto rozdělení vychází ze zákona č. 561/2004 Sb. Dnem 1. září 2016 nabyla účinnosti vyhláška č. 27/2016 Sb. o vzdělávání žáků se speciálními vzdělávacími potřebami a žáků nadaných. V této vyhlášce již není zmínka o tomto rozdělení žáků do těchto kategorií a podkategorií. Ale stále jsou u žáků evidovány informace o mentálním postižení, zrakové postižení, tělesné postižení, tzv. matriční údaje, které jsou při podzimním a jarním sběru dat odesílány všemi školami na Ministerstvo školství, mládeže a tělovýchovy.

V další části práce se pokusím podat alespoň základní informace o jednotlivých zdravotních postiženích žáků, které se vyznačují určitými speciálně vzdělávacími potřebami.

2.4.1 Žák s tělesným postižením

Somatopedie je obor speciální pedagogiky, který se zabývá vzděláváním a výchovou dětí s tělesným postižením. Toto označení začal používat František Kábele. V současné době se setkáváme též s pojmenováním: pedagogika tělesně postižených, nemocných a zdravotně oslabených. Velký důraz je kladen na sociální dimenzi tělesného postižení a také na nutnost včasné, odborné i citlivé rané péče.

Hlavním znakem osob s tělesným postižením je omezení hybnosti, a to celkové, nebo částečné. Omezení hybnosti může být prvotní, tj. přímé postižení vlastní hybné soustavy, nebo druhotné jako důsledek různých chorob, např. srdečních, revmatických.

Pohybové postižení omezuje žáky v mobilitě a snižuje především v prvních letech života možnosti získávání vlastních zkušeností, a tím i optimální rozvoj učení a vzdělávání. Tito žáci jsou běžně vzděláváni v mateřských, základních, středních

i vysokých školách. Integrace těchto žáků vyžaduje většinou rozsáhlé bezbariérové úpravy budovy školy, toalet, ale i třídy a pracovního místa dítěte. Těmto žákům je přidělen asistent pedagoga podle druhu jejich postižení, který je buď velmi vhodným pomocníkem při pomoci s mobilitou, někdy i ve vzdělávacích činnostech. Na školní práci má výrazný vliv jemná motorika ruky tělesně postiženého žáka. Od míry tělesného postižení se odvíjí i schopnost dítěte dobře psát, kreslit, používat rýsovací potřeby, nůžky, malířské potřeby aj. S tím souvisí i délka pracovního zatížení dítěte. V některých případech je nezbytnou pomůckou pro žáka využití různých informačních a komunikačních technologií, např. počítač, tablet, výukový software.

2.4.2 Žák se zrakovým postižením

Tyflopedie je obor speciální pedagogiky, který se zabývá problematikou výchovy a vzdělávání dětí se zrakovým postižením.

Významnou charakteristikou tohoto postižení je porucha či ztráta analyzátoru, který přenáší informace o okolí. Tato porucha může změnit rozvoj osobnostních vlastností i omezit rozumový vývoj. Zrak je totiž smysl, který umožňuje vidění. Je to schopnost rozlišovat světlo, tmou, barvy, tvary, rozměry, výška, hloubka a trojrozměrnost prostoru. Zraková vada je ztráta, poškození nebo omezení zrakového orgánu. Osoba se zrakovým postižením má problémy se získáváním a zpracováním zrakových informací, i když využije optimální korekci, např. brýle, chirurgický výkon (zákrok), léky na onemocnění oka. Pro kvalitní zpracování informací zrakovou cestou má vliv také kvalita zorného pole a barvocit. Osoby se zrakovým postižením se zařazují do různých kategorií – osoby nevidomé, osoby se zbytky zraku, osoby slabozraké a osoby s poruchami binokulárního vidění.

U těchto dětí je třeba na základě diagnostiky získat informace o tom, z jaké vzdálenosti vidí dítě na tabuli; jakou velikost a barvu písma potřebuje; jaký je způsob písemného projevu žáka; jak komunikuje se spolužáky, s učitelem a dalšími dospělými osobami; zda potřebuje specifické pracovní místo; jak rozeznává figuru, pozadí; jak se orientuje v prostoru – třída, pracovní stůl, škola; jaké kompenzační pomůcky jsou pro něho vhodné. Veškeré tyto informace je třeba řádně zapracovat do individuálního vzdělávacího plánu a dodržet všechny úpravy, které jsou pro něho vhodné. Velmi vhodná je spolupráce se speciálními pedagogickými centry, kde je možné vyzkoušet různé pomůcky, které je možné i zapůjčit.

2.4.3 Žák se sluchovým postižením

Vědní obor speciální pedagogiky, který se zabývá problematikou sluchového postižení, edukací, integrací a sociálními vztahy sluchově postižených osob, se nazývá surdopedie.

Sluchové vnímání je velmi důležitou složkou dorozumívání a získávání informací pro správnou orientaci v prostředí. Při postižení sluchu se běžně používají termíny nedoslýchavost a hluchota. Stupně sluchových poruch, které stanovila Světová zdravotnická organizace (WHO) jsou:

- a) Lehká sluchová porucha,
- b) Střední sluchová porucha,
- c) Středně těžká sluchová porucha,
- d) Těžká sluchová porucha,
- e) Úplná ztráta sluchu – hluchota.

Úprava sluchu, po jeho důkladném vyšetření, může být řešena sluchovou protetikou, tj. sluchadlem. U takových dětí je třeba pomoci asistenta pedagoga s obsluhou sluchadla, např. zamezení nepříjemného pískání, vysoké hlasitosti. Jinou možností léčby sluchové vady je voperování implantátu, což není vhodné pro všechny osoby.

U dítěte se sluchovým postižením pro práci ve škole má velký vliv stupeň rozvoje mluvené řeči. U integrovaného dítěte se předpokládá, že se dorozumí mluvenou řečí. Velký vliv na sluchovou kontrolu při nácviu i pozdějším mluvení má důsledná kontrola. Pokud kontrola chyběla nebo byla nedostatečná, bývá řeč deformovaná. Dítě poté musí procházet důkladnou logopedickou péčí. Mluvení i poslech jsou pro dítě náročnější. V takových případech je vhodné používat i prostředky neverbální komunikace jako je mimika, gesta, texty, obrázky, komunikační tabulky pro složité výrazy apod. V případě, že dítě neodezírá, je nutné k němu přistupovat čelem a pečlivě vyslovovat. Je nutná samozřejmě porada s odborníky ze speciálně pedagogického centra. Mnohdy je třeba u změna akustických podmínek ve třídě, jako je potažení stěn látkou či kobercem.

Při sestavování individuálního vzdělávacího plánu je nutné dbát na to, že dítě má ztíženou komunikaci, která se projevuje na obsahové stránce jazyka a problémy se projeví i v dalších předmětech, které jsou založeny především na výkladu, např. zeměpis, přírodopis, dějepis.

2.4.4 Žák s vadami řeči

Speciálně pedagogickou disciplínou, která se zabývá výchovou a vzdělávání osob, které mají narušenou komunikační schopnost, je logopedie. Jde nejen o nápravu vadné výslovnosti, ale také o komunikaci vůbec. Nejedná se pouze o mluvenou řeč, ale o celkové vyjadřování. Současná logopedie používá i komunikaci alternativní a augmentativní, tj. využití piktogramů, komunikačních tabulek, Makatonu apod.

Vývoj řeči je velmi individuální záležitost. Ke správnému průběhu vývoje je sluch, intelekt, správný řečový vzor a podnětné prostředí. Při diagnostice vývoje se nepřihlíží pouze ke správné výslovnosti a slovní zásobě, ale také ke gramatické stránce řeči, schopnosti komunikace, adekvátnímu použití při různých sociálních situacích. Postižení žáka může být různého charakteru:

- a) Dysfázie – specificky narušený vývoj řeči, při splněných požadavcích na správný průběh vývoje,
- b) Dyslalie, patlavost - poruchy výslovnosti, kdy je hláska tvořena na jiném místě nebo jiným způsobem, než stanoví fonetická norma. Důležitá je prevence – procvičování fonemického sluchu, gymnastika mluvidel, cílená stimulace orofaciální oblasti, správný řečový vzor bez šišlání, nadužívání zdvojnělin. Pokud nedojde k samovolné korekci, je nutná odborná a dostatečná náprava u klinického logopeda.
- c) Poruchy hlasu – obtíže se řeší s foniatrickým oddělením, především tzv. uzlíky na hlasivkách, jejichž etiologie je velmi široká. Obtíže se mohou také pojít se sluchovými poruchami, v souvislosti s poškozením centrální nervové soustavy.
- d) Rinolálie = huhňavost – narušený zvuk řeči, který se vyskytuje nejčastěji u dětí se zbytnělou nosní mandlí, ale i u dětí, které mají potíže s dýcháním či špatným spánkem. Může se objevit i po rozštěpových vadách – palatolalie. Zde je třeba včasný chirurgický zákrok a dlouhodobá logopedická péče.
- e) Bulbuties = koktavost – narušení plynulosti řeči, kdy příčina není stále exaktně stanovena. Tato vada je způsobena velkou psychickou zátěží, kterou pedagog, ani asistent pedagoga nesmí prohlubovat. Je třeba dát dítěti dostatek času na vyjádření. Pedagog i asistent pedagoga musí jít příkladem, respektovat dítě a eliminovat posměch ostatních.

- f) Dysartrie – narušení článkování řeči, které je spojeno s dechovými problémy, potížemi s fonací i artikulací. Nejčastěji se objevuje u dětí s dětskou mozkovou obrnou, která svou podstatou postihuje i svalstvo mluvidel.

Problematika narušené komunikační schopnosti je v některých projevech naprosto specifická a nelze podat jednotný návod, jak s těmito žáky pracovat. Je třeba stále hledat a objevovat nové cesty a postupy. Vždy musíme zohledňovat individuální potřeby, dosaženou aktuální úroveň a individuální tempo dozrávání.

Doporučený podpůrný způsob komunikace jsou komunikační tabulky a piktogramy. Pomocí této metody se u žáka zvyšuje slovní zásoba, pomocí symbolů skládá věty, vyjadřuje přání, obavy, popisuje své zážitky a sestavuje složitější sdělení. Možnost aktivní komunikace s pomocí symbolů pomáhá v rozvoji vnitřní řeči a jazyka a působí na rozvoj kognitivních schopností. Pomáhá dítěti i v sociálním kontaktu. Žák nosí tuto tabulku se základními okruhy symbolů s sebou všude. Postupně se zvyšuje i počet symbolů, které korespondují s obsahem výuky. Spolupráce je možná a úspěšná pouze ve spolupráci s rodinou.

Úkolem pedagoga při výchově a vzdělávání je především vstřícnost a dostatečná trpělivost s nápravou vad.

2.4.5 Žák se specifickými poruchami učení a chování

Souhrnný název pro různorodou skupinu obtíží s individuálním charakterem a s podkladem na dysfunkci centrální nervové soustavy je specifické vývojové poruchy učení. Obtíže se projevují v různých směrech a dovednostech. Nejčastější obtíže jsou při používání řeči, čtení, psaní, naslouchání a v matematice. Je třeba provést důkladnou diagnostiku u dětí. Diagnostika je zaměřena na orientaci v prostoru, pravolevou orientaci, vyšetření zrakového a sluchového vnímání, včetně fonetického sluchu. Základem je přesná diagnostika. Při těchto poruchách se vychází z dosažené úrovně dítěte, tj. i zralosti psychických funkcí. Při reedukaci je třeba soustavně žáky motivovat, respektovat osobnost dítěte a individuální proces.

Mezi specifické poruchy učení patří dyslexie, dysgrafie, dysortografie, dyskalkulie a ADHD. Popis a reedukace u jednotlivých specifických poruch učení je následující:

1. Dyslexie – jedná se o poruchu osvojování čtenářských dovedností. Úroveň čtení je nepoměrně nižší než by se očekávalo vzhledem k ostatním schopnostem a výkonům dítěte. Nápravu neboli reedukaci je třeba uskutečňovat rozvojem řeči a zrakového vnímání. Musíme se zaměřit nejen na techniku čtení, ale také na porozumění čtenému. Existuje velké množství procvičovacích souborů pro jednotlivé etapy edukace a reedukace.
2. Dysgrafie – jde o poruchu osvojování psaní, která postihuje grafickou stránku písemného projevu, jeho čitelnost a úpravu. V tomto případě je nutný rozvoj jemné i hrubé motoriky, procvičování obratnosti a uvolnění ruky, správné držení psacího náčiní i ostatních pomůcek. Je možná tzv. kompenzace psaní tiskacími písmeny, využití počítače pro zápis a doplňovacích cvičení; doplňování do předtištěného textu; u naukových předmětů není nutné, aby žák psal zápis, ale umožníme mu kopírování materiálů.
3. Dysortografie – je porucha osvojování pravopisu. Projevuje se v oblasti tzv. specifických dysortografických jevů, tj. rozlišování krátkých a dlouhých samohlásek, rozlišování slabik dy-di, ty-ti, ny-ni, rozlišování sykavek, vynechávání písmen a slabik, přesmyk písmen a slabik, nedodržování hranic slov v písmu. Při reedukaci využíváme cvičení, která napomáhají rozvoji fonemického sluchu, různé pomůcky na zapamatování a fixování správných tvarů (měkké – tvrdé kostky). Písemné práce neopravujeme červeně, neboť červeně označená chyba poutá pozornost žáka a danou chybu si zafixuje. Mnohem lepší je oprava prací obyčejnou tužkou a společně se žákem. Žáka je třeba hodnotit slovně a neustále podporovat a motivovat.
4. Dyskalkulie – porucha osvojování matematických dovedností. U žáka se projevují výrazné potíže v chápání číselných pojmů, v pochopení a provádění matematických operací. U žáka je třeba vytvářet tzv. předčíselné představy – třídít, tvořit skupiny podle společných znaků, párově přiřazovat. Problémy se objevují i v pojmech „více, méně, nejvíce, nejméně, stejně“ a v rozlišení částí a celku. Obtíže jsou v číselných představách u pojmu číslo – číslice, matematická operace. Žák se velmi těžko orientuje v čase, penězích, mírách a velikostech.
5. ADHD – vývojová porucha s nepřiměřeným stupněm pozornosti, hyperaktivity a impulzivity vzhledem k věku dítěte. Potíže jsou chronické a nelze je vysvětlit

na základě neurologických, motorických postižení, mentální retardace nebo emočních problémů. Tyto obtíže jsou spojené s neschopností dodržovat pravidla chování a provádět po delší dobu určité pracovní výkony. S poruchou pozornosti, která je spojená s hyperaktivitou, se může pojit i agresivita. Při diagnostice této poruchy se musí dodržovat rozsáhlá diagnostická kritéria. Při reedukaci je nutná úzká spolupráce s rodiči, či zákonnými zástupci dítěte. Je třeba uplatňovat zpětnou vazbu a pochválit. Na chyby je třeba upozorňovat a doporučit žádoucí chování. Je třeba volit krátké, jednoduché a srozumitelné úkoly, stanovit mantinely, na kterých musíme trvat. Je třeba stanovit i časový limit na provedení úkolu. Žák provádí sebekontrolu a sebehodnocení. Velmi důležitý je pro žáka pravidelný denní režim, hlavně dostatek spánku.

2.4.6 Žák s kombinovaným postižením

Jednou z mnoha dalších oblastí speciální pedagogiky je speciální pedagogika osob s kombinovaným postižením. Předmětem této disciplíny jsou osoby, které mají souběžné postižení dvěma a více vadami, přičemž jsou tyto vady na sobě nezávislé. Terminologie, která se užívá, je vícenásobné postižení, kombinované postižení, kombinované vady, těžké postižení či souběžné postižení více vadami.

Kombinované postižení je výsledkem seskupení škodlivých vlivů či dochází ke kombinaci příčin. Postižení vzniká v různých etapách vývoje jedince.

Kombinované postižení podle Jesenského se dělí:

- a) Slepohluchoněmota a lehčí smyslové postižení,
- b) Mentální postižení s tělesným postižením,
- c) Mentální postižení se sluchovým postižením,
- d) Mentální postižení s chorobou,
- e) Mentální postižení se zrakovým postižením,
- f) Mentální postižení s obtížnou vychovatelností,
- g) Smyslové a tělesné postižení,
- h) Postižení řeči se smyslovým, tělesným a mentálním postižením a chronickou chorobou.

Pro potřeby resortu školství se dělí žáci s kombinovaným postižením následovně:

- a) Skupina, v níž je společným znakem retardace, která je determinujícím faktorem pro nejvýše dosažitelný stupeň vzdělání a pro dosažitelnou míru výchovy. Proto je při rozhodování o způsobu vzdělávání pokládána za vadu dominantní.
- b) Skupina, v níž jsou žáci s kombinací vad tělesných, smyslových a vad řeči. Specifickou skupinou jsou žáci hluchoslepí.
- c) Skupina, v níž jsou žáci s autismem či autistickými rysy. (12)

Podle míry postižení můžeme žáky s kombinovaným postižením rozdělit do dvou skupin:

- a) Žáci s lehkým stupněm postižení – tyto žáci jsou vzděláváni v běžných základních školách či v základních školách speciálních. Tito žáci jsou schopni vést samostatný život, začleňují se do společnosti a dosahují průměrné kvality života. Mohou získat pracovní kvalifikaci a zařazují se na trh práce, např. formou podporovaného zaměstnávání.
- b) Žáci se středně těžkým a těžkým postižením – tyto jedinci jsou na základě kombinovaného postižení zařazeni do vzdělávání na základních školách speciálních. V životě se neobejdou bez pomoci, sami zvládají pouze základní životní situace. U těchto žáků je výrazně narušena komunikační schopnost a musí být využívány principy alternativní a augmentativní komunikace. (12)

Pokud pracujeme s osobami s kombinovaným postižením, musíme se řídit zásadou individuálního přístupu. Je nutné vyhodnotit schopnosti, možnosti a potenciál každého žáka. Tento přístup umožní každému dítěti osobní rozvoj a co nejlepší začlenění do společnosti.

2.4.7 Žák mimořádně nadaný

I žáci mimořádně nadaní jsou žáky se speciálními vzdělávacími potřebami. Tyto vzdělávací potřeby jsou odlišné od vzdělávacích potřeb u žáků se zdravotním postižením či zdravotním a sociálním znevýhodněním.

Identifikace mimořádného nadání je dlouhodobý proces, ve kterém se uplatňují metody nejenom pedagogické, psychologické, pedagogicko-psychologické, ale i laické. Jedná se především o pozorování žáků při školní práci. K závěrům dojdeme rozborem výsledků práce

žáka, hodnocení testů a úloh, rozhovory se žákem a třeba i z portfolia žáka. Nesmíme opomenout i rozhovory s rodiči. U žáků do devíti let je velmi náročné stanovení skutečnosti, zda se jedná o mimořádné nadání, či zrychlený vývoj, který se může postupem vyrovnat s věkovou normou, a výsledky žáky se mohou pohybovat v pásmu lepšího průměru.

Při vyhledávání žáků mimořádně nadaných nesmíme opomíjet i žáky s vývojovou poruchou učení nebo chování, s tělesným handicapem, žáků s odlišného kulturního a znevýhodňujícího sociálního prostředí.

Při identifikaci a následné péči o mimořádně nadaného žáka učitelům pomáhají, samozřejmě se souhlasem rodičů či zákonných zástupců žáka, pracovníci pedagogicko-psychologické poradny.

Specifika žáků mimořádně nadaných:

- a) Žák svými znalostmi přesahuje stanovené požadavky,
- b) Žák, který má tendence k vytváření vlastních pravidel,
- c) Žák s problematickým přístupem k pravidlům školní práce,
- d) Žák, který má sklon k perfekcionismu,
- e) Odlišný způsob komunikace s učiteli, který může být i kontroverzní,
- f) Žák s vlastním pracovním tempem,
- g) Žák, který vytváří vlastní postupy při řešení úloh, které umožňují kreativitu,
- h) Žák, který je málo ochotný ke spolupráci v kolektivu,
- i) Žák s velmi rychlou orientací v učebních postupech,
- j) Žák, který má zálibu v řešení problémových úloh zvláště ve spojitosti s vysokými schopnostmi v oboru; může docházet i k přeceňování svých schopností u žáků s pohybovým nadáním,
- k) Žák s kvalitní koncentrací, dobrou pamětí,
- l) Žák, který hledá a nachází kreativní postupy,
- m) Žák se výšnou motivací k rozšiřování základního učiva do hloubky, především ve vyučovacích předmětech, které reprezentují nadání dítěte,
- n) Potřeba projevení a uplatnění znalostí a dovedností ve školním prostředí. (4)

Náplň práce asistenta pedagoga určuje ředitel školy. Vždy vychází z doporučení školského poradenského zařízení. Popis práce asistenta pedagoga u jednotlivých druhů postižení by byl

velmi rozsáhlý. Každé dítě je individuální osobnost a ke každému se musí přistupovat jiným způsobem. Nenajdeme žáky se stejným postižením, kteří by potřebovali stejnou pomoc a přístup asistenta pedagoga.

2.5 Školská poradenská zařízení v Kraji Vysočina

V Kraji Vysočina je zřízeno jedno poradenské pracoviště s názvem Pedagogicko-psychologická poradna a Speciálně pedagogické centrum Vysočina, které má 5 odloučených pracovišť. Zřizovatelem je Krajský úřad Kraje Vysočina. Dne 1. července 2016 došlo ke sloučení všech pedagogicko-psychologických poraden a některých speciálně pedagogických center v Kraji Vysočina a vzniklo toto jediné poradenské pracoviště, které se nachází v krajském městě Jihlavě. Odloučená pracoviště Pedagogicko-psychologická poradna a Speciálně pedagogické centrum jsou v Havlíčkově Brodě, Pelhřimově, Třebíči. Další dvě odloučená pracoviště najdeme v Jihlavě s názvem Psychocentrum a Speciálně pedagogické centrum Jihlava.

Podle statistiky Ministerstva školství mládeže a tělovýchovy v pedagogických poradnách v Kraji Vysočina je celkem zaměstnáno 46 pracovníků, z toho jsou 43 ženy. Odborné pracovníky tvoří:

- Pedagogičtí pracovníci, kterých je 41, z toho 38 žen:
 - ❖ Psychologové - 22
 - ❖ Speciální pedagogové – 19
 - ❖ Metodik prevence – 0
 - ❖ Ostatní - 0
 - Sociální pracovníci, kterých je 5, z toho 5 žen.
 - Ostatní odborní pracovníci nejsou zastoupeni.
- (14, výkaz: kapitola I - Zařízení poradenské činnosti, tabulka - II.7)

Dále tato statistika uvádí i počet pracovníků ve Speciálně pedagogických centrech. V Kraji Vysočina je zde zaměstnáno 31 pracovníků, z toho 29 žen.

Odborné pracovníky tvoří:

- Speciální pedagogové – 21
- Psychologové – 8
- Sociální pracovníci - 2
- Zdravotničtí pracovníci – 0
- Ostatní odborní pracovníci – 0

(14, výkaz: kapitola I - Zařízení poradenské činnosti, tabulka - I2.3)

2.6 Asistent pedagoga na vybraných školách v Kraji Vysočina

V Kraji Vysočina jsem si vybrala 4 školy, na nichž budu provádět svoje výzkumné šetření.

První školou je Základní [REDAKCE], kde v současné době působím jako učitelka. V současné době má škola 10 tříd, ve kterých se vzdělávají žáci podle věku i podle způsobu vzdělávání. Celkem na škole působí 11 asistentů pedagoga.

Žáky této školy jsou děti, kterým z různých důvodů nevyhovuje docházka na běžnou základní školu:

- Děti se zvýšenou impulsivitou a sníženou schopností soustředění,
- Děti s nerovně vyvráženou CNS
- Děti s vývojovými poruchami učení těžšího stupně (dyslexie, dysgrafie, dysortografie, dyskalkulie apod.),
- Děti s výchovnými problémy,
- Děti s neurotickými poruchami,
- Děti zdravotně oslabené,
- Děti s mentálním postižením všech stupňů,
- Děti autistické a s autistickými rysy,
- Děti s poruchami komunikace a těžší poruchou řeči, nemluvící.

Druhou školou je Základní [REDAKCE]. Tato škola má 8 tříd základní školy speciální a 3 třídy základní školy praktické. Obory vzdělávání v této škole jsou: Základní škola, Základní škola speciální, Praktická škola jednoletá a Praktická škola dvouletá. V této škole je celkem 69 žáků umístěných v 8 třídách. V každé třídě působí

asistent pedagoga. Dvě třídy jsou zřízeny pro děti s lékařskou diagnózou autismus a 6 tříd pro žáky se středně těžkým a těžkým mentálním postižením a souběžným postižením více vadami. Žáci jsou vzdělávání integrovaně.

Třetí školou je Základní [REDAKCE], ve které jsou 4 speciální třídy a pracuje v ní 8 asistentů pedagoga. Z toho jsou dvě třídy pro žáky s těžkým mentálním postižením a souběžným postižením více vadami.

Čtvrtou školou je Základní [REDAKCE], ve které je 5 tříd Základní školy + Základní školy praktické a tříd Základní škola speciální. Dalším odlišením od ostatních vybraných škol je to, že v této škole jsou zřízeny Rehabilitační třídy. V této škole celkem pracuje 14 asistentů pedagoga.

V době inkluzivního vzdělávání žáků roste počet asistentů pedagoga výrazně na základních školách. Na školách praktických a speciálních se během posledních let zvýšil nepatrně. Situaci v Kraji Vysočina za poslední tři roky ukazuje následující tabulka:

Tabulka 1- Počet asistentů pedagoga v Kraji Vysočina

Školní rok	Základní školy	Speciální a praktické školy
2014/2015	170	97
2015/2016	248	107
2016/2017	367	110

Zdroj dat: Krajský úřad Kraje Vysočina, 2017

Z tabulky je patrný téměř trojnásobný nárůst počtu asistentů pedagoga na základních školách. Na speciálních a praktických školách došlo pouze k mírnému nárůstu.

3 Praktická část

3.1 Cíl výzkumného šetření, výzkumné otázky

Hlavním cílem bakalářské práce a výzkumného šetření bylo zjištění postavení asistenta pedagoga v pedagogickém sboru, jeho hlavní činnosti, přínos a úskalí v jeho práci.

Byly stanoveny tyto dílčí cíle:

1. Zjištění pozice asistenta pedagoga v pedagogickém sboru.
2. Zjištění, zda se asistent pedagoga podílí na tvorbě individuálního vzdělávacího plánu.
3. Zjištění, co považují asistenti pedagoga za nejobtížnější ve své práci.

Byly stanoveny následující výzkumné otázky:

1. Domnívám se, že asistent pedagoga je rovnocenným partnerem učitele.
2. Předpokládám, že se asistent pedagoga podílí na tvorbě individuálního vzdělávacího plánu.
3. Domnívám se, že asistenti pedagoga považují za nejobtížnější velkou psychickou zátěž.

3.2 Charakteristika výzkumného souboru a metoda sběru dat

Na základě výzkumného problému byl zvolen kvantitativně orientovaný výzkum pomocí dotazníku.

Kvantita znamená mnohost, četnost, množství, velikost. Filozoficky je to cokoliv, na co se ptáme otázkou „kolik“? Je to tedy vždy vlastnost, kterou lze změřit a vyjádřit číslem. (13, str. 27)

Nejpoužívanější metodou sběru dat u kvantitativního výzkumu je dotazník, který byl vyplněn dobrovolně a zcela anonymně.

Dotazník je způsob písemného kladení otázek a získávání písemných odpovědí. (1, str. 122)

Dotazník byl vybrán především z důvodu oslovení většího počtu respondentů. Jedná se o písemný prostředek, předem stanovených a formulovaných otázek, kterým zjišťujeme názory, postoje nebo specifické údaje. Výhodou dotazníkového šetření je možnost respondenta si položky v dotazníku v klidu promyslet a vyplnit. Zápornou stránkou výběru dotazníkového šetření je subjektivita, kdy si respondenti mohou zkreslit informace, výsledky nejsou možné zobecnit na celou populaci a nevýhodou může být i nízká návratnost. (2)

Pro svoji práci jsem využila metodu kvantitativního šetření za pomoci dotazníku. Dotazník obsahoval 15 otázek, z nichž bylo 11 otázek uzavřených a 4 otázky otevřené. Přesné znění dotazníku je uvedeno v příloze této bakalářské práce. Celkem odpovědělo 30 asistentů pedagoga ze Základních škol speciálních a Praktických škol v Kraji Vysočina. Vyhodnocení údajů z dotazníků je vyjádřeno většinou v tabulkách a grafech, které tyto výsledky přehledně zobrazují.

3.3 Vlastní šetření

Výsledky dotazníkového šetření a jejich interpretace.

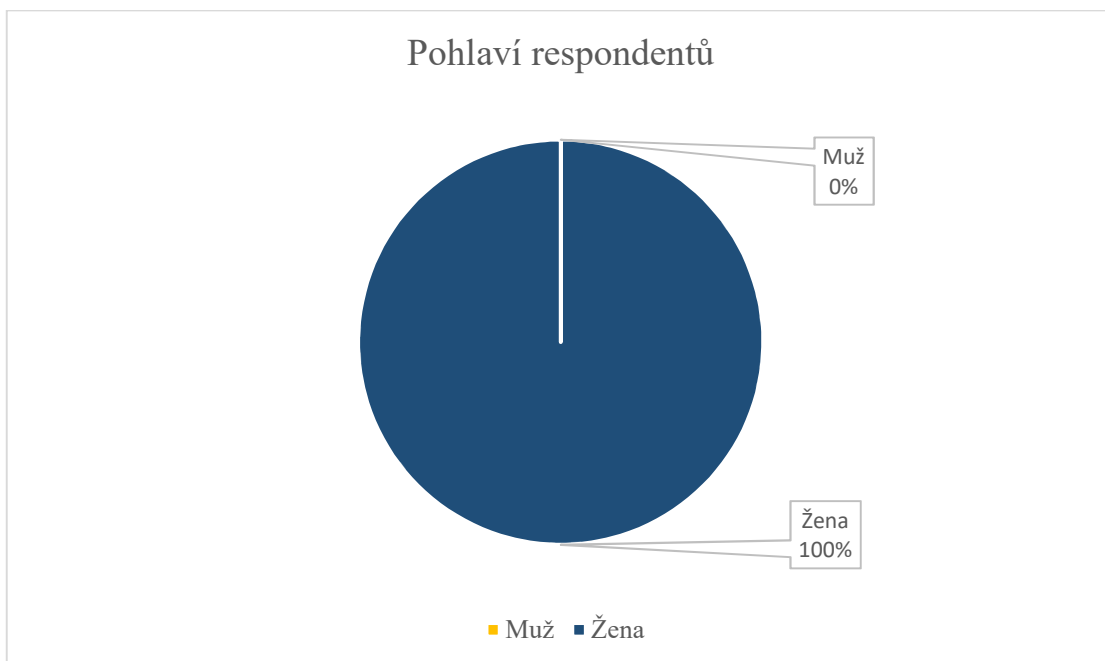
Otázka č. 1

Jaké je vaše pohlaví?

Tabulka 2 - Pohlaví respondentů

Pohlaví	Počet respondentů	Počet odpovědí v %
Muž	0	0 %
Žena	30	100 %
Celkem	30	100 %

Graf 1- Pohlaví respondentů



Tato otázka byla uzavřená. Do výzkumného projektu se zapojilo 30 respondentů, z nichž bylo 100 % žen a 0 % mužů. Z uvedeného šetření vyplývá, že práci asistenta pedagoga vykonávají převážně ženy.

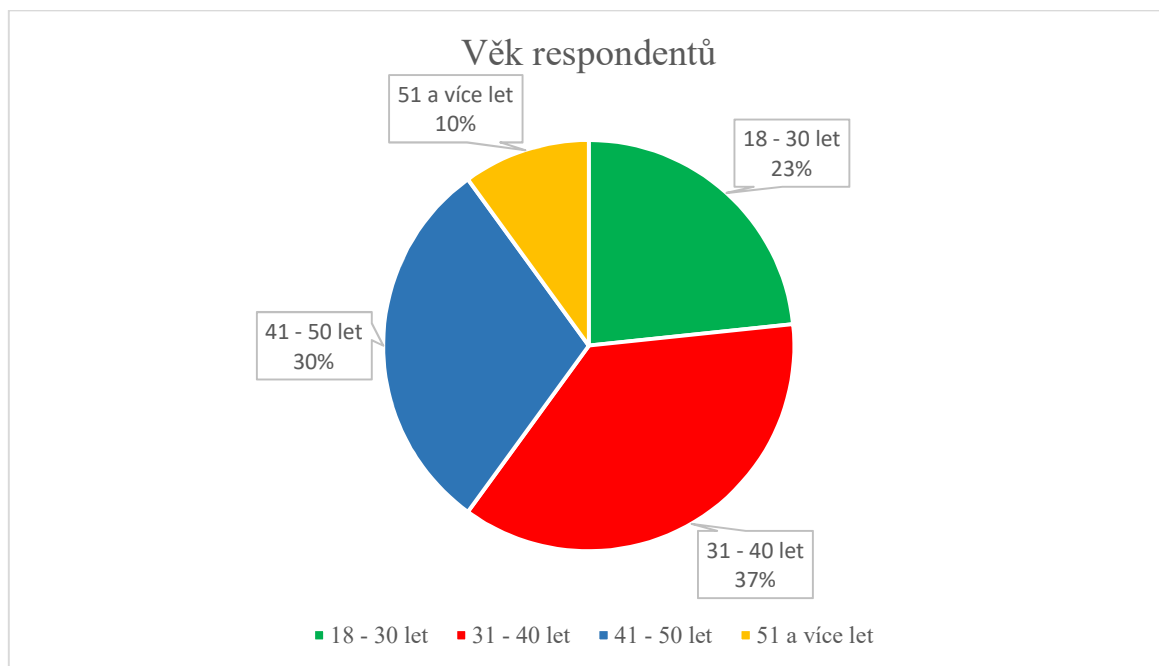
Otázka č. 2

V jakém rozmezí je váš věk?

Tabulka 3 - Věk respondentů

Věk	Počet respondentů	Počet odpovědí v %
18 - 30 let	7	23 %
31 - 40 let	11	37 %
41 - 50 let	9	30 %
51 a více let	3	10 %
Celkem	30	100 %

Graf 2 - Věk respondentů



I tato otázka byla formulovaná jako uzavřená. Věk byl rozdělen do 4 kategorií a respondenti vybírali věk podle své příslušné kategorie. Největší skupiny tvořili asistenti pedagoga ve věku 31 – 40 let (37 %), nejméně zastoupená byla skupina 51 a více let (10 %).

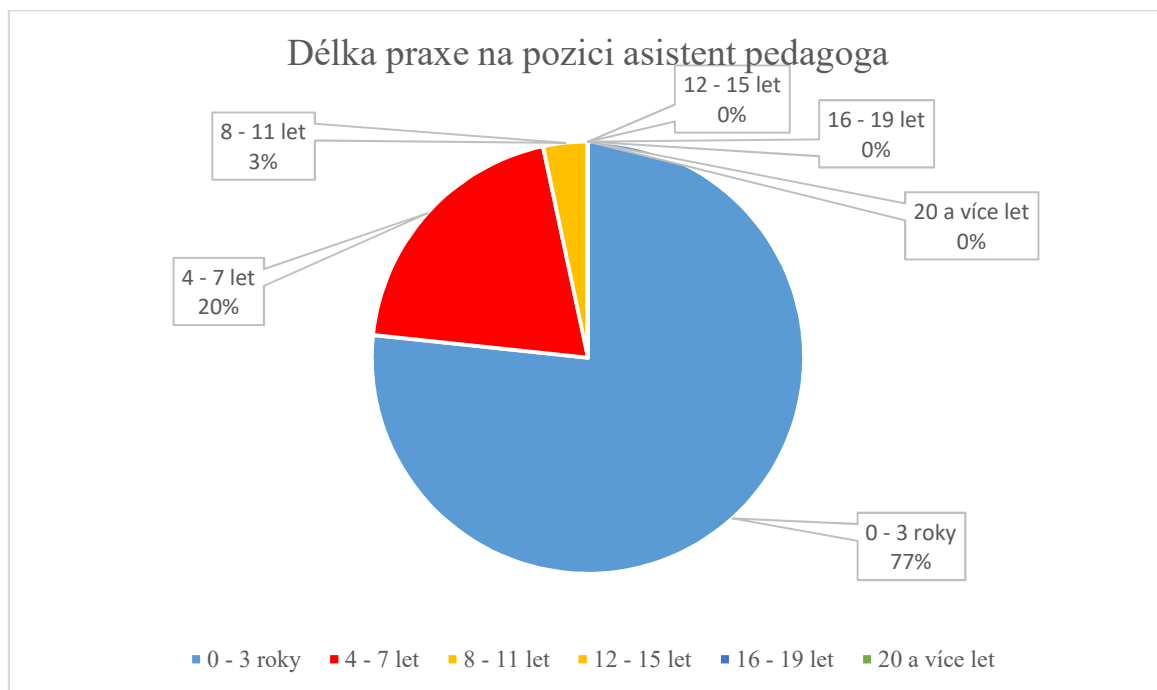
Otázka č. 3

Jaká je délka vaší praxe na pozici asistenta pedagoga?

Tabulka 4 - Délka praxe na pozici asistent pedagoga

Délka praxe	Počet respondentů	Počet odpovědí v %
0 - 3 roky	23	77 %
4 - 7 let	6	20 %
8 - 11 let	1	3 %
12 - 15 let	0	0 %
16 - 19 let	0	0 %
20 a více let	0	0 %
Celkem	30	100 %

Graf 3 - Délka praxe na pozici asistent pedagoga



I tato otázka byla formulována jako uzavřená. Respondenti vybírali z jednotlivých kategorií délku své praxe. Nejvíce asistentů pedagoga, jak jsem i předpokládala, je ve s praxí 0 – 3 roky (77 %). 20 % tvořili asistenti pedagoga s praxí v délce 4 – 7 let a 3 % asistenti pedagoga s 8 – 11-ti letou praxí. V dalších třech kategoriích (12 – 15 let, 16 – 19 let a 20 a více let) neměl praxi žádný z dotázaných respondentů.

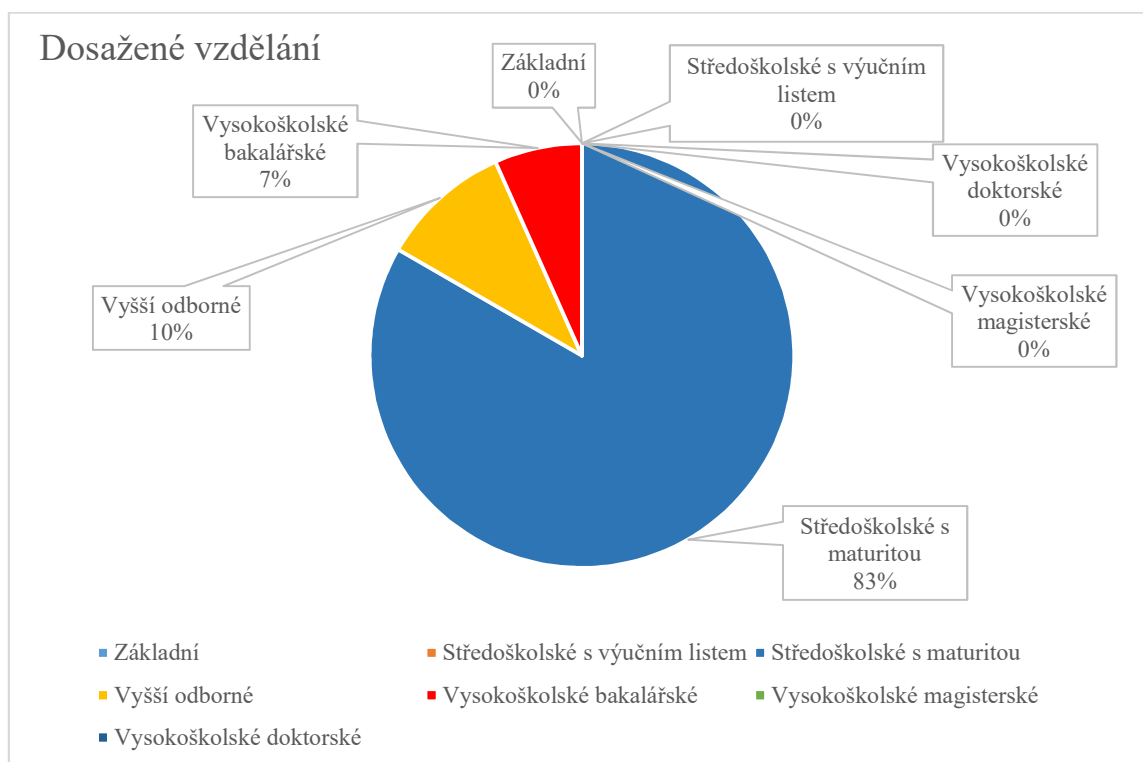
Otázka č. 4

Jaké je vaše nejvyšší dosažené vzdělání?

Tabulka 5 - Dosažené vzdělání

Dosažené vzdělání	Počet respondentů	Počet odpovědí v %
Základní	0	0 %
Středoškolské s výučním listem	0	0 %
Středoškolské s maturitou	25	83 %
Vyšší odborné	3	10 %
Vysokoškolské bakalářské	2	7 %
Vysokoškolské magisterské	0	0 %
Vysokoškolské doktorské	0	0 %
Celkem	30	100 %

Graf 4 - Dosažené vzdělání



Další uzavřená otázka zjišťovala nejvyšší dosažené vzdělání asistentů pedagoga. Nejčastějším dosaženým vzděláním asistentů pedagoga bylo středoškolské vzdělání s maturitou, a to 83 %. Respondenti dále měli vzdělání vyšší odborné (10 %) a vysokoškolské bakalářské (7 %). Žádný z respondentů neměl základní vzdělání,

středoškolské vzdělání s výučním listem, vysokoškolské magisterské, ani vysokoškolské doktorské vzdělání.

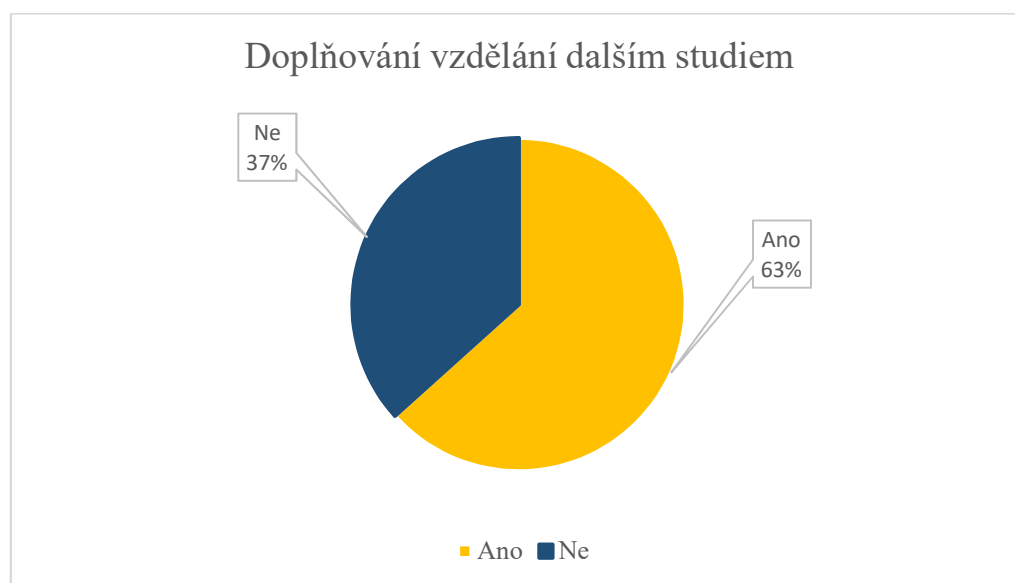
Otázka č. 5

Doplňujete si své vzdělání dalším studiem?

Tabulka 6 - Doplnování vzdělání dalším studiem

Doplňování vzdělání	Počet respondentů	Počet odpovědí v %
Ano	19	63 %
Ne	11	37 %
Celkem	30	100 %

Graf 5 - Doplnování vzdělání dalším studiem



Další uzavřenou otázkou byl dotaz na respondenty, zda si doplňují vzdělání dalším studiem. Většina respondentů odpověděla, že ano, a to v 63 %. Zbývajících 37 % odpovědělo, že ne.

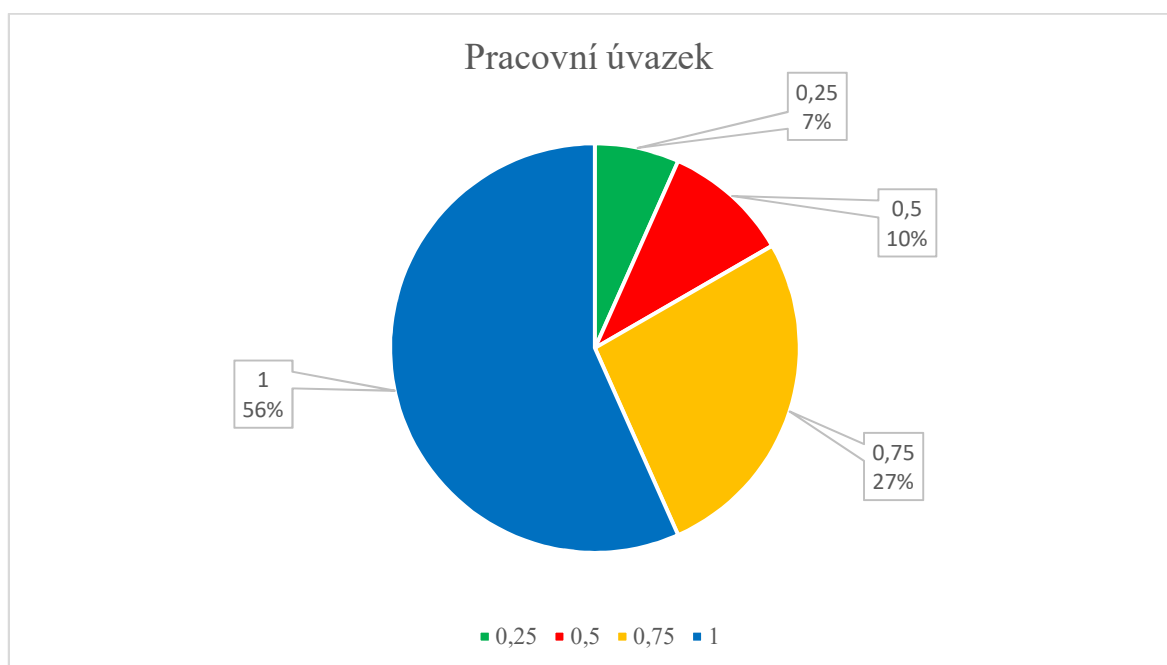
Otázka č. 6

Jaký je váš pracovní úvazek?

Tabulka 7 - Pracovní úvazek

Pracovní úvazek	Počet respondentů	Počet odpovědí v %
0,25	2	7 %
0,5	3	10 %
0,75	8	27 %
1	17	56 %
Celkem	30	100 %

Graf 6 - Pracovní úvazek



Tato uzavřená otázka zjišťovala pracovní úvazek asistenta pedagoga. Nejvíce respondentů pracuje na pozici asistenta pedagoga s plným úvazkem, tj. 1. Následuje kategorie pracovního úvazku 0,75, kde je zařazeno 27 % dotázaných. Nejméně asistentů pedagoga je zařazeno v kategorii – úvazek 0,25 (7 %) a úvazek 0,5 (10 %).

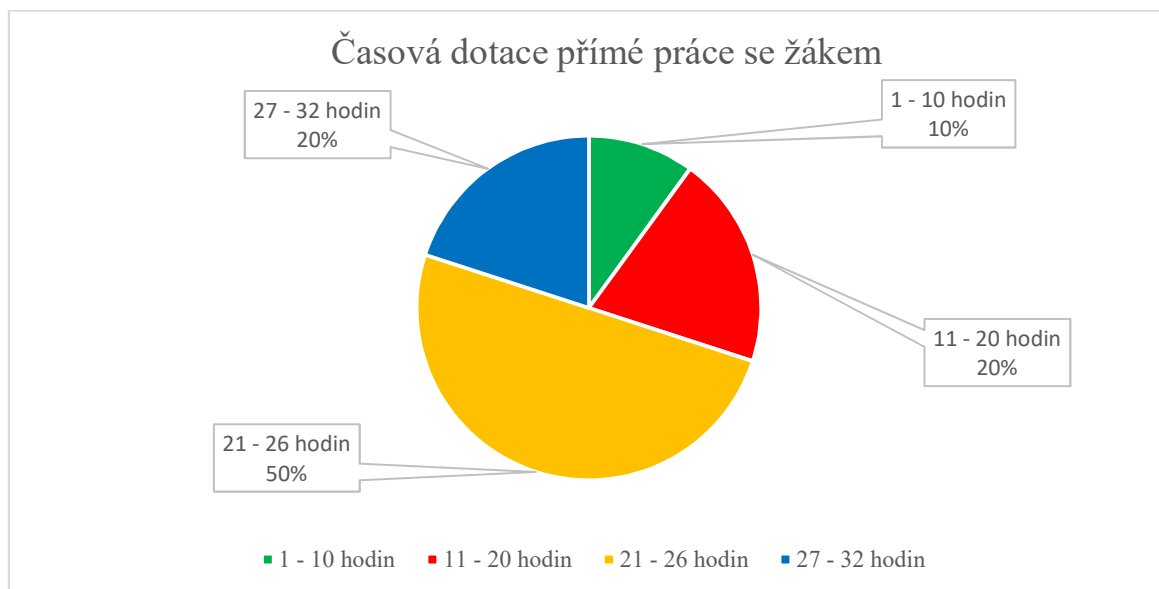
Otázka č. 7

Jaká je vaše časová dotace přímé práce se žákem?

Tabulka 8 - Časová dotace přímé práce se žákem

Časová dotace přímé práce se žákem	Počet respondentů	Počet odpovědí v %
1 - 10 hodin	3	10 %
11 - 20 hodin	6	20 %
21 - 26 hodin	15	50 %
27 - 32 hodin	6	20 %
Celkem	30	100 %

Graf 7 - Časová dotace přímé práce se žákem



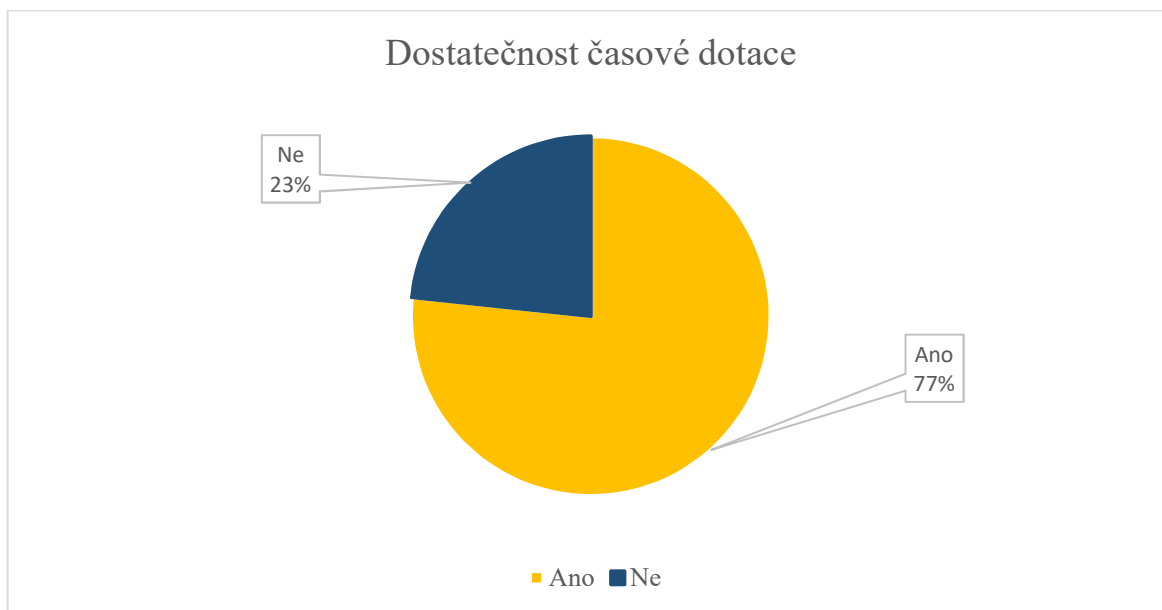
Otázka č. 8

Je vaše časová dotace na práci se žákem dostatečná?

Tabulka 9 - Dostatečnost časové dotace

Dostatečnost časové dotace	Počet respondentů	Počet odpovědí v %
Ano	23	77 %
Ne	7	23 %
Celkem	30	100 %

Graf 8 - Dostatečnost časové dotace



Tato otázka bylo rozšiřující k otázce č. 7, kde byla zjišťována časová dotace. Předmětem této otázky bylo zjištění, zda daná časová dotace na práci se žákem je dostatečná vzhledem k jeho postižení. Z odpovědí na tuto otázku vyplývá, že více než tři čtvrtiny asistentů pedagoga považuje časovou dotaci za dostačující (77 %). Zbývající necelá čtvrtina dotázaných ji považuje za nedostatečnou (23 %).

Otázka č. 9

Jaké činnosti jsou předmětem vaší pracovní náplně?

Tato otázka je první otevřenou otázkou v dotazníku. Prostřednictvím této otázky jsem zjišťovala, co je předmětem pracovní náplně asistenta pedagoga.

Odpovědi na tuto otázku byly velmi rozsáhlé a různorodé. Někteří respondenti vypsali činnosti ze své pracovní náplně, jiní popsali konkrétní práce, které provádí.

Mezi nejčastější činnosti, v uvedeném pořadí patří:

- Individuální pomoc se zadanými úkoly (20 %),
- Asistence při výuce – hlavně výtvarná výchova, pracovní činnosti, tělesná výchova, psaní, čtení, matematika (18 %),
- Příprava na vyučování – pomůcky (16 %),

- Výpomoc s výkladem (12 %),
- Pomoc při plnění úkolů, při běžných denních činnostech (6,8 %),
- Dozor, dohled nad žáky (4,5 %),
- Přímé vedení práce (3,9 %),
- Základní hygiena (3,8 %),
- Doprovod na obědy (3,5 %),
- Příprava pracovních listů a materiálů (3,2 %),
- Doprovod na autobus (2,3 %),
- Zapojení žáka do kolektivu (2,1%),
- Přebalování a krmení dětí (2 %),
- Pomoc učitelům (1 %),
- Spolupráce s rodiči (0,9 %).

Z uvedených odpovědí vyplývá, že činnost asistentů pedagoga je různorodá. Jejich praktická zkušenost a vnímání svého poslání ve škole se různí. Pracovní náplň je víceméně shodná.

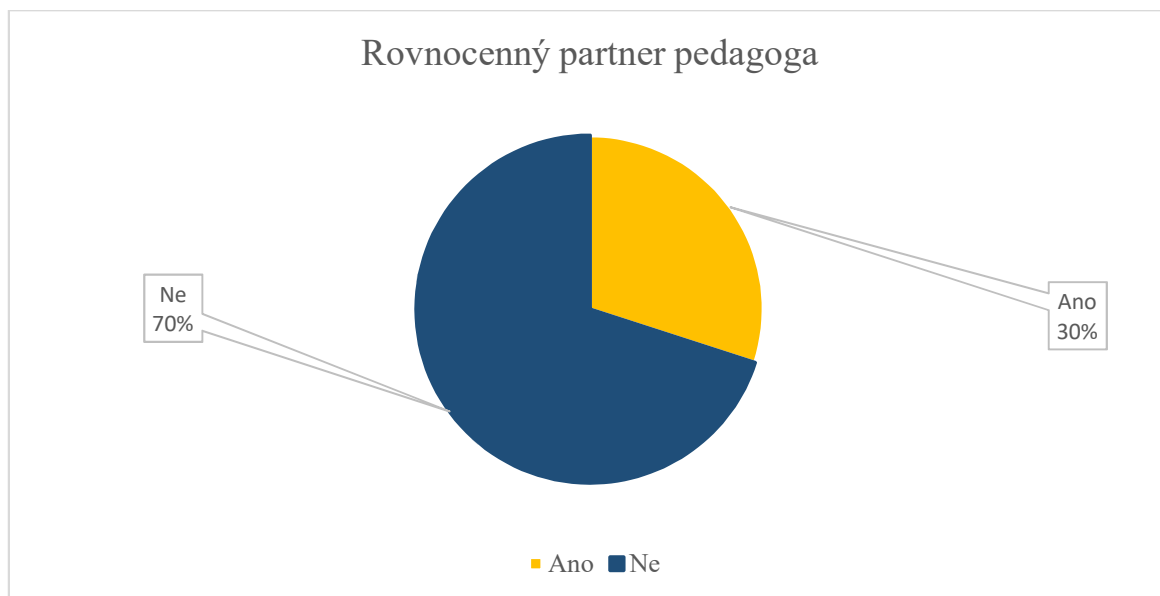
Otázka č. 10

Domníváte se, že jste rovnocenným členem pedagogického sboru?

Tabulka 10 - Rovnocenný partner pedagoga

Rovnocenný partner pedagoga	Počet respondentů	Počet odpovědí v %
Ano	9	30 %
Ne	21	70 %
Celkem	30	100 %

Graf 9 – Rovnocenný partner pedagoga



Další uzavřenou otázkou bylo zjištění, zda se respondenti domnívají, že asistent pedagoga je rovnocenným partnerem pedagoga. Většina dotázaných respondentů se domnívá, že ne (70 %). Zbývajících 30 % se domnívá, že ano.

Otázka č. 11

Jak hodnotíte spolupráci s vyučujícími?

Druhá z otevřených otázek zjišťovala, jak hodnotí respondenti na pozici asistent pedagoga spolupráci s vyučujícími. Téměř všichni respondenti hodnotili tuto spolupráci kladně (83,3 %). Kladné hodnocení ze strany respondentů bylo vyjádřeno následujícími slovy:

- Velmi dobrá spolupráce (6 respondentů),
- Vcelku kladně (6 respondentů),
- Dobře, dobrá (5 respondentů),
- Bez výhrad (4 respondenti),
- Spolupracujeme, spolupracujeme spolu navzájem (2 respondenti),
- Spolupráce je dobrá, rozdělujeme si úkoly a v případě jakéhokoli dotazu mi ochotně poradí (2 respondenti).

Dvě kladná hodnocení byla doplněna dovětkem: „Problémy jsou spíše s ostatními nepedagogickými pracovníky.“

Průměrné hodnocení spolupráce mezi asistentem pedagoga a pedagogem hodnotilo 10 % respondentů, tj. 3 respondenti. Hodnocení bylo většinou vyjádřeno slovy: „Hodnotím průměrně, většinou spolupracujeme vzájemně, ale ne pokaždé se shodneme a komunikace je obtížnější.“ Respondenti při průměrném hodnocení též odpovídali, že spolupráce s některými pedagogy je výborná, s jinými velmi obtížná. Proto své odpovědi zařadili do průměrného hodnocení.

Pouze 6,7 % respondentů, tj. dva respondenti, hodnotili spolupráci záporně. Při tomto záporném hodnocení byly uvedeny odpovědi:

- Učitelé se nade mnou povyšují
- Učitelé nechápou, proč jsem ve škole a zdá se jim moje přítomnost zbytečná

Otázka č. 12

Co považujete za přínosné ve vaší práci?

V pořadí třetí a předposlední otevřená otázka. Na tuto otázku, jako jedinou neodpověděli všichni respondenti. Čtyři respondenti, tj. 13,3 %, na tuto otázku vůbec neodpověděli. Jejich odpovědi jsou následující:

- Děláním práce, která mě naplňuje (5 respondentů, tj. 16,7 %),
- Zajímám se o tuto práci, protože mě inspiruje pro práci s vlastním dítětem (5 respondentů, tj. 16,7 %),
- Stále se vzdělávám a zároveň mě to naplňuje, když vím, že mě někdo potřebuje a já mu mohu pomoci (4 respondenti, tj. 13,3 %),
- Vědět, že jsme žáky něco naučili, vidět určitý pokrok a cítit, že jsme užitečným členem jeho života (3 respondenti, tj. 10 %),
- Rozšíření praxe v tomto oboru (3 respondenti, tj. 10 %),
- Snaha o maximální vzdělávání dětí (2 respondenti, tj. 6,7 %),
- Pedagogická praxe pro budoucí práci učitele (2 respondenti, tj. 6,7 %),
- Mohu pomoci dětem ke vzdělání a tím se podílím na zlepšení jejich budoucnosti (1 respondent, tj. 3,3 %),
- Naučila jsem se větší trpělivosti a důslednosti při plnění zadaných úkolů (1 respondent, tj. 3,3 %).

Z těchto odpovědí je patrné, že většina dotázaných respondentů dělá práci proto, že je naplňuje, cítí se užiteční a potřební.

Otázka č. 13

Co je ve vaší práci nejobtížnější?

Poslední otevřená otázka, na kterou odpověděli všichni respondenti. Úkolem bylo zjistit, co považují asistenti pedagoga za nejobtížnější, za úskalí při své práci. Nejvíce respondentů odpovědělo, že za největší úskalí považují psychické výkyvy žáků a velkou psychickou zátěž při práci se žáky s poruchou chování (53 %, tj. 16 respondentů). Na druhém místě respondenti uváděli práci s těžce postiženými žáky a nedostatek času na jednotlivé žáky (17 %, tj. 5 respondentů). Dalším největším úskalím je špatná komunikace a spolupráce s rodiči. Uváděli, že téměř nefunguje zpětná vazba od rodičů (13 %, tj. 4 respondenti). Na dalších pozicích se umístil nezájem ze strany učitelů o dítě, špatná vazba mezi učitelem a asistentem pedagoga – nespolečná spolupráce vyučujícího s asistentem pedagoga, vzájemné pomluvy a povyšování se nad asistenty (7 %, tj. 2 respondenti). Tři respondenti, tj. 10 %, uvedli, že za nejobtížnější považují svoji nejistotu na pozici asistent pedagoga, neboť pracovní smlouvu mají uzavřenou na jeden školní rok a nejsou si jisti, zda budou v dané práci pokračovat. Tím pádem jaksi „ztrácí energii a pocit potřebnosti při práci“.

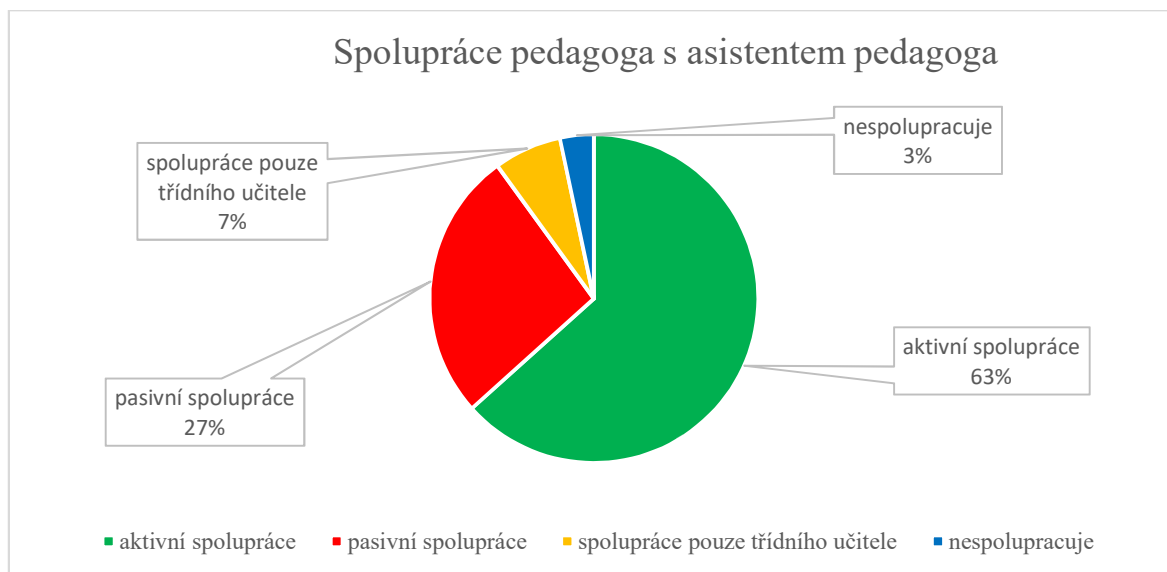
Otázka č. 14

Spolupracují s vámi ostatní pedagogové?

Tabulka 11 - Spolupráce pedagoga s asistentem pedagoga

Spolupráce pedagogů s asistentem pedagoga	Počet respondentů	Počet odpovědí v %
aktivní spolupráce (průběžně)	19	63 %
pasivní spolupráce (reagují na můj zájem)	8	27 %
spolupráce pouze třídního učitele	2	7 %
nespolečná spolupráce	1	3 %
Celkem	30	100 %

Graf 10 - Spolupráce pedagoga s asistentem pedagoga



Předposlední uzavřená otázka v dotazníku zkoumala, jakým způsobem spolupracují pedagogové s asistenty pedagoga. Více než polovina respondentů uvedla, že s nimi pedagogové spolupracují aktivně (63 %). Druhou skupinou je zastoupena pasivní spolupráce mezi pedagogy a asistenty pedagoga, což uvedla více než čtvrtina dotázaných (27 %). Nejčastější odpovědí bylo – „snažíme se“ a učitelé na náš podnět „občas zareagují“. Necelá desetina (7 %) dotázaných uvedlo, že s nimi spolupracuje pouze třídní učitel. Dva respondenti (7 %) sdělili, že s nimi nikdo ve škole nespolupracuje a nemá zájem o asistenta pedagoga, jeho práci.

Otázka č. 15

Podílíte se na vypracování individuálního vzdělávacího plánu?

Tabulka 12- Podíl na tvorbě individuálního vzdělávacího plánu

Podíl na individuálním vzdělávacím plánu	Počet respondentů	Počet odpovědí v %
Ano	4	13 %
Ne	26	87 %
Celkem	30	100 %

Graf 11 - Podíl na tvorbě individuálního vzdělávacího plánu



Poslední otázka v dotazníku zjišťovala, zda se podílí asistent pedagoga na tvorbě individuálního vzdělávacího plánu. Z odpovědí vyplývá, že se většinou asistent pedagoga nepodílí na tvorbě (87 %). Na tvorbě individuálního vzdělávacího plánu se podílí každý třetí asistent pedagoga (13 %).

3.4 Závěry šetření

Cílem výzkumu v mé bakalářské práci bylo zjistit postavení asistenta pedagoga ve třídě a v pedagogickém sboru, dále zda se asistent pedagoga podílí na tvorbě individuálního vzdělávacího plánu. Posledním cílem bylo zmapovat, co považují asistenti pedagoga za nejobtížnější ve své práci.

Všechny tyto stanovené dílčí cíle byly splněny a na jejich základě jsem došla k těmto zjištěním:

1. Zjištění pozice asistenta pedagoga v pedagogickém sboru.

Výzkumným šetřením jsem zjistila, že většina dotázaných respondentů (70 %) se necítí jako rovnocenný partner pedagogického sboru. Pocit rovnocennosti má pouze 30 % dotázaných respondentů.

Z průzkumu též vyplývá, že sice se asistent pedagoga necítí jako rovnocenný partner, ale 83 % respondentů hodnotí spolupráci s vyučujícími jako kladnou. To bylo vyjádřeno

nejčastěji jako velmi dobrá spolupráce, kladná spolupráce, dobrá spolupráce, vzájemná spolupráce. Pouze 2 % dotázaných hodnotilo spolupráci záporně. Objevily se odpovědi, že se učitelé nad asistenty pedagoga povyšují a že pedagogové nechápou jejich přítomnost ve škole a považují ji za zbytečnou.

Více než polovina respondentů (63 %) považuje spolupráci s pedagogy za aktivní, čtvrtina dotázaných (27 %) ji hodnotí jako pasivní a dva respondenti sdělili, že s nimi nikdo ve škole nespolupracuje a nemá zájem o jejich práci.

2. Zjištění, zda se asistent pedagoga podílí na tvorbě individuálního vzdělávacího plánu.

Většinou se asistent pedagoga nepodílí na tvorbě individuálního vzdělávacího plánu (87 %). Na tvorbě individuálního vzdělávacího plánu se podílí každý třetí asistent pedagoga (13 %). Asistent pedagoga se nepodílí na tvorbě individuálního vzdělávacího plánu, neboť to není v jeho kompetenci.

3. Zjištění, co považují asistenti pedagoga za nejobtížnější ve své práci.

Při odpovědích na otázku, co respondenti považují za nejobtížnější ve své práci se nejvíce (51 %) z nich shodlo na tom, že jsou to psychické výkyvy žáků. Největší psychickou zátěží je pro asistenty pedagoga práce se žáky s poruchou chování. Druhým nejčastěji opakovaným problémem je práce s tělesně postiženými žáky a nedostatek času na práci s nimi. Dalším největším úskalím je komunikace a spolupráce s rodiči žáků. Zde se projevuje na jedné straně nezájem rodičů o dítě, na straně druhé jsou to rodiče, kteří mají nepřiměřené nároky na výkony svého dítěte.

Dalším překvapivým zjištěním bylo, že ani někteří učitelé nejeví zájem o žáka, špatná komunikace a spolupráce mezi učitelem a asistentem pedagoga. Nespolupráce pedagogů a špatný vztah pedagogů k asistentům pedagoga se negativně odráží při každé činnosti se žákem, ale i ve vztazích mezi rodiči, asistentem pedagoga a pedagogy. Asistenti pedagoga se mnohdy ocitají v pozici „narušitele“ pedagoga ve třídě.

Mezi další úskalí patří nízké finanční ohodnocení jejich práce a uzavírání smluv na dobu určitou, zpravidla na období jednoho roku. Tím vzniká u asistentů pedagoga nejistota, která mnohdy vede k demotivaci a ztrátě „potřebnosti a důležitosti“.

Výzkumné otázky:

1. Domnívám se, že asistent pedagoga je rovnocenným partnerem učitele.

Výzkumný předpoklad byl vyvrácen.

K tomuto výzkumnému předpokladu se vztahují otázky č. 3, 6, 7, 8, 9, 10, 11.

Předpokládala jsem, že v dnešní době jsou již asistenti pedagoga rovnocenným partnerem pedagogů. Z odpovědí na výše uvedené otázky vyplývá, že se asistenti pedagoga necítí jako rovnocenní partneři pedagogů. Ovšem spolupráci asistenti pedagoga hodnotí jako kladnou a většinou i aktivní. Většina asistentů pedagoga má pocit, že se na ně pedagogové povyšují, někteří je i „přehlízejí“. Podle mého názoru v očích některých pedagogů budou muset asistenti pedagoga ujit ještě velký kus cesty, než někteří pedagogové zjistí, že se bez jejich pomoci neobejdou.

2. Předpokládám, že se asistent pedagoga podílí na tvorbě individuálního vzdělávacího plánu.

Výzkumný předpoklad byl vyvrácen.

K tomuto výzkumnému předpokladu se vztahují otázky č. 8, 14, 15.

Domnívala jsem se, že se asistent pedagoga podílí na tvorbě individuálního vzdělávacího plánu. S dítětem tráví mnohem více času než jednotliví učitelé a mohou tak znát jeho potřeby více. Opak byl pravdou, jak jsem se dozvěděla z daných odpovědí. 87 % dotázaných odpovědělo, že se na tvorbě individuálního vzdělávacího plánu nepodílí. Tato hypotéza nebyla správná. Asistent pedagoga se nepodílí na tvorbě individuálního plánu, neboť to nemá v náplni práce.

3. Domnívám se, že asistenti pedagoga považují za nejobtížnější velkou psychickou zátěž.

Výzkumný předpoklad byl potvrzen.

K tomuto výzkumnému předpokladu se vztahují otázky č. 12, 13.

Jediný výzkumný předpoklad, který byl potvrzen přímo z odpovědí. Odpovědi byly: psychická zátěž pro asistenty pedagoga a psychické výkyvy u žáků, což se opět projevuje na obrovské psychické zátěži pro asistenta pedagoga. Takto odpovědělo 51 % dotázaných respondentů. Z této skutečnosti lze odvodit, že i to je důvodem, proč vykonávají tuto práci ženy. Tohoto šetření se nezúčastnil ani jeden muž na pozici asistenta pedagoga. K největším úskalím patřilo i finanční ohodnocení a nestálost pracovního poměru.

4 Závěr

Tématem mojí bakalářské práce byla práce asistenta pedagoga se žáky s kombinovaným postižením. Tito žáci a jejich asistenti pedagoga jsou většinou součástí základních škol praktických a speciálních.

Ve své práci jsem uvedla legislativní dokumenty, zákony a vyhlášky, které jsou platné. Hlavním cílem mé práce bylo objasnění pozice asistenta pedagoga v současné škole. V praktické části své práce jsem provedla výzkumné šetření pomocí výzkumné metody - dotazníku. Dotazník byl rozeslán na Základní školy praktické a Základní školy speciální v Kraji Vysočina. Respondentů bylo celkem 30. Zaměřila jsem se na kraj, ve kterém žiji, na Kraj Vysočina. Hlavním cílem této práce bylo zjistit, jaké postavení má asistent pedagoga, jak pomáhá žákům, jaké má pravomoci, jaká je jeho náplň práce, jak s ním spolupracují učitelé. Výsledky tohoto šetření jsem zpracovala formou tabulek a grafů.

Výzkumné šetření potvrdilo moje předpoklady. Práce asistenta pedagoga s dětmi s kombinovaným postižením není vůbec jednoduchá a je velmi psychicky náročná. Dalším velkým úskalím v této práci je finanční ohodnocení asistentů pedagoga a „nestálost této práce“. Asistent pedagoga má většinou uzavřenu smlouvu na dobu určitou bez záruky jejího prodloužení. Tato práce je velmi psychicky vyčerpávající a nedoceněná. Nedocenění této práce je ze strany pedagogů, rodičů, ostatních asistentů pedagoga a mnohdy i samotných žáků s kombinovaným postižením a jejich spolužáků.

Práce asistenta pedagoga je velmi problematická. Většinou tuto činnost vykonávají ženy, neboť jsou pro tuto práci „odolnější“. Jsou odolnější proti stresům a vyčerpání. Ženy mají též zřejmě mnohem více trpělivosti než muži. Většinou si asistenti pedagoga doplňují vzdělání.

V době „inkluzivního“ vzdělávání bude žáků, nejen s kombinovaným postižením, přibývat a tím bude přibývat i počet asistentů pedagoga. Pedagogové si budou muset na tuto „novou situaci“ zvyknout, stejně jako ostatní žáky a jejich rodiče.

5 Seznam použitých informačních zdrojů

1. **GAVORA, Peter.** *Úvod do pedagogického výzkumu.* Brno: Paido, 2000. Edice pedagogické literatury. ISBN 80-85931-79-6.
2. **CHRÁSKA, Miroslav.** *Metody pedagogického výzkumu: základy kvantitativního výzkumu.* Praha: Grada, 2007. Pedagogika (Grada). ISBN 978-80-2471369-4
3. **LUHANOVÁ, Aška.** *Jaká je úloha asistentů ve výuce?* Kritické listy: čtvrtletník pro čtenářskou gramotnost a kritické myšlení ve školách 1/2013, 2013.
4. **MENSA ČR.** *Pro nadané děti.* [online]. 2017 [cit. 2017-03-15]. Dostupné z: <http://deti.mensa.cz/index.php?pg=aktuality&aid=85>
5. **Ministerstvo školství, mládeže a tělovýchovy.** *Právní předpisy a související dokumenty: mezinárodní dokumenty.* [online]. 2017 [cit. 2017-01-30]. Dostupné z: <http://www.msmt.cz/vzdelavani/1-pravni-predpisy-a-souvisejici-dokumenty?highlightWords=v%C5%A1eobecn%C3%A1+deklarace>
6. **Ministerstvo školství, mládeže a tělovýchovy.** *Statistické ročenky školství – výkonové ukazatele.* [online]. 2017 [cit. 2017-06-01]. Dostupné z: <http://toiler.uiv.cz/rocenka/rocenka.aspx>
7. **Ministerstvo školství, mládeže a tělovýchovy.** *Školský zákon.* [online]. 2017 [cit. 2017-02-15]. Dostupné z: <http://www.msmt.cz/dokumenty-3/skolsky-zakon-ve-zneni-ucinnem-od-1-1-2017-do-31-8-2017>
8. **Ministerstvo školství, mládeže a tělovýchovy.** *Vyhláška č. 27/2016 Sb., o vzdělávání žáků se speciálními vzdělávacími potřebami a žáků nadaných.* [online]. 2017 [cit. 2017-01-30]. Dostupné z: <http://www.msmt.cz/dokumenty-3/vyhlaska-c-27-2016-sb-o-vzdelavani-zaku-se-specialnimi>
9. **Ministerstvo školství, mládeže a tělovýchovy.** *Zákon č. 561/2004 Sb. Vzdělávání dětí, žáků a studentů se speciálními vzdělávacími potřebami.* [online]. 2013-2017 [cit. 2017-02-15]. Dostupné z: <http://www.msmt.cz/dokumenty/vzdelavani-deti-zaku-a-studentu-se-specialnimi-vzdelavacimi>

10. **Ministerstvo školství, mládeže a tělovýchovy.** *Zákon o pedagogických pracovnících.* [online]. 2017 [cit. 2017-01-30]. Dostupné z:<http://www.msmt.cz/file/38850/>
11. **MÜLLER, Oldřich.** *Dítě se speciálními vzdělávacími potřebami v běžné škole.* Olomouc: Univerzita Palackého, 2001. ISBN 80-244-0231-9.
12. **NĚMEC, Zbyněk, Klára ŠIMÁČKOVÁ-LAURENČÍKOVÁ a Vanda HÁJKOVÁ.** *Asistent pedagoga v inkluzivní škole.* Praha: Univerzita Karlova v Praze, Pedagogická fakulta, 2014. ISBN 978-80-7290-712-0.
13. **PAVLICA, Karel.** *Sociální výzkum, podnik a management: průvodce manažera v oblasti výzkumu hospodářských organizací.* Praha: Ekopress, 2000. ISBN 80-86119-254.
14. **PIPEKOVÁ, Jarmila.** *Kapitoly ze speciální pedagogiky. 3., přeprac. a rozš. vyd.* Brno: Paido, 2010. ISBN 978-80-7315-198-0.
15. **TEPLÁ, Marta a Hana ŠMEJKALOVÁ.** *Základní informace k zajišťování asistenta pedagoga do třídy, v níž je vzděláván žák nebo žáci se zdravotním postižením.* Praha: Institut pedagogicko-psychologického poradenství ČR, 2007. ISBN 9788086856353.
16. **TEPLÁ, Marta.** *Asistent pedagoga: jak efektivně zavést pozici asistenta pedagoga ve školách.* Praha: Verlag Dashöfer, 2015. ISBN 978-80-87963-15-9.
17. **ZELINKOVÁ, Olga.** *Poruchy učení: specifické vývojové poruchy čtení, psaní a dalších školních dovedností. 10., zcela přeprac. a rozš. vyd.* Praha: Portál, 2003. ISBN 80-7178-800-7.

6 Seznam příloh

Příloha č. 1 – Dotazník

Vážená paní asistentko, pane asistente,
jsem studentkou posledního ročníku bakalářského studia pedagogiky pedagogické fakulty a píší bakalářskou práci s názvem " Úloha asistenta pedagoga při vzdělávání dětí s kombinovaným postižením". Její součástí bude menší výzkum.
Chtěla bych Vás požádat, o vyplnění kratšího dotazníku. Jedná se několik krátkých otázek, většina je s výběrem možností. Jeho vyplnění zabere asi 10 - 15 minut.
Zaručuji se k tomu, že Vámi poskytnuté informace nebudou zneužity k dalším účelům a zaručuji jejich anonymitu.
Předem Vám děkuji a přeji pěkný den. Eliška Bucharová

Dotazník

1. Vaše pohlaví je (zakroužkujte):
 - Muž
 - žena.
2. Váš věk je (zakroužkujte):
 - 18 – 30 let
 - 31 – 40 let
 - 41 - 50 let
 - více než 51 let.
3. Délka vaší praxe na pozici asistenta pedagoga (zakroužkujte):
 - 0 - 3 roky
 - 4 - 7 let
 - 8 - 11 let
 - 12 - 15 let
 - 16 - 19 let
 - 20 a více let.
4. Vaše nejvyšší dosažené vzdělání (zakroužkujte):
 - Základní
 - středoškolské s výučním listem
 - středoškolské s maturitou
 - vyšší odborné
 - vysokoškolské bakalářské
 - vysokoškolské magisterské
 - vysokoškolské doktorské.
5. Doplníte si své vzdělání dalším studiem? (zakroužkujte)
 - Ano
 - Ne

6. Váš pracovní úvazek je (zakroužkujte):

- 0,25
- 0,5
- 0,75
- 1,00

7. Vaše časová dotace přímé práce se žákem je (zakroužkujte):

- 1 - 10 hodin
- 11 - 20 hodin
- 21 - 26 hodin
- 27 - 32 hodin.

8. Vaše časová dotace na práci se žákem je dostatečná (zakroužkujte):

- Ano
- Ne

9. Jaké činnosti jsou předmětem vaší pracovní náplně? (otevřená otázka)

.....
.....
.....

10. Domníváte se, že jste rovnocenným členem pedagogického sboru? (zakroužkujte):

- Ano
- Ne

11. Jak hodnotíte spolupráci s vyučujícími? (otevřená otázka)

.....
.....
.....

12. Co považujete za přínosné ve vaší práci? (otevřená otázka)

.....
.....
.....

13. Co je ve vaší práci nejobtížnější? (otevřená otázka)

.....
.....
.....

14. Spolupracují s vámi ostatní pedagogové? (zakroužkujte)

- spolupracují aktivně (průběžně)
- spolupracují pasivně (reagují na můj zájem)
- spolupracuje pouze třídní učitel
- nespolupracují

15. Podílíte se na vypracování individuálního vzdělávacího plánu? (zakroužkujte)

- ano
- ne

7 Seznam tabulek

- Tabulka 1 – Počet asistentů pedagoga v Kraji Vysočina
- Tabulka 2 – Pohlaví respondentů
- Tabulka 3 – Věk respondentů
- Tabulka 4 – Délka praxe na pozici asistent pedagoga
- Tabulka 5 – Dosažené vzdělání
- Tabulka 6 – Doplnování vzdělání dalším studiem
- Tabulka 7 – Pracovní úvazek
- Tabulka 8 – Časová dotace přímé práce se žákem
- Tabulka 9 – Dostatečnost časové dotace
- Tabulka 10 – Rovnocenný partner pedagoga
- Tabulka 11 – Spolupráce pedagoga s asistentem pedagoga
- Tabulka 12 – Podíl na tvorbě individuálního vzdělávacího plánu

8 Seznam grafů

- Graf 1 – Pohlaví respondentů
- Graf 2 – Věk respondentů
- Graf 3 – Délka praxe na pozici asistent pedagoga
- Graf 4 – Dosažené vzdělání
- Graf 5 – Doplnování vzdělání dalším studiem
- Graf 6 – Pracovní úvazek
- Graf 7 – Časová dotace přímé práce se žákem
- Graf 8 – Dostatečnost časové dotace
- Graf 9 – Rovnocenný partner pedagoga
- Graf 10 – Spolupráce pedagoga s asistentem pedagoga
- Graf 11 – Podíl na tvorbě individuálního vzdělávacího plánu