

Univerzita Karlova

Filozofická fakulta

Katedra sociální práce

Diplomová práce

Bc. Milena Sihelníková

**Prověření představ dětí v ústavní péči o jejich budoucnosti
pohledem vychovatelů**

Reviewing images of children in institutional care about their future with
perspective of caregivers

Praha 2017

Vedoucí práce: doc. PhDr. Oldřich Matoušek

Poděkování

Tímto děkuji doc. PhDr. Oldřichu Matouškovi za podnět ke vzniku této diplomové práce a dále za vedení mé diplomové práce, cenné rady a připomínky.

Poděkování patří také vedení ústavních zařízení, díky kterým bylo možné zde uskutečnit výzkumné šetření a všem respondentům, kteří byli ochotni obětovat svůj čas a zapojit se do výzkumného šetření svými myšlenkami a názory.

Prohlášení:

Prohlašuji, že jsem diplomovou práci vypracovala samostatně, že jsem řádně citovala všechny použité prameny a literaturu a že práce nebyla využita v rámci jiného vysokoškolského studia či k získání jiného nebo stejného titulu.

Praze, dne 11. května 2017

.....

Jméno a příjmení

Klíčová slova (česky)

Ústavní péče, ústavní a ochranná výchova, dětský domov, náhradní péče, vychovatel

Keywords (in English)

Institutional care, institutional and protective education, children's home, foster care, caregiver

Abstrakt (česky)

Cílem práce je prověření představ dětí o jejich budoucnosti po odchodu z ústavního zařízení pomocí pohledu vychovatelů. Diplomová práce se zabývá formami náhradní péče, specifiky dětí v ústavní výchově včetně citové deprivace, přípravou a odchodem z dětského domova. Analyzuje představy dětí v oblasti vzdělání, zaměstnání, financí, bydlení, vztahů s původní rodinou, partnerství, rodičovství a záchranné sítě po odchodu z dětského domova. Práce kombinuje rozhovory s dětmi zaměřené na jejich představy o životě a dotazníky, které byly předloženy jejich vychovatelům za účelem zhodnocení reálnosti a možnosti jejich naplnění.

Abstract (in English):

The aim of the thesis is to compare children's ideas about their future after leaving institutional facilities with the view of caregivers. The diploma thesis deals with forms of substitute care, specifics of children in institutional care including emotional deprivation, preparation and leaving the children's home. It analyses children's ideas about education, employment, finances, housing, relationships with the original family, partnership, parenting, and rescue network after leaving the children's home. The thesis combines interviews with children focused on their life ideas and questionnaires that were presented to their caregivers to assess the reality and the possibility of their fulfilment.

OBSAH

1	ÚVOD	8
2	NÁHRADNÍ PÉČE O DĚTI A MLADISTVÉ	10
2.1	VSTUP DÍTĚTE DO SYSTÉMU NÁHRADNÍ PÉČE	10
2.2	FORMY NÁHRADNÍ PÉČE	12
2.2.1	<i>Náhradní rodinná péče</i>	<i>12</i>
2.2.2	<i>Institucionální (ústavní) péče</i>	<i>14</i>
3	VLIV ÚSTAVNÍ PÉČE NA DÍTĚ	18
3.1	DŮLEŽITOST RODINY PRO VÝVOJ DÍTĚTE	18
3.2	SPECIFIKA ÚSTAVNÍ PÉČE	19
3.3	PSYCHICKÁ DEPRIVACE	22
4	ODCHOD DÍTĚTE ZE SYSTÉMU ÚSTAVNÍ PÉČE.....	25
4.1	BYDLENÍ	26
4.2	ZAMĚSTNÁNÍ A FINANCE	28
4.3	SELHÁVÁNÍ PO ODCHODU Z ÚSTAVNÍ PÉČE	29
5	SEBEOBRAZ A SEBEHODNOCENÍ DĚTÍ A MLADISTVÝCH	32
5.1	POJMY SEBEOBRAZ A SEBEHODNOCENÍ	32
5.2	SEBEOBRAZ A SEBEHODNOCENÍ V ADOLESCENCI	33
6	METODOLOGIE.....	36
6.1	VÝZKUMNÝ SOUBOR A SBĚR DAT	36
6.2	POUŽITÁ TECHNIKA	37
7	INTERPRETACE ZÍSKANÝCH DAT	40
7.1	VZDĚLÁNÍ.....	41
7.2	ZAMĚSTNÁNÍ	42
7.3	FINANCE	45
7.4	BYDLENÍ	47
7.5	PARTNERSKÉ VZTAHY	49
7.6	RODIČOVSTVÍ.....	51
7.7	VZTAHY S PŮVODNÍ RODINOU.....	53

7.8	POMOC V KRIZOVÉ SITUACI	56
7.9	SOUHRN ANALYZOVANÝCH DAT	59
8	DISKUSE	65
9	ZÁVĚR	67
10	SEZNAM POUŽITÉ LITERATURY:	69
11	SEZNAM OBRÁZKŮ:	72
12	SEZNAM ZKRATEK:	73
	PŘÍLOHA 1.....	I
	PŘÍLOHA 2.....	III
	PŘÍLOHA 3.....	IV

1 Úvod

Cílem práce je prověření představ dětí o jejich budoucnosti po odchodu z dětského domova pomocí pohledu vychovatelů. Diplomová práce analyzuje tedy to, jak vidí svou budoucnost mladiství, kteří v současné době pobývají v ústavním prostředí. Výzkumné šetření se zaměřuje hned na několik oblastí jejich života – vzdělání, zaměstnání, finance, bydlení, vztahy s původní rodinou, partnerství, rodičovství a záchranou sítí.

Podnětem a motivací pro vznik této práce byla jedna z přednášek volitelného předmětu, zabývající se traumatizovanými dětmi. Během ní bylo přednášejícím řečeno, že mnoho dětí v ústavní péči má zkreslené představy o své budoucnosti. Vytváří si ve svých představách jakési vzdušné zámky, které jsou velmi vzdálené realitě. Připadalo mi tedy zajímavé zkoumat, zda tomu tak v současné době opravdu je a jak konkrétně si děti v ústavní péči svou budoucí životní dráhu představují.

Po rešerši odborné literatury související s danou tematikou budou jako teoretický podklad práce použity poznatky především o náhradní péči (vstup a odchod ze systému péče a jeho formy), o negativním vlivu ústavní péče na děti, odchodu ze systému náhradní péče (včetně možného selhání), o sebeobrazu a sebehodnocení dětí a mladistvých.

Pro analýzu získaných dat výzkumného šetření není možné použít pouze to, jaké představy o své budoucnosti děti v ústavní péči mají. Je zapotřebí zpětná vazba od osob, které tyto děti dobře znají. Jako nejlépe dostupní a s jistou možnou dávkou objektivity se jeví vychovatelé, kteří tak budou zahrnuti do výzkumného šetření.

Výzkumné šetření bude prováděno pomocí dvou technik sběru dat. Pro mladistvé respondenty je zvolen polostrukturovaný rozhovor. Rozhovory budou realizovány v ústavním zařízení a budou během nich pořizovány poznámky do záznamového archu. Pro vychovatele je vytvořen škálový dotazník. Pomocí něj zhodnotí, jak se jim zdá, že mají děti šanci své představy ohledně budoucnosti naplnit a jak jsou reálné.

Analyzovány budou jednotlivé odpovědi dětí na otázky rozhovoru následně uspořádané do kategorií. Pomocí vychovatelů budou prověřovány vždy představy dětí v jednotlivých kategoriích (vzdělání, zaměstnání apod.). Práce také vyhodnotí, jaké kategorie (oblasti života) připadají vychovatelům jako ty, u kterých mají děti nejmenší šanci k jejich naplnění a naopak, které jsou podle nich nejreálnější. Závěr analýzy se zaměří na to, jakého hodnocení představ dle vychovatelů dosáhly děti na základě věku nebo délky pobytu v ústavním zařízení. Nebude také chybět srovnání dle zařízení.

Prověření představ dětí v ústavní péči se týká respondentů ve věku 12 až 18 let. Tyto děti pobývají v současné době v jednom ze dvou ústavních zařízení, která byla do šetření zahrnuta. Obě tato zařízení sídlí v severních Čechách.

Osoby pobývající v ústavní péči jsou jednou z cílových skupin sociálních pracovníků i dalších pomáhajících profesí. Ústavní péče sebou nese stigmatizaci a určitá rizika především v oblasti vývoje, která přetrvávají i po opuštění institucionálního zařízení. Později může docházet k marginalizaci těchto osob. Je proto důležité rozšiřovat povědomí odborné i laické veřejnosti o lidech z ústavních zařízení. To je možné, mimo jiné, pomocí výzkumných šetření, zabývajících se například tím, jak vnímají děti a mladiství svůj život po opuštění zařízení ještě dříve, než k tomu dojde.

2 Náhradní péče o děti a mladistvé

System náhradní péče o děti a mladistvé má ve světě své místo již řadu let. Bylo by povrchní předpokládat, že situace v oblasti péče o děti se někdy změní do té podoby, že by náhradní péče nebyla vůbec zapotřebí.

Náhradní péči ukotvují různé mezinárodní dokumenty. Mezi nejdůležitější z nich patří především *Úmluva o ochraně lidských práv a základních svobod* (Rada Evropy), *Úmluva o právech dítěte* (Organizace spojených národů) a *Evropská sociální charta* (Rada Evropy).

V České republice se dětmi a náhradní péčí zabývá například *Listina základních práv a svobod* (č. 2/1993 Sb.), která je součástí Ústavy, dále pak *Zákon o sociálně-právní ochraně dětí* (č. 359/1999 Sb.), *Zákon o výkonu ústavní výchovy nebo ochranné výchovy ve školských zařízeních a o preventivně výchovné péči ve školských zařízeních* (č. 109/2002 Sb.), *Zákon o sociálních službách* (č. 108/2006 Sb.) a *Občanský zákoník* (č. 89/2012 Sb.). Tzv. Nový Občanský zákoník v sobě obsahuje Rodinné právo (§ 655 - § 975).

2.1 Vstup dítěte do systému náhradní péče

Pokud u nezletilé osoby nastane taková situace, že není možné již nadále zůstat v péči své rodiny, přichází na řadu náhradní péče. Důvody pro odebrání dítěte z rodiny musejí být natolik závažné, že ponechání v biologické rodině by mu mohlo způsobit újmu na fyzickém zdraví, životě nebo ohrozit jeho příznivý psychický vývoj. Podrobné podmínky týkající se ochrany dětí stanoví především Zákon č. 359/1999 Sb., o sociálně-právní ochraně dětí. Podle tohoto zákona je zabezpečena ochrana práv dětí na příznivý vývoj a výchovu, ochrana jeho oprávněných zájmů, působení za účelem obnovení narušených funkcí rodiny a v případě nutnosti zabezpečení náhradní péče.

O umístění do náhradní péče rozhoduje vždy soud. Ten má několik možností, kam bude dítě z biologické rodiny umístěno. Náhradní péči můžeme rozdělit na dva typy:

- a) *Náhradní rodinná péče*
- b) *Institucionální (ústavní) péče*

Při rozhodování soudu ve věci, zda bude dítě biologické rodině odebráno, hraje důležitou roli nejlepší zájem dítěte. Ten by měl být posuzován vždy individuálně, na základě jeho potřeb, identity, bezpečnosti apod. Soudce by také měl přihlídnout k názoru dítěte, které

má od 12 let právo u soudu se přímo vyjádřit. Na základě jeho vyspělosti však může být tato věková hranice pozměněna.

Podle Kevina Browneho (2007) z Birminghamské univerzity patří mezi nejčastější příčiny opuštění dítěte rodinou následující:

- *Závažné ekonomické problémy, špatné životní podmínky a ztráta domova*
- *Nedostatečné množství specializovaných lokálních služeb*
- *Nedostatečné formální vzdělání matky*
- *Rodičovství náctiletých*
- *Nedostatečná sexuální výchova, příprava na porod a plánované rodičovství*

Matějček (1999) uvádí, že u dětí, které se dostávají do ústavní péče, přetrvává vyšší podíl chlapců než dívek, přibývá počet dětí s postižením, romských dětí a dětí ve vyšším věku. Dále také přibývá dětí, jejichž rodiče nejsou rodiči v psychosociálním smyslu a děti z rodin zatížených sociální patologií a alkoholismem. Přestože se jedná o poznatek starý téměř dvě desítky let, v současné době tento trend stále přetrvává. Složení populace dětí v ústavních zařízeních je takové, že větší část tvoří mužské pohlaví. V rámci výzkumného šetření pro účely této diplomové práce byly rozhovory provedeny s 15 chlapci a pouze se 4 dívkami. Nejedná se o reprezentativní zastoupení, protože tito respondenti byli vybráni především na základě aktuální dostupnosti. Přesto se i tak ukázalo, že výše uvedený výrok má v současnosti své místo. Počet romských dětí nebyl při výzkumném šetření zkoumán. Otázka na etnickou příslušnost nebyla vyhodnocena jako podstatná informace, která by byla nutná pro výpovědní hodnotu zkoumaných dat.

Sobotková (2010) provedla analýzu spisové dokumentace dětí, navrhovaných do náhradní rodinné péče. Ty prošly Poradním sborem pro náhradní rodinnou péči při Krajském úřadu Olomouckého kraje během let 2006 až 2009. Celkem se jednalo o 136 dětí od 111 biologických matek. Z tohoto počtu bylo 6,3 % matek nezletilých. U 112 dětí, které tvoří 82,4 %, byl ve spise uveden nezájem matky o dítě. U 17,6 % nebyl nezájem matky explicitně ve spise konstatován. Většina z těchto matek otěhotněla neplánovaně, byly v neperspektivním vztahu nebo otěhotněly po náhodném sexuálním styku. Co se týče otců, nebyli uvedeni v rodném listu dítěte ve 49,2 %, opravdově se o dítě nezajímali v 50,8 % a zbývající 4 otcové byli neznámé totožnosti (stejný počet jako u matek). Z uvedeného výzkumu Sobotkové je alarmující především procentuální zastoupení matek, které jsou zařazeny do kategorie, podle které nemají faktický zájem o své dítě.

Do systému náhradní péče se často dostávají děti, které mají z rodinného prostředí zkušenost se zanedbáváním ze strany rodičů nebo jiných pečujících osob, fyzickým týráním nebo sexuálním zneužíváním. Toto je zkratkou označováno jako CAN (syndrom dítěte týraného, zneužívaného a zanedbávaného). Curtis, Alexander a Lunghofer (2001) ve svém článku uvádějí rozdíly mezi rezidenční skupinovou a terapeutickou pěstounskou péčí. Signifikantně více dětí v terapeutické pěstounské péči zažilo fyzické týráním nebo zanedbávání, než zkoumaní ze skupinové rezidentní péče ($p <, 01$). Děti, které nebyly v terapeutické pěstounské péči, měli zase více zkušeností se sexuálním zneužíváním ($p <, 05$). Obě tyto skupiny dětí mají podle nich potíže v oblasti duševního zdraví, problémy se vztekem, obtíže týkající se studia a problémy s fyzickým násilím.

Pokud dítě zažije dlouhodobé týráním (fyzické, psychické) nebo sexuální zneužívání, jedná se o velmi traumatizující zážitky. Následky tohoto traumatu přetrvávají často až do dospělosti. Tito lidé pak mohou mít problémy především v emoční oblasti, se zvládnutím a navazováním hlubších vztahů a problémy se sexualitou. Pokud založí v dospělosti rodinu, stává se velmi často, že přenášejí vzorce svého chování na své děti. Přestože se to může zdát jako paradoxní, tak ten, kdo byl v dětství rodiči týraný, může v dospělosti týrat své vlastní děti.

Vstup do systému náhradní péče je velmi zátěžovou situací, se kterou se děti musejí vyrovnat. Často se děti přicházející do náhradní péče musejí vyrovnávat s různými traumaty z rodinného prostředí a nyní na ně čeká další nelehký úkol, kterým je přizpůsobení se novým životním podmínkám, ať již v ústavním zařízení nebo například u pěstounů. Míra adaptability na vstup do náhradní péče může být rozdílná. Záleží zde na různých faktorech, jako je osobnost, stupeň předchozí traumatizace, věk dítěte atd. Matoušek, Pazlarová a Baldová (2008) se ve výzkumném šetření zabývali adaptováním na ústavní zařízení. Podle jejich šetření se 62,1 % dětí relativně dobře přizpůsobilo životu v ústavním zařízení, menší problémy mělo 27,4 % (přibližně čtvrtina souboru), vážné problémy s adaptací mělo 9,5 % dětí a 1,1 % nebylo zařazeno do žádné z těchto kategorií.

2.2 Formy náhradní péče

2.2.1 Náhradní rodinná péče

Náhradní rodinná péče je trendem posledních let. Mnohé výzkumy totiž poukazují na negativní vliv institucionální péče na psychiku a vývoj dítěte (blíže je o tomto jevu pojednáno

v následujících kapitolách). Náhradní rodinná péče by tedy měla být podle legislativy po odebrání dítěte z biologické rodiny upřednostňována před péčí ústavní. Zda tomu však odpovídají současné podmínky a zda tedy reálně dochází k uplatňování tohoto pravidla, je však věcí druhou.

Při vyslovení termínu náhradní rodinná péče si mnozí představí **osvojení** (adopci). Aby však k osvojení mohlo dojít, musí být dítě tzv. právně volné. To znamená, že dítě rodiče nemá naživu nebo jsou zcela zbaveni rodičovských práv a povinností. Dítě po osvojení získává příjmení nových rodičů a vzniká mezi nimi příbuzenský vztah. V České republice je možné osvojení dítěte, které má přiměřený věkový rozdíl vůči novému rodiči. Tím je myšleno, že například není možné, aby žena, které je dvacet let, adoptovala dítě ve věku patnácti let. Někteří autoři nezahrnují osvojení přímo do kategorie náhradní rodinné péče. Při zvažování osvojení musí být vždy brán v úvahu nejlepší zájem dítěte, Browne (2006) v této souvislosti odkazuje na článek 21 Úmluvy o právech dítěte od Organizace spojených národů.

Dalším typem náhradní rodinné péče je **pěstounská péče**. „Pěstounské rodičovství má určitá specifika. V první řadě je to jeho dočasnost. Málokdo z biologických rodičů uvažuje o ukončení vztahu se svým dítětem. Pěstounská péče má konec kontaktu s dítětem zakotvený v samotném principu. Pro pěstouny není často jednoduché se s tímto faktorem vyrovnat.“ (Pazlarová in Matoušek, Pazlarová, 2010, s. 52-53)

Při pěstounské péči rodiče neztrácejí všechna svá práva vůči dítěti. V důležitých věcech týkajících se dítěte, musejí pěstouni žádat o souhlas rodičů. Podstatné je, že na rozdíl od osvojení, je zde žádoucí směřovat k obnovení funkcí původní rodiny, a tedy i o pozdější návrat do ní z rodiny pěstounské. Pěstounem se může stát osoba, která absolvuje pečlivou přípravu a projde výběrem. Poté, co získá dítě do péče, má pěstoun nárok na finanční příspěvky od státu. Dále mají pěstouni možnost psychické podpory a vzdělávání v oblasti pěstounství od služeb pro ně určených. Pěstounskou péči mohou vykonávat také příbuzní dítěte. V případě příbuzenské péče platí jiné podmínky prověřování než u klasické pěstounské péče. Pěstounská péče příbuzné osoby je v České republice velmi rozšířená.

Pěstoun se stará o dítě ve své péči nejen zabezpečením základních životních potřeb, jako jsou fyziologické potřeby (jídlo, spánek atd.) a uspokojením potřeby bezpečí, ale také by se měl zabývat působením na zdravý psychický vývoj dítěte a pomáhat mu s jeho seberealizací. „Je prokazatelné, že zdravé sebevědomí a sebeúctu čerpají přijaté děti z pěstounské rodiny, která jim pomáhá svým bezvýhradným přijetím a uspokojováním

psychických potřeb překonat bolestné a traumatizující okolnosti v jejich historii, především tedy odmítnutí vlastními rodiči.“ (Sobotková, 2010, s. 54)

Podívejme se do zahraničí na studii Kanga (2014) z Jižní Koreje. Ten zkoumal pěstounskou péči deset let po jejím založení v této zemi. Jednalo se o longitudinální data sbíraná ve dvou vlnách v celkovém počtu 342 respondentů. Šlo v této zemi o první dlouhodobou studii, zaměřenou na děti vyrůstající mimo biologickou rodinu. V souhrnu lze konstatovat, že výsledky ukázaly, že děti ve všech typech pěstounské péče vnímají jejich pečovatele a pečující prostředí příznivěji než v institucích. Děti v pěstounské péči mají také více pozitivních vývojových výsledků než ty, které žily v ústavní péči.

Curtis, Alexander a Lunghofer (2001) provedli srovnávací studii literatury zaměřené na výsledky residenční skupinové péče a terapeutické pěstounské péče. Podle nich existují určité důkazy, že ve srovnání s terapeutickou pěstounskou péčí jsou děti a mládež žijící v residenční skupinové péči starší, je u nich pravděpodobnější, že jsou to muži s předchozími zkušenostmi s trestním soudním systémem a je u nich větší šance, že se stanou součástí minoritní společnosti.

Třetím typem náhradní péče je **péče poručníka**. Ten, podle Matouška (2009), pokud péči o dítě sám vykonává, má nárok na stejné hmotné zabezpečení, jako by šlo o pěstounskou péči. Je zákonným zástupcem dítěte, nevzniká však mezi nimi příbuzenský poměr. Výkon poručenství je pod dohledem soudu. Pokud chce rozhodnout o důležité věci týkající se dítěte, musí být tato záležitost nejprve schválena soudem.

2.2.2 Institucionální (ústavní) péče

„Ústavní formy péče zde mají tradici sahající do dob Rakousko-Uherské monarchie. Také marxistická ideologie výchovy, resp. převýchovy, viděla výhodu kolektivů v tom, že na ně lze jednotně a soustředěně působit, a tím pádem utvářet vyvíjející se osobnost dítěte v souladu s ideálem „socialistického člověka“.“ (Matoušek, Pazlarová, 2010, s. 60)

V současné době prochází institucionální péče transformačním procesem. Je zde snaha o to, aby byl v co nejvyšší míře omezen počet ústavních zařízení, a to nejen pro děti a mladistvé. Tento proces se nazývá deinstitucionalizace. Trendem je nahrazovat ústavní zařízení jinými formami péče tam, kde je to možné, především ambulantní formou a důraz se klade také na preventivní působení v komunitě. Dostatečné množství preventivních služeb může ve značné míře zabránit tomu, aby se dítě do systému náhradní ústavní péče vůbec dostalo a čelilo v budoucnosti negativním následkům, které z ústavní péče pramení.

Jeden z velmi rozšířených mýtů týkající se ústavní péče pramení podle Browneho (2006) z pojmu sirotčinec (*orphanage*). Ve společnosti často panuje dojem, že většinu dětí v ústavní péči tvoří ty děti, které nemají naživu své biologické rodiče. Pravdou však je, že v Evropě nemají živé rodiče pouze 4 % malých dětí v ústavní péči.

Jedlička (2015) říká, že v zařízeních pro výkon institucionální péče můžeme nalézt především těchto pět kategorií nezletilých:

1. *Oboustranní sirotci* – podle Jedličky odborníci jako Langmaier a Matějček již v roce 1954 tvrdili, že se jedná o pouhých 4 %.
2. *Děti ohrožené sociálně patologickými jevy* – dysfunkční rodiny se závislostmi, delikventním chováním apod.
3. *Děti s rizikovým chováním a výchovnými problémy* – záškoláctví, hyperaktivita, agrese, experimenty s drogami.
4. *Děti s výchovnými problémy* – poruchy centrální nervové soustavy.
5. *Děti s přímou zkušeností s kriminální činností.*

Podle Zákona o výkonu ústavní výchovy nebo ochranné výchovy ve školských zařízeních a o preventivně výchovné péči ve školských zařízeních a o změně dalších zákonů dělíme zařízení poskytující ústavní péči do čtyř forem:

- a) *diagnostický ústav,*
- b) *dětský domov,*
- c) *dětský domov se školou,*
- d) *výchovný ústav.*

Kromě výše jmenovaných zařízení je možné zařadit do institucionálních zařízení pro děti ještě tzv. *kojenecké ústavy*, kde jsou děti do věku maximálně tří let. Dále *zařízení pro děti vyžadující okamžitou pomoc* (ZDVOP), které jsou určeny pro děti ve věku 3 až 18 let. Dítě může být do ZDVOP umístěno na základě vlastní žádosti, žádosti zákonného zástupce, na žádost OSPOD nebo rozhodnutím soudu. Maximální délka pobytu závisí na tom, na čí žádost bylo dítě přijato. Tato délka pobytu nesmí být delší než jeden rok.

V **diagnostickém ústavu** pobývají děti také krátkou dobu, převážně se jedná o 8 týdnů. „Diagnostický ústav plní podle potřeb dítěte úkoly diagnostické, vzdělávací, terapeutické a po zpracování komplexní zprávy umísťuje děti do ostatních zařízení.“ (Matoušek, 2009, s. 15)

Do **dětského domova** jsou umístovány ty děti, které nemají závažné poruchy chování, u kterých je zapotřebí zabezpečit náhradní výchovu. V tomto typu zařízení je možné nalézt děti ve věku od 3 do 18 let.

O členění dětského domova hovoří Jedlička (2015). Základní organizační jednotkou je zde rodinná skupina, kterou tvoří obvykle děti různého věku a pohlaví. Tuto skupinu tvoří pět až osm dětí. Pokud je to možné, jsou v rámci jedné rodinné skupiny umístováni sourozenci. V dětských domovech bývají rodinné skupiny v počtu minimálně dvou a maximálně osmi dětí (výjimky může udělit v opodstatněných případech ministerstvo).

Podle Zákona o výkonu ústavní výchovy nebo ochranné výchovy ve školských zařízeních a o preventivně výchovné péči ve školských zařízeních a o změně dalších zákonů jsou do **dětského domova se školou** umístěny ty děti, které mají nařízenou ústavní výchovu (příčemž trpí závažnou poruchou chování nebo psychickým onemocněním) nebo uloženou ochrannou či ústavní výchovou a zároveň jsou nezletilé matky. V dětském domově se školou mohou být děti od 6 let až do ukončení povinné školní docházky.

Dále tento zákon stanovuje, že ve **výchovném ústavu** je pečováno o děti starší 15 let, které trpí závažnými poruchami chování. V určitých případech je možné umístit sem i dítě od 12 let. Jsou zde děti s nařízenou ústavní výchovou, s uloženou ochrannou výchovou, nezletilé matky a děti vyžadující výchovně léčebnou péči (popř. se ve výchovném ústavu pro tyto děti zřizují oddělené výchovné skupiny).

V České republice dochází podle Českého statistického úřadu (2016) ke **snižování počtu institucionálních zařízení**, jako jsou dětské domovy, dětské domovy se školou, výchovné ústavy a diagnostické ústavy. Od školního roku 2006/2007 do roku 2015/2016 klesl počet těchto zařízení z 229 na 213. Klesající tendenci má podle ČSÚ i celkový počet dětí umístěných v těchto zařízeních. Ve stejných letech klesl jejich celkový počet ze 7 459 na 6 482.

Gjuričová (2007) provedla rozsáhlý výzkum, který zahrnoval 17 454 dětí v ústavní péči. Z výsledků vyplynula tato fakta:

1. V České republice je v institucionální péči umístěn vysoký počet dětí.
2. V institucionální péči jsou převážně umístovány děti z ekonomických a sociálních důvodů a pro poruchy chování.
3. Velké množství dětí je umístěno v institucionální péči dlouhodobě a až do dospělosti.
4. Orgány sociálně-právní ochrany dětí nepracují na standardní úrovni s rodinami odebraných dětí a nevyvíjejí aktivity směřující k co nejdřívejšímu návratu dítěte zpět do rodiny.

5. V České republice nefunguje systém včasné intervence založený na meziresortním předávání informací a spolupráci a na cílené sociální práci v ranných stádiích vzniku problémů.

6. V České republice neexistuje státem garantovaný systém následné pomoci, která by dítěti, resp. mladému dospělému po opuštění institucionální péče zprostředkovala bezkonfliktní integraci do normálního dospělého života.“ (Gjuričová, 2007, s. 6)

3 Vliv ústavní péče na dítě

„Informace o dopadech ústavní neboli institucionální péče v dětství a dospívání na vývoj osobnosti člověka nalézáme v teoriích deprivace, citové vazby a v teoriích potřeb. Za základní nenaplněnou potřebu v institucionální péči bývá považována potřeba jistoty a bezpečí související zejména s úzkou citovou vazbou mezi dítětem a matkou.“ (Vávrová, 2015, s. 26)

Pokud dítě vyrůstá v ústavním typu zařízení, není možné, aby se mezi ním a matkou prohlubovala citová vazba, která je důležitá pro jeho následný vývoj. Dítě, které vyrůstá v rodinném prostředí, má obvykle k matce silný vztah. Jedná se o osobu, na kterou se neváží pouze silné emoční zážitky, ale je to také někdo, s kým jsou spojeny běžné každodenní aktivity. V ústavním zařízení se dítě setkává s ženami v pozici vychovatelky, kuchařky, uklízečky nebo například dobrovolnice, která pomáhá s domácími úkoly. Naproti tomu v rodinném prostředí zastává všechny tyto role matka a k ní může dítě ve fungující rodině vzhlížet jako k někomu, kdo je jeho vzorem a kdo mu zajistí pocit bezpečí a jistoty.

Více než 50 let výzkumu v oblasti péče o dítě podle Browneho (2006) ukazuje, že ústavní péče má negativní vliv na kognitivní, behaviorální, emocionální a sociální rozvoj malých dětí. Ústavní péče má trvalý vliv na chování a sociální rozvoj, dokonce i když je později dítě umístěno do podpůrné rodiny.

3.1 Důležitost rodiny pro vývoj dítěte

Pokud matka či otec vykonává svou roli rodiče bez patologických forem chování, učí se dítě pozitivní vzorce chování, které pak může uplatňovat i po dosažení dospělosti. Příznivý model podle Bowlbyho (2010) představuje matku, která je podporující a povzbuzující. Zkušenost s ní dodá dle něj dítěti pocit vlastní hodnoty a příznivý model, podle kterého bude navazovat následující vztahy a umožní mu prozkoumávat své prostředí. V případě, že jsou nejen v raném dětství rodinné vztahy příznivé, osobnost dítěte se strukturuje k sebekontrolě a odolnosti. Pokud však dítě tuto pozitivní zkušenost nemá, vede to dle Bowlbyho obvykle k osobnostním strukturám se sníženou sebekontrolou, nižší odolností a labilitě. To, jak se osobnost strukturuje, má podle něj následně vliv na způsoby reakce na nepříznivé události. Mezi tyto události patří například odmítnutí, odloučení a ztráta.

Rodina je důležitým prostředkem **socializace**. Socializaci dobře objasňuje Nakonečný (2009). Můžeme ji chápat jako sociální proces učení, který zahrnuje osvojování kulturních návyků, mluvené řeči, orientaci ve světě hodnot nebo třeba role svého pohlaví. Socializace má svůj počátek v novorozeneckém období. Primární socializace se uskutečňuje v rodině. Cílem rodinné výchovy je uvést dítě do kulturního prostředí a naučit ho orientovat se v něm (symboly, společenské standardy apod.). Na rodinnou socializaci podle Nakonečného pak navazuje škola a práce, kde se člověk musí naučit novým rolím. Podobně se k roli rodiny staví i další autoři. Podle Fischera a Škody (2009) je rodina nejdůležitějším faktorem, který ovlivňuje psychosociální vývoj jedince. Formování osobnosti je přímým odrazem kvality rodiny – v rodině dochází k základní hodnotové orientaci člověka, odpovědnosti atd.

Browne (2007) poukazuje na to, že již před 50 lety Bowlby (UK) a Vygotsky (Rusko) zdůrazňovali, že děti potřebují s rodiči vzájemnou interakci. Interakci s citlivým a starostlivým rodičem (popřípadě pečovatelem), ke kterému se postupně bezpečně připoutají.

Smith (2009) ve své knize říká, že nejdůležitější vztah je pro většinu dětí ten, který mají se svou původní rodinou. Upozorňuje také na to, že skutečnost, že péče, kterou některé rodiny nabízejí, nelze považovat za dostatečně dobrou, nemusí nutně omezovat vztah dítěte s rodiči. S tímto názorem se vcelku ztotožňuji. Není možné, chápat všechny rodiče, kteří nemají dostatek kompetencí k výchově dětí, jako naprosté zrůdy. Je třeba zamyslet se nad faktory, které způsobují to, že o své dítě nemohou pečovat. Mezi ně může patřit třeba to, na jaké úrovni mentální vyspělosti se nacházejí (nemají mentální schopnost pochopit, jaká péče o dítě je adekvátní a jak je možné ji zvládnout) nebo mají z dětství sami zkušenost se zanedbáváním (a nedokáží reflektovat, jak by měla správná péče vypadat, protože ji sami nikdy nezažili). Dítě může mít i přesto s těmito rodiči navázán kvalitní vztah a nejsou tedy výše uvedené důvody ve všech případech podmínkou pro úplné zprětrhání rodinných vazeb.

Důležitost rodiny pro dítě je zkrátka nepopiratelným faktem. Pokud však není možné, aby rodina naplňovala požadavky, které jsou kladeny především na příznivý vývoj dítěte, dostává se toto dítě často do systému náhradní – institucionální péče. I ta má však svá specifika, mezi něž patří především to, že s sebou přináší různé negativní důsledky.

3.2 Specifika ústavní péče

Matějček a Langmeier (2011) uvádějí, že v zařízeních kolektivní péče, jako je například dětský domov, jsou děti izolovány od podnětů, které by jim přinesl život v rodině.

Podněty, ať již smyslové či sociální, jsou pro tyto děti monotónní. Studie, kterými se tito autoři zabývali, poukazují na jednoznačně negativní vliv ústavní péče na dítě. Ve srovnání s dětmi vyrůstajícími v rodinách mají podle Matějčka a Langmeiera děti v ústavní péči téměř vždy **horší intelektový, emoční a charakterový vývoj**.

Pokud je dítě vytrženo ze svého přirozeného prostředí, ovlivňuje to celou řadu oblastí jeho života. Pro dítě, které tráví až polovinu dne ve škole, je to místem, které je pro něj velmi důležité. Zde se učí nejen základním znalostem, ale je to také místo, které je podstatné pro jeho socializaci. Po vstupu do ústavní péče je dítě často nuceno opustit svou stávající školu a nastává tím pro něj další velký životní zvrát. V literatuře, zaměřené na sociální znevýhodnění a jeho dopady ve vzdělávání (Felcmanová, Habrová, 2015) je možné nalézt, že bezprostředně po umístění mimo rodinu zažívá dítě pocity nejistoty a nově vzniklé situaci nerozumí. To se může podle Felcmanové a Habrové (2015) projevit nedůvěrou v pedagoga, stažením do sebe, psychosomatickými potížemi (např. nespavostí) atd. V ústavní péči se musí dítě sžít se zcela novými podmínkami pro učení. Děti v ústavní péči nemají také dostatek soukromí. Ústavní zařízení jim někdy neumožňuje dostatečné vybití energie, ve škole proto mohou být neklidní a agresivní. Dále mohou mít podle autorek děti v ústavní péči omezené možnosti mimoškolních aktivit, jako jsou sportovní či výtvarné kroužky.

Podle Kennedyho (2016) a dalších spoluautorů studie, je vážná institucionální deprivace spojena s deficitem pozornosti v dospělosti. Respondenty jejich výzkumného šetření tvořili mladí dospělí z Anglie a Rumunska. Tyto výsledky potvrzují silný vztah mezi ranými zkušenostmi a pozdějším vývojem, který naznačuje úlohu hlubokých změn na strukturu a funkci mozku. Výsledky studie ukázaly, že osoby, které trpěly v *dětství deprivací, mají v dospělosti problémy v oblasti sociálních vazeb a kognitivní poruchy*. Tato studie poskytuje první důkazy o přetrvávajících změnách u dospělých s ADHD (hyperaktivitou spojenou s poruchou pozornosti), kteří byli vystaveni těžké institucionální deprivaci v dětství. Silné přetrvávání ADHD u dospělých vystavených těžké rané deprivaci upozorňuje dle Kennedyho na potřebu optimalizovat kontinuitu a spolupráci se službami pro děti a dospělé.

Negativní stránky ústavní péče jsou v současnosti již poměrně známé. Sociolog Erving Goffman se zabýval pojmem totální instituce již dávno. Totální instituce (kterou může představovat dětský domov) má svá specifika. Mezi ně patří například nutnost dodržování řádu zařízení – například jsou přesně určeny časové úseky, jako polední klid, večerka apod., dochází zde k potlačování individuality atd. V České republice, stejně jako v dalších zemích, je snaha institucionalizaci předcházet. Jak? Jedná se o zvrát nahlížení na ústavní péči a snahu

postupně ji nahradit péčí komunitní. Tomuto procesu se říká transformace. Jedná se v podstatě o **deinstitucionalizaci** sociálních služeb. Tím nejsou samozřejmě myšleny pouze služby ve smyslu Zákona o sociálních službách, ale i v širším slova smyslu.

Ministerstvo práce a sociálních věcí (2013) vytvořilo přehledný Manuál transformace ústavů (Deinstitucionalizace sociálních služeb), ve kterém je možné nalézt podrobné informace k této proměně ústavní péče. V roce 2007 vznikla Koncepce podpory transformace pobytových sociálních služeb v jiné typy sociálních služeb, poskytovaných v přirozené komunitě uživatele a podporující sociální začlenění uživatele do společnosti. O dva roky později, roku 2009, Ministerstvo práce a sociálních věcí vytvořilo projekt *Podpora transformace sociálních služeb*, jehož prostřednictvím je Koncepce naplňována.

Pro deinstitucionalizaci je podle Ministerstvo práce a sociálních věcí zapotřebí naplnění tří základních cílů:

1. **Zamezit institucionalizaci dalších lidí**
2. **Transformovat ústavní sociální péči: zrušit ústavy**
3. **Zajistit dostupnost podpory v komunitě**

„Je třeba zajistit, aby nikdo další nebyl vystaven účinkům ústavního prostředí. Jde především o lidská práva a kvalitu života lidí, kteří sociální služby využívají. Pro ukončení příjmu nových uživatelů do ústavních služeb ale můžeme uvést ještě další argument: nebude-li člověk podroben ústavnímu prostředí, nebude potřeba věnovat velké úsilí jeho začlenění zpět do běžného života ve společnosti a odstranění důsledků institucionalizace.“ (Ministerstvo práce a sociálních věcí, 2013, s. 20)

Přestože postupně dochází k transformaci, je více než jasné, že ke zrušení ústavů (ať již úplnému nebo částečnému), bude zapotřebí poměrně dlouhá doba. Mezitím je zapotřebí co nejvíce snižovat negativní faktory, které na děti v ústavní péči působí a ovlivňují jejich vývoj.

Matoušek, Pazlarová a Boldová (2008) provedli výzkumné šetření zaměřené na kazuistiku 103 klientů z 5 dětských domovů. Jednou ze zkoumaných oblastí byl například **kontakt s rodinou**. „43,7 % rodin neprojevuje zájem o kontakt s dítětem. Polovina dětí určitý kontakt s rodinou má, ať už aktivita vychází převážně ze strany dítěte (37,9%) nebo ze strany rodičů (12,6%). Pouze velmi malá část dětí deklaruje, že nemá zájem o kontakt s rodiči (6 dětí ze 103). Počet dětí, které nemají kontakt s rodinou je neúměrně vysoký.“ (Matoušek, Pazlarová, Baldová, 2008, s. 20)

Výše uváděné výzkumné šetření se také zaměřilo na **vztah dětí k vychovatelům**. Jedná se o osoby, které vykonávají přímou péči o dítě v ústavním zařízení, jako je pomoc

s domácími úkoly, doprovod do školy, pomoc s adekvátním trávením volného času, příprava snídaní atd. Přesně polovina respondentů výše uvedeného výzkumu z dětských domovů a dětských domovů se školou měla s vychovateli pozitivní a bezkonfliktní vztah. Neutrální vztah se ukázal u 38 %, hlubší vztah u 10 % a konfliktní vztah byl u 5 % respondentů. Zároveň více než 1/3 respondentů uvádí vychovatele jako významnou osobu, na kterou by se mohli v případě potíží obrátit a svěřit se se svými problémy.

3.3 Psychická deprivace

Pokud se zaměříme na vliv ústavní výchovy, nelze opomenout termín psychická deprivace. Jedná se o stav, který se bezprostředně týká dětí vyrůstajících v zařízení ústavního typu. Matějček a Langmeier definují psychickou deprivaci následovně: „Psychická deprivace je psychický stav vzniklý následkem takových životních situací, kdy subjektu není dána příležitost k ukojení některé jeho základní (vitální) psychické potřeby v dostačující míře a po dosti dlouhou dobu.“ (Langmeier, Matějček, 2011, s. 26)

Fischer a Škoda (2009) v souvislosti se sociálně patologickým jednáním říkají, že děti z dysfunkčních rodin se často potýkají s psychickou deprivací a následně selhávají při řešení obtížných životních situací. V důsledku toho se pak dle nich obracejí k alkoholu, drogám a dalším formám sociálně patologického chování. Zmiňovaní autoři také vidí následky psychické deprivace jako jeden z možných faktorů příčin vzniku návykových a impulzivních poruch, jako jsou patologické hráčství, pyromanie atd.

Pokud se zaměříme na srovnání dětí v ústavním zařízení a těch, které vyrůstají v rodinném prostředí, jsou zde patrné rozdíly. Matoušek (1999) v knize Ústavní péče uvádí, že deprivované ústavní děti působí jako pomalejší, méně nadané, úzkostné a zatížené mnoha zlovyky. Dále mají tyto děti mělké a přelétavější vztahy. Ty vyhledávají nutkavým způsobem. Vážnost těchto následků (tzv. deprivace syndrom) je tím horší, čím déle dítě setrvává v ústavní péči. Je také podle něj podstatné, v jakém věku se do ústavní péče dítě dostalo. S tímto názorem se ztotožňují i další autoři. Podle Wolesské (1999), pracující v kojeneckém ústavu a dětském domově, jsou vlivy deprivace syndromu závislé na mnoha činitelích. Mezi ně patří věk dítěte při příchodu do ústavního zařízení, délka pobytu v biologické rodině, průběh těhotenství matky a dosavadní vývoj dítěte. Podstatná je dále délka pobytu v ústavním zařízení, přičemž platí, že čím vyšší je věk dítěte a čím delší je setrvávání v ústavní péči, tím větší je pravděpodobnost následků citové deprivace.

Podle Matějčka (1999) je spíše výjimkou, když do náhradní rodinné péče přichází dítě, které by nebylo poznamenáno životem v nevhodném prostředí. Tyto děti trpí psychickou deprivací, která může být v různé intenzitě a mít různé formy. Dále poukazuje na to, že u dítěte, kde byla psychická deprivace způsobena dlouhodobým pobytem v ústavním zařízení, by nemělo dojít k situaci, že bude do ústavu opětovně umístováno. Namísto toho by měla být dle něj zvolena jiná forma péče (pěstounská, popřípadě rodinné – bytové dětské domovy).

Na přednášce při příležitosti Konference o náhradní rodinné péči klasifikovala Wolesská (1999) podoby a formy deprivčního syndromu. Tyto formy rozdělila na viditelné a skryté a dále je popsala.

Viditelné formy deprivčního syndromu:

- Upoutávání pozornosti
- Agrese
- Hyperaktivita
- Snížená koncentrace pozornosti
- Regrese (návrat do nižšího vývojového stádia)
- Poruchy řeči

Skryté formy deprivčního syndromu:

- Poruchy spánku a noční děsy
- Přecitlivělost
- Nepřiměřené změny nálad a nepřiměřené reakce
- Poruchy sebepojetí
- Potíže při vytváření citových vazeb
- Úzkostné jednání, deprese

Pokud člověk vstoupí do prostoru ústavního zařízení, jako je například dětský domov, může již během několika krátkých chvil pozorovat u některých dětí viditelné známky citové deprivace. Tyto děti, přestože danou osobu vidí poprvé v životě, se často snaží upoutat svou pozornost a navázat fyzický kontakt, například objímáním. Blízký fyzický kontakt s citově vázanou osobou jim schází, a tak si jej snaží vynahrazovat již při běžných známostech. V pozdějším věku, mívají děti s deprivčním syndromem potíže s navázáním hlubšího citového vztahu. Jejich vztahy bývají často krátké a velmi povrchní. Tyto výsledky mého pozorování potvrzují také odborníci, kupříkladu Bittner (2007). „Citová deprivace, která je pro dítě zásadní, vzniká na základě neuspokojení, nedostatku v citovém vztahu s matkou (nebo jinou osobou). V závislosti na ní pak dítě může prožívat stabilní nejistotu a nedostatek

bezpečí. Dítě se snaží tuto potřebu uspokojit, i když mu vnější prostředí k tomu nedává žádnou příležitost. Buď vyhledává náhradní objekt, kterým může být například sourozenec, pakliže je ve stejném ústavním zařízení, nebo neselektivně vyhledává jakýkoli jiný objekt. Vývoj v citové oblasti je poznamenán a může zůstat na nižším vývojovém stádiu, tedy takovém, ve kterém k deprivaci začalo docházet.“ (Bittner, 2007, s. 65)

4 Odchod dítěte ze systému ústavní péče

Negativní dopady institucionální (ústavní) péče se projevují podle Vávrové (2015) tzv. institucionalizací jedince. Tento jedinec se stává závislým na organizaci, která mu měla původně pomoci. Tím ztrácí schopnost po jejím opuštění žít samostatným nezávislým životem.

Gjuričová (2007) uvádí **důvody ke skončení institucionální péče u 17 454 dětí v letech 1995 až 2004** (důvody se v některých případech překrývají):

- „10 706 dětí po dosažení zletilosti,
- 7 626 skončení opatření, z toho 4 559 skončení opatření nezletilých,
- 1 085 odešlo do náhradní péče mimo ústav (adopce, pěstounská péče, dětské vesničky, opatrovníci...),
- 225 odešlo do jiného zařízení (ústavy sociální péče, psychiatrické léčebny),
- 485 útěk ze zařízení bez návratu,
- zbytek další důvody.“

(Gjuričová, 2007, s. 4)

Podle Gjuričové (2007) je průměrná doba, kterou děti strávily v dětských domovech 14,5 roku, v dětských domovech se školou 2,4 roku a ve výchovných ústavech 1,3 roku.

Běhounková (2012) tvrdí, že drtivá většina mladých lidí opouští zařízení po dovršení plnoletosti. Možnosti prodloužení ústavní výchovy (po dobu přípravy na budoucí povolání) využilo podle ní například ve školním roce 2009/2010 pouze 5,2 % mladistvých.

„Zevrubnost a neúplnost systémového ukotvení přípravy na odchod dětí a mladistvých z NVP vede k tomu, že míra pomoci dítěti je závislá na možnostech a filozofii jednotlivých zařízení a pracovníků v nich. Konkrétní roli pak hraje vnímání důležitosti procesu přípravy na vstup do života, propracovanost koncepce přípravy dětí na odcházení v praxi, způsob realizace multidisciplinární spolupráce mezi zařízeními a dalšími poskytovateli sociálních služeb, regionální dostupnost organizací sociální opory (zejm. organizací realizujících programy rozvoje, přípravy na odchod a následnou podporu pro děti a mladistvé ze zařízení pro výkon ÚV, OV) apod.“ (Běhounková, 2012, s. 154-155)

Smith (2009) o přípravě na odchod z ústavní péče říká následující: V rámci odborných diskurzů, které se týkají dětí v ústavní péči, se očekává, že ústavní zařízení začnou již v raných fázích s přípravou pro děti, které se budou ze zařízení stěhovat (ať již při umístění do rodiny nebo při startu do samostatného života). Průběžná péče by podle něj měla vypadat tak,

že budou děti podporovány v rozvíjení dovedností, jako je vaření, péče o domácnost, hospodaření, informace o zdrojích, pracovních příležitostech a sociálních dávkách. Do přípravného procesu by se dle něj měly děti aktivně zapojovat.

Běhounková (2012) po srovnání výzkumných šetření Staňka a Foldy identifikuje v oblasti vstupu do samostatného života tři problematické oblasti:

- 1) **Sociální nepřipravenost** – problémy s hledáním a udržení práce, nesamostatnost při řešení životních situací, nižší průměr vzdělání oproti stejně starým lidem žijících v biologické rodině.
- 2) **Ekonomická nesamostatnost** – nalezení bydlení a možnosti zaplatit ho.
- 3) **Chybějící emocionální podpora** – absence ochrany před negativními vlivy.

Po opuštění zařízení po dovršení plnoletosti dostávají osoby z výkonu ústavní výchovy finanční příspěvek od státu. Jedná se o jednorázový příspěvek, který rozhodně není dostačující například pro kompletní vybavení domácnosti. Jednou z nejdůležitějších věcí, které musejí lidé po odchodu z ústavního zařízení na počátku řešit, je otázka bydlení a finančního zajištění.

4.1 Bydlení

Poté, co přestane jedinec splňovat podmínky pro setrvání v ústavním zařízení (např. z důvodu zletilosti a ukončení školní docházky), přichází na řadu otázka, kde bude následně bydlet. Naskytá se mu přitom několik možností.

„Zajímavá jsou zjištění týkající se vzájemných očekávání dětí a rodičů od odchodu z dětského domova. I když více než polovina dětí deklaruje, že od rodiny žádnou pomoc neočekává a pomoc nabízí necelá desetina rodin, v reálu se pod tlakem okolností téměř tři čtvrtiny dětí vrací právě k rodičům.“ (Matoušek, Pazlarová, Baldová, 2008, s. 32)

Pokud vynecháme možnost návratu do biologické rodiny, může uvažovat nad samostatným bydlením, tedy *pronájemem* či *koupi bytu*. Zde se však objevuje překážka především finančního rázu. Po odchodu z ústavního zařízení má sice člověk určitý finanční obnos ze strany státu, ten však není zcela dostačující pro pořízení vlastního bytu. Pokud by měl jedinec zájem o pronájem, překážkou může být vysoká vratná kauce, odměna realitní kanceláři a náklady pro vybavení domácnosti.

Možností, která je přímo určena pro osoby vystupující ze systému náhradní péče, je *dům na půl cesty*. Toto zařízení bývá určeno pro mladé osoby do 26 let. Podle

Slovníku sociální práce (Matoušek, 2003) se jedná o dočasné ubytování pro klienty, kteří byli v dlouhodobé ústavní péči. Za toto ubytování platí a obvykle jsou s ním spojeny některé programy a služby.

Další možností je *azylový dům*. Ten není zaměřen pouze na osoby opouštějící ústavní zařízení, ale je zde možné nalézt osoby v nepříznivé situaci jako je ztráta zaměstnání a bydlení, zdravotní postižení, domácí násilí apod. Jedná se o sociální službu, za kterou jsou vybírány poplatky, nejsou však tak vysoké jako klasické nájemné. Podstatné je to, že se jedná o dočasné řešení dané situace a pro jedince by měl být za pomoci sociálních pracovníků azylového domu jakýmsi odrazovým můstkem k samostatnému bydlení.

Některé dětské domovy mají k dispozici *startovací cvičný byt*. Zde může mladý člověk začít bydlet a pomáhají mu zde v případě potřeby zaměstnanci dětského domova. Jedná se tedy o možnost bydlení, kde si člověk vyzkouší, jaké je samostatné bydlení, ale zároveň má oporu v lidech, které dobře zná. Bohužel ne každý dětský domov má takovýto byt k dispozici. Jedná se o velký nedostatek systému péče o ohrožené děti a mladistvé. Jedno z ústavních zařízení, ve kterém bylo prováděno výzkumné šetření pro účely této diplomové práce, v minulosti cvičný byt dle sociální pracovnice vlastnilo, v době šetření však již ne.

Další možností pro osoby v této situaci je *sociální bydlení*. V současné době se v České republice schvaluje zákon, který by měl sociální bydlení upravovat a specifikovat jeho podmínky.

Ubytovna je řešení, které je poněkud sporné. Kvalita ubytoven se může velmi lišit. Je obecně známo, že řada ubytoven nesplňuje základní hygienické podmínky (z praktické zkušenosti se zde vyskytují běžně štěnice, je problém s teplou vodou apod.), zatímco poplatky za ubytování jsou často velmi vysoké.

Ať si osoba opouštějící ústavní zařízení zvolí jakýkoliv typ bydlení, je zde ještě následující problém. V ústavních zařízeních bývá často příprava na samostatný život velmi nedostačující. Může zde například probíhat jednou týdně společné vaření rodinné skupiny, to však nemůže být natolik intenzivní a nemůže nahradit přípravu, jaká probíhá obvykle v biologické rodině.

Pokud se zabýváme odchodem mladého člověka z ústavního zařízení, nelze opomenout sociální problém, kterým je *bezdomovectví*. Podle Vágnerové (2013) přináší marginalizace spojená s bezdomovectvím společenskou stigmatizaci. Bezdomovectví podle ní nastartuje devastující životní trajektorii a je spojováno s postupnou desocializací jedince. „Obvykle nejde o náhlou změnu vyvolanou jedinou událostí, ale o důsledek déletrvající

kumulace negativních vlivů. Tito lidé bývají leckdy i negativně geneticky disponováni, a proto se s mnoha zátěžemi nedokáží vyrovnat přijatelnějším způsobem, resp. to nedokáží bez něčí pomoci, a ta nemusí být vždycky dostupná.“ (Vágnerová, 2013, s. 14) Vágnerová (2013) dále ve své knize srovnává různé zahraniční studie, které se zabývají vztahem mezi minulostí v náhradní rodinné péči nebo ústavní péči a bezdomovectvím. Ze studie Lary Embry (in Vágnerová, 2013) vyplývá, že z mladých bezdomovců více než polovina vyrůstala v náhradní péči. Podle Cauceové (in Vágnerová, 2013) se jedná o 33 % respondentů. Podle Kushleové (in Vágnerová, 2013) se jedná o 40 % a dle Sheltronové (in Vágnerová, 2013) vyrůstalo v náhradní péči 12 % bezdomovců. I když se výsledná čísla liší, je ze studií patrné, že nemalou část osob z náhradní péče potká osud související s bezdomovectvím. Příprava na odchod z ústavního zařízení by tak měla být intenzivní a působit preventivně proti propadu do zmiňované situace klientů.

4.2 Zaměstnání a finance

Další otázkou, která úzce souvisí s novým životem mimo ústavní zařízení, je to, kde sehnat finanční prostředky pro samostatný život.

„Klienti odcházející z dětských domovů jsou v oblasti dosaženého vzdělání výrazně znevýhodněni oproti běžné populaci. Z různých pramenů můžeme čerpat počty mezi 1-4 % dětí, které dosáhnou maturity. Přitom vzdělání je důležitým faktorem pro budoucí uplatnění v životě.“ (Matoušek, Pazlarová, Baldová, 2008, s. 27) Osoby s nízkou nebo žádnou kvalifikací totiž spadají do okruhu nejvíce ohrožených dlouhodobou nezaměstnaností.

V ideálním případě, by měl mít jedinec jasno, kde hledat prvotní pomoc při hledání práce. Jednou ze základních institucí je *úřad práce*. Pokud nemá člověk opouštějící ústavní zařízení nalezené zaměstnání, měl by to být jeden z jeho prvních cílů. Po zapsání na úřad práce bude mít jistotu, že mu například nevznikne dluh na zdravotním pojištění, který by mu mohl nadále ve značné míře ztížit start do samostatného života. Dále je možné zažádat si o příspěvek v hmotné nouzi a sociální pracovníce mu poskytnou poradenství tak, aby věděl o všech možných dalších příspěvcích, na které má dle legislativy nárok. Úřad práce mu navíc poskytne podporu v hledání zaměstnání. Pokud není možné nalézt práci odpovídající jeho vzdělání a zkušenostem, je možné absolvovat rekvalifikační kurz, který mu usnadní vstup na trh práce a tím zajištění finančních prostředků.

Ideálním stavem je, když se člověku po odchodu z ústavního zařízení podaří nalézt *zaměstnání* v co nejkratší době. Pokud člověk setrvává několik měsíců evidován na úřadu práce a neustále se mu nedaří práci nalézt, může to vést až k jeho sociálnímu vyloučení a následně se stává tzv. nezaměstnatelný. Nemá žádné pracovní návyky, jeho sociální kontakty jsou omezené a může mít psychické potíže, jako jsou deprese a špatné sebehodnocení.

Osoby vyrůstající v ústavním typu zařízení mají často *špatnou finanční gramotnost*. Nemají představu o tom, kolik stojí běžný chod domácnosti, potraviny a v jakém rozmezí se pohybují platy zaměstnanců. Přestože v ústavních zařízeních probíhají různé programy zaměřené na finanční gramotnost, není jejich intenzita dostačující pro to, aby vynahradila socializaci v této oblasti u dětí vyrůstajících v rodinném prostředí.

Na špatnou finanční gramotnost se váže *dluhová problematika*. Lidé po opuštění ústavního zařízení řeší svou nepříznivou finanční situaci půjčkami, jejichž splácení často převyšuje jejich možnosti splácení. Dostanou se do tzv. dluhové pasti, kde si na splácení jednoho dluhu berou úvěr nový. Celá situace se může vyhrotit až do zahájení exekučního řízení vůči těmto osobám.

Lidé, kteří opustí ústavní zařízení, také řeší svou negativní finanční situaci tím, že začnou s *pácháním trestných činů, především majetkové povahy*. Ať se jedná o krádeže, prodej drog apod., jde o nelegální činnosti, které při odhalení mohou vést k nepodmíněnému trestu odnětí svobody. Dostávají se tedy opět do institucionálního zařízení. Po jeho opuštění musí čelit podobným problémům, jako při odchodu z dětského domova nebo výchovného ústavu. K tomu všemu navíc mají ztížený vstup na trh práce kvůli zápisu v rejstříku trestů.

4.3 Selhávání po odchodu z ústavní péče

Sociální selhání může mít různé podoby. V tomto smyslu se jedná především o trestnou činnost, bezdomovectví, nadměrné užívání alkoholu a jiných návykových látek, promiskuitu, prostituci apod. O některých z podob selhání bylo pojednáno v předchozích podkapitolách, jedná se však o závažné téma, kterému je zapotřebí věnovat větší pozornost.

„Pokud zařízení nepodněcuje kontakty dětí/mladistvých s vrstevníky a lidmi mimo zařízení, pak si vytváří většinu sociálních vazeb uvnitř zařízení (ne v okolní komunitě). Často nemají děti/mladiství reálnou představu o životě mimo zařízení (např. o úrovni bydlení mladých lidí, obtížích se získáním a zejm. udržení práce apod.). Absence následné podpory

způsobuje, že se při prvních obtížích propadají do sociální izolace, ocitají se bez finanční, sociální i emocionální podpory (a navíc se stále přítomnou nedůvěrou v ostatní lidi i instituce).“ (Běhounková, 2012, s. 158)

Podle Běhounkové (2012) můžeme rozdělit příčiny selhávání do dvou skupin. Za první, jsou zde limity na straně dětí/mladistvých, tedy limity osobní. To zahrnuje problematické sebepojetí a sebehodnocení, emoční a vztahové problémy, sníženou aspiraci např. na vzdělání a trávení volného času, poruchy chování atd. Za druhé mohou být selhání zapříčiněna limity zařízení. Dochází tak dle Běhounkové ke stigmatizaci, izolovanosti a nepřipravenosti na samostatný život mimo zařízení.

Fischer a Škoda (2009) upozorňují, že vážným problémem je ukončení ústavní péče při dosažení plnoletosti dítěte. Podle nich nemusí věk 18 let znamenat skutečnou dospělost, osobní zralost. Období odchodu z ústavní péče je podle nich dobou velkých rizik ve smyslu sociálně patologického chování a v České republice není prozatím systémově ukotvena odpovídajícím způsobem. K jejich poznatkům je podstatné dodat, že v biologických rodinách ve velké míře neznámá dosažení plnoletosti zároveň zahájení samostatného života. Délka odchodu z rodiny se neustále prodlužuje, mladí dospělí zůstávají často ve společném bydlení s rodiči ještě mnoho let po dosažení plnoletosti, ať již se věnují studiu nebo ne.

Kvalitativní výzkumné šetření Halamy (2010) se zaměřilo na bývalé klienty Dětského domova Dolní Počernice. Z výsledků vyplynulo, že ohrožení selháním bylo u všech respondentů v oblasti vztahové, resp. emoční. Tito respondenti nebyli schopni navázat a udržet vztah.

Další z oblastí, ve které často osoby po ukončení ústavní výchovy selhávají, je dodržování zákonů. Běhounková (2012) poukazuje v souvislosti s odchodem z ústavní péče na výzkum Gjuričové. Ta provedla *Analýzu stavu a dalšího vývoje mladých lidí po opuštění zařízení pro výkon ústavní nebo ochranné výchovy za období 1995–2004*. Výzkumný soubor tvořilo 17 454 dětí, které v těchto letech opustili zařízení pro výkon ústavní nebo ochranné výchovy. Podle tohoto výzkumného šetření se do původní rodiny vrací 70,5 % respondentů, 7,3 % respondentů šlo bydlet do Domu na půl cesty a 1,1 % žádalo o pomoc azylová zařízení. Po opuštění institucionálního zařízení se dopustilo **trestné činnosti celkem 56 %** z těchto respondentů.

Gjuričová (2007) došla i k dalším zajímavým výsledkům s tímto rozsáhlým vzorkem: „Z celkového počtu 17 454 dětí se jich 38 % dopustilo trestné činnosti až po skončení institucionální péče (6 542). Nejčastěji páchanou trestnou činností jsou trestné činy majetkové

povahy – 85 %. Násilné trestné činnosti se dopustilo 15 % dětí, nejvíce jeden pachatel, který spáchal 139 násilných trestných činů. 21 dětí spáchalo trestný čin vraždy. Procentní podíl dívek na pachatelích 21 % – což je dvojnásobek podílu žen na trestné činnosti v běžné populaci.“ (Gjuričová, 2007, s. 6-7)

5 Sebeobraz a sebehodnocení dětí a mladistvých

S představami dětí o své budoucnosti se úzce pojí pojmy *sebeobraz* a *sebehodnocení*. Oba tyto pojmy lze najít v různých výkladech. Podstatné je to, že se jedná o to, jak jedinec vnímá sám sebe v širokém kontextu. To, jak vnímá sebe, je součástí jeho identity, která spoluvytváří osobnost a závisí na ní následně volba budoucího povolání, partnera a celkového životního směru, kterým se bude ubírat.

5.1 Pojmy *sebeobraz* a *sebehodnocení*

„**Sebehodnocení** (*self-evaluation*) vychází ze zkušeností s druhými, interakcí, srovnání s nimi – základ vzniká především v primární rodině. Jedná se o vědomé prožívání vlastní sociální pozice. **Sebeobraz** (*self-image*) je představou, skutečným či popisným obrazem člověka o sobě samém.“ (Radko, Obereignerů, Mentel, 2016, s. 19)

Z literatury zaměřené na sebepojetí (Orel, Obereignerů, Mentel, 2016) je zřejmé, že extrémně snížené či extrémně zvýšené sebepojetí se může projevit poruchovým prožíváním a jednáním. Tím může narušovat životní spokojenost daného jedince. Člověk se snaží o to, vidět sebe jako efektivní osobu a má tak obecnou potřebu udržet si pozitivní sebehodnocení. Podle Orla a kol. (2016) má takový člověk tendenci interpretovat sebe a události tak, aby byl viděn v příznivém světle i když pravda může být jiná.

Dětská terapeutka Violet Oeklander, působící ve Spojených státech amerických, ve své knize popisuje příklad z praxe, kdy ji malá dívka popisovala samu sebe jako velmi oblíbenou, chytrou a šikovnější, než jsou ostatní. Ve své podstatě však trpěla nízkým sebehodnocením. Dále autorka uvádí, že nízké sebehodnocení vyjadřují děti například potřebou vyhrávat, přehnanou samochválou, obviňováním druhých, žádostivostí po věcech, neschopností vybrat si a rozhodnout se, sebekritičností, neustálým vymlouváním se atd. (Oeklander, 2003)

Klimeš (2008) popisuje, jak se projevuje sebenenávist. Stejně tak jako na předchozím uvedeném příkladu malé dívky, i zde se jedná o výroky opačné skutečným pocitům. Pokud takový člověk dostane dotaz, jestli sám sebe nemá rád, odpoví, že ne. Dokonce se považuje za někoho, kdo se má rád až příliš, cítí se egoistický. Jedná se zde o inhibovanou (utlumenou) sebenenávist. Podobně bývá dle Klimeše i inhibovaná agrese vůči rodičům.

Matoušek spolu s Pazlarovou a Baldovou (2008) se ve svém výzkumném šetření zaměřili mimo jiné i na sebehodnocení dětí žijících v dětských domovech. Uvádějí, že **děti v dětských domovech mívají často sebehodnocení buď nízké, nebo naopak nepřiměřeně vysoké**, což souvisí s psychickou deprivací. Ze 103 respondentů jejich výzkumného šetření jich 51 % mělo sebehodnocení přiměřené, 24 % nepřiměřeně vysoké, 15,6 % nepřiměřeně nízké a 9,4 % bylo zařazeno do jiné kategorie.

Orel, Obereignerů a Mentel (2016) zkoumali sebezpojetí dětí a adolescentů (9 až 21 let). Z celkového počtu 8111 respondentů vyplývá, že vyšší míru úzkostnosti mají především dívky. Je proto vhodné posilování pozitivního sebeobrazu především u nich. Jiné aspekty sebezpojetí ukazují dle autorů výzkumu na velmi malé rozdíly mezi pohlavím.

Pokud dítě uvažuje nad tím, jak bude vypadat jeho život po opuštění ústavního zařízení, důležitou roli zde hraje jeho identita. Identita vypovídá o tom, jak člověk subjektivně prožívá svou osobnost, zda je se sebou spokojen či nikoliv. „Pevný pocit identity zakotvuje člověka ve světě, dává mu místo a smysluplný výhled do budoucna. Ztráta identity či její oslabení jsou podobné jako separační reakce (např. reakce dítěte na odloučení od matky) nebo jako pocity, které máme, když se ztratíme v neznámém městě či zabloudíme.“ (Klimeš, 2008, s. 11)

Podle Matějčka (1999) je pozitivní identita jednou ze základních psychických potřeb. Pokud je uspokojována v náležitě míře a ve vhodnou dobu, může se podle něj osobnost vyvíjet zdravě. Pokud člověk přijímá dobře sám sebe, může podle Matějčka následně pozitivně přijímat druhé, čímž se uspokojivě zařadí do společnosti.

5.2 Sebeobraz a sebehodnocení v adolescenci

Protože se tato práce zabývá představami dětí o své budoucnosti, je podstatné uvést, jaká jsou specifika pohledu na sebe samého v období zvaném adolescence. Toto období je podle Vágnerové (2012) v rámci vývojové psychologie vymezeno od 10 do 20 let života. Toto životní období dále dělí na *ranou adolescenci* (11 až 15 let), označovanou jako pubescence, a *pozdní adolescenci* (15 až 20 let). Právě adolescenti, v raném i pozdním období, byli předmětem výzkumného šetření pro účely této diplomové práce.

Podle Klimeše (2008) nastupuje v pubertě tzv. zlatý věk identity a vrcholem identity je období adolescence. „V adolescenci a mladší dospělosti dochází k základnímu nastavení člověka. Vytváří se plán dalšího života, se kterým se dotyčný identifikuje. Nastavuje se nejen

vize budoucího povolání a rodinného života, ale i životní styl – orientace na peníze, moc, sociální pomoc ap. Adolescentní nastavení je velmi pevné. Člověk pocituje těžkou újmu, když mu nemůže dostat. Například pokud si plánuje dráhu kněze, kterou později opustí, můžeme pozorovat intenzivní sebenávist a vlastně celoživotní trauma, se kterým se dotyčný nemůže vypořádat často celý život.“ (Klimeš, 2008, s. 13)

Vágnerová (2012) ve své knize srovnává identitu v období adolescence s předškolním dětstvím. Především v období pozdní adolescence je patrné zaměření jedince na rozvoj a hledání vlastní identity. Ta by měla odpovídat, alespoň částečně, představám adolescenta a měla by být subjektivně přijatelná. Adolescent se snaží o větší sebepoznání, a to především v rámci své vrstevnické skupiny. Toto období je určitým kontrastem vůči období předškolního dětství. V tom totiž mívá člověk představy o budoucím uplatnění velmi nerealistické. Plány starších adolescentů pramení z jejich sebepojetí. Bývají dle uvedené autorky často naivní, ale na rozdíl od rané adolescence bývají realističtější.

„V průběhu adolescence se mění postoj k budoucnosti. Adolescent se cítí ve vztahu k budoucím možnostem svobodný. Ví, že má možnost volby, ale některé varianty nechává raději prozatím nenaplněné. Odklad řešení do budoucnosti může být výrazem nechuti k definitivnímu rozhodnutí nebo obranným mechanismem v situaci, kdy je žádoucí řešení nedostupné.“ (Vágnerová, 2012, s. 467)

Podle studie s 923 respondenty v období rané adolescence a 390 pozdních adolescentů, na kterou upozorňuje Klimstra (2010), lze říci, že dívky jsou v první fázi formování identity zralejší. Chlapci se však dívkám vyrovnali v období pozdní adolescence. Tato studie poukazuje na to, že je důležité zaměřovat se při zkoumání identity na genderové aspekty.

Petříková (2015) provedla výzkumné šetření, zabývající se vizí budoucnosti adolescentů ve výkonu ústavní výchovy. Jednalo se o kvalitativní výzkum se čtyřmi respondenty. Zaměření se týkalo budoucího povolání, bydlení, budoucí rodiny a životních cílů. Podle autorky mají respondenti ucelenou představu o tom, co chtějí v budoucnosti dělat a přemýšlejí nad dostatečným finančním ohodnocením. „Adolescenti sice mají utvořenou určitou představu o tom, jakým způsobem a v jakých místech by chtěli bydlet, stále však považují skutečnost, že po odchodu z ústavní péče si budou muset najít vlastní zázemí, za velice vzdálenou a dopodrobna o ní nepřemýšlejí.“ (Petříková, 2015, s. 40) Pokud hovořili respondenti při uvedeném šetření o svých představách týkající se budoucí rodiny, dávali do kontrastu svou vlastní rodinu, jako odstrašující příklad (svou rodinu si chtějí zařídit zcela

jinak). Co se týče životních cílů, nebyli o nich většinou schopni hovořit. Pokud ano, tak uváděli obvykle absolvování školy, uspokojující zaměstnání s dostatečným finančním ohodnocením, zázemí a posléze rodinu.

6 Metodologie

6.1 Výzkumný soubor a sběr dat

Výzkumný soubor tvořili vychovatelé a děti v ústavní péči. Jednalo se o nenáhodný záměrný výběr. Tento výběr byl příležitostný, tedy na základě dostupnosti.

Pro účely výzkumného šetření byly zkontaktovány celkem tři dětské domovy v severních Čechách a jedno zařízení sdružující dětský domov se školou a výchovný ústav, který se nachází také v této lokalitě. Aby byla zachována anonymita respondentů a oslovených zařízení, nejsou tato zařízení v práci označena svými názvy.

V prvním osloveném zařízení jsem absolvovala praxi v rámci vysokoškolského studia a dostala jsem od vedení svolení k výzkumnému šetření. Pro účely diplomové práce je nadále tento dětský domov označován jako *Ústavní zařízení A*. Následně byly osloveny další dva dětské domovy v severních Čechách. Vedení těchto dvou dětských domovů však nedovolilo provést zde výzkumné šetření. Čtvrtou oslovenou institucí tvořil výchovný ústav a zároveň dětský domov se školou. V následujícím textu bude možné nalézt jej pod označením *Ústavní zařízení B*.

Sběr dat probíhal v květnu roku 2016 (Ústavní zařízení A) a v listopadu 2016 (Ústavní zařízení B). Sběr probíhal přímo v daných institucích, protože tyto prostory děti dobře znají a mohou se zde cítit bezpečněji než v neznámém prostředí. To samé platí i pro zaměstnance (vychovatele), kteří byli nedílnou součástí výzkumného šetření.

Záměrný výběr byl učiněn podle jistých kritérií, která jsem si pro účely výzkumného šetření předem stanovila. Do šetření byly zapojeny děti starší 12 let, protože se domnívám, že se jedná o období, ve kterém již mohou mít pro sebe zformulované alespoň základní představy týkající se jejich budoucnosti. Napovídá tomu i literatura z oblasti vývojové psychologie. Další samozřejmou podmínkou byla jejich ochota. Děti i vychovatelé měli možnost odmítnout zapojení se do šetření. Této možnosti využil jeden z respondentů Ústavního zařízení B. Pro účely výzkumného šetření bylo také zapotřebí oslovit ty děti, které budou na základě mentální vyspělosti a aktuálního emočního stavu schopny na otázky odpovídat. Proto jsem se před šetřením vždy radila se sociálními pracovníky a vychovateli, kteří děti znají a intenzivně s nimi pracují.

Jak již bylo výše uvedeno, výzkumný soubor tvořili jak děti v ústavním zařízení, tak jejich vychovatelé. Následující tabulka ukazuje celkový počet respondentů v jednotlivých zařízeních.

	Ústavní zařízení A	Ústavní zařízení B	Celkem
Respondenti děti	10	9	19
Respondenti vychovatelé	5	7	12
Celkem	15	16	31

Tabulka 1: Celkový počet respondentů

Celkem bylo do výzkumného šetření zahrnuto 31 respondentů, z toho se jednalo o 19 nezletilých pobývajících v ústavním zařízení a 12 vychovatelů. Z celkového počtu oslovených 20 dětí mělo 19 zájem zúčastnit se šetření. Návratnost dotazníků předložených vychovatelům činila 100 %.

6.2 Použitá technika

Pro účely tohoto výzkumného šetření jsem se rozhodla pro kombinaci dvou technik sběru dat – rozhovoru a dotazníku.

Obě tyto techniky v sobě nesou určitá specifika a jejich kombinace se mi zdála pro tuto práci přínosná. Pro zkoumání toho, jaké mají děti představy o své budoucnosti po odchodu z ústavní výchovy, se mi jevilo jako ideální použití *rozhovoru*. Koncept rozhovoru je možný nalézt v příloze č. 1. Tento rozhovor měl polostrukturovanou formu. Měla jsem tedy k dispozici pevně stanovené otázky, které jsem dětem pokládala, zároveň jsem však mohla flexibilně reagovat na jejich odpovědi a v případě nutnosti se doptávat a doplňovat. Techniku rozhovoru jsem použila především proto, abych mohla respondentům v případě nesrozumitelnosti otázku dovysvětlit, popsat jinými slovy atp. Během každého rozhovoru byl pořizován zvukový záznam a dále byly odpovědi zapisovány do záznamového archu.

Druhou skupinu respondentů tvořili vychovatelé. Každé dítě během rozhovoru identifikovalo jednoho vychovatele, se kterým si nejlépe rozumí a nejvíce se mezi sebou znají. Tomuto vychovateli byl následně předložen *dotazník*. Dotazník s kategoriemi je možné nalézt v příloze č. 2. Dotazník měl formu čtyřbodové škály. Sudý počet možností pomohl zaručit, že si každý respondent zvolí možnost, která se mu zdá nejpřesnější a nebude udávat neutrální možnost. Pomocí dotazníku byl zjišťován názor vychovatelů na to, jak reálné a naplnitelné se jim zdají představy dítěte o jeho budoucnosti. To, jak si dítě představuje svůj život po odchodu z ústavní péče, se mohl dozvědět dvěma způsoby. Za prvé ze záznamového

archu, kam byly zapisovány odpovědi dětí na otázky rozhovoru, za druhé z běžné komunikace s dítětem mimo toto šetření.

Pro pochopení získaných dat je v první řadě nutné jejich roztrídění do *kategorií* dle témat, na která byli respondenti dotazováni během rozhovorů. Kategorie jsou v podstatě *oblasti života*, které byly zvoleny na základě zjištění z rešerše literatury o dětech a mladistvých opouštějících ústavní péči. Tyto oblasti života bývají pro jedince se zkušeností s ústavní péčí často problematické a dochází zde často k selhávání těchto jedinců, jak již bylo popsáno v předchozích kapitolách. Těchto kategorií je celkem 8 a korespondují s body dotazníku, který byl předložen jejich vychovatelům. Pod každou kategorií je možné zařadit několik otázek, které byly pokládány dětem během rozhovorů. Je možné si povšimnout, že některé otázky nelze striktně zařadit do jedné z kategorií a téměř všechny mají určitý tematický přesah. Například úzce spolu souvisejí některé otázky týkající se zaměstnání a financí, jsou proto zařazeny do obou kategorií.

Kategorie 1	Vzdělání
Otázka č. 4	Na jakou školu bys chtěl/a v budoucnu chodit?
Otázka č. 5	Jaké myslíš, že bude tvé nejvýše dosažené vzdělání?
Otázka č. 6	Až opustíš dětský domov, myslíš si, že budeš studovat nebo pracovat?
Kategorie 2	Zaměstnání
Otázka č. 6	Až opustíš dětský domov, myslíš si, že budeš studovat nebo pracovat?
Otázka č. 7	Jakou práci si myslíš, že budeš dělat?
Otázka č. 8	Jaká je podle tebe mzda za tuto práci?
Otázka č. 10	Co bys dělal/a, kdybys nemohl/a sehnat práci?
Kategorie 3	Finance
Otázka č. 8	Jaká je podle tebe mzda za tuto práci?
Otázka č. 9	Kolik peněz si myslíš, že po opuštění dětského domova utratíš za jeden měsíc?
Kategorie 4	Bydlení
Otázka č. 11	Kde podle tebe budeš po opuštění dětského domova bydlet?
Otázka č. 12	Myslíš si, že budeš žít sám nebo s někým?
Otázka č. 13	Co bys dělal/a, kdybys neměl/a kde bydlet?
Kategorie 5	Partnerské vztahy
Otázka č. 12	Myslíš si, že budeš žít sám nebo s někým?
Otázka č. 14	Chtěl/a by ses oženit/vdát?
Otázka č. 15	Jaký bude podle tebe tvůj nejdelší vztah?
Kategorie 6	Rodičovství
Otázka č. 16	Chtěl/a bys mít děti? Pokud ano, tak kolik?
Otázka č. 17	Myslíš si, že budeš dobrý otec/dobrá matka?

Kategorie 7	Vztahy s původní rodinou
Otázka č. 18	Budeš se po opuštění dětského domova vídat s tvou rodinou?
Otázka č. 19	S kým z rodiny si myslíš, že se budeš vídat a mít s ním nejlepší vztah?
Otázka č. 20	Pokud bys měl/a po opuštění dětského domova nějaké problémy, na koho by ses obrátil/a, a mohl/a spolehnout?
Otázka č. 21	Napadá tě někdo další, kdo by ti mohl pomoci?
Otázka č. 22	Na koho by ses v případě potíží určitě neobrátil/a, nežádal/a o pomoc?
Kategorie 8	Pomoc v krizové situaci
Otázka č. 10	Co bys dělal/a, kdybys nemohl/a sehnat práci?
Otázka č. 13	Co bys dělal/a, kdybys neměl/a kde bydlet?
Otázka č. 20	Pokud bys měl/a po opuštění dětského domova nějaké problémy, na koho by ses obrátil/a, a mohl/a spolehnout?
Otázka č. 21	Napadá tě někdo další, kdo by ti mohl pomoci?
Otázka č. 22	Na koho by ses v případě potíží určitě neobrátil/a, nežádal/a o pomoc?

Tabulka 2: Kategorie a otázky

Závěrečná otázka zjišťovala, jak si děti představují svůj život za 20 let. Jednalo se o doplňující a shrnující otázku, která mohla dopomoci vychovatelům při rozhodování, jakou hodnotu na škále v určité oblasti zvolit.

Následující podkapitoly analyzují pohledy dětí v ústavním zařízení na různé kategorie týkající se jejich života. Dále jsou prověřovány pohledem vychovatelů, kteří měli za úkol zhodnotit, *jak reálné a naplnitelné se jim zdají představy dětí o budoucí životní dráze, kterou se chtějí ubírat*. Respondenti (vychovatelé) měli k dispozici škálu, přičemž kroužkovali v dotazníku hodnoty, které nejvíce odpovídali jejich názoru.

0 = Určitě nemá šanci naplnit

1 = Spíše nemá šanci naplnit

2 = Spíše má šanci naplnit

3 = Určitě má šanci naplnit

7 Interpretace získaných dat

Rozhovory s dětmi v ústavních zařízeních započínal vždy dotazy na jejich pohlaví, věk a věk, ve kterém se do ústavního zařízení dostaly. V Ústavním zařízení A se výzkumného šetření zúčastnilo celkem 6 chlapců a 4 dívky. V Ústavním zařízení B byly provedeny rozhovory pouze s chlapci, a to v celkovém počtu 9. Následující tabulka ukazuje proměnné týkající se věku a počtu let v zařízení.

Číslo respondenta	Ústavní zařízení	Věk (počet let)	Věk při příchodu do zařízení	Počet let v zařízení
1	A	12	9	3
2	A	14	13	1
3	A	14	5	9
4	A	12	7	5
5	A	12	8	4
6	A	15	9	6
7	A	18	16	2
8	A	16	16	0
9	A	13	3	10
10	A	17	15	2
11	B	16	8	8
12	B	13	13	0
13	B	15	14	1
14	B	15	12	3
15	B	14	12	2
16	B	15	12	3
17	B	15	14	1
18	B	15	9	6
19	B	15	14	1
Průměr	/	14,5	11	3,5
Medián	/	15	12	3
Modus	/	15	9	0

Tabulka 3: Ústavní zařízení, věk respondentů, věk při příchodu a doba strávená v ústavním zařízení

Nejmladšímu respondentovi bylo 12 let a nejstarší již dosáhl plnoletosti. Respondenti číslo 1 až 10 žili v Ústavním zařízení A, zbývající v Ústavním zařízení B. Průměrný věk respondentů činil 14,5 let. Do ústavního zařízení se tyto děti dostávaly průměrně ve věku 11 let. Respondenti strávili v zařízení v průměru 3,5 roku.

Následující podkapitoly analyzují získaná data. Ta byla pro lepší přehlednost roztríděna do kategorií, čili životních sfér dotazovaných jedinců.

7.1 Vzdělání

Na oblast vzdělání se zaměřily především tři otázky. Ty se týkaly toho, na jakou školu by děti v ústavní péči chtěly chodit, jakého nejvyššího stupně vzdělání chtějí dosáhnout a zda po ukončení pobytu v ústavním zařízení se budou nadále věnovat studiu nebo práci. Následující tabulka poukazuje na odpovědi jednotlivých respondentů a hodnocení jimi vybranými vychovateli.

Číslo respondenta	Na jakou školu bys chtěl/a v budoucnu chodit?	Jaké myslíš, že bude tvé nevyšší dosažené vzdělání?	Až opustíš dětský domov, myslíš si, že budeš studovat nebo pracovat?	Pohled vychovatele
1	Nevím, chci být kadeřnice.	Hlavně dodělat ZŠ.	Asi pracovat.	2
2	Chci být pečovatelka.	Střední bez maturity.	Pracovat.	3
3	Chtěl bych jít na inženýra, baví mě ve škole geometrie.	Vysoká škola, počítám, že tu budu do 26.	Spíš ještě studovat.	1
4	Nevím.	Tety mi to ještě neřekly, já bych si chtěl udělat pekaře.	Asi budu potom chodit do školy.	0
5	Ještě nevím.	Střední.	Pracovat.	2
6	Teď budu vycházet ze ZŠ, budu teď nastupovat na Keplerovu, budu studovat cukráře.	Střední škola bez maturity.	Pracovat, zůstanu tu do té doby, dokud nedodělám školu.	2
7	Jsem na SŠ – pečovatelka.	Střední s výučním listem.	Asi studovat ještě.	3
8	Jsem na SŠ – chodím na pekaře.	Dodělám pekaře a pak chci jít na obor myslivec s maturitou.	Mám v plánu odejít až dostuduju.	3
9	Netuším.	Střední bez maturity.	Spíš pracovat.	3
10	Chodím STSUL – SŠ.	Chtěl bych výučák, potom nástavbu.	Pracovat.	1
11	Cukrář.	Cukrář bez maturity.	Pracovat.	1
12	Nevím.	SŠ s maturitou – automechanik.	Pracovat.	0
13	Lesnický obor.	Vyučen.	Pracovat.	1

Číslo respondenta	Na jakou školu bys chtěl/a v budoucnu chodit?	Jaké myslíš, že bude tvé nejlépe dosažené vzdělání?	Až opustíš dětský domov, myslíš si, že budeš studovat nebo pracovat?	Pohled vychovatele
14	Na zedníka.	Vysoká.	Studovat.	2
15	Na základku.	Lesák.	Pracovat.	2
16	Na zedníka.	SŠ bez maturity.	Pracovat.	2
17	Nevím.	Vyučen.	Pracovat.	2
18	Kuchař.	Možná střední.	Asi pracovat.	1
19	Zahradník tady.	Výuční list.	Pracovat.	1

Tabulka 4: Představy dětí o vzdělání a pohled vychovatelů dle hodnotící škály

Pokud se zaměříme na první otázku, je možné si povšimnout, že 6 respondentů zatím nemá jasno, jakou školu chce v budoucnu navštěvovat. Velká část respondentů si výběr školy spojuje s povoláním, které by chtěla vykonávat (například pekař, zedník, pečovatelka).

Co se týče druhé otázky, 2 respondenti mají zájem o vysokoškolské vzdělání a 1 základní vzdělání. Zbytek má zájem o výuční list, střední školu s maturitou nebo bez maturity.

Většina respondentů, celkem 15 z 19, má v plánu po opuštění ústavního zařízení pracovat, pouze 4 respondenti uvažují o studiu. Někteří z respondentů zmiňují, že budou v dětském domově, dokud nedostudují. Z toho je zřejmé, že si zřejmě uvědomují podmínky ústavního zařízení. Po dovršení plnoletosti zde totiž mohou nadále pobývat, pouze pokud se nadále řádně připravují na své budoucí povolání studiem.

Hodnoty v posledním sloupci tabulky ukazují, jak vychovatelé vnímají představy dětí v ústavní péči o budoucím vzdělání. Jak lze vidět dle přílohy č. 3, medián činí 2, stejně jako modus. Pokud si vezmeme, jak v průměru hodnotí vychovatelé představy dětí o vzdělání, dojdeme k výsledné hodnotě **1,68**. To je tedy na pomezí možností *spíše nemá šanci naplnit* a *spíše má šanci naplnit*, s tím, že se více blíží druhé uvedené možnosti.

7.2 Zaměstnání

Kategorii zaměřenou na zaměstnání nejlépe vykreslují otázky, zda hodlají po opuštění domova studovat nebo pracovat (tato otázka patří zároveň pod oblast vzdělání), jakou práci budou dělat, jaká je za ni mzda a co by dělali v případě, že by práci nebylo možné sehnat.

Číslo respondenta	Až opustíš dětský domov, myslíš si, že budeš studovat nebo pracovat?	Jakou práci si myslíš, že budeš dělat?	Jaká je podle tebe mzda za tuto práci?	Co bys dělal/a, kdybys nemohl/a sehnat práci?	Pohled vychovatele
1	Asi pracovat.	Kadeřnice.	100 Kč za hodinu.	Nějak bych se snažila, abych ji sehnala. Prvně za rodičema, aby mi pomohli.	1
2	Pracovat.	Pečovatelku.	5000 Kč.	Šla se někoho zeptat, jestli mají volné místo, jinak nevím.	3
3	Spíš ještě studovat.	Spíš jako rýsovat ty trubky, odměřovat silnice a tak.	Okolo 20 až 30 tisíc.	Šel bych na Úřad práce, tam bych se mohl vše dozvědět.	2
4	Asi budu chodit do školy.	Pekaře.	To už nevím. Třeba 250 Kč za měsíc.	Chodil bych do školy jako by na tu vysokou.	3
5	Pracovat.	Zedník nebo profesionální fotbalista.	Zedník 15 až 20 tisíc za měsíc, fotbalista půl milionu.	Sehnal bych si brigádu. Zeptal bych se někoho, jestli nemá nějakou práci.	2
6	Pracovat, zůstanu tu do té doby, dokud nedodělám školu.	Do Inpeka, jdu si tam zařídit brigádu, chtěl bych tam péct, vařit, sladké pečivo.	15 až 16 tisíc.	Šel bych na Úřad práce, tam stejně půjdu, nechce se mi platit VZP.	2
7	Asi studovat ještě.	Asi tu pečovatelku.	10 tisíc za měsíc.	Poslala bych životopisy, jinak nevím.	3
8	Mám v plánu odejít až dostuduju.	Určitě pekaře.	Za praxi mám 2500, brigáda 9 až 10 tisíc. Myslivec podle úlovků, kolem 25 tisíc.	Šel bych na úřad práce.	3
9	Spíš pracovat.	Kuchařku.	Netuším.	Asi nějakou brigádu, šla bych na pracák.	1
10	Pracovat.	Buď karosář – můj obor nebo svářeč.	Karosář 25 až 30 tisíc čistého v zahraničí, svářeč 100 a víc čistého v zahraničí.	Šel bych na pracák.	1

Číslo respondenta	Až opustíš dětský domov, myslíš si, že budeš studovat nebo pracovat?	Jakou práci si myslíš, že budeš dělat?	Jaká je podle tebe mzda za tuto práci?	Co bys dělal/a, kdybys nemohl/a sehnat práci?	Pohled vychovatele
11	Pracovat.	Cukrář.	Nevím, 15 až 16 tisíc.	Šel bych na úřad práce.	1
12	Pracovat.	Hlídat parky – security.	80 Kč za hodinu.	Šel bych za kamarádama, kamarád má brigády tak by mi pomohl.	1
13	Pracovat.	Jaká se naskytne, bavilo by mě v lese.	Nevím, netuším.	Seženu vždy, postará se o to někdo z rodiny.	1
14	Studovat.	Zedníka.	10 až 20 tisíc.	Hledal bych na internetu.	0
15	Pracovat.	Lesníka.	Nevím, asi 20 tisíc.	Sháněl bych jí, ptal se lidí.	2
16	Pracovat.	Nevím.	Nevím.	Kradl, půjčil bych si, zkoušel práci sehnat.	1
17	Pracovat.	Nevím.	Nevím.	Šel bych za kurátorkou.	0
18	Asi pracovat.	Kuchař.	20 tisíc.	Snažil bych se – brigády, u taťky.	2
19	Pracovat.	Práce se zvířaty – veterinář, chovatel v útulku.	Kolem 15 tisíc.	Snažil bych se uplatnit v něčem jiném, pomáhal se zedničinou, v útulku.	2

Tabulka 5: Představy dětí o zaměstnání a pohled vychovatelů dle hodnotící škály

K většině z uváděných zaměstnání je zapotřebí vystudovat střední odborné učiliště. Opakovaně se v odpovědích objevovala zaměstnání jako pečovatelka, kuchař, pekař, zedník.

Otázka zaměřená na finanční ohodnocení vysněné práce ukázala, že ne všichni mají o této oblasti povědomí. Ukázkou může být odpověď respondenta, který uvedl, že jako pekař by bral mzdu 250 Kč za měsíc. Čtyři respondenti neuvedli ani po zopakování otázky odhad, kolik by měsíční mzda mohla činit.

Pozitivní zprávou je, že někteří z respondentů, celkem šest, má povědomí o úřadu práce. Jedná se o instituci, která by je měla napadnout jako první v případě, že nebude v jejich silách sehnat zaměstnání. Nejen, že prostřednictvím úřadu práce mohou zaměstnání najít, ale mohou si zde například udělat rekvalifikační kurz, který zvýší jejich šanci na uplatnění na trhu práce.

Ostatní respondenti uváděli, že by pomoc hledali u rodiny a známých či kurátorky. Dále by hledali práci prostřednictvím internetu, rozesíláním životopisů atp.

Poměrně šokující je přiznání jednoho z chlapců, který uvedl, že by pro sehnání finančních prostředků při nenalezení práce kradl a půjčoval si peníze. Jak bylo uvedeno již v předchozích kapitolách, výzkumy ukazují, že mnoho osob vyrůstajících v ústavním zařízení páchá trestnou činnost, jako jsou krádeže.

Celkové průměrné zhodnocení reálnosti a možnosti naplnění představ dětí o oblasti zaměstnání je podle vychovatelů na škále od 0 do 3 celkem **1,63** (viz příloha č. 3). Tato hodnota tedy vypovídá o tom, že jejich názor je téměř na pomezí „1 – spíše nemá šanci naplnit“ a „2 – spíše má šanci naplnit“. Nepatrně se průměrný výsledek blíží druhé uváděné škálové možnosti. Jedná se o **druhé nejnižší průměrné hodnocení ze všech kategorií**. Medián je u kategorie zaměstnání 2, modus 1.

7.3 Finance

Kategorie zaměřená na finance zahrnuje otázky na mzdu a také to, kolik Kč si respondent myslí, že utratí v průměru za jeden měsíc.

Číslo respondenta	Jaká je podle tebe mzda za práci, kterou budeš pravděpodobně dělat?	Kolik si myslíš, že po opuštění dětského domova utratíš za jeden měsíc?	Pohled vychovatele
1	100 Kč za hodinu.	Hodně, 1000 Kč za měsíc.	1
2	5000 Kč.	Nevím, 500 Kč za měsíc.	2
3	Okolo 20 až 30 tisíc.	Budu muset si udělat byt nějak, pak něco na jídlo, aby zbylo, podle mě těch 15 tisíc.	2
4	To už nevím. Třeba 250 Kč za měsíc.	Nic, dám to mámě.	0
5	Zedník 15 až 20 tisíc za měsíc, fotbalista půl milionu.	8 až 10 tisíc.	1
6	15 až 16 tisíc.	7, 8, 9 tisíc.	2
7	10 tisíc za měsíc.	9 tisíc.	3
8	Za praxi mám 2500, brigáda 9 až 10 tisíc. Myslivec podle úlovků, kolem 25 tisíc.	7 tisíc.	0
9	Netuším.	210 Kč za měsíc, tady jsem zvyklá na 210.	2
10	Karosář 25 až 30 tisíc čistého v zahraničí, svářeč 100 a víc čistého v zahraničí.	Na bytě 10 tisíc určitě.	1

Číslo respondenta	Jaká je podle tebe mzda za práci, kterou budeš pravděpodobně dělat?	Kolik si myslíš, že po opuštění dětského domova utratíš za jeden měsíc?	Pohled vychovatele
11	Nevím, 15 až 16 tisíc.	8 až 10 tisíc.	1
12	80 Kč za hodinu.	Do 1000 Kč.	2
13	Nevím, netuším.	10 tisíc, možná víc.	1
14	10 až 20 tisíc.	5 tisíc.	0
15	Nevím, asi 20 tisíc.	20 tisíc.	1
16	Nevím.	Nájem asi 8 tisíc, celkem 20 tisíc.	1
17	Nevím.	Nevím.	0
18	20 tisíc.	6 až 7 tisíc.	2
19	Kolem 15 tisíc.	10 tisíc celkem.	0

Tabulka 6: Představy dětí o financích a pohled vychovatelů dle hodnotící škály

Od 1. 1. 2017 činí minimální hrubá mzda v České republice 11 000 Kč nebo 66 Kč za hodinu (Ministerstvo práce a sociálních věcí, 2016). Například u druhého respondenta, který uvedl 5 000 Kč, tedy můžeme vidět, že je tato hodnota více než dvakrát nižší oproti minimální mzdě. Nejčastěji respondenti uváděli, že mzda za práci, kterou chtějí dělat, činí 20 000 Kč.

Velice zajímavé jsou výpovědi u druhé otázky. Z té je možné vidět, jak špatná je finanční gramotnost těchto dětí v ústavní péči. Nejnižší uvedená částka byla 210 Kč za měsíc. Po doplnění otázky, proč zrovna tahle částka, respondentka odpověděla, že přesně tolik dostává v dětském domově, a to jí stačí. Jiný respondent zase uvedl, že neutratí nic a vše dá své matce.

Je patrné, že si tyto děti a dospívající neuvědomují, jak se nakládá s financemi v rodině mimo ústavní zařízení. V dětském domově mají děti k dispozici ubytování, jídlo čtyřikrát denně, ošacení, hygienické potřeby atp. Je pro ně pak problematické představit si, že v reálném životě nebudou mít tyto prostředky k zajištění základních životních potřeb zdarma k dispozici a co kolik vlastně stojí. Z těchto záležitostí pramení to, že se lidé po opuštění ústavních zařízení často zadlužují a mohou je potkat další způsoby selhání (bezdomovectví, páchání trestné činnosti atp.)

Pokud nás zajímá celkové průměrné hodnocení reálnosti představ dětí na škále od 0 do 3 (čím vyšší je číslo, tím vyšší šance naplnit představy), hodnota činí **1,16** (viz příloha č. 3). Jedná se o **nejnižší výslednou hodnotu ze všech zkoumaných kategorií**. Možnost

číslo 1 na škále dotazníku vypovídala o tom, že podle vychovatelů dítě spíše nemá šanci naplnit představy o financích. Medián, stejně jako modus, je 1.

Podle vychovatelů jsou tedy nejvíce zkrácené představy dětí o oblasti financí, což může souviset s finanční gramotností, se kterou se člověk obvykle setkává v biologické rodině. Od rodiny se učí, kolik se za jednotlivé položky v domácnosti utrácí, zatímco v ústavní výchově jsou tyto možnosti učení velmi omezené. Stejně tak se prostřednictvím biologické rodiny může dítě blíže seznamovat s tím, jaké bývá finanční ohodnocení různých zaměstnání a jaké jsou jejich možnosti takového ohodnocení dosáhnout.

7.4 Bydlení

Do kategorie bydlení byly zařazeny tři otázky. První zjišťovala, kde bude dítě bydlet. Tato otázka byla záměrně takto otevřená, aby se ukázalo, jak dítě přemýšlí – zda o osobě, se kterou chce bydlet, o městě, do kterého půjde bydlet, službě (dům na půl cesty, azylový dům). Druhá otázka se týkala toho, zda bude žít samostatně nebo s nějakou další osobou. Třetí se týkala pomoci v nouzi – tedy co by dítě dělalo v situaci, kdy by nemohlo bydlení sehnat.

Číslo respondenta	Kde podle tebe budeš po opuštění dětského domova bydlet?	Myslíš si, že budeš žít sám/sama nebo s někým?	Co bys dělal/a, kdybys neměl/a kde bydlet?	Pohled vychovatele
1	U mamky.	S mamkou, ségrou.	Mám hodně lidí, co mi nabízejí kde bydlet, mám kámošku co mi to nabízí.	2
2	V bytě.	Sama.	Hledala bych jiné byty, jestli mají místo. Kdyby ne, bydlela bych chvíli u rodiny.	2
3	Chtěl bych v Ústeckém kraji. Přemýšlím, že se dostanu za hranice někam.	Spíš ze začátku sám.	V Praze jsou takový domovy, kde vám pomůžou postavit se na nohy.	3
4	U mámy.	S mámou, máma si našla nového přítele.	Šel bych zpátky do děčáku.	3
5	V Krásnáku v bytě.	Na začátku sám, potom s někým.	Šel bych k mamce nebo ségře.	1

Číslo respondenta	Kde podle tebe budeš po opuštění dětského domova bydlet?	Myslíš si, že budeš žít sám/sama nebo s někým?	Co bys dělal/a, kdybys neměl/a kde bydlet?	Pohled vychovatele
6	Na rozjezd někde ve městě, potom na vesnici s kamarády, přistavíme k jeho baráku místnost.	S kamarádem.	Šel bych si zařídit azylový dům, nějaký hodně levný bydlení.	1
7	Chvilku na ubytovně, potom byt malej.	Spíš teď sama.	Krizovky pro ženy.	2
8	Dočasně u bratra, pak bych si chtěl zařídit byt, dostanu sirotčí po tátovi.	Jestli mi to vydrží tak s přítelkyní nebo sám.	V Praze existuje dům pro děti, který opustily DD, tam bydlej několik měsíců zadarmo dočasně.	2
9	Bud' u mamky nebo si seženu byt.	Asi s nikým.	Sháněla bych, jestli nemaj volno Sámovka na rok.	3
10	Určitě v bytě.	S přítelkyní nebo se známýma.	Kdybych měl těch 10 tisíc, šel bych do hotelu, ubytovny nebo zkusil známý.	2
11	U rodičů.	S někým.	Šel bych pracovat.	2
12	V Praze, v bytě.	S někým, se ženou.	Našel bych si práci, zaplatil ubytovnu.	2
13	U nás ve městě.	Chci co nejdřív založit rodinu.	Budu mít kde bydlet.	2
14	U mamky.	S někým, s manželkou.	Pracoval bych, zaplatil pak nájem.	0
15	U rodičů.	S někým, se ženou.	Našel bych si něco přes inzerát.	2
16	Doma.	S někým. S mámou, tátou, holkou.	Nějak bych se postaral, bydlel u kamarádů.	1
17	U tety a pak v baráku.	Nevím.	Něco bych vyvedl, abych si šel sednout.	0
18	Dům na půl cesty v Liberci.	S manželkou.	Na ulici bych nebyl, tak na čas ubytovna.	2
19	U rodičů.	Sám.	Požádal bych o pomoc ústav, sociálku, známé.	2

Tabulka 7: Představy dětí o bydlení a pohled vychovatelů dle hodnotící škály

U první otázky zaměřené na místo budoucího bydliště, uvedlo 10 z 19 respondentů člena biologické rodiny. Jedná se o výsledek, který se shoduje s nalezenými výsledky výzkumů na toto téma. Velká část dětí a mladistvých se po opuštění ústavního zařízení navrací ke své rodině. Některé z těchto dětí mají možnost se během ústavní péče stýkat se svými rodiči či

jinými členy rodiny, někteří k nim dokonce mohou po svolení zařízení na tzv. vycházku. Zda se tak však opravdu děje, je věc druhá. Přestože rodiče mívají tuto možnost, zdaleka ji nevyužívají tak, jak by mohli. Přesto však děti cítí ke své rodině silné pouto a doufají, že po ukončení ústavní výchovy budou žít s nimi.

Jeden z respondentů uvedl dům na půl cesty, což je služba určená právě těm, kteří opouštějí ústavní zařízení. Zde je jim poskytována podpora, aby později bezproblémově zvládli start do samostatného života.

U druhé otázky často uvádějí, že si přejí žít s někým, především s partnerkou/manželkou. Dále uvádějí, že samy, s kamarády či opět s některými členy své rodiny.

Nyní ke třetí otázce. Někteří z respondentů si uvědomují existenci různých služeb, které by jim mohly v uvedené situaci pomoci – „sociálka“ (OSPOD), dále „Sámovka“ (Centrum SÁMOVKA je Dům na půl cesty v Praze), azylový dům atd. Pozitivní zprávou je, že děti tyto instituce znají. Jeden z respondentů uvedl, že by se vrátil zpět do dětského domova, což není podle současné legislativy možné. Velmi negativní byla výpověď respondenta, který uvažuje o uchýlení se k trestné činnosti za účelem trestu odnětí svobody.

Celkové průměrné zhodnocení vychovatelů na škále 0 až 3 činilo u vychovatelů **1,79** (viz příloha č. 3). Vychovatelé tedy mají pocit, že děti mají spíše šanci naplnit své představy o bydlení. Medián i modus je 2.

7.5 Partnerské vztahy

Partnerskými vztahy se zabývaly v rozhovoru především tři otázky. Zjišťovaly, s kým bude dítě bydlet, zda plánuje svatbu a jaký bude pravděpodobně jeho nejdelší vztah.

Číslo respondenta	Myslíš si, že budeš žít sám nebo s někým?	Chtěl/a by ses oženit/vdát?	Jaký bude podle tebe tvůj nejdelší vztah?	Pohled vychovatele
1	S mamkou, ségrou.	Ne.	Nedokážu si představit.	1
2	Sama.	Ne.	Nevím, třeba 10 let.	2
3	Spíš ze začátku sám.	Nad tím jsem ještě nepřemýšlel.	Zatím 3 roky, nevím, jestli to bude delší no.	3
4	S mámou, máma si našla nového přítele.	Ne.	Nevím, třeba 10 let.	2

Číslo respondenta	Myslíš si, že budeš žít sám nebo s někým?	Chtěl/a by ses oženit/vdát?	Jaký bude podle tebe tvůj nejdelší vztah?	Pohled vychovatele
5	Na začátku sám, potom s někým.	Asi jo.	Nevím, asi někých 5 let, 10 let.	1
6	S kamarádem.	Jo.	7 let minimum.	1
7	Spíš teď sama.	Asi jo.	Tak 10 let.	2
8	Jestli mi to vydrží tak s přítelkyní nebo sám.	Určitě ano, až budu v důchodu.	Jestli nám to s přítelkyní vydrží, tak docela dlouho, zatím nejdelší vztah je 6 a půl roku.	2
9	Asi s nikým.	Ne.	Netuším... 10 let.	3
10	S přítelkyní nebo se známýma.	Ano.	Minimálně 30 let, co nejdelší. Nadosmrti.	2
11	S někým.	Ano.	5 let.	2
12	S někým, se ženou.	Jo.	15 až 20 let.	2
13	Chci co nejdřív založit rodinu.	Ano.	Celý život.	2
14	S někým, s manželkou.	Jo.	3 roky.	2
15	S někým, se ženou.	Jo.	4 roky, možná dýl.	3
16	S někým. S mámou, tátou, holkou.	Jo.	20 let.	2
17	Nevím.	Jo.	2 roky.	1
18	S manželkou.	Chci.	2 roky.	3
19	Sám.	Ne.	5 let.	1

Tabulka 8: Představy dětí o partnerských vztazích a pohled vychovatelů dle hodnotící škály

První otázka byla zařazena taktéž do kategorie bydlení. Zjišťovala, s kým budou pravděpodobně žít. Z 19 respondentů jich 7 uvedlo partnera/manželku.

Svatbu absolutně zamítá 5 respondentů, 13 respondentů s ní spíše počítá. Vzhledem k tomu, že trendem posledních let je zůstávat v nesezdaném partnerském vztahu, jedná se o poměrně vysoké číslo. V dnešní době se již ztrácí význam pojmu rodina v původní podobě. Nejedná se již pouze o manžele a děti, ale rodina má v současnosti velmi různorodé formy – v soužití je možné vidět nesezdané páry spolu s dětmi z jejich předchozích partnerských vztahů atp.

Velmi zajímavé výsledky poukázala třetí otázka. Děti měly za úkol představit si, jak dlouho by mohl trvat jejich vážný vztah – jak maximálně bude dlouhý. Z výsledků je patrné, že pohádkové „žili spolu šťastně až do smrti“ nepovažují za reálné. Ba naopak. Většina z nich, si nedokáže představit partnerský vztah trvající déle, než jen pár let. Pokud

vypočítáme průměr z odpovědí, které uvádějí přesnou nominální hodnotu, dojdeme k necelým 9 rokům. Nutno podotknout, že tento výsledek o něco zvýšila odpověď 30 let a druhá nejvyšší 20 let. Ostatní odpovědi byly často 2 až 5 let.

Děti vyrůstající v ústavní péči mají v dospělosti často velmi problematické partnerské vztahy. Ty jsou krátkodobé a povrchní, protože v dětství trpěly často deprivacním syndromem. Je pro ně těžké navázat pevné pouto s partnerem, protože toto pevné pouto jim chybělo ve vztahu k biologickým rodičům. Dále tyto děti nemívají pozitivní vzor, který by jim ukázal, jak může pevný partnerský vztah vypadat. Samozřejmě, že tyto pozitivní vzorce nemusejí být v biologické rodině, ze které pocházejí (a to často opravdu nejsou), ale vše je navíc umocněno působením ústavní péče.

Pokud nás zajímá celkové průměrné hodnocení reálnosti představ dětí na škále od 0 do 3 (kde čím vyšší je hodnota, tím vyšší je podle nich šance naplnit tyto představy), hodnota činí **1,95** (viz příloha č. 3). Modus a medián se rovná 2. Podle vychovatelů je tedy spíše reálné, že tyto představy o partnerských vztazích dětí v budoucnu naplní. Je pravděpodobné, že si vychovatelé uvědomují, že pro osoby vyrůstající v ústavním zařízení je později problematické navázat dlouhodobý vztah, oženit se a žít s partnerem.

7.6 Rodičovství

Na oblast rodičovství se zaměřily otázky, které zjišťovaly, zda vůbec a v jaké podobě děti rodičovství plánují a také to, jestli se cítí být v budoucnu dobrými rodiči.

Číslo respondenta	Chtěl/a bys mít děti? Pokud ano, tak kolik?	Myslíš si, že budeš dobrý otec/dobrá matka?	Pohled vychovatele
1	1 - 2 určitě.	Když už se od 8 let starám o svého brácha a ségru, tak myslím, že jo. I máma mi to říká.	2
2	2	Jo. Budu jim dávat, co budou chtít, co jsem neměla, budu jim to kupovat.	2
3	No nevím, asi jo, 1 by mi stačilo.	No, tady na hřišti hlídám děti, že si s nima hraju venku a takhle protože někdy tetám už lezou na nervy.	3
4	Ne, protože by zlobily.	Ne, radši bych se utopil.	2
5	No, 2.	Asi jo, protože vím, jaký to je to dětství a budu se snažit víc.	1
6	Jedno, dvě. Lukáš kluk, holka Zuzka.	Nevím.	1
7	2.	Myslím, že jo, mám zkušenosti tady s dětma.	2

Číslo respondenta	Chtěl/a bys mít děti? Pokud ano, tak kolik?	Myslíš si, že budeš dobrý otec/dobrá matka?	Pohled vychovatele
8	Až kolem 29-30 let, maximálně 2.	Myslím, že jo. Budu pracovat a snažit se být dobrým otcem, zajistit rodinu.	1
9	Ne, to bych si radši adoptovala z děčáku.	Jo, protože tady hodně pomáhám, hlídala jsem tety syna.	2
10	Holčičku, chlapečka. Víc jak 2 ne.	Po tý zkušenosti tady a v životě bych řekl, že jo.	2
11	2, holku a kluka.	Ano, protože se o ně umím postarat.	2
12	Jo, 2.	Nevím.	2
13	Ano, 1-2.	Myslím, už teď jsem hodný na děti, umím se postarat.	2
14	Jo, 1.	Asi jo, nevím proč.	1
15	1.	Jo.	2
16	1.	Asi ne.	2
17	Jo, jen 2.	Nevím.	1
18	Ano, 1.	Ano, půjdu jim příkladem.	2
19	Ne.	Ne.	2

Tabulka 9: Představy dětí o rodičovství a pohled vychovatelů dle hodnotící škály

První otázka zjišťovala, v jakém počtu by chtěli mít respondenti děti, pokud vůbec nějaké chtějí. Dva respondenti uvedli, že by vlastní dítě nechtěli, jeden by uvažoval o osvojení dítěte. Ostatní uváděli jedno až dvě děti, přičemž někteří přidávali detaily o jménech nebo pohlaví.

Zajímavé jsou výpovědi u druhé otázky. Ta zjišťovala subjektivní pocit, zda se respondent v budoucnu stane dobrým rodičem, přičemž záměrně nebylo uvedeno, v čem by spojení „být dobrý rodič“ mělo spočívat. Převážná většina odpovědí v sobě skrývala nějakou zkušenost. Ta pocházela buď z biologické rodiny (starání se o sourozence) nebo z blízkého okolí. Je pro ně podstatná interakce s ostatními dětmi a považují ji za předpoklad toho, že budou v budoucnu dobrými rodiči.

Jedna z respondentek se zaměřila spíše na materiální stránku rodičovství. Zde respondentka spatřovala dobré rodičovství ve schopnosti kupovat věci, které ona sama nemá a chtěla by je dostávat. V této výpovědi (možná nevědomky) silně reflektuje vlastní vztah s rodiči. Stejně tak je to u respondenta, který říká, že ví, jaké je to dětství (zřejmě zde v dětském domově) a on se bude jako rodič více snažit (pravděpodobně na rozdíl od jeho rodičů).

Tři z respondentů si nemyslí, že budou dobrými rodiči a dva uvedli, že nevědí. Faktem je, že dle mnoha průzkumů přebírají děti z rodin negativní vzorce chování, které pak přenášejí na vlastní děti. Pokud někdo například fyzicky týrá své potomky, je velmi pravděpodobné, že i on sám se v minulosti stal obětí takového týrání. Nelze však říci, že každý, kdo zažil s biologickými rodiči negativní zkušenost, bude ji s absolutní jistotou přenášet dál.

A jak je to s pohledem vychovatelů? Ti vnímají představy dětí o rodičovství na škále v průměru v hodnotě **1,79** (viz příloha č. 3). Tato hodnota tedy vypovídá o tom, že jejich zhodnocení je mezi dvěma možnostmi na škále: „1 – spíše nemá šanci naplnit“ a „2 – spíše má šanci naplnit“, přičemž je blíže druhé (pozitivní) možnosti. Modus a medián činí 2.

7.7 Vztahy s původní rodinou

Kategorie vztahy s rodinou je velmi těžké samostatně rozdělit, neboť děti se v řadě odpovědí na různé otázky rozhovoru zaměřovali ve velké míře na svou biologickou rodinu. Ať již šlo o rodiče či sourozence, často se odpovědi vztahovaly právě k nim. Po zvážení bylo do této kategorie nakonec zahrnuto pět otázek, které se z části dotýkají i kategorie pomoc v krizové situaci.

Číslo respondenta	Budeš se po opuštění dětského domova vídat s svojí rodinou?	S kým z rodiny si myslíš, že se budeš vídat a mít s ním nejlepší vztah?	Pokud bys měl/a nějaké problémy, na koho by ses obrátil/a?	Napadá tě někdo další?	Na koho by ses v případě potíží určitě neobrátil/a?	Pohled vychovatele
1	Určitě.	Určitě s mámou a se sourozencema.	Teta ***** z DD, se vším mi pomáhá.	Nejlepší kámoška.	Na jednoho strejdu z DD, ten je neschopnej.	3
2	Hm.	Maminka, babička, protože tátu nemám.	Na mojí rodinu nebo přátele.	Sourozenci.	Nepřátelé.	3
3	Jo, chtěl jsem se ségrou být, aby mi pomohla, za mamkou budu jezdit.	S mamkou, možná ještě ségrou.	Na mamku, kdyby nemohla, tak do těch bytů v Praze.	Asi moje teta.	Na všechny se můžu spolehnout.	3

Číslo respondenta	Budeš se po opuštění dětského domova vídat s tvou rodinou?	S kým z rodiny si myslíš, že se budeš vídat a mít s ním nejlepší vztah?	Pokud bys měl/a nějaké problémy, na koho by ses obrátil/a?	Napadá tě někdo další?	Na koho by ses v případě potíží určitě neobrátil/a?	Pohled vychovatele
4	Jo.	S mámou, tátou atd.	Asi na mámu.	To už nevím, asi teta (z rodiny).	Asi na lidi z děcáku.	3
5	Hm.	Asi s mámou, bráchou, babičkou, ségrou.	Na babičku.	Táta, máma.	Asi na bratrance.	2
6	Jo, budu si zkoušet vydělávat i tady, abych za nima mohl jezdit.	S bráchou.	Na kamarády, příbuzný.	Ne.	Na celou třídu kromě jednoho kamaráda.	2
7	Ne, my jsme se pohádali, vztahy nefungují, jak by měly.	/	Na vychovatele.	Ne.	Na rodiče.	3
8	S bratrem a sestrou.	Určitě s bráchou.	Bratr nebo sestra.	Babička, tety (z rodiny).	Na mámu.	3
9	Ano.	S mamkou a bráchou.	Asi tady na tety (v DD).	Mamka.	Nějaký dítě a kámošky.	3
10	S bráchou jo, jenom s bráchou.	S obouma bráchama.	Na bráchu, on je starší.	Tátovi bejvalí šéfové.	Matka, sestra, všichni příbuzný z mámy a ségry strany.	2
11	Ano.	S tátou.	Na tátu.	Teta.	Strejda.	2
12	Jo.	S mámou, tátou.	Rodiče, policie.	Kamarád.	Kamarádi.	2
13	Ano.	S otcem.	Na tátu.	Babička.	Nevím.	2
14	Budu.	S mamkou.	Nevím.	Ne.	Na tátu.	1
15	Jo.	S tátou.	Na tátu.	Ne.	Na mámu.	1
16	Jo.	S mámou.	Na strejdu, tetu, bratrance, rodina.	Kamarádi.	Na bráchy.	2

Číslo respondenta	Budeš se po opuštění dětského domova vídat s tvou rodinou?	S kým z rodiny si myslíš, že se budeš vídat a mít s ním nejlepší vztah?	Pokud bys měl/a nějaké problémy, na koho by ses obrátil/a?	Napadá tě někdo další?	Na koho by ses v případě potíží určitě neobrátil/a?	Pohled vychovatele
17	Ne, jen s tetou.	S tetou.	Na tetu.	Ne.	Na tátu.	1
18	Ano.	Se sestrou.	Na mamku.	Kurátorka.	Na otce.	3
19	Ano.	Se sestrou.	Na sestru.	Mamka, ať jí udělám cokoliv.	Na tátu.	2

Tabulka 10: Představy dětí o vztazích s původní rodinou a pohled vychovatelů dle hodnotící škály

U otázky, zda se bude dítě po opuštění dětského domova vídat se svou rodinou, pouze jedno odpovědělo razantně, že ne. Ostatní doufají, že se alespoň s nějakým členem rodiny budou stýkat. Toto zjištění je v souladu s nalezenými výzkumnými šetřeními, podle kterých se velká část dětí po opuštění ústavního zařízení vídá se svou biologickou rodinou a jde bydlet k nim.

Další otázka zjišťovala, s kým z rodiny si myslí, že se bude vídat a mít s ním nejlepší vztah. Z 19 respondentů zde uvedlo 9 matku, 4 otce, 9 sourozence, 2 babičku a 1 tetu. Je zde zajímavé, jakým způsobem své členy rodiny označují – někdo uvádí máma či maminka, někdo táta či otec atp.

Další dvě otázky zjišťovaly, na koho by se v případě problémů mohli obrátit s žádostí o pomoc a komu by mohli důvěřovat. Záměrně nebylo rozlišeno, zda je na mysli nějaká instituce či konkrétní osoba.

Pro upřesnění, označení teta neznámá člena rodiny (pokud to není v tabulce přímo uvedeno), ale jedná se vychovatelku. Děti v dětských domovech, Zařízeních pro děti vyžadující okamžitou pomoc atd. tímto termínem označují své vychovatelky, popřípadě pečovatelky.

Pouze 1 respondent uvedl, že by se v případě potíží neobrátil na člena rodiny a 1 neuvedl žádnou odpověď. Všichni ostatní by v případě potřeby žádali o pomoc někoho z rodiny.

Poslední otázka byla položena opačně, tedy na koho by se v případě potíží neobrátili s žádostí o pomoc. Přestože u otázky zaměřené na pomoc, uváděli respondenti ve velké míře členy své rodiny, a tedy bychom očekávali jejich malý počet zde, opak je pravdou. Z 19

respondentů jich 11 uvedlo někoho z biologické rodiny jako toho, na koho by se v případě problémů nemohli obrátit a spolehnout.

Pokud se zaměříme na škálu hodnocení toho, jak reálné se zdají tyto představy dětí vychovatelům, dojdeme k výsledné hodnotě **2,26** (viz příloha č. 3). To znamená, že podle vychovatelů mají děti spíše šanci tyto představy zrealizovat. Jedná se o **nejvyšší průměrné hodnocení ze všech kategorií**. Medián je 2 a modus je zde ze všech kategorií nejvyšší, tedy 3. Tato hodnota odpovídá tvrzení „určitě má šanci naplnit“.

7.8 Pomoc v krizové situaci

Do poslední kategorie, týkající se záchranné sítě, bylo zařazeno pět otázek. Ty zjišťovaly, na koho by se dítě obrátilo v případě, že by nemohlo sehnat práci, bydlení a dále kdo by mu mohl všeobecně v jakékoliv krizové situaci pomoci (a na koho by se naopak určitě nemohlo spolehnout).

Číslo respondenta	Co bys dělal/a, kdybys nemohl/a sehnat práci?	Co bys dělal/a, kdybys neměl/a kde bydlet?	Pokud bys měl/a nějaké problémy, na koho by ses obrátil/a?	Napadá tě někdo další, kdo by ti mohl pomoci?	Na koho by ses v případě potíží určitě neobrátil/a?	Pohled vychovatele
1	Nějak bych se snažila, abych ji sehnala. Prvně za rodičema, aby mi pomohli.	Mám hodně lidí, co mi nabízejí kde bydlet, mám kámošku, co mi to nabízí.	Teta ***** z DD, se vším mi pomáhá.	Nejlepší kámoška.	Na jednoho strejdu z DD, ten je neschopnej.	2
2	Šla se někoho zeptat, jestli mají volné místo, jinak nevím.	Hledala bych jiné byty, jestli mají místo. Kdyby ne, bydlela bych chvíli u rodiny.	Na mojí rodinu nebo přátele.	Sourozenci.	Nepřátelé.	3
3	Šel bych na Úřad práce, tam bych se mohl vše dozvědět.	V Praze jsou takový domovy, kde vám pomůžou postavit se na nohy.	Na mamku, kdyby nemohla, tak do těch bytů v Praze.	Asi moje teta.	Na všechny se můžu spolehnout.	3

Číslo respondenta	Co bys dělal/a, kdybys nemohl/a sehnat práci?	Co bys dělal/a, kdybys neměl/a kde bydlet?	Pokud bys měl/a nějaké problémy, na koho by ses obrátil/a?	Napadá tě někdo další, kdo by ti mohl pomoci?	Na koho by ses v případě potíží určitě neobrátil/a?	Pohled vychovatele
4	Chodil bych do školy jako by na tu vysokou.	Šel bych zpátky do děčáku.	Asi na mámu.	To už nevím, asi teta (z rodiny).	Asi na lidi z děčáku.	0
5	Sehnal bych si brigádu. Zeptal bych se někoho, jestli nemá náskou práci.	Šel bych k mamce nebo ségře.	Na babičku.	Táta, máma.	Asi na bratrance.	3
6	Šel bych na Úřad práce, tam stejně půjdu, nechce se mi platit VZP.	Šel bych si zařídit azylový dům, nějaký hodně levný bydlení.	Na kamarády, příbuzný.	Ne.	Na celou třídu kromě jednoho kamaráda.	1
7	Poslala bych životopisy, jinak nevím.	Krizovky pro ženy.	Na vychovatele.	Ne.	Na rodiče.	3
8	Šel bych na úřad práce.	V Praze existuje dům pro děti, který opustily DD, tam bydlej několik měsíců zadarmo dočasně.	Bratr nebo sestra.	Babička, tety (z rodiny).	Na mámu.	3
9	Asi náskou brigádu, šla bych na pracák.	Sháněla bych, jestli nemaj volno Sámovka na rok.	Asi tady na tety (v DD).	Mamka.	Nějaký dítě a kámošky.	3
10	Šel bych na pracák.	Kdybych měl těch 10 tisíc, šel bych do hotelu, ubytovny nebo zkusil známý.	Na bráchu, on je starší.	Tátovi bejvalí šéfové.	Matka, sestra, všichni příbuzný z mámy a ségry strany.	1
11	Šel bych na úřad práce.	Šel bych pracovat.	Na tátu.	Teta.	Strejda.	2

Číslo respondenta	Co bys dělal/a, kdybys nemohl/a sehnat práci?	Co bys dělal/a, kdybys neměl/a kde bydlet?	Pokud bys měl/a nějaké problémy, na koho by ses obrátil/a?	Napadá tě někdo další, kdo by ti mohl pomoci?	Na koho by ses v případě potíží určitě neobrátil/a?	Pohled vychovatele
12	Šel bych za kamarádama, kamarád má brigády tak by mi pomohl.	Našel bych si práci, zaplatil ubytovnu.	Rodiče, policie.	Kamarád.	Kamarádi.	2
13	Seženu vždy, postará se o to někdo z rodiny.	Budu mít kde bydlet.	Na tátu.	Babička.	Nevím.	2
14	Hledal bych na internetu.	Pracoval bych, zaplatil pak nájem.	Nevím.	Ne.	Na tátu.	2
15	Sháněl bych jí, ptal se lidí.	Našel bych si něco přes inzerát.	Na tátu.	Ne.	Na mámu.	3
16	Kradl, půjčil bych si, zkoušel práci sehnat.	Nějak bych se postaral, bydlel u kamarádů.	Na strejdu, tetu, bratrance, rodina.	Kamarádi.	Na bráchy.	2
17	Šel bych za kurátorkou.	Něco bych vyvedl, abych si šel sednout.	Na tetu.	Ne.	Na tátu.	2
18	Snažil bych se - brigády, u taťky.	Na ulici bych nebyl, tak na čas ubytovna.	Na mamku.	Kurátorka.	Na otce.	2
19	Snažil bych se uplatnit v něčem jiném, pomáhal se zedničinou, v útulku.	Požádal bych o pomoc ústav, sociálku, známé.	Na sestru.	Mamka, ať jí udělám cokoliv.	Na tátu.	1

Tabulka 11: Představy dětí o pomoci v krizové situaci a pohled vychovatelů dle hodnotící škály

V případě, že by respondenti nemohli sehnat práci, uváděli, že by se obrátili na úřad práce, sehnali si brigádu (tedy ne práci na plný úvazek v hlavním pracovním poměru), zažádali by o pomoc s hledáním práce kamarády a známé atp. Žádného z respondentů nenapadla například možnost rekvalifikačního kurzu, který by mohl zvýšit jejich šanci při uplatnění na pracovním trhu. Je však možné, že to někoho napadlo v souvislosti s úřadem

práce. Velmi negativní výpověď byla u respondenta, který uvažuje o krádežích a případných půjčkách.

Druhá byla otázka zaměřená na shánění bydlení. Zajímavé je, že přestože se v jiných odpovědích často vztahují k biologické rodině, zde ji uvedli jako možnost pouze 2 respondenti. Ostatní uváděli pro případ nemožnosti sehnání bydlení ubytovny, domy na půl cesty atd. Někteří vztahovali odpověď k práci, tedy že by nejdříve sehnali zaměstnání, aby měli z čeho bydlení platit.

Jak již bylo uvedeno v předchozí kategorii, v případě krizové situace by se drtivá většina respondentů obrátila na rodinu. Další možnosti zahrnovaly přátele, známé, vychovatelky, dům na půl cesty („ty domy v Praze“), policii a kurátorku.

Celkem překvapivé je zjištění, že tyto děti nenapadl jako zdroj pomoci například jejich učitel, lékař, nezisková organizace, zaměstnavatel či sociální pracovník OSPOD. Právě sociální pracovníci jsou ti, kteří svou profesí spadají pod tzv. pomáhající profese. Snaží se dopomoci klientům zmobilizovat vlastní zdroje síly a dopomáhají ke zlepšení sociální situace klienta tak, aby nedošlo k jeho marginalizaci.

Na koho by se naopak v nouzi neobrátili, jsou opět někteří členové rodiny, dále vychovatel a někteří přátelé/nepřátelé.

Pokud nás zajímá celkové průměrné hodnocení reálnosti představ dětí na škále od 0 do 3 (kde čím vyšší je hodnota, tím vyšší je podle nich šance naplnit tyto představy), hodnota činí **2,11** (viz příloha č. 3). Jedná se o **druhou nejvyšší hodnotu ze všech kategorií**. Modus a medián se rovná 2. To odpovídá tvrzení „2 – spíše má šanci naplnit“.

7.9 Souhrn analyzovaných dat

Poslední otázka v rozhovoru nebyla zařazena do určité kategorie. Děti dostaly za úkol představit si, jak bude vypadat jejich život za 20 let.

Číslo respondenta	Když si představíš svůj život za 20 let, jak podle tebe bude vypadat?
1	Budu mít chlapa, starat se o děti, maminku, sourozence.
2	Dodělám si školu, udělám si dítě.
3	Líp než teďka, určitě to zvládnou. V Praze nejspíš no.
4	Až budu bydlet u mámy, budu chodit do školy, budu chodit ven s klukama atd.
5	Budu mít 2 děti, ženu, budu dospělejší, budu mít dům, auto, zahradu, chatu a práci.

Číslo respondenta	Když si představíš svůj život za 20 let, jak podle tebe bude vypadat?
6	Chtěli bysme si s kamarádkou udělat cukrárnu s restaurací, rozváželi bychom jídlo. Chtěl bych svatbu, 2 děti maximálně.
7	Budu mít 2 děti, budu šťastná a budu mít šťastný manželství.
8	Budu sedřenej z práce, budu mít dost dětí, polezou mi na nervy, ale budu to muset psychicky dát.
9	Asi nějaký baráček budu mít, nějakýho přítele, možná, že i dítě už.
10	Ženatý, aspoň 1 dítě, práci, byt nebo baráček, slušnou rodinu, zajištěnou rodinu, takovou pohádku. Budu to tu navštěvovat, jezdit sem na akce, peníze budu dávat dětem z děčáku.
11	Chudák budu, nebudu mít peníze.
12	Nevím, budu mít rodinu, pracovat, starat se o rodinu.
13	To nevím, byt, rodina, auto.
14	Práce, manželka, rodina.
15	Práce, rodina, takový normální život.
16	Vyrostu, budu mít peníze, bydlení, hezkou ženu.
17	Nevím, normálně.
18	Jako u normálních lidí, práce, akce, výlety, zájezdy.
19	Budu venku, byt, živnost, žít se zvířaty, něco jako moje rodina to bude.

Tabulka 12: Představy dětí o životě za 20 let.

Z odpovědí je patrné, že většina respondentů vztahuje své představy o budoucnosti k rodinnému životu, místu k bydlení a uplatnění na trhu práce. Odpovědi většiny z nich jsou laděny pozitivně. Jeden z respondentů uvedl, že bude žít „takovou pohádku“. Velmi negativní ladění má odpověď 8. a 11. respondenta.

Zajímavé jsou také odpovědi, ve kterých se respondenti zmiňují o normálu. Norma může mít mnoho podob, na základě kultury, času, ve kterém je hodnocena atd. Pokud hovoří o normálním životě, působí to tak, jako by se oni sami v dané chvíli necítili být normální, zapojeni do většinové společnosti.

Níže uvedená tabulka ukazuje, jak v průměru vychovatelé na škále označovali své odpovědi v různých kategoriích a je zde také rozlišeno, z jakého zařízení tyto výsledné hodnoty pocházejí. Všechny uvedené proměnné, ze kterých tyto zaokrouhlené hodnoty vycházejí, je možné nalézt v tabulce, která tvoří přílohu č. 3. Z níže uvedené tabulky č. 13 je patrné, že v zařízení A je průměrné hodnocení vyšší (po zaokrouhlení na dvě desetinná místa činí hodnota 2,03). Vychovatelé tohoto zařízení se ztotožňují s 2. výrokem na čtyřbodové škále, který značil, že děti mají spíše šanci své představy o budoucnosti naplnit. Na rozdíl od toho jsou výsledky ve druhém zařízení téměř na pomezí možností spíše nemá/spíše má šanci

své představy naplnit (1,54). Vyšších průměrných hodnot v zařízení B bylo dosaženo pouze ve dvou kategoriích – vztahy s původní rodinou a partnerské vztahy. Ve všech ostatních kategoriích tedy vychovatelé posuzují představy dětí o budoucnosti jako ty s menší možností naplnění než vychovatelé dětí z prvního zkoumaného zařízení.

Kategorie	Ústavní zařízení A	Ústavní zařízení B	Aritmetický průměr
Vzdělání	2,00	1,33	1,68
Zaměstnání	2,10	1,11	1,63
Finance	1,40	0,89	1,16
Bydlení	2,10	1,44	1,79
Partnerské vztahy	1,90	2,00	1,95
Rodičovství	1,80	1,78	1,79
Vztahy s původní rodinou	2,70	1,78	2,26
Pomoc v krizové situaci	2,20	2,00	2,11
Aritmetický průměr	2,03	1,54	1,80

Tabulka 13: Aritmetický průměr kategorií dle zařízení

U tohoto porovnání je podstatné připomenout, že se jedná o dva různé typy ústavních zařízení. Zatímco Ústavní zařízení A je dětský domov, Ústavní zařízení B sdružuje výchovný ústav a dětský domov se školou. U dětí a mladistvých ve druhém uvedeném zařízení jsou výraznější poruchy chování, což může ovlivňovat výše uváděné výsledky. Také vztah vychovatelů může být k těmto nezletilým na jiné úrovni, než u vychovatelů dětí a dospívajících v dětském domově.

Nyní k celkovým výsledkům hodnocení reálnosti a možnosti naplnění představ dětí. Následující pořadí ukazuje, jaké představy se vychovatelům jeví jako ty s největší pravděpodobností naplnění:

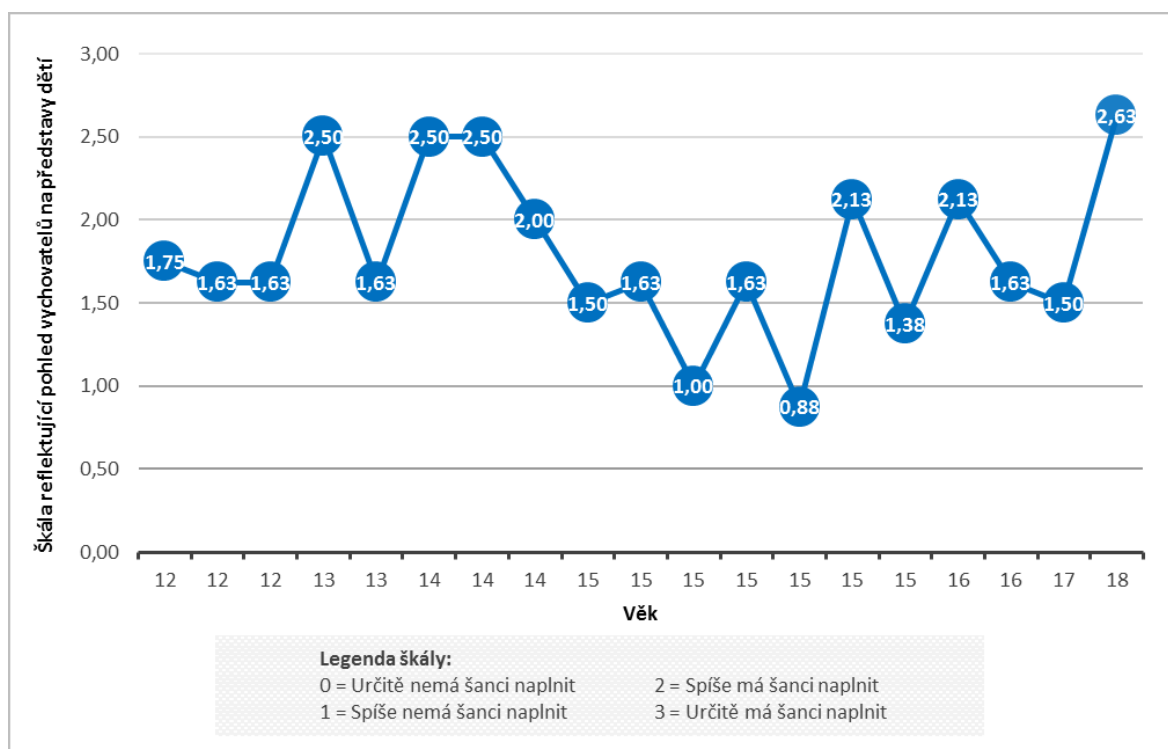
1. **Vztahy s původní rodinou** – 2,26
2. **Pomoc v krizové situaci** – 2,11
3. **Partnerské vztahy** – 1,95
4. **Bydlení a rodičovství** – 1,79 a 1,79
5. **Vzdělání** – 1,68
6. **Zaměstnání** – 1,63
7. **Finance** – 1,16

Z pořadí je patrné, že vychovatelé hodnotí představy o finanční stránce života těchto dětí za nejvíce zcestné, nemožné naplnění. Druhá nejhůře hodnocená kategorie je zaměstnání.

Naopak nejlépe dopadly výsledky v oblasti vztahů s původní rodinou a dále pomoci v krizové situaci. Na prostředním místě se umístily dvě kategorie s totožným výsledkem.

Pokud by nás zajímalo celkové hodnocení všech kategorií, aritmetický průměr činí po zaokrouhlení na dvě desetinná místa **1,80**. **Medián a modus činí 2** (viz příloha č. 3). Výsledek ukazuje, že vychovatelé pociťují, že děti mají **spíše šanci své představy naplnit**. U jednotlivých respondentů se výsledné hodnocení pohybovalo v rozmezí 0,88 a 2,5 (viz příloha č. 3).

Obrázek č. 1 přehledně poukazuje na to, v jakém věku byli respondenti v době realizace výzkumného šetření a jaký byl na jejich představy o budoucím životě pohled vychovatelů. Ti je hodnotili body na škále 0 až 3, přičemž vyšší hodnota vždy značila, že mají vyšší šanci své představy v budoucnu naplnit.



Obrázek 1: Vztah mezi věkem dětí a škálovým hodnocením z pohledu vychovatelů

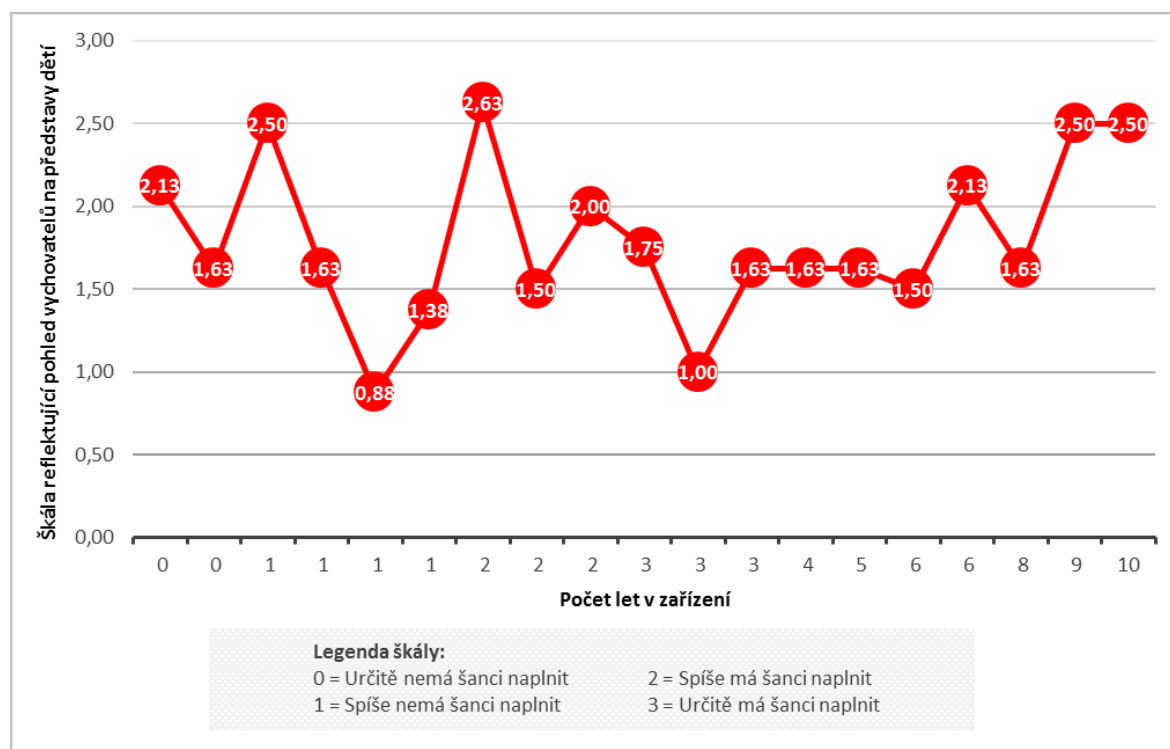
Z výše uvedeného grafu (Obrázek č. 1) je patrné, že neplatí závislost mezi věkem dětí a průměrnými zhodnoceními, které poskytli prostřednictvím dotazníku vychovatelé. Neplatí tedy, že čím vyšší je věk dítěte, tím má podle vychovatele toto dítě reálnější představy o své budoucnosti. Pokud vycházíme z vývojové psychologie a dalších vědních oborů, dala by se takováto závislost proměnných očekávat. V období pozdní adolescence se lidé zabývají více svou identitou, sebeobrazem a sebehodnocením. Uvažují o budoucí profesní dráze, ale

i dalších důležitých součástech života. Měli by mít pro sebe zformované alespoň z části představy o své budoucnosti, které by měly být v souladu s realitou. Je však možné, že jako obranný mechanismus se nevědomě vyhýbají střetu s realitou a utvářejí si představy, které se jejich okolí jeví jako nereálné, nemožné naplnění.

Pokud se opět podíváme na Obrázek č. 1, uvidíme, že největší možnost naplnit své představy má podle vychovatele respondent, který byl v době dotazování plnoletý, následně respondenti ve věku mezi 13 a 14. Naopak nejmenší možnost dosáhnout svých cílů mají podle vychovatelů respondenti, kterým bylo v době realizace rozhovorů 15 let.

Výzkumný soubor tvořily děti v různém počtu dle věku – například tři ve věku 12 let, 2 ve věku čtrnáct let atp. Následující hodnoty tedy ukazují výsledky po zprůměrování dle věku. Nejnížší skóre je možné nalézt u dětí ve věku 15 let (1,45), následně 17 let (1,5), 12 let (1,67) a 16 let (1,88). Naopak nejvyšší, a tedy nejreálnější jsou podle vychovatelů představy dětí ve věku 18 let (2,63), následně 14 let (2,33) a 13 let (2,07).

Pokud se zaměříme na Obrázek č. 2, i zde uvidíme, že neplatí závislost mezi počtem let strávených nezletilým v ústavním zařízení a průměrným hodnocením možnosti naplnění představ dítěte.



Obrázek 2: Vztah mezi délkou pobytu v ústavním zařízení a škálovým hodnocením z pohledu vychovatelů

Rozmezí délky pobytu v zařízení bylo 0 až 10 let, přičemž 0 neznámá, že by nezletilý nepobýval v ústavním zařízení vůbec, ale to, že délka jeho pobytu činila necelý jeden rok. V průměru respondenti strávili v současném ústavním zařízení 3,5 roku.

Jako nejméně reálné a naplnitelné se vychovateli jeví představy dítěte, které pobývá v zařízení 1 rok (0,88). Tato hodnota se tedy pohybuje mezi tvrzením „0 – určitě nemá šanci naplnit“ a „1 – spíše nemá šanci naplnit“. Další nejnižší skóre bylo u jednoho z respondentů pobývajících v zařízení 3 roky (1,0) a následně opět u respondenta, který je v zařízení jeden rok (1,38). Jako nejrealističtější vnímají vychovatelé představy dítěte, které je v zařízení 2 roky (2,63). To znamená, že vychovatel zhodnotil jeho představy mezi „2 – spíše má šanci naplnit“ a „3 – určitě má šanci naplnit“. Následují tři respondenti se stejným zhodnocením vychovatelů (2,50). Ti jsou v ústavním zařízení 1, 9 a 10 let.

Pokud se zaměříme na podíl počtu let v zařízení a počet respondentů, nejméně naplnitelné se zdají vychovatelům představy dětí, které pobývají v zařízení 3 roky. Tito respondenti byli celkem tři a výsledná hodnota činí 1,46. Nejlépe jsou na tom překvapivě děti, které jsou v zařízení 9 a 10 let (2,5).

8 Diskuse

K výsledkům výzkumného šetření je nutné podotknout, že se nejedná o reprezentativní výběr a nelze tak výsledky vztáhnout k celé populaci. Přesto mohou mít cenný informativní charakter. Tato práce tedy přináší pohled na ústavní péči – konkrétně sebeobraz dětí, které jsou v této péči. Tento sebeobraz se týká životní dráhy, kterou se chtějí po opuštění zařízení ubírat a dává jej do kontrastu s pohledem vychovatelů.

Z výsledků vyplývá, že nejmenší šanci naplnění představ mají podle vychovatelů děti v oblasti *financí*. To může být způsobeno tím, že děti v ústavní péči mají zhoršenou finanční gramotnost právě kvůli tomu, že nežijí v biologické rodině. V ústavní péči jsou jejich základní životní potřeby naplňovány bez toho, aby věděly, jak jsou tyto věci finančně nákladné. Mohou mít nedostatečnou zpětnou vazbu o tom, kolik stojí potraviny, ubytování, ošacení, hygienické potřeby atd. Je možné, že i v biologické rodině, ze které pocházejí, by se jim těchto informací nedostávalo, neboť se často jedná o osoby zatížené dluhy, s nižším vzděláním a celkově ve špatné sociální situaci. To však nelze zobecnit a je třeba dát si pozor na předsudky a kliše. I v ústavní péči se totiž mohou vyskytovat děti, které nepocházejí ze sociálně slabých a zcela dysfunkčních rodin. Je proto těžké určit, zda zkreslené představy o financích pramení z vlivu ústavní péče nebo by tomu bylo i v péči rodinné, nicméně faktem zůstává, že podle vychovatelů jsou představy dětí o financích těžko naplnitelné.

Nejvyšší šanci naplnění představ mají podle vychovatelů děti v kategorii *vztahy s původní (biologickou) rodinou*. Z odpovědí je patrné, že většina dětí si myslí, že se bude po opuštění ústavního zařízení vídat se svou rodinou a v případě nutnosti se budou moci v krizové situaci na členy rodiny obrátit. Tento výsledek se shoduje i s nalezenými výzkumy na podobné téma, na které se soustředí tato práce. Toto výzkumné šetření se však dále nezabývá otázkou, zda pomoc, o kterou budou mladiství po opuštění zařízení od biologické rodiny žádat, bude adekvátní a jestli jim bude vůbec ze strany rodičů poskytnuta.

Omezením při výzkumném šetření bylo to, že ve druhém zařízení neprobíhaly rozhovory s dětmi v soukromí. Jednalo se o zařízení sdružující dětský domov se školou a výchovný ústav a rozhovory byly vedením zařízení povoleny pod podmínkou, že během sběru dat bude přítomen z důvodu bezpečnosti jeden z vychovatelů. Je tedy možné, že odpovědi dětí by se v některých částech lišily, pokud by vychovatel přítomen nebyl a jsem si vědoma tohoto možného zkreslení ve výpovědích.

Vliv na výsledky může mít samozřejmě i osobnost vychovatele. Ačkoliv by v sobě měly pohledy vychovatelů nést určitou dávku objektivitu, nelze je brát jako pohledy se zcela jasnou výpovědní hodnotou. Každé dítě identifikovalo jednoho vychovatele, který měl zhodnocení představ provést na základě toho, že toto dítě nejlépe zná. Každý tento vychovatel následně reagoval na odpovědi rozhovoru s dítětem (na záznamovém archu) a také se měl zamyslet nad tím, co doposud o daném dítěti ví. Do odpovědí respondentů se mohlo promítnout to, jaké mají k danému dítěti sympatie, jaké je jejich momentální emoční rozpoložení atd. Proto by bylo pro větší objektivitu možné zahrnout do hodnocení představ jednoho dítěte více vychovatelů, to však bylo z provozních důvodů nemožné a přesahovalo to kompetence, které mi byly k výzkumnému šetření dány vedením obou zařízení.

Pohledy vychovatelů se mohou zkrátka lišit od reality. To se také částečně projevilo. Přestože vychovatelé hodnotili představy dětí celkem pozitivně (mají podle nich šanci je naplnit), praxe i odborná literatura tomuto faktu příliš nenasvědčují a velká část osob po opuštění ústavního zařízení selhává v různých oblastech života, jak již bylo v práci uvedeno.

Ke zhodnocení představ dětí by bylo dobré využít nejen vychovatele, ale taktéž biologickou rodinu dítěte, učitele atd., pro účely diplomové práce však nebyl takovýto rozsáhlý výzkum možný. Stejně tak by zajisté přinesl zajímavé výsledky výzkum, který by se zabýval stejnou skupinou respondentů, jako tato práce, ale již několik měsíců nebo let po opuštění zařízení. Tento výzkum by pak mohl reflektovat, v jaké míře se předpoklady vychovatelů naplnily a jaký vedou život tyto mladé osoby se zkušeností s ústavní péčí.

9 Závěr

Diplomová práce analyzovala představy dětí v ústavní péči o jejich budoucnosti. Tyto představy byly prověřeny pohledem jejich vychovatelů. Nejprve byla prostudována odborná literatura související s tématy ústavní péče, jeho vlivu na děti, sebeobrazu a sebehodnocení dětí. Na základě dostupných odborných poznatků pak bylo provedeno výzkumné šetření ve dvou ústavních zařízeních v severních Čechách – dětském domově a zařízení sdružující dětský domov se školou a výchovný ústav. V prvním ústavním zařízení se výzkumného šetření zúčastnilo 10 dětí a 5 vychovatelů, ve druhém zařízení 9 dětí a 7 vychovatelů. Celkem bylo tedy zrealizováno 19 rozhovorů s dětmi v rozmezí věku 12 až 18 let a dotazníkové šetření bylo provedeno s 12 vychovateli.

Vychovatelé měli možnost pomocí škály zhodnotit, zda se jim jeví představy dětí jako reálné a mají šanci je naplnit. Škála obsahovala hodnoty 0 až 3, přičemž čím vyšší hodnotu označili, tím byla podle nich větší šance, aby dítě těchto představ v budoucnu opravdu dosáhlo. **Celkové průměrné hodnocení činilo 1,8, modus a medián 2.** To znamená, že podle vychovatelů, mají děti **spíše šanci svých cílů dosáhnout.**

Vyššího průměrného zhodnocení dosáhlo Ústavní zařízení A (dětský domov) s průměrem 2,03. Naproti tomu Ústavní zařízení B (dětský domov se školou a výchovný ústav) dosáhlo průměru 1,54, což je přibližně na pomezí názorů spíše nemá a spíše má šanci naplnit své představy o životě po ukončení ústavní péče.

Výsledky ukázaly, že jako nejvíce reálné, s největší šancí naplnění po opuštění ústavního zařízení, jsou představy dětí o **vztazích s původní rodinou (2,26)**, dále o **pomoci v krizové situaci (2,11)** a pak o jejich **partnerských vztazích (1,95)**. Uprostřed jsou na stejné úrovni jejich představy o **bydlení (1,79)** a jejich **rodičovství (1,79)**. Následují představy o **vzdělání (1,68)** a **zaměstnání (1,63)**. Jako nejméně naplnitelné se vychovatelům zdají představy dětí týkající se **financí (1,16)**.

Bylo prokázáno, že neplatí vztah mezi rostoucím věkem dětí a rostoucí reálností jejich představ. Nejnížší možnost naplnění svých představ o budoucnosti má podle vychovatele dotazované dítě ve věku 15 let, nejvyšší pak respondent ve věku 18 let.

Stejně tak neplatí vztah mezi délkou pobytu a rostoucí mírou reálnosti představ dětí. Nejmenší možnost naplnění svých představ o životě má podle vychovatele respondent, který pobýval v době výzkumného šetření v zařízení 1 rok. Naopak nejreálnější a s největší možností jejich naplnění respondent, který byl v zařízení 2 roky.

Výsledky šetření nelze zobecnit na celou populaci, avšak mohou mít zajímavý informativní charakter o dětech, které setrvávají v institucionální péči. Čím více toho budeme vědět o tom, jak si svůj budoucí život tyto děti představují (a jak k tomu reflektují své pocity ti, co zajišťují jejich péči), tím kvalitněji se budeme moci věnovat přípravě mladistvých na odchod z ústavní péče a preventivně působit na jejich selhání v samostatném životě.

Tato práce může být zajímavým článkem mozaiky, která nám pomáhá utvořit si obraz toho, jak vypadá současná ústavní péče v České republice a na čem je zapotřebí do budoucna zapracovat, aby nedocházelo ke stigmatizaci a vyloučení osob odcházejících z ústavních zařízení.

10 Seznam použité literatury:

BĚHOUNKOVÁ, Leona, 2012. *Fenomén odchodu do samostatného života dítěte vyrůstajícího v náhradní výchovné péči*. Praha: Národní ústav pro vzdělávání, školské poradenské zařízení a zařízení pro další vzdělávání pedagogických pracovníků a Klinika adiktologie, 1. lékařská fakulta Univerzity Karlovy v Praze a Všeobecná fakultní nemocnice v Praze. ISBN 9788074760204.

BITTNER, Petr a kol. 2007. *Děti z ústavů!: Právní a psychologické dopady ústavní výchovy z pohledu ochrany rodiny a nejlepšího zájmu dítěte*. Brno: Liga lidských práv. ISBN 9788090347342.

BROWNE, Kevin et al. 2006. Overuse of institutional care for children in Europe. *British Medical Journal*, 332(7539), 485–487.

BROWNE, Kevin. 2007. Způsoby náhradní péče o menší děti a jejich důsledky. In: *Děti mezi ústavní výchovou a rodinou*. Sborník z konference. Praha: Národní vzdělávací fond a Člověk hledá člověka.

CURTIS, Patrick A.; ALEXANDER, Gina; LUNGHOFFER, Lisa A. 2001. A literature review comparing the outcomes of residential group care and therapeutic foster care. *Child and Adolescent Social Work Journal*. 18(5), 377-392.

FELCMANOVÁ, Lenka, HABROVÁ, Martina a kol. 2015. *Katalog podpůrných opatření pro žáky s potřebou podpory ve vzdělávání z důvodu sociálního znevýhodnění*. Olomouc: Univerzita Palackého. ISBN 9788024446554.

FISCHER, Slavomil a Jiří ŠKODA, 2009. *Sociální patologie: analýza příčin a možnosti ovlivňování závažných sociálně patologických jevů*. Praha: Grada. Psyché (Grada). ISBN 9788024727813.

GJURIČOVÁ, Jitka. 2007. Hodnocení systému péče o ohrožené děti: Analýza efektivity fungování systému péče o ohrožené děti vyplývající z průzkumu osudů dětí, které v letech 1995–2004 opustily institucionální péči. *Policista: MVČR*. Příloha, 12, 1-8.

HALAMA, Josef. 2010. *Úspěšnost mladistvých po ukončení ústavní výchovy*. Praha: Univerzita Karlova v Praze. Pedagogická fakulta. Katedra speciální pedagogiky. Vedoucí práce Šotolová, Eva.

KANG, H, IJ CHUNG, J CHUN, CR NHO a S WOO, 2014. The outcomes of foster care in South Korea ten years after its foundation: A comparison with institutional care. *Children and youth services review*. 39, 135-143. ISSN 01907409.

JEDLIČKA, Richard. 2015. *Poruchy socializace u dětí a dospívajících*. Praha: Grada Publishing, a.s. Psyché. ISBN 9788024754475.

- KENNEDY, Mark, Jana KREPPNER, Nicky KNIGHTS, et al., 2016. Early severe institutional deprivation is associated with a persistent variant of adult attention-deficit/hyperactivity disorder: clinical presentation, developmental continuities and life circumstances in the English and Romanian Adoptees study. *Journal of Child Psychology*. 57(10), 1113-1125. ISSN 00219630.
- KLIMEŠ, Jeroným. 2008. *Budování identity dítěte*. Praha: Občanské sdružení Rozum a Cit.
- KLIMSTRA, Theo A. et al. Identity Formation in Adolescence: Change or Stability? *Journal of Youth and Adolescence*. 2010;39(2):150-162. doi:10.1007/s10964-009-9401-4.
- LANGMEIER, Josef a Zdeněk MATĚJČEK. 2011. *Psychická deprivace v dětství*. Praha: Karolinum. ISBN 9788024619835.
- MATĚJČEK, Zdeněk, 1999. *Náhradní rodinná péče: průvodce pro odborníky, osvojitele a pěstouny*. Praha: Portál. ISBN 8071783048
- MATOUŠEK, Oldřich a Hana PAZLAROVÁ. 2010. *Hodnocení ohroženého dítěte a rodiny v kontextu plánování péče*. Praha: Portál. ISBN 9788073677398.
- MATOUŠEK, Oldřich a kol. 2009. *Systém náhradní péče o děti a mladistvé & následné péče o mladé lidi odcházející z náhradní péče v České republice*. 1. vyd. Praha: Sdružení SOS dětských vesniček. ISBN 9788025447994.
- MATOUŠEK, Oldřich, PAZLAROVÁ, Hana a BALDOVÁ, Lenka. 2008. *Individuální plánování služeb u ohrožených dětí a mladistvých s důrazem na děti odcházející z ústavní výchovy*. 1. vyd. Praha: Člověk hledá člověka. ISBN 9788025427569.
- MATOUŠEK, Oldřich. 1999. *Ústavní péče*. 2. rozšíř. vyd. Praha: Sociologické nakladatelství. Studijní texty. ISBN 8085850761.
- MATOUŠEK, Oldřich. 2003. *Slovník sociální práce*. Praha: Portál. ISBN 8071785490.
- MINISTERSTVO PRÁCE A SOCIÁLNÍCH VĚCÍ. 2013. *Manuál transformace ústavů. Deinstitutionalizace sociálních služeb*. Praha: MPSV ČR. ISBN: 9788074210570.
- NAKONEČNÝ, Milan. 2009. *Sociální psychologie*. 2. rozš. vyd. Praha: Academia. ISBN 9788020016799.
- OAKLANDER, Violet. 2003. *Třinácté komnaty dětské duše: tvořivá dětská psychoterapie v duchu gestalt terapie*. Dobříš: Drvoštěp. ISBN 8090330606.
- OREL, Miroslav, OBEREIGNERŮ, Radko a Andrej MENDEL. 2016. *Vybrané aspekty sebepojetí dětí a adolescentů*. Olomouc: Univerzita Palackého v Olomouci. ISBN 9788024449913.
- PETŘÍKOVÁ, Eliška, 2015. *Vize budoucnosti adolescentů ve výkonu ústavní výchovy*. Zlín: Univerzita Tomáše Bati ve Zlíně. Fakulta humanitních studií, Ústav pedagogických věd. Vedoucí práce Martincová, Jana.

Rodinné právo: Sociálně-právní ochrana dětí; Mezinárodněprávní ochrana dítěte ; Registrované partnerství : znění předpisů k 24. 8. 2015 [2015]. Ostrava: Sagit. ÚZ. ISBN 9788074881282.

SMITH, Mark. 2009. *Rethinking residential child care: Positive perspectives*. Policy Press. ISBN 9781861349088.

SOBOTKOVÁ, Irena. 2010. Biologické rodiny dětí, které jsou navrhovány do náhradní rodinné péče. *E-psychologie*. 4 (1), 51-57. ISSN 18028853.

VÁGNEROVÁ, Marie. 2012. *Vývojová psychologie: dětství a dospívání*. Vyd. 2., dopl. a přeprac. Praha: Karolinum. ISBN 9788024621531.

VÁGNEROVÁ, Marie, Ladislav CSÉMY a Jakub MAREK. 2013. *Bezdomovectví jako alternativní existence mladých lidí*. Praha: Karolinum. ISBN 9788024622095.

VÁVROVÁ, Soňa, Karla HRBÁČKOVÁ a Jakub HLADÍK. 2015. *Porozumění procesu autoregulace u dětí a mladistvých v institucionální péči*. Druhé, nezměněné vydání. Zlín: Univerzita Tomáše Bati ve Zlíně. ISBN 9788074541490.

WOLESKÁ, Jana. 1999. Deprivační syndrom a jeho následky u dětí v náhradní rodinné péči. In: *Sborník přednášek z 6. konference o náhradní rodinné péči: Olomouc 2.-4. června 1999*. Praha: JAN. ISBN 8085529661.

Zákon č. 109/2002 Sb. ze dne 5. února 2002, o výkonu ústavní výchovy nebo ochranné výchovy ve školských zařízeních a o preventivně výchovné péči ve školských zařízeních a o změně dalších zákonů.

Elektronické zdroje:

ČESKÝ STATISTICKÝ ÚŘAD. 2016. *Zařízení pro výkon ústavní a ochranné výchovy – časová řada 2006/07–2015/16*. [online]. [cit. 2016-11-27]. Dostupné z: <https://www.czso.cz/documents/10180/34193311/2300421660.pdf/948b0a6a-c37c-4c2b-a70e-1bfe41472577?version=1.1>.

MINISTERSTVO PRÁCE A SOCIÁLNÍCH VĚCÍ. 2016. *Informace o minimální mzdě od 1. ledna 2017*. [online]. [cit. 2016-05-01]. Dostupné z: http://www.mpsv.cz/files/clanky/28272/Informace_o_MMe_od_1_ledna_2017_na_web_MPS_V.pdf

11 Seznam obrázků:

- Obrázek 1 Vztah mezi věkem dětí a pohledem vychovatelů.....62
- Obrázek 2 Vztah mezi délkou pobytu v ústavním zařízení a pohledem vychovatelů...63

12 Seznam zkratk:

OSPOD	Odbor sociálně-právní ochrany dětí
ZDVOP	Zařzení pro děti vyžadující okamžitou pomoc

Příloha 1.

Číslo dotazovaného:

Otázky v rozhovoru:

- 1) Jsi muž/žena?
- 2) Kolik ti je let?
- 3) Od kolika let jsi v dětském domově?
- 4) Na jakou školu bys chtěl/a v budoucnu chodit?
- 5) Jaké myslíš, že bude tvé nejnvýše dosažené vzdělání? *Základní škola, vyučen/a, střední bez maturity, střední s maturitou, vyšší odborná škola nebo vysoká škola?*
- 6) Až opustíš dětský domov, myslíš si, že budeš studovat nebo pracovat?
- 7) Jakou práci si myslíš, že budeš dělat?
- 8) Jaká je podle tebe mzda za tuto práci?
- 9) Kolik peněz si myslíš, že po opuštění dětského domova utratíš za jeden měsíc?
- 10) Co bys dělal/a, kdybys nemohl/a sehnat práci?
- 11) Kde podle tebe budeš po opuštění dětského domova bydlet?
- 12) Myslíš, že budeš žít sám/sama nebo s někým?
- 13) Co bys dělal/a, kdybys neměl/a kde bydlet?

- 14) Chtěl/a by ses oženit/vdát?
- 15) Jaký bude podle tebe tvůj nejdelší vztah?
- 16) Chtěl/a bys mít děti? Pokud ano, tak kolik?
- 17) Myslíš si, že budeš dobrý otec/matka?
- 18) Budeš se po opuštění dětského domova vídat s tvou rodinou?
- 19) S kým z rodiny si myslíš, že se budeš vídat a mít s ním nejlepší vztah?
- 20) Pokud bys měl/a po opuštění dětského domova nějaké problémy, na koho by ses obrátil/a a mohl/a se spolehnout?
- 21) Napadá tě ještě někdo další, kdo by ti mohl pomoci?
- 22) Na koho by ses v případě potíží určitě neobrátil/a, nežádal/a o pomoc?
- 23) Když si představíš svůj život za 20 let, jak podle tebe bude vypadat?
- 24) S kterým vychovatelem si tady v dětském domově nejvíc rozumíš, anebo tě nejlépe zná, a mohla bych se ho zeptat na to, co si on/a myslí o tvých představách o životě po opuštění dětského domova?

Příloha 2.

Dobrý den,

jmenuji se Milena Sihelníková a studuji na Filozofické fakultě Univerzity Karlovy obor sociální práce. Chtěla bych Vás požádat o vyplnění krátkého dotazníku. Výsledky anonymního dotazníku budou použity pro účely diplomové práce s názvem *Prověření představ dětí v ústavní péči o jejich budoucnosti pohledem vychovatelů.*

Předem děkuji za Váš čas a vyplnění dotazníku.

Bc. Milena Sihelníková

Prosím, přečtěte si poznámky s odpověďmi k rozhovoru s dítětem z dětského domova, který byl zaměřený na jeho představy o životě po ukončení ústavní péče.

Právě toto dítě identifikovalo Vás, jako vychovatele, s kterým se nejvíce zná a s kterým si nejlépe rozumí. Označte prosím vždy pouze jedno číslo, které nejvíce odpovídá Vašemu názoru.

0 = Určitě nemá šanci naplnit

1 = Spíše nemá šanci naplnit

2 = Spíše má šanci naplnit

3 = Určitě má šanci naplnit

Představy dítěte o vzdělání	0	1	2	3
Představy dítěte o zaměstnání	0	1	2	3
Představy dítěte o financích	0	1	2	3
Představy dětí o bydlení	0	1	2	3
Představy dítěte o partnerských vztazích	0	1	2	3
Představy dítěte o rodičovství	0	1	2	3
Představy dítěte o vztazích s původní rodinou	0	1	2	3
Představy dítěte o pomoci v krizové situaci od uvedené osoby/instituce	0	1	2	3

Příloha 3

Číslo dotazovaného	Kategorie								Aritm. prům.	Med.	Mod.
	Vzdělání	Zaměstnání	Finance	Bydlení	Partnerské vztahy	Rodičovství	Vztahy s původní rodinou	Pomoc v krizové situaci			
1	2	1	1	2	1	2	3	2	1,75	2,00	2,00
2	3	3	2	2	2	2	3	3	2,50	2,50	3,00
3	1	2	2	3	3	3	3	3	2,50	3,00	3,00
4	0	3	0	3	2	2	3	0	1,63	2,00	0,00
5	2	2	1	1	1	1	2	3	1,63	1,50	1,00
6	2	2	2	1	1	1	2	1	1,50	1,50	2,00
7	3	3	3	2	2	2	3	3	2,63	3,00	3,00
8	3	3	0	2	2	1	3	3	2,13	2,50	3,00
9	3	1	2	3	3	2	3	3	2,50	3,00	3,00
10	1	1	1	2	2	2	2	1	1,50	1,50	1,00
11	1	1	1	2	2	2	2	2	1,63	2,00	2,00
12	0	1	2	2	2	2	2	2	1,63	2,00	2,00
13	1	1	1	2	2	2	2	2	1,63	2,00	2,00
14	2	0	0	0	2	1	1	2	1,00	1,00	2,00
15	2	2	1	2	3	2	1	3	2,00	2,00	2,00
16	2	1	1	1	2	2	2	2	1,63	2,00	2,00
17	2	0	0	0	1	1	1	2	0,88	1,00	0,00
18	1	2	2	2	3	2	3	2	2,13	2,00	2,00
19	1	2	0	2	1	2	2	1	1,38	1,50	2,00
Aritm. Průměr	1,68	1,63	1,16	1,79	1,95	1,79	2,26	2,11	1,80	/	/
Medián	2	2	1	2	2	2	2	2	/	2,00	/
Modus	2	1	1	2	2	2	3	2	/	/	2,00