

**Univerzita Karlova**

**Filozofická fakulta**

Katedra sociální práce

# **Bakalářská práce**

Mgr. Eliška Kolečkářová

## **Analýza sociálních služeb poskytovaných rodinám osob ve výkonu trestu**

Analysis of social services provided to the families of imprisoned person

Praha 2017

Vedoucí práce: PhDr. Pavel Pěnkava

Prohlašuji, že jsem tuto diplomovou práci vypracoval(a) samostatně a výhradně s použitím citovaných pramenů, literatury a dalších odborných zdrojů.

V Praze, dne 22. května 2017

.....

Jméno a příjmení

**Klíčová slova:**

Rodina vězněného, uvěznění, sociální práce, sociální služby, mezigenerační kriminalita

**Key words:**

Prisoner's family, imprisonment, social work, social services, intergeneration criminality

## **Abstrakt**

Tato práce se zabývá analýzou sociálních služeb poskytovaných rodinám osob ve výkonu trestu. Služby poskytované specificky rodinám osob ve výkonu trestu jsou poskytovány především nestátními subjekty. Poskytovatelé sociálních služeb neposkytují rodinám uvězněných specifické služby. Poskytovatelé sociálních služeb pracují s rodinami vězňů na základě dalších problémů, které se v rodině objevují. Na této úrovni tedy nejsou rodinám poskytovány služby, jež by specificky odpovídaly potřebám rodin uvězněných, zejména vyrovnání se s fyzickou nepřítomností člena rodiny a udržení kontaktu s ním. Udržení rodinných vztahů je pro vězně hlavní motivací k nápravě a opětovnému zapojení se do společnosti bez pokračování v páchání trestné činnosti. Rodina poskytuje propuštěnému vězni zázemí a podmínky pro jeho znovuzapojení se do společnosti.

## **Abstract**

This paper analyses social services provided to the families of imprisoned person. Services for the families of imprisoned person are provided by non-state organisations. The providers of social services established by the state do not provide specific services for families of imprisoned person. The providers of social services cooperate with such families on the basis of other social problems which occur in the families. On this level there are not any specific services provided to the families of imprisoned person corresponding to their specific needs such as dealing with the absence of a family member and maintaining in contact with them. For imprisoned person is maintaining the family relationship the main motivation to change his behaviour and to engage in society without committing any other crime. Family provides to the released prisoner home and condition necessary for their resettlement.

## OBSAH

<b>1</b>	<b>ÚVOD .....</b>	<b>8</b>
<b>2</b>	<b>SOCIÁLNÍ SLUŽBY .....</b>	<b>9</b>
2.1	SOCIÁLNÍ PRÁCE .....	9
2.1.1	<i>Sociální práce v trestní justici .....</i>	9
2.1.2	<i>Probační a mediační služba.....</i>	10
2.1.3	<i>Sociální práce s oběťmi trestných činů.....</i>	11
2.2	SOCIÁLNÍ SLUŽBY.....	13
2.2.1	<i>Právní definice sociálních služeb .....</i>	14
2.2.2	<i>Sociální poradenství .....</i>	15
2.2.3	<i>Poskytovatelé sociálních služeb.....</i>	16
2.3	VYBRANÉ ORGANIZACE POSKYTUJÍCÍ SLUŽBY RODINÁM VĚZŇŮ .....	16
2.3.1	<i>Centrum sociálních služeb Praha - Resocializační a reintegrační programy (RRP) .....</i>	17
2.3.2	<i>Občanské sdružení Za branou, z.s. ....</i>	18
2.3.3	<i>Český helsinský výbor, z.s. ....</i>	18
<b>3</b>	<b>RODINA .....</b>	<b>20</b>
3.1	DEFINICE RODINY .....	20
3.1.1	<i>Právní vymezení rodiny .....</i>	21
3.1.2	<i>Rodina vězně.....</i>	21
3.2	VLIV UVĚZNĚNÍ ČLENA RODINY NA RODINU.....	22
3.2.1	<i>Vliv uvěznění rodiče na dítě.....</i>	24
3.2.2	<i>Způsoby vyrovnání se s uvězněním rodiče.....</i>	26
3.2.3	<i>Vliv uvěznění na školní výsledky.....</i>	27
3.3	TRANSGENERAČNÍ KRIMINALITA.....	27
3.3.1	<i>Vliv uvěznění sourozence na sourozence.....</i>	28
3.3.2	<i>Intergenerační přenos.....</i>	29
<b>4</b>	<b>RODINA JAKO POMOC VĚZNĚNÉMU .....</b>	<b>30</b>
4.1.1	<i>Rodina a vězeň.....</i>	30
4.1.2	<i>Vliv rodiny na vězně.....</i>	32
4.1.3	<i>Návrat vězně .....</i>	33

<b>4.2</b>	<b>FAKTORY, JEŽ STĚŽUJÍ UDRŽENÍ KONTAKTU S VĚZNĚM .....</b>	<b>34</b>
4.2.1	<i>Osobní kontakt s uvězněným .....</i>	34
4.2.2	<i>Písemný kontakt s uvězněným .....</i>	35
<b>5</b>	<b>VÝZKUMNÁ ČÁST .....</b>	<b>36</b>
<b>5.1</b>	<b>CÍL VÝZKUMU .....</b>	<b>36</b>
<b>5.2</b>	<b>VÝZKUMNÁ STRATEGIE .....</b>	<b>36</b>
<b>5.3</b>	<b>METODIKA A TECHNIKA SBĚRU DAT .....</b>	<b>37</b>
5.3.1	<i>První skupina respondentů .....</i>	37
5.3.2	<i>Druhá skupina respondentů .....</i>	38
5.3.3	<i>Třetí skupina respondentů .....</i>	39
<b>5.4</b>	<b>VYHODNOCENÍ DAT .....</b>	<b>39</b>
5.4.1	<i>První skupina respondentů .....</i>	39
5.4.2	<i>Druhá skupina respondentů .....</i>	41
5.4.3	<i>Třetí skupina respondentů .....</i>	45
<b>5.5</b>	<b>INTERPRETACE VÝSLEDKŮ VÝZKUMU .....</b>	<b>47</b>
<b>6</b>	<b>ZÁVĚR .....</b>	<b>49</b>
<b>7</b>	<b>SEZNAM POUŽITÉ LITERATURY: .....</b>	<b>51</b>
	<b>PŘÍLOHA 1. PŘÍKLADY SLUŽEB POSKYTOVANÝCH RODINÁM UVĚZNĚNÝCH VE VELKÉ BRITÁNII .....</b>	<b>I</b>

## Předmluva

Téma své bakalářské práce jsem si vybrala na základě své osobní zkušenosti, kdy byl můj bratr uvězněn. Toto období pro mě i pro celou moji rodinu bylo velice náročné, především v psychologické rovině. Bylo pro nás těžké vyrovnat se s faktem, že je bratr zavřený. Z tohoto důvodu jsem se rozhodla zkoumat sociální služby, které jsou rodinám uvězněných poskytovány.

V této práci se věnuji sociálním službám poskytovaným rodinám osob ve výkonu trestu, myšleno ve výkonu trestu odnětí svobody. V této práci se nevěnuji rodinám a osobám, které byly odsouzeny k alternativním trestům (podmínečné odsouzení, domácí vězení, veřejně prospěšné práce, peněžní trest aj.). Osoby ve výkonu trestu odnětí svobody jsou v textu práce taktéž nazývány vězni. V této práci se věnuji pouze osobám ve výkonu trestu starším 18 let. V práci se nezabývám mladistvými odsouzenými.

Mým cílem bylo zkoumat sociální služby poskytované rodinám uvězněného. Vzhledem k absenci specifických sociálních služeb pro rodiny vězněných poskytovaných státem se v této práci zároveň věnuji rozboru služeb poskytovaných rodinám vězňů nestátními organizacemi. Velká část služeb, jež je poskytována rodinám uvězněných, není dle zákona o sociálních službách registrována a definována jako sociální služby, neboť se většinou jedná o služby, které jsou poskytovány nestátními subjekty. Z tohoto důvodu dále ve své práci používám termíny jako služby či odborné služby. V práci se zaměřuji na služby, které jsou poskytovány ve středočeském kraji.

Ve své bakalářské práci se věnuji službám, jež jsou specificky poskytovány rodinám uvězněného a souvisí s potřebami rodiny, které jsou úzce spojeny s uvězněným a udržení kontaktu s ním, či zvládnutím této těžké sociální situace. Některé rodiny se z důvodů uvěznění svého člena mohou dostat do ekonomických problémů, do problémů týkajících se ubytování atd., v této práci se nevěnuji sociálním službám, které jsou v těchto situacích rodinám poskytovány (poradenství ohledně dávek, azylové domy atd.).

Práce je členěna do čtyř kapitol, z čehož jsou tři kapitoly teoretické a jedna kapitola empirická. V této práci jsou všechny prameny citovány harvardským systémem.

## 1 Úvod

V této práci se zabývám analýzou služeb poskytovaných rodinám uvězněných, neboť se domnívám, že se jedná o sociální skupinu, které by měly být poskytovány odborné služby, jež by odpovídaly specifickým potřebám těchto rodin. V poslední době se tématu práce s rodinami uvězněných poskytuje ve veřejném prostoru více pozornosti, avšak rodiny vězňů stále nejsou brány jako specifická sociální skupina, pro kterou by měly být vytvořeny speciální služby.

Hlavním cílem mé práce je zjistit zdali: *„Dochází v případě, existence sociálních služeb poskytovaných rodinám osob ve výkonu trestu odnětí svobody, které odpovídají potřebám rodin, k udržení kontaktu rodiny s uvězněným, popřípadě k nápravě rodinných vztahů, což má za následek motivaci vězňů ke změně způsobu jejich života?“* První tři kapitoly této práce poskytují teoretický základ pro zodpovězení výše uvedené otázky. V první kapitole, nazvané sociální služby, definuji sociální služby a uvádím služby, které jsou poskytovány rodinám vězňů. V druhé kapitole definuji rodinu a dopady uvěznění člena rodiny na rodinu. Ve třetí kapitole se zabývám důležitostí kontaktu s rodinou pro uvězněného. Poslední kapitola popisuje výzkumnou část mé práce.

## **2 Sociální služby**

V této kapitole rozebírám definici sociální práce a sociálních služeb a polemizuji, zdali by rodina uvězněného měla být vnímána jako specifická skupina, které budou poskytovány specifické sociální služby. Dále se v této kapitole věnuji rozboru služeb, jež jsou rodinám uvězněných aktuálně dostupné.

### **2.1 Sociální práce**

Existuje mnoho definic sociální práce, pro účely této práce jsem se rozhodla použít Matouškovu definici. Matoušek (2008) definuje sociální práci jako společenskovední disciplínu i oblast praktické činnosti, jejichž cílem je odhalování, vysvětlování, zmírňování a řešení sociálních problémů (chudoby, zanedbání výchovy dětí, diskriminace, nezaměstnanosti aj.) Sociální práce se opírá jednak o rámec společenské solidarity, jednak o ideál naplňování individuálního lidského potenciálu. Sociální pracovníci pomáhají jednotlivcům, rodinám, skupinám i komunitám dosáhnout nebo navrátit způsobilost k sociálnímu uplatnění. Kromě toho pomáhají vytvářet pro jejich uplatnění příznivé společenské podmínky. U klientů, kteří se již společensky uplatnit nemohou, podporuje sociální práce co nejdůstojnější způsob života. Sociální práce se hlavně realizuje v sociálních službách a jejich prostřednictvím (Matoušek, 2001). Bezesporu práce s pachateli trestných činů a jejich rodinou je tématem sociální práce. Sociální pracovníci se zločinností zabývají od počátku existence sociální práce jako oboru, neboť kriminalita a její následky výrazně ovlivňují fungování společnosti. Důkazem toho, že sociální práce s pachateli trestných činů je důležitým tématem v sociální práci a její součástí, je i skutečnost, že slovník sociální práce definuje pojem sociální práce v trestní justici.

#### **2.1.1 Sociální práce v trestní justici**

Sociální práce v trestní justici je sociální práce s pachateli trestných činů v době od obvinění až po konec výkonu trestu. Role sociálních pracovníků v trestní justici je obtížně

definovatelná, protože se pohybují na hranici mezi restriktivními a pomáhajícími postupy. Reakce společnosti na kriminalitu jsou přímo závislé na konsenzu politických sil. V posledních desetiletích existují dvě protichůdné vize optimální reakce společnosti na zločinnost. Jedna pokládá za univerzální lék snižování hranice trestní odpovědnosti a přitvrzování represí, druhá chce omezovat počty lidí ve vězeních a budovat systém sankcí vykonávaných, pokud možno, na svobodě se zřetelem k potřebám poškozeného subjektu. Tyto tzv. alternativní sankce, s jejichž formou v některých zemích musí pachatel souhlasit, soudy navrhují, realizují a monitorují pomocí specializovaných probačních úředníků.

Kromě toho sociální pracovníci pracují s vězni ve věznicích, a to jak ve vazbě, tak při výkonu trestu odnětí svobody. Poskytují jim poradenství, zprostředkovávají zařizování nutných záležitostí mimo vězení, podílejí se na zpracování průběžných zpráv o obviněném/odsouzeném a na vypracování individuálního programu zacházení, udržují kontakt s místně příslušným kurátorem odsouzeného. Podílejí se i na hodnocení odsouzeného při rozhodování o podmínkách propuštění. Obecným problémem těchto služeb je jejich personální poddimenzování jak ve věznicích, tak ve střediscích probační služby (Matoušek, 2008).

Každá věznice zaměstnává sociálního pracovníka. Sociální pracovník je odborný zaměstnanec oddělení, jehož základním úkolem je samostatná sociální práce, která je zaměřena zejména na plynulý přechod odsouzených do řádného občanského života. Při její realizaci dbá na zajištění a dodržení standardů kvality poskytovaných sociálních služeb. Je podřízen vedoucímu oddělení výkonu trestu a současně je odborným poradcem ředitele věznice v oblasti sociálně právních aspektů výkonu trestu a v oblasti přechodu odsouzených do řádného občanského života. Sociální práce v trestní justici je zaměřena na sociální práci s pachatelem trestného činu, avšak v definici není nijak zmíněna sociální práce s rodinou pachatele trestného činu.

### 2.1.2 Probační a mediační služba

V některých zemích jsou probační úředníci vzděláváni jako sociální pracovníci, jinde tomu tak není. V České republice je vysokoškolská kvalifikace v sociální práci jedním z možných typů kvalifikace pro práci probačního úředníka. Probační a mediační

služba je zřízena zákonem č. 257/2000 Sb., zákon o probační a mediační službě. Její činnost vychází z oborů práva a sociální práce, jejichž vyváženým propojením vznikla multidisciplinární profese v trestní justici. Působení Probační a mediační služby je rozděleno do dvou spolupracujících oblastí. Probace se rozumí organizování a vykonávání dohledu nad obviněným, kontrola výkonu trestů nespojených s odnětím svobody tzv. alternativní tresty, včetně uložených povinností a omezení, sledování chování odsouzeného ve zkušební době podmíněného propuštění z výkonu trestu odnětí svobody, dále individuální pomoc obviněnému a působení na něj, aby vedl řádný život, vyhověl soudem nebo státním zástupcem uloženým podmínkám, a tím došlo k obnově narušených právních i společenských vztahů. Mediací se rozumí mimosoudní zprostředkování kontaktu za účelem řešení sporu mezi obviněným a poškozeným a činnost směřující k urovnání konfliktního stavu vykonávaná v souvislosti s trestním řízením. Mediaci lze provádět jen s výslovným souhlasem obviněného a poškozeného.

Probační a mediační služba vytváří předpoklady k tomu, aby věc mohla být ve vhodných případech projednána v některém ze zvláštních druhů trestního řízení, nebo mohl být uložen a vykonán trest nespojený s odnětím svobody, anebo vazba byla nahrazena jiným opatřením. Za tím účelem poskytuje služba obviněnému odborné vedení a pomoc, sleduje a kontroluje jeho chování a spolupracuje s rodinným a sociálním prostředím, ve kterém žije a pracuje, s cílem, aby v budoucnu vedl řádný život. Probační a mediační služba tak usiluje nejen o reintegraci pachatelů a ochranu společnosti, ale působí i v oblasti tzv. restorativního přístupu k řešení problémů vzniklých trestnou činností. Přes deklarovanou spolupráci mediační a probační služby s rodinou odsouzeného jsem se při výzkumu nesešla s rodinou odsouzeného, která by byla mediační a probační službou kontaktována, natož aby s ní spolupracovala. Jedna z respondentek výzkumu vypověděla, že sama ze své iniciativy probační a mediační službu kontaktovala se žádostí o informace. Žádné informace nebyly response poskytnuty a byla odkázána na věznic.

### 2.1.3 Sociální práce s oběťmi trestných činů

V poslední době se rozvíjí sociální práce s oběťmi trestných činů. Při sociální práci s oběťmi trestných činů je buď pouze pracováno s oběťmi trestných činů, či se pracuje společně s obětí trestného činu a pachatelem. Legislativní rámec pro práci s oběťmi

trestných činů je dán zákonem č. 45/2013 Sb., zákon o obětech trestných činů, který definuje práva obětí trestných činů a zaručuje jejich ochranu.

Obecně oběť trestného činu bývala a stále ještě bývá vnímána spíše jako pramen důkazu, kdy zájem obětí je podřízen zájmu státu na vyšetření a odhalení trestné činnosti, ochrana oběti a jejích zájmů nebyla nijak vysoká. Orgány činné v trestním řízení v tomto směru k obětem přistupovaly často bez větší empatie či citlivosti, kdy docházelo k prohloubení traumatu oběti a sekundární viktimizaci oběti.

Cílem zákona o obětech trestných činů je zlepšit postavení obětí v několika oblastech. Jedním z cílů je zlepšení zacházení s obětí, která se, nikoli vlastní vinnou, dostala do nepříjemné situace, a především oběti nezpůsobit žádnou další újmu (citlivý přístup orgánů činných v trestním řízení a to především u výslechů). Dalším cílem zákona je zlepšit postavení oběti v trestním řízení tím, že jí bude poskytnuta právní pomoc (v některých případech bezplatná). Tím se výrazně zvýší informovanost oběti o průběhu trestního řízení a současně oběť bude disponovat oprávněními vyjádřit svůj názor na věc a popsat důsledky, které měl spáchaný trestný čin na život oběti.

Zákon o obětech trestných činů definuje oběť trestného činu jako fyzickou osobu, které bylo nebo mělo být trestným činem ublíženo na zdraví, způsobena majetková nebo nemajetková újma nebo na jejíž úkor se pachatel trestným činem obohatil. Byla-li trestným činem způsobena smrt oběti, považují se, utrpěli-li v důsledku smrti oběti újmu, za oběť též její příbuzný v pokolení přímém, sourozenec, osvojenec, osvojitel, manžel nebo registrovaný partner, druh nebo osoba, které oběť ke dni své smrti poskytovala nebo byla povinna poskytovat výživu. Je-li těchto osob více, považuje se za oběť každá z nich. Zákon definuje pojem zvlášť zranitelná oběť tj. dítě; osoba, která je vysokého věku nebo je postižena fyzickým, mentálním nebo psychickým hendikepem nebo smyslovým poškozením, pokud tyto skutečnosti mohou vzhledem k okolnostem případu a poměrům této osoby bránit jejímu plnému a účelnému uplatnění ve společnosti ve srovnání s jejími ostatními členy; oběť trestného činu obchodování s lidmi nebo trestného činu teroristického útoku; oběť trestného činu proti lidské důstojnosti v sexuální oblasti, trestného činu, který zahrnoval nátlak, násilí či pohrůžku násilím, trestného činu spáchaného pro příslušnost k některému národu, rase, etnické skupině, náboženství, třídě

nebo jiné skupině osob nebo obětí trestného činu spáchaného ve prospěch organizované zločinecké skupiny, jestliže je v konkrétním případě zvýšené nebezpečí způsobení druhotné újmy zejména s ohledem na její věk, pohlaví, rasu, národnost, sexuální orientaci, náboženské vyznání, zdravotní stav, rozumovou vyspělost, schopnost vyjadřovat se, životní situaci, v níž se nachází, nebo s ohledem na vztah k osobě podezřelé ze spáchání trestného činu nebo závislost na ní. Zákon zvláště zranitelným obětem přiznává zvýšenou ochranu, neboť se jedná o oběti trestných činů, které nejsou schopny samy účelně bránit svá práva z důvodu sociální nevýhody v porovnání s většinovou společností.

Rodina pachatele trestného činu není považována za oběť trestného činu, což je dle mého názoru nesprávné, neboť práva, která jsou zákonem poskytována obětem trestných činů, jsou velice blízká právům, která by měla být poskytována a garantována rodinám pachatelů. Mezi práva obětí patří právo na poskytnutí odborné pomoci (psychologické poradenství, sociální poradenství, právní pomoc, poskytování právních informací, restorativní programy); právo na informace; právo na ochranu před hrozícím nebezpečím; právo na ochranu soukromí; právo na ochranu před druhotnou újmou; právo na peněžitou pomoc. Dle mého názoru především právo na informace a právo na poskytnutí odborné pomoci jsou práva, která by měla být rodinám odsouzeného garantována.

## **2.2 Sociální služby**

Sociální služby jsou definovány v zákoně č. 108/2006 Sb., zákon o sociálních službách. Účelem tohoto zákona je upravit podmínky poskytování pomoci a podpory fyzickým osobám v nepříznivé sociální situaci prostřednictvím sociálních služeb a příspěvku na péči. Zákon o sociálních službách je postaven na dvou základních zásadách. První zásadou je předpoklad, že každá osoba má nárok na bezplatné poskytnutí základního sociálního poradenství tj. poskytnutí potřebné informace přispívající k řešení jejich nepříznivé sociální situace. Druhou zásadou je předpoklad, že rozsah a forma pomoci a podpory poskytnuté prostřednictvím sociálních služeb musí zachovávat lidskou důstojnost osob. Pomoc musí vycházet z individuálně určených potřeb osob, musí působit na osoby aktivně, podporovat rozvoj jejich samostatnosti, motivovat je k takovým činnostem, které nevedou k dlouhodobému setrvávání nebo prohlubování nepříznivé sociální situace, a posilovat jejich sociální začleňování. Sociální služby musí být poskytovány v zájmu osob a

v náležité kvalitě takovými způsoby, aby bylo vždy důsledně zajištěno dodržování lidských práv a základních svobod osob. Při výkladu zákona a jeho aplikaci je vždy potřebné vycházet z jeho účelu a základních zásad, tak jak jsou popsány výše.

### 2.2.1 Právní definice sociálních služeb

Zákon o sociálních službách definuje sociální služby jako činnost nebo soubor činností zajišťujících pomoc a podporu osobám za účelem sociálního začlenění nebo prevence sociálního vyloučení. Dle mého názoru je nutné rodinám uvězněných poskytovat sociální služby tak, aby byly tyto schopny samy řešit nastalou nepříznivou situaci, která by mohla vést až k sociálnímu vyloučení celé rodiny. Rodina se může setkávat s nepřijetím okolí a stigmatizací. Okolí může na rodinu odsouzeného reagovat jinak, toto je především běžné v případech, kdy je rodina z vesnice nebo menšího města. Všichni sousedé vědí o uvěznění člena rodiny. V některých případech se rodiny z tohoto důvodu mohou stát přemetem zájmu médií. Informace v médiích rodině mohou způsobovat následný šok a dokonce i strach z lidí, či jejich reakcí na vzniklou situaci. Mediální tlak je většinou odvislý od druhu spáchaného trestného činu, popřípadě způsobu jeho provedení či osoby pachatele.

Nepříznivou sociální situací je situace, která znamená oslabení nebo ztrátu schopnosti osoby řešit vzniklou situaci tak, aby toto řešení podporovalo sociální začlenění a ochranu před sociálním vyloučením. Zákon o sociálních službách přímo definuje důvody, pro které se osoba dostává do sociálně nepříznivé situace jako je věk, nepříznivý zdravotní stav, krizová sociální situace, či životní návyky a způsob života vedoucí ke konfliktu se společností, sociálně znevýhodňující prostředí, ohrožení práv a zájmů trestnou činností jiné fyzické osoby nebo z jiných závažných důvodů.

Sociální služby zahrnují sociální poradenství, služby sociální péče a služby sociální prevence. Základními činnostmi při poskytování sociálních služeb jsou pomoc při zvládnutí běžných úkonů péče o vlastní osobu, pomoc při osobní hygieně nebo poskytnutí podmínek pro osobní hygienu, poskytnutí stravy nebo pomoc při zajištění stravy, poskytnutí ubytování, popřípadě přenocování, pomoc při zajištění chodu domácnosti, výchovné, vzdělávací a aktivizační činnosti, základní sociální poradenství, zprostředkování kontaktu

se společenským prostředím, sociálně terapeutické činnosti, pomoc při uplatňování práv, oprávněných zájmů a při obstarávání osobních záležitostí, telefonická krizová pomoc, nácvik dovedností pro zvládnání péče o vlastní osobu, soběstačnosti a dalších činností vedoucích k sociálnímu začlenění, podpora vytváření a zdokonalování základních pracovních návyků a dovedností.

### 2.2.2 Sociální poradenství

Sociální poradenství je rozděleno na základní sociální poradenství a odborné sociální poradenství. Základní sociální poradenství poskytuje osobám potřebné informace přispívající k řešení jejich nepříznivé sociální situace, tedy základní sociální poradenství není nijak diferenciováno. Základní sociální poradenství je základní činností při poskytování všech druhů sociálních služeb. Poskytovatelé sociálních služeb jsou vždy povinni tuto činnost zajistit.

Na druhé straně odborné sociální poradenství je poskytováno se zaměřením na potřeby jednotlivých okruhů sociálních skupin osob v občanských poradnách, manželských a rodinných poradnách, poradnách pro seniory, poradnách pro osoby se zdravotním postižením, poradnách pro oběti trestných činů a domácího násilí a ve speciálních lůžkových zdravotnických zařízeních hospicového typu. Odborné sociální poradenství též zahrnuje sociální práci s osobami, jejichž způsob života může vést ke konfliktu se společností. Bohužel neexistují žádné specializované poradny pro rodiny uvězněných osob. Existují pouze poradny pro oběti trestných činů. Ovšem nelze pominout fakt, že v některých případech obětí trestného činu může být i člen rodiny. Základními činnostmi odborného poradenství je zprostředkování kontaktu se společenským prostředím, sociálně terapeutické činnosti, pomoc při uplatňování práv, oprávněných zájmů a při obstarávání osobních záležitostí.

Z výše uvedeného jasně dovozují, že rodiny vězňů mají právo na sociální poradenství, neboť uvěznění člena rodiny lze jednoznačně považovat za nepříznivou sociální situaci, neboť v některých případech mohou být práva a zájmy rodiny či jejich členů ohroženy trestnou činností jejich členů. Tato práva či zájmy mohou být ohroženy, již před uvězněním člena rodiny majetkovou či násilnou činností daného člena rodiny, pro

kteřou se člen rodiny dostal do výkonu trestu, či mohla souviset s jinou trestnou činností, pro kterou se daný člen rodiny dostal do výkonu trestu. Uvězněním člena rodiny dochází k zásahu do rodinného života rodiny a k porušení práva na rodinný život v zájmu ochrany společnosti a potrestání pachatele. Případně tato práva můžou být ohrožena následně a to v případech, kdy daný člen rodiny nenastoupí k výkonu trestu odnětí svobody a tím dochází k páchání trestného činu maření výkonu úředního rozhodnutí a rodina, ať již vědomě, či nevědomě, svojí činností může odsouzenému pomáhat se spácháním tohoto trestného činu a sama se tak dopouštět trestného činu. Trestného činu maření výkonu úředního rozhodnutí a vykázaní podle této skutkové podstaty se dopustí ten, kdo „maří nebo podstatně ztěžuje výkon rozhodnutí soudu nebo jiného orgánu veřejné moci tím, že bez závažného důvodu nenastoupí na výzvu soudu trest odnětí svobody nebo se jiným způsobem neoprávněně brání nástupu výkonu tohoto trestu.“ Tímto se členové rodiny sami vystavují nebezpečí trestního stíhání.

### 2.2.3 Poskytovatelé sociálních služeb

Poskytovateli sociálních služeb jsou územní samosprávné celky a jimi zřizované právnické osoby, další právnické osoby, fyzické osoby a Ministerstvo práce a sociálních věcí a jím zřízené organizační složky státu nebo státní příspěvkové organizace, které jsou právnickými osobami. Poskytovatelem sociální služby nejsou rodinní příslušníci či asistenti sociální péče, kteří pečují o své blízké či jiné osoby v domácím prostředí. Stejně tak není poskytovatelem sociální služby subjekt, který není registrován jako poskytovatel sociálních služeb ve smyslu zákona o sociálních službách.

## **2.3 Vybrané organizace poskytující služby rodinám vězňů**

Při hledání sociálních služeb poskytovaných rodinám vězňů jsem zjistila, že neexistuje přímo poskytovatel sociálních služeb, který by se specificky zaměřoval na práci s rodinou vězně či by poskytoval pro rodinu vězně specifické sociální služby. Poskytovatelé sociálních služeb poskytují rodinám vězňů sociální služby, v případech kdy se na ně rodina obrátí i s dalšími problémy, které mohou a nemusí souviset s uvězněním jejího člena např. sociální poradenství týkající se dávek a příspěvků v případě, že

uvězněním člena rodiny rodina přišla o živitele či došlo k razantnímu snížení příjmu rodiny, v případech kdy je ohroženo dítě se na rodiny obracejí orgány sociálně-právní ochrany dětí (OSPOD).

V rámci průzkumu odborných služeb poskytovaných rodinám osob ve výkonu trestu jsem zjistila, že nejvíce odborných služeb rodinám vězňů je poskytováno nestátními subjekty, jako je například Občanského sdružení Za branou, z.s. a Český helsinský výbor, z.s.<sup>1</sup> se svým projektem „Děti vězněných rodičů“. Avšak služby poskytované těmito organizacemi nemohou být definovány jako sociální služby, neboť výše zmíněné organizace nejsou registrovanými poskytovateli sociálních služeb. Níže uvádím výčet organizací poskytujících rodinám vězňů služby (jeden poskytovatel sociálních služeb a dvě nestátní organizace).

### 2.3.1 Centrum sociálních služeb Praha - Resocializační a reintegrační programy (RRP)

RRP je registrovaným poskytovatelem sociálních služeb. RRP realizuje již od roku 2001 specifické odborné služby v oblasti postpenitenciární péče, alternativních trestů, specifických sociálních služeb v trestním řízení se stabilní pozicí v oblasti restorativní justice. Nabízí služby klientům, kteří mají zkušenost s odsouzením či pobytem ve výkonu trestu a věnuje se i jejich sociálnímu okolí. Pomáhají klientům nalézt cestu, jak žít bez porušování pravidel, norem a zákonů společnosti.

RRP poskytuje odborné poradenství, které nabízí komplexní řešení problémů souvisejících s pácháním trestné činnosti a výkonem trestu odnětí svobody. Mezi nejvýraznější formy práce patří psychosociální poradenství a trénink, který obsahuje individuální práci s prvky psychoterapie, sociální pedagogiky a sociální práce. Dále programy RRP nabízejí sociální a právní poradenství ve smyslu řešení trestně právních otázek, dluhů a sociálních problémů.

---

<sup>1</sup> Poradenské centrum Českého helsinského výboru je registrovaným poskytovatelem sociálních služeb, avšak projekt „Děti vězněných rodičů“ není součástí poskytování těchto sociálních služeb. Z tohoto důvodu Český helsinský výbor z.s. uvádím v kategorii neposkytovatelů sociálních služeb.

V další rovině se RRP věnuje kontinuální práci se sociálním okolím klientů RRP a to především s rodinami klientů RRP a také spolupráci s institucemi zainteresovanými v problematice penologie a také v oblasti penitenciární a postpenitenciární práce s pachateli trestné činnosti (VS ČR, PMS ČR, MS ČR).

### 2.3.2 Občanské sdružení Za branou, z.s.

Posláním Občanského sdružení Za branou, z.s. je pomoc osobám ve vězení a po výkonu trestu, jejich rodinám a blízkým, za účelem úspěšné resocializace lidí vracejících se z vězení do běžného života. Specifikem přístupu Za branou k postpenitenciární péči je důraz na vztahy odsouzeného pachatele trestné činnosti k rodině a blízkým lidem. Za branou poskytuje následující služby: on-line a telefonické poradenství rodinám odsouzených; poradenství ve věznicích pro skupiny odsouzených rodičů, mužské i ženské věznice - dvouhodinové akce s právníkem a dětských psychologem zaměřené na komunikaci odsouzených a rodin s dětmi odsouzených, na problematiku pěstounské péče, ústavní péče, problematiku komunikace v rodinách, kde dítě je svěřeno do péče tchýní apod. Dále sdružení proplácí cesty rodin s dětmi do věznic sociálně slabým rodinám. Sdružení spolupracuje s OSPODEM. Dále sdružení poskytuje ambulantní psychologické a právní poradenství rodinám odsouzených zaměřené i na děti. Sdružení provozuje svépomocnou skupinu<sup>2</sup> pro rodiny odsouzených.

### 2.3.3 Český helsinský výbor, z.s.

Hlavní cílem dlouhodobého projektu Českého helsinského výboru „Děti vězněných rodičů“ je zajištění kontaktu a podpora vazeb mezi konkrétními dětmi zejména z chudých rodin s jejich rodiči ve výkonu trestu prostřednictvím tzv. asistovaných návštěv dětí ve věznicích.

---

<sup>2</sup> Svépomocnou skupinu definuje Matoušek (2008) jako „skupinu, v níž si vzájemnou pomoc při řešení osobních, rodinných nebo komunitních problémů poskytují ti, kdo jimi trpí. Členové si předávají informace, poskytují si emocionální podporu, někdy si poskytují i přímou praktickou pomoc a obhajují společné zájmy vůči jiným organizacím, případně i vůči státu.“

Český helsinský výbor dále usiluje o systémové změny a to jak na straně podmínek výkonu trestu pro rodiče nezletilých dětí, tak na straně systému sociálně právní ochrany dětí odsouzených rodičů. Český helsinský výbor mimo jiné nechal přeložit a vydal v roce 2008 publikaci „Maminka ve vězení“, která nenásilně informuje dítě o prostředí, kde se rodič nachází.

## 3 Rodina

V této kapitole se věnuji vymezení pojmu rodiny a pojmu rodiny vězněného. Dále se v této kapitole zabývám vlivem uvěznění člena rodiny na celou rodinu a to především na děti. V závěru této kapitoly se věnuji tzv. transgenerační kriminalitě.

### 3.1 Definice rodiny

Rodina zaujímá a vždy zaujímala ve společnosti výhradní postavení. Rodina bývá označována za základ státu či kolébku další generace. Definovat jednoznačně pojem rodiny je velmi problematické. Záleží na tom, jaký vědecký přístup při definování uplatníme. I přes odlišnost všech definic, mají tyto, ať již se jedná o definici sociologickou, psychologickou či demografickou, společnou jistou kongregaci lidí.

V sociologii je rodina definována jako solidární skupina osob navzájem spjatých manželstvím, příbuzenstvím nebo adopcí, které spolu dlouhodobě žijí a jejich dospělí členové jsou odpovědní za výchovu dětí. Z hlediska rodičů jde o rodinu prokreační, z hlediska dětí o rodinu orientační. Na druhé straně Odehnal definuje rodinu jako nejuniverzálnější socializační činitel, který poskytuje jedinci identifikační vzory, seznamuje ho s předpokládaným chováním pro mužskou a ženskou roli. Učí jedince reagovat žádoucím způsobem v procesu interakce a umožňuje mu praktické ověření získaných dovedností v rámci rodiny. Uplatňuje se jako regulátor chování jedince a poskytuje mu společensky žádoucí normy. Pod vlivem rodinného působení se vytváří postoj k personálnímu okolí, sobě samému i společnosti obecně (Janoušek, 1984, s. 115). Výrost uvádí čtyři základní funkce rodiny a to funkci reprodukční, funkci materiální, funkci výchovnou a funkci emocionální (Výrost a Slaměník, 2001).

Z výše uvedeného vyplývá, že rodina je základním pilířem celé společnosti. Účelem a základní jednotkou rodiny je dítě. V rodině se děti učí chování, dovednostem a společenským normám.

### 3.1.1 Právní vymezení rodiny

I přesto, že v českém právním řádu rodina jako pojem není definována, zákony garantují ochranu rodiny a rodinného života, což dokládá důležitost rodiny. Ústavní zákon č. 2/1993 Sb., Listina základních práv a svobod, jako jeden ze základních pilířů našeho státu v článku 32 garantuje ochranu rodičovství a rodiny. Dětem a mladistvým je zaručena zvláštní ochrana. Péče o děti a jejich výchova je právem rodičů a zároveň děti mají právo na rodičovskou výchovu a péči. Práva rodičů mohou být omezena a nezletilé děti mohou být od rodičů odloučeny proti jejich vůli jen rozhodnutím soudu a na základě zákona. Rodiče, kteří pečují o děti, mají právo na pomoc státu.

Zákon č. 89/2012 Sb., občanský zákoník stanoví v § 3, že soukromé právo chrání důstojnost a svobodu člověka i jeho přirozené právo brát se o vlastní štěstí a štěstí jeho rodiny nebo lidí jemu blízkých takovým způsobem, jenž nepůsobí bezdůvodně újmu druhým. Soukromé právo mimo jiných spočívá na zásadě, že rodina, rodičovství a manželství požívají zvláštní zákonné ochrany. Zákony zaručují speciální ochranu dětem a mladistvým, neboť se jedná o zvlášť zranitelnou skupinu, která není schopna svá práva chránit sama.

### 3.1.2 Rodina vězně

Jako rodina vězně jsou definovány osoby, jež se identifikují jako k rodině vězně náležející a vězeň se identifikuje s těmito osobami jako náležejícími k jeho rodině. Ve vztahu uvězněný-rodina je důležité, aby se oba subjekty vnímaly jako k sobě náležející.

Rodiny vězňů a jejich děti bývají označovány jako zapomenuté oběti justičního systému. Justiční systém se dostatečně nezabývá důsledky uvěznění jedince na jeho rodinu a její funkčnosti (Cunnigham, 2001). „*Rodina je odsouzením svého člena zasažena, je vztažena do jeho odsouzení. Každého zúčastněného se to dotýká velmi blízko.*“ (Murray, 2005: s. 445).

Pachatelé a jejich rodiny často představují obzvláště zranitelnou část společnosti, kde se často vyskytují negativní sociální jevy, jako je nezaměstnanost, dluhy, rodinný

nesoulad, zneužívání návykových látek a duševní nemoci. V rodinách vězňů jsou výše uvedené negativní sociální jevy přítomny v mnohem vyšší míře a častěji v porovnání s běžnou populací, a to ještě před uvězněním člena rodiny. Ačkoli odsouzení a nástup pachatele do vězení nemusí nutně znamenat vznik problémů pro rodinu, přibývá výzkumů prokazujících, jak mohou různé fáze trestního řízení prohloubit již existující problémy rodiny pachatele.

### **3.2 Vliv uvěznění člena rodiny na rodinu**

Někteří autoři přirovnávají uvěznění člověka ke smrti. V obou situacích se jedinec musí vyrovnat s fyzickou nepřítomností jedince, avšak společnost na obě situace nahlíží rozdílně. V naší společnosti jsou obě tyto události poměrně tabuizovány, ani o smrti ani o uvěznění se většinou příliš nemluví. Avšak pokud rodině zemře člen rodiny, společnost projevuje pozůstalým soucit a soustrast a snaží se rodině pomoci ať již psychicky či finančně (např. vdovské důchody). Jinak je tomu v případě, kdy člen rodiny je uvězněn. Společnost se na takovou rodinu dívá skrz prsty, považuje ji za nefunkční a vadnou. Rodiče uvězněného jsou považováni za rodiče, jež selhali ve své rodičovské roli. V případě, že jde do vězení rodič a nechává venku děti, společnost takové jedince automaticky považuje za špatného rodiče a partnera, za někoho kdo zklamal a nezvládl svoji společenskou roli. Je také nutné zdůraznit, že to jak je pachatel nahlížen, záleží na typu trestné činnosti. Pachatelé násilných a sexuálních trestných činů jsou společností vnímáni hůře než pachatelé jiného typů trestné činnosti.

Mezi základní potřeby rodiny vězně patří potřeba vyrovnat se se ztrátou blízkého člověka, se ztrátou majetku či finančního zajištění, s pocitem ponížení, bezmoci, viny, poruchami spánku, depresemi, poruchami příjmu potravy a s reakcemi blízkých lidí, s rozpadem rodiny a případnou mediální prezentací. Za všemi potřebami, které rodiny vězněného mají, stojí ještě jedna základní potřeba a to je potřeba uzdravit, naplnit, pozitivně využít a dlouhodobě udržet vztah s uvězněným. Tento vztah je důvodem i příčinou jejich snažení, je významným nositelem příležitostí i rizik a právě v něm tkví specifikum této ohrožené skupiny.

Uvěznění člena rodiny bývá spojeno se ztrátou příjmu rodiny či jeho části, s napětím v partnerských vztazích, narušením péče o děti a nevídanými důsledky v rolích a zodpovědnosti jednotlivých členů rodiny. Další negativní důsledky uvěznění se pro rodinu vězněného mohou objevit v sociálním prostředí stigmatizováním, šikanováním, viktimizací a sociální izolací (Murray, 2005). Ze strachu z reakce okolí mnoho rodin uvěznění svého člena tají, avšak tento postup nemusí být vhodný, neboť tímto způsobem se rodina připravuje o podporu svých blízkých a přátel, v extrémních případech může dojít až k izolaci rodiny. Vzhledem k nižšímu množství sociálních kontaktů není překvapující, že mentální zdraví partnerů a dětí vězňů je ve srovnání s běžnou populací nižší. (Wildeman, 2012).

Zadržení pachatele je ve většině případů pro členy rodiny náhlé a neočekávané a jako takové je doprovázeno pocity šoku a nedůvěry. Rodiny nebývají informovány o zadržení jejího člena, a jeho obvinění z trestného činu a jeho kvalifikaci. V případě, že sám zatčený rodinu nekontaktuje a neinformuje, tak se rodina tyto informace ani nedozví, nebo dozví s velkými obtížemi prostřednictvím policie. Zde dochází ke střetu zájmů dvou zásad a to zásady ochrany soukromí a osobních údajů zadrženého a zásady na ochranu rodiny a právo na informace. Policie bez souhlasu zadrženého rodině nesmí poskytnout žádné informace s výjimkou informace, zdali je člen rodiny zadržen či ne. Jak bylo potvrzeno v diplomové práci Potocké (2014) první potřebou, kterou rodina má je potřeba informací o uvězněném.

Pokud je rodina pachatele a především děti svědky zatčení, obzvláště v případech, kdy se jedná o násilné zatčení, je tato zkušenost pro rodinu a především děti velmi traumatizujícím zážitkem. V případech, kdy dětem není druhým rodičem či jiným opatrovníkem celá situace vysvětlena může být v důsledku jejich věku celá situace nepochopena a způsobovat nejistotu a prohlubovat trauma dítěte. Pro rodiče bývá velkým dilematem, zdali dítěti sdělit, že daný rodič je ve vězení a pokud sdělit, že je rodič ve vězení, tak jakým způsobem.

V případě vzetí do vazby dochází mezi zatčením a případným odsouzením k velké časové prodlevě, toto období je často charakterizováno pocity nejistoty týkajících se budoucnosti, stresem, úzkostí a zvýšenými rodinnými konflikty. Je nutné mít na paměti, že

ne vždy je průběh trestního řízení a jeho výsledek pro rodinu pochopitelný. V případě, že rodina nevyužije služeb advokáta, není nikdo, kdo by rodině obstojně a srozumitelně vysvětlil průběh a výsledek celého trestního řízení.

Uložení trestu odnětí svobody může být některými rodinami a to především rodinami, kde docházelo k domácímu násilí, či uvězněný zneužíval návykové látky hodnoceno pozitivně, avšak většina studií se shoduje na tom, že rodina bude spíše v důsledku uvěznění trpět. (Murray, 2005).

### 3.2.1 Vliv uvěznění rodiče na dítě

V případě, kdy uvězněný děti má, má jeho uvěznění největší důsledky na děti. Především záleží na tom, zdali do vězení jde rodič, který se primárně stará o dítě. V případech, kdy jde do vězení otec, dítě většinou zůstává v péči matky. V případech, kdy jde do vězení matka, dítě většinou zůstává v péči širší rodiny, dědečka a babičky, či musí být umístěno do náhradní rodinné péče.

Vedle otázky kdo se bude primárně o dítě starat je nutno řešit i to, jak dítěti bude celá situace vysvětlena či popsána. Asociace pro péči a znovu začlenění vězňů ve Victorii<sup>3</sup> (VACRO) ve své studii „Doing it hard“ prokázala, že jedním z nejtěžších aspektů uvěznění druhého rodiče bylo pro rodiče rozhodnout co a jakým způsobem sdělit dítěti. Mnoho rodičů poskytlo svým dětem nepravdivé vysvětlení týkající se nepřítomnosti druhého rodiče nemoc, zaměstnání, odjezd do zahraničí, anebo dětem nebylo poskytnuto vůbec žádné vysvětlení. Tajemství a nepravdivá vysvětlení vedou ke zmatení dítěte a jeho nedůvěře.

---

<sup>3</sup> VACRO neboli Victorian association for the Care and Resettlement of Offenders je organizace založená v roce 1872 v Austrálii jako pomoc pro vězně. Organizace poskytuje řadu podpůrných služeb pro rodiny pachatelů prostřednictvím rodinných příslušníků ve věznicích a poradenských a svépomocných skupin pro partnery a rodiče vězňů. Organizace také poskytuje pomoc rodinám s cestováním na návštěvy a ubytování poblíž věznic. Organizace dále pracuje s vězni a poskytuje programy ve věznicích, které se zabývají řízením hněvu, vztahy a drogami a alkoholem.

Uvěznění člena rodiny může mít za následek přestěhování rodiny, a tím i narušení školní docházky dítěte a ztrátu jeho podpůrných sociálních sítí, jako jsou spolužáci, kamarádi, sousedé aj. Stěhování může být způsobeno ekonomickými důvody vyplývajícími ze ztráty živitele rodiny, anebo touhou po úniku mediálnímu, sociálnímu či rodinnému tlaku. Stigma a pocit izolace spojený se skutečností, že rodinný příslušník spáchal trestný čin a oni, jeho rodina, jako by byli nějak kontaminováni tímto činem, jsou příčinou mnoha problémů, které rodiny vězňů a především děti zažívají.

Společnost často vnímá uvězněného rodiče automaticky jako špatného rodiče. Australská studie zabývající se uvězněnými matkami zjistila, že "*zavřené matky nejsou vnímány pouze jako škůdci společnosti, ale i jako matky, jež selhaly ve své mateřské roli*" (Farrell, 1998). Toto tvrzení lze také vztáhnout na zavřené otce. Farrell (1998) upozorňuje, že i vězeňské prostředí má dopad na rodiny vězňů. Jiný výzkum uzavírá, že většina návštěvníků věznic "*se cítila jako by sami byli zločinci a to jen proto, že jdou na návštěvu do vězení*" (Cunningham, 2001).

Dopady rodičovského uvěznění na děti mohou mít za následek behaviorální a emoční reakce včetně strachu a úzkosti, smutku a fyzických příznaků včetně zvýšených zdravotních problémů a regresivního chování, jako je noční pomočování (Wright a Seymour, 2000: 23). Děti se mohou domnívat, že udělali něco špatného, co způsobilo odchod rodiče a zažívat pocity hněvu, hanby a viny, izolace a zmatenosti ohledně chování jejich rodiče.

Děti mohou být obzvlášť vystresované a úzkostné ohledně životních podmínek uvězněného rodiče, a to především v případech, kdy viděli jejich zatčení a násilné odvedení. VACRO během své praxe zjistilo, že děti, jež byly svědky zatčení svého rodiče, a to někdy i za dramatických okolností, potřebují debriefingové služby za účelem pochopení celé situace a snížení způsobeného trauma.

V rozsáhlé studii prováděné ve Spojených státech o dopadech uvěznění rodiče na děti dospěli k závěru, že běžné fáze vývoje a růstové milníky dítěte mohou být ovlivněny traumatem z uvěznění rodiče, což má za následek agresivní chování, problémy s učením a maladaptivní chování včetně protiprávního chování (Cunningham, 2001).

Děti vězňů mají jednoznačně specifické potřeby. I v případě, že tyto děti jsou subjektem sociálních služeb, konkrétní trauma vzniklé z uvěznění rodiče nemusí být v řešení jejich situace reflektováno. Stigma a tajemství mohou zůstat skrytá. Aby mohly být negativní dopady pramenící z uvěznění rodiče na dítě minimalizovány, je nutné, aby tyto dopady byly zohledněny v práci s těmito dětmi. Děti vězňů a problémy, jimž čelí, jsou dle mého názoru ignorovány. Důsledkem ignorace těchto specifických potřeb dětí je posílení mezigeneračního cyklu kriminality a znevýhodnění těchto dětí.

Data shromážděná ve studii "Doing it Hard" potvrzují, že je vyšší pravděpodobnost, že děti vězňů budou samy uvězněny a budou mít negativní postoj k justičnímu systému, než u většinové populace. Negativní postoj vůči justičnímu systému se může projevovat jako anti-autoritářský postoj, který může výrazně ovlivňovat školní docházku a vztah k učitelům či jiným autoritám. Někteří uvěznění rodiče musí jen bezmocně sledovat, jak jejich děti jdou v jejich šlépějích. Toto se týká především rodičů, kteří ve vězení absolvují rozvojové programy, kde nahlídnou své chování a uvědomí si jeho dopady. Mezigenerační trestné jednání je třeba uznat a považovat za společenský jev, který se dále šíří každým odsouzením.

### 3.2.2 Způsoby vyrovnání se s uvězněním rodiče

Kvalitativní údaje ze studie o dopadu uvěznění rodiče na dítě realizované ve čtyřech zemích zjistily, že všechny děti vězňů čelí v zásadě podobným psychologickým a sociálním problémům. Způsoby vyrovnávání se jsou odlišné, neboť závisí na věku dítěte, jeho povaze, vztahu k uvězněnému rodiči a sociálním okolí. Nicméně způsoby, kterými se děti vyrovnávají s touto skutečností, jsou ovlivněny interpretačním rámcem, který přijali dospělí kolem nich, a tím, jak je v jejich rodinách řešena otázka uvěznění rodiče. Přístup rodiny k uvěznění člena rodiny může být založen na otevřenosti a upřímnosti nebo může být založen na ochraně soukromí a tajemství, či tyto dva přístupy mohou být kombinovány. U dětí je vysoká pravděpodobnost, že budou ovlivněny názory a přístupem druhého rodiče či opatrovníků, i když to může vést k vnitřnímu konfliktu dítěte. Pokud si druhý rodič či opatrovníci zachovají pozitivní pohled na vězněného rodiče, je velmi pravděpodobné, že i dítě bude pozitivně přistupovat k uvězněnému rodiči. V případě, kdy

druhý rodič či opatrovník pociťuje pocit hanby a stigma a přistupuje k uvězněnému rodiči negativně je velmi pravděpodobné, že tento postoj převezme i dítě a bude zažívat obdobné pocity.

### 3.2.3 Vliv uvěznění na školní výsledky

Ve spojených státech proběhla studie, která zkoumala dopady uvěznění člena rodiny na školní výsledky dětí. Studie zkoumala dopad uvěznění člena rodiny na školní výsledky dětí, které bydlí ve společné domácnosti se členem rodiny, který byl uvězněn před oslavou 18. narozenin těchto dětí. Bylo zjištěno, že mládež, která zažila uvěznění členů domácnosti, svědčí o větších socioekonomických výzvách, častějších nepříjemnostech v domácnosti a nižších kognitivních schopnostech ve vztahu k mladistvým, kteří nemají uvězněného člena domácnosti.

Výsledky také ukázaly, že mládež, která zažila uvěznění člena domácnosti, s větší pravděpodobností hlásila prodlouženou nepřítomnost ze školy a bylo méně pravděpodobné, že by absolvovala střední školu ve srovnání s mladistvými, kteří neměli ve vězení člena domácnosti.

## 3.3 *Transgenerační kriminalita*

Skoro polovina respondentů ve studii „Doing it hard“ byla ve výkonu trestu odnětí svobody po druhé a jedna třetina respondentů byla odsouzena již jako mladiství. Čtyři respondenti z 10 mají či měli přímého příbuzného ve výkonu trest (Tudball, 2000). Poslední sčítání obyvatel ve Victorii ukázalo, že 63 procent uvězněných mužů a 61 procent uvězněných žen ve Victorii bylo již předtím ve vězení. Méně než 10 procent uvězněných mužů a 20 procent uvězněných žen mají ukončené střední vzdělání. Na druhé straně 60 procent uvězněných mužů a 80 procent uvězněných žen bylo před nástupem do výkonu trestu nezaměstnaných.

Výzkumy prokázaly, že uvěznění mezi sourozenci spolu koreluje (Haynie a McHugh, 2003; Rowe a Gulley, 1992). Stručně řečeno, v případě, že někdo z rodiny má

kriminální historii, ať již rodič či sourozenec, podstatně to zvyšuje pravděpodobnost, že daná osoba spáchá trestný čin.

### 3.3.1 Vliv uvěznění sourozence na sourozence

V uplynulých desetiletích bylo provedeno mnoho studií, jež se zabývaly vlivem kriminálního chování bratrů a sester na kriminální chování jedince. Mnoho z těchto studií neanalyzovalo pouze souvislost kriminálního chování jedince a jeho sourozenců, ale i souvislost kriminálního jednání jedince a přátel (Haynie a McHugh, 2003; Slomkowski et al., 2001). Existující výzkumy prokazují, že kriminální chování sourozenců je silně korelováno (Fagan a Najman, 2003; Haynie a McHugh, 2003; Rowe a Gulley, 1992). Korelace jsou obvykle silnější mezi sourozenci stejného pohlaví než u sourozenců opačného pohlaví (Rowe a Farrington, 1997).

Existují různé teorie, které se snaží vysvětlit důvody korelace páchaní trestné činnosti mezi sourozenci. Jenda z teorií se zabývá kvalitou sourozeneckých vazeb a jejich vlivem na podobné kriminální jednání sourozenců (Slomkowski et al., 2001). Další teorie vysvětluje korelaci mezi trestnými činy páchanými sourozenci tím, že oba sourozenci vyrůstají ve stejném prostředí a jsou ovlivňováni stejnými dospělými osobami (Haynie a McHugh, 2003; Stormshak et al., 2004).

V literatuře se nejčastěji uvádí dva následující důvody vysvětlující souvislosti mezi pácháním trestné činnosti sourozenců. Za prvé, bratři a sestry se učí postojům a chování přímo od sebe. Například mladší sourozenec se může učit normám a hodnotám od svých starších sourozenců. Také není výjimkou případ, kdy je trestná činnost páchána sourozenci společně, či za přítomnosti sourozence (Warr, 1993).

Druhým nejčastějším vysvětlením korelace mezi kriminálním chováním sourozenců je přesvědčení, že takováto korelace není způsobena ovlivněním sourozenců, ale tím, že oba sourozenci se nacházejí ve stejném prostředí. Sourozenci se často pohybují v podobném prostředí, a tedy je zvýšené riziko, že oba sourozenci se budou stýkat se stejnými či obdobnými skupinami vrstevníků. Takovéto skupiny mohou jedince motivovat ke kriminálnímu chování. Taktéž nelze opominout fakt, že oba sourozenci vyrůstají ve

stejném rodinném prostředí, proto přejímají stejné hodnoty a postoje chování. Kriminální chování může taktéž souviset s kriminálním chováním rodičů.

### 3.3.2 Intergenerační přenos

Velmi málo empirických studií se zabývalo mezigeneračním přenosem kriminálního chování. Omezený výzkum, který byl proveden, však dokládá souvislost mezi pácháním trestné činnosti rodiči a následným delikventním chováním jejich dětí. Byla prokázána silná korelace mezi kriminálním chováním rodičů a kriminálním chováním jejich dětí (např. Smith a Farrington, 2004). Několik dalších studií také ukazuje významné a silné korelace mezi trestným chováním otců a delikventním chováním jejich dětí. Výzkum (Farrington et al., 2001) ukazuje, že otcové jsou nejdůležitějšími příbuznými, pokud jde o předpovídání kriminálního chování jejich synů. Thornberry a kol. (2003) uvedla studii Rochester Youth Development Study (RYDS), která prokazovala, že otcova trestná činnost měla přímý vliv na delikventnost jeho dětí, zatímco u matek tento vztah nebyl jednoznačně prokázán. Vliv uvěznění matky na děti je odvislý od výchovných strategií.

Existuje několik vysvětlení, proč je páchání trestné činnosti tak snadno přenášeno z rodičů na jejich děti. Farrington a kol. (2001) rozlišuje šest různých důvodů pro mezigenerační přenos kriminálního chování. První teorie uvádí, že dochází k minimálnímu přenosu kriminálního chování z jedné generace na druhou. Zvýšený výskyt kriminálního jednání není předurčen tím, že příbuzní páchají trestnou činnost, ale podmínkami, ve kterých daný jedinec žije, tj. stejnými podmínkami, které přiměli k trestnému chování rodiče či příbuzného daného jedince. Mezi takové příčiny patří chudoba, nevzdělanost, těhotenství mladistvých, život v sociálně vyloučených lokalitách, nezaměstnanost a další. Farrington a kol. (2001) toto nazývají „cyklem deprivace“. Druhá teorie je založena na skutečnosti, že muži s kriminální historií mají větší pravděpodobnost, že se ožení a budou mít děti se ženou, která má taktéž kriminální minulost či pochází z horšího sociálního prostředí. U těchto žen je zvýšeno riziko, že nebudou schopny se dostatečně postarat o svoje děti a tyto vychovávat a tím zvyšují riziko, že tyto děti samy budou páchat trestnou činnost. Třetí teorie mezigeneračního přenosu se týká teorie napodobování. Děti se naučí trestnému jednání tím, že napodobují chování svých rodičů. Čtvrtá teorie poukazuje na

genetickou příčinu. Rodiče mohou mít genetickou predispozici k trestnému chování, a tato predispozice, se pak přenáší z jedné generace na druhou. Pátá teorie je environmentální. Rodiče s kriminální historií mají tendenci vychovávat děti v takovém prostředí, které vede ke zvýšení pravděpodobnosti, že děti budou páchat taktéž trestnou činnost. Šestá teorie souvisí s tím, že děti rodičů, jež byly odsouzeny, mohou být pod drobnohledem státních orgánů. Taktéž zde lze nalézt souvislost s teorií etiketizace, neboť je pravděpodobné, že děti kriminálníků mohou samy sebe vnímat jako kriminálníky a s chovají se v souladu s tímto svým přesvědčením.

## **4 Rodina jako pomoc vězněnému**

V předchozí kapitole jsem popsala vliv uvěznění člena rodiny na rodinu. V této kapitole se budu věnovat popisu jaký význam má udržení vztahu vězně s rodinou vězněno jeho samotného.

### **4.1.1 Rodina a vězeň**

Rodina je často pro vězně největší motivací ke změně jeho chování a podmíněnému propuštění. Taktéž vězeň prostřednictvím své rodiny zůstává v kontaktu s vnějším světem, a tedy dochází ke snížení následků uvěznění, jež jsou popsány jako prizonizace vězně. Jedná se o takové chování, kdy vězeň již tak přivykne na život ve vězení, kdy je mu pevně nastaven řád a jsou mu zajišťovány všechny základní potřeby jako strava a hygiena, že po propuštění není schopen si tyto potřeby sám zajišťovat. Mařádek (2005) definoval pojem prizonizace, jakožto souhrnné označení všech negativních jevů, které působí na odsouzené v průběhu výkonu trestu odnětí svobody. Je to vlastně proces postupného přizpůsobování se způsobu života ve věznici a společenství odsouzených. Proces prizonizace má dva aspekty. Prvním je institucionalizace, což je především adaptace na vnitřní organizaci a zjednodušené formy života ve vězeňském zařízení. Institucionalizaci více méně podléhá každý vězeň, především odsouzený na delší dobu. V extrémním případě je institucionalizace tak silně působící, že vězeň pojímá vězení jako vlastní způsob života a v jiném prostředí nedokáže bez problémů žít. Druhým aspektem je tzv. ideologizace. Je jí myšleno přijímání a přejímání soustav hodnot, postojů, názorů a

norem chování, které se vytvářejí v neformálních skupinách odsouzených. Tyto skupiny téměř výhradně ovládají kriminální živly. Ideologizace vyústí ve vlastní skrytý ilegální život vězeňské subkultury. Ten má vždy desocializační charakter (vede k vadné odchylné socializaci, při níž jedinec dokonce ztrácí své dosavadní dovednosti a návyky). Extrémní prizonizace vede až ke vzniku osobnosti vězně silně deformované, stojící na počátku recidivy (další trestné činnosti). Takto deformovaný jedinec bývá nazýván též karcerální osobností. Souhrn názorů, postojů, představ a smýšlení se někdy nazývá intramurální (tj. uvnitř zdí) dogmata.

Veškeré aktivity odsouzených, které jsou konány vně věznice, jsou označovány jako extramurální. V praxi se jedná zejména o opuštění věznice v souvislosti s návštěvou rodinných příslušníků či programem zacházení, což je obvykle návštěva kulturních, sportovních či vzdělávacích akcí v doprovodu odborného personálu. Důležitou součástí extramurálních programů je i samostatný institut přerušování trestu. Do této kategorie lze zařadit i práci na pracovištích, která nejsou uvnitř objektů Vězeňské služby ČR. Taktéž jsou označovány všechny vztahy vězně, jež se odehrávají mimo vězení.

Spousta vězňů ve vězení přežívá právě z návštěvy do další návštěvy, jakmile jedna skončí, odpočítávají čas do té další. Tady je vidět, jak je pro většinu vězňů udržení kontaktu a dobrých vztahů s rodinou důležité. Pokud by došlo k nějakému závažnějšímu narušení těchto vztahů, mohlo by se to projevit právě na ztrátě motivace „chovat se podle pravidel“ a na následné recidivě vězně.

Podle Woolfa (Woolf, 1996) může být dalším z možných problémů udržení kontaktu mezi vězněm a rodinou i to, že dopisy i telefonáty jsou kontrolovány vězeňskou službou, což může vést k tomu, že se někteří vězni a rodinní příslušníci nedokáží bavit tak uvolněně, díky vědomí, že je poslouchá (popřípadě čte dopisy) někdo jiný. S tímto faktem se bohužel nedá nic dělat, protože pracovníci vězení potřebují mít jistotu, že se nechystá nějaká vzpoura, popřípadě útěk.

Vztahy vězňů s jejich rodinami pro ně mají životně důležitý význam – snižují totiž škodlivé účinky uvěznění. Uvězněný má právo na dvě návštěvy měsíčně, každou po dobu 90 minut. Návštěvní místnosti nejsou vybaveny pro dětské návštěvy a děti se tam tak

mohou cítit nepřírozeně a špatně, což může vést až k averzi chodit do vězení na návštěvu. Vězeňská služba by se měla snažit rozšířit zapojení návštěvníků do různých aktivit v rámci možností (Woolf, 1996).

Existuje i možnost propuštění vězně na jeden či dva dny z rodinných důvodů. Tato propuštění mohou obnovit věžňovu sebedůvěru, pomáhat udržet rodinné vztahy a motivovat vězně k dobrému chování ve vězení. Stejně tak soukromé rodinné návštěvy jsou již v některých věznicích běžné. Pro dlouhodobě uvězněné, kteří nejsou způsobilí k tomu opustit prostory věznic na jeden či dva dny je tu pak další možnost, jak utužit partnerský vztah. (Woolf, 1996)

Rodina je tedy významný a často opomíjený činitel. Přerušení rodinných vztahů mnohdy v odsouzeném vyvolá beznaděj či apatii a neochotu dodržovat vnitřní předpisy. Řada odsouzených také propadá beznaději a partnery svým chováním odrazuje, než aby s nimi vztah upevňovala. Jen velmi málo odsouzených si ve vězení vztah s rodinou zlepšil a většinou se to podaří jen díky intenzivní práci s vězeňským personálem nebo neziskových organizací (Raszková, 2014).

Důležitost rodinných vztahů ukazuje i studie prováděná v Nizozemsku, která zkoumala sociální síť zadržovaných osob před a po jejich uvěznění. Výsledky studie ukazují, že vězni nahradili více než 60% členů sociálních sítí po uvěznění, avšak ukazuje se, že členové těchto sociálních sítí nejsou členy novými. Především dochází k rozpadu přátelských vztahů, které jsou nahrazeny vztahy s rodinnými příslušníky.

#### 4.1.2 Vliv rodiny na vězně

Údaje z dlouhodobého výzkumu v Anglii a Walesu ukazují, že návštěvy rodin mají vliv na zlepšení vztahů věžňů s rodinou. U věžňů, kteří mají lepší vztahy s rodinou, je mnohem méně pravděpodobné, že budou znovu páchat trestnou činnost a za tuto budou odsouzeni a zároveň je pravděpodobnější, že budou hledat práci a přestanou užívat drogy.

Udržování kontaktu s osobou ve vězení má mnoho výhod, včetně udržování partnerského vztahu a udržování vztahu mezi rodičem a dítětem, zabezpečování pohody jednotlivých rodinných příslušníků a také snížení pravděpodobnost opětovného spáchání

trestného činu. Navzdory tomu se odhaduje, že 43 procent vězňů ztrácí kontakt se svými rodinami během svého uvěznění. (Sharratt, 2014). Emoční napětí zažívané rodinou vězně může snížit ochotu rodiny či jednotlivých členů rodiny udržovat s uvězněným kontakt.

Velice významnou úlohu při bezproblémovém průběhu výkonu trestu sehrává role partnera, popřípadě člena rodiny. „Odsouzenému se často ve výkonu trestu rozpadne manželství či ho rodina zavrhne, nemá potřebné zázemí a tím ztrácí motivaci ke změně. Proto je velice důležité, aby si odsouzený udržel kontakt s rodinou a posiloval již vzniklé sociální vazby.“ (Raszková, 2014, s. 90)

Zanechání trestné činnosti je spojeno s tím, že dospělý využije příležitostí k zaujetí rolí, v nichž je možné jednat prosociálně. Primárním zdrojem opory jsou samozřejmě rodinné vazby. Podpora těchto vazeb představuje prevenci kriminality“ (Matoušek, 2014, s. 120). „Nejlepší šanci na reintegraci do společnosti má ten, kdo má partnerské vztahy vytvořeny a zachovány po celou dobu uvěznění“ (Hála, 2005, s. 167)

#### 4.1.3 Návrat vězně

V případě, že rodina zůstane po celou dobu uvěznění v kontaktu s uvězněným a vztahy v rodině jsou funkční, čeká rodinu a vězně ještě jedna velká výzva, a to je propuštění vězně na svobodu a jeho opětovné zapojení do společnosti. Návrat uvězněného do rodiny a společného bydlení po měsících, v některých případech i po letech ve vězení může mít pro všechny zúčastněné strany dramatické a neočekávané důsledky. Rodiny zažívají problémy související s komunikací, s úpravou jednotlivých rolí v rodině a rozdělením zodpovědnosti mezi členy rodiny. Pokud propuštěný má potíže při hledání zaměstnání, začne znovu zneužívat návykové látky či opětovně páchá trestnou činnost, je toto hlavním zdrojem frustrace nebo zklamání rodiny.

Vězni jsou po svém propuštění finančně a bytově závislí na svých rodinách. Více než polovina propuštěných vězňů v Bostonu jsou finančně a bytově závislí na svých rodinách ještě 6 měsíců po svém propuštění. Rodina a přátelé jsou hlavním finančním zdrojem pro propuštěné vězně ještě 8 měsíců po propuštění (Visher et al., 2011; Western et al., 2015). Výše uvedené znamená zvýšené výdaje pro rodinu a další stres.

Dalším problémem jsou také nereálná očekávání odsouzených, že při propuštění, až se vrátí domů, bude vše jako před jejich uvězněním, že se rodinné zvyklosti nezmění. Ve chvíli, kdy zjistí, že to tak není, těžce se s těmito změnami vyrovnávají. Proto je důležité se snažit je na tyto změny co nejlépe připravit, aby propuštění na svobodu zvládli s co možná nejmenšími komplikacemi.

Velice významnou úlohu při bezproblémovém průběhu výkonu trestu sehrává role partnera, popřípadě člena rodiny. „Odsouzenému se často ve výkonu trestu rozpadne manželství či ho rodina zavrhne, nemá potřebné zázemí a tím ztrácí motivaci ke změně. Proto je velice důležité, aby si odsouzený udržel kontakt s rodinou a posiloval již vzniklé sociální vazby“ (Raszková, 2014, s. 90). Zanechání trestné činnosti je spojeno s tím, že dospělý využije příležitosti k zaujetí rolí, v nichž je možné jednat prosociálně. Primárním zdrojem opory jsou samozřejmě rodinné vazby. Podpora těchto vazeb představuje prevenci kriminality“ (Matoušek, 2014, s. 120). „Nejlepší šanci na reintegraci do společnosti má ten, kdo má partnerské vztahy vytvořeny a zachovány po celou dobu uvěznění“ (Hála, 2005, s.167).

## **4.2 Faktory, jež stěžují udržení kontaktu s vězněm**

xxx Udržení kontaktu rodiny a vězně je pro obě strany velice důležité, avšak existují faktory, jež udržení kontaktu ztěžují či zcela znemožňují. V některých případech i přes to, že rodina by si kontakt s uvězněným přála udržovat, to není možné ať již z ekonomických či technických důvodů.

### **4.2.1 Osobní kontakt s uvězněným**

Vyšší počet návštěv uvězněných posiluje a upevňuje rodinné vztahy, na druhé straně rodinné vazby jsou oslabovány v případě existence překážek návštěv vězně. Mezi takové překážky patří především vzdálenost věznice, do které je vězeň umístěn, špatná dopravní dostupnost, nevhodné časy návštěv a výdaje spojené s návštěvami. Četnost návštěv vězněného se snižuje se vzdáleností věznice, ve které je uvězněný umístěn, od místa bydliště rodiny (Bedard a Helland, 2004). Dle rodin náklady a čas spojený s návštěvou vězněného jsou největšími překážkami návštěv. Dalšími překážkami jsou

vstupní kontroly, nepříjemný vězeňský personál a vězeňské prostředí. Jak již bylo zmíněno v předchozí kapitole, některé rodiny během návštěvy zažívají pocit jako by samy byly vězni, neboť personál věznic se k nim chová jako k trestancům. Dalšími problémy je malá informovanost rodin o návštěvách a o způsobu chování, kdy některé rodiny ve výzkumu označily za velmi problematické neustále se měnící řady týkající se návštěv.

#### 4.2.2 Písemný kontakt s uvězněným

Dalšími způsoby udržování kontaktu je psaní dopisů a telefonování, avšak i s těmito jsou spojeny náklady pro rodinu. V poslední době je telefonování přidělován větší význam, neboť skrz telefonní kontakt vězeň zůstává členem každodenního života a může spolu s rodinou rozhodovat o důležitých věcech. Každá věznice má jinak upraveny podmínky telefonování. Pro rodiny s nízkým příjmem může být však telefonický kontakt nákladný a nevhodný. Dalšími náklady, které rodině vznikají, jsou takzvané přenesené náklady, tj. náklady na balíky a potřeby vězňů (hygienické potřeby, tiskoviny, prádlo, tabák, káva aj.).

Vzhledem k výši nákladů spojených s udržováním kontaktu s vězněm je především u rodin s nízkým příjmem riziko, že s vězněm přestanou udržovat styk, či styk budou udržovat velmi sporadicky. Některé organizace nabízejí rodinám vězněných proplácení cestovného do věznic (např. Občanské sdružení Za branou z.s., Český helsinský výbor, z.s.) a to především nestátní organizace. Avšak existují i případy, kdy OSPODY vyčleňují ze svého rozpočtu prostředky, které jsou určeny k pokrytí cestovného rodin uvězněného.

Mowen a Visser (2016) zdůrazňují vhodnost programů zaměřených na posílení rodičovských kompetencí, a programů zaměřených na zvládnutí vzteku. Studie prokazují vhodnost a užitečnost těchto programů avšak ne všechny věznice tyto programy nabízejí.

## 5 Výzkumná část

Pátá kapitola se věnuje zdůvodnění výzkumného záměru, jeho cíle a formulaci výzkumných otázek. Dále v této kapitole popíše výzkumné metody a vyhodnocení získaných dat.

### 5.1 Cíl výzkumu

Cílem mého výzkumu je zodpovědět si následující hlavní výzkumnou otázku (HVO).

**Dochází v případě, existence sociálních služeb poskytovaných rodinám osob ve výkonu trestu odnětí svobody, které odpovídají potřebám rodin, k udržení kontaktu rodiny s uvězněným popřípadě k nápravě rodinných vztahů, což má za následek motivaci vězňů ke změně způsobu jejich života?**

Za účelem zodpovězení této hlavní výzkumné otázky jsem si položila následující specifické výzkumné otázky:

(SVO1) Existují služby poskytované rodinám osob ve výkonu trestu?

(SVO2) Jsou poskytované služby dostatečné a odpovídají potřebám rodin?

(SVO3) Jak důležitý je vztah rodiny a vězně pro naplnění účelu trestu, tj. změnu chování vězně tak, aby již nepáchal trestnou činnost?

### 5.2 Výzkumná strategie

K provedení výzkumu jsem zvolila jako nejvhodnější kvalitativní metodu výzkumu. Cílem kvalitativního výzkumu je získání detailních a komplexních informací o studovaném jevu. Výzkumník se v kvalitativním výzkumu snaží získat integrovaný pohled na předmět studie, na jeho kontextovou logiku a pravidla, která fungují v dané oblasti.

Používají se málo standardizované metody získávání dat. Hlavním instrumentem je samotný výzkumník. Hlavním instrumentem je objasnění, jak lidé v daném prostředí a situaci pohlíží na to, co se děje (Hendl, 2005: s. 52).

### **5.3 Metodika a technika sběru dat**

Jako nejvhodnější výzkumná technika sběru dat pro tuto práci bylo vybráno interview. Interview je technika shromažďování dat o realitě, která spočívá v bezprostřední verbální komunikaci výzkumného pracovníka a respondenta (Chráška, 2007, s. 182). Termínem interview označujeme takový rozhovor, který je moderovaný a prováděný s určitým cílem a účelem výzkumné studie (Miovský, 2006, s. 156). Někdy se v podobném významu používá také obsahově širšího českého termínu rozhovor. Protože však ne každý rozhovor je interview, je používání pojmu interview přesnější a výstižnější (Chráška, 2007, s. 182). Za účelem dosažení výzkumného cíle jsem se rozhodla pro účely ověření výzkumných otázek realizovat interview se třemi skupinami respondentů

První skupinou respondentů byli zaměstnanci organizací poskytujících odborné či sociální služby rodinám uvězněných. Respondenti z této skupiny jsou také dále označováni jako organizace. Druhou skupinu respondentů tvořili členové rodin, jež mají zkušenosti s uvězněním jednoho ze svých členů. Respondenti z této skupiny jsou také označováni jako rodiny. Třetí skupinu respondentů tvořily osoby, jež byly ve výkonu trestu odnětí svobody. Respondenti z této skupiny jsou také dále označováni jako vězni.

#### **5.3.1 První skupina respondentů**

S touto skupinou respondentů jsem jako nejvhodnější metodu zvolila nestrukturované interview a to z důvodů rozdílnosti práce jednotlivých organizací. Nestrukturované interview se přibližuje přirozené komunikaci mezi lidmi. Tazatel pochopitelně i u tohoto typu interview má jasně definovaný cíl, tj. otázky, na které chce získat odpovědi. Konkrétní otázky a jejich sled je však ponechán na tazateli. Tato metodou mi pomohla lépe porozumět obsahu práce organizací, jejich konkrétním zkušenostem a problémům a nahlídnout jejich názor na sociální práci s rodinami vězněných. Respondenti

byly vybráni na základě jejich pracovního poměru v organizaci, která spolupracuje s vězni a na svých stránkách deklaruje i spolupráci s rodinami vězňů, někteří respondenti byli vytipováni na základě účasti na Konferenci o rodinách odsouzených, pořádanou Občanským sdružením Za branou, z.s. dne 22.11.2016. Cílem těchto interview bylo zmapování služeb poskytovaných rodinám osob ve výkonu trestu odnětí svobody a získání odpovědí na SVO1 a SVO2. za účelem získání odpovědí na SVO1 a SVO2 jsem se snažila získat odpovědi na následující dílčí otázky:

Zdali organizace pracuje s rodinami vězňů, a jakým způsobem? Zdali považují sociální služby poskytované rodinám uvězněných za dostatečné? Co považují za problematické v poskytování těchto služeb a jaké doporučení by měli pro zlepšení jejich poskytování.

Nestrukturované interview bylo provedeno se 4 respondenty. Interview bylo provedeno s následujícími osobami: předseda spolku, Občanského sdružení Za branou, z.s. (O1), psycholog spolupracující se spolkem Občanské sdružení Za branou, z.s. (O2), zaměstnankyně Odboru ochrany práv dětí a náhradní rodinné péče, Ministerstvo práce a sociálních věcí (O3), vedoucí pracoviště Centrum sociálních služeb Praha, Resocializační a reintegrační programy (O4).

### 5.3.2 Druhá skupina respondentů

Druhou skupinou respondentů byla skupina rodin osob ve vězení, tuto skupinu tvořilo 10 rodin. Podmínkou pro výběr respondentů bylo, aby některý z členů rodiny byl nyní či v minulosti ve vězení. Respondenti do této skupiny byli vybráni náhodně. Pro tuto skupinu jsem zvolila jako nejvhodnější výzkumnou techniku sběru dat strukturované interview. Při strukturovaném interview tazatel postupuje přesně podle připraveného textu, jsou přesně určeny formulace otázek i jejich pořadí. Tazatel k otázkám nepřidává vlastní komentář, pouze čte otázky a zaznamenává odpovědi respondenta (Chráska, 2007). Strukturované interview se skládalo z 10 otázek, z nichž 8 otázek bylo otevřených a 2 otázky zavřené, z čehož jedna otázka byla škálovací, tj. rodina měla označit na škále od 1 do 10 (1 nejméně, 10 nejvíce) dle důležitosti, faktory, které jí pomohly vyrovnat se s uvězněním jejího člena.

### 5.3.3 Třetí skupina respondentů

Třetí skupinu respondentů tvořily osoby, jež byly ve výkonu trestu. Tato skupina se skládala z 10 respondentů. Výzkumný vzorek do této skupiny byl vybrán náhodně. Jediným kritériem pro respondenty v této skupině byla jejich zkušenost s výkonem trestu odnětí svobody. Pro tuto skupinu jsem jako nejvhodnější výzkumnou techniku sběru dat zvolila strukturované interview. Interview se skládalo z 5 otázek, z nichž byla jedna otázka otevřená a 4 uzavřené. Dvě otázky byly škálovací.

## 5.4 Vyhodnocení dat

V této kapitole se budu zabývat vyhodnocením data, která jsem získala od respondentů pomocí interview. Vyhodnocení dat jsem vždy provedla pro každou jednotlivou skupinu respondentů zvlášť.

### 5.4.1 První skupina respondentů

Všichni respondenti uvedli, že s rodinami vězňů spolupracují, avšak pouze jedna organizace se specificky zaměřuje na tuto práci. Ostatní organizace spolupracují s klienty z jiných sociálních skupin. S rodinami vězňů pracují pouze ve chvíli, kdy se rodina pod vlivem dalších okolností stane jejich klientem (např. problémy s výchovou dětí, dluhy atd.). Tedy primárně rodina vězně není předmětem jejich práce, avšak ve své praxi se s takovými rodinami setkávají a snaží se jim poskytnout vhodné služby. Avšak vzhledem k tomu, že se nejedná primárně o sociální skupinu, se kterou pracují, kvalita těchto služeb je vždy odvislá od konkrétního zaměstnance a pobočky. Organizace, které především pracují s pachateli, pracují s jejich rodinami pouze na jejich žádost.

O1: *„V naší praxi se specializujeme především na práci s rodinami vězňů. Provozujeme svépomocnou skupinu pro rodiny vězňů, radíme rodinám, proplácíme jízdné. Rodiny se na nás především obrací z důvodů potřeby informací, samoty, psychického tlaku. Kromě námi poskytovaných služeb bych doporučil, aby ve věznicích byly poskytovány služby během návštěvních dnů.“*

O2: „Pracuji s rodinami uvězněných především ve věcech týkajících se dětí, tj. jakým způsobem a zdali dítěti oznámit, že je rodič ve výkonu trestu odnětí svobody. Služby poskytované rodinám vězňů považují za nedostatečné, neboť chybí spolupráce mezi věznicemi a dětskými domovy či pěstouny. Rodiny uvězněných jako samostatnou sociální skupinu považují za poměrně malou. Služby by jim měly být poskytovány v souvislosti s již existujícími sociálními službami. V případě, že by existovaly pouze specifické služby pro takové rodiny, docházelo by k etiketizaci těchto rodin. Někteří vězni si nepřejí, aby jejich rodiny o nich měli informaci, stydí se a nechtějí, aby byly takto viděny svými rodinami. S rodinami vězňů pracuji na základě jejich poptávky.“

O3 „Rodina uvězněného není ve výčtu sociálně právních služeb, které OSPODY poskytují. Dochází ke kontaktu, ale většinou v případech, kdy se v rodině kromě uvěznění vyskytnou i jiné problémy (výchova dětí, ekonomické potíže). Celou situaci vnímáme z pozice dítěte a jeho ohrožení. V některých případech jsme kontaktováni vězni ohledně styku s dětmi. Každý OSPOD jiná praxe, některé OSPODY se zaměřují a tyto rodiny podporují (návštěvy ve věznicích atd..) jiné OSPODY ne.“

O4 „S rodinou vězně pracujeme až na základě přání klienta – vězně, tedy primárním klientem je vězeň, a pokud tento si nepřeje s rodinou komunikovat či jí o sobě sdělovat jakékoli informace, jeho přání respektujeme. Vše co činíme na základě přání klienta. Rodinu kontaktujeme jako první pouze v případě, kdy si potřebujeme ověřit informaci, či tato rodina odmítá komunikaci s vězněm. Mezi rodinou a vězněm fungujeme jako překladatelé tlumočníci chování té druhé strany (např. po propuštění, kdy je pro rodinu těžké se vyrovnat s případnou změnou puštěného, vzhled může být jiný, nekomunikativnost atd.; nebo v případech kdy rodina odmítá kontakt s vězněm). Naší prioritou je posilovat kompetence vězně snažíme se najít kotvu, kterou jsou pro něj lidé a vztahy mimo vězení a tuto kotvu se snažíme posílit a skrz ni vězně motivovat, tak aby již nedocházelo k páchání trestné činnosti a vězeň byl schopen nahlídnout škodlivost svého jednání. Často ve spolupráci s rodinou připravujeme podmíněné propuštění. Rodiny nás často kontaktují v souvislosti s právními informacemi ohledně návštěv, balíků aj. Snažíme se zajistit kontakt mezi uvězněným a dětmi, často se stává, že druhý partner tomuto kontaktu brání a vězeň nemá žádné informace o svém dítěti.“

Všichni respondenti se shodli na tom, že služby pro rodiny odsouzených jsou důležité a potřebné a že tyto služby by měly být zlepšeny. O3 se domnívá, že není nutné budovat další síť sociálních služeb, pouze je potřeba již existující síť sociálních služeb posílit a zlepšit poskytované služby (personální obsazení, finance). O2 se domnívá, že by neměli existovat sociální služby, které by byly specificky označeny jako služby pro rodiny vězněného, neboť už jenom pouhý fakt, že rodina dochází do takového zařízení, prozrazuje, že rodina má uvězněného člena tj. dochází k etiketizaci rodiny. Naopak O4 by uvítala, kdyby existovala organizace, která by se kontinuálně zaměřovala na zlepšování kontaktu a vztahu mezi uvězněným a rodinou, a to především organizací návštěv rodiny ve vězení, zlepšením prostředí, ve kterém se návštěvy konají, tak aby bylo vhodné i pro malé děti. *„Čas od času vznikne nějaký projekt, který se zaměřuje na rodinu uvězněného, ale ten po dvou letech skončí a zase není s kým spolupracovat. Nyní existující organizace nepovažuji za dostatečné a nesouhlasím s jejich praxí, z tohoto důvodu s nimi nespolupracujeme.“*

Z výše uvedeného vyplývá, že existují služby poskytované rodinám vězně. Rodina vězně však není brána jako specifická sociální skupina, pro kterou by byly speciálně organizovány sociální služby, které by odpovídaly potřebám těchto rodin. Jak již bylo zmíněno v předchozích kapitolách rodina uvězněného má oproti jiným sociálním skupinám specifické potřeby, tj. potřeba udržení kontaktu s uvězněným, vyrovnání se s jeho nepřítomností v domácnosti, vyrovnání se se stresem způsobeným trestným činem – ať se již jedná o tlak společnosti či mediální tlak. Všichni respondenti služby pro rodiny považují za užitečné a jejich nabídku považují za nedostačující.

#### 5.4.2 Druhá skupina respondentů

Níže uvádím otázky, na které odpovídaly rodiny a u každé otázky uvádím její vyhodnocení.

Otázka č. 1 *„Který člen vaší rodiny je/byl uvězněn a na jak dlouho (v měsících)?“*

	R1	R2	R3	R4	R5	R6	R7	R8	R9	R10
vztah	syn	syn	bratr	vnuk	syn	manžel	partner	syn	partner	manžel
Počet měsíců	34	30	12	28	48	72	52	6	18	25

**Tabulka č. 1** zobrazující vztah respondenta a vězně a délku trestu vězně<sup>4</sup>

Otázka č. 2: „*Jak jste se dozvěděli o jeho uvěznění?*“

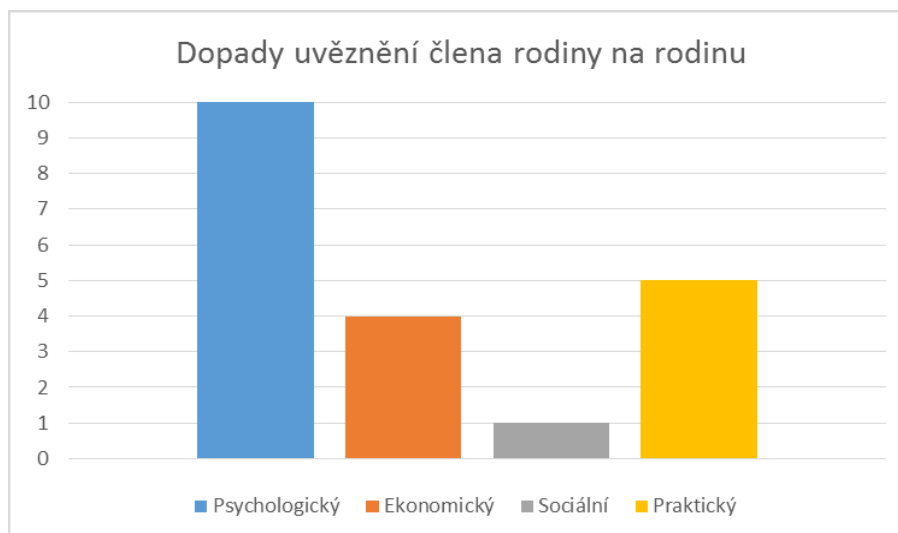
Na tuto otázku 8 z 10 rodin odpovědělo, že se tuto informaci dozvěděli přímo od uvězněného. Z těchto 7 rodin 6 rodin uvěznění vzhledem k proběhlému soudnímu řízení očekávalo. Další 2 rodiny se tuto informaci dozvěděly telefonicky od uvězněného, který byl zadržen a následně vzat do vazby. Další 3 rodiny se tuto informaci dozvěděly od jiného člena rodiny či partnera vězně.

Otázka č. 3: „*Jaké jste měl/a pocity po zjištění informace o uvěznění člena rodiny?*“

Na tuto otázku 6 rodin odpovědělo, že na tuto informaci byli již připravováni v průběhu trestního řízení, ale přesto pociťovali pocity lítosti, zmatenosti a stesku. Další 2 rodiny tuto informaci nečekali a byli v šoku, pociťovali vztek, lítost, bezmoc. „*Nemohla jsem tomu uvěřit, myslela jsem si, že je to vtip a čekala, kdy přijde domu.*“ Dvěma rodinám se ulevilo „*Byla to pro mě úleva, věděl jsem, že je o něho postaráno a nemusel jsem se bát, že se válí někde na ulici a má hlad.*“

Otázka č. 4: „*Jaký z následujících dopadů mělo uvěznění člena na vaší rodinu: ekonomický – sociální - psychologický - praktický?*“

<sup>4</sup> Jedná se o délku trestu, ke kterému byl vězeň odsouzen.



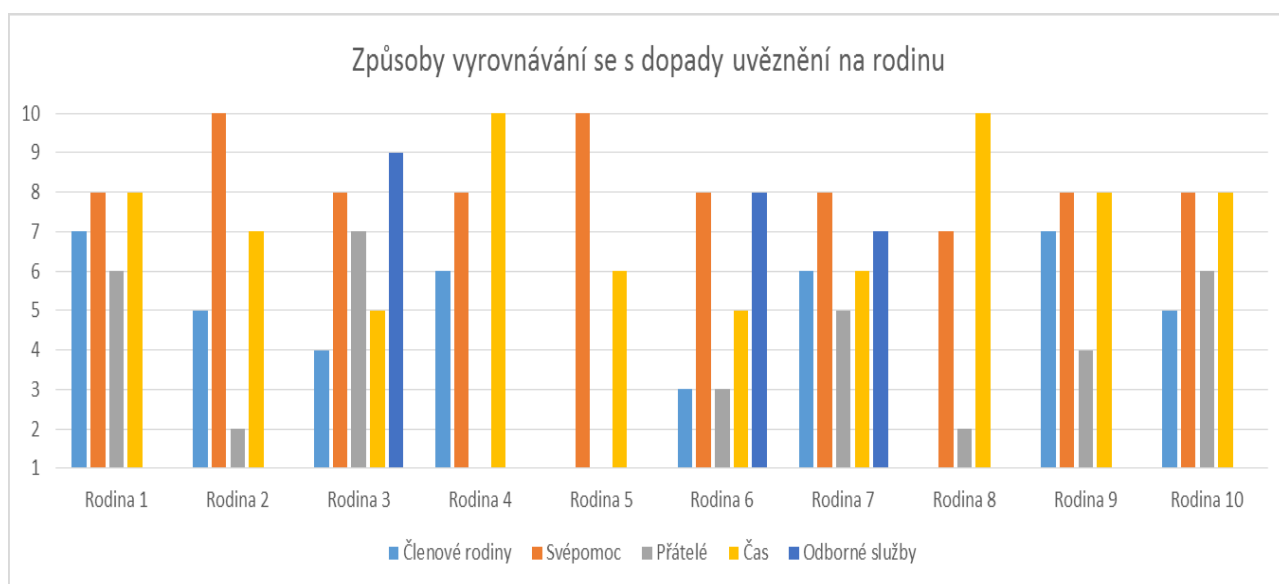
**Graf č. 1** zobrazující dopady uvěznění člena rodiny na rodinu

Z výše uvedeného grafu vyplývá, že všechny rodiny byly uvězněním svého člena zasáhnuty v psychologické rovině. Rodiny prožívaly následující pocity stesk, vztek, strach, lítost, bolest, samotu, zahanbení, vinu. Rodiny, kde byl uvězněným živitel rodiny tj. manžel či partner, byly zasáhnuty taktéž v ekonomické rovině. Prakticky bylo zasáhnuto 5 rodin a opět se jednalo o rodiny, kde byl uvězněn partner či manžel nebo vnuk, který bydlel společně s babičkou.

Otázka č. 5: „Lišily se dopady u jednotlivých členů rodiny a jak?“

Zde se všechny rodiny shodly na tom, že dopady v psychologické rovině se lišily, a to především intenzitou pocitů, která byla ovlivňována vztahem k uvězněnému a povahou jedince. Dále se lišily dopady praktického a ekonomického charakteru, neboť těmito byly nejvíce zasaženy partnerky či manželky, které se snažily, aby tyto dopady ostatní členové rodiny jako děti nepocítily či pocítily zcela minimálně.

Otázka č. 6: „Očíslujte od 1 do 10 (1 znamená vůbec, 10 znamená nejvíce) následující faktory podle toho jak Vám pomohly se vyrovnat s dopady uvěznění člena rodiny? Členové rodiny; svépomoc; přátelé; čas; odborné služby“



**Graf č. 2** zobrazující způsoby vyrovnání se s dopady uvěznění na rodinu

Z výše uvedeného grafu vyplývá, že rodinám ve vyrovnání se s dopady uvěznění nejvíce pomohla svěpomoc a čas. Dalšími pomocnými faktory byli ostatní členové rodiny a přátelé. Z grafu vyplývá, že pouze 3 rodiny využily odborné služby (dvě rodiny docházeli do svěpomocné skupiny a jedna rodina docházela k psychologovi). Z toho lze jednoznačně vyvodit, že rodiny, které využili odborné služby tato jim pomohla vyrovnat se s dopady uvěznění.

Otázka č. 7: „*Udržoval/la jste kontakt s uvězněným, pokud ano jakým způsobem?*“

Devět z 10 rodin vypovědělo, že udržovalo kontakt s uvězněným a to prostřednictvím návštěv, dopisů a telefonu. Jedna rodina s vězněm kontakt neudržovala.

Otázka č. 8: „*Změnily se s uvězněným vaše blízké vztahy během jeho uvěznění, pokud ano jakým způsobem?*“

Pouze 2 rodiny vypověděli, že se vztah s uvězněným nezměnil. Osm rodin vypovědělo, že se jejich vztah s uvězněným změnil. Z toho 5 rodin vypovědělo, že se jejich vztah změnil k lepšímu. „*Syn si uvědomil, že tu pro něj jsme, že ve chvíli, kdy se dostane do průšvihů, tak tu pro něj je pouze jeho rodina.*“ Tři rodiny vypověděly, že se jejich vztah změnil k horšímu, z těchto 3 rodin se dva vztahy rozpadly úplně.

Otázka č. 9: „Využil/la jste nějaké sociální služby poskytované rodinám uvězněných či jinou odbornou službu, pokud ano jakou? Jak jste se o službě dozvěděl/la? Jak byste službu hodnotil/la?“

Odborné služby využily pouze 3 rodiny. Všechny rodiny si službu samy našli. Dvě rodiny docházely na svépomocnou skupinu organizovanou sdružením Za Branou. Jedna rodina docházela k psychologovi. Dvě rodiny byly kontaktovány RRP, avšak pouze v souvislosti s podáním žádosti o podmíněčné propuštění vězně. Jinak s RRP nijak nespolupracovali.

Otázka č. 10: „Jak hodnotíte nabídku sociálních služeb pro rodiny vězněných?“

Na tuto otázku 8 rodin odpovědělo, že negativně. O žádné takové službě nevěděli. Jak již bylo zmíněno výše 2 rodiny, spolupracovaly se sdružením za Branou, které samy konstatovaly a tuto službu hodnotí pozitivně.

#### 5.4.3 Třetí skupina respondentů

Níže uvádím otázky, na které odpovídali vězni a u každé otázky uvádím její vyhodnocení.

Otázka č. 1: „Jak dlouho jste byl uvězněn<sup>5</sup>?“

Otázka č. 2: „Byl jste po dobu svého uvěznění v kontaktu se svou rodinou, pokud ano jakým způsobem?“

	V1	V2	V3	V4	V5	V6	V7	V8	V9	V10
Doba strávená ve vězení v měsících	12	25	26	31	48	65	6	35	28	72
Kontakt s rodinou	Ano	Ano	Ano	Ano	Ano	Ne	Ano	Ano	Ne	Ano

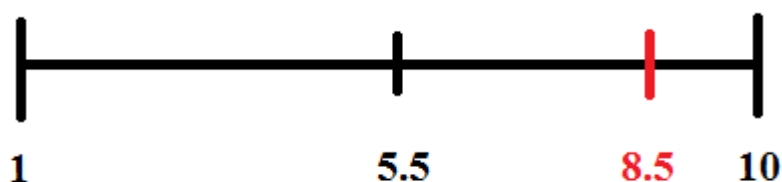
<sup>5</sup> Počet měsíců strávených ve vězení.

Způsob kontaktu	T	D	D	T	D		D	T		N
Telefon (T)	D	N		D	N			D		D
Dopisy (D)				N						
Návštěvy (N)										

**Tabulka č. 2** uvádějící počet dobu uvěznění a kontakt s rodinou

Otázka č. 3: „Na škále od 1 do 10 označte, jak pro vás byl důležitý kontakt s rodinou? 1 nebyl důležitý, 10 byl nejvíce důležitý.“

V této otázce jsem se snažila zjistit subjektivní důležitost kontaktu s rodinou pro vězně, kterou ukazují níže na grafu. Střed škály je hodnota 5,5 odpovědi nad hodnotu 5,5 znamenají, že kontakt byl pro vězně spíše důležitý, odpověď pod hodnotu 5,5 znamenají, že kontakt byl spíše nedůležitý. Průměr všech odpovědí dává dohromady číslo 8,5, což znamená, že kontakt vězně s rodinou je vnímán vězni jako velice důležitý. Výsledek jsem zjistila tak, že jsem sečetla všechny hodnoty a vydělila je počtem vězňů.



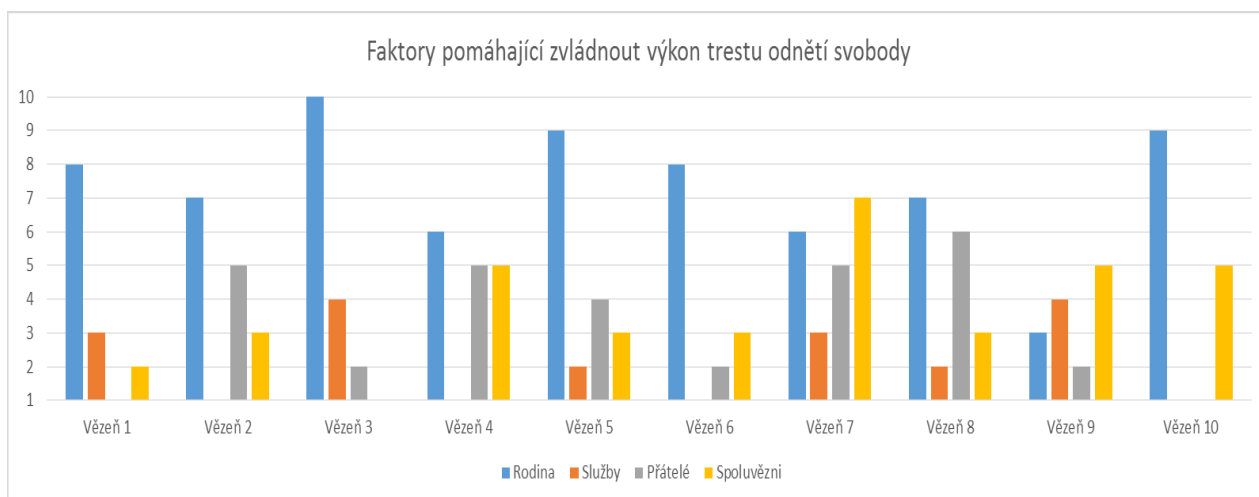
**Graf č. 3** ukazující důležitost kontaktu s rodinou

Otázka č. 4: „Využil jste nějaké sociální služby? Byla vaše rodina součástí těchto služeb?“

Dle odpovědí 50% uvězněných využilo služby z těchto 50% v žádném případě, nebyla rodina součástí těchto služeb, v tom smyslu, že by s ní bylo jakkoliv pracováno. Ve dvou případech byla rodina kontaktována z důvodů podávání žádosti o podmíněčně propuštění (připojení se k žádosti, prohlášení, že vězeň bude mít, kde bydlet). 50% vězňů žádné služby nevyužilo.

Otázka č. 5: „Měl jste během uvěznění nějaké problémy? Co Vám pomohlo s jejich zvládnutím. Prosím očísľujte následující faktory pomoci, dle toho jak pro Vás byly důležité na stupnici od 1 do 10 (1 znamená vůbec, 10 znamená nejvíce důležité)?“

Níže uvedený graf znázorňuje způsoby, kterými se vězni vyrovnávali s problémy během svého uvěznění. Z níže uvedeného grafu jasně vyplývá, že nejdůležitější pro vězně v případě vyrovnávání se s problémy je rodina.



Graf č. 4 ukazující faktory napomáhající zvládnout výkon trestu odnětí svobody

Z uvedeného grafu jasně vyplývá, že nejdůležitějším faktorem pro vězně v případě vyrovnávání se s problémy je rodina.

## 5.5 Interpretace výsledků výzkumu

Na základě výše uvedeného vyhodnocení dat níže uvádím odpovědi na výzkumné otázky:

(SVO1) Existují služby poskytované rodinám osob ve výkonu trestu?

Ano, služby pro rodiny osob ve výkonu trestu existují, avšak většina organizací se na tyto služby nespécializuje a s těmito rodinami spolupracuje na základě dalších problémů souvisejících s uvězněním jejich člena (např. OSPOD), či na žádost vězně. Jediná organizace, která se na tyto služby specializuje je Občanské sdružení Za branou, z.s.

Všechny organizace se shodly na tom, že je potřeba zlepšit nabídku služeb poskytovaných rodinám uvězněných.

(SVO2) Jsou poskytované služby dostatečné a odpovídají potřebám rodin?

Z odpovědí jak organizací, tak rodin vyplývá, že tyto služby nejsou dostatečné a ne vždy odpovídají potřebám rodiny, které jsou především v oblasti psychologické. Většina rodin netušila, že by jim mohly být nějaké služby poskytnuty a ani tyto nijak nevyhledávala. Rodiny, které služby využily, tyto hodnotily jako velmi užitečné, jako zdroj informací a psychické opory, která jim pomohla tuto krizovou situaci překonat a smířit se s uvězněním jejich člena. Po smíření se s uvězněním člena rodiny došlo k nápravě rodinných vztahů s tímto členem.

(SVO3) Jak důležitý je vztah rodiny a vězně pro naplnění účelu trestu, tj. změnu chování vězně tak, aby již nepáchal trestnou činnost?

Z odpovědí na otázky vyplývá, že pro vězně je kontakt s rodinou důležitý a je hlavní motivací ke změně chování. Rodina je vězni psychickou oporou, i zdrojem materiálních věcí (balíky). Z interview vyplynulo, že vztah rodiny a vězně je pro vězně nejdůležitější ze všech vztahů, které vězeň má, neboť často během uvěznění dochází k rozpadu přátelských vztahů. Překvapivě z interview s rodinami vyplynulo, že v některých případech došlo ke zlepšení vztahu mezi vězněným a rodinou po jeho uvěznění. Ovšem je nutno také zmínit, že během uvěznění došlo v některých případech k rozpadnutí rodinných vztahů a to konkrétně vztahů partnerských.

## 6 Závěr

Cílem mé bakalářské práce bylo zodpovědět následující otázku „Dochází v případě existence sociálních služeb poskytovaných rodinám osob ve výkonu trestu odnětí svobody, které odpovídají potřebám rodin, k udržení kontaktu rodiny s uvězněným, popřípadě k nápravě rodinných vztahů, což má za následek motivaci vězňů ke změně způsobu jejich života?“ Dle mého názoru se mi na základě výsledků výzkumu podařilo zodpovědět si hlavní výzkumnou otázku kladně. V případě existence sociálních služeb poskytovaných rodinám osob ve výkonu trestu odnětí svobody, které odpovídají potřebám rodin, dochází k udržení kontaktu rodiny s uvězněným, popřípadě k nápravě rodinných vztahů, což má za následek motivaci vězňů ke změně způsobu jejich života.

Během výzkumu mě překvapila reakce rodin na moje otázky: *Využil/la jste nějaké sociální služby poskytované rodinám uvězněných či jinou odbornou službu, pokud ano jakou? Jak jste se o službě dozvěděl/la? Jak byste službu hodnotil/la? Jak hodnotíte nabídku sociálních služeb pro rodiny vězněných?* Většina rodin na tuto otázku reagovala rozpačitě. Rodiny byly zaskočeny tím, že si myslím, že pro ně nějaké služby existují. Část rodin se zdála velice nedůvěřivá a pravděpodobně by žádné služby nevyužila, avšak větší část rodin by služby uvítala a to především v oblasti poskytování informací a přípravy na průběh celého uvěznění, stejně tak jako pomoc při propuštění vězně na svobodu tj. poradenské a psychologické služby.

Nezodpovězenými zůstává, jaké služby by bylo nejvhodnější rodinám poskytovat a jakým způsobem, zdali vytvořit samostatného poskytovatele sociálních služeb pro rodiny vězněných, či zdali tyto služby podřadit pod již existující síť sociálních služeb a jejich poskytovatelů. V příloze č. 1 uvádím dva příklady služeb poskytovaných rodinám uvězněných ve Velké Británii. Dále by dle mého názoru bylo důležité právně vymezit práva rodin uvězněných, např. rodinu uvězněného definovat jako druhotné oběti trestných činů v zákoně o obětech trestných činů a garantova jim jistá práva a to především právo na informace, právo na ochranu soukromí a právo na odborné poradenství.

Téma bakalářské práce považuji za velmi důležité pro diskuzi mezi poskytovateli sociálních služeb a jejich zřizovateli. Pro mě samotnou bylo toto téma obohacující v osobní rovině, neboť jak jsem již zmínila v úvodu této práce, mám zkušenost s uvězněním člena rodiny. Osobně jsem zažila problémy, se kterými se rodina uvězněného potýká, a při realizaci interview s dalšími rodinami uvězněných jsem si potvrdila, že tyto problémy jsou společné všem rodinám uvězněných a domnívám se, že v případě poskytnutí odborných služeb by dopady těchto problémů na rodiny mohly být sníženy. Z tohoto důvodu bych se i nadále ráda věnovala tomuto tématu a přála bych si, aby téma poskytování sociálních služeb rodinám uvězněných bylo reflektováno poskytovateli sociálních služeb a jejich zřizovateli.

## 7 Seznam použité literatury:

BEDARD, Kelly a Eric HELLAND. The location of women's prisons and the deterrence effect of "harder" time. *International Review of Law* [online]. 2004, 24(2), 147-167 [cit. 2017-05-21]. DOI: 10.1016/j.irl.2004.08.002. ISSN 01448188.

BRUNTON-SMITH, IAN a DANIEL J. MCCARTHY. THE EFFECTS OF PRISONER ATTACHMENT TO FAMILY ON RE-ENTRY OUTCOMES: A LONGITUDINAL ASSESSMENT. *British Journal of Criminology* [online]. 2017, 57(2), 463-482 [cit. 2017-05-05]. DOI: 10.1093/bjc/azv129. ISSN 00070955.

CUNNINGHAM, Ann. Forgotten families--the impacts of imprisonment. *Family Matters* [online]. 2001, (59), 35-38 [cit. 2017-05-06]. ISSN 10302646.

FAGAN, Abigail A a Jake M NAJMAN. Sibling influences on adolescent delinquent behaviour: an Australian longitudinal study. *Journal of Adolescence* [online]. 2003, 26(5), 546-558 [cit. 2017-05-21]. DOI: 10.1016/S0140-1971(03)00055-1. ISSN 01401971.

FARRELL, Ann. Mothers Offending Against Their Role. *Women* [online]. 1998, 9(4), 47-67 [cit. 2017-05-21]. DOI: 10.1300/J012v09n04\_02. ISSN 08974454.

FARRINGTON, DAVID P., DARRICK JOLLIFFE, ROLF LOEBER, MAGDA STOUTHAMER-LOEBER a LARRY M. KALB. Regular Article: The concentration of offenders in families, and family criminality in the prediction of boys' delinquency. *Journal of Adolescence* [online]. 2001, 24(5), 579-596 [cit. 2017-05-21]. DOI: 10.1006/jado.2001.0424. ISSN 01401971.

GRIEB, SMD, A CRAWFORD, J FIELDS, H SMITH, R HARRIS a P MATSON. "The Stress Will Kill You": Prisoner Reentry as Experienced by Family Members and the Urgent Need for Support Services. *JOURNAL OF HEALTH CARE FOR THE POOR AND UNDERSERVED* [online]. 2014, 25(3), 1183-1200 [cit. 2017-05-05]. ISSN 10492089.

HÁLA, Jaroslav. Úvod do teorie a praxe vězeňství. České Budějovice: Vysoká škola evropských a regionálních studií, 2005. Studia VŠERS. ISBN 80-86708-05-5.

HAYNIE, Dana L. a Suzanne MCHUGH. Sibling Deviance: In the Shadows of Mutual and Unique Friendship Effects [article]. *Criminology* [online]. 2003, 41(2), 355 [cit. 2017-05-21]. ISSN 00111384.

HENDL, Jan. Kvalitativní výzkum: Základní metody a aplikace. 1. vyd. Praha: Portál, 2005. 408 s. ISBN 80-7367-040-2.

CHRÁSKA, Miroslav. Metody pedagogického výzkumu: základy kvantitativního výzkumu. Praha: Grada Publishing, 2007. Pedagogika. ISBN 978-80-247-1369-4

NESMITH, Aude a Ebony RUHLAND. Children of incarcerated parents: Challenges and resiliency, in their own words. *Children and Youth Services Review* [online]. 2008, **30**(10), 1119-1130 [cit. 2017-05-21]. DOI: 10.1016/j.childyouth.2008.02.006. ISSN 01907409.

JANOUSEK, Jaromír. Sociální psychologie. Sv. 1. Praha: Státní pedagogické nakladatelství, 1984.

MANBY, M., A.D. JONES, L. FOCA, J. BIEGANSKI a S. STARKE. Children of prisoners: exploring the impact of families' reappraisal of the role and status of the imprisoned parent on children's coping strategies. *European Journal of Social Work* [online]. 2015, 18(2), 228 - 245 [cit. 2017-05-05]. DOI: 10.1080/13691457.2014.888051. ISSN 14682664.

MAŘÁDEK, Vladimír. Vězeňství. Ostrava: Ostravská univerzita, Pedagogická fakulta, 2005. ISBN 80-7368-002-5.

MATOUŠEK, Oldřich a Hana PAZLAROVÁ. Podpora rodiny: manuál pro pomáhající profese. Praha: Portál, 2014. ISBN 978-80-262-0697-2.

MATOUŠEK, Oldřich. 2007. Základy sociální práce. Vyd. 2. Praha: Portál, ISBN 978-80-7367-331-4

MATOUŠEK, Oldřich. 2008. Slovník sociální práce. Vyd. 2., přeprac. Praha: Portál, ISBN 978-80-7367-368-0

MCKAY, Tasseli, Megan COMFORT, Christine LINDQUIST a Anupa BIR. If Family Matters. *Criminology* [online]. 2016, 15(2), 529-542 [cit. 2017-05-06]. DOI: 10.1111/1745-9133.12209. ISSN 15386473.

MIOVSKÝ, Michal. Kvalitativní přístup a metody v psychologickém výzkumu. Praha: Grada, 2006. 332 s. ISBN 80-247-1362-4.

MOWEN, Thomas J. a Christy A. VISHER. Changing the Ties That Bind: How Incarceration Impacts Family Relationships null [article]. *Criminology and Public Policy* [online]. 2016, 15(2), 503 [cit. 2017-05-21]. ISSN 15386473.

MURRAY, J. (2005) 'The effects of imprisonment on families and children of prisoners'. In: Leibling A and Maruna S (eds) *The Effects of Imprisonment*. Devon: Willan Publishing.

NICHOLS EB a LOPER AB. Incarceration in the household: academic outcomes of adolescents with an incarcerated household member. *Journal Of Youth And Adolescence* [online]. 2012, 41(11), 1455-71 [cit. 2017-05-06]. DOI: 10.1007/s10964-012-9780-9. ISSN 15736601.

PHILLIPS S a BLOOM B. In whose best interest? The impact of changing public policy on relatives caring for children with incarcerated parents. *Child Welfare* [online]. 1998, 77(5), 531-41 [cit. 2017-05-06]. ISSN 00094021.

POTOCKÁ, Veronika. Rodina vězněného jako objekt sociální práce [online]. 2014 [cit. 2017-05-21]. Dostupné z: <https://is.cuni.cz/webapps/zzp/detail/124246>. Vedoucí práce Andrea Matoušková.

RASZKOVÁ, Tereza a Stanislava HOFERKOVÁ. Kapitoly z penologie II. Hradec Králové: Gaudeamus, 2014. ISBN 978-80-7435-378-9.

ROWE, David C. a David P. FARRINGTON. Familial Transmission of Criminal Convictions, The [article]. *Criminology* [online]. 1997, 35(1), 177 [cit. 2017-05-21]. ISSN 00111384.

ROWE, David C. a Bill L. GULLEY. Sibling Effects on Substance Use and Delinquency [article]. *Criminology* [online]. 1992, 30(2), 217 [cit. 2017-05-21]. ISSN 00111384.

SHARRATT, Kathryn, Jack PORTER a Carole TRUMAN. 'Nowhere Else to Turn' - Key Findings from an Evaluation of the Offenders' Families Helpline. *Prison Service Journal* [online]. 2014, (216), 30-35 [cit. 2017-05-21]. ISSN 03003558.

SLOMKOWSKI, Cheryl, Richard RENDE, Katherine J. CONGER, Ronald L. SIMONS a Rand D. CONGER. Sisters, Brothers, and Delinquency: Evaluating Social Influence during Early and Middle Adolescence. *Child Development* [online]. 2001, 72(1), 271-283 [cit. 2017-05-21]. ISSN 00093920.

SMITH, Carolyn A. a David P. FARRINGTON. Continuities in Antisocial Behavior and Parenting across Three Generations. *Journal of Child Psychology and Psychiatry* [online]. 2004, 45(2), 230-247 [cit. 2017-05-21]. ISSN 00219630.

STORMSHAK EA, COMEAU CA a SHEPARD SA. The relative contribution of sibling deviance and peer deviance in the prediction of substance use across middle childhood. *Journal Of Abnormal Child Psychology* [online]. 2004, 32(6), 635-49 [cit. 2017-05-21]. ISSN 00910627.

THORNBERRY, TP, A FREEMAN-GALLANT, AJ LIZOTTE, MD KROHN a CA SMITH. Linked lives: The intergenerational transmission of antisocial behavior. *JOURNAL OF ABNORMAL CHILD PSYCHOLOGY* [online]. 2003, 31(2), 171-184 [cit. 2017-05-21]. ISSN 00910627.

TUDBALL, N. (2000), *Doing it Hard: A Study of the Needs of Children and Families of Prisoners in Victoria*, Victorian Association for the Care and Resettlement of Offenders (VACRO), Melbourne. Dostupné z: [http://www.vacro.org.au/portals/0/doing\\_it\\_hard\\_report.pdf](http://www.vacro.org.au/portals/0/doing_it_hard_report.pdf)

VAN DE RAKT M, NIEUWBEERTA P a APEL R. Association of criminal convictions between family members: effects of siblings, fathers and mothers. *Criminal Behaviour And Mental Health: CBMH* [online]. 2009, 19(2), 94-108 [cit. 2017-05-06]. DOI: 10.1002/cbm.715. ISSN 14712857.

VISHER, C.A., J. YAHNER a S.A. DEBUS-SHERRILL. Employment after prison: A longitudinal study of former prisoners. *Justice Quarterly* [online]. 2011, 28(5), 698 - 718 [cit. 2017-05-21]. DOI: 10.1080/07418825.2010.535553. ISSN 07418825.

VOLKER, Beate, Ruben DE CUYPER, Gerald MOLLENHORST, Anja DIRKZWAGER, Peter VAN DER LAAN a Paul NIEUWBEERTA. Changes in the social networks of prisoners: A comparison of their networks before and after imprisonment. *Social Networks*

[online]. 2016, 47, 47-58 [cit. 2017-05-05]. DOI: 10.1016/j.socnet.2016.04.004. ISSN 03788733.

VÝROST, Jozef a Ivan SLAMĚNÍK. *Aplikovaná sociální psychologie. II.* Praha: Grada, 2001. Psyché. ISBN 80-247-0042-5.

WARR, Mark. Parents, Peers, and Delinquency. *Social Forces* [online]. 1993, 72(1), 247-264 [cit. 2017-05-21]. ISSN 00377732.

WESTERN B, BRAGA AA, DAVIS J a SIROIS C. Stress and Hardship after Prison. *AJS; American Journal Of Sociology* [online]. 2015, 120(5), 1512-47 [cit. 2017-05-21]. ISSN 00029602.

WILDEMAN, Christopher, Jason SCHNITTKER a Kristin TURNEY. Despair by Association? The Mental Health of Mothers with Children by Recently Incarcerated Fathers. *American Sociological Review* [online]. 2012, 77(2), 216 [cit. 2017-05-21]. ISSN 00031224.

Woolfova zpráva: shrnutí hlavních poznatků a doporučení vyšetřování vězeňských nepokojů. Praha: [Vězeňská služba ČR], 1996.

Working with children and families separated by incarceration - A handbook for child welfare agencies. *JUVENILE AND FAMILY COURT JOURNAL* [online]. 2001, 52(1), 49-49 [cit. 2017-05-21]. ISSN 01617109.

### **Zákony:**

Zákon č. 89/2012 Sb., občanský zákoník

Ústavní zákon č. 2/1993 Sb., Listina základních práv a svobod

Zákon č. 257/2000 Sb., zákon o probační a mediační službě

Zákon č. 45/2013 Sb., zákon o obětech trestných činů

Zákon č. 108/2006 Sb., zákon o sociálních službách

### **Seznam příloh:**

Příloha 1: Příklady služeb poskytovaných rodinám uvězněných ve Velké Británii

## **Příloha 1. Příklady služeb poskytovaných rodinám uvězněných ve Velké Británii**

- Probation bus - autobus vozící rodinné příslušníky do vězení na návštěvu;
- Families Helpline – důvěrná linka, na které jsou rodinám poskytovány informace, emocionální podpora;
- POPS Providing support to families of offenders – organizace poskytující podporu rodinám uvězněných – psychická podpora, rodinné centrum, organizace návštěv, pomoc při propuštění vězně