

**Univerzita Karlova**

Pedagogická fakulta

Katedra speciální pedagogiky

**Bakalářská práce**

**Historie vzdělávání žáků s mentálním postižením v Táboře**

**History education of children with mental disabilities in  
Tábor**

Vedoucí bakalářské práce:

**PaedDr. Jaroslava Zemková, Ph.D.**

Vypracovala:

**Markéta Zemanová**

2017

## **Prohlášení**

Prohlašuji, že jsem bakalářskou práci vypracovala samostatně a je mým původním autorským dílem. Veškerou literaturu a použité prameny, z nichž jsem při zpracování čerpala, v práci řádně cituji a jsou uvedeny v seznamu použité literatury. Dále prohlašuji, že tato bakalářská práce nebyla využita k získání jiného nebo stejného titulu.

V Sezimově Ústí 21. 4. 2017

Markéta Zemanová

Děkuji PaedDr. Jaroslavě Zemkové, Ph.D. za vedení mé práce a poskytnutí cenných rad a připomínek. Též děkuji paní ředitelce a pracovníkům MŠ a ZŠ Tábor za poskytnuté materiály o historii školy a za čas, kterým mi byli při mé práci nápomocní. V neposlední řadě děkuji mé rodině za obětavou podporu a trpělivost při mých studiích.

## **Anotace**

Bakalářská práce poskytuje přehled vývoje speciálního školství v Táboře od 30. let 20. století do současnosti. První část práce pojednává o historii péče o mentálně postižené v českých zemích na počátku minulého století a vznikem pomocných škol, mimo jiné na základě zákona o pomocných školách.

Druhá část bakalářské práce obsahuje informace o vzniku a historii pomocné školy v Táboře. Popis historie školy vychází z historického kontextu založení školy, druhé světové války, období socialismu, období po roce 1989 a končí shrnutím současného stavu.

Poslední třetí část je věnována rozhovorům s bývalými i současnými pracovníci školy, které zasvětily práci s mentálně postiženými celý svůj profesní život.

## **Klíčová slova**

historie, pomocná škola, zvláštní škola, Tábor

## **Annotation**

The bachelor thesis provides an overview of the development of special education in Tábor from the 30s of the 20th century to the present. The first part is about the history of care for the mentally disabled in the Czech Republic at the beginning of the last century and the establishment of special schools, based on the law on auxiliary schools.

The second part of the bachelor thesis contains information about the history and the establishment of the special school in Tábor. The description of the school's history is based on the historical context of the founding of the school, the Second World War, the socialist era, the period after 1989 and it ends with a summary of the present state.

The last third part is dedicated to interviews with the former and current teachers who have devoted their entire professional life to the work with the mentally disabled.

## **Key words**

history, special school, Tábor

## Obsah

Úvod .....	10
1 Počátky péče o mentálně postižené .....	11
1.1 Represivní přístup .....	11
1.2 Charitativní přístup .....	11
1.3 Humanistický přístup .....	11
1.4 Rehabilitační přístup .....	12
1.5 Preventivně-integrační přístup .....	12
1.6 Inkluzivní přístup .....	12
2 Počátky péče o mentálně postižené ve světě .....	13
3 Počátky péče o mentálně postižené v českých zemích .....	14
3.1 První ústav pro slabomyslné v Čechách .....	14
3.2 Čádovy sjezdy .....	15
4 Legislativa .....	17
4.1 Zákon č. 86/1929 Sb. o pomocných školách .....	17
4.2 Zákon č. 95/1948 Sb. o základní úpravě jednotného školství (Školský zákon).....	17
5 Pomocné školy .....	19
5.1 Žáci pomocných škol .....	19
5.2 Vyučování na pomocných školách.....	20
5.3 Nižší stupeň pomocných škol.....	20
5.4 Vyšší stupeň pomocných škol .....	21
5.4.1 Vyučovací jazyk .....	21
5.4.2 Učení o domovině.....	21
5.4.3 Počty .....	22
5.4.4 Kreslení a Psaní .....	22
5.4.5 Zpěv .....	22
5.4.6 Tělesná výchova .....	22

5.4.7 Ruční práce .....	22
5.5 Současný stav pomocných škol.....	23
5.5.1 Přípravný stupeň základní školy speciální .....	23
5.5.2 Rehabilitační program základní školy speciální .....	24
6 Zvláštní školy .....	25
6.1 Cíle zvláštní školy .....	25
6.2 Žáci zvláštní školy.....	26
6.3 Členění zvláštní školy .....	27
6.4 Učební plány zvláštní školy .....	28
6.4.1 Český jazyk .....	29
6.4.2 Matematika .....	29
6.4.3 Prvouka.....	30
6.4.4 Vlastivěda a Přírodověda.....	30
6.4.5 Občanská výchova.....	31
6.4.6 Dějepis.....	31
6.4.7 Zeměpis .....	32
6.4.8 Přírodopis .....	32
6.4.9 Fyzika .....	32
6.4.10 Chemie.....	32
6.4.11 Hudební výchova.....	32
6.4.12 Výtvarná výchova.....	33
6.4.13 Pracovní vyučování .....	33
6.4.14 Tělesná výchova .....	34
6.4.15 Zdravotní tělesná výchova.....	35
6.4.16 Rýsování .....	35
6.4.17 Řečová výchova.....	35
6.5 Současný stav zvláštních škol .....	35

7 Historie vzdělávání žáků s mentálním postižením v Táboře.....	38
7.1 Založení pomocné třídy v Táboře (1934).....	38
7.2 První léta vyučování (1934 – 1939) .....	38
7.3 Druhá světová válka (1939 – 1945) .....	39
7.4 Období po druhé světové válce (1945 - 1948) .....	40
7.5 Období po roce 1948 (1948 – 1968) .....	40
7.6 Období po roce 1968 (1968 – 1984) .....	42
7.7 Období po roce 1984 (1984 – 1989) .....	44
7.8 Období po roce 1989 .....	46
7.9 Současnost (školní rok 2016/2017) .....	47
8 Zpracování rozhovoru .....	49
9 Diskuze.....	54
Závěr.....	56
Prameny a literatura .....	57
Seznam příloh.....	59
Seznam tabulek .....	60
Seznam obrázků .....	61

**Motto:**

*Člověk je rozum, vůle a cit.  
Tedy vychovat srdce, zušlechtit je,  
v tom vidím pravé poslání učitelovo...<sup>1</sup>*  
(Josef Zeman)

---

<sup>1</sup> *Zvláštní škola Tábor 1934 – 1984, 50 let. Tábor, 1984.*

## Úvod

Cílem bakalářské práce je popsat historický vývoj vzdělávání žáků s mentálním postižením v Táboře. Bývalé pomocné a zvláštní školy, dnešní základní školy speciální a základní školy pro žáky se speciálně vzdělávacími potřebami, mají v České republice dlouhou tradici a zaujímají první místo na pomyslném žebříčku škol pro žáky s mentálním postižením. Zdá se, že poslání těchto škol, které prošly dlouhým dějinným vývojem, zůstává stále stejné.

Práce se zabývá historickým vývojem a proměnami pomocné a zvláštní školy v Táboře. Historický kontext je srovnáván se současným stavem školy. Dějinné souvislosti jsou v práci rozdělovány do 8 významných etap. První etapou je rok založení pomocné školy v Táboře, následují první roky vyučování, poté popis historických událostí před a během druhé světové války, poválečná léta, období normalizace a éra před sametovou revolucí. Historický vývoj školy je zakončen obdobím po roce 1989.

Téma práce je pro mě osobní a vychází z mého zájmu o historii. Myšlenka námětu bakalářské práce vznikla během oslav 80. výročí založení školy, které probíhaly v roce 2014, a kterých jsem se osobně zúčastnila, protože jsem byla ve škole určitou dobu zaměstnaná.

# 1 Počátky péče o mentálně postižené

Již od nepaměti zaznamenáváme stopy pomoci jedincům s postižením, ať už se jednalo o postižení získané dědičnými dispozicemi nebo následkem úrazu a onemocnění. V období lidských dějin se objevovaly snahy tyto vady napravit a léčit. Pokud ale nebyly náprava a léčba úspěšné, nastupovaly alespoň pokusy, které měly zabránit zhoršování stavu postiženého.

V odborné speciálně pedagogické literatuře se setkáváme s periodizací přístupů společnosti k handicapovaným osobám podle jednotlivých historických období.<sup>2</sup>

## 1.1 Represivní přístup

Období nejstarších starověkých civilizací se vyznačovalo represivním přístupem. Je známo, že ve starověké Spartě se zbavovali nemocných či jinak postižených jedinců, kteří by se nebyli schopni podrobit tvrdé spartánské výchově.

Nelze ale vycházet pouze z údajů o starověké Spartě. Z dochovaných dokumentů o zákonných systémech starověkých civilizací (Mezopotámie, Babylonu, Řecka a Říma) vyplývají velmi přísná opatření, která zaručovala ochranu a péči pro postižené ze strany jejich rodiny, obce či státu.

## 1.2 Charitativní přístup

V závislosti na vývoji myšlenkových proudů, společenských paradigmat, filozofických názorů a ideologických směrů se začal odvíjet i vztah k potřebným, na které se začalo nahlížet jako na objekt milosrdenství. Zejména křesťanský středověk zastával ochranné postoje a hlásal potřebu pomoci postiženým a jinak nemocným. V tomto období se objevují první řeholní řády orientované na péči o postižené a jsou zakládány klášterní špitály a hospice.

## 1.3 Humanistický přístup

V období novověku lze zaznamenat první programovou péči o postižené osoby, která se dále specializuje podle jednotlivých druhů postižení. Jedná se o reakci na technické zaujetí společnosti a zkoumání tělesných struktur a funkcí. Na osobnost

---

<sup>2</sup> SLOWÍK, Josef. *Speciální pedagogika*. Praha: Grada, 2007, 160 s. Pedagogika (Grada). ISBN 978-80-247-1733-3, s. 12.

člověka se začalo nahlížet komplexně, zohledňovaly se složky fyzické, psychické, duchovní a sociální.

V tomto období lze registrovat rozsáhlé zakládání institucí, ústavů a škol zaměřených na péči a pomoc různě postiženým osobám. Mnohé z těchto institucí fungují na původním místě dodnes.

#### **1.4 Rehabilitační přístup**

Od přelomu 19. a 20. století evidujeme propojování léčby s výchovou a vzděláváním. V českých zemích rehabilitační přístup dozníval ještě v 80. letech minulého století. „Re-habilitace“ doslova „znovu-uschopnění“ se snaží o uplatnění handicapovaného člověka v běžné společnosti. Pokud nebyl postižený jedinec rehabilitace schopen, dočkal se umístění do ústavního zařízení a stal se obětí institucionální péče. V ideologickém prostředí 2. poloviny 20. století majoritní společnost na našem území zcela záměrně segregovala skupiny různě postižených osob.

#### **1.5 Preventivně-integrační přístup**

Po 2. světové válce se vyspělé země začaly cíleně zaměřovat na prevenci vzniku postižení, včetně snahy o předcházení riziku narození dítěte s vrozenou vadou nebo poruchou. Na území České republiky začínáme tyto tendence zaznamenávat až od počátku 90. let 20. století.

V souvislosti s tímto přístupem vyvstaly otázky v oblasti prevence, etiky nebo přijímání handicapovaných jedinců intaktní společností.

#### **1.6 Inkluzivní přístup**

Inkluzivní přístup lze charakterizovat jako přirozené začleňování handicapovaných osob do běžné společnosti, resp. jejich nevyčleňování ze populace. V procesu výchovy a vzdělávání a pracovním a společenském začleňování se pokud možno nevyužívají žádné speciální a nestandardní prostředky a preferují se obvyklé postupy. Jedná se o globální trend na mezinárodní úrovni spolupráce s výměnou zkušeností. V České republice je tento trend zvláště upřednostňován po vstupu do Evropské unie. Jedná se však o dlouhodobý záměr, kdy se skupina handicapovaných osob a intaktní společnost musí aktivně učit společnému soužití.

## 2 Počátky péče o mentálně postižené ve světě

S nástupem rozvoje věd a se změnou ekonomický podmínek se začínají objevovat počátky péče o handicapované osoby. Zdravotní a sociální péče přestává být izolovaná a přibírá prvky pedagogické. Pedagogickému smýšlení však brání církevní předsudky. V tomto období začaly vznikat první ústavy pro handicapované osoby, které byly především charitativní a soukromé. Státy se příliš neangažovaly v zakládání ústavů, z důvodu snahy zabránit vynakládání finančních prostředků.

První ústav pro slabomyslné byl založen v Bicetre v Paříži ve Francii, pravděpodobně v roce 1824 a jeho zakladatelem se stal Felix Voisin.

Po Francii následoval první ústav pro slabomyslné v Rakousku. V roce 1828 byl zřízen ústav v Salzburgu, jehož zakladatelem byl Gotthard Guggenmoos. Do ústavu byli přijímáni především jedinci s lehkým stupněm slabomyslnosti.

Ve Švýcarsku se zasloužil o zakládání ústavů Jan Jakub Guggenbühl, jehož cílem bylo zakládat ústavy pro výchovu a vyučování kreténů. Sám Guggenbühl vytvořil první speciální výchovné metody.

Další četné ústavy vznikaly také v Německu, Dánsku, Anglii a USA na základě nově vzniklých školských zákonů o veřejném vyučování.

### 3 Počátky péče o mentálně postižené v českých zemích

V českých zemích se počátky péče o slabomyslné datují od 60. let 19. století, kdy byly na našem území zakládány první ústavy pro slabomyslné, do kterých byly přijímány děti příslušníků vládnoucí třídy. Většina mentálně postižených proto nadále zůstávala bez náležité péče. Jednalo se pouze o první pokusy o výchovu a vzdělávání slabomyslných.

#### 3.1 První ústav pro slabomyslné v Čechách

Organizovaná péče o mentálně postižené v Čechách začala založením Ernestina roku 1871 v Praze. Jeho zakladatelem byl lékař, přírodovědec, pedagog a filozof MUDr. Karel Slavoj Amerling (1807 – 1884). Amerling se zároveň stal prvním ředitelem ústavu. Zařízení bylo umístěno v Kateřinské ulici v Praze 2 a jeho založení schválil a finančně podporoval Spolek paní a dívek sv. Anny.

Ernestinum bylo založeno pro „chudé slabomyslné“ a „blbé“ děti. Jako cíl péče se uvádělo na základě výchovy a zdravotnické péče, navrátit vzdělávané osoby do společnosti coby uvědomělé a užitečné občany. Při ústavu byla zřízena dvě kuratoria (lékařské a pedagogické), která doporučovala vhodné jedince k přijetí.

Ústav se dělil na 3 oddělení. V prvním oddělení měli být chovanci pouze dočasně a po důkladném pedagogickém a lékařském pozorování měli být přeřazeni do dalších oddělení. Hlavní náplní práce tohoto oddělení byl výcvik v sebeobsluze a v rukodělných pracích.

Druhé oddělení mělo výchovný a vyučovací charakter. Náplň práce se podobala první třídě obecné školy. Vyučovalo se čtení, psaní, dějepis, rýsování, kreslení, tělocvik a zpěv. Dále se vyučovaly práce v domě, na zahradě a na poli. Cílem bylo, aby chovanci po odchodu z ústavu, byli schopni samostatné obživy.

Třetí oddělení byl tzv. „azyl pro idiotické děti“. Mezi hlavní principy péče patřily láska, opatrnost, rozumné ošetření a léčení.

Amerling v Ernestinu také působil jako ústavní lékař. V rámci své praxe studoval somatické abnormality svých žáků, například na základě jejich chrupu, nehtů, vlasů a též vad řeči. Své pozorování zaznamenával společně s rodinnou anamnézou, zájmy a zálibami dítěte v chorobopisech chovanců.

Ústav za Amerlingova vedení prosperoval a měl výbornou pověst, která přesahovala i hranice státu. Po jeho smrti vedla Ernestinum tři roky Amerlingova

manželka Svatava a po ní převzal vedení synovec Čeněk Amerling. V roce 1902 se stal dalším ředitelem Ernestina MUDr. Karel Herfort (1871 – 1940).

Za Herfortova působení v Ernestinu zde fungovaly dvě třídy a ústav byl vybaven novými učebnicemi. Hlavním cíle bylo naučit děti jednoduchým činnostem a řemeslným dovednostem, které zahrnovaly práce košíkářské, obuvnické, truhlářské, kartáčnické, šicí a práce na zahradě. V ústavu byla také zřízena odborná knihovna.

Herfort začal slabomyslnost členit na vrozenou a získanou. Slabomyslné děлил podle úrovně vzdělavatelnosti na debily (schopné výchovy a vzdělávání), imbecily (schopné výchovy, ne však vzdělávání) a idioty (neschopné výchovy, ani vzdělávání).<sup>3</sup>

### 3.2 Čádovy sjezdy

Vyvrcholením prvního období péče o slabomyslné v Čechách byly tři Čádovy sjezdy. Eisová (1983) uvádí, že tyto sjezdy byly základem pro formování organizační struktury péče o postižení a také pro formování oboru speciální pedagogika v našem státě.

František Čáda (1865 – 1918) byl zakladatelem české psychopedie dítěte a věnoval se rozvoji pomocného školství. Čáda byl přítel Karla Herforta, kterého rovněž považoval za svého učitele.

Podmět pro organizaci sjezdů byla Čádova návštěva II. rakouské konference v Haydenhausu v roce 1906, jejíž hlavní náplní byla problematika slabomyslnosti. Čáda zde zveřejnil diagramy s údaji o výskytu slabomyslných, jejichž autorem byl Josef Zeman (1867 – 1961), a zároveň byly na sjezdu vystavovány práce žáků z Ernestina.

První Čádův sjezd pro péči o slabomyslné a školství pomocné se uskutečnil v Praze v roce 1909. Na sjezdu vystupovaly významné české osobnosti z řad lékařů, pedagogů, právníků, poslanců a žurnalistů. Hlavním důvodem k uspořádání sjezdu byla otázka „překážejících“ slabomyslných dětí v obecných školách.

S inovativními nápady vystoupil Josef Zeman, který ve své přednášce „O pedagogickém významu pomocných škol“ doporučoval snížení počtu žáků ve třídách pomocných škol, užívání speciálních vyučovacích metod nebo zavedení vlastních osnov a učebnic. Účastníci sjezdu navštívili Ernestinum.

---

<sup>3</sup> EISOVÁ, Alena. *Kapitoly z dějin psychopedie*. SPN, Praha 1983, s. 10.

Druhý Čádův sjezd pro péči o slabomyslné a školství pomocné se konal v roce 1911 v Brně. Předsedou sjezdu byl František Čáda a prvním místopředsedou Karel Herfort. Na sjezdu se probíraly myšlenky soustavné a trvalé péče o slabomyslné a jejich zapojení do společnosti, myšlenka prevence slabomyslnosti nebo nutnost odborného vzdělání učitelů pomocných škol. Cílem druhého sjezdu byla propagace péče o slabomyslné a nutnost zřizování nových pomocných škol na Moravě.

Třetí Čádův sjezd pro péči o slabomyslné a školství pomocné se uskutečnil v Polské Ostravě v roce 1913. Cílem sjezdu bylo prodiskutovat zlepšení osudu slabomyslných dětí z pedagogického, lékařského a právního hlediska, jednat o výsledcích dosavadní činnosti a zároveň šířit zájem o sociální postavení slabomyslných dětí.<sup>4</sup> V úvodu byla zdůrazněna nutnost zlepšení péče o slabomyslné v Čechách a na Moravě a nutnost zvýšení počtu pomocných škol. Téma pomocných škol bylo zároveň hlavní náplní sjezdu.

---

<sup>4</sup> EISOVÁ, Alena. *Kapitoly z dějin psychopedie*. SPN, Praha 1983, s. 46.

## 4 Legislativa

### 4.1 Zákon č. 86/1929 Sb. o pomocných školách

Významným dokumentem se stal zákon ze dne 24. května 1929 o pomocných školách (třídách). Tento zákon jako první v historii řešil povinnou školní docházku žáků s nedostatkem duševních schopností, kteří se nemohli vzdělávat v obecných školách.

Mělo se jednat o samostatné školy s vlastní správou, budovou, zahradou i dílnou, ale pomocné třídy se mohly spojit se školou obecnou. Zákon také stanovil financování pomocných škol.

Nejvyšší počet dětí v jedné třídě byl ustanoven na 20. Pokud by počet žáků přesáhl toto číslo, musela být zřízena druhá třída. Zároveň pomocná škola, která měla po tři po sobě následující roky více než 8 tříd, musela být rozdělena na 2 samostatné školy.

Pomocné školy podle zákona navštěvovali žáci, kteří byli ve věku školou povinném. Pouze žáci, jejichž psychický a tělesný stav nedovoloval navštěvovat školu, byli zproštěni školní docházky.

Zákon myslel také na učitele pomocných škol, kteří podle § 10 museli splnit zkoušku způsobilosti pro obecné nebo občanské školy a podrobili se úspěchu odborné učitelské způsobilosti pro pomocné školy.

Zákon měl i drobné nedostatky. Nezaobíral se speciálními metodami ve vyučování, nebyly stanoveny speciální osnovy, speciální pomůcky ani speciální školení pro učitele pomocných škol.

### 4.2 Zákon č. 95/1948 Sb. o základní úpravě jednotného školství (Školský zákon)

Zákon č. 95 z 21. dubna 1948 oznamoval, že veškerá mládež dostane jednotnou výchovu a obecné a odborné vzdělání.

Pátá část zákona se věnuje školám pro žáky vyžadující zvláštní péči. Podle zákona se tyto školy zřizovaly pro mládež tělesně vadnou a s vadami smyslů a řeči, duševně a mravně vadnou, postiženou chorobami a umístěnou v léčebných ústavech a ozdravovnách. Při školách mohly být zřizovány žakovské domovy nebo jiná ubytovací zařízení sloužící účelům školy.

Podle § 61 mělo Ministerstvo školství a osvěty rozhodovat o zřizování a rušení těchto škol, dále o učebních osnovách, podmínkách pro zřizování tříd a určovalo název těchto škol.

## 5 Pomocné školy

Beneš (1941) charakterizuje školy pro děti úchylné, jinak také nazývané školy speciální, jako zařízení pro děti debilní, hluchoněmé, nevidomé, tělesně vadné, mravně ohrožené a vadné. Školy byly zvláštním druhem národního školství, majíce s ním stejný cíl – vychovat z dětí úchylných osobnosti mravní, poskytnout jim základy nejnutnějšího vzdělání, připravit je k soběstačnému životu.

### 5.1 Žáci pomocných škol

Pomocná škola byla určena pro děti, které nebyly z důvodu svých duševních možností schopny zvládat a dosáhnout cílů školy obecné. Jednalo se tedy o děti méně nadané. Žáci přicházeli do pomocných škol již po několika letech strávených na obecné škole a jejich věk často neodpovídal školnímu stupni, do kterého byli zařazeni.

Do pomocných škol byli přijímáni žáci na základě vynesení ministerstva školství a národní osvěty z 30. září 1923, č. 108. 849-I a později na základě zákona č. 86/1929 Sb. Ze vzdělávání na pomocných školách byly vyloučeny děti choromyslné, idiotické, epileptické, mravně vadné, hluchoněmé a nevidomé. Pro hluchoněmé a nevidomé byly zřizovány pomocné třídy při školách hluchoněmých a nevidomých.<sup>5</sup> Výjimku šlo učinit pouze pro přijímání žáků epileptických. Během vzdělání na pomocné škole měli žáci možnost přestupu do obecné školy, avšak nebylo úkolem pomocných škol připravovat své žáky k návratu do škol obecných.

Výchova a vzdělávání dětí úchylných byla zdůvodněna zásadou, že každé dítě má nárok na nejlepší vzdělávání. Proto bylo nezbytné, aby učitelé a vychovatelé výborně znali své žáky, měli se zajímat o zájmy, ale i nedostatky svých žáků, o jejich duševní úroveň a příčiny jejich vad.

Důraz byl kladen na sledování zdravotního stavu žáků, dbalo se na hodiny tělesné výchovy, ale také na obhospodařování pozemků, domácí a ruční práce a na řemeslné dílny, které měly vést žáky k větší soběstačnosti a společenské upotřebitelnosti.

Žáci, kteří dokončili povinnou osmiletou docházku na pomocné škole, získali propouštěcí vysvědčení. Podmínkou získání toho vysvědčení bylo, aby se žáci naučili

---

<sup>5</sup> BENEŠ, R. *Péče o duševně úchylné a pomocné školství*. Knihovna úchylné mládeže, Praha 1941, s. 131.

číst, psát a počítat. Pokud si žáci tyto schopnosti neosvojili, získali vysvědčení na odchodnou.

## 5.2 Vyučování na pomocných školách

Již v historii byl hlavní rozdíl mezi učivem obecných a pomocných škol v redukci učiva právě na školách pomocných. Beneš (1941) ale uvádí, že nebylo zapotřebí pouze redukovat učivo, nýbrž šlo o užití jiných metod než na škole obecné. Šlo o to, aby povaha dítětem, jeho tělesný stav, jeho duševní a tělesné úchyly byly podrobeny vlivu nápravné pedagogiky a didaktiky.

Vyučování na pomocné škole nebylo samo o sobě účelem, ale výchovným prostředkem.<sup>6</sup> Žáci se nevzdělávali ve věkově heterogenních skupinách tak jako na obecných školách, ale ve třídách, které byly sestavovány podle potřeb žáků v dané skupině. Všeobecně platná zásada zněla, že vyučování se mělo soustředit na věci nejjednodušší povahy, na žákovy zájmy a na jeho tvořivost.

Vyučovací jednotky byly půlhodinové, od roku 1939 byly na základě výnosu ministerstva školství a národní osvěty ze dne 19. října 1939, č. 130.941/39-1/I prodlouženy na 45 minut. Jen hodiny kreslení, ručních prací, tělesné výchovy a náboženství se z administrativních důvodů vyučovaly po hodině.<sup>7</sup> Na nižším stupni pomocných škol se v hodinách zpěvu a tělesné výchovy mohly vyučovací jednotky půlit na 20 nebo 25 minut nebo mohly být ponechány nedělené. Přestávky byly shodné s přestávkami na obecních nebo městských školách a byly chápány jako organická součást vyučování.<sup>8</sup>

## 5.3 Nižší stupeň pomocných škol

Na každé pomocné škole se žáci dělili do skupin podle celkové duševní úrovně. Žáci s nejnižší úrovní se vzdělávali na nižším stupni. Výchova a vzdělávání žáků na tomto stupni vycházely především ze 3 oblastí – z prvouky, tělesné výchovy a ručních prací. Vyučování probíhalo 3 hodiny denně.

---

<sup>6</sup> BENEŠ, R. *Péče o duševně úchylné a pomocné školství*. Knihovna úchylné mládeže, Praha 1941, s. 131.

<sup>7</sup> BENEŠ, R. *Péče o duševně úchylné a pomocné školství*. Knihovna úchylné mládeže, Praha 1941, s. 132.

<sup>8</sup> ČERNÁ, Marie. *Kapitoly z psychopedie: [skriptum]*. Přepřac. vyd. Praha: Karolinum, 1995. ISBN 80-706-6899-7, s. 77 – 78.

Oblast výchovy velmi korespondovala s výchovou v mateřské škole. Učitelé se snažili o rozvoj všech duševních funkcí u svých žáků.

Černá (1995) uvádí, že se vyučování omezovalo na výcvik řeči, vytváření základních početních představ, tělesnou výchovu, smyslovou a pracovní výchovu. Dále pedagogové usilovali o rozvoj paměti, posilovali city a vůli u svých žáků a v neposlední řadě se snažili rozvinout jejich slovní zásobu a prostorovou představivost. Díky grafickým pracím a jiným cvičením se snažili u svých svěřenců rozvíjet motoriku. Žáci se také učili základním hygienickým návykům a sebeobsluze.

## **5.4 Vyšší stupeň pomocných škol**

Na vyšším stupni probíhala výuka 4 hodiny denně a počet žáků ve třídě byl stanoven na 12. Učebnice pro pomocné školy zcela chyběly, proto vyučování probíhalo formou volného rozvrhu. Výchova a vzdělávání se soustředily do 9 oblastí – vyučovací jazyk, učení o domovině, počty, kreslení, psaní, zpěvy, tělesná výchova, ruční práce a náboženství.

### **5.4.1 Vyučovací jazyk**

Ve vzdělávací oblasti Vyučovací jazyk se žáci učili zřetelně vyslovovat, číst plynule tiskací písmo se správným zabarvením hlasu. Také se dbalo na schopnost vyjádřit vlastní myšlenku ústně i písemně. Žáci četli jednoduché texty, učili se z paměti říkanky a volné básně, snažili se o dramatizaci. Pedagogové se rovněž věnovali nápravě řeči u žáků.

### **5.4.2 Učení o domovině**

Vzdělávací oblast Učení o domovině cvičil žáky v orientaci v jejich nejbližším okolí (okres, obec, ulice, dopravní prostředky a jízdní řád). Žáci pozorovali přírodní jevy, domácí a jiné zvířectvo, rostliny a nerosty. Součástí této vzdělávací oblasti byly také znalosti o teple, světle a zvuku. Žáci získávali elementární znalosti o vesmíru – Slunci, Měsíci a hvězdách. Zabývali se také oblastí zaměstnanosti, úřady, místní historií, národními pověstmi a obrazy z dějin českého národa.

### 5.4.3 Počty

Při výuce Počtů žáci poznávali číselný obor do 100 (případně do 1000). Dále se seznamovali s mírami, váhami a penězi. Z geometrie se zaměřovali na jednoduché geometrické obrazce, plochy a tělesa. Vzdělávací oblast obsahovala římské číslice.

### 5.4.4 Kreslení a Psaní

V Kreslení dostali žáci částečně volnou ruku v „zábavkovém“ kreslení. Dále se zabývali ilustrováním věcných poznatků a dějových zážitků. Kreslili ornamenty, geometrické tvar, zobrazovali předměty a přírodniny.

Při Psaní se cvičili v úhledném písmu.

### 5.4.5 Zpěv

Při Zpěvu se učili hymnu a národní písně. Žáci zpívali jednotlivě i ve sboru za doprovodu hudebních nástrojů. Součástí zpěvu byla také rytmická cvičení.

### 5.4.6 Tělesná výchova

Vzdělávací oblast Tělesná výchova přihlížela k fyziologickým vadám žáků a jejich narušené motorice. Tato sportovní oblast vedla ke správnému držení těla a správné chůzi, zlepšovala obratnost prstů, končetin a trupu. Vzbuzovala v žácích zdravou sebedůvěru a zbavovala je bázně. Skupinové hry podněcovaly žáky ke skupinové spolupráci, vzbuzovaly v nich smysl pro čest a pravdu. Jednou ze složek této vzdělávací oblasti byly také vycházky.

### 5.4.7 Ruční práce

Vzdělávací oblast Ruční práce se dále dělila na Ruční práce chlapecké a Ruční práce dívčí s naukou k domácímu hospodářství.

Chlapecké ruční práce vedly žáky k samostatnosti, tvořivosti, obratnosti a vynalézavosti. Obsah vzdělávací oblasti vycházel ze zájmu žáků. Jednalo se především o práce knihařské, košíkářské, truhlářské, řezbářské, rohožkářské, práce s plechem nebo práce zahradnické a zemědělské.<sup>9</sup>

---

<sup>9</sup> BENEŠ, R. *Péče o duševně úchylné a pomocné školství*. Knihovna úchylné mládeže, Praha 1941, s. 134.

Dívčí ruční práce vycházely ze stejného základu jako práce chlapecké, ale byly obohaceny o práce ženy hospodyně. Dívky se učily základům šití, od hrubých stehů na papíře až k šití na stroji. Kromě šití se vyučovalo také vaření.

## **5.5 Současný stav pomocných škol**

Na základě Školského zákona č. 561/2004 Sb. získala pomocná škola nový název a to základní škola speciální. V tomto typu škol jsou vzdělávání žáci v pásmu středně těžké mentální retardace, ale i žáci s těžkou mentální retardací, pro které existuje Přípravný stupeň základní školy speciální, a hlubokou mentální retardací, ti se vzdělávají v Rehabilitačním vzdělávacím programu základní školy speciální.

Do roku 2007 se žáci vzdělávali podle Vzdělávacího programu základní školy speciální a přípravného stupně základní školy speciální. Učební plán obsahoval čtení, psaní, počty, věcné učení, smyslovou výchovu, pracovní a výtvarnou výchovu, tělesnou výchovu, hudební výchovu, řečovou výchovu, nepovinný předmět (zdravotní tělesná výchova, dramatická výchova, sborový zpěv, výtvarné a pohybové činnosti, práce s počítačem) a disponibilní dotaci v 7. a 8. ročníku.<sup>10</sup>

Ve školním roce 2007/2008 byl tehdejší vzdělávací plán nahrazen Rámcovým vzdělávacím programem pro základní školu speciální a příslušným školním vzdělávacím programem. Základní škola speciální se začala dělit pouze na dva stupně – na 1. stupeň (1. – 6. ročník) a na 2. stupeň (7. – 10. ročník).

Základní škola trvá 10 let a její absolventi získají základy vzdělání.

### **5.5.1 Přípravný stupeň základní školy speciální**

Přípravný stupeň základní školy speciální je zřizován pro žáky s těžkým mentálním postižením, s více vadami nebo s autismem. Cílem přípravného stupně je poskytnout vzdělání i těm žákům, kteří nejsou schopni vzhledem ke svému těžkému stupni mentálního postižení nebo ze zdravotních, případně sociálních problémů zvládnout nižší stupeň základní školy speciální.

Žáci se vzdělávají podle Vzdělávacího programu přípravného stupně základní školy speciální. Délka trvání přípravného stupně může být až 3 roky a

---

<sup>10</sup> *Kapitoly ze speciální pedagogiky*. 2., rozš. a přeprac. vyd. Editor Jarmila Pipeková. Brno: Paido, 2006, 404 s. ISBN 80-731-5120-0, s. 280.

žák může v pololetí či na konci školního roku přestoupit na nižší stupeň základní školy speciální.

Práce je zaměřena na rozumovou výchovu, smyslovou výchovu, pracovní a výtvarnou výchovu, tělesnou výchovu a hudební výchovu. Ve třídě současně působí 2 pedagogičtí pracovníci, kteří mají na starosti 4 - 6 žáků. Kromě třídy, kde jsou žáci vzděláváni, by měla být k dispozici další místnost pro individuální práci s žáky, ke cvičení a k relaxaci. Forma hodnocení je slovní.

### **5.5.2 Rehabilitační vzdělávací program základní školy speciální**

Rehabilitační vzdělávací program základní školy speciální je určen žákům s těžkým a hlubokým mentálním postižením, s autismem a více vadami. Vzdělávací program je určen pro žáky z přípravného stupně základní školy speciální nebo pro žáky, kteří se z důvodu svého postižení nejsou schopni vzdělávat pomocí Vzdělávacího programu základní školy speciální.

Vzdělávací program trvá 10 let, dělí se na dva stupně – první a druhý stupeň (oba trvají po 5 letech) a žáci zde plní povinnou školní docházku.

Učební plán se skládá z rozumové výchovy, smyslové výchovy, pracovní a výtvarné výchovy, hudební a pohybové výchovy, rehabilitační a tělesné výchovy a disponibilní časové dotace v 7. a 8. ročníku.

Výchovně vzdělávací proces zajišťují 2 pedagogičtí pracovníci. Specializací jednoho z nich by měla být rehabilitace. Ve třídě je 4 – 6 žáků. Třída, ve které se odehrává samotná výchovně vzdělávací činnost, by měla být doplněna zázemím určeným pro individuální práci s žáky, rehabilitaci, cvičení a relaxaci. Z důvodu časně inkontinence žák je nepostradatelné i dobré hygienické zázemí.

Žáci jsou hodnoceni slovně. Při vyučování jsou využívány formy alternativní komunikace, znaková řeč, Makaton, sociální čtení, globální metoda a další.

## 6 Zvláštní školy

Švarcová (2000) říká, že ve zvláštní škole se vzdělávali žáci s takovými rozumovými nedostatky, pro které se nemohli s úspěchem vzdělávat v základní škole, ani ve speciální základní škole.

Zvláštní školy vznikly na základě zákona o jednotné škole č. 95/1948. Od té doby zvláštní škola několikrát změnila svůj název na Základní školu praktickou a v současnosti na Základní školu pro žáky se speciálně vzdělávacími potřebami, ale cíle a poslání školy zůstávají totožné.

Vzdělávání na zvláštních školách bylo devítileté. O zařazení žáka do školy rozhodoval ředitel školy na základě souhlasu rodičů nebo zákonných zástupců dítěte. Žáci se vzdělávali pod vedením zkušených učitelů, speciálních pedagogů.

Žáci na zvláštních školách byli hodnoceni buď slovním hodnocením, nebo tradiční klasifikací známkami. Pro žáky na nižším stupni se však velmi doporučovalo hodnocení slovní. Slovní hodnocení žáky spíše motivuje než klasické známkování, které může být příčinou stresu. Především žáci mladšího školního věku s mentálním postižením potřebují za pílí při hodinách a za to, že se něco naučili, odměnu či pochvalu. Ta by měla následovat co nejdříve po úspěchu žáka.

Absolventi zvláštních škol měli možnost připravovat se na své budoucí povolání v odborných učelištích nebo v praktických školách. Novela školského zákona č. 19/2000 jim umožňovala dále se vzdělávat i ve středních odborných učelištích a středních školách za podmínky, že splní podmínky přijímacího řízení.

### 6.1 Cíle zvláštní školy

Ve zvláštních školách se vzdělávali žáci školního věku s lehkým mentálním postižením nebo žáci, jejichž rozumové schopnosti byly trvale v pásmu podprůměru, proto se nemohli vzdělávat na běžných základních školách. Zvláštní škola kladla důraz na využívání speciálně pedagogických metod, s jejichž pomocí chtěla umožnit vzdělávat se žákům se speciálně vzdělávacími potřebami. „Pomocí těchto metod chtěla škola u žáků s lehkým mentálním postižením dosáhnout co nejvyšší úrovně znalostí, dovedností a osobnostních kvalit při respektování jejich individuálních zvláštností a

možností. Konečným cílem výchovné a vzdělávací práce zvláštní školy byla příprava žáků na zapojení, případně úplnou integraci do běžného občanského života.”<sup>11</sup>

Zvláštní škola kladla velký důraz na individuální přístup ve výchovně vzdělávacím procesu z toho důvodu, že každý žák zvláštní školy dosáhl v určitém věku odlišné úrovně vědomostí, dovedností a návyků. Vyučování bylo přizpůsobováno právě úrovni psychofyzického vývoje žáků.

Ze současných vzdělávacích trendů vyvstává požadavek integrace a inkluze mentálně postižených dětí, z kterého vyplývá, že žáci s lehkým mentálním postižením by měli být vzděláváni se svými vrstevníky v běžném vzdělávacím proudu na základních školách.

Síť zvláštních škol v České republice byla a stále je velice hustá, v naší zemi se nachází více než 500 zvláštních škol (dnešních škol pro žáky se speciálně vzdělávacími potřebami). Ale jak je zmíněno výše, současné vzdělávací trendy usilují o zařazování žáků bývalých zvláštních škol do hlavního vzdělávacího proudu, proto můžeme v budoucnosti předpokládat úbytek tohoto typu škol.

## 6.2 Žáci zvláštní školy

Ve zvláštních školách se v minulosti vzdělávali žáci s různou úrovní rozumových schopností. Jednalo se především o žáky s lehkým mentálním postižením, ale také o žáky, jejichž rozumové schopnosti se pohybovaly v oblasti normálu nebo na úplné hranici lehkého mentálního postižení. Tyto žáky označujeme jako „hraniční děti“ a stále jsou palčivým problémem speciální pedagogiky.

Švarcová (2000) uvádí, že kromě žáků s lehkým mentálním postižením jsme se na zvláštní škole mohli setkat s žáky s poruchami koncentrace, pozornosti, s dětmi hyperaktivními, s dětmi psychicky nebo nervově nemocnými, s dětmi se specifickými poruchami učení a někdy i s žáky s více vadami, ať už v kombinaci mentálního postižení s tělesnou nebo smyslovou vadou.

V minulosti i v současné době se v tomto typu školy vzdělávali a vzdělávají části romského etnika. V některých školách zastávali velkou část všech žáků. Určitá část žáků romského etnika měla diagnostikované lehké mentální postižení, ale někteří se se svými rozumovými schopnostmi pohybovali v normálu. Jiní romští žáci se lišili

---

<sup>11</sup> ŠVARCOVÁ-SLABINOVÁ, Iva. *Mentální retardace: vzdělávání, výchova, sociální péče*. Praha: Portál, 2000. Speciální pedagogika (Portál). ISBN 80-717-8506-7, s. 26.

svým odlišným chováním, návyky a nedostatečnou znalostí českého jazyka. „Pro tyto žáky byl v roce 1998 vypracován nový vzdělávací program pod názvem *Alternativní vzdělávací program zvláštní školy pro žáky romského etnika*, jehož cílem bylo přizpůsobit vzdělávání ve zvláštních školách, kde převažovali romští žáci, jejich specifickým potřebám a zájmům, zefektivnit proces jejich vzdělávání s přípravou na povolání a usnadnit tak jejich společenskou integraci.“<sup>12</sup>

Poněkud znepokojivé je, že se na současných školách pro žáky se speciálně vzdělávacími potřebami (bývalých zvláštních školách) vzdělává stále více žáků s poruchami chování, kteří jsou spíše obtížně vychovatelní než mentálně postižení. Tito žáci výrazně negativně ovlivňují průběh vyučování. Jejich kázeňské problémy by měla řešit spíše etopedická zařízení než zařízení psychopedická. Žáci s poruchami chování musí být svými učiteli a vychovateli soustavně pozorováni a musí jim být věnována dostatečná pozornost, jinak by se mohlo stát, že by tito dominantní žáci mohli všelijak ubližovat žákům slabším a jejich chování by mohlo dojít až k šikaně.

### 6.3 Členění zvláštní školy

Učební plán zvláštní školy obsahoval tytéž předměty jako učební plán základní školy s výjimkou cizích jazyků, které byly v učebním plánu pro zvláštní školy zařazeny jako nepovinný předmět.

Učební plán byl vytvořen na základě dlouhodobých zkušeností učitelů zvláštních škol tak, „aby umožňoval žákům základní orientaci v okolní skutečnosti, ale také jejich další rozvoj a pokračování ve vzdělávání, získávání dalších informací, osvojování nových poznatků, chápání procesů a jevů v přírodě, ve společnosti i ve světě techniky a v neposlední řadě připravoval žáky na jejich budoucí profesní uplatnění.“<sup>13</sup>

Učební plán kladl velký důraz na osvojování praktických dovedností, proto byl do učebních osnov zařazen větší počet hodin pracovních činností. Tři hodiny týdně tělesné výchovy po celou dobu školní docházky měly napomáhat zdravému fyzickému vývoji žáků. Pro žáky s narušeným tělesným vývojem byla zavedena zdravotní tělesná výchova.

---

<sup>12</sup> ŠVARCOVÁ-SLABINOVÁ, Iva. *Mentální retardace: vzdělávání, výchova, sociální péče*. Praha: Portál, 2000. Speciální pedagogika (Portál). ISBN 80-717-8506-7, s. 61.

<sup>13</sup> ŠVARCOVÁ-SLABINOVÁ, Iva. *Mentální retardace: vzdělávání, výchova, sociální péče*. Praha: Portál, 2000. Speciální pedagogika (Portál). ISBN 80-717-8506-7, s. 62.

Zvláštní škola by vnitřně členěna na 3 stupně. Nižší stupeň tvořil 1. až 3. ročník, střední stupeň zahrnoval 4. až 6. ročník a 6. až 9. ročník spadal pod vyšší stupeň. Nižší stupeň zvláštní školy plnil tři základní funkce a to funkci adaptační, propedeutickou a diagnostickou.

Adaptační funkce byla nutnou součástí přechodu dítě z mateřské školy do školy základní bez rozdílu toho, zda bylo dítě mentálně postiženo. U mentálně postižených žáků se často stává, že z důvodu jejich pomalejšího psychického, fyzického, sociálního i emočního vývoje je jejich mentální věk o polovinu nižší než u dětí bez postižení, proto škola musela počítat s prodloužením adaptační fáze.

Propedeutická funkce kladla důraz na perfektní zvládnutí trivia – čtení, psaní a počítání jako prostředku dalšího vzdělávání.

Švarcová (2000) uvádí, že diagnostická funkce měla za úkol zjišťovat, zda úroveň požadavků zvláštní školy odpovídá úrovni schopností žáka. V případě, že požadavky na žáka by byly příliš nízké nebo naopak příliš vysoké, měla by škola povinnost na základě dohody s rodiči a vyšetření ve speciálně pedagogickém centru, rozhodnout o přeřazení dítěte.

Střední stupeň zvláštní školy předpokládal, že žáci zvládli základní čtení a psaní, proto zařazoval nové vyučovací předměty. Jako na nižším stupni byl kladen důraz na správný tělesný rozvoj žáků a na jejich rozvoj ve výchovných předmětech, především ve výtvarné a hudební výchově.

Vyšší stupeň zvláštní školy se zaměřoval na přípravu žáků na jejich budoucí pracovní uplatnění, na jejich integraci do intaktní společnosti a samozřejmě na přípravu na roli občanů. Důraz byl především kladen na výchovu k rodičovství a na život v rodině. Žáci byli připravováni na výuku na odborných učelištích, proto zvláštní školy částečně zavedly výuku odborných předmětů (pracovní činnosti, výtvarná výchova a přírodovědecké předměty).

Některé zvláštní školy pořádaly pro své absolventy kurzy k doplnění vzdělání. O zařazení do kurzů mohli požádat lidé s nedokončeným vzděláním na základní nebo zvláštní škole, tedy lidé, kteří ukončili povinnou školní docházku v nižším než devátém ročníku základní nebo zvláštní školy nebo devátý ročník nedokončili.

## **6.4 Učební plány zvláštní školy**

Hlavní cíl výchovně vzdělávacího procesu na zvláštní škole mířil k rozvoji a kultivaci osobnosti žáků s mentálním postižením. Dále si škola kladla za cíl

poskytovat těmto žákům vědomosti, dovednosti a návyky potřebné k uplatnění v dalším životě.

Ve zvláštních školách se vzdělávali žáci z odlišných prostředí jako je rodina, mateřská škola speciální nebo běžná základní škola, proto bylo hlavním záměrem zvláštní školy důkladně poznat své žáky, jejich schopnosti, psychické možnosti a individuální zvláštnosti. Podle schopností žáků bylo možné učivo rozšiřovat nebo naopak redukovat.

Učební plány zvláštní školy měly záměr, aby absolventi získali všeobecné znalosti, uměli se srozumitelně a jasně vyjadřovat ústní i písemnou formou, a aby byli zruční a fyzicky zdatní. Důraz byl kladen na poznávací stránku vyučování za předpokladu dostatku příležitostí k praktické činnosti.

#### **6.4.1 Český jazyk**

Vzdělávání v českém jazyce na zvláštní škole mělo žákům pomoci naučit se srozumitelně ústně i písemně vyjadřovat a vytvořit si správné dovednosti v oblasti hlasitého i tichého čtení. Tato oblast také kladla důraz na probouzení úcty k rodnému jazyku a literatuře.

V 1. až 3. ročníku měl český jazyk komplexní charakter, tedy obsahoval jazykovou výchovu. Jazyková výchova si ukládala za cíl rozvíjet v žácích smyslové vnímání a mluvenou řeč, seznamovat je se základy čtení, psaní a literární výchovy. Dále učitelé u žáků rozvíjeli všech jejich smysly, vychovávali je ke spisovnému vyjadřování v krátkých mluvených projevech a formovali u žáků základy čtení a psaní.

Ve 4. až 6. ročníku bylo vyučování obohaceno o sloh a literární výchovu a dále se prohlubovaly znalosti čtení a psaní.

V 7 až 9. ročníku se pedagogové zaměřovali na správné vyjadřování svých žáků, k čemuž využívali prostředky slohového výcviku, čtení, řečové a literární výchovy.

#### **6.4.2 Matematika**

Cílem vyučování ve vzdělávací oblasti matematika bylo umožnit žákům získat takové matematické vědomosti a dovednosti, aby byli schopni řešit základní problémy a úkoly, s nimiž se později mohli setkat v pracovním procesu a běžném životě.

V 1. až 3. ročníku získávali žáci představu o číse pomocí manipulace s reálnými předměty (prsty, počítadla, stavebnice). Učili se zapisovat číslice, pozorovali číselný obor a seznamovali se s matematickými symboly (plus a mínus), které později začínali prakticky využívat. Do výuky byly také zařazeny slovní úlohy s použitím platidel. V tomto období se žáci seznamovali s číselným oborem do sta. V geometrii se žáci učili orientovat se v prostoru pomocí pokynů vpravo, vlevo, pod, nad, za, nahoře, dole, vpředu, vzadu. Poznávali základní geometrické obrazce a učili se užití pravítka za pomoci rýsování rovných čar. Prostorová představivost se u žáků rozvíjela pomocí stavby z krychlí.

Ve 4. až 6. ročníku žáci opakovali a prohlubovali učivo z předchozích ročníků. V aritmetice se číselný obor rozšiřoval do 1000, přidávaly se matematické operace násobení a dělení. Žáci se seznamovali s jednotkami délky, hmotnosti, času a objemu. V geometrii pracovali s pojmy bod, přímka, úsečka, kruh a kružnice.

V 7. až 9. ročníku se rozšiřoval číselný obor do milionu a prohlubovalo se učivo z předchozích ročníků. Žáci byli seznamováni s písemným násobením a dělením, desetinnými čísly a zlomky. V geometrii získávali informace o obvodu a obsahu obrazců a povrchu a objemu těles.

### **6.4.3 Prvouka**

Prvouka byla stejně jako na základní škole vyučována v 1. – 3. ročníku a jejím cílem bylo poskytnout žákům základní znalosti o přírodě a o jejich nejbližším okolí (okres, město, škola). Učivo bylo uspořádáno podle ročník období. V průběhu kalendářního roku se žáci zabírali změnami v přírodě. Oblast využívala lokálních specifik a tradic.

### **6.4.4 Vlastivěda a Přírodověda**

Oblasti Vlastivěda a Přírodověda se objevuje ve 4. – 6. ročníku.

Učivo vlastivědy si kladlo za cíl seznámit žáky se základy společenskovedních předmětů. Úkol bylo zformovat u žáků vztah k vlasti, k místu, kde žijí a seznámit je s nutností ochrany přírody.

Učivo přírodovědy poskytovalo žákům základní poznatky o živé a neživé přírodě v souvislosti se vztahem k člověku. Výuka vycházela z vlastních znalostí žáků a z vědomostí získaných v prvouce.

#### **6.4.5 Občanská výchova**

Občanská výchova se nacházela v osnovách 7. – 9. ročníku zvláštní školy. Cílem občanské výchovy bylo předat žákům základní vědomosti o podstatě a fungování demokratické společnosti a rovněž o právech a povinnostech občanů. Občanská výchova umožňovala žákům získat základní orientaci v právních předpisech a normách a budovala u nich základy právního vědomí a občanské zodpovědnosti.

Ve vzdělávací oblasti hrála roli složka výchovná, která se zaměřovala na vytváření vztahů mezi lidmi v rodině, v zaměstnání, ale také v širších společenských kontextech.

Hlavními úkoly občanské výchovy bylo vytvoření pocitu sounáležitosti, úcty a odpovědnosti u žáků, přispívat ke kultivaci jejich osobnosti po stránce mravní, citové a volní a v neposlední řadě vzdělávací oblast usilovala o co nejúspěšnější začlenění žáků do společnosti.

#### **6.4.6 Dějepis**

Dějepis se rovněž objevoval mezi předměty 7. – 9. ročníku zvláštní školy. Cílem předmětu bylo poskytnout žákům poznatky z dějin českého národa v kontextu dějin světových, s důrazem na význam důležitých historických osobností.

Charakteristiky jednotlivých období obsahovaly časové vymezení, myšlenkové odkazy významných osobností, společenskou strukturu a organizaci, způsob obživy (zemědělství, řemeslná a průmyslová výroba) a informace o kultuře (věda, technika, umění, náboženství, způsob života).

Pedagogové při výuce dějepisu přihlíželi k zájmům a schopnostem žáků a měli možnost využití rozmanitého souhrnu metod a prostředků (exkurze, vycházky a výlety na historicky významná místa, besedy s pracovníky muzeí atd.).

### **6.4.7 Zeměpis**

Cílem výuky zeměpisu v 7. – 9. ročníku zvláštní školy bylo naučit žáky pracovat s mapou. Učivo zeměpisu se zaměřovalo na informace o České republice a o některých státech Evropy a ostatních světadílů.

Učivo o České republice se dělilo podle regionů, zvláštní důraz byl přikládán informacím o dopravě.

### **6.4.8 Přírodopis**

Také přírodopis se na zvláštní škole vyučoval v 7. – 9. ročníku. Předmět umožňoval žákům získat základní vědomosti o přírodě s důrazem na jejich praktické využití.

Učivo přírodopisu se dělilo do stejných oblastí jako na základní škole. Jednalo se o oblasti – živočichové, houby a rostliny, člověk, planeta Země a ochrana životního prostředí.

### **6.4.9 Fyzika**

Předmět fyzika se rovněž objevoval na druhém stupni v 7. – 9. ročníku. Tato vzdělávací oblast se zabývala základními vědomosti o fyzikálních jevech a jejich využití v praxi. Ve vzdělávací oblasti bylo možné najít témata - druhy látek a jejich vlastnosti, pohyb a síla, tepelné motory, základní poznatky o zvuku, elektřině, magnetismu aj.

### **6.4.10 Chemie**

Chemie se na zvláštní škole vyučovala pouze v 9. ročníku a poskytovala žákům vědomosti o některých sloučeninách a chemických reakcích opět s důrazem na jejich praktické využití v životě.

### **6.4.11 Hudební výchova**

Hudební výchova je jedním z esteticko-výchovných předmětů. Jejím cílem na zvláštní škole bylo rozvíjet hudebnost u žáků, zprostředkovávat jim hudební bohatství, kultivovat estetické a etické cítění a prožívání žáků.

V 1. až 3. ročníku se tato vzdělávací oblast zaměřovala na rozvoj rytmu, rozlišování výšky tónů, přizpůsobení se správnému tempu, na rozlišování

barvy tónů, smysl pro sílu zvuku a rozvoj schopnosti krátkodobého soustředění se na poslech. Při rozvoji hudebnosti se využívaly individuální i skupinové metody.

Ve 4. až 9. ročníku se vzdělávací oblast rozšiřovala o instrumentální činnosti, tedy práci s melodickými orffovskými nástroji a o oblast hudebně-pohybových činností (improvizované vyjádření hudby pohybem).

#### **6.4.12 Výtvarná výchova**

Výtvarná výchova byla zastoupena ve všech ročnících zvláštní školy. Učební plány si kladly za cíl prohlubování estetického osvojování přírody a světa kolem nás prostřednictvím výtvarných činností. Výtvarná výchova dále vytvářela citový vztah ke kráse, kultivovala estetický vkus k okolí i k sobě samým a rozvíjela fantazii, vůli, intelekt a tvořivost u žáků.

V 1. až 3. ročníku měla vzdělávací oblast tyto cíle – rozvoj smyslového vnímání, pozornosti, představivosti, výtvarných dovedností a seznamovala žáky s ilustrátory dětských knih.

Ve 4. až 6. ročníku využívala výtvarná výchova mezipředmětových vztahů a přecházela k uvědomělé výtvarné činnosti. Žáci se snažili o výtvarné vyjadřování vlastních emocí.

V 7. až 9. ročníku měla výtvarná výchova za úkol rozvíjet představivost a tvořivost na základě konkrétní zkušenosti a fantazie a integrovat a prohlubovat estetickou kultivaci žáků na základě poznání výrazových prostředků.

#### **6.4.13 Pracovní vyučování**

V této vzdělávací oblasti byli žáci seznamováni se základními informacemi o materiálech, nástrojích a pracovních postupech. Pracovní vyučování se na zvláštní škole dělilo do 3 složek – dílenské práce, pěstitelské práce a práce v domácnosti.

Dílenské práce se zaměřovaly na práce s drobným materiálem, práce s modelovací hmotou, práce s papírem a kartónem, práce montážní a demontážní, práce se dřevem, práce s kovem, práce s plasty, technickou grafiku, komplexní práce s různými materiály a v rámci přípravy na studium na

odborném učelišti se zařazovala předprofesní příprava, práce elektromontážní aj.

Práce v domácnosti zahrnovaly oblasti - sebeobsluha a osobní hygiena, provoz domácnosti a třídy, výživa a příprava pokrmů, péče o dítě, práce s textilem, šití, háčkování, pletení a práce s kombinovaným materiálem.

Při pěstitelských pracích se žáci seznamovali s péčí o pokojové a užitkové rostliny, učili se pracovat s pěstitelským náradím a pomůckami, pěstovali květiny, ovoce a zeleninu, pomáhali při její sklizni a sbírali léčivé byliny.

V rámci vzdělávací oblasti pracovní vyučování mohli žáci chovat drobná domácí zvířata (např. morčata, křečky a králíky) nebo ptáky a akvarijní rybičky. Žáci se prostřednictvím chovu seznamovali se zásadami krmení a ošetřování domácích zvířat.

#### **6.4.14 Tělesná výchova**

Vzdělávací oblast tělesná výchova na zvláštní škole plnila následující funkce – vzdělávací a rozvojovou, kompenzační a zdravotně-preventivní, socializační, informační, propagační a ochrannou.

Tělesná výchova měla žákům umožnit poznat vlastní pohybové možnosti a omezení, uvědomit si je, respektovat je a využívat je k cílenému ovlivňování svého tělesného a duševního stavu.

V rámci této oblasti se realizoval základní plavecký kurz, lyžařský výcvik, který mohl být pojat jako pravidelná výuka v zimních měsících v okolí školy, nebo jako týdenní kurz ve vyšších ročnících. V neposlední řadě do oblasti spadal také turistický výcvik, který měl podobu kondičních vycházek po přírodě, případně turistických výletů a pobytů v přírodě.

V 1. až 3. ročníku byla tělesná výchova založena na spontánních pohybových činnostech a pohybových hrách. Výraznou složku činnosti tvořily hudba a rytmizace pohybu.

Ve 4. až 6. ročníku se zvyšoval podíl samostatné práce žáků. Obsah tvořily především základní sportovní hry, sporty a jiné pohybové aktivity (gymnastika, plavání, turistika).

V 7. až 9. ročníku byl kladen důraz na ucelenou podobu realizace pohybových her. Žáci byli vedeni k samostatnosti v pohybových činnostech, jejich organizaci a řízení.

#### **6.4.15 Zdravotní tělesná výchova**

Zdravotní tělesná výchova byla povinná součástí tělovýchovného vzdělávání a zaváděla se pro žáky s trvale nebo přechodně změněným zdravotním stavem. Jako cíle zdravotní tělesné výchovy se uvádělo odstranění nebo zmírnění zdravotního oslabení žáků.

#### **6.4.16 Rýsování**

Výuka rýsování na zvláštní škole byla začleněna mezi předměty 8. až 9. ročníku. Cílem předmětu bylo naučit žáky používat rýsovací pomůcky, rýsovat základní geometrické útvary, zobrazovat jednoduchá tělesa a číst a kótovat technické nákresy.

#### **6.4.17 Řečová výchova**

Řečová výchova bylo povinná pro všechny žáky 1. až 3. ročníku zvláštní školy a doporučovalo se v ní pokračovat i ve vyšších ročnících. Úkolem řečové výchovy bylo rozvíjení komunikačních schopností a dovedností žáků za účelem dorozumívání. Bylo nezbytné, aby pedagogové uplatňovali individuální přístup z důvodu individuálních řečových schopností žáků.

Řečová výchova se vyučovala individuálně, v malých skupinách žáků v počtu 2 – 3 nebo ve větším kolektivu. Zapojovaly se aktivity pro rozvoj jemné motoriky, průpravná artikulační cvičení, rytmizace, slovní hry, zpěv, vyprávění, dramatizace a další.

### **6.5 Současný stav zvláštních škol**

V návaznosti na Školský zákon č. 561/2004 Sb. získala zvláštní škola nový název a to název základní škola praktická. I nadále se zde vzdělávali žáci s lehkým mentálním postižením. Žáci byli vyučováni podle Vzdělávacího programu základní školy praktické (Vzdělávací program zvláštní školy, v platnosti od 1. 9. 1997).

Od školního roku 2007/2008 byly dosud platné vzdělávací programy nahrazeny nově zpracovaným Rámcovým vzdělávacím programem pro základní vzdělávání (RVP ZV) upraveným pro žáky s lehkým mentálním postižením a příslušným školním vzdělávacím programem (ŠVP ZV). Základní škola praktická se podle nové legislativy členila pouze na 1. stupeň (1. – 5. ročník) a 2. stupeň (6. – 9. ročník). Každá základní škola praktická byla povinna vypracovat vlastní Školní vzdělávací program (ŠVP).

RVP ZV s přílohou pro žáky s LMP byl koncipován tak, aby žáci s lehkým mentálním postižením mohli dosáhnout co nejvyšší možné úrovně osobnostních kvalit, za podpory speciálně vzdělávacích metod. RVP ZV s přílohou usilovalo o naplnění stejných vzdělávacích cílů jako RVP ZV, ale za pomoci přístupů, metod a forem, odpovídajících vývojovým a osobnostním zvláštnostem žáků.

Jedná se o cíle:

- Umožnit žákům osvojit si strategie učení a motivovat je pro celoživotní učení.
- Podněcovat žáky k tvořivému myšlení, logickému uvažování a k řešení problémů.
- vést žáky k všestranné a účinné komunikaci.
- Rozvíjet u žáků schopnost spolupracovat a respektovat práci a úspěchy vlastní i druhých.
- Přípravovat žáky k tomu, aby se projevovali jako samostatné, svobodné a zodpovědné osobnosti, uplatňovali svá práva a naplňovali své povinnosti.
- Vytvářet u žáků potřebu projevovat pozitivní city v chování, jednání a v prožívání životních situací, rozvíjet vnímavost a citové vztahy k lidem, svému prostředí i k přírodě.
- Učit žáky aktivně rozvíjet a chránit fyzické, duševní a sociální zdraví a být za ně odpovědný.
- vést žáky k toleranci a ohleduplnosti k jiným lidem, jejich kulturám a duchovním hodnotám, učit je žít společně s ostatními lidmi.

- Pomáhat žákům poznávat a rozvíjet své schopnosti i reálné možnosti a uplatňovat je spolu s osvojenými vědomostmi a dovednostmi při rozhodování o vlastní životní a profesní orientaci.<sup>14</sup>

1. září 2016 byla základní škola praktická přejmenována na základní školu pro žáky se speciálně vzdělávacími potřebami. Jedná se o školu zřízenou podle § 16 odst. 9 Školského zákona. Žáci 1. stupně jsou v současnosti vzdělávání podle individuálních vzdělávacích programů (IVP), které vycházejí ze ŠVP ZV s přílohou pro žáky s lehkým mentálním postižením. Žáci 2. stupně se stále vzdělávají podle ŠVP ZV s přílohou. I nadále je školní docházka devítiletá a absolventi získávají základní vzdělání.

Základní školy pro žáky se speciálně vzdělávacími potřebami zůstávají nejfrekventovanějším zařízením edukačního systému v České republice pro žáky s lehkým mentálním postižením.

---

<sup>14</sup> *Rámcový vzdělávací program pro základní vzdělávání*. [online]. Praha: Výzkumný ústav pedagogický v Praze, 2007. 126 s. [cit. 2017-04-18]. Dostupné z WWW: [http://www.vuppraha.cz/wp-content/uploads/2009/12/RVPZV\\_2007-07.pdf](http://www.vuppraha.cz/wp-content/uploads/2009/12/RVPZV_2007-07.pdf).

## **7 Historie vzdělávání žáků s mentálním postižením v Táboře**

### **7.1 Založení pomocné třídy v Táboře (1934)**

První impulzy pro založení pomocné školy pro děti mentálně retardované v Táboře vznikly během školního roku 1933/1934. V tomto školním roce správy škol v Táboře sestavily seznamy žáků mentálně retardovaných a okresní školní výbor jmenoval komisy, jejímž úkolem bylo přezkoušet žáky po stránce duševní a tělesné. Členy komise byli – odborný učitel Josef Sedloň z městské školy dívčí v Táboře, učitel Jan Martínek z obecné staroměstské školy chlapecké, řídicí učitel František Lískovec a školní lékař MUDr. Jaroslav Batěk.

„Veřejná pomocná třída pro české žactvo obecných škol táborských“ byla zřízena na základě výnosu zemské školní rady ze dne 16. srpna 1934. Tato první pomocná třída se nacházela, a zároveň byla přiřčena k Obecné chlapecké škole v Táboře na Novém Městě, tedy na současné základní škole na Marešově Vrchu, kde setrvala ve 30. a 40. letech. Třída našla prostory ve dvou místnostech v suterénu školy. Prvním ředitelem a učitelem se stal Jan Martínek (\*1904), učitel obecné školy. Jan Martínek byl absolventem čtyřletého učitelského ústavu. Speciální zkoušky získal pro vyučování slabomyslných a to v roce 1932, tělesně a mravně vadných v roce 1933 a nakonec pro vyučování ručním pracím v roce 1934. Splněním těchto zkoušek získal kvalifikaci pro vyučování v pomocné třídě.

### **7.2 První léta vyučování (1934 – 1939)**

Vyučování bylo zahájeno ve školním roce 1934/1935 se čtrnácti žáky ze všech táborských základních škol. Jediným učitelem se stal výše zmiňovaný Jan Martínek. V následujícím školním roce 1935/1936 byla zřízena druhá třída s dvanácti žáky. Jejím učitelem se stal Jan Vosátko, řídicí učitel ze Šebířova. Jan Vosátko, absolvent učitelského ústavu, také složil zkoušku, která ho opravňovala vyučovat úchylné děti.

Již v roce 1934 při výběru žáků do pomocné třídy bylo jasné, že pouze jedna pomocná třída nebude dostačovat počtu dětí. Obě třídy zahrnovaly obvod škol v Táboře, Měšicích a Klokotech. Osobní náklady pomocné školy byly hrazeny Zemí českou, věcné náklady pak místní školní radou v Táboře. Z četných podpisů ve školní kronice je patrné, že školu často navštěvoval univ. prof. doc. dr. Václav Příhoda. Ve školním roce 1936/1937 se dokonce zúčastnil vyučování, prohlédl si učebny a pomůcky a na závěr své návštěvy zapsal pochvalné uznání do školní kroniky.

Zajímavostí je, že kvůli zřízení druhé pomocné třídy vznikl problém, protože obě třídy měly společný vchod a vyučování bylo často přerušováno procházením žáků do druhé třídy.

Na škole působila sociální péče, jejímž úkolem byla starost o ošacení, stravu a zdravotní stav žáků. Asi 60 % žáků obou pomocných tříd pocházelo z chudých dělnických rodin, ostatní žáci z rodin obchodníků a řemeslníků. Proto škola pořádala dobročinné akce, které přispívaly ke zlepšení ošacení a výživy dětí. Kromě dobročinných akcí získávala škola prostředky od místní školní rady, spořitelny, sběrem darů od rodičů a od tábořských občanů. Také byly pořádány tzv. „mléčné a rohlíkové akce“.

V září roku 1938 byla budova školy zabrána německým wehrmachtem pro sanitní účely a pro potřeby divizní nemocnice a byl zde ubytován náhradní prapor, který v budově sídlil do prosince tohoto roku, kdy byla ukončena demobilizace. Z tohoto důvodu se byly Obecná chlapecká škola v Táboře a s ní i obě pomocné třídy nuceny přemístit do budovy reálného gymnázia. Vyučování pomocných škol probíhalo pouze v dopoledních hodinách v prostorách tělocvičny. Kvůli těmto nevyhovujícím podmínkám se výuka omezovala pouze na trivium.

### **7.3 Druhá světová válka (1939 – 1945)**

Část budovy tábořského gymnázia byla v březnu roku 1939 obsazena německým vojskem a výuka byla omezena na polodenní vyučování s volným rozvrhem. V době okupace trpěla škola nedostatkem volných tříd. V říjnu 1939 se budovy gymnázia definitivně zmocnilo říšské německé vojsko. Pomocné třídy se proto opět stěhovaly do budovy odborné školy pro ženská povolání. Vyučovalo se pouze odpoledne do 16 hodin. Po 16. hodině bylo nařízeno zatemnění. Po nedlouhé době se pomocné třídy opět přemísťovaly do Domu okresní péče pro mládež. Zde probíhalo převážně individuální vyučování.

V roce 1941 se pomocné třídy přestěhovaly zpět do budovy reálného gymnázia. Vyučování probíhalo od 13 do 16 hodin tedy pouhé 3 hodiny denně. Výuka byla narušena uschováváním pomůcek v budově místního muzea.

Až do konce druhé světové války, především ve školním roce 1944/1945, nebylo vyučování realizováno. Žáci do školy přicházeli pouze v pátek. Učitel žákům zadal úkoly pro následující týden a žáci pracovali individuálně. Prázdniny byly často protahovány na neurčito a učitelé pracovali jako kancelářské síly. Jeden z tehdejších

učitelů pomocné třídy byl transportován na práci ve válečných podnicích do Uherského Brodu<sup>15</sup>.

#### **7.4 Období po druhé světové válce (1945 – 1948)**

Pomocná škola byla po válce osamostatněna výnosem ze dne 14. 9. 1945. Vedením školy a současně i vedením první třídy byl jmenován Jan Martínek. Škola stále zůstávala v nevyhovujících podmínkách v prostorách reálného gymnázia, kde se vyučovalo v bytě školníka. Až do roku 1948 měla škola pouze dvě třídy.

#### **7.5 Období po roce 1948 (1948 – 1968)**

Na základě zákona ze dne 21. dubna 1948 o základní úpravě jednotného školství uvádí Prováděcí předpisy k ustanovení § 61 Zákona č. 95/1948 Sb. (školského zákona) o školách pro mládež vyžadující zvláštní péči, kde se v §1 odst. 1 a praví: „školy pro mládež duševně vadnou (dosavadní pomocné školy) užívají nového názvu „ZVLÁŠTNÍ ŠKOLA“. Ve třídě zvláštní školy smí být nejvýše 15 žáků.“<sup>16</sup>

Do zvláštních škol jsou tedy podle Prováděcího předpisu zařazováni vzdělavatelni žáci. Tito žáci jsou vedeni jako duševně vadní a nemohou se vzdělávat s ostatními dětmi stejného školního věku pro jejich snížené duševní schopnosti.

Zvláštní škola zažila i v tomto období nesčetné stěhování z jedné budovy do druhé. Nacházela se v budově spořitelny, základní školy a střední ekonomické školy.

Ve školním roce 1951/1952 se škola přestěhovala do budovy Státní spořitelny na Leninovo náměstí č. p. 518, později byla přemístěna do budovy 1. Základní školy na náměstí Mikuláše z Husi, kde zůstala až do školního roku 1957/1958.

V budově střední ekonomické školy v Jiráskově ulici č. p. 1615, kam byla škola přesunuta ve školním roce 1958/1959, byly prostory nejvíce vyhovující. Vyučovalo se ve dvou třídách. Třídy byly pěkné, světlé a vzdušné a žáci tím získali příjemné prostředí pro vyučování. Právě v této budově se poprvé myslelo i na vyučující zvláštní školy. Učitelé zde dostali vyhovující zázemí. Žáci se stravovali v blízké stravovně.

---

<sup>15</sup> HNOJNOVÁ, Kamila. *Historie škol pro mentálně postižené jedince v okrese Tábor*. Praha, 1986. Diplomová práce. Univerzita Karlova v Praze. Vedoucí práce PhDr. Eva Mrkosová, s. 36.

<sup>16</sup> *Zvláštní škola Tábor 1934 – 1984, 50 let*. Tábor, 1984, s. 6.

I přestože neměli všichni vyučující dostatečnou kvalifikaci pro vyučování žáků s mentálním postižením, vykonávali svou práci velice svědomitě a zodpovědně a žáci dosahovali dobrých výsledků. Žáci byli vzděláváni ve všech oblastech jako žáci na základních školách. Mladší žáci byli vedeni k sebeobsluze, u starších žáků byl kladen důraz na výchovu a společenské chování.

V 50. letech nebyla široká veřejnost příliš obeznámena o tehdejší zvláštní škole. To co bylo známo o škole pomocné, nebylo příliš lichotivé, proto se žáci často setkávali s nepochopením ze strany veřejnosti. Vyučující se snažili o kladnou propagaci školy. Na tehdejší dobu zastávali značně pokrokové názory – individuální přístup, pomoc žákům, kteří za ostatními zaostávali a usilovali o dosažení co nejlepších výsledků ve výchově i vzdělávání dětí. Cílevědomou prací, důsledným plněním úkolů a častým stykem s rodiči usilovali o upevnění kolektivu ve škole. Také se uskutečňovaly dny otevřených dveří, výstavy prací žáků a učitelé se snažili široké veřejnosti dokázat, že zvláštní škola si obavy a posměch nezaslouží a vyvraceli opovržením hodné fámy o pomocné škole.

Zvláštní škola spolupracovala s dalšími vzdělávacími institucemi, mimo jiné s Dětskou psychiatrickou léčebnou v Opařanech. Škola převzala úlohu rodičů, kteří kvůli celodennímu zaměstnání nebo vzdálenému bydlišti, nebyli schopni docházet se svými dětmi do léčebných zařízení, proto vyučující vodili některé žáky na vyšetření a kontroly.

Po nedlouhé době, v září 1960, se zvláštní škola opět stěhovala a to do již známé budovy reálného gymnázia na náměstí Antonína Zápotockého, kde vznikly dvě třídy. Ve školním roce 1960/1961 byla zvláštní škola rozšířena o jednu třídu. Vyučovalo se ve třech třídách a zároveň nově vzniklo oddělení školní družiny.

Od školního roku 1961/1962 se škola opět rozšířila, vyučovalo se již ve čtyřech třídách. Kvůli vysokému stavu žáků byly na učitele kladeny vysoké nároky z hlediska bezpečnosti a kázně.

Asi 40 % všech žáků do zvláštní školy dojíždělo, především z Borotínska a Jistebnicka. Někteří žáci byli ve škole již v šest hodin ráno, jiní přijížděli až v devět hodin. Nevyhovující vlakové a autobusové spoje byly jedním z důvodů, proč ředitel školy usiloval o zřízení internátní školy, která by žákům nadmíru ulehčila od každodenního cestování. Škole rovněž chyběla tělocvična, kuchyňka, dílna a školní pozemek.

Situace s dojíždějícími žáky se vyřešila zřízením zvláštní školy v Jistebnici v roce 1964. Díky sníženému počtu žáků ve škole mohlo být zavedeno skupinové pracovní vyučování. Žáci byli rozděleni do tří skupin a střídali se u různých vyučujících. Každý z učitelů se specializoval na jeden obor – domácí nauku, práci na školním pozemku nebo na dílnu. Tento odvážný počín zaznamenal pozitivní ohlasy a přispěl ke zkvalitnění výchovy a vzdělávání žáků.

Také vyučující se dále samostatně vzdělávali v oblasti výchovy a vzdělávání žáků s mentálním postižením a své nově nabyté znalosti si vzájemně předávali na pravidelných seminářích.

Jako další dlouhodobý problém se ukázalo umístování absolventů zvláštní školy do škol středních. Žáci po ukončení docházky buď zůstávali jako nezaměstnaní, nebo nastupovali do různých podniků jako pomocné síly. Obecně bylo v Jihočeském kraji nedostatek zvláštních učňovských zařízení, do kterých by mohli žáci po ukončení školní docházky na základní škole praktické nastoupit.

Situace v kraji se zlepšila zřízením zvláštní učňovské školy v Černovicích, která se nacházela na hranicích okresu, a zároveň i na hranicích Jihočeského kraje a kraje Vysočina. Žáci mohli do tohoto zařízení denně dojíždět. Byl zde však zřízen pouze jeden učební obor.

Od školního roku 1964/1965 bylo ve škole zřízeno tříd 5, od školního roku 1965/1966 tříd 6 a od školního roku 1967/1968 dokonce tříd 7.

## **7.6 Období po roce 1968 (1968 – 1984)**

V roce 1968 se poprvé pro zvláštní školu objevila nová příležitost, získání samostatné budovy. Škola se měla přemístit do budovy Základní devítileté školy, která sídlila na třídě Československé armády č. p. 925, a která se ze svého sídla stěhovala.

Školní rok 1969/1970 byl slavnostně zahájen na Pražském předměstí v budově školy, kterou uvolnila 6. ZDŠ. 74 žáků se vyučovalo už v 9 třídách.<sup>17</sup> Budova školy se nacházela v těsné blízkosti frekventované hlavní silnice na Prahu, proto stavba potřebovala nutné opravy. Práce na rekonstrukci školy začaly až v lednu roku 1970, proto byla budova školy vystěhována a třídy rozmístěny do pěti škol v různých částech města. I v tomto školním roce se vyučovalo v pro žáky nevyhovujících prostorách. Oprava budovy školy byla zdárně dokončena v létě roku 1970. Na dokončovacích a

---

<sup>17</sup> *Zvláštní škola Tábor 1934 – 1984, 50 let.* Tábor, 1984, s. 7.

úklidových pracích se podíleli učitelé i žáci školy, proto byla škola úspěšně připravena do nového školního roku. V budově bylo opraveno celkem deset tříd, ředitelna, sborovna a kabiny. Škola měla i malou tělocvičnu, kuchyňku, kovodílnu, dřevodílnu a jedna místnost byla určena pro zřízení chráněného pracoviště. Všechny dílny a kuchyňka byly vybaveny moderním zařízením.<sup>18</sup> K budově školy náležela také rozlehlá zahrada. Žáci svépomocí školu vyzdobili svými pracemi z hodin výtvarných a pracovních činností.

Kolaudace budovy proběhla 31. srpna 1970. Budova byla přizpůsobena pro potřeby zvláštní školy, a proto se ve školním roce 1970/1971 začalo vyučovat v deseti třídách. Školní družina měla v té době 3 oddělení, od školního roku 1974/1975 4 oddělení.<sup>19</sup>

Díky činnosti vedení školy a družstva invalidů v Táboře mohlo vzniknout chráněné pracoviště, které se nacházelo přímo v budově školy. Chráněné pracoviště bylo zřízeno především pro žáky, kteří po ukončení školní docházky nemohli vykonávat práci v žádném podniku a potřebovali neustálý ochranný dohled. Žáci proto zůstávali nezaměstnaní a jejich rodiče se o ně museli starat. Nežádá se stávalo, že jeden z rodičů musel rozvázat pracovní poměr a celodenně pečovat o svého potomka. Úkolem žáků na chráněném pracovišti byla výroba drobných předmětů pro družstvo invalidů v Táboře. Chráněné pracoviště sklídilo velký ohlas především u rodičů žáků s mentálním postižením, protože žáci zde našli i po ukončení školní docházky uplatnění a nemuseli zůstat v nečinnosti doma.

O nové sídlo školy a rekonstrukci budovy se zajímal tábořský tisk. K propagaci školy kladně posloužil článek v okresních novinách pod názvem „Zahrada lidskosti“. Závěrem autor píše: „A říká-li Jan Ámos Komenský, že škola má být dílnou lidskosti, pak o zvláštní škole to platí dvojnásob. Ta je nejenom dílnou, ale i zahradou lidskosti.“<sup>20</sup>

Roku 1974 získala škola významného spolupracovníka. Stala se jím Okresní pedagogicko-psychologická poradna v Táboře. Úkolem poradny bylo zajišťování komplexního vyšetření dětí a jeho prostřednictvím zároveň zkvalitnění diferenciální

---

<sup>18</sup> HNOJNOVÁ, Kamila. *Historie škol pro mentálně postižené jedince v okrese Tábor*. Praha, 1986. Diplomová práce. Univerzita Karlova v Praze. Vedoucí práce PhDr. Eva Mrkosová, s. 39.

<sup>19</sup> *Zvláštní škola Tábor 1934 – 1984, 50 let*. Tábor, 1984, s. 7.

<sup>20</sup> HNOJNOVÁ, Kamila. *Historie škol pro mentálně postižené jedince v okrese Tábor*. Praha, 1986. Diplomová práce. Univerzita Karlova v Praze. Vedoucí práce PhDr. Eva Mrkosová, s. 40.

diagnostiky. Poradna dále spolupracovala se zvláštní školou při volbě povolání budoucích absolventů, informovala školy, žáky i rodiče žáků o nově zřízených zvláštních učňovských zařízeních a o oborech, kterým se mohli žáci vyučit. V neposlední řadě také zajišťovala umístování žáků do zvláštních internátních zařízení v Jihočeském kraji.

V roce 1976 škola byla obohacena o nové školní hřiště, které vybudovali pedagogičtí pracovníci společně s žáky. Hřiště bylo slavnostně otevřeno 9. dubna a jeho hodnota byla 30 000 Kč, z čehož úspora nákladů činila 27 000 Kč. Kromě antukového povrchu byl zřízen prostor pro skok do výšky a do dálky.

## **7.7 Období po roce 1984 (1984 – 1989)**

V roce 1984 oslavila škola 50. výročí svého trvání. Oslava výročí se stala významnou tábořskou událostí. Slavnost začala v budově zvláštní školy, kde žáci vystavovali své práce a k vidění byly také moderní učební pomůcky. Hlavní oslavy však probíhaly v divadle Ivana Olbracht (dnešní tábořské divadlo Oskara Nedbala). Významným hostem oslav byl první učitel a ředitel školy Jan Martínek, který pronesl slavnostní projev, ve kterém posluchače seznámil s historií zvláštní školy i s její současností. Oslav se účastnili učitelé ze všech zvláštních škol v tábořském okrese. Celá událost byla příležitostí ke zhodnocení dosavadních úspěchů školy s cílem odhalit a upevnit vše kladné, co se ve škole vykonalo.

V 80. letech vyučování probíhalo v plně vybavených 12-ti třídách všech postupových ročníků. Ve škole nechyběly ani prostory pro sborovnu, kabiny pedagogů, tělocvičnu a třídy pro školní družinu. V budově školy se rovněž nacházela školní kuchyňka a dílny. Tyto místnosti však nevyhovovaly svým prostorem a umístěním. Ke zvláštní škole byla přiřčena jedna pomocná třída, kde se vzdělávali žáci, kteří se nezvládali vzdělávat podle osnov zvláštní školy.

Jako jediný, ale zato významný problém školy se jevila tělocvična, která absolutně nevyhovovala svou velikostí. Problém byl částečně vyřešen výstavbou vlastního hřiště v těsné blízkosti školy. V zimních měsících a za příznivého počasí byl problém s tělocvičnou řešen návštěvou sportovního areálu, který zahrnoval krytou halu, atletický stadion a plavecký bazén. Tyto prostory využívané ke sportovním účelům se nacházely v blízkosti školy, stejně jako zimní stadion, který žáci využívali pro výuku bruslení.

Žáci zvláštní školy podávali vynikající sportovní výkony. Pravidelně se účastnili sportovních soutěží, například atletický soutěží nebo sdružených her mládeže. Sama škola pořádala ve spolupráci s ostatními zvláštními školami v okrese sportovní akce. Příkladem může být celonárodní atletické finále žáků zvláštních škol Československa, jehož organizací bylo pověřeno právě ředitelství Zvláštní školy v Táboře.<sup>21</sup>

Škola rovněž vytvářela pro své žáky možnost kulturního uplatnění. Žáci společně s učiteli každoročně připravovali recitační pásmo ke Dni učitelů, Mezinárodnímu dni žen, také vystupovali v domově důchodců, kam seniorům přinášeli malé dárky. Své kulturní vystoupení prezentovali při významných kulturních událostech. Ve škole žáci mohli najít všestranné uplatnění v zájmové činnosti v podobě kroužků – v kroužku zdravotnickém, recitačním, pěveckém aj. Mnoho vyznamenání žáci získali při pravidelných účastech na okresních a krajských kolech Zájmové a umělecké činnosti, výborně se rovněž umístili i v okresní přehlídce pěveckých souborů „Zlatá snítka“.

Vedle těchto činností škola pořádala veřejně prospěšné práce za účelem zkulturnění okolí školy a přilehlého Pražského sídliště.

V tomto období pedagogický sbor tvořilo 17 pedagogů a 4 vychovatelky školní družiny. Pracovníci školy byli aprobovaní v oblasti speciální pedagogiky nebo si další vzdělání doplňovali dálkovým studiem tohoto oboru. Za dlouhodobou, soustavnou a svědomitou práci s mentálně postiženou mládeží obdrželi pedagogové zvláštní školy vyznamenání a čestný název „Vynikající kolektiv roku 1977“, který jim byl udělen vládou ČSSR a Ústřední radou odborů k 60. výročí VŘSR.<sup>22</sup> Nebyl to ale jediný úspěch pedagogického sboru. O jeho dobrých výsledcích svědčil také fakt, že většina absolventů školy byla úspěšně zařazena do zvláštních odborných učelišť, kde se vyučili jimi zvolené profesi a později se plně zapojili do pracovního procesu.

V těchto letech se škola začala potýkat se nedostatkem prostorů pro výuku, přeplněnými kabinety a nevyhovujícími dílnami. Palčivým přetrvávajícím problémem bylo dojíždění žáků do Tábora z okolních obcí. V okrese chyběla zvláštní internátní

---

<sup>21</sup> HNOJNOVÁ, Kamila. *Historie škol pro mentálně postižené jedince v okrese Tábor*. Praha, 1986. Diplomová práce. Univerzita Karlova v Praze. Vedoucí práce PhDr. Eva Mrkosová, s. 40.

<sup>22</sup> HNOJNOVÁ, Kamila. *Historie škol pro mentálně postižené jedince v okrese Tábor*. Praha, 1986. Diplomová práce. Univerzita Karlova v Praze. Vedoucí práce PhDr. Eva Mrkosová, s. 42.

škola, proto někteří rodiče řešili problém tím, že než aby jejich děti každodenně dojížděli do dalekého Tábora, raději je umisťovali do spádových základních škol v místě bydliště.

Problém s dojížděním žáků měl být vyřešen v roce 1984. Jelikož zvláštní internátní školy v Jihočeském kraji odmítaly přijímat žadatele z Tábora, protože měly i jiné žadatele, uložilo plenární zasedání Jihočeského krajského výboru KSČ odboru školství ONV v Táboře úkol vybudovat zvláštní internátní školu. Okresní národní výbor v Táboře na základě tohoto ustanovení rozhodl rozšířit Zvláštní školu v Táboře na internátní. Tento záměr však nebyl nikdy realizován.

## **7.8 Období po roce 1989**

V lednu 1990 byla Zvláštní škola Tábor organizačně přemístěna z kompetencí odboru školství ONV pod Školský úřad Tábor.

V roce 1992 škola získala budovu bývalé mateřské školy v sousedství Zvláštní školy, ze které se následně stalo sídlo školní družiny a později i pomocné školy. Dnes v této budově sídlí základní škola speciální, mateřská škola speciální a školní družina.

1. září 2000 byla škola rozšířena o dvě odloučená pracoviště – v Bechyni a v Mladé Vožici.

6. března 2002 došlo ke změně názvu školy na Speciální školy Tábor, a zároveň byla ke škole přičleněna MŠ speciální a ZŠ při nemocnici.

1. ledna 2006 došlo k další změně názvu školy na Mateřská a Základní škola, Tábor. Od 1. ledna 2009 do 30. června 2010 bylo pod MŠ a ZŠ Tábor zařazeno odloučené pracoviště Klíček, Záluží 17, Tábor.

Ve školním roce 2008/2009 byly otevřeny dvě třídy základní školy speciální – první a druhý stupeň. Ve školním roce 2009/2010 opět pouze jedna třída.

V období posledních dvaceti let byla v hlavní budově školy provedena řada rekonstrukcí a stavebně-technických vylepšení. V roce 1996 proběhla rekonstrukce vytápění, v roce 1998 přeměna oplocení kolem silnice. V roce 1999 se uskutečnila rekonstrukce elektroinstalace ve školní jídelně a došlo k výměně části technologického zařízení školní jídelny. V roce 2003 byla pro potřeby imobilních studentů instalována do hlavní budovy pojízdná plošina. V roce 2004 byla provedena rekonstrukce vstupní části budovy a v roce 2005 úprava a nátěr fasády. V roce 2007 vzniklo bezbariérové hřiště. V roce 2010 byl na přilehlém pozemku zbudován zahradní altán a skleník. Závěrečná rekonstrukce fasády školy proběhla ve školním roce 2014/2015.

## 7.9 Současnost (školní rok 2016/2017)

V současnosti poskytuje škola speciálně pedagogickou péči dětem se speciálními vzdělávacími potřebami. Organizace vykonává činnost mateřské školy speciální, základní školy pro žáky se speciálně vzdělávacími potřebami, základní školy při zdravotnickém zařízení, základní školy speciální, školní družiny a školní jídelny.

Základní škola poskytuje žákům základní vzdělávání, které vede k tomu, aby si osvojili potřebné strategie učení a na jejich základě byli motivováni k celoživotnímu učení, aby se učili tvořivě myslet a řešit přiměřené problémy, účinně komunikovat a spolupracovat, chránit své fyzické i duševní zdraví, vytvořené hodnoty a životní prostředí.

Ukončením vzdělávacího programu základního vzdělávání na základní škole pro žáky se speciálně vzdělávacími potřebami žák získá základní vzdělání, na základní škole speciální základy vzdělání.

V roce 1966 byla založena zvláštní škola v Bechyni a teprve v roce 1978 zvláštní škola v Mladé Vožici. Tyto školy byly 1. září 2000 začleněny pod MŠ a ZŠ v Táboře jako její odloučená pracoviště. Odloučené pracoviště v Bechyni bylo v roce 2016 zrušeno.

V letošním školním roce 2016/2017 na základní škole funguje 6 tříd a celkem zde vyučuje 10 speciálních pedagogů. Na základní škole speciální jsou 2 třídy, o které se starají 2 speciální pedagožky a 2 asistentky pedagoga. Ve škole dále působí 2 vychovatelky, pan školník, údržbář/zahradník, účetní, sekretářka, kuchařka a 2 uklízečky. Odloučené pracoviště v Mladé Vožici má po 2 pracovnících.

Na základní škole jsou vzdělávání žáci se speciálními vzdělávacími potřebami. Výuka probíhá v malém počtu žáků ve třídě. Důraz je kladen na individuální přístup a klima rodinné atmosféry. Volnočasové aktivity jsou pro žáky zajišťována formou bezplatných kroužků, sportovními akcemi a výlety mimo školu. V současnosti jsou nabízeny kroužky – stolní tenis, fotbal, keramika, vaření a hra na flétnu.

Základní škola speciální dále nabízí využití specializovaných rehabilitačních, relaxačních, didaktických a učebních pomůcek. Žáci se pravidelně účastní arteterapie, muzikoterapie, hipoterapie, canisterapie a navštěvují rehabilitační plavání a masáže.

Organizace je zapojena po Projektu EKOŠKOLA, jehož hlavním cílem je, aby žáci snižovali ekologický dopad školy a svého jednání na životní prostředí a zlepšili

prostředí ve škole a jejím okolí. Žáci zakládají školní Ekotým a průběžně se ve výuce učí o tématech Ekoškoly – odpady, voda, energie, prostředí školy, šetrné spotřebiče aj. Škola pro své žáky každoročně pořádá Cyklistický kurz a Přejchod Krkonoš.

Zařízení úzce spolupracuje s poradenským zařízením SPC Strakonice, které působí v prostorách základní školy. Dále škola spolupracuje se Sdružením postižené dítě, se Střediskem pracovní rehabilitace Rybka, Městskou knihovnou v Táboře, Cheironem T o. p. s, Lion clubem Tábor a GE Money Bank.

## 8 Zpracování rozhovoru

Cílem rozhovorů se současnými a bývalými zaměstnankyněmi školy bylo ověření a doplnění údajů z posledních 40-ti let historie školy i z její současnosti, které jsem získala z Almanachů vydaných právě MŠ a ZŠ Tábor. Cílovou skupinou byly učitelky a vychovatelky základní školy pro žáky se speciálně vzdělávacími potřebami a základní školy speciální. Do výzkumného vzorku jsem si vybrala 4 pedagožky, které na škole působí delší dobu nebo již odešly do penze. Každá z respondentek má ve škole jiné pracovní zařazení – vychovatelka školní družiny, učitelka základní školy pro žáky se speciálně vzdělávacími potřebami a učitelka základní školy speciální.

Pro řízený rozhovor jsem použila 12 otázek, které zároveň mapují historii školy a její nynější stav. První dvě otázky se týkají doby působení pedagožek ve škole a jejich vzdělání. Následuje otázka dotýkající se 50. výročí založení školy a po této otázce se již začínám ptát na žáky, kteří školu navštěvují, jejich rodiče, na další studium a uplatnění žáků na trhu práce. V neposlední řadě se zaměřuji na vybavení školy, její prezentaci na veřejnosti a na její současné poslání.

Rozhovory se odehrávaly v příjemném a klidném prostředí. Jelikož se se všemi respondentkami dobře znám, nesly se rozhovory v přátelské atmosféře. Samy pedagožky se živě zajímaly o výsledky rozhovorů a celé bakalářské práce, hlavně o historii školy.

V textu uvedeném níže prezentuji výsledek rozhovorů.

**Otázka č. 1 - V jakém roce jste nastoupila na ZŠ a MŠ Tábor? Jak dlouho na škole působíte? Pamatujete si, kolik zaměstnanců bylo zaměstnáno ve škole a jaký zde byl kolektiv, když jste do zaměstnání nastoupila? Byli zde zaměstnaní také muži? Měnilo se často složení učitelského sboru?**

Respondentky nastoupily do zaměstnání na této škole v letech 1972, 1982, 2000 a 2002. Pedagožky se shodly, že v minulosti pracovalo v této škole více mužů (současně od 2 do 5), a že je pedagogický sbor v této škole poměrně neměnný. V současnosti na škole působí 1 muž, speciální pedagog.

**Otázka č. 2 - Jaké je Vaše vzdělání? Byl Váš prvotní záměr pracovat s mentálně postiženými dětmi?**

Respondentky mají vystudovaný obor Učitelství pro MVZP (mládež vyžadující zvláštní péči), nynější obor speciální pedagogika. Práce s mentálně postiženými dětmi nebyl prvotní záměr žádné z učitelek.

**Otázka č. 3 - Pamatujete si, jak probíhaly oslavy 50. výročí založení školy? Zúčastnila jste se těchto oslav? Jak oslavy probíhaly?**

Pouze dvě respondentky se zúčastnily oslav 50. výročí založení. Obě z nich potvrdily, že se oslavy konaly v tábořském divadle Ivana Olbrachta (dnešní divadlo Oskara Nedbala). Bližší okolnosti oslav si bohužel ani jedna paní učitelka nepamatovala.

Je zajímavé, že v Almanachu, který vyšel k 50. výročí založení školy, se uvádí, že byl na oslavách přítomen Jan Martínek, první ředitel a učitel pomocné školy v Táboře a údajně měl pronést proslov. Ani jedna z žen si však na pana Martínka, ani na jeho proslov nevzpomíná.

**Otázka č. 4. - Jaká je podle Vás nejpodstatnější změna, která se ve škole udála během Vašeho působení zde? Může se jednat o změnu v oblasti vzdělávání žáků, v oblasti pedagogů, vedení školy, vybavenosti školy, vzdělávacích programů atd.**

Nejpodstatnější změnou je podle pedagožek přístavba a celková rekonstrukce budovy školy a vnitřního vybavení. Pozitivem se také ukázalo připojení budovy bývalé mateřské školy ke zvláštní škole. Instrukce tím získala moderní prostory pro potřeby školní družiny, základní školy speciální a mateřské školy speciální.

Další výraznou změnou se ukázalo vzdělávání žáků podle ŠVP ZV s přílohou pro žáky s LMP.

**Otázka č. 5 - Dokázala byste odhadnout kolik žáků (případ. v kolika třídách) se vzdělávalo ve škole v době, kdy jste nastoupila? Kolik žáků (případ. v kolika třídách) se ve škole vzdělává v současnosti? Jak početné byly třídy v minulosti a jak početné jsou dnes? Jaký byl poměr dívek a chlapců ve škole v minulosti a jaký je dnes?**

V minulosti se v této škole vzdělávalo podstatně více žáků, než kolik se jich vzdělává dnes. V roce 1972 mělo školu navštěvovat až 170 dětí, v letošním školním roce do školy pro žáky se speciálně vzdělávacími potřebami dochází 59 žáků a do základní školy speciální 11 žáků.

Všechny paní učitelky odpověděly, že se ve škole vzdělávalo více chlapců. Nyní je podle jejich názoru stav chlapců a dívek spíše vyrovnaný. Jedna z respondentek vyslovila zajímavý názor. Podle jejího mínění v minulosti zůstávaly hodné dívky s lehkým mentálním postižením na základních školách. Zato zlobiví hoši, ať už s nebo bez mentálního postižení se odcházeli vzdělávat na zvláštní školu.

**Otázka č. 6 - Změnil se za roky Vašeho působení ve škole přístup rodičů ke vzdělávání jejich dětí? Spolupracují rodiče se školou stále na stejné úrovni? Vzdělávají se ve škole děti Vašich bývalých absolventů?**

Respondenky se i v této otázce shodly, že se ve škole vzdělávají děti jejich bývalých absolventů. Uvádějí, že spolupráce s rodiči je a byla na dobré úrovni. Spolupráce se školou je u rodičů velice individuální.

**Otázka č. 7 - Pokračují vaši absolventi dále na středních školách? Máte zpětnou vazbu o dokončení učebních oborů, které žáci začnou studovat?**

Absolventi základní školy pro žáky se speciálně vzdělávacími potřebami se dále vzdělávají na odborných učelištích, která převážně dokončují. Problém většinou nastává, pokud žáci nastoupí na střední odborné učeliště, s dokončením tohoto typu školy mají zpravidla problémy.

Zpětnou vazbu o studiu na středních školách pedagogům a škole poskytují sami žáci během svých návštěv.

**Otázka č. 8 - Mají absolventi školy, kteří se neuplatní na trhu práce z důvodu svého postižení, nějakou možnost seberealizace a pracovního uplatnění? Pokud ano, byla tu tato možnost i v minulosti?**

Absolventi bývalé zvláštní školy nacházejí pracovní uplatnění na běžných pracovních pozicích. Záleží ale pouze na samotných absolventech, zda chtějí pracovat. Pracovní návyky by se měly vytvářet jak ve školním, tak v rodinném prostředí. Z důvodu nedostatečné motivace ze strany rodin se často stává, že absolventi, hlavně dívky nepracují.

Absolventi základní školy speciální mají další uplatnění zpravidla v chráněných dílnách či docházejí do denního nebo týdenního stacionáře.

I zde se potvrdily a rozšířily informace uvedené v Almanachu z roku 1984. Mezi léty 1972 a 1984 fungovala ve škole chráněná dílna pro absolventy bývalé pomocné školy, kteří nenašli uplatnění na trhu práce. Dospělí lidé s mentálním postižením, zde prováděli jednoduché práce, za které dostávali plat. Jednalo se o třídění látek dovážených z výrobního družstva Dita (Družstvo invalidů Tábor), které funguje dodnes nebo o výrobu kovových násadek na štětce.

**Otázka č. 9 - Jakým způsobem jste se podílela na inovaci výuky v průběhu Vašeho působení ve škole?**

Respondentky uvádějí, že se účastnily projektů vypsanych MŠMT (Olat, DUMy) a podílely se na vytváření ŠVP ZP s přílohou pro žáky s LMP.

**Otázka č. 10 - Jakým způsobem se změnilo vybavení školy? Proběhla nějaká rekonstrukce?**

Jak je již zmíněno výše, budova školy byla výrazně zrekonstruována, byla zateplena a získala novou střechu. Škola také zrenovovala sousední budovu základní školy speciální, sportovní hřiště a školní zahradu. Dům v areálu školy začalo využívat sdružení Rybka – Tábor, z. s.. V odpoledních hodinách se v tomto domku setkávají dospělí lidé s mentálním a tělesným postižením a aktivně zde tráví volný čas.

**Otázka č. 11 - Myslíte, že je veřejnost seznámena s tím, jací žáci se vzdělávali a jsou v současnosti vzdělávání ve Vaší škole? *Jaká je prezentace školy na veřejnosti a spolupráce s jinými organizacemi? Jak spolupráce vypadá konkrétně?***

Na základě výpovědí respondentek je zřejmé, že škola spolupracuje s mnoha neziskovými či jinými organizacemi.

Podle tvrzení učitelek je společnost seznámena s tím, jací žáci se ve škole vzdělávají, a obecně žáky přijímá. Možná u širší veřejnosti přetrvává název školy coby škola pomocná.

**Otázka č. 12 - Jaké je v současné době poslání školy?**

Posláním školy zůstává stále stejné jako v minulosti. Naučit žáky triviu, základům slušného chování a sebeobsluhy. Tedy připravit žáky na běžný život.

## 9 Diskuze

Podle mého názoru byl hlavní cíl rozhovorů naplněn. Díky výpovědím speciálních pedagožek jsem si ověřila údaje získané z dostupných historických materiálů.

Každá z respondentek má nebo měla ve škole jiné pracovní zařazení – vychovatelka školní družiny, učitelka základní školy pro žáky se speciálně vzdělávacími potřebami a učitelka základní školy speciální, proto jsou odpovědi na otázky rozhovoru v některých případech poněkud tematicky odlišné.

Osobně mě velice zaujala výpověď paní vychovatelky, která ve škole působila nejdelší dobu. Právě ona mi potvrdila nejzajímavější informaci a to, že od 70. let minulého století se na půdě školy nacházela chráněná dílna, kde nacházeli pracovní uplatnění absolventi pomocné školy. Troufám si tvrdit, že se jednalo o jednu z prvních chráněných dílen v Jihočeském kraji, ne-li v České republice. Chráněná dílna spadala do pole působnosti výrobního družstva Dita (Družstvo invalidů Tábor), které funguje i v dnešní době. Pracovníci chráněné dílny vykonávali jednoduché činnosti jako třídění a páření látek. Také vyráběli kovové násadky na štětce.

Dalším ze záměrů rozhovoru bylo dozvědět se co nejvíce informací o oslavách 50. výročí založení pomocné školy. Bohužel si žádná z respondentek nevybavila podrobnější informace o průběhu oslav. Ptala jsem se, zde si paní učitelky pamatují proslov Jana Martínka, prvního ředitele a učitele pomocné školy v Táboře, který měl podle Almanachu z roku 1984 na oslavách řečnit. Ani jedna z respondentek si pana Martínka, ani jeho proslov nepamatuje.

Úplně nečekaně jsem také získala velmi zajímavé informace o chodu školní družiny od roku 1972. Školní družinu tehdy navštěvovali téměř všichni žáci školy, proto byla družina přeplněná. V jednom oddělení se scházelo až 30 žáků najednou. Školní družina neměla vlastní prostory, útočiště nacházela ve školních třídách. Vychovatelky se snažily žákům pobyt ve družině co nejvíce zpříjemnit. V letních měsících se s dětmi chodily koupat do blízké vodní nádrže Jordán a v zimě chodily sáňkovat.

Dalším důležitým mezníkem v historii školy byla podle výpovědí rekonstrukce hlavní budovy a po roce 1989 připojení budovy bývalé mateřské školy k tehdejší zvláštní škole. Přeplněná instituce najednou získala nové, moderní prostory, které byly využity pro školní družinu, později pro základní školu speciální a mateřskou školu speciální.

Všechny respondentky se shodly, že se v minulosti ve škole vzdělávalo více žáků, a zároveň více chlapců. Jedna z respondentek vyslovila zajímavý názor, že hodné dívky

s mentálním postižením zůstávaly na základních školách, zato zlobiví chlapci byli umisťováni do zvláštní školy.

Absolventi zvláštní školy nacházeli a nacházejí uplatnění na trhu práce, problém ale zůstává v jejich motivaci. Absolventům často chybí pracovní morálka, proto úmyslně pracovní místa nevyhledávají.

Podle názorů respondentek nachází škola kladné ohlasy u širší veřejnosti. Instrukce v současnosti spolupracuje s mnoha neziskovými a jinými organizacemi.

Také v poslední otázce si všechny paní učitelky v názorech porozuměly. Posláním základní školy pro žáky se speciálně vzdělávacími potřebami i základní školy speciální zůstává snaha připravit žáky na běžný život, studium na střední škole a budoucí pracovní uplatnění.

## Závěr

Hlavní náplní mé bakalářské práce bylo zmapovat vznik a vývoj pomocného školství v Táboře. Mým původním záměrem bylo pracovat s dostupnými historickými prameny, legislativními dokumenty, třídními knihami a třídními výkazy, které měly být zachovány v archivu školy. Bohužel se z těchto dokumentů zachoval pouze jeden třídní výkaz ze školního roku 1944/1945, jehož část příkládám v příloze práce. Ani ve Státním okresním archivu v Táboře mi nebylo umožněno nahlédnout do dokumentů týkajících se pomocné školy. Díky mé usilovné snaze se ukázalo, že historické prameny podléhají zubu času a v některých případech mohou být dokonce v domněnce nepotřebnosti odstraněny. Právě z tohoto důvodu část bakalářská práce pojednávající o historii pomocné školy čerpá ze dvou Almanachů vydaných školou k výročí jejího založení v letech 1984 a 2014.

Dějinný vývoj pomocné školy v Táboře doplňuji historií péče o mentálně postižené jedince ve světě i v českých zemích, rozbořem významných zákonů, ucelenou historií pomocných a zvláštních škol v Čechách a popisem učebních osnov tohoto typu škol.

V závěru bakalářské práce provádím rozbor rozhovorů, které jsem uskutečnila se třemi nynějšími pracovnicemi školy a jednou paní učitelkou, která již odešla do penze. Pomocí rozhovorů jsem si ověřila a doplnila potřebné informace z posledních 40-ti let vývoje školy. I přes fakt, že žáků bývalých pomocných a zvláštních škol v současnosti ubývá, poslání tohoto typu škol zůstává stejné – škola se sněží připravit žáky na běžný život a pro další studium na střední škole.

## **Prameny a literatura**

- **Archivní prameny - Státní archiv Tábor**
  - *Zvláštní škola Tábor 1934 – 1984, 50 let*
  - Archivní soubor Sbíрка pohlednic, in. č. 1725
- **Fond MŠ a ZŠ Tábor - katalogy a matriky**
  - *Klassenausweis - Třídní výkaz 1944 – 1945*
  - *ALMANACH aneb pohledem zpět, po cestách 80 – ti let*
- **Literatura**
  - BENEŠ, R. *Péče o duševně úchylné a pomocné školství*. Knihovna úchylné mládeže, Praha 1941.
  - ČERNÁ, Marie. *Česká psychopedie: speciální pedagogika osob s mentálním postižením*. Praha: Karolinum, 2008. ISBN 978-80-246-1565-3.
  - ČERNÁ, Marie. *Kapitoly z psychopedie: [skripta]*. Přepřac. vyd. Praha: Karolinum, 1995. ISBN 80-706-6899-7.
  - *Defektologický slovník*. SPN, Praha 1984.
  - EISOVÁ, Alena. *Kapitoly z dějin psychopedie*. SPN, Praha 1983.
  - HNOJNOVÁ, Kamila. *Historie škol pro mentálně postižené jedince v okrese Tábor*. Praha, 1986. Diplomová práce. Univerzita Karlova v Praze. Vedoucí práce PhDr. Eva Mrkosová.
  - CHLUPOVÁ, Jana. *Významné osobnosti speciální pedagogiky a současní speciální pedagogové*. Brno, 2012. Bakalářská práce. Univerzita Tomáše Bati ve Zlíně. Vedoucí práce PhDr. Miroslav Jůzl, Ph.D.
  - *Kapitoly ze speciální pedagogiky*. 2., rozš. a přepřac. vyd. Editor Jarmila Pipeková. Brno: Paido, 2006, 404 s. ISBN 80-731-5120-0.
  - *Knihy o městě Tábor*. Praha: Milpo media, 2001. Knihy o českých městech. ISBN 80-860-9818-4.
  - *Rámcový vzdělávací program pro základní vzdělávání*. [online]. Praha: Výzkumný ústav pedagogický v Praze, 2007. 126 s. [cit. 2017-04-18]. Dostupné z WWW: [http://www.vuppraha.cz/wp-content/uploads/2009/12/RVPZV\\_2007-07.pdf](http://www.vuppraha.cz/wp-content/uploads/2009/12/RVPZV_2007-07.pdf).

- SLOWÍK, Josef. *Speciální pedagogika*. Praha: Grada, 2007, 160 s. Pedagogika (Grada). ISBN 978-80-247-1733-3.
- ŠVARCOVÁ-SLABINOVÁ, Iva. *Komplexní systém vzdělávání dětí, mládeže a dospělých s těžším mentálním postižením*. 2. vyd. Praha: Septima, 1995. ISBN 808580154X.
- ŠVARCOVÁ-SLABINOVÁ, Iva. *Mentální retardace: vzdělávání, výchova, sociální péče*. Praha: Portál, 2000. Speciální pedagogika (Portál). ISBN 80-717-8506-7.
- ŠVARCOVÁ-SLABINOVÁ, Iva. *Vzdělávací program pomocné školy a přípravného stupně pomocné školy*. 1. vyd. Praha: Septima, 1995. ISBN 8085801434.
- ŠVARCOVÁ, Iva. *Vzdělávací program pomocné školy*. *Speciální pedagogika*. 1996, 6(1), s. 1 - 4.
- TITZL, Boris. *Zemanovy "Rozházené kapitoly"*. *Speciální pedagogika*. 1997, 7(3), s. 55 - 56.
- VÁŇOVÁ, Růžena. *Vývoj školství pro děti s mentálním postižením v českých zemích (od konce 19. století do konce 1. republiky)*. *Speciální pedagogika*. 1996, 6(4), s. 1 - 9.
- *Vzdělávací program zvláštní školy: [učební dokument pro zvláštní školy]*. Praha: Septima, 1997. ISBN 80-721-6025-7.
- ZEMAN, Josef. *Dějiny péče o slabomyslné*. Knihovna úchylné mládeže, Praha 1939.

#### • Internetové zdroje

- *RVP ZV* [online]. [2017] [cit. 2017-04-18]. Dostupné z: <http://www.nuv.cz/file/138/>
- *Zákon č. 95/1948 Sb. o základní úpravě jednotného školství (školský zákon)* [online]. [2017] [cit. 2017-04-18]. Dostupné z: <https://www.epravo.cz/vyhledavani-aspi/?Id=17263&Section=1&IdPara=1&ParaC=2/>
- *Zákon č. 86/1929 Sb. o pomocných školách (třídách)* [online]. [2017] [cit. 2017-04-18]. Dostupné z: <https://www.epravo.cz/vyhledavani-aspi/?Id=4838&Section=1&IdPara=1&ParaC=2/>
- *Základní informace o škole* [online]. [2017] [cit. 2017-04-18]. Dostupné z: <http://www.msazstabor.cz/>

## Seznam příloh

- Příloha č. 1 - Historie umístění pomocné školy v Táboře
- Příloha č. 2 - Ředitelé od roku 1934 – dosud
- Příloha č. 3 - Seznam učitelů a vychovatelů od roku 1934 do roku 1984
- Příloha č. 4 – Současnost - školní rok 2016/2017
- Příloha č. 5 – Rozhovor
- Příloha č. 6 – Přepis rozhovoru č. 1
- Příloha č. 7 – Přepis rozhovoru č. 2
- Příloha č. 8 – Přepis rozhovoru č. 3
- Příloha č. 9 – Přepis rozhovoru č. 4

## Seznam tabulek

- Tabulka č. 1 - Stupnice známek (Notenstufen) – školní rok 1944/1945
- Tabulka č. 2 - Počty tříd a žáků pomocné školy ve vybraných letech
- Tabulka č. 3 - Časová dotace vzdělávacích oblastní pomocné školy – rok 1941
- Tabulka č. 4 - Časová dotace vzdělávacích oblastní pomocné školy – rok 2000
- Tabulka č. 5 - Učební plán zvláštní školy, časová dotace – rok 1997

## Seznam obrázků

- Obrázek č. 1 – fotokopie, třídní výkaz 1944/1945 – desky
- Obrázek č. 2 – fotokopie, třídní výkaz 1944/1945 – titulní strana
- Obrázek č. 3 – fotokopie, třídní výkaz 1944/1945 – školní docházka
- Obrázek č. 4 – fotokopie, třídní výkaz 1944/1945 – chlapec
- Obrázek č. 5 – fotokopie, třídní výkaz 1944/1945 – dívka
- Obrázek č. 6 – fotografie budovy školy (Sbírka pohlednic), rok neuveden
- Obrázek č. 7 – fotografie budovy zimní hospodářské a letní hospodyňské školy na Pražském předměstí, rok 1928 (Tábor, kniha o městě)

## Příloha č. 1

### Historie umístění pomocné školy v Táboře

1934 – 1938	budova Obecné chlapecké školy v Táboře na Novém městě na Marešově Vrchu
1938 – 1939	budova Reálného gymnázia
1939 – 1941	budova Odborné školy pro ženská povolání budova Domu okresní péče pro mládež
1941 – 1948	budova Reálného gymnázia
1948 – 1951	budova Základní školy
1951 – 1957/1958	budova Státní spořitelny na tehdejším Leninově náměstí č. p. 518
1958 – 1960	budova Střední ekonomické školy v Jiráskově ulici č. p. 1615
1960 – 1969	budova Gymnázia na bývalém náměstí Antonína Zápotockého
1969 – dosud	budova současné MŠ a ZŠ Tábor, tř. Čs. armády 925, Pražské předměstí
1/1970 – 6/1970	škola byla z důvodu rekonstrukce uzavřena a žáci byli rozmístěni v pěti různých školách v Táboře

## **Příloha č. 2**

### **Ředitelé od roku 1934 – dosud**

Jan Martínek	1934 – 1957
Marie Kadeřábková	1957
Antonie Oukropová	1957 - 1958
Marie Kadeřábková	1958 - 1960
Jaroslav Štěch	1960 - 1961
Zdeňka Hubálková	1961 - 1968
Milada Fojtová	1968 - 1975
Anna Nevšimalová	1975 - 1979
Ferdinand Perný	1979 - 1993
Ladislav Makovec	1993 - 1995
Jiřina Havlíková	1995 - 1999
Lenka Holomková	1999 – dosud

### Příloha č. 3

#### Seznam učitelů a vychovatelů od roku 1934 do roku 1984

Jan Martínek	Věra Říhová	Libuše Válková
Josef Vosátka	Karel Dobner	Břetislav Novotný
František Klubal	Eliška Plašilová	Jaroslava Ščerbová
Ferdinand Holas	Milada Fojtová	Marcela Chramostová
Jan Vošta	Ivana Jarešová	Marie Mašátová
Jan Mazura	Jiřina Techlová	Ferdinand Perný
Marie Raková	Dagmar Zmeškalová	Jana Bláhová
Marie Kadeřábková	Alena Šatná	Věra Šťastná
Antonie Oukropová	Magda Hejkrliková	Jana Hovorková
Jaroslav Štěch	František Bulan	Ludmila Jakubcová
Zdeňka Hubálková	Helena Pencová	Irena Čiháková
Eva Miková	Milena Kucharová-Sujová	Taťána Kubínová
Olga Rozsypalová	Miloslav Tůma	Ludmila Moravcová
Alena Věchetová	Blažena Barvíková	Libuše Dopitová
Libuše Peštová	Marie Junková-Kosinová	Radko Rychtařík
Zdeňka Pášmová	Anna Nevšimalová	Dráža Chládková
Milena Kocourková	Josef Louda	Jarmila Radíková
Jana Joklová	Bohuslava Makešová	Ivana Vránová
Eliška Novotná	Jana Němcová	Ludmila Chaloupková
Dana Janovská	Miluše Polakovičová	
Vlasta Švestková	Libuše Šafrová	

## **Příloha č. 4**

### **Současnost – školní rok 2016/2017**

- pracoviště Tábor – základní škola pro žáky se speciálně vzdělávacími potřebami (6 tříd)
- pracoviště Tábor – základní škola speciální (2 třídy)
- pracoviště Tábor – mateřská škola speciální (1 třída)
- odloučené pracoviště – základní škola Mladá Vožice (1 třída)

## Příloha č. 5

### Rozhovor

1. V jakém roce jste nastoupila na ZŠ a MŠ Tábor? Jak dlouho na škole působíte?  
*Pamatujete si, kolik zaměstnanců bylo zaměstnáno ve škole a jaký zde byl kolektiv, když jste do zaměstnání nastoupila? Byli zde zaměstnaní také muži? Měnilo se často složení učitelského sboru?*
2. Jaké je Vaše vzdělání?  
*Byl Váš prvotní záměr pracovat s mentálně postiženými dětmi?*
3. Pamatujete si, jak probíhaly oslavy 50. výročí založení školy?  
*Zúčastnila jste se těchto oslav? Jak oslavy probíhaly?*
4. Jaká je podle Vás nejpodstatnější změna, která se ve škole udála během Vašeho působení zde?  
*Může se jednat o změnu v oblasti vzdělávání žáků, v oblasti pedagogů, vedení školy, vybavenosti školy, vzdělávacích programů atd.*
5. Dokázala byste odhadnout kolik žáků (případ. v kolika třídách) se vzdělávalo ve škole v době, kdy jste nastoupila?  
*Kolik žáků (případ. v kolika třídách) se ve škole vzdělává v současnosti? Jak početné byly třídy v minulosti a jak početné jsou dnes? Jaký byl poměr dívek a chlapců ve škole v minulosti a jaký je dnes?*
6. Změnil se za roky Vašeho působení ve škole přístup rodičů ke vzdělávání jejich dětí?  
*Spolupracují rodiče se školou stále na stejné úrovni? Vzdělávají se ve škole děti Vašich bývalých absolventů?*
7. Pokračují vaši absolventi dále na středních školách? Máte zpětnou vazbu o dokončení učebních oborů, které žáci začnou studovat?

8. Mají absolventi školy, kteří se neuplatní na trhu práce z důvodu svého postižení, nějakou možnost seberealizace a pracovního uplatnění? Pokud ano, byla tu tato možnost i v minulosti?
9. Jakým způsobem jste se podílela na inovaci výuky v průběhu Vašeho působení ve škole?
10. Jakým způsobem se změnilo vybavení školy? Proběhla nějaká rekonstrukce?
11. Myslíte, že je veřejnost seznámena s tím, jací žáci se vzdělávali a jsou v současnosti vzdělávání ve Vaší škole?  
*Jaká je prezentace školy na veřejnosti a spolupráce s jinými organizacemi? Jak spolupráce vypadá konkrétně?*
12. Jaké je v současné době poslání školy?

## **Příloha č. 6**

### **Přepis rozhovoru č. 1**

**TAZATEL:** V jakém roce jste nastoupila na ZŠ a MŠ Tábor? Jak dlouho jste ve škole působila?

**RESPONDENT:** Nastoupila jsem v září roku 1972. Do důchodu jsem odcházela v roce 2001, ale dva roky jsem ve škole přesluhovala. Celou dobu jsem pracovala ve školní družině. Až do revoluce jsem pracovala jako vedoucí vychovatelka. Také jsem učila pracovní činnosti a tělocvik, což mě velmi bavilo.

**T:** Pamatujete si, kolik zaměstnanců bylo zaměstnáno ve škole a jaký zde byl kolektiv, když jste do zaměstnání nastoupila? Byli zde zaměstnaní také muži? Měnilo se často složení učitelského sboru?

**R:** Když jsem nastupovala, tak ve škole pracovali 2 muži. Po revoluci se začal kolektiv hodně střídat. Předtím ve škole pracovaly manželky vojáků, protože v Táboře hned vedle školy byla kasárna. Manželky vojáků se hodně stěhovaly.

**T:** Jaké je Vaše vzdělání?

**R:** Mám vystudovanou střední pedagogickou školu, obor vychovatelství. Když jsem do školy nastoupila, doplnila jsem si vzdělání na Karlově univerzitě, obor speciální pedagogika. Další vzdělávání mě tehdy velmi bavilo a měla jsem velkou motivaci - příplatek k platu 300 Kčs. Speciální pedagogiku jsem studovala ještě s jednou paní učitelkou, jezdily jsme do Českých Budějovic.

**T:** Byl Váš prvotní záměr pracovat s mentálně postiženými dětmi?

**R:** Vůbec. Původně jsem chtěla pracovat na základní škole v družině. Po narození prvního dítěte jsem chvíli dojížděla do školní družiny do Soběslavi, pak mi ale kolegyně řekla, že se uvolnilo místo v této škole. Moc se mi zde líbilo a myslím, že si mě vážili. Byla jsem tam mnoho let nejmladší, proto mi říkali „benjaminku“.

**T: Pamatujete si, jak probíhaly oslavy 50. výročí založení školy? Zúčastnila jste se těchto oslav? Jak oslavy probíhaly?**

**R:** Vzpomínám si, že jsme rozesílali pozvánky lidem, kteří ve škole dříve pracovali. Organizoval to Odbor školství, přidal nám i peníze. Oslava probíhala v divadle a byla velkolepá. Z oslav dokonce vyšel Almanach, který napsal učitel Břetislav Novotný.

Děti měli v divadle výstavu výtvarných prací a jiných výrobků.

**T: Dočetla jsem se, že na oslavě vystoupil Jan Martínek, první učitel a ředitel školy. Pamatujete si na něj?**

**R:** Jana Martínka si vůbec nepamatuji.

**T: Jaká je podle Vás nejpodstatnější změna, která se ve škole udála během Vašeho působení zde? Může se jednat o změnu v oblasti vzdělávání žáků, v oblasti pedagogů, vedení školy, vybavenosti školy, vzdělávacích programů atd.**

**R:** Dříve jsme měli oddělení školní družiny přímo ve třídách, ale snažili jsme dětem pobyt co nejvíce zpříjemnit. Já jsem si u vedení školy prosadila do třídy koberec, s kolegyní jsme našily polštářky, které jsme ukládaly do košů na prádlo. Později po revoluci se počet dětí v družině snížil a škola dostala novou budovu, budovu bývalé školky. To bylo úžasné, protože každá vychovatelka dostala vlastní třídu školní družiny. Třídy jsme si o prázdninách samy vymalovaly a zařídily. Nakoupily jsme si velmi drahé vybavení, hlavně nábytek a válendy s úložným prostorem. V této budově se líbilo dětem i nám. Byla jsem za děti ráda, protože i děti ze sociálně slabších rodin zde v podstatě měly svůj vlastní „pokojíček“. V této budově se ale také začalo vyučovat, protože bylo málo prostor pro vyučování.

Už tehdy ve škole existoval školní klub pro žáky, kteří čekali na autobus. Bylo skvělé, že jsme v družině měli jednu celou školní třídu. Snažili jsme se rodičům vysvětlit, aby si děti vyzvedávali až po třetí hodině. Takže jsme se s dětmi naobědvali a poté jsme s nimi strávili celé odpoledne. Chodili jsme s nimi sáňkovat pod nemocnici do Klokot, sbírali jsme léčivé byliny nebo jsem se chodili koupat do Jordánu, až pod nynější most, kde byla krásná písčiná pláž.

Museli jsme ale vypracovávat měsíční plán, čtrnáctidenní plán, týdenní plán a denní přípravu, které jsme museli předkládat řediteli. Byla to pomalu příprava na

vyučování. Středa byla daná jako rekreační odpoledne. V družině se také povinně psaly domácí úkoly.

Ranní družina byla už od 6 hodin, ale stále ubývaly děti, takže se čas ranní družiny zkracoval. Úvazek jsme si prodlužovali kroužky.

Ve škole byla zavedená hodina individuální logopedické péče. Byla to půlená hodina. Část dětí na hodinu chodilo a část ne, protože logopedickou péčí nepotřebovaly. My jsme měli tyto děti na starost v družině.

Když jsem nastoupila, rozhodně nebyla tak velká byrokracie, ale to souvisí se současnou dobou.

Jako vychovatelka jsem také měla kratší prázdniny. O prázdninách jsem tedy musela jezdit do školky do Soběslavi nebo do Měšic. Poté nám dovolenou prodloužili na 6 týdnů a po revoluci na 2 měsíce.

**T: Dokázala byste odhadnout kolik žáků (případ. v kolika třídách) se vzdělávalo ve škole v době, kdy jste nastoupila? Kolik žáků (případ. v kolika třídách) se ve škole vzdělává v současnosti? Jak početné byly třídy v minulosti a jak početné jsou dnes? Jaký byl poměr dívek a chlapců ve škole v minulosti a jaký je dnes?**

**R:** Když jsem nastoupila, byly ve škole 4 oddělení školní družiny. Ve třídách bylo rozhodně více žáků, než je v současnosti. Žáků bylo ve třídách třeba 17 nebo 18. Školní družina byla mnohem obsáhlejší, protože všechny děti chodily do školní družiny. Také všechny děti, které čekaly na odpolední vyučování, čekaly ve školní družině. Takže se někdy stalo, že jsem přes poledne měla v družině i 30 dětí. Ale děti byly tehdy velice hodné, ukázněné a klidné.

Po obědě jsme si četli, děti seděly na stolech, na podlaze nebo v lavicích. Pamatuji si, že jsem jim tehdy četla Bronzový poklad od Eduarda Štorcha.

Myslím, že ve škole bylo i 170 dětí, bylo jich víc než nyní. Myslím, že na druhém stupni se třídy dělily v počtu 17 nebo 18 dětí. Rozhodně bylo více chlapců. V současnosti je to tak půl na půl, půl holek, půl kluků. Mohlo by to být tím, že kluci obecně více zlobí, proto byli umístováni do naší školy a hodné holčičky zůstaly na základních školách.

**T: Změnil se za roky Vašeho působení ve škole přístup rodičů ke vzdělávání jejich dětí? Spolupracují rodiče se školou stále na stejné úrovni? Vzdělávají se ve škole děti Vašich bývalých absolventů?**

**R:** Do školy chodí již vnuci bývalých absolventů. Rodiče dříve chodili na rodičovské schůzky (SRPŠ). Pokud rodiče nepřišli, děti neměly školní pomůcky nebo nenosily podepsané domácí úkoly, nedostali rodiče přídatky na dítě. Rodiče měli nad sebou bič a snažili se rozhodně více než nyní.

**T: Pokračují vaši absolventi dále na středních školách? Máte zpětnou vazbu o dokončení učebních oborů, které žáci začnou studovat?**

**R:** Obzvláště žáci romského původu nikdy neměli zájem se vyučit, i přestože jsou šikovní. Chybí jim motivace ze strany rodiny. Několikrát jsme přemlouvali rodiče, aby daly holky vyučit, ale ve škole vydržely měsíc a přestaly tam jezdit. Vážně hodně záleží na rodině.

**T: Mají absolventi školy, kteří se neuplatní na trhu práce z důvodu svého postižení, nějakou možnost seberealizace a pracovního uplatnění? Pokud ano, byla tu tato možnost i v minulosti?**

**R:** V současnosti pro naše absolventy existuje Rybka – Tábor, z. s. V minulosti byla v naší škole chráněná dílna. Myslím, že to bylo trochu nelegální. Když jsem jezdila do Českých Budějovic na doplňující vzdělávání a řekla jsem, že jsem z Tábora, hned se paní profesorky z Karlovy univerzity ptaly, jak u nás ta chráněná dílna funguje.

V chráněné dílně měly děti paní mistrovou, která ale nebyla zaměstnancem školy. Dílna spolupracovala s Ditou, což je výrobní Družstvo invalidů Tábor. Dita funguje i v současnosti. Tehdy se v Dítě šily župany, bundy a prošívané deky. Zbytky z výroby vozily v obrovských igelitových pytlích do školy. V dílně pracovalo 6 dětí, absolventi pomocné školy bez uplatnění. Pracovalo tam více holek.

Oddělovali od sebe rouno a látku, trhali z těch zbytků nitě a třídili to na různé hromady. Ještě v dílně vyráběli kovové násadky na štětce se štětinami. Měli na to takový stroječek, tam dali plíšek, zatočili kličkou a vyrobili tu kovovou násadku.

Nevím, jak dlouhou měli pracovní dobu, ale v 8 ráno už pracovali, chodili k nám na oběd a odpoledne tam také možná byli. Možná dostávali i nějaký plat.

Vůbec si nevzpomínám, kdy byla dílna zrušena. Myslím, že dílna byla trochu na černo, ale byla velmi důležitá.

V budově školy také byla pedagogicko-psychologická poradna a archiv, evidence žáků s mentálním postižením. Do poradny dojížděla jednou za čtrnáct dní jedna paní doktorka. Takže poradna nefungovala každý den. Jinak fungovala stejně jako v současnosti.

**T: Jakým způsobem jste se podílela na inovaci výuky v průběhu Vašeho působení ve škole?**

**R:** Nic mě bohužel nenapadá.

**T: Jakým způsobem se změnilo vybavení školy? Proběhla nějaká rekonstrukce?**

**R:** Proběhla přístavba na hlavní budově. Školní družina se přemístila do opuštěné budovy mateřské školy a děti nemusely trávit čas ve školních třídách.

**T: Myslíte, že je veřejnost seznámena s tím, jací žáci se vzdělávali a jsou v současnosti vzdělávání ve Vaší škole?**

**R:** Já pořád od veřejnosti slyším název pomocná škola. Má to trošku logiku, protože těmto dětem máme pomáhat.

**T: Jaká je prezentace školy na veřejnosti a spolupráce s jinými organizacemi? Jak spolupráce vypadá konkrétně?**

**R:** Škola spolupracuje s Lions clubem Tábor. Když jsem ve škole začínala, tak kamkoliv jsme s dětmi jeli, tak nás velice chválili, jaké máme hodné děti. Postupem času se chování žáků hodně zhoršilo. Veřejnost kladně hodnotí učitelky, které ve škole pracují a mají k nim obdiv.

Jednou se mi stalo, že se mě jedna maminka, která do naší školy chtěla umístit dceru, ptala, jaké děti se u nás vzdělávají. Veřejnost o naší škole nemá informace, protože v naší škole nemají děti. Základní školy si nemusejí dělat velkou propagaci, protože na základní školu chodí většina lidí.

**T: Jaké je v současné době poslání školy?**

**R:** Myslím, že je škola pořád potřeba. Vůbec se mi nelíbila myšlenka, že by měla být naše škola zrušena. Ve škole máme na děti více času. Děti, které k nám přišly ze základní školy, kde propadaly, měly najednou dobré známky.

Jsem přesvědčená, že by měly existovat ještě další 3 druhy zařízení, takové mezistupně. Pro hraniční děti mezi normálem a lehkým mentálním postižením, pro děti mezi lehkým a středně těžkým mentálním postižením. Také chybí zařízení pro děti s poruchami chování.

## **Příloha č. 7**

### **Přepis rozhovoru č. 2**

**TAZATEL: V jakém roce jste nastoupila na ZŠ a MŠ Tábor?**

**RESPONDENT:** Myslím si, že to bylo v roce 1982, nastoupila jsem 1. ledna.

**T: Jak dlouho na škole působíte?**

**R:** Od té doby nepřetržitě.

**T: Pamatujete si, kolik zaměstnanců bylo zaměstnáno ve škole a jaký zde byl kolektiv, když jste do zaměstnání nastoupila?**

**R:** Podle mého názoru 16, z toho bylo 5 mužů, počet mužů vím na 100 %. Mluvím pouze o učitelích, nedokážu spočítat provozní zaměstnance.

**T: Je to více mužů, než kteří ve škole pracují v současnosti?**

**R:** Ano, teď máme jednoho muže.

**T: Měnilo se často složení učitelského sboru?**

**R:** Ne, pedagogický sbor byl stabilní.

**T: V současné době je podoba učitelského sboru také stabilní nebo se obměňuje?**

**R:** Já bych řekla, že je celkem stabilní. Noví zaměstnanci se přijímají pouze v případě, když je potřeba otevřít novou třídu. Lidé ve škole celkem zůstávají.

**T: Jaké je Vaše vzdělání?**

**R:** Vysokoškolské, mám vystudovaný obor ŠMVZP. Což je učitelství pro žáky vyžadující zvláštní péči. V současné době se obor jmenuje jinak.

**T: Byl Váš prvotní záměr pracovat s mentálně postiženými dětmi?**

**R:** Ne. Původně jsem chtěla pracovat v dětském domově. Nikdy by mě nenapadlo, že skončím tady. Dětské domovy mě zajímaly, ale úplně všechno dopadlo jinak. Měla jsem i umístěnku do dětského domova v Radeníně, ale doma mi to rozmluvili. A pak se mi naskytla práce na zvláštní škole.

**T: Pamatujete si, jak probíhaly oslavy 50. výročí založení školy?**

**R:** Oslav jsem se zúčastnila, ale moc si toho nepamatuji. Podle mě to bylo před 32 lety. Oslavy se konaly na podzim, v říjnu nebo v listopadu. Vůbec si nepamatuji, jak probíhalo ten den dopoledne nebo jestli byly připravené nějaké akce pro děti, protože jsem v té době pracovala v družině, takže jsem na oslavy přišla až odpoledne.

Pro učitele a Národní výbor byla oslava v tehdejší taborském divadle Ivana Olbrachta, nahoře ve vinárně.

**T: Já jsem se dočetla, že v divadle vystoupil Jan Martínek, první ředitel a učitel na Vaší škole? Pamatujete si jeho vystoupení?**

**R:** Ne, to si nepamatuji.

**T: A vy jste tedy původně ve škole pracovala jako vychovatelka a poté jste začala učit?**

**R:** Ano.

**T: Pamatujete si, v jakém roce jste začala učit?**

**R:** Myslím, že po roce 1990. Ale v roce 1990 jsem promovala a myslím, že už jsem učila, nejspíš jsem učila od roku 1988 nebo 1989.

**T: Jaká je podle Vás nejpodstatnější změna, která se ve škole udála během Vašeho působení zde?**

**R:** Myslím, že to byla přestavba a rozšíření školy. Když jsem začínala, vyučovalo se pouze v hlavní budově, poté se ke škole přidala budova školky. Také k nám přibyla odloučená pracoviště a mateřská škola speciální. Došlo k rozšíření speciální školy o jednu třídu a také přibýly asistentky. Do domku vedle školy se nastěhovala Rybka – Tábor, z. s., sdružení pro dospělé s mentálním postižením. Také se zrekonstruovala jídelna a ubylo tříd.

**T: Dokázala byste odhadnout kolik žáků (případ. v kolika třídách) se vzdělávalo ve škole v době, kdy jste nastoupila?**

**R:** Určitě to bylo 13 tříd. V přízemí se vyučovalo v 6 třídách, z toho byla jedna pomocná třída. Ta se nacházela v místnosti, kde je dnes družina. V patře bylo 7 tříd. Žáků bylo určitě přes 100. Třídy byly po 8 až 12 dětech. Myslím, že žáků bylo mezi 110 a 130.

**T: Kolik žáků (případ. v kolika třídách) se ve škole vzdělává v současnosti?**

**R:** V Táboře máme 59 žáků, Mladá Vožice jich má 9, základní škola speciální má 11 dětí a mateřská škola speciální 16 dětí. A počty tříd. V přízemí máme 3 třídy, v patře jsou také 3 třídy. Mladá Vožice má nejspíše 1 třídu. Základní škola speciální má 2 třídy a školka 1.

**T: Jak početné byly třídy v minulosti a jak početné jsou dnes? Jaký byl poměr dívek a chlapců ve škole v minulosti a jaký je dnes?**

**R:** Jsem přesvědčená, že dříve bylo více kluků. V současnosti si myslím, že jsou počty žáků velmi vyrovnané nebo převažují holky. Je to docela překvapivé, protože se říká, že jsou chlapci většinou horší.

**T: Nenapadá Vás, čím by to mohlo být způsobené, mě osobně nenapadá nic.**

**R:** Nevím, možná je to tím, že se rodí více holek, ale moc tyto statistiky nesleduji. Ale je to zajímavé.

**T: Změnil se za roky Vašeho působení ve škole přístup rodičů ke vzdělávání jejich dětí?**

**R:** Na začátku mé pedagogické kariéry si žáci psali domácí úkoly a četli ve školní družině. Mimo středy probíhala v družině příprava na vyučování. V současné době si žáci píšou domácí úkoly doma i na vyučování se připravují doma. Takže se vlastně přístup rodičů ke vzdělávání zlepšil.

**T: Spolupracují rodiče se školou stále na stejné úrovni?**

**R:** Já bych řekla, že rodiče spolupracují stejně. Záleží na tom, jací jsou to rodiče. Romové obecně spolupracují méně. Ale také se to nedá obecně říci. V současné době mám ve třídě Romy a nemůžu říct, že by rodiče nespolupracovali.

**T: Vzdělávají se ve škole děti Vašich bývalých absolventů?**

**R:** Ano. Učím děti rodičů, které jsem také učila před nějakou dobou. A řekla bych, že mám s těmito rodiči velice dobré vztahy, s žádným rodičem nemám konflikt.

**T: Pokračují vaši absolventi dále na středních školách? Máte zpětnou vazbu o dokončení učebních oborů, které žáci začnou studovat?**

**R:** Ano, pokračují na odborných učelištích. Problém je, že pokračují i na středních odborných učelištích. Za celou moji kariéru vím o jednom dítěti, které dokončilo střední odborné učeliště. Odborná učeliště ale žáci většinou dokončí. Zpětná vazba mezi učelištěm a naší školou neexistuje. Spíše žáci přijdou do školy a informují nás o svém prospěchu.

**T: Mají absolventi školy, kteří se neuplatní na trhu práce z důvodu svého postižení, nějakou možnost seberealizace a pracovního uplatnění? Pokud ano, byla tu tato možnost i v minulosti?**

**R:** Uplatnění je ryze individuální, záleží na dětech, některé jsou schopny pracovat zcela samostatně a jiné k práci nemají žádný vztah a nejsou schopné se uplatnit.

V Táboře existují organizace pro mentálně postižené Rybka – Tábor z. s., denní a týdenní stacionář Klíček a středisko Rolnička. V minulosti od nás děti odcházely do Dity. Dita byla výrobná. Kdysi ještě existovala chráněná dílna v Opařanech, ale ta už je také dávno zrušená.

**T: Jakým způsobem jste se podílela na inovaci výuky v průběhu Vašeho působení ve škole?**

**R:** Bez výjimky v rámci všech programů a projektů, které škola k inovaci výuky realizovala, bez ohledu na jejich zadavatele. Například projekty Olat a DUMy.

**T: Jakým způsobem se změnilo vybavení školy? Proběhla nějaká rekonstrukce?**

**R:** Proběhla přestavba budovy, zateplení, máme nový nábytek a vybavení. Zrekonstruovalo se hřiště na pozemku školy. Škola je bezbariérová.

**T: Myslíte, že je veřejnost seznámena s tím, jací žáci se vzdělávali a jsou v současnosti vzdělávání ve Vaší škole?**

**R:** Myslím, že ano, ale domnívám se, že u veřejnosti přetrvávají negativní stereotypy, které se týkají základní školy speciální. Také mám negativní zkušenosti z návštěv plaveckého výcviku.

**T: Jaká je prezentace školy na veřejnosti a spolupráce s jinými organizacemi? Jak spolupráce vypadá konkrétně?**

**R:** Spolupracuje s námi pan farář, který organizuje besídky v Domově pro seniory a páteční zpívání ve školní družině. Spolupracujeme se základní školou Ružinovská v Praze v rámci projektu Ekoškola, s městskou knihovnou v Táboře, kde mají žáci výstavy svých prací. O Vánocích chodíme na exkurze do kláštera v Klokotech a sbíráme pro něj víčka od PET lahví. Také spolupracujeme se střediskem Rolnička, s Cheironem T, který organizuje pro naše žáky volnočasové aktivity. Husitské muzeum v Táboře naší škole poskytuje nižší vstupné, články o naší škole uveřejňuje Tábořský deník. Naši žáci účinkují ve speciální kategorii soutěže Talent. Spolupracujeme s vojáky, požárníky, Lesy ČR a střední zdravotnickou školou, která pro nás organizuje Mikuláše a pořádá besedy o zdravém životním stylu. Spolupracujeme s Českým svazem mentálně postižených, se sportovním klubem Fopik Tábor, což je klub pro sportovní aktivity žáků s mentálním a tělesným postižením, Českým olympijským výborem, Botanickou zahradou Tábor, Ochranou fauny, ZOO Dvorec, sdružením Tereza, Cassiopeou České Budějovice a se včelaři. Naše školní zahrada je volně přístupná tábořské veřejnosti a pomohli nám ji vybudovat pracovníci botanické zahrady v Táboře, ale nevím, jestli si zahradu přišel někdy někdo prohlédnout. Na školní zahradě máme pocitový chodníček, který navštívily děti z tábořských mateřských škol.

**T: Pokud navštívíte nějaké akce pořádané také pro žáky základních škol, jak jste vy a vaši žáci okolím vnímáni?**

**R:** Musím říci, že naši žáci se na těchto akcích chovají mnohdy lépe než žáci základních škol. Možná je to tím, že na základních školách je žáků více. Řekla bych, že nás veřejnost vnímá kladně.

**T: Jaké je v současné době poslání školy?**

**R:** Ze své pozice nejsem kompetentní, a proto nemohu odpovědět. Já osobně se snažím, abych žáky naučila číst, psát a počítat. Chci žáky připravit na běžný život. Dále chci děti naučit slušnému chování, hygieně a vysvětlit jim, že informace, které jim sděluji, jsou pravdivé. Mé osobní přání je, aby se žáci vyučili a něco z nich bylo.

## **Příloha č. 8**

### **Přepis rozhovoru č. 3**

**TAZATEL: V jakém roce jste nastoupila na ZŠ a MŠ Tábor? Jak dlouho na škole působíte?**

**RESPONDENT:** Na základní školu jsem nastoupila v roce 2000, působím zde dosud. Během mého působení ve škole, škola několikrát změnila svůj název. Když jsem nastoupila, jmenovala se zvláštní škola, poté název změnila na základní školu praktickou a od 1. září 2016 se jedná o školu zřízenou podle § 16 odst. 9 Školského zákona.

**T: Pamatujete si, kolik zaměstnanců bylo zaměstnáno ve škole a jaký zde byl kolektiv, když jste do zaměstnání nastoupila? Byli zde zaměstnaní také muži? Měnilo se často složení učitelského sboru?**

**R:** Řekla bych, že zaměstnanců bylo více, samozřejmě převládaly ženy. Za mého působení ve škole zde byli zaměstnaní nejvíce 3 muži najednou. V současné době zde působí jeden učitel a 10 učitelek, z toho některé pracují na částečný úvazek. Nyní je učitelský sbor ustálen, v minulosti se složení sboru měnilo. V současné době se učitelé nemění. Je obtížné sehnat kvalifikovaného speciálního pedagoga, který má vystudované učitelství.

**T: Jaké je Vaše vzdělání? Byl Váš prvotní záměr pracovat s mentálně postiženými dětmi?**

**R:** Můj původní záměr bylo studium učitelství pro 1. stupeň. Na pedagogickou fakultu jsem nebyla přijata a začala jsem studovat jednoleté studium absolventů gymnázií na střední pedagogické škole, obor vychovatelství. Po studiu na střední škole jsem dostala doporučení pouze pro studium na VŠ, obor vychovatelství pro MVZP. Studium jsem absolvovala v roce 1986. V roce 1997 jsem vystudovala rozdílové studium Učitelství speciální pedagogiky, které jsem ukončila státní zkouškou z logopedie. 30 let působím ve speciálním školství a nikdy jsem nelitovala.

**T: Pamatujete si, jak probíhaly oslavy 50. výročí založení školy? Zúčastnila jste se těchto oslav? Jak oslavy probíhaly?**

**R:** Tehdy jsem ještě na škole nepůsobila.

**T: Jaká je podle Vás nejpodstatnější změna, která se ve škole udála během Vašeho působení zde? Může se jednat o změnu v oblasti vzdělávání žáků, v oblasti pedagogů, vedení školy, vybavenosti školy, vzdělávacích programů atd.**

**R:** Pokud se jedná o vybavení školy, škola byla výrazně zrekonstruovaná. Byla vybudována nová přístavba, budova byla zateplená, byla vyměněná okna, máme novou střechu. Bylo vybudováno nové hřiště v areálu školy. Změnou prošlo i vnitřní vybavení školy. Byla zřízena keramická dílna, počítačová učebna, postupně je obnovován nábytek ve cvičné kuchyni, školní družině, ve třídách i v šatnách. Změnu doznalo i vybavení kanceláří.

Výrazná změna nastala v učebních dokumentech. Žáci se začali vzdělávat podle ŠVP s přílohou pro žáky s mentálním postižením. Škola tak mohla lépe reagovat na potřeby žáků. Nyní tvoříme nové ŠVP. Žáci 1. stupně jsou v současné době vzdělávání podle IVP, které vychází ze ŠVP ZV s přílohou pro žáky s mentálním postižením. Žáci 2. stupně pokračují ve vzdělávání bez IVP podle ŠVP ZV s přílohou.

**T: Dokázala byste odhadnout kolik žáků (případ. v kolika třídách) se vzdělávalo ve škole v době, kdy jste nastoupila? Kolik žáků (případ. v kolika třídách) se ve škole vzdělává v současnosti? Jak početné byly třídy v minulosti a jak početné jsou dnes? Jaký byl poměr dívek a chlapců ve škole v minulosti a jaký je dnes?**

**R:** Pokud dobře odhaduji, žáků bylo o něco více. Bylo více chlapců. Během let nastal odliv žáků z odloučených pracovišť v Mladé Vožici a v Bechyni. Od září 2016 bylo odloučené pracoviště v Bechyni zrušeno.

V minulosti byly třídy početnější. V současnosti se počet žáků pohybuje od 8 do 14 a poměr chlapců a dívek se vyrovnává. Ve škole je 6 tříd, ve kterých se vzdělává 9 ročníků. V základní škole speciální jsou 2 třídy, v mateřské škole speciální 1 třída.

**T: Změnil se za roky Vašeho působení ve škole přístup rodičů ke vzdělávání jejich dětí? Spolupracují rodiče se školou stále na stejné úrovni? Vzdělávají se ve škole děti Vašich bývalých absolventů?**

**R:** Přístup rodičů se změnil, rodina již nepůsobí jako motivační činitel pro vzdělávání dětí. Rodiče školu více berou jako službu a obecně se očekává, že bude škola kompenzovat nedostačivost rodin. Není výjimkou, že se ve škole se vzdělávají děti bývalých žáků.

**T: Pokračují vaši absolventi dále na středních školách? Máte zpětnou vazbu o dokončení učebních oborů, které žáci začnou studovat?**

**R:** Naši absolventi pokračují ve studiu na odborných učelištích. Studují učební obory kategorie E, případně dvouletou praktickou školu. Výjimečně si vyberou učební obor kategorie H. Učeliště nejsou povinna, dávat naší škole zpětnou vazbu o studiu, případně dokončení studia našich absolventů. O průběhu studia a jeho dokončení se dozvídáme z návštěv našich studentů. Někteří si vystudují i 2 učební obory. Myslím si, že většina našich absolventů učení dokončí.

**T: Mají absolventi školy, kteří se neuplatní na trhu práce z důvodu svého postižení, nějakou možnost seberealizace a pracovního uplatnění? Pokud ano, byla tu tato možnost i v minulosti?**

**R:** Myslím si, že by naši absolventi uplatnění našli, ale zejména dívky zůstávají doma, do práce nechodí, pečují o domácnost a děti. Chlapci se na trhu práce uplatní, mnohdy v jiném oboru než se vyučili.

Pokud se někdo z důvodu těžšího handicapu neuplatní, může docházet do aktivačního centra Rybka – Tábor, z. s., které funguje při naší škole již několik let a funguje každý den odpoledne.

**T: Jakým způsobem jste se podílela na inovaci výuky v průběhu Vašeho působení ve škole?**

**R:** Během působení na škole jsem se zapojila do tvorby ŠVP s přílohou, do projektu Olat, vytvořila jsem i DUMy. Dále jsem se s dětmi zapojila do projektu Ekoškola.

**T: Jakým způsobem se změnilo vybavení školy? Proběhla nějaká rekonstrukce?**

**R:** Ta tuto otázku jsem již odpověděla.

**T: Myslíte, že je veřejnost seznámena s tím, jací žáci se vzdělávali a jsou v současnosti vzdělávání ve Vaší škole? Jaká je prezentace školy na veřejnosti a spolupráce s jinými organizacemi? Jak spolupráce vypadá konkrétně?**

**R:** Veřejnost je obeznámena s tím, kdo jsou žáci naší školy. Pokud s dětmi navštěvujeme mimoškolní akce, jako je návštěva divadla, kina, vojáků, lesní pedagogiky a dalších sportovních a kulturních akcí a žáci jsou pod dohledem učitelů, chovají se mnohdy lépe, než žáci běžných škol. Ale občas se vyskytne situace, kdy chování žáků nemusí být lidmi hodnoceno kladně, ale souvisí to s handicapem dětí. Okolí nemusí být obeznámeno s tím, jak se naši žáci chovají.

Prezentace školy na veřejnosti je kladná. Škola spolupracuje s mnoha organizacemi, například s knihovnou v Táboře, Lions clubem Tábor, GE Money Bank.

**T: Jaké je v současné době poslání školy?**

**R:** Posláním školy je připravit žáky na běžný život a pro další studium na odborném učelišti.

**T: Myslíte si, že by škola měla zůstat zachována?**

**R:** Myslím, že škola by rozhodně měla zůstat zachována. Myšlenka společného vzdělávání je velmi dobrá, ale ne vždy vhodná pro všechny děti. Forma vzdělávání by měla být doporučována individuálně, záleží vždy na několika okolnostech a vše by mělo směřovat k nejlepšímu zájmu žáka.

Vedle toho, že pracuji na základní škole pro žáky se speciálně vzdělávacími potřebami, osmým rokem pracuji jako speciální pedagog v SPC pro žáky s mentálním postižením. Kombinace obojího je pro mě velmi přínosná. Znalost současného školního prostředí mi velmi pomáhá při práci v SPC a naopak práce v SPC a další sebevzdělávání mi pomáhá při práci ve škole. Považuji to za výbornou kombinaci. Nejsem odtržená od praxe, lépe se mi komunikuje s učiteli. Cítím, že ke mně mají pedagogové větší důvěru, protože vědí, že dlouhou dobu pracuji jako učitelka a chováme se k sobě jako partneři.

## **Příloha č. 9**

### **Přepis rozhovoru č. 4**

**TAZATEL:** V jakém roce jste nastoupila na ZŠ a MŠ Tábor? Jak dlouho na škole působíte?

**RESPONDENT:** Do zaměstnání na MŠ a ZŠ Tábor jsem nastoupila v září roku 2002 a pracuji zde dosud. Moje pracovní zařazení je na základní škole speciální. Předtím jsem pracovala v Ústavu sociální péče ve Zběšičkách a v Domově pro seniory GÉČKO v Táboře.

**T:** Pamatujete si, kolik zaměstnanců bylo zaměstnáno ve škole a jaký zde byl kolektiv, když jste do zaměstnání nastoupila? Byli zde zaměstnaní také muži? Měnilo se často složení učitelského sboru?

**R:** Když jsem do školy nastoupila, pracovaly na základní škole speciální 2 učitelky a 1 asistentka pedagoga, nyní je stav stejný. Na základní škole praktické pracuje 8 učitelek a 1 učitel. V Mladé Vožici jsou 3 učitelky, v Bechyni také 3 a v nemocnici pracují učitelky 2.

**T:** Jaké je Vaše vzdělání? Byl Váš prvotní záměr pracovat s mentálně postiženými dětmi?

**R:** Mám vystudovanou vysokou školu obor Učitelství pro mládež vyžadující zvláštní péči, ale původně jsem chtěla studovat chemii nebo farmacii.

**T:** Pamatujete si, jak probíhaly oslavy 50. výročí založení školy? Zúčastnila jste se těchto oslav? Jak oslavy probíhaly?

**R:** Ne, v této době jsem ve škole ještě nepracovala.

**T: Jaká je podle Vás nejpodstatnější změna, která se ve škole udála během Vašeho působení zde? Může se jednat o změnu v oblasti vzdělávání žáků, v oblasti pedagogů, vedení školy, vybavenosti školy, vzdělávacích programů atd.**

**R:** Podle mě, je největší změnou úpadek vzdělanosti a možná také nevzdělavatelnost žáků. Je mnoho obtížnější vzdělávat žáky, v minulosti to bylo snazší. Také mi vadí nárůst administrativy.

**T: Dokázala byste odhadnout kolik žáků (případ. v kolika třídách) se vzdělávalo ve škole v době, kdy jste nastoupila? Kolik žáků (případ. v kolika třídách) se ve škole vzdělává v současnosti? Jak početné byly třídy v minulosti a jak početné jsou dnes? Jaký byl poměr dívek a chlapců ve škole v minulosti a jaký je dnes?**

**R:** Když jsem do školy nastoupila, na zvláštní škole bylo asi 70 žáků. V současné době se na základní škole vzdělává asi 36 žáků, na základní škole speciální máme 15 žáků a ve škole existují 2 oddělení školní družiny.

**T: Změnil se za roky Vašeho působení ve škole přístup rodičů ke vzdělávání jejich dětí? Spolupracují rodiče se školou stále na stejné úrovni? Vzdělávají se ve škole děti Vašich bývalých absolventů?**

**R:** Ano, velmi. V současné době často rodiče podsouvají učitelům nevychovanost vlastních dětí. Podle mého názoru je škola vzdělávací instituce a rodina zase výchovná instituce. Proto by se o výchovu dětí měla zasadit hlavně rodina.

**T: Pokračují vaši absolventi dále na středních školách? Máte zpětnou vazbu o dokončení učebních oborů, které žáci začnou studovat?**

**R:** Žáci základní školy speciální dále pokračují na dvouleté praktické škole ve středisku Rolnička. Není to ale vzdělávání v pravém slova smyslu.

Jenom část žáků základní školy praktické nastoupí na odborné učiliště. Valná část učiliště opouští po prvním roce studia. Malé procento žáků učiliště dokončí, ale poté nepracují.

**T: Mají absolventi školy, kteří se neuplatní na trhu práce z důvodu svého postižení, nějakou možnost seberealizace a pracovního uplatnění? Pokud ano, byla tu tato možnost i v minulosti?**

**R:** Žáci základní školy speciální mají minimální uplatnění na trhu práce. Mohou dále pracovat v chráněné dílně ve středisku Rolnička nebo mohou navštěvovat Rybku – Tábor, z. s. V minulosti byla v naší společnosti povinnost pracovat, proto naši absolventi nacházeli pracovní uplatnění v Dítě.

Také žáci základní školy praktické mají minimální pracovní uplatnění. Mají problémy s chováním ve společnosti, chybí jim rodinné prostředí, které je ve většině případů nepodnětné.

**T: Jakým způsobem jste se podílela na inovaci výuky v průběhu Vašeho působení ve škole?**

**R:** Upřímně úplně minimálním způsobem. Do školních projektů jsem se snažila nezapojovat.

**T: Jakým způsobem se změnilo vybavení školy? Proběhla nějaká rekonstrukce?**

**R:** Proběhla velká rekonstrukce hlavní budovy a také úprava vedlejší budovy základní školy speciální a mateřské školy speciální. Financování oprav této vedlejší budovy šlo z projektů nebo ze sponzorských darů. Dále proběhla úprava zahrady. Naše školní zahrada je opravdu velká, ale podle mého názoru není dostatečně udržovaná. S žáky, kteří nechtějí pracovat, nemůžeme udržet zahradu v pěkném stavu.

Někdy škola kupuje nesmyslně drahé učební, didaktické a technické pomůcky, které se stejně nevyužívají. Ve škole chybí běžné předměty denní potřeby.

**T: Myslíte, že je veřejnost seznámena s tím, jací žáci se vzdělávali a jsou v současnosti vzdělávání ve Vaší škole? Jaká je prezentace školy na veřejnosti a spolupráce s jinými organizacemi? Jak spolupráce vypadá konkrétně?**

**R:** Ne, to si nemyslím. Podle mě veřejnost není seznámena s tím, jací žáci jsou na naší škole vzdělávání.

**T: Jaké je v současné době poslání školy?**

**R: Připravit žáky na běžný život.**

## Tabulka č. 1

### Stupnice známek (Notenstufen) – školní rok 1944/1945

<b>Noten: Známky:</b>	<b>1</b>	<b>2</b>	<b>3</b>	<b>4</b>	<b>5</b>	<b>6</b>
<b>Betragen: Chování:</b>	lobenswert <i>chvalitebné</i>	befriedigend <i>uspokojivé</i>	nicht befriedigend <i>neuspokojivé</i>	-	-	-
<b>Fortgang: Prospěch:</b>	sehr gut <i>velmi dobrý</i>	gut <i>dobrý</i>	befriedigend <i>uspokojivý</i>	ausreichend <i>dostatečný</i>	mangelhaft <i>sotva dostatečný</i>	ungenügend <i>nedostatečný</i>

## Tabulka č. 2

### Počty tříd a žáků pomocné školy ve vybraných letech

rok	počet tříd	počet žáků	oddělení ŠD	počet pedagogických pracovníků
1934	1	18	-	1
1944	2	26	-	2
1954	1	13	-	1
1964	5	63	1	7
1974	12	116	4	20
1984	13 (12 + 1)	143	4	21

**Tabulka č. 3****Časová dotace vzdělávacích oblastní pomocné školy – rok 1941**

<b>Vzdělávací oblast</b>	<b>Nižší stupeň</b>	<b>Střední stupeň</b>	<b>Vyšší stupeň</b>
<b>Prvouka</b>	9	-	-
<b>Vyučovací jazyk</b>	-	8	-
<b>Čtení</b>	-	-	3
<b>Mluvnice a pravopis</b>	-	-	2
<b>Sloh</b>	-	-	1
<b>Nauka o domovině</b>	-	-	3
<b>Počty</b>	-	3	3
<b>Kreslení</b>	-	2	2
<b>Psaní</b>	-	1	2
<b>Zpěv</b>	-	1	1
<b>Tělesná výchova</b>	6	3	3
<b>Ruční práce</b>	4	-	-
<b>Ruční práce chlapec.</b>	-	4	4
<b>Ruční práce dívčí</b>	-	4	6
<b>Náboženství</b>	2	2	2
<b>Celkem chlapci</b>	<b>21</b>	<b>24</b>	<b>26</b>
<b>Celkem dívky</b>	<b>21</b>	<b>24</b>	<b>28</b>

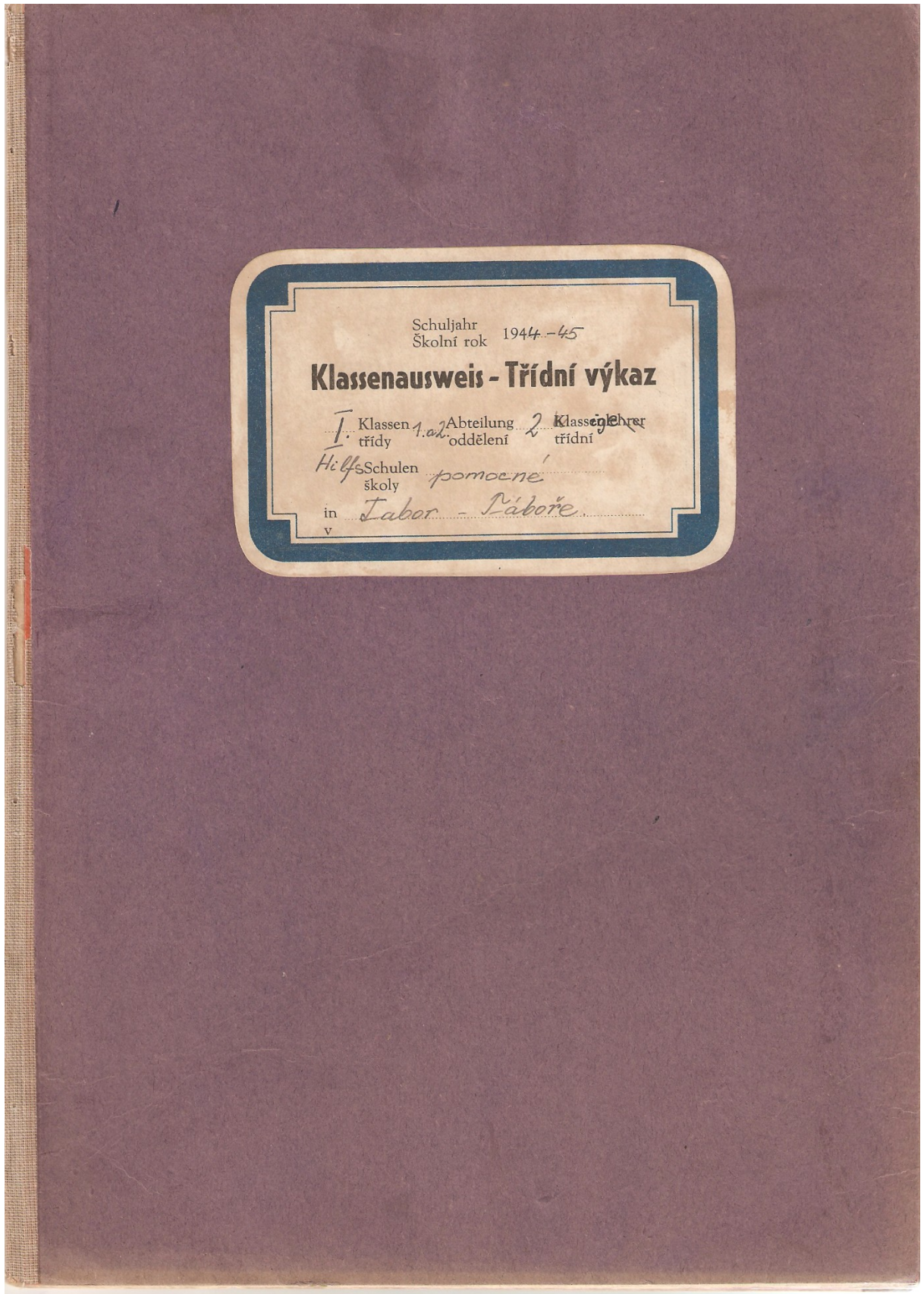
## Tabulka č. 4

### Učební plán pomocné školy (počet hodin týdně) – rok 2000

předmět	stupeň			
	nižší	střední	vyšší	Pracovní
čtení	2	2	3	2
psaní	1	2	2	1
počty	1	3	3	2
věcné učení	2	2	2	2
smyslová výchova	2	-	-	-
pracovní a výtvarná výchova	4	5	6	11
tělesná výchova	5	5	5	5
hudební výchova	2	2	2	2
řečová výchova	1	1	1	1
<b>celkem</b>	20	22	24	26
nepovinný předmět	-	2	2	2

**Tabulka č. 5****Učební plán zvláštní školy (počet hodin týdně) – rok 1997**

<b>předmět</b>	<b>ročník</b>								
	<b>1.</b>	<b>2.</b>	<b>3.</b>	<b>4.</b>	<b>5.</b>	<b>6.</b>	<b>7.</b>	<b>8.</b>	<b>9.</b>
český jazyk	5	5	5	6	6	6	5	5	4
prvouka	2	2	2	-	-	-	-	-	-
vlastivěda	-	-	-	1	1	1	-	-	-
přírodověda	-	-	-	1	1	1	-	-	-
občanská výchova	-	-	-	-	-	-	1	1	1
dějepis	-	-	-	-	-	-	1	1	1
zeměpis	-	-	-	-	-	-	1	1	1
matematika	4	4	4	5	5	5	5	4	4
přírodopis	-	-	-	-	-	-	2	2	1
fyzika	-	-	-	-	-	-	1	1	1
chemie	-	-	-	-	-	-	-	-	1
hudební výchova	1	1	1	1	1	1	1	1	1
výtvarná výchova	1	1	1	1	1	1	1	1	1
rýsování	-	-	-	-	-	-	-	1	1
pracovní vyučování	3	3	3	4	5	5	6	6	8
tělesná výchova	3	3	3	3	3	3	3	3	3
doplňovací hodiny				1	1	1	1	1	1
řečová výchova	2	2	2	1	1	1	-	-	-
<b>celkem</b>	<b>21</b>	<b>21</b>	<b>21</b>	<b>24</b>	<b>25</b>	<b>25</b>	<b>28</b>	<b>28</b>	<b>29</b>



Obrázek č. 1 - fotokopie, třídní výkaz 1944/1945 - desky

**AUSWEIS**

C. inv. 18/1944

**über den Schulbesuch und Fortgang**

an der ~~an der~~ Hilfsschule **Hilfsklasse**

der ~~der~~ **klassigen** ~~Schule für Jungen~~

in ~~in~~ **Nové Město**

**TŘÍDNÍ VÝKAZ**

**docházky a prospěchu žactva**

*první třídy* pomocné školy - **třídy**

při *obecní škole chlapecké*

v *Libově - Nové město*

Schuljahr **1944/45.**  
Školní rok

*24. 11. 44.  
k. Chlapčů, při*

Die Schulausrichten wurden ausgestellt:  
Školní zprávy byly vydány:

für das I. Halbjahr am *15. / 7. 1945* *überprüft. Jan Legner*  
za I. pololetí dne

für das II. Halbjahr am *12. / 7. 1945*  
za II. pololetí dne

Der Oberlehrer:  
Řídící učitel:

*Jan Hamr*

Der Klassenlehrer:  
Třídní učitel:

*Jan Martinek*

Die übrigen Lehrkräfte:  
Ostatní učitelé:

*Anna Drožáková,  
m. m. z. bal. nab.  
od 2/10. Kateřina Štrábová*



*11. 8. 44 M. Malinčík*

Obrázek č. 2 - fotokopie, třídní výkaz 1944/1945 - titulní strana

Das Schuljahr wurde am 5/9. 1945 eröffnet mit Schülern- (8 Jungen, 5 Mädch.)  
 Školní rok 1944/45 začal dne 5/9. 1945 s žáky (8 chlapců, 5 děvčat).

Während des Schuljahres eingetreten- Schüler (8 Jungen, 5 Mädch.)  
 V školním roce přistoupil za (8 chlapců, 5 děvčat).

Während des Schuljahres ausgetreten- Schüler (10 Jungen, 10 Mädch.)  
 V školním roce vystoupil za (10 chlapců, 10 děvčat).

Das Schuljahr schloß am 12. červenec 1945 mit 12 Schülern- (8 Jungen, 4 Mädch.)  
 Školní rok skončil dne 12. červenec 1945 se 12 žáky (8 chlapců, 4 děvčat).

### Schulbesuch. - Školní docházka.

Monat- Měsíc	Anzahl der Unterrichts- halbtage während des Monats Počet vyučovacích půldní v měsíci	Schüler- zahl: Zapsaných žáků:			Anzahl der Schulhalbtage: Počet školních půldní:									
		meist nejméně	mich- tosta nejvíce	überhaupt vůbec	besucht nezameš- kaných	%	versäumt zameškaných							
							-ent- schuldigt omlu- vených	%	nicht-ent- schuldigt neomlu- vených	%				
September														
Září	11	13	13	143	139	97,76	4	2,24						
Oktober														
Říjen	13	13	13	169	140	82,84	29	15,38	3	1,78				
November														
Listopad	13	13	13	169	142	83,75	27	16,25						
Dezember														
Prosinec	7	12	12	84	73	86,88	11	13,12						
Jänner														
Leden														
<b>I. Halbjahr</b>														
I. pololetí	44	12	13	565	494	87,25	71	12,75	3	0,44				
Feber														
Únor														
März														
Březen														
April														
Duben														
Mai														
Květen														
Juni														
Červen														
Juli														
Červenec														
<b>II. Halbjahr</b>														
II. pololetí	Pro nepravdivé vyúčování a nepravdivou návštěvu školy dele nebylo započteno školní docházka													
<b>Im ganzen- Schuljahr</b>														
Za školní rok														

Obrázek č. 3 – fotokopie, třídní výkaz 1944/1945 - školní docházka

Stufe / Stupen 1. / 8. tř. Ordnungszahl / Radové číslo 1

Vor- und Zuname / Jméno a příjmení .....  
 Volkszugehörigkeit / národnosti tschechische - české, Staatsangehörigkeit / státní příslušnosti Protokl. B. u. M. - protektor. C. a. M.  
 geboren / narozen(a) 25. Mai - května 1931 in Labor - Lábore, Bezirk / okres Labor - Lábore  
 zuständig nach / příslušný(á) do Labor - Lábore, pol. Bezirk / pol. okres Labor - Lábore, Land / země Böhmen - Čechy  
 náboženství röm. - kath. - ří. k. Religion, je geimpft gegen Blattern - Diphtherie, očkovan(a) proti neštovicím - záškrtu.  
 Schulbesuch überhaupt vom / Začal(a) chodit do školy vůbec dne 1. / September-září 1938 in Labor - Lábore  
 der Hilfsschule vom / do pomocné školy dne 1. / September-září 1939 in Labor - Lábore  
 der hiesigen Schule vom / do zdejší školy dne 1. / IX. 1939

Anschrift des Vaters (der Mutter) / Adresa: otce (matky): Ant. 9. / Labor - Lábore, 1. 154.  
 des Vormundes: / poručníka: .....  
 Vormundschaftsgericht: / Poručenský soud: Mein Budenitz u. Zlonitz \*  
 Übersiedelt am / Přesídil(a) dne 9. / IX. 1944, nach / do Budenitz u. Zlonitz  
 Ausgetreten am / Vystoupil(a) dne 12. / VII. 1945, Erlassungsbescheinigung wurde ausgefolgt am / propouštěcí osvědčení bylo vydáno dne 16. / VII. 1945 Z 6 č. 111

Er Sie ist zum Aufsteigen in die höhere / Jest, má-li způsobilý(á) postoupiti do ..... Stufe / skupiny ..... Gruppe / skupiny ..... geeignet. / vhodný.

Halbjahr - Pololetí		I.	II.	Ausweis des Schulbesuches / Výkaz školní docházky												Anmerkungen / Poznámky	
Noten - Znamky				am / dne	September / září	Oktober / října	November / listopadu	Dezember / prosince	Januar / ledna	Febr. / února	März / března	April / dubna	Mai / května	Juni / června	Juli / července		
Betragen / Chování				1.													Otec je t. c. v táb. na práci. Na mateřinu záležitost byl dříve do ústavu v Budenickách u Zlonice. První český imbecil. První sexua nevyřešený. (holenosismus) Snadno vzněšlíný. Prvního skármitelů. Porodný a ústředný. Vybiravý v jídle. Chléb nechce vůbec jísti. Dne 25. IX. se vrátil * z Budenické. Matka si ho chová v káblu domi. Intelektuálně pohledně vyvinut.
Verbindliche Gegenstände: / Povinné předměty:				2.													
Technisch: / Český jazyk:	Unterstufe: / Nižší stupeň:			3.													
	Mittel- und Oberstufe: / Střední a vyšší stup.:			4.													
	Lesen / Čtení			5.													
	Schl / Sloh			6.													
	Sprachlehre u. Rechtschreiben / Mluvnice a pravopis			7.													
	Elementarunterricht / Prvouka			8.													
	Heimatkunde / Vlastivěda			9.													
	Rechnen mit Raumlehre / Počty s naukou o tvarech měřických			10.													
	Zeichnen / Kreslení			11.													
	Schreiben / Psaní			12.													
	Knabenhandarbeiten / Chlapecké ruční práce			13.													
	Mädchenhandarbeiten und Haushaltungskunde / Dívčí ruční práce a nauka o dom. hospodářství			14.													
	Gesang (Musikerziehung) / Zpěv (hudební výchova)			15.													
	Leibeserziehung / Tělesná výchova			16.													
	Religion / Náboženství			17.													
				18.													
				19.													
				20.													
				21.													
				22.													
				23.													
				24.													
				25.													
				26.													
				27.													
				28.													
				29.													
				30.													
				31.													
Versäumte Halbtage / Zameškané půldny	entschuldigt / omluvené																
	nicht entschuldigt / neomluvené																

Obrázek č. 4 - fotokopie, třídní výkaz 1944/1945 - chlapec

Stufe 1. / 3. Schj. / 2. v. r.

Ordnungszahl 2.  
Radové číslo

Vor- und Zuname  
Jméno a příjmení

Volkszugehörigkeit národnosti *tschechische - česká*, Staatsangehörigkeit státní příslušnost *Polst. B. M. - proklamován*

geboren narozen(a) *9. Juni - červen* 19*36* in v *Tabor - Tábor*, Bezirk okres *Tabor - Tábor*

zuständig nach příslušný(á) do *Schölkowitz*, pol. Bezirk pol. okres *Tabor - Tábor*, Land země *Böhmen - Čechy*

náboženství *ev. luth.* Religion, geimpft gegen Blattern - Diphtherie. očkovan(a) proti neštovicím - záškrtu.

Schulbesuch überhaupt vom Začal(a) choditi do školy vůbec dne *2. September - září* 19*43* in v *Tabor - Altstadt*

der Hilfsschule vom do pomocné školy dne *3. September - září* 19*43* in v *Tabor - Neustadt*

der hiesigen Schule vom do zdejší školy dne *3. IX.* 19*43*

Anschrift: des Vaters (der Mutter): *Privat, Bergstädtel b. Tabor-16.*  
Adresa: otce (matky): *Právník, Horky u. Tabora, č. 16.*

des Vormundes: *Beamte B. b. T. 16* Vormundschaftsgericht: *Tabor - Tábor*  
poručníka: *Právník, Horky u. Tabora, č. 16.* Poručenský soud:

Übersiedelt am Presidil(a) dne \_\_\_\_\_, nach \_\_\_\_\_ do \_\_\_\_\_

Ausgetreten am Vystoupil(a) dne \_\_\_\_\_, Entlassungsbescheinigung wurde ausgefolgt am \_\_\_\_\_, 19\_\_\_\_, Z \_\_\_\_\_, 19\_\_\_\_, č. j. \_\_\_\_\_

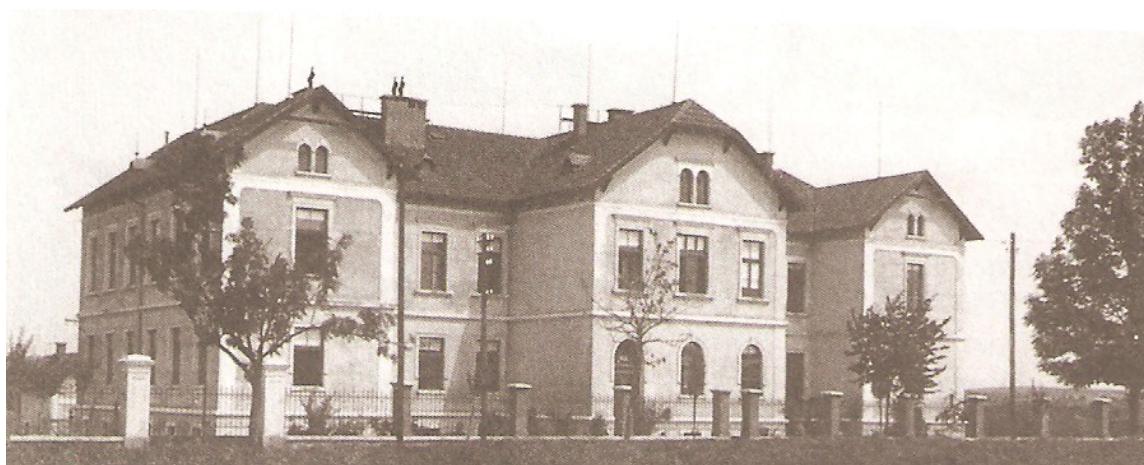
Er Sie ist zum Aufsteigen in die höhere Stufe *střed.* Gruppe \_\_\_\_\_ geeignet.  
Jest. *střed.* způsobilý(á) postoupiti do \_\_\_\_\_ stupně skupiny.

Halbjahr - Pololetí		I.	II.	Ausweis des Schulbesuches Výkaz školní docházky												Anmerkungen Poznámky	
Noten - Znamky				am dne	September září	Oktober října	November listopadu	Dezember prosince	Jänner ledna	Feber února	März března	April dubna	Mai května	Juni června	Julii července		
Betragen Chování				1.													Nemanželská. Duševně ome- zená. nemá školu páda - chodí často za školu. Lže a posvádí. Doma bere máče peníze. Velmi pohodlná až líná. Palo pohodlnost na školiny u učitelství.
Verbindliche Gegenstände: Povinné předměty:				2.													
Technisch: Český jazyk:	Unterstufe: Nižší stupeň:	3	3	3.													
	Mittel- und Höherstufe: Střední a vyšší stup. Lesen Čtení Stil Sloh Sprachlehre u. Rechtschreiben Mluvnice a pravopis			4.													
Elementarunterricht Prvouka			2	5.													
Heimatkunde Vlastivěda			2	6.													
Rechnen mit Raumlehre Počty s naukou o tvarech měřických			4	7.													
Zeichnen Kreslení			3	8.													
Schreiben Psaní			3	9.													
Knabenhandarbeiten Chlapecké ruční práce			3	10.													
Mädchenhandarbeiten und Haushaltungskunde Dívčí ruční práce a nauka o dom. hospodářství			3	11.													
Gesang (Musikerziehung) Zpěv (hudební výchova)			2	12.													
Leibeserziehung Tělesná výchova			2	13.													
Religion Náboženství			1	14.													
				15.													
				16.													
				17.													
				18.													
				19.													
				20.													
				21.													
				22.													
				23.													
				24.													
				25.													
				26.													
				27.													
				28.													
				29.													
				30.													
Versäumte Halbtage Zameškané půldny		entschuldigt omluvené	4	31.													
		nicht entschuldigt neomluvené	36														

Obrázek č. 5 - fotokopie, třídní výkaz 1944/1945 - dívka



**Obrázek č. 6 – fotografie budovy školy (Sbírka pohlednic), rok neuveden**



**Obrázek č. 7 – fotografie budovy zimní hospodářské a letní hospodyňské školy na Pražském předměstí, rok 1928 (Tábor, kniha o městě)**