

Univerzita Karlova v Praze

Filozofická fakulta

Ústav pro dějiny umění

Bakalářská práce

Zuzana Tvrdá

Architektonické návrhy Státní galerie

vypracované Josefem Gočárem

Architectural proposals of National Gallery

designed by Josef Gočár

Poděkování

Děkuji PhDr. Richardu Biegelovi Ph.D. za ochotu a cenné rady, jenž mi během vypracovávání bakalářské práce poskytl.

Prohlášení

Prohlašuji, že jsem bakalářskou práci vypracovala samostatně, že jsem řádně citovala všechny použité prameny a literaturu a že práce nebyla využita v rámci jiného vysokoškolského studia či k získání jiného nebo stejného titulu.

V Praze dne 7. 8. 2015

Abstrakt

Záměrem této práce je zmapování událostí, které následovaly po svolení se stavbou galerie, jež měla poskytovat adekvátní výstavní prostor pro expozici státních sbírek vzniklých sloučením uměleckého fondu obrazárny Společnosti vlasteneckých přátel umění, Moderní galerie a dalších. Stavbou budovy byl pověřen Josef Gočár, jenž tento projekt získal na základě prvenství v architektonické soutěži na podobu Státní galerie. Zkoumané období je zasazeno především do 20. a 30. let 20. století. Jednotlivé kapitoly se podrobně zabývají všemi návrhy zhotovenými postupně pro Kampu a pro Letnou. Kromě popisu plánů galerie tato práce pozorně sleduje okolnosti jejich vzniku a reakce, které tato stavba vyvolala.

Klíčová slova

Josef Gočár, Státní galerie, architektura, Kampa, Letná

Abstract

The aim of this work is to describe events that followed approval of the construction work of the gallery. The gallery was supposed to provide adequate exhibition space to display state-owned collection created by merging Society of Patriotic Friends of the Arts, The Modern Gallery and others. Following the first prize of the architectural competition for design of the gallery, Josef Gočár was entrusted with the construction of the building. Analysis was focused especially on 20s and 30s of the 20th century. Individual chapters deal with all designs produced for Kampa and Letna, respectively. Apart from the description of the designs, this work carefully follows background of their creation and reactions the building invoked.

Key words

Josef Gočár, National Gallery, architecture, Kampa, Letná

Obsah

1. Úvod.....	8
2. Moderní galerie	10
2.1 Úvahy o umístění Moderní galerie	10
2.2 Kampa.....	11
3. Státní galerie.....	13
3.1 Stavba budovy Státní galerie	13
4. Vypsání soutěže na stavbu Státní galerie	15
4.1 Podmínky soutěže.....	15
4.1.1 Reakce na podmínky soutěže.....	16
4.2 Výsledek soutěže	16
4.3 „Brandl”	17
4.3.1 Hodnocení návrhu.....	18
4.4 Další oceněné návrhy.....	18
4.5 Reakce na soutěž	20
5. Josef Gočár	22
5.1 Pracovní osamostatnění	22
5.2 Josef Gočár a Hradec Králové	23
5.3 Urbanismus.....	24
6. Druhý návrh Státní galerie	25
6.1 Slavnost položení základního kamene.....	27
7. Třetí návrh Státní galerie.....	28
7.1 Poradní sbor.....	28
7.2 Studijní cesta.....	29
7.3 Vývoj třetího návrhu.....	30
7.3.1 Konečná podoba definitivního návrhu	31
8. Vytyčení obrysů Státní galerie a informativní anketa	33
8.1 Apel na urychlené vystavění galerie.....	35
9. Letná.....	37
9.1 Alternativy pro umístění Státní galerie.....	37
9.2 Letenská pláň a sady.....	38
9.3 (Ne)konečná debata	39
9.4 Státní galerie a knihovna Ústavu T. G. Masaryka	41

9.4.1 Prohlášení pozemku za staveniště.....	42
9.4.2 Náčrty bez samostatné budovy ředitelství	44
10. Druhý letenský návrh Státní galerie	45
10.1 Zastavení stavby	45
11. Třetí letenský návrh.....	47
11.1 Konec snu o Státní galerii.....	47
12. Závěr.....	49
13. Seznam použité literatury a pramenů	51
14. Seznam obrazové přílohy	54

1. Úvod

Význam Státní galerie, potažmo dnešní Národní galerie je nepopíratelný. Jedná se o místo, kde se lidé seznamují s uměním. Setkávají se zde jak s jeho současným směřováním, tak s výtvarnou historií své země, což je důležité pro poznání a pochopení kultury jako takové.

V současné době necítíme tak silnou podporu umění a výstavnictví, jakou bychom si představovali a přáli. Umění přestává být vnímáno jako podstatné a ve výčtu priorit vládních představitelů jistě nezaujímá přední příčky. V době vzniku Československého státu tomu však bylo v mnoha ohledech jinak. Souvisí s tím tehdejší situace, kdy český národ konečně dospěl k osamostatnění, což sebou přineslo nárůst jeho sebevědomí. Také se však objevilo mnoho úkolů, které musely být splněny. Nově vzniklý stát musel vytvořit nové instituce a hlavně najít svou pro někoho ztracenou pro jiného jen pozapomenutou identitu. K formování národní kulturní identity měla přispět právě Státní galerie, která by v sobě spojila dvě tehdejší nejvýznamnější galerie a majetek dosud uložený v rakouských sbírkách, který však měl být Československým státem znovu získán. K umístění takové mimořádné sbírky, měla sloužit velkolepá, nově navržená budova, která by svým vzhledem zosobňovala všechny ideje s ní spojované.

Myšlenka týkající se vytvoření budovy galerie není však tak úplně nová. Již před plánem postavit Státní galerii se objevil záměr zbudovat sbírce starého českého umění reprezentativnější přístřešek. Bylo to dáno skutečností, že se umělecké předměty obrovské hodnoty nacházely v ne příliš vyhovujících podmínkách pražských paláců. Ačkoliv jim tyto prostory skýtaly, dalo by se říci téměř „domácké“ prostředí, jelikož velký podíl sbírky, byl původně určen právě pro šlechtické paláce, tak z hlediska jejich ochrany a správného uložení bylo potřeba najít vhodnější umístění. Projekt výstavby nové budovy však ztroskotal a sbírka Společnosti vlasteneckých přátel umění se dočkala náležité náhrady až o několik let později v podobě budovy Rudolfiny. Avšak ani tato radost netrvala dlouho. Také v případě další významné sbírky českého umění, totiž u Moderní galerie, byla otázka jejího situování velmi palčivá. Není se tedy čemu divit, že stavba Státní galerie byla dlouho očekávaná a k průběhu její výstavby se upíral zrak mnoha lidí.

Dosavadní literatura zaobírající se stavbou Státní galerie není příliš rozsáhlá. Nejvíce prostoru je tomuto tématu poskytnuto v monografiích věnujících se životu autora návrhů galerie, jimž byl jeden z nejlepších architektů své doby, Josef Gočár. Dilem nastiňujícím průběh tvorby plánů Státní galerie je také stať Jindřicha Vybírala ve výstavním katalogu

s názvem Moderní galerie tenkrát, jenž se primárně zabývá, jak již pojmenování napovídá, historii Moderní galerie. Další, avšak již zkratkovitá pojednání, se nachází v knihách orientujících se na dějiny a vývoj Prahy či jejích částí, především pak Malé Strany.

Záměrem této práce je celistvě převyprávět, bohužel ne příliš příznivý, osud návrhů Státní galerie, a to od prvotních úvah týkajících se jejího vybudování, přes vypsání soutěže až po dlouhá léta vytváření a přetváření jednotlivých projektů. Práce čerpá především z archivních materiálů, které podávají mnohdy vyčerpávající svědectví o dějinách této nerealizované budovy. Na základě těchto informací si tak můžeme vytvořit jasnou představu o okolnostech, které měly za následek několikoroční práci Josefa Gočára na projektu Státní galerie a vidět tak jeho návrhy v širší perspektivě.

2. Moderní galerie

V roce 1902 vznikla na základě fundace císaře Františka Josefa I. Moderní galerie.¹ Jejím prvotním cílem bylo shromažďovat uměleckou tvorbu žijících českých a německých autorů, později se však zaměřila na celou oblast 19. a 20. stol. Po třech letech od svého založení vytvořila stálou expozici ve Wiehlově pavilonu na Výstavišti. Od začátku působení této galerie, však její vedení počítalo s vybudováním vlastních výstavních prostor, neboť bylo zřejmé, že fond galerie se bude postupem času stále více rozrůstat a vystavované předměty budou vyžadovat kvalitní péči a přijatelné umístění, které zabrání jejich případnému znehodnocení.

2.1 Úvahy o umístění Moderní galerie

V článku publikovaném v časopise Architektonický obzor z roku 1903 je předkládáno hned několik možných variant, kam nejlépe situovat galerii moderního umění.² V úvahu přichází například výstavba galerie na úpatí Petřína. Tato alternativa je však zamítnuta a to z toho důvodu, že by okolí Újezdu neumožnilo galerii vyniknout v takové míře, jakou si budova tohoto významu zaslouží. Mezi dalšími zde jmenovanými variantami je prostor náměstí při novém mostě u Rudolfiny³ či osa ulice Novodvorské. Vhodný se také jeví komplex c. k. zbrojnice na Malé straně nebo i samotná budova zbrojnice. Pokud by se přistoupilo k této variantě, pak by mladší budova tvořící zbrojnici byla adaptována pro potřeby moderní galerie a dostavěna o další křídlo. Starší budova by se pak zbourala a na její místo by se postavila budova zcela nová. V případě nemožnosti uskutečnit tuto variantu, mohl by se využít komplex skladišť a nádvoří patřících také ke zbrojnici. Galerie by byla umístěna mezi náměstím před Michnovým palácem a nábřežím při Čertovce. Autor článku se vyjadřuje pochvalně o této lokaci a uvádí, že „krásná scenérie přírodní, voda a zeleň byla by s to ve spojení s novou budovou vytvořiti nový nádherný obraz“.⁴

Na schůzi 6. března 1905 se schází komise, jež má zvolit nejvhodnější místo pro novou budovu Moderní galerie.⁵ Antonín Balšánek, vítěz soutěže na regulaci Malé Strany, zde znovu upozorňuje na Kampu jako na možné staveniště. Po několika let trvajících

¹ VYBÍRAL 1992.

² BALŠÁNEK 1903, 2-11.

³ Díky stavbě nového mostu zde vznikl lichoběžníkový prostor s možností využití užších stran k stavbě veřejných budov. Výhodou tohoto místa je blízkost Rudolfiny a centra, jako nevýhoda se jeví výšková regulace z důvodu nenarušení panoramatu Hradčan.

⁴ BALŠÁNEK 1903, 9.

⁵ VYBÍRAL 1992, 53.

neshodách kuratoria a příslušných úřadů pak znovu v únoru 1913 zmiňuje Jan Kotěra vedení galerie ve výčtu míst přijatelných pro stavbu galerie kromě Palackého náměstí, Petrského náměstí či výstaviště, také Kampu. Za tento návrh se nakonec postaví kromě kuratoria Moderní galerie mj. Klub za starou Prahu, Skupina výtvarných umělců, Mánes či Spolek českých architektů.⁶

V říjnu 1917 přijímá Ladislav Machoň nabídku vytvořit ideový náčrt na budovu Moderní galerie na Kampě a v březnu 1918 již tento návrh odevzdává.⁷ Tento náčrt je postaven na Kotěrových poznatkách, které si měl možnost tento architekt během let nashromáždit. Machoň tedy pojal budovu jako „asymetrickou skladbu čtyř vzájemně propojených budov, uzavírajících vnitřní nádvoří.... Jejich výstavba měla probíhat postupně podle potřeb a možností“.⁸ Kvůli nesrovnalostem s tou dobou platným regulačním plánem se však dále s tímto návrhem již nepočítalo.

V prosinci 1920 dochází k definitivnímu dojednání o umístění Moderní galerie na Kampě, což je potvrzeno zakoupením pozemku Zemskou správní komisí.⁹ Tato parcela se skládá z pozemku Zbrojnice mezi Čertovkou a ulicí u Sovových mlýnů, dále pak z pekáren a Odkolkových mlýnu se zahradou.¹⁰

2.2 Kampa

Tento pražský ostrov je na jedné straně ohraničen korytem říčky Čertovky, na druhé straně pak mocným tokem řeky Vltavy. Rozsáhlejší výstavba začala na Kampě až po roce 1541, tedy po požáru Malé Strany, kdy došlo k zpevnění dosud nestabilních břehů ostrova.¹¹ Ještě před toto období se však datuje vznik pravděpodobně nejstarší stavby ostrova, totiž Sovova mlýna, který je již ze 14. století. Mlýny tvořily důležitou část zástavby ostrova i v pozdějších letech, vedle nich pak byla většina prostoru vyhrazena zahradám. V 16. století pak také začaly před jižní stěnou Karlova mostu, jenž ostrov protíná, vznikat nové domy. Jejich seskupení dalo vzniknout malebnému náměstíčku.

Do období po vpádu švédských vojsk do Prahy a následného zničení většiny domů na Kampě se datuje výstavba Kaiserštejnského, nyní Lichtenštejnského paláce. Tato stavba má nezvyklý šestiúhelný půdorys a jeho stěny zasahují až do Vltavy. K tomuto paláci patřila

⁶ VYBÍRAL 1992, 53.

⁷ Ibidem 53.

⁸ Ibidem 53.

⁹ Definitivní kupní smlouva však není uzavřena ještě ani po skončení soutěže a vyhlášení výsledků.

¹⁰ Pozemky pro Státní galerii v Praze. NA, fond MVP, karton 148.

¹¹ HLAVSA/VANČURA, 85.

jedna ze tří zahrad, jež byly na ostrově situovány. [1] Další zahrady patřily k Nosticovskému a Michnovskému paláci a kolem zdí, jež je ohrazovaly, vedla komunikace táhnoucí se skrz celou Kampu. Po odkoupení Michnovského paláce Obcí sokolskou v roce 1921 sloužila zahradní plocha k němu náležící ke sportovním účelům, do té doby patřil mj. tento pozemek c. k. vojenskému eráru.

Ostrov Kampa spadal do velkých plánů z roku 1894 týkajících se celého malostranského břehu. Po vzoru protějščího nábřeží, měl být tok Vltavy regulován vysokou zdí, čímž by došlo k značné proměně zdejšího krajinného rázu. Naštěstí bylo od tohoto záměru upuštěno. Avšak absence regulativu, jenž by korigoval stavbu na takto důležitém místě, musela být napravena. Proto byla v roce 1900 vypsána soutěž na regulační plán Malé Strany, jejímž východiskem měly být dvě alternativy, jež by počítaly jak se zachováním Čertovky, tak s jejím zasypáním. Zároveň zúčastnění architekti měli brát na zřetel domy a ulice, jež měly být podle konzervátora Jana Heraina zachovány.¹² Vypracováním plánu byl nakonec pověřen Antonín Balšánek, jenž obsadil v soutěži první místo. Dle jeho úvah měla být Malá Strana přeměněna ve výstavní čtvrť Prahy, kde měly vzniknout důležité veřejné stavby, a kde pojal záměr „vybudovat nejkrásnější pražskou promenádu od smíchovského nábřeží k silnici pod Letnou”.¹³ Kvůli různým dohadům týkajících se například také výškového omezení, byl Balšánekův návrh představen veřejnosti až v roce 1908 a ihned vyvolal velkou nevoli jak u laické veřejnosti, tak u odborníků. Na základě toho byla Balšánkovi práce na tomto projektu odejmuta a úkol byl svěřen regulační komisi.

V roce 1911 byl pak vypracován touto komisí návrh, jenž ještě zohledňoval regulační čáru z roku 1896. I proti tomuto návrhu se vyskytly odmítavé projevy, proto záhy vznikl projekt nový. Součástí regulace pobřežní částí byla výstavba 8 dvojvil v okolí zbrojnice a zachování Sovových mlýnů. Vůči takovému řešení vznesl Klub za starou Prahu protest, jelikož odmítal regulování Malé strany „pomocí bloků” a namítal, „že ploché střechy jmenovitě v takovém rozsahu vypadají úplně z rázu malostranského zastavění, jehož půvab spočívá především v třísti drobných střešních vyrudlých ploch”.¹⁴ Klub navrhoval výstavbu souvislých bloků, jež by byly řešeny individuálně, čímž by bylo docíleno požadované diverzity. Nakonec byl návrh přece jen nepatrně pozměněn a to rozhodnutím o výstavbě rodinnými domy. Další vývoj tohoto projektu byl pak pozastaven v důsledku vypuknutí první světové války.

¹² VĚSTNÍK KLUBU ZA STAROU PRAHU 1921-1924b, 9.

¹³ HLAVSA/VANČURA, 131

¹⁴ VĚSTNÍK KLUBU ZA STAROU PRAHU 1921-1924b, 10.

3. Státní galerie

Po vzniku Československého státu v roce 1918 bylo přistoupeno k založení státní galerie. Její sbírky měly postihnout časově neomezenou výtvarnou tvorbu, avšak velký prostor měl být dán především české produkci. Od počátku se počítalo s tím, že základ nové galerie bude vytvořen, při zachování jejich samostatnosti, sloučením dvou tehdejších významných českých galerií. Vedle již zmiňované Moderní galerie to měla být obrazárna, jejíž vznik je spojen se založením Společnosti vlasteneckých přátel umění. Fond této obrazárny nejdříve putoval po pražských historických budovách, dokud nebylo v roce 1885 vybudováno Rudolfinum, kam se sbírky na čas přemístily.

V státní galerii měl být tento významný umělecký soubor z obou galerií doplněn grafickým kabinetem, jenž se měl nazývat Hollareum a měl v sobě obsahovat grafické sbírky Hollarovy, Společnosti vlasteneckých přátel umění, Moderní galerie, Národního muzea a možná také sbírky ornamentálních rytin v Umělecko-průmyslovém muzeu¹⁵. Navíc měl být součástí státní galerie také navrácený umělecký majetek z Vídně, na který si v této době dělal Československý stát nárok.¹⁶

Umělecké předměty, které stát po svém vzniku kupoval pro muzejní účely, byly ukládány podle doby jejich provedení buď v obrazárně, nebo v Moderní galerii. Ty „převzaly také zcela akvirování státních nákupů musejní povahy, takže od samého začátku bylo zahájeno těsné spolupracovníctví ústavu, které by byly měly najít útulek v budově státní galerie“.¹⁷

3.1 Stavba budovy Státní galerie

Po vzniku Československa, přesněji v roce 1921, začalo Rudolfinum sloužit potřebám parlamentu nově vzniklého státu, což v důsledku znamenalo, že se sbírkám Společnosti vlasteneckých přátel umění dostávalo stále méně prostoru k jejich plnohodnotné instalaci.¹⁸ Již v srpnu tohoto roku padl na poradě ministerstva školství a osvěty návrh, aby byla státní galerie spojena s Moderní galerií a obrazárnou do jedné budovy, aniž by se však narušilo

¹⁵ Informace o dosud provedených pracích na stavbě Státní galerie napsané Z. Wirthem, NA, fond MŠ, karton 3287.

¹⁶ Z této snahy nakonec vlivem verdiktu tří dohodových právníků v roce 1922 sešlo.

¹⁷ Informace o dosud provedených pracích na stavbě Státní galerie napsané Z. Wirthem, NA, fond MŠ, karton 3287.

¹⁸ Některé sbírky, především umění 19. století, byly dokonce přemístěny do zimního refektáře strahovského kláštera.

jejich samostatné působení.¹⁹ Tento celek měl být umístěn na pozemku zahrady Zbrojnice, který byl stále ve vlastnictví obce, přestože ho již zakoupil Zemský výbor. Pokud by tento pozemek nebyl dostačující, měl být přikoupen pozemek zahrady Nosticovy.

Jelikož stavba těchto rozměrů a významu je velmi nákladná a přáním všech je, aby mohla sloužit svému účelu co nejdéle a především co nejlépe, bylo nutné, aby po celou dobu výstavby bylo zajištěno její dostatečné financování. Usnesením likvidující komise pro zahraniční obchod bylo již 29. prosince 1921 rozhodnuto o věnování fondu této komise ke stavbě státní galerie. Přebytek, který měl vzniknout po dokončení novostaveb v Praze a v Ostravě, jež byly započaty ještě za fungování komise a jež byly z jejího fondu financovány, činil přibližně 16 milionu Kč. Toto rozhodnutí znamenalo odlehčení státnímu rozpočtu, což bylo v této době, vzhledem k nepříznivým finančním podmínkám u nás i ve světě, velmi vítané.

Peníze plynoucí z fondu byly mimo jiné použity také na již zmiňovaný nákup pozemku Nosticovy zahrady. Kupní smlouva byla nakonec uzavřena 30. dubna a 19. května 1924. Pozemek prodal a do vlastnictví Československého státu odevzdal Ervin Nostitz-Rieneck.²⁰ Cena byla stanovena na 4 200 000 Kč.

¹⁹ Toto stanovisko se nakonec změnilo a galerie měly být zestátněny.

²⁰ Souhrn movitého majetku na pozemku je dům s jízdárnou, dům se zahradou, dům s obytným stavením, skleníkem a kolnou, s parkem, zahradou

4. Vypsání soutěže na stavbu Státní galerie

Na 23. února 1922 byla na ministerstvu kultury a národní osvěty svolána anketa, během níž Karel Kramář, zástupce českého kuratoria Moderní galerie, navrhl, aby byla budova Státní galerie umístěna na Kampě, v místech určených pro stavbu Moderní galerie. Toto bylo nakonec také uvedeno v rezoluci vyšlé z této ankety a adresované ministerské radě.

Důsledkem ankety bylo vypsání zastavovací soutěže ministerstvem veřejných prací. Již dříve bylo vyloučeno přímé zadání plánu určitému architektu a vypsání užší soutěže. Soutěž měla tedy být veřejná a mohli do ní přispět svými návrhy všichni českoslovenští architekti. V roce 1923 pak byla vypsána s tím, že návrhy měly být dodány nejpozději do 15. listopadu 1923.²¹

4.1 Podmínky soutěže

„Soutěží má se vyšetřiti nejvhodnější regulační řešení území, na kterém má býti Státní galerie postavena, spolu s přístupy, a získati náčrtky příslušné budovy nebo budov, jež na tomto území mají býti postaveny pro Státní galerii se zvláštním zřetelem k panoramatu Malé strany a Hradčan.“²² Výstup soutěže měla obsahovat řešení podoby galerie, způsob navázání mostu Legií na Kampu, řešení možného záplavového ohrožení a uzpůsobení pěších komunikačních linií.²³ Budova galerie měla mimo výstavní prostory pojmout také správní zázemí, jmenovitě například kanceláře, restaurátorské či jiné řemeslnické dílny, skladiště a obytné jednotky. Cenové ohodnocení za projekt, jenž by získal I. cenu bylo 50 tisíc Kč, za II. cenu 25 tisíc Kč, za III. cenu 15 tisíc Kč a za IV. cenu pak o 5 tisíc Kč méně.²⁴ Architekti, kteří by se chtěli zúčastnit soutěže, museli v daném termínu dodat situační a regulační plán i s návrhy opatření proti záplavám, půdorysy jednotlivých pater a podzemí v měřítku 1:200, řezy v měřítku 1:200 a znázornění způsobu osvětlení, důležitá průčelí v měřítku 1:200 a pět perspektivních pohledů. Nedílnou součástí pak byl také stručný popis projektu.

Jednotlivé projekty měly být hodnoceny dle těchto kritérií: „bude přihlíženo především na praktické užitelnosti navrhovaného rozdělení, k regulačnímu a výškovému

²¹ Tento rok je uveden jak v současné literatuře (Zdeněk Wirth od Kristiny Uhlíkové, Josef Gočár od Zdeňka Lukeše či v Hrušově Městě Praze), tak v Gočárově soupisu o Stavbě státní galerie před uskutečněním z roku 1935. U příležitosti ankety v roce 1931 však vyšel také text podepsaný Wirthem referující o Státní galerii na Kampě, který měl zúčastněným přiblížit dění kolem galerie. Ke stejné příležitosti sepsal historii stavby také Bejšovec. Podle těchto textů, však byla soutěž vypsána již v roce 1922.

²² STYL IX 1923-1924a, 17.

²³ Jelikož výstavbou galerie zanikne nynější ulice u Sovových mlýnů, je nutno odlehčit Újezdu zřízením nové cesty určené pro pěší a lehké povozy.

²⁴ Pokud by nebyla I. cena udělena, má porota k dispozici 65 tisíc Kč., které rozdělí mezi zbývající oceněné.

řešení i k ochraně před velkou vodou a k dojmu, jakým působiti bude stavební skupina v obrazu panoramatu pražského.”²⁵

4.1.1 Reakce na podmínky soutěže

Již brzy po vyhlášení soutěže, v dubnu 1923, podává Společnost architektů, Sdružení architektů, Klub architektů a Skupina architektů protest proti podmínkám soutěže. Nespokojenost architektů se týkala především nevyhovujícího ohodnocení finalistů soutěže. Požadovali, aby se částka, jenž má být rozdělena mezi finalisty, zvýšila na 200 tisíc Kč. Dále pak bylo poukazováno na nedostatečné určení podmínek soutěže, především co se týče problematiky záplavového ohrožení, jelikož zde chybělo zakreslení inundačního území. Architekti měli také připomínky k profesnímu zastoupení poroty soutěže, protože shledávali počet architektů v porotě za nedostačující. V případě, že by nebylo vyhověno těmto námitkám ze strany architektů, byly tyto skupiny rozhodnuty svým členům zakázat účast na soutěži.

Ministerstvo bylo tak nakonec přinuceno zabývat se připomínkami architektů ve věci soutěže a přistoupit na jimi kladené podmínky. K nápravě však nedošlo u všech architektů navrhovaných bodů. Částka 100 tisíc Kč zůstala nezvýšena, změnil se jen počet cen, ze čtyř na tři, čímž se zvýšilo finanční ohodnocení oceněných. V porotě nyní s menšími změnami zasedli 3 inženýři, 9 architektů, sochař, malíř, 3 znalci muzejnictví a dějin umění a 3 zástupci korporací, jmenovitě jimi byli Antonín Ausobský, Theodor Bach, Josef Chochol, Antonín Pfeiffer, Jiří Stibral, Josef Zasche, Josef Sakař, Kamil Hilbert, E. Mölzer, Josef Zlatník, Ferdinand Havlíček, Eduard Schwarzer, Jan Štursa, Max Švabinský, Václav Vilém Štech, Karel Guth, Karel B. Mádl, Karel Kramář, Vincenc Kramář, Rudolf Hönigschnidt.²⁶

4.2 Výsledek soutěže

Z protokolu ze 4. března 1924 referujícím o výsledcích soutěže vyplývá, že celkově došlo 33 návrhů. Přestože soutěžní návrhy přinesly mnoho zajímavých nápadů a podnětů, nevyskytl se mezi nimi žádný, jenž by byl bez větších změn schopný realizace. Proto se porotci jednohlasně usnesli na neudělení první ceny žádnému ze zúčastněných architektů. Na základě tohoto neuspokojivého výsledku soutěže porota uvažovala o vypsání soutěže nové, jež by byla postavena na podkladech vyšlých z této aktuální. Tato možnost však byla zamítnuta a o důkladnější zpracování původního soutěžního projektu byl požádán nejlépe se

²⁵ STYL X, 1924-1925, 37.

²⁶ Informace o dosud provedených pracích na stavbě Státní galerie napsané Bejšovcem. NA, fond MŠ, karton 3287.

umístivší architekt, jímž byl Josef Gočár, který se zúčastnil soutěže se svým návrhem pojmenovaným „Brandl“. [2-4]

4.3 „Brandl“

Nejúspěšnější návrh má podobu hmotově asymetrické stavby, tvořené několika pavilony spojenými křídly do jednoho celku. Budova je přízemní, kromě jejího příčně položeného křídla a pravé části, jež je kryta Odkolkovým sadem. Podlaha celé galerie je nadstavena o 55m nad nejvyšší vodu z roku 1845.²⁷ Do prostor pod tuto kótu neumísťuje projektant žádné místnosti. Výjimku tvoří kotelna, která má však být skryta v silné betonové schránce.

Celkově stavba Státní galerie působí klasicistním dojmem, jenž je zvýrazněn sloupovím linoucím se kolem nádvoří a vstupním portikem připomínajícím dle názoru Rostislava Šváchy antické pinakotéky, a zároveň také dle slov Vybíralových „ducha schinkelovských témat“.²⁸ Klasicistní prvky jsou tradičně využívány pro stavby tohoto významu, jež mají povznášet ducha a evokovat něco „svatého“ a „věčného“.²⁹

Před vstupem do galerie musí návštěvník projít nádvořím, jež je ze tří stran obestavěno sloupovím. Reprezentativním schodištěm v celé šíři středního rizalitu pak vchází přes trakt obsahující šatnu a pokladnu s prodejnou dárkových předmětů do hlavní síně, v jejíchž prostorách jsou prezentována některá sochařská a malířská díla. Toto střední křídlo je celou svou hmotou přitisknuto k Čertovce a je korunováno vyvýšenou kupolí na tamburu rytmizovaným okenními otvory. Hlavní síň rozděluje galerii na dvě hlavní části. Na levé straně jsou umístěny výstavní prostory určené pro staré umění zakončené k čelní straně křídla připojeným pavilonem s okrouhlým výstupkem směřujícím k jižní straně. Na pravé straně se pak mimo jiné nachází prostory pro moderní umění. Příčně ke střednímu křídlu je přistavena část galerie, jež sahá až k břehům Vltavy, kde je zakončena pavilonem určeným pro spolkové výstavy a dvěma kabinety. Z ústřední síně vede schodiště do prvního poschodí, kde jsou vystaveny sbírky moderního umění. Pod tím jsou v přízemí umístěné kolem výstavního dvora plastiky. Na západní straně je chodbou odděleno ředitelství s vlastním vchodem od Čertovky. Nad ním se nachází expozice architektonických modelů. Nejseverněji jsou pak kolem provozního dvora postaveny restaurátorské a řemeslnické dílny zároveň s byty pro zaměstnance galerie. Od správních prostor jsou odděleny velkorozměrným skladištěm.

²⁷ STYL X 1924-1925, 40.

²⁸ VYBÍRAL 1992, 56.

²⁹ Ibidem 56.

Grafický kabinet je umístěn v prvním patře nad místností pro gobelíny a řezby, která je v zadním traktu střední budovy

4.3.1 Hodnocení návrhu

Porota na tomto návrhu vyzdvihla především již zmiňované zdárné řešení panoramatu Hradčan. Nerovnoměrně řešená výška jednotlivých budov totiž způsobuje, že přízemní levý pavilon nebrání pohledu z mostu Legii na Hradčany a vyšší pravý pavilon je vhodně kryt zelení Odkolkových sadů. Vnitřní dispozice galerijní budovy obsahuje podle slov porotců několik nedostatků. Jedná se například o nevhodné rozmístění výstavních prostor v levé části galerie, kde je pro shluk mnoha místností znemožněna jasná orientace. Nevýhodou je také nevhodně osvětlený a nedostatečně vysoký sklad, jenž navíc brání snadnému přístupu z dílen do správních prostorů, navíc jeho rozměry jsou považovány za zbytečné. Na druhou stranu porota považuje za velmi zdařilé orientování kopírovací a restaurátorské dílny takovým směrem, jenž umožňuje proudění severního světla. Taktéž způsob osvětlení lucernovým systémem se jeví porotě jako vhodný. Celkově pak projekt na porotu „působí velmi účinně prostotou a jednoduchostí dobře vyvážených tvarů a hmot a vklínuje se velmi příznivě do svého okolí a pozadí. Připojuje se účinně k Vltavě a stoupá do panoramatu hradčanského úměrně a se zachováním všech ohledů k jednotlivým výškám.“³⁰

4.4 Další oceněné návrhy

III. cenu získal Pavel Janák za návrh „K“. [5-6] Architekt od začátku odmítal symetrické řešení galerie, jelikož se svou povahou nehodí do tak členitého městského terénu jakým je Malá Strana. K podložení svých slov poukazoval na zdejší tradičně asymetrické budovy. Dále si všímal orientace těchto domů a paláců východozápadním směrem, který se pro něj stal závazným, jelikož se projekt skládá ze tří křídel položených právě tímto směrem. U Čertovky jsou spojeny křídlem rovnoběžným s touto říčkou. U Vltavy jsou pak dva křídla spojeny traktem s lodžii, pod kterou se line podchod navazující na ponechanou nábřežní cestu jdoucí od ústí Čertovky k náměstí na Kampě. Hmotnost galerie byla „redukována na nejmenší míru a vybudovává se výškově směrem do hloubky“.³¹

Do galerie se vstupuje skrze vestibul do ústřední síně galerie, odkud vede schodiště do 1. patra. Nad hlavním prostorem galerie je v patře umístěn sál pro nejvýznamnější sbírku Státní galerie, pro české středověké malířství. Výstavní prostor pro dočasné výstavy se

³⁰ STYL 1924-1925, 42.

³¹ STYL 1924-1925, 43.

nachází v křídle nad vestibulem. Křídla vycházející ze středního rizalitu mají v 1. patře shodně dva trakty. Nad lodžii, která výborně poslouží k odpočinku, je možno vytvořit expozici drobné plastiky. Ta však bude mít vyhrazeno především celé jižní příčné křídlo s výhledem do galerijních zahrad. Správné místnosti jsou umístěny ve zvýšeném přízemí severně od vstupního sálu. Vstup do ředitelství je možný buď schodištěm hlavního vstupu, kdy je nutno projít přes místnosti určené pro kustody nebo zvláštním vstupem se schodištěm v rohu severního křídla. Pod místnostmi ředitelství jsou vyhrazeny prostory pro skladiště a balírnu. Byty jsou kladeny po straně dvorů hlavního průčelí, které mohou být projektovány jako okrasná zahrada.

Porota velmi kladně hodnotila architektův pokus o co nejlepší včlenění budovy do celku Malé Strany, Vybíral zde hovoří o „totálním kontextualismu”.³² Janák se evokovat tvářnost Malé Strany i skrze kosé úhly, které však dle slov poroty nejsou příliš praktické pro instalaci uměleckých předmětů. Kladně porota hodnotí způsob horního osvětlení, které, přestože není úplně dořešené, se zde velmi dobře hodí. „Autor omezil architektonickou výpravu budovy na minimum, snaže se působiti toliko rozvržením hmot a poměry jednotlivých částí.”³³

Současně s Karlem Janákem získal III. cenu také Kamil Roškot se svým návrhem „L”. [7-8] Roškot se snaží co nejlépe přizpůsobit okolnostem plynoucích z nepříliš jednoduché malostranské dispozice. Využívá Vltavu k definování velikosti, umístění a směřování budovy Státní galerie. Kvůli vymezení pozemku galerie a blízké obytné čtvrti, rozhodl se architekt využít jako předěl vodu, „při jejímž přechodu již dává se tušiti, že vnikáme do prostředí, úplně odlišného od činžovních domů”³⁴. Přemístění přes tuto říčku zajišťuje nábreží nad pěticí oblouků. Otázku řešení panoramatu Hradčan pojal Roškot takovým způsobem, že navrhl jednolitou hmotu galerie, která vytváří jakýsi sokl pro Hradčany za ní vystupující. Podél Vltavy vede dva rovnoběžná křídla protnutá příčným křídlem zakončeným v místě zbořených Odkolkových mlýnů obloukem. Na základě svých zkušeností nepoužil architekt dvoutraktový ani třítraktový systém, nýbrž jen jednotraktový, který nezpůsobuje nepřehlednost.

Dle mínění poroty „tento projekt vyznačuje určitá rozhodnost a odvaha po stránce regulační i stavební”³⁵, což však nevyvažuje nákladnost provedení některých částí, například obloukového přechodu nad ústím Čertovky do Vltavy. Porota také poukazuje na dobře

³² VYBÍRAL 1992, 56.

³³ STYL 1924-1925, 47.

³⁴ STYL 1924-1925, 48.

³⁵ Ibidem 48.

čitelnou dispozici, která je vhodně uzpůsobena výstavním účelům. Oproti tomu obloukovitý tvar výstavního prostoru tento účel příliš zdárně neplní. Ačkoliv se řešení galerie, jakožto soklu Hradčan, jeví porotcům jako sympatické, není možné k němu přistoupit v důsledku rozsáhlého zásahu do obrazu Malé Strany.

Na IV. místě umístil se Bohumil Hübschmann s návrhem „Stá prvá“ [9-10], jenž přistoupil k návrhu odlišným způsobem než ostatní projektanti, kteří upřednostňovali horizontální řešení stavby dobře zapadající do okolního rázu. Hübschmann naopak vytvořil z věže galerie dominantu a také hmotu galerie navýšil až k výškové hranici malostranské zástavby. Projekt však porota odmítla právě kvůli velkému zásahu do vzezření města. Mezi projekty, které nezískaly žádnou cenu, ale byly zakoupeny, patří návrh „Podnož Hradčan“ od Otakara Novotného a „Kampa“ projektována architekty A. Kubičkem, A. Mezerou a K. Pecánkem.

4.5 Reakce na soutěž

Reakce na výsledek soutěže a vůbec na ni samotnou na sebe nenechaly dlouho čekat. Stále více se objevovaly názory, že Kampa není vhodná pro stavbu takových rozměrů. Hlavním důvodem těchto obav byl strach z narušení unikátního historického celku Malé Strany. Snaha o vyhnutí se zatarasení výhledu na Hradčany hmotou galerie vedla architekty často k polovičatým řešením, kdy nemohli plně rozvinout výškovou a půdorysnou dispozici. To však mohlo v budoucnu znamenat i případné narušení správného fungování galerie.

Nejaktivněji proti realizaci Státní galerie na Kampě vystupoval Klub za starou Prahu. Ten snášel mnoho námitek odvolávajících se mimo jiné také na „neúnosnost půdy základové“ či „nevhodnost poměrů klimatických pro instalovaný materiál“.³⁶ Tento odmítavý postoj vůči stavbě galerie na Kampě nezastával však Klub od počátku. Když se počaly kolem roku 1914 čím dál ztlačněji ozývat názory, které žádaly umístění Moderní galerie na Kampě, spolek s touto představou souhlasil. Považoval ji za menší zlo, než jak již bylo řečeno původně v roce 1912 stavebním úřadem plánované dvojvily, které svým moderním charakterem nezapadaly do historické malostranské zástavby. Ani pozdější nápad umístit na zahradě Zbrojnice rodinné domky se neseťkal s přílišným pochopením. Moderní galerie však znamenala horizontální způsob zastavění a díky svému malému měřítku především částečné skrytí hmoty galerie stromovím zdejší zahrady. S umístěním galerie v jejím nynějším rozsahu,

³⁶ WIRTH 1930, 53.

kdy kvůli rostoucímu fondu se rozšiřuje také její dispozice, však Klub za starou Prahu souhlasit nemohl.

I přes očividná negativa, která stavba Státní galerie na Kampě přinášela, objevovaly se i takové názory, které poukazovaly na výhody připadající na stavbu zde umístěnou. Patřilo mezi ně například mínění, že galerie obohatí prostředí Malé Strany a přinese nový ruch do jejích ulic. V Časopise československých architektů z roku 1924 zazněl mimo jiné hlas, vypovídající o tom že „Malá Strana musela přestat býti onou nedotknutelnou netykavkou a bude opětně včleněna v živoucí organismus celku Velké Prahy”.³⁷ Pozitivním faktorem se také zdál být fakt, že ačkoliv Kampa leží v centru Prahy, není zde do budoucna plánována žádná frekventovaná dopravní tepna, jež by tudy vedla. Tím měl být udržen klid, který je tolik vítaný u návštěvníků toužících studovat umělecké sbírky nacházející se v galerijních prostorách.

Nicméně i přes zmiňované přednosti je zřejmé, že u odborníků převažovaly hlasy, připomínající nevýhody plynoucí z umístění galerie na Kampě. Na základě těchto názorů není proto divu, že v soutěži zvítězilo „...řešení kompomissní, tj. takové, které za daných nepříznivých okolností ještě nejméně ruší.”³⁸ Mnozí vidí problém již na počátku, kdy se měla nejdříve vypsát ideová soutěž, která by rozhodla, kam vůbec galerii postavit. Soutěž na podobu a dispozici galerie by byla vypsána až následovně. Za daných okolností byla však práce Gočárova, jak již bylo řečeno, shledávaná za „nejpříjemnější”.³⁹

³⁷ CHOCHOL 1924, 50.

³⁸ STAVITEL V 1924b, 29.

³⁹ STAVITEL V 1924b, 29.

5. Josef Gočár

Josef Gočár se narodil 13. března 1880. Ačkoliv se měl původně stát zlatníkem, byl u něj brzy objeven kreslířský talent, proto bylo rozhodnuto, že půjde studovat na Uměleckoprůmyslovou školu v Praze. Samotnému přijetí však předcházela praxe v ateliéru architekta Václava Roštlapila a absolvování významné Vyšší státní průmyslové školy stavební. Poté již Gočár nastoupil na Uměleckoprůmyslovou školu, kde se stal jeho učitelem Jan Kotěra, který stojí na počátku moderního vývoje české architektury. Ten zde vyučoval „v úplně novém racionalistickém, očištném a účelovém směru”.⁴⁰

Po absolvování školy se Gočár stal členem Kotěrova ateliéru. Našel si však také čas na svou vlastní tvorbu a hledání osobního stylu například i prostřednictvím spolupráce na návrhu mohyly na Bílé Hoře, která poukazuje na Gočárovo pochopení místa a dějin českého národa. V roce 1906 zpracoval návrh na rodinný dům v Krucemburku, který vykazuje prvky převzaté z anglické architektury plynoucí jak od Kotěry, tak pochycené během Gočárovy cesty v Anglii. V letech svého studia i krátce po něm podnikl Gočár více cest než jen do populární Anglie. Navštívil mimo jiné také Holandsko, Belgie, Francii či Darmstadt a jiná německá města.

5.1 Pracovní osamostatnění

Od roku 1908 se pak stal samostatným architektem. Během Gočárovy tvůrčí činnosti se v jeho díle objevily snad všechny vývojové tendence první poloviny 20. stol. Rozeznáváme zde historismus, secesi, kubismus, národní sloh (art deco), purismus, funkcionalismus či konstruktivismus. Podle dobových svědků „Gočár dovedl pružně a velmi plynule přizpůsobit své myšlení novým idejím, aniž kolísal a ztrácel svou vlastní osobitost”⁴¹.

Mezi architektonicky rané samostatné práce patří Wenkeův obchodní dům z roku 1909 nebo návrh vytvořený stejného roku, s kterým se účastnil soutěže na Staroměstskou radnici v Praze. Tato stupňovitá stavba upoutá pozornost svou velikostí a jistou „sobečností” vůči svému okolí. Můžeme to však také vnímat jako doslovné architektonické přenesení významu radnice, jakožto jedné z nejvýznačnějších budov ve městě. Protikladem k soutěžnímu návrhu byla pak realizace minimalistického schodiště u kostela Panny Marie v Hradci Králové, kterým započala velmi plodná spolupráce Josefa Gočára s tímto městem.

⁴⁰ BENEŠOVÁ 1958, 5.

⁴¹ HONZÍK 1963, 99-100.

V roce 1911 Gočár spolu s dalšími umělci odešel kvůli názorovým rozporům z Mánesu do nově vzniklé Skupiny výtvarných umělců.⁴² O rok později pak s Pavlem Janákem založil Pražské umělecké dílny, kde byly vytvářeny předměty v kubistickém duchu. Kubistický ráz se dostal také do Gočárových architektonických prací. Promítl se například v Lázeňském domě v Bubenci avšak oproti čistému kubismu je zde „architektura tvořena na základě nadřazeného principu skladby prostorů a členění hmoty a jemu teprve podřízeného rozkladu“.⁴³ Dalším významným počinem tohoto umělce byl dům U černé matky boží v Praze, kde je moderní architektura umně vkomponována do historického centra města.

Po první světové válce se objevila snaha o zformulování typicky národního slohu a jednu z hlavních rolí v tomto snažení sehrál právě Josef Gočár, který se mimo jiné opíral o myšlenky V. V. Štecha.⁴⁴ Na základě této tendence vzniká například v roce 1921 Banka Československých legií.

Dvacátá léta jsou také z profesního hlediska důležitá ještě kvůli jednomu bodu, Josef Gočár totiž po Janu Kotěrovi v roce 1924 přebíral vedení školy architektury na AVU. S tím souvisí také stavba nové školní budovy, jejíž návrh vytvořil ještě Jan Kotěra a Gočár ho později, citlivě k práci svého učitele, pozměnil.

5.2 Josef Gočár a Hradec Králové

Jak již bylo výše naznačeno, Josef Gočár zanechal nesmazatelnou stopu v podobě Hradce Králové. V roce 1922 se ujal stavby Anglobanky na Masarykově náměstí⁴⁵ a poprvé také přistoupil k urbanistickým úpravám města, které se udály pod patronací vizionářského starosty Hradce Králové, Františka Ulricha. V letech 1923-1924 započal řadu školních budov návrhem Státní odborné školy koželužské. Poté pokračoval výstavbou Rašínova gymnázia, obecné a měšťanské školy a školy mateřské. Tyto budovy se nacházejí v klidové zóně a jsou pojaty v jednotném stylu inspirovaném holandskou cihlovou architekturou.

V roce 1924 byla vypsána soutěž na regulaci části pravostranné labské kotliny, kterou Gočár vyhrál. Plánoval zde pravoúhloú zástavbu domovními velkobloky místo lichoběžníkových a z dřívějších plánů převzal myšlenku vzniku nového, již obdélníkového Ulrichova náměstí, které by bylo pomyslným centrem nové části Hradce Králové. Stavbu táhnoucí se přes celou jednu frontu náměstí realizoval Gočár v letech 1927 - 1932 pro Československé dráhy. Její vzhled se již vyznačuje funkcionalistickým tvaroslovím. To je

⁴² Skupině výtvarných umělců pak také dva roky předsedá.

⁴³ BENEŠOVÁ 1958, 13.

⁴⁴ LUKEŠ/PANOCH/KARASOVÁ/KOTALÍK 2010, 87.

⁴⁵ Tehdy Husově náměstí.

patrné také v Ambrožově sboru církve československé Husitské z let 1926 – 1927, který se nachází v těsném sousedství školského bloku na neobvyklém trojúhelníkovém půdoryse, v jehož vrcholu je umístěna zaoblená obřadní síň. Podobné řešení hmot použil Gočár také v případě jedné již mimo královehradecké budovy, v kostele svatého Václava v Praze. Týká se to především „vzájemného poměru vertikály a horizontály”.⁴⁶ Navíc výraznou roli zde hraje světlo a jeho místy až divadelní účinek.

5.3 Urbanismus

Jedním z nejvýznamnějších úkolů v Hradci Králové byla však nepochybně tvorba městského urbanistického plánu, který Gočár zhotovil v letech 1926 – 1928, a jež se stal zásadní pro rozvoj města až do 40. let 20. století. Vůbec 30. a 40. léta byla z pohledu množství vypracovaných urbanistických prací velmi plodná. Může to mimo jiné plynout také z úbytku realizovaných staveb, na což mohla mít vliv například hospodářská krize. Za všechny tyto práce jmenujme návrh náměstí Práce ve Zlíně, návrh na Hlavní nádraží v Praze a s ním související dopravní komunikace nebo projekt úpravy náměstí v Novém městě nad Metují. Také práce na Státní galerii, která Gočára zaměstnávala víceméně až do jeho úmrtí dne 10. září 1945, sebou přinesla nutné regulační zásahy do jejího okolí.

⁴⁶ BENEŠOVÁ 1958, 30.

6. Druhý návrh Státní galerie

Dne 22. prosince 1925 byl Josef Gočár pověřen vypracovat na základě soutěžního návrhu náčrtek v měřítku 1:200. Ten byl pak v říjnu 1926 předběžně posuzován poradním sborem pro stabilizaci stavebního programu. Změny, jež byly provedeny oproti soutěžnímu návrhu, vzešly z popudu dvou komisí založených v dubnu 1926 na schůzi tohoto poradního sboru.⁴⁷ Jedna měla být projektantovi nápomocná ve věcech muzeálních, druhá ve věcech stavebních. Další cenné nápady vyplynuly z Gočárových zahraničních studijních cest. Během těchto čtrnácti dní navštívil Gočár spolu se stavitelem galerie novostavbu Kunsthalle v Hamburku a galerii ve Winterthuru, kde sledoval řešení zdejšího osvětlení.⁴⁸

V tomto v říjnu předkládaném náčrtu se Gočár přidržel jak v půdoryse, tak i v řešení exteriérů soutěžního návrhu. „Antický étos si architektura měla podržet, ale jeho vyjádření je už méně doslovné, sublimovanější...“⁴⁹ [11-12] Také členění vnějších stěn je jednodušší. Změnou však je odsunutí budovy od Čertovky, což umožnilo vzniku pěší cesty kolem tohoto toku, která je přínosným doplňkem k hlavní pobřežní komunikaci.⁵⁰ Dále byla ponechána větší část z Nosticovy zahrady, čímž se nepatrně zmenšuje půdorysné zastavění.⁵¹ [13] Také došlo k zpřehlednění vnitřních dispozic, přičemž stavební program se od toho, jenž byl podkladem soutěžního návrhu, nezměnil.

Návštěvník opět vstupuje portikem do středního pavilonu, jenž opětovně obsahuje pokladnu, bufet, prodejnu a vestibul. [14] V zadní části vestibulu je pak mezi oběma po stranách umístěnými schodišti výstavní sál určený pro občasné výstavy. Po levé straně je střední pavilon spojen dvojtraktem zahrnujícím výstavní prostory s pavilonem disponujícím jak rozměrnějšími sály a po obvodu rozmístěnými menšími kabinety, tak sloupovými halami vhodnými pro instalaci plastiky. Uprostřed pak je nově vložen výstavní dvůr. Po pravé straně od ústředního vestibulu nalézá se tak jako v soutěžním návrhu ředitelství, jenž je oddělené chodbou od dalších výstavních místností. V příčném křídle je pamatováno na rezervní

⁴⁷ Spis o studijní cestě projektanta do ciziny. NA, fond MŠ, karton 3287.

⁴⁸ Původně se měla na jaře roku 1926 uskutečnit cesta nejen do těchto zmíněných německých měst. Měla být provedena za účelem podrobnějšího prozkoumání evropských galerií. Vyskytly se však různé okolnosti, především však generální stávka v Anglii, které způsobily odložení této cesty na podzim. Avšak vzhledem k nutnosti naléhavě vyřešit osvětlení galerie přiklonilo se ministerstvo školství a osvěty k cestě menšího rozsahu.

⁴⁹ VYBÍRAL 1992, 56.

⁵⁰ Komunikace vedoucí od Říční ulice k náměstí na Kampě, byla oproti původnímu návrhu rozšířena. Stále však je vedena přes dva ostré zlomy v místech Odkolkových sadů a Lichtenštejnského paláce, což je dle posudku nežádoucí. Řešením může být zjemnění těchto zlomů, jelikož jejich odstranění by muselo být provedeno na úkor příslušného traktu galerie.

⁵¹ Ministerstvem prací dosud provedené přípravné práce na Státní galerii. OD UDU AV ČR, fond Zdeněk Wirth W-A-14, sv. 4.

prostory, které mohou být využity v případě rozrůstajících se sbírek, a také opět na instalace sochařského umění. Ve věci využití pavilonu umístěného v bezprostřední blízkosti řeky Vltavy dosud panovaly dohady. Ačkoliv byl Gočár nejvíce nakloněn variantě počítající zde s výstavním prostorem pro speciální sbírky, objevil se také názor, podle které by bylo vhodné umístit v tomto pavilonu, vzhledem k zdejšímu velmi působivému výhledu, restaurační zařízení. Velkou část severního křídla pak zaujímají skladiště, která byla projektována podle hamburského vzoru. Projektant si vzal k srdci výtku soutěžní poroty a umístil je v přední části, čímž zjednodušil komunikaci z ředitelství do místnosti určené potřebám restaurátorů a do dalších dílen vpravo situovaných. Byty zaměstnanců galerie jsou pak odděleny dvorem, což umožňuje aspoň v rámci daných možností jakési soukromí.

Pomocí schodišť nacházejících se v zadní části vestibulu, lze vystoupat do prvního patra [15], kde se otevírá pohled do pantheonu, který zaujímá celý střední pavilon. Ten je zaklenutý prosklenou kupolí. Na pravé straně je pak umístěna expozice architektury, na levé straně grafický kabinet, kterým se prochází do dalších výstavních sálů různých rozměrů či do síně Mikoláše Alše. Tento návrh, na rozdíl od toho soutěžního, počítá také s využitím suterénu. Ten je však v záplavové zóně a tudíž nesmí být používán k výstavním účelům či jako skladiště. Jsou zde tedy situovány provozní prostory či různé dílny.

Osvětlení galerie má být zajištěno dvěma způsoby. Pro sály určené hlavně pro plastiku a pro kabinety má být použito osvětlení boční. Sály předpokládající budoucí expozici malířské tvorby mají být osvětleny shora lucernovým systémem. Projektant zde využil zkušeností nabytých na zahraniční cestě, jelikož těchto způsobů je využito v moderních evropských galeriích.

Na schůzi byl tento návrh schválen a nic nebránilo tomu, aby projektant vytvořil definitivní projekt.⁵² Ten byl pak předložen v březnu 1927. Na jeho základě byl již také stanoven stavební náklad, který činil 37 500 000kč.

V posudcích ministerstva veřejných prací a ministerstva školství a národní osvěty je poukazováno na vylepšení dispozice jižního křídla galerie, čehož bylo docíleno především prostřednictvím narušení jeho prostorové jednotvárnosti. Tento příznivý posudek však nebyl sdílen v případě křídla severního, na němž má býti ještě dále pracováno.⁵³ Již v soutěžním návrhu bylo velmi kladně hodnoceno rozdělení galerie na oddělení pro staré umění a pro umění moderní, to se nezměnilo ani v nejnovějším návrhu. K tomuto ideovému rozdělení má

⁵² Jediný kdo měl námitky, byl Vincent Kramář, který však nebyl na této schůzi přímo přítomen. Ředitel obrazárny vyžadoval provázání velkých sálů malými výstavními kabinety. To však Gočár odmítal s tím, že výstavní sály jsou mobilní a mohou být v případě potřeby proměněny v sály menší.

⁵³ Technický posudek projektu vypracovaný roku 1927. NA, fond MŠ, karton 3289.

v budoucnu ještě důsledněji přispět přemístění výstavního sálu pro občasné výstavy z místnosti mezi hlavními schodišti do pavilonu nad Vltavou. Navíc současné stanoviště tohoto sálu nedává příliš velký prostor reprezentativnímu působení sousedících schodišť. Přemístěním tak bude navíc umožněno jejich lepší rozvinutí.

I přes nespornou kvalitu Gočárova návrhu vyskytovaly se stále jisté obavy s nezdaru celého projektu plynoucí z nedostatku zkušeností s výstavbou a provozem takové to instituce. Na příslušných ministerstvech byla zřejmá snaha co nejméně podceňovat situaci, proto bylo rozhodnuto o uskutečnění další studijní cesty a o vzniku poradního sboru, který bude dohlížet nad vypracováním dalšího návrhu Státní galerie.

6.1 Slavnost položení základního kamene

Ačkoliv byl počátek výstavby Státní galerie stále ještě v nedohlednu, padlo rozhodnutí o položení jejího základního kamene. [16-17] Datum byl stanoven na 19. června 1927. Slavnosti se účastnilo mnoho významných osobností a celý program byl podrobně naplánován. Symbolicky jej zahajoval a ukončoval pěvecký sbor Smetana. Projevy měli zástupci Moderní galerie Karel Kramář s Ervínem Nostitzem, za společnost vlasteneckých přátel umění promluvil Vincenc Kramář. Nechyběl ani zástupce umělecké obce Max Švabinský. Pamětní listinu spolu se jmény těch, kteří měli zásluhu na budování galerie, přečetl sekční šéf ministerstva školství a národní osvěty Zdeněk Wirth.⁵⁴

⁵⁴ Základní kámen byl 20. října 1936 odstraněn zaměstnanci magistrátu hlavního města Prahy. Příčinou této akce byla přeměna pozemku u Sovových mlýnů na dětské hřiště. Při odstraňování se zjistilo, že v dutině již nejsou žádné krabice s dokumenty vloženými zde během slavnosti.

7. Třetí návrh Státní galerie

7.1 Poradní sbor

Podstatnou úlohu v procesu vytváření stavebního plánu obvykle zastávají zástupci společnosti, pro kterou daná stavba vzniká. U institucí jako je galerie, to bývá nejčastěji ředitel nebo kuratorium. V případě Státní galerie však ještě nikdo s podobnými kompetencemi neexistoval. To znamená, že zde chyběl článek, jenž by udával směr přípravným akcím a který by byl strážcem finálního konceptu a jako takový by s architektem během projektování diskutoval, reguloval by celý projekt a řešil všechny nastalé problémy. Jak již bylo řečeno, potřeba takové síly se ukázala v průběhu celého procesu jako zcela nezbytná. Na jaře 1928 tedy vznikl poradní sbor, jenž měl Státní galerii zastupovat. Mezi členy sboru, kteří byli jmenováni ministrem školství a národní osvěty, patřil Zdeněk Wirth, ředitel obrazárny Společnosti vlasteneckých přátel umění Vincenc Kramář, profesorové Akademie výtvarných umění Tavík František Šimon, Bohumil Kafka, Max Švabinský, Václav Vilém Štech a Antonín Matějček, dále pak ministerský rada Vilém Bejšovec, přednosta Státního památkového úřadu Rudolf Hönigschmidt.⁵⁵ Zástupci ministerstva školství a národní osvěty a ministerstva veřejných prací mohli vetovat usnesení komise, pokud je uznali v rozporu se zájmy výše jmenovaných institucí.

Hlavním úkolem sboru byl dohled nad muzeálně technickou a stavební stránkou galerie, dále měl vypracovat stavební program a připravit definitivní správu. Členové sboru museli bezpodmínečně znát všechny budoucí fondy Státní galerie a museli se umět velmi dobře zorientovat ve sbírkách jak Moderní galerie a obrazárny Společnosti vlasteneckých přátel umění, tak ve státním uměleckém majetku. Sbor měl být schopen odhadnout možný nárůst galerijního fondu a předejít tak nedostačujícím prostorovým podmínkám bránících vhodné instalaci uměleckých předmětů. Z těchto důvodů byla již na první schůzce sboru konané v říjnu 1928 dohodnuta exkurze všech jejích členů v jednotlivých galeriích za účelem prohlédnutí si celkového majetku. Důležitým obsahem schůzí se také staly otázky nejvýhodnější velikosti výstavních prostor či budoucího uspořádání sbírek. Všechny tyto více či méně detailní rozborů a jednání měly umožnit co nejzdařilejší fungování Státní galerie.⁵⁶

⁵⁵ Popis průběhu projektu Státní galerie k roku 1934. NA, fond MŠ, karton 3998.

⁵⁶ Podrobněji k činnosti a organizaci poradní komise v regulativu pro poradní sbor Státní galerie, viz NA, fond MŠ, karton 3998.

Poznatky vzešlé ze schůzí byly pro projektanta zavazující. Vzhledem k tomu, že se jich také přímo účastnil, mohly s ním být nejrůznější připomínky ihned zkonzultovány a podle jejich relevantnosti pak využity v projektování.

7.2 Studijní cesta

Ve dnech 2. až 23. května 1928 se konala zahraniční cesta 4 členné odborné komise ve složení V. V. Štecha, V. Bejšovce, T. F. Šimona a Josefa Gočára. Během těchto několika dní stihla komise zavítat do galerií rozmístěných v poměrně širokém rádiu. Navštívili tak galerii v Haarlemu, Rijksmuseum v Amsterdamu, Mauritshuis v Haagu, londýnské Victoria and Albert Museum, Tate Gallery, British museum, Wallace Collection, National Gallery, dále pak Fitzwilliam Museum v Cambridge, Kunsthalle v Hamburku, Liljevalchs Kunsthall Djurgäden ve Stockholmu a kodaňskou Státní galerii, Glyptoteku Ny Carlsberg a Thorwaldsenovo museum.⁵⁷ V Berlíně pak komise navštívila Kaiser Friedrich Museum, které je také postaveno u vody. Kvůli nedostatku času však nebylo možno soustředit se na berlínská muzea významněji. Přesto bylo v ředitelství státních sbírek zjištěno, že se nyní také v Berlíně intenzivně zabývají otázkami aktuálními i v případě pražské státní galerie. Bylo proto navrženo studovat tyto berlínské sbírky soustavněji.

Hlavními body probíranými s vedením jednotlivých galerií byly otázky týkající se velikosti sálů a kabinetů a jejich výška, vzájemná komunikace sálů a kabinetů, komunikace pomocná, služební, umístění výtahů a spojení s místnostmi úředními a pracovními, zařízení galerie, osvětlení, šířka oken, výška parapetů, způsob zasklení, upevnění uměleckých předmětů, zástěny, opatření požární a bezpečnostní, výprava osvětlení pomocných, počet úřednictva, řešení vchodů pro obecnost a úředních a jiné.⁵⁸ Účastníci studijní cesty měli vyhotovit zápis popisující průběh cesty a důkladný elaborát shrnující poznatky z ní vzešlé. Ze slov V. V. Štecha vyplývá, že ačkoliv měla velvyslanectví příslušných zemí předem kontaktovat vedení jednotlivých galerií a požádat je o sdílení informací, ne vždy se členové komise setkali se vstřícností. To je znát především z některých více či méně stručných poznámek v nich získaných. Přesto ve většině případů byla odborná komise přivítána velmi vřele.

Celkové poučení nabyté díky této cestě shrnuje Štech ve své zprávě takto: „Stejně důležitý jako museální obsah a vědecká správa budoucí státní galerie jest její duch... Nová instituce měla by mít jiný ráz než naše ostatní ústavy, které jsou vedeny se zřeteli především

⁵⁷ Zpráva V. V. Štecha o studijní cestě. NA, fond MŠ, karton 3287.

⁵⁸ Návrh ministerstva veřejných prací ohledně uskutečnění studijní cesty. NA, fond MŠ, karton 3287.

vědeckými... Ústav vskutku národní musí dbáti toho, aby se stal populárním v nejširších kruzích, aby lákal obecnost, usnadňoval mu všemi způsoby přístup i porozumění schromážděným výtvorům”.⁵⁹

7.3 Vývoj třetího návrhu

Na první schůzi poradního sboru se řešily hlavně otázky „provozní“, přesto už tehdy byly vysloveny i některé základní ideje formující výslednou podobu galerie. Například dle úvah sboru měla být galerie uzpůsobena případnému zájmu návštěvníka o zhlédnutí exponátů vývojově či měla být brána zřetel na to, aby vzhledem k možnému nárůstu fondu bylo počítáno s přistavěním dalších výstavních prostor k stávající galerii.

Na dalších schůzích, které se konaly skoro po půlroční proluce, byly již projednávány otázky stavebního rázu. V průběhu jednání bylo opět poukazováno na nevyhovující velikost galerie plynoucí z pozemků, které byly na Kampě k dispozici. To vedlo k nutnosti vyrovnat se s tímto nedostatkem. Vincenc Kramář tak mimo jiné navrhoval, aby byly obrazy malého formátu instalovány ve dvou řadách nad sebou, čímž by došlo k úspoře místa. Dále také doporučoval rozšířit nyní předkládané tři souběžné síně na pět síní, čímž by vznikl pětitrakt.

Schůze přinesly mnoho cenných podnětů a názorů. Kromě již dříve plánovaných místností byl program galerie rozšířen o nové, například o přednáškový sál. Některé další místnosti pak byly rozšířeny, což je případ lapidária. Co se týče zmiňované možnosti rozšířit galerií, bylo navrhováno, aby se tak v případě nutnosti stalo na úkor studijních místností. Nově má být odstoupeno od dřívějšího záměru vybudovat dvůr v severním správním křídle. Díky tomu dojde ke zkrácení a rozšíření traktu. Výstavní sál má být umístěn u řeky ve zvláštním pavilonu.

Ne vždy však byli členové sboru ve svých názorech jednotní a nevyhnuli se výměně názorů, což byl také případ debaty dotýkající se sochařských sálů. Bohumil Kafka považoval za správné umístit sochy v sále bez obrazů, jelikož při jejich pospolném vystavování snižuje se dojem plynoucí ze soch, a ty jsou pak vnímány pouze dekoračně. Především však upřednostňoval k instalaci soch rozsáhlejší sály. Tento názor však odmítl V. V. Štech s tím, že on sám upřednostňuje umístění soch v menších prostorách, některé významnější dokonce jednotlivě. Díky tomu by množství vystavovaného materiálu nebránilo jejich důkladnému studiu.

⁵⁹ Zpráva V. V. Štecha o studijní cestě. NA, fond MŠ, karta 3287.

Na základě námitek vzešlých z jednotlivých schůzí zhotovil v květnu Gočár dvě skici – „systém pětitraktový s vloženým dvorem” a „systém čtyřtraktový, při němž střední partie přeložena byla z rohu do středu”.⁶⁰ První ze zmiňovaných skic vznikla na základě podnětů Kramáře. Nicméně k definitivnímu vypracování návrhu je vybrána druhá skica, kde je především vyzdvihováno řešení vstupu a soustředění správních místností u sebe.

Ještě před odsouhlasením definitivního návrhu je Gočár požádán aby, byla baroknímu sálu dána eliptická forma s kolem probíhající komunikací. Poté již nic nebrání tomu, aby v říjnu 1929 byla skica schválena a postoupena na ministerstva k jejich vyjádření.

7.3.1 Konečná podoba definitivního návrhu

Státní galerie je i podle tohoto návrhu řešena asymetricky, a ani půdorysné rozložení stavby se od předešlých dvou návrhů příliš neliší. Budova se opět skládá ze vstupu, ke kterému se vchází ze tří stran uzavřeným nádvořím. Na ústřední pavilon navazují ze dvou stran křídla, z nichž jedno je určené pro sbírky moderního umění a druhé pro sbírky starého umění. Ve směru k řece je pak připojeno další podélné křídlo zakončené výstavním sálem v samostatném pavilonu, který z čelní strany obklopuje v každém patře terasa se sloupořadím. Tento prvek se také opětovně vyskytuje při vstupu do galerie, ovšem oproti předešlým návrhům ztrácí klasicistní vzezření a přibližuje se funkcionalistickému rázu. [18-20] Tato funkcionalistická orientace je patrná také v jednoduchém členění fasády pouze pásovými okny. Nad ústředním pavilonem mizí kupole a nahrazuje ji zvláštní prosklený segmentově tvarovaný světlík. Galerie je tvořena železobetonovou konstrukcí, což umožňuje variabilitu ve vnitřním dělení místností.

Návštěvník z obdélně řešeného nádvoří vstupuje vestibulem umístěným v suterénu budovy do galerie, kde se také nalézá prodejna vstupenek, šatna a bufet. Mimo to je v suterénu umístěna také řada provozních místností, jako jsou dílny, skladiště a lapidária. Právě zde jsou nakonec situovány tři byty zaměstnanců galerie. „Byt vrátného vedle hlavního vchodu do pantheonu, ostatní dva zřízenecké v západní frontě, jeden u jižního, druhý u severního konce budovy.”⁶¹

Ze suterénu se pak reprezentativním schodištěm postupuje dále do přízemí neboli pantheonu, kde je ke vstupní hale připojen zleva i zprava čtyřtrakt a to tímto způsobem - sály ve středu jsou osvětleny horním lucernovým světlem a sály a kabinety po obvodu mají

⁶⁰ Zápis z V. schůze poradního sboru pro definitivní stanovení stavebního programu Státní galerie konané v květnu 1929. NA, fond MŠ, karton 3998.

⁶¹ Vyjádření ministerstva veřejných prací k definitivnímu návrhu Státní galerie. NA, fond MŠ, karton 3287.

osvětlení postranní. Na jihu je galerie zakončena pavilonem obsahujícím další výstavní sály rozmístěné kolem dvora. Výjimečné postavení však zaujímá jediný determinovaný prostor galerie, kterým je barokní sál. Na druhé straně zakončuje střední křídlo hala, na kterou je příčně připojeno křídlo obsahující sochařské sály a již zmiňovaný výstavní sál, ze severní strany je pak připojena svěbytná správní část galerie, k níž náleží ředitelství, skladiště či dílny. V mezipatře nad ředitelstvím je pak zaměřeni místností obdobné jako v přízemí.

První patro zasahuje opět pouze nad vstupní halu, kam návštěvníci vstupují skrze reprezentační schodiště do pantheonu, a do severních částí galerie, kde jsou prostory nad ředitelstvím vyhrazeny pro moderní umění a příčně orientované prostory jsou zaměřené na grafiku a expozici plastik. To platí také pro místnosti v mezipatře nad grafickými kabinety.

Co se týče řešení okolí galerie, zůstává komunikace kolem řeky Vltavy, avšak nábřeží je rozšířeno a obohaceno o kaskádovitý vstup k řece.

Tímto novým návrhem vzniklým na základě podnětů poradního sboru a studijní cesty se zvýšil původně plánované výdaje⁶² na 60 mil. Kč.⁶³ V této ceně je započítán jak stavební náklad, tak výlohy na základy budovy, režie a výdaje za úpravu pozemku. Toto navýšení vyvolalo novou vlnu nutných souhlasů a hlavně další prodlužování, především ve věci realizace definitivního projektu, ke kterému nemohlo být bez potřebných schválení přistoupeno. S tím také souvisí nemožnost připravit terén pro stavbu galerie, jelikož ne všechny pozemky už byly ve vlastnictví státu a proto stát nemohl vypovědět nájemníky budov náležících k tomuto pozemku. Tuto situaci nebylo možné změnit, dokud nebude odsouhlasen náklad a definitivní plány.⁶⁴

⁶² 5. ledna 1929 byl odsouhlasen stavební náklad ve výši 37 500 000 Kč. Ten byl vypočítán na základě stavebního programu a výpočtů vzešlých z dřívějších náčrtů.

⁶³ Vyjádření ministerstva veřejných prací k definitivnímu návrhu Státní galerie. NA, fond MŠ, karton 3287.

⁶⁴ Dopis ministerstvu školství a osvěty týkající se plánovaného počátku výstavby Státní galerie. NA, fond MŠ, karton 3287.

8. Vytyčení obrysů Státní galerie a informativní anketa

Na jaře 1931 proběhlo vytyčení aktuálního projektu na Kampě, které mělo pomoci vytvořit odborné veřejnosti představu o výškové a půdorysné rozloze budoucí Státní galerie a posoudit, zda je míra zastavění Kampy přijatelná či nikoliv a jak dalece ovlivňuje panorama Hradčan a Malé Strany.

Na základě vytyčení zorganizovalo 21. dubna 1931 ministerstvo veřejných prací informativní anketu. Přizvány byly úřady vystupující v souvislosti se stavbou Státní galerie⁶⁵, členové poradního sboru, kuratorium Moderní galerie, výbor společnosti vlasteneckých přátel umění, Josef Gočár, Inženýrská komora, Odborné korporace a spolky⁶⁶ a sousedé⁶⁷. Účastníci ankety byli s předstihem zevrubně seznámeni s návrhem Státní galerie, a přestože v zasedací síni ministerstva veřejných prací, kde se samotná anketa konala, byly k dispozici fotografie pořízené z vytyčení galerie, bylo jejím účastníkům doporučeno, aby navštívili Kampu a udělali si obraz o probírané situaci přímo na místě.

Na zodpovězení otázek v dotazníku bylo dáno časové rozmezí dvou týdnů, přičemž znění jednotlivých otázek bylo následovné⁶⁸:

1. Shledáváte dosavadní staveniště S. G. na Kampě po vyslechnutí všech fakt stavebně-technických i muzejně-technických, jež dosud byly ústředními úřad vykonány, za vhodné nebo nezpůsobilé ke stavbě S. G.?
2. Jest projekt tak – jak jest nyní vytyčen na Kampě – na závadu Hradčanskému panoramatu?
 - a) s nábřeží Masarykova?
 - b) s mostu Legií
 - c) s mostu Karlova
3. Shledáváte vážnější a větší závadu ve hmotnosti a výšce stavby nebo v jejím situování těsně u břehu?

⁶⁵ Ministerstvo školství a národní osvěty, Ministerstvo financí, Státní regulační komise pro hlavní město Prahu, Zemský úřad, Státní památkový úřad, Magistrát hlavního města Prahy.

⁶⁶ Jednota výtvarných umělců, Klub architektů, Klub za starou Prahu, Asociace akademických architektů, památkový sbor hl. města Prahy, Sdružení architektů, Spolek ach, a inženýrů, Společnost architektů, Spolek výtvarných umělců "Mánes", Výtvarný odbor umělecké besedy, Gemeinschaft deutscher Architekten in der Tschechoslowakischen Republik.

⁶⁷ Československá obec sokolská, Kancelář pro úpravu Vltavy a přítoků.

⁶⁸ STAVBA IX, 1930-1931, 140.

4. Jste přesvědčen, že by restrikce výšková i hmotová odstranila tyto závady?
5. Jaký jest Váš názor na řešení této otázky vůbec?

Pro představu zde ve zkratce uvedu některé odpovědi účastníků dotazníku. Jak už bylo zmíněno, k účasti na anketě byl osloven také Klub za starou Prahu, jehož postoj k umístění galerie na Kampě je nám již známý. Dle jeho slov „dílo vyšlé z tolika kompromisů a omezení, ponese vždy stopy toho na sobě, bude nutně mít ráz roztříštěnosti a deformovanosti.“⁶⁹ Klub za starou Prahu také poukazoval na mimořádnost hradčanského panoramatu jakožto památky, která svým významem předčí památky jednotlivé jak z hlediska estetického, tak i z hlediska historického, jelikož představuje jeden „z posledních starých městských pohledů v Čechách“.⁷⁰ Nejen z těchto důvodů se Klub za starou Prahu přikláněl k novému stanovišti galerie na Letné v místě původně plánovaném pro parlament.

Mnohé z odpovědí byly zveřejněny v architektonických periodikách. Například z odpovědi Klubu architektů otisknuté v časopisu Stavba mimo jiné vyplývá, že považuje dosavadní lokaci galerie za nevhodnou a to jak vzhledem k vysokým nákladům vynaloženým v důsledku snahy vyhnout se záplavovému nebezpečí, tak vzhledem k již dříve zmíněné nemožnosti dostatečně rozvinout dispozici galerie.⁷¹ Klub architektů považoval za nejlepší způsob fungování galerie její decentralizaci, tedy umístění uměleckých sbírek do různých budov určených pro jednotlivá období či rozdělená podle toho, zda se jedná o sochařskou sbírku, malířskou nebo například grafickou.

Spolek československých inženýrů, který uveřejnil své stanovisko v časopise Architekt SIA, rovněž považoval umístění galerie na Kampě za nezpůsobilé.⁷² Ve svém vyjádření se tak jako Klub architektů zmiňuje o zbytečně vysokých částkách za výstavbu této budovy, přičemž předpokládá, že například na Letné by tyto náklady byly mnohem nižší a také dispozice budovy by nemusela být omezena tolika svazujícími podmínkami, jež je potřeba, vzhledem k poloze pod Hradčanami, dodržet při stavbě galerie na Kampě. Dále spolek poznamenal, že mnohem větší problém než výška navrhované budovy se jim jeví její měřítko horizontální, jelikož budova se svou rozlohou stává konkurentem Malostranského nábřeží. „V úvahu těchto obtíží vyvinul se nakonec stav, že se všeobecně pokládá za zvláštní

⁶⁹ Odpověď Klubu za starou Prahu na anketní otázku. NA, fond MŠ, karton 3287.

⁷⁰ Odpověď Klubu za starou Prahu na anketní otázku. NA, fond MŠ, karton 3287.

⁷¹ KLUB ARCHITEKTŮ 1931, 148.

⁷² ARCHITEKT SIA XXX, 1931, 52-53.

výhodu, nebude-li novou budovu galerie vůbec viděti... Tento stav pokládáme za nevážný jak k budově příští státní galerie tak k osobě jejího projektanta.”⁷³

Závěrem lze říci, že výsledek ankety nebyl jednoznačný a nepřinesl jednotnou ideu pro to, kam Státní galerii umístit. Přesto je zřejmé, že převažovalo stanovisko odmítající staveniště Státní galerie na Kampě. Často se ozývaly hlasy pro postavení galerie na Letné, přičemž by se projektu zhostil opět Josef Gočár. V čem se však účastníci ankety shodují, je to, že by měla být galerie vzhledem k tristním podmínkám dosavadního uložení sbírek urychleně postavena.

8.1 Apel na urychlené vystavění galerie

Od vypsání soutěže uběhlo sedm let, což jistě není málo, uvědomíme-li si, že již v čase prvních debat o Státní galerii byla situace Obrazárny a Moderní galerie velmi tristní. To se postupem času změnilo jen nepatrně. Obrazárna sice získala nové prostory v budově Městské knihovny, Moderní galerie však stále skrze dopisy adresované jednotlivým ministerstvům poukazovala na přetrvávající bezútešný stav provizoria, kdy musí sbírky přebývat v nevyhovujících prostorách Výstaviště, které není uzpůsobené těmto účelům. Sama budova nemá základy, takže je často zužována vlhkostí, která není pro sbírky vůbec žádoucí, navíc ruch během výstav konajících se v bezprostřední blízkosti galerie a její nedostatečné zabezpečení může skýtat příhodné pole pro zloděje. Kuratorium dokonce vydalo prohlášení, že „nemůže ručiti za bezpečnost sbírek a že tuto zodpovědnost odmítá do té doby, dokud nenastane náprava”.⁷⁴ Situace se jevila vedení do té míry bezvýchodná, že dokonce navrhli vybudování prozatímní jednoduché budovy na Kampě.

Nejen galerie, kterých se vybudování novostavby přímo dotýkalo, apelovaly na její urychlení. Klub za starou Prahu napsal v dubnu 1931 do svého věstníku článek s pádným názvem „Varujeme před stavbou Státní galerie na Kampě”, kde sděluje důvody vedoucí k odmítnutí stanoveného staveniště.⁷⁵ Už zde poukazují na nutnost stavby galerie, „a to na staveništi skutečně vhodném, např. na Letné, která volá po monumentální budově a kde je i dostatek místa, aby se mohlo počítat s budoucím rozšířením... je patrné, že je dnes největší překážkou brzkého a svrchovaně potřebného uskutečnění galerie a prodlužováním hanebného stavu našich sbírek právě neústupnost obhájců Kampy.”⁷⁶

⁷³ ARCHITEKT SIA XXX, 1931, 52.

⁷⁴ Žádost Českého odboru kuratoria Moderní galerie o urychlení výstavby Státní galerie. NA, fond MŠ, karta 3287.

⁷⁵ VĚSTNÍK KLUBU ZA STAROU PRAHU 1930-1932b, 1-3.

⁷⁶ Ibidem 1.

O pár měsíců později, v červenci 1931, pak vychází další článek s názvem „Žádáme rychlé postavení Státní galerie!“⁷⁷, ve kterém Klub za starou Prahu poukazuje na průtahy, které nepřísluší stavbě Státní galerie. Doslova zde píše: „Nemůžeme souhlasit, řeší-li se otázky takové kulturní důležitosti, jako je Galerie, tempem tak pomalým a na posledním místě.“⁷⁸ Následně zde vyjmenovává důvody, jež ho vedly k názoru, že nejvhodnějším místem ke stavbě galerie je Letná.

⁷⁷ VĚSTNÍK KLUBU ZA STAROU PRAHU 1930-1932d, 17.

⁷⁸ Ibidem 17.

9. Letná

9.1 Alternativy pro umístění Státní galerie

Jelikož tedy z ankety nevzešlo žádné jednotné stanovisko ohledně dalšího směřování galerie, bylo krátce poté rozhodnuto o vytvoření zastavovacích studií pro Petrské nábřeží a pro dvě varianty na Letné, z nichž jedna je situována nad Štefánikův most⁷⁹, druhá pak u Badeniho ulice naproti ulice na Baště.⁸⁰ Vypracováním byl opět pověřen Josef Gočár, který na jaře 1932 s touto žádostí souhlasil, avšak sdělil, že po uvážení všech nevýhod plynoucích z nedostatečného prostoru bránícímu eventuálnímu rozšíření galerie, bylo rozhodnuto o vypuštění alternativy umísťující galerii na Petrské nábřeží.

V květnu 1933 se konala schůze, jejíž náplní bylo posouzení těchto nedávno předložených návrhů. Nakonec tedy byly vytvořeny dvě varianty A, B jak pro situaci nad mostem Štefánikovým, tak pro situaci při ulici Badeniho.

Z hlediska programu galerie neudálo se příliš změn, jelikož Gočár v těchto návrzích využil podněty získané na schůzích poradního sboru. Hlavní výraznou změnou uplatňující se ve všech variantách bylo rozčlenění galerie do jednotlivých pavilonů, což „dovoluje mnohem větší soustředění komunikace, administrace, instalace sbírek a žádoucí členění galerijního celku a konečně i dokonalejší bezpečnost“.⁸¹ Srdce galerie pak vždy tvořil výstavní sál, z něhož vycházela budova ředitelství a výstavní pavilony. Jednotlivé návrhy již počítaly s případnými přístavbami.

Podoba varianty A při Badeniho ulici je následující. [21] Při vstupu do galerie projde návštěvník vstupní halou do příčně orientovaného výstavního křídla, k jehož oběma koncům jsou připojeny čtyři výstavní pavilony. Přímo naproti vchodu do galerie se nachází prostory určené v přízemí pro ředitelství a v prvním patře pak pro sklad obrazů. Na tuto budovu navazuje souběžně s výstavní halou umístěné nízké křídlo s dílnami a přednáškovým sálem. Kruhový pavilon grafiky je pak situován na pravé prodloužené straně ústředního výstavního sálu.

Oproti prvnímu zmiňovanému návrhu se ve variantě B při Badeniho ulici vstupuje přímo do výstavní haly, na niž opět navazují čtyři pavilony určené pro výstavní sály a kabinety. [22-23] Samostatný grafický pavilon mizí a je spolu s výstavními sály pro občasné

⁷⁹ Jedná se o místo, které bylo zamýšleno pro parlament.

⁸⁰ Spis týkající se porady uskutečněné na základě výsledků informativní ankety. NA, fond MŠ, karton 3287.

⁸¹ Zápis ze schůze Odborné komise pro posouzení nových náčrtků Josefa Gočára na Státní galerii, konané v květnu 1933. NA, fond MŠ, karton 3998.

výstavy umístěn v přízemí budovy ředitelství, jež se nachází v ose hlavního vchodu. V prvním patře jsou pak správní místnosti, v druhém skladiště obrazů a v suterénu dílny a byty zaměstnanců. Přízemím tohoto spojovacího traktu se vchází do podélně s hlavním výstavním sálem orientované budovy s lapidáriem v přízemí. V dalších dvou patrech a suterénu jsou pak rozmístěny dílny, ateliéry, přednáškový sál či studovna.

V případě varianty A nad Štefánikovým mostem se galerie skládá s dlouhé výstavní haly, na jejíž severní stranu je situován vchod, jižně pak hala ústí do sálu pro barokní plastiku, který má konkávně prohnuté průčelí a může případně také sloužit jako vstupní prostor. Za vstupem protíná hmotu galerie budova ředitelství, dále pak z ústředního prostoru vychází čtyři pavilony, z nichž jeden prostupuje hala vedoucí do lapidária, které je umístěno přímo v ose nad Štefánikovým mostem. [24-25]

U varianty B nad Štefánikovým mostem se pak z nádvoří vstupuje do haly. V ose vstupu se nachází křídlo s ředitelstvím v druhém patře, které je přístupno schodištěm přímo ze vstupní haly. V přízemí jsou pak dílny různého zaměření, v prvním patře byty zaměstnanců galerie a oddělená kavárna s výhledem na Prahu. V třetím patře jsou místnosti grafiky a přednáškový sál. Galerii opět probíhá střední výstavní hala, která je obklopena čtyřmi pavilony, z nichž dva pravé jsou o patro výše než hala. Z pravé strany je ke galerii připojen pavilon obsahující v prvním patře lapidárium. [26]

Vybrána byla nakonec varianta B u Badeniho ulice na Letné a to hned z několika důvodů.⁸² Předně to byla výhodná poloha při důležité komunikační linii. Zároveň však nebylo toto místo vystaveno přílišnému ruchu, jelikož ho obklopovala rozsáhlá parková zóna, která hluk eliminuje. Dostatek volné plochy kolem budoucího staveniště navíc umožňoval případné rozšíření galerie, které nelze, se zřetelem ke stále se zvyšujícímu množství uměleckého materiálu, zcela vyloučit.

9.2 Letenská pláň a sady

Jedná se o část Prahy umístěnou vysoko nad břehy Vltavy. Zdejší slunný svah se zdál být vhodným pro pěstování vinné révy, kterou zde nechal vysadit již Karel IV. Později se Letná stala spojnicí mezi letohrádkem královny Anny a Královskou oborou. V letech 1715-1717 byl na Letné vystavěn letohrádek pro místodržícího, jehož existence však nebyla příliš dlouhá, jelikož se během obléhání a následného dobytí Prahy saskými, bavorskými a francouzskými vojáky stal přechodným velitelstvím a při odchodu vojáků byl zničen.

⁸² Varianty na situaci u Štefánikova mostu byly sice cenově velmi příznivé, ovšem toto staveniště bylo již zastavené restaurací a odsouhlasení této varianty by sebou neslo další průtahy.

V pozdějších letech zde byly obnoveny vinice a zdejší pláň získávala postupně stále znatelnější podobu sadu. V roce 1863 zde místodržící hrabě Chotek postavil zámeček, jenž sloužil jako výletní restaurace. Ze sadů se tak brzy stalo oblíbené volnočasové místo, k čemuž přispívala také řada nejrůznějších sportovišť, jež se zde nacházela. Ve 20. století se počalo o Letenské pláni hovořit jako o vhodném místě pro mnohé významné stavby, k čemuž nejspíše napomáhala příhodná poloha v blízkosti hradu či možnost výstavby téměř na zelené louce. Jednalo se například o stavbě parlamentu či ministerstev.

9.3 (Ne)konečná debata

Ačkoliv by se mohlo zdát, že tímto byla otázka umístění Státní galerie, vyřešena, ve skutečnosti tomu tak ani zdaleka nebylo. Ministerstvo školství totiž mělo výhrady k výběru varianty u Badeniho ulice, jelikož zjistilo překážky bránící brzké realizaci galerie. Na tomto pozemku totiž stála dřevěná studentská kolonie, u které nebyly příliš příznivé vyhlídky na její vystěhování. Jako další problém se jevil fakt, že místo nebylo zcela ve vlastnictví státu. I v případě regulační komise se vyskytly námitky, a to i přestože ve svém prvním vyjádření s návrhem za předpokladu, že sad bude mít stejný účel jako doposud, souhlasila. Později v září však již navrhovala, aby byla galerie zrealizována na protější, východní straně pláň Letenské, tedy u ulice Nad štolou Rudolfovou.⁸³

Kvůli těmto nesrovnalostem se následně sešel poradní sbor.⁸⁴ Ten nesouhlasil s regulační komisí předkládanou variantou a přimlouval se za umístění galerie u Badeniho ulice, což plánoval ztvrdit prohlášením, v němž mimo jiné poukazyval na nevýhodnou polohu komisí navrhované alternativy, která leží mimo hlavní komunikační síť a na okraji současné zástavby. Upozorňoval na mnohé případy jak světových tak domácích galerií, kde je zřejmá větší návštěvnost těch galerií, které jsou návštěvníkům snadněji přístupné. Zmíněna byla také majetková situace, která nahrávala právě variantě u Badeniho ulice, jenž je již z části ve vlastnictví státu. Naopak pozemky nad Štolou stát nevlastnil. Navíc byly přislíbeny ministerstvu spravedlnosti a ministerstvu kultury a jednání s nimi by ještě více oddálilo počátek stavby.

Toto prohlášení však nakonec nevzešlo v platnost a to z důvodu zjištění objevených na o několik dní později uskutečněné schůzi, jež byla dohodnuta přímo na těchto diskutovaných místech. Zde členové zjistili, že většina plánovaného staveniště při Badeniho ulici je porostlá

⁸³ Dopis Státní regulační komise pro hl. město Prahu a okolí Ministerstvu školství a národní osvěty, kde se vyjadřuje k situování Státní galerie. NA, fond MŠ, karta 3287.

⁸⁴ Zápis z jednání poradního sboru pro stavební program státní galerie v záležitosti nového situování budovy, konané v říjnu 1933. NA, fond MŠ, karta 3998.

vzrostlými stromy a manipulace s nimi by stála mnoho sil a času. Navíc bylo zjištěno, že studentská kolonie čítající 6 pavilonu nemá finance na stavbu nové budovy, takže s jejím vystěhováním nelze v nejbližší době počítat.⁸⁵ Z toho vyplývá, že pro urychlené vystěhování kolonie, musela by galerie přispět částkou několika milionů na stavbu novou, což by vedlo k dalšímu nárůstu nákladů. Přesto zhlédnutí varianty Nad štolou Rudolfovou utvrdilo členy komise v jejich dřívějším nepříznivém stanovisku. „Zdůrazňovali, že jest velmi povážlivé rozhodnouti se pro toto staveniště se stanoviska výhodnosti galerijní budovy horší, když případná oběť v zájmu urychlení stavby nemůže býti vyvážena závazným slibem, že v tomto případě se skutečně stavěti bude.”⁸⁶

Na základě číselných materiálů předložených na schůzi, jež byly zpracovány pro obě tyto varianty a navíc také pro pozemek na Letné u Letohradské ulice, jenž je určený pro Státní pozemkový úřad a pro Státní statistický úřad, a pro Kampu, zastoupenou jak návrhem z roku 1927, tak třetím návrhem, bylo poradním sborem rozhodnuto, aby byly k dalšímu posouzení postoupeny návrhy stanovišť na Kampě v rozsahu třetího návrhu a u Letohradské ulice. Tento posledně jmenovaný návrh byl vhodný nejen z důvodu, že pozemek je již ve vlastnictví státu, ale také kvůli jeho poloze při plánované komunikaci.⁸⁷

Na základě minimálního stavebního programu vytvořeného v listopadu 1933 ministerstvo veřejných prací ještě jednou zhodnotilo z hlediska technickoekonomického varianty na Kampě a na Letné při Badenihovi ulici a Letohradské ulici.⁸⁸ Vítězně vyšla alternativa počítající s galerií u Badenihovi ulice. S tím se však ministerstvo školství z důvodů

⁸⁵ Kolonie měla již koupený pozemek a hotové skici nové budovy, avšak vzhledem k její nepříznivé finanční situaci by peníze na stavbu mohla získat minimálně za 4 roky. Dřívější vystěhování kolonie by tedy bylo pro ni likvidační.

⁸⁶ Zápis z jednání poradního sboru pro stavební program státní galerie v záležitosti nového situování budovy, konané v říjnu 1933. NA, fond MŠ, karton 3998.

⁸⁷ Z číselných podkladů mimo jiné vyplývá: Pro stavbu bylo by nutno opatřit pozemky ve výměře a při ceně asi 800kč za m² / podle sdělení měřičského úřadu obce Pražské

Celková suma pozemků:

1. Kampa I....ø
2. Kampa II....ø
3. alternativa u Badenihovi ulice.... 14 640 000 Kč
4. alternativa u ulice Nad štolou Rudolfovou.... 12 240 000 Kč
5. pozemek určený pro Statistický a pozemkový úřad.... ø

Dnešní okamžitý náklad celkový by činil:

1. Kampa I.... 36 430 000 Kč
2. Kampa II... 55690 000 Kč
3. alternativa u Badenihovi ulice... 48 026 000 Kč
4. alternativa u ulice Nad štolou Rudolfovou.... 44 326 000 Kč
5. pozemek určený pro Statistický a pozemkový úřad... 32 086 000 Kč

⁸⁸ Mezitím Gočár nejspíše z vlastní iniciativy zhotovuje novou skicu na zastavění Kampy, jenž je výškově i rozlohou menší než předešlé, s tím že programově vyhovuje tomu aktuálnímu.

již několikrát zmiňovaných stále nedokázalo smířit a vyzvalo ministerstva, Státní pozemkový a statistický úřad k jejich vyjádření k variantě u Letohradské ulice⁸⁹. Velká část ministerstev s touto alternativou souhlasila, proti byl nepřekvapivě Státní pozemkový úřad a Státní úřad statistický. Další instituce však návrh u Badeniho ulice podpořily.

9.4 Státní galerie a knihovna Ústavu T. G. Masaryka

V této době se objevila úvaha o vystavění Státní galerie na pozemku u ulice Badeniho současně s budovou knihovny Ústavu T. G. Masaryka. Tento ústav vznikl s finančním příspěvím prezidenta a jeho úkolem bylo pečovat o knihovnu T. G. Masaryka a rozšiřovat ji o nové výtisky, dále pak měl dohlížet nad správným chodem prezidentova archivu a muzea.

Josef Gočár vytvořil skicu, která měla prověřit možnost společného umístění. V červnu 1934 je tato skica schválena.⁹⁰ O dva měsíce později pak Gočár předložil plány na umístění Státní galerie s knihovnou. Poté již nic nebránilo tomu, aby byl vznesen požadavek k ministerské radě, aby souhlasila s výstavbou Státní galerie a knihovny u Badeniho ulice, s tím, že tento obecní pozemek bude směněn za státní.⁹¹ V prosinci 1934 byl návrh odsouhlasen.⁹² Schválený náklad za stavbu galerie činil 26 milionu Kč.

Jednou z podmínek pro uskutečnění plánu stavby Státní galerie spolu s knihovnou bylo, aby obě instituce měly stejného architekta a tedy i jednotný vzhled. Proto byl Josef Gočár vyzván, aby vytvořil návrh v měřítku 1:200 pro obě tyto budovy. V srpnu pak komise posuzovala a s pár drobnými výtisky schválila náčrty Státní galerie. [27-30] Na základě toho bylo rozhodnuto o vytvoření skici v měřítku 1:100, o kterou byl Gočár požádán v prosinci.

Porota na předkládaném návrhu vyzdvihla především umně zvolené horizontální zastavění, které je vhodné nejen z hlediska muzejního, ale také pro své přednosti v rámci panoramatu Hradčan. Architekt zde využil stejného rozložení budov jako v předešlých studijních skicách. I zde je tedy rozsáhlé nádvoří ohraničeno z pravé strany budovou ředitelství a z levé strany knihovnou Ústavu T. G. Masaryka. Samotná budova galerie je jednopodlažní s výjimkou předního patrového křídla členěného pasovými okny, jež se po stranách zvyšují. Vstup je pak zvýrazněn vyhloubením hmoty a vložením vestibulu. Boční strany přední budovy jsou kryty střechou přesahující do prostoru a podpíranou sloupy.

⁸⁹ Spis Ministerstva školství a národní osvěty týkající se umístění Státní galerie. NA, fond MŠ, karton 3287.

⁹⁰ Spis Ministerstva školství a národní osvěty týkající se umístění Státní galerie. NA, fond MŠ, karton 3287.

⁹¹ Při jednání o směně pozemků upomíná Ústav na to, aby bylo počítáno s pozemkem i pro něj a vzhledem k březnovým 85. narozeninám prezidenta byl tento Ústavu darován.

⁹² Spis pojednávající o nákladu odsouhlaseného na základě Gočárových skic. NA, fond MŠ, karton 3288.

Vstupní křídlo obsahuje v přízemí mimo vstupní haly také lapidárium či prostor pro moderní plastiku, v patře pak rezervní prostory a bufet. V ose vstupu je hala s kupolí, kterou se postupuje dále do galerie, odkud je pak možno vcházet do jednotlivých výstavních sálů a kabinetů. Téměř v srdci budovy se pak nachází dvůr a v zadní části galerie barokní sál, který vystupuje rizalitem z hmoty budovy. S galerií je jednopatrová budova ředitelství spojena přízemním trojtraktem obsahujícím místnosti vyhrazené pro restaurátora či skladiště. V přízemí samotného ředitelství jsou umístěny správní místnosti, v patře se nachází přednáškový sál, studovna či výstavní sál určený architektuře. Tyto místnosti jsou propojeny s prvním patrem galerie terasou.

Zhotovení návrhu knihovny se nejspíš pozdním dodáním stavebního programu protáhlo, jelikož jejich datace spadá až do září 1935. [31-32]

Během roku 1936 vytvořil Gočár náčrty v měřítku 1: 100, kde zohlednil námítky vznesené komisí a ministerstvem školství, a definitivní stavební plány, které byly v prosinci projednávány.⁹³ [33-36] Oproti dřívějším skicám zde došlo k zvýšení odhadovaných nákladů na nynějších 46 milionu Kč.⁹⁴ Navýšení bylo způsobeno projektantovým studiem nejnovějších výdobytků na poli muzejnictví, především pak galerijního osvětlení. Gočár zde opustil lucernový způsob osvětlení a přiklonil se k „osvětlování pomocí skel s vložkou ze skleněné vaty tzv. termoluxy”.⁹⁵ Architektovi však muselo být přiznáno, že změny, ke kterým přistoupil, udály se směrem k lepšímu.

9.4.1 Prohlášení pozemku za staveniště

Následně již nic nebránilo tomu, aby byla v dohledné době stavba Státní galerie zahájena. Z toho důvodu bylo zemskému úřadu uloženo projednat parcelaci pozemku a povolení stavby. Ten následně žádal obec, aby prohlásila pozemek určený pro stavbu galerie za staveniště. V květnu 1937 bylo zahájeno na toto téma jednání. To sebou přineslo nečekané průtahy. Zástupci obce pražské totiž tento požadavek zamítli. Důvodem jejich nečekaného rozhodnutí byla poloha budoucího staveniště, které dle jejich názoru nevhodně zasahuje do parkové zóny.

Na počátku června se konala v této věci schůze v presidiu ministerstva školství a národní osvěty. Schůzi svolal primátor Prahy s očekáváním, že se zde projednají dvě jim

⁹³ Zápis z porady komise pro posouzení stavebních plánů Státní galerie, konané v prosinci 1936. NA, fond MVP, karton 141.

⁹⁴ Spis týkající se rozpočtu vypočteného na základě návrhů z roku 1936. NA, fond MVP, karton 141.

⁹⁵ Spis týkající se rozpočtu a zdražení nově navrhovaného projektu Státní galerie z roku 1936. NA, fond MVP, karton 141.

vznesené otázky. Za prvé mělo být zjištěno, zda „staveniště věnované státem ústavu T. G. Masaryka je pro výstavbu tohoto ústavu vhodné a dostatečné“, za druhé pak zda „vláda a páni ministři jsou si vědomi odpovědnosti, kterou na sebe berou, dopustí-li, aby sady u Badeniho tř. resp. část dosud nezastavěné Letné byla zastavěna“.⁹⁶ Primátor upozorňuje, že by se rád vyhnul častému chování ze strany státní správy, která zpětně kritizuje obec za stavební podniky, které sama schválila a které byly v její intenci. Právě proto si chce být zcela jist, že si je vědoma rozsahu zastavění letenského sadu.

Z toho důvodu byl Gočár poptáván po vytvoření plánů, které by názorněji vyznačovaly plochu zastavenou stromy, jež budou zachovány a stromy, které by měly být pokáceny. Výsledkem jednání byla také dohoda o vytyčení obrysu galerie a to jak půdorysně, tak i výškově. Toto vytyčení se mělo uskutečnit do 11. června a měl být ponecháno až do definitivního rozhodnutí o parcelaci.

Dne 16. června se konalo na radnici další komisionální řízení týkající se prohlášení pozemku u Badeniho ulice za staveniště. Proti umístění galerie na plánem daném místě se nyní postavili nejen zástupci obce ale také občané Prahy vlastníci domy v bloku na Baště sv. Tomáše. Těm vadilo především již několikrát zmiňované zastavění části sadu. Proto byl opět vznesen požadavek, který byl již zmíněn na dřívějších poradách a týkal se posunutí galerie východním směrem.⁹⁷ Nakonec se rozhodlo, že vytyčení galerie bude přesunuto o 40m na východ. „Území, o něž jde, je celkem rovinné a nebude proto v projektu podstatných změn. Tyto mohou se vyskytnouti v zakládání, což teprve sondami nového území se zjistí.“⁹⁸ Pokud by bylo shledáno nové umístění galerie výhodnějším, musela by se dodatečně vyřešit směna pozemků, jelikož část galerie by se posunutím octla na ploše patřící obci. V tom případě by bylo pravděpodobně přistoupeno ke směně státních pozemků za obecní v poměru 1:1.

Na základě těchto jednání byla Gočárem navržena nová dispozice, jež byla posunutá na východ a otočená o 180°. Tím však došlo ke změně v regulaci a bylo nutné kontaktovat Státní regulační úřad za účelem projednání a odsouhlasení této podstatné změny. Co se týče ústavu T. G. Masaryka, bylo dohodnuto o jeho vyjmutí z těchto opatření, čímž jemu darované staveniště zůstalo v rozsahu i poloze nezměněné. Dokonce již nebyl kladen důraz na jednotné architektonické řešení obou institucí.

Dne 12. července 1937 bylo Ministerstvo veřejných prací vyrozuměno Státním regulačním úřadem o nesouhlasu s posunutím galerie východním směrem, k němuž ho vedly

⁹⁶ Zápis o poradě v presidiu ministerstva školství a národní osvěty, konané v červnu 1937. NA, fond MŠ, karton 3998.

⁹⁷ Tehdy byl tento návrh odmítnut, jelikož by se takto zabránilo případnému rozšíření galerie.

⁹⁸ Spis týkající se parcelačního řízení ve věci Státní galerie. NA, fond MVP, karton 141.

několikeré důvody. Například poukazoval na to, „že vsunutí další veřejné budovy do jižního pruhu podél Belcrediho třídy znamená zhuštění předpokládaného tu zastavění a tím zmenšení veřejných ploch sadových mezi jednotlivými veřejnými budovami předpokládaných”.⁹⁹ ¹⁰⁰ Navíc se úřad neztotožňoval s Gočárovým řešením letenských komunikací, na kterých vytváří dvě zcela nové křižovatky, což dle jeho názoru vede k menší bezpečnosti provozu.

Státní regulační úřad proto apeloval na dodržení původní pozice Státní galerie tak, jak již byla v minulosti odsouhlasena příslušnými úřady.¹⁰¹ Řešení tolik diskutovaného problému viděl v upuštění od samostatné administrativní budovy Státní galerie, tedy budovy ředitelství, a připojení jí do hmoty výstavní části nebo v nahrazení Ústavu T. G. Masaryka touto budovou s tím, že ústav si zvolí staveniště na jiném místě.

9.4.2 Náčrty bez samostatné budovy ředitelství

Ještě ten samý měsíc došlo ke změně projektu v rámci Státním regulačním úřadem předneseného návrhu ve věci zlepšení této situace. Přistoupilo se tedy k přemístění ředitelství do předního traktu výstavní budovy Státní galerie. Na základě této obměny bylo konečně možno v srpnu 1937 přikročit k prohlášení pozemku za staveniště a stanovit stavební čáry. Plán povolené parcelace staveniště byl pak vydán o dva měsíce později.

⁹⁹ Vyjádření Státní regulační komise pro hlavní město Prahu s okolím v záležitosti posunutí umístění Státní galerie. NA, fond MVP, karton 141.

¹⁰⁰ Stojí za zmínku, že Státní regulační úřad nepovažoval za nutné ponechání stromů u ulice Badeniho, jelikož tento stav nevěšel z regulačního plánu. Je to jen dočasné řešení, než mělo být rozhodnuto o definitivním určení této části Prahy.

¹⁰¹ Mj. Ministerstvem veřejných prací a samotným Státním regulačním úřadem.

10. Druhý letenský návrh Státní galerie

V říjnu 1937 byly hotovy nové náčrtky v měřítku 1:100. [37-40] Celkové vzezření plánované galerie je střídme, nicméně účelné. Výrazněji působí především vstupní průčelí, kde jsou rytmicky za sebou řazeny jednoduché sloupy, čímž se vytváří otevřená předsíň táhnoucí se téměř po celé délce přední fasády. Na zadní stěnu toho to krytého prostoru je kladen ozdobný figurální reliéf, díky čemuž architekt navozuje monumentálnější a reprezentativnější dojem. Kromě jednopatrového předního a dvoupatrového spojovacího křídla je galerie přízemní. Po pravé a levé straně od vstupní haly jsou místnosti věnované sochařskému umění. Další umělecké předměty jsou pak vystaveny v zadní části spojené s čelním křídlem spojovacím traktem obsahujícím síň s kupolí. Po straně této reprezentativní místnosti jsou umístěny schodiště. V ose vchodu pokračuje galerie rozlehlou halou do barokní síně. Za ní je umístěna odpočinková zóna s nouzovými východy. V prvním patře budovy se nachází ředitelství galerie, výstava grafiky a další nezbytné části nutné pro fungování galerie. Druhé patro spojovacího křídla je vyhrazeno pro občasně výstavy či provozní místnosti. Galerie disponuje také suterénem, kde jsou situovány byty zřízenců či dílny. Po stranách spojovacího křídla se nachází dvůr, který je z galerie přístupný.

Stavba v tomto rozsahu se nijak nedotýká knihovny Ústavu TGM, který vyjádřil přání, aby jeho budova již nebyla křídlem Státní galerie, a dokonce uvažoval o pozemku, zcela mimo dosud uvažované území, který by lépe vyhovoval jeho dispozičním nárokům.¹⁰² Na základě těchto náčrtů bylo stavebním úřadem dne 25. listopadu 1937 dáno povolení k stavbě a nic již nebránilo tomu, aby byly práce na staveništi zahájeny. Během roku 1938 tak byly položeny základy budovy a provedeny výkopové práce suterénu. V říjnu pak byl podán návrh na instalatérské, zednické a železobetonové práce.

10.1 Zastavení stavby

Politická situace, která vedla k rozdělení území Československa, však nedovolila dojít stavbě Státní galerie k toužebně vyhlášenému konci. Dne 4. října 1938 vláda rozhodla o snížení státních výdajů, což se týkalo také financování výstavby galerie. Ministerstvo školství nebylo zprvu ochotno přistoupit k snížení nákladů Státní galerie, jelikož připomínalo, že nynější program a velikost galerie vznikali přímo podle aktuálního rozsahu státních sbírek. To

¹⁰² Ústav T. G. Masaryka měl již dříve výhrady vůči plánovanému návrhu. Například mu nevyhovoval navrhovaný obdélníkový půdorys knihovny s tím, že by upřednostňoval spíše čtvercový. Dále návrhu vytýkal, že knihovna v rámci komplexu tvoří jen jakýsi výrůstek, nikoli jeho plnohodnotnou součást.

znamená, že neviděl příliš prostoru pro její redukci. Zároveň upozorňoval na důležitost realizace tohoto projektu, jelikož stavba takového rozsahu nabízí mnoho pracovních míst, což je nutno podpořit právě v takové to nestálé době. Hlavní důležitost však přisuzoval významu Státní galerie, jelikož „je jedním z nositelů výtvarné kultury, kterým se národ a stát legitimuje celému světu”.¹⁰³

Nakonec se však galerie přeci jen redukcím nevyhnula. Z toho důvodu byl Gočár požádán, aby vytvořil návrh těch míst, kde se dá ušetřit. V prosinci bylo rozhodnuto o zastavení veškerých stavebních a projekčních prací na budově Státní galerie.¹⁰⁴ Zároveň však bylo definitivně dohodnuto zmenšení výdajů plynoucích z její výstavby. Změny, jež vedly k snížení nákladů, byly následující. Bylo přistoupeno ke zmenšení rozměrů místností určených pro občasné výstavy a pro expozici grafiky. Ostatní výstavní plochy zůstaly nicméně nezměněny. Prostor k redukcí výdajů skýtaly také prvky, které přispívaly k reprezentativnímu působení galerie, avšak nebyly nezbytné pro správný chod galerie. Díky tomu mohlo dojít ke zmenšení vstupní haly, schodišť či výtahů. Bylo také žádoucí, aby se co nejvíce využily práce, které se již na staveništi udály, což se týká například vykopaných základů. Těmito změnami nebyla narušena funkčnost a účelnost galerie, což mimo jiné potvrdil také její nový ředitel Josef Cibulka.¹⁰⁵

Konečný náklad nakonec činil 28, 7 milionu Kč. Aby došlo k co nejmenšímu zatížení rozpočtu, měly finance na stavbu plynout z dosud nevyčerpaného fondu bývalé komise pro zahraniční obchod. Zůstatek k roku 1939 byl 17 milionů, což by podle výpočtů pokrylo následující 2 až 2 a půl roku stavby galerie.¹⁰⁶

Ministerská rada s tímto návrhem souhlasí koncem března 1939. Přestože již v březnu Gočár vypracoval náčrty v měřítku 1:200, které měly být podkladem projektu, oficiální potvrzení ohledně pokračování jeho projekční činnosti se mu dostalo až v dubnu.

¹⁰³ Odpověď Ministerstva školství a národní osvěty na dotaz, zda plánuje pokračovat ve stavbě Státní galerie i přes nově vyskytnuté překážky. NA, fond MVP, karton 148.

¹⁰⁴ Redukce nákladů z března 1939. NA, fond, MŠ, 3288.

¹⁰⁵ Redukce nákladů z března 1939. NA, fond, MŠ, 3288.

¹⁰⁶ Redukce nákladů z března 1939. NA, fond, MŠ, 3288.

11. Třetí letenský návrh

Dlouhé studium, které architekt během let nedobrovolně absolvoval, vedlo k zralému návrhu a vytříbení forem. [41-44] V tomto posledním návrhu architekt dopívá „k vzácné jednotě a ušlechtilosti“.¹⁰⁷ Celková silueta budovy je složená z na sebe či vedle sebe kladených základních těles, které jsou členěny pouze pásovými okny. Přední fasádu řeší Gočár stejným způsobem jako v případě předešlého návrhu. Zadní vstup je pak rámován dvěma sochami na soklu.

V přízemí dvoupatrového čelního křídla je umístěno kromě vstupu také schodiště vedoucí do dalších pater, lapidárium a prostor pro občasné výstavy. Hala je situovaná v spojovací části, jež je opět vymezena vloženými dvory do bloku galerie. Halou se prochází do nitra galerie, kde se nachází čtvercové a po stranách dva polygonální výstavní prostory. Sochařské sály se táhnou podél pravé a levé strany galerie. Administrativní místnosti jsou v prvním patře. V druhém patře se nachází dílny restaurátorů a studovna grafiky. Prostorná skladiště, byty zřízenců galerie a další dílny jsou rozmístěny v suterénu.

11.1 Konec snu o Státní galerii

V průběhu roku 1939 se situace kolem výstavby galerie ještě jednou proměnila. V dopise z 19. září odeslaného úřadem říšského protektora bylo sděleno, že stavba Státní galerie je zastavena až do doby, než se rozhodne o budoucnosti německých vysokých škol, jež jsou nově na Letné plánované.¹⁰⁸ Toto rozhodnutí vyvolalo snahu aspoň o částečné zvrácení tohoto nepříznivého osudu. V říjnu byl zkontaktován referent o věcech kultu a vyučování Hans Reinhold, kterému byl předložen návrh, aby se se stavbou Státní galerie pokračovalo alespoň pracemi železobetonářskými, neboť staveniště nebylo v této době dostatečně zabezpečeno a hrozilo mu zavalení či sesunutí půdy. Referent sice přislíbil záležitost znovu projednat se svými nadřízenými, nakonec však jen znovu potvrdil předešlé stanovisko.

Kvůli již zmiňovanému plánu výstavby německých vysokých škol v sousedství Státní galerie, měla být její výstavba znovu projednána a v případě potřeby mělo být přikročeno ke změnám v projektu, především co se týče situování budovy nebo uzpůsobení jejího vzhledu a výšky okolním školním budovám.¹⁰⁹ Je možné, že tento německými vládními činiteli

¹⁰⁷ BENEŠOVÁ 1958, 44.

¹⁰⁸ Dopis předsednictva ministerské rady informující o výše zmíněném dopise, jenž je zaslán v příloze. NA, fond MVP, karton 148.

¹⁰⁹ Určitou roli v pozastavení výstavby Státní galerie sehrála i její podoba, neboť ta příliš nekorespondovala s říši upřednostňovanou architekturou veřejných budov. Viz. JANATKOVÁ/VLNAS 2013, 6.

proklamovaný důvod byl jen záminka, jak uklidnit představitele české strany, kteří se upínali k myšlence výstavby galerie jakožto symbolu českého národa a jeho přetrvávající existence. V každém případě toto pozastavení stavby Státní galerie bylo již definitivní a ani poválečné úvahy o její opětovné výstavbě podle přepracovaných Gočárových plánů nevedly k toužebně vyhláženému cíli.¹¹⁰

¹¹⁰ Plány Státní galerie z roku 1949. Archiv architektury Národního technického muzea, fond Josefa Gočára.

12. Závěr

Dějiny architektury jsou tvořeny jak realizovanými stavbami, tak také návrhy, které podobně šťastný konec neměly. Jejich počet se od sebe s velkou pravděpodobností příliš neliší. Mohlo by se však zdát, že pozornost věnovaná nerealizovaným návrhům je zbytečná, neboť jsou jen dalším krátkým milníkem, jenž v řadě provedených staveb nestojí za povšimnutí. Avšak právě na základě těchto neprovedených návrhů a především pak důvodů, které zabránily jejich uskutečnění, se můžeme poučit, a pro příště se vyvarovat stejných chyb.

Také osud budovy Státní galerie nám přináší jistá ponaučení, která bychom měli mít na mysli při našem jednání v podobných situacích. Každá stavba, obzvláště s takovým národním významem, vyžaduje důkladné studium, jež by mělo předcházet samotnému vypsání soutěže. Je potřeba zohlednit všechny okolnosti, jež by mohly bránit správnému fungování stavby, a dát prostor diskuzi, ze které lze vyvodit potřebné změny či nalézt řešení akutních problémů. Tento způsob je výhodnější než druhá možná alternativa, kdy se překážky objevují až během projektování či dokonce během realizace. Ušetří se tím vedle času také peníze, které se jistě dají využít lépe.

Na události, jež nastaly v případě Státní galerie, mělo velký vliv právě nedostatečné prozkoumání možných problémů a především pak lpění na umístění Státní galerie na Kampě, a to i přes zřejmé nedostatky, které z tohoto situování plynuly. Však také již během vytváření regulačního plánu Malé Strany na počátku minulého století se objevily nespokojené hlasy odmítající plánovanou výstavbu velkých veřejných staveb v blízkosti řeky Vltavy. I přes výhodnost tohoto místa, jež plynula jednak z jeho příhodného situování, tak z historického kontextu, bylo už tehdy poukazováno na důležitost zachování stávajícího panoramatu Hradčan. Letná naproti tomu skýtala vsutku rozsáhlý prostor pro nové plány jakýchkoliv rozměrů, navíc její budoucí vzezření ještě nebylo zcela definováno. Dosud sice Letenská pláň sloužila jako sportovní a volnočasový prostor, ale již se o ní diskutovalo v rámci několika velmi významných projektů. Však také její přednosti a nezpochybnitelné kouzlo jsou oceňovány i dnes, například kontroverzní Národní knihovna Jana Kaplického měla stát právě tady. Je tedy škoda, že volba Letné jako staveniště pro Státní galerii nepadla již dříve, ušetřilo by se tím zřejmě mnoho jednání.

Závěrem je potřeba ocenit práci Josefa Gočára na tomto projektu, jehož návrhy mají velmi vysokou úroveň a jsou dokladem jeho zdařilého pochopení situace a vyrovnání se s nastalými problémy. Je smutnou skutečností, že osud Josefu Gočárovi ani Státní galerii

v tomto případě nepřál a její sbírky se musely vrátit na počátek svého putování, totiž znovu do prostor pražských paláců.

13. Seznam použité literatury a pramenů

- BEČKOVÁ 2000 — Kateřina Bečková: Zmizelá Praha, Hradčany a Malá Strana, Praha 2000
- BENEŠOVÁ 1958 — Marie BENEŠOVÁ: Josef Gočár. Praha 1958
- BRONCOVÁ 2005 — Dagmar Broncová: Kniha o Praze 7. Praha 2005
- HAVLOVÁ/NOLL/SVOBODA 2000 — Ester HAVLOVÁ/ Jindřich NOLL/ Jan E. SVOBODA: Praha 1919 – 1940: kapitoly meziválečné architektury. Praha 2000
- HLAVSA/VANČURA 1983 — Václav HLAUSA/ Jiří VANČURA: Malá Strana: Menší Město pražské. Praha 1983
- HONZÍK 1963 — Karel HONZÍK: Ze života avantgardy. Praha 1963
- HRŮZA 1989 — Jiří HRŮZA: Město Praha. Praha 1989
- JANATKOVÁ/VLNAS 2013 — Alena JANATKOVÁ/ Vít VLNAS: Pražská Národní galerie v protektorátu Čechy a Morava. Praha 2013
- LUKEŠ/PANOCH/KARASOVÁ/KOTALÍK 2010 — Zdeněk LUKEŠ/ Pavel PANOCH/ Daniela KARASOVÁ/ Jiří T. KOTALÍK: Josef Gočár. Praha 2010
- POCHE 1978 — Emanuel POCHE: Praha našeho věku (čtvero knih o Praze). Praha 1978
- ŠVÁCHA 1995 — Rostislav ŠVÁCHA: Od moderny k funkcionalismu: proměny pražské architektury první poloviny dvacátého století. Praha 1995
- UHLÍKOVÁ 2010 — Kristina UHLÍKOVÁ: Zdeněk Wirth, první dvě životní etapy (1878 – 1939). Praha 2010
- VYBÍRAL 1992 — Jindřich VYBÍRAL: Český sen o galerii. In: Moderní galerie tenkrát 1902 – 1942. Katalog výstavy NG v Praze, 1992. Praha 1992, 53 – 59
- WIRTH 1947 — Zdeněk WIRTH (ed.): Architekt Josef Gočár: 1880-1945: Katalog výstavy SVU Mánes, 1947. Praha 1947
- ARCHITEKT SIA 1931 — Státní galerie. In: Architekt SIA XXX, 1931, 52-53

CHOCHOL 1924 — Josef CHOCHOL: Časovosti. Budova státní galerie na Malé straně. In: Stavitel V, 1924, 50-53

STAVBA IX 1930-1931 — Informativní anketa o stavbě státní galerie na Kampě. In: Stavba IX, 1930-1931, 140

KLUB ARCHITEKTŮ 1930-1931 — KLUB ARCHITEKTŮ: Odpověď klubu architektů na dotazník o stavbě Státní galerie v Praze na Kampě. In: Stavba IX, 1930-1931, 148-149

GUTH 1922-1923 — Karel GUTH: Několik poznámek k soutěži na Státní galerii. In: Stavitel IV, 1922-1923, 85-88

STAVITEL V 1924a — Státní galerie na Kampě. In: Stavitel V, 1924, 69-72

STAVITEL V 1924b — Časovosti. Soutěž návrhů Státní galerie na Malé Straně. In: Stavitel V, 1924, 29

STYL IX 1923-1924a — Soutěž na náčrtky Státní galerie československé v Praze. In: Styl IX, 1923-1924, 17-18

STYL IX 1923-1924b — K soutěži na náčrtky Státní galerie československé v Praze. In: Styl IX, 1923-1924, 54-55

STYL X 1924-1925 — Soutěž na náčrtky Státní galerie československé v Praze. In: Styl X, 1924-1925, 37-56

BALŠÁNEK 1903 — Antonín BALŠÁNEK: Kam postavit galerii českého umění? In: Architektonický obzor II, 1903, 2-3, 5-7, 9-11

STYL XI 1930-1932 — Odpověď společnosti architektů v Praze na dotazník ministerstva prací o stavbě Státní galerie v Praze. In: Styl XI, 1931-1932, 80

HÜBSCHMANN 1931-1932 — Bohumil HÜBSCHMANN: Poslední soutěže. In: Styl XI, 1931-1932, 179-180

HÜBSCHMANN 1931-1932 — Bohumil HÜBSCHMANN: Předmostí Mánesovo a Státní galerie. In: Styl XI, 1931-1932, 77-78

STYL XV 1936-1937 — Státní galerie na Letné. In: Styl XV, 1936-1937, 161

- ŽÁKOVEC 1931 — František ŽÁKOVEC: O Státní galerii. In: Umění 4, 1931, 219-223
- WIRTH 1935 — Zdeněk WIRTH: Československá státní galerie. In: Umění 8, 1935, 340
- WIRTH 1936 — Zdeněk WIRTH: Státní galerie v Praze. In: Umění 9, 1936, 191-193
- WIRTH 1937 — Zdeněk WIRTH: Státní galerie v Praze. In: Umění 10, 1937, 193-194
- WIRTH 1930 — Zdeněk WIRTH: Státní galerie v Praze. In: Umění III, 1930, 53-56
- ŽÁK 1930-1931 — Ladislav ŽÁK: Stavba státní galerie. In: Volné směry XXVIII, 1930-1931, 147-148
- VĚSTNÍK KLUBU ZA STAROU PRAHU 1921-1924a — Z činnosti klubu. In: Věstník Klubu za starou Prahu, 1921-1924, 23
- VĚSTNÍK KLUBU ZA STAROU PRAHU 1921-1924b — Osud regulace Malé Strany. In: Věstník Klubu za starou Prahu, 1921-1924, 9-11
- VĚSTNÍK KLUBU ZA STAROU PRAHU 1930-1932a — Projev klubu. In: Věstník Klubu za starou Prahu, 1930-1932, 3-4
- VĚSTNÍK KLUBU ZA STAROU PRAHU 1930-1932b — Varujeme před stavbou Státní galerie na Kampě. In: Věstník Klubu za starou Prahu, 1930-1932, 1-3
- VĚSTNÍK KLUBU ZA STAROU PRAHU 1930-1932c — Zprávy z klubu. In: Věstník Klubu za starou Prahu, 1930-1932, 31, 43
- VĚSTNÍK KLUBU ZA STAROU PRAHU 1930-1932d — Žádáme rychlé postavení Státní galerie. In: Věstník Klubu za starou Prahu, 1930-1932, 17

Archiv architektury Národního technického muzea, Praha: fond Josef Gočár

Národní archiv, Praha: fond Ministerstvo školství 1918-1949, fond Ministerstvo veřejných prací

Oddělení dokumentace ÚDU AV ČR v. v. i., Praha: fond Zdeněk Wirth

14. Seznam obrazové přílohy

1. Langweilův model Prahy, 1826-1837, papír, dřevo, kolorováno akvarelem, Muzeum hlavního města Prahy. Reprodukce z: BEČKOVÁ 2000, 154
2. Josef Gočár: Soutěžní návrh státní galerie, heslo „Brandl”, perspektivní pohled, 1923. Reprodukce z: Styl X, 1924-1925, 24
3. Josef Gočár: Soutěžní návrh státní galerie, heslo „Brandl”, regulační řešení, 1923. Reprodukce z: Styl X, 1924-1925, 41
4. Josef Gočár: Soutěžní návrh státní galerie, heslo „Brandl”, půdorys přízemí, 1923. Reprodukce z: Styl X, 1924-1925, 25
5. – 6. Pavel Janák: Soutěžní návrh státní galerie, heslo „K”, hlavní průčelí a půdorys přízemí, 1923. Reprodukce z: Styl X, 1924-1925, 26
7. – 8. Kamil Roškot: Soutěžní návrh státní galerie, heslo „L”, perspektivní pohled a regulační řešení, 1923. Reprodukce z: Styl X, 1924-1925, 28-29
9. – 10. Bohumil Hübschmann: Soutěžní návrh státní galerie, heslo „Stá prvá”, hlavní průčelí a regulační řešení, 1923. Reprodukce z: Styl X, 1924-1925, 30
11. – 12. Josef Gočár: Státní galerie na Kampě – model, 1926. Archiv architektury Národního technického muzea, Praha, fond Josefa Gočára. Foto: archiv autora
13. Josef Gočár: Státní galerie na Kampě – situace, 1926. Archiv architektury Národního technického muzea, Praha, fond Josefa Gočára. Foto: archiv autora
14. Josef Gočár: Státní galerie na Kampě – půdorys, přízemí, 1926. Archiv architektury Národního technického muzea, Praha, fond Josefa Gočára. Foto: archiv autora
15. Josef Gočár: Státní galerie na Kampě – půdorys, 1. patro, 1926. Archiv architektury Národního technického muzea, Praha, fond Josefa Gočára. Foto: archiv autora
16. Karel Kramář při slavnostním kladení základního kamene Státní galerie, 1927. Reprodukce z: VYBÍRAL 1992, 54

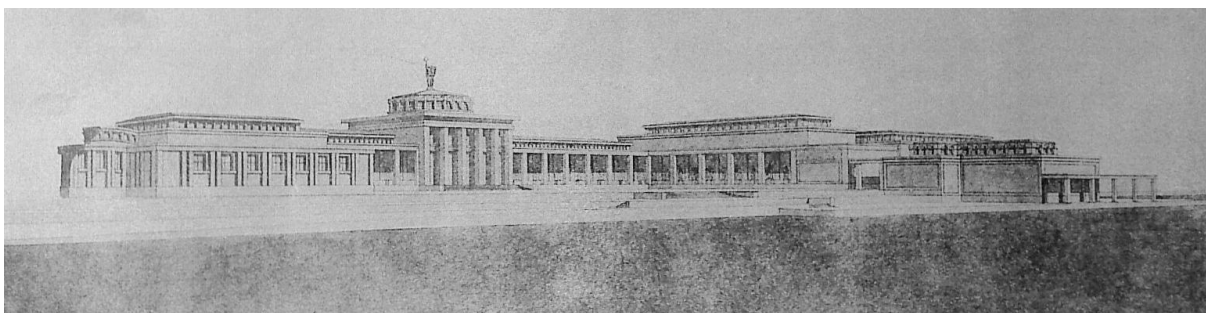
17. Pamětní listina k příležitosti kladení základního kamene Státní galerie, 1927. Reprodukce z: VYBÍRAL 1992, 55
18. Josef Gočár: Státní galerie na Kampě, 1929. Archiv architektury Národního technického muzea, Praha, fond Josefa Gočára. Foto: archiv autora
19. – 20. Vepsání hmoty budovy Státní galerie (3. návrh) do malostranského panoramatu. Archiv architektury Národního technického muzea, Praha, fond Josefa Gočára. Foto: archiv autora
21. Josef Gočár: Badeniho ulice – varianta A, půdorys, přízemí, 1932. Archiv architektury Národního technického muzea, Praha, fond Josefa Gočára. Foto: archiv autora
22. Josef Gočár: Badeniho ulice – varianta B, model, 1933. Archiv architektury Národního technického muzea, Praha, fond Josefa Gočára. Foto: archiv autora
23. Josef Gočár: Badeniho ulice – varianta B, model, 1933. Archiv architektury Národního technického muzea, Praha, fond Josefa Gočára. Foto: archiv autora
24. – 25. Josef Gočár: Nad Štefánikovým mostem – varianta A, 1933. Archiv architektury Národního technického muzea, Praha, fond Josefa Gočára. Foto: archiv autora
26. Josef Gočár: Státní galerie, Nad Štefánikovým mostem – varianta B, 1933. Archiv architektury Národního technického muzea, Praha, fond Josefa Gočára. Foto: archiv autora
27. Josef Gočár: Státní galerie a knihovna Ústavu T. G. M. u Badeniho ulice, situace, srpen 1935. Archiv architektury Národního technického muzea, Praha, fond Josefa Gočára. Foto: archiv autora
28. Josef Gočár: SG a knihovna Ústavu T. G. M. u Badeniho ulice, situace, srpen 1935. Archiv architektury Národního technického muzea, Praha, fond Josefa Gočára. Foto: archiv autora
29. – 30. Josef Gočár: Státní galerie u Badeniho ulice, půdorys, přízemí, srpen 1935. Archiv architektury Národního technického muzea, Praha, fond Josefa Gočára. Foto: archiv autora
31. Josef Gočár: Knihovna Ústavu T. G. Masaryka u Badeniho ulice, září 1935. Archiv architektury Národního technického muzea, Praha, fond Josefa Gočára. Foto: archiv autora

32. Josef Gočár: Knihovna Ústavu T. G. Masaryka u Badeniho ulice, přízemí, září 1935. Archiv architektury Národního technického muzea, Praha, fond Josefa Gočára. Foto: archiv autora
33. Josef Gočár: Státní galerie a knihovna Ústavu T. G. Masaryka u Badeniho ulice, říjen 1936. Archiv architektury Národního technického muzea, Praha, fond Josefa Gočára. Foto: archiv autora
34. – 35. Josef Gočár: Státní galerie u Badeniho ulice, detaily, říjen 1936. Archiv architektury Národního technického muzea, Praha, fond Josefa Gočára. Foto: archiv autora
36. Josef Gočár: Státní galerie a knihovna Ústavu T. G. Masaryka u Badeniho ulice, říjen 1936. Archiv architektury Národního technického muzea, Praha, fond Josefa Gočára. Foto: archiv autora
37. Josef Gočár, Státní galerie u Badeniho ulice, říjen 1937. Archiv architektury Národního technického muzea, Praha, fond Josefa Gočára. Foto: archiv autora
38. Josef Gočár, Státní galerie u Badeniho ulice, říjen 1937. Archiv architektury Národního technického muzea, Praha, fond Josefa Gočára. Foto: archiv autora
39. Josef Gočár, Státní galerie u Badeniho ulice, přízemí, říjen 1937. Archiv architektury Národního technického muzea, Praha, fond Josefa Gočára. Foto: archiv autora
40. Josef Gočár, Státní galerie u Badeniho ulice, 1. patro, říjen 1937. Archiv architektury Národního technického muzea, Praha, fond Josefa Gočára. Foto: archiv autora
41. Josef Gočár, Státní galerie u Badeniho ulice, březen 1939. Archiv architektury Národního technického muzea, Praha, fond Josefa Gočára. Foto: archiv autora
42. Josef Gočár, Státní galerie u Badeniho ulice, březen 1939. Archiv architektury Národního technického muzea, Praha, fond Josefa Gočára. Foto: archiv autora
43. Josef Gočár, Státní galerie u Badeniho ulice 1:200, 1939. Archiv architektury Národního technického muzea, Praha, fond Josefa Gočára. Foto: archiv autora
44. Josef Gočár, Státní galerie u Badeniho ulice 1: 200, 1939. Archiv architektury Národního technického muzea, Praha, fond Josefa Gočára. Foto: archiv autora

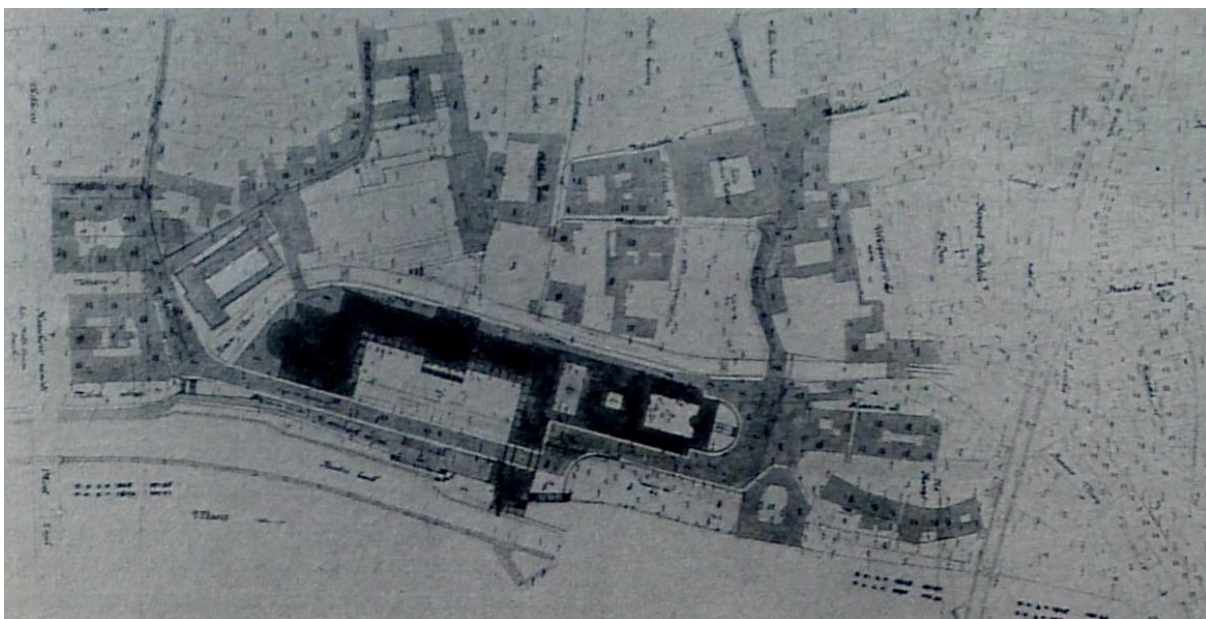
15. Obrazová příloha



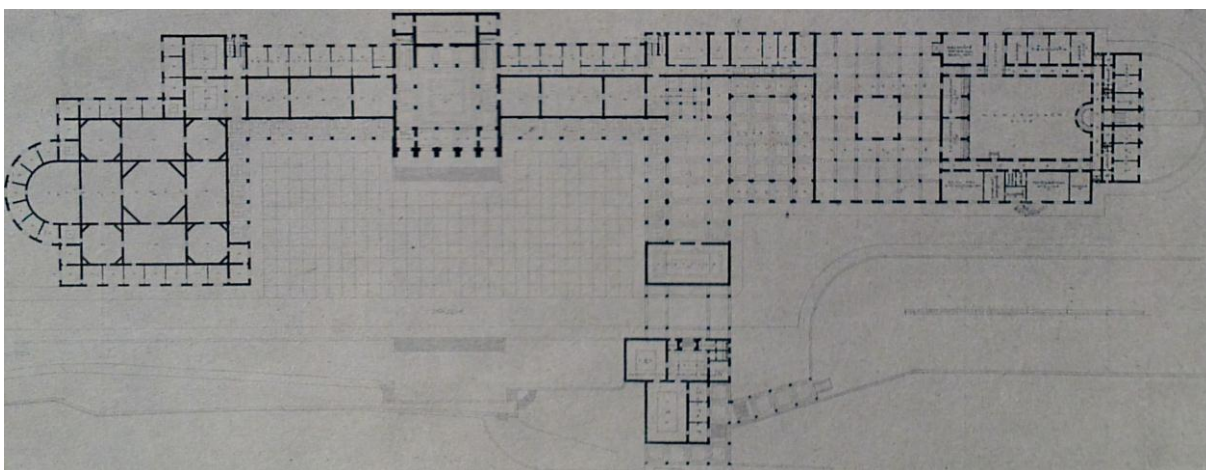
1. Langweilův model Prahy, 1826-1837, papír, dřevo, kolorováno akvarelem, Muzeum hlavního města Prahy



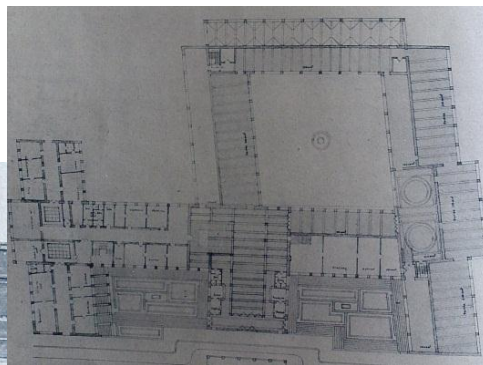
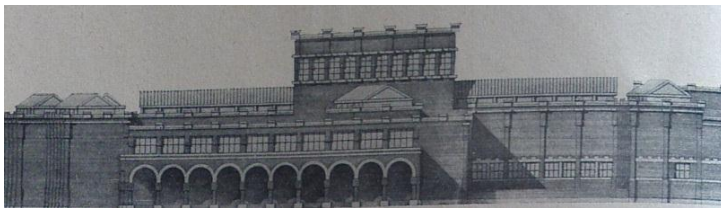
2. Josef Gočár: Soutěžní návrh státní galerie, heslo „Brandl”, perspektivní pohled, 1923



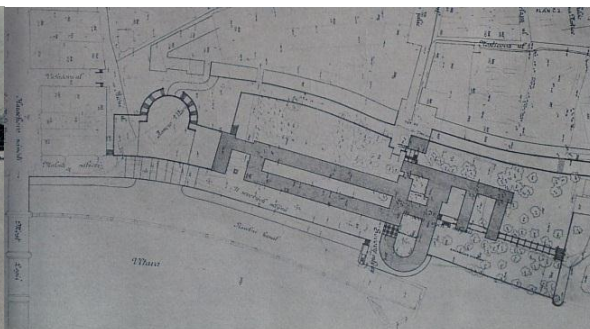
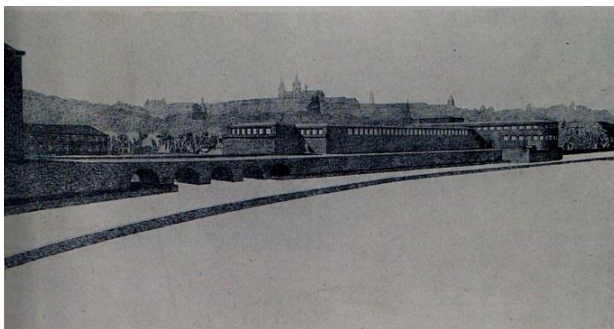
3. Josef Gočár: Soutěžní návrh státní galerie, heslo „Brandl”, regulační řešení, 1923



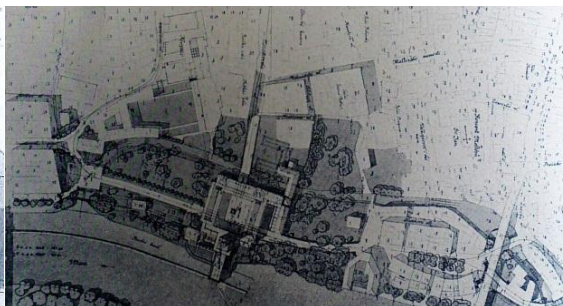
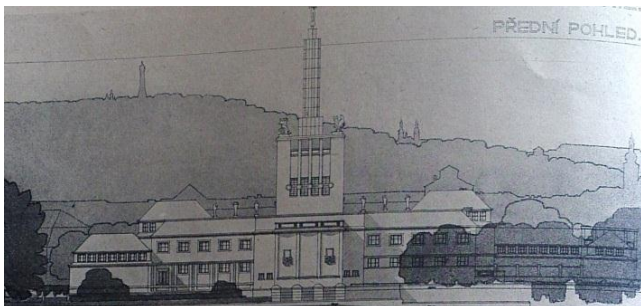
4. Josef Gočár: Soutěžní návrh státní galerie, heslo „Brandl”, půdorys přízemí, 1923



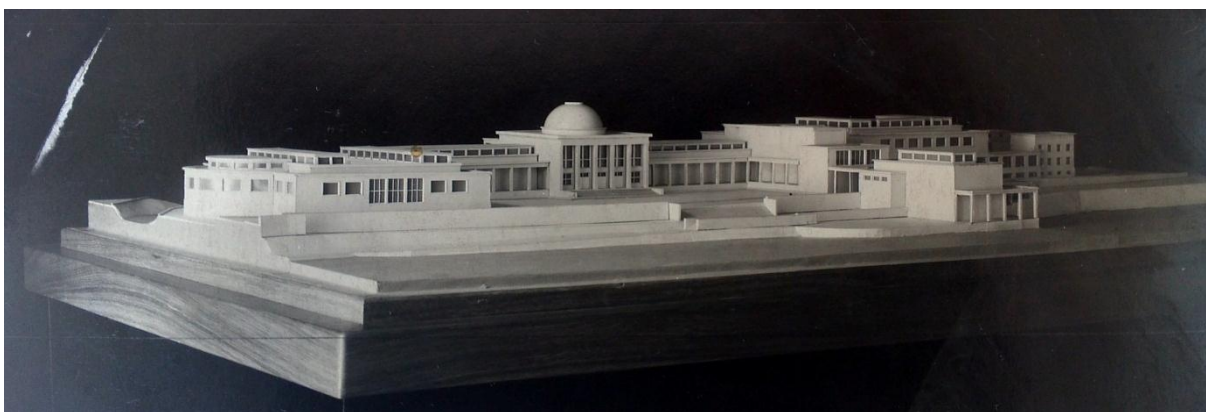
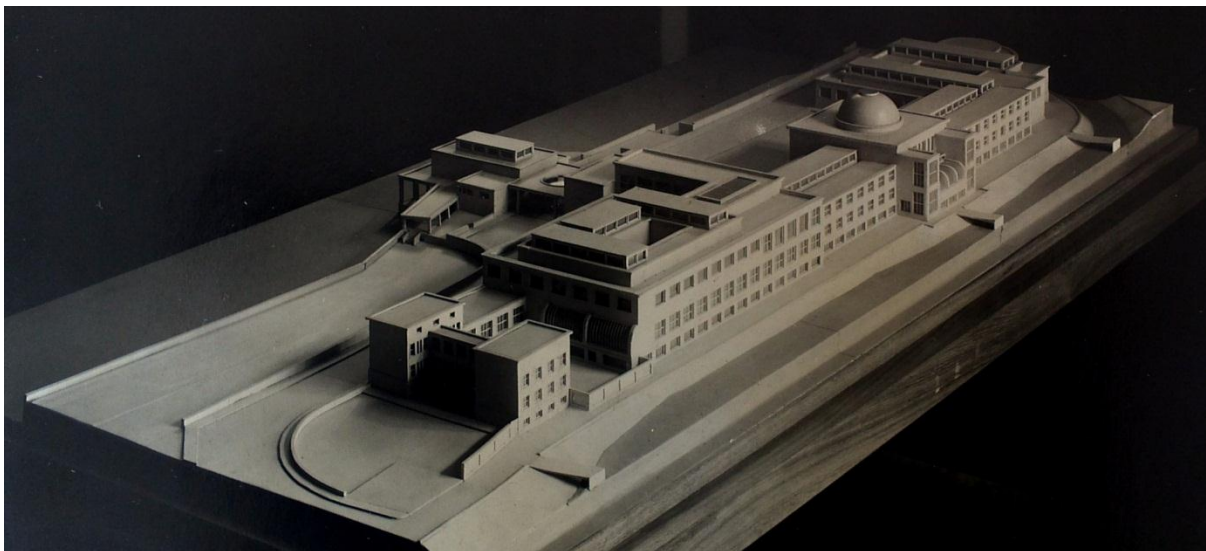
5. – 6. Pavel Janák: Soutěžní návrh státní galerie, heslo „K”, hlavní průčelí a půdorys přízemí, 1923



7. – 8. Kamil Roškot: Soutěžní návrh státní galerie, heslo „L”, perspektivní pohled a regulační řešení, 1923



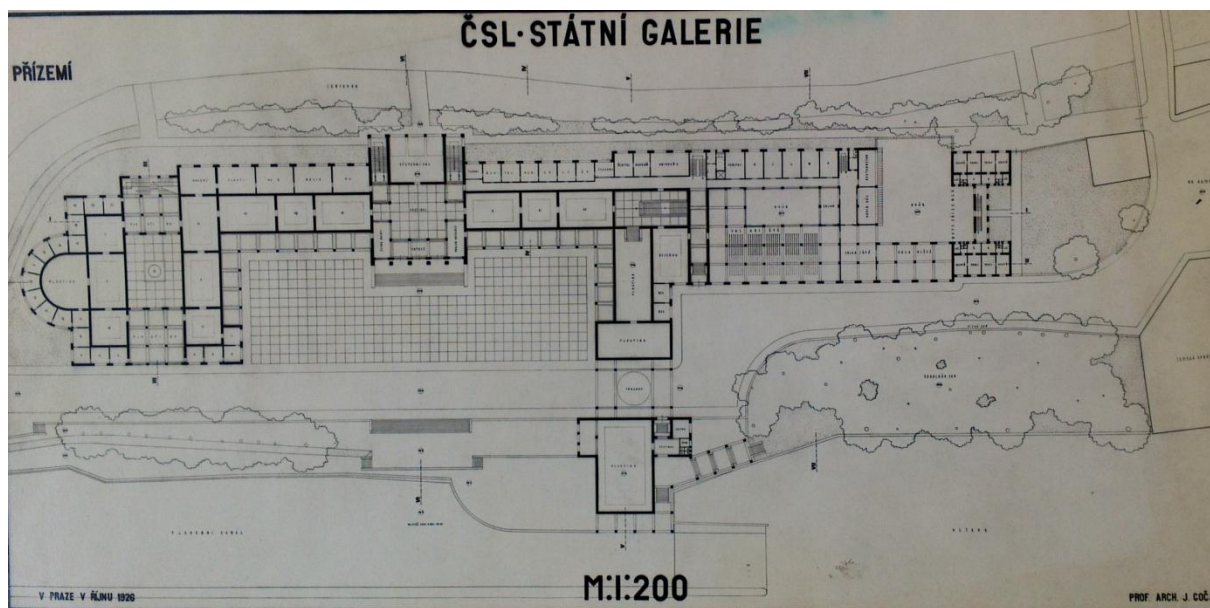
9. – 10. Bohumil Hübschmann: Soutěžní návrh státní galerie, heslo „Stá prvá”, hlavní průčelí a regulační řešení, 1923



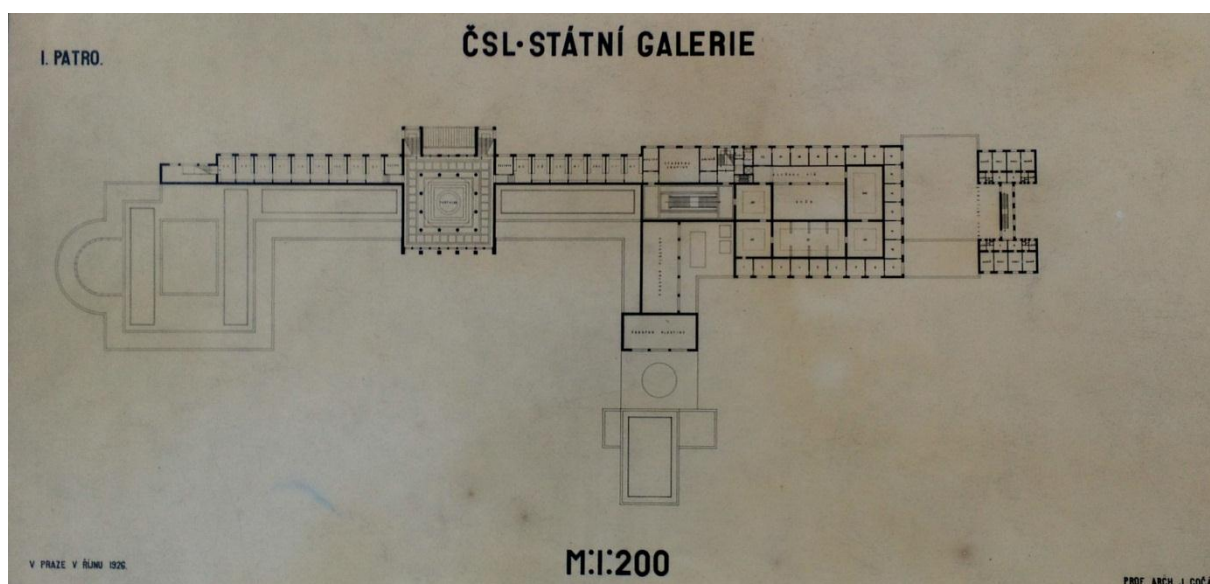
11. – 12. Josef Gočár: Státní galerie na Kampě – model, 1926



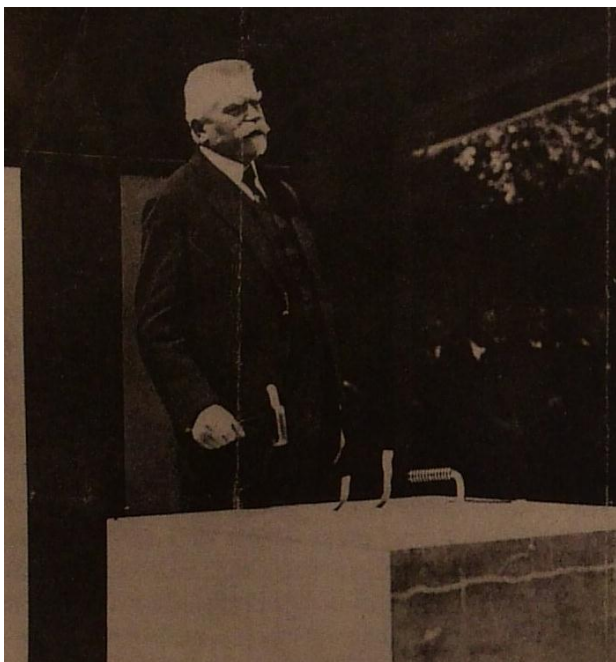
13. Josef Gočár: Státní galerie na Kampě – situace, 1926



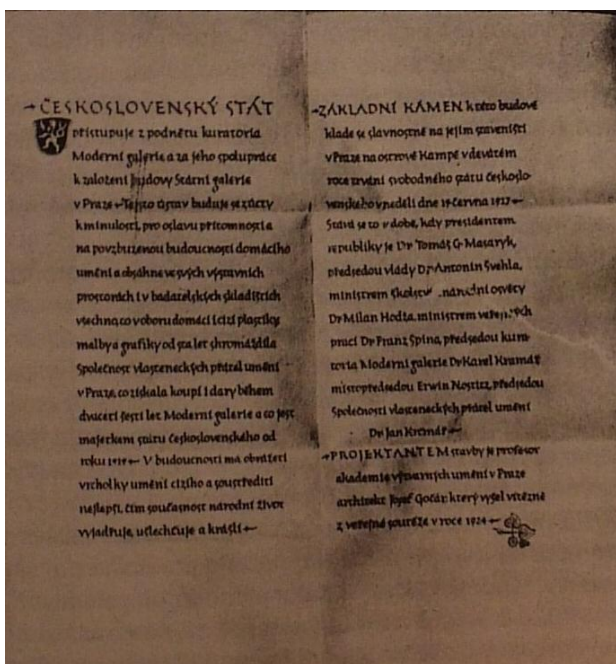
14. Josef Gočár: Státní galerie na Kampě – půdorys, přízemí, 1926



15. Josef Gočár: Státní galerie na Kampě – půdorys, 1. patro, 1926



16. Karel Kramář při slavnostním kladení základního kamene Státní galerie, 1927



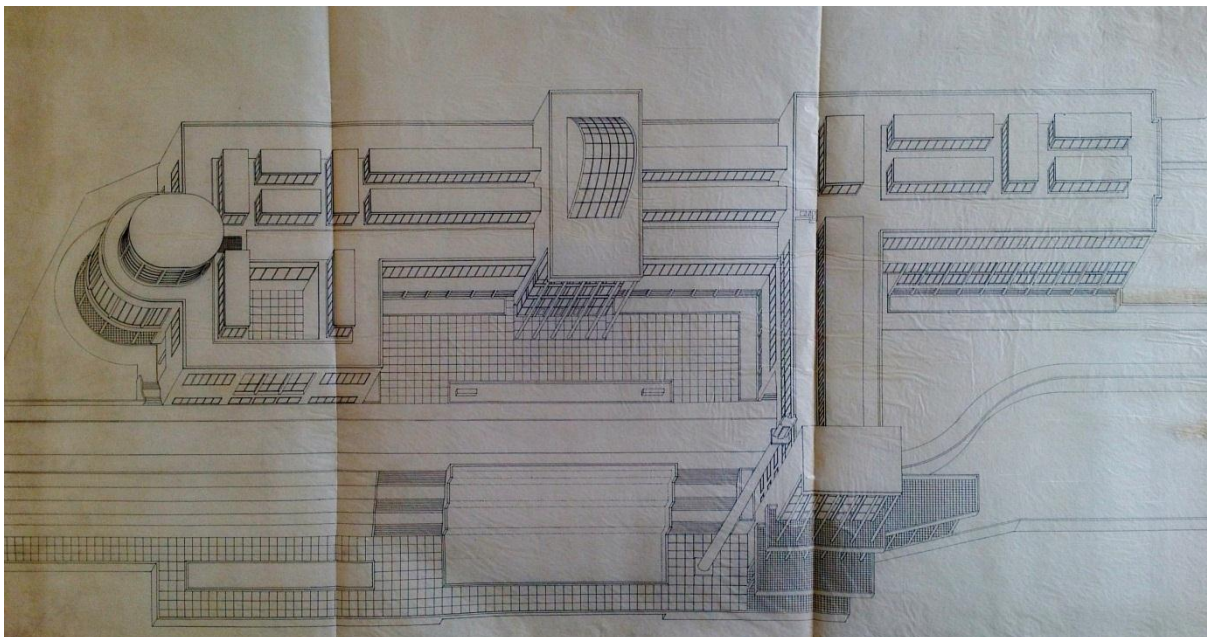
17. Pamětní listina k příležitosti kladení základního kamene Státní galerie, 1927

→ ČESKOSLOVENSKÝ STÁT

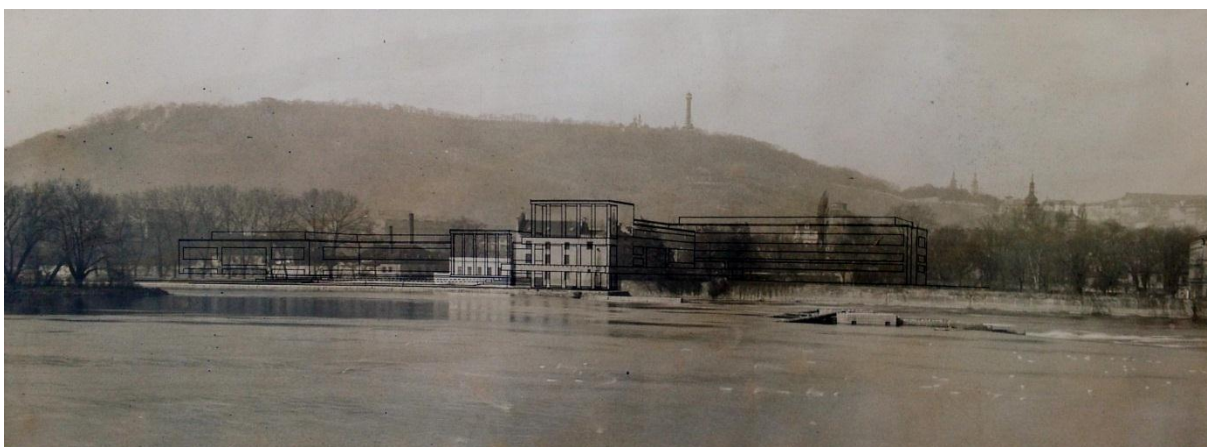
→ přistupuje z podnětu kuratoria Moderní galerie a za jeho spolupráce k založení **Společnosti Státní galerie** v Praze → **Těsto těmto buduje se základy k minulosti, pro oslavu přítomnosti a na povzbudivou budoucnost domácího umění a oběhne ve svých výstavních prostorech i v badatelských základních vědách co voboru domácí i cizí plátny, malby a grafiky od sta let shromáždila Společnost vlašenských přátel umění v Praze, co získala koupí i dary během dvaceti pěti let. Moderní galerie a co jest majetkem státu Československého od roku 1918 → V budoucnosti má obstarati všechny umění citlivě a soustředěti nastáti, čím současně národní život vyjadřuje, utěchuje a kráší →**

→ ZÁKLADNÍ KÁMEN k této budově

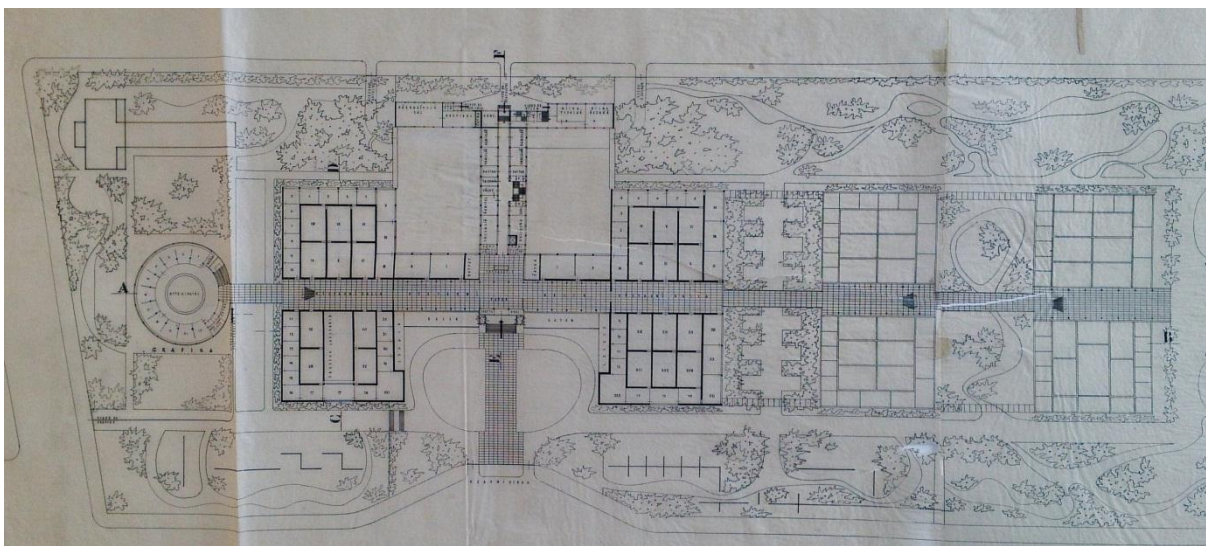
klade se slavnostně na jejím zveničení v Praze na ostrově Hradce v čtvrtém roce svobody svobodného státu Československého v neděli dne 19. června 1927 → Stává se to v době, kdy prezidentem republiky je Dr. Tomáš G. Masaryk, předsedou vlády Dr. Antonín Švehla, ministrem školství národního osvícení Dr. Milan Hedla, ministrem veřejných prací Dr. František Špina, předsedou kuratoria Moderní galerie Dr. Karel Kramář, místopředsedou Erwin Neustitz, předsedou Společnosti vlašenských přátel umění Dr. Jan Břemšík →
→ PROJEKTANT E. M. stavby je profesor akademie výtvarných umění v Praze architekt Josef Gočár, který vyjel větrně z vesměs země v roce 1924 →



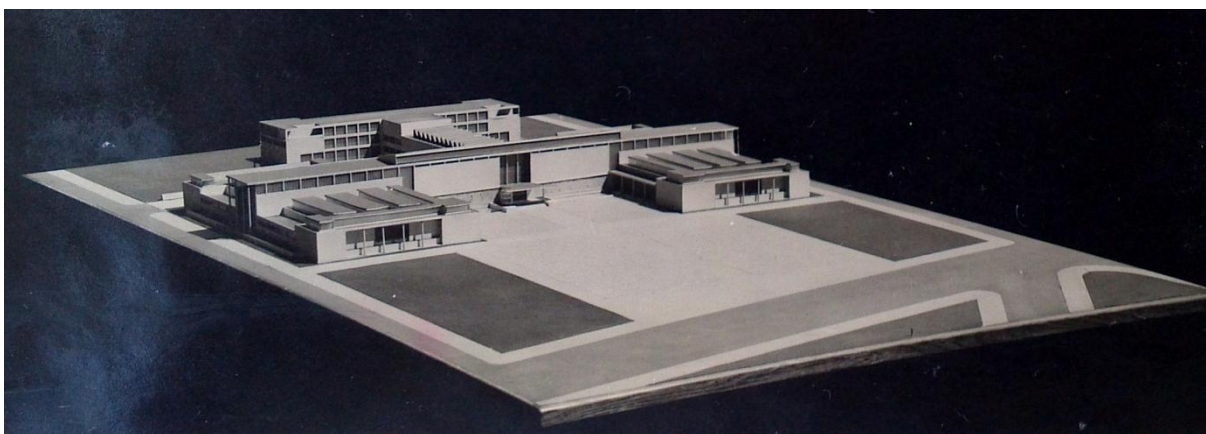
18. Josef Gočár: Státní galerie na Kampě, 1929



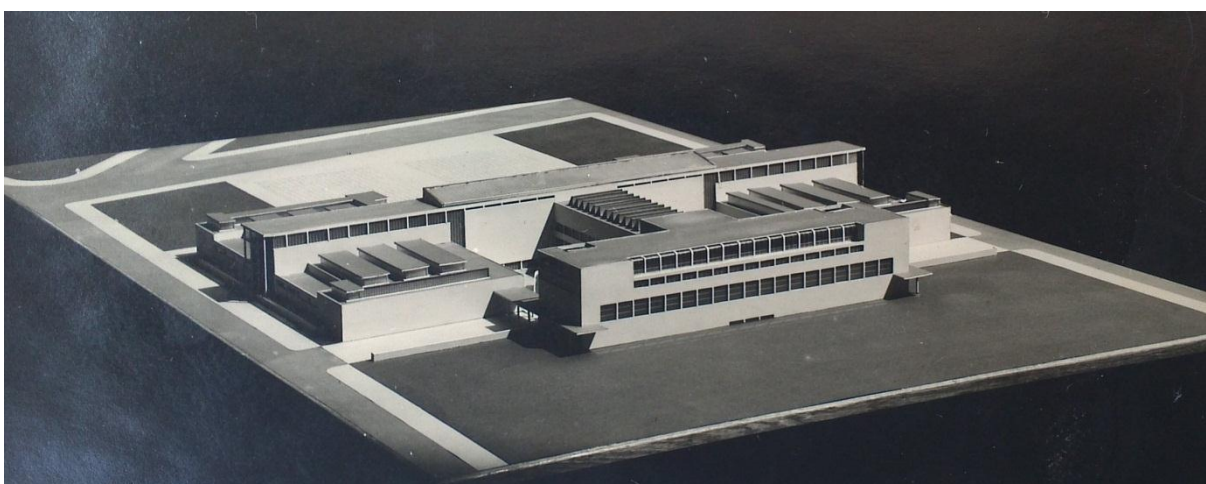
19. – 20. Vepsání hmoty budovy Státní galerie (3. návrh) do malostranského panoramatu



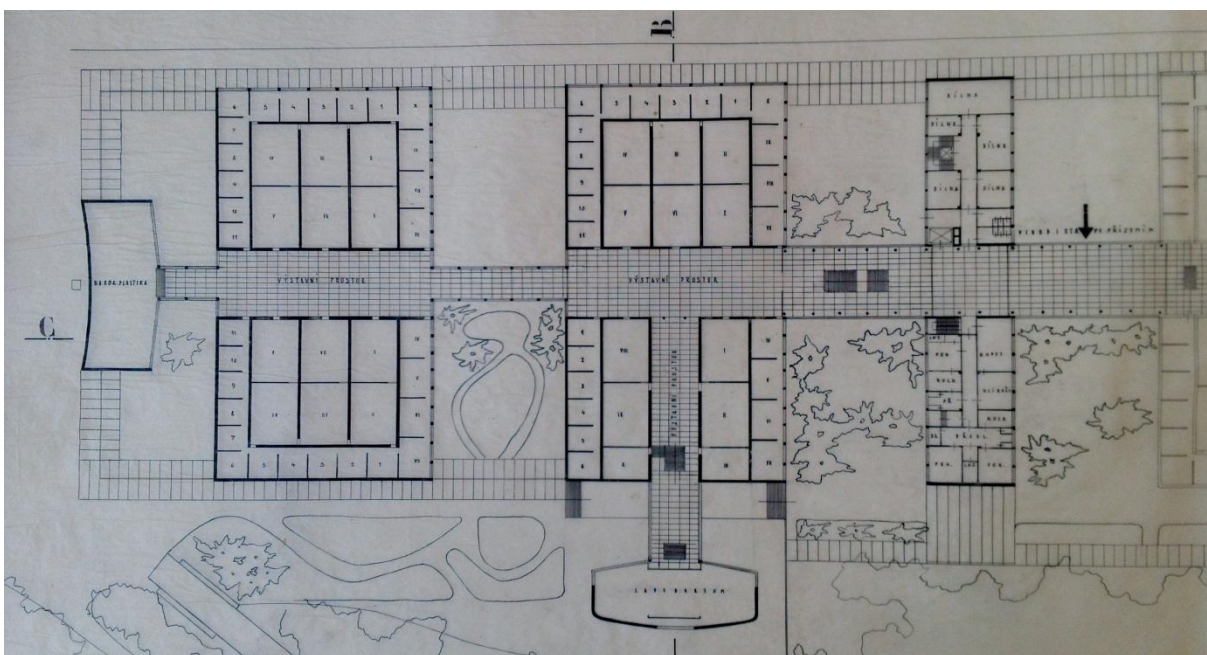
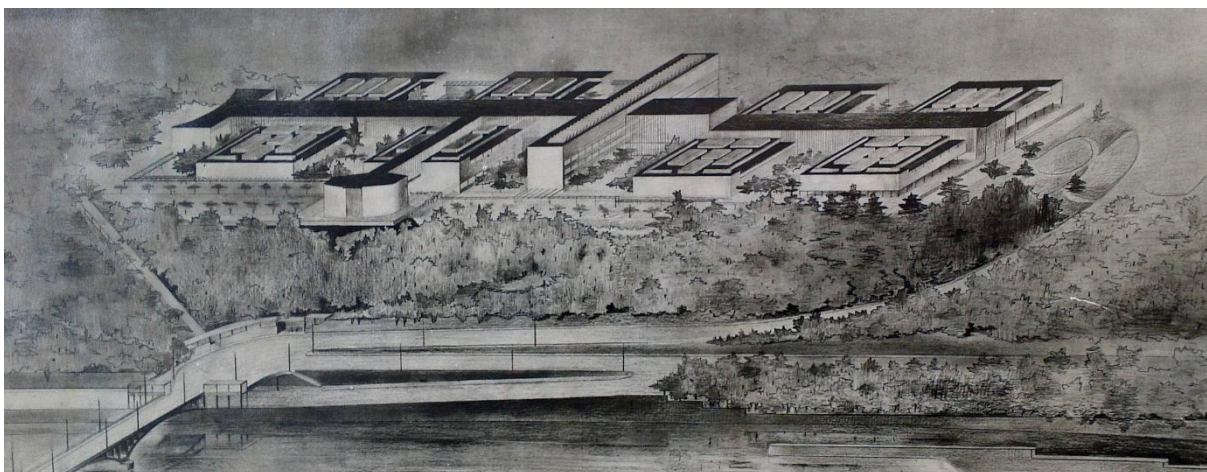
21. Josef Gočár: Badeniho ulice – varianta A, půdorys, přízemí, 1932



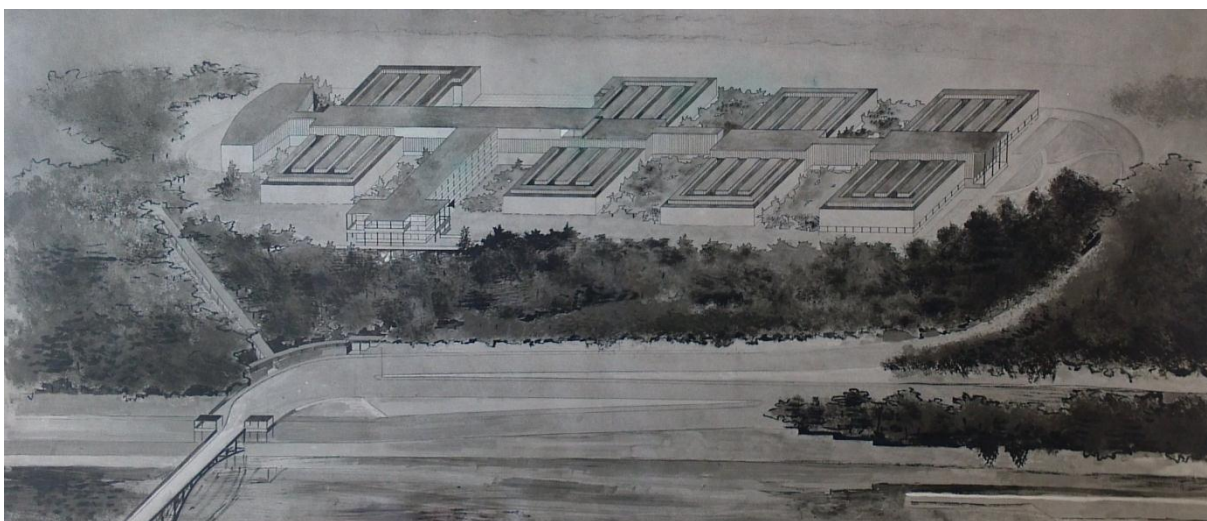
22. Josef Gočár: Badeniho ulice – varianta B, model, 1933



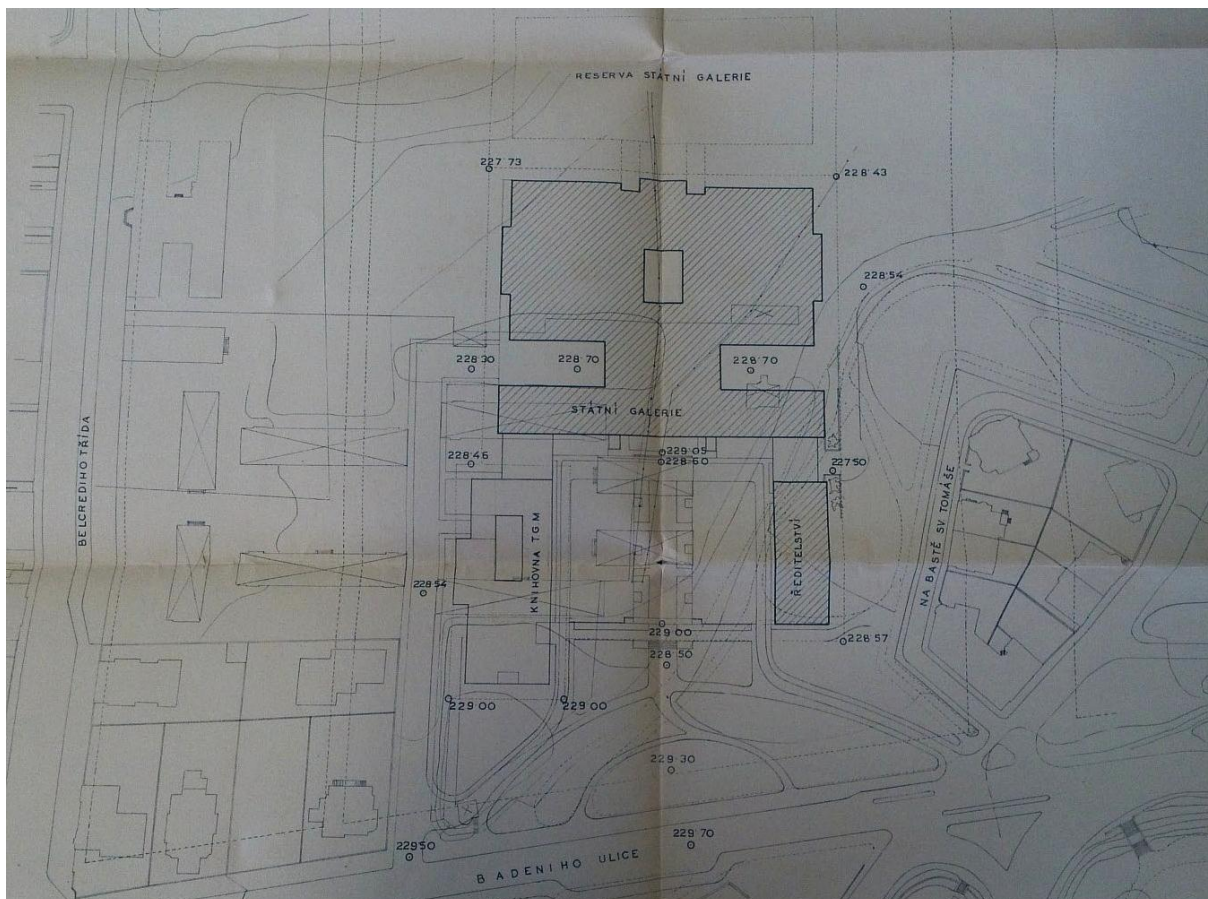
23. Josef Gočár: Badeniho ulice – varianta B, model, 1933



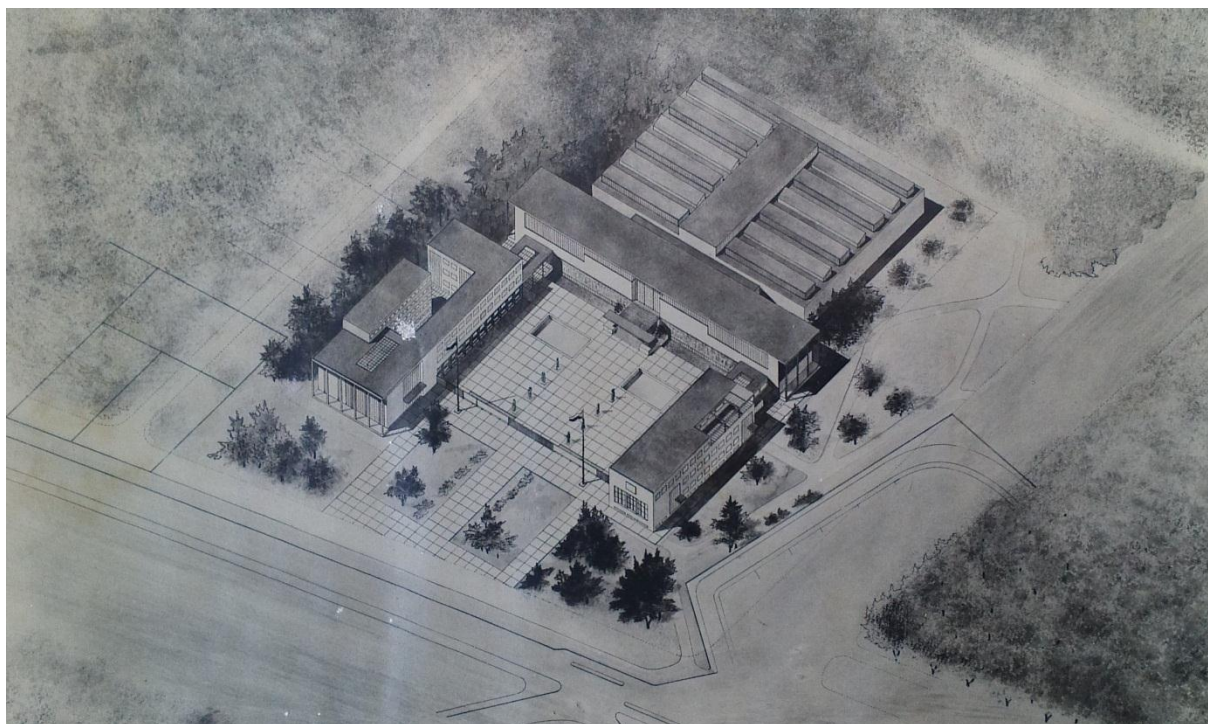
24. – 25. Josef Gočár: Nad Štefánikovým mostem – varianta A, 1933



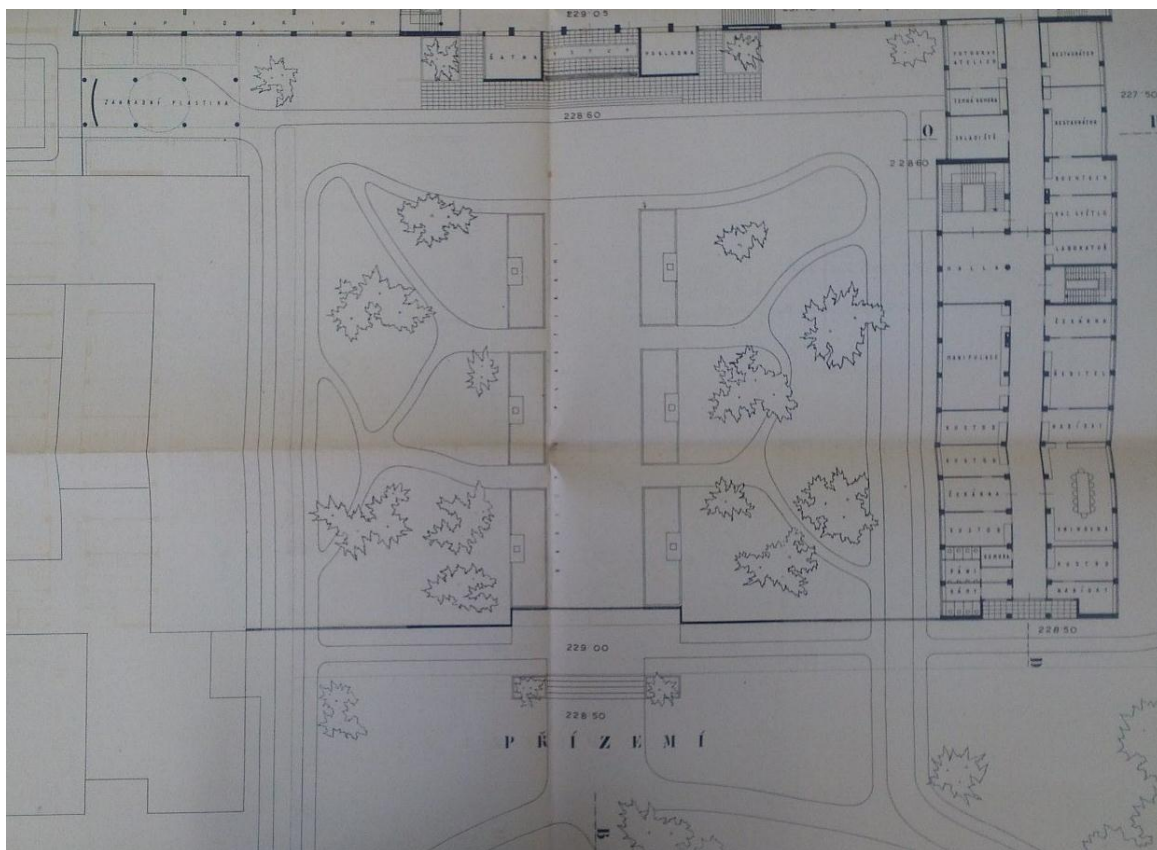
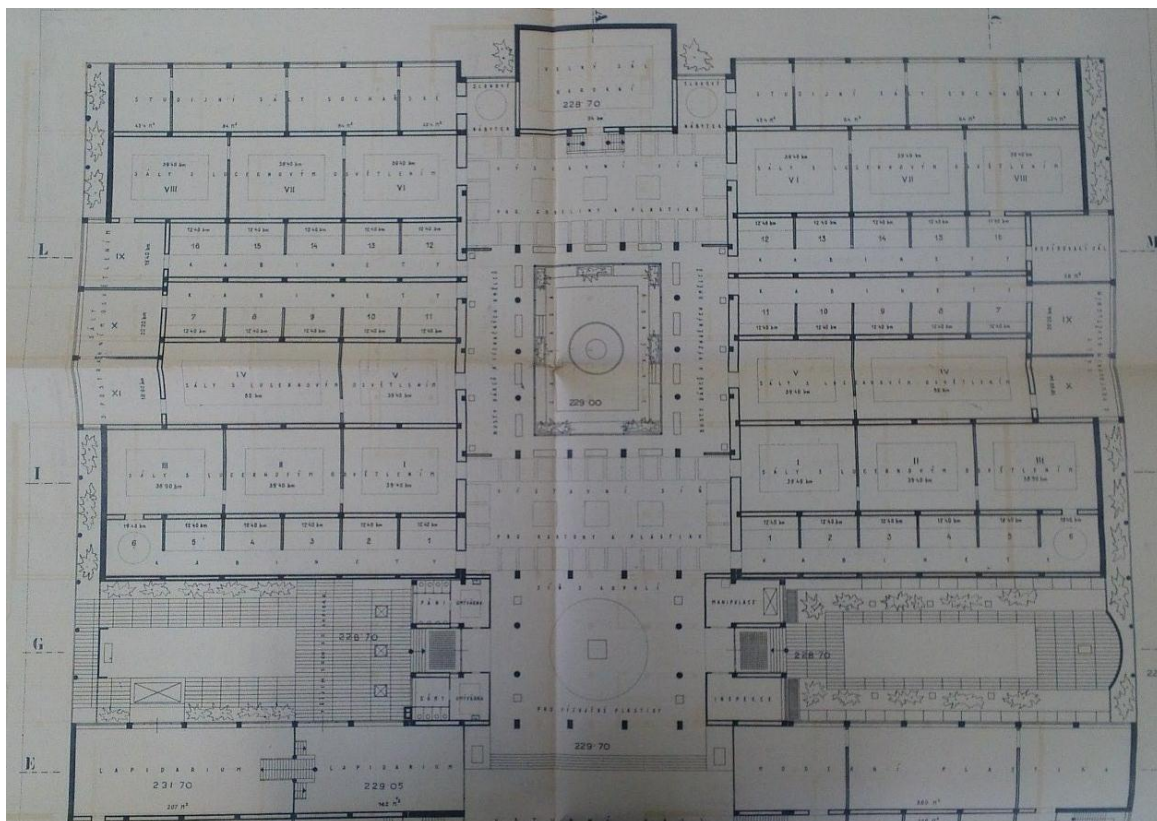
26. Josef Gočár: Státní galerie, Nad Štefánikovým mostem – varianta B, 1933



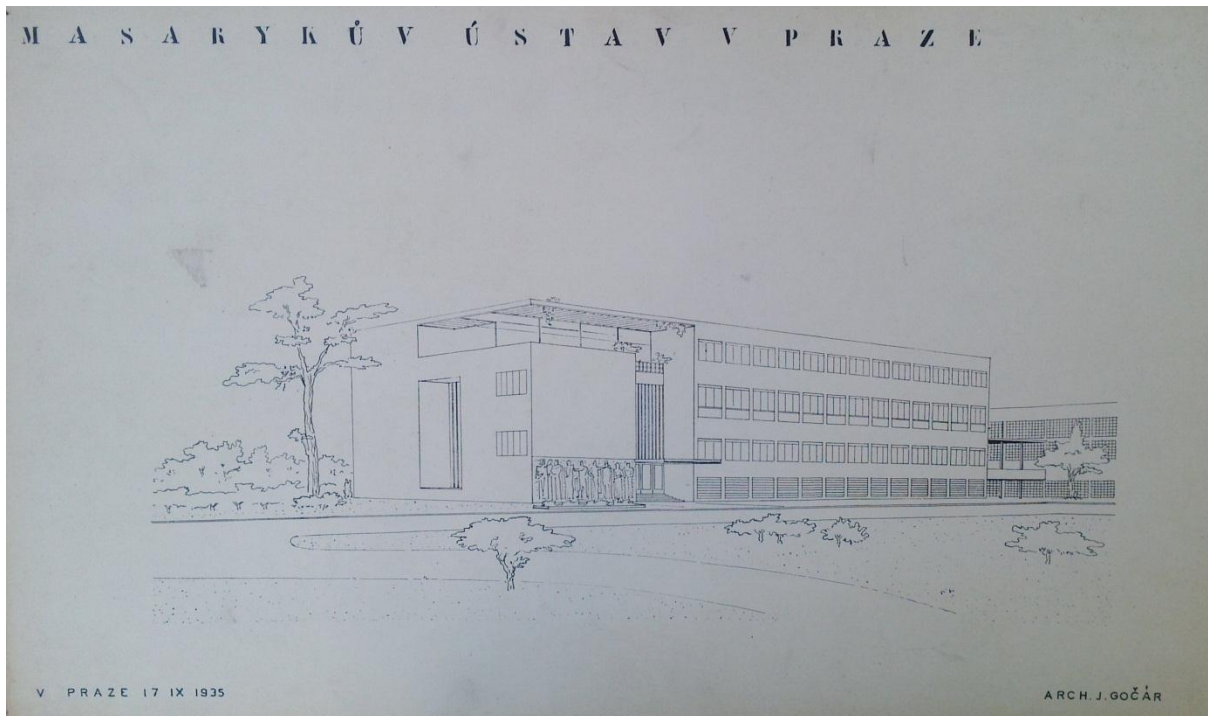
27. Josef Gočár: Státní galerie a knihovna Ústavu T. G. M. u Badeniho ulice, situace, srpen 1935



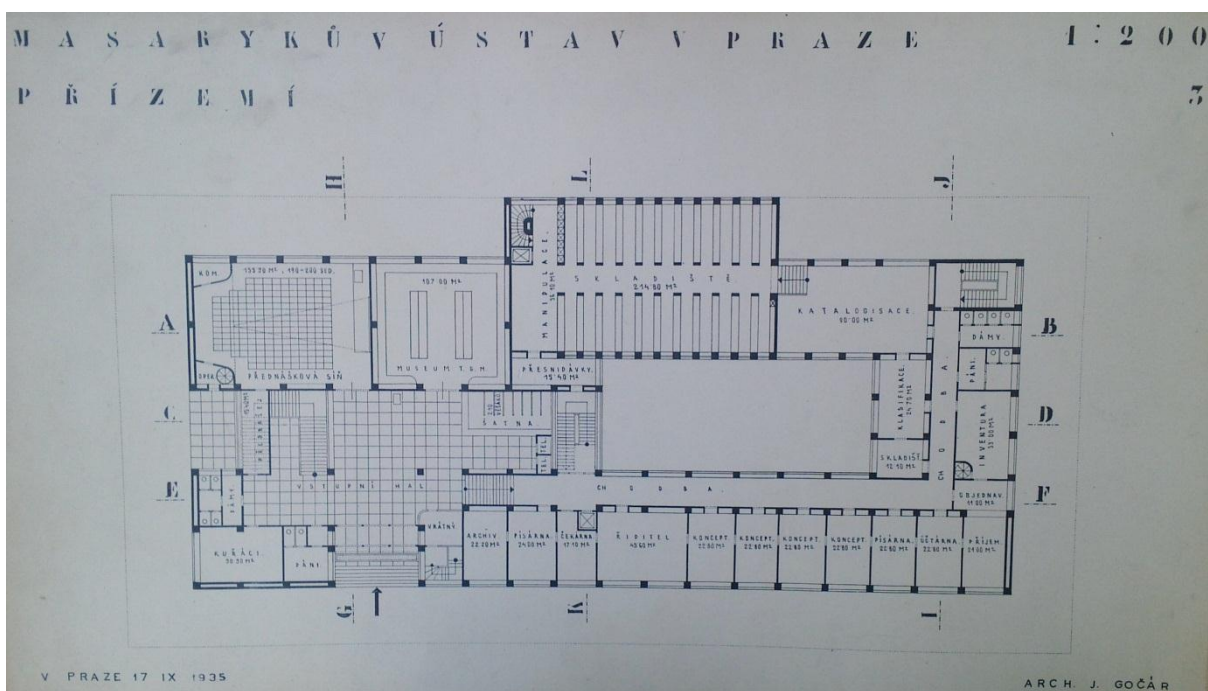
28. Josef Gočár: SG a knihovna Ústavu T. G. M. u Badeniho ulice, situace, srpen 1935



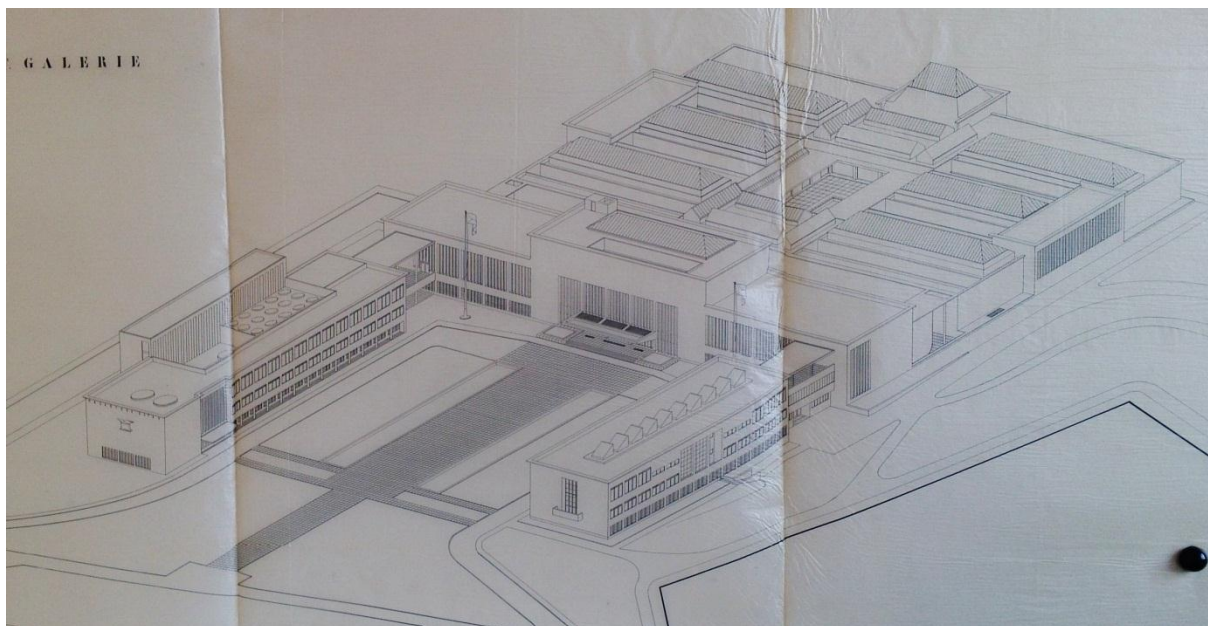
29. – 30. Josef Gočár: Státní galerie u Badeniho ulice, půdorys, přízemí, srpen 1935



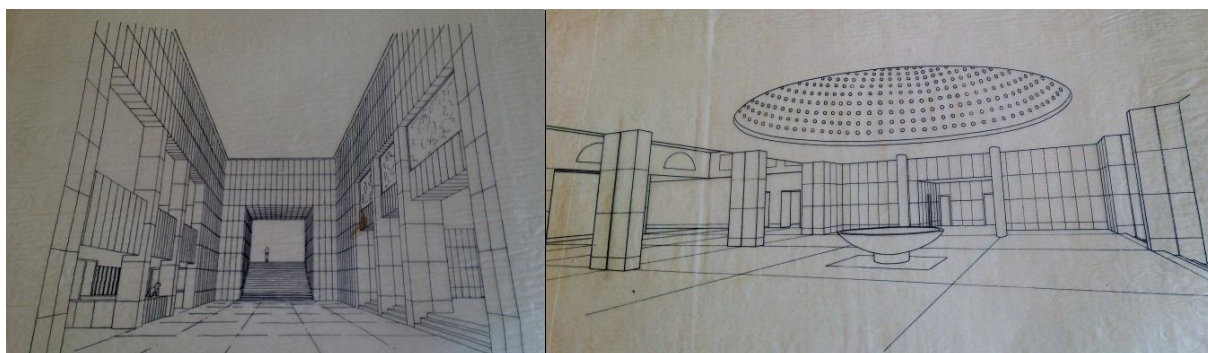
31. Josef Gočár: Knihovna Ústavu T. G. Masaryka u Badeniho ulice, září 1935



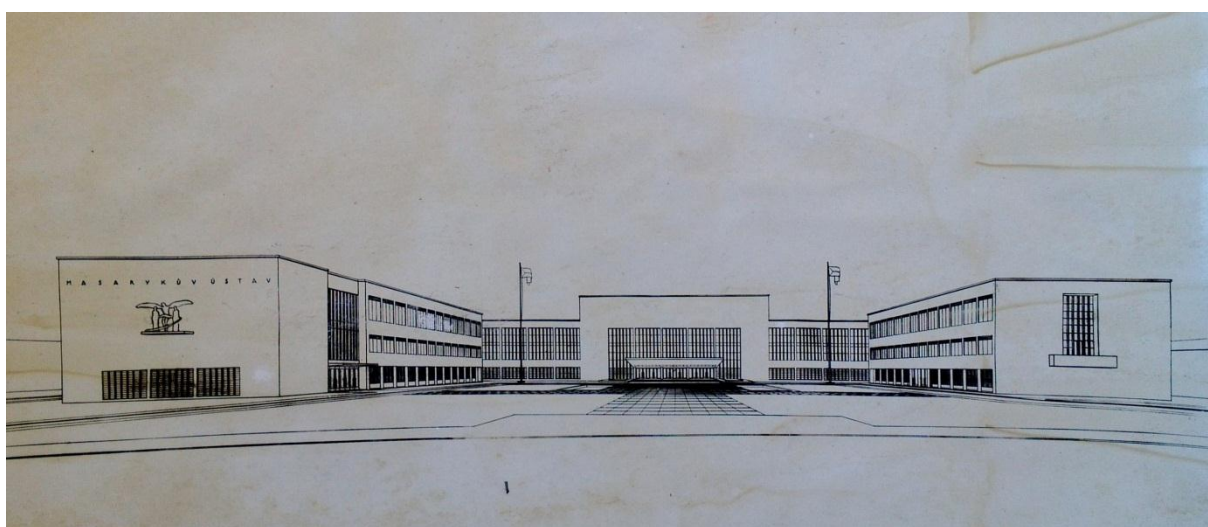
32. Josef Gočár: Knihovna Ústavu T. G. Masaryka u Badeniho ulice, přízemí, září 1935



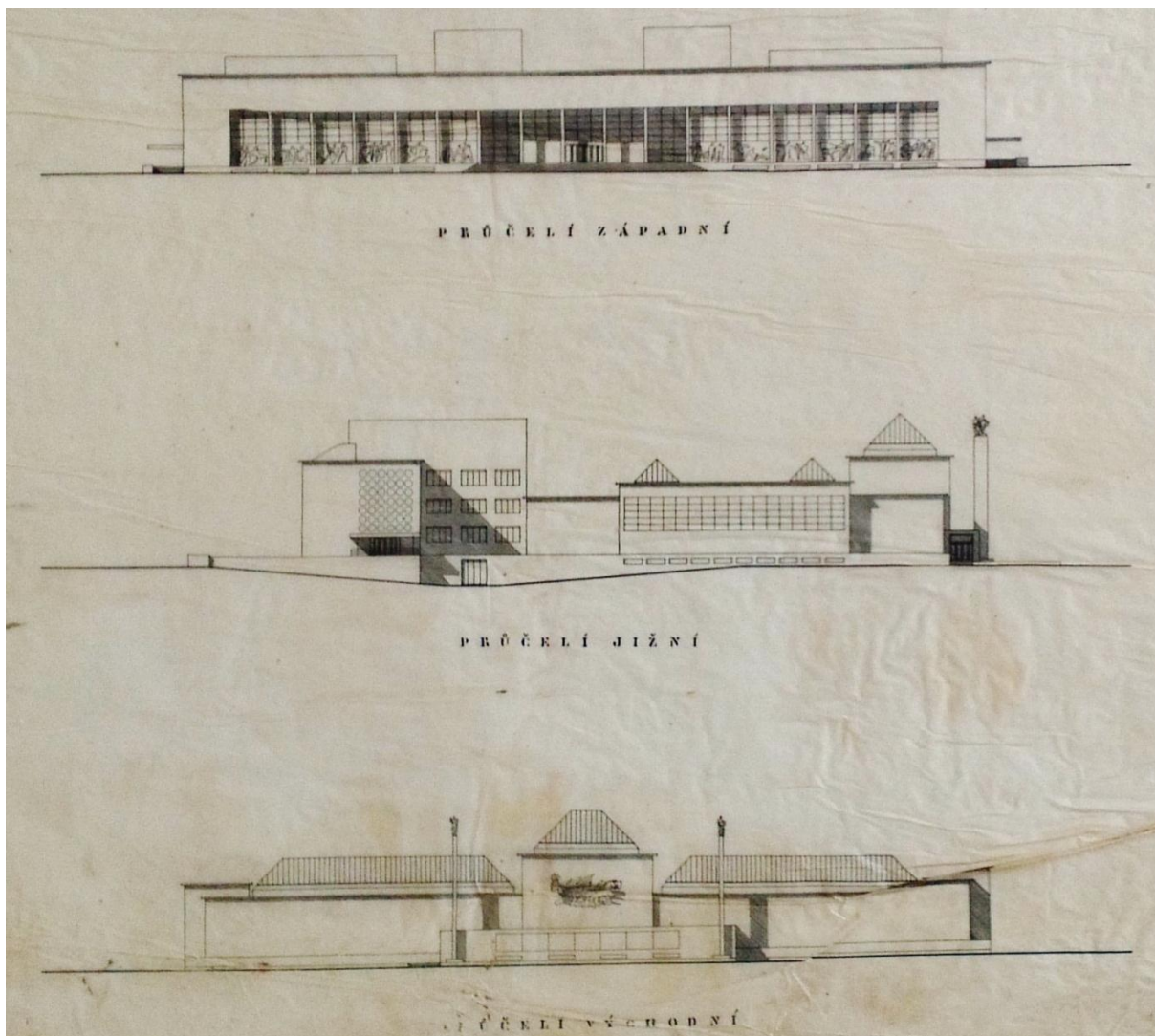
33. Josef Gočár: Státní galerie a knihovna Ústavu T. G. Masaryka u Badeniho ulice, říjen 1936



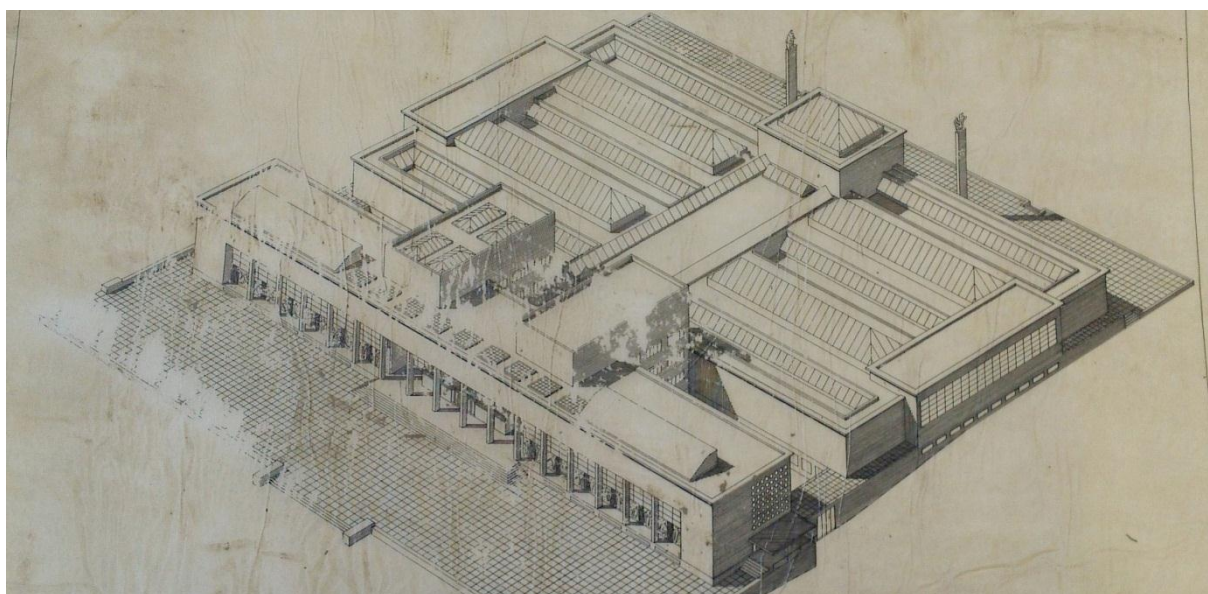
34. – 35. Josef Gočár: Státní galerie u Badeniho ulice, detaily, říjen 1936



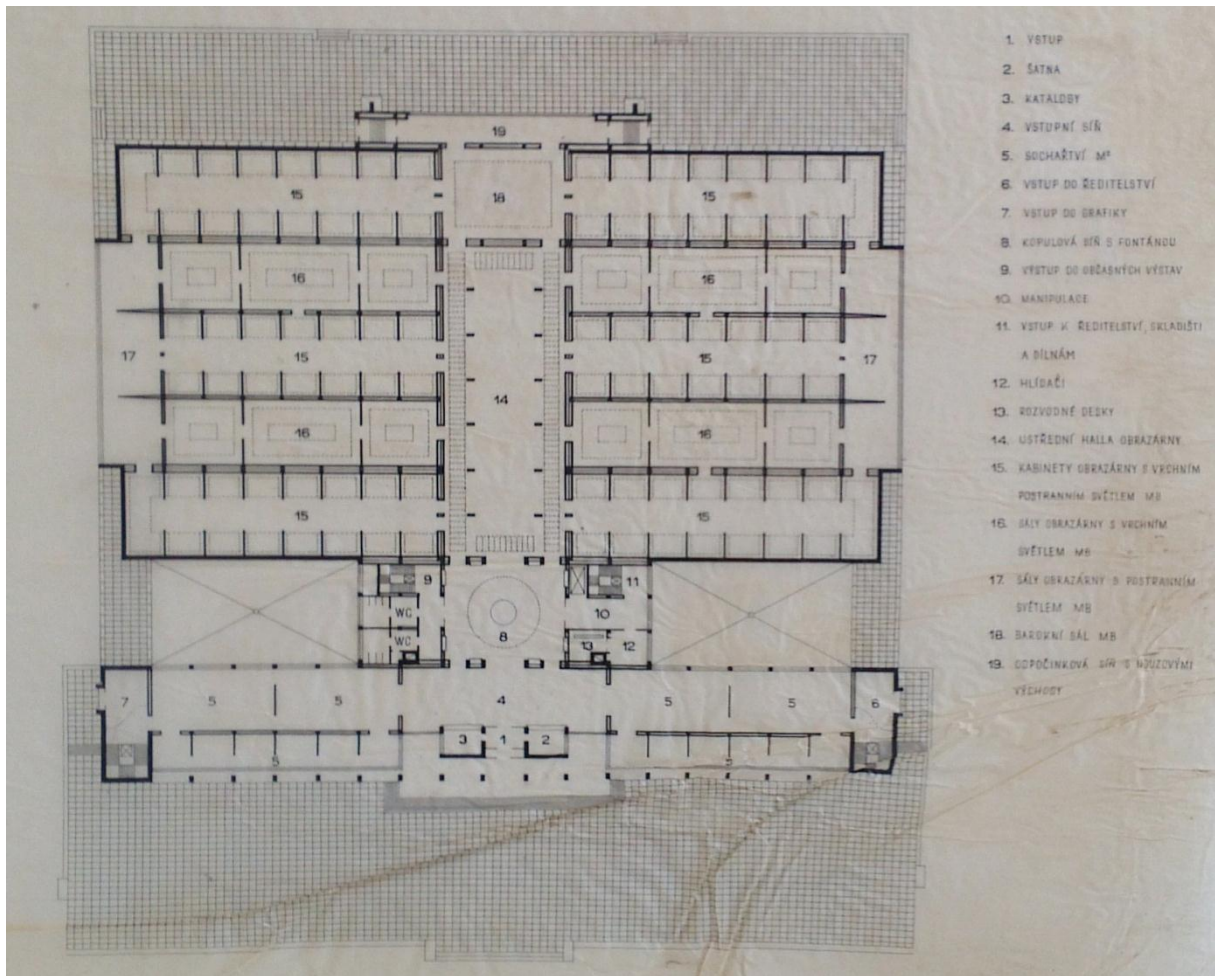
36. Josef Gočár: Státní galerie a knihovna Ústavu T. G. Masaryka u Badeniho ulice, říjen 1936



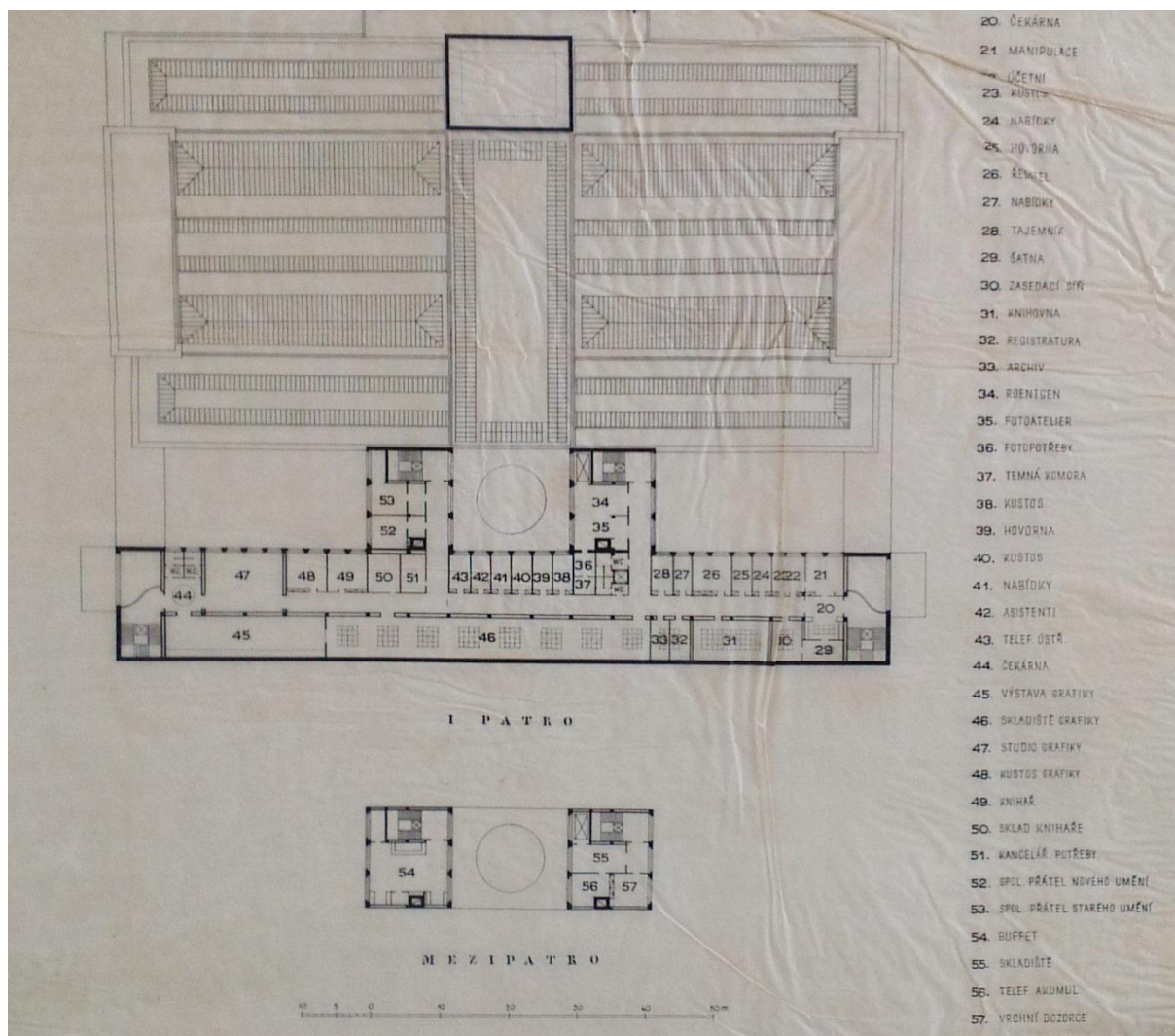
37. Josef Gočár, Státní galerie u Badeniho ulice, říjen 1937



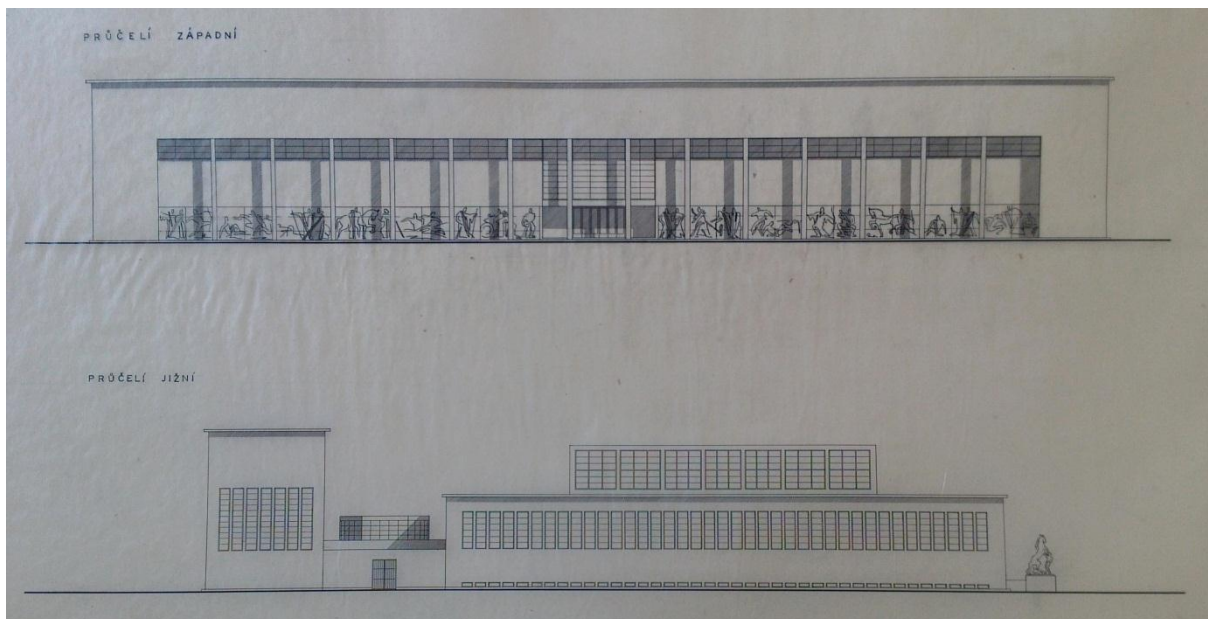
38. Josef Gočár, Státní galerie u Badeniho ulice, říjen 1937



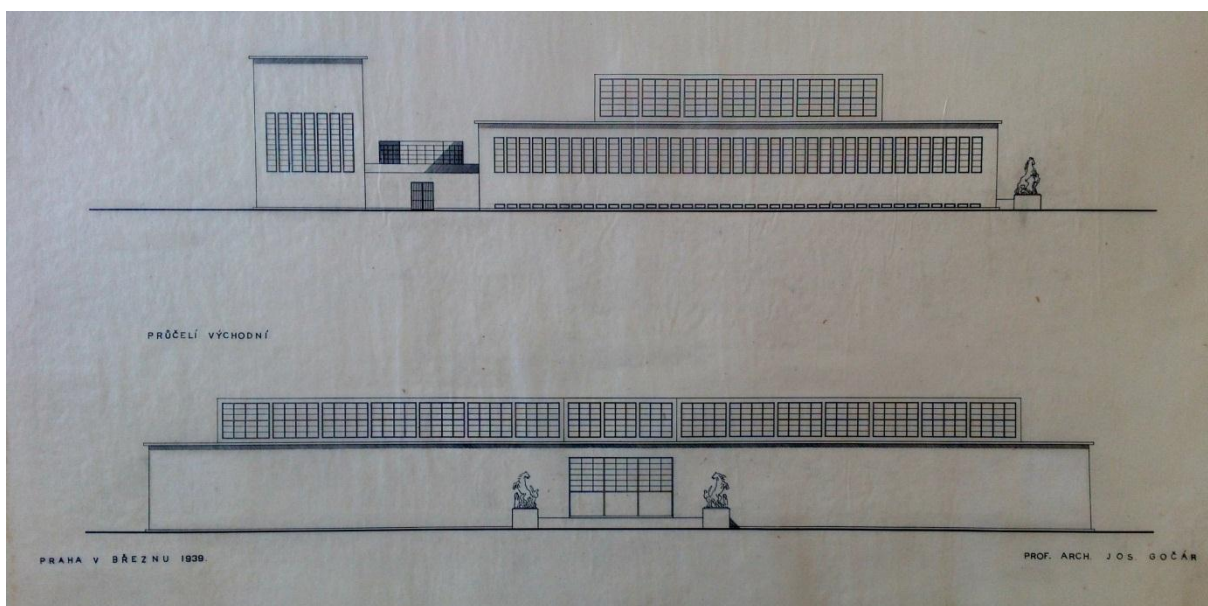
39. Josef Gočár, Státní galerie u Badeniho ulice, přízemí, říjen 1937



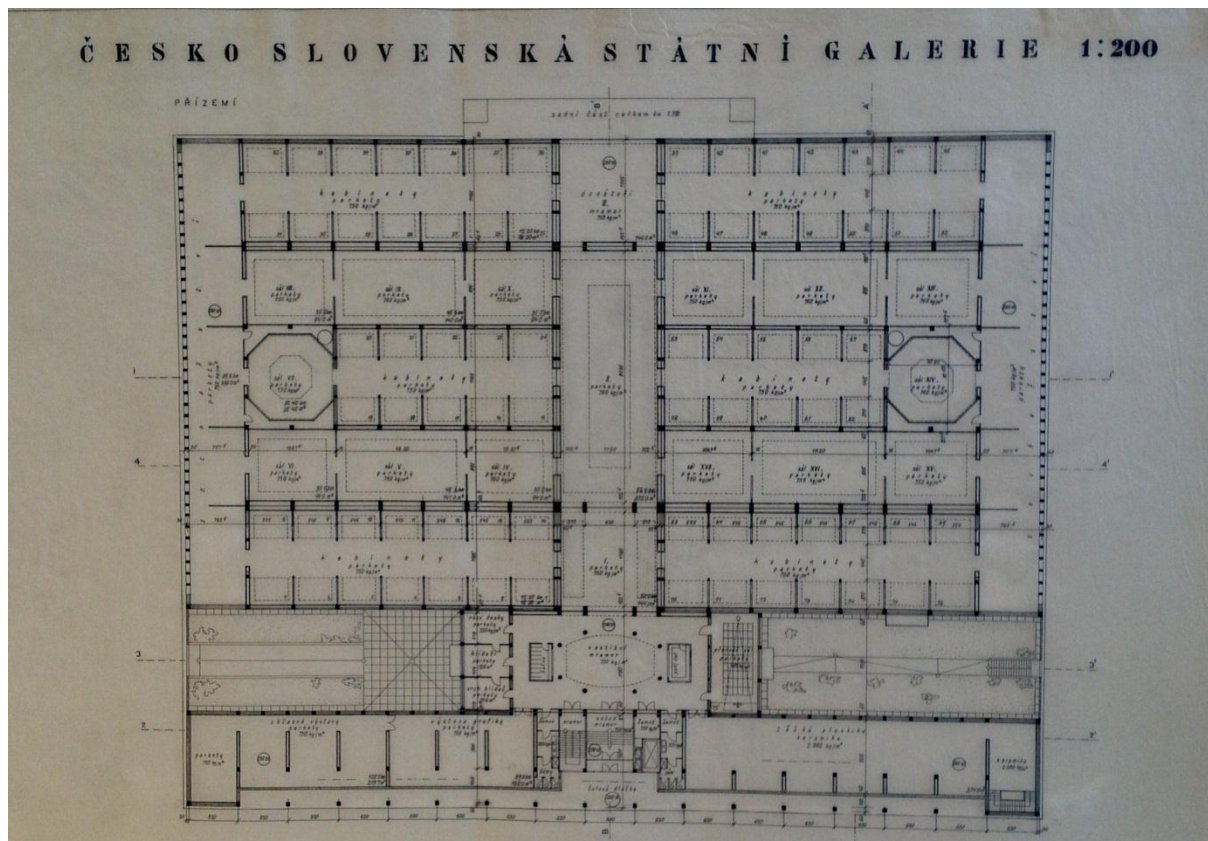
40. Josef Gočár, Státní galerie u Badeniho ulice, 1. patro, říjen 1937



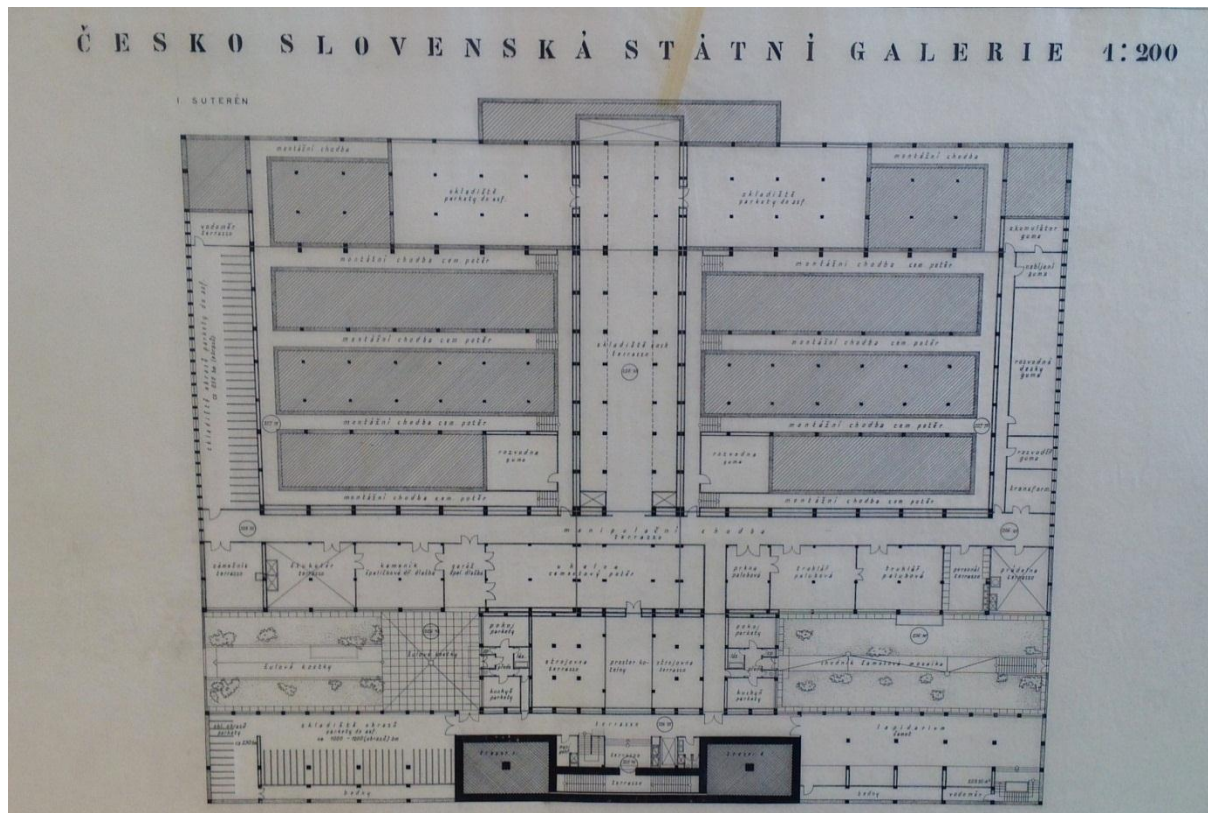
41. Josef Gočár, Státní galerie u Badeniho ulice, březen 1939



42. Josef Gočár, Státní galerie u Badeniho ulice, březen 1939



43. Josef Gočár, Státní galerie u Badeniho ulice 1:200, 1939



44. Josef Gočár, Státní galerie u Badeniho ulice 1: 200, 1939