

Univerzita Karlova v Praze

Filozofická fakulta

Katedra pedagogiky

Diplomová práce

Bc. Kamila Michálková

Činnost pedagogického pracovníka s klienty azylového domu

The activities of a pedagogical worker with clients of asylum house

Praha 2015

Vedoucí práce: Mgr. Tereza Bariekzahyová, Ph.D.

Poděkování

Děkuji touto cestou vedoucí diplomové práce Mgr. Tereze Bariekzahyové, Ph.D. za její vstřícnost, odborné rady a vedení při zpracování práce. Dále děkuji pedagogické pracovníci Azylového domu pro ženy a matky s dětmi v tísni v Mostě a všem respondentům, kteří věnovali svůj čas vyplnění dotazníku a přispěli tím k řešení výzkumného problému.

Prohlášení:

Prohlašuji, že jsem tuto diplomovou práci vypracovala samostatně, že jsem řádně citovala všechny použité prameny a literaturu a že práce nebyla využita v rámci jiného vysokoškolského studia či k získání jiného nebo stejného titulu.

V Praze, dne 22. června 2015

.....
Jméno a příjmení

Abstrakt/Abstract

Tématem diplomové práce je Činnost pedagogického pracovníka s klienty azylového domu. Cílem práce je zjistit, jaké činnosti pedagogický pracovník v takovém zařízení vykonává, co je jeho náplní práce, jak pracuje s klienty a jejich dětmi. Dále se práce zabývá potřebností pedagogického pracovníka v azylovém zařízení a jeho ne/dostatečnou kapacitou. Práce je také zaměřená na zjišťování úspěšnosti pedagogického pracovníka v takovémto zařízení, jak se pedagogovi daří naplňovat cíle své činnosti. V teoretické části práce popisují konkrétní činnosti, jaké pedagogický pracovník vykonává v azylovém domě, tedy v sociálně znevýhodněném prostředí. V empirické části práce zkoumám, zda je pedagogický pracovník v tomto zařízení potřebný, nakolik a zda je jeho pracovní kapacita dostatečná. Součástí výzkumu bude zkoumání úspěšnosti pedagogického pracovníka především za pomoci splněných cílů stanovenými klienty.

Klíčová slova: pedagogický pracovník, azylový dům, klient, děti, sociálně znevýhodněné prostředí, vzdělávání

The theme of the thesis is The activities of a pedagogical worker with clients of an asylum house. The target is to find out what activities the pedagogical worker does in this kind of facility, what is the work description, how the worker works with clients and their children. Further more the thesis deals with necessity of pedagogical worker in an asylum house a their in/sufficient capacity. The thesis is focused on finding out the success of a pedagogical worker in this kind of facility and how the pedagogue reaches the target of their activity. In the theoretical part there I describe particular activities which the pedagogical worker carries out in an asylum house, it means in socially disadvantaged environment. In the empirical part of the thesis there I research whether the pedagogical worker is necessary in this facility and wheteher and to what extent their work capacity is sufficient. The research includes finding out the success of a pedagogical worker in asylum house primarily with the help of reached targets made by clients.

Key words: pedagogical worker, asylum house, a client, children, socially disadvantaged environment, education

Seznam zkratek

AD – Azylový dům

ADMD – Azylový dům pro matky s dětmi

ČČK – Český červený kříž

DČCE-SSP – Diakonie Českobratrské církve evangelické – středisko sociální pomoci

DMD – Domov pro matky s dětmi

DPP – Dohoda o provedení práce

FOD – Fond ohrožených dětí

IPP – Individuální plán péče

MSSS – Městská správa sociálních služeb

NZDM – Nízkoprahové zařízení pro děti a mládež

OSPOD – Oddělení sociálně právní ochrany dětí

PPP – Pedagogicko-psychologická poradna

SAD – Sdružení azylových domů

SPC – Speciálně pedagogické centrum

SVP – Středisko výchovné péče

Obsah

Poděkování	2
Prohlášení	3
Abstrakt/Abstract	4
Seznam zkratek	5
Obsah	6
Úvod	8
1. Azylový dům	10
1.1 Sdružení azylových domů	10
1.2 Azylový dům jako sociální služba	11
1.3 Klient azylového domu	12
1.4 Azylový dům pro matky s dětmi	13
1.5 Azylový dům pro ženy a matky s dětmi v tísní v Mostě.....	14
1.5.1 Spolupráce azylového domu pro ženy a matky s dětmi v tísní v Mostě se školskými zařízeními a jinými institucemi	17
2 Pedagog	22
2.1 Pedagog v azylovém domě.....	22
2.2 Pedagog v azylovém domě pro ženy a matky s dětmi v tísní v Mostě	24
2.2.1 Hlavní náplň pedagogického pracovníka	27
2.2.2 Oblasti pomoci pedagoga	28
2.2.3 Úrovně pomoci pedagoga.....	29
3 Shrnutí teoretické části.....	30
4 Výzkumná část	31
4.1 Metodologický postup.....	31
4.2 Cíl výzkumné části.....	31
4.3 Výzkumné otázky.....	32

4.4	Výzkumná metoda	32
4.5	Technika sběru dat	33
4.6	Charakteristika výzkumného vzorku.....	33
4.7	Vlastní šetření.....	34
4.7.1	ZVO č. 1	34
4.7.2	ZVO č. 2	50
4.7.3	ZVO č. 3	55
4.8	Zhodnocení výzkumných otázek.....	61
4.8.1	ZVO č. 1.....	61
4.8.2	ZVO č. 2	62
4.8.3	ZVO č. 3	63
4.9	Doporučení, návrhy.....	64
	Závěr	66
	Seznam použité literatury	68
	Seznam příloh.....	71

Úvod

Azylový dům se stal pro mnoho rodin, nejčastěji matek s dětmi, poslední záchranou, aby jejich děti mohly zůstat společně s matkou, stal se jakýmsi dočasným úkrytem před násilnými partnery, možností, jak se pokusit svůj život začít žít od znovu a možná i lépe. Azylový dům je nadějí pro rodiny, které neměly v životě tolik štěstí v podobě rozšířené rodiny, podpory okolí, přátel, kteří by jim byli ochotni a schopni pomoci v nastalé nepříznivé situaci. Azylový dům je jakousi záchrannou lodí, která pomáhá svým klientům nalézt pevnou půdu pod nohama, nalézt si nejen nové bydlení, ale také porozumět důvodům, proč se do takové situace dostali a jak možné nepříznivé situaci v budoucnosti předcházet.

Azylový dům pracuje s klienty komplexně nejen za pomoci sociálních pracovníků, ale díky přítomností dětí, také za pomoci pedagogů. Pedagogů, kteří pracují nejen s dětmi a vykonávají klasickou pedagogickou činnost v takovémto zařízení, jakou je např. školní příprava, ale především by měl být pedagog přítomen pro matku. Je nezbytné pracovat s matkou jako hlavním činitelem, protože jen tak přebírá matka zodpovědnost za výchovu a vzdělání svých dětí. Zjednodušeně by neměla být např. školní příprava založena na doučování dětí za pomoci pedagoga, ale naučit matku, klientku, jak se má s dětmi učit. Přenášet zodpovědnost na klientku tak, aby byla po odchodu z azylového domu schopná postarat se v této oblasti o děti sama. A tak by tomu mělo být ve všech těch oblastech, ve kterých matka potřebuje pomoci od pedagoga azylového domu.

Důvodem, proč jsem si zvolila jako téma mé diplomové práce činnost pedagoga s klienty azylového domu, byl nasnadě z důvodu mého dosavadního zaměstnání ve stejné organizaci, ke které patří i Azylový dům pro ženy a matky s dětmi v tísni v Mostě a se kterým jsem jako sociální pracovnice spolupracující služby v častém kontaktu. Azylový dům jsem tedy vnitřně znala a můj přístup do terénu byl tak zjednodušen a umožněn naplno.

Po rozhodnutí, že se bude má práce zabývat činností pedagoga v azylovém domě, jsem v úvodu narazila na překážku, a to se zajištěním dostatečné literatury a teorie. Došlo ke zjištění, že toto téma nebylo v podstatě nikterak prozkoumáno, a bylo tedy jen mým potvrzením toho, že je třeba v tématu pokračovat a nastolit alespoň základní otázky týkající se činnosti pedagoga v azylovém zařízení. Z tohoto důvodu je má teoretická část práce méně rozsáhlá a zabývám se spíše částí výzkumnou.

V teoretické části seznámím čtenáře se základními definicemi, jakými jsou azylový dům, azylový dům pro matky s dětmi, dále pak seznámím čtenáře s naším azylovým domem pro ženy a matky s dětmi v Mostě a poukáži na to, co je Sdružení azylových domů ČR. Jelikož je azylový dům sociální službou, vysvětlím tento pojem společně s pojmem užívaným pro označení matek s dětmi v tomto zařízení – klienti. V další kapitole budu seznamovat čtenáře s pojmem pedagog, popíši pedagoga v azylovém domě a opět konkrétně pedagoga v azylovém domě pro ženy a matky s dětmi v Mostě.

Ve výzkumné části budu zkoumat konkrétní činnosti pedagogického pracovníka s klienty azylového domu pro ženy a matky s dětmi, budu zjišťovat úspěšnost pedagoga na základě spolupráce pedagoga s klienty azylového domu za pomoci analýzy dokumentů a potřebnost pedagoga v takovémto zařízení za pomoci dotazníkového šetření, do kterého zahrnu všechny azylové domy pro matky s dětmi v České republice. Velkým přínosem je zajisté to, že se v dokumentaci, konkrétně složek klientů, orientuji a tak by pro mě analýza dokumentů měla být srozumitelná a především za spolupráce pedagogické pracovnice azylového domu, která mi byla vždy nápomocna, dostatečně podložená.

Pravidelný přístup do azylového domu pro ženy a matky s dětmi v tísni v Mostě mi byl umožněn od října 2014 do května 2015, kdy jsem spolupracovala s pedagogickou pracovnící a ta mi ochotně umožnila nahlédnout do činností pedagoga v takovémto zařízení a já tak měla možnost napsat tuto diplomovou práci a obohatit se o poznatky týkající se činností pedagoga s klienty azylového domu.

1. Azylový dům

Azylový dům je ubytovací zařízení pro osoby bez přístřeší, které by mělo klientům, kteří sem přicházejí motivováni ke změně vlastní situace, pomoci s integrací do společnosti. V některých azylových domech klienti procházejí integračními stupni, tj. fázemi pobytu, během nichž si klient klade postupně náročnější cíle. Ve většině azylových domů je délka pobytu klienta omezena na několik měsíců.

Nyní existuje šest typu azylových domů – pro muže, pro ženy, pro matky s dětmi, noclehárny, domy na půli cesty a také domy, které jsou přidruženým členem, jako La Strada, která se zabývá prevencí obchodu se ženami. Přesná statistika počtu azylových domů v ČR zatím není. „V řadách Sdružení azylových domů se sdružuje celkem 110 azylových domů. Lůžková kapacita je dostačující, problémem zůstává její nerovnoměrné rozložení. V některých krajích jsou k dispozici lůžka navíc a v jiných zase chybějí. Také typy domů mají nerovnoměrné rozložení. Chybí azylové domy pro ženy a pro matky s dětmi a v novém typu, který chceme ustanovit, nám scházejí azylové domy pro rodinu.“¹

V azylových domech je třeba, aby měla osoba bez přístřeší „doklady a stálý příjem předtím, než je do domu umístěna. Klienti bydlí s více lidmi na pokojí. V tomto typu ubytování je třeba dodržovat řadu pravidel“², včetně práce se sociálním pracovníkem na individuálním plánu pomoci.

1.1 Sdružení azylových domů

Sdružení azylových domů (SAD) vzniklo v roce 1993 jako právnická osoba a sdružuje různé typy azylových domů v ČR. Sdružení je poradním zastřešujícím orgánem pro jednání s ministerstvem, pro propagaci problematiky bezdomovectví, pro jednání v rámci legislativy, jak pojmout bezdomovectví, jak financovat azylové domy apod. Na základě projektu Strategie sociální inkluze bezdomovců v ČR se vytvořil návrh udržitelného rozvoje

¹ Bajer, P. Každý azylový dům musí mít rozpracovanou sociální práci s uživatelem. In Časopis *Sociální práce*. 2006, č.4, s.34

² Vágnerová, M., Csémy, L., Marek, J. *Bezdomovectví jako alternativní existence mladých lidí*. Praha: Karolinum, 2013, s. 311

těchto služeb pro ministerstvo a pro kraje. Projekt obsahuje návrhy na financování služeb pro bezdomovce, tedy i azylových domů.³

Hlavním cílem SAD je sdružovat poskytovatele sociálních služeb z řad nestátních i městských organizací, instituce zabývající se vzděláváním a výzkumem či jednotlivce zajímající se o tuto problematiku a vytvářet jim kvalitativní prostředí pro jejich fungování. Druhým důležitým cílem je prezentace cílů členů a zastupování jejich zájmů vůči veřejné správě na národní i regionální úrovni. Třetím cílem je sledování vývoje a trendů v cílových skupinách služeb našich členů, propagování problematiky cílových skupin a podílení se na tvorbě koncepce práce s lidmi bez domova a minimalizace počtu bezdomovců.⁴

1.2 Azylový dům jako sociální služba

Azylové domy spadají v České republice do sociálních služeb. „*Tyto sociální služby (poskytované ve prospěch rodin a jejich členů) mají nejen pomoci osamoceným rodičům překonat mimořádně náročnou nebo krizovou situaci, kterou nemohou nebo neumějí vyřešit, ale především ochránit nezletilé dítě.*“⁵

Sociální služba je činnost, kterou zabezpečují poskytovatelé sociálních služeb na základě oprávnění dle zákona č.108/2006 Sb., o sociálních službách, s účinností od 1.1.2007. Sociální služby jsou poskytovány jednotlivcům, rodinám i skupinám obyvatel. Zaměřují se na zachování co nejvyšší kvality a důstojnosti života lidí. Mezi nejpočetnější skupiny příjemců sociálních služeb patří zejména senioři, lidé se zdravotním postižením, rodiny s dětmi, ale také lidé, kteří z různých důvodů žijí "na okraji" společnosti.

Prostřednictvím sociálních služeb je zajišťována pomoc při péči o vlastní osobu, zajištění stravování, ubytování, pomoc při zajištění chodu domácnosti, ošetřování, pomoc s výchovou, poskytnutí informace, zprostředkování kontaktu se společenským prostředím, psycho- a socioterapie, pomoc při prosazování práv a zájmů.

³ Bajer, P. Každý azylový dům musí mít rozpracovanou sociální práci s uživatelem. In Časopis *Sociální práce*, 2006,č.4, s.35

⁴ Vnitřní řád Sdružení azylových domů v ČR

⁵ Kodymová, P., Kolářková, J. Sociální práce s osamocenými rodiči. In Matoušek, O. *Sociální práce v praxi*. Praha: Portál, 2005, s. 48

Mezi základní činnosti při poskytování sociálních služeb patří pomoc při zvládnání základních životních potřeb, pomoc při osobní hygieně nebo poskytnutí podmínek pro osobní hygienu, poskytnutí stravy nebo pomoc při zajištění stravy, poskytnutí ubytování nebo pomoc při zajištění bydlení, pomoc při zajištění chodu domácnosti, výchovné, vzdělávací a aktivizační činnosti, poradenství, zprostředkování kontaktu se společenským prostředím, terapeutické činnosti a pomoc při prosazování práv a zájmů.⁶

System sociálních služeb určených pro osoby bez přístřeší se u nás rozděluje do tří rovin. *„Nejnižší stupeň je rovina terénní práce, následuje stupeň nízkoprahových středisek a systém pobytových služeb....Pobytové služby jsou nastaveny tak, že je klient po určité době nucen ze služby odejít, ideálně na vyšší stupeň bydlení. Klient by měl přibližně po roce odejít z azylového domu např. do sociálního bytu.“*⁷

1.3 Klient azylového domu

Klient neboli uživatel sociálních služeb je *„subjekt, který využívá sociální služby. Může to být osoba, rodina, skupina i komunita. Protože výraz klient navozuje představu pasivního a závislého postoje, dávají někteří soudobí autoři přednost výrazům uživatel, resp. konzument služeb, nebo dokonce zákazník (Francie, Německo). V České republice však zatím převládá označení klient.“*⁸

V mé práci jsem si za klienty zvolila matky s dětmi, konkrétně ty, které se ocitly v nepříznivé životní situaci způsobenou ztrátou bydlení či ohrožením ze strany partnera.

⁶ Registr poskytovatelů sociálních služeb[online]. 2015 [cit. 2015-02-25]. Dostupné z: http://iregistr.mpsv.cz/socreg/vitejte.fw.do?SUBSESSION_ID=1418807242319_1

⁷ Vágnerová, M., Csémy, L., Marek, J. *Bezdomovectví jako alternativní existence mladých lidí*. Praha: Karolinum, 2013, s. 306

⁸ Matoušek, O. *Slovník sociální práce*. Praha: Portál. 2008, s. 83

1.4 Azylový dům pro matky s dětmi

V České republice existují azylové domovy pro matky s dětmi, které mají za úkol poskytnout rodinám dočasné zázemí. *„Obvyklými klienty jsou matky dětí mladších než 3 roky, které byly ohrožovány manželem/partnerem nebo na ně působil jiný nepříznivý vliv, přímo či nepřímo zasahující i jejich dítě. Azylové domovy poskytují vedle zvýhodněného ubytování i podporu matkám při výchově dětí.“*⁹

Klientky azylových domů se dostaly do tak nepříznivé situace, že by bez náhradního ubytování nebyly schopny vychovávat své dítě. *„Azylový dům tohoto typu poskytuje matce a dítěti (dětem) samostatnou místnost s kuchyňským koutem, někdy i s dalším vybavením. Matky někdy vyžadují podporu a instruktáž při výchově dětí, kterou jim poskytují pracovníci azylu. Azylové domy obvykle poskytují matkám systematické poradenství, někdy i terapeutické programy. Za pobyt matka platí část reálných nákladů. Přístup návštěv do domu je regulován. V ČR jsou zřizovateli těchto zařízení církev, obce nebo orgány státu. Ukončení pobytu je komplikováno – stejně jako u jiných osob bez přístřeší – nedostatkem sociálních bytů.“*¹⁰

Azylové domy jsou tedy určeny pro matky s dětmi, které se ocitnou v krizové životní situaci. *„Krizovou situaci lze charakterizovat jako situaci vyostřenou v relativně krátkém čase, kterou (na rozdíl od náročné životní situace) již není jedinec schopen sám překonat a vnitřní či vnější zátěž zvládnout pomocí vlastní strategie“*¹¹

*„Tyto ženy potřebují často nejen přístřeší, ale též další doprovodné sociální, psychologické či zdravotní služby a poradenství. Cílem je pomoci jim v hledání trvalého řešení jejich problémů a zajištění samostatného života v budoucnu.“*¹²

V současnosti dle dostupných informací Sdružení azylových domů ČR je registrováno jako typ sociální služby Azylový dům 138 azylových domů pro matky s dětmi.

⁹ Matoušek, O. a kol. *Sociální služby*. Praha: Portál, 2007, s. 84

¹⁰ Matoušek, O. *Slovník sociální práce*. Praha: Portál, 2008, s.30

¹¹ Jedlička, R. Kořa, J. *Analýza prevence sociálně patologických jevů*. Praha: Karolinum, 1998, In Kraus, B. *Základy sociální pedagogiky*. Praha: Portál, 2008, s. 143

¹² Kodymová, P., Koláčková, J. *Sociální práce s osamocenými rodiči*. In Matoušek, O. *Sociální práce v praxi*. Praha: Portál, 2005, s. 48

1.5 Azylový dům pro ženy a matky s dětmi v tísní v Mostě

Azylový dům pro ženy a matky s dětmi v tísní je pobytovou službou sociální prevence¹³ a má pověření k sociálně-právní ochraně dětí¹⁴. Posláním tohoto azylového domu je pomoci ženám a matkám s dětmi v tísní překlenout těžkou životní situaci. Snaží se jim vytvořit důstojné a bezpečné zázemí, poskytnout nezbytnou ochranu a nabídnout individuální podporu a pomoc při řešení jejich stávající nepřijatelné situace.

Služba usiluje o to, aby se tyto ženy naučily využívat vlastní síly, schopnosti, možnosti a zdroje tak, aby byly schopny své problémy řešit samostatně, staly se nezávislými na sociální pomoci a začlenily se do běžného života společnosti.

Služba je určena pouze dospělým ženám a matkám s nezaopatřenými dětmi, které se ocitly na ulici v důsledku ztráty bydlení, jsou ohroženy nějakou formou násilím, žijí v nevyhovujícím rodinném prostředí nebo v obydlí ohrožujícím jejich život a zdraví.

Cílovou skupinou nejsou muži, nezletilí, ani ženy a matky, které nejsou bez přístřeší, nejsou ohroženy fyzickým, psychickým, sexuálním, emocionálním násilím, nežijí v nevyhovujícím rodinném prostředí, ani v obydlí ohrožujícím jejich život a zdraví.

Důvody vedoucí k odmítnutí zájemce o službu:

- zájemce nespadá do výše uvedené cílové skupiny
- je naplněna kapacita azylového domu
- zájemce o službu požaduje nebo potřebuje jinou službu, než azylový dům nabízí
- zdravotní stav zájemce se neslučuje s poskytováním služby
- zájemce - bývalý klient, který v uplynulých šesti měsících porušil smlouvu - žádá o opakovanou službu

¹³ Sociální prevence je souborem opatření, jimiž se předchází sociálnímu selhání

¹⁴ Novotná, V. a kol. *Zákon o sociálně-právní ochraně dětí s komentářem*. Ostrava: ANAG, 2014

Mezi základní činnosti, které azylový dům nabízí, je ubytování.

- Poskytují ubytování ve vybavených ubytovacích jednotkách s obytnou místností, předsíní a koupelnou s WC a sprchovým koutem.
- Každá matka s dětmi je ubytována v samostatné ubytovací jednotce, ženy bez dětí společně v jedné třílůžkové ubytovací jednotce.
- Stravu si klientky připravují samy. K dispozici mají vybavenou společnou kuchyň.
- Klientky mohou využívat společné prostory – zahradu, prádelnu, společenskou místnost s hernou pro děti a pracovní místnost s počítači.

Pomoc při řešení konkrétní problémové situace

- Klientky během pobytu spolupracují se sociálními pracovníky, kteří jim pomáhají při řešení jejich situace.
- Dále jsou klientkám poskytovány asistence a nácviky dovedností při řešení problémů zejména v oblasti sociálně-právní, bydlení, práce, výchovy a péče o děti, hospodaření a vedení domácnosti.

Mezi doplňkové činnosti patří:

- Materiální pomoc

Poskytují materiální pomoc dle zavedených pravidel. Jedná se zejména o ošacení, potraviny, domácí potřeby (nádobí, ložní prádlo,...), hračky, případně další věci dle aktuálních možností azylového domu (AD). Věci jsou již použité, AD je získává z darů veřejnosti.

- Pastorační péče a duchovní podpora

Do AD pravidelně dochází evangelický farář. Klientky se mohou účastnit pravidelných bohoslužeb nebo individuálních duchovních rozhovorů a tím mohou načerpat duchovní pomoc a podporu.

- Přístup na počítače a Internet

AD je vybaven dvěma počítači s připojením k internetu, které mohou klientky využívat.

- Volnočasové aktivity

Pořádáme různé jednorázové akce a aktivity pro vyplnění volného času matek a dětí.

- Půjčování potřebného vybavení

Klientky si mohou vypůjčit vysavač, žehličku, knihy, časopisy a další věci dle potřeby.

- Následná pomoc po ukončení smlouvy

I po ukončení pobytu mohou klientky docházet do azylového domu a využívat zde například poradenství sociálních pracovníků, materiální pomoc, prádelnu či pracovní místnost s počítači.¹⁵

Azylový dům je jedním z programů Diakonie Českobratrské církve evangelické – Středisko sociální pomoci v Mostě. Mezi další programy střediska patří Sociální práce v ohrožených rodinách, Občanská poradna, Dobrovolnické centrum a Doprovázení pěstounských rodin.

Azylový dům pro ženy a matky s dětmi v tísní v Mostě řídí vedoucí zařízení. Dalšími pracovníky jsou sociální pracovníci, sociální asistenti (pracovníci v sociálních službách) a pedagogický pracovník.

Financování azylového domu

Azylový dům pro ženy a matky s dětmi v tísní v Mostě je programem Diakonie Českobratrské církve evangelické – Středisko sociální pomoci v Mostě, která je neziskovou organizací. Chod organizace tedy závisí na dotacích, příjmech od uživatelů služeb a darech. Každý rok žádá organizace o dotace v dané lhůtě od vyvěšení do data, kdy mají být žádosti podané. Největší finanční podporu získává organizace z dotací od Ministerstva práce a sociálních věcí – cca 3.000.000,-Kč, dále z dotací od Ústeckého kraje – cca 100.000,-Kč a z dotací Statutárního města Mostu – 290.000,-Kč. Příjmy od uživatelů služby Azylový dům

¹⁵ Azylový dům pro ženy a matky s dětmi v tísní v Mostě, pro koho je azylový dům určen[online]. 2015 [cit. 2015-02-15]. Dostupné z: <http://most.diakonie.cz/nase-sluzby/azylovy-dum-pro-zeny-a-matky-s-detmi-v-tisni-ad/pro-koho-je-ad-urcen/>

(za ubytování, praní, telefony) činí cca 400.000,-Kč a samozřejmě jsou rádi za jakýkoliv dar, včetně finančního.

Dále se organizace snaží vyhrát zakázky, které jsou vyhlášeny buď městem, nebo krajem. V roce 2013 a 2014 měli na azylový dům veřejnou zakázku: Poskytování služeb v rámci projektu „Podpora sociálních služeb v Ústeckém kraji“ v rámci Operačního programu Lidské zdroje a zaměstnanost Evropského sociálního fondu.¹⁶

1.5.1 Spolupráce azylového domu pro ženy a matky s dětmi v Mostě se školskými zařízeními a jinými institucemi

Azylový dům jako sociální služba spolupracuje v rámci svých činností se školskými zařízeními, především se školami základními (i speciálními) a mateřskými. Dále spolupracuje azylový dům s Pedagogicko-psychologickou poradnou v Mostě, Střediskem výchovné péče v Mostě, se Speciálně pedagogickým centrem v Litvínově, Oddělením sociálně-právní ochrany dětí v Mostě – referenty péče o dítě a kurátory. Azylový dům také umožňuje zprostředkovat kontakt s psychologem a psychiatry v Mostě a s logopedickou poradnou.

Základní škola

Azylový dům v rámci pedagogické činnosti nejčastěji spolupracuje s řediteli základních škol a to z důvodu řešení přehlášení dětí ze základní školy v předchozím bydlišti na novou základní školu v blízkosti azylového domu či okolí a řešení neplnění povinné školní docházky. V zákoně č. 561/2004 Sb., konkrétně v § 49 o průběhu základního vzdělávání, je uvedeno, že o „přestupu žáka základní školy do jiné základní školy rozhoduje na základě žádosti zákonného zástupce žáka ředitel školy, do které se žák hlásí. Pokud ředitel školy rozhodne, že žádosti o přestup vyhoví, informuje o této skutečnosti bez zbytečného odkladu ředitele školy, z níž žák přestupuje. Ředitel školy, z níž žák přestupuje, zašle do pěti

¹⁶ Vnitřní řád DČCE-SSP v Mostě: Metodika Rozpočet za rok 2014

*pracovních dnů poté, co se dozvěděl o přijetí žáka na jinou školu, řediteli této školy kopii dokumentace žáka ze školní matriky.*¹⁷

Školní docházka je dle § 36 zákona č. 561/2004 Sb., ve znění pozdějších předpisů,¹⁸ povinná po dobu devíti školních roků, nejvýše však do konce školního roku, v němž žák dosáhne sedmnáctého roku věku.

Mateřská škola

Mateřská škola organizuje předškolní vzdělávání pro děti ve věku zpravidla od tří do šesti let. § 33 zákona č. 561/2004 Sb., ve znění pozdějších předpisů¹⁹ uvádí, že předškolní vzdělávání napomáhá vyrovnávat nerovnoměrnosti vývoje dětí před vstupem do základního vzdělávání a poskytuje speciálně pedagogickou péči dětem se speciálními vzdělávacími potřebami.

Pedagogicko-psychologická poradna (PPP)

Azylový dům komunikuje s pracovníky pedagogicko-psychologické poradny, především v Mostě. *„PPP poskytuje služby pedagogicko psychologického a speciálně pedagogického poradenství a pedagogicko psychologickou pomoc při výchově a vzdělávání žáků. Tyto služby jsou poskytovány dětem od 3 do 19 let věku, jejich rodičům a učitelům. Služby poradny jsou bezplatné a jsou zajišťovány týmem psychologů, speciálních pedagogů a sociálních pracovníků.*²⁰ Jednotlivé činnosti PPP jsou stanoveny vyhláškou č.72/2005 Sb., o poskytování poradenských služeb ve školách a školských poradenských zařízeních, v platném

¹⁷ Zákon č. 561/2004 Sb., o předškolním, základním, středním, vyšším odborném a jiném vzdělávání, ve znění pozdějších předpisů - poslední novela nabyla účinnosti ke dni 1.5.2015 jako zákon č. 82/2015 Sb.

¹⁸ Zákon č. 561/2004 Sb., o předškolním, základním, středním, vyšším odborném a jiném vzdělávání, ve znění pozdějších předpisů

¹⁹ Zákon č. 561/2004 Sb., o předškolním, základním, středním, vyšším odborném a jiném vzdělávání, ve znění pozdějších předpisů

²⁰ Pedagogicko-psychologická poradna [online]. 2015 [cit. 2015-03-13]. Dostupné z: <http://www.pppcb.cz/>

znění. Jedná se např. o zjištění pedagogicko-psychologické připravenosti žáků na povinnou školní docházku, zjištění speciálních vzdělávacích potřeb žáků ve školách, poskytování poradenských služeb žákům se zvýšeným rizikem školní neúspěšnosti.

Středisko výchovné péče (SVP)

Pracovník azylového domu řeší se střediskem výchovné péče (v Mostě Dyáda) výchovné problémy dětí, se kterými si rodiče již nedokážou poradit sami a vyřešit je bez pomoci profesionálních pracovníků. SVP nabízí „*poradenskou a diagnosticko-terapeutickou péči v rámci ambulantního a internátního pracoviště pro děti a mládež s výchovnými problémy – poruchy chování, výchovné problémy na podkladu ADHD (dříve lehká mozková dysfunkce), ale i úzkostnost, psychosociální nepřizpůsobivost, experimentování s návykovými látkami, dětská delikvence atd.*“²¹ SVP v Mostě řeší nejčastěji školní problémy týkající se zhoršením prospěchu, rezignací na práci, záškoláctví, šikanu, školní fobie, nerespektování učitelů, narušených vztahů s vrstevníky. Dále řeší rizikové projevy chování jako je agresivita, útky z domova, lhaní, krádeže, vandalismus, nebezpečná komunikace na sociálních sítích, experimentování s návykovými látkami, rizika v oblasti nelátkových závislostí. Středisko se zaměřuje i na problémy v rodině, konkrétně na vztahy s rodiči, se sourozenci, nerespektování pravidel, krizových a náročných situací v rodině, jako je rozchod rodičů, úmrtí,...A v neposlední řadě se taktéž zabývá osobnostními a psychickými problémy, spojenými s potížemi provázející dospívání, stavy nejistoty, trémy, nízkého sebehodnocení, těžkosti spojené se specifickými poruchami učení a chování.²²

Speciálně pedagogické centrum (SPC)

Speciálně pedagogické centrum v Litvínově je určeno klientům s mentálním postižením a souběžným postižením více vadami ze spádové oblasti okresů Most a Chomutov od raného věku do ukončení povinné školní docházky, v odůvodněných případech i déle.

²¹ Středisko výchovné péče v Mostě Dyáda[online]. 2015 [cit. 2015-03-13]. Dostupné z: <http://www.mesto-most.cz/stredisko-vychovne-pece-most/os-1533>

²² Vnitřní řád Střediska výchovné péče Most

„Hlavním úkolem SPC je depistáž dětí a mládeže s mentálním postižením a souběžným postižením více vadami, včasná a správná diagnostika, kvalifikované zařazování dětí a žáků se speciálními vzdělávacími potřebami do odpovídajícího typu vzdělávání (tzn. do odpovídajícího zařízení a do odpovídajícího výchovně vzdělávacího programu), odborná speciálně pedagogická a psychologická pomoc při práci s těmito dětmi a mládeží a v odůvodněných případech přímá terapeutická činnost s klienty.“²³ Jednotlivé činnosti SPC jsou stanoveny vyhláškou č.72/2005 Sb., o poskytování poradenských služeb ve školách a školských poradenských zařízeních, v platném znění.

Oddělení sociálně-právní ochrany dětí (OSPOD)

Oddělení sociálně-právní ochrany dětí komplexně zajišťuje a zabezpečuje agendu ochrany práv dětí jako výkon státní správy na úseku sociálně-právní ochrany dětí. Dle zákona č. 359/1999 Sb., o sociálně-právní ochraně dětí, ve znění pozdějších předpisů²⁴, pomáhá OSPOD např. rodičům nebo jiným osobám odpovědným za výchovu při řešení výchovných nebo jiných problémů souvisejících s péčí o dítě, poskytuje rodičům nebo jiným osobám odpovědným za výchovu poradenství při výchově a vzdělávání dítěte, popřípadě odborné poradenství zprostředkovává, působí proti opakovaným poruchám v chování a jednání dětí, analyzuje příčiny a navrhuje adekvátní preventivní opatření, v případě vážného ohrožení života a příznivého vývoje dítěte okamžitě podává soudu návrh na vydání předběžného opatření.²⁵

Logopedická poradna

Logopedická poradna nabízí logopedické poradenství a konzultace, speciálně pedagogickou přípravu – vhodnou pro děti s odkladem školní docházky, speciálně pedagogickou diagnostiku/vyšetření a posouzení školní zralosti, diagnostiku laterality, riziko poruch učení, pomoc při řešení specifických poruch učení, poruch pozornosti a koncentrace a

²³ Vnitřní řád Speciálně pedagogického centra Litvínov

²⁴ Zákon č. 359/1999 Sb., o sociálně-právní ochraně dětí, ve znění pozdějších předpisů

²⁵ Novotná, V., Burdová, E., Riedlová, J. *Zákon o sociálně-právní ochraně dětí s komentářem*. Ostrava: ANAG, 2014

další školní potíže. „*Ordinace klinických logopedů se vyskytují nejčastěji ve zdravotnických zařízeních a jako zdravotní péče je práce atestovaných logopedů také hrazena. I když patrně největší část klientely klinických logopedů tvoří děti v předškolním a mladším školním věku, je tato péče dostupná i pro dospělé osoby.*“²⁶

Dětská psychologická ordinace

„*Psychologie dítěte studuje duševní růst, nebo – jinak řečeno – vývoj jednání (tzn. chování i vědomí), a to až po fázi dospívání, která představuje vstup jedince do společnosti dospělých.*“²⁷ Dětská psychologie se zabývá chováním dětí, jejich psychického vývoje, prožívání, myšlení a citů.

²⁶ Slowik, J. *Speciální pedagogika*. Praha: Grada, 2007, s. 90

²⁷ Piaget, J., Inhelderová, B. *Psychologie dítěte*. Praha: Portál, 1997, s. 7

2 Pedagog

Učitel neboli pedagog je jedním ze základních činitelů výchovně-vzdělávacího procesu. Učitelem označujeme osobu, která napomáhá procesu vzdělávání. *„Termín učitel (pedagog) používáme jako označení pro pracovníky, jejichž činnost je přímo spjata s realizací edukačních procesů.“*²⁸

Označení „pedagogický pracovník“ je bráno jako označení širší profesní skupiny, kam patří jak učitelé školských zařízení, tak i jiní profesionálové. Dle školského zákona se *„považují za pedagogické pracovníky ti, kdo „vyučují a vychovávají děti a mládež nebo dospělé“ nebo „vykonávají obdobnou činnost“ ve školách a jiných školských zařízeních.“*²⁹ Průcha poukazuje na krok Ministerstva školství, mládeže a tělovýchovy České republiky, které se obrátilo na Právnickou fakultu Univerzity Karlovy s žádostí o vymezení pojmu pedagogického pracovníka. Odborní uvedli, že existuje dvojí výklad pojmu: *„podle prvního se považuje za pedagogického pracovníka zaměstnanec vykonávající výchovnou a vzdělávací činnost bez ohledu na přímou vyučovací povinnost, podle druhého výkladu je třeba za pedagogického pracovníka považovat zaměstnance, který má stanoven rozsah hodin přímé vyučovací činnosti nebo přímé výchovné činnosti.“*³⁰

2.1 Pedagog v azylovém domě

*„Každou profesi lze charakterizovat z několika hledisek. Pro pomáhající profese, a platí to i pro sociální pedagogiku, jsou nepochybně nejdůležitější hlediska psychologická a sociologická. Psychologický aspekt sleduje individuální charakteristiky a osobnostní předpoklady pedagoga pro úspěšný výkon profese a psychologické otázky příprav na ni. Sociologický aspekt zahrnuje problematiku společensko-ekonomické, kulturní a politické podmíněnosti vzniku, významu a působení (a případně zániku) profese.“*³¹

²⁸ Průcha, J. *Moderní pedagogika*. Praha: Portál, 2002, s. 173

²⁹ Průcha, J. *Učitel*. Praha: Portál, 2002, s. 18

³⁰ Průcha, J. *Učitel*. Praha: Portál, 2002, s. 19

³¹ Kraus, B. *Základy sociální pedagogiky*. Praha: Portál, 2008, s. 197

Modelová definice profese pedagoga pracujícího v azylových domech, ve srovnání s povoláním učitele, není jednoznačná. Možnosti uplatnění jsou zřetelně mnohem četnější a pestřejší a pracovní úvazky nejsou tak konstantní jako ve škole.³²

I přesto, že v zákoně o sociálních službách není pedagog v rámci azylového domu povinným pracovníkem, v rámci České republiky zde pracuje několik pedagogických pracovníků. Pedagog jako takový je v azylových domech využíván na doučování, ryzí pedagogickou a výchovnou intervenci spojenou hlavně se školským prostředím. Pro výkon pedagogického pracovníka se v literatuře víceméně (a je tomu tak i v praxi) vychází z činností sociálního pedagoga, který v tomto typu zařízení také pracuje.

Náplní činnosti pedagoga v azylovém zařízení je často spolupráce s rodiči a dětmi nebo sociálními pracovníky a jinými odborníky na danou problematiku. *„Věnuje se taktéž i organizačním a manažerským aktivitám. Vytváří koncepce, podílí se na různých projektech, na tvorbě metodických materiálů nebo se zúčastňuje výzkumných záměrů. Sociální pedagog musí disponovat příslušnými kompetencemi, tj. splňovat požadavky, které v sobě zahrnují určitou výbavu vědomostí, jisté spektrum praktických sociálních dovedností a určitou profesionálně-etickou identitu.“*³³

Obecně lze říci, že tento pracovník na profesionální úrovni *„řídí a organizuje výchovný proces a působí na subjekty výchovy ve dvou rovinách: 1. Integroční – pedagog se zaměřuje na osoby (klienty), jež potřebují odbornou pomoc a podporu (lidé v krizových situacích, jako je například ztráta bydlení a následné ubytování v azylových domech). 2. Rozvojová – pedagog podporuje a upevňuje žádoucí rozvoj osobnosti, který by měl směřovat ke správnému životnímu stylu.“*³⁴

Pracovní činnosti sociálního pedagoga mají povahu: 1. Výchovného působení ve volném čase (nabídka hodnotných volnočasových aktivit), 2. Poradenské činnosti vykonávané na základě diagnostiky a sociální analýzy problému a životní situace nebo výchovného

³² Kraus, B., Poláčková, V. et al. *Člověk, prostředí, výchova*. Brno: Paido, 2001

³³ Kraus, B. *Základy sociální pedagogiky*. Praha: Portál, 2008, s. 200

³⁴ Kraus, B. Profesní model sociálního pedagoga. In: *Súčasný stav sociálnej pedagogiky na Slovensku*. Bratislava: FF UK, 2000.

prostředí, v němž se vychovávaný nachází. 3. Reedukační a resocializační péče i terénní práce (depistáže, screening).³⁵

Dalším pedagogickým pracovníkem, který vykonává svou činnost v azylovém domě, je speciální pedagog. Speciální pedagog je „pedagog, který má vzdělání a kvalifikaci pro práci s osobami vyžadujícími zvláštní péči ve školách a zařízeních speciálního školství.“³⁶ Speciální pedagog pracuje v azylovém domě především s dětmi a dospívajícími, kteří trpí poruchami chování či poruchami sociálních vztahů.

V azylových domech pro matky s dětmi pracují také pedagogozi volného času. „Pedagogika volného času se zabývá neobyčejně významnou součástí života dětí a mládeže – stručně řečeno tím, co dělají, když nejsou ve škole. Protože je známo, že tento mimoškolní čas lze vyplnit velmi odlišnými způsoby – od přípravy na školu, kulturních nebo sportovních aktivit až po kriminální činnost – má pedagogika volného času vysokou společenskou důležitost.“³⁷

Mozaika činností pedagoga v azylovém domě je velmi široká a pestrá, aktivity jsou svým způsobem neopakovatelné a stále se objevují nové, tvořivé a původní. Činnosti vyžadující plnou kreativní aktivitu se střídají např. s vykonáváním noční služby v některém ze zařízení apod.

2.2 Pedagog v azylovém domě pro ženy a matky s dětmi v tísní v Mostě

Nově vzniklá pracovní pozice pedagogického pracovníka funguje od roku 2013. Pedagogický pracovník není v personálním obsazení azylového domu (obecně po ČR) povinný a to ani dle zákona č. 108/2006 Sb., o sociálních službách. V roce 2013 byla v Ústeckém kraji vypsaná dotační zakázka na azylové domy pro matky s dětmi, kde byl povinný pedagog. V případě azylového domu pro matky s dětmi kraj požadoval vytvoření pozice na 0,3 úvazku po dobu čerpání dotace, tj. do 31.12.2014.

Jelikož se v Azylovém domě pro ženy a matky s dětmi v tísní v Mostě nově vzniklá pozice osvědčila a azylový dům měl možnost financovat provoz pedagogického pracovníka i

³⁵ Kraus, B. *Základy sociální pedagogiky*. Praha: Portál, 2008

³⁶ Průcha, J. Walterová, E., Mareš, J. *Pedagogický slovník*. Praha: Portál, 2008, s. 223

³⁷ Průcha, J. *Přehled pedagogiky*. Praha: Portál, 2006, s. 92

nadále, činnost pedagogického pracovníka pokračuje a klienti tak mohou využívat služeb, které pracovník nabízí. Dotace hodin byla stanovena jako optimum potřebnosti i ve vztahu k ekonomickým možnostem střediska.

Požadavek na pedagogického pracovníka v azylovém domě tedy vzešel z evropského projektu. Podmínkou projektu byla pedagogická činnost po dobu 6 hodin týdně, čas si mohla určit pedagogická pracovníce sama. První pedagogická pracovníce chodila jednou týdně v úterý od 13 do 19 hod., nynější pedagožka chodí dvakrát týdně v úterý a sobotu od 15 do 18 hod. Výhodou první směny byla možnost kontaktovat zařízení, se kterými je pedagogická pracovníce v kontaktu, v průběhu pracovní doby zařízení (školy, PPP, SVP apod.). Nevýhodou přítomnost pedagožky pouze jedenkrát týdně. Výhodou nynějšího nastavení je častější přítomnost pracovníce v azylovém zařízení, možnost zvýšení počtu školních příprav s dětmi (jsou již ze školy v azylovém domě), nevýhodou je, že pracovníce musí kontaktovat spolupracující organizace mimo svou pracovní dobu.

Podmínkou pro pozici pedagogického pracovníka bylo vysokoškolské či středoškolské vzdělání pedagogického směru. Nynější pedagogická pracovníce v azylovém domě vystudovala střední školu pedagogickou, obor vychovatelství a speciální pedagogiku a mimo této pracovní pozice vykonává i činnost asistenta pedagoga na základní škole. Proto si také zvolila pracovní dobu v azylovém zařízení v odpoledních hodinách.

Pedagogický pracovník se v pravidelných intervalech účastní porad s vedoucím azylového domu a intervizí s ostatními kolegy, které se konají s dalšími programy střediska (uvedené viz výše). Supervizí se pedagogický pracovník neúčastní, v případě potřeby využívá případových porad a porad s vedoucím domu.

Pedagogický pracovník spolupracuje na pracovišti především se sociálním pracovníkem, jelikož mají společné klienty. Sociální pracovník si zadá společně s klientem cíle, na kterých budou společně pracovat, tj. to, co chce klient na své dosavadní nepříznivé situaci změnit. Pokud se týkají cíle takových činností, které zasahují do práce pedagogického pracovníka, sociální pracovník pedagoga kontaktuje a předá mu cíl spolupráce, na kterém následně pracuje pedagogický pracovník s klientem. Aby tedy klient využíval pomoci pedagogického pracovníka, musí si nejprve stanovit se sociálním pracovníkem cíl, který se bude týkat výchovně vzdělávacích potřeb dítěte.

Pedagogický pracovník spolupracuje s klientem v rámci individuálního plánu pomoci (IPP)³⁸ na cílech spolupráce, které si stanovuje klient na počátku spolupráce a které se průběžně hodnotí. Cíle bývají v individuálním plánu pomoci řazeny podle kategorie Oblasti pomoci (konkrétně popsáno v kapitole Oblasti pomoci pedagoga). Ve chvíli, kdy klient odchází z azylového domu, dochází k celkovému zhodnocení cílů. Pedagog s klientem hodnotí spolupráci, co vše se jim podařilo během pobytu v azylovém domě zvládnout, na kolik byl jednotlivý stanovený cíl splněn. Splnění cílů bývá hodnoceno v procentech a zapisuje se do zhodnocení individuálního plánu pomoci. Klientům, kterým procentuální zhodnocení nevyhovuje, je umožněno hodnocení slovy: Úspěšné, částečně úspěšné, neúspěšné splnění cíle.

Jelikož zaměstnanci v azylovém domě pracují na směnový provoz, musí při příchodu do kanceláře pedagogický pracovník nahlédnout do takzvaného Hlášení, které se nachází v počítačovém programu azylového domu. Pedagog si projde zprávy od sociálních pracovníků, popřípadě svého nadřízeného, vedoucího azylového domu, na čem je třeba pracovat. Příkladem uvádím hlášení z programu od sociální pracovnice: „Klientka PM má stanovené tři cíle – školní přípravu dcery, zlepšení chování dětí a přestup dcery do jiné třídy. Klientka SK chce pomoci s vyřízením nástupu syna do jeslí, aby měla čas na hledání brigády.“

Pedagogický pracovník tato hlášení zaeviduje, kontaktuje zmíněné klientky a domluví si s nimi konkrétní kroky, na kterých budou společně pracovat. Každá předem domluvená konzultace probíhá buď v pracovní místnosti s možností případného připojení se k internetu, v bytě klientky či v kanceláři sociálního pracovníka. Vždy je kladen důraz na vhodné a klidné prostředí, dle potřeb klientek.

Po každé konzultaci musí pedagogický pracovník sepsat zápis, co s klientkou probíral a na čem společně pracovali, viz formulář „Setkání pedagogické pracovnice s klientkou“ (Příloha č.1). Formulář se ukládá jak v počítačové podobě, tak v tištěné verzi, ten poté pedagog podepíše, nechá jej podepsat klientkou a vedoucím pracovníkem a poté ji založí do klientské složky. Do složky může klientka nahlížet kdykoliv v průběhu pobytu a platné smlouvy o spolupráci. Smlouva je s klientkami uzavírána na dobu 4 měsíců s možností jejího

³⁸ Individuální plán pomoci – po uzavření smlouvy a ubytování navazuje s klienty spolupráci klíčový pracovník a dle stanovených cílů pracovník pedagogický. Individuální plán pomoci se vytváří ve spolupráci s klientem na základě jeho cílů, přání a tužeb. Cíle naplňované prostřednictvím plánu musejí být malé, postupné, realistické, aby bylo možné jich dosáhnout ve stanoveném čase. Cíle by na sebe měly logicky navazovat.

prodloužení a po tuto dobu tedy může kdykoliv klientka využít činnosti pedagogického pracovníka v azylovém domě.³⁹

Kapacita pedagogického pracovníka

Azylový dům v Mostě je uzpůsoben přijmout maximálně 14 rodin bez přístřeší. S takovým počtem klientek s dětmi tedy může pedagogický pracovník spolupracovat. Vše je samozřejmě zohledněno v cílech spolupráce, ne každá klientka potřebuje radu či pomoc v oblasti výchovy a vzdělávání a v případě vyššího zájmu o činnost pedagogického pracovníka je nabízena pomoc dle akutnosti.⁴⁰

Ve své práci píše o pedagogickém pracovníkovi v mužském rodě, a tak jsem vedoucímu azylového domu v Mostě položila otázku, zda mělo pohlaví uchazeče při výběrovém řízení nějaký vliv. Vedoucí azylového domu odpověděl: „*O pohlaví pedagogického pracovníka jsme nepřemýšleli, ale je pravdou, že je žena optimálnější ve vztahu k zakázkám klientek.*“ Proto budu dále v práci u jednotlivých činností pedagogického pracovníka a popisování příkladů používat termín pedagogická pracovnice.

2.2.1 Hlavní náplň pedagogického pracovníka

Takto je pracovní náplň prezentována klientkám a zájemcům o službu azylového domu. Tyto informace jsou také dostupné na nástěnce v Azylovém domě v Mostě.

Činnosti pedagogického pracovníka v azylovém domě:

- 1) Pomáhá klientkám při výchovných a školních problémech dětí
- 2) Komunikuje se školskými zařízeními, popřípadě dalšími organizacemi (středisko výchovné péče, pedagogicko-psychologická poradna, referenty péče o dítě a kurátory, atp.)
- 3) Pomáhá s předškolní a školní přípravou dětí
- 4) Realizuje skupinové programy pro klientky⁴¹

³⁹ Vnitřní řád zařízení DČCE-SSP v Mostě: Metodika provozních činností

⁴⁰ Vnitřní řád zařízení DČCE-SSP v Mostě: Metodika Popis pracovních míst

⁴¹ Vnitřní řád zařízení DČCE-SSP v Mostě: Metodika sociální práce

2.2.2 Oblasti pomoci pedagoga

Pedagog má stanoveny hlavní oblasti pomoci, ve kterých poskytuje klientkám podporu. Jedná se o oblast výchovy a péče o dítě a prevence sociálně-patologických jevů. Stává se, že pedagog poskytuje svou podporu i v oblastech psychosociálních dovedností a v rodinné a vztahové oblasti.

Výchova a péče o dítě:

- Péče o dítě – zajištění vhodného stravování, oblékání, hygiena, zdraví dítěte. Pomoc s nácvičkou adekvátních reakcí na biologické potřeby dítěte
- Školní docházka, prospěch, spolupráce se školou a předškolními zařízeními
- Denní režim
- Pomoc při zajišťování volného času
- Pomoc při komunikaci s lékaři, v době nemoci dítěte (zajištění léčebného režimu)
- Pomoc při rozvoji dítěte a jeho stimulace

Prevence sociálně-patologických jevů:

- Bezdomovectví, závislosti (alkohol, drogy, cigarety, léky, automaty) u dospělých/dětí, rizikové sexuální chování (prostituce, pohlavně přenosné choroby), záškoláctví a toulání, šikana, kriminalita mládeže, sekty,...
- Osvětová a informační činnost, jak předcházet vzniku sociálně-patologických jevů, prevence (primární, sekundární, terciální)
- Jak včas rozpoznat a reagovat
- Podpora klientek při řešení sociálně-patologických jevů

Rodinná a vztahová oblast:

- Pomoc při vyjasňování rodičovských práv a povinností
- Posilování rodičovské zodpovědnosti a potřebných kompetencí
- Posilování vztahu: matka – dítě
- Pomoc při nápravě vztahů, upevnování vztahů

Psychosociální dovednosti:

- Rozvoj osobnosti: sebepoznání, podpora a rozvoj vhodných vlastností, práce s emocemi, sebe-prezentace, vystupování na veřejnosti
- Mezilidské kontakty: předcházení vzniku konfliktů, konstruktivní řešení konfliktů, osvojování komunikačních dovedností, asertivita
- Pomoc přijímat odpovědnost za své jednání a nést důsledky z něj plynoucí⁴²

2.2.3 Úrovně pomoci pedagoga

Pedagog má stanoveny hlavní úrovně pomoci, jakými poskytuje klientkám podporu. Jedná se především o úroveň: informace, emoční podpora, asistence, nácvik, ale také poradenství.

Informace: Poskytnutí informace znamená, že pedagog poskytne klientce potřebnou informaci v podobě obecného faktu. Jedná se o krátkodobý jednorázový úkon, při kterém není potřeba posuzovat a řešit situaci klientky. Informace nenabízí možnosti řešení. Součástí poskytnutí informace je i předání kontaktu na jinou instituci

Emoční podpora: Emoční podpora probíhá nejčastěji formou rozhovoru klientky a pedagogem. Umožňuje emoční uvolnění, odreagování, umožňuje průchod potlačovaných emocí a jejich empatické sdílení. Pedagog zrcadlí klientčiny pocity, reaguje na ně a provází klientku emocí.

Asistence: Pedagog asistuje klientce při určitých úkonech, se kterými potřebuje pomoci (například asistence při sepisování formuláře, žádosti,...)

Nácvik: Klientka si s pomocí pedagoga osvojuje schopnosti (znalosti a dovednosti) k zvládnání potřebných úkonů (například v péči o dítě)

Poradenství: Jedná se o systematickou činnost s klientkou. Vychází z konkrétní situace klientky, nabízí alternativy řešení, posuzuje klady a zápory těchto alternativ.⁴³

⁴² Vnitřní řád zařízení DČCE-SSP v Mostě: Metodika sociální práce

3 Shrnutí teoretické části

Cílem teoretické části bylo seznámit čtenáře se základními definicemi pojmů týkající se činnosti pedagogického pracovníka s klienty azylového domu, jako jsou azylový dům, Sdružení azylových domů v ČR, sociální služba, klient, pedagog, pedagog v azylovém domě a seznámení se s konkrétní pracovní pozicí pedagogického pracovníka v konkrétním azylovém domě pro ženy a matky s dětmi v Mostě. Uvádím zde také pedagogické pracovníky, kteří se v azylových domech věnují pedagogické činnosti dle dostupné literatury.

Důležitou částí práce je spolupráce azylového domu a potažmo pedagoga se školskými zařízeními a jinými institucemi, které se zabývají výchovou, vzděláváním a péčí o nezpl. děti. V závěru teoretické části nastiňuji ty základní činnosti, které pedagogický pracovník v azylovém domě pro ženy a matky s dětmi v Mostě vykonává a které následně budu ve výzkumné části zkoumat a podrobněji rozebírat.

⁴³ Vnitřní řád zařízení DČCE-SSP v Mostě: Metodika sociální práce

4 Výzkumná část

4.1 Metodologický postup

V této kapitole budu podrobně popisovat metodologický postup mého výzkumného šetření, které začalo v říjnu 2014 a skončilo v květnu 2015. Blíže popíši výzkumný cíl, výzkumné otázky, výzkumnou metodu, techniku sběru dat a charakteristiku výzkumného vzorku.

Ve svém výzkumném šetření se budu zabývat činnostmi pedagogického pracovníka v azylovém zařízení pro matky s dětmi, úspěšností spolupráce pedagogického pracovníka s klienty zařízení a potřebností pedagoga ve spolupráci s azylovými domy České republiky.

4.2 Cíl výzkumné části

Hlavním cílem mého výzkumu je prozkoumat jednotlivé činnosti pedagogického pracovníka v azylovém zařízení pro matky s dětmi. Pokusím se zjistit konkrétní činnosti, které pedagogický pracovník v takovémto zařízení vykonává, co je jeho náplní práce a jakými způsoby pomáhá řešit cíle klientek. Součástí toho cíle je zhodnotit úspěšnost či efektivitu spolupráce pedagogického pracovníka s klientkami azylového domu. Na počátku spolupráce mezi pedagogickým pracovníkem a klientkou dochází ke stanovení cíle spolupráce, na kterém budou společně pracovat. V průběhu a především na konci spolupráce dochází ke zhodnocení cíle, toho, na čem konkrétně společně pedagogický pracovník a klient pracovali. Dále se pokusím zjistit potřebnost pedagogického pracovníka v azylovém zařízení pro matky s dětmi, zda je pedagogický pracovník v takovémto zařízení zapotřebí a popřípadě v jaké míře a z jakého důvodu.

Domnívám se, že výsledky mého výzkumu by mohly být přínosné nebo alespoň inspirativní pro vedoucí či zaměstnance azylových zařízení, které mají za klienty matky s dětmi a které mají či v budoucnu plánují mít pedagogického pracovníka ve svém zařízení.

4.3 Výzkumné otázky

Na základě vybraného tématu práce a jeho výzkumného cíle jsem si stanovila tři základní výzkumné otázky (ZVO):

1. Jaké konkrétní činnosti vykonává pedagogický pracovník v azylovém zařízení pro matky s dětmi?
2. Jaká je úspěšnost spolupráce pedagogického pracovníka s klientkami azylového zařízení?
3. Jaká je potřebnost pedagogického pracovníka v azylovém zařízení pro matky s dětmi v ČR?

4.4 Výzkumná metoda

V metodologickém výzkumu máme na výběr ze dvou výzkumných strategií. Hendl⁴⁴ uvádí, že v metodologickém přístupu je možné využívat dvě výzkumné strategie. Za první kvalitativní a za druhé kvantitativní. V jedné práci se mohou tyto strategie i kombinovat. Kvantitativní výzkum je založen na náhodných výběrech a má jasně strukturována data různými metodami. Dle Dismana⁴⁵ je kvantitativní výzkum deduktivní. Problém je přeložen do hypotéz a ty jsou základem pro výběr proměnných. Výstupem je soubor přijatých nebo zamítnutých hypotéz. Kvantitativní výzkum nám může říci, nakolik jsou naše výsledky zobecnitelné, je schopen potvrdit hypotézy. Cílem je právě testování hypotéz.

Pro realizaci mého výzkumu jsem zvolila metodu kvalitativního výzkumu a to s ohledem na charakter výzkumu, jeho cíl a výzkumné otázky. Švaříček, Šed'ová⁴⁶ uvádí, že je kvalitativní přístup procesem zkoumání jevů a problémů v autentickém prostředí s cílem získat komplexní obraz těchto jevů založený na hlubokých datech a specifickém vztahu mezi badatelem a účastníkem výzkumu. Cílem kvalitativního výzkumu je „rozkrýt a reprezentovat to, jak lidé chápou, prožívají a vytvářejí sociální realitu.“⁴⁷ Kvalitativní výzkum se provádí

⁴⁴ Hendl, J. *Kvalitativní výzkum*. Praha:Portál, 2005

⁴⁵ Disman, M. 2002. *Jak se vyrábí sociologická znalost: příručka pro uživatele*. Praha: Karolinum, 2002

⁴⁶ Švaříček R., Šed'ová, K. *Kvalitativní výzkum v pedagogických vědách*. Praha: Portál,2007.

⁴⁷ Švaříček R., Šed'ová, K. *Kvalitativní výzkum v pedagogických vědách*. Praha: Portál,2007, s. 17.

pomocí delšího a intenzivního kontaktu s terénem nebo situací jedince či skupiny jedinců. Používají se relativně málo standardizované metody získávání dat. Hlavním instrumentem je výzkumník sám. Data se induktivně analyzují a interpretují. Výzkumník vytváří podrobný popis toho, co pozoroval a zaznamenal.⁴⁸

4.5 Technika sběru dat

Ke sběru dat a zodpovězení základní výzkumné otázky č. 1 a č. 2 jsem využila techniku analýzy dokumentů a polostrukturovaný rozhovor. Dle Hendla⁴⁹ patří analýza dokumentů ke standardní aktivitě jak v kvalitativním, tak v kvantitativním výzkumu. „*Za dokumenty se považují taková data, která vznikla v minulosti, byla pořízena někým jiným než výzkumníkem a pro jiný účel, než jaký má aktuální výzkum. Výzkumník se tedy zabývá tím, co je již k dispozici, ale musí to vyhledat.*“⁵⁰ Techniku polostrukturovaného rozhovoru, kterou ve své práci využívám, konkrétně pro zodpovězení výzkumné otázky č. 1, Švaříček a Šed'ová popisují jako „*nestandardizované dotazování jednoho účastníka výzkumu zpravidla jedním badatelem pomocí několika otevřených otázek.*“⁵¹ K zodpovězení základní výzkumné otázky č. 3 jsem využila techniku dotazníku s uzavřenými i otevřenými otázkami. „*Tento typ dotazování se používá obvykle k osvětlení interpretací získaných pozorováním nebo jinými typy dotazování. Produktem jsou odpovědi napsané respondenty.*“⁵² Respondent dostane dotazník k vyplnění a zodpoví ho tak, jak nejlépe dovede.

4.6 Charakteristika výzkumného vzorku

Pro zodpovězení výzkumných otázek č. 1 a č. 2 se stali výzkumným vzorkem klienti Azylového domu pro ženy a matky s dětmi v tísni v Mostě. Pro zodpovězení výzkumné otázky č. 3 byli výzkumným vzorkem vedoucí pracovníci všech azylových zařízení pro matky

⁴⁸ Hendl, J. *Kvalitativní výzkum*. Praha:Portál, 2005.

⁴⁹ Hendl, J. *Kvalitativní výzkum*. Praha:Portál, 2005.

⁵⁰ Hendl, J. *Kvalitativní výzkum*. Praha:Portál, 2005, s.204.

⁵¹ Švaříček R., Šed'ová, K. a kol. *Kvalitativní výzkum v pedagogických vědách*. Praha: Portál, 2007, s.159.

⁵² Hendl, J. *Kvalitativní výzkum*. Praha:Portál, 2005, s.186.

s dětmi v České republice, které jsem našla na internetových stránkách Sdružení azylových domů České republiky. Tato zařízení jsem oslovila pomocí e-mailových adres, které jsou veřejně dostupné a zaslala jim dotazník s uzavřenými a otevřenými otázkami.

4.7 Vlastní šetření

4.7.1 ZVO č. 1

Pro zodpovězení výzkumné otázky č. 1 jsem využila techniku analýzy dokumentů, konkrétně složek klientek vedených v azylovém domě pro ženy a matky s dětmi v Mostě, avšak jen těch částí, které se týkaly oblastí pomoci, které pedagogická pracovníce v azylovém zařízení nabízí. Zde vyvstal etický aspekt týkající se uvedení jmen klientek. Anonymita klientek zde byla zachována, jelikož pedagogická pracovníce uvádí v zápisech „setkání pedagogické pracovníce s klientkou“ pouze křestní jména dětí a pro matky používá označení „klientka“. Nejprve jsem si tedy vypsala veškeré cíle, na kterých pedagogická pracovníce s klientkami za dobu své působnosti v azylovém zařízení spolupracovala, a poté jsem k nim použila konkrétní zápisy ze setkání pro představu. Použitou dokumentaci jsem konzultovala s pedagogickou pracovnící a doplnila tak analýzu dokumentů o techniku polostrukturovaného rozhovoru s touto pracovnící. Zde předkládám výsledky výzkumného šetření na výzkumnou otázku č. 1 týkající se jednotlivých oblastí činnosti pedagogického pracovníka, které vycházejí z hlavní náplně práce pedagoga uvedených pro klienty, společně s příklady ze zápisů pedagogické pracovníce.

Jednotlivé oblasti činností pedagogického pracovníka:

1) Řešení výchovných a školních problémů dětí

Zanedbání povinné školní docházky

„Mezi výchovné a školní problémy dětí patří zajisté na první místo zanedbání povinné školní docházky.“ (pedagogická pracovníce AD Most) S touto problematikou přicházejí klientky za pedagogickou pracovnící velmi často. Problém je spojen se ztrátou dosavadního bydlení, v jehož blízkosti se nacházela základní škola, do které klientčiny děti docházely. *„Než se stačí klientka zorientovat v novém prostředí a děti přehlásit do nové školy, u dětí*

dojde k nárůstu neomluvených hodin z důvodu nedocházky do školy.“ (pedagogická pracovnice AD Most) Příkladem uvádím situaci, kdy se matka přistěhovala z Německa.

Příklad ze zápisu pedagogické pracovnice:

Setkání s klientkou dnes proběhlo poprvé. Klientka má 5 dětí. Nejstarší dcera by měla chodit do 4. třídy. Od září však do školy nechodí (z důvodu toho, že bydleli v Německu). Proto je nyní důležité, abychom nezl. zajistili školu, do které bude docházet. Když ještě bydlela klientka v Mostě, chodila nezl. na 14. ZŠ, poté chodila do školy v Teplicích, do školy v Německu nechodila. Vzhledem k tomu, že má klientka 5 malých dětí, bylo by vhodné najít školu v blízkosti azylového domu. Pedagožka se domluvila s klientkou, že zkontaktuje 3. ZŠ ohledně volného místa. Klientka se do školy poté dostavila, tam jí však bylo sděleno, že volné místo nemají. Pedagožka klientce poradila, aby sepsaly společně písemnou žádost tak, jak to vyžaduje školský zákon. Pokud by nepochodily, bude řešit tuto situaci pedagožka s odborem školství. Poté pedagožka kontaktovala ředitelku základní školy ohledně vyřízení žádosti. Klientka poté pedagožce potvrdila, že jí volala zástupkyně ředitelky s tím, že nezl. v pondělí může nastoupit.

S problémem, se kterým se zde pedagogická pracovnice setkává, je to, že klientky chtějí přihlásit své děti ke studiu na základní škole, nicméně nejsou úspěšné. Ředitelé dětí klientek z azylového domu odmítnou přijmout.

Příklad ze zápisu pedagogické pracovnice:

Pedagožka zkontaktovala klientku s tím, že její děti nedocházejí do školy a požádala o sdělení důvodu, proč ještě nemá klientka školy pro děti zajištěné. Klientka pedagožce sdělila, že v žádné škole nemají místo. Klientka obešla několik škol a tam místo neměli, dokonce na ni byli na některých školách arogantní. S klientkou došlo k domluvě, že zkontaktuje další školy v blízkosti a informuje se o volném místě v první a druhé třídě. Pokud klientka žádnou základní školu, kde by měli volná místa, nenalezne, pedagožka pomůže klientce s hledáním a sepsáním žádosti.

Pedagožka mi v rozhovoru na toto téma sdělila, že si sjednala schůzku s ředitelem školy, kde děti z azylového domu přijímají a hovořila o problému přijetí dětí z azylového domu v Mostě do ostatních škol. *„Ředitel o problému ví, školy nechtějí přijímat „problémové“ děti kvůli prestiži. Nicméně mi ředitel doporučil, abych své klientky informovala o tom, že pokud si podají písemnou žádost o umístění dítěte do školy a ta pokud nebude mít vážné důvody, proč dítě nepřijmout, dítě přijme a bude moci u nich řádně nastoupit.“* (pedagogická pracovnice AD Most)

Taktéž se stává, že klientka ví, že by měla po změně bydliště nezl. dětem nalézt novou školu a přehlásit je, a přesto je nepřehlásí a děti školu nenavštěvují.

Příklad ze zápisu pedagogické pracovnice:

Pedagožka zkontaktovala klientku z důvodu toho, že její děti nechodí školy a upozorňuje na dopady neplnění povinné školní docházky. Klientka pedagožce sděluje, že pro děti tedy školu začne shánět. Pedagožka navrhla klientce sepsání žádosti a její zaslání do školy. Klientka si žádosti sepsala sama pro své dvě dcery. Během rozhovoru vyplynulo, že by měla nejmladší dcera nastoupit v září do první třídy a klientka s ní nebyla u zápisu, které se konaly před měsícem. Klientka tedy sepsala žádost o přijetí i na nejmladší dceru. Klientka si sama došla na poštu a žádosti zaslala. Nezl. děti byly poté na školu přijaty.

Další problém, týkající se neplnění povinné školní docházky, který pedagožka řeší, je záškoláctví. *„Záškoláctví je u nás častým jevem, především u větších dětí. Je velmi problematické ho řešit s klientkou, pokud ona sama toto nevidí jako problém.“* (pedagogická pracovnice AD Most)

Příklad ze zápisu pedagogické pracovnice:

V poslední době byl u nezl. zaznamenán problém s plněním povinné školní docházky. Od ředitelky základní školy přišla stížnost, že nezl. nechodí do školy, že byl ve škole pouze dvakrát a od té doby se ve škole neukázal. Proto tuto situaci bude řešit paní ředitelka s orgánem sociálně právní ochrany dětí (OSPOD). S klientkou jsme problémy, které vedly k absenci nezl. ve škole, probíraly a hledaly společná řešení. Klientka mi sdělila, že bylo

synovi několik dní špatně. Po několika dnech volala paní učitelka a ptala se, proč není nezl. ve škole. Další den již šel nezl. do školy, do které ale nedošel a byl za školou. Další den dovedla klientka syna do školy osobně, aby si byla jistá, že nezl. dorazí. Pedagožka sdělila klientce, že je nutné obstarat omluvenku od doktorky a nadále tak již konat pravidelně, aby docházelo ke včasnému omlouvání nezl. ve škole. Dále by měla klientka zajít na OSPOD a vysvětlit situaci, která nastala a kterou bude samozřejmě řešit. Matka si také promluví s nezl., aby zjistila, co ho trápí. Pedagožka nabídla své poradenství a nabídla klientce pomocnou ruku při řešení výchovných problémů.

Přestup do speciální třídy při základní škole

V posledních letech dochází k nárůstu žádostí klientek o pomoc při hledání základní školy, ve které by byla speciální třída pro děti se specifickými poruchami učení. *„Naše klientky mají zájem o to, aby byly jejich děti začleněny, pokud je to možné, do klasické základní školy.“* (pedagogická pracovnice AD Most)

Příklad ze zápisu pedagogické pracovnice:

Klientka pedagožku po přestěhování poprosila, abych jí pomohla při výběru nové školy pro její dceru. Nezl. má od září nastoupit do 5. ročníku. Pro nezl. by byla nejlepší základní škola, která má možnost speciální třídy nebo možnost integrace (začlenění) do běžné třídy, protože má nezl. diagnostikované SPU (specifické poruchy učení – dyslexii, dysgrafii, dysortografii). Klientce bylo vysvětleno, že se bude vybírat taková škola, která má k dispozici speciálního pedagoga, možnost sestavení individuálního plánu pro nezl., podle kterého by se nezl. měla vzdělávat. Pedagožka klientce nabídla seznam škol, klientka si vybrala, pedagožka je zkontaktovala a vyzjistila potřebné informace k možnému nástupu. Poté vybraly společně školu nejvhodnější pro nezl. dceru. Následující týden se klientka dostavila do školy a nezl. do ní nastoupila.

Hledání střední školy

Po ukončení povinné školní docházky svých dětí přicházejí klientky s žádostí, že by chtěly pomoci s hledáním střední školy či středního učiliště pro své děti. *„Chtějí, aby se jejich*

děti měly dobře, vystudovaly a našly si dobře ohodnocené zaměstnání. Chtějí také v budoucnu předejít nepříznivé situaci, do které se dostala jejich rodina.“ (pedagogická pracovnice AD Most)

Příklad ze zápisu pedagogické pracovnice:

Při setkání s klientkou pedagožka řešila zajištění střední školy pro nezl. Ten má ukončenou povinnou školní docházku. Na základní škole byl nezl. hodnocen dobře, z několika předmětů dostatečně. Nezl. do školy docházel, všechny absence měl řádně omluvené. Klientka i syn by chtěli, aby nezl. nastoupil na střední školu. Vzhledem ke svým znalostem, dovednostem a schopnostem by bylo škoda, aby na žádnou nenastoupil. On sám se rozhodl, že chce od září studovat Střední odbornou školu gastronomie a služeb, vybral si obor kuchař, číšník. Dále by se mu zamlouvala Velebudická střední škola, obor automechanik. Pedagožka mu tedy vytiskla přihlášku na střední školu a dala mu pokyny, jak má pokračovat dále:

1. nejdříve si prohlédni přihlášku na střední školu a ujasni si, na jakou školu chceš jít a na jaký obor,
2. Poté si tento obor najdi na internetových stránkách školy www.soupalachmost.cz,
3. Přečti si, co vše budeš potřebovat za dokumenty k tomu, aby ses na školu mohl přihlásit,
4. Poté si přihlášku vyplň (zatím s mamčinou pomocí, poté spolu probereme),
5. na přihlášku bude potřeba razítko ze základní školy, na kterou jsi dříve chodil a výpis známek z předmětů a ověření známek od učitelů a ředitele školy,
6. Najdi si proto vysvědčení z Tvého 8. a 9. ročníku na základní škole,
7. Poté do kolonek v přihlášce na střední školu vypiš předměty a k nim známky,
8. Poté až budeš mít přihlášku vyplněnou, ji spolu zkontrolujeme a doplníme chybějící informace.

Pedagožka se s nezl. domluvila, že si pokyny přečte a pokusí se je splnit. Zaměří se na záležitosti ohledně přijetí na střední školu a na dokumentaci, která je k tomu zapotřebí.

Hledání mateřské školy (jeslí) či přípravné třídy

Klientky se obrací na pedagogickou pracovníci i při hledání mateřských škol či přípravných tříd při základní škole. „*Klientky by si chtěly nalézt zaměstnání a naspořit si tak peníze na vlastní bydlení. Proto potřebují zajistit školku pro děti v době, kdy by ony pracovaly.*“ (pedagogická pracovnice AD Most)

Příklad ze zápisu pedagogické pracovnice:

Klientka se na pedagožku obrátila s prosbou o pomoc při hledání vhodné mateřské školy svého nezl. syna. Pedagožka klientku upozornila, že zápisy do mateřských škol proběhly již v dubnu, a proto se může stát, že nemusejí mít volné místo. Dále klientce sdělila, že jsou mateřské školy po dobu prázdnin většinou zavřené. Zpravidla to bývá tak, že jsou zavřené celý červenec a první dva týdny v srpnu. Pedagožka klientce připravila seznam mateřských škol v Mostě (adresy, mapy, kontakty). Poté si společně sedly a určily si pořadí dle nejkratší vzdálenosti od azylového domu. S klientkou se domluvily, že zavolá pracovnice podle seznamu do mateřských škol a zjistí, které by měly od září místo. Pedagožka kontaktovala mateřskou školu A. Sochora, kde paní ředitelka sdělila, že mají od září volné místo. Pedagožka se tedy s klientkou domluvila, že ta dorazí následující den za paní ředitelkou a domluví se na přijetí. Pedagožka připravila klientce informace, na které se má paní ředitelky zeptat (kolik stojí školné v dané školce, jaké další poplatky se hradí, co vše musí pro nezl. zajistit). Jelikož měla klientka obavu z výše poplatků, po vyzjištění informací od ředitelky zajde klientka na OSPOD a zeptá se, zda má nárok na nějaký příspěvek, který by pokryl náklady ve školce.

Výchovné problémy v rodině

Klientky se na pedagožku obrací i v takovém případě, kdy mají se svými nezl. dětmi výchovné problémy. Často se to týká nerespektování matky jako autority a neplnění domácích povinností. „*Zjistila jsem, že ve většině případů děti nemají zadané žádné domácí povinnosti, nejsou vedeny k pomáhání v domácnosti.*“ (pedagogická pracovnice AD Most) Pedagožka upozorňuje klientky na to, že děti potřebují být zodpovědní za svou práci.

Příklad ze zápisu pedagogické pracovnice týkající se nastavení domácích povinností:

Klientka pedagožce sdělila, že ji mrzí, že její nezl. syn neplní domácí povinnosti. Klientka sama nikdy ale nezl. žádné domácí povinnosti nezdala, proto ji pedagožka navrhl některé ze základních povinností, které by měl již nezl. sám zvládnout. Pedagožka se jak s klientkou, tak s nezl. domluvila na tom, že jeho povinnosti budou:

1. Skládání si oblečení do skříně, které si svlékne,
2. Vynášení odpadkového koše vždy, když to bude potřeba,
3. Zametání pokoje vždy, když to bude potřeba.

Klientka i nezl. s povinnostmi souhlasili. Klientku pedagožka upozornila, že nemá za nezl. tyto sjednané povinnosti plnit, má mu pouze připomenout, že je to jeho starost. Poté, když povinnost nesplní, klientka by mu měla uložit trest – např. zákaz na počítač, zákaz jít ven. S klientkou pedagožka probrala výchovnou metodu odměna – trest a tuto výchovnou metodu převedla na určité příklady:

- Vidím, že jsi splnil všechny své povinnosti, máš napsané úkoly, tak můžeš jít dnes ven.
- Vidím, že jsi nesplnil to, co jsi měl, tak dnes nikam ven nepůjdeš.
- Vidím, že jsi splnil všechny povinnosti, včera jsi dodržel čas, kdy jsi měl být doma, tak zítra můžeš být venku o půl hodiny déle.
- Vidím, že jsi nenapsal úkoly, nevyneš jsi koš, vrátil ses domů pozdě, nepřišel jsi v hodinu, kterou jsme si domluvili, takže zítra nesmíš ani ven a ani na počítač.

Příklad ze zápisu pedagogické pracovnice týkající se nerespektování autority:

Dalším předmětem společného setkání bylo nerespektování matky jako autority. Pedagožka mluvila s nezl. o tom, kdo je hlava rodiny. To si nezl. uvědomuje dobře. Pedagožka mu sdělila, že je ráda, že si to uvědomuje a podle toho se také musí chovat. Pedagožka se snažila nezl. vysvětlit, jak je diskutování a odmlouvání matce špatné, dále, že když matka něco zakáže, že k tomu má určitý důvod a že i přesto, že se mu to nelíbí, on je tu dítě a musí matku poslouchat. Poradila mu, že bude vhodnější, když matku poprosí a tím se s matkou lépe domluví. Klientce pedagožka poradila, že si musí autoritu udržet, že musí mít při výchově pevnou ruku. To, že bude přísná, není nic špatného, jedině to prospěje při výchově, dále

k samostatnosti a k přípravě na život. Naproti tomu ale musí dbát na potřeby a přání svých dětí. Klientka se jim málo věnuje, nehrají hry, nepovídají si, netráví spolu téměř žádný čas.

Mezi výchovné problémy, které pedagožka řeší, patří i zlepšení vztahu mezi klientkou jako matkou a svými dětmi. Jedná se o zlepšení komunikace, prohloubení vztahu a důvěry. „*Proberu s nimi buď individuálně či společně nastanou situaci, jak se k danému problému staví obě strany, co je překážkou v jejich komunikaci a potažmo vztahu, jak by se dala situace zlepšit a postupně i vyřešit, zda jsou strany ochotny pracovat na tomto problému.*“ (pedagogická pracovnice AD Most)

Příklad ze zápisu pedagogické pracovnice:

Klientka požádala pedagožku o rozhovor, při kterém by se hovořilo o zlepšení vztahu mezi matkou a dcerou, upravení komunikace a navrácení jejich vztahu důvěru. Pedagožka nejprve hovořila s klientkou a poté s nezl. dcerou. Zvolila individuální formu rozhovoru z důvodu otevření se, pocitu bezpečí a jistoty. Pedagožka se s klientkou nejprve vrátila k incidentu, který se již odehrál. Jednalo se o porušení zákazu, který nezl. měla a který ji nastavila matka. Hlavním problémem ve vztahu matky a dcery pedagožka vnímala nedostatečnou komunikaci, matka s dcerou si nepovídaly, nesvěřovaly se sobě navzájem, nezajímaly se o své zájmy. Po incidentu se vztah mezi nimi v mnohém zlepšil díky nastaveným pravidlům a povinnostem v domácnosti, vyřikání si problému odstranilo mantinely v komunikaci. Klientka dceři zadala povinnosti, které dcera řádně plní. Podle klientky si spolu s dcerou již povídají, nemají problém si cokoli říci a zpátky k sobě získávají důvěru. Klientka pedagožce sdělila, že ji dcera sděluje, kam chodí ven a s kým se stýká. Pedagožka se s klientkou domluvila, že nastaví nezl. dceři řád – klientka bude vědět, do kolika je dcera ve škole, co bude dělat po škole, kdy se bude věnovat domácím a školním povinnostem a že bude v posteli nejdéle ve 23 hodin. Pedagožka poté hovořila i s nezl. dcerou o stejných věcech jako s klientkou. Důvodem bylo zjištění, zda mají na povinnosti stejný názor, jak různé situace vnímají a jak se s nimi vyrovnávají. Nezl. sdělila, že se vztah mezi ní a matkou velmi zlepšil, už si spolu povídají. Ve škole problémy nemá, schází se nyní s jedním chlapcem. Sdělila, že pokud má nějaký problém, obrátí se na svou matku.

Péče o dítě

Pedagogická pracovnice pomáhá klientkám také v oblasti péče o dítě. „*Nezřídká se stává, že se matkami stanou velmi mladé klientky, které nemají podporu v rodině a přijdou tak o přístřeší.*“ (pedagogická pracovnice AD Most) Klientky neví, jak dbát správně o miminko, co vše pro miminko potřebují, jak ho správně rozvíjet, dodržovat pravidelné prohlídky u dětského lékaře, nedostávají od nikoho psychickou podporu, zpětnou vazbu toho, že se o miminko starají dobře.

Příklad ze zápisu pedagogické pracovnice:

Pedagožka se s klientkou domluvila na pomoci ohledně péče o dítě, konkrétně se bude jednat o stravovací návyky, hygienu, spánek, vytváření vhodných podnětů pro řádný vývoj a výchovu miminka. Klientka má roční holčičku, která je na ni velmi fixovaná. Nezl. má hysterický pláč, když matku nevidí, když ji chová někdo jiný. Vyžaduje pouze pozornost matky. Klientka se musí věnovat pouze Nikolce, poté, co klientka nezl. odloží do postýlky, začne plakat bezmocným pláčem. Dále se bavila pedagožka s klientkou o stravovacích návycích. Klientka dává dceři jíst 3krát denně. Na to pedagožka klientce poradila, že by bylo vhodné, kdyby jedla 5krát denně, tj. snídaně, svačina, oběd, svačina, večeře. Vysvětlila klientce, že je to potřeba z důvodu růstu a vývoje dítěte. Klientka zkouší dávat nezl. různá jídla, mléko i sunar. Klientku za to pedagožka pochválila, je dobré, aby měla nezl. od každého trochu – vitamíny, bílkoviny, cukry apod. Po každém jídle by klientka měla dbát na to, aby si nezl. řihla. Dále pedagožka s klientkou probírala hygienu. Je potřeba, aby klientka koupala nezl. každý den, poté ji namazala pudrem a či dětským krémem – aby se předešlo opruzeninám či plísním. S tím souvisí i přebalování. Každou chvíli by měla klientka zjišťovat, zda není nezl. počůraná či pokakaná. Klientce byl poskytnut lavor na koupání nezl, šampon na mytí a krém na mazání po koupání. Pedagožka se s klientkou domluvila na trénování oddalování se od nezl, aby si nezl. nevytvořila závislost na matku. Pedagožka poradila klientce, aby dala nezl. k chodítku, uklízela si a přitom na nezl. mluvila, v případě, že by nezl. začala plakat, tak by ji klientka uklidnila a uchlácholila. Bylo by dobré, aby klientka poskytla nezl. nějaké vhodné předměty k zabavení se.

Nastavení denního režimu

Často se stává, že klientky samy nevyrostaly ve vhodných rodinných podmínkách a tak si sebou do života přinesly nesprávné návyky týkající se režimu dne. Návyky poté přenášejí na své nezl. děti a ty nemají žádný řád. *„Z letitých zkušeností získaných prací s dětmi z tohoto prostředí vím, že tyto děti velmi postrádají jakýkoliv řád a jakmile se jim řád nastolí, jsou v rodině spokojenější, vědí, kam patří, co se má a nemá, jaké mají povinnosti, ale také jistoty.“* (pedagogická pracovnice AD Most)

Příklad ze zápisu pedagogické pracovnice:

Pedagožka si všimla, že klientka a její nezl. děti nemají pravidelný režim dne. Běžně se stávalo, že velmi malé děti běhaly o půlnoci po azylovém domě a jejich matka o tom věděla. Děti nijak nevedla k tomu, aby chodily včas spát a ty pak měly problém se vstáváním, které se protahovalo do poledních hodin. Tak měly posunutý celý den. Pedagožka se tedy domluvila s klientkou na novém denním režimu, který bude dodržovat celá rodina. Klientka se s ním seznámila a souhlasila s ním. Hovořily spolu o tom, co bude vařit dětem k obědu a kdy budou děti večeřet. Dle věku dětí také došlo k rozdělení časů večerky, kdy každé dítě půjde nejpozději spát.

Prevence sociálně patologických jevů – závislosti

Pedagožka se také zabývá prevencí sociálně patologických jevů. *„Klientka mě poprosila o pomoc s tím, že by chtěla, aby její nezl. syn přestal kouřit.“* (pedagogická pracovnice AD Most) Pedagožka může s nezl. hovořit o škodlivosti kouření, případně donést informační letáky týkající se závislosti na kouření cigaret. Je třeba, aby mu šla rodina příkladem.

Příklad ze zápisu pedagogické pracovnice:

Po klientčině žádosti hovoří pedagožka s nezl.o prevenci kouření. Nejdříve se nezl. vyptává, co ve škole, co jeho kamarádi a ti, se kterými chodí ven. Nezl. se ve škole líbí, kamarády tam má a chodí ven se spolužáky. Ve volném čase hraje fotbal, sport ho baví. Rád by šel na sportovní školu. Poté se pedagožka otevřeně zeptala, zda kouří. Ten přiznal, že kouří, vykouří asi tak 5 cigaret denně, že si bere cigarety od kamarádů. Poté pedagožka předala nezl. článek

o kouření, který si má přečíst a vypracovat k němu otázky. Také si pedagožka vyžádala od nezl. na papíře vypsané důvody, proč je kouření dobré, co mu dává a čemu naopak škodí a co bere. Klientce byly ze strany pedagožky navrženy možnosti, jak může začít řešit kouření syna:

-Dávat pozor s kým se stýká, jací kamarádi jsou pro něho riziková,

-Pobavit se o tom s ním,

-Nedávat mu větší obnos peněz.

Synovi pedagožka vysvětlila, jaké důsledky sebou kouření nese, jaké to má dopady a co vše mu to poškozuje – např. zdraví, reputaci, dopady na rodinu, finance.

„Dále se na mě obrátila o pomoc klientka, která požádala o informace ohledně prevence závislosti na návykových látkách, konkrétně na drogách - pervitinu.“ (pedagogická pracovnice AD Most) Pedagožka předá klientce informace o prevenci závislosti na návykových látkách, předá informační leták, vyslechne obavy klientky a podpoří ji v preventivním chování.

Příklad ze zápisu pedagogické pracovnice:

Klientka se chtěla dozvědět, jak probíhá prevence závislosti na návykových látkách a jakým způsobem by poté mohla vykonávat prevenci závislostního chování na návykových látkách u dětí. Klientka měla strach o svého dvouletého syna, jelikož byl její přítel závislý na těchto látkách a tak by nerada, aby její syn podlehl drogám také. Pedagožka vysvětlila klientce, že existuje prevence trojího typu (primární, sekundární, terciální), a to v případě, s jakou cílovou skupinou jedinců se pracuje a jak je závislost u těchto osob rozvinutá s ohledem na vývoj závislosti v čase. V tomto případě se pedagožka zaměřila na prevenci primární, je to taková prevence, která se uskutečňuje u osob, které ještě nejsou nijak závislé, nepřišly do styku s drogou ani jinou návykovou látkou. Jedná se tedy o zabezpečení potřeb dítěte, poskytnutí jistoty, bezpečí, pocitu lásky, vyjadřování citů a emocí. Pedagožka klientce vysvětlila, že nyní se může zaměřit na to, aby dbala na jeho bezpečí, aby mu dodávala pocit jistoty, aby mu byla vzorem a snažila se ho vychovávat pravidly, hranicemi, povinnostmi (uklízet si bačkůrky, hračky, čistit si zuby) a zároveň mu poskytovala citovou vazbu. Dále pedagožka klientku ujistila, že v tuto chvíli se u syna nemusí obávat žádného závislostního chování na

návykových látkách. Klientce byla zapůjčena brožura o prevenci závislostního chování, kterou si může prostudovat a dočíst se v ní zajímavé rady a informace.

2) Komunikace se školskými zařízeními a jinými organizacemi

Pedagogická pracovnice je v průběhu své činnosti téměř neustále v kontaktu se školskými zařízeními, především základními školami (včetně speciální) a to z důvodu řešení přehlášení dětí ze základní školy v předchozím bydlišti na novou základní školu v blízkosti azylového domu či okolí (příklady uvedeny výše). Dále je pedagogická pracovnice v kontaktu s Pedagogicko-psychologickou poradnou v Mostě, Střediskem výchovné péče v Mostě, se Speciálně pedagogickým centrem v Litvínově, Oddělením sociálně-právní ochrany dětí v Mostě – referenty péče o dítě a kurátory, Mateřskými školami a jeslemi. Pedagogická pracovnice je také v kontaktu s psychology a psychiatry v Mostě a s logopedickou poradnou. Uvádím několik příkladů spolupráce.

Spolupráce s pedagogicko-psychologickou poradnou (PPP)

„Nejčastějším důvodem, proč jsem v kontaktu s poradnou, je vyšetření dětí kvůli školní zralosti a případnému odkladu školní docházky či vypracování individuálního plánu pro základní školu.“(pedagogická pracovnice AD Most)

Příklad ze zápisu pedagogické pracovnice:

Klientka se obrátila na pedagožku za účelem vyřešení situace s posudky z pedagogicko-psychologické poradny (dále PPP) kvůli individuálnímu plánu dětí. Klientka pedagožce sdělila, že vyšetření proběhlo již v teplické PPP a tyto posudky měly být odeslány do PPP v Mostě. Klientka si chce nechat vypracovat nové posudky na nezl. děti na základě posudků, které již vypracované jsou. Pedagožka se tedy s klientkou domluvila, že kontaktuje PPP v Mostě a zjistí, kde se posudky nyní nachází. Pedagožka poradnu zkontaktovala a klientce zjistila veškeré informace o vypracovaných posudcích od sociální pracovnice z poradny.

Spolupráce se střediskem výchovné péče (SVP)

Pedagogická pracovnice se obrací na středisko výchovné péče (v Mostě Dyáda) s výchovnými problémy dětí klientek, které si již samy neví rady a potřebují profesionální pomoc a podporu při jejich řešení. „*Klientky už neví, co mají s dětmi dělat.*“ (pedagogická pracovnice AD Most)

Příklad ze zápisu pedagogické pracovnice:

Klientka požádala pedagogickou pracovnici o pomoc při řešení výchovných problémů nezl. syna. Klientka se zmínila, že nezl. nedokáže plnit pravidla a povinnosti, které jsou v domácnosti nastavené. Klientka pedagožce sdělila, že mu vždy vysvětlí, co dělá špatně, nezl. to odkývá, ale zase po nějaké době neposlouchá a dělá si, co chce. Dále pedagožce sdělila, že nezl. nechce chodit do školy. Klientka si již neví rady s chováním syna a chtěla by ho umístit do střediska výchovné péče v Mostě (Dyáda). Klientka pedagožku poprosila, zda by mohla zjistit informace ohledně tohoto střediska. S klientkou došlo k domluvě, že pedagožka kontaktuje středisko a zjistí veškeré informace o možném přijetí. Klientka byla upozorněna na omezený počet míst ve středisku, pokud by bylo plno, bude třeba hledat jiné středisko výchovné péče. Pedagožka kontaktovala SVP a domluvila se se sociální pracovnicí, že se klientka následující den do střediska dostaví společně se synem.

Docházka na logopedii

V případě potřeby, kdy má dítě problémy s řečí či výslovností, pedagogická pracovnice kontaktuje logopedickou poradnu ohledně zjištění volného místa a možného objednání klientky.

Příklad ze zápisu pedagogické pracovnice:

Pedagožka byla požádána o pomoc při zajištění logopedické péče pro nezl. dceru. Klientka by ráda s dcerou docházela pravidelně na logopedii. Nezl. má problém s huhňavostí, není jí zcela dobře rozumět, má problémy se všemi písmenky. Logopedii doporučila klientce i paní učitelka ve školce, která klientce nabídla, že s ní budou mluvu procvičovat poté, co bude mít zadané slovní hříčky od paní logopedky. Nezl. nikdy v žádné logopedické poradně nebyla, klientka s ní procvičuje mluvu doma, ale potřebovala by s tímto problémem pomoci od

odborníka. Klientka pedagožce sdělila, že má kontakt pouze na jednu logopedku, které se zatím nedovolala. Klientka požádala pedagožku, zda by se optala v logopedických poradnách, zda mají volné místo a mohly by nezl. přijmout. Pedagožka vybere poradnu v blízkosti azylového domu z důvodu jednoduššího docházení. Společně se dohodly, že pedagožka zajistí první setkání v logopedické poradně, poté si tam ona s dcerou dojde a domluví se na následující návštěvě. Pedagožka tedy kontaktovala pedagogickou poradnu, kde děti přijímají, nicméně mají dlouhé čekací doby. Pedagožka o tom informovala klientku, a jelikož se jinam nedovolala, pedagožka zkontaktovala logopedku a klientku objednala. Pedagožka klientku informovala o tom, že si musí do té doby zajistit doporučení od pediatra (dětského lékaře), které musí mít s sebou, dále musí mít kartičku zdravotní pojišťovny a regulační poplatek 30,- Kč nebo doklad o hmotné nouzi. Klientka chodí do zaměstnání, poplatek si zaplatí.

Docházka k dětské psycholožce

Stává se, že mají děti například problémy se školní adaptací a bojí se chodit do školy. „*Děti nemají ve škole kamarády, nedokáží se začlenit do kolektivu dětí ať už z důvodu, že pocházejí z jiného prostředí, či mají některou ze specifických poruch učení.*“ (pedagogická pracovnice AD Most) U těchto dětí pak i narůstá riziko záškoláctví, které je třeba včas řešit.

Příklad ze zápisu pedagogické pracovnice:

Klientka začala spolupracovat s pedagožkou z důvodu školních problémů nez. dcery, která nastoupila do nové školy. Nezl. se ve třídě necítí dobře, nemá zde kamarády, má diagnostikované specifické poruchy učení, je velmi citlivá a vnímá, že jí kolektiv nepřijal. Klientka má obavu z toho, že chování spolužáků směrem k nezl. hranicí se šikanou. Pedagožka poradila nezl., aby kontaktovala třídní učitelku a svěřila se jí. Dcera však toho nebyla schopná, a tak se klientka domluvila s ředitelkou na řešení situace. Paní ředitelka byla vstřícná a přislíbila účast na řešení případné šikany, situaci budou mapovat. Jelikož je dcera klientky velmi citlivá, doporučila pedagožka klientce možnost využití paní psycholožky, která úzce spolupracuje se školou, kterou nezl. navštěvuje. Informovala klientku o nutnosti doporučení od obvodního lékaře, poté pedagožka může psycholožku kontaktovat a objednat klientku na nejbližší termín. Pedagožka upozornila klientku na to, že je důležité dbát na výchovu nezl. a i přes její citovou nevyrovnanost musí plnit školní povinnosti.

3) Předškolní a školní příprava

Velmi často se klientky obracejí na pedagogickou pracovníci z důvodu pomoci se školní přípravou svých nezl. dětí. Primárně je školní příprava dětí z azylového domu založena na tom, že pedagožka vysvětlí klientce postupy, jak se s dítětem připravovat do školy a jakým způsobem se plní domácí úkoly, které musejí mít děti následující den do školy vyplněné. Jak si rozvrhnout učení a jak podporovat své děti ve zlepšování školních dovedností. Dále pedagožka pomáhá s přípravou školních pomůcek dětí do školy či zařízení dobrovolnice na klasické doučování.

Zlepšování školních dovedností

„Pokud klientka projeví zájem o pomoc se zlepšením školních dovedností u svých dětí, hovořím s klientkou o tom, do jaké třídy děti chodí, v jakých předmětech mají potíže, co jim naopak jde, jak probíhala dosavadní školní příprava, na co se máme společně zaměřit.“
(pedagogická pracovníce AD Most)

Příklad ze zápisu pedagogické pracovníce:

Pedagožka spolupracuje s klientkou na zlepšení školních dovedností nezl. dcery. Klientka s dcerou plní domácí přípravu, vypracovává s ní připravené pracovní listy. Pedagožka připravila nezl. další pracovní listy k vypracování a hodnotily spolu školní přípravu z minulého setkání. Nezl. dceři dělá obtíže jemná motorika. Vybarvování, obtahování, kreslení. Nezl. má vyhraněnou pravou rukou laterální, problémem je špatný úchop. Pedagožka klientce ukázala, jak má nezl. správně tužku držet, poté to ukázala nezl. a chtěla, aby jí nezl. správný úchop předvedla. Klientka dohlídne na správný úchop své dcery. Prostorové vnímání má v pořádku. Dále jí dělá problém čtení, konkrétně spojování slabik. Klientce pedagožka vysvětlila, že nezl. může číst klidně pomaleji, ale musí správně vyslovovat a také spojovat slabiky do slov. Klientka by se měla s nezl. věnovat čtení, úkoly vypracovávat pomalu, s rozvahou, nikam nespíchat, Nezáleží na tom, že to má vypracované rychle, ale důležitá je správnost vyplnění.

Příprava školních pomůcek

Po přestěhování je třeba zajistit dětem co nejdříve přehlášení na novou základní školu a s tím je spojená i nezbytnost zajistit si seznam potřebných školních pomůcek, které budou po dětech ve škole požadovat. „*Jelikož se klientky z azylových domů potýkají s nedostatkem financí, je třeba zajistit pomůcky postupně.*“ (pedagogická pracovnice AD Most)

Příklad ze zápisu pedagogické pracovnice:

Pedagožka s klientkou hovořila o tom, že učebnice dostávají děti ve škole, sešity si musejí děti pořizovat samy. Klientka zatím sešity pro děti nemá, ví, že je musí pořídit, není však dostatek financí pro to, koupit vše najednou. Pedagožka klientku odkázala za sociální pracovníci, se kterou může svou finanční situaci řešit v rámci cílů spolupráce, je také možné, že bude mít azylový dům ve své materiální pomoci nějaké potřebné školní pomůcky, jako jsou sešity. Na dalším setkání klientka pedagožce sdělila, že má již nakoupenou část pomůcek potřebných k vyučování. Pedagožka klientku ocenila, že si uvědomuje, že musejí mít její děti školní pomůcky v pořádku.

Doučování za pomoci dobrovolníka

„*Pokud mě klientka požádá pouze o konkrétní doučování látky a procvičování, a je to v možnostech azylového domu, kontaktuji Dobrovolnické centrum, které nabízí doučování, a domluvím s nimi dobrovolníka, který by do azylového domu za rodinou docházel.*“ (pedagogická pracovnice AD Most) Klientka samozřejmě musí s dobrovolníkem na setkání předem souhlasit.

Příklad ze zápisu pedagogické pracovnice:

Klientka požádala o pomoc s doučováním svých synů, kteří docházejí na speciální školu. Jednomu synovi dělají problém vyjmenovaná slova, druhému převážně čtení. Doučování bude zaměřené na většinu předmětů, které se ve škole vyučují. Oba jsou chytrí, jen mají problémy s tím, že se neumějí učit. Tento problém bude řešit pedagožka ve spolupráci s dobrovolnicí azylového domu, která bude oba chlapce doučovat vždy ve smluvený den – půjde o přímé doučování. Doučování bude vždy 45 minut dlouhé, nejdříve individuální formou. Úkolem pedagožky bude vždy připravit model, podle kterého bude dobrovolnice chlapce doučovat.

4) Skupinové programy pro klientky

Vedle individuální práce s klientkami využívá azylovým dům také skupinovou formu práce. Ta má podobu různých seminářů, přednášek, besed, společné činnosti klientek. Skupinový program je pro všechny klientky identický a povinný. Jednotlivé programy mohou být organizovány pouze pro klientky azylového domu nebo mohou být společné pro klientky různých programů střediska, případně se jich mohou účastnit bývalé klientky v rámci následné pomoci.

„Programy připravují a realizují zaměstnanci, dobrovolníci, praktikanti azylového domu, případně osoby z jiných organizací a institucí. Pro každý rok připravují harmonogram skupinových programů.“ (vedoucí AD Most)

„Smyslem skupinového pedagogického programu je prevence, osvěta, předávání informací, znalostí a dovedností klientkám spojených s plněním jejich rodičovských povinností. Témata jednotlivých programů vycházejí z charakteristiky cílové skupiny a z osobních cílů klientek.“ (pedagogická pracovnice AD Most)

Skupinový pedagogický program realizuje pedagog či externista, který je odborníkem na dané téma. Program probíhá pro klientky zhruba 1x za 2 měsíce.

Několik dní před proběhnutím programu si pedagog, který pořádá program, připraví písemně strukturu programu. Viz příloha č. 2, zde je uveden i příklad programu na téma Vzдорovitost dítěte, kdy je v obsahu a stručném popisu programu uvedeno, co vše se bude na skupinovém pedagogickém programu probírat. Pedagog poté vyvěsí upozornění o chystaném programu na nástěnce u vchodu pro klientky, vždy minimálně týden před jeho konáním.

4.7.2 ZVO č. 2

Pro zodpovězení výzkumné otázky č. 2 jsem taktéž využila techniku analýzy dokumentů, konkrétně složek klientek vedených v Azylovém domě pro ženy a matky s dětmi tísni v Mostě, avšak jen té části, která se týkala celkového zhodnocení spolupráce mezi pedagogickou pracovnící a klientkou. I zde byla zachována anonymita klientek, jelikož v celkovém zhodnocení spolupráce nejsou uvedena jména klientek ani jejich dětí.

Ve chvíli, kdy klientka odchází z azylového domu, dochází k celkovému zhodnocení cílů spolupráce. Pedagožka s klientkou hodnotí spolupráci, co vše se jim podařilo během pobytu v azylovém domě zvládnout, na kolik byl jednotlivý stanovený cíl splněn. Splnění cílů bývá hodnoceno v procentech a zapisuje se do zhodnocení individuálního plánu pomoci. Klientkám, kterým procentuální zhodnocení nevyhovuje, je umožněno hodnocení slovy: Úspěšné, částečně úspěšné, neúspěšné splnění cíle. Jelikož je splnění cíle závislé na spolupráci pedagoga s klientkou, mohu tedy úspěšnost spolupráce pedagoga s klientkou azylového zařízení zjistit ze zhodnocení jednotlivých cílů spolupráce, na kterých společně pedagog s klientkou pracoval.

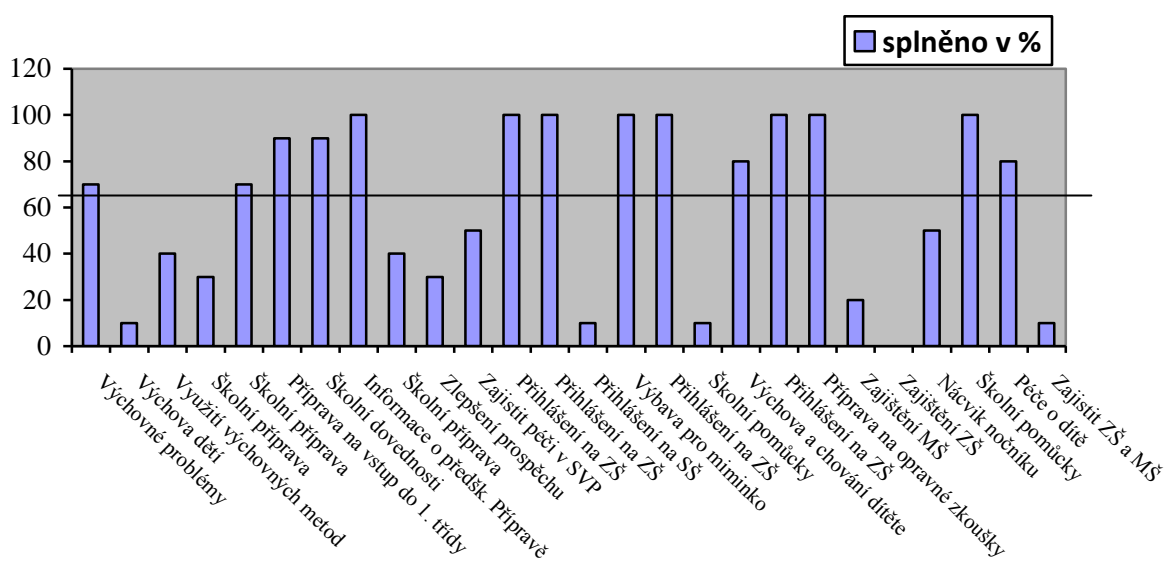
Nejprve jsem si tedy vypsala veškeré cíle ze zápisů z celkového zhodnocení spolupráce, na kterých pedagogická pracovnice s klientkami za dobu své působnosti (tedy po dobu 2 let) v azylovém zařízení spolupracovala. U každého cíle byla zhodnocena její procentuální úspěšnost. Například: *Cíl týkající se školní přípravy nezř. dcery hodnotí pedagožka s klientkou tak, že je cíl splněn na 70%*. Poté jsem si cíle pro dobrou přehlednost přiřadila k oblastem pomoci, které pedagogická pracovnice v azylovém zařízení poskytuje a které jsou vždy u cílů spolupráce vytyčeny. Veškeré cíle spolupráce mezi pedagogem a klientkami za dobu 2 let existence pozice pedagogického pracovníka v azylovém domě pro ženy a matky s dětmi v Mostě jsou uvedeny v tabulce č. 1.

OBLAST POMOCI	NÁZEV CÍLE	SPLNĚNÍ CÍLE (V PROCENTECH)
Výchova a péče o dítě	Výchovné problémy	70
	Výchova dětí	10
	Využití výchovných metod	40
	Školní příprava	30
	Školní příprava	70
	Příprava na vstup do 1. třídy	90
	Školní dovednosti	90
	Informace o předšk. přípravě	100
	Školní příprava	40
	Zlepšení prospěchu	30
	Zajistit péči v SVP	50
	Přihlášení na ZŠ	100

	Přihlášení na ZŠ	100
	Přihlášení na SŠ	10
	Výbava pro miminko	100
	Přihlášení na ZŠ	100
	Školní pomůcky	10
	Výchova a chování dítěte	80
	Přihlášení na ZŠ	100
	Příprava na opravné zkoušky	100
	Zajištění MŠ	20
	Zajištění ZŠ	0
	Nácvik nočníku	50
	Školní pomůcky	100
	Péče o dítě	80
	Zajistit ZŠ a MŠ	10
Prevence sociálně patologických jevů	Záškoláctví	80
	Kouření	20
	Informace o drogách	100
	Získání informací o drogové závislosti a hraní automatů	80
	Záškoláctví	10
	Informace o závislosti na měkkých drogách	50
	Kouření	20
Rodinná a vztahová oblast	Posílení vztahu matka-dcera	70
	Posílení vztahu dcer	20
	Posílení vztahu s dítětem	10
Psychosociální dovednosti	Kontaktovat SVP - zvýšení komunikačních schopností	100
	Kontaktovat ZŠ – zvýšení komunikačních schopností	80

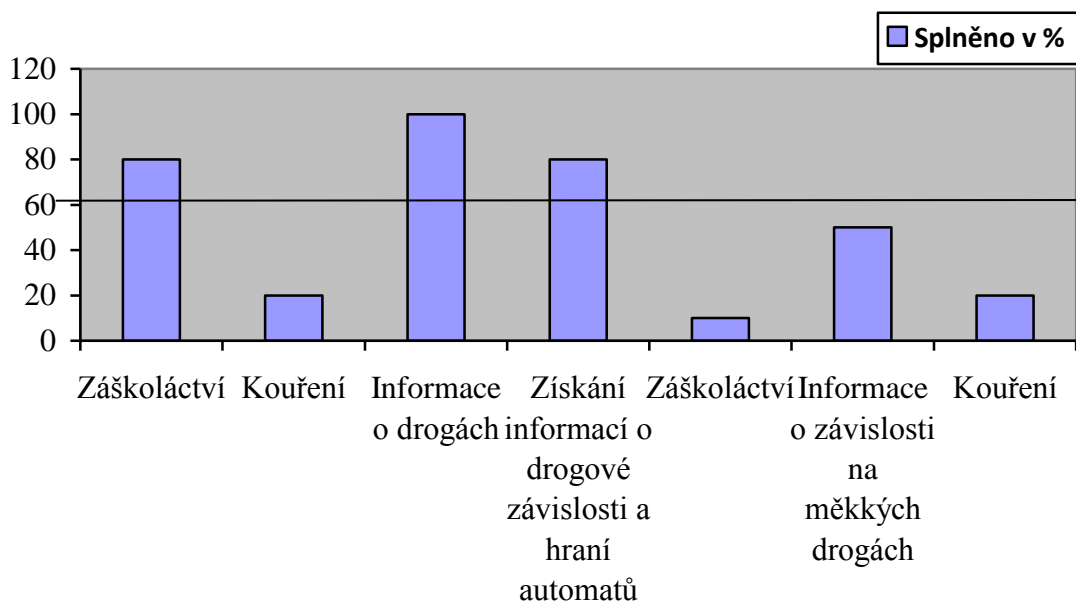
Tabulka č.1: Přehled cílů a jejich plnění ve spolupráci pedagoga s klientem

Nejčastěji stanovené cíle spolupráce pedagožky a klientek patřily do oblasti pomoci výchova a péče o dítě. Pedagogická pracovnice zde spolupracovala s klientkou na cílech, které se týkaly výchovných problémů dětí klientek, výchovy dětí, využití výchovných metod, školní přípravy dětí, přípravy na vstup do 1. třídy, na opravné zkoušky, zvyšování školních dovedností, získání informací o předškolní přípravě, zlepšení prospěchu, zajištění péče v SVP, zajištění školních pomůcek, přihlášení do mateřské, základní či střední školy, vybavy pro miminko, nácvik nočníku, či obecné péče o dítě. Celková spolupráce pedagožky s klientkami zde byla na 60,8% úspěšná, viz graf č. 1.



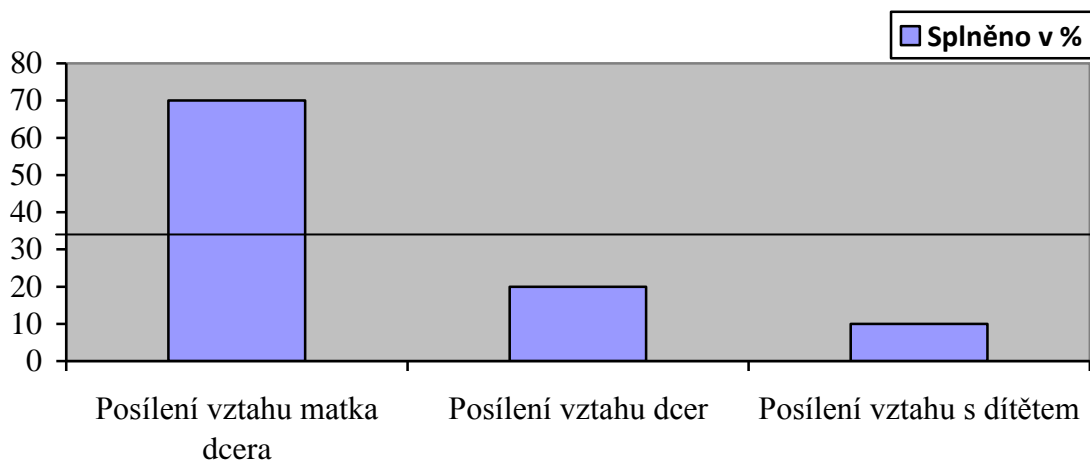
Graf č. 1 – Výchova a péče o dítě

Do oblasti pomoci pedagoga týkající se prevence sociálně patologických jevů patřily cíle, jako jsou řešení záškoláctví, kouření, získání informací o drogách, o drogové závislosti a hraní automatů, o závislost na měkkých drogách. Zde byla spolupráce mezi pedagožkou a klientkami úspěšná na 60%, viz graf č. 2.



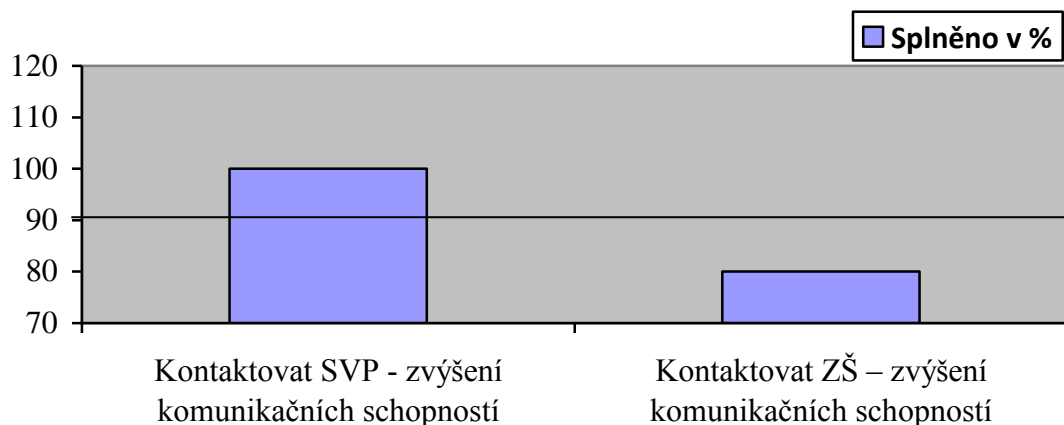
Graf č. 2 – Prevence sociálně patologických jevů

Cíle spolupráce, které patřily do oblasti pomoci rodinné a vztahové, se týkaly posílení vztahu mezi matkou a dítětem a posílení vztahu dcer. V této oblasti pomoci je spolupráce pedagožky s klientkami na 33,3% úspěšnosti, viz graf č. 3.



Graf č. 3 – Oblast rodinná a vztahová

Poslední oblastí, ve které pedagožka poskytuje pomoc, je zvyšování psychosociálních dovedností. Zde měla pedagožka zatím možnost spolupracovat na cílech týkajících se zvýšení komunikačních dovedností. Zde byla spolupráce mezi pedagožkou a klientkami úspěšná na 90%, viz graf č. 4.



Graf č. 4 – Psychosociální dovednosti

4.7.3 ZVO č. 3

Jako nevhodnější metodu pro získání informací jsem zvolila dotazník. Výsledkem bylo získat co největší množství informací týkající se potřebnosti pedagogického pracovníka v azylovém domě pro matky s dětmi, nikoliv statistická data. Z důvodu velkého rozptylu vzdálenosti jednotlivých azylových zařízení byla dána přednost této metodě před možná vhodnějším rozhovory. Byl osloven maximální počet azylových zařízení České republiky v této oblasti, tj. 138 azylových zařízení, kde jsou klienty matky s dětmi. Téměř všechna zařízení byla mnou telefonicky kontaktována ohledně možného zaslání dotazníku a posléze jim byl e-mail s dotazníkem týkající se potřebnosti zaslán. Již během hovoru jsem byla v několika případech upozorněna na to, že v jejich zařízeních pedagogický pracovník nepracuje. Zahrnula jsem tedy do dotazníku základní otázku týkající se přítomnosti pedagoga v zařízení. Z celkového počtu respondentů se mi podařilo získat vyjádření od celkem 95 azylových zařízení v České republice, ne každý vedoucí pracovník azylového domu odpověděl na všechny otázky.

Pedagogický pracovník jako součást týmu zaměstnanců v azylovém domě pro ženy a matky s dětmi

Z dotazníků zcela jasně vyplynulo, že v převážné většině azylových domů pro ženy a matky s dětmi v České republice žádní pedagogičtí pracovníci nepracují. Z celkem 95

respondentů, kteří mi odpověděli, pouze 16 odpovědělo na otázku, zda v jejich zařízení pracuje pedagogický pracovník, kladně.

Přítomnost pedagogického pracovníka v azylovém zařízení

Ti respondenti, kteří odpověděli na otázku přítomnosti pedagogického pracovníka v jejich azylovém domě pro ženy a matky s dětmi kladně, konkretizovali i, o jakého pracovníka se jedná. Ve většině případů šlo o pedagogického pracovníka, 2x byl jmenován sociální pedagog, 1x speciální pedagog, 1x pedagog volného času a 1x pedagog předškolní výchovy. Např. vedoucí Klokánku, pobočky a Azylového domu FOD v Žatci odpověděla: „V našem azylovém domě pracuje sociální pedagog.“ či: „Ano, u nás v azylovém domě pracuje pedagog předškolní výchovy.“ (vedoucí azylového domu R-Mosty)

K této problematice se mi vyjádřil vedoucí azylového domu pro ženy a matky s dětmi v Mostě: „Pedagogický pracovník – pedagog je podle mne terminologicky nadřazený sociálnímu pedagogovi. Avšak já to chápu tak, že sociální pedagog je užší specializací a hodí se primárně na ovlivňování širšího sociálního prostředí, řešení rodinných problémů, řešení problematiky patologických jevů – třeba šikany, není to úloha čistě výchovná. Pedagog jako takový v našich službách je využíván na doučování, ryzí pedagogickou a výchovnou intervenci spojenou hlavně se školským prostředím. Je však potřebné říci, že v azylových domech tuto funkci nazývají velmi rozličně: jen já vím o - pedagog, pedagog volného času, sociální pedagog, speciální pedagog, výchovný pracovník. Je z toho patrný rozdíl, jak jednotlivé odbornosti chápat, ale všichni dělají totéž.“

Potřebnost pedagogického pracovníka v azylovém zařízení, kde již pracovník funguje

Vedoucí pracovníci azylových zařízení pro ženy a matky s dětmi, kteří mají ve svém týmu pedagogického pracovníka, se vyjadřovali k tomu, nakolik pedagoga v zařízení potřebují. „V našem utajeném azylovém domě ROSA, pro ženy oběti domácího násilí – pracuje na 0,5 úvazku pedagogická pracovnice. Tento úvazek je dostačující.“ (vedoucí azylového domu ROSA)

Naopak se najdou i zařízení, která by potřebovala činnost pedagogického pracovníka ve větším rozsahu: „V našem zařízení pracuje pedagogický pracovník na 0,2 úvazku a já osobně si myslím, že je to málo a že jsou pedagogičtí pracovníci potřeba, především pokud chceme pracovat s celou rodinou, s rodinou jako celkem.“ (vedoucí DMD Diakonie)

V azylovém domě v Brandýse pracuje pedagogický pracovník dokonce jen na 0,1 úvazku: „Pedagog u nás pracuje na 0,1, vykonává činnosti nad rámec základních činností služby a je z větší části placený z programu na podporu rodiny MPSV.“ (vedoucí azylového domu Brandýs)

V čem je pedagogický pracovník potřebný

Ředitelka ČČK Svitavy vystihla oblasti, v čem konkrétně je jejich pedagogický pracovník potřebný: „V našem Azylovém domu pro matky s dětmi ve Svitavách pracuje pedagogická pracovnice již mnoho let. Je to velice obětavá osoba, která i ve vlastním volnu pracuje s naší klientelou – matky i děti. Do AD dochází pravidelně 2 x týdně, má vždy připravený program, vyrábí různé předměty k významným svátkům – vánoce, velikonoce atd. Pokud je třeba, pomáhá s učením ubytovaných dětí, radí matkám jak s dětmi pracovat, jak se učit – zajišťuje v malé míře i logopedického pracovníka. Jezdí s matkami i dětmi na výlety, karnevaly, bazény apod.“

V Domově pro matky s dětmi /AD/ v Hradci Králové pracuje pedagog na plný úvazek již 13 let. Pracuje v odpoledních hodinách v klubu Mariánek – klub určený pro děti 6-18 let. „Pedagog poskytuje poradenství rodičům, zprostředkovává doučování pro děti prostřednictvím dobrovolníků. Každé dítě v klubu má svůj osobní plán, na kterém se podílí rodiče, dítě a pedagog.“ (vedoucí DMD Hradec Králové)

Pedagog jako externista

V azylových domech pro ženy a matky s dětmi působí pedagogičtí pracovníci i jako externisti. „Třetím rokem máme pedagožku volného času na DPP 2 hodiny týdně – předškolní klub „Motýlek“.“ (vedoucí Domova pro matky s dětmi Zábřeh)

Taktéž vedoucí azylového domu města Příbram se vyjadřuje k pedagogickému pracovníku jako externistovi: „V našem azylovém domě pracuje pedagogický pracovník, ale pouze jako externista na DPP v rozsahu 180 hodin ročně.“ (vedoucí Azylového domu města Příbram)

Důvody nepřítomnosti pedagogického pracovníka v azylovém domě

Nejčastějším důvodem, proč pedagogický pracovník v azylovém zařízení nepracuje, uváděli respondenti problematiku financování. „*Vše je otázkou financí a především dotačních řízení v ČR. Náklady provozu jsou tlačeny na minimum a tudíž se tomu musí přizpůsobit i odborné složení týmu.*“ (koordinátorka projektů Magdalenium o.s.) Vedoucí o.p.s. Ječmínek uvádí: „*Pedagoga nemáme. Nedá mi to, byl by potřeba. Protože to nepatří do základních činností a nikdo nám na to nedá peníze, máme to zahrnuto do fakultativních činností, špatně na to sháníme peníze, ale pravidelně s rodiči i dětmi pracujeme.*“ a „*vzhledem k trvale omezeným finančním zdrojům, které jsou schopny pokrýt pouze registrovanou službu „azylový dům“ ani nepředpokládáme vytvoření dalších pracovních pozic, jako např. Pedagogický pracovník.*“ (vedoucí střediska Sára – azylový dům pro ženy a matky s dětmi)

Vedoucí azylového domu pro matky s dětmi Osek upozorňuje na dopady nedostatečného financování a to na nedostatečnou kvalitu služby azylového domu: „*Nikdy nás kraj, alespoň ústecký, nepodpoří finančně natolik, abychom dokázali zaměstnat další osobu navíc - po dobu 12 měsíců. V současné době jsou již známy výsledky dotačního řízení z ústeckého kraje na rok 2015 a při pohledu na ty přidělené částky všem azylovým domů pro matky s dětmi, budou poskytovatelé rádi, že se některé AD udrží a pozice pedagoga se opět odsouvá někam hodně hluboko a daleko, nikdy nebude ta služba kvalitní, s takovými dotacemi to je jen o setrvačnosti.*“ Dalším dopadem nedostatečného financování je prohlubování sociálního vyloučení: „*Dotace MPSV (pozn. Ministerstvo práce a sociálních věcí) na provoz azylového domu objektivně nedovolují mít mezi zaměstnanci pedagogického pracovníka, i když bychom ho ale hlavně děti našich uživatelů nutné potřebovali. Je nám to líto, ale bohužel podpora a boj proti sociálnímu vyloučení a rovné šance zůstávají pouze na papíře.*“ (vedoucí azylového domu Blansko)

Respondenti v dotaznících často uváděli, že u nich v zařízení pedagogický pracovník v minulosti dokonce i pracoval, avšak v současnosti tomu tak není. „*V naší službě momentálně nepracuje pedagogický pracovník, ale v minulosti jsme měli sociálního pedagoga. Z důvodu nedostatečných financí byla tato pozice zrušena, i když si myslím, že byla užitečná.*“ (koordinátor a sociální pracovník azylového domu pro ženy a matky s dětmi ve Vysokém Mýtě) Stejně jako azylový dům v Mostě, se i jiné azylové domy zapojily do dotační zakázky vypsané Ústeckým krajem v roce 2013. Proto mi některá zařízení v dotaznících odpovídala, že „*pedagogický pracovník v současné době v azylovém domě*

nepracuje. Minulý rok jsme zde pracovníka měli, jeho práce s dětmi byla dost znát, u nás je tedy potřeba.“(vedoucí azylového domu Klášterec nad Ohří)

Dalším důvodem, proč respondenti uváděli, že v jejich azylovém zařízení pedagogický pracovník nepracuje, byla malá kapacita zařízení: *„Naše organizace má k dispozici pouze 1 azylový byt, který funguje spíše jako krizový.*“(ředitelka MSSS Kadaň) Nebo také uváděli: *„Jsme malý azylový dům jen se čtyřmi pokoji.*“(azylový dům Košťany)

Jako další důvod, proč pedagogický pracovník nepracuje v jejich zařízení, uvádí respondenti cílovou skupinu: *„Nepracuje, neboť v ADMD pracujeme primárně s klientkami, kterými jsou matky.*“(ředitel azylového domu pro matky s dětmi Přerov) Vedoucí domova pro matky s dětmi Moravská Ostrava uvádí: *„Důvodem je naše cílová skupina, která je určena pro děti do 4 let věku.*“

Vedoucí azylového domu pro matky s dětmi v Oseku otevírá i problematiku dostupnosti služby Azylového domu: *„Azylové domy pro maminky s dětmi jsou více méně schovány na meších městech - Osek, Lovosice, Krupka, Košťany, v Liberci je to v městských částech daleko od centra, to samé je i Česká Lípa. Byla jsem i v Hradci a v Aši a Litoměřicích. Většinou až na nějaké výjimky to jsou lokality, kde není až tak dostupná infrastruktura – Kde tedy najdeme pedagoga na 0,3 úvazku, co by byl schopen dojíždět do AD??? Najít někoho v Oseku byl nadlidský úkol a co teprve ta kvalita a to, že ten pracovník 1/3 vydělaných financí projezdí.*“

Jsou však i zařízení, která nevnímají pozici pedagogického pracovníka jako potřebnou. Vedoucí azylového domu v Orlové uvádí, že pedagogického pracovníka ve svém zařízení nemají *„a ani jej nevnímáme jako potřebnou osobu do týmu. Veškeré činnosti spojené s chodem azylového domu si plně zajišťujeme pomocí stávajícího týmu zaměstnanců.*“

Potřebnost pedagoga v azylovém zařízení

Důvodem, proč je pedagogický pracovník v azylovém domě pro ženy a matky s dětmi potřebný, uvádí vedoucí Centra „PRO“ Boskovice: *„Působení pedagoga by bylo velmi prospěšné. Nejen v práci s dětmi (předškoláci, školáci) ale i při vedení matek. Uživatelky mají problémy s přípravou dětí do školy, mnohdy za své dítě píší úkoly, nerozumí požadavkům ze strany školy. Doučování ve školách se už neposkytuje a v naší práci toto není možné*

uspokojit.“ Dalším důvodem, proč by měl být pedagogický pracovník v takovémto zařízení přítomen, je vztah mezi matkou a dítětem: *„Takového pedagogického pracovníka bych si dovedla představit na částečný úvazek, a to nejen pro práci s dětmi, ale především pro práci na vztahu matka – dítě a využití volného času. Zde si myslím, že je opravdu prostor pro takového pracovníka.“* (vedoucí azylového domu pro matky s dětmi Kojetín) Vedoucí útvaru služeb Centra „PRO“ Blansko uvádí jako důvod potřeby: *„Dle mého názoru by potřebný byl a to zejména z hlediska preventivního.“*

Respondenti uvádějí, že i přesto, že u nich pedagogický pracovník nepracuje, na určitý úvazek by potřebný byl: *„V našem zařízení pedagogický pracovník nepracuje, ale podle mě by se na zkrácený úvazek užil.“* (zástupce ředitele Charitní dům blahoslavené Matky Terezy) Vedoucí zařízení Boéthéia se rozmýšlí nad výší úvazku: *„Podle mého názoru bychom činnost tohoto pracovníka uvítali, ale momentálně nevím na jaký pracovní úvazek (0,5 - 0,3 úvazku??)“*

Spolupráce s jinou službou, pracovníky

Ti respondenti, kteří odpověděli negativně, to znamená, že ve svém azylovém domě pro ženy a matky s dětmi pedagogického pracovníka nemají, se vyjadřovali také v tom smyslu, že mají službu, která činnost pedagogického pracovníka nahrazuje. *„Služby prevence města Mělníka poskytující sociální služby Azylový dům Mělník a Azylový dům pro matky s dětmi Mělník nemají mezi pracovníky pedagoga, nicméně tuto oblast máme z části pokrytou terapeutkou zajišťující preventivně výchovné a vzdělávací programy.“* (vedoucí sociální služby Azylový dům pro matky s dětmi Mělník). Dále azylová zařízení spolupracují s jinými centry, která zajišťují pedagogickou činnost: *„Pozici čistě pro pedagogického pracovníka vytvořenou nemáme. Spolupracujeme s KC Motýlek, kdy jejich pracovnice chodí 1x týdně doučovat děti v AD.“* (vedoucí azylového domu Horní Počernice) Ředitel azylového domu pro matky s dětmi v Přerově uvádí, že s dětmi pracuje v rámci Armády spásy jiná služba a to nízkoprahové zařízení pro děti a mládež: *„Pedagogické pracovníky máme v NZDM.“* Další zařízení využívá pro nepřítomnost pedagoga na doučování dětí pomoc studentů: *„Práci s dětmi - doučování u nás vykonává Ymca prostřednictvím studentů.“* (ředitelka azylového domu Otevřené srdce) A také se využívá pedagogické pomoci od učitelky základní školy: *„Na Dohodu k nám dochází občasně, dle potřeby, učitelka ZŠ na doučování dětí.“* (vedoucí azylového domu pro ženy a matky s dětmi Tábor)

I sami zaměstnanci azylového domu pro ženy a matky s dětmi se snaží působit pedagogicky na své klienty, jelikož mají vystudovaný obor propojený s pedagogikou. „Výhodou je, že někteří vedoucí pracovníci nebo sociální pracovníci studovali kumulovaný obor speciální pedagogická asistence (tomu říkám 2v1) a je to výhodou pro danou organizaci ale těch moc není. Já osobně mám VOŠ sociální perspektivu, Bc. pedagogickou asistenci a Mgr. když obhájím diplomku - vychovatelství - to by výhodou pak bylo, za jedny peníze máte pracovníka, co rozumí oběma oborům.“ (Vedoucí azylového domu pro matky s dětmi Osek)

4.8 Zhodnocení výzkumných otázek

4.8.1 ZVO č. 1.

Výzkumná otázka č. 1 týkající se jednotlivých oblastí činností pedagogického pracovníka byla zkoumána pomocí techniky analýzy dokumentů, konkrétně složek klientek vedených v Azylovém domě pro ženy a matky s dětmi v tísni v Mostě. Techniku analýzy dokumentů jsem doplnila pro správnost rozhovorem s pedagogickou pracovnící konkrétního azylového domu, ve kterém jsem se zaměřila na problematiku jednotlivých oblastí činnosti, které pedagogická pracovníce v azylovém zařízení vykonává.

První oblastí se stalo řešení výchovných a školních problémů dětí, které v azylovém zařízení pobývají. Pedagogická pracovníce řeší s klientkami zanedbání povinné školní docházky, přestup mezi třídami, hledání mateřských, základních, či středních škol vhodných pro děti klientek či jejich přestup mezi nimi. Dále pak pomáhá pedagožka s výchovnými problémy v rodině, pomáhá klientkám s péčí o dítě, především těm mladším, které nemají zatím žádné rodičovské zkušenosti, nastavení denního režimu pro celou rodinu a věnuje se také prevenci sociálně patologických jevů.

Druhou oblastí činností má pedagožka pojmenovanou jako komunikace se školskými zařízeními a jinými organizacemi. Nejčastěji pedagogická pracovníce komunikuje se zaměstnanci základních a dalších škol, s pedagogicko-psychologickou poradnou, střediskem výchovné péče, speciálně pedagogickým centrem, referenty OSPOD – péče o dítě a kurátory, lékaři. Zde jsem uvedla praktické příklady komunikací se zařízeními, jako jsou pedagogicko-psychologická poradna v Mostě, středisko výchovné péče Dyáda v Mostě, řešení docházky na logopedii či ke psychologovi.

Třetí oblastí, na kterou se pedagogická pracovnice při své činnosti zaměřuje, je předškolní a školní příprava. Zde pracuje pedagožka s klientkami a jejich dětmi na zlepšení školních dovedností dětí za aktivní spolupráce klientky – matky. Taktéž příprava školních pomůcek je nastavena tak, že pedagožka v první řadě učí klientku – matku, jak se má s dětmi připravovat na další školní den. Pedagožka nabízí a pomáhá zajišťovat dobrovolníka na přímé doučování dětí, s tím učivem, se kterým si klientka - matka neporadí sama.

Poslední oblastí činnosti, kterou pedagožka v azylovém zařízení vykonává, jsou skupinové programy pro klientky. Skupinové programy bývají pro všechny klientky a jsou nabízena ta pedagogická témata, která vnímá pedagožka jako potřebná a která vyplývají z cílů spolupráce.

4.8.2 ZVO č. 2

Výzkumná otázka týkající se zjištění úspěšnosti spolupráce činnosti pedagoga s klienty azylového domu pro matky s dětmi byla zkoumána pomocí analýzy dokumentů, konkrétně složek klientek, a to těch částí, které se týkaly stanovených cílů klientek ve spolupráci s pedagogem. Cíle byly stanoveny na počátku spolupráce, poté byly průběžně slovně hodnoceny a v závěru spolupráce na daném cíli byla vždy uvedena úspěšnost spolupráce pedagoga s klientkami azylového domu. Úspěšnost je v dokumentech uváděna v procentech a tak jsem také s nimi pracovala, např.: *Cíl, týkající se kouření nezl. Radka, je hodnocen ve spolupráci pedagožky a klientky tak, že byl splněn na 20%*. Jednotlivé cíle jsem zařadila mezi oblasti pomoci, které jsou v dokumentaci klientek uváděny společně s názvem cíle a rozdělila je přehledně do tabulky a poté do grafů podle jednotlivých oblastí pomoci.

Z výsledků vyplývá, že se pedagožka doposud nejčastěji setkávala u klientek s cíli, které byly zaměřené na výchovu a péči o dítě a kvůli kterým chtěli klientky pomoci od pedagožky. Další oblastí pomoci, kterou klientky využívaly v rámci nabídky činností pedagožky, byla prevence sociálně patologických jevů. V této oblasti docházelo ke spolupráci ohledně cílů spojených s potřebou informovanosti o návykových látkách či pomoc s řešením již závislého chování (např. kouření) u nezl. dětí. V několika případech se klientky obrátily na pedagožku s žádostí o spolupráci při řešení rodinných vztahů či zvyšování např. komunikačních dovedností. Dle zjištěných údajů lze konstatovat, že byla doposud pedagožka úspěšná při práci s klienty nejvíce v rámci oblasti zvyšování psychosociálních dovedností,

dále pak byla přibližně nastejno úspěšná spolupráce pedagožky s klientkou v oblastech výchova a péče o dítě a prevence sociálně patologických jevů. Na 33,3% byla pedagožka ve spolupráci s klientkou úspěšná při řešení oblasti rodinné a vztahové.

4.8.3 ZVO č. 3

Výzkumná otázka č. 3, která byla nastolena a týkala se potřeby pedagoga v azylovém zařízení pro matky s dětmi, byla zkoumána pomocí dotazníku s otevřenými a uzavřenými otázkami. Dotazníky jsem zaslala všem respondentům, kteří byli uvedeni v adresáři Sdružení azylových domů ČR a kteří zde musejí být jako sociální služba vedeni. Celkem bylo zasláno 138 dotazníků do 138 azylových domů po ČR, odpovězeno mi bylo v 95 případech. Odpovědi od těchto respondentů jsem dále zpracovala do své diplomové práce. Předem jsem si rozdělila odpovědi z azylových zařízení, která mi odpověděla na první otázku, týkající se přítomnosti pedagogického pracovníka v jejich zařízení, kladně a která odpověděla záporně. V případě kladné odpovědi na přítomnost jsem dále zkoumala odpovědi týkající potřeby, v čem je pedagog v takovémto zařízení potřebný, zda je jeho přítomnost dostačující vzhledem k jeho potřebnosti, zda jsou jeho činnosti dostatečně využity a zda jsou potřebné. Jako důvod potřeby pedagoga v zařízení uváděli respondenti především potřebu práce s dětmi (školní příprava), vedení matek a zkvalitnění vztahu mezi matkou a dítětem.

V případě, že mi respondenti odpověděli na přítomnost pedagoga negativně, to znamená, že ve svém azylovém zařízení pro matky s dětmi pedagogického pracovníka jako pracovní pozici vytvořenou nemají, jsem se dotazovala na důvody nepřítomnosti a na případnou potřebnost, zda by vedoucí pracovníci těchto zařízení pedagogického pracovníka ve svém zařízení uvítali a z jakého důvodu. Nejčastějším důvodem nepřítomnosti pedagogického pracovníka v azylovém zařízení respondenti uváděli problematické financování, konkrétně dotační řízení. Respondenti zároveň poukazovali na dopady nedostatečného financování služby a to, že se nedostatek financí se projevuje na kvalitě služby či vnímání prohlubování sociálního vyloučení. Někteří respondenti uváděli, že v minulosti v jejich zařízení dokonce pedagogický pracovník působil právě díky dotacím, nicméně vzhledem k finanční podpoře, která byla v rámci projektů časově omezena, již v zařízení pedagog nepracuje. Dalším důvodem, proč v azylovém zařízení pedagogický pracovník nepůsobí, respondenti uváděli kapacitu zařízení, a to, že je zařízení natolik malé

(např. pro 3 klientky s dětmi), že by pedagoga neupotřebili. Jako důvod nepřítomnosti uváděli respondenti také cílovou skupinu, např. že je azylové zařízení uzpůsobeno pouze pro rodiny s dětmi do věku 4 let. Dotazovaný respondent se také zabíral problematikou dostupnosti služby azylového zařízení, kdy bývají zařízení nedostupná (jsou na vesnicích, mimo obec) a není tak např. částečný pracovní úvazek pro pedagoga zajímavý vzhledem k délce dojíždění. Několik vedoucích pracovníků azylových zařízení mi v dotazníku taktéž odpověděli na otázku potřebnosti pedagoga negativně, to znamená, že uvedli, že v azylovém zařízení pedagogického pracovníka nemají, nevnímali ho potřebného v minulosti a ani nyní, protože si chod zařízení zajišťují stávajícím týmem zaměstnanců.

4.9 Doporučení, návrhy

Z výzkumné části mé práce vyplývá zaprvé to, že pedagogický pracovník je v zařízení, jakým je azylový dům pro matky s dětmi, velmi potřebný vzhledem k obsáhlé činnosti, kterou nabízí a zároveň vykonává v azylovém zařízení, v mé práci konkrétně v Mostě. Potřebným se zdá být i z pohledu převážné většiny azylových zařízení po České republice, jak vyplývá z výsledků dotazníků. Z dotazníků také zcela jasně vyplynulo, že ve většině azylových zařízení, která jsou zaměřena na matky s dětmi, není pedagogický pracovník vůbec přítomen.

Hlavním důvodem se jeví problematické financování, které je závislé převážně na dotacích ministerstva a proto činnosti, které by měl plnit pedagogický pracovník, vykonává sociální pracovník a pracovníci v sociálních službách, kteří jsou ze zákona o sociálních službách (zákon č. 108/2006 Sb.) v azylových zařízení povinni. Toto vnímám jako velký nedostatek, jelikož sám sociální pracovník vykonává činnosti zaměřené na oblast sociální a nikoliv pedagogickou, není tedy v jeho silách obsáhnout tak složitou oblast a konkrétní činnosti, které jsem ve své práci zkoumala.

Z dotazníků také vyplynulo, že se na činnost pedagoga pohlíží rozdílně. Některá zařízení vnímají práci pedagogického pracovníka komplexně, tedy tak, že je pedagog někdo, kdo pracuje jak s dětmi, tak ale především s klientkami – matkami. Některá zařízení naopak vnímají potřebu pedagoga „jen“ jako někoho, kdo by vykonával školní přípravu a doučování s dětmi. I zde se domnívám, že je potřeba zaměřit se na změnu představy o tom, co má pedagogický pracovník v azylovém zařízení pro matky s dětmi za pracovní náplň a v jakých

oblastech může pedagog klientkám pomoci, např. se změnou svého chování a jednání či zvyšování již nabitých dovedností.

Co se týče výzkumu úspěšnosti spolupráce pedagožky s klientkami azylového zařízení, které bylo zkoumáno za pomoci stanovených cílů spolupráce, vyplývá, že se pedagogická pracovnice se svými klientkami zaměřuje převážně na oblast výchovy a péče o dítě, a tuto oblast vnímají jako nejvíce potřebnou k řešení. Bylo by vhodné zaměřit se v rámci nabídky oblastí pomoci více na oblasti, které vedou ke zvyšování psychosociálních dovedností (i přesto, že tato oblast měla nejvyšší procento úspěšnosti) a oblast rodinnou a vztahovou.

Závěr

Ztráta bydlení je sama o sobě velmi náročnou situací v životě každé rodiny, a pokud členové rodiny nemají možnost náhradního bydlení a jsou odkázáni na azylové ubytování, musejí si do toho všeho zvykat na nový režim, který je v zařízení povinný a bez jehož dodržování nezbyde rodině nic jiného, než se odstěhovat. Rodina se musí zorientovat v nové občanské vybavenosti, zajistit novou školu/školku pro své děti, praktické a odborné lékaře, matka si musí hledat novou práci. V nově nastalé nepříznivé situaci pomáhají rodině pracovníci zaměstnaní v azylovém zařízení. Součástí pracovního týmu azylového domu pro ženy a matky s dětmi v tísni v Mostě je i pedagogický pracovník. Pedagog zde pracuje již dva roky a to jen díky dotacím Ústeckého kraje, kdy na ně dosáhlo to zařízení, které vytvořilo pracovní pozici pedagoga a splnilo podmínky dotace. Pedagog se v tomto zařízení osvědčil natolik, že se ho rozhodlo zařízení dotovat ze svého rozpočtu.

Cílem mé práce bylo zjistit, jaké činnosti vykonává pedagogický pracovník v takovém zařízení, jakým je azylový dům, určený konkrétně v mém případě, pro klienty - matky s dětmi. Toto zařízení jsem si vybrala z důvodu dostupnosti informací a možnosti pravidelně navštěvovat azylový dům a komunikovat s pedagogickou pracovnící, jelikož pracuji ve stejné organizaci v rámci jiné sociální služby.

V teoretické části své práce jsem se zaměřila na seznámení se s pojmy, jako jsou azylový dům, Sdružení azylových domů, sociální služba, klient, dále pak pojmy pedagog, pedagog v azylovém domě a pedagog v konkrétním azylovém domě v Mostě. Seznámila jsem čtenáře se základními činnostmi a oblastmi pomoci pedagoga, které v azylovém zařízení vykonává dle metodik zařízení. Teoretická část byla, jak jsem již zmínila v úvodu, užší z důvodu nedostatku literatury na toto téma. Proto jsem se více zaměřila na praktickou část své práce.

V praktické části své práce jsem se zaměřila na výzkum jednotlivých činností pedagoga azylového domu za pomoci techniky analýzy dokumentů – složek klientů a techniky polostrukturovaného rozhovoru s pedagožkou v azylovém domě v Mostě. Součástí cíle bylo zjištění úspěšnosti a potřebnosti pedagogického pracovníka v azylovém zařízení. Úspěšnost spolupráce pedagoga a klienta byla zkoumána pomocí techniky analýzy dokumentů – složek klientů a potřebnost pedagoga byla zkoumána za pomoci techniky dotazníku s otevřenými a uzavřenými otázkami, přičemž respondenty se stali vedoucí

pracovníci azylových domů pro matky s dětmi po celé České republice vedených ve Sdružení azylových domů ČR.

Z výzkumného projektu vyplynulo několik prakticky využitelných poznatků pro práci pedagogického pracovníka v azylovém domě. Byly vytyčeny hlavní oblasti činností, ve kterých pedagogický pracovník působí, k oblastem byly přiřazeny konkrétní činnosti s praktickými příklady a možnostmi řešení daného problému, na kterém spolupracoval pedagog s klientem. Dále došlo k rozčlenění jednotlivých cílů spolupráce mezi pedagogem a klientem, díky kterým bylo možné zjistit, nakolik je práce pedagogického pracovníka v takovémto zařízení prospěšná. Ponejvíce mne však zaujaly výsledky dotazníkového šetření, ze kterého vyplynulo, že je pedagogický pracovník vnímán v azylovém zařízení velmi potřebným prvkem pracovního týmu, nicméně jsem se také dozvěděla, že ve většině azylových domů pro matky s dětmi pedagogický pracovník vůbec nepracuje. Nejčastějším důvodem nepřítomnosti pedagogického pracovníka v tomto zařízení bylo nedostatečné financování sociálních služeb, což vnímám jako velký problém, na kterém by se mělo nadále pracovat.

Přínos diplomové práce shledávám převážně v praktickém využití pedagogickými či vedoucími pracovníky azylových domů pro matky s dětmi, s předložením možností, v jakých oblastech a jak pracovat s klienty azylových domů tak, aby měla přítomnost pedagoga v tomto zařízení smysl a vedla ke zlepšení života rodiny, která se dostala do nepříznivé situace. Došlo taktéž k osobnímu i profesnímu obohacení autorky této práce.

Závěrem lze z mého pohledu říci, že by si azylové domy pro matky s dětmi v ČR zasloužily více pozornosti, než se jim dostává. Je potřeba se více zaměřit na financování sociálních služeb, které jsou zaměřené na rodiny s dětmi tak, aby práce s klienty měla smysl a klienty posunula v samostatnosti.

Seznam použité literatury

Disman, M. *Jak se vyrábí sociologická znalost: příručka pro uživatele*. Praha: Karolinum, 2002, ISBN 978-80-246-0139-7

Hendl, J. *Kvalitativní výzkum*. Praha: Portál, 2005, ISBN 978-80-262-0219-6

Jedlička, R. Kořa, J. Analýza prevence sociálně patologických jevů. In Kraus, B. *Základy sociální pedagogiky*. Praha: Portál, 2008. ISBN 978-80-262-0643-9

Kodymová, P., Koláčková, J. Sociální práce s osamocenými rodiči. In Matoušek, O. *Sociální práce v praxi*. Praha: Portál, 2005. ISBN 978-80-7367-818-0

Kraus, B. *Základy sociální pedagogiky*. Praha: Portál, 2008. ISBN 978-80-262-0643-9

Kraus, B., Poláčková, V. et al. *Člověk, prostředí, výchova*. Brno: Paido, 2001. ISBN 80-7315-004-2

Kraus, B. Profesionální model sociálního pedagoga. In: *Súčasný stav sociálnej pedagogiky na Slovensku*. Bratislava: FF UK, 2000

Matoušek, O. a kol. *Sociální služby*. Praha: Portál, 2007. ISBN 978-80-262-0041-3

Matoušek, O. *Slovník sociální práce*. Praha: Portál. 2008. ISBN 978-80-7367-368-0

Novotná, V., Burdová, E., Riedlová, J. *Zákon o sociálně-právní ochraně dětí s komentářem*. Ostrava: ANAG, 2014. ISBN 978-80-7263-914-4

Piaget, J., Inhelderová, B. *Psychologie dítěte*. Praha: Portál, 1997. ISBN 80-7178-407-9

Průcha, J. *Moderní pedagogika*. Praha: Portál, 2002. ISBN 80-7178-631-4

Průcha, J., Walterová, E., Mareš, J. *Pedagogický slovník*. Praha: Portál, 2008. ISBN 978-80-262-0403-9

Průcha, J. *Přehled pedagogiky*. Praha: Portál, 2006. ISBN 80-7178-944-5

Průcha, J. *Učitel*. Praha: Portál, 2002. ISBN 80-7178-621-7

Slowík, J. *Speciální pedagogika*. Praha: Grada, 2007. ISBN 978-80-247-1733-3

Švaříček R., Šedřová, K. *Kvalitativní výzkum v pedagogických vědách*. Praha: Portál, 2007. ISBN 978-80-7367-313-0

Vágnerová, M., Csémy, L., Marek, J. *Bezdomovectví jako alternativní existence mladých lidí*. Praha: Karolinum, 2013. ISBN 978-80-246-2209-5

Periodikum:

Bajer, P. Každý azylový dům musí mít rozpracovanou sociální práci s uživatelem. In *Sociální práce*. Brno: Asociace vzdělavatelů v sociální práci, 2006, č. 4, s. 34. ISSN 1213-6204

Řády:

Vnitřní řád Sdružení azylových domů v ČR

Vnitřní řád Speciálně pedagogického centra Litvínov

Vnitřní řád Střediska výchovné péče Most

Vnitřní řád zařízení DČCE-SSP v Mostě: Metodika Popis pracovních míst

Vnitřní řád zařízení DČCE-SSP v Mostě: Metodika provozních činností

Vnitřní řád zařízení DČCE-SSP v Mostě: Metodika Rozpočet za rok 2014

Vnitřní řád zařízení DČCE-SSP v Mostě: Metodika sociální práce

Internetové zdroje:

Azylový dům pro ženy a matky s dětmi v tísní v Mostě, pro koho je azylový dům určen[online]. 2015 [cit. 2015-02-15]. Dostupné z: <http://most.diakonie.cz/nase-sluzby/azylovy-dum-pro-zeny-a-matky-s-detmi-v-tisni-ad/pro-koho-je-ad-urcen/>

Pedagogicko-psychologická poradna [online]. 2015 [cit. 2015-03-13]. Dostupné z: <http://www.pppcb.cz/>

Registr poskytovatelů sociálních služeb[online]. 2015 [cit. 2015-02-25]. Dostupné z: http://iregistr.mpsv.cz/socreg/vitejte.fw.do?SUBSESSION_ID=1418807242319_1

Sdružení azylových domů ČR [online]. 2015 [cit. 2015-03-25]. Dostupné z: <http://www.azylovedomy.cz/>

Středisko výchovné péče v Mostě Dyáda[online]. 2015 [cit. 2015-03-13]. Dostupné z: <http://www.mesto-most.cz/stredisko-vychovne-pecce-most/os-1533>

Legislativní dokumenty

Zákon č. 561/2004 Sb., o předškolním, základním, středním, vyšším odborném a jiném vzdělávání, ve znění pozdějších předpisů

Zákon č. 108/2006 Sb., o sociálních službách, ve znění pozdějších předpisů

Zákon č. 356/1999 Sb., o sociálně-právní ochraně dětí, ve znění pozdějších předpisů

Seznam příloh

Příloha č. 1 – Příklad zápisu Setkání pedagogické pracovnice s klientkou

Příloha č. 2 – Příklad přípravy skupinového programu pro klientky

Příloha č. 3 – Otázky z rozhovoru s pedagogickou pracovnící v azylovém domě pro ženy a matky s dětmi v tísni v Mostě

Příloha č. 4 – Dotazníkové otázky pro zjištění potřebnosti pedagoga v azylovém zařízení