

Univerzita Karlova v Praze

Filozofická fakulta

Ústav pro klasickou archeologii

Bakalářská práce

Lucie Krejčí

Imitatio Alexandri v helénistickém umění

Imitatio Alexandri in the Hellenistic Art

Praha 2015

Vedoucí práce: PhDr. Ladislav Stančo, Ph.D.

Ráda bych na tomto místě poděkovala panu PhDr. Ladislavu Stančovi, Ph.D., vedoucímu práce, za cenné rady, trpělivost a ochotu, kterou mi při psaní této práce věnoval.

Prohlašuji, že jsem bakalářskou práci vypracovala samostatně, že jsem řádně citovala všechny použité prameny a literaturu a že práce nebyla využita v rámci jiného vysokoškolského studia či k získání jiného nebo stejného titulu.

V Praze dne

.....

Lucie Krejčí

Abstrakt

Tato bakalářská práce se zabývá problémem imitace Alexandra Velikého v období helénismu. Také zahrnuje vybrané portréty Alexandra Velikého a to jak prezentoval svoji osobu. Práce se rovněž okrajově věnuje politické situaci, která nastala po jeho smrti, neboť se promítla do umění i sebepropagace diadochů. *Imitatio Alexandri* je zde zachyceno i v rovině bohů a héroů, jelikož docházelo ke vzájemnému ovlivňování božských a Alexandrových portrétů. Napodobování Alexandra helénistickými vládci je rozděleno do kapitol podle dynastií či jednotlivých panovníků. Závěr práce poukazuje na podobnosti i odlišnosti Alexandrových nástupců a přináší ucelený pohled na *imitatio Alexandri* i stručné chronologické shrnutí.

Klíčová slova

imitatio Alexandri, napodobování, Alexandr Veliký, helénistické umění

Abstract

This Bachelor thesis deals with the problem of imitation of Alexander the Great in the Hellenistic era. It also includes selected portraits of Alexander the Great and describes how he used his self-presentation. This work also involves the political situation which occurred after his death since it is reflected in the art and self-promotion of the Diadochi. *Imitatio Alexandri* in this thesis is illustrated also on the level of deities and heroes because of mutual influencing of divine and Alexander's portraits. Imitation of Alexander the Great by Hellenistic rulers is divided into chapters according to royal dynasties or individual rulers. In conclusion, the thesis points out the similarities and differences of Alexander's successors and provides a comprehensive view of *imitatio Alexandri* and also brief chronological summary.

Keywords

imitatio Alexandri, imitation, Alexander the Great, Hellenistic Art

Obsah

1. Úvod.....	7
2. Politická situace po smrti Alexandra Velikého	8
3. Portrét Alexandra Velikého.....	12
4. Alexandr Veliký v roli héroů a bohů.....	16
4.1 Alexandr jako Héraklés	16
4.2 Alexandr jako Dionýsos.....	17
4.3 Alexandr jako Achilleus	18
4.4 Alexandr jako Hélios	19
4.5 Alexandr jako Apollón.....	20
4.6 Alexandr jako ostatní božstva a bytosti	20
5. <i>Imitatio Alexandri</i> u helénistických panovníků	23
5.1 Ptolemaiovci	23
5.2 Antigonovci	29
5.3 Seleukovci.....	32
5.4 Attalovci.....	35
5.5 Lýsimachos	36
5.6 Pyrrhos	37
5.7 Abdalonymos	38
6. Závěr.....	40
7. Seznam použité literatury.....	43
8. Seznam obrazových příloh.....	47

1. Úvod

Tato bakalářská práce pojednává o fenoménu imitace Alexandra Velikého, tradičně známém pod latinským názvem *imitatio Alexandri*. Tento úspěšný dobyvatel byl napodobován i v římské době, avšak já jsem se zaměřila pouze na dobu helénistickou. Toto téma jsem si vybrala z toho důvodu, že mě fascinuje Alexandr sám, ale snad ještě silněji snaha stylizovat se do jeho role a napodobit nejen jeho vzhled, ale i osobnost. Ve své práci se tedy budu věnovat vladařským portrétům a vyobrazením Alexandrových nástupců a pokusím se vytvořit ucelený obraz o vývoji napodobování. Akt Alexandrový imitace započali diadochové hned po jeho smrti, a to z politicko-mocenských a propagandistických důvodů.

Tématu politiky, která nutně souvisí s *imitatio Alexandri*, se budu ve zkratce věnovat v následující kapitole. Pro pochopení napodobování Alexandrova portrétu je také nutné stručně se seznámit s jeho portrétem samotným, abychom viděli napodobovanou předlohu a mohli ji tak následně porovnávat s podobiznami helénistických panovníků. V hlavní části bakalářské práce se zabývám samotným problémem imitace, a to ve dvou rovinách. První rovina se týká božské sféry, neboť Alexandr se nechal stylizovat do podoby mnohých bohů a héroů a jejich atributy se pochopitelně přenášely po jeho smrti dále, do ikonografie jeho nástupců. Pro porozumění všech atributů a důvodů jejich použití je třeba se obeznámit se všemi bohy a heroi, kteří sloužili jako vládcův vzor. Toto bádání však může být problematické, protože je mnohdy složité určit, zda se jedná o imitaci boha samotného či o Alexandra v jeho roli. Druhá a stěžejní rovina se týká napodobování Alexandrových zobrazení a jeho osoby samé helénistickými panovníky. Jelikož k *imitatiu* nepřístupovali všichni stejně, rozdělila jsem tuto část podle jednotlivých dynastií.

2. Politická situace po smrti Alexandra Velikého

Alexandr Veliký je díky svým ohromným úspěchům a ovládnutí obrovské části světa symbolem moci i v dnešní době. I za svůj krátký život stihl udělat něco, co nemělo obdoby a tak jeho sláva nepohasla ani po jeho smrti – právě naopak. Nejenže byl nadále oslavován a zobrazován ve všech druzích umění, ale vše co s ním souviselo, bylo natolik důležité pro jeho nástupce, že po staletí znovu ožívalo integrované i do jejich vlastních osobností.

Alexandr opustil svět v Babylonu v červnu roku 323 př. n. l. v nedožitých 33 letech. Zanechal po sobě obrovskou říši, avšak bez následníka a tato situace tak přinesla veliký zmatek. Jediným potomkem byl Héraklés, syn Alexandra a Artabazovy¹ dcery Barsiné. Byl to ještě kojeneček a ani nebyl uznán za legitimního následníka trůnu. Zmatečná situace však na druhou stranu diadochům přinesla také určitou naději a vidinu moci. Proto Alexandrovi nástupci dělali, co mohli, aby si odůvodnili vlastní vládu nad říší a nejjednodušší cesta, která k tomu vedla, bylo prokázání určité spojitosti s králem.

Ve výhodném postavení se nacházel především Perdikkás, jeden z nejbližších Alexandrových přátel a jeho vojevůdce, který ostatní diadochy převyšoval tím, že mu krátce před smrtí Alexandr věnoval svůj pečetní prsten. Perdikkovy názory měly velikou váhu a většina generálů s ním proto souhlasila i tehdy, když rozhodl, že nejuhodnější variantou v otázce nástupnictví je vyčkat na porod vdovy po Alexandrovi, Peršanky Róxany. Pokud potomek, který se měl narodit zhruba za tři měsíce, bude chlapec, nastoupí na trůn. Meleagros, velitel makedonské pěchoty, však měl jiný návrh a to učinit následníkem Arrhidaia, který byl bratrem Alexandra Velikého a synem Filipa II. Byl učiněn kompromis a Perdikkás se stal prozatím regentem říše za slabomyslného Arrhidaia, později byl regentem za oba krále. Alexandrův syn byl pojmenován Alexandr IV. a Arrhidaios přijal jako král jméno Filip III.

Ostatní generálové se stali satrapy různých území Alexandrovy říše, ale i nad nimi měl Perdikkás jakožto regent říše moc. Diodóros nás informuje o tom, jakým způsobem jim území rozdělil. Tak například Ptolemaiovi dal Egypt, Láomedóntovi z Mytiléné Sýrii, Filótovi Kilíkii, Peithónovi Médii, Eumenovi Paflagonii, Kappadokii a země s nimi hraničící, Antigonovi Pamfýlii, Lýkii a Velkou Frýgií, Menandrovi Lýdii, Leonnatovi

¹ Perský satrapa a generál.

helléspontskou Frýgií; Lýsimachovi byla přidělena Thrákie a černomořské kmeny, Antipatrovi Makedonie, Peukestovi Persie a Tlépolemovi Karmánie (Diod., *Bibl. hist.* XVIII, 3).

Důležitou událostí bylo pohřbení Alexandrova těla, majícího velkou symbolickou hodnotu, jelikož i tento akt by vedl k legitimizaci vlády a nástupnictví. Z toho důvodu se vedly o jeho tělo i místo pohřbení spory. Alexandr chtěl být údajně pohřben v Ammonově svatyni v egyptské oáze Síwa a tento pohřeb chtěl uskutečnit Ptolemaios, syn Makedonce Lága. Při řešení následnictví totiž Ptolemaios nesouhlasil ani s Róxaniným potomkem, ani s Arrhidaiem. Jeho názory na řízení říše byly separatistické, chtěl samostatnou vládu generálů v satrapiích, a to bez Perdikkovy svrchovanosti nad nimi všemi. Perdikkás byl samozřejmě z mocenských důvodů razantně proti uložení Alexandrova těla v Egyptě. Nařídil proto Makedoňanům převezení ostatků do Aig², avšak ti byli přemluveni k vydání těla Ptolemaiovi (Paus., *Descript. Graec.* I, 6). Arrhidaios byl pověřen organizací pohřebního průvodu a Alexandrovo tělo Ptolemaiovi předal v Damašku. Ptolemaios podle Pausánia pohřbil tělo v Memfidě a později ho snad nechal převést do Alexandrie. To povzbudilo Perdikku ke vpádu do Egypta roku 321.

I přes pohřbení Alexandrova těla a uspořádání her a obětí na jeho počest si Ptolemaios nechtěl nárokovat celou říši. Byl satrapou Egypta a za krátký čas si podmanil i Kyrenaiku. Dokonce ani po Perdikkově smrti³ Ptolemaia nelákala možnost prosadit se a zmocnit se vlády nad celou říší díky uvolněnému místu regenta. V roce 305 Ptolemaios získal titul krále a založil ptolemaiovskou dynastii. Ve stejném roce přijal příjmení Sótér, neboli Zachránce, a to za pomoc rhodským proti Démétriovi I. Poliorkétovi, který chtěl město vyplnit. V roce 295 také pomohl épeirskému králi Pyrrhovi⁴ získat zpátky své království, ze kterého byl roku 302 vyhnán.

Makedonii po Alexandrově smrti spravoval Antipatros, který zde byl místodržícím už za Alexandrova života. I on stál ve válce proti Perdikkovi a po jeho zavraždění se stal regentem celé říše. Jeho spojenci byli Antigonos i se svým synem Démétriem a Ptolemaios. Antipatrova vláda trvala jen několik let, protože v roce 319 zemřel. Za svého nástupce si však nezvolil svého syna Kassandra, nýbrž vojevůdce Polyperchonta. Toto

² V makedonských Aigách byl zavražděn Alexandrův otec.

³ Perdikkás byl zavražděn svojí osobní stráží, vznikla proti němu totiž díky jeho přílišným ambicím koalice, kterou tvořili diadochové, s výjimkou Eumena.

⁴ V bitvě u Ipsu byl však Pyrrhos na Démétriově straně a do Egypta se dostal jako rukojmí.

rozhodnutí se Kassandrovi samozřejmě nelíbilo, ale díky jeho přespříliš ambiciózní povaze ho nezastavilo. Započal tedy proti Polyperchontovi válku a ten se spojil s Eumenem. Na straně Kassandrově stáli opět Antigonos a Ptolemaios a výsledkem bojů bylo, že se Kassandros v roce 317 sám prohlásil regentem. V roce 315 se však situace ohledně spolenectví změnila a došlo ke sporu s Antigonem, který byl taktéž velmi ctižádostivý a díky svému vítězství ve válce s Eumenem získal nadvládu nad skoro celou Asií. Kassandros se také cítil ohrožený rodinou Alexandra Velikého a neváhal její členy odstranit z cesty. Nechal zavraždit Alexandrovu matku Olympiadu a o několik let později se zbavil i Róxany a jejího syna Alexandra IV. Dokonce odstranil i Héraklea, jehož Polyperchón označil za jediného pravého dědice, a tím vyhladil argeovskou dynastii. V roce 305 se Kassandros prohlásil králem a roku 297 podlehl nemoci a zemřel; ani jeho antipatrovská dynastie tak nepřetržovala u moci.

Již zmíněný Antigonos I., nazývaný Monofthalmos (Jednooký), se po svém vítězství nad Eumenem vypravil i do Babylonu. Zde však byl satrapou Seleukos I., syn Antiocha z Orestidy. Antigonos toužil po moci a byl pro Seleuka velkou hrozbou, před kterou se tedy rozhodl uprchnout do Egypta. Tak tedy vzniklo spolenectví Seleuka a Ptolemaia, ke kterým se přidali ještě Lýsimachos a Kassandros. Diadochové mezi sebou vedli války, které byly střídavě úspěšné i neúspěšné, ale výsledkem bylo přijetí titulu krále Antigonem i jeho synem Démétriem. O této události rozhodlo jejich vítězství v bitvě u Salamíny v roce 306. Antigonos byl prvním diadochem, který se prohlásil králem, a ostatní poté udělali to samé. Zemřel v bitvě v roce 301, ale kromě jeho syna se nikdo ze satrapů již znovu neodvážil pokusit o sjednocení říše pod svou vládou. Každý vládnul svému území, avšak to rozhodně neznamenal klid a mír v říši.

Antigonův syn Démétrios I. Poliorkétés čekal na svůj návrat⁵ do roku 294, kdy se sám po vyhnání Kassandrova potomka prohlásil králem v Makedonii. Na trůn si dělal největší nárok ze všech, protože jeho otec se účastnil tažení nejen Alexandrových, ale i Filipových. Na makedonském trůnu však vydržel jen pár let, protože roku 288 byl znovu vyhnán, a to Pyrrhem, Ptolemaiem a Lýsimachem. V roce 285 se dostal do Seleukova zajetí, ve kterém také po dvou letech zemřel.

Seleukos I. Níkátor se stal babylónským satrapou až po Perdikkově smrti, v roce 321. Seleukovské období však začíná až rokem 312, kdy se po bojích vrátil od Ptolemaia

⁵ Démétrios byl roku 301 po své porážce v bitvě u Ipsu donucen odplout do Efesu.

z Egypta zpátky do Babylonu. V roce 305 získal titul krále a svoji říši obohatil ještě o území Persie, Médie a Baktrie. Po bitvě u Ipsu se jeho království rozkládalo od středu Malé Asie až k hranicím Indie, v této době také založil hlavní město - Antiochii na Orontu. Mezi Seleukem a Ptolemaiem však došlo ke střetu zájmů v Sýrii a tato skutečnost změnila původní spojení na rozbroje mezi oběma dynastiemi, které trvaly až do konce helénismu. V roce 281, po smrti Lýsimacha, Seleukovi připadla i Makedonie. V tomto roce ovšem Seleuka zrádně zavraždil Ptolemaios Keraunos, který vydržel na pozici krále Makedonie pouhé dva roky, poté byl v keltském zajetí také zabit. O zrádný počín se také postaral Filetairos, Lýsimachův velitel, který přešel na nepřátelskou stranu a Lýsimachem svěřenou pergamskou pokladnu si i s městem nechal pro sebe a svého synovce a nástupce, Eumena I.

Mocenské spory a rozbroje, které vyvstaly po smrti Alexandra Velikého, trvaly po mnoho let a diadochové si Alexandrovu říši rozdělili pomocí válek. Výsledkem těchto bojů je ve třetím století existence tří hlavních helénistických království – Antigonovci v Makedonii, Ptolemaiovci v Egyptě a Seleukovci v severní Sýrii (SMITH 1991, 9). I když se ustanovením těchto hlavních království a později i vznikem nových situace stabilizovala, spojení helénistických vládců byla často značně vrtkavá a z politických důvodů se mohla rychle změnit v nepřátelství. Složitá politická situace je pro období helénismu typická, avšak přináší i velké pozitivum v podobě kulturního rozkvětu. Pro efektivní soupeření nebyla prospěšná jen vojenská síla, ale i konkurenceschopnost na poli umění. Diadochové byli mistři propagandy a tak nešlo jen o vytváření kulturního bohatství jako takového, ale především o poselství uměleckých děl a jejich zprostředkování veřejnosti. Právě zde narážíme na *imitatio Alexandri*, protože prokazovat spojitost s Alexandrem Velikým byla z politického hlediska ta nejlepší strategie jak potvrdit svoji moc. A není lepšího nástroje pro vyjadřování spojitosti a připodobňování se nejmocnějšímu z vládců, nežli umění.

3. Portrét Alexandra Velikého

Portrét Alexandra Velikého je velice široké téma, avšak já se v této kapitole pokusím stručně vyložit jeho vzhled a způsoby zobrazování. Díky rozsahu tohoto tématu jej lze uchopit vícero způsoby a rozčlenit podle mnoha skutečností do různých skupin, jelikož to však není tématem této práce, přiblížím jeho portrét pomocí vybraných uměleckých děl, o kterých se domnívám, že měla největší vliv na portrétní umění diadochů.

Nejranějším vládcovým vyobrazením je portrét typu Erbach (Příloha 1), který je zachovaný ve třech kopiích. Jsou uloženy na athénské Akropoli, na německém zámku Erbach a v Berlíně. Ačkoliv je název typu odvozený od německé zámecké sbírky, nejreprezentativnější dílo je uloženo v Akropolském muzeu. Na tomto portrétu je Alexandr zachycen ve velmi mladém věku, s mladickými vlnitými vlasy a má něžný, jemný vzhled (BIEBER 1964, 25). V tomto období, kdy ještě nebyl vládcem, se idealizace jeho portrétů zaměřuje především na jeho mladistvou krásu a romantickou část osobnosti.

Taktéž v mladém věku, ale tentokrát s celou postavou je Alexandr zachycen na soše typu Rondanini (Příloha 2). Tato římská kopie byla nalezena v Římě roku 1764 a odkoupena G. Rondaninim, dnes je uložena v Mnichově. Jelikož je hranice mezi zobrazováním Alexandra a bohů velice tenká, jak se dozvíme i v následujících kapitolách, i toto dílo bylo v různých obdobích identifikováno různě. J. J. Winckelmann dílo označil za Alexandra Velikého, avšak ve 20. století se identifikace přikláněly spíše k Achilleovi. Dodnes se názory různí a otázka identifikace není uzavřena. Pravda však může ležet někde uprostřed, a jelikož Alexandr bohy i héroji imitoval často, může jít o Alexandra-Achillea. Alexandr je zachycen v hrdinské nahotě a v pozici s pravou nohou nadzvednutou a položenou na nějakém předmětu. Tato noha se nedochovala, stejně jako obě ruce a část chodidla druhé nohy. Proto byla socha restaurována v 19. století B. Thorvaldsenem, který vzhledem k pozici těla zvednutou a pokrčenou nohu zrestauroval správně, ovšem chybně zpracoval Alexandrovy ruce a otázkou zůstává, v jaké poloze byly doopravdy. Vzhledem k pancíři, umístěnému za Alexandrem, je pravděpodobnější, že držel například kopí, než lahvičku jako atlet. Velmi pravděpodobné je také to, že byl zachycen při nasazování zbroje (*viz 4.3 níže*). Alexandrovy vlasy jsou kudrnatější než na předchozím portrétu a připomínají lví hřívu. Díky tomu dílo působí značně idealizovaně a připomíná tak Apollóna Belvedere od sochaře Leóchara (BIEBER 1964, 26) (*viz 4.5 níže*).

Podobného stáří je i Drážďanský typ, portrétní hlava ze soukromé sbírky H. Dressela (Příloha 3). Alexandr je zde zpodobněn více realisticky s kratšími a rovnějšími vlasy a *anastolé*⁶ nad čelem. Stále je do určité míry idealizovaný, ale ne natolik, aby mohl být považován za héraa či boha (SMITH 1991, 21). Je zde také patrné natočení hlavy napravo, což je charakteristickým rysem Alexandrovým. Pokud se nejedná o římskou kopii, toto dílo může být datované do období mezi lety 338 – 330 (TROFIMOVA 2012, 19).

Když se Alexandr stal králem⁷, vybral si ty nejlepší umělce, kteří pro něj tvořili bezchybná díla. Bylo třeba nejen zachytit panovníkovu podobu v tom nejlepším možném světle a idealizovat ji, ale vyjádřit i jeho vládcovské kvality a moc. Alexandr nebyl už jen něžným a zasněným mladíčkem, ale také silným panovníkem a to bylo potřeba ukázat. Dvorním sochařem se stal Lýsippos ze Sikyónu a portréty jím zhotovené byly těmi oficiálními. Tvořil díla především bronzová, ale ta se nedochovala a jinak než z pozdějších kopií a antických pramenů je neznáme. Alexandrovým dvorním malířem byl Apellés a řezbářem gem Pyrgotelés. Podle Plinia Staršího Alexandr Veliký dokonce prohlásil, že jen Apellés ho smí malovat, jen Pyrgotelés vyřezávat jeho gemy a jen Lýsippos odlévat jeho bronzové sochy (Plin., *Natur. hist.* XXXV, 37).

Plútarchos nás ve svých *Bioi paralléloi* (Paralelní životopisy) informuje o vzhledu Alexandra Velikého i přesto, že žil o několik set let později než on. Nejlépe prý Alexandrovo vzezření reprezentují Lýsippovy sochy a sochaři se podařilo vystihnout i lesk jeho očí a mírné naklonění krku doleva (Plút., *Alex.* IV, 1).

Nejlépe zachovanou římskou kopií Lýsippova originálu je slavná herma typu Azara (Příloha 4), dnes uložená v Louvru (POLLITT 1986, 21). Toto dílo je jako jediné ze všech Alexandrových portrétů nadepsané jeho jménem a bylo nalezeno v roce 1779 v Tivoli. Herma získala svůj název podle Španěla J. N. Azary, který ji restauroval. Herma byla nalezena rozbitá na dvě části a identifikace tak byla provázena pochybnostmi, objevil se i názor, že jde o Pompeia, avšak obě části jsou ze stejného mramoru a je evidentní, že k sobě patří (SUHR 1931, 85). Alexandr má dlouhé vlasy se splývajícími vlnami kolem celé hlavy i s typickou *anastolé* uprostřed. Na vrcholu hlavy je místo, které vypadá, že mělo být zaplněno diadémem, ovšem není po něm ani památky. Jeho rty jsou lehce pootevřené a krk charakteristicky nakloněný. Podle A. Heklera toto dílo postrádá jistou

⁶ Jedná se o prameny vlasů stojících vzhůru nad čelem, o jakýsi vír vlasů, což je pro Alexandra Velikého typickým a často imitovaným prvkem.

⁷ Alexandr nastoupil na makedonský trůn v roce 336.

hloubku a intenzitu výrazu a působí spíše stroze (HEKLER 1912, 18). Důvodem jisté strohosti díla však může být Alexandrova zdrženlivost, která poukazuje na jeho vyzrálost a starší věk (SMITH 1991, 21).

Následující herma je pravděpodobně kopií nejslavnějšího Lýsippova díla, Alexandra s kopím. Dokladem toho je i malá bronzová soška (Příloha 5), umístěná v Louvru, se stejným tvarem hlavy jaký má Alexandr na hermě typu Azara. V levé natažené ruce, ze které se dochovala pouze část paže, panovník držel kopí a pravou rukou ukazuje k zemi, kterou jím dobyl. Hlavu má natočenou doprava a krk nakloněný doleva. Tato soška je raně helénistickou adaptací díla a byla nalezena v Dolním Egyptě, což může znamenat, že Lýsippos slavný originál vytvořil pro Alexandrem nově založenou Alexandrii⁸.

Dalším typem Alexandrových vyobrazení jsou jezdecké sochy. Lýsippem vytvořená socha Alexandra na koni, která ho zachycuje také v mladém věku, byla součástí monumentu k uctění památky padlých v bitvě na řece Gráníku⁹. Byla to Alexandrova první vítězná bitva a skupinu těchto soch tvořilo dvacet pět Alexandrových společníků, kteří v bitvě zemřeli, a jeho socha byla umístěna mezi nimi. Alexandr vybral k vystavení monumentu Dion, protože byl pro Makedoňany významným kultovním místem. V polovině druhého století př. n. l. však sousoší bylo přesunuto Metellem do Říma. Bronzová soška (Příloha 6), která je adaptací Alexandrovy jezdecké sochy, byla nalezena v Herculaneu a dnes je umístěna v Neapoli. Pochází z pozdní helénistické doby anebo z doby římské republiky (BIEBER 1964, 36). Alexandr má na hlavě stuhu, která vypadá jako diadém. Pokud by se opravdu jednalo o diadém, znamenalo by to, že práce vznikla až po roce 330, kdy Alexandr začal tento atribut používat jako dobyvatel perské říše. Vlasy jsou jen lehce vlnité, podobně jako na hermě typu Azara, ale s tím rozdílem, že zde jsou zachyceny v pohybu a jsou tak poněkud neuspořádané. Alexandr má na sobě makedonskou zbroj a plášť a pravou ruku má pozvednutou do výše, bez dochované zbraně, kterou v ní původně držel.

Když se Alexandr Veliký stal králem celé Asie, jeho sebevědomí značně vzrostlo. Lýsippovské pojetí již nestačilo, Alexandr se cítil být bohem a i v rámci propagandy chtěl své zbožštění přenést do umění. Tohoto úkolu se zhostil především Apellés a Pyrgotelés. Pollitt z tohoto důvodu dělí Alexandrovy portréty na dva typy: na typ

⁸ Založil ji v roce 332.

⁹ K této bitvě došlo v roce 334.

heroický a typ božský (POLLITT 1986, 29). T. Schreiber je dělí na tři kategorie, a to na portréty historické, idealizované a zbožštěné.

Ani jedna z maleb ztvárňujících Alexandra se nedochovala v originále. Všechna známá díla jsou pozdějšími kopiemi taktéž v podobě nástěnných maleb, anebo mozaik. Jednou z nejznámějších je malba z pompejského domu Vetiiů (Příloha 7) z 1. století n. l., ta původní byla v Artemidině chrámu v Efesu. Alexandr je na ní zobrazen jako Zeus Keraunophoros, neboli Zeus držící blesk (POLLITT 1986, 22). Alexandr sedí na trůnu a pravou rukou se opírá o kopí. V klíně má sesunutý plášť, který mu odhaluje horní část těla a také tam má položený Diův blesk. I přes připodobnění se k Diovi má Alexandr samozřejmě hladce oholenou tvář a je tak mladistvou verzí boha.

K dalším Alexandrovým portrétům se dostanu v rámci srovnávání v hlavní části své bakalářské práce a k již zmíněným se ještě budu odkazovat. Tato kapitola měla informovat o některých základních dílech a připravit prostor pro výklad o napodobování rozpracovaný v následujících kapitolách.

4. Alexandr Veliký v roli héraů a bohů

Jak již bylo zmíněno, Alexandr se nechával často zobrazovat s božskými atributy anebo přímo jako určité božstvo. Jelikož však byl jeho portrét tak vlivný, napříč celým helénismem byl imitován nejen svými následníky, ale sloužil i jako portrétní předloha ke ztvárnění bohů a héraů. Docházelo tak ke vzájemnému ovlivňování a identifikace se díky tomu stává ještě složitější. Není vždy jednoznačné, zda se jedná o boha s Alexandrovými rysy nebo Alexandra jako boha. V případě imitace diadochy je také nejednoznačné, zda napodobují stejné božstvo, do jakého se stylizoval Alexandr, či imitují přímo jeho s božskými atributy. Pravděpodobně však v mnoha případech diadochové následovali určitý model skombinovaného boha či héra s Alexandrem, jako tomu bylo například u synkretického modelu Alexandra-Héraklea. Záměrem bylo vyjádřit nadpozemskou moc, stejně jak to praktikoval Alexandr. Jeho nástupci však kromě božských bytostí využili i Alexandrův odkaz, což mělo ještě větší účinnost, neboť byl reálnou osobou.

4.1 Alexandr jako Héraklés

Héraklés, Diův syn, byl oblíbeným řeckým hrdinou a byl umělecky ztvárňován již dávno před Alexandrem. Byl také deklarovaným předkem a patronem makedonského vládnoucího rodu a sehrál významnou roli i pro Filipa II. v politické propagandě Řeků. Do doby Alexandrový však spojitost s tímto héraem a vlastně s hérai obecně souvisela s posmrtným kultem, takže k heroizaci jedince docházelo až po jeho smrti. Připodobňování se Hérakleovi ještě za svého života je tedy typické až pro helénistické vládce, kteří tím dávali najevo svou moc. Byť byl Héraklés synem Diovým, byl napůl smrtelníkem a svého přijetí na Olymp se dočkal až po své smrti. Stejně tak se helénističtí monarchové narodili jako smrtelníci, ale obrazně svou nesmrtelnost zažívají již za svého života v podobě moci. Tuto ideologii sdíleli s veřejností pomocí umění.

Nejtypičtější Hérakleovým atributem je kůže z nemejského lva, jehož zabil. Lví kůži nosil jako ochrannou zbroj a zbraně mu věnovali bohové. Používal meč, luk se šípy napuštěnými krví Hydry nebo kyj.

Jako příklad Alexandra-Héraklea poslouží hlavička nalezená v Kerameiku (Příloha 8) roku 1871, dnes umístěna v Národním muzeu v Athénách. Je datovaná do 4. – 3. století.

Alexandr má na hlavě nejcharakterističtější Hérakleův atribut, lví skalp. Má pootevřená ústa, nedochovaný nos a vlasy vykukující ze lvího skalpu po stranách hlavy.

Další hlavička (Příloha 9), nalezená v Hérakleově svatyni ve Spartě a uložená v muzeu v Bostonu, je typickým příkladem Alexandra v roli Hérakleově. Prodloužený oválný tvar obličeje a hluboké oči jsou typickým Alexandrovým rysem a toto dílo tak připomíná Lýsippovu tvorbu. Lví kůže na hlavě je na rozdíl od předchozího díla špatně dochovaná. Datuje se do pozdního 4. století (TROFIMOVA 2012, 69).

Dalším dokladem je i stříbrná tetradrachma (Příloha 10), ražená Alexandrem v roce 325, nyní umístěná v Berlíně (POLLITT 1986, 25). Na averzu je Alexandrova hlava z boku se lvím skalpem. Opět jsou pod ní vidět kudrnaté vlasy a ucho. Na reverzu je Zeus sedící na trůnu, který Héraklea doplňuje jako jeho božský otec.

4.2 Alexandr jako Dionýsos

Dionýsos je také synem Diovým, podle tradice zrozeným z jeho stehna. Je bohem plodnosti a vína a jsou s ním spojené extatické svátky, tzv. Dionýsia, která vznikla na jeho počest. Kult Alexandra-Dionýsa sehrál důležitou roli ve vládcově propagandě. Dionýsos se narodil v Thrákii a byl zde oslavován, jeho kult se tak do Makedonie, s Thrákií hraničící, dostal odtud. Proto byl Dionýsos považován za víceméně domácí božstvo. Byl také bohem, který si podmanil i všechna orientální území, stejně jako Alexandr. Proto byl zobrazován i jako válečník s kopím. Podle antických autorů se Dionýsos vypravil i do Indie a právě tuto legendu propagoval a dotvářel Alexandr, jelikož byla velmi užitečná pro jeho vlastní výpravu do Indie. Velikou vyznavačkou Dionýsova kultu byla také Alexandrova matka Olympiás, sama se účastnila různých bakchanálií. I z tohoto důvodu byl tento bůh velmi blízký Alexandrovi.

Alexandr byl mladému Dionýsovi podobný tvarem obličeje, svou typickou mladickou vizáží, pečlivou upraveností a jistou smyslností. Z období Alexandrova života však neznáme žádný portrét, který by ho zobrazoval přímo jako Dionýsa. Nejranější zobrazení Alexandra s Dionýsovými atributy zachycují až ptolemaiovské mince, ražené zhruba od roku 314 (TROFIMOVA 2012, 84). Zbožštělý vládce má na hlavě Dionýsův diadém a beraní rohy Dia-Ammóna. O původu diadému hovoří Plinius Starší tak, že ho vynalezl Dionýsos jako symbol králů a vítězství (Plin., *Natur. hist.* VII, 57). Diodóros pro

změnu tvrdí, že královský diadém byl původně vynalezen jako páska, která se dávala na hlavu, aby odvrátila bolest hlavy po vypití velkého množství vína (Diod., *Bibl. hist.* IV, 4.4).

4.3 Alexandr jako Achilleus

Achilleus byl Alexandrovým oblíbeným héroem již od dětství a navíc byl jeho mytickým prapředkem z matčiny strany. Alexandr se Achilleovi snažil připodobnit po celý svůj život a byl velmi znalý Íliady. Plútarchos nás zpravuje o tom, že si Íliadu vozil s sebou jako svůj nejcennější předmět i do vojenských tažení (Plút., *Alex.* XXVI, 1). I po fyzické stránce byl tomuto homérskému hrdinovi Alexandr podobný. Měli vlasy podobné barvy i délky a snad je i Alexandrova typická *anastolé* odvozena od bohatých lvích vlasů Achilleových, spadajících v horní části vírovitě do stran. Samozřejmě i mladistvý vzhled a hladce oholená tvář je charakteristická pro oba. Jasná podoba mezi nimi byla i v jejich charakteru, neboť byli velmi stateční a přespříliš ambiciózní a sebevědomí. Oba toužili po slávě víc než po čemkoliv jiném a aniž by to Alexandr tušil či předpovídal, jeho spojitost s Achilleem se projevila i v jeho osudu. Stejně jako Achilleus truchlil nad ztrátou Patrokla, Alexandr se utápěl v žalu nad smrtí Héfaistióna. Alexandr si taktéž vydobyl věčnou slávu za cenu krátkého života stejně jako tento héros.

Jak již bylo zmíněno (*viz. kap. 3*), socha typu Rondanini může představovat Alexandra-Achillea a to při oblékání zbroje, což je typickým motivem pro ztvárnění tohoto héra z Íliady. Tento motiv se objevuje i na římských sarkofázích, červenofigurové keramice a gemách. Například na gemě (Příloha 11) z Hague ze 3. století vidíme Achillea při oblékání zbroje a nápis nesoucí jeho jméno (TROFIMOVA 2012, 45). Nadzvednutá pokrčená noha a další anatomické detaily jsou stejné jako na soše Rondanini a tak se tato interpretace jeví velmi smysluplně. Celkově vzhled Alexandra na soše typu Rondanini velmi připomíná Achillea, a to rysy v obličeji a kudrnatými vlasy s *anastolé*. Hlavním atributem, který spojuje oba dva, je kopí. Kopí bylo hojně využíváno diadochy jako atribut napříč helénismem, ale ve smyslu univerzálního královského symbolu. Heroické portréty Alexandra-Achillea se staly vzorem imitace, využívaným helénistickými vládci (TROFIMOVA 2012, 58).

4.4 Alexandr jako Hélios

Hélios byl bohem Slunce a synem Títánů. Z období Alexandrova života není známo, že by vládce založil jeho kult, ale podle antických pramenů snad Alexandr na počest tohoto boha konal oběti. Diodóros Sicilský nás také zpravuje o tom, že tomuto bohu obětoval. Po vítězství v Indii ve válce s králem Pórem prý Alexandr pohřbil padlé a obětoval Héliovi, který mu přenechal vládu nad východními oblastmi (Diod., *Bibl. hist.* XVII, 89.3). Důvod výběru tohoto boha tedy může souviset opět s výpravou do Indie, nebo možná s Héliovou jedinečností. Každý bůh má své nezaměnitelné místo, úkoly a atributy, ale Slunce je jen jedno a tímto se ze solárního boha stává univerzální vládce, mající přehled o celém světě. Tato idea se jistě žádostivému vládci musela zamlouvat.

Metopa (Příloha 12), nalezená v Athénině chrámu v Ílionu roku 1872 a uložená v Pergamském muzeu, ztvárňuje Héliia velmi podobného Alexandrovi. Je ve voze taženém koňským čtyřspřežím. Koně jsou zachyceni v rychlém pohybu a tomu odpovídá i bohův prudce vlající plášť. Hélios má sluneční korunu, tvořenou mnoha paprsky, ale pod ní vykukují bohaté vlny a *anastolé*. Tvar i výraz obličeje taktéž velmi připomínají Alexandra Velikého (TROFIMOVA 2012, 104).

Rhodská didrachma (Příloha 13) ze 3. století, dnes v muzeu v Bostonu, taktéž představuje Héliia s Alexandrovou podobou. Hélios byl na Rhodu uctíván dlouhá léta, na mincích z tohoto období však přebírá panovníkovy rysy. Má velké oči a charakteristickou *anastolé* a setkáváme se tak nepochybně s *imitatio Alexandri* aplikovaném na božstvu. V tomto případě víme, že nejde o Alexandra-Héliia, ale Héliia s Alexandrovými rysy a tato skutečnost dokládá vliv vládcovy idealizované podoby, která se přenášela i na bohy. Mimoto měli obyvatelé Rhodu Alexandra v oblibě a na jeho počest se tu konaly posvátné slavnosti, zřejmě i to může být důvodem poupraveného Héliiova vzhledu.

Z Rhodu pochází také mramorová hlava (Příloha 14) ze 3. – 2. století, umístěná v Archeologickém muzeu na Rhodu. Héliiova hlava je zakloněná dozadu, má veliké oči, pro Alexandra typický dlouhý oválný obličej, bohaté vlnité vlasy a pootevřená ústa.

Od třetího století se Hélios s Alexandrovou podobou stal běžným v celém Středomoří. Měl Alexandrové vlasy, *anastolé*, stejný pohled směrem vzhůru a celkově podobné či stejné rysy. Byl takto ztvárňován ve všech druzích umění – na mincích,

pečetích, keramice, kultovních předmětech, v plastikách a sochách. Rhodské dílny vytvořily vlivný umělecký směr, který přetrval po celé období helénismu.

4.5 Alexandr jako Apollón

Apollón je všestranným řeckým bohem s celou řadou funkcí. Jedná se o božstvo ochranné, má schopnost léčit, je patronem umění a kreativních jedinců a podobá se zčásti i Héliovi, neboť je bohem slunečního jasu. Tento Diův potomek je vždy zobrazován jako jemný krásný mladíček s delšími vlasy, takže spolu s Dionýsem byl inspirací pro sochaře, kteří vytvořili idealizovaného, pohledného Alexandra. Jeho atributy jsou luk se šípy, lyra či delfský omfalos.

Ztvárňování Apollóna bylo taktéž silně ovlivňováno Alexandrovým vzhledem, takže i u tohoto boha je *imitatio Alexandri* silně patrnou skutečností. Když však pomineme sochaře, kteří vytvářeli portréty Alexandra, Apollóna či jejich vzájemně ovlivňované portréty, Alexandr sám neměl snahu se tomuto bohu připodobnit.

Příkladem imitace Alexandra Velikého je figurka (Příloha 15) z 2. pol. 4. stol., nalezená v Apollónově svatyni v Civita Castellana v Itálii. Jedná se o terakotovou figurku, která zachycuje bohovu horní část těla a jeho hlavu. Pravá paže se nedochovala, ale i přesto tato figurka pozicí těla připomíná Alexandrovu sochu typu Rondanini. Apollón má Alexandrovy veliké oči, plně mírně pootevřené rty a především bohaté, pečlivě upravené vlasy s *anastolé* (TROFIMOVA 2012, 115).

V soše Apollóna Belvedere (Příloha 16) také snadno rozpoznáme Alexandra Velikého. Jedná se o římskou kopii Leócharova originálu, vytvořeného kolem roku 330. Mladý bůh má husté dlouhé vlasy s *anastolé*, hlavu i pohled zvedá směrem vzhůru a doprava a působí dosti smyslně. Za imitaci Alexandra je považován i kvůli faktu, že Leócharés tvořil Alexandrovy portréty.

4.6 Alexandr jako ostatní božstva a bytosti

Alexandr byl zobrazován i jako různá astrální božstva, například jako Alexandr-Kosmokrátor, vládce světa a kosmu. K solárnímu symbolismu se přidaly i kosmické symboly a došlo ke vzniku tohoto božstva. Příkladem je reliéfní fragment vázy (Příloha

17) z 2. století n. l., dnes uložený v Bruselu. Alexandr má vlnité vlasy a zvláštní pokrývku hlavy s vyobrazením slunce, měsíce a tří disků s hvězdami (TROFIMOVA 2012, 109–110). Zřejmě šlo o vyjádření vládcovy moci, která sahá až do samotného vesmíru.

Alexandrovi podobné postavy se dokonce objevují i v gigantomachii zobrazené na reliéfu velkého vlysu slavného pergamského Diova oltáře, postaveného Eumenem II. mezi lety 180 – 160 na oslavu jeho vítězství. Mimoto z Pergamu pochází i Alexandrova hlava (Příloha 18), která zde byla nalezena roku 1900 na agoře a zařazuje se do stejného období jako oltář. Dnes je umístěná v muzeu v Istanbulu. Alexandr je zachycen ve svých pozdějších letech, jako vládce Indie. Má spíše rovné vlasy jako na hermě typu Azara. Vlasy však i přesto připomínají lví hřívu svými těžkými prameny a to je pro pergamský styl charakteristické; jeho oči a pootevřená ústa značí emoce a vášně (BIEBER 1955, 125). Svými vlasy a pohybem krku také připomíná lýsippovský portrét, ale v pojetí emotivního stylu helénistického baroka (BIEBER 1964, 64).

Nicméně Giganti mají bezpochyby Alexandrovy rysy a nejvíce patrné je to na východní straně oltáře u Giganta válčícího s Artemidou. To dokládá reliéf, uložený v muzeu v Berlíně (Příloha 19). Gigantem, na kterého bohyně míří svým kopím, je pravděpodobně Ótos¹⁰ (TROFIMOVA 2012, 126). Druhou paralelou k Alexandrově hlavě z istanbulského muzea je Gigant ze severovýchodní strany oltáře. Místo nohou má hady a nachází se mezi bohyněmi Afrodítou a Dióné. V pergamském pojetí jsou Giganti mladí, v obličejích krásní a jejich účesy a stuhly ve vlasech odkazují na bohy a hérai a to i přesto, že svým charakterem jsou to barbarští a démoničtí divoši (TROFIMOVA 2012, 127).

S Alexandrovými výboji, začleňováním nových oblastí do své říše a zakládáním nových měst souvisí i zeměpisné personifikace. Personifikována byla města, řeky, hory a další geografické motivy.

Říční božstva, i přesto že byla přírodní, měla lidský vzhled a byla silně individuální (TROFIMOVA 2012, 137). Každý říční bůh měl své jméno i kult a byl svéráznou osobností. Jakožto děti Ókeana, nejstaršího z Títánů, byli nesmrtelní stejně jako olympští bohové. Jejich uctívání a přinášení obětí je známé už z temného období, ale jejich zobrazování přichází až v helénistickém umění. Jejich ikonografie vychází z Alexandrova mladického a heroického stylu. Opět nešlo o bohy, do jejichž role by se panovník chtěl stylizovat, takže ovlivňování probíhalo jen jedním směrem – na říční božstva bylo aplikováno

¹⁰ Ótos je Gigant z rodu Aloéovců a jeho bratrem je Gigant Efialtés.

imitatio Alexandri. Příkladem tohoto typu je říční bůh Olganos, jehož busta (Příloha 20) pochází ze 2. století a byla nalezena v Makedonii. Olganos je synem zakladatele makedonských měst Mieza a Veria. Tento bůh má vzhled mladého muže, dlouhé bohaté vlasy a pohled podobný tomu Alexandrovu.

Pokud podobnost bohů, jenž s Alexandrem nesouviseli, není náhodná, vysvětlení by se mohlo skrývat ve skutečnosti, že ztvárnění Alexandra Velikého přineslo do umění něco nového. Byl velice odvážný v sebe prezentaci a pokládal se za žijícího boha, tudíž jeho zobrazení musela této představě odpovídat. Z toho důvodu si najal ty nejlepší umělce, kteří jeho požadavek vypadat dokonale a božsky byli schopni splnit. Snaha umělců o co nejdokonalejší obraz reálné osoby, avšak již za svého života zbožštělé, musela logicky přinést cosi převratného do umělecké sféry jako celku a proto se snad mohla projevat i u bohů, kteří s Alexandrem neměli spojitost.

Přírodním bohem byl rovněž Pan, pocházející z Arkádie. Jeho vzhled je však polozvířecí, má srst, kozlí kopyta, vousy, rohy a ohon. Byl oblíbeným bohem Makedonců a byl členem Dionýsovy družiny. Alexandr Veliký je jako Pan ztvárněn na mramorové sošce z Pelly (Příloha 21). Nedochovala se celá pravá ruka a téměř celá ruka levá, sošce chybí i lýtka. Nahá figura vypadá až na pár detailů úplně lidsky. Při podrobnějším zkoumání jsou však viditelné i zvířecí uši, krátký ocas a hlavně dva malé kozlí růžky. Tyto růžky však nevyrůstají přímo z hlavy, nýbrž z jakési stuhy ovázané kolem celé hlavy. Z tohoto důvodu si lze značnou podobu s Alexandrem vykládat jako zpodobnění tohoto vládce a nikoli Pana, kterému by přirozeně růžky vyrůstaly z hlavy (RIDGWAY 1990, 124).

5. *Imitatio Alexandri* u helénistických panovníků

Přijetí královských titulů bylo dalším krokem Alexandrových nástupců směrem k propagandistické politice a k nové éře vlády, ve které využívali jejich nové královské pravomoci. Právě v tomto období bylo více než kdy jindy příhodné využít Alexandra Velikého jako model a imitací jeho osoby docílit legitimizace vlastních královských titulů. Každý z diadochů připodobňováním se Alexandrovi Velikému dával najevo určitou spojitost s tímto králem králů.

5.1 Ptolemaiovci

Zakladatel ptolemaiovské dynastie, Ptolemaios I. Sótér, byl jedním z nejvěrnějších Alexandrových přátel již od dětství a patřil mezi jeho nejlepší generály. Po Alexandrově smrti se stal satrapou Egypta a centrem moci a hlavním městem se stala přirozeně Alexandrie. Navzdory své lokaci byla Alexandrie typickým helénistickým řeckým městem a kontrastovala tak se zbytkem země. Byla centrem umělců a učenců a ve své době se honosila největší knihovnou a muzeem. Díky vládě ptolemaiovské dynastie však prosperovala celá země, nejen hlavní město a z toho důvodu sem proudilo mnoho Řeků, kteří zde zakládali své kolonie.

Alexandrovi Velikému byla egyptská kultura velmi blízká, jak už nám je ostatně známo i podle jeho přání nechat se pohřbit na egyptské půdě (*viz kap. 2*). Mimoto byl prohlášen faraonem a synem Ammónovým. O Alexandrově výpravě do chrámu Dia Ammóna nás informuje Diodóros Sicilský, podle nějž se Alexandr rozhodl s bohem poradit o tom, zda mu svěří vládu nad celým světem a zeptat se ho, zda již byli všichni vrazi jeho otce potrestáni; vládce byl vyslechnutými věštbami potěšen a boha uctil štědrými dary (Diod., *Bibl. hist.* XVII, 49–51). Idea následovat Alexandra i v tomto směru se Ptolemaiovi líbila a proto chtěl v této tradici pokračovat. Po vzoru Egyptanů se také oženil se svojí sestrou Arsinoé, ačkoliv to odporovalo makedonským mravům (Paus., *Descript. Graec.* I, 7).

Ptolemaios, stejně jako ostatní Alexandrovi nástupci, ctil královu památku ražbou jeho mincí. V době, kdy byl zatím jen místodržícím egyptského území, tedy ještě za života Filipa III. a Alexandra IV., razil známé Alexandrovy mince s Héraklovou hlavou

na averzu a bohem Diem na reverzu (POLLITT 1986, 26). Po zavraždění Filipa III. se Ptolemaios rozhodl razit nové mince, které by poukazovaly na spojitost Alexandrový osoby s Egyptem, z čehož by vyplynulo, že Ptolemaios je přirozený Alexandrův dědic (POLLITT 1986, 26–27). Na averzu stříbrné tetradrachmy (Příloha 22) z Britského muzea je zpodobněn Alexandr, který i zde působí jako syn boha Dia Ammóna. Na hlavě má Ammónovy rohy, dionýsovský diadém a taktéž sloní skalp, osrstěná pokrývka na krku připomíná aigidu¹¹. Sloní skalp může být odkazem na Alexandrova tažení do Indie, anebo může poukazovat na jistý symbol ptolemaiovské vlády, spojené s hojným využíváním africké slonoviny. Na reverzu byl původně sedící bůh Zeus, avšak Ptolemaios po pár letech ražby božstvo změnil a na zadní stranu umístil stojící Athénu s přilbou, štítem a pozvednutým kopím (Příloha 23). Změna reverzu mince zřejmě souvisela s proathénskou politikou, jelikož Ptolemaios chtěl přitáhnout z Athén umělce i učence, kteří by spoluutvářeli kulturní odkaz Alexandrie, schopný rovnat se intelektuální a umělecké síle samotných Athén (POLLITT 1986, 28).

Po roce 305 Ptolemaios jako král začal jako první z diadochů razit mince s vlastním portrétem na averzu a Alexandrovu zobrazení přenechal reverz. To, jak je na mincích zobrazen, odpovídá jeho silné osobnosti i jeho věku; v této době mu bylo přes šedesát let (BIEBER 1955, 85). Na stříbrné tetradrachmě (Příloha 24), opět z Britského muzea, si můžeme povšimnout jeho podsaditých rysů. Má robustní orlí nos i bradu; jeho oči jsou naopak malé a zapadlé a tento rys je ještě umocněn silným obočím. Ptolemaiovy vlasy jsou husté a jejich konečky vlají do všech stran. Ptolemaios je zpodobněn velmi realisticky, není nijak idealizován. *Imitatio Alexandri* se zde projevuje diádemem zasazeným do bohatých vlasů a stejně jako Alexandr má na sobě Ptolemaios aigidu, která odkazuje na boha Dia.

Mramorová hlava (Příloha 25) uložená v Louvru prezentuje Ptolemaia opět s jeho typickými fyziognomickými rysy, avšak poněkud uhlazenějším způsobem, než je tomu u předešlé mince. Ptolemaios je zde zachycen pravděpodobně ve středních letech a s daleko upravenějším účesem, než jsme mohli vidět na minci. Prameny vlasů nevlají do všech stran a jsou kratší, nad diádemem vytváří jakési dva plastické pruhy, připomínající čelenku a diadém je mnohem silnější. Na tomto portrétu je na první pohled patrné, že došlo k jeho výraznému zrestaurování. Původní je obličejová část, ke které byla připojena

¹¹ Aigis, neboli kozí kůže, sloužila Diovi jako obranný štít a vyskytovala se i jako znak bohyně Athény; také se stala atributem vládců v helénistickém období.

busta, zadní část hlavy s vlasy i ušima a nos. Portrét byl nalezen na území Řecka nebo Malé Asie.

Stejně jako Alexandr Veliký, i Ptolemaios I. se stylizoval do přírodního bůžka Pana. Dokladem je žulová hlavička (Příloha 26), uložená v muzeu v Drážďanech. Hlavička je zhotovená poměrně hrubě a obličejové rysy taktéž odpovídají tvrdému materiálu a malému formátu¹² (KYRIELEIS 1975, 12). Ptolemaios má v tomto provedení poměrně krátký nos, ale brada je typicky zahnutá nahoru. Byl rozpoznán díky podobnosti s mincemi a podle úst s charakteristicky zakřiveným horním rtem a koutky úst. Vzhledu Pana odpovídá jisté napětí v obličejí, charakteristické pro polozvířecího boha a samozřejmě zašpičatělé uši a kozlí růžky na hlavě. Vlasy jsou kratší a neuspořádané a nad čelem vytváří půlkruhovitě záhyby. Tímto zpodobněním bylo patrně poukazováno na makedonský původ anebo opět na spojitost s Alexandrem.

Mramorový portrét Ptolemaia I. (Příloha 27), nalezený v oáze Fajjúm a dnes uložený v muzeu v Kodani, pravděpodobně imitoval kultovní chryselefantinovou sochu. Původní kultovní socha byla umístěná v chrámu Ptolemaia Sótéra v Alexandrii, postaveném jeho synem Ptolemaiem II. Pokud toto dílo doopravdy napodobovalo chrámovou sochu, vzniklo okolo roku 280 a je tak posmrtným portrétem krále (BIEBER 1955, 85). Zachovalý je obličej s částí vlasů, které však byly původně štukové a zřejmě pozlacené. Podle jemně promodelovaného povrchu a techniky provedení se musí jednat o řecký originál (RICHTER 1965, 260). Orlí nos, robustní zahnutá brada, oči i čelo odpovídají Ptolemaiově podobě známé z jeho mincí. Vládce i na tomto portrétu působí jako neúprosný muž se silnou osobností a prudkým charakterem. Posmrtný kult tohoto panovníka v Alexandrii snad vzniknul po vzoru kultu zbožštělého Alexandra Velikého, kterému zde byly do svatyní přinášeny oběti v podobě malých sošek znázorňujících jeho osobu.

Zajímavým nálezem je sádrový odlitek ztraceného medailonu (Příloha 28) z muzea v Hildesheimu. Jelikož je Ptolemaios zachycen zepředu, chybí možnost prohlédnout si jeho profilové charakteristické rysy a porovnat je s těmi na mincích. Kulatá masivní hlava a neústupný výraz jsou však pro Sótéra taktéž typické. Vlasy jsou bohaté a kudrnaté a nechybí v nich diadém se dvěma zřetelnými konci, spadajícími na krk. I přes vladařovu strohost působí natočení krku a hlavy do jisté míry dramaticky a vyobrazení tak připomíná příznačný rys Alexandra Velikého.

¹² Výška hlavičky je 8,9 cm.

V roce 285 se k vládě Ptolemaia I. Sótéra přidal jako spoluvladař jeho syn Ptolemaios II. Filadelfos. V roce 283, po smrti svého otce, nastoupil sám na trůn a zvětšil egyptskou říši o část Středomoří a části Sýrie a Malé Asie. I za Ptolemaia Filadelfa pokračovalo osidlování Egypta řeckými kolonisty a země zaznamenala signifikantní kulturní rozkvět. Zasadil se i o změny v administrativě a zřídil ptolemaiovský dynastický kult, jak již bylo zmíněno v souvislosti se Sótérovým portrétem uloženým v kodaňském muzeu.

Portréty Ptolemaia II. můžeme identifikovat opět pomocí jeho mincí, které byly raženy za jeho života i posmrtně jeho nástupci. Na zlaté oktadrachmě (Příloha 29), uložené v muzeu v Bostonu, vidíme Ptolemaia s jeho sestrou a zároveň manželkou Arsinoé II. Tento způsob zobrazování mužů a žen pospolu je pro egyptské umění typický, vládci ptolemaiovské dynastie dávali svým ženám v umění i politickém životě daleko větší prostor a uznání než vládci v jiných helénistických královstvích. Filadelfos na minci působí jemněji a poetičtěji než jeho otec a velké oči mu dodávají snivý výraz (RICHTER 1965, 261). Má na sobě chitón a chlamydu a jeho kulaté tváře a líce jsou pokryté vousy.

Nejznámějším Ptolemaiovým portrétem je busta z Herculanea (Příloha 30), umístěná v muzeu v Neapoli. Ptolemaiovy vlasy jsou kratší a upravené a na hlavě jsou rozprostřené v širokých pramenech; diadém je taktéž velmi široký. Oči na tomto portrétu nejsou tak velké jako na předešlé minci, ale jsou typicky kulaté. Bradu sice nemá tak výraznou jako Ptolemaios I., ovšem je podobně zaoblená a ústa jsou taktéž malá.

Na makedonský původ a na Alexandra Velikého Ptolemaios II. odkazuje soškou (Příloha 31), která ho prezentuje jako potomka boha Dionýsa. Ptolemaiovcí se totiž považovali za potomky Hérakla z mužské strany a za potomky Dionýsa ze strany ženské (SMITH 1988, 44). Jak již bylo popsáno v kapitole 4.2, Dionýsos byl v Makedonii brán jako domácí božstvo a představoval také důležitou součást Alexandrový výpravy do Indie. V Alexandrii byl populární i z toho důvodu, že zde byl ztotožněn s bohem Osiridem. Nahý vládce má na hlavě sloní skalp a v levé ruce drží kyj. Předmět, který držel v pravé ruce, se nedochoval; pravděpodobně šlo o kopí nebo nějaké žezlo. Na nohou má dionýsovské vysoké boty. Soška je uložena v Britském muzeu.

Dalším dílem, na kterém je Ptolemaios vyobrazen, je oválná gema (Příloha 32) uložená v muzeu v Oxfordu (KYRIELEIS 1975, 18). Panovník vypadá podobně jako na mincích a je opět oděn do chitónu a chlamydy; na jeho hlavě nesmí chybět ani diadém. Jeho oči jsou typicky veliké, brada zakulacená a nos rovný a dlouhý. Vladařovy vlasy

jsou uspořádané a na spáncích jsou patrné vousy. Provedení gemy je statické a velmi uhlazené.

Synem a nástupcem Ptolemaia II. Filadelfa je Ptolemaios III. Euergetés, vládnoucí mezi lety 246 – 221. Sňatkem s Bereníké II. přičlenil ke svému království i Kyrenaiku a díky svým vojenským schopnostem a úspěšným bojům se Seleukovci obohatil říši i o města v Kilíkii, Thrákii a Malé Asii. Své přízvisko Euergetés, neboli Dobrodinec, přijal po triumfálním návratu z bojů v roce 243, kdy se vrátil i s posvátnými božskými předměty, které odvezl z Egypta do Persie Kambýsés (BIEBER 1955, 91). Za jeho vlády došlo k ještě většímu mísení řecké a egyptské kultury, jelikož si chtěl v rámci své politiky naklonit egyptské kněží. Stavěl egyptským bohům chrámy a svatyně, ale stejně tak i sobě dopřával život v přepychu.

Zajímavým předmětem, zobrazujícím Ptolemaia III. jako Hérakla, je bronzový odlitek stříbrného medailonu (Příloha 33), nalezený nedaleko Káhiry a dnes uložený v muzeu v Hildesheimu. Tento medailon je opět odkazem na makedonský původ Ptolemaiovců, jelikož Héraklés byl patronem makedonských vládců. Z politických důvodů sice bylo pro Ptolemaia III. důležité upevňovat vztahy s egyptským obyvatelstvem, avšak neméně důležitým prvkem bylo i nadále utvrzovat spojitost s Alexandrem Velikým a klást tak důraz na kontinuitu vlády ptolemaiovských králů jako jeho dědiců. Euergetés má na sobě lví kůži, héroův typický atribut, a v levé ruce drží kyj.

Stejně vladařovy rysy jsou patrné i na mramorové bustě z Herculanea (Příloha 34), uložené v muzeu v Neapoli. Naklonění Ptolemaiovy hlavy připomíná charakteristický rys Alexandra Velikého a přidává portrétu na dynamičnosti. Co se týče fyziognomických rysů, oči i nos panovníka jsou menší, než je tomu zvykem u jeho předchůdců a i to může být důvodem sporné identifikace tohoto díla, které nemusí stoprocentně spadat do portrétního umění Ptolemaiovců (SMITH 1988, 77).

Jednou z mnoha posmrtných Euergetových mincí, které nechal razit jeho syn, je zlatá oktadrachma (Příloha 35), uložená v Londýně (KYRIELIES 1975, 29). Série těchto mincí ho prezentují hned se třemi božskými atributy a všechny tyto atributy jsou svým provedením převedeny do panovnícké podoby. Paprsčitá koruna boha Héliá je utvořena z královského diadému a z něj vyrůstajících slunečních paprsků. Diovu aigis kolem krku má vladař přichycenou jako chlamydu a Poseidónův trojzubec za jeho zády pojímá tvar žezla. Trojzubec byl zřejmě zvolen proto, aby připomínal Ptolemaiovy vítězné bitvy na

moři. Vládce má na minci poměrně silný krk i tváře a malá kulatá ústa s mírně vystupujícím horním rtem. Jeho čelo a nos jsou ve stejné rovině a díky jeho velkým očím působí Ptolemaios klidným dojmem. Vlasy má poměrně krátké a jsou spojené do hustých pramenů. Na reverzu mince je vyobrazen roh hojnosti, připomínající prosperitu země za dob jeho vlády.

Ptolemaios IV. Filopatór, syn Ptolemaia III. a Bereníké II., nastoupil na královský trůn v roce 221. V bitvě u Rafie porazil Antiocha III. a vytlačil tak dočasně Seleukovce z Palestiny a Foiníkie, ovšem úpadku moci ptolemaiiovské dynastie nezabránil.

Poměrně dobře zachovaným dílem, až na bradu a vlasy, je mramorová hlava Ptolemaia IV. (Příloha 36) z muzea v Bostonu (SUHR 1931, 152). Vládce vypadá jako řecký mladíček, ovšem díry v obličejí značí, že původně zde měl připojenou štukovou faraonskou bradku. Portrét není proveden formou busty, proto se lze domnívat, že hlava byla součástí celé figury.

Fyziognomické rysy jsou dobře patrné na panovníkových mincích, jako příklad poslouží zlatá oktadrachma (Příloha 37) z muzea v Athénách. Ptolemaios má poměrně krátký nos, nízké čelo a malá ústa s plnými rty. Důležitým rysem jsou jeho krátké vlasy, tvořené velkými kudrlinkami. Nikdo jiný z ptolemaiiovské dynastie tak hutné kudrnaté vlasy nemá, ostatní Ptolemaiovcí mají vlasy vlnité. Charakteristickým rysem je i zakončení vladařova diadému; oba dva jeho konce působí jako by byly v pohybu.

Syn Ptolemaia V. a Kleopatry I. a nositel ironického přízviska, Ptolemaios VI. Filométór, se stal samostatným vládcem v roce 164. Na stříbrné tetradrachmě (Příloha 38), uložené v Paříži, si můžeme povšimnout jistých zvláštností. Rysy, které se na této minci objevují, nejsou typické pro dynastii ptolemaiiovskou, nýbrž pro dynastii seleukovskou. Na averzu je to charakteristický seleukovský rys, a to vykrojení krku na portrétní bustě. Reverz mince nese označení THEOS, opět typické pro mince Seleukovců (KYRIELEIS 1975, 58–59). Vysvětlením je, že tyto mince byly raženy poté, co byl Ptolemaiem poražen Alexandr Balas a ptolemaiiovský vladař tak vstoupil do Antiochie jako vítěz a byl ověnčen syrským diadémem (BIEBER 1955, 93). Co se týče rysů, panovníkův obličej je dost hubený a protáhlý a jeho čelo naopak malé. Má výrazný dlouhý nos, těžkou bradu a relativně velká ústa. Diadém zasazený do vlnitých vlasů je široký.

Další umělecké předměty, například busty či prsteny, prezentují Ptolemaia VI. i v silně egyptizujícím stylu. Přesto však i u tohoto panovníka pozorujeme *imitatio*

Alexandri, konkrétně u hlavy z pentelského mramoru (Příloha 39), uložené v Alexandrii. Stejně jako nos, dochovány nejsou ani vladařovy vlasy. Vrchol hlavy a vlasy byly patrně provedeny typickou alexandrijskou technikou – byly dotvořeny štukem. Ptolemaiova jemně zpracovaná a idealizovaná hlava byla zřejmě součástí celé figury. K imitaci Alexandra Velikého se dostáváme při pohledu na silné protažení krku doprava a natočení hlavy na levou stranu. Panovníkův zvláštní výraz v sobě kombinuje určitou vladařskou slabost a odráží tak úpadek ptolemaiovské moci té doby, avšak dílo působí i snaživě v ohledu dokázat pravý opak a zachovat králi určitou ráznost a sílu.

S dalšími Ptolemaiovci říše upadala více a více a tato skutečnost se odrážela i na alexandrijském umění, které taktéž začalo degradovat. Často se stávalo, že starší vladařské portréty byly přepracovávány pro nové vládce. Pro většinu z nich bylo také typické již zmíněné přehánění panovnických kvalit a přidávání bojovnosti, odhodlanosti a temperamentu alespoň jejich portrétům.

Díky vládě ptolemaiovské dynastie se Alexandrie stala jedním z největších kosmopolitních a kulturních center a jejího zakladatele by tato skutečnost jistě potěšila. I přes všechny řecké prvky, plánování města i jeho řecké a makedonské obyvatele, ptolemaiové panovníci kombinovali ve svých zvycích, architektuře, sochařství, náboženství, kultuře a dalších aspektech řecké tradice s egyptskými. Tito králové byli faraoni s makedonským původem, stejně jako Alexandr Veliký a pokračovali tak v tomto duchu jako jeho legitimní nástupci. Alexandrův kult byl v Alexandrii velmi důležitý, Ptolemaios I. Sótér sem nechal převést jeho tělo a zbožštělý Alexandr zde byl uctíván a oslavován. Tento kult se později stal dynastickým kultem Ptolemaiovců jako jeho dědiců. Dalším důvodem mísení kultur bylo politické smýšlení, které mělo zajistit jejich popularitu na obou stranách a tím pádem i mír.

5.2 Antigonovci

Zakladatelem této makedonské královské dynastie byl Alexandrův vojevůdce Antigonos I. Monophthalmos. Královský titul a diadém přijal i se synem Démétriem již v roce 306 a jako nejsilnější z diadochů si kromě Malé Asie, kterou spravoval už od roku 333, nárokoval i Makedonii a pevninské Řecko. Zemřel v roce 301 v bitvě u Ipsu, ve které se snažil o ovládnutí celé Alexandrový říše.

Po této makedonské dynastii toho z umění velmi nezůstalo, tedy až na pár mincí a portrétů Démétria I. Poliorkéta a Antigona Gonáta. V Makedonii bylo království tradicí a z toho důvodu nebylo třeba, aby Antigonovci vytvářeli královský dynastický kult; zřejmě proto mince těchto panovníků nenesly až na výjimky tři z nich jejich portréty (SMITH 1991, 238). Těmito třemi vládci byli Démétrios Poliorkétés, Filip V. a Perseus.

Ani přes Antigonovu významnost nebyl stoprocentně identifikován žádný jeho portrét, právě z důvodu nedostatku portrétních mincí, na základě kterých by mohl být rozpoznán. Z písemných pramenů víme, že Alexandrův dvorní malíř Apellés tvořil i pro Antigona. Plinius nás informuje o tom, že Apellés krále maloval pouze z profilu, aby tak zamaskoval jeho nedostatek – jedno oko (Plin., *Natur. hist.* XXXV, 36).

Démétrios I. Poliorkétés, Obléhatel měst, své přízvisko přijal po bitvě u Salamíny roku 306. I po porážce u Ipsu a smrti svého otce pokračoval v bojích o moc dále a to se střídavými úspěchy a neúspěchy. Podařilo se mu získat makedonský trůn, ale také se poté dostal do zajetí Seleuka I., ve kterém zemřel.

Jeho vzhled popisuje Plútarchos. Démétrios byl dle jeho slov vysoký muž, stejně jako jeho otec a kombinoval v sobě šarm i sílu, důstojnost i krásu a vše se míchalo s jeho mladickou horlivostí; výsledkem byl nenapodobitelný heroický vzhled a královská majestátnost (Plút., *Dém.* II, 2).

O Plútarchově tvrzení se můžeme přesvědčit i při pohledu na Démétriovy mince. Po smrti svého otce pokračoval v ražbě Alexandrových mincí, ovšem jako první z diadochů nechal razit mince i s vlastním portrétem. Na stříbrné tetradrachmě (Příloha 40) ze soukromé sbírky pana G. H. McFaddena vidíme Démétria s býčími rohy, které jsou pro něj typické. Jsou atributem boha Poseidóna, který je na reverzu mince (Příloha 41), ovšem v helénistickém a římském období mají souvislost i s bohem Dionýsem, se kterým byl Démétrios rovněž spojován. Ve vlasech, připomínajících ty Alexandrovy, má král samozřejmě uvázaný diadém. Poseidón na druhé straně mince má po vzoru Lýsippových děl pozvednutou pravou nohu, umístěnou na kameni. Bůh se naklání dopředu, pravou rukou se opírá o koleno a v pozvednuté levé ruce drží trojzubec.

Stejný lýsippovský postoj má i Démétrios na bronzové sošce (Příloha 42) z muzea v Neapoli. Jedná se o kopii z augustovského období a byla nalezena v Herculaneu. Soška silně připomíná Alexandra typu Rondanini (Příloha 2). Stejně jako u Poseidona na předešlé minci, vládcova pozvednutá noha odpočívá na kameni, panovník je rovněž

nakloněný dopředu a opírá se předloktím o koleno. Na nohou má vysoké vojenské boty, takzvané *krepides* a od ramenou až pod kolena je zadní část jeho těla zahalena do těžké makedonské chlamydy, kterou může také odkazovat na Alexandra Velikého. Démétrios stojící v heroické nahotě upírá pohled směrem vzhůru a na hlavě má diadém s býčími růžky.

Dalším nálezem z Herculanea, uloženým v muzeu v Neapoli, je herma (Příloha 43) zobrazující Démétria Poliorkéta. Jedná se o kopii z prvního století př. n. l. Vladař je opět oděn do chlamydy, jeho hlava je pozvednutá a nakloněná mírně doprava, takže jeho oči opět koukají směrem nahoru. Tento pohled je bezpochyby odvozen od idealizovaných portrétů Alexandra Velikého, vytvořených Lýsippem. I přes to, že Démétrios byl jedním z největších imitátorů Alexandra Velikého a jeho portréty ho velmi připomínají, vyhýbá se zřetelným Alexandrovým znakům, jako například příznačné *anastolé*.

Démétrios následoval Alexandra i ve způsobu života, ovšem příliš okázale a teatrálně a to se přestalo líbit jeho vojákům, kteří ho začali opouštět a směřovali za jiným vůdcem – Pyrrhem (*viz níže 5.6*). Informace o této skutečnosti nám předává opět Plútarchos, který Démétria přirovnává k herci na jevišti a dále píše, že se král rád oblékal extravagantně a okázale; nosil purpurové róby se zlatými lemy, zlatě vyšívané boty z purpurové plsti a dokonce si nechal ušít dlouhý plášť, představující celý kosmos a nebeské bytosti v něm (Plút., *Dém.* XLI, 3–4).

Antigonos II. Gonatás, Démétriovův syn, se zasadil o upevnění vlády antigonovské dynastie. Královský titul užíval už od roku 283, kdy jeho otec zemřel v syrském zajetí. Makedonským králem však byl od roku 276 do roku 239. Důležitou zásluhou tohoto krále je také vítězství nad Galaty, kteří vtrhli do Makedonie a Řecka.

S dynastií Antigonovců jsou spojeny také kozlí růžky, které jsou doajista odkazem na přírodního bůžka Pana, oblíbeného v Makedonii a do jehož role se stylizoval i Alexandr Veliký (*viz 4.6*). Nebyl jen bohem přírody, lesů a stád, ale rovněž byl užitečný i v bitevním aspektu, jelikož v nepřátelích mohl svým vzezřením a křikem vyvolat panickou¹³ hrůzu. Byl patronem antigonovské dynastie a největšího významu nabyl právě za Antigona Gonata, který založil na Délu festival na jeho počest, tzv. Paneia a Panovu hlavu umisťoval také na své mince (SMITH 1988, 42). Antigonos Gonatás je patrně ztvárněn jako Pan s diádemem a růžky na malé bronzové sošce (Příloha 44) z Berlína.

¹³ Právě od názvu tohoto boha pochází výraz „panický“.

Důvodem této identifikace je skutečnost, že hlava posazená na atletickém těle patří zralému muži (RIDGWAY 1990, 124).

Antigonovským panovníkem, který svým vzezřením i jménem odkazuje spíše na Alexandrova otce, je Filip V. Jeho vláda byla poznamenána střety s Římany a ztrátou řeckého území. Na tetradrachmě (Příloha 45) z muzea v New Yorku můžeme panovníka vidět s diadémem ve vlnitých vlasech a hlavně s vousy. Filipův vztah k imitaci Alexandra Velikého byl politického rázu, jak se můžeme dozvědět v knize C. Bohmové (*Imitatio Alexandri im Hellenismus*, München, 1988).

5.3 Seleukovci

Seleukovská vláda ve východní části původní Alexandrovy říše začíná rokem 312. Její zakladatel Seleukos I. Níkátor, neboli Vítězný, se jako Alexandrův generál vyznamenal především ve vojenských taženích do Asie, která se později stala územím jeho vlastní říše. Hranice této obrovské říše se často měnily, samozřejmě z důvodu válek diadochů, ale také kvůli častým revoltám různých národů, které byly součástí seleukovské říše.

Seleukos pokračoval jako ostatní Alexandrovi nástupci s ražbou jeho mincí; Alexandrovými atributy na těchto mincích byl buďto sloní skalp nebo býčí rohy na přilbě. On a jeho syn také nechali razit mince s rohatou hlavou Alexandrova slavného koně Bukefala. Dobyčí rohy na koňských hlavách měly tradici již v asijských jezdeckých kulturách, avšak u Bukefala tento atribut souvisel s Alexandrem Velikým (CHANDEZON 2010, 179). Příkladem je stříbrná tetradrachma (Příloha 46) z pergamské dílny, která má na reverzu (Příloha 47) vyobrazeného slona a Seleukovo jméno i titul. Seleuka na mincovních portrétech můžeme také vidět s býčími rohy, ovšem tyto mince nebyly raženy za jeho života. Tento atribut je k Seleukovi připojen patrně z důvodu porážky a zajetí Démétria Poliorkéta, pro nějž byly tyto rohy příznačné (SMITH 1988, 45). Mince se Seleukem nechal razit hned po jeho smrti roku 281 jeho syn Antiochos a roku 277 přidal k diadému ještě zakončení v podobě tří provázků.

Na základě mincí byla identifikována bronzová busta (Příloha 48), uložená v Neapoli a nalezená v Herculaneu, jako Seleukos I. (RICHTER 1965, 270). Vládce má hlavu lehce natočenou doleva a jeho pohled směřuje vzhůru. Jeho vlasy jsou velmi husté a koncentrují

se především nad čelem, takže vytváří jakousi masu vln v přední části hlavy, oddělenou od zadní části širokým diadémem. Pozvednutí hlavy s celkovým výrazem panovníka a královský účes vytváří ideál krále héra, avšak tato skutečnost kontrastuje se silně individuálním provedením obličej. Malé, ovšem svým pohledem výrazné oči jsou blízko u sebe, uši jsou naopak velké a rovněž výrazná je i vládcova brada. Živost očí je také zdůrazněna zbytky barvy. Jelikož byl Seleukos již zralým mužem v době své vlády, jeho individuální rysy se odráží i jako vrásky u očí, kolem rtů a na tvářích. Naznačené stáří na tomto díle ovšem neodpovídá reálnému věku, jelikož Seleukovi bylo již přes padesát let. Římská kopie této busty v životní velikosti koresponduje s mincemi účesem, očima, vystupující bradou i viditelnými vráskami. I přes výraz, pozici hlavy, účes a provedení podobné tomu lýtippovskému, osobitý Seleukův vzhled a absence *anastolé* zmírňují znatelnost vlivu portrétů Alexandra Velikého na toto dílo.

Dalším dílem prezentujícím Seleuka I. je nadživotní hlava (Příloha 49) z turecké Antakye, ke které byly zvlášť připojené býčí rohy, jež se nedochovaly. Hlava je bez portrétních rysů panovníka a zřejmě se tak jedná o posmrtný portrét, znázorňující jeho zbožštění (SMITH 1991, 224).

Vzezření Seleukova syna Antiocha Sótéra a dalších vládců této královské dynastie známe díky jejich mincím, jichž se na rozdíl od portrétů dochovalo velmi mnoho. Panovníci jsou si velice podobní, všichni mají typicky vykrojený krk a provázkovité zakončení diádemu. Mimoto Antiochos I. Sótér, Antiochos II. Theos a Seleukos II. Kallinikos pokračovali v ražbě Alexandrových mincí jménem Seleuka I. (STEWART 1993, 264).

Po těchto zmíněných vládci následovali další, kteří nebyli až tak významní a opět se neidentifikovaly žádné jejich portréty. Král Antiochos III. Veliký, vládnoucí mezi lety 223 – 187 je rozpoznán na portrétu (Příloha 50) uloženém v Louvru, avšak kromě jeho přídomku, politiky a tažení do Indie nemá s *imitatio Alexandri* příliš společného. Jeho portrét je realistický a prezentuje ho jako hubeného muže s ustupujícími vlasy, vysokým čelem, dlouhým nosem a tenkými rty.

Bronzová busta (Příloha 51), umístěná v Neapoli a nalezená v Herculaneu, byla na základě mincí (Příloha 52) identifikována jako Antiochos IV. Epifanés, syn Antiocha III. (RICHTER 1965, 271). V novějších publikacích se také setkáváme s touto identifikací, avšak je používána spíše opatrně a je zařazena do oficiálně nepojmenovaných portrétů

(SMITH 1991, 23). Panovník má poměrně silné tváře, plné pootvřené rty a bohaté vlasy, ve kterých se ukrývá z přední strany neviditelný diadém. Účesem silně připomíná Alexandra Velikého, ale *anastolé* se vyhýbá. Na rozdíl od předešlého panovníka, který působí spíše stroze a vojensky, toto dílo představuje silně idealizovaného vládce podobného Alexandrovi Velikému svým božským vzezřením. Obličejem a výrazem v něm připomíná Alexandra typu Rondanini, ovšem v měkčí a plnější podobě (SMITH 1988, 76).

Údajným synem Antiocha IV. byl Alexandr I. Balas, muž neurozeného původu, který svou náležitost k urozenému rodu pravděpodobně jen předstíral. Vládl mezi lety 150 – 145. Je zpodobněn na terakotové sošce (Příloha 53) vyrobené ve Smyrně, dnes uložené v Louvru; dílo bylo rozeznáno na základě mincí. Tento vládce, velmi odvážný v prezentaci své osoby, přijal jméno Alexandra Velikého a dokonce i atribut Alexandrova oblíbeného héraa Hérakla – věnec z bílého topolu (CHARBONNEAUX – MARTIN – VILLARD 1970, 301). Jeho heroický postoj je velmi okázalý a výrazem v obličejí vládce působí neústupně.

Na bronzové sošce (Příloha 54), nalezené v Pompejích a umístěné v muzeu v Neapoli, může být rovněž zpodobněn Alexandr Balas, ovšem identifikace tohoto díla také může směřovat k Antiochovi VIII. Grypovi (SMITH 1988, 77). Antiochos VIII., vládnoucí od roku 121 do roku 96, získal své přízvisko díky velkému zobákovitému nosu, charakteristickému pro jeho předky. Na sošce má Hermovy okřídlené boty, přes rameno přehozenou chlamydu a svým postojem odráží vládcovskou a zároveň božskou majestátnost a vznešenost.

Vládcí této asijské dynastie se snažili utvrdit své postavení na základě imitace Alexandra Velikého stejně tak jako ostatní diadochové. V jejich případě nás však limituje nedostatek portrétů a tak až na pár uměleckých děl jsou pro nás výchozí jejich mince, které jsou taktéž nositeli *imitatio Alexandri*, ať už jde o vyobrazení panovníků nebo doprovodných atributů. Ve výjimečném postavení se však nachází zakladatel dynastie Seleukos I., protože jako jediný z diadochů po smrti Alexandra Velikého nezapudil svou perskou manželku a tímto aktem dal najevo, že je jeho legitimním nástupcem. Po své manželce Apamě dokonce pojmenoval jedno z jím založených měst, Apameiu (Strab., *Geogr.* XVI, 2.4).

5.4 Attalovci

Panování attalovské dynastie v Pergamu začíná v roce 282, kdy Filetairos¹⁴ získal pro sebe Lýsimachem svěřenou pokladnu, obsadil město a založil samostatný pergamský stát. Jeho království bylo jakýmsi státem ve státě; vzdal se Seleukovi I. a uznal jeho nadvládu, ovšem peníze ze zmocněné pokladny¹⁵ mu zůstaly.

I přesto, že Attalovci nejsou Alexandrovými nástupci, v jejich způsobu zobrazování panovníků se odráží Alexandrův model. Stejně tak jako diadochové po smrti Alexandra Velikého razili mince s jeho podobou, dávali i Filetairovi nástupci jeho portrét na mince a taktéž ho prohlásili za boha a patrona dynastie (POLLITT 1986, 33).

Římská kopie Filetariova portrétu (Příloha 55) nalezená v Herculaneu a uložená v Neapoli, byla snadno přiřazena tomuto panovníkovi na základě podobnosti s mincovními portréty. Portrét je silně individualizovaný, panovník má robustní obličej a čelisti, malé oči a mírně vyčnívající spodní ret. Na krku můžeme vidět chlamydu, charakteristickou pro generály. I přesto je hlava busty v pozici romantického héraa a kontrastuje tak s výraznou individualitou obličeje; tato skutečnost je dokladem toho, že osobitý lýsippovský styl mohl být přenášen i na ty, kteří se svým vzezřením o *imitatio Alexandri* nepokoušeli (POLLITT 1986, 33). Důležité je, že na Filetairově hlavě nenalezneme diadém, jelikož se za krále nepovažoval. Na mincích, které razili jeho nástupci je však diadém na jeho hlavě přítomný, neboť byl zakladatelem království a jeho následníci ho tudíž za krále považovali (SUHR 1931, 170).

Attalos I. Sótér, nástupce Eumena I., vládl v letech 241 – 197 a byl prvním vládcem Pergamu, který přijal královský titul. Přijetí titulu následovalo po vítězných bitvách s Galaty a dalším důležitým aspektem jeho vlády bylo udržování přátelských styků a spojenectví s Římem. Za jeho vlády se Pergamon stal jedním z největších center kultury v období helénismu.

Všeobecně uznávanou identifikací hlavy (Příloha 56) nalezené v Pergamu a dnes uložené v Berlíně je Attalos I. Toto dílo je specifické tím, že vládcův účes byl předělán, patrně z důvodu nespokojenosti umělce se svým výsledkem (RIDGWAY 1990, 129). Attalos má již na hlavě symbol královské moci, diadém. Ve srovnání například se

¹⁴ Filetairos byl Lýsimachovým důstojníkem.

¹⁵ Pokladna obsahovala 9 000 talentů.

Seleukovci je tento diadém velice úzký a přes masu vln, navrstvených v přední části hlavy, není zepředu viditelný. Jeho vlasy a celkové vzezření jsou daleko podobnější jistému ideálu helénistického vládce, vycházejícího z tradice zobrazování Alexandra Velikého, než je tomu u Filetaira.

Portréty ostatních vládců jsou známé jen z mincí; nadále také pokračovala ražba mincí s Filetirem. Jak již bylo řečeno, u attalovské dynastie se setkáváme se stejným modelem prezentování zakladatele království jeho nástupci jako u diadochů prezentujících Alexandra Velikého – ražbou jeho mincí. Kromě jisté úcty prokazované zbožštělému předkovi je tento akt samozřejmě nástrojem k posílení vlastní moci.

5.5 Lýsimachos

Lýsimachos byl vojevůdcem Alexandra Velikého, jedním z jeho nástupců a satrapou Thrákie. Zpočátku se ve válkách diadochů velmi neangažoval, protože jeho území bylo ohrožováno vpády a povstáními sousedních národů. Po zapojení se do nástupnických válek byl po většinu času na straně Ptolemaia a stál tak proti Antigonovi. V roce 305 nezůstal pozadu a stejně jako ostatní diadochové i on přijal královský titul. V roce 301 po bitvě u Ipsu také získal západní část Malé Asie a makedonským králem se stal v roce 285, už ve velmi vysokém věku.

Po přijetí královského titulu Lýsimachos začal razit zlaté i stříbrné mince s Alexandrem s beraními rohy Dia–Ammóna na hlavě. Alexandra s tímto atributem prezentoval na svých mincích i Ptolemaios, ovšem jím pojaté rohy byly drobné; Alexandr na Lýsimachových mincích má rohy velmi nápadné. Ukázkou toho je například stříbrná tetradrachma (Příloha 57) z Britského Muzea. Nechybí samozřejmě ani diadém uvázaný v bohatých vlasech a charakteristická *anastolé*. Alexandr na těchto mincích vypadá velmi pohledně, velkýma očima připomíná sochu typu Rondanini a odráží i vliv Pyrgotelových gem. Na reverzu mince (Příloha 58) se nachází bohyně Athéna Níkéforos. Tyto slavné Lýsimachovy mince se razily ještě dlouhou dobu po jeho smrti.

Na portrétu (Příloha 59) z doby okolo roku 300, uloženém v muzeu v Efesu, vidíme Lýsimacha s lehce pozvednutou hlavou a plnými pootevřenými rty. Má také poměrně velké oči a pečlivě upravené vlasy. Nos a část brady se nedochovaly. Mírným nakloněním hlavy připomíná Alexandra Velikého.

I přes skutečnost, že se dostal na konci svého života na vrchol moci, neměl klidné stáří. Jeho rodinu rozvracely konflikty, které Lýsimacha donutili zbavit života několik rodinných příslušníků. Po těchto tragédiích byl Lýsimachos opuštěn a pocítil i rozhořčení obyvatel asijských měst, když se proti němu vzbouřily. Tyto neblahé události vedly k bitvě u Kúrúpedia, ve které ho Seleukos porazil a ve které také Lýsimachos zemřel. Pohřben byl svým synem Alexandrem.

5.6 Pyrrhos

Pyrrhos byl mezi lety 295 – 271 molosským králem Épeiru, země sousedící na východě s Makedonií. Épeiros měl s touto zemí od 4. století spojitost díky sňatku Alexandrové matky, épeirské princezny Olympiady, s makedonským králem Filipem II. Jeho osud byl v bojích s diadochy značně vrtkavý, ale jak již bylo zmíněno ve druhé kapitole, po vyhnání ze své vlasti Kassandrem se v roce 295 vrátil, získal zpět svůj trůn a začal usilovat i o ten makedonský. Sesadit z něj Démétria I. Poliorkéta se podařilo a ten byl v roce 287 donucen odplout pryč. Zásahu na tom měla i Pyrrhova popularita mezi Démétriovými vojáky, kteří od něj začali k Pyrrhovi přecházet. O tom nás zpravuje Plútarchos, který píše, že Makedoňané v Pyrrhovi viděli stejnou odvahu, jakou oplýval Alexandr Veliký (Plút., *Dém.* XL, 3). Ovšem zanedlouho byl Pyrrhos vytlačen Lýsimachem, který zaujmul jeho místo. Vládce Makedonie se nejslavnější z épeirských králů stal opět v roce 273, avšak o rok později byl zabit v Argu.

Herma z Herculanea (Příloha 60), která se dnes nachází v muzeu v Neapoli, představuje Pyrrha jako krále válečníka. Na hlavě má makedonskou přilbu s lícnicemi, které jsou na bradě spojeny řemínky. Přilba je ovinuta širokým dubovým věncem, který odkazuje na kultovní centrum Épeiru – Dódónu. Věštila se zde vůle boha Dia Dódónia skrze šumění posvátného dubu. Dubový věnec tak byl důležitým symbolem épeirského národa a nosili ho i jeho vojáci. Pyrrhos má na tomto portrétu hlavu mírně natočenou doleva, pootevřené plné rty a hranatý obličej, inspirovaný buď vzezřením boha Área, nebo pravděpodobněji hérao Achillea, od nějž Pyrrhos odvozoval skrze Neoptolema svůj původ (SMITH 1988, 64). Odvozování původu od tohoto hrdiny je něčím, co spojuje Pyrrha s Alexandrem Velikým (viz 4.3). Jelikož byl Achilleus považován za mytického praotce épeirského vládnoucí rodu, je stejně tak prapředkem Alexandrovým, díky jeho matce, jako prapředkem Pyrrhovým. Vládce na této hermě působí poměrně idealizovaně

a heroicky a tímto opět připomíná Alexandra. Ovšem na rozdíl od ostatních diadochů imitace zde není zřetelná na první pohled, ale je spíše skrytá. Nepozorujeme žádné dramatické vytočení krku a hlavy, ani typickou *anastolé*, či další nápadné prvky, kterými by se stylizoval do Alexandrový role. Toto dílo stylově spadá do období raného 3. století a přední část přilby je restaurovaná.

Pozdějším dílem, snad římskou kopií, je Pyrrhův portrét (Příloha 61) z muzea v Kodani, který krále tentokrát prezentuje bez přilby, ovšem opět s dubovým věncem na hlavě. Portrét byl restaurován, jelikož se nedochovala část nosu, pravé obočí a část horního rtu. Pyrrhos i zde působí jako charismatická a živá osobnost s heroickým obličejem. Jeho hlava se sklání lehce doprava, rty jsou opět pootevřené, ale obličej je méně hranatý než u předešlého portrétu. Pyrrhovy vlasy jsou vcelku dlouhé a nad čelem sčesané dozadu. Celkově husté prameny vlasů však působí dynamicky a neuspořádaně. Ani zde nevidíme *anastolé*, ovšem divoký vlnitý účes částečně připomíná Alexandrovu lví hřívu.

Díky své hrdinské povaze byl Pyrrhos makedonskými vojáky považován za pravého nástupce Alexandra Velikého i bez propagace uměním. Podle Plútarcha vojáci viděli v Pyrrhových pohybech a jeho rychlosti samotného Alexandra, a zatímco ostatní vládcové ho imitovali oblečením, natočením krku či zvyšováním hlasitosti při rozhovorech, jen Pyrrhos se mu rovnal vlastními činy (Plút., *Pyr.* VIII, 1).

5.7 Abdalonymos

O posledním sídónském králi Abdalonymovi toho není moc známo. Býval chudým zahradníkem, avšak královského rodu a proto byl vybrán Alexandrem Velikým, který ho jmenoval králem.

S tímto králem je spojena velmi významná památka, takzvaný Alexandrův sarkofág (Příloha 61). Jeho název je poněkud zavádějící, v tomto sarkofágu byl totiž uložen Abdalonymos, který si jej také sám vybral a objednal. Alexandrův sarkofág je jedním z nejpozoruhodnějších zástupců sarkofágů s loveckými scénami. Je uložený v muzeu v Istanbulu a dodnes jsou na něm patrné stopy polychromie, a to i v očích postav, což jejich pohledům přidává na živosti a výrazu. Sarkofág je architektonicky navržený jako

iónský chrám s taškami na střeše a s akroterii ve všech čtyřech rozích a na vrcholu střechy. Nárožní akroteria jsou v podobě lvů a střešní akroteria v podobě palmet a gryfů.

Reliéfy, jež jsou nositeli hlavních scén, se nachází na všech čtyřech stranách a ve štítech víka. Na dvou z nich je samozřejmě i ten, po němž je sarkofág pojmenován. Jedná se o čtyři scény zachycující bitvu, a to mezi Řeky a Peršany a dva lovecké výjevy. Na čelním reliéfu, který zachycuje bitvu u Issu, je v levé části Alexandr se lví čapkou na svém koni Bukfalovi (Příloha 62), držící pozdvížené kopí proti Peršanovi (BIEBER 1955, 72). Na druhém konci scény je zpodobněn starší generál na koni, jehož identita může být vyložena vícero způsoby. Snad se jedná o Antigonu Jednookého, či o Parmenia, který byl generálem již Alexandrova otce. Uprostřed, na čestném místě je vyobrazen Alexandrův blízký přítel Héfaistión.

Na druhé dlouhé straně sarkofágu opět nezaujímá místo uprostřed Alexandr Veliký, ale je znovu určeno Abdalonymovi. Jedná se o scénu lovu na lva, ve kterém Alexandr spěchá králi na pomoc.

V jednom ze štítů je pravděpodobně zachycen boj diadochů. Řečtí bojovníci jsou od Peršanů, majících na sobě své typické oděvy a na hlavách tiáry¹⁶, snadno rozpoznatelní.

Stylově figury na sarkofágu připomínají styl Lýsippa nebo jeho školy, ale jejich relativně mohutná těla a kulaté hlavy spíše vychází z klasického athénskému umění (POLLITT 1986, 45). Figury jsou také oproti lýsippovskému pojetí moc nahuštěné na sebe a v některých místech se překrývají. Alexandrovy rysy mírně připomínají Alexandra typu Rondanini.

Sarkofág se všemi jeho scénami sloužil jako nástroj propagandy krále Abdalonyma, který chtěl stejně jako diadochové poukázat na spojitost s největším vládcem všech dob. Zřejmě si chtěl utvrdit i své královské postavení, které mu udělil právě sám Alexandr Veliký.

¹⁶ Tiára je vysoká orientální čepice, uvázaná k hlavě v obličejové části stuhou.

6. Závěr

Alexandr Veliký se řadí mezi největší vládců všech dob a už od své smrti sloužil jako vzor pro ostatní panovníky, kteří si byli vědomi toho, jak moc důležité je si s ním vytvořit spojitost. Této spojitosti bylo jako jedním ze způsobů dosahováno imitací jeho portrétů, proto jsem se v této práci zaměřila i na zpodobnění Alexandra Velikého. Vybrala jsem ta díla, která Alexandrův vzhled, účes, heroické a božské pozice, atributy a další prvky odráží nejlépe. Pokusila jsem se také zachytit změny v jeho ikonografii, související s různými událostmi, například s rozšiřováním území a tím pádem i moci. Nejen, že si Alexandr zvolil nejtalentovanější umělce, ale také shledal, že nový rozměr jeho moci a propagandistické politiky přidá skutečnost, že se z něj stane žijící bůh. Zbožštění vládce již za jeho života bylo poměrně odvážným krokem, ale Alexandrovi nechyběla odvaha v ničem.

Nejvýznamnějšími a nejčastěji imitovanými Alexandrovými rysy jsou natočení jeho krku a hlavy, upravené bohaté vlasy připomínající lví hřívu, charakteristická *anastolé* a hladce oholená tvář. Důležitým znakem bylo samozřejmě také Alexandrovo mládí, z toho důvodu si mnoho starších panovníků nechávalo pár let ubrat alespoň na svých portrétech. Celková idealizace byla nutná i pro ty vládců, kteří chtěli napodobit jeho krásu a charisma. Zároveň nesměl být opomenut vojenský aspekt, kterého králové často dosahovali neústupným výrazem, přehozenou chlamydou či různými atributy. Neopomenutelným symbolem helénistických králů je také diadém, který začali nosit po přijetí královských titulů.

Jelikož se Alexandr stylizoval do podoby všelijakých bohů nebo hrdinů a tato ikonografie byla přebírána jeho nástupci, u mnoha děl se komplikuje jejich identifikace. Jednotliví vládcové mohli na spojitost s Alexandrem poukazovat také přebíráním atributů bohů, které si Alexandr oblíbil a aplikovat božské a heroické prvky na sebe a případně je ještě obohatit něčím, co se hodilo jejich vlastní ideologii. Stejně jako on, i Alexandrovi nástupci se snažili opodstatnit si svůj božský původ. V této práci jsem se zaměřila především na bohy a hrdiny, se kterými se Alexandr ztotožňoval nejčastěji, nebo kteří byli naopak ve svém ztvárnění ovlivněni jeho podobou. Těmi hlavními bohy jsou Dionýsos, Hélios, Apollón a z hrdinů jsou to Achilleus a Héraklés.

Problematické je také to, že ztvárňování Alexandra bylo v umění natolik revoluční, že ovlivňovalo i bohy a další postavy, kteří s ním neměli nic společného. Z toho důvodu můžeme spatřit Alexandrovu tvář někde, kde bychom ji vůbec nečekali, jako například u říčních bohů.

Mezi Alexandrovými nástupci se našli i tací, kteří se nesnažili prosadit pomocí imitace jeho osobnosti a portrétů. Například Kassandros tyto snahy neměl a také se jistě obával reakce lidí poté, co nechal vyvraždit členy Alexandrovu rodiny. Dalším takovým panovníkem je i zástupce antigonovské dynastie Filip V., který se i svým jménem odvolával na Filipa II. Makedonského. Pyrrhos se nachází někde na pomezí imitace Alexandra Velikého a vyjádření vlastních individuálních kvalit. Byť na jeho portrétech pozorujeme lehké prvky imitace, zakládal si především na tom, aby byl udatným vojákem a Alexandrovi se rovnal spíše svými činy. Za to byl také odměněn obdivem a věrností makedonského vojska, které naopak odsuzovalo přehnanou teatrálnost Démétria Poliorkéta.

Vládcí ptolemaiovské dynastie měli výhodu v tom, že tělo Alexandra Velikého bylo dle jeho přání pohřbeno na egyptském území. Kromě toho se Alexandr nechal prohlásit faraonem a celkově jeho vztah k Egyptu byl velice pozitivní. Ptolemaiovcí nám svými portréty dokazují, jakou nacházeli rovnováhu při kombinování obou kultur v umění. Z hlediska propagandy odkazovali na Alexandra Velikého a také dávali najevo svůj makedonský původ, ovšem ignorovat v tomto ohledu egyptské obyvatelstvo také nebylo možné. Proto se kromě imitace Alexandra soustředili i na stavbu egyptských chrámů a mnoho jejich portrétů je silně egyptizujících.

Říše Antigonovců je od té předchozí odlišná v mnoha ohledech. Zatímco Ptolemaiovcí mísili dvě kultury dohromady a žili daleko od svého původního domova, Antigonovci byla na rodné půdě. Tato skutečnost pro ně byla jistě také určitou výhodou, protože ovládali území s obyvatelstvem, které znali a zůstali věrní makedonským tradicím. Jejich charakteristickým atributem byly kozlí růžky, odvozené od přírodního boha Pana, který byl v Makedonii a okolí doma. I přes tato fakta, největším imitátorem Alexandra Velikého byl Démétrios Poliorkétés, který si tím spíše uškodil, než pomohl.

Rozdíl oproti předešlé dynastii je také v nedostatku portrétů antigonovských panovníků, což je bohužel problémem i seleukovské dynastie. Ta však oplývá velkým

množstvím mincí, které také poukazují na napodobování Alexandra Velikého. Typickým Alexandrovým znakem v seleukovském pojetí je sloní skalp.

Když *imitatio Alexandri* uchopíme chronologicky, všimneme si, že se u všech nástupců i přes různé odlišnosti projevoval stejný model. Prvním krokem, typickým pro všechny diadochy bez výjimky, byla ražba mincí s Alexandrovým portrétem. Tento akt značil kontinuitu vlády nad Alexandrovou říší. Když se jeho nástupci osmělili a chtěli dát najevo svou panovnickou sílu, začali razit mince s vlastním portrétem. Prvním z nich byl Ptolemaios. Zobrazování Alexandra však pokračovalo na reverzu mincí. Když se jako první z diadochů prohlásil Antigonos králem, nikdo nezůstal pozadu a všichni spolu s královským titulem přijali v roce 305 i diadém jako symbol vlády. Toto bylo dalším stupněm jejich propagace, která se potom začala projevovat imitací v umění. Nikomu se také po generacích vládnutí nepodařilo vyhnout úpadku království. V dobách, kdy říše králů byly oslabené, začalo klesat i jejich sebevědomí a vůdcovské charisma a to se odrazilo i v umění. Jejich portréty často působily strojeně sebejistě a bylo patrné, že se snaží vyzářovat něco, co jim ve skutečnosti chybělo.

Téma imitace Alexandra Velikého helénistickými králi je velmi obsáhlé a stále otevřené dalšímu zkoumání. Alexandr byl vzorem i pro Římany, u kterých se tato skutečnost také projevovala v jejich cílevědomosti, výbojnosti i v portrétním umění. Bádání v této oblasti je velice zajímavé a je možné přijít s dlouhou řadou dalších poznatků, neboť v sobě kombinuje již tak velmi komplexní téma portrétů Alexandra Velikého, většiny helénistických vládců a je také propojeno i se sférou héroů a bohů.

7. Seznam použité literatury

ANDREAE, B. 1998: *Schönheit des Realismus*. Mainz.

BIEBER, M. 1964: *Alexander the Great in Greek and Roman Art*. Chicago.

BIEBER, M. 1955: *The Sculpture of the Hellenistic Age*. New York.

BOHM, C. 1988: *Imitatio Alexandri im Hellenismus*. München.

DICKINS, G. 1914: Some Hellenistic Portraits. In *The Journal of Hellenic Studies*, Vol. 34. Cambridge.

HEKLER, A. 1912: *Die Bildniskunst der Griechen und Römer*. Stuttgart.

CHANDEZON, C. 2010: Bucéphale et Alexandre. Histoire, imaginaire et images de rois et de chevaux. In: A. Gadeisen, E. Furet & N. Boulbes (éd.): *Histoire d'équidés. Des textes, des images et des os (Monographies d'archéologie méditerranéenne, Hors-série 4)*. Lattes, 177–196.

CHARBONNEAUX, J. – MARTIN, R. – VILLARD, F. 1970: *Hellenistic Art. 330–50 B.C.* London.

KOEPP, F. 1899: *Alexander der Grosse*. Berlin.

KYRIELEIS, H. 1975: *Bildnisse der Ptolemäer*. Berlin.

LIPPOLD, G. 1950: Die Plastik. In *Handbuch der Archäologie*. München.

MEEUS, A. 2009: Alexander's Image in the Age of the Successors. In: W. Heckel & L.A. Tritle (edd.): *Alexander the Great: A New History*, Oxford: Wiley-Blackwell, 235–50.

OLIVA, P. 1995: *Řecko mezi Makedonií a Římem*. Praha.

- POLLITT, J.J. 1986: *Art in the Hellenistic Age*. Cambridge.
- RIDGWAY, B.S. 1990: *Hellenistic Sculpture I. The Styles of ca. 331–200 B.C.* Madison.
- RIDGWAY, B.S. 2000: *Hellenistic Sculpture II. The Styles of ca. 200–100 B.C.* Madison.
- RIDGWAY, B.S. 2002: *Hellenistic Sculpture III. The Styles of ca. 100–31 B.C.* Madison.
- RICHTER, G.M.A. 1965: *The Portraits of the Greeks vol. III*. London.
- ROBERTSON, M. 1975: *A History of Greek Art*. Cambridge.
- SCHREIBER, T. 1903: *Studien über das Bildniss Alexanders des Grossen: Ein Beitrag zur alexandrinischen Kunstgeschichte*. Leipzig.
- SMITH, R.R.R. 1988: *Hellenistic Royal Portraits*. Oxford.
- SMITH, R.R.R. 1991: *Hellenistic Sculpture*. London.
- STEWART, A.F. 1993: *Faces of Power: Alexander's Image and Hellenistic Politics*. California.
- SUHR, E.G. 1931: *Sculptured portraits of Greek statesmen with a special study of Alexander the Great*. Baltimore.
- TROFIMOVA, A. 2012: *Imitatio Alexandri in Hellenistic Art*. Roma.
- VON DEN HOFF, R. 2009: Alexanderbildnisse und imitatio Alexandri in Baktrien. In *Zwischen Ost und West Neue Forschungen zum antiken Zentralasien*. Herausgegeben von Gunvor Lindström, Svend Hansen, Alfried Wiczorek, Michael Tellenbach. Wissenschaftliches Kolloquium 30.9. – 2.10.2009 in Mannheim.

Písenné prameny

Diod., *Bibl. hist.* = Diodóros Sicilský, *Bibliotheca historica (The Library of History)*. Anglický překlad R. M. Geer, C. H. Oldfather, C. B. Welles, 1978, [online]

získáno 4. listopadu 2015 z URL:

<http://penelope.uchicago.edu/Thayer/E/Roman/Texts/Diodorus_Siculus/home.html>

Paus., *Descript. Graec.* = Pausaniás: *Cesta po Řecku I.* Překl. H. Businská. Praha 1973

Plin., *Natur. hist.* = C. Plinius Secundus, *Naturalis Historia (The Natural History)*. Anglický překlad Teubner, 1897–1909, [online]

získáno 12. listopadu 2015 z URL:

<http://penelope.uchicago.edu/Thayer/E/Roman/Texts/Pliny_the_Elder/home.html>

Plút., *Alex.* = Plútarchos, *Alexander*. Anglický překlad B. Perrin, 1919, [online]

získáno 15. července 2015 z URL:

<<http://www.perseus.tufts.edu/hopper/text?doc=Perseus:text:1999.01.0243>>

Plút., *Dém.* = Plútarchos, *Demetrius*. Anglický překlad B. Perrin, 1920, [online]

získáno 17. listopadu 2015 z URL:

<<http://www.perseus.tufts.edu/hopper/text?doc=Perseus:text:2008.01.0040>>

Plút., *Pyr.* = Plútarchos, *Pyrrhus*. Anglický překlad B. Perrin, 1920, [online]

získáno 10. října 2015 z URL:

< <http://www.perseus.tufts.edu/hopper/text?doc=Perseus:text:2008.01.0060>>

Strab., *Geogr.* = Strabón, *Geographica (Geography)*. Anglický překlad G. Bell 1903,
[online]

získáno 19. listopadu 2015 z URL:

< <http://www.perseus.tufts.edu/hopper/text?doc=Perseus:text:1999.01.0239> >

8. Seznam obrazových příloh

Příloha 1: Alexandr typu Erbach, 338–330 př. n. l., Athény (Zdroj: *Stewart 1993*).

Příloha 2: Alexandr typu Rondanini, 320 př. n. l., Mnichov (Zdroj: *Stewart 1993*).

Příloha 3: Alexandr z Dresselovy sbírky, rané 3. stol. př. n. l., Drážďany (Zdroj: *Bieber 1964*).

Příloha 4: Herma typu Azara, 2. stol. n. l., Paříž (Zdroj: *Smith 1991*).

Příloha 5: Bronzová soška Alexandra s kopím, kol. 330 př. n. l., Paříž (Zdroj: *Bieber 1964*).

Příloha 6 : Bronzová jezdecká soška Alexandra, 1. stol. př. n. l. – 1. stol. n. l., Neapol (Zdroj: *Bieber 1964*).

Příloha 7: Alexandr jako Zeus z domu Vetiů, 1. stol. n. l., Pompeje (Zdroj: *Pollitt 1986*).

Příloha 8: Alexandr–Héraklés, rané 3. stol. př. n. l., Athény (Zdroj: *Trofimova 2012*).

Příloha 9: Alexandr–Héraklés, pozdní 4. stol. př. n. l., Boston (Zdroj: *Trofimova 2012*).

Příloha 10: Tetradrachma s Alexandrem–Héraklem, 325 př. n. l., Berlín (Zdroj: *Pollitt 1986*).

Příloha 11: Achilleus na náčrtu gemy, 3. stol. př. n. l., Haag (Zdroj: *Trofimova 2012*).

Příloha 12: Hélios na metopě, 3. stol. př. n. l., Berlín (Zdroj: *Trofimova 2012*).

Příloha 13: Didrachma s Héliem, 3. stol. př. n. l., Boston (Zdroj: *Trofimova 2012*).

Příloha 14: Hélios, 3. – 2. stol., Rhodos (Zdroj: *Trofimova 2012*).

Příloha 15: Figurka Apollóna, 2. pol. 4. stol. př. n. l., Řím (Zdroj: *Trofimova 2012*).

Příloha 16: Apollón Belvedere, římská kopie řeckého originálu z roku 330, Vatikán (Zdroj: *Trofimova 2012*).

Příloha 17: Náčrt fragmentu nádoby s Alexandrem Kosmokrátorem, 2. stol. n. l., Brusel (Zdroj: *Trofimova 2012*).

Příloha 18: Alexandrova hlava z Pergamu, 175 – 150, Istanbul (Zdroj: *Stewart 1993*).

Příloha 19: Reliéf z Pergamu, 180 – 160, Berlín (Zdroj: *Trofimova 2012*).

Příloha 20: Říční bůh Olganos, 2. stol. př. n. l., Veroia (Získáno 6. října z URL: <http://www.gtp.gr/TDirectoryDetails.asp?ID=4320>).

Příloha 21: Alexandr–Pan, 300 – 270, Pella (Zdroj: *Stewart 1993*).

Příloha 22: Tetradrachma s Alexandrem, 318 – 315, Londýn (Zdroj: *Pollitt 1986*).

- Příloha 23: Reverz předchozí mince s Athénou (Zdroj: *Pollitt 1986*).
- Příloha 24: Tetradrachma s Ptolemaiem I., soukromá sbírka (Zdroj: *Pollitt 1986*).
- Příloha 25: Mramorová hlava Ptolemaia I., Paříž (Zdroj: *Kyrieleis 1975*).
- Příloha 26: Ptolemaios I. jako Pan, Drážďany (Zdroj: *Kyrieleis 1975*).
- Příloha 27: Portrét Ptolemaia I., kol. 280, Kodaň (Zdroj: *Kyrieleis 1975*).
- Příloha 28: Odlitek medailonu s Ptolemaiem II., Hildesheim (Zdroj: *Bieber 1955*).
- Příloha 29: Oktadrachma s Ptolemaiem II. a Arsinoé II., Boston (Zdroj: *Bieber 1955*).
- Příloha 30: Busta Ptolemaia II., Neapol (Zdroj: *Smith 1988*).
- Příloha 31: Ptolemaios II. jako Dionýsos, 282 – 246, Londýn (Zdroj: *Smith 1988*).
- Příloha 32: Gema s Ptolemaiem II., Oxford (Zdroj: *Kyrieleis 1975*).
- Příloha 33: Odlitek medailonu s Ptolemaiem III., Hildesheim (Zdroj: *Kyrieleis 1975*).
- Příloha 34: Mramorová busta Ptolemaia III., Neapol (Zdroj: *Smith 1988*).
- Příloha 35: Oktadrachma s Ptolemaiem III., 246 – 221, Londýn (Zdroj: *Kyrieleis 1975*).
- Příloha 36: Mramorová hlava Ptolemaia IV., Boston (Zdroj: *Kyrieleis 1975*).
- Příloha 37: Oktadrachma s Ptolemaiem IV., Athény (Zdroj: *Kyrieleis 1975*).
- Příloha 38: Tetradrachma s Ptolemaiem VI., Paříž (Zdroj: *Kyrieleis 1975*).
- Příloha 39: Mramorová hlava Ptolemaia VI., Alexandrie (Zdroj: *Kyrieleis 1975*).
- Příloha 40: Tetradrachma s Démétriem I., 290/289, soukromá sbírka (Zdroj: *Pollitt 1986*).
- Příloha 41: Reverz předchozí mince s Poseidónem (Zdroj: *Pollitt 1986*).
- Příloha 42: Bronzová soška Démétria I., kopie z augustovského obd., Neapol (Zdroj: *Charbonneaux – Martin – Villard 1970*).
- Příloha 43: Herma Démétria I., kopie z 1. stol. př. n. l., Neapol (Zdroj: *Smith 1988*).
- Příloha 44: Tetradrachma s Filipem V., New York (Zdroj: *Smith 1988*).
- Příloha 45: Tetradrachma s Bukefalem, 312 – 261 (Zdroj: *Chandezon 2010*).
- Příloha 46: Reverz předchozí mince (Zdroj: *Chandezon 2010*).
- Příloha 47: Bronzová busta Seleuka I., Neapol (Zdroj: *Smith 1988*).
- Příloha 48: Hlava Seleuka I., Antakya (Zdroj: *Smith 1988*).
- Příloha 49: Portrét Antiocha III., Paříž (Zdroj: *Smith 1988*).
- Příloha 50: Bronzová busta Antiocha IV., Neapol (Zdroj: *Smith 1991*).
- Příloha 51: Mince Antiocha IV. (Zdroj: *Richter 1965*).

Příloha 52: Alexandr Balas na terakotové sošce, Paříž (Zdroj: *Charbonneaux – Martin – Villard 1970*).

Příloha 53: Alexandr Balas nebo Antiochos VIII. Grypos, Neapol (Zdroj: *Charbonneaux – Martin – Villard 1970*).

Příloha 54: Filetairův portrét, římské obd., Neapol (Zdroj: *Bieber 1955*).

Příloha 55: Portrét Attala I., Berlín (Zdroj: *Suhr 1931*).

Příloha 56: Tetradrachma s Lýsimachem, Londýn (Zdroj: *Robertson 1975*).

Příloha 57: Reverz předchozí mince s Athénou (Zdroj: *Stewart 1993*).

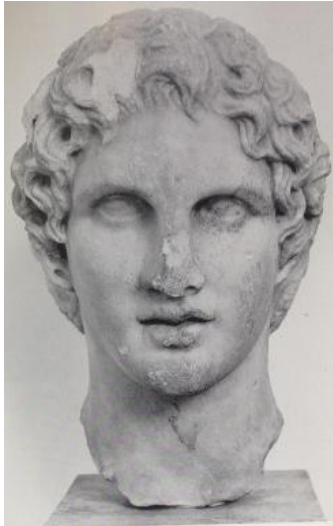
Příloha 58: Lýsimachova hlava, 300 př. n. l., Efesos (Zdroj: *Smith 1988*).

Příloha 59: Pyrrhova herma, Neapol (Zdroj: *Smith 1988*).

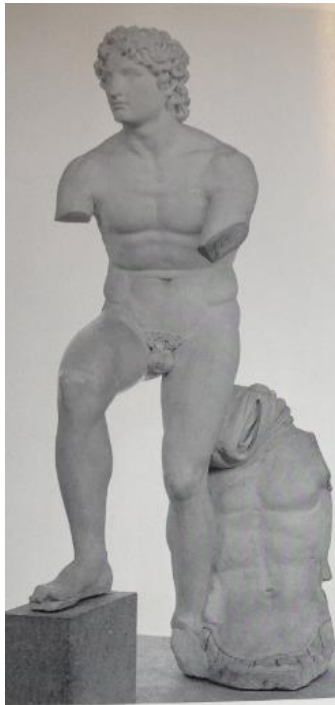
Příloha 60: Pyrrhův portrét, Kodaň (Zdroj: *Smith 1988*).

Příloha 61: Alexandrův sarkofág, 325 – 311, Istanbul (Získáno 3. srpna 2015 z URL: http://www.istanbularkeoloji.gov.tr/web/27-106-1-1/muze_-_en/collections/archaeological_museum_artifacts/alexander_sarcophagus>)

Příloha 62: Alexandr se lví čapkou na Bukefalovi, Alexandrův sarkofág (Získáno 3. srpna z URL: https://en.wikipedia.org/wiki/Alexander_Sarcophagus#/media/File:Alexander_Sarcophagus_Battle_of_Ussus.jpg>)



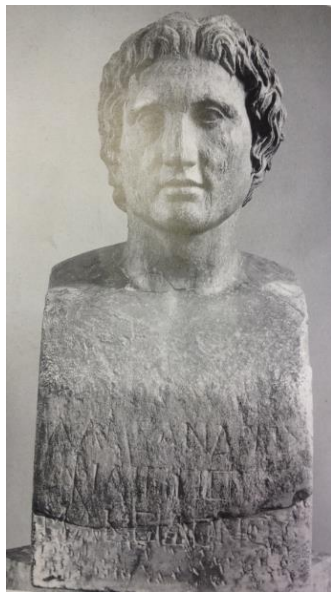
Příloha 1



Příloha 2



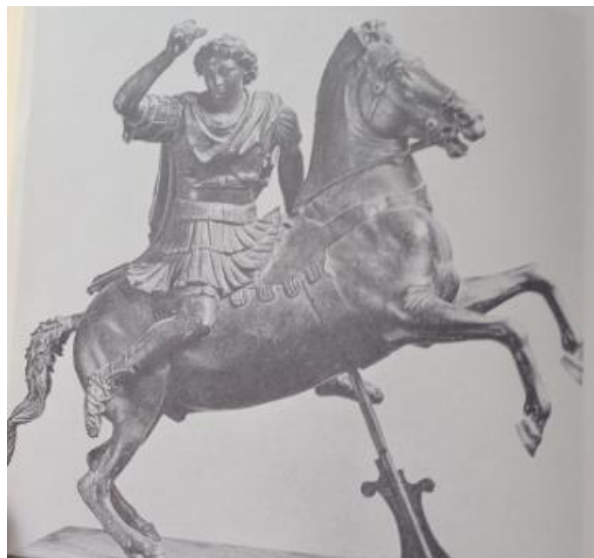
Příloha 3



Příloha 4



Příloha 5



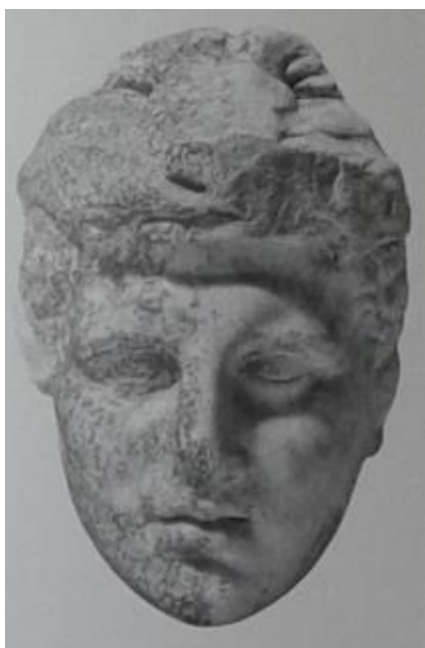
Příloha 6



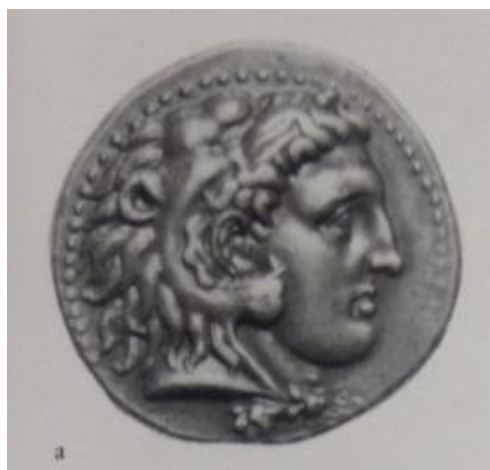
Příloha 7



Příloha 8



Příloha 9



Příloha 10



Příloha 11



Příloha 12



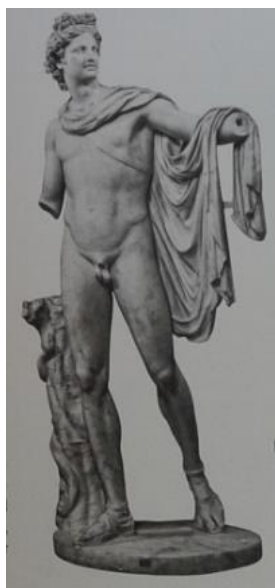
Příloha 13



Příloha 14



Příloha 15



Příloha 16



Příloha 17



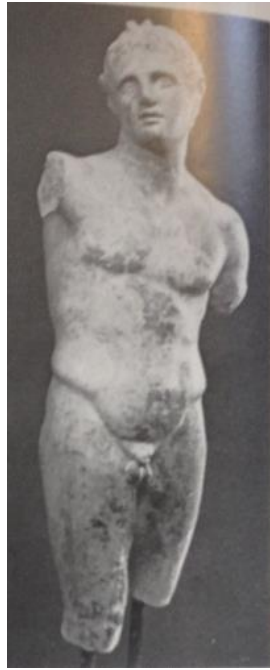
Příloha 18



Příloha 19



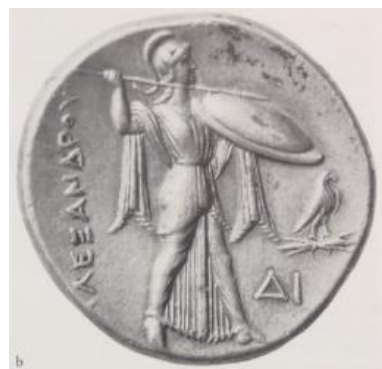
Příloha 20



Příloha 21



Příloha 22



Příloha 23



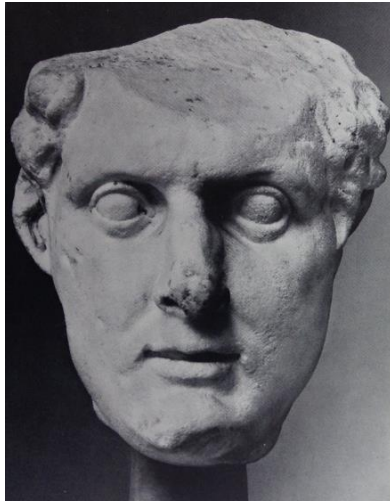
Příloha 24



Příloha 25



Příloha 26



Příloha 27



Příloha 28



Příloha 29



Příloha 30



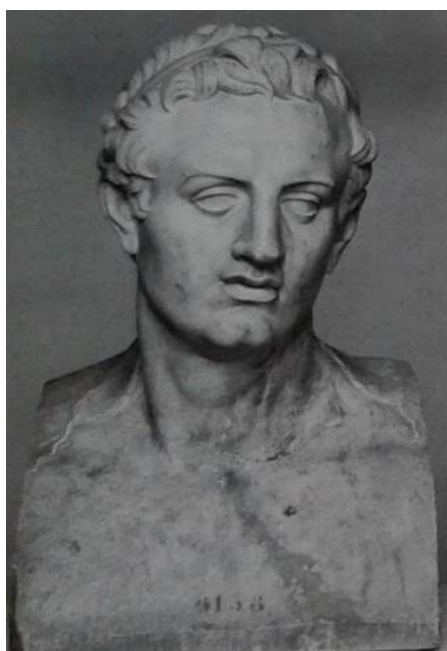
Příloha 31



Příloha 32



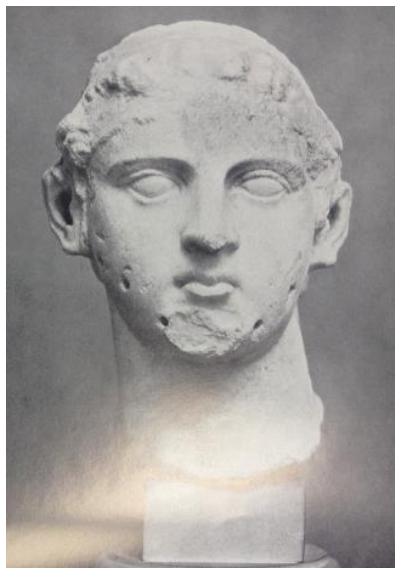
Příloha 33



Příloha 34



Příloha 35



Příloha 36



Příloha 37



Příloha 38



Příloha 39



Příloha 40



Přiloha 41



Přiloha 42



Příloha 43



Příloha 44



Příloha 45



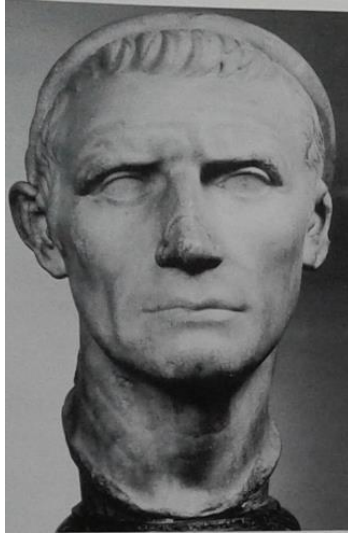
Příloha 46



Příloha 47



Příloha 48



Příloha 49



Příloha 50



Příloha 51



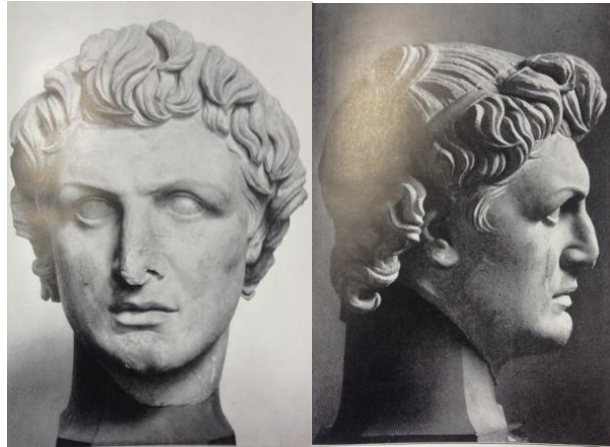
Příloha 52



Příloha 53



Příloha 54



Příloha 55



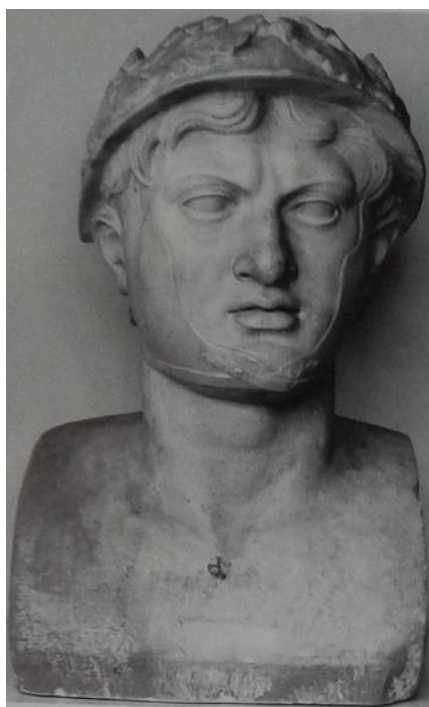
Příloha 56



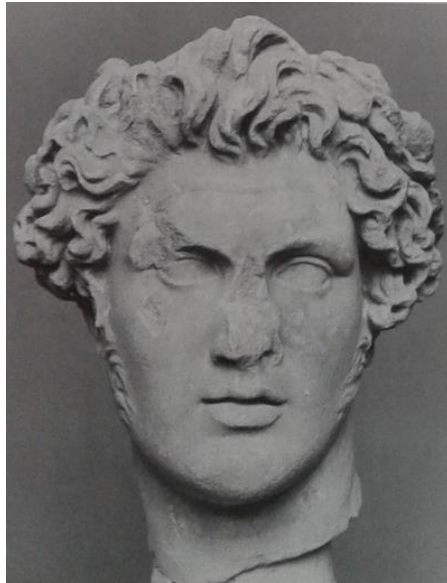
Příloha 57



Příloha 58



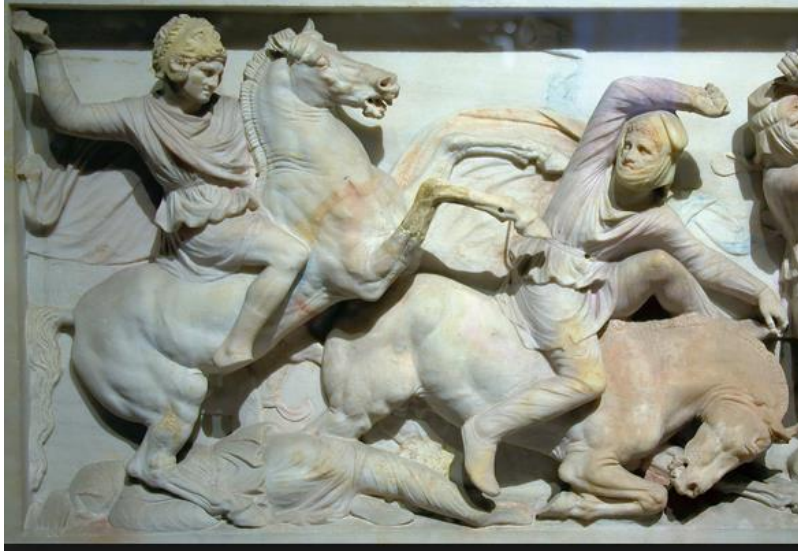
Příloha 59



Příloha 60



Příloha 61



Příloha 62