

Univerzita Karlova v Praze
Přírodovědecká fakulta
katedra sociální geografie a regionálního rozvoje

Studijní program: Demografie
Studijní obor: Demografie se sociální demografií



Dominica Jandová

**Vývoj diferenciacie vzdělanostní a ekonomické úrovně v obcích
Středočeského kraje v letech 1980 až 2011 se zaměřením na
vliv suburbanizace**

The development of differentiation in educational and economic level in municipalities of Středočeský kraj in the period 1980–2011 with focus on the impact of suburbanization

Bakalářská práce

Praha, 2016

Vedoucí závěrečné práce: RNDr. Pavlína Netrdová, Ph.D.

Prohlášení:

Prohlašuji, že jsem závěrečnou práci zpracovala samostatně a že jsem uvedla všechny použité informační zdroje a literaturu. Tato práce ani její podstatná část nebyla předložena k získání jiného nebo stejného akademického titulu.

V Praze, 18.5.2016

Ráda bych poděkovala své školitelce RNDr. Pavlíně Netrdové, Ph.D. za poskytnuté konzultace a mnoho cenných rad a připomínek při odborném vedení práce.

Abstrakt

Prostorová diferenciacie sociálně-ekonomických jevů je ovlivněna mnoha procesy odehrávajícími se na různých měřítkových úrovních. Pokud se zaměříme na jevy spojené s rozmístěním obyvatelstva a jeho základních znaků, jsou bezpochyby nejdůležitější urbanizační procesy. V rámci Středočeského kraje ovlivňuje geografickou organizaci společnosti přítomnost dominantního centra Prahy a v posledních 25 letech zejména suburbanizace. Hlavním cílem práce je popsat prostorové uspořádání sociálně-ekonomických charakteristik obyvatelstva reprezentovaných ukazateli vzdělanostní a ekonomické úrovně ve Středočeském kraji a vývoj tohoto uspořádání v čase. Další cíle práce jsou zjistit souvislost úrovně a vývoje vzdělanostních a ekonomických charakteristik, a také určit vliv suburbanizačních procesů na tento vývoj. Výsledky práce ukazují, že vliv suburbanizace na vzdělanostní a ekonomickou úroveň populačně rostoucích obcí Středočeského kraje je pozitivní, přestože vývoj prostorového vzorce charakteristik reprezentujících tyto úrovně je značně rozdílný. Výsledky nicméně také naznačují, že v jistém smyslu se prostorové rozdíly mezi vzdělanostní a ekonomickou úrovní snižují.

Klíčová slova: Středočeský kraj, suburbanizace, vzdělanostní a ekonomická úroveň, prostorové uspořádání

Abstract

The spatial differentiation of social and economic attributes is influenced by processes which take place on different measuring levels. Considering phenomena connected to the spatial distribution of population, undoubtedly the most important processes are those linked with urbanization. In the context of Středočeský kraj, the geographical organization is influenced by the dominant position of the capital city of Prague and especially by suburbanization in the last 25 years. The main aim is to describe spatial distribution of socioeconomical characteristics of the population represented by indicators of economic and educational level in Středočeský kraj and the development of this distribution in the period 1980–2011. The next aim of this thesis is to discover, whether there is a significant connection between the developments of economic and educational level, and then to determine the impact of suburbanization processes on those phenomena. The results show that there is a positive impact of suburbanization to the economic and educational level of municipalities in the background of Prague, even though the spatial patterns of characteristics representing these levels in the considered period of time have substantially different development. The results however also indicate, that in some sense there is a decreasing tendency in the spatial differences between economic and educational level.

Keywords: Středočeský kraj, suburbanization, educational and economic level, spatial distribution

Obsah

SEZNAM TABULEK A GRAFŮ	6
SEZNAM OBRÁZKŮ	7
SEZNAM POUŽITÝCH ZKRATEK	8
1. ÚVOD.....	9
2. TEORETICKÝ VSTUP DO PROBLEMATIKY STUDIA SUBURBANIZACE.....	11
2.1 Přístupy ke zkoumání suburbanizace, její příčiny a důsledky	11
2.2 Vývoj suburbanizace v Pražském metropolitním regionu.....	13
2.3 Současná socio-ekonomická situace v Pražském metropolitním regionu.....	15
2.4 Výzkumné otázky a hypotézy na základě literatury.....	16
3. DATA A METODIKA	17
3.1 Data a jejich metodické problémy	17
3.2 Použité metody a analýzy	19
4. VÝVOJ VZDĚLANOSTNÍ A EKONOMICKÉ STRUKTURY V OBCÍCH STŘEDOČESKÉHO KRAJE.....	22
4.1 Vývoj počtu obyvatel a vymezení přírůstkové zóny	22
4.2 Vývoj vzdělanostní struktury	25
4.3 Vývoj ekonomické struktury.....	27
5. PROSTÁ A PROSTOROVÁ NEROVNOMĚRNOST A JEJICH SOUVISLOSTI.....	30
5.1 Vývoj prosté nerovnoměrnosti u sledovaných ukazatelů.....	30
5.2 Vývoj prostorové nerovnoměrnosti u sledovaných ukazatelů.....	32
5.3 Vývoj jednotlivých charakteristik na základě měř prosté a prostorové nerovnoměrnosti	33
5.3.1 Míra nezaměstnanosti.....	34
5.3.2 Podíl podnikatelů	35
5.3.3 Index ekonomické závislosti	37
5.3.4 Průměrná délka školní docházky	39
5.4 Porovnání vývoje prostorového rozložení vzdělanostní a ekonomických charakteristik	41
6. ZÁVĚR.....	43
LITERATURA A ZDROJE	47

SEZNAM TABULEK A GRAFŮ

Tabulka 1: Vývoj základních charakteristik obyvatelstva ve Středočeském kraji v letech 1980–2011	23
Graf 1: Vývoj průměrné délky školní docházky v obcích Středočeského kraje v letech 1980–2011	27
Graf 2: Vývoj míry nezaměstnanosti v obcích Středočeského kraje v letech 1991–2011	30
Graf 3: Hodnoty měr variability pro ukazatele vzdělanostní a ekonomické úrovně v obcích Středočeského kraje v letech 1980, 1991, 2001 a 2011.	32
Graf 4: Hodnoty Moranova I kritéria v obcích Středočeského kraje v letech 1980–2011	33
Tabulka 2: Určení podobnosti shlukování na základě typů prostorové asociace	41
Tabulka 3 : Podobnost shlukování u dvojic ukazatelů v obcích Středočeského kraje v letech 1980, 1991, 2001 a 2011	43

SEZNAM OBRÁZKŮ

Obrázek 1 : Index změny počtu obyvatel v obcích Stredočeského kraji mezi roky 1980, 1991, 2001 a 2011.....	24
Obrázek 2 : Index změny počtu obyvatel v obcích Stredočeského kraje mezi roky 1991–2011	25
Obrázek 3 : Průměrná délka školní docházky v obcích Stredočeského kraje v letech 1980, 1991, 2001, 2011 vzhledem ke krajskému průměru (průměr = 100)	26
Obrázek 4 : Průměrná míra nezaměstnanosti v obcích Stredočeského kraje v letech 1991, 2001 a 2011 vzhledem ke krajskému průměru (průměr = 100).....	29
Obrázek 5 : Mapa shluků analýzy LISA pro míru nezaměstnanosti v obcích Stredočeského kraje v letech 1991, 2001 a 2011	35
Obrázek 6 : Mapa shluků analýzy LISA pro podíl podnikatelů v obcích Stredočeského kraje v letech 1991, 2001 a 2011	37
Obrázek 7 : Mapa shluků analýzy LISA pro index ekonomickej závislosti v obcích Stredočeského kraje v letech 1991, 2001 a 2011	38
Obrázek 8 : Mapa shluků analýzy LISA pro průměrnou délku školní docházky v obcích Stredočeského kraje v letech 1991, 2001 a 2011	40

SEZNAM POUŽITÝCH ZKRATEK

ČSÚ	Český statistický úřad
LISA	Local indicators spatial association
Sčítání	Sčítání lidu, domů a bytů

1. Úvod

Prostorová diferenciacie sociálně-ekonomických jevů je ovlivněna mnoha procesy odehrávajícími se na různých měřítkových úrovních. Při zaměření na jevy spojené s rozmístěním obyvatelstva a jeho základních znaků jsou bezpochyby nejdůležitější urbanizační procesy. V rámci Česka ovlivňuje geografickou organizaci společnosti v posledních letech zejména suburbanizace. Suburbanizace je velice dynamickým procesem, který má výrazný vliv na prostorové uspořádání obyvatelstva v okolí světových metropolí. K samotné definici pojmu suburbanizace se přistupuje rozdílně, vědci se rozcházejí hlavně v tom, co vše zařadit do suburbanizace. Poměrně úzké vymezení používá například Maier (1997, s 47), který pojem suburbanizace definuje jako „přemístění aktivit a obyvatelstva z jádrového města do venkovského prostoru nebo jiných metropolitních úseků do městského zázemí při současné reorganizaci aktivit a obyvatelstva v celém metropolitním území“. Suburbanizace má různé projevy a také různé funkční využití, podle něhož se suburbanizace rozlišuje na rezidenční (obytnou) a komerční (průmyslovou). Tato práce se bude zabývat prostorovou diferenciací sociálně-ekonomických charakteristik obyvatelstva, která je ovlivněna především rezidenční suburbanizací.

V západní Evropě lze tento jev pozorovat již v 19. století spolu s nástupem hromadné dopravy. V případě Česka se tento jev odehrává hlavně v posledních desetiletích (Ouředníček, 2003), přičemž dominantní vliv na rozmístění socioekonomických a vzdělanostních charakteristik nejen ve Středočeském kraji, ale v celém Česku má Praha. Zázemí Prahy se v posledních 20 letech stalo atraktivním místem zejména pro mladé rodiny. To s sebou přináší rozvoj infrastruktury a příliv pracovní síly. Vzdělanostní úroveň a ekonomické postavení starousedlíků a nově příchozích obyvatel se mohou lišit, což s sebou přináší potenciální problémy se soužitím obyvatel (Sýkora, 2003).

Suburbanizace je proces zkoumaný napříč Českem, doposud vzniklo poměrně hodně studentských prací věnujících se suburbanizačním procesům v různých oblastech Česka, například suburbánní zóně města Plzně (Kalista, 2014), Ostravy (Dostál, 2008) nebo Brna (Kubíček, 2014). Nejvíce pozornosti se ale pochopitelně dostává suburbánní zóně města

Prahy. Tato bakalářská práce se bude zabývat územím Středočeského kraje z pohledu ekonomické a vzdělanostní úrovně a jejich vývojem mezi roky 1980, 1991, 2001 a 2011. Důvod výběru tohoto regionu do bakalářské práce je opodstatněný právě tím, že na tomto území došlo k nejvýraznějším změnám v sociálně-geografickém uspořádání vlivem suburbanizačních procesů započatých v 2. polovině 90. let. 20. století. Práce zaměřené na konkrétní obce se věnují například obci Jesenice (Brázdová, 2007), Přezletice (Susová, 2007) nebo Klecany (Kédlová, 2010). I přesto, že existuje množství prací a vědeckých studií, které se věnují suburbanizaci Prahy (Koloušek, 2013; Benáčková, 2014; Puldová, 2006; Novák, 2004; Gondová, 2004; Majerová, 2009; Ouředníček, 2003), v této práci bude suburbanizační proces hodnocen z pohledu vlivu na změny v sociálně-ekonomických charakteristikách obyvatelstva v obcích Středočeského kraje, což pomůže rozkrýt vliv suburbanizace na sociálně-prostorovou diferenciaci zázemí Prahy.

Půjde tedy o komplexní pohled na uspořádání obcí vlivem suburbanizace a jeho zhodnocení z hlediska vývoje v letech 1980, 1991, 2001 a 2011 v souvislosti se změnou úrovně určitých sociálně-ekonomických charakteristik obyvatelstva reprezentovaných ukazateli vzdělanostní a ekonomické úrovně. Hlavním cílem práce je popsat prostorové uspořádání těchto charakteristik a vývoj tohoto uspořádání v čase. V práci je zhodnocena jak globální míra nerovnoměrnosti měřená pomocí měř variability, tak zejména míra prostorového shlukování měřená pomocí měř prostorové autokorelace. Cílem práce je také zjistit, zda se variabilita a prostorové shlukování (a vývoj variability a prostorového shlukování) vyvíjí u vzdělanostních a ekonomických charakteristik v podobné míře. S tím souvisí otázka, do jaké míry na sobě závisí hodnoty těchto charakteristik, tedy zda vzdělanostní úroveň obce ovlivňuje její ekonomickou úroveň a naopak. Vzhledem k vysoké míře suburbanizace ve Středočeském kraji (zejména kvůli dominantnímu Pražskému regionu) se jeví přirozená také otázka, jaký má suburbanizace vliv na výše uvedené jevy. V tomto kontextu je cílem práce odhalit, jak přírůstek obyvatel obce souvisí se změnou její vzdělanostní či ekonomické úrovně.

Práce je rozdělena do šesti kapitol. Po úvodu následuje teoretický vstup do problematiky studia suburbanizace, ve kterém budou popsány přístupy ke zkoumání suburbanizace, její příčiny a také důsledky. Dále bude v této teoretické kapitole popsán vývoj suburbanizace, a to hlavně v Pražském metropolitním regionu, a také současná socio-ekonomická situace v tomto regionu. Další kapitola se zabývá použitými daty a jejich problémy a také popisem jednotlivých metod použitých k následné analýze. Samotné analýze bude věnována pozornost v kapitole čtvrté a páté. Ve čtvrté kapitole bude popsán vývoj počtu obyvatel, ale i vzdělanostní a ekonomické struktury v obcích Středočeského kraje na základě výsledků ze Sčítání lidu, domů a bytů z let 1980, 1991, 2001, 2011 v závislosti na suburbanizaci. V následující kapitole bude provedena analýza vývoje vzdělanostní

a ekonomické struktury pomocí měř variability a měř prostorové autokorelace s následným porovnáním rozložení. V samotném závěru budou shrnuty výsledky celé práce.

2. Teoretický vstup do problematiky studia suburbanizace

V této kapitole bude definován pojem suburbanizace. Dále budou zmíněny přístupy k jejímu studiu, zejména to pak bude teorie podle Van der Berga a kol. (1982), která chápe suburbanizaci jako součást stádií vývoje měst. Následně budou diskutovány příčiny a také důsledky suburbanizace a jejich výhody a nevýhody, zejména z hlediska sociálního a ekonomického. Následující část kapitoly se zabývá vývojem suburbanizace v Pražském metropolitním regionu od 20. století do současnosti, naváže na ní část o současné situaci v Praze a jejím zázemí a také o možném budoucím vývoji socio-ekonomické situace. V samotném závěru kapitoly budou stanoveny výzkumné otázky a hypotézy na základě odborné literatury.

2.1 Přístupy ke zkoumání suburbanizace, její příčiny a důsledky

Suburbanizace je v literatuře často popisována zejména jako proces růstu počtu obyvatel v zázemí měst na úkor centra města. Je ale nutné na tento proces pohlížet komplexněji, a to nejen z hlediska růstu počtu obyvatel, je potřeba zahrnout zde i ostatní faktory, jako změnu sociální struktury, změnu funkčního využití území, proměnu architektury a infrastruktury atd. (Ouředníček, 2003). Suburbanizaci lze chápat jako jakousi změnu v sociálně-prostorovém uspořádání společnosti (Sýkora, Mulíček, 2012). Samotný pojem suburbanizace je pak odvozen z anglického slova suburb, v překladu předměstí, původně složenina z latinského sub, znamenající vedle, za nebo pod a urbs, tedy město (Ouředníček, 2002). Suburbanizaci můžeme rozdělit podle převládající funkce na komerční a rezidenční. Rezidenční funkci představuje především výstavba nového bydlení v zázemí města, mezi typické funkce komerční výstavby naopak patří logistické areály, hypermarkety atd. Tato práce je zaměřena na rezidenční suburbanizaci spojenou s místem změny trvalého, resp. obvyklého bydliště osob.

V odborných publikacích je možné narazit na různé přístupy hodnotící suburbanizaci a procesy s ní spojené. Podle teorie Van den Berga a kol. (1982) je suburbanizace jednou ze čtyř fází stádií vývoje měst. Tato teorie popisuje změny v sociálně-prostorovém uspořádání na základě porovnání jádrové oblasti a příměstské zóny. První fází této teorie je urbanizace, kdy se lidé stěhují za prací do měst a dochází k populačnímu růstu center. Následujícím stupněm vývoje je právě suburbanizace, která se v návaznosti na zlepšující se životní úroveň projevuje odlivem obyvatelstva z center měst do jejich zázemí. Třetí fází je dezurbanizace, kdy dochází ke stěhování obyvatelstva i z širší části města do zázemí, administrativní hranice tedy reálně nerozdělují město od venkova, ale tyto dvě oblasti splývají a dochází k odlivu obyvatelstva na venkov.

Celý cyklus je uzavřen fází reurbanizace, která se projevuje v největších městských regionech poklesem počtu obyvatel v celém regionu z důvodu úbytku pracovních příležitostí. Dochází zde k růstu menších městských regionů kolem centrálního regionu. Důležité je také zmínit kritiku této teorie. Podle Ouředníčka (2007) a Sýkory (2003) nelze charakterizovat sídelní systém jako po sobě jdoucí fáze, protože všechny zmiňované fáze probíhají současně. Důležité je pak pozorovat a hodnotit, který proces zrovna dominuje. Tato teorie také nebere v potaz další faktory, jako například rozdílné velikosti jader a zázemí sídel (Sýkora, Posová, 2011). Jiným způsobem pojímá změnu v prostorové struktuře teorie diferenciální urbanizace. Ta využívá pro hodnocení vybrané kvalitativní charakteristiky struktury metropolitních oblastí, jako například hustotu zalidnění, míru centrality nebo segregaci funkcí v metropolitním prostoru (Galster a kol, 2001). Za suburbanizaci se pak považují určité změny v prostorovém uspořádání těchto jevů. Tento přístup dominuje v USA, kdežto první zmiňovaný přístup spíše v Evropě (Sýkora, 2003).

Mezi důvody růstu měst patřila v minulosti hlavně rostoucí populace, v současné době je ale populační tlak velmi malý a přesto městský region, tedy jeho zázemí, stále roste. Příčiny suburbanizace souvisí s rostoucím bohatstvím střední třídy a také s životním stylem. Lidé si mohou dovolit koupit si vlastní dům na předměstí a také auto, kterým mohou dojíždět za prací. Vysoké náklady na bydlení v centru měst, neustále se zvyšující ceny nemovitostí, často nekvalitní životní prostředí a vysoká kriminalita, to vše jsou důvody pro stěhování do zázemí města. Pro plno lidí je jednodušší postavit si nový dům za městem na zelené louce a líbí se jim představa života blíž přírodě, nezatíženého hlukem a smogem, v oblasti s nízkou hustotou zalidnění a v oblasti, kde mají například menší obavu z kriminality. Na druhou stranu, proces suburbanizace s sebou přináší mnohé problémy. Přistěhovalí do zázemí měst jsou odkázaní na automobilovou, či veřejnou dopravu, a vzhledem k hustotě osídlení obslužnost veřejné dopravy není dostatečná, což může mít za následek přetížení dopravních sítí automobilovou dopravou (Sýkora a

Temelová, 2005). Anthony Downs (1999) zdůrazně jako základní rysy suburbanizace například rozšiřování nové výstavby do velkých vzdáleností od města, dominanci individuální automobilové dopravy, chybějící územní plánování, řízení a využití pozemků na metropolitní úrovni. Mezi další problémy spojené se suburbanizací patří samotné soužití starousedlíků a nově přichozích obyvatel, vyšší spotřeba energií, náklady na výstavbu technické infrastruktury a občanské vybavenosti, zhoršená kvalita ovzduší či nárůst emisí. Nová výstavba také ničí rozsáhlé zemědělské půdy a lesy. Mezi výrazné kritiky příměstské výstavby patřila i Jane Jacobs (1961). Mezi pozitivní vlivy suburbanizace patří například nárůst pracovních příležitostí, zvyšování finančních příjmů do obecních rozpočtů, kvalitnější bydlení a bližší kontakt s přírodou (Sýkora, 2002). Jak bylo naznačeno, proces suburbanizace má své pozitivní i negativní stránky. Vzhledem k rychlosti a intenzitě procesu lze ale tvrdit, že převládají spíše problémy (Cílek, Baše, 2005). Je proto velmi důležité věnovat se tématu důkladně a preventivně, protože jak tvrdí Sýkora (2002), včasná prevence zaměřená na příčiny a mechanismy procesu suburbanizace je méně nákladná a bolestivá než následné napravování nežádoucích důsledků.

2.2 Vývoj suburbanizace v Pražském metropolitním regionu

Suburbanizace je proces, který je v historii lidstva hluboce zakořeněný. (Harris, Larkham 1999 in: Sýkora 2003). Začátky suburbanizace, jak ji známe dnes, jsou přičítány přesunu londýnské smetánky do zázemí v průběhu 18. století.

Ve vývoji suburbanizačních procesů v Česku hraje bezpodmínečně největší roli suburbanizace Prahy, proto jí v této práci bude věnována největší pozornost. V Praze se s jakousi formou suburbanizace můžeme setkat při stavbě letohrádků a villegiatur bohatých šlechtických rodů za hradbami města již v 16. století (Ouředníček, 2003). Ve významně vyšší míře ale dochází k suburbanizaci s příchodem průmyslové revoluce, hlavně v druhé polovině 19. století. Tehdy například samostatná města jako Karlín, Smíchov, Vinohrady, Žižkov a další zažila příliv obyvatelstva. V pražské aglomeraci pak probíhaly jak urbanizační, tak suburbanizační procesy (Ouředníček, 2003). Začátkem 20. století pak probíhala metropolizace Prahy, suburbanizace zde v jakési míře probíhala také, ale nedominovala (Ouředníček, 2003). Nejbohatší vrstvy stavěly domy s velkými zahradami v zázemí města, zejména podél železnic na Benešov a Beroun. Vesnice z předměstí tímto ztratily venkovský ráz a splynuly s městskou výstavbou (Cílek, Baše; 2005; Ouředníček, Posová, 2006). Chudší lidé zase prodávali své pozemky a stěhovali za prací do bytů na předměstí. Tento proces růstu Prahy přerušila I. světová válka

a vznikající bytovou krizí prohloubil i fakt, že během válečných zásahů bylo poškozeno přes 41 tisíc bytů (Ouředníček, Posová, 2006).

Následoval komunistický režim, během nějž se řízeně rozvíjela města na úkor venkova a kdy v Praze probíhala tzv. komplexní bytová výstavba. Ačkoliv tento způsob života na sídlištích nebyl v preferencích obyvatelstva, malá nabídka pozemků, nedostatek peněz na pořízení domu a také nedostatek samotného materiálu na výstavbu domu jakýmkoliv projevům suburbanizace zamezil. Podle Musila (2001) také fakt, že náklady na bydlení v centru města byly podobné jako náklady v příměstských obcích, nepodporoval suburbanizaci. V Praze přitom dochází k rozšíření průmyslové výroby a je zde potenciál rozšíření nabídky pracovních míst v zázemí města. Typickým rysem pro tehdejší Pražany je víkendový útěk na chaty a chalupy v zázemí Prahy, což se dá mimochodem považovat za projev preferencí bydlení v zdravějším prostředí. Od války až do poloviny 50. let tedy pražská populace neroste, naopak migračně ztrácí obyvatelstvo. V 70. letech dochází k posílení stavby rodinných domů také díky státní finanční podpoře rodinného bydlení. Ačkoliv během 80. let dochází k migračním ztrátám Prahy na úkor jejího zázemí, Kára a Kučera (1986) tvrdí, že to nebyl projev suburbanizace, ale spíše důsledek jiných jevů, například stěhování důchodců do rekreačních objektů při hledání dostupnějšího bydlení. Až do 90. let nejsou zřejmé významné migrační ztráty Prahy. Zatímco koncem 80. let je migrační saldo Prahy kladné a zároveň dochází k migračním ztrátám jak v zázemí, tak v celé aglomeraci, v 90. letech začíná celé území migračně růst, protože překážky pro výstavbu zejména v zázemí města byly odstraněny. Probíhají restituice pozemků, rozdíly v nákladech na bydlení v centru a v zázemí se prohlubují, vláda zavádí finanční nástroje pro podporu bydlení, chybí zde koordinace územního rozvoje, která by zabránila růstu nové výstavby. Prvotní suburbanizace se však týká pouze nejbohatších vrstev obyvatel, neboť například k získání hypotéky je potřeba mít až trojnásobek průměrného příjmu. V druhé polovině 90. let se již poměrně významně projevuje trend stěhování do zázemí města a také přesunu obyvatel z centra města do zázemí. Lidé si vybírají obce v zázemí Prahy především podle dopravního a funkčního napojení na Prahu. Odlišný potenciál obcí spjatý s již zmíněnými preferencemi obyvatel prohlubuje rozdíly, dochází k prostorové disperzi obyvatelstva (Ouředníček, 2003). Dochází k výraznému migračnímu zisku zázemí Prahy, samotná Praha migračně obyvatelstvo ztrácí. Výrazný nárůst výstavby lze pozorovat od roku 2002, především v obcích zázemí Prahy s občanskou vybaveností (Ouředníček, Posová, 2006). V roce 2007 dosáhla bytová výstavba svého maxima, následný vývoj se vyznačuje pozvolným poklesem, a to také v souvislosti s ekonomickou krizí. V roce 2007 také dochází k přijetí nového stavebního zákona (Zákon 183/2006 o územním plánování a stavebním řádu), který klade mnohem větší důraz na udržitelný rozvoj. Zákon udává obcím povinnost upravit územní plán tak, aby vyhovoval současným

požadavkům, a to do roku 2011. Současná výstavba v rámci Prahy je sice spíše soustředěna na komerční projekty a bydlení zejména pro vyšší sociální vrstvu obyvatel, široká sociální podpora a regulace nájmu však nenutí staré usedlíky opouštět své bydlení z ekonomických důvodů.

2.3 Současná socio-ekonomická situace v Pražském metropolitním regionu

Projevy významného růstu obyvatel zejména v zázemí Prahy jsou zřejmé. S takovou změnou prostorové struktury obyvatelstva může dojít k různým sociálně-ekonomickým rozdílům mezi obcemi. Přestože podle Ouředníčka (2006) současný vývoj změn v sociálně-prostorové struktuře nenaznačuje možnost brzké významné sociální diferenciacie, hrozba negativních dopadů se může vyskytovat jak v cílových oblastech, tak v oblastech zdrojových. Co se týče cílových oblastí, vedle míst, kam se přesouvají lidé hlavně z vyšší, popřípadě střední vrstvy Pražanů, vznikají také „městečka“ cizinců ze západních zemí. Co se týče zdrojových oblastí, je zde potenciál vzniku ohrožených míst. Například odliv obyvatelstva z centra města v důsledku ustupování tlaků komerčních funkcí, odchod sociálně silnějších a vzdělanějších obyvatel z některých sídlišť mohou mít za důsledek degradaci sociální a vzdělanostní úrovně na sídlištech, oblasti vnitřního města se zanedbaným nájemním bydlením, ve kterých zůstane nejslabší vrstva obyvatelstva v sociálních nebo etnických ghettech. V rezidenčních čtvrtích centra a vnitřního města se objevuje zvýšená koncentrace studentů a mladých dospělých, některá sídliště jsou určena pro nově příchozí národnostní menšiny z méně vyspělých států.

Současnou situaci lze shrnout na různých úrovních pražské aglomerace a s tím i možný budoucí vývoj. I přes úbytek rezidenčního využití centra města si centrum stále zachovává výraznou rezidenční funkci. Dochází k jeho omlazování a posilování ekonomického statutu i etnické heterogenity. Rozdělení vnitřního města na bohaté a chudé oblasti předurčila již kapitalistická éra výstavby. Vnější město se výrazně odlišuje od ostatních částí z hlediska sociálně-prostorové struktury. Můžeme předpokládat rozdělení sídlišť do dvou kategorií, první s kvalitnějším bydlením a dobrou dopravní obsluhovaností, druhou kategorií sídlišť s malými, chátrajícími byty a nekvalitním životním prostředím. Co se týče zázemí města, to bude stále intenzivněji provázáno s Prahou a hrozí zde nekoordinovaný rozvoj Prahy a suburbanizovaných obcí (Ouředníček, 2006). Z hlediska populační měny hraje v Pražském zázemí rozhodující roli migrace. Znatelný je především vliv suburbaní migrace mladších domácností v plodném věku a následná zvýšená úroveň přirozeného přírůstku (Ouředníček, Špačková, Novák, 2014). Ekonomická struktura Pražského zázemí je vysoce příznivá s velmi nízkými

hodnotami nezaměstnanosti, a také nízkými rozdíly mezi jednotlivými částmi zázemí. Atraktivita hlavního města je také příčinou nadprůměrné koncentrace obyvatel se středoškolským a vysokoškolským vzděláním (Ouředníček, Špačková, Novák, 2014).

2.4 Výzkumné otázky a hypotézy na základě literatury

Hlavním cílem práce je popsat prostorové uspořádání sociálně-ekonomických charakteristik obyvatelstva reprezentovaných ukazateli vzdelanostní a ekonomické úrovně ve Středočeském kraji a vývoj tohoto uspořádání v čase. Další cíle práce jsou zjistit souvislost úrovně a vývoje vzdelanostních a ekonomických charakteristik, a také určit vliv suburbanizačních procesů projevujících se přírůstkem obyvatelstva v obcích v zázemí Prahy na tento vývoj. V rámci těchto cílů si práce klade následující výzkumné otázky. Jaký má suburbanizace vliv na ekonomickou a vzdelanostní úroveň obcí ve Středočeském kraji? Jaké jsou rozdíly ve vývoji prosté míry nerovnoměrnosti mezi ekonomickou a vzdelanostní úrovní? Jaké jsou rozdíly ve vývoji prostorové míry nerovnoměrnosti mezi ekonomickou a vzdelanostní úrovní?

Pro první otázku, jaký má suburbanizace vliv na ekonomickou a vzdelanostní úroveň obcí v zázemí velkých měst, je stanovena hypotéza, že vliv suburbanizace na ekonomickou a vzdelanostní úroveň obcí v zázemí města je pozitivní. Například Sýkora (2002) tvrdí, že předměstské zóny migrací získávají především vzdelané a příjmově silné obyvatelstvo. Druhá otázka se týká rozdílů v ekonomické a vzdelanostní úrovni obyvatel obcí Středočeského kraje. Kvůli bouřlivým politickým a hospodářským změnám ve sledovaném období je očekávatelná velká změna nerovnoměrnosti u ekonomických charakteristik. Zatímco v 90. letech se dá očekávat nárůst nerovnoměrnosti v důsledku principiálních změn ve společnosti i ekonomice spojených s transformací po pádu komunistického režimu, v následujícím období po roce 2001 se očekává spíše stagnace nerovnoměrnosti (Blažek, Csank, 2007). Vzdelanostní úroveň by oproti tomu neměla být takovými změnami výrazně zasažena, zde lze tedy očekávat stagnaci či jen nevýrazný vývoj nerovnoměrnosti.

Třetí otázka se potom týká nerovnoměrnosti v prostorovém vzorci na malých vzdálenostech, zda se obec v čase dostává do podobné úrovně, jakou má region v její blízkosti, či zda se prostorový vzorec naopak stává stále zrnitějším, s velikým množstvím výjimek. Z hlediska ekonomického se takovým otázkám v posledních letech věnovalo množství prací (Blažek, Netrdová, 2012), oproti tomu doposud nebyla věnována téměř žádná pozornost hledisku vzdelanostnímu. Tato práce se proto pokouší jednoduchým způsobem porovnat míru shlukování vzdelanostní a ekonomické úrovně.

3. Data a metodika

V této kapitole budou popsány zdroje použitých dat a také problémy s jejich porovnáváním. Dále budou představeny charakteristiky vzdelanostní a ekonomické úrovně, které byly vybrány pro tuto práci, tedy průměrná délky školní docházky zastupující vzdelanostní úroveň a míra nezaměstnanosti, podíl podnikatelů a index ekonomické závislosti zastupující úroveň ekonomickou. Další část kapitoly je věnována popisu použitých metod, tedy jednotlivým mírám variability (variační koeficient, Giniho koeficient a Theilův index) a mírám prostorové autokorelace (Moranovo I kritérium, local indicators spatial association (LISA)).

3.1 Data a jejich metodické problémy

V práci jsou použita data za obce Středočeského kraje poskytnutá Českým statistickým úřadem (ČSÚ), která byla získána v rámci posledních čtyř Sčítání lidu, domů a bytů (Sčítání) v letech 1980, 1991, 2001 a 2011. Velkou výhodou pro práci s daty jsou metodicky srovnatelné časové řady s údaji, které byly přepočteny do územní struktury obcí platné k roku 2011, tedy 1145 obcí Středočeského kraje. Vzhledem k tomu, že Středočeský kraj nemá své vlastní krajské město a jeho centrem je Praha, se kterou je kraj velmi úzce provázán, je potřeba Prahu zahrnout do všech analýz také.

Vzhledem k poměrně dlouhé časové řadě dat došlo při jejich sběru k několika metodickým změnám, které mohou ztížit porovnatelnost dat z různých let Sčítání. Nejvýznamnější změna proběhla v roce 2011, kdy se oproti doposud zjišťovaným informacím za obyvatelstvo trvale bydlící začala sbírat data podle obvyklého bydliště. Tato změna vedla ke zpřesnění získaných dat, protože obvyklé bydliště je místo, kde člověk opravdu tráví čas a je zde členem domácnosti. V roce 1980 nejsou zaznamenány údaje o nezaměstnaných ani o počtu podnikatelů, což souvisí s tehdejší politikou uspořádání, kde například nezaměstnanost prakticky neexistovala. V roce 1991 jsou již zpracovány údaje za „osoby hledající zaměstnání“, tedy nezaměstnané, a také za počty podnikatelů. Při porovnání dat v jednotlivých sčítáních by se daly najít další drobné

nuance v klasifikaci různých skupin obyvatelstva. Například v roce 2001 se začínají započítávat dlouhodobě bydlící cizinci do celkového počtu obyvatel. Nebo v roce 2001 jsou mezi ekonomicky aktivní započítávány pouze ženy na mateřské dovolené do 28, resp. 37 týdnů, kdežto v roce 1991 zde byly započítávány ženy na mateřské dovolené do 3 let věku dítěte. Podle předpokladů ale provedené metodické změny nemají výrazný vliv na výsledky provedených analýz v této práci a jejich znalost bude využita případně pouze v interpretační fázi.

Tato práce se zaměřuje na vybrané vzdělanostní a ekonomické charakteristiky obcí ve Středočeském kraji v letech 1980, 1991, 2001 a 2011. Pro určení vzdělanostní a ekonomické úrovně obcí ve Středočeském kraji jsou použity čtyři charakteristiky, a sice průměrná délka školní docházky, míra nezaměstnanosti, index ekonomického zatížení a podíl podnikatelů.

Průměrná délka školní docházky se jeví jako přirozený kandidát pro měření vzdělanostní úrovně obcí a pracuje se s ní jednodušeji než například s poměrem vysokoškolsky vzdělaných lidí, navíc se jedná o komplexní ukazatel s vysokou vypovídající hodnotou. Tento ukazatel se vypočte jako součet délek školních docházek všech obyvatel obce vydělený počtem obyvatel, přičemž délka školní docházky se určuje pomocí nejvyššího dosaženého vzdělání následovně: bez vzdělání = 0 let, základní vzdělání včetně neukončeného = 8,5 let, vyučení a střední odborné vzdělání bez maturity = 11,5 let, úplné střední vzdělání s maturitou = 12,5 let, vyšší odborné vzdělání a nástavbové studium = 14,5 let, vysokoškolské = 18 let.

Míra nezaměstnanosti je důležitá charakteristika ekonomické úrovně obce, která je počítána jako podíl počtu nezaměstnaných a počtu ekonomicky aktivních obyvatel. Míra nezaměstnanosti je považována za relativně syntetický ekonomický ukazatel, na který má vliv řada významných socioekonomických faktorů. (Blažek, Netrdová, 2012). Navíc podle Nováka a Netrdové (2011) míra nezaměstnanosti dosahuje velmi vysokých hodnot prostorového shlukování v porovnání s ostatními ekonomickými jevy. Hodnotám míry nezaměstnanosti tedy bude v této práci přisuzována velká váha.

Index ekonomické zatíženosti, nebo také index ekonomické závislosti je definován jako poměr počtu ekonomicky neaktivních obyvatel vůči počtu ekonomicky aktivních obyvatel obce, má tedy do jisté míry podobnou povahu jako nezaměstnanost, nicméně neuvažuje jen lidi nezaměstnané, ale všechny lidi nepracující, tedy i děti, studenty, penzisty, invalidy, ženy v domácnosti atd. Velmi zhruba řečeno tedy tento index udává, na kolik nepracujících vydělává každý ekonomicky aktivní občan. Vzhledem k tomu, že do ekonomicky neaktivních jsou započítány také děti, studenti, důchodci atd., hodnota indexu je silně ovlivněna věkovou strukturou obyvatelstva.

Posledním ekonomickým ukazatelem, který byl použit, je podíl podnikatelů, který je spočítán jako podíl osob samostatně výdělečně činných vůči počtu všech obyvatel. Tento ukazatel ovlivňuje míru nezaměstnanosti a jeho výše pomáhá určit ekonomickou vyspělost regionu.

3.2 Použité metody a analýzy

Hlavním cílem práce je popsat prostorové uspořádání sociálně-ekonomických charakteristik obyvatelstva reprezentovaných ukazateli vzdelanostní a ekonomické úrovně ve Středočeském kraji a vývoj tohoto uspořádání v čase. Další cíle práce jsou zjistit souvislost úrovně a vývoje vzdelanostních a ekonomických charakteristik, a také určit vliv suburbanizačních procesů projevujících se přírůstkem obyvatelstva v obcích v zázemí Prahy na tento vývoj. Vzhledem k cílům práce je nutné zvolit vhodné metody k hodnocení diferenciacie zvolených charakteristik, a to jak v prosté, tak v prostorové podobě (Blažek, Netrdová, 2012). Využity tak budou jak standartní statistické míry variability, tak metody vhodné k popisu prostorového uspořádání.

Míra nerovnoměrnosti vybraných ekonomických jevů a průměrné délky školní docházky je reprezentována pomocí výpočtu měr variability. Míry variability udávají hodnotu nerovnoměrnosti rozložení jevu, přičemž vždy platí, že čím vyšších hodnot míra nabývá, tím větší je nerovnoměrnost rozložení jevu v prostoru. Hodnota nula zpravidla znamená absolutní rovnoměrnost rozdělení, tedy že všechny hodnoty daného jevu jsou stejné. V této práci je použit k měření prosté nerovnoměrnosti jevů variační koeficient, Theilův index a Giniho koeficient. Tyto míry variability byly počítány v programu Excel 2013.

Variační koeficient je nejjednodušší a také pravděpodobně nejméně vypovídající míra variability, a je definován jako poměr směrodatné odchylky ukazatele vůči jeho průměru. Hlavní nevýhodou variačního koeficientu pro měření nerovnoměrností je jeho závislost na průměru. Z této závislosti plyne, že pokud je průměr dostatečně blízko nule, může variační koeficient nabývat neomezeně velkých hodnot, což jistě není vlastnost, která je u míry variability požadována. Proto se ve statistických aplikacích častěji užívají zbylé indexy. V případě měření v této práci nicméně variační koeficient dává výsledky velmi dobře srovnatelné s ostatními mírami variability, proto je do finálního výpočtu zahrnut také. Další použitá míra variability je Theilův index, jehož velkou výhodou oproti ostatním mírám variability je jeho rozložitelnost, díky které je možné odvodit vliv různých měřítkových úrovní na celkovou variabilitu systému. (Blažek, Netrdová, 2012). V této práci je spočten pouze celkový index, rozklad Theilova indexu tedy použit není. Při výpočtu Theilova indexu je nicméně třeba vzít v úvahu, že pokud jsou některé z hodnot veličiny $\{x\}$ nulové (což nastalo ve velkém množství případů u sledovaných jevů

v této práci), ve výpočtech se objeví $0 \cdot \ln(0)$, což není definovaná hodnota. Jelikož však pro malé hodnoty x se výraz $x \cdot \ln(x)$ neomezeně blíží nule, je zřejmé, že pro správný výsledek stačí tyto nedefinované hodnoty nahradit nulou. Poslední použitá míra variability je Giniho koeficient (nebo také Giniho index). Ten nabývá hodnot v intervalu od nuly do jedné za předpokladu nezáporných hodnot a na rozdíl od variačního koeficientu nezávisí na průměru. Díky zachycení variability asymetrických rozdílů je vhodnější pro analýzu sociálně-geografických jevů.

Míry variability podávají informace o celkové nerovnoměrnosti rozložení jevů ve Středočeském kraji, nic ale neříkají o prostorovém rozmístění těchto jevů. Jelikož míry variability neberou v úvahu vzdálenost mezi jednotlivými obcemi, nelze z nich nic usuzovat například o tom, zda obce v blízkosti Prahy jsou z ekonomického a vzdělanostního hlediska na vyšší úrovni, než obce vzdálenější. Podobně nelze z hodnot měř variability vyčíst nic ani o takzvaném shlukování jevů v prostoru, tedy zda lze očekávat, že navzájem blízké obce budou nabývat podobných hodnot ekonomické úrovně a vzdělanosti, nebo zda je naopak rozložení jevů v prostoru z hlediska vzdálenosti obcí zcela náhodné, tedy že i v bezprostřední blízkosti obce s nejvyšší vzdělaností a ekonomickou úrovní v kraji, v tomto případě například Prahy, se nachází značné množství obcí zaostalých. K měření shlukování jevů v prostoru a k jeho grafickému znázornění se používají tzv. míry prostorové autokorelace. Jednou z nejčastěji používaných měř je Moranovo I kritérium (Spurná, 2008), pomocí něhož lze měřit globální míru prostorové autokorelace jevů, tedy celkovou míru shlukování obcí v celém kraji, vyjádřenou číslem v intervalu od mínus jedné do jedné. Lokální analýza prostorové autokorelace, například analýza LISA využita v této práci, naproti tomu graficky znázorňuje prostorové shluky, tedy obce s podobnou vzdělaností, či ekonomickou úrovní, a prostorové outliery. Díky analýze LISA lze pozorovat, kde se shluky obcí s vyšší a nižší úrovní sledovaného jevu tvoří a jak se jejich prostorové rozmístění mění v čase. Pro výpočet měř prostorové autokorelace je potřeba zvolit prostorové vážící schéma, tj. určit, jaká oblast okolo dané obce se použije pro vzájemné porovnání hodnot, a jaká bude váha jednotlivých obcí při tomto porovnávání. Přitom při volbě různých vážících schémat lze dojít k značně rozdílným výsledkům (Spurná, 2008). Jednou z možností je volba mezní vzdálenosti, která udává hranici vzdálenosti od obce, kde budou váhy nenulové, a v oblasti vymezené touto hranicí použít metodu založenou na inverzních vzdálenostech, kdy váha neboli míra vlivu je největší pro obce v největší blízkosti k dané lokalitě a spojitě klesá se vzrůstající vzdáleností (Spurná, 2008). Ve své podstatě se nejedná o nic jiného než funkční vyjádření klesající intenzity prostorových interakcí s rostoucí vzdáleností (Taylor, 1975). Pro potřeby této práce byla použita tato metoda pro analýzu LISA i Moranovo I kritérium s mezní vzdáleností 20 km. Grafické

výstupy analýzy LISA s mezní vzdáleností 10 a 15 km se ukázaly být méně vypovídající a názorné, přestože prostorový vzorec ve všech třech případech vychází velmi podobný. Také Moranovo I kritérium nabývalo podobných hodnot při rozdílných mezních vzdálenostech. Pro výpočet hodnot Moranova I kritéria a analýzy LISA byl použit program ArcMap 10.3.1.

Jedním z hlavních cílů této práce je analýza shlukování u jednotlivých ekonomických a vzdělanostních charakteristik, popis vývoje tohoto shlukování v čase, a díky výstupům z analýzy LISA porovnání shlukování vzdělanostních a ekonomických charakteristik navzájem, tedy zda se shluky obcí s vyšší a nižší úrovní sledovaného jevu vzhledem k těmto dvěma odlišným aspektům tvoří na stejných místech a v podobné míře. Míry prostorové autokorelace se v současnosti hojně využívají k analýze vývoje vybraných socioekonomických charakteristik. Analýzou jejich vývoje lze dostat alespoň částečné odpovědi na důležité teoretické otázky týkající se dlouhodobého vývoje rozmístění jevů v prostoru (Blažek, Netrdová, 2012). Otázky tohoto typu mohou znít například následovně: Měli bychom v dlouhodobém časovém horizontu očekávat, že míra nezaměstnanosti bude u navzájem blízkých obcí nabývat v průměru stále podobnějších hodnot, nebo bude prostorový vzorec v případě této charakteristiky stále zrnitější, tedy prostorově blízké obce budou stále více odlišné, a hodnota míry nezaměstnanosti v nich bude nabývat úplně odlišných hodnot? Další možností může být, že vývoj této shlukovosti v dlouhodobém časovém měřítku nebude mít žádnou jednoznačnou tendenci, ale bude v průběhu času oscilovat, například vlivem střídání ekonomických cyklů. To úzce souvisí s další otázkou, zda na úrovni obcí z hlediska nezaměstnanosti převládá vliv místních samospráv a aktivit jednotlivců, což má za následek prohlubování rozdílů mezi obcemi, nebo zda naopak převládá vzájemné ekonomické ovlivňování obcí, což má konvergenční důsledky. Příkladem takového ovlivňování může být negativní vliv ekonomické mizérie v několika obcích na celkovou atraktivitu regionu pro investory, dojíždění za prací do sousedních obcí apod. (Blažek, Netrdová, 2012). Není v ambicích této práce snažit se zodpovídat takto komplexní otázky, vzhledem k nízkému počtu měření a omezení na pouze jeden kraj to ani není možné. V této práci půjde spíše o porovnání prostorové autokorelace z hlediska vzdělanostní a ekonomické úrovně ve Středočeském kraji ve sledovaném období. Jak lze očekávat, značný vliv na vývoj tohoto srovnání v čase má především vliv dominantní Prahy a vysoká míra suburbanizace.

4. Vývoj vzdělanostní a ekonomické struktury v obcích Středočeského kraje

V následující kapitole budou provedeny základní analýzy vývoje vzdělanostní a ekonomické struktury v obcích Středočeského kraje. První bude věnována pozornost vývoji počtu obyvatel v obcích Středočeského kraje mezi roky 1980–2011 a následně bude vymezena přírůstková zóna Prahy na základě změny počtu obyvatel mezi roky 1991 a 2011. I na základě tohoto rozdělení obcí na přírůstkovou zónu a zbytek obcí bude provedena analýza vývoje vzdělanostní a ekonomické struktury, přičemž vzdělanostní struktura je reprezentována průměrnou délkou školní docházky a ekonomickou strukturu reprezentuje míra nezaměstnanosti. Díky těmto analýzám lze odpovědět na první výzkumnou otázku, a to jaký má suburbanizace vliv na ekonomickou a vzdělanostní úroveň obcí v zázemí velkých měst.

4.1 Vývoj počtu obyvatel a vymezení přírůstkové zóny

Vývoj základních charakteristik, které souvisí s výše uvedenými analýzami, za Středočeský kraj jako celek je uveden v tabulce 1. Co se počtu obyvatel týče, je především zřejmý nárůst mezi roky 2001 a 2011, což může být zapříčiněno stěhováním obyvatel Prahy do zázemí. Z hlediska počtu vysokoškolsky vzdělaných obyvatel dochází mezi roky 2001 a 2011 k ještě intenzivnějšímu nárůstu, což indikuje, že přistěhované obyvatelstvo má vysoký vzdělanostní status. Samozřejmě velká část tohoto nárůstu je způsobena rostoucím počtem vysokoškolsky vzdělaných obyvatel v rámci celého Česka. Ohledně míry nezaměstnanosti a počtu podnikatelů jako ryze ekonomických charakteristik lze pozorovat velice nízké hodnoty v roce 1991, a poté jejich prudký nárůst do roku 2001. Nízké hodnoty v roce 1991 nejsou překvapivé, neboť v době před revolucí byly tyto hodnoty těchto dvou ukazatelů velmi nízké v rámci celého Česka. Mezi roky 2001 a 2011 dále dochází k nárůstu počtu ekonomicky aktivních obyvatel, ale také k podobnému nárůstu v případě ekonomicky neaktivních.

Tabulka 1: Vývoj charakteristik obyvatelstva ve Středočeském kraji v letech 1980–2011

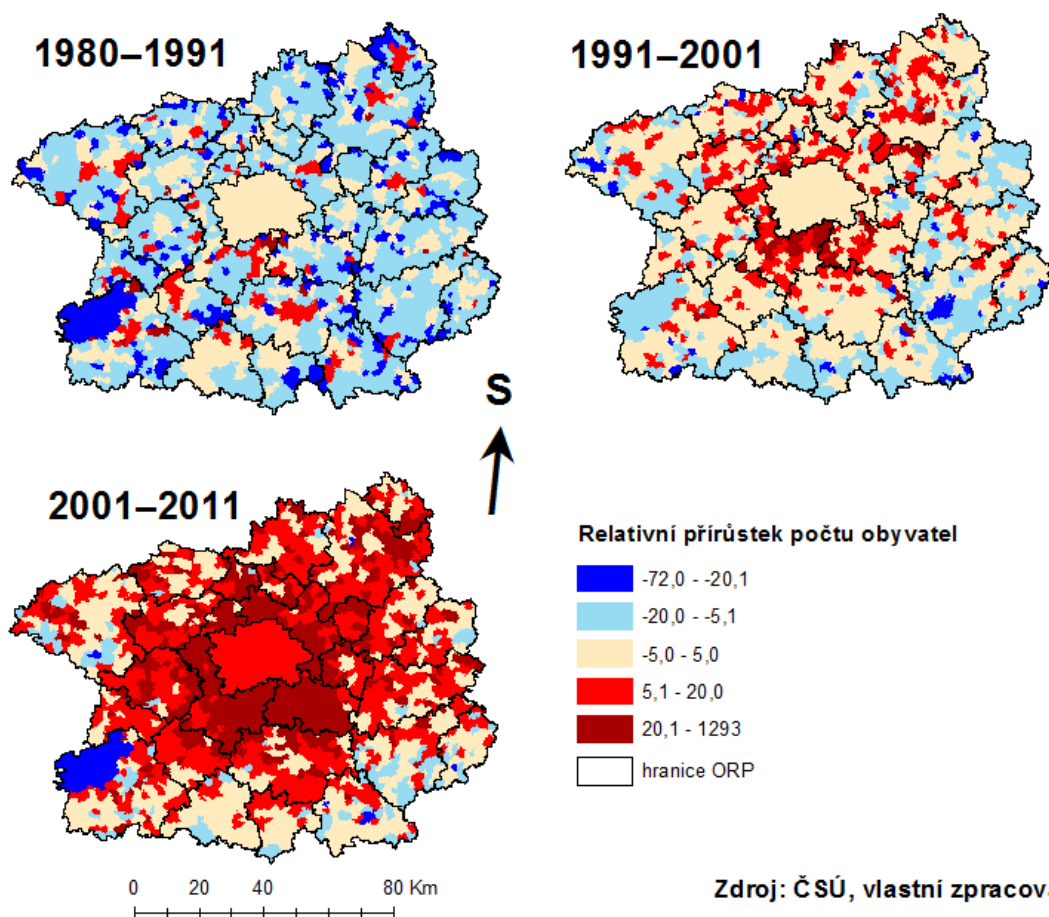
	Počet obyvatel	Počet vysokoškolsky vzdělaných obyvatel	Počet nezaměstnaných	počet podnikatelů	Počet ekonomicky aktivních obyvatel	Počet ekonomicky neaktivních obyvatel
1980	1151265	30209			598673	552531
1991	1112882	45574	10690	10918	585516	527366
2001	1122473	66123	40610	70040	584628	529576
2011	1289211	124 875	52312	83111	639851	582765

Zdroj: ČSÚ, vlastní zpracování

Vývoj počtu obyvatel v obcích Středočeského kraje mezi roky 1980, 1991, 2001 a 2011 je zobrazen na obrázku 1. Na obrázku je zobrazen index změny počtu obyvatel, tedy rozdíl počtu obyvatel ve dvou letech sčítání relativizovaný k počtu obyvatel v počátečním roce v dané obci a násobený stem (100 = počet obyvatel se nezměnil). Lze si všimnout, že zatímco mezi roky 1980–1991 jsou téměř ve všech obcích zaznamenány úbytky počtu obyvatel, v následujícím období mezi rokem 1991 a 2001 už počet obcí s přírůstkem obyvatel roste, a to hlavně kolem hranic Prahy a podél hlavních dopravních tahů například na Mladou Boleslav nebo Příbram. Mezi roky 2001 a 2011 jsou přírůstkové již téměř všechny obce. Lze říci, že většina úbytkových obcí se nachází na periférii kraje a největší koncentrace přírůstků je v těsném zázemí Prahy. Z tohoto rozmístění obyvatelstva a jeho koncentrace lze odvodit rostoucí zájem o bydlení v obcích v zázemí Prahy, tedy projevující se proces suburbanizace. Je zřejmé, že suburbanizaci nelze posuzovat pouze podle nárůstu počtu obyvatel, pro tuto práci byla ale tato charakteristika zvolena jako rozhodující pro určení oblasti přírůstkové zóny Prahy, bude tedy zajímavé zjistit, jak moc je nárůst počtu obyvatel relevantní a určující. Suburbanizace podle Van der Berga a kol. (1982) znamená růst zázemí města na úkor centra města. Díky údajům použitým v této práci, které jsou pouze za absolutní počty obyvatel, není možné zjistit, zda nárůst počtu obyvatel je způsobený odlivem obyvatel z centra, nebo zda jsou to lidé přistěhovalí z jiných částí kraje, státu, nebo světa, či zda je nárůst způsoben přirozeným přírůstkem. Právě na základě celkového relativního přírůstku v obcích Středočeského kraje mezi roky 1991 a 2011 je v této práci stanovena přírůstková zóna Středočeského kraje, a to pomocí hranice míry přírůstku počtu obyvatel rozdělující obce do dvou skupin, tedy na přírůstkovou zónu a mimo přírůstkovou zónu. Časové období je zvoleno na základě nejvýznamnějších změn související se suburbanizačními procesy (Ouředníček, 2003), a to nejen v Pražském regionu, ale například i v zázemí měst Kladno nebo Mladá Boleslav. Není jasné, jakou hranici přírůstku zvolit a tím pádem, jak velkou přírůstkovou

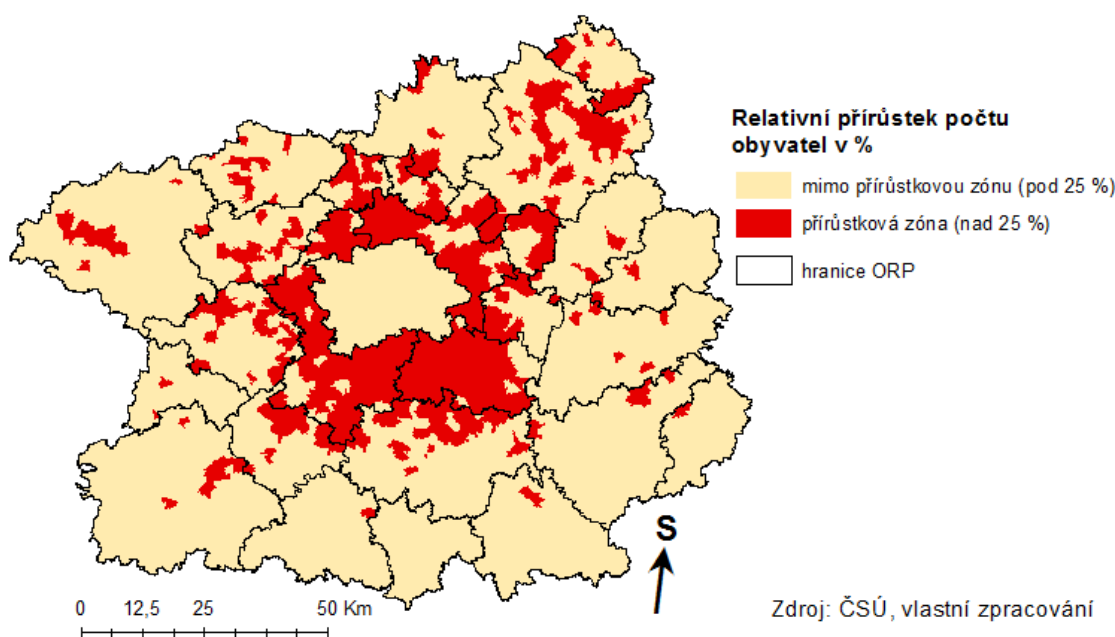
oblast vymezit. Například dle Ouředníčka (2013), kde jsou oblasti suburbu v Česku vymezeny pomocí řady ukazatelů, například počtu přistěhovalých či intenzity bytové výstavby, je průměrná roční intenzita přistěhování v suburbánních obcích mezi roky 1997 a 2010 rovna 2,9 %. Na základě provedených analýz s různou hranicí přírůstku obyvatel byla nakonec v této práci zvolena hranice relativního přírůstku mezi roky 1991 a 2011 rovna 25 %. Průměrný relativní přírůstek potom v takto vymezené přírůstkové zóně je přibližně 83,6 %. To dává průměrný roční přírůstek obyvatelstva přibližně 3,1 %. Na obrázku 2 je rozdělení do zón zobrazeno, přičemž do přírůstkové oblasti bylo zahrnuto 360 obcí Středočeského kraje z celkových 1164 včetně Prahy. Už z prvního pohledu na obrázek 2 je zřejmé, že takto zavedená přírůstková zóna se velmi dobře shoduje s oblastmi suburbu v okolí velkých měst středočeského kraje. Počet obcí v přírůstkové zóně se také relativně dobře shoduje s počtem 376 obcí v Pražské suburbánní zóně vymezené v práci Ouředníčka (2014).

Obrázek 1 : Index změny počtu obyvatel v obcích Středočeského kraje mezi roky 1980, 1991, 2001 a 2011



Zdroj: ČSÚ, vlastní zpracování

Obrázek 2 : Index změny počtu obyvatel v obcích Středočeského kraje mezi roky 1991–2011



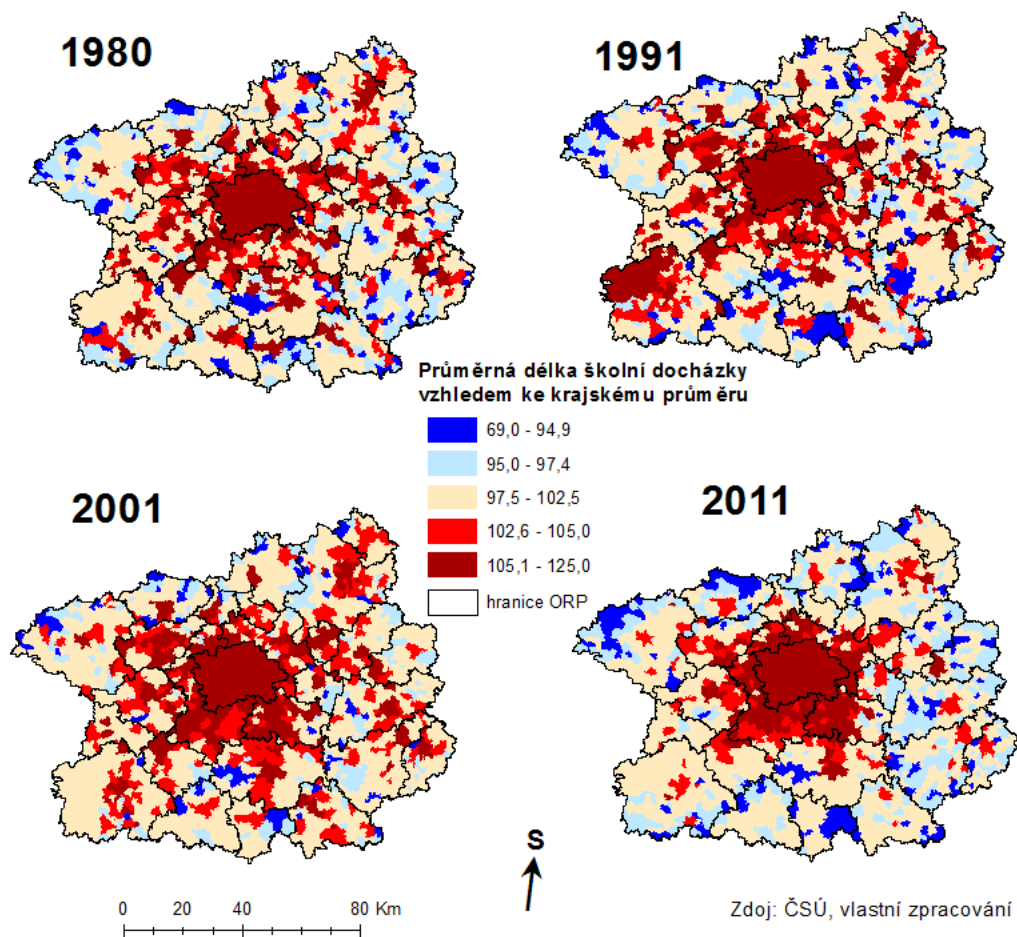
4.2 Vývoj vzdělanostní struktury

Vzdělání je jeden z hlavních faktorů určující sociální a ekonomickou úroveň společnosti a také jedním z hlavních předpokladů pro úspěšný život. „Vzdělání souvisí s ostatními druhy ekonomické a sociální diferenciacie obyvatelstva, s kvalifikací, povoláním, příjmem, životní úrovní, způsobem života apod.“ (Pavlík a kol. 1986, s. 441). V Česku dochází k neustálému zvyšování celkové vzdělanostní úrovně, která se projevuje snižováním podílu obyvatel se základním vzděláním a naopak zvyšováním podílu osob středoškolsky a vysokoškolsky vzdělaných. V mezikrajovém srovnání patřil v minulosti Středočeský kraj mezi ty nejslabší z hlediska vzdělanostní struktury (Středočeský kraj, 2012). Od poloviny devadesátých let 20. století začíná úroveň vzdělání ve Středočeském kraji stoupat s čím dál větší intenzitou až do současnosti a nyní patří kraj mezi nadprůměrně vzdělané. Srovnání obcí ve Středočeském kraji ukazuje velkou různorodost v úrovni vzdělání. Vliv na pozitivní vývoj mají příznivé vzdělanostní i demografické charakteristiky přistěhovaných obyvatel v rámci suburbanizace (Sýkora, 2002). Problémem toho jevu je, že děti nově přistěhovaných obyvatel často nestudují ve Středočeském kraji, ale dojíždějí spolu se svými rodiči do Prahy, ti jsou totiž zvyklí na každodenní dojížděku za prací. Střední a vyšší školy ve

Středočeském kraji by proto musely vyvinout značné úsilí, aby jejich děti přiměly studovat právě u nich (Středočeský kraj, 2012).

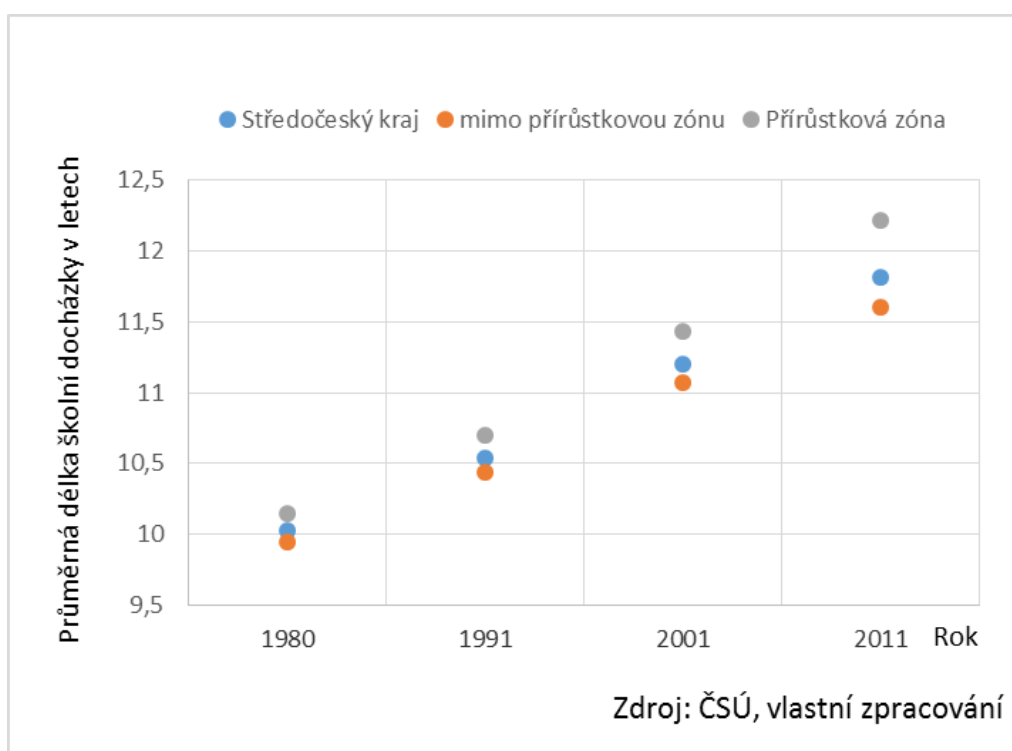
Na obrázku 3 je zobrazeno srovnání průměrné délky školní docházky vzhledem k průměru za Středočeský kraj v každé obci. Nadprůměrné obce jsou zobrazeny červenou barvou, obce, které se vyskytují v průměrných hodnotách, jsou béžové, a podprůměrné obce jsou vyobrazeny modrou barvou. Zatímco v prvních třech zobrazených letech vidíme roztroušenost hodnot po celém kraji, v roce 2011 lze pozorovat trend koncentrace nejvyšších hodnot kolem Prahy. Dá se také tvrdit, že ve všech letech je periferie kraje zastoupena nejnižšími hodnotami, tato diverzifikace se nejvíce projevuje v roce 2011, kdy naprostá většina podprůměrných obcí leží na okraji Středočeského kraje, nejvyšší hodnoty se pak vyskytují ve středu kraje. Lze předpokládat, že koncentrace osob s nejvyšší délkou průměrné školní docházky právě kolem Prahy je zapříčiněna z velké části suburbanizačními procesy.

Obrázek 3 : Průměrná délka školní docházky v obcích Středočeského kraje v letech 1980, 1991, 2001, 2011 vzhledem ke krajskému průměru (průměr = 100)



Porovnání vzdělanostní úrovně v oblasti určené jako přírůstková zóna a zbytku obcí Středočeského kraje je vyobrazeno na grafu 1. Zde lze jednoznačně vidět, že rozdíl vzdělanostní úrovně od roku 1980 do roku 2011 se mezi přírůstkovou zónou a zbytkem obcí prohlubuje. Celkově se vzdělanostní úroveň samozřejmě zvyšuje ve všech obcích, ale v přírůstkové zóně je tento růst dynamičtější. Jelikož přírůstek obyvatel ve Středočeském kraji je z velké části způsoben suburbanizací, lze konstatovat, že suburbanizace má nezanedbatelný vliv na vzdělanostní úroveň obcí v zázemí. To dává částečnou odpověď na první výzkumnou otázku položenou v této práci, která se shoduje s hypotézou, že vliv suburbanizace na vzdělanostní úroveň obcí je pozitivní.

Graf 1: Vývoj průměrné délky školní docházky v obcích Středočeského kraje v letech 1980–2011



4.3 Vývoj ekonomické struktury

Ekonomická situace v kraji je velmi ovlivňována samotnou polohou kraje. Středočeský kraj je na jednu stranu území, kam se stěhují lidé z Prahy, na druhou stranu je pro Prahu zdrojem pracovní síly. Obyvatelstvo Středočeského kraje zde sice bydlí, ale tím, že

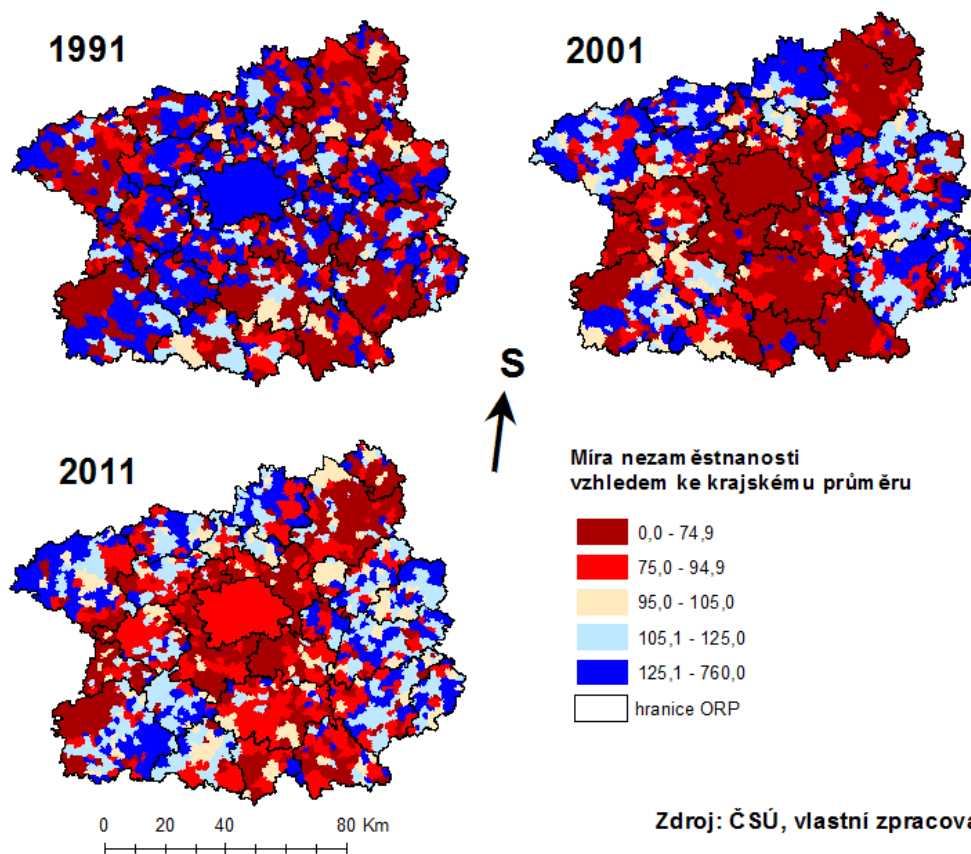
dojíždí za prací do Prahy, posiluje ekonomiku a výši HDP Prahy. Z toho důvodu patří Středočeský kraj mezi slabší regiony Česka z hlediska HDP. Ekonomická struktura Středočeského kraje je smíšená průmyslově-zemědělská, s důrazem na strojírenství a na zemědělství, využívající především kvalitní úrodné půdy v Polabí (ČSÚ, 2012). Tradiční těžba nerostných surovin, která probíhala především na Kladensku, byla v 90. letech 20. století utlumena. Tendence vývoje těchto sektorů v kraji se vyvíjejí obdobně jako v celé republice, jen s drobnými odchylkami. Nezaměstnanost je dlouhodobě nejhorší právě v oblastech postižených restrukturalizací průmyslu, jedná se o území Kladenska, Kutnohorska atd. Nejlepší ekonomická situace je potom v zázemí Prahy, tedy okresy Praha-východ a Praha-západ. Specifickým regionem, který je ekonomicky silný, je Mladoboleslavsko díky prosperujícímu automobilovému průmyslu. Firma Škoda auto a.s. je podnikem celostátního významu a významně ovlivňuje ekonomickou situaci regionu (ČSÚ, 2016). Co se týká historického vývoje růstu ekonomiky ve Středočeském kraji, klíčový rok byl rok vstupu České Republiky do EU, tedy rok 2004. Z ekonomického hlediska se rozšířily možnosti zahraničního obchodu a z Česka se stává otevřená ekonomika, která nastartovala růst mezinárodního obchodu.

V této práci je ekonomická vyspělost obcí reprezentována mírou nezaměstnanosti, podílem podnikatelů a indexem ekonomické závislosti. Pro popsání vývoje ekonomické úrovně je v této práci vybrána míra nezaměstnanosti jako ukazatel s největší vypovídající hodnotou. Na obrázku 4 je zobrazen právě vývoj míry nezaměstnanosti v letech 1991, 2001 a 2011. Rok 1980 není zobrazen kvůli nedostupnosti dat za počty nezaměstnaných. Co se týče roku 1991, v něm nezaměstnanost také prakticky neexistovala vzhledem k příliš krátkému období, které od revoluce v roce 1989 uběhlo. Hodnoty měr nezaměstnanosti jsou tedy poměrně rovnoměrně zastoupeny napříč celým krajem, dá se ale říci, že v periferiích Středočeského kraje se vyskytují obce s nižšími hodnotami měr nezaměstnanosti oproti průměru, což značí lepší ekonomickou úroveň než v centru kraje. V roce 2001 se tento trend radikálně mění, přičemž nejmenší míry nezaměstnanosti vykazující nejlepší ekonomickou úroveň jsou v zázemí Prahy a podél důležitých dopravních tahů na Mladou Boleslav a na Benešov a v zázemí těchto měst. Rok 2011 představuje podobné prostorové uspořádání míry nezaměstnanosti jako v roce 2001, ačkoliv ubylo počtu obcí s mírou nezaměstnanosti pod 85 % průměrné hodnoty.

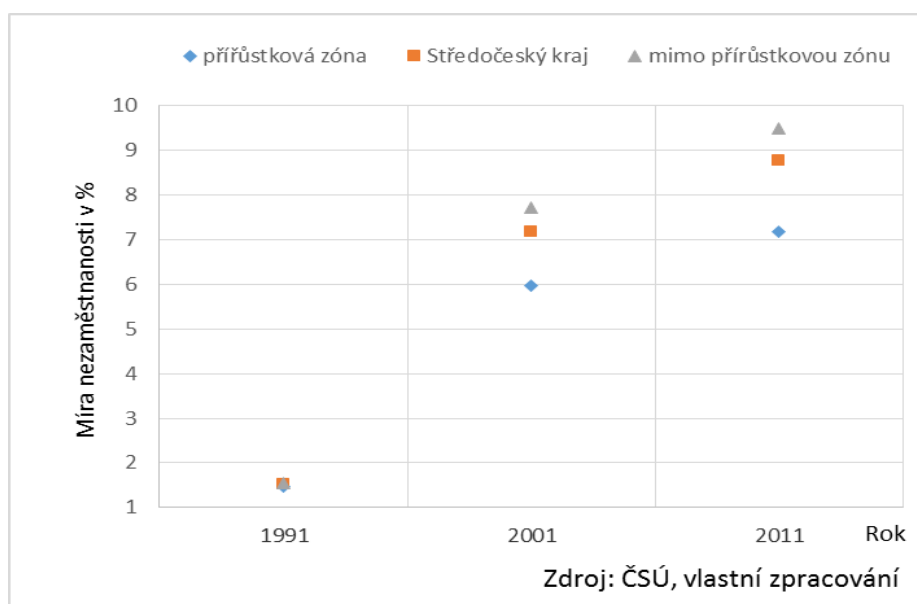
Porovnání vývoje míry nezaměstnanosti v přírůstkové zóně oproti celému kraji je zobrazeno na grafu 2. Zatímco v roce 1991 je situace v přírůstkové zóně a ve zbytku kraje v podstatě stejná, v roce 2001 už lze pozorovat výrazný rozdíl mezi přírůstkovou zónou a zbytkem kraje, který se v roce 2011 ještě zvětšuje. Závěr je tedy v tomto případě stejný jako v případě průměrné délky školní docházky: Vysoký relativní přírůstek obyvatelstva, a tedy přeneseně i suburbanizace, má výrazný vliv na hodnoty míry nezaměstnanosti.

Jelikož v této práci je míra nezaměstnanosti díky své komplexnosti považována za ukazatel dobře vypovídající o ekonomické úrovni, lze konstatovat, že vliv suburbanizace na ekonomickou úroveň zázemí velkých měst ve Stredočeském kraji je pozitivní, což dává kladnou odpověď na druhou část první výzkumné otázky.

Obrázek 4 : Průměrná míra nezaměstnanosti v obcích Stredočeského kraje v letech 1991, 2001 a 2011 vzhledem ke krajskému průměru (průměr = 100)



Graf 2: Vývoj míry nezaměstnanosti v obcích Středočeského kraje v letech 1991–2011



5. Prostá a prostorová nerovnoměrnost a jejich souvislosti

Následující kapitola bude analyzovat rozdíly vzdelanostní a ekonomické úrovně z hlediska prosté a prostorové nerovnoměrnosti. Nejprve, pomocí měr variability, které zastupuje variační koeficient, Giniho koeficient a Theilův index bude porovnána nerovnoměrnost vzdelanostní charakteristiky, tedy průměrné délky školní docházky, a ekonomických charakteristik, kde bude analyzována jak míra nezaměstnanosti, tak podíl podnikatelů a míra ekonomického zatížení. Následující část se bude věnovat porovnáním vývoje prostorového rozložení vzdelanostních a ekonomických charakteristik pomocí Moranovo I kritéria a analýzy LISA.

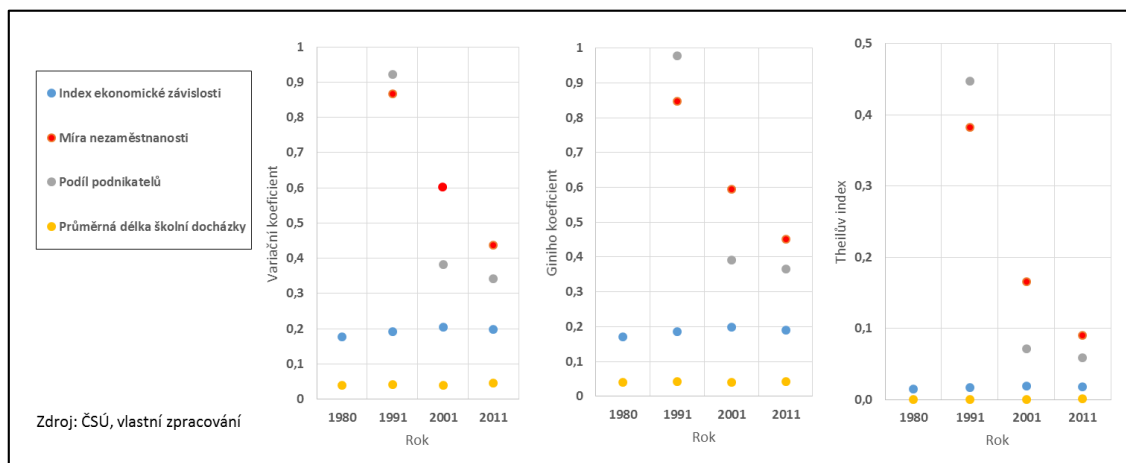
5.1 Vývoj prosté nerovnoměrnosti u sledovaných ukazatelů

Při analýze míry nerovnoměrnosti vybraných jevů pomocí tří koeficientů se projevuje vždy podobný vývoj variability. U všech čtyř sledovaných ukazatelů a ve všech uvažovaných letech nabývají variační koeficient a Giniho koeficient velmi podobných hodnot. Podstatně nižších hodnot nabývá Theilův index, ale trend vývoje u něj zůstává

stejný. Vyobrazení všech hodnot koeficientů pro jednotlivé ukazatele lze pozorovat na grafu 3. Analýza těchto hodnot dává odpověď na druhou výzkumnou otázku, která se týká rozdílů vzdelanosti a ekonomické úrovně z hlediska prosté nerovnoměrnosti. Zatímco u průměrné délky školní docházky a indexu ekonomické zatíženosti není nalezena žádná jednoznačně klesající či rostoucí tendence ve vývoji variability, u zbylých dvou ukazatelů, tedy u míry nezaměstnanosti a podílu podnikatelů, se projevuje od roku 1991 poměrně výrazná klesající tendence. Lze se tedy domnívat, že u těchto dvou ekonomických charakteristik se v čase rozdíly mezi obcemi mají tendenci spíše snižovat, přestože vzhledem k nevelkému počtu uvažovaných měření nelze nic usuzovat o tom, jakých hodnot tyto veličiny nabývaly v průběhu deseti let mezi uvažovanými roky. Pozoruhodně vysoká variabilita u těchto dvou jevů nastává v roce 1991, což má nepochybně souvislost s tím, jak nízkých hodnot tyto dvě charakteristiky v tomto roce dosahovaly. Průměrná míra nezaměstnanosti má v tomto roce hodnotu přibližně pouhých 1,53 %, průměrný podíl podnikatelů pouze 0,85 %. To má souvislost s tím, že v tomto roce v relativně vysokém počtu malých obcí se počet podnikatelů či počet nezaměstnaných rovnal nule, což uvedené míry variability vyhodnotí jako velký přírůstek nerovnoměrnosti. Je tedy potřeba brát vysoké hodnoty variability v tomto roce poněkud s rezervou, to však nic nemění na klesající tendenci variability těchto jevů, která se projevuje i mezi lety 2001 a 2011. Vzhledem k podobné povaze indexu ekonomické zatíženosti a míry nezaměstnanosti se může jevit nečekané, že variabilita u indexu ekonomické zatíženosti nabývá o tolik nižších hodnot než u míry nezaměstnanosti, a také že trend vývoje je úplně jiný. Důvodem je pravděpodobně to, že zatímco poměr nezaměstnaných se v jednotlivých regionech často velmi liší, poměr dětí, studentů, penzistů atd. je daleko vyrovnanější, tento ukazatel tedy nepodléhá ekonomickým vlivům. Hodnota indexu ekonomické zatíženosti je tedy spíše odrazem věkové struktury obyvatelstva, než samotné ekonomické úrovně. Překvapením by nemělo být to, že průměrná délka školní docházky vykazuje značně vyšší rovnoměrnost rozmístění v prostoru než ekonomické charakteristiky. Nevýrazný trend vývoje u této vzdelanostní charakteristiky podporuje vyslovenou hypotézu, že nerovnoměrnost vzdelanostní úrovně obcí neprošla v uvedeném období žádnými výraznými změnami. Oproti tomu ryze ekonomická úroveň reprezentovaná především mírou nezaměstnanosti a podílem podnikatelů prošla velice dynamickým vývojem z hlediska nerovnoměrnosti. V roce 1991 dosahovala nerovnoměrnost velmi vysokých hodnot, což je očekávaný důsledek pádu komunistického režimu. Poté došlo k přirozenému posunu k nižším hodnotám v důsledku konkurenčního boje obcí. Oproti tomu stanganace nerovnoměrnosti ekonomické úrovně mezi roky 2001–2011, jak ji předpokládá Blažek a Csank (2007)

potvrzena není, neboť hodnoty měř variability ukazují, že došlo k nezanedbatelnému snížení nerovnoměrnosti.

Graf 3: Hodnoty měř variability pro ukazatele vzdělanostní a ekonomické úrovně v obcích Středočeského kraje v letech 1980, 1991, 2001 a 2011

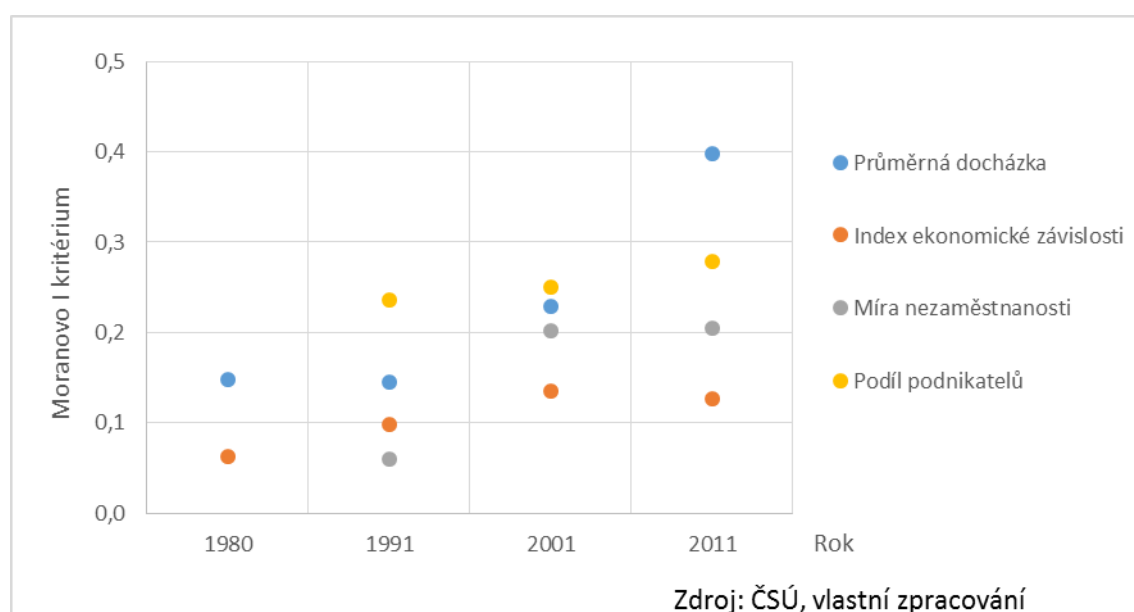


5.2 Vývoj prostorové nerovnoměrnosti u sledovaných ukazatelů

K hodnocení prostorové nerovnoměrnosti bylo využito Moranovo I kritérium, které patří k základním měřám globální prostorové autokorelace a jehož hodnota vyjadřuje celkovou míru shlukování jevu v prostoru (Blažek, Netrdová, 2012). Pokud tato hodnota roste, zvětšují se shluky obcí s podobnou hodnotou jevu. Vývoj hodnot míry prostorové autokorelace u námi sledovaných charakteristik je zobrazen na grafu 3. Co se vývoje míry shlukovosti ekonomické úrovně týče, lze usuzovat na její nárůst v období 1991–2001. Hodnoty Moranova I kritéria pro všechny tři sledované ekonomické charakteristiky v tomto období rostly, značný je nárůst především u míry nezaměstnanosti. Tento vývoj lze přisuzovat politickým změnám a uvolnění trhu bezprostředně předcházejícím sledovanému období. V nadcházejícím období po roce 2001 naopak žádnou jednoznačnou tendenci sledovat nelze, zatímco míra nezaměstnanosti zůstala prakticky na stejné hodnotě, u podílu podnikatelů došlo ke zvýšení hodnoty a u indexu ekonomické závislosti naopak ke snížení. Globální míra shlukovosti u průměrné délky školní docházky jako jediné zkoumané vzdělanostní charakteristiky oproti tomu po nepatrném snížení v období 1980–1991 zaznamenala prudký nárůst až do roku 2011, kde dokonce dosahuje daleko vyšších hodnot než všechny zkoumané ekonomické charakteristiky. Tento růst míry prostorové autokorelace je v kontrastu s vývojem prosté nerovnoměrnosti, který byl pro průměrnou délku školní docházky u všech tří použitých měř variability

téměř konstantní. Vysoký nárůst prostorové autokorelace vzdelanosti oproti ekonomické vyspělosti v období 2001–2011 by mohl být přičítán právě suburbanizaci, konkrétně stěhování vzdělanější vrstvy obyvatel do zázemí Prahy. Pro ověření takové hypotézy je ale Moranovo I bezcenné, podobně jako míry variability. Co se týče odpovědi na třetí výzkumnou otázku lze v tuto chvíli konstatovat, že vývoj globální míry prostorové autokorelace je z hlediska vzdelanostní a ekonomické úrovně ve sledovaném období velice odlišný. O porovnání umístění shluků v prostoru a jejich velikosti ale zatím nelze říct nic. Pro popis prostorového vzorce rozložení shluků je třeba použít analýzu LISA.

Graf 4: Hodnoty Moranova I kritéria v obcích Středočeského kraje v letech 1980–2011



5.3 Vývoj jednotlivých charakteristik na základě měř prosté a prostorové nerovnoměrnosti

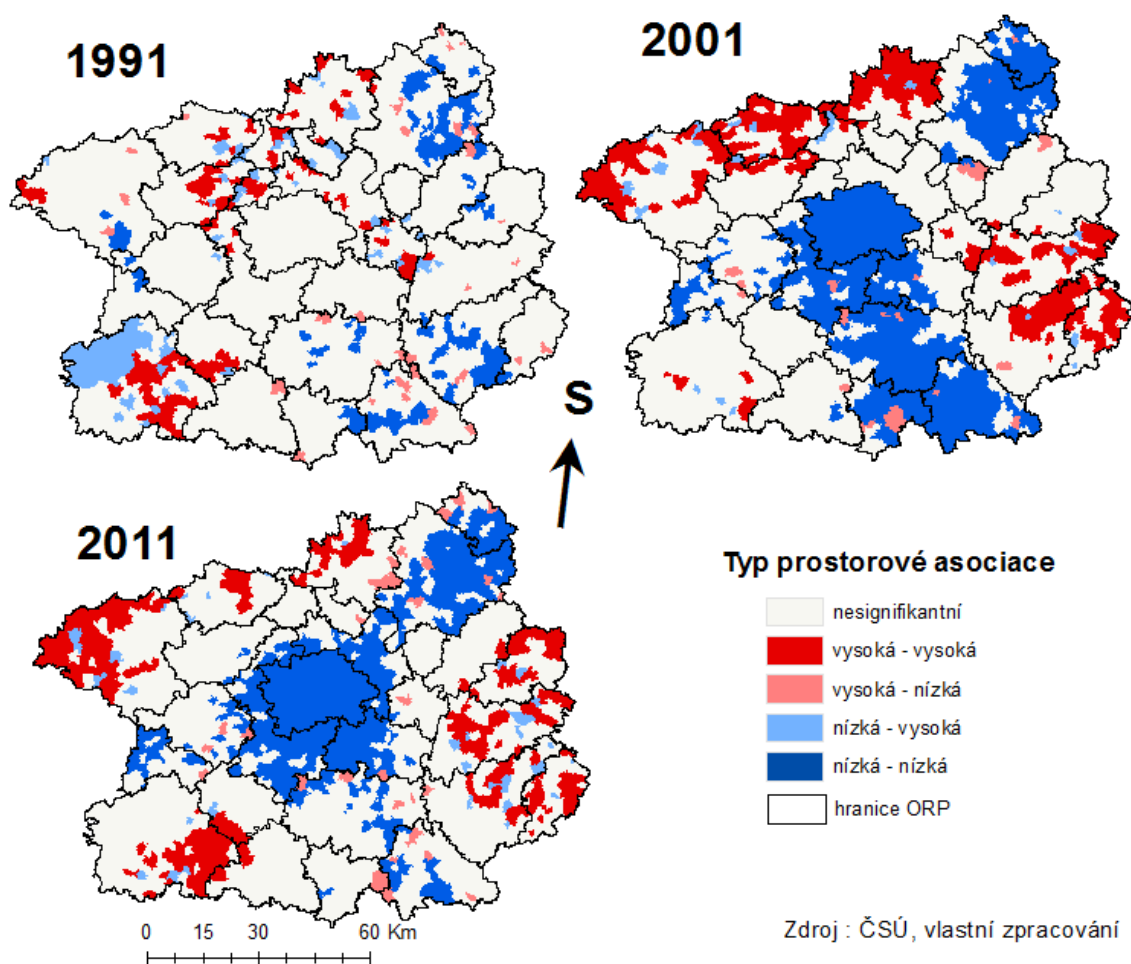
Nyní bude popsán vývoj jednotlivých charakteristik v celém sledovaném období na základě veškerých provedených výpočtů, tedy měř variability a měř prostorové autokorelace. Pro každou charakteristiku bude provedena analýza LISA. Červenou barvou jsou zobrazeny obce s vysokou hodnotou ukazatele, jejichž sousedé do vzdálenosti 20 km mají také vysokou hodnotu. Růžovou barvou jsou zobrazeny obce, kolem nichž se shlukují obce s nízkou hodnotou ukazatele, ale ony samy mají hodnotu vysokou. Analogicky, ale s opačnými hodnotami ukazatelů jsou obce zobrazeny v odstínech modré. Obce, u nichž shlukování nedosahuje statistické významnosti, jsou nevybarveny.

5.3.1 Míra nezaměstnanosti

V roce 1991, což je první ze zkoumaných let, za které jsou k dispozici data za nezaměstnanost, prochází Česko politickou změnou, které se výrazně projevuje v hodnotách míry nezaměstnanosti. V důsledku předcházejícího režimu, ve kterém pojem nezaměstnanosti prakticky neexistoval a jeho specifické hospodářské politiky, je prostorové rozmístění nezaměstnanosti značně pokřivené. V mnoha obcích je v roce 1991 počet nezaměstnaných roven nule, průměrná míra nezaměstnanosti v kraji je rovna pouhým 1,53 % a i z pouhého pohledu na obrázek 4 se rozmístění nezaměstnanosti zdá víceméně náhodné, téměř bez jakýchkoli náznaků shlukování. Dokonce nejsou vidět ani jasné rozdíly v nezaměstnanosti mezi krajskými jádrovými oblastmi a periferiemi. Tento dojem jen potvrzují hodnoty měř variability, které v tomto roce dosahují nezvykle vysokých hodnot. Také velice nízká hodnota Moranova I potvrzuje, že k téměř žádnému shlukování v tomto roce nedochází. V roce 2001, po dalších deseti letech uvolněného trhu a konkurenčnímu soupeření místních samospráv obcí se zdá, že se prostorový vzorec nezaměstnanosti výrazně narovná a hodnoty měř variability a Moranova I se přibližují k jakési přirozenější hodnotě. Hodnoty měř variability se výrazně snížily, u Moranova I naopak dochází k výraznému zvýšení hodnoty, došlo tedy jak k snížení rozdílů mezi vyspělými a zaostalými regiony, tak k zvýšení míry shlukování této charakteristiky. Prostá nerovnoměrnost tedy klesá, zatímco prostorová nerovnoměrnost roste. V období 2001–2011 potom dochází k dalšímu snížení celkové míry variability, hodnoty globální prostorové autokorelace zůstávají na podobné úrovni. Při pohledu na výstupy z analýzy LISA na obrázku 5 za rok 1991 není vidět žádná jasná tendence tvoření shluků, výjimkou jsou malé shluky nízké úrovně nezaměstnanosti v okolí Mladé Boleslavi a Benešova a shluk vysoké úrovně nezaměstnanosti v okolí města Příbram. Překvapením je, že shluky obcí s vysokou mírou nezaměstnanosti se vyskytují spíše v okolí Prahy než v periferiích Stredočeského kraje. Diametrálně odlišná je situace v roce 2001, kde jsou již velmi výrazné shluky nízké úrovně nezaměstnanosti v okolí Mladé Boleslavi a v pásu od jižního okraje Prahy až k jižní hranici Stredočeského kraje v okolí Benešova, a také výrazné shluky vysoké úrovně nezaměstnanosti v periferii Stredočeského kraje, zejména při severní hranici a na východě kraje. U Příbrami již není nalezena vysoká úroveň nezaměstnanosti. Podobná je situace v roce 2011, kdy se shluk vyspělých obcí okolo Prahy posiluje. Velmi se oslabuje pás nízké nezaměstnanosti směrem k jihu, naopak se zdá, že se začíná tvořit souvislý pás nízké nezaměstnanosti od Prahy na severovýchod k Mladé Boleslavi. Opět lze pozorovat shluk vysoké nezaměstnanosti v okolí Příbrami. Celkově tedy lze vývoj míry nezaměstnanosti ve Stredočeském kraji popsat především jako bouřlivou změnu po roce 1991 kvůli změně národní hospodářské politiky, a poté daleko pomalejšímu vývoji, který lze

charakterizovat jako posilování pozice pražského regionu, oslabování některých částí hranice kraje, a mezi tím udržování silné pozice Mladé Boleslavi, a do jisté míry také Benešova a Berouna.

Obrázek 5 : Mapa shluků analýzy LISA pro míru nezaměstnanosti v obcích Středočeského kraje v letech 1991, 2001 a 2011

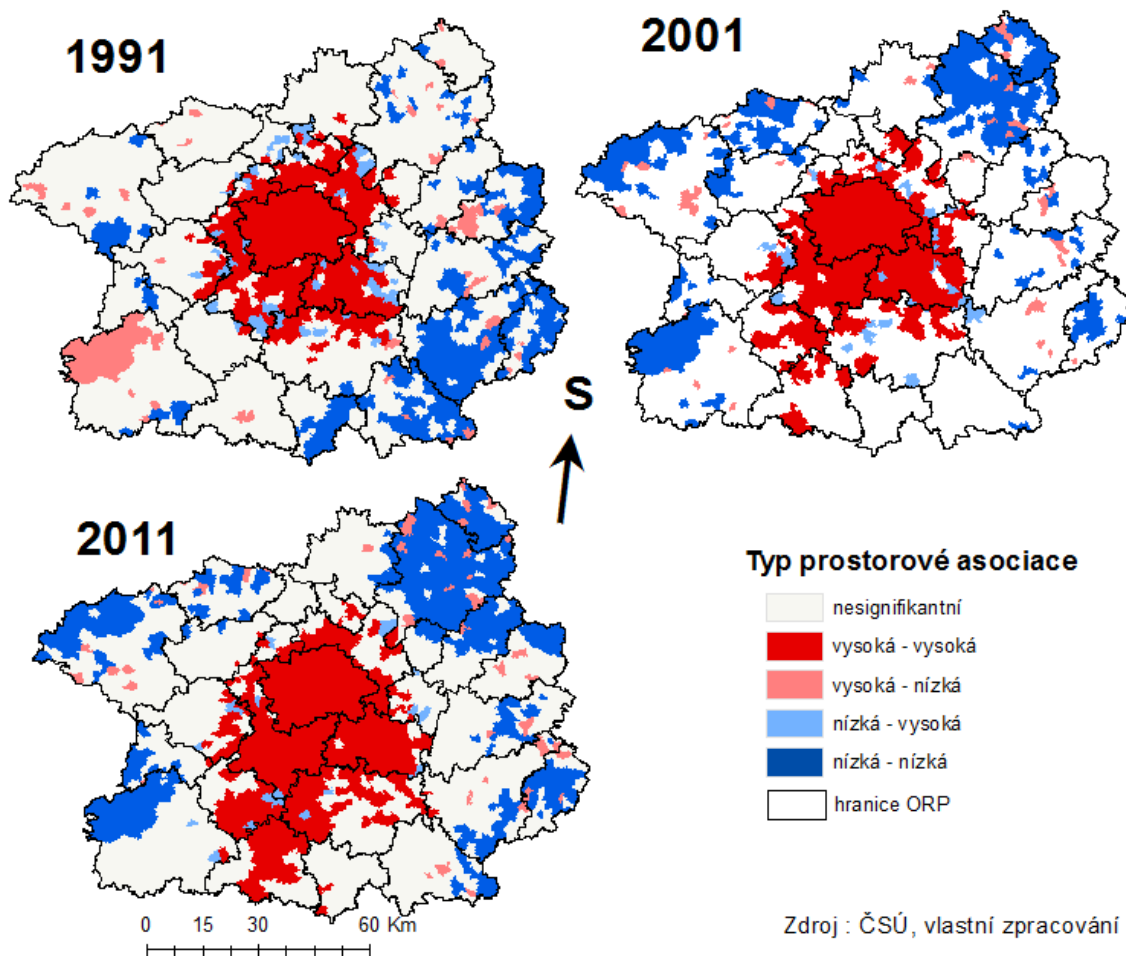


5.3.2 Podíl podnikatelů

Vývoj prosté variability u podílu podnikatelů má v období 1991–2011 velmi podobný trend jako u míry nezaměstnanosti. V roce 1991 dosahují míry variability u této charakteristiky dokonce ještě závratnějších hodnot. Podobně jako v předchozím případě je pravděpodobně důvodem velmi nízká průměrná hodnota této charakteristiky ve Středočeském kraji a značné množství obcí nabývajících nulovou hodnotu. V letech 2001 a 2011 potom tento ukazatel dosahuje výrazně nižších hodnot, opět dochází k jakémusi „posunu k normálnímu stavu“. I u tohoto jevu tedy dochází k výraznému

snížení rozdílů mezi regiony s vysokými a nízkými hodnotami. Značně odlišná je oproti tomu situace mezi mírou nezaměstnanosti a podílem podnikatelů z hlediska shlukování, kde podíl podnikatelů již v roce 1991 dosahuje vysokých hodnot Moranova I a v letech 2001 a 2011 dále nastává pozvolný nárůst. Při pohledu na obrázek 6 má Praha již v roce 1991 velmi silné postavení, výrazné shluky nízkých hodnot se naopak vyskytují ve východní a jihovýchodní části kraje. Oproti míře nezaměstnanosti se tedy zdá, že prostorový vzorec u podílu podnikatelů nebyl tolik negativně narušen politikou minulého režimu, k výraznému shlukování hodnot v prostoru dochází již v roce 1991. Přesto dochází v prostorovém vzorci v dalších letech k nezanedbatelným změnám. V roce 2001 je hlavním konstatováním rozpad shluku nízkého počtu podnikatelů v jihovýchodní části kraje, a naopak růst shluků nízkých hodnot v okolí Mladé Boleslavi a v severozápadních částech kraje. Dále je zde patrné rozšiřování pražského shluku vysokých hodnot na jih směrem k Příbrami, které dále pokračuje i v roce 2011. V tomto roce také značně roste shluk okolo Mladé Boleslavi. Je tedy zajímavé, že Mladá Boleslav, která se jeví jako ekonomicky vyspělá oblast z hlediska míry nezaměstnanosti, nabývá z hlediska počtu podnikatelů nízkých hodnot. Důvodem je především průmyslové zaměření regionu a největší zaměstnavatel firma Škoda, která v roce 2011 zaměstnává přes 26 500 lidí (Škoda a.s., 2012).

Obrázek 6 : Mapa shluků analýzy LISA pro podíl podnikatelů v obcích Středočeského kraje v letech 1991, 2001 a 2011

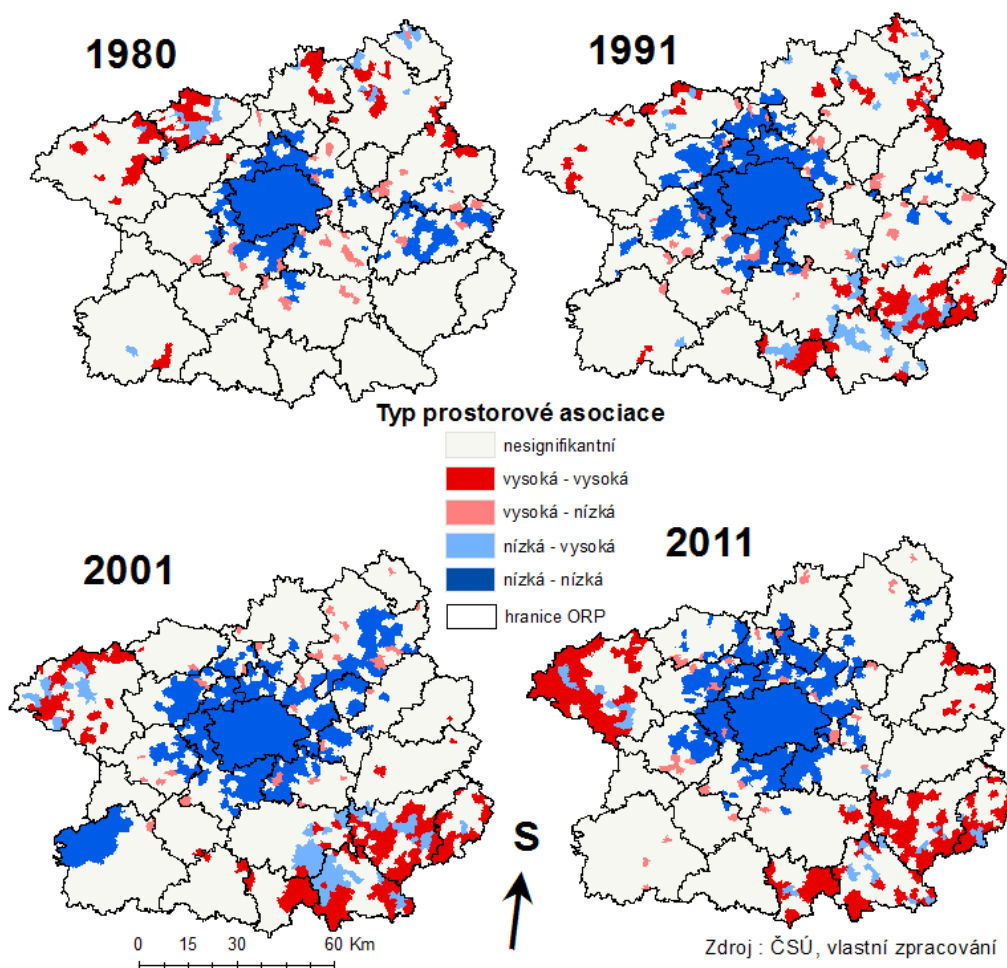


5.3.3 Index ekonomické závislosti

Index ekonomické závislosti má oproti dvěma předešlým charakteristikám daleko méně „ekonomický“ charakter, jelikož značně závisí na věkové struktuře populace. Lze tedy očekávat, že míry variability a prostorové autokorelace u něj budou nabývat nižších hodnot než u předešlých charakteristik, neboť na rozdíl od nich je tento jev daleko méně ovlivněn například konkurenčním soupeřením obcí, dojížděním obyvatelstva za prací, aktivitou investorů atd. Vzhledem k této méně ekonomické povaze jevu dále u něj nelze očekávat tak dramatické změny v čase spojené s politickou a hospodářskou transformací. Tyto domněnky potvrzují hodnoty měr variability, které v celém sledovaném období zůstávají téměř identické, a na poměrně nízké úrovni. Co se týče měr prostorové autokorelace, není na první pohled zřejmé, jak by měla suburbanizace ovlivňovat shlukování této charakteristiky. Díky přílivu ekonomicky aktivních by se mohl

v suburbánních oblastech tvořit shluk obcí s nízkým indexem ekonomické zatíženosti, na druhou stranu stěhování mladých lidí s do zázemí s úmyslem založit rodinu může vést k většímu počtu dětí, tedy k nárůstu ekonomické zatíženosti. U hodnot Moranova I dochází k nárůstu mezi lety 1980–2001, a poté k mírnému poklesu v roce 2011. Co se grafických výstupů z analýzy LISA zobrazovaných na obrázku 7 týče, oproti velice nevýraznému shlukování v roce 1980 dochází v dalších letech k růstu pražského shluku nízkého indexu směrem na sever, naopak shluky vysokých hodnot ekonomického zatížení rostou v jihovýchodní a severozápadní části kraje. Lze tedy konstatovat, že přinejmenším v případě zázemí Prahy s sebou suburbanizace přináší spíše snížení indexu ekonomické zatíženosti.

Obrázek 7 : Mapa shluků analýzy LISA pro index ekonomické závislosti v obcích Středočeského kraje v letech 1991, 2001 a 2011



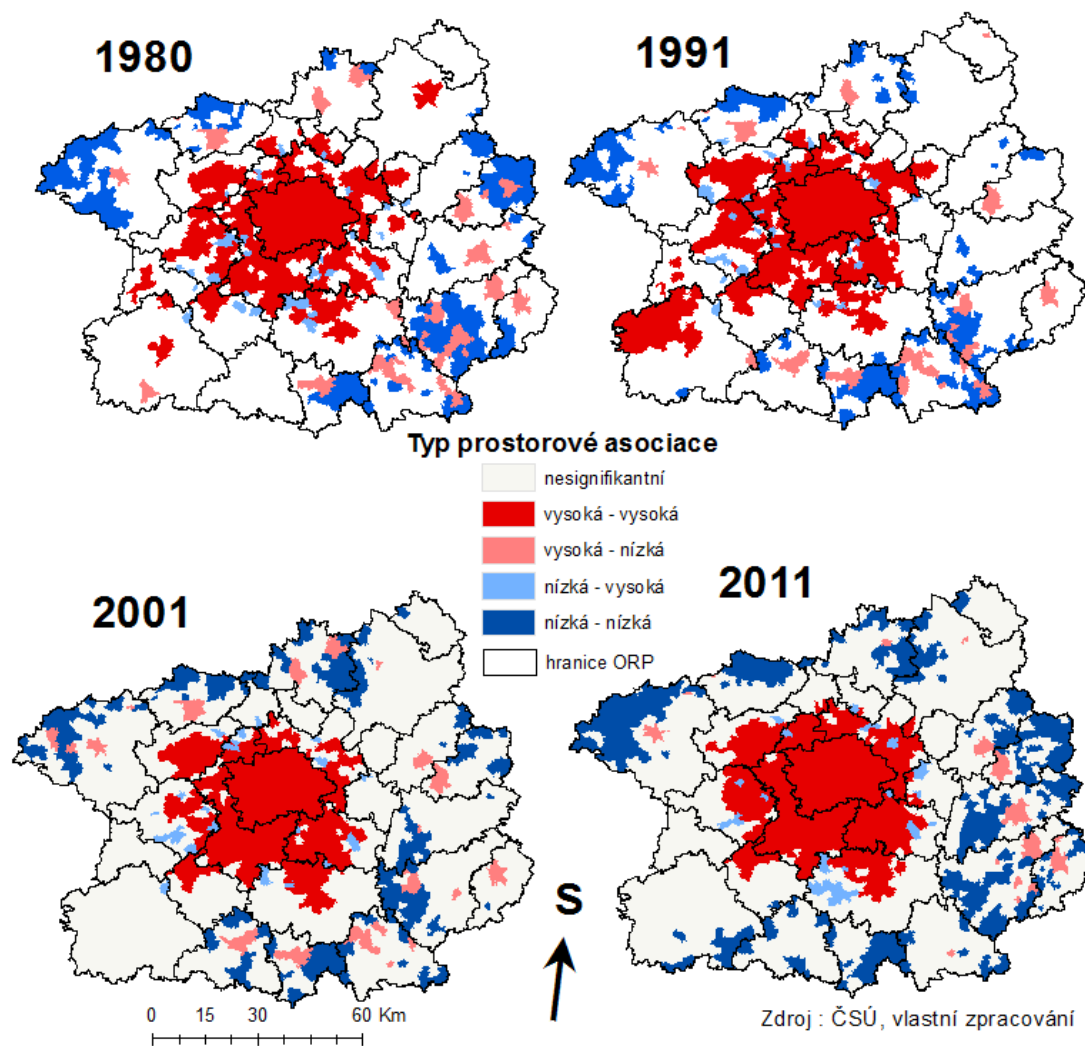
5.3.4 Průměrná délka školní docházky

Poslední zkoumanou charakteristikou obcí je jediná sledovaná vzdelanostní charakteristika, průměrná délka školní docházky. Podobně jako u indexu ekonomické zatíženosti se jeví přirozené u ní očekávat nízké hodnoty nerovnoměrnosti a prostorové autokorelace, a to právě kvůli neekonomickému charakteru, a tím pádem menší závislosti např. na ekonomických aktivitách obecních samospráv či soukromého sektoru. U míry nerovnoměrnosti je toto očekávání zcela naplněno, ta totiž ve všech sledovaných letech nabývá velmi nízkých hodnot. Navíc vývoj této nerovnoměrnosti je ve sledovaných letech téměř konstantní, lze se tedy domnívat, že celková míra nerovnoměrnosti úrovně vzdelanosti ve Středočeském kraji se v čase téměř nemění. U míry prostorové autokorelace nicméně nastává téměř opačný jev, tedy nejen že míra shlukování je u vzdelanosti vysoká, ale navíc v čase výrazně roste. Tuto neočekávanou tendenci je možné připsat suburbanizačním procesům. Zatímco v období mezi lety 1980 a 1991, kdy suburbanizace téměř neprobíhala, se hodnota Moranova I mírně snížila, v období po roce 1991, kdy proces suburbanizace sílil, Moranovo I pozoruhodně narůstá až do roku 2011. Suburbanizace může být hlavním procesem, který vysvětluje rozdílný vývoj míry prostorové autokorelace u průměrné délky školní docházky a indexu ekonomické zatíženosti. Zatímco stěhování mladých vzdělaných lidí do zázemí velkých měst ať už v rámci suburbanizace, tedy z center příslušných měst, či odjinud (v případě Středočeského kraje je v tomto zcela dominantní Praha) má za následek růst prostorových shluků, v nichž se nachází obce s vysokou mírou vzdelanosti, nemusí toto stěhování mít za následek nutně pokles indexu ekonomického zatíženosti, a pokud ano, tak tento pokles je méně intenzivní než nárůst délky školní docházky. Mladí lidé stěhující se do zázemí měst totiž často záhy zakládají rodiny, což má za následek naopak nárůst indexu ekonomické zatíženosti.

Při pohledu na výsledky analýzy LISA na obrázku 8 je zřejmý trend posilování shluku vzdelanostně vyspělých obcí okolo Prahy, a růst shluků s vzdelanostně nízkou úrovní u krajských hranic. Vzdelanost v tomto ohledu vykazuje nezanedbatelný rozdíl v prostorovém uspořádání shluků oproti ekonomickým charakteristikám, neboť se shlukuje v daleko vyšší míře „od středu k okrajům“, tedy jediný shluk obcí s nadprůměrnými hodnotami vzdelanosti se tvoří okolo Prahy, a naopak u velké části obvodu kraje se u hranic tvoří shluky obcí s podprůměrnými hodnotami vzdelanosti. U ekonomických charakteristik je podobný trend shlukování obcí u Prahy a u hranic kraje přirozeně pozorovatelný také, ale ne v takové míře. U ekonomických charakteristik lze nalézt odchylky od tohoto trendu, kdy u jednotlivých charakteristik se nadprůměrné či podprůměrné obce nacházejí i v okolí jiných velkých měst než Prahy, ať už jde o Mladou Boleslav, Příbram, Benešov atd. Ekonomicky podprůměrné obce se také

nenacházejí v okolí krajských hranic v takové pravidelnosti jako v případě vzdelanosti, ale vždy jen v některých směrech. Zdá se tedy, že regionální centra k sobě kvůli ekonomické síle či naopak slabosti často přitahují obce s podobnou ekonomickou úrovní. V případě vzdelanosti tuto úlohu hraje téměř výlučně Praha, která jako ekonomické a kulturní centrum celého státu láká do svého zázemí vzdělanější vrstvu obyvatel, která chce mít možnost využívat výhody bydlení v blízkosti národní metropole.

Obrázek 8 : Mapa shluků analýzy LISA pro průměrnou délku školní docházky v obcích Středočeského kraje v letech 1991, 2001 a 2011



5.4 Porovnání vývoje prostorového rozložení vzdělanostní a ekonomických charakteristik

Třetí výzkumná otázka se týká podobnosti shlukování ekonomické a vzdělanostní úrovně obcí. Díky vypočtení hodnot Moranova I bylo zjištěno, že vývoj globální míry shlukování je značně odlišný. Nyní bude změřena podobnost shlukování vzdělanostní a ekonomické úrovně obcí z hlediska prostorového rozložení shluků a jejich velikosti pomocí jednoduchého výpočtu založeného na porovnávání výstupů z analýzy LISA. Pro dvě charakteristiky je podobnost jejich shluků vypočtená jako součet hodnot x_i přes všechny obce vydělený počtem všech obcí, u kterých alespoň jedna z charakteristik má hodnotu prostorové asociace dle analýzy LISA různou od „nesignifikantní“. Pro každou obec je hodnota x_i rovna jedné, pokud typ prostorové asociace je stejný pro obě charakteristiky, v ostatních případech jsou hodnoty x_i vypočteny dle tabulky 2.

Tabulka 2: Určení podobnosti shlukování na základě typů prostorové asociace

první charakteristika	druhá charakteristika	x_i
nesignifikantní	signifikantní	0
vysoká-vysoká	nízká-nízká	-1
vysoká-vysoká	vysoká-nízká	-0,5
vysoká-vysoká	nízká-vysoká	0,5
vysoká-vysoká	vysoká-vysoká	1

Zdroj: ČSÚ, vlastní zpracování

První dva sloupce tabulky obsahují typ prostorové asociace u obce z hlediska obou porovnávaných charakteristik. Slovo „signifikantní“ v druhém řádku tabulky znamená, že typ prostorové asociace u druhé charakteristiky není nesignifikantní. Tabulka je kvůli úspornosti zápisu symetrická ve dvou smyslech: Zaprvé, hodnoty x_i se nemění, pokud se zamění hodnoty u obou charakteristik. Zadruhé, hodnota x_i se nezmění, zamění-li se v jednom řádku ve všech výskytech slovo „vysoká“ za „nízká“ a naopak „nízká“ za „vysoká“. Myšlenka výpočtu spočívá v předpokladu, že jsou si z hlediska shlukování obou charakteristik podobné obce, které mají typ prostorové asociace úplně stejný, či v jejich okolí se nachází shluky obcí, které mají podobnou hodnotu obou charakteristik, přestože samotná obec, pro niž podobnost shlukování počítáme, může z tohoto shluku podobných hodnot tvořit výjimku. Naopak případy, kdy se okolo obce vyskytují shluky s opačnými hodnotami, se započítají jako odlišnosti v shlukování. Celková míra podobnosti

shlukování dvou charakteristik potom nabývá hodnoty od mínus jedné do jedné, kde hodnota jedna znamená, že shluky vysokých a nízkých hodnot se u obcí z hlediska obou charakteristik tvoří úplně stejně, hodnota mínus jedna naopak, že všechny shluky jsou přesně opačné. Nevýhoda tohoto výpočtu spočívá v tom, že pro hodnoty blízko nule není jasné, zda ke shlukování dvou charakteristik dochází na odlišných místech, či zda je umístění shluků podobné, ale v některých oblastech dochází ke shlukování stejných hodnot, a v jiných naopak ke shlukování opačných hodnot.

Výsledky těchto výpočtů jsou uvedeny v tabulce 3. V prvních třech řádcích tabulky je uvedena podobnost shlukování délky průměrné školní docházky s ekonomickými charakteristikami. Další tři řádky tabulky, ukazující podobnosti mezi ekonomickými charakteristikami navzájem, mají z pohledu této práce druhořadý význam. Mohou však posloužit jako ověření, že uvedená metoda výpočtu dává v těchto případech očekávané výsledky, a také nepřímo jako měřítko pro určení, k jak velké podobnosti shlukování dochází u ekonomické a vzdělanostní úrovně.

Výsledky v tabulce naznačují, že v období 1991–2011 dochází ve Středočeském kraji k nezanedbatelnému nárůstu podobnosti shlukování mezi vzdělanostní a ekonomickou úrovní obcí. Především v případě srovnání s nezaměstnaností je zřejmé, že dochází k výraznému nárůstu této podobnosti. V roce 1991 je míra podobnosti shlukování kladná, dochází tedy k zcela neintuitivní situaci, kdy shluky obcí s vysokou mírou nezaměstnanosti jsou častěji umístěny tam, kde je vysoká průměrná školní docházka, a naopak, nízká nezaměstnanost je častěji nalezena v obcích s nízkou průměrnou délkou docházky. V následujících letech v sledovaném období nicméně dochází k výraznému posunu do záporných hodnot. Nárůst podobnosti je znatelný i v porovnání s podílem podnikatelů a indexem ekonomické zatíženosti, i když není tak výrazný jako v případě míry nezaměstnanosti. V případě srovnání ekonomických ukazatelů mezi sebou je patrný nárůst podobnosti prostorového shlukování nízké míry nezaměstnanosti s ostatními dvěma ukazateli, není ovšem dosaženo tak vysokých hodnot jako v předchozích případech. Mezi podílem podnikatelů a indexem ekonomické zatíženosti není zřejmá žádná rostoucí či klesající tendence vývoje.

Jako odpověď na třetí výzkumnou otázku tedy lze říci, že přestože globální míra prostorové autokorelace měřená pomocí Moranova I má z hlediska vzdělanosti a ekonomické úrovně zcela odlišný vývoj, v průběhu času došlo k nezanedbatelnému nárůstu podobnosti rozmístění shluků v prostoru.

Tabulka 3 : Podobnost shlukování u dvojic ukazatelů v obcích Stredočeského kraje v letech 1980, 1991, 2001 a 2011

	1980	1991	2001	2011
nezaměstnanost, docházka	nejsou data	0,057	-0,172	-0,318
podnikatelé, docházka	nejsou data	0,267	0,263	0,339
ekonomická zatíženost, docházka	-0,162	-0,299	-0,311	-0,316
nezaměstnanost, podnikatelé	nejsou data	0,086	-0,119	-0,155
nezaměstnanost, ekonomická zatíženost	nejsou data	-0,107	0,109	0,215
podnikatelé, ekonomická zatíženost	nejsou data	-0,231	-0,123	-0,198

Zdroj: ČSÚ, vlastní zpracování

6. Závěr

Tato práce se věnovala hodnocení vývoje diferenciacie vzdelanosti a ekonomickej úrovne obyvateľstva v obciach Stredočeského kraja, a to z niekoľika pohľadů. V práci byl popsán vývoj vybraných charakteristik vzdelanosti a ekonomickej úrovne obcí v letech 1980, 1991, 2001 a 2011, a poté byl tento vývoj porovnán jak z hlediska prosté míry nerovnoměrnosti, tak z hlediska míry prostorového shlukování. Byl také diskutován vliv suburbanizace na tento vývoj pomocí určení přírůstkové zóny, především vliv dominantní Prahy.

Hlavním cílem práce bylo popsat prostorové uspořádání sociálně-ekonomických charakteristik obyvateľstva reprezentovaných ukazateli vzdelanosti a ekonomickej úrovne ve Stredočeském kraji a vývoj tohoto uspořádání v čase. Další cíle práce byly zjistit souvislost úrovne a vývoje vzdelanostních a ekonomickej charakteristik, a také určit vliv suburbanizačních procesů projevujících se přírůstkem obyvateľstva v obciach v zázemí Prahy na tento vývoj. V rámci těchto cílů byly v práci položeny následující výzkumné otázky. Jaký má suburbanizace vliv na ekonomickou a vzdelanostní úroveň

obcí ve Středočeském kraji? Jaké jsou rozdíly ve vývoji prosté míry nerovnoměrnosti mezi ekonomickou a vzdělanostní úrovní? Jaké jsou rozdíly ve vývoji prostorové míry nerovnoměrnosti mezi ekonomickou a vzdělanostní úrovní?

Ekonomická úroveň obcí byla v této práci reprezentována pomocí tří socioekonomických charakteristik, a sice míry nezaměstnanosti, podílu podnikatelů a indexu ekonomické zatíženosti. Největší důraz byl kladen na míru nezaměstnanosti, o které se předpokládá, že jde o relativně syntetický a komplexní ukazatel, který dobře vypovídá o ekonomické úrovni. Podíl podnikatelů byl zvolen jako druhá ryze ekonomická charakteristika, jejíž hodnoty dobře doplňují informaci o ekonomické úrovni obcí. Index ekonomické zatíženosti byl zvolen jako doplňující charakteristika vypovídající spíše o věkové struktuře populace, a jen zčásti o ekonomické úrovni. Vzdělanostní úroveň byla reprezentována jen jednou charakteristikou, a sice průměrnou délkou školní docházky, která by měla být sama o sobě dostatečně vypovídající o vzdělanostní úrovni.

Data použitá v práci pochází z ČSÚ ze Sčítání lidu, domů a bytů, a to za roky 1980, 1991, 2001 a 2011, v sídelní struktuře platné k roku 2011. V případě míry nezaměstnanosti a podílu podnikatelů z důvodu neexistence dat byl vývoj jejich hodnot uvažován a analyzován pouze v letech 1991, 2001, 2011. Rok 1980 nicméně nebyl pro výsledky této práce nikterak podstatný vzhledem k tomu, že v té době suburbanizace v podstatě neprobíhala.

Provedené výpočty dávají najevo, že ve Středočeském kraji platí hypotéza ohledně přílivu vzdělanějších a ekonomicky silnějších obyvatel do obcí v zázemí velkých měst vlivem suburbanizace. Díky vymezení přírůstkové zóny ve Středočeském kraji jako oblasti obsahující obce s vysokou mírou relativní přírůstku obyvatel mezi lety 1991–2011, která velmi dobře odpovídá oblasti obcí, do kterých nejvíce směřuje suburbanizace, a porovnáním průměrné délky školní docházky a míry nezaměstnanosti v přírůstkové zóně oproti průměru celého kraje, se potvrdil pozitivní vliv suburbanizace na ekonomickou a vzdělanostní úroveň obcí v zázemí velkých měst Středočeského kraje, především Prahy, ale také například Mladé Boleslavi a Kladna. Nejenom že v přírůstkové zóně je dlouhodobě vyšší ekonomická a vzdělanostní úroveň než je krajský průměr, ale především se tento rozdíl v průběhu času zvyšuje, což potvrzuje hypotézu spojenou s první výzkumnou otázkou položenou v této práci.

Míra nerovnoměrnosti byla v práci počítána pomocí tří různých měr variability, a to variačního koeficientu, Theilova indexu a Giniho koeficientu. Všechny tři míry variability se ukázaly být dobře vypovídající pro účely této práce, Theilův index sice nabýval nižších hodnot než ostatní dva koeficienty, ale trend jeho vývoje zůstal stejný. Analýzou vývoje prostorové nerovnoměrnosti byla zodpovězena druhá výzkumná otázka této práce, která se týká rozdílů ve vývoji prosté nerovnoměrnosti z hlediska vzdělanosti

a ekonomické úrovně. Z výpočtů vyšlo najevo, že zatímco v případě průměrné délky školní docházky a indexu ekonomické závislosti byl vývoj nerovnoměrnosti velmi nevýrazný a bez jednoznačné tendence, v případě čistě ekonomických ukazatelů docházelo v čase k výraznému snížení rozdílů mezi obcemi Středočeského kraje. Tento rozdíl je přičítán především politickým a hospodářským změnám probíhajícím ve sledovaném období, které výrazně ovlivnily vývoj ryze ekonomických charakteristik, zbylé dvě charakteristiky jimi byly ovlivněny jen velmi málo. Byla tedy potvrzena část hypotézy o prudkém nárůstu nerovnoměrnosti u ekonomických charakteristik v roce 1991 a následné snížení na nízkou úroveň, nicméně v druhá část hypotézy o následné stagnaci mezi roky 2001–2011 potvrzena nebyla, jelikož došlo ke snížení nerovnoměrnosti.

Vývoj prostorové nerovnoměrnosti obcí byl určen pomocí měr prostorové autokorelace. Moranovo I kritérium bylo použito k určení globální (celkové) míry prostorové autokorelace, analýza LISA byla použita ke grafickému zobrazení shluků a vzájemnému srovnání shluků z hlediska různých charakteristik. Obě tyto míry prostorové nerovnoměrnosti se ukázaly být při analýze shluků velmi užitečné. Díky Moranovu I byl zjištěn odlišný vývoj celkové míry tvorby shluků z hlediska vzdělanostní a ekonomické úrovně. Ještě větší význam pro tuto práci měla analýza LISA, která umožnila popsat a porovnat prostorový vývoj shluků v čase. Analýzou měr prostorové autokorelace bylo zjištěno, že v případě prostorového shlukování je situace zcela odlišná oproti prosté nerovnoměrnosti. Hodnoty globální míry prostorové autokorelace u průměrné délky školní docházky prudce vzrostly, což je v kontrastu s nejasnou tendencí vývoje shlukování ekonomických ukazatelů. I zde je jasně vidět vliv suburbanizace, neboť jak ukázaly výsledky analýzy LISA, vzdělanost se shlukuje téměř výhradně v obcích v těsném zázemí Prahy v oblastech s vysokou mírou migračního přírůstku obyvatel, a naopak shluky obcí s nízkou úrovní vzdělanosti se tvoří poměrně rovnoměrně u hranic kraje. U ekonomických charakteristik si shluk obcí okolo Prahy v čase velmi jistě drží svou silnou pozici, shluky ekonomicky silných či slabých obcí se nicméně tvoří i v zázemí velkých krajských měst (Mladá Boleslav, Beroun, Příbram, Benešov), a celkově je prostorový vzorec shlukování daleko méně pravidelný než v případě vzdělanosti. To dává částečnou odpověď na třetí výzkumnou otázku, a sice že prostorový vzorec je z hlediska ekonomické a vzdělanostní úrovně odlišný. Zatímco vzdělanost se shlukuje téměř výlučně od středu kraje k okrajům, u ekonomické úrovně lze nalézt výrazné shluky silných či slabých obcí okolo různých velkých krajských měst. Odpověď na třetí otázku ještě poněkud zpřesňuje poslední zjištění práce, že shluky ekonomicky a vzdělanostně vyspělých obcí mají v průběhu času stále větší tendenci se vyskytovat na stejných místech. Tento výsledek byl určen na základě jednoduchého výpočtu

porovnávající grafické výstupy analýzy LISA. Lze tedy vyslovit domněnku, že v čase se ekonomicky silné obce stávají silnější i z hlediska vzdělanostního a naopak.

Výsledky této práce ukázaly na jednoznačně pozitivní vliv suburbanizace na vzdělanostní úroveň obyvatelstva v populačně rostoucích obcích ve Středočeském kraji, který se stále ve větší míře ukazuje i v ekonomické úrovni obyvatelstva obcí. Pro případné další rozvedení, či potvrzení těchto hypotéz by bylo vhodné zkoumat vliv suburbanizace na vzdělanostní a ekonomickou úroveň i v jiných krajích. Dále by bylo možné se zaměřit na porovnávání prostorové nerovnoměrnosti vzdělanostní a ekonomické úrovně ve větším měřítku, například na území celé republiky.

LITERATURA A ZDROJE

BLAŽEK, J., CZANK, P. (2007): Nová fáze regionálního rozvoje v ČR? Sociologický časopis, 43, č. 5, s. 945-965.

BLAŽEK, J., NETRDOVÁ, P. (2012): Aktuální tendence lokální diferenciacie vybraných socioekonomických jevů v Česku: směřuje vývoj k větší mozaikovitosti prostorového uspořádání? Geografie, 117, č. 3, s. 266–288.

CÍLEK, V., BAŠE, M. (2005). Suburbanizace pražského okolí a jeho dopady na sociální prostředí a krajinu. Praha, 44 s.

DOWNS, A. (1999): Some realities about Sprawl and Urban Decline. Housing Polity Debate 10, č. 4, s. 955-974.

GALSTER, G., HANSON, R., RATCLIFFE, R., COLEMAN, S., FREIHAGE, J. (2001): Wrestling Sprawl to the Ground: Defining and Measuring an Elusive Concept. Housing Policy Debate, 12, č. 4, s. 681-717.

HARRIS, R., LARKHAM, P. L. (1999): Changing Suburbs. Foundation, Form and Function. E & FN Spon, London, 279 s.

JACOBS, J. (1961): The Death and Life of Great American Cities. Vintage Book, New York.

KÁRA, J., KUČERA, T. (1986): Migrační bilance obcí v zázemí velkých měst na příkladu Prahy, Českých Budejovic a Hradce Králové-Pardubic. In: Ryšavý, Z. ed.: Nové tendence ve vývoji osídlení Československa v posledních patnácti letech a výhled jeho dalšího vývoje. Sborník semináře odborné skupiny pro rozmístění a sthování obyvatelstva Československé demografické společnosti při ČSAV. Praha 18.-19.9.1985. Str. 136-143.

MAIER, J. (1997): Aglomerace Bayreuth - vývoj, struktura a důsledky suburbanizace pro komunální hospodářskou politiku. In Územní plánování a urbanismus, 24, č. 1-2, s. 46-51.

MUSIL, J. (2001): Vývoj a plánování měst ve střední Evropě v období komunistických režimů. Pohled historické sociologie. Sociologický časopis 37, č. 3, str. 275-296.

NOVÁK, J., NETRDOVÁ, P. (2011): Prostorové vzorce sociálně-ekonomické diferenciacie obcí v České Republice. Sociologický časopis 47, č. 4, s. 717-744.

OUŘEDNÍČEK, M. (2002): Suburbanizace v kontextu urbanizačního procesu. In: Sýkora, L. (ed.): Suburbanizace a její sociální, ekonomické a ekologické důsledky. Ústav pro ekopolitiku, Praha, s. 39-54.

OUŘEDNÍČEK, M. (2003): Suburbanizace Prahy. Sociologický časopis, 39, č. 2, s. 235-253.

OUŘEDNÍČEK, M. (2007): Differential Suburban Development in the Prague Urban Region. Geografiska Annaler. Human Geography, 89, č. 2, s. 111-126.

OUŘEDNÍČEK, M. ed. (2006): Sociální geografie Pražského městského regionu. Univerzita Karlova v Praze, Přírodovědecká fakulta, katedra sociální geografie a regionálního rozvoje, Praha, 159 s.

OUŘEDNÍČEK, M., NEMEŠKAL, J., HAMPL, M., ŠPAČKOVÁ, P., NOVÁK, J. (2013): Vymezení funkčního území Pražské metropolitní oblasti pro potřeby uplatnění integrovaných teritoriálních investic. Univerzita Karlova v Praze, Přírodovědecká fakulta, katedra sociální geografie a regionálního rozvoje, Urbánní a regionální laboratoř, Praha, 18 s. Dostupné z <<http://docplayer.cz/6410098-Podpurna-analyza-strategie-k-integrovanym-teritorialnim-investicim.html>>.

OUŘEDNÍČEK, M., POSOVÁ, D. (2006): Suburbánní bydlení v Pražském městském regionu: etapy vývoje a prostorové rozmístění. In: Ouředníček, M. ed.: Sociální geografie Pražského městského regionu. Univerzita Karlova v Praze, Přírodovědecká fakulta. Katedra sociální geografie a regionálního rozvoje. Praha, s. 96-113.

OUŘEDNÍČEK, M., ŠPAČKOVÁ, P., NOVÁK, J. (2014): Metodika sledování rozsahu rezidenční suburbanizace v České Republice. Univerzita Karlova v Praze, Přírodovědecká fakulta, katedra sociální geografie a regionálního rozvoje, Urbánní a regionální laboratoř, Praha, 18 s. Dostupné z <http://www.mmr.cz/getmedia/c524948b-a33f-419c-b748-64da795e6f1d/TD10049_Metodika_B.pdf>.

PAVLÍK, Z., RYCHTAŘÍKOVÁ, J., ŠUBRTOVÁ, A. (1986): Základy demografie. Academia, Praha, 732 s.

PULDOVÁ, P. (2006): Vliv suburbanizace na změnu sociálního prostředí v zázemí Prahy. Diplomová práce. Katedra sociální geografie a regionálního rozvoje PpF UK, Praha, 111 s.

SPURNÁ, P. (2008): Prostorová autokorelace – všudypřítomný jev při analýze prostorových dat?. Sociologický časopis, 44, č. 4, s. 767–787.

SÝKORA, L. (2003): Suburbanizace a její společenské důsledky. Sociologický časopis, 39, č. 3, s. 217-233.

SÝKORA, L. ed. (2002): Suburbanizace, její sociální, ekonomické a ekologické důsledky. Ústav pro ekopolitiku, Praha, 191 s.

SÝKORA, L., MULÍČEK, O. (2012): Urbanizace a suburbanizace v Česku na počátku

SÝKORA, L., POSOVÁ, D. (2011): Formy urbanizace: kritické zhodnocení modelu stádií vývoje měst a návrh alternativní metody klasifikace forem urbanizace. Geografie-Sborník ČGS, 116, č. 1, s. 1-22.

SÝKORA, L., TEMELOVÁ, J., eds (2005): Prevence prostorové segregace. Univerzita Karlova v Praze, Přírodovědecká fakulta, katedra sociální geografie a regionálního rozvoje, Centrum pro výzkum měst a regionů a Ministerstvo pro místní rozvoj.

Praha, 119 s. Dostupné z

<<https://web.natur.cuni.cz/ksgrrsek/novyurrlab/user/documents/jajinek/Jana/Prevence%20prostorove%20segregace.pdf>>.

Taylor, P. J. (1975): Distance Decay Models in Spatial Interactions. Geo Books, England, 35 s.

VAN DEN BERG, L., DREWETT, R., KLAASSEN, L. H., ROSSI, A., VIJVERBERG, C. H. T. (1982): A Study of Growth and Decline. Urban Europe, Pergamon Press, Oxford, s. 24-45.

Statistické podklady

ČSÚ (2012): Analýza demografického, sociálního a ekonomického vývoje Středočeského kraje v letech 2000 až 2003. Dostupné z <https://www.czso.cz/csu/xs/analyza_demografickeho_socialniho_a_ekonomickeho_vyvoje_stredoceskeho_kraje_v letech_2000_az_2003_pilotni>.

ČSÚ (2016): Charakteristika okresu Mladá Boleslav. Dostupné z <https://www.czso.cz/csu/xs/charakteristika_okresu_mlada_boleslav>.

SLDB (1980): Sčítání lidu, domů a bytů, Český statistický úřad, Praha

SLDB (1991): Sčítání lidu, domů a bytů, Český statistický úřad, Praha

SLDB (2001): Sčítání lidu, domů a bytů, Český statistický úřad, Praha

SLDB (2011): Sčítání lidu, domů a bytů, Český statistický úřad, Praha

Další zdroje

BENÁČKOVÁ, K. (2014): Vliv procesu suburbanizace na demografický vývoj a dostupnosti základního vzdělávání v zázemí Prahy. Diplomová práce. Katedra sociální geografie a regionálního rozvoje PřF UK, Praha, 83 s.

BRÁZDOVÁ, M. (2007): Prostorové formy nové rezidenční výstavby v zázemí Prahy na příkladu Říčán. Bakalářská práce. Katedra sociální geografie a regionálního rozvoje PřF UK, Praha, 59 s.

DOSTÁL, O. (2008): Suburbanizace na příkladu města Ostrava. Diplomová práce. Geografický ústav, Masarykova univerzita v Brně, 85 s.

GONDOVÁ, G. (2004): Životný štýl obyvatel'ov v suburbánnej zóne Prahy. Magisterská práce. Katedra sociální geografie a regionálního rozvoje PřF UK, Praha, 126 s.

KALISTA, J. (2014): Vývoj a přeměna sídla Černice v suburbánní zóně města Plzně. Bakalářská práce. Přírodovědná studia, Západočeská univerzita v Plzni, 83 s.

KÉDLOVÁ, K. (2010): Hodnocení vývoje využití antropogenních ploch v zázemí Prahy (katastrální území obce Klecany). Bakalářská práce. Pedagogická fakulta, Západočeská univerzita v Plzni, 70 s.

KOLOUŠEK, P. (2013): Možnosti monitoringu a hodnocení procesu komerční suburbanizace na příkladu suburbánní zóny Prahy. Diplomová práce. Katedra sociální geografie a regionálního rozvoje PřF UK, Praha, 104 s.

KUBÍČEK, T. (2014): Suburbanizace v Brně a zázemí – proměna 2001 až 2011. Diplomová práce. Geografický ústav, Masarykova univerzita v Brně, 87 s.

MAJEROVÁ, V (2009): Suburbanizace Středočeského kraje a její vztah ke zdraví. Diplomová práce. Katedra veřejné a sociální politiky FSV UK, 146 s.

NOVÁK, J. (2004): Časoprostorová mobilita obyvatel a strukturované prostředí metropolitní oblasti. Magisterská práce. Katedra sociální geografie a regionálního rozvoje PřF UK, Praha, 109 s.

STŘEDOČESKÝ KRAJ (2012): Dlouhodobý záměr vzdělávání a rozvoje vzdělávací soustavy ve Středočeském kraji. Dostupné z: <<https://www.kr-stredocesky.cz/web/skolstvi/koncepcni-materialy>>.

SUSOVÁ, K. (2007): Sociální kapitál v suburbánních oblastech: Případová studie obce Jesenice u Prahy. Bakalářská práce. Katedra sociální geografie a regionálního rozvoje PřF UK, Praha, 39 s.

ŠKODA a.s. (2012): ŠKODA 'Zaměstnavatelem desetiletí' v Česku. Dostupné z <<http://www.skoda-auto.cz/news/2012-10-18-skoda-zamestnavatel-desetileti>>.