

UNIVERZITA KARLOVA V PRAZE

Fakulta tělesné výchovy a sportu

**Srovnání pedagogického a provozního procesu
v týmech ledního hokeje v České republice a kanadské
provincii Quebec**

Vedoucí práce

PhDr. Petr Šťastný, Ph.D.

Vypracoval

Bc. Petr Krpálek

Praha 2016

ABSTRAKT

Název práce: Srovnání pedagogického a provozního procesu v týmech ledního hokeje v České republice a kanadské provincii Quebec

Cíl Práce: Cílem diplomové práce je porovnat český hokejový systém se systémem kanadským, a to zejména s provincií Quebec a městem Montreal z hlediska pedagogického a provozního procesu. Dalším záměrem je určitým způsobem vyvrátit mnohé kritiky a negativní názory, které se týkají zejména výchovy hráčů a podmínek pro výchovu v České republice.

Klíčová slova: Lední hokej, Česká Republika, Kanada, Quebec, výchova mládeže

ABSTRACT

Title: Pedagogical and Operational process of Hockey Organizations in the Czech Republic and Quebec Province in Canada

Goals: The goal of the thesis is compare czech hockey system with canadian system especilly with Quebec province and City of Montreal in term of pedagogicals and operationals process.

Keywords: Ice Hockey, Czech Republic, Canada, Quebec, youth education

Prohlášení

Prohlašuji, že jsem závěrečnou diplomovou práci zpracoval samostatně, a že jsem uvedl všechny použité informační zdroje a literaturu. Tato práce, ani její podstatná část, nebyla předložena k získání jiného, nebo stejného akademického titulu.

V Praze, dne 4. 4. 2016

Petr Krpálek

Poděkování

Tímto bych chtěl poděkovat vedoucímu práce PhDr. Petru Šťastnému, Ph.D. za odborné rady při vedení této práce. Dále bych chtěl poděkovat Mgr. Petře Jonáškové za gramatické a formální úpravy textu. Moje poděkování patří také Rapid Hockey Development za možnost být součástí trenérského týmu v prostředí mládežnického hokeje v Montrealu a získat cenné zkušenosti na základě kterých tato práce vznikla.

Evidenční list

Souhlasím se zapůjčením své diplomové práce ke studijním účelům.

Jméno a příjmení:

číslo OP/ISIC:

Datum vypůjčení:

OBSAH

OBSAH	6
1 ÚVOD	8
2 TEORETICKÁ ČÁST	10
2.1 STRUČNÁ HISTORIE LEDNÍHO HOKEJE	10
2.2 GEOGRAFIE A DEMOGRAFIE	12
2.3 STATISTIKY IIHF	16
2.4 STRUKTURA HOKEJE V KANADĚ, PROVINCIÍ QUEBEC A V ČESKÉ REPUBLICE	17
2.4.1 <i>Struktura ledního hokeje v Kanadě</i>	17
2.4.2 <i>Organizační struktura ledního hokeje v provincii Quebec a městě Montreal</i>	19
2.4.3 <i>Organizační struktura ledního hokeje v České republice</i>	21
2.5 POPLATKY SPOJENÉ S PŮSOBENÍM V KLUBECH ČR A PROVINCIÍ QUEBEC	24
2.6 ORGANIZACE A METODIKA VÝBĚRU HRÁČŮ	26
2.7 ROČNÍ TRÉNINKOVÝ CYKLUS V ČESKÉ REPUBLICE A V PROVINCIÍ QUEBEC	29
2.8 HRA TĚLEM	32
2.8.1 <i>Hra tělem v České republice</i>	32
2.8.2 <i>Hra tělem v provincii Quebec</i>	33
2.9 ŠKOLNÍ SYSTÉM PROVINCE QUEBEC	35
2.9.1 <i>Podpora ledního hokeje ze strany vzdělávací instituce</i>	37
2.10 AKADEMIE ČSLH	38
2.11 TRENÉRSKÉ LICENCE	39
3 VÝZKUMNÁ ČÁST	43
3.1 CÍLE PRÁCE	43
3.2 VÝZKUMNÉ OTÁZKY.....	43
3.3 ÚKOLY PRÁCE	43
3.4 HYPOTÉZY	44
3.5 CHARAKTERISTIKA SOUBORU	44
3.6 METODIKA PRÁCE.....	45
3.6.1 <i>Organizace výzkumu</i>	45
4 VÝSLEDKY A DISKUSE	47
4.1 DOTAZNIKOVÁ VERZE PRO HRÁČE Z ČR A MONTREALU	47
4.1.1 <i>Přehled počtu respondentů podle ročníku</i>	48
4.1.2 <i>Vzdálenost školy od domova, způsob dopravy do školy a na zimní stadion</i>	49
4.1.3 <i>Zmeškaná výuka ve škole</i>	52

4.1.4	<i>Prohlídka u sportovního lékaře</i>	53
4.1.5	<i>Plynule mluvené jazyky</i>	54
4.1.6	<i>Využití služeb specialistů během sezóny</i>	55
4.1.7	<i>Registrace v jiném sportovním odvětví</i>	57
4.1.8	<i>Podpora hokejového rozvoje ze strany vzdělávací instituce</i>	57
4.1.9	<i>Počet změn klubové příslušnosti a její důvody</i>	58
4.1.10	<i>Zkušenosti s mezinárodním hokejem</i>	60
4.2	DOTAZNÍKOVÁ VERZE PRO TRENÉRY Z ČR A MONTREALU	61
4.2.1	<i>Počet trenérů podle trénovaných kategorií v ČR a Montrealu</i>	61
4.2.2	<i>Počet respondentů podle hlavních trenérů a asistentů</i>	62
4.2.3	<i>Počet trenérů podle získaných trenérských licencí v ČR a Montrealu</i>	63
4.2.4	<i>Další sportovní vzdělání a certifikace</i>	64
4.2.5	<i>Plynule mluvené jazyky</i>	65
4.2.6	<i>Nejvyšší dosažené vzdělání a obor vzdělání</i>	66
4.2.7	<i>Finanční příjem z trenérské činnosti</i>	67
4.2.8	<i>Procentuální odhad zmeškané práce s týmem během sezóny</i>	68
4.2.9	<i>Civilní profese trenérů</i>	69
4.2.10	<i>Vedení trenérských deníků</i>	70
4.2.11	<i>Vedení evidence informací o hráčích (výsledky testů schopností a dovedností, lékařských prohlídek, atd.)</i>	70
4.2.12	<i>Dohled klubového šéftrenéra</i>	71
4.2.13	<i>Testování hráčů</i>	72
4.2.14	<i>Počet změn klubové příslušnosti</i>	73
4.3	POTVRZENÍ A VYVRÁCENÍ HYPOTÉZ	77
5	ZÁVĚR	79
6	POUŽITÁ LITERATURA	80
	SEZNAM TABULEK	87
	SEZNAM GRAFŮ	88
	SEZNAM OBRÁZKŮ	89
	PŘÍLOHY	90

1 ÚVOD

Lední hokej patří v České republice i Kanadě k jednomu z nepopulárnějších sportů, a to zejména z hlediska hluboké tradice a úspěchů jak reprezentačních družstev, tak družstev na klubové úrovni. Dvě velice odlišné země co se kultury, historie, myšlení, rozlohy a počtu obyvatel týká. Odlišnosti jsou znatelné ve sportu a školství, kde je pak rozdílným systémem výchovy a vzdělávání, se kterým se pracuje s žáky, začínajícími sportovci, či sportovci, kteří se již aktivně věnují sportu, v našem případě lednímu hokeji.

Pokud vezmeme v potaz zejména počet obyvatel, popularitu ledního hokeje a v neposlední řadě také finanční podporu tohoto sportu v Kanadě, na první pohled se může zdát, že srovnávat tento svět s podmínkami České republiky nelze. Mít však přes stovky tisíc hráčů menší hráčskou základnu, nižší finanční a mediální podporu neznamená, že Česká republika nemůže konkurovat těmto velikanům, v našem případě Kanadě, ale také USA, Rusku, či ekonomicky vyspělejší Skandinávii. Na mysli mám zejména konkurenci na poli výchovy talentované mládeže, podmínek a systému vzdělávání, které dokáže mladým a začínajícím hráčům český hokejový systém nabídnout.

Kanadský hokej je velice široké téma. Každá z deseti provincií je postavena na základě systému Hockey of Canada, nicméně systém výchovy a vzdělávací program hráčů, trenérů a rodinných příslušníků, program soutěží, přestupních řádů atd., může být v jednotlivých provinciích rozdílný. Diplomová práce se tedy bude zaměřovat na provincii Quebec a to zejména na data vycházející z největšího města provincie Montreal a jeho přilehlého okolí.

Můžeme říci, že popularita ledního hokeje v provincii Quebec, a to konkrétně ve městě Montreal, je jednou z nejsilnějších v celé Kanadě a pravděpodobně nejsilnější v celém hokejovém světě, a to hlavně díky úspěchům místních Montreal Canadiens a hráčům, kteří prošli tímto systémem výchovy a dokázali se prosadit na mezinárodním poli. S touto popularitou tedy každoročně ruku v ruce přichází i určitý tlak na produkci a výchovu hráčů, kteří budou moci konkurovat světové špičce. Jde však s touto popularitou, množstvím hráčů, trenérů a dalších sportovních specialistů, množstvím investovaných prostředků, ruku v ruce i vyšší kvalitou výchovy hráčů, lepší zabezpečení tréninkových

podmínek, vyšší kvalita vzdělávání trenérů, atd.? Na první pohled se může zdát, že ano. Podmínky musí být za této situace na lepší úrovni a to nejen z pohledu kvantitativního, ale zejména kvalitativního. Je tomu, ale opravdu tak?

2 TEORETICKÁ ČÁST

2.1 Stručná historie ledního hokeje

Hra, ve které bylo používáno “hokejky“ a míče se datuje již do doby před Kristem. Na evropském kontinentu v Irsku to byl tzv. *Hurling*, ve Skotsku tzv. *Shinty* a v Anglii verze podobná pozemnímu hokeji. Hra, která byla hraná na ledem pokryté ploše s dřevěnou zahnutou “pálkou“ a koženým nebo dřevěným míčem, jehož cílem bylo zasáhnout vybraný bod s pomocí co nejmenšího počtu úderů, tzv. *Kolf*, byla populární v tzv. The Low Countries, tedy zemích na severozápadě Evropy, zejména v Belgii a Nizozemsku, a to v době mezi Středověkem a tzv. Golden Dutch Age (17. století). Podobná hra, tzv. *Knattleikr*, byla hrána po tisíce let Nory, jak je uvedeno v islandských ságách. V Anglii evidovaná hra “hockey on ice - hokej na ledě“ (později nahrazena názvem “bandie ball“), datující se kolem roku 1700, byla hrána předmětem připomínající zátku (korek, nebo kus dubu, který byl používán jako zátka na barel). William Pierre Le Cocq v dopise napsaném roku 1799 v Chesham v Anglii uvedl: „*Musím vám popsat hru hokej. Každý máme hůl zahnutou na konci nahoru a pro hru je k dispozici jeden kus korku. Jsou dva týmy, na jednu stranu hraje jeden a na druhou druhý. Pokud jeden dopraví korek na druhou stranu plochy, je vítěz.*“

Britští vojáci a emigranti, kteří odešli do Kanady a USA, pokračovali v této hře s dřevěnými holemi a míčem na ledě, a hokej se začal šířit napříč severní Amerikou přes New Brunswick, Nova Scotia do Ontaria, a dále do Kanady a severní části USA. Musíme také zmínit první kanadské národy, jako např. národ Mi'kmaq z provincie Nova Scotia a jejich hru s holí a míčem *toodiik*, a hru s názvem *wolchamadiik*, která však byla pravděpodobně hraná až po příchodu Britů.

Na začátku 19. století se objevuje tzv. *shinney*, které je bráno jako první forma hokeje bez standardizovaných pravidel, hrající se v provincii Nova Scotia. Shinney se také hrálo na řece Svatého Vařince v Montrealu a Quebec City, dále v Kingstonu a Ottawě v Ontariu. Od této doby je název *shinney* neformálním názvem pro hokej, a to jak pro lední, tak i “street“ hokej.

Lední hokej se pak začal formovat zejména ve městě Montreal. Určitým mezníkem je datum 3. března 1875, kdy se uskutečnil první hokejový zápas nikoliv pod širým nebem, ale na zastřešeném zimním stadionu. Tento zápas sehrála dvě, devíti členná družstva, ve kterých hrál James Craighton (inženýr, novinář a sportovec, který se zasloužil o popularizaci ledního hokeje v Montrealu a Otawě) s několika studenty místní McGill University. V roce 1877 byl založen první klub The McGill Ice Hockey Club, následován týmem Montreal Victorias (1881). Mezitím se počet hráčů snížil z 9 na 7.

Hra ledního hokeje začala být v severní Americe velice populární a v roce 1883 bylo sehráno první "mistrovství světa", které proběhlo v Montrealu během tzv. Winter Carnival a "Carnival Cup", což byl název této události, kterou vyhrál již zmiňovaný tým McGill University. Utkání byla rozdělena do dvou třiceti minutových částí a byly poprvé pojmenovány posty hráčů (left and right wing, center, rover, pointer, goalkeeper). V roce 1886 byly týmy hrající na Winter Carnival organizovány *Amateur Hockey Association of Canada (AHAC)*. S amatérskou hokejovou ligou je také spojen slavný The Stanley Cup, jež se stal symbolem nadvlády hokejového klubu, který ho vyhrál. The Stanley Cup je pojmenovaný po Lordu Stanleyem z Prestnu, který pravidelně navštěvoval Winter Carnival a daroval do soutěže tuto ozdobnou mísu jako trofej pro vítěze. Tato trofej byla poprvé předána vítězi v roce 1893, aby uznala amatérského mistra. Později se The Stanley Cup stal mistrovskou trofejí NHL.

V Evropě bylo v roce 1885 sehráno univerzitní utkání ve Svatém Mořici ve Švýcarsku a to mezi Oxford University Ice Hockey Club a Cambridge, nicméně toto utkání nebylo zdokumentováno. Pět synů Lorda Stanleyho začalo šířit lední hokej v Evropě a v roce 1895 bylo sehráno utkání v Buckingham Palace, kterého se účastnili i králové Edward VII a George V.

V roce 1903 byla založena liga o pěti týmech. Rok 1908 byl významný vznikem *Ligue Internationale de Hockey sur Glace*, pořádající mezinárodní soutěže, jejímž prvním evropským šampiónem se stala v roce 1910 Velká Británie. *Ligue* dala v polovině 20. století vzniku *International Ice Hockey Federation*.

Postupem času došlo k profesionalizaci ledního hokeje, k čemuž dochází začátkem 20. století, konkrétně v roce 1902. V tomto roce totiž došlo k založení the *Western Pennsylvania Hockey League*, jež byla první organizací najímající profesionály. V roce 1904 se přidala the *International Professional Hockey League*. Tyto dvě profesionální ligy najímaly hráče zejména z Kanady, a to z řad amatérských týmů. Důležitým rokem v profesionálním hokeji byl rok 1910, kdy byla založena *National Hockey Association* (NHA). Význam této organizace spočívá v tom, že přesněji definovala pravidla hry. Došlo např. k rozdělení hry na 3x20 minut, zrušení postu rovera a zavedení menších a vyšších trestů. NHA byla v roce 1917 reorganizována, a tak vznikla NHL (*National Hockey League*), která expandovala i do USA, a jejímž prvním týmem se stal Boston Bruins (1924).

2.2 Geografie a demografie

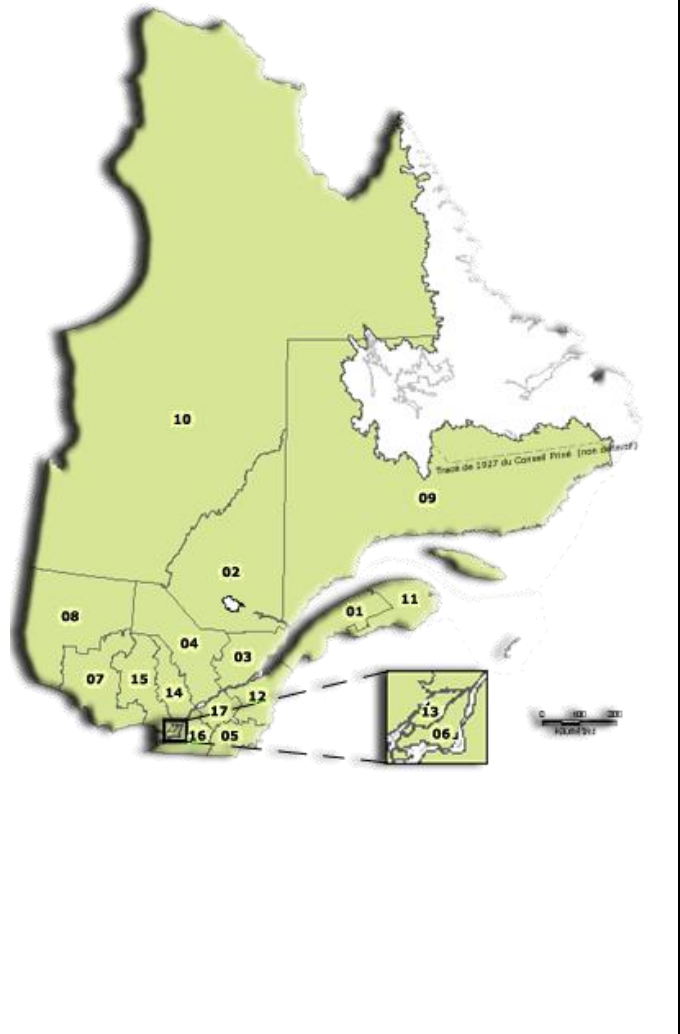
Cílem této kapitoly je poukázat na rozdíly z hlediska rozlohy země, počtu obyvatel, rozdělení provincie podle jednotlivých hokejových organizací a zejména poukázat na rozdíl v počtu registrované mládeže, kluzišť a klubů jak na úrovni celých zemí, tak na úrovni provincie a největších metropolí.

Obr. 1 Geografické znázornění Kanady a provincie Quebec



Zdroj: pm.gc.ca

Tab. 1 Geografické rozdělení regionů provincie Quebec a z nich vycházející jednotlivé hokejové organizace

	Regiony provincie Quebec
	01. Bas St-Laurent
	02. Saguenay/Lac St-Jean
	03 Capitale-Nationale
	04 Mauricie
	05 Estrie
	06 Montreal
	07 Outaouais
	08 Abitibi-Témiscamingue
	09 Cote-Nord
	10 Nord du Quebec
	11 Gaspesie-Iles-de-la-Madeleine
	12 Québec Chaudière-Appalaches
	13 Laval
	14 Lanaudière
	15 Laurentides
	16 Montérégie
17 Centre du Québec	

Zdroj: Institut de la statistique Quebec

Tab. 1 nám ukazuje provincii Quebec a její rozdělení na jednotlivé regiony. V níže uvedené Tab. 7 jsou znázorněny jednotlivé regiony a počet organizací v těchto jednotlivých regionech. Rozdílem je pouze to, že podle geografického a demografického rozdělení je Quebec dělen na sedmnáct regionů a pro potřeby ledního hokeje pouze na třináct.

Obr. 2 Geografické rozdělení Island of Montreal



Zdroj: ville.montreal.qc.ca

Tab. 2 Srovnání Kanady a České republiky

	Kanada	Česká republika
Počet obyvatel	35 675 834	10 528 477
Rozloha	9 984 670 km ²	78 866 km ²
Hustota zalidnění	3, 41 ob/ km ²	133 ob/km ²
Počet klubů	37 500	164
Počet hokejových arén	2 841	146

Zdroj: citypopulation.de, cbc.ca, cslh.cz

Srovnání Kanady a České republiky na úrovni státu (viz tab. 2), pro nás nemá příliš velký význam, jelikož zejména rozloha zemí se liší v příliš velké míře. Na úrovni provincie stále vidíme velký rozdíl, jak v rozloze, tak v hustotě zalidnění. Pokud ale budeme brát v potaz to, že většina osídlení je zejména v jižní části provincie Quebec, srovnání na základě geografie a demografie Quebecu a České republiky bude mít větší vypovídající hodnotu (viz tab. 3).

Tab. 3 Srovnání provincie Quebec a České republiky

	Provincie Quebec	Česká republika
Počet obyvatel	8 000 000	10 528 477
Rozloha (km ²)	1 542 06	78 866
Hustota zalidnění (ob/km ²)	4, 97	133
Počet klubů (organizací)	209	164
Počet krytých kluzišť	383	146
Počet registrovaných hráčů mládeže (U20)	93 476	26 551

Zdroj: citypopulation.de, cslh.cz, hockeycanada.com, arenamaps.com

Tab. 4 Srovnání dvou největších měst provincie Quebec a České republiky

	Provincie Quebec		Česká republika	
	Montreal	Quebec City	Praha	Brno
Počet obyvatel	1 649 519	516 622	1 259 079	377 440
Rozloha/ km ²	431	484	496	230
Počet klubů (organizací)	18	9	6	3
Počet krytých kluzišť	47	14	10	5

Zdroj: mamrot.gouv.qc.ca, citypopulation.de, szs.cz

V tab. 4. vidíme počet obyvatel a rozlohu pouze co se týká samotných měst. Např. do počtu obyvatel Montrealu spadá pouze část vyznačená zeleně na obr. 2., jejíž organizace jsou zastřešovány organizací Hockey Montreal, části označené modře spadají pod organizaci Lac St. Louis (viz obr. 2). Pokud bychom do počtu obyvatel Montrealu započítali i část vyznačenou modře na obr. 2, dostali bychom počet obyvatel pro celý Island of Montreal, kde se soustřeďuje 3 407 963 obyvatel. Tato část, Island of Montreal, spadá pod organizaci Lac St. Louis a na svém území má k dispozici 13 arén.

Celkový počet krytých kluzišť na území města Montreal je 47 (viz tab. 4). Organizace Hockey Montreal nicméně uvádí, že jednotlivé organizace pod ní spadající, využívají zejména pro potřeby utkání, arén 29.

Podle čísel vyjádřených výše vidíme, že kanadská města disponují větší rozlohou a počtem obyvatel, nicméně tato čísla již nejsou tak rozdílná jako na úrovni celých států a mají pro nás lepší vypovídající hodnotu pro srovnání jednotlivých přístupů, v souvislosti s ledním hokejem. I přes to, že čísla na úrovni provincie a dvou největších metropolí v Quebecu a České republice pro nás mají větší vypovídající hodnotu, jelikož rozdíly v rámci rozlohy a počtu obyvatel nejsou tak markantní, jako v porovnání celých zemí, můžeme i přes to vidět velký rozdíl v počtu kluzišť, klubů a registrované mládeže, a to jasně ve prospěch provincie Quebec a měst jako Montreal a Quebec City.

2.3 Statistiky IIHF

Pokud budeme vycházet ze statistických údajů mezinárodní hokejové federace (International Ice hockey federation IIHF), je Česká republika s počtem okolo 110 000 registrovaných hráčů ledního hokeje na 3. příčce za Kanadou a USA. Počet registrovaných hráčů v USA podle IIHF je okolo 519 000 a v Kanadě 721 000. Toto číslo je ale velice orientační a zejména v České republice bude o několik stovek registrovaných hráčů nižší, jelikož mnoho hráčů vlastní platnou registraci již nepůsobí v klubech jako aktivní hráči.

Tato čísla jsou však souhrnem pro týmy mužů, žen i mládeže dohromady. Ale je to zejména mládež, která nás zajímá nejvíce. Pokud vezmeme údaje o počtu registrovaných hráčů mládeže, zjistíme, že Česká republika má okolo 26 000 registrovaných mládežníků a tím výrazně zaostává za dalšími zeměmi jako je Finsko a Švédsko. Pokud uděláme srovnání s Kanadou, zjistíme, že počet registrovaných hráčů mládeže v ČR je o stovky tisíc nižší. Mládežnická základna Kanady disponuje 518 008 registrovanými mládežníky. S tímto počtem hráčů stoupá i počet trenérů a dalších specialistů, kteří se musí o tuto “masu“ hráčů odpovídajícím způsobem postarat.

Tab. 5 Počty registrovaných hráčů mládeže (zemí účastnících se MS juniorů 2015) podle IIHF

Země	Počet registrovaných hráčů mládeže
1. Kanada	518 008
2. USA	307 071
3. Rusko	86 100
4. Švédsko	43 311
5. Finsko	39 731
6. Česká republika	26 551
7. Německo	15 656
8. Švýcarsko	15 530
9. Slovensko	7 542
10. Dánsko	2 198

Zdroj: www.iihf.com

2.4 Struktura hokeje v Kanadě, provincii Quebec a v České republice

2.4.1 Struktura ledního hokeje v Kanadě

Lední hokej v Kanadě, jak bylo zmíněno výše podle dat získaných z webu IIHF, disponuje 518 000 registrovanými hráči mládeže. Toto číslo zahrnuje všechny provincie, které jsou rozděleny podle webu Hockey of Canada následovně: viz tab. 6.

Tab. 6 Rozdělení hokejových asociací v Kanadě podle provincií a počty registrovaných hráčů mládeže a univerzitních týmů

Hokej Kanada	Počet registrovaných hráčů
British Columbia Hockey	38 539
Hockey Alberta	53 061
Saskatchewan Hockey Association	20 719
Hockey Manitoba	18 984
Hockey Northwest Ontario	4 508
Ontario Hockey Association	180 400
Hockey Eastern Ontario	24 152
Hockey Quebec	93 476
Hockey New Brunswick	12 337
Hockey Prince Edward Island	3 879
Hockey Nova Scotia	15 042
Hockey Newfoundland	7 579
Hockey North	1 703

Zdroj: hockeycanada.ca

Z čísel uvedených v tab. 6 vyplývá, že provincie Quebec je druhou nejpočetnější provincií co do počtu registrovaných hráčů mládeže. V číslech jsou započítány i týmy univerzitních a středoškolských týmů, ale počet těchto hráčů není nikterak vysoký a číslo registrovaných hráčů na klubové úrovni příliš neovlivní (např. počet hráčů univerzit v provincii Quebec dosahuje počtu 60 hráčů, počet hráčů středoškolských týmů kolem 200 hráčů). Data vycházejí ze sezóny 2008/2009, nicméně statistika vedená od sezóny 1993/1994 ukazuje přibližně stejná čísla v počtu registrovaných hráčů mládeže, univerzitních a středoškolských týmů. Čísla uvedená v tab. 6 neobsahují počet registrovaných dívek, žen a hráčů sledge hokeje.

2.4.2 Organizační struktura ledního hokeje v provincii Quebec a městě Montreal

Provincie Quebec je rozdělena do 14 asociací podle regionů následovně, viz tab. 7:

Tab. 7 Regionální rozdělení asociací ledního hokeje v provincii Quebec a počty organizací v jednotlivých regionech

Hokej Quebec	
region	počet organizací
Abitibi-Témiscamingue	18
Bas St-Laurent	9
Cote Nord	10
Estrie	25
Gaspésie/Les Iles	5
Lac St. Louis	10
Laurentides-Lanaudière	29
Laval	9
Mauricie	14
Montreal	18
Outaouais	10
Quebec Cahudière-Appalach	30
Richelieu	10
Saguenay/Lac St. Jean	12

Zdroj: www.hockey.qc.ca

Podle geografické rozdělení Island of Montreal, které můžeme vidět na obr. 2, do Island of Montreal spadají regionální hokejové asociace Lac St-Louis (části vyjádřené modře na obr. 2), pod kterou dále spadá 10 hokejových organizací a Montreal (části vyjádřené zeleně na obr. 2), pod kterou spadá 18 hokejových organizací.

Počet jednotlivých týmů, ale zejména přesný počet registrovaných hráčů v jednotlivých organizacích, lze vyjádřit velmi obtížně. Jak vidíme níže v tab. 8, každá organizace totiž disponuje velkým množstvím hráčů rozdělených do jednotlivých týmů podle výkonnosti

a je velmi komplikované dostat se k vedoucím týmů či administrativním pracovníkům, kteří vedou vlastní hráčskou evidenci.

Každá organizace v provincii Quebec, ale také celé Kanadě, má jednotlivé týmy rozdělené podle věku a výkonnosti. Rozdělení v provincii Qubec vidíme v tab. 8.

Tab. 8 Věkové a výkonnostní kategorie mládeže v provincii Quebec

Věk	Název	Výkonnostní označení
5-6 let	Pre-Novice	A, B
7-8 let	Novice	A, B, C
9-10 let	Atom	BB, CC, A, B, C
11-12 let	PeeWee	AAA, AA, BB, CC, A, B, C
13-14 let	Bantame	AAA, AA, BB, CC, A, B, C
15-16-17 let	Midget	AAA, AA, BB, CC, A, B, C
18-19-20-21 let	Junior	AAA, AA, BB, CC, A, B, C

Zdroj: www.hockey.qc.ca

Rozdělení podle výkonnosti již jasně vypovídá o velkém počtu hráčů v jednotlivých kategoriích. Tento počet hráčů musí být na začátku každé sezóny odpovídajícím způsobem a týmem odborníků rozdělen mezi jednotlivé kategorie. Každá sezóna začíná tzv. “tryouts“, kdy je stanoven určitý počet tréninkových jednotek a utkání, která budou sledována odborníky, kteří spolupracují s jednotlivými organizacemi. Přibližně dva týdny před zahájením oficiální soutěže jsou oznámena jména hráčů, kteří buď v týmu zůstanou, nebo zahájí sezónu s jinou výkonnostní skupinou. Tato rozhodnutí jsou konečná a přestupy hráčů se v průběhu sezóny provádí zcela výjimečně.

Jedním z pravidel je, že hráč musí hrát v organizaci, která pokrývá část města, ve které má hráč trvalé bydliště. Není tedy možné, aby hráč odešel do jiné místní organizace, která je mimo jeho trvalé bydliště. V případě odchodu hráče, např. do univerzitní či juniorské ligy, si organizace nenárokuje poplatek za přestup tzv. “výchovné“, jako je tomu v České republice.

Kategorie AA/AAA mají pod sebou vždy stanovený region a jsou tedy výběrem těch nejlepších hráčů jednotlivých oddílů spadajících pod tento region. Jak bylo řečeno výše, na začátku každé sezóny, se vybraní, nejtalentovanější jedinci mohou přihlásit do tzv. “tryouts“ pro AA/AAA.

2.4.3 Organizační struktura ledního hokeje v České republice

Soutěže ledního hokeje v České republice jsou od kategorií mladších žáků rozděleny podle krajů, pro kategorie minihokeje a přípravky formou tzv. svazových turnajů konaných zejména v rámci města či kraje.

Tab. 9 Regionální rozdělení ledního hokeje v České republice do skupin pro ligy starších a mladších žáků v sezóně 2015/2016

LSŽ “A“ + LMŽ “C“ (ročník 2001-2002, 2003-2004)	LSŽ “B“ + LMŽ “D“ (ročník 2002-2003, 2004-2005)
Ústecká	Karlovarská
Jihočeská	Ústecká
Pražská	Královehradecká
Jihomoravská	Pardubická
Moravskoslezská	Liberecká
-	Vysočina

Zdroj: cslh.cz

Jak definuje Český svaz ledního hokeje, každý klub má družstvo starších žáků “A“ a mladších žáků “C“ nebo starších žáků “B“ a mladších žáků “D“, hrající skupinu odpovídající regionu, do kterého družstvo spadá, viz tab. 9. Další rozdělení pak začíná od mladšího dorostu, přes starší dorost a juniory, až do seniorů. Tab. 10 dále znázorňuje jednotlivé rozdělení hráčů podle věku a výkonnosti.

Tab. 10 Věkové a výkonnostní kategorie mládeže v České republice (2015/2016)

Věk a ročník	Název	Výkonnostní označení
5-6 (2009-2010)	nábor	-
6-7 (2008-2009)	1. třída	-
7-8 (2007-2008)	2. třída	-
8-9 (2006-2007)	3. třída	-
9-10 (2005-2006)	4. třída	-
10-11 (2004-2005)	mladší žáci "D" – 5. třída	-
11-12 (2003-2004)	mladší žáci "C" – 6. třída	-
12-13 (2002-2003)	starší žáci "B" – 7. třída	-
13-14 (2001-2002)	starší žáci "A" – 8. třída	-
14-15 (2000-2001)	mladší dorost	Krajská liga, Liga MLD, Extra- liga MLD
16-17 (1998-1999)	starší dorost	Krajská liga, Liga SD, Extrali- ga SD
18-19-20 (1996-1997 + max. 3 hráči 1995)	junioři	Krajská liga, Liga Jun., Extra- liga Jun.

Zdroj: www.cslh.cz

Rozdíl oproti kanadskému systému je ten, že hráč nemusí hrát za klub, pod který spadá místo trvalého pobytu hráče. Hráči tedy mohou fluktovat a vybírat si kluby podle svého uvážení. Po splnění výkonnostního předpokladu, zaplacení přestupního nebo hostovacího poplatku klubem, nebo samotným hráčem, může hráč nastoupit v kterémkoliv klubu. Zde, se ale dostáváme k velkému problému, a to zejména tehdy, kdy hráč musí zaplatit poměrně vysoký poplatek z toho důvodu, že chce nastoupit v jiném oddílu a oddíly se na tomto kroku nedokážou dohodnout. Celý tento systém vystupňovaný tabulkovým odstupným, viz tab. 11, považuji za velice nevhodný zejména proto, že jsou poškozeni hráči, kteří provozují a budou provozovat lední hokej pouze na amatérské úrovni.

Tab. 11 Tabulkové odstupné u hráčů mladších 19-ti let (sezóna 2014/2015)

Soutěž	Rok narození	Tabulkové odstupné (v Kč)
Extraliga juniorů	1995-1996	500 000
Liga juniorů	1995-1996	350 000
Krajská juniorská soutěž	1995-1997	50 000
Okresní juniorská soutěž	1995-1996	15 000
Extraliga staršího dorostu	1997-1998	300 000
Liga staršího dorostu	1997-1998	225 000
Extraliga mladšího dorostu	1999-2000	150 000
Liga mladšího dorostu	1999-2000	100 000
Krajská soutěž dorostu	1998-2000	35 000
Okresní soutěž dorostu	1997-2000	10 000
8. třída	2001	80 000
7. třída	2002	70 000
6. třída	2003	60 000
5. třída	2004	50 000
4. třída	2005	40 000
3. třída	2006	30 000
2. třída	2007	20 000
1. třída	2008	10 000
Krajská soutěž starších žáků	2001-2002	30 000
Krajská soutěž mladších žáků	2003-2004	25 000
Okresní soutěž žáků	2001-2004	5 000
Dívky a ženy	-	25 000

Zdroj: Český svaz ledního hokeje - Přestupní řád mimo klubů extraligy a I. ligy

2.5 Poplatky spojené s působením v klubech ČR a provincii Quebec

Pokud budeme brát v potaz pouze hlavní město Prahu, tak roční klubové poplatky budou několikanásobně vyšší než v menších městech. Menší města podporují mládežnický hokej a provoz zimních stadionů větší finanční částkou, čímž se tedy sezónní poplatky mohou znatelně snížit. Tab. 12 znázorňuje sezónní poplatky vybraných klubů v ČR.

Tab. 12 Sezónní klubové poplatky ve vybraných klubech v ČR

Ročník	Klub a částka/sezóna					
	HC Slavia Praha	HC Sparta Praha	HC Hvězda Praha	BK Havl. Brod	HC Ko-meta Brno	HC Domažlice
1. třída	14 400	8 400	6 000	2 500	6 000	5 000
2. třída	14 400	8 400	8 400	4 000	6 000	5 000
3. třída	21 600	12 000	12 000	4 000	7 500	5 000
4. třída	21 600	18 000	16 800	5 000	12 000	5 000
5. třída	26 400	21 600	21 600	8 000	15 000	5 000
6. třída	26 400	21 600	21 600	8 000	18 000	5 000
7. třída	26 400	24 000	24 000	8 000	18 000	5 000
8. třída	26 400	24 000	24 000	8 000	18 000	5 000
MLD	26 400	24 000	24 000	8 000	10 000	5 000
SD	-	-	-	8 000	10 000	5 000
JUN	-	-	-	8 000	-	-

Zdroj: webové stránky jednotlivých klubů

Tab. 13 pak znázorňuje sezónní poplatky vybraných věkových a výkonnostních kategorií v provincii Quebec. Poplatky spojené s působením v kanadských organizacích jsou stanoveny na základě výkonnosti jednotlivých týmů. Vyšší výkonnostní stupeň znamená více utkání, více turnajů, více tréninkových jednotek, a tím tedy stoupají i sezónní poplatky. Výše poplatků je ovlivněna zejména cenou za pronájem prostor pro trénink a utkání, která se může na jednotlivých arénách výrazně lišit.

Tab. 13 Sezonní klubové poplatky vybraných výkonnostních kategorií v provincii Quebec, počet TJ a utkání, které poplatek zahrnuje

Ročník a výkonnostní level	Částka/sezóna	Počet TJ/utkání
Prenovice	300 CAD/5 400 Kč	2x TJ led
Novice	500 CAD/9 000 Kč	1-2x TJ led, 1 utkání
Atom BB	800 CAD/14 400 Kč	3x TJ led, 1x TJ mimo led, 1-2 utkání
Atom CC	600 CAD/10 800 Kč	2x TJ led, 1x TJ mimo led, 1-2 utkání
PW AA/AAA	3 500 CAD/63 000 Kč	3x TJ led, 1x TJ mimo led, 1-2 utkání
PW BB	2 500 CAD/45 000 Kč	2-3x TJ led, 1x mimo led 1 utkání
PW CC	1 500 CAD/27 000 Kč	2x TJ led, 1 utkání
Bantame AA/AAA	4 500 CAD/81 000 Kč	4x TJ led, 1x mimo led, 1-2 utkání
Bantame BB	3000 CAD/54 000 Kč	3x TJ led, 1x mimo led, 1-2 utkání
Bantame CC	2 000 CAD/36 000 Kč	2-3x TJ led, 1 utkání
Midget Espoir (AAA)	7 000 CAD/126 000 Kč	4x TJ led, 1-2x mimo led, 2 utkání
Midget AA/AAA	10 000 CAD/180 000 Kč	4x TJ led, 1-2x mimo led, 2 utkání
Midget BB	2 500 CAD/45 000 Kč	2-3x TJ led, 1x mimo led, 1 utkání
Midget CC	2 000 CAD/36 000 Kč	2x TJ led, 1 utkání

Pozn.: Výše poplatků vychází z organizací Lac St. Louis pro sezónu 2014/2015 a pro přepočítání byl použit kurz 18 Kč/1 CAD

2.6 Organizace a metodika výběru hráčů

Výše uvedené dělení kategorií v Kanadě podle výkonnosti, ale také výběr talentované mládeže v České republice, zejména do nejvyšších pater mládežnického hokeje a mládežnických reprezentací, vyžaduje vysoký stupeň organizace a metodiky výběru hráčů.

Jak v České republice, tak v Kanadě, v našem případě v provincii Quebec, jsou hráči vybíráni zejména odborníky, kterými jsou bývalý vrcholový hráči, či trenéři s bohatou trenérskou praxí. Většina trenérů v Kanadě ale působí na amatérské bázi a ne všichni mají dostatečné zkušenosti s výběrem talentované mládeže či se samotným tréninkem. Kluby tedy spolupracují s odborníky, kteří mohou být najímáni speciálně pro konkrétní činnosti jako např. pro výběr hráčů do jednotlivých kategorií, na pomoc zejména se začátkem přípravného období v hlavní části sezóny či v průběhu sezóny, pokud má družstvo určité problémy trenérského, hráčského či systémového charakteru.

Z teoretického hlediska můžeme při výběru hráčů zmínit principy, které uvádí Perič (2006) ve své publikaci Výběr sportovních talentů, a kterými jsou:

- **Demokratičnost** – všichni jednotlivci by měli mít stejné šance dostat se do výběru, výběr by měl být proveden pouze na základě odborných charakteristik a neměl by být ovlivněn žádnými jinými okolnostmi (např. známostmi, finanční situací apod.).
- **Stupňovitost** – výběr by měl být prováděn opakovaně, přičemž do dalších kol by se měli dostat všichni, kdo mají alespoň základní předpoklady pro výkonnostní rozvoj.
- **Komplexnost** – výběr by měl být proveden nikoliv podle jednoho kritéria, ale podle všech hlavních a nejvýznamnějších parametrů.
- **Vědeckost** – Výběr kritérií by neměl být náhodný či založený na subjektivnosti.

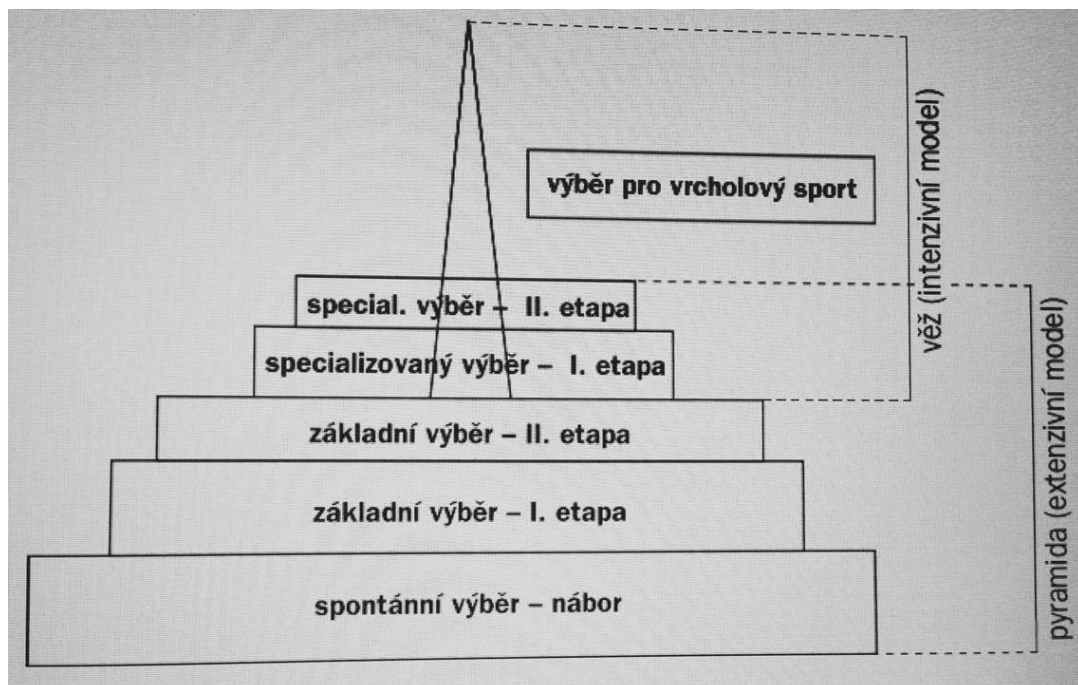
Na základě těchto principů Perič (2006) dále zmiňuje dva modely v organizaci výběru talentů, a to:

- **Extenzivní model** - který má podobu tzv. pyramidy a vychází z filozofie co největšího počtu jedinců v základně, která se následnými tréninkovými roky zužuje, až pouze malá část jedinců dosáhne vrcholu. Tento model má vysokou efektivitu

v tom, že minimalizuje neospravedlněnou fluktuaci. Naopak jeho nevýhoda je ta, že značná část neperspektivních jedinců setrvává dlouhou dobu v systému péče o talenty. Tento model je charakteristický negativním výběrem (do výběru se nedostanou pouze jedinci s nejhorsími výsledky).

- **Intenzivní model** - jenž vychází z podoby tzv. věže (viz schéma 1). Zde je jen velmi úzká základna vybraných jedinců, u nichž je ale vysoká pravděpodobnost dosažení špičkové výkonnosti. U takto vybraných jedinců dochází jen k malé etapové fluktuaci. Jeho výhodou je vysoká efektivita, přičemž, jak již bylo uvedeno, jedinci zařazení tímto způsobem do systému péče o talenty mají vysokou procentuální úspěšnost ve vrcholovém sportu. Nevýhodou jsou značné nároky na hodnověrnost výběrových indikátorů (tzn. predikční validitu a reliabilitu testů či hodnotících škál, a tím i velké procento neospravedlněné fluktuace. Tento model je charakteristický pozitivním výběrem (vybráni jsou pouze jedinci s nejlepšími výsledky).

Obr. 3 - Struktura základních etap výběru sportovních talentů (Perič, 2006)



Publikace Výběr sportovních talentů (Perič, 2006) popisuje výběr talentů a různé výběrové parametry, podle kterých se řídí i odborníci v Kanadě, viz tab. 14.

Tab. 14 Příklady různých výběrových parametrů při výběru talentů

parametry	stabilita	příklad
antropometrické	nejstabilnější (tělesná výška, parametry segmentu)	tělesná výška, somatotyp, délka tělních segmentů
motorické	relativně stabilní – pohybové schopnosti nejasná stabilita – pohybové dovednosti	kondice (rychlost, síla), koordinace, transfer, elasticita, docilita
psychické	nízká stabilita, možnost změny, špatná diagnostikovatelnost	motivace, pracovitost, inteligence, temperament
komplexní	velmi nízká, záleží na aktuálním stavu	hodnocení předpokladů podle výsledků v závodě

Zdroj: Identifikace sportovních talentů (Perič, 2006)

Je velice komplikované říci, jakých parametrů, jaký model, a jaké přístupy jednotlivé organizace v rámci celé provincie Quebec při výběru talentovaných jedinců využívají. Každá organizace spolupracuje s jinými odborníky, kteří mají rozdílný přístup. Nicméně získané zkušenosti z působení v místní organizaci NDG Minor Hockey, spadající pod organizaci Montreal a místní organizaci Lakeshore, zaštitěnou organizací Lac St. Louis říkají, že při hodnocení hráčů, zejména v průběhu “tryouts“, se berou ohledy na všechny parametry, které vidíme v tab. 14, a konzultují se s trenéry a dalšími odborníky, kteří dlouhodobě působí v jednotlivých organizacích a dokonale znají každého hráče a jeho přístup a vystupování v tréninku i utkání. Pokud bychom chtěli systém výběru z těchto dvou organizací zařadit do jednotlivých modelů výběru (viz schéma 1), zvolili bychom spíše Intenzivní model výběru, ve kterém jsou zastoupeny jednotlivé principy demokratičnosti, stupňovitosti, komplexnosti, vědeckosti.

Z hlediska výběru talentované mládeže v České republice můžeme zmínit krajské výběry, kde každý kraj v ČR nominuje hráče napříč krajským klubovým spektrem. ČSLH pak každý druhý rok pořádá tzv. Mládežnické mistrovství České republiky výběrů krajů (U15, U14), a dále každý rok Mládežnické mistrovství České republiky klubů (kategorie 8. třída, mladší dorost), kde se setkají nejlepší kluby ČR. Český olympijský svaz pořádá, v olympijských cyklech, tzv. Olympiádu dětí a mládeže České republiky, která má také svojí zimní verzi a lední hokej je jedním sportem, ve kterém se střetávají jednotlivé krajské výběry.

Vedle těchto akcí, které jsou zmíněny výše, a do kterých jsou vybíráni nejtalentovanější hráči, jsou v ledním hokeji v ČR důležité i samotné soutěže, které jsou statisticky monitorovány. Na základě vztahů jednotlivých klubů a kontrolou ČSLH, by mělo být o talentované jedince odpovídajícím způsobem postaráno. Tím máme na mysli šanci být v klubu s odpovídajícími podmínkami pro tréninky a vzdělání, možnost nastupovat v mládežnických reprezentacích, mužstvech dospělých atd. Každý klub by se měl snažit tyto podmínky naplnit, a tím si získat větší prestiž, větší hráčskou základnu, finanční podporu, atd. Nicméně ne každý klub je ochoten nebo nemá prostředky zajistit odpovídající prostředí a tím dochází k fluktuaci hráčů napříč Českou republikou, a to zejména hráčů z “menších“ klubů do klubů “větších“ či “bohatších“, kde je pravděpodobnost získání odpovídajících podmínek vyšší.

Tyto podmínky by měly být v té nejvyšší kvalitě splněny v tzv. Akademiích českého svazu ledního hokeje (viz kapitola 3.10 Akademie ČSLH). Nicméně každý odchod v hokejovém prostředí ČR znamená určité výdaje, které se mohou vyšplhat až do stovek tisíc (viz tab. 11), které v určitých případech může, ale nemusí uhradit klub.

Z hlediska menšího počtu hráčů v ČR, než je tomu v provincii Quebec či Kanadě celkově, můžeme říci, že je v ČR, zejména do kategorie mladších a starších žáků, aplikován tzv. extenzivní model výběru, který v kategoriích mladšího dorostu, staršího dorostu a juniorů přechází do tzv. intenzivního modelu (viz Schéma 1).

2.7 Roční tréninkový cyklus v České republice a v provincii Quebec

Roční tréninkový cyklus ledního hokeje v ČR má pro všechny kategorie podobnou strukturu, kterou hráči většinou absolvují pod “hlavičkou“ klubu, ve kterém jsou registrováni. Podle časového členění rozdělíme roční tréninkový cyklus na:

- makrocyklus přípravného období,
- makrocyklus předzávodního období,
- makrocyklus závodního období,
- makrocyklus přechodného období.

V ročním tréninkovém cyklu v provincii Quebec, makrocyklus přípravného období není pod “hlavičkou“ klubu, ve kterém je hráč registrován a nevede ho trenér, který vede tým v předzávodním a závodním období. Hráči se od nejmladších kategorií připravují v privátních sportovních kempech a školách. Většina dětí, které provozují lední hokej jako prioritní sport, vyhledává kempy, které jsou zaměřené na lední hokej, a jejichž struktura je podobná, jako v tzv. hokejových školách, které známe v České republice. Tyto hokejové školy jsou v českých podmínkách rozšířené a využívány zejména v přechodném období formou týdenních mikrocyklů nebo formou individuálních tréninkových jednotek v průběhu závodního období, kde hráči drilují techniku jednotlivých dovedností.

Rozdíl v kanadských hokejových kempech je ten, že hráči využívají uvedených služeb zejména v místě bydliště a v místě, kde těchto služeb využívají hráči ze stejných organizací, a to po dobu delší než jeden měsíc. Můžeme tedy konstatovat, že tyto kempy jsou jakousi obdobou makrocyklu přípravného období českých týmů. Dalším kanadským specifickým je, že hráči, zejména mladších a starších žáků, kombinují hokejové kempy s kempy dalších sportů, a to zejména amerického fotbalu a baseballu.

V tab. 15 a 16 můžeme vidět rozdílné časové rozložení jednotlivých makrocyklů ročního tréninkového cyklu ve věkových kategoriích mladších a starších žáků v České republice a provincii Quebec.

Tab. 15 Makrocykly ročního tréninkového cyklu v kategoriích mladších a starších žáků v ČR

Přípravné období	Předzávodní období	Závodní období	Přechodné období
květen - červen	srpen – 1. ½ září	2. ½ září - březen	duben (po sezoně) červenec (před sezónou)

Tab. 16 Markrocykly ročního tréninkového cyklu v kategorii Novice a Atom v provincii Quebec

Přípravné období	Předzávodní období	Závodní období	Přechodné období
2.½ června – 1. ½ srpna	2.½ srpna – 1.½ září	2.½ září - březen	duben - květen – 1.½ června (pozn. možnost využití tzv. “spring hockey“, viz níže)

Z tabulek vyplývá, že přípravné období v provincii Quebec navazuje na období předzávodní, na rozdíl od ČR, kde jsou tato dvě období rozdělena přechodným obdobím. V čem se oba roční tréninkové cykly neliší, je makrociklus závodního období.

Kanadský model ročního tréninkového cyklu má výhody v tom, že hráče lépe připraví zejména na začátek dané sezóny, ve kterém probíhají již zmíněné “tryouts“ do jednotlivých výkonnostních kategorií. Přípravné kempy jsou komerční záležitostí a probíhají formou tréninkových jednotek na ledě i mimo led, a to ve více fázích během dne.

Nicméně přípravné období je dobrovolnou záležitostí a je na samotném hráči, zda má zájem se na nadcházející sezónu připravit či nikoliv. V tomto ohledu vidím jistou výhodu v tom, že v sezóně, zejména v týmech výkonnosti AA/AAA, ale také BB, trenérský tým pracuje s hráči, kteří přípravné období brali s větší vážností, což jim pomohlo přejít přes předsezónní “tryouts“, a tím ve většině případů ukázali, že mají zájem hrát za odpovídající kategorii a odpovídajícím způsobem reprezentovat klub.

Důležité je také zmínit tzv. program “spring hockey“, který probíhá ihned po skončení sezóny. V měsících duben a květen tedy program “spring hockey“ probíhá formou tréninků na ledě a mimo něj a je doplněn o přátelská utkání či turnaje s dalšími probíhajícími programy tohoto typu. Tento program je dobrovolný a žádný klub své členy nenutí být jeho součástí, stejně tak, jak je tomu v přípravném období. Nicméně drtivá většina dětí tyto kempy vyhledává, a to z důvodu zlepšení svých schopností a dovedností nebo pouze z důvodu toho, že mají hokej rády jako sport takový. Toto je nesmírná výhoda a posouvá hráče k lepším výsledkům, protože dítě v součtu celého roku stráví mimo

lední plochu např. pouhý měsíc, kdežto v České republice to jsou v mnoha případech měsíce tři nebo čtyři.

2.8 Hra tělem

2.8.1 Hra tělem v České republice

V České republice jsou definovány dva termíny, a to tzv. “tělesný kontakt“, který je povolen do 6. třídy včetně, tedy kategorie mladších žáků. Od 7. třídy, kde začíná kategorie starších žáků, a to až do dospělosti, je povoleno tzv. “bodyčekování“.

2.8.1.1 Tělesný kontakt

Tělesný kontakt je v ledním hokeji nevyhnutelný, nicméně z důvodu bezpečnosti a plynulé hry, je Českým svazem ledního hokeje omezen určitými pravidly, která je nutno dodržovat a respektovat nejen z pohledu rozhodčích, ale zejména z pohledu hráčů, trenérů a v neposlední řadě také rodičů.

Vnitřní směrnice ČSLH č. 55 říká, že ve všech utkáních hraných na území České republiky včetně mezinárodních, turnajových a přátelských je povoleno:

- a) Tlačit soupeře na mantinel pokud oba hráči jedou stejným směrem (např. uzavřít soupeři cestu). V případě, že bránící hráč prokazatelně projevuje snahu hrát kotouč, je dovoleno bránícímu hráči, pokud se hráč v držení kotouče pokouší jet mezi ním a hrazením, “uzavřít“ prostor mezi sebou a mantinelem s úmyslem donutit hráče vedoucího kotouč zmenšit rychlost nebo objet bránícího hráče po vnitřní straně.
- b) Kontaktovat soupeře tělem v případě, že jak bránící hráč, tak i útočící hráč se pohybují stejným směrem a jsou otočeni čelem proti sobě (např. bránící hráč jede jízdou vzad, situace jeden proti jednomu). Pokud bránící hráč brání tělem v pohybu útočícího hráče a projevuje snahu hrát kotouč, nepovažuje se zákrok na nedovolený.
- c) Kontakt tělem mezi bránícím a útočícím hráčem může nastat, jestliže je výsledkem útočícího hráče.

Kromě všech omezení zmíněných výše Vnitřní směrnice ČSLH č. 55 dále uvádí, že je zakázáno:

- a) Jakékoliv naražení soupeře na hrazení.
- b) Najetí do soupeře nebo kontaktování soupeře z jiného směru, než kterým se pohybuje hráč v držení kotouče.
- c) Hraní tělem, strkání nebo najíždění do soupeře.
- d) Jakákoliv hra tělem na brankáře, a to i v případě, že brankář je mimo brankoviště a má kotouč na holi.
- e) Strkání, hraní tělem nebo napadání protihráče stojícího u hrazení.

2.8.2 Hra tělem v provincii Quebec

Hra tělem v provincii Quebec je rozdělena na 3 části, a to:

- „physical contact“ (v ČR „tělesný kontakt“)
- „body contact with restrictions“ neboli bodyčekování s omezením
- „body contact“ (v ČR bodyčekování)

“Physical contact“, v České republice definovaný jako “tělesný kontakt“, je v provincii Quebec vyžadován do kategorie Peewee (11-12 let) včetně. Dále je “tělesný kontakt“ v provincii Quebec vyžadován pro věkovou kategorii Bantame (13-14 let), výkonnosti CC a níže, a pro věkovou kategorii Midget (15, 16, 17 let), výkonnosti BB a níže.

“Body contact with restriction“, tedy nám známý jako “tělesný kontakt“, je vyžadován pouze pro věkovou kategorii Bantame (13-14 let) výkonnosti BB.

Ve veškerých dalších věkových a výkonnostních kategoriích (Bantame, Midget a Junior, výkonnosti AA a AAA) mohou následovat pravidla tzv. "body contact", nám známý jako tzv. "bodychecking".

Z výše uvedeného vidíme, že "body contact" je povolen pouze v nejvyšších výkonnostních kategoriích AA/AAA a to od věku 13 let. Důvodem je zejména bezpečnost a to vzhledem velkému počtu zranění v minulosti, hlavně u nižších výkonnostních kategorií.

Dalším důvodem bezpečnosti a prevence, a to zejména otřesů mozku, je povinné užívání chráničů na zuby a to již od nejmladších věkových kategorií Pre-Novice.

Ze studie NHL zmíněné v Clinics of Sport Medicine, při níž bylo testováno 1033 hráčů, byla míra výskytu otřesu mozku vyšší o 1,44 otřesu mozku u hráčů, kteří nepoužívali chránič zubů. I přes to, že v této studii byla zjištěna nižší míra otřesu mozku u hráčů používajících chrániče zubů, není tento výsledek příliš vypovídající. Nicméně potenciální účinek chráničů zubů před případným otřesem mozku existuje, ale vychází z omezeného počtu studií a výzkumů.

V další komparativní studii s názvem "Risk of Injury Associated With Body Checking Among Youth Ice Hockey Players" prezentovanou The Journal of the American Medical Association, byl srovnáván výskyt zranění u hráčů kategorie PeeWee (12-13 let) v provinciích Quebec a Alberta (viz obr. 4).

Celou studii celkově dokončilo 74 PeeWee týmů z provincie Alberta (n = 1108 hráčů, 821 hráčů v Calgary, 287 v Edmontonu) a 78 PeeWee týmů z provincie Quebec (n=1046, 567 hráčů v Montrealu, 479 v Quebec City). Charakteristiky hráčů jako pohlaví, věk, váha, výška, post, výkonnostní skupina a počet hodin strávený tréninky a utkáními, byly u obou provincií přibližně stejné. Výzkumem bylo zjištěno, že hráči z provincie Alberta již vícekrát utrpěli určité zranění, či otřes mozku, než hráči z provincie Quebec. Tento fakt je přisuzován zejména tomu, že v provincii Quebec je u této kategorie povolen tzv. "physical contact" (viz výše), kdežto v provincii Alberta je již povolen "bodychecking" (viz výše). Celkem bylo zjištěno 241 zranění v provincii

Alberta, z toho 78 otřesů mozku. V provincii Quebec vystoupal počet zranění na 91, z toho bylo 23 otřesů mozku.

Obr. 4 Počet zranění u hráčů ledního hokeje kategorie PeeWee v provinciích Alberta a Quebec v sezóně 2007/2008¹

Table 2. Summary of Outcome Variables for Pee Wee Ice Hockey Injuries in Alberta and Quebec (2007-2008)

Outcome	Injury		Severe Injury		Concussion		Severe Concussion	
	Alberta	Quebec	Alberta	Quebec	Alberta	Quebec	Alberta	Quebec
No. of injuries or concussions	209	70	51	16	73	20	14	4
Athlete participation, h	49 687	51 103	49 687	51 103	49 687	51 103	49 687	51 103
Injury rate, injuries per 1000 player-hours (95% CI)	4.20 (3.49-5.07)	1.37 (1.04-1.80)	1.03 (0.73-1.46)	0.31 (0.19-0.53)	1.47 (1.08-1.99)	0.39 (0.23-0.67)	0.28 (0.15-0.53)	0.08 (0.03-0.20)
Incidence rate ratio ^a	3.07 (2.21-4.27)	1 [Reference]	3.30 (1.77-6.17)	1 [Reference]	3.75 (2.02-6.96)	1 [Reference]	3.61 (1.16-11.23)	1 [Reference]
Absolute risk reduction if checking were not permitted, injuries per 1000 player-hours (95% CI)	2.84 (2.18-3.49)		0.72 (0.40-1.04)		1.08 (0.70-1.46)		0.20 (0.04-0.37)	

Abbreviation: CI, confidence interval.

^aRatios based on Poisson regression analysis offset for exposure hours, adjusted for clustering by team, unadjusted for covariates.

Zdroj: jama.jamanetwork.com

Podle celkového počtu zranění v těchto provinciích lze říci, že systém hry tělem v Quebecu je více “šetrný“ pro hráče a nevystavuje je v mnoha případech zbytečným zraněním v takto mladém věku, která mohou mít negativní následky v hráčské budoucnosti. Tento systém si samozřejmě nachází své zastánce i kritiky. Je třeba zmínit, že dává smysl, jelikož zejména na malých rozměrech severoamerických hřišť dochází k častějšímu kontaktu a bez určitých regulí by tak docházelo k většímu počtu faulů a následným zraněním.

2.9 Školní systém provincie Quebec

Abychom mohli srovnat podporu ledního hokeje ze strany vzdělávacích institucí, musíme se seznámit se školním systémem v provincii Quebec, který je v určitých bodech rozdílný s porovnáním s ostatními provinciemi Kanady, a to zejména díky tomu, že ofi-

¹ Obr. 4 – český překlad viz Příloha 3, str. 95

ciálním jazykem provincie je francouzština a frankofonní kultura je majoritní záležitostí v této části Kanady.

V provincii Quebec se vzdělávací systém dělí na francouzsky mluvící a anglicky mluvící s tím, že všichni studenti musí podle tzv. Charter of the French Language (Charta francouzského jazyka) následovat francouzsky mluvící systém. Výjimky jsou povoleny pouze v případě, že:

- rodiče absolvovali většinu základního vzdělání v angličtině kdekoli jinde v Kanadě a jsou kanadskými občany
- děti, které již absolvovaly většinu základního nebo středního vzdělání kdekoli v Kanadě, nebo pokud mají sourozence, který absolvoval většinu vzdělání kdekoli v Kanadě a pokud mají rodiče kanadské občanství.

Další možností je absolvovat základní vzdělání v anglickém jazyce v soukromém sektoru. Poplatky spojené s tímto vzděláním jsou ale poměrně vysoké a "střední třída", zejména rodiny imigrující do provincie Quebec, nemají dostatek prostředků na vzdělání tohoto druhu a volí tedy systém ve francouzském jazyce.

Pokud vezmeme do úvahy již vzdělání, které předchází povinné školní docházce, musíme zmínit tzv. "preschool" neboli "pre-kindergarten", pro francouzsky mluvící populaci "pre-maternelle", které je určeno pro děti, které dosáhly 4 let věku před 30. zářím. Dále následuje tzv. "kindergarten, pro francouzsky mluvící tzv. "maternelle", určený pro děti, které dosáhly věku 5-ti let před 30. zářím.

Povinná školní docházka začíná tzv. "elementary education" (école primaire), stupeň 1. - 6., pokračující tzv. "secondary education" (école secondaire), které je rozdělené na 5 stupňů nazývané secondary I. – V. nebo grades (stupeň) 7. – 11. Věk studentů je tedy obvykle v rozmezí 11-17 let. Po absolvování 11. stupně studenti obdrží diplom od provinční vlády tzv. "high school diploma".

Největším rozdílem v provincii Quebec oproti ostatním provinciím je povinné absolvování tzv. Cégep (Collège d'Enseignement General et Professionel) v délce trvání 2 let,

keré následuje po střední škole (“secondary school“) nebo francouzsky mluvící soukromé „college“, která je také na 2 roky. Cégep je veřejná, neboli státní (provinční) forma vzdělání a poplatky s ní spojené nejsou vysoké, a vyučování probíhá ve většině případů ve francouzském jazyce. Cégep však lze nahradit, jak již bylo zmíněno soukromou “college“ reprezentující systém Quebecu, kde jsou poplatky za studium podstatně vyšší než na Cégep. Dále lze Cégep nahradit soukromou “college“ anglického systému, která automaticky navazuje na “secondary school“. Poplatky spojené se studiem soukromého anglického systému jsou opět několikanásobně vyšší. Jak uvádějí webové stránky jednotlivých soukromých institucí, forma tohoto vzdělání se pohybuje v rozmezí mezi 8.000 - 21.000 CAD/školní rok.

V provincii Quebec tedy rozlišují dva školní systémy:

Quebec systém:

1.-6. stupeň (elementary) + 7.-11. stupeň (secondary) + 2 roky (Cégep) + 3 (Bc. vzdělání na univerzitě) = 16 let

Anglický systém:

1.-8. stupeň (elementary) + 9.-12. stupeň (secondary) + 4 roky (Bc. vzdělání na univerzitě) = 16 let

2.9.1 Podpora ledního hokeje ze strany vzdělávací instituce

Podpora sportu, v našem případě ledního hokeje, je v mnoha případech velice silná pouze na úrovni college a Cégep. Střední školy mají v mnoha případech vlastní hokejový tým, který je většinou kvalitativně velice vyspělý. Z toho tedy plyne, že dostat se do středoškolského nebo Cégep týmu není zcela jednoduchá záležitost a hráč musí prokázat určité kvality.

Pokud hráč nemá možnost hrát za školní tým z důvodu výkonnosti, škola nemá vlastní tým, či školní tým není výkonnostně na vyšší úrovni, než jakou může hráč prokázat, hraje hráč v místní organizaci, do které spadá jeho trvalé bydliště. Škola v těchto případech žádným způsobem nepodporuje hráčovo působení v klubu. Tím máme na mysli zejména uvolňování hráče na utkání či tréninky ať už týmové nebo individuální. Klub

tedy musí zajistit tréninkové jednotky v dostupném čase jak pro hráče, tak pro rodinné zástupce, kteří ve většině případů dopravují hráče na tréninkovou jednotku či utkání. Z toho vyplývá, že veškeré tréninkové časy se pohybují v pozdních odpoledních hodinách a většina utkání je odehrána v průběhu víkendu.

Z hlediska podpory, zejména ledního hokeje ale i dalších sportů, je důležité zmínit tzv. Sport-Études, což je forma středoškolského vzdělání, v jejímž systému je sport, a to nejen lední hokej, nadstandardně podporován. Hokejové týmy nehrají středoškolskou nebo Cégep ligu, ale jejich týmy jsou součástí místní organizace a hrají tedy regulérní soutěž.

Týmy pod hlavičkou Sport-Études spadají pod level AA/AAA, tedy z hlediska kvality hráčů mezi nejlepší týmy provincie. Škola nadstandardně podporuje rozvoj hráčů, a to jak z hlediska materiálního, tak z hlediska tréninku. Je zde prostor pro tréninky na ledě i mimo led v dopoledních hodinách a často i ve dvou fázích během dne. Takový nadstandard si hráči ostatních týmu, i týmů AA/AAA, nemohou dovolit, jelikož škola aktivity typu ledního hokeje nepodporuje.

2.10 Akademie ČSLH

Výše zmíněnou formu studia Sport-Étude můžeme v některých případech přirovnat k projektu Akademie českého svazu ledního hokeje (dále jen ČSLH). Projekt Akademie ČSLH si klade za cíl výchovu špičkových mládežnických hráčů, kteří budou schopni konkurovat nejlepším hráčům ve světovém měřítku ve spojení s absolvováním středního vzdělání.

Organizace, které se chtějí stát součástí tohoto projektu, musí splnit podmínky zahrnující vybavení, zázemí pro hráče, podmínky pro zajištění výzbroje a výstroje, a splnit nároky na tréninkový proces, herní systém a mezinárodní kontakty. Ze strany klubu jsou hráči více monitorováni v otázkách školního prospěchu, docházky a osobní disciplíny, a to prostřednictvím speciálních klubových zástupců pro oblast školství.

Hráči, kteří chtějí působit v těchto Akademiích ČSLH, musí splňovat jak sportovní, tak studijní povinnosti na stanovené úrovni. Tréninkový proces probíhá ve špičkově vybavených prostorách pod dohledem profesionálních trenérů, kteří jsou v pravidelném kontaktu s ČSLH. Můžeme tedy říci, že hráči, kteří působí v týmech pod hlavičkou Akademie, disponují větší mírou talentu, o který bude v těchto podmínkách náležitě postaráno a bude zde maximální podpora pro rozvoj.

2.11 Trenérské licence

Jak v České republice, tak v Kanadě, musí každý, kdo má zájem trénovat lední hokej pod záštitou hlavní organizace Hockey Canada nebo Českého svazu ledního hokeje, splnit určitý stupeň certifikace, který umožní získat potřebné vědomosti a opravňuje k vedení jednotlivých věkových a výkonnostních kategorií.

Hockey Canada rozděluje trenérské certifikace do šesti kategorií podle výkonnosti jednotlivých kategorií, viz obr. 5.

Obr. 5 Národní program trenérských licencí – seznam trenérských licencí²

NATIONAL COACH CERTIFICATION PROGRAM / HOCKEY CANADA COACH STREAMS			
NCCP	Community Sport	Competition Introduction	Competition Development
HOCKEY CANADA	<ul style="list-style-type: none"> • Coach 1 – Intro to Coach • Coach 2 – Coach Level 	<ul style="list-style-type: none"> • Development 1 • Development 2 	<ul style="list-style-type: none"> • High Performance 1 • High Performance 2

Zdroj: hockeycanada.com

Obr. 6 Národní program trenérských licencí – kliniky zaměřené na rozvoj dovedností a potřebné pro získání jednotlivých trenérských licencí³

NATIONAL COACH CERTIFICATION PROGRAM / HOCKEY CANADA INSTRUCTIONAL STREAMS					
NCCP		Instructional Stream			
HOCKEY CANADA	Skating	Checking Skills	Goaltending	Developing Defencemen	Skills
	<ul style="list-style-type: none"> • Level 1, 2 & 3 • Certified • Advanced 	<ul style="list-style-type: none"> • Level 1, 2 & 3 • Certified • Advanced 	<ul style="list-style-type: none"> • Level 1, 2 & 3 • Certified • Advanced 	<ul style="list-style-type: none"> • Level 1, 2 & 3 • Certified • Advanced 	<ul style="list-style-type: none"> • Level 1, 2 & 3 • Certified • Advanced

Zdroj: hockeycanada.com

² Obr. 5 – český překlad viz příloha 3

³ Obr. 6 – český překlad viz příloha 3

Obr. 6 znázorňuje řadu tzv. klinik, které pomáhají trenérům rozvíjet jejich dovednosti a vědomosti nezbytné pro hráče ledního hokeje. Tyto kliniky jsou rozděleny podle toho, jakou věkovou skupinu chce trenér trénovat a probíhají na mítincích, konajících se za účasti vyškolených instruktorů Hockey Canada. Kliniky jsou nabízeny v pěti různých tématech: bruslení, hra tělem, post brankáře, obránce a dovedností. Cílem těchto klinik je pomáhat trenérům v rozvoji jejich znalostí, dovedností a rozvíjení jejich odpovídající kvalifikace, která je založená na modelu dlouhodobého hráčského rozvoje.

Jak dále uvádí Hockey Canada, všichni hlavní trenéři, kteří trénují nebo mají zájem trénovat ročník Pee wee a starší na závodní úrovni (tzv. Competitive Level) musí získat úroveň trenérské licence Development 1 – Certified. Pro asistenty hlavního trenéra je doporučeno dokončení Development 1 – Trained Status.

Po všech hlavních trenérech trénujících týmy Bantame, Midget, Junior, které hrají v rámci provincie, na mezinárodních turnajích nebo na nejvyšší možné úrovni, je vyžadováno získání High Performance 1 – Certified a pro všechny jejich asistenty Development 1 – Trained

Obr. 7 Seznam získané způsobilosti na základě získání jednotlivých trenérských licencí⁴

STREAM	LEVEL	AGE GROUP	TRAINING	STATUS	
				TRAINED	CERTIFIED
	LEVEL 1 Trained to train beginner level players	<ul style="list-style-type: none"> • 5 – 6 Yrs. old-Initiation • 7 – 8 Yrs. old-Novice 	<ul style="list-style-type: none"> • Level 1 clinic 	<ul style="list-style-type: none"> • Status achieved through the attendance & completion of all tasks at the Level 1 clinic 	<ul style="list-style-type: none"> • HC and CAC do not require certified status for this level
	LEVEL 2 Trained to train beginner and intermediate level players	<ul style="list-style-type: none"> • 9 -10 Yrs. old-Atom • 11 – 12 Yrs. old-Pee wee 	<ul style="list-style-type: none"> • Level 1 & 2 clinics 	<ul style="list-style-type: none"> • Status achieved through the attendance & completion of all tasks at the Level 1 & 2 clinics 	<ul style="list-style-type: none"> • HC and CAC do not require certified status for this level
	LEVEL 3 Trained to train beginner, intermediate and advanced level players	<ul style="list-style-type: none"> • 13 – 17 Yrs. old-Bantam/ Midget 	<ul style="list-style-type: none"> • Level 1, 2, & 3 clinics 	<ul style="list-style-type: none"> • Status achieved through the attendance & completion of all tasks at the Level 1, 2, & 3 clinics 	<ul style="list-style-type: none"> • HC and CAC do not require certified status for this level
	CERTIFIED Certified to train Level 1, 2, & 3 coaches	<ul style="list-style-type: none"> • 5 – 17 Yrs. of age • Coaches 	<ul style="list-style-type: none"> • Level 1, 2, & 3 clinics • CAC LF Core Training 	<ul style="list-style-type: none"> • Status achieved through the attendance & completion of all tasks at the Level 1, 2, & 3 clinics as well as CAC LF Core Training 	<ul style="list-style-type: none"> • Certified status achieved through successful completion of: <ol style="list-style-type: none"> 1. MED on line evaluation 2. Field evaluation
	ADVANCED Licensed to train Level 1, 2, & 3 players & coaches	<ul style="list-style-type: none"> • 5 – 20+ Yrs.- (including Midget AAA, Junior, Pro) • Coaches 	<ul style="list-style-type: none"> • Level 1, 2, & 3 clinics • CAC LF Core Training 	<ul style="list-style-type: none"> • Status achieved through the attendance & completion of all tasks at the Level 1, 2, & 3 clinics as well as CAC LF Core Training 	<ul style="list-style-type: none"> • Licensed status achieved through successful completion of: <ol style="list-style-type: none"> 1. MED on line evaluation 2. Field evaluation 3. License agreement
	MASTER Selected to train Level 1,2, & 3 instructors	<ul style="list-style-type: none"> • 5 – 20+ Yrs.- including Midget AAA, Junior, Pro) • Coaches • Instructors 	<ul style="list-style-type: none"> • Subject matter experts chosen by HC 	<ul style="list-style-type: none"> • Status achieved through achievements/ experience as a coach, instructor, and/ or skill developer 	<ul style="list-style-type: none"> • Master status to be determined, but will include: <ol style="list-style-type: none"> 1. MED on line evaluation 2. Field evaluation 3. License agreement

Zdroj: hockeycanada.com

Český svaz ledního hokeje umožňuje, a pro jednotlivé věkové a výkonnostní kategorie vyžaduje, získání jedné z pěti možných licencí, viz tab. 17.

Po absolvování jednotlivých stupňů trenérských licencí v České republice a v Kanadě získá trenér kvalitativně podobnou úroveň vědomostí, co se ledního hokeje týká. Nicméně pokud budeme brát v potaz problematiku sportovního tréninku, anatomie, fyziologie sportu, psychologie a dalších důležitých témat týkajících se výchovy, analyzování a výběru talentované mládeže atd., je podle mého názoru edukační proces trenérů v České republice postavený na širším spektru vědomostí, které jsou trenérům předávány z řad nejvyšší odbornosti. Získání nejvyšší trenérské licence metodou univerzitního vzdělání či prostřednictvím trenérské školy v Kanadě není.

⁴ Obr. 7 – český překlad viz Příloha 3

Tab. 17 Typy trenérských licencí Českého svazu ledního hokeje

Typ licence	Věková kategorie	Zajišťuje	Nutno absolvovat
C hráč	Asistent 1. lig mládeže a žákovských kategorií		Obdrží hráč, který odehrál minimálně 200 zápasů na úrovni Extraligy v soutěžích účastníků MS dospělých skupiny A
C	Asistent 1. lig mládeže a žákovských kategorií	TMK KVV ČSLH	35 hod školení
C +mládež	Asistent 1. lig mládeže a žákovských kategorií	TMK KVV ČSLH	35 hod školení + 10 hod speciální část
B	Hl. trenér 1. lig mládeže, asistent extraligy mládeže a nižších kategorií	FTVS UK ČSLH	Bc. FTVS UK + specializace LH (rozsah 3 roky), praxe 2 roky Zkouška se spoluprací FTVS UK, TŠ FTK UP (rozsah studia 115 hod), nutná licence C, maturita nebo rekvalifikační kurz, praxe 2 roky
A	Hlavní trenér všech možných kategorií včetně národních družstev mládeže a dospělých, asistent národních družstev mládeže a dospělých	FTVS UK TŠ FTVS UK, TŠ FTK UP	Mgr. FTVS UK + specializace LH (rozsah 5 let), praxe 2 roky TŠ FTVS UK nebo FTK UP Rozsah 2 roky (490hod), nutná licence B, maturita, praxe min. 2 roky

Zdroj: Vnitřní směrnice ČSLH, č. 67

3 VÝZKUMNÁ ČÁST

3.1 Cíle práce

Cílem diplomové práce je kvalitativně zhodnotit systém výchovy hráčů ledního hokeje v České republice a Kanadě, konkrétně v provincii Quebec. Následně pak pomocí dotazníkové metody, jejího vyhodnocení a pomocí praktických zkušeností během dvou let strávených v hokejovém prostředí Montrealu, vyvodit závěry zda hokejové prostředí České republiky opravdu zaostává, zejména ve výchově mládeže a trenérů za špičkou hokejového světa. Dalším záměrem je shrnout jednotlivá pozitiva a negativa obou hokejových kultur.

3.2 Výzkumné otázky

Pro účely diplomové práce jsme si určili tyto výzkumné otázky:

- 1) Jakým způsobem se liší výchova hráčů a trenérů v České republice a Quebecu/Kanadě?
- 2) Jaké jsou kvalitativní podmínky pro výchovu hráčů a trenérů v České republice a v Quebecu/Kanadě?
- 3) Může Česká republika, zejména kvalitativně, konkurovat Quebecu/Kanadě v produkci a výchově hráčů a trenérů?

3.3 Úkoly práce

V souladu se stanovenými cíly a výzkumnými otázkami jsme určili následující úkoly práce:

- 1) Studium domácí a zahraniční literatury zabývající se tématem diplomové práce a ledního hokeje jako sportu obecně, a to jak u nás, tak v Quebecu/Kanadě.
- 2) Stanovení metod výzkumu.

3) Zajištění potřebných zdrojů dat na základě dotazníků podaných hráčům a trenérům v České republice a ve městě Montreal.

4) Analýza získaných dat.

5) Stanovení závěrů práce.

6) Kritické zhodnocení výsledků práce.

3.4 Hypotézy

Na základě výzkumných otázek jsme stanovili příslušné hypotézy:

1) Výchova hráčů v provincii Quebec je kvalitativně na vyšší úrovni v oblastech náboru hráčů do klubů, ve vzdělávacím procesu trenérů, v evidenci tréninků, ve vyšší kvalifikaci trenérů a propojenosti vzdělávacího procesu s tréninkem.

2) Podmínky pro výchovu hráčů a trenérů z hlediska tréninkového a edukačního procesu jsou v provincii Quebec na kvalitativně vyšší úrovni než v České republice.

3) Na základě kvalitativních a kvantitativních podmínek Česká republika nemůže konkurovat provincii Quebec v produkci kvalitních hráčů a dostatečně kvalifikovaných trenérů.

3.5 Charakteristika souboru

Ve výzkumném šetření byli osloveni náhodně vybraní trenéři a hráči mládeže v České republice a v Montrealu. V České republice se jednalo zejména o jednotlivé týmy organizací HC Sparta Praha, HC Slavia Praha, BK Havlíčkův Brod. Za město Montreal byly těmito oslovenými organizacemi NDG Minor Hockey, Lakeshore a hráči, kteří se účastnili letního kempu Rapid Hockey Development. Z tohoto výčtu se podařilo získat odpo-

vědi n= 60 hráčů z České republiky, n= 61 hráčů z Montrealu, n= 12 trenérů z České republiky a n= 14 trenérů z Montrealu.

Tab. 18 Počet získaných dotazníků od respondentů z řad trenérů a hráčů

Kategorie	Hráči z ČR	Hráči z Montrealu	Trenéři z ČR	Trenéři z Montrealu
Počet	n= 60	n= 61	n= 12	n= 14

3.6 Metodika práce

3.6.1 Organizace výzkumu

Výzkumné šetření počalo hokejovou sezónou 2013/2014 v Montrealu a pokračovalo sezónou 2015/2016 taktéž ve městě Montreal. Sezónu 2013/2014 můžeme nazvat jakýmsi průzkumem, kdy bylo prvním cílem najít trenérské uplatnění. To se podařilo, a následně tak došlo ke spolupráci s Rapid Hockey Development. Spolupráce s Rapid Hockey Development položila základ pro působení v organizacích NDG Minor Hockey Lakeshore. Tato sezóna pomohla pochopit, na jakých základech fungují jednotlivé organizace, a jakým způsobem probíhá příprava hráčů a trenérů.

Sezóna 2015/2016 byla ve znamení praktické části spočívající v distribuci dotazníků hráčům a trenérům, a to konkrétně od přechodného (v ČR) a přípravného (v Montrealu) období sezóny 2015/2016 do druhé poloviny soutěžního období sezóny 2015/2016, a to jak v České republice, tak v Montrealu. Předané dotazníky se soustředily na sběr dat ze sezóny 2014/2015. Dalším cílem sezóny 2015/2016 bylo získání podrobnějších informací o principech v přístupu práce s mládeží a s trenéry, propojení školní docházky a tréninku v provincii Quebec a rozdílů v kvalitě a kvantitě tréninkových jednotek. Dalším úkolem bylo na základě dotazníků stanovit rozdíly v práci a vzdělání trenérů a hráčů jednotlivých zemích.

Výzkum a sběr informací byl prováděn fyzicky během trenérské práce s mládežnickými týmy, a to od tzv. programu Learn To Skate až po kategorii Midget, všech výkonnostních kategorií. Dále výzkum pokračoval použitím dvou nestandardizovaných dotazníků pro hráče a trenéry (viz Příloha 1 a Příloha 2). Dotazníky byly předávány osobně

v tištěné formě během letního kempu (2015) Rapid Hockey Development a v klubech v České republice a v Montrealu. Byla také použita online verze dotazníků serveru Survio.com, která byla rozeslána trenérům a na základě toho přeposlána hráčům ve vybraných týmech v Montrealu a v České republice. Dotazník pro trenéry byl sestaven z 18 otázek a dotazník pro hráče z 19 otázek. Dotazníky byly rozděleny do tří částí podle instrukcí Pelikána (1998) a Dismana (2000).

První část dotazníků se stává z údajů identifikující zkoumaný objekt, u trenérů jsou těmito údaji klub, ve kterém působili v sezóně 2014/2015, věk a dále informace o tom, zda se jedná o hlavního trenéra či asistenta (otázky 1., 2., 3.). U hráčů jsou těmito identifikujícími údaji klub, ročník, ve kterém působili v sezóně 2014/2014, rok narození, výška, váha, post a držení hole (otázky 1., 2., 3., 4., 5., 6).

Ve druhé části dotazníku jsem se u trenérů (otázky 4., 5., 6., 7., 8., 9., 10) zaměřil na získání informací ohledně hráčské kariéry, vzdělání, získání informací týkajících se jazykové vybavenosti, civilní profese, a dále pak informace, zda je lední hokej hlavním zdrojem příjmů či nikoliv. U hráčů jsem se soustředil (otázky 7., 8., 9., 10., 11., 12., 13.) na informace týkající se studovaného ročníku, celkového počtu vyučovacích hodin, zmeškané výuky, vzdálenosti školy a zimního stadionu od místa bydliště, způsobu dopravy do školy a na zimní stadion a jazykové vybavenosti.

Třetí část se u trenérského dotazníku skládá z otázek (11., 12., 13., 14., 15., 16., 17., 18.) týkajících se procentuálního vyjádření zmeškané docházky, počtu trénovaných týmů v trenérské kariéře, a z informací ohledně trenérských deníků a lékařských prohlídek hráčů. Dále mě zajímalo, zda na jejich práci dohlíží klubový šéftrenér, informace ohledně testování hráčů, zda jsou vedeny videoanalýzy a také informace o tom, zda došlo ke změně klubů v průběhu trenérské kariéry. U hráčů se pak ve třetí části dotazníku jedná o otázky (14., 15., 16., 17., 18., 19.) ohledně lékařských prohlídek a absolvování fyzických testů, využívání servisu jiných specialistů během sezóny (např. fyzioterapie, masáže, osobních tréninků,...). Další otázky se pak na získání informací o tom, zda jsou hráči registrováni v jiném sportovním odvětví, zda škola podporuje jejich hokejový rozvoj, kolikrát ve své kariéře změnili klub a zda mají zkušenosti s mezinárodním hokejem.

4 VÝSLEDKY A DISKUSE

Vlastní výzkumné šetření v podobě podávání dotazníků bylo provedeno v období od července 2015 do února 2016. V České republice byly osloveny kluby HC Slavia Praha, HC Sparta Praha a BK Havlíčkův Brod. V Montrealu se jednalo o získání dat z přípravného kempu Rapid Hockey Development, a to konkrétně od hráčů, kteří působí v tzv. “double and triple letters“ týmech (AA/AAA, BB, CC), tzn. ze třech nevyšších výkonnostních skupin. Výkonnostní kategorie A, B a C nebyly do šetření zařazeny. Začátkem sezóny byly osloveny vybrané týmy z organizací NDG Minor Hockey, Lakeshore a Dawson Blues College Girls Team. V těchto organizacích se jednalo o týmy výkonnostních kategorií Atom CC, Atom BB, PW AAA/AA, PW CC, Bantam AAA/AA, Bantam BB a Midget AAA/AA. Ve stejných organizacích a konkrétních týmech byla předána i verze dotazníků pro trenéry s dohodou jednotlivých trenérů o šíření online verze v trenérské komunitě.

4.1 Dotazníková verze pro hráče z ČR a Montrealu

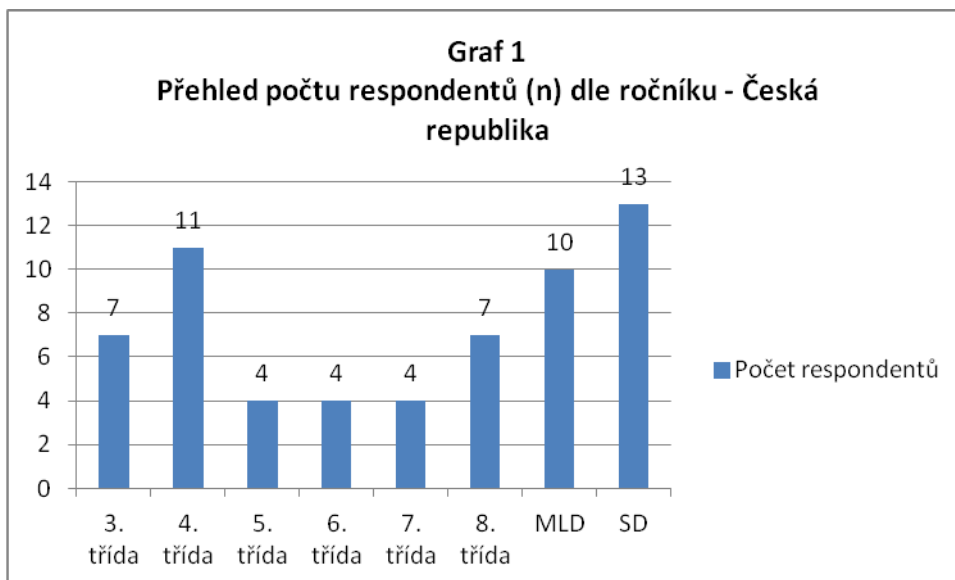
Návratnost dotazníků byla nejvyšší v průběhu letního kempu Rapid Hockey Development, kde byla podána tištěná forma dotazníku s návratností 100%. Tuto skutečnost přikládám tomu, že oslovení respondenti byli v mém přímém trenérském kontaktu po dobu téměř dvou měsíců. U ostatních týmů v ČR a v Montrealu, kterým byly dotazníky předány jak v tištěné verzi, tak ve verzi online, byla návratnost dotazníků podprůměrná.

Pro následné zhodnocení dat jsem z důvodu nepříliš pozitivní návratnosti dotazníků vybral ke zhodnocení pouze některé části dotazníku, které mi umožnily nejlépe vystihnout rozdíly mezi ČR a provincií Quebec. Byly vybrány otázky týkající se počtu respondentů podle věkových kategorií (viz Graf 1 a Graf 2), otázky týkající se vzdálenosti školy od místa bydliště (viz Graf 3), způsob dopravy do školy (viz Graf 4), způsob dopravy na zimní stadion (viz Graf 5), počet zmeškaných hodin ve škole (viz Graf 6), vyšetření sportovním lékařem (viz Graf 7), plynule mluvené jazyky (viz Graf 8), využití služeb specialistů během sezóny (viz Graf 9), registrace v jiném sportovním odvětví (viz Graf 10), podpora hokejového rozvoje ze strany vzdělávací instituce (viz Graf 11), počet

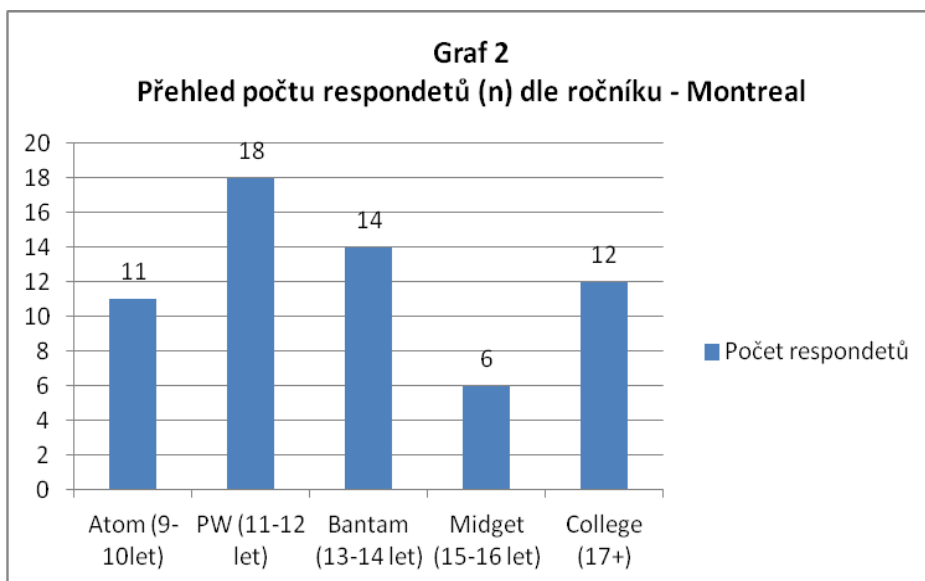
změn klubové příslušnosti a její důvody (viz Graf 12) a zkušenosti s mezinárodním hokejem (viz Graf 13).

4.1.1 Přehled počtu respondentů podle ročníku

V Grafech 1 a 2 můžeme vidět zastoupení jednotlivých věkových kategorií respondentů v České republice a v Montrealu.



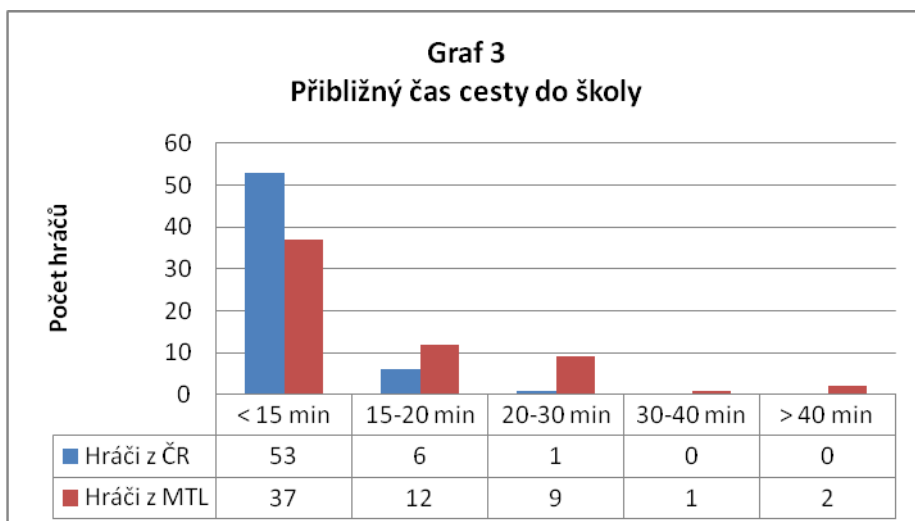
V České republice bylo z třech dotázaných klubů získáno $n=7$ hráčů z kategorií 3. třída, $n=11$ hráčů z kategorií 4. třída, $n=4$ hráči z kategorií 5. třída, $n=4$ hráči z kategorií 6. třída, $n=4$ hráči z kategorií 7. třída, $n=7$ hráčů z kategorií 8. třída, $n=10$ hráčů z kategorií mladšího dorostu a $n=13$ hráčů z kategorií staršího dorostu.



V Montrealu bylo z osmi oslovených týmů a třech různých organizací získáno $n=11$ hráčů kategorie Atom, $n=18$ hráčů kategorie PW, $n=14$ hráčů kategorie Bantam, $n=6$ hráčů kategorie Midget, $n=12$ hráčů starších 17 let hrajících College Hockey (viz Graf 2).

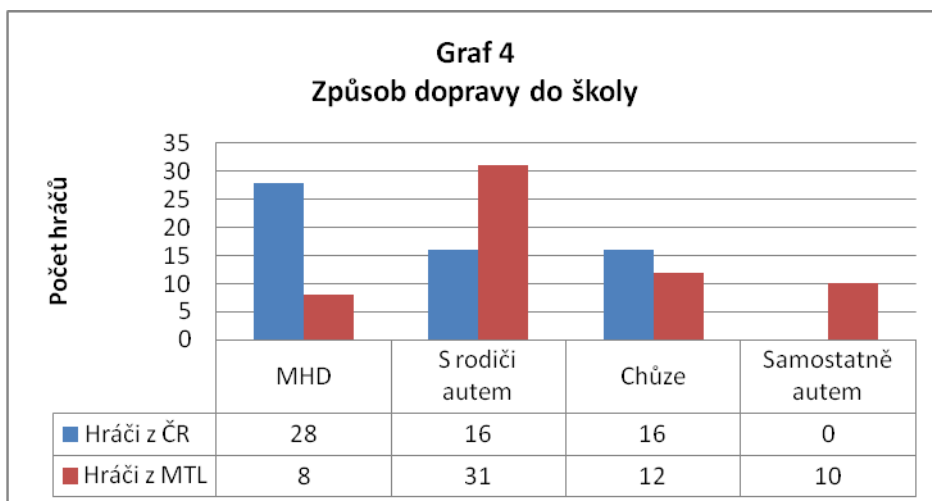
4.1.2 Vzdálenost školy od domova, způsob dopravy do školy a na zimní stadion

Většina hráčů jak z českých týmů, tak hráčů z týmů v Montrealu, se dokáže dopravit do školy do 15 minut (viz Graf 3). V ČR je to konkrétně $n=54$ hráčů z 60 hráčů a v Montrealu $n=37$ hráčů z 61 hráčů, tedy více jak polovina z respondentů. Z výše uvedeného můžeme tedy usoudit, že většina hráčů, zejména mladšího školního věku, volí školní instituce v lokalitě, která je blíže místa bydliště.



Pokud budeme brát do úvahy způsob dopravy do školy (viz Graf 4), vyšší počet hráčů v ČR je ochotno se do školy dopravit městskou hromadnou dopravou, $n=28$ hráčů či samotnou chůzí, $n=16$ hráčů. Většina hráčů v Montrealu, $n=31$ hráčů je odkázána na pomoc rodičů a jejich dopravu vozidlem. Pouze $n=12$ hráčů z celkového počtu dotázaných využívá k dopravě do školy městskou dopravu a $n=8$ hráčů chodí do školy pěšky. Zbýlých $n=10$ respondentů využívá vlastní automobil nebo spolujízdy se spolužáky.

Tato situace je podle mého názoru v celé Kanadě velice podobná a hráči a studenti jsou z důvodu větších vzdáleností a ne příliš hustě propojenému systému městské hromadné dopravy, odkázáni na rodičovskou pomoc či využití automobilu jako dopravního prostředku. V případě České republiky, zejména v případě menších měst, vidím v tomto ohledu velkou výhodu, kdy jsou hráči, studenti a mládež obecně schopni a ochotni využít samostatné dopravy již od mladšího školního věku.

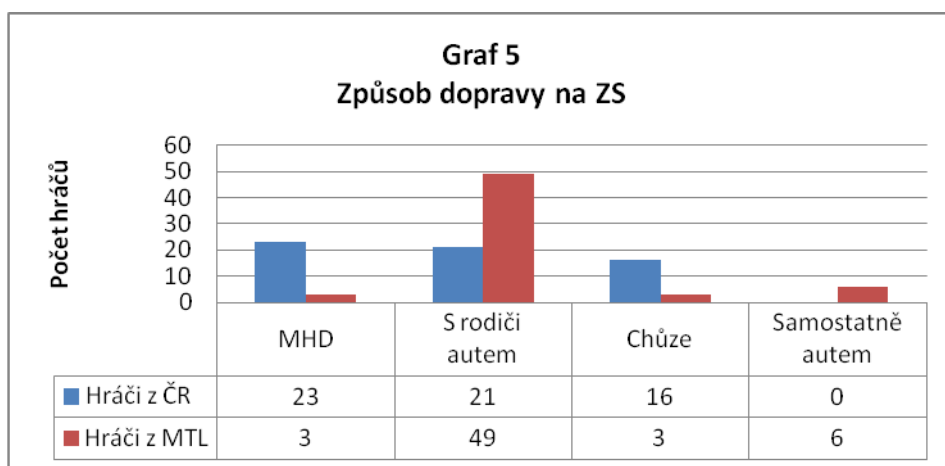


Způsob dopravy hráčů na zimní stadion je obdobný způsobu dopravy do školy. V Grafu 5 vidíme, že městská hromadná doprava $n=23$ hráčů, a chůze $n=16$ hráčů je v ČR hojně využívána. Na dopravu s rodiči odpovědělo $n=21$ hráčů, a týká se zejména hráčů mladšího školního věku a hráčů pražských týmů. Situace v Montrealu je velice odlišná a většina hráčů potřebuje odvoz rodičů, konkrétně $n=49$ hráčů. Využití MHD $n=3$ hráči, chůze $n=3$ hráči a samostatná doprava autem $n=6$ hráčů, se vztahuje zejména k hráčům a hráčkám, kteří reprezentují školní (college) tým.

Důvodem, proč je většina hráčů v Kanadě/Montrealu odkázána na odvoz rodičů, je to, že tréninky, jak na ledě, tak mimo něj, neprobíhají ve stejných halách a na stejných sportovištích. Hráči tedy nemají vlastní šatnu, jak je tomu běžné v ČR, a na každý trénink a utkání se musejí dopravit s kompletní výstrojí, kterou si ihned po skončení musejí odvést. To se týká všech věkových a výkonnostních kategorií. Výjimkou jsou pouze školní týmy, které mají v areálu školy vlastní zimní stadion a hráči tedy mají k dispozici určité zázemí.

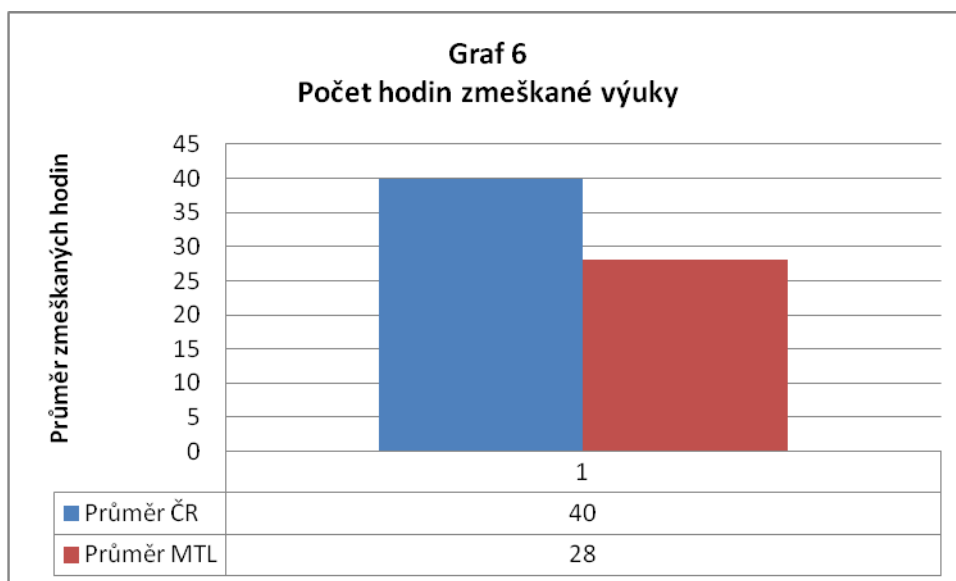
Jednotlivé týmy v Montrealu mají k dispozici okolo tří kluzišť, která jsou rozmístěná v městské části či v jejím okolí, ve kterém klub působí. Běžnou praxí ale zůstává využití arén, které nejsou dobře dostupné z důvodů časů tréninků a dopravní situaci ve městě. Mnohdy se musí “bojovat“ o pronájem ledu s ostatními organizacemi.

Z výše uvedeného můžeme usoudit, že podmínky pro hráče v České republice jsou v tomto ohledu na vyšší úrovni a velice jednoduše postavené pro jednotlivé týmy všech kategorií. Každý tým má zajištěn odpovídající počet hodin na ledě a není výjimkou i několik hodin týdně tréninku mimo led. Téměř každý tým má své zázemí na klubovém zimním stadionu, v jehož útrobách mnohdy najdeme prostory, které se dají využít pro trénink mimo led. Mnoho zimních stadionů v ČR je také situováno v prostředí jiných sportovišť, které lze také využít pro přípravu.



4.1.3 Zmeškaná výuka ve škole

Z počtu zmeškaných hodin uvedených hráči jsem vytvořil průměr (viz Graf 6), který nám říká, že v ČR hráči průměrně zmeškali 40 hodin výuky, kdežto v Montrealu v průměru pouze 28 hodin výuky.

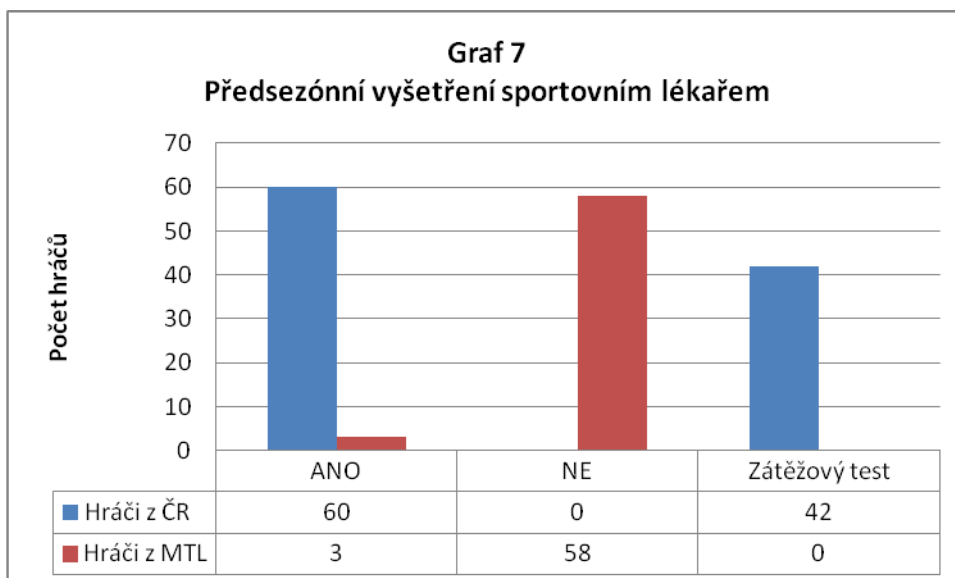


Přestože respondenti neuvedli důvod uvedeného počtu zmeškaných hodin, z praktického hlediska mohu říci, že veškerá sportovní činnost během školního roku v Kanadě probíhá v pozdních odpoledních či večerních hodinách a není propojena se školní docházkou. To se týká jak tréninkových jednotek, tak utkání. Výjimkou jsou pouze občasná utkání věkových kategorií PW a starších, a to výkonnostních kategorií AA/AAA, na která je třeba cestovat větší vzdálenosti, a je tedy potřeba ukončit výuku dříve. Na klubové úrovni neexistuje program, který by umožnil trénovat v propojení se školní docházkou v ranních či odpoledních hodinách.

Určité výhody systému českého hokeje můžeme spatřovat v tom ohledu, že v ČR lze zajistit více tréninkových jednotek pro jednotlivé týmy. Avšak ne vždy, a to zejména pro hráče ve větších městech a pro hráče přípravek a mladších žáků, je toto řešení vhodné. Ne všichni totiž mohou docházet do stejné školní instituce a trénovat v časech, které zasahují do školní výuky. Tato skutečnost je podle mého názoru vhodnější zejména pro starší mládežnické kategorie, kdy lze zajistit vyšší počet tréninkových jednotek, které jsou propojené se školní docházkou, která je přísně kontrolovaná ze strany klubu (viz kapitola 2.10 Akademie ČSLH).

4.1.4 Prohlídka u sportovního lékaře

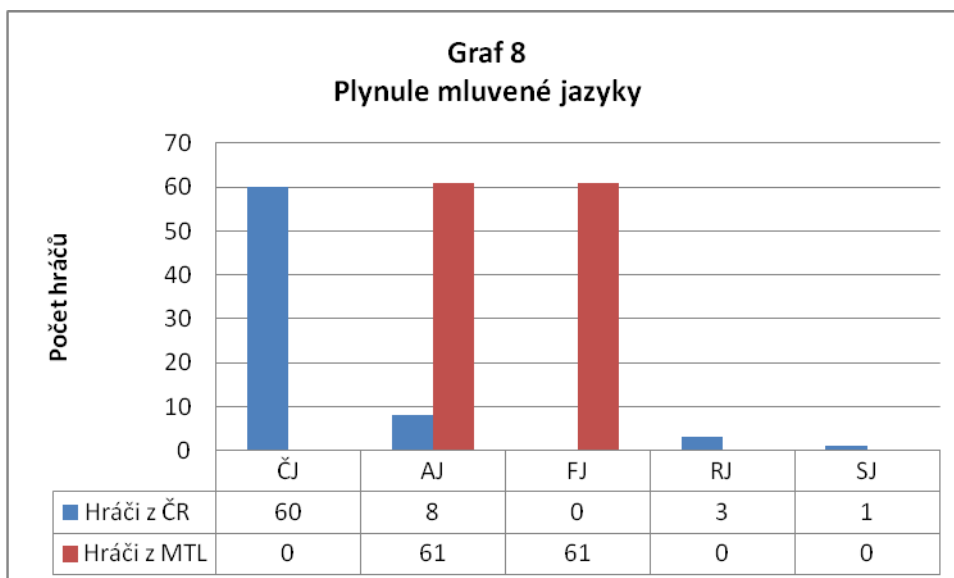
V České republice je před každou sezónou běžnou praxí vyšetření hráče ať už sportovním či obvodním lékařem. V ČR na otázku, zda u hráče proběhala prohlídka lékaře, odpovědělo $n=60$ hráčů, že ano a z toho $n=42$ hráčů odpovědělo, že podstoupili určitý druh zátěžového testu. V Montrealu byla odpověď zcela odlišná. $N=58$ hráčů odpovědělo, že lékařskou prohlídku nepodstoupilo a pouze $n=3$ hráči odpověděli kladně (viz Graf 6).



Předsezónní lékařské vyšetření považují za součást výkonnostního sportu a na té nejvyšší úrovni mládežnického hokeje za téměř nezbytné. Je téměř nepochopitelné, že Hockey Quebec nevyžaduje vyšetření, a to ani u hráčů hrajících výkonnostní kategorie AA/AAA, které jsou z hlediska přípravy a výkonů, které hráči podávají, fyzicky velice náročné.

4.1.5 Plynule mluvené jazyky

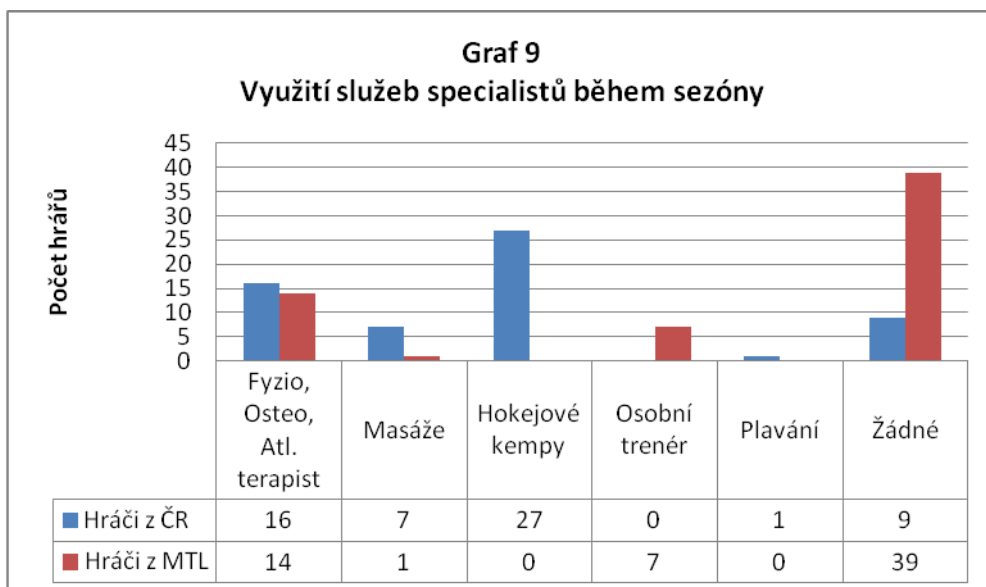
Z České republiky odpovědělo $n=60$ hráčů, že jedním z plynule mluvených jazyků je český jazyk, který můžeme u většiny považovat za jazyk rodný. Dále $n=8$ hráčů uvedlo anglický jazyk, $n=3$ hráči ruský jazyk a $n=1$ hráč slovenský jazyk. V Montrealu $n=61$ hráčů uvedlo anglický a francouzský jazyk, kdy oba jazyky můžeme brát za rodné, jelikož provincie Quebec vyžaduje francouzský jazyk a město Montreal, ve kterém se nacházejí oslovené organizace, jazyk anglický.



Nelze říci, že by jeden z táborů na tom byl vzdělaností, co se do plynule mluvených jazyků týká lepší, než ten druhý. Nicméně můžeme zmínit jistou výhodu, kterou zejména město Montreal poskytuje, a to zvládnutí anglického a francouzského jazyka již od mladšího školního věku.

4.1.6 Využití služeb specialistů během sezóny

Z celkového počtu $n=60$ hráčů z České republiky odpovědělo $n=27$ hráčů, že využívá hokejových kempů během sezóny. Jde zejména o jednodenní kempy, které jsou využívány jako “práce“ navíc mimo klubové povinnosti. Z hráčů v Montrealu využití této služby neuvedl jediný hráč. Další nejčastější využívanou službou jsou služby fyzioterapeuta, kterou v ČR využívá $n=16$ hráčů a v Montrealu $n=14$ hráčů. Z celkového počtu $n=61$ hráčů z Montrealu více jak polovina $n=39$ hráčů, uvedla, že nevyužívá žádných služeb, v ČR se jednalo o $n=9$ (viz Graf 9).



Zejména u části grafu “hokejové kempy“ můžeme usoudit, že během sezóny je využíváno “extra“ hokejových tréninků ve větší míře u hráčů v ČR. Stejně tak u části grafu “žádné“ vidíme, že pouze n=9 hráčů z ČR odpovědělo, že nevyužívá žádných služeb specialistů v průběhu sezóny, kdežto hráčů z Montrealu bylo s negativní odpovědí podstatně větší množství, konkrétně n=39 hráčů. Z praktického hlediska však nelze usoudit, že by hráči z českého prostředí byli více aktivní z hlediska přípravy týkající se mimo klubové aktivity. Výhodou ČR je ovšem to, že v mnoha případech je dostatečný počet tréninků zajištěn klubem nebo má hráč možnost využít dalších tréninků, zejména tréninků mimo led v prostorách arény, ve které klub sídlí.

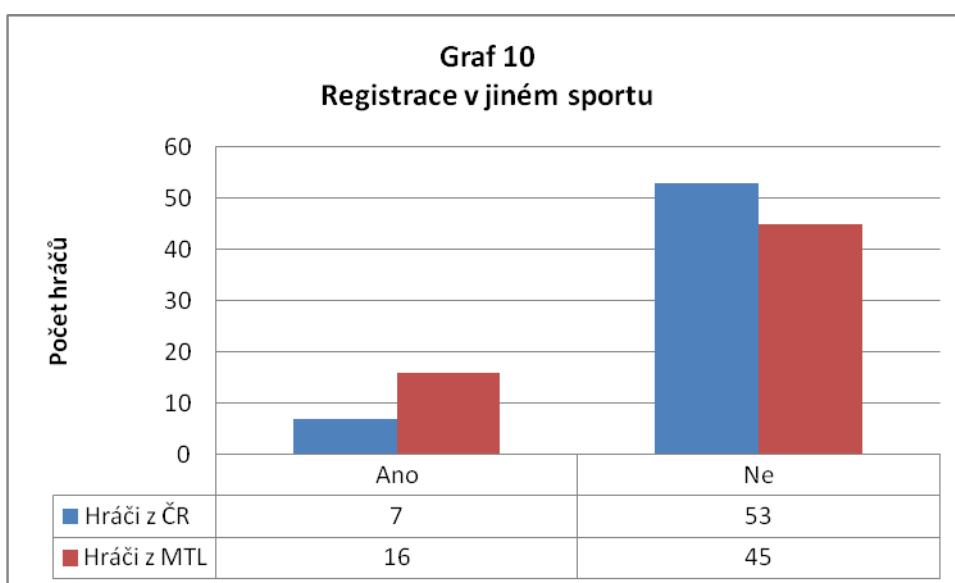
Pokud se ale budeme zabývat aktivitou ihned po skončení sezóny, hráči v Kanadě jsou více aktivní v hokejové přípravě, než je tomu u hráčů v ČR. V kapitole 2.7 Roční tréninkový cyklus v České republice a provincii Quebec zmiňují tzv. programy “spring hockey“, které jsou v hojné míře hráči využívány ihned po skončení sezóny v měsících duben a květen. Tyto programy probíhají tréninkovými jednotkami na ledě i mimo něj, a jsou doplněné o přátelská utkání či turnaje s dalšími týmy, které následují program tohoto typu.

Pokud hráč naváže na přípravné období v měsíci červenci, zkrátí se tím jeho doba mimo led na pouhý měsíc z celého roku. V ČR to jsou v mnoha případech tři až čtyři měsíce

bez tréninků na ledě. V dlouhodobějším horizontu tento systém lépe připraví hráče v Kanadě a to z důvodu vyšší kvantity tréninkových jednotek na ledě.

4.1.7 Registrace v jiném sportovním odvětví

Více jak polovina respondentů, n=53 hráčů z ČR a n=45 hráčů z Montrealu uvedlo, že není registrováno v jiném sportovním odvětví (viz Graf 10). Pouze n=7 hráčů z ČR přiznalo, že je registrováno v jiných sportech, a to ve fotbale a softbale. V Motrealu n=16 hráčů uvedlo registraci v americkém fotbale, baseballu, rugby, lacrosu a golfu.

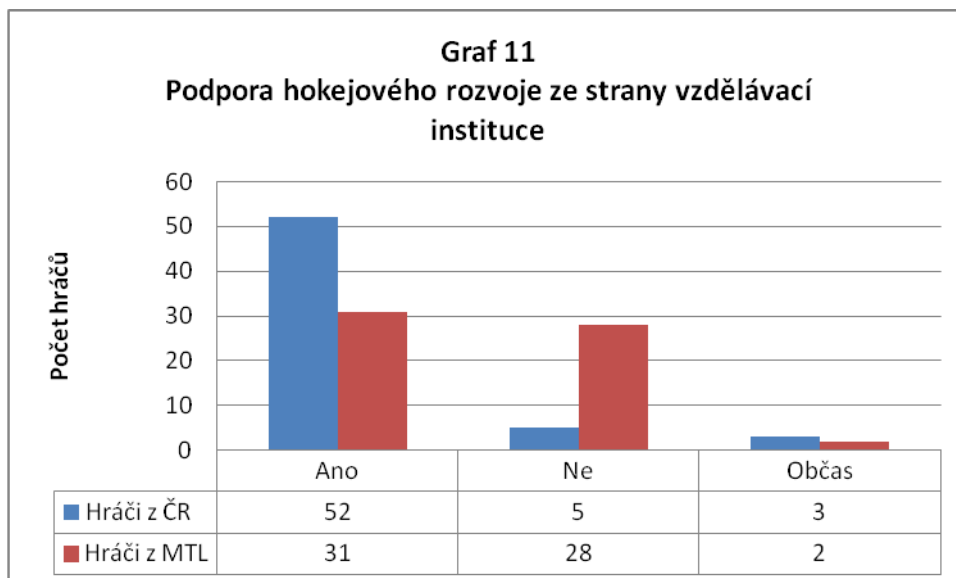


Podle odpovědí respondentů lze usoudit, že registrovaných hráčů ve více sportech je po skromnu v obou táborech. Podle praktických poznatků lze ale říci, že o další sporty je větší zájem v Kanadě/Quebecu než v ČR. Téměř každý hráč ve věku mladších či starších žáků reprezentuje školní tým či působí v týmu jiné organizace v období, kdy lední hokej není hlavní prioritou, a to nejčastěji v baseballu, americkém fotbalu a lacrossu.

4.1.8 Podpora hokejového rozvoje ze strany vzdělávací instituce

Téměř většina hráčů z ČR, konkrétně n=52 hráčů uvedla, že škola podporuje jejich hokejový rozvoj. Tato podpora spočívá v uvolňování na utkání a tréninkové jednotky, pokud zasahují do výuky. V Montrealu bylo toto číslo zřetelně nižší, konkrétně

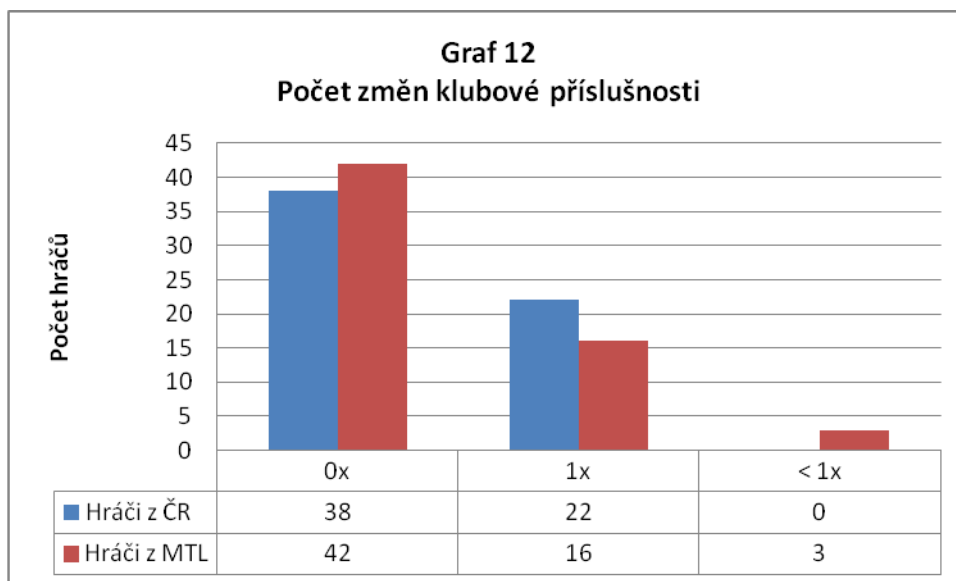
n=31 hráčů. Dále pak z ČR odpověděli n=3 hráči a z Montrealu pak n=28 hráčů, kteří uvedli, že škola nevychází vstříc ohledně absence způsobené sportovní aktivitou v hokejovém klubu.



Podpora hokejového rozvoje ze strany školy v Kanadě se ve většině případů týká pouze uvolňování na utkání, pokud tyto zasahují do výuky. Toto se děje zejména na vyšší výkonnostní úrovni (AA/AAA) a věkové kategorie Bantam, Midget a zřídka PW. Ve většině případů jednotlivé týmy trénují v pozdních odpoledních či večerních hodinách. Stejný případ se týká utkání, kdy jich většina probíhá o víkendu nebo ve večerních hodinách během týdne. Jak bylo řečeno výše v části 4.1.3 Zmeškaná výuka, propojenost školní docházky a hokejového rozvoje není v Kanadě na takové úrovni jako v ČR.

4.1.9 Počet změn klubové příslušnosti a její důvody

Z ČR uvedlo n=38 hráčů, že doposud nezměnili klubovou příslušnost, v Montrealu nezměnilo klubovou příslušnost n=42 hráčů. Jedna změna proběhla u n=22 hráčů z ČR a u n=16 hráčů z Montrealu.



Důvody změn a počty hráčů, kteří uvedli důvod změny klubové příslušnosti, je znázorněn v Tab. 19.

Tab. 19 Důvody změn klubové příslušnosti

Důvod změny klubu	Hráči z ČR	Hráči z MTL
Akademické důvody	3	3
Možnost hrát vyšší soutěž	4	4
Odchod z důvodu nízké výkonnosti	6	3
Klub blíže bydliště	1	0
Velké množství hráčů	1	0
Kvalita klubu	1	0
Špatná zkušenost	1	1

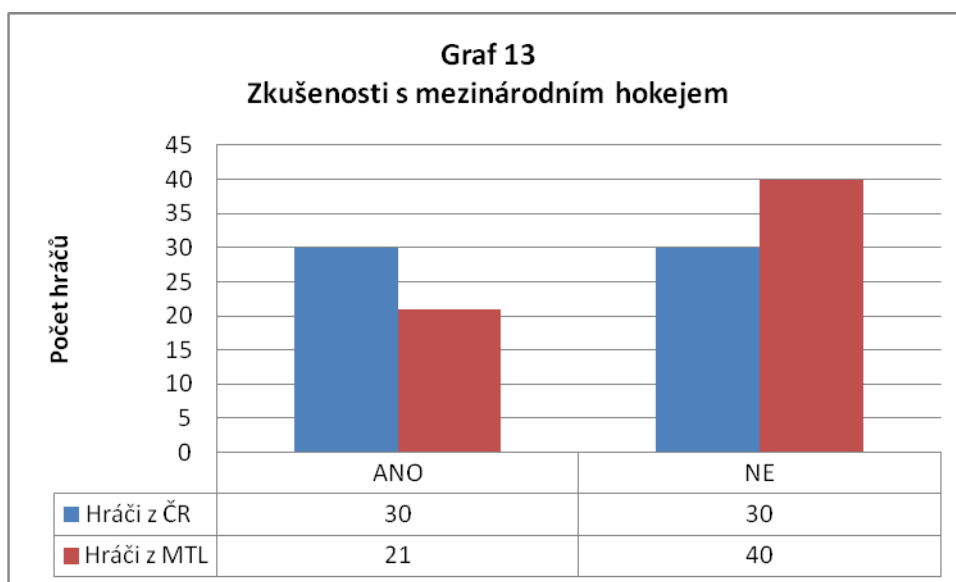
Ve většině případů v kanadském prostředí hraje hráč pod stejnou organizací celou svou mládežnickou kariéru a pouze střídá výkonnostní kategorie podle své herní úrovně.

Rozdílem, a podle mého názoru i určitou výhodou, je systém nastavený v Kanadě. Ne však v tom, že hráči musejí reprezentovat organizaci, která je v místě jejich bydliště, ale v tom, že vždy na začátku sezóny má hráč možnost zúčastnit se „tryouts“ do vyšších výkonnostních kategorií, pokud určitým způsobem splňuje výši herních schopností a dovedností. Pokud je hráč vybrán do daného týmu, musí sezonu v tomto týmu ukončit a neexistuje možnost odchodu z důvodů např. nabídek jiných klubů. Za důležité také považují počet hráčů v týmech Novice, Atom a PW, tedy českých přípravků, mladších

a starších žáků. Týmy jsou postaveny na maximálním počtu 15 hráčů, v případě Novice a Atom v počtu např. třech útoků a dvou obraných dvojic, tedy 13 hráčů. Tím se minimalizuje možnost stížností rodinných příslušníků či samotných hráčů na nedostatečný ‘‘ice-time‘‘.

4.1.10 Zkušenosti s mezinárodním hokejem

Jednou z otázek pro srovnání bylo, zda mají hráči zkušenosti s utkáními proti týmům z jiných zemí (viz Graf 13). Polovina n=30 hráčů z ČR má zkušenosti s utkáními tohoto typu. Ve velké většině se jedná o přátelská utkání proti týmům z Evropy ať už na půdě ČR či na turnajích mimo ČR, zejména v Německu a Švédsku. V Montrealu tuto zkušenost uvedlo n=21 hráčů. Ve většině případů se jedná o mezinárodní turnaje v Kanadě.



Z odpovědí získaných od respondentů můžeme usoudit, že hráči z ČR mají s utkáními se zahraničními týmy více zkušeností. Je tomu tak proto, že hráči z ČR mají možnost vycestovat v rámci Evropy, a tato možnost je u mnoha týmů, ať už se jedná o klubové akce, či akce soukromého charakteru, poměrně běžná a nemusí být extrémně finančně náročná. V rámci Kanady se ve většině případů objíždějí akce v rámci jiných provincií či USA. Hokejové výlety do Evropy nejsou příliš časté.

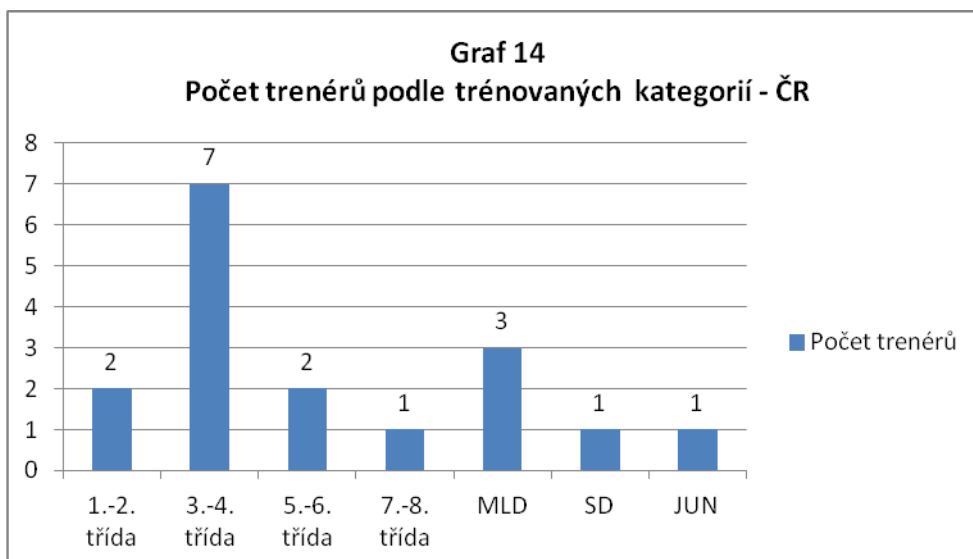
4.2 Dotazníková verze pro trenéry z ČR a Montrealu

Návratnost dotazníků u trenérů byla úspěšnější než u hráčů, nicméně odpověděla nebo stihla odpovědět v termínu přibližná polovina přímo dotázaných, a to jak v Kanadě, tak v ČR. Celkový počet respondentů z ČR je $n=12$ a z Montrealu $n=14$.

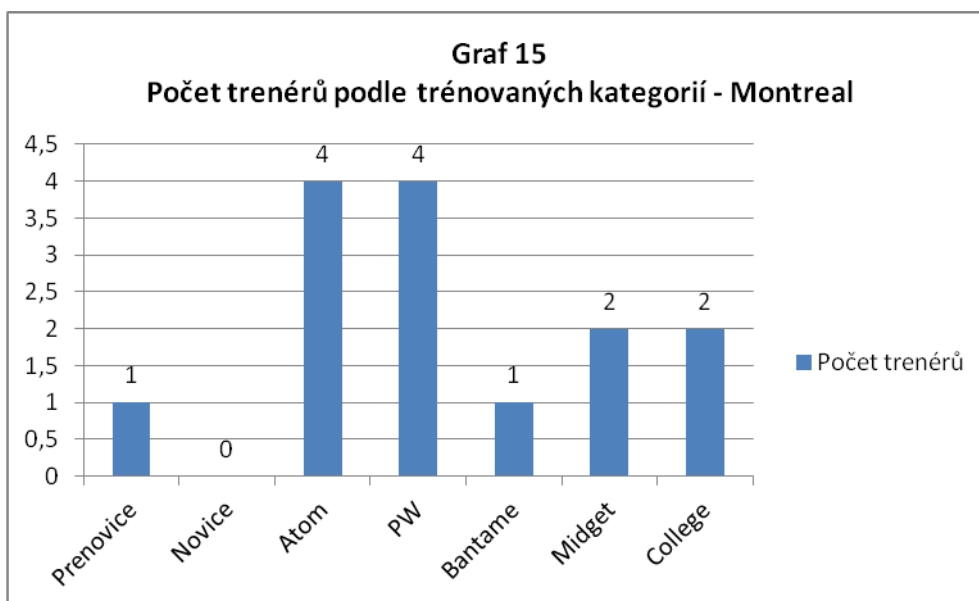
Pro srovnání ČR a Montrealu byly z dotazníku vybrány následující otázky. Počet trenérů podle trénovaných kategorií (viz Graf 14 a Graf 15), zda se jedná o hlavního trenéra nebo asistenta (viz Graf 16), otázky týkající se získaných trenérských licencí (viz Graf 17 a Graf 18) a dalšího sportovního vzdělání a získaných certifikací týkajících se sportu (viz Graf 19), plynule mluvené jazyky (viz Graf 20), nejvyšší dosažené vzdělání (viz Graf 21), finanční příjem z trenérské činnosti (viz Graf 22), procentuální odhad zmeškané práce s týmem (viz Graf 23), obor civilní profese, vedení trenérských deníků (viz Graf 24) a dalších informací o hráčích jako jsou výsledky fyzických testů, lékařských prohlídek, atd. (viz Graf 25), zda v organizaci působí šéftrenér, který dohlíží na jejich práci (viz Graf 26), zda trenéři provádí testování hráčů a případně jaké testy používají (viz Graf 27) a kolikrát v jejich trenérské kariéře změnili klub (viz Graf 28).

4.2.1 Počet trenérů podle trénovaných kategorií v ČR a Montrealu

V grafech 14 a 15 vidíme, kolik trenérů z jednotlivých ročníků kompletně a v termínu vyplnilo dotazník. Po sečtení počtu trenérů uvedených v grafu 14, který se zabývá Českou republikou, nám vyjde číslo 17 trenérů, což je o 5 trenérů větší počet než ve skutečnosti odpovědělo (skutečnost $n=12$ respondentů pro ČR). Je to dáno tím, že trenéři současně působí u více týmů jako hlavní trenéři nebo jako asistenti. Graf 14 nám konkrétně ukazuje, že na dotazník odpovědělo $n=2$ trenéři pro 1.-2. třídu, $n=7$ trenérů pro 3.-4. třídu, $n=1$ trenér pro 7.-8. třídu, $n=3$ trenéři pro MLD, $n=1$ trenér pro SD a $n=1$ trenér pro JUN.



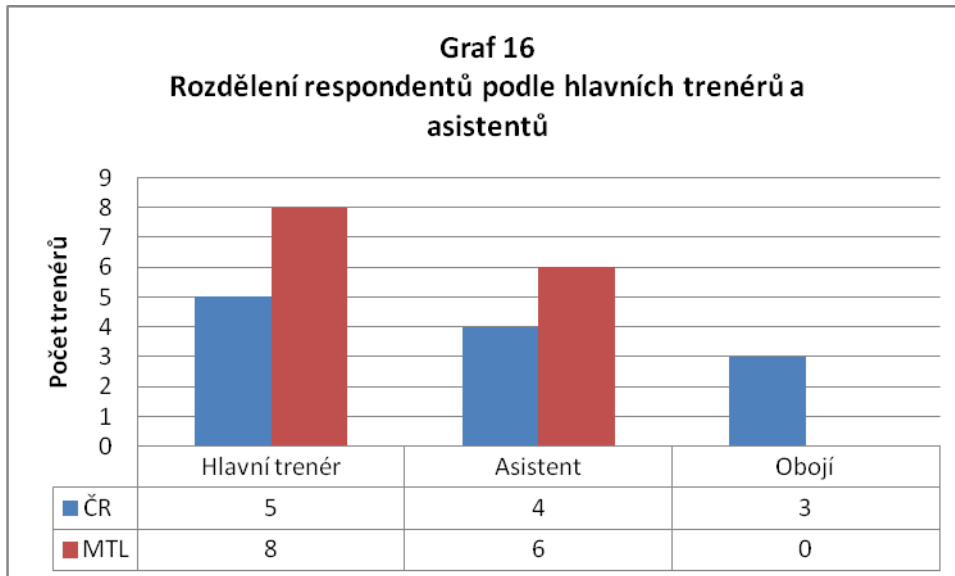
Graf 15 se pak zabývá počtem trenérů podle ročníků v Montrealu, kde ze 14 respondentů odpovědělo n=1 trenér z Prenovice, n=4 trenéři z Atom, n=4 trenéři z PW, n=1 trenér z Bantam, n=2 trenéři z Midget a n=2 trenéři z College týmů.



4.2.2 Počet respondentů podle hlavních trenérů a asistentů

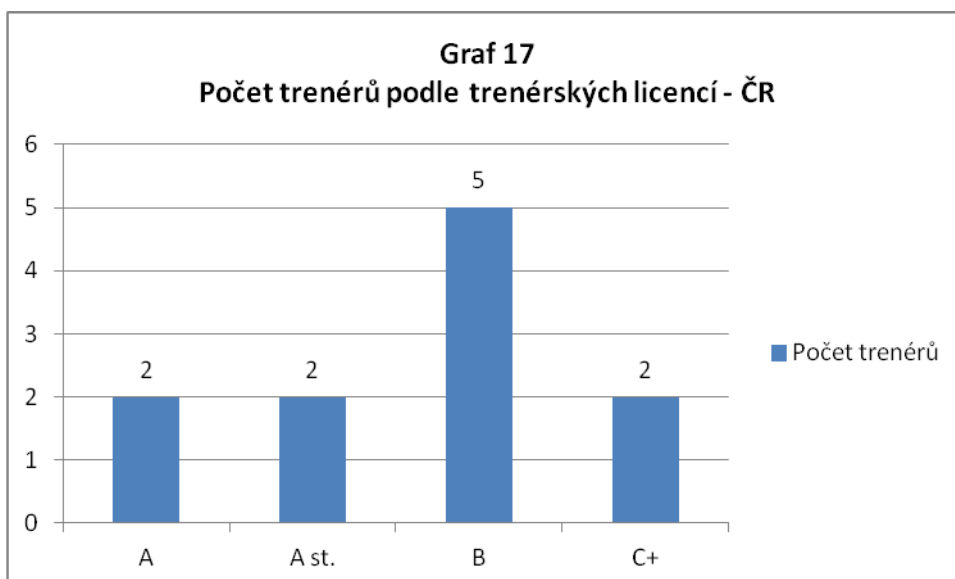
Z ČR z celkového počtu n=12 získaných respondentů uvedlo n=5 respondentů, že v sezóně 2014/2015 působil na postu hlavního trenéra, n=4 respondenti na postu asistentů a n=3 respondenti působili u více týmů, a to buď jako hlavní trenéři, nebo jako asistenti.

Z Montrealu pak z celkového počtu n=14 respondentů odpovědělo n=8 respondentů jako hlavních trenérů a n=6 respondentů jako asistentů. Nikdo z dotázaných trenérů z Montrealu neuvedl, že by působil u více týmů či na více postech (viz Graf 16)

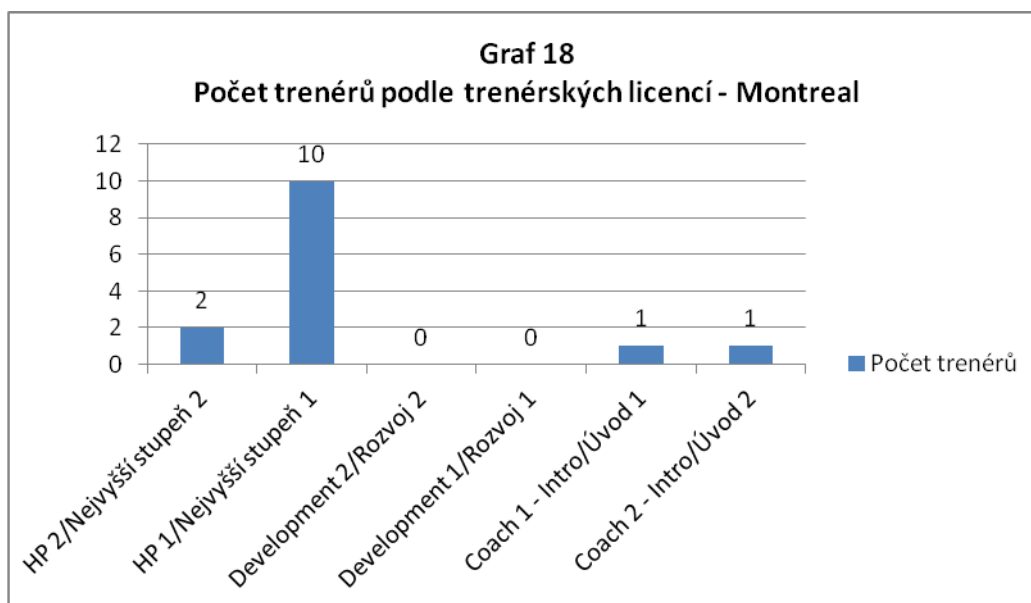


4.2.3 Počet trenérů podle získaných trenérských licencí v ČR a Montrealu

Z celkového počtu respondentů z ČR (n=12) uvedli pouze n=2 trenéři, že mají ukončenou nejvyšší licenci A, dále n=2 trenéři odpověděli, že studují licenci A, n=5 trenérů má ukončenou licenci B a n=2 trenéři vlastní licenci C+, viz Graf 17, (více informací o trenérských licencích viz Tab. 17).



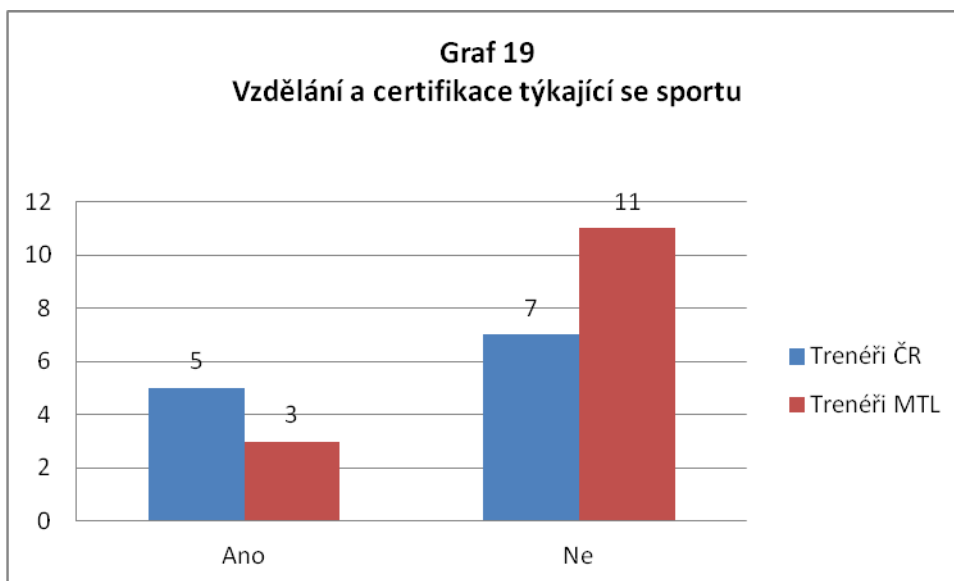
Graf 18 znázorňuje počet trenérů v Montrealu podle trenérských licencí. Nejvyšší trenérskou licenci High performance 2 uvedlo n=2 trenéři, dále n=10 trenérů uvedlo High performance 1, tedy druhou nejvyšší licenci potřebnou pro trénování na úrovních AA/AAA a pro meziprovinční a mezinárodní utkání. Dále po jednom trenérovi bylo uvedeno dosažení Coach 1 – Introduction a Coach 2 – Introduction, kde se jednalo o trenéry u týmů Prenovice a Atom CC.



Jak bylo popsáno výše v kapitole 2.11 Trenérské licence, z hlediska informací týkajících se ledního hokeje vyjdou oba systémy s přibližně stejnou kvalitou, pokud ovšem nebudeme brát v potaz další samovzdělávání trenérů a získané zkušenosti. Nicméně získané vzdělání z dalších, ne méně důležitých oblastí jako např. sportovní trénink, základy fyziologie, psychologie atd., je v ČR na lepší úrovni, než je tomu v prostředí Kanady.

4.2.4 Další sportovní vzdělání a certifikace

Podle Grafu 19 můžeme usoudit, že ne příliš velký počet trenérů má další sportovní vzdělání či certifikace týkající se sportu. Z ČR na otázku kladně odpovědělo pouze n=5 trenérů a z Montrealu n=3 trenéři.



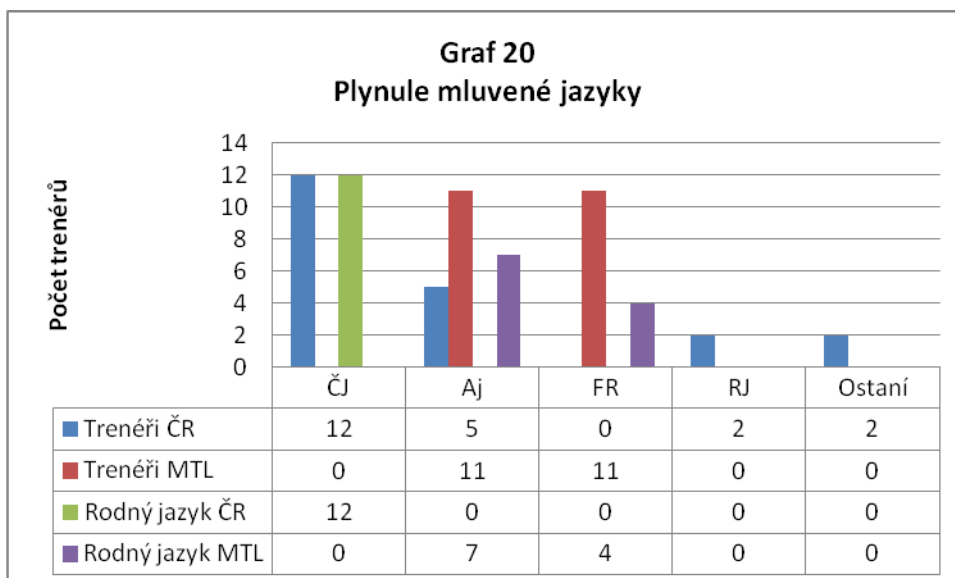
Další vzdělávání v oblasti sportu by mělo patřit k povinnostem trenérské komunity. Opět musím vyzdvihnout podmínky v ČR, které umožňují získání dalšího vzdělání či účast na školeních a seminářích častěji a dostupněji zejména finančně, než je tomu v podmínkách Kanady. Nicméně ne vždy, zejména pokud jde o povinné semináře či školení, je ohlas z řad trenérů a studentů kladný.

4.2.5 Plynule mluvené jazyky

Další otázkou byla snaha zjistit, jaká je jazyková vybavenost trenérů z obou zemí tzn., jaké jazyky ovládají na plynulé úrovni (viz Graf 19).

Z ČR všichni trenéři (n=12) odpověděli, že jedním z jazyků, kterým hovoří, je český jazyk, což můžeme brát jako jazyk rodný. Dalších n=5 trenérů uvedlo, že ovládá anglický jazyk, n=2 ruský jazyk, n=2 trenéři ostatní, což v tomto konkrétním případě znamená jazyk italský a jazyk polský.

V případě trenérů z Montrealu byl u všech respondentů (n=14 trenérů) uveden jazyk anglický a jazyk francouzský. Nicméně oba jazyky můžeme považovat za jazyky rodné. Jak již bylo zmíněno, Quebec, jako francouzsky mluvící provincie, totiž vyžaduje francouzštinu a město Montreal, zejména jeho západní část, ještě také angličtinu. Žádné jiné cizí jazyky nebyly u trenérů z Montrealu uvedeny.

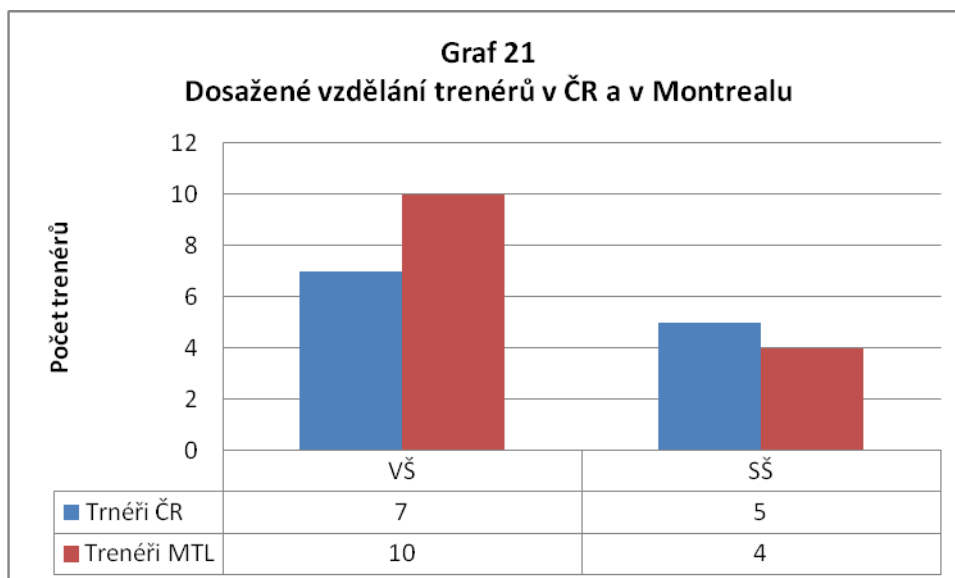


Z tohoto výsledku nelze vyvodit stanovisko, že jedna země je na tom s cizojazyčnou výbavou lépe než druhá. Nicméně praktické zkušenosti říkají, že ČR na tom není s cizími jazyky příliš dobře. Ať už se jedná o komunikaci s hráči či trenéry z jiných hokejových destinací. Tato skutečnost se, doufejme, brzy obrátí k lepšímu a čeští trenéři a hráči se budou moci více prezentovat v zahraničí.

4.2.6 Nejvyšší dosažené vzdělání a obor vzdělání

Pro srovnání trenérů z obou zemí bylo jednou z otázek, jaké je nejvyšší dosažené vzdělání dotázaných trenérů. Z Grafu 21 můžeme vyčíst, že oba tábory trenérů, jak z ČR, tak z Montrealu, jsou ohledně dosaženého vzdělání na podobné úrovni (bereme v potaz, že z Montrealu odpovědělo o n=2 trenéry více než z ČR).

Trenéři z ČR, konkrétně n=7 trenérů odpovědělo, že mají ukončené vysokoškolské vzdělání. Obdobná situace je také v Montrealu. Zde odpovědělo n=10 vysokoškolsky vzdělaných. Zbytek trenérů z ČR, n=5 trenérů a z Montrealu n=4 trenéři uvedli ukončené středoškolské vzdělání (viz Graf 21).

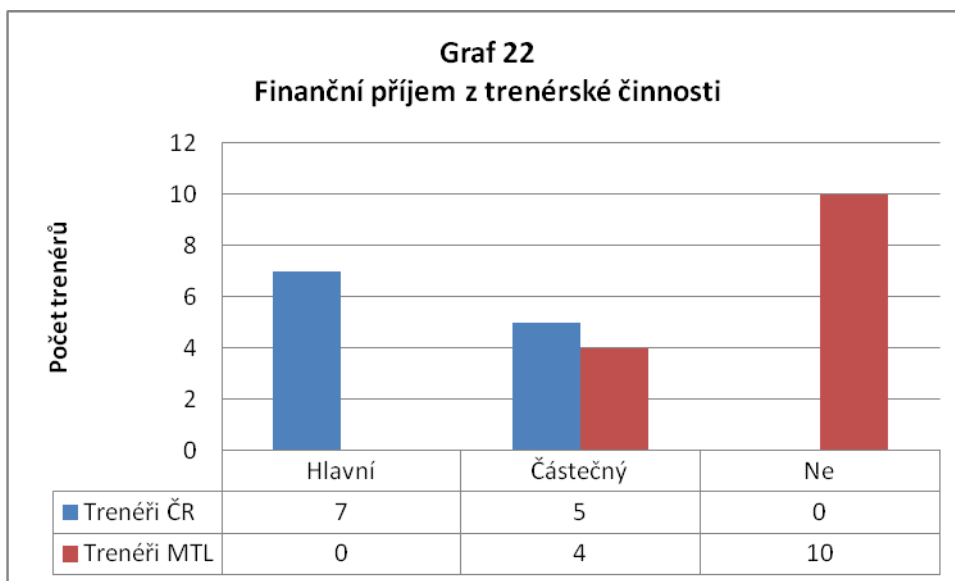


Z grafu vyplývá přibližně stejný počet vysokoškolsky vystudovaných trenérů a trenérů se středoškolským vzděláním. Avšak z praktického hlediska nelze říci, že vzdělanost napříč trenérským spektrem ČR a Kanady je velice podobná a liší se individuálně.

McGill University a Concordia University, dvě největší univerzity v Montrealu, nabízejí program podobný tomu na české Fakultě tělesné výchovy a sportu (FTVS), nicméně nenabízí program, který by se zaměřoval specificky na daný druh sportu a spolupracoval se sportovními asociacemi, jako je tomu v případě ČSLH a FTVS.

4.2.7 Finanční příjem z trenérské činnosti

Graf 22 se zabývá otázkou finančního příjmu z trenérské činnosti, kde jasně vidíme velké rozdíly. V ČR odpovědělo $n=7$ trenérů, že lední hokej je jejich hlavním příjmem, u trenérů z Montrealu to bylo $n=0$ trenérů s hlavním příjmem z ledního hokeje. Částečný příjem uvedlo z ČR $n=5$ trenérů a z Montrealu $n=4$ trenéři.

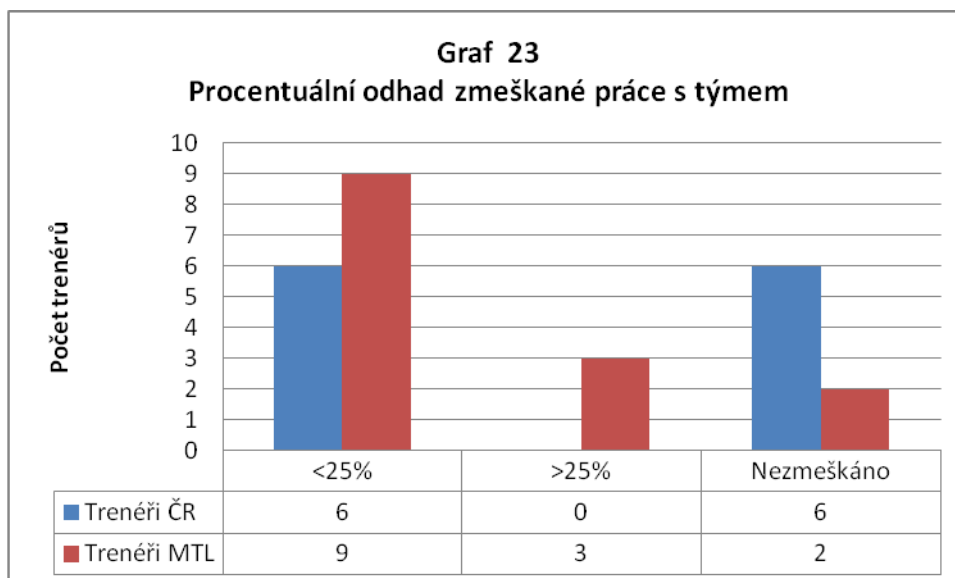


Většina trenérů v Montrealu a v celé Kanadě, a to i na té nejvyšší výkonnostní úrovni kategorií AA/AAA, dělají svou práci na dobrovolnické bázi, tedy až po svém civilním zaměstnání. Ve výjimečných případech jsou tyto ohodnoceni pouze symbolickou částkou, která vystačí na pokrytí např. výdajů na cestování.

Ohodnocení trenérů v ČR však není nijak závratné a na mládežnické úrovni lze jen stěží trénovat na plný úvazek. Z n=7 trenérů z ČR, u kterých je trénování ledního hokeje hlavním zdrojem příjmů, tyto dále uvedli, že nemají závazky např. ve formě rodin či jiných finančních výdajů a jsou v několika případech dokonce stále studenty.

4.2.8 Procentuální odhad zmeškané práce s týmem během sezóny

Dalším cílem bylo zjistit přibližné procentuální zmeškání práce s týmem u trenérů z ČR a Montrealu (viz Graf 23). Trenéři z ČR jsou na tom v tomto případě lépe. Polovina, tedy n=6 trenérů z ČR odpovědělo, že z celé sezóny 2014/2015 zmeškalo méně než 25% sezóny a n=6 trenérů uvedlo, že nezmeškalo jedinou týmovou akci. Trenéry v Montrealu bylo uvedeno, že n=9 trenérů zmeškalo méně než 25% z celé sezóny, n=3 trenéři více než 25% z celé sezóny a pouze n=2 trenéři nezmeškali jedinou akci.



Podle Grafu 23 můžeme usoudit, že trenéři v obou zemích berou svojí práci svědomitě i přes to, že ve většině případů je práce založená na dobrovolnické činnosti či ne na příliš atraktivní finanční odměně.

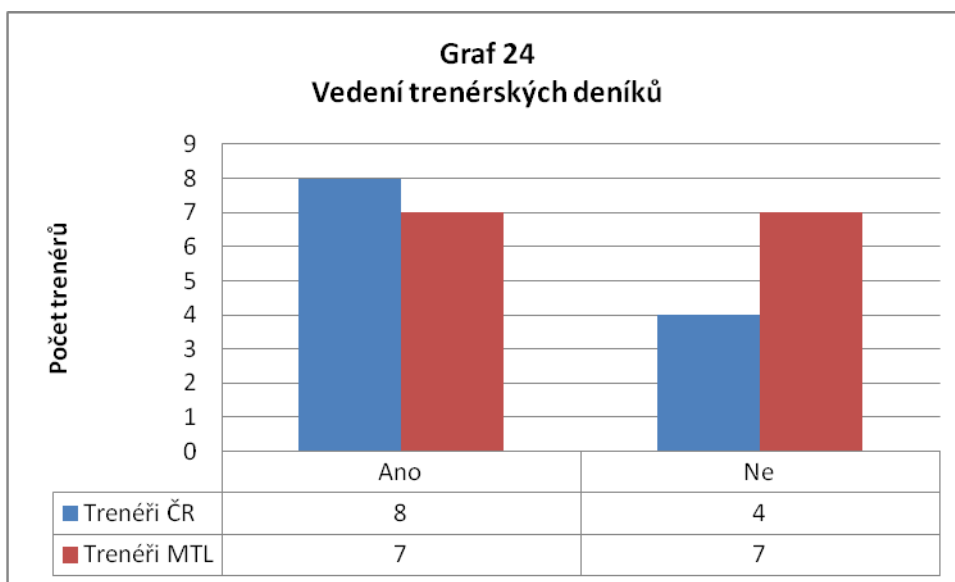
4.2.9 Civilní profese trenérů

Jak bylo naznačeno výše (viz Graf 22), pro většinu trenérů v Kanadě není trenérská práce na klubové úrovni hlavním zdrojem příjmů. Z celkového počtu 14 respondentů uvedli pouze n=2 trenéři, že jejich civilní profesí je v jednom případě zaměstnání v Hockey Quebec, ve druhém případě se jednalo o trenéra na soukromé bázi. Dalšími profesemi byla ve čtyřech případech práce ve školství, ve dvou případech práce v nemovitostech. Z dalších profesí jsou zastoupeny pozice managerů či osoby pracujících ve vlastním podnikání. Dále pak práce v IT, studentská činnost na plný úvazek a již zmíněné pozice v Hockey Quebec a trénování na soukromém hokejovém projektu.

Z respondentů z ČR odpovědělo n=5 trenérů, že hlavním pracovním úvazkem je lední hokej, dále n=3 trenéři odpověděli, že vlastní své podnikání, po jednom se pak jednalo o studenta, zámečníka, pracovníka v lahůdkách a pozice ve firmě zabývající se interiéry. Je tedy nutné říci, že trenérská činnost, zejména u mládežnického hokeje, musí být doplněna dalším zaměstnáním, zejména u začínajících trenérů či těch, kteří musí zabezpečit své rodiny, a to jak v České republice, tak v Kanadě.

4.2.10 Vedení trenérských deníků

Odpověď na otázku, zda trenéři v ČR a Montrealu vedou trenérské deníky, byla v obou táborech přibližně stejná. V případě ČR odpovědělo n=8 trenérů, že vede trenérské deníky, v Montrealu to pak bylo n=7 trenérů. Negativní odezva byla v ČR u n=4 trenérů a u trenérů v Montrealu u n=7 trenérů.

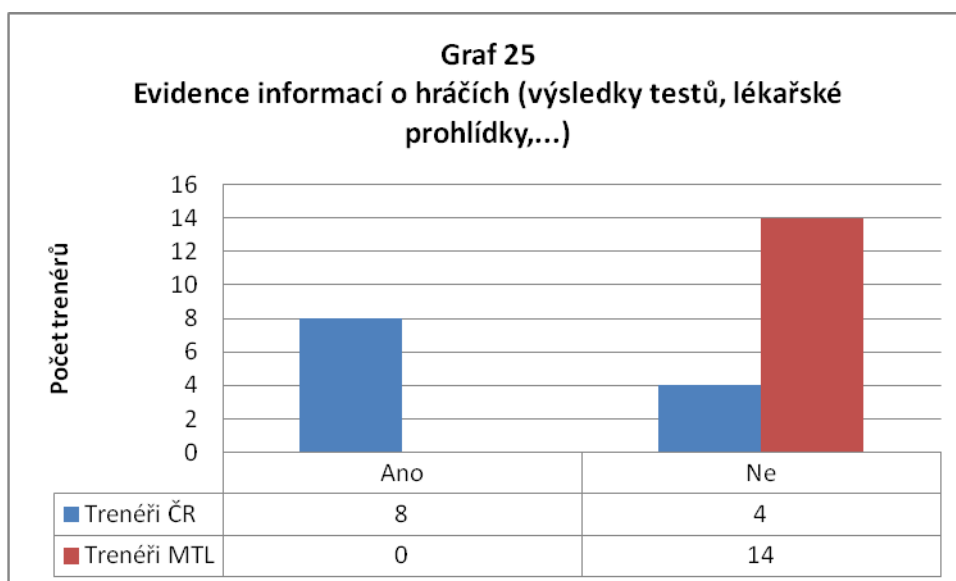


I přes to, že z každého tábora se ozývá v poměrně hojném počtu, že trenéři vedou evidenci tréninkových jednotek, podle mého názoru je tato skutečnost více běžná v českém prostředí. Ve většině případů v prostředí mládežnického hokeje v Montrealu jsem se setkal jen s minimem trenérů, kteří vedou trenérský deník či podobnou evidenci tréninkových jednotek. Většina trenérů v organizacích, ve kterých jsem se pohyboval, postupuje podle předepsané struktury tréninků od svého šéftrenéra (technical director) nebo od Hockey Quebec.

4.2.11 Vedení evidence informací o hráčích (výsledky testů schopností a dovedností, lékařských prohlídek, atd.)

Na otázku, zda trenéři vedou karty s informacemi o hráčích, tj. o výsledcích testů, lékařských prohlídek a dalších informacích, odpovědělo n=8 trenérů z ČR, že vedou určitou evidenci, n=4 trenéři pak uvedli, že nevedou. U trenérů v Montrealu byla odpověď jed-

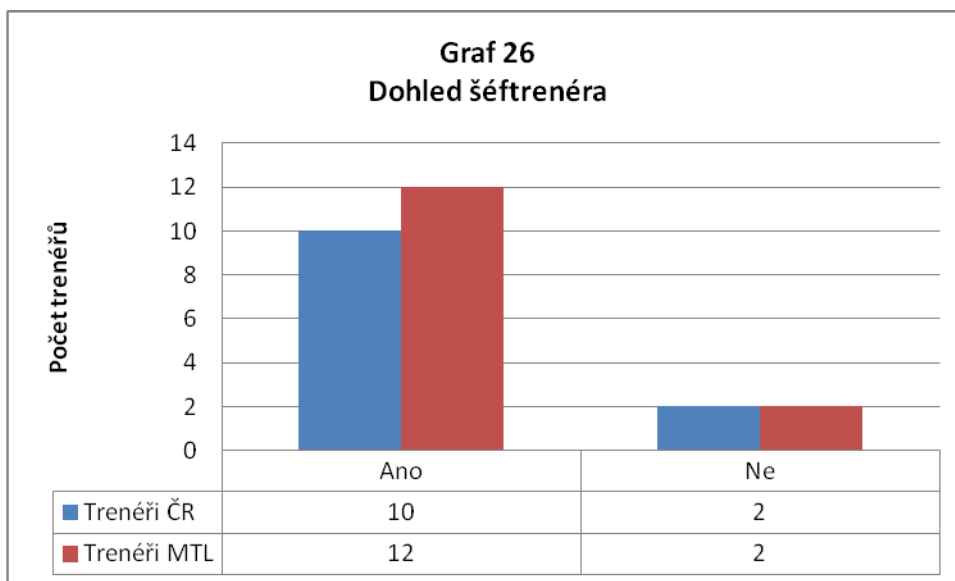
noznačná, n=14 trenérů, tedy 100% většina odpověděla, že evidenci těchto informací o hráčích nevedou (viz Graf 25).



Jak je uvedeno v Grafu 7, hráči v Montrealu, Quebecu a troufám si říci i v celé Kanadě, nepodstupují povinné lékařské prohlídky, tudíž trenéři nevedou evidenci, která by se tímto zabývala. Otázku ohledně testování hráčů trenéry můžeme vidět v Grafu 27. Nicméně opět určitá statistika či kolekce výsledků jednotlivých hráčů v kanadském prostředí chybí. O trenérech v ČR můžeme říci, že záležitosti tohoto charakteru berou profesionálněji.

4.2.12 Dohled klubového šéftrenéra

Otázka na téma, zda na trenérskou práci obecně dohlíží v klubu šéftrenér, v Kanadě tzv. “technical director“, byla ve většině kladná, a to jak v ČR, tak v Montrealu. U trenérů v ČR na tuto otázku odpovědělo kladně n=10 trenérů, pouze n=2 trenéři negativně. V Montrealu pak kladně odpovědělo n=12 trenérů a pouze n=2 trenéři negativně (viz Graf 26).

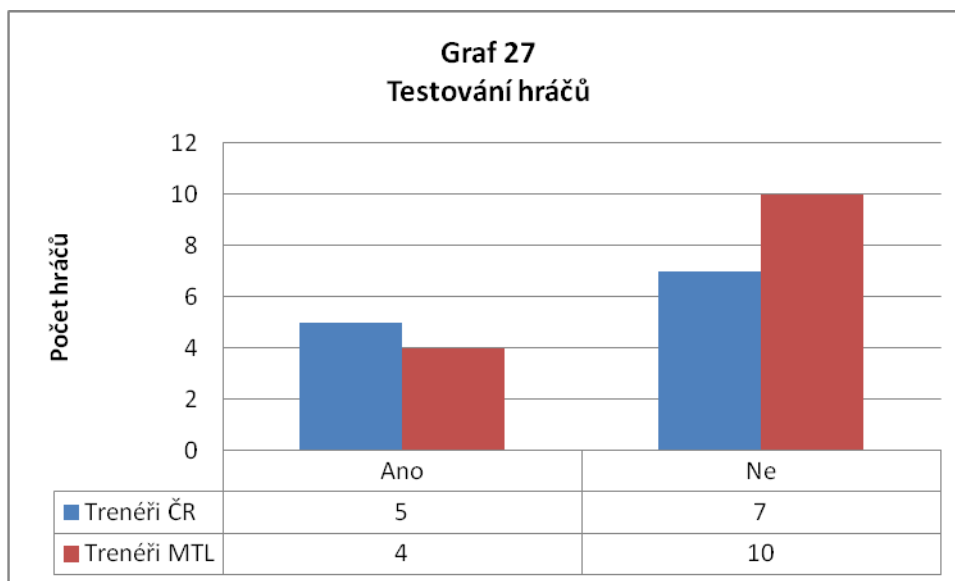


Výsledky této otázky jsou si v obou táborech velice podobné, a to v kladném smyslu. V organizacích obou zemí je běžné, že na ostatní trenéry určitým způsobem dohlíží někdo, kdo pro organizaci pracuje již delší dobu, kdo má s hokejem na daném území zkušenosti atd. S tímto člověkem se pak dále konzultují směry, kterými by se měly jednotlivé týmy ubírat.

4.2.13 Testování hráčů

Ohledně testování hráčů se kladně vyjádřili zejména trenéři starších věkových kategorií. Za ČR trenéři MLD, SD, JUN a za Montreal trenéři PW, Bantame, Midget a trenéři školních týmů. V ČR odpovědělo kladně $n=5$ trenérů a v MTL $n=4$ trenéři. S negativní odpovědí jsem se setkal v ČR s $n=7$ trenéry a v Montrealu s $n=10$ trenéry.

V ČR $n=2$ trenéři uvedli, že využívají testy ČSLH a $n=1$ trenér uvedl, že využívá testy ke zjištění úrovně schopností a dovedností, konkrétně ale tyto testy nespecifikoval. U trenérů z Montrealu bylo u $n=1$ trenéra uvedeno, že pro testování využívá vertikální skok, člunkový běh, kliky, dřepy, bench press. Dále bylo uvedeno u $n=2$ trenérů využití při testování beep testu, shybů, vertikálního skoku, člunkového běhu, sílu stisku ruky a flexibilitu.

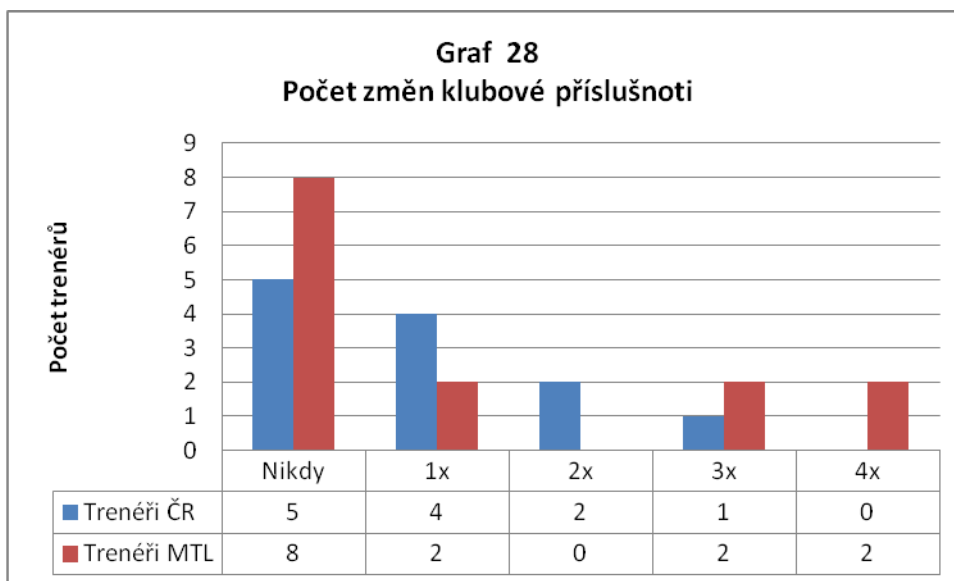


Podle počtu respondentů a výsledů grafu bohužel nemohu jednoznačně určit, která ze zemí se více věnuje testování hráčů. Podle praktického hlediska ale mohu soudit, že opět se tomuto tématu více věnují trenéři v ČR, kde je testování hráčů běžnou praxí, a to zejména v průběhu přípravného období. Jelikož v Kanadě či v provincii Quebec neprobíhá přípravné období pod hlavičkou klubu, ale každý hráč si musí najít způsob přípravy na další sezonu sám, není tedy testování hráčů běžné a na úrovni mládežnických týmů probíhá jen zřídka.

4.2.14 Počet změn klubové příslušnosti

Poslední otázkou jsem se snažil zjistit, kolikrát trenéři změnili klubovou příslušnost během jejich trenérské kariéry. V případě ČR odpovědělo $n=5$ trenérů a v Montrealu $n=8$ trenérů, že nikdy. Jednou změnou se v ČR prezentovalo $n=4$ trenéři a v Montrealu $n=2$ trenéři. Dvakrát uvedlo změnu v ČR $n=2$ trenéři, Montreal žádný. Třikrát změnilo klub v ČR $n=1$ trenér a v Montrealu $n=2$ trenéři. Čtyřikrát pak po $n=2$ trenérech v Montrealu.

Trenéři z ČR neuvedli důvody změn, kdežto $n=4$ trenéři z Montrealu uvedli, že ke změně je vedla příležitost vést jiný tým, $n=1$ trenér uvedl změnu z důvodu potřeb organizace, ve které působí a $n=1$ trenér z důvodu šance trénovat jiný tým vyšší výkonnostní kategorie.



Opět podle praktických zkušeností z obou táborů mohu říci, že změna trenérského působiště je téměř na sezónním pořádku, a to zejména u trenérů v Quebecu. Trenéři si v mnoha případech vybírají své působiště např. podle možnosti získat další zkušenosti, zda mají v týmu svého potomka atd. Zejména na začátku sezóny panuje velký shon ohledně obsazení trenérských postů, které jsou v mnoha případech, zejména u těch mladších věkových kategorií a nižších výkonnostních kategorií, obsazeny až těsně před zahájením sezóny. V tomto ohledu můžeme vidět velký rozdíl oproti ČR, kde jsou jednotlivé trenérské posty řešeny s velkým předstihem, a to mnohdy již na konci sezony.

Co týká kvality zázemí a poskytnutého komfortu v rámci klubové příslušnosti hráče, je na tom Česká republika lépe, a to zejména v tom, že hráči mají k dispozici veškerý servis v rámci jedné haly, nebo mají možnost navštívit specialisty (např. fyzioterapeut, sportovní lékař, masér), kteří spolupracují s mnoha kluby.

Z hlediska dopravy na zimní stadion či do školy, je na tom opět lépe Česká republika a to z důvodu kratších vzdáleností, lepšího propojení městské dopravy či tréninků v rámci vyučování, která probíhají v Kanadě pouze zřídka a veškeré aktivity se zde, během školního roku, konají v pozdních odpoledních nebo večerních hodinách.

Využívání “extra“ tréninkových jednotek u soukromých osob na ledě či mimo led, během probíhající sezóny, je podle mého názoru více využíváno v České republice.

I kvantita tréninkových jednotek v rámci klubu, je v České republice vyšší. Nicméně je důležité zmínit, že mnoho hráčů v Kanadě využívá denní kempy během vánočních prázdnin, jarních prázdnin a dalších svátků, či školních stávek, které probíhají během sezóny.

Co je dále důležité, je příprava mimo sezónu. Zde nastává velký rozdíl mezi Kanadou a Českou republikou, a to ve prospěch kanadského prostředí. Opět zmiňuji program “spring hockey“, který je velice vyhledávaným programem během měsíců dubna a května. Tyto programy poskytují přibližně tři tréninkové jednotky na ledě týdně, stejně tak jednu nebo dvě tréninkové jednotky mimo led, a v rámci víkendů přátelská utkání či turnaje (počet tréninků se liší podle věkových kategorií). I přes to, že hráči v České republice mají více tréninkových jednotek na ledě v rámci klubu během sezóny, kanadská mládež je předčí dvěma měsíci na ledě v dubnu a v květnu a dalšími dvěma měsíci v přípravném období v červenci a srpnu, kdy v rámci přípravných kempů jsou hráči na ledě i dvakrát denně. Tím tedy může vzniknout rozdíl tří až čtyř měsíců v přípravě na ledě ve prospěch kanadské mládeže.

Je důležité podotknout, že se tyto programy zabývají zejména rozvojem herních činností jednotlivce a tento několika měsíční náskok v rámci několika let tvoří na poli mezinárodního hokeje, tu dokola opakovanou výkonnostní propast, zejména v individuálních dovednostech. V tomto případě propast mezi hráči Kanady a České republiky.

Další výhodou kanadského prostředí je delší a mrazivější zima, která poskytuje mnoho příležitostí hrát lední hokej na otevřených hřištích v rámci volného času. Ve veřejných parcích a na veřejných plochách se za podpory města či městských částí staví hokejová hřiště s přírodním ledem, která jsou hojně využívána veřejností po dobu celé zimy od ranních do pozdních večerních hodin. Tato skutečnost opět přináší o několik více hodin strávených na lední ploše ve prospěch kanadské mládeže.

Pokud se budu zabývat otázkou trenérů, kvalitou jejich vzdělání a podmínkami, ve kterých působí, musím opět vyzdvihnout situaci v České republice. Vzdělání trenérů a podmínky, v nichž čeští trenéři vykonávají svou práci, jsou na velice dobré úrovni.

Z hlediska kvality prostředí, musíme opět zdůraznit to, že trenéři v České republice mají k dispozici zázemí v rámci klubové haly a ve většině případů i prostory pro trénování hráčů mimo ledovou plochu, a to opět v rámci stejné haly či sportovního areálu. Dalším pozitivem je, že při klubové práci s týmem mají trenéři již předem zajištěný určitý počet hodin na ledě a nemusí pro svůj tým nutně shánět ledovou plochu na jiných stadionech. Tyto na první pohled banální věci však mohou přípravu velice zjednodušit a zkvalitnit.

Pokud se budeme více zabývat vzděláním trenérů i zde bych vyzdvihl systém v České republice nad ten, který je k dispozici v kanadském prostředí. Každoročně, zejména pod záštitou Českého svazu ledního hokeje a Fakulty tělesné výchovy a sportu Univerzity Karlovy, mají trenéři na výběr z mnoha seminářů a kurzů, které mohou navštívit a na základě toho zkvalitnit svoji práci. Kvalita, kvantita a dostupnost těchto programů v České republice je velice dobrá a předčí situaci dostupnou pro trenéry v Kanadě.

Důvěra v systém, respekt k hráčům, trenérům, ostatním funkcionářům, rodičům a ke hře samotné, je v kanadském prostředí na velice vysoké úrovni a Česká republika v tomto směru nemůže konkurovat. Tento respekt k jednotlivcům a zápal pro hru, která je ze strany státu, provincie či města silně podporována a dostupná pro všechny ze všech kulturních vrstev, je hlavním úspěchem náboru. V tomto směru však nejde pouze o lední hokej, ale o sport obecně, který je v Kanadě více a lépe podporován, a do každého odvětví je schopen každoročně přitáhnout obrovské kvantum dětí. Nicméně z historického a klimatického hlediska v tomto ohledu vedou zimní sporty, v čele s ledním hokejem.

Mohu říci, že se jedná o určitou vizitku společnosti, ve které je sport silně podporován, a sportovci a funkcionáři více respektováni, než je tomu v České republice. Pokud u nás nedojde ke změnám přístupu jednotlivců a většímu respektu mezi nimi, nemůžeme mýslit na větší produkci hráčů v ledním hokeji i přes to, že máme na klubové bázi k dispozici slušné podmínky pro rozvoj a možnost získání velice dobrého vzdělání trenérů.

Dalším, a podle mého názoru zásadním problémem českého hokeje je to, že obrovské množství hráčů mládeže je každoročně vystaveno tří až čtyř měsíčním tréninkům mimo led. V Kanadě je to přibližně pouhý měsíc. Pokud bude český hokej chtít vychovávat

větší množství mládeže schopné konkurovat světové špičce, bude nutno přijmout tento nedostatek a nabídnout hráčům možnost trénovat na ledě alespoň v průběhu přípravného období. Řešením je, podle mého názoru, vytvořit hráčům v klubu lepší podmínky, a to zejména v přístupu, kdy hráči nebudou mít touhu odcházet do jiných klubů či vyhledávat aktivity, které půjdou na úkor týmových tréninků a utkání. A naopak ve volných dnech během sezóny, přechodných a přípravných obdobích motivovat hráče k vyhledávání mimoklubových aktivit, které by alespoň zčásti mohli smazat deficit tréninků na ledě v přechodném a přípravném období.

4.3 Potvrzení a vyvrácení hypotéz

Hypotéza č. 1

Výchova hráčů v provincii Quebec je kvalitativně na vyšší úrovni v oblastech náboru hráčů do klubů, ve vzdělávacím procesu trenérů, v evidenci tréninků, ve vyšší kvalifikaci trenérů a propojenosti vzdělávacího procesu s tréninkem.

Výchova hráčů v Quebecu nikterak kvalitativně nepřevyšuje výchovu hráčů v České republice. Stejně tak vzdělávací procesy trenérů, evidence tréninků, kvalifikace trenérů a propojení vzdělávacího procesu s tréninkem jsou na lepší úrovni v České republice.

Hypotézu tedy nemůžeme přijmout.

Hypotéza č. 2

Podmínky pro výchovu hráčů a trenérů z hlediska tréninkového a edukačního procesu jsou v provincii Quebec na kvalitativně vyšší úrovni než v České republice.

Podmínky pro výchovu hráčů z hlediska tréninkového a edukačního procesu jsou ve většině případů na lepší úrovni v České republice.

Hypotézu tedy nemůžeme přijmout.

Hypotéza č. 3

Na základě kvalitativních a kvantitativních podmínek Česká republika nemůže konkurovat provincii Quebec v produkci kvalitních hráčů a dostatečně kvalifikovaných trenérů.

Na základě kvalitativních podmínek Česká republika může konkurovat provincii Quebec. V produkci hráčů a trenérů však nekonkuruje, a to zejména v počtu hráčů a trenérů, kteří se lednímu hokeji věnují.

Hypotézu potvrzujeme z hlediska kvantitativních podmínek, z hlediska kvalitativních podmínek však hypotézu zamítáme.

5 ZÁVĚR

Tématem diplomové práce jsem chtěl poukázat na to, že v České republice jsou k dispozici velice slušné podmínky pro výchovu jak hráčů, tak trenérů a v mnoha směrech lze převýšit hokejové velmoci, v tomto případě Kanadu. Toto se na základě mého výzkumu potvrdilo. Nicméně úspěch není pouze o podmínkách, ale zejména o přístupu jednotlivců a klubů, o plném využití potenciálu prostředí, ve kterém hráči působí a o tom, aby byla hráčům nabídnuta možnost se zde neustále zdokonalovat.

Výsledky uvedené výše (viz kapitola 4 Výsledky a diskuse) byly získány předáním nestandardizovaných dotazníků hráčům a trenérům ve vybraných týmech v Montrealu a v České republice.

Po zpracování získaných dat, v propojení s osobními zkušenosti, lze říci, že Česká republika disponuje velice dobrými podmínkami pro trénink, dále pak pro výchovu hráčů a trenérů ve srovnání s Kanadou. Avšak podle mého názoru v mnoha případech není schopna využít potenciál těchto podmínek.

Kanada pak dominuje jak v kvantitě hráčů, tak zejména v počtu tréninkových jednotek na ledě i mimo něj a v množství sportů, které jsou mimo lední hokej provozovány. Toto pak vede k rozdílům na poli mládežnického hokeje a to ve prospěch kanadského prostředí.

6 POUŽITÁ LITERATURA

1. PAVLIŠ, Z., et al. *Příručka pro trenéry ledního hokeje. III. část, žákovské kategorie, 6. - 9. tříd: příprava na ledě*. Praha: Český svaz ledního hokeje, 2002.
2. PAVLIŠ, Z., a kol. *Školení trenérů ledního hokeje*. Praha: ČSLH 1995.
3. PELIKÁN, J. *Základy empirického výzkumu pedagogických jevů*. 1.vyd. Praha: Karolinum, 1998. 270 s. ISBN 80-7184-569-8.
4. PERIČ, T. *Výběr sportovních talentů*. Praha: Grada, 2006.
5. *Affaires municipales et Occupation du territoire Québec*. Répertoire des Municipalités. [online]. 2015 [cit. 2015-10-07]. Dostupné z WWW: <http://www.mamrot.gouv.qc.ca/repertoire-des-municipalites/fiche/municipalite/66023/>
6. *Arena maps*. All arenas Quebec. [online]. 2015 [cit. 2015-10-07]. Dostupné z WWW: <http://www.arenamaps.com/arenas/Quebec.htm>
7. *CBC News Canada*. Hockey by the numbers. [online]. 2015 [cit. 2015-10-27]. Dostupné z WWW: <http://www.cbc.ca/news2/interactives/sports-junior/>
8. *City population*. Czech Republic: Regions and Major Cities. [online]. 2015 [cit. 2015-10-07]. Dostupné z WWW: <http://www.citypopulation.de/CzechRep-Cities.html>
9. *City population*. Czech Republic. [online]. 2015 [cit. 2015-10-07]. Dostupné z WWW: <http://citypopulation.de/CzechRep.html>

10. *Clinics in Sports Medicine*. Helmets and Mouth Guards: The Role of Personal Equipment in Preventing Sport-Related Concussion. [online]. 2015 [cit. 2015-10-18]. Dostupné z WWW: [http://www.sportsmed.theclinics.com/article/S0278-5919\(10\)00084-0/fulltext](http://www.sportsmed.theclinics.com/article/S0278-5919(10)00084-0/fulltext)
11. *College Education in Quebec*. College Education. [online]. 2015 [cit. 2015-10-20]. Dostupné z WWW: https://en.wikipedia.org/wiki/College_education_in_Quebec#College_Education
12. *Český svaz ledního hokeje*. Hokejové soutěže. [online]. 2015 [cit. 2015-10-08]. Dostupné z WWW: <http://cslh.cz/text/175-dokumenty-k-soutezim.html>
13. *Český svaz ledního hokeje*. Hokejové soutěže. Mládežnické mistrovství klubů [online]. 2015 [cit. 2015-10-27]. Dostupné z WWW: <http://www.cslh.cz/text/103-mladeznicke-mistrovstvi-cr-.html>
14. *Český svaz ledního hokeje*. Hokejové soutěže. MMČR výběr krajů (U14, U15) [online]. 2015 [cit. 2015-10-27]. Dostupné z WWW: <http://www.cslh.cz/text/158-mcr-vyberu-kraju-rocniku-nar1996.html>
15. *Český svaz ledního hokeje*. Kde začít s hokejem. [online]. 2015 [cit. 2015-10-27]. Dostupné z WWW: <http://cslh.cz/kde-zacit-s-hokejem.html>
16. *Český svaz ledního hokeje*. Hokejový svaz. Tisková konference ČSLH k problematice mládežnického hokeje. [online]. 2015 [cit. 2015-10-27]. Dostupné z WWW: <http://www.cslh.cz/clanek/1667-z-tiskove-konference-cslh-k-problematice-mladeznickeho-hokeje.html>

17. *Český svaz ledního hokeje*. Dokumenty. Vnitřní směrnice Českého svazu ledního hokeje č. 67. Trenérské licence. [online]. 2015 [cit. 2015-11-27].
Dostupné z WWW:
http://cslh.cz/dokumenty.html?search_text=%C4%8D.+67&id_category=
18. *Český svaz ledního hokeje*. Dokumenty. Přestupní řád mimo klubů extraligy a I. ligy. [online]. 2015 [cit. 2015-11-27]. Dostupné z WWW:
http://cslh.cz/dokumenty.html?search_text=P%C5%99estupn%C3%AD+%C5%99%C3%A1d&id_category=
19. *Éducation, Enseignement supérieur et Recherche, Québec*. Instruction in English. [online]. 2015 [cit. 2015-10-20]. Dostupné z WWW:
<http://www.education.gouv.qc.ca/en/school-administrators-public-and-private-schools/special-cases/instruction-in-english/>
20. *Government of Quebec*. The Québec school system. [online]. 2015 [cit. 2015-10-08]. Dostupné z WWW:
<https://www.immigration-quebec.gouv.qc.ca/en/immigrate-settle/students/finding-out/school-system.html>
21. *Hockey Abitibi-Témiscamingue*. Bottin des associations de hockey mineur. [online]. 2015 [cit. 2015-10-28]. Dostupné z WWW:
<http://www.hockeyat.ca/bottin-des-associations-de-hockey-mineur-2015-16-5-fr.php>
22. *Hockey Bas-St. Laurent*. Structure de hockey Bas-St. Laurent. Associations. [online]. 2015 [cit. 2015-10-28]. Dostupné z WWW: www.hockeybsl.com
23. *Hockey Canada*. [online]. 2015 [cit. 2015-10-07].
Dostupné z WWW: <http://www.hockeycanada.ca/en-ca>

24. *Hockey Canada*. Female hockey. Statistic and history. [online]. 2015 [cit. 2015-10-27]. Dostupné z WWW:
<http://www.hockeycanada.ca/en-ca/Hockey-Programs/Female/Statistics-History.aspx>
25. *Hockey Canada*. National Coaching Certification Program. [online]. 2015 [cit. 2015-11-10]. Dostupné z WWW:
<http://www.hockeycanada.ca/en-ca/Hockey-Programs/Coaching/NCCP>
26. *Hockey Cote-Nord*. Associations Locales. [online]. 2015 [cit. 2015-10-28].
Dostupné z WWW:
http://www.hockeycotenord.com/fr/page/associations_locales.html
27. *Hockey Estrie*. Associations. Territorie Bois Francs/Drummonville. [online]. 2015 [cit. 2015-10-28]. Dostupné z WWW:
<http://hockeyestrie.qc.ca/associations/territoire-bois-francs-drummondville/>
28. *Hockey Estrie*. Associations. Territorie Orford/St-Francois/Yamaska/Missisquoi. [online]. 2015 [cit. 2015-10-28]. Dostupné z WWW:
<http://hockeyestrie.qc.ca/associations/terriroire-orford-st-francois-yamaska-missisquoi/>
29. *Hockey Gaspésie - Les Îles*. Associations et Ligues. [online]. 2015 [cit. 2015-10-28]. Dostupné z WWW:
http://www.hockeygaspesielesiles.com/fr/page/associations/secteur_baie_des_chaleurs.html
30. *Hockey Lac St. Louis*. Associations. [online]. 2015 [cit. 2015-10-28]. Dostupné z WWW: <http://www.hockeylsl.ca/fr/index.html>

31. *Hockey Laurentides – Lanaudière*. Associations. [online]. 2015 [cit. 2015-10-28]. Dostupné z WWW:
<http://www.hockeylaurentideslanaudiere.ca/fr/index.html>
32. *Hockey Laval*. Associations. [online]. 2015 [cit. 2015-10-28]. Dostupné z WWW: <http://www.hockeylaval.com/fr/index.html>
33. *Hockey Mauricie*. Organisations. [online]. 2015 [cit. 2015-10-28]. Dostupné z WWW: <http://www.hockeymauricie.ca/fr/3/ORGANISATION.html>
34. *Hockey Outaouais*. Gestion des Statistiques Sportives. Associations. [online]. 2015 [cit. 2015-10-28]. Dostupné z WWW:
<http://www.hockeyoutaouais.com/index.php?page=stats&entity=asso&action=list>
35. *Hockey Quebec Montréal*. Association. [online]. 2015 [cit. 2015-10-28]. Dostupné z WWW: <http://lehockey.ca/Region/mtl/Accueil>
36. *Hockey Québec – Chaudière-Appalaches*. Associations. [online]. 2015 [cit. 2015-10-28]. Dostupné z WWW:
<http://hockeyqca.org/bottin-regional/associations/>
37. *Hockey Quebec*. Entraîneurs. [online]. 2015 [cit. 2015-10-18].
Dostupné z WWW:
http://entraîneurs.hockey.qc.ca/fr/page/mise_en_echec_et_contact_physique.html
38. *Hockey Quebec*. Structure de fonctionnement du hockey au Québec. [online]. 2015 [cit. 2015-10-07]. Dostupné z WWW:
<http://www.hockey.qc.ca/fr/page/structure.html>
39. *Hockey Richelieu*. Associations. [online]. 2015 [cit. 2015-10-28]. Dostupné z WWW: <http://www.hockey-richelieu.qc.ca>

40. *Hockey Saguenay-Lac-Saint-Jean*. Associations. [online]. 2015 [cit. 2015-10-28]. Dostupné z WWW:
<http://www.hockey-saglac.com/index.php/liguesassociations-stats>
41. *Institut de la Statistique du Québec*. La région de Montréal. [online]. 2015 [cit. 2015-10-07]. Dostupné z WWW:
http://www.stat.gouv.qc.ca/statistiques/profils/region_06/region_06_00_an.htm
42. *Institut de la Statistique du Québec*. 2001 Census. [online]. 2015 [cit. 2015-10-07]. Dostupné z WWW:
http://www.stat.gouv.qc.ca/statistiques/recensement/2001/index_an.html
43. *International Ice Hockey Federation*. Countries. [online]. 2015 [cit. 2015-10-07]. Dostupné z WWW:
<http://www.iihf.com/iihf-home/countries/czech-republic/>
44. *International Ice Hockey Federation*. World Junior Championship. Teams. [online]. 2015 [cit. 2015-10-07]. Dostupné z WWW:
<http://www.worldjunior2015.com/en/teams/czech-republic/#list>
45. *International Ice Hockey Federation*. Survey of players. [online]. 2015 [cit. 2015-10-27]. Dostupné z WWW: <http://www.iihf.com/iihf-home/the-iihf/survey-of-players/>
46. *John Rennie High School*. Sport-Études. [online]. 2015 [cit. 2015-10-07]. Dostupné z WWW: <http://johnrennie.lbpsb.qc.ca/sportetudes.htm>
47. *Loyola High School*. Tuition and Financial Aid. [online]. 2015 [cit. 2015-10-20]. Dostupné z WWW: <http://www.loyola.ca/admissions/tuition-financial-aid>

48. *Lower Canada College*. Tuition and Accessory Services Schedule 2015/2016.
Dostupné z WWW:
http://www.lcc.ca/uploaded/1_Publications/Communications_2014_2015_Pub/FeeSchedule_K_12_2015_2016.pdf
48. *Office of Prime Minister*. Map of Canada. [online]. 2015 [cit. 2015-10-07].
Dostupné z WWW: http://pm.gc.ca/grfx/colouring_book/map_e.html
49. *Québec portal*. Education. [online]. 2015 [cit. 2015-10-20]. Dostupné z WWW:
<http://www.gouv.qc.ca/en/LeQuebec/Pages/%C3%89ducation.aspx>
50. *Ville de Montréal*. Municipal Organization. [online]. 2015 [cit. 2015-10-07].
Dostupné z WWW:
http://ville.montreal.qc.ca/portal/page?_pageid=5977,88899589&_dad=portal&_schema=PORTAL
51. *Statistic of Canada*. Government of Canada. [online]. 2015 [cit. 2015-10-07].
Dostupné z WWW:
<http://www12.statcan.gc.ca/census-recensement/2011/dp-prof/prof/details/page.cfm?Lang=E&Geo1=CSD&Code1=2423027&Geo2=PR&Code2=24&Data=Count&SearchType=Begins&SearchPR=01&B1=All>
52. *The Journal of the American Medical Association*. Risk of Injury Associated With Body Checking Among Youth Ice Hockey Players. [online]. 2015 [cit. 2015-10-27]. Dostupné z WWW:
<http://jama.jamanetwork.com/article.aspx?articleid=186037>
53. *Združení zimních stadionů České republiky*. Stadiony. [online]. 2015 [cit. 2015-10-27]. Dostupné z WWW: <http://www.szs.cz/obsah/stadiony-e>

SEZNAM TABULEK

Tabulka 1: <i>Geografické rozdělení regionů provincie Quebec a z nich vycházející jednotlivé hokejové organizace</i>	13
Tabulka 2: <i>Srovnání Kanady a České republiky</i>	14
Tabulka 3: <i>Srovnání provincie Quebec a České republiky</i>	15
Tabulka 4: <i>Srovnání dvou největších měst provincie Quebec a České republiky</i>	15
Tabulka 5: <i>Počty registrovaných hráčů mládeže (zemí účastnících se MS juniorů 2015) podle IIHF</i>	17
Tabulka 6: <i>Rozdělení hokejových asociací v Kanadě podle provincií a počty registrovaných hráčů mládeže a univerzitních týmů</i>	18
Tabulka 7: <i>Regionální rozdělení asociací ledního hokeje v provincii Quebec a počty organizací v jednotlivých regionech</i>	19
Tabulka 8: <i>Věkové a výkonnostní kategorie mládeže v provincii Quebec</i>	20
Tabulka 9: <i>Regionální rozdělení ledního hokeje v České republice do skupin pro ligy starších a mladších žáků v sezóně 2015/2016</i>	21
Tabulka 10: <i>Věkové a výkonnostní kategorie mládeže v České republice (2015/2016)</i>	22
Tabulka 11: <i>Tabulkové odstupné u hráčů mladších 19-ti let (sezóna 2014/2015)</i>	23
Tabulka 12: <i>Sezónní klubové poplatky ve vybraných klubech v ČR</i>	24
Tabulka 13: <i>Sezónní klubové poplatky vybraných výkonnostních kategorií v provincii Quebec, počet TJ a utkání, které poplatek zahrnuje</i>	25
Tabulka 14: <i>Příklady různých výběrových parametrů při výběru talentů</i>	27
Tabulka 15: <i>Markrocykly ročního tréninkového cyklu v kategoriích mladších a starších žáků v ČR</i>	30
Tabulka 16: <i>Markrocykly ročního tréninkového cyklu v kategorii Novice a Atom v provincii Quebec</i>	31
Tabulka 17: <i>Typy trenérských licencí Českého svazu ledního hokeje</i>	42
Tabulka 18: <i>Počet získaných dotazníků od respondentů z řad trenérů a hráčů</i>	45
Tabulka 19: <i>Důvody změn klubové příslušnosti</i>	59

SEZNAM GRAFŮ

Graf 1: <i>Přehled počtu respondentů (n) dle ročníku – Česká republika</i>	48
Graf 2: <i>Přehled počtu respondentů (n) dle ročníku – Montreal</i>	49
Graf 3: <i>Přibližný čas do školy</i>	50
Graf 4: <i>Způsob dopravy do školy</i>	51
Graf 5: <i>Způsob dopravy na ZS</i>	52
Graf 6: <i>Počet hodin zmeškané výuky</i>	52
Graf 7: <i>Předsezónní vyšetření sportovním lékařem</i>	54
Graf 8: <i>Plynule mluvené jazyky</i>	55
Graf 9: <i>Využití služeb specialistů během sezóny</i>	56
Graf 10: <i>Registrace v jiném sportu</i>	57
Graf 11: <i>Podpora hokejového rozvoje ze strany vzdělávací instituce</i>	58
Graf 12: <i>Počet změn klubové příslušnosti</i>	59
Graf 13: <i>Zkušenosti s mezinárodním hokejem</i>	60
Graf 14: <i>Počet trenérů podle trénovaných kategorií – ČR</i>	62
Graf 15: <i>Počet trenérů podle trénovaných kategorií – Montreal</i>	62
Graf 16: <i>Rozdělení respondentů podle hlavních trenérů a asistentů</i>	63
Graf 17: <i>Počet trenérů podle trenérských licencí – ČR</i>	63
Graf 18: <i>Počet trenérů podle trenérských licencí – Montreal</i>	64
Graf 19: <i>Vzdělání a certifikace týkající se sportu</i>	65
Graf 20: <i>Plynule mluvené jazyky</i>	66
Graf 21: <i>Dosažené vzdělání trenérů v ČR a v Montrealu</i>	67
Graf 22: <i>Finanční příjem z trenérské činnosti</i>	68
Graf 23: <i>Procentuální odhad zmeškané práce s týmem</i>	69
Graf 24: <i>Vedení trenérských deníků</i>	70
Graf 25: <i>Evidence informací o hráčích (výsledky testů, lékařské prohlídky,...)</i>	71
Graf 26: <i>Dohled šéftrenéra</i>	72
Graf 27: <i>Testování hráčů</i>	73
Graf 28: <i>Počet změn klubové příslušnosti</i>	74

SEZNAM OBRÁZKŮ

Obrázek 1: <i>Geografické znázornění Kanady a provincie Quebec</i>	12
Obrázek 2: <i>Geografické rozdělení Island of Montreal</i>	14
Obrázek 3: <i>Struktura základních etap výběru sportovních talentů</i>	27
Obrázek 4: <i>Počet zranění u hráčů ledního hokeje v kategoriích PW v provinciích Alberta a Quebec v sezóně 2007/2008</i>	35
Obrázek 5: <i>Národní program trenérských licencí – seznam trenérských licencí</i>	39
Obrázek 6: <i>Národní program trenérských licencí – kliniky zaměřené na rozvoj dovedností a potřebné pro získání jednotlivých trenérských licencí</i>	39
Obrázek 7: <i>Seznam získané způsobilosti na základě získání jednotlivých trenérských licencí</i>	41

PŘÍLOHY

Seznam příloh

Příloha 1 – dotazník pro hráče

Příloha 2 – dotazník pro trenéry

Příloha 3 – překlad obrázků do českého jazyka (obr. 4, 5, 6, 7)

Příloha 1 - Dotazník pro hráče

1. Ročník a soutěž v sezóně 2014/2015?
2. Rok narození?
3. Výška?
4. Váha?
5. Post?
6. Držení hole?
7. Název školy a ročník?
8. Jak daleko je škola od Tvého domova (přibližný počet minut)?
9. Jak daleko je zimní stadion od Tvého domova (přibližný počet minut)?
10. Jaký byl celkový počet hodin výuky ve školním roce 2014/2015?
11. Kolik hodin výuky jsi zmeškal ve školním roce 2014/2015?
12. Jaký způsob dopravy využíváš na tréninky a do školy nejčastěji (autobus, tramvaj, vozí tě rodiče, chodíš pěšky,...)?
13. Jakými cizími jazyky mluvíš plynule?
14. Podstoupil jsi prohlídku u sportovního lékaře (ANO/NE)?
 - pokud ANO, absolvoval jsi nějaký druh výkonnostního testu např. Wingate, VO2Max,... (ANO/NE)?
 - pokud ANO, jaký byl výsledek testu?

15. Využíváš během sezóny služeb specialistů (fyzioterapie, masáže, hokejové školy, kempy,...) ANO/NE?
- pokud ANO, co přesně a jak často?
16. Jsi registrovaným sportovcem v jiném sportovním odvětví?
17. Podporuje škola Tvůj hokejový rozvoj (máš organizované tréninky v rámci školy, vedení školy Tě uvolňuje na zápasy,...)?
18. Kolikrát ve své hokejové kariéře jsi změnil klub? Jaký byl důvod (změna bydliště, výkonnost,...)?
19. Máš zkušenosti s mezinárodním hokejem (turnaje nebo zápasy se zahraničními týmy, turnaje v zahraničí,...) ANO/NE?
- pokud ANO, jaké přesně?

Příloha 2 – dotazník pro trenéry

1. Trénovaný ročník v sezóně 2014/2015?
2. Hlavní trenér nebo asistent?
3. Váš věk?
4. Do jakého věku jste hrál výkonnostní hokej, v jakých soutěžích a na jakém postu?
5. Vaše trenérské vzdělání a název licence?
6. Máte nějaké další sportovní vzdělání nebo certifikace týkající se sportu?
7. Obor Vaší civilní profese?
8. Jakými jazyky mluvíte plynule?
9. Vaše nejvyšší dosažené vzdělání a obor tohoto vzdělání?
10. Finanční příjem z trenérské činnosti (ANO/NE)?
Pokud ANO – Je trenérská činnosti Vaším hlavním zdrojem příjmů (ANO/NE)?
11. Jak často jste meškali práci se svým týmem kvůli jiným pracovním povinnostem?
Méně než 25% z celé sezóny?
Méně než 50% z celé sezóny?
Více než 50% z celé sezóny?
12. Jaký je počet všech týmů, které jste trénoval ve své trenérské kariéře?

13. Vedete trenérský deník (ANO/NE)?
14. Vedete karty s informacemi a výsledky lékařských prohlídek pro každého hráče v týmu?
15. Je ve vaší organizaci šéftrenér, který dohlíží na Vaši trenérskou práci a práci dalších trenérů (ANO/NE)?
16. Využíváte testů pro zjištění hráčské úrovně schopností a dovedností (ANO/NE)?
Pokud ANO – Jaké testy využíváte?
17. Používáte videoanalýzu (ANO/NE)?
Pokud ANO – týmovou, individuální nebo obojí?
18. Kolikrát jste ve své trenérské kariéře změnil klub?

Příloha 3 – překlad obrázků do českého jazyka

Překlad obr. 4 - Shrnutí a srovnání výskytu zranění v ledním hokeji v kategorii PW v provinciích Alberta a Quebec⁵

Výsledek	Zranění		Závažná zranění		Otřesy mozku		Závažné otřesy mozku	
	Alberta	QC	Alberta	QC	Alberta	QC	Alberta	QC
Počet zranění a otřesů								
Účast sportovce								
Poměr zranění/1000 hráčů								
Poměr výskytu zranění								
Poměr snížení rizika zranění při vyřazení hry tělem/1000 hráčů								

Překlad obr. 5 - Národní program trenérských licencí – seznam trenérských licencí

Národní trenérský program – Hokej Kanada	Začínající	Úvod do soutěžního sportu	Soutěžní (vrcholový) sport
	Úvod 1	Rozvoj 1	Nejvyšší stupeň 1
	Úvod 2	Rozvoj 2	Nejvyšší stupeň 2

⁵ Překlad obr. 4 – konkrétní data viz obr. 4, str. 35

Překlad obr. 6. - Národní program trenérských licencí - kliniky zaměřené na rozvoj dovedností a vědomostí potřebných pro získání jednotlivých trenérských licencí

Národní trenérský program – Hokej Kanada	Bruslení	Hra tělem	Brankář	Obránci	Dovednosti
	Stupeň 1, 2, 3	Stupeň 1, 2, 3	Stupeň 1, 2, 3	Stupeň 1, 2, 3	Stupeň 1, 2, 3
	Certifikovaný	Certifikovaný	Certifikovaný	Certifikovaný	Certifikovaný
	Pokročilý	Pokročilý	Pokročilý	Pokročilý	Pokročilý

Překlad obr. 7. - Seznam získané způsobilosti na základě získání jednotlivých trenérských licencí

Stupeň	Věková kategorie	Získaný stupeň v klinice	Status	
			Trénovaný	Certifikovaný
St. 1 – lze trénovat začínající hráče	- 5-6 let (začínající) - 7-8 let (Novice)	St. 1	Dosaženo absolvováním a splněním všech úkolů kliniky st. 1	Není status pro tento stupeň
St. 2 – lze trénovat začínající a středně pokročilé hráče	- 9-10 let Atom - 11-12 let PW	St. 1, 2	Dosaženo absolvováním a splněním všech úkolů klinik st. 1, 2	Není status pro tento stupeň
St. 3 – lze trénovat začínající, středně pokročilé, pokročilé hráče	- 13-17 let Bantame/Midget	St. 1, 2, 3	Dosaženo absolvováním a splněním všech úkolů klinik st. 1, 2, 3	Není status pro tento stupeň
Certifikovaný – lze trénovat trenéry a hráče st. 1, 2, 3	- 5-17 let - trenéři	St. 1, 2, 3 + core trénink	Dosaženo absolvováním a splněním všech úkolů klinik st. 1, 2, 3+core trénink	Status Certifikovaný získán na základě: - etické komise - výběru
Pokročilý - licencovaný trénovat trenéry a hráče st. 1, 2, 3	- 5-20 let (včetně Midget AAA, Jun., profi) - trenéři	St. 1, 2, 3 + core trénink	Dosaženo absolvováním a splněním všech úkolů klinik st. 1, 2, 3+core trénink	Status Pokročilý získán na základě: - etické komise - výběru - licenční smlouvě
Expert – vybrán pro trénování instruktorů st. 1,2,3	- 5-20 let (Midget AAA, Jun., profi) - trenéři - instruktoři	- subjekt vybrán kanadským svazem	Dosažení na základě zkušeností jako coach, instruktor	Status Expert získán na základě: - etické komise - výběru - licenční smlouvě