

Univerzita Karlova v Praze
Přírodovědecká fakulta

Studijní program: Demografie

Studijní obor: Demografie



Bc. Barbora Havlíčková

Proměna skladby rodin a domácností na přelomu 19. a 20. století ve vybrané oblasti českých zemí

Transforming the composition of families and households in the 19th and 20th centuries
in a selected area of the Czech Lands

Diplomová práce

Vedoucí diplomové práce/Školitel: doc. RNDr. Ludmila Fialová, CSc.

Praha, 2015

Prohlášení:

Prohlašuji, že jsem závěrečnou práci zpracovala samostatně a že jsem uvedla všechny použité informační zdroje a literaturu. Tato práce ani její podstatná část nebyla předložena k získání jiného nebo stejného akademického titulu.

V Praze, 28.7.2015

Podpis

Poděkování:

Ráda bych na tomto místě poděkovala vedoucí mé diplomové práce doc. RNDr. Ludmile Fialové, CSc. za věnovaný čas, ochotu, trpělivost, odborný názor a cenné rady.

Proměna skladby rodin a domácností na přelomu 19. a 20. století ve vybrané oblasti českých zemí

Abstrakt

Cílem práce je analyzovat proměny ve velikosti a složení rodin a domácností na přelomu 19. a 20. století v jihočeském městě Soběslav. Výzkum je založen na komparaci dat získaných excerpcí ze sčítání lidu v roce 1869, 1880 a 1910. První část demografické analýzy se zaměřuje na vyhodnocení velikosti a struktury obyvatelstva podle věku, pohlaví, rodinného stavu a příslušnosti. V druhé části se zjištěné údaje z jednotlivých sčítání zpracovávají za jednotlivé domácnosti a následně za rodiny. Pojem rodina a domácnost založena na bázi společného bydlení. K rozčlenění se užíla typologie domácností P. Lasletta.

Klíčová slova: rodiny, domácnosti, skladba obyvatelstva

Transforming the composition of families and households in the 19th and 20th centuries in a selected area of the Czech Lands

Abstract

The aim of this work is to analyze changes in the size and composition of families and households in the 19th and 20th centuries in the South Bohemian town of Soběslav. The research is based on a comparison of data obtained excerption of census in 1869, 1880 and 1910. The first part of the demographic analysis focuses on the assessment of the size and structure of the population by age, sex, family status and nationality. In the second part the survey data from individual census are processed for individual households and families. The notion of family and household is based on the basis of cohabitation. The division of households by the P. Laslett was used.

Keywords: family, household, population structure

OBSAH

SEZNAM TABULEK	8
SEZNAM OBRÁZKŮ	9
ÚVOD	10
1 Prameny, obyvatelstvo, domácnost a rodina	11
1.1 Historie sčítání lidu	11
1.2 Obyvatelstvo na přelomu 19. a 20. století v českých zemích.....	13
1.3 Rodina a domácnost	14
2 Lokalita	17
2.1 Charakteristika města Soběslav.....	17
2.2 Zpracované sčítací archy	18
3 Metodika	20
3.1 Data.....	20
3.2 Analýza jednotlivců.....	20
3.3 Analýza rodin a domácností	21
4 Obyvatelstvo	23
4.1 Nepřítomné obyvatelstvo	24
4.2 Přítomné obyvatelstvo.....	25
4.3 Struktura přítomného obyvatelstva	26
4.3.1 Věkové složení	26
4.3.2 Složení obyvatelstva podle pohlaví.....	28
4.3.3 Rodinný stav	31

4.3.4	Příslušnost	33
5	Domácnosti	34
5.1	Struktura domácností	34
5.1.1	Nerodinné domácnosti.....	36
5.1.2	Rodinné domácnosti	40
5.2	Struktura rodin	41
5.3	Rodiny a domácnosti za evidované obyvatelstvo.....	44
6	ZÁVĚR	46
7	SEZNAM POUŽITÉ LITERATURY.....	48
8	PŘÍLOHY.....	50

SEZNAM TABULEK

TABULKA 1 POČET OBYVATEL A RELATIVNÍ PŘÍRŮSTEK, SOBĚSLAV, MĚSTO–STŘED, VESELSKÉ PŘEDMĚSTÍ, TÁBARSKÉ PŘEDMĚSTÍ, 1869, 1880 A 1910	24
TABULKA 2 VĚKOVÉ SLOŽENÍ OBYVATEL PODLE POHLAVÍ, INDEX MASKULINITY SOBĚSLAV ...	29
TABULKA 3 VĚKOVÉ SLOŽENÍ OBYVATEL PODLE POHLAVÍ, INDEX MASKULINITY SOBĚSLAV	30
TABULKA 4 VĚKOVÉ SLOŽENÍ OBYVATEL PODLE POHLAVÍ, INDEX MASKULINITY SOBĚSLAV ...	31
TABULKA 5 ABSOLUTNÍ A RELATIVNÍ ČETNOST (%) OBYVATEL STARŠÍCH 15-TI LET	32
TABULKA 6 POČET OBYVATEL A RELATIVNÍ PŘÍRŮSTEK PODLE VĚKU A PŘÍSLUŠNOSTI	33
TABULKA 7 POČET DOMÁCNOSTÍ A PRŮMĚRNÝ POČET ČLENŮ, PŘÍRŮSTEK, PODÍL SOBĚSLAV ..	34
TABULKA 8 ROZDĚLENÍ DOMÁCNOSTI PODLE POČTU ČLENŮ.....	36
TABULKA 9 POČET, RELATIVNÍ PŘÍRŮSTEK A PODÍL RODINY, PRŮMĚRNÝ POČET ČLENŮ V RODINĚ, SOBĚSLAV, 1869, 1880, 1910	45
TABULKA 10 KLASIFIKACE DOMÁCNOSTÍ DLE LASLETT	52

SEZNAM OBRÁZKŮ

OBRÁZEK 1 PODÍL OBYVATESTVA PODLE VĚKOVÝCH SKUPIN, SOBĚSLAV, V ROCE 1869, 1880, 1910.....	28
OBRÁZEK 2 PODÍL DOMÁCNOSTI JEDNOTLIVCŮ PODLE VĚKU - 1869	37
OBRÁZEK 3 PODÍL DOMÁCNOSTI JEDNOTLIVCŮ PODLE VĚKU - 1880	38
OBRÁZEK 4 PODÍL DOMÁCNOSTI JEDNOTLIVCŮ PODLE VĚKU - 1910	39
OBRÁZEK 5 PODÍL HLAV RODIN PODLE VĚKU - 1869.....	42
OBRÁZEK 6 PODÍL HLAV RODIN PODLE VĚKU - 1880.....	43
OBRÁZEK 7 PODÍL HLAV RODIN PODLE VĚKU - 1910.....	44
OBRÁZEK 9 VĚKOVÁ STRUKTURA PODLE POHLAVÍ VĚKU A RODINNÉHO STAVU - 1880	50
OBRÁZEK 10 VĚKOVÁ STRUKTURA PODLE POHLAVÍ VĚKU A RODINNÉHO STAVU - 1910	51

ÚVOD

V průběhu 19. století docházelo v českých zemích v souvislosti s rostoucí industrializací doprovázenou chaotickou urbanizací k výrazné transformaci společnosti. Postupně rozvíjející se doprava umožnila vyšší mobilitu osob, která značně narušila stabilitu jednotlivých krajů. Hospodářský a sociální vývoj vedl ke změně charakteru reprodukce obyvatelstva, které se projevilo snižováním plodnosti a později i zlepšením úmrtnostních poměrů doprovázené prodlužováním délky života (Fialová, 2007).

Populační vývoj je sledován prostřednictvím demografických procesů, především plodnosti a úmrtnosti, do značné míry i sňatečnosti a ve větší či menší míře i z prostorové a sociální mobility. Studium procesů vychází ze souboru událostí týkajících se jednotlivých osob (Fialová, 2001). Součástí demografických analýz je zkoumání vzájemného soužití v rodinách a domácnostech. Vychází z předpokladu, že lidé neprožívají svůj život izolovaně, ale řada těchto událostí se odehrává v rodinách. Změny demografického chování tak podmiňují složení rodin a domácností. Na druhé straně změny ve velikosti a struktuře rodin a domácností mohou ovlivnit úroveň demografických procesů (Bartoňová, 2011).

Cílem práce je prostřednictvím dat získaných excerpcí ze sčítání lidu charakterizovat změny ve velikosti a složení rodin a domácností města Soběslav na přelomu 19. a 20. století. Studium se zaměřuje na město Soběslav, situované v jihočeském kraji. Vlivem horších klimatických podmínek se jižní Čechy řadí mezi oblasti s nízkou hustotou osídlení dosahujících hodnot pod celorepublikovým průměrem (Srb, 2004, Kárníková, 1965). Oblast se vyznačuje sítí menších měst s nepatrným ekonomickým potenciálem, mající spíše lokální výrobní a tržní funkci.

První část demografické analýzy se zaměřuje na vyhodnocení velikosti a struktury obyvatelstva podle věku, pohlaví, rodinného stavu a příslušnosti. V druhé části se zjištěné údaje z jednotlivých sčítání zpracovávají za jednotlivé domácnosti a následně za rodiny. Výzkum vychází z typologie domácností P. Lasletta. Údaje jsou zpracovány za tři různé časové okamžiky sčítání lidu (1869, 1880, 1910). Výsledky jsou vyhodnoceny prostřednictvím tabulek a grafů.

Kapitola 1

1 Prameny, obyvatelstvo, domácnost a rodina

1.1 Historie sčítání lidu

Sčítání lidu (často označované jako populační census či soupis obyvatelstva) představuje hlavní zdroj informací o počtu a struktuře obyvatel v zemi nebo přesně její vymezené části. V současné době dle zákona č. 296/2009 Sb., o sčítání lidu, domů a bytů v roce 2011 je sčítání definováno jako: *„zvláštní statistické zjišťování, při němž jsou k jednomu rozhodnému okamžiku stanovenému tímto zákonem zjišťovány údaje o fyzických osobách, jejich demografických, sociálních a ekonomických charakteristikách, domácnostech, úrovni bydlení a rozmístění a struktuře bytového fondu na území České republiky“*. Obecně lze sčítání lidu vymezit jako pravidelně se opakující akci, která si klade za cíl shromáždit údaje o stavu obyvatelstva k určitému okamžiku. Sčítání zahrnuje všechny přítomné jedince ve vymezené oblasti, nejčastěji celé území státu a označuje se jako celkové sčítání (Pavlík, Kalibová, 2005). Termín soupis obyvatelstva se zpravidla používá i v jiném významu odlišující se od sčítání v kvalitě informací. Zatímco soupis obyvatelstva je relativně jednoduchá akce obsahující většinou jen seznam osob s několika základními údaji (např. pohlaví, věk, rodinný stav), sčítání lidu se zařazuje mezi rozsáhlé statistické akce, při kterých se zjišťuje široké spektrum osobních charakteristik. Cílem sčítání je zachytit nejpřesnější obraz o stavu obyvatelstva (Koschin, 2005).

Systematické shromažďování statistických údajů o obyvatelstvu v českých zemích pochází z poloviny 18. století v souvislosti s reformní činností za vlády Marie Terezie. Více či méně pravidelné statistické zjišťování se konalo k fiskálním a vojenským účelům. Znalost skutečného početního stavu a struktury populace v daném území představuje primární předpoklad k provedení četných reforem (Historie, ČSÚ). Periodické provádění konskripcí se zahájilo restrikcí ze dne 13. října 1753. Na základě restrikce se v následujícím roce uskutečnilo první současné a ucelené sčítání pro celé území Habsburské monarchie, zahrnující země Koruny České, Horní a Dolní Rakousy, Štýrsko, Korutany, Kraňsko a Tyroly. Po několika úpravách předpisů restrikcemi v průběhu roku 1754 se ustanovilo provádění soupisů na tříleté intervaly.

V důsledku Sedmileté války se následující sčítání konalo v roce 1761 a další až v roce 1769. Obsah soupisu byl rozšířen o sčítání domů a hospodářskou charakteristiku majitele domu. Zpracováním údajů byla pověřena vrchnost i církevní úřady, které vykonávaly akci souběžně. Jednotná evidence měla poskytnout objektivní informace o stavu obyvatelstva, avšak při porovnání záznamů byla zjištěna značná nepřesnost. Kvalitu dat postihl zejména nezáměr ze strany duchovních i vrchnostenských úředníků a neúplnost vedených záznamů, podnícené rostoucí obavou ze zvyšování daní (Historie, ČSÚ). Problematiku často představovala nedostatečná evidence dětí do 1 roku. Výrazné zkreslení a podhodnocení početního stavu ukázala zejména evidence vedená vrchností, která dosahovala nižších hodnot.

Přesnější data přinesly až soupisy organizované po roce 1770, které souběžně realizovaly vojenské a politické orgány. Na základě nařízení z roku 1770 se obydlená místa začala označovat jako konskripční osady a začalo se zavádět číslování domů, což umožnilo zrychlit evidenci. Od 80. let 18. století se pro každé konskripční osady zakládaly populační knihy, které zachycovaly všechny obyvatele zvláště podle domů a následně podle rodin. Určená hlava domácnosti podléhala povinnosti ohlašovat jakékoli případné změny (narození, úmrtí atd.). Nařízení ustanovilo vykonávat konskripci každý rok až do roku 1827. Od roku 1831 pak každé tři roky až do roku 1851.

Postupným zlepšením metod evidence obyvatel se od poloviny 19. století obsah statistických dat rozšířil. Záznamy umožňují hlubší studium stavu obyvatelstva a poskytují data související s ekonomikou země (Historie ČSÚ). Sčítání realizované v roce 1857 se v literatuře často označuje jako přechod mezi soupisy obyvatelstva a moderními sčítáními lidu (Historie ČSÚ, Srb, 2004). Přijatý zákon ustanovil, že sčítací akci v rámci celé země vykonává pouze jediný politický orgán bez účasti dalších orgánů (vojenských, církevních). Zároveň určil, že šetření bude prováděno k jednotně stanovenému dni 31. října s šestiletou periodicitou. Populační census zahrnoval základní rysy novodobého sčítání, potřebné k zajištění úplnosti a správnosti dat, avšak tento zákon byl platný pouze tento rok (Srb, 2004). Další sčítání se konalo podle nového zákona z 29. března 1869 a stalo se tak prvním sčítáním v moderním pojetí. Rozhodný okamžik sčítání se stanovil na 31. prosince. Následná šetření se konala v intervalu deseti let, vždy v roce zakončeném nulou. Zjišťovaly se osoby přítomné v určeném okamžiku na daném území. Statistická šetření zajišťovaly politické úřady za spolupráce obcí. Statistickou jednotkou se stala domácnost označovaná jako bytová strana.

Stanovené zásady se dodržely až do rozpadu Rakouska–Uherska, na které následně navázala Československá sčítání lidu. Z některých ustanovených podmínek do značné míry vycházejí i současné populační censy. Postupným zdokonalováním zpracování a obsahu sčítaných charakteristik se sčítání lidu zařadilo mezi nejrozsáhlejší statistické akce demografické, ekonomické a sociální povahy (Srb, 2004).

1.2 Obyvatelstvo na přelomu 19. a 20. století v českých zemích

V průběhu 19. století prodělalo obyvatelstvo v českých zemích značný vývoj vlivem řady politických, ekonomických i sociálních změn. Nové tendence v celé společnosti vytvářely podmínky pro změnu reprodukčního chování, dále přinesly podněty k pohybu obyvatelstva a výrazně se podílely na přeměně sídelní struktury (Fialová, 2008). Obecně jsou české země v 19. století a v první dekádě 20. století charakteristické populačním růstem i přes vysokou emigraci. Značné ztráty obyvatelstva odchodem do zahraničí, zejména do ostatních zemí Rakouska–Uherska a do zámoří (především Severní Ameriky), se kompenzovaly vysokým přirozeným přírůstkem. Zaznamenané krátkodobé změny v populační bilanci zapříčinily vyšší výkyvy úmrtnosti v důsledku propuknutí nemocí (Fialová, Horská, Kučera, Maur, Musil, Stloukal, 1998).

Populační růst se v důsledku diferenčního vývoje přirozené měny a migrace v jednotlivých oblastech nevyvíjel jednotně. Původní prostorové rozmístění obyvatelstva, podmíněné zpočátku fyzicko–geografickými podmínkami, se v souvislosti s rozvojem nezemědělských odvětví postupně transformovalo. Struktura systému osídlení se narušila rozsáhlou vnitřní migrací způsobenou nerovnoměrným pronikáním industrializace do různých hospodářských odvětví i teritoriálních oblastí (Horská, Maur, Musil, 2002).

Zásadní vliv na zvýšení tempa populačního růstu mělo zrušení poddanství v polovině 19. století. Uvolnění jednotlivců z feudálních vazeb a nedostatek půdy zvyšuje podíl venkovské chudiny v zemědělských oblastech. Postupné vylidňování venkova a stěhování do měst v důsledku industrializace představuje klíčovou roli v transformaci společnosti (Horská, Maur, Musil, 2002). Velkoměstský způsob života postupně proniká i do menších venkovských měst. Významný faktor umožňující hospodářský vzestup se často spojuje s rozvojem železnice. Zlepšení dopravy umožnilo vyšší mobilitu osob a stabilitu obyvatelstva jednotlivých krajů.

Města jako hlavní střediska nezemědělské činnosti výrazně rostla. V 19. století se pro vymezení města začalo uplatňovat statistické hledisko, podle kterého bylo za město považováno sídlo s počtem obyvatel větším než dva tisíce (Fialová, Horská, Kučera, Maur, Musil, Stloukal, 1998).

Svůj význam si podržela města, jejichž měšťanstvo podchytilo nástup průmyslové revoluce a umělo se rychle orientovat v nových proudech. Hlavním a moderním představitelem dopravy byla v té době železnice, která velmi různorodě zasáhla do vývoje měst. Jiná města vděčila za svůj růst novým odvětvím výroby. Zemědělské oblasti: podmínky k dalšímu růstu jim zajistila jen výstavba nějakého průmyslového závodu, orientovaného zpravidla na zpracování zemědělských produktů nebo na výrobu zemědělských strojů. Některé oblasti rozvoj lázeňství, jiným se podařilo udržet úroveň založením renomované střední školy. Od poloviny 19. století však bylo pro celkový růst dané oblasti rozhodující, zda se v jejím rámci rozvíjelo městské jádro schopné přitáhnout kapitál pro nové výrobní provozy i obchodní činnosti a poskytnout pracovní příležitost pro místní obyvatelstvo sousedních vesnic. Města nedokázala vstřebávat celý přírůstek obyvatel, a tak přetrvávala značná emigrace do ciziny. S přílivem přistěhovalců, většinou mladých lidí, byla posílena i vitalita českých měst. (Fialová, Horská, Kučera, Maur, Musil, Stloukal, 1998). Disproporce mezi ekonomickými oblastmi se s rozvojem průmyslové revoluce výrazně prohlubovaly (Fialová, Horská, Kučera, Maur, Musil, Stloukal, 1998).

1.3 Rodina a domácnost

Údaje o obyvatelstvu lze statisticky zpracovávat nejen za jednotlivce, ale jejich agregací do menších sociálních skupin, lze vytvářet kvantitativně početné soubory, vnitřně různě strukturované, vhodné pro demografickou analýzu (Pavlík, Kalibová 2005). Na základě společného bydlení a hospodaření se formují lidské kolektivy typu rodina, domácnost (Srb, 2004), které bývají v demografické statistice čteně využívány.

Pojem rodina zasahuje do širokého spektra vědních oborů vyznačující se rozdílným pojetím, které se mění v závislosti na čase a kulturním prostředí. Tato rozmanitost znemožňuje stanovit jedinou univerzálně platnou definici. Z demografického hlediska se rodina označuje jako základní sociální jednotka, která vzniká ze vztahů v průběhu demografické reprodukce (Soběslav, online). Zásadní problematiku při studiu rodin a domácností představuje časté zaměňování těchto pojmů, případně jejich ztotožnění. Ze statistického hlediska rodina zahrnuje celou domácnost nebo její část, a z toho důvodu je třeba jednotlivé pojmy zřetelně rozlišovat (Pavlík, Kalibová, 2005).

Rodinu lze v širším smyslu definovat jako soubor společně bydlících a hospodařících manželů s alespoň jedním dítětem nebo jednoho z rodičů s dítětem, zatímco domácnost se

obecně vymezuje jako kolektiv osob, které společně bydlí v jednom bytě a zpravidla i společně hospodaří (Horská, Kučera, Maur, Stloukal, 1990). Pro označení rodičů s dětmi se užívá označení nukleární rodiny (De Singly, 1999). Podle struktury rodiny se rozlišuje rodina úplná a neúplná. Ve statistické praxi se za rodinu považuje i manželský pár bez dětí (Pavlík, Kalibová, 2005).

Formování rodin je podmíněno základními podmínkami historického vývoje, jejichž funkce, stejně jako její struktura, závisí na morfologii společnosti (De Singly, 1999). Počátek studia dějin rodin lze najít přibližně ve druhé polovině 19. století. Jedním z prvních odborníků zabývajících se studiem rodin byl sociolog Frédéric LePlay. Na základě rodinného rozpočtu se pokusil kvantifikovat rodiny jako základní jednotky pro studium života společnosti. Rozlišoval tři typy rodin: patriarchální velkorodinu, objevující se převážně u extenzivně hospodařících obyvatel východní Evropy; dále nestabilní rodinu, která vzniká jako důsledek industrializace a s ní je spojena individualizace jednotlivců; poslední typ představovala rozvětvená rodina charakteristická soužitím více příslušníků s pevnými vazbami (Soběslav, online).

V historickém výzkumu se často podle základních charakteristik vymezuje typ tradiční, moderní a postmoderní rodiny (Možný, 2006). V roce 1965 John Hajnal, na základě rozdílného formování rodin evropské společnosti preindustriálního období, vymezil dva základní modely. Podle odlišného sňatkového a reprodukčního chování vymezil v Evropě hraniční linii přibližně na spojnici měst Petrohrad-Terst. Severozápadně od této linie se země vyznačují relativně vysokým věkem obyvatel při prvním sňatku s vyšším zastoupením osob zůstávajících trvale svobodných (Seligová, Horský, 1999).

V tradiční společnosti se rodina často ztotožňovala s domem nebo přesněji s domácností, do které se zařazovali příbuzní i nepříbuzní jedinci hierarchicky uspořádaní podle generací svobodných (Seligová, Horský, 1999). Rozhodujícím faktorem se stalo společné stolování, čímž se do užšího okruhu rodiny zařazovali i další členové bez příbuzenského vztahu k osobě v čele domácnosti. Patřilo mezi ně služebnictvo, učedníci a ostatní osoby ve služebním poměru k hospodáři. Jejich zařazení patří k charakteristickému rysu tzv. tradiční rodiny (Nešpor, 2010). Z historických pramenů lze nalézt řadu případů, kdy osoby podléhaly pravidlům hlavy domácnosti stejně jako ostatní, jsou členy rodiny. Výzkum historického utváření rodinných struktur je předmětem zájmu řady českých prací z oblasti historické demografie. Postupný rozvoj metod a technik analýzy zdůraznil význam četných soupisů a seznamů obyvatelstva Čech, pocházejících převážně z 16. a 17. století a církevních matrik (Horská, Balcar, Havel, Křídlo, Pavlíková, Šanda, 2005). Mezi významné české odborníky využívající archivních záznamů ke studiu rodin se řadí zejména Eliška Čáňová, zabývající se Soupisem obyvatelstva podle víry v roce 1651. Na základě studií řada autorů dochází k tvrzení, že již před 17. stoletím

v českém prostředí bylo typické utváření užších rodinných forem (Čáňová, Seligová, Horský). Průměrná velikost domácnosti v Čechách se pro období 15. až 18. století odhaduje na 4 až 5 členů (Srb, 2004), což odpovídá výskytu převážně nukleárních rodin, zastoupené manželi s dětmi případně s další nepřibuznou osobou. Rodiny rozšířené či rodiny komplexní jsou méně časté. Jejich případné vyšší zastoupení bylo patrně dočasnou konfigurací související s průběhem životních cyklů jednotlivých příslušníků domácnosti. (Horský, 2001). Přestože se české země zařazují k oblastem utváření rodin severozápadního typu, není to podmínkou pro všechny oblasti. Lokálně se mohou vyskytovat i formy rodin jihovýchodního typu, což ukázal ve své studii z oblasti Beskyd Jiří Langer (Horský, 2001). V současné době typ tradiční rodiny odpovídá spíše domácnosti.

V komparaci s rozvojem průmyslové revoluce se narušuje struktura rodiny, kdy dochází k oddělení výrobní funkce. K formování rodiny dochází pouze za předpokladu, že bude soběstačná. Zánik tradiční domácí výroby vedl k narušení rodiny jako stabilizační jednotky. Rodina se stává pouze dočasnou jednotkou, která je charakteristická brzkým odchodem dětí, zůstávající jen dokud je to výhodné. (Možný, 2006). Vzrůstající individualismus měl později vliv na rozpad rodiny (De Singly, 1999). V roce 1880 obecně v obcích do 5000 obyvatel odhaduje 4,2–4,5 členů (Fialová, Horská, Kučera, Maur, Musil, Stloukal, 1998) v rodině.

Studium rodin a domácností se stalo nezbytnou součástí řady demografických analýz, které umožnilo zejména z období nedostatečné statistiky nahradit chybějící údaje o některých demografických událostech, např. o sňatečnosti, manželské plodnosti, úmrtnosti včetně ovdovění nebo migraci (Horská, Maur, Musil, 2002). Vychází se z předpokladu, že lidé neprožívají svůj život izolovaně, ale většina událostí se zpravidla odehrává v rodinách. Podle počtu a složení rodin a domácností se zkoumají podmíněnost a příčiny demografického chování. Při studiu velikosti domácností a rodin je třeba zohlednit životní fáze jednotlivců, které značně podléhají změnám v čase. (Fialová 2008, Bartoňová 2006).

Prostřednictvím typologie domácností lze odvozovat strukturu rodin. Z hlediska statistiky se uvádí, že každá rodina je současně rodinná domácnost. Rodina je chápána na základě okamžiku sledování a nikoli za všechny její vyšlé členy (Velková, 2003).

Kapitola 2

2 Lokalita

2.1 Charakteristika města Soběslav

Historické město Soběslav, situované v Jihočeském kraji, okrese Tábor, leží na soutoku řeky Lužnice a Černovického potoka. Město spadá pod obec s pověřeným obecním úřadem a obec s rozšířenou působností Soběslav. V rámci vymezeného správního území plní důležitou spádovou funkci pro okolní obce. Okolí města tvoří rovinatá krajina Soběslavsko – Veselské Blatý, charakteristická osobitou lidovou architekturou. Z hlediska typologie krajiny se zařazuje mezi typ leso-zemědělský, charakteristický vnitřní heterogenitou (ÚP Soběslav, online).

První historická zmínka o Soběslavi pochází z konce 13. století, kdy hrad a přilehlé okolí náleželo do vlastnictví rodu Rožmberků. Statut města získala v roce 1390, které umožnilo vybudovat hradební opevnění. Významného hospodářského rozmachu dosáhlo město v 16. století za vlády posledního Rožmberka Petra Voka. Město těžilo ze své výhodné polohy a díky konání pravidelných trhů se zařadilo mezi významná centra v rožmberském panství. Hospodářský rozvoj města narušil požár v roce 1598, a následně město zasáhly i negativní důsledky Třicetileté války a později i Napoleonské války.

Rozvoj města se zaznamenal až s vybudováním železnice v průběhu 70. let 19. století, která zároveň odstartovala rozvoj průmyslu. Na počátku 20. století se dle Ottova slovníku naučného v Soběslavi nacházela mechanická tkalcovna na hedvábné látky, tři mlýny, pivovar (který se nacházel v prostorách městského hradu v letech 1628–1951), dále se zde vyskytoval okresní soud, berní úřad, komisařství finanční stráže, notářství, poštovní úřad a četnická stanice. Pracovní možnosti nabízela dráha a peněžní ústavy (městská spořitelna, okresní hospodářská záložna). O určitém rozvoji průmyslu svědčí vznik továrny na hospodářské stroje v roce 1877 a v roce 1901 založení mechanické tkalcovny hedvábných látek. Později v roce 1920 vzniká továrna na výrobu šicích strojů pod názvem Lada. K významné řemeslné výrobě v historii města patřilo soukenictví, punčochářství, kožešnictví, tkalcovství, která postupně zanikla.

Významného postavení město dosahovalo z hlediska přítomnosti vzdělávacích institucí. Kromě obecné školy vznikla v roce 1873 chlapecká měšťanská škola a o dva roky později byla založena i dívčí škola, které navštěvovaly místní i přespolní děti. Žáci chlapecké měšťanské školy mohli pokračovat v dalším studiu a po absolvování zkoušky nastoupit na zdejší učitelský ústav. Učitelský ústav vznikl v roce 1870, jako první v oblasti jižních Čech. Z dobročinných ústavů se uvádí opatrovna, městská nemocnice, chudobinec a všeobecný ústav chudých.

Podle historického lexikonu obcí v předválečném územním rozdělení město spadá do soudního okresu Soběslav, hejtmanství Tábor. Obec Soběslav tvořily tři části označené jako Soběslav I (historické jádro města), Soběslav II (dříve pod názvem Veselské předměstí) a Soběslav III (dříve Táborské předměstí). V roce 1869 se uváděly jako osady. V současné době je součástí města navíc i část Chlebov a Nedvědice s celkovou rozlohou 20 km². Vesnice Chlebov se připojila jako část obce v roce 1961 a Nedvědice se stala součástí obce až od roku 1980.

2.2 Zpracované sčítací archy

Práce je založena na excerpci dat ze sčítacích archů uložených ve Státním okresním archivu Tábor, který spadá pod správu Státního oblastního archivu v Třeboni. Vzhledem k četnému vyhledávání jihočeských sčítacích operátů z období 1857–1921 badatelskou veřejností, se přistoupilo od roku 2007 k jejich postupné digitalizaci. Jednotlivé archiválie byly veřejně zpřístupněny na internetových stránkách digi.ceskearchivy.cz. Pro město Soběslav jsou z předválečného období k dispozici archy ze sčítání v roce 1869, 1880 a 1910.

Popisné archy za jednotlivé domy vyplněné sčítacím komisařem jsou seřazené podle čísla popisného. Na každém archu je uveden název země, okresu, místní obce, osady, číslo domu a počet nájemníků (včetně držitele domu). Dále arch obsahoval tabulku pro vyplnění charakteristik všech bydlících osob. Na konci byly uváděny otázky týkající se evidence domácího užitkového zvířectva.

Předpřipravená tabulka obsahuje pořadové číslo bydlící osoby, jméno a příjmení, pohlaví, rok narození, náboženské vyznání, rodinný stav, místo narození, příslušnost, povolání, místo narození, přítomnost. Poslední sloupec s názvem připomenutí se užíval k zaznamenání případné fyzické vady (slepota, hluchota) nebo mentální vady (např. poznámka: „*je blbec*“). V letech 1880 a 1910 se jednotlivé vady uváděly samostatně. U evidovaných mužů v aktivní vojenské službě kolonka připomenutí zároveň sloužila k bližšímu služebnímu zařazení, u nepřítomných osob se doplňovalo místo pobytu. V roce 1869 se také užívala pro zápis domovské obce. V následujících letech se domovská obec vypisovala do sloupce příslušnost.

Do jednotlivých řádků se evidovali nájemníci a ostatní osoby k němu náležející, zpravidla v pořadí manželka, děti, společně žijící příbuzní nebo jiné osoby žijící v opatrovnictví. Dále ostatní cizí osoby (hosté, služebnictvo nebo pomocníci nájemníka), podnájemníci, eventuálně nocleháři. Nájemníci domu se řadili podle čísel bytů, pokud nebyly očíslovány, tak podle polohy bytu v domě od přízemí výše. Kolonka pro číslování bytů se vyskytovala pouze v roce 1910. V předchozích sčítáních se jednotlivé byty označovaly římskými číslicemi uvedených u nájemníka.

Zároveň u řady osob chybělo přesné určení vztahu k nájemníkovi. Četně se vyskytovalo pouze označení základního rodinného vztahu typu manželka, syn, dcera vypisované u jména. V roce 1910 se přesně vymezovalo určení příbuzenského nebo jiného poměru k nájemníkovi bytu nebo např. k podnájemníkovi. Obsahově jsou sčítací archy z let 1880 a 1910 rozšířeny o obcovací řeč a určení gramotnosti s rozlišením osob, které umí číst, psát. Veškeré zpracované archy byly vyplňovány česky, pouze v jednom případě zápis vyplněn v německém jazyce.

Kapitola 3

3 Metodika

3.1 Data

Studium města Soběslav na základě dat získaných ze sčítání lidu vychází z jeho tehdejšího územního vymezení (Soběslav I, II, III) blíže specifikované v předchozí kapitole. V práci se pro část Soběslav II a III ponechaly dřívější názvy Veselské a Táborské předměstí. Místní část Soběslav I, zahrnující historické jádro, se označila jako Město–střed. Pro jednotlivé územní části a pro každý sčítací rok (1869, 1880 a 1910) se vytvořila zvlášť databáze. Jejich souhrnem se získaly údaje za celé území města Soběslav.

Z uvedených charakteristik v sčítacím archu se vypisovaly následující údaje: číslo popisné, číslo bytu, jméno a příjmení, postavení člena k hlavě domácnosti, pohlaví, rok narození, rodinný stav, příslušnost k obci, povolání a postavení ve službě, přítomnost. Pro přepis dat ze sčítacích archů se využilo tabulkového procesoru MS Excel, kde se data dále třídila a následně zpracovávala. K vyřídění studovaných jednotek (jedinců, rodin a domácností) podle jejich kvantitativních a kvalitativních znaků se využilo funkce kontingenčních tabulek. Výsledky se prezentovaly do dílčích formátovaných tabulek a grafů.

3.2 Analýza jednotlivců

Údaje zjištěné za jednotlivce se třídily podle věku, pohlaví, rodinného stavu, příslušnosti a náboženství. Rozhodující kritérium analýzy struktury obyvatelstva představovala přítomnost evidovaných osob. Výsledky se zpracovávaly za tzv. přítomné obyvatelstvo, tedy osoby přítomné v místě k datu sčítání, tj. 31. prosince příslušného roku.

Věk jedinců se ze sčítání odvozoval z data narození, tzn., určoval se věk dokončený, kterého jedinec dosáhl před okamžikem sčítání. Složení obyvatel podle věku se diferencovalo na základě jejich schopnosti reprodukce do tří základních věkových skupin, a to: dětské složky (0–14 let), reprodukční složky (15–49 let) a postreprodukční složky (50 let a více). Pro bližší

charakteristiku věkového složení se osoby agregovaly do pětiletých věkových skupin. Pro popis věkové struktury se zároveň použil průměrný věk, počítaný jako vážený průměr z tabulky rozdělení jedinců do pětiletých věkových skupin. Váhami byly četnosti v jednotlivých pětiletých věkových skupinách, zvýšené o konstantu 2,5 roku. Poslední věková skupina podle výskytu četností se zvolila 85 let.

Struktura podle pohlaví se hodnotila poměrovým zastoupením mužů a žen z celkového počtu přítomných. Ke znázornění se užilo i indexu maskulinity, což vyjadřuje počet mužů připadající na 100 žen.

3.3 Analýza rodin a domácností

Základem pro třídění evidovaných jedinců z jednotlivých sčítání bylo kritérium společného bydlení. Na základě popisného čísla uvedeného ve sčítacím archu se zjišťoval počet domů. Zahrnovaly se jen domy obydlené, tj. v sčítacím archu byl uveden alespoň jeden záznam žijící osoby. V několika případech se vyskytovaly prázdné archy domů neobydlených nebo zbouraných, které se nezapočítávaly. Zároveň se zohlednilo několik případů, kdy se zaznamenalo spojení dvou čísel popisných v jeden dům.

Domácnost se na základě vymezení společného bydlení ztotožňovala s bytovou stranou zjištěnou ze sčítání. Jednotliví členové bytových stran, respektive domácností se následně podle počtu členů, rodinných jader a zaznamenaných příbuzenských či jiných vazeb k uvedené hlavě domácnosti třídili do dílčích skupin. Klasifikace vycházela z podrobné historicko–demografické typologie domácností navržené Peterem Laslettem, kterou do české terminologie převedl Eduard Maur. Celkem se rozlišovalo šest základních skupin, které byly podle vnitřní struktury následně členěny:

1. Nerodinná domácnost jednotlivce: 1.1 Osoby ovdovělé, 1.2 Osoby svobodné nebo bez udání rodinného stavu; 2. Vícečlenné nerodinné domácnosti: 2.1 Spolubydlící sourozenci, 2.2 Jinak příbuzní spolubydlící, 2.3 Členové bez příbuzenského vztahu; 3. Jednoduchá rodinná domácnost: 3.1 Manželský pár, 3.2 Manželský pár s dětmi, 3.3 Otec s dětmi, 3.4 Matka s dětmi; 4. Rozšířená rodinná domácnost: 4.1 Ascendentní, 4.2 Descendentní, 4.3 Kolaterální, 4.4 Ascendentní a Kolaterální; 5. Složená rodinná domácnost: 5.1 Sekundární rodinné jádro je ascendentní, 5.2 Descendentní, 5.3 Kolaterální, 5.4 Sourozenecké domácnosti, 5.5 Ostatní; a 6. Neurčité (Maur, 1983).

Typologie se pro účely práce mírně upravila. V rámci složených rodinných domácností se spojily skupiny kolaterální a sourozenecké domácnosti. Do šesté skupiny označené jako neurčité, se začlenily domácnosti složené z více rodin bez vzájemných příbuzenských vazeb.

Pro obecnější charakteristiku se v práci užívá označení nerodinné domácnosti (1. a 2. typ) a rodinné domácnosti (3., 4. a 5. typ). V rámci jednoduchých rodinných domácností se převzalo označení úplná rodinná domácnost (3.1 a 3.2) a neúplná rodinná domácnost (3.3 a 3.4) (Maur, 1983).

Domácnosti, které byly narušeny přítomností čeledě a dalších osob bez vztahu k hlavě domácnosti, se po vzoru E. Čáňové označovaly pomocí indexů. Na základě zjištěných charakteristik jednotlivců se oddělovaly tři skupiny. Domácnost zahrnující jedince, kteří byli v zaměstnaneckém poměru k hlavě domácnosti (pomocníci, tovaryši, učedníci, služebnictvo). Ostatní osoby bez uvedeného vztahu k hlavě domácnosti se agregovaly (např. podnájemníci, strážníci, výměnkáři). Třetí skupina pro případ domácností zahrnující osoby z první i druhé skupiny.

Vzhledem k evidenci osob nepřítomných se při typologii domácností uplatnilo dvojího přístupu. V první řadě se vytřídily domácnosti složené pouze z přítomného obyvatelstva a následně se vytvořila nová typologie pro všechny evidované osoby. Při hodnocení se práce primárně zaměřuje na domácnosti složené z přítomných osob.

Problematiku při typologii představovaly sčítací archy z roku 1869 a 1880, kde se často neuváděl vztah k hlavě domácnosti. Na základě jména, místa narození se jednotlivci dohledávali v dostupných matričních záznamech. Dohledávaly se dotyčné osoby nebo jejich děti. Problematika dohledání byla zejména u starších ovdovělých žen bez dětí. U cizích osob, zejména svobodných, u kterých nebyl nalezen bližší příbuzenský vztah, se vztah k nájemníkovi dedukoval podle uvedeného povolání a postavení ve službě (např. služka, děvečka, čeledín, pomocník aj.).

Na základě struktury rodinných domácností se odvozovaly jednotlivé typy rodin. Rozlišují se rodiny úplné, tvořené manželským párem s dětmi (tzv. nukleární) nebo manželský pár bez dětí, a neúplné, tvořené alespoň jedním z rodičů a dítětem.

KAPITOLA 4

4 Obyvatelstvo

Analýza obyvatelstva, založená na přítomnosti ke stanovenému dni sčítání 31. prosince, mohla vést k určitým nepřesnostem. Pozdější československá sčítání poukazovala na nevýhodně stanovené datum, kdy docházelo k četnější mobilitě osob mimo své bydliště a mohlo zejména v menších obcích výsledná data zkreslovat (Srb, 2004). Z koncepce přítomnosti vycházely analýzy obyvatelstva v českých zemích až do roku 1950, kdy se výsledné charakteristiky naposledy zpracovaly za tzv. přítomné obyvatelstvo. V následujících letech předmětem studia bylo tzv. bydlící obyvatelstvo (Historie, ČSÚ).

Podle kritéria přítomnosti se v jednotlivých sčítáních rozlišovalo, zda je osoba přítomná, eventuálně nepřítomná dočasně nebo trvale. Evidované obyvatelstvo zahrnovalo i vojáky, na které se Rakousko–Uherské sčítání nezaměřovalo. Z toho důvodu nejsou o nich ve sčítacím archu uvedeny žádné bližší charakteristiky. Za všechna sčítání se zaregistrovalo celkem 65 mužů, pravděpodobně ve věku 20–30 let, kteří nebyli přítomni z důvodu aktivní vojenské služby.

Tabulka 1 Počet obyvatel a relativní přírůstek, Soběslav, Město–střed, Veselské předměstí, Tábořské předměstí, 1869, 1880 a 1910

Typ přítomnosti	Počet obyvatel											
	Město–střed			Veselské předměstí			Tábořské předměstí			Soběslav		
	1869	1880	1910	1869	1880	1910	1869	1880	1910	1869	1880	1910
Evidovaní celkem	1764	1998	1589	1061	1312	1259	850	1117	1273	3675	4427	4121
Přítomní	1560	1742	1463	939	1198	1161	772	1014	1187	3271	3954	3811
z toho: dočasně	11	41	103	9	9	33	10	6	34	30	56	170
trvale	1549	1701	1360	930	1189	1128	762	1008	1153	3241	3898	3641
Nepřítomní	192	247	122	111	110	92	72	93	83	375	450	297
z toho: dočasně	8	113	86	4	35	52	–	29	62	12	177	200
trvale	184	134	36	107	75	40	72	64	21	363	273	97
Vojáci	12	9	4	11	4	6	6	10	3	29	23	13
Typ přítomnosti	Přírůstek obyvatel (v %)											
	Město–střed		Veselské předměstí		Tábořské předměstí		Soběslav					
	1869–1880	1880–1910	1869–1880	1880–1910	1869–1880	1880–1910	1869–1880	1880–1910	1869–1880	1880–1910		
Evidovaní celkem	13,3	-20,5	23,7	-4,0	31,4	14,0	20,5	-6,9				
Přítomní	11,7	-16,0	27,6	-3,1	31,3	17,1	20,9	-3,6				
z toho: dočasně	272,7	151,2	0,0	266,7	-40,0	466,7	86,7	203,6				
trvale	9,8	-20,0	27,8	-5,1	32,3	14,4	20,3	-6,6				
Nepřítomní	28,6	-50,6	-0,9	-16,4	29,2	-10,8	20,0	-34,0				
z toho: dočasně	1312,5	-23,9	775,0	48,6	–	113,8	1375,0	13,0				
trvale	-27,2	-73,1	-29,9	-46,7	-11,1	-67,2	-24,8	-64,5				
Vojáci	-25,0	-55,6	-63,6	50,0	66,7	-70,0	-20,7	-43,5				

Zdroj Data získána ze sčítacích archů 1869, 1880, 1910

4.1 Nepřítomné obyvatelstvo

Podíl nepřítomných v jednotlivých populačních censech tvořil přibližně desetinu z celkového počtu evidovaných osob. Nejnižší podíl nepřítomných byl zachycen v roce 1910, kdy se mimo město v době sčítání vyskytovalo 7,2 % (tj. 297 osob). Nejvíce nepřítomných bylo sečteno v roce 1880 (450 osob).

Téměř většinu z nepřítomných představovali lidé svobodní v reprodukčním věku. Ve všech studovaných sčítání převažovali z nepřítomných muži, jejichž podíl v průběhu let stoupal. Podrobnější analýza věkové struktury ukázala výraznou koncentraci mužů i žen ve věku 15–19 let, do které v roce 1910 spadalo celkem 54,7 % ze všech nepřítomných osob. Relativně vyšší zastoupení nepřítomných bylo zaznamenáno i v následující věkové skupině 20–24 let, zejména v rámci ženské populace (20–30 %). Podíl dětské složky se pohyboval v rozmezí 10–15 %. Většina z nepřítomných dětí se nacházela ve věkové kategorii 10–14 let. Podíl postreprodukční složky v souboru nepřítomných dosahoval minimálních hodnot. Marginální četnosti v této

věkové skupině, pohybující se v rozmezí 10–12 osob, se soustřeďovaly převážně ve věkové skupině 50–54 let a následně starších 65 let. V roce 1910 v této věkové skupině 70 % nepřítomných připadalo na ženy.

V průběhu sledovaných let se výrazně proměnila skladba nepřítomného obyvatelstva z hlediska příslušnosti, rozlišující osoby na domácí a cizí. Sčítání v roce 1869 zachytilo celkem 373 nepřítomných osob, z nichž 96 % tvořili domácí obyvatelé. V následujících letech se relace mezi cizími a domácími příslušníky obrátila. V roce 1880 na nepřítomné osoby s cizí příslušností připadalo 54 % a v roce 1910 přes tři pětiny. Odlišné tendence se projevíly z hlediska pohlaví. Z celkového počtu nepřítomných žen v reprodukčním věku nadpoloviční většina z nich byly domácí, zatímco u mužů převažovali cizí příslušníci. V ostatních věkových skupinách v důsledku nízkých četností podíly kolísaly.

Rozlišení nepřítomných na dočasně a trvale nepřítomné bylo poměrně analogické s předchozím rozlišením osob podle příslušnosti. Zatímco při prvním sčítání v roce 1869 podíl dočasně nepřítomných osob z celkového počtu nepřítomných byl téměř zanedbatelný (3,3 %), v následujících sčítání dosahoval výraznějšího zastoupení. V roce 1910 skupina dočasně nepřítomných tvořila dvě třetiny z celkového počtu nepřítomných osob. Ve skupině dočasně nepřítomných více než dvě třetiny tvořili muži ve věku 15–19 let. Podíl žen dosahoval výrazně nižších hodnot (v roce 1880 desetkrát nižší).

4.2 Přítomné obyvatelstvo

Populační vývoj města Soběslav lze na základě sledovaných sčítání rozdělit do dvou nestejně dlouhých období, vyznačující se odlišnými tendencemi. V prvním období vymezeném sčítáním v roce 1869 a 1880, je patrná tendence populačního růstu. Počet obyvatel se zvýšil oproti výchozímu stavu o 20,8 %, což v absolutním vyjádření představuje 683 osob. V následujícím období mezi lety 1880 a 1910 se zaznamenal úbytek obyvatel o 3,6 % (143 obyvatel) a k datu 31. prosince 1910 Soběslav čítala celkem 3811 přítomných osob (Tabulka 1)

Početní nárůst obyvatel v prvním vymezeném období se uskutečnil ve všech částech města, přičemž vyšší relativní přírůstky se zaznamenaly v přilehlých předměstích, kde dohromady přibýlo 501 obyvatel. V druhém období téměř většina z populačních ztrát zaznamenaných mezi lety 1880 a 1910, se uskutečnila v historické části města označené jako Město–střed, kde relativní úbytek 16 % převýšil přírůstek z předchozího období. Počet obyvatel v této části tak oproti roku 1869 poklesl o 97 obyvatel. Mírnější úbytek obyvatel se zaznamenal i v oblasti Veselského předměstí (3 %). Populační ztráty částečně kompenzoval pokračující přírůstek v části Táborského předměstí, které celkově oproti roku 1869 vzrostlo o více než polovinu obyvatel.

V důsledku zvýšeného počtu obyvatel na předměstích a úbytku v historickém jádru, dochází ke změnám vzájemných relací jednotlivých částí města. Zatímco v roce 1869 47,7 % přítomného obyvatelstva se koncentrovalo v historické části Město–střed, v průběhu sledovaných let se rozmístění obyvatel vyrovnává a v roce 1910 z celkového počtu přítomných osob sídlilo 38,4 % v části Město–střed, 31,1 % v Tábořském předměstí a 30,5 % ve Veselském předměstí.

4.3 Struktura přítomného obyvatelstva

4.3.1 Věkové složení

Složení obyvatelstva podle věku se ve sledovaných letech vyznačovalo nejčetnějším zastoupením osob v reprodukčním věku. Na počátku sledovaného období, tj. v roce 1869 tato věková skupina zahrnovala 48,1 % z celkového počtu přítomných, na děti ve věku 0–14 let připadalo 32,2 % a 19,7 % na osoby v postreprodukčním věku. V důsledku diferenčního vývoje početnosti v jednotlivých věkových skupinách se v průběhu sledovaného období zaznamenaly mírné změny vzájemných relací, které postihovaly především dětskou a postreprodukční složku.

V prvním období let 1869–1880 se na uvedeném přírůstku podílely všechny základní věkové skupiny. Nejvíce přibýlo osob v reprodukčním věku o 278, což představovalo dvě pětiny z celkového přírůstku. V důsledku vyšších relativních přírůstků osob v postreprodukčním věku a částečně i dětské složky, se snížil podíl reprodukční složky o 1,3 procentních bodů. Zastoupení dětské složky zůstalo relativně stabilní.

Podrobnější rozdělení osob podle pětiletých věkových skupin ukázalo, že v prvním období populačně rostly všechny věkové kategorie mimo skupiny osob ve věku 45–49 let. Populační ztráta této věkové kategorie se projevila výhradně v části Město–střed, kde klesl podíl o třetinu (tj. 37 osob). V reprodukční složce se většina populačního nárůstu soustřeďuje ve věku od 15 do 29 let. Absolutně nejvíce se zvýšil počet osob ve věkové skupině 15–19 let (celkem o 119 osob). Nadpoloviční většina z tohoto přírůstku se uskutečnila v části Město–střed, kde převýšila ostatní věkové kategorie a v roce 1880 zahrnovala 12,8 % z celkového počtu přítomných v příslušné části města.

Mezi druhou početně nejvíce rostoucí skupinu patřily děti ve věku 0–4 let, které byly absolutně i relativně nejvíce zastoupeny (12,4 %). Početní nárůst dětí mezi lety 1869 a 1880 se uskutečnil výhradně v přilehlých předměstských částech, kde přibýlo dohromady 215 dětí, což zahrnovalo téměř 95 % z celkového přírůstku dětské složky. Vyšší relativní přírůstky dětí v předměstských oblastech se projevily zároveň i zvýšením jejich podílového zastoupení v relaci s reprodukční složkou. Nejmarkantněji v Tábořském předměstí, kde se dětská složka

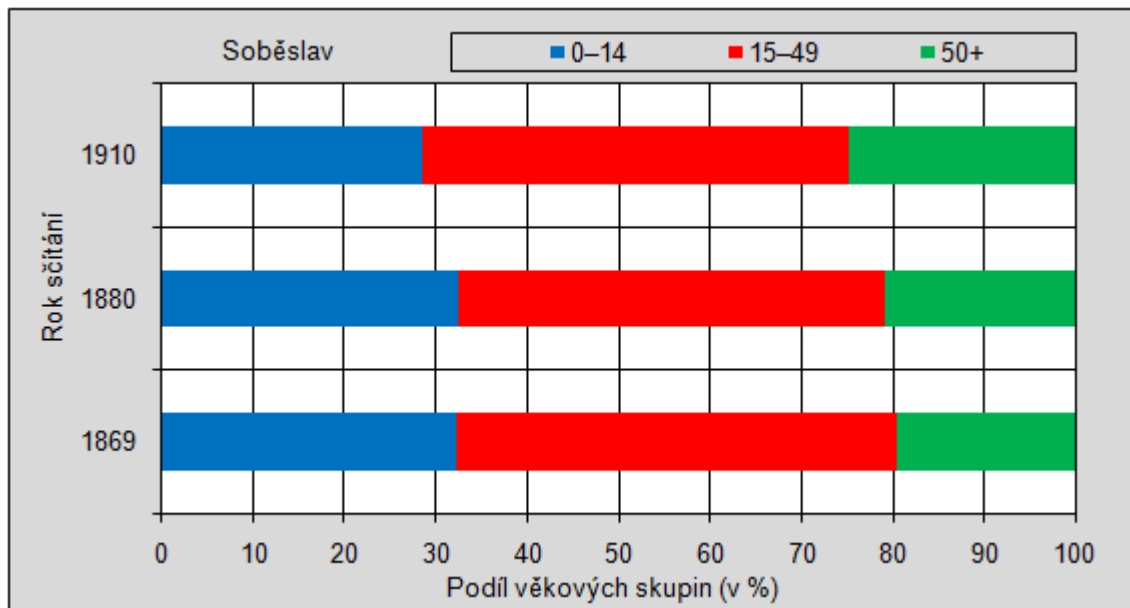
zvýšila o 3,1 procentního bodu na hodnotu 36,1 %. Naopak v jádrové části Město–střed, vlivem zvýšeného počtu osob v reprodukčním věku (přesahující nadpoloviční většinu z přítomných), klesl podíl dětské složky pod úroveň 30 %.

V následujícím období let 1880–1910 se přírůstek zaznamenal pouze u postreprodukční složky, která vzrostla o 125 osob a tvořila téměř 25 % z celkového počtu přítomných. Značná část tohoto přírůstku spadala do části Tábořského předměstí, kde početně vzrostly i ostatní věkové skupiny. Mírné přírůstky však nedokázaly kompenzovat úbytek dětí a reprodukční složky postihující zejména část Město–střed. Vysoké ztráty zde způsobily změnu v poměru věkových skupin, kdy postreprodukční složka (25,4 %) převážila nad dětskou (22,6 %). Za celé území města se snížila dětská složka téměř o 15 % (tj. o 190 dětí) a tvořila 28,6 % z celkového počtu přítomných.

Bližší charakteristika věkové struktury ukázala absolutně nejvyšší úbytek ve věkové skupině 0–4 let, dosahující v celkovém úhrnu 160 dětí. Klesla i četnost ostatních pětiletých skupin dětské složky v části Město–střed, kde se evidovaly nejvyšší úbytky dětí, klesaly i v následujících pětiletých věkových skupinách až do kategorie 35–39 let. Jejich pokles mírně kompenzoval nárůst v předměstských částech. Kromě věkové skupiny 25–29 let, která poklesla ve všech částech města dohromady celkem o 74 osob. Vyšší relativní úbytek se zaznamenal i ve věkové skupině 35–39 let. Růst v rámci postreprodukční složky se zaznamenal ve všech pětiletých věkových skupinách, vyjma kategorie 50–54 let. Absolutně nejvíce ve věkové skupině 55–59 let a 70–74 let.

Proměna věkové struktury se zachytila i z hlediska průměrného věku. Na počátku sledovaného období v roce 1869 průměrný věk přítomných obyvatel dosahoval 29,7 let. Nejnižší v historickém jádru města (28,8 let), na předměstích mírně vyšší, dosahující hodnoty přes 30 let. K roku 1880 se mírně snížil zejména v části Tábořského předměstí na 28,7 let. Naopak v následujícím období se zvýšením počtu starších osob na 32,1 let.

Obrázek 1 Podíl obyvatelstva podle věkových skupin, Soběslav, v roce 1869, 1880, 1910



Zdroj Data získána ze sčítacích archů 1869, 1880, 1910

4.3.2 Složení obyvatelstva podle pohlaví

Složení obyvatelstva podle pohlaví vykazuje ve sledovaných letech početní převahu žen. Procentuální zastoupení za jednotlivá sčítání zůstalo relativně stabilní, kdy ženy tvořily v průměru 52,6 % z celkového počtu přítomných osob. Nejvyšší podíl žen se zaznamenal v části Město–střed, kde hodnota v jednotlivých letech oscilovala v rozmezí od 53 do 54 %. V předměstských oblastech poměr mužů a žen dosahoval relativně vyrovnanějších hodnot.

V prvním období let 1869–1880 se zaznamenal vyšší absolutní i relativní přírůstek mužů, což vedlo k mírnému snížení disproporce. Ženy převyšovaly nad muži o 4,3 procentních bodů (tj. o 169 jedinců). Názorněji se to ukázalo ve zlepšení indexu maskulinity z původní hodnoty 88,7 na 91,8 mužů na 100 žen. Nejpriznivější hodnoty se zaznamenaly v oblasti Táborského předměstí, kde index maskulinity dosáhl téměř hodnoty 97 mužů na 100 žen. Naopak z celkového úbytku obyvatel mezi lety 1880 a 1910 připadaly tři pětiny na mužskou populaci, čímž se nepatrně snížil podíl mužů.

Výraznější výkyvy se projeví v rámci jednotlivých věkových skupin. Na počátku sledovaného období vycházející ze sčítání v roce 1869, převažovaly ženy v rámci reprodukční složky ve všech pětiletých věkových skupinách. V případě dětské složky se zaznamenala mírná převaha chlapců ve věkové skupině 10–14 let. Postreprodukční složka se celkově vyznačovala převahou žen. Vyšší podíl mužů se zachytil ve věku 55–59 let.

V prvním období let 1869–1880 z uvedeného přírůstku téměř dvě třetiny připadaly na muže. Vyšší relativní přírůstek mužů v reprodukčním věku snížil vzájemný poměrový rozdíl. Nejvýrazněji se to projevilo ve věkové kategorii 15–19 let, kde došlo ke změně relace v prospěch mužů. Index maskulinity zde dosahoval 127,8 chlapců na 100 dívek. Vyšší relativní přírůstek mužů se dále zaznamenal ve věkové skupině 40–44 let, čímž došlo k vyrovnání poměrového zastoupení. V rámci dětské složky se mírně zvýšil podíl dívek. Ve věkové kategorii 10–14 let zůstala převaha chlapců. V postreprodukční složce se vzhledem k relativně vyššímu přírůstku starších žen zvýšil podíl na 53,6 %.

Tabulka 2 Věkové složení obyvatel podle pohlaví, index maskulinity Soběslav

Věkové skupiny	Počet		Podíl		Index maskulinity
	Muži	Ženy	Muži	Ženy	
0–4	189	209	12,3	12,3	90,4
5–9	160	175	10,4	10,4	91,4
10–14	164	157	10,7	10,7	104,5
15–19	130	145	8,4	8,4	89,7
20–24	88	122	5,7	5,7	72,1
25–29	107	125	7,0	7,0	85,6
30–34	108	111	7,0	7,0	97,3
35–39	90	128	5,8	5,8	70,3
40–44	90	110	5,8	5,8	81,8
45–49	96	123	6,2	6,2	78,0
50–54	83	97	5,4	5,4	85,6
55–59	76	67	4,9	4,9	113,4
60–64	58	67	3,8	3,8	86,6
65–69	100	96	6,5	6,5	104,2
celkem	1539	1732	100	100	88,9

Zdroj Data získána ze sčítacích archů 1869, 1880, 1910

Poznámka Index maskulinity: počet mužů na sto žen

V následujícím období let 1880–1910 se v případě dětské složky projevily vyšší relativní úbytek dívek, což zapříčinilo změnu relace v prospěch chlapců (index maskulinity 111,1). Populační ztráty chlapců mírně redukoval nárůst ve věkové kategorii 5–9 let. Naopak docházelo k vyšším relativním úbytkům mužů v reprodukčním věku, kde se snížil podíl ve všech pětiletých věkových skupinách. Výjimkou byla kategorie 45–49 let, kde se zvýšila relace oproti předchozímu sčítání. Zároveň se zachovala početní převaha mužů ve věkové kategorii 15–19 let. V postreprodukčním věku se navýšil podíl žen ve všech pětiletých skupinách (vyjma kategorie 74–75 let).

Tabulka 3 Věkové složení obyvatel podle pohlaví, index maskulinity Soběslav

Věkové skupiny	Počet		Podíl		Index maskulinity
	Muži	Ženy	Muži	Ženy	
0–4	239	250	12,3	12,3	95,6
5–9	174	220	10,4	10,4	79,1
10–14	206	190	10,7	10,7	108,4
15–19	221	173	8,4	8,4	127,7
20–24	119	154	5,7	5,7	77,3
25–29	139	160	7,0	7,0	86,9
30–34	113	119	7,0	7,0	95,0
35–39	119	135	5,8	5,8	88,1
40–44	109	109	5,8	5,8	100,0
45–49	71	110	6,2	6,2	64,5
50–54	92	111	5,4	5,4	82,9
55–59	78	93	4,9	4,9	83,9
60–64	76	87	3,8	3,8	87,4
65–69	136	149	6,5	6,5	91,3
celkem	1892	2060	100	100	91,8

Poznámka Index maskulinity: počet mužů na sto žen

Zdroj Data získána ze sčítacích archů 1869, 1880, 1910

V rámci ženské populace se v průběhu sledovaných let zachytila rostoucí tendence postreprodukční složky, která oproti výchozímu stavu v roce 1869 vzrostla o 208 žen, což představovalo 76 % z celkového přírůstku žen. Průměrný věk žen se tak zvýšil na 33,6 let. Nejvíce mužů přibýlo v reprodukčním věku, čímž se k roku 1880 snížil průměrný věk na 29 let.

Tabulka 4 Věkové složení obyvatel podle pohlaví, index maskulinity Soběslav

Věkové skupiny	Počet		Podíl		Index maskulinity
	Muži	Ženy	Muži	Ženy	
0–4	167	162	12,3	12,3	103,1
5–9	218	161	10,4	10,4	135,4
10–14	182	187	10,7	10,7	97,3
15–19	210	179	8,4	8,4	117,3
20–24	118	159	5,7	5,7	74,2
25–29	100	125	7,0	7,0	80,0
30–34	105	138	7,0	7,0	76,1
35–39	95	134	5,8	5,8	70,9
40–44	107	100	5,8	5,8	107,0
45–49	74	116	6,2	6,2	63,8
50–54	79	116	5,4	5,4	68,1
55–59	103	122	4,9	4,9	84,4
60–64	76	91	3,8	3,8	83,5
65–69	152	203	6,5	6,5	74,9
celkem	1786	1993	100	100	89,6

Zdroj Data získána ze sčítacích archů 1869, 1880, 1910

Poznámka Index maskulinity: počet mužů na sto žen

4.3.3 Rodinný stav

Obyvatelstvo se podle rodinného stavu třídilo do tří skupin: svobodní, ženatí a vdané a ovdovělí. Stav rozvedený, respektive rozloučení, se zaznamenal v jednotlivých sčítáních ve dvou případech. Konkrétně v roce 1869, a to: žena ve věku 30 let žijící s dvěma dětmi, jejím otcem a bratrem; muž ve věku 52 let žijící v podnájmu u cizí rodiny.

Z celkového počtu přítomných osob starších 15 let nadpoloviční většinu tvořili osoby ve stavu ženatí a vdané. V průběhu sledovaných let je patrná tendence snižování jejich podílu v komparaci s rostoucím podílem svobodných i ovdovělých. Většinové zastoupení svobodných se udrželo i ve věkové skupině 15–19 let, kde se ze všech sčítání evidovalo pouze u sedmi žen stav vdaná. V kategorii svobodných ve všech letech převažovali muži, především v mladších věkových skupinách. Naopak ženy dosahovaly vyššího zastoupení ve starším věku od 45 let. V roce 1910 z celkového počtu svobodných žen připadalo 5,2 % na ženy starší 50 let. Zvýšení proběhlo i u mužů na 3,9 %. V absolutním vyjádření 54 žen a 41 mužů. Naopak soubor ovdovělých se vyznačoval vyšším počtem žen, který byl oproti mužům 3-4krát vyšší. V souboru ženatí a vdané obecně převažují ženy. Muži dosahují v komparaci s ženami vyšších četností přibližně od věku starších 55 let.

Mezi lety 1869 a 1880 se zachytily nejvýraznější přírůstky v kategorii svobodných. V souboru svobodných starších 15 let dvě třetiny z přírůstku připadaly na muže, čímž došlo ke změně relace v prospěch svobodných mužů. Naopak vyšší relativní přírůstek ovdovělých žen prohloubil disproporce ve skupině ovdovělých (na ženy připadalo 80 %). K datu sčítání v roce 1880 žilo ve městě celkem 1423 osob ve stavu manželském, tj. 36 % z přítomných osob starších 15 let. Mezi lety 1880 a 1910 u osob starších 15 let dosahovaly nejvyššího relativního přírůstku ovdovělé ženy, čímž vzrostl jejich podíl na desetinu z celkového počtu osob starších 15 let. Úbytek ženatých a vdaných se snížil o 2,6 procentního bodu. V kategorii svobodných úbytek mužů kompenzoval přírůstek svobodných žen.

Tabulka 5 Absolutní a relativní četnost (%) obyvatel starších 15-ti let

Věková skupina	1869											
	Svobodný		Svobodná		Ženatý		Vdaná		Vdovec		Vdova	
15–19	130	35,9	143	36,6	0	0,0	2	0,3	0	0,0	0	0,0
20–24	81	22,4	82	21,0	7	1,1	40	6,4	0	0,0	0	0,0
25–29	61	16,9	48	12,3	45	7,3	77	12,3	1	2,0	0	0,0
30–34	31	8,6	26	6,6	75	12,2	77	12,3	2	4,0	7	4,1
35–39	15	4,1	22	5,6	74	12,1	100	15,9	1	2,0	6	3,5
40–44	9	2,5	11	2,8	80	13,1	82	13,1	1	2,0	17	9,9
45–49	11	3,0	19	4,9	84	13,7	92	14,7	1	2,0	12	7,0
50 let	24	6,6	40	10,2	248	40,5	157	25,0	44	88,0	130	75,6
celkem	362	100	391	100	613	100	627	100	50	100	172	100
Věková skupina	1880											
	Svobodný		Svobodná		Ženatý		Vdaná		Vdovec		Vdova	
15–19	221	43,7	169	36,8	0	0,0	4	0,56	0	0,00	0	0,0
20–24	111	21,9	112	24,4	8	1,1	42	5,89	0	0,00	0	0,0
25–29	73	14,4	57	12,4	66	9,3	100	14,03	0	0,00	3	1,3
30–34	29	5,7	22	4,8	83	11,7	90	12,62	1	1,75	7	3,1
35–39	23	4,5	24	5,2	96	13,5	106	14,87	0	0,00	5	2,2
40–44	16	3,2	12	2,6	93	13,1	86	12,06	0	0,00	11	4,8
45–49	6	1,2	10	2,2	64	9,0	83	11,64	1	1,75	17	7,4
50 let	27	5,3	53	11,5	300	42,3	202	28,33	55	96,49	186	81,2
celkem	506	100	459	100	710	100	713	100	57	100	229	100
Věková skupina	1910											
	Svobodný		Svobodná		Ženatý		Vdaná		Vdovec		Vdova	
15–19	214	43,5	175	33,7	0	0,0	1	0,1	0	0,0	0	0,0
20–24	112	22,8	125	24,0	8	1,2	37	5,3	0	0,0	0	0,0
25–29	57	11,6	53	10,2	42	6,2	70	10,1	1	1,6	2	0,7
30–34	33	6,7	41	7,9	71	10,4	96	13,9	1	1,6	3	1,1
35–39	9	1,8	39	7,5	88	12,9	89	12,9	0	0,0	6	2,2
40–44	15	3,0	14	2,7	94	13,8	78	11,3	1	1,6	7	2,5
45–49	11	2,2	19	3,7	62	9,1	74	10,7	2	3,3	24	8,7
50 let	41	8,3	54	10,4	316	46,4	247	35,7	56	91,8	234	84,8
celkem	492	100	520	100	681	100	692	100	61	100	276	100

Zdroj: Data získána ze sčítacích archů 1869, 1880, 1910

4.3.4 Příslušnost

V průběhu sledovaných let ve městě převažovalo domácí obyvatelstvo vyznačující se výraznou klesající tendencí. Oproti výchozímu stavu město k roku 1910 ztratilo více než desetinu domácího obyvatelstva (tj. 256 osob), z nichž nadpoloviční většinu tvořili muži.

Mezi lety 1869–1880 se zaznamenalo výrazné tempo růstu počtu cizích příslušníků, kterých přibýlo celkem 764. Tento přírůstek nepatrně redukoval úbytek domácích v dětské a reprodukční složce. Početně vzrostl počet mužů i žen s cizí příslušností. Nejvyšší relativní přírůstky cizích příslušníků ve věkové skupině 15–19 let připadaly převážně na muže. Mezi lety 1880–1910 pokračoval úbytek domácích příslušníků zejména mužů. Podíl se celkově snížil na relaci 53,7 %. V rámci ženské populace proběhla změna v dětské složce ve prospěch cizích. U mužů převaha cizích i v reprodukčním věku.

Tabulka 6 Počet obyvatel a relativní přírůstek podle věku a příslušnosti

1869	Počet				Přírůstek (v %)			
Věková skupina	Cizí		Domácí		Cizí		Domácí	
	Muži	ženy	Muži	ženy	Muži	ženy	Muži	ženy
0–14	151	164	362	377	87,4	93,9	-7,2	-9,3
15–49	236	296	473	568	91,5	51,0	-7,2	-9,7
50+	57	66	260	261	66,7	110,6	10,4	15,7
celkem	444	526	1095	1206	86,9	71,9	-3,0	-4,1
1869	Počet				Přírůstek (v %)			
Věková skupina	Cizí		Domácí		Cizí		Domácí	
	Muži	ženy	Muži	ženy	Muži	ženy	Muži	ženy
0–14	283	318	336	342	11,7	-16,0	-23,5	-27,2
15–49	452	447	439	513	1,1	0,9	-17,1	-2,1
50+	95	139	287	302	10,5	22,3	7,3	20,9
celkem	830	904	1062	1157	5,8	-1,8	-12,5	-3,5
1869	Počet				Přírůstek (v %)			
Věková skupina	Cizí		Domácí		Cizí		Domácí	
	Muži	ženy	Muži	ženy	Muži	ženy	Muži	ženy
0–14	316	267	257	249	109,3	62,8	-34,0	-31,5
15–49	457	451	364	502	93,6	52,4	-11,6	-16,8
50+	105	170	308	365	84,2	157,6	39,8	29,2
celkem	878	888	929	1116	97,7	68,8	-7,5	-11,1

Zdroj Data získána ze sčítacích archů 1869, 1880, 1910

Kapitola 5

5 Domácnosti

5.1 Struktura domácností

Počet obydlených domů i domácností v Soběslavi v průběhu sledovaného období let 1869–1910 vykazoval rostoucí tendenci. Ze vzájemné komparace výsledků v jednotlivých částech města lze usoudit, že výstavba domů se realizovala výhradně v předměstských částech. Patrně nejvíce v části Táborského předměstí, kde se evidovalo oproti výchozímu stavu o 52 obydlených domů více. Zároveň se v této části zaznamenal nejvyšší nárůst četnosti domácností celkem o 118 jednotek, což představovalo téměř polovinu z celkového přírůstku. Naopak v historické části Město–střed se počet obydlených domů, přestože počet domácností rostl, o jeden snížil.

Tabulka 7 Počet domácností a průměrný počet členů, přírůstek, podíl Soběslav

Typ domácnosti	Absolutní počet			Přírůstek (v %)		Podíl z domácností (v %)	
	1868	1880	1910	1868-1880	1880-1910	1868-1880	1880-1910
Domácnosti celkem	762	901	984	18,2	9,2	100,0	100,0
Nerodinné domácnosti	62	113	175	82,3	54,9	8,1	12,5
z toho: Domácnosti jednotlivců	32	54	113	68,8	109,3	4,2	6,0
Vícečetné nerodinné domácnosti	30	59	62	96,7	5,1	3,9	6,5
Rodinné domácnosti	679	772	808	13,7	4,7	89,1	85,7
z toho: Jednoduché rodinné domácnosti	545	645	656	18,3	1,7	71,5	71,6
– úplné rodinné domácnosti	452	546	526	20,8	-3,7	59,3	60,6
– neúplné rodinné domácnosti	93	99	130	6,5	31,3	12,2	11,0
Rozšířené rodinné domácnosti	88	103	130	17,0	26,2	11,5	11,4
Složené rodinné domácnosti	46	24	22	-47,8	-8,3	6,0	2,7
Neurčené	21	16	1	-23,8	-93,8	2,8	1,8
Počet přítomných obyvatel	3271	3954	3811	20,9	-3,6	–	–
Průměrný počet členů v domácnosti	4,3	4,4	3,9	2,2	-11,7	–	–

Zdroj Data získána ze sčítacích archů 1869, 1880, 1910

Sčítáním v roce 1910 se v Soběslavi na základě přítomného obyvatelstva zjistilo celkem 984 domácností. Téměř většina z nich se řadila do skupiny rodinných domácností, jejichž podíl v průběhu sledovaného období mírně klesal. Celkem přibylo 222 domácností, přičemž

markantnější nárůst se zaznamenal již v prvním období let 1869–1880, kdy se počet domácností oproti výchozímu stavu zvýšil o 18,2 % (tj. o 139 domácností). Dvě třetiny z tohoto přírůstku připadaly na rodinné domácnosti. Absolutně nejvyšší početní nárůst se zaregistroval u nejčetněji zastoupené skupiny jednoduchých rodinných domácností, které tvořily téměř 72 % z celkového úhrnu zjištěných domácností. Vyšší přírůstky jednoduchých rodinných domácností se nepatrně zredukovaly úbytkem složených rodinných domácností, jejichž podíl poklesl téměř o polovinu na 2,7 %. Podíl rozšířených rodinných domácností zůstal relativně stabilní v průměru 11,5 %. Přírůstek jednotlivých typů nerodinných domácností (tj. jednotlivců a vícečetných nerodinných domácností) byl analogický.

Průměrný počet členů zůstal relativně konstantní, dosahující v průměru 4,2 osob s maximálním rozpětím od 1 do 18 členů. Nejvyšší zastoupení dosahovaly čtyřčlenné domácnosti, které zahrnovaly téměř pětinu z celkového počtu domácností. Následovaly domácnosti tříčlenné (17 %) a pětičlenné (16,2 %).

Ve druhém období let 1880–1910, v důsledku nižšího nárůstu rodinných domácností, pokračoval trend zvyšování podílu nerodinných domácností výrazněji. Nejčetněji rostoucí skupinu tvořily domácnosti jednotlivců, jejichž počet se oproti roku 1880 zdvojnásobil. Druhou početně nejvíce rostoucí skupinou byly rozšířené rodinné domácnosti, kterých přibýlo 27, což zvýšilo jejich relativní zastoupení na 13,7 %. Oproti roku 1869 tato skupina vzrostla o polovinu.

V důsledku zvýšeného počtu jednočlenných domácností se zároveň mírně snížila velikost domácností, kdy na jednu domácnost připadalo průměrně 3,9 osob při rozpětí od 1 do 12 členů. V rámci členění domácností podle počtu členů došlo k určitému posunu. Nejčetněji zastoupenou skupinou se staly tříčlenné domácnosti, na které připadala pětina z celkového úhrnu, dále dvojčlenné domácnosti (18,8 %) a čtyřčlenné (16,3 %). Zároveň se snížil výskyt domácností s vyšším počtem členů, zejména pětičlenných a šestičlenných domácností. Dohromady klesl jejich počet oproti roku 1880 o více než čtvrtinu.

Nejmarkantněji se pokles průměrného počtu členů mezi lety 1880 a 1910 zaregistroval v historické části Město–střed z hodnoty 4,5 na 3,6. Nejčetněji se vyskytovaly v uvedeném pořadí dvojčlenné, tříčlenné a jednočlenné domácnosti, ve kterých se dohromady koncentrovala nadpoloviční většina domácností nacházející se v dané části.

Tabulka 8 Rozdělení domácností podle počtu členů

Počet členů v domácnosti	Počet domácností			Podíl (v %)			Přírůstek (v %)	
	1869	1880	1910	1869	1880	1910	1869–1880	1880–1910
1	32	54	113	4,2	6,0	11,5	40,7	52,2
2	115	134	185	15,1	14,9	18,8	14,2	27,6
3	164	153	202	21,5	17,0	20,5	-7,2	24,3
4	151	173	161	19,8	19,2	16,4	12,7	-7,5
5	120	146	121	15,7	16,2	12,3	17,8	-20,7
6	63	114	70	8,3	12,7	7,1	44,7	-62,9
7	54	51	60	7,1	5,7	6,1	-5,9	15,0
8	35	28	34	4,6	3,1	3,5	-25,0	17,6
9	15	27	25	2,0	3,0	2,5	44,4	-8,0
10 a více	13	21	13	1,7	2,3	1,3	38,1	-61,5
Domácnosti celkem	762	901	984	100,0	100,0	100,0	15,4	8,4

Zdroj Data získána ze sčítacích archů 1869, 1880, 1910

5.1.1 Nerodinné domácnosti

V průběhu sledovaných let nerodinné domácnosti vykazovaly oproti rodinným domácnostem relativně vyšší přírůstky, čímž se ke dni sčítání v roce 1910 zvýšil jejich podíl na 17,8 %. Celkově skupina nerodinných domácností vzrostla o 113 jednotek, přičemž nadpoloviční většina tohoto přírůstku připadala na domácnosti jednotlivců. Ve všech sčítání převažovaly mezi jednotlivci ženy.

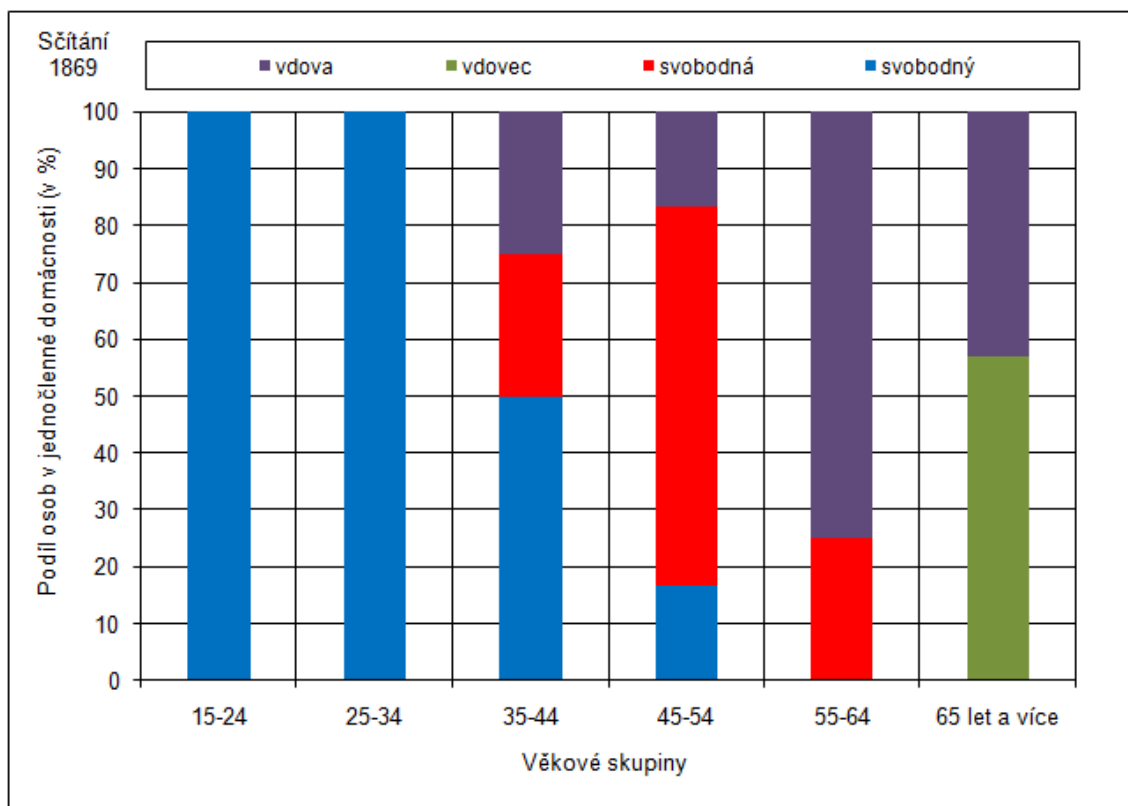
V prvním období mezi lety 1869 a 1880 se důsledku vyššího relativního přírůstku domácností jednotlivců – mužů zvýšil jejich podíl v relaci s jednočlennými domácnostmi žen na 46,9 %. Odlišná tendence se v rámci domácností jednotlivců projevila mezi lety 1880 a 1910, kdy se zvýšil podíl žen oproti předchozímu sčítání o 12,8 procentních bodů. V absolutním vyjádření přibylo 45 jednočlenných ženských domácností. Z celkového počtu domácností jednotlivců na ženy v roce 1910 připadalo téměř 65 % (tj. 73 domácností).

Věkové rozmístění osob žijících v jednočlenných domácnostech ukázalo, že značnou část z nich představovali starší lidé. Z evidovaných žen žijících osamoceně, se více než polovina z nich koncentrovala ve věku 65 let a více, kde dosahovaly přibližně 3–4krát více četností než domácnosti jednotlivců–mužů. Výjimkou bylo počáteční sčítání v roce 1869, kdy z celkového počtu 17 domácností jednotlivců–žen, se nejvíce koncentrovalo ve věkové skupině 45–54 let (47 %). Ve věkových skupinách mladších 45 let se vyskytovaly ženy žijící samostatně marginálně.

Muži tvořící jednočlennou domácnost se podle věku vyskytovali rovnoměrněji. Nejčetněji se objevovali ve věkové skupině 25–34 let s charakteristickou klesající tendencí relativního zastoupení z počáteční hodnoty 40 % na 25 %. Do roku 1880 se snižoval v relaci s rostoucím podílem ve věkové skupině 35–44 let a 55–64 let. V následujícím období se zvýšil podíl ve věkových skupinách starších 45 let.

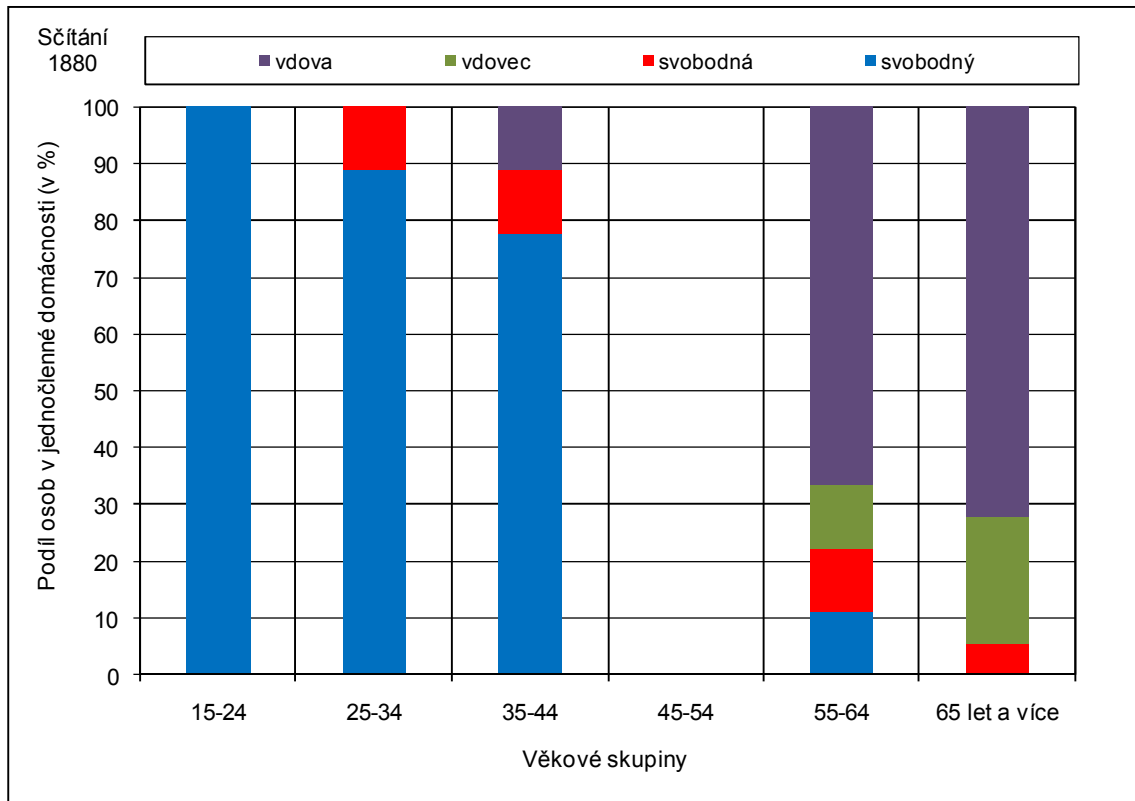
Charakteristickým rysem ve struktuře domácnosti jednotlivců bylo obrácení vzájemné relace mezi domácnostmi svobodných jedinců v prospěch ovdovělých. V kategorii domácnosti svobodných převažovali muži, kteří se koncentrovali zpravidla ve věkové skupině 25–44 let. Naopak svobodné ženy se vyskytovaly čteněji v postreprodukčním věku. Přírůstek svobodných mužů mezi lety 1869 a 1880 výrazně prohloubil jejich vzájemnou disproporci, kdy z celkového počtu svobodných tvořili 81,8 % muži. V následujícím období vyšší přírůstek žen snížil předchozí disproporci na rozdíl 13 procentních bodů (tj. 6 jednotek).

Obrázek 2 Podíl domácnosti jednotlivců podle věku - 1869



Zdroj Data získána ze sčítacích archů 1869, 1880, 1910

Obrázek 3 Podíl domácnosti jednotlivců podle věku - 1880

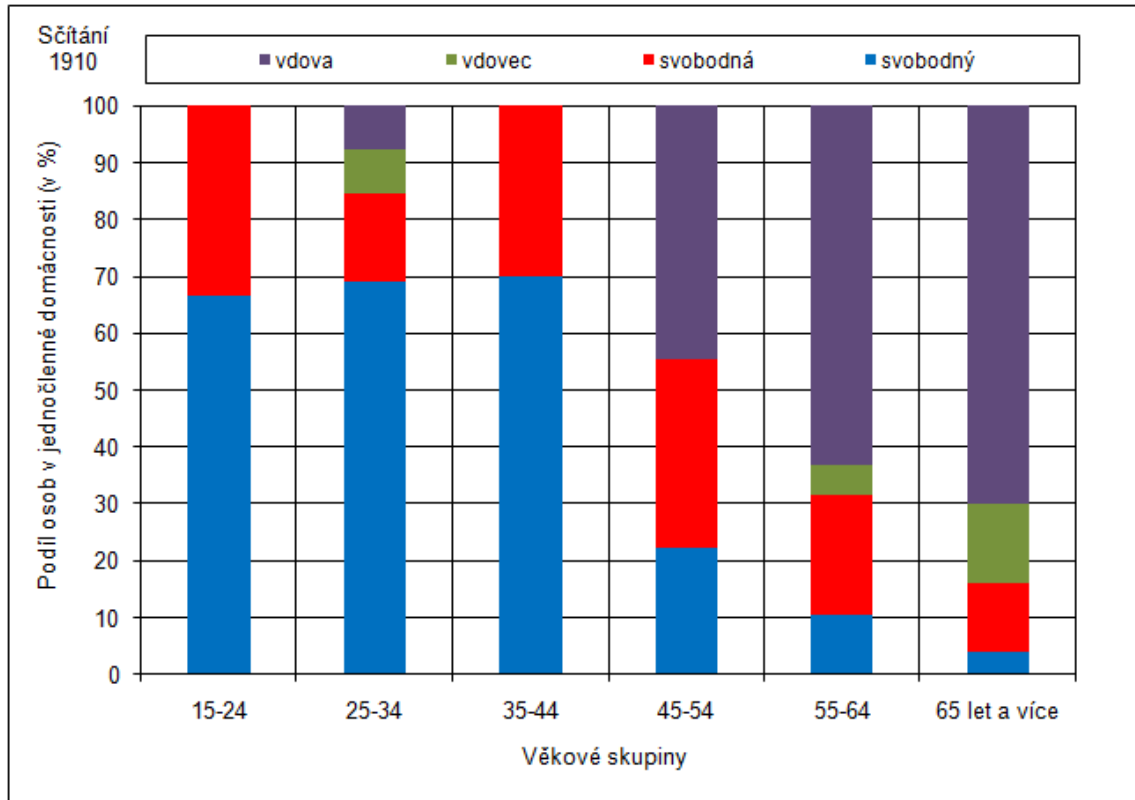


Zdroj Data získána ze sčítacích archů 1869, 1880, 1910

Domácnosti jednotlivců ovdovělých vykazovaly značnou převahu žen vyskytující se zpravidla ve věku od 55 let a více. Nízká četnost ovdovělých mužů v relaci s nárůstem ovdovělých žen klesla na 14,8 %. V absolutním měřítku za sledované období přibylo pouze 5 domácností ovdovělých mužů, zatímco počet domácností ovdovělých žen se 6,5krát zvýšil.

Specifickou skupinu v kategorii domácností jednotlivců tvořili marginální četnosti osob s uvedeným rodinným stavem ženatí a vdané. Lze předpokládat, že tato forma domácností se vyskytovala pouze dočasně z důvodu nepřítomnosti jednoho z manželského páru.

Obrázek 4 Podíl domácností jednotlivců podle věku - 1910



Zdroj Data získána ze sčítacích archů 1869, 1880, 1910

Druhou skupinu nerodinných domácností představovaly vícečlenné nerodinné domácnosti, vyznačující se relativně vyšším přírůstkem mezi lety 1869 a 1880, kdy se jejich počet téměř zdvojnásobil. Relativní zastoupení této skupiny z celkového počtu domácností se zvýšilo na 6,6 %. V následujícím období zůstala tato skupina relativně stabilní. Oproti roku 1880 vrostl počet vícečlenných nerodinných domácností o 36 jednotek a k datu sčítání v roce 1910 se evidovalo celkem 63 domácností (třetina z celkového počtu nerodinných domácností). Celkem v uvedeném počtu domácností žilo 188 osob (tj. 4,9 % z celkového počtu přítomných). Ve všech jednotlivých sčítáních se vícečlenné nerodinné domácnosti vyznačovaly vyšším zastoupením žen. Nadpoloviční většina z nich se koncentrovala ve věku starších 55 let. V rámci mužské populace se nadpoloviční většina jedinců žijících ve vícečlenných nerodinných domácnostech vyskytovala v reprodukčním věku, s nejvyšším relativním zastoupením ve věku 15 až 24 let, v roce 1910 se objevili čteněji i ve věku starších 60 let.

Z jednotlivých typů převažovaly domácnosti složené z osob bez příbuzenských vazeb. Typické v této skupině bylo soužití ovdovělých žen a ženy se sirotky nebo s pomocnicí v

domácnosti. U mužů četné soužití nádeníků, zaměstnanců (četníci, nižší úředníci), studentů učitelského ústavu. Do tohoto typu se zařadily i domácnosti místního chudobince dosahující nejvyšších četností v roce 1910, kdy se evidovalo celkem sedm bytových stran s 50 členy (18 mužů, 32 žen). Mezi druhý početně zastoupený typ se řadily domácnosti sourozenců a marginálně se zaznamenal výskyt soužití osob s nejasnými příbuzenskými vazbami. Často prarodič, vnuk.

5.1.2 Rodinné domácnosti

Složení rodinných domácností v Soběslavi v jednotlivých sčítáních ukázalo výraznou početní převahu jednoduchých rodinných domácností, z nichž více než dvě třetiny představovali rodiče s dětmi. Společně s domácnostmi manželských párů bez dětí, označované jako úplné rodinné domácnosti, pak tvořili nadpoloviční většinu ze všech domácností. Do souboru manželských párů bez dětí se zařazovali mladí manželé prozatím bezdětní, ale zároveň i ti, jejichž děti odrostly a odešly z domova. V průběhu sledovaného období se zachytila patrná tendence zvyšování počtu neúplných rodinných domácností, s většinovým zastoupením žen s dětmi. Vyjma ovdovělých žen se do této kategorie zahrnovaly i ženy svobodné, případně marginální četnosti žen s rodinným stavem vdaná.

V období let 1869–1880 absolutně největší přírůstek ze všech domácností připadal na typ nukleárních rodin, kterých přibylo celkem 100, čímž se zvýšil jejich podíl v relaci s ostatními typy jednoduchých rodinných domácností o 3,3 procentní body. Nárůst neúplných rodin se projevil výrazněji až v období mezi lety 1880 a 1910, kdy početně vzrostly o 31 jednotek a tvořily téměř pětinu z jednoduchých rodinných domácností. Z celkového úhrnu 130 neúplných rodinných domácností zjištěných při sčítání v roce 1910, téměř 88 % (tj. 114 domácností) připadalo na matky s dětmi. Zároveň úbytek domácností nukleárních rodin snížil podíl jednoduchých rodinných domácností.

Mezi druhou nejčetněji evidovanou skupinu se řadila rozšířená rodinná domácnost. Ve všech sčítání polovina z nich připadala na typ ascendentní, tedy rozšíření rodinného jádra o osobu jedné generace starší. Hojně se objevoval i typ rodiny rozšířené laterálně. Typ descendentní zaznamenal nejvyšší relativní zastoupení při sčítání v roce 1869, kdy tvořily pětinu z celkového počtu rozšířených rodinných domácností. V následujících letech byl její podíl o polovinu nižší. Marginálně se vyskytoval i typ rozšířené rodiny o příbuzné z různé generace.

V období let 1869–1880 přírůstek jednotlivých typů rozšířených rodinných domácností mírně redukoval úbytek domácností descendentního typu o 8 jednotek, který zapříčinil snížení podílu tohoto typu téměř o polovinu. Nejvyšší relativní přírůstek se zaznamenal u typu

lateralního, který se oproti výchozímu stavu zvýšil o 5,7 procentního bodů. Vzrostlo i zastoupení rozšířených rodin ascendentního typu na 54,4 %. V následujícím období 1880–1910 většina přírůstku rozšířených rodinných domácností připadala na laterální a ascendentní typ.

V jednotlivých sčítáních se v Soběslavi zaznamenal i výskyt méně častých domácností komplexních rodin. Nejvíce se objevovaly ve sčítání v roce 1869, kdy zahrnovaly 6 % (tj. 46 jednotek) z celkového počtu domácností. Z jednotlivých typů převládaly rodiny descendentní, kdy sekundární jádro bylo o generaci níže, než je hlava rodiny hlavního jádra. Druhou nejčetněji zastoupenou skupinou byly domácnosti ascendentní a marginálně se vyskytovaly i domácnosti složených rodin stranou zahrnující i sourozenecké. Poslední typ složených rodin se evidoval pouze ve sčítání v roce 1869, kde se zachytily dvě rodiny typu ostatní, složené ze tří neúplných rodin. V období mezi lety 1869 a 1880 se zaznamenal úbytek všech jednotlivých typů. Nejvíce u typu descendentních o polovinu. Typ laterální a ostatní se nezjistil. V letech 1880–1910 pokračoval pokles descendentního typu.

Specifickou skupinu tvoří domácnosti nezařazené, které zahrnovaly soužití více rodin bez příbuzenských vztahů. Celkem bylo identifikováno 38 domácností, které se nepodařilo zařadit do typologie (nejvíce v roce 1869: 21, 1880: 16, 1910: 1).

5.2 Struktura rodin

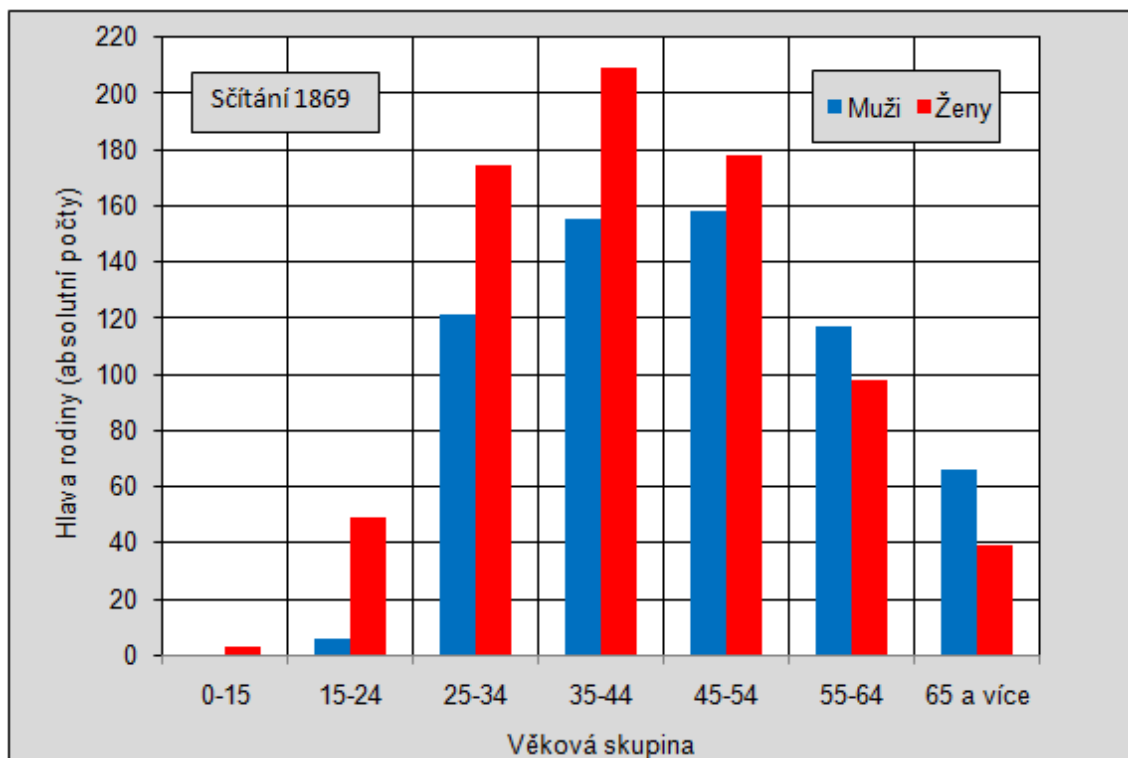
Ke dni sčítání v roce 1910 žilo z celkového počtu přítomných osob celkem 82 % (tj. 3126 osob) v úplné nebo neúplné rodině, z nichž vyšší podíl připadal na ženy, kterých se sečetlo 1626 (52 %). Celkem tvořili 833 rodin, z nichž tři pětiny připadalo na typ nukleární rodiny, pětina na manželské páry bez dětí a zbývající pětina na neúplné rodiny.

Za celé sledované období přibylo 62 rodin, přičemž většinový nárůst (58 rodin) se uskutečnil již mezi lety 1869 a 1880. V průběhu desetiletého období vzrostly rodiny nukleární o 6,7 procentních bodů (tj. 90 rodin). Jejich přírůstek redukoval úbytek neúplných rodin. Zvýšení se projevilo i přírůstkem osob žijících v rodině o 14,1 % (tj. 398 osob). Průměrný počet členů rodiny se oproti výchozímu stavu zvýšil na 3,9 osob. Vývoj v období 1880–1910 byl charakterizován opačnou tendencí, kdy docházelo k úbytku nukleárních rodin, které kompenzoval nárůst ostatních typů rodin. V souhrnu se počet rodin oproti sčítání v roce 1880 zvýšil pouze o 4 jednotky. Zároveň poklesl počet osob žijících v rodině o téměř 3 %, což se projevilo nepatrným snížením průměrného počtu členů v rodině na 3,8 osob.

Ve všech sčítání v rodinách převažovaly četnosti dětí nad rodiči. Více než tři pětiny dětí v rodinách spadalo do věkové kategorie mladších 15 let. Věkové rozdělení rodičů ukázalo nejvyšší koncentraci ve věkové kategorii 35–44 let. S přírůstkem nukleárních rodin mezi lety

1869 a 1880 se zvýšil podíl dětí na 53 %. Vyšší relativní přírůstek připadal na děti ve věku 25-29 let, výrazněji v ženské složce, což zapříčinilo pokles zastoupení dětí mladších 15 let o 6,2 procentních bodů. V souboru hlav rodin, který zahrnoval v případě úplných rodin oba manžele, se vyšší relativní přírůstky zachytily v postreprodukčním věku. V následujícím období byl zaznamenán vyšší úbytek dětí mladších 15 let

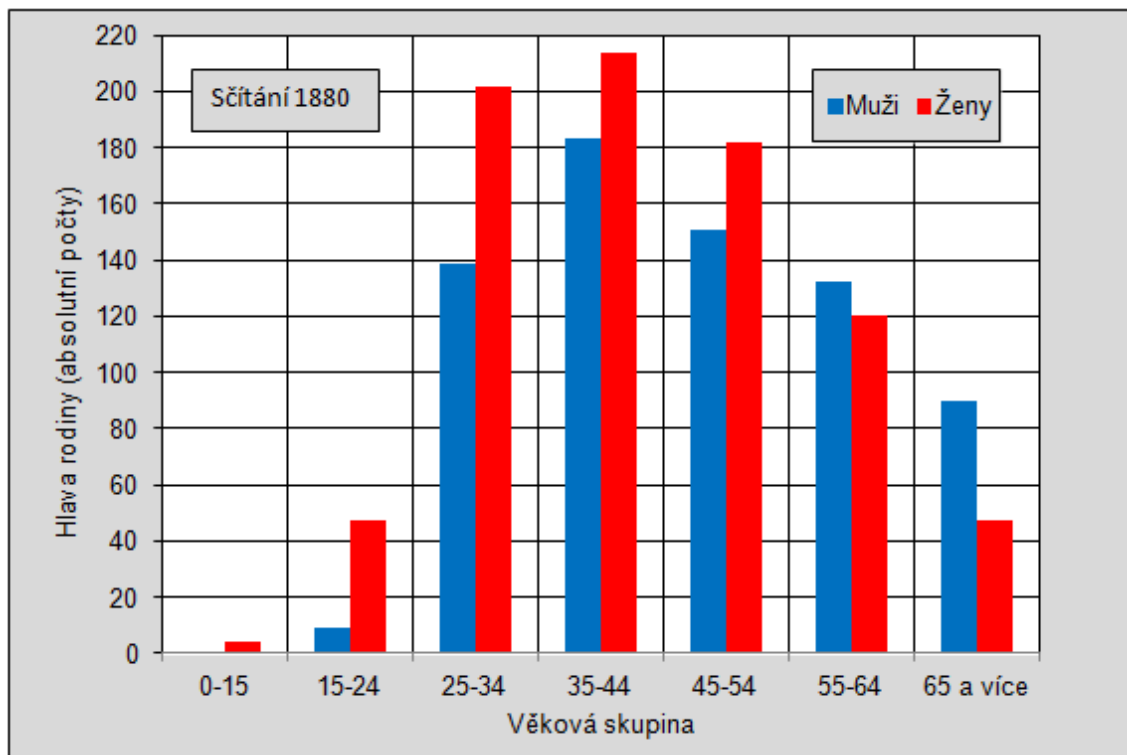
Obrázek 5 Podíl hlav rodin podle věku - 1869



Zdroj Data získána ze sčítacích archů 1869, 1880, 1910

Poznámka Pro úplné rodiny je brána hlava rodina – oba manželé

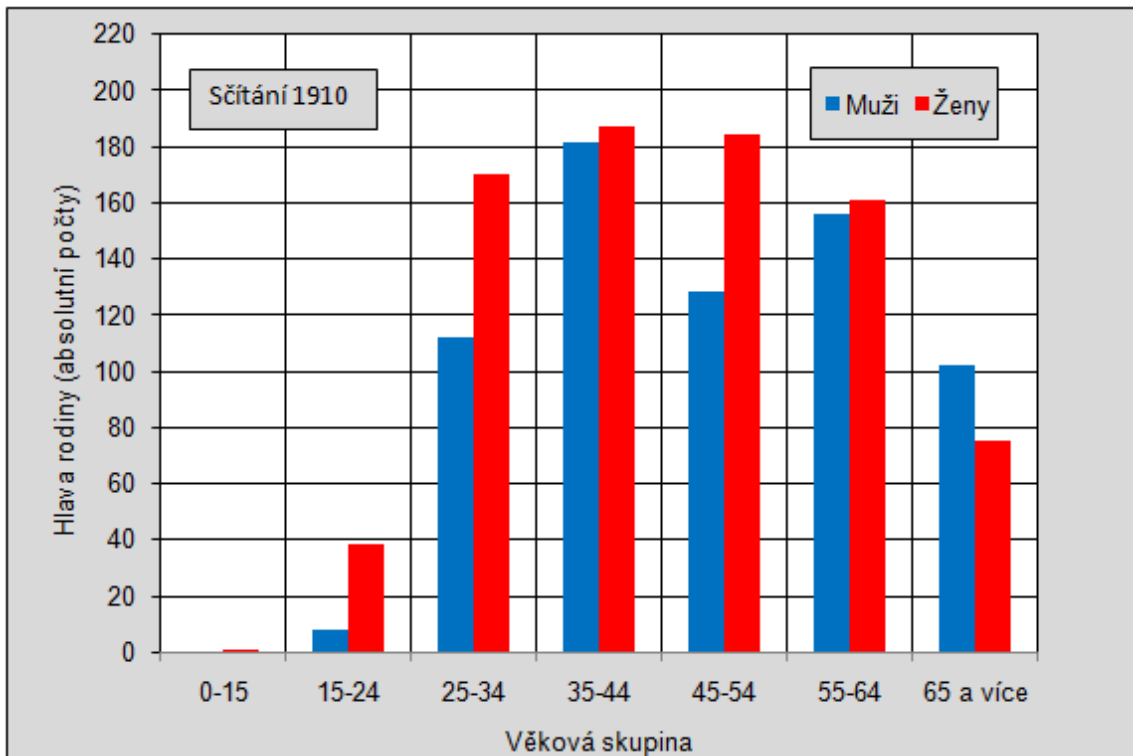
Obrázek 6 Podíl hlav rodin podle věku - 1880



Zdroj Data získána ze sčítacích archů 1869, 1880, 1910

Poznámka Pro úplné rodiny je brána hlava rodina – oba manželé

Obrázek 7 Podíl hlav rodin podle věku - 1910



Zdroj Data získána ze sčítacích archů 1869, 1880, 1910

Poznámka Pro úplné rodiny je brána hlava rodina – oba manželé

Mezi osobami v čele neúplných rodin převažovaly ženy nejvíce koncentrované ve věku 40 let a více. V průběhu sledovaných let se v souboru žen stojící v čele rodiny zvyšovalo relativní zastoupení všech věkových skupin starších 45 let. Oproti výchozímu stavu se zvýšil průměrný věk těchto žen o 6,5 let na 54,2 let.

5.3 Rodiny a domácnosti za evidované obyvatelstvo

Začleněním všech evidovaných osob do studovaného souboru se počet domácností ve sčítáních o několik jednotek zvýšil, neboť se zaznamenaly i domácnosti, jejíž všichni evidovaní členové nebyli v okamžiku sčítání přítomni. Největší rozdíl se připadal na rok 1910, kdy se celkem zaznamenalo 993 domácností (tj. o 9 jednotek).

Nová typologie se vyznačovala ve všech sčítacích letech snížením podílu nerodinných domácností. V roce 1869 se v důsledku četnějšího záznamu domácností nezařazených snížil i podíl rodinných domácností.

Z hlediska poměrového zastoupení základních skupin domácností složených ze všech evidovaných osob se nejvýrazněji projevilo vyšším zastoupením složených rodinných domácností. Zvýšení se uskutečnilo převážně na úkor rozšířených rodinných domácností. Nejvyšší rozdíl se zaznamenal v roce 1869, kdy se jejich podíl zvýšil na téměř desetinu ze všech domácností. V tomto sčítání se zároveň snížil podíl jednoduchých rodin o 1,8 procentní bod.

Ve všech analyzovaných sčítání se zaznamenala klesající tendence podílu jednoduchých rodinných domácností.

Tabulka 9 Počet, relativní přírůstek a podíl rodiny, průměrný počet členů v rodině, Soběslav, 1869, 1880, 1910

Typ rodiny	Počet			Přírůstek (v %)		Podíl		
	1869	1880	1910	1869–1880	1880–1910	1869	1880	1910
Počet rodin celkem	771	829	833	7,5	0,5	100	100	100
z toho:								
Nukleární rodiny	462	552	505	19,5	-8,5	59,9	66,6	60,6
Manželský pár	137	134	164	-2,2	22,4	17,8	16,2	19,7
Neúplné rodiny	172	143	164	-16,9	14,7	22,3	17,2	19,7
– muži	27	18	18	-33,3	0,0	3,5	2,2	2,2
– ženy	145	125	146	-13,8	16,8	18,8	15,1	17,5
Počet osob žijící v rodině	2823	3221	3126	14,1	-2,9	100	100	100
Hlava rodiny	1370	1516	1502	10,7	-0,9	48,5	47,1	48,0
– muži	623	704	687	13,0	-2,4	22,1	21,9	22,0
– ženy	747	812	815	8,7	0,4	26,5	25,2	26,1
Děti	1453	1705	1624	17,3	-4,8	51,5	52,9	52,0
– muži	721	837	813	16,1	-2,9	25,5	26,0	26,0
– ženy	732	868	811	18,6	-6,6	25,9	26,9	25,9
Průměrný počet členů	3,7	3,9	3,8	–	–	–	–	–

Zdroj Data získána ze sčítacích archů 1869, 1880, 1910

6 ZÁVĚR

Město Soběslav na přelomu 19 a 20. století nezaznamenalo výraznější populační vývoj. Přesto lze na základě zjištěných dat ze sčítání lidu v roce 1869, 1880 a 1910 nacházet mírné tendence změn způsobené přeměnou společnosti. V první části sledovaného období analýza skladby obyvatelstva ukázala výraznější přírůstky obyvatel cizí příslušnosti převážně v reprodukčním věku. Lze tak předpokládat, že růst města byl především důsledkem zvýšené imigrace. Rozdělením jednotlivců do pětiletých věkových skupin se projevila výrazná koncentrace mužů ve věkové skupině 15-19 let, způsobená zejména přítomností studentů místního učitelského ústavu. Další významný podíl na imigraci obyvatel mělo vybudování železnice.

V druhém období let 1880-1910 bylo charakteristické zvyšování podílu postreprodukční složky, zejména žen, způsobené pravděpodobně postupným zkvalitněním lékařských služeb na konci 20. století na území Čech, které vedlo k prodlužování délky života a značně tak přispělo ke zlepšení úmrtnostních poměrů (Dušková). V tomto období byl zaznamenán vyšší úbytek dětské složky, nejvýrazněji ve věku 0–4 let, který mohl být způsoben propuknutím některého z dětských infekčních onemocnění např. neštovice (Kárníková). Zároveň se snižoval i počet osob v reprodukčním věku.

Ve všech sčítání převažoval počet žen. Vyšší podíly dívek ve věkové kategorii 0-4 let svědčí o nadúmrtnosti mužů, kterou nekompensovala ani vyšší maskulinita při narození (Srb, 2004). Převaha chlapců ve věku 10-14 let a 15-19 let byla způsobená přítomností studentů měšťanské školy a učitelského ústavu.

Z hlediska rodinného stavu v kategorii svobodných ve všech letech převažovali muži, především v mladších věkových skupinách. Naopak ženy dosahovaly vyššího zastoupení ve starším věku od 45 let. S rostoucím počtem žen v postreprodukčním věku se zároveň zvyšoval počet ovdovělých žen. Podle rozdělení osob do pětiletých věkových skupin lze konstatovat, že ženy vstupovaly do manželství dříve než muži.

S populačním přírůstkem se zvyšoval i počet domácností mezi jednotlivými sčítacími obdobími. Téměř většina z nich se řadila do skupiny rodinných domácností, jejíž podíl v průběhu sledovaného období mírně klesal. Nejčtenější zastoupení připadalo na úplné rodinné

domácnosti, z nichž převažovali rodiče s dětmi. Druhou nejčetnější skupinu představovaly rozšířené rodinné domácnosti. V menší míře se vyskytovaly i složené rodinné domácnosti. Snížení podílu rodinných domácností se uskutečnilo převážně v relaci zvyšování podílu nerodinných domácností, zejména domácností jednotlivců. Nárůstem domácností jednotlivců se snížil průměrný počet členů domácnosti. Nejčetnější zastoupení připadalo na tříčlenné domácnosti. Celkově převažovaly nukleární rodiny, jejichž podíl se v celkovém výsledku snížil. Výsledná analýza rodinných struktur a domácností potvrdila příslušnost města Soběslav k zemím severozápadnímu typu rodin. Ačkoli složení rodin a domácností je značně proměnlivé v závislosti na životním cyklu jednotlivců, postupné tendence snižování nukleárních rodin na jedné straně a naopak zvyšující se počet domácností jednotlivců, představují charakteristický rys přeměny tradiční rodiny na moderní upřednostňující jedince, které později vedly k rozpadu rodiny.

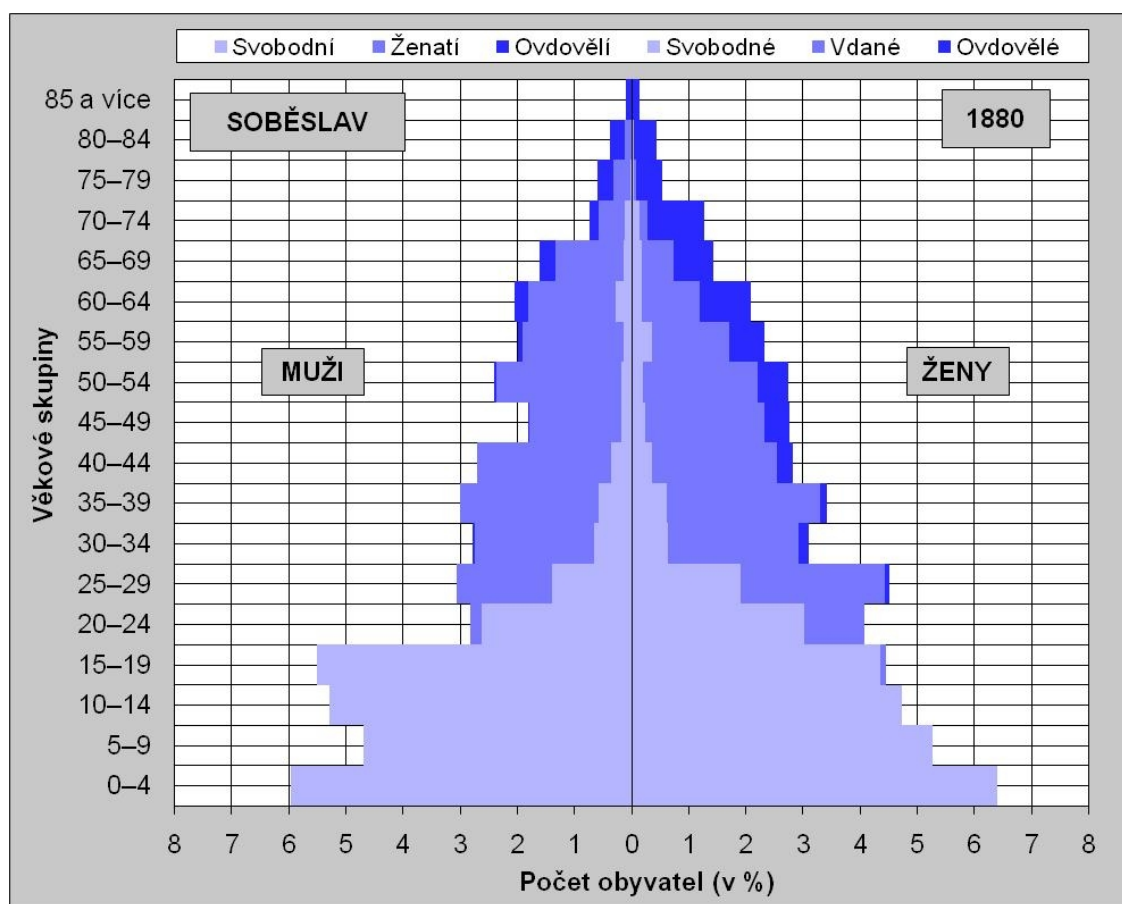
7 SEZNAM POUŽITÉ LITERATURY

- SRB, V. *Tisíc let obyvatelstva českých zemí*, Praha: Karolinum, 2004.
- VELKOVÁ, A. *Složení domácnosti a problematika čelední služby na panství Štáhlavy. Sborník příspěvků věnovaných prof. dr. Eduardu Marovi*, Praha 2003, s.140-161.
- KÁRNÍKOVÁ, L. *Vývoj obyvatelstva v českých zemích 1754-1914*, Praha 1965.
- PAVLÍK, Z., KALIBOVÁ, K., *Mnohojazyčný demografický slovník*, Česká demografická společnost, vydání druhé, Praha 2005.
- FIALOVÁ, L., HORSKÁ, P., KUČERA, M., MAUR, E., MUSIL, J., STLOUKAL, M., *Dějiny obyvatelstva v českých zemích*, Mladá Fronta, 1998, ISBN: 80-204-0720-0.
- KOSCHIN, F., *Demografie poprvé*, Nakladatelství Oeconomica, Praha 2005, ISBN: 8024508591.
- SELIGOVÁ, M., HORSKÝ, J., *Rodina našich předků*, Nakladatelství Lidové noviny – 1999, ISBN: 8071061956.
- BARTOŇOVÁ, D. *Rodiny a domácnosti*, v: FIALOVÁ, L. *Populační vývoj České republiky v letech 2001-2006*, DemoArt - Praha pro Přírodovědeckou fakultu UK v Praze, Praha, s. 63-75.
- MOŽNÝ, I. *Rodina a společnost*, Praha: SLON, 2006, ISBN 80-86429-58-X.
- GOODY, J., *Proměny evropské rodiny*, Nakladatelství Lidové noviny, 2006, ISBN: 80-7106-396-7.
- HORSKÁ, P., MAUR, E., MUSIL, J., *Zrod velkoměsta. Urbanizace českých zemí a Evropa*, Vydavatelství Paseka, Praha 2002.
- MAUR, E., *Základy historické demografie*, Praha 1983.
- HORSKÁ, P., KUČERA, M., MAUR, E., STLOUKAL, M., *Dětství, rodina a stáří: v dějinách Evropy*, Panorám, 1990.
- DE SINGLY, F., *Sociologie současné rodiny*, Praha: Portál, 1999.

- BALCAR, V., HAVEL, R., KŘÍDLO, J., PAVLÍKOVÁ, M., ŠANDA, R., *Historický lexikon obcí ČR 1869–2005 – I. Díl*, Nakladatelství: Český statistický úřad, ISBN: 80-250-1310-3.
- HORSKÝ, J., *Studium rodinných struktur v raném novověku v českém prostředí* (Přehled bádání za uplynulých 10 let) [on-line] », Cahiers du CEFRES. N° 22, Česko – francouzský dialog o dějinách evropské rodiny. Dostupné z WWW:
<http://www.cefres.cz/IMG/pdf/horsky_2001_studium_rodinnych_struktur.pdf> [vid. 10.5.2015].
- MAUR E., *A brief outline of the development of Czech historical demography* [on-line], Czech Demography, 2009, Vol. 3. Dostupné z WWW:
<<https://www.czso.cz/documents/10180/23196876/maur.pdf/9311a135-7dbd-4a28-acf9-f34e70a89de9?version=1.0>> [vid. 18.5.2015].
- NEŠPOR, Z., *Rodina / domácnost jako náboženská skupina v procesu transformace*, Lidé města / Urban People 12 (1) [on-line]. Dostupné z WWW:
<http://urbanpeople.cz/assets/media/files/12-2010-1/LM_1_10_Nespor.pdf> [vid. 18.5.2015].
- LINTER, P., *Dějiny Soběslavského školství* [on-line]. Dostupné z WWW:
<<http://www.gym-so.cz/other-documents/dokument.pdf>> [vid. 1.5.2015].
- FIALOVÁ, L., *Obyvatelstvo České republiky v dlouhodobé perspektivě (2. díl)*, Geografické rozhledy 2/07–08, [on-line]. Dostupné z WWW:
<<http://geography.cz/geograficke-rozhledy/wp-content/uploads/2007/12/str22-23.pdf>> [vid. 6.4.2015].
- ÚZEMNÍ PLÁN SOBĚSLAV, [on-line]. Dostupné z WWW:
<<http://www.musobeslav.cz/mestsky-urad/uzemni-planovani/up-sobeslav/>> [vid. 16.5.2015].
- SOBĚSLAV, *Oficiální stránky města* [on-line]. Dostupné z WWW:
<<http://www.musobeslav.cz/mesto-sobeslav/>>
- HISTORIE SČÍTÁNÍ LIDU NA ÚZEMÍ ČESKÉ REPUBLIKY, Český statistický úřad, [on-line]. Dostupné z WWW:
<https://www.czso.cz/csu/czso/historie_scitani_lidu_na_uzemi_ceske_republiky_i> [vid. 11.4.2015].
- DIGI ARCHIV TŘEBONĚ, *Citační archy* [on-line]. Dostupné z WWW:
<<https://digi.ceskearchivy.cz/DA?lang=cs&>> [vid. 12.2.2015].

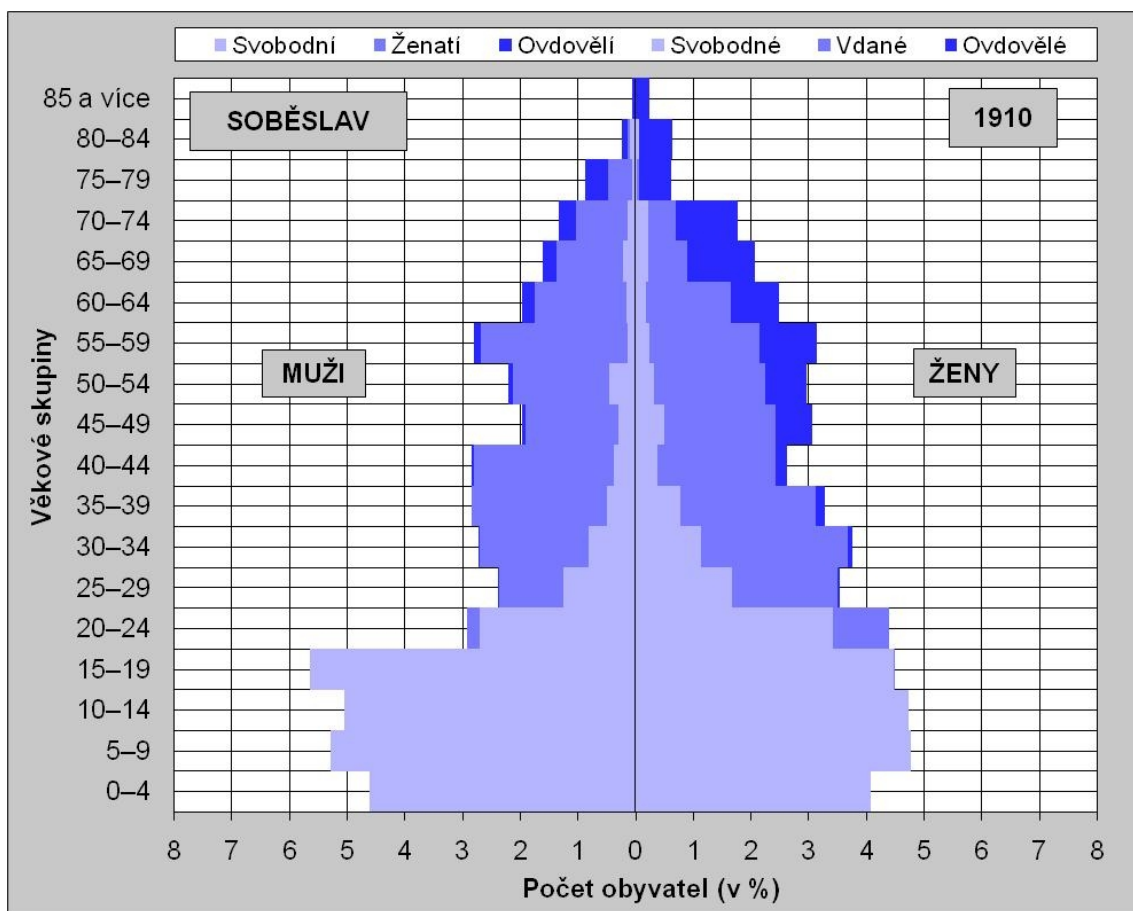
8 PŘÍLOHY

Obrázek 8 Věková struktura podle pohlaví věku a rodinného stavu - 1880



Zdroj: Data získána ze sčítacích archů 1869, 1880, 1910

Obrázek 9 Věková struktura podle pohlaví věku a rodinného stavu - 1910



Zdroj Data získána ze sčítacích archů 1869, 1880, 1910

Tabulka 10 Klasifikace domácností dle Laslett

Soběslav			
KLASIFIKACE PETER LASLETT	Přítomní	Přítomní	Přítomní
Typ	1868	1880	1910
Nerodinná domácnost jednotlivce	32	54	113
Osoby ovdovělé	12	25	61
Osoby svobodné nebo bez udání rodinného stavu.	16	22	46
Osoby ve stavu ženatý a vdané	4	7	6
Vícečlenné nerodinné domácnosti	30	59	62
Spolubydlící sourozenci	10	9	16
Jinak příbuzní spolubydlící	3	4	11
Členové bez příbuzenského vztahu	17	46	35
Jednoduchá rodinná domácnost	545	645	656
Manželský pár	94	101	124
Manželský pár s dětmi	358	445	402
Otec s dětmi	13	13	13
Matka s dětmi	59	67	92
3.6.-3.8.	21	19	25
Rozšířená rodinná domácnost	88	103	130
Ascendentní	44	56	65
Descendentní	18	10	13
Kolaterální	24	34	46
Ascendentní a Kolaterální	2	3	6
Složená rodinná domácnost	46	24	22
Sekundární rodinné jádro je ascendentní	15	12	13
Descendentní	24	12	7
Kolaterální	5	0	2
Ostatní	2	0	0
Neurčité	21	16	1
celkem	762	901	984