

UNIVERZITA KARLOVA V PRAZE

Přírodovědecká fakulta

Katedra sociální geografie a regionálního rozvoje

Studijní program: Geografie (navazující magisterské studium)

Studijní obor: Regionální a politická geografie



Bc. Boris Bílý

NEROVNOMĚRNÝ ROZVOJ SVĚTOVÉ EKONOMIKY

UNEVEN DEVELOPMENT OF THE WORLD ECONOMY

Diplomová práce

Vedoucí diplomové práce: prof. RNDr. Petr Pavlínek, Ph.D.

Praha 2016

Prohlášení

Prohlašuji, že jsem závěrečnou práci zpracoval/a samostatně a že jsem uvedl/a všechny použité informační zdroje a literaturu. Tato práce ani její podstatná část nebyla předložena k získání jiného nebo stejného akademického titulu.

V Praze dne 22. 4. 2016

.....

podpis

Poděkování

Zde bych rád poděkoval svému vedoucímu práce Prof. RNDr. Petru Pavlínkovi, Ph.D. za jeho cenné rady, trpělivé vedení a velmi pozitivní přístup při zpracovávání závěrečné práce. Dále bych rád poděkoval všem ostatním pedagogům za jejich rady a zástupcům UNHDR za poskytnutí dat pro tuto práci. Mé díky patří také všem ostatním, kteří mě podporovali během studia.

Obsah

Seznam obrázků	6
Seznam grafů.....	6
Seznam tabulek	6
Seznam příloh.....	6
Seznam použitých zkratk.....	7
Abstrakt	8
Abstract	9
1 Úvod.....	10
2 Teoretická východiska.....	12
2.1 Strukturalismus a teorie závislosti.....	12
2.2 Světový systém a koncept jádro - periferie	13
2.2 Historie světového systému.....	17
2.3 Tendence a dynamika kapitalistického systému	19
2.3.1 Cyklické výkyvy	19
2.3.2 Konvergence či divergence?	21
3 Ekonomický rozvoj	23
3.1 Obecné vnímání termínu	23
3.2 Vědecké přístupy a teorie rozvoje.....	24
3.3 Index lidského rozvoje	25
4 Metodologie	28
5 Kategorizace světa.....	30
5.1 Přístupy k rozdělení světa do subsystémů.....	30
5.2 Vlastní klasifikace	31
5.2.1 Kritéria pro zařazení.....	31
5.2.2 Postup a výsledná klasifikace.....	32
5.2.3 Zdůvodnění zařazení vybraných zemí.....	35
5.2.4 Mobilita zemí v rámci světového systému.....	38
6 Výzkum vývoje HDI	40
6.1 Data	40
6.2 Vývoj HDI.....	41
6.2.1 Relativní změna HDI.....	42
6.2.2 Absolutní změna HDI.....	44
6.3 Vývoj Giniho koeficientu.....	46
6.4 Vývoj prvních a posledních 20 % zemí	49
6.4.1 Relativní změna.....	50
6.4.2 Absolutní změna.....	52

6.5 První a poslední pozice v žebříčku.....	53
7 Diskuze a interpretace výsledků.....	55
8 Závěr.....	63
Literatura a zdroje	65
Další zdroje	67
Přílohy	68

Seznam obrázků

Obrázek 1: Grafické znázornění světového systému	17
Obrázek 2: Fáze ekonomického cyklu a K-vlny	20
Obrázek 3: HDI a jeho 3 dimenze	26
Obrázek 4: Mapa světa zobrazující příslušnost k součástem světového systému (2014)	34
Obrázek 5: Mobilita ve světovém systému během sledovaného období	39

Seznam grafů

Graf 1: Vývoj HDI v jednotlivých součástech světového systému za sledované období	42
Graf 2: Relativní změna v jednotlivých kategoriích světového systému za sledované období	43
Graf 3: Absolutní změny v jednotlivých kategoriích světového systému za sledované období	45
Graf 4: Hodnoty Giniho koeficientu pro jednotlivé kategorie mezi za sledované období	47
Graf 5: Změny hodnot Giniho koeficientu v jednotlivých kategoriích za sledované období ..	48
Graf 6: Vývoj průměrného HDI v prvních a posledních 20 % zemí za sledované období	50
Graf 7: Relativní změna průměrného HDI v prvních a posledních 20 % zemí za sledované období	51
Graf 8: Absolutní změna průměrného HDI v prvních a posledních 20 % zemí za sledované období	52

Seznam tabulek

Tabulka 1: IDV vybraných zemí	37
Tabulka 2: Relativní změna průměru HDI po roce 2005	44
Tabulka 3: Absolutní změna průměru HDI po roce 2005	46
Tabulka 4: Změna průměru Giniho indexu po roce 2005	49
Tabulka 5: Relativní změna průměru HDI prvních a posledních 20 % zemí po roce 2005	51
Tabulka 6: Absolutní změna průměru HDI prvních a posledních 20 % zemí po roce 2005 ...	53
Tabulka 7: První a poslední země dle HDI v jednotlivých letech	54
Tabulka 8: Vývoj vztahu HDI první a poslední země	54

Seznam příloh

Příloha 1: HDI ve sledovaných zemích - 1. část	68
Příloha 2: HDI ve sledovaných zemích - 2. část	69
Příloha 3: HDI ve sledovaných zemích - 3. část	70
Příloha 4: HDI ve sledovaných zemích - 4. část	71
Příloha 5: Státy na pomezí - 1. část	72
Příloha 6: Státy na pomezí - 2. část	73

Seznam použitých zkratek

CEPAL – Ekonomická komise Spojených národů pro Latinskou Ameriku a Karibik

CIA – Ústřední zpravodajská služba

FDI (PZI) – Přímé zahraniční investice

GDI - Generový index rozvoje

GVC – Globální hodnotové řetězce

HDI – Index lidského rozvoje

HDP – Hrubý domácí produkt

HDR (UNHDR) – Zpráva lidského rozvoje (Spojených národů)

IDV – Podíl dovozu a vývozu (kumulativních) investic

IHDI - Index lidského rozvoje upravený o nerovnosti v příjmu populace

ISI - Industrializace substituující import

MPI – Multidimenzionální index chudoby

NIDL – Nová mezinárodní dělba práce

NK – Nadnárodní korporace

PKS – Parita kupní síly

SAE – Spojené arabské emiráty

SSSR – Sovětský svaz

UNCTAD - Konference OSN o obchodu a rozvoji

UNDP – Rozvojový program Spojených národů

USA – Spojené státy americké

WCED – Světová komise životního prostředí a rozvoje

MMF – Mezinárodní měnový fond

WIR – Světová investiční zpráva

Abstrakt

Tato diplomová práce se zabývá nerovnoměrnostmi v ekonomickém rozvoji světa. Pro správné zhodnocení vývoje ekonomiky je vývoj pojat v kontextu teorie světových systémů. Ta klade důraz na propojení světové ekonomiky. Otázka, zda dochází ke konvergenci či divergenci mezi zeměmi a jejich skupinami je důležitou otázkou současného studia globalizace. Zatímco zastánci modernizační teorie se přiklání k názoru, že země se sbližují, proponenti teorie světového systému mají spíše opačný názor. Další příspěvek práce je v hodnocení ekonomického rozvoje nejen na základě produkční schopnosti a růstu, ale přístupem komplexnějším zahrnujícím rozvoj celé společnosti. Proto byl pro hodnocení použit Index lidského rozvoje a zkoumané období bylo díky dostupnosti dat stanoveno na 1980-2014. Práce přitom zkoumá nejen nerovnoměrnost mezi jednotlivými skupinami světového systému, ale částečně i uvnitř těchto skupin.

Teoretická část sestává z diskuze vývoje studia světového systému a ekonomického rozvoje spolu s vysvětlením nutných termínů a souvislostí. Praktická část spočívá ve vlastní regionalizaci světa do tří částí světového systému (jádra, semiperiferie a periferie) dle kritérií zvolených v kontextu teorie světového systému. Samotný výzkum je především analýzou vývoje Indexu lidského rozvoje v těchto skupinách zemí. Vývoj byl ale popsán jak v rámci světového systému, tak v 20 % nejvyspělejších a nejméně vyspělých zemí. Zároveň byl sledován vztah zemí prvních a posledních v žebříčku HDI. Pomocí této metody se podařilo dosáhnout stanoveného cíle a také přispět k pochopení dalších aspektů současné globalizace.

Klíčová slova:

globalizace, světový systém, strukturalismus, neoliberalismus, jádro, semiperiferie, periferie, modernizační teorie, teorie závislosti, konvergence, divergence, Index lidského rozvoje, ekonomický rozvoj, závislý rozvoj

Abstract

This diploma thesis deals with inequalities within the World economic development. The development is conceived in the context of world systems theory for the proper evaluation of this development. The question, whether there is a convergence or divergence across countries and groups of countries is an important question of contemporary studies of globalization. While proponents of modernization theory tend to say that countries converge, adherents of world systems theory mostly think the opposite. Another contribution of this work is the evaluation of economic development not based only on the production capabilities and growth. The approach is more complex and includes the development of the society as a whole. Therefore, Human development index was used for analysis and the researched period was set to 1980-2014 due to data availability. The analysis deals not only with inequalities between the parts of the world system, but partially also with inequalities within these parts. The theoretical part consists of discussion of the existing studies of world systems and economic development and explains the necessary terms and context. Practical part is made of own regionalization of the world into three parts of the world system (core, semiperiphery and periphery) based on criteria chosen according to the theory. The research is among all an analysis of the changes of Human development index in these groups of countries. The changes were described within the world system as well as in the 20 % most and least developed countries. It also traces the relationship of first and last country by HDI. This method helped to achieve the defined goals and contribute to understand other aspects of the contemporary globalization.

Key words:

Globalization, world system, structuralism, neoliberalism, core, semiperiphery, periphery, modernization theory, dependency theory, convergence, divergence, Human development index, economic development, dependent development

1 Úvod

Světový ekonomický systém je nesmírně komplexním a zajímavým objektem studia nejen ekonomické geografie. Působí zde různí aktéři, především firmy, státy, pracovní síla, civilní organizace a spotřebitelé. Předmětem zájmu této práce budou především státy (a jejich skupiny, makroregiony). Přes složité změny role států v posledních letech (Dicken 2007) se stále jedná o nesmírně vlivné aktéry, jejichž studium je snazší jak z důvodu geografické (téměř) statičnosti, tak snadné dostupnosti dat o jejich vývoji (World Bank, Eurostat, UNHDR).

Práce si klade za cíl analyzovat vývoj ekonomického rozvoje v rámci světového systému během střednědobého časového úseku. Ekonomická dominance jádra světového systému (samozřejmě záleží na vymezení) je podle některých (Hampl 2014) ohrožena rostoucím vlivem některých regionálních mocností, především té čínské. Je ale možné považovat rychlý ekonomický růst několika zemí či regionů za počátek dohánění vyspělých zemí zeměmi rozvojovými a sblížení jejich celkové úrovně rozvoje? To jsou související otázky, k jejichž pochopení se práce také snaží přispět. Při studiu tohoto fenoménu budu vycházet z teoretické základny studia globálního kapitalismu, kterou poskytuje teorie světových systémů, a to především kvůli klíčovému konceptu jádra-semiperiferie-periferie, nutnému k pochopení globálního kapitalistického systému (Kiely 2005).

Přesněji řečeno, cílem je zjistit, zda dochází ke konvergenci nebo divergenci míry ekonomického rozvoje mezi světovými regiony v pojetí teorie světového systému. Zkoumá tedy sblížení či polarizaci v rámci světového systému, ale i v rámci jeho jednotlivých subkomponentů. Na základě tohoto cíle lze formulovat tyto ověřované hypotézy:

Hypotéza 1: Mezi součástmi světového systému dochází během sledovaného období ke konvergenci

Hypotéza 2: Mezi součástmi světového systému dochází během sledovaného období k divergenci.

Neoliberalní myšlení podporuje hypotézu konvergence úrovně ekonomik při liberalizaci světového obchodu a někteří autoři (Robinson and Harris 2000; Burbach and Robinson 1999, cit. v Arrighi 2003; Hampl 2014) naznačují, že dochází ke konvergenci směřující

k rovnovážnému stavu mezi všemi zeměmi. To je základní teze, kterou se pokusím v této práci vyvrátit. Podle mého předpokladu sice může docházet k určitému krátkodobému sblížení a některé státy dokonce mohou změnit svou pozici v rámci systému ale z povahy světového systému je pro periferní ekonomiky velmi obtížné (pro většinu nemožné) dosáhnout úrovně jádra. Práce ale také může pomoci k zachycení komplexních změn během sledovaného období (daného dostupností dat) v rámci světového systému.

Názory odborníků a přístupy ke studiu rozvoje se zde značně liší. Rád bych zde jako vedlejší cíl navodil určitou diskuzi o vnímání ekonomického rozvoje, který bývá někdy (např. v médiích) zaměňován či slučován s termínem ekonomický růst (na tento pohled mají pravděpodobně vliv i lineární růstové modely – viz kap. 3,2). Tento přístup však dostatečně nereflektuje skutečnou strukturální situaci ekonomiky ani její pozici v rámci globálních hodnotových řetězců a v neposlední řadě její udržitelnost nebo kvalitu života obyvatel (Sedláček 2009). Pro pochopení skutečného vývoje proto použiji Index lidského rozvoje (HDI), který je pravděpodobně nejlepší dostupnou statistikou, pokud se chceme vyhnout čistě růstovému pojetí rozvoje (HDR 1990-2015).

Není jednoznačné, zda většina nerovnoměrnosti světového příjmu bohatství připadá na vnitrostátní rozdíly (Arrighi 2003) nebo na rozdíly mezistátní (Borguignon, Levin, Rosenblatt 2004). Je však důležité zdůraznit, že tato práce má za úkol prozkoumat nerovnoměrnosti mezistátní, zatímco vnitrostátním se bude věnovat jen okrajově. Samozřejmě se u tohoto tématu v práci nelze vyhnout úvahám nad širšími souvislostmi spojenými s fungováním světového systému.

Nejprve v práci popíšu teoretické přístupy ke studiu a základní východiska, především koncepty světového systému a jeho součástí – jádro, semiperiferie a periferie. Dále budou popsány nejdůležitější historické souvislosti vzniku tohoto systému a také jeho vývojové tendence a dynamika, společně s otázkou konvergence a divergence. Následně bude rozveden pojem „rozvoj“ a také přístupy k vnímání tohoto termínu a jejich vývoj. Dále budou poskytnuty informace o Indexu lidského rozvoje, který je v práci hojně užíván. Poté popíšu metodiku výzkumu, který se skládá z klasifikace světového systému a analýzy dat o úrovni HDI ve stanoveném časovém úseku. Následovat bude interpretace těchto výsledků v souladu s poskytnutou teorií a závěr.

2 Teoretická východiska

2.1 Strukturalismus a teorie závislosti

Z epistemologického hlediska se budu snažit vycházet z kritického realismu. Klíčovou strukturou, se kterou budu pracovat, je pak světový systém v pojetí I. Wallersteina (Wallerstein 1974, 1979; Hopkins, Wallerstein 1982). Tento pojem vychází z teorie závislosti a úzce souvisí s latinskoamerickou *strukturalistickou* školou (nejvýznamnějšími zástupci této školy jsou R. Prebisch a C. Furtado) a marxistickým přístupem v sociální geografii reprezentovaným především Davidem Harveyem. Jedním z problémů marxistického přístupu je však přílišné zaměření na vlastnické vztahy výrobních prostředků (tedy materialismus) a tento nedostatek bych rád pokud možno co nejvíce eliminoval přístupem k definici ekonomického rozvoje.

Strukturalistické přístupy na rozdíl od neoklasických nejsou založeny na předpokladu směřování ekonomiky k rovnováze a samovolném mechanismu vyvážení nerovnoměrností v prostoru (Todaro 1994; Zeng, Fang 2014). Vzhledem k pozorovatelným jevům jako jsou aglomerační efekty či umělé snahy o vyvážení regionálních disparit je pravděpodobné, že k tomu spíše nedochází, ba naopak. Jsou také kritické k tvrzením, že ekonomický vývoj určitých (vyspělých) zemích má všeobecnou platnost a lze očekávat podobný vývoj ve všech regionech (Knox, Agnew 1989). Vesměs tyto modely vychází z nerovného vztahu jádra a periferie.

Ze strukturalistických přístupů vychází také o něco radikálnější proponenti (neomarxistické) teorie závislosti (A. G. Frank reprezentující severoamerickou marxistickou školu a F. H. Cardoso z řad latinskoamerických strukturalistů). Ti reagovali na modernizační školu chápající rozvojový proces lineárně, paralelně probíhající v různých regionech (Rostow 1990). Autoři teorie závislosti (Frank, Cardoso) však vidí svět jako jednotnou strukturu, ve které je rozvoj bohatých regionů podmíněn zaostalostí regionů chudých (Vliegenthart 2010). Mezi oběma protipóly existuje vztah dominance – závislost. Klíčovým pojmem této teorie je tzv. závislý rozvoj (dependent development). Jedná se o takový rozvoj ekonomiky, který je souvisle podmíněn cizím kapitálem z jádrových zemí (Gereffi, Evans 1981, cit. v Vliegenthart 2010).

2.2 Světový systém a koncept jádro - periferie

Východiskem je tedy na prvním místě existence jakési struktury – světového systému. I. Wallerstein tento systém definuje jednoduše jako „jednotku se společnou dělbu práce a různými kulturními systémy“ (Wallerstein 1979, s. 5). Tento světový systém může mít buď jednotný politický systém, zde se jedná o světové impérium, nebo může obsahovat mnoho politických jednotek, potom hovoříme o světové ekonomice (Wallerstein 1979). Současné uspořádání světa odpovídá druhému typu, hovoříme zde o světové ekonomice kapitalistického typu, tedy je založena na kapitalistickém výrobním způsobu. Právě jednotná dělba práce je klíčovým aspektem v analýze (nejen) současného světového systému.

V rámci mezinárodní dělby práce využívá jádro periferii skrze nerovný obchod, extrakci výnosů a kontrolu nad aktivy (Knox, Agnew 1989). „Tento vztah je strukturální nutností pro jádro, kde se uskutečňují činnosti ekonomicky výnosnější a technologicky vyspělejší (Knox, Agnew 1989 s. 81) – tedy s vyšší přidanou hodnotou. V periferii se naopak koncentrují činnosti s nižší přidanou hodnotou. Tato dichotomie prostorové organizace ekonomiky, kdy přebytky producentů s nižší cenou vstupů a nižšími výnosy jsou přivlastňovány producenty s vyšší cenou vstupů a vyššími výnosy, je nazývána nerovnou směnou a je základním konceptem teorie. Tento strukturální mechanismus vede k obohacování jádra a chudnutí periferie. „Kapitalistický systém je ze své povahy expanzivní a to jak vně svých hranic (které již v současnosti téměř nemůže posunout) tak uvnitř, skrze rozšiřování trhu“ (Wallerstein 1979, s. 162).

„Termíny jádro (nebo *metropole*) a periferie (*satelit*) poprvé použil Raul Prebisch v 50. letech 20. století ve své práci o zhoršování podmínek obchodu mezi zeměmi industrializovanými, exportujícími výrobky, a zeměmi exportujícími suroviny a zemědělské produkty“, (Hopkins, Wallerstein 1982, s. 45) v rámci manifestu CEPAL (Ekonomická komise spojených národů pro Latinskou Ameriku). „Tento koncept byl v opozici k dlouho přijímané Ricardově teorii komparativní výhody a představil teoretický rámec pro procesy zachování etablované světové dělby práce, v souladu např. s Myrdalovou teorií kumulativní příčinnosti“ (Hopkins, Wallerstein 1982, s. 45). Prebisch zastával postoj nutnosti Industrializace substituující import (ISI) a někteří jeho kolegové (Sunkel) byli mezi prvními kritiky penetrace nadnárodních korporací (NK) a přímých zahraničních investic (FDI) v rozvojových zemích (Fischer, 2015).

Zcela nové paradigma však nastolil ve svých pracích v 70. letech 20. století (Wallerstein 1974,1979) Immanuel Wallerstein, který vytvořil celistvý rámec pro sociologický výzkum svou teorií světového systému, silně podloženou historickou analýzou. Rozšířil Prebischův přístup o koncept semiperiferie, která je jakýmsi přechodným stádiem mezi jádrem a periferií, jelikož pozice v rámci systému není statická a státy jsou schopné svou pozici změnit. Vyzdvihuje také politickou roli semiperiferie, neboť bez této kategorie by byl systém polarizovaný a tím pádem méně stabilní. „Opozice proti vrchní sféře (jádro) tedy není jednotná vzhledem k existenci této střední vrstvy (semiperiferie), která je využívána ale sama využívá (periferii)“ (Wallerstein 1979, s. 23). Hierarchie mezi jednotlivými kategoriemi je jednoznačná. „Technologicky a kapitálově náročnější úkoly jsou rezervovány pro jádrové oblasti, a jelikož kapitalistický systém oceňuje akumulovaný kapitál (včetně lidského) více než surovou práci, existuje silný trend udržující tuto geografickou nerovnost“ (Wallerstein 1974, s. 350). „Díky vyspělostnímu náskoku jádrových zemí dochází k částečné monopolizaci těchto výnosnějších aktivit jádrem“ (Wallerstein, 2004, s. 28).

Je potřeba zmínit také důležitost zahraničního kapitálu ve vztahu mezi jednotlivými částmi světového systému. „S rostoucí globalizací a konkurencí se začaly NK (sídlící v jádru) specializovat na výnosnější aktivity (výzkum a vývoj, branding, marketing). Mezitím přesunuly produkci do zemí s levnější pracovní silou skrze PZI, místní pobočky a subdodavatele, a tudíž zde profitují z nepřetržitého inovačního procesu. Silné jádrové státy navíc napomáhají monopolizaci jádrových procesů a slabé periferní státy nemají možnost tuto dělbu práce ovlivnit“ (Zeng, Fang 2014). Dominance zahraničního kapitálu z jádra v semiperiferii a periferii a významná role nadnárodních korporací sídlících v jádru také ponechává využívaným zemím pouze limitované strategické rozhodování ve výrobě a také procesy s nižší přidanou hodnotou. Toto svázání s jádrovým kapitálem je výhodné pro tzv. třídu kompradorů - osoby sloužící jako prostředníci v mezinárodním obchodě a profitujícími z tohoto nerovného procesu (Vliegthart, 2010). Nyní bude shrnuto vymezení základních geografických pojmů světového systému.

Jádro

Jádrové státy můžeme definovat v kontextu současné ekonomické geografie jako silné ekonomiky s vysokou životní úrovní a tendencí ke specializaci na náročné aktivity s vyšší přidanou hodnotou - především finanční sektor, služby a informační technologie. Mají významný vliv na ekonomiky nejádrových zemí a podílí se značnou měrou na rozhodovacích

procesech v rámci mezinárodní dělby práce. Dále je pro ně typický export produktů s vysokou přidanou hodnotou. Jádrové země využívají oblasti periferní skrze nerovnou směnu a disponují vysokou politickou autonomií a vojenskou silou (Wallerstein 1979, Robinson 2011).

Periferie

Vzhledem k nízké autonomii vlád a někdy až jejich neexistenci v periferii hovoří Wallerstein o periferních oblastech, nikoli státech (Wallerstein 1974). Nejdůležitějšími charakteristikami pro vymezení periferních států či oblastí jsou - málo kvalifikovaná pracovní síla, nízká životní úroveň a především vyšší podíl produkce pracovně intenzivní, s nízkou přidanou hodnotou (např. zemědělství a těžba). Tyto (mezi)produkty potom často proudí do neperiferních oblastí, kde jsou zhodnocovány. Velmi často se jedná o bývalé kolonie a je zde patrný vliv jádrových zemí, kde se koncentrují rozhodovací procesy (nejen) korporací působících napříč státními hranicemi. Nízká autorita a síla vlád vede často ke zhoršování stability i ekonomické situace. Periferní země (oblasti) jsou tedy využívány státy jádrovými skrze nerovnou směnu (Wallerstein 1979, Robinson 2011).

Semiperiferie

Semiperiferií rozumíme státy, které sdílí rysy jak jádra, tak periferie. Jedná se o nutný strukturální prvek světového systému, jakousi analogii k střední sociální vrstvě. (Wallerstein 1979). Zahrnuje velmi rozmanitou skupinu států s poměrně rozdílným HDI (či HDP), ale sdílejí jakousi závislost na kapitálu plynoucím z jádrových oblastí. Specifické postavení zde zaujímají např. státy střední a východní Evropy – které jsou označovány jako tzv. 3. typ kapitalismu – závislé tržní ekonomiky (Nolke, Vliegthart 2009) a přes vysoký HDI nemohou být zařazeny do jádra. Pro tuto skupinu je také charakteristická vysoká mobilita – tedy vysoká šance přesunout se do jiné kategorie v rámci světového systému. Můžeme říci že semiperiferie zároveň využívá periferii a je využívána jádrem.

Mobilita

Důležitým termínem v souvislosti s částmi světového systému je také mobilita. Jedná se o schopnost státu vymanit se ze své pozice ve světovém systému a přesunout se do vyšší či nižší kategorie. „Podle teorie světových systémů se jedná o charakteristiku typickou pro semiperiferii“ (Wallerstein 1985, s. 35; Chase-Dunn 1975, cit. v Vliegthart 2010). Některé výzkumy (Drangel 1986; Korzeniewicz, Moran 1997, cit. v Arrighi 2003) ukazují, že tato

mobilita je velmi výjimečná a světový systém je tedy ve své hierarchii spíše stabilní. Příklady mobility Japonska a dalších východoasijských států jsou tak poměrně ojedinělé (Arrighi 2003).

Nyní lze rozšířit hypotézy na základě znalosti základních pojmů:

Hypotéza 1a: Mezi jádrem a semiperiferií dochází během sledovaného období ke konvergenci

Hypotéza 1b: Mezi jádrem a periferií dochází během sledovaného období ke konvergenci

Hypotéza 1c: Mezi semiperiferií a periferií dochází během sledovaného období ke konvergenci

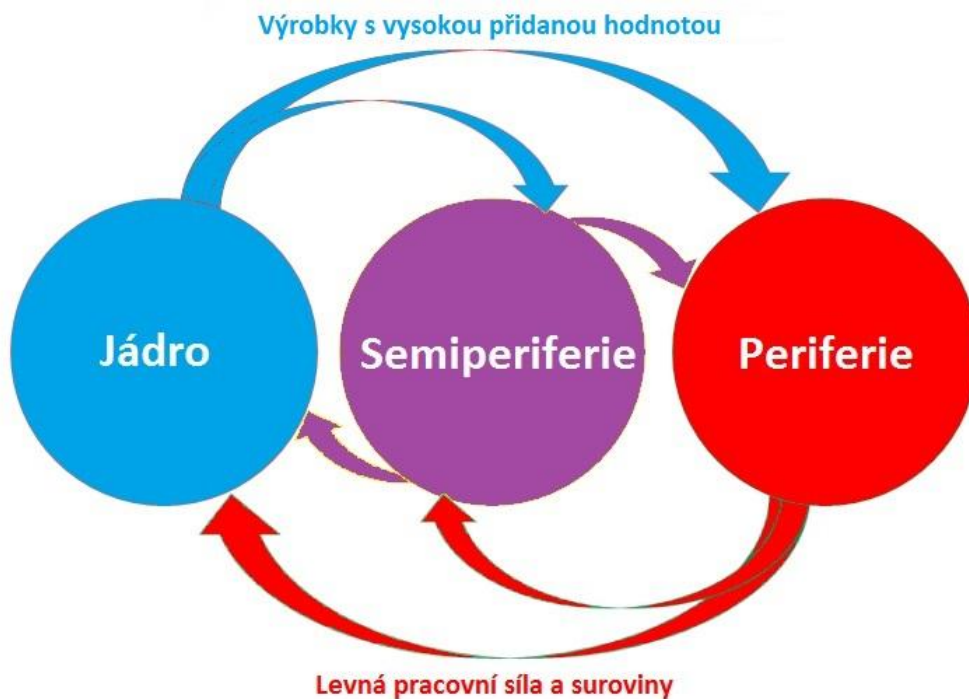
Hypotéza 2a: Mezi jádrem a semiperiferií dochází během sledovaného období k divergenci

Hypotéza 2b: Mezi jádrem a periferií dochází během sledovaného období k divergenci

Hypotéza 2c: Mezi semiperiferií a periferií dochází během sledovaného období k divergenci

Teorie světových systémů tedy vychází jak ze strukturalismu, tak z teorie závislosti. Ačkoli byly tyto přístupy kritizovány jako zjednodušené (Robinson 2011), (účelové dělení na bohaté jádro a chudé periferie, nebo na základě metodologických chyb – např. argument, že největší objem mezinárodního obchodu probíhá mezi jádrovými státy) jsou koncepty tohoto přístupu klíčové k pochopení současné globalizace (Kiely 2005). Zjednodušení tržních procesů v rámci světového systému zaznamenává obrázek 1.

Obrázek 1: Grafické znázornění světového systému



Zdroj: podle <https://mrphillipsibgeog.wikispaces.com/Global+Core+and+Periphery> 2016

2.2 Historie světového systému

Pro pochopení a výzkum vývoje světové ekonomiky je zapotřebí pochopit historický kontext utvářející dnešní světové uspořádání, a proto bych zde rád nastínil i nejdůležitější události a epochy, ale také myšlenkové proudy, které měly na současnost vliv. Je nutné se pozastavit jak nad moderními událostmi souvisejícími s globalizací, tak nad těmi staršími, které měly za následek vznik a formování kapitalistického světového systému. Ne nadarmo nese první ze série Wallersteinových historicko-analytických děl v názvu „Počátky evropské světové ekonomiky v 16. století“ (Wallerstein 1974).

Důležitým obdobím v utváření světového systému tedy hrály již události 16. století – především rozvoj merkantilismu a následná koloniální expanze některých evropských mocností. Základem ideologie merkantilismu byla teze, že „množství zlata a stříbra (či obecněji drahý kovů) určují národní bohatství a zdrojem růstu je aktivní obchodní bilance“. Tato filosofie (či ideologie) tedy „ospravedlňovala koloniální expanzi, stejně jako akumulaci kapitálu“ (Knox, Agnew 1989 s. 119,120). Následný rozvoj merkantilismu v 17. století pod záštitou Holandska a později Anglie (zastupovaných mocnými obchodními společnostmi)

začal více propojovat světové hospodářství ve vztahu: evropské mocnosti – kolonie, se sofistikovanou dělbou práce. Je otázkou, proč se této pozice v rámci světa podařilo dosáhnout právě Evropě (resp. západní Evropě), a ne třeba Číně, která měla v 15. století srovnatelnou ekonomiku, technologii i populaci.¹

Další podstatnou érou v historii světového systému byla průmyslová revoluce a industrializace. Přechod k industriální společnosti se odehrál v několika vlnách od konce 18. století a probíhal specificky vzhledem k charakteru daných zemí a jejich surovinové základně i politickým a hodnotovým systémům. Je však zřejmé, že regiony, které měly v tomto ohledu relativní náskok, se snadněji etablovaly do role světového jádra (západní Evropa, USA a následně Japonsko). Tato industrializace měla široké spektrum důsledků. Mimo významné demografické, technologické a geopolitické změny přispěla k hlubšímu propojení světové ekonomiky. K tomu došlo vývojem její prostorové organizace, „především prohloubením mezinárodní dělby práce, zvýšením vzájemné závislosti mezi jádrem, semiperiferií a periferií (interdependence) a přechodem k organizované formě industriálního kapitalismu v důsledku rozsáhlé urbanizace“ (Knox, Agnew 1989, s. 164). Během této éry však zároveň došlo k rozdělení světové ekonomiky v důsledku politických změn a vzniku sovětského impéria. Důležitými důsledky byly také zvýšení role státních intervencí do ekonomiky a počátek jejího cyklického charakteru (Knox, Agnew 1989).

Jako poslední období s významným vlivem na utváření charakteru dnešního světového systému zde uvedu liberalizaci světové ekonomiky, která započala v 70. letech 20. století v čele s hlavními protagonisty Margaret Thatcherovou a Ronaldem Reganem. Snižování role státu v ekonomice, odstraňování bariér v mezinárodním obchodě, či nižší daně jsou hlavními prvky této politiky (Herz 2003). Nebudu zde hodnotit správnost těchto liberálních politik, nicméně díky rozšíření této ideje do světa (s pomocí MMF a Světové Banky) bylo jejich důležitým dopadem na světovou ekonomiku další sblížení a vzájemná závislost různých částí světa a také rostoucí role a moc nadnárodních společností nebo rostoucí rozdíly mezi chudými a bohatými (Ortiz, Cummins 2011). Užší propojení bylo samozřejmě podmíněno i

¹ Ekonomičtí historici v tomto ohledu nemají jasnou odpověď, ale pravděpodobně se jednalo o kombinaci více faktorů. Čína neměla takový zájem o teritoriální expanzi např. kvůli centralistické povaze a nutnosti řešení vlastních problémů, ale i z důvodu obecného vidění Číny jako středu světa oproti zvědavosti a „romantičnosti“ evropských šlechticů a misionářů ochotných riskovat životy v honbě za bohatstvím či šířením křesťanství. Dalším důvodem mohla být evropská orientace na živočišné zemědělství náročnější na rozlohu půdy oproti čínským pěstitelům rýže (Knox, Agnew 1989).

radikálními technologickými změnami. Prostorová organizace ekonomiky se také výrazně proměnila, tzv. nová mezinárodní dělba práce (NIDL) znamenala přesun nižších činností v hodnotovém řetězci do chudších zemí s nízkou cenou pracovní síly. Tyto globální hodnotové řetězce (GVC – global value chains) jsou zásadním konceptem v tomto uspořádání a jsou téměř výhradně v režii velkých nadnárodních korporací.

2.3 Tendence a dynamika kapitalistického systému

2.3.1 Cyklické výkyvy

Světový systém je velmi dynamickým celkem a jednou z jeho hlavních tendencí je cykličnost. Při studiu ekonomické diferenciaci světa musíme brát tyto cyklické pohyby v potaz vzhledem ke zkoumanému časovému úseku. Obecně se má za to, že cykly se skládají ze čtyř fází – počínaje prosperitou, přes recesi (pokles) a depresi (krize) k opětovnému oživení (Schumpeter 1935). Dvě růstové fáze (první a poslední) jsou označovány Kondratievem jako rozmach (či konjunktura) a poklesové fáze jako pokles či úpadek. Různé ekonomické školy se však rozcházejí v jejich příčinách (obecně mezi peněžními a reálnými). Cykly rozlišujeme podle délky na Kitchinovy (40-59 měsíců), Juglarovy (7-11 let), Kuznetsovy výkyvy (15-25 let a Kondratievovy vlny (kolem 50 let) (Korotayev, Tsirel 2010).

Nejkratší - Kitchinovy cykly jsou připisovány informačnímu zpoždění a rozhodování firem. V důsledku zvýšené zaměstnanosti k uspokojení poptávky a pravidelného zaplavení trhu zprvu lukrativními produkty, které ale ztrácí na ceně v důsledku vysoké nabídky i snížené poptávky. Podniky nejsou kvůli informačnímu zpoždění schopny tak rychle reagovat a včas snížit produkci (Korotayev, Tsirel 2010).

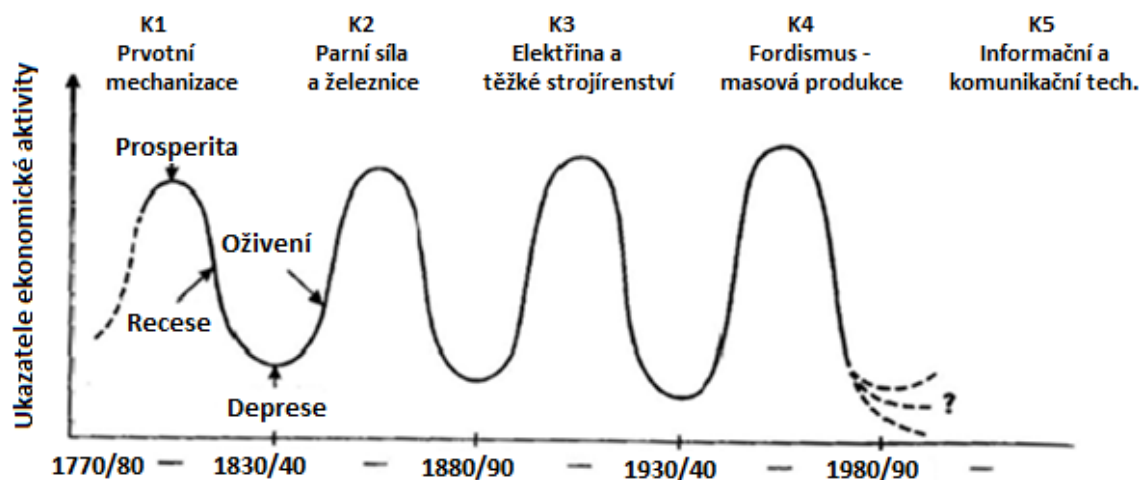
Juglarovy cykly – nejčastěji míněné pod pojmem hospodářský cyklus - jsou také způsobeny asymetrií informací na trhu, ale jsou spojeny i s investicemi do fixního kapitálu oproti kratším Kitchkinovým cyklům. Tyto zvýšené investice (ale i zaměstnanost) se v pozdější fázi projeví jako neefektivní, neboť převis nabídky sníží cenu a následuje hospodářský pokles (Korotayev, Tsirel 2010).

Kuznetsovy výkyvy sám autor připisoval demografickým změnám či intenzitě výroby v důsledku migrace a intenzitou výstavby spojenou s těmito pohyby. Někteří autoři (např.

Forrester 1977, cit. v Korotayev, Tsirel 2010) je ale připisují i významným změnám ve fixním kapitálu a infrastruktuře. Existují i názory chápající tyto cykly jako součást K-vln jelikož ekonomický růst mezi jejich vrcholy periodicky (25-30 let, tedy za polovinu K-vlny) zrychluje a zpomaluje (Korotayev, Tsirel 2010).

Nejdelší – Kondratievovy vlny (neboli K-vlny) – jsou spojovány především s podstatnými technologickými inovacemi a změnami celé společnosti. Mechanismy jejich příčin jsou i zde předmětem diskuze, ale tyto cykly mají i politické souvislosti (např. války). Kondratiev tvrdí, že během fáze recese je produkováno značné množství významných technologických objevů, které se masově zavádí během fáze růstu další vlny. Podle hlavních objevů tak doposud rozlišujeme pět Kondratievových vln s počátkem první vlny na konci 18. století, kde byla revoluční změnou mechanizace, až po současnou vlnu spojenou s informační a komunikační revolucí. (Korotayev, Tsirel 2010; Knox, Agnew 1989). Fáze ekonomického cyklu a dosavadní K-vlny znázorňuje obrázek 2.

Obrázek 2: Fáze ekonomického cyklu a K-vlny



Zdroj: podle Dicken (2007)

Hospodářským cyklům se důkladně věnoval ekonom Joseph A. Schumpeter, který je spojován hlavně se zdokonalením teorie K-vln. Schumpeter se nicméně zabýval všemi typy cyklů a zdůrazňoval zde roli inovací, přesněji řečeno jejich hromadění v čase. Celý cyklický proces v rámci ekonomického systému považuje v podstatě za evoluci (Schumpeter 1939). Je potřeba se tedy z každého cyklu poučit v duchu kreativní destrukce.

Pokud žijeme v kapitalistickém systému, je nutné s těmito cykly počítat a brát krize jako něco přirozeného. Problém je spíše v přístupu lidstva – tedy neschopnosti se na tyto krize připravit, poučit se z nich a omezit tyto fluktuace. Tento problém hezky popisuje T. Sedláček: „ V létě, kdy je sbírání dřeva snadné, dřevo je suché a pohodlně se s ním operuje, je moudré dřevo shromažďovat a tvořit zásoby na zimu. My jsme si toto dřevo spálili v létě, nové jsme nesbírali, navíc jsme si další půjčili od souseda a také jsme je propálili v létě“ (Sedláček 2009).

2.3.2 Konvergence či divergence?

Teorie regionálního vývoje, zabývající se procesy uvnitř regionů i mezi regiony, lze zjednodušeně rozdělit na konvergenční a divergenční. První skupina předpokládá přirozený vývoj regionálních diferenciací k vyrovnávání rozdílů mezi regiony a tedy větší význam difúzních „*trickle down*“ efektů, zatímco druhá směrem ke zvětšování rozdílů a předpokládá větší sílu polarizačních „*back-wash*“ efektů. (Blažek 1999). První skupinu lze zjednodušeně spojit s neoklasickými předpoklady, zatímco druhou s přístupem jádro-periferie. Autoři teorií se na určitých skutečnostech neshodují ani v rámci jednotlivých táborů a složitost jejich vývoje a rozdílů není možné v této práci postihnout.

„Přístupy k výzkumu regionální konvergence můžeme kategorizovat jako *konfirmační* (či deduktivní z hlediska logiky uvažování), vycházející tradičně z neoklasických (hypotetických) modelů růstu a *explorační* či induktivní“ (Novotný 2010).

Konfirmační metody zahrnují regresní analýzy a zabývají se spíše β -konverencí – tedy procesu kdy chudší země (podle daného ukazatele, nejčastěji HDP v PKS) rostou rychleji než země bohaté (Slavík, 2003). „Ta může být nepodmíněná – předpokládající konvergenci souboru k jednomu rovnovážnému stavu a podmíněná – s předpokladem konvergence ke stejným mírám růstu ale k různým rovnovážným stavům regionů (konvergenční kluby). Podle kritiků ale tento typ vypovídá spíše o hypotetickém regionu a neinformuje o vývoji regionů jako celku“ (Novotný 2010).

„Explorační metody využívají analýzy distribuční dynamiky jako míry variability, pravděpodobnost rozdělení jevů a znázornění mobility jednotek a vývojový pokles

nerovnoměrnosti (zde snižování směrodatné odchylky vypovídajícího jevu) v čase je v jejich případě označován jako σ-konvergence“ (Novotný 2010). Jsou podle autora lepší v otázce hodnocení regionální konvergence.

Oba procesy probíhají i v závislosti na cyklickém vývoji globální ekonomiky. Podle prof. Hampla se jedná o „zákonitou posloupnost v rámci socioekonomické a geosociální diferenciaci společenských systémů“ a současný trend posilování úrovně HDP např. v Číně či Brazílii vidí jako důkaz konvergence na makroregionální řádovostní úrovni (Hampl 2014). Je však otázkou, zda dochází ke konvergenci nikoliv jednotlivých (ač především populačně významných) států či regionů vůči jádru, ale mezi jednotlivými součástmi světového systému jako celku.

Je však velký rozdíl zda přistupujeme k distribuci bohatství mezi obyvatele anonymně, nebo je přiřadíme ke konkrétním zemím. K tomuto závěru (konvergence) dojdeme při srovnávání zemí, kde jejich význam vážíme populační velikostí. V tomto případě však výsledky značně ovlivňuje čínská ekonomika s vysokou vahou díky své populaci. Pokud všechny země posuzujeme rovnocenně, tento zkreslující význam velkých zemí je potlačen a výsledky směřují spíše k divergenci mezi centrem a periferií (Borguignon 2004). V této práci posuzují rozvoj na národní úrovni a předmětem zájmu je tedy rozvoj jednotlivých států a regionů. Proto se ztotožňuji s druhým, neanonymním přístupem.

Interakce a vzájemné ovlivňování jednotlivých hospodářských cyklů současně s mezinárodní a prostorovou dimenzí (přeliv krizí v rámci regionů apod.), v kontextu teorií konvergence-divergence, se jeví jako nesmírně složitý proces. Při analýze nerovnoměrností světové ekonomiky je však nutné brát tyto tendence v potaz a určitým způsobem výsledky zakomponovat do historických souvislostí.

3 Ekonomický rozvoj

3.1 Obecné vnímání termínu

V této kapitole bych se rád pozastavil nad vnímáním, či „definicí“ výrazu ekonomický rozvoj. Při zkoumání konvergence – divergence v rámci systému je nutné si ujasnit, co takovým rozvojem míníme. Pokud chceme v analýze využít Index lidského rozvoje, je vhodné se pozastavit nad tím proč, neboť by bylo snadné využít např. data o HDP. Existuje mnoho přístupů k této problematice a jeho vnímání je do značné míry dáno i paradigmatem, či současným nastavením společnosti.

V ekonomickém smyslu bývá někdy tento termín až slučován s termínem růst. Je ale rostoucí ekonomika automaticky ekonomikou rozvíjející se? „Tento pohled převládal především do 70. let 20. století, kdy byl určujícím faktorem rozvoje národní (či domácí) produkt na osobu. Současně se rozvojové strategie zaměřovaly na snižování podílu priméru jak v zaměstnanosti, tak v produkci“ (Todaro 1994 s. 14). Tyto strategie v rozvojových zemích (často nesprávně) souvisely s industrializací, jako lékem pro rozvojové země (Arrighi 2003). Až později se tyto přístupy snažily zahrnout i sociální indikátory – např. Indexem lidského rozvoje OSN – viz níže.

Pozdější přístupy reagovaly na neschopnost mnoha rozvojových zemí zlepšit standard života svých obyvatel pomocí růstu ekonomiky. Na tomto místě je vhodné připomenout teorii zbídačujícího růstu indického ekonoma Jagdishe N. Bhagwatiho. Uveďme také příklad současné Saudské Arábie, Konga (Kinshasa) či Španělska v 16. století, tedy zemí s velkým bohatstvím v podobě nerostných surovin, avšak z důvodů politických či strukturálních (zatím) neschopných toto bohatství využít k rozvoji ekonomiky a společnosti. „Ekonomický rozvoj následně začal být chápán spíše jako redukce chudoby, nerovností a nezaměstnanosti v rostoucí ekonomice“ (Todaro 1994 s. 15). Vystaly palčivé otázky jako redistribuce bohatství či nevyvinutost (underdevelopment) a které státy jsou vlastně „rozvíjející se“. Tyto otázky jsou velmi aktuální dodnes, a to nejen v „rozvojových zemích“.

V poslední době se také čím dál častěji setkáváme s pojmem „udržitelný rozvoj“ v souvislosti se snahou o zachování environmentálních a kulturních hodnot při růstu ekonomiky. Podle zprávy světové komise pro životní prostředí a rozvoj (WCED) se jedná o „takový způsob rozvoje, který uspokojuje potřeby přítomnosti, aniž by oslaboval možnosti budoucích

generací naplňovat jejich vlastní potřeby“ (WCED 1987). Vzhledem k povaze expanzivního systému, který neustále zdůrazňuje růst a spotřebu jako hnací síly ekonomiky, je však palčivou otázkou, zda se přes veškeré snahy oficiálních i neoficiálních aktivit v tomto ohledu podaří v dlouhodobém měřítku uspět. Proto je důležité zkoumat ekonomický systém s ohledem na jiné dimenze než je HDP, což nabízí právě HDI. V této souvislosti zmiňme také velký problém externalizace negativních důsledků produkce. Nejen že tyto externality neznají politické hranice, ale i nejednotnost ekologických norem je dalším důvodem pro NK přesunout ekologicky zatěžující aktivity do rozvojových zemí (Dicken 2007).

3.2 Vědecké přístupy a teorie rozvoje

Mezi odborníky neexistuje shoda ve zkoumání tohoto komplexního jevu, a proto zde nastíním hlavní vědecké přístupy a teorie. Podle D. Haninka můžeme tyto přístupy rozdělit dle základních faktorů na *environmentálně deterministické* – vysvětlující bohatství na základě přírodního prostředí (např. vznik starodávných civilizací v podobném podnebním pásmu či bohatství zemí mírného pásu oproti tropickým regionům.), *kulturně deterministické* – vysvětlující rozdíly na základě kulturních odlišností a jimi daných morálních hodnot (např. bohatství spojené s protestantskou morálkou) a *evoluční* – nahlížející na ekonomiku jako na analogii k biologickým procesům s určitými fázemi vývoje. (např. Marxovy či Rostowovy fáze vývoje společnosti) (Hanink 2004).

Pro naše účely je ale podstatnější rozlišení mezi klasickými (a neoklasickými) modely a modely strukturalistickými či závislostními (od teorie závislosti).

Z ideologického hlediska vidí zastánci prvního směru příčinu nevyvinutosti chudých ekonomik jako problém interní, způsobený nadměrnými intervencemi vlády, korupcí a neefektivitou politik. Na druhou stranu zastánci druhého směru zde problém vnímají jako externí, v důsledku pozice těchto zemí v rámci světového systému. Neoklasický pohled tudíž propaguje volný trh, privatizaci a rozvoj exportu. Zdůrazňuje roli úspor (tedy růstu kapitálu), zvyšování pracovní síly a její kvality a technologických změn pro růst ekonomiky (Todaro 1994 s 85-88). „Krátkodobé“ disparity podle této teorie směřují k vyrovnání. Jelikož je ekonomický vývoj viděn jako lineární proces, lék na problémy zaostalých zemí vidí v modernizaci a zavedení západních norem a institucí (Zeng, Fang 2014)

Proponenti nekoloniálně-závislostního přístupu naopak zdůrazňují jedinečnost struktur a nemožnost aplikace modelů vycházejících ze zkušeností „Západu“ na jiné společnosti (model falešného paradigmatu). Upozorňují na zvyšování rozdílu mezi bohatými a chudými (jádro-periferie) jak v rámci světa, tak v rámci jednotlivých zemí (koncept dualismu) a tvrdí, že vzájemná koexistence těchto rozdílů je strukturální nutností systému. Také odmítají zásadní důraz na růst národního produktu jako ukazatele ekonomického rozvoje (Todaro 1994 s. 81-84).² Vazby mezi zeměmi vyspělými a rozvojovými vysvětlují jako mechanismy nerovné a zneužívající (Zeng, Fang 2014).

Všimněme si zde jisté analogie ke konvergenčním a divergenčním teoriím regionálního růstu. Jak je již patrné, v rámci této diskuze se tato práce přibližuje spíše ke strukturalistickému vidění světové ekonomiky.

3.3 Index lidského rozvoje

„Human development index“ neboli index lidského rozvoje, byl vytvořen programem OSN pro rozvoj (UNDP) za účelem všestranného srovnání úrovně rozvoje zemí. Byl navržen v roce 1990 pákistánským ekonomem Mahbubem ul Haqem. Záměrem byl přechod rozvojové ekonomie od národních příjmů směrem k lidské dimenzi (HDR 1990-2015). V jeho týmu, který začal pracovat na, dnes již každoročních, zprávách o lidském rozvoji pracoval i indický laureát Nobelovy ceny za ekonomii Amartya Sen. V této práci poslouží v analytické části jako základní ukazatel, a to jak z důvodu přístupu jeho tvůrců k rozvoji, tak jeho dostupnosti v rámci zpráv o lidském rozvoji (Human development reports - HDR).

HDI se skládá ze tří dimenzí – 1) dlouhého a zdravého života, 2) vzdělanostní složky a 3) obstojného životního standardu. Zdravotní složka je vyjádřena pomocí *naděje dožití*. Vědomostní složka – index vzdělání - zahrnuje *střední délku vzdělávání* (průměrný počet let

² Autor popisuje přístupy 4 a to modely lineárních fází vývoje, modely strukturální změny, revoluci mezinárodní závislosti a neoklasickou protirevoluci. „Neoklasický přístup však přímo vychází z lineárních modelů jako Harrod-Domarův a Solowův“ (Todaro 1994, s. 86), a tudíž jsou ideologicky spřízněné. Strukturalistické přístupy jsou zase základem pro radikálnější teorii závislosti (Fischer 2015; Vliegthart 2010) a tyto směry lze tedy také zařadit pod jednu kategorii. Základním rozdílem mezi strukturalismem a teorií závislosti je větší optimismus strukturalistů v účinnost reform ekonomiky. (Todaro 1994, s. 80). Autor také zmiňuje pátý přístup - novou teorii růstu.

vzdělávání u osob starších 25 let) a *očekávanou délkou vzdělávání*. Životní standard je měřen pomocí *hrubého národního produktu na osobu* v paritě kupní síly. Snižující se význam příjmu s rostoucím HDI (daný zákonem klesajícího mezního užítka) je vyjádřen pomocí logaritmu příjmu (HDR 1990-2015). HDI je geometrickým průměrem indexů těchto tří dimenzí, a to od roku 2010. Předchozí měření indexu vycházelo z průměru aritmetického, který však nebyl podle některých kritiků správným přístupem (Srijit, Hippu 2013³). Metodologie výpočtu se dříve mírně lišila i u indexu vzdělání.

Obrázek 3: HDI a jeho 3 dimenze



Zdroj: vlastní zpracování - 2016 podle: UNHDR (1990-2014)

Přestože tento index zahrnuje k zachycení lidského rozvoje více složek, než jen bohatství (jak znázorňuje obrázek 3), i sami tvůrci reportů lidského rozvoje přiznávají, že nevykazuje veškeré skutečnosti - například nerovnosti v příjmu, bezpečnost apod. (HDR 1990-2014). UNDP proto vytvořil další indexy, např. IHDI – tedy Index lidského rozvoje upravený o nerovnosti v příjmu populace, GDI neboli Genderový index rozvoje, měřící rozdíly v úspěchu mezi pohlavími, či MPI – Vícedimenzionální index chudoby, vyjadřující poměr chudých obyvatel a jejich strádání. Data jsou však nejuplněnější pro původní index lidského rozvoje a také proto jsou použity v této práci.

Obecně lze říci, že měřit ekonomický rozvoj je velmi obtížným úkolem. Přes veškeré snahy o zachycení dimenzí nevztahujících se čistě jen k národnímu produktu – např. politické, sociální, vzdělanostní a jiné proměnné (Ginsburg, Osborn, Blank 1986; Lloyd, Dicken 1972; Tata, Schulz 1988, cit. v Hanink 1994). Někteří dokonce tvrdí, že „se jedná o příliš komplexní koncept na to, aby vůbec mohl být měřen“ (Yapa, Zelinsky 1989, cit. v Hanink 1994). Kritika

³ Autoři v tomto článku dokonce navrhují další způsob průměrování

těchto přístupů vychází i z toho, že korelační koeficient HNP na hlavu a dimenzí jako očekávaná délka života, či gramotnost je vyšší než 0,8. Jedná se tedy o velmi těsnou korelaci, tudíž by mělo být zbytečné tyto dimenze vůbec zahrnovat, neboť příliš neovlivní výsledek (Hanink, 1994). Jsem však přesvědčen, že i v takovémto případě je důležité brát tyto dimenze v potaz, neboť způsob, kterým přistupujeme ke studiu tohoto fenoménu, odráží celospolečenský diskurs problému ekonomického rozvoje. A ten nelze zjednodušit jen na růst produkce.

4 Metodologie

Nyní se pokusím shrnout postup pro zodpovězení výzkumných otázek. Výzkumná část práce sestává ze tří součástí.

Nejprve byla vytvořena vlastní klasifikace světa do kategorií jádro-semiperiferie-periferie. Zvolená kritéria této regionalizace vychází z teorie světových systémů. Vzhledem k fenoménu mobility v rámci světového systému byla tato klasifikace vytvořena nejen pro současnost, ale i pro další roky ve sledovaném období, v případě že od této doby nastaly změny (došlo k přesunu země nebo skupiny zemí v rámci světového systému). Tyto přesuny je také nutné zohlednit během interpretace výsledků.

Následně byla shromážděna data (HDI) o všech dostupných zemích za všechny dostupné roky z oficiálních stránek UNHDR. Zprávy UNHDR vychází od roku 1990 každý rok a index byl spočítán i zpětně pro roky 1980 a 1985. Poslední zpráva vyšla na konci roku 2015 a obsahuje údaje o indexu lidského rozvoje za rok 2014. Z tohoto důvodu je sledované období stanoveno na 1980-2014. Pro detailnější popis vývoje v posledních letech byla použita data od roku 2005 za každý rok, jak zobrazují webové stránky UNHDR. Kompletní údaje a pomocné tabulky jsou uvedeny v přílohách.

Na základě těchto dat byly provedeny následující výpočty. Za každý rok byl zjištěn nevážený aritmetický průměr HDI v jednotlivých kategoriích (jádro, semiperiferie, periferie). Stejně tak byla spočtena meziroční (či mezipětiletá) relativní a absolutní změna tohoto průměru. Ve všech kategoriích, ale i pro svět jako souhrn všech zemí, byl také spočten Giniho koeficient, pro možnost pozorování rozložení bohatství (vyjádřeného HDI) mezi zeměmi v daných kategoriích. I zde byly vypočteny změny (zde pouze absolutní) za jednotlivá období. Pro omezení vlivu velikosti kategorie periferie a pro komplexnější přístup výzkumu byl zprůměrován Index lidského rozvoje i v prvních a posledních 20 % zemí dle HDI za každý rok. Samozřejmě i zde byly spočteny absolutní a relativní změny mezi každými dvěma měřeními. Jako poslední bylo provedeno srovnání vztahu první a poslední země v žebříčku daném hodnotou HDI. Hodnoty byly většinou zaokrouhleny na čtyři desetinná místa. V některých případech však bylo pro přesnost míst ponecháno více z důvodu velmi nepatrných změn (např. u Giniho indexu).

Tyto údaje by měly poskytnout dostatečnou základnu pro analýzu vývoje světové ekonomiky v daném období. Poslední částí výzkumu je interpretace výsledků v návaznosti na teoretickou část. Přes určité nedostatky, jako chybějící údaje o některých zemích, nebo ryze národní charakter poskytnutých dat, tato analýza podává přehled o vývoji světového systému v daném období a pokouší se přispět do debaty o vnímání ekonomického rozvoje.

5 Kategorizace světa

5.1 Přístupy k rozdělení světa do subsystémů

Pro analýzu konvergence – divergence v rámci světového systému je třeba nejprve vymezit jeho součásti. Existuje více klasifikací světa do kategorií jádro-semiperiferie-periferie. Uvedu zde některé pro srovnání.

V. Piana například představuje tzv. schematický přístup (pattern approach) oproti klasickému „prahovému přístupu“ ke studiu vztahů mezi zeměmi na základě mezinárodního obchodu. Zdůrazňuje reciproční vztahy mezi zeměmi. Na základě pravdivosti 4 tvrzení – A je důležitou exportní destinací pro B, A je důležitým zdrojem importu pro B, B je důležitou exportní destinací pro A a B je důležitým zdrojem importu pro A - formalizuje vztahy mezi jednotlivými zeměmi v binárním tvaru (např. 1100 – A je velmi důležitá pro B a může ji ignorovat). Autor tvrdí, že 87,1 % vztahů mezi zeměmi je malého významu (0000). To je zajímavé tvrzení vzhledem k současné propojenosti globalizovaného světa. Mezi vztahy, které jsou významné, identifikuje většinu jako vztah dominantní/závislostní. Na základě těchto vztahů pak určuje pouze 5 jádrových států – Spojené státy, Německo, Velkou Británii, Čínu a Japonsko (Piana 2006). Tato klasifikace zařazuje Česko, ale i třeba Nizozemsko či Nový Zéland do periferie po boku zemí třetího světa. Vypovídá tedy spíše o dominanci v obchodní sféře než o strukturální či institucionální vyspělosti.

Ch. Chase-Dunn, Y. Kawano a B. Brewer ve své práci z roku 2000 při zařazování států vychází spíše z (absolutní) ekonomické politické a vojenské síly. Pro zařazení je tedy důležitá i např. velikost státu, která tyto vlastnosti ovlivňuje. Podle tohoto členění tedy spadá Východní Evropa (včetně Česka) do periferie, zatímco např. Indie nebo Indonésie do Semiperiferie. Semiperiferie zde tedy v podstatě sestává z regionálních (nejádrových) velmocí (Chase-Dunn, Kawano, Brewer 2000).

Další způsob zařazení představuje prof. Hampl. Ten vychází z jedenácti subglobálních systémů stanovených na základě sociokulturní příbuznosti (v pojetí S. Huntingtona), ekonomické provázanosti a geografické návaznosti (Hampl, 2009). Přiřazení těchto subsystémů k jednotlivým součástem světového systému zde proběhlo na základě podílu mocenského potenciálu (podle dvou agregátních ukazatelů – viz. Hampl, 2009) vůči podílu na populaci. Systémy, kde mocenský podíl převažuje, jsou pak označeny za jádrové, pokud jsou

tyto podíly v rovnováze, jedná se o semiperiferii, a nižší podíl mocenského potenciálu určuje periferii (HAMPL, 2009). V rámci tohoto členění je tak Česko řazeno do jádra po boku dalších evropských zemí, zatímco např. Čína, Hongkong i Jižní Korea jsou součástí periferie.

Kritéria nejsou jasně daná a pohledy odborníků na zařazení jednotlivých zemí se tedy mohou významně lišit (např. zařazení Česka do jádra i periferie). Nicméně se shodují například v zařazení Spojených států, Japonska a Německa do jádra.

5.2 Vlastní klasifikace

5.2.1 Kritéria pro zařazení

Vlastní vymezení je odrazem přístupu k rozvinutosti ekonomik popsaném v předchozích kapitolách a byla pro něj zvolena tři kritéria. Každá země musí být posuzována jednotlivě a kritéria jsou aplikována od prvního k poslednímu.

Prvním kritériem s nejvyšší vahou je hodnota Indexu lidského rozvoje. Rozvojový program Spojených národů rozděluje země do čtyř skupin podle úrovně HDI. Těmi jsou velmi vysoký, vysoký, střední a nízký lidský rozvoj (HDR 1990-2015). Na základě těchto kategorií byla stanovena potenciální pozice v rámci světového systému. Země dosahující v roce 2013 (za tento rok byla k dispozici nejnovější data během práce na regionalizaci) velmi vysokého indexu (více než 0,8) jsou potenciálně jádrové, země s vysokým indexem (0,7-0,8) potenciální semiperiferií a ostatní země, tedy střední a nízký index (nižší než 0,7) potenciální periferií (pro klasifikaci předchozích let tyto hranice sledovaly rozdělení na velmi vysoký, vysoký, střední a nízký lidský rozvoj v daném roce).

Jako druhé nejpodstatnější kritérium byl stanoven podíl přílivu a odlivu kumulativních přímých zahraničních investic (FDI stock). Ty jsou totiž důležitým údajem o kontrole nad aktivy v dané zemi (Nolke, Vliegthart 2009). Jádrové státy vykazují vyrovnaný podíl (kumulativních) zahraničních investic, či vyšší podíl odlivu investic, zatímco periferie (a semiperiferie) vykazují vysokou převahu přílivu investic (Nolke, Vliegthart 2009). Tento podíl jsem se pro zjednodušení rozhodl označovat jako IDV (investice dovoz/vývoz). Tato data byla pořízena z investičních zpráv Konference OSN o obchodu a rozvoji. Přestože zahraniční investice jsou často impulsem k rozvoji a není zde snaha je nějakým způsobem

kritizovat jako takové, je nutné poukázat na problém závislosti na zahraničních investicích jakožto periferní charakteristiku v kontextu globalizovaného světového systému (Zeng, Fang 2014). IDV vybraných zemí je znázorněno v tabulce 1.

Posledním, doplňujícím kritériem je sektorové složení ekonomiky. Toto kritérium je důležité pro zařazení některých států (typicky např. ropných velmocí), které dosahují vysokých hodnot HDI, ale nemohou být zařazeny do jádra z důvodu nízkého podílu produkce v kapitálově náročných odvětvích s vyšší přidanou hodnotou typických pro jádro, resp. vysokého podílu v priméru nebo odvětví jako těžba. Přílišná závislost na jednom sektoru (např. ropný průmysl nebo cestovní ruch) je také znakem zranitelnosti a představuje potenciální riziko v dynamickém prostředí kapitalismu. Tato data byla získána prostřednictvím databáze CIA World Factbook.

5.2.2 Postup a výsledná klasifikace

Postup při klasifikaci byl následující: Podle prvního kritéria byly vytvořeny 3 skupiny zemí potenciálně zařazených do daných kategorií na základě HDI. Následně byla vytvořena skupina států „na pomezí“, jejichž hodnota HDI se pohybovala blízko hraničním hodnotám 0,8 a 0,7. Do této skupiny byly také zařazeny výše zmíněné ropné velmoci nebo také země s významným vlivem zahraničního kapitálu (např. evropské země bývalého východního bloku) ale i země potýkající se se strukturálními problémy (Řecko). U těchto zemí bylo aplikováno druhé kritérium, tedy zjištěn podíl IDV. Maximální hodnota IDV pro zařazení do jádra u zemí na pomezí jádro/semiperiferie byla stanovena na 1,5⁴. Podobně u zemí na pomezí semiperiferie/periferie byla hodnota pro zařazení do semiperiferie stanovena na 4,25⁵ (Němčtě zde hraje větší roli třetí kritérium, neboť údaje jsou často jen odhady nebo vůbec neexistují). V případě chybějících údajů byla země zařazena do nižší kategorie. Pokud ani druhé kritérium jasně nezařadilo danou zemi, bylo aplikováno třetí kritérium a zhodnoceno sektorové složení ekonomiky.

Na základě zvolených kritérií vyšla současná regionalizace (klasifikace) pro rok 2014 takto:

⁴ Země jako Velká Británie, či Spojené Státy mají hodnotu kolem 1, Německo dokonce 0,47 a Japonsko 0,14 (World investment report). V těchto typicky jádrových zemích tedy dominuje vývoz, nebo je bilance vyrovnaná. Vzhledem k výkyvům daným cyklickou povahou ekonomiky byla stanovena tato hranice o něco výše (při hodnotě 1,5 ještě zahraniční kapitál v zemi „nedominuje“).

⁵ Jedná se o průměr velkých semiperiferních zemí: Mexiko, Irán, Brazílie a Čína

Jádro

Amerika: Spojené státy, Kanada.

Asie: Japonsko, Jižní Korea, Hongkong, Singapur.
Izrael.

Evropa: Velká Británie, Irsko, Francie, Německo, Rakousko, Lichtenštejnsko, Belgie, Lucembursko, Nizozemsko, Itálie, Švédsko, Norsko, Island, Dánsko, Finsko, Švýcarsko, Španělsko, Andorra.

Oceánie: Austrálie, Nový Zéland.

Semiperiferie

Amerika: Argentina, Chile, Uruguay, Brazílie, Panama, Mexiko, Kuba.

Evropa: Česko, Polsko, Maďarsko, Slovensko, Lotyšsko, Litva, Estonsko, Bělorusko, Bulharsko, Rumunsko, Ukrajina, Slovinsko, Srbsko, Chorvatsko, Bosna a Hercegovina, Černá Hora, Albánie, Makedonie, Řecko, Kypr, Malta, Portugalsko.

Asie: Rusko, Kazachstán, Gruzie.

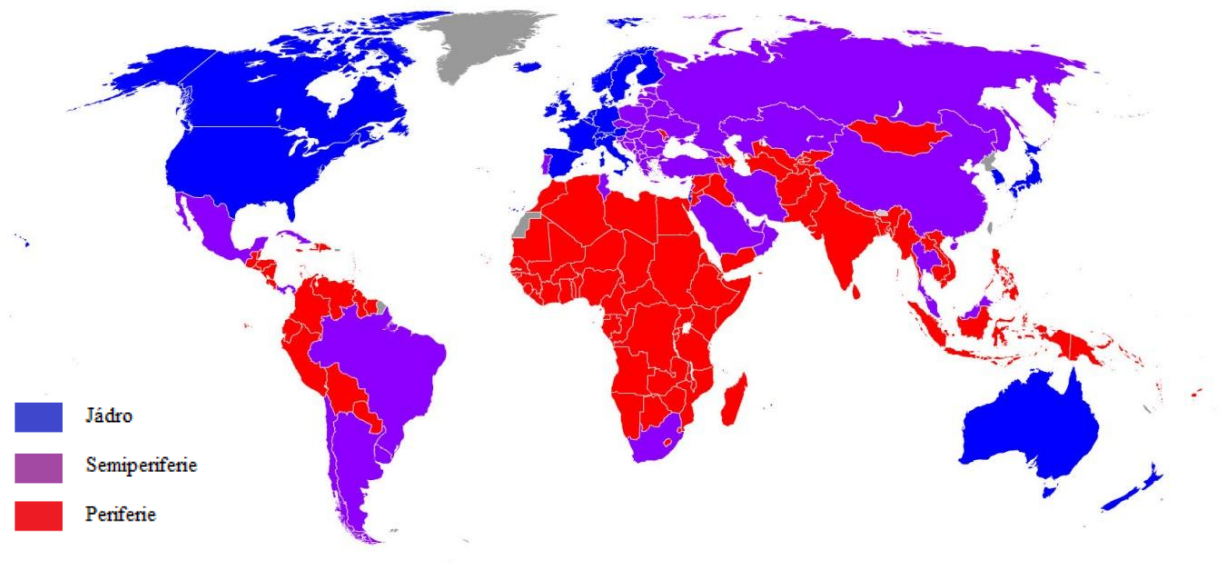
Turecko, Irán, Saudská Arábie, SAE, Bahrajn, Omán, Katar, Kuvajt, Libanon, Čína, Thajsko, Malajsie, Brunej.

Afrika: Tunisko, Jižní Afrika, Mauricius.

Periferie

Ostatní země.

Obrázek 4: Mapa světa zobrazující příslušnost k součástem světového systému (2014)



Zdroj: vlastní zpracování 2015 na <http://lert.co.nz/map/>

Světový systém a jeho součásti znázorňuje obrázek 4. Povšimněme si geografického rozložení jádra do tzv. triády (Pokud sjednotíme Oceánii s Asií), tedy v Severní Americe, západní Evropě a východní Asii (Marston, Knox, Liverman 2005).

Zajímavým faktem dle této klasifikace je existence pouze jediné periferní země na evropském kontinentu – Moldavska.

Další zvláštností je existence izolovaného státu jádra – Izraele, který svou geografickou polohou mezi státy jádra vyniká.

Hongkong⁶ a Singapur, které na mapě nevidíme, jsou velmi specifickými zeměmi jádra, jakožto městské státy. Tyto země zaujímají výsadní postavení ve světovém systému především díky historickému vývoji danému britskou koloniální nadvládou (Zakaria 2003, Fischer 2015).

Nejkontrastnější oblastí světa je pravděpodobně Oceánie se dvěma bohatými jádrovými státy obklopenými periferií.

⁶ Hongkong je však oficiálně součástí Číny. Jedná se o zvláštní administrativní oblast s vysokým stupněm autonomie.

Následující země (území) nemohou být bohužel pro neexistenci dat o HDI brány v potaz: Taiwan, Kosovo, Severní Korea, Tuvalu, Nauru, Somálsko, San Marino, Monako, Marshallovy Ostrovy, Západní Sahara.

5.2.3 Zdůvodnění zařazení vybraných zemí

Je potřeba zdůvodnit zařazení některých států na pomezí, a to především při aplikaci třetího kritéria:

Nový Zéland má v současnosti podíl IDV 4,11 (dříve byl sice nižší, ale i tak poměrně vysoký) což je obrovský rozdíl oproti jádrovým státům. V kontextu teorie světového systému, možná i kvůli své odlehlosti, nefiguruje jako stát příliš ovlivňující ekonomiky jiných zemí, a proto je jedním z nejproblematictější zařaditelných států. Nabízí se zde otázka míry zapojení do světového systému. Přes tyto fakta bude zařazen do jádra na základě jednoho z nejvyšších HDI a velmi diferencované stabilní ekonomiky. Jisté rysy (semi) periferie má však i Austrálie díky vysokému podílu exportu surovin (tedy produkce s nízkou přidanou hodnotou). Jsem však toho názoru, že i zde převládají jádrové prvky.

O Kubě bohužel UNCTAD nepodává statistiky toků investic, ale pro svou dosavadní izolaci ji lze jen těžko zařadit jen na základě vysokého HDI do jádra (data zde navíc mohla být manipulována). I zde se vyskytuje problém míry zapojení do světového systému (až donedávna). Navíc zde sledujeme trend snižování HDI.

Argentina byla pro vysoký podíl priméru (10 %) a vysoký podíl IDV (3,17) zařazena do semiperiferie, podobně jako Chile (2,31).

Česko, Polsko, Maďarsko, Slovensko, Pobaltské státy a Malta – Jedná se o závislé tržní ekonomiky s vysokým vlivem dominance jádrového kapitálu – především západní Evropy (Nolke, Vliegthart 2009, hodnoty IDV – viz. přílohy). Proto jsou zařazeny do semiperiferie. Řecko bylo, přes hodnoty vybraných ukazatelů podobné jádru, zařazeno do semiperiferie z důvodu strukturálních problémů a celkové finanční a ekonomické situace. Vysoký podíl vývozu investic v roce 2014 může být zapříčiněn i neochotou zde investovat po vleklých problémech a setrvačností řeckých zahraničních aktiv.

Katar, Saudská Arábie, SAE, Kuvajt, Bahrajn a Brunej přes vysoké HDI nemohou být zařazeny do jádra. Důvodem je především vysoký podíl priméru (a nízký podíl terciéru) v důsledku závislosti na ropném průmyslu. Pro všechny tyto státy také platí vysoký podíl IDV (neplatí pro Katar – 0,88 s vysokým potenciálem pro přechod do jádra). Charakteristikou těchto ropných velmocí je také vysoký HDP na osobu, což je ale zkreslující údaj vzhledem k vysokému počtu zahraničních pracovníků bez občanství. Vysoké HDP díky výnosům z ropy je také hlavním důvodem vysokého HDI, přestože v ostatních složkách tohoto indexu státy zaostávají (HDR).

Taiwan má velmi nízké IDV (0,26) a i proto by byl pravděpodobně zařazen do jádra, bohužel ale Human Development report neuvádí (neboť není členem OSN) data o HDI a proto nemůže být sledován v této práci.

Ze subsaharské Afriky lze do semiperiferie zařadit pouze Jižní Afriku díky velmi vyrovnanému podílu IDV (1,08) a Mauricius díky vyvážené ekonomické struktuře, vysokému HDI a v posledních letech i hodnotě IDV běžné pro semiperiferii (3,1).

Zdroje: Cia World Factbook (2013-2014), UNCTAD WIR (2000, 2015)

Hodnoty IDV vybraných zemí na pomezí srovnané se dvěma státy jádra (Spojené státy a Nizozemsko) jsou vyobrazeny v tabulce 1. Výsledné zařazení v rámci světového systému je znázorněno barvou (jádro – modrá, semiperiferie – fialová, periferie – červená).

Tabulka 1: IDV vybraných zemí

Země	Příliv kumulativních PZI	Odliv kumulativních PZI	Podíl (IDV)
USA	5 409 884	6 318 640	0,8562
NIZOZEMSKO	664 442	985 256	0,6744
ČESKO	121 530	19 041	6,3825
PORTUGALSKO	108 515	58 355	1,86
BRUNEJ	6 219	134	46,4104
SAUDSKÁ ARÁBIE	215 909	44 699	4,8303
CHILE	207 678	89 733	2,3144
DOMINIKÁNSKÁ REPUBLIKA	28 757	171	168,17
JIŽNÍ AFRIKA	145 384	133 936	1,0855
MAURICIUS	4 586	1 482	3,0945
AUSTRÁLIE	564 608	443 519	1,2730

Zdroj: vlastní zpracování 2016 podle dat UNCTAD WIR (2000, 2015)

Následující státy byly přesunuty ze semiperiferie do periferie přes relativně vysoký HDI:

Palau – závislost na turismu, turistická past.

Svatý Kryštof a Nevis – závislost na turismu, turistická past.

Seychely – závislost na turismu a zemědělství.

Grenada, Dominikánská republika, Trinidad a Tobago, Barbados, Jamajka, Antigua a Barbuda – tyto Karibské státy jsou víceméně závislé na turismu, a proto nemohou být zařazeny do semiperiferie. Výjimkou je Barbados, který se však potýká se strukturálními problémy, které odhalily ekonomické krize v roce 2001 a především v roce 2008.

Kostarika, Belize – vysoký podíl priméru, závislost na turismu a slabé centrální vlády.

Venezuela, Ekvádor, Peru, Kolumbie – státy závislé na exportu surovin a energie.

Libye, Alžírsko – závislost ekonomik na jedné komoditě.

Jordánsko – velké strukturální problémy.

Srí Lanka – vysoký podíl priméru a strukturální problémy.

Arménie – vysoký podíl priméru, strukturální problémy.

Ázerbájdžán – závislost na energetickém sektoru, strukturální problémy.

5.2.4 Mobilita zemí v rámci světového systému

Změny pro roky 2005 - 2010

Od tohoto roku neproběhly příliš důležité změny v HDI a proto regionalizace zůstane stejná jako pro rok 2014.

Změny pro rok 2000

Čína stále v periferii.

Změny pro roky 1990 - 1995

Turecko, Irán a Tunisko stále v periferii.

Barbados v semiperiferii.

Thajsko v periferii.

Změny pro rok 1980 – 1985

Hongkong, Singapur, Jižní Korea stále v semiperiferii.

Brazílie a Mexiko stále v periferii.

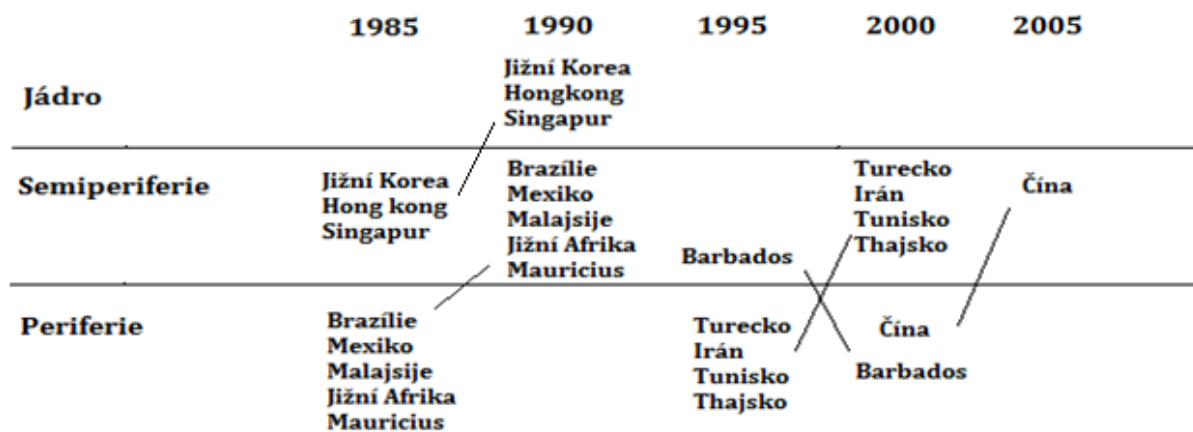
Malajsie v periferii.

Jižní Afrika, Mauricius v periferii.

SSSR – klasifikován jako semiperiferie.

Podle této klasifikace tedy můžeme vypořádat mobilitu v rámci světového systému. V naprosté většině případů se přitom jedná o mobilitu směrem nahoru, kromě Barbadosu, který se přesunul ze semiperiferie do periferie. Zajímavým faktem také je, že většina z těchto případů mobility směrem nahoru se týká asijských zemí. Tuto mobilitu vyobrazuje obrázek 5.

Obrázek 5: Mobilita ve světovém systému během sledovaného období



Zdroj: vlastní zpracování 2016

6 Výzkum vývoje HDI

6.1 Data

Výzkumná data byla pořízena z oficiálních webových stránek UNHDR. Celkem je sledováno 188 zemí, přičemž postupně jsou do vzorku zahrnovány nové země s dostupnými daty (v roce 2014 např. přibyl oproti předchozímu roku Jižní Súdán). UNHDR vydává své zprávy každý rok od roku 1990 a index byl spočítán i zpětně pro roky 1980 a 1985.

V roce 1980 bylo sledováno celkem 124 zemí, z toho 22 jádrových, 23 semiperiferních a 79 periferních. Stejně tak v roce 1985. Velké změny nastaly v roce 1990, a to především vlivem rozpadu Sovětského svazu, ale mobility některých periferních zemí. Díky tomu se semiperiferie rozrostla na 37 států a jádro na 25 – kvůli přesunu tří zemí první vlny asijských tygrů. Periferie zatím zůstává na stejném počtu a celkem je tedy sledováno 141 zemí. Další změna přichází až v roce 2000, kdy se přes ztrátu Barbadosu semiperiferie rozroste na 40 zemí a periferie dokonce na 93. To je 158 zemí pro tento rok. V roce 2005 se semiperiferie opět rozrůstá na konečných 48 zemí (a získává Čínu) a periferie na 101, což dává dohromady 174 zemí. V roce 2006 z neznámého důvodu chybí údaj o Sýrii, a proto je zde vzorek o jednu periferní zemi užší. V roce 2007 je situace stejná jako v roce 2005. V roce 2008 přibývá do periferie Vanuatu a vzorek tedy tvoří 175 zemí. V roce 2009 přibývají do periferie 3 země a tím se vzorek rozrůstá na 178 zemí. V roce 2010 se poprvé objevují údaje o jádrové Andoře a Lichtenštejnsku což nám dává konečných 27 zemí v jádru. Periferie pak roste o dalších 7 zemí, což činí dohromady 187 zemí. V poslední zprávě s daty za rok 2014 přibývá periferní Jižní Súdán a stanovuje tak konečný počet na 188 zemí (27 jádro, 48 semiperiferie, 113 periferie).

Nyní popíšeme výsledky vývoje průměrů HDI a Giniho koeficientu v jednotlivých kategoriích světového systému, prvních a posledních 20 % zemí a vývoj první a poslední země v žebříčku.

6.2 Vývoj HDI

V této kapitole popíší, jak se vyvíjel průměrný HDI v jednotlivých subkomponentech světového systému. Hodnoty jsou neváženým průměrem všech zemí jednotlivých kategorií s dostupnými údaji za dané roky.

Jádro

Za celé sledované období 34 let se hodnota HDI v jádru zvýšila o 0,1394, a to z počátečních 0,7637 v roce 1980 na 0,9031 v roce 2014.

V roce 1995 překoná jádro hranici průměru 0,8 a v roce 2014 dokonce hranici 0,9.

Semiperiferie

V semiperiferii se hodnota HDI zvýšila za těchto 34 let z počátečních 0,6685 na konečných 0,797, tedy o 0,1284.

V roce 1990 překoná semiperiferie hranici průměru 0,7 a na hranici 0,8 téměř dosáhne v roce 2014.

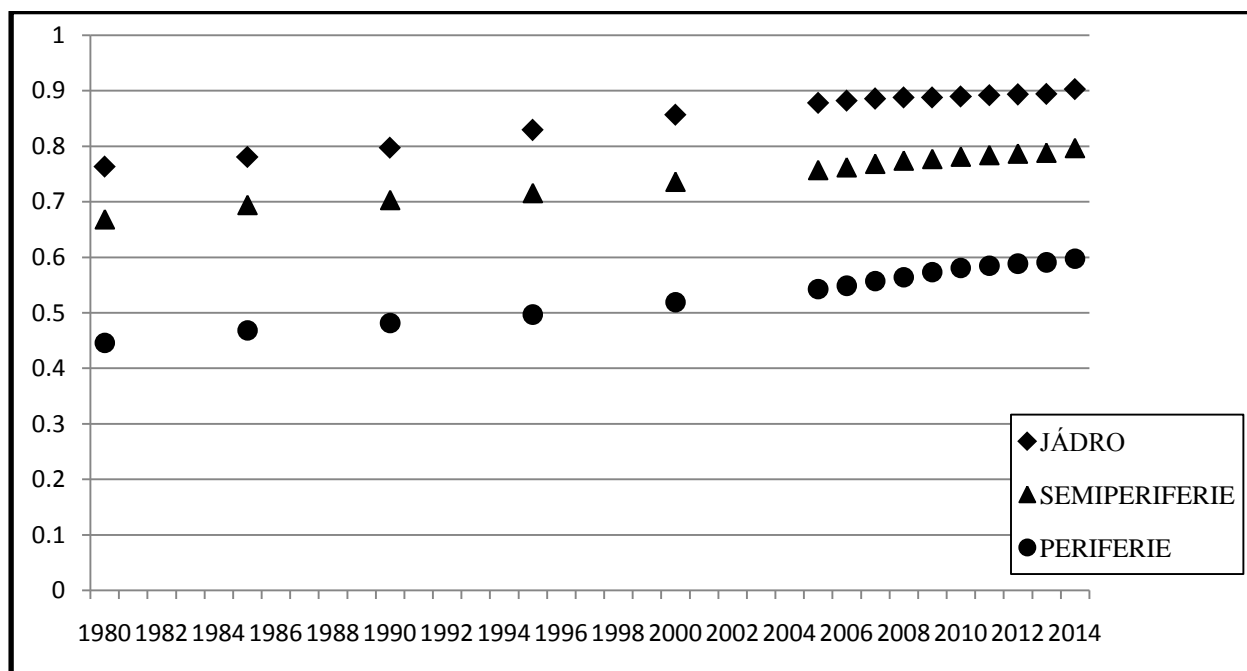
Periferie

Průměrný HDI v periferii se za toto období zvýšil z hodnoty 0,4458 na 0,5977, tedy o hodnotu 0,1518.

Teprve v roce 2000 překoná průměr periferie hranici 0,5 a v roce 2014 dosahuje necelé hodnoty 0,6.

Lze tedy konstatovat, že za celé sledované období se nejvíce zvýšila průměrná hodnota tohoto indexu v periferii, o něco méně v jádru a nejméně v semiperiferii. Tento vývoj zachycuje graf 1.

Graf 1: Vývoj HDI v jednotlivých součástech světového systému za sledované období



Zdroj: vlastní zpracování 2016, data z UNHDR (1990-2015)

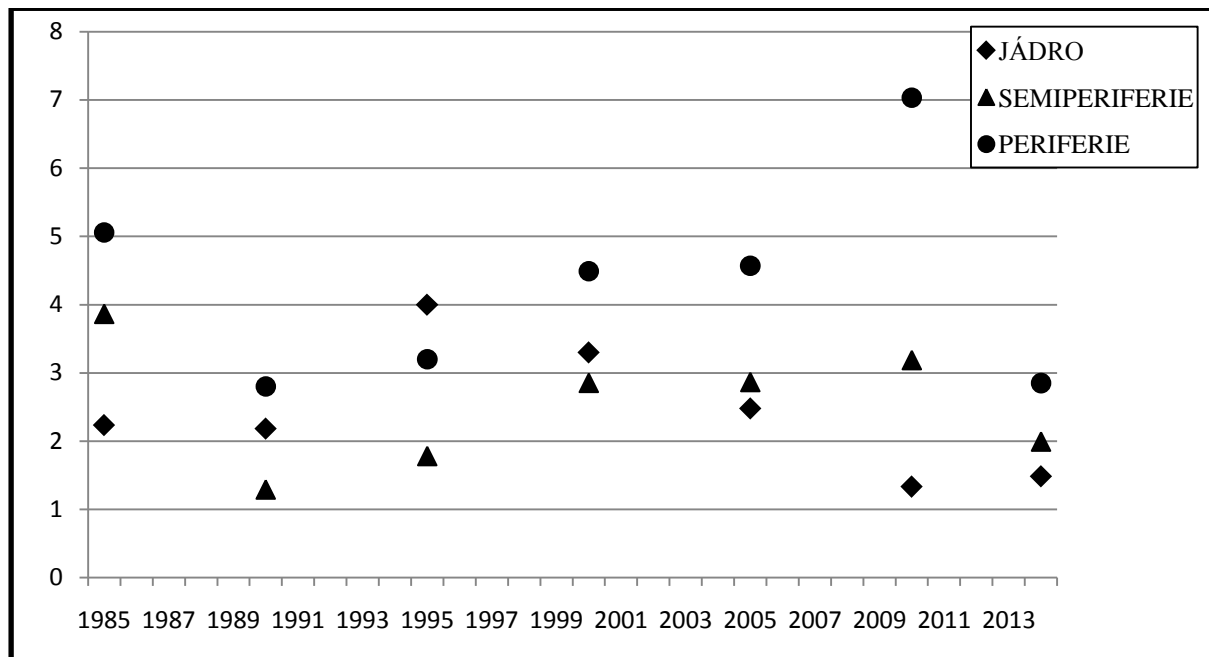
6.2.1 Relativní změna HDI

Zaměřme se nyní na relativní nárůst (či pokles) průměrného HDI v jednotlivých kategoriích světového systému. Tyto změny jsou zachyceny v grafu 2.

Mezi lety 1980 a 1985 se HDI zvýšil oproti předchozímu měření nejrychleji v periférii o 5,06 %. Následuje semiperiferie s 3,8631 % a jádro s 2,2318 %. V následujícím pětiletí je na tom stále nejlépe periferie s 2,8026 %, ale na druhé místo se dostává jádro s 2,1808 %. Třetí místo zde zaujímá semiperiferie s relativním nárůstem o pouhé 1,2889 %. Podstatná změna přichází v dalším období mezi roky 1990 a 1995. Jádro je zde na prvním místě s 3,996 % následováno periferií s 3,1994% a na posledním místě je opět semiperiferie s pouhými 1,7792 %. Mezi lety 1995 a 2000 se do popředí opět dostane periferie s růstem o 4,4911 %. Na druhém místě je zde jádro s 3,2977 % a nejpomaleji roste semiperiferie s 2,8519 %. V období 2000 až 2005 semiperiferie předběhne jádro a toto pořadí zůstává tak až do konce měření, ale růst se kromě semiperiferie zpomalil. Periferie vzroste o 4,5714 %, semiperiferie o 2,8642 % a jádro o 2,4782 %. Do roku 2010 nápadně stoupne růst periferie, a to až na 7,0342 %. Semiperiferie roste jen o něco rychleji než v předchozím období - o 3,1856 %, zatímco jádro sníží rychlost svého růstu na 1,3302 %. Za poslední čtyřleté období se významně sníží růst v periférii, až na

2,8504 %. Sníží se také v semiperiferii, a to na 1,9915 %. Naopak v jádru se mírně zvýší – na 0,0131 %.

Graf 2: Relativní změna v jednotlivých kategoriích světového systému za sledované období



Zdroj: vlastní zpracování 2016, data z UNHDR (1990-2015)

Detailní vývoj po roce 2005 je zachycen v tabulce 2. Pořadí jednotlivých kategorií se již v relativním růstu nemění. Velmi znatelný je zde propad jádra i semiperiferie v roce 2009 a naopak zrychlení v periferii. Tu čeká výraznější zpomalení až v roce 2011 a 2013. V posledním roce 2013 se opět růst zrychluje, a to ve všech kategoriích.

Tabulka 2: Relativní změna průměru HDI po roce 2005

Rok	2006	2007	2008	2009	2010	2011	2012	2013	2014
HDI jádro	0,8823	0,8861	0,8883	0,8881	0,8900	0,8924	0,8937	0,8947	0,9031
Meziroční změna (%)	0,46	0,4352	0,2437	-0,0270	0,2120	0,2747	0,1453	0,1119	0,9438
HDI semiperiferie	0,7623	0,7686	0,7744	0,7773	0,7814	0,7843	0,7869	0,7886	0,7970
Meziroční změna (%)	0,652	0,8309	0,7563	0,3686	0,5388	0,3626	0,3400	0,2065	1,0700
HDI periferie	0,549	0,5573	0,5641	0,5737	0,5811	0,5849	0,5888	0,5911	0,5977
Meziroční změna (%)	1,105	1,5241	1,2256	1,6925	1,2982	0,6468	0,6717	0,3882	1,1152

Zdroj: vlastní zpracování 2016, data z UNHDR (1990-2015)

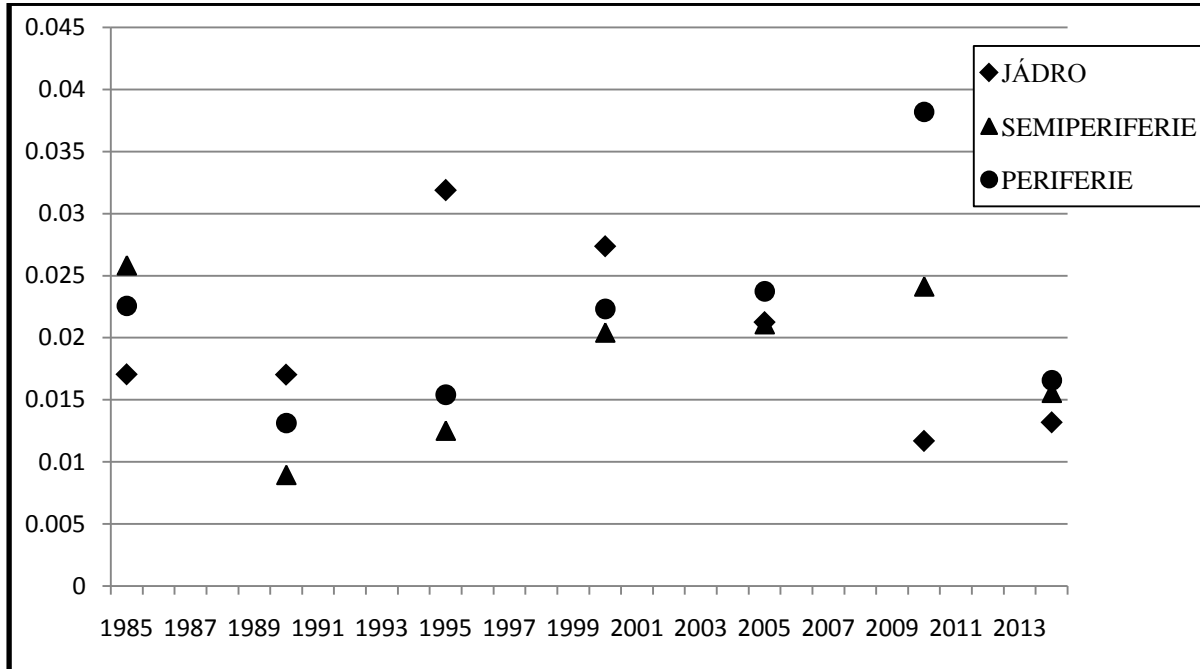
Vzhledem k povaze indexu HDI, který se pohybuje mezi 0 a 1, nám však relativní nárůst říká spíše to, jak se měnily hodnoty v rámci kategorií v čase. Porovnávat tyto hodnoty mezi kategoriemi nemá takovou vypovídací hodnotu, neboť státy s vyšším HDI již nemají takový prostor pro zlepšení a každé zlepšení o stejnou hodnotu se projeví u bohatší země jako relativně nižší. Proto se nyní budu věnovat absolutním číslům.

6.2.2 Absolutní změna HDI

Pokud se tedy podíváme na absolutní hodnoty, je situace poměrně odlišná. V prvním období mezi 1980 a 1985 je nejrychlejší nárůst v semiperiferii, a to o 0,0258. Následuje periferie s nárůstem o 0,0226 a jádro s hodnotou 0,01705. V dalším období mezi roky 1985 a 1990 značně zpomaluje periferie - 0,01313 a semiperiferie – dokonce 0,0089, ale jádro má téměř stejný růst jako v předchozím období - 0,01703. V následujícím jádro ještě zrychluje a vzroste o hodnotu 0,0319, periferie a semiperiferie stojí daleko v pozadí za jádrem s hodnotami růstu o 0,0154 a 0,0125. V období mezi lety 1995 – 2000 si jádro udržuje svůj náskok s růstem o 0,0274, ale obě ostatní kategorie tento náskok snižují zvýšením svého růstu – v druhé periferii o 0,0223 a v poslední semiperiferii o 0,0204. Velmi vyrovnané jsou jednotlivé kategorie v následujícím období 2000 – 2005. Nejlépe je na tom periferie s 0,0237, poté jádro s 0,02124, těsně následováno semiperiferií s hodnotou růstu 0,0211. Jádro zde tedy ztrácí svou prvotní pozici. Do roku 2010 se od sebe všechny kategorie v míře růstu nápadně vzdálí. Periferie zvyšuje nárůst až na 0,0382, semiperiferie také mírně zrychluje, vzroste o 0,0241, kdežto v jádru se snižuje hodnota růstu na 0,0117. V posledním čtyřletém období, do roku 2014, se nárůst v periferii prudce sníží, až na 0,0166. Velice se sníží i v periferii, a to na

0,0156. Naopak v jádru se nárůst již zvyšuje, HDI vzroste o hodnotu 0,0132. Vývoj je znázorněn v grafu 3.

Graf 3: Absolutní změny v jednotlivých kategoriích světového systému za sledované období



Zdroj: vlastní zpracování 2016, data z UNHDR (1990-2015)

Pokud se zaměříme detailněji na změny po roce 2005, situace je podobná jako v případě relativního růstu. Periferie však nemá v absolutním měřítku takový náskok nad ostatními kategoriemi a v roce 2014 dokonce roste nejméně, zatímco jádro je zde dokonce na první pozici. Tyto změny zachycuje tabulka 3.

Tabulka 3: Absolutní změna průměru HDI po roce 2005

Rok	2006	2007	2008	2009	2010	2011	2012	2013	2014
HDI jádro	0,8823	0,8862	0,8883	0,8881	0,8900	0,8924	0,8937	0,8947	0,9031
Meziroční změna	0,0040	0,0038	0,0022	-0,0002	0,0019	0,0024	0,0013	0,0010	0,0084
HDI semiperiferie	0,7623	0,7686	0,7744	0,7773	0,7814	0,7843	0,7869	0,7886	0,7970
Meziroční změna	0,0049	0,0063	0,0058	0,0029	0,0042	0,0028	0,0027	0,0016	0,0084
HDI periferie	0,5490	0,5573	0,5641	0,5737	0,5811	0,5849	0,5888	0,5911	0,5977
Meziroční změna	0,0060	0,0084	0,0068	0,0095	0,0074	0,0038	0,0039	0,0023	0,0066

Zdroj: vlastní zpracování 2016, data z UNHDR (1990-2015)

6.3 Vývoj Giniho koeficientu

Nyní popíšeme, jak se během sledovaného období měnilo rozložení bohatství⁷ (vyjádřeného HDI) v rámci světa ale i jednotlivých kategoriích světového systému pomocí Giniho koeficientu (indexu). Uveďme jen, že čím je jeho hodnota nižší, tím větší existuje rovnost v daném zkoumaném celku. Vzhledem k povaze HDI se jedná o nižší hodnoty, než na jaké jsme zvyklí z rozložení u důchodů. Giniho koeficient byl vypočten pomocí aplikace Easystat (Novotný, Nosek, Jelínek 2014) a zaokrouhlen na 6 desetinných míst.

Svět

Za celé období od roku 1980 do roku 2014 se Giniho koeficient v rámci celého světa snížil z hodnoty 0,174976 na 0,127171, tedy o 0,047805. Přitom téměř při každé změně šlo o pokles, kromě roku 1995.

Jádro

V této kategorii se za stejné období snížil Giniho koeficient z hodnoty 0,026793 na 0,012619, tedy o 0,014174. V jádru Giniho koeficient klesal od počátku až do roku 2008, kdy dosáhl nejnižší hodnoty, a od tohoto roku mírně stoupá.

⁷ I zde je myšleno bohatství ve smyslu nejen ekonomické výkonnosti, ale i kvality života obyvatel

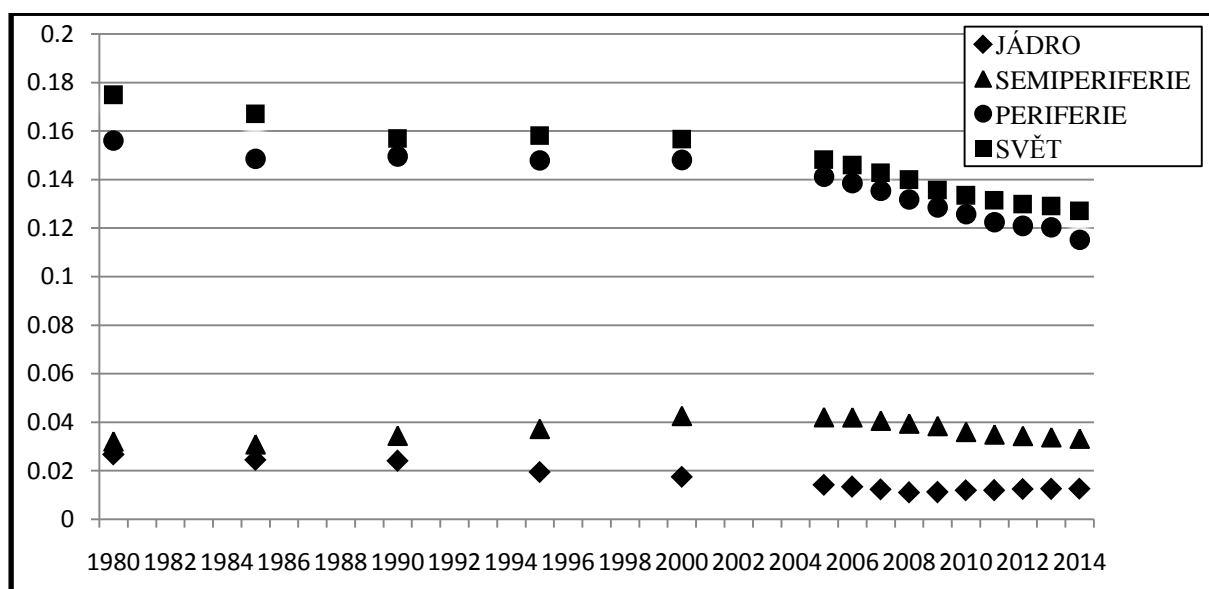
Semiperiferie

Původní hodnota v roce 1980 v semiperiferii byla 0,032094 a za celé období se zvýšila na 0,033253, tedy o hodnotu 0,00115894. Přestože ve většině sledovaných období zde došlo k poklesu, nárůsty v roce 1990 a především v roce 1995 způsobily celkové zvýšení Giniho indexu.

Periferie

V poslední kategorii se za sledované období snížila hodnota Giniho indexu z 0,155987 na 0,115171, tedy o hodnotu 0,040815506. I zde se většinou jednalo o meziroční (pětileté) poklesy až na mírné nárůsty v letech 1990 a 2000.

Graf 4: Hodnoty Giniho koeficientu pro jednotlivé kategorie mezi za sledované období



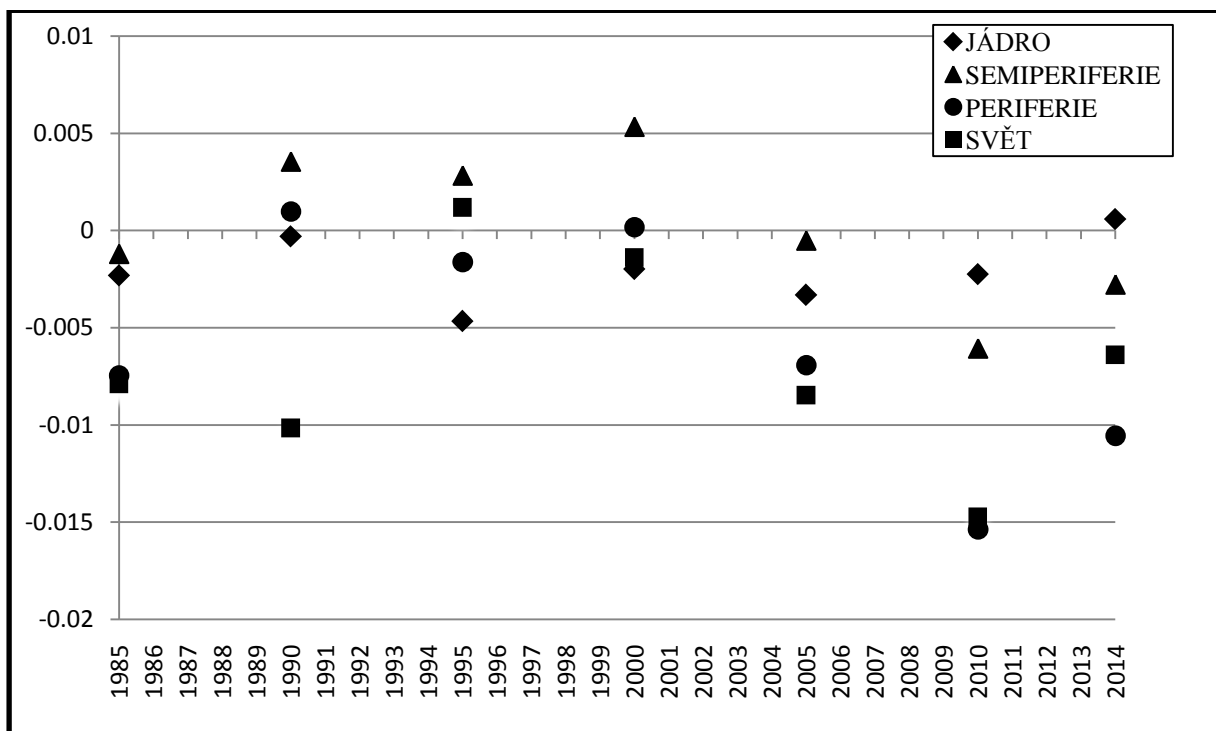
Zdroj: vlastní zpracování 2016, data z UNHDR (1990-2015)

O Giniho koeficientu lze prohlásit, že se v rámci celého světa za sledované období snížil. Stejně tak tomu bylo i v periferii kde se snížil o něco méně a v jádru, kde se snížil téměř 4x méně. Naopak v semiperiferii se dokonce mírně zvýšil. Tento vývoj zachycuje graf 4.

Tyto změny však neprobíhaly pravidelně, jak můžeme vypočítat z grafu 5. Do roku 1985 se index ve všech kategoriích od roku 1980 snižoval, nejvíce na celosvětové úrovni (-0,00788) a také v periferii (-0,00745), zatímco v jádru (-0,0023) a semiperiferii (-0,0012) o poznání méně. V následujícím období do roku 1990 se index snižoval nejvíce v rámci světa (-

0,01015) a nepatrně také v jádru (-0,0003), zatímco v periférii se mírně zvýšil (0,00097). V semiperiferii se také zvýšil, a to poměrně významně (0,003548). V období mezi lety 1990 a 1995 se koeficient snížil nejvíce v jádru (-0,00465), a mírně také v periférii (-0,00163), kdežto v celém světě se zvýšil (0,001195) a významně také narostl v semiperiferii (0,002829). V následujícím období do roku 2000 již nejsou změny tak rozdílné (kromě semiperiferie). Zde se nejvíce sníží hodnota Giniho indexu u jádra (-0,00198) a v rámci světa (-0,00138), kdežto v periférii se mírně zvýší (0,000164). V semiperiferii však nebývale vzroste (0,00534). Za následující pětileté období do roku 2005 se jeho hodnota sníží ve všech kategoriích. Nejvíce na celosvětové úrovni (-0,00847) a v periférii (-0,00693). Méně potom v jádru (-0,0033) a nejméně v semiperiferii (-0,00051). V období do roku 2010 se velmi rychle snižuje Giniho index jak v periférii (-0,01537), tak index celosvětový (-0,01472). Poprvé se také významněji sníží v semiperiferii (-0,00607). V jádru se sníží o něco méně než v předchozím období (-0,00224). Za poslední měřené období se ve všech kategoriích sníží méně než v období předchozím. V periférii stále o více než 0,01 (-0,01056). Méně se sníží v rámci světa (-0,00639) i v semiperiferii (-0,00278). V jádru se dokonce index mírně zvýší, a to o hodnotu 0,00059.

Graf 5: Změny hodnot Giniho koeficientu v jednotlivých kategoriích za sledované období



Zdroj: vlastní zpracování 2016, data z UNHDR (1990-2015)

Detailní pohled na data po roce 2005 ukazuje, že zlomovým momentem v obratu jádra k růstu Giniho indexu byl rok 2009. Více vzrostl ještě v roce 2010, ale potom už se jeho růst snižoval. Rok 2009 má ale opačný vliv na semiperiferii, kde se index ještě více snížil. V dalších letech se jeho snižování navrácí k podobným hodnotám jako před tímto rokem. V periférii a v rámci světa se snižování indexu do roku 2009 zrychluje, ale od roku 2010 se výrazně zpomaluje. V roce 2014 se ale v periférii opět rapidně sníží (nikoliv však celosvětově). Tyto změny jsou zachyceny v tabulce 4.

Tabulka 4: Změna průměru Giniho indexu po roce 2005

Rok	2006	2007	2008	2009	2010	2011	2012	2013	2014
Gini index jádro	0,01349	0,01242	0,01113	0,01137	0,01203	0,01206	0,01249	0,01259	0,01262
Meziroční změna	-0,00078	-0,00107	-0,00129	0,00023	0,00066	0,00003	0,00043	0,00010	0,00003
Gini index semiperiferie	0,04203	0,04065	0,03947	0,03845	0,03603	0,03497	0,03436	0,03382	0,03325
Meziroční změna	-0,00007	-0,00138	-0,00118	-0,00102	-0,00242	-0,00106	-0,00060	-0,00054	-0,00057
Gini index periférie	0,13849	0,13532	0,13178	0,12845	0,12573	0,12242	0,12089	0,12029	0,11517
Meziroční změna	-0,00262	-0,00316	-0,00355	-0,00333	-0,00271	-0,00331	-0,00154	-0,00060	-0,00512
Gini index Svět	0,14601	0,14290	0,14002	0,13575	0,13356	0,13148	0,12992	0,12911	0,12717
Meziroční změna	-0,00227	-0,00311	-0,00288	-0,00427	-0,00219	-0,00208	-0,00156	-0,00082	-0,00194

Zdroj: vlastní zpracování 2016, data z UNHDR (1990-2015)

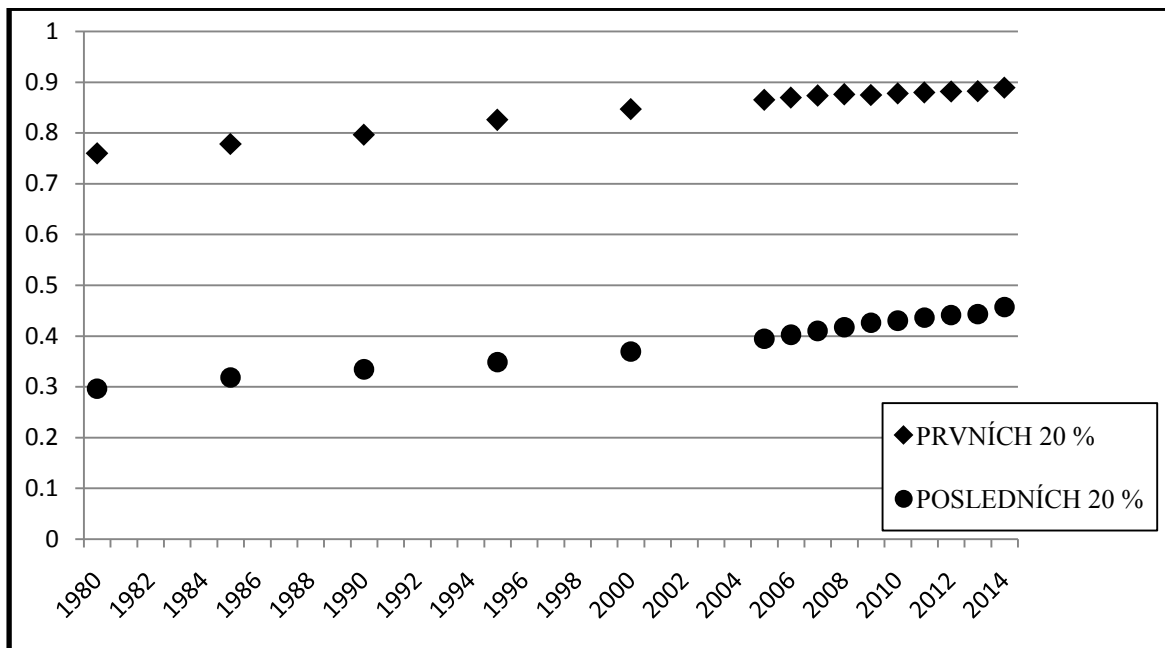
6.4 Vývoj prvních a posledních 20 % zemí

Abych mohl při interpretaci eliminovat nedostatky způsobené velkým množstvím zemí v periférii, změnil jsem vývoj HDI i pro 2 další kategorie – 20 % nejchudších a nejbohatších zemí (vyjádřeno HDI). Tento vzorek se samozřejmě také měnil v závislosti na celkovém vzorku všech zemí. V letech 1980-1985 těchto 20 % činilo 25 zemí. V letech 1990-1995 to bylo 28 zemí. Toto číslo se zvýšilo na 32 v roce 2000 a následně na 35 v letech 2005-2008. V roce 2009 to bylo 36 zemí a v letech 2010-2013 již 37. V posledním roce 2014 se jednalo o 38 zemí.

Za celé sledované období se hodnota průměru HDI zvýšila v prvních 20 % zemí z 0,7594

na 0,889, tedy o 0,1296. U posledních 20 % zemí se zvýšila z 0,2962 na 0,4567, o hodnotu 0,1605. Vývoj těchto dvou kategorií lze vyčíst z grafu 6.

Graf 6: Vývoj průměrného HDI v prvních a posledních 20 % zemí za sledované období

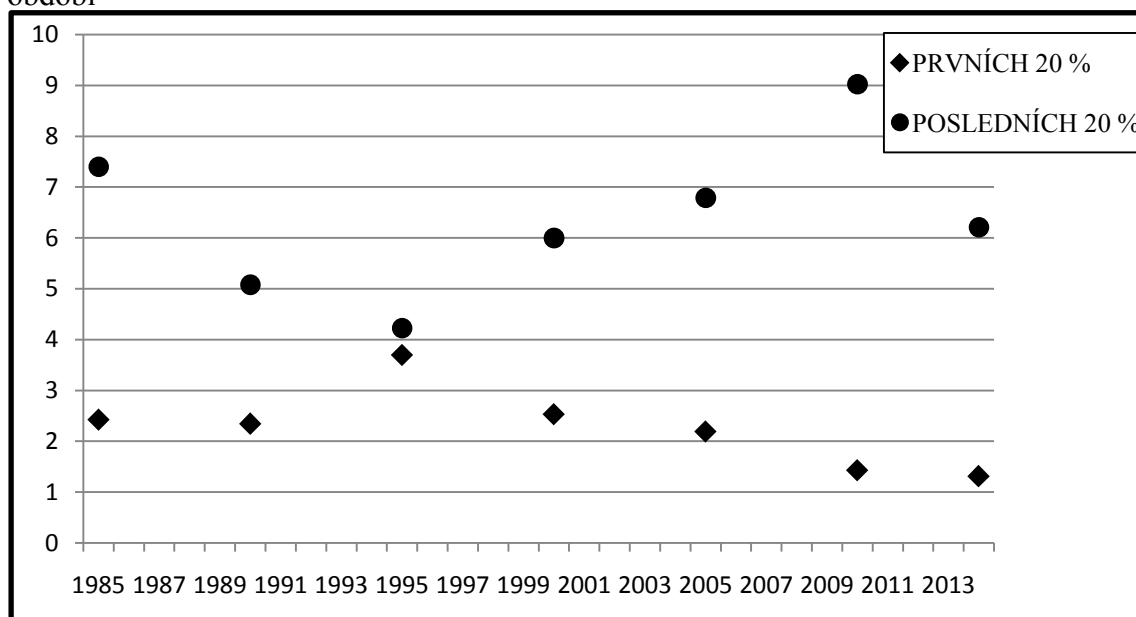


Zdroj: vlastní zpracování 2016, data z UNHDR (1990-2015)

6.4.1 Relativní změna

Pokud srovnáme relativní nárůst těchto dvou kategorií, zachycený v grafu 7, posledních 20 % zemí v tomto ohledu jasně vítězí. Za všechna pětiletá období do roku 2005 se v prvních 20 % hodnota nárůstu pohybovala mezi 2 a 3 % kromě roku 1995 kdy došlo k vyššímu nárůstu (3,7 %). Po roce 2005 zde klesá nárůst pod hodnotu 1,5 %. V posledních 20 % byl zprvu nárůst velmi rychlý (7,4 %) ale v obdobích do roku 1990 se snížil na 5 % a do 1995 až na 4,2 %. V následujících dvou obdobích se však opět zrychlil, a to na 6 % do roku 2000 a na 6,8% do roku 2005. V období do roku 2010 je nárůst posledních 20 % nejvyšší, přesáhl zde 9 %. V posledním období se však snížil na „pouhých“ 6,2 %.

Graf 7: Relativní změna průměrného HDI v prvních a posledních 20 % zemí za sledované období



Zdroj: vlastní zpracování 2016, data z UNHDR (1990-2015)

Po roce 2006 je trend v obou skupinách podobný až do roku 2009, kdy se vyspělé země propadnou do záporného růstu, zatímco nejméně vyspělým se tento rok daří ještě lépe. Propad u posledních 20 % přichází až v roce 2010, kdy se prvních 20 % již zotavuje. Vysoký růst v obou kategoriích přichází v posledním roce. Detailní vývoj je zachycen v tabulce 5.

Tabulka 5: Relativní změna průměru HDI prvních a posledních 20 % zemí po roce 2005

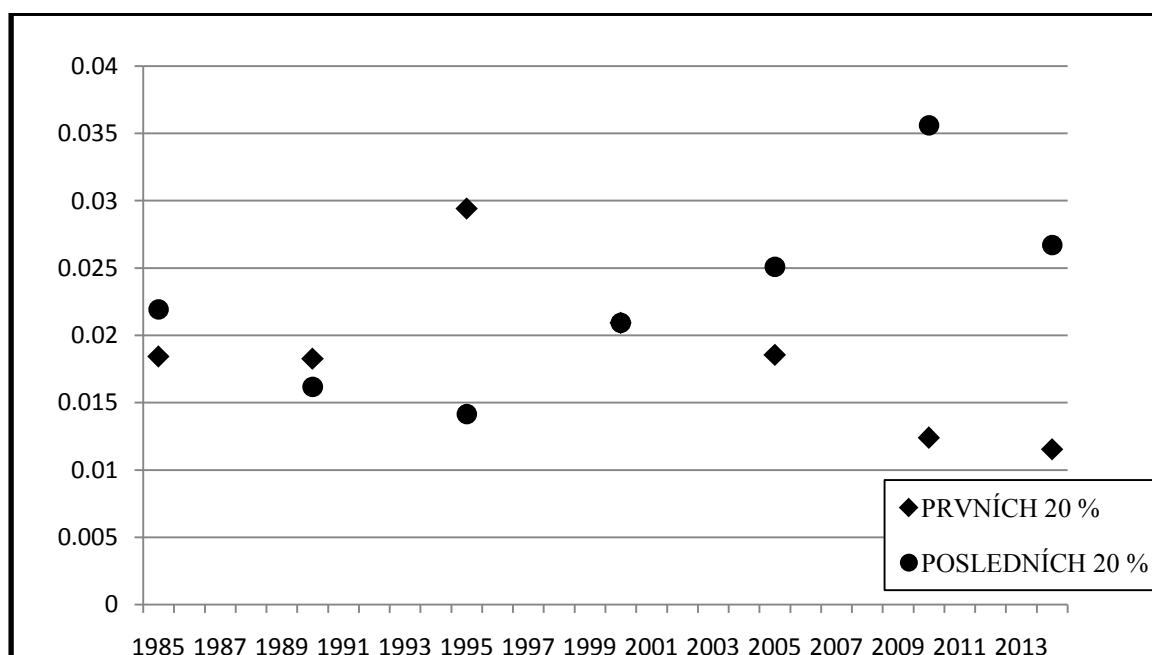
Rok	2006	2007	2008	2009	2010	2011	2012	2013	2014
HDI prvních 20 %	0,8693	0,8733	0,8759	0,8745	0,8775	0,8796	0,8812	0,8821	0,8890
Meziroční změna	0,4855	0,4667	0,2944	-0,1614	0,3416	0,2403	0,1874	0,0981	0,7844
HDI posledních 20%	0,4022	0,4099	0,4170	0,4258	0,4300	0,4359	0,4409	0,4431	0,4567
Meziroční změna	1,9775	1,8966	1,7358	2,1120	0,9980	1,3701	1,1408	0,4965	3,0820

Zdroj: vlastní zpracování 2016, data z UNHDR (1990-2015)

6.4.2 Absolutní změna

Při pohledu na absolutní čísla je situace opět velmi rozdílná, jak znázorňuje graf 8. Mezi lety 1980 a 1985 roste rychleji posledních 20 % zemí (0,0219) než prvních 20 % (0,0184). Až do roku 2000 však rostlo rychleji prvních 20 % nejprve díky poklesu chudých zemí v letech 1990 (0,0161) a 1995 (0,0141), doprovázeným stabilním (0,0183 pro 1990) následně zvýšeným růstem v nejbohatších zemích (0,029429 pro 1995). Do roku 2000 narostou obě kategorie o podobnou cifru (0,020929 a 0,020915). V roce 2005 se dostává do popředí posledních 20 % zemí s nárůstem o 0,025085 oproti 0,018557 v nejbohatších a toto pořadí se už nezmění. Rozdíl se ještě zvýší v období do roku 2010, kdy posledních 20 % roste o 0,035598, kdežto prvních 20 % jen o 0,012402. V posledním období sledujeme pouze mírný pokles bohatších zemí, na 0,011541. V posledních 20 % je však snížení významnější, průměr indexu se zvýší o 0,02671. I tak se zde ale jedná o druhou nejvyšší hodnotu za sledované období.

Graf 8: Absolutní změna průměrného HDI v prvních a posledních 20 % zemí za sledované období



Zdroj: vlastní zpracování 2016, data z UNHDR (1990-2015)

Po roce 2005 jsou trendy vývoje podobné jako v případě relativních čísel. Rozdíl mezi oběma kategoriemi však není tak silný. V letech 2010 a 2013 dokonce hodnota růstu vyspělejších

zemí dosahuje téměř úrovně růstu zemí méně vyspělých. Detailně je tento vývoj znázorněn v tabulce 6.

Tabulka 6: Absolutní změna průměru HDI prvních a posledních 20 % zemí po roce 2005

Rok	2006	2007	2008	2009	2010	2011	2012	2013	2014
HDI prvních 20 %	0,8693	0,8733	0,8759	0,8745	0,8775	0,8796	0,8812	0,8821	0,8890
Meziroční změna	0,0042	0,0041	0,0026	-0,0014	0,0030	0,0021	0,0016	0,0009	0,0069
HDI posledních 20%	0,4022	0,4099	0,4170	0,4258	0,4300	0,4359	0,4409	0,4431	0,4567
Meziroční změna	0,0078	0,0076	0,0071	0,0088	0,0042	0,0059	0,0050	0,0022	0,0137

Zdroj: vlastní zpracování 2016, data z UNHDR (1990-2015)

6.5 První a poslední pozice v žebříčku

Nyní popíšeme, jakým způsobem se vyvíjel vztah první a poslední země v žebříčku podle HDI. V roli nejbohatší země se vystřídaly pouze 2 státy – Austrálie a Norsko. V roli nejchudší země šlo o 3 státy – Niger, Mozambik a Kongo (Kinshasa). Podrobnosti jsou uvedeny v tabulce 7.

Zatímco nevyspělejší země si za celé období polepšily z původních 0,841 na konečných 0,944, tedy o hodnotu 0,103. V nejméně vyspělých se zvýšila hodnota HDI o 0,157 z 0,191 na 0,348. Poměr hodnoty nejbohatší k nejchudší zemi se tak snížil ze 4,4031 na 2,7126. Přestože tato změna v poměru se zdá razantní, rozdíl hodnot se snížil z 0,65 jen na 0,596 (o 0,054).

Tabulka 7: První a poslední země dle HDI v jednotlivých letech

Rok	1980	1985	1990	1995	2000	2005	2006
Nejvyspělejší Země	Austrálie	Austrálie	Austrálie	Austrálie	Norsko	Norsko	Norsko
Nejméně vyspělá země	Niger	Niger	Mozambik	Mozambik	Niger	Kongo (Kinshasa)	Kongo (Kinshasa) a Niger
2007	2008	2009	2010	2011	2012	2013	2014
Norsko	Norsko	Norsko	Norsko	Norsko	Norsko	Norsko	Norsko
Kongo (Kinshasa)	Kongo (Kinshasa)	Niger	Kongo (Kinshasa)	Kongo (Kinshasa)	Kongo (Kinshasa)	Niger	Niger

Zdroj: vlastní zpracování 2016, data z UNHDR (1990-2015)

Z tabulky 8 lze vypořádat, že téměř v každém období nejchudší země „doháněla“ zemi nejbohatší, mimo rok 1985 kdy se zvýšil náskok nejvyspělejší země. Musíme ale brát v úvahu fakt, že pro vyspělé země je daleko těžší dosáhnout zlepšení, obzvláště v posledních letech kdy zde hodnoty indexu dosahují téměř 0,95.

Tabulka 8: Vývoj vztahu HDI první a poslední země

Rok	1980	1985	1990	1995	2000	2005	2006
HDI nejbohatší země	0,841	0,853	0,866	0,882	0,91	0,935	0,938
HDI nejchudší země	0,191	0,197	0,216	0,226	0,262	0,292	0,297
Poměr nejbohatší/nejchudší země	4,4031	4,321	4,0093	3,9027	3,4733	3,202	3,1582
Rozdíl nejbohatší/nejchudší země	0,65	0,656	0,65	0,656	0,648	0,643	0,641
2007	2008	2009	2010	2011	2012	2013	2014
0,938	0,937	0,937	0,939	0,941	0,943	0,944	0,944
0,301	0,307	0,312	0,319	0,323	0,333	0,337	0,348
3,116279	3,0521	3,0032	2,9436	2,9133	2,8318	2,8012	2,7126
0,637	0,63	0,625	0,62	0,618	0,61	0,607	0,596

Zdroj: vlastní zpracování 2016, data z UNHDR (1990-2015)

7 Diskuze a interpretace výsledků

V předchozí kapitole byl popsán vývoj vybraných ukazatelů vývoje ekonomiky v rámci světového systému a jeho jednotlivých součástí. Důraz při pojetí ekonomického rozvoje byl přitom kladen nejen na čistě ekonomické ukazatele, ale i na jiné dimenze společnosti. Ty vyjadřují nejen schopnost krátkodobé produkce a kvalitních výsledků v účetním slova smyslu, ale schopnost společnosti se kvalitně rozvíjet v dlouhodobém měřítku s ohledem na budoucí generace (vyjádřeno např. vzdělanostním indexem) a pokud možno nezávisle na vnějších vlivech (vyjádřeno např. strukturou ekonomiky a vlivem zahraničního kapitálu).

Nyní je třeba tento vývoj interpretovat v souladu s teoretickou základnou poskytnutou odbornými pohledy představenými v teoretické části. Nejprve je však nutné zdůraznit dvě zásadní historické události mající vliv na sledované období a rozvoj světových společností i systému jako celku během této doby. První z nich byl rozpad Sovětského svazu a vznik patnácti nezávislých států v roce 1991. Tento rozpad přinesl tak obrovské hospodářské problémy v postsovětských zemích, že mezinárodní společenství dokonce zorganizovalo humanitární pomoc pro jejich obyvatele. Nejobtížnějším úkolem byl přesun hospodářství od centrálně plánovaného modelu k tržnímu. Tyto země trápila také vysoká inflace, která měla za následek znehodnocení úspor jejich obyvatel. Průmyslová výroba rapidně poklesla, nezaměstnanost stoupala a privatizace dala prostor masivní korupci (Sirůček 2007).

Druhou velmi významnou událostí, jež se odehrála během sledovaného období, byla Světová finanční krize v roce 2008. Vzhledem k tomu, že se jednalo o světovou krizi, je vhodné zaznamenat její rozsah a dopady na jednotlivé součásti světového systému. Tato krize vznikla jako následek americké hypoteční krize a postupně se rozšířila skrz finanční trhy v podstatě do celého světa (Sedláček 2009).

Před samotnou interpretací výsledků ještě musíme zasadit sledované období do běhu historie v pojetí ekonomických cyklů. Co se týče dlouhých K-vln, čtvrtá Kondratievova vlna přechází do páté ke konci devadesátých let 20. století (Dicken 2007). Počátek sledovaného období se tedy nachází na konci cyklu ve fázi recese. V současnosti (ke konci sledovaného období) se tedy pravděpodobně nacházíme asi ve třetině cyklu, tedy ještě ve fázi růstové páté K-vlny (za předpokladu stále stejné délky cyklů). Světovou finanční krizi lze přitom interpretovat jako depresi mezi dvěma vrcholy růstové fáze – tedy počátek Kuznetsovo výkyvu za předpokladu,

že se jedná o součást K-vlny a nikoli samostatný cyklus (Korotayev, Tsirel 2010). Vysvětlení, že jde právě o počátek klesající fáze K-vlny, se zdá vzhledem k příznivým hodnotám meziroční změny HDI méně pravděpodobné.

Vzhledem k povaze a (lokálním) příčinám kratších cyklů je velmi obtížné do nich zasadit běh celosvětové ekonomiky. Pokud však budeme vycházet z předpokladu, že Asijská finanční krize na konci 90. let 20. století a krize vyspělých zemí na počátku prvních let 21. století byly ovlivněny těmito (Juglarovými) cykly, můžeme počítat za jejich součást celosvětovou finanční krizi 2008, ekonomickou krizi kolem roku 1990 a krize na počátku let osmdesátých. Naše data však bohužel neposkytují kvůli pětiletým intervalům bližší zhodnocení výkyvů kolem těchto krizí (kromě 2008). Samozřejmě, že v různých zemích se projevilo zpomalení růstu za různá období (někde vůbec), ale vymezení těchto dat poskytne alespoň rámcové uchopení vývoje z pohledu krátkých ekonomických cyklů.

Nyní tedy k samotným výsledkům šetření. Pokud bychom vzali celé sledované období a jednoduše konstatovali, že nejvíce se průměr HDI zvýšil v periférii, a nejméně v semiperiferii – dalo by se vyvodit, že došlo ke konvergenci mezi jádrem a periférií, konvergenci mezi semiperiferií a periférií a divergenci mezi jádrem a semiperiferií. Stejně tak lze říci, že došlo ke konvergenci mezi nejvyspělejšími a nejméně vyspělými zeměmi a také ke konvergenci mezi nejbohatší a nejchudší zemí. Tyto závěry by potvrdzoval i fakt, že se světový giniho koeficient za celé období také snížil. Zajímavý je však fakt, že semiperiferie zůstává pozadu oproti jádru. Lze z tohoto vývoje vyvodit, že periferie se rozvíjí nejrychleji, ale pokud dosáhne vyšších hodnot (jako semiperiferie), rozvoj se zpomalí, a tak přes rychlý rozvoj nejsou obě kategorie schopny dohnat úroveň jádra? Bohužel predikce ekonomického vývoje jsou velmi nejisté, a proto se raději zaměřím na konstatování skutečností.

Jádro

Nejprve se zaměříme na vývoj v jádru. Do roku 1985 zde byl růst sice nejpomalejší, ale v následujících třech pětiletých (1985-2000) obdobích tato kategorie rostla nejrychleji (v absolutních číslech) a mezi lety 1990 a 1995 dokonce i relativně. To že jádro rostlo nejrychleji celých 15 let z 34 (téměř polovinu) rozhodně nelze zanedbat. A to dokonce příchod asijských tygrů do jádra v roce 1990 snížil jeho průměr. V následujících letech si však už jádro nevedlo tak dobře. V roce 2005 bylo předehnáno periférií a rok poté i semiperiferií. Propad v roce 2009 naznačuje, že bylo velmi silně zasaženo finanční krizí. I v letech po krizi

si tato kategorie vedla nejhůře, až do roku 2014 kdy se překvapivě dostává na první místo. Nesmíme zapomenout, že silná výchozí pozice jádra mu dává nižší možnosti k rozvoji (například co se týče délky vzdělávání). I proto hodnotím celkový vývoj jádra velmi pozitivně – především do roku 2000 (rok 2014 může být pouze náhodný výkyv, to ukáže pouze čas).

Giniho index je v jádru po celou dobu nejnižší a jedná se tak o velmi homogenní skupinu zemí (to však může být způsobeno i nejnižším počtem zemí v této kategorii). Jeho snižování nebylo nijak výrazné (kromě roku 1995 kdy se zde snížil nejvíce – to je však způsobeno spíše vývojem v ostatních kategoriích). Zajímavé však je, že se zde od roku 2008 Giniho index mírně zvyšuje. Je tedy možné, že tato krize způsobila alespoň dočasné rozdělení jádra na země více a méně postižené krizí.

Semiperiferie

Interpretace vývoje semiperiferie je velmi obtížným úkolem. Tato kategorie prošla velmi podstatnými změnami za celé období, ale především v roce 1990. Do roku 1985 semiperiferie zažívala nejrychlejší (absolutní) růst ze všech kategorií. V následujících dvou obdobích ale přišlo razantní snížení růstu a semiperiferie se ocitla na posledním místě. V roce 1990 musíme však počítat s vlivem přechodu Hong Kongu, Singapur (za ten jsou však údaje až v roce 1990 takže zde nemá vliv) a Jižní Korey – zemí s vysokým HDI do jádra a současně s příchodem nových zemí východní Evropy, za které doposud neexistovaly údaje (např. Česko, Chorvatsko, Slovensko) a také několika zemí vzniklých rozpadem Sovětského svazu (např. Rusko, Kazachstán, Lotyšsko). Většina těchto nově přichozích zemí však není nijak zaostalá, naopak se jedná o země s poměrně vysokým HDI v rámci této kategorie (nad 0,7). Proto má pravděpodobně větší vliv mobilita zemí z periferie do semiperiferie v tomto roce (Jižní Afrika, Mauricius, Malajsie, Brazílie a Mexiko). Tyto země mají totiž v průměru nižší HDI než ostatní země kategorie (především Jižní Afrika). V roce 1995 však žádné změny v mobilitě neproběhnou a semiperiferie si v růstu vede stále nejhůře. Zde je interpretace poněkud problematická. Zatímco v některých státech (Kypr, Portugalsko) vzroste HDI značně, většinou vzroste o poměrně malou hodnotu (Slovensko, Chorvatsko). Vliv má ale patrně především propad indexu v zemích bývalého Sovětského svazu. Přes tyto regionální rozdíly si semiperiferie jako celek v tomto období nevede příliš dobře. V roce 2000 sice roste rychleji, ale stále se drží na posledním místě. Zde se však opět tato kategorie rozšiřuje o země s nižším HDI (Thajsko, Irán, Tunisko, Turecko). Tyto změny sice mají negativní vliv na celkový vývoj HDI semiperiferie, ale schopnost těchto zemí vymanit se z periferie lze

považovat i za posílení této kategorie (otázce mobility se ještě budu věnovat). V následujícím období do 2005 se do semiperiferie zařazuje i Čína. Přestože je i zde stále poslední kategorií v absolutním růstu, náskok ostatních už téměř dožene. Všechny státy bývalého Sovětského svazu zde již překonají svou úroveň z roku 1990 (některé již v předchozím období). Od roku 2006 je semiperiferie v podstatě stále na druhém místě v absolutním růstu. Nedá se ale říci, že by nějak významně doháněla úroveň jádra, spíše je sama doháněna periferií (i když také poměrně pomalu).

Vývoj Giniho indexu v semiperiferii je velmi zajímavý. V prvním období do roku 1985 sice klesne, ale v následujících patnácti letech poměrně rapidně narůstá. To je samozřejmě způsobeno i rozšířením vzorku o nové, méně rozvinuté země. Je škoda, že zde neexistují údaje o zemích bývalého Sovětského svazu a většiny východní Evropy. To by nám dalo alespoň větší obraz o skutečném Giniho indexu před rokem 1990. Snižování tohoto indexu po roce 2005 však jasně naznačuje zmenšování rozdílů v rámci této skupiny v posledních letech. Zajímavé je, že oproti jádru zde (po) krizový rok 2010 přinese ještě nápadnější snížení indexu.

Periferie

V Poslední kategorii světového systému sice relativně narůstá HDI nejrychleji v každém období kromě roku 1995, ale v absolutních hodnotách se na první pozici dostává až v roce 2005. Do té doby je vždy na druhém místě a v patnáctiletém období 1985 – 2000 tak dohání jen semiperiferii, kdežto jádro se jí vzdaluje. Zajímavé je, že si vede lépe než semiperiferie i navzdory přesunu některých (vzhledem k periferii) výkonnějších ekonomik (Brazílie, Turecko, Čína apod.) do semiperiferie. To však může být způsobeno i menším významem jednotlivých zemí v periferii vzhledem k použité metodice a velikosti této kategorie. Před rokem 1990 si periferie vede také poměrně dobře, ale její průměr je zde ještě velmi nízký a údaje bohužel za mnoho zemí chybí. V posledních letech je vhodné se pozastavit nad vývojem okolo finanční krize. V roce 2009 oproti ostatním kategoriím periferie nebyvale vzroste a příznivý vývoj je i v roce 2010. Zdá se, že krize se do většiny zemí dostává až se zpožděním v roce 2011 a také v roce 2013, kdy je růst nejslabší. V posledním roce 2014 se teprve začíná zotavovat, kdežto ostatní kategorie jsou již na vzestupu. Bohužel však nelze říci, že by se ve všech zemích periferie situace nějak výrazně zlepšovala. Je zde ale mnoho zemí, které v některých letech zažijí nebývalý vzrůst HDI což zvyšuje celkovou úroveň periferie (např. růst Sierra Leone x pokles Lybie 2014, růst Jordánsko x pokles Zimbabwe 2005, viz.

přílohy). To může být způsobeno i lokálními příčinami, např. válečnými konflikty, ale důležitou implikací je, že růst jedné kategorie neznamená růst všech zemí v této kategorii (může to být i pokles) a při budoucích analýzách je potřeba brát tento fakt v úvahu. Toto se samozřejmě netýká jen periferie (pokles Jižní Afriky 1995 – 2005). Přestože tedy periferie vzrostla nejvíce, co se týče HDI, její pozice vůči jádru se nijak razantně nezlepšila (celkový růst o 0,1518 v periférii x 0,1394 v jádru). Spíše se přiblížila semiperiferii (viz. graf 1).

Giniho index je přirozeně v této nejrozsáhlejší a velmi heterogenní kategorii nejvyšší. Zvýšil se jen v letech 1990 a 2000, a to velmi mírně. Z grafu 4 je nápadné, že od roku 2005 se poměrně rychle snižuje. Až (pro periférii) krizové roky 2010, 2012 a 2013 přinesly zpomalení tohoto snižování což je podobný výsledek jako u jádra. Lze však prohlásit, že za celé sledované období se rozdíly mezi zeměmi periferie spíše snížily.

Z grafu 4 lze také vyčíst, že světový Giniho index, který je pochopitelně nejvyšší, sleduje podobný vývoj jako periferie. Zásadní rozdíly lze vidět jen v letech 1990, kdy celosvětový index nápadně poklesne a přiblíží se dokonce hodnotě periferie, dále v roce 1995, kdy se zvýší podobně jako v semiperiferii a také v roce 2014, kdy se sníží podstatně méně než v periférii.

Pokud srovnáme vývoj 20 % nejvyspělejších a nejméně vyspělých zemí, lze konstatovat, že výrazněji roste HDI v méně vyspělých zemích až po roce 2000, Do té doby byly hodnoty růstu poměrně vyrovnané, v roce 1995 dokonce vyspělejší země výrazně předčily země méně vyspělé. Relativně si sice po celou dobu vedou lépe země méně vyspělé, ale to je vzhledem k jejich výchozí pozici pochopitelné. Celkové sblížování těchto dvou kategorií je tak důsledkem spíše vývoje po roce 2000.

První a poslední země v žebříčku se k sobě sice přiblížily, a nejchudší země vzrostly za celé období asi 1,5x více, jejich rozdíl však nadále zůstává propastný.

Tyto výsledky tedy vypovídají spíše o jistém druhu konvergence mezi jádrem a periférií (podobně jako mezi 20 % nejvyspělejších a nejméně vyspělých zemí). Zajímavá je však pozice semiperiferie která se v rámci systému příliš nezlepšila. Na základě uvedeného výzkumu tedy můžeme potvrdit hypotézu *1b* a *1c*, při současném zamítnutí hypotéz *2b* a *2c*. Rozdíl mezi růstem semiperiferie a periferie není tak významný, aby se dala potvrdit hypotéza

1a či *2a* (především z důvodu mobility), ale pravděpodobnější je spíše varianta *2a*. Musíme však brát v úvahu tuto otázku mobility a rozšíření této kategorie o mnoho zemí, často méně vyspělých než země původního vzorku. Tato mobilita sama o sobě může ovšem být považována za důkaz konvergence (Clark 2010), ale pravděpodobně spíše mezi semiperiferií a periferií. Mobilita ze semiperiferie do jádra byla totiž za sledované období nízká (obrázek 3).

Pokud bychom však rozdělili toto sledované období do dvou úseků – jednoho před rokem 2000 a druhého po roce 2000. V prvním úseku docházelo spíše k divergenci mezi jádrem a ostatními kategoriemi, zatímco v druhém spíše ke konvergenci mezi periferií a ostatními kategoriemi. Pochopitelně se jedná o podmíněnou β -konvergenci, neboť nepředpokládáme stejný rovnovážný stav jádra, semiperiferie a periferie, a to z důvodu rozdílů mezi výkonem ekonomik způsobených povahou světového systému. V kontextu ekonomických cyklů sledované období zahrnuje konec čtvrté K-vlny a přibližně polovinu páté K-vlny. Pokud bychom tento přechod zasadili do období 90. let, je pravda, že světový systém procházel velkými změnami. Zajímavé je, že nejlépe se v tomto období dařilo jádru (v souladu s technologickým náskokem daným přechodem jádra k informační a komunikační společnosti). Práce však nezkoumala technologické aspekty ekonomických změn, a proto nelze tuto domněnku prokázat. Práce však prokázala určité zpoždění méně vyspělých zemí v reakci na světovou finanční krizi roku 2008 především v periferii. Tato finanční krize, přelom tisíciletí (kdy se zvýraznil růst méně vyspělých zemí) a počátek 90. let, kdy došlo k masivnímu rozšíření semiperiferie, se ukázaly jako zásadní mezníky tohoto období.

Z výzkumu je také patrné, že Giniho index (a tedy nerovnost příjmů v rámci kategorií) se za celé období snížil ve všech kategoriích, kromě semiperiferie. Finanční krize však způsobila (v jádru a periferii) opačný trend, a proto pravděpodobně krize alespoň dočasně zvyšují rozdíly mezi zeměmi v rámci jednotlivých kategorií. V semiperiferii se toto sice bezprostředně neprojevalo (dokonce naopak), ale od roku 2012 je trend podobný.

Jak tedy můžeme tyto výsledky interpretovat v kontextu teorie světového systému? Podařilo se zjistit, že periferní státy (stejně tak nejméně vyspělé státy) obecně dosahují nejvyššího růstu HDI a že se jim nejčastěji daří dosáhnout mobility. Na druhou stranu semiperiferie si nevedla v celkovém vývoji tak dobře jako jádro a spíše se od něj v průměru vzdalovala. Myslím, že výsledky jsou v souladu s tímto tvrzením: „Periferní státy se mohou povznést na

úroveň semiperiferie skrze „závislý rozvoj“, ale nejádrové státy obecně jen velmi výjimečně získají přístup do jádra (Evans 1979, Chase-Dunn 1998, cit. v Clark 2010). To je zajímavé i vzhledem k teorii, která tvrdí že mobilita je typická pro semiperiferii. Tyto výsledky naznačují vyšší mobilitu u periferie (kap. 2.1). Jádro se tedy pravděpodobně daří udržovat si své výsadní postavení, a zároveň ujišťovat nejádrové státy, že jsou schopné jeho úroveň dosáhnout, i když je to velmi nepravděpodobné. Vzhledem k vysokému počtu států periferie (ale i semiperiferie) je však nutné je posuzovat zvlášť, neboť růst jedné kategorie v jednom období nutně neimplikuje růst všech zemí v této kategorii (přestože se jedná o většinu). Proto by bylo dle mého názoru užitečné rozdělit jednotlivé kategorie světového systému na podtypy, skupiny zemí se stejným nebo podobným historickým a ekonomickým vývojem (např. v semiperiferii by šlo o země bývalého Sovětského svazu, země střední a východní Evropy, země profitující z těžby ropy apod.).

Práce také částečně přispěla k zamyšlení nad dalšími otázkami. Jednou z nich je otázka zapojení jednotlivých zemí do světového systému. Je jisté, že existují země, které jsou více provázány s ostatními než jiné (Piana 2006). Jako příklad uveďme izolované země politicky - Severní Koreu a Kubu a geograficky – Nový Zéland, popř. Island. Netvrdím, že tyto země nejsou součástí světového systému, ale přikláním se k názoru, že míra jejich zapojení by měla být předmětem budoucího studia.

Další důležitou otázkou je nerovnoměrnost příjmů uvnitř zemí. Je jisté, že např. v některých zemích jádra s vysokým HDI je zároveň vysoký Giniho index. Žít v jádrové zemi tak nutně neznamená lepší životní situaci než např. v zemi semiperiferie. V jádrových zemích však existuje vysoká koncentrace nadnárodních korporací s vysokými výnosy se schopností specializace na výnosnější aktivity a tendenci k jejich monopolizaci (kap. 2.2). Je však otázka, do jaké míry jsou potom tyto výnosy prospěšné pro celou společnost, nebo jen pro úzkou skupinu lidí. Zajímavým příkladem v tomto ohledu je právě Hongkong, kde existuje vysoce sofistikovaný systém vzdělávání (daný i tradicí), což samozřejmě přispívá k vysokému HDI, ale pro obyčejného člověka je díky vysoké ceně nemovitostí téměř nemožné vlastnit byt. Snažím se naznačit, že otázka „bohatství“ může být velmi subjektivní a ne v každé zemi jádra je nutně život snazší než v semiperiferii nebo i periferii.

Důležitou otázkou tohoto a podobných výzkumů je pozice Číny ve světovém systému. Přestože se Číně podařilo v posledních letech dosáhnout masivní industrializace, redukce

chudoby, nebývalého růstu národního produktu a zvýšily se výdaje na výzkum a vývoj (Zeng, Fang 2014, Fischer 2015), zastánci teorie závislosti a strukturalismu argumentují, že i nadále je pozice této země v rámci světového systému relativně slabá. Je tomu tak z důvodu geografického rozložení jednotlivých úkonů produkce v rámci komoditních řetězců. Čína, ačkoliv je nedílnou součástí produkce technologicky náročnějšího zboží, v této hierarchii zastává spíše pozici pracovně intenzivních a méně odborných aktivit (Zeng, Fang 2014). Tato produkce je řízena především nadnárodními korporacemi sídlícími v zemích jádra (USA). Přidaná hodnota plynoucí skrze jejich pobočky ze země se tak ani neprojeví např. v obchodní bilanci, kde má Čína na rozdíl od např. Spojených států pozitivní saldo. Zároveň si tato země vypěstovala jistou závislost na PZI ale i technologiích ze zahraničí takže její rozhodovací možnosti jsou omezené (Fischer 2015). Obavy panují i v otázce ekologické udržitelnosti jistých aktivit v této zemi. Ačkoli se tedy Číně podařilo dosáhnout pokroku a vymanit se z periferie, bude pravděpodobně velmi obtížné, aby svou pozici ještě zlepšila nebo dokonce nahradila Spojené státy v roli vůdčí světové ekonomiky. Vzhledem k vyspělosti této země v počátcích formování světového systému se dá její ekonomický zázrak brát i jako návrat do původního stavu.

8 Závěr

Tato práce se zabývala konvergencí jednotlivých skupin v rámci světového systému. Cílem bylo především zhodnotit, zda se jednotlivé skupiny během sledovaného období přiblížily v úrovni ekonomického rozvoje. Ten byl přitom chápán jako rozvoj společnosti v širším strukturálním a společenském smyslu, a nikoliv pouze jako růst produkce. Vedlejším cílem práce bylo obohatit diskuzi o tento širší koncept chápání rozvoje. Teoretickou základnu pro pochopení složitých ekonomických vazeb poskytla především teorie světových systémů. Jako metoda výzkumu byla zvolena analýza vývoje Indexu lidského rozvoje v jednotlivých kategoriích světového systému. Pro upřesnění byl zahrnut i vývoj v 20 % nejvyspělejších a nejméně vyspělých zemí podle tohoto indexu. Zkoumanými aspekty byly především změny indexu v jednotlivých letech vůči ostatním kategoriím a také změny Giniho koeficientu napříč těmito kategoriemi. Při interpretaci výsledků byla snaha o zasazení změn do kontextu cyklických výkyvů kapitalistického systému.

Výzkumné hypotézy byly formulovány takto:

Hypotéza 1a: Mezi jádrem a semiperiferií dochází během sledovaného období ke konvergenci

Hypotéza 1b: Mezi jádrem a periferií dochází během sledovaného období ke konvergenci

Hypotéza 1c: Mezi semiperiferií a periferií dochází během sledovaného období ke konvergenci

Hypotéza 2a: Mezi jádrem a semiperiferií dochází během sledovaného období k divergenci

Hypotéza 2b: Mezi jádrem a periferií dochází během sledovaného období k divergenci

Hypotéza 2c: Mezi semiperiferií a periferií dochází během sledovaného období k divergenci

Pomocí analýzy vývoje HDI byly potvrzeny hypotézy *1b*, *1c* a částečně i *2a*. Jejich alternativy byly tedy vyvráceny. Během celého období se však vývoj významně měnil v důsledku politických událostí, ekonomických cyklů i mobility některých zemí. Lze proto říci, že v první části období (do r. 2000) docházelo spíše k divergenci mezi jádrem a semiperiferií, zatímco v druhé spíše ke konvergenci mezi periferií a ostatními kategoriemi. Tato konvergence je ovšem dána do jisté míry i tím, že vyspělejší země už nemají mnoho prostoru pro zlepšování HDI. Přestože dochází ke zlepšování úrovně ve většině zemí, a dochází k časté mobilitě z periferie do semiperiferie, potvrdila se domněnka, že je obtížné dosáhnout úrovně jádra. To

si tak stále udržuje dostatečný odstup před semiperiferií a těží ze svého výsadního postavení. Cíl práce se tak podařilo splnit.

Dalším zjištěním práce bylo také snížení nerovnoměrnosti v ekonomickém rozvoji, vyjádřené giniho indexem, v rámci světa. Stejně tak došlo ke snížení v rámci jádra a periferie, zatímco v semiperiferii došlo ke zvýšení rozdílů. To je však do jisté míry dáno i mobilitou mnoha periferních zemí do semiperiferie, což je dalším aspektem konvergence mezi těmito dvěma kategoriemi. Finanční krize roku 2008 však způsobila zvýšení nerovnoměrností, především v jádru. Přesuny zemí v rámci světového systému naznačují taky vyšší mobilitu periferie než semiperiferie, v kontrastu s teorií světových systémů.

Hlavní nedostatky zvoleného přístupu vidím v problematickém srovnávání jednotlivých let v důsledku neexistenci dat za mnohé země především v počátku sledovaného období. Dalším problémem je existence dat pouze za jednotlivé státy, bez ohledu na regionální aspekty uvnitř těchto států. Takováto analýza by však vyžadovala více dat, ale i prostoru. Jako další nevýhodu považuji generalizaci jednotlivých kategorií světového systému, kterou bych v případných dalších studiích napravil rozdělením těchto kategorií na specifické podtypy. Pravděpodobně by bylo také vhodnější sledovat změny za celý Kondratievův cyklus, tedy za období alespoň padesátileté, což ale dostupná data o HDI zatím neumožňují.

Kromě již zmíněných otázek práce také poskytla přehled vývoje světového systému v období 1980-2014. Určité aspekty světového systému mne také přivedly k několika dalším otázkám dalšího výzkumu v této oblasti. První z nich je míra zapojení zemí do světového systému jako aspekt studia. Další je možnost rozšíření teorie světových systémů o podkategorie k přesnější analýze jednotlivých částí světa a menší generalizaci. Další související otázkou je vztah nerovnoměrnosti uvnitř zemí a mezi zeměmi a role nadnárodních korporací.

Literatura a zdroje

- Arrighi, G., Silver, B. J., Brewer, D. B. (2003): Industrial Convergence, Globalization, and the Persistence of the North-South Divide. *Studies in Comparative International Development*, 38, č. 1, s. 3-31.
- Berry, H., Guillen, M. F., Hendi, A. S. (2014): Is there convergence across countries? A spatial approach. *Journal of International Business Studies*, 45, s. 387–404.
- Blažek, J. (1999): Teorie regionálního vývoje: je na obzoru nové paradigma či jde o pohyb v kruhu? *Geografie-Sborník ČGS*, 3, s. 141-159.
- Borguignon, F., Levin, V., Rosenblatt, D. (2004): Declining International Inequality And Economic Divergence: Reviewing the Evidence Through Different Lenses. *Économie internationale*, 100, s. 13-25.
- Clark, R. (2010): World-System Mobility and Economic Growth, 1980-2000. *Social Forces*, 88. č. 3, s. 1123–1152.
- Dicken, P. (2007): *Global shift. Mapping the changing contours of the World economy*. SAGE Publications, Londýn, Nové Dílí, Beverly Hills, 599 s.
- Chase-Dunn, Ch., Kawano, Y., Brewer, B. D. (2000): Trade Globalization since 1795. *American Sociological Review*, 65, s. 77-95.
- Fischer, A. M. (2015): The End of Peripheries? On the Enduring Relevance of Structuralism for Understanding Contemporary Global Development. *Development and Change*, 46, č. 4. s. 700-732.
- HAMPL, M. (2014): Je nástup konvergenčních tendencí v diferenciaci globálního systému potvrzením obecných představ o vývoji územních a sociálních hierarchií? *Geografie*, 119, č. 1, s. 26–49.
- HAMPL, M. (2009): Globální systém: stav, současné tendence a možné perspektivy distribuce mocenského potenciálu. *Geografie*, 114, č. 1, s. 1–20.
- Hanink, D. M. (1994) *The International Economy: A Geographical Perspective*. John Wiley & Sons, New York, 387 s.
- Herz, N. (2003): *Plíživý převrat, Globální kapitalismus a smrt demokracie*. 1. vydání. Dokořán, Praha, 256 s.
- Hopkins, T. K., Wallerstein, I. (1982): *World system analysis. Theory and Methodology*. SAGE Publications, Londýn, Nové Dílí, Beverly Hills, 200 s.

- Kiely, R. (2005): Globalization and Poverty, and the Poverty of Globalization Theory. *Current Sociology*, 53. č. 6, s. 895–914.
- Knox, P., Agnew, J. (1989): *The geography of the World economy*. Edward Arnold, Londýn, 410 s.
- Korotayev, A. V., Tsirel, S. V. (2010): A Spectral Analysis of World GDP Dynamics: Kondratieff Waves, Kuznets Swings, Juglar and Kitchin Cycles in Global Economic Development, and the 2008–2009 Economic Crisis. *Structure and Dynamics*, 4, č. 1, s. 1-55.
- Landes, D. S. (2004): *Bohatství a bída národů*. BB/art, Praha, 632 s.
- Marston, S. A., Knox, P., Liverman, D. (2005): *World Regions in Global Context*. 2. vydání, Prentice Hall, New Jersey, 654 s.
- Nölke, A., Vliegenthart, A. (2009): Enlarging the Varieties of Capitalism The Emergence of Dependent Market Economies in East Central Europe. *World Politics*, 61, č. 4. s. 670–702.
- Novotný, J. (2010): regionální ekonomická konvergence, divergence a další aspekty distribuční dynamiky evropských Regionů v období 1992–2006. *Politická ekonomie*, 2, 167-185.
- Ortiz, I., Cummins, M. (2011): *Global inequality: Beyond the bottom billion a rapid review of income distribution in 141 countries*. Unicef social and Economic policy working paper. 65 s.
- Piana, V. (2006): The “pattern approach” to world trade structures and their dynamics. *Economics Web Institute*, 43 s.
- Robinson, W. I. (2011): Globalization and the sociology of Immanuel Wallerstein: A critical appraisal. *International Sociology*, 26, č. 6, s. 723-745.
- Rostow, W. W. (1990): *The stages of economic growth, a non-communist manifesto*. Cambridge University Press, New York, 272 s.
- Schumpeter, J. A. (1939): *Business Cycles. A Theoretical, Historical and Statistical Analysis of the Capitalist Process*. McGraw-Hill Book Company, New York, Toronto, Londýn, 385 s.
- Sedláček, T. (2009): *Ekonomie dobra a zla. Po stopách lidského tázání od Gilgameše po finanční krizi*. 65.pole, Praha, 270 s.
- Sirůček, P. a kol. (2007): *Hospodářské Dějiny a Ekonomické Teorie*. Melandrium, Slaný, 511 s.
- Slavík, C. (2003): *Konvergence České republiky k EU (v porovnání s dalšími kandidátskými státy)*. Diplomová práce. Institut ekonomických studií FSV UK. 89 s.
- Srijit, M., Hippu S. K. N. (2013): *Measuring Human Development Index: The old, the new and the elegant*. Asia research centre working paper 63, Londýn, 35 s.

Todaro, M. P. (1994): Economic development. 5. vydání. New York University, New York, 719 s.

Vliegthart, A. (2010): Bringing Dependency Back In: The Economic Crisis in Post-socialist Europe and the Continued Relevance of Dependent Development. Historical Social Research, 35, č. 2, s. 242-265.

Wallerstein, I. (2004) World-Systems Analysis: An Introduction. 4. vydání. Durham, Londýn, 109 s.

Wallerstein, I. (1979): The capitalist world economy. Cambridge University Press, Cambridge, New York, Melbourne, 305 s.

Wallerstein, I. (1974): The Modern World System. Capitalist agriculture and the Origins of the European World-Economy in the Sixteenth Century. Academic Press, New York, Londýn, 410 s.

Zakaria, F. (2003): Budoucnost svobody. Neliberální demokracie v USA i ve světě. Academia, Praha, 275 s.

Zeng, J., Fang, Y. (2014): Between poverty and prosperity: China's dependent development and the 'middle-income trap'. Third World Quarterly, 35, č. 6, s. 1014–1031.

Další zdroje

Novotný, J., Nosek, V., Jelínek, K. (2014): EasyStat. Přírodovědecká fakulta UK, Praha. <http://web.natur.cuni.cz/~pepino/EasyStat.zip>

The World Factbook (2013-2014). Central Intelligence Agency, Washington, DC. <https://www.cia.gov/library/publications/the-world-factbook/>

World Investment report (2000, 2015). UNCTAD. http://unctad.org/en/Docs/wir2000_en.pdf, http://unctad.org/en/PublicationsLibrary/wir2015_en.pdf.

United Nations Human development reports (1990-2015). United Nations Development Programme. <http://hdr.undp.org/en/global-reports>, <http://hdr.undp.org/en/data>. První přístup 21.10.2015.

Our common future (1987). WCED. <http://www.un-documents.net/our-common-future.pdf>

Příloha 4: HDI ve sledovaných zemích - 4. část

Angola	0.377	0.446	0.465	0.478	0.49	0.491	0.504	0.521	0.524	0.526	0.532
Myanmar	0.328	0.355	0.347	0.385	0.421	0.472	0.483	0.483	0.493	0.5	0.507	0.514	0.517	0.52	0.524	0.536
Rwanda	0.291	0.312	0.238	0.23	0.329	0.391	0.414	0.414	0.423	0.432	0.443	0.453	0.463	0.502	0.506	0.483
Nigérie	0.466	0.471	0.471	0.48	0.483	0.488	0.492	0.496	0.5	0.504	0.514
Kamerun	0.391	0.422	0.44	0.429	0.433	0.457	0.459	0.459	0.468	0.477	0.485	0.493	0.498	0.501	0.504	0.512
Jemen	0.39	0.401	0.427	0.462	0.465	0.465	0.468	0.471	0.478	0.484	0.497	0.499	0.5	0.498
Madagaskar	0.453	0.47	0.476	0.476	0.48	0.487	0.496	0.494	0.495	0.496	0.498	0.51
Zimbabwe	0.437	0.517	0.488	0.462	0.428	0.412	0.417	0.417	0.424	0.422	0.439	0.459	0.473	0.484	0.492	0.509
Šalamounovy ostrovy	0.475	0.483	0.493	0.493	0.498	0.506	0.5	0.489	0.494	0.489	0.491	0.506
Papua-Nová Guinea	0.323	0.341	0.363	0.401	0.423	0.441	0.452	0.452	0.454	0.467	0.474	0.479	0.484	0.49	0.491	0.505
Tanzánie	0.377	0.366	0.354	0.352	0.376	0.419	0.43	0.43	0.44	0.451	0.457	0.464	0.478	0.484	0.488	0.521
Komoros	0.464	0.468	0.468	0.471	0.474	0.476	0.479	0.483	0.486	0.488	0.503
Mauretánie	0.347	0.355	0.367	0.41	0.433	0.455	0.465	0.465	0.467	0.466	0.474	0.475	0.475	0.485	0.487	0.506
Lesotho	0.443	0.475	0.493	0.483	0.443	0.437	0.441	0.441	0.448	0.456	0.464	0.472	0.476	0.481	0.486	0.497
Senegal	0.333	0.364	0.384	0.394	0.413	0.451	0.456	0.456	0.466	0.474	0.478	0.483	0.483	0.484	0.485	0.466
Uganda	0.293	0.309	0.31	0.319	0.392	0.429	0.437	0.437	0.446	0.458	0.466	0.472	0.477	0.48	0.484	0.483
Benin	0.287	0.323	0.342	0.369	0.391	0.432	0.439	0.439	0.446	0.454	0.461	0.467	0.471	0.473	0.476	0.48
Togo	0.405	0.389	0.404	0.41	0.43	0.442	0.448	0.448	0.446	0.447	0.454	0.46	0.467	0.47	0.473	0.484
Sudán	0.331	0.333	0.342	0.356	0.385	0.423	0.43	0.43	0.44	0.447	0.458	0.463	0.468	0.472	0.473	0.479
Haiti	0.352	0.392	0.413	0.414	0.433	0.447	0.45	0.45	0.455	0.458	0.463	0.462	0.466	0.469	0.471	0.483
Afghanistan	0.23	0.271	0.296	0.306	0.341	0.396	0.406	0.406	0.416	0.43	0.437	0.453	0.458	0.466	0.468	0.465
Džibutsko	0.412	0.417	0.417	0.428	0.438	0.444	0.452	0.461	0.465	0.467	0.47
Pobřeží slonoviny	0.377	0.378	0.38	0.383	0.393	0.407	0.414	0.414	0.422	0.427	0.433	0.439	0.443	0.448	0.452	0.462
Gambie	0.3	0.31	0.334	0.351	0.383	0.414	0.418	0.418	0.425	0.432	0.436	0.44	0.436	0.438	0.441	0.441
Ethiopie	0.284	0.339	0.356	0.356	0.378	0.394	0.403	0.409	0.422	0.429	0.435	0.442
Malawi	0.27	0.275	0.283	0.336	0.341	0.368	0.375	0.375	0.383	0.395	0.407	0.406	0.411	0.411	0.414	0.445
Libérie	0.339	0.335	0.35	0.35	0.364	0.374	0.386	0.393	0.402	0.407	0.412	0.43
Mali	0.208	0.213	0.232	0.264	0.309	0.359	0.367	0.367	0.377	0.385	0.393	0.398	0.405	0.406	0.407	0.419
Guinea-Bissau	0.387	0.393	0.393	0.395	0.397	0.397	0.401	0.402	0.396	0.396	0.42
Mozambik	0.246	0.205	0.216	0.226	0.285	0.343	0.348	0.348	0.359	0.366	0.375	0.38	0.384	0.389	0.393	0.416
Guinea	0.366	0.374	0.374	0.377	0.377	0.376	0.38	0.387	0.391	0.392	0.411
Burundi	0.23	0.27	0.291	0.284	0.29	0.319	0.339	0.339	0.35	0.362	0.372	0.381	0.384	0.386	0.389	0.4
Burkina Faso	0.321	0.328	0.328	0.338	0.349	0.357	0.367	0.376	0.385	0.388	0.402
Eritrea	0.373	0.377	0.38	0.381	0.391
Sierra Leone	0.276	0.279	0.263	0.265	0.297	0.329	0.335	0.335	0.34	0.346	0.35	0.353	0.36	0.368	0.374	0.413
Čad	0.301	0.324	0.325	0.325	0.331	0.338	0.343	0.349	0.365	0.37	0.372	0.392
Středoafrická rep.	0.295	0.31	0.31	0.298	0.314	0.327	0.332	0.332	0.338	0.344	0.349	0.355	0.361	0.365	0.341	0.35
Dem. Rep. Kongo	0.336	0.348	0.319	0.285	0.274	0.292	0.297	0.297	0.301	0.307	0.313	0.319	0.323	0.333	0.338	0.433
Niger	0.191	0.197	0.218	0.236	0.262	0.293	0.297	0.297	0.303	0.309	0.312	0.323	0.328	0.335	0.337	0.348
J. Súdán	0.467

Zdroj: UNHDR (1990-2015)

Příloha 5: Státy na pomezí - 1. část

Region	země	2014		jádro		semiperiferie		periferie		1990		1980		podíl	
		Fdi inward stock	Fdi outward stock	IDV	Fdi outward stock	Fdi inward stock	Fdi outward stock	IDV	Fdi inward stock	Fdi outward stock	IDV	Fdi inward stock	Fdi outward stock		
Evropa	ČESKO	121530	19041	6.382543	738	29.32791	1363								
	SLOVENSKO	53 216	2 975	17.88773	555	12.55856	282								
	MADARSKO	98360	39641	2.481269	1280	17.86719	570								
	POLSKO	264161	65 217	4.050493	268	124.9142	109								
	CHORVATSKO	29 761	5 444	5.466752	760	3.505263	1 643								
	SLOVINSKO	12 743	6 193	2.057646	768	3.768229	560								
	LOTYŠSKO	14567	1170	12.45043	20	84.6									
	LITVA	14691	2683	5.475587	29	80.48276									
	ESTONSKO	19 298	6 319	3.053964	259	10.21236									
	ŘECKO	20 181	33 939	0.594626 \$	6 094	2.315884	5 681					4 524		853	5.303634
	MALTA	172 358	44 493	3.879823	193	11.72339	465								
	PORTUGALSKO	108 515	58 355	1.859566	19 794	1.618824	9 604					2 863		116	24.68103
	MOLDAVSKO	3 647	178	20.48876	23	19.52174									
	Asie	SAUDSKÁ ARÁBIE	215 909	44 699	4.830287	5 285	3.325828	15 193							
		KATAR	31 004	35 182	0.881246 z	74	25.83784	63					83		
		SAE	115 561	66 298	1.743054	1 938	0.5916 z	751					409		5
BAHRÁIN		18 771	10 672	1.758902	1 752	3.371005	552					65		628	0.103503 z
KUVAJIT		15 362	3 662	4.194975	1 428	0.42577 z	37					30		568	0.052817 z
BRUNEJ		6 219	134	46.41045	512	7.554688	33					19			
MALEDIVY		2 490			128		25					5			
MONGOLSKO		16 693	355	47.02254			0								
TURKEMENŠTÁN		26 203			949										
PALESTINA		2 453	167	14.68862											
INDONÉŠIE		233 082	24 052	10.53229	6 940	3.610951 \$	8 732					10 274			
					25 060	6 940									
															86

Zdroj: Vlastní zpracování 2015

Příloha 6: Státy na pomezí - 2. část

Amerika	ARGENTINA	114 076	35 938	3 174 245	67 601	21 141	3 197 625	9 085	6 057	1 499 917 HDI	5 344	6 128	0,872063 HDI
	CHILE	207 678	89 733	2 314 999	45 753	11 154	4 101 937	16 107	154	104 5909	886	42	21,09524
	KUBA												
	DOMINIKÁNSKÁ REP	28 757	171	166 1696	1 673	68	24 60294	572		90,33333	239		
	EKVIADOR	14 591	697	20 994	6 337	252	25 14683	1 626	18	8 706468	719		
	KOLUMBIE	141 667	43 082	3 288 311 z	11 157	2 989	3 732 687 z	3 500	402	18 80952	1 464	136	10 76471
	JAMAICA	13 324	314	42 43312	3 317	709	4 67842	790	42		501	5	100,2
	SVATÁ LUCIE	2 510	67	37 46269	807	4	201 75	316			93		
	SURINAM	1 012											
	BOLÍVIE	11 206	52	215 5	5 188	29	178 8966	1 026	7	146 5714	420		
	PARAGUAY	5 381	379	14 19789	1 221	29	42 10345	418			218	32	6 8125
Afrika													
	MAURICIUS	4 586	1 482	3 094467	683	132	5 174 252 s	168	1	168 s HDI			
	JIŽNÍ AFRIKA	145 384	133 936	1 085474	43 451	27 328	1 589981	9 210	15 010	0 619591 HDI	16 519	5 722	2 886928
	GABON	6 339	1 006	6 301199		280	0	1 208	167	7 235583	512	78	6 594103
	BOTSWANA	4 367	795	5 493082	1 827	517	3 533849	1 309	447	2 928412	698	440	1 586364
	EGYPT	87 882	6 839	12 85012	19 955	655	30 46565	11 043	163	67 74847	2 257	39	57 87179
Oceánie													
	AUSTRÁLIE	564 608	443 519	1 278019	121 686	92 508	1 315411	80 364	37 505	2 142754	13 173	2 260	5 828761
	NOVÝ ZÉLAND	76 791	18 678	4 111307	24 957	8 491	2 93923	7 938	4 422	1 795115	2 363	392	6 028061
	FIJI	3 713	51	72 80392	356	39	9 126205	284	25	11 36	358	2	179
	TONGA	403	100	4 03 s	19	14	1 357143 s	1	0				
	SAMOA	235	25	9 4	51			9					
Vysvětlivky													
s	strukturální problémy		z	závislost na sektoru									
Soc	země bývalého socialistického bloku		HDI	příliš nízký či vysoký HDI									

Zdroj: Vlastní zpracování 2015