

Univerzita Karlova v Praze

Filozofická fakulta

Ústav etnologie

Bakalářská práce

Šárka Bergmanová

Subkultura adršpašských pískařů

Subculture of the Adrspach sandstone climbers

Praha 2016

Vedoucí práce: Mgr. Libor Dušek

Čestné prohlášení

Prohlašuji, že jsem závěrečnou bakalářskou práci vypracovala samostatně, s využitím citovaných literárních pramenů, dalších informací a zdrojů. Práce nebyla využita v rámci jiného vysokoškolského studia či k získání jiného nebo stejného titulu.

V Praze, dne 18. 6. 2016

.....

Šárka Bergmanová

Na tomto místě bych ráda poděkovala vedoucímu své práce Mgr. Liboru Duškovi za jeho konzultace, všechny užitečné rady a připomínky, bez kterých by tato práce nemohla vzniknout. Děkuji též informátorům a respondentům, kteří subkulturu pískařů vytvářeli a vytvářejí.

Abstrakt

Bakalářská práce pojednává o subkultuře horolezců na pískovcových skalách, tzv. „píškařů“ v oblasti Adršpachu. Je rozdělena na dvě základní části - teoretickou a praktickou.

Teoretická část obsahuje vymezení pojmů kultura, subkultura, píškaři, horolezení, skálolezení, lezení a dalších souvisejících pojmů. Popsán je geografický kontext přírodní oblasti Adršpachu a následně i specifika lezení na pískovcových skalách v této lokalitě. Píškaři jsou v této práci vnímáni jako specifická subkultura, a to kvůli jejich jedinečnému stylu života, který je úzce propojen s lokalitou pískovcových skal, zejména díky typickému způsobu horolezení, které klade důraz na ochranu měkkého a křehkého pískovce.

Praktická část obsahuje historicko-antropologickou analýzu subkultury adršpašských píškařů, která vychází z etnografického výzkumného šetření realizovaného prostřednictvím zúčastněného pozorování a částečně řízených rozhovorů se zástupci adršpašských píškařů. Subkultura píškařů je popsána z hlediska jejího historického vývoje od počátků lezení až po současnost a je definována její minulá i současná podoba s důrazem na identitu, životní filozofii a sociální praktiky jejích členů.

Klíčová slova

Kultura, subkultura, Adršpach, píškaři, horolezení, tradice, životní filosofie

Abstract

This bachelor work is about subculture of „sandstone climbers“ in Adršpach area and it is divided into two parts – theoretical and practical one.

Theoretical part explains key words such as culture, subculture, sandstone climbers, climbing, rock climbing and etc. There is described geographical context of natural heritage in Adršpach and its certain climbing rules in this area. Sandstone climbers are defined as a specific subculture thanks to their approach to life, lifestyle and the way of thinking, which are very tightly connected to this location of sandstone towers and pillars. Because of the typical and traditional way of climbing on the soft and fragile sandstone, you can find specific kind of people – climbers as well.

Practical part shows the historical/anthropological analysis of the sandstone climbers subculture in Adršpach, which comes from the ethnographical research realized through participant observation and poly structured interviews with selected sandstone climbers and non climbers from this area. This subculture is described through the historical process since the beginning of the climbing in this area till present and there is defined its previous and certain essence with importance on identity, life's philosophy and social practice its members.

Key words

Culture, subculture, Adršpach, sandstone climbers, rock climbing, traditions, life's philosophy

Obsah

Obsah	6
1 Úvod.....	7
2 Teoretická část	9
2.1 Subkultura adršpašských pískařů	9
2.2 Subkultury a jejich charakteristika.....	9
2.3 Horolezení, skálolezení, pískaři	17
2.4 Geografický kontext oblasti Adršpachu (Adršpašsko-Teplických skal)	20
2.4.1 Adršpach – Skalní město	21
2.4.2 Křížový vrch	21
2.5 Turistický ruch a horolezectví v Adršpašských skalách	25
2.6 Specifika lezení na pískovci v oblasti Adršpachu.....	26
2.6.1 Vývoj klasifikace cest na pískovci.....	27
2.6.2 Pravidla lezení na pískovci	30
3 Praktická část	33
3.1 Historicko-antropologická analýza subkultury adršpašských pískařů.....	33
3.2 Etnografické výzkumné šetření.....	33
3.2.1 Cíl výzkumného šetření a výzkumné otázky	34
3.2.2 Metodologie	35
3.2.3 Výzkumný soubor.....	37
3.2.4 Vstup do terénu a realizace rozhovorů.....	38
3.2.5 Zpracování dat	39
3.3 Závěry etnografického výzkumného šetření (etnografická studie).....	40
4 Závěr	76
5 Seznam použité literatury a informačních zdrojů	79
Příloha A - Struktura témat k rozhovoru s lezci	83

1 Úvod

„Dny, na něž se nezapomíná, pronikají vždy znovu a znovu myslí každého horolezce. Bývají to dny prožité na třpytivých ledovcích velehor, nebo ve strmých stěnách vápence či dolomitu, mohou to být i dny strávené v milovaných horách anebo dokonce i dny v blízkých a jedinečně krásných skalách našeho domova. Téměř vždy to jsou hluboce procítěné a radostné zážitky, které, ukryty v hloubi duše, vracejí se ve vzpomínkách.“

Wilhelm Fiehl, časopis „Der Bergsteiger“, č. 6, 1933.

Subkultura, jak už název tohoto pojmu napovídá, je určitou částí celkové kultury společnosti. Přestože subkultury nejsou zcela izolované od dominantní kultury, mají subkulturní skupiny specifické znaky, které je odlišují od většinové společnosti. Tyto znaky jsou nejen vnějšího charakteru, tedy na první pohled zřetelné a projevující se např. v oblečení a celkovém vzhledu jejích členů, ale také do jisté míry skryté. Jedná se zejména o sdílené normy a hodnoty, ale také o politické smýšlení, hudební styl či jiné signifikantní postoje, se kterými se příslušníci té které subkultury identifikují. Subkultura funguje jako jisté útočiště a bezpečný prostor, kde jeho členové sdílejí podobný pohled na sociální realitu a uspokojují si zde základní potřebu člověka někam patřit a být ostatními přijímán.

Co je a co není subkultura, je obtížné říci. Sami odborníci zabývající se tímto tématem uvádějí mnoho definic subkultur a k jejich studiu přistupují z mnoha pohledů. Pro nás je však zásadní definice Daniela Bella¹, který hovoří o subkulturách jako relativně koherentních kulturních systémech, které v celkovém kontextu naší národní kultury představují svět pro sebe. A právě tzv. svět pro sebe, jinými slovy svébytný a vlastní pohled na svět, je to, co charakterizuje skupinu adršpašských pískařů. Adršpašští pískaři, tedy lezci, kteří zdolávají adršpašské pískovcové věže, nejsou „do oka bijící“ skupinou, ale z našeho pohledu rozhodně stojí za povšimnutí. K pískovcovému lezení se totiž váže typický životní styl a filozofie, které jsou natolik specifické, že je podle mého názoru nelze ignorovat a nechat zapomenout a právě proto jsou předmětem tohoto zkoumání. Kromě historických pohledů od respondentů či posbíraných materiálů z archivů se o problematiku subkultury lezení v adršpašském kraji na tamních pískovcových skalách z antropologického či sociologického pohledu zatím detailněji nikdo nezabýval.

Pískovcové lezení je v evropském měřítku specifickou horolezeckou disciplínou, která je provozována pouze v několika oblastech na území ČR, Německa a Polska. Mezi ně

¹ BELL, D. *Kulturní rozpory kapitalismu*, Praha: Sociologické nakladatelství, 1999, s. 335.

patří i oblast Adršpachu, která je endemickým přírodním úkazem. Právě zde vyvstává výzkumná otázka. Jakým způsobem je pískovcové lezení spojené s životem pískovcových lezců – pískařů a jakou měrou determinuje jejich životní filosofii? Jaké jsou adršpašské tradice a zvyky, které tuto skupinu a její charakteristické znaky a projevy utvářejí?

Cílem práce je definovat subkulturu adršpašských pískařů z historicko-antropologického hlediska a zabývat se podobou této specifické subkultury v současné době. Popsán bude vznik a vývoj komunity adršpašských pískařů, jejich životní filozofie, identita a sociální praktiky členů subkultury.

Práce je členěna na dvě části - teoretickou a praktickou. Teoretická část s názvem Subkultura adršpašských pískařů nejdříve vymezuje pojem subkultura a zabývá se lezením a specifickou skupinou horolezců tzv. pískařů. Následuje popis oblasti Adršpachu, jeho geografického kontextu, turistického ruchu a horolezectví v této lokalitě. Poslední podkapitola první části se zaměřuje na specifika lezení na pískovcových skalách v Adršpaško-teplických skalách. Praktická část je kvalitativně orientována a obsahuje historicko-antropologickou analýzu subkultury adršpašských pískařů, která byla realizována prostřednictvím etnografického výzkumného šetření přímo v terénu, s použitím metod polostrukturovaných rozhovorů s vybranými členy skupiny adršpašských pískařů. Jedním z kritérií výběru informantů je jejich věk, tak, aby ve výzkumném souboru byly zastoupeny všechny věkové skupiny počínaje mladými a začínajícími pískaři ve věku cca od 20 let až po pískaře - seniory, kteří mají mnoho zkušeností a především zážitků z vývoje lezení na pískovcových skalách. Výstupem práce je stručná etnografická studie, která obsahuje popis vývoje dané skupiny od počátků lezení v Adršpachu až po dnešní situaci mezi lezci. Na subkulturu je nahlíženo prostřednictvím několika aspektů jako např. životní filozofie, politický názor, hudební žánr pojící se k subkultuře, specifický oděv, tradice a další. Primárním zdrojem textu je terénní výzkum, který zahrnuje rozhovory se současnými i bývalými lezci a částečně i zúčastněné pozorování. Analýza dat získaných prostřednictvím terénního výzkumu, představuje nejvhodnější způsob, jak specifikovat a blíže určit danou subkulturu.

Základní metodou, která byla použita, je kvalitativní výzkum. Teoretický rámec tvoří literatura. S těmito zdroji bylo pracováno klasickým způsobem, byla provedena kritika a komparace odborných zdrojů a historických pramenů k tématu subkultur, horolezení a oblasti Adršpaško-teplických skal.

Písaři jako subkultura jsou dosud ještě neprobádanou oblastí etnologie, tudíž se i tento fakt projevuje v nedostatku tematické literatury. Pro potřeby historicko-antropologické analýzy a etnografického kvalitativního výzkumu byla použita metoda zúčastněného pozorování a polostrukturovaných interview, které byly zaznamenány na audio nahrávky.

2 Teoretická část

2.1 Subkultura adršpašských písařů

Kapitola obsahuje vymezení stěžejních pojmů a zabývá se problematikou subkultur a souvisejících termínů jako je kultura, idiokultura či kontrakultura. V druhé podkapitole je pozornost soustředěna na tematiku horolezectví a zejména tzv. písařství, což je pojem označující pískovcové horolezectví. Jestliže hovoříme o písařích jakožto o subkultuře, je nejprve nutné načrtnout význam pojmů kultura a subkultura v jejich širším pojetí.

2.2 Subkultury a jejich charakteristika

Termín subkultura je odvozen od pojmu **kultura**, kterou Jandourek vymezuje jako „*souhrn životních forem, hodnotových představ a životních podmínek obyvatel na časově a prostorově omezeném úseku.*“² Etymologický původ slova kultura pochází z latinského slova *colere*, což znamená pěstovat, vzdělávat. Původně toto slovo označovalo pouze pěstování užitkových plodin a souviselo s obděláváním zemědělské půdy (*agri cultura*). V období antiky se výraz začal užívat v souvislosti s významem „péče o duši.“ Římský řečník, republikánský politik, filosof a spisovatel Marcus Tullius Cicero, který žil v letech 106 – 43 před naším letopočtem, ve svém díle Tuskulské hovory nazval filosofii kulturou ducha, a tím významně přispěl k pojetí kultury jako důležité charakteristiky lidské vzdělanosti. Kultura v obou zmíněných dimenzích představuje aktivní lidskou činnost, která spočívá buď v kultivaci přírody (*agri cultura*) nebo kultivaci člověka (*cultura animi*)³.

Období renesance přineslo další rovinu chápání termínu kultura, a to jako označení vybraných lidských činností, které se týkaly zejména oblasti vědy, filosofie či umění (literatury, hudby, výtvarného umění, architektury apod.) Proto také výraz kultura v tom nejširším slova smyslu představuje vše, co člověk vytváří. Kultura je v tomto smyslu typickým znakem společnosti a mimo ni neexistuje.

² JANDOUREK, J. *Sociologický slovník*, Praha: Portál, 2001, s. 136.

³ SMOLÍK, J. *Subkultury mládeže*, Praha: Grada, 2010, s. 27.

V souvislosti s kulturou vyvstává otázka, nakolik je lidský jedinec kulturou ovlivňován a nakolik ovlivňuje on ji. Tato otázka inspirovala významné myslitele k tvorbě dvou zcela odlišných teorií. První teorie, kterou zastává většina kulturních antropologů, hovoří o tzv. socializační funkci kultury,⁴ která předpokládá, že lidé jsou *tabula rasa*, tedy nepopsanou tabulí, na kterou se postupem času nesmazatelně otiskne dané sociální prostředí. „*Kultura není výrazem vědomí, nýbrž vědomí je výrazem kultury a společenské činnosti. Jsi to, co děláš.*“⁵ Druhá teorie naopak předpokládá, že lidé mají určité trvalé a neovlivnitelné vlastnosti a jistou vnitřní předurčenost a celistvost. Kultura může pak tyto znaky do určité míry pozměnit, ale člověka jich nikdy nemůže zcela zbavit. „*Kultura tak musí vzít v úvahu všechny lidské sklony a přizpůsobit jim svůj vlastní chod. Podle vyznavačů tohoto směru kultura může sice člověka utvářet, ale vrozené lidské potřeby a dispozice na druhé straně zase utvářejí kulturu.*“⁶ Tato teorie se vrací k biologickým kořenům lidské existence a projevuje se např. v sociobiologii či etologii.⁷

Chceme-li si odpovědět na otázku, jestli kultura ovlivňuje člověka nebo člověk kulturu, dostaneme se na úroveň sporů dědičnosti proti výchově, které však v kontextu našich dosavadních znalostí a vědomostí nemají uspokojující řešení. Přesto je podle mého názoru možné se spíše přiklonit k teorii silného vlivu socializace na osobnost, chování a jednání jednotlivce. Socializace totiž představuje „*celoživotní proces, v jehož průběhu si jedinec osvojuje specifické formy chování a jednání, jazyk, poznatky, hodnoty, kulturu a začleňuje se tak do společnosti.*“⁸ Prostřednictvím socializace dochází také k tzv. enkulturaci, která představuje vědomé či nevědomé vrůstání do vlastní kultury. „*Toto vrůstání jedince do kulturního společenství se uskutečňuje v procesu sociálního učení jako předávání kultury z generace na generaci. Jedná se o specifické získávání osobních zkušeností, jejich prohlubování a uvědomování si vlastní i skupinové existence na pozadí kultury. Dochází k přeměně vnější sociální kontroly ve vnitřní kontrolu individua.*“⁹

⁴ SMOLÍK, J. *Subkultury mládeže*, Praha: Grada, 2010, s. 27.

⁵ MURPHY, R. *Úvod do sociální a kulturní antropologie*, Praha: Sociologické nakladatelství, 2004, s. 23.

⁶ Ibid.

⁷ BURIÁNEK, J. *Sociologie*, Praha: Fortuna, 2001, s. 34.

⁸ KRAUS, B. POLÁČKOVÁ, V. *Člověk, prostředí, výchova. K otázkám sociální pedagogiky*, Brno: Paido, 2001, s. 54.

⁹ KRAUS, B. POLÁČKOVÁ, V. *Člověk, prostředí, výchova. K otázkám sociální pedagogiky*, Brno: Paido, 2001, s. 54.

Socializační teorie také částečně vysvětluje existenci mnoha různých kultur, rozmanitost chování a jednání lidí v těchto kulturách, vazbu mezi jejich chováním a kulturním kontextem, v němž žijí. Kultura v sociologickém a kulturně antropologickém pojetí tedy znamená způsoby chování, schopnosti, sdílené normy, hodnoty, tradice či rituály, znalosti a dovednosti, s kterými se člověk nerodí, ale které přebírá v procesu socializace a které jsou charakteristické pro určité sociální a etnické skupiny.^{10,11}

Murphy uvádí, že základním předpokladem pro vznik kultury je lidský mozek, který má schopnost kategorizace, třídění, rozlišování a zobecňování.¹² Tyto schopnosti a postupem času nabyté znalosti a vědomosti si lidstvo díky své lidské řeči předává z generace na generaci, a tím svým potomkům značně ulehčuje výchozí pozici při dalším poznávání. Jazyk je tedy nositelem kultury, jistou formou symbolické komunikace a systémem sdílených významů. Proto například americký antropolog Leslie White hovoří o kultuře jako systému symbolů. Symbolický systém jazyka, který zahrnuje zejména slova, klasifikuje a třídí naše zkušenosti. Jazyk nám umožňuje nalézt smysl a význam reality, na druhou stranu nás systém jazyka ovlivňuje ve způsobu našeho myšlení a organizuje a určuje naše pojetí světa. Příklady lze nalézt např. v oboru genderové lingvistiky, která mimo jiné upozorňuje na genderové jazykové stereotypy, které produkují, kontrolují a udržují sociální status a podporují patriarchální uspořádání evropské společnosti.¹³

Kultura je velice široký a svým způsobem nejednoznačný pojem. Jisté však je, že kultura nás odlišuje od zvířecích společenství, a že je specificky lidským fenoménem. Člověk se tedy kulturou odlišuje od ostatních bytostí. Kultura je navíc proměnlivá v čase i prostoru. To znamená, že se neustále vyvíjí a v různých částech světa je odlišná.

Abychom shrnuli poznatky o pojmu kultura, uvedeme definici kultury od Murphyho, která zohledňuje široké aspekty tohoto pojmu. „*Kultura je celistvý systém významů, hodnot a společenských norem, kterými se řídí členové dané společnosti a které prostřednictvím socializace předávají dalším generacím.*“¹⁴ Kromě toho je kultura tvořena několika

¹⁰ SMOLÍK, J. *Subkultury mládeže*, Praha: Grada, 2010, s. 27.

¹¹ KRAUS, B. POLÁČKOVÁ, V. *Člověk, prostředí, výchova. K otázkám sociální pedagogiky*, Brno: Paido, 2001, s. 55.

¹² MURPHY, R. *Úvod do sociální a kulturní antropologie*, Praha: Sociologické nakladatelství, 2004, s. 30.

¹³ VALDROVÁ, J., SMETÁČKOVÁ - MORAVCOVÁ, I., KNOTKOVÁ-ČAPKOVÁ, B. *Příručka pro posuzování genderové korektnosti učebnic*, Praha: MŠMT ČR, 2004, s. 17

¹⁴ MURPHY, R. *Úvod do sociální a kulturní antropologie*, Praha: Sociologické nakladatelství, 2004, s. 32.

specifickými segmenty, jako je jazyk, náboženství, filozofie, právo, morálka, technika a technologie, věda, umění, znalosti, vědomosti, zvyky a obyčeje, ale i móda, sport či spotřební vzorce chování.

Podle Smolíka z obecného hlediska tvoří kulturu tyto čtyři základní složky:¹⁵

- Kulturní artefakty (materiální výtvořiny lidské činnosti)
- Sociokulturní regulativy (sociální normy a pravidla lidského chování)
- Ideje (nemateriální cíle, vize, hodnoty a představy)
- Sociální instituce

Stejně jako je těžké jednoznačně vymezit kulturu, je i těžké uvést přesnou definici pojmu **subkultura**. Pojem subkultura je spojením latinského *sub* (pod) a slova kultura. Jedná se o podkategorii kultury, jistou dílčí část kulturního celku či menšinovou skupinu, která se v rámci „mainstreamové“¹⁶ kultury určitými prvky odlišuje a vyniká. Subkultura představuje jistou výše celkové kultury společnosti. Předpokladem vzniku subkultur je společenská rozmanitost a sociální členitost na straně jedné a jistá komplexnost majoritní kultury na straně druhé. Subkultury jsou jedním z projevů různorodosti současné společnosti a tvoří tak její nedílnou součást. Tato různorodost, či chceme-li rozmanitost, v porovnání s jinými úseky historického vývoje v současné době neustále narůstá. To je také důvod pro nárůst počtu subkultur. O této skutečnosti hovoří i Soukup, který říká, že „*charakteristickým rysem současného vývoje moderních společností je nárůst subkultur a kontrakultur, které umožňují v rámci jedné kultury rozvíjet nové alternativy způsobu života.*“¹⁷

Výzkum subkultur byl stěžejním předmětem bádání pro chicagskou sociologickou školu a také představuje jeden ze základních kamenů birminghamské školy. Pojem se poprvé začal užívat v polovině 20. století pro specifický životní styl či nevědomě vytvářející se skupiny (zejména) mládeže. V této době se právě výše zmiňovaná chicagská škola počala zaměřovat na různé pouliční gangy, komunity bohémů či prostitutek.

¹⁵ SMOLÍK, J. *Subkultury mládeže*, Praha: Grada, 2010, s. 31.

¹⁶ Mainstream je zde chápán jako termín, vůči kterému se příslušníci subkultur sami vymezují. Mainstream je zde považován za masovou část kultury.

¹⁷ SOUKUP, V. *Přehled antropologických teorií kultury*, Praha: Portál, 2004, s. 7.

Lidé, kteří patří k určité subkultuře, sdílejí specifické hodnoty a normy, které jsou jiné, než uznává většina lidí. Pro její členy „*nabízejí mapy významů, díky nimž je svět pro členy subkultury srozumitelný.*“¹⁸ Členové subkultury se tak vymezují vůči dominantní kultuře. Toto vymezení se realizuje odklonem od majoritních myšlenkových, politických a kulturních proudů a také vnějším projevem členů subkultury, který spočívá v odlišném životním stylu, poslechu specifické hudby a v jiném oblékání.¹⁹

Zejména oblečení je u některých subkultur důležitou formou komunikace a představuje určité smysluplné znaky, kterými jejich členové komunikují s ostatními členy subkulturní i majoritní společnosti. Oblékání obecně vždy vyjadřovalo sociální roli a postavení jednotlivce, ale i jeho vztah ke světu a k sobě samému. Trefně to vyjadřuje Dick Hebdige, podle nějž „*výběr z několika možností oblékání s sebou nese celou řadu zpráv, jež jsou přenášeny prostřednictvím jemně odstíněných odlišností několika vzájemně propojených množin jevů – třídy a sociálního postavení, obrazu, který o sobě vytváříme, atraktivnosti atd. V důsledku, když už nic jiného, vyjadřují normalitu jako protiklad deviance (tj. poznají se podle své relativní neviditelnosti, vhodnosti, přirozenosti). Záměrná komunikace nicméně představuje něco jiného. Stojí bokem – jasný konstrukt, výběr nabitý významem, obrací k sobě pozornost, otevírá se čtení.*“²⁰ Subkultury tedy upřednostňují umělé znaky a vystavují na odiv své vlastní významy plné kódů.

Subkultury často fungují jako zdroj identity jednotlivců a umožňují sdílení a pocit sounáležitosti v rámci konkrétního společenství. Janeček tuto skutečnost vystihuje výrokem „*myslet a dělat věci spolu.*“²¹

Nejčastějšími rysy subkultur jsou věk, jazyk (či určitý slang), sociální postavení, politický názor, region a další. Mezi dominantní kulturou a subkulturou většinou panuje napětí nebo alespoň razantní odcizení. Je však třeba dodat, že subkultura není nikdy zcela izolovaná od dominantní kultury.²² Albert Cohen, který se jako kriminolog zabýval delikventními subkulturními skupinami, se snažil vyjádřit vztahy, pojitka a hranice mezi dominantní kulturou a subkulturou. Soustředil se tak zejména na kompenzační roli prostředí

¹⁸ SMOLÍK, J. *Subkultury mládeže*, Praha: Grada, 2010, s. 31.

¹⁹ *Subkultury*. Projekt Varianty. IKV. Člověk v tísni, o.p.s., 2005. [online]. [cit. 6.4.2014]. Dostupné z: <http://www.varianty.cz/>.

²⁰ HEBDIGE, D. *Subkultura a styl*, Praha: Dauphin, 2012, s. 156-157.

²¹ JANEČEK, P. *Folklor atomového věku. Kolektivně sdílené prvky expresivní kultury v soudobé české společnosti*, Praha: Národní muzeum, 2011, s. 89.

²² JANDOUREK, J. *Sociologický slovník*, Praha: Portál, 2001, s. 243.

subkultur, konkrétně delikventních gangů. Ty průměrným či dokonce neúspěšným jedincům, kteří byli často navíc sociálně znevýhodněni, umožňovaly adekvátní uplatnění a fungovaly jako zdroj vlastní sebeúcty. Hodnoty většinové společnosti, jako je konformita, usedlost, ale i úspěch a ambicióznost subkultury nahrazovaly úplnými opaky, tedy např. hédonismem, opovrhováním autoritami a společenskou hierarchií a touhou odvázat se.²³

Pokud daná subkultura radikálně popírá většinovou kulturu, jedná se o tzv. **kontrakulturu**. Ta dle Jandourka zavrhuje určitou část dominantní kultury a nahrazuje ji vlastními standardy. Kontrakultura je srozumitelná pouze v kontextu majoritní kultury. Jako kontrakultury nejčastěji vystupují protestní hnutí (hnutí mládeže, náboženská či ekologická hnutí, sekty) nebo se jedná o skupiny lidí vyskytujících se na okraji společnosti (bezdomovci, drogově závislí) či v sociální vrstvě lidí, kteří jsou v konfliktu se zákonem. Je však třeba zdůraznit, že každá subkultura nemusí být kontrakulturou.

S nástupem globalizace a velkého vlivu masmédií se subkultury rychle šíří po celém světě a stává se z nich do jisté míry globální fenomén. Subkultury v jednotlivých částech světa či různých regionech se však od sebe vzájemně odlišují, na což reagoval americký sociolog Gary A. Fine, který zavedl nový pojem **idiokultura**. Idiokultura je „*system znalostí, víry, chování a zvyklostí sdílený členy skupiny, kteří jsou ve vzájemné interakci.*“²⁴ Dnešní subkultury jsou pak tvořeny větším souborem idiokultur, které jsou prostřednictvím přímé a nepřímé komunikace vzájemně propojeny.

Chceme-li pochopit subkultury a jejich působení ve společnosti, je třeba vycházet z kulturního relativismu, jenž posuzuje kulturu (v našem případě subkulturu) jako jedinečnou entitu. Je také třeba subkultury vnímat z antropologické perspektivy, kdy „*nejsou „lepší“ a „horší“ kultury, ale pouze „jiné kultury*“.“²⁵

Subkultury je také možné členit, a to nejčastěji na základě věku jejich členů (mládežnické subkultury), náboženství (rituály, sekty), povolání, národnosti, původu, rasy, zájmů, sociální pozice, segregace či sociální instituce. Smolík cituje Ohlina s Clowardem, kteří subkultury rozlišují na tři základní skupiny. Jedná se o:²⁶

²³ HEBDIGE, D. *Subkultura a styl*, Praha: Dauphin, 2012, s. 122.

²⁴ JANEČEK, P. *Folklor atomového věku. Kolektivně sdílené prvky expresivní kultury v soudobé české společnosti*, Praha: Národní muzeum, 2011, s. 104.

²⁵ SOUKUP, V. *Přehled antropologických teorií kultury*, Praha: Portál, 2004, s. 7.

²⁶ SMOLÍK, J. *Subkultury mládeže*, Praha: Grada, 2010, s. 34.

- Kriminální subkultury (často se vyskytují ve městech ve formě pouliční kriminality)
- Konfliktní subkultury (provazují agresivní a násilné aktivity)
- Únikové subkultury (např. ve formě alkoholismu, bezdomovectví či narkomanie)

Specifickým typem subkultur jsou **subkultury mládeže**. Mládež je demografickou skupinou, která se vyskytuje ve fázi mezi dětstvím či dospíváním a dospělostí. Je typická hledáním své identity a vymezováním se vůči světu dospělých, respektive rodičů. Proto je subkultury mládeže možné pochopit pouze v kontextu hodnot, chování a životního způsobu dospělé populace v té samé společnosti. Smolík definuje subkultury mládeže jako „*typ subkultury, který je vázaný na specifické způsoby chování mládeže, na její sklon k určitým hodnotovým preferencím, akceptování či zavrhování určitých norem, životní styl odrážející podmínky života.*“²⁷

K tematice subkultur je navíc nutné podotknout, že pod pojmem subkultura si ihned nemusíme představit jen ty velmi výrazné. Za subkulturu mohou být považováni i například důchodci, bezdomovci, či naopak doktoři, právníci a dokonce i reklamní pracovníci. Většinou se jedná o spontánně vzniknuvší skupinu, která má sklon se vůči svému okolí vymezovat, ovšem mohou to být také cíleně uspořádaná hnutí, spojená za jedním cílem, ať již politickým či kulturním.

V době moderní masové kultury chybí mladým lidem osobní vyhranění, seberealizace, úcta a soudržnost v nějakém celku. Není tedy divu, že minoritní skupiny mají tendenci pěstovat a zdůrazňovat své odlišnosti, vymezovat se vůči majoritnímu proudu, případně se i ostřeji prosazovat. Důraz bývá kladen na odklon od postojů a hodnot většinové kultury, navenek projevený rozdílným oblečením a životní filozofií. Kolářová definuje subkultury na základě slangu, poukazuje na jejich transnacionální uskupení či upozorňuje na rozdíl sociálních skupin a subkultur, kde subkultury sdílejí problém, zájem či činnost.²⁸

Za subkultury mohou být považovány i skupiny příznivců tzv. **lifestylových sportů**. Kolem těchto sportů, které zahrnují např. skateboarding, windsurfing, snowboarding, slackline ale i **horolezení**, se vytvářejí svébytné subkultury, které se příklonem k těmto druhům sportů vymezují vůči ve společnosti všeobecně populárním a často i zhusta zkomercializovaným sportovním disciplínám. Dalo by se namítat, že zkomerčnit se dá jakýkoliv sport. Avšak zde vnímáme jako zprofanované právě ty sporty, které jsou masivně

²⁷ SMOLÍK, J. *Subkultury mládeže*, Praha: Grada, 2010, s. 35.

²⁸ KOLÁŘOVÁ, M. *Revolta stylem*, Praha: SLON, 2011, s. 16.

protlačované do medií a finančně tučně podporované velkými nadnárodními firmami. Můžeme oponovat, že jak výše uvedené komerční sporty, tak i ty „nekomerční“ vesměs potřebují nákladnou moderní výbavu.

V každém sportu, a tudíž i každé subkultuře k tomu náležící, nalezneme obecné rysy jako soutěživost, určitou hierarchii apod. Ale na rozdíl od komerčních sportů se právě v mnou pozorovaném horolezectví nehodnotí prestiž jedince na základě moderního vybavení, ale opravdových fyzických dovedností a psychické odolnosti jedince ve smyslu výdrže náročnosti terénu, ve kterém se lezec pohybuje, či jeho smyslu pro humor, když se nějaký pohyb či krok nevyvede dle představ a lezec padá.

Dle Wheatona je typickým znakem lifestyleových sportů absence kontroly a regulace. To znamená, že odmítají institucionalizaci, komercializaci a tradiční soutěživé pojetí sportu.²⁹ S tímto názorem souhlasím jen částečně, jelikož někteří jedinci dělají daný sport čistě z vlastní radosti, ale mohou se vyskytovat i sportovci, kteří potřebují někam patřit a zařadit se, takže koncepce daného sportu jim pouze vyhovuje. Také bych si dovolila oponovat v tvrzení tradiční soutěživosti, jež absolutně nabádá k argumentaci, že v každém sportu, ať již komerčním či nekomerčním, se nachází zdravá a přirozená soutěživost vedoucí k lepším výsledkům. Hráč zimního hokeje regionální ligy i adršpašský horolezec se vždy chtějí posunout dál, než byli dříve.

Lifestyleové sporty jsou takto nazývány, neboť sport pro jejich příznivce představuje zejména jejich způsob života (životní styl). Lifestyleové sporty, stejně jako jiné subkultury, provázejí vnější symboly jako je oblečení, styl či slang, v případě sportovní subkultury i sportovní dovednosti. Typické pro tento druh sportů je uznávání hédonismu, žití v daný okamžik a touha po silném prožitku a adrenalinu. Sporty, které jsou provozovány v přírodě, pak uznávají přírodu jako něco mimořádného a v jistém smyslu i duchovního. Něco, co je zdrojem jejich životní energie.

K horolezectví patří neodmyslitelně jistá míra rizika, které je pro vyznavače tohoto sportu důležitým zdrojem adrenalinových zážitků. Riziko a ohrožení funguje jako magnet, který lezce k tomuto sportu přitahuje. Důležitý je také respekt k přírodě a jejím zákonitostem, kterým se lezci musí přizpůsobit. Tyto všechny charakteristiky dávají lezcům pocit jisté odlišnosti vůči již výše popsáným majoritním sportům či většinové společnosti. Při výkonu

²⁹ WHEATON, B. *Understanding Lifestyle Sports: Consumption, Identity, and Difference*. Routledge, 2004 s. 1-28.

horolezení a pobytu ve skalách je tato specifika spojují a vytváří podhoubí pro vznik samostatné subkultury.

V následujícím textu bych ráda posoudila a kriticky shrnula, jak se tato komunita na základě pramenů, výzkumu, komparace a analýzy jeví a nakolik odpovídá jejich vlastní představě o sobě samých - současně se vymezují i vůči celé moderní a konzumní společnosti.

Sport tedy v tomto případě funguje jako forma kultury a vyjádření světového názoru, z čehož vyplývá, že v pojetí pískařů není jejich klíčový koníček pouhým sportem, ale má celou řadu významných přesahů.

2.3 Horolezení, skálolezení, pískaři

Horolezení, horolezectví, skálolezení nebo jednoduše shrnuto v univerzálním termínu *lezení* je jeden z druhů sportu a do jisté míry i životní styl. Lezení však zahrnuje velké množství disciplín, které mají svá vlastní pravidla. Disciplíny lezení lze dělit dle terénu, ve kterém se leze, a techniky lezení. Jedná se tak především o:^{30, 31}

- *Sportovní lezení*, které představuje nejrozšířenější disciplínu. Sportovní lezení se může uskutečňovat na venkovních skalách nebo také na umělých stěnách, které se nacházejí v halách či sportovních parcích. Sportovní lezení obnáší většinou krátké cesty. Dále se dělí na pískovcové a nepískovcové. Pískovcové lezení (tzv. pískařství) je specifickou horolezeckou disciplínou.
- *Lezení v ledu*, kdy lezci zdolávají zamrzlé vodopády či zledovatělé skalní stěny. Toto lezení je náročnou disciplínou, která vyžaduje speciální vybavení a náčiní do ledu (cepíny, šrouby do ledu, mačky apod.).
- *Alpské lezení*, které představuje lezení v horách. Toto lezení je nebezpečné a je určeno pouze pro zkušené lezce. V zájmu dostatečné bezpečnosti je třeba mít kvalitní vybavení a raději lézt o jeden až dva stupně nižší obtížnosti než na lezecké stěně.
- *Vysokohorské lezení* je lezení ve vysokých horách, které se také nazývá himálajské. K náročnosti skalních stěn se ještě přidává vysoká nadmořská výška a extrémní klimatické podmínky. Jedná se o nejnáročnější horolezeckou disciplínu.

³⁰ *Základy bezpečného lezení II.*, Bynovec: HUDYsport a.s., 2011, s. 5.

³¹ *Horolezecká metodika*. [online]. [cit. 6.4.2014]. Dostupné z: <http://www.horolezeckametodika.cz/horolezectvi/horolezectvi-a-sport/horolezecke-discipliny>.

- *Bigwallowé lezení* je lezení vysokých skalních stěn. Cesty jsou velice strmé a málo členité, lezení trvá několik dní a lezci spí na skládacích plošinách, tzv. bivacích
- *Mixové lezení a drytooling*, který spočívá v lezení v alpském terénu, kde se střídá skalní a ledový terén. Tato disciplína vyžaduje zkušené a fyzicky zdatné horolezce. Protože v poslední době významně ubývá ledovců, prosazuje se stále více disciplína drytooling. Jedná se o metodu lezení po skále s použitím nástrojů do ledu (cepíny a mačky).
- *Zajištěná cesta (klettersteig, via ferrata)* je rekreační úroveň horolezectví. „*Jedná se o horolezeckou trasu zpřístupněnou a zajištěnou umělými prostředky, ať už to jsou železné kramle, žebříky, řetězy anebo ocelová lana vedená terénem.*“³²
- *Skialpinismus* představuje všechny horolezecké aktivity provozované v horách s lyžemi.
- *Bouldering* je lezení bez lana nízko nad zemí, nejčastěji na balvanech či do cca 4-5 metrové výšky na skalách
- *Buildering* je lezení po budovách a mostech.

Horolezení či skálolezení lze uskutečňovat na různých typech skal. Mezi nejčastější materiály skal patří např. vápenec, který se v České republice vyskytuje např. v Moravském krasu, v Itálii u jezera Garda (Lago di Garda) a v Německu např. v pohoří Frankenjura. Dalším materiálem je žula a granit. Žula se nachází v Tatrách na Slovensku a granit na hranicích Itálie a Švýcarska v Bergellu. Tyto materiály tvoří tak strmé skály jako vápenec, a tím jsou i jednodušší pro lezení. Slepence představuje více materiálů slepených k sobě, jedny z nejznámějších slepenců jsou homolovité kopce v řecké Meteore. Pískovec je měkký a křehký, což značně ovlivňuje techniku a pravidla lezení. Například není možné lézt na mokřím pískovci a nesmí se používat tvrdé mobilní jistící prostředky z kovů. Lezení po pískovci má v českých zemích dlouhou tradici a nejčastěji se realizuje v Adršpachu, na Hrubé skále, v Prachovských skalách či Labském údolí. Nutností při pískovcovém lezení je dodržování specifických pravidel, které vydal Český horolezecký svaz. Podle těchto pravidel se nesmí lézt za mokra, používat boty s tvrdou podrážkou, nesmí se používat jistící

³² *Horolezecká metodika.* [online]. [cit. 6.4.2014]. Dostupné z: <http://www.horolezeckametodika.cz/horolezectvi/horolezectvi-a-sport/horolezecke-discipliny>.

prostředky, které by poškozovaly skály, či jakkoliv měnit povrch skal za účelem úpravy a vytváření chytů a stupů. Ve většině případů je zakázáno používat magnézium.³³

Pískovcové lezení, jeho pravidla i tradice se výrazně se odlišují od lezení na umělé stěně či jiném skalním materiálu. Jedná se o specifickou horolezeckou disciplínu, která vznikla na území Českosaského Švýcarska a je typická pouze pro několik oblastí v Čechách, Německu a Polsku. První zmínky o výstupech na pískovcové skály pocházejí již z 19. století, a to z pískovcových skal v Německu. Nejstarší písemně doložený horolezecký výstup v pískovcové oblasti Saska se datuje k roku 1864.³⁴

Pro nás stěžejním tématem zůstává vývoj pískovcového lezení na území Čech, ačkoli sasští Němci v naší pískovcové historii sehráli důležitou roli. V Českém ráji byla horolezecká tradice zahájena na počátku 20. století, kdy byl založen lezecký spolek Prachov, přesněji v roce 1907. V té době na českých pískovcích lezli zejména děčínští a liberečtí Němci a k nim se postupně přidávali i čeští lezci.

Pískovcové lezení klade důraz na čistotu volného lezení, kdy je nutné chránit křehký a měkký pískovec. Kovové jisticí pomůcky (friendly, vklíněnce, hexentry a další) se nepoužívají, k jištění slouží pouze kulaté a ploché lanové smyčky či hit posledních let, látkové tzv. ufony.³⁵ Smyce lezci vklínějí pomocí uzlů do skalních trhlin nebo je vážou kolem hrotů či tzv. hodin. K jištění se tedy používají pouze přírodní útvary. V případech, kdy je přírodní jištění nedostatečné, se používají tzv. kruhy, což jsou robustní skoby s železným kruhem, které jsou ve skále natrvalo umístěné v předem vyvrtných dírách. Tyto kruhy většinou umísťují pouze prvovýstupci.^{36,37,38}

³³ *Pravidla lezení v pískovcových skalních oblastech v Čechách*. Český horolezecký svaz. [online]. [cit. 6.4.2014]. Dostupné z: http://skaly.horosvaz.cz/document/Pravidla_lezeni_v_piskovcovych_oblastech2009.pdf.

³⁴ LISÁK, P. *Vysoká hra*, Náchod: Juko, 2015, s. 8

³⁵ Viz Obr. č. 1

³⁶ *Hruboskalsko*. [online]. [cit. 6.4.2014]. Dostupné z: <http://www.hruboskalsko.cz/>.

³⁷ *Základy bezpečného lezení II.*, Bynovec: HUDYsport a.s., 2011, s. 68-69.

³⁸ Viz Obr. č. 2



Obrázek č. 1: Uffo, zdroj: Restday.cz [online]. [cit. 25.11.2014]. Dostupné z: <http://www.uforing.cz/>



Obrázek č. 2: Pevný jistící bod - kruh, Adršpach 2014, foto Š. Bergmanová

2.4 Geografický kontext oblasti Adršpachu (Adršpaško-Teplických skal)

Adršpaško-teplické skály jsou součástí Chráněné krajinné oblasti Broumovsko, která představuje CHKO vrchovinného typu s rozlohou 410 km², obsahující dvě národní přírodní rezervace – Broumovské stěny a již zmíněné Adršpaško-teplické skály. Obě jsou pro svůj specifický pískovcový reliéf, s ním souvisejícím inverzním klimatem a vzácnými druhy fauny

a flóry nejcennějšími částmi celé oblasti Broumovska.³⁹ Mezi další zajímavé lokality v regionu, který souborně nazýváme Kladským pomezím, patří přírodní rezervace Ostaš, Křížový vrch či Jiráskovy skály (Bischofstein).

Adršpašsko-teplické skalní město je jedním z nejrozsáhlejších souvislých skalních masivů střední Evropy. Vedou v něm dva turistické okruhy, Adršpašské skály a Teplické skály s výchozími body Teplice nad Metují a Adršpach. Naproti Adršpašským skalám se pak nachází Křížový vrch s vyhlídkou, křížovou cestou a četnými lezeckými terény. Broumovské stěny jsou, z hlediska turistického ruchu, oproti Adršpašsko-teplickým skalám, mnohem klidnější lokalitou.

2.4.1 Adršpach – Skalní město

Adršpašsko se rozkládá v katastrálním území Horního a Dolního Adršpachu, Zdoňova a Libné a zasahuje do tří geomorfologických okrsků Polické vrchoviny. Jedná se o Polické stupňoviny, Polickou pánev a Adršpašsko-teplické skály. Poslední zmiňované se rozkládají ve středu severní části Polické vrchoviny na rozloze zhruba 20 km². Adršpašsko-teplické skály původně představovaly celistvou pískovcovou strukturní plošinu tvořenou kvádrovými pískovci. Dnes je tato plošina erozně rozdělena údolím Metuje a jejích přítoků na samostatné vrchy Ladu (622,6 m n. m.), Křížový vrch (666,8 m n. m.) a Borek – Lysý vrch (611,2 m n. m.). Další údolí Vlčí rokle pak odděluje skalní masiv na severní Adršpašské skály a jižní Teplické skály.⁴⁰

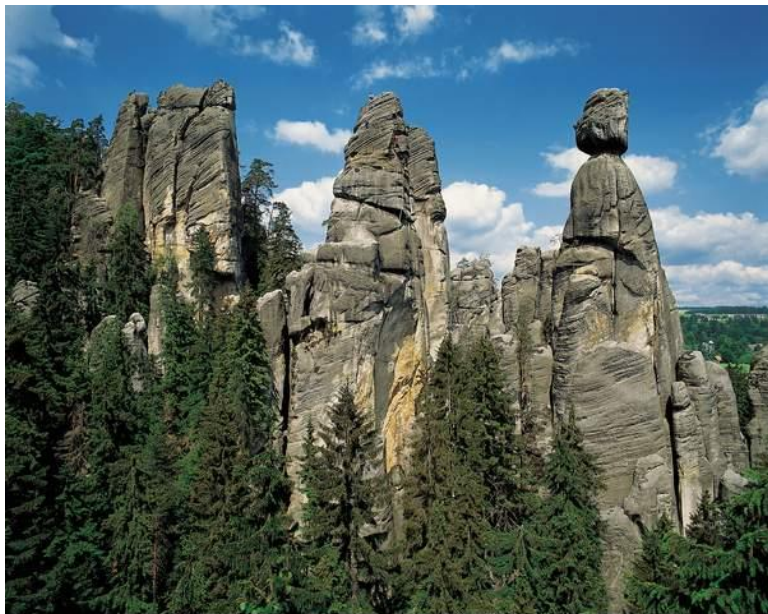
Nejvyšším vrcholem Adršpašsko-teplických skal i celé Polické vrchoviny je hora Čáp, vysoká 785,8 m n. m. Masiv Adršpašsko-teplických skal je velmi rozlehlý a je tvořen křemitými kvádrovými pískovci. Tyto pískovce jsou jako kvádrové označeny proto, neboť byly „*tektonickými tlaky porušeny svislými puklinami i vrstevními spárami na pravidelné bloky („kvádry“), po jejichž plochách dochází k pozvolnému rozvolňování masivu a postupnému uplatňování dalších procesů, které člení a modelují pískovce do fantastických tvarů.*“⁴¹ V průběhu procesu dochází k mechanickému i chemickému zvětrávání povrchu skal, k vodní a větrné erozi. Původně souvislé masivy získávají tvary tzv. pseudokrasové modelace. Vznikají tak soutěsky, kaňony, rozsedliny, skalní pilíře a hřbety, jeskyně, propasti,

³⁹ Správa CHKO Broumovsko. Agentura ochrany přírody a krajiny České republiky. [online]. [cit. 27.11.2014]. Dostupné z: <http://broumovsko.ochranaprirody.cz/>.

⁴⁰ DIMTER, T., LISÁK, P. *Adršpašsko*, Náchod: Juko, 2011, s. 22-23.

⁴¹ DIMTER, T., LISÁK, P. *Adršpašsko*, Náchod: Juko, 2011, s. 25.

samostatné skalní věže, skalní brány, tunely a mosty, dutiny a výklenky.⁴² Různorodost a pestrost tvarů je umocněna nestejnou odolností pískovce vůči povětrnostním vlivům, kdy některé části skal jsou rozrušovány pomaleji a jiné rychleji, což může vést k velmi zajímavé modelaci a např. i vzniku skalních hřibů.



Obrázek č. 3: Skalní věže – zde zleva dominanty věž Starosta a Starostová, zdroj: [Adrspach-skaly.cz](http://www.adrspach-skaly.cz) [online]. [cit. 25.6.2016]. Dostupné z: <http://www.adrspach-skaly.sweb.cz/krajina/skaly.html/>

Terén Adršpašsko-teplických skal tvoří tři základní formy utváření:⁴³

- Pásmo zvětrávání a odnosem nejméně narušené, mající plochý nebo oblý povrch krytý zvětralinami s nízkými skalními výchozy.
- Pásmo rozčleněné roklemi a rozsedlinami, kryté skalními útvary do výšky 20 m.
- Pásmo skalních měst, které má výrazné vertikální členění a výšku masivů přes 100 m. Nachází se zde hluboké kaňony, soutěsky, skalní stěny a věže, případně jeskyně a propasti.

⁴² Viz Obr. č. 3

⁴³ DIMTER, T., LISÁK, P. *Adršpašsko*, Náchod: Juko, 2011, s. 26.

Národní přírodní rezervace Adršpašsko-teplické skály, prohlášená jako chráněné území již v roce 1933,⁴⁴ obsahuje dvě skalní města – Adršpašské skalní město a Teplické skalní město. Obě města, která disponují četnými lezeckými terény, odděluje již zmíněná Vlčí rokle.⁴⁵

Teplické skalní město tvoří větší část celé rezervace a obsahuje zejména výrazné skalní stěny. Vede tudy placený prohlídkový okruh dlouhý cca 6 km, který nabízí pohled na skalní útvary Krakonošovo párátko, Čertovu stěnu, Želvu, Martinskou stěnu apod.

Adršpašské skalní město je menší částí rezervace a je rozděleno na plošinu Bučina a oblast Starozámeckého vrchu. Skalní město Adršpach tvoří zejména samostatné skalní útvary a izolované věže a piliře. Vede zde placený prohlídkový okruh v délce 3,5 km. Nejzajímavějšími skalními útvary jsou např. Milenci (nejvyšší z kvádrových pískovců, výška okolo 96 m z údolní stěny), Homole cukru, Krakonošův zub, Starosta a Starostová a mnoho dalších. Ve skalním městě, zhruba v polovině prohlídkové trasy, se také nachází dva vodopády - Malý a Velký vodopád. Projet loďkou lze Adršpašské jezírko či bývalý pískovcový lom, tzv. Pískovna. Mimo hlavní turistický okruh se nachází zřícenina hradu Adršpach, která nabízí úchvatné pohledy na okolní skály. Hrad byl původně postaven ve 14. století Janem Lucemburským. Nejvyšším vrcholem je Starozámecký vrch s výškou 671 m n. m. Skalami protéká Skalní a Řeřichový potok s četnými přítoky. Pramení zde i řeka Metuje. Skalní město Adršpach je velmi oblíbeným terénem skalních lezců.

⁴⁴ *Adršpašské a Teplické skalní město*. Adršpach.cz. [online]. [cit. 27.11.2014]. Dostupné z: <http://www.adrspach.cz/priroda/adrspasske-skalni-mesto.html>

⁴⁵ Viz Obr. č. 4



Obrázek č. 4: Ilustrativní mapka oblasti Adršpachu, zdroj: Skalní město Adršpašsko – teplické skály. Adršpach.cz. [online]. [cit. 27.11.2014]. Dostupné z: <http://www.adrspach.cz/skaly/index.html#down>

2.4.2 Křížový vrch

V těsné blízkosti Adršpašských skal se nachází přírodní rezervace Křížový vrch, původně nazývána Rozsochatec, dnes známá i pod jménem Křížová cesta. Křížový vrch je od Adršpašských skal oddělen údolní nivou a představuje izolovaný pozůstatek tabulové plošiny s několika skalními věžemi a pilíři.⁴⁶ Jedná se o rozrušenou kru kdysi souvislé tabule se skalním torzem dvou oblouků hřbetů s oboustranně příkrými svahy a roklemi odděleným jižním cípem. Skalní uskupení dosahuje výšky 667 m n. m., má podkovovitý tvar a jeho střední část je snížená. Na vrcholu, který turistům i lezcům nabízí nádherný výhled do celého okolí Adršpašských skal a v případě hezkého počasí i na Krkonoše, je umístěn železný kříž z roku 1857 na pískovcovém podstavci s plastikami svaté Anny, Josefa a Jana Nepomuckého. K němu vede nově zrekonstruovaná křížová cesta, zasazená do skal lemující stezku formou basreliéfu.⁴⁷ Křížová cesta pochází ze 17. století, je litinová a částečně polychromovaná. Stezka na některých místech vede po vytesaných schodištích, stupech a příkrých dřevěných schodech.

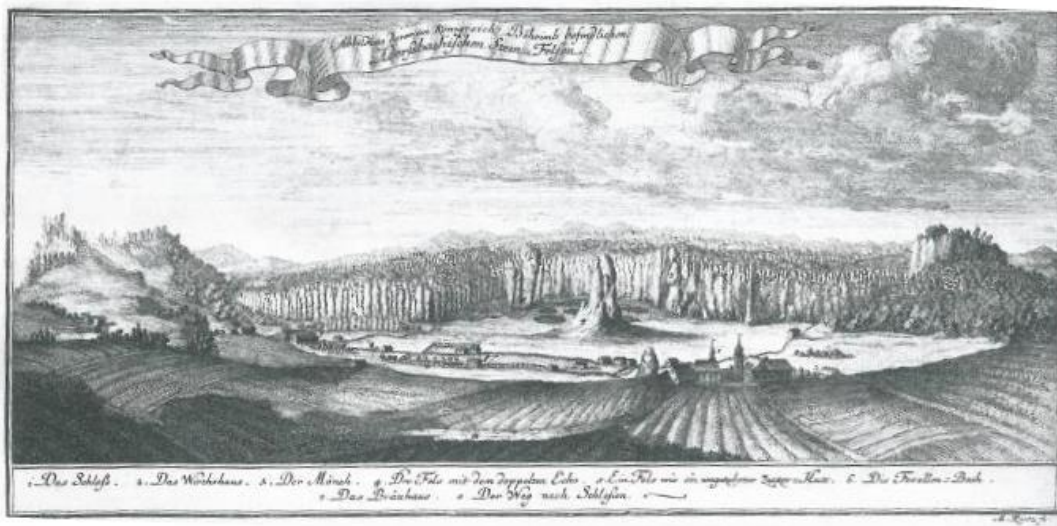
⁴⁶ Adršpach – Křížový vrch. Adršpach.cz. [online]. [cit. 27.11.2014]. Dostupné z: <http://www.adrspach.cz/priroda/krizovy-vrch.html>

⁴⁷ Křížový vrch. Adršpach. Adršpašsko – teplické skály. [online]. [cit. 27.11.2014]. Dostupné z: <http://www.region-adrspach.cz/vyhličky-rozhledy-kopce/krizovy-vrch/>

2.5 Turistický ruch a horolezectví v Adršpašských skalách

Počátky turistického ruchu v Adršpašských skalách jsou spojovány již s rokem 1700, kdy byl v místě dnešního Hotelu Skalní město zřízen hostinec, poskytující ubytování a stravování. Hostinec se zároveň stal výchozím místem pro tehdejší návštěvníky skal. Ovšem již od poloviny 18. století bylo možné zaznamenat proměnu skal v oblíbené výletní místo a turistické letovisko.⁴⁸ Z této doby také pocházejí začátky organizované průvodcovské služby.⁴⁹ V roce 1790 navštívil skalní město i Johann Wolfgang Goethe, na jehož počest byla odlita jeho bronzová busta, a v roce 1932 společně s pamětní deskou slavnostně odhalena u vchodu k Velkému vodopádu.

Od počátku 19. století byl vstup do skal placený a pracovali zde profesionální průvodci. Od 20. století byl vstup do skalního města povolen pouze s průvodcem, který si hosty vyzvedával u hotelu Felsenstadt, kde také prohlídka začínala. Vrchní hotelu shromáždil cca čtyřicetičlennou skupinu a zvoncem přivolal průvodce. Ten musel být oděn dle předpisů do hnědého kabátku se zeleným límcem, zelené vesty, šedivých kalhot nad kolena, šedivých podkolenek a zeleného kloboučku s tetřevím perem. Průvodci provázeli v německém i českém jazyce. Od roku 1857 se hosté skalního města mohli nechat svézt převozníkem na lodičce na Adršpašském jezírku.



Obrázek č. 5: Nejstarší vyobrazení Adršpašských skal z knihy G. Langhanse z roku 1739, zdroj: LISÁK, P. *Vysoká hra, Náchod: Juko, 2015, s.16.*

⁴⁸ Viz Obr. č. 5

⁴⁹ DIMTER, T., LISÁK, P. *Adršpašsko, Náchod: Juko, 2011, s. 124.*

Oblíbenou atrakcí bylo i vyvolávání ozvěny na okraji skalního města na místě dodnes zvaném Ozvěna. Lidský hlas roku 1783 nahradilo střelení z moždíře či děla nebo troubení na lesní roh.⁵⁰

Největší rozmach zažily Adršpašské skály mezi světovými válkami. V té době tvořili většinu návštěvníků němečtí turisté, což mělo za následek i různé nacionální rozpory ohledně jazyka na informačních tabulích či jazyka, ve kterém průvodci realizovali výklad. Ve druhé polovině třicátých let však v souvislosti s hospodářskou krizí přišla i léta úpadku. Třicátá léta byla proslulá i z dnešního pohledu velmi intenzivní a promyšlenou propagací celého turistického regionu. Adršpašské skály úzce spolupracovaly s oblastí Teplických skal, měly společnou reklamní kampaň a nabízely dokonce kombinovanou cenově zvýhodněnou vstupenku. Úspěšná spolupráce byla bohužel přerušena druhou světovou válkou.

Horolezectví, na rozdíl od cestovního ruchu a turismu, nemá v Adršpašských skalách tak dlouhou tradici. První zmínky o horolezcích v této oblasti pocházejí až z dvacátých let 20. století. Roku 1922 se zde na Velikonoce saští horolezci z horolezeckého klubu Lössnitz pokusili pokořit některé ze skalních vrcholů, což se jim však díky chladnému počasí a sněhu nepodařilo. Adršpašské skály tak alespoň obhlédli, zhodnotili možné výstupové trasy a jejich obtížnost. V květnu o rok později se vrátili a zdolali věž, která se dnes jmenuje Král. Ve své době ji pojmenovali Pfingsturm (Svatodušní věž). Postupně saští horolezci vylezli i na věže Cimbuří, Saská hlava, Martinská koruna, Orel, Babiččina lenoška, Milenci, Starostová apod. Ve třicátých letech byla v Adršpašských skalách slezena většina věží a k německým horolezcům se postupně přidávali i horolezci čeští. Po roce 1940 byl založen Kletter-Klub Einheimischen (Lezecký klub místních) v Dolním Adršpachu. Horolezci z klubu realizovali prvovýstupy např. na skály Zámek a Větrná. Jako průkopníci horolezeckého sportu v Adršpachu bývají uváděni Otto Fichtner a Anton Rössel.⁵¹

2.6 Specifika lezení na pískovci v oblasti Adršpachu

První horolezci se v Čechách sdružovali v rámci Klubu českých turistů, který byl v roce 1888 stejně jako v roce 1862 tělovýchovná organizace Sokol, od které se oddělil, založen za účelem podpory českého vlastenectví. I horolezci se později od Klubu českých turistů oddělili, a jelikož jich nebylo dostatek pro založení nového klubu, přidružili se

⁵⁰ DIMTER, T., LISÁK, P. *Adršpašsko*, Náchod: Juko, 2011, s. 126-127.

⁵¹ DIMTER, T., LISÁK, P. *Adršpašsko*, Náchod: Juko, 2011, s. 135.

k Slovinskému planinskému družstvu, založeného v roce 1893 v Lublani. Čeští horolezci v této době vyjížděli do slovinské části jižních vápencových Alp. Během první světové války klub zanikl a za první republiky byl v roce 1924 založen nový spolek Klub československých Alpistů. Ti hned od počátku fungování spolku začínali slézat skály v pískovcových skalních městech v Českém ráji v oblasti Prachova.⁵² První výstupy na pískovcové skály byly na území dnešní České republiky zaznamenány již na počátku 20. století, a to právě v Českém ráji a Labském údolí.

2.6.1 Vývoj klasifikace cest na pískovci

Stejně jako jiné sporty má i horolezectví stanovená pravidla hodnocení výkonů. Obecně se horolezecký výkon skládá ze dvou částí - náročnosti, která vyjadřuje míru vyčerpání z daného výkonu, a obtížnosti, jež zohledňuje překážky při výstupu. K hodnocení horolezeckého výkonu slouží klasifikační stupnice, které se liší dle doby jejich vzniku, oblasti, ve které vznikly, a samozřejmě terénu, v němž jsou používány. Proces klasifikace výstupů bývá velmi subjektivní záležitostí a spočívá v prvotním oklasifikování prvovýstupcem, jež je pak dalšími lezci potvrzeno či upraveno.⁵³ Jedná se tedy o dlouhodobý proces, jehož subjektivita může být snížena či zvýšena právě hodnocením dalších lezců.

Co se týče pískovcového lezení, i zde vznikla potřeba měřit výkon lezců a obtížnost konkrétních výstupů. První pětímístnou klasifikaci vytvořil prachovský lezec Josef Janeba a zveřejnil ji v průvodci „Horolezecká cvičení v Prachovských skalách“. Tato klasifikace se výrazně neujala, stejně jako šestímístná klasifikace na Suchých Skalách. Díky vlivu německých lezců v Českém ráji i Adršpašských skalách byla pro prostředí českých pískovců později přejata Fehrmanova sedmimístná saská stupnice. Časem však díky značnému nárůstu výkonnosti lezců ani tato stupnice nepostačovala. Lezci z Hruboskalska tedy zavedli další rozšiřující stupně VIIb (v roce 1942) a následně i VIIc (v roce 1944). Průkopníkem rozšíření původní sedmimístné stupnice byl hruboskalský lezec Josef Smítka, který stupeň VIIb poprvé v roce 1942 použil pro Kouřovou cestu na věž Daliborku na Hruboskalsku. VIIc pak použil v roce 1944 pro Smítkovu stěnu na věž Dominstein. Postupně byla rozšířená stupnice z Hruboskalska převzata v Adršpachu a Teplicích.

⁵² NOVÁKOVÁ L. *Hrdě, tvrdě, mazaně!, aneb, Horolezci v Českém ráji*, Liberec: Allpack, 2014, s. 12-13.

⁵³ *Klasifikace obtížnosti*. Horolezecká metodika. [online]. [cit. 28.11.2014]. Dostupné z: <http://www.horolezeckametodika.cz/horolezectvi/horolezectvi-a-sport/klasifikace-obtiznosti>.

Rozsah stupnice však stále nedostačoval, neboť stupeň VII obsahoval velkou šíři velmi obtížných výstupů, u kterých bylo těžké odhadnout skutečnou obtížnost cesty tak, aby se lezci zbytečně nedostávali do nebezpečných situací. Následující vývoj šel paradoxně spíše k dalšímu omezování stupňů obtížnosti. V roce 1988 byla novelizována pravidla lezení na pískovci, která obsahovala i nově rozšířenou jednotnou pískovcovou klasifikaci.⁵⁴ Další novelizace proběhla v roce 1998.⁵⁵

Klasifikace cest je dle dokumentu Pravidla sportovního lezení na pískovcových skalách v Čechách z roku 1998 „měřítkem výkonu lezce na hotové, popsané a zajištěné cestě za těmito nebo dřívějšími Pravidly stanovených podmínek. Klasifikace obtížnosti cest je otevřený systém ve směru cest vyšší obtížnosti. Pro obtížnost vyšší než VI se používá značení VII, VIIb, VIIc, VIII, VIIIb, VIIIc, IX atd.“⁵⁶

Pro některé případy, kde se o stupni obtížnosti výstupu názory více lezců rozcházejí, je možné použít i mezistupňů. Stupně obtížnosti jsou pro lepší orientaci ve stupnici také slovně charakterizovány:⁵⁷

„I - velmi snadné - členité ustupující stěnky, krátké lehké komíny.

II - snadné - dostatečné množství stupů i chytů, v kterémkoli místě lze cestu přerušit.

III - lehké - cesty s dobrými stupy i chyty, náročné pro udržení rovnováhy.

IV - mírně těžké - úseky s méně dobrými chyty a stupy, lezení spár s odšlapy.

V - dosti těžké - lezení převislých úseků, v málo členitém terénu, jednodušší lezení na tření, jednodušší ruční a široké spáry.

VI - těžké - lezení delších převislých úseků na malých stupech a chytech, delší úseky lezení na tření, obtížné stěnové a spárové lezení.

VII - velmi těžké - další prodlužování obtížných úseků cesty, nutná zkušenost a trénovanost.

⁵⁴ HEJTMÁNEK, P., HOMOLKA, Z., SOCHOR, J. *Hruboskalsko: Skalák. II. díl, Kapelník, Čertova ruka, Přední Skalák, Maják*, Jablonec nad Nisou: NH Savana, 1998, s. 20.

⁵⁵ *Pravidla sportovního lezení na pískovcových skalách v Čechách.Jetřichovicko.* [online]. [cit. 28.11.2014]. Dostupné z: <http://jetrichovicko.euweb.cz/pravidla.htm>.

⁵⁶ *Pravidla sportovního lezení na pískovcových skalách v Čechách.Jetřichovicko.* [online]. [cit. 28.11.2014]. Dostupné z: <http://jetrichovicko.euweb.cz/pravidla.htm>.

⁵⁷ *Pravidla sportovního lezení na pískovcových skalách v Čechách.Jetřichovicko.* [online]. [cit. 28.11.2014]. Dostupné z: <http://jetrichovicko.euweb.cz/pravidla.htm>.

VIIb - neobyčejně těžké

VIIc - krajně těžké - stupňování předchozích podmínek, dlouhé, obtížné úseky.

Stupně VIII a výše - bez slovní charakteristiky - zpravidla ležitelné pouze pro lezce s intenzivním silovým a lezeckým tréninkem.“

Podobně je v Pravidlech slovně charakterizována i obtížnost přeskoků:⁵⁸

„1 - lehký - krátký přeskok (zprav. pod 2 metry) v úrovni nebo s malým výškovým rozdílem.

2 - středně těžký - delší skok (nad 2 metry) příp. s menším výškovým rozdílem, dobré odraziště i doskočiště.

3 - těžký - riskantní skok (nad 2 metry) se špatným odrazištěm nebo doskočištěm, nebo velkým výškovým rozdílem.

4 - krajně těžký - stupňování předchozích podmínek, akrobatický výkon.

5 - extrémně těžký - hazardní výkon.“

Obtížnost přeskoků se zpravidla uvádí před obtížností cesty, např. 2/VI.

Podle dokumentu „Pravidla sportovního lezení na pískovcových skalách v Čechách“ se nová cesta klasifikuje vždy podle nejtěžšího místa. Výjimku tvoří krátké cesty do 10 metrů s jediným těžším místem, které je možné klasifikovat o stupeň níže. V případě, že v dané oblasti neexistuje dostatečný počet cest odpovídajícího stupně obtížnosti, je třeba cestu klasifikovat předběžně srovnáním s předcházejícími stupni obtížnosti. V zájmu bezpečnosti lezců se v průvodcích konkrétních oblastí za údajem obtížnosti cesty užívá pomocných výrazů, které se mohou týkat i jen části uvedených cest. Mezi výrazy patří např. lámavé, špatně jištěno, nejjištěno apod.⁵⁹

⁵⁸ Pravidla sportovního lezení na pískovcových skalách v Čechách Jetřichovicko. [online]. [cit. 28.11.2014]. Dostupné z: <http://jetrichovicko.euweb.cz/pravidla.htm>.

⁵⁹ Pravidla sportovního lezení na pískovcových skalách v Čechách. Jetřichovicko. [online]. [cit. 28.11.2014]. Dostupné z: <http://jetrichovicko.euweb.cz/pravidla.htm>.

2.6.2 Pravidla lezení na pískovci

Pískovcové horolezectví v Sasku a Čechách je specifickým druhem skalního horolezectví. Pískovcové skály jsou většinou tvořeny měkkým a křehkým pískovcem, což výrazně ovlivňuje podobu pískovcového lezení.

S počátky sportovního lezení na pískovcových skalách bylo potřeba vytvořit i pravidla pro překonávání obtíží během výstupu. Pravidla byla nejdříve předávána pouze ústním podáním. Díky novým prvkům výstroje a výzbroje byla pravidla postupně upřesňována a bylo nutné je zpracovat i v písemné formě, která umožnila jejich jasnou a přesnou formulaci. První písemná podoba českých „pískovcových“ pravidel pochází z roku 1958.⁶⁰

V současné době upravují lezení na skalách na území České republiky pravidla Českého horolezeckého svazu. Dříve existovala různá pravidla lezení pro jednotlivé oblasti, která byla postupně sjednocena. Dnes existují pouze tři dokumenty upravující pravidla lezení v ČR. Jedná se o:⁶¹

- Pravidla lezení v pískovcových skalních oblastech v Čechách.
- Pravidla lezení ve skalních oblastech ČR.
- Pravidla lezení v oblasti Jizerské hory.

Uvedená pravidla se zabývají zásadami sportovního lezení, zásadami prvovýstupů, problematikou fixního jištění, šetrného chování k přírodě a kompetencemi oblastních vrcholových komisí. Pravidla jsou závazná pro členy Českého horolezeckého svazu (dále ČHS), zároveň by je však měli dodržovat i ostatní lezci. Některá ustanovení pravidel vycházejí z dokumentů vydaných orgány ochrany přírody, které povolují lezení ve zvláště chráněných územích. Tato ustanovení jsou pak závazná pro všechny lezce.

⁶⁰ Pravidla lezení. Český horolezecký svaz. [online]. [cit. 28.11.2014]. Dostupné z: <http://www.horosvaz.cz/pravidla-lezeni/>.

⁶¹ Pravidla lezení. Český horolezecký svaz. [online]. [cit. 28.11.2014]. Dostupné z: <http://www.horosvaz.cz/pravidla-lezeni/>.

Pro území Adršpašsko-teplických skal platí dokument Pravidla lezení v pískovcových skalních oblastech v Čechách. Platné znění pravidel bylo schváleno výkonným výborem ČHS dne 26.1.2013 a nahradilo pravidla z roku 2009.⁶²

Pravidla lezení v pískovcových skalních oblastech v Čechách jsou spojena s tradičním způsobem lezení na pískovcové skály v Čechách a nevztahují se na moravské pískovce a na několik malých oblastí v Čechách, které jsou svým charakterem podobné spíše vápencovému skalnímu lezení (např. Přílepská skála ve Středočeském kraji, Suché Skály na Hruboskalsku apod.) Pravidla původně pochází ze Saska, kde je vytvořil již v souvislosti s klasifikací zmíněný R. Fehrmann v roce 1913. Již v této době se kladl důraz na čistotu lezení se sporadickým fixním jištěním (kruhy) a používání umělých pomůcek, jako např. sekání stupů, bylo považováno za nesportovní.

Dokument Pravidla lezení v pískovcových skalních oblastech v Čechách obsahuje celkem devět článků. Po úvodním ustanovení jsou obsaženy zásady ochrany přírody, ve kterých je lezcům zakázáno měnit povrch skal za účelem úpravy a vytváření chytů a stupů, lézt po mokřích a vlhkých skalách nejméně 48 hodin po dešti, lézt v nevhodné obuvi poškozující skálu a při zakládání a odstraňování textilních smyček poškozovat skálu a rostliny. Zakázáno je používání jisticích prostředků, jež narušují skály, jako jsou železné vklíněnce, skoby či friendly. Lezci musí být opatrní při manipulaci s lanem, tak, aby nepoškozovali povrch skal.

Fixní jištění a slaňovací body zanechané ve skále podléhají příslušným normám ČHS. Typ fixního jištění pro danou oblast konkretizuje s ohledem na tvrdost materiálu a místní tradice Oblastní vrcholová komise.

Sportovní lezení na pískovcových skalách se řídí všeobecným principem tzv. volného lezení, při kterém se nepoužívají umělé pomocné prostředky. Při lezení se využívá pouze přirozených záchytných bodů a vlastní tělesná síla. Jako jisticí a pomocné prostředky může být použito pouze lano, fixní jištění, smyčky a slaňovací kruhy. Lano a fixní jištění smí lezec používat pouze k jištění. Za účelem jištění je možné založit i smyčky. Postranní jištění, tzv. schwebe, je zakázáno. Použití způsobu stavění vlastní silou (tzv. saské stavění) je povoleno, použití způsobu stavění ze sedačky (od fixního jištění) je zakázané. Za nevhodné je považováno i používání chemických a minerálních prostředků, jako je magnézium. V

⁶² *Pravidla lezení v pískovcových skalních oblastech v Čechách*. Pravidla lezení. Český horolezecký svaz. [online]. [cit. 28.11.2014]. Dostupné z: <http://www.horosvaz.cz/pravidla-lezeni/>.

dokumentu Pravidla lezení v pískovcových skalních oblastech v Čechách je detailně ošetřena i problematika prvovýstupů a jejich zásady.⁶³

⁶³ *Pravidla lezení v pískovcových skalních oblastech v Čechách*. Pravidla lezení. Český horolezecký svaz. [online]. [cit. 28.11.2014]. Dostupné z: <http://www.horosvaz.cz/pravidla-lezeni/>.

3 Praktická část

3.1 Historicko-antropologická analýza subkultury adršpašských pískařů

Historicko-antropologická analýza subkultury adršpašských pískařů vychází z etnografického výzkumného šetření, které je realizováno prostřednictvím polostrukturovaných rozhovorů se zástupci adršpašských pískařů a částečně i kvalitativního zúčastněného pozorování.

Subkultura pískařů je popsána z pohledu jejího historického vývoje od počátků lezení až po současnou dobu a z hlediska typických znaků a sociálních praktik jejích členů. Práce se podrobněji zabývá takovými oblastmi, jako jsou tradice a zvyky komunity, specifický oděv, jazyk a slang, identita, životní filozofie, životní styl, rodinný život, politický názor členů subkultury, oblíbený hudební žánr či struktura subkultury.

3.2 Etnografické výzkumné šetření

Etnografický výzkum je jedním z možných přístupů kvalitativního výzkumu, který je dle Dismana charakterizován jako „*nenumerické šetření a interpretace sociální reality, přičemž jeho cílem je odkrýt význam podkládaný sdělovaným informacím.*“⁶⁴ Je tedy možné konstatovat, že kvalitativně orientované výzkumy jsou výzkumy, jejichž výsledků se nedosahuje pomocí statistických procedur nebo jiných způsobů kvantifikace. Výzkum se může týkat života lidí, příběhů, chování, vzájemných vztahů, společenských organizací a jejich chodu, hnutí či subkultur.⁶⁵ Kvalitativní výzkum se soustředí na subjektivní svět zkoumaných osob, na svět, který existuje v jejich mysli. Výzkumník, jenž je sám důležitou součástí výzkumu, se snaží porozumět lidem a událostem v jejich životě. Tyto skutečnosti trefně vystihuje i definice Švaříčka a Šed'ové, kteří kvalitativní výzkum popisují jako „*proces zkoumání jevů a problémů v autentickém prostředí s cílem získat komplexní obraz těchto jevů založený na hlubokých datech a specifickém vztahu mezi badatelem a účastníkem výzkumu. Záměrem výzkumníka provádějícího kvalitativní výzkum je za pomoci celé řady postupů a metod rozkrýt a reprezentovat to, jak lidé chápou, prožívají a vytvářejí sociální realitu.*“⁶⁶

⁶⁴ DISMAN, M., *Jak se vyrábí sociologická znalost: příručka pro uživatele*, Praha: Karolinum, 2000, s. 285.

⁶⁵ STRAUSS, A. L., CORBIN J. *Základy kvalitativního výzkumu: postupy a techniky metody zakotvené teorie*, Brno: Sdružení Podané ruce, 1999, s. 10.

⁶⁶ ŠVAŘÍČEK, R. ŠEĐOVÁ, K. *Kvalitativní výzkum v pedagogických vědách*, Praha: Portál, 2007, s. 17.

Etnografický výzkum studuje sociálně-kulturní kontexty, procesy a jejich významy. Jak uvádí Hendl, je cílem etnografického výzkumu „*získat holistický obraz určité skupiny, instituce nebo společnosti.*“⁶⁷ Velký důraz je přitom kladen na každodenní dění a aktivity členů dané skupiny. Zkoumáno je myšlení, jeho formy a obsahy, vzájemné interakce mezi členy skupiny a sociální praktiky, jako jsou tradice, zvyky, jazyk, životní styl apod. Etnografické výzkumy hledají odpovědi na otázku, jak jednotlivci společně a vzájemně vytvářejí a vnímají sociální skutečnost.

Základními metodami získávání dat v kvalitativním výzkumu je pozorování a dotazování. Etnografický výzkum pak používá metod individuálních rozhovorů, skupinových rozhovorů, zúčastněného pozorování, shromažďování artefaktů, historických a aktuálních dokumentů, fotografií a videí. Etnografický výzkum je typický třemi základními znaky, které spočívají v delším pobytu v terénu, pružné strategii a zaznamenávání pozorovaného, prožitého a slyšeného prostřednictvím tzv. hustého popisu.⁶⁸

3.2.1 Cíl výzkumného šetření a výzkumné otázky

Cílem etnografického výzkumného šetření subkultury adršpašských pískařů je popsat uvedenou subkulturu z historicko-antropologického hlediska a zabývat se její podobou v současné době. V rámci šetření bylo kladeno za cíl zjistit, pochopit a popsat chování, postoje, názory, životní filozofii a styl, identitu a sociální praktiky subkultury a jejích členů. Zároveň byl popsán jejich vznik a postupný vývoj v čase, s ohledem na současné i minulé dění v daném prostředí, význam vybraných událostí, typické sociální praktiky, strukturu subkultury a její širší sociální kontext.

Výstupem šetření je etnografická studie obsahující popis vývoje dané subkultury od počátků lezení v Adršpachu až po dnešní situaci mezi lezci. Studie je strukturována dle předem stanovených témat a okruhů (podrobněji popsanych v metodologii šetření) a kategorií, které vyplynou při podrobné analýze rozhovorů.

Z cíle šetření vyplývají dvě výzkumné otázky, které zní následovně:

HVO1 Jaký byl historický vývoj subkultury adršpašských pískařů?

HVO2 Jaká je současná podoba subkultury adršpašských pískařů?

⁶⁷ HENDL, J. *Kvalitativní výzkum: základní metody a aplikace*, Praha: Portál, 2005, s. 117.

⁶⁸ HENDL, J. *Kvalitativní výzkum: základní metody a aplikace*, Praha: Portál, 2005, s. 119-120.

3.2.2 Metodologie

Pro potřeby etnografického výzkumného šetření byla použita metoda etnografických interview, které jsou zaznamenávány na audio nahrávky. Etnografické interview se liší od klasických rozhovorů několika typickými rysy, jež vycházejí ze základního cíle interview. Ten spočívá ve zjištění, jak osoby interpretují svět kolem sebe a jaké významy připisují důležitým událostem ve svém životě. Výzkumník tedy musí více naslouchat než hovořit.⁶⁹

V rámci výzkumu byly použity tzv. polostrukturované rozhovory, vycházející ze seznamu témat a okruhů, které byly s informanty probírány. Hendl tento typ rozhovorů nazývá *rozhovory pomocí návodu* a uvádí jejich výhody, jež spočívají v možnosti měnit pořadí a formulaci otázek a témat či co nejvýhodněji využít čas určený k interview a zároveň díky struktuře ulehčit srovnání.⁷⁰ Otázky v rozhovoru jsou otevřené, což znamená, že nasměrují informanta na tázaný jev, ale neurčují mu alternativní odpovědi. Výzkumníkovi tento typ otázek přináší nové a velmi často neočekávané informace a jejich souvislosti. K výhodám otevřených otázek se vyjadřuje i Švaříček, jenž uvádí, že „*pomocí otevřených otázek může badatel porozumět pohledu jiných lidí, aniž by jejich pohled omezoval pomocí výběru v dotazníku. Hlubkový rozhovor umožňuje zachytit výpovědi a slova v jejich přirozené podobě, což je jeden ze základních přístupů kvalitativního průzkumu.*“⁷¹

Všichni informanti byli srozuměni s tím, že jejich výpovědi budou použity pro tuto studentskou práci. S tímto postupem všichni souhlasili.

Výzkumný nástroj představuje **Struktura témat k rozhovoru s lezci**. Rozhovor je členěn na témata, která byla s informanty v rámci výzkumu probírána.

Témata v rozhovoru jsou následující:

Historie, tradice a vývoj lezení

- První popudy k lezení na pískovci, první seznámení s lezeckou komunitou v Adršpachu.
- Vývoj lezení v této oblasti a související zvyky, tradice, specifický oděv v dané době.

Historická identita lezců, širší sociální kontext subkultury

⁶⁹ GAVORÁ, P. *Úvod do pedagogického výzkumu*, Brno: Paido, 2000, s. 163.

⁷⁰ HENDL, J. *Kvalitativní výzkum: základní metody a aplikace*, Praha: Portál, 2005, s. 174.

⁷¹ ŠVAŘÍČEK, R. ŠEĐOVÁ, K. *Kvalitativní výzkum v pedagogických vědách*, Praha: Portál, 2007, s. 159-160.

- Identifikace s identitou horolezce, pozorované rozdíly od ostatních lezců, pozorování odlišností od „normálních“ lidí (nelezců), identita lezce, identita lezce Čecha x Němce (politická stránka).
- Jak na pískaře coby „horolezce“ nahlíželo okolí (režim, např. trampové, či „šedá zóna“).

Současná identita lezců

- Vnímání současných lezců a jejich přístup k lezení a k tradici lezení na písku.
- Kam sami sebe pískaři řadí - klasik x sportovní lezec.
- Vnímání „ostatních pískařů“ – z Prachovských skal či Hrubé skály – existující rozdíly mezi adršpašskými pískaři a ostatními pískaři
- Hrdost na členství v subkultuře „adršpašských pískařů“.

Struktura subkultury lezců, jejich životní styl, rodinný život, přátelství

- Komunita lezců v Adršpachu – chápání jich samotných, jejich životní filozofie, pospolitost a soudržnost lezců v Adršpachu.
- Život mimo skály, volný čas (hospody, chaty, zábava přístup k práci, ke studiím).
- Všeobecný život, rodina, děti a možnosti skloubit je s lezením.
- Kamarádství v době lezení, parta.

Národnostní identita

- Cítění vlastní národnosti x vztahy s německými lezci ze Saska

Proměny horolezců

- Co se změnilo od dob, co začali lézt, až po současnost.
- Změny v přístupu k lezení, důvody.

Sociální praktiky

- Specifický jazyk – slang ve skalách v oblasti Adršpachu.
- Hudba – specifická muzika typická pro danou subkulturu.
- Literatura týkající se tématu pískařů.
- „Mýty“ pískařů – příběhy ze skal, pády, vtipy.

3.2.3 Výzkumný soubor

Výběr informantů pro etnografické interview byl záměrný, což je pro kvalitativně orientované výzkumy typické. Vybrané osoby totiž musí být dostatečně vhodné a mít potřebné zkušenosti a vědomosti z daného prostředí. Jedině tak mohou podat dostatek informací a pravdivý obraz o vybrané subkultuře. Gavora dokonce říká, že výběr u kvalitativních výzkumů „je vždy reprezentativní, i když ne z hlediska matematické statistiky – osoby dobře reprezentují dané prostředí.“⁷² Rozsah výzkumného souboru u kvalitativních výzkumů se řídí saturací. To znamená, že je ukončen, pokud se zjištěné informace již opakují.

Důležitým kritériem našeho výběru informantů byl jejich věk, tak, aby ve výzkumném souboru byly zastoupeny všechny věkové skupiny, počínaje mladými a začínajícími pískaři ve věku cca od 20 let, až po pískaře – seniory (věk kolem 70 let), kteří mají mnoho zkušeností a především zážitků z vývoje lezení na pískovcových skalách.

Výzkumný soubor čítal celkem deset informantů (+ 2 manželky informantů a 1 vnuk informanta), kteří byli osloveni na základě vlastní osobní známosti. Autorka práce se totiž sama lezením na pískovcových skalách zabývá a v komunitě lezců se aktivně pohybuje již několik let. Zdrojem informací tak byly nejen rozhovory samotné, ale i zúčastněné pozorování včetně analýzy fotografického materiálu i vlastních fotografických alb informátorů.

⁷²GAVORA, P. *Úvod do pedagogického výzkumu*, Brno: Paido, 2000, s. 144.

Základní údaje o výzkumném souboru obsahuje níže uvedená tabulka.

Tab. Základní údaje o výzkumném souboru

Jméno informanta (přezdívká)	Rok narození	Místo narození	Věk v době rozhovoru	Termín rozhovoru
Bohuslav a Lída Sýkorovi	1932	Hronov	72	Listopad 2012
Josef Landa (Smaik)	1950	Trutnov (od narození žije v Dolním Adršpachu)	63	Prosinec 2013
Jan Žwak (Tatuš)	1989	Haviřov	24	Srpen 2013
Karel a Jakub Krecbachovi	1944, 1991	Praha	69, 22	Březen 2013
Tomáš Brt (Brťák)	1990	Broumov	23	Srpen 2013
Pavel Vondráček (Ziky)	1964	Trutnov	49	Srpen 2013
Tomáš Čada	1964	Náchod	48	Prosinec 2012
Petr Blahna (Pete)	1950	Trutnov	63	Březen 2013
Petr Mocek (Mocan)	1947	Chrudim	65	Prosinec 2012
Pavel a Míla Svěcení	(1948, 1954)	Trutnov, Broumov	65, 59	Srpen 2013
Stanislav Lukavský (Cikán)	1946	Praha	67	Srpen 2013

3.2.4 Vstup do terénu a realizace rozhovorů

Tzv. v terénu, tedy komunitě pískařů, se autorka pohybuje již několik let, neboť sama aktivně zlézá pískovcové skály. Poznatky ze zúčastněného pozorování jsou tedy opravdu bohaté, dlouhodobé a zároveň doplněné o vlastní zkušenosti a zážitky. Před realizací etnografických interview však bylo potřeba podrobně nastudovat literaturu, která se váže k oblasti Adršpachu a historii a vývoji lezení na pískovcových skalách, následně vytvořit strukturu, témata a otázky rozhovoru. Vzhledem ke zkušenostem autorky a její znalosti prostředí nebyl realizován tzv. předvýzkum (pilotní výzkum), jenž by následně umožnil upravit osnovu a okruhy rozhovoru. Navíc polostrukturované interview umožňuje velkou flexibilitu a možnost přizpůsobení situaci a vývoji vzájemného dialogu. To znamená, že je možné podobu rozhovoru v průběhu upravovat.

Poté byli vytipováni vhodní informanti, kteří byli požádáni o rozhovor. Autorka jim zároveň vysvětlila i účel a povahu rozhovorů a celého výzkumného šetření. Vzhledem k osobním vazbám žádný z informátorů poskytnutí rozhovoru neodmítl. Před poskytnutím rozhovoru informanti podali informovaný souhlas s použitím získaných dat pro účely bakalářské práce. Samotné rozhovory pak probíhaly na klidném místě, většinou v domácím prostředí informanta u šálku kávy či čaje v příjemné a uvolněné atmosféře.

Jednotlivé rozhovory trvaly od půl hodiny až po cca dvě až tři hodiny. Delší rozhovory většinou probíhaly se staršími lezci, kteří líčili své dávné zkušenosti, vývoj a tradice lezení v minulosti. Rozhovory byly nahrávány pomocí diktafonu a následně byla provedena jejich doslovná transkripce.

Realizace rozhovorů probíhala v časovém rozmezí zhruba dvou let od listopadu roku 2012 do května roku 2015.

3.2.5 Zpracování dat

Zpracování dat probíhalo v několika dílčích bodech:

Transkripce dat

Rozhovory byly nejprve převedeny ze záznamu mluveného projevu do písemné podoby, a to prostřednictvím tzv. doslovné transkripce. Důležitá místa byla zvýrazněna či opatřena komentářem. Tato část zpracování dat byla velmi časově náročná.

Kategorizace dat a kódování

Následně byl vytvořen kategoriální systém a data kategorizována. Texty rozhovorů byly znovu dopodrobna přečteny a identifikovány pojmy – označení určitých jevů, aktivit, názorů a pocitů, událostí či případů. Poté byly stanoveny třídy těchto jevů – kategorie (koncepty), které jevy zobecňují. Tento proces, který také nazýváme kódování, byl realizován při seskupování podobných pojmů a při jejich porovnávání.⁷³ Švaříček a Šed'ová pod pojem kódování chápou „*operace, pomocí nichž jsou údaje rozebrány, konceptualizovány a složeny novým způsobem. Při otevřeném kódování je text jako sekvence rozbit na jednotky, těmto jednotkám jsou přidělena jména a s takto nově pojmenovanými (označenými) fragmenty textu výzkumník dále pracuje.*“⁷⁴

Součástí procesu bylo i tzv. poznámkování, při kterém byly vytvářeny poznámky o kódech a jejich vztazích. V analýze textů se autorka inspirovala částečně metodou zakotvené

⁷³ OLECKÁ, I., IVANOVÁ, K. *Metodologie vědecko-výzkumné činnosti*, Olomouc: Moravská vysoká škola Olomouc, 2010, s. 39.

⁷⁴ ŠVAŘÍČEK, R., ŠEĎOVÁ, K. *Kvalitativní výzkum v pedagogických vědách*, Praha: Portál, 2007, s. 211.

teorie⁷⁵ a zejména etnografickým přístupem a analýzou dat případové studie tak, jak je ve své knize popisuje Hendl.⁷⁶

Tvorba průběžného souhrnu a konečné zprávy

Na základě začlenění dat do kategorií a jejich vzájemného propojení byl průběžně vytvářen souhrn dat, který poté vykrytalizoval do konečné zprávy, uvedené v kapitole Závěry etnografického výzkumného šetření.

3.3 Závěry etnografického výzkumného šetření (etnografická studie)

S oblastí Adršpašsko-teplických skal je neodmyslitelně spjatá specifická horolezecká subkultura „píškařů“. Na úvod ve stručnosti popíši její vývoj od počátků až po dobu, v níž začali lézt nejstarší z našich informantů (padesátá léta) a pokračují přes léta šedesátá, sedmdesátá a osmdesátá. Po historickém exkurzu se věnuji jednotlivým tématům z rozhovorů napříč celým dějinným vývojem subkultury adršpašských píškařů.

Jak už bylo zmíněno v předchozích kapitolách, byli první horolezci v Adršpašských skalách ze Saska z klubu K.V. Lössnitz. O Velikonocích v roce 1922 přijeli na obhlídku a vrátili se o rok později na Svatodušní svátky, kdy začali věže zlézat. Byli tak prvními skutečnými horolezci v Adršpašských skalách. Kolem roku 1923 začali Adršpach navštěvovat i lezci z jiných německých klubů, jako např. K.V.B. z Pirny s lezci Rudolfem Glatzerem či Georgem Richterm, který jako první nakreslil podrobný plánec Adršpašských skal. V letech 1927 a 1928 do Adršpachu přijížděli i horolezci z Drážďan z klubu Empor, jako Rudolf Kadner nebo Fritz Wiessner. Sasové navštěvovali Adršpach i během druhé světové války a zároveň zavítali i do Broumovských a jiných českých skalních oblastí.⁷⁷

Po vzoru saských lezců založili místní v Dolním Adršpachu lezecký klub K.K.E. (Kletter Klub Einheimischen – Lezecký klub místních), který sdružoval celkem 14 sudetských lezců (Josef Fichtner, Rudolf Mewald, Otmar Pasler a další). Ti většinou

⁷⁵ STRAUSS, A. L., CORBIN J. *Základy kvalitativního výzkumu: postupy a techniky metody zakotvené teorie*, Brno: Sdružení Podané ruce, 1999, s. 15.

⁷⁶ HENDL, J. *Kvalitativní výzkum: základní metody a aplikace*, Praha: Portál, 2005, s. 207-243.

⁷⁷ SÝKORA, B., LISÁK, P. *Píškaři: kapitoly z historie lezení v Adršpašsko-Teplických skalách*, Náchod: Juko, 2004, s. 12.

opakovali saské prvovýstupy a časem se vypracovali na zkušené pískaře.⁷⁸ Prvními ryze českými lezci v Adršpašských skalách byli Josef Janeba, Miroslav Jedlička, Hořčička a Zamazal z Klubu Alpištů českých v Praze. Ti mimo jiné v roce 1934 vylezli pátý výstup na Milence.⁷⁹

Čtyřicátá léta pak byla spojena s náchodskými a polickými lezci, které v rozhovorech zmiňuje i Bohumil Sýkora, jeden z našich informantů a zároveň autor proslulé knihy Pískaři. V roce 1944 vyrazila mládež z Náchoda na kole na výlet na Ostaš, s sebou vzali i lano a chtěli po vzoru německých lezců zkusit lézt na pískovce. Adršpach byl v té době ještě na území třetí říše, a tak byl vstup do něj zakázán. Bohumil Sýkora první pokusy v rozhovoru popisoval následovně: „*A ti Náchodáci tenkrát neměli ke konci války - v roce 1944 - co dělat, tak odjeli s děvčaty na kole na takovej vandr na Ostaš a tam si vybrali pár nějakých lehkejších věžiček, který tenkrát zlezli. A zjistili, že nahoře už byly skoby a tak dále, to bylo od starých Sasů, který tady před válkou v okolí Drážďan lezli. Tihleti Náchodáci prostě lezli z radosti a z toho, že nic jinýho nemohli dělat na konci války. Čili ta jejich motivace byla prostě spíš nějak zabít víkend.*“ (Bohumil Sýkora)

Jako inspiraci k lezení použili příručku od pražského horolezce Františka Kutty s názvem „Horolezecká abeceda“. Postupně zlezli několik věží a ještě v sezóně roku 1944 začali podnikat na Ostaš každotýdenní výlety.⁸⁰ Náchodští lezci poté založili u KČT lezecký oddíl a přijali i některé talentované lezce z Police nad Metují. Poličtí lezci si později založili svůj vlastní oddíl při Sokolské jednotě v Polici.

Po druhé světové válce směli lezci opět navštěvovat i Adršpašsko-teplické skály, do kterých jim byl během války vstup zakázán. V této době nastal velký rozvoj českého pískařství, a to právě za přispění náchodských a polických lezců, kteří se v lezení doslova předháněli - opakovali prvovýstupy Sasů a realizovali i vlastní. Z náchodských lezců

⁷⁸ SÝKORA, B., LISÁK, P. *Pískaři: kapitoly z historie lezení v Adršpašsko-Teplických skalách*, Náchod: Juko, 2004, s. 26.

⁷⁹ SÝKORA, B., LISÁK, P. *Pískaři: kapitoly z historie lezení v Adršpašsko-Teplických skalách*, Náchod: Juko, 2004, s. 29.

⁸⁰ SÝKORA, B., LISÁK, P. *Pískaři: kapitoly z historie lezení v Adršpašsko-Teplických skalách*, Náchod: Juko, 2004, s. 32.

jmenujme např. Jaroslava Löffelmanna, Vladimíra Samka, Miloslava Jirku, Vladimíra Škaroupka či Miroslava Tomku, z polických pak Františka Schejbala či Standu Čepelku.⁸¹

Koncem čtyřicátých let (v roce 1950) byl v Náchodě proveden nábor nové, druhé generace českých lezců, do které patřil již zmiňovaný Bohumil Sýkora. V rámci náboru byly vytištěny letáky s textem: „Chceš se stát horolezcem, chceš pěstovat sport, jemuž se dříve říkalo královský?“, který přilákal mnoho nových talentů.⁸² Svoje začátky popisuje nejstarší informant Bohumil Sýkora takto:

„Pak nás zachránilo to, že v tom Náchodě tady ti původní lezci z roku 1944 zestárli a řekli si - hele, neměl by ten oddíl přeci jenom zahynout. Tak udělali nábor takzvanéj. A tam vydali takový letáčky - chceš se stát horolezcem, sport, jemuž se dříve říkalo královský... a my jsme na to skočili. Pozvali nás všechny najednou do hotelu Hron, kde nám vysvětlili, o co jde, přinesli věci, mačky, cepín a tyhle věci. Cepín jsem znal, protože otec měl doma cepín. Ale prostě vysvětlili nám, o co jde.“ ... "V padesátém už jsme přišli my ... A to nám bylo šestnáct, sedmnáct, osmnáct, a tihleti staří Náchodáci, ti byli tak o deset let starší nežli my, a byli to slabí lezci, ale samý takový chytrý lidi. A hlavně to byli lidi, kteří měli rádi hory. Oni jezdili už před válkou některý do Alp a některý do Tater, no, tam za války nemohli, že jo, tak se potom vrhli tady na ty pískovce. Ale oni ty pískovce brali tak, že to je taková příprava na Tatry, protože válka se chýlila ke konci (to jsme všichni viděli a cítili), takže se připravovali na poválečný stav a trénovali. Ti Poličáci, ti už byli trochu jiní, ti už šli za výkonem. Ti už šli a říkali - dej tam co nejmíň kruhů, ať to nikdo nelezle.“ (Bohumil Sýkora).

Druhá generace českých lezců navazovala na odkaz německých předválečných lezců a využívala i zkušeností a materiální podpory náchodských a polických lezců. V padesátých letech bylo velmi málo publikací či knih o lezení, a tak chybějící informace nahrazovalo osobní předávání zkušeností.

„Ale tenkrát, to bylo v roce 1949, to dělali prvovýstup na Malýho konšela. V padesátém jsme přišli my a to ti starý Poličáci a Náchodáci si udělali svůj oddíl v Polici a kvůli ženský se pohádali. Zkrátka spolu moc nemluvili a spolu vůbec nelezli. Ale protože jich

⁸¹ SÝKORA, B., LISÁK, P. *Písaři: kapitoly z historie lezení v ADRŠPAŠSKO-TEPLICKÝCH SKALÁCH*, Náchod: Juko, 2004, s. 34.

⁸² SÝKORA, B., LISÁK, P. *Písaři: kapitoly z historie lezení v ADRŠPAŠSKO-TEPLICKÝCH SKALÁCH*, Náchod: Juko, 2004, s. 42.

bylo málo, těch Poličáků, a měli na ně vztek, tak nás zase podporovali. Jak nás někde viděli, tak říkali - jó, pojď, copak chceš dělat? Táhleto, tak pojď, já ti poradím, jak na to.“
(Bohumil Sýkora)

Lezců bylo ve srovnání s pozdější dobou (šedesátými a sedmdesátými léty) opravdu málo. Bohumil Sýkora dokonce uváděl pouze 46 lezců ve všech oddílech.

„Nás bylo 46 a my jsme tady lezli, a dvakrát, třikrát za rok jsme viděli někoho z Brna. Jura Růžička, to byl takovej tramp, ten občas přijel.“ (Bohumil Sýkora)

V šedesátých letech se pak jednalo o cca sto lezců na pískovcích.

Styky s ostatními centry lezení byly velmi omezené a se saskými lezci byly dokonce na čas zcela přerušeny. V té době se kladl důraz na co nejméně skob a co nejvíce volného lezení a dodržovalo se nepsané pravidlo *„Na co nemám, nelezu a počkám, až na to budu mít.“*⁸³

Postupem času byly založeny i další horolezecké kluby, zejména v Teplicích nad Metují a v Hronově, kde vyrostla celá řada proslulých lezců, kteří po sobě zanechali mnoho zajímavých prvovýstupů.⁸⁴ V šedesátých letech byly obnoveny styky se saskými lezci, kteří poprvé po válce přijeli do Adršpachu v květnu roku 1960. V Adršpachu např. lezl i tehdejší špičkový saský lezec Herbert Richter. V rámci česko-saské spolupráce se urychlil vývoj lezení a Sasové předávali své zkušenosti Čechům. Samozřejmě se objevila i lehká rivalita mezi německými a českými lezci.

Konec padesátých let a šedesátá léta jsou spojena s lezeckou legendou Karlem Hauschkem zvaným Kokšou, jenž byl ve své době považován za nejlepšího lezce Adršpachu. Přestože v Čechách lezl poměrně krátkou dobu, stihl zde vylézt celkem osmdesát velmi náročných prvovýstupů. Českému lezení dal zcela novou dimenzi, kdy se z rekreační činnosti stala činnost cílevědomá a výkonnostní. Hauschke byl původní národností Němec.

Začátkem 60. let, po dvou velkých „invazích“ Sasů, propukla v Adršpachu prvovýstupová horečka – heslo bylo: „Nemůžeme dovolit, aby ty nejkrásnější prvovýstupy

⁸³ SÝKORA, B., LISÁK, P. *Písaři: kapitoly z historie lezení v Adršpaško-Teplických skalách*, Náchod: Juko, 2004, s. 44.

⁸⁴ Ibid.

udělali oni!“⁸⁵ V šedesátých letech prosluli mezi horolezci ještě jména polických lezců Tomáše Grosse (ročník 1950), Miloše Noska (ročník 1950), Jarýka Stejskala (ročník 1949) a Miroslava Šmída (1952-1993).

Významné bylo i jméno Stanislava Lukavského (alias Cikána) a Petra Mocka, s kterými později lezli např. Jiří Polák, Jiří Stach, Jaroslav Piskoř Houser, Jaroslav Piki Poul, Jiří Rymeš, Miloš Nosek, Petr Blahna, Miloš Kaněra, Ivan Kobr, Jiří Wiesner, Aleš Skalák, Jiří Šrůtek, Petr Zeiska, Karel Šimek, Petr Slanina, Jiří Prokop, Miroslav Mach a jeho manželka Stanislava Lukavská.

Začátky horolezců v šedesátých letech barvitě popisuje i lezec - informant Josef Landa alias Smaik, narozený v roce 1950 v Dolním Adršpachu: *„Když já jsem lezl, tak nás bylo asi jen pět. Např. Zdeněk Klikarů, Tonda Rousků, atd. Pak až za další léta, začli děcka a mládež chodit do skal. Ukradli jsme támhle sedlákoví konopný lano a šli jsme do skal to zkoušet. Třeba Sýkora byl Tepličák, Krecbach byl Pražák, pak byl hajný, takže my rodilý, nás bylo málo. To pak sem jezdila přespolních strašná spousta lidí – Poličáci, Náchodáci, z Trutnova (odtud byli asi jen dva – Holomíček a ještě někdo), Hronováci. Také kolem tzv. Kokši – Karel Hauschke, ti se snažili dělat prvovýstupy. Dnes je to Mocek (Petr Mocek) a Cikán (Standa Lukavský). Já jsem udělal první prvovýstup v roce 1962 na Velblouda, to mi bylo dvanáct. To jsme nakradli trubky a mysleli jsme, že si z toho uděláme slaňák a to nám pak Jarda Krecbach nebožtík ukázal, co a jak, a že takhle ne.“* (Josef Landa)

Konec šedesátých a začátek sedmdesátých let znamenal pro horolezectví v Adršpašských skalách jistý předěl. Do Německa odešel Karel Hauschke a lezeckou kariéru ukončují i další významní lezci, jako byl Jaroslav Krecbach (zemřel v roce 1970 v Peru) a Ija Špitálský. Mnoho talentovaných lezců bylo také nuceno emigrovat (mimo jiné i Bohumil a Lída Sýkorovi).⁸⁶

Sedmdesátá léta sebou přinesla dvě „profesní“ skupiny lezců – z pražské Geoindustrie (Ruda Macek, Jirka Polák, Jiří Polanský, Stanislav Lukavský, František Jaroš a jiní) a náchodských hasičů (Tonda Umlauf, Lád'a Šolc, Jan Adamec apod.). Z této doby prosluli

⁸⁵ SÝKORA, B., LISÁK, P. *Písaři: kapitoly z historie lezení v Adršpašsko-Teplických skalách*, Náchod: Juko, 2004, s. 66.

⁸⁶ SÝKORA, B., LISÁK, P. *Písaři: kapitoly z historie lezení v Adršpašsko-Teplických skalách*, Náchod: Juko, 2004, s. 142.

zejména Lád'a Šolc, Standa Lukavský a Petr Mocek.⁸⁷ V sedmdesátých letech se v Adršpachu utvořila relativně malá, ale velmi aktivní parta horolezců, kteří se navzájem znali. Určitou izolovanost této skupiny narušovali pouze tradiční horolezecké akce, jako bylo otevírání skal na 9. května a poslední slanění, navštěvované i přespolními horolezci.

V osmdesátých letech se k těmto tradičním akcím přidává i Teplický horolezecký filmový festival založený Mirkem Šmídem z Police. V Adršpachu v té době lezla spárařská skupina od Liberce, Petr Slanina ml., Vladimír Sojka a Jan Bukvic, kteří přelézali cesty Lukavského a sami realizovali i vlastní prvovýstupy. V lezení pokračovali i Stanislav Lukavský a Petr Mocek, proslulí znalostí adršpašského terénu. V polovině osmdesátých let se začali pod vedením Petra Blahny prosazovat i trutnovští horolezci Pavel Vondráček a Tomáš Houba.⁸⁸

Dalšími velmi významnými postavami byli i Tomáš Čada a Miroslav Šmíd. Za celá osmdesátá léta bylo v Adršpachu vylezeno přes 1 200 cest, přičemž na konci desetiletí výrazně stoupla výkonnost lezců a počet těžkých cest (devítek).

V porevolučním období se situace hodně změnila. Některé skupiny se rozpadly a sounáležitost tolik typická pro totalitní období víceméně zmizela. Velkou roli hrál i pokročilý věk mnoha lezců.

„Po revoluci se to úplně změnilo. Každý si rozjel to svoje, začalo se cestovat a ta parta se neudržela. Já už dnes moc nelezu, já potřebuju už někam vypadnout. Ale když už jdu lítz, tak rád lezu něco novýho. Spíš teď jezdím a objevuji na kole.“ (Pavel Vondráček)

Po stručném historickém exkurzu doplněném o komentáře některých informantů k začátkům jejich lezení se práce věnuje jednotlivým tématům z rozhovorů, a to napříč celým dějinným vývojem subkultury adršpašských pískařů. Představuje tak hlavní poznatky z rozhovorů a zmiňuje i důležité analytické kategorie, které z analýzy vyplynuly.

⁸⁷ SÝKORA, B., LISÁK, P. *Pískaři: kapitoly z historie lezení v Adršpašsko-Teplických skalách*, Náchod: Juko, 2004, s. 142.

⁸⁸ SÝKORA, B., LISÁK, P. *Pískaři: kapitoly z historie lezení v Adršpašsko-Teplických skalách*, Náchod: Juko, 2004, s. 197.

Prvním tématem rozhovorů byla **historie, tradice a vývoj lezení na pískovci**. Historii byly věnovány již předchozí řádky, na tomto místě tedy doplňuji oblast **prvních popudů k lezení na pískovci a první seznámení s lezeckou komunitou v Adršpachu**.

První popudy k lezení na pískovci a první seznámení s lezeckou komunitou v Adršpachu

Velký význam při motivaci k horolezení hrál u informantů **vztah k horám**, který ovšem zákonitě nemusel vycházet z faktu, že by v nich pozdější lezci bydleli od narození. Např. Bohumil Sýkora bydlel v Zárybách, ovšem jeho otec lezl a stavěl v rakouských Alpách. Sýkora pak v roce 1946 odešel do Broumova a společně s kamarády z textilního internátu lezli na Ostaši, a to dokonce bez lana. První setkání s horolezci popisoval jako fantastické a vzpomínal, jak poprvé při přespávání v přírodě uviděl polické horolezce: *„...vedle je Mravenčí vršek, a tam byl převis. Tak tam jsme my spávali pod tím převisem. A najednou jsme slyšeli klepání kladivem. Tak jsme hledali, hledali, a oni Poličáci starý dělali Malýho konšela, ne? No, tak to jsme si říkali - no pane jo, to jsou teda sekáči, jak se tam vůbec dostali, jak se dostanou dolů ... Ted' jsme je chvilku pozorovali a pak přišli, byl to Standa Čepelků a Fery Franků, to byli dva kanóni poličský, byli celý otrhaný.“*

Karel a Jaroslav Krebch (zahynul v roce 1970 v Peru) v horách od mala vyrůstali, a tak se lezení stalo přirozenou dětskou zábavou. *„My v podstatě jsme s bráchou Jardou a bratrancem vyrůstali pod skálami v chaloupce a postupem času jsme sehnali šňůru, se kterou se vázalo seno, a vylezli jsme nějaký první prvovýstup někde kolem roku 1958.“* (Karel Krebch)

Vztah k horám se u některých informantů projevoval i v **jiných provozovaných sportech**, jako sjezdové lyžování či vysokohorská turistika. *„Od mládí jsem byla v horách, moje vášeň bylo lyžování sjezdový a v létě to byla vysokohorská turistika... Vedle lyžování to byl druhej hlavní sport.“* (Míla Svěcený)

„My jsme jezdili na soustředění a výlety tady kolem, ale začal jsem lízt poměrně pozdě na zdejší poměry. Až někdy ve dvaceti letech. Dostali mě k tomu kamarádi, třeba Jirka Davídek a třeba Pavel Mlynář. Tak mě sem přitáhli a začali jsme lízt.“ (Pavel Vondráček)

Mnoho začínajících lezců, kteří v oblasti bydleli, horolezení obdivovalo a přišlo jim **zajímavé a dobrodružné**, jako třeba Tomáši Čadovi: *„Na Bišíku jsem viděl poprvé horolezce, jak vlečou nahoru na skálu Biskup nějakou ženskou a tak mi to připadalo takový*

zajímavý, to je tak první, co mi zůstalo v hlavě... Pak jsem si jednou přečetl horolezeckou vývěsku v Náchodě a lákalo mě to, bylo to dobrodružný. Měli jsme chalupu pod Bišíkem a pod skalama jsem viděl na vrcholcích krabičky a začalo mě to zajímat.“ (Tomáš Čada)

Většina těch, co začínali, horolezce obdivovala pro jejich odvahu. Míla Svěčená to dokonce komentovala takto: *„Přišli nám jako strašný borci.“ (Míla Svěčená)*

Ne všichni však na počátku vzhlíželi k horolezcům s obdivem. Např. Petr Mocek jako bývalý gymnasta označoval horolezce a jejich styl za strašný. *„Mě přišli horolezci strašný. My jsme měli krásný postavy, byli jsme gymnasti, já jsem chodil do tělocvičny a pak tam začali v roce 1965 chodit horolezci, lezli přes nějakou galerku po nějakých trubkách a nevylezli to. Druhé den já jsem si to sám zkusil a vylez jsem to a ještě jsem tam dělal shyby.“ (Petr Mocek)* Jeho kariéra horolezce byla velmi rychlá, rok poté, co začal sám lézt, si již troufl na trasy označené číslem sedm.

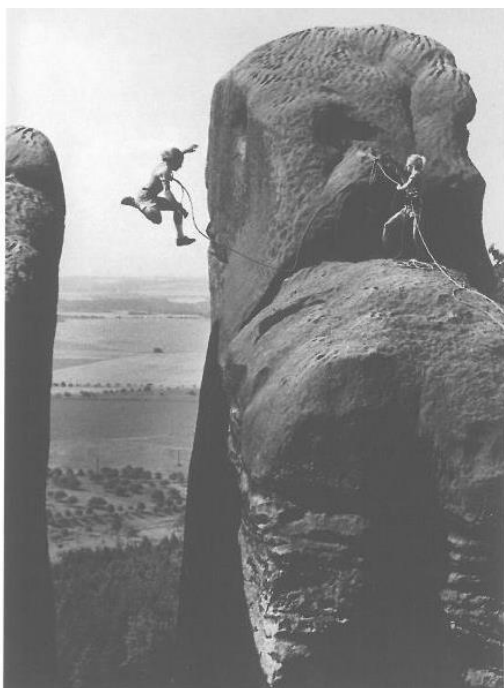
Generace vyrůstající v horolezeckých rodinách se k pískariňě dostala úplně přirozenou a nenásilnou cestou a sama začala lézt zhruba od třinácti, čtrnácti let. Jakub Krebach, pocházející z horolezecké rodiny Krebachů, o svých začátcích mluvil takto: *„Já jsem o lezení poslouchal furt, ale nijak jsem po tom neprahnul. Ani mě nikdo nenutil. Pak ve dvanácti jsem šel občas jistit strýce. A pak ve 13 - 15 jsme si s mladým Mrázkem Standou řekli, že budem lízt a šli jsme lízt.“ (Jakub Krebach)*

Tomáš Brt, syn proslulého horolezce Romana Brta, se k lezení dostal částečně díky svému otci, ale i díky přátelům. *„Jsme jezdili občas s tátou, co nás vytáhl na skalky – Malá Skála, Hrubá Skála, Sušky – jen mírně, ale začal jsem lízt až tak od 14 let a to mě tahal do skal „Kecal“ – Vitkor Vaněk a s ním jsem přišel do styku tady k těm místním skalám.“*

Určitým spojujícím momentem, který s počátky svého lezení zmiňovalo několik informantů, byl **i strach a obavy blízkých** o začínající lezce. *„Mamka o mě začala mít strach, a tak jsem si zjistil, že v Adršpachu je nějaká horo škola, kterou vedl Vašek Brucknerů, a tak jsem absolvoval nějaké základy horolezení a začal jsem jezdit do skal s touhle partou.“ (Petr Mocek)*

„No já jsem byla takovej pošuk, máma se vždycky o mě hrozně bála, ale já to vždy nějak nahrál.“ (Pavel Vondráček)⁸⁹

⁸⁹ Viz Obr. č. 6



Obrázek č. 6: Nebezpečný přeskok z pískovcové věže na věž, zdroj: NOVÁKOVÁ L. Hrdě, tvrdě, mazaně!, aneb Horolezci v Českém ráji, Liberec: Allpack, 2014, s. 159.

Dalším pojmem, který se při popisu prvních popudů k horolezení a prvních setkání s horolezci velmi často vyskytoval, byl **tramping**, který vycházel ze silného **vztahu k přírodě**. Tramping byl určitým výchozím momentem pro setkání s horolezci. Trampové totiž vyhledávali romantická přírodní zákoutí a Adršpašsko-teplické skály představovaly oblíbená místa trampingu.⁹⁰

„Táta nelezl, ale měl krásný vztah k přírodě, byl spíš tramp, ale nikdy nelezl ani nesportoval.“ (Tomáš Čada)

„Jako tramp a čundrák jsem si poprvé zalezl v roce 1963 v ráji (Českém ráji, pozn. autora) v Ádru jsem byl poprvý v roce 1968. Já jezdil závodně na kánoji, táta byl člen party Údolí děsu a jezdili na kánoích a kajacích. Všicky si tenkrát hráli na Ameriku...“ (Stanislav Lukavský)

„Jako tramp jsem byl neustále v přírodě a tohleto mi vyhovovalo víc, než atletika nebo nějaký tyhle sporty. Takže jsem přišel k tomuhletomu.“ (Bohumil Sýkora)

⁹⁰ Viz Obr. č. 7

„Pro mě to bylo posunutí toho trampského stylu na vyšší úroveň. Byli jsme v přírodě taky a taky v partách a navíc jakoby cíl.“ (Míla Svěcená)



Obrázek č. 7: Večerní kultura 60. let nedaleko skal, zdroj: LISÁK, P. *Vysoká hra, Náchod: Juko, 2015, s.209.*

Vývoj lezení

Lezení na pískovcích se nejdříve vyvíjelo relativně pomalu. V počátcích lezení se velmi dbalo na **bezpečnost** na úkor výkonu. Tuto skutečnost popisoval zejména Bohumil Sýkora, jako nejstarší informant, který zažil ještě éru polických a náchodských lezců.

„No, tak v Adršpachu bylo 24 cest po Sasácích a naši poličáci tam udělali 3 prvovýstupy, čili sedmadvacet cest, na Křížáku byly tři cesty od Sasů a sedm cest v Teplických skalách. ... Ono to dříve šlo pomalu. Já jsem udělal první výstup teprve po šesti letech, to už dneska nic neznamena. Oni nás drželi zpátky, bylo to jinak než dnes, to se bálo, aby se někdo nezabil. Mě to dost šlo ze začátku, tak jsem chtěl v roce 1951 jít na Paní starostovou. A to mi řekli všichni včetně Poličáků, ještě si na to nech rok. Ale mně se to nezdálo, tak jsem na to na podzim skočil a udělal jsem to. Ale oni nás drželi dost zpátky kvůli úrazům. Oni neměli žádné úrazy nikdy, na to oni dbali hrozně.“ (Bohumil Sýkora)

Počátkem šedesátých let díky spolupráci se saskými lezci, kteří měli s lezením na pískovcích mnohem více zkušeností, se lezení začalo rychleji vyvíjet.

„Oni byli lepší (Sasové, pozn. autora), samozřejmě, to je dáno už tím Saskem a tak dále, ne jenom že začali o padesát let dřív. Dáno taky skálou, ta umožňovala ty menší cesty

rychleji prolýzt, protože ten pískovec je měkkej a měli už lezačky a perlo nový, oni už byli pokročilejší v těchto věcech, hlavně už měli lezačky nové.“ (Bohumil Sýkora)

Šedesátá léta pak přinesla výkonnostní lezení, a to zejména díky Karlovi Hauschkemu a Jaroslavu Krecbachovi, kteří dali českému lezení zcela novou dimenzi.

Vývoj lezení v Adršpašsko-teplických skalách, jako ostatně i v jiných skalních oblastech tehdejšího Československa či celého východního bloku, souvisel s ekonomickou situací obyvatelstva a lezců. Ta se odvíjela od politické situace, uzavření hranic a všeobecného nedostatku, který v tehdejších socialistických zemích panoval. Informanti velmi často v souvislosti s minulými časy zmiňovali **chudobu a absenci finančních prostředků** a to zejména ve srovnání s dnešní dobou a jejími možnostmi. Nedostatek financí a kvalitního vybavení byl označován buď přímo jako chudoba, nebo se v rozhovorech objevoval pouze v náznacích a nepřímo.

„...Zas na druhou stranu my jsme neměli absolutně žádný vybavení. My jsme lezli na českých lanech bez atestu, 12 cm(šíře) lana. A tak nám třeba ti západáci něco dali, že jsme se jim věnovali. Ale tenkrát se prostě nemohlo tolik padat, já začínal lízt v botaskách na dračí smyčku. My jsme se v tom furt hejbali, lezli se těžký rajbasy, ne moc stěnový lezení.“ (Pavel Vondráček)

„No, protože jsme byli chudí. A na ty Alpy potom nemáte.“ (Bohumil Sýkora)

Finanční nedostatek byl také označován za jeden z důvodů k lezení na pískovci. To co bylo původně provozováno z nouze, se postupem času stalo ctností a zajímavou činností, která komunitu lezců odlišovala od ostatních.

„Čili ten tlak těch financí způsobil, že se z nás čím dál víc stávali pískaři, ať už jsme chtěli nebo nechtěli, ať už jsme o tom věděli nebo nevěděli..... My nevíme přesně, proč se to stalo minoritní kulturou, to se vyvinulo tím, že se nic nesmělo, nebyly peníze na nic.“ (Bohumil Sýkora)

Nedostatek financí však není pouze minulostí. Lezení na pískovcích, jako v jistém smyslu **nezávislý** sport bez sponzorů, je i v dnešní době spojován s nedostatkem finančních prostředků. Nezávislost je však i určitou předností a skýtá možnost přilákat kohokoli, kdo se nehodlá vázat.

„Tak stejně bude ten pískovec takovou únikovou cestou pro ty chudší. Ti horolezci budou vždycky chudší. Si myslím. Protože ono se tohle moc nezměnilo od našich časů... Protože on to taky není nějakéj sponzorskéj sport. Každéj to dělá na vlastní triko, že jo.“
(Bohumil Sýkora)

„Takový Himaláje. Tady kluci z jednoho baráku, jednou tam jedou, pak tři roky nemůžou kvůli financím. A ty himalájisti, co dneska jsou, tak musíte mít sponzory, to nesežene každéj, to je pak věc náhody... Problémy nejsou jen se sponzorama, ale i s funkcionářema. Musíte bejt zadobře někde v Praze s těma funkcionářema, na to taky každéj nemá žaludek. Čili já si myslím, že ta pískařina zůstane i do budoucna z různých jinejch důvodů (nejen finančních) dosažitelná většině.“ (Bohumil Sýkora)

S finančním nedostatkem byla úzce spojena i politická nesvoboda a nemožnost vycestovat do zahraničí. Určujícími faktory, které velkou část lezců směřovaly k pískařině, byly již zmiňovaný nedostatek financí a **nemožnost vycestovat do hor v zahraničí**.

„Čili z nás se čím dál víc stávali pískaři, ale to bylo tím tlakem doby - politikou, zavřený hranice, žádný peníze. Někdo se mě třeba ptá - chlastali jste? A já říkám - no já nevim, jestli bysme chlastali, kdybysme měli peníze. Takhle jenom na posledním slanění jednou za rok. Peníze byly akorát na vlak.“ (Bohumil Sýkora)

Bohumil Sýkora důvody vzniku komunity pískařů shrnuje následovně: *„Tak ty určující faktory vzniku pískařský komunity byly vlastně nedostatek financí a nemožnost vycestovat někam jinam. To byly asi dva zásadní faktory. A to, že jsme to tu měli rádi, to byla taková přidaná hodnota.“* (Bohumil Sýkora)

Zejména z vyprávění starších lezců je cítit **láska a vztah k domovině**.

„Čím jsme byli starší a starší, tak ten vztah k domovině byl čím dál větší. Ta vazba sílila.“ (Bohumil Sýkora)

Tradice a zvyky pískařů

Co se týče **zvyků a tradic** pískařů, informanti nejčastěji zmiňovali tzv. **Poslední slanění**, které bylo většinou spojováno s bujarými oslavami:

„Hned od začátku bylo Poslední slanění, a to byly vyhlášený pitky. Dřív jsme na to neměli peníze tolik pít, to jsme si vyhodili z kopytka jen jednou za čas oproti dnešku. Třeba

j sme chytali pstruhy, a pak je na ohni udělali... Ty Poslední slanění se dělaly tady (v Adršpašsko-teplických skalách, pozn. autora), pak třeba na Hvězdě (Broumovské stěny, pozn. autora). To byly takový party, když jsme se seznámili, 5-6 lidí a my k nim jezdili do Tater, anebo k někomu na Hrubici a pak všichni z těch různých koutů přijeli sem na to Poslední slanění. To jsme se tu všichni sešli.“ (Karel Krecbach) ⁹¹



Obrázek č. 8: Pozvánka na Poslední slanění roku 1968, zdroj: LISÁK, P. *Vysoká hra, Náchod: Juko, 2015, s.208.*

Další důležitou akcí bylo **Horolezecké jaro** (tzv. **otevírání skal**), které se konalo 9. května. Jeho tradice byla zahájena počátkem šedesátých let a trvala zhruba do druhé poloviny let osmdesátých, od té doby postupně upadala.

„Horolezců tu bylo vždy nejvíc na 9. května, to se muselo zpívat a rvát. Jo, to po mně dokonce hospodské házel vodu.“ (Petr Mocek)

„Tradice nebyly dány oddílem, ale spíše lokalitou. Samozřejmě, že se dělaly nějaké akce, co si pořádal oddíl – třeba Poslední slanění. Ale naopak třeba otvírání skal byla událost, kdy se horolezci sešli a opravdu ze všech koutů regionu, většinou první víkend v květnu. To jaro (otvírání skal) také časem vyšumělo. To zavírání skal bylo spíše na bázi těch

⁹¹ Viz Obr. č. 8

skupin a oddílů, každý na jiné chalupě apod. Spíše méně pořádané a organizované. To je asi v každé oblasti stejné.“ (Tomáš Čada)

Zajímavou tradici, která má mezi horolezci nebývalý úspěch i dnes, je **Horolezecký filmový festival v Teplicích**, který založil Mirek Šmíd z Police.⁹²



Obrázek č. 9: Titulní strana obalu programu prvního ročníku Mezinárodního festivalu horolezeckých filmů, zdroj: LISÁK, P. *Vysoká hra, Náchod: Juko, 2015, s.251.*

Zmiňovány byly i menší akce, jako šachový turnaj horolezců, běžecké závody horolezců – tzv. **Ádrkros**, fotbalový horolezecký turnaj či Jarosláva, kde se snoubí cyklistika s lezením. První ročník Ádrkrosu, který založil Petr Blahna, se konal již před 36 lety. Jeho vznik Blahna popisoval takto:

⁹² Viz Obr. č. 9

„Vzniklo to tak, že i v rámci udržení fyzicky nějaký lezci běhají a tak jsme si řekli, že bysme mohli i krom toho lezení, ve kterém nezávodíme, závodit alespoň v tom běhu.“ (Petr Blahna)

Ádrkros v posledních letech do jisté míry převzal i úlohu zavírání skal. Poté, co se již tolik nadržuje tradice posledních slanění či Horolezeckého jara, představuje Ádrkros příležitost pro vzájemné setkávání horolezců.⁹³

„Navíc teď už se Ádrkros bere jako takový zavření skal. Vždy bylo Horolezecký jaro cca 9. května a to se vždycky chlastalo a dělali se takový ty neplechy různé, trochu se i lezlo, ale po tej revoluci už to přestávalo a dnes už to Jaro nikomu nic neříká. Ani ty slanění. Teď už si poslední slanění dělají spíš jen oddíly. Zpočátku to byli všechny oddíly z okolí. No a já chtěl, aby to aspoň pokračovalo tím Ádrkrosem.“ (Petr Blahna)



Obrázek č. 10: Pozvánka na 33. ročník Ádrkrosu v roce 2013, zdroj: Lezec.cz [online]. [cit. 26.6.2016]. Dostupné z: <http://www.lezec.cz/clanky.php?xtem=&key=11239>

Své místo mezi zvyky a tradicemi mělo i setkávání v hospodách, hraní na kytaru a zpěv či spontánní akce různých skupin horolezců, které barvitě popisoval Petr Mocek.

⁹³ Viz Obr. č. 10

„Občas třeba kluci, aby nahnali holky, tak lezli třeba v županech a pod nima nic. Pak třeba jedni kluci udělali cestu Nudistickou – tu lezli nahatý. Dnes už se radši všichni jen ožerou.“ (Petr Mocek)

„Dřív byli slanění a různý akce, hospůdky a hrálo se na kytáry a dnes už nic z toho není. Ještě na tebe koukaj jak na pitomce, když chceš zpívat. To byly ty sedmdesátý léta... „ (Petr Mocek)

Mladší ročníky, tedy lezci mezi dvaceti a třiceti lety, zmiňovali mezi tradicemi např. novoroční výstup na Milence na 1.1., dále tzv. Adršpach Highline meeting či Adršpašský hnusák - nově zavedenou tradici oprašování starých zatravněných cest.

Specifický oděv

Důležitým znakem subkultur je i vzhled a oděv jejích členů. Společně s odlišným životním stylem slouží totiž jako viditelný znak vymezení se vůči majoritní kultuře. I subkultura pískařů se od ostatních liší **specifickým oděvem**, který však z velké míry slouží k praktickému využití – lezení na skalách. Již v dobách poválečného pískařství bylo oblečení horolezců důležitou součástí jejich odlišné image, která měla velký vliv zejména na začínající lezce.⁹⁴

„... Ted' jsme je chvilku pozorovali a pak přišli, byl to Standa Čepelků a Fery Franků, to byli dva kanóni poličský, byli otrhaný a tak. Tak to víte, že se nám to líbilo. Jistý je, že to oblečení hraje určitou roli, vždyť to je dobře, že se na to ptáte. ... Byli jsme otrhaní taky proto (v těch padesátých letech), že jsme neměli peníze na novější. Kecky jsme si museli koupit, že jo. I když kecky... nejlepší se lezlo v keckách, když vespodu už byly palce skrz. Takže se stálo trošku jako bosou nohou. Ale ty kecky a to, to my jsme taky pořídili troje, čtyři za rok. To odděláš v těch spárách.“ (Bohumil Sýkora)

⁹⁴ Viz Obr. č. 11



Obrázek č. 11: Záplatované „odrbané“ kalhoty, úsměv na tváři a lahev v ruce, 50. léta v Adršpachu, zdroj: LISÁK, P. Vysoká hra, Náchod: Juko,2015, s.108.

V dalších letech se oblečení horolezců dále vyvíjelo, např. v sedmdesátých letech se v Československu i v emigraci nosily **kalhoty pod kolena a bílé podkolenky** a později přišel trend **dlouhých bílých kalhot**.

*„Já musím zabrousit o třicet let dál, kdy to oblečení furt hrálo nějakou roli. My jsme třeba v Čechách (i v tom Německu, když jsme byli v emigraci) nosili kalhoty puky pod kolena ... a bílý tyhle ... podkolenky. S tím jsme přijeli v roce 1972 do Ameriky a tam se lezlo v bílých kalhotech až dolů, ty vypadali jako doktoři, a teď my v těchto golfkách. Tak si z nás dělali srandu, no jo, no. Ale když viděli, jak lezeme, tak sranda přestala. ... Čili tam jsme si koupili ty bílé kalhoty a přijeli jsme do Německa a zase se nám smáli v Německu. Všichni koukali - hele, lezou doktoři, ale my jsme kupovali pro zedníky kalhoty z takové tužší látky...“
(Bohumil Sýkora)*

„Tenkrát byla trošku jiná móda, lezlo se v kečkách - obyčejný kecky. Pak se vozili německý hadinky a nebo jsme lezli bosí. Pak se nosili kalhoty klasický „pumpky“ pod kolena. Slaňovalo se na Düllfera, takže se podšívali zadky, záda a pod kolenama kůží, aby se člověk o lano nespálil. Pak jsme třeba my tři měli takový speciální vestičky.“ (Karel Krecbach)

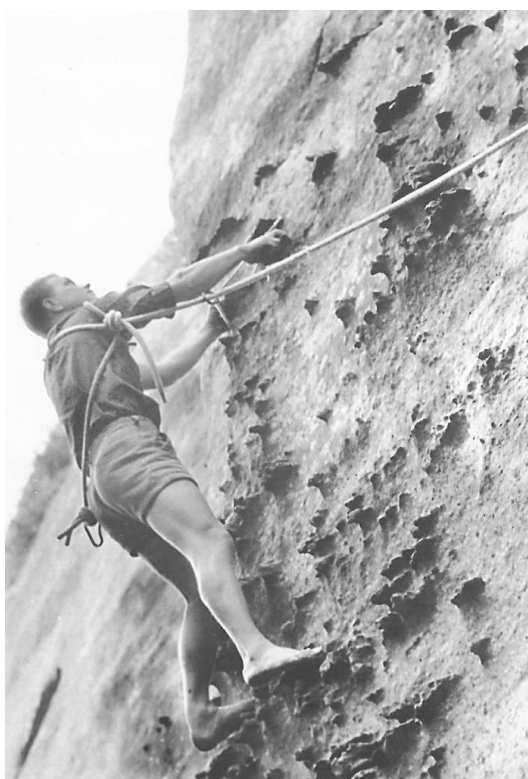
V tehdejší Československu neměli horolezci příliš financí na vybavení a od toho se odvíjelo i jejich **otrhané oblečení**. Často se tím nijak nezaobírali – i to byla součást jejich image.

„Já třeba měl udělaný golfky z manšestru. Já bych to až moc nedělal. Někdo lezl v tepláčkách a někdo zas tvrdých manšestrákách.“ (Stanislav Lukavský)

„Čím vorvanější, tím lepší... My jsme se převlíkat museli, páč tenkrát byla móda, že čím rozdrbanější, tím lepší. Franta Jaroš, ten měl tak zflekovaný kalhoty a propocený, že si je vždy postavil do kouta a ony stály. Našivali se na to samý kůže a fleky, že ty kalhoty byly tak těžký a tvrdý. Ale měl k nim člověk vztah.“ (Pavel a Míla Svěcení)

„Náš oděv - otrhaný hadry, podkolenky, flanelový košile, co kdo měl. Já jsem byl možná první výjimka – začali jsme lízt v tenkých tepláčkách, pak jsem měl šermířský bílý pumpky, z tvrdýho plátna.“ (Petr Mocek)

Mnoho lezců dříve lezlo **na bosu**, což je pro dnešní mladou generaci nepředstavitelné. Důvodem bylo nejen subjektivní pohodlí a větší cit, ale i nedostatek financí.⁹⁵

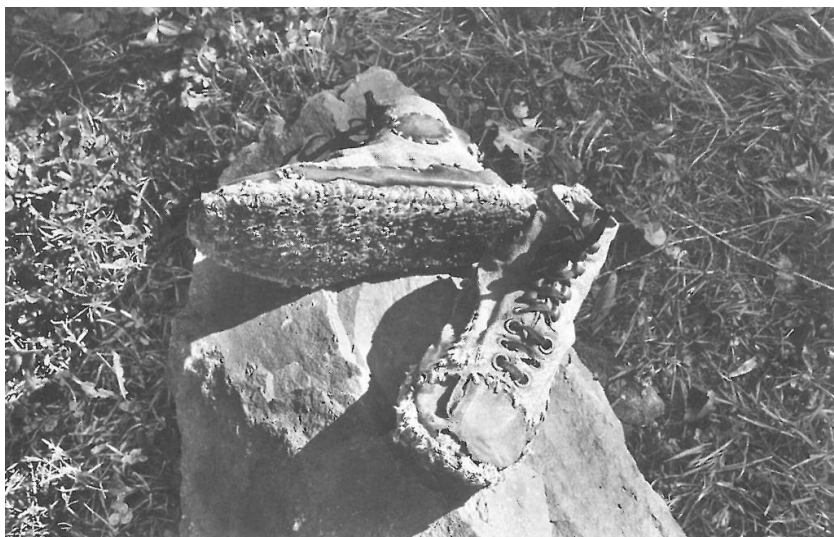


Obrázek č. 12: Bosý lezec, zdroj: LISÁK, P. Vysoká hra, Náchod: Juko, 2015, s.129.

⁹⁵ Viz Obr. .č. 12

„... a lezl jsem bosej. Přijel jsem v pátek na Hrubou Skálu – zul jsem se a v neděli, když jsem odjížděl, tak jsem hledal boty. Dneska když to někomu řekneš, co jsme bosý lezli, tak to nechápu. Od trojek po osmičky, ty nejtěžší cesty.“ (Petr Mocek)

„No, podívejte se, oni lezli v takzvaných mančonkách.⁹⁶ To byl spodek sešitéj z lana. Ale ono to taky hořelo, tak oni to lezli bosí, protože to šetřili. Herbert třeba to úplně dělal proto (lezl na boso, pozn. autora), že neměl peníze, aby si zas koupil nový lezačky... Mě omrzly oba palce na Elbrusu na Kavkaze a dodnes nemám pořádný nehty. Takže já ty rajbůky jsem moc neuměl. Ale Kokša a Herbert, ti lezli a měli jenom na kotníkách z kůže takový jenom chrániče pro kotníky (hádinky, pozn. autora) ... A byli celí bosí, jo, jo. To já jsem nemohl, protože ty palce mi nefungovaly.... Oni lezli naboso, ale ono se naboso lezlo taky, protože se šetřily ty boty.“ (Bohumil Sýkora)



Obrázek č. 13: Manšonky ze 40. let, zdroj: LISÁK, P. Vysoká hra, Náchod: Juko, 2015, s.85.

I v současné době představuje otrhanost určitou image lezců, zejména těch, kteří vyznávají klasické tradiční přístupy pískovcového lezení. Z mladé generace to tak cítí např. i Jan Žwak – Tatuš i Tomáš Brt.

„My, co lezem ty klasiky, lezem v hnusných hadrech smradlavých už z fotky. Pak vidíš ty ostatní lezce a na první pohled víš, že to jsou takoví rekreační lezci. Tvrdý materiál, tepláky, flanelové košile apod.“ (Jan Žwak)

„Cokoli je roztrhaný. Pokud si věříš, tak můžeš lizt spáry v kratásech.“ (Tomáš Brt)

⁹⁶ Viz Obr. č. 13

Historická a současná identita pískařů

Být a cítit se horolezcem - pískařem znamená cítit se jiný. To platilo v minulosti i dnes. Pískaři v Adršpašsko-teplických skalách vnímají sami sebe jako svébytnou skupinu, v mnohém se lišící od majoritní kultury. Slova *odlišní* a *jiní* padala v rozhovorech velice často u starších i mladších ročníků. Jinakost pískařů trefně shrnul Josef Landa:

„Vždycky jsme byli odlišní, padali jsme a byli jsme považováni za sebevrahy.“ (Josef Landa)

Identita pískařů vycházela z **odlišnosti** (ať už subjektivní nebo objektivní) od tzv. „normálních“ lidí (nelezců) či jiných sportovců.

„Jiný jsme byli vždycky. Ta pískařina, to je něco zvláštního. Furt je to něco jinýho.“ (Bohumil Sýkora)

Odlišnost se ovšem nevztahovala pouze ke specifickému lezení na pískovcích, ale i k **lokalitě Adršpašsko-teplických skal**, které jsou samotnými lezci vnímány jako naprosto unikátní.

„Adršpach je ortodoxní oblast pískařů – lidí, kteří se věnují lezení jen na pískovci, každá oblast má svoje, svou malinko jinou tradici, jiné zvyky, jinou strukturu skály.“ (Tomáš Čada)

„Tady když jdeš lízt, tak je to dobrodružství. I ti mladí kluci se k tomu vracejí. Je to prostě nádhera. To nikde na vápenci nezažiješ. Je to pěkný, ale tady je to úplně jiná disciplína. To nikde jinde nezažiješ.“ (Pavel Vondráček)

„Tady kolikrát do toho musíš dát i hlavu i srdce buď to vylezeš, anebo spadneš. Musíš počítat se silami na návrat. Tady si kolikrát nemůžeš dovolit spadnout, to na vápně nemáš.“ (Pavel Vondráček)

„Tady je to prostě specifický. ... Sem jezdí fakt jen specifická sorta lidí.“ (Tomáš Brt)

„Mnoho lidí bere lezení v Adršpachu jako velmi těžké, vždy to tu bylo spára, rajbuňk, komín.“ (Petr Mocek)

Pokud výše uvedené shrneme, můžeme konstatovat, že identita lezců – pískařů v Adršpašsko-teplických skalách spočívá ve vnímání **vlastní odlišnosti, způsobu lezení a**

odlišnosti lokality. K lokalitě se navíc přidává velmi osobní, citový vztah založený na intenzivním prožitku z lezení v krásné přírodě.

Vnímání a nahlížení okolí na subkulturu pískařů

Vlastní identita určité skupiny se samozřejmě odvíjí od **vnímání a nahlížení okolí.** Pískaři byli vnímáni jako svébytná komunita, která velké množství času, zejména večerů, trávila v místních hospodách. To samozřejmě mohlo mít za následek určité **konflikty s okolím.**

„Tak nějaký problémy s náma byly... Sem tam se něco vyvedlo. Vyhořelá chata, potom ožralý vypustili jezírko, tak bylo 20 cm bahna na ochůzce.“ (Bohumil Sýkora)

Většinou se však jednalo o úsměvné historky bez větších následků.

„Snad kromě policie jsme s nikým jiným problémy neměli.... Tak my jako horolezci jsme do těch hospod přinesli peníze.“ (Tomáš Čada)

Často byl zmiňován i **alkohol**, který některý lezci brali jako samozřejmou součást pískařství.

„To tak bylo, důležitá činnost – jet do skal a ožrat se v Zátiší (hotel)... Někdo říká, že by nám měli zrušit cesty, že jsme byli ožralý... ale někdo lezl jen ožralej.“ (Stanislav Lukavský)

„Byli lidi, co bez chlastu nelezli. Ráno vždy u bufetu pivko a šlo se do skal.“ (Karel Krecbach)

Jak už jsme zmiňovali, starší lezci často vycházeli z komunity trampů, od nich se však lišili určitou soutěživostí. Vztahy trampů a horolezců vystihla Míla Svěčená takto:

„Ti trampové byli takoví čestnější a upřímnější. Byli víc zažraný do těch svých rituálů a ohňů. Ti horolezci, tam už byla znát hlavně později, ta soutěživost. Soutěživost je nejmírnější forma agrese. Když si uvědomíš, že takový ty průpovídky jako „povznést se“, „stoupat vzhůru“, a při horolezení se opravdu stoupá vzhůru, takže se povyšovali. Ale horolezci je měli rádi, že pak horolezcům večer zahráli v hospodě, byli víc sehraný. Trampům horolezci nevadili, ale horolezci se nad trampy cítili lehce nadřazení.“ (Míla Svěčená)

Národnostní identita a vztahy německých a českých lezců

Zajímavou oblastí je i **národnostní identita a vztahy německých a českých lezců**. Saští lezci byli velmi důležitou součástí historie českého pískářství a představovali první lezce v Adršpašsko-teplických skalách. Pravidla lezení na pískovcových skalách také původně pochází právě ze Saska, kde je v roce 1913 vytvořil R. Fehrmann.

Vztahy mezi Čechy a Němci byly samozřejmě poznamenány historií a druhou světovou válkou. Němci se do Adršpachu začali vracet až počátkem šedesátých let, kdy byly také obnoveny vzájemné vazby horolezců. Z původních lezců se již nevrátil žádný, ovšem nová generace se samozřejmě se starou skupinou dobře znala. Přes problematické vztahy obou národů, které souvisely s válečnou zkušeností a odsunem nejdříve Čechů a poté Němců z oblasti Sudet, byly vztahy německých a českých pískářů víceméně idylické. Němci měli více zkušeností a byli ochotni je předávat Čechům. Z té doby také pochází mnohá **přátelství a dlouholeté vztahy mezi českými a německými pískáři**.

„My dodnes s Herbertem udržujeme styky, tenhle týden jsem dvakrát telefonoval s Ditrichem Hassem, dodnes jsme kamarádi. Oni drželi s náma. Moc si to pochvalovali. Aspoň teď bylo v té knize Sto let lezení v Sasku, tak tam to hrozně vyzdvihujou, tu naši slovanskou vstřícnost, kterou jsme jim tady ukázali. Dokonce tam píšou, že jsme jim ukázali cesty, který jsme nemohli vylízt, protože jsme nebyli tak dobří jako oni.“ (Bohumil Sýkora)

„My jsme do Německa jezdili párkrát. Vycházeli jsme s nima báječně! Byli to bezvadný lidi, lidi co maj společnej zájem, tak tam žádný hranice neexistují.“ (Pavel Svěcený)

„Vždycky na Pfingsten (německé svatodušní svátky – pozn. autora) přijel zájezd a lezli o sto šest. Já tam měl dobrý kamarády kolem Günthera Rettiga a oni vždy drželi při sobě jako oddíl. A my proti nim měli spíš party. Ti Němci přijeli všicky, co lezli. A pak nás zvali i tam, tak jsme tam taky lezli. A i na fotbalový turnaj, který jsme jim vždy vyhráli. Oni tu vždy měli i svý zázemí – ty prvovýstupy tu dělali oni. Byli rádi, když šel někdo od nás s nima do skal, a my zas byli rádi, když šli oni s námi u nich do skal.“ (Petr Blahna)

„Naopak my jsme si vážili, že tu dělali těžký dobrý cesty a byli jsme rádi. Odsun a poválečný poměry se tu vůbec neprojevovaly.“ (Karel Krecbach)

„S Němcema výbornej vztah, za mě. Nemohu si stěžovat.“ (Pavel Vondráček)

Jisté náznaky **rivality mezi německými a českými lezci** však informanti samozřejmě připouštěli.

„To bylo hrozně přátelský, ale vzadu kus té rivalry bylo. Muselo být. Oni prostě byli lepší a my jsme bránili to, co se ubránit dalo. Proto jsme rozestavěli první skoby a tím oni do toho nesměli. Když někdo někde měl skobu a na ní šňůrku. Takový nepsaný pravidlo.“
(Bohumil Sýkora)

„Nezbrojili jsme proti sobě. Herbert Richter dělal s Bohoušem Sýkorou – dělali prvovýstupy jak šílení. U hotelu byl kemp a vždy jich přijelo deset dvacet a chodili a dělali cesty, v tom pak byl boj. Ti co s Němcema lezli, s nima byli za dobře a to se zas českejmi nelíbilo, že ukazovali Němcům co a jak. Ale v hospůdce se to vždy smázlo, v hotelu Lesní zátiší.“ (Josef Landa)

„No ovšem, To přátelství bylo vynikající s těma Sasama, oni se zvláště cítili dobře, protože oni sami k sobě takový nebyli. Takže oni najednou narazili na slovanskou pohostinnost, kterou tak moc v Německu neznají. Oni byli nadšení, my už míň, protože nám brali hezký cesty, ale zvykli jsme si na to. Taky jsme přidali v tempu a přitvrdili a bylo to, to se nedalo nic dělat. Ta konkurence tady byla, a ta nás nakopla nahoru a dopředu.“ (Bohumil Sýkora)

Proměny lezců a změny v přístupu k lezení

Identita lezců – pískařů, jejich přístup k lezení a k tradici lezení na písku se samozřejmě během doby vyvíjely. Současná identita lezců tedy souvisí i s **proměnami lezců** během minulých let, se **změnami v přístupu k lezení** a s důvody, které k tomu lezce vedly.

Současní lezci se člení na klasické lezce, tzv. **klasiky**, kteří dodržují pravidla tradičního lezení (bez použití pomůcek a magnézia, staré otrhané oblečení, klasické cesty, atd.) a **sportovní lezce** (magnézium, dražší značkové oblečení, těžké cesty, atd.). Klasické lezení vyznávají většinou starší ročníky, i když i mezi mladými má také dostatek příznivců. Sportovní lezení vychází ze západního stylu lezení a používá více pomůcek. Mezi informanty bylo více klasiků (manželé Svěcení, Josef Landa, Petr Mocek, Jan Žwak - Tatuš, Stanislav Lukavský - Cikán, Karel Krecbach, Pavel Vondráček - Ziky, Petr Blahna - Pete a samozřejmě Bohumil Sýkora). Někteří se nacházejí mezi oběma protipóly a z každého stylu si berou to, co jim je vlastní. Takto odpověděli např. Tomáš Brt či Jakub Krecbach.

Tomáš Čada shrnul podstatu sporů ohledně stylů lezení vcelku výstižně:

„Já jsem rebel, začal jsem lízt s klasikama, ale díval jsem se kolem sebe a začal jsem pozorovat, jak je to na vápenci a jinde a snažil se to převzít i sem. Taky jsem asi jako jeden z prvních začal lízt s maglajzem (magnézium, pozn. autora) a chtěl lízt těžší cesty a stavět těžší cesty, bez sezení u kruhu. Snažil jsem se aplikovat ten západní styl na ty naše skály. Bavilo mě to a byl to trend přelézt cesty, který se předtím nepřelezly. Z Náchoda byla taky parta Havlíček, Umlauf a Arnošt, říkalo se jim atleti, a ty taky dělali poměrně těžký a nebezpečný cesty, které byly dobře odjištěné. Což se zas někomu nelíbilo, že jsou kruhy moc blízko u sebe, apod. Co se týče magnézia, klasici dost odporovali, ale někdo to řekl nahlas a někdo ne. Prostě klasický ortodoxní pískař by nejraději, kdyby se furt lezlo na konopných lanech a bosi, než nějaký posun dopředu. Pro spoustu lidí jsou klasici vzor. Ten prostor je dost velkej pro všechny a ten vzájemnej respekt by měl být a jednu dobu to bylo trochu vyhrocené. Až mě trochu přestalo bavit do těch skal jezdit, aby nebyl problém.“ (Tomáš Čada)

Starší ročníky, často přívrženci klasického lezení, vnímají současné lezce s určitým **nadhledem a odstupem**. Většina jich popisovala, že mladým lezcům chybí zkušenosti, nedodržují tradiční pravidla, např. lezení bez magnézia, spěchají, ulehčují si lezení speciálními pomůckami a jdou za výkonem.

„Já s maglajzem nelezu, ti co dělali ty cesty, taky neměli maglajz, tak proč bych ho měl já. Je to tradiční bez toho maglajzu... Dneska každěj spěchá. Smyčky mladí neuměj dávat a hlavně ať maj co nejvíc cest vylezenejch. My vylezli jednu dlouhou cestu za den a šlo se do hospody.“ (Pavel Vondráček)

„Těm mladejm furt říkám, že si na to serou ty sračky sami (magnézium)... ty skály se jednou seserou a budete se divit. Zamaglajzovaný chyty, už praskaj.. Prostě to jen hoblujou dokola. Mně je to ale celkem jedno, já už jsem starej.“ (Stanislav Lukavský)

Mnozí lezci ale připouští, že je to věc vlastního rozhodnutí, s jakými pomůckami a jakým způsobem lézt.

„Ať si to každěj leze, jak chce. Pete byl taky dřív těžce proti (lezení s magnéziem, pozn. autora) a teď už s nim taky leze. To byl schopnej klidně týpky chytit pod krkem.“ (Pavel Vondráček)

I mezi staršími ročníky se objevovali ti, kteří nešetřili **uznáním k mladým a jejich výkonům**. Oceňovali, že se jedná o profesionály, kteří umí lézt bez pádů.

„A teď když to někdo lezl, tak to bylo fantastický. Čeho jsem si všimnul, je to, že za tu neděli jsem viděl dva pády. Čili padá se málo. Dřív se padalo hodně. Ty lidi jsou čím dál lepší, ta špička, a zřejmě to znají do chytů, takže málo pádů. V sedmdesátých letech, když je náš Milan dělal, ty těžký cesty, tak spadnul desetkrát za neděli. To už dneska není. To už dneska je ta generace lepší. Vidím, že se mezi sebou bavěj. Zdá se mi, že je to pořád tak nějak stejný.“ (Bohumil Sýkora)

Za poslední léta se také výrazně změnila **kvalita vybavení**, materiálů, lan, lezeckých bot, karabin apod.

„Já jsem si nechal ušít speciální kalhoty, manšestráky a na záda jsem měl speciální kůži. No a boty, to sem vozili Němci a ta měla tzv. mechovku (speciální povrch, pozn. autora). Ale taky přivezli tzv. hadinky – chrániče kotníků do spár. Pak se tu šily tzv. bačkory – na 4-5 použití. A dnes už jsou úplně jiné boty a v tom vidím ten největší posun. Dnešní lezačky jsou prostě jinde. Doba šla dopředu. My jsme byli rádi, že jsme si někde sehnali jednu německou karabinu, pak nějaký první český karabiny, ale nestálo to za nic.“ (Josef Landa)

Jisté shrnutí vývoje lezení a jeho technik v posledních desetiletích provedl v rozhovoru Petr Blahna.

„Materiály a vývoj prostředků jde kupředu v každém sportu, v lezení to nešlo tak rychle, nebyl to mediální sport. Vše šlo hlavně ze západu a pak to chodilo sem. Pojetí lezení je furt stejný. Začali to Sasové, vrtalo se z lezecké pozice, takže se k tomu dalo dolézt. Pak se to tu měnilo, pak si lidé tu začali sedat do smyček, skob apod. a tohle švindlování vedlo k upravování pravidel. Napřed bylo stavení, pak to zakázali, pak zas to povolili – jak se to komu hodilo a kdo jak v komisi lezl. A to samý je s maglajzem. Venku se s tím leze, tady je zas maglajz špatnej. Velká diskuze. A ti co lezou dopředu bez maglajzu, tak těm je to jedno. Jediný pravidlo lezení je, že to máš vylízt sám a bez švindlu – stoupání na kruhy apod.“ (Petr Blahna)

V současné době má lezení do jisté míry **sportovnější charakter**. To samozřejmě neplatí u všech lezců, zvlášť ne u těch, co vyznávají klasické lezení, ke kterým patří i většina našich informantů. Jedná se však o obecnou tendenci, která byla v rozhovorech často

popisována. Lezení se díky lezeckým stěnám stalo **masovou a módní záležitostí**, což má ovšem vliv na jeho kvalitu. Zmiňován byl i nižší věk lezců a **soutěživost** při lezení.

„Změnilo se to, že dneska je to úplně jinak. Za prvé se změnilo věkový spektrum, rozhodně se to snížilo. Je to díky umělým stěnám, díky vybavení, díky popularizaci toho sportu. Dnes je pomalu v každé škole umělá stěna a děti se k tomu dostávají o dost dřív a může je to začít bavit a dostanou tam základy lezení. I ta dostupnost je někde jinde. Když už se tenkrát jelo do té oblasti, tak to bylo jednou za rok, ale teď už každý víkend dojedete, kam chcete. Lidí na to mají peníze a lidé nejsou vázaný na tu lokalitu, kterou mají nejbližší domovu.“ (Tomáš Čada)

„Tenkrát to spíš nic moc neznamenal a byl jsi blázen, že se někam škrábeš. Teď se ti zvyšuje kredit mezi kamarády, můžeš se tím pochlubit v hospodě mezi kamarády, že jsi byl lízt. Dnes je to módní trend.“ (Tomáš Čada)

„Vývoj jde dopředu jako v každém sportu. Leze víc lidí, víc problémů. Víc problematických lidí, kteří lžou o prvovýstupech, mají špatný vztah k přírodě. To je v každém sportu. Když seš horolezec, to neznamená, že jsi dobrý člověk.“ (Petr Blahna)

Mnozí současní mladí lezci jsou orientováni na výkon, lezou i na umělých stěnách a více trénují. Mnohem více než o vztah ke skalám a přírodě jde dnes, podle starších informantů, o **sport a výkon**. Někteří informanti ale naopak nevnímají lezení jako sport, natož sport, ve kterém se závodí. Lezení považují za **radost, pospolitost, přátelství, legraci a stav meditace** a určitou formu **životního stylu**. To se ovšem podle nich v poslední době vytrácí.

„Nevím, na co si hrajou, za dvacet let po nich stejně nikdo neštěkne. Nevím, proč se dnes všichni předháněj.“ (manželé Svěcení)

„My jsme nezačínali na umělých stěnách, ale my jsme byli ve skalách, udělali si tam oheň, opekli buřta a bylo. Hned to bylo jiné.“ (Petr Blahna)

„Já strašně nenávidím umělé stěny. Já je беру jako dobrý tréninkovej prostředek, jenomže od té doby, co se na těch stěnách začalo závodit, tak se to automaticky promítlo i do skal a teď už se neleze pro radost, ale teď už se leze jen „hrdost“. Dřív by se řeklo, že se tihle vytahují, ale teď už je to normální. Od té doby, co se leze na těch umělých stěnách, tak se to

lezení strašně degradovalo na úplně obyčejnej sport, a to já jim nikdy neodpustím, protože lezení je daleko víc než sport.“ (Pavel Svěcený)

„My jsme lezení považovali něco jako vyšší stav meditace. V lezení se nedá závodit. ... Vždycky jsi věděl, že se můžeš na někoho spolehnout..... Dnes jsou tak strašně zaťatý, lezou proto, aby byli dobrý a chtěj se pak jen vytáhnout, co ten den vylezli. My jsme na tohle vůbec nehráli. Ta soutěživost. My jsme měli velkou radost, když jsme vzali třeba začátečníka do skal. Nám se moc líbilo, nebylo to jen o lezení, ale o legraci, soudržnosti a přátelství. ... Spěje to k tomu, že to bude obyčejnej sport, kde se leze na výkonnost, na rychlost, na vítězství a nic jinýho.“ (manželé Svěcení)

„Nedá se to srovnávat. Dneska je pár jedinců v každé oblasti, co se vymykaj. Jdi se podívat do Teplíc, je to tělocvična. Dnes je to o h****. To srdce se vytratilo. Je pár, co na tom trvaj, ale 80 % je to gymnastika a tělocvična na skále.“ (Petr Mocek)

Masovost lezení souvisí i s **přelidněností Adršpašsko-teplických skal** a poškozováním přírodního dědictví. Adršpašští pískaři si tuto skutečnost uvědomují.

„Ale přelidněnej Adršpach téma turistama, to není pozitivní.“(Bohumil Sýkora)

„Je blbý, že lezení je dostupnější než tenkrát. Tím chci říct, že když přijeli lidi, kteří nikdy nelezli na písku, tak se vědělo, že bude problém. A dnes je to stejné, jen ve větší míře. Lidi neumějí dávat smyčky, jsou zvyklí lízt na vápně a pak jsou překvapení na písku. Všeobecný problém je, že lidi nevědí jak se v přírodě chovat. Ale to už je další věc. Ten rozmach lezení přináší tenhle negativní dopad na přírodu. Chce to spíš, aby převážili lidi, kteří mají kladný vztah a vychovávali ty druhé. Dříve to taky bylo. Ale je to daný tím, že nevědí co a jak. Dnes je extrém, co se turistů i vytížení skal týče. Kde je víc horolezců, tam je i více turistů. V těch devadesátých letech toho bylo o dost méně.“ (Tomáš Čada)

V rozhovorech byla také několikrát zmiňována oblast **tréninku**. Dříve na něj nebyl kladen takový důraz, tak jako je tomu dnes u sportovně zaměřených lezců.

„Dřív se lezlo a moc se netrénovalo. Maximálně někdo dělal shyby.“ (Petr Blahna)

„Tenkrát se ani moc netrénovalo. Já hlavně dělal judo. Brácha ten měl lezení a dost dobře běhal, cokoli. On byl kámoš s Kinosem – byl i na olympiádě a spolu běhávali. Ale hlavní pro něj bylo lezení.“ (Karel Krecbach)

Vztahy s ostatními pískaři

Vztahy s ostatními pískaři, z Ostrova či Hrubé skály, nebyly podle informantů nikdy vyloženě konfliktní. Naopak vzájemné **vztahy** byly popisovány jako **dobré**, někteří z lezců na Hrubé skále také lezli a tamější pískaře dobře znají.

„Všichni jsme se kamarádili. A já za nima třeba jezdil do Žlebu a pak oni sem. Tady bylo Jaro adršpašský a oni tam měli zase svý akce a pak se zas jelo tam. Jinak Hrubice, Prachov, všichni jsme byli stejní. Ty 70.-80. léta nebylo horolezců moc. Ať jsme přijeli tam či tam, tak jsme se všichni znali. Dnes už je to velká spousta lidí, který nemaj šanci se poznat.“
(Josef Landa)

Co se však v rozhovorech objevovalo, byl určitý **obdiv k hruboskalské komunitě**, která více drží při sobě, dodržuje tradiční pravidla a je schopna si ve vlastních řadách udělat pořádek.

„Dneska si myslím, že jim tam ta soudržnost vydržela líp než tady v Adršpachu. Myslím si, že maj daleko lepší vztahy než tady ti místní a přijde mi to líto.“ (Pavel Svěcený)

„Na Hrubý Skále si to třeba hlídaj. Když tě tam po dešti chytnout, tak ti ještě rozbijou hubu a tady prostě vlezíš za kopec a jdeš lízť. Tady si musíš vybírat, trochu se to taky láme, ale neřeší to komunita.“ (Petr Mocek)

Hrdost na členství v subkultuře adršpašských pískařů

S vlastní identitou a vztahy s ostatními lezci souvisí i **hrdost na členství v subkultuře adršpašských pískařů**, která se u informantů vyskytovala poměrně často. Hrdost se pojí zejména k unikátnímu místu, jeho dlouhé historii a tradici lezení v této oblasti. Adršpach je považován pro horolezce za **neobvykle těžký terén**, který každý jen tak nezvládne. Z této unikátnosti a náročnosti terénu pramení i pocit **jedinečnosti adršpašských lezců**.

„Běž si někde udělat věž - jedině tady. Já hodně lezl i na Prachově a na Hrubý Skále. Ale teď už se za „Adršpašáka“ považuju.... Podívej se, co mi tu chybí, na co jezdit do Himaláji, když máš tohle za chalupou. Kdo vyleze tady spáry, tak vyleze všecko. Na Hrubý Skále byli moc civilizovaný, to my tady byli jiný ... Adršpach byl výjimečnej. Tady ty spáry a styl lezení neměl obdoby.“ (Petr Mocek)

„Mnoho lidí bere lezení v Adršpachu jako velmi těžké, vždy to tu bylo spára, rajbuňk, komín. Ted' už se to přesunulo do stěn. Tenkrát byli kluci z Hrubice nešťastný z našich spár.“

„Hrdej... no asi jsem. Jsem patriot. Jsem odsad' a hodně mě ovlivňoval Mirek Šmídů a to byl patriot polickej, a já zas náchodskej. Prakticky od patnácti let je tohle moje domovská oblast a jo jsem na to hrdej.“ (Tomáš Čada)

„NE! My to slovo nemáme rádi, slovo hrdost ve mně vzbuzuje smích. Vždy to smrdí. Ať je kdo chce, odkud chce, je tu vítán.“ (manželé Svěcení)

Komunita lezců v Adršpachu, jejich pospolitost a soudržnost

Nejen lezení, přístup k lezení a lezecké techniky se v průběhu času vyvíjely. Vyvíjela se i samotná **komunita lezců v Adršpachu, jejich pospolitost a soudržnost**. Z počátku (v padesátých letech) lezlo velmi málo pískařů, později v letech šedesátých a sedmdesátých se komunita rozrůstala. Stále však platilo, že se většina z jejích členů navzájem znala, tvořila dobrou **partu** a trávila spolu volné chvíle po hospodách. Pro život ve skalách bylo také důležité **kamarádství** mezi horolezci

„Dřív se drželo víc pospolu. Nikdo nic neměl. ... Všichni jezdili do Ádru, maximálně někam do Tater či Fagaraš. Horolezci vždycky drželi při sobě. Všude se hrálo na kytáry, byli jsme pospolu. To sem třeba přijeli nějaký Švýcaři a ti byli úplně unešení, jak spolu hezky držíme a jakou máme partu. Zas na druhou stranu my jsme neměli absolutně žádný vybavení.“ (Pavel Vondráček)

„Tady jsme se sešli v hospodě U vycpanýho medvěda v Adršpachu, tam kluci už hráli na kytaru, ti slabší lezci zas nás obveselovali tímhle tím způsobem, a pak se kecalo, kecalo do noci. Spřádaly se plány. To je zas na tý pískařině ten další moment, který to stmeluje a udržuje, tu komunitu.“ (Bohumil Sýkora)

„Dnes už takový party nevidíš. Tomu nezabráníš. To je vývoj. Jeden jede na výkony, jeden začne stavět barák. Někomu to zakáže bába, někdo zestárne...“ (Petr Mocek)

„A to třeba dřív bylo, to co dnes už není, že pátky, soboty se v hospodách hrálo a zpívalo, a dnes už to jsou hlavně partičky, co držejí při sobě. A není to, že bysme si všichni sedli dohromady. Je to dnes doba separovaná a uzavřená, co se kolektivu týče, už to není tolik propojený.“ (Tomáš Čada)

„Tenkrát jsme věděli i kde, kdo, co leze, dnes už nemáš šanci vědět, kdo vůbec ve skalách je.“ (Karel Krecbach)

„Ta naše parta byla hlavně Piskoř – Jarda Houser, Polda Páleníček, Píky Pou a Míra Šmíd. To jsme měli partu a spolu jsme hlavně lezli. To byli takový jako Trutnováci ale i Poličáci dohromady... No a tak jsme začali jezdit takhle v partě do Adršpachu.“ (Petr Blahna)

Díky absenci majetkových rozdílů a pro některé i přítomnosti společného nepřítele – komunistické strany a sovětské nadvlády byla komunita lezců za minulého režimu více **stmelená** než dnes. Lezci více **drželi pospolu** a vzájemně si předávali zkušenosti. Horolezectví pro ně představovalo určitou formu **protestu proti režimu, únik z každodenní smutné reality.**⁹⁷

„Změnila se doba, tenkrát to byla forma nějakého protestu proti tomu režimu. Takže jedna věc, druhá věc je, že lidi držel pohromadě ten názor a v podstatě po tý práci to byl únik z té reality. Někdo seděl doma a koukal na televizi ty víkendy a v dnešní době už to je spíš módní záležitost, což tenkrát nebyla. Dříve to byla forma odporu a bylo to více politické..... Byla to forma určitého úniku z komunismu, podobně jako trampové. A bylo to sledované, protože Stb a policie věděli, že to jako vlastně případný zdroj problémů pro ten režim. Možná měli mezi horolezci i nějaké donašeče. Byli i mezi horolezci komunisti a ti byli stranou. Oni se sami vyseparovali, vědělo se o to o nich a ani nemohli zapadnout. Jednoznačně se lezci v Adršpachu soustřeďovali do opozice proti komunistickému režimu. Více donašečů a komunistů bylo mezi vysokohorskými horolezci.“ (Tomáš Čada)

„Měli jsme jedinýho nepřítele – toho bolševika, tak nás to víc stmelovalo.“ (Petr Blahna)

⁹⁷ Viz Obr. č. 14



Obrázek č. 14: Reakce adršpašských horolezců na okupaci sovětskými vojsky, zdroj: LISÁK, P. Vysoká hra, Náchod: Juko, 2015, s. 210.

Přes určité **oslabení vzájemné pospolitosti pískařů v posledních letech** komunita adršpašských pískařů zůstává i dnes stále **zachována**, což potvrzují mladší lezci.

„Komunita v ádru = život, to je Adršpach. To je zas jako daný tou hospodou. Lidi ze skal choděj do hospody.“ (Tomáš Brt)

„Prostě jde hlavně o tu subkulturu v hospodě, to se tu všichni sejdou a pokecaj. Jinde to tak moc není, na vápenci špičkový lezci, už v sedm vstávají a od osmi drtěj na skále. To tu moc není, tady je vše na klid.“ (Tomáš Brt)

Život mimo skály, volný čas, rodina

Pískaři v rozhovorech samozřejmě zmiňovali i jiné zájmy než lezení, např. lyžování, rybaření, cyklistiku, vaření. Přesto bylo patrné, že hory na ně působí jako **magnet**, kterému nemohou odolat.

„Ale 8 z 10 lezců se třeba po deseti letech k tomu lezení vraceli.“ (Bohumil Sýkora)

„Svůj přístup ke skalám bych shrnul tak, že co nejrychleji dostuduj, ať můžeš do skal! Třeba já to mám tak, že jakmile tu den, dva chybím už přemýšlím, kdo tam je, co a jak ...

Všechno je hrozně okrajové pro mě – hudba (klavír, kytara), stavím chatu, teď i ta škola, vše jde ale stranou, když jsou skály suché!“ (Jan Žwak)

„Já vždy utek ze školy, abych mohl jet do skal.“ (Tomáš Čada)

Většina lezců přiznávala, že není jednoduché skloubit rodinu a lezení. V ideálním případě si lezci partnerky nacházeli ve skálách a společně dále lezli. Dokázali tak **spojit osobní život, partnerství a manželství s lezením.**⁹⁸



Obrázek č. 15: Navazování horolezce s horolezkyní na lano, zdroj: LISÁK, P. *Vysoká hra, Náchod: Juko, 2015, s.245.*

„To je skála Boris a je to ohromnej viklan, tam jsme si museli za sebe těsně sednout a tak nám vznikl vztah.“ (Pavel Svěcený)

„To záleží na ženě, na děvčatech. Pokud nelezou, tak je tohle špatný, vždycky. A když lezou, tak taky mají tendenci přestat nebo něco. Tady Lída třeba, ta o to měla hroznej, obrovskej zájem ... Ona prostě věděla, že v sobotu a neděli jedeme do skal, tak se v pátek večer uvařilo, aby v neděli večer, až přijdeme, něco bylo. Je to věc organizace. Tu ona měla.“ (Bohumil Sýkora)

⁹⁸ Viz Obr. č. 15

„My jsme si rozuměli na laně, do teď si rozumíme. On to dělá rafinovaně, řekne mi: „Já tě tak obdivuju, že máš ještě po lezení tu energii, že mi uvaříš!“ No tak on takhle na mě!“
(Míla Svěcená)

Složitě to samozřejmě bylo i pro **ženy**, které se zároveň měly starat o **rodinu**. **Skloubit obojí šlo velmi těžce**, proto také některé z nich časem s lezením přestaly.

„Nějak to jde, ale je to náročný, protože když lezou oba, tak já si celý život stěžuju, protože, když mám stihnout domácnost, lezení, a všechno, tak to nejde. Přijdeš ze skal, máš hlad, seš špinavá a máš uvařit a uklidit. To se nedá. Mnoho manželek neleze, zkusila to každá, ale většina přestala lízt, neboť je to náročný, nedá se to vše stihnout. Tenkrát bylo jediný plus, že byla taková jídelna v hotelu a na tyhle jídla jsme měli, byli tak dostupný, že to bylo super. Přilítli jsme z lezení, za lacino jsme se v týhle samoobslužný jídelně najedli a bylo. Ale dnes už to tak nejde. Dnes přijedu ze skal, jsem špinavá, unavená a mám začít vařit. To je pro ženskou hrozný, natož když má děti.“ (Míla Svěcená)

V případě, že partnerky a manželky samy nelezly, horolezeckou vášeň nechápaly a tak často docházelo k **partnerským problémům a konfliktům**.

„To jde hodně blbě skloubit... já mám od samýho začátku průser... mně se hned narodilo dítě. Ta moje žena byla bezvadná, ale nekouřila, nechodila do hospody, ze začátku lezla, pak spadla na budku a byl průser. Pak přestala lízt. Třeba mi i přeřízla lano. Nechtěla, abych lezl. ... Já jsem utíkal. Že bych se v klidu sbalil a šel do skal, to ne. To když někomu řeknu, že jsem zdrhal jak malej kluk, to nikdo nechápe.“ (Petr Mocek)

„Skloubil jsem to, musel jsem. Rozvedl jsem se, ale pak prostě nemůžeš lízt tak, jak chceš. Pak spíš záleží ne na rodině, ale na práci, jestli máš čas. Já dělal v lese, tak jsme si to zařídili. Vždy jsme končili v Ádru a bylo. Doma jsem byl, o děti se pokoušel starat, ale pak taky záleží, jestli s tebou ta ženská chce být v těch skalách.“ (Petr Blahna)

Sociální praktiky – slang, hudba, literatura

K horolezení a zejména k pískařům se váže **specifický slang**, kterému nezasvěcení nemají šanci rozumět. Lezecký jazyk je neodmyslitelnou součástí subkultury pískařů, odlišuje je od ostatních a dává jim pocit jedinečnosti a výjimečnosti.

„Poznáš hned, že když v hospodě u Tošováka se objeví rodinka, co přijela z cyklovýletu, tak vůbec nechápe. A jednou se nám stalo, že takhle se ke mně jeden takový

taťka otočil a ptal se mě „Prosím vás vy jste Češi, já jsem Čech a já vám vůbec nerozumím“.
Což dokazuje úžasný horolezecký slang.“ (Jan Žwak)

„No, někdy třeba nerozuměli. To si pamatuju, v Adršpachu jsme měli nějakou schůzi a přišli nějakí turisté odjinud. A ti koukli a jedna bába povídala - pryč, tady nejsou žádný lidi, tady jsou jenom horolezci! A zmizeli.“ (Bohumil Sýkora)

Z výrazů jmenujme např. slaňák – slaňovací stanoviště, kruhy – fixní jisticí bod ve skále, maglajz – magnézium užívané k vysoušení rukou, morál – morální odolnost či kuráž, rajbuňk či rajbas – lezení na tření, většinou po uklonění plotně, pytel – zakončení a nedolezení cesty, vápno - vápenec, kozí noha – nepřírozně vytočená noha apod.⁹⁹

„Pytel, vápno, cement, to muselo vzejít od zedníků. Když se někde horolezci bavěj, tak to vypadá, že to jsou zedníci. Podívej, Mocek je zedník.“ (Petr Blahna)

Jak už jsme několikrát uvedli, horolezci v minulosti často pocházeli ze subkultury trampů, kteří trávili čas v přírodě, u táboráků a hráli na kytary. To do jisté míry horolezcům zůstalo. I oni často zmiňovali **hru na kytaru**, ať už při ohních či v hospodách. Upřednostňovali **trampské písně, country, Beatles, ale i protestsongy a underground.**¹⁰⁰

„Tenkrát se hrálo v hospodě spíše na kytáry, ne ani tak trampský klasický písně, ale styl takovej nějak underground, těžko říct, od Kryla přes Třešně zrály, apod. Spíš písně těch kapel, který byly zakázaný. Takový písně, co nehrála rádia. Ale nebyly to klasiky, jako Táboráku plápolej.“ (Tomáš Čada)

„Píseň Rum nám dávej, rum nám dej – hymna adršpašská.“ (Karel Krecbach)

„Hrálo se většinou to country, nějaký písně od Gotta, to se nehodilo. Když byl Kryl, tak se pak hrál Kryl. Ty protestsongy se pak dost hrály. Horolezci a trampové byli taková opozice proti tomu režimu. Občas zazněl i rock'n'roll a parodie na ty populární melodie.“ (Petr Blahna)

V počátcích lezení (v padesátých letech) nebyla skoro žádná literatura, později se situace o trochu zlepšila, ale přesto byl výrazný **nedostatek informací a kvalitní literatury** k tématu pískaření.

⁹⁹ *Základy bezpečného lezení II.*, Bynovec: HUDYsport a.s., 2011, s. 130.

¹⁰⁰ Viz Obr. č. 16

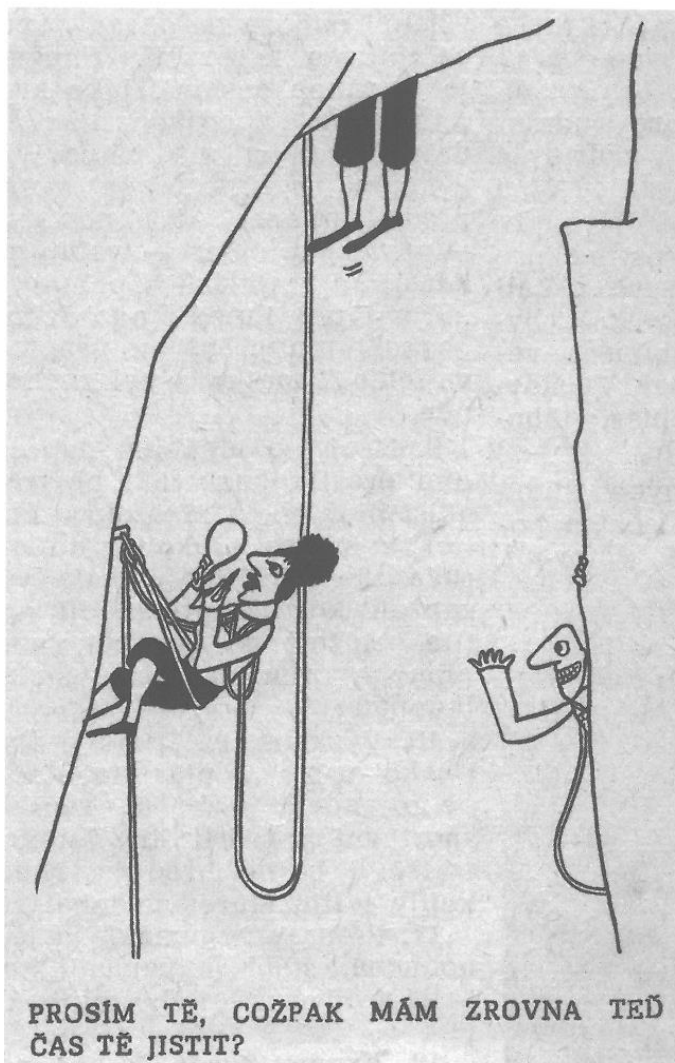
„Tenkrát se četli – Bauše, průvodce, Defilé skal, Kamarád ze skal – povídka o Smítkovi, lezec z Hrubé Skály. Tenkrát těch knih moc nebylo a pak se sháněli všelijaký překlady z němčiny.“ (Karel Krecbach)

Nejobsáhlejší knihou o vývoji pískařství v Adršpašsko-teplických skalách i v jiných oblastech jsou Pískaři od Bohumila Sýkory. Kniha však zachycuje hlavně počátky lezení přibližně do devadesátých let. Pozdější vývoj dosud zpracován nebyl. V roce 2013 byla vydána kniha humoristických povídek o lezcích pískařích Bohatýrské časy od Pavla a Míly Svěcených¹⁰¹, kterou většina informantů zmiňovala jako výborný zdroj zajímavých příběhů ze skal. O Hrubé skále vyšla publikace Hruboskalsko: Skalák I. a II. (Petr Hejtmánek) či Hrdě, tvrdě, mazaně!, aneb Horolezci v Českém ráji (Lucie Nováková), o Adršpachu pak Adršpašsko (Pavel Lisák, Tomáš Dimter) či nejnovější publikace od nakladatelství JUKO – Vysoká hra.



Obrázek č. 16: Kultura lezců v občerstvovacích zařízeních, zdroj: LISÁK, P. Vysoká hra, Náchod: Juko, 2015, s.177.

101 SVĚCENÝ, P., SVĚCENÁ, M., *Bohatýrské časy*, Trutnov: vlastní náklad, 2013



PROSÍM TĚ, COŽPAK MÁM ZROVNA TEĎ
ČAS TĚ JISTIT?

4 Závěr

Cílem historicko-antropologické analýzy subkultury adršpašských pískařů, která vycházela z etnografického výzkumného šetření, bylo popsat subkulturu adršpašských pískařů z historicko-antropologického hlediska a zabývat se její podobou v současné době.

V rámci analýzy jsem si kladla dvě hlavní výzkumné otázky, které zněly:

HVO1 Jaký byl historický vývoj subkultury adršpašských pískařů?

HVO2 Jaká je současná podoba subkultury adršpašských pískařů?

Na tomto místě shrnuji výsledky etnografického výzkumného šetření a zodpovídám uvedené výzkumné otázky.

V rámci výzkumného šetření bylo zjištěno, že subkultura adršpašských pískařů má velmi bohatou a dlouhou historii, tradici, jasně dané hodnoty a pravidla, které se vyvíjí necelých sto let. Počátky adršpašské lezecké komunity lze dohledat již ve dvacátých letech minulého století, kdy do Adršpašsko-teplických skal zavítali saští lezci. V jejich tradici pak pokračovali sudetští němci a po druhé světové válce na ni navazovali náchodští a poličtí lezci.

Lezení na pískovcových skalách mělo relativně pomalý a pozvolný vývoj. Jelikož se jedná o potenciálně velmi nebezpečný sport, byl z počátku (zhruba do padesátých let dvacátého století) kladen velký důraz na bezpečnost a absenci úrazů. Rychlejší vývoj technik lezení byl zaznamenán zhruba od šedesátých let, kdy byly osvěženy vazby a přátelství se saskými lezci. Ti českým pískařům předávali své bohaté zkušenosti. Sedmdesátá a osmdesátá léta byla ve znamení silné a pohromadě držící komunity adršpašských pískařů, která ctěla mnohé tradice, zvyky a využívala četných příležitostí k vzájemnému setkávání. Důležitým aspektem, který komunitu ještě více stmeloval, byl komunistický režim, vůči kterému se lezci zpravidla vymezovali, a politická situace v zemi. Mnoho horolezců v dobách komunistického režimu nemohlo vycestovat do hor v zahraničí, a tak pro ně byly místní pískovcové skály jednou z možností, jak pokračovat ve své horolezecké vášni. Pískařství pro ně představovalo jistou formu úniku od každodenní reality, nezávislost, relax a meditaci. Minulý režim byl také spojen s obecným nedostatkem. Z toho plynul i nedostatek finančních prostředků a omezené vybavení horolezců.

Většina starších lezců se k pískařům dostala díky svému intenzivnímu vztahu k přírodě a horám, který se například projevoval příklonem ke komunitě trampů. V rámci trampingu tak informanti trávili velké množství času v romantických přírodních zákoutích, mezi které patřily i skalní oblasti. Zde se také potkali s horolezci, které obdivovali a toužili si lezení sami vyzkoušet. Někoho k horolezectví přilákaly i jiné provozované, většinou outdoorové sporty, jako je např. lyžování, cyklistika či vysokohorská turistika. Někteří z mladších informantů se pak lezení věnovali díky vášni svých rodičů – lezců. Významnými aspekty, jež většinu začínajících lezců na tomto sportu lákaly, bylo dobrodružství, adrenalin a svoboda pohybu vysoko na skalách.

Důležitým pojítkem, který pískařství provází, je i vztah k přírodní lokalitě, v našem případě lokalitě Adršpašsko-teplických skal, kterou lezci považují z hlediska horolezení za naprosto unikátní. Od jedinečné lokality, od tradičního způsobu lezení na pískovcových skalách a od existence tradiční pískařské komunity se pak odvíjí identita adršpašských pískařů. Ta je spojována i se specifickým roztrhaným oděvem, historickými zvyky a tradicemi a vzájemným setkáváním mimo skály – v hospodách, v rámci horolezeckého filmového festivalu, při běžeckých závodech, fotbalových a šachových turnajích apod.

Během dlouhého vývoje pískařské komunity samozřejmě došlo k mnohým proměnám horolezců, jejich životního stylu a přístupu k lezení. Na subkulturu pískařů a její vývoj měly vliv zejména společenské změny po revoluci. Otevření hranic přineslo celkovou modernizaci horolezectví, která se v některých oblastech nevyhnula ani pískařství. Objevily se tendence používat moderní pomůcky a nedodržovat tradiční pravidla pískovcového lezení. Horolezectví obecně se stalo v jistém smyslu masovou a sportovní záležitostí. Tyto moderní trendy klasičtí lezci neuznávají, mladé lezce za nedodržování pravidel kritizují a vnímají je s nadhledem. Pískaři se tak v současné době dělí na klasické lezce, kteří dodržují tradiční pravidla pískovcového lezení, a lezce inklinující ke sportovnímu lezení, jež přejímají moderní trendy z jiných typů skal. Klasici sportovní tendence neuznávají, neboť pískařství nevnímají primárně jako sport, nýbrž jako životní styl nebo také radost, pospolitost, přátelství, legraci a stav meditace. Nemají rádi soutěživost a neorientují se na výkon.

Mezi těmito dvěma skupinami (sportovní lezci a klasici) logicky dochází k napětí a konfliktům. Všechny tyto skutečnosti vedly v nedávné minulosti k jistému narušení pospolitosti komunity adršpašských pískařů, za jejíž vrchol a zlatou éru můžeme považovat období od padesátých do sklonku osmdesátých let. Přestože v posledních desetiletích došlo k výrazným proměnám subkultury adršpašských pískařů, lze konstatovat, že její jádro, tradice

a zvyky jsou do jisté míry stále zachovány. Přispívají k tomu nejen starší ročníky, ale i současní mladí lezci, kteří tradiční lezení nadále obdivují a hlásí se k životnímu stylu, tradicím a zvykům tehdejší pískařské komunity. Výrazným přispěním k udržení pískařské subkultury je i literatura, která zachycuje historický vývoj pískařů (kniha Pískaři od Bohumila Sýkory, Vysoká hra od Pavla Lisáka) nebo dokumentuje proslulé příběhy, vtipy a úsměvné historky z Adršpašsko-teplických skal (kniha Bohatýrské časy od Pavla a Míly Svěcených).

Na základě výsledků etnografického výzkumného šetření je možné říci, že adršpašští pískaři i přes četné rozpory a moderní trendy dosud sdílejí vlastní kolektivní identitu, která je odlišná nejen od majoritní společnosti, ale i od ostatních, zejména sportovně orientovaných skalních lezců.

5 Seznam použité literatury a informačních zdrojů

- 1) BAJO, Ivan. *Smiech na lane: zbrané horolezecké táraniny a čmáraniny Ivana baja*. Vyd. 4. Bratislava: Panoráma.sk, 2012. 145 s. ISBN 978-80-967997-3-2.
- 2) BELL, Daniel. *Kulturní rozpory kapitalismu*. Vyd. 1. Praha: Sociologické nakladatelství, 1999. 335 s. Studie; sv. 23. ISBN 80-85850-84-2.
- 3) BURIÁNEK, Jiří. *Sociologie pro střední školy a vyšší odborné školy*. Vyd. 2. Praha: Fortuna, 2001. 127 s. ISBN 80-7168-754-5.
- 4) DIMTER, Tomáš, ed. a LISÁK, Pavel, ed. *Adršpašsko*. Vyd. 1. Náchod: Juko, 2011. 391 s. ISBN 978-80-86213-45-3.
- 5) DISMAN, Miroslav. *Jak se vyrábí sociologická znalost: příručka pro uživatele*. Vyd. 3. Praha: Karolinum, 2000. 374 s. ISBN 80-246-0139-7.
- 6) GAVORA, Peter. *Úvod do pedagogického výzkumu*. Brno: Paido, 2000. 207 s. ISBN 80-85931-79-6.
- 7) HEBDIGE, Dick. *Subkultura a styl*. Praha: Dauphin, 2012. 239 s. ISBN 978-80-7272-197-9.
- 8) HEJTMÁNEK, Petr, HOMOLKA, Zdeněk a SOCHOR, Jindřich. *Hruboskalsko: Skalák. II. díl, Kapelník, Čertova ruka, Přední Skalák, Maják*. Vyd. 1. Jablonec nad Nisou: NH Savana, 1998. 255 s. Horolezecký průvodce. Český ráj. ISBN 80-902496-0-4.
- 9) HENDL, Jan. *Kvalitativní výzkum: základní metody a aplikace*. Vyd. 1. Praha: Portál, 2005. 407 s. ISBN 80-7367-040-2.
- 10) HILLARY, Peter a DINGLE, Graeme. *Napříč střechou světa*. Vyd. 1. Praha: Panorama, 1989. 243 s. ISBN 80-7038-029-2.
- 11) HLAVÁČEK, Boris. *P.R.A.C.H.T.E.L. aneb život na niti*. Vyd. 1. Praha: ASA, 2013. 124 s. ISBN 978-80-87353-03-5.
- 12) JANDOUREK, Jan. *Sociologický slovník*. Vyd. 1. Praha: Portál, 2001. 285 s. ISBN 80-7178-535-0.

- 13) JANEČEK, Petr a BITTNEROVÁ, Dana. *Folklor atomového věku: kolektivně sdílené prvky expresivní kultury v soudobé české společnosti*. Vyd. 1. Praha: Národní muzeum, 2011. 135 s. ISBN 978-80-7036-315-7.
- 14) JENKA, Oldřich. *Broumovské a polické stěny*. Náchod: Juko, 2013. 231 s. ISBN 978-80-86213-51-4
- 15) KOLÁŘOVÁ, Marta a ORAVCOVÁ, Anna. *Revolta stylem: hudební subkultury mládeže v České republice*. Vyd. 1. Praha: Sociologické nakladatelství (SLON), 2011. 264 s., [8] s. obr. příl. Knižnice Sociologické aktuality; sv. 24. ISBN 978-80-7419-060-5.
- 16) KÖPPL, Petr. *Národní přírodní rezervace: Adršpašsko-teplické skály, Krkonoše – Jizerské hory*, 2, 2011, s. 38. ISBN neuv.
- 17) KRAUS, Blahoslav et al. *Člověk - prostředí - výchova: k otázkám sociální pedagogiky*. Brno: Paido, 2001. 199 s. ISBN 80-7315-004-2.
- 18) LISÁK, Pavel. *Vysoká hra*. Vyd.1. Náchod: Juko, 2015. 8 s. ISBN 978-8086213-56-9
- 19) MURPHY, Robert, Francis. *Úvod do kulturní a sociální antropologie*. Vyd. 2. Praha: Sociologické nakladatelství, 2004. 268 s. Studijní texty; sv. 15. ISBN 80-86429-25-3.
- 20) NOVÁKOVÁ, Lucie. *Hrdě, tvrdě, mazaně!, aneb, Horolezci v Českém ráji*. Liberec: Allpack, 2014. 398 s. ISBN 978-80-905364-1-8.
- 21) OLECKÁ, Ivana a IVANOVÁ, Kateřina. *Metodologie vědecko-výzkumné činnosti*. Olomouc: Moravská vysoká škola Olomouc, 2010. 44 s. ISBN 978-80-87240-33-5.
- 22) OUHRABKA, Vratislav. *Labyrint Poseidon: Poodkryté tajemství Teplických skal, Krkonoše –Jizerské hory*, 6, 2011, s. 38. ISBN neuv.
- 23) PILOUS, Vlastimil. *Zapomenutá historie Adršpašských skal: Z počátků zpřístupnění skalního města, Krkonoše –Jizerské hory*, 8, 2011, s. 38. ISBN neuv.
- 24) SMOLÍK, Josef. *Subkultury mládeže: uvedení do problematiky*. Vyd. 1. Praha: Grada, 2010. 281 s. ISBN 978-80-247-2907-7.

- 25) STRAUSS, Anselm L. a CORBIN, Juliet. *Základy kvalitativního výzkumu: postupy a techniky metody zakotvené teorie*. Vyd. 1. Brno: Sdružení Podané ruce, 1999. 196 s. ISBN 80-85834-60-X.
- 26) SOUKUP, Václav. *Přehled antropologických teorií kultury*. Vyd. 2. Praha: Portál, 2004. 229 s. ISBN 80-7178-929-1.
- 27) SVĚCENÝ, Pavel a SVĚCENÁ, Miloslava. *Bohatýrské časy*. Vyd. 1. Trutnov: Vlastním nákladem, 2013. 218 s. ISBN 978-80-260-4110-8.
- 28) ŠMÍD, Miroslav. *Ze života horolezce*. Vyd. 1. Praha: Olympia, 1991. 153 s. ISBN 80-7033-118-6.
- 29) ŠVAŘÍČEK, Roman, ŠEĐOVÁ, Klára a kol. *Kvalitativní výzkum v pedagogických vědách*. Vyd. 1. Praha: Portál, 2007. 377 s. ISBN 978-80-7367-313-0.
- 30) SÝKORA, Bohumil, ed. *Bohumil Sýkora - Písaři: kapitoly z historie lezení v Adršpašsko-Teplických skalách*. Vyd. 1. Náchod: Juko, 2004. 262 s. ISBN 80-86213-30-7.
- 31) VALDROVÁ, Jana., SMETÁČKOVÁ - MORAVCOVÁ, Irena., KNOTKOVÁ-ČAPKOVÁ, Blanka. *Příručka pro posuzování genderové korektnosti učebnic*. Praha: MŠMT ČR, 2004. 26 s. ISBN neuv.
- 32) WHEATON, Belinda. *Understanding Lifestyle Sports: Consumption, Identity, and Difference*. London: Routledge, 2004. s. 1-28. ISBN neuv.
- 33) *Základy bezpečného lezení II*. Vyd. 2. Bynovec: HUDYsport a.s., 2011. 132 s. ISBN neuv.

Elektronické zdroje:

- 34) *Adršpach – Křížový vrch*. Adršpach.cz. [online]. [cit. 27. 11. 2014]. Dostupné z: <http://www.adrspach.cz/priroda/krizovy-vrch.html>
- 35) *Adršpašské a Teplické skalní město*. Adršpach.cz. [online]. [cit. 27. 11. 2014]. Dostupné z: <http://www.adrspach.cz/priroda/adrspaske-skalni-mesto.html>

- 36) *Horolezecká metodika*. [online]. [cit. 6. 4. 2014]. Dostupné z: <http://www.horolezeckametodika.cz/horolezectvi/horolezectvi-a-sport/horolezecke-discipliny>
- 37) *Hruboskalsko*. [online]. [cit. 6. 4. 2014]. Dostupné z: <http://www.hruboskalsko.cz/>
- 38) *Klasifikace obtížnosti*. Horolezecká metodika. [online]. [cit. 28. 11. 2014]. Dostupné z: <http://www.horolezeckametodika.cz/horolezectvi/horolezectvi-a-sport/klasifikace-obtiznosti>
- 39) *Křížový vrch*. Adršpach. Adršpašsko – teplické skály. [online]. [cit. 27 .11. 2014]. Dostupné z: <http://www.region-adrspach.cz/vyhličky-rozhledy-kopce/krizovy-vrch/>
- 40) *Pravidla lezení v pískovcových skalních oblastech v Čechách*. Český horolezecký svaz. [online]. [cit. 6. 4. 2014]. Dostupné z: http://skaly.horosvaz.cz/document/Pravidla_lezeni_v_piskovcovych_oblastech2009.pdf
- 41) *Pravidla lezení v pískovcových skalních oblastech v Čechách*. Pravidla lezení. Český horolezecký svaz. [online]. [cit. 28. 11. 2014]. Dostupné z: <http://www.horosvaz.cz/pravidla-lezeni/>
- 42) *Pravidla sportovního lezení na pískovcových skalách v Čechách*. Jetřichovicko. [online]. [cit. 28. 11. 2014]. Dostupné z: <http://jetrichovicko.euweb.cz/pravidla.htm>
- 43) *Správa CHKO Broumovsko*. Agentura ochrany přírody a krajiny České republiky. [online]. [cit. 27. 11. 2014]. Dostupné z: <http://broumovsko.ochranaprirody.cz/>
- 44) *Subkultury*. Projekt Varianty. IKV. Člověk v tísni, o.p.s., 2005. [online]. [cit. 6. 4. 2014]. Dostupné z: <http://www.varianty.cz/>

Příloha A - Struktura témat k rozhovoru s lezci

- První popudy k lezení na pískovci, první seznámení s lezeckou komunitou v Adršpachu
- Vývoj lezení v této oblasti + zvyky, tradice, specifický oděv v dané době
- Cítění se být horolezcem, pozorované nějaké rozdíly od ostatních lezců, pozorování odlišnosti od „normálních“ lidí (nelezců), identita lezce, identita lezce Čecha x Němce (politická stránka)
- Jak na Vás coby „horolezce“ nahlíželo okolí? (režim, např. trempové či „šedá zóna“)
- Komunita lezců v Adršpachu – chápání jich samotných, jejich životní filozofie, pospolitost a soudržnost lezců v Adršpachu
- Cítění své národnosti x němečtí lezci ze Saska – jejich vztahy
- Život mimo skály = volný čas (hospody, chaty, zábava přístup k práci, ke studiím)
- Co se změnilo od dob, co začal lézt, až po současnost
- Nějaká změna přístupu k lezení a proč?
- Všeobecný život rodina, děti, jak to šlo či nešlo skloubit?
- Jaké kamarády měl v době lezení, do jaké party patřili
- Specifický jazyk – slang ve skalách v oblasti Adršpachu
- Jak vidíte současné lezce a jejich přístup k lezení, tradici lezení na písku?
- Kam sami sebe řadíte? Klasik x sportovní lezec?
- Literatura – napadá Vás cokoli z literatury, co by se týkalo tématu?

- Muzika – specifická muzika?
- Jak se díváte na „ostatní pískaře“ z Ostrova či Hrubé skály – jsou nějaké rozdíly mezi adršpašskými pískaři a ostatními pískaři?
- „Mýty“ pískařů – příběhy ze skal z Adršpachu – pády, vtipy (na úkor ostatních lezců, poláků turistů apod.)
- Jste hrdý na to být „adršpašským pískařem“?