

**Univerzita Karlova v Praze**

**Filozofická fakulta**

Ústav jazyků a komunikace neslyšících

# **Bakalářská práce**

Michal Brhel

**Pojmenování základních barev v českém znakovém jazyce**

**The Basic Colour terms of the Czech Sign Language**

Praha 2015

Vedoucí práce: PhDr. Mgr. Klára Richterová

Prohlášení:

Prohlašuji, že jsem tuto bakalářskou práci vypracoval samostatně a výhradně s použitím citovaných pramenů, literatury a dalších odborných zdrojů a že práce nebyla využita v rámci jiného vysokoškolského studia či k získání jiného nebo stejného titulu.

V Praze, dne 31.7.2015

.....

Michal Brhel

**Poděkování:**

Rád bych vyjádřil svůj vděk všem, kteří přispěli ke vzniku této bakalářské práce. Především děkuji vedoucí práce PhDr. Mgr. Kláře Richterové za odborné vedení a všechnen čas a úsilí, které mi věnovala při konzultacích.

Práce by také nemohla vzniknout bez neslyšících respondentů, kteří se ochotně zapojili do mého výzkumu a kterým tímto děkuji.

Za jazykovou korekturu a překlady děkuji Jitce Ondráčkové a Mgr. Martě Zatloukalové.

**Klíčová slova:**

český znakový jazyk, lexikologie, barvy, motivace

**Key words:**

Czech Sign Language, lexicology, colour, motivation

**Abstrakt:**

Cílem práce je popsat zásobu pojmenování pro základní barvy v českém znakovém jazyce, zvláště se zřetelem k zahrnutí různých formálních variant (generačních, regionálních apod.) s důrazem na motivaci jednotlivých lexémů. Výsledky empirického výzkumu jsou usouvztažněny s poznatky o cizích znakových jazycích a porovnány s barvami v češtině (zvl. s etymologií názvů barev a jejich konotacemi).

**Abstract:**

The thesis will gather and analyze signs for basic colour terms used in the Czech sign language, with respect to their variants (regional, age-related etc.) and to their possible motivation. Results of the research will be compared to analogous data found in other sign languages as well as in Czech (with a special view to the etymology and connotations of the terms).

## Obsah

1. Úvod.....	6
2. Parametry výzkumu a způsob popisu dat.....	7
2.1. Sběr materiálu .....	7
2. 1. 1. Skladba vzorku respondentů .....	8
2.2. Způsob zpracování a popisu dat.....	9
3. Seřazeny jednotlivé barvy .....	11
Černá.....	11
Bílá.....	14
Šedá.....	18
Červená .....	22
Růžová .....	26
Oranžová.....	31
Zelená.....	36
Žlutá.....	39
Modrá.....	43
Hnědá.....	46
Fialová .....	48
4. Závěr .....	53
Literatura.....	56
Příloha č. 1 .....	60
Příloha č. 2 .....	64

## 1. Úvod

Práce zkoumá znaky českého znakového jazyka pro barevné rozlišení, přesněji základní barvy. Prvním krokem bylo nasbírat co nejvíce českých znaků pro základní barvy. Celkem bylo metodou elicitace sesbíráno 54 znaků pro 11 základních barev od 40 respondentů ze čtyř měst v České republice (Brno, Hradec Králové, Praha a Valašské Meziříčí).

Nashromážděný materiál nejspíše neobsahuje všechny znaky barev používané v České republice, ale v práci jsou především uvedeny známé lexikální varianty, mimo jiné i ty méně užívané. Znaky, u kterých byla použita metoda elicitace, byly zkoumány z motivačního hlediska. Znakové jazyky, jak ve světě tak i v České republice, nemají záznamy po stránce historického vývoje, není u nich psaná podoba, proto je vědecké etymologické bádání problematičtější. A jelikož je obtížnější zkoumat etymologii znaků ve znakových jazycích, bylo zkoumání prováděno z hlediska lidové etymologie.

Motivace znaků zjištěná našim výzkumem je v práci porovnávána s motivací popsanou v článku od Myslivečkové, Hudákové a Vysučka (Myslivečková a kol., 2001). Tato bakalářská práce se věnuje motivaci znaků pro barvy na základě ikoničnosti nebo arbitrárnosti. Dále jsme provedli komparaci zjištěných dat se Slovníkem znakové řeči (Gabrielová a kol., 1998) a Všeobecným slovníkem českého znakového jazyka (Potměšil, 2002 a 2004).

Materiál získaný v rámci výzkumu je možné využít v oblasti sociolingvistického bádání, neboť ukazuje generační i lokální variaci znaků pro barvy. Respondenti používají jako komunikační prostředek český znakový jazyk, jsou různého věku a žijí na různých místech České republiky.

## 2. Parametry výzkumu a způsob popisu dat

### 2.1. Sběr materiálu

Jazykový materiál, který je analyzován v této práci, byl získán prostřednictvím řízených rozhovorů se 40 neslyšícími respondenty. Cílem těchto rozhovorů bylo zmapovat repertoár znaků pro základní *barvy* v české znakovém jazyce (tj. shromáždit co nejvíce variant znaků, které respondenti buď sami užívají, nebo pouze znají, ale neužívají) a zjistit, jak si neslyšící vykládají motivaci/původ těchto znaků. Aby odpovědi respondentů byly co nejautentičtější a nejspontánnější, nedával jsem jim žádné instrukce ani rady, jak mají odpovídat, pouze jsem jim na začátku rozhovoru sdělil, že v bakalářské práci se zabývám pojmenováním pro barvy v českém znakovém jazyce a že by mě zajímalo, jaké znaky znají a od čeho si myslí, že jsou tyto znaky odvozeny. V následujících pasážích nejprve popíši, jaký byl průběh těchto rozhovorů.

Respondentům jsem na notebooku postupně ukazoval jednotlivé obrázky všech základních barev a rozhovor týkající se každé barvy v naprosté většině případů probíhal ve třech následujících fázích:

1. Po ukázání obrázku barvy jsem respondentům položil otázky typu „Jaký je znak pro daný obrázek?“ anebo „Jak to ukážete?“. V této první fázi respondenti většinou uvedli pro každou barvu pouze jeden znak, maximálně – a spíše výjimečně – výjimečně znaky tři. Znaky ukázané v této první fázi jsem interpretoval jako znaky, které pocházející z aktivní slovní zásoby respondentů, kteří je ukázali.

2. Poté jsem vyzval respondenty, jestli by mohli uvést, od čeho jsou podle nich znaky, které právě užíli, odvozeny. Otázky, které jsem respondentům kladl, byly např. „Proč si myslíte, že se tento znak ukazuje právě takto?“, „S čím by tento znak mohl souviset?“.

3. V poslední fázi jsem zjišťoval, jestli pro jednotlivé barvy respondenti znají ještě jiné znaky, než které uvedli v první fázi, tedy znaky, s nimiž se někdy setkali, ale sami je neužívají. Užíval jsem otázky typu „Znáte ještě jinou variantu znaku pro *červenou*, například znak, který užívala Vaše babička?“ „Jaké jiné znáte znaky pro daný obrázek?“, Respondenti buď vyjmenovali další varianty znaku, nebo odpověděli, že jiné znaky neznají. Znaky shromážděné v průběhu této třetí fáze jsem interpretoval jako znaky obsažené v pasivní slovní zásobě respondentů, kteří je ukázali. Po této třetí fázi jsem přešel k další barvě a jednotlivé fáze jsem znovu opakoval.

Celkovým výsledkem popsaného zkoumaného procesu bylo nashromáždění 54 různých znaků pro 11 jednotek základních barev.

Rozhovory se uskutečnily v prostředí, které si sám respondent zvolil, buď v domácím

prostředí, nebo v místní organizaci neslyšících či v kavárně. V domácím prostředí respondentů to bylo nejlepší. Respondenti se cítili se uvolnění, měli soukromí, nebyli v žádné časové tísní a průběh rozhovoru nebyl ničím rušen. Pro natočení všech rozhovorů s respondenty jsem použil kameru, kterou jsem umístil za notebook, aby neznervózňovala respondenta (přesný typ kamery Sony – HD). Zabírala respondenta trochu z profilu, tak aby byl projev respondenta dobře viditelný. Jeden rozhovor trval přibližně 20 minut a vždy se ho účastnil pouze jediný respondent. Respondenti samozřejmě byli předem informováni o tom, že se jedná o soukromé údaje pro mou bakalářskou práci, a vyjádřili souhlas s nahráváním našeho rozhovoru na kameru.

### 2. 1. 1. Skladba vzorku respondentů

Jak již bylo zmíněno v předcházející podkapitole, data analyzovaná k této bakalářské práci pocházejí celkem od 40 respondentů. Všichni respondenti, kteří byli zahrnuti do výzkumu, jsou neslyšícími uživateli českého znakového jazyka, a současně všichni respondenti uvedli, že používají český znakový jazyk jako svůj primární komunikační prostředek. Z celkového počtu 40 respondentů jich 7 má neslyšící rodiče, rodiče 32 respondentů jsou slyšící a jeden respondent má slyšícího otce a neslyšící matku.

S ohledem na dílčí cíl práce, kterým je první detailnější prozkoumání regionálních variant znaků českého znakového jazyka pro barvy, byli do zkoumaného vzorku respondentů zařazeni mluvčí pocházející ze čtyř měst České republiky nebo z jejich blízkého okolí, a to z Brna, Hradce Králové, Prahy a Valašského Meziříčí; rozvržení respondentů je přitom rovnoměrné (po 10 z každé oblasti). Tato města byla zvolena zejména proto, že ve všech těchto městech jsou silné komunity neslyšících, 2 města se nacházejí v Čechách a 2 na Moravě, jedno české město je největší a druhé menší a totéž je i v případě moravských měst. Dalším důvodem byla má osobní známost s některými respondenty pocházejícími z daných měst, která byla předpokladem pro větší spontánnost v průběhu výzkumu. Při výběru respondentů z jednotlivých oblastí jsem se primárně snažil oslovit takové neslyšící, kteří se v daném místě narodili a strávili v něm celý život nebo alespoň jeho naprostou většinu. Zejména v případě mluvčích mladší a střední generace, kteří se hojně stěhují, jsem ale postupoval podobně jako většina zahraničních sociolingvistických výzkumů zaměřených na regionální rozrůzněnost různých národních znakových jazyků<sup>1</sup>, tj. podmínkou výběru bylo, aby mluvčí příslušné oblasti v daném městě nebo jeho okolí pobýval alespoň posledních 10 let. Kromě místního původu byl nejdůležitějším

---

<sup>1</sup> SCHEMBRI, A. et al. Phonological Variation and Change in Australian and New Zealand Sign Languages: The Location Variable. *Language Variation and Change*, 2009, s. 193–231.

faktorem, který jsem zohledňoval při sestavování vzorku, věk mluvčích. Respondenti byli vybráni tak, aby zastupovali co nejširší věkové spektrum. Věkové rozpětí respondentů se pohybuje v rozmezí mezi 18–82 lety.

Detailní údaje o skladbě vzorku respondentů uvádím v příloze č. 1. Jednotliví respondenti jsou zde označeni identifikačním číslem 1-40. Pomocí tohoto identifikačního čísla (IČ) odkazují v praktické části práce na jednotlivé respondenty. Z hodnoty IČ lze vyčíst alespoň základní charakteristiky mluvčích: neslyšící z Brna označují čísla 1–10 (od nejmladšího po nejstaršího), respondenty z Hradce Králové 11–20 (od nejmladšího po nejstaršího), z Prahy 21–30 (od nejmladšího po nejstaršího) a z Valašského Meziříčí 31–40 (od nejmladšího po nejstaršího).

Je třeba upozornit, že ačkoli jsem se snažil, aby vzorek respondentů byl vyvážený, zejména z hlediska územního a věkového, v jednom – velmi podstatném ohledu – je bohužel složení respondentů značně nereprezentativní. Vzhledem k velmi obtížnému získávání respondentů, kteří by vyhovovali sledovaným kritériím a kteří by byli ochotni se účastnit mého výzkumu, jsem totiž musel přistoupit k tomu, že jsem zahrnul i několik příslušníků z jedné rodiny. Celkem se jednalo čtyři případy: manželský pár z Hradce Králové (IČ 17 a 18), syna s maminkou (respondenti z Brna, IČ 5 a 10), dceru s maminkou (neslyšící z Valašského Meziříčí, IČ 36 a 40), dva syny s maminkou (Valašské Meziříčí, IČ 31, 32 a 37).

## 2.2. Způsob zpracování a popisu dat

Při zpracovávání natočeného materiálu se jako nejproblematictější ukázalo, jak hodnotit formy, které mají stejný význam, tedy zda by některé z těchto forem měly být považovány za fonologické varianty jednoho znaku a jiné za varianty lexikální, tj. za samostatné znaky.

Vzhledem k tomu, že fonologický popis českého znakového jazyka je v současné době velmi omezený a u artikulačně podobných fónů jednotlivých parametrů znaku (tj. tvarů ruky, pohybů, míst artikulace apod.) si nejsme jisti, které jednotky jsou samostatnými fonémy a které pouze jejich variantami, postupuji v této práci následovně:

Pokud se dvě formy totožného významu odlišují alespoň v jednom ze základních parametrů (tj. tvaru ruky, místě artikulace nebo pohybu), označuji je číselně odlišnými glosami (např. ZELENÁ 1, ZELENÁ 2) a zmiňuji se o nich jako o (samostatných) znacích.

U každé z těchto jednotek, které označuji jako znaky, v následujících kapitolách uvádím:

- ilustrační fotografii znaku
- počet respondentů, kteří uvedli, že příslušný znak užívají, počet respondentů, kteří daný znak znají, ale neuvádějí, příp. kolik respondentů zmínilo, že daný znak nezná

- stručnou informaci o původu aktivních uživatelů, a to pod popiskem *územní rozšíření*
- motivaci znaku zmíněnou respondenty.

Původ znaků, který předpokládají respondenti, následně porovnáám s motivací uváděnou ve dvou odborných statích: Myslivečková, Hudáková, Vysuček 2001 a Zbořilová – v tisku.

Aby byl pohled na znakovou zásobu českého znakového jazyka jedné sémantické oblasti pokud možno co nejkomplexnější zařazuji na závěr oddílu věnovanému jednotlivým barvám srovnání znaků nasbíraných od respondentů se znaky uvedenými ve *Slovníku znakové řeči* (Gabrielová, Paur, Zeman 1988) a ve *Všeobecném slovníku českého znakového jazyka A-N* (POTMĚŠIL a kol. 2002), *Všeobecném slovníku českého znakového jazyka O-Ž* (POTMĚŠIL a kol. 2004).

### 3. Seřazeny jednotlivé barvy

#### Černá

Pro *černou* barvu užívali respondenti tři různá pojmenování: jednoruční a dvouruční variantu znaku tvořeného tvarem ruky B0, s místem artikulace zpravidla před obličejem (ČERNÁ 1 a 2) a dvouruční znak, který níže označuji glosou ČERNÁ 3 a který je artikulován v dolní části trupu tvarem 5<sup>““</sup>. Zatímco jednoruční znak ČERNÁ 1 se zdá být regionálně nespecifický, jeho dvouruční variantu (ČERNÁ 2) nejčastěji zmiňovali neslyšící z Čech a znak ČERNÁ 3 uváděli zejména mluvčí z Valašského Meziříčí.

#### ČERNÁ 1



Územní rozšíření: Brno, Valašské Meziříčí, Praha, Hradec Králové.

	Brno	Hradec Králové	Praha	Valašské Meziříčí	celkem
aktivní užití	9	5	8	9	31
pasivní znalost		2	1	1	4
nezná					
					35

#### ČERNÁ 2



Územní rozšíření: Brno, Hradec Králové, Praha, Valašské Meziříčí.

	Brno	Hradec Králové	Praha	Valašské Meziříčí	celkem
aktivní užití	2	5	7	2	16
pasivní znalost	3		1	2	6
nezná					
					22

Motivace znaků podle respondentů, příbuzné znaky:

Znaky TMA, TMAVÝ, NOC a VEČER, které uváděli respondenti a o kterých se zmiňují níže, byly v naprosté většině případů artikulovány shodnou manuální složkou jako dvouruční znak ČERNÁ 2, lišily se užitým mluvním komponentem (srov. znak TMA)

Motivace 1: Nejčastěji byly znaky ČERNÁ 1 a 2 spojovány se znakem TMA (celkem 28 respondentů; v případě znaku ČERNÁ 1: 16, ČERNÁ 2: 12).

Motivace 2: Dva respondenti uvedli, že znak ČERNÁ 2 souvisí s adjektivem TMAVÝ.

Motivace 3: Podle jednoho respondenta je ČERNÁ 1 motivována znakem NOC.

Motivace 4: Jeden respondent se domnívá, že znak ČERNÁ 2 je odvozený znaku VEČER.

	ČERNÁ 1 M1: TMA	ČERNÁ 2 M1: TMA	ČERNÁ 2 M2: TMAVÝ	ČERNÁ 1 M3: NOC	ČERNÁ 2 M4: VEČER
respondenti (IČ)	2, 3, 5, 6, 10, 13, 18, 23, 24, 27, 29, 30, 32, 34, 37, 40	1, 8, 11, 12, 14, 16, 20, 21, 22, 25, 31, 38	11, 20	15	31

Formální a sémantická souvislost znaku pro *černou* a znaků TMA/TMAVÝ a NOC, kterou zmiňovali respondenti, je předpokládána i v lingvistických studiích (Myslivočková, Hudáková, Vysuček, 2001, s. 66-7, Zbořilová – v tisku). Jediný rozdíl je v tom, že dosavadní lingvistické práce znaky ČERNÁ vs. TMA/TMAVÝ, NOC nepovažují za tzv. manuální homonyma (znak ČERNÁ je dle autorů jednoruční a znaky TMA/TMAVÝ, NOC jsou dvouruční), zatímco neslyšící během mého výzkumu uváděli kromě jednoručního znaku ČERNÁ také podobu dvouruční. Znaky ČERNÁ – TMA/TMAVÝ, NOC, které jsem shromáždil v průběhu elicitace, tedy nejsou pouze formálně podobné, ale některé užití varianty mají přímo shodnou manuální složku. Pokud jde o to, které ze znaků by měly být znaky základové, podle Zbořilové „[p]ři hledání motivačních souvislostí znaku ČERNÁ nelze přesně zjistit a určit, zda motivací ČERNÉ je NOC nebo naopak, a jak, na jakém místě se do těchto souvislostí zapojuje TMA, TMAVÝ (Zbořilová – v tisku)“

### ČERNÁ 3



Územní rozšíření: Brno, Valašské Meziříčí.

	Brno	Hradec Králové	Praha	Valašské Meziříčí	celkem
aktivní užití	2			7	9
pasivní znalost	2			1	3
nezná	2		1		3
					14

Motivace znaku podle respondentů:

motivace 1: Dva neslyšící spojovali znak ČERNÁ 3 se znakem PŮDA/ZEM.

motivace 2: Jeden respondent se domníval, že znak ČERNÁ 3 by mohl být odvozen od znaku ÚHLÍ.

motivace	M1: PŮDA/ZEM	M2: UHLÍ
respondenti (IČ)	36, 37	31

Srovnání se slovníkovými znaky:



ČERNÝ /A  
Komeník byl černý od sazí.  
Praha  
ČČ ↓ <v. •

Ve *Slovníku znakové řeči* (GabrielováA; Paur; Zeman 1988, s. 31) i ve *Všeobecném slovníku českého znakového jazyka A-N* (Potměšil a kol. 2002, s. 82) je uveden znak ČERNÁ, resp. ČERNÝ tvořený aktivní rukou nebo rukama ve tvaru B<sub>0</sub>. Z výše uvedených elicitovaných znaků odpovídá znaku ze *Slovníku znakové řeči* znak ČERNÁ 1 a znaku ze *Všeobecného slovníku* znak ČERNÁ 2. Je zajímavé, že v našem průzkumu se z těchto dvou znaků téměř dvojnásobně častěji vyskytoval znak jednoruční (ČERNÁ 1), tedy znak, který zaznamenává pouze starší slovník.

## Bílá

Ve všech znacích pro *bílou* uváděných neslyšícími (celkem se jedná o tři znaky) je totožné místo artikulace – hrud’ – a komponent pohybu: opakovaný jednoduchý pohyb směrem dolů. Znak BÍLÁ, který dotazovaní užívají nejčastěji, a to bez ohledu na svůj regionální původ, je znak jednoruční, artikulovaný tvarem ruky A0 na pravé straně hrudi (níže BÍLÁ 1). Další dva znaky (BÍLÁ 2 a 3) jsou dvouruční: BÍLÁ 2 představuje dvouruční variantu znaku BÍLÁ 1, BÍLÁ 3 je na rozdíl od předešlých dvou znaků tvořena tvarem ruky Y.

### BÍLÁ 1



Územní rozšíření: Hradec Králové, Praha, Brno, Valašské Meziříčí.

	Brno	Hradec Králové	Praha	Valašské Meziříčí	celkem
aktivní užití	8	10	10	6	34
pasivní znalost				3	3
nezná					
					37

### BÍLÁ 2



Územní rozšíření: Valašské Meziříčí, Brno.

	Brno	Hradec Králové	Praha	Valašské Meziříčí	celkem
aktivní užití	2			3	5
pasivní znalost	1	3			4
nezná		2	2		4
					13

Z pěti respondentů, kteří znak BÍLÁ 2 užívají, uvedlo 5 tento dvouruční znak jako jedinou možnou variantu, 2 neslyšících jej užívá také v jednoruční podobě (tj. BÍLÁ 1). Dotazovaní, kteří zmínili oba znaky (BÍLÁ 1 a BÍLÁ 2) je zpravidla hodnotili jako rovnocenné, „není mezi nimi žádný rozdíl“, jeden respondent uvedl, že užití jednotlivých znaků „závisí na konkrétní větě, situaci“, ale že blíže nedokáže rozdíl mezi oběma znaky specifikovat.

### BÍLÁ 3



Územní rozšíření: Valašské Meziříčí, Brno, Praha.

	Brno	Hradec Králové	Praha	Valašské Meziříčí	celkem
aktivní užití	1		1	3	5
pasivní znalost	1	1			2
nezná			1		1
					8

Motivace znaků podle respondentů, příbuzné znaky se znakem BÍLÁ, možné prototypy:

Motivace 1: Pět respondentů uvedlo, že pohyb palce ve znaku BÍLÁ 1 by mohl naznačovat obrys *pláště* (většina dotazovaných zmiňovala plášť lékařský, jeden respondent plášť učitelský). Z těchto pěti neslyšících navíc vyslovilo domněnku o podobnosti znaků BÍLÁ a PLÁŠŤ, zvláště pokud jde o místo artikulace a tvar ruky.

Motivace 2: Podle tří neslyšících by prst nebo prsty dotýkající se hrudi mohly odkazovat na bílé „čisté“ oblečení kryjící trup.

Motivace 3: Podobný názor jako v předchozím případě vyslovili také dva další respondenti, kteří kontakt palce na hrudi ve znaku BÍLÁ nespojovali obecně s oblečením, ale pouze s *košilí*.

Motivace 4: Jedna neslyšící vyslovila názor, že počáteční místo artikulace znaku BÍLÁ 1 by mohlo odkazovat ke *kolárku*.

Motivace 5: Podle jednoho respondenta souvisí znak BÍLÁ 1 se znakem NEMOCNICE (obr.), a to z toho důvodu, že vybavení v nemocnici (*postele, prostěradla atd.*) mívá zpravidla bílou barvu.

BÍLÁ 1	BÍLÁ 1	BÍLÁ 3	BÍLÁ 1	BÍLÁ 1	BÍLÁ 1	BÍLÁ 1	BÍLÁ 1
M1: (lékařský) plášť /PLÁŠŤ	M2: čisté oblečení	M2: čisté oblečení	M3: košile	M4: kolárek	M5: NEMOCNICE	M6: blednout/BLEDÝ	M7: KLID
3, 6, 10, 33, 37	5, 20	30	29, 33	29	25	30	15

Motivace 6: Jeden neslyšící zmínil souvislost znaku BÍLÁ 1 a znaku BLEDÝ (BÍLÝ^TVÁŘ, mluvní komponent: [bledý]) a uvedl, že směr pohybu palce ve znaku BÍLÁ 1 by mohl být odvozen od toho, že když se člověk stává bledým, ztráta přirozené barvy obvykle postupuje od shora dolů.

Motivace 7: Podle jednoho respondenta by znak BÍLÁ 1 mohl být odvozen od znaku KLID.

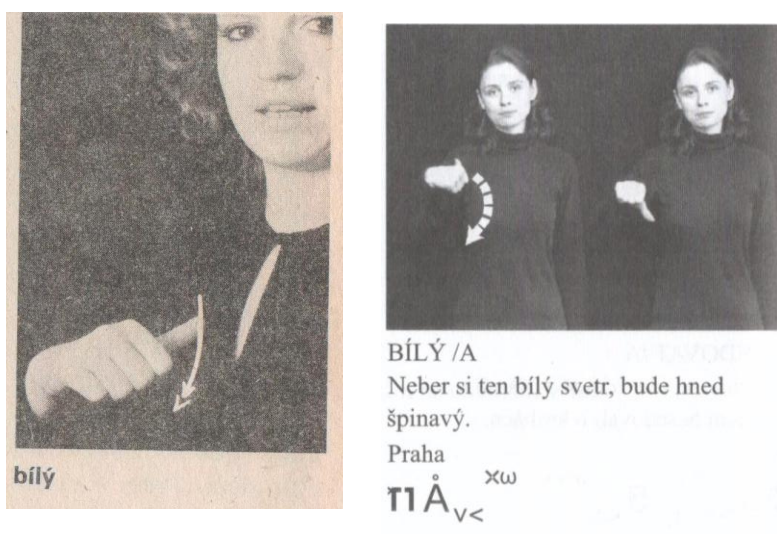
Ostatní dotazovaní se spíše než k možné motivaci znaků pro bílou vyjadřovali k typickým nositelům této barvy nebo vyjmenovávali složené znaky českého znakového jazyka, jejichž jedním komponentem je znak BÍLÁ. Respondenti odpovídali takto: *bílé jsou zuby nebo plášť, bílá je křída či mouka<sup>2</sup>, bílá barva je čistá*. Jako znaky související se znakem BÍLÁ dotazovaní uvedli znak BĚLOCH (BÍLÝ^TVÁŘ) a znak SNÍH (BÍLÝ^POKRÝVKA/PADAT).

Výsledky sondy tedy ukazují, že většina neslyšících se domnívá, že prst nebo prsty dotýkající se hrudi ve znacích pro *bílou* odkazují na bílé oblečení kryjící trup, příp. na kněžský límec. Kromě oděvu obecně (*čisté oblečení*) respondenti zmiňovali také *plášť*, zejména lékařský (jednou též učitelský), *košili* a v jednom případě *kolárek*. Částečně k obdobnému zjištění dospívá i Zbořilová (v tisku), podle které jako možný motivátor znaků BÍLÁ bývá neslyšícími konzultanty uváděna *košile* či vrchní oděv obecně<sup>4</sup>. Další možný motivátor znaků ‚bílá‘, o němž se uvažuje v odborné literatuře (Myslivočková Hudáková, Vysuček 2001, Zbořilová v tisku), je znak MOUKA, resp. jedna varianta tohoto znaku (obr 15: „V ČZJ se s *bílou* barvou pojí několik pojmů (a tedy znaků); jedním je *MOUKA* [...] *MOUKA* se zdá být také pravděpodobným motivátorem znaku bílá, kromě významové souvislosti mají oba znaky stejné počáteční (tj. počáteční pro *MOUKU*) místo artikulace – pod pravým ramenem a podobný počáteční pohyb – od ramene dolů a zároveň od těla“ (Myslivočková Hudáková, Vysuček 2001, s. 68). Z účastníků mé sondy znak MOUKA (resp. variantu BÍLÁ1^SYPAT ‘mouka’) zmínil pouze jediný neslyšící, ovšem nikoli jako možného motivátora znaku pro *bílou*, nýbrž jako příklad složeného znaku, jehož jeden komponent tvoří znak BÍLÁ1.

---

<sup>2</sup> Součástí složeného znaku MOUKA, který neslyšící užil, byl znak BÍLÁ1 (BÍLÁ1^SYPAT ‘mouka’).

Srovnání se slovníkovými znaky:



Ve *Slovníku znakové řeči* (Gabrielová; Paur; Zeman 1988, s. 18) i ve *Všeobecném slovníku českého znakového jazyka A-N* (Potměštil a kol. 2002, s. 46) je uveden znak BÍLÁ, resp. BÍLÝ, tvořený aktivní rukou ve tvaru A<sub>0</sub> kontaktující hrud' a pohybující se směrem dolů, tedy znak, který v mém průzkumu zmiňovali neslyšící ze všech sledovaných regionálních oblastí zdaleka nejčastěji.

## Šedá

Místem artikulace všech elicitovaných znaků pro *šedou* je tatáž tzv. majoritní oblast těla<sup>3</sup>, konkrétně hlava, současně jsou však jednotlivé znaky poměrně výrazně diferencované z hlediska územního rozšíření, a to i pokud jde o detailní místo artikulace. Většina znaků užívaných převážně moravskými mluvčími (a zároveň znaků, které Moravané užívají nejčastěji) je artikulována na spánku tvarem ruky Y či P s palcem (níže ŠEDÁ 1, 2), naproti tomu typicky český znak se artikuluje na čele tvarem 5 (níže ŠEDÁ 3).

### ŠEDÁ 1



Územní rozšíření: Valašské Meziříčí, Brno, Praha.

	Brno	Hradec Králové	Praha	Valašské Meziříčí	celkem
aktivní užití	7		2	10	19
pasivní znalost	2	4	2		8
nezná		2			2
					29

### ŠEDÁ 2



Územní rozšíření: Brno.

	Brno	Hradec Králové	Praha	Valašské Meziříčí	celkem
aktivní užití	3				3
pasivní znalost	2			3	5
nezná		3	1		4
					12

<sup>3</sup> Vycházíme z pojetí Battisona (1978, s. 49), který vymezuje následující čtyři majoritní oblasti (*major body areas*): hlava, trup, paže, ruka. BATTISON, R. *Lexical Borrowing in American Sign Language*. Silver Springs Md : Linstok Press, 1978.

## ŠEDÁ 3



Územní rozšíření: Hradec Králové, Praha, Brno, Valašské Meziříčí.

	Brno	Hradec Králové	Praha	Valašské Meziříčí	celkem
aktivní užití	1	10	10	1	22
pasivní znalost	2			7	9
nezná	1				1
					32

Motivace znaků podle respondentů:

motivace 1: Podle jedenácti respondentů je forma znaků ŠEDÁ 1, ŠEDÁ 2, ŠEDÁ 3 motivována zbarvením obočí a vlasů staršího člověka. Při artikulaci znaku ŠEDÁ 1 se malíček dominantní ruky, která je ve tvaru Y, několikrát dotýká konce obočí (pohyb směřuje od obočí ven), v případě znaku ŠEDÁ 2 ruka tvaru P několikrát kontaktuje pravý spánek, tedy místo nad obočím, a ve znaku ŠEDÁ 3 je artikulující ruka ve stálém kontaktu s čelem. (V souvislosti se znakem ŠEDÁ 1 zmínilo tuto možnou motivaci 6 respondentů, ŠEDÁ 2: dva respondenti a ŠEDÁ 3 tři respondenti).

motivace 2: Pět respondentů uvedlo, že forma znaku ŠEDÁ 1 by mohla souviset s malováním obočí, resp. s tím, že některé starší ženy, které mívají šedé obočí, si jej malují.

Motivace 3: Tři respondenti se domnívají myslí, že znak ŠEDÁ 3 je odvozený od české varianty znaku POPEL.

Motivace 4: Dva respondenti mají za to, že znak ŠEDÁ 3 by mohl souviset se zamračenou oblohou nebo přímo se se znakem MRAK.

	ŠEDÁ 1 M1: vlasy a obočí starší osoby	ŠEDÁ 2 M1: vlasy a obočí starší osoby	ŠEDÁ 3 M1: vlasy a obočí starší osoby	ŠEDÁ 1 M2: malování obočí	ŠEDÁ 3 M3: POPEL	ŠEDÁ 3 M4: zamračeno
respondenti (IČ)	5, 31, 32, 33, 35, 37	5, 10	14, 17, 20	3, 7	1, 6, 30	16, 24

Ve srovnání s výkladem v odborné literatuře (Myslivečková, Hudáková, Vysuček 1999, s. 69, Zbořilová v tisku), v níž se pouze předpokládá motivátor *vlasy* u moravských znaků (výše ŠEDÁ 1, 2) a zmiňuje se „motivační souvislost“ českého znaku pro *šedou* (výše ŠEDÁ 3). Podle citovaných studií lze motivační souvislost znaku ŠEDÁ 3 / POPEL „vidět v původním lidovém zvyku dělat si na Popeleční středu popelem křížek na čele (na znamení pokory)“ (Zbořilová, v tisku).

#### ŠEDÁ 4



Územní rozšíření: Brno.

	Brno	Hradec Králové	Praha	Valašské Meziříčí	celkem
aktivní užití	1				1
pasivní znalost					
nezná					
					1

Motivace znaku podle respondentů: Jediný aktivní uživatel neuvedl žádnou možnou motivaci tohoto znaku.

#### ŠEDÁ 5

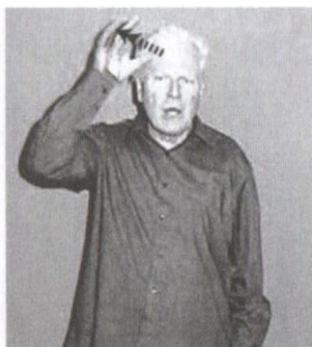


Územní rozšíření: Hradec Králové.

	Brno	Hradec Králové	Praha	Valašské Meziříčí	celkem
aktivní užití		1			1
pasivní znalost					
nezná					
					1

Motivace znaku podle respondentů: Jediný respondent, který užívá tento znak aktivně, si nebyl jistý možnou motivací tohoto znaku.

Srovnání se slovníkovými znaky:



ŠEDIVÝ /A  
Chci koupit šedivý klobouk.

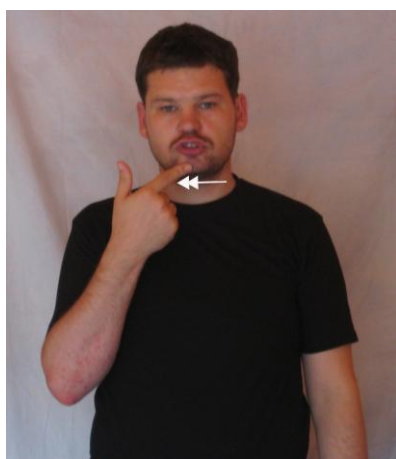
Praha  
↻ 5 (↓x)°°  
<^

Ve *Slovníku znakové řeči* (Gabrielová; Paur; Zeman 1988, s. 234) i ve *Všeobecném slovníku českého znakového jazyka O-Ž* (POTMĚŠIL a kol. 200Č, s. 368) je uveden znak ŠEDÁ, resp. ŠEDÝ a ŠEDIVÝ, tvořený aktivní rukou ve tvaru 5. Vzhledem k tomu, že formu znaku zaznamenaného ve Všeobecném slovníku nejsme s to (ani z notačního zápisu, ani z fotografie) zcela jednoznačně učit, můžeme pouze konstatovat, že případě znaku zaznamenaného ve Slovníku znakové řeči se jedná o stejný znak jako je výše uvedená varianta ŠEDÁ 3.

## Červená

Společným formálním rysem všech shromážděných znaků pro *červenou* barvu je místo artikulace v oblasti rtů. Artikulující ruka – ve tvaru D, D<sub>0</sub>, D<sup>““</sup>, ojediněle též P – se rtů buď přímo dotýká, nebo se pohybuje v jejich těsné blízkosti. Kromě různého tvaru ruky se jednotlivé znaky případně odlišují i směrem pohybu: u znaku ČERVENÁ 1 se jedná o opakovaný pohyb doprava, ČERVENÁ 2 je tvořena opakovaným pohybem doprava a doleva s počátečním pohybem doleva a znaky ČERVENÁ 3 a 4 opakovaným pohybem doleva.

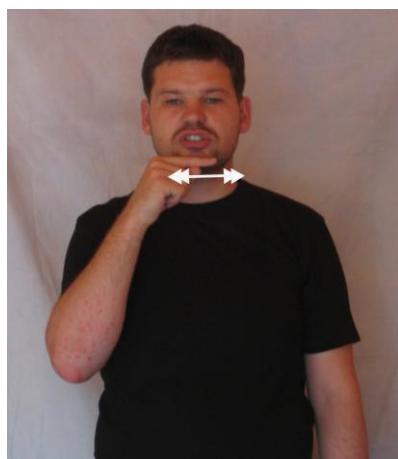
### ČERVENÁ 1



Územní rozšíření: Praha, Hradec Králové, Brno, Valašské Meziříčí.

	Brno	Hradec Králové	Praha	Valašské Meziříčí	celkem
aktivní užití	5	8	9	5	27
pasivní znalost	2				2
nezná					
					29

### ČERVENÁ 2



Územní rozšíření: Valašské Meziříčí, Brno, Hradec Králové, Praha.

	Brno	Hradec Králové	Praha	Valašské Meziříčí	celkem
aktivní užití	5	2	2	9	18
pasivní znalost		2		1	3
nezná					
					21

Motivace znaku podle respondentů:

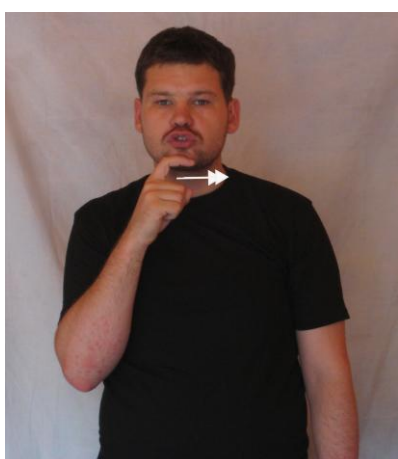
motivace 1: Podle deseti respondentů jsou znaky ČERVENÁ 1, 2 motivovány *malováním rtů (červenou/rudou) rtěnkou*.

motivace 2: Sedm respondentů uvedlo, že forma znaků ČERVENÁ 1, 2 je odvozena od *rtů*, které mají výrazně červenou barvu.

Celkem sedm respondentů spojovalo znaky ČERVENÁ 1 a 2 s *krví* nebo s formou znaku KREV. Podle sedm respondentů by znakem KREV mohl být motivován tvar ruky a pohyb ve znaku ČERVENÁ 1, 2. Jeden respondent místo artikulace na bradě spojoval s krví stékající z nosu. Ostatní respondenti blíže spojení s *krví* nevysvětlovali a je možné, že na místo pravděpodobného motivátoru znaku ČERVENÁ spíše uváděli typického nositele *červené* barvy.

	ČERVENÁ 1 M1: NAMALOVANÉ RTY	ČERVENÁ 2 M1: NAMALOVANÉ RTY	ČERVENÁ 1 M2: RTY	ČERVENÁ 2 M2: RTY	ČERVENÁ 1 M3/prototyp?: krev	ČERVENÁ 2 M3/prototyp?: krev
respondenti (IČ)	20, 24, 27, 29, 34	3, 6, 10, 14, 22	2, 13, 16, 23, 30	5, 6	12, 17, 30	19, 31, 32, 37

### ČERVENÁ 3



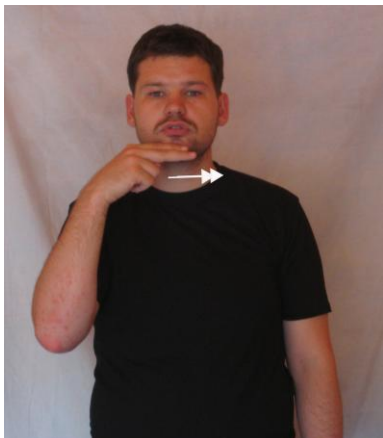
Územní rozšíření: Brno.

	Brno	Hradec Králové	Praha	Valašské Meziříčí	celkem
aktivní užití	1				1
pasivní znalost		1			1
nezná					
					2

Motivace znaku podle respondentů:

Respondent, který jako jediný uvedl, že znak ČERVENÁ 3 užívá aktivně, si nebyl jist jeho možnou motivací. Vzhledem k místu artikulace by snad bylo možné – stejně jako u ostatních znaků pro *červenou* – uvažovat o rtech jako o pravděpodobném motivátoru.

## ČERVENÁ 4



Územní rozšíření: Brno, Valašské Meziříčí.

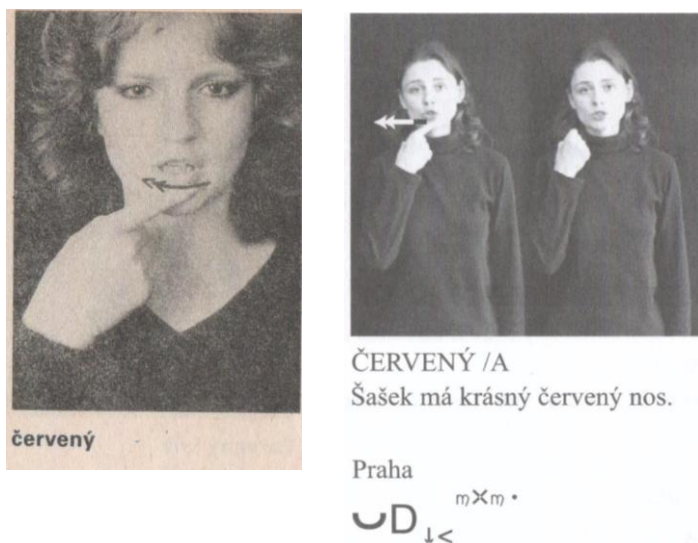
	Brno	Hradec Králové	Praha	Valašské Meziříčí	celkem
aktivní užití	1			1	2
pasivní znalost					
nezná					
					2

Motivace znaku podle respondentů:

Ani v tomto případě dva aktivní uživatel neuvodili žádnou možnou motivaci. Z artikulace v blízkosti úst a s přihlédnutím k pravděpodobnému motivátoru ostatních znaků pro *červenou* lze ale usuzovat, že znak ČERVENÁ 4 by rovněž mohl být motivován *rty*.

Rty jako motivátor znaků pro *červenou* předpokládají nejen téměř všichni respondenti, ale obdobný výklad také nacházíme v odborných studiích (Myslivečková, Hudáková, Vysuček 1999, s. 70; Zbořilová v tisku). R. Zbořilová (v tisku), která se zaměřuje i na pojmenování barev v cizích znakových jazycích, navíc podotýká, že artikulace v oblasti rtů je obecně rozšířena napříč znakovými jazyky. Pokud jde druhý možný motivátor uváděný respondenty, tj. *krev/KREV*, autoři citovaných statí chápou *krev* (a také *oheň*) jako výrazný, „dobře určitelný“ prototyp *červené* barvy, a nikoli jako možný motivátor znaků pro *červenou*.

Srovnání se slovníkovými znaky:



Znaky zaznamenané ve slovnících (Gabrielová, Paur, Zeman 1988, s. 31; Potměšil a kol. 2002, s. 83) jsou prakticky totožné: aktivní ruka ve tvaru D v kontaktu v místě mezi spodními rty a bradou vykonává opakovaný pohyb doleva. Z výše uvedených elicitovaných znaků je stejným tvarem ruky tvořen znak ČERVENÁ 2, který preferují moravští uživatelé, a typem pohybu, resp. směrem se slovníkovými znaky shoduje znak ČERVENÁ 1, užívaný zejm. respondenty z Čech.

## Růžová

*Růžová* je barva, pro kterou jsme zaznamenali největší počet znaků. Shromážděných znaků je celkem deset. Osm z nich je artikulováno v blízkosti rtů. Podle Zbořilové (v tisku), svou artikulací mohou tyto znaky „vyvolávat představu ‚mizející, slabší, rozplývající se‘ červené“ (Zbořilová, v tisku). Je třeba také uvést, že stejná manuální složka, jako je ve třech znacích pro *růžovou* (RŮŽOVÁ 1-3) se s odlišným mluvním komponentem užívá také pro označování *oranžové* barvy:

### RŮŽOVÁ 1



Územní rozšíření: Brno, Valašské Meziříčí, Praha, Hradec Králové.

	Brno	Hradec Králové	Praha	Valašské Meziříčí	celkem
aktivní užití	7	1	3	6	17
pasivní znalost	2			1	3
nezná					
					20

### RŮŽOVÁ 2



Územní rozšíření: Hradec Králové, Praha, Valašské Meziříčí.

	Brno	Hradec Králové	Praha	Valašské Meziříčí	celkem
aktivní užití		2	2	1	5
pasivní znalost			1	1	2
nezná	3				3
					10

### RŮŽOVÁ 3



Územní rozšíření: Praha, Hradec Králové, Valašské Meziříčí, Brno.

	Brno	Hradec Králové	Praha	Valašské Meziříčí	celkem
aktivní užití	1	6	7	2	16
pasivní znalost		3		2	5
nezná					
					21

### RŮŽOVÁ 4



Územní rozšíření: Valašské Meziříčí, Brno.

	Brno	Hradec Králové	Praha	Valašské Meziříčí	celkem
aktivní užití	1			2	3
pasivní znalost				1	1
nezná	4		4		8
					12

### RŮŽOVÁ 5



Územní rozšíření: Valašské Meziříčí.

	Brno	Hradec Králové	Praha	Valašské Meziříčí	celkem
aktivní užití				2	2
pasivní znalost					
nezná					
					2

Motivace znaku podle respondentů: Dva aktivní uživatelé neuvedli žádnou možnou motivaci tohoto znaku.

## RŮŽOVÁ 6



Územní rozšíření: Valašské Meziříčí.

	Brno	Hradec Králové	Praha	Valašské Meziříčí	celkem
aktivní užití				1	1
pasivní znalost					
nezná					
					1

Jediný aktivní uživatel neuvedl žádnou možnou motivaci tohoto znaku.

## RŮŽOVÁ 7



Územní rozšíření: Valašské Meziříčí.

	Brno	Hradec Králové	Praha	Valašské Meziříčí	celkem
aktivní užití				4	4
pasivní znalost					
nezná	4		4	1	9
					13

Motivace znaku podle respondentů:

Dva respondenti uvedli možnou spojitost znaku RŮŽOVÁ 6 s odvozením od znaku STYDĚT SE.

	M: STYDĚT SE
respondenti (IČ)	31, 32

## RŮŽOVÁ 8



Územní rozšíření: Praha.

	Brno	Hradec Králové	Praha	Valašské Meziříčí	celkem
aktivní užití			1		1
pasivní znalost		1			1
nezná	6	7	5	3	21
					23

Jediný aktivní uživatel neuvedl žádnou možnou motivaci tohoto znaku.

## RŮŽOVÁ 9



Územní rozšíření (pasivní znalost): Praha.

	Brno	Hradec Králové	Praha	Valašské Meziříčí	celkem
aktivní užití					
pasivní znalost			1		1
nezná					
					1

## RŮŽOVÁ 10



Územní rozšíření: Hradec Králové.

	Brno	Hradec Králové	Praha	Valašské Meziříčí	celkem
aktivní užití		1			1
pasivní znalost					
nezná					
					1

Jediný aktivní uživatel neuvedl žádnou možnou motivaci tohoto znaku.

Motivace znaků RŮŽOVÁ 1-4, 9 podle respondentů:

motivace 1: Podle osmi respondentů jsou znaky RŮŽOVÁ 1, 2 a 3 odvozeny od znaku KĚTINA (v případě znaku RŮŽOVÁ 1 se jednalo o názor 5 respondentů, RŮŽOVÁ 2: 1 respondent, RŮŽOVÁ 3: 2 respondenti).

motivace 2: Jedenáct respondentů uvedlo, že znaky RŮŽOVÁ 1, 3, 4 a 9 by mohly být odvozeny od znaku RŮŽE, obr xxx, (v případě znaku RŮŽOVÁ 1: 5 respondentů, RŮŽOVÁ 3: 2 respondenti, RŮŽOVÁ 4: 2 respondenti, RŮŽOVÁ 9: 1 respondent).

	RŮŽOVÁ 1 M1: KVĚTINA	RŮŽOVÁ 2 M1: KVĚTINA	RŮŽOVÁ 3 M1: KVĚTINA	RŮŽOVÁ 1 M2: RŮŽE	RŮŽOVÁ 3 M2: RŮŽE	RŮŽOVÁ 4 M2: RŮŽE	RŮŽOVÁ 9 M2: RŮŽE
respondenti (IČ)	1, 10, 14, 22, 33	27	6, 18	7, 10, 23, 35, 37	12, 29	7	28

Názor respondentů se shoduje s výkladem odborné literatury, pokud jde o souvislost mezi znakem RŮŽOVÁ 1 a znakem KVĚTINA (znaky RŮŽOVÁ 2 a 3 autoři vůbec neuvádějí). Možná odvozenost znaku RŮŽOVÁ od znaku RŮŽE naopak předpokládána není.

#### Srovnání se slovníkovými znaky:



Ve *Slovníku znakové řeči* (Gabrielová; Paur; Zeman 1988, s. 200) je uveden znak RŮŽOVÁ tvořený aktivní rukou ve tvaru 5 kontakt do nosu. Z výše uvedených elicitovaných znaků odpovídá znaku z *Ve slovníku znakové řeči* znak RŮŽOVÁ 2. Z hlediska územního rozšíření se jedná o znak, který nejčastěji zmiňovali respondenti z Prahy a z Hradce Králové. Ve *Všeobecném slovníku českého znakového jazyka A-N* (Potměšil a kol. 2002) není žádný znak pro *růžovou* uveden.

## Oranžová

Repertoár znaků pro *oranžovou* barvu se vyznačuje poměrně značnou rozsáhlostí. Rozdělíme-li formy shromážděné během rozhovorů s neslyšícími podle kritéria uplatňovaného v této bakalářské práci (tj. za samostatné znaky považujeme takové formy, které se odlišují minimálně jedním hlavním komponentem znaku), získáme osm následujících znaků. Z nich však pouze dva (ORANŽOVÁ 1 a 2) uvedlo více než pět respondentů a jak jsme se již zmínili výše, ve třech případech je manuální složka stejná jako u znaků pro *růžovou* (ORANŽOVÁ 1 = RŮŽOVÁ 2; ORANŽOVÁ 2 = RŮŽOVÁ 1 a ORANŽOVÁ 5 = RŮŽOVÁ 3). Regionálně příznakový se zdá být zejména znak ORANŽOVÁ 2, který uvedli téměř všichni moravští neslyšící a naopak pouze jediný mluvčí z Čech jej užívá aktivně.

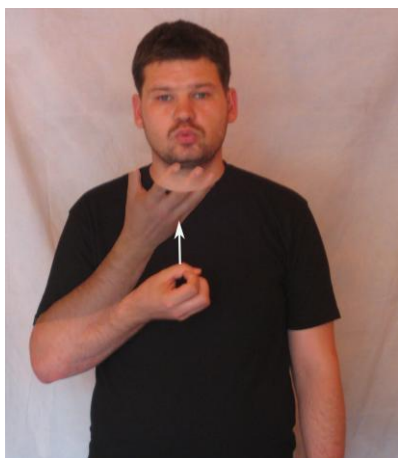
### ORANŽOVÁ 1



Územní rozšíření: Praha, Hradec Králové, Valašské Meziříčí, Brno.

	Brno	Hradec Králové	Praha	Valašské Meziříčí	celkem
aktivní užití	2	5	8	4	19
pasivní znalost	4	2	2	2	10
nezná	1				1
					30

### ORANŽOVÁ 2



Územní rozšíření: Brno, Valašské Meziříčí, Praha.

	Brno	Hradec Králové	Praha	Valašské Meziříčí	celkem
aktivní užití	8		1	8	17
pasivní znalost	1			1	2
nezná	1	1			2
					21

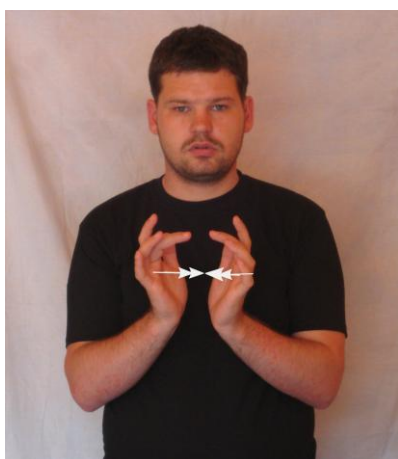
### ORANŽOVÁ 3



Územní rozšíření: Znak užil jediný respondent pocházející z Brna.

	Brno	Hradec Králové	Praha	Valašské Meziříčí	celkem
aktivní užití	1				1
pasivní znalost					
nezná					
					1

### ORANŽOVÁ 4



Územní rozšíření (pasivní znalost): Znak užil jediný respondent pocházející z Brna.

	Brno	Hradec Králové	Praha	Valašské Meziříčí	celkem
aktivní užití					
pasivní znalost	1				1
nezná					
					1

### ORANŽOVÁ 5



Územní rozšíření: Znak užili dva respondenti z Prahy.

	Brno	Hradec Králové	Praha	Valašské Meziříčí	celkem
aktivní užití			2		2
pasivní znalost					
nezná					
					2

## ORANŽOVÁ 6



Územní rozšíření: Znak užil jediný respondent z Hradce Králové.

	Brno	Hradec Králové	Praha	Valašské Meziříčí	celkem
aktivní užití		1			1
pasivní znalost					
nezná					
					1

## ORANŽOVÁ 7



Územní rozšíření: Znak uvedli dva starší neslyšící z Hradce Králové.

	Brno	Hradec Králové	Praha	Valašské Meziříčí	celkem
aktivní užití		2			2
pasivní znalost					
nezná					
					2

## ORANŽOVÁ 8

Územní rozšíření: Brno, Hradec Králové.

	Brno	Hradec Králové	Praha	Valašské Meziříčí	celkem
aktivní užití	2	1			3
pasivní znalost	1	2	2		5
nezná	1				1
					9

Motivace znaků podle respondentů:

motivace 1: Nejčastěji spojovali respondenti znaky pro *oranžovou* se znakem.

Podle celkově dvacet tři respondentů je znak **ORANŽOVÁ 1** (aktivní ruka prostředník kontakt k bradě) související se znaku POMERANČ, **ORANŽOVÁ 2** (aktivní ruka tvaru O se od oblasti neutrálního znakovacího prostoru přenesse směrem nahoru do oblasti krku a brady, kde skončí s tvarem ruky 5) je s tím souvisí znak POMERANČ, **ORANŽOVÁ 3**, (obě aktivní ruce 5<sup>''''</sup> proti směru kontaktu) je odvozený od znaku POMERANČ podle staršího užití znaku, **ORANŽOVÁ 4**, (obě aktivní ruce tvaru 5, prostředník proti směru kontaktu) je odvozen od znaku POMERANČ, **ORANŽOVÁ 5** (aktivní ruka 5 od brady směrem dozadu) má souvislost se znakem POMERANČ, **ORANŽOVÁ 7** (pasivní ruka 5 a aktivní ruka 5, aktivní ruka pohybující se od dolního rtu obloukovým pohybem se dotkne prostředníkem prostředníku pasivní ruky) je odvozen od POMERANČE a je použit od staršího znaku, **ORANŽOVÁ 8** (obě aktivní ruce 5 od kontaktu prostředníků obloukovým pohybem směrem k zápěstí, kde se obě ruce v místě konce dlaně dotknou) je odvozen od znaku POMERANČ, (v tomto případě ORANŽOVÁ 1: 10 respondentů, ORANŽOVÁ 2: 2 resp., ORANŽOVÁ 3: 1 resp., ORANŽOVÁ 4: 1 resp., ORANŽOVÁ 5: 2 resp., ORANŽOVÁ 7: 2 resp., ORANŽOVÁ 8: 4 resp.).

motivace 2: Podle tří respondentů, znak ORANŽOVÁ 2 by mohl odvozen od znaku KVĚTINA.

motivace 3: Jeden respondent uvedl, že tvar ruky ve znak ORANŽOVÁ 2 připomíná květ tulipánu.

	ORANŽOVÁ 1 M1: POMERANČ	ORANŽOVÁ 2 M1: POMERANČ	ORANŽOVÁ 3 M1: POMERANČ	ORANŽOVÁ 4 M1: POMERANČ	ORANŽOVÁ 5 M1: POMERANČ
respondenti (IČ)	12, 15, 19, 21, 24, 27, 28, 29, 30, 33, 35	36, 37	5	1	25

	ORANŽOVÁ 7 M1: POMERANČ	ORANŽOVÁ 8 M1: POMERANČ	ORANŽOVÁ 2 M2: KVĚTINA	ORANŽOVÁ 2 M3: tulipán
respondenti (IČ)	17, 18	6, 10, 14, 22	3, 5, 37	3

Motivovanost zmiňovaná respondenty je do značné míry shodná s motivací uváděnou Zbořilovou (v tisku), která u znaku tvořeného tvarem  $\Upsilon$  nepochybuje o souvislosti se znakem POMERANČ a u znaku užívaného primárně moravskými neslyšícími (výše ORANŽOVÁ 2) předpokládá souvislost se znakem KVĚTINA.

Srovnání se slovníkovými znaky:



Ve *Slovníku znakové řeči* (Gabrielová; Paur; Zeman 1988, s. 146) i ve *Všeobecném slovníku českého znakového jazyka O-Ž* (Potměšil a kol. 2004, s. 32) je uveden znak ORANŽOVÁ tvořený aktivní rukou ve tvaru  $\Upsilon$ , kde se prostředník dotýká opakovaně brady. Z výše uvedených elicitovaných znaků odpovídá znaku z Všeobecného slovníku znak ORANŽOVÁ 1. Z hlediska územního rozšíření se jedná o znak, který nejčastěji zmiňovali respondenti z Prahy a z Hradce Králové.

## Zelená

### ZELENÁ 1



Územní rozšíření: Valašské Meziříčí.

	Brno	Hradec Králové	Praha	Valašské Meziříčí	celkem
aktivní užití				7	7
pasivní znalost		2	1	1	4
nezná	2	2	1		5
					16

### ZELENÁ 2



Územní rozšíření: Brno, Praha, Valašské Meziříčí.

	Brno	Hradec Králové	Praha	Valašské Meziříčí	celkem
aktivní užití	2		1	5	8
pasivní znalost	2	1		1	4
nezná	3	3	1		7
					19

Motivace znaku podle respondentů: Jediný aktivní uživatel neuvedl žádnou možnou motivaci tohoto znaku.

### ZELENÁ 3



Územní rozšíření: Hradec Králové, Praha, Valašské Meziříčí.

	Brno	Hradec Králové	Praha	Valašské Meziříčí	celkem
aktivní užití		10	9	3	22
pasivní znalost	5		1	4	10
nezná	2				2
					34

## ZELENÁ 4



Územní rozšíření: Hradec Králové, Praha.

	Brno	Hradec Králové	Praha	Valašské Meziříčí	celkem
aktivní užití		1	1		2
pasivní znalost		1			1
nezná					
					3

## ZELENÁ 5



Územní rozšíření: Brno, Praha, Valašské Meziříčí.

	Brno	Hradec Králové	Praha	Valašské Meziříčí	celkem
aktivní užití	9		2	3	14
pasivní znalost	1	4	3	5	13
nezná		2			2
					29

Motivace znaků podle respondentů:

Motivace 1: Většina respondentů uvedla, že znaky pro *zelenou* jsou odvozeny od znaku TRÁVA artikulovaného stejným tvarem ruky jako ZELENÁ, konkrétně ZELENÁ 1,3 od znaku TRÁVA 1 a ZELENÁ 4, 5 od znaku TRÁVA 2. Je třeba dodat, že znak TRÁVA 2 užívají podle informantů již pouze starší mluvčí.

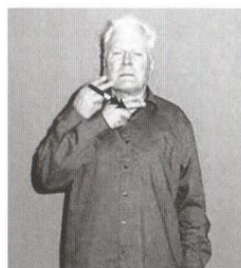
motivace 2: Dva respondenty se domnívá, že znak ZELENÁ 5 má souvislost od znaku sekáč na trávu.

Motivace 3: Podle jednoho respondenta je znak ZELENÁ 3 odvozen od znaku LOUKA.

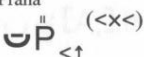
	ZELENÁ1 M1: TRÁVA	ZELENÁ 3 M1: TRAVÁ	ZELENÁ4 M1: TRÁVA	ZELENÁ5 M1: TRÁVA	ZELENÁ 5 M2: SEKÁČ NA TRÁVU	ZELENÁ 3 M3: LOUKA
respondenti (IČ)	31, 35, 37	11, 12, 14, 15, 16, 20, 22, 24, 27, 28, 29, 30	15	1, 3, 5, 6, 8, 10	3, 10	33

Souvislostí znaků pro *zelenou* se znaky TRÁVA a LOUKA se zabývají i odborné studie (Myslivočková, Hudáková, Vysuček 1999, s. 71-2, Zbořilová v tisku), k možnému směru motivace (tj. ZELENÁ > TRÁVA, LOUKA nebo TRÁVA, LOUKA > ZELENÁ) se však blíže nevyjadřují (znaky TRÁVA a LOUKA jsou zde označovány obecně jako *příbuzné* se znakem ZELENÁ). V případě znaku tvořeného tvarem ruky P na bradě (výše ZELENÁ 4) autoři citovaných studií uvažují o tom, že tento znak „by mohl naznačovat jistou souvislost s ČJ... české slovo *zelená*“ (Myslivočková, Hudáková, Vysuček 1999, s. 71-2).

#### Srovnání se slovníkovými znaky:



ZELENÝ /A  
Mám nový zelený svetr.

Praha  




ZELENÝ /B  
Mám nový zelený svetr.

Brno  


Jak ve *Slovníku znakové řeči* (Gabrielové, Paur, Zeman 1988, s. 286), tak ve *Všeobecném slovníku českého znakového jazyka O-Ž* (Potměšil a kol. 2004, s. 519) je uveden znak tvořený tvarem ruky P, který je totožný se znakem ZELENÁ 3 výše. Zatímco autoři *Všeobecného slovníku* označují tento znak za pražskou variantu, při rozhovorech, které jsem vedl s neslyšícími respondenty, zmiňovali tento znak také informanti z Hradce Králové a Brna.

Zelený / B je v tomto na obrázku je trochu divné, že to vypadá jak ignoruje je možno špatné notační zápis.

## Žlutá

Znaky pro žlutou barvu uváděné respondenty jsou až na jedinou výjimku (znak ŽLUTÁ 5, který užívá a zná jediný neslyšící) velmi podobné: všechny jsou tvořeny tvarem ruky Y, ruka se pohybuje směrem vzhůru nebo alespoň mírně nahoru a jsou artikulovány na ipsilaterální straně v oblasti blízko hlavy. Vzhledem k této značné podobnosti jednotlivých forem, uvádíme u každého znaku stručný slovní popis jeho formy (v kulaté závorce pod glosou).

### ŽLUTÁ 1

(tvar ruky Y, počáteční místo artikulace: hlava, při pohybu nahoru se ruka otáčí v zápěstí)



Územní rozšíření: Valašské Meziříčí, Brno, Hradec Králové, Praha.

	Brno	Hradec Králové	Praha	Valašské Meziříčí	celkem
aktivní užití	7	5	2	10	24
pasivní znalost	2	3	1		6
nezná					
					30

### ŽLUTÁ 2

(tvar ruky Y, počáteční místo artikulace: rameno, při pohybu nahoru se ruka otáčí v zápěstí)



Územní rozšíření: Hradec Králové, Praha, Brno, Valašské Meziříčí.

	Brno	Hradec Králové	Praha	Valašské Meziříčí	celkem
aktivní užití	4	5	5	1	15
pasivní znalost		2	1	2	5
nezná	1				1
					21

### ŽLUTÁ 3

(tvar ruky Y, počáteční místo artikulace: čelist/ucho, pohyb dopředu)



Územní rozšíření: Praha.

	Brno	Hradec Králové	Praha	Valašské Meziříčí	celkem
aktivní užití			1		1
pasivní znalost					
nezná					
					1

### ŽLUTÁ 4

(tvar ruky Y, počáteční místo artikulace: hlava, pohyb nahoru, ruka se neotáčí v zápěstí)



Územní rozšíření: Praha.

	Brno	Hradec Králové	Praha	Valašské Meziříčí	celkem
aktivní užití			2		2
pasivní znalost					
nezná					
					2

### ŽLUTÁ 5



Územní rozšíření: Znakující, který jako jediný zmínil tento znak, pochází z Brna.

	Brno	Hradec Králové	Praha	Valašské Meziříčí	celkem
aktivní užití	1				1
pasivní znalost					
nezná					
					1

Motivace znaků podle respondentů:

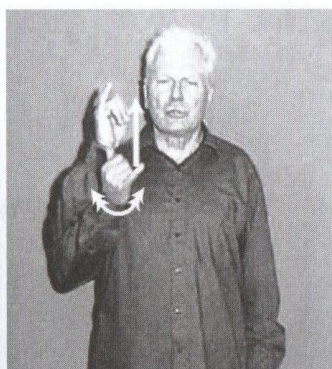
Motivace 1: Téměř všichni respondenti, kteří uvedli nějakou možnou motivovanost znaků ŽLUTÁ 1-5, spojovali formu těchto znaků se *sluncem*: aktivní ruka ve tvaru Y pohybující se směrem nahoru by měla zobrazovat sluneční paprsky, záři slunce. Celkem tuto motivaci předpokládalo 19 respondentů (v případě znaku ŽLUTÁ 1: 11 respondentů, ŽLUTÁ 2: 4 respondenti, ŽLUTÁ 3: jeden respondent, ŽLUTÁ 4: 2 resp., ŽLUTÁ 5: 1 resp.)

Motivace 2: Podle tří neslyšících by znaky ŽLUTÁ 1 nebo 2 mohly být odvozeny od znaku ZLATO. Znaky ŽLUTÁ 1, 2 a ZLATO spolu nepochybně formálně i sémanticky souvisejí, je však možné, že směr motivace by mohl být i opačný, tj. ŽLUTÁ 1, 2 > ZLATO. Tento názor zřejmě zastávají i Myslivečková, Hudáková, Vysuček (2001): „Za odstín *žluté* bývá považována *zlatá*, znak ZLATO, ZLATÁ ([...] znak je možno artikulovat aběma rukama nebo jen jednou) je druhým příbuzným znakem se znakem ŽLUTÁ, ZLATÁ je artikulována stejným tvarem ruky jako ŽLUTÁ. Tato artikulační souvislost ŽLUTÉ a ZLATÉ potvrzuje *zlatou* jako odstín *žluté*“ (Myslivečková, Hudáková, Vysuček, 2001, s. 73).

motivace	ŽLUTÁ 1 M1: sluneční paprsky, záře	ŽLUTÁ 2 M1: sluneční paprsky, záře	ŽLUTÁ 3 M3: slunce + paprsek	ŽLUTÁ 4 M1: sluneční paprsky, záře	ŽLUTÁ 5 M1: sluneční paprsky, záře	ŽLUTÁ 1 M2: ZLATO	ŽLUTÁ 2 M2: ZLATO
Respondenti (IČ)	1, 5, 6, 8, 10, 15, 16, 20, 24, 33, 37	4, 25, 28, 29	23	27, 30	7	1, 5	17

Pokud jde o samotnou motivaci znaků pro *žlutou*, na rozdíl od souvislosti se *slunečními paprsky* uváděné často respondenty-laiky, v odborné literatuře (Myslivečková, Hudáková, Vysuček, 2001 Zbořilová) je původ těchto znaků považován za nejasný, pouze se uvažuje o možném převzetí tvaru ruky z cizích znakových jazyků, srov. Zbořilová (v tisku): „Motivační souvislosti znaku ŽLUTÁ (...) jsou nejasné; tvar ruky u ŽLUTÉ je označován (podle jednoruční prstové abecedy) jako tvar „Y“, nabízí se proto hledání motivace v některém cizím znakovém jazyce, kde je znak pro *žlutou* artikulován také jako „Y“ a patrně je motivován anglickým slovem pro *žlutou* barvu – *YELLOW*.

Srovnání se slovníkovými znaky:



ŽLUTÝ /A  
Chci koupit žlutý automobil.

Praha  
ØY (ωΛ)•  
<Λ

Ve *Slovníku znakové řeči* (Gabrielová; Paur; Zeman 1988, s. 296) i ve *Všeobecném slovníku českého znakového jazyka O-Ž* (Potměšil a kol. 2004, s. 549) je uveden znak ŽLUTÁ tvořený aktivní rukou ve tvaru Y. Z výše uvedených elicitovaných znaků odpovídá znaku z Všeobecného slovníku znak ŽLUTÁ 2. Z hlediska územního rozšíření se jedná o znak, který nejčastěji zmiňovali respondenti z Prahy a z Hradce Králové.

## Modrá

Znaky pro *modrou* barvu, které uváděli respondenti, jsou všechny tvořeny tvarem ruky P, v ostatních hlavních komponentech se elicitované znaky liší: místem artikulace je zpravidla buď neutrální prostor, nebo tvář (kontralaterální, či ipsilaterální)<sup>4</sup>, pohyb je od těla, či kruhový. Poměrně výrazně se zdá být rozrůznění znaků z hlediska regionálního. Zatímco znak artikulovaný v neutrálním prostoru nejčastěji zmiňovali respondenti pocházející z Moravy (níže MODRÁ 2), čeští informanti spíše užívají znak, který se artikuluje v oblasti tváře (níže MODRÁ 1),

### MODRÁ 1



Územní rozšíření: Hradec Králové, Praha, Brno, Valašské Meziříčí.

	Brno	Hradec Králové	Praha	Valašské Meziříčí	celkem
aktivní užití	2	10	8	1	21
pasivní znalost	4	3	1	6	14
nezná	2				2
					37

<sup>4</sup> *Kontralaterální* = část těla (v daném případě tvář), která se vzhledem k dominantní ruce nachází na protilehlé straně, *ipsilaterální* = část těla nacházející se na stejné straně jako dominantní ruka, tj. pro pravoruké uživatele znakového jazyka bývá zpravidla kontralaterálním místem artikulace levá polovina těla a ipsilaterálním místem artikulace polovina pravá.

## MODRÁ 2



Územní rozšíření: Valašské Meziříčí, Brno, Praha.

	Brno	Hradec Králové	Praha	Valašské Meziříčí	celkem
aktivní užití	8		2	10	20
pasivní znalost	1	3	2		6
nezná	1	1			2
					28

Motivace znaků podle respondentů:

Všichni respondenti, kteří uvedli nějakou možnou motivovanost znaků MODRÁ 1 nebo MODRÁ 2, spojovali formu těchto znaků se znakem NEBE/OBLOHA. Celkem tuto motivaci zmínilo 26 respondentů (v případě znaku MODRÁ 1: 12 respondentů, MODRÁ 2: 14 respondentů).

	MODRÁ 1 M1: NEBE	MODRÁ 2 M1:NEBE
respondenti (IČ)	12, 14, 15, 16, 17, 20, 22, 24, 26, 28, 29, 30	1, 2, 3, 4, 5, 6, 10, 21, 23, 31, 32, 33, 34, 37

Souvislost znaků MODRÁ 1, 2 a NEBE uváděná respondenty se shoduje s výkladem motivovanosti znaku pro *modrou* v odborné literatuře. Podle R. Zbořilové (v tisku; obd. Myslivečková, Hudáková, Vysuček 1999, s. 73) „[n]ebe je v českém znakovém jazyce a dalších znakových jazycích nejen motivátorem znaku pro *modrou*, ale zároveň potvrzuje prototyp této barvy.“

## MODRÁ 4

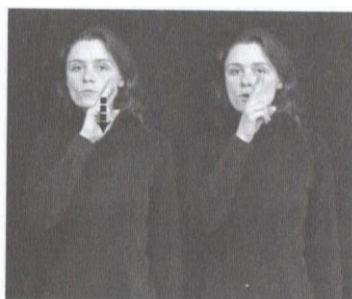


Územní rozšíření: Brno, Hradec Králové, Praha.

	Brno	Hradec Králové	Praha	Valašské Meziříčí	celkem
aktivní užití	2	1	1		4
pasivní znalost			1		1
nezná					
					5

Motivace znaku podle respondentů: Žádný z respondentů neuvedl možnou motivaci tohoto znaku.

### Srovnání se slovníkovými znaky:



MODRÝ /A  
Dnes ráno byla obloha krásně modrá.

Praha  
3P<sub><Λ</sub> ×↑·

Od staršího znaku pro *modrou* zaznamenaného ve *Slovníku znakové řeči* (Gabrielová, Paur, Zeman 1988, s. 16) se současné formy odlišují zejm. místem artikulace: původní (centrální) oblast pod bradou byla nahrazena místem artikulace nacházejícím se ve srovnání s bradou jak výše (konkrétně tváří u MODRÁ 1, 3), tak níže (tj. neutrálním prostorem v případě MODRÁ 2). Znak uvedený *Všeobecným slovníkem českého znakového jazyka A-N* (Potměšil a kol. 2002, s. 418) se shoduje se znakem MODRÁ 1. Z hlediska územního rozšíření se jedná o znak, který nejčastěji zmiňovali respondenti z Prahy a z Hradce Králové.

## Hnědá

Výsledky šetření mezi respondenty (stejně jako zjištění publikovaná v odborné literatuře, srov. Myslivečková, Hudáková, Vysuček 2001, Zbořilová, v tisku) naznačují, že pro *hnědou* barvu – na rozdíl od bohatého repertoáru forem užívaných při pojmenování ostatních barev – v současném českém znakovém jazyce zřejmě existuje pouze jediný znak bez variantní podoby.

## HNĚDÁ



Územní rozšíření: Brno, Hradec Králové, Praha, Valašské Meziříčí.

	Brno	Hradec Králové	Praha	Valašské Meziříčí	celkem
aktivní užití	10	10	10	10	40
pasivní znalost					
nezná					
					40

Motivace znaku podle respondentů:

Motivace 1: Sedm respondentů spojovalo znak HNĚDÁ se znakem KÁVA, resp. s jedním regionálním znakem pro *kávu*.

Jak je patrné z ilustrační fotografie, manuální složka tohoto znaku KÁVA je do značné míry shodná s manuální složkou znaku HNĚDÁ. Jediný komponent, v kterém se oba znaky liší, je tvar aktivní ruky: ve znaku HNĚDÁ je aktivní ruka ve tvaru sA, ve znaku KÁVA ve tvaru V.

Motivace 2: Podle šesti respondentů by forma znaku HNĚDÁ mohla být odvozena od mletí kávy ručním mlýnkem (pohyb aktivní ruky by měl zobrazovat otáčení klikou a pasivní ruka by měla zastupovat „tělo“ mlýnku).

Motivace 3: Podle sedmi respondentů je znak HNĚDÁ odvozen od znaku ČOKOLÁDA. (Manuální složka znaku ČOKOLÁDA je totožná s manuální složkou znaku KÁVA zmíněného výše, tzn. na rozdíl od znaku HNĚDÁ je znak ČOKOLÁDA tvořen aktivní rukou ve tvaru V.)

Motivace 4: Podle tří respondentů vychází znak HNĚDÁ ze znaku pro *zem, půdu*, který se artikuluje následovně: aktivní ruka nejčastěji ve tvaru S, mající stálý kontakt s rukou pasivní, která je v témže tvaru jako aktivní ruka a která vykonává kývavý pohyb.

	M1: KÁVA	M2: MLETÉ KÁVA	M3: ČOKOLÁDA	M4: ZEM / PŮDA
respondenti (IČ)	5, 27, 29, 30, 31, 32, 35	1, 10, 11, 21, 34, 37	1, 12, 17, 19, 23, 24, 33	13, 22, 30

Motivační souvislost znaku HNĚDÁ s *kávou* je předpokládána také v odborných studiích (Myslivočková, Hudáková, Vysuček 2001, s. 74, Zbořilová v tisku). Oproti šetření mezi respondenty však tyto statě neuvádějí žádný znak pro *kávu*, který by byl formálně podobný znaku HNĚDÁ, a jako možnou motivaci zmiňují pouze „mletí kávy (ručním mlýnkem)“. Kromě znaku ČOKOLÁDA, formálně i sémanticky souvisejícím se znakem HNĚDÁ, je ve výše citovaných studiích navíc uveden ještě znak KAKAO a oba znaky jsou označovány jako *příbuzné znaky* se znakem HNĚDÁ. Pokud jde o spojení znaku HNĚDÁ se znakem ZEM/PŮDA (tedy o poslední možný původ znaku HNĚDÁ podle respondentů), je zajímavé, že ačkoli se v citovaných odborných textech objevuje poznámka o *půdě* a *zemi* jakožto o obecném prototypu *hnědé*<sup>5</sup>, v souvislosti se znakem HNĚDÁ českého znakového jazyka autoři znak ZEM/PŮDA nezmiňují.

#### Srovnání se slovníkovými znaky:



HNĚDÝ /A  
Koupili jsme si hnědé povlečení na peřiny.

Praha  
 $s A_{\downarrow > s} A_{\downarrow <}$   $(\begin{smallmatrix} s \\ i \end{smallmatrix} \times)$

Znak HNĚDÁ, resp. HNĚDÝ, zaznamenaný ve slovnících (Gabrielová, Paur, Zeman 1988, s. 57; Potměšil a kol. 2002, s. 182) se shoduje se znakem, který uváděli respondenti v rámci mého průzkumu. Vzhledem k tomu, že se zároveň jedná o dosud jediný zaznamenaný lexém českého znakového jazyka pro *hnědou* barvu, je poněkud zvláštní, že ve Všeobecném slovníku je tento znak označen jako pražská varianta.

<sup>5</sup> „Jako prototyp hnědé např. Wierzbicka označuje *půdu*, *zem* (Myslivočková, Hudáková, Vysuček 1999, s. 74).

## Fialová

Repertoár znaků českého znakového jazyka pro *fialovou* barvu je poměrně rozsáhlý. V průběhu elicítace neslyšící uvedli celkem sedm různých forem. Zatímco moravští mluvčí zpravidla užívají znaky tvořené tvarem ruky tO a mající místo artikulace u nosu (viz níže FIALOVÁ 1, 2 a 3), neslyšící z Čech většinou zmiňovali znak FIALOVÁ 4: ruka ve tvaru A0 se dotkne čela, poté brady a při následném pohybu dopředu se tvar ruky A0 mění na tvar 5. Čelo a brada jako místa kontaktu se kromě znaku FIALOVÁ 4 vyskytují také u znaků FIALOVÁ 5 a 6. Podle Zbořilové (v tisku), která zaznamená dokonce pět různých podob znaku pro *fialovou*, v nichž ruka kontaktuje postupně čelo a bradu a zpravidla dochází ke změně tvaru ruky, „je to artikulačně poměrně složitý znak<sup>6</sup>, např. neslyšící děti *fialovou* umí pojmenovat až mezi posledními barvami (soudě dle mé zkušenosti a výpovědí neslyšících rodičů a pedagogů“ (Zbořilová, v tisku).

### FIALOVÁ 1



Územní rozšíření: Brno.

	Brno	Hradec Králové	Praha	Valašské Meziříčí	celkem
aktivní užití	6				6
pasivní znalost		1			1
nezná		1			1
					8

### FIALOVÁ 2



Územní rozšíření: Valašské Meziříčí, Brno, Praha.

	Brno	Hradec Králové	Praha	Valašské Meziříčí	celkem
aktivní užití	6		1	7	14
pasivní znalost			3		3
nezná		2			2
					19

<sup>6</sup> Znakem zde Zbořilová označuje soubor všech pěti variant.

## FIALOVÁ 3



Územní rozšíření: Valašské Meziříčí, Brno.

	Brno	Hradec Králové	Praha	Valašské Meziříčí	celkem
aktivní užití	1			3	4
pasivní znalost					
nezná					
					4

Motivace znaků podle respondentů:

Motivace 1: Tři respondenti uvedli, že znak FIALOVÁ 2 nebo 3 by mohl být odvozen od znaku HROZNOVÉ-VÍNO; znaky FIALOVÁ 2, 3 a HROZNOVÉ-VÍNO mají shodný tvar ruky a podobné místo artikulace.

Motivace 2: Jedna respondentka spojovala znak FIALOVÁ 2 se znakem KVĚTINA (obr. xxx) podle toho, že *fialová* je barva fialky.

Motivace 3: Podobou motivaci předpokládal respondent, podle kterého by tvar ruky znaku FIALOVÁ 3, resp. spojený palec s ukazováčkem mohly odkazovat na tvar okvětních kvítků.

Motivace 4: O možné souvislosti s rostlinnou říší uvažovala i další neslyšící, která znak FIALOVÁ 2 spojovala s *šeříkem*, tvar ruky by měl připomínat šeříkové květy.

Motivace 5: Jeden respondent vyjádřil domněnku, zda by znak FIALOVÁ 1 nemohl souviset s „praštěním do nosu“, tedy s tím, že poměrně rozšířeným atakem, po kterém vznikají krevní podlitiny (typicky fialové barvy), je rána pěstí do nosu.

motivace	FIALOVÁ 2 M1: HROZNOVÉ- VÍNO	FIALOVÁ 3 M1: HROZNOVÉ- VÍNO	FIALOVÁ 2 M2: KVĚTINA	FIALOVÁ 3: M3: kvítek/okvětní lístky	FIALOVÁ 2 M4: šeřík
respondenti (IČ)	10, 37	31	10	32	8
motivace	FIALOVÁ 1, 2 M5: podlitina po ráně do nosu	FIALOVÁ 1 M6: ZVĚDAVÝ/ ZVĚDAVOS T			
respondenti (IČ)	5	6			

Motivace 6: Podle jednoho respondenta by znak FIALOVÁ 1 snad mohl souviset se znakem ZVĚDAVÝ/ZVĚDAVOST, neboť „fialová vzniká smícháním modré a červené, je to jakýsi experiment, u kterého je člověk zvědavý na výsledek.“

#### FIALOVÁ 4



Územní rozšíření: Hradec Králové, Praha, Valašské Meziříčí, Brno.

	Brno	Hradec Králové	Praha	Valašské Meziříčí	celkem
aktivní užití	1	10	7	2	20
pasivní znalost	2		↓	2	4
nezná					
					24

Motivace znaku podle respondentů:

Motivace 1: Dva respondenti si myslí, že koncový tvar ruky ve znaku FIALOVÁ 3 (tj. tvar 5) by svou podobou mohl odkazovat na květinu (fialku).

Motivace 2: Dva respondenti vyjádřil/ Podobně jako u znaku FIALOVÁ 1 i v případě znaku FIALOVÁ 2 se objevil názor o možné souvislosti s podlitinou, tentokrát pod okem („monokl“); jak přesně by znak Y –Y -5 měl s monoklem souviset, tvarem ruky asi ne, místo artikulace.

	M1: květinu (fialka)	M2: podlitina
respondenti (IČ)	18, 27	23, 30

## FIALOVÁ 5



Územní rozšíření: Brno.

	Brno	Hradec Králové	Praha	Valašské Meziříčí	celkem
aktivní užití	1				1
pasivní znalost					
nezná					
					1

Motivace znaku podle respondentů: Neslyšící, který zmínil tento znak, si nebyl jistý jeho možnou motivací.

## FIALOVÁ 6



Územní rozšíření: Hradec Králové.

	Brno	Hradec Králové	Praha	Valašské Meziříčí	celkem
aktivní užití		2			2
pasivní znalost		2			2
nezná	3	2	4	5	14
					19

Motivace znaku podle respondentů:

Nikdo z aktivních uživatelů nevedl žádnou možnou motivaci tohoto znaku, ale jeden neslyšící, který sám tento znak neužívá, vyjádřil zajímavou domněnku, že pohyb rukou a místo artikulace by mohlo odkazovat na fialové kněžské roucho, resp. spíše na štólu. Jak uvádí Osobová (2010), štóla „se klade

buď svíse z ramen, nebo se překříží na prsou pravá část přes levou (nikdy ne naopak)“ (Osobová, 2010, s. 6).

Jak můžeme vidět, je motivovanost pro znak Fialová bohatá, související s mnoha příklady týkajících se květiny až po modřiny na nose. Dle textu Zbořilové pro tuto barvu motivovanost neexistuje, domnívá se, že znak pro tuto barvu okrajově souvisí s fialou / fialkou, ale nemá pro toto tvrzení důkaz, ať už z hlediska českého jazyka či českého znakového jazyka. V článku se proto více fialovou barvou nezabývá. (ZBOŘILOVÁ, v tisku). Motivovanost zmiňovaná respondenty není uvedena v textu od Zbořilové.

Podle Zbořilové (v tisku), která do svého zkoumání z výše uvedených znaků zahrнула pouze znaky FIALOVÁ 4-6, „[p]rototyp *fialové* v českém znakovém jazyce je nejasný, obtížně určitelný.“ Motivovanost všech těchto forem „není zřetelná z artikulace znaku, neskrývá se ani v žádných příbuzných znacích“ (Zbořilová, v tisku). V souvislosti s příbuznými znaky můžeme dodat, že v našem průzkumu neslyšící zmiňovali jediné znak FIALKA, artikulovaný buď shodnou manuální složkou jako FIALOVÁ s mluvním komponentem [fialka], nebo jako složeninu FIALOVÁ^KVĚTINA.

#### Srovnání se slovníkovými znaky:



Z obou slovníků zaznamenává znak pro *fialovou* pouze *Slovník znakové řeči* (Gabrielová; Paur; Zeman 1988, s. 50).<sup>7</sup> Stejně místo artikulace a pohyb, které jsou ve slovníkovém znaku, nacházíme i ve znacích FIALOVÁ 4-6, na rozdíl od slovníkového znaku není počátečním tvarem ruky tvar B0.

<sup>7</sup> Vzhledem k tomu, že *Všeobecný slovník českého znakového jazyka A-N* (POTMĚŠIL a kol. 2002) uvádí pod písmenem **F** např. taková heslová slova jako *filharmonie*, se nám neuvedení znaku FIALOVÁ, zdá být poněkud zvláštní.

#### 4. Závěr

Jedním z cílů této práce bylo zmapovat znakovou zásobu českého znakového jazyka pro základní barvy. Celkem bylo metodou elicitace sesbíráno 54 znaků pro 11 základních barev od 40 respondentů ze čtyř měst v České republice (Brno, Hradec Králové, Praha a Valašské Meziříčí). Pokud srovnáme výsledky naší elicitace s dosavadními zjištěními o repertoáru znaků pro barvy v českém znakovém jazyce (Myslivočková, Hudáková a Vysuček (2001), Zbořilová – v tisku), můžeme uvést několik zajímavých zjištění:

Barva ČERNÁ 1 a BARVA 2 odpovídá popisu v článku pouze s tím rozdílem, že v článku pod obrázkem 10 je uváděn znak jednoruční, kdežto v naší práci respondenti uváděli znak dvouruční. Znak ČERNÝ 3 a ČERNÝ 4, produkovaný na území Valašského Meziříčí, v článku není popsán.

BÍLÁ 1 odpovídá popisu v článku, ale obrázek č. 10 je reprezentovaný jen jednoručním znakem, zatímco ve skutečnosti jsou i dvouruční varianty tohoto znaku, znak BÍLÁ 3 není v článku zmíněn.

ŠEDÁ 3 v tomto článku odpovídá obrázku č. 21, ale ostatní znaky ŠEDÁ 1, ŠEDÁ 2, ŠEDÁ 4, ŠEDÁ 5 nejsou uvedeny.

ČERVENÁ 1 souhlasí v tomto článku s obrázkem číslo 22, avšak chybí více variant, které můžeme dohledat v této bakalářské práci pod označením ČERVENÁ 2, ČERVENÁ 3, ČERVENÁ 4

ZELENÁ 4 odpovídá v článku s obrázkem č. 33, opět je uveden pouze jeden znak. Ale jak jsem díky respondentům zjistil, existují i znaky pro ZELENÁ 1, ZELENÁ 2, ZELENÁ 3, ZELENÁ 5.

Znak ŽLUTÁ 1 je stejná jako na obrázku č. 39, avšak ve výzkumu jsem zjistil existenci dalších znaků, například ŽLUTÁ 2, ŽLUTÁ 3.

MODRÁ 1 neodpovídá v článku od Myslivečkové, Hudákové a Vysučka obrázku č. 41. Naši respondenti uvedli znak MODRÁ 1. Znak HNĚDÁ 1 souhlasí s obrázkem č. 44 v článku.

Nejnovějším poznatkem je znak pro barvu FIALOVÁ. Znak se podařil od respondentů získat, dokonce k mému překvapení jsou i další znaky a to znaky FIALOVÁ 1 až FIALOVÁ 7. O této barvě se autoři článku nezmiňují.

Co se týče motivace, kterou zmiňovali respondenti, jejich domněnky se v některých případech nelišily od výkladů v odborné literatuře (Myslivočková, Hudáková a Vysuček (2001), Zbořilová – v tisku). Na druhou stranu, v řadě případů se pohled laiků od pohledu odborníků odlišoval, např. dle lingvistů je znak pro BARVA 2 motivován od výrazné červené barvy rtů, ale tuto motivaci naši respondenti nepotvrdili. Jeden respondent z našeho výzkumu naopak zmínil, že většina znaků pro barvy se artikuluje v místě hlavy, proto i základní znak BARVA má místo artikulace bradu. U znaku BARVA 4 (IČ: 13) respondent uvádí překvapivou motivaci. Respondent z Valašského Meziříčí používající znak ČERNÁ 3 popsal IČ: 31 souvislost se znakem ÚHLÍ. Respondent IČ: 36 použil pro tento znak motivaci znakem PŮDA. Respondent IČ: 37 má za to, že je motivace ze znaku ZEMĚ. Je překvapující,

rozsáhlá motivace znaku BÍLÁ – LÉKAŘSKÝ PLÁŠŤ, ČISTÝ, BĚLOCH, SNÍH, KŘIDA, KOŠILE. Zajímavá je motivace pro znak MŠE respondenta IČ: 15, která souvisí s užitím znaku převzatého od jeptišky. Motivace IČ: 29 má souvislost se znakem pro KOLÁR. Motivace IČ: 25 souvisí se znakem PROSTĚRADLO.

I ŠEDÁ má zajímavou motivaci. Respondenti IČ: 16, 24 uvedli souvislost se znakem pro ZAMRAČENO. Respondenti IČ: 12, 22 si myslí, že motivací je znak ŠPINA VÝ, ne však jeho forma. U znaku ČERVENÁ mají respondenti IČ: 12, 17, 19, 30, 31, 32, 37 motivaci zafixovanou pro znak KREV.

Respondenti IČ: 27, 28, 29 zmiňují variantu znaku RŮŽOVÁ 5 podle starého znaku RŮŽE. Motivace varianty znaku RŮŽOVÁ 6 je respondentem IČ: 31, 32 vysvětlena znakem STYDĚT SE, který se používá ve Valašském Meziříčí, což nás překvapilo, protože se jedná o slovenský znak. Je nejspíše používán proto, že je Valašské Meziříčí co nejbližší ke Slovensku.

Respondent IČ:3 uvádí souvislost varianty znaku ORANŽOVÁ 7 se znaky TULIPÁN a ZÁPAD SLUNCE.

Pro znak ŽLUTÁ respondenti IČ: 1, 5, 17 uvedli motivaci odvozenou od znaku ZLATO v souvislosti se sluncem.

Zajímavostí je i motivace pro znak HNĚDÁ. Respondenti IČ: 13, 22, 30 uvedli jako motivaci znak ZEMĚ, s tím jsme se dosud nikde nesetkali. Překvapila nás i motivace pro variantu FIALOVÁ 1, kterou uvedl respondent IČ: 6. Říká, že motivace pro tento znak je psychologického rázu a to, že barva znázorňující ženské pohlaví je červená, pro muže je typickou barvou modrá, smíšením obou barev vznikne fialová. Takže si myslí, že se jednalo o zvědavost při smíchávání barev, proto se znak ukazuje jako znak ZVĚDAVÝ. Podle respondenta IČ: 5 varianta znaku FIALOVÁ 1 souvisí s ránou do nosu. U respondenta IČ: 8 najdeme motivaci související se znakem ŠEŘÍK. Nečekaná je i motivace respondentů IČ: 10, 31, 37, kteří uvedli odvození od znaku HROZNOVÉ VÍNO. Varianta znaku FIALOVÝ 3, kterou použili respondenti IČ: 23, 30 souvisí se znakem MODŘINA. Domníváme se, že je to na základě zbarvení do fialova.

Výsledky svého výzkumu jsme srovnali se Slovníkem znakové řeči (Gabrielová a kol, 1988). Všechny varianty znaků, které uvedli naši respondenti, jsou v publikaci zveřejněny. Ve slovníku je otištěný starý znak ORANŽOVÁ, který se ale nepoužívá. Většinou respondenti zmiňovali znak ORANŽOVÁ 1. Dalším znakem, který se od slovníku odlišuje, je MODRÁ, pohyb znaku je příliš dlouhý, podle znaku nebe. Naši respondenti používají znak MODRÁ 1. Problematickým je ve slovníku znak FIALOVÝ. Není možno posoudit, který znak platí, podle respondentů FIALOVÝ má různé varianty a liší se hlavně jiným směrem pohybu. Jelikož není český znakový jazyk kodifikovaný, nelze říci, které znaky jsou správné a které špatné.

Materiál shromážděný v této práci může posloužit k dalšímu probádání. Poznatky mohou být užitečné tlumočnickům pro další rozvoj jazykových kompetencí v českém znakovém jazyce. Byli bychom také rádi, kdyby zjištění prezentovaná v této práci byla prospěšná komunitě Neslyšících a zamezila zániku některé z varianty znaků.

## Literatura

- Adone, D., Bauer, A., Cumberbatch, K., & Maypilama, E. L. (2012). Colour Signs in Two Indigenous Sign Languages. In U. Zeshan & C. de Vos (eds.), *Sign languages in Village Communities: anthropological and linguistic insights*. (pp. 53-86). Berlin: Mouton de Gruyter & Ishara Press.
- BATTISON, R. a E. BAIRD. *Lexical borrowing in American sign language*. Silver Spring, MD.: Linstok Press, 1978, 240 s.
- BAYLEY, R., LUCAS, C. a M. ROSE. Phonologicalvariation in American Sign Language: The case of 1 handshape. In: *LanguageVariation and Change*, 2002, 14, 19–53.
- BERLIN, B. a P. KAY. *Basic Color Terms, Their Universality and Evolution*. Berkley, Los Angeles, 1969, 178 s.
- CAMPOS, A. The Deaf Social Life in Brazil. In: ERTING, C. et al. (eds.): *The Deaf Way: Perspectives from the International Conferenceon Deaf Culture*. Washington, DC: Gallaudet University Press, 1994, s. 114–116.
- DEUCHAR, M. Variation in British Sign Language. In: WOLL, B. et al.(eds.): *Perspectives on British Sign Language and Deafness*. London: Croom Helm, 1981, s.109–119.
- DEUCHAR, M. *British Sign Language*. London: Routledge, 1984.
- DE L'ÉPÉE, C. *La véritablemaničred'instruire les sourds et muets*. Paris: Lyon l'aine, 1784
- FILIPEC, J. a F. ČERMÁK. *Česká lexikologie*. 1. vyd., Praha: Academia, 1985, 281 s.
- FLODIN, M. *Sign ingIllustrated*. New York: A. PerigceBook, 1994. 258 s.
- FRISHBERG, N. Arbitrariness and Iconicity: Historical Change in American Sign Language. *Language*, 1975, 51, 696–719.
- FRISHBERG, N. HistoricalChange: FromIconicity to Arbitrary. In: KLIMA, E.; BELLUGI, U.: *The Signs of Language*. London: Harvard University Press, 1979, s. 67–83.
- GABRIELOVÁ, D., PAUR, J. a J. ZEMAN. *Slovník znakové řeči*. 1. vyd. Praha: Horizont, 1988, 351 s.
- HOANG THU OANH: Nazwybarw w jezykuwietnamskim i poliskim. In: *Semantyczna struktura slownictwa i wypowiedzi*. Eds: GRZEGORCZYKOWA, R., ZARON, Z. Warszawa, 1997, s. 113-118.
- HOLLMAN, L. a U. SUTROP. Basic Color Terms in Estonian Sign Language. In: *Sign Language Studies* Vol. 11, N. 2, 2010, s. 130-157.

CHROMÝ, J. Přístupy ke zkoumání jazykové variace a česká jazyková situace. *Naše řeč*, 2014, 97, s. 1–12

JOHNSTON, T. a SCHEMBRI, A. *Australian Sign Language: An Introduction to Sign Language Linguistics*. Cambridge: Cambridge University Press, 2007.

KARLÍK, P., NEKULA, M. a J. PLESKALOVÁ. *Encyklopedický slovník češtiny*. Lidové noviny, 2002, 604 s.

KLIMA, E. a U. BELLUGI. *The signs of language*. Cambridge: Harvard University Press, 1979.

LONG, J. S. *The Sign Language: A Manual of Signs*. Washington D. C.: Gallaudet College Press, 1918.

LUCAS, C. a C. VALLI, C. *Language Contact in the American Deaf Community*. San Diego: Academic Press, 1992.

LUCAS, C., BAYLEY, R., VALLI, C. a M. ROSE, M. *Sociolinguistic Variation in American Sign Language*. Washington D. C.: Gallaudet University Press, 2001.

LUCAS, C. et al. Variation in American Sign Language. In: BRENTARI, D. (ed.): *Sign Languages (Cambridge Language Surveys)*. Cambridge: Cambridge University Press, 2010, s. 451–476.

MACUROVÁ, A. Jazyk v komunikaci neslyšících. Předběžné poznámky. *Slovo a slovesnost*, 1994, roč. 55, s. 121-132.

MACUROVÁ, A., HOMOLÁČOVÁ, I. a V. PTÁČEK. Výzkum komunikace neslyšících. Český znakový jazyk. *Speciální pedagogika*. 1997, roč. 7, č. 3, s. 1-13.

MATHESIUS, V. Řeč a sloh. In: HAVRÁNEK, B., MUKAŘOVSKÝ, J.: *Čtení o jazyce a poesii*. Praha: Družstevní práce, 1942.

MEYERHOFF, M. *Introducing sociolinguistics*. New York: Routledge, 2006.

MLADOVÁ, P. *Kompozita v českém znakovém jazyce*. Praha, 2009. Bakalářská práce. Filozofická fakulta Univerzity Karlovy.

MOODY, B. *Introduction à l'histoire et à la grammaire de la langue des signes: Entre les mains des sourds*. Paris: Ellipses, 1983.

MYSLIVEČKOVÁ, R., HUDÁKOVÁ, A. a P. VYSUČEK. Barvy v českém znakovém jazyce. *Obraz světa v jazyce*. Praha, 2001, s. 63-77.

OSOBOVÁ A. Historie, význam a současná podoba liturgického oděvu katolických kněží [online] 2010 [cit. 2015-07-08] dostupné z WWW: <http://www.josephy.cz/wp-content/uploads/2010/08/liturgicke-roucho.pdf>

PETŘÍČKOVÁ, J. *Vizuální motivovanost ve slovní zásobě českého znakového jazyka*. Praha, 2006. Bakalářská práce. Filozofická fakulta UK.

PFAU, R., STEINBACH, M. a B. WOLL (eds.) *Sign Language: An International Handbook*. Berlin: Mouton de Gruyter, 2012.

POTMĚŠIL, M. *Všeobecný slovník českého znakového jazyka: A – N*. Praha: Fortuna, 2002.

POTMĚŠIL, M. *Všeobecný slovník českého znakového jazyka: O – Ž*. Praha: Fortuna, 2004.

REPPEN, R. et al. *Using Corpora to Explore Linguistic Variation*. Amsterdam: John Benjamins, 2002.

RŮŽIČKOVÁ, M. *Učíme se českou znakovou řeč*. 1. vyd. Praha: Septima, 1997. 128 s.

SANDLER, W.; LILLO-MARTIN D.: *Sign languages and linguistic universals*. Cambridge University Press: Cambridge, 2006.

SCHEMBRI, A. et al. Phonological Variation and Change in Australian and New Zealand Sign Languages: The Location Variable. *Language Variation and Change*, 2009, s. 193–231.

STOKOE, W. C. Lexical Indicators of Cultural Change. In: J. Kyle (ed.) *Sign and school: using signs in deaf children's development*. Great Britain, 1987, s. 7-11.

SUTTON-SPENCE, R., WOLL, B. a L. ALLSOP, L. Variation and Recent Change in Fingerspelling in British Sign Language. *Language Variation and Change*, 1990, 2, s. 313–330.

TAUB, S. *Language from the Body: Iconicity and Metaphor in American Sign Language*. Cambridge: Cambridge University Press, 2001.

TOKARSKI, R.: *Semantyka barw we współczesnej polszczyźnie*. Lublin, 1995, 250 s.

VAŇKOVÁ, I., NEBESKÁ, I., SAICOVÁ ŘÍMALOVÁ, L. a J. ŠLÉDROVÁ. *Co na srdci, to na jazyku*. Praha: Karolinum, 2005.

VAŇKOVÁ, I. Kognitivně-kulturní inspirance z Polska. *Slovo a slovesnost*, 1999, roč. 60, s. 214-224.

*Velký slovník naučný*. Vyd. 1. Praha: Diderot, 1999, s. 842. Encyklopedie Diderot.

VOJNAROVÁ, M. (2006): *České a moravské znaky – regionální dialekt neslyšících*. Praha, 2006. Filozofická fakulta UK, s. 49-63.

WOODWARD, J.: Basic color term lexicalization across sign languages. *Sign Language Studies* 1989, 63, s. 145-152.

WOLL, B. Historical and Comparative Aspects of BSL. In: KYLE, G. (ed.): *Sign and School*. Clevedon: Multilingual Matters, 1987, s. 12–34.

WIERZBICKA, A: Znaczenia nazw kolorów i uniwersalia widzenia. In: *Jezyk – umysl – kultura*. Warszawa, 1999, s. 405-449.

ZESHAN, U. *Sign Language in Indo-Pakistan: A Description of a Sign Language*. Amsterdam: John Benjamins, 2000.

## Příloha č. 1

Sociolinguvistické údaje o respondentech<sup>8</sup>

resp.	věk	pohlaví	místo narození/bydliště	vzdělání (nejvyšší dosažené / lokace navštěvovaných škol)	stav sluchu rodin. příslušníků	kom. jazyk / kód v rodině	prefer. jazyk / kód v neformální komunikaci (s přáteli)
1	23	žena	Brno	ZŠ, SŠ, VŠ / Brno	slyšící (rodiče, prarodiče, 1 sourozenci)	čeština (rodiče, prarodiče, sourozenci), znakovaná čeština (matka)	český znakový jazyk
2	27	muž	Brno	ZŠ, SŠ s maturitou / Brno	slyšící (rodiče, prarodiče)	čeština (rodiče, prarodiče), znakovaná čeština (matka)	český znakový jazyk
3	30	muž	Brno	ZŠ, SOU / Brno	slyšící (rodiče, prarodiče)	čeština (rodiče, prarodiče)	český znakový jazyk
4	30	muž	Brno	ZŠ, SŠ s maturitou / Brno	slyšící (rodiče, prarodiče, 1 sourozenci)	čeština (rodiče, prarodiče, sourozenci)	český znakový jazyk
5	31	muž	Brno	ZŠ Brno, SOU Hradec Králové	neslyšící (rodiče, 1 sourozenci), slyšící (prarodiče)	český znakový jazyk (rodiče, sourozenci), čeština (prarodiče)	český znakový jazyk
6	33	muž	Brno	ZŠ, SŠ, VŠ / Brno	slyšící (rodiče, prarodiče, 1 sourozenci)	znakovaná čeština (rodiče, sourozenci), čeština (prarodiče)	český znakový jazyk
7	40	žena	Valašské Meziříčí / Brno od 15 let	ZŠ Val. Meziříčí, SOU Brno	slyšící (rodiče, prarodiče), neslyšící (1 sourozenci)	Znakovaná čeština (rodiče) český znakový jazyk (sourozenci), čeština (prarodiče)	český znakový jazyk

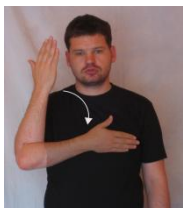
<sup>8</sup> Respondentů bylo celkem v příbuzenském vztahu 3. IČ (identifikační čísla respondentů): 5 syn + 10 maminka (Klofáčovi, Brno), 36 dcera + 40 maminka (Bartošovi, Valašské Meziříčí), 31, 32 synové + 37 maminka (Mikulíkovi, Valašské Meziříčí), manželé Strnadov 17, 18.

8	42	žena	Brno	ZŠ, SOU / Brno	slyšící (rodiče, prarodiče, 1 sourozenci)	čeština (rodiče, prarodiče, sourozenci)	Český znakový jazyk, znakovaná čeština
9	54	muž	Valašské Meziříčí / Brno cca 40 let	ZŠ Val. Meziříčí, SOU Brno	slyšící (rodiče, prarodiče), neslyšící (2 sourozenci)	čeština (rodiče, prarodiče), český znakový jazyk (sourozenci)	český znakový jazyk
10	63	žena	Brno	ZŠ Ivančice	slyšící (rodiče, prarodiče, 1 sourozenci)	znakovaná čeština (rodiče, sourozenci), čeština (prarodiče)	český znakový jazyk
11	19	žena	Hradec Králové	ZŠ, SŠ s maturitou / Hradec Králové	neslyšící (rodiče, prarodiče), slyšící (prarodiče)	český znakový jazyk (rodiče, prarodiče), čeština (prarodiče)	český znakový jazyk
12	20	muž	Hradec Králové	ZŠ, SŠ s maturitou / Hradec Králové	slyšící (matka, prarodiče, 2 sourozenci), neslyšící (otec, prarodiče, 2 sourozenci)	český znakový jazyk (rodiče, sourozenci, prarodiče), čeština (prarodiče)	český znakový jazyk
13	29	muž	Hradec Králové	ZŠ, SŠ s maturitou / Hradec Králové	slyšící (rodiče), neslyšící (prarodiče)	znakovaná čeština (rodiče, sourozenci, prarodiče)	český znakový jazyk
14	32	muž	Ukrajina/ Hradec Králové od 2 – 3 let	ZŠ Hradec Králové, SŠ s maturitou Val. Meziříčí	slyšící (rodiče, prarodiče)	znakovaná čeština (rodiče)	český znakový jazyk
15	68	žena	Hradec Králové	ZŠ, SOU / Praha	neslyšící (matka), slyšící (otec, prarodiče)	český znakový jazyk (rodiče)	český znakový jazyk
16	69	žena	Hradec Králové	ZŠ Praha	slyšící (prarodiče, rodiče)	čeština (prarodiče, rodiče)	český znakový jazyk
17	77	žena	Hradec Králové	ZŠ, SOU / Hradec Králové	slyšící (rodiče, prarodiče, 2 sourozenci)	čeština (rodiče, prarodiče, sourozenci)	český znakový jazyk
18	77	muž	Hradec Králové	ZŠ, SOU / Praha	slyšící (rodiče, prarodiče, 1 sourozence)	čeština (rodiče, prarodiče, sourozenci)	český znakový jazyk

19	79	muž	Hradec Králové	ZŠ, SOU / Praha	slyšící (rodiče, prarodiče, 1 sourozenci)	čeština (rodiče, prarodiče, sourozenci)	český znakový jazyk
20	82	žena	Hradec Králové	ZŠ, SOU / Hradec Králové	slyšící (rodiče, prarodiče, 1 sourozenci)	čeština (rodiče, prarodiče, sourozenci)	český znakový jazyk
21	22	žena	Praha	ZŠ, SŠ s maturitou / Praha	slyšící (1 sourozenci, otec), neslyšící (matka, prarodiče)	znakovaná čeština (rodiče, sourozenci, prarodiče)	český znakový jazyk
22	26	muž	Kutná Hora	ZŠ Praha, SŠ s maturitou Hr. Králové	slyšící (rodiče, prarodiče, 1 sourozenci)	znakovaná čeština (rodiče, sourozenci), čeština (prarodiče)	český znakový jazyk
23	37	muž	Šumperk / od 4 let Praha	ZŠ Praha, SS Beroun, VŠ Brno	slyšící (rodiče, prarodiče, 1 sourozenci)	čeština (rodiče, prarodiče, sourozenci)	český znakový jazyk
24	41	muž	Beroun	Zvl. Š České Budějovice, SOU Praha	slyšící (rodiče, prarodiče, 1 sourozenci)	znakovaná čeština (rodiče), čeština (prarodiče, sourozenci)	český znakový jazyk
25	49	muž	Praha	ZŠ, SOU Praha	slyšící (rodiče, prarodiče)	čeština (rodiče, prarodiče)	český znakový jazyk
26	65	žena	Beroun/ od 3 let Praha	ZŠ, SOU Praha	neslyšící (rodiče, 1 sourozenci), slyšící (prarodiče)	český znakový jazyk (rodiče, sourozenci), čeština (prarodiče)	český znakový jazyk
27	66	žena	Praha	ZŠ, SOU Praha	slyšící (rodiče, prarodiče, 1 sourozenci)	znakovaná čeština (rodiče, sourozenci), čeština (prarodiče)	český znakový jazyk
28	70	žena	Praha	ZŠ, SOU Praha	slyšící (rodiče, prarodiče)	čeština (rodiče, prarodiče)	český znakový jazyk
29	71	žena	Praha	ZŠ, SOU Praha	slyšící (rodiče, prarodiče, 1 sourozenci)	čeština (rodiče, prarodiče, sourozenci)	český znakový jazyk

30	73	muž	Varnsdorf / od cca 4 let Praha	ZŠ, SOU Praha	slyšící (rodiče, prarodiče), neslyšící (1 sourozenci)	čeština (rodiče, prarodiče), český znakový jazyk (sourozenci)	český znakový jazyk
31	20	muž	Valašské Meziříčí	ZŠ, SŠ s maturitou / Val. Meziříčí	neslyšící (rodiče, 2 sourozenci), slyšící (prarodiče)	český znakový jazyk (rodiče, sourozenci), čeština (prarodiče)	český znakový jazyk
32	21	muž	Valašské Meziříčí	ZŠ, SŠ s maturitou / Val. Meziříčí	neslyšící (rodiče, 2 sourozenci), slyšící (prarodiče)	český znakový jazyk (rodiče, sourozenci), čeština (prarodiče)	český znakový jazyk
33	29	muž	Uherské Hradiště/ Valašské Meziříčí od 16 let	ZŠ Olomouc, SOU Val. Meziříčí	slyšící (rodiče, 1 sourozenci, prarodiče)	čeština (rodiče, sourozenci, prarodiče)	český znakový jazyk
34	31	žena	Frydek Místek	ZŠ, SOU Val. Meziříčí	slyšící (rodiče, prarodiče)	čeština (rodiče, prarodiče)	český znakový jazyk
35	38	muž	Valašské Meziříčí	ZŠ Val. Meziříčí, SOU Olomouc	slyšící (rodiče, prarodiče), neslyšící (1 sourozenci)	čeština (rodiče, prarodiče), český znakový jazyk (sourozenci)	český znakový jazyk
36	38	žena	Valašské Meziříčí	ZŠ, SOU Val. Meziříčí	neslyšící (rodiče, 1 sourozenci), slyšící (prarodiče)	český znakový jazyk (rodiče, sourozenci), čeština (prarodiče)	český znakový jazyk
37	44	žena	Valašské Meziříčí	ZŠ Val. Meziříčí, SŠ s maturitou Kremnice	slyšící (rodiče, 2 sourozenci, prarodiče)	čeština (rodiče, sourozenci)	český znakový jazyk
38	47	muž	Valašské Meziříčí	ZŠ Val. Meziříčí, SOU Praha	slyšící (rodiče, 2 sourozenci, prarodiče)	čeština (rodiče, prarodiče, sourozenci)	český znakový jazyk
39	60	žena	Valašské Meziříčí	ZŠ Val. Meziříčí, SOU Praha	slyšící (rodiče, prarodiče, 1 sourozenci)	čeština (rodiče, prarodiče, sourozenci)	český znakový jazyk
40	69	žena	Valašské Meziříčí	ZŠ, SOU / Val. Meziříčí	slyšící (rodiče, prarodiče, 1 sourozenci)	čeština (rodiče, prarodiče, sourozenci)	český znakový jazyk

**Příloha č. 2**  
**ČERNÁ**



ČERNÁ 1

Respondent	Místo	Aktivní užití	Pasivní znalost	Nezná
1	Brno	1		
2	Brno	1		
3	Brno	1		
4	Brno	1		
5	Brno	1		
6	Brno	1		
7	Brno			
8	Brno	1		
9	Brno	1		
10	Brno	1		
11	Hradec Králové			
12	Hradec Králové			
13	Hradec Králové	1		
14	Hradec Králové			
15	Hradec Králové	1		
16	Hradec Králové		1	
17	Hradec Králové	1		
18	Hradec Králové	1		
19	Hradec Králové	1		
20	Hradec Králové		1	
21	Praha		1	
22	Praha	1		
23	Praha	1		
24	Praha	1		
25	Praha	1		

26	Praha			
27	Praha	1		
28	Praha	1		
29	Praha	1		
30	Praha	1		
31	Valašské Meziříčí	1		
32	Valašské Meziříčí	1		
33	Valašské Meziříčí	1		
34	Valašské Meziříčí	1		
35	Valašské Meziříčí	1		
36	Valašské Meziříčí	1		
37	Valašské Meziříčí	1		
38	Valašské Meziříčí		1	
39	Valašské Meziříčí	1		
40	Valašské Meziříčí	1		
<b>Celkem</b>		<b>31</b>	<b>4</b>	

ČERNÁ 2



Respondent	Místo	Aktivní užití	Pasivní znalost	Nezná
1	Brno		1	
2	Brno		1	
3	Brno			
4	Brno			
5	Brno		1	
6	Brno			
7	Brno	1		
8	Brno	1		
9	Brno			
10	Brno			
11	Hradec Králové	1		
12	Hradec Králové	1		
13	Hradec Králové			
14	Hradec Králové			
15	Hradec Králové			
16	Hradec Králové	1		
17	Hradec Králové	1		
18	Hradec Králové			
19	Hradec Králové			
20	Hradec Králové	1		
21	Praha	1		
22	Praha	1		
23	Praha		1	
24	Praha	1		
25	Praha	1		
26	Praha	1		
27	Praha	1		

28	Praha			
29	Praha	1		
30	Praha			
31	Valašské Meziříčí		1	
32	Valašské Meziříčí			
33	Valašské Meziříčí		1	
34	Valašské Meziříčí			
35	Valašské Meziříčí			
36	Valašské Meziříčí			
37	Valašské Meziříčí	1		
38	Valašské Meziříčí	1		
39	Valašské Meziříčí			
40	Valašské Meziříčí			
<b>Celkem</b>		<b>16</b>	<b>6</b>	

ČERNÁ 3



Respondent	Místo	Aktivní užití	Pasivní znalost	Nezná
1	Brno			
2	Brno			1
3	Brno			
4	Brno			
5	Brno		1	
6	Brno		1	
7	Brno	1		
8	Brno			1
9	Brno	1		
10	Brno			
11	Hradec Králové			
12	Hradec Králové			
13	Hradec Králové			
14	Hradec Králové			
15	Hradec Králové			
16	Hradec Králové			
17	Hradec Králové			
18	Hradec Králové			
19	Hradec Králové			
20	Hradec Králové			
21	Praha			
22	Praha			
23	Praha			1
24	Praha			
25	Praha			
26	Praha			
27	Praha			

28	Praha			
29	Praha			
30	Praha			
31	Valašské Meziříčí	1		
32	Valašské Meziříčí	1		
33	Valašské Meziříčí			
34	Valašské Meziříčí		1	
35	Valašské Meziříčí	1		
36	Valašské Meziříčí	1		
37	Valašské Meziříčí	1		
38	Valašské Meziříčí			
39	Valašské Meziříčí	1		
40	Valašské Meziříčí	1		
<b>Celkem</b>		<b>9</b>	<b>3</b>	<b>3</b>

**BÍLÁ**

BÍLÁ1



<b>Respondent</b>	<b>Místo</b>	<b>Aktivní užití</b>	<b>Pasivní znalost</b>	<b>Nezná</b>
1	Brno	1		
2	Brno	1		
3	Brno	1		
4	Brno	1		
5	Brno	1		
6	Brno	1		
7	Brno			
8	Brno	1		
9	Brno			
10	Brno	1		
11	Hradec Králové	1		
12	Hradec Králové	1		
13	Hradec Králové	1		
14	Hradec Králové	1		
15	Hradec Králové	1		
16	Hradec Králové	1		
17	Hradec Králové	1		
18	Hradec Králové	1		
19	Hradec Králové	1		
20	Hradec Králové	1		
21	Praha	1		
22	Praha	1		
23	Praha	1		
24	Praha	1		
25	Praha	1		
26	Praha	1		
27	Praha	1		

28	Praha	1		
29	Praha	1		
30	Praha	1		
31	Valašské Meziříčí		1	
32	Valašské Meziříčí	1		
33	Valašské Meziříčí	1		
34	Valašské Meziříčí	1		
35	Valašské Meziříčí	1		
36	Valašské Meziříčí		1	
37	Valašské Meziříčí	1		
38	Valašské Meziříčí	1		
39	Valašské Meziříčí			
40	Valašské Meziříčí		1	
<b>Celkem</b>		<b>34</b>	<b>3</b>	

BÍLÁ 2



Respondent	Místo	Aktivní užití	Pasivní znalost	Nezná
1	Brno			
2	Brno			
3	Brno			
4	Brno			
5	Brno			
6	Brno		1	
7	Brno	1		
8	Brno			
9	Brno	1		
10	Brno			
11	Hradec Králové			
12	Hradec Králové		1	
13	Hradec Králové			
14	Hradec Králové			
15	Hradec Králové			
16	Hradec Králové		1	
17	Hradec Králové			1
18	Hradec Králové			
19	Hradec Králové			1
20	Hradec Králové		1	
21	Praha			
22	Praha			
23	Praha			1
24	Praha			
25	Praha			1
26	Praha			
27	Praha			
			72	

28	Praha			
29	Praha			
30	Praha			
31	Valašské Meziříčí			
32	Valašské Meziříčí			
33	Valašské Meziříčí			
34	Valašské Meziříčí			
35	Valašské Meziříčí			
36	Valašské Meziříčí	1		
37	Valašské Meziříčí			
38	Valašské Meziříčí	1		
39	Valašské Meziříčí			
40	Valašské Meziříčí	1		
<b>Celkem</b>		<b>5</b>	<b>4</b>	<b>4</b>

BÍLÁ 3

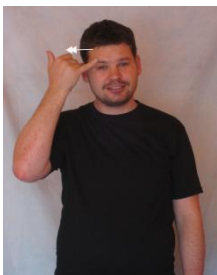


Respondent	Místo	Aktivní užití	Pasivní znalost	Nezná
1	Brno			
2	Brno	1		
3	Brno			
4	Brno			
5	Brno		1	
6	Brno			
7	Brno			
8	Brno			
9	Brno			
10	Brno			
11	Hradec Králové			
12	Hradec Králové			
13	Hradec Králové			
14	Hradec Králové			
15	Hradec Králové			
16	Hradec Králové			
17	Hradec Králové			
18	Hradec Králové		1	
19	Hradec Králové			
20	Hradec Králové			
21	Praha			
22	Praha			
23	Praha			1
24	Praha			
25	Praha			
26	Praha			
27	Praha			

28	Praha			
29	Praha			
30	Praha	1		
31	Valašské Meziříčí			
32	Valašské Meziříčí	1		
33	Valašské Meziříčí			
34	Valašské Meziříčí			
35	Valašské Meziříčí			
36	Valašské Meziříčí			
37	Valašské Meziříčí	1		
38	Valašské Meziříčí			
39	Valašské Meziříčí	1		
40	Valašské Meziříčí			
<b>Celkem</b>		<b>5</b>	<b>2</b>	<b>1</b>

ŠEDÁ

ŠEDÁ 1



Respondent	Místo	Aktivní užití	Pasivní znalost	Nezná
1	Brno	1		
2	Brno	1		
3	Brno	1		
4	Brno		1	
5	Brno	1		
6	Brno	1		
7	Brno	1		
8	Brno		1	
9	Brno	1		
10	Brno			
11	Hradec Králové		1	
12	Hradec Králové			
13	Hradec Králové			
14	Hradec Králové			
15	Hradec Králové		1	
16	Hradec Králové		1	
17	Hradec Králové		1	
18	Hradec Králové			
19	Hradec Králové			1
20	Hradec Králové			1
21	Praha	1		
22	Praha		1	
23	Praha	1		
24	Praha			
25	Praha		1	
26	Praha			
27	Praha			
28	Praha			
29	Praha		76	

30	Praha			
31	Valašské Meziříčí	1		
32	Valašské Meziříčí	1		
33	Valašské Meziříčí	1		
34	Valašské Meziříčí	1		
35	Valašské Meziříčí	1		
36	Valašské Meziříčí	1		
37	Valašské Meziříčí	1		
38	Valašské Meziříčí	1		
39	Valašské Meziříčí	1		
40	Valašské Meziříčí	1		
<b>Celkem</b>		<b>19</b>	<b>8</b>	<b>2</b>

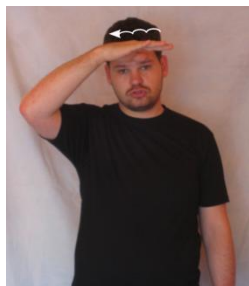
ŠEDÁ 2



Respondent	Místo	Aktivní užití	Pasivní znalost	Nezná
1	Brno			
2	Brno	1		
3	Brno			
4	Brno			
5	Brno		1	
6	Brno			
7	Brno		1	
8	Brno	1		
9	Brno			
10	Brno	1		
11	Hradec Králové			
12	Hradec Králové			
13	Hradec Králové			
14	Hradec Králové			
15	Hradec Králové			1
16	Hradec Králové			1
17	Hradec Králové			
18	Hradec Králové			
19	Hradec Králové			
20	Hradec Králové			1
21	Praha			
22	Praha			
23	Praha			
24	Praha			
25	Praha			1
26	Praha			
27	Praha		78	

28	Praha			
29	Praha			
30	Praha			
31	Valašské Meziříčí			
32	Valašské Meziříčí		1	
33	Valašské Meziříčí			
34	Valašské Meziříčí			
35	Valašské Meziříčí		1	
36	Valašské Meziříčí			
37	Valašské Meziříčí			
38	Valašské Meziříčí			
39	Valašské Meziříčí			
40	Valašské Meziříčí		1	
<b>Celkem</b>		<b>3</b>	<b>5</b>	<b>4</b>

ŠEDÁ 3



Respondent	Místo	Aktivní užití	Pasivní znalost	Nezná
1	Brno		1	
2	Brno	1		
3	Brno			
4	Brno			
5	Brno			
6	Brno		1	
7	Brno			
8	Brno			1
9	Brno			
10	Brno			
11	Hradec Králové	1		
12	Hradec Králové	1		
13	Hradec Králové	1		
14	Hradec Králové	1		
15	Hradec Králové	1		
16	Hradec Králové	1		
17	Hradec Králové	1		
18	Hradec Králové	1		
19	Hradec Králové	1		
20	Hradec Králové	1		
21	Praha	1		
22	Praha	1		
23	Praha	1		
24	Praha	1		
25	Praha	1		
26	Praha	1		
27	Praha	1	80	

28	Praha	1		
29	Praha	1		
30	Praha	1		
31	Valašské Meziříčí		1	
32	Valašské Meziříčí		1	
33	Valašské Meziříčí		1	
34	Valašské Meziříčí		1	
35	Valašské Meziříčí			
36	Valašské Meziříčí		1	
37	Valašské Meziříčí		1	
38	Valašské Meziříčí	1		
39	Valašské Meziříčí			
40	Valašské Meziříčí		1	
<b>Celkem</b>		<b>22</b>	<b>9</b>	<b>1</b>

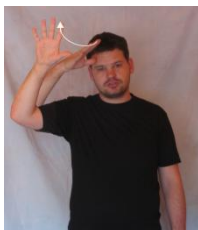
ŠEDÁ 4



Respondent	Místo	Aktivní užití	Pasivní znalost	Nezná
1	Brno			
2	Brno			
3	Brno			
4	Brno	1		
5	Brno			
6	Brno			
7	Brno			
8	Brno			
9	Brno			
10	Brno			
11	Hradec Králové			
12	Hradec Králové			
13	Hradec Králové			
14	Hradec Králové			
15	Hradec Králové			
16	Hradec Králové			
17	Hradec Králové			
18	Hradec Králové			
19	Hradec Králové			
20	Hradec Králové			
21	Praha			
22	Praha			
23	Praha			
24	Praha			
25	Praha			
26	Praha			
27	Praha		82	

28	Praha			
29	Praha			
30	Praha			
31	Valašské Meziříčí			
32	Valašské Meziříčí			
33	Valašské Meziříčí			
34	Valašské Meziříčí			
35	Valašské Meziříčí			
36	Valašské Meziříčí			
37	Valašské Meziříčí			
38	Valašské Meziříčí			
39	Valašské Meziříčí			
40	Valašské Meziříčí			
<b>Celkem</b>		<b>1</b>		

ŠEDÁ 5

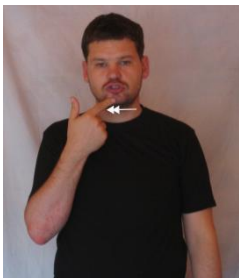


Respondent	Místo	Aktivní užití	Pasivní znalost	Nezná
1	Brno			
2	Brno			
3	Brno			
4	Brno			
5	Brno			
6	Brno			
7	Brno			
8	Brno			
9	Brno			
10	Brno			
11	Hradec Králové	1		
12	Hradec Králové			
13	Hradec Králové			
14	Hradec Králové			
15	Hradec Králové			
16	Hradec Králové			
17	Hradec Králové			
18	Hradec Králové			
19	Hradec Králové			
20	Hradec Králové			
21	Praha			
22	Praha			
23	Praha			
24	Praha			
25	Praha			
26	Praha			
27	Praha			

28	Praha			
29	Praha			
30	Praha			
31	Valašské Meziříčí			
32	Valašské Meziříčí			
33	Valašské Meziříčí			
34	Valašské Meziříčí			
35	Valašské Meziříčí			
36	Valašské Meziříčí			
37	Valašské Meziříčí			
38	Valašské Meziříčí			
39	Valašské Meziříčí			
40	Valašské Meziříčí			
<b>Celkem</b>		<b>1</b>		

ČERVENÁ

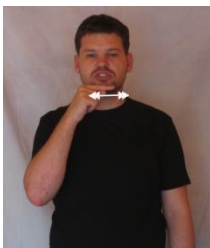
ČERVENÁ 1



Respondent	Místo	Aktivní užití	Pasivní znalost	Nezná
1	Brno	1		
2	Brno	1		
3	Brno			
4	Brno			
5	Brno			
6	Brno		1	
7	Brno		1	
8	Brno	1		
9	Brno	1		
10	Brno	1		
11	Hradec Králové	1		
12	Hradec Králové	1		
13	Hradec Králové	1		
14	Hradec Králové			
15	Hradec Králové	1		
16	Hradec Králové	1		
17	Hradec Králové	1		
18	Hradec Králové	1		
19	Hradec Králové			
20	Hradec Králové	1		
21	Praha	1		
22	Praha			
23	Praha	1		
24	Praha	1		
25	Praha	1		
26	Praha	1		
27	Praha	1		

28	Praha	1		
29	Praha	1		
30	Praha	1		
31	Valašské Meziříčí	1		
32	Valašské Meziříčí			
33	Valašské Meziříčí	1		
34	Valašské Meziříčí	1		
35	Valašské Meziříčí			
36	Valašské Meziříčí			
37	Valašské Meziříčí			
38	Valašské Meziříčí	1		
39	Valašské Meziříčí	1		
40	Valašské Meziříčí			
<b>Celkem</b>		<b>27</b>	<b>2</b>	

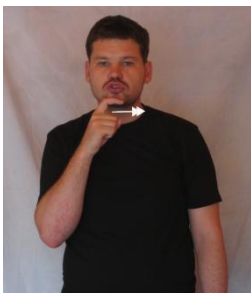
ČERVENÁ 2



Respondent	Místo	Aktivní užití	Pasivní znalost	Nezná
1	Brno		1	
2	Brno			
3	Brno	1		
4	Brno			
5	Brno	1		
6	Brno	1		
7	Brno			
8	Brno			
9	Brno	1		
10	Brno	1		
11	Hradec Králové			
12	Hradec Králové			
13	Hradec Králové		1	
14	Hradec Králové	1		
15	Hradec Králové			
16	Hradec Králové		1	
17	Hradec Králové			
18	Hradec Králové			
19	Hradec Králové	1		
20	Hradec Králové			
21	Praha			
22	Praha	1		
23	Praha	1		
24	Praha			
25	Praha			
26	Praha			
27	Praha			
28	Praha		88	
29	Praha			

30	Praha			
31	Valašské Meziříčí	1		
32	Valašské Meziříčí	1		
33	Valašské Meziříčí	1		
34	Valašské Meziříčí			
35	Valašské Meziříčí	1		
36	Valašské Meziříčí	1		
37	Valašské Meziříčí	1		
38	Valašské Meziříčí	1		
39	Valašské Meziříčí	1		
40	Valašské Meziříčí	1		
<b>Celkem</b>		<b>18</b>	<b>3</b>	

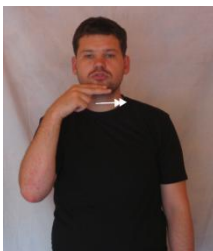
ČERVENÁ 3



Respondent	Místo	Aktivní užití	Pasivní znalost	Nezná
1	Brno			
2	Brno			
3	Brno			
4	Brno	1		
5	Brno			
6	Brno			
7	Brno			
8	Brno			
9	Brno			
10	Brno			
11	Hradec Králové			
12	Hradec Králové			
13	Hradec Králové			
14	Hradec Králové			
15	Hradec Králové			
16	Hradec Králové			
17	Hradec Králové			
18	Hradec Králové			
19	Hradec Králové			
20	Hradec Králové			
21	Praha			
22	Praha			
23	Praha		1	
24	Praha			
25	Praha			
26	Praha		90	
27	Praha			

28	Praha			
29	Praha			
30	Praha			
31	Valašské Meziříčí			
32	Valašské Meziříčí			
33	Valašské Meziříčí			
34	Valašské Meziříčí			
35	Valašské Meziříčí			
36	Valašské Meziříčí			
37	Valašské Meziříčí			
38	Valašské Meziříčí			
39	Valašské Meziříčí			
40	Valašské Meziříčí			
<b>Celkem</b>		<b>1</b>	<b>1</b>	

ČERVENÁ 4

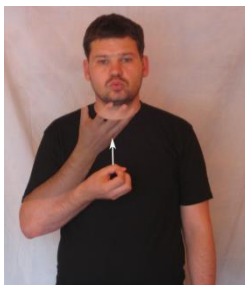


Respondent	Místo	Aktivní užití	Pasivní znalost	Nezná
1	Brno			
2	Brno			
3	Brno			
4	Brno			
5	Brno			
6	Brno			
7	Brno	1		
8	Brno			
9	Brno			
10	Brno			
11	Hradec Králové			
12	Hradec Králové			
13	Hradec Králové			
14	Hradec Králové			
15	Hradec Králové			
16	Hradec Králové			
17	Hradec Králové			
18	Hradec Králové			
19	Hradec Králové			
20	Hradec Králové			
21	Praha			
22	Praha			
23	Praha			
24	Praha			
25	Praha			
26	Praha			
27	Praha			

28	Praha			
29	Praha			
30	Praha			
31	Valašské Meziříčí			
32	Valašské Meziříčí			
33	Valašské Meziříčí			
34	Valašské Meziříčí	1		
35	Valašské Meziříčí			
36	Valašské Meziříčí			
37	Valašské Meziříčí			
38	Valašské Meziříčí			
39	Valašské Meziříčí			
40	Valašské Meziříčí			
<b>Celkem</b>		<b>2</b>		

**RŮŽOVÁ**

RŮŽOVÁ 1



<b>Respondent</b>	<b>Místo</b>	<b>Aktivní užití</b>	<b>Pasivní znalost</b>	<b>Nezná</b>
1	Brno	1		
2	Brno	1		
3	Brno			
4	Brno		1	
5	Brno	1		
6	Brno	1		
7	Brno		1	
8	Brno	1		
9	Brno	1		
10	Brno	1		
11	Hradec Králové			
12	Hradec Králové			
13	Hradec Králové			
14	Hradec Králové	1		
15	Hradec Králové			
16	Hradec Králové			
17	Hradec Králové			
18	Hradec Králové			
19	Hradec Králové			
20	Hradec Králové			
21	Praha			
22	Praha	1		
23	Praha	1		
24	Praha			
25	Praha			
26	Praha			
27	Praha			

28	Praha	1		
29	Praha			
30	Praha			
31	Valašské Meziříčí	1		
32	Valašské Meziříčí		1	
33	Valašské Meziříčí	1		
34	Valašské Meziříčí			
35	Valašské Meziříčí	1		
36	Valašské Meziříčí	1		
37	Valašské Meziříčí	1		
38	Valašské Meziříčí			
39	Valašské Meziříčí			
40	Valašské Meziříčí	1		
<b>Celkem</b>		<b>17</b>	<b>3</b>	

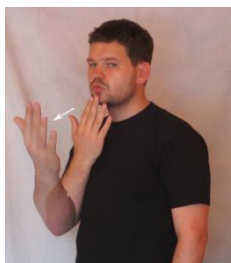
## RŮŽOVÁ 2



<b>Respondent</b>	<b>Místo</b>	<b>Aktivní užití</b>	<b>Pasivní znalost</b>	<b>Nezná</b>
1	Brno			1
2	Brno			
3	Brno			
4	Brno			1
5	Brno			
6	Brno			
7	Brno			
8	Brno			
9	Brno			
10	Brno			1
11	Hradec Králové			
12	Hradec Králové			
13	Hradec Králové			
14	Hradec Králové			
15	Hradec Králové	1		
16	Hradec Králové			
17	Hradec Králové			
18	Hradec Králové			
19	Hradec Králové	1		
20	Hradec Králové			
21	Praha			
22	Praha			
23	Praha			
24	Praha		1	
25	Praha			
26	Praha			
27	Praha	1		

28	Praha			
29	Praha			
30	Praha	1		
31	Valašské Meziříčí			
32	Valašské Meziříčí			
33	Valašské Meziříčí			
34	Valašské Meziříčí			
35	Valašské Meziříčí			
36	Valašské Meziříčí			
37	Valašské Meziříčí			
38	Valašské Meziříčí	1		
39	Valašské Meziříčí		1	
40	Valašské Meziříčí			
<b>Celkem</b>		<b>5</b>	<b>2</b>	<b>3</b>

## RŮŽOVÁ 3



Respondent	Místo	Aktivní užití	Pasivní znalost	Nezná
1	Brno			
2	Brno			
3	Brno			
4	Brno			
5	Brno			
6	Brno	1		
7	Brno			
8	Brno			
9	Brno			
10	Brno			
11	Hradec Králové	1		
12	Hradec Králové	1		
13	Hradec Králové	1		
14	Hradec Králové			
15	Hradec Králové		1	
16	Hradec Králové	1		
17	Hradec Králové	1		
18	Hradec Králové	1		
19	Hradec Králové		1	
20	Hradec Králové		1	
21	Praha	1		
22	Praha	1		
23	Praha	1		
24	Praha			
25	Praha	1		
26	Praha	1		
27	Praha			
28	Praha			
29	Praha	1		

30	Praha	1		
31	Valašské Meziříčí		1	
32	Valašské Meziříčí		1	
33	Valašské Meziříčí	1		
34	Valašské Meziříčí			
35	Valašské Meziříčí			
36	Valašské Meziříčí			
37	Valašské Meziříčí	1		
38	Valašské Meziříčí			
39	Valašské Meziříčí			
40	Valašské Meziříčí			
<b>Celkem</b>		<b>16</b>	<b>5</b>	

## RŮŽOVÁ 4



Respondent	Místo	Aktivní užití	Pasivní znalost	Nezná
1	Brno			1
2	Brno			1
3	Brno			
4	Brno			
5	Brno			
6	Brno			
7	Brno	1		
8	Brno			1
9	Brno			
10	Brno			1
11	Hradec Králové			
12	Hradec Králové			
13	Hradec Králové			
14	Hradec Králové			
15	Hradec Králové			
16	Hradec Králové			
17	Hradec Králové			
18	Hradec Králové			
19	Hradec Králové			
20	Hradec Králové			
21	Praha			1
22	Praha			
23	Praha			1
24	Praha			
25	Praha			1
26	Praha			
27	Praha		100	

28	Praha			
29	Praha			1
30	Praha			
31	Valašské Meziříčí			
32	Valašské Meziříčí			
33	Valašské Meziříčí			
34	Valašské Meziříčí			
35	Valašské Meziříčí			
36	Valašské Meziříčí	1		
37	Valašské Meziříčí			
38	Valašské Meziříčí		1	
39	Valašské Meziříčí	1		
40	Valašské Meziříčí			
<b>Celkem</b>		<b>3</b>	<b>1</b>	<b>8</b>

## RŮŽOVÁ 5



Respondent	Místo	Aktivní užití	Pasivní znalost	Nezná
1	Brno			
2	Brno			
3	Brno			
4	Brno			
5	Brno			
6	Brno			
7	Brno			
8	Brno			
9	Brno			
10	Brno			
11	Hradec Králové			
12	Hradec Králové			
13	Hradec Králové			
14	Hradec Králové			
15	Hradec Králové			
16	Hradec Králové			
17	Hradec Králové			
18	Hradec Králové			
19	Hradec Králové			
20	Hradec Králové			
21	Praha			
22	Praha			
23	Praha			
24	Praha			
25	Praha			
26	Praha			
27	Praha			

28	Praha			
29	Praha			
30	Praha			
31	Valašské Meziříčí			
32	Valašské Meziříčí			
33	Valašské Meziříčí			
34	Valašské Meziříčí			
35	Valašské Meziříčí			
36	Valašské Meziříčí	1		
37	Valašské Meziříčí			
38	Valašské Meziříčí			
39	Valašské Meziříčí			
40	Valašské Meziříčí	1		
<b>Celkem</b>		<b>2</b>		

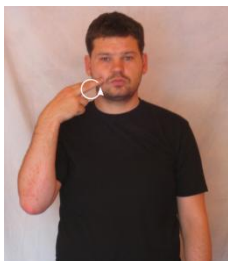
## RŮŽOVÁ 6



Respondent	Místo	Aktivní užití	Pasivní znalost	Nezná
1	Brno			
2	Brno			
3	Brno			
4	Brno			
5	Brno			
6	Brno			
7	Brno			
8	Brno			
9	Brno			
10	Brno			
11	Hradec Králové			
12	Hradec Králové			
13	Hradec Králové			
14	Hradec Králové			
15	Hradec Králové			
16	Hradec Králové			
17	Hradec Králové			
18	Hradec Králové			
19	Hradec Králové			
20	Hradec Králové			
21	Praha			
22	Praha			
23	Praha			
24	Praha			
25	Praha			
26	Praha			
27	Praha			

28	Praha			
29	Praha			
30	Praha			
31	Valašské Meziříčí			
32	Valašské Meziříčí			
33	Valašské Meziříčí			
34	Valašské Meziříčí	1		
35	Valašské Meziříčí			
36	Valašské Meziříčí			
37	Valašské Meziříčí			
38	Valašské Meziříčí			
39	Valašské Meziříčí			
40	Valašské Meziříčí			
<b>Celkem</b>		<b>1</b>		

## RŮŽOVÁ 7



Respondent	Místo	Aktivní užití	Pasivní znalost	Nezná
1	Brno			1
2	Brno			1
3	Brno			
4	Brno			
5	Brno			
6	Brno			
7	Brno			
8	Brno			1
9	Brno			
10	Brno			1
11	Hradec Králové			
12	Hradec Králové			
13	Hradec Králové			
14	Hradec Králové			
15	Hradec Králové			
16	Hradec Králové			
17	Hradec Králové			
18	Hradec Králové			
19	Hradec Králové			
20	Hradec Králové			
21	Praha			1
22	Praha			
23	Praha			1
24	Praha			
25	Praha			1
26	Praha			
27	Praha		106	

28	Praha			
29	Praha			1
30	Praha			
31	Valašské Meziříčí	1		
32	Valašské Meziříčí	1		
33	Valašské Meziříčí			
34	Valašské Meziříčí			
35	Valašské Meziříčí	1		
36	Valašské Meziříčí			
37	Valašské Meziříčí	1		
38	Valašské Meziříčí			
39	Valašské Meziříčí			
40	Valašské Meziříčí			1
<b>Celkem</b>		<b>4</b>		<b>9</b>

## RŮŽOVÁ 8



Respondent	Místo	Aktivní užití	Pasivní znalost	Nezná
1	Brno			
2	Brno			
3	Brno			
4	Brno			1
5	Brno			1
6	Brno			1
7	Brno			1
8	Brno			
9	Brno			1
10	Brno			1
11	Hradec Králové			1
12	Hradec Králové		1	
13	Hradec Králové			1
14	Hradec Králové			
15	Hradec Králové			
16	Hradec Králové			1
17	Hradec Králové			1
18	Hradec Králové			1
19	Hradec Králové			1
20	Hradec Králové			1
21	Praha			1
22	Praha			
23	Praha			1
24	Praha	1		
25	Praha			
26	Praha			
27	Praha			1

28	Praha			
29	Praha			1
30	Praha			1
31	Valašské Meziříčí			1
32	Valašské Meziříčí			
33	Valašské Meziříčí			
34	Valašské Meziříčí			
35	Valašské Meziříčí			
36	Valašské Meziříčí			1
37	Valašské Meziříčí			
38	Valašské Meziříčí			
39	Valašské Meziříčí			
40	Valašské Meziříčí			1
<b>Celkem</b>		<b>1</b>	<b>1</b>	<b>21</b>

## RŮŽOVÁ 9



Respondent	Místo	Aktivní užití	Pasivní znalost	Nezná
1	Brno			
2	Brno			
3	Brno			
4	Brno			
5	Brno			
6	Brno			
7	Brno			
8	Brno			
9	Brno			
10	Brno			
11	Hradec Králové			
12	Hradec Králové			
13	Hradec Králové			
14	Hradec Králové			
15	Hradec Králové			
16	Hradec Králové			
17	Hradec Králové			
18	Hradec Králové			
19	Hradec Králové			
20	Hradec Králové			
21	Praha			
22	Praha			
23	Praha			
24	Praha			
25	Praha			
26	Praha			
27	Praha			

28	Praha		1	
29	Praha			
30	Praha			
31	Valašské Meziříčí			
32	Valašské Meziříčí			
33	Valašské Meziříčí			
34	Valašské Meziříčí			
35	Valašské Meziříčí			
36	Valašské Meziříčí			
37	Valašské Meziříčí			
38	Valašské Meziříčí			
39	Valašské Meziříčí			
40	Valašské Meziříčí			
<b>Celkem</b>			<b>1</b>	

## RŮŽOVÁ 10



Respondent	Místo	Aktivní užití	Pasivní znalost	Nezná
1	Brno			
2	Brno			
3	Brno			
4	Brno			
5	Brno			
6	Brno			
7	Brno			
8	Brno			
9	Brno			
10	Brno			
11	Hradec Králové			
12	Hradec Králové			
13	Hradec Králové			
14	Hradec Králové			
15	Hradec Králové			
16	Hradec Králové			
17	Hradec Králové			
18	Hradec Králové			
19	Hradec Králové			
20	Hradec Králové	1		
21	Praha			
22	Praha			
23	Praha			
24	Praha			
25	Praha			
26	Praha			
27	Praha			

28	Praha			
29	Praha			
30	Praha			
31	Valašské Meziříčí			
32	Valašské Meziříčí			
33	Valašské Meziříčí			
34	Valašské Meziříčí			
35	Valašské Meziříčí			
36	Valašské Meziříčí			
37	Valašské Meziříčí			
38	Valašské Meziříčí			
39	Valašské Meziříčí			
40	Valašské Meziříčí			
<b>Celkem</b>		<b>1</b>		

# ORANŽOVÁ

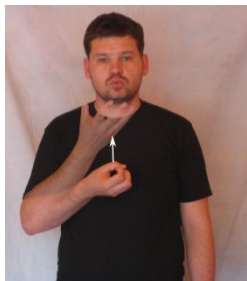
## ORANŽOVÁ 1



<b>Respondent</b>	<b>Místo</b>	<b>Aktivní užití</b>	<b>Pasivní znalost</b>	<b>Nezná</b>
1	Brno	1		
2	Brno		1	
3	Brno		1	
4	Brno		1	
5	Brno			
6	Brno			
7	Brno			
8	Brno			1
9	Brno		1	
10	Brno	1		
11	Hradec Králové	1		
12	Hradec Králové	1		
13	Hradec Králové	1		
14	Hradec Králové			
15	Hradec Králové	1		
16	Hradec Králové		1	
17	Hradec Králové			
18	Hradec Králové			
19	Hradec Králové	1		
20	Hradec Králové		1	
21	Praha	1		
22	Praha	1		
23	Praha	1		
24	Praha	1		
25	Praha			
26	Praha		1	
27	Praha	1		

28	Praha	1		
29	Praha	1		
30	Praha	1		
31	Valašské Meziříčí			
32	Valašské Meziříčí	1		
33	Valašské Meziříčí	1		
34	Valašské Meziříčí		1	
35	Valašské Meziříčí		1	
36	Valašské Meziříčí			
37	Valašské Meziříčí	1		
38	Valašské Meziříčí	1		
39	Valašské Meziříčí		1	
40	Valašské Meziříčí			
<b>Celkem</b>		<b>19</b>	<b>10</b>	<b>1</b>

## ORANŽOVÁ 2



Respondent	Místo	Aktivní užití	Pasivní znalost	Nezná
1	Brno			1
2	Brno	1		
3	Brno	1		
4	Brno	1		
5	Brno	1		
6	Brno	1		
7	Brno	1		
8	Brno	1		
9	Brno	1		
10	Brno		1	
11	Hradec Králové			
12	Hradec Králové			1
13	Hradec Králové			
14	Hradec Králové			
15	Hradec Králové			
16	Hradec Králové			
17	Hradec Králové			
18	Hradec Králové			
19	Hradec Králové			
20	Hradec Králové			
21	Praha			
22	Praha			
23	Praha	1		
24	Praha			

25	Praha			
26	Praha			
27	Praha			
28	Praha			
29	Praha			
30	Praha			
31	Valašské Meziříčí	1		
32	Valašské Meziříčí	1		
33	Valašské Meziříčí		1	
34	Valašské Meziříčí	1		
35	Valašské Meziříčí	1		
36	Valašské Meziříčí	1		
37	Valašské Meziříčí	1		
38	Valašské Meziříčí			
39	Valašské Meziříčí	1		
40	Valašské Meziříčí	1		
<b>Celkem</b>		<b>17</b>	<b>2</b>	<b>2</b>

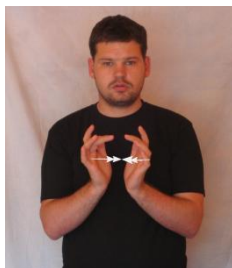
ORANŽOVÁ 3



Respondent	Místo	Aktivní užití	Pasivní znalost	Nezná
1	Brno			
2	Brno			
3	Brno			
4	Brno			
5	Brno	1		
6	Brno			
7	Brno			
8	Brno			
9	Brno			
10	Brno			
11	Hradec Králové			
12	Hradec Králové			
13	Hradec Králové			
14	Hradec Králové			
15	Hradec Králové			
16	Hradec Králové			
17	Hradec Králové			
18	Hradec Králové			
19	Hradec Králové			
20	Hradec Králové			
21	Praha			
22	Praha			
23	Praha			
24	Praha			
25	Praha			
26	Praha		118	
27	Praha			

28	Praha			
29	Praha			
30	Praha			
31	Valašské Meziříčí			
32	Valašské Meziříčí			
33	Valašské Meziříčí			
34	Valašské Meziříčí			
35	Valašské Meziříčí			
36	Valašské Meziříčí			
37	Valašské Meziříčí			
38	Valašské Meziříčí			
39	Valašské Meziříčí			
40	Valašské Meziříčí			
<b>Celkem</b>		<b>1</b>		

ORANŽOVÁ 4



Respondent	Místo	Aktivní užití	Pasivní znalost	Nezná
1	Brno			
2	Brno		1	
3	Brno			
4	Brno			
5	Brno			
6	Brno			
7	Brno			
8	Brno			
9	Brno			
10	Brno			
11	Hradec Králové			
12	Hradec Králové			
13	Hradec Králové			
14	Hradec Králové			
15	Hradec Králové			
16	Hradec Králové			
17	Hradec Králové			
18	Hradec Králové			
19	Hradec Králové			
20	Hradec Králové			
21	Praha			
22	Praha			
23	Praha			
24	Praha			
25	Praha			
26	Praha		120	
27	Praha			

28	Praha			
29	Praha			
30	Praha			
31	Valašské Meziříčí			
32	Valašské Meziříčí			
33	Valašské Meziříčí			
34	Valašské Meziříčí			
35	Valašské Meziříčí			
36	Valašské Meziříčí			
37	Valašské Meziříčí			
38	Valašské Meziříčí			
39	Valašské Meziříčí			
40	Valašské Meziříčí			
<b>Celkem</b>			<b>1</b>	

ORANŽOVÁ 5



Respondent	Místo	Aktivní užití	Pasivní znalost	Nezná
1	Brno			
2	Brno			
3	Brno			
4	Brno			
5	Brno			
6	Brno			
7	Brno			
8	Brno			
9	Brno			
10	Brno			
11	Hradec Králové			
12	Hradec Králové			
13	Hradec Králové			
14	Hradec Králové			
15	Hradec Králové			
16	Hradec Králové			
17	Hradec Králové			
18	Hradec Králové			
19	Hradec Králové			
20	Hradec Králové			
21	Praha			
22	Praha			
23	Praha			
24	Praha			
25	Praha	1		
26	Praha	1	122	
27	Praha			

28	Praha			
29	Praha			
30	Praha			
31	Valašské Meziříčí			
32	Valašské Meziříčí			
33	Valašské Meziříčí			
34	Valašské Meziříčí			
35	Valašské Meziříčí			
36	Valašské Meziříčí			
37	Valašské Meziříčí			
38	Valašské Meziříčí			
39	Valašské Meziříčí			
40	Valašské Meziříčí			
<b>Celkem</b>		<b>2</b>		

ORANŽOVÁ 6



Respondent	Místo	Aktivní užití	Pasivní znalost	Nezná
1	Brno			
2	Brno			
3	Brno			
4	Brno			
5	Brno			
6	Brno			
7	Brno			
8	Brno			
9	Brno			
10	Brno			
11	Hradec Králové			
12	Hradec Králové			
13	Hradec Králové			
14	Hradec Králové			
15	Hradec Králové			
16	Hradec Králové			
17	Hradec Králové			
18	Hradec Králové			
19	Hradec Králové			
20	Hradec Králové	1		
21	Praha			
22	Praha			
23	Praha			
24	Praha			
25	Praha			
26	Praha			
27	Praha			

28	Praha			
29	Praha			
30	Praha			
31	Valašské Meziříčí			
32	Valašské Meziříčí			
33	Valašské Meziříčí			
34	Valašské Meziříčí			
35	Valašské Meziříčí			
36	Valašské Meziříčí			
37	Valašské Meziříčí			
38	Valašské Meziříčí			
39	Valašské Meziříčí			
40	Valašské Meziříčí			
<b>Celkem</b>		<b>1</b>		

ORANŽOVÁ 7



Respondent	Místo	Aktivní užití	Pasivní znalost	Nezná
1	Brno			
2	Brno			
3	Brno			
4	Brno			
5	Brno			
6	Brno			
7	Brno			
8	Brno			
9	Brno			
10	Brno			
11	Hradec Králové			
12	Hradec Králové			
13	Hradec Králové			
14	Hradec Králové			
15	Hradec Králové			
16	Hradec Králové			
17	Hradec Králové	1		
18	Hradec Králové	1		
19	Hradec Králové			
20	Hradec Králové			
21	Praha			
22	Praha			
23	Praha			
24	Praha			
25	Praha			
26	Praha			
27	Praha			
28	Praha		126	
29	Praha			
30	Praha			
31	Valašské Meziříčí			

32	Valašské Meziříčí			
33	Valašské Meziříčí			
34	Valašské Meziříčí			
35	Valašské Meziříčí			
36	Valašské Meziříčí			
37	Valašské Meziříčí			
38	Valašské Meziříčí			
39	Valašské Meziříčí			
40	Valašské Meziříčí			
<b>Celkem</b>		<b>2</b>		

ORANŽOVÁ 8

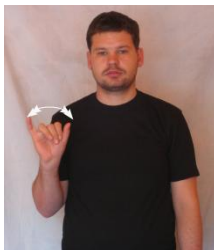


Respondent	Místo	Aktivní užití	Pasivní znalost	Nezná
1	Brno			
2	Brno		1	
3	Brno			
4	Brno			
5	Brno			
6	Brno	1		
7	Brno			
8	Brno			1
9	Brno			
10	Brno	1		
11	Hradec Králové		1	
12	Hradec Králové			
13	Hradec Králové		1	
14	Hradec Králové	1		
15	Hradec Králové			
16	Hradec Králové			
17	Hradec Králové			
18	Hradec Králové			
19	Hradec Králové			
20	Hradec Králové			
21	Praha			
22	Praha		1	
23	Praha			
24	Praha			
25	Praha		1	
26	Praha			
27	Praha		128	

28	Praha			
29	Praha			
30	Praha			
31	Valašské Meziříčí			
32	Valašské Meziříčí			
33	Valašské Meziříčí			
34	Valašské Meziříčí			
35	Valašské Meziříčí			
36	Valašské Meziříčí			
37	Valašské Meziříčí			
38	Valašské Meziříčí			
39	Valašské Meziříčí			
40	Valašské Meziříčí			
<b>Celkem</b>		<b>3</b>	<b>5</b>	<b>1</b>

# ZELENÁ

ZELENÁ 1



Respondent	Místo	Aktivní užití	Pasivní znalost	Nezná
1	Brno			1
2	Brno			
3	Brno			
4	Brno			
5	Brno			
6	Brno			
7	Brno			
8	Brno			
9	Brno			
10	Brno			1
11	Hradec Králové			
12	Hradec Králové		1	
13	Hradec Králové		1	
14	Hradec Králové			
15	Hradec Králové			
16	Hradec Králové			
17	Hradec Králové			1
18	Hradec Králové			
19	Hradec Králové			
20	Hradec Králové			1
21	Praha			
22	Praha			1
23	Praha			
24	Praha			
25	Praha			
26	Praha		130	
27	Praha			

28	Praha			
29	Praha		1	
30	Praha			
31	Valašské Meziříčí	1		
32	Valašské Meziříčí	1		
33	Valašské Meziříčí		1	
34	Valašské Meziříčí			
35	Valašské Meziříčí	1		
36	Valašské Meziříčí	1		
37	Valašské Meziříčí	1		
38	Valašské Meziříčí			
39	Valašské Meziříčí	1		
40	Valašské Meziříčí	1		
<b>Celkem</b>		<b>7</b>	<b>4</b>	<b>5</b>

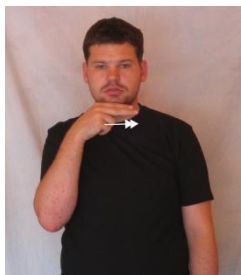
ZELENÁ 2



Respondent	Místo	Aktivní užití	Pasivní znalost	Nezná
1	Brno		1	
2	Brno			1
3	Brno			
4	Brno			1
5	Brno		1	
6	Brno			
7	Brno	1		
8	Brno			
9	Brno	1		
10	Brno			1
11	Hradec Králové			
12	Hradec Králové		1	
13	Hradec Králové			
14	Hradec Králové			
15	Hradec Králové			
16	Hradec Králové			
17	Hradec Králové			1
18	Hradec Králové			
19	Hradec Králové			1
20	Hradec Králové			1
21	Praha			
22	Praha			1
23	Praha	1		
24	Praha			
25	Praha			
26	Praha			
27	Praha			

28	Praha			
29	Praha			
30	Praha			
31	Valašské Meziříčí	1		
32	Valašské Meziříčí			
33	Valašské Meziříčí			
34	Valašské Meziříčí		1	
35	Valašské Meziříčí	1		
36	Valašské Meziříčí	1		
37	Valašské Meziříčí			
38	Valašské Meziříčí	1		
39	Valašské Meziříčí	1		
40	Valašské Meziříčí			
<b>Celkem</b>		<b>8</b>	<b>4</b>	<b>7</b>

ZELENÁ 3



<b>Respondent</b>	<b>Místo</b>	<b>Aktivní užití</b>	<b>Pasivní znalost</b>	<b>Nezná</b>
1	Brno		1	
2	Brno		1	
3	Brno			1
4	Brno		1	
5	Brno			
6	Brno			
7	Brno		1	
8	Brno			1
9	Brno			
10	Brno		1	
11	Hradec Králové	1		
12	Hradec Králové	1		
13	Hradec Králové	1		
14	Hradec Králové	1		
15	Hradec Králové	1		
16	Hradec Králové	1		
17	Hradec Králové	1		
18	Hradec Králové	1		
19	Hradec Králové	1		
20	Hradec Králové	1		
21	Praha	1		
22	Praha	1		
23	Praha	1		
24	Praha	1		
25	Praha	1		
26	Praha		1	
27	Praha	1		
			134	

28	Praha	1		
29	Praha	1		
30	Praha	1		
31	Valašské Meziříčí	1		
32	Valašské Meziříčí			
33	Valašské Meziříčí	1		
34	Valašské Meziříčí	1		
35	Valašské Meziříčí		1	
36	Valašské Meziříčí			
37	Valašské Meziříčí			
38	Valašské Meziříčí		1	
39	Valašské Meziříčí		1	
40	Valašské Meziříčí		1	
<b>Celkem</b>		<b>22</b>	<b>10</b>	<b>2</b>

ZELENÁ 4



Respondent	Místo	Aktivní užití	Pasivní znalost	Nezná
1	Brno			
2	Brno			
3	Brno			
4	Brno			
5	Brno			
6	Brno			
7	Brno			
8	Brno			
9	Brno			
10	Brno			
11	Hradec Králové			
12	Hradec Králové			
13	Hradec Králové			
14	Hradec Králové			
15	Hradec Králové	1		
16	Hradec Králové			
17	Hradec Králové		1	
18	Hradec Králové			
19	Hradec Králové			
20	Hradec Králové			
21	Praha			
22	Praha			
23	Praha			
24	Praha			
25	Praha			
26	Praha	1		
27	Praha		136	

28	Praha			
29	Praha			
30	Praha			
31	Valašské Meziříčí			
32	Valašské Meziříčí			
33	Valašské Meziříčí			
34	Valašské Meziříčí			
35	Valašské Meziříčí			
36	Valašské Meziříčí			
37	Valašské Meziříčí			
38	Valašské Meziříčí			
39	Valašské Meziříčí			
40	Valašské Meziříčí			
<b>Celkem</b>		<b>2</b>	<b>1</b>	

## ZELENÁ 5



Respondent	Místo	Aktivní užití	Pasivní znalost	Nezná
1	Brno	1		
2	Brno	1		
3	Brno	1		
4	Brno	1		
5	Brno	1		
6	Brno	1		
7	Brno		1	
8	Brno	1		
9	Brno	1		
10	Brno	1		
11	Hradec Králové		1	
12	Hradec Králové		1	
13	Hradec Králové			
14	Hradec Králové			
15	Hradec Králové			
16	Hradec Králové		1	
17	Hradec Králové			1
18	Hradec Králové			
19	Hradec Králové		1	
20	Hradec Králové			1
21	Praha		1	
22	Praha	1		
23	Praha	1		
24	Praha			
25	Praha		1	
26	Praha			
27	Praha			

28	Praha			
29	Praha		1	
30	Praha			
31	Valašské Meziříčí	1		
32	Valašské Meziříčí	1		
33	Valašské Meziříčí	1		
34	Valašské Meziříčí		1	
35	Valašské Meziříčí		1	
36	Valašské Meziříčí		1	
37	Valašské Meziříčí			
38	Valašské Meziříčí		1	
39	Valašské Meziříčí			
40	Valašské Meziříčí		1	
<b>Celkem</b>		<b>14</b>	<b>13</b>	<b>2</b>

## ŽLUTÁ

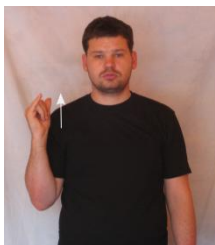
ŽLUTÁ 1 (tvar ruky Y, počáteční místo artikulace: hlava, při pohybu nahoru se ruka otáčí v zápěstí)



Respondent	Místo	Aktivní užití	Pasivní znalost	Nezná
1	Brno	1		
2	Brno		1	
3	Brno			
4	Brno		1	
5	Brno	1		
6	Brno	1		
7	Brno	1		
8	Brno	1		
9	Brno	1		
10	Brno	1		
11	Hradec Králové		1	
12	Hradec Králové			
13	Hradec Králové		1	
14	Hradec Králové	1		
15	Hradec Králové	1		
16	Hradec Králové	1		
17	Hradec Králové		1	
18	Hradec Králové	1		
19	Hradec Králové			
20	Hradec Králové	1		
21	Praha		1	
22	Praha	1		
23	Praha			
24	Praha	1		140
25	Praha			
26	Praha			
27	Praha			

28	Praha			
29	Praha			
30	Praha			
31	Valašské Meziříčí	1		
32	Valašské Meziříčí	1		
33	Valašské Meziříčí	1		
34	Valašské Meziříčí	1		
35	Valašské Meziříčí	1		
36	Valašské Meziříčí	1		
37	Valašské Meziříčí	1		
38	Valašské Meziříčí	1		
39	Valašské Meziříčí	1		
40	Valašské Meziříčí	1		
<b>Celkem</b>		<b>24</b>	<b>6</b>	

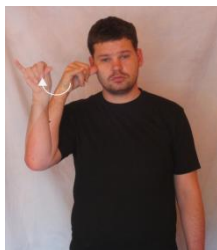
ŽLUTÁ 2 (tvar ruky Y, počáteční místo artikulace: rameno, při pohybu nahoru se ruka otáčí v zápěstí)



Respondent	Místo	Aktivní užití	Pasivní znalost	Nezná
1	Brno	1		
2	Brno	1		
3	Brno	1		
4	Brno	1		
5	Brno			
6	Brno			
7	Brno			
8	Brno			1
9	Brno			
10	Brno			
11	Hradec Králové	1		
12	Hradec Králové	1		
13	Hradec Králové	1		
14	Hradec Králové			
15	Hradec Králové			
16	Hradec Králové			
17	Hradec Králové	1		
18	Hradec Králové		1	
19	Hradec Králové	1		
20	Hradec Králové		1	
21	Praha	1		
22	Praha			
23	Praha		1	
24	Praha			
25	Praha	1		
26	Praha	1		

27	Praha			
28	Praha	1		
29	Praha	1		
30	Praha			
31	Valašské Meziříčí			
32	Valašské Meziříčí	1		
33	Valašské Meziříčí			
34	Valašské Meziříčí			
35	Valašské Meziříčí			
36	Valašské Meziříčí		1	
37	Valašské Meziříčí			
38	Valašské Meziříčí			
39	Valašské Meziříčí			
40	Valašské Meziříčí		1	
<b>Celkem</b>		<b>15</b>	<b>5</b>	<b>1</b>

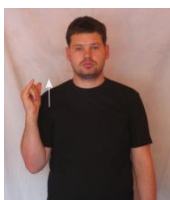
ŽLUTÁ 3 (tvar ruky Y, počáteční místo artikulace: čelist/ucho, pohyb dopředu)



Respondent	Místo	Aktivní užití	Pasivní znalost	Nezná
1	Brno			
2	Brno			
3	Brno			
4	Brno			
5	Brno			
6	Brno			
7	Brno			
8	Brno			
9	Brno			
10	Brno			
11	Hradec Králové			
12	Hradec Králové			
13	Hradec Králové			
14	Hradec Králové			
15	Hradec Králové			
16	Hradec Králové			
17	Hradec Králové			
18	Hradec Králové			
19	Hradec Králové			
20	Hradec Králové			
21	Praha			
22	Praha			
23	Praha	1		
24	Praha			
25	Praha			
26	Praha			
27	Praha			

28	Praha			
29	Praha			
30	Praha			
31	Valašské Meziříčí			
32	Valašské Meziříčí			
33	Valašské Meziříčí			
34	Valašské Meziříčí			
35	Valašské Meziříčí			
36	Valašské Meziříčí			
37	Valašské Meziříčí			
38	Valašské Meziříčí			
39	Valašské Meziříčí			
40	Valašské Meziříčí			
<b>Celkem</b>		<b>1</b>		

ŽLUTÁ 4 (tvar ruky Y, počáteční místo artikulace: hlava, pohyb nahoru, ruka se neotáčí v zápěstí)



Respondent	Místo	Aktivní užití	Pasivní znalost	Nezná
1	Brno			
2	Brno			
3	Brno			
4	Brno			
5	Brno			
6	Brno			
7	Brno			
8	Brno			
9	Brno			
10	Brno			
11	Hradec Králové			
12	Hradec Králové			
13	Hradec Králové			
14	Hradec Králové			
15	Hradec Králové			
16	Hradec Králové			
17	Hradec Králové			
18	Hradec Králové			
19	Hradec Králové			
20	Hradec Králové			
21	Praha			
22	Praha			
23	Praha			
24	Praha			
25	Praha			
26	Praha			
27	Praha	1		

28	Praha			
29	Praha			
30	Praha	1		
31	Valašské Meziříčí			
32	Valašské Meziříčí			
33	Valašské Meziříčí			
34	Valašské Meziříčí			
35	Valašské Meziříčí			
36	Valašské Meziříčí			
37	Valašské Meziříčí			
38	Valašské Meziříčí			
39	Valašské Meziříčí			
40	Valašské Meziříčí			
<b>Celkem</b>		<b>2</b>		

ŽLUTÁ 5

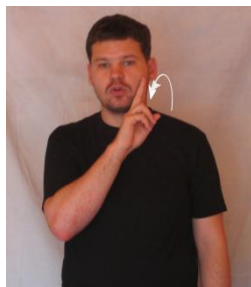


Respondent	Místo	Aktivní užití	Pasivní znalost	Nezná
1	Brno			
2	Brno			
3	Brno			
4	Brno			
5	Brno			
6	Brno			
7	Brno	1		
8	Brno			
9	Brno			
10	Brno			
11	Hradec Králové			
12	Hradec Králové			
13	Hradec Králové			
14	Hradec Králové			
15	Hradec Králové			
16	Hradec Králové			
17	Hradec Králové			
18	Hradec Králové			
19	Hradec Králové			
20	Hradec Králové			
21	Praha			
22	Praha			
23	Praha			
24	Praha			
25	Praha			

26	Praha			
27	Praha			
28	Praha			
29	Praha			
30	Praha			
31	Valašské Meziříčí			
32	Valašské Meziříčí			
33	Valašské Meziříčí			
34	Valašské Meziříčí			
35	Valašské Meziříčí			
36	Valašské Meziříčí			
37	Valašské Meziříčí			
38	Valašské Meziříčí			
39	Valašské Meziříčí			
40	Valašské Meziříčí			
<b>Celkem</b>		<b>1</b>		

# MODRÁ

## MODRÁ 1



Respondent	Místo	Aktivní užití	Pasivní znalost	Nezná
1	Brno		1	
2	Brno			1
3	Brno			
4	Brno			
5	Brno		1	
6	Brno		1	
7	Brno	1		
8	Brno			1
9	Brno	1		
10	Brno		1	
11	Hradec Králové	1		
12	Hradec Králové	1		
13	Hradec Králové	1	1	
14	Hradec Králové	1		
15	Hradec Králové	1		
16	Hradec Králové	1	1	
17	Hradec Králové	1		
18	Hradec Králové	1		
19	Hradec Králové	1		
20	Hradec Králové	1	1	
21	Praha		1	
22	Praha	1		
23	Praha	1		
24	Praha	1		
25	Praha			
26	Praha	1		
27	Praha	1	150	

28	Praha	1		
29	Praha	1		
30	Praha	1		
31	Valašské Meziříčí		1	
32	Valašské Meziříčí		1	
33	Valašské Meziříčí			
34	Valašské Meziříčí			
35	Valašské Meziříčí		1	
36	Valašské Meziříčí			
37	Valašské Meziříčí		1	
38	Valašské Meziříčí	1	1	
39	Valašské Meziříčí		1	
40	Valašské Meziříčí			
<b>Celkem</b>		<b>21</b>	<b>14</b>	<b>2</b>

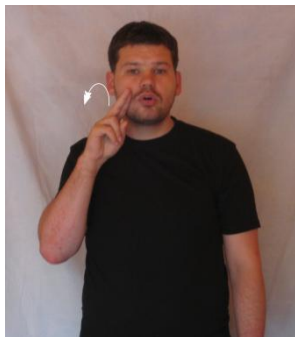
MODRÁ 2



Respondent	Místo	Aktivní užití	Pasivní znalost	Nezná
1	Brno	1		
2	Brno	1		
3	Brno	1		
4	Brno	1		
5	Brno	1		
6	Brno	1		
7	Brno		1	
8	Brno			1
9	Brno	1		
10	Brno	1		
11	Hradec Králové			
12	Hradec Králové		1	
13	Hradec Králové		1	
14	Hradec Králové			
15	Hradec Králové			
16	Hradec Králové			
17	Hradec Králové			
18	Hradec Králové		1	
19	Hradec Králové			
20	Hradec Králové			1
21	Praha	1		
22	Praha	1		
23	Praha		1	
24	Praha			
25	Praha			
26	Praha			
27	Praha		152	

28	Praha			
29	Praha		1	
30	Praha			
31	Valašské Meziříčí	1		
32	Valašské Meziříčí	1		
33	Valašské Meziříčí	1		
34	Valašské Meziříčí	1		
35	Valašské Meziříčí	1		
36	Valašské Meziříčí	1		
37	Valašské Meziříčí	1		
38	Valašské Meziříčí	1		
39	Valašské Meziříčí	1		
40	Valašské Meziříčí	1		
<b>Celkem</b>		<b>20</b>	<b>6</b>	<b>2</b>

MODRÁ 4



Respondent	Místo	Aktivní užití	Pasivní znalost	Nezná
1	Brno			
2	Brno			
3	Brno			
4	Brno	1		
5	Brno			
6	Brno			
7	Brno			
8	Brno	1		
9	Brno			
10	Brno			
11	Hradec Králové	1		
12	Hradec Králové			
13	Hradec Králové			
14	Hradec Králové			
15	Hradec Králové			
16	Hradec Králové			
17	Hradec Králové			
18	Hradec Králové			
19	Hradec Králové			
20	Hradec Králové			
21	Praha			
22	Praha			
23	Praha		1	
24	Praha			
25	Praha	1		
26	Praha		154	
27	Praha			

28	Praha			
29	Praha			
30	Praha			
31	Valašské Meziříčí			
32	Valašské Meziříčí			
33	Valašské Meziříčí			
34	Valašské Meziříčí			
35	Valašské Meziříčí			
36	Valašské Meziříčí			
37	Valašské Meziříčí			
38	Valašské Meziříčí			
39	Valašské Meziříčí			
40	Valašské Meziříčí			
<b>Celkem</b>		<b>4</b>	<b>1</b>	

## HNĚDÁ



Respondent	Místo	Aktivní užití	Pasivní znalost	Nezná
1	Brno	1		
2	Brno	1		
3	Brno	1		
4	Brno	1		
5	Brno	1		
6	Brno	1		
7	Brno	1		
8	Brno	1		
9	Brno	1		
10	Brno	1		
11	Hradec Králové	1		
12	Hradec Králové	1		
13	Hradec Králové	1		
14	Hradec Králové	1		
15	Hradec Králové	1		
16	Hradec Králové	1		
17	Hradec Králové	1		
18	Hradec Králové	1		
19	Hradec Králové	1		
20	Hradec Králové	1		
21	Praha	1		
22	Praha	1		
23	Praha	1		
24	Praha	1		
25	Praha	1		
26	Praha	1		

27	Praha	1		
28	Praha	1		
29	Praha	1		
30	Praha	1		
31	Valašské Meziříčí	1		
32	Valašské Meziříčí	1		
33	Valašské Meziříčí	1		
34	Valašské Meziříčí	1		
35	Valašské Meziříčí	1		
36	Valašské Meziříčí	1		
37	Valašské Meziříčí	1		
38	Valašské Meziříčí	1		
39	Valašské Meziříčí	1		
40	Valašské Meziříčí	1		
<b>Celkem</b>		<b>40</b>		

**FIALOVÁ**

FIALOVÁ 1



<b>Respondent</b>	<b>Místo</b>	<b>Aktivní užití</b>	<b>Pasivní znalost</b>	<b>Nezná</b>
1	Brno			
2	Brno	1		
3	Brno	1		
4	Brno	1		
5	Brno	1		
6	Brno	1		
7	Brno	1		
8	Brno			
9	Brno			
10	Brno			
11	Hradec Králové			
12	Hradec Králové			1
13	Hradec Králové		1	
14	Hradec Králové			
15	Hradec Králové			
16	Hradec Králové			
17	Hradec Králové			
18	Hradec Králové			
19	Hradec Králové			
20	Hradec Králové			
21	Praha			
22	Praha			
23	Praha			
24	Praha			
25	Praha			
26	Praha			
27	Praha		158	

28	Praha			
29	Praha			
30	Praha			
31	Valašské Meziříčí			
32	Valašské Meziříčí			
33	Valašské Meziříčí			
34	Valašské Meziříčí			
35	Valašské Meziříčí			
36	Valašské Meziříčí			
37	Valašské Meziříčí			
38	Valašské Meziříčí			
39	Valašské Meziříčí			
40	Valašské Meziříčí			
<b>Celkem</b>		<b>6</b>	<b>1</b>	<b>1</b>

FIALOVÁ 2



Respondent	Místo	Aktivní užití	Pasivní znalost	Nezná
1	Brno	1		
2	Brno			
3	Brno			
4	Brno			
5	Brno	1		
6	Brno			
7	Brno	1		
8	Brno	1		
9	Brno	1		
10	Brno	1		
11	Hradec Králové			
12	Hradec Králové			1
13	Hradec Králové			
14	Hradec Králové			
15	Hradec Králové			
16	Hradec Králové			
17	Hradec Králové			1
18	Hradec Králové			
19	Hradec Králové			
20	Hradec Králové			
21	Praha		1	
22	Praha		1	
23	Praha	1		
24	Praha			
25	Praha			
26	Praha			
27	Praha		160	

28	Praha			
29	Praha			
30	Praha		1	
31	Valašské Meziříčí			
32	Valašské Meziříčí			
33	Valašské Meziříčí	1		
34	Valašské Meziříčí			
35	Valašské Meziříčí	1		
36	Valašské Meziříčí	1		
37	Valašské Meziříčí	1		
38	Valašské Meziříčí	1		
39	Valašské Meziříčí	1		
40	Valašské Meziříčí	1		
<b>Celkem</b>		<b>14</b>	<b>3</b>	<b>2</b>

FIALOVÁ 3



<b>Respondent</b>	<b>Místo</b>	<b>Aktivní užití</b>	<b>Pasivní znalost</b>	<b>Nezná</b>
1	Brno			
2	Brno			
3	Brno			
4	Brno			
5	Brno			
6	Brno			
7	Brno	1		
8	Brno			
9	Brno			
10	Brno			
11	Hradec Králové			
12	Hradec Králové			
13	Hradec Králové			
14	Hradec Králové			
15	Hradec Králové			
16	Hradec Králové			
17	Hradec Králové			
18	Hradec Králové			
19	Hradec Králové			
20	Hradec Králové			
21	Praha			
22	Praha			
23	Praha			
24	Praha			
25	Praha			
26	Praha			
27	Praha			

28	Praha			
29	Praha			
30	Praha			
31	Valašské Meziříčí	1		
32	Valašské Meziříčí	1		
33	Valašské Meziříčí			
34	Valašské Meziříčí	1		
35	Valašské Meziříčí			
36	Valašské Meziříčí			
37	Valašské Meziříčí			
38	Valašské Meziříčí			
39	Valašské Meziříčí			
40	Valašské Meziříčí			
<b>Celkem</b>		<b>4</b>		

FIALOVÁ 4



Respondent	Místo	Aktivní užití	Pasivní znalost	Nezná
1	Brno	1		
2	Brno			
3	Brno			
4	Brno			
5	Brno			
6	Brno		1	
7	Brno			
8	Brno			
9	Brno		1	
10	Brno			
11	Hradec Králové	1		
12	Hradec Králové	1		
13	Hradec Králové	1		
14	Hradec Králové	1		
15	Hradec Králové	1		
16	Hradec Králové	1		
17	Hradec Králové	1		
18	Hradec Králové	1		
19	Hradec Králové	1		
20	Hradec Králové	1		
21	Praha			
22	Praha	1		
23	Praha	1		
24	Praha	1		
25	Praha	1		
26	Praha			
27	Praha	1		

28	Praha	1		
29	Praha			
30	Praha	1		
31	Valašské Meziříčí			
32	Valašské Meziříčí	1		
33	Valašské Meziříčí	1		
34	Valašské Meziříčí			
35	Valašské Meziříčí			
36	Valašské Meziříčí			
37	Valašské Meziříčí			
38	Valašské Meziříčí			
39	Valašské Meziříčí		1	
40	Valašské Meziříčí		1	
<b>Celkem</b>		<b>20</b>	<b>4</b>	

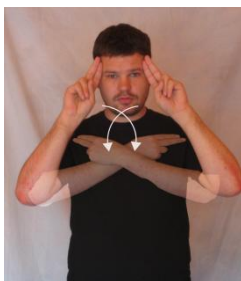
FIALOVÁ 5



Respondent	Místo	Aktivní užití	Pasivní znalost	Nezná
1	Brno			
2	Brno	1		
3	Brno			
4	Brno			
5	Brno			
6	Brno			
7	Brno			
8	Brno			
9	Brno			
10	Brno			
11	Hradec Králové			
12	Hradec Králové			
13	Hradec Králové			
14	Hradec Králové			
15	Hradec Králové			
16	Hradec Králové			
17	Hradec Králové			
18	Hradec Králové			
19	Hradec Králové			
20	Hradec Králové			
21	Praha			
22	Praha			
23	Praha			
24	Praha			
25	Praha			
26	Praha			
27	Praha			

28	Praha			
29	Praha			
30	Praha			
31	Valašské Meziříčí			
32	Valašské Meziříčí			
33	Valašské Meziříčí			
34	Valašské Meziříčí			
35	Valašské Meziříčí			
36	Valašské Meziříčí			
37	Valašské Meziříčí			
38	Valašské Meziříčí			
39	Valašské Meziříčí			
40	Valašské Meziříčí			
<b>Celkem</b>		<b>1</b>		

FIALOVÁ 6



Respondent	Místo	Aktivní užití	Pasivní znalost	Nezná
1	Brno			1
2	Brno			1
3	Brno			
4	Brno			
5	Brno			
6	Brno			
7	Brno			
8	Brno			1
9	Brno			
10	Brno			
11	Hradec Králové			1
12	Hradec Králové			1
13	Hradec Králové			
14	Hradec Králové			
15	Hradec Králové		1	
16	Hradec Králové	1		
17	Hradec Králové		1	
18	Hradec Králové			
19	Hradec Králové			
20	Hradec Králové	1		
21	Praha			
22	Praha			1
23	Praha			1
24	Praha			
25	Praha			1
26	Praha			
27	Praha			

28	Praha			
29	Praha			1
30	Praha			
31	Valašské Meziříčí			
32	Valašské Meziříčí			1
33	Valašské Meziříčí			
34	Valašské Meziříčí			
35	Valašské Meziříčí			1
36	Valašské Meziříčí			
37	Valašské Meziříčí			
38	Valašské Meziříčí			1
39	Valašské Meziříčí			1
40	Valašské Meziříčí			1
<b>Celkem</b>		<b>2</b>	<b>2</b>	<b>14</b>

