

UNIVERZITA KARLOVA V PRAZE

Filozofická fakulta

Katedra sociologie

Bakalářská práce

Klára Kovářová

Volební účast: nerozhodnutí jedinci v průzkumech veřejného mínění

Voter turnout: undecided individuals in public opinion surveys

Praha 2015

Vedoucí práce: Bc. Kristýna Chábová, M. Sc.

Poděkování:

Na tomto místě bych ráda poděkovala vedoucí mé bakalářské práce Bc. Kristýně Chábové M. Sc. za velice laskavý přístup, cenné připomínky a čas věnovaný konzultacím.

Prohlášení:

Prohlašuji, že jsem tuto bakalářskou práci vypracovala samostatně a výhradně s použitím citovaných pramenů, literatury a dalších odborných zdrojů.

V Praze, dne 31. července 2015

.....

Abstrakt

Bakalářská práce se zabývá identifikací nerozhodnutých voličů z hlediska volební účasti - tzv. potencionálních voličů v České republice. Jinými slovy jedinci, kteří deklarují v předvolebních průzkumech, že nevědí, zda se zúčastní voleb. Na základě analýzy průzkumů veřejného mínění z kontinuálního měsíčního šetření Naše společnost zkoumá vývoj počtu těchto jedinců v souvislosti s volbami do Poslanecké sněmovny. Práce se zaměřuje na období 1990 až 2013. Dále identifikuje procentuální zastoupení ve vybraných sociodemografických skupinách a popisuje vývoj nerovností mezi nimi. Na základě metody logistické regrese určuje faktory, které mohou mít vliv na to, že je potencionální volič nerozhodnutý.

Klíčová slova

volební účast, nerozhodnutí voliči, volby do Poslanecké sněmovny, rozhodování, průzkumy veřejného mínění

Abstract

This bachelor thesis is concerned with the identification of undecided voters in terms of voter turnout in the Czech republic. In this paper I call them “possible voters“. In other words in preelection polls these individuals declare they are not decided whether they will vote or not. I use preelections polls that are part of continual reserach survey called “Our society“ conducted monthly by The Public Opinion Research Centre in order to find out what is the percentage of these voters. This study is focused on the period between 1990 and 2013 and explicitly on general elections. The other aim of this paper is to describe how the percentage of possible voters varies among certain sociodemographics. Moreover, I try to discover what the key factors that might influence why these possible voters are undecided are.

Keywords

voter turnout, undecided voters, general elections, decision making, public opinion surveys

OBSAH

1 ÚVOD.....	7
2 TEORETICKÁ ČÁST	10
2.1 Odlišné konceptualizace nerozhodnutých voličů.....	10
2.2 Vymezení konceptu potencionálních voličů	13
2.3 Zahraniční výzkumy zaměřené na nerozhodnuté voliče.....	14
2.3.1 Charakteristiky nerozhodnutých voličů vyplývající ze zahraničních výzkumů	16
2.4 Výzkumy nerozhodnutých voličů v České republice a jejich charakteristiky	17
2.5 Kdo jsou voliči v ČR? Volební účast z hlediska sociodemografických charakteristik 1990-2010 a jejich proměnlivost.....	19
2.5.1 Věk.....	21
2.5.2 Pohlaví.....	22
2.5.3 Vzdělání.....	23
2.5.4 Příjem a socioekonomický status.....	24
2.5.5 Velikost bydliště	25
2.6 Vývoj volební účasti v České republice a postkomunistických zemích	26
2.7 Faktory ovlivňující dobu rozhodnutí ohledně preference politické strany ve vztahu k termínu voleb.....	28
3 ANALYTICKÁ ČÁST	32
3.1. Úvod k analytické části.....	32
3.2 Popis dat užívaných v této práci.....	33
3.3 Cíle analytické části	34
3.4 Výběr průzkumů veřejného mínění pro analytickou část.....	35
3.5 První oddíl analytické části.....	36
3.5.1 Potencionální voliči v posledních předvolebních průzkumech 1990 – 2013	36
3.5.2 Potencionální voliči v posledních předvolebních průzkumech 1990 – 2013 v porovnání s „voliči“ a „nevoliči“	37
3.5.3 Potencionální voliči spolu s nevoliči a voliči v kontextu vývoje volební účasti.....	40
3.5.4 Vývoj křivky počtu PV pět měsíců před volbami a porovnání křivek v čase	41
3.6 Druhý oddíl analytické části	43
3.6.1 Metodologické aspekty druhého oddílu analytické části.....	43
3.6.2 Pohlaví.....	45
3.6.3 Věk.....	46
3.6.4 Vzdělání	48
3.6.5 Ekonomické postavení	49

3.6.6 Životní úroveň	50
3.6.7 Velikost bydliště	51
3.7. Třetí oddíl analytické části.....	52
3.7.1 Konstrukce modelu logistické regrese	52
3.7.2 Popis výsledků	54
3.7.3 Shrnutí výsledků modelu logistické regrese.....	60
4 ZÁVĚR	61
5 SEZNAM POUŽITÉ LITERATURY	66
6 SEZNAM ZKRATEK.....	73
7 SEZNAM TABULEK	74
8 SEZNAM OBRÁZKŮ	75
Příloha 1.	76

1 ÚVOD

Možnost občanů účastnit se voleb je základním předpokladem demokratického způsobu vládnutí. Demokracie se často ztotožňuje právě se svobodnými a spravedlivými volbami (Linek & Lyons, 2007). Volič se rozhoduje u každých voleb o dvou skutečnostech: zda se voleb zúčastnit a jakou stranu bude preferovat (Campbell et al., 1960). Ve své bakalářské práci se zaměřím primárně na první zmiňovaný jev volební účasti, i když samozřejmě oba tyto fenomény spolu úzce souvisejí.

Volební účast je sice v České republice od 90. let o něco vyšší ve srovnání s dalšími postkomunistickými státy, nicméně stále zaostává za „západními demokraciemi“. Autoři zmiňují také vysoký pokles volební účasti v tuzemsku oproti zemím EU, kdy u nás došlo k obrovskému poklesu od voleb v 90. letech oproti novému tisíciletí (Linek & Lyons, 2007, s. 63). Mluví se o tom, že v Česku jsme z hlediska tohoto vývoje spojeni s profilem typickým pro postkomunistické země. Ten se vyznačuje již zmíněnou nižší volební účastí, nižší stranickou identifikací, poklesem důvěry v politické strany (dodala bych v poslední době zejména v „tradiční“ politické strany) či nižším zájmem o politiku obecně.

I přesto, že se setkáváme s poklesem volební účasti v České republice a postkomunistických zemích, nic to nemění na skutečnosti existence parlamentních voleb jako zásadního prvku zastupitelské demokracie, ve které si občané volí své zástupce, kteří je reprezentují v zastupitelském orgánu. Výzkumníci sledují strukturu občanů, kteří se účastní voleb do Parlamentu ČR (Vlachová, 2012).

Já se ve své práci z hlediska struktury občanů zaměřím na ty jedince, kteří nejsou rozhodnutí, zda se voleb zúčastní či nikoliv. Zvolila jsem jejich označení jako „potencionálních voličů“. Pro výběr této skupiny jsem se rozhodla mj. na základě absence výzkumů dotýkajících explicitně právě těchto jedinců v České republice. Nerozhodnutí voliči obecně, ať už v jakémkoliv konceptu, představují důležitou skupinu často zmiňovanou v souvislosti s předvolební kampaní a politickou komunikací. Zejména na ně se v tomto období zaměřuje hledáček politických stran. Kandidáti jednotlivých stran se spolu se svými manažery snaží přijít na to, jakým způsobem přesvědčit tyto voliče, aby vhodili hlas právě jim (Mayer, 2008). Zdůrazňuje se jejich neoddiskutovatelný vliv na finální výsledek voleb s důsledkem na proměnu politických strategií (Fenwick, Wiseman, Becker & Heiman, 1982).

I v českém prostředí se setkáváme s posílením významnosti nerozhodnutých voličů, jež je označováno za „jednu z proměnných postmoderních kampaní“ (Bradová & Lebeda, 2007, s. 112). Voliči se čím dál méně politicky angažují, klesá procento stabilních stoupců stran a naopak stoupá počet nerozhodnutých voličů, na které mohou působit marketingové strategie, aniž by si toho leckdy byli vědomi (Bradová & Lebeda, 2007, s. 113).

Setkáváme se ovšem s problematizací jednotného vymezení konceptu nerozhodnutých voličů zejména v zahraniční literatuře i médiích. Pro mnohé autory jsou nerozhodnutí jedinci záhadou (Schill & Kirk, 2012) a někteří dokonce tvrdí, že vůbec neexistují (Cerabino, 2012).

Všechny tyto skutečnosti ještě posílily mé přesvědčení prozkoumat podrobněji nerozhodnuté voliče. Hlavní okruhy otázek, které si v této práci kladu jsou následující:

- a) V jakém počtu jsou zastoupeni nerozhodnutí voliči z hlediska volební účasti (= potencionální voliči) v průzkumech veřejného mínění před volbami do Poslanecké sněmovny? Jak se toto procento proměňuje v letech 1990-2013 při porovnávání jednotlivých voleb?
- b) Při snižující volební účasti se přirozeně zvyšuje počet nevoličů. Zvyšuje se v průběhu času také zastoupení potencionálních voličů?
- c) Kdo jsou potencionální voliči? Jaký je vývoj jejich charakteristik v čase?
- d) Co způsobuje onu nerozhodnost potencionálních voličů? Jsou tyto faktory obdobné v jednotlivých volbách?

Práce je rozdělena na teoretickou a analytickou část. V teoretickém celku nejprve představím odlišná vymezení nerozhodnutého voliče, se kterými se setkáváme v literatuře, a definuji skupinu potencionálních voličů, které zkoumám ve své bakalářské práci. V další části shrnuji jak zahraniční, tak české výzkumy týkající se nerozhodnutých voličů spolu s jejich charakteristikami, které z různých šetření vyplývají. V následujícím oddílu dávám do kontrastu charakteristiky voličů. Konkrétně popisují zastoupení voličů ve vybraných sociodemografických podskupinách v letech 1990-2010 a nastiňují vývoj nerovnosti mezi nimi. Přecházím v popis vývoje volební účasti v České republice (postkomunistických zemích) spolu se zmíněním možných důvodů jejího poklesu. Na závěr teoretické části se zabývám popisem faktorů, které měly vliv na dobu rozhodnutí voličů v roce 2006.

Analytická část se dělí na tři oddíly. První oddíl analyzuje vývoj skupiny potencionálních voličů v letech 1990-2013. Tento vývoj dávám posléze do kontextu s „voliči“ a nevoliči“ a také s reálnou volební účastí. Oddíl je zakončen vývojem procentuálního zastoupení v téměř půlročním období před volbami a znovu porovnávám i jednotlivé roky voleb mezi sebou. Ve druhém oddílu identifikuji potencionální voliče na základě sociodemografických charakteristik. Poslední část se orientuje na zjištění faktorů, které mohou mít vliv na nerozhodnost voliče z hlediska volební účasti na základě metody logistické regrese.

2 TEORETICKÁ ČÁST

2.1 Odlišné konceptualizace nerozhodnutých voličů

Pro objasnění konceptu nerozhodnosti voličů, kterou budu v této práci zkoumat, považuji za důležité nejprve uvést, jak se s tímto jevem vypořádává jak zahraniční tak česká literatura. A to z toho důvodu, že zejména v anglicky psané literatuře se v této souvislosti setkáváme s řadou konceptů a pojmů, které k nim mohou odkazovat a jejich obsahové vymezení se častokrát v určitém hledisku liší. Setkáváme se s pojmy jako swing voter, floating voter či undecided voter a dalšími, které zmíním později v této kapitole. Možná právě přemíra termínů má za následek určitou nevyjasněnost v obsahovém či teoretickém vymezení konceptu nerozhodnutého voliče.

I přesto, že nerozhodnutí voliči¹ jsou velice důležití a mohou významně ovlivnit výsledek voleb, odborníci se shodují na doposud nedostatečném probádání této oblasti (Schill & Kirk, 2014). Až na cenné výjimky nikdo doposud neprozkoumal, jakým způsobem tito jedinci zpracovávají informace a reagují na politická sdělení (Kelley, 1983; Mayer, 2008).

Nejednoznačnost vymezení daného pojmu v zahraniční literatuře pro mě byla impulzem k použití přehledu definic vypracovaných W. G. Mayerem (Mayer, 2008). A to zejména proto, že jeho publikace vyšla relativně nedávno a má za cíl právě objasnění konceptu nerozhodnutého voliče. Publikace se sice zaměřuje na americkou politiku, nicméně lze určité poznatky aplikovat i na evropské či české politického prostředí.

Nerozhodnutý volič bývá v průběhu předvolební kampaně velice často předmětem různých analýz v médiích, ale nikde není jasně vymezeno, o koho se jedná, jaké má postoje a názory. Mayer proto přichází s jejich vymezením ve srovnání s dalšími souvisejícími koncepty, které používají jiní autoři. Dále zdůrazňuje, že novináři přesnému teoretickému či metodologickému vymezení nevěnují přílišnou pozornost a bohužel se to dotýká také akademické sféry (Mayer, 2008). Odborníci se neshodují na počtech nerozhodnutých voličů

¹ Nerozhodnutý volič zde jako obecnější termín. V této práci posléze používám tohoto pojmu pro jedince, kteří nejsou rozhodnuti, kterou stranu v nadcházejícím volebním klání preferovat.

(v souvislosti s různými typy voleb) či na tom, z jakých zdrojů čerpají informace. Rovněž není zcela jasné, jak se proměňují jejich názory (Latimer, 1987).

Nejdříve bude tedy nutné rozlišit všechny používané termíny z důvodu lepšího porozumění při pozdějším odkazování v textu. Mayer používá výraz „swing voter“ pro obecný pojem. Já ho zde budu označovat jako *neukotveného* či *nestálého voliče*². Mohli bychom ho charakterizovat jako voliče, který mění své názory či postoje a je tedy i svým způsobem nerozhodnutý. Autor uvádí nejčastěji citovanou definici v odborné literatuře³. Jedná se o voliče, který se ve výsledku může rozhodnout jak pro jednoho tak druhého kandidáta (či stranu). Jeho finální volba není jasně daná často až do dne, kdy se konají volby. Neukotvený volič není jasně vyhraněn pro jednoho či druhého kandidáta, ale „táhne“ ho to oběma směry (Mayer, 2008, s. 2).

Mayer analyzuje tři další způsoby, kterými lze neukotveného voliče definovat či ztotožňovat s dalšími souvisejícími vymezeními. U každého z nich také popisuje jeho limity. Všechny jsou více či méně spjaty s konceptem neukotveného voliče.

Za prvé můžeme hovořit o nestálých voličích jako o *politicky nevyhraněných* („political independents“). Tedy těch, kteří nedeklarují spojení s žádnou politickou stranou při odpovědi na otázku týkající se stranické identifikace. Někteří autoři v této souvislosti definují neukotveného voliče jednoduše jako „termín používaný novináři pro definování voličů, kteří nejsou silně spjati s politickou stranou“ (Binning, Easterly a Sracic, 1999, s. 397). Jelikož za neukotvené voliče považujeme ty, kteří nejsou jasnými přívrženci ani jednoho z kandidátů⁴, není zas tak překvapivé, že se někteří badatelé uchylují ke zkoumání právě politicky nevyhraněných jedinců při analyzování fenoménu nestálých voličů. Ovšem zaměření se na tyto „nezávislé“ jedince nereprezentuje zrovna nejlepší metodu, jak se dozvědět, kdo je neukotvený volič, a to ze dvou důvodů. Politicky nevyhranění jsou totiž často nevědomky stoupenci nějaké strany (tzv. „hidden partisans“). Projevuje se to zejména u „independent leaners“, kteří sami sebe označují za nezávislé, ale pokud se na ně zatlačí, přiznají, že mají blíže k nějaké ze stran (Keith et al., 1992). Politicky nevyhranění ke své osobě sice obecně vztahují zmíněnou nezávislost, ale jejich postoje a volební chování se ve skutečnosti připodobňuje tomu, které vykazují jedinci více se ztotožňující s nějakou stranou.

² Dalo by se také přeložit jako volič nerozhodnutý, ale v této práci mu přisuzuji jiný význam.

³ Mluví zde o amerických prezidentských volbách, tzn. jedinec vybírá ze dvou kandidátů.

⁴ V tomto případě dvou stran: Republikánů a Demokratů

Obecně lze říci, že stranická identifikace sice dokáže vcelku dobře predikovat volební chování, ale má svá omezení, jelikož i ti, kteří se označí za stoupence některé strany, nemusí být nutně přesvědčenými a spolehlivými voliči (Mayer, 2008).

Druhá kategorie zahrnuje tzv. „party switchers“ či „floating voters“, které budu v této práci nazývat jako **přelétavé voliče**. Jedná se o jedince, kteří volí jednu stranu (Demokraty) a v dalších volbách se rozhodnou podpořit stranu jinou (Republikány nebo opačně). Problémem tohoto vymezení je naprosté opomíjení některých dalších „částí“ elektorátu, např. těch, kteří v minulých volbách nevolili vůbec. Z toho vyplývá, že ne všichni nerozhodnutí voliči⁵, jsou zároveň přelétavými voliči a to platí také opačně. V tomto modelu se jedná o to, že přelétaví jedinci změnili stranu, kterou volili v minulých volbách nezávisle na tom, kdy se pro danou preferenci rozhodli (Mayer, 2008).

Třetí možnou konceptualizací neukotvených voličů je jejich ztotožnění s voliči, kteří v předvolebních průzkumech prohlašují, že neví, jakou stranu budou volit v nadcházejících volbách. Nazvěme je **nerozhodnutými voliči**. I přes možné ztotožnění těchto dvou kategorií, musíme brát v potaz, že neukotvení voliči (swing voters) jsou širším pojmem. Zahrnují totiž jak jedince skutečně nerozhodnuté o tom, kterou stranu budou volit, tak také ty kteří jsou přikloněni k nějaké straně, ale nejsou o dané volbě příliš přesvědčeni (Mayer, 2008).

Při studiu související literatury narážíme na určité komplikace s definováním pojmu zapříčiněné zaměňováním výše popsaných termínů. V důsledku toho se setkáváme také s mnohoznačností některých z nich, kterou si občas někteří autoři berou za své, např. o „floating voter“ lze hovořit nejen ve významu změny preferencí od jedné strany ke druhé mezi volbami, ale také obecně jako o někom, kdo se rozhoduje na poslední chvíli (Latimer, 1987).

Neukotvení voliči nejsou ani v české literatuře předmětem častých analýz. Nicméně když už se o nich hovoří, tak ve smyslu třetího vymezení uváděného Mayerem - **nerozhodnutých voličů** - popsanému výše a dalším pracím, které se zmiňují o voličích nedeklarující preferenci žádné strany v předvolebních průzkumech (Fenwick, Wiseman, Becker & Heiman, 1982). Čeští autoři tyto voliče spojují s předvolební kampaní, v jejímž

⁵ Rozhodující se na poslední chvíli, nejistí si ohledně volby strany

průběhu se tito jedinci rozhodují. To znamená v době, kdy na ně působí různé marketingové strategie politických stran. (Bradová & Lebeda, 2007).

2.2 Vymezení konceptu *potencionálních voličů*

V tomto kontextu teď popíši, kteří jedinci budou předmětem analýzy této práce. Všechny popsané definice se zabývají neukotvenými voliči obecně řečeno či voliči nerozhodnutými. Věnujme pozornost slovu voliči. Autoři na základě mého úsudku explicitně nikde nespecifikují volební účast samostatně. Jak již z pojmenování těchto skupin vyplývá (voliči), pravděpodobně předpokládají, že se tito jedinci voleb zúčastní. A tudíž se primárně zabývají rozhodováním jedinců o stranických preferencích, jejich nerozhodnost bývá spokojována právě s volbou strany a to i v kontextu politologických či sociologických analýz voleb v České republice. Dle mého názoru mohou přirozeně spojovat nerozhodnost ohledně preference strany s nejistotou účasti ve volbách.

Z hlediska specifikace jedinců zkoumaných v této práci mě bude zajímat třetí kategorie – ***nerozhodnutí voliči***, kteří sebe sami takto označí v předvolebních průzkumech. Ovšem s jednou zásadní odlišností od všech konceptů uvedených výše. Primárně se budu zajímat o skupinu jedinců, kteří jsou nerozhodnutí, zda se vůbec účastní voleb či nikoliv, tzn. na otázku: „Představte si, že by příští týden byly volby do Poslanecké sněmovny. Šel byste volit?“ odpovídají „Nevím“. Jelikož u nich může nastat dvojí jev – účast a neúčast u voleb, rozhodla jsem se je označit jako ***potencionální voliče (PV)***. Tyto jedince koncipuji hlavně v souvislosti s průzkumy veřejného mínění uskutečněné v době volební kampaně, tzn. přibližně v měsíci před konáním voleb. Bohužel to, zda konkrétní potencionální volič identifikovaný v předvolebním průzkumu, šel či nešel nakonec volit, nemáme z dalších průzkumů jak zjistit. Na závěr jen dodám, že potencionální volič může být teoreticky také voličem nerozhodnutým. Jinými slovy, může být nerozhodnutý z hlediska volební účasti a také z hlediska preference strany.⁶

⁶ Na otázku „Kterou stranu byste volil?“ by tedy odpovídal také „Nevím“

2.3 Zahraniční výzkumy zaměřené na nerozhodnuté voliče

I přesto, že se v této práci zabývám potencionálními voliči v ČR, absence analýzy této skupiny obyvatelstva v tuzemské odborné literatuře, mě dovedla k představení výsledků zahraničního bádání. Jelikož se ani výzkumy provedené v zahraničí zpravidla nezaměřují přímo na potencionální voliče, popíší charakteristiky nerozhodnutých voličů či dalších skupin popsaných výše, abychom si udělali obrázek, čím jsou tito jedinci charakterističtí. Pro účely této práce mohou být popsané charakteristiky významné z důvodu možné aplikace na potencionální voliče a to i přesto, že jejich vymezení není naprosto shodné. Jak jsem již uvedla, často se různé termíny překrývají a z obecného hlediska spadají více či méně do Mayerova konceptu nestálého voliče („swing voter“). Můžeme tedy předpokládat, že mohou být podobné i charakteristikám potencionálních voličů, kteří se vyznačují svou nerozhodností. Musíme brát ale v potaz nemožnost generalizace všech případů a srovnávat se značnou obezřetností.

Značná část výzkumů se zabývá fenoménem *přelétavých voličů* („party switcher“). A to zejména v kontextu prezidentských voleb v USA, přestože někteří autoři zdůrazňují, že přelétavost voličů může být větší ve volbách do Kongresu. (Latimer, 1987, s. 805). Poprvé s definicí přelétavého voliče přišel P. Lazarsfeldem se svými kolegy (Lazarsfeld, Berelson & Gaudet, 1948). Charakteristický pro něj byl nezájem o politické prostředí související s nesledováním médií. Toto můžeme vztáhnout ke zjištěním prvních studií provedených na téma rozličenosti volebního chování vypovídající o tom, že média a politické kampaně měly jen malý dopad na rozhodování voličů. „Lazarsfeldův“ přelétavý volič se shoduje s Mayerovým vymezením. Konkrétně se jedná o někoho, kdo mění preferenci politické strany během dvou voleb. Tento jedinec definovaný Lazarsfeldem nebyl obecně spřízněn s žádnou stranou („party label“) a také se příliš nezapojoval do politického života, přičemž tato proměnná se brala jako předpoklad k tomu, aby se jedinec zajímal o kampaně politických stran/kandidátů. Je dobré si uvědomit, že média mají odlišný dopad na vytváření názorů obyvatel a každý může zprávy v médiích vnímat odlišně. Některé studie se zabývají osobními charakteristikami přelétavých voličů a některé aspektem způsobu zpracování informací či dopadu mediálních sdělení na tyto jedince. Lazarsfeld dává do kontrastu neinformovaného přelétavého voliče a informovaného stabilního, který stále podporuje tutéž stranu („partisan“) a je brzy rozhodnutý ve vztahu k termínu voleb. (Latimer, 1987)

Na Lazarsfelda a jeho kolegy navázala řada výzkumníků. Converse se zabýval výše zmíněným vztahem mezi „konzumováním“ mediálních obsahů a stabilitou voličů. S Lazarsfeldem sdílí myšlenku o informovaném „stranickém“ voliči, který pečlivě třídí informace získané z médií, čímž ještě posiluje své stabilní názory. Odlišuje se ale tvrzením, že jak přítomnost, tak absence dané informace může posílit stabilitu (Converse, 1962). Některé další výzkumy potvrdili výskyt lineárního vztahu mezi těmito dvěma proměnnými (Dreyer, 1972; Tedin & Murray, 1981).

Někteří se naopak vůči Lazarsfeldovi kriticky vymezovali, zejména ve sféře mediálních studií (Bybee et al., 1981; Chaffee & Choe, 1980). Zdůrazňovali např. tendenci brzkého rozhodnutí ohledně preference politické strany nezabraňovat ovlivňování nerozhodnutých v průběhu volební kampaně. (Chaffee & Choe, 1980) V. O. Key se zase zaměřoval na osobní charakteristiky těchto voličů a proklamoval existenci racionální veřejnosti v demokratickém systému (Key, 1966) oproti např. Daudtovi, který mluví o „němotě“ přelétavých voličů (Daudt, 1961). Converse z hlediska jejich charakteristik tvrdí, že stabilita voličů příliš nesouvisí s dosaženým vzděláním, stabilní jedinci se vyskytují mezi lidmi vzdělanými i nevzdělanými (Converse, 1975).

Znovu poukazují na skutečnost, že někteří autoři i přesto, že zkoumají obecnou neukotvenost či nerozhodnost v rámci jednoho jevu – prezidentských voleb v USA, užívají různorodé termíny (často swing voter/undecided voter) a definice tohoto spektra voličů, a proto je velice složité obecně tuto skupinu charakterizovat a zavádějící zobecňovat některá zjištění o rozličných skupinách. Jelikož ale zrovna pojmy „swing voter“ a „undecided voter“ mohou teoreticky i splývat (rozhodně nezaměňovat s „party switcher“, ale není vyloučeno, že by měnili preference stran), můžeme tedy skupinu neukotvených voličů v rámci prezidentských voleb vzít jako celek a ukázat si, co odhalily dosavadní výzkumy (viz např. Berelson, Lazarsfeld & McPhee, 1954; A. Campbell, Converse, Miller & Stokes, 1960; Jones, 2008; Kelley, 1983; Mayer, 2008; Shaw, 2008). To znamená, kdo patří mezi tyto voliče a jaké jsou jejich základní charakteristiky a tendence týkající se této skupiny, které mohou posléze využít pro případné srovnání s potencionálními či nerozhodnutými v ČR.

2.3.1 Charakteristiky nerozhodnutých voličů vyplývající ze zahraničních výzkumů

Co se týče sociodemografik, neukotvení voliči jsou skupinou značně diverzifikovanou a ne výrazně odlišnou od nevoličů z hlediska pohlaví, rasy, věku, náboženského vyznání či politické příslušnosti. Obecně se dá říci, že jsou méně informovaní, méně se zajímají o sdělení týkající se politického prostředí a o politiku jako takovou ve srovnání s voliči „stálými“ či „rozhodnutými“. Pokud se zaměříme na „stranickost“, tito jedinci většinou nebyvají stoupenci konkrétní strany a také zpravidla nevnímají politiku právě optikou stranické politiky/hodnot. V souvislosti s jednou z možných koncepcí neukotvených voličů předloženou G. W. Mayerem – „politicky nevyhraněných“ – můžeme konstatovat, že právě politicky nezávislí jedinci jsou mnohem častěji také voliči neukotvenými. Další znak této skupiny voličstva bývá charakterizován jejich názory, které by se daly zařadit spíše k umírněným než extrémním. Z hlediska optiky ideologie se tito jedinci zařazují na kontinuu k liberálně-konzervativním. Nebývají úplně neovlivnění předvolební kampaní, ale většinou se do jejího běhu zapojují později. (Schill, Kirk, 2014) V tomto spatřuji určitý paradox neukotvených voličů. Jak jsem již zmínila, kampaně míří právě na tyto jedince nejvíce, protože jsou označováni jako ti, které lze přesvědčit. Z výzkumů ale vyplývá, že se tito jedinci o politické záležitosti spíše nezajímají a obecně jsou méně informovaní a kampaň na ně nemá takový vliv.

Nedávné výzkumy potvrdily některá dřívější zjištění. Neukotvení voliči jsou konzistentně s předchozími závěry méně informovaní o politických záležitostech, přičemž sledují zprávy/média a veřejné dění spíše sporadicky nebo vůbec. Bartels a Vavreck zkoumali šest set nerozhodnutých voličů v průběhu předvolební kampaně prezidentských voleb v USA 2012 (Bartels & Vavreck, 2012). Téměř sedmdesát procent z nich deklarovalo, že považují své názory obecně za umírněné, nebo neví v porovnání s nesrovnatelně menším procentem, které se explicitně zařadilo k liberálům nebo konzervativcům. Zajímavým zjištěním je jeden z možných důvodů nerozhodnosti těchto jedinců a to nespokojenost s kandidáty reprezentující jednotlivé strany.

Pokud se zaměříme na to, kolik procent tvoří nerozhodnutí voliči z celku, bylo by asi příliš pošetilé klást si ambice na srovnávání konkrétních počtů v USA a České republice. A to mj. z důvodu odlišných volebních systémů, typů voleb či vedení politických kampaní.

Zmíním pro úplnost, jaké procento elektorátu tyto voliči tvoří. Obecná tendence praví, že jejich procento se během volební kampaně směrem k blížícím se volbám snižuje. Zpravidla se jejich procento pohybuje mezi patnácti a třiceti, přičemž se snižuje v průběhu volební kampaně až k pěti až deseti v posledním týdnu před volbami (Jones, 2008).

2.4 Výzkumy nerozhodnutých voličů v České republice a jejich charakteristiky

V následujících kapitolách nastíním situaci v České republice (popř. v postkomunistických zemích) z důvodu zkoumání potencionálních voličů v kontextu české společensko-politické situace. Pro lepší porozumění pozdější analýze vývoje počtu a charakteristik těchto jedinců v letech 1990 až 2013.

Prostudováním materiálů týkajících se daného tématu jsem došla k závěru, že v České republice se potýkáme s nedostatkem prací zaměřujících se přímo na fenomén nerozhodnutých voličů. Studie specializující se na volební chování analyzují spíše skupiny voličů a nevoličů (viz např. Häuberer, & Linek, 2012; Lebeda, 2007; Linek, 2003).

Nicméně v roce 2006 po volbách do Poslanecké sněmovny byli analyzováni nerozhodnutí voliči z hlediska stranických preferencí na základě dat České volební studie 2006 na počtu 1264 respondentů (Bradová & Lebeda, 2007). Jedná se tedy po mém prozkoumání dostupné literatury z českého prostředí o jediný zdroj, zabývající se přímo touto skupinou voličstva.⁷

Bradová a Lebeda ji definují jako skupinu „voličů, kteří se rozhodují o svých preferencích až v průběhu kampaně“ (Bradová & Lebeda, 2007, s. 114). Teď přistoupím k popisu jednotlivých charakteristik nerozhodnutých voličů v České republice.⁸ V této studii autoři srovnávali nerozhodnuté voliče s rozhodnutými. A to dle následujících kritérií: „Do první kategorie spadají rozhodnutí voliči, kteří si svou stranu definitivně vybrali před začátkem kampaně. Druhou kategorií pak tvoří nerozhodnutí voliči, kteří se pro svou stranu rozhodli až během kampaně.“ (Bradová... Lebeda, 2007, s. 119) Autoři dodávají: „Mezi

⁷ Nejedná se o totožnou skupinu jedinců, kterou zkoumám v této práci

⁸ pro pozdější srovnávání nerozhodnutých a potencionálních voličů je dobré mít v paměti, že se v tomto případě jedná pouze o volby do PS v roce 2006

rozhodnuté řadíme ty, kteří při odpovědi na otázku „Kdy jste se pro tuto stranu definitivně rozhodl?“ vybrali na sedmibodové škále jednu z prvních čtyř možností: vždy jsem tak hlasoval, je to již dlouho, během minulého roku, před několika měsíci. Do kategorie nerozhodnutých zařazujeme všechny ty, kteří na stejnou otázku odpověděli jednou ze tří zbývajících alternativ: před několika týdny, několik dní před volbami, v den voleb.“ (tamtéž). V této kapitole popíši, jaké jsou sociodemografické proměnné ve vztahu k nerozhodnutým voličům. Další charakteristiky posléze doplním v kapitole, ve které se zabývám faktory, které mohou ovlivňovat onu nerozhodnost.

Z hlediska vzdělání jsou nerozhodnutí voliči zastoupeni v kategorii základní vzdělání výrazně více, pokud srovnáváme s rozhodnutými jedinci. Musíme ale brát v potaz, že do této skupiny nám také mohou spadat studenti středních škol, kteří již mohou jít volit. Za zajímavý trend se dá považovat snižující se podíl nerozhodnutých voličů v případě vzrůstajícího vzdělání. (Bradová & Lebeda, 2007, s. 121)

Tab. 1: Sociodemografické charakteristiky rozhodnutých a nerozhodnutých voličů v roce 2006 (v%)⁹

	Rozhodnutí		Nerozhodnutí		
Celkem	77,4	22,6			
Pohlaví			Věk		
muž	79,1	20,9	18-24	48,6	51,4
žena	75,6	24,4	25-34	68,1	31,9
Vzdělání			35-44	74,9	25,1
základní	68,7	31,3	45-54	84,4	15,6
střední bez maturity	77,8	22,2	55-64	81,1	18,9
střední s maturitou	78,5	21,5	65+ let	89,3	10,7
vysokoškolské	82,7	17,3			

Zdroj: Bradová & Lebeda, 2007, s. 122-123

Pokud se zajímáme o to, u kterého pohlaví převažuje nerozhodnost, toto rozložení je velice rovnoměrné s mírně převažujícími ženami oproti mužům. Procentuálně se bavíme o mírném rozdílu – u žen srovnajme zastoupení 24,4% nerozhodnutých vůči 75,6% rozhodnutých. U mužů naopak je procento rozhodnutých vyšší: 79,1%. (Bradová & Lebeda, 2007, s. 121) Z tabulky 1 je také patrné, že se vzrůstajícím věkem se snižuje počet nerozhodnutých voličů. (tamtéž)

⁹ Pokud není u tabulky zdroj, jedná se o vlastní zpracování datových souborů CVVM (viz datové zdroje)

Tab. 2: Rozhodnutí a nerozhodnutí voliči z hlediska ekonomického postavení rok 2006 (v %)

	Řadková procenta		Sloupcová procenta	
	Rozhodnutí	Nerozhodnutí	Rozhodnutí	Nerozhodnutí
Celkem	77,4	22,6		
důchodce	86,5	13,5	33,6	17,8
podnikatel	82,8	17,2	12,8	9,1
zaměstnanec	76,2	23,8	45,4	48,1
nezaměstnaný	61,3	38,7	1,9	4,2
v domácnosti, na mateřské, ostatní	58,7	41,3	2,8	6,6
student	44,6	55,4	3,4	14,3

Zdroj: Zdroj: Bradová & Lebeda, 2007, s. 122-123

Při porovnávání těchto dvou skupin voličů z hlediska jejich ekonomického postavení vidíme, že nerozhodnutí jsou více zastoupeni v následujících kategoriích: nezaměstnaní, studenti, osoby v domácnosti nebo na rodičovské dovolené a zaměstnanci. Rozhodnuté voliče častěji nacházíme mezi důchodci a podnikateli. Větší procentuální rozdíly mezi těmito dvěma skupinami voličů lze nalézt u studentů a důchodců. Konkrétně u studentů sledujeme nerozhodnuté v počtu 14,3 % v porovnání s 3,4% rozhodnutých. Důchodci mají 17,8 % zastoupení u nerozhodnutých vůči 33,6 % u rozhodnutých (Bradová & Lebeda, 2007, s. 124).

2.5 Kdo jsou voliči v ČR? Volební účast z hlediska sociodemografických charakteristik 1990-2010 a jejich proměnlivost

I přesto, že existují výzkumy analyzující jednotlivé skupiny voličů či nevoličů uskutečněných po některých volbách do PS v jednotlivých letech, pro tuto práci bude vhodnější zmínit se o charakteristikách voličů ze studie zahrnující všechny uskutečněné volby do dolní komory Parlamentu (bez roku 2013) a tudíž přijít i s přidanou hodnotou jejich proměnlivosti v čase. Takovouto analýzu provedl Lukáš Linek (Linek, 2013). Argumentuje tím, že „nelze totiž předpokládat stabilitu vztahu mezi jednotlivými charakteristikami jedinců a volební účastí v čase.“ (Linek, 2013, s. 99)

Linek zkoumá charakteristiky voličů. Implicitně by se dalo říci ve vztahu k nevoličům. Já se zabývám skupinou odlišnou. Jedná se mi o potencionální voliče - rozhodnuté a nerozhodnuté jedince z hlediska volební účasti, tudíž i zkoumaný obecný jev je odlišný. Linek čerpal z povolební studie, kde se jedinců dotazovali, zda se voleb zúčastnili či nikoliv. (Linek, 2013) To znamená po (ne)vykonání volebního aktu. Zatímco má analýza se zaměřuje na předvolební průzkumy a (ne)rozhodnost voličů. Nicméně Linkův i můj rozbor se dotýká stejného jevu – volební účasti.

To je první z důvodů, proč jsem se rozhodla tuto studii zařadit a posléze srovnat zkoumané jedince s voliči potencionálními. Dalším motivem je skutečnost, kterou jsem již zmínila, tedy nedostatek studií týkajících se jak nerozhodnutých, tak potencionálních voličů. Proto jsem odkázána na srovnávání s nerozhodnutými voliči popsány v rámci americké politiky či českého prostředí, kde jsem ale našla pouze jednu studii. To vidím jako nedostačující. Zařazení charakteristik voličů má své opodstatnění také z hlediska možného následujícího výkladu. Určité demografické podskupiny, které tendují k vyšší volební účasti, by teoreticky měly být spíše více rozhodnuté o volební účasti. K těmto myšlenkovým úvahám mě vede pohnutka, že čím menší zastoupení potencionálních voličů v dané podskupině, tím teoreticky vyšší volební účast (tedy procento jedinců odpovídajících, že se zúčastnili voleb v České volební studii, abychom byli přesní). Potencionální voliči by měli pravděpodobně mít charakteristiky spíše podobné nevoličům. Jinými slovy, tendence, které sledujeme u voličů, by se měly promítat opačně u voličů potencionálních (např. vyšší volební účast u lidí s vyšším vzděláním s předpokladem nižšího procenta PV u těchto skupin).

Linek vychází z dat sesbíraných v rámci České volební studie z let 1990-2010 při celkovém počtu 9526 respondentů, které jsou váženy dle volebních výsledků. Pro pozdější srovnávání je důležité mít v paměti právě uvedené roky, protože v této práci jsou analyzováni potencionální voliči v letech 1990-2013, tudíž se nepohybujeme v úplně přesně stejném časovém vymezení. V tabulkách má Linek zanesen vývoj od roku 1990 do 2010 u vybraných sociodemografických proměnných.

2.5.1 Věk

Zpočátku je potřeba uvést základní tendenci, která se pojí s věkem v kontextu volební účasti. Řada výzkumů provedených zejména v zahraničí, naznačuje určitý trend, který Linek shrnuje takto¹⁰: „V mládí je volební účast na nejnižší úrovni, postupně dynamicky roste a kolem 30 let se nárůst volební účasti zpomaluje, kolem věku 50 let skoro zastaví a zůstává stejný přibližně do věku 65 let, od kdy pomalu klesá.“ (Linek, 2013, s. 103) Autor také zdůrazňuje, že některé studie se liší z hlediska věku, do kterého umísťují počínající pokles volební účasti, často posouvají trend do 70 let věku jedince¹¹. Nižší volební účast v mladším věku dává autor do kontextu s životním cyklem jedince, který souvisí jednak s tím, jaké sociální vazby si člověk vytváří ve vztahu k společnosti spolu s jeho zapojením do politiky a také zahrnuje vliv socializace a mobilizace (tamtéž).

Výše popsané tendence se víceméně projevují i v České republice. Při pohledu na tabulku 3 můžeme vidět, že volební účast roste s věkem voliče, což se začíná významně projevovat zejména od roku 1996. Tyto volby jsou podstatné také z důvodu své přelomovosti z hlediska možnosti poprvé spatřovat „výraznou věkovou nerovnováhu ve volební účasti“ (Linek, 2013, s. 104). Nejvíce volili padesátníci spolu s šedesátníky, naopak nejmladší věková kategorie se dostavila k volbám v nejmenším počtu. Tuto nevyrovnanost lze posléze označit za věc typickou pro volby do PS. Je důležité si uvědomit, že při vysoké volební účasti nepředpokládáme její významné ovlivnění nějakou sociodemografickou proměnnou. Nicméně již v roce 1996, kdy volební účast dosahuje vcelku vysokých čísel, dochází k výše zmiňované nevyrovnanosti voličů v jednotlivých věkových kategoriích. (Linek, 2013, kap. 4)

Tab. 3: Volební účast dle věku a pohlaví 1990-2010 (v %)

¹⁰ Linek odkazuje např. k: Campbell et al. 1960; Millbrath, 1965; či Wass, 2007 z novějších

¹¹ Odkaz např. k Filedhouse, Tranmer, Russell, 2007

	1990	1992	1996	1998	2002	2006	2010	změna 1992-2010
celkem	96,7	85,1	76,4	74,0	58	64,5	62,6	-22,5
18-29 let	96	83	64	67	49	47	53	-30
30-39 let	98	86	72	71	53	64	58	-27
40-49 let	97	86	82	75	64	70	67	-19
50-59 let	96	84	88	81	58	68	63	-20
60-69 let	97	87	85	80	63	77	69	-19
70 let a více	95	83	75	75	65	71	75	-8
rozdíl nejstarší minus nejmladší	-1	0	11	8	16	24	22	22
muž	97	86	79	76	59	67	63	23
žena	97	84	74	73	57	62	62	22
rozdíl muži minus ženy	0	2	5	3	2	5	1	-1

Zdroj: Linek, 2013, s. 105

2.5.2 Pohlaví

Vedle věku patří mezi další charakteristiku jedince, kterou sám nemůže ovlivnit, pohlaví. Pojd'me si nejprve popsat, jaké tendence vyplývají z uskutečněných výzkumů mezi pohlavím a volební účastí. Z provedených výzkumů vyplývá, že účast u voleb je vyšší u mužů. (Linek, 2013, s. 106). Nicméně zejména na základě vývoje postavení mužů a žen ve společnosti, se setkáváme se zvyšujícím se zapojením žen ve volbách (Norris, 1991). Rozdíly mezi muži a ženami ve volební účasti se zpravidla přiřkládají odlišnému způsobu výchovy, která má za následek, že ženy se tolik nezajímají o politiku a cítí se od ní více odcizeny. Ženy mohou ale také disponovat odlišnými zdroji než muži. V kontextu zpravidla nižšího socioekonomického statusu a častějšímu věnování se zajištění fungování rodiny dochází k nižšímu zapojení žen do politických organizací. (Linek, 2013, s. 106)

Linek umístil věk dle jednotlivých kategorií a pohlaví do jedné tabulky, protože „jestliže tedy chceme analyzovat vztah volební účasti a pohlaví přesně, je nutné vzít v potaz i věk jedinců a sledovat, zda vztah pohlaví a volební účasti není podmíněn věkem.“ (s. 107) Z tabulky 3 můžeme vyčíst, že ženy se zúčastní voleb méně než muži, ale rozdíly jsou velice mírné, dokonce zanedbatelné v nadpoloviční většině analyzovaných voleb. V letech 1996 a 2006 pozorujeme naopak největší rozdíl mezi oběma pohlavími. (Linek, 2013, s. 107)

2.5.3 Vzdělání

Z výzkumů vyplývá, že vzdělání je vedle věku proměnnou, který má neoddiskutovatelný vliv na volební účast. Linek cituje řadu výzkumů. (viz např. Conway 1981; Rosenstone, 1980). V tomto kontextu hovoříme o trendu, kdy vzdělanější lidé chodí k volbám častěji. Ovšem jelikož nepanuje jasná shoda ohledně toho, co přesně se vzděláním myslí, nelze jasně deklarovat, že by měla tato proměnná vysvětlovat volební účast. Vzdělání jako indikátor sociálního statusu vztahující se také k příjmu a zaměstnanecké pozici by teoreticky mělo také ovlivňovat volební účast. Setkáme se i s dalšími výklady, které nastiňují, že jsou to znalosti a kritické myšlení, které vzdělanějším lidem pomáhají lépe pochopit fungování politiky (přímý efekt vzdělání) či zdůrazňují existenci vlivu určitých hodnot u těchto lidí jako pocit politické efektivity nebo zájem o politiku (nepřímý efekt). Objevují se ovšem i teorie alternativní, který zpochybňují kauzální vztah mezi těmito proměnnými. A přičítají jeho vznik např. častějšímu vystavení mobilizaci u vzdělanějších lidí či klasifikují vzdělání jako zástupnou proměnnou, kdy roli hraje hlavně chování původní rodiny jedince, tzn. socioekonomický status či jak se do voleb zapojují rodiče daného jedince. (Linek, 2013, s. 109)

Situaci v ČR z hlediska vlivu vzdělání na volební účast sledujme v tabulce 4. Sledujeme postupný nárůst vlivu vzdělání na volební účast a její snížení u všech znázorněných skupin. Ovšem k většímu poklesu došlo u jedinců se základním a středním vzděláním než v porovnání s vysokoškolským. Linek poukazuje na zajímavou skutečnost, kdy lze v 90. letech hovořit o dvou kategoriích, jelikož lidé se základním a středoškolským vzděláním se zúčastnili voleb obdobně, to samé lze říci o vysokoškolácích a středoškolácích s maturitou.

Tab. 4: Volební účast dle vzdělání 1990 - 2010 (v %)

	1990	1992	1996	1998	2002	2006	2010	změna 1992-2010
celkem	96,7	85,1	76,4	74,0	58	64,5	62,6	-22,5
základní	96	78	74	70	51	49	53	-25
SŠ bez maturity	97	80	73	72	51	61	59	-21
SŠ s maturitou	96	91	81	78	59	72	68	-23
vysokoškolské	97	92	84	80	73	83	79	-13
rozdíl VŠ minus ZŠ	1	14	10	10	22	34	26	12

Zdroj: Linek, 2013, s. 110

2.5.4 Příjem a socioekonomický status

Příjem i socioekonomický status ovlivňují volební účast. Linek shrnuje poznatky ohledně teorie socioekonomického statusu a zdrojů, přičemž důvodem vyšší volební účasti u jedinců s vyšším sociálním statusem může být skutečnost, že disponují více zdroji, které usnadňují volební účast, v rovině materiální i kognitivní. Eventuálně mohou mít větší zájem na tom, jak volby dopadnou, jelikož volbami teoreticky mohou získat více než ti s nižším statusem. Ale objevují se i protichůdná tvrzení, kdy i skupiny voličů s nižším statusem mohou mít srovnatelný, ne-li větší zájem na tom, jak volby dopadnou (Linek, 2013, s. 111).

Autor zvolil pro analýzu prvního z indikátorů materiálních zdrojů raději příjem domácností nežli příjem jedince a to z toho důvodu, že „lépe odráží sociální postavení jedince než osobní příjem jedince“ (Linek, 2013, s. 112). Setkáváme se se stejnou tendencí jako u vzdělání, jelikož dochází k postupnému zvětšování nerovností z hlediska volební účasti jednotlivých skupin. Pozorujeme postoupnou vyšší účast u skupin s vyšším příjmem a opačný trend u nízkopříjmových skupin, který se nejvýrazněji projeví u voličů s nejnižšími příjmy. Spatřujeme ovšem rozdíly z hlediska intenzity ovlivňování v průběhu let. Je potřeba zdůraznit, že tato analýza přináší četná omezení a to zejména z důvodu velkého nárůstu absence odpovědi na otázku ohledně příjmu (tamtéž).

Tab. 5: Volební účast dle příjmu domácnosti 1990 - 2010 (v %)

	1990	1992	1996	1998	2002	2006	2010	změna 1996-2010
celkem	96,7	85,1	76,4	74,0	58	64,5	62,6	-22,5
1. kvintil	-	-	74	-	50	62	53	-21
2. kvintil	-	-	84	-	62	65	66	-18
3. kvintil	-	-	70	-	61	67	66	-4
4. kvintil	-	-	80	-	58	73	68	-12
5. kvintil	-	-	84	-	69	74	75	-9
chybějící hodnoty (%)	-	-	9	-	15	26	29	20
rozdíl 5. kvintil minus 1. kvintil	-	-	10	-	19	12	18	8

Zdroj: Linek, 2013, s. 113

Jako další indikátory popisuje Linek ekonomickou aktivitu a třídní/zaměstnaneckou pozici. Zda je jedinec pracujícím, studujícím, bez práce či důchodcem nám pomáhá určit právě ekonomická aktivita. Opět tu nacházíme zajímavý poznatek, kdy důchodci byli skupinou s nejvyšší volební účastí od roku 1996, nejnižší hodnoty naopak sledujeme od

tohoto roku u nezaměstnaných, spolu se studenty, kteří se přidružují od roku 2002. Druhá charakteristika dle Linka poskytuje „detailnější pohled“ na danou problematiku. V tabulce na dané členění použita klasifikace ISCO-88. Narážíme zde na vyšší volební účast u následujících skupin: vyšší a nižší odborníci, podnikatelé a OSVČ. Naopak nejnižší účast u skupin nekvalifikovaných dělníků. V případě skupin s vyšší volební účastí se zároveň jedná o účast nadprůměrnou.

Tab. 6: Volební účast dle ekonomické aktivity a třídní pozice – ISCO-88 1990 - 2010 (v %)

	1990	1992	1996	1998	2002	2006	2010	změna 1992/8-2010
celkem	96,7	85,1	76,4	74,0	58	64,5	62,6	-22,5
pracující	97	85	78	75	59	67	64	-21
důchodce	97	86	81	78	65	72	68	-18
nezaměstnaný	100	77	39	44	54	36	45	-32
student	96	92	69	73	50	46	51	-41
ostatní	96	73	65	67	38	55	58	-15
vyšší a nižší odborníci	-	-	82	80	-	79	74	-6
rutinní nemanuální pracovníci	-	-	71	72	-	63	62	-10
kvalifikovaní dělníci	-	-	79	72	-	65	59	-13
polo- a nekvalifikovaní dělníci	-	-	79	64	-	55	58	-5
podnikatelé	-	-	-	81	-	78	75	-5

Zdroj: Linek, 2013, s. 115

2.5.5 Velikost bydliště

U velikosti bydliště je třeba brát v potaz určitá specifika, se kterými se můžeme setkat. Konkrétně se jedná o „odlišné konfigurace mezi základními sociálními charakteristikami voličů a bydlištěm v dané zemi“ a také s nutností zahrnutí suburbánních a metropolitních oblastí, které ale může zapříčinit ne úplně přesná měření z hlediska velikosti bydliště. Česko je také specifické v určitých ohledech a to hlavně v souvislosti se vznikem satelitních městeček v okolí velkých měst. (Vobecká & Kostecký, 2007). Z Linkovy analýzy vyplývá, že volební účast se víceméně nemění na základě velikosti bydliště.

Zajímavý aspekt se pojí s rokem 2010, kdy došlo k nárůstu volební účasti ve větších městech při nejnižším poklesu celkové volební účasti oproti předcházejícím volbám. Ale obecný trend spíše napovídá trochu větší účasti v menších obcích v porovnání s většími.

Tab. 7: Volební účast dle velikosti bydliště 1990-2010 (v %)

	1990	1992	1996	1998	2002	2006	2010	změna 1992-2010
celkem	96,7	85,1	76,4	74,0	58	64,5	62,6	-22,5
méně než 1999	98	84	-	76	61	67	59	-26
2000 až 4999	94	88	-	74	57	64	56	-33
5000 až 99 999	97	85	-	73	57	66	63	-22
více než 100 000	97	85	-	73	56	63	70	-15
rozdíl největší minus nejmenší obce	-1	-1	-	-3	-5	-4	11	12

Zdroj: Linek, 2013, s. 118

2.6 Vývoj volební účasti v České republice a postkomunistických zemích

Jelikož se práce zabývá potencionálními voliči v ČR – tedy jedinci, kteří nejsou rozhodnutí z hlediska účasti ve volbách a deklarují to v předvolebních průzkumech – považuji za důležité zmínit, jakým způsobem se na tuzemské politické scéně proměňuje volební účast ve volbách do Poslanecké sněmovny. A to také z toho důvodu, že i při zběžném pohledu na procentuální vývoj tohoto ukazatele je patrné, že dochází k dlouhodobému poklesu (viz tabulka 8).

Tab. 8: Vývoj volební účasti v ČR (1990 - 2013)

	1990	1992	1996	1998	2002	2006	2010	2013
volební účast (v %)	96,7	85,1	76,4	74,0	58,0	64,5	62,6	59,5

Zdroj: ČSÚ

Obdobný vývoj lze sledovat také v dalších postkomunistických zemích (např. Kostadinova, 2003; Kostelka, 2014; Pacek, Pop-Eleches & Tucker, 2009), a proto se o nich v této kapitole také zmíním. Tendence klesající volební účasti může být zajímavé porovnat s vývojem potencionálních voličů. Nekladu si za cíl přijít s vyčerpávajícím shrnutím tohoto jevu, jde mi o uvedení základní tendence, kterou mohu posléze dát jednak do kontextu s vývojem potencionálních voličů a také s faktory, které mohou teoreticky mít vliv na jejich nerozhodnost. Nakonec popíši i možné důvody zmiňovaného poklesu volební účasti v ČR.

Podíváme se i na to, zda se některé příčiny shodují s těmi, které jsou uváděny v souvislosti s postkomunistickými zeměmi.

I přesto, že pozorujeme v postkomunistických zemích obdobný trend poklesu volební účasti, musíme vzít v úvahu, že úroveň politické participace se liší i v rámci skupiny zemí střední a východní Evropy (CEEC). Tento předpoklad může posloužit jako vysvětlení „změny ve vzorcích volebního chování voličů z východní Evropy. (Kostadinova, 2003, s. 741). Nejenže v těchto zemích dochází k poklesu v posledních dvou dekadách, ale volební účast je nižší ve srovnání s vyspělými západními demokraciemi (viz např. Bernhagen & Marsch, 2007; Kostadinova, 2003; Kostelka, 2014). Jak uvádí Linek: „Znamená to, že v postkomunistických státech nastal kontextuálně specifický pokles volební účasti. Jeho vysvětlení bude s velkou pravděpodobností odlišné od vysvětlení poklesu účasti v západních demokraciích“ (Linek, 2013, s. 20).

Nicméně tendence poklesu volební účasti se projevuje obecně ve všech státech, kde vládne demokratický režim (Linek, 2013, s. 19). Fenomén volební účasti (a v této souvislosti i otázka analýzy různých skupin voličstva) představuje velice důležitý aspekt ve vyvíjejících se demokraciích, které prošly či stále procházejí procesem politické a ekonomické transformace. Voliči musí reagovat na možnosti, které přicházejí spolu s liberalizací politického prostředí a demokratizací (Kostadinova, 2003). V dobách minulého režimu komunisté proklamovali volební účast dosahující až 100% a také ideu vysoké politické participace občanů. Tyto proklamace jim měly dopomoci legitimizovat existenci komunistického režimu (Fortak, 1990). Po změně režimu dosahovala volební účast v 90. letech vysokých čísel, v tehdejší Československu 97% u prvních voleb. Jenže od té doby dochází k poklesu (viz tabulka 8).

Jaké jsou možné důvody nízké volební účasti v těchto zemích? Autoři je zpravidla zkoumají ve třech následujících rovinách: komunistická minulost, dědictví dob komunismu a dopad „postkomunistické“ transformace (Kostelka, 2003, s. 959; Lubeck & Szczegola, 2007, s. 17-25). V této souvislosti se konkrétně zkoumá dopad způsobu a kvality vlády, např. v souvislosti tím, jak občané vnímají korupci (Kostadinova, 2009), rozčarování z ekonomického a politického vývoje či důležitost voleb ve spojení s aktuálním vývojem politické situace v dané zemi. (Pacek et al., 2009)

Můžeme se setkat s výzkumy založenými na agregovaných či individuálních datech. Hlavně se zkoumá, jak daný jev ovlivňuje sociodemografické proměnné (náboženství, vzdělanost,...). V rámci jednotlivých postkomunistických zemí se spíše autoři zaměřují na roli institucí či ekonomických podmínek v procesu dlouhodobého poklesu volební účasti (Linek 2013, s. 22 - 27). Konkrétně zmíním např. dopad vnímání korupce (Kostadinova, 2009) či skutečnost, že občané v CEEC jsou často rozčarováni z ekonomického a politického vývoje. Dále se výzkumníci zabývají dopadem důležitosti voleb ve spojitosti s aktuálním vývojem politické situace v dané zemi (Pacek et al., 2009). Linek deklaruje, že právě ukazatel vnímání korupce představuje proměnnou, která mohla nejlépe vysvětlovat volební účast v CEEC. Podstatné je, že „rozšíření korupce je totiž součástí jednoho z dominantních narativů, který vysvětluje pokles volební účasti v těchto zemích jako důsledek nárůstu politické nespokojenosti a korupce“ (Linek, 2013, s. 26).

Linek (2013) se ve své publikaci snaží zjistit důvody poklesu účasti u voleb v České republice. Dochází k závěru, že v českém kontextu ho způsobil: „(1) pokles společenské mobilizace v podobě poklesu jedinců, kteří žijí v manželství, a poklesu odborové organizovanosti; (2) poklesem instrumentální motivace k hlasování na základě valenčního hodnocení politických stran ohledně jejich kompetence a důvěryhodnosti; (3) poklesem normativních motivací v podobě vnímání smysluplnosti hlasování“ (Linek, 2013, s. 238). Naopak pokles nezpůsobila postupně nižší identifikace voličů s politickými stranami.

Na základě výše popsaných skutečností bych mohla odvodit pravděpodobný vývoj počtu potencionálních voličů v České republice. Dochází k poklesu volební účasti, zvyšuje se tedy počet nevoličů na úkor voličů. V předchozí kapitole jsem zmínila předpoklad, kdy by voliči měli mít teoreticky opačné charakteristiky než PV, tato skupina by se teoreticky měla vyznačovat větší rozhodností. Z toho vyplývá předpokládaná tendence spíše zvětšujícího se zastoupení PV při poklesu voličů v průběhu času.

2.7 Faktory ovlivňující dobu rozhodnutí ohledně preference politické strany ve vztahu k termínu voleb

Co má vliv na dobu, kdy se voliči rozhodnou? Tedy obecně lze říci na to, zda jsou voliči rozhodnutí či nerozhodnutí. Tyto poznatky považuji za podstatné zmínit, jelikož se i

v této práci budu zabývat faktory, které mohou mít vliv na nerozhodnost u potencionálních voličů. Výzkum byl zaměřený na zjištění možných faktorů, které mají vliv na dobu, kdy se voliči rozhodnou, kterou stranu budou volit a to ve sněmovních volbách 2006. Jedná se o tentýž výzkum, popsáný výše, kde jsem se zabývala charakteristikami nerozhodnutých voličů (Bradová & Lebeda, 2007).

Tato studie identifikovala řadu proměnných, které významně ovlivňují dobu rozhodnutí pro preferovanou stranu. Teď přistoupím k popsání modelu, jelikož na základě těchto proměnných budu později konstruovat vlastní model logistické regrese týkající se faktorů ovlivňujících nerozhodnost potencionálních voličů.

V tomto výzkumu byla provedena lineární regrese (metoda ENTER). Již dříve jsem uvedla počty rozhodnutých vůči nerozhodnutým. Jedná se o poměr 77,4 % prvně jmenovaných vůči 22,6%. V tabulce 9 můžeme sledovat sedm signifikantních proměnných, které společně objasňují 42% proměnlivosti odpovědí (Bradová & Lebeda, 2007, s. 116).

Nejvýrazněji ovlivňuje dobu rozhodnutí skutečnost, zda jedinec uvažoval i o jiné straně. A to následovně: nejdříve rozhodnutí ohledně preference strany učinili ti, kteří nezvažovali jinou stranu. Opačně jednájí jedinci, kteří přemýšleli o více stranách, dokonce někdy i na poslední chvíli ve vztahu k termínu voleb. (Bradová & Lebeda, 2007, s. 117)

Další proměnná zahrnující přístup k politickým stranám se vztahuje k „pocitu blízkosti k některé ze stran.“ Z hlediska zastoupení můžeme říci: „...mezi rozhodnutými ze dvou třetin převažují ti, kteří mají k nějaké straně blízko. Naopak mezi nerozhodnutými ze tří čtvrtin převažují ti, kteří se k žádné straně blízko necítí.“ (Bradová & Lebeda, 2007, s. 121)

Tab. 9: Regresní model vysvětlující rozdíly v délce období před volbami, kdy se voliči definitivně rozhodli, kterou stranu budou volit

	Standardizovaný	
	Beta koeficient	Významnost
(Konstanta)		< 0,001
Uvažoval i o jiné straně	-0,363	< 0,001
Pocit blízkosti k některé politické straně	0,242	< 0,001
Volební účast 2002	-0,164	< 0,001
Věk	-0,121	< 0,001
Postoj, zda záleží na tom, kdo je u moci	-0,113	< 0,001
Účast v referendu o přistoupení k EU 2003	-0,058	0,020
Jak pozorně sledoval volební kampaň	0,054	0,033
R ²	0,418	
Adjustované R ²	0,415	

Zdroj: Bradová & Lebeda, 2007, s. 118

Významně ovlivňuje dobu rozhodnutí i účast v předchozích volbách. Obecně lze říci, že občané, kteří byli v minulosti méně „politicky“ aktivní, se častěji řadí k nerozhodnutým voličům. Konkrétně jedinci, kteří se nezúčastnili minulých voleb, se zpravidla rozhodují později. A tato tendence se projevovala více u sněmovních voleb, než u voleb druhého řádu (proměnná „účast v referendu o přistoupení k EU 2003“ (tamtéž).

Z hlediska „postoje, zda záleží na tom, kdo je u moci“ se u nerozhodnutých voličů setkáváme spíše s určitou apatií či skepticismem vůči vládnoucí garnituře. Naopak jedinci, kteří se domnívají, že je podstatné, kdo nám vládne, se řadí spíše k dlouhodobě rozhodnutým. (Bradová & Lebeda, 2007, s. 121)

Tzv. „horká“ předvolební kampaň probíhá v České republice zpravidla poslední měsíc před volbami. (Bradová & Lebeda, 2007, s. 119). Asi nás nepřekvapí, že ti, co sdělili, že kampaň sledují, byli spíše již déle rozhodnutí o své volbě a naopak to, které politická kampaň nezajímá, jsou spíše nerozhodnutí. Nicméně nedá se říci, že by kampaň na nerozhodnuté voliče vůbec nezapůsobila. Tento ukazatel totiž spíše naznačuje, s jakým zájmem kdo sledoval politický vývoj před volbami (tamtéž).

V tomto kontextu bych odkázala na související skutečnost, kdy ti, co kampaň sledují více, deklarují také větší zájem o politiku obecně a patří častěji k rozhodnutým voličům (Bradová & Lebeda, 2007, s. 118). Toto podporuje i trend v tabulce 11, ve které můžeme vidět porovnání nerozhodnutých a rozhodnutých voličů z hlediska zájmu o politiku a úrovně politických znalostí. Nerozhodnutí voliči se tolik nezajímají o politiku jako voliči

rozhodnutí. Procenta nerozhodnutých voličů se snižují se stoupající úrovní politických znalostí (tamtéž). Proměnná „zájem o politiku“ se ukázala jako statisticky významná v korelační analýze, nicméně v modelu logistické regrese se už její vliv na dobu rozhodnutí neprojevil. To samé se projevilo i u „sledování politiky v novinách či televizi“ (Bradová & Lebeda, 2007, s. 118).

Tab. 10: Rozhodnutí a nerozhodnutí voliči – zájem o politiku, úroveň politických znalostí (v%)

	Řadková procenta		Sloupcová procenta		
	Rozhodnutí	Nerozhodnutí	Rozhodnutí	Nerozhodnutí	Všichni voliči
Celkem	77,4	22,6			
Zájem o politiku					
velmi	87,2	12,8	7,0	3,5	6,2
dost	86,1	13,9	36,1	20,1	32,5
jen trochu	73,1	26,9	49,5	62,7	52,5
vůbec ne	64,9	35,1	7,4	13,7	8,8
Úroveň polit. znalostí					
první kvartil - nejnižší znalost	65,1	34,9	5,7	10,5	6,8
druhý kvartil	73,1	26,9	29,8	37,5	31,5
třetí kvartil	76,9	23,1	30,7	31,6	30,9
čtvrtý kvartil	85,1	14,9	33,8	20,4	30,8

Zdroj: Bradová & Lebeda, 2007, s. 122

Věk jako jediná sociodemografická charakteristika se ukázal v regresním modelu jako významný. Z něj je patrná tendence ubývání nerozhodnutých voličů při vzrůstajícím

věku. Jinými slovy, u mladé generace spíše převládá nerozhodnost a naopak generace starší tenduje spíše k větší rozhodnosti.

3 ANALYTICKÁ ČÁST

3.1. Úvod k analytické části

V této části práce přistoupím k samotné analýze dat. Jak jsem již avizovala v první části, budu zde zkoumat primárně skupinu potencionálních voličů. Z důvodu nejasnosti vymezení neukotveného voliče v zahraniční literatuře jsem přišla se shrnutím používaných termínů. V jejich kontextu jsem posléze došla k definování dvou klíčových termínů této práce – nerozhodnutého (NV) a potencionálního voliče (PV) v kontextu průzkumů veřejného mínění (PVM). Nerozhodnost se u PV týká účasti u voleb a u nerozhodnutých voličů hovoříme preference strany.

Jak nám ukázal přehled některých zahraničních výzkumů, obecně neukotvení voliči jsou zkoumání hlavně v souvislosti s nerozhodností ohledně stranických preferencí či jejich změn ve dvou po sobě jdoucích volbách. V českém kontextu se studují nerozhodnutí voliči a jejich charakteristiky (Bradová & Lebeda, 2007), výzkumy se zabývají také voliči či

nevoliči (viz např. Linek, 2013; Vlachová, 2012). Na základě naprosté absence výzkumů skupiny PV, jsem se rozhodla prozkoumat blíže právě tuto skupinu voličů. Mohla jsem následovat zahraniční trend, kdy se autoři zaměřují na NV. Nicméně charakteristiky NV v České republice byly popsány v kontextu voleb do Poslanecké sněmovny 2006, i když na základě povolebního šetření – České volební studie a ne předvolebních průzkumů (Bradová & Lebeda, 2007). Ještě je potřeba zdůraznit odlišnost od definice NV popsané výše vyplývající z předvolebních průzkumů, kdy NV odpovídá „nevím“ na otázku „Kterou stranu bude volit v nadcházejících volbách“. Dělení rozhodnutých a nerozhodnutých v této studii totiž proběhlo na základě otázky na dobu, kdy se jedinec definitivně rozhodl volit danou stranu. Dotazování také proběhlo až zpětně po volbách. Oproti tomu charakteristiky PV nejsou v českém kontextu popsány vůbec.

3.2 Popis dat užívaných v této práci

Analýza v mé práci vychází z pravidelného měsíčního výzkumu „Naše společnost“ realizovaného Centrem pro výzkum veřejného (CVVM), resp. Institutem pro výzkum veřejného mínění (IVVM) v letech 1990 - 2000. Předmětem analýzy bude časové období mezi lety 1990 až 2013. Analýza se omezuje pouze na volby do Poslanecké sněmovny z toho důvodu, že se jedná o volby prvního řádu. A to zejména také proto, že práce si neklade primárně za cíl porovnávat potencionální voliče ve volbách prvního a druhého řádu jako spíše zjistit některé trendy týkající se této skupiny a jejich proměnlivost v čase.

Zkoumané časové období v sobě zahrnuje osmery sněmovní volby, přičemž dvoje z nich byly předčasné (1998 a 2013). Volby v letech 1990 a 1992 proběhly ještě v rámci České a Slovenské Federativní Republiky. Nicméně rok 1992 bohužel zahrnuje otázku na přímo na volební účast jen v PVM přibližně tři měsíce před volbami, v ostatních šetřeních byli respondenti tázáni rovnou na to, kterou stranu by volili. Otázka sice obsahovala možnost odpovědi, že respondent neví, zda půjde k volbám. Nicméně nelze to porovnávat s otázkou na účast u voleb. Tato skutečnost představuje významnější problém u analytické části v případě popisu sociodemografických proměnných PV a regresního modelu vysvětlujícího faktory ovlivňující nerozhodnost u PV. Jelikož jak později vysvětlíme, pracuji v těchto částech jen s PVM realizovanými v posledním měsíci před volbami.

Popisované období zahrnuje tedy 23 let vývoje, to znamená celá porevoluční eskapáda samostatného českého (československého) státu, který nám může nabídnout zajímavé srovnání. Právě možnost srovnání vývoje či proměnlivosti v čase vidím jako přidanou hodnotu mé práce.

Zkoumaná data byla sesbírána CVVM (IVVM) a jsou dostupná v Českém sociálněvědním datovém archivu. Respondenti byli určováni kvótním výběrem a jedná se o občany starší 15 let. „Kvótními znaky dotázaných byly pohlaví, věk a vzdělání. Územní reprezentativita souboru je dodržena samotnou konstrukcí tazatelské sítě, kde jsou kontrolovanými znaky velikost místa bydliště a regiony (bývalé kraje).“ Standardizované rozhovory probíhaly v domácnosti dotazovaného. Jednalo se o standardizovaný dotazník. Z datových souborů jsem ale vyloučila jedince, kteří v době sběru dat neměli volební právo.

3.3 Cíle analytické části

Pojďme si teď popsat konkrétní cíle analytické části práce. Tu jsem rozdělila do třech celků, které korespondují s vytyčenými cíli. První celek se zaměřuje na zjištění zastoupení potencionálních voličů z celkového souboru, kdy zbytek tvoří jedinci odpovídající, že se voleb rozhodně zúčastní, spíše zúčastní, spíše nezúčastní či rozhodně nezúčastní. Analyzuji PV v průzkumu veřejného mínění provedeném v posledním měsíci před volbami. Zařazuji také porovnání zjištěných procent mezi jednotlivými volbami, tedy vývoj zastoupení PV v letech 1990-2013. Dále zařadím do kontextu proměnlivosti PV také vývoj „voličů“ a „nevoličů“. Tedy těmi, kteří odpověděli, že se voleb rozhodně zúčastní, resp. nezúčastní. Tuto část ještě doplním o vývoj volební účasti v České republice a popisem souvislostí s proměnlivostí dalších výše uvedených skupin. Na závěr se zaměřím na to, jak se proměňuje procentuálního zastoupení PV v průběhu měsíčních průzkumů před volbami. To znamená, jestli se např. jejich počet snižuje či zvyšuje ve vztahu k termínu konání voleb.

Druhý celek si klade za cíl identifikovat potencionální voliče. To znamená určit jejich charakteristik. Nastínění toho, kdo jsou PV na základě analýzy vybraných sociodemografických proměnných. Jak se liší zastoupení PV v jednotlivých podskupinách a jak se proměňuje v čase. Zjištěné charakteristiky budu posléze srovnávat s nerozhodnutými

voliči z roku 2006 a také s charakteristikami voličů, které zkoumal Linek (2013) včetně toho, jak se vyvíjejí v čase.

Třetí celek tvoří analýza faktorů, které mohou mít vliv na nerozhodnost potencionálních voličů. Je konstruován model logistické regrese založený na faktorech ovlivňující dobu rozhodnutí zjištěných z výzkumu po sněmovních volbách 2006 (Bradová & Lebeda, 2007).

3.4 Výběr průzkumů veřejného mínění pro analytickou část

Jak jsme již zmínila, pro většinu analýz budu používat předvolební průzkum z posledního měsíce před volbami. Nicméně využiji i výzkumy realizované dříve, než jen měsíc před konáním voleb a to při porovnávání vývoje zastoupení PV v průběhu pěti měsíců před jednotlivými volbami. V tabulce 12 nalezneme konkrétní data konání voleb do Poslanecké sněmovny přehled měsíčních průzkumů veřejného mínění vztažených k tomuto datu.

Můžeme vidět, že volby se přirozeně nekonaly vždy ve stejném termínu. Víceméně se ale všechny uskutečnily v období mezi koncem května a června, až na výjimku předčasných voleb v roce 2013, které se odehrály na podzim. Tudiž i ne všechna šetření probíhala vždy ve stejném časovém odstupu od data konání voleb. Z důvodu možnosti pozdějšího porovnávání jednotlivých let mezi sebou a také pro zjednodušení jsem převedla konání PVM na vzdálenost od voleb na dny. Respektive jsem na základě termínů sběru dat jednotlivých průzkumů veřejného mínění (PVM) vypočítala, v jakém časovém odstupu proběhly. Konkrétně se jedná o časové rozmezí mezi prvním dnem sběru dat a prvním dnem voleb.

Tab. 11: Termín průzkumů veřejného mínění ve vztahu k datu voleb

Datum konání voleb		Počet dnů mezi prvním dnem PVM a datem konání voleb				
Datum	Rok	PVM 1	PVM 2	PVM 3	PVM 4	PVM 5
8. - 9. 6.	1990	18	44	75	105	x
5. - 6. 6.	1992	x	x	96	x	x
31. 5. - 1. 6.	1996	30	58	92	120	150
19. - 20. 6.	1998	25	52	80	114	142
14. 6. - 15. 6.	2002	24	52	79	108	143
2. - 3. 6.	2006	31	59	87	108	136
28. - 29. 5.	2010	24	52	87	115	136
25. - 26. 10.	2013	17	45	143	171	199

Pozn. PVM = průzkum veřejného mínění

Opět zdůrazňuji, že rok 1992 nebylo možné do většiny analýzy zahrnout, kromě popisu vývoje procentuálního zastoupení PV v několika měsících před volbami. Vidíme, že v průběhu pěti měsíců před volbami byl proveden jen jeden PVM. PVM 1 bude nést v této práci označení jako „poslední předvolební průzkum“. Na jeho základě budu později zjišťovat charakteristiky potencionálních voličů. Nejbliže k volbám byl proveden PVM1 v roce 2013 (17) a nejdále v případě roku 2006 (31). Výjimku tvoří ještě rok 2002, kdy byl PVM proveden ještě dříve. Sběr dat započal osm dnů před termínem voleb. Do analýzy ho nezahrnujeme, jelikož v porovnání s ostatními PVM se jedná o odlišný časový úsek a mohl by mít jinou vypovídající hodnotu.

Z tabulky 11 lze vyčíst tendenci, kdy časové odstupy mezi jednotlivými průzkumy se pohybují okolo třiceti dní. Povšimněme si odlišnosti v roce 2013 u PVM3. V tomto roce se konaly na podzim předčasné volby. Větší odstup u tohoto PVM (143) je dán tím, že v průběhu prázdnin neprobíhá sběr dat. Nicméně jsem musela dva prázdninové měsíce započítat.

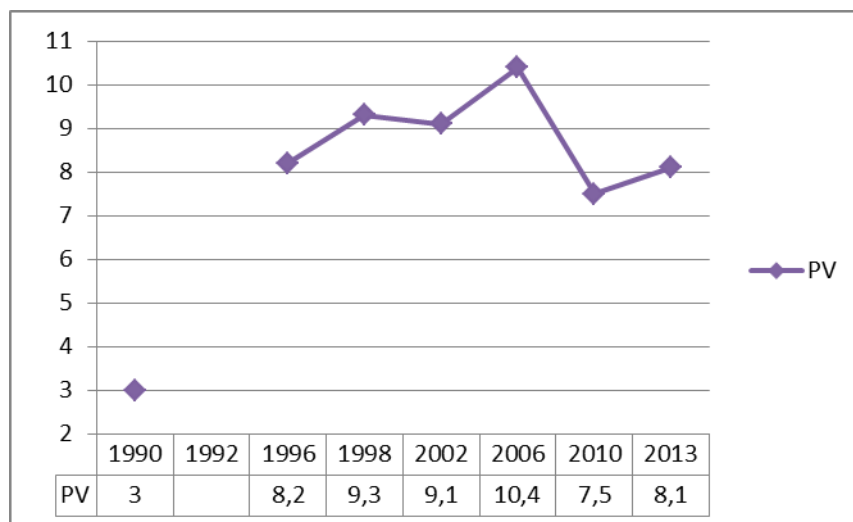
3.5 První oddíl analytické části

3.5.1 Potencionální voliči v posledních předvolebních průzkumech 1990 – 2013

Nejprve jsem přistoupila k analýze „pravých“ potencionálních voličů, tzn. těch, kteří se řadí do této skupiny v PVM1. Také jsem analyzovala proměnlivost jejich zastoupení v čase. Výsledek sledujme v grafu 1. Pohybujeme se v procentech, konkrétní čísla vyjadřují

celkový objem PV v daném PVM1 a roku voleb. Zbytek tvoří respondenti, kteří odpověděli na otázku, zda se zúčastní voleb následovně: rozhodně ano, spíše ano, spíše ne a rozhodně ne. Mohly bychom sloučit tyto čtyři kategorie, kdy se posléze jedinci, kteří do nich spadají, v podstatě vyznačují jako rozhodnutí či více rozhodnutí (odpověď „spíše ne či ano“) ve srovnání se skupinou nerozhodnutých PV

Graf 1: Potencionální voliči v posledním měsíci před volbami – vývoj v čase (v %)



Z grafu lze vyčíst, že rok 1990 je výjimečný co do počtu PV. Významně se odlišuje z hlediska nižšího zastoupení PV, konkrétně se jedná o rozdíl mezi 4,5% až 7,4% v porovnání s ostatními roky. Vidíme vzrůstající tendenci v počtu PV mezi lety 1996 až 2006, i přesto, že mezi lety došlo k poklesu o 0,2%. V roce 2006 se dostáváme na maximum PV – 10,4 % - po němž následuje relativně strmý pokles, (téměř 3%) na nějž navazuje nepatrné zvýšení počtu PV v roce 2013.

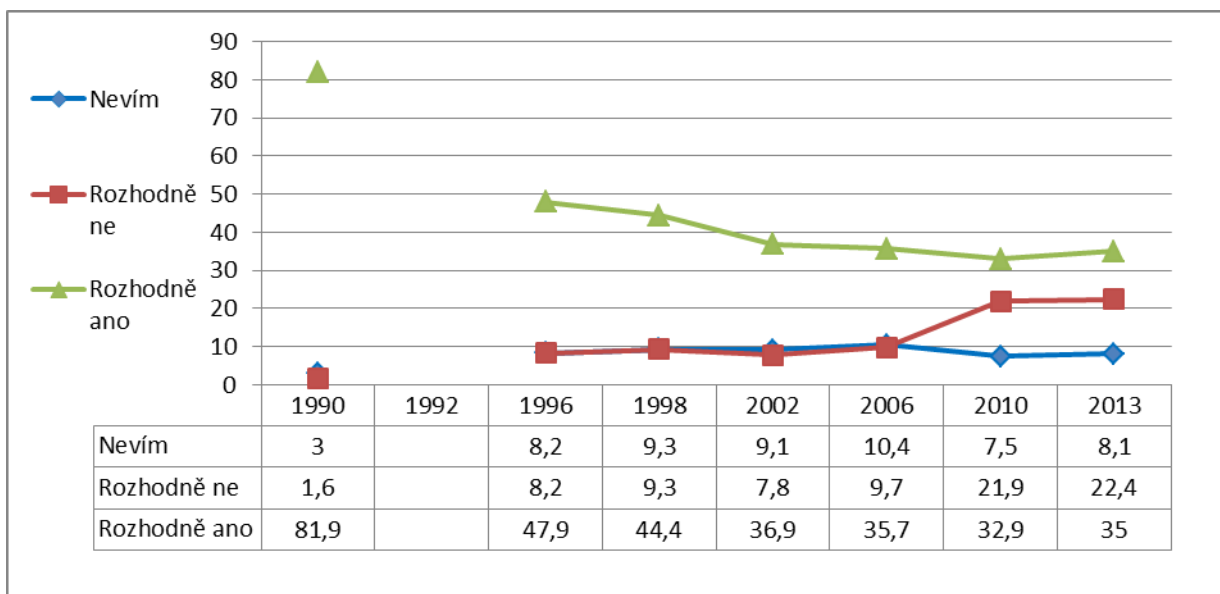
Dovolím si vyslovit domněnku ohledně možné souvislosti vývoje PV v čase např. s již popsaným postupným poklesem volební účasti ve sledovaném období nebo s možným přeskupením respondentů do dalších kategorií, zejména do kategorie „rozhodně ne“ a „rozhodně ano“. Samozřejmě se jedná o komplexní proces, který nemůže být vysvětlován jedním jevem. Nicméně si právě popsané skutečnosti ověříme v dalších částech analýzy.

3.5.2 Potencionální voliči v posledních předvolebních průzkumech 1990 – 2013 v porovnání s „voliči“ a „nevoliči“

V předešlé kapitole jsem demonstrovala, jak se proměňuje procento PV v posledním předvolebním průzkumu před sněmovními volbami. Předešlou analýzu teď doplním o procentuální vývoj „voličů“ a „nevoličů“. Tedy jedinců, které pro účely této práce definuji na základě odpovědi na otázku ohledně volební účasti, která zněla „rozhodně ano“, resp. „rozhodně ne“. Odpovědi „spíše ano“ a „spíše ne“ jsem se rozhodla nezahrnout. A to z důvodu sledování jevu (ne)rozhodnosti u PV, který dávám do protikladu vůči jasně rozhodnutým „voličům“ či „nevoličům“. Jelikož porovnáváme proměnlivost v čase, můžeme se podívat nato, k jakým přesunům v rámci těchto kategorií došlo.

Rok 1990 se vyznačuje obdobnou tendencí u těchto dalších dvou skupin jako u PV z hlediska naprosté neporovnatelnosti s nadcházejícími roky. Nevoliči jsou na svém minimu (1,6%) a voliči naopak dosahují svého maxima (81,9%). V tomto kontextu je velká škoda, že nemáme časovou řadu celou a potýkáme se s absencí dat za rok 1992. Máme sice tento rok k dispozici PVM3, ale vzhledem k vysokému zastoupení PV - 13% - v tomto výzkumu a velkému počtu dní mezi sběrem dat a volbami, raději nepoužiji tento údaj, jelikož by došlo k značnému zkreslení. Absence PVM u roku 1992 mrzí dvojnásob a to hlavně z toho důvodu naprosto razantní změny procent u jednotlivých skupin mezi volbami 1990 a 1996, tzn. v průběhu šesti let. Konkrétně došlo k poklesu u voličů (o 34%) a k nárůstu procent jak PV (o 5,2 %), tak nevoličů (o 6,6 %). Bylo by tedy smysluplné a nanejvýš užitečné z hlediska vysvětlení strmosti těchto změn a pro ozřejmění vývoje, kdybychom se nepotýkali s touto „nepříjemností“.

Graf 2: Vývoj PV v posledním měsíci před volbami v letech 1990-2013 v porovnání s „voliči“ a „nevoliči“ (v %)



Velice zajímavé je sledovat kontextuálně vývoj potencionálních voličů a nevoličů. Během deseti let (1996 -2006) a čtyřech voleb sledujeme postupný procentuální nárůst u obou těchto skupin¹² až do dosažení maxima v roce 2006. S výjimkou roku 2002, kdy dochází k nepatrnému poklesu PV (o 0,2%) a něco většího u nevoličů (o 1,5%). Zdůraznila bych, že ve dvou volbách dokonce dosahovaly obě skupiny naprosto totožných procentuálních hodnot. Naprostým šokem se pak zdá být změna v roce 2010, kdy jsme svědky obrovského nárůstu nevoličů a to víceméně téměř o 200%. Tato tendence růstu pokračuje i v dalších volbách. A naopak v předešlém kontextu celkem vysokého poklesu potencionálních voličů, kteří byli na svém minimu od roku 1990, ale ve srovnání s nevoliči hovoříme o poklesu nepatrném (téměř 3%). I přesto, že ve volbách následujících (2013) zase jejich zastoupení nepatrně stoupá, tudíž kopíruje stoupající trend skupiny nevoličů. To vše za konstantního poklesu jedinců jasně rozhodnutých jít volit s výjimkou posledních voleb, kdy došlo k nepatrnému zvýšení. Celkově zaznamenáváme od roku 1990 snížení téměř o 47%. Zajímavostí je, že mezi volbami 2010 a 2013 došlo k nárůstu ve všech třech kategoriích.

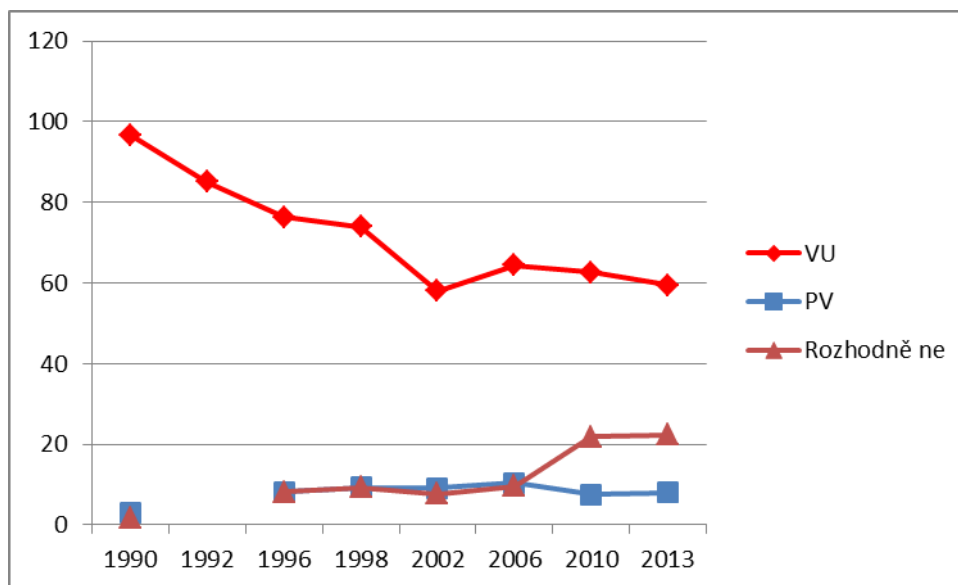
¹² Samozřejmě vidíme nárůst i při porovnání let 1990 a 1996 a to významně, což jsem popisovala již v předešlém odstavci

3.5.3 Potencionální voliči spolu s nevoliči a voliči v kontextu vývoje volební účasti

Srovnání potencialních voličů a nevoličů v kontextu vývoje volební účasti vidíme v grafu 3. Došlo jen k obměně skupiny voličů za reálnou volební účast. Křivka voličů a volební účasti má u obou charakter klesající. Nicméně pokles ve volební účasti není tak významný, což je přirozené, jelikož tyto hodnoty nelze moc dobře porovnávat. U předvolebních průzkumů mohlo dojít např. jen k přesunu do kategorie „spíše ano“, popř. k jiným. Volební účast je již ale reálné číslo. Proto berme toto porovnání s rezervou a jen pro potřeby této kapitoly a popsání vztahu vůči PV a nevoličům.

Co nám z popsání vývoje daných skupin „elektorátu“ z grafů 2 a 3 může vyplývat? Domnívám se, že vývoj těchto skupin elektorátu do značné míry souvisí s faktorem volební účasti. Samozřejmě znovu upozorňuji, že dané závěry mohou být značně zkreslující. Jedná se jen o jakýsi náčrt možných příčin vývoje procentuálního zastoupení u jednotlivých skupin. Na dané změny může mít vliv řada dalších faktorů. Do tendence poklesu volební účasti teoreticky zapadá stejný směr vývoje u rozhodnutých voličů („rozhodně ano“), kdy se to může promítnout naopak zvýšením rozhodnutých nevoličů (rozhodně ne), k čemuž víceméně dochází. Dále také např. znejistěním rozhodnosti o účasti a přesunu do kategorie „spíše ano“.

Graf 3: Porovnání vývoje PV, nevoličů a reálné volební účasti (v %)



Pro ověření zmíněného předpokladu by bylo potřeba sledovat přesuny respondentů do této a dalších kategorií („spíše ne“), což ale není předmětem mé analýzy, a tak si zde vystačíme s nastíněním možných příčin. Ke klesající volební účasti bychom mohli vztáhnout i zvyšující se trend potencionálních voličů. Domnívám se, že pokud je tato skupina voličů rozsáhlejší – bavíme se o odpovědi „nevím“, tudíž o určité nerozhodnosti ohledně účasti u voleb – odkazovalo by to k spíše nižší volební účasti. Čím více jedinců je nerozhodnutých oproti rozhodnutým, tím více se jich může nakonec rozhodnout k volbám nejít. V posledních dvou volbách ale počet PV nejprve klesl na své minimum, ale pak se opět o něco zvýšil, přičemž volební účast se naopak v tomto období snižuje, což nahrává opačnému trendu.

Souvislost s volební účasti vidím zřetelně i v roce 1990, kdy volební účast dosahovala 98,7% a rozhodnutí voliči byli na svém absolutním maximu ve srovnání s pozdějšími volbami a naopak rozhodnutí nevoliči a potencionální voliči na svých minimech. Samozřejmě jsem již zmiňovala, že rok 1990 byl specifický, jednalo se o první volby po změně režimu. Obecně bychom mohli popsat následující tendenci, kdy při snižující volební účasti dochází také ke snižování objemu rozhodnutých voličů v PVM.

Další faktor, který považuji za velmi pozoruhodný, je porovnání vývoje nevoličů a voličů potencionálních. Zde bych si dovolila vyslovit domněnku vyplývající z vývoje křivek těchto dvou skupin, kdy to vypadá na zvýšení počtu nevoličů na úkor PV a to v tomto ohledu přelomovém roce 2010. O důvodech by se dalo spekulovat, já bych zmínila opět kontext poklesu volební účasti a specifika společensko-politické situace postkomunistických zemí. Tento ohromný nárůst rozhodnutých nevoličů může být mj. zapříčiněn podobnými faktory jako pokles volební účasti. A to tedy mj. narůstající nespokojeností s politickou situací, nezájmem o politiku apod.

3.5.4 Vývoj křivky počtu PV pět měsíců před volbami a porovnání křivek v čase

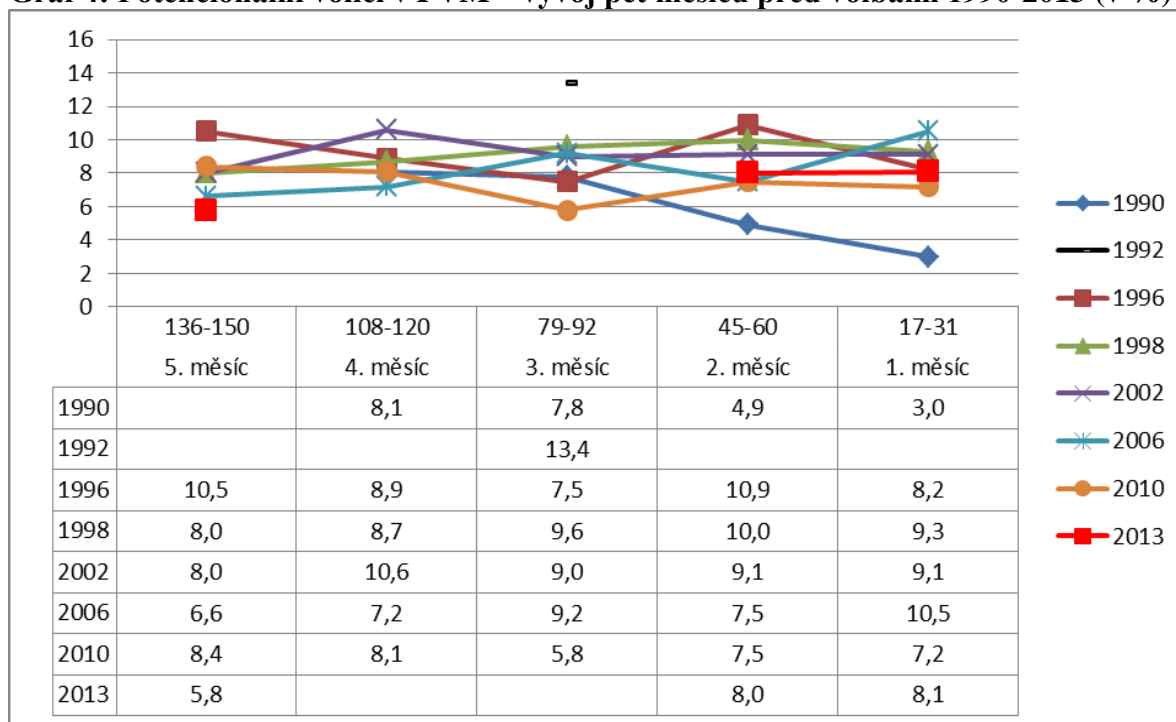
V grafu 4 můžeme sledovat vývoj zastoupení PV v pěti průzkumech veřejného mínění realizovaných mezi prvními až pátým měsícem před volbami. Nemáme ovšem k dispozici data ze všech pěti měsíců v každém roce. A to většinou z důvodu nepoložení otázky explicitně na volební účast, ale např. rovnou na to, jako stranu by respondent v nadcházejících volbách preferoval. V roce 1990 nám chybí PVM v pátém měsíci a v roce

2013 ve třetím a čtvrtém. Rok 1992 jsem již několikrát zmiňovala v souvislosti s nemožností zahrnutí dat do mé analýzy.

Kontinuálně vidíme vývoj tedy u let 1990, 1996, 1998, 2002, 2006 a 2010. Při pohledu na graf 4 je zřejmé, že nemůžeme sledovat nějakou obecnou tendenci, která by byla obdobná u všech let. Rok 1990 je specifický v konstantním klesání počtu PV směrem k volbám. V ostatních případech vidíme vždy určité skoky mezi PVM v různých relacích. Obdobný trend lze nalézt v letech 1996 a 2010, kdy procento PV nejprve klesá, mezi 2. a 3. stoupá a v posledním předvolebním průzkumu mírně klesne. Stoupající zastoupení PV směrem k volbám sledujeme v roce 1998 i 2006, u nějž dochází k poklesu mezi 2. a 3. průzkumem. V roce 1998 konstantně stoupá až do 2. měsíce před volbami a pak jen mírně klesne. V roce 2002 je číslo víceméně konstantní mezi 1. a 3. měsícem od voleb.

Pokud ještě porovnáme první a poslední průzkum před volbami v této tabulce, docházíme k závěru, kdy ve čtyřech případech došlo ke zvýšení procentuálního zastoupení PV (1998, 2002, 2006, 2013) a v trojích volbách ke snížení (1990, 1996, 2010). To podle mého názoru potvrzuje výše zmíněný předpoklad, že nemůžeme sledovat totožný vývoj v jednotlivých volbách. Řekla bych, že na voliče v průběhu předvolební kampaně (poslední měsíc), působí celá řada faktorů a ne jinak tomu je v dalších měsících. Upozorňuji také na to, že volby probíhají s relativně velkým časovým odstupem a tudíž se může měnit i společensko-politická situace a na občany může působit řada faktorů, které se mohou v uvedených letech výrazně lišit.

Graf 4: Potencionální voliči v PVM – vývoj pět měsíců před volbami 1990-2013 (v %)



3.6 Druhý oddíl analytické části

3.6.1 Metodologické aspekty druhého oddílu analytické části

V tomto celku analytické části se mi jedná jednak o to, do jaké míry jsou potencionální voliči zastoupeni v jednotlivých společenských skupinách a jak se to proměňuje v období 1990-2013.

Pro porovnávání sociodemografických údajů u potencionálních voličů jsem zvolila vždy posledních předvolební průzkum před volbami (definováno výše, zkratka PVM1), jinak řečeno průzkum dělaný v posledním měsíci před volbami. To samé jsem použila pro analýzu u některých grafických znázornění v první části analýzy. Nicméně tam jsme se neselekávali s určitými komplikacemi, které nastávají teď, jelikož jsme porovnávali jen celková procenta PV.

Důvodem pro použití posledního předvolebního průzkumu je jednak má definice potencionálního voliče, která zahrnuje časové hledisko, kdy o takovém voliči mluvíme zejména v posledním měsíci před volbami. Dále také skutečnost s tím související, kdy charakteristiky PV se mohou s větším časovým odstupem od voleb výrazně lišit, může docházet k přeskupování mezi jednotlivými kategoriemi a tudíž změnám v tendenci k nerozhodnosti ohledně volební účasti mezi jednotlivými skupinami. Respondenti jsou tázáni, zda by se zúčastnili voleb, kdyby byly v dalším týdnu, tzn., odpovídají, jaké je jejich momentální rozpoložení a tento faktor se může výrazně lišit v situaci měsíce před volbami a např. čtyř měsíců. Tuto tendenci můžeme vidět na příkladu z roku 1990 u PV dělených podle pohlaví, zvolila jsem pro názornost binární proměnnou, kde to může být více zřejmé.

Tab. 12: Potencionální voliči z hlediska pohlaví: jejich zastoupení v jednotlivých PVM ve srovnání se zastoupením ve sloučených PVM (v %)

	Muži		Ženy	
	řádková %	sloupcová %	řádková %	sloupcová %
PVM1	43	2,7	57	3,4
PVM2	36	3,8	64	6,1
PVM3	28	4,5	72	10,6
Sloučené PVM1+2	39	3,2	61	4,8
Sloučení PVM1+2+3	34	3,6	37	6,7

Tabulka 12 nám dokládá předpoklad uvedený výše. Čím dále od voleb, tím je určitá tendence větší. Konkrétně se zvyšuje rozdíl mezi muži a ženami a to vcelku výrazně. V rámci mužského pohlaví došlo k vzrůstu o 1,8% a u ženského o 7,2% v odpovědích „nevím“. Ještě výrazněji se to projevuje u porovnání mužů a žen v rámci kategorie PV, kdy se jejich poměr mezi nimi vzrostl ze 17 na 44%. Možností, jak se vyrovnat s nedostatkem respondentů či nezaplňeností kontingenční tabulky by teoreticky mohlo dojít sloučením jednotlivých datových souborů ze dvou popř. tří PVM (PVM1 + PVM 2, nebo PVM 1+2+3). Nicméně nejefektivnějším způsobem srovnání je použití jen PVM1, jelikož k výše popsanému rozevírání nůžek dochází i u sloučených datových souborů, i když o něco skromnějším. Proto se u většiny charakteristik dám spíše přednost použití PVM1 i za předpokladu možného zkreslení (nedostatek respondentů), které ale upřednostním před zkreslením vyplývajícím z provedení některých úprav (sloučení).

S problémem se potýkáme hlavně u roku 1990, kdy celkový počet respondentů byl o zhruba 300 ve srovnání s pozdějšími PVM a k tomu také procento PV výrazně nižší. Proto

se pak u některých charakteristik, zvláště těch, kde rozeznáváme vícero kategorií, dostáváme do situace nedostatečné zaplněnosti kontingenční tabulky a dokonce s nulovými hodnotami v některých polích (která ovšem není možno sloučit s ostatními kategoriemi, jako např. nezaměstnané či studenty u ekonomického postavení). Zapříčiněné pravděpodobně nejen tím, že určitá skupina neodpovídala touto odpovědí, ale také tím, že v jednotlivých kategoriích je opravdu minimum respondentů. V takových případech se budeme muset uchýlit ke slučování datových souborů PVM1 a PVM2.

Následně přistoupím k samotnému zkoumání rozložení potencionálních voličů v jednotlivých sociodemografických podskupinách. V tabulkách nalezneme vývoj procentuálního zastoupení potenciálních voličů ve vybraných souborech ve volbách do Poslanecké sněmovny v letech 1990-2013. Pro lepší porovnávání jsem stejně jako Linek (2013) u vývoje volební účasti u sociodemografických skupin vypočetla, jaký rozdíl panoval mezi různými podskupinami v každých volbách a také jejich celkovou změnu mezi lety 1990 a 2013. V některých případech existují určité výjimky, na které upozorním jednotlivě. V každé charakteristice také popíši, jakým způsobem jsem postupovala z hlediska slučování kategorií.

3.6.2 Pohlaví

Z hlediska pohlaví se setkáváme s větší nerozhodností u žen, přičemž ale rozdíly jsou velice malé, dokonce v prvních a posledních volbách jsou čísla téměř totožná (počítáme s tím, že je to zaokrouhleno) a v ostatních se pohybují na hranici tří procentních bodů. V porovnání vývoje 1990-2013 pozorujeme obdobný nárůst u obou pohlaví jako tomu je u celkového procenta PV.

V porovnání s voliči sledujeme opačný trend, jelikož u nich převládají mírně muži. Ale obecně vidím podobnost v tom, že v pohlaví nejsou nějaké výrazné rozdíly, u PV jsou dokonce všechny zanedbatelné, u voličů se setkáváme s větším než pěti procentním rozdílem mezi pohlavími ve dvou volbách (1996 a 2006). (Linek 2013, s. 105)

Tab. 13: Potencionální voliči dle pohlaví (v %)

	1990	1992	1996	1998	2002	2006	2010	2013	změna 1996-2013
celkem (PV)	3,1	-	8,2	9,3	9,1	10,4	7,5	8,1	-0,1
muž	2,7	-	7,0	7,6	8,0	8,9	6,4	8,4	1,4
žena	3,4	-	9,4	11,0	10,1	11,6	8,5	7,9	-1,5
rozdíl ženy minus muži	0,7	-	2,4	3,4	2,1	2,7	2,1	-0,5	-2,0
PV (dle pohlaví)	sloupcová procenta								
muž	43	-	42	40	42	42	42	49	
žena	57	-	58	60	58	58	58	51	

Domnívám se, že tyto trendy ohledně voličů a PV do sebe relativně zapadají, jelikož pokud jsou ženy více nerozhodné, mohlo by to odkazovat k jejich potencionálně nižší konečné participaci u voleb.

3.6.3 Věk

U věku jsem u roku 1990 sloučila dva datové soubory a to PVM 1 a PVM2 – posledního a předposledního průzkumu před volbami. Jelikož tabulka byla u PVM 1 nezaplněna z 60%. I přesto, že i u již sloučených souborů potýkáme s nezaplněností, která ale již dosahuje „jen“ 26%, tak jsem se na základě výše zmíněných důvodů rozhodla nepřidružovat ještě PVM3. Věkové kategorie jsem nekódovala stejně jako Linek, sice se stejným věkovým rozmezím mezi jednotlivými kategoriemi, ale první jsem omezila z 18-29 let jen do 25 let, takže pak se tam neustále táhne rozdíl pěti let. V pozdějším srovnávání musíme tuto skutečnost brát v potaz.

Nerozhodnost z hlediska věkových kategorií odkazuje na základě tabulky 14 ke klesající tendenci s narůstajícím věkem. Které nám dokládají také výrazné rozdíly mezi nejmladší a nejstarší věkovou kategorií (vč. Druhé nejstarší). S určitým paradoxem a opačnou tendencí se ale setkáváme v prvních volbách po převratu, kdy nerozhodnost byla největší u nejstarších a opačně, dodávám, že ostatní kategorie byly vesměs vyrovnané.

V roce 1996 ale došlo k naprostému nabourání a otočení tohoto trendu a zejména k obrovskému rozdílu mezi nejstaršími a nejmladšími, ale ostatní věkové kategorie byly

spíše vyrovnané. Následující rok přinesl asi nejvyrovnanější volby z hlediska nerozhodnosti jednotlivých věkových kategorií, kde se nabízí možnost srovnání v tomto ohledu s rokem 1990, kde se ale projevila tendence největší nerozhodnosti u starých a nejméně u mladých, rok 1998 je ale v tomto odlišný, jelikož u první a poslední věkové kategorie nepozorujeme víceméně žádný rozdíl. Nicméně trend naznačený poprvé v roce 1996 se začal naplno rozvíjet od r. 2002, kdy začalo docházet k poklesu nerozhodnosti i u druhé nejstarší věkové, tudíž dochází k zvýšení rozdílů v tomto smyslu – obecně nárůst u mladých, pokles u starších, kdy v roce 2013 dosahovaly rozdíly největších měr.

Tab. 14: Potencionální voliči dle věku (v %)

	1990	1992	1996	1998	2002	2006	2010	2013	změna 1996-2013
celkem (PV)	4,1 (3,1)	x	8,2	9,3	9,1	10,4	7,5	8,1	-0,1
reálná volební účast	96,7	85,1	76,4	74,0	58,0	64,5	62,6	59,5	
18-25 let	2	-	16	11	14	13	10	18	2
26-35 let	4	-	8	9	11	12	11	6	-2
36-45 let	3	-	7	10	9	11	4	8	1
46-55 let	4	-	11	7	9	10	8	8	-3
56-65 let	5	-	7	8	5	8	6	8	1
66 a víc let	10	-	2,9	12	7	9	4	2,8	-0,1
rozdíl nejstarší minus nejmladší	8	-	-13	1	-7	-5	-7	-15	-1,9

Pozn. 1990 : použity dva datové soubory za PVMI+2

Jev, který nabourává obecnou tendenci větší nerozhodnosti mladých, se nachází u věkové skupiny 26 - 35 let v posledních volbách, kdy byla jen nepatrně větší než u nejstarších. U těch je také zajímavé, že sledujeme „zastavení“ rozevírání nůžek mezi jednotlivými kategoriemi a vyrovnaná čísla nerozhodnosti ve 3 kategoriích, konkrétně ve věkovém rozpětí 36-65 let. Zajímavý je také druhý „nabourávající“ jev, který se odehrál 2010, kdy lidé mezi 36 a 45 byly nejvíce rozhodnutí, stejně jako tradičně nejvíce rozhodnutá skupina 66+. Proměnlivost v rámci věkových kategorií nám také udávají čísla celkové změny mezi 23 lety vývoje při porovnání se změnou celkové procenta potencionálních voličů.

Při porovnávání s voliči musíme brát v potaz trochu odlišné rozčlenění věkových kategorií, tudíž se uchýlím k srovnání hlavního směřování. Opět se setkáváme s obdobným jevem jako u pohlaví-volební účasti-nerozhodnosti, kdy volební účast roste s věkem a

naopak nerozhodnost s věkem klesá. Totžé platí i o „přelomovým“ volbách z hlediska volební pčasti v roce 1996, kdy výše zmíněná tendence nanírá na obrátkách, vidíme věkoovu nerovnováhu a setkááme se s tendencí která je pak traiční pro volbení pčast. Totžé nám vyšlo i z analýzy potencionálních voličů v tomto roce – vysoká nerovnováha a katapultace trendu vyššího procentuálního zastoupení potencinálních voličů a mladých a nízkeho u starších věkovvých skupin.

3.6.4 Vzdělání

Za všechny roky/ volby jsem sloučila výši dosaženého vzdělání do čtyř kategorií, tak abych v rámci nich mohla porovnávat vývoj procentuálního zastoupení potencionálních voličů v čase. Jako u charakteristiky věku došlo v roce 1990 ke sloučení dvou datových souborů a z posledního a předposledního průzkumu veřejného mínění (PVM1 + PVM2). Jelikož došlo tím pádem i ke změně celkově počtu procent PV, zanesla jsem také tuto změnu do tabulky (4,1%). V závorce pak nalezneme celkové procento PV jen u posledního PVM1.

Zastoupení potencionální voličů klesá se vzrůstající výši dosaženého vzdělání. Tato tendence již patrná v prvních volbách. Následně jsme svědky prohloubení nerovností mezi nejvzdělanějšími skupinami obyvatel a skupinou se základním vzděláním. Toto směřování pokračuje i v dalších volbách, ale směrem k současnosti dochází ke zmenšování nerovností až do roku 2010, kdy se procentuálně shodují s rokem 1990 a rok 2013 přinesl dokonce jejich snížení na minimum. U vzdělání se nesetkáváme ani s významnějšími odchylkami od tohoto trendu v některých letech u určitých skupin.

Tab. 15: Potencionální voliči dle vzdělání (v %)

	1990	1992	1996	1998	2002	2006	2010	2013	změna 1996-2013
celkem (PV)	4,1 (3,1)	x	8,2	9,3	9,1	10,4	7,5	8,1	-0,1
reálná volební účast	96,7	85,1	76,4	74,0	58,0	64,5	62,6	59,5	
základní	5	-	11	12	9	14	8	8	3
střední bez maturity	5	-	9	11	11	9	8	9	0
střední s maturitou	4	-	7	8	10	11	8	9	2
VOŠ, VŠ, bakalářské	1	-	3	4	3	8	4	6	3
rozdíl VŠ minus ZŠ	-4	-	-8	-8	-6	-6	-4	-2	0

Srovnání potenciaálních voličů a voličů nám přináší obdobný závěr jako již dvě předešlé kategorie věku a pohlaví. K volbám chodí častěji lidé s vyšším vzděláním, což také zapadá do trendu snižující se nerozhodnosti s vyšším dosaženým vzděláním. V této souvislosti ale nelze jako u voličů rozlišit občany ze čtyř do dvou kategorií, jelikož se čísla voličů velice podobala. Teoreticky bychom mohli říci, že lidé se ZŠ a střední školu bez maturity bychom mohli zařadit pod jednu kategorii z hlediska „potenciality“ volební účasti. Stejnou operaci však nelze provést u zbývajících dvou kategorií – střední s maturitou a VOŠ, jelikož vidíme velké významné rozdíly. Zajímavý je ovšem rok 2010, jelikož počet PV v prvních třech skupinách naprosto totožný, odlišovali se jen vysokoškoláci. To pokračuje i v roce následujícím spolu s nárůstem nerozhodnutých u VŠ.

3.6.5 Ekonomické postavení

U ekonomického postavení voličů jsem přišla s trochu jiným rozdělením kategorií než používá Linek. Ten rozlišuje nejprve čtyři kategorie pracujících, důchodce, nezaměstnaný, student a ostatní. Posléze zaměstnanecké pozice – vyšší a nižší odborníci, kvalifikovaní dělníci atd. Jelikož v některých letech se v datových souborech tyto jednotlivé kategorie mísí, dovolila jsem si je smísit, abychom opět mohli porovnávat jednotlivé roky v čase.

V roce 1990 jsem sloučila tři datové soubory, jelikož nezaplňenost tabulky byla obrovská (65%). Bohužel jsem v daném roce nemohla zahrnout kategorii nezaměstnaných, jelikož v PVM2 a PVM3 se nevyskytoval žádný s volebním právem a v PVM1 jen tři.

U ekonomického postavení jedinců pozorujeme největší zastoupení potenciaálních voličů mezi nezaměstnanými, studenty, ženami v domácnosti (nebo na mateřské) a také dělníky. Naopak nejmenší počty nacházíme u podnikatelů a zaměstnanců. Opět tak trochu paradoxní je rok 1990, kdy rozdíly mezi kategoriemi byly nepatrné, což může být způsobeno, domnívám se, také menším celkovým procentem PV a paradoxně důchodci jsou v tomto roce nejvíce nerozhodnutí. Postupem času a zvláště pak v posledních letech se naopak důchodci stali hned za podnikateli skupinou s nejmenším zastoupením potenciaálních voličů. Podobnou situaci ovšem ještě více zvýrazněnou vidíme u žen v domácnosti, které patřili do roku 2006 mezi skupinu, kde zastoupení PV bylo téměř největší, ale v posledních letech jejich počet klesá ve srovnání s ostatními skupinami. Obecně lze tvrdit, že nerovnováha mezi kategoriemi se v posledních letech snižuje.

Tab. 16: Potencionální voliči dle ekonomického postavení

	1990	1992	1996	1998	2002	2006	2010	2013	změna 1996 - 2013
celkem (PV)	5,3 (3,1)	x	8,2	9,3	9,1	10,4	7,5	8,1	-0,1
reálná volební účast	96,7	85,1	76,4	74,0	58,0	64,5	62,6	59,5	
podnikatel	5	-	6	8	5	15	4	4	-2
zaměstnanec	4	-	9	7	6	8	7	9	0
dělník	5	-	9	11	14	10	10	12	3
důchodce	8	-	6	10	8	11	6	5	-1
student	2	-	17	0	11	15	12	14	-3
žena v domácnosti	3	-	17	19	17	15	8	7	-10
nezaměstnaný	-	-	10	28	21	14	10	10	0

Pokud bychom porovnávali kategorii zaměstnaných – tzn. podnikatele, zaměstnance a dělníky, můžeme si všimnout zajímavé odlišnosti, kdy podnikatelé spolu se zaměstnanci mají zastoupení PV výrazně menší v porovnání s ostatními skupinami, přičemž u dělníků je tento faktor konstantě vyšší. Jedinou výjimkou je rok 2006 u podnikatelů, kde procento PV dosahuje 15%, což je v daném roce maximum spolu se skupinami student a žen v domácnosti.

Při porovnání toho, kdo více chodí volit a počtu PV, nám do mého předpokladu zapadá kategorie důchodců. Jsou skupinou, která má od roku 1996 nejvyšší volební účast (Linek, 2013, s. 114) a která se naopak řadí mezi skupinu s nižším počtem potencionálních voličů. Obdobně totéž taktéž u nezaměstnaných i studentů. Naopak zaměstnaní honosící se spíše vyšší volební účastí zde tendují k nižšímu zastoupení PV.

3.6.6 Životní úroveň

Linek pracuje s příjmem domácností jako indikátorem materiálních zdrojů a zdůrazňuje i problematiku chybějících údajů o příjmu. Se stejným problémem se setkávám i já, kdy otázka na příjem nebyla dokonce ani zařazena vůbec v některých letech (jen od roku 2006). Rozhodla jsem se proto zařadit otázku týkající se stavu životní úrovně domácností, kde přeci jen disponujeme daty od roku 1996, i když od r. 2006 s trochu jiným kódováním odpovědí.

Proto bude lepší porovnávat zvlášť období 1996-2002 a 2006-2013. Nicméně obecně lze tendence porovnat i tato období vzájemně. Mezi lety 1996-2002 více potencionálních

voličů se nachází v kategoriích špatné životní úrovně, pokud sloučíme velmi a spíš u dobrého i špatného. Velice zvláštní je, že v roce 1996 až třetina jedinců, kteří dopověděli, že neví jaká je životní úroveň domácnosti, byli nerozhodnuti. Může to ovšem odkazovat k tomu, podle mého názoru, že lidé odmítají leckdy na otázku příjmu odpovědět a tak řeknou, že neví. V dalších dvou volbách naopak dochází ke strmému pádu nerozhodnutých v kategorii neví. To znamená, že lze říci, že jedinci, kteří označují svou životní úroveň za špatnou, jsou spíše potencionálními voliči než jedinci, kteří ji označili za dobrou.

V období 2006 až 2013 přibyla ještě kategorie ani špatná ani dobrá. Obecně lze říci, že výsledky dokládají obdobnou tendenci jako u předcházejícího období. Více potencionálních voličů se nachází ve skupině hodnotící svou životní úroveň jako špatnou v porovnání s dobrou. Zajímavé je, že procenta PV jsou naprosto totožná v kategorii „špatná“ a „ani špatná, ani dobrá“.

Tab. 17: Potencionální voliči dle životní úrovně domácnosti (v %)

	1990	1992	1996	1998	2002		2006	2010	2013
celkem (PV)	3,1	x	8,2	9,3	9,1		10,4	7,5	8,1
reálná volební účast	96,7	85,1	76,4	74,0	58,0		64,5	62,6	59,5
velmi dobrá	-	-	10	3	8	dobrá	7	5	6
spíše dobrá	-	-	7	7	6	ani ani	13	9	10
spíše špatná	-	-	10	12	15	špatná	13	9	10
velmi špatná	-	-	0	12	6				
neví	-	-	29	0	8	neví	0	0	17

Pokud bychom dali do souvislosti příjem a životní úroveň, předpokládala bych, že jedinci, kteří hodnotí svou situaci (životní úroveň domácnosti) jako (spíše) dobrou, budou pravděpodobně disponovat také větším příjmem (resp. domácnost). Linek dospívá tendenci nárůstu volební účasti u vysoko příjmových skupin a opačně. I přesto, že toto srovnání má četná omezení – jiná otázka, kategorie atd. – z obecného hlediska se domnívám, že se opět potvrzuje souvislost PV a voličů. Konkrétně vyšší příjmové skupiny jdou častěji volit a v těchto skupinách, pokud bychom je zaměnili s dobrou i velmi dobrou životní úrovní, je procento výskytu PV nižší.

3.6.7 Velikost bydliště

U této kategorie jsem členila obce z hlediska „relativně hrubého členění velikostních kategorií obcí“ jako Linek. Nicméně mezi lety 2006-2013 původní členění v datovém

souboru znemožnilo překódování do těchto přesných kategorií, ale jedná se jen o změnu v kategorii 4 tis. a 5 tis. a 20 tis. obyvatel více mezi lety 1990 - 2002.

Tab. 18: Potencionální voliči dle velikosti bydliště (v %)

	1990	1992	1996	1998	2002		2006	2010	2013	změna 1996-2013
celkem (PV)	4,1 (3,1)	x	8,2	9,3	9,1		10,4	7,5	8,1	-0,1
reálná volební účast	96,7	85,1	76,4	74,0	58,0		64,5	62,6	59,5	
méně než 1999	5	-	7	12	11	méně než 1999	10	8	6	1
2000 - 4999	4	-	8	11	6	2000 - 4999	12	9	8	0
5000 - 99 999	4	-	9	7	9	5000 - 79 999	11	7	9	0
100 000 a více	3	-	8	9	8	80 000 a více	10	7	9	1
rozdíl největší minus nejmenší obce	-2	-	1	-3	-3		0	1	-3	0

Pozn. v roce 1990 sloučey dva datové soubory

V tabulce vidíme obdobný jev již popsany Linkem u voličů. To, že nerozhodnost voličů je velice podobná mezi jednotlivými velikostmi jejich bydliště. Jedině sledujeme větší míru nerozhodnosti u menších obcí do roku 1998, pak se to ještě více vyrovnává a až v posledních volbách se to trochu obrací.

3.7. Třetí oddíl analytické části

3.7.1 Konstrukce modelu logistické regrese

V posledním celku analytické části přistoupím ke konstruování modelu logistické regrese. Mým cílem bude zjistit, jaké faktory mohou ovlivňovat nerozhodnost u potencionálních voličů.

Závislou proměnnou je jev volební účasti. Jedná se o to, zda je jedinec rozhodnutý jít volit či není, jinými slovy, zda se jedná o potencionálního voliče. V kontextu pojmů používaných v této práci hovoříme o otázce, zda by se jedinec zúčastnil voleb. Nerozhodnutý jedinec odpovídá „nevím“. Jako voliče rozhodnuté pro účely této části analýzy bereme ty, jejichž odpověď byla „rozhodně ano“, „spíše ano“, „spíše ne“ a „rozhodně ne“.

Skupinu nezávislých proměnných jsem vybírala na základě logistického regresního modelu vysvětlujícího rozdíly v délce období před volbami v roce 2006, kdy se volič rozhodl, kterou stranu bude preferovat (Bradová & Lebeda, 2007). Další proměnné byly zařazeny z důvodu možné souvislosti s ohledem na charakteristiky obecně nerozhodnutých voličů v teoretické části podložené výzkumy či s ohledem na pokles volební účasti a popsané charakteristiky, kterými mohou disponovat občané postkomunistických zemí (ne tak velký zájem o politiku apod.)

Některé nezávislé proměnné jsem se pokusila zařadit do větších tematických oblastí/celků. Vedla mě k tomu pohnutka snahy porovnávat jednotlivé roky mezi sebou. I přesto, že otázky v dotazníku nebyly u každých voleb úplně totožné, lze většinu zařadit do výše zmíněných celků, např. otázky na předvolební kampaň nemají stejné znění, ale obsahově vyjadřují podobnou myšlenku a to, zda jedinec sledoval kampaň, jak ji vnímal apod.

Oblasti nezávislých proměnných jsou následovné: sociodemografické proměnné, předvolební kampaň, spokojenost s politickou situací, zájem o politiku v souvislosti s jejím sledováním v různých médiích. Jak jsem již zmínila jednotlivé oblasti jsou v různých letech zastoupeny často otázkou, která má jiné znění, nebo se týká odlišného aspektu dané problematiky. Jedinec mohl odpovídat např. na to, zda sledoval volební kampaň či jaký vliv jí přisuzuje, nebo také jak vnímal chování stran před volbami.

V modelu roku 2006 nalezneme otázky na pocit blízkosti k některé politické straně. Tento typ otázky se v dotazníku v jednotlivých letech vyskytoval velice zřídka, proto jsem se rozhodla zaadit otázka na zařazení na škále levice - pravice. Z roku 2006 dále zařazuji otázky na účast v minulých volbách. Proměnou „uvažoval i o jiné straně“, jsem převedla na to, zda je jedinec rozhodnut, kterou stranu bude volit. Kódování jednotlivých významných proměnných lze nalézt v příloze 1.

Nejdříve přistoupím k popisu modelů za jednotlivé roky zvlášť. I přesto že se jednotlivé modely odlišují, zahrnují některé totožné otázky a některé spadající do stejných oblastí. Proto se pokusím identifikovat, zda některé faktory mají vliv na nerozhodnost ve vícero volbách a tedy teoreticky ovlivňují dané jedince dlouhodobě.

3.7.2 Popis výsledků

Teď přistoupím k popisu výsledků postupně za jednotlivé volby. Budu postupovat zpětně, to znamená začnu rokem 2013 a skončím v roce 1990.

Tab. 19 : Regresní model rozhodnutí x nerozhodnutí 2013

0 = nerozhodnutí 1 = rozhodnutí	B	S. E.
pohlaví	-,005	,349
věk	-,017	,017
velikost bydliště	-,164	,162
vzdělání	,027	,207
ekonomické postavení: student (x zaměstnanec)	,024	,646
důchodce (x zaměstnanec)	,499	,676
nezaměstnaný (x zaměstnanec)	-,475	,670
žena v domácnosti (x zaměstnanec)	1,539	1,249
podnikatel (x zaměstnanec)	1,204	,839
dělník (x zaměstnanec)	-,147	,559
zařazení na škále pravice-levice	,002	,008
neví, kterou stranu bude volit (ví)	-2,028	0,350***
volební neúčast 2010 (účast)	-1,516	0,403***
seznámil se s volebními programy stran	-,305	,157
spokojenost s politickou situací	,065	,135
zajímá se o politiku	-,248	,245
sleduje politiku v TV (počet dnů v týdnu)	-,395	0,190*
čte o politice v denním tisku	,186	,197
poslouchá o politice v rozhlase	,070	,176
sleduje politiku na internetu	-,034	,159
<i>konstanta</i>	9,626	1,709***
N celkem	1039	
Model R ²	102,079	
-2 Log likelihood	265,762 ^a	
Nagelkerke R ²	,339	

(***-vztah je zobecnitelný na 0,1%, hladině významnosti **- vztah je zobecnitelný na 1% hladině významnosti, *- vztah je zobecnitelný na 5% hladině významnosti)

V tomto roce mi vyšly tři nezávisle proměnné, které mají významný vliv na nerozhodnutost voličů ohledně volební účasti: volební (ne)účast ve volbách 2010, „neví, kterou stranu, kterou bude volit“ a sledování politiky v televizi. Jedinec, který se nezúčastnil minulých voleb, má větší šanci být nerozhodnutým ohledně volební účasti. Také faktor nerozhodnosti ohledně strany, kterou chce volit, zvyšuje šanci na nerozhodnost. V neposlední řadě ji zvyšuje tendence snižování frekvence sledování politiky v televizi.

V roce 2010 významně ovlivňují nerozhodnost následující proměnné: opět „neví, kterou stranu, kterou bude volit“ a zařazení na škále levice-pravic. Nejvýznamněji má v tomto modelu vliv na nerozhodnutost voliče také jedincova nerozhodnost ohledně

preferance strany. Z hlediska škály levice-pravice se pohybujeme na spektru 1 (levice) až 11 (pravice). Nerozhodnost je spíše záležitostí lidí s pravicovým zaměřením.

Tab. 20: Regresní model rozhodnutí x nerozhodnutí 2010

0 = nerozhodnutí 1 = rozhodnutí	B	S. E.
pohlaví	,146	,321
věk	,025	,016
vzdělání	,250	,197
velikost bydliště	,068	,136
ekonomické postavení: student (x zaměstnanec)	,024	,646
důchodce (x zaměstnanec)	,499	,676
nezaměstnaný (x zaměstnanec)	-,475	,670
žena v domácnosti (x zaměstnanec)	1,539	1,249
podnikatel (x zaměstnanec)	1,204	,839
dělník (x zaměstnanec)	-,147	,559
sebezařazení na škále levice-pravice	-,011	0,005*
neví, kterou stranu bude volit (ví)	-1,366	0,385***
volební neúčast 2006 (účast)	-,421	,358
zájem o kampaň	-,544	,243
vliv kampaně na jeho rozhodnutí	-,133	,123
spokojenost s politickou situací	-,014	,107
zajímá se o politiku	,026	,226
sleduje zprávy a diskuze v TV (počet dnů v týdnu)	,064	,062
poslouchá zprávy a diskuze v rádiu	,046	,054
čte zpravodajství v novinách a časopisech	,138	,089
sleduje zprávy na internetu	,004	,063
<i>konstanta</i>	4,143	1,485*
N celkem	1061	
Model R ²	70,101	
-2 Log likelihood	332,095 ^a	
Nagelkerke R ²	,217	

(***-vztah je zobecnitelný na 0,1%, hladině významnosti ***- vztah je zobecnitelný na 1% hladině významnosti, *- vztah je zobecnitelný na 5% hladině významnosti)

V roce 2006 nerozhodnost významně ovlivňují následující nezávisle proměnné. Shodně jako v roce 2013 se jedná o volební účast v předcházejících volbách (2002) a nerozhodnost ohledně volby strany. Tendence jakým směrem vliv působí jsem popsala již výše. Jev nerozhodnosti dále spoluvysvětluje sledovanost průběhu kampaně a poprvé také věk. Čím méně jedinec sleduje předvolební kampaň, tím větší šanci má být nerozhodnutým. Se vzrůstajícím věkem respondenta stoupá jeho rozhodnost. Nezaměstnaný má oproti zaměstnanci větší šanci být nerozhodnutým.

Tab. 21: Regresní model rozhodnutí x nerozhodnutí 2006

0 = nerozhodnutí 1 = rozhodnutí	B	S. E.
pohlaví	-,150	,323
věk	,035	0,015*
vzdělání	,048	,202
velikost bydliště	,029	,138
ekonomické postavení: student (x zaměstnanec)	19,029	12246,718
důchodce (x zaměstnanec)	-1,394	,579
nezaměstnaný (x zaměstnanec)	-,786	0,657*
žena v domácnosti (x zaměstnanec)	,533	1,117
podnikatel (x zaměstnanec)	-,713	,484
dělník (x zaměstnanec)	-,236	,504
zařazení na škále pravice-levice	-,002	,007
neví, kterou stranu bude volit (ví)	-1,398	0,330***
volební neúčast 2002 (účast)	-,682	0,348*
sledoval kampaň	-,477	0,222*
zajímá se o předvolební spoty v TV	-,190	,166
zajímá se o předvolební debaty	-,090	,201
spokojenost s politickou situací	-,127	,106
konstanta	6,394	1,374***
N celkem	1033	
Model	79,059	
-2 Log likelihood	329,487 ^a	
Nagelkerke R Square	,229	

(***-vztah je zobecnitelný na 0,1%, hladině významnosti **- vztah je zobecnitelný na 1% hladině významnosti, *- vztah je zobecnitelný na 5% hladině významnosti)

V roce 2002 se setkáváme s nejvýznamnějším vlivem u dvou proměnných, stejně jako v roce 2006 a 2013 – účast u minulých voleb (1998) a nerozhodnost ohledně preference strany. Významný vliv má také věk, ovšem v opačné tendenci než ve volbách 2006. Se zvyšujícím věkem rozhodnost voliče klesá. Další kategorií mající významný vliv je ekonomické postavení voliče. Větší šanci být nerozhodnutým má jedinec, který je nezaměstnaný oproti zaměstnanému.

Tab. 22: Regresní model rozhodnutí x nerozhodnutí 2002

0 = nerozhodnutí 1 = rozhodnutí	B	S. E.
pohlaví	-,083	,399
věk	-,047	0,020*
vzdělání	-,134	,229
velikost bydliště	-,104	,160
ekonomické postavení: student (x zaměstnanec)	-1,099	1,385
důchodce (x zaměstnanec)	,328	,726
nezaměstnaný (x zaměstnanec)	-2,078	0,650**
žena v domácnosti (x zaměstnanec)	-1,415	,746
podnikatel (x zaměstnanec)	-,156	,768
dělník (x zaměstnanec)	-,579	,583
zařazení na škále pravice-levice	-,063	,096
neví, kterou stranu bude volit (ví)	-2,166	0,388***
volební neúčast 1998	-1,352	0,404**
sledoval předvolební info v TV	,363	,263
sledoval předvolební info v rozhlase	-,346	,252
sledoval předvolební info v novinách	,064	,232
spokojenost s politickou situací	-,071	,131
zajímá se o politickou situaci	,174	,147
věnuje se čtení o politice	-,453	,242
věnuje se diskuzím o politice	-,113	,281
konstanta	11,665	2,198***
N celkem	1083	
Model	108,071	
-2 Log likelihood	244,954 ^a	
Nagelkerke R Square	,365	

(***-vztah je zobecnitelný na 0,1%, hladině významnosti **- vztah je zobecnitelný na 1% hladině významnosti, *- vztah je zobecnitelný na 5% hladině významnosti)

Mezi lety 1990 a 1998 jsem zařadila otázku na chování stran před volbami, jelikož v roce 1998 se jednalo o jediný aspekt v dotazníku související s předvolební kampaní. Ukázal se jako signifikantní ve volbách 1990 a 1998, nikoli v roce 1996. Čím méně se voliči líbí chování stran, tím větší šanci má stát se nerozhodnutým.

Tab. 23: Regresní model rozhodnutí x nerozhodnutí 1998

0 = nerozhodnutí 1 = rozhodnutí	B	S. E.
pohlaví	-,287	,265
věk	-,010	,013
vzdělání	,064	,159
velikost bydliště	,136	,115
ekonomické postavení: student (x zaměstnanec)	18,451	6631,499
důchodce (x zaměstnanec)	-,501	,499
nezaměstnaný (x zaměstnanec)	-1,496	0,556**
žena v domácnosti (x zaměstnanec)	-1,466	0,618*
podnikatel (x zaměstnanec)	-,648	,486
dělník (x zaměstnanec)	-,733	,406
zařazení na škále levice-pravice	-,151	0,074*
neví, kterou stranu bude volit (ví)	-1,902	0,257***
spokojenost s politickou situací	-,285	,172
názor na chování stran před volbami	-,389	0,134**
<i>konstanta</i>	8,522	1,262***
N celkem	1083	
Model R ²	108,071	
-2 Log likelihood	244,954 ^a	
Nagelkerke R ²	,365	

(***-vztah je zobecnitelný na 0,1%, hladině významnosti ** - vztah je zobecnitelný na 1% hladině významnosti, * - vztah je zobecnitelný na 5% hladině významnosti)

V roce 1990 vedle názoru na chování stran zvyšovala šanci nerozhodnosti jako v každých volbách nerozhodnutost ohledně preference strany, kterou bude jedinec volit. A to opět ve smyslu vzájemného spoluovlivňování jevů nerozhodnosti z hlediska účasti u voleb a stejně tak výběru strany. To samé platí i o volbách 1998, kde ale jako další významný aspekt spolupůsobení ukázal faktor zařazení na škále levice - pravice (1 - krajní levice, 4 - střed, 8 - krajní pravice). Čím se jedinec pohybuje výše na škále, tím je větší šance, že bude nerozhodnutý. Dalo by se říci, že tendence k nerozhodnosti mají spíše jedinci středu či pravicového smýšlení. V tomto roce měli ženy v domácnosti a nezaměstnaní větší šanci být nerozhodnutými v opozici k zaměstnancům.

Zajímavá skutečnost se pojí s proměnnou „spokojenost s politickou situací“, která sice byla zařazena ve všech zde konstruovaných modelech, nicméně jako významná z hlediska působení na nerozhodnost ohledně volební účasti se ukázala jen v roce 1996. Se stoupající nespokojeností s politickou situací, se zvyšuje šance jedince býti nerozhodnutým ohledně volební účasti.

Tab. 24: Regresní model rozhodnutí x nerozhodnutí 1996

0 = nerozhodnutí 1 = rozhodnutí	B	S. E.
pohlaví	-,286	,316
věk	-,005	,015
vzdělání	,091	,187
velikost bydliště	-,085	,130
ekonomické postavení: student (x zaměstnanec)	-,519	,825
důchodce (x zaměstnanec)	,544	,598
nezaměstnaný (x zaměstnanec)	-,359	,881
žena v domácnosti (x zaměstnanec)	-,174	,692
podnikatel (x zaměstnanec)	-,087	,570
dělník (x zaměstnanec)	-,298	,429
zařazení na škále pravice-levice	,002	,080
neví, kterou stranu bude volit (ví)	-1,777	0,307***
názor na chování stran před volbami	-,194	,126
účast v diskuzích o volbách	-,151	,236
sledoval kampaně v TV	-,112	,200
sledoval kampaň v rozhlase	-,130	,218
sledoval kampaň v novinách	-,098	,198
spokojenost s politickou situací	-,769	0,172***
<i>konstanta</i>	9,500	1,516***
N celkem	1011	
Model R ²	99,503	
-2 Log likelihood	368,614 ^a	
Nagelkerke R ²	,263	

(***-vztah je zobecnitelný na 0,1%, hladině významnosti **- vztah je zobecnitelný na 1% hladině významnosti, *- vztah je zobecnitelný na 5% hladině významnosti)

Tab. 25: Regresní model rozhodnutí x nerozhodnutí 1990

0 = nerozhodnutí 1 = rozhodnutí	B	S. E.
pohlaví	-,375	,507
věk	-,023	,322
vzdělání	-,119	,282
velikost bydliště	,195	,238
ekonomické postavení: student (x zaměstnanec)	16,359	6262,592
důchodce (x zaměstnanec)	-1,497	,959
nezaměstnaný (x zaměstnanec)	17,622	22531,079
žena v domácnosti (x zaměstnanec)	16,838	8158,305
podnikatel (x zaměstnanec)	-1,287	1,134
dělník (x zaměstnanec)	-1,369	,858
neví, kterou stranu bude volit (ví)	-1,983	0,625*
názor na chování stran před volbami	-,732	0,216**
<i>konstanta</i>	9,008	2,017***
N celkem	700	
Model R ²	32,921	
-2 Log likelihood	154,230 ^a	
Nagelkerke R ²	,197	

(***-vztah je zobecnitelný na 0,1%, hladině významnosti **- vztah je zobecnitelný na 1% hladině významnosti, *- vztah je zobecnitelný na 5% hladině významnosti)

3.7.3 Shrnutí výsledků modelu logistické regrese

Můžeme říci, že v letech, kdy byly dostupné v modelu otázky na volbu strany i účast v minulých volbách (2002-2013), se setkáváme s významným vlivem obou těchto faktorů na nerozhodnost u všech uskutečněných voleb s výjimkou otázky na minulé volby v roce 2010, která v tomto případě není signifikantní. Samostatně pak od roku 1990-1998 můžeme sledovat otázku, zda je jedinec rozhodnut, kterou stranu bude volit a vždy je tento faktor významný. Tudíž tento aspekt měl vliv v každých volbách.

Vliv sociodemografické proměnné – věku - se projevil v letech 2002 a 2006. V obou případech a také v roce 1998 se k němu přidružil i vliv ekonomického postavení – větší šance být nerozhodnutými měli ve vztahu k zaměstnancům nezaměstnaní (2002 a 2006) a ženy v domácnosti (1998). V průběhu času se opakovaně ukázal vliv účasti v předcházejících volbách a spolupůsobení nerozhodnosti ohledně preference konkrétní strany ve volbách.

Naopak až na výjimky se neukázaly jako významné proměnné týkající se zájmu o politiku či sledovanosti kampaně (výjimka signifikantní v roce 2006). Jednalo se však v některých případech o proměnné s těmito oblastmi souvisejícími jako četnost sledování politiky v televizi (2013) či čtení zpráv v novinách a časopisech (2010) a hlavně také názor na chování stran před volbami (1998 a 1990).

I přesto, že nerozhodnutí voliči spíše neví, kterou stranu budou volit, v letech 1998 a 2010 se ukázal jako významný faktor zařazení na škále levice-pravice. Nerozhodnutí se v těchto letech spíše zařazují k podporovatelům pravicových stran.

4 ZÁVĚR

Do analytické části jsem zahrнула i vlastní interpretaci včetně porovnávání s předchozími zjištěními apod. Jelikož analýza obsahuje řadu podtémat a popis charakteristik značného množství podskupin, přišlo mi rozumnější popisovat vlastní interpretace a srovnání založené na poznatcích z teoretické části v kontextu výsledků zjištěných v analýze.

Přistoupím zde postupně k popisu shrnutí poznatků vyplývajících z mé bakalářské práce. Zdůrazňuji, že rok 1990 je oproti ostatním extrémní co do výše volební účasti (96,7%) i procentuálního zastoupení PV (3,1%).

První část a otázky a) a b) zmíněné v úvodu si kladly za cíl zjistit, jakým způsobem se proměňuje zastoupení potencionálních voličů v průzkumech veřejného mínění před volbami do Poslanecké sněmovny v letech 1990 až 2013. A to jak v kontextu vývoje několika měsíců předvolbami, tak hlavně v posledním předvolebním průzkumu.

Obecně lze říci, že zastoupení PV se nejprve zvyšovalo, ale v posledních dvou volbách začalo klesat. Tento jev je ale nutné vidět v kontextu „voličů“ a „nevoličů“, tedy jedinců deklarujících jasnou rozhodnost ohledně účasti ve volbách. Nevoliči a PV vykazují do roku 2006 víceméně obdobná čísla.

O všech kategoriích bych pak hovořila v souvislosti s vývojem volební účasti, což je logické, když se jedná o otázku na volební účast v PVM, i přesto, že reálná účast u voleb je odlišný ukazatel. Pokles volební účasti je doprovázen konstantním poklesem skupiny voličů. Do tohoto předpokladu zapadá také naopak zvýšení zastoupení nevoličů a potencionálních voličů. Nárůst PV do roku tedy v této práci dávám do souvislosti se všemi zmíněnými tendencemi, zejména pak souběžným nárůstem nevoličů. Pokles PV v následujících volbách bych si dovolila přičítat obrovskému nárůstu nevoličů. Upozorňuji, že tyto závěry jsou značně zjednodušující. Bavíme se zde jen o přesunech mezi jednotlivými kategoriemi. Ty by se dle mého názoru daly také ztotožnit s důvody poklesu volební účasti v postkomunistických zemích.

Z hlediska procentuálního vývoje PV v několika PVM před volbami nenacházíme obecnou tendenci, která by byla shodná pro většinu volebních let. Zjednodušeně řečeno u některých let se procento PV blíže k volbám snižuje, u některých zvyšuje. Navíc přímka vývoje není až na výjimky konstantní v jednom směru vývoje, ale naopak snižuje i zvyšuje mezi jednotlivými PVM.

Další část této práce se zaměřila na identifikaci potencionálních voličů v souvislosti v úvodu stanovenou otázkou c). Také na jejich zastoupení ve vybraných sociodemografických skupinách a proměnlivost nerovností mezi nimi. Tato část spolu s poslední oddílem této práce pracuje již jen s analýzou PV v souvislosti s posledním předvolebním průzkumem, přičemž jsem bohužel nemohla zahrnout rok 1992. Potencionální voliče charakterizují na základě následujících proměnných: pohlaví, věk, vzdělání, ekonomické postavení, životní úroveň domácností a velikost bydliště. Kdo jsou tedy PV?

V této kapitole srovnávám charakteristiky PV s profilem voličů popisovaných L. Linkem (2013). Jak jsem již popsala, jsem si vědoma skutečnosti, že toto porovnávání má slabinu ve skutečnosti, že se nejedná o skupiny definované na stejném základě. Bohužel však v České republice není dostupné takto rozsáhlé šetření týkající se nerozhodnutých či potencionálních voličů.

I přestože že srovnávací hodnota těchto dvou skupin nemusí být úplně vypovídající, v analýze mi vyšla tendence, která zapadá do mnou stanoveného předpokladu. Kdy vyšší zastoupení PV u některých kategorií by mohlo odkazovat k vyššímu zastoupení nevoličů, tudíž by se teoreticky tendence PV mohly připodobňovat nevoličům a být opačného charakteru než tendence voličů. Ve všech analyzovaných kategoriích se projeví tendence opačné vůči těm, které pozorujeme u voličů.

Potencionální voliči jsou více zastoupeni u žen, ale ve velice mírném rozdílu oproti mužům. Opačně je tomu u voličů, kdy voleb se více účastní muži, opět je ale rozdíl mezi pohlavími velice malý. Procento PV se snižuje se vzrůstajícím věkem. Zaznamenáváme výrazné rozdíly mezi nejmladší a nejstarší věkovou kategorií. Tento trend se začíná objevovat od roku 1996. Nerovnosti mezi kategoriemi se postupem času zvětšují. U voličů

je tendence opačná, se vzrůstajícím věkem roste počet voličů. Sledujeme trend nerovnosti mezi věkovými kategoriemi, počínající také v roce 1996.

PV se méně vyskytují mezi skupinami voličů, kteří mají vyšší dosažené vzdělání. Opět jsou patrné nerovnosti mezi jednotlivými kategoriemi, které se ale v posledních letech zmenšují. A také opačná tendence u voličů, kdy se vzrůstajícím stupněm dosaženého vzdělání jejich procento stoupá.

Z hlediska životní úrovně řadíme potencionální voliče spíše jedince, kteří považují svou životní úroveň (domácnosti) za spíše špatnou, což koresponduje s tendencí u voličů zapadajících více do vyšších příjmových skupin.

Procento zastoupení PV je z hlediska ekonomického postavení vyšší u nezaměstnaných, studentů, žen v domácnosti (či na mateřské) a dělníků. Větší rozhodnost se projevuje u podnikatelů, zaměstnanců a důchodců. Totožně s předpokládaným vztahem PV – volič se vyznačují charakteristiky u důchodců, kteří tendují k vyšší volební účasti a u kterých bývá nižší zastoupení PV.

Jako poslední charakteristiku jsem zkoumala velikost bydliště. Dalo by se říci, že velikost místa, kde jedinec bydlí, nepřispívá k určení, zda bude více či méně rozhodnutý z hlediska volební účasti. Obdobný trend se ukázal i u voličů.

Pro úplnost bych dodala krátké porovnání sociodemografických proměnných potencionálních a nerozhodnutých voličů v ČR. Opět musíme brát v potaz odlišnosti obou kategorií, které snižují serióznost těchto závěrů. Nerozhodnutí ve studii z roku 2006 byli děleni na základě doby, kdy se rozhodli pro volbu určité strany a dotazování byli až po volbách. Nicméně ve všech popsanych charakteristikách sledujeme obdobné tendence: snižující se podíl NV se vzrůstajícím vzdělání, relativně nepatrné rozdíly mezi pohlavími, ale s převažujícím podílem žen. V neposlední řadě se se vzrůstajícím věkem snižuje počet NV, stejně se tak děje i u PV. NV jsou zastoupeni také více z hlediska ekonomického postavení u nezaměstnaných, studentů, žen v domácnosti a naopak nejméně u podnikatelů a důchodců.

Poslední celek této práce se snažil odpovědět na otázku, co způsobuje nerozhodnost potencionálních voličů a zda jsou dané faktory obdobné v jednotlivých volbách v průběhu času. Na základě modelu logistické regrese jsem došla k následujícím zjištěním. Porovnávání mezi jednotlivými modely je velice sporné, nicméně nejvýznamnější vliv na nerozhodnost jsme zaznamenali u skutečnosti, kdy jedinec neví, kterou stranu bude volit ve volbách a také neúčast u minulých voleb. Některé aspekty související s předvolební kampaní také hrály svou roli. Jednak samotný dotaz na sledování kampaně či názor na chování politických stran před volbami. Skutečnost, že nerozhodnutí voliči spíše tendují k nesledování kampaně, se shoduje se závěry nastíněnými v teoretické části. Z výsledků také vyplývá, že v některých volbách nerozhodnutí jedinci měli větší šanci být středového či pravického smýšlení (1998 a 2010). Prokázal se vliv věku (2002 a 2006) a ekonomického postavení (1998, 2002 a 2006). Nezaměstnaní a ženy v domácnosti (jen 1998) či na mateřské dovolené mají oproti zaměstnancům větší šanci být nerozhodnutými. Vliv věku prokázal ve dvou zmiňovaných letech protichůdné tendence - jak zvyšování tak snižování jevu nerozhodnosti se vzrůstajícím věkem.

Na závěr si dovolím uvést některé limity, se kterými se tato analýza a v důsledku celá práce potýká. Určitým limitujícím aspektem se zdá být fakt, kdy u PV identifikovaných na základě PVM nemáme šanci zjistit, zda se posléze voleb zúčastnili či nikoliv. To lze zjistit jen na základě definování PV v povolebních šetření, kdy se respondenta ptáme po volbách, zda se jich zúčastnil a v tomto kontextu můžeme posléze identifikovat, kdy se např. rozhodl pro preferenci strany a proč. Nicméně se domnívám, že identifikování nerozhodnutého voliče ex post může být také zkreslující. V tomto vidím pozitivum této práce, kdy jedinec je definovaný na základě svých současných nálad před volbami a za běhu volební kampaně.

Citelnou ztrátou je pak nemožnost zahrnutí roku 1992 do analýzy sociodemografických proměnných a modelů logistické regrese. Při absenci daného roku nám totiž vypadává podstatný aspekt vysvětlení vývoje, kdy rok 1990 byl specifický svou téměř stoprocentní volební účastí, v roce 1990 vidíme obrovský pokles. Tento skok by se mohl lépe ozřejmit při dostupnosti procentuálního zastoupení PV.

I přesto, že jsem převedla realizování PVM na dny ve vztahu k termínu voleb, voliči nikdy nebyli dotazováni úplně ve stejný počet dnů před volbami.

Dalším limitem je nedostatek počtu respondentů v odpovědi „nevím“, tzn. u skupiny PV, jejichž charakteristiky analyzuji. To je způsobeno zpravidla obecně malým zastoupením jedinců v této kategorii ve srovnání s ostatními. Mohla jsem teoreticky sloučit více PVM před volbami (což jsem také provedla s rokem 1990) a zvýšit tak počet respondentů, ale jak jsem již popisovala, zahrnutí jen poslední předvolebního průzkumu do analýzy má své důvody a to ty, že PV mohou mít jiné charakteristiky v měsíčních rozestupech.

V neposlední řadě zmíním noticku, že rozhodnost či nerozhodnost ohledně volební účasti je dle mého názoru do té míry komplexním jevem, kdy vysvětlování důvodů poklesu či vzrůstu zastoupení jedinců v kategorii PV by zasluhovalo jistě ještě podrobnější analýzu. Tato práce slouží k nastínění faktorů, které mohou spolupůsobit na daný jev, nevysvětlují ho ale rozhodně absolutně.

5 SEZNAM POUŽITÉ LITERATURY

Bartels, L. M., & Vavreck, L. (2012, July 30). *Meet the undecided*. New York Times. Dostupné na <http://nyti.ms/M07yhw>

Bartels, L. M., & Vavreck, L. (2012, July 30). *Meet the undecided*. New York Times. Dostupné na <http://nyti.ms/M07yhw>

Binning, Easterly a Sracic, 1999, Binning, W.C., Easterly, L.E., & Sracic, P.A. (1999). *Encyclopedia of American parties, campaigns, and elections*. Westport, CT: Greenwood .

Bradová, E., & Lebeda, T. (2007). Nerozhodnutí voliči a volební kampaň. In Lebeda, T. *Voliči a volby 2006*. (1. vyd., pp. 111-132). Praha: Sociologický ústav AV ČR

Jones, J. M. (2008). Swing voters in the Gallup poll, 1944 to 2004. In W. G. Mayer (Ed.), *The swing voter in American politics* (pp. 32–57). Washington, DC: Brookings Institution Press.

Kelley, S. (1983). *Interpreting elections*. Princeton, NJ: Princeton University Press.

Berelson, B. R., Lazarsfeld, P. F. a McPhee, W. N. (1954). *Voting*. Chicago: University of Chicago Press.

Bernhagen, P. & Marsh, M. (2007). *Voting and Protesting: Explaining Citizen Participation in Old and New European Democracies*, Democratization, 14, 1.

Bybee, C. R. (1981). *Mass Communication and Voter Volatility*. Public Opin Q

Campbell, A., Converse, P. E., Miller, W. M. a Stokes, D. E. (1960). *The American voter*. New York: John Wiley & Sons, Inc..

Cerabino, F. (2012, 17. říjen). Cerabino: I've decided; there are no real undecided voters. *The Palm Beach Post*. Retrieved from <http://shar.es/e8Pz5>

Converse, P. (1962). *Information flow and the stability of partisan attitudes*. Deerfield: American Association for Public Opinion Research

Converse, P. (1975). *Public opinion and voting behavior*. in F. Greenstein and N. Polsby (eds) *Handbook of Political Science*, vol. 4, Reading (MA): Addison Wesley

Conway, M. M. (1981). *Political Participation in Midterm Congressional Elections Attitudinal and Social Characteristics During the 1970s*. American Politics Research, 9(2), 221-244.

- Dautd, H. (1961). *Floating Voters and the Floating Vote: A Critical Analysis of American and English Election Studies*. Midwest Journal of Political Science
- Deyer, E. C. (1971-1972). *Media use and electoral choices: some political consequences of information exposure*. Public Opinion
- Fenwick, I., Wiseman, F., Becker, J. F., & Heiman, J. R. (1982). Classifying undecided voters in pre-election polls. *Public Opinion Quarterly*, 46(3), 383-391.
- Fieldhouse, E., Tranmer, M., Russell, A. (2007). *Something about young people or something about elections? Electoral participation of young people in Europe: Evidence from a multilevel analysis of the European Social Survey*. European Journal of Political Research
- Furtak, R. K. (1990). *Elections in Socialist States*. New York: St Martin's Press
- Häuberer, J., & Linek, L. (n.d.) *Voliči a volby 2010*. (Vydání první., 254 pages).2012
- Keith, B.E., and others. 1992. *The Myth of the Independent Voter*. University of California Press
- Key, V. O. (1966). *The Responsible Electorate*. Cambridge: Harvard University Press
- Kent L. Tedin and Richard W. Murray (1981). *Dynamics of Candidate Choice in a State Election*. The Journal of Politics, 43, pp 435-455.
- Kostadinova, T. (2003). *Voter Turnout Dynamics in Post-Communist Europe*. European Journal of Political Research, 42, 6.
- Kostadinova, T. (2009). *Abstain or Rebel: Corruption Perceptions and Voting in East European Elections*. Politics & Policy, 37: 691–714.
- Kostelka, F. (2014). *The State of Political Participation in Post-Communist Democracies: Low but Surprisingly Little Biased Citizen Engagement*. Europe-Asia Studies, 66:6, 945-968
- Kostecký, T., Patočková, V., Vobecká, J. (2007). *Kraje v České republice – existují souvislosti mezi ekonomickým rozvojem, sociálním kapitálem a výkonem krajských vlád*. Praha: Sociologický ústav AV ČR, v.v.i.
- Latimer, M. K. (1987). *The floating voter and the media*. Journalism & Mass Communication Quarterly, 64(4), 805-819.
- Lazarsfeld, P. F., Berelson B. R., a Gaudet, H.. (1948). *The People's Choice: How the Voter Makes Up His Mind in a Presidential Campaign*. New York: Columbia University Press

Linek, L. (2013). *Kam se ztratili voliči?: vysvětlení vývoje volební účasti v České republice v letech 1990–2010*. (1. vyd., 334 s.) Brno: Centrum pro studium demokracie a kultury (CDK).

Linek, L. (2003). *Volby do poslanecké sněmovny 2002*. (vyd. 1., viii, 264 s.) Praha: Sociologický ústav Akademie věd České republiky

Linek, L., Lyons, P. (2007). *Zdroje a motivace volební účasti*. Pp. 63-85 in Lebeda, T. (2007). *Voliči a volby 2006*. (viii, 234 s.) Praha: Sociologický ústav AV ČR.

Linek, L. (2010). *Zrazení snu?: struktura a dynamika postojů k politickému režimu a jeho institucím a jejich důsledky*. Vyd. 1. Praha: Sociologické nakladatelství (SLON), Studie (Sociologické nakladatelství)

Lubecki, J. & Szczegola, L. (2007). *Polish Exceptionalism”: What Explains the Low Turnout in Polish PostCommunist Elections?*. *The Polish Review*, LII, 1.

Mayer, W. G. (2008). *What exactly is a swing voter? Definition and measurement*. In W. G. Mayer, W. G. (2008). *The Swing Voter in American Politics*. Washington, DC: Brookings Institution Press

Mayer, W. G. (2008). *The Swing Voter in American Politics*. Washington, DC: Brookings Institution Press

Milbrath, L. W. (1965). *Political Participation: How and Why Do People Get Involved in Politics?* *American Political Science Review*

Norris, P. (1991). Gender Differences in Political Participation in Britain: Traditional, Radical and Revisionist Models*. *Government and Opposition*, 26(1), 56-74.

Pacek, A. C., Pop-Eleches, G. N., J. A. (2009). *Disenchanted or Discerning: Voter Turnout in PostCommunist Countries*. *Journal of Politics*, 71, 2.

Shaw, D. R. (2008). Swing voting and U.S. presidential elections. In W. G. Mayer (Ed.), *The swing voter in American politics* (pp. 75–101). Washington, DC: Brookings Institution Press.

Schill, D., & Kirk, R. (2014). Courting the Swing Voter “Real Time” Insights Into the 2008 and 2012 US Presidential Debates. *American Behavioral Scientist*, 58(4), 536-555.

Verba, S., Schlozman, K. L. & Brady, H. (1995). *Voice and Equality: Civic Voluntarism in American Politics*. Cambridge: Harvard University Press

Vlachová, K. (2012). *Volební neúčast. Kdo nešel k volbám?*. Pp. 49-62 in Linek (ed). *Voliči a volby 2010*. Praha: Sociologický ústav AV ČR, v.v.i.

Wass, H. (2007). The effects of age, generation and period on turnout in Finland 1975–2003. *Electoral studies*, 26(3), 648-659.

Wolfinger, R. E., Rosenstone, S. J., (1980). *Who Votes?*. New Haven: Yale University Press

Datové zdroje

Federální statistický úřad. Institut pro výzkum veřejného mínění. Květen 1990 [datový soubor] [online]. Ver. 1.0. Praha: Český sociálněvědní datový archiv, 2005 [citováno DNE]. DOI 10.14473/V9013

Federální statistický úřad. Institut pro výzkum veřejného mínění. Duben 1990 [datový soubor] [online]. Ver. 1.0. Praha: Český sociálněvědní datový archiv, 2005 [citováno DNE]. DOI 10.14473/V9005

Federální statistický úřad. Institut pro výzkum veřejného mínění. Únor 1990 [datový soubor] [online]. Ver. 1.0. Praha: Český sociálněvědní datový archiv, 2005 [citováno DNE]. DOI 10.14473/V9007

Federální statistický úřad. Institut pro výzkum veřejného mínění. Únor 1992 [datový soubor] [online]. Ver. 1.0. Praha: Český sociálněvědní datový archiv, 2005 [citováno DNE]. DOI 10.14473/V9221

Český statistický úřad. Institut pro výzkum veřejného mínění. Červen 1996 [datový soubor] [online]. Ver. 1.0. Praha: Český sociálněvědní datový archiv, 2005 [citováno DNE]. DOI 10.14473/V9606

Český statistický úřad. Institut pro výzkum veřejného mínění. Květen 1996 [datový soubor] [online]. Ver. 1.0. Praha: Český sociálněvědní datový archiv, 2005 [citováno DNE]. DOI 10.14473/V9605

Český statistický úřad. Institut pro výzkum veřejného mínění. Duben 1996 [datový soubor] [online]. Ver. 1.0. Praha: Český sociálněvědní datový archiv, 2005 [citováno DNE]. DOI 10.14473/V9604

Český statistický úřad. Institut pro výzkum veřejného mínění. Březen 1996 [datový soubor] [online]. Ver. 1.0. Praha: Český sociálněvědní datový archiv, 2005 [citováno DNE]. DOI 10.14473/V9603

Český statistický úřad. Institut pro výzkum veřejného mínění. Únor 1996 [datový soubor] [online]. Ver. 1.0. Praha: Český sociálněvědní datový archiv, 2005 [citováno DNE]. DOI 10.14473/V9602

Český statistický úřad. Institut pro výzkum veřejného mínění. Leden 1996 [datový soubor] [online]. Ver. 1.0. Praha: Český sociálněvědní datový archiv, 2005 [citováno DNE]. DOI 10.14473/V9601

Český statistický úřad. Institut pro výzkum veřejného mínění. IVVM - V9806 - červen [datový soubor] [online]. Ver. 1.0. Praha: Český sociálněvědní datový archiv, 2005 [citováno DNE]. DOI 10.14473/V9806

Český statistický úřad. Institut pro výzkum veřejného mínění. IVVM - V9805 - květen [datový soubor] [online]. Ver. 1.0. Praha: Český sociálněvědní datový archiv, 2005 [citováno DNE]. DOI 10.14473/V9805

Český statistický úřad. Institut pro výzkum veřejného mínění. IVVM - V9804 - duben [datový soubor] [online]. Ver. 1.0. Praha: Český sociálněvědní datový archiv, 2005 [citováno DNE]. DOI 10.14473/V9804

Český statistický úřad. Institut pro výzkum veřejného mínění. IVVM - V9803 - březen [datový soubor] [online]. Ver. 1.0. Praha: Český sociálněvědní datový archiv, 2005 [citováno DNE]. DOI 10.14473/V9803

Český statistický úřad. Institut pro výzkum veřejného mínění. IVVM - V9802 - únor [datový soubor] [online]. Ver. 1.0. Praha: Český sociálněvědní datový archiv, 2005 [citováno DNE]. DOI 10.14473/V9802

Český statistický úřad. Institut pro výzkum veřejného mínění. IVVM - V9801 - leden [datový soubor] [online]. Ver. 1.0. Praha: Český sociálněvědní datový archiv, 2005 [citováno DNE]. DOI 10.14473/V9801

Sociologický ústav (Akademie věd ČR). Centrum pro výzkum veřejného mínění. V0206 - červen [datový soubor] [online]. Ver. 1.0. Praha: Český sociálněvědní datový archiv, 2005 [citováno DNE]. DOI 10.14473/V0206

Sociologický ústav (Akademie věd ČR). Centrum pro výzkum veřejného mínění. V0205 - květen [datový soubor] [online]. Ver. 1.0. Praha: Český sociálněvědní datový archiv, 2005 [citováno DNE]. DOI 10.14473/V0205

Sociologický ústav (Akademie věd ČR). Centrum pro výzkum veřejného mínění. V0204 - duben [datový soubor] [online]. Ver. 1.0. Praha: Český sociálněvědní datový archiv, 2005 [citováno DNE]. DOI 10.14473/V0204

Sociologický ústav (Akademie věd ČR). Centrum pro výzkum veřejného mínění. V0203 - březen [datový soubor] [online]. Ver. 1.0. Praha: Český sociálněvědní datový archiv, 2005 [citováno DNE]. DOI 10.14473/V0203

Sociologický ústav (Akademie věd ČR). Centrum pro výzkum veřejného mínění. V0202 - únor [datový soubor] [online]. Ver. 1.0. Praha: Český sociálněvědní datový archiv, 2005 [citováno DNE]. DOI 10.14473/V0202

Sociologický ústav (Akademie věd ČR). Centrum pro výzkum veřejného mínění. V0201 - leden [datový soubor] [online]. Ver. 1.0. Praha: Český sociálněvědní datový archiv, 2005 [citováno DNE]. DOI 10.14473/V0201

Sociologický ústav (Akademie věd ČR). Centrum pro výzkum veřejného mínění. Naše společnost 2006 - červen[datový soubor] [online]. Ver. 1.0. Praha: Český sociálněvědní datový archiv, 2006 [citováno DNE]. DOI 10.14473/V0606

Sociologický ústav (Akademie věd ČR). Centrum pro výzkum veřejného mínění. Naše společnost 2006 - květen [datový soubor] [online]. Ver. 1.0. Praha: Český sociálněvědní datový archiv, 2006 [citováno DNE]. DOI 10.14473/V0605

Sociologický ústav (Akademie věd ČR). Centrum pro výzkum veřejného mínění. Naše společnost 2006 - duben [datový soubor] [online]. Ver. 1.0. Praha: Český sociálněvědní datový archiv, 2006 [citováno DNE]. DOI 10.14473/V0604

Sociologický ústav (Akademie věd ČR). Centrum pro výzkum veřejného mínění. Naše společnost 2006 - březen [datový soubor] [online]. Ver. 1.0. Praha: Český sociálněvědní datový archiv, 2006 [citováno DNE]. DOI 10.14473/V0603

Sociologický ústav (Akademie věd ČR). Centrum pro výzkum veřejného mínění. Naše společnost 2006 - únor [datový soubor] [online]. Ver. 1.0. Praha: Český sociálněvědní datový archiv, 2006 [citováno DNE]. DOI 10.14473/V0602

Sociologický ústav (Akademie věd ČR). Centrum pro výzkum veřejného mínění. Naše společnost 2006 - leden [datový soubor] [online]. Ver. 1.0. Praha: Český sociálněvědní datový archiv, 2006 [citováno DNE]. DOI 10.14473/V0601

Sociologický ústav (Akademie věd ČR). Centrum pro výzkum veřejného mínění. Naše společnost 2010 - červen [datový soubor] [online]. Ver. 1.0. Praha: Český sociálněvědní datový archiv, 2010 [citováno DNE]. DOI 10.14473/V1006

Sociologický ústav (Akademie věd ČR). Centrum pro výzkum veřejného mínění. Naše společnost 2010 - květen [datový soubor] [online]. Ver. 1.0. Praha: Český sociálněvědní datový archiv, 2010 [citováno DNE]. DOI 10.14473/V1005

Sociologický ústav (Akademie věd ČR). Centrum pro výzkum veřejného mínění. Naše společnost 2010 - duben [datový soubor] [online]. Ver. 1.0. Praha: Český sociálněvědní datový archiv, 2010 [citováno DNE]. DOI 10.14473/V1004

Sociologický ústav (Akademie věd ČR). Centrum pro výzkum veřejného mínění. Naše společnost 2010 - březen[datový soubor] [online]. Ver. 1.0. Praha: Český sociálněvědní datový archiv, 2010 [citováno DNE]. DOI 10.14473/V1003

Sociologický ústav (Akademie věd ČR). Centrum pro výzkum veřejného mínění. Naše společnost 2010 - únor [datový soubor] [online]. Ver. 1.0. Praha: Český sociálněvědní datový archiv, 2010 [citováno DNE]. DOI 10.14473/V1002

Sociologický ústav (Akademie věd ČR). Centrum pro výzkum veřejného mínění. Naše společnost 2010 - leden [datový soubor] [online]. Ver. 1.0. Praha: Český sociálněvědní datový archiv, 2010 [citováno DNE]. DOI 10.14473/V1001

Sociologický ústav (Akademie věd ČR). Centrum pro výzkum veřejného mínění. Naše společnost 2013 - říjen [datový soubor] [online]. Ver. 1.0. Praha: Český sociálněvědní datový archiv, 2014 [citováno DNE]. DOI 10.14473/V1310

Sociologický ústav (Akademie věd ČR). Centrum pro výzkum veřejného mínění. Naše společnost 2013 - září [datový soubor] [online]. Ver. 1.0. Praha: Český sociálněvědní datový archiv, 2013 [citováno DNE]. DOI 10.14473/V1309

Sociologický ústav (Akademie věd ČR). Centrum pro výzkum veřejného mínění. Naše společnost 2013 - červen [datový soubor] [online]. Ver. 1.0. Praha: Český sociálněvědní datový archiv, 2013 [citováno DNE]. DOI 10.14473/V1306.

Sociologický ústav (Akademie věd ČR). Centrum pro výzkum veřejného mínění. Naše společnost 2013 - květen [datový soubor] [online]. Ver. 1.0. Praha: Český sociálněvědní datový archiv, 2013 [citováno DNE]. DOI 10.14473/V1305

Sociologický ústav (Akademie věd ČR). Centrum pro výzkum veřejného mínění. Naše společnost 2013 - duben [datový soubor] [online]. Ver. 1.0. Praha: Český sociálněvědní datový archiv, 2013 [citováno DNE]. DOI 10.14473/V1304

Sociologický ústav (Akademie věd ČR). Centrum pro výzkum veřejného mínění. Naše společnost 2013 - březen [datový soubor] [online]. Ver. 1.0. Praha: Český sociálněvědní datový archiv, 2013 [citováno DNE]. DOI /10.14473/V1303

Český statistický úřad <http://www.volby.cz/>

6 SEZNAM ZKTRATEK

PVM = průzkum veřejného mínění

PV = potencionální voliči

NV = nerozhodnutí voliči

7 SEZNAM TABULEK

- Tab. 1: Sociodemografické charakteristiky rozhodnutých a nerozhodnutých voličů v roce 2006
- Tab. 2: Rozhodnutí a nerozhodnutí voliči z hlediska ekonomického postavení rok 2006 (v %)
- Tab. 3: Volební účast dle věku a pohlaví 1990-2010 (v %)
- Tab. 4: Volební účast dle vzdělání 1990 - 2010 (v %)
- Tab. 5: Volební účast dle příjmu domácnosti 1990 - 2010 (v %)
- Tab. 6: Volební účast dle ekonomické aktivity a třídní pozice – ISCO-88 1990 – 2010 (v %)
- Tab. 7: Volební účast dle velikosti bydliště 1990-2010 (v %)
- Tab. 8: Vývoj volební účasti v ČR (1990 - 2013) (v %)
- Tab. 9: Regresní model vysvětlující rozdíly v délce období před volbami, kdy se voliči definitivně rozhodli, kterou stranu budou volit
- Tab. 10: Rozhodnutí a nerozhodnutí voliči – zájem o politiku, úroveň politických znalostí
- Tab. 11: Termín průzkumů veřejného mínění ve vztahu k datu voleb
- Tab. 12: Potencionální voliči z hlediska pohlaví: jejich zastoupení v jednotlivých PVM ve srovnání se zastoupením ve sloučených PVM
- Tab. 13: Potencionální voliči dle pohlaví (v %)
- Tab. 14: Potencionální voliči dle (v %)
- Tab. 15: Potencionální voliči dle vzdělání (v %)
- Tab. 16: Potencionální voliči dle ekonomického postavení
- Tab. 17: Potencionální voliči dle životní úrovně domácností
- Tab. 18: Potencionální voliči dle velikosti bydliště
- Tab. 19: Regresní model rozhodnutí x nerozhodnutí 2013
- Tab. 20: Regresní model rozhodnutí x nerozhodnutí 2010
- Tab. 21: Regresní model rozhodnutí x nerozhodnutí 2006
- Tab. 22: Regresní model rozhodnutí x nerozhodnutí 2002
- Tab. 23: Regresní model rozhodnutí x nerozhodnutí 1998
- Tab. 24: Regresní model rozhodnutí x nerozhodnutí 1996

Tab. 25: Regresní model rozhodnutí x nerozhodnutí 1990

8 SEZNAM OBRÁZKŮ

Graf 1: Potencionální voliči v posledním měsíci před volbami – vývoj v čase (v %)

Graf 2: Vývoj PV v posledním měsíci před volbami v letech 1990-2013
v porovnání s „voliči“ a „nevoliči“

Graf 3: Porovnání vývoje PV, nevoličů a reálné volební účasti

Graf 4: Potencionální voliči v PVM – vývoj pět měsíců před volbami 1990-2013

Příloha 1.

Popis proměnných v logistickém modelu

Závislí proměnná

Volební účast

1 neví = nevím

2 ví = rozhodně ano, spíše ano, spíše ne, rozhodně ne

Signifikantní nezávislé proměnné

Věk

- Respondenti uvedli konkrétní věk

Ekonomické postavení ref. Kat. Zaměstnanci:

1 student

2 důchodce

3 nezaměstnaný

4 žena v domácnosti

5 podnikatel

6 dělník

Volba strany – 1 strana, 2 neví

Účast u minulých voleb – 1 účast 2 neúčast

2013 – sleduje politiku v TV

1 – každý den

2 – několikrát denně

3 – 1-2 krát týdně

4 – méně často

5 – nikdy

2010 – kolik dnů týdně čte zpravodajství v novinách a časopisech

0 ani jeden den v týdnu

1 – 7 podle počtu dní

8 ani jeden den v týdnu

Zařazení na škále levice-pravice

1 – levice

11 – pravice

2006 – sledovanost kampaně

1 – rozhodně sleduje

2 – spíše sleduje

3 – spíše nesleduje

4 – rozhodně nesleduje

1998 – Názor na chování strany před volbami

1 – spokojen

2 – výhrady

3 – nelíbí se

4 – znechucen

5 – nezajímá se

Orientace levice pravice

1 – krajní levice

2 – levice

3 – levý střed

4 – střed

5 – pravý střed

6 – pravice

7 – krajní pravice

1996 – spokojenost s politickou situací u nás

1 – velmi spokojen

2 – spíše spokojen

3 – spíše nespokojen

4 – velmi nespokojen

1990 – názor na chování stran před volbami

1 – úplně spokojen

2 – k některým výhrady

3 – celkově se nelíbí

4 – situací znechucen

5 – nezajímá se

