

**UNIVERZITA KARLOVA V PRAZE**

Přírodovědecká fakulta

Katedra demografie a geodemografie



## **Retrospektivní analýza plodnosti ve vybraných krajích**

**Retrospective fertility analysis in selected regions**

Bakalářská práce

**Anna Lichtenberková**

2015

Vedoucí bakalářské práce: RNDr. Jitka Rychtaříková, CSc.

## **Prohlášení**

Prohlašuji, že předložená bakalářská práce je mým původním autorským dílem, které jsem vypracovala samostatně. Veškerou literaturu a další zdroje, z nichž jsem při zpracování čerpala, v práci řádně cituji a jsou uvedeny v seznamu použité literatury.

Souhlasím s prezenčním zpřístupněním své práce v univerzitní knihovně.

V Praze dne 30. 7. 2015

Anna Lichtenberková

## **Poděkování**

Děkuji RNDr. Jitce Rychtařikové, CSc. za odborné vedení, pomoc i cenné rady při zpracování této bakalářské práce.

## **Anotace**

Tato bakalářská práce se zabývá analýzou plodnosti ve vybraných krajích České republiky – Ústecký kraj, Královéhradecký kraj a Hlavní město Praha z dat ze Sčítání lidu, domů a bytů 2011. Plodnost žen je analyzována z pohledu třech faktorů, které ji značně ovlivňují. Jedná se o rodinný stav, dosažené vzdělání a náboženské vyznání. V první části se zabývám diferenciací plodnosti v rámci krajů České republiky, Sčítání lidu, domů a bytů a vývojem plodnosti u nás. V druhé části probíhá samotná analýza plodnosti žen. Hlavním cílem mé práce je zhodnotit, jak se liší plodnost ve vybraných krajích České republiky – Ústecký kraj, Hlavní město Praha a Královéhradecký kraj v závislosti na rodinném stavu, podle nejvyššího ukončeného vzdělání a podle náboženského vyznání.

**Klíčové pojmy:** Analýza, Hlavní město Praha, Královehradecký kraj, náboženství, obyvatelstvo, plodnost, reprodukční chování, rodinný stav, sčítání lidu, domů a bytů, vzdělanost, Ústecký kraj.

## **Annotation**

This bachelor degree thesis deals with the analysis of fertility in selected regions of the Czech Republic – Ústecký region, Královéhradecký region and the City of Prague on data from the Census 2011. The fertility of women is analyzed in terms of three factors that greatly influence. This is a marital status, education and religion. The first part deals with differentiation of fertility in the regions of the Czech Republic, census and fertility evolution in our country. The second part is used for the analysis of female fertility. The main aim of this thesis is to evaluate how different fertility in selected regions of the Czech Republic – Ústecký region, Královéhradecký region and the City of Prague depending on marital status, by highest education and by religion.

**Key words:** Analysis, the City of Prague, Královéhradecký region, religion, population, fertility, reproductive behavior of the population, marital status, census, education, Ústecký region.

**Obsah**

Seznam obrázků, tabulek a grafů.....	8
Úvod.....	10
1 Diskuse s literaturou.....	12
2 Historie sčítání lidu u nás a zdroje dat.....	15
3 Sčítání lidu, domů a bytů v roce 2011.....	18
4 Plodnost v ČR.....	21
4.1 Změny reprodukčního chování obyvatel.....	21
4.2 Sociologické faktory plodnosti.....	22
5 Analýza plodnosti vybraných krajů ČR.....	26
5.1 Generační plodnost žen ve vybraných krajích v porovnání s Českou republikou.....	27
5.2 Demografická situace vybraných krajů v porovnání s ČR.....	28
5.3 Ústecký kraj.....	31
5.3.1 Rodinný stav.....	33
5.3.2 Vzdělání.....	34
5.3.3 Náboženské vyznání.....	36
5.4 Královéhradecký kraj.....	37
5.4.1 Rodinný stav.....	38
5.4.2 Vzdělání.....	40

5.4.3 Náboženské vyznání .....	41
5.5 Hlavní město Praha .....	42
5.5.1 Rodinný stav.....	43
5.5.2 Vzdělání .....	45
5.5.3 Náboženské vyznání .....	46
Závěr.....	47
Seznam použitých zdrojů a literatury.....	49

## Seznam obrázků, tabulek a grafů

### Seznam obrázků

Obrázek 1: Otázky na plodnost z dotazníku při sčítání lidu v roce 2011 .....19

### Seznam tabulek

Tabulka 1: Průměrný věk a přírůstek obyvatelstva v ČR a ve vybraných  
Krajích.....29

Tabulka 2: Sňatky v ČR a ve vybraných krajích.....29

Tabulka 3: Rozvody v ČR a ve vybraných krajích.....30

Tabulka 4: Živě narození a potraty v ČR a ve vybraných krajích.....31

### Seznam grafů

Graf 1: Úhrnná plodnost v Evropě v roce 2013.....24

Graf 2: Generační plodnost žen v letech 1937-1996 ve vybraných krajích  
v porovnání s Českou republikou.....28

Graf 3: Míry plodnosti podle jednotek věku žen v roce 2013, porovnání  
Ústeckého kraje a České republiky.....32

Graf 4: Počet dětí na 1000 žen podle rodinného stavu v Ústeckém kraji.....34

Graf 5: Počet dětí na 1000 žen podle nejvyššího ukončeného vzdělání  
v Ústeckém kraji.....35

Graf 6: Počet dětí na 1000 žen podle náboženského vyznání v Ústeckém kraji..36

Graf 7: Míry plodnosti podle jednotek věku žen v roce 2013,porovnání Královehradeckého kraje a České republiky.....	37
Graf 8: Počet dětí na 1000 žen podle rodinného stavu v Královéhradeckém Kraji.....	39
Graf 9: Počet dětí na 1000 žen podle nejvyššího ukončeného vzdělání v Královéhradeckém kraji.....	40
Graf 10: Počet dětí na 1000 žen podle náboženského vyznání v Královéhradeckém kraji.....	41
Graf 11: Míra plodnosti podle jednotek věku žen v roce 2013,porovnání Hlavního města Prahy a České republiky.....	43
Graf 12: Počet dětí na 1000 žen podle rodinného stavu v kraji Praha.....	44
Graf 13: Počet dětí na 1000 žen podle nejvyššího ukončeného vzdělání v kraji Praha.....	45
Graf 14: Počet dětí na 1000 žen podle náboženského vyznání v kraji Praha.....	46

## Úvod

V dnešní době, v souvislosti s dynamickým vývojem naší společnosti, vyvstává řada otázek a sociálně-ekonomických témat spojených se současným trendem snižování počtu populace u nás (i v celé západní Evropě), související s klesající plodností domácího obyvatelstva, zapojování migrantů do společnosti a v neposlední řadě i prognóz do budoucna, ať už z hospodářského nebo kulturně-společenského hlediska. Z výčtu těchto otázek vyplývá, že se jedná o témata, která se dotýkají každého občana a takřka všech aspektů jeho každodenního života.

Téma práce „Retrospektivní analýza plodnosti ve vybraných krajích České republiky“ jsem si zvolila především proto, že v posledních letech, zejména vlivem změny politického systému a větší otevřenosti vůči světu i ostatním státům a zaměřením se především na ekonomickou stránku života, dochází u nás ke změnám demografického chování obyvatelstva. Počet obyvatel se snižuje a populace stárne. Důsledkem těchto změn je snížení počtu ekonomicky aktivního obyvatelstva. Dalšími změnami jsou především odkládání sňatků do vyššího věku i pozdější zakládání rodin oproti minulosti, kdy sňatky byly uzavírány mladšími partnery, kteří zakládali rodiny. To vede k menšímu počtu narozených dětí během reprodukčního života žen. Velký vliv má především zaměstnání a snaha získat vyšší vzdělání pro dobré uplatnění v práci. Dále je tu možnost svobodného cestování a upřednostňování jiných priorit, než mateřství.

Tyto faktory je důležité zkoumat z důvodu vývoje státu. Souhrnné údaje o osobách, domech a bytech se zjišťují každých deset let prostřednictvím Sčítání lidu, bytů a domů. Z hlediska prognózy sociologického a především ekonomického vývoje společnosti je pak výzkum těchto vývojových trendů velmi zásadní.

V bakalářské práci byla použita data ze Sčítání lidu, bytů a domů, které proběhlo v České republice v roce 2011 s rozhodným okamžikem půlnocí mezi 25. a 26. březnem.

Práce je rozdělena do čtyř kapitol, přičemž první kapitola je věnována relevantní literatuře, která se zabývá regionální diferenciací plodnosti v rámci krajů České republiky. Další kapitola je věnována historii sčítání lidu, kde je popsáno, od kdy a jakým způsobem se plodnost žen zjišťovala. Třetí kapitola se podrobněji věnuje poslednímu sčítání, tedy Sčítání lidu, bytů a domů 2011 a ukazuje, jak byla data za plodnost žen zpracována a tříděna. Ve čtvrté kapitole jsou uvedeny teoretické aspekty plodnosti žen v České republice, změny reprodukčního chování obyvatel a faktory, které plodnost žen ovlivňují. První čtyři kapitoly se tedy zabývají teorií plodnosti a její diferenciací.

V páté kapitole jsou analyzována data ze Sčítání lidu, bytů a domů 2011. V této kapitole budou zhodnoceny výsledky. Cílem práce je zhodnotit, jak se liší úroveň a struktura plodnosti ve vybraných krajích České republiky – Ústeckém kraji, Hlavním městě Praha a Královéhradeckém kraji v závislosti na rodinném stavu žen, podle jejich nejvyššího ukončeného vzdělání a náboženského vyznání. Ústecký kraj a Hlavní město Prahu jsem si vybrala z důvodu jejich specifčnosti. Ústecký kraj se řadí k nejmladším krajům České republiky, je zde vyšší zastoupení obyvatel s nižším vzděláním a řadí se ke krajům s nejnižším počtem věřících. Naopak Hlavní město Praha se řadí mezi populačně nejstarší kraje České republiky, má nejnižší podíl dětí 0-14 let v rámci všech krajů. Podíl vysokoškolsky vzdělaných obyvatel je v tomto kraji nejvyšší. Královéhradecký kraj se nikterak zásadně neodlišuje od zbylých krajů České republiky, a proto je zvolen jako referenční kraj pro porovnání.

## **Kapitola 1**

### **Diskuse s literaturou**

Problematikou regionální diferenciaci plodnosti v rámci krajů České republiky se zabýval článek od L. Šídla. V tomto článku jsou popisovány jak změny v reprodukčním chování obyvatel České republiky, tak jsme zde i seznámeni s analýzou faktorů a všeobecně s faktory, které regionální plodnost ovlivňují.

Touto problematikou se zabývali i další autoři, jakou jsou Bartoňová (1996, 1999, 2001), Kraus (2003) či Roubíček (2002), který sledoval plodnost v souvislosti s velikostními skupinami obcí (cit. podle Šídlo, 2008).

Uskutečnily se i další analýzy zabývající se diferenciací plodnosti, jedná se ale spíše o analýzy popisné povahy. Jde například o články v publikacích *Populační vývoj České republiky 1996 a 1999* (Bartoňová–Kučera, 1997; Burcin–Kučera–Mašková, 1999, cit. podle Šídlo 2008) či Burcin, Kučera (2000, cit. podle Šídlo, 2008).

Mezi další autory, kteří se věnovali tomuto tématu patří Kretschmerová (2003, cit. podle Šídlo, 2008), která se zabývala srovnáním regionálních změn v úrovni plodnosti mezi obdobími 1990/91–2000/01 a Český statistický úřad, který se zabýval diferenciací plodnosti mezi roky 1993 až 2000 především na úrovni krajů (*Porodnost a plodnost, 2004, cit. podle Šídlo, 2008*).

Obecně nelze zcela vysvětlit regionální diferenciaci plodnosti, neznáme všechny faktory, které ji ovlivňují. Mezi faktory, které ovlivňují úroveň a strukturu plodnosti můžeme zařadit urbanizační faktor, ekonomický faktor, velikostní strukturu sídel, migrační pohyb obyvatelstva, strukturu obyvatelstva podle vzdělání, strukturu obyvatelstva podle zaměstnání, národnostní strukturu, respektive občanství obyvatelstva a pohlavní strukturu obyvatelstva (Zimpel 1980, cit. podle Šídlo, 2008). Za další faktory, které výrazně ovlivňují prostorovou diferencovanost plodnosti,

považujeme strukturu obyvatelstva podle rodinného stavu a podle náboženského vyznání.

V České republice proběhla analýza faktorů regionální diferenciace pomocí ukazatelů, které byly rozděleny dle třídění použitého Noinem a Chauviré (1991). Proměnné byly děleny na sociodemografické, socioekonomické a sociokulturní a navíc byly přidány sociogeografické a další ukazatele (Šídlo, 2008).

Tato analýza se vztahovala na začátek jednadvacátého století, na období mezi roky 2000-2003. V tomto období byla možnost využití dat ze Sčítání lidu, domů a bytů z roku 2001, což zajistilo rozsáhlejší znalost dat a navíc toto období ještě nebylo ovlivněno kompenzační vlnou plodnosti, která poté v České republice nastala a analýzu regionální diferenciace plodnosti by značně ovlivnila.

Uvedená analýza probíhala jak na úrovni krajů, tak i na úrovni okresů. Jako vstupní data bylo tehdy využito Sčítání lidu, domů a bytů 2001 a také běžná evidence Českého statistického úřadu. Analýzou faktorů regionální diferenciace na úrovni krajů se dospělo k výsledkům, že největší vliv má časování tj. průměrný věk matky při narození dítěte a také vzdělanostní struktura, u které obecně platí čím vyšší vzdělání, tím menší počet dětí a naopak a ukazatel odrážející kvalitu zdravotní péče. Ve vzdělanostní struktuře se jednalo o podíl osob s „terciárním“ vzděláním, podíl osob bez vzdělání a také s ukončeným základním vzděláním a v ukazateli odrážející kvalitu zdravotní péče byla míněna dostupnost lékařské péče, novorozenecká úmrtnost a samovolná potratovost. Tyto faktory můžeme souhrnně nazvat jako kvalitativní faktory.

Mezi další faktory, které ovlivňují regionální diferenciaci plodnosti spadají faktory sociokulturní, mezi které řadíme ukazatele jako je rozvodovost, umělé přerušování těhotenství, naděje dožití žen při narození, podíl narozených mimo manželství, podíl věřících osob a zastoupení osob romské národnosti.

Tyto dvě skupiny faktorů měly vliv na analýzu přibližně z 90 %. Analýzou se potvrdilo, že kraj, který se značně odlišuje od ostatních krajů, je Hlavní město Praha. Odlišnost spočívala především ve kvalitativních faktorech analýzy, poněvadž v Praze se setkáváme jak se starší věkovou skupinou, tak i s vyšší vzdělanostní strukturou a i lepší dostupností a úrovní zdravotní péče oproti ostatním krajům České republiky. Z hlediska

sociokulturních faktorů Hlavní město Praha nijak významně nevybočovala, hodnotami byla srovnatelná s ostatními kraji.

Naopak region, jako značně se odlišující od ostatních z hlediska sociokulturních faktorů, byl vymezen severozápad České republiky. Do této oblasti spadá Karlovarský a Ústecký kraj. Tyto kraje se řadí mezi postižené kraje, přesněji mezi strukturálně postižené regiony, které byly kdysi vysoce vyspělými, ale neadaptovaly se na nové vnější podmínky při restrukturalizaci průmyslu. S tím souvisí i sociokulturní problémy, jako je například nižší vzdělání obyvatelstva, vysoký podíl nemanželských dětí, nižší věk matky při narození dítěte, vyšší rozvodovost a potratovost a nižší naděje dožití.

Jako další regiony, které se odlišovaly od ostatních můžeme vymezit kraje Liberecký a Moravskoslezský, které prošly také restrukturalizací průmyslu, ale dopady nebyly tak značné, jako u předchozích regionů.

Další skupinu krajů tvořil kraj Vysočina a Zlínský kraj, které můžeme označit jako tradiční regiony. Podobají se v sociokulturních faktorech, jako je vyšší podíl věřících, nižší rozvodovost a potratovost a nižší počet dětí narozených mimo manželství.

Zbylé kraje, jako je Jihočeský, Královéhradecký, Středočeský, Plzeňský, Pardubický a Olomoucký, se už nijak výrazně nelišily a nevybočovaly dosaženými hodnotami od ostatních krajů, a proto je můžeme shrnout do jedné skupiny – průměrné kraje (Šídlo, 2008).

## **Kapitola 2**

### **Historie sčítání lidu u nás a zdroje dat**

Mezi prameny demografických dat patří sčítání lidu, evidence přirozené měny, evidence migrací, evidence nemocnosti, výběrová šetření, registry obyvatelstva a historické prameny (Kalibová, 2002). V této práci byla použita data ze Sčítání lidu, bytů a domů, které proběhlo v České republice v roce 2011.

První historické sčítání lidu, které se uskutečnilo na území dnešní České republiky (v rámci Rakouské monarchie) a splňovalo již zákonem stanovené požadavky, proběhlo v roce 1857. Toto sčítání je označováno jako přechod mezi soupisy a moderním sčítáním lidu.

Sčítání lidu, které se již řídilo zásadami stanovenými mezinárodními kongresy se pak uskutečnilo v roce 1869. Po tomto sčítání začalo docházet k pravidelnému sčítání obyvatelstva po 10 letech s rozhodným okamžikem sčítání vždy o půlnoci z 31. prosince na 1. ledna roku končícího nulou. Ve sčítání se zjišťovalo pohlaví, věk, případné fyzické vady, později i mentální vady. Dále se zjišťovala státní příslušnost, rodinný stav, náboženské vyznání a obcovací řeč. Z ekonomických znaků byly kladeny otázky například na odvětví činnosti, na postavení v hlavním či vedlejším povolání atd. (ČSÚ, 2011d).

Sčítání z roku 1857 se týkalo pouze domácího obyvatelstva. Další sčítání byla prováděna za přítomné obyvatelstvo, což představovalo faktický stav obyvatelstva v okamžiku sčítání (Kalibová, 2006).

Ve sčítání v roce 1880 se nově zavedl i dotaz na gramotnost, tedy zda sčítaná osoba umí číst a psát. Data za sčítání do roku 1880 byla tříděna ručně.

Novinkou ve sčítání, které proběhlo o deset let později, bylo zavedení využívání elektrických třídících strojů systému Hollerith. Díky této změně se sčítání urychlilo a bylo možné rozšířit třídění dat. Sčítání probíhající v letech 1890 až 1910 se řadila mezi velmi kvalitně zpracovaná sčítání a to jak svým obsahem, tak i zpracováním a rozsahem publikovaných dat (ČSÚ, 2011d).

První sčítání v samostatné Československé republice proběhlo dne 15. února 1921. Toto sčítání bylo opět provedeno za přítomné obyvatelstvo. Novými znaky tohoto sčítání bylo zjišťování povolání obyvatelstva dle hospodářských odvětví, ale ubyla otázka na vedlejší povolání a nemovitý majetek. Dále se u otázky na národnost změnila její definice, nově se určovala národnost podle kmenové příslušnosti, jejímž vnějším znakem je zpravidla mateřský jazyk, zatímco dříve se určovala národnost podle obcovací řeči (ČSÚ, 2011d).

Následující druhé československé sčítání se uskutečnilo 1. prosince 1930. Toto sčítání se vyznačovalo rozšířeným obsahem o otázky na minulé bydliště sčítaných, pokud osoba nebyla sečtena v obci svého narození, a zjišťování místa, odkud se sčítaná osoba přistěhovala do místa, kde byla nyní sčítána. Nejdůležitější změnou tohoto sčítání byla nově zavedená otázka na plodnost žen. V tomto sčítání se poprvé zjišťovala plodnost pouze u vdaných žen, tedy plodnost manželská (ČSÚ, 2011d).

V pořadí třetí plánované sčítání, které se mělo uskutečnit v roce 1940, bylo zrušeno z důvodu okupace.

K dalšímu sčítání tak došlo až po válce a to 1. března 1950. Toto sčítání navazovalo na předešlé sčítání z roku 1930. Na dlouhé roky naposledy (až do roku 1991) zde byla položena otázka na zjišťování náboženského vyznání. Změnou oproti minulému sčítání z roku 1930 byla nová definice národnosti jako příslušnosti k národu, s jehož kulturním a pracovním společenstvím je sčítaný vnitřně spjat a k němuž se hlásí. Hlavním cílem tohoto sčítání bylo zmapovat změny, které nastaly po druhé světové válce. V tomto sčítání už nebyla kladena otázka pouze na manželskou plodnost, ale také na celkovou plodnost žen (ČSÚ, 2011d).

Další sčítání proběhlo 1. března 1961, nově za trvale bydlící obyvatelstvo. Novinkou zde bylo propojení s údaji o obyvatelstvu, domácnostech, bytech a domech. Nově byly zjišťovány údaje o dojížděcí do zaměstnání mezi okresy i do větších měst

s 20 tisíci a více obyvateli. Poprvé byly zpracovány podrobné údaje o úrovni školního vzdělání podle věkových skupin a pohlaví apod. (ČSÚ, 2011d).

Třetí poválečné sčítání proběhlo 1. prosince 1970, toto sčítání bylo doprovázeno mikrocenzusem, kterého se účastnila 2 % domácností. Ve sčítání přibyla otázka na rodné číslo obyvatel, státní příslušnost a v rámci zjišťování dojížděky do zaměstnání, škol a učení její frekvence, vzdálenost, doba a používaný dopravní prostředek. Zpracování dat probíhalo centrálně na velkokapacitním sálovém počítači CDC 3300 (ČSÚ, 2011d).

Sčítání lidu o deset let později proběhlo 1. listopadu 1980 bez významných změn oproti sčítání předchozímu. Drobnými změnami bylo prohloubení zjišťování dat týkající se plodnosti žen, třídění základních sídelních jednotek podle typů a velikostí a také směrové zpracování dat o dojížděce do zaměstnání. Data tohoto sčítání byla zpracována nejvýkonnějším sálovým počítačem své doby CYBER 180, který celý proces značně urychlil (ČSÚ, 2011d).

Poslední československé sčítání proběhlo 3. března 1991. V tomto sčítání se opět objevila otázka na náboženské vyznání, nyní už pouze jako dobrovolná. Mezi další změny patřila změna klasifikace národnosti a rozšířil se počet národností, za které byly výsledky zpracovány. Poprvé se tedy objevila i národnost moravská a slezská. Ve sčítání opět přibyla otázka na mateřský jazyk a na trvalé bydliště v době narození sčítané osoby, což složilo ke zjištění dlouhodobé migrace obyvatel a rodáků. (ČSÚ, 2011d).

Následující sčítání se uskutečnilo v roce 2001 a to již v rámci samostatné České republiky. Oproti předešlým sčítáním zde opět došlo k dílčím změnám, některé otázky byly vypuštěny a naopak přibýly i otázky nové. Mezi ně patřilo např. zjišťování druhého nebo dalšího zaměstnání sčítané osoby. Náboženské vyznání a národnost se pak opět zjišťovaly pouze dobrovolně (ČSÚ, 2011d).

Zatím poslední sčítání proběhlo k rozhodnému okamžiku půlnoci mezi 25. a 26. březnem roku 2011. Tomuto sčítání se podrobněji věnuji v následující kapitole.

## **Kapitola 3**

### **Sčítání lidu, domů a bytů v roce 2011**

V březnu roku 2011 proběhlo opět po deseti letech rozsáhlé sčítání lidu, domů a bytů na celém území České republiky. Rozhodným okamžikem tohoto sčítání se stala půlnoc mezi 25. a 26. březnem roku 2011. K tomuto dni bylo v České republice sečteno 10 562 214 obyvatel.

Na sčítání se podílel především Český statistický úřad společně s Ministerstvem pro místní rozvoj, Ministerstvem obrany, Ministerstvem vnitra, Ministerstvem spravedlnosti, Ministerstvem zahraničních věcí, Českým úřadem zeměměřickým a katastrálním, okresními úřady a jednotlivými obcemi.

Sčítání proběhlo v každé základní sídelní jednotce, případně v její části, za pomoci sčítacích komisařů či sčítacích revizorů. Sčítacími komisaři byli převážně zaměstnanci České pošty.

Sčítací formuláře se daly poprvé vyplnit i elektronicky na internetu a odeslat je online nebo pomocí datových schránek. Předvyplnění a zpracování sčítacích formulářů bylo propojeno s dostupnými administrativními zdroji, šlo tedy o kombinovanou metodu sčítání s využitím registrů oproti původní čistě tradiční metodě sčítání.

Pro sčítání byly použity tři formuláře: Sčítací list osoby, Domovní list a Bytový list. Ve sčítacích formulářích se už neobjevovaly otázky na vybavení domácností osobním automobilem, telefonem či rekreačním objektem, avšak zjišťovalo se, zda-li se v domácnosti nachází osobní počítač s přístupem na internet.

Dalšími změnami ve sčítání v roce 2011 bylo přidání otázky na registrované manželství, které bylo u nás uzákoněno v roce 2006. Dále se přestalo zjišťovat vybavení domácnosti, zůstala pouze otázka, zda má domácnost možnost využívat osobní počítač a připojení k internetu.

V roce 2011 se jednalo o první sčítání, jehož definitivní výsledky byly publikovány podle místa obvyklého pobytu. Tato skutečnost mohla způsobit menší nepřesnost při porovnávání dat z předešlého sčítání z roku 2001, které bylo prováděno dle trvalého pobytu obyvatel (ČSÚ, 2011f).

Ve sčítání se, podobně jako v minulých sčítáních, zjišťovala plodnost žen v retrospektivním pohledu, brala tedy v potaz zpětně celé reprodukční období ženy až k rozhodnému okamžiku sčítání.

Z dat sčítání o plodnosti žen lze počítat celou řadu ukazatelů a zejména těch, které měří diferenční plodnost. Ukazatel udávající průměrný počet živě narozených na jednu ženu jedné generace, se nazývá generační či konečná plodnost. Nevýhodou tohoto ukazatele je jak desetiletá periodičita dostupnosti dat, tak i ovlivnění diferenčním vymíráním žen, které může ovlivnit konečný průměrný počet dětí. Výsledky mohly být tedy ovlivněny částí populace, která se sčítání nedožila. Nepřesnosti se tak mohly projevit především ve starších generacích, kde je proces vymírání častější a také větší riziko zkresení v souvislosti s pamětí dotazovaných osob (ČSÚ, 2011e).

Data sčítání umožňují výpočet ukazatelů plodnosti podle různých faktorů, jako je například vzdělání, rodinný stav, náboženské vyznání, ekonomická aktivita, zaměstnání či národnost žen.

Na otázku ohledně plodnosti odpovídaly všechny ženy ve věku 15 let a více. Jednalo se o otázku s číslem 15. Počet živě narozených dětí celkem a otázku s číslem 16. Počet živě narozených dětí v posledním manželství (viz obr. 1).

**Obrázek 1: Otázky na plodnost z dotazníku při sčítání lidu v roce 2011**

<p>15. Počet živě narozených dětí celkem <i>Uvedou pouze ženy 15leté a starší.</i></p>	<p>žádné   jedno   dvě   více</p> <p><input type="radio"/>   <input type="radio"/>   <input type="radio"/>   <input type="radio"/></p>	<p>→ uveďte počet dětí</p> <p><input type="text"/></p>
<p>16. Počet živě narozených dětí v současném (posledním) manželství <i>Uvedou pouze ženy vdané, rozvedené nebo ovdovělé.</i></p>	<p>žádné   jedno   dvě   více</p> <p><input type="radio"/>   <input type="radio"/>   <input type="radio"/>   <input type="radio"/></p>	<p>→ uveďte počet dětí</p> <p><input type="text"/></p>

Ve sčítání z roku 2011 byla zpracována a tříděna plodnost žen dle několika faktorů:

- Ženy ve věku 15 a více let podle počtu všech živě narozených dětí, podle věku a podle rodinného stavu
- Ženy ve věku 15 a více let podle počtu živě narozených dětí ze současného (posledního) manželství, podle věku a podle rodinného stavu
- Ženy ve věku 15 a více let podle počtu všech živě narozených dětí a podle věku, náboženského vyznání a podle rodinného stavu
- Ženy ve věku 15 a více let podle počtu všech živě narozených dětí a podle národnosti, věku a podle rodinného stavu
- Ženy ve věku 15 a více let podle počtu všech živě narozených dětí a podle nejvyššího ukončeného vzdělání, věku a podle rodinného stavu
- Ženy ve věku 15 a více let podle počtu všech živě narozených dětí, podle ekonomické aktivity, postavení v zaměstnání a hlavních tříd zaměstnání a podle rodinného stavu a věku
- Ženy ve věku 15 a více let podle věku ženy, podle počtu všech živě narozených dětí a podle počtu narozených dětí v současném (posledním) manželství a podle rodinného stavu
- Ženy ve věku 15 a více let žijící v hospodařících domácnostech tvořených 1 úplnou rodinou - faktickým manželstvím bydlící v bytech podle věku ženy a podle rodinného stavu a počtu všech živě narozených dětí
- Ženy ve věku 15 a více let podle počtu všech živě narozených dětí, podle ročníku narození a podle rodinného stavu
- Ženy ve věku 15 a více let podle počtu živě narozených dětí ze současného (posledního) manželství, podle ročníku narození a podle rodinného stavu
- Ženy ve věku 15 a více let podle počtu všech živě narozených dětí, podle státního občanství a věku ženy a podle rodinného stavu

## **Kapitola 4**

# **Plodnost v ČR**

### **4.1 Změny reprodukčního chování obyvatel**

Od devadesátých let minulého století se u nás značně změnilo reprodukční chování obyvatel, v současné době již patříme k zemím s nejnižší úrovní plodnosti na světě.

K jejímu výraznému poklesu došlo především v letech 1993-1995 a tento trend pokračoval až do roku 1999, kdy se u nás narodilo nejméně dětí. Tyto změny mohly souviset jak s druhým demografickým přechodem, tak i s ekonomickou a sociální situací naší společnosti, kdy se lidé začaly více obávat hrozící nezaměstnanosti, snížení úrovně sociálního zabezpečení a poklesu životní úrovně obyvatelstva. Druhý demografický přechod souvisí s výrazným poklesem plodnosti, došlo ke změně demografického chování obyvatelstva a růstu individualismu osob. S tímto jevem souvisí vyšší počet nesezdaných soužití, větší počet dětí narozených mimo manželství, zvyšuje se věk při uzavírání sňatků, narůstá věk při porodu prvního dítěte a rozšiřují se moderní formy antikoncepce. Dalším jevem doprovázejícím druhý demografický přechod je vyšší naděje dožití, která vede ke stárnutí a k postupnému vymírání obyvatelstva.

Začátkem jednadvacátého století došlo k obratu a úroveň plodnosti se začala částečně zvyšovat v souvislosti s kompenzačním efektem díky změně časování rození dětí, čímž se rozumí, že začaly rodit ženy, které svou plodnost odkládaly do vyššího věku. Tento stav trvá dodnes. V České republice je nejvyšší intenzita plodnosti, měřeno ukazatelem úhrnné plodnosti, v oblasti severozápadních Čech a okresů ve Středočeském

kraji v dosahu Hlavního města Prahy, kde byl dříve tento ukazatel nejnižší. Naopak nejvyšší intenzita plodnosti byla v minulosti na území mezi Moravou a Čechami. Nejnižší hodnoty intenzity plodnosti jsou nyní v oblasti jihovýchodní a střední Moravy (Šídlo, 2008).

Úroveň plodnosti má vliv i na trh práce, zajištění na stáří, vzdělání a jiné oblasti. Úhrnná plodnost v České republice dlouhodobě klesá a je pod hranicí prosté reprodukce. Současná hodnota úhrnné plodnosti byla 1,53 v roce 2014 (ČSÚ, 2014). Hodnota 2,1, tedy hodnota pro zachování prosté reprodukce, byla u nás naposledy zaznamenána v 70. letech minulého století. Změny v reprodukčním chování obyvatel jsou způsobené především odkládáním rození dětí do pozdějšího věku, pořizování si méně dětí či úplnou dobrovolnou bezdětností. Tím se i snižuje mladší složka populace (děti ve věku 0–14 let), dochází tedy k demografickému stárnutí obyvatelstva na spodu věkové pyramidy. Nízká úroveň plodnosti souvisí i s problémem zvyšování nezaměstnanosti mladých lidí, což má také dopady na jejich reprodukční chování. Ve srovnání s jinými státy Evropy však není tento problém tak extrémní.

Z předběžných výsledků za první čtvrtletí roku 2015 zaznamenala Česká republika mírný pokles počtu obyvatel o necelých 500 obyvatel, tedy na 10 537,8 tisíce. Pokles počtu obyvatel byl způsoben záporným přirozeným přírůstkem, kdy počet zemřelých převýšil počet živě narozených. Migrační saldo zůstalo kladné, ale úbytek počtu obyvatel přirozenou měnou nevyrovnalo. Z aktuálních výsledků vyplývá, že k 1. březnu letošního roku se narodilo 26,3 tisíce dětí, obdobně jako v tomto období minulého roku. Dále byl pozorován mírný nárůst počtu dětí narozených mimo manželství.

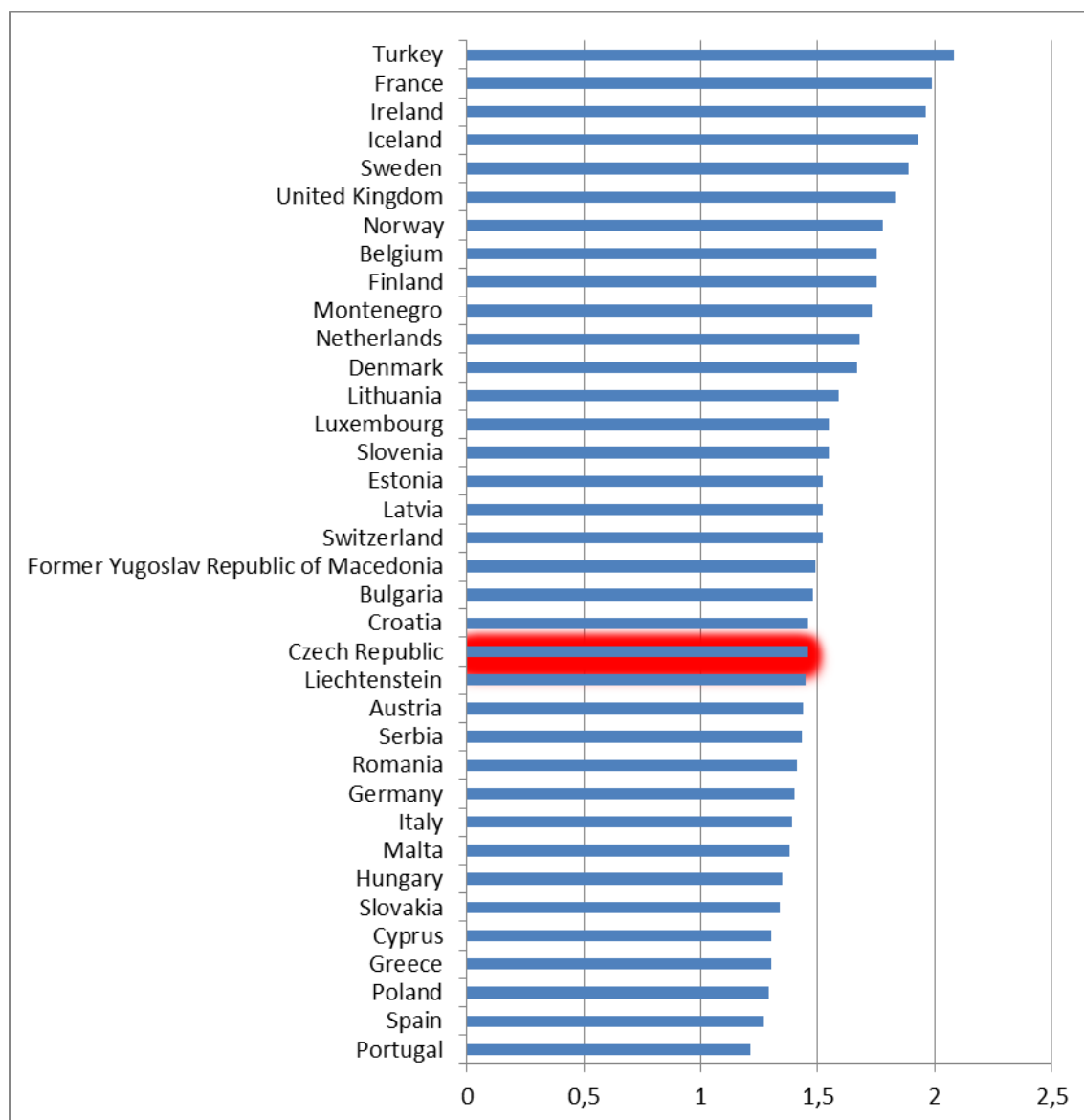
## **4.2 Sociologické faktory plodnosti**

Jedním z důležitých faktorů klesající plodnosti žen nejen u nás, ale i v celém západním světě, je především jejich uplatnění na trhu práce a s tím i související výše a úroveň vzdělání. Studium, jak odborné tak všeobecné, rozhoduje o budoucnosti člověka, o jeho kariéřním uplatnění a životní úrovni jedince. Řada žen si uvědomuje, že čím vyššího vzdělání a větší odbornosti dosáhne, tím větší má i předpoklad pro získání

lepšího postavení na trhu práce, dobrého zaměstnání a v důsledku toho i vyššího platu. To je i důvod, proč ženy často odkládají založení rodiny na pozdější dobu.

Pokud se ženám podaří získat dobře placené místo, které jim umožňuje a zajišťuje rozvojový i finanční růst, snaží se udržet si tuto pozici a nadále se seberozvíjet a doplňovat si vzdělání i nové vědomosti. Spolu s tím však u mnoha z nich rostou obavy z toho, že mateřství jejich kariérní uplatnění a profesní růst přetrhne a oni se jen obtížně budou vracet na svoji bývalou pracovní pozici. I z toho důvodu má dnes u nás každá druhá žena dítě až po třicátém roce svého života. V tomto věku, přesněji řečeno mezi třicátým a třicátým čtvrtým rokem, dosahují ženy maximálních hodnot plodnosti (ČSÚ, 2013). Průměrný věk žen při porodu prvního dítěte už dosahuje dvaceti osmi let, což je o sedm let více než v roce 1990. Věk při porodu prvního dítěte ale stoupá i v ostatních zemích Evropy, například ve Spojeném království, v Německu či Itálii tento věk stoupl na 30 let. Naopak Lotyšsko nebo Bulharsko stále udržuje nižší hodnoty, dvacet pět let (OECD, 2014).

Dříve byla jen velmi malá část žen v České republice na konci svého reprodukčního období bezdětná. Dnes toto statistické číslo značně stoupl. Dvě a více dětí má na konci svého reprodukčního života více jak polovina žen. Více jak dvě děti mají spíše ženy s nižším vzděláním (ČSÚ, 2013). V naší zemi se v partnerském vztahu nejčastěji pořizují dvě děti, jedná se tedy o preferování dvoudětného modelu. Úhrnná plodnost v České republice se pohybuje okolo 1,5 dítěte na matku, je to tedy pod mírou čisté reprodukce. Nejvyšších hodnot v Evropě dosahují státy, jako jsou Turecko, Francie, Irsko a Island. V těchto zemích se už hodnoty přibližují prosté reprodukci. Naopak nejnižší úhrnnou plodnost mají v Portugalsku, Španělsku či Polsku, kolem 1,3 dítěte na ženu. (Eurostat, 2013)

**Graf 1: Úhrnná plodnost v Evropě v roce 2013**

Zdroj: Eurostat, 2013, vlastní zpracování

Založení rodiny v mladším věku přinášelo v minulosti celou řadu výhod, jako například rychlejší získání bydlení či poskytnutí různých sociálních výhod. V současné době už taková zásadní zvýhodnění nejsou, a proto mladí lidé odkládají rodičovství na pozdější dobu, což s sebou nese i mnoho negativních jevů.

Za vrchol plodnosti u žen je z medicínského hlediska považován věk mezi dvacátým až dvacátým čtvrtým rokem života a po třicátém pátém roce začne značně klesat, což přináší zvýšené využívání možnosti umělého oplodnění (L. Šilhanová, J. Stejskalová, 2006). Nutné je i častější vyhledávání odborné lékařské pomoci

v průběhu samotného těhotenství. Ve vyšším věku může mateřství přinášet závažnější zdravotní komplikace, neboť se více vyskytují genetické vady a častěji dochází k potratům, jak popisují L. Šilhanová, J. Stejskalová (2006). Pokud partneři dají přednost kariéře před rodinou, vyplývá z toho i celá řada dalších nevýhod. Ve své zralé dospělosti už navíc páry nejsou tak přesvědčeni o nutnosti pořizovat si děti, ženám tikají biologické hodiny a ve starším věku dochází i k psychické degeneraci jedinců.

Pokud si už partneři dítě pořídí, věkový rozdíl mezi dětmi a rodiči bývá značný, což vede k neshodám a neporozumění, rodiče jsou úzkostlivější ve výchově.

Naopak upřednostnění dětí a teprve následné budování kariéry znamená podle N. Petersona, R. C. Gonzálese (2005) menší blahobyť kvůli tomu, že rodina má méně peněz a s tím i související menší možnosti materiálního zabezpečení. Kariérní možnosti, zejména u žen, jsou už menší a kratší, neboť kvůli dětem zůstávají několik let doma a obětují svá povolání, více se orientují na rodinu, což naopak přináší více manželské a vzájemné spokojenosti.

## **Kapitola 5**

### **Analýza plodnosti vybraných krajů ČR**

K analýze plodnosti dle krajů jsem si vybrala Ústecký kraj, Hlavní město Praha a Královéhradecký kraj.

Ústecký kraj jsem zvolila z důvodu zhoršeného životního prostředí a zhoršených životních podmínek, vysoké nezaměstnanosti a také proto, že se řadí k nejmladším krajům v České republice. V tomto kraji je také vyšší podíl obyvatel s nižším vzděláním a patří ke krajům s nejnižším počtem věřících.

Dalším krajem, který jsem vybrala, je Hlavní město Praha. Zvolila jsem si ho, protože se řadí mezi kraje s nejvyšším věkovým průměrem u nás. Do věkové složky 0-14 let spadá pouze 12 % obyvatel, což je nejméně v České republice. V Praze se také můžeme setkat s vysokým podílem vysokoškolsky vzdělaného obyvatelstva, který neustále roste, což je faktor značně ovlivňující plodnost.

Královéhradecký kraj, který se řadí mezi průměrné kraje České republiky, jsem zahrnula do této analýzy především z důvodu porovnání dvou předchozích krajů, které se vychylují od ostatních průměrných krajů.

## 5.1 Generační plodnost žen ve vybraných krajích v porovnání s Českou republikou

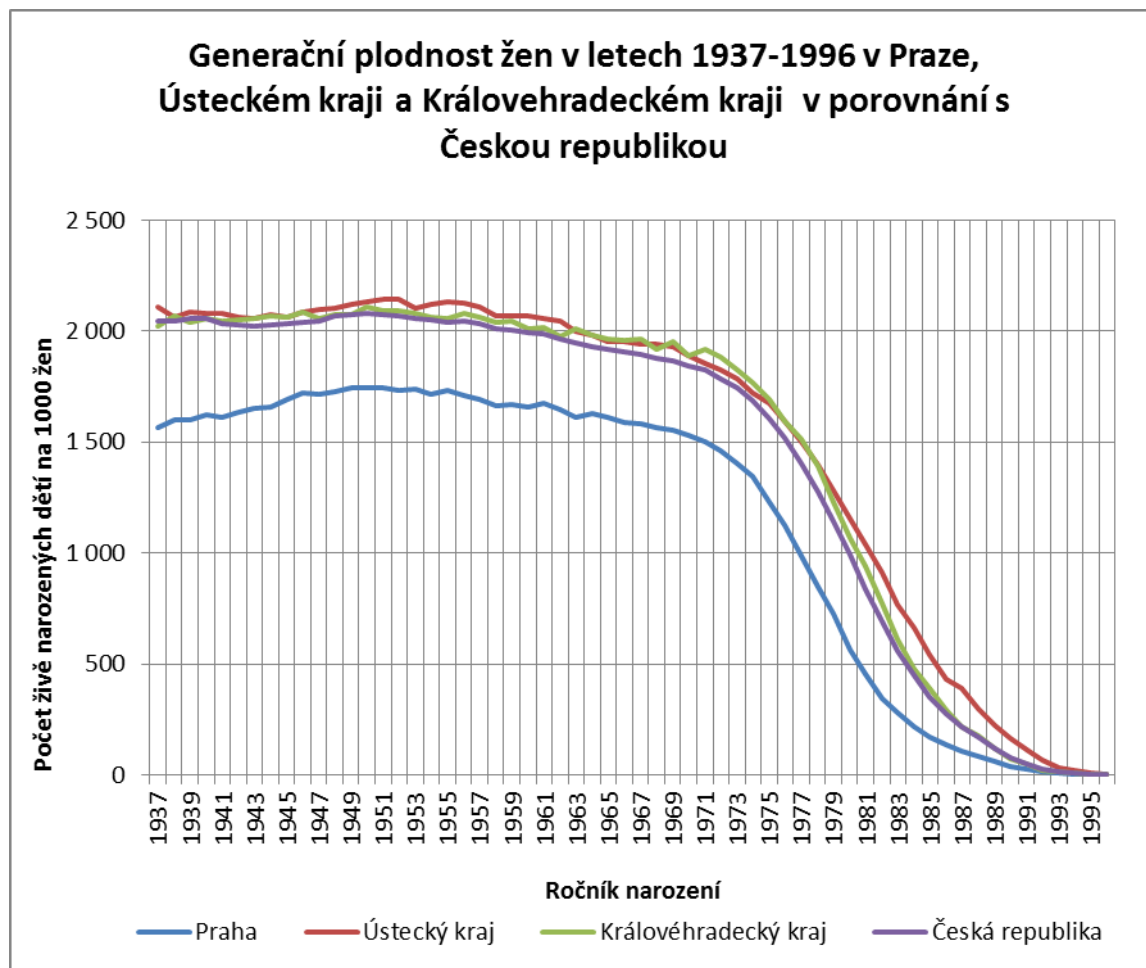
Ze Sčítání lidu, domů a bytů 2011 lze vypočítat generační plodnost žen, která udává průměrný počet živě narozených na jednu ženu jedné generace. Tento ukazatel je však značně ovlivněn procesem vymírání žen, není tedy kompletní vlivem úmrtnosti. Další nevýhodou tohoto ukazatele je dostupnost dat se zpožděním, v případě sčítání se jedná o desetiletou periodicitu. (ČSÚ, 2011e).

K nejpočetnější generaci Hlavního města Prahy patří generace lidí, kteří se narodili na přelomu 70. a 80. let minulého století. Nejsilnějším ročníkem byla generace narozená v roce 1978. Z grafu vidíme, že převážná většina bezdětných žen spadá do generace narozené v 90. letech minulého století. Jedná se o mladé ženy do 25 let, které zatím nezapočaly svou plodnost a jsou bezdětné. Postupný nárůst plodnosti je pozorován u generace narozené v 80. letech. Nejvíce dětí měly ženy narozené v 50. letech, přesto ani u jedné generace se nepřekročila hranice přirozené reprodukce.

Obdobný vývoj generační plodnosti je i v Ústeckém a Královéhradeckém kraji, kde je však plodnost žen vyšší. V těchto krajích byly hodnoty generační plodnosti přesahující 2,1 dítěte na ženu, tedy hodnota nutná pro obnovu obyvatelstva výměnou generací narozených a zemřelých (Roubíček, 1997). V Ústeckém kraji zajišťovaly přirozenou reprodukci naposledy generace žen narozených roku 1957, v Královéhradeckém kraji pak ženy narozené roku 1950.

Na každou generaci žen působí mnoho faktorů, které v důsledku ovlivňují i plodnost těchto žen. Jedná se především o faktory ekonomické a politické. Nárůst plodnosti můžeme pozorovat u generací žen narozených v letech 1945-1950. Jednalo se o početné generace žen narozených po 2. světové válce, které měly zvýšenou plodnost především kvůli propopulačním opatřením v 70. letech minulého století, která zvýhodňovala a podporovala zakládání rodin. Jednalo se o zavedení rodičovské dovolené a prodloužení mateřské dovolené, levné novomanželské půjčky a poskytování bydlení pro rodiny s dětmi. Nejvíce dětí se narodilo v roce 1974. Koncem 70. let se začaly finanční prostředky na propopulační opatření vyčerpávat a zvýhodnění rodin se začalo omezovat.

**Graf 2: Generační plodnost žen v letech 1937-1996 ve vybraných krajích v porovnání s Českou republikou**



Zdroj: ČSÚ 2011, vlastní zpracování

## 5.2 Demografická situace vybraných krajů v porovnání s ČR

V poslední době se ve většině okresů České republiky setkáváme s poklesem počtu obyvatelstva v důsledku přirozeného úbytku obyvatel a zápornou bilancí migračního salda. Pokles obyvatel je zřetelný v Ústeckém kraji i v kraji Královéhradeckém. Naopak v Hlavním městě Praze se setkáváme s nárůstem počtu obyvatel jak přirozenou měnou, tak i kladnou bilancí migračního salda.

Z hlediska průměrného věku a s ním i souvisejícím indexem stáří, který se odvíjí od podílu osob ve věkové skupině 0-14 let a osob starších 65 let, se řadí mezi nejstarší

kraje kraj Královéhradecký. V tomto kraji se nachází nejvyšší podíl osob ve věku 65 let a více v rámci všech krajů České republiky. Naopak Ústecký kraj se řadí ke krajům nejmladším v České republice, průměrný věk nepatrně přesahuje 41 let (viz. tabulka 1).

**Tabulka 1: Průměrný věk a přírůstek obyvatelstva v ČR a ve vybraných krajích**

	Česká republika	Hlavní město Praha	Královéhradecký kraj	Ústecký kraj
Průměrný věk	41,7	42,0	42,3	41,2
Index stáří (65+ / 0 -14 v %)	117,4	125,8	126,4	108,5
Přírůstek na 1 000 obyvatel:				
celkový	2,5	12,7	-0,6	-1,4
přirozený	0,4	2,0	-0,2	-0,7
stěhováním	2,1	10,7	-0,4	-0,7

Zdroj: ČSÚ, 2014, vlastní zpracování

Počet sňatků se v posledních letech stále snižuje a věk při uzavírání prvního sňatku naopak narůstá. Ve všech krajích převládají sňatky prvního pořadí, k opětovnému uzavírání sňatků už příliš často nedochází. Hlavní město Praha a Ústecký kraj se řadí mezi kraje s nejnižší sňatečností (viz tabulka 2).

**Tabulka 2: Sňatky v ČR a ve vybraných krajích**

Sňatky					
Podle pořadí sňatku (v %):		Česká republika	Hlavní město Praha	Královéhradecký kraj	Ústecký kraj
ženich	první	76,10	75,30	75,20	69,70
	druhý a další	23,90	24,70	24,80	30,30
nevěsta	první	77,10	70,60	76,80	70,10
	druhý a další	22,90	20,40	23,20	29,90
Průměrný věk při prvním sňatku:					
	ženich	31,8	33,0	31,7	36,9
	nevěsta	29,1	30,4	28,8	33,6
Sňatky na 1 000 obyvatel		4,3	4,7	4,5	4,0

Zdroj: ČSÚ, 2014, vlastní zpracování

Ústecký kraj je se řadí na druhou nejhorší pozici z hlediska rozvodovosti v rámci krajů. K rozvodům dochází nejčastěji ve věkové kategorii 40–49 let. Podíl rozvedených v závislosti na pohlaví se nijak zásadně neliší, počty rozvedených mužů a žen jsou obdobné (viz tabulka 3).

**Tabulka 3: Rozvody v ČR a ve vybraných krajích**

<b>Rozvody</b>				
	Česká republika	Hlavní město Praha	Královéhradecký kraj	Ústecký kraj
Průměrný věk při rozvodu:				
muži	43,9	44,5	44,4	43,9
ženy	41,0	41,6	41,6	40,8
Průměrný věk při prvním rozvodu:				
muži	42,2	42,7	42,7	42,0
ženy	39,6	40,3	40,1	39,2
Průměrný věk při dalších rozvodech:				
muži	50,4	51,9	50,2	50,4
ženy	46,5	48,0	46,6	46,6

Zdroj: ČSÚ, 2014, vlastní zpracování

Odkládání sňatků do vyššího věku má značný vliv na plodnost žen. Sňatky ve vyšším věku souvisí i s nárůstem věku matek při porodu prvního dítěte a poklesu intenzity plodnosti žen. Nejvyšší podíl žen má jedno dítě, tyto ženy však mají ještě neukončenou plodnost. Obecně se nejvíce rodí ženám dvě děti. Plodnost žen vyššího pořadí u nás už není příliš častá. Děti se rodí nejčastěji vdaným ženám, svobodné ženy jsou nejčastěji bezdětné. S vyšším podílem dětí narozených svobodným ženám se však můžeme setkat v Ústeckém kraji, kde podíl svobodných matek značně převyšuje nad vdanými matkami (viz tabulka 4).

Tabulka 4: Živě narození a potraty v ČR a ve vybraných krajích

Živě narození, potraty				
	Česká republika	Hlavní město Praha	Královéhradecký kraj	Ústecký kraj
Živě narození				
v tom podle pořadí dítěte (v %):				
první	47,40	52,40	46,60	45,10
druhé	37,50	37,30	37,30	35,30
třetí	10,70	8,40	11,50	11,80
čtvrté a další	4,30	1,90	4,60	7,70
v tom podle rodinného stavu matky (v %):				
svobodná	41,00	35,90	41,60	54,70
vdaná	53,40	59,50	52,20	38,90
rozvedená	5,60	4,60	6,20	6,40
ovdovělá	0,20	0,10	0,20	0,20
mimo manželství v % z živě narozených	46,7	40,6	47,9	61,1
Průměrný věk matky při narození dítěte:				
první	30,6	32,3	30,4	29,3
Podíl předmanželských koncepcí (v %)	25,0	23,7	27,2	26,7
Úhrnná plodnost	1,528	1,449	1,547	1,558
Potraty				
Umělá přerušení těhotenství na 100 narozených	19,9	17,9	23,4	28,0

Zdroj: ČSÚ, 2014, vlastní zpracování

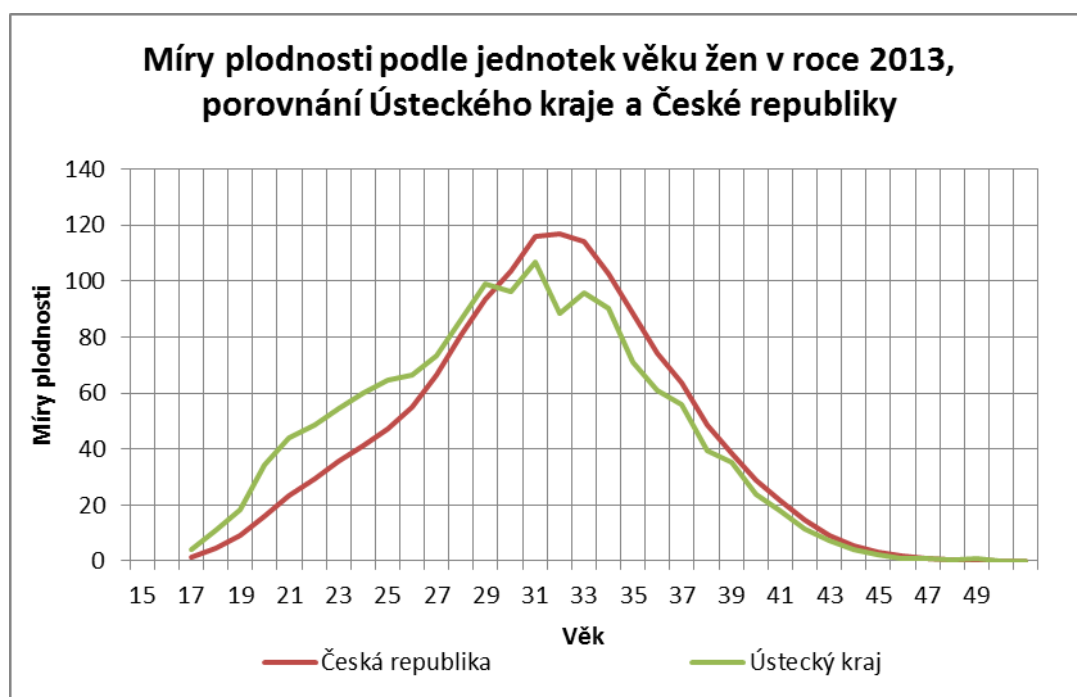
### 5.3 Ústecký kraj

Z nejnovějších výsledků Pohybu obyvatelstva zpracovaných za první čtvrtletí roku 2015, tedy k 31. březnu letošního roku je zaznamenán pokles počtu obyvatelstva jak z důvodu záporného přirozeného přírůstku, tak i ze záporné bilance migračního salda. Počet obyvatel tohoto kraje k 31. březnu činil 823 084 obyvatel, čímž se stále udržuje v počtu obyvatel na pátém místě mezi kraji České republiky. Počet mužů, 407 899, převyšuje počet žen, 415 185. Záporná bilance přirozeného přírůstku není

způsobena menším počtem narozených dětí nýbrž větším počtem zemřelých osob, který je nejvyšší od roku 2002, představovala 13 zemřelých na 1000 obyvatel.

Za první čtvrtletí tohoto roku se živě narodilo v Ústeckém kraji 1969 dětí. V přepočtu na 1000 obyvatel připadá 9,7 dětí, čímž spadá na čtvrté nejnižší místo mezi kraji. Dále poklesl podíl živě narozených dětí mimo manželství, přesto ale byl druhý nejvyšší v České republice (ČSÚ, 2015a).

**Graf 3: Míry plodnosti podle jednotek věku žen v roce 2013, porovnání Ústeckého kraje a České republiky**



Zdroj: ČSÚ 2013, vlastní zpracování

Z výsledků Sčítání lidu, domů a bytů 2011 bylo zjištěno, že Ústecký kraj je pátým nejlidnatějším krajem, obyvatelé tohoto kraje tvoří téměř 8 % populace České republiky a jejich počet stále nepatrně roste. V době sčítání žilo v tomto kraji 808 961. Z hlediska pohlaví zde převažují ženy s počtem 411 508 oproti mužů, kterých bylo 397 453.

Tento kraj se řadí k nejmladším krajům České republiky, průměrný věk zde nepatrně přesahoval 40 let. Většina obyvatel, přibližně 70 %, patří do produktivního

věku, tedy do věkové kategorie 15–64 let. Nejstarším okresem v tomto kraji je okres Litoměřice, naopak jako nejmladší okres můžeme označit Chomutov.

Ústecký kraj řadíme mezi kraje s nejvyšší nezaměstnaností, podíl nezaměstnaných v době Sčítání lidu, domů a bytů 2011 tvořil téměř 14 % a ekonomicky aktivních bylo méně než polovina obyvatel, necelých 47 %..

Úhrnná plodnost se pohybuje kolem hodnoty 1,6 dítěte na jednu ženu. Mnoho mladých ve věku do 29 let je stále bezdětná. Příčinnou tohoto jevu je především možnost studia, budování kariéry a zázemí. Děti se rodí převážně vdaným ženám.

S reprodukčními změnami se změnilo složení úplných rodin se závislými dětmi. Častěji se setkáváme s rodinami s jedním dítětem, naopak rodin s dvěma či třemi dětmi ubylo. Na počet dětí má vliv i náboženství, z údajů ze sčítání vyplynulo, že lidé s náboženským vyznáním zakládají vícečetné rodiny a všeobecně se ženám s náboženským vyznáním rodí více dětí oproti ženám bez vyznání.

### **5.3.1 Rodinný stav**

Struktura obyvatel z hlediska rodinného stavu v tomto kraji se liší v závislosti na pohlaví. Přibližně 46 % obyvatel starších 15 let tvoří sezdaní, počet svobodných mírně překračuje 30 %, což řadí tento kraj mezi kraje s nejvyšší hodnotou svobodných po Hl m. Praze a Karlovarském kraji.

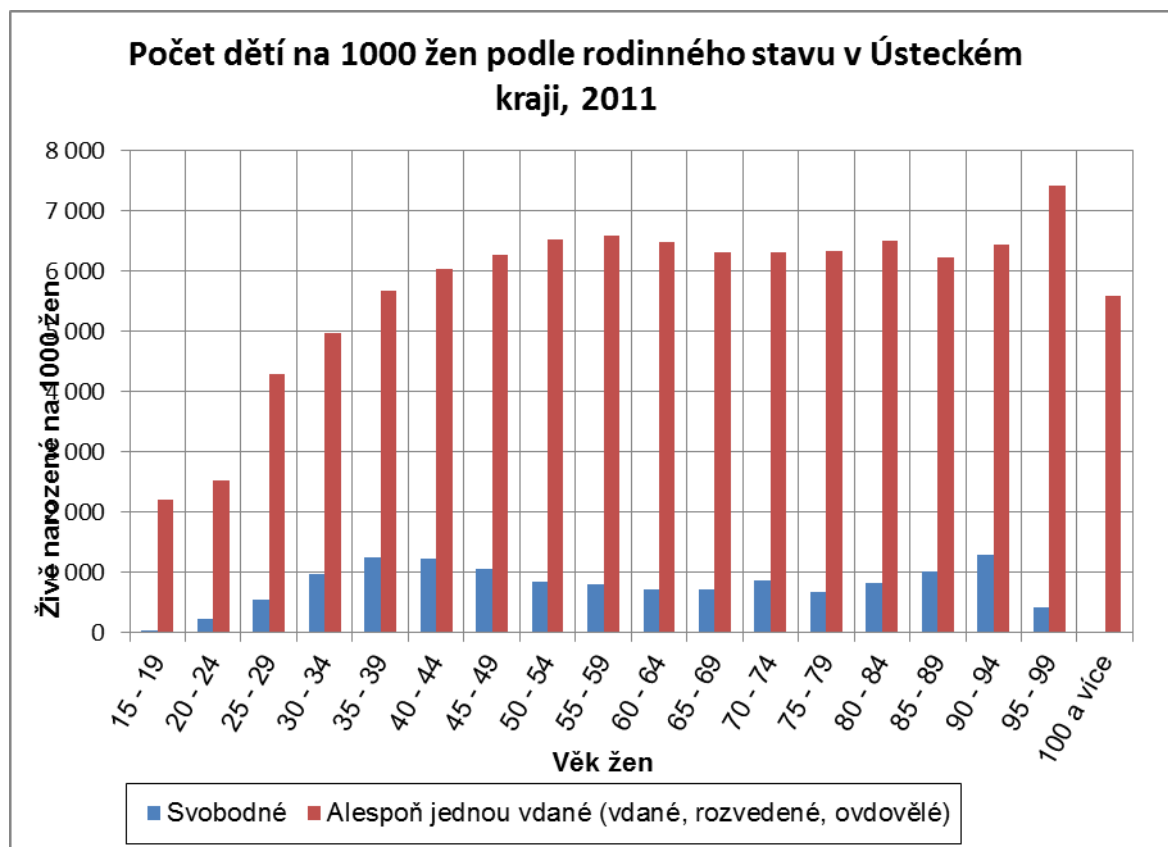
Ženy se nachází převážně v manželství, muži jsou však spíše svobodní. Rozdíl mezi svobodnými ženami a muži je poměrně vysoký, téměř 10 %. Zastoupení svobodných žen činilo 25,4 % a 36 % u mužů. Z výsledků Sčítání 2011 vyplývá, že převážná většina dětí se rodí vdaným ženám. Podíl svobodných matek v okamžiku sčítání představoval pouze 7,1 %.

Podíl ovdovělých žen je pětikrát vyšší oproti podílu ovdovělých mužů. Toto je zapříčiněno především vyšší nadějí dožití žen.

Můžeme se zde setkat i s vysokou rozvodovostí, podíl rozvedených je zde nejvyšší v rámci České republiky hned po Karlovarském kraji. Nejvyšší podíl rozvedených se nachází ve věkové kategorii 40–49 let, kde je zastoupení u žen 29,2 % a u mužů 24 %.

Nově zjišťované registrované partnerství, které je u nás povoleno od roku 2006 uzavřelo 113 mužů a 63 žen.

**Graf 4: Počet dětí na 1000 žen podle rodinného stavu v Ústeckém kraji**



Zdroj: ČSÚ 2011, vlastní zpracování; podíly v rámci dokončeného věku a rodinného stavu v okamžiku sčítání

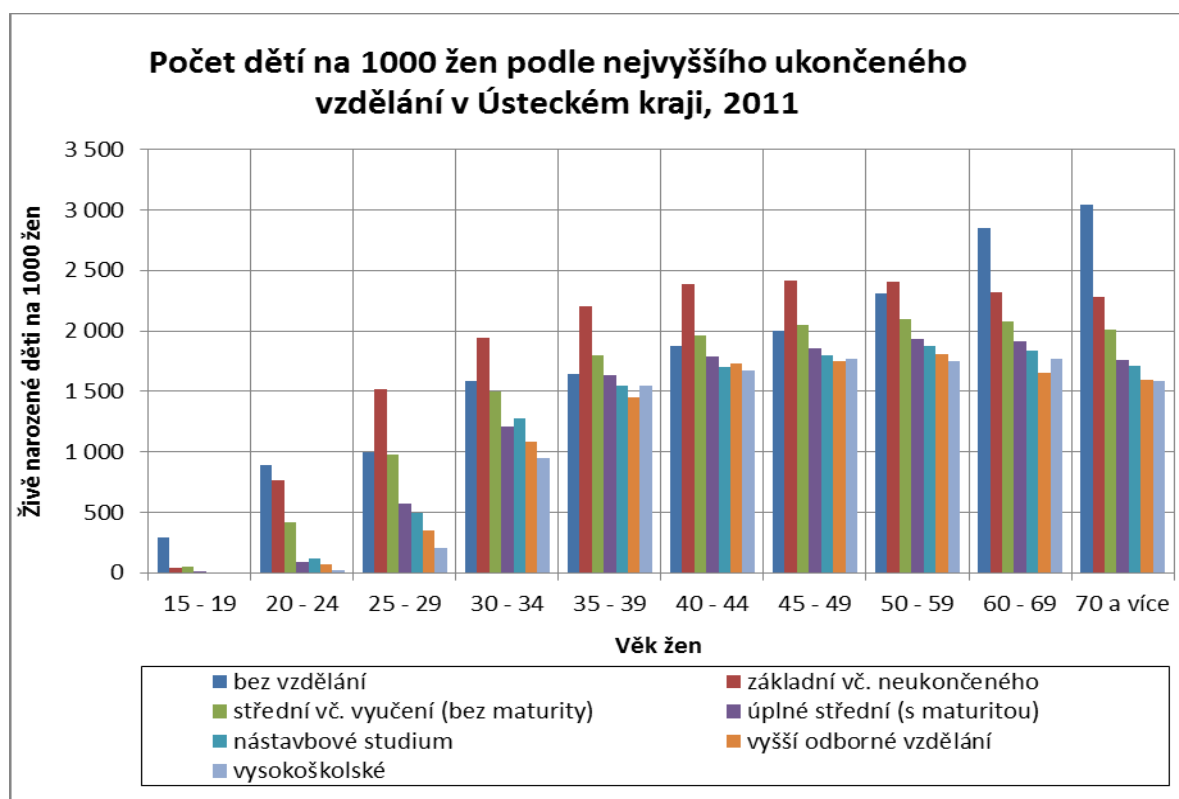
### 5.3.2 Vzdělání

Data ze sčítání 2011 za Ústecký kraj potvrdila, že s rostoucím vzděláním klesá počet dětí. Nejvíce dětí se rodí ženám s nízkým stupněm vzdělání, což ovlivňují především starší ročníky žen mající více dětí a nízký stupeň vzdělání, které je ovlivněno horší dostupností vzdělání v dřívějších letech. U vysokoškolaček se více setkáváme s odkládáním rození dětí do vyššího věku, což zapříčiňuje nižší počet narozených dětí či úplnou bezdětnost.

Převážná většina obyvatel starších 15 let má ukončené střední vzdělání bez maturity, dále následují osoby s ukončeným úplným středním vzděláním s maturitou či vyšší odborné vzdělání.

V tomto kraji, ve srovnání se zbylými kraji České republiky, se nachází více lidí se základním a středním vzděláním bez maturity a naopak méně lidí s vyšším vzděláním. Vysokoškolsky vzdělaní lidé tvoří necelých 8 %, což představuje jednu z nejnižších hodnot v rámci krajů u nás.

**Graf 5: Počet dětí na 1000 žen podle nejvyššího ukončeného vzdělání v Ústeckém kraji**



Zdroj: ČSÚ 2011, vlastní zpracování; podíly v rámci dokončeného věku a kategorie vzdělání v okamžiku sčítání

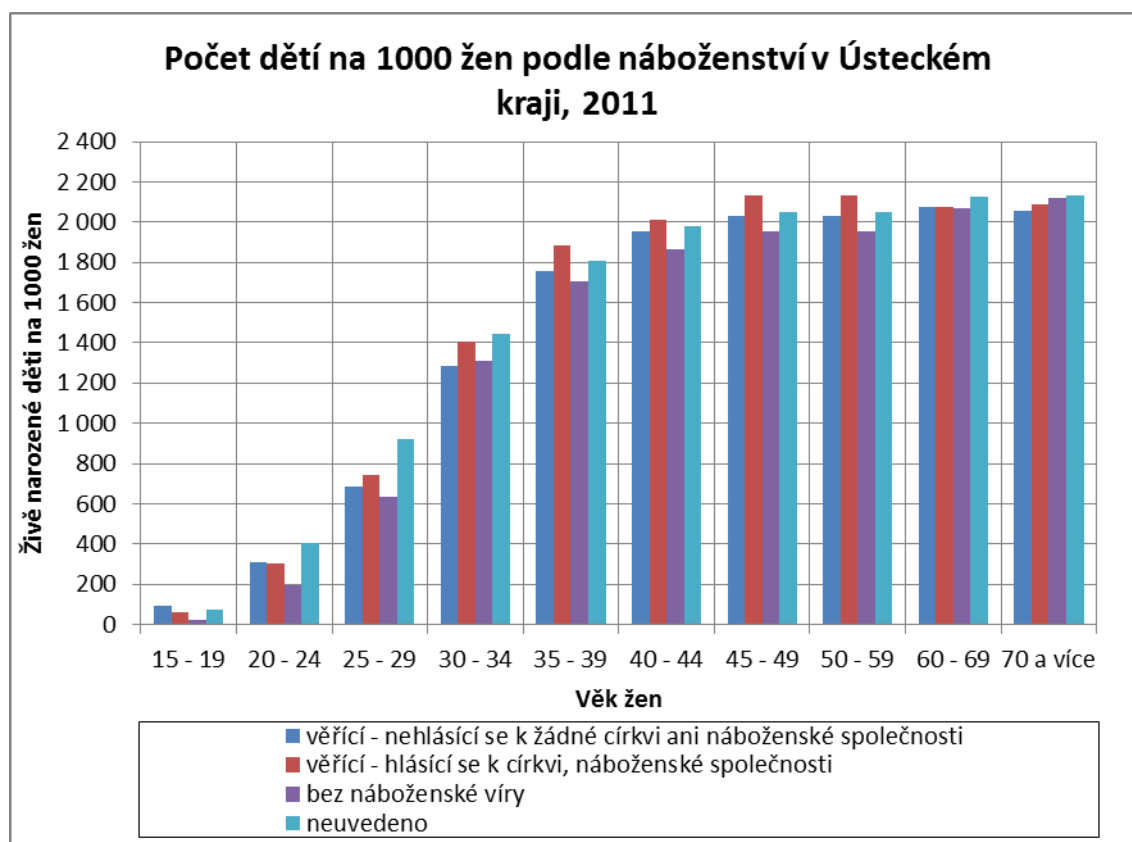
### 5.3.3 Náboženské vyznání

K náboženské víře se v tomto kraji hlásí lidí nejméně, je zde nejnižší podíl věřících v České republice. Pouze necelých 10 % obyvatel je věřících hlásících se k náboženské víře a 9 % obyvatel je věřících, ale nehlásí se k žádné náboženské církvi. Na otázku týkající se náboženského vyznání ve Sčítání lidu, bytů a domů 2011 neodpověděla téměř polovina obyvatel z důvodu dobrovolnosti odpovědi.

Věřící nejčastěji vyznávají víru v Církev římskokatolickou, stejně jako i ve zbylých krajích České republiky. K této církvi se zde hlásí více jak polovina věřících.

U věřících se setkáváme s preferováním vícečetných rodin, obecně platí, že věřícím ženám se rodí více dětí než ženám bez náboženského vyznání.

**Graf 6: Počet dětí na 1000 žen podle náboženského vyznání v Ústeckém kraji**



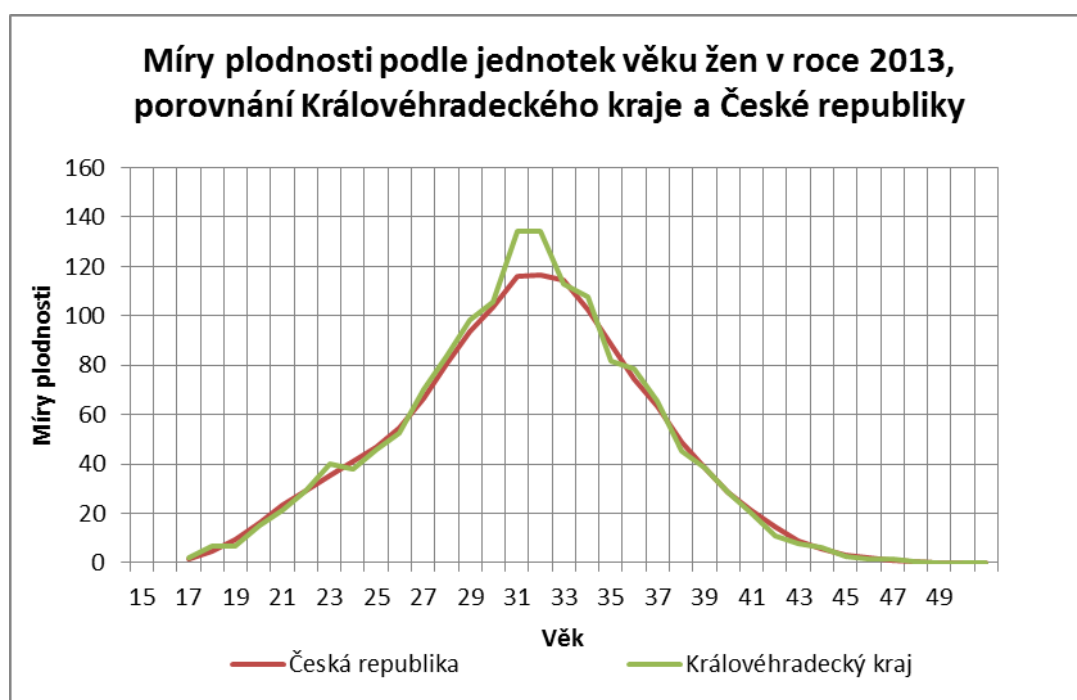
Zdroj: ČSÚ 2011, vlastní zpracování; podíly v rámci dokončeného věku a kategorie náboženské víry v okamžiku sčítání

## 5.4 Královéhradecký kraj

Z předběžných výsledků k 31. březnu 2015 i v tomto kraji došlo k úbytku obyvatel v důsledku přirozeného úbytku obyvatel a záporným migračním saldem. Počet obyvatel Královéhradeckého kraje k 31. 3. 2015 byl celkem 551 153 osob, z toho 280 149 žen a 271 004 mužů. Počet obyvatel se tedy snížil jak nižším počtem narozených nad zemřelými, tak i vyšším počtem vystěhovalých nad přistěhovalými.

Za první čtvrtletí tohoto roku se živě narodilo v Královéhradeckém kraji 1288 dětí. Na 1000 obyvatel středního stavu tedy připadá 9,5 dětí. Opět zde můžeme sledovat převahu nad narozenými chlapci, 686 chlapců a 602 dívek. (ČSÚ, 2015b)

**Graf 7: Míry plodnosti podle jednotek věku žen v roce 2013, porovnání Královéhradeckého kraje a České republiky**



Zdroj: ČSÚ 2013, vlastní zpracování

Královéhradecký kraj spadá mezi průměrné kraje České republiky. Sčítáním lidu, domů a bytů 2011 byl zjištěn mírný nárůst obyvatelstva na 547 916 obyvatel. Tento nárůst byl způsoben jak kladným migračním saldem, tak i kladným přirozeným

přírůstkem, vyšším počtem živě narozených nad zemřelými v letech 2007–2010. Nejlidnatějším okresem tohoto kraje byl Hradec Králové, který měl 162 661 obyvatel.

Průměrný věk obyvatelstva narostl na 41,6 let a byl nejvyšší v České republice. Dále vzrostl podíl obyvatel v poproduktivním věku, tedy 65 a více let, a byl zde nejvyšší v rámci všech krajů. Naopak podíl dětské složky 0-14 let a podíl obyvatel v produktivním věku 15-64 let v tomto kraji výrazně poklesl. V žádném z okresů tohoto kraje nepřevyšoval podíl dětské složky 0-14 let nad podílem složky nejstarších obyvatel 65 a více let. Tento kraj se tedy řadí mezi nejstarší kraje u nás.

Úhrnná plodnost v tomto kraji dosahovala hodnoty 1,63. Větší počet dětí se rodil převážně ženám s nižším stupněm vzdělání a věřícím.

K rozhodnému okamžiku Sčítání 2011 bylo v Královéhradeckém kraji 241 tisíc žen ve věku 15 a více let, kterým se prozatím během jejich života narodilo 378 tisíc dětí. Nejvíce žen, 44 %, měly dvě děti. Skoro 20 % žen bylo bezdětných a další nejvyšší zastoupení je žen s jedním dítětem.

Obdobně, jako i v jiných krajích České republiky, se potýkáme i v Královéhradeckém kraji se sníženou intenzitou sňatečnosti a nárůstem počtu svobodných. Přesto stále převažují v populaci starších 15 let sezdaní obyvatelé, i když počet svobodných a ženatých mužů se velmi přibližuje. Výrazný nárůst svobodných je zaznamenán především mezi ženami.

Mezi rozvedenými muži a ženami není zaznamenán žádný patrný rozdíl, jejich počet je obdobný. Nejvíce rozvedených mužů a žen spadá do věkové kategorie 35-39 let. Značná převaha je mezi ovdovělými, kde pětinašobně převažují ovdovělé ženy, které mají vyšší naděje dožití oproti mužům.

#### **5.4.1 Rodinný stav**

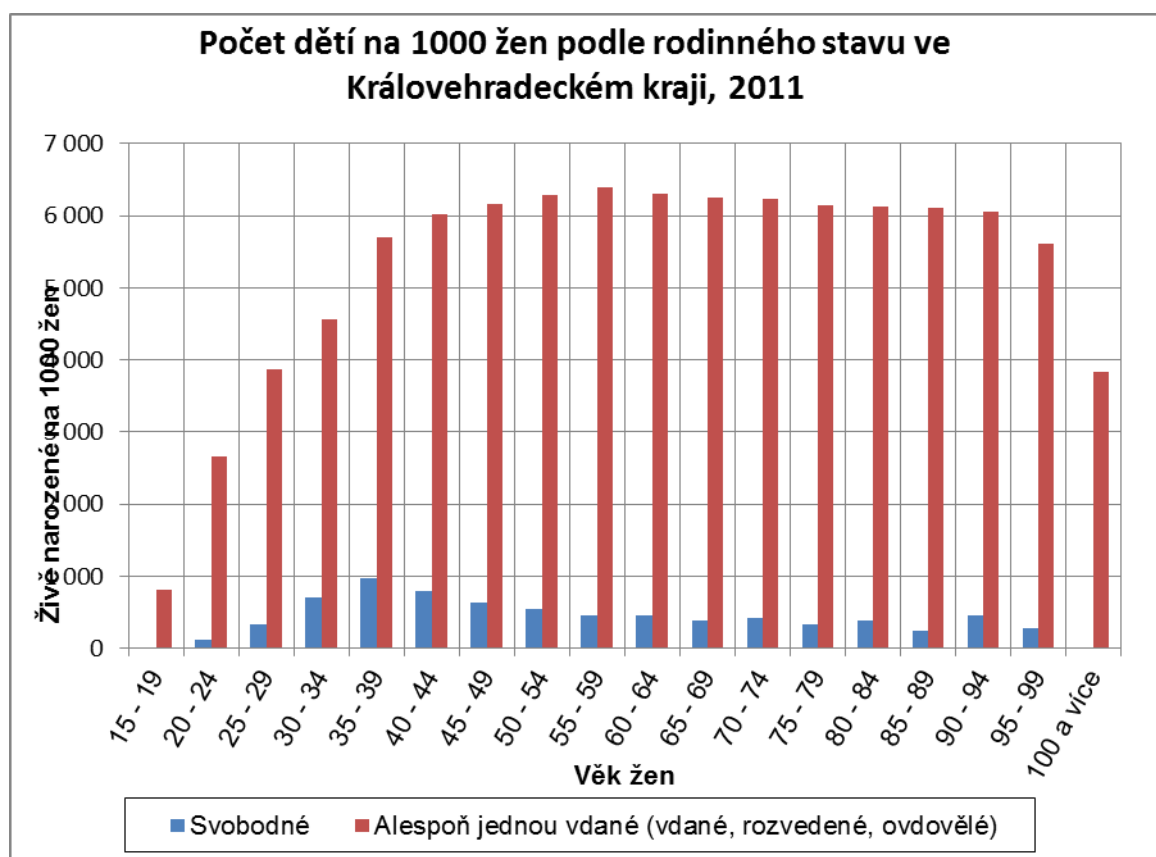
Vlivem nových trendů došlo i v tomto kraji ke snížení počtu sňatků a naopak nárůstu rozvedených a svobodných. Podíl sezdaných osob však stále převažuje nad nesezdanými, i když u mužů se jedná o nepatrný rozdíl mezi svobodnými a ženatými.

Vdaných žen je necelá polovina a převládá u nich dvoudětný model rodiny. Na vdané ženy připadají téměř dvě děti. Zastoupení žen s jedním dítětem a třemi dětmi je obdobné, pohybuje se kolem 16 %.

Rozvodovost se jak u žen, tak i u mužů pohybuje kolem 10 %, přičemž nejvyšší zastoupení jak u mužů, tak i u žen je ve věkové kategorii 40-49 let. Výrazný rozdíl je mezi ovdovělými, kde pětinašobně převažují ovdovělé ženy.

Dále se zvyšoval věk při uzavírání sňatků, odkládání rození dětí do vyššího věku a tím i nárůst průměrného věku matek při porodu. Z toho plyne výrazně snížená plodnost, která se pohybuje kolem 1,6 dítěte na ženu. Nárůst je pozorován také u mimomanželské plodnosti. V tomto kraji stále převládají ženy se dvěma dětmi.

**Graf 8: Počet dětí na 1000 žen podle rodinného stavu v Královéhradeckém kraji**



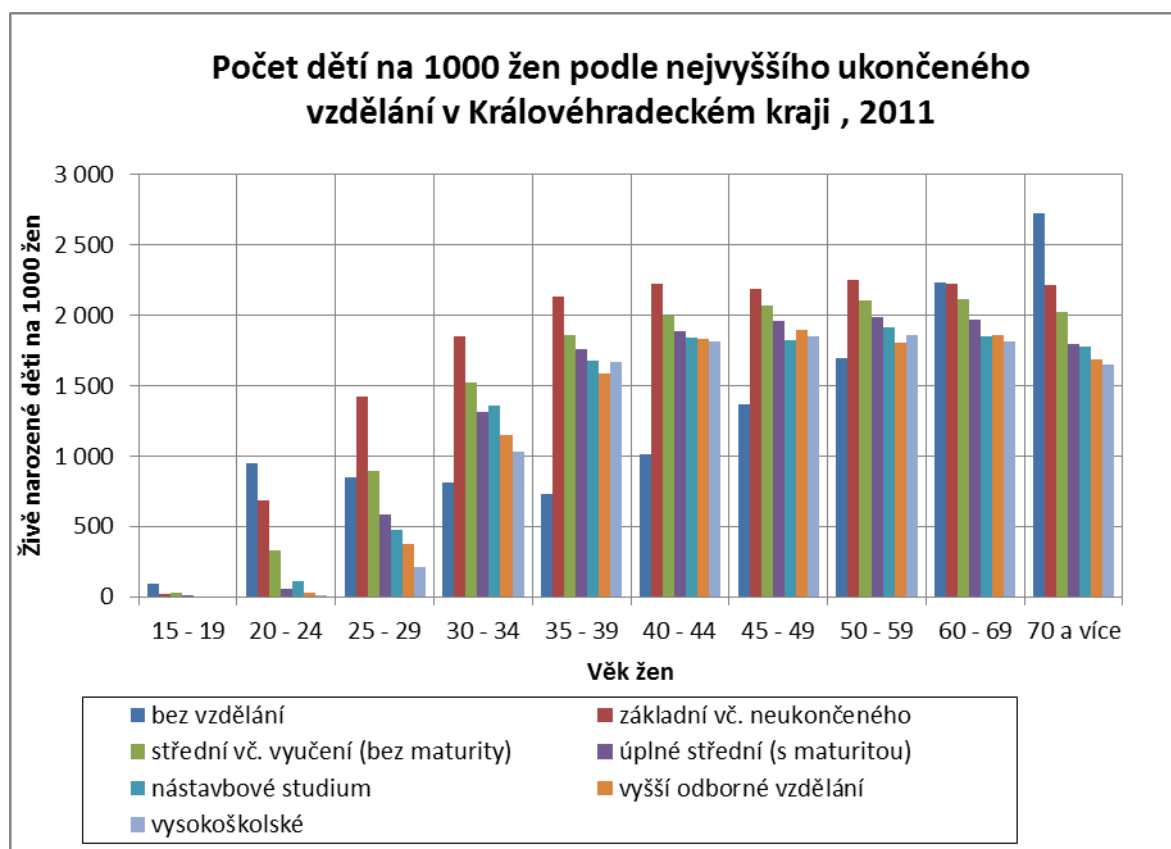
Zdroj: ČSÚ 2011, vlastní zpracování; podíly v rámci dokončeného věku a rodinného stavu v okamžiku sčítání

### 5.4.2 Vzdělání

Dalším faktorem značně ovlivňující plodnost žen je vzdělání, které i v Královéhradeckém kraji zaznamenalo nárůst. Ubylo obyvatel bez vzdělání a se základním vzděláním, naopak narostl podíl obyvatel s maturitou a vysokoškolsky vzdělaných, u kterých je plodnost nižší.

Ženy s nižším vzděláním rodí tři i více dětí, naopak vysokoškolačky jsou častěji bezdětné. Nejvíce dětí mají matky se středním vzděláním, kam patří i ženy vyučené bez maturity, a dále matky s pouze základním vzděláním. I v tomto kraji se potvrdilo, že s rostoucím vzděláním klesá počet dětí.

**Graf 9: Počet dětí na 1000 žen podle nejvyššího ukončeného vzdělání v Královéhradeckém kraji**



Zdroj: ČSÚ 2011, vlastní zpracování; podíly v rámci dokončeného věku a kategorie vzdělání v okamžiku sčítání

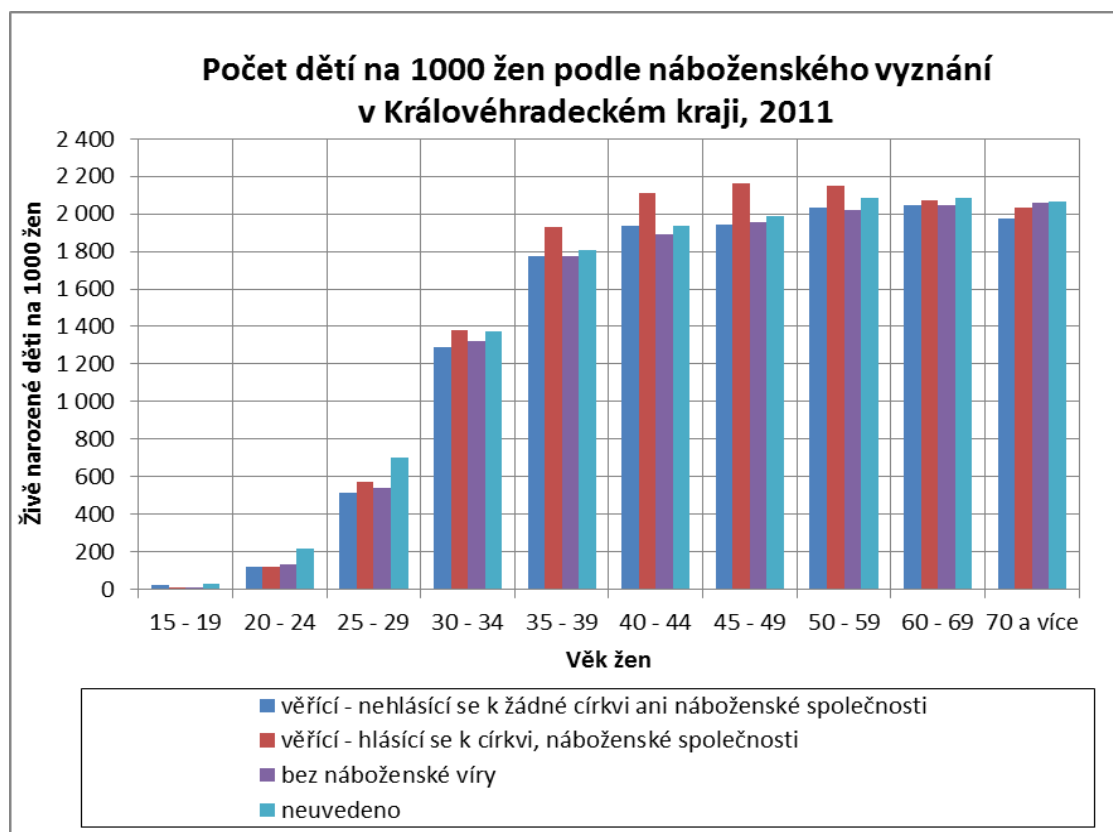
### 5.4.3 Náboženské vyznání

K nepovinné otázce týkající se náboženského vyznání ve Sčítání lidu, bytů a domů 2011 se vyjádřila pouze necelá polovina obyvatel tohoto kraje, přesněji 46 % obyvatel. Z celkového počtu obyvatel se k náboženské víře hlásí 16,5 % populace, převládající církví je jako u ostatních krajů Církev římskokatolická.

Náboženství značně ovlivňuje plodnost žen, z pravidla věřící ženy si pořizují více dětí. Posouzení tohoto faktoru bylo však značně ovlivněno ženami, které na tuto otázku neodpověděly.

Úhrnná plodnost věřících žen v Královéhradeckém kraji se pohybovala kolem hodnoty 1,87. Ženy bez vyznání měly výrazně nižší úhrnnou plodnost, 1,5 živě narozených dětí. Většina věřících žen se nachází ve věkové kategorii 50 let a více.

**Graf 10: Počet dětí na 1000 žen podle náboženského vyznání v Královéhradeckém kraji**



Zdroj: ČSÚ 2011, vlastní zpracování; podíly v rámci dokončeného věku a kategorie náboženské víry okamžiku sčítání

## **5.5 Hlavní město Praha**

Hlavní město Praha je současně jak krajem, tak i hlavním městem České republiky. S počtem obyvatel se řadí na druhé místo v rámci krajů, hned po Středočeském kraji je nejpočetnější.

Z předběžných výsledků za první čtvrtletí roku 2015 vyplývá nárůst obyvatel tohoto kraje oproti úbytku ve většině ostatních krajů České republiky. Nárůst obyvatel je způsoben především kladným migračním saldem a mírnou převahou živě narozených nad zemřelými. Počet narozených byl 3 461. K 31. 3. 2015 zde žilo 1 261 715 obyvatel, 611 660 mužů a 650 055 žen. Z aktuálních dat můžeme zaznamenat pokles počtu uzavřených sňatků a mírný nárůst rozvodů. V porovnání s ostatními kraji České republiky se však Hlavní město Praha řadí mezi kraje s vyšší sňatečností a nižší rozvodovostí oproti celorepublikovému průměru.

Za první čtvrtletí tohoto roku se živě narodilo v Hlavním městě Praze 3461 dětí. Na 1000 obyvatel středního stavu připadá 11,1 dětí. Opět převládali chlapci nad dívkami s počtem 1 838 (ČSÚ, 2015c).

Z výsledků Sčítání lidu, domů a bytů 2011 bylo zjištěno, že věkové složení Prahy se odlišuje od ostatních krajů nejmenším podílem dětské složky, děti ve věku 0–14 let, a naopak s nevyšším podílem obyvatel v produktivním věku, tedy v letech 15–64. Věková struktura se odlišuje u mužů a žen. Mužů se rodí více, jak žen, ale v poproduktivním věku ženy převažují.

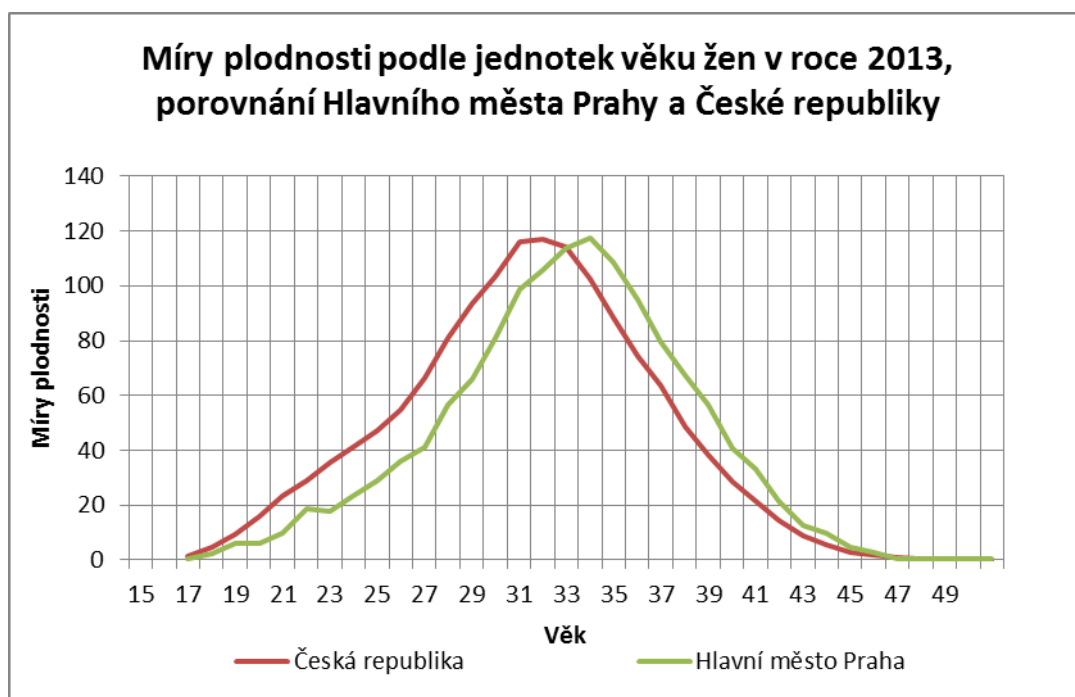
K rozhodnému okamžiku Sčítání 2011 bylo v Praze 580 180 žen ve věku 15 a více let, kterým se během jejich dosavadního života narodilo 665 590 dětí. Celková úroveň plodnosti v Praze je nejnižší v porovnání s ostatními kraji České republiky, pouze 1,23 dítěte na ženu oproti průměru v naší zemi, který je necelých 1,6 dítěte na ženu.

Ženy si nejčastěji pořizují dvě děti, jejich zastoupení je třetinové, přesněji 34 %. Dále je tu i vysoký podíl bezdětných žen, 29 %.

V Praze se nachází také větší množství cizinců, nejvíce z celé České republiky, ke dni sečtení představovali 12,8 %. Největší zastoupení mají cizinci z Ukrajiny a dále ze Slovenska, Ruska a Vietnamu. Mezi cizinci převažují muži nad ženami a nacházejí

se ve věkové kategorii 15-64 let, tedy v produktivním věku. Imigrace cizinců je zapříčiněna především pracovními příležitostmi, proto podíl dětí do 15 let a osob nad 65 let je nízký

**Graf 11: Míra plodnosti podle jednotek věku žen v roce 2013, porovnání Hlavního města Prahy a České republiky**



Zdroj: ČSÚ 2013, vlastní zpracování

### 5.5.1 Rodinný stav

V tomto kraji převažují svobodní, 42,6 %, nad sezdanými osobami, 39,4 %. Počet svobodných v tomto kraji je nejvyšší v České republice. Trendem dnešní doby je neformální soužití partnerů či odkládání sňatku do vyššího věku, což značně navyšuje počet svobodných především mezi mladými lidmi.

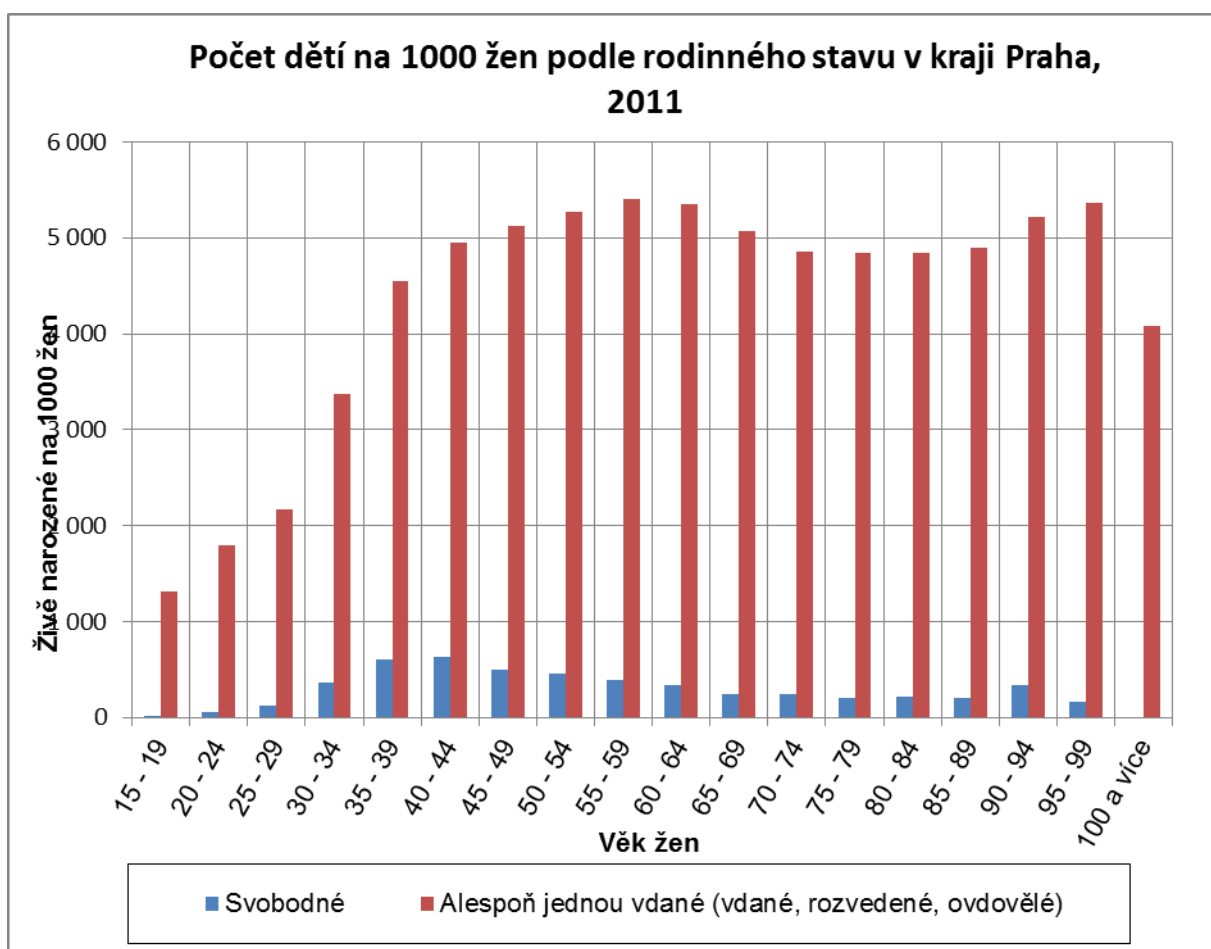
S rostoucím věkem přibývá rozvedených a ovdovělých, přičemž ovdovělých žen je několikanásobně více, jak ovdovělých mužů. Toto je způsobeno vyšší úmrtností mužů. Nejvyšší podíl rozvedených je u mužů i žen ve věkové kategorii 50–59 let.

Odkládání sňatků do vyššího věku je doprovázeno i sníženou plodností, která je taktéž posunuta do vyššího věku žen a tím je i ovlivněn celkový počet dětí, které ženy

porodí. Celkový počet dětí je tedy nižší, protože ženy, které mají první dítě až ve vyšším věku, mají během svého života méně dětí.

Děti se rodí převážně vdaným ženám, 58,2 %, podíl svobodných matek je necelých 5 %. Svobodné ženy bývají nejčastěji bezdětné. Počet dětí narozených jedné ženě jak dle věkové kategorie, tak i podle rodinného stavu nikdy nedosáhl hodnoty pro prostou reprodukci.

**Graf 12: Počet dětí na 1000 žen podle rodinného stavu v kraji Praha**



Zdroj: ČSÚ 2011, vlastní zpracování; podíly v rámci dokončeného věku a rodinného stavu v okamžiku sčítání

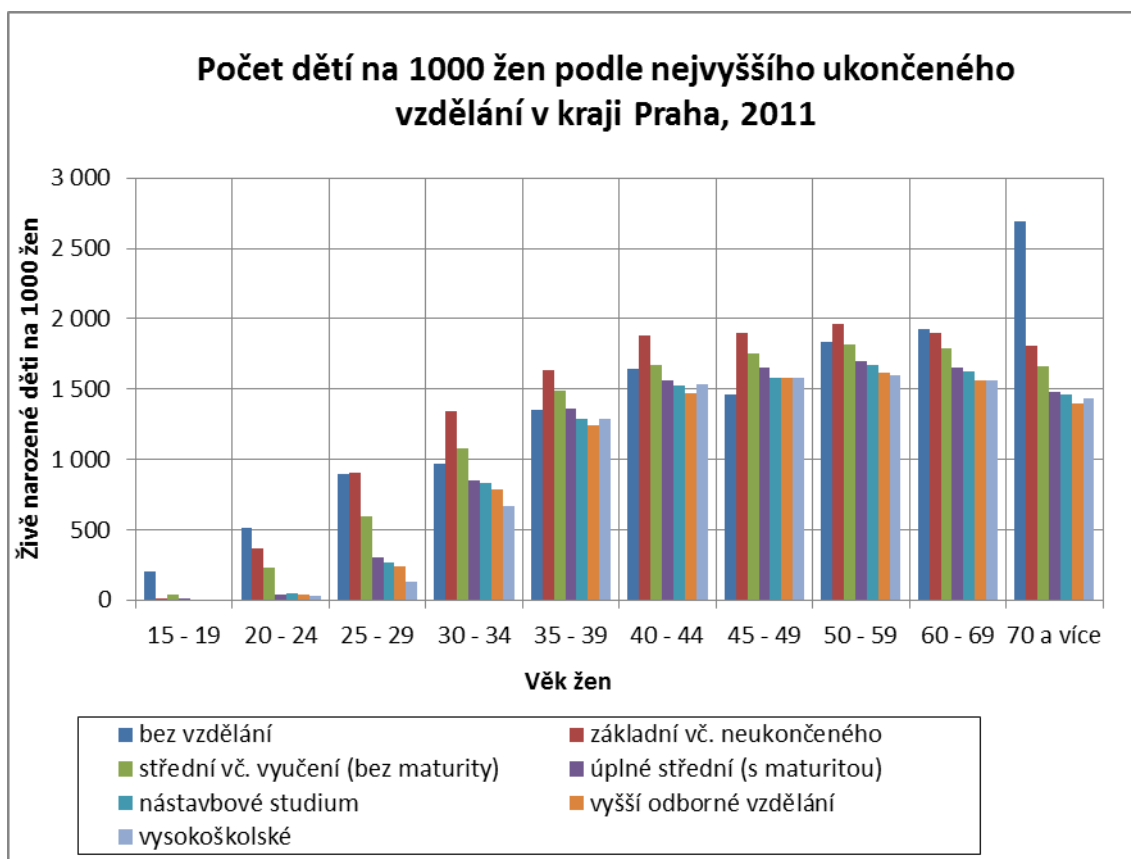
### 5.5.2 Vzdělání

Dalším důležitým faktorem ovlivňující plodnost žen je vzdělání. Z hlediska vzdělání je nejpočetnější skupinou osoby se středním vzděláním s maturitou, nejvíce v rámci všech krajů. Dále je tu vysoký podíl vysokoškolsky vzdělaného obyvatelstva.

Vzdělání má také značný vliv na plodnost žen. Opět obecně platí, že čím vyššího vzdělání ženy dosáhnou, tím méně mají děti.

Nejvíce bezdětných žen spadá do kategorie vysokoškolaček a žen se základním vzděláním, naopak nejvyšší plodnost je mezi vyučenými ženami a ženami se středním vzděláním bez maturity. V Praze má vysokou školu 22,5 % obyvatel.

**Graf 13: Počet dětí na 1000 žen podle nejvyššího ukončeného vzdělání v kraji Praha**



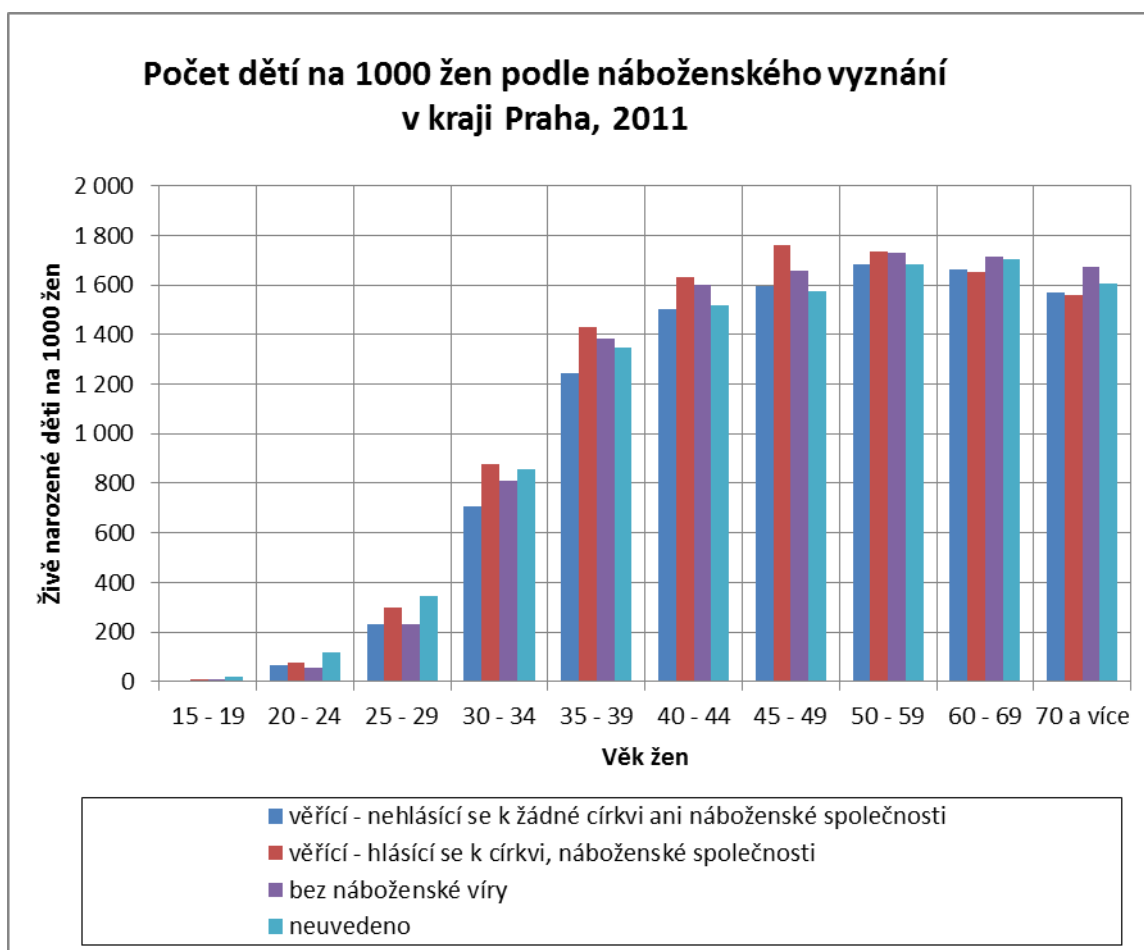
Zdroj: ČSÚ 2011, vlastní zpracování; podíly v rámci dokončeného věku a kategorie vzdělání v okamžiku sčítání

### 5.5.3 Náboženské vyznání

Odpověď na otázku týkající se náboženského vyznání byla ve Sčítání lidu, bytů a domů 2011 dobrovolná, bylo tedy na každém občanovi, zda tuto otázku vyplní či nikoliv. Vzhledem k tomu, že tato otázka byla nepovinná, počet odpovědí byl necelých 56 %.

Opět platí, že ženy s náboženskou vírou mají v průměru více dětí, než ženy bez náboženského vyznání. Úhrnná plodnost věřících žen v tomto kraji je 1,27 oproti ženám bez vyznání s úhrnnou plodností 1,17. Převážná většina věřících žen se nachází ve věkové kategorii 50 let a více.

**Graf 14: Počet dětí na 1000 žen podle náboženského vyznání v kraji Praha**



Zdroj: ČSÚ 2011, vlastní zpracování; podíly v rámci dokončeného věku a kategorie náboženské víry okamžiku sčítání

## **Závěr**

Z uvedené práce je zřejmé, které faktory vedou ke snížení plodnosti, a které naopak vedou k jejímu zvýšení. Tyto okolnosti jsou zkoumány proto, aby mohly být podporovány takové jevy, které zvýší jak samotnou plodnost, tak i počet obyvatel, především mladé populace, která bude zajišťovat další reprodukci a bude ekonomicky aktivní.

Každá oblast naší země, i když má přiměřeně shodné podmínky pro rozvoj, se diferencuje, a to jak z hlediska tradičního jako je náboženství, tak i z ekonomického, jako je podíl zaměstnaných lidí a s tím související počet ekonomicky aktivního obyvatelstva. Mezi hlavní vlivy patří kariérní růst, vzdělanost a jiné s tím spojené ekonomické aspekty, které mají rovněž vliv na plodnost.

V první části bakalářské práce, která zahrnuje čtyři kapitoly, jsem se zabývala relevantní literaturou, která popisuje regionální diferenciaci plodnosti v rámci krajů České republiky. Dále jsem se věnovala historii sčítání a poté podrobněji popsala a charakterizovala poslední Sčítání lidu, bytů a domů v roce 2011. Součástí první části práce je i kapitola zabývající se plodností žen v České republice, která zahrnuje změny reprodukčního chování obyvatel a faktory ovlivňující plodnost žen.

V druhé části bakalářské práce jsem se zaměřila na analýzu plodnosti žen z dat ze Sčítání lidu, bytů a domů 2011 podle faktorů, které ji ovlivňují. Mezi zvolené faktory ovlivňující plodnost patří rodinný stav, nejvyšší dosažené vzdělání a náboženské vyznání.

Na závěr své práce bych ráda zhodnotila výsledky analýzy provedené z dat ze Sčítání lidu, bytů a domů 2011. Mým cílem bylo zhodnotit, jak se liší plodnost ve vybraných krajích České republiky – Ústecký kraj, Hlavní město Praha

a Královéhradecký kraj, v závislosti na rodinném stavu, podle nejvyššího ukončeného vzdělání a podle náboženského vyznání. Během analýzy jsem zjistila, že právě tyto faktory mají na plodnost žen největší vliv. Děti se rodí převážně vdaným ženám, svobodných matek je minimum, zůstávají nejčastěji bezdětné. Vliv vzdělání na plodnost žen se taktéž ve vybraných krajích potvrdil, obecně tedy platí, že vyšší počet dětí se rodí právě ženám s nižším vzděláním, naopak vysokoškolsky vzdělaným ženám se rodí dětí nejméně.

## Seznam použité literatury

- KALIBOVÁ, K. *Úvod do demografie*. 5. dotisk. Praha: Karolinum, 2002. 52s. ISBN 80-246-0222-9.
- KALIBOVÁ, K.; VODÁKOVÁ A.; PAVLÍK Z. *Demografie (nejen) pro demografy*. 2. upr. vyd. Praha: Sociologické nakladatelství, 1998. 128 s. ISBN 80-85850-30-3.
- PETERSON, N.; GONZÁLES, R. C. *The Role of Work in People's Lives: Applied Career Counseling and Vocational Psychology* (2nd edition). Monterey, CA: Thomson Brooks/Cole. 2005. 612 s. ISBN 0534641830
- ROUBÍČEK, V. *Úvod do demografie*. Praha: nakladatelství CODEX Bohemia, s.r.o., 1997. 352 s. ISBN 80-85963-43-4.
- SIROVÁTKA, T.; HORA, O. *Rodina, děti a zaměstnání v české společnosti*. Vyd. 1. Boskovice: Fakulta sociálních studií (Institut pro výzkum reprodukce a integrace společnosti) Masarykovy univerzity v Brně v nakl. Albert, 2008. 328 s. ISBN 978-80-7326-140-5
- ŠILHOVÁ, L.; STEJSKALOVÁ, J. *Matkou ve vyšším věku: vliv věku na plodnost ženy a na průběh těhotenství*. Vyd. 1. Brno: Computer Press, 2006. 102 s. ISBN 9788025109878.
- ŠÍDLO, L. *FAKTORY OVLIVŇUJÍCÍ REGIONÁLNÍ DIFERENCIACI PLODNOSTI V ČESKU NA POČÁTKU 21. STOLETÍ*. *Demografie*. [online]. 50. Praha: ČSÚ, 2008, č. 3, s. 186–198 [2015-04-15]. Dostupné z: <https://www.czso.cz/documents/10180/20565037/180308q3.pdf/bc3fab47-5a5c-4611-8cce-38491e6ae103?version=1.0>

ČSÚ SLDB 2011a: *Český statistický úřad. Plodnost žen podle Sčítání lidu, domů a bytů 2011 - Královéhradecký kraj - 2011* [online] 2013, [cit. 2015-03-28]. Dostupné z: <https://www.czso.cz/csu/czso/plodnost-zen-podle-scitani-lidu-domu-a-bytu-2011-kralovehradecky-kraj-2011-xoeld9lq76>

ČSÚ SLDB 2011b: *Český statistický úřad. Plodnost žen podle Sčítání lidu, domů a bytů 2011 - Ústecký kraj - 2011* [online] 2013, [cit. 2015-03-28]. Dostupné z: <https://www.czso.cz/csu/czso/plodnost-zen-podle-scitani-lidu-domu-a-bytu-2011-ustecky-kraj-2011-xdcd3g5jh7>

ČSÚ SLDB 2011c: *Český statistický úřad. Plodnost žen podle Sčítání lidu, domů a bytů 2011 – Praha - 2011* [online] 2013, [cit. 2015-03-28]. Dostupné z: <https://www.czso.cz/csu/czso/plodnost-zen-podle-scitani-lidu-domu-a-bytu-2011-hlavni-mesto-praha-2011-5ovv8mylrlq76>

ČSÚ SLDB 2011d: *Český statistický úřad. Historie sčítání* [online] 2013, [cit. 2015-04-28]. Dostupné z: [https://www.czso.cz/csu/slodb/historie\\_scitani](https://www.czso.cz/csu/slodb/historie_scitani)

ČSÚ SLDB 2011e: *Český statistický úřad. Plodnost žen – SLDB 2011* [online] 2013, [cit. 2015-04-28]. Dostupné z: <https://www.czso.cz/documents/10180/20551769/170224-14.pdf/287dc43c-df94-40c1-bf04-b322ed0e4b84?version=1.0>

ČSÚ SLDB 2011f: *Český statistický úřad. Informace o sčítání* [online] 2013, [cit. 2015-04-28]. Dostupné z: [https://www.czso.cz/csu/slodb/o\\_scitani](https://www.czso.cz/csu/slodb/o_scitani)

ČSÚ 2011: *Sčítací formuláře* [online] 2011, [cit. 2015-03-29]. Dostupné z: [https://www.czso.cz/csu/slodb/scitaci\\_formulare](https://www.czso.cz/csu/slodb/scitaci_formulare)

ČSÚ 2015a: *Pohyb obyvatelstva za 1. čtvrtletí 2015 v Ústeckém kraji (předběžné výsledky)* [online] 2015, [cit. 2015-07-11]. Dostupné z: <https://www.czso.cz/csu/xu/pohyb-obyvatelstva-za-1-ctvrtleti-2015-v-usteckem-kraji-predbezne-vysledky>

ČSÚ 2015b: *Královéhradecký kraj měl k 31. 3. 2015 celkem 551 153 obyvatel* [online] 2015, [cit. 2015-07-11]. Dostupné z: <https://www.czso.cz/csu/xh/kralovehradecky-kraj-mel-k-31-3-2015-celkem-551-153-obyvatei>

ČSÚ 2015c: *Pohyb obyvatelstva v hl. m. Praze v 1. čtvrtletí 2015* [online] 2015, [cit. 2015-07-11]. Dostupné z: <https://www.czso.cz/csu/xa/pohyb-obyvatelstva-v-hl-m-praze-v-1-ctvrtleti-roku-2015>

ČSÚ 2014: *Demografická ročenka České republiky 2013*, [online] 2015, [cit. 2015-02-5]. Dostupné z <http://www.czso.cz/csu/2013edicniplan.nsf/p/4019-13>

ČSÚ 2015: *Demografická ročenka krajů - 2005 až 2014*, [online] 2015, [cit. 2015-07-18]. Dostupné z <https://www.czso.cz/csu/czso/demograficka-rocenka-kraju-2005-az-2014>

EUROSTAT: *Total fertility rate*, [online] 2013 [cit. 2015-07-11]. Dostupné z: <http://epp.eurostat.ec.europa.eu/tgm/table.do?tab=table&init=1&language=en&pcode=tsdde220&plugin=0>

OECD: OECD Family database, Dostupné z: <http://www.oecd.org/els/familiesandchildren/oecdfamilydatabase.htm> (26.12.2014)