

Univerzita Karlova
Pedagogická fakulta
Katedra občanské výchovy a filosofie

BAKALÁŘSKÁ PRÁCE

Vývoj nezaměstnanosti v okrese Ostrava
Development of unemployment in the district of Ostrava

Sandra Hrbáčová

Vedoucí práce: PhDr. Milena Tichá CSc.

Studijní program: Specializace v pedagogice

Studijní obor: Německý jazyk – Základy společenských věd

2017

Prohlašuji, že jsem předloženou bakalářskou prací na téma *Vývoj nezaměstnanosti v okrese Ostrava* vypracovala samostatně pod vedením PhDr. Mileny Tiché CSc., s použitím literatury, uvedené na konci mé bakalářské práce v seznamu použité literatury.

V Praze dne 3. 4. 2017

.....

Sandra Hrbáčová

Poděkování

Ráda bych poděkovala vedoucí práce PhDr. Mileně Tiché CSc. za její cenné rady a připomínky, metodické a odborné vedení, kterým přispěla ke vzniku této bakalářské práce. Dále bych ráda poděkovala vedoucí Oddělení trhu práce Ing. Vladaně Piskořové za poskytnutí cenných údajů a informací.

Název:

Vývoj nezaměstnanosti v okrese Ostrava

Autor:

Sandra Hrbáčová

Katedra:

Občanské výchovy a filosofie

Vedoucí práce:

PhDr. Milena Tichá CSc.

Abstrakt: Cílem této bakalářské práce je analýza vývoje nezaměstnanosti v okrese Ostrava v letech 2004 – 2016. Teoretická část si klade za cíl vymezit pojem nezaměstnanost, pohledy na nezaměstnanost a formy nezaměstnanosti. Druhá část je věnovaná analýze vývoje nezaměstnanosti ve vybraných letech v Moravskoslezském kraji jako celku a následně v okrese Ostrava. Rozbory jsou provedeny dle vybraných ukazatelů nezaměstnanosti, které slouží k hodnocení situace na pracovním trhu. Na základě srovnání získaných údajů kraje a okresu jsou dále zkoumány příčiny sledovaného jevu. Pozornost je věnována aplikaci opatření a nástrojů aktivní politiky zaměstnanosti na Ostravsku. Navržena jsou také řešení vedoucí ke snížení celkové nezaměstnanosti v tomto regionu.

Klíčová slova: nezaměstnanost, vývoj nezaměstnanosti, okres Ostrava, příčiny nezaměstnanosti

Title:

Development of unemployment in the district of Ostrava

Author:

Sandra Hrbáčová

Department:

Social sciences and Philosophy department

Supervisor:

PhDr. Milena Tichá CSc.

Abstract: The aim of this bachelor thesis is to analyze the development of unemployment in the district of Ostrava from 2004 to 2016. The theoretical part of the thesis is focused on defining the term unemployment, different kinds and views on unemployment. The second part of the thesis is devoted to analyzing the development of unemployment in Moravian-Silesian region and in the district of Ostrava in selected time period. Analysis are carried out by selected indicators of unemployment which are used to assess the situation on the labor market. Based on a comparison of obtained data from the region and the district are further explored the causes of unemployment. In addition to that, the implementation of different measures and tools of active employment policy in Ostrava is described as well as proposed solutions to reduce overall unemployment rate in the district.

Keywords: Unemployment, development of unemployment, Ostrava, causes of unemployment

Obsah

Úvod.....	7
1. Nezaměstnanost.....	9
1.1 Pohledy na nezaměstnanost	10
1.2 Měření nezaměstnanosti	11
1.3 Formy nezaměstnanosti	12
2. Vývoj nezaměstnanosti v Moravskoslezském kraji v letech 2004 - 2016	15
2.1 Vývoj nezaměstnanosti v okrese Ostrava v letech 2004 - 2016	22
2.2 Srovnání vývoje nezaměstnanosti v Moravskoslezském kraji a v okrese Ostrava v letech 2004-2016.....	28
2.3 Příčiny a podstata nezaměstnanosti v okrese Ostrava	31
3. Aktivní politika zaměstnanosti.....	34
3.1 Aktivní politika zaměstnanosti v okrese Ostrava	35
3.2 Možnosti řešení nezaměstnanosti v okrese Ostrava	38
4. Závěr.....	40
Seznam použité literatury	42
Seznam tabulek	46
Seznam obrázků	47

Úvod

Práce a povolání neodmyslitelně patří ke způsobu našeho bytí, které je významně ovlivněno volbou zaměstnání. V životě člověka může nastat situace, kdy se ocitne bez práce. Takový stav se nazývá nezaměstnanost. Jedná se o jev, který ovlivňuje nejen chod vyspělých tržních ekonomik, ale také sociální situaci obyvatel v zemi. Nezaměstnanost, v ekonomickém slova smyslu, je chápána jako významný makroekonomický ukazatel, který nás informuje o hospodářské situaci země.

Cílem mé bakalářské práce je postihnout vývoj nezaměstnanosti v okrese Ostrava v letech 2004 - 2016. Důvodem pro výběr těchto konkrétních let je snaha poukázat na jednotlivé vývojové fáze a proměny nezaměstnanosti, které v Moravskoslezském kraji a v okrese Ostrava během sledovaného období nastaly. Rok 2004 byl pro Ostravu zlomový z mnoha důvodů. Významnou událostí byl vstup České republiky do Evropské unie. Cíli práce odpovídá i její struktura. Nejprve budou teoreticky vymezeny základní pojmy, které se k problematice nezaměstnanosti váží. Další část bude věnována analýze zkoumaného jevu v Moravskoslezském regionu a následně v okrese Ostrava. Na základě vybraných ukazatelů a získaných statistických údajů bude zhodnoceno, jakým způsobem se nezaměstnanost v daném regionu a období vyvíjela. V rámci šetření budou vymezeny příčiny nezaměstnanosti, které úzce souvisí s hospodářskou situací okresu. Instituce úřadu práce již řadu let využívá nástroje a opatření, které pomáhají nezaměstnaným osobám najít nová uplatnění. Tyto prostředky budou zkoumány s ohledem na jejich účinnost. V souvislosti s aktivní politikou zaměstnanosti v Ostravě a zjištěných skutečnostech budou navržena možná řešení, která by pomohla podíl nezaměstnaných osob v okrese snížit. Pro zhodnocení vývoje budou využívány informace z nejdůležitějšího zdroje a tím je Ministerstvo práce a sociálních věcí. V rámci tvorby analýzy nezaměstnanosti budou využita také data zprostředkovaná Úřadem práce ČR. Další informace budou čerpány z Českého statistického úřadu.

Výběr Moravskoslezského kraje a konkrétně okresu Ostrava byl ovlivněn mou osobní vazbou k danému místu a také zájmem o hlubší porozumění problematice nezaměstnanosti. Moravskoslezský kraj se řadí dlouhodobě ke krajům, které nezaměstnanost velmi tíží. Chceme-li chápat příčiny a podstatu zkoumaného jevu v této oblasti, musíme nahlédnout na jeho historický vývoj a proměnu. Svou geografickou polohou se jedná o kraj velmi specifický, jelikož disponuje značnými zásobami nerostného bohatství. Z tohoto důvodu se stal okres Ostrava centrem, kde se postupně vyvinul těžký průmysl, který byl zdrojem práce většiny obyvatel okresu i kraje. I tento dlouhodobě prosperující okres se vyvíjí, a proto musí

flexibilně reagovat na jednotlivé přicházející změny. Také charakter kraje prochází výraznou změnou a jeho primárním zájmem je, aby vykazoval co nejmenší počet nezaměstnaných osob.

Problematika nezaměstnanosti je velmi diskutované téma. Již řadu let nahlíží moderní společnost na nezaměstnanost mnoha způsoby. Právě tato mnohočetnost hledisek by nás měla přimět se tímto problémem zabývat i dnes. Nezaměstnanost je stále aktuálním jevem vyskytujícím se v ostravské společnosti, který si žádá inovativní řešení.

1. Nezaměstnanost

Úvodní kapitola si klade za cíl teoreticky vymezit nezaměstnanost, která v moderních společnostech představuje veliké riziko. Člověk je bytostí činnou a jeho způsobu žití může být ovlivněn prací, kterou vykonává. Postupný rozvoj ekonomiky a tržního hospodářství s sebou přináší fenomén, který způsobuje, že se člověk stává nezaměstnaným. Tento termín nám není nijak cizí, jelikož ho slycháváme i v běžné komunikaci nebo prostřednictvím sdělovacích prostředků. Nezaměstnanost představuje komplexní problém, jehož důsledky přesahují ekonomický rámec.

Existuje řada teoretických východisek, která se snaží nezaměstnaného člověka specifikovat a definovat. Mezinárodní úřad práce (ILO) v Ženevě uvádí, že nezaměstnaný člověk je schopný práce, aktivně hledá zaměstnání, je registrovaný na úřadu práce a přes veškerou snahu je v daný okamžik bez zaměstnání.¹ Obecně lze vyjádřit, že „*k nezaměstnanosti dochází, pokud se v ekonomice nacházejí osoby, které nejsou v pracovním poměru a ani samy nepodnikají.*“² Nezaměstnanost je také chápána jako významný makroekonomický ukazatel, který nás informuje o situaci na trhu práce. Na základě získaných statistických dat jsme schopni sledovat vývoj tohoto problematického jevu. Základní rozdělení představuje dělení obyvatelstva na ekonomicky aktivní obyvatelstvo a ekonomicky neaktivní obyvatelstvo. Pro lepší přehled se osoby člení tímto způsobem:

- zaměstnaní - osoby, které vykonávají placenou práci, a rovněž ti, kteří práci mají, ale právě nepracují z důvodu nemoci, stávky či dovolené;
- nezaměstnaní - osoby, které nejsou zaměstnané, ale práci aktivně hledají nebo čekají, až se budou moci do práce vrátit. Jejich aktivita spočívá v registraci na úřadu práce. Zaměstnané a nezaměstnané osoby tvoří ekonomicky aktivní obyvatelstvo;
- ekonomicky neaktivní obyvatelstvo - patří zde osoby, které práci nemají a aktivně ji nehledají. Můžeme zde zařadit děti, handicapované osoby, studenty, ženy v domácnosti nebo důchodce.³

¹ MAREŠ, P. *Nezaměstnanost jako sociální problém*, s. 16.

² BRČÁK, J. SEKERA, B. STARÁ, D. *Makroekonomie - teorie a praxe*, s. 140.

³ SAMUELSON, P. NORDHAUS, W. *Ekonomie*, s. 287.

1.1 Pohledy na nezaměstnanost

Na nezaměstnanost můžeme nahlížet z mnoha úhlů pohledu. Nejedná se pouze o ekonomický jev, ale lze ji také studovat jako sociální a psychologický problém. Autor Mareš si je vědom, že se jedná o společenský problém, který vyžaduje konkrétní způsoby regulace a řešení. V případě, že nahlížíme na nezaměstnanost jako na ekonomický problém, nabízejí se nám tři rozdílné postoje. Jedná se o liberální, keynesiánské a marxistické názory, které se liší především v chápání podstaty tohoto jevu a způsobu zasahování státní moci při jeho řešení.

Liberálové usilují o rovnováhu trhu, ve kterém jsou poptávka a nabídka vyváženy. Odmítají veškeré regulativní zásahy, které brání nastolení přirozené vyrovnanosti. Pracovní sílu chápou jako druh zboží, který je na trhu dostupný. Neoklasická ekonomie hodnotí nezaměstnanost jako krátkodobou nerovnováhu mezi poptávkou a nabídkou práce na pracovním trhu. Zastánci liberální teorie jsou názoru, že se jedná o pozitivní jev, jehož výskyt je v každé ekonomice nezbytný. Lidé jsou součástí tržního mechanismu, a proto musí umět reagovat na změny, které v něm mohou nastat. Chtějí-li uspět, musí být konkurence schopni a přijmout práci, která nemusí odpovídat jejím požadavkům. V případě zásahu státu, který může poskytnout nezaměstnané osobě pomocnou ruku, jsou liberálové skeptičtí. Státní pomoc může vést zejména k neochotě a nečinnosti nezaměstnaných osob, které si vystačí s příspěvkem od státu.

Opačné stanovisko zastává keynesiánská ekonomická teorie, která vychází z existence stálé nedobrovolné nezaměstnanosti. Představitelé toho myšlení se soustřeďují na přetrvávající nezaměstnanost, za její příčinu označují technologický pokrok a nedostatek poptávky. Mezi kladná hlediska rozvoje technických nástrojů a zařízení řadí zvýšení produktivity práce. Negativní znakem je menší využití živé práce, která je v produkci nezbytná. Dochází tak k plýtvání ekonomických prostředků, jelikož nejsou využívány schopnosti těch, kteří pracovat chtějí, ale nemohou. Jestliže nezaměstnaní nevytváří na trhu poptávku po práci, dochází tak ke snižování nabídky. Podle keynesiánských zastánců není dobré spoléhat na samotný trh. Vyžadují státní zásah do ekonomiky, který dokáže řídit poptávku.

Marxistické paradigma uvádí, že kapitalismus je příčinou neustálé masové nezaměstnanosti. Tržní ekonomika není samoregulovatelným mechanismem a je chápána jako nerovnovážná. Marxisté zdůrazňují zejména nezaměstnanost související s krizemi

z nadvýroby. V tomto případě jsou příčinou nezaměstnanosti poklesy výroby v celé ekonomice.⁴

1.2 Měření nezaměstnanosti

Hlavním důvodem pro měření nezaměstnanosti je zjištění, jakým způsobem se nezaměstnanost vyvíjí. Na základě rozdělení obyvatelstva, které bylo zpracováno v kapitole 1., lze stanovit různé ukazatele, podle kterých lze trh práce sledovat. Autoři Brčák, Sekera a Stará uvádí, že jedním ze způsobů, jak měřit rozsah nezaměstnanosti, je pomocí míry nezaměstnanosti (rate of unemployment). Pozornost je věnována nedobrovolné nezaměstnanosti, která je chápána jako centrální problém. Tato míra je vyjádřena jako „*procentuální podíl nezaměstnaných na ekonomicky aktivní obyvatelstvo*.“⁵ Matematicky se jedná o následné vyjádření:

$$u = U/L \cdot 100 (\%)$$

u - míra nezaměstnanosti;

U – nezaměstnaní;

L - ekonomicky aktivní obyvatelstvo (zaměstnaní + nezaměstnaní).

Chceme-li provést srovnání z hlediska regionů, vzdělání, pohlaví nebo věkových skupin, využijeme právě míru nezaměstnanosti. Tento ukazatel lze aplikovat také na mezinárodní úrovni, jelikož srovnání nezaměstnanosti probíhá i mezi jednotlivými státy. Je důležité zmínit, že každá země klasifikuje nezaměstnanou osobu na základě různých kritérií, a proto je velmi obtížné dosáhnout objektivnosti.⁶ Autor Jurečka doplňuje, že do konce roku 2012 se v České republice využívaly dva rozdílné ukazatele. Jedním z nich byla registrovaná míra nezaměstnanosti, která využívala pro svůj výpočet hodnoty z podkladů Ministerstva práce a sociálních věcí (dále jen jako „MPSV“). Druhý ukazatel byl znám jako obecná míra nezaměstnanosti a vycházel z dat získaných z Českého statistického úřadu. Ukazatele se lišily zejména ve způsobu zjišťování dat. MPSV pracovalo s hodnotami, které vycházely ze statistik úřadů práce. Ty klasifikovaly nezaměstnané osoby jako registrované uchazeče. Český statistický úřad prováděl tzv. Výběrové šetření pracovních sil na trhu práce.⁷ MPSV zveřejnilo na svém integrovaném portálu změnu metodiky ukazatele registrované

⁴ MAREŠ, P. *Nezaměstnanost jako sociální problém*, s. 28.

⁵ BRČÁK, J. SEKERA, B. STARÁ, D. *Makroekonomie - teorie a praxe*, s. 23.

⁶ BRČÁK, J. SEKERA, B. STARÁ, D. *Makroekonomie - teorie a praxe*, s. 141.

⁷ JUREČKA, V. *Makroekonomie*, s. 138.

nezaměstnanosti. Na změně, která nastala od ledna roku 2003, se dohodl Český statistický úřad společně s MPSV. Nový ukazatel je znám jako „Podíl nezaměstnaných osob“ a nahradil do té doby využívanou míru registrované nezaměstnanosti.⁸ „Vyjadřuje podíl dosažitelných uchazečů o zaměstnání ve věku 15 - 64 let ze všech obyvatel ve stejném věku.“⁹ Autor Jurečka vysvětluje, že příčinou změny byla snaha zamezit zaměňování hodnot obecné a registrované míry nezaměstnanosti. Jako další důvod označuje obtížné získávání dat na úrovni okresů, které vykazovaly většinou nepřesné údaje. Český statistický úřad nadále provádí výpočet obecné míry nezaměstnanosti. Jako další ukazatel je využívána míra ekonomické aktivity, která je vyjádřena jako poměr počtu ekonomicky aktivních obyvatel k obyvatelstvu v produktivním věku. Všichni ukazatelé jsou vyjádřeni v procentech.¹⁰

Nezaměstnanost je chápána jako přirozená součást každého tržního hospodářství. Jestliže trh práce dosáhne rovnováhy, hovoří se o tzv. plné zaměstnanosti. Autor Vlček a kolektiv dodává, že přirozená míra nezaměstnanosti nastává v okamžiku, kdy „počet nezaměstnaných je nižší nebo rovný počtu volných pracovních míst.“¹¹ Autor Jurečka vysvětluje, že jestliže se země vyskytne v takové situaci, tak je schopna využívat optimálně své zdroje.¹²

1.3 Formy nezaměstnanosti

Nezaměstnanost má mnoho podob, a proto se na trhu práce projevuje různými způsoby. Aby člověk mohl nabídnout své kvality a služby, musí existovat místo k tomu určené. Autor Vlček a kolektiv ve své publikaci označuje toto působiště jako trh práce, který je nedílnou součástí propojené struktury tržního hospodářství. Právě zde probíhá interakce mezi domácnostmi, které nabízejí práci a firmami, které tuto práci vyžadují a poptávají. V případě, že se obě strany dohodnou, jsou si vzájemně povinny plnit smlouvené povinnosti. Hlavní podstatou trhu práce je tedy nabídka a prodej výrobního faktoru v podobě práce za určitou cenu, kterou je mzda. Jestliže jsou oba subjekty vyvážené, dostává se trh práce do rovnovážného stavu.¹³

Autoři Brčák, Sekera a Stará vysvětlují, že za jistých okolností může nastat situace, kdy nabízené mzdy jsou vyšší, a proto o ně lidé jeví okamžitý zájem. Z tohoto důvodu vzniká

⁸ Ministerstvo práce a sociálních věcí, online 2017, dostupné z: https://portal.mpsv.cz/szstat/nz/zmena_metodiky

⁹ TAMTÉŽ

¹⁰ JUREČKA, V. a kolektiv. *Makroekonomie*, s. 139.

¹¹ VLČEK, J. a kolektiv. *Ekonomie pro neekonomy*, s. 238.

¹² JUREČKA, V. a kolektiv. *Makroekonomie*, s. 144.

¹³ VLČEK, J. a kolektiv. *Ekonomie pro neekonomy*, s. 145.

přebytek pracovní síly na trhu práce a vzniká nezaměstnanost. V opačném případě, nabízejí-li firmy nižší mzdy, vzniká nedostatek pracovní síly na trhu práce. V této souvislosti lze rozlišit dobrovolnou a nedobrovolnou nezaměstnanost. Práce neodmyslitelně patří k lidské existenci, a proto záměrem člověka je tuto činnost vyhledávat. Pokud však nejeví zájem o nabízenou práci za konkrétní mzdu, stává se dobrovolně nezaměstnaným. Naproti tomu se staví nedobrovolná nezaměstnanost, která spočívá v nenalezení vhodného a volného místa. Jako další kritérium lze označit kritérium časové, které hodnotí nezaměstnanost jako krátkodobý nebo dlouhodobý jev.¹⁴ Je důležité si položit otázku, co je příčinou vzniku nezaměstnanosti na trhu práce. Nezaměstnanost je předmětem různorodého zkoumání a na základě jeho výsledků lze určit několik druhů nezaměstnanosti. Touto otázkou se zabývá autor Vlček a kolektiv, který rozlišuje čtyři základní typy nezaměstnanosti: frikční, strukturální, cyklickou a sezónní.

Frikční nezaměstnanost je důsledkem neshody požadavků ze strany zaměstnance a podmínek nabízených zaměstnavatelem. Strany se nejsou schopny dohodnout v různorodých oblastech, které k pracovnímu vztahu neodmyslitelně patří. Jedná se zejména o pracovní podmínky, bezpečnost při práci, úroveň odměňování, stěhování či dopravu do práce. Jako příčina tohoto typu nezaměstnanosti je považována zejména neinformovanost. Existuje dostatečný počet nabízených pracovních příležitostí, ale uchazeči nejsou s to se dostatečně informovat. Tato forma nezaměstnanosti se projevuje neschopností hledat volná pracovní místa. Mezi její základní rysy patří zejména nevyhnutelnost a krátkodobý výskyt na pracovním trhu. Frikční nezaměstnaností jsou postihnuty již zmiňované dobrovolně nezaměstnané osoby, které například v důsledku změny bydliště hledají nové zaměstnání. Do tohoto typu můžeme zařadit také studenty nebo ženy po rodičovské dovolené, které se chtějí na trhu opět uplatnit.

Jako další formu nezaměstnanosti označuje autor nezaměstnanost strukturální. V případě, že dochází k útlumu výroby či těžby v rámci jednotlivých odvětví nebo regionů, hovoříme o strukturální nezaměstnanosti. Na místo těchto oborů dochází k rozšiřování nových, které vyžadují jiné pracovní kvalifikace. V důsledku toho dochází k vytěsnění některých pracovních míst a následnému zániku určitých profesí. Strukturální nezaměstnanost má zpravidla delší trvání než nezaměstnanost frikční. Lidé ztrácí svá dosavadní zaměstnání, jelikož jejich výkon práce není potřebný nebo je pozastaven. Východiskem pro tento druh nezaměstnanosti může být určitá forma rekvalifikace nebo přesun zaměstnanců do regionů, ve kterých je o daná odvětví zájem.

¹⁴ BRČÁK, J. SEKERA, B. STARÁ, D. *Makroekonomie - teorie a praxe*, s. 144.

Mezi další formy lze zařadit nezaměstnanost cyklickou, jejím typickým znakem je nedobrovolnost. Příčinou tohoto druhu je, že se objeví nedostatečná agregátní poptávka po statcích, které firmy na trhu nabízejí. Aby byly schopny pokrýt své nezbytné náklady a výdaje, jsou donuceny zlevnit své produkty. S tím se pojí také propuštění zaměstnanců, kteří jsou již nepotřební. Zaměstnavatel není schopen nadále proplácet mzdy, a proto je propuštění nezbytné. Celkový pokles výroby nevytváří dostatek pracovních míst, a proto není možné uvolněné pracovníky zaměstnat i za menší mzdy. Z hlediska hospodářského cyklu začíná cyklická nezaměstnanost tehdy, když ekonomika přechází z fáze vrcholu do fáze kontrakce. V důsledku toho klesá celková poptávka po pracovní síle.

Sezonní nezaměstnanosti nevěnuje autor příliš mnoho slov, jelikož jde o přirozený stav, se kterým se můžeme setkat i na trhu práce. Již z názvu vyplývá, že tento typ nezaměstnanosti se odvíjí od střídání ročního období. Jedná se o přirozené kolísání poptávky na trhu práce. Běžně se vyskytuje v oblasti zemědělství, cestovního ruchu či jiných služeb.¹⁵

Autor Jurečka a kolektiv se zmiňuje ve své publikaci ještě o tzv. skryté nezaměstnanosti. Tento typ se z různých důvodů vyhýbá statistickým šetření a projevuje se jako neochota nezaměstnaných ucházet se o práci. Uchazeči nejsou schopni přizpůsobit se požadavkům ze strany zaměstnavatele. Jedna se například o odpovědnost či disciplínu vyplývající ze zaměstnání.¹⁶

¹⁵ VLČEK, J. a kolektiv. *Ekonomie a ekonomika*, s. 411.

¹⁶ JUREČKA, V. a kolektiv. *Makroekonomie*, s. 144.

2. Vývoj nezaměstnanosti v Moravskoslezském kraji v letech 2004 - 2016



Zdroj: Mapa České republiky, online 2017, dostupné z:

<http://www.ceskarepublika.estranky.cz/clanky/moravskoslezsky-kraj.html>

Odpověď na otázku, proč je dlouhodobě vysoká míra nezaměstnanosti právě v Moravskoslezském kraji, musíme hledat v jeho potenciálu. Český statistický úřad charakterizuje toto území jako velice rozmanitý region, který tvoří jednu z nejvíce okrajových částí České republiky. Nachází se v severovýchodní části republiky a sousedí s Olomouckým a Zlínským krajem. Do kraje patří okresy Bruntál, Frýdek – Místek, Karviná, Nový Jičín, Opava a Ostrava. Mimo bohatou zemědělskou půdu, disponuje kraj bohatou zásobou nerostných surovin. Jedná se především o černé uhlí, ložiska zemního plynu a jiné suroviny, například vápenec, žula apod. Již od 19. století zaznamenal region zvýšení počtu obyvatel, jelikož se jednalo o nejdůležitější průmyslový region střední Evropy. Důležitou roli sehrála ostravsko-karvinská průmyslová a těžební pánev, která se stala zdrojem práce pro většinu obyvatel nejen Moravskoslezského kraje, ale také celé republiky. Vlivem těžkého průmyslu docházelo k značnému znečištění životního prostředí, a proto se postupně ve 20. století snižovala průmyslová výroba. Ostatní faktory v podobě nových technologií a změny poptávky přispěly také k tomu, že se kraj zejména v 90. letech výrazně restrukturalizoval a proměňoval. I přes veliké zlepšení situace, se kraj již řadu let potýká se sociálními problémy zejména spojenými s výší nezaměstnanosti.¹⁷ Postavení regionu mezi jinými kraji republiky je velmi

¹⁷ Český statistický úřad, online 2017, dostupné z:

https://www.czso.cz/csu/xt/charakteristika_moravskoslezskeho_kraje

specifické. Ne nadarmo se regionu přezdívá „ocelové srdce republiky.“ Svou profilací a zaměřením je velmi jedinečný, ale je potřeba ho přizpůsobit novým požadavkům trhu práce.

Vycházíme-li z teoretických hledisek, převažuje v tomto kraji již zmíněná strukturální nezaměstnanost. Autor Šimek dodává, že tento typ nezaměstnanosti se vyznačuje nesouladem mezi nabídkou práce a poptávkou po práci. Dochází k situaci, kdy poptávka po práci v jednom odvětví roste, zatímco v jiném odvětví zase klesá. Lidé nabízející práci nejsou schopni dostatečně rychle přizpůsobit svou kvalifikaci potřebám trhu a zůstávají nezaměstnaní. Dle něj jsou nejvíce ohroženy osoby s nízkou kvalifikací, osoby handicapované a starší osoby, které nejsou schopny flexibilně reagovat na dějící se změny na trhu práce.¹⁸

Následující část je věnována vybraným ukazatelům, pomocí kterých je průběh nezaměstnanosti nejčastěji monitorován. Jako přední zdroj uvedených dat jsou statistiky a analýzy úřadu práce dostupné na MPSV České republiky.

Níže uvedená tabulka 1 sleduje vývoj podílu nezaměstnaných osob ve všech krajích České republiky. Pozornost je věnována především srovnání Moravskoslezského kraje s Českou republikou. Jednotlivé hodnoty jsou uváděny v procentuálním vyjádření.

Tabulka 1: Vývoj podílu nezaměstnaných osob v České republice v letech 2004 - 2016

	2004	2005	2006	2007	2008	2009	2010	2011	2012	2013	2014	2015	2016
Praha	3,6	2,8	2,5	2,1	1,8	2,6	3,5	3,6	3,9	4,8	5,3	4,6	3,9
Středočeský kraj	6,6	4,8	4,3	3,5	3,0	4,6	5,6	5,6	5,7	6,5	6,6	5,7	4,7
Jihočeský kraj	6,1	4,6	4,4	3,5	3,1	4,9	5,6	5,6	5,7	6,5	6,4	5,2	4,4
Plzeňský kraj	6,7	4,8	4,5	3,7	3,3	5,6	6,3	5,8	5,4	6,2	5,9	4,9	3,9
Karlovarský kraj	10,2	7,8	7,3	6,1	5,2	7,7	8,5	8,2	8,0	9,0	8,5	7,3	6,1
Ústecký kraj	15,9	11,3	10,7	8,9	7,1	8,9	9,8	9,7	10,0	11,1	11,1	9,7	8,5
Liberecký kraj	8,4	5,9	5,4	4,7	4,4	7,3	8,0	7,5	7,4	8,2	8,1	6,8	5,6
Královéhradecký kraj	7,1	5,4	4,9	3,9	3,2	5,1	5,7	5,5	5,7	6,8	6,7	5,3	4,1
Pardubický kraj	8,3	6,0	5,4	4,3	3,7	6,1	6,9	6,3	6,2	7,0	6,6	5,2	4,3
Vysočina	8,3	6,0	5,4	4,5	3,9	6,5	7,2	6,9	6,7	7,4	7,2	6,2	5,3
Jihomoravský kraj	10,3	7,5	6,8	5,6	4,7	6,7	7,8	7,5	7,5	8,2	8,4	7,2	6,3
Olomoucký kraj	11,2	7,7	6,9	5,4	4,4	7,3	8,4	8,0	8,1	9,1	9,1	7,4	6,1
Zlínský kraj	9,4	6,6	6,0	4,8	4,1	6,7	7,7	7,0	6,9	7,9	7,5	6,3	5,2
Moravskoslezský kraj	15,4	10,4	9,6	7,8	6,0	8,1	8,7	8,3	8,5	9,8	10,1	8,9	7,9
Celkem ČR	9,2	6,6	6,1	5,0	4,1	6,1	7,0	6,7	6,8	7,7	7,7	6,6	5,6

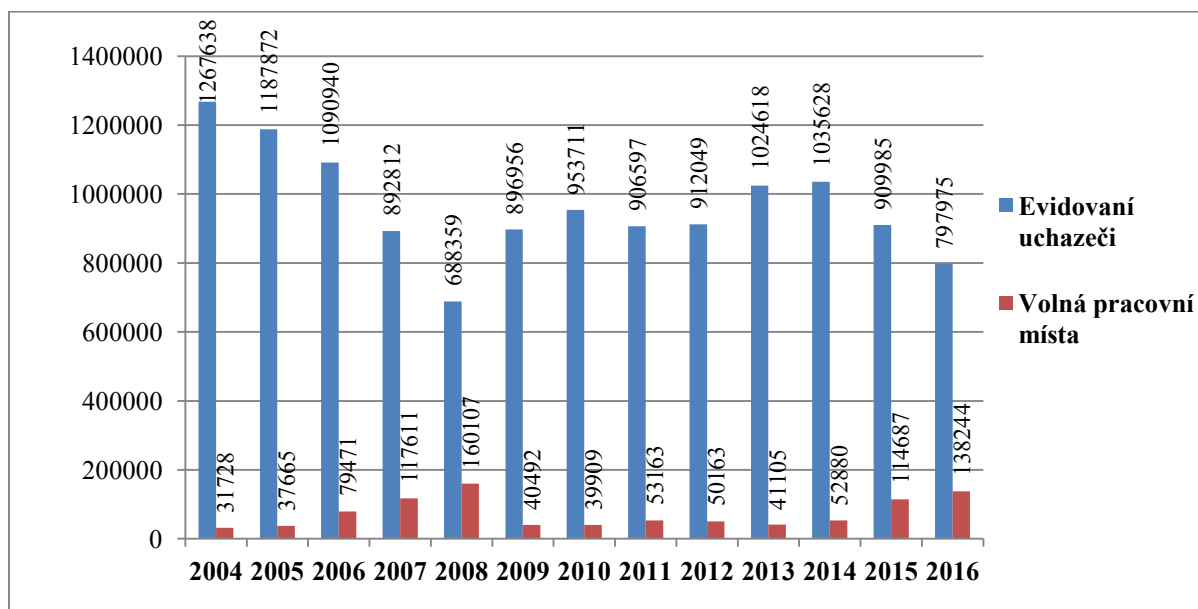
Zdroj: Ministerstvo práce a sociálních věcí ČR, 2017; vlastní zpracování

¹⁸ ŠIMEK, M. *Ekonomie trhu práce A*. s. 10.

Na základě tohoto přehledu, lze zjistit, že nejmenší podíl nezaměstnaných osob v uvedených letech je v Praze. Důvodem je větší množství nabízených pracovních příležitostí. Přestože se podíl nezaměstnaných osob v Moravskoslezském kraji ve sledovaném období snižoval, v porovnání s průměrem České republiky dosahuje stále značně vyšších hodnot. Od 90. let se Moravskoslezský kraj řadí postupně mezi nejvíce nezaměstnaností postižené oblasti. Krajská analýza z roku 2003 tvrdí, že v tomto roce byla rekordní míra registrované nezaměstnanosti, která činila 16,8 %.¹⁹ K výraznému poklesu došlo v letech 2004 a 2005. Úřad práce ve své analýze z roku 2005 konstatuje, že důvodem poklesu nezaměstnanosti v Moravskoslezském kraji v těchto letech bylo rozšíření průmyslové výroby a také rozšíření poptávky po zaměstnancích v oblasti obchodu a služeb.²⁰ Ústecký kraj ve srovnání s ostatními kraji vykazuje ve všech letech nejvyšší podíl nezaměstnaných osob. Jeho hodnoty se v porovnání s Moravskoslezským krajem jen nepatrně liší. Z toho vyplývá, že se Moravskoslezský region výrazně podílí na průměrném podílu nezaměstnaných osob v České republice.

Obrázek 1 znázorňuje ve sledovaném období vývoj celkového počtu evidovaných uchazečů a počtu volných pracovních míst v Moravskoslezském kraji.

Obrázek 1: Vývoj počtu evidovaných uchazečů o zaměstnání a volných pracovních míst v Moravskoslezském kraji v letech 2004 - 2016



Zdroj: Ministerstvo práce a sociálních věcí ČR, 2017; vlastní zpracování

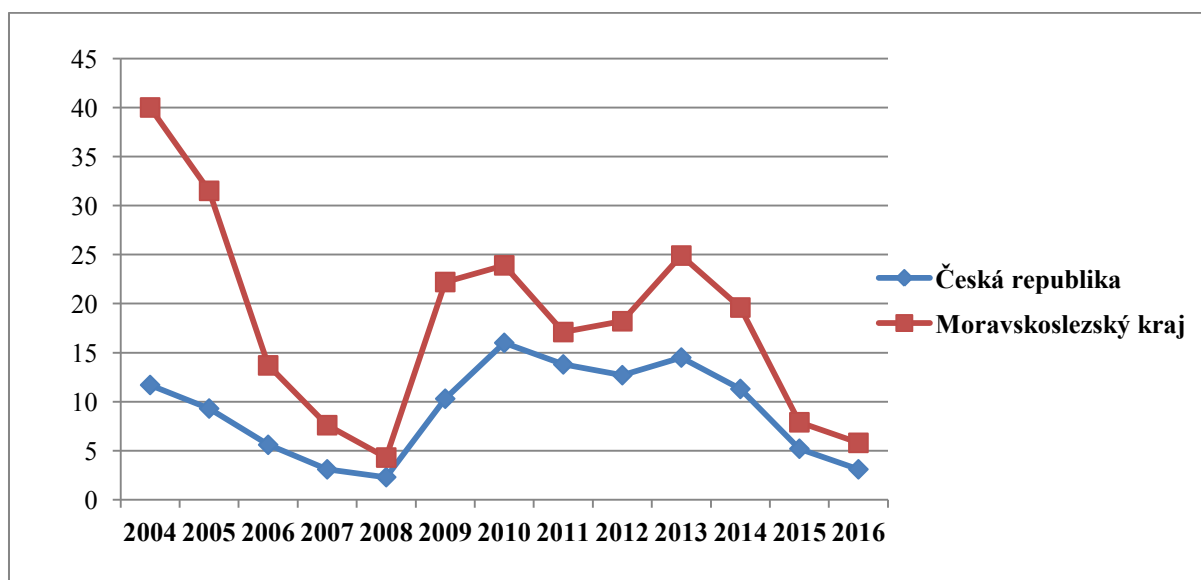
¹⁹ Zpráva o situaci na trhu práce v Moravskoslezském kraji, o realizaci AZP v roce 2003 a strategie AZP pro rok 2004, online 2017, dostupné z: <https://portal.mpsv.cz/upcr/kp/msk/analyzy>

²⁰ Zpráva o situaci na trhu práce v Moravskoslezském kraji, o realizaci AZP v roce 2005 a strategie AZP pro rok 2006, online 2017, dostupné z: <https://portal.mpsv.cz/upcr/kp/msk/analyzy>

Ve všech letech byl celkový počet evidovaných uchazečů vždy vyšší než nabízená volná pracovní místa. Mezi skupiny evidovaných uchazečů se řadí například absolventi škol a mladiství a také osoby se zdravotním postižením. Výrazný nepoměr těchto sledovaných hodnot můžeme vidět v roce 2004, kdy počet evidovaných uchazečů činil rekordních 1 267 638 osob. Volná pracovní místa v tomto roce čítala 31 728, a proto s odkazem na předešlou tabulku 1. je zřejmé, že podíl nezaměstnaných osob byl v tomto roce nejvyšší. Výrazný nárůst počtu volných pracovních míst byl zaznamenán v roce 2008 před nástupem hospodářské krize. Negativní dopady krize lze spatřit o rok později, kdy poptávka po uchazečích o zaměstnání na trhu práce v Moravskoslezském kraji výrazně klesla. Nabídka volných pracovních místa klesla v letech 2008 a 2009 o 119 615. V souvislosti s tím byl také registrován meziroční nárůst evidovaných uchazečů o zaměstnání o 208 597 osob (23,3 %). Díky postupnému rozvoji zpracovatelského průmyslu v kraji zaznamenává region v letech 2014, 2015 a 2016 pokles celkového počtu evidovaných uchazečů. Důkazem toho je také zvyšující se počet pracovních míst, které průmyslové zóny nabízejí.

Níže uvedený obrázek 2 analyzuje průměrný vývoj počtu evidovaných uchazečů, kteří připadají na jedno volné pracovní místo v Moravskoslezském kraji a České republice.

Obrázek 2: Vývoj průměrného počtu evidovaných uchazečů o zaměstnání připadající na jedno volné pracovní místo v Moravskoslezském kraji a v České republice v letech 2004 - 2016



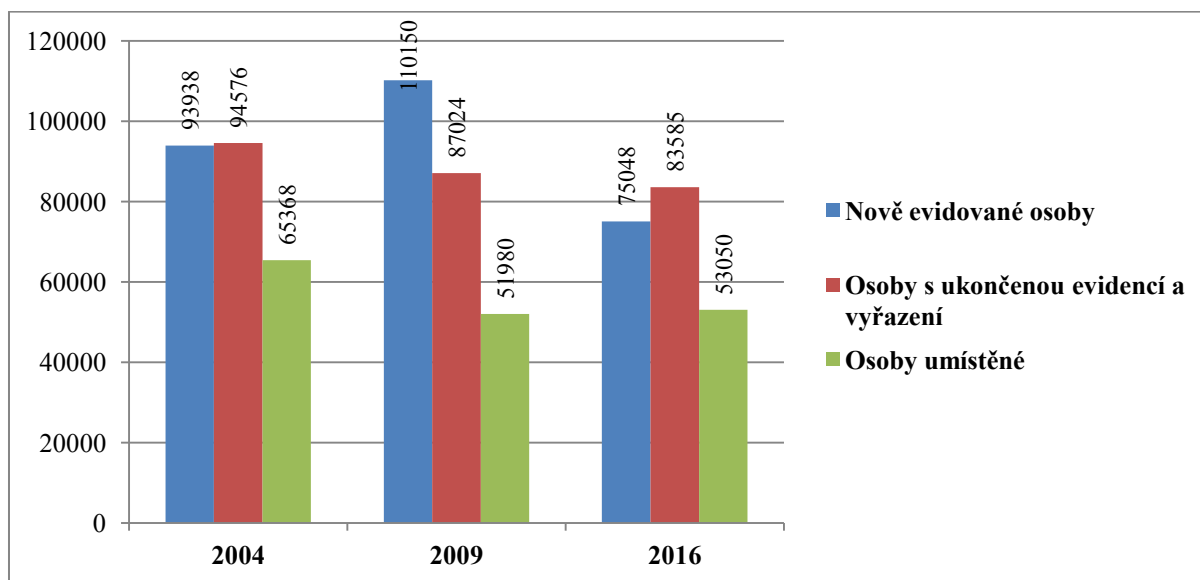
Zdroj: Ministerstvo práce a sociálních věcí ČR, 2017; vlastní zpracování

Tento ukazatel se řadí k nejvýznamnějším ukazatelům charakterizující stav na pracovním trhu v kraji a republice. Zejména v roce 2004 byl zaznamenáván značný

nepoměr mezi poptávkou a nabídkou na trhu práce. Průměrný počet evidovaných uchazečů, kteří připadají na jedno volné pracovní místo v Moravskoslezském kraji v tomto roce, činil 40 osob, což je ve srovnání s průměrnými hodnotami České republiky několikanásobně vyšší. V následujících letech došlo především v Moravskoslezském kraji k výraznému snižování. V roce 2008 byl daný ukazatel na nejnižší úrovni v rámci sledovaného období, a to jak v Moravskoslezském kraji (4,3 osob), tak v České republice (2,3 osob). V dalších letech došlo ke kolísání ukazatele v důsledku hospodářské krize a od konce roku 2013 lze spatřovat kontinuální pokles průměrného počtu uchazečů připadajících na jedno volné místo, kdy průměr Moravskoslezského kraje kopíruje vývoj České republiky. Jak lze ale spatřit, hodnoty kraje jsou v porovnání s Českou republikou stále vyšší. Zaměříme-li se na rozdíl tohoto ukazatele v kraji v letech 2004 a 2016, lze zpozorovat výrazné zlepšení situace. Počet evidovaných uchazečů připadající na jedno volné pracovní místo klesl mezi léty o 34,2 osob. Tento ukazatel dokazuje, že situace na krajském pracovním trhu vykazuje příznivý vývoj.

Vývoj nezaměstnanosti v Moravskoslezském kraji ve sledovaném období nám přiblíží i obrázek 3. Tok evidované nezaměstnanosti znázorňuje nově evidované osoby, osoby s ukončenou evidencí a vyřazení a osoby umístěné v letech 2004, 2009 a 2016.

Obrázek 3: Tok evidované nezaměstnanosti v Moravskoslezském kraji ve vybraných letech 2004, 2009 a 2016



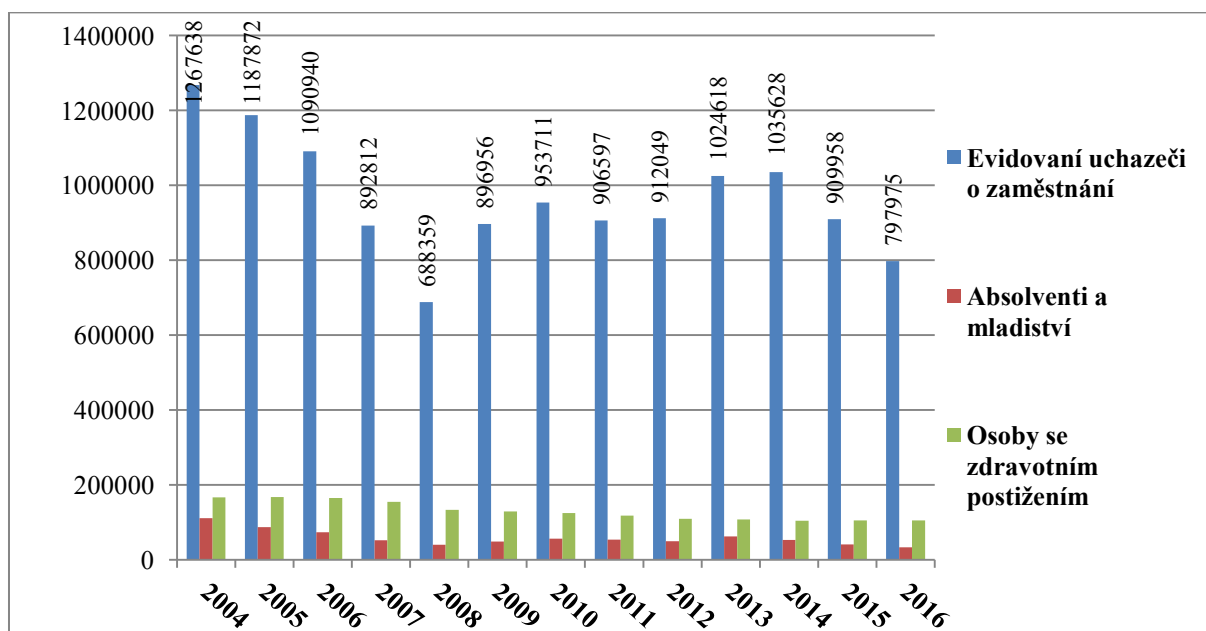
Zdroj: Ministerstvo práce a sociálních věcí ČR, 2017; vlastní zpracování

Osoby s ukončenou evidencí a vyřazení představují celkový počet osob, které nejsou dále registrovány na úřadu práce v daném roce. Osoby umístěné jsou osoby, které využily poptávky na trhu práce a našly pracovní uplatnění. Moravskoslezský kraj se dlouhodobě

vyznačuje obrovským tokem evidované nezaměstnanosti. V roce 2004 nalezlo uplatnění na trhu práce 65 368 osob (69,1 %) z celkového počtu 94 576 osob s ukončenou evidencí a vyřazených. Pro rok 2009 bylo charakteristické zvýšení nově evidovaných osob, jejichž hodnota - 110 150 osob, byla ve sledovaných letech nejvyšší. Příčinou velkého přílivu nově evidovaných byl výrazný pokles poptávky na trhu práce v souvislosti s hospodářskou krizí. V porovnání s rokem 2004 lze zaznamenat navýšení nově přihlášených osob do evidence úřadu práce o 17 %. K postupnému snižování nově evidovaných osob došlo mezi léty 2009 a 2016, jejich rozdíl činí 35 102 osob. Z grafu lze vyzorovat, že v roce 2009 bylo umístěno 51 980 osob (59,7 %) z celkového počtu 87 024 osob s ukončenou evidencí a vyřazených. V celku podobné hodnoty lze zaznamenat i v roce 2016.

Obrázek 4 se zaměřuje na skupiny, které dlouhodobě nemohou v Moravskoslezském kraji nalézt zaměstnání, a proto se řadí mezi rizikové. Mezi ohrožené skupiny se řadí především absolventi a mladiství a osoby se zdravotním postižením. Uvedené grafy představují podíl těchto skupin na celkovém počtu evidovaných uchazečů o zaměstnání v kraji v letech 2004 - 2016.

Obrázek 4: Podíl vybraných skupin na celkovém počtu evidovaných uchazečů o zaměstnání v Moravskoslezském kraji v letech 2004 - 2016



Zdroj: Ministerstvo práce a sociálních věcí ČR, 2017; vlastní zpracování

MPSV definuje absolventa jako uchazeče, který je evidovaný na úřadu práce podle místa svého bydliště a jehož doba ukončení studia nepřekročila 2 roky. Jako mladistvý se chápe člověk ve věku 15 - 18 let. Na základě posudku nebo potvrzení orgánu sociálního

zabezpečení lze označit osobu se zdravotním postižením jako fyzickou osobu, která je zdravotně indisponována a znevýhodněna.²¹ Ve všech zkoumaných letech tvoří osoby se zdravotním postižením větší podíl na celkovém počtu evidovaných uchazečů o zaměstnání. Nejvyšší hodnotu zaznamenalo MPSV v roce 2005, kdy bylo evidováno v rámci této skupiny 167 426 osob. Nejnižší hodnota, která činí 104 820 osob, je přisuzována roku 2014. Kraj věnuje velkou pozornost mladým a vzdělaným lidem, a proto mu není lhostejné, jak se jejich postavení na trhu práce vyvíjí. Absolvent po ukončení vzdělání často nemůže v kraji nalézt příslušnou praxi, a proto se tak často stává, že odchází do jiných částí republiky nebo do ciziny. Nejhorší situace byla v roce 2004, kdy bylo evidováno 111 387 absolventů a mladistvých. Výrazné zlepšení situace nastalo v roce 2016, kdy počet analyzované skupiny byl 33 658 osob, to je o 69,8 % méně než v roce 2004.

Na základě získaných a zpracovaných dat lze konstatovat, že se Moravskoslezský kraj s otázkou nezaměstnanosti snaží patřičně vypořádat. Porovnáme-li podíl nezaměstnaných osob z roku 2004 a 2016, zjistíme, že došlo k velkému zlepšení situace. Také v porovnání s hodnotami České republiky je rozdíl v roce 2016 pouhých 2,3 %. Nesmíme opomenout celosvětovou hospodářskou krizi, která také značným způsobem ovlivnila celkový vývoj trhu práce regionu. Znatelné to je především v roce 2009, kdy klesla volná pracovní místa oproti předešlému roku o 9 968 míst. Pozornost byla koncentrována také na skupiny, které jsou v kraji nejvíce rizikové a nezaměstnaností postihnutelné. Také u tohoto ukazatele můžeme vidět výrazné zlepšení situace. Kraj vyvíjí neustále tendence a snahu problém minimalizovat. Roční analýza z roku 2015 vyzdvihuje silné stránky regionu, které jsou aktuální i dnes. Lze mezi ně zařadit velikou rozmanitost průmyslových odvětví, velký export výrobků z oblasti hutnictví, vhodné objekty pro nové investice, kvalitní vysokoškolský systém a také zlepšující se životní prostředí. Všechny tyto skutečnosti mají vliv na příznivý vývoj nezaměstnanosti v kraji. V opačném případě musí region stále vynakládat snahu v boji proti zvýšenému počtu nepřizpůsobivých občanů. Musí také reagovat na nedostatek pracovních sil v řemeslných oborech a značně zastaralou dopravní infrastrukturu, která také významně ovlivňuje jeho atraktivitu na konkurenčním trhu práce. Moravskoslezský kraj je však stále chápán jako významná hospodářská oblast, která je schopna svým občanům nabídnout nové

²¹ Ministerstvo práce a sociálních věcí, online 2017, dostupné z: <https://portal.mpsv.cz/sz/stat/abs>

pracovní příležitosti. Rozvoj zpracovatelského průmyslu a průmyslových zón značně přispívá ke snižování nezaměstnanosti v kraji.²²

2.1 Vývoj nezaměstnanosti v okrese Ostrava v letech 2004 - 2016



Zdroj: Regionální Informační Servis, online 2017, dostupné z: <http://www.risy.cz/cs/krajske-ris/moravskoslezsky-kraj/okresy/>

Ostrava-město je historicky i v současné době nejvýznamnějším okresem Moravskoslezského kraje. Český statistický úřad uvádí, že jde o jedno z významných průmyslových, intelektuálních a sídelních center v České republice. Přestože rozlohou není okres tak velký, z hlediska počtu obyvatel se řadí na první místo v kraji. Důležitým mezníkem pro vývoj Ostravy bylo objevení černého uhlí v roce 1763, které vedlo k vytvoření těžkého průmyslu. Ostatní odvětví jako je například zemědělská výroba či služby, plnila řadu let jen doplňkovou funkci. V 90. letech 20. století dochází ke snižování těžby uhlí a společně s ní se uzavírají podniky (koksochemické a chemické závody), které do té chvíle zaměstnávaly velké množství lidí. Ke změně došlo rovněž v ekonomické a sociální struktuře, avšak jak již bylo předznamenáno v předchozí kapitole, je zřejmé, že i okres Ostrava musel projít významnou proměnou svého zaměření. Do popředí se dostává obchodní, vzdělávací a kulturní potenciál okresu. Jeho snahou je vytvořit nová pracovní místa a celkově zlepšit podmínky pro výkon práce.²³

Okres Ostrava kopíruje znaky strukturální nezaměstnanosti, která jak bylo uvedeno, má dominantní postavení v celém Moravskoslezském kraji. Na trhu práce je nabízena pracovní

²² Zpráva o situaci na trhu práce v Moravskoslezském kraji, o realizaci AZP v roce 2015 a strategie AZP pro rok 2016, online 2017, dostupné z: <https://portal.mpsv.cz/upcr/kp/msk/analyzy>

²³ Český statistický úřad, online 2017, dostupné z: https://www.czso.cz/csu/xt/charakteristika_okresu_ostrava_mesto

síla s různými druhy kvalifikací, které se neshodují s požadavky pro práci v daném odvětví či výrobě. V rámci České republiky je okres Ostrava stále chápán jako strukturálně nejpostiženější oblast, která se postupně vyrovnává s důsledky útlumu těžkého průmyslu.

I v této podkapitole bude věnována pozornost ukazateli podílu nezaměstnaných osob. Zaměříme se na to, jak se procentuelně vyvíjel podíl nezaměstnaných osob ve všech okresech Moravskoslezského kraje ve sledovaném období. Pozornost bude věnována především okresu Ostrava, který bude porovnán s hodnotami České republiky a kraje.

Tabulka 2: Podíl nezaměstnaných osob v okrese Ostrava v letech 2004 - 2016 (v %)

	2004	2005	2006	2007	2008	2009	2010	2011	2012	2013	2014	2015	2016
Bruntál	16,3	10,9	10,0	8,1	6,9	10,2	11,1	11,4	12,0	13,1	13,1	11,5	9,6
Frýdek - Místek	13,9	9,0	8,2	6,4	4,4	6,2	6,7	6,0	6,2	7,1	7,2	6,0	5,0
Karviná	19,5	13,1	12,4	10,6	8,6	10,1	10,5	10,2	10,3	12,0	12,4	11,4	10,7
Nový Jičín	12,7	8,1	7,2	5,1	3,8	8,2	8,5	6,9	6,6	7,6	7,3	5,6	4,5
Opava	10,7	7,8	7,6	6,4	5,1	6,9	7,5	7,4	7,3	8,1	8,3	7,1	5,8
Ostrava	16,9	11,5	10,0	8,1	6,1	8,0	8,7	8,5	9,0	11,0	11,4	10,5	9,5
Moravskoslezský kraj	15,4	10,4	9,6	7,8	6,0	8,1	8,7	8,3	8,5	9,8	10,1	8,9	7,9
Celkem ČR	9,2	6,6	6,1	5,0	4,1	6,1	7,0	6,7	6,8	7,7	7,7	6,6	5,6

Zdroj: Ministerstvo práce a sociálních věcí ČR, 2017; vlastní zpracování

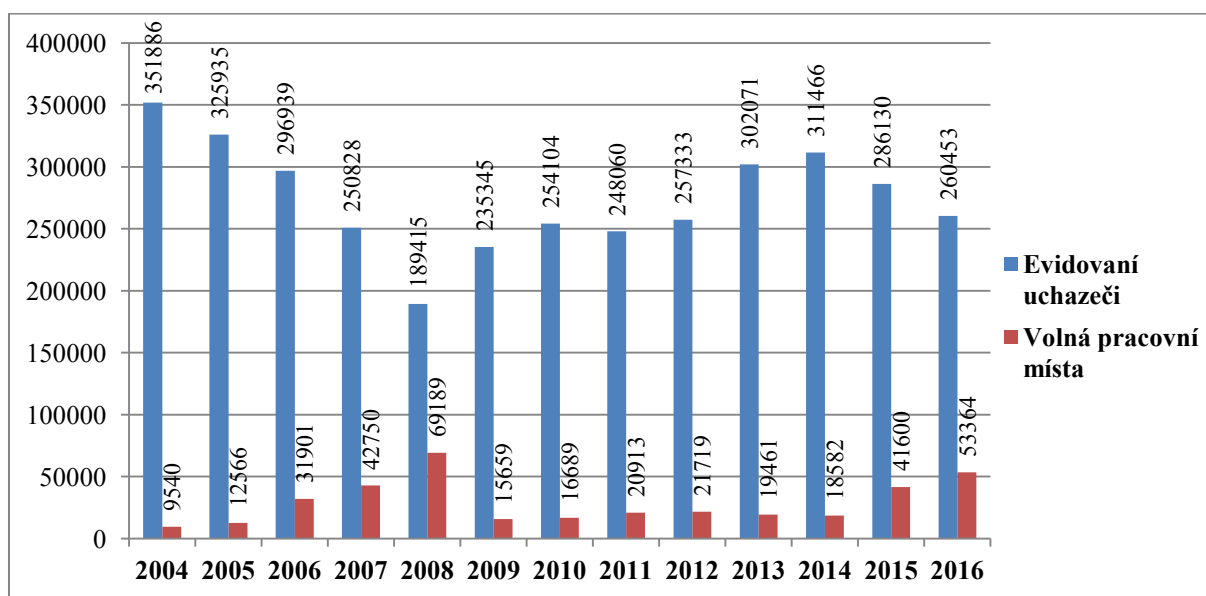
Z výše uvedené tabulky 2 je patrné, že se okres Ostrava řadí se svými hodnotami k okresům s nejvyšším podílem nezaměstnaných osob. Nelze jednoznačně určit jeden jediný okres, který má nejvyšší hodnoty ve všech letech. Ve sledovaném období se s nejvyššími hodnotami střídaly okresy Bruntál a Karviná. Nový Jičín si ve všech sledovaných letech udržuje stabilně nejnižší hodnoty podílu nezaměstnaných osob. Posupné snižování podílu nezaměstnaných osob, bylo zaznamenáno v okrese Ostrava v letech 2004 – 2008. Rozdíl mezi těmito konkrétními léty činil 10,8 %. V letech 2009 – 2014 však ukazatel v opačném případě zaznamenal postupný nárůst. Zvýšení o 3,4 % můžeme sledovat mezi léty 2009 a 2014. V roce 2015 a 2016 se situace v okrese mírně zlepšila. V porovnání s hodnotami Moravskoslezského kraje jsou většinou hodnoty okresu Ostrava vždy vyšší. V celku velké rozdíly lze spatřit v porovnání podílu nezaměstnaných osob mezi Ostravou a Českou republikou. V roce 2004 činil rozdíl mezi podílem nezaměstnaných osob Ostravy a České republiky 7,7 %. Úřad práce v analýze z roku 2004 také uvádí, že v srpnu 2004 byla Ostrava dokonce třetí v pořadí v rámci všech úřadů práce České republiky.²⁴ Z uvedené

²⁴ Zpráva o situaci na trhu práce v Moravskoslezském kraji, o realizaci AZP v roce 2004 a strategie AZP pro rok 2005, online 2017, dostupné z: <https://portal.mpsv.cz/upcr/kp/msk/analyzy>

tabulky je zřejmé, že ostravský trh práce byl ovlivněn nejen útlumem těžkého průmyslu, ale také hospodářskou krizí, která se projevila zejména v roce 2009.

Obrázek 5 se zaměřuje na vývoj celkového počtu evidovaných uchazečů, kteří byli registrováni úřadem práce - krajskou pobočkou v Ostravě a průměrným počtem volných pracovních míst ve sledovaném období.

Obrázek 5: Vývoj počtu evidovaných uchazečů o zaměstnání a volných pracovních míst v okrese Ostrava v letech 2004 - 2016



Zdroj: Ministerstvo práce a sociálních věcí ČR, 2017; vlastní zpracování

Největší nesoulad mezi stranou poptávky a nabídky byl zaznamenán v roce 2004, kdy bylo registrováno celkově nejvíce uchazečů o zaměstnání. Analýza z roku 2004 uvádí, že počet volných pracovních míst není stále dostačující.²⁵ V tomto roce nahlásili potenciální zaměstnavatelé do databáze úřadu práce pouhých 9 540 volných pracovních míst. V průběhu let 2005-2007 se obě sledované hodnoty vyvíjely pro okres Ostrava velmi příznivě. Počet evidovaných uchazečů mezi léty 2005 a 2007 klesl o 75 107 osob a počet volných pracovních míst narostl o 30 184. Z obrázku 5 je evidentní, že nejlepší situace nastala v roce 2008. Oba ukazatele vykazují v tomto roce nejlepší hodnoty v porovnání s jinými léty. Analýza z roku 2008 dodává, že v rámci evidovaných uchazečů bylo registrováno k datu 31. 12. 2008 celkem 7 692 žen, 2 496 osob se zdravotním postižením a 899 absolventů a mladistvých.²⁶ Nárůst volných pracovních míst v roce 2008 byl v následujícím roce vystřídán výrazným poklesem,

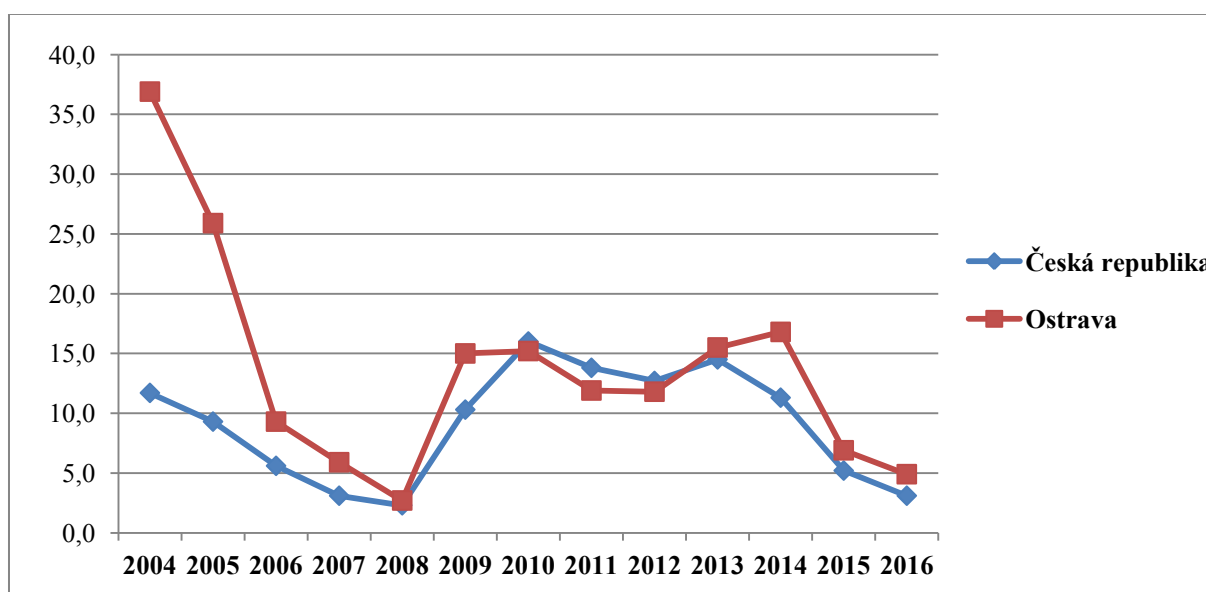
²⁵ Zpráva o situaci na trhu práce v Moravskoslezském kraji, o realizaci AZP v roce 2005 a strategie AZP pro rok 2006, online 2017, dostupné z: <https://portal.mpsv.cz/upcr/kp/msk/analyzy>

²⁶ Zpráva o situaci na trhu práce v Moravskoslezském kraji, o realizaci AZP v roce 2008 a strategie AZP pro rok 2009, online 2017, dostupné z: <https://portal.mpsv.cz/upcr/kp/msk/analyzy>

kteřý činil meziroční rozdíl 53 530 míst. V letech 2009 – 2012 byl u ukazatelů zaznamenán stabilní stav. Skutečnost, že se situace v okrese Ostrava vyvíjí k lepšímu, je zřejmá z hodnot loňského roku 2016. Uchazeči měli možnost vybrat si celkově z 53 364 volných pracovních míst. Tato nabídka se přibližuje nabídce z roku 2008. Počet uchazečů o zaměstnání činil v tom samém roce 260 453 osob.

V rámci obrázku 6 bude zhodnoceno, jakým způsobem se vyvíjel průměrný počet evidovaných uchazečů na jedno volné pracovní místo v Ostravě a v České republice.

Obrázek 6: Vývoj průměrného počtu evidovaných uchazečů o zaměstnání připadající na jedno volné pracovní místo v okrese Ostrava a v České republice v letech 2004 - 2016



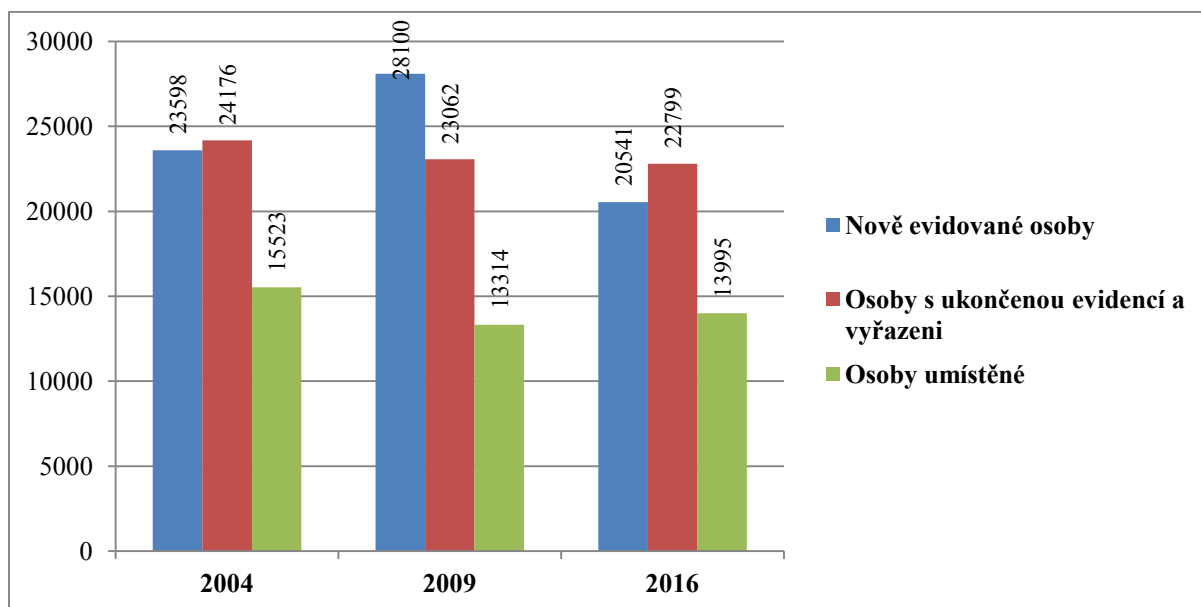
Zdroj: Ministerstvo práce a sociálních věcí ČR, 2017; vlastní zpracování

Nesoulad poptávky a nabídky na trhu práce se projevuje především vysokým počtem uchazečů o zaměstnání připadající na jedno volné pracovní místo. Hodnoty okresu Ostrava jsou dlouhodobě horší než hodnoty celorepublikové. V roce 2004 byl průměrný počet uchazečů na jedno volné pracovní místo v České republice 11,7 osob a v Ostravě 36,9 osob, to znamená, že okres dosáhl více než trojnásobku celorepublikového průměru. V roce 2005 byl v Ostravě průměrný počet osob připadající na jedno volné pracovní místo 25,9. K výraznému zlepšení situace došlo v okrese mezi léty 2005 a 2006, kdy se hodnota snížila na 9,3 osob. Na základě grafu lze pozorovat, že nejlepší hodnoty dosáhl rok 2008. Na jedno pracovní místo dosáhlo v průměru 2,7 osoby. V tomto grafickém znázornění lze spatřit také vliv hospodářské krize, která se v okrese Ostrava a v České republice promítla až v roce 2009. Z velmi dobré hodnoty z roku 2008 se počet uchazečů v Ostravě zvýšil v roce 2009 o 12,3 osob. Oživení ekonomiky přispělo, že se ukazatel v následujících letech 2010 - 2013 výrazně

neproměňoval. Postupné zlepšení lze pozorovat v letech 2014 – 2016. V roce 2016 připadlo na jedno volné pracovní místo 4,9 registrovaných uchazečů. Rozdíl průměrného počtu evidovaných uchazečů na úřadu práce připadající na jedno volné pracovní místo v okrese Ostrava v letech 2004 a 2016 činí nevěřitelných 32 osob.

V předešlé kapitole bylo uvedeno, kolik bylo celkem nově evidovaných osob, osob s ukončenou evidencí a vyřazených a osob umístěných v Moravskoslezském kraji v letech 2004, 2009 a 2016. Stejně ukazatele budou sledovány v okrese Ostrava. Jejich znázornění je vyjádřeno formou obrázku 7.

Obrázek 7: Tok evidované nezaměstnanosti v okrese Ostrava ve vybraných letech 2004, 2009 a 2016



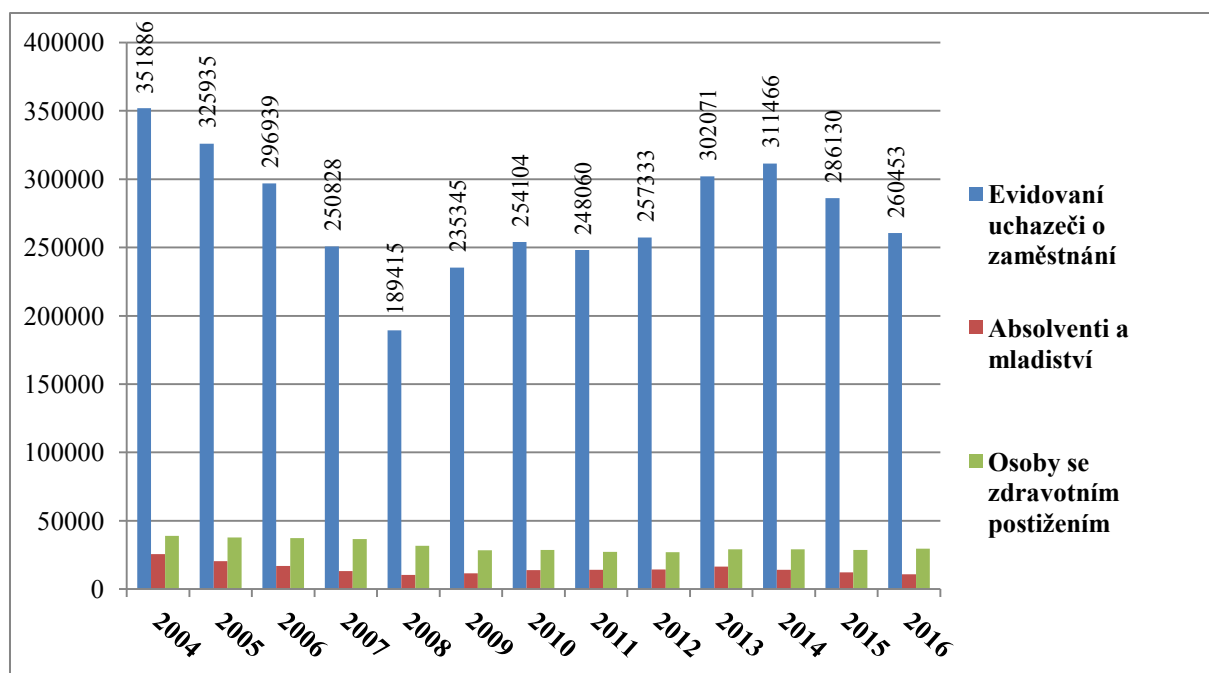
Zdroj: Ministerstvo práce a sociálních věcí ČR, 2017; vlastní zpracování

Celkový počet evidovaných uchazečů činil v okrese Ostrava v roce 2004 351 886 osob. Z toho bylo 6,7 % nově evidovaných. Počet osob s ukončenou evidencí a vyřazených byl 24 176 osob. Z toho 15 523 osob (64,2 %) bylo umístěno úřadem práce nebo jiným způsobem. V roce 2009 nalezlo uplatnění na trhu práce 57,7 % z celkového počtu osob s ukončenou evidencí a vyřazených. Zvýšenou hodnotu nově evidovaných osob zaznamenal rok 2009. Na celkovém počtu evidovaných osob, který činil 235 345 osob, bylo 11,9 % nově evidovaných. Také v souvislosti s hospodářskou krizí lze zaznamenat nižší počet osob umístěných, který byl pouhých 13 314 osob. V porovnání s rokem 2004 bylo osob s ukončenou evidencí a vyřazených o 1 114 osob méně. Výrazné zlepšení zaznamenal úřad práce při sledování ukazatele nově evidovaných osob v roce 2016. Rozdíl v počtu byl

ve srovnání s rokem 2009 7 559 osob (27 %). Ukazatelé osoby s ukončenou evidencí a vyřazení a osoby umístěné se v průběhu let 2009 – 2016 výrazně neproměňovaly.

V rámci obrázku 8 budou sledovány vybrané skupiny – absolventi a mladiství a osoby se zdravotním postižením, které také představují značné riziko v okrese Ostrava.

Obrázek 8: Podíl vybraných skupin na celkovém počtu evidovaných uchazečů o zaměstnání v letech 2004 - 2016 v Ostravě



Zdroj: Ministerstvo práce a sociálních věcí ČR, 2017; vlastní zpracování

Nejvyšší celkový počet evidovaných uchazečů o zaměstnání v okrese Ostrava byl v roce 2004. Nejmenší hodnota tohoto ukazatele byla registrována o čtyři roky v později v roce 2008. V tomto relativně krátkém časovém úseku klesla hodnota evidovaných uchazečů o zaměstnání o 162 471 osob, což je o 46,2 %. Ve všech letech tvořily osoby se zdravotním postižením větší podíl na celkovém počtu evidovaných osob. Nejvyšší hodnota byla registrována v roce 2004, kdy počet těchto fyzicky znevýhodněných osob činil 25 701 osob. Počet těchto uchazečů vykazuje od roku 2007 klesající tendenci. Nejnižší hodnoty byly evidovány v letech 2008 a 2016. V loňském roce 2016 tvořilo část evidovaných uchazečů o zaměstnání 10 761 osob se zdravotním postižením, což je o 418 osob více než v roce 2008. Další skupina, která představuje velké riziko ve vývoji nezaměstnanosti v okrese Ostrava, jsou absolventi a mladiství. Jejich podíl na celkovém počtu evidovaných uchazečů o zaměstnání je menší než u osob se zdravotním postižením. Nejvyšší počet těchto uchazečů byl zaznamenán v roce 2004. Absolventi a mladiství tvořili v tomto roce 38 865 osob

na celkovém počtu evidovaných uchazečů o zaměstnání. V roce 2012 bylo zaevidováno na úřadu práce 27 047 osob v rámci této rizikové skupiny. Jedná se o nejnižší hodnotu, která byla registrována ve sledovaném období.

Vývoj nezaměstnanosti v okrese Ostrava byl a nadále bude ovlivňován restrukturalizací, která probíhá i v rámci Moravskoslezského kraje. Ostrava vyvíjí neustálou snahu tento problém řešit, a proto dělá vše pro to, aby se podíl nezaměstnaných osob snižoval. Zhodnotíme-li ukazatel, kterému byla věnována pozornost v tabulce 2, zjistíme, že se podíl nezaměstnaných osob od roku 2004 do roku 2016 výrazně snížil. Jako další pozitivum v tomto časovém rozmezí lze označit nižší počet evidovaných uchazečů a nárůst nových pracovních míst. Ve vybraných letech bylo zkoumáno, jakým způsobem se vyvíjel tok nezaměstnanosti. Zájmem krajské pobočky v Ostravě nadále zůstává, aby co nejvíce osob našlo zaměstnání. V neposlední řadě byly prozkoumány rizikové skupiny a jejich podíl na celkovém počtu evidovaných uchazečů o zaměstnání. Díky výrazné proměně Ostravy, zejména v oblasti hospodářské, se situace na trhu práce významně zlepšila.

2.2 Srovnání vývoje nezaměstnanosti v Moravskoslezském kraji a v okrese Ostrava v letech 2004 - 2016

V předešlých kapitolách 2 a 2.1 byl detailně rozebrán vývoj nezaměstnanosti v Moravskoslezském kraji a následně v okrese Ostrava v letech 2004 – 2016. Byly vybrány nejdůležitější ukazatele, na základě kterých byl průběh vývoje sledován. Na základě těchto ukazatelů budou v následující kapitole získané hodnoty regionu a okresu navzájem porovnány. Cílem srovnání je poukázat na jejich vzájemnou provázanost.

V rámci základního ukazatele podílu nezaměstnaných osob se získané hodnoty ve sledovaném období výrazně nelišily. Stejných hodnot bylo dosaženo v roce 2010, kdy situace na trhu práce byla nadále ovlivňována negativními důsledky hospodářské krize. Největší rozdíl, který činí 1,6 % lze zaregistrovat v letech 2015 a 2016. V porovnání s hodnotami České republiky se situace v Moravskoslezském kraji v těchto letech oproti předchozím létům výrazně zlepšuje. Podíl nezaměstnaných osob v okrese Ostrava v roce 2016 vykazuje stále vysoké hodnoty.

Úřad práce České republiky se zabývá ve svých ročních analýzách průzkumem celkového počtu evidovaných uchazečů o zaměstnání a volných pracovních míst. V rámci této práce byl zhodnocen vývoj těchto ukazatelů v letech 2004 - 2016. V roce 2004 tvořil počet evidovaných uchazečů z okresu Ostrava 27,8 % na celkovém počtu Moravskoslezského

kraje, jehož výše byla 1 267 638 osob. V roce 2008 v Moravskoslezském kraji bylo u stejného ukazatele zaznamenáno 688 359 osob. Z toho 189 415 osob bylo evidováno krajskou pobočkou v Ostravě. V roce 2004 bylo v kraji k dispozici 31 728 volných pracovních míst a z toho 9 540 evidovaných v okrese Ostrava. O čtyři roky později byl zaznamenán nejvyšší počet volných míst v rámci celého sledovaného období. Ostrava nabízela 69 189 pracovních příležitostí, které tvořily 43,2 % volných míst v regionu. Obrázky 1 a 5 vykazují velmi podobný průběh vývoje. Z toho vyplývá, že se Ostrava jako nejvýznamnější okres kraje značně podílí na tvorbě pracovních příležitostí v celém regionu.

Další analytický krok byl proveden prostřednictvím ukazatele, který byl pojmenován jako vývoj průměrného počtu evidovaných uchazečů o zaměstnání připadající na jedno volné pracovní místo. Porovnáme-li hodnoty regionu a okresu, zjistíme, že v letech 2004 - 2008 byl vývoj sledovaného ukazatele v celku totožný. V roce 2004 byl rozdíl mezi krajem a okresem pouhých 3,1 osob. V roce 2005 byl v Ostravě průměrný počet osob připadající na jedno volné pracovní místo 25,9 a v kraji 31,5 osob. K výraznému zlepšení situace došlo v okrese mezi léty 2005 a 2006, kdy se hodnota snížila na 9,3 osob. K výraznému rozdílu mezi krajem a Ostravou v letech 2005 – 2008 nedošlo. Na základě obrázků 2 a 6 lze určit, že nejlepší hodnoty dosáhl rok 2008. Na jedno pracovní místo dosáhly v okrese v průměru 2,7 osoby a v kraji 4,3 osoby. V těchto grafických znázornění lze spatřit také vliv hospodářské krize, která se v okrese Ostrava a v celém Moravskoslezském kraji projevila v roce. Z výborné hodnoty z roku 2008 se počet uchazečů v roce 2009 v Ostravě zvýšil o 12,3 osob a v kraji o 17,9 osob. Oživení ekonomiky přispělo k tomu, že se ukazatel v následujících letech výrazně neproměňoval. Kladné hodnoty vykazují obě sledovaná území v letech 2015 a 2016. V roce 2015 připadalo v Ostravě v průměru na jedno pracovní místo 6,9 osob, což bylo o 1 osobu méně než v kraji. V dalším roce bylo možné jedno místo dosadit v rámci kraje 5,8 osob a v rámci okresu 4,9 osob.

Tok nezaměstnanosti byl omezen na vybraná léta 2004, 2009 a 2016 a to z důvodu jejich významů pro kraj i okres. V těchto konkrétních letech byl sledován vývoj nově evidovaných osob, osob s ukončenou evidencí a vyřazených a osob umístěných. V roce 2004 tvořilo 25,1 % nově evidovaných z Ostravy na celkovém počtu 93 938 nově evidovaných v Moravskoslezském kraji. V roce 2009 se toto procento zvýšilo jen o 0,4 %. Zlepšení bylo znatelné v roce 2016, kdy počet nově evidovaných v Moravskoslezském kraji klesl na 75 048 osob. Okres Ostrava se na této cifře podílel se svými 20 541 (27,4 %) nově evidovanými osobami. Další hodnoty, které byly v rámci obrázků 3 a 7 sledovány, spolu úzce souvisí. Osob

s ukončenou evidencí a vyřazených v Moravskoslezském kraji v roce 2009 bylo 87 024 a v Ostravě 23 062. Roku 2016 tvořily tyto osoby 27,3 % na celkovém počtu v Moravskoslezském kraji. Na tento ukazatel navazují osoby umístěné, které úřady práce také zajímají a evidují. Nejlepší hodnoty vykazoval ukazatel v obou sledovaných oblastech rok 2004. Moravskoslezský kraj poskytl uplatnění na pracovním trhu 65 368 osobám a okres Ostrava 15 523 osobám. Druhý nejvyšší počet osob, které našly pracovní uplatnění na trhu práce v rámci regionu nebo Ostravy, byl zaznamenán v roce 2016. Kraj celkově podpořil umístění 53 050 osob a Ostrava 13 995 osob. Tyto hodnoty se jen nepatrně liší od hodnot z roku 2009.

Grafická znázornění formou obrázků 4 a 8 zobrazila ukazatele, které byly zaměřeny na detailnější strukturu evidovaných uchazečů o zaměstnání. Středem zájmu byly rizikové skupiny, které byly a jsou nejvíce postihnutelné nezaměstnaností v Ostravě a celém regionu. Vývoj celkového počtu osob se zdravotním postižením v jednotlivých letech byl značen v grafu zelenou barvou. Pomocí červené barvy byl znázorněn celkový počet absolventů a mladistvých. Nejvyšší počet osob se zdravotním postižením byl v Moravskoslezském kraji zaznamenán v roce 2005 a činil 167 426 osob. Ostrava však zaznamenala největší evidenci těchto znevýhodněných osob v předešlém roce 2016, která čítala 38 865 osob. Hodnoty tohoto ukazatele ve sledovaném období postupně klesaly. Tento pokles je důkazem toho, že se kraj vyznačuje snahou začlenit tyto znevýhodněné osoby do pracovního procesu. K velmi pozitivnímu zlepšení došlo v Ostravě mezi léty 2007 a 2008, kdy se počet snížil z hodnoty 36 623 osob na 31 738 osob. Získané hodnoty absolventů a mladistvých vykazovaly celkově menší počet než předešlá analyzovaná skupina. I přesto je lze zařadit mezi skupiny, které je potřeba na trhu práce podpořit v jejich začlenění. V roce 2004 bylo v kraji evidováno 111 387 absolventů a mladistvých. Z toho 25 701 (23,1 %) bylo evidovaných v Ostravě. Situace se v průběhu sledovaného období vyvíjela příznivě. Nejpriznivější moment nastal v roce 2016, kdy celkový počet absolventů a mladistvých byl v regionu pouhých 33 658 osob. V rámci okresu Ostrava to bylo 10 761 osob.

V rámci detailnějšího zkoumání vývoje nezaměstnanosti v kraji a následně v okrese Ostrava, lze konstatovat, že se Ostrava významně podílí na základních ukazatelích, které slouží k hodnocení této problematiky na úrovni regionální i celorepublikové. Výsledkem šetření je skutečnost, že se Ostravě v rámci kraje, ale také České republiky s postupem času daří mít tento jev pod kontrolou. Vynakládá neustálou snahu vypořádat se s negativními důsledky jevů, které strukturu okresu výrazně proměnily. Co bylo příčinou jednotlivých

fenoménů, které se podílely na vysokém počtu nezaměstnaných, bude monitorováno v podkapitole 2.3.

2.3 Příčiny a podstata nezaměstnanosti v okrese Ostrava

Obecně lze charakterizovat nezaměstnanost jako problém, který vzniká na základě mnoha příčin. Autor Vlček ve své publikaci uvádí, že jedním z důvodů je pokles růstu hrubého domácího produktu. V souvislosti s tímto původem dochází k proměně struktury ekonomiky, která také jistým způsobem ovlivňuje poptávku po pracovních silách. V době technického pokroku dochází k substituci lidské pracovní síly technikou. Tato změna se týká nejen výroby, ale v poslední době také služeb. Produktivita práce sice roste, ale počet pracovních příležitostí výrazně ubývá.²⁷ Záměrem této podkapitoly je postihnout příčiny, které předcházely vzniku dlouhodobé nezaměstnanosti v okrese Ostrava. V průběhu analýzy vývoje jevu v letech 2004 – 2016 bylo zjištěno, že nastaly situace, které proces vývoje nezaměstnanosti výrazně ovlivnily.

Postavení Moravskoslezského kraje a Ostravy na pracovním trhu je determinováno jejich možnostmi, které mají k dispozici. Tato územní část je chápána jako významná industriální oblast, která je centrem velkého množství odvětví spadajících do těžkého průmyslu. Autorka Smolová zdůrazňuje, že důležitou roli v rozvoji těžkého průmyslu v regionu sehrál objev naleziště černého uhlí v Moravské Ostravě v roce 1763. V souvislosti s tímto objevem začaly vznikat podniky, které značným způsobem přispěly k rozšíření využití tohoto nerostného bohatství. Propojení důlních oblastí s hutními a strojírenskými odvětvími bylo umožněno zrodem Vítkovických železáren v roce 1829, které se soustředily na zpracování železa a oceli. Autor Myant dodává, že Vítkovice jako významná strojírenská a ocelářská společnost zaměstnávala v roce 1989 až 40 000 zaměstnanců.²⁸ Vzhledem k umístění železáren, které se nacházely v městské části Ostrava – Vítkovice, vznikla potřeba hutní průmysl rozšířit. Další významnou úlohu plnil jižní závod v Kunčicích známý jako Nová huť, který vznikl v roce 1942. Dnes je pojmenován jako ArcelorMittal. V současnosti se jedná o největší hutní společnost České republiky.²⁹ Nález uhlí měl za následek vznik velkých a dlouhodobě prosperujících podniků, které byly schopny zaměstnat zejména v průběhu 20. století velký počet obyvatel. Hlavním zdrojem práce nebyly jen důlní oblasti a železářny, ale také velká koncentrace koksoven a báňských elektráren. Významným mezníkem byl rok 1989, kdy ekonomika státu přešla na tržní hospodářství. V důsledku proměny

²⁷ VLČEK, J. a kolektiv. *Ekonomie a ekonomika*. s. 410.

²⁸ MYANT, M. *Vzestup a pád českého kapitalismu; Ekonomický vývoj České republiky od roku 1989*. s. 256.

²⁹ ArcelorMittal, online 2017, dostupné z: <http://www.novahut.cz/historie/>

hospodářství státu a regionu, zaznamenala těžba uhlí po roce 1989 výrazný pokles. Od roku 1990 probíhala těžba v okrese ve státním podniku Ostravsko – karvinské doly (OKD).³⁰ Autor Myant vysvětluje, že proměna průmyslových podniků byla nevyhnutelná. Cílem bylo udržet tyto podniky konkurenceschopné na úrovni vyspělých tržních ekonomik v západní Evropě. Restrukturalizace těžkého průmyslu spočívala především v reformních strategiích podniků, které se musely přizpůsobit novým změnám na trhu. Analýza z roku 2004 dodává, že od té doby v kraji a v Ostravě započala rozsáhlá restrukturalizace hospodářské platformy, která s sebou přináší enormní propuštění zaměstnanců. Do roku 2004 zaznamenala Ostrava nepřetržité zvyšování nezaměstnaných osob, které se v důsledku úpadku těžby nebyly s to dále uplatnit na trhu práce.³¹

Na základě zjištěných dat z podkapitoly 2.1 se můžeme zaměřit na vymezení příčin nezaměstnanosti v Ostravě v letech 2004 – 2008. Jak již bylo uvedeno, velkou příčinou byla hospodářská proměna okrese. Roční analýza z roku 2006 vysvětluje, že proces restrukturalizace není krátkodobou záležitostí. Vyžaduje především promyšlenou efektivní změnu celé struktury pracovního trhu.³² Další sledované období, které se týkalo let 2009 – 2016, vykazovalo také stále vysoké hodnoty nezaměstnaných osob. I zde lze hodnotit jako hlavní příčinu útlum těžkého průmyslu, jehož důsledky jsou dlouhodobé. Mimo tuto skutečnost výrazně ovlivnila situaci na trhu práce světová finanční a hospodářská krize. Vypukla v roce 2007 ve Spojených státech amerických a výrazně ovlivnila chod ekonomik celého světa. Negativní projevy se objevily i na trhu práce v Moravskoslezském kraji a v Ostravě, a to zejména v roce 2009. V té době vzrostl počet nezaměstnaných osob o několik tisíc. Analýza z roku 2009 uvádí, že české hospodářství postihla fáze hospodářského cyklu zvaná recese. Její projevy se netýkaly pouze poklesu investičních aktivit, ale výrazně snížila využití výrobních kapacit. Nejvíce postižená byla odvětví zpracovatelského průmyslu, která byla nucena propustit své zaměstnance z důvodu malé poptávky po výrobcích.³³ Po mírných výkyvech byla situace v celku stabilní a díky ekonomickému oživení se situace v Ostravě zlepšila. I přes výrazná zlepšení analýza z roku 2015 varuje, že nemusí jít

³⁰ SMOLOVÁ, I. *Těžba nerostných surovin na území ČR a její geografické aspekty*, str. 195.

³¹ Analýza stavu a vývoje trhu práce v okrese Ostrava v roce 2004 a předpokládaný vývoj v roce 2005, online 2017, dostupné z: <http://portal.mpsv.cz/upcr/kp/msk/kop/ostava/analyzy>

³² Analýza stavu a vývoje trhu práce v okrese Ostrava v roce 2006 a předpokládaný vývoj v roce 2007, online 2017, dostupné z: <http://portal.mpsv.cz/upcr/kp/msk/kop/ostava/analyzy>

³³ Analýza stavu a vývoje trhu práce v okrese Ostrava v roce 2009 a předpokládaný vývoj v roce 2010, online 2017, dostupné z: <http://portal.mpsv.cz/upcr/kp/msk/kop/ostava/analyzy>

o dlouhodobý trend. Ekonomika okresu je výrazně propojena s vnějším prostředím a musí umět pohotově reagovat na jednotlivé změny dějící se ve světě.³⁴

Podstata nezaměstnanosti v okrese Ostrava spočívá zejména v proměně regionu na úrovni ekonomické. Jako hlavní příčinu strukturální nezaměstnanosti v okrese a celém regionu lze označit postupný úpadek těžkého průmyslu, který řadu let poskytoval jistotu zaměstnání mnoha lidem. Do té doby prosperující podniky musely razantně transformovat své provozovny z důvodu udržení si dobrého postavení na zahraničních trzích. Hlavní změna spočívala především v nákupu nových technologií, které postupně začaly nahrazovat lidskou práci. Dozvuky tohoto útlumu jsou na trhu práce znatelné i dnes. Také hospodářská krize měla výrazný podíl na vývoji sledovaného problému v průběhu zkoumaných let. Kombinace těchto dvou příčin má za následek, že i dnes Ostrava vykazuje stále vysoké hodnoty v počtu nezaměstnaných osob v porovnání s jinými okresy v České republice.

³⁴ Analýza stavu a vývoje trhu práce v okrese Ostrava v roce 2015 a předpokládaný vývoj v roce 2016, online 2017, dostupné z: <http://portal.mpsv.cz/upcr/kp/msk/kop/ostava/analyzy>

3. Aktivní politika zaměstnanosti

Vstupem České republiky do Evropské unie v roce 2004 došlo k provedení řady opatření a změn i v rámci politiky zaměstnanosti. Česká republika představila zákon č. 435/2004 Sb. o zaměstnanosti (dále jen jako „zákon o zaměstnanosti“). „*Tento zákon v souladu s právem Evropské unie upravuje zabezpečování státní politiky zaměstnanosti, jejímž cílem je dosažení plné zaměstnanosti a ochrana proti nezaměstnanosti.*“³⁵ K přijetí zákona o zaměstnanosti parlamentem České republiky došlo 13. května 2004. Zákon nabyl účinnosti 1. listopadu stejného roku a od svého schválení je pravidelně upravován prostřednictvím jeho novel. Novelty zákona jsou prováděny na základě potřeb trhu práce České republiky a v souladu s právem Evropské unie.³⁶

Autorka Bičáková vidí hlavní poslání zákona o zaměstnanosti v motivaci nezaměstnaných k aktivnějšímu hledání vhodného zaměstnání. Touto cestou by mělo dojít k snížení závislosti obyvatel na sociálních dávkách nebo jejich zneužívání.³⁷ Politika zaměstnanosti v České republice je realizována prostřednictvím své aktivní a pasivní složky. Auto Maitah vysvětluje, že pasivní politika zaměstnanosti spočívá zejména v poskytování podpory osobám v nezaměstnanosti.³⁸ Halásková dodává, že opatření realizovaná v rámci této politiky nevedou ke snížení míry nezaměstnanosti a v některých případech vedou ke zneužívání sociálního systému. Významnější úlohu při řešení problému nezaměstnanosti v České republice má aktivní politika zaměstnanosti (dále jen jako „APZ“), neboť opatření této politiky vedou k vytvoření nových pracovních míst, které snižují míru nezaměstnanosti.³⁹ Stěžejní součástí APZ je především zabezpečení podpory nejhůře zaměstnatelným osobám, tj. osoby se zdravotním postižením či nevhodnou kvalifikací. APZ zároveň zajišťuje finanční podporu jak zaměstnavatelům, tak uchazečům o zaměstnání prostřednictvím dotací. Vedle služby poskytování poradenství jsou za hlavní opatření APZ považovány: rekvalifikace, veřejně prospěšné práce, společensky účelná pracovní místa, příspěvek na zapracování, investiční pobídky, příspěvek při přechodu na nový podnikatelský program a cílené programy pro řešení nezaměstnanosti. Uplatněním nástrojů a opatření APZ dochází ke snížení výdajů státního rozpočtu na pasivní politiku zaměstnanosti, strukturálním změnám zaměstnanosti, podpoře mobility pracovních sil či rozvoji regionů v sociální a ekonomické oblasti.

³⁵ Ministerstvo práce a sociálních věcí, online 2017, dostupné z: https://portal.mpsv.cz/sz/obecne/prav_predpisy

³⁶ TAMTÉŽ

³⁷ BIČÁKOVÁ, O. *Zákon o zaměstnanosti: přehled komentovaných novelizací od 1. 10. 2004 do 31. 5. 2007*, s. 26.

³⁸ MAITAH, M. *Unemployment and Foreign Direct Investments in the Czech Republic*, s. 116.

³⁹ HALÁSKOVÁ, R. *Politika zaměstnanosti*, s. 30.

Aby mohla být APZ zprostředkována, potřebuje zdroje, které tuto realizaci umožní. Jedná se především o prostředky státního rozpočtu a prostředky Evropského sociálního fondu, které napomáhají APZ uskutečnit.⁴⁰

3.1 Aktivní politika zaměstnanosti v okrese Ostrava

APZ v okrese Ostrava je realizována krajskou pobočkou v Ostravě, která je organizačním útvarem Úřadu práce České republiky. V 90. letech 20. století byla aktivní politika zaměstnanosti v okrese Ostrava financována především z prostředků národního rozpočtu. V roce 2004, kdy Česká republika vstoupila do Evropské unie, bylo financování této politiky obohaceno o zdroje z fondů EU. Okres Ostrava řadí problém nezaměstnanosti dlouhodobě na přední příčky svého zájmu, a proto vyvíjí intenzivní snahu tento jev řešit. Ke snižování nezaměstnanosti v okrese Ostrava využívá krajská pobočka v Ostravě ve vzájemné spolupráci s Úřadem práce České republiky celou řadu nástrojů a opatření. Tyto prostředky jsou směřovány především rizikovým skupinám, kterým je věnována největší péče. Analýza z ročního období 2015 konstatuje, že nejvíce prostředků na podporu v uplatnění na trhu práce bylo vynaloženo osobám, které byly evidovány nepřetržitě déle než 5 měsíců, dále osobám, u kterých se předpokládá dlouhodobá evidence (osoby se zdravotním postižením nebo absolventi a mladiství) a osobám, kterým hrozí sociální vyloučení z důvodu dlouhodobé nezaměstnanosti.⁴¹

Prostřednictvím Evropské unie byl vytvořen jeden z nejstarších fondů, který nese název Evropský sociální fond.⁴² Jedná se o hlavní evropský nástroj na podporu pracovních míst, pomáhá lidem získat lepší zaměstnání a zajišťuje spravedlivější pracovní příležitosti pro všechny občany EU. Působí prostřednictvím investic do lidského kapitálu, tzn. do pracovníků, mladých lidí a těch, kdo hledají pracovní místo.⁴³ Na integrovaném portálu MPSV lze najít hlavní priority a cíle fondu. Jako významné, v souvislosti s tématem, sledávám pomoc nezaměstnaným lidem při vstupu na trh práce, rovné příležitosti pro všechny při vstupu na trh práce, sociální začleňování na trhu práce, celoživotní vzdělávání a rozvoj kvalifikované a přizpůsobivé pracovní síly. Prostředky Evropského sociálního fondu jsou využívány prostřednictvím jednotlivých operačních programů. MPSV řídí Operační program Zaměstnanost, který je uskutečňován v programovém období 2014 - 2020.

⁴⁰ Ministerstvo práce a sociálních věcí, online 2017, dostupné z: <https://portal.mpsv.cz/sz/zamest/dotace/apz>

⁴¹ Analýza stavu a vývoje trhu práce v okrese Ostrava v roce 2015 a předpokládaný vývoj v roce 2016, online 2017, dostupné z: <http://portal.mpsv.cz/upcr/kp/msk/kop/ostava/analyzy/2015.pdf>

⁴² Ministerstvo práce a sociálních věcí, online 2017, dostupné z: https://portal.mpsv.cz/upcr/kp/msk/projekty_esf

⁴³ Evropský sociální fond, online 2017, dostupné z: <http://eac.europa.eu/esf/main.jsp?catId=35&langId=cs>

Tento program se soustředí nejen na podporu zaměstnanosti, ale také na sociální začleňování, boj s chudobou, mezinárodní spolupráce, efektivní veřejnou pomoc a na technickou pomoc. V rámci programu realizuje krajská pobočka v Ostravě národní individuální projekty a regionální individuální projekty, které přispívají k celkovému snížení počtu nezaměstnaných v Moravskoslezském kraji. V současné době se realizují regionální individuální projekty, které nesou název:

- Jdi dál! 50+ v MSK;
- Rodina i práce;
- Příležitost dělá zaměstnance;
- Záruky pro mladé;
- Outplacement v MSK.

Společným cílem projektů je najít vhodná místa a uplatnění uchazečů, kteří jsou evidováni úřadem práce. Každý projekt je orientován na jinou cílovou skupinu, která se liší především věkem uchazečů. V rámci projektů jsou uskutečňovány aktivity, které by měly efektivně přispívat k zaměstnanosti evidovaných osob. Mezi hlavní činnosti se řadí individuální nebo skupinové poradenství, kurzy přispívající k rozvoji dovedností vyžadující současný trh práce a také rekvalifikační kurzy. Po celou dobu je uchazečům k dispozici realizační tým, který se snaží, aby uchazeči našli vhodná pracovní místa.

Dalším způsobem řešení jsou rekvalifikační kurzy, které pomáhají nezaměstnanost snižovat jen částečně. Účelem těchto školení je získání nové kvalifikace nebo rozšíření a prohloubení dosavadních kompetencí, kterými uchazeč disponuje. Uchazeč nebo zájemce o zaměstnání musí být evidován úřadem práce a musí aktivně spolupracovat s touto institucí při zprostředkování zaměstnání. Mezi další podmínky a požadavky, které úřad práce klade na zájemce, se řadí: dobrá pracovní morálka a splnění vstupních kvalifikačních předpokladů pro daný rekvalifikační kurz (zdravotní způsobilost, věková hranice, trestní bezúhonnost apod.). Úřad práce se snaží nejprve nalézt uplatnění uchazeče bez rekvalifikace. V případě, že takový typ zaměstnání neobjeví, je rekvalifikace nezbytná. Náklady spojeny s kurzy jsou hrazeny úřadem práce a v průběhu trvání má zájemce podle zákona nárok na podporu při rekvalifikaci. V okrese Ostrava jsou realizované kurzy zejména v oblasti: svařování, tesařství, zednictví a také kosmetických a holičských služeb. Rekvalifikační činnosti jsou

v rámci Ostravy chápány velmi pozitivně. Přispívají nejen k většímu uplatnění uchazečů na trhu práce, ale vedou také k aktivitě a obnovení pracovních návyků.

V rámci APZ v okrese Ostrava jsou také prostřednictvím krajské pobočky v Ostravě vypláceny příspěvky na veřejně prospěšné práce. Jedná se o finanční příspěvky, které jsou využívány k vyplácení mzdových nákladů zaměstnavatele. Mezi další příspěvky, které krajská pobočka v Ostravě poskytuje zejména zaměstnavatelům, se řadí překlenovací příspěvek, příspěvek na zapracování a příspěvek při přechodu na nový podnikatelský program.

Otázka zaměstnávání se týká i osob se zdravotním postižením, které také mohou získat na základě splnění podmínek finanční příspěvky. V rámci Moravskoslezského kraje jsou poskytovány příspěvky na podporu zaměstnání osob se zdravotním postižením nebo příspěvky na zřízení chráněného pracovního místa. Krajská pobočka v Ostravě zprostředkovává také tzv. pracovní rehabilitaci. Jejím cílem je usnadnit vstup postižené osobě na trh práce a pomoci jí najít vhodné zaměstnání. Tento druh rehabilitace má podobu poradenské činnosti, přípravy na budoucí povolání a specializovaných rekvalifikačních kurzů.

Jestliže chce občan změnit své povolání nebo poradit v oblasti zaměstnání, je mu k dispozici Informační a poradenské středisko pro volbu a změnu povolání. Tato instituce poskytuje poradenské služby občanům a také spolupracuje se školními institucemi, které mají značný vliv na volbu povolání mladistvého. Krajská pobočka v Ostravě realizuje v rámci poradenství tzv. pracovní rehabilitaci. Cílem je uchazeče o zaměstnání motivovat a poskytnout mu psychologické poradenství.⁴⁴

Krajská analýza z roku 2016 stanovuje cíle APZ pro rok 2017, které by přispěly k dalšímu pozitivnímu vývoji zaměstnanosti v kraji i v Ostravě. V rámci rekvalifikací chce krajská pobočka v Ostravě věnovat svou pozornost zejména absolventům škol a osobám nad 50 let věku, kteří mají z důvodu nízké či neuplatnitelné kvalifikace ztížen vstup na pracovní trh. Mimo tyto rizikové skupiny chce pobočka nadále podporovat handicapované osoby a osoby evidované na Úřadu práce ČR nepřetržitě déle než 12 měsíců. Pro propagaci AZP budou nadále využívány letáky umístěné na portálu MPSV, které obsahují přesné aktuální podmínky a požadavky, které jsou kladeny na uchazeče o zaměstnání.⁴⁵

⁴⁴ Ministerstvo práce a sociálních věcí, online 2017, dostupné z: <http://portal.mpsv.cz//msk/projektyes/vrealizaci>

⁴⁵ Zpráva o situaci na trhu práce v Moravskoslezském kraji, o realizaci AZP v roce 2016 a strategie AZP pro rok 2017, online 2017, dostupné z: <https://portal.mpsv.cz/upcr/kp/msk/analyzy>

3.2 Možnosti řešení nezaměstnanosti v okrese Ostrava

Na základě zkoumaných nástrojů a opatření, které jsou realizovány v Ostravě lze navrhnout možná řešení, která by mohla efektivně přispět ke zvýšení zaměstnanosti. Nerovnováha na ostravském trhu práce je způsobena především nedostatečnou poptávkou po zaměstnancích. Profil okresu je stále zaměřen na průmysl, a proto by mělo dojít k vytvoření pracovních míst prostřednictvím průmyslových zón. Průmyslové zóny představují „*ucelený soubor kompaktních univerzálních objektů vhodných pro lehkou, hygienicky nezávadnou výrobu s účelně vyřešenou dopravou.*“⁴⁶ V současné době mají významné postavení v okrese průmyslové zóny v Mošnově a v Hrabové. Svou strategickou polohou jsou zejména pro zahraniční investory velmi lákavé. Ostrava by měla vyvinout iniciativu k vytvoření dalších průmyslových zón, které by zvýšily ekonomickou atraktivitu okresu. Jejich provoz by přispěl k vytvoření nových pracovních míst, které by Ostrava a celý region ocenily. Významné postavení na trhu práce představují také odvětví zpracovatelského průmyslu, která mají v okrese poměrně silné zastoupení. Jejich zaměření se orientuje zejména na výrobu motorových vozidel, která ovlivňuje také odvětví strojírenského a elektrotechnického průmyslu. Hlavním zaměstnavatelem je v současnosti výrobní automobilový závod Hyundai, který se nachází nedaleko Ostravy v Nošovicích. Cílem Ostravy a regionu by mělo být přilákání většího zastoupení zahraničních firem, které by podpořily vznik nových objektů. Ostrava jako tradiční průmyslové centrum by se měla dále orientovat na vytváření pracovních míst v oblasti průmyslu. Musí mít stále na paměti vliv vnějšího prostředí, velkou konkurenci a celosvětovou provázanost trhů, které značně ovlivňuje situaci na trhu práce i v Ostravě.

Prioritou okresu je také snaha zabránit odchodu většího počtu mladých obyvatel za prací do jiných krajů nebo do zahraničí. Za tímto účelem by se měla posílit kooperace vzdělávacích institucí a potenciálních zaměstnavatelů. Zejména absolventi vysokých a středních škol by měli být dostatečně informováni, jaké profese si ostravský trh práce aktuálně žádá. V zájmu Ostravy je, aby tito lidé našli patřičná uplatnění. V souvislosti s tím by měl být vytvořen větší počet absolventských míst, který by nabídl uchazeči požadovanou praxi. Krajská pobočka v Ostravě by měla poskytovat mladým uchazečům takové pracovní nabídky, které mohou vykonávat již po dobu studia.

Dle mého názoru by se měla krajská pobočka v Ostravě rovněž více zaměřit na tvorbu projektů, které by podpořily uchazeče ve věku nad 50 let. Jde především o ročníky, které byly

⁴⁶ Průmyslové – zóny, online 2017, dostupné z: <http://www.prumyslove-zony.cz/blog/prumyslove-zony-53>

součástí odvětví těžkého průmyslu po mnoho let. Mnozí z nich mají obtíže vyrovnat se se ztrátou zaměstnání v tak pokročilém věku. Důvodem jejich neschopnosti uplatnit se na trhu práce mohou být také obavy ze svých nedokonalých znalostí a dovedností, které dnešní pracovní trh vyžaduje.

Cílem Ostravy by mělo být zlepšení atraktivity této oblasti, která by přispěla ke zvýšené mobilitě pracovních sil. Zlepšení by se nemělo týkat pouze tvorby nových pracovních míst. Ostrava by se měla také zaměřit na zlepšení podmínek, které hrají důležitou roli při volbě zaměstnání. Jedná se především o výstavbu nových bytových jednotek, pestrou nabídku volnočasových aktivit a zlepšení životního prostředí.

4. Závěr

Prostřednictvím teoretických východisek bylo poukázáno na jeden z nejrozšířenějších a nejzásadnějších problémů a fenoménů v tržní ekonomice. Nezaměstnanost jako ekonomický a společenský problém ovlivňuje nejen chod ekonomiky, ale také chování lidí. Ocitnutí se v situaci nezaměstnané osoby sebou přináší určité důsledky, se kterými se člověk musí umět vypořádat. Nezaměstnaností nejvíce postižený region v České republice je již řadu let kraj Moravskoslezský, ve kterém v průběhu 21. století došlo k výrazným změnám v mnoha oblastech. V rámci sledovaného období vykazovaly hodnoty vybraných ukazatelů mnohonásobně vyšší hodnoty v porovnání s jinými kraji a Českou republikou. Průběh vývoje nezaměstnanosti byl také ovlivněn důsledky hospodářské krize, která zasáhla téměř všechny ekonomiky světa.

Události spojené s vývojem nezaměstnanosti v regionu se promítly i v okrese Ostrava, který patří mezi nejvýznamnější v kraji. Nepříznivé situace v podobě dozvuků hospodářské restrukturalizace a následně hospodářské krize měly za následek, že i Ostrava vykazovala ve sledovaném období velmi vysoké hodnoty obecné míry nezaměstnanosti v porovnání s Českou republikou a jinými okresy. Problémy spojené s nezaměstnaností přetrvávají v Ostravě i v současné době. Tato nepříznivá situace se odráží nejen v profilu okresu, ale také v soukromých životech obyvatel. V rámci šetření bylo poukázáno na vzájemnou provázanost kraje s okresem. Na základě srovnání získaných údajů určených k analýze nezaměstnanosti bylo doloženo, že Ostrava tvoří významný podíl na celkové nezaměstnanosti v Moravskoslezském kraji. V porovnání s hodnotami České republiky se řadí Ostrava společně s Moravskoslezským regionem stále mezi nejvíce nezaměstnaností postižené oblasti.

Přítomnost strukturální nezaměstnanosti v kraji i okrese našla svou příčinu zejména v útlumu těžkého průmyslu, který byl pro danou geografickou oblast dlouhou dobu příznačný. Řadu let vykazovala Ostrava nejmenší podíl nezaměstnaných osob v rámci celorepublikového srovnání, což se od 90. let postupně zhoršovalo. Proměny v hospodářské struktuře kraje měly za následek, že řada dosud prosperujících podniků musela omezit či zcela ukončit činnost. V souvislosti s tímto začala krajská pobočka Úřadu práce v Ostravě evidovat stále větší počet nezaměstnaných osob. Prostřednictvím aktivní politiky zaměstnanosti jsou využívány nástroje, které napomáhají připravit uchazeče o zaměstnání dle potřeb pracovního trhu. Mimo běžná opatření splňují významnou úlohu zejména projekty, které přispívají k větší motivaci nezaměstnaných osob k práci a zároveň zvyšují jejich zaměstnatelnost.

Není možné, aby nezaměstnanost z ekonomik úplně vymizela. V souvislosti se zkoumáním tohoto jevu, byla v Ostravě v rámci bakalářské práce navržena některá řešení, která by mohla vést ke snížení míry nezaměstnanosti ve vybraném regionu. Významným možným řešením je výstavba nových průmyslových zón, které by vytvořily větší počet volných pracovních míst. Krajská pobočka v Ostravě by měla dále věnovat zvýšenou pozornost osobám ve věku nad 50 let. Právě tito uchazeči o zaměstnání jsou nejvíce zasaženi strukturální nezaměstnaností, která je pro celý kraj typická již řadu let.

Ostrava v rámci kraje zaujímá stále významné postavení, jak z hlediska ekonomického, tak kulturního. Díky postupnému snižování nezaměstnanosti v okrese se zvyšuje i životní úroveň obyvatel. Přídomek v podobě „ocelového kraje“ postupně mizí, přesto by se Ostrava měla problémem nezaměstnanosti zabývat i nadále, protože i dnes mohou nastat události a okolnosti, které by situaci na ostravském trhu práce mohly negativně ovlivnit.

Seznam použité literatury

Odborná literatura:

BIČÁKOVÁ, Olga. *Zákon o zaměstnanosti: přehled komentovaných novelizací od 1.10.2004 do 31.5.2007*. 1. vyd. Praha: Linde, 2007. ISBN 978-80-86131-73-3.

BRČÁK, Josef. SEKERA, B. STARÁ, D. *Makroekonomie - teorie a praxe*. 1. vyd. Plzeň: Vydavatelství a nakladatelství Aleš Čeněk, 2014. ISBN 978-80-7380-492-3.

HALÁSKOVÁ, Renata. *Politika zaměstnanosti*. 2. vyd. Ostrava: Ostravská univerzita, 2008. ISBN 978-807-3685-225.

JURČEK, Václav a kolektiv. *Makroekonomie 2., aktualizované vydání*. 2. vyd. Praha: Grada Publishing, 2013. ISBN 978-80-247-4386-8.

MAITAH, Mansoor. *Unemployment and Foreign Direct Investments in the Czech Republic*. 1. vyd. Praha: Central Bohemia University, 2014. ISBN 978-80-905536-7-5.

MAREŠ, Petr. *Nezaměstnanost jako sociální problém*. 1. vyd. Praha: Soc. Nakl, 2002. ISBN 80-86429-08-3.

MYANT, Martin. *Vzestup a pád českého kapitalismu; Ekonomický vývoj České republiky od roku 1989*. 2. vyd. Praha: Academia, 2013. ISBN 978-80-200-2288-2.

SAMUELSON, Paul. *Ekonomie*. 1. vyd. Praha: NS Svoboda, 2007. ISBN 978-80-205-0590-3

SMOLOVÁ, Irena. *Těžba nerostných surovin na území ČR a její geografické aspekty*. 1. vyd. Olomouc: Univerzita Palackého v Olomouci, 2008. ISBN 978-802-4421-254.

ŠIMEK, Milan. *Ekonomie trhu práce A*. 1. vyd. Ostrava: Vysoká škola báňská – TU Ostrava, 2007. ISBN 978-80-248-1416-2.

VLČEK, Josef a kolektiv. *Ekonomie a ekonomika*. 1. vyd. Praha: Wolters Kluwer, 2009. ISBN 978-80-7357-478-9.

VLČEK, Josef a kolektiv. *Ekonomie pro neekonomy*. 1. vyd. Praha: Codex Bohemia, 1998. ISBN 80-85963-66-3.

Elektronické zdroje:

ARCELORMITTAL, 2012. *Historie*. [online] [cit. 2017-01-03]. Dostupné z: <http://www.novahut.cz/historie/>

ČESKÝ STATISTICKÝ ÚŘAD, 2016. *Charakteristika Moravskoslezského kraje*. [online] [cit. 2017-10-02]. Dostupné z: https://www.czso.cz/csu/xt/charakteristika_moravskoslezskeho_kraje

ČESKÝ STATISTICKÝ ÚŘAD, 2012. *Charakteristika okresu Ostrava – město*. [online] [cit. 2017-18-08]. Dostupné z: https://www.czso.cz/csu/xt/charakteristika_okresu_ostrava_mesto

EVROPSKÝ SOCIÁLNÍ FOND, 2013. *Co je EFS?*. [online] [cit. 2017-17-02]. Dostupné z: <http://ec.europa.eu/esf/main.jsp?catId=35&langId=cs>

MINISTERSTVO PRÁCE A SOCIÁLNÍCH VĚCÍ, 2017. *Změna metodiky ukazatele registrované nezaměstnanosti*. [online] [cit. 2017-05-02]. Dostupné z: https://portal.mpsv.cz/sz/stat/nz/zmena_metodiky

MINISTERSTVO PRÁCE A SOCIÁLNÍCH VĚCÍ, 2017. *Definice absolventa pro potřeby statistického sledování*. [online] [cit. 2017-14-02]. Dostupné z: <https://portal.mpsv.cz/sz/stat/abs>

MINISTERSTVO PRÁCE A SOCIÁLNÍCH VĚCÍ, 2017. *Právní předpisy z oblasti zaměstnanosti*. [online] [cit. 2017-28-02]. Dostupné z: https://portal.mpsv.cz/sz/obecne/prav_predpisy

MINISTERSTVO PRÁCE A SOCIÁLNÍCH VĚCÍ, 2012. *Aktivní politika zaměstnanosti a zákon č. 435/2004 Sb., o zaměstnanosti*. [online] [cit. 2017-14-02]. Dostupné z: <https://portal.mpsv.cz/sz/zamest/dotace/apz>

MINISTERSTVO PRÁCE A SOCIÁLNÍCH VĚCÍ, 2017. *Evropský sociální fond (EFS)*. [online] [cit. 2017-17-02]. Dostupné z: https://portal.mpsv.cz/upcr/kp/msk/projekty_esf

MINISTERSTVO PRÁCE A SOCIÁLNÍCH VĚCÍ, 2017. *Projekty v realizaci*. [online] [cit. 2017-21-02]. Dostupné z: http://portal.mpsv.cz/upcr/kp/msk/projekty_esf/v_realizaci

MINISTERSTVO PRÁCE A SOCIÁLNÍCH VĚCÍ, 2017. *Zpráva o situaci na trhu práce v Moravskoslezském kraji, o realizaci AZP v roce 2003 a strategie AZP pro rok 2004*. [online] [cit. 2017-20-02]. Dostupné z: <https://portal.mpsv.cz/upcr/kp/msk/analyzy>

MINISTERSTVO PRÁCE A SOCIÁLNÍCH VĚCÍ, 2017. *Zpráva o situaci na trhu práce v Moravskoslezském kraji, o realizaci AZP v roce 2004 a strategie AZP pro rok 2005*. [online] [cit. 2017-20-02]. Dostupné z: <https://portal.mpsv.cz/upcr/kp/msk/analyzy>

MINISTERSTVO PRÁCE A SOCIÁLNÍCH VĚCÍ, 2017. *Zpráva o situaci na trhu práce v Moravskoslezském kraji, o realizaci AZP v roce 2005 a strategie AZP pro rok 2006*. [online] [cit. 2017-14-02]. Dostupné z: <https://portal.mpsv.cz/upcr/kp/msk/analyzy>

MINISTERSTVO PRÁCE A SOCIÁLNÍCH VĚCÍ, 2017. *Zpráva o situaci na trhu práce v Moravskoslezském kraji, o realizaci AZP v roce 2008 a strategie AZP pro rok 2009*. [online] [cit. 2017-08-02]. Dostupné z: <https://portal.mpsv.cz/upcr/kp/msk/analyzy>

MINISTERSTVO PRÁCE A SOCIÁLNÍCH VĚCÍ, 2017. *Zpráva o situaci na trhu práce v Moravskoslezském kraji, o realizaci AZP v roce 2015 a strategie AZP pro rok 2016*. [online] [cit. 2017-17-02]. Dostupné z: <https://portal.mpsv.cz/upcr/kp/msk/analyzy>

MINISTERSTVO PRÁCE A SOCIÁLNÍCH VĚCÍ, 2017. *Zpráva o situaci na trhu práce v Moravskoslezském kraji, o realizaci AZP v roce 2016 a strategie AZP pro rok 2017*. [online] [cit. 2017-20-02]. Dostupné z: <https://portal.mpsv.cz/upcr/kp/msk/analyzy>

MINISTERSTVO PRÁCE A SOCIÁLNÍCH VĚCÍ, 2017. *Analýza stavu a vývoje trhu práce v okrese Ostrava v roce 2004 a předpokládaný vývoj v roce 2005*. [online] [cit. 2017-08-02]. Dostupné z: <http://portal.mpsv.cz/upcr/kp/msk/kop/ostava/analyzy>

MINISTERSTVO PRÁCE A SOCIÁLNÍCH VĚCÍ, 2017. *Analýza stavu a vývoje trhu práce v okrese Ostrava v roce 2006 a předpokládaný vývoj v roce 2007*. [online] [cit. 2017-20-02]. Dostupné z: <http://portal.mpsv.cz/upcr/kp/msk/kop/ostava/analyzy>

MINISTERSTVO PRÁCE A SOCIÁLNÍCH VĚCÍ, 2017. *Analýza stavu a vývoje trhu práce v okrese Ostrava v roce 2009 a předpokládaný vývoj v roce 2010*. [online] [cit. 2017-21-02]. Dostupné z: <http://portal.mpsv.cz/upcr/kp/msk/kop/ostava/analyzy>

MINISTERSTVO PRÁCE A SOCIÁLNÍCH VĚCÍ, 2017. *Analýza stavu a vývoje trhu práce v okrese Ostrava v roce 2015 a předpokládaný vývoj v roce 2016*. [online] [cit. 2017-05-03]. Dostupné z: <http://portal.mpsv.cz/upcr/kp/msk/kop/ostava/analyzy>

PRŮMYLOVÉ – ZÓNY, 2017. *Průmyslové zóny*. [online] [cit. 2017-04-03]. Dostupné z: <http://www.prumyslove-zony.cz/blog/prumyslove-zony-53>

Obrázky:

ČESKÁ REPUBLIKA, 2017. [online] [cit. 2017-08-03]. Dostupné z:
<http://www.ceska-republika.estranky.cz/clanky/moravskoslezsky-kraj.html>

REGIONÁLNÍ INFORMAČNÍ SERVIS, 2017. [online] [cit. 2017-09-03]. Dostupné z:
<http://www.risy.cz/cs/krajske-ris/moravskoslezsky-kraj/okresy/>

Interní zdroje:

ÚŘAD PRÁCE ČR. *MSK – rozdíly 1995 – 2017*. Ostrava: Interní materiál ÚP- krajské pobočky Ostrava. 2017.

Seznam tabulek

Tabulka 1: Vývoj podílu nezaměstnaných osob v České republice v letech 2004-2016 16

Tabulka 2: Podíl nezaměstnaných osob v okrese Ostrava v letech 2004-2016 (v %) 23

Seznam obrázků

Obrázek 1: Vývoj počtu evidovaných uchazečů o zaměstnání a volných pracovních míst v Moravskoslezském kraji v letech 2004-2016	17
Obrázek 2: Vývoj průměrného počtu evidovaných uchazečů o zaměstnání připadající na jedno volné pracovní místo v Moravskoslezském kraji a v České republice v letech 2004-2016	18
Obrázek 3: Tok evidované nezaměstnanosti v Moravskoslezském kraji ve vybraných letech 2004, 2009 a 2016	19
Obrázek 4: Podíl vybraných skupin na celkovém počtu evidovaných uchazečů o zaměstnání v Moravskoslezském kraji v letech 2004-2016	20
Obrázek 5: Vývoj počtu evidovaných uchazečů o zaměstnání a volných pracovních míst v okrese Ostrava v letech 2004-2016	24
Obrázek 6: Vývoj průměrného počtu evidovaných uchazečů o zaměstnání připadající na jedno volné pracovní místo v okrese Ostrava a v České republice v letech 2004-2016	25
Obrázek 7: Tok evidované nezaměstnanosti v okrese Ostrava ve vybraných letech 2004, 2009 a 2016	26
Obrázek 8: Podíl vybraných skupin na celkovém počtu evidovaných uchazečů o zaměstnání v letech 2004-2016 v Ostravě.....	27