

Univerzita Karlova v Praze
Přírodovědecká fakulta
Katedra sociální geografie a regionálního rozvoje

Studijní program: Geografie
Studijní obor: Geografie a kartografie



Kateřina Bittnerová

VNÍMÁNÍ NEBEZPEČÍ V ZÁBĚHLICÍCH Z POHLEDU MLADÝCH ŽEN

PERCEPTION OF DANGER IN ZÁBĚHLICE FROM THE
PERSPECTIVE OF YOUNG WOMEN

Bakalářská práce

Praha 2014

Vedoucí bakalářské práce: RNDr. Jana Jíchová, Ph.D.

Prohlášení:

Prohlašuji, že jsem závěrečnou práci zpracovala samostatně a že jsem uvedla všechny použité informační zdroje a literaturu. Tato práce ani její podstatná část nebyla předložena k získání jiného nebo stejného akademického titulu.

V Praze dne 20. 8. 2014

.....

Kateřina Bittnerová

Na tomto místě bych ráda poděkovala především vedoucí své bakalářské práce RNDr. Janě Jíchové, Ph.D. za cenné rady a připomínky, bez kterých by tato práce jistě nevznikla, za množství času, věnovaného konzultacím a opravám pracovních verzí a za trpělivost při vedení celé práce. Poděkování patří také policistům za poskytnuté rozhovory. V neposlední řadě chci poděkovat za podporu své rodině, především bratrově Michalovi a svým přátelům.

OBSAH

SEZNAM GRAFŮ	5
SEZNAM TABULEK.....	5
SEZNAM OBRÁZKŮ	5
SEZNAM PŘÍLOH.....	5
ABSTRAKT	6
2 VYMEZENÍ ZÁKLADNÍCH POJMŮ	10
2.1 Vnímání nebezpečí	10
2.2 Mladé ženy	11
2.3 Násilné trestné činy.....	11
3 STRACH ZE ZLOČINU	15
3.1 Koncept strachu ze zločinu	15
3.2 Strach ze zločinu u žen	17
3.3 Faktory ovlivňující vnímání nebezpečí.....	19
4 METODIKA	24
5 ZÁBĚHLICE	27
6 VNÍMÁNÍ NEBEZPEČÍ V ZÁBĚHLICÍCH.....	34
6.1 Záběhlice z pohledu Městské policie.....	34
6.2 Záběhlice z pohledu mladých žen	36
6.3 Rizikově vnímaná místa.....	44
7 ZÁVĚR.....	49
POUŽITÁ LITERATURA A ZDROJE	52
PŘÍLOHY	58

SEZNAM GRAFŮ

Graf 1: Struktura respondentek podle věku	25
Graf 2: Vzdělanostní struktura respondentek	25
Graf 3: Struktura respondentek podle místa bydliště	26
Graf 4: Vývoj počtu obyvatel v Záběhlicích v letech 2001 – 2013	30
Graf 5: Vývoj celkové kriminality v Záběhlicích v letech 2003 - 2013.....	31
Graf 6: Vývoj násilné kriminality v Záběhlicích v letech 2003 - 2013.....	32
Graf 7: Vývoj počtu vybraných násilných trestných činů v Záběhlicích v letech 2003 - 2013	32
Graf 8: Vnímání bezpečnosti v Záběhlicích	37
Graf 9: Celková míra strachu u vybraných násilných trestných činů	38
Graf 10: Míra strachu ze znásilnění	39
Graf 11: Míra strachu ze sexuálního obtěžování	39
Graf 12: Míra strachu z loupeže.....	40
Graf 13: Míra strachu z ublížení na zdraví	41
Graf 14: Míra strachu z domácího násilí	41
Graf 15: Míra strachu z vybraných násilných činů v závislosti na věku respondentek ..	42
Graf 16: Spokojenost respondentek s prací Městské policie v Záběhlicích	44

SEZNAM TABULEK

Tabulka 1: Rizikově vnímaná místa v Záběhlicích z pohledu mladých žen	47
---	----

SEZNAM OBRÁZKŮ

Obrázek 1: Poloha Záběhlic v rámci Prahy	27
Obrázek 2: Vymezení Záběhlic.....	28
Obrázek 3: Vymezení policejních okrsků v Záběhlicích	34
Obrázek 4: Rizikově vnímaná místa v Záběhlicích	45

SEZNAM PŘÍLOH

Příloha 1: Dotazník pro mladé ženy	58
Příloha 2: Osnova rozhovoru s policisty	62

ABSTRAKT

Bakalářská práce se zabývá výzkumem vnímání bezpečnosti a kriminality v pražské čtvrti Záběhlice z pohledu mladých žen. Cílem práce je zjistit, jak velký pocitují mladé ženy strach z vybraných násilných trestných činů, jaká místa považují z pohledu vlastní bezpečnosti za riziková a jaké důvody ovlivňují toto vnímání. V práci bylo využito dotazníkové šetření mezi mladými ženami a polostrukturované rozhovory s příslušníky Městské policie. Výsledky ukázaly, že většina respondentek považuje Záběhlice za bezpečnou čtvrť, z vybraných násilných trestných činů pocitují respondentky největší strach ze znásilnění. Za riziková místa na území Záběhlic byly označeny například podchody, parky či okolí různých budov. Mezi hlavní důvody negativního vnímání těchto míst patřila přítomnost rizikově vnímaných skupin lidí, špatné fyzické prostředí nebo špatná předchozí zkušenost s těmito místy.

Klíčová slova: vnímání nebezpečí, strach ze zločinu, násilné trestné činy, mladé ženy, Praha, Záběhlice

ABSTRACT

This bachelor thesis deals with research of perception of safety and crime from the perspective of young women in the Prague district Záběhlice. The main objectives of the thesis are to evaluate the extent of a fear of particular violent crimes perceived by young woman, the identification of places considered to be the most dangerous and to find out what are the factors shaping the perception. In order to answer research question, two types of methods were employed; a questionnaire survey among young women and semi-structured interviews with members of the Municipal Police. The results showed that most respondents considered Záběhlice as safe district. From the selected violent crimes, respondents felt the greatest fear of rape. In Záběhlice were identified as dangerous places for example subways, parks or the neighbourhood of the various buildings. The main reasons for the negative perception of these places were the presence of groups of people perceived as possibly dangerous, poor physical environment or previous bad experience with these places.

Key words: perception of danger, fear of crime, violent crimes, young women, Prague, Záběhlice

1 ÚVOD

Vnímání vlastního bezpečí, respektive hrozícího nebezpečí je jedním z důležitých aspektů lidského života, proto by tomuto tématu měla být věnována dostatečná pozornost jak v akademické obci, tak mezi širokou veřejností. Vnímání nebezpečí je ovlivněno řadou okolností, kromě osobních charakteristik, např. věk, pohlaví, vzdělání, rodinný stav (Valentine, 1989, Ferraro, 1995, Koskela, Pain, 2000, Tulloch, 2000, Jíchová, Temelová, 2012a) či charakteristik prostředí (Buriánek, 2001, Schmeidler, 2002, Jíchová, Temelová, 2012b), se může vázat i na kriminalitu. S kriminalitou se každý z nás setkává denně, ať již přímo, že se stane obětí kriminality nebo sám spáchá trestný čin, anebo nepřímo z televize či z tisku. Od přelomu století je pozorovatelný dlouhodobý pokles kriminality, který však není plynulý. Několikrát došlo k jeho narušení nárůstem počtu trestných činů, např. v roce 2007 v důsledku na krátkou dobu kriminalizovaného řízení motorového vozidla bez řidičského oprávnění (Marešová, 2012).

Předložená bakalářská práce se zabývá výzkumem vnímání bezpečnosti a kriminality v pražské čtvrti Záběhlice, nacházející se na jihovýchodě Prahy, pro kterou je typická sídlištní zástavba, jež doplnila dřívější zástavbu rodinných domů. Přestože typickou sídlištní kriminalitou je majetková, především krádeže aut a věcí z nich (Vávra a kol., 2008), tato práce zkoumá strach z vybraných trestných činů spadajících mezi násilnou kriminalitu, která vnímání vlastního bezpečí ovlivňuje pravděpodobně nejvíce. Zároveň je zjišťováno, jaká místa považují mladé ženy z hlediska své bezpečnosti za riziková a důvody které k tomuto vnímání vedou.

Práce je rozdělena do sedmi kapitol. V teoretické části práce jsou vymezeny základní pojmy, je zde vysvětleno chápání vnímání nebezpečí pro účely této práce, popsána násilná činnost a definovány vybrané násilné trestné činy. Poté práce nastiňuje koncept *fear of crime*, neboli strach ze zločinu, který klade důraz na vnímání a prožívání strachu, a jeho dopad na rozhodování jedinců (Jíchová, Temelová, 2011), dále jsou rozebírány faktory, které tento strach ovlivňují.

V empirické části jsou nejdříve uvedeny metody použité k provedení vlastního výzkumu a sběru dat. V další kapitole jsou popsány základní charakteristiky zájmové lokality s důrazem na vývoj násilné kriminality. Hlavní částí práce je kapitola „Vnímání nebezpečí v Záběhlicích“, která obsahuje informace získané z rozhovorů s příslušníky Městské policie a výsledky dotazníkového šetření. V závěru práce jsou shrnuty

nejdůležitější poznatky a vyhodnocení, zda se naplnily či nenaplnily očekávání výzkumných otázek.

Hlavním cílem této bakalářské práce je zjistit, jak velký pocitují mladé ženy strach z vybraných násilných trestných činů a jaká místa považují z pohledu vlastní bezpečnosti za riziková. Na základě dřívějších výzkumů byly stanoveny tři výzkumné otázky, na které se snažím nalézt odpovědi pomocí dotazníkového šetření mezi mladými ženami v Záběhlicích a rozhovorů s policisty. Výzkumné otázky a očekávání jsou následující:

Líší se strach mladých žen z vybraných násilných trestných činů?

Řada výzkumů potvrdila, že mladé ženy se nejvíce bojí násilných trestných činů (Koskela, 1999, Pain, 2000, Vykopalová, 2000). Mladí lidé se také častěji stávají oběťmi trestné činnosti (Ramsay, 1989, Ferraro, 1995, Tulloch, 2000), protože se více pohybují venku přes den i v noci, navštěvují různé podniky, kde mnohdy konzumují alkohol, stejně tak se setkávají s lidmi, kteří jsou pod vlivem alkoholu a v důsledku toho mohou být agresivní (Tulloch, 2000, Vykopalová, 2000).

Důležitým aspektem je také konkrétní druh násilného trestného činu. Je pravděpodobné, že různé násilné trestné činy budou vyvolávat různé míry strachu. Mezi nejhůře vnímané trestné činy patří činy sexuálně motivované, které zasahují nejen do osobní svobody a důstojnosti člověka, ale především do oblasti pohlavní integrity a do oblasti života a fyzického i psychického zdraví člověka (Zmeškalová, 2010). Proto předpokládám, že se mladé ženy budou více obávat sexuálně motivovaných činů, v tomto případě znásilnění a sexuálního obtěžování, spíše než loupeže, ublížení na zdraví či domácího násilí.

Lze nalézt shodu mezi místy mladými ženami vnímanými jako riziková a místy, kde dochází k násilné trestné činnosti?

S každým místem se pojí určité fyzické a sociální charakteristiky, funkce či image. Společně s osobnostními vlastnostmi člověka dochází k různému vnímání míst, včetně hodnocení jejich rizikovosti z pohledu vlastní bezpečnosti. Na vnímání okolí se pochopitelně podílí celá řada dalších faktorů, například prezentace násilí v médiích, či předchozí špatná zkušenost, které mohou vyvolávat zvýšený strach z určitých typů míst (Jíchová, Temelová, 2012b).

Řada výzkumů dokazuje, že mezi rizikově vnímaná místa patří nejen opuštěné, zanedbané, nepřehledné a špatně osvětlené prostory (Gordon, Rieger, 1989, Koskela, Pain, 2000, Schmeidler, 2002, Jíchová, Temelová, 2012b), ale také místa zaplněná a fluktuující (Newman, 1972, Koskela, Pain, 2000, Schmeidler, 2002). Výzkumy potvrzují vyšší míru kriminality v určitých typech prostředí tzv. *hot spots of crime* (Sherman, 1995). Nemusí to však nutně znamenat, že na místech, která jsou rizikově vnímaná, opravdu dochází ke zvýšené kriminální činnosti. Ve své práci předpokládám, že se mezi rizikově vnímanými místy budou objevovat i taková, která reálně nevykazují vyšší míru kriminality.

Jaké důvody ovlivňují vnímání míst jako riziková?

Důvody, které vedou k vnímání určitých míst jako nebezpečná, jsou bezesporu různé. Jedním z důvodů může být špatné fyzické prostředí, např. nepřehlednost okolí, neupravené keře, nedostačující osvětlení (Gordon, Rieger, 1989, Koskela, Pain, 2000, Schmeidler, 2002). Negativně vnímaná místa jsou často spojená s přítomností specifických skupin lidí, mezi něž patří především skupinky mládeže, bezdomovci, narkomani či lidé pod vlivem alkoholu (Gordon, Rieger, 1989, Schmeidler, 2002, Slancová, 2010). Při zjišťování důvodů, proč jsou určitá místa považována za riziková, nelze podceňovat ani roli předchozí špatné zkušenosti, která může strach z určitých míst výrazně zesilovat. Ve většině případů se však nebude na vnímání rizikovosti určitých míst podílet pouze jeden důvod, ale pravděpodobně se bude jednat o jejich kombinaci. Předpokládám, že na vnímání míst jako riziková se bude podílet především kombinace různých důvodů.

2 VYMEZENÍ ZÁKLADNÍCH POJMŮ

Strach ze zločinu, stejně tak jako vnímání vlastního bezpečí představují důležité aspekty našich životů. Avšak každý z nás může pociťovat a prožívat strach jinak, stejně tak si každý z nás pod těmito pojmy představí něco trochu jiného. Proto považuji za důležité pro účely této práce tyto pojmy přesně vymezit. Ve své práci se zabývám vybranými násilnými trestnými činy, proto zde podrobněji rozeberu jednak násilnou kriminalitu obecně, a dále vybrané násilné trestné činy.

2.1 Vnímání nebezpečí

Jakým způsobem člověk vnímá své bezpečí, je velice subjektivní. Každý se obává jiných věcí, stejně tak každý reaguje ve stresových, či rizikových situacích odlišně. Všichni však v sobě máme určitý pud sebezáchovy, ač se u každého projevuje jinak. Rozdílné vnímání nebezpečí lze ukázat na příkladu volby cesty. Každý dokáže vnímat své okolí, posoudit možná rizika a podle nich reagovat. Je už potom na nás, jakým způsobem budeme reagovat, zda hrozící rizika posoudíme jako příliš značná a zvolíme raději bezpečnější cestu, nebo je považujeme za nebezpečná, ale i přesto hrozící riziko podstoupíme, či pro nás nejsou nebezpečná vůbec.

Pojem bezpečnost se dnes využívá v řadě oborů, nejen v sociálních vědách, ale i v přírodních či technických. Jeho latinským ekvivalentem je *securus*, neboli klidný, bezstarostný (Pražák, Novotný, Sedláček, 1948), nebo také sousloví *sine cura*, což znamená bez starostí (Robejšek, 1998). Podle Lutze (2001) se dá bezpečnost dělit na objektivní a subjektivní, přičemž u objektivní bezpečnosti reálně chybí nebezpečí, zatímco u subjektivní absentuje strach z nebezpečí. Jiné studie dělí bezpečnost na měkkou a tvrdou, přičemž tvrdá představuje tradiční vojenské hrozby (např. války, teroristický útok), zatímco měkká je prezentována hrozbami, jako je kriminalita, environmentální pohromy, organizovaný zločin (Mareš, 2002).

V rámci této práce bude za nebezpečí považována pouze kriminální činnost. Kriminalita představuje součást života, se kterou se každý jedinec setkává dnes a denně, ačkoliv ve většině případů se nejedná o přímé setkání, ale jen nepřímo zprostředkované např. médií. Kriminální činnost ovlivňuje kvalitu života člověka prostřednictvím pocitů strachu o osobní bezpečnost (Andráško, 2007). Za důležitý ukazatel kvality městského

prostředí i spokojenosti tamějších obyvatel lze považovat např. výskyt delikventního chování. Pocit ohrožení představuje pro obyvatele v jejich každodenním životě limitující faktor hlavně při způsobu užití městského prostoru (Temelová, Čermák, Jíchová, 2012). Především ovlivňuje mobilitu člověka v prostoru a jeho aktivity v městském prostředí (Temelová, Čermák, Jíchová, 2012). Strach ze zločinu a nebezpečí v ulicích je tak bráno jako individuální měřítko lidské psychické pohody (Temelová, Čermák, Jíchová, 2012). Jak již bylo řečeno dříve vnímání vlastní bezpečnosti, respektive hrozícího nebezpečí je velice individuální. Pro účely této práce je za vnímání nebezpečí považováno smyslové posouzení situace, vyhodnocování možných rizik a následné vyvození závěrů o vlastní bezpečnosti.

2.2 Mladé ženy

Pro účely své práce jsem si jako cílovou skupinu zvolila mladé ženy. Jak již dříve dokázalo mnoho autorů (Koskela, 1999, Pain, 2000, Jíchová, Temelová, 2012a), ženy pocítují větší strach ze zločinu než muži. Mladí lidé se více pohybují venku, navštěvují různé bary, kluby či hospody, čímž se vystavují většímu riziku než např. starší lidé, kteří zůstávají doma (Vykopalová, 2000). Na zvýšeném strachu ze zločinu u žen může mít vliv i uspořádání společnosti, kdy jsou ženy prezentovány jako křehčí a zranitelnější (Goodey, 1997). To jsou některé důvody, proč se ve své práci zabývám pouze mladými ženami.

Důležité je také přesně stanovit, co v této práci znamená mladá žena. Rozhodla jsem se zvolit interval od 18 do 26 let. Spodní hranice je vcelku jasná, jde o věk, kdy se člověk stává plnoletým. Ač je „přechod do dospělosti“ u každého jedince individuální, předpokládám, že v tomto věku si člověk začíná ujasňovat své názory a začíná být zodpovědný sám za sebe. Horní hranice je poté stanovena na 26 let, kdy ženy mnohdy dokončují studium, pracují, či začínají budovat kariéru.

2.3 Násilné trestné činy

Jedním z nejhůře vnímaných druhů trestných činů jsou bezesporu násilné trestné činy, které ohrožují bezpečnost občanů a velmi negativně ovlivňují kvalitu života, např. zvýšeným strachem z těchto činů. Typickým znakem těchto trestných činů je fyzické

poškození oběti nebo alespoň snaha ji poškodit. Zhruba v 91 % případů je pachatelem muž, většinou mladší věkové kategorie (do 30 let), nižšího vzdělání, s nižším sociálně-ekonomickým statusem (Štablová, 2008).

Násilné trestné činy jako takové, nemají v trestním zákoníku svoji specifickou skupinu, ale jsou obsaženy v několika různých kategoriích. Těmito kategoriemi jsou trestné činy proti životu a zdraví (např. vražda, různé varianty ublížení na zdraví, rvačka), trestné činy proti svobodě (např. obchodování s lidmi, omezování osobní svobody, loupež), trestné činy proti lidské důstojnosti v sexuální oblasti (např. znásilnění, sexuální nátlak, pohlavní zneužití) (trestní zákoník, 2009). Pojem násilná kriminalita, či násilné trestné činy se v současnosti běžně používají, není to však termín právní, ale spíše kriminologický či kriminalistický (Rozum a kol., 2005).

Ve své práci se budu zabývat hlavně následujícími násilnými trestnými činy: loupeže, ublížení na zdraví, sexuální obtěžování, znásilnění a domácí násilí. Ač se dá předpokládat, že většina respondentek s nimi nebude mít žádnou zkušenost, a pokud ano, může se stát, že se o této skutečnosti nebudou chtít vyjadřovat, považují tyto trestné činy z pohledu vnímání nebezpečí za stěžejní. Jedná se o činy, ve kterých figuruje fyzický útok pachatele, ohrožující zdraví oběti, jak tělesné, tak duševní. Stejně tak jsou to činy, jejichž oběťmi jsou především ženy. Všechny činy jsou definovány v zákonu č. 40/2009 Sb., trestní zákoník.

Loupež

Jelikož jsem se již několikrát setkala s názorem, že loupež a krádež je to samé, považuji za důležité objasnit zde rozdíl mezi těmito dvěma činy. Podle trestního zákoníku se pachatel dopustí loupeže, pokud proti jinému užije násilí nebo pohrůžky bezprostředního násilí v úmyslu zmocnit se cizí věci (trestní zákoník, 2009). Zatímco krádež je definovaná jako čin, kdy si pachatel přisvojí cizí věc tím, že se jí zmocní (trestní zákoník, 2009). Trestný čin loupeže by se dal považovat stejně tak za čin násilné kriminality, tak majetkové kriminality, jelikož je útok veden jak proti osobě, tak proti cizímu majetku (Rozum, 2005). Podle řady odborníků se v současné době při páčání loupeže dostává do popředí právě prvek násilí, jehož rozsah a intenzita mnohdy překračují potřeby zmocnění se cizího majetku (Rozum, 2005). Z tohoto důvodu je v této práci loupež brána jako násilný trestný čin, spíše než jako majetkový.

Ublížení na zdraví

Pachatel se dopustí tohoto trestného činu, pokud jinému úmyslně ublíží na zdraví (trestní zákoník, 2009). Jedná se o situaci, ve které figurují minimálně dvě osoby, přičemž jedna je pachatel a druhá poškozený, který se brání. Čili úmysl ublížit má primárně pouze jedna strana, a to útočník, či skupina útočníků. Přičemž pachatel směřuje ke způsobení prosté újmy na zdraví, kdy je oběť následně omezena v běžném životě po dobu delší než 7 dnů a kratší než 6 týdnů (trestni-rizeni.com, 2014).

Sexuální obtěžování

Tento trestný čin je v zákonu přesně definován teprve od ledna 2007, do té doby se hodnotil podle několika trestných činů, od vydírání, po zneužití pravomoci. Sexuálního obtěžování se pachatel dopouští, pokud jiného násilím, pohrůzkou násilím nebo pohrůzkou jiné újmy přinutí k pohlavnímu sebeukájení k obnažování nebo jinému srovnatelnému chování (trestní zákoník, 2009). Tato definice se však nevztahuje na verbální projevy, jako jsou vulgární narážky, nebo různé sexuálně motivované pobídky, se kterými se ženy také mohou setkat. Na druhou stranu v případě zahrnutí takovýchto verbálních projevů do definice by bylo poměrně snadné někoho obvinít z obtěžování, které by ve skutečnosti neexistovalo.

Znásilnění

Znásilnění je definováno jako čin, kdy pachatel svou oběť násilím nebo pohrůzkou násilím nebo pohrůzkou jiné těžké újmy donutí k pohlavnímu styku, nebo kdo k takovému činu zneužije jeho bezbrannosti (trestní zákon, 2009). Znásilnění je nejextrémnější formou sexuálního násilí, kdy je sexualita využita jako nástroj moci, ponižení, pokoření a podrobení převážně žen a dívek (znásilnění.info, 2007). Zvláště u sexuálně motivovaných trestných činů je velikým problémem latence kriminality¹. Řada lidí vůbec nenahlásí příslušným orgánům, že se stali obětí tohoto trestného činu. Důvodem neoznámení může být strach jedince z ponižení, výslechu na policii nebo kvůli sebeobviňování, což následně vede k nulové šanci na odhalení pachatele a zabránění jeho dalších pokusů o znásilnění, či jiný čin, stejně jako nevyužití odborné pomoci může vést k psychickým poruchám napadeného člověka (Karban, 2008).

¹ **Latence kriminality** je ta část kriminality, která nevyjde najevo a nestane se tak předmětem trestního stíhání (Petrusek a kol., 1996)

Domácí násilí

Přestože se s pojmem domácí násilí setkáváme v různých médiích dnes a denně, jeho právní úprava dlouhou dobu chyběla. Až novela zákona z roku 2004 přesně definuje skutkovou podstatu trestného činu. V trestním zákoníku se tento čin nenachází pod pojmem domácí násilí², ale je formulováno jako týrání osoby žijící ve společném obydlí. Toto týrání může mít podobu zastrašování, společenského omezování, ekonomického nebo citového týrání (Štablová, 2008).

² Pro účely této práce však bude používán pojem domácí násilí, který je mezi veřejností rozšířenější.

3 STRACH ZE ZLOČINU

3.1 Koncept strachu ze zločinu

Každý z nás pociťuje z něčeho strach, ať už je to strach z pavouků, strach z výšek, či strach z číslice 13. Strach je „emoce bolesti či neklidu způsobená vnímáním hrozícího nebezpečí a stav úzkosti vyvolaný z obavy o bezpečnost osoby nebo věci“ (The Shorter Oxford English Dictionary in Bannister, Fyfe, 2001, str. 808). Zda je určitá situace pro člověka nebezpečná či nikoli, za nás vyhodnotí náš mozek, který do značné míry jedná instinktivně a na základě zkušeností (Bannister, Fyfe, 2001). Každý člověk v sobě má jakýsi vnitřní termostat na vyhodnocování a korigování rizik, vzniká tu však nutně individuální variabilita. Tato variabilita reakcí na riziko je ovlivněna jednak tím, proti jakému riziku člověk stojí, a zároveň tím jakou projeví míru ostražitosti (Buriánek, 2001). Proto je strach ze zločinu těžce uchopitelný a definovatelný.

Koncept strachu ze zločinu je postaven na základech behaviorální geografii, konkrétně geografii zločinu, která zkoumá vztah mezi kriminalitou, společností a prostorem, pomocí analýz zločinu, pachatelů a dopadů kriminality (Johnston a kol., 2000). Samotný koncept klade důraz na vnímání, prožívání a rozhodování jedinců (Jíchová, Temelová, 2011). Tento koncept se začal formovat v 60. letech 20. stol. ve Spojených státech amerických, kde v souvislosti se vzrůstající kriminalitou rostl také pocit ohrožení obyvatel měst (Jackson, Farrall, Gray, 2006). Nyní je mnohdy považován za rozšířenější problém než zločin samotný (Hale, 1996).

Překlady konceptu *fear of crime* se v českém prostředí různí. Můžeme se dočíst o strachu ze zločinu (Vykopalová, 2000, Jíchová, Temelová, 2012a), strachu z kriminality (Vykopalová, 2000, Toušek, 2009) nebo obavě z kriminality (Buriánek, 2001). V této práci budu používat termín strach ze zločinu.

Stejně jako neexistuje jednotná terminologie v rámci konceptu, liší se také chápání strachu ze zločinu. Podle Vykopalové (2000) je strach z kriminality chápán jako vnímání ohrožení osobní bezpečnosti v souvislosti s přímou i nepřímou zkušeností s viktimizací, se způsobem prezentace násilí v masmédiích, s charakterem a případnými viktimogenními rysy lokality bydliště a samozřejmě i s osobnostními charakteristikami respondenta. Strach ze zločinu je pocit, který se nutně nemusí vztahovat ke skutečnému

pronásledování, ale spíše k potenciální možnosti stát se obětí (Koskela, 1999). Dá se také chápat jako emocionální reakce na úzkost z kriminality (Ferraro, 1995).

Strach ze zločinu lze rovněž vysvětlovat jako obavu, že se jedinec stane obětí trestné činnosti, ta může být dlouhodobá (např. strach z vykradení domu) nebo krátkodobá či opakovaná v návaznosti na konkrétní místa, denní hodiny nebo určité osoby (Whitley, Price, 2005). Strach ze zločinu můžeme také chápat jako poznání dokonaneho zločinu ve společnosti, kdy jsou lidé o této skutečnosti informováni a obávají se, že se sami stanou oběťmi zločinu (Du Bow, Mc Cabe, Kaplan, 1979). Jak tvrdí Pecháčková a kol. (1998) pocit ohrožení zahrnuje zločiny orientované jak proti osobám, tak proti majetku a může vést ke strachu nebo k citové odezvě ve formě úzkosti a hrůzy, že se jedinec stane sám obětí. Takováto úzkost či hrůza poté negativně ovlivňují život člověka.

Dá se říci, že existují dvě základní pojetí vysvětlující strach ze zločinu, jedno zahrnuje strach, že se člověk stane obětí trestné činnosti, druhé klasifikuje subjektivní vnímání strachu ze zločinu (Jíchová, 2013). Tyto dvě uchopení ve svém výzkumu spojuje například Buriánek (2001), který tvrdí, že bezpečnostní riziko lze chápat jako pravděpodobnou, více či méně reálnou hrozbu, že bude ohrožena integrita určitého subjektu (jedince nebo společenského útvaru jako celku) kriminálním činem nebo jemu se blížícími důsledky činnosti jiných lidí. Nezahrnuje jenom objektivní možnost výskytu určité události (ohrožující osobu, zdraví, majetek, atd.), nýbrž také subjektivně vnímanou pravděpodobnost, která spoluurčuje definici situace a chování aktéra v ní.

Strach ze zločinu dokáže výrazně ovlivnit lidskou činnost a chování, příkladem je omezení ve volném pohybu lidí, kteří raději volí delší cestu, aby se vyhnuli případnému nebezpečí, nebo některá místa raději vůbec nenavštěvují (Vykopalová, 2000).

Bannister a Fyfe (2001) se mimo jiné zabývali prostorovým a sociálním rozložením strachu, hodnocením vlivu strachu na jednotlivce či společnost. Existují podle nich tři teoretické přístupy vysvětlení strachu ze zločinu. Tyto přístupy se zabývají vysvětlením strachu jako produktu viktimizace, jako důsledku poruchy v sociální kontrole, nebo jako výsledku zhodnocení rizikových a ochranných prvků ve městech. V návaznosti na tuto klasifikaci je možné rozeznat, že chápání města, jeho obyvatel a jejich interakcí, veřejných prostranství a soukromých rezidencí, je důležité při vysvětlování strachu. U prvního přístupu se dá předpokládat, že pokud se jedinec stal obětí nějakého zločinu, bude jeho vnímání strachu silnější. Což ovšem přímo

vyvrací viktimizační paradox, který poukazuje na situaci, kdy existují skupiny lidí, jejichž strach ze zločinu je vysoký, přesto se reálně nestávají oběťmi trestných činů tak často, jako jiné skupiny (Buriánek, 2001, Pain, 2001, Bannister, Fyfe, 2001). Koncept sociální kontroly předpokládá, že strach je určován ve vztahu ke schopnosti jedince vykonávat kontrolu nad svým vlastním životem a chováním a činností ostatních. Lidé mají strach kvůli své neschopnosti zabránit zločinu nebo se vyrovnat s důsledky viktimizace. Podle této hypotézy existuje jasná souvislost mezi podmínkami života ve městech a výskytem strachu z kriminality. Třetí přístup k vysvětlování strachu spočívá v tom, jak lidé pociťují a interpretují městský prostor. Strach je zakotven ve fyzických a sociálních charakteristikách místa. Lidé umí efektivně vyčist své okolí z hlediska rizik a ochranných faktorů (Bannister, Fyfe, 2001).

3.2 Strach ze zločinu u žen

Jedním z výrazně diferencujících faktorů strachu ze zločinu je bezesporu pohlaví. Rozdílnostmi ve vnímání strachu ze zločinu mezi muži a ženami se zabývá řada vědeckých studií. Zároveň jsou zájmovou skupinou v této práci právě ženy, a proto je tento faktor rozebírán v samostatné podkapitole.

Jak potvrdila řada dřívějších studií, ženy jsou bojácnější než muži (Koskela, 1999, Pain, 2000, Jíchová, Temelová, 2012a). Názory na to, proč ženy pociťují větší strach ze zločinu, se různí. Může to být dáno fyziologicky, ženy jsou drobnější, slabší, pro pachatele „snadné kořisti“ (Koskela, 1999, Pain, 2000, Fetchenhauer, Buunk 2005), tak i psychicky, obecně mají ženy větší pud sebezáchovy (Koskela, 1999, Pain, 2000). Důraz je kladen také na tradiční genderové mocenské vztahy a celkové uspořádání společnosti, kdy muži dominují ve veřejné sféře, zatímco ženy v privátní (Valentine, 1989, Koskela, Pain, 2000). Toto dělení sice již v mnoha ohledech neplatí, stále však jsou oblasti veřejné sféry, kde dominují muži, což může ovlivňovat pocit bezpečí žen (Valentine, 1989, Koskela, Pain, 2000). Důležitým faktorem je prezentace násilí v médiích (více viz 3.3 Faktory ovlivňující vnímání nebezpečí). Ve většině případů se však nedá jednoznačně určit, který z důvodů je příčinou vyššího strachu žen, jedná se o kombinace těchto důvodů.

Dřívější literatura byla v tomto ohledu poněkud strohá, předpokládala, že všechny ženy reagují stejným způsobem na určité prostředí. V postmoderních

přístupech je toto zevšeobecnění zpochybnováno, v úvahách o reakcích žen na určité situace je zahrnuta jejich rozdílnost a různorodost jako je věk, rasa, sexuální orientace, těhotenství a mateřství, příjmy, životní úroveň, atd. Lze očekávat, že různorodost těchto aspektů se projeví v rozdílných názorech žen na rizikovost určitých míst (Boys, 1990, Longhurst, 1996).

Rozdílnost strachu ze zločinu u mužů a žen je velice výrazná, přesto se liší hlavně v závislosti na druhu trestné činnosti. Je pochopitelné, že se ženy více bojí násilných trestných činů se sexuálním podtextem. Tomu se věnoval například Karban (2008) ve své bakalářské práci. Naopak muži pocítují větší strach z násilných činů jako je loupež či různá napadení, přesto je intenzita strachu u mužů nižší než u žen (Wynne, 2008). U majetkových trestných činů se rozdíl ve vnímání strachu mezi ženami a muži snižují (Ramsay, 1989).

Ke konceptu strachu ze zločinu se váže řada tzv. paradoxů, které lze aplikovat i u ženského strachu. Jedním z nich je viktimizační paradox (Bannister, Fyfe, 2001, Buriánek, 2001, Pain, 2001), který upozorňuje na fakt, že některé skupiny lidí pocítují větší strach z kriminality, přestože jejich viktimizace je nižší. Typickým příkladem je zmiňované vnímání nebezpečí a viktimizace mezi pohlavími. Přestože ženy pocítují vyšší intenzitu strachu ze zločinu (či přímo z trestných činů), častějšími oběťmi trestné činnosti se stávají muži (Bannister, Fyfe, 2001, Buriánek, 2001, Pain, 2001). Vysvětlením tohoto paradoxu se zabývá mnoho prací, přičemž výsledky se různí. Logicky by se nabízelo hledat příčinu paradoxu ve fyziologických predispozicích, jako je menší fyzická síla žen než mužů, kvůli čemuž se poté ženy cítí zranitelnější (Feuchtenhauer, Buunk 2005). Jiné výzkumy však tuto teorii vyvracejí. Goodey (1997) ve své práci o vnímání nebezpečí mezi muži a chlapci tento paradox přisuzuje uspořádání společnosti, která muže staví do role nebojácných a odvážných, zatímco ženy do role křehkých a zranitelných. Podle Goodey (1997) k diferenciaci vnímání strachu ze zločinu dochází v období puberty. Do té doby je strach u obou pohlaví stejný, někdy u chlapců dokonce mírně vyšší. Po tomto období však strach u dívek narůstá. Nižší strach u mužů může být dán také výchovou, kdy jsou chlapci vedeni k tomu, aby své emoce nedávali příliš najevo, proto muži často nějaké své obavy nepřiznají (Pain, 2000). U zvýšeného strachu ze zločinu u žen může hrát roli také typ rodiny a sociálních statusů otce a matky ve společnosti (Jíchová, 2009).

Dalším paradoxem je prostorový paradox (Gordon a Riger, 1989, Pain 1997), související se strachem z veřejných a soukromých míst. Zvláště v případě sexuálně

motivovaných činů se ženy bojí více na veřejných místech, ačkoli mnohdy bývají pachateli těchto násilných činů lidé, které žena zná, nezná někdo z rodiny či přátel (Pain, 1997). Proto je větší pravděpodobnost, že se žena stane obětí takového činu doma spíše než ve veřejném prostoru, kde se mnohdy bojí více. Bohužel právě tyto případy většinou zůstanou neohlášeny (Pain, 1997, Koskela 1999). Důvodem, proč se ženy více bojí ve veřejném prostoru, může být ten, že vnímají cizí muže jako nepředvídatelné, nekontrolovatelné, potenciální hrozby. Dalším důvodem může být prezentace místa v médiích, či vlastní zkušenost (Pain, 1997).

Strach ze zločinu má výrazný vliv na mobilitu a chování jedinců, stejně jako na jejich životní styl (Karban, 2008). Podle Karbana (2008) strach vytváří smyšlené bariéry při pohybu městem, což se může projevit dvěma způsoby. Prvním je vyhýbání se určitým oblastem nebo místům, opatrností při trávení volného času či při společenských aktivitách. Druhý ovlivňuje psychologický a emoční vývoj jedince. Pokud se žena setká v mládí s možným ohrožením, vytvoří se v jejím podvědomí silné bariéry, a strach se poté může projevovat i v nepodložených případech (Karban, 2008). Ženské rutinní vyhýbání se určitým místům je do značné míry dáno nikoli strachem z nepříjemného prostředí, ale strachem z neznámých lidí (Koskela 1999, Pain, 2000). Obdobně některá místa nevyvolávají obavy kvůli svému vzhledu, nebo vzhledu svého okolí, ale kvůli špatné reputaci. Někde se může jednat o místa, kde došlo k útokům na ženy, jinde jde čistě jen o nálepku „špatné“ a „nebezpečné“ oblasti (Koskela, Pain, 2000).

Na příkladu obav ze zločinu žen jasně vidíme některé praktické a koncepční konflikty a potíže. Místa mohou mít nějaký vliv na vnímání nebezpečí, ale stejný nebo větší význam má způsob, jakým strach formuje naše chápání, vnímání a využití prostoru a místa (Koskela, Pain, 2000).

3.3 Faktory ovlivňující vnímání nebezpečí

V této podkapitole rozeberu některé další faktory ovlivňující vnímání nebezpečí. Takových faktorů samozřejmě existuje celá řada, proto zde budou diskutovány pouze faktory relevantní k této práci.

Způsob, jakým člověk vnímá své bezpečí, případně nebezpečí, je velmi individuální a subjektivní a je ovlivněn celou řadou faktorů, jak u samotných obyvatel (např. pohlaví, věk, vzdělání, předchozí zkušenost), tak i kulturou prostředí

(architektura, osvětlení, sociální klima) (Temelová, Čermák, Jichová, 2012). Každý z nás určitý strach ze zločinu nebo strach o vlastní bezpečí pociťuje, značně diferencované jsou však okolnosti, které tento strach spouštějí. Ať už to jsou opuštěná místa, či naopak přeplněná, ať už člověk má zkušenost s kriminalitou či nikoli, na jakoukoli situaci reagují různí lidé různě. Tento strach může mít podobu chvilkové obavy, dlouhodobého pocitu ohrožení nebo celoživotního traumatu spojeného s kriminalitou (Stasíková, 2011). Pocit ohrožení může vycházet jak z dřívější zkušenosti jedince s kriminalitou, tak z negativního vnímání okolního prostředí či konkrétního místa, které nemá žádnou souvislost s předchozím špatným zážitkem (Temelová, Čermák, Jichová, 2012). Takové obavy mohou negativně ovlivnit život jedince, jelikož mohou vést až k panickému strachu, úzkosti či hrůze z možnosti stát se obětí zločinu (Pecháčková a kol., 1998). Na druhou stranu mohou též pomáhat k předcházení trestné činnosti, pokud má člověk strach, je více ostražitý, rizikovým místům se raději vyhýbá, mnohdy s sebou nosí příruční zbraň, např. pepřový sprej na obranu před útočníkem.

Věk

Podobně jako strach ze zločinu v závislosti na pohlaví je ve vědeckých kruzích diskutován také strach ze zločinu v závislosti na věku jedince. Ani zde však neexistuje shoda v názorech. Některé studie tvrdí, že starší věkové skupiny jsou bojácnější než mladší (Ramsay, 1989, Tulloch, 2000). Vyšší míra strachu u starších lidí je mimo jiné vysvětlována jejich uvědoměním si vlastní zranitelnosti (Ramsay, 1989). I zde se dá uplatnit viktimizační paradox popsaný v předchozím odstavci. Řada studií dokládá, že přestože se starší lidé bojí více než mladí, reálně větší riziko viktimizace mají právě mladší věkové skupiny (Ramsay, 1989, Ferraro, 1995, Tulloch, 2000). Mladší lidé se stávají častěji oběťmi pravděpodobně proto, že se pohybují mnohem více venku a v centrech měst, a to i večer a v noci, navštěvují různé bary, hospody či diskotéky, kde mnohdy konzumují alkohol a mohou se tak stát snadnější obětí např. krádeže, stejně tak se setkávají s lidmi, kteří jsou pod vlivem alkoholu a v důsledku toho mohou být agresivní (Tulloch, 2000, Vykopalová, 2000). Starší lidé a ženy v domácnosti se bojí především vloupání do svého bytu či domu. Jedním z důvodů je patrně fakt, že se tyto skupiny pohybují převážně doma, proto by mohly být přímo přítomny, když k vloupání dojde, což jejich strach ještě znásobuje (Večerka a kol. 2007, Temelová, Čermák, Jichová, 2012). Protikladný názor ve vnímání strachu ze zločinu u starších lidí přináší řada jiných studií, podle kterých starší lidé nepatří mezi nejbojácnější věkové skupiny

(Pain, 2001, Chadee, Ditton, 2003). Jedním z nich je výzkum Pain (1997), která zjistila, že se starší ženy obávají fyzického nebo sexuálního napadení neznámou osobou na veřejných místech mnohem méně než ženy mladší. To však může být důsledek toho, že se starší ženy pohybují venku méně, zejména v noci (Pain, 1997). Mladí lidé se obávají spíše násilných trestných činů (Ferraro, 1995, Pain, 1997, Chadee, Ditton, 2003), muži zejména fyzického napadení (např. rvačka, loupež), dívky sexuálně motivovaných činů (Tulloch, 2000). Lidé středního a vyššího věku vnímají větší strach spíše z majetkové kriminality (Ferraro, 1995, Buriánek, 2001), což může být dáno lepšími majetkovými poměry starších lidí.

Předchozí zkušenost a vliv médií

Strach ze zločinu také výrazně ovlivňuje předchozí zkušenost s kriminalitou v roli oběti, ať již osobně, nebo zprostředkovaně přes známé. V tomto případě většina studií potvrzuje větší míru strachu ze zločinu po předchozí špatné zkušenosti (Valentine, 1989, Stanko, 1995, Ferraro, 1995, Temelová, Čermák, Jíchová, 2012). Diferenciace strachu ze zločinu po předchozí viktimizaci je rovněž pozorovatelná u jednotlivých druhů trestné činnosti. Větší strach ze zločinu je pozorovatelný u jedinců, kteří se stali obětí násilné trestné činnosti (Stanko, 1995). Nezanedbatelný je také rostoucí vliv masmédií. Přestože o stavu kriminality nejlépe svědčí oficiální soudní či policejní statistiky, které nesou informace o registrovaných trestných činech, většinová populace dává přednost zpravodajství v médiích (Vykopalová, 2000). Prezentace násilí v médiích lze považovat za účelové, mnohdy zavádějící, skandalizující, ve většině případů vůbec nekoresponduje se skutečnou situací a mnohdy může způsobovat zvýšený strach ze zločinu (Vykopalová, 2000).

Fyzické prostředí

Jak už bylo řečeno dříve, vnímání vlastní bezpečnosti, stejně jako strach ze zločinu je velice subjektivní vjem. Různá místa, která v sobě nesou různé fyzické a sociální charakteristiky, image, či funkce spolu s osobnostními vlastnostmi člověka vedou k diferenciovanému vnímání míst, a to nejen z pohledu kriminality. Pochopitelně se na tomto vnímání podílejí další faktory (např. prezentace místa v médiích, vlastní viktimizační zkušenost).

Strach ze zločinu úzce koresponduje s fyzickým i sociálním charakterem prostředí. Tuto spojitost ve své práci rozebírá Oscar Newman (1972), který poukázal na

skutečnost, že vyšší četnost trestných činů vykazují zástavby s nevhodně navrženými architektonickými a urbanistickými prvky. Nejasně definované a vzájemně propojené volné prostory, za které se nikdo necítí být zodpovědný, lákají množství zlodějů a delikventů a stimulují k tzv. příležitostné kriminalitě (Newman, 1972). Ve městech je zvýšené vnímání strachu dáno hlavně velikostí a anonymitou města, stejně jako vyšší kriminalitou jak registrovanou, tak latentní. Řada studií, zabývajících se českými městy poukazují na fakt, že mezi rizikově vnímaná místa nejčastěji patří parky, nepoužívané a zpustlé objekty, nepřehledná a špatně osvětlená místa jako podchody, tunely, zarostlá zákoutí a také lokality s vysokou fluktuací lidí nebo výskytem pochybných osob (např. nádraží, náměstí, okolí hospod a heren) (Buriánek, 2001, Schmeidler, 2002, Musil, 2012, Temelová, Čermák, Jíchová, 2012). Strach ze zločinu také souvisí s přítomností i jiných patologických jevů než jen s kriminalitou, např. s deviantním chováním, sociálními konflikty, vandalismem či s konzumací alkoholu na veřejnosti (Schmeidler, 2000).

Na práci Newmana mimo jiné navazuje Schmeidler (2000), který upozorňuje na nevhodně vyřešenou zástavbu panelových sídlišť. Existují určité typy prostorů ulic, budov a obytného prostředí, kde se odehrává více kriminálních činů než jinde, protože byly špatně navrženy. Poměrně vysokou míru kriminality a deviantního chování vykazují nepřehledné uliční prostory, nepřehledné vchody, výtahy, podzemní garáže či chodby (Schmeidler, 2002). Stejně tak nevhodně umístěné vzrostlé stromy mohou sloužit jako žebříky na střechy nebo k nezajištěným oknům, vzrostlé keře mohou útočníci využít k úkrytu (Schmeidler, 2002). Majetková či násilná kriminalita vzrůstá tam, kde nejsou v okolí lidé, v málo přehledných prostorech, nepřehledných vchodech či podzemních garážích. Podobně mohou špatně situované stromy sloužit jako žebřík k méně zajištěným oknům, vzrostlé, neupravené keře zase mohou skrýt útočníka (Schmeidler, 2000).

Jak tvrdí Schmeidler (2002), velmi důležitý je dobrý architektonický návrh ulice, který může redukovat možnosti pro trestné činy. Proto je důležité zajistit co největší přehlednost veřejných prostor, ulic a budov. Deviantní skupiny a gangy se nebudou scházet v místech, kde jsou zřetelné tvary a přehledný půdorys ulic, stejně jako kvalitní umělé osvětlení ve večerních hodinách (Schmeidler, 2002). Právě veřejné osvětlení je velice důležité. Mnoho výzkumů prokázalo, že špatné osvětlení vede ke zvýšenému vnímání strachu ze zločinu, především u žen (Buriánek, 2001, Schmeidler, 2002). Nejde jen o změny prostředí, které mají snížit strach ze zločinu, spíše jde o zvýšení smyslu pro

vlastnictví a neformální kontrolu prostoru a pravděpodobnost lepší sociální interakce, která ve výsledku může vést ke změně prostředí (Koskela, Pain, 2000). Z toho jasně vyplývá, že nelze změnit pouze jednu složku prostředí a očekávat zlepšení situace, ale je potřeba při navrhování prostoru brát v úvahu všechny aspekty, které vnímání nebezpečí ovlivňují. Přesto není možné nalézt komplexní řešení, které by vyhovovalo každému, protože každý se v určitých situacích chová jinak.

4 METODIKA

Pro zodpovězení výzkumných otázek byla využita data z několika zdrojů, a to zejména z dotazníkového šetření mezi mladými ženami a z rozhovorů s příslušníky Městské policie. Dále byla využita data z Českého statistického úřadu a data poskytovaná Policií ČR.

Stěžejním zdrojem dat bylo dotazníkové šetření realizované mezi mladými ženami. Jeho cílem bylo zjistit, jak mladé ženy v Záběhlicích vnímají své bezpečí, jak velký pociťují strach z vybraných násilných trestných činů, která místa považují z pohledu své bezpečnosti za nejrizikovější a důvody, které toto vnímání ovlivňují. Dotazník se skládal z 18 otázek a 5 identifikačních údajů (viz Příloha 1). Základních 18 otázek tvořily 4 otevřené a 14 uzavřených otázek, přičemž u většiny uzavřených otázek se nacházela otevřená podotázka, kde respondentky mohly doplnit či upřesnit informace.

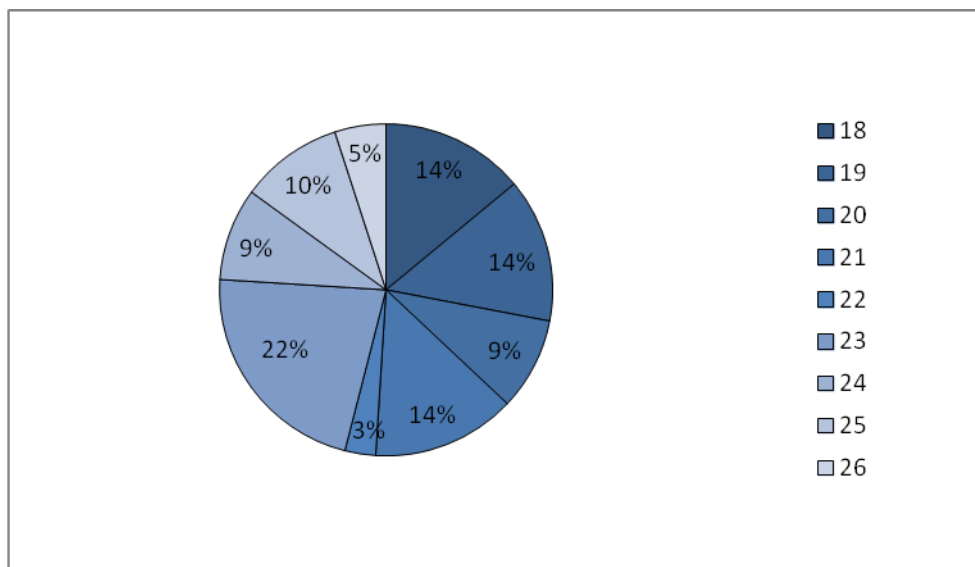
První část dotazníku byla věnována vnímání nebezpečí. Mezi stěžejní otázky patřilo zda se respondentky cítí v místě svého bydliště bezpečně, jak velký mají strach, že se stanou obětí vybraných násilných trestných činů, která místa považují za riziková z pohledu své bezpečnosti, jaké důvody je k tomu vedou.

Druhá část dotazníku se zabývá kriminalitou v Záběhlicích. Respondentky uváděly, zda se někdy ony osobně, či někdo z jejich blízkých stal obětí trestné činnosti, zda se někdy staly svědky trestné činnosti a jak v takové situaci reagovaly. Dále byla zjišťována spokojenost respondentek s prací Městské policie, co jim na jejich práci vyhovuje, případně co a jak by zlepšily. U identifikačních údajů respondentky vyplňovaly věk, povolání, nejvyšší dosažené vzdělání, rodinný stav, a zda mají děti.

Sběr dotazníků v Záběhlicích byl proveden v červenci 2014. Pro šíření dotazníků byly použity dva způsoby. První tzv. metoda „sněhové koule“ je založena na rozesílání dotazníků vybraným kontaktům a následnému šíření i k dalším respondentům. Druhým způsobem bylo šíření dotazníků pomocí tazatele na vytipovaných místech v Záběhlicích. Byla využita metoda sběru dat na základě dostupnosti (Hendl, 2005), kdy byla oslovena každá mladá žena, která na první pohled odpovídala vybrané věkové kategorii. Celkem bylo nasbíráno 58 správně vyplněných dotazníků, které byly dále zpracovávány. Nesprávně vyplněné dotazníky byly 3 (ve všech byly vynechány některé povinné otázky), tudíž nemohly být zahrnuty do dalšího zpracování. Odmítavé reakce

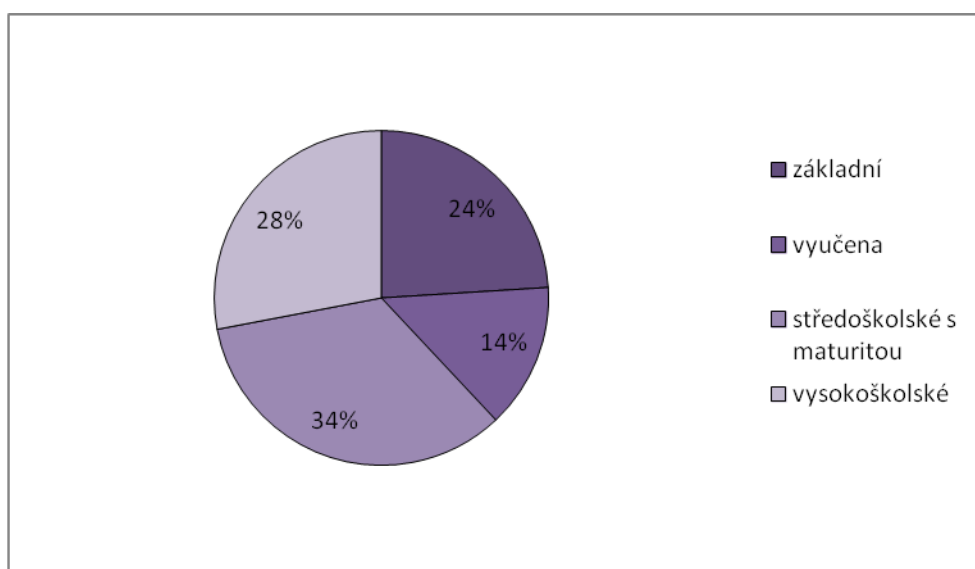
byly zaznamenány jen zřídka, a to vždy z důvodu nedostatku času. Struktura respondentek podle věku je zachycena v grafu 1. Nejvyšší počet dotazovaných byl získán ve věku 23 let, naopak nejméně bylo 22letých. Nejčastěji byly dotazované studentky (72 %), dále pracující (23 %) a matky na mateřské dovolené (5 %). Vzdělanostní strukturu a strukturu podle místa bydliště přibližují grafy 2 a 3.

Graf 1: Struktura respondentek podle věku



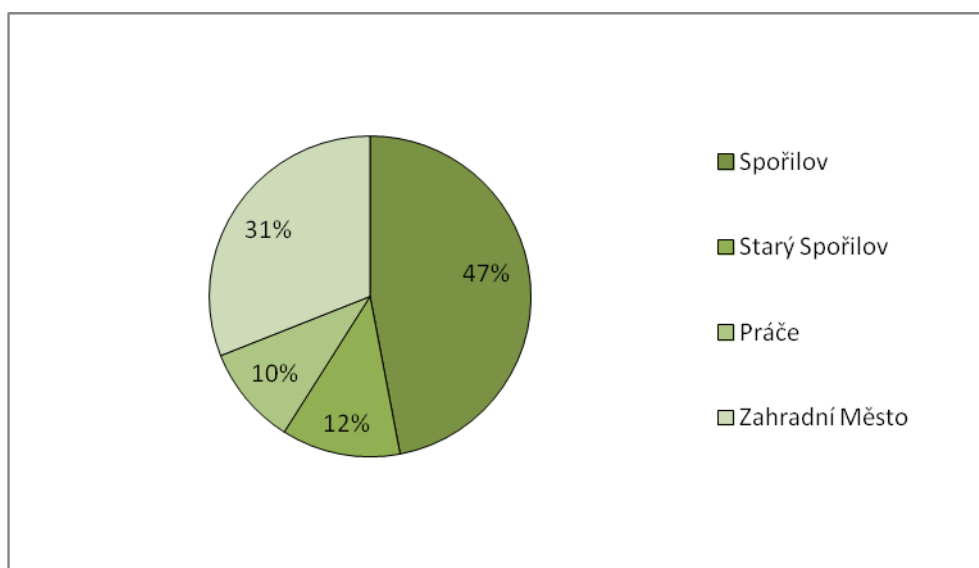
Zdroj: vlastní dotazníkové šetření, 2014

Graf 2: Vzdělanostní struktura respondentek



Zdroj: vlastní dotazníkové šetření, 2014

Graf 3: Struktura respondentek podle místa bydliště



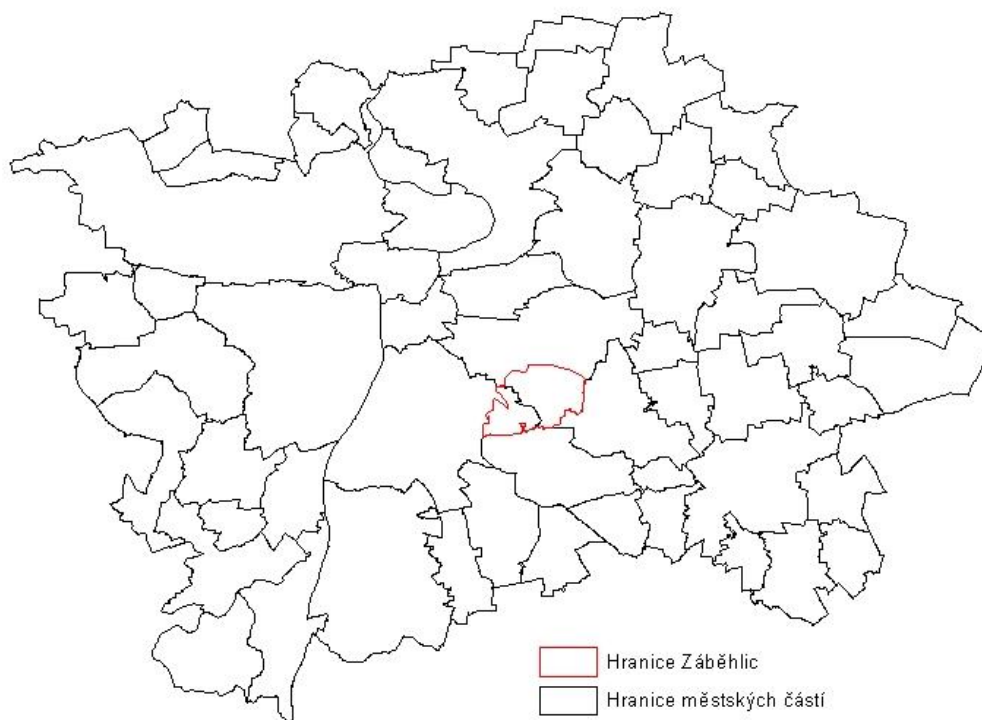
Zdroj: vlastní dotazníkové šetření, 2014

Další zásadní zdroj informací představovaly polostrukturované rozhovory s příslušníky Městské policie. V Záběhlicích se nachází 6 policejních okrsků, proto bylo realizováno 6 rozhovorů, které proběhly v květnu a červnu 2014 na jednotlivých policejních služebnách. Rozhovor byl vždy zaměřen na kriminalitu v Záběhlicích a riziková místa (osnova rozhovorů viz Příloha 2). Na úvod byli policisté seznámeni s účelem práce, následně hodnotili míru kriminality v Záběhlicích (a ve svém okrsku), zda dochází ke zlepšení či zhoršení situace či porovnávali kriminalitu v Záběhlicích s jinými čtvrtěmi Prahy. Stěžejní částí rozhovoru bylo vytipování potenciálně rizikových míst a důvodů, které k tomuto vnímání vedou. Policisté ochotně poskytli všechny požadované informace. Rozhovory průměrně trvaly 40 min.

5 ZÁBĚHLICE

Záběhllice jsou jedním ze 112 katastrálních území hlavního města Prahy. Nacházejí se při toku Botiče na jihovýchodě Prahy. Současné Záběhllice spadají na území dvou pražských městských částí, Prahy 4 a Prahy 10 (viz obrázek 1). Celková rozloha území činí 568,8 ha, z nichž 36 % leží na území Prahy 4. Záběhllice můžeme rozdělit na několik částí, a to sídliště Zahradní Město, sídliště Spořilov I a II, Starý Spořilov, sídliště Práčská.

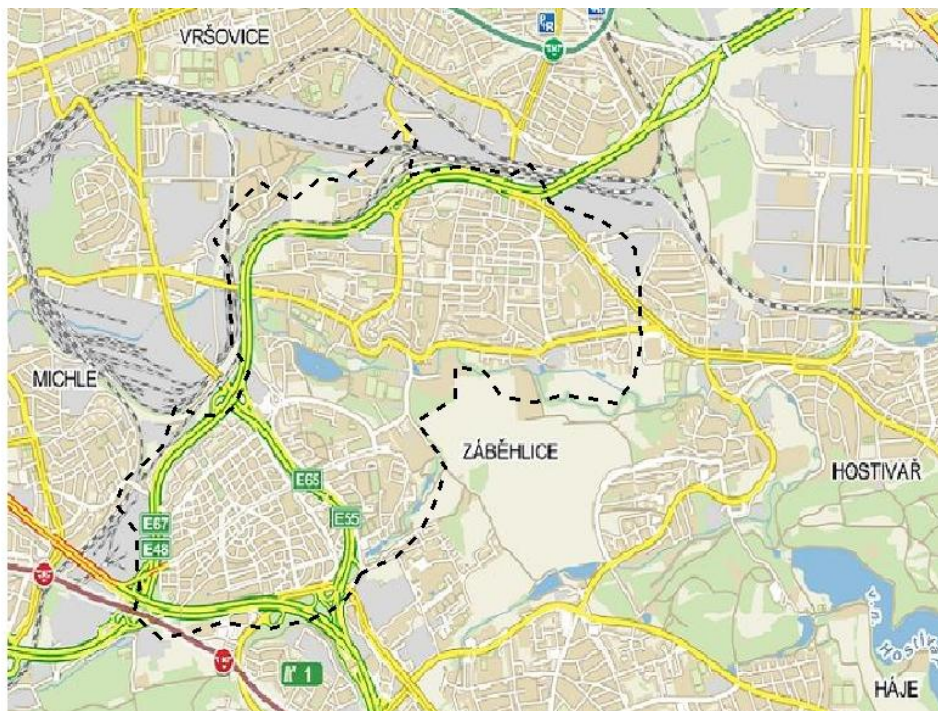
Obrázek 1: Poloha Záběhllic v rámci Prahy



Zdroj: ArcČR 500

Jak je vidět na obrázku 2, hranice Záběhllic na jižní, západní a severní straně probíhají buď přímo silničními komunikacemi, nebo v jejich blízkém okolí. Jižní hranici tvoří dálnice D1, západní a severní poté rychlostní komunikace Jižní spojka.

Obrázek 2: Vymezení Záběhlic



Zdroj: mapy.cz

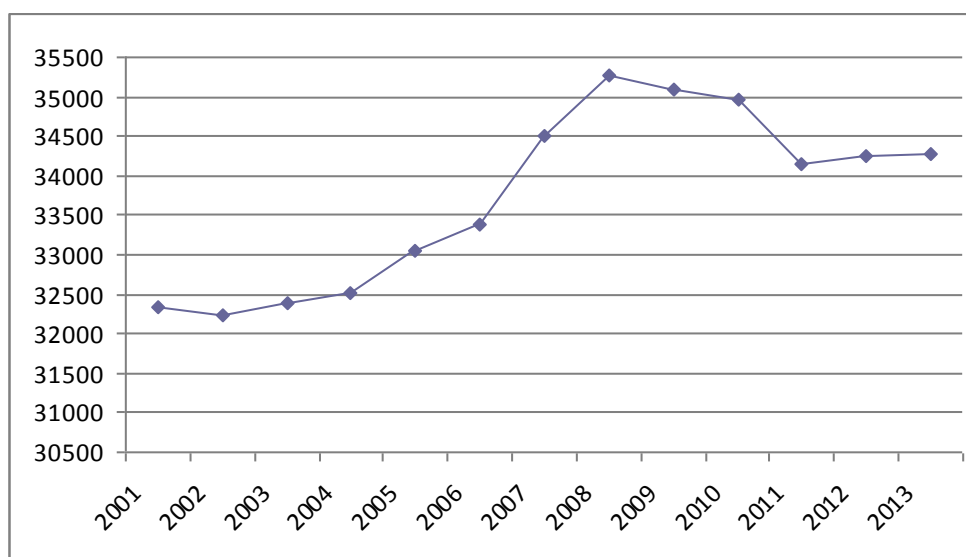
Záběhlice představují velice rozmanité území s velmi pestrou historií. První zmínka o Záběhlicích se objevuje v zakládací listině vyšehradské kapituly z roku 1088, dnes již víme, že vznikla později, až ve 12. stol. Od té doby se na území Záběhlic vystřídal mnoho majitelů, např. část záběhlického majetku patřila klášteru sv. Jiří na Pražském hradě, českým králům a také pražským měšťanům, dále to byli Chotkové a Bezdružičtí z Kolovrat, Šternberkové a Lažanští, František z Keiserštejnu. Začátkem 19. stol. připadla ves hraběnce Thunové-Kolowratové a po dalších majitelích koupil Záběhlice roku 1813 Jakub Wimmer. Karel Korb z Weidenheimu vlastnil Záběhlice do konce 19. stol., kdy se k nim připojily osady Práče a Roztyly. Tato sloučená obec si zachovala venkovský ráz a ubránila se horečné výstavbě. Roku 1922 byly Záběhlice připojeny k Velké Praze a společně s Vršovicemi, Strašnicemi a Hostivaří tvořily nový obvod číslo XIII (Bartoň a kol., 2001, Broncová, 2006).

Po připojení k Velké Praze se oblast nijak výrazně nerozvíjela. V údolí Botiče postupně vyrostla kolonie malých domků původně pro zemědělské dělníky. Ve 20. stol. započala výstavba rodinných domků a vilek na záběhlických pozemcích, budoucí Zahradní Město, Skalka a Spořilov (Výrut, 1998). Specifickým typem bydlení byly v meziválečném období nouzové kolonie, které začaly vznikat jako reakce na přival

nových zaměstnanců a vojáků vracejících se z války. Největší takovou nouzovou kolonií v Praze byla kolonie Na Slatinách, která zasahovala do katastru Michle, Vršovic, Strašnic a Záběhlic. V době největšího rozkvětu čítala více než tři sta nouzových stavení. Převážně zde bydleli dělníci pracující na výstavbě sídliště Spořilov a michelské plynárny, dále ženy zaměstnané ve Waldesce či Orionce a také mnoho nezaměstnaných (Broncová, 2006). V 50. letech na čtvrt' rodinných domků navázala stavba činžovních domů, tzv. dvouletek. V 60. letech poté dochází k podstatnějším urbanistickému rozvoji této oblasti, která se tak začala transformovat z lokality s venkovským rázem do lokality městské. Zahradní město, stejně jako Spořilov jsou sídliště, která vznikla ve snaze zajistit cenově dostupné bydlení se spoustou zeleně, stranou rušného velkoměsta (Kolářová, 2014). S rozvojem panelových sídlišť prošlo proměnou i okolní prostředí, začínají se objevovat prvky tzv. moderního způsobu života, jako jsou nákupní centra, školy, poliklinika, ubytovna atd. (Kolářová, 2014).

Na území Záběhlic žije 34 282 obyvatel (ČSÚ, 2014a). Jak můžeme vidět na grafu 4 počet obyvatel v období 2001 – 2013 je poměrně konstantní. Procentuální podíl zastoupení zájmové skupiny v Záběhlicích se dá podchytit velice problematicky, proto jen orientačně uvedu údaje za Městské části Prahu 4 a 10, kdy na Praze 10 je z celkového počtu žen 61 % v produktivním věku, na Praze 4 je to obdobně 60 % (ČSÚ, 2014b). Obdobně jako v jiných lokalitách, zde docházelo v důsledku výstavby a celkového rozvoje této oblasti k výraznému nárůstu počtu obyvatel. Zatímco v roce 1922, kdy se Záběhlice připojily k Velké Praze čítaly dva a půl tisíce obyvatel, v současnosti zde žije přes 34 tisíc (Výrut, 1998).

Graf 4: Vývoj počtu obyvatel v Záběhlicích v letech 2001 – 2013



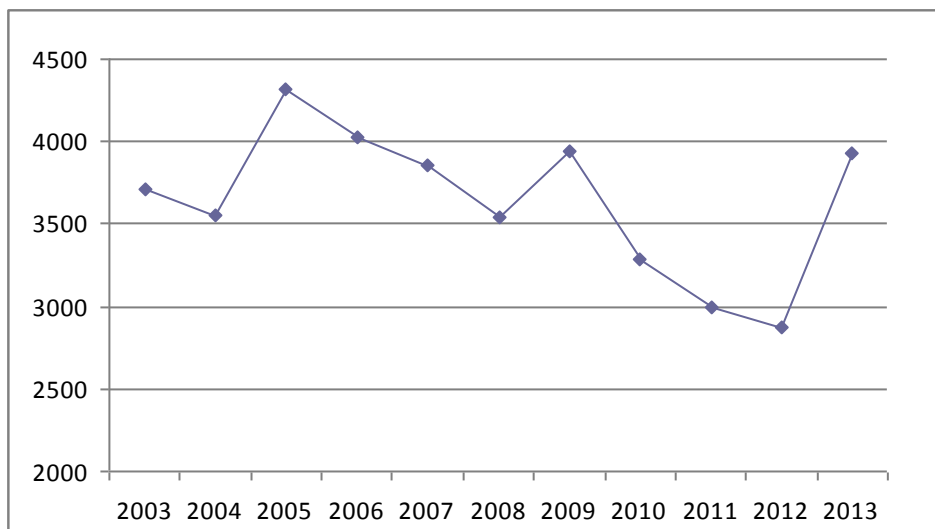
Zdroj: ČSÚ, 2014a

Stejně jako metropole jiných zemí vykazuje Praha poměrně vysokou úroveň kriminality. Je to dáno mimo jiné koncentrací ekonomických aktivit a lidí, anonymitou velkoměstského prostředí, vysokou fluktuací osob, atd. Při srovnání s ostatními kraji České republiky vykazuje Hlavní město Praha nejvyšší úroveň trestné činnosti jak v absolutních číslech, tak i v přepočtu na 1000 obyvatel (Jíchová, Temelová, 2011).

Hlavní město Praha je od 1. 1. 2004 rozděleno na 4 policejní obvody. K reorganizaci pražské policejní správy přistoupilo její vedení po zhodnocení důkladné analýzy trestné činnosti na tomto území. Dohromady splynuly Praha 1 s Prahou 6 a 7, Praha 2 s Prahou 5, Praha 3 s Prahou 8 a 9, Praha 4 s Prahou 10 (Ezechel, 2004). Záběhlice spadají do policejního obvodu Praha IV., a dále se dělí na dvě místní oddělení Policie (dále jen MOP), a to MOP Spořilov a MOP Zahradní Město. Obě jsou poté ještě rozděleny na 3 policejní okrsky. Z dostupných statistik vyplývá, že vyšší index kriminality, čili počet trestných činů na 1000 obyvatel vykazuje Zahradní Město. Což ho v rámci Prahy, která je rozdělena na 47 obvodních oddělení, řadí na 14. místo, Spořilov se umístil na 19. místě (mapakriminality.cz). Obě MOP vykazují vyšší index kriminality než je celopražský průměr (mapakriminality.cz).

Celkovou kriminalitu v Záběhlicích popisuje graf 5, na kterém je vidět určitý sestupný trend, který narušují nárůsty v letech 2005, 2009 a 2013. Tento vývoj odpovídá vývoji celkové kriminality v Praze (Policejní prezidium, 2014).

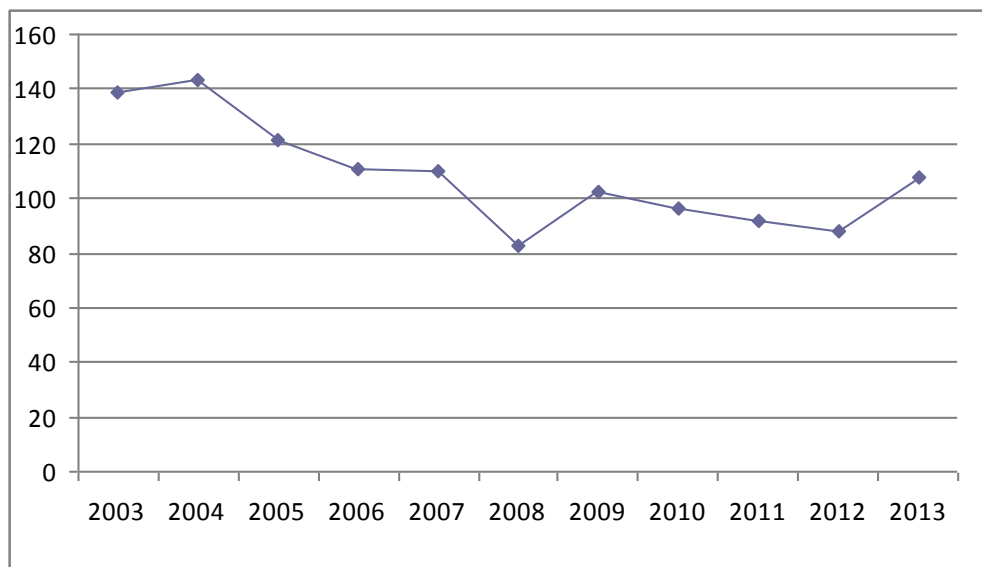
Graf 5: Vývoj celkové kriminality v Záběhlicích v letech 2003 - 2013



Zdroj: Policejní prezidium ČR, 2003-2013

Typickými trestnými činy páchanými na sídlištích jsou krádeže aut a věci z nich, vykrádání sklepů, garáží, rušení nočního klidu, poškozování majetku, hrubé násilí, znečišťování veřejného prostranství (Vávra a kol. 2008). V rámci této práce je však důležitější násilná kriminalita, kterou znázorňuje graf 6, do roku 2008 je patrná sestupná tendence, mezi lety 2008 a 2009 nastal výrazný nárůst, od tohoto roku dochází k pozvolnému poklesu, avšak v roce 2013 dochází k dalšímu nárůstu. Je nutno říci, že se jedná o nárůst či pokles v řádu desítek trestných činů, největší změna nastala mezi lety 2007 a 2008, jednalo se o pokles o 27 trestných činů. Z dostupných policejních statistik vyplývá, že nejčastějším násilným trestným činem je loupež (na sledovaném území je to mezi 30 - 60 % z celkové násilné kriminality), druhým nejčastějším je poté ublížení na zdraví (15 – 30 %). Je však nutné mít na paměti, že řada trestných činů vůbec není nahlášena, nebo policií odhalena. Důvodem pro oznamování či neoznamování spáchaných činů může být náhrada škody, nedůvěra v policii a její schopnost případ vyřešit, či v případě násilných činů obavy ze sekundární viktimizace (Vykopalová, 2000). Sekundární viktimizací rozumíme újmu, kterou oběť trpí při opětovném, často necitlivém vedení jednání ze strany osoby činné v trestním řízení, dále v rodině, zaměstnání, ztráta společenské prestiže apod. (Štablová, 2008).

Graf 6: Vývoj násilné kriminality v Záběhlících v letech 2003 - 2013

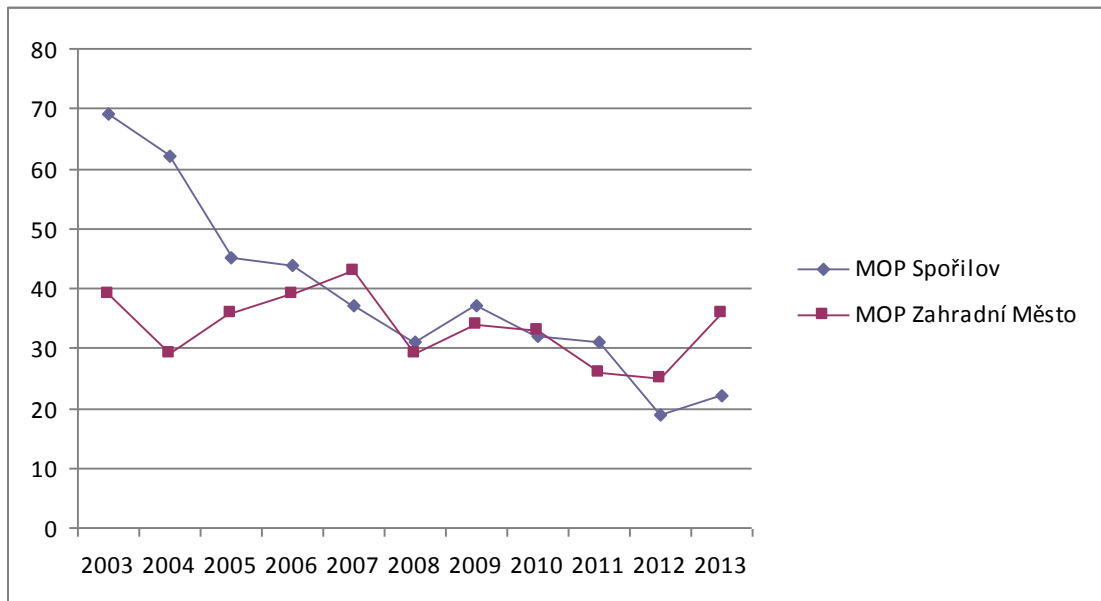


Zdroj: Policejní prezidium ČR, 2003-2013

Na grafu 7 je zachyceno porovnání vývoje vybraných násilných trestných činů v MOP Spořilov a Zahradní Město. Větší vypovídací hodnotu by jistě představovala data přepočtená na počet obyvatel, v důsledku nekompatibility hranic územní jednotky s hranicemi MOP jsou však v grafu 7 uvedeny absolutní hodnoty.

V MOP Spořilov je patrný klesající trend, narušený pouze mezi lety 2008 a 2009. Naopak v MOP Zahradní Město dochází spíše k nárůstu či stagnaci. Zatímco v MOP Spořilov se v prvních letech sledovaného období odehrávalo více vybraných násilných trestných činů, a to mnohdy i o polovinu více, v průběhu let se tento rozdíl postupně snižoval, v období od roku 2008 do roku 2010 byl počet vybraných trestných činů prakticky stejný. Od roku 2012 dochází k nárůstu vybraných násilných trestných činů v obou MOP, s tím, že MOP Zahradní Město vykazuje větší počet těchto činů.

Graf 7: Vývoj počtu vybraných násilných trestných činů v Záběhlicích v letech 2003 - 2013



Zdroj: Policejní prezidium, 2003-2013

6 VNÍMÁNÍ NEBEZPEČÍ V ZÁBĚHLICÍCH

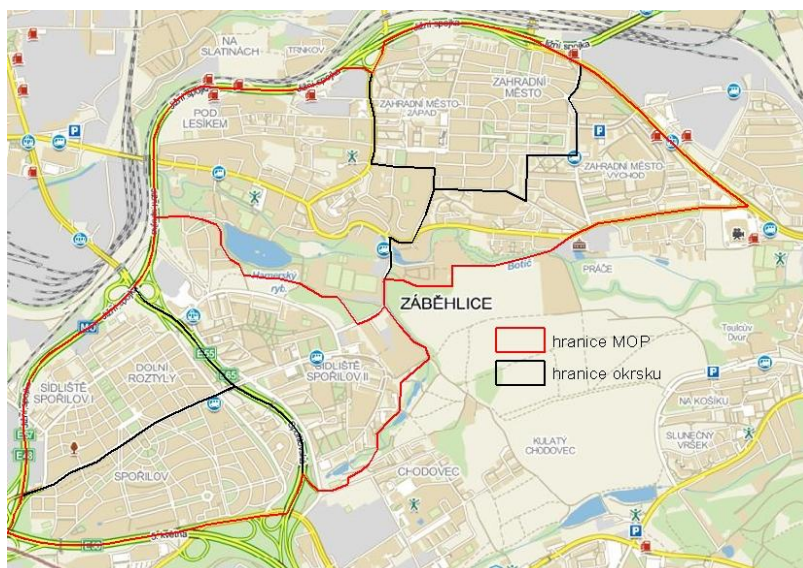
V této kapitole budou prezentovány poznatky získané z rozhovorů s příslušníky Městské policie a výsledky dotazníkového šetření provedeného mezi mladými ženami v Záběhlicích. Názory policistů představují poměrně věrohodné informace o aktuálním stavu trestné činnosti v Záběhlicích, názory respondentek zase prezentují subjektivní vnímání bezpečnostní situace.

6.1 Záběhlice z pohledu Městské policie

V této podkapitole budu rozebírat informace získané z rozhovorů s příslušníky Městské policie. Budou zde prezentovány jejich názory a postoje, podložené jejich osobními zkušenostmi. Tyto informace mají spíše obecný charakter a umožňují celkový pohled na dané téma.

Jak již bylo uvedeno dříve, Záběhlice jsou rozděleny na MOP Spořilov a MOP Zahradní Město, které se následně každé dělí na tři okrsky (viz obrázek 3). Každému policistovi je přidělena určitá část okrsku, ve které vykonává svou službu ve formě pochůzek. Strážníci procházejí svým rajónem několikrát denně, včetně noci, v nepravidelných intervalech. Podle svých slov však málokdy zasahují přímo při obchůzce.

Obrázek 3: Vymezení policejních okrsků v Záběhlicích



Zdroj: rozhovory s příslušníky Městské policie, podkladová mapa: mapy.cz, 2014

Obecně se strážníci shodují, že z pohledu násilné kriminality nepatří Záběhllice mezi výrazně problémovou oblast. V tomto ohledu je zde rozhodně lepší situace než např. v centru nebo v Nuslích. Naopak trestnou činnost v souvislosti s motorovými vozidly (např. krádeže, vloupání) vykazují Záběhllice podstatně vyšší. Právě krádeže vozidel a věcí z vozidel představují pro Záběhllice specifický trestný čin. Podle strážníků je to způsobeno hlavně velkým počtem zaparkovaných vozidel v ulicích Záběhlic a využíváním i těch nejdlehlších míst pro zaparkování vozidla.

Kriminalita v Záběhlicích podle strážníků klesá, nebo se spíše přesouvá do jiných částí Prahy. To je dáno tím, že na celé Praze 4 a 10 je velký počet MOP oproti jiným Městským částem a provádějí se různá opatření pro Prahu 4 a 10. Z dlouhodobějšího hlediska zůstává stejná i struktura kriminality, jak už bylo řečeno dříve, nejvíce se jedná o krádeže vozidel a věcí z vozidel. Za poslední dobu však tyto přestupky/trestné činy byly sníženy v důsledku policejních opatření.

Strážníci se shodují na tom, že je velice problematické určit nejrizikovější místa v Záběhlicích, jelikož se jakýkoli trestný čin, ať už násilný, či jiný, může stát prakticky kdekoliv a kdykoliv. Obecně za rizikovější místa považují okolí pochybných barů, dále pak místa se špatným osvětlením, nebo vysokou hustotou různého porostu a zeleně. Často dál od domů, protože pro pachatele je příznivějším faktorem menší, nebo žádný počet svědků. Konkrétní místa, která strážníci vybrali jako rizikovější, z důvodu častějších zásahů, nebo z důvodu větší pravděpodobnosti ve spáchání vybraných násilných trestných činů představují park pod Městskou knihovnou na Spořilově, squat v Žilinské ulici, park Třešňovka, prostranství u budovy Koloseum, park v Malinové ulici.

V parku pod Městskou knihovnou došlo v minulosti k několika loupežným přepadením a znásilnění. V současnosti zde strážníci vidí jako hlavní problém zvýšenou koncentraci bezdomovců, kteří mohou své okolí obtěžovat opilstvím či žebráním, často se zde vyskytují také narkomani. Většinou však policisté vyjíždějí k případům, kdy se opilí bezdomovci poperou mezi sebou, proto nepovažují bezdomovce za výraznější hrozbu pro mladé ženy. Rizikovější skupinu tvoří narkomani, kteří mohou někoho napadnout v kteroukoli denní dobu, bez ohledu na pohlaví či věk.

Častým místem výjezdů strážníků je squat v Žilinské ulici. Toto místo představuje velký problém, jelikož se zde zdržuje kolem 20 - 30 lidí bez domova, většinou osoby závislé na drogách a alkoholu. V okolí došlo ke zvýšení drobné kriminality i k ojedinělým případům loupežného přepadení. Strážníci Městské policie

společně s Policií ČR pravidelně squat kontrolují a snaží se tuto situaci vyřešit ve spolupráci s majitelem objektu.

Jako další rizikovější místo strážníci identifikovali park Třešňovka, ale zde se situace podle strážníků zlepšuje. V minulosti zde docházelo k loupežným přepadením, několika případům exhibicionismu i znásilnění. V současnosti je nejčastější příčinou výjezdů opilá, hlučná mládež.

Za problematičtější místo označili strážníci také prostranství u budovy Koloseum v Topolové ulici, zde dochází často k drobné kriminalitě, ale jsou zde evidovány i případy loupeže. Na tomto místě se scházejí a přespávají bezdomovci, ale také narkomani a jiné podezřelé osoby. Časté stížnosti dostávají strážníci také na park v Malinové ulici, respektive na mládež, která se tam schází, popíjí alkohol, občas provádí výtržnosti. Tato místa představují podle příslušníků Městské policie reálné nebezpečí, ale nedá se říci, že by zde násilná kriminalita byla na denním pořádku.

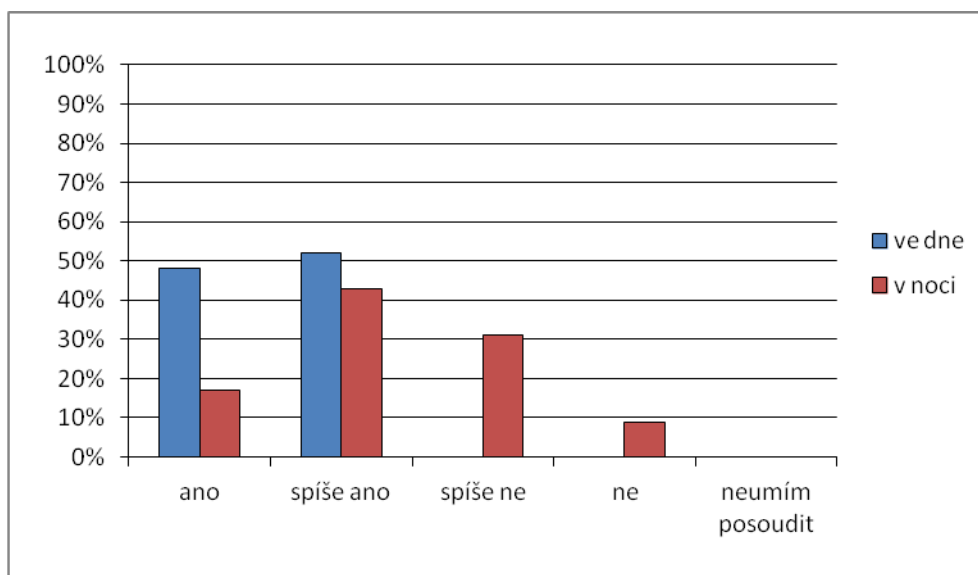
Strážníci se shodují na tom, že se nedá říct, že by mladé ženy byly častějšími oběťmi trestné činnosti. Mladé ženy se častěji stávají oběťmi různých narážek a pokřiků. Z vybraných trestných činů lze mladé ženy považovat za častější oběti u znásilnění a sexuálního obtěžování, u ostatních činů to neplatí. Stejně tak je těžké profilovat pachatele těchto činů

Strážníci se snaží o snížení kriminality především častějším dohledem nad rizikovými místy, ale jak sami tvrdí, žádná hlídka nemůže být pouze na jednom místě, protože se pak zákonitě budou dít přestupky na místě druhém. V tomto případě je pro ženy lepší dodržovat různé zásady bezpečnosti a spíše se takovým místům v nočních hodinách vyhýbat.

6.2 Záběhlice z pohledu mladých žen

Z dotazníkového šetření mezi mladými ženami v Záběhlicích vyplynulo, že se ve dne cítí bezpečně všechny respondentky (zcela bezpečně 48 %, spíše bezpečně 52 %). Poněkud variabilnější je situace s vnímáním nebezpečí v noci. Na otázku, zda se respondentky cítí v Záběhlicích bezpečně v noci, odpovědělo 17 %, že ano, 43 % spíše ano, 31 % spíše ne a 9 % ne.

Graf 8: Vnímání bezpečnosti v Záběhlících



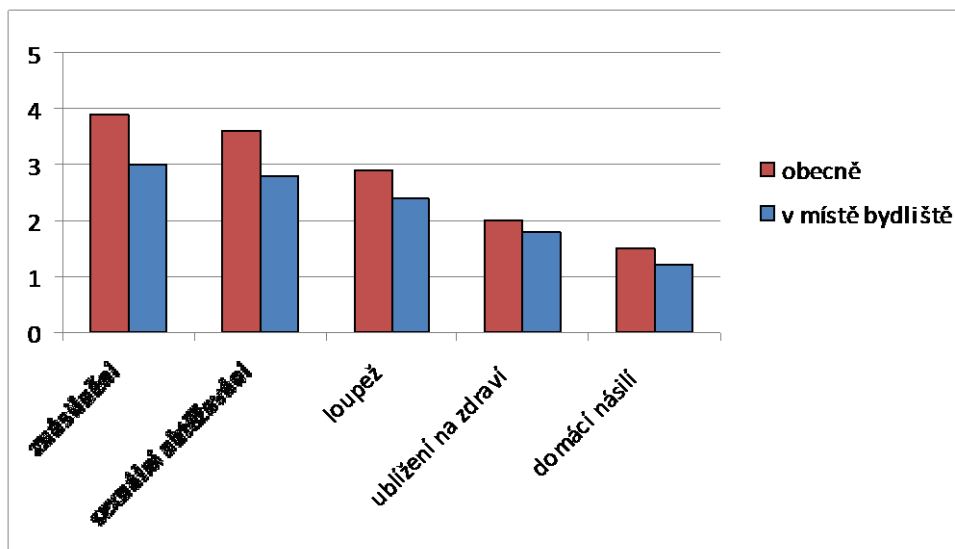
Zdroj: vlastní dotazníkové šetření, 2014

Všechny respondentky považují Záběhlíce za bezpečnou čtvrť, přičemž 40 % žen za zcela bezpečnou (odpověď ano) a 60 % za poměrně bezpečnou (odpověď spíše ano). 33 % respondentek zastává názor, že jsou Záběhlíce bezpečnou čtvrtí i v porovnání s jinými čtvrtěmi, 36 % je považuje za spíše bezpečnou (zbylých 31 % dříve odpovědělo, že neumí posoudit). Respondentky, které odpověděly, že porovnání s jinou čtvrtí neumí posoudit, žijí v Záběhlících celý život, tudíž nemají s čím srovnávat.

V další otázce respondentky určovaly míru svého strachu z vybraných násilných trestných činů, a to jak v obecné rovině, myšleno kdekoliv, tak i v místě bydliště. Pro určení velikosti strachu byla zvolena pětistupňová škála, kde 1 představoval žádný strach a 5 největší strach. Možnost „neumím posoudit“ žádná respondentka ne zvolila.

Míra strachu ze všech vybraných násilných trestných činů je průměrná (2,5). Avšak názornější je rozebrat si míru strachu z jednotlivých činů. Strach ze zkoumaných trestných činů vyšel nižší v místě bydliště, což koresponduje s faktem, že se všechny respondentky cítí v Záběhlících bezpečně přes den a většina z nich i v noci. U žádného činu v celkovém průměru strach nepřesáhl hodnotu 4. Jak ukazuje graf 9, nejhůře vnímaný trestný čin představuje znásilnění, jehož průměrná hodnota činí 3,9 obecně a 3 v místě bydliště. Naopak nejméně obávaným činem je domácí násilí, které vykazuje hodnoty 1,5 obecně a 1,2 v místě bydliště.

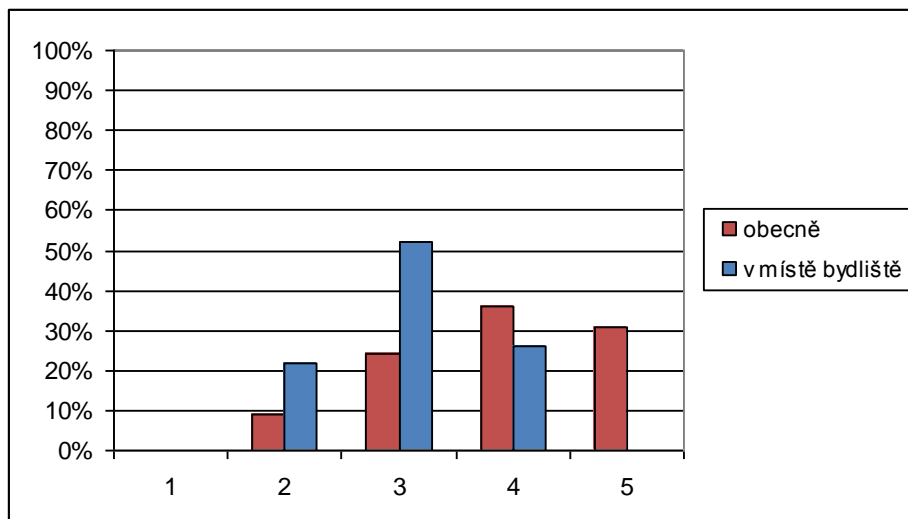
Graf 9: Celková míra strachu u vybraných násilných trestných činů



Zdroj: vlastní dotazníkové šetření, 2014

Trestným činem, který vyvolává největší strach, je znásilnění. Zároveň představuje také jediný čin, který u všech respondentek způsobuje alespoň minimální strach (žádná z respondentek nevedla hodnotu 1, čili žádný strach, ani obecně, ani v místě bydliště). V místě bydliště se poté také nevyskytla možnost 5, značící největší možný strach. Nejčastější odpovědí v Záběhlicích se stala hodnota 3, tedy průměrný strach, tuto možnost zvolilo 52 % respondentek, v obecné rovině to byla hodnota 4, kterou označilo 36 % dotazovaných. Z grafu 10 je patrné, že znásilnění vyvolává v respondentkách určitý strach, mnohem výrazněji ho však dotazované pociťují v obecné rovině než v místě bydliště. Což může být důsledkem toho, že většina respondentek považuje Záběhlíce za bezpečnou čtvrť a cítí se zde bezpečně, proto není míra strachu z tohoto trestného činu v místě bydliště tak vysoká.

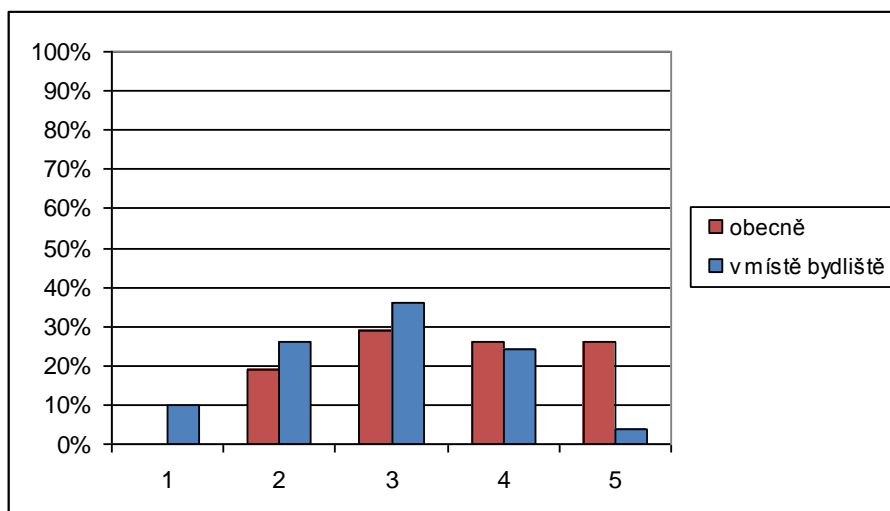
Graf 10: Míra strachu ze znásilnění



Zdroj: vlastní dotazníkové šetření, 2014

Druhý nejhůře vnímaný trestný čin představuje sexuální obtěžování. Jak ukazuje graf 11, obecně se bojí sexuálního obtěžování všechny respondentky, v Záběhlicích z něj však nemá strach 10 % respondentek. Výraznější rozdíl pozorujeme u největšího strachu ze sexuálního obtěžování obecně a v místě bydliště. V Záběhlicích pocítují největší strach pouze 4 % dotazovaných. Rozdílnost ve vnímání strachu ze sexuálního obtěžování v obecné rovině a v místě bydliště, bude pravděpodobně způsoben, podobně jako v případě znásilnění, celkovým vnímání bezpečnosti v Záběhlicích, což může být důvodem, proč zde respondentky nepocítují tak vysokou míru strachu jako jinde.

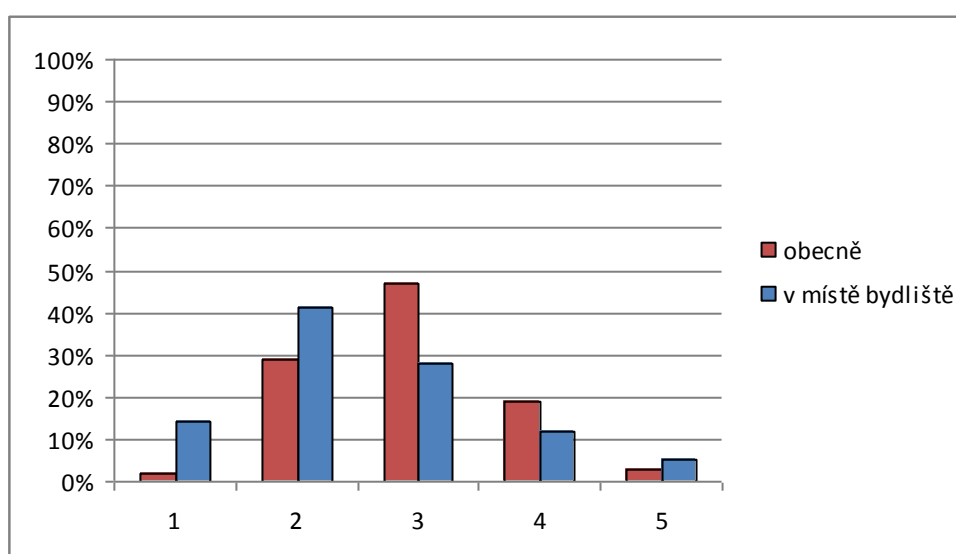
Graf 11: Míra strachu ze sexuálního obtěžování



Zdroj: vlastní dotazníkové šetření, 2014

Jak ukazuje graf 12, přes 50 % žen v Záběhlicích nepocítuje žádný, nebo pocítují jen velmi malý strach z loupeže, u obecného strachu je to 31 %. Velký rozdíl pozorujeme u průměrného strachu (možnost 3), kdy obecně tuto odpověď uvedlo 47 %, zatímco v místě bydliště 28 %. Možnost 5, čili největší strach, uvedly pouze 3 % respondentek u loupeže obecně, 5 % v Záběhlicích. Vyšší míra největšího strachu v Záběhlicích, byť jen o 2 procentní body, se dá vysvětlovat zkušeností respondentek právě s tímto trestným činem. Dotazované, které se nejvíce bojí loupeže, se během uplynulých 5 let staly obětí loupeže právě v Záběhlicích.

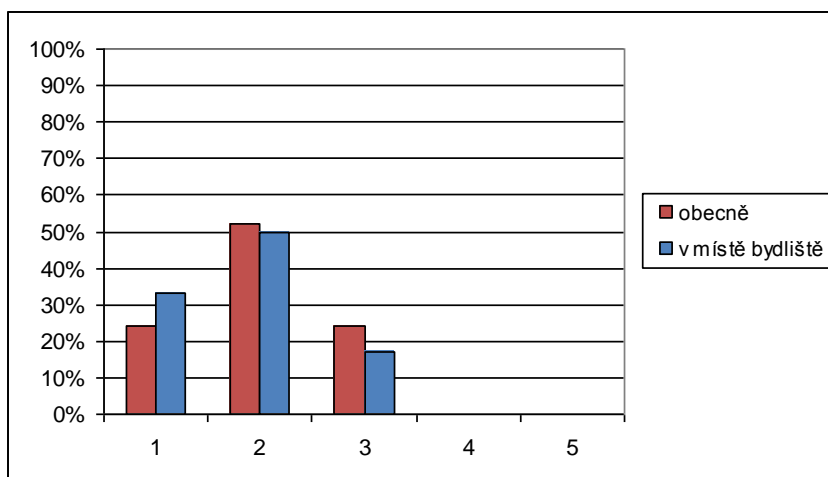
Graf 12: Míra strachu z loupeže



Zdroj: vlastní dotazníkové šetření, 2014

Ublížení na zdraví není vnímáno tak negativně jako předchozí činy. Neobjevují se zde nejvyšší míry strachu (možnosti 4 a 5), ani obecně vnímaného, ani v místě bydliště. Vůbec žádný strach pocítuje 24 % respondentek všeobecně, 33 % v Záběhlicích. U možnosti 2, čili minimální strach, jsou výsledky u obou kategorií podobné (52 %, 50 %), průměrnou míru strachu zvolilo 24 % respondentek ve všeobecném pojetí a 17 % ve vztahu k místu bydliště (graf 13). Společně s loupeží, bylo ublížení na zdraví jediný trestný čin, se kterým alespoň některé respondentky měly dřívější zkušenost. V pěti případech se jednalo o zkušenost přímou, v jednom případě o zkušenost zprostředkovanou. Narozdíl od loupeže, však zde není pozorovatelný výraznější vliv dřívější zkušenosti na vnímání strachu.

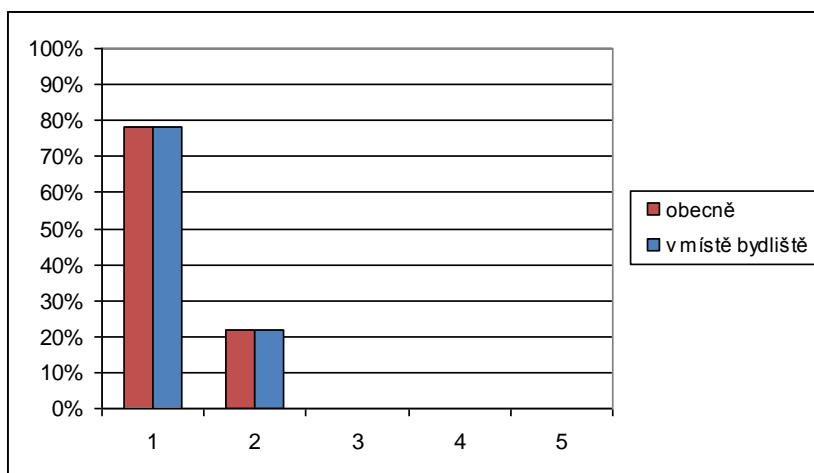
Graf 13: Míra strachu z ublížení na zdraví



Zdroj: vlastní dotazníkové šetření, 2014

Jak je vidět z grafu 14 strach z domácího násilí se projevuje naprosto stejně, jak v obecném vnímání, tak v místě bydliště. I zde, podobně jako u ublížení na zdraví, se neobjevují vyšší kategorie strachu. Vůbec žádný strach z tohoto trestného činu vykazuje 78 % respondentek a minimální strach 22 %. U takto nízkých hodnot strachu z domácího násilí může hrát roli, vedle nízkého věku dotazovaných, např. rodinný stav respondentek. Většina dotazovaných je svobodných, mohou tedy bydlet samy, a tím je domácí násilí výrazně limitováno. Pro některé respondentky může být představa domácího násilí až absurdní, protože žijí ve šťastných vztazích, v opačném případě se může jednat o jakousi zástěrku, kdy se žena nechce, anebo nemůže přiznat, že je obětí domácího násilí.

Graf 14: Míra strachu z domácího násilí

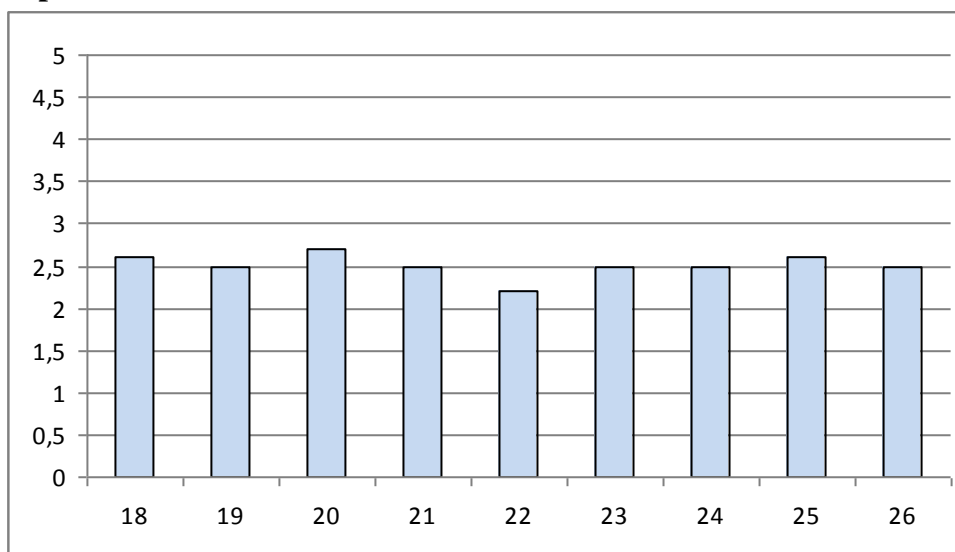


Zdroj: vlastní dotazníkové šetření, 2014

Možnost doplnit nějaký trestný čin, ze kterého mají respondentky strach, využily pouze některé. 5 % se v obecné rovině bojí teroristického útoku, 12 % se v místě bydliště bojí krádeže auta, či věci z něho. Všechny respondentky obávající se krádeže auta, či věci z něho, se v uplynulých 5 letech staly obětí tohoto činu.

Graf 15 ukazuje míru strachu z vybraných násilných trestných činů v závislosti na věku respondentek. Celková hodnota je součtem všech hodnot za jednotlivé činy vydělená počtem respondentek v jednotlivých věkových kategoriích. Jak je vidět lze zde pozorovat pouze nepatrné rozdíly, hodnoty se pohybovaly od 2,2 do 2,7. Nejvyšší hodnotu, a to 2,7, vykazují dvacetileté respondentky, nejmenší hodnotu pozorujeme u respondentek ve věku 22 let, zde to však může být způsobeno nižším počtem dotazovaných. Celkově však nelze říct, že by měl věk respondentek výraznější vliv na jejich strach z násilných činů.

Graf 15: Míra strachu z vybraných násilných činů v závislosti na věku respondentek



Zdroj: vlastní dotazníkové šetření, 2014

Podobně jako u věku, ani u vzdělání nejsou patrné výraznější rozdíly. Míra strachu se pohybuje mezi 2,4 a 2,6. Nejnižší vykazují vyučené respondentky, dále středoškolsky vzdělané s maturitou, nejvyšších hodnot dosahují shodně ženy se základním vzděláním a vysokoškolačky. Ženy na mateřské dovolené vykazují nepatrně nižší míru strachu než studentky a pracující ženy. Ani v případě rodinného stavu nejsou

patrné nějaké výraznější rozdíly. Vdané ženy se bojí více než svobodné (vdané 2,6, svobodné 2,5).

V dotazníkovém šetření bylo také zjišťováno, zda se respondentky v uplynulých 5 letech staly obětí výše uvedených či jiných trestných činů či přestupků. Jak již bylo řečeno dříve, z vybraných násilných trestných činů mají respondentky zkušenost pouze s loupeží a ublížením na zdraví. Obětí loupeže se staly 4 respondentky, což představuje 7 % dotazovaných, z toho 75 % bylo oloupeno na území Záběhlic. S ublížením na zdraví má zkušenost 5 respondentek (9 %), z toho ve 40 % k tomu došlo na území Záběhlic. Ve všech případech byla tato skutečnost nahlášena na Policii, a většina respondentek uvádí, že mají pozitivní, či vcelku pozitivní zkušenost s reakcí Policie. Pouze v jednom případě, konkrétně loupeže, která se nestala na území Záběhlic, respondentka nebyla příliš spokojená s reakcí Policie. Podle jejích slov, vše policisté sepsali, ale nepřišlo jí, že by to dál nějak zvlášť řešili a podle toho co ví, tak pachatele zatím nedopadli.

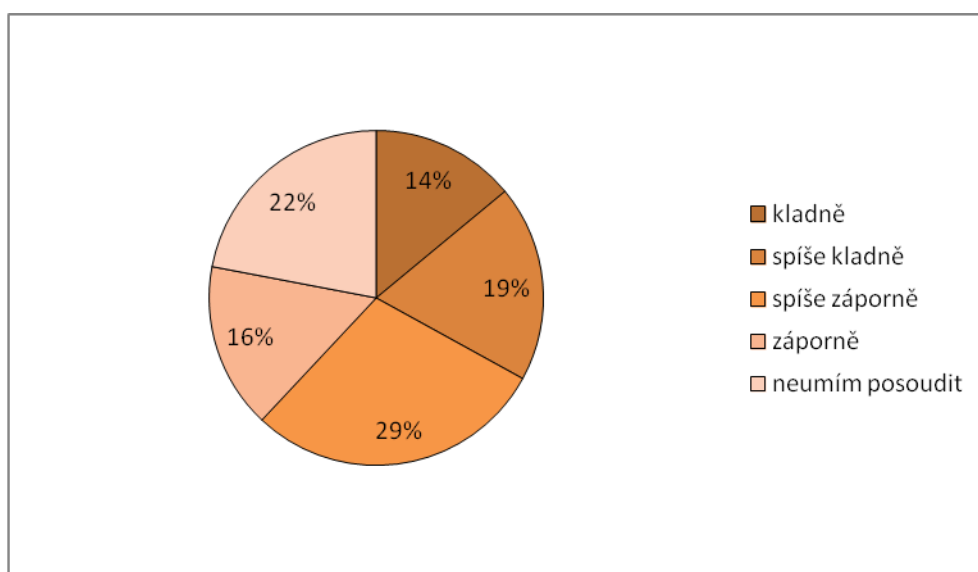
S jinými trestnými činy či přestupky má zkušenost 35 % dotazovaných, nejčastěji šlo o krádež auta, či věcí z něj, dále pak rvačka, krádež kabelky, peněženky, vykradení garáže či sklepa. Zejména krádež auta, či věcí z něj, vykradení garáže a sklepa patří mezi tradiční sídlištní kriminalitu (Vávra a kol. 2008).

Na otázku, zda se někdo z blízkých respondentek stal obětí vybraných násilných činů, odpověděla drtivá většina negativně, pouze v jednom případě se známá respondentky stala obětí ublížení na zdraví. Poněkud pestřejší mají zkušenost s jinými trestnými činy, kde obdobně jako u přímých zkušeností respondentek, dominují různé majtkové trestné činy, především krádeže aut, či věcí z nich, vykradení sklepa, garáže, či krádež kabelky, peněženky. V několika případech se blízcí respondentek účastnili rvačky. Svědkem vybraných trestných činů nebyla žádná z respondentek, ale poměrně velké množství bylo svědkem rvačky, a to 28 % dotazovaných. Otázkou však zůstává, jestli ve všech případech rvačky zasahovala policie, protože mnohdy ke rvačce dochází, ale bez účasti policie. Tuto informaci se však z dotazníkového šetření nedovíáme.

Dále byla v dotazníkovém šetření zjišťována spokojenost respondentek s prací Městské policie v Záběhlicích. Procentuální zastoupení jednotlivých odpovědí ukazuje graf 16. Svůj názor nedokázalo vyslovit 22 % respondentek, všechny na vysvětlenou uvádí, že nikdy nic s Městskou policií neřešily, tudíž nemohou posoudit kvalitu jejich práce. Respondentek, které jsou spokojené s prací Městské policie, je 33 % (14 % hodnotí policejní práci kladně a 19 % spíše kladně). Dotazovaným ženám vyhovuje

především vstřícnost strážníků při řešení různých problémů, jejich přítomnost na přechodech pro chodce v ranních hodinách a celková bezpečnostní situace v Záběhlicích, což jak samy dodávají, nemusí souviset s prací policie. Nespokojených je celkem 45 % respondentek (29 % hodnotí Městskou policii spíše záporně, 16 % záporně). Ve většině případů respondentky konstatují, že strážníky v ulicích vůbec nepotkávají, proto by posílily hlídky, především v noci. Dále jim vadí vyšší koncentrace opilých bezdomovců, narkomanů a jiných podezřelých osob polehávajících na lavičkách v blízkosti supermarketů, nebo v parcích.

Graf 16: Spokojenost respondentek s prací Městské policie v Záběhlicích



Zdroj: vlastní dotazníkové šetření, 2014

6.3 Rizikově vnímaná místa

Důležitou součástí dotazníku bylo zjišťování, která místa respondentky vnímají jako riziková, jaké důvody je k tomu vedou a zda se v těchto místech chovají jinak než v těch, která považují za bezpečná. Souhrnně lze říci, že všechna místa, která respondentky považují za nebezpečná, ovlivňují jejich chování pouze v noci, přes den se na všech rizikových místech chovají stejně jako na místech, která považují za bezpečná.

Z dotazníkového šetření vyplynulo, že se v Záběhlicích nachází 9 rizikově vnímaných míst (mapa 4). Tato místa můžeme rozdělit do tří skupin, a to na uzavřené

prostory (podchody), volná prostranství (parky) a okolí různých budov (Koloseum, supermarkety, ubytovna, squat).

Obrázek 4: Rizikově vnímaná místa v Záběhlících



Zdroj: vlastní dotazníkové šetření, rozhovory, 2014, podkladová mapa: mapy.cz, 2014

Nejčastěji se mezi nebezpečně vnímanými místy objevovaly podchody, za nebezpečné je považuje 85 % respondentek. Podchody se v Záběhlících vyskytují na různých místech, ale častěji zmiňované byly ty, které spojují Starý Spořilov se sídlištěm Spořilov. Důvody, které k tomuto negativnímu vnímání vedou, jsou různé. Některé dotazované mají s těmito místy špatnou zkušenost, ať přímou či zprostředkovanou přes známé (většinou se jednalo o dotěrné, nepříjemné chování opilých lidí, v jednom případě zde sestru dotazované obtěžoval exhibicionista), dalším vadí zanedbané fyzické prostředí, zarostlé keře v okolí podchodu, často nefungující osvětlení a posprejované zdi. Přes den je chování respondentek v těchto místech stejné jako na těch, které považují za bezpečné, ale v noci dotazované často využívají doprovod partnera nebo někoho z rodiny, pokud jdou samy, snaží se podchod projít, co nejrychleji, ohlíží se a kontrolují, kdo tam jde s nimi, neposlouchají muziku, aby slyšely případné útočníky, nosí s sebou obranné zbraně (např. pepřový sprej).

Za nebezpečné považují respondentky také parky. V parcích se ženy často necítí zcela bezpečně kvůli přítomnosti osob, které považují za potenciálně nebezpečné, spíše než kvůli fyzickým charakteristikám prostředí. Mezi rizikově vnímané skupiny patří bezdomovci, narkomani, mládež popíjející alkohol a jiné podezřelé osoby. Parky vzbuzují mezi ženami strach také kvůli špatnému osvětlení, mnohdy jsou osvětlené pouze části parků, nebo osvětlení zcela chybí. V neposlední řadě na vnímání rizikovosti těchto míst má vliv předchozí špatná zkušenost, některé respondentky nebo jejich blízké zde obtěžoval exhibicionista. Preventivní opatření dotazovaných jsou podobné jako v případě podchodů, čili doprovod, rychlejší chůze, obranné zbraně, také se snaží podezřelým skupinkám v rámci parku vyhnout. V Záběhlicích se nachází mnoho menších i větších parků, mezi ty nejobávanější patří park pod Městskou knihovnou na Spořilově, park Třešňovka a park v Malinové ulici.

Rizikově vnímaná místa v Záběhlicích představují také okolí různých budov. Jedná se o okolí budovy zvané Koloseum, okolí supermarketů, okolí ubytovny na Spořilově, večerku a noční podnik v Blatouchové ulici, opuštěnou budovu v Žilinské ulici na Starém Spořilově, která slouží jako squat pro narkomany a bezdomovce. Za hlavní problém zde respondentky považují, obdobně jako v případě parků, vyšší koncentraci potenciálně rizikových osob, především opilých bezdomovců, sdružujících se na lavičkách, kteří mnohdy na ženy pokřikují či žebrají o peníze, což respondentkám není příjemné, především ve večerních či nočních hodinách. Ubytovna na Spořilově je obývána převážně příslušníky ruské a ukrajinské národnosti, kteří se často shromažďují v okolí této budovy. Podle zkušeností respondentek jsou tito lidé agresivní, často pokřikují a mají nemístné řeči. Poslední rizikově vnímanou skupinu představují narkomani. Dotazované se raději těmto skupinkám lidí vyhýbají, v noci raději chodí v doprovodu blízkých, nosí obranné zbraně. Squatu v Žilinské ulici se respondentky v noci raději vyhýbají. Rizikově vnímaná místa a hlavní důvody, které k tomuto vnímání vedou, jsou shrnuty v tabulce 1.

Tabulka 1: Rizikově vnímaná místa v Záběhlicích z pohledu mladých žen

Místo	Podíl respondentek, které uvedly dané místo	Důvod rizikového vnímání místa
podchody	85 %	zanedbané fyzické prostředí, špatná předchozí zkušenost
park pod Městskou knihovnou	49 %	přítomnost potenciálně rizikových skupin, předchozí špatná zkušenost
park Třešňovka	45 %	přítomnost potenciálně rizikových skupin, špatné osvětlení, špatná předchozí zkušenost
park v Malinové ulici	15 %	přítomnost potenciálně rizikových skupin
okolí budovy Koloseum	33 %	přítomnost potenciálně rizikových skupin
okolí ubytovny na Spořilově	24 %	přítomnost potenciálně rizikových skupin
squat v Žilinské ulici	12 %	přítomnost potenciálně rizikových skupin
okolí supermarketů	15 %	přítomnost potenciálně rizikových skupin
večerka a noční podnik v Blatouchové ulici	8 %	přítomnost potenciálně rizikových skupin

Poznámka: respondenty mohly uvést více míst

Zdroj: vlastní dotazníkové šetření

Z rizikově vnímaných míst měly respondentky vybrat to, které na ně působí nejméně bezpečně a uvést, co by změnily, aby se zde cítily bezpečněji. Mezi nejrizikověji vnímaná místa patří podchody, které zmínilo 53 % respondentek, okolí budovy Koloseum (29 %), park Třešňovka (14 %) a squat v Žilinské ulici (4 %).

Nejčastěji uváděné místo představovaly podchody, kde za největší problém považují respondentky nepřehlednost, opuštěnost a špatné fyzické prostředí. V noci by zde především posílily hlídky Městské policie, dále by zde respondentky lépe udržovaly okolí, respektive častěji prořezávaly keře, také by se podle nich mělo zajistit, aby fungovalo osvětlení a podle některých by bylo dobrým bezpečnostním prvkem kamerový systém.

Dalším často zmiňovaným místem bylo okolí budovy Koloseum, kde největší problém představuje zvýšená koncentrace opilých bezdomovců. Respondentky by posílily hlídky, které by podle nich měly situaci s bezdomovci lépe řešit. Také by podle nich mohlo pomoci budovu zrekonstruovat, jelikož je v dost chátrajícím stavu, poté by se zde bezdomovci možná už tak často nescházeli.

Parku Třešňovka by podle respondentek pomohlo vybudování kvalitního osvětlení, protože v současné době jsou pouliční lampy jen v přilehlé ulici Na Chodovci, ale v samotném parku žádná světla nejsou. Jako u předešlých by zde také posílily hlídky Městské policie.

Posledním zmiňovaným nejrizikověji vnímaným místem byl squat v Žilinské ulici, kde by situaci vyřešilo podle respondentek pouze zbourání budovy.

7 ZÁVĚR

Hlavním cílem této bakalářské práce bylo zjistit, jak velký pocitují mladé ženy strach z vybraných násilných trestných činů a jaká místa považují z pohledu vlastní bezpečnosti za riziková. Dále pak identifikovat důvody, které ovlivňují vnímání míst jako riziková. Pro dosažení cílů bylo provedeno dotazníkové šetření mezi mladými ženami v Záběhlicích a polostrukturované rozhovory s příslušníky Městské policie.

První výzkumná otázka zněla „*Liší se strach mladých žen z vybraných násilných trestných činů?*“. Na zodpovězení této otázky byla u jednotlivých trestných činů uvedena pětistupňová škála, kde číslo 1 znamenalo žádný strach a 5 největší možný strach. Dotazníkové šetření ukázalo, že celkový strach mladých žen z vybraných násilných trestných činů je průměrný, a to 2,5. U všech vybraných činů byl strach nižší v místě bydliště než v obecné rovině. To může být důsledek toho, že většina respondentek považuje Záběhlice za bezpečnou čtvrť a proto se zde cítí bezpečně.

Nejhůře vnímané trestné činy představovaly činy se sexuálním podtextem, čili znásilnění a sexuální obtěžování. Zatímco ze znásilnění mají strach všechny respondentky, ze sexuálního obtěžování nemá v Záběhlicích strach 10 % respondentek. Důvodem, proč jsou sexuálně motivované činy nejhůře vnímané, může být povaha těchto trestných činů, kdy je narušena osobní svoboda jedince a výrazně ovlivněno jeho zdraví jak fyzické, tak psychické. Více než polovina dotazovaných nepocítuje žádný, nebo jen velmi malý strach z loupeže. Největší strach z loupeže uvedlo 5 % respondentek, které se také zároveň v uplynulých 5 letech staly obětí tohoto trestného činu. U ublížení na zdraví pozorujeme poněkud jinou situace. Přestože některé respondentky mají s tímto činem osobní zkušenost, na jejich strachu se to nijak výrazně neodrazilo. Nejlépe vnímaný trestný čin představuje domácí násilí, kterého se nebojí 78 % dotazovaných. Očekávání stanovená u této výzkumné otázky se tedy potvrdila, protože z dotazníkového šetření vyplynulo, že se mladé ženy v Záběhlicích nejvíce obávají znásilnění a sexuálního obtěžování, čili sexuálně motivovaných trestných činů. Přestože některé respondentky mají osobní zkušenost s loupeží a ublížením na zdraví, míra strachu u těchto činů nepřesahuje míru strachu u sexuálně motivovaných.

Dále jsem se zabývala otázkou „*Lze nalézt shodu mezi místy vnímanými jako riziková a místy, kde dochází k trestné činnosti?*“. Dá se říci, že názory mladých žen v Záběhlicích se celkem shodují s názory příslušníků Městské policie. Všechna místa

označená strážníky jako rizikovější, se objevila i v odpovědích v dotazníkovém šetření. Vzhledem k tomu, že většina respondentek žije v Záběhlicích podstatnou část svého života, dalo by se to vysvětlovat tím, že jsou dobře informované o bezpečnostní situaci. Respondentky však uvedly i místa, která příslušníci Městské policie nezmínili. Jako například nejčastěji zmiňované podchody, které strážníci za nebezpečné nepovažují. Podchody mají podle mého názoru spíše nálepku rizikového místa, která je pevně zakořeněná v mysli většiny žen. Netvrdím, že v podchodech nedochází k trestné činnosti, ale pravděpodobně ne v takové míře, jak si většina žen (minimálně v tomto vzorku) myslí. Za překvapivé zjištění považuji, že většina respondentek nepovažuje za nebezpečné okolí hospod a nočních podniků, přestože těchto zařízení se v Záběhlicích nachází poměrně vysoké množství. Může to být dáno tím, že samy tyto podniky navštěvují, a proto je nepovažují za nebezpečné. Očekávání, že budou za riziková označována i místa, která nevykazují trestnou činnost se tedy spíše potvrdilo, ačkoliv se převážná část míst shodovala.

Poslední výzkumná otázka byla formulována takto „*Jaké důvody ovlivňují vnímání míst jako riziková?*“. Vnímání míst jako riziková je velice subjektivní a zároveň komplikované. Ve většině případů nelze říci, že by důvod byl pouze jeden, vždy se jedná o kombinaci různých důvodů, kdy může některý více převažovat. Všeobecně lze říct, že na vnímání míst jako riziková se podle respondentek podílí špatné fyzické prostředí, zvýšená koncentrace rizikově vnímaných skupin osob a špatná předchozí zkušenost. V případě podchodů představuje hlavní faktor, ovlivňující vnímání rizikovosti místa fyzické prostředí (neupravené okolí, nefungující osvětlení, posprejované zdi), v menší míře i špatná předchozí zkušenost. Otázkou však zůstává, zda by skutečně úprava fyzického prostředí podchodů pomohla ke snížení míry strachu. Osobně si myslím, že až tolik ne. Situaci by však podle mého názoru i názoru některých respondentek pomohlo vybudování kamerového systému. Vědomí, že někdo podchod 24 hodin denně monitoruje, by se myslím pozitivně odrazilo na jeho vnímání. V parcích vzbuzuje strach spíše vyšší koncentrace potenciálně rizikových osob (bezdromovci, narkomani, opilci, mládež), určitou roli však hraje i fyzické prostředí, respektive v tomto případě, špatné, nedostačující či chybějící osvětlení a také předchozí špatná zkušenost respondentek. V případě okolí specifických budov je víceméně jediným důvodem negativního vnímání zvýšená přítomnost potenciálně rizikových osob. Narozdíl od parků však okolí specifických budov podle příslušníků Městské policie nepatří, až na jednu výjimku, mezi rizikovější místa. Přítomnost těchto skupin osob se

pravděpodobně nedá moc řešit. Dá se předpokládat, že pokud by se zabránilo jejich scházení se v těchto místech, nepochybně by se přesunuly jinam, což by zase zvýšilo vnímání rizikovosti jiného místa. Proto jsou patrně důležitější preventivní opatření ze strany respondentek, např. vyhýbání se těmto skupinám, využívání doprovodu, případně vlastnit nějakou obrannou zbraň.

Jak vyplynulo z rozhovorů s příslušníky Městské policie i výsledků dotazníkového šetření, dají se Záběhllice považovat za poměrně bezpečnou lokalitu. Mladé ženy v Záběhlicích jsou poměrně uvědomělé, a to nejen o bezpečnosti, či nebezpečnosti určitých míst, ale také v otázce vlastní bezpečnosti. Respondentky se snaží nechodit v noci na rizikových místech samy, pokud už musí jít samy, tak si dávají pozor na své okolí, zda jde někdo za nimi, či je někdo před nimi, nosí sebou obranné zbraně, nejčastěji pepřové spreje, nebo se snaží riziková místa projít co nejrychleji. Přesto se zde nacházejí místa, která v ženách vyvolávají strach, ačkoli v těchto místech k trestným činům příliš nedochází. Proto zde vidím prostor pro další výzkum, který by se podrobněji zabýval důvody, které vedou k negativnímu vnímání míst, která nejsou reálně příliš nebezpečná. Zajímavé téma by bezesporu představoval výzkum strategií chování respondentek, např. jak vnímání okolí ovlivňuje jejich chování, zda dochází ke změně jejich pravidelných cest v důsledku výskytu nějakého jimi vnímaného rizika či zda se jejich chování mění podle denní doby.

POUŽITÁ LITERATURA A ZDROJE

Literatura

ANDRÁŠKO, I. (2007): Vnútorná štruktúra mesta z hľadiska kvality života. Dizertačná doktorandská práca, Geografický ústav SAV, Bratislava, 140 s.

BANNISTER, J., FYFE, N. (2001): Introduction: Fear and the city. *Urban Studies*, 38, č. 5-6, s. 807-813.

BARTOŇ, J. A KOL. (2001): Praha 4. Informatorium, Praha, 242 s.

BOYS, J., 1990. Women and the designed environment: dealing with difference. *Built Environment* 16 (4), s. 249-256.

BRONCOVÁ, D. (2006): Praha 10 křížem krážem. MILPO MEDIA s.r.o., Praha, 183 s.

BURIÁNEK, J. (2001): Bezpečnostní rizika a jejich percepce českou veřejností. *Sociologický časopis*, 37, č. 1, s. 43-64.

DUBOW, F., MCCABE, E., KAPLAN, G. (1979): Reactions to Crime. A Critical Review of the Literature. Executive Summary. U.S. Department of Justice, U.S. Government Printing Office, Washington, D.C., 51 s.

EZECHEL, M. (2004): Kronika Městské části Praha 10. Dostupné na: <http://www.praha10.cz/LinkClick.aspx?fileticket=60f3D9MjQVg%3d&tabid=2239>, staženo dne 10.7.2014.

FERRARO, K. F. (1995): Fear of Crime: Interpreting Victimization Risk. State University of New York, Albany, 179 s.

FETCHENHAUER, D., BUUNK, B. P. (2005): How to explain gender differences in fear of crime: Towards an evolutionary approach. *Sexualities, Evolution and Gender*, roč. 7, č. 2, s. 95–113.

GOODEY, J. (1997): Boys don't cry. *British journal of criminology* 37, č. 3, s. 401 - 418.

GORDON, M. T., RIGER, S. (1989): *The Female Fear: The Social Cost of Rape*. University of Illinois Press, 230 s.

HALE, C. (1996): Fear of crime: A review of the literature. *International review of Victimology*, 4, č. 2, s. 79–150.

HENDL, J. (2005): *Kvalitativní výzkum. Základní metody a aplikace*. Portál, Praha, 408 s.

CHADEE, D., DITTON, J. (2003): Are Older People Most Afraid Of Crime?. *British Journal of Criminology*, 43, s. 417-433.

JACKSON, J., FARRALL, S., GRAY, E. (2006): The provenance of fear. Experience & Expression in the Fear of Crime. Working paper No. 2. Dostupné na: http://papers.ssrn.com/sol3/papers.cfm?abstract_id=1012364, staženo dne 10. 7. 2014

JÍCHOVÁ, J. (2009): Vnímání strachu na Žižkově a Jarově. Diplomová práce. Univerzita Karlova v Praze, Přírodovědecká fakulta, 128 s.

JÍCHOVÁ, J., TEMELOVÁ, J. (2011): Kriminalita ve městě. *Geografické rozhledy*, 20, č. 3, s. 10-11.

JÍCHOVÁ, J., TEMELOVÁ, J. (2012a): Kriminalita a její percepce ve vnitřním městě: případová studie pražského Žižkova a Jarova. *Geografie*, 117, č. 3, s. 329–348.

JÍCHOVÁ, J., TEMELOVÁ, J. (2012b): Kriminalita a riziková místa centrálního a vnitřního města: sonda do názorů obyvatel vybraných pražských čtvrtí. In: Temelová, J., Pospíšilová, L., Ouředníček, M. (eds.): *Nové sociálně prostorové nerovnosti, lokální rozvoj a kvalita života*. Aleš Čeněk, Plzeň, s. 46–76.

JÍCHOVÁ, J. (2013): *Kriminalita a její percepce v městském prostředí*. Dizertační práce. Univerzita Karlova v Praze, Přírodovědecká fakulta, 69 s.

JOHNSTON, J.R., GREGORY, D., PRATT, G., WATTS, M. (eds.) (2000): *The Dictionary of Human Geography*, 4th Edition. Oxford, Blackwell Publisher, 958 s.

KARBAN, M. (2008): *Strach ze znásilnění v Praze*. Bakalářská práce. Univerzita Karlova, Přírodovědecká fakulta, 41 s.

- KOLÁŘOVÁ, D. (2014): Proměny Zahradního Města – Záběhlic očima starousedlíků. Diplomová práce. Univerzita Karlova v Praze, Fakulta humanitních studií, 90 s.
- KOSKELA, H. (1999): Gendered Exclusions: women's fear of violence and changing relations to space. *Geografiska Annaler*, 81 B, č. 2, s. 111–124.
- KOSKELA, H., PAIN, R. (2000): Revisiting fear and place: women's fear of attack and the built environment. *Geoforum*, 30, č. 2, s. 269-280.
- LONGHURST, R., (1996): Refocusing groups: pregnant women's geographical experiences of Hamilton, New Zealand/Aotearoa. *Area*, 28, s. 143-149.
- LUTZ, D., S. (2001): Sicherheit/Internationale Sicherheitspolitik. In NOHLEN, D. (Hrsg.): *Kleines Lexikon der Politik*. Munchen: C.H.Beck.
- MAREŠ, M. (2002): Bezpečnost. In: Zeman, P. a kol.: *Česká bezpečnostní terminologie*. Ústav strategických studií. Brno
- MAREŠOVÁ, A. (2012): Trendy kriminality v ČR v roce 2011. In: Marešová, A., Biedermanová, E., Cejp, M., Holas, J., (eds.): *Analýza trendů kriminality v roce 2011*. Institut pro kriminologii a sociální prevenci, Praha, str. 6-25.
- MAREŠOVÁ, A. (2013): Trendy kriminality v ČR v roce 2012. In: Marešová, A., Cejp, M., Holas, J., Kuchařík, K., (eds.): *Analýza trendů kriminality v roce 2012*. Institut pro kriminologii a sociální prevenci, Praha, str. 7-26.
- MUSIL, J. (2012): Vnímání potenciálně rizikových míst v Táboře z pohledu mládeže. Bakalářská práce. Univerzita Karlova v Praze, Přírodovědecká fakulta, 64 s.
- NEWMAN, O. (1972): *Defensible Space: Crime Prevention through Urban Design*. Macmillan, New York, 254 s.
- PAIN, R. (1997): Social geographies of women's fear of crime. *Transaction of the Institute of British Geographers*, 22, č. 2, s. 231–244.
- PAIN, R. (2000): Place, social relations and the fear of crime: a review. *Progress in Human Geography*, 24, č. 3, s. 365–387.

PAIN, R. (2001): Gender, Race, Age and Fear in the City. *Urban Studies*, 38, č. 5-6, s. 899–913.

PECHÁČKOVÁ, Z., HRABA, J., BAO, W.-N., LORENZ, F. O. (1998): Pocit ohrožení kriminalitou v České republice. *Sociologický časopis*, 34, č. 1, s. 205-219.

PETRUSEK, M. a kol. (1996): Velký sociologický slovník. Karolinum, Praha, 747 s.

PRAŽÁK, J., NOVOTNÝ, F., SEDLÁČEK, J. (1948): Latinsko-český slovník. Česká grafická unie, Praha, 1425 s.

RAMSAY, M. (1989): Downtown drinkers: the perceptions and fears of the public in a city centre. Crime prevention unit, Londýn, 22 s.

ROBEJŠEK, P. (1998): Bezpečnost. K morfologii klasického pojmu. *Mezinárodní politika*, 22, č. 12, s. 21-23.

ROZUM, J., KOTULAN, P., HÁKOVÁ, L. a kol. (2005): Výzkum trestného činu loupeže v Praze. Institut pro kriminologii a sociální prevenci, Praha, 206 s.

SHERMAN, L. (1995): Hot spots of crime and criminal careers of places. In: Eck, J., Weisburd, D.: *Crime and Place*. Willow Tree Press, New York, s. 35-52.

SCHMEIDLER, K. (2000): Prostředí města, urbanistická tvorba a sociální patologie. *Kriminalistika*, 33, č. 4, s. 316-325.

SCHMEIDLER, K. (2002): Sonda Hodonín: Jak občané vnímají riziko kriminality ve svém městě? Mohou urbanisté kriminalitu zmenšit? *Urbanismus a územní rozvoj*, 5, č. 1, s. 28-33.

SLANCOVÁ, J. (2010): Kriminalita na sídlišti Portyč v Písku z pohledu většinové a romské populace. Bakalářská práce. Univerzita Karlova v Praze, Přírodovědecká fakulta, 53 s.

STANKO, E. A. (1995): Women, Crime and Fear. *The ANNALS of the American Academy of Political and Social Science*, 539, č. 1, s. 46–58.

STASÍKOVÁ, L. (2011): Relevantnosť výskumu strachu z kriminality v urbánnej geografii. *Geografický časopis*. 63, č. 4, s. 325 – 343.

ŠTABLOVÁ, R. (2008): Kriminologie. Studijní texty. Dostupné na: <http://old.vsrr.cz/kestazeni/predmety/kriminologie.pdf>, staženo dne 14. 7. 2014.

TEMELOVÁ, J., ČERMÁK, D., JÍCHOVÁ, J. (2012): Kriminalita a vnímání bezpečnosti v pražských čtvrtích. In: Ouředníček, M., Temelová, J. (eds.): Sociální proměny pražských čtvrtí. Academia, Praha, s. 47-67.

TOUŠEK, L. (2009): Paradox strachu z kriminality. Bulletin o službě sociální asistence, Člověk v tísni, o.p.s.

TULLOCH, M. (2000): The meaning of age differences in the fear of crime. British journal of criminology 40, s. 451 - 467.

VALENTINE, G. (1989): The geography of women's fear. Area, 21, č. 4, s. 385–390.

VÁVRA, V. a kol. (2008): Koncepce prevence kriminality města České Budějovice na období 2009 – 2011. Dostupné na: http://www.cbudejovice.cz/SiteCollectionDocuments/KONCEPCE_PK_%C4%8CB_20092011_posledn%C3%ADverze2282008-0293.doc, staženo dne 14. 7. 2014.

VEČERKA, K. a kol. (2007): Veřejnost o kriminalitě a její prevenci. Příloha. Časopis Policista, Ministerstvo vnitra ČR, č. 4, 48 s.

VYKOPALOVÁ, H. (2000): Kriminalita a viktimologické výzkumy. Acta Universitatis Palackianae Olomucensis Facultas Iuridica 29, č. 2, s. 229-233.

VÝRUT, K. (1998): Čtení o Praze 10. Vydavatelství Zdeněk Urban, Praha, 83 s.

WHITLEY, R., PRINCE, M. (2005): Fear of crime, mobility and mental health in inner-city London, UK. Social science & medicine 61, s. 1678 - 1688.

WYNNE, T. (2008): An investigation into the Fear of crime: Is there a link between fear of crime and the likelihood of victimisation? Dostupné na: <http://www.internetjournalofcriminology.com/Wynne%20-%20Fear%20of%20Crime.pdf>, staženo dne 14.7.2014.

ZMEŠKALOVÁ, M. (2010): Sexuální trestné činy. Bakalářská práce, Masarykova univerzita, Právnická fakulta, 40 s.

Elektronické zdroje

ČSÚ (2014a): Obyvatelstvo a rozloha katastrálních území Prahy 2001 - 2013. Dostupné na: www.czso.cz/xa/redakce.nsf/i/obyvatelstvo_a_rozloha_katastralnich_uzemi_prahy_2001_2013.

ČSÚ (2014b): Základní věkové skupiny obyvatelstva v Praze. Dostupné na: http://vdb.czso.cz/vdbvo/tabparam.jsp?voa=tabulka&cislotab=DEM0051PU_MC&akce=maklist.jsp&kapitola_id=371, staženo dne 9.7.2014.

Policejní prezidium (2014): Statistické přehledy. Dostupné na: <http://www.policie.cz/clanek/archiv-statistiky-statisticke-prehledy-kriminality.aspx>, staženo dne 13.7.2014.

Webové stránky mapakriminality.cz (2014): Mapa kriminality. Dostupné na: <http://www.mapakriminality.cz/#porovnani>, staženo dne 16.7.2014.

Webové stránky mapy.cz (2014): Záběhlice. Dostupné na: <http://www.mapy.cz/zakladni?x=14.8209834&y=49.8705735&z=7&q=z%C3%A1b%C4%9Bhlice>, staženo dne 16.7.2014.

Webové stránky trestni-rizeni.com (2014): Jaký je rozdíl mezi ublížením na zdraví a rvačkou. Dostupné na: <http://www.trestni-rizeni.com/zodpovezene-otazky/jaky-je-rozdil-mezi-ublizenim-na-zdravi-a-rvackou>, staženo dne 20. 7. 2014.

Webové stránky znasilneni.info (2007): Obecné informace. Dostupné na: <http://www.znasilneni.info/index.php?obsah=obecne-informace>, staženo dne 2. 8. 2014.

Ostatní zdroje

Policejní prezidium ČR, Evidenčně statistický systém kriminality (ESSK), 2003 – 2013.

Zákon č. 40/2009 Sb. ze dne 8. ledna 2009, trestní zákoník. In: Sbíрка zákonů. 9. 2. 2009, částka 11.

PŘÍLOHY

Příloha 1: Dotazník pro mladé ženy

Vnímání nebezpečí v Záběhlicích z pohledu mladých žen

Univerzita Karlova v Praze

Přírodovědecká fakulta



Dobrý den, jmenuji se Kateřina Bittnerová a jsem studentkou Geografie a kartografie na Přírodovědecké fakultě Univerzity Karlovy v Praze. Prosím Vás o vyplnění následujícího dotazníku, který je součástí mé bakalářské práce na téma: „Vnímání nebezpečí v Záběhlicích z pohledu mladých žen“. Cílem práce je zjistit, jak obyvatelky Záběhlic vnímají své bezpečí, jak velký mají strach z vybraných násilných trestných činů, jaká místa považují z pohledu vlastní bezpečnosti za riziková. Dotazník je zcela anonymní a slouží pouze k výzkumu v mé práci.

1. Jak dlouho žijete v Záběhlicích?

2. Ve které části Záběhlic bydlíte? (Zahradní Město, Spořilov, Starý Spořilov, Práche)

.....

3. Cítíte se v místě svého bydliště bezpečně?

ve dne: ano spíše ano spíše ne ne neumím posoudit

v noci: ano spíše ano spíše ne ne neumím posoudit

4. Považujete Záběhlice za bezpečnou čtvrť?

ano spíše ano spíše ne ne neumím posoudit

5. Považujete Záběhlice za bezpečnou čtvrť v porovnání s jinými částmi Prahy?

ano spíše ano spíše ne ne neumím posoudit

6. Pokuste se zhodnotit na škále od 1 do 5, jak velký máte strach, že se stanete obětí následujících násilných trestných činů? (1 = nemám strach, 5 = velmi se bojím)

a) loupež

obecně 1 2 3 4 5 neumím posoudit

v místě bydliště 1 2 3 4 5 neumím posoudit

b) sexuální obtěžování

obecně 1 2 3 4 5 neumím posoudit

v místě bydliště 1 2 3 4 5 neumím posoudit

c) znásilnění

obecně 1 2 3 4 5 neumím posoudit

v místě bydliště 1 2 3 4 5 neumím posoudit

d) ublížení na zdraví

obecně 1 2 3 4 5 neumím posoudit

v místě bydliště 1 2 3 4 5 neumím posoudit

e) domácí násilí

obecně 1 2 3 4 5 neumím posoudit

v místě bydliště 1 2 3 4 5 neumím posoudit

f) jiné činy:

obecně 1 2 3 4 5 neumím posoudit

v místě bydliště 1 2 3 4 5 neumím posoudit

.....

obecně 1 2 3 4 5 neumím posoudit

v místě bydliště 1 2 3 4 5 neumím posoudit

7. Existují místa v Záběhlicích, která považujete z pohledu Vaší bezpečnosti za riziková? Která místa to jsou, jaké jsou důvody, proč tato místa vnímáte jako riziková, chováte se v těchto místech jinak, než v místech, která považujete za bezpečná? Jak?

	Místo	Důvod
1		
2		
3		
4		
5		

Chování v tomto místě

	ve dne	v noci
1		
2		
3		
4		
5		

8. Z Vámi uvedených rizikově vnímaných míst vyberte to, které na Vás působí nejméně bezpečně, a uveďte, co byste v tomto místě změnila, abyste se zde cítila bezpečněji?

Místo:.....

Opatření:.....

.....

9. Nacházejí se v Záběhlicích místa, kam byste nikdy nešla?

ve dne:

v noci:

10. Stala jste se v průběhu uplynulých 5 let obětí výše uvedených násilných trestných činů?

ano ne

Pokud ano, jakého?

Stalo se to na území Záběhlic? ano ne

Ohlásila jste tento čin na Policii? ano ne

Pokud ano, jakou máte zkušenost s reakcí policie?

.....

Pokud ne, uveďte prosím důvod:

.....

11. Stala jste se v průběhu uplynulých 5 let obětí jiného trestného činu či přestupku?

ano ne

Pokud ano, jakého?

12. Stal se někdo z Vašich blízkých obětí výše uvedených násilných trestných činů?

ano ne nevím

Pokud ano, kdo a jakého?

.....
.....
.....

13. Stal se někdo z Vašich blízkých obětí jiného trestného činu či přestupku?

ano ne

Pokud ano, jakého?

14. Byla jste někdy svědkem výše uvedených násilných trestných činů?

ano ne

Pokud ano, jakého?

Mohla byste ve stručnosti popsat, co a kde se přesně stalo?.....

.....

Jak jste v takové situaci reagovala?

Jak se situace vyřešila?.....

15. Byla jste někdy svědkem jiného trestného činu či přestupku?

ano ne

Pokud ano, jakého?

16. Jak vnímáte práci Městské policie v Záběhlicích?

kladně spíše kladně spíše záporně záporně neumím posoudit

Můžete upřesnit, co Vám vyhovuje a co nevyhovuje?

.....

.....

17. V čem by se podle Vás mohla její práce zlepšit?

.....

18. Probíhají v Záběhlicích preventivní programy? ano ne nevím

Pokud ano, zúčastníte se jich? ano ne

Pokud ne, proč se jich neúčastníte?

Identifikační údaje

Věk:

Povolání:

Nejvyšší dosažené vzdělání:

Rodinný stav:

Děti: ano ne

Děkuji Vám za spolupráci a za Váš čas, v případě jakýchkoli dotazů či připomínek se prosím obraťte na můj email: katerina.bittnerova@natur.cuni.cz

Příloha 2: Osnova rozhovoru s policisty

1. Seznámení s tématem práce a s účelem rozhovoru
2. Zhodnocení míry kriminality: zlepšení, zhoršení, změna struktury
3. Porovnání míry kriminality s jinými čtvrtěmi Prahy
4. Nejčastější přestupky, trestné činy
5. Faktory ovlivňující kriminalitu
6. Vymezení rizikových míst
7. Obchůzky – jak často, kde, zda často zasahují přímo při obchůzce
8. Pachatelé a oběti
9. Preventivní opatření