

Univerzita Karlova v Praze

Filozofická fakulta

Ústav románských studií

Bakalářská práce

Johana Kozmíková

Dialekty evropské portugalštiny - fonetické hledisko

Dialects of European Portuguese – phonetical perspective

Praha 2014

Vedoucí práce: PhDr. Jan Hricsina, Ph.D.

Děkuji vedoucímu práce PhDr. Janu Hricsinovi, Ph.D. za veškeré cenné rady, vstřícnost i čas, který mi poskytl při vedení práce, obyvatelům portské čtvrti „bairro da Fontinha“ za pohostinnost a ochotu při sběru dat do archivu dialektů i svým rodičům a prarodičům za podporu při studiu. V neposlední řadě také děkuji všem učitelům portugalštiny, kteří mne vedli a pomohli mi otevřít novou životní cestu.

Prohlašuji, že jsem bakalářskou práci napsala samostatně s využitím pouze uvedených a řádně citovaných pramenů a literatury a že práce nebyla využita v rámci jiného vysokoškolského studia či k získání jiného nebo stejného titulu.

V Praze dne 19. 5. 2014

podpis

Anotace

Tato práce se zabývá dialekty soudobé evropské portugalštiny, jejich zeměpisným rozložením a popisuje jejich specifika. Shrnuje výsledky dialektologie z fonetického hlediska dosažené v disciplíně, která je jen o pár let starší než 100 let.

Praktická část publikuje výsledky terénního výzkumu autorky prováděného v roce 2012 na území města Porto pod metodickým dozorem pracovníků Univerzity Porto.

Klíčová slova: dialektologie, jazyková varianta, evropská portugalština, fonetika

Annotation

This paper is concerned with contemporary european portuguese dialects, their geography and describes their specificum. It assumes achieved results in dialectology from phonetic point of wiew, discipline a bit more than 100 years old, in its theoretical part. Practical part gives results of ground research made by author in 2012 in the field of the city of Porto, supervised methodogically by authorities of the University Porto.

Keywords: dialectology, language variation, European Portuguese, phonetics

Obsah

Seznam použitých fonetických znaků

1. ÚVOD	1
2. TEORETICKÁ ČÁST	2
2.1 Teorie lingvistických variantností	2
2.1.1 Variantnost diatopická: jazyk, dialekt, izoglosa	2
2.1.2 Variantnost diachronická	8
2.1.3 Variantnost diastratická: sociolekt, argot	8
2.1.4 Variantnost diafázická: idiolekt	8
2.2 Dialekty evropské portugalštiny – fonetický náhled	9
2.2.1 Diachronický přístup k vývoji portugalštiny a jejích dialektů	9
2.2.2 Vývoj portugalské dialektologie	10
2.2.3 Luís F. Lindley Cintra a jeho klasifikace portugalských dialektů	14
2.2.4 Fonetické rysy evropské portugalštiny	16
2.2.5 Dialekty severoportugalské	17
2.2.5.1 Nářečí oblastí Trás-os-Montes a horního toku Minha	18
2.2.5.2 Nářečí dolního toku Minha, toku Doura a provincií Beira Baixa, Beira Litoral a Beira Alta	19
2.2.5.3 Specifické nářeční rysy okresu města Porta	21
2.2.6 Galicijština	22
2.2.6.1 Vývoj klasifikace galicijštiny na Iberském poloostrově	23
2.2.6.2 Fonetické rysy galicijštiny	26
2.2.7 Dialekty středojižní	27
2.2.7.1 Nářečí středního pobřeží	28
2.2.7.2 Nářečí středního vnitrozemí	28

2.2.8	Dialekty ostrovní	29
2.2.8.1	Nářečí ostrova São Miguel	30
2.2.8.2	Nářečí ostrova Madeira	30
2.2.8.3	Nářečí ostrova Terceira	30
2.2.9	Astursko-leónský dialekt	31
2.2.9.1	Původ mirandštiny	35
2.2.9.2	Fonetické rysy mirandštiny	36
3.	PRAKTICKÁ ČÁST	37
3.1	Popis sběru dat	38
3.2	Přepis vybrané části rozhovoru	39
3.3	Fonetická transkripce vybrané části rozhovoru	39
3.4	Analýza vybraných jevů portského nářečí	39
4.	ZÁVĚR	42
6.	BIBLIOGRAFIE	43

Seznam použitých fonetických znaků

- a- střední nízká samohláska orální
- e- střední středová samohláska orální
- ã- střední nízká samohláska nazální
- ẽ- střední středová samohláska nazální
- e- přední polovysoká samohláska orální
- ɛ- přední polonížká samohláska orální
- i- přední vysoká samohláska orální
- ĩ- přední vysoká samohláska nazální
- ɨ- krátký nestálý vokál schwa
- o- zadní polovysoká samohláska orální
- ɔ- zadní polonížká samohláska orální
- ɔ^ʷ- zadní polonížká samohláska velarizovaná orální
- õ- zadní polonížká samohláska nazální
- õ- zadní polovysoká samohláska nazální
- u- zadní vysoká samohláska orální
- ũ- zadní vysoká samohláska nazální
- j- vysoká přední polosouhláska orální
- ĩ- vysoká přední polosouhláska nazální
- w- vysoká zadní polosouhláska orální
- ũ- vysoká zadní polosouhláska nazální
- b- znělá bilabiální okluziva orální
- β- znělá bilabiální spiranta orální
- d- znělá apikodentální okluziva orální
- ð- znělá apikodentální spiranta
- f- neznělá labiodentální frikativa
- g- znělá velární okluziva orální
- ɣ- znělá velární spiranta orální
- k- neznělá velární okluziva orální

l- znělá apikoalveolární laterální frikativa orální
ʌ- znělá palatální laterála orální
m- znělá bilabiální okluziva nazální
n- znělá alveolární okluziva nazální
ɲ- znělá dorsopalatální okluziva nazální
ŋ- znělá velární okluziva nazální
p- neznělá bilabiální okluziva orální
r- znělá vícekmitová apikoalveolární vibranta orální
R- znělá vícekmitová velární vibranta
r- znělá jednokmitová apikoalveolární vibranta orální
s- neznělá predorsoalveolární frikativa orální
ʃ- neznělá apikoalveolární frikativa orální
z- znělá predorsodontální frikativa orální
ʒ- znělá apikoalveolární frikativa orální
ʃ- neznělá prepalatální labializovaná frikativa orální
t- neznělá alveodontální okluziva orální
tʃ- neznělá palatální afrikáta
v- znělá labiodentální frikativa orální
ʒ- znělá prepalatální labializovaná frikativa orální
[]- závorky pro hlásky
// - závorky pro fonémy
<>- závorky pro grafémy
' - značka přízvuku

1. ÚVOD

Součástí formování moderního národa je vznik normovaného jazyka. V tomto procesu je nejvýznamnějším faktorem nářečí, kterým mluví největší část obyvatelstva, již existující literatura v daném nářečí a především ekonomický a geopolitický význam oblasti v rámci státu. Studiu nářečí se věnují portugalští lingvisté až od konce 19. století. V současnosti se na jednotlivá nářečí pohlíží jako na součást kulturního dědictví.

Teoretická část práce shrnuje dostupné práce portugalských dialektologů (José Leite de Vasconcelos, Manuel de Paiva Boléo a Luís F. Lindley Cintra). Z českých lingvistů nám byli inspirací prof. PhDr. Jiří Černý, CSc. a prof. PhDr. František Čermák, DrSc.

Základem pro studium nářečí byla a stále je metoda sběru dat v terénu. Zpočátku probíhala formou dotazníkových akcí v jednotlivých nářečnických oblastech či přímými rozhovory s respondenty. To jsou osoby, u kterých se předpokládá konzervovaná schopnost užívat původní nářečí. Primárním cílem bylo mapování jazykových oblastí a vytvoření typologie nářečí. Moderní výzkum zachycuje nejen samotný dialekt, ale mapuje situaci i uvnitř jazykových vrstev (sociolekty). Jemnější analytické postupy jsou umožněny využitím záznamových technologií na elektronických nosičích a výsledky se zpracovávají pomocí spektrogramů. Tato metoda byla využita i v naší práci.

Praktická část práce vznikala v roce 2012 při studiu portugalské fonetiky na Univerzitě v Portu. Dr. João M. Pires da Silva e Almeida Veloso byl vedoucím při sběru potřebných dat, které se posléze zanesly do dialektového archivu Univerzity v Portu. Ačkoli nářečí, podrobená studiu se nacházejí většinou na vesnicích, dialekt, který jsme analyzovali, je z oblasti města Porto. Oblast je známa jako největší „jazyková osobnost“ tj. je charakteristická jedním z nejsilnějších nářečí, jak je uvedl i otec portugalské dialektologie José Leite de Vasconcelos, který zdůraznil i ekonomický a kulturní význam okresu.

Otázka, kterou si pokládáme, je, zda klasifikace dialektů je v prostředí překotného vlivu masových médií, migrace obyvatelstva (nejen v rámci portugalského státu), proměn

sociálních struktur, faktického politického zániku státních hranic v Evropské unii, vlivu angličtiny apod. dodnes platná. Na základě především těchto faktorů význam nářečí v komunikaci slábne. Na druhé straně je třeba brát v úvahu, že na opačném pólu globalizace stojí i ožívání lokálních kulturních a folklorních tradic. Studium a analýza fonetické podoby jednotlivých nářečí pomáhají mapovat vývoj a změny v současné portugalštině, (tzv. diachronní přístup). Zatímco slovní zásoba v jednotlivých nářečích je v současné době kontaminace mediální masáží nestabilním prvkem, fonetika je stále spolehlivým nástrojem studia dialektů, ve kterých je konzervována historie jazyka, a dodavatelem materiálu pro lingvistický atlas portugalštiny. Domníváme se, že k tomu skromným dílem přispěla i naše práce.

2 TEORETICKÁ ČÁST

2.1 Teorie lingvistických variantností

2.1.1 Variantnost diatopická: jazyk, dialekt, izoglosa

Terminologie spjatá s variantností jazyka se používá především ve spojitosti s evropskou strukturální lingvistickou školou. Tato terminologie je známa díky moldavskému jazykovědci Eugeniovi Coseriovi (Eugenio Coseriu). Rozlišujeme variantnost diachronickou, diastratickou, diafázickou a diatopickou. Všechny tyto variantnosti jazyka obsahují stejnou předponu z řeckého *dia* = dle, podle, skrz.¹ Kořen nalzáme též v řeckém *chronos* = čas, *topos* = místo, *stratos* = vrstva, stupeň, *phasis* = mluva, diskurz. Pro naši práci je hlavní vysvětlení pojmu varianty diatopické (jiným slovem varianta dialektální či geolingvistická). Tato varianta se zabývá popisem jednotlivých dialektů. Hranice mezi jazykem a dialektem jsou dány velmi křehkou linií. *Jazyk* lze definovat jako „systém znaků, které slouží

¹ BARROS FERRERIRA, Manuela; CARRILHO, Ernestina; LOBO, Maria et al. „Variação linguística: perspectiva dialectológica.“ In.: *Introdução à Linguística Geral e Portuguesa*. Editorial Caminho, SA. Lisboa 1996.

k dorozumění, ke komunikaci v určitém společenství. Jazyky, respektive schopnost verbální komunikace, jsou charakteristické pro Homo sapiens a pro jeho společenský způsob života.“²

Jiná definice popisuje jazyk takto:

Língua, no uso mais comum, é uma noção político-institucional. Corresponde a um sistema linguístico abstracto que, por razões políticas, económicas e sociais, adquiriu independência tanto funcional como psicológica para os seus falantes. Dão conta do funcionamento desse sistema instrumentos próprios, tais gramaticais, dicionários, prontuários..³

(Jazyk v běžném používání je pojem politicko-institucionální. Odpovídá abstraktnímu lingvistickému systému, který díky politickým, ekonomickým a sociologickým důvodům získal funkční i psychologickou nezávislost pro své mluvčí. V této souvislosti je třeba si uvědomit komplexnost a funkčnost tohoto systému, který využívá gramatické instrumenty, slovníky, příručky..)

Pro rozlišení dialektu od jazyka je dle mého pohledu zásadní politické hledisko, jak i z předchozí definice vyplývá. *Dialekt* je stejně jako jazyk komplexní lingvistická kategorie se sociolingvistickými i historickolingvistickými a ryze lingvistickými aspekty.

Pojem dialekt příznačně vymezil Jiří Černý :

*Dialekty, česky též nářečí, jsou místní varianty jazyka, kterými se hovoří na určitém různě velkém území, někdy pouze v několika sousedních vesnicích. V porovnání se spisovným jazykem mají zpravidla archaický charakter, protože se nejlépe udržují v odlehlých místech, jejichž obyvatelé mají omezený kontakt s okolním světem; jazykový vývoj, který probíhá nejrychleji v ekonomicky a kulturně důležitých centrech, zasahuje dialekty opožděně a v omezené míře.*⁴

² Viz. *Velký sociologický slovník 1996*, s. 458

³ BARROS FERRERIRA, Manuela; CARRILHO, Ernestina; LOBO, Maria et al. „Variação linguística: perspectiva dialectológica.“ In.: *Introdução à Linguística Geral e Portuguesa*. Editorial Caminho, SA. Lisboa 1996.

⁴ ČERNÝ, Jiří, *Úvod do studia jazyka*, s. 176, Rubiko, Olomouc 1998

Je to tedy soubor jazykových prostředků sloužící k přenosu informací v určité etnologické skupině. Pro dialekt je na rozdíl od jazyka důležité hledisko etnografické, již ne tolik politické. Jedná se o variantu determinovanou určitým lingvistickým systémem (jazykem). Jako další rozdíl mezi jazykem a dialektem by mohlo posloužit tvrzení, že jazyk (reprezentovaný spisovným jazykem) má svou psanou formu, zatímco dialekt je především postaven na orální formě. Dialekt můžeme hojně nalézt v umělecké literatuře, za účelem dosažení přesvědčivého charakteru prostředí děje, přesto se s jeho spisovnou formou neseznamujeme. Všechny výše popsané rozdíly však nemají určující kvalitativní vymezení dialektu od jazyka. Za zmínku stojí jazyková situace po rozpadu tehdejší Jugoslávie. Do rozpadu konfederace na celém jejím území byla za oficiální jazyk považována srbochorvatština. Po jejím rozpadu a zformování národních identit byla jako oficiální jazyk v Srbsku ustanovena srbština a v Chorvatsku chorvatština. Na základě sociolingvistických analýz došli jazykovědci k závěru, že Srbové, Bosňané, Chorvati i Černohorci hovoří stejným jazykem, který má čtyři varianty. Podle názoru většiny Chorvatů se však jedná o dva jazyky. Podobně zajímavou situaci můžeme pozorovat na severu Evropy, konkrétně v Norsku a Dánsku. Přestože norština a dánština jsou dva oficiální jazyky dvou suverénních zemí, jejich lingvistický systém je prakticky identický. Kdo tedy určuje termíny jako jazyk, dialekt a jazyková varianta? Hlavní roli nalezneme na poli politiky. Do 19. století se lingvistika o dialekty nezajímala a nezkoumala je. O počátek studia nářečí se postaral německý jazykovědec Georg Wenker. Vedl dialektologický výzkum, pomocí kterého chtěl doložit svou teorii o zákonitosti fonetických změn v nářečí. První dialektologický dotazník obsahoval 40 vět a respondenty byli učitelé základních škol z celého Německa. Wenker získal celkem 44 251 odpovědí. Výsledek výzkumu jednoznačně vyvrátil Wenkerovu domněnku, že k fonetickým jevům ve všech dialektech dochází stejně ve všech srovnatelných případech.

Jak uvádí Jiří Černý ve své knize *Úvod do studia jazyka*:

Ukázalo se totiž, že mezi hornoněmeckým a dolnoněmeckým dialektem neexistuje pevná hranice, ale naopak poměrně rozsáhlé území, na kterém jakoby se postupně přecházelo od jednoho dialektu k druhému. Jednotlivé

*hláskové změny se projevovaly u různých slov v různém stupni a zasahovaly v nesterétné míře do sousedního dialektu.*⁵

Tato citace je spjata s pojmem *izoglosa*, který s naší prací souvisí. Izoglosa je tedy jakousi hranicí mezi geografickými oblastmi výskytu daných jazykových jevů. Jedná se o grafickou linii, kterou nalezneme v lingvistických atlasech. Tvorba lingvistických atlasů vyžaduje složitý a zdlouhavý dialektologický výzkum, který jako první publikoval v roce 1881 právě Georg Wenker a stal se tak zakladatelem dialektologie. Izoglosa neoznačuje však ostrý předěl výskytu daného nářečního jevu, ale nejzazší místo, kde byl tento prvek pozorován. Plynulý přechod mezi nářečními prvky se nazývá též jazykové kontinuum. Jiří Černý interpretoval myšlenku o jazykovém kontinuu zakladatele lingvistické geografie: „ toto přechodné území může být různě rozsáhlé v závislosti na geografických podmínkách: vysoké a nepřístupné hory nebo velké vodní toky mohou vzájemnému ovlivňování sousedních jazyků bránit nebo je zcela znemožnit, kdežto volně přístupný rovinatý terén, případně rušné dopravní spoje (silnice, lodní linky apod.) vzájemné prolínání značně podporují.“⁶ Jazykové kontinuum je zřejmé i v rovině jazyků a jako příklad opodstatnění geografickými podmínkami může být i vzájemné prolínání polštiny a češtiny. V oblasti hraničních měst jako Trutnov či Nové město nad Metují k žádnému jazykovému prolínání nedochází, jelikož ovlivňování brání hornatý terén. Opačným příkladem je trasa mezi městy Katowice – Těšín – Olomouc. Celkem rovinatá trasa o přibližné vzdálenosti 150 km je lingvisticky vzato determinovaná prolínáním těchto dvou jazyků. U hranic je samozřejmě toto ovlivňování nejsilnější a směrem do vnitrozemí klesá. Obdobnou situaci je možné pozorovat i na území Portugalska. V oblasti hraničního portugalského městečka Mourão s jeho španělským protějškem Villanueva del Fresno je patrné silné ovlivňování dvou románských jazyků. Jedná se o nížinatou oblast u řeky Guadiana, a proto je zde jazykové ovlivňování pozorovatelnější než v ostatních hornatějších hraničních oblastech. Tuto skutečnost zanesl do dialektologické mapy i Lindley Cintra, o kterém se ještě často zmíníme. Ukázky jazykových izoglos poloostrovní portugalštiny jsou názorně ukázány na mapách 1,2 a 3.

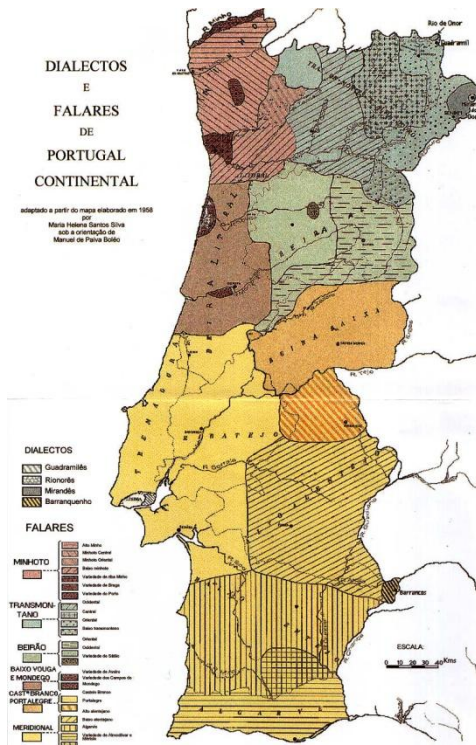
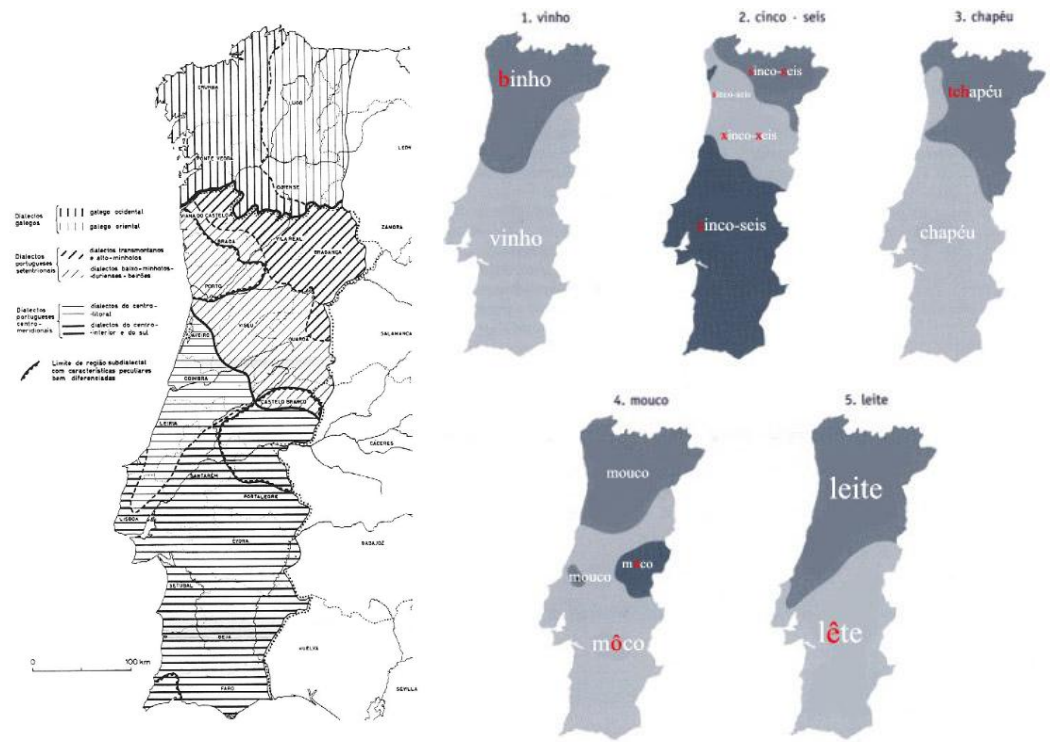
Izoglos existuje několik typů, kterými jsou:

1.) *Izofony* jsou linie vymezující různé typy hlásek.

⁵ Ibid., s. 176

⁶ Ibid., s. 177

- 2.) *Izomorfy* oddělují typy morfologických jevů.
- 3.) *Izolexy* jsou linie poukazující na odlišné lexikální jevy.
- 4.) *Izosémy* vyznačují oblasti s rozdílnou sémantikou téhož slova.
- 5.) *Izotaxy* vymezují rodilné syntaktické jevy.
- 6.) *Izofráze* jsou linie ddělující místa s rozdílnou frazeologií.



Mapa 1 (vlevo nahoře)-ukázka portugalských izoglos podle Luíse F. Lindleyho Cintry

Mapa 2 (vpravo nahoře)- ukázka jazykových izofon- řazeno dle příkladných slov

Mapa 3 (dole) - mapa Izoglos dle Manuela de Paivy Boléo z roku 1958

Jestliže jako základní rozdíly dialektu a jazyka přijmeme absenci spisovné psané formy a politickou determinaci, je třeba vymezit další pojem s dialektologií spjatý, tzv. *varianta jazyka*. Tento pojem nabývá na důležitosti především v případě portugalštiny a ostatních jazyků bývalých koloniálních zemí. Dialekt je z hlediska politického o stupeň níž, než jazyková varianta. Jazykové varianty téhož jazyka jsou si mezi sebou rovny. Například angličtina a portugalština mají své jazykové varianty- evropskou a americkou. Obě varianty spojují stejné lingvistické rysy, avšak portugalština, popřípadě americká angličtina se vyvíjí cestou autonomní a rozdílnou od své evropské varianty. Narozdíl od dialektu jazyková varianta má svou *jazykovou normu*. Mezi jednotlivými dialekty užívanými na určitém geografickém území jeden z nich na základě různých důvodů získá největší prestiž a stane se tím jazykovou normou daného jazyka. Faktory, které ovlivňují výběr jazykové normy na daném území jsou extralingvistické tj. sociopolitické, historické, komunikativní či pedagogické. Jazyková norma funguje na daném území jako jazyk oficiální, kulturní a je vyučován ve školách. V případě, že je jazyk užívaný na více geografických územích (např. jazykové varianty portugalštiny) a má tam politickou a kulturní funkci, jeden jazyk tedy více norem. Mezi ostatními uvádíme evropskou variantu (Português Europeu) a brazilskou variantu (Português do Brasil). V případě Portugalska dialekt užívaný kulturně vzdělaným obyvatelstvem v distriktech Lisabonu a Coimbrly byl vybrán jako jazyková norma. V Brazílii byla jazyková norma ustanovena na základě dialektů užívaných na území Ria de Janeiro a São Paulo. Nesmíme zapomenout na další verze portugalštiny, především v řadě afrických států, kde je portugalština oficiálním jazykem a má tedy svou normu. Mozambik, Angola, Guinea-Bissau, Kapverdské ostrovy, Sv. Tomáš a Princův ostrov a Východní Timor mají také své jazykové varianty portugalštiny. Všechny země s portugalštinou jako úředním jazykem podepsaly v roce 2006 *Novou dohodu o pravopisu*⁷ (Novo Acordo Ortográfico), která se týká, jak z názvu vyplývá, čistě pravopisných změn. Tato dohoda platí od 1. ledna 2013. Tento krok můžeme

⁷ Viz ADAMCOVÁ, Noemi. *Nová pravidla portugalského pravopisu a jejich používání v praxi*. Praha 2010. Diplomová práce (Mgr.) Univerzita Karlova v Praze. Filozofická fakulta. Ústav románských studií. Vedoucí diplomové práce Jaroslava Jindrová.

označit za první bod na cestě k sblížení značně rozlišných jazykových variant. Dialektologie se stala vědou ještě řed popsáním samotné teorie variantností školy Eugenia Coseria. V 18. století po skončení Velké francouzské revoluce opat Grégoire uskutečnil výzkum o reálném počtu frankofonních obyvatel na území Francie. Dospěl k zajímavému závěru, který vyplývá z následující citace:

Os resultados de aplicação de um inquérito com esse fim mostraram que, entre 26 milhões indivíduos, só 11 milhões tinham o Francês como língua materna. De entre os outros, 3 milhões falavam francês corretamente, 6 falavam um pouco e 6 milhões não sabiam a língua. Este levantamento pode considerar-se o primeiro estudo dialectal realizado na Europa com base em dados reais.⁸

(Výsledky alikovaných dotazníků ukázaly, že z 26 milionů obyvatel považovalo francouzštinu za svůj mateřský jazyk pouze 11 miliónů. Mezi zbylými obyvateli mluvily 3 milióny spisovnou francouzštinou, 6 miliónů mluvilo trochu francouzsky a 6 miliónů jazyk neznalo. Tento výzkum může být považován za první dialektologickou studii realizovanou na základě skutečných dat.)

Tato studie dokázala množství dialektů v jedné, do té doby považované za jazykově homogenní zemi. V Portugalsku pozorujeme větší dialektickou homogennost než například ve Francii či Itálii. Tento fakt je dán faktorem především geograficko-historickým. Nesmíme zapomínat, že Portugalsko je evropskou zemí s nejstarší hranicí. Roku 1249 Portugalci dobyli Faro, město na jihu Portugalska v provincii Algarve a tím ukončili tzv. *reconquistu* neboli znovudobývání, které charakterizuje Antonio Ubieta Artera et alii.: „označuje násilný vojenský zábor oblastí obdělávaných a osídlených muslimy; probíhal pouze ve středověku. (...) středověké osídlování mělo čtyři hlavní etapy: a) Mnišského typu b) Etapu městských rad c) Etapu církevních vojenských řádů d) Šlechtickou etapu.“⁹ Od doby konce reconquisty hranice země zůstaly prakticky stejné. Geografický faktor je především poloha země. Portugalsko se nalézá na „periferii Evropy“ a je tu proto zachována národnostní jednota.

⁸ MIRA MATEUS, Maria Helena; CARDEIRA, Esperança. *Norma e variação*. s. 58. Editorial Caminho 2007

⁹ UBIETO ARTERA, Juan; RAGLÁ CAMPISTOL, Juan; JOVER ZAMORA, José María, SECO SERRANO, Carlos. *Dějiny Španělska*, s. 54. Nakladatelství Lidové Noviny 1995

Jazyková homogennost je s těmito faktory spjata. Tento fakt komentuje i významný dialektolog Manuel de Paiva Boléo, z jehož výzkumů bude naše práce čerpat. Zajímavostí zůstává fenomén mirandštiny užívané v nejvýchodnějším samosprávním územním celku v Portugalsku Miranda do Douro, která byla po velmi dlouhou dobu považována za jediný portugalský dialekt. Roku 1999 byla mirandština uznána jako druhý oficiální jazyk Portugalska. Ve Španělsku je stejný jazyk známý pod jménem asturština. Asturština je chráněna regionálními zákony a vyučována ve školách jako výběrový jazyk. Mirandštině budeme věnovat celou kapitolu. Studium dialektů na základě sebraných a analyzovaných dat inicioval na území Portugalska José Leite de Vasconcellos, který bude ještě v průběhu práce zmiňován, protože jeho práce *Mapa Dialectológico do Continente Português* je zásadní prací v oblasti portugalské dialektologie. Následníci Vasconcella byli Manuel de Paiva Boléo a od 60. let 20. století významná osobnost dialektologie Luís F. Lindley Cintra. Oba lingvisté prováděli sběr dat v terénu a jejich výzkum přinesl významné informace i pro naši práci.

2.1.2 Variantnost diachronická

Tato variabilitnost jazyka se též nazývá historická. Sleduje jazykové změny a evoluci jazyka v čase. Jedná se tedy o diachronní lingvistiku. Jejím protikladem je lingvistika statická (synchronní). Vědní obor specializovaný na studium diachronního přístupu k jazyku se nazývá historická jazykověda a synchronní přístup naopak využívá srovnávací lingvistika. V 19. století převažoval ve společenských vědách přístup diachronní. Tento přístup vyvolal vlnu reakcí ve 20. století, kdy tyto dva přístupy analyzoval a teoreticky popsal strukturální lingvista Ferdinand de Saussure. Vývoj jazyka přirovnal k šachové partii, ve které není důležité, jakými tahy se dospělo ke konkrétní situaci, ale situace jako taková. Konstatoval, že „Mluva funguje vždy jen v určitém jazykovém stavu a změny, ke kterým mezi stavy dochází, v něm samy nemají místo“.¹⁰ Diachronní a synchronní přístup ke studiu nalezneme ve více vědních oborech, např. v etnologii, kde důležitost synchronního přístupu zavedl známý strukturalista Claude Lévi Strauss. Současné teorie již tento přístup překonaly a došly k názoru, že oba přístupy se mohou doplňovat i spojovat navzájem. V naší práci budou oba přístupy propojeny. Lindley Cintra provedl svůj výzkum, který slouží jako jeden ze základních pramenů

¹⁰ De SAUSSURE, Ferdinand. *Kurz obecné lingvistiky*. s. 117 Academia Praha 1996

pro naši práci, v 60. letech 20. století. Poslední kapitolu naší práce bude tvořit vlastní analýza dialektu z oblasti Porta provedená pod vedením Dr. João Manuel Pires da Silva e Almeida Veloso v roce 2012. Provedeme tedy srovnání faktů o fonetických rysech severního dialektu vyplývajících z výzkumů Lindleye Cintry a vlastní analýzy.

2.1.3 Variantnost diastratická: sociolekt, argot

Tato jazyková variantnost má interdisciplinární přesah a spadá do sociolingvistiky. Bývá označována též jako variantnost sociální. Zakladatel této jazykové teorie Eugeniu Coseriu popsal diastratickou variantnost a následující citace ji pojmenovává jako vertikální a zajímavě ji vysvětluje:

Não se deve considerar o método geográfico como uma pâniceia para todos os problemas lingüísticos. Os mapas não refletem todo o falar correspondente a uma língua, como já assinalava Gillerón (...) a variedade `horizontal´ que a geografia lingüística comprova esquematicamente não é toda a variedade da linguagem : existe também uma variedade `vertical´, entre camadas sociais e culturais, e no falar do mesmo indivíduo, segundo as diferentes situações e diferentes momentos expressivos.¹¹

(Geografická metoda se nemůže přijímat jako řešení pro veškeré lingvistické problémy. Mapy nereflektují veškerou mluvu jednoho jazyka, jak již tvrdil Gillerón(...) horizontální” varianta, na kterou geografická jazykověda systematicky poukazuje, nezahrnuje veškerou variantnost jazyka. Existuje též variantnost “vertikální” mezi jednotlivými sociálními a kulturními vrstvami a z hlediska mluvy jedince vycházející z různých situací a rozdílných momentů vyjadřování.)

Pro definování této variantnosti je třeba vymezit též pojem *sociolekt*. Pojem sociolekt je lingvisty popisován jako jazyková forma založená na nespisovných jazykových prostředcích a sdílená jazykovým společenstvím, čímž se vymezuje od ostatních společenství.

¹¹ De CASTRILHO, T. Ataliba, *Rumos da dialetologia portuguesa* [online]. S 129 /15 z 39/

Mateřský jazyk, stejně jako dialekt užívaný mluvčím, je nevědomě nabytý a rozšiřovaný přirozeným každodenním užíváním. V opozici k tomuto nabývání stojí část sociolektů, které mluvčí nabývají vědomě a za účelem vymezení své lingvistické komunity od ostatních. Sociolekty jsou užívány v rámci různorodých subkultur a jejich funkce je zcela praktická. Jedním z typů sociolektu je např. *argot*. Argot je jazyková vrstva smyšlená za účelem nesrozumitelnosti pro nezasvěcené posluchače. Nejznámějším argotem je jeho užívání v dichotomické opozici dozorce – vězeň. Vězeň v takovémto případě používá při výpovědi nově vytvořené lexikální jednotky i již existující lexémy, které však mají znaky sekundární sémantiky. Vězeň se tím snaží na rozdíl od sociolektu izolovat od vnějšího prostředí. Součástí diastratické variantnosti jazyka je též *pragmatická* lingvistika, jejíž základy položil John Langshaw Augustin na začátku 20. století. Pro praktickou část naší práce diastratická variantnost jazyka nabízí zajímavý pohled a analýzu i z jiného úhlu pohledu než fonetického a bude proto brána v potaz.

2.1.4 Variantnost diafázická: idiolekt

Poslední variantnost můžeme shrnout v pojmu *idiolekt*. Idiolekt z řeckého *idios* = vlastní. Tato variantnost je unikátní užití jazyka každým mluvčím. Jedná se o individuální výběr všech jazykových prostředků, jako je gramatika, výslovnost a slovní zásoba konkrétního mateřského jazyka jedince. Tuto variantnost nebudeme při analýze dialektu z oblasti Porta v naší práci brát v potaz.

2.2 Dialekty evropské portugalštiny – fonetický náhled

2.2.1 Diachronní přístup k vývoji portugalštiny a jejích dialektů

Připomeňme krátce vývoj portugalštiny, který determinuje podobu dnešních dialektů na území Portugalska a je proto pro jejich podobu zásadní. Portugalština patří do skupiny románských jazyků, které se vyvinuly z latiny. Všechny románské jazyky jsou součástí rodiny indoevropských jazyků. Tato rodina je pokládána za nejrozšířenější jazykovou skupinu na světě. Portugalština spadá do větve západorománských jazyků a podskupin ibersko-románských a galicijsko-portugalských jazyků. Její formování probíhalo od začátku 3. století př.n.l. během expanze starověkého Římského impéria. Římané romanizovali celý poloostrov a obyvatelstvo dnešního Portugalska přijalo jazyk ve dvou variantách. Jazykem každodenní

komunikace byla vulgární latina (latinsky – *sermo vulgaris*), která je podle názoru řady odborníků hypotetický předchůdce všech živých románských jazyků. Druhou variantou byla stará latina, která do 1. století př.n.l. ještě neměla svůj platný úzus v psané podobě. Od 1. století př.n.l. se vyvíjela i spisovná středověká latina (latinsky – *sermo culta*). Každá oblast, ve které probíhala romanizace, byla ovlivněna původními jazyky obsazených národů. Archaická portugalština se vyvinula v 5. století n.l. z vulgární latiny již ovlivněné germánskými, slovanskými a dalšími jazyky nájezdníků jako románský dialekt galicijsko – portugalský. Jazyk galicijsko-portugalský se ve středověku vyskytoval v různých oblastech Portugalska a Galície a je brán jako předchůdce portugalštiny i galicijštiny. Galicijštině jsme věnovali v naší práci jednu kapitolu. Roku 1249 n.l. byla ukončena reconquista na Iberském poloostrově a tím se omezil vliv arabštiny na dnešní vývoj galicijštiny. Od 9. století zaznamenáváme ve vývoji jazyka dva hlavní cykly. Od 9. století do 15. století byl vývoj ovlivněn katolickou reconquistou na jižním území země, které osidlovali lidé přicházející ze severu a přinášeli s sebou i svůj jazyk. Docházelo tak k mísení nářečí jihu spolu se severními dialekty, které byly po dlouhou dobu od sebe odděleny. Dialekty území, na kterém probíhala reconquista, jsou proto více homogenní než nářečí severní. V roce 1255 se hlavním městem Portugalska stal Lisabon, což s sebou přineslo nářeční změny v zemi. Roku 1279 byla portugalština ustanovena jako úřední jazyk králem Dinisem I. O několik desetiletí dříve byl napsán text v portugalském jazyce - *Notícia de torto*, který slouží jako cenný jazykový pramen. Tento text byl po určitou dobu považován za nejstarší dochovaný portugalský psaný text. Nejnovější hypotézy tento fakt nepotvrdily. Na základě teorií Iva Castra můžeme však tvrdit, že portugalština se zřídka užívala k psaní právních dokumentů již od roku 1214.¹² Od 15. století se začal na území hlavního města formovat nový dialekt, jímž z počátku mluvili především vzdělaní lidé vyšších sociálních vrstev. Tento dialekt, který vznikl na základě charakteristik jižního dialektu, dal základ normovanému portugalskému jazyku. Cesta k ustanovení normy byla však poměrně trnitá a normovaná portugalština kolísala.

Spisovný severní dialekt ztrácel na prestiži, což dokládá i João de Barros, zastánce jižního nářečí, ve svém spise *Dialog o chvále našeho jazyka* „ A língua portuguesa é tão natural ao povo de Lisboa como latina era natural ao povo romano“¹³ (portugalský jazyk je

¹² Viz. HRICSINA, Jan. *Hledání nejstaršího portugalského textu*. Časopis pro moderní filologii 95,2013, Č. 2,S. 181-191

¹³ de BARROS, João. *Diálogo em luovor da nossa linguagem*

tak přirozený obyvatelům Lisabonu, jako byla latina přirozená románskému obyvatelstvu.) Severní výslovnost především z oblastí u hranic s Galícií a u horního toku řeky Minho, jejímiž znaky byly především nazály v koncovkách, neexistence bilabiální okluzivy [b] či diftongace začaly být brány jako čistě nářeční prvky rustikálních oblastí. Zajímavé je, že v případě sousedního Španělska je situace opačná. Severní oblasti Toleda, Madridu či Burgosu jsou nositelé normovaného jazyka a jih je nositelem rustikálních nářečí. Moderní portugalština je spjata s rokem 1516, kdy vyšel *Cancionero Geral*, sepsaný Garcíou de Resende. Fernão de Oliveira a již zmíněný João de Barros napsali v 16. století první portugalské gramatiky.

Od 16. století se portugalština stala jazykem mezinárodním i mezikontinentálním. V současné době probíhá proces přibližování variant tohoto jazyka prostřednictvím již zmíněného *Novo Acordo Ortográfico*.

2.2.2 Vývoj portugalské dialektologie

Portugalskou dialektologií se začal jako první zabývat etnograf, filolog a lingvista Leite de Vasconcelos (1851-1941). Roku 1897 vydal první práci mapující portugalská nářečí.¹⁴ Zabýval se i pozicí mirandštiny v rámci portugalské dialektologie¹⁵ a velký ohlas získala jeho doktorská práce *Esquisse d'une dialectologie portugaise* vydaná v Paříži a napsaná francouzsky. V této práci jako první klasifikoval diatopickou variantnost portugalštiny. Navrhl rozdělení dialektů do čtyř hlavních oblastí. Jednalo se o dialektologickou oblast mezi řekami Minho a Douro (*o dialecto intermnense*), oblast provincie Trás os Montes (*o dialecto trasmontano*) s výjimkou míst, kde se mluví mirandštinou, oblast Beiry a jižní oblast (*o dialecto beirão*) a oblast mezi Mondegem a Guadianou, do které patřily dialekty z provincií Algarve a Alentejo (*o dialecto meridional*). Každá oblast měla své subdialektické zóny.¹⁶ Je nutné připomenout, že tato nářeční klasifikace z roku 1897 kopíruje provinční administrativní rozdělení Portugalska platné v letech 1832-1936. Roku 1832, který byl poznamenán vzrůstajícím sporem mezi miguelisty a liberály, byla liberální vládou v exilu uskutečněna územní reforma. Provincie Portugalska tvořily Minho, Trás-os-Montes, Douro, Beira Alta, Beira Baixa, Estremadura, Alentejo, Algarve, provincie Madeira a provincie

¹⁴ Viz. de VASCONCELOS, Leite. *Mapa Dialectológico do Continente Português*

¹⁵ Viz. de VASCONCELOS, Leite. *Estudos de fiologia mirandesa*

¹⁶ Viz. de VASCONCELOS, Leite. *Mapa Dialectológico do Continente Português, 1897*

Azorských ostrovů. V roce 1936 vzešla v platnost další územně administrativní reforma země. Pro naši práci jsou tato fakta důležitá, protože nynější územní členění Portugalska nekopíruje dialektální názvosloví spjaté s geografickými provinčními názvy. Současné územní členění bude popsáno v kapitolách věnovaných jednotlivé subdialektální skupině. Vasconcelos vymezil též pojem „*co-dialecto*“ následovně:

...isto é, idiomas que, conquanto, pelos seus caracteres gramaticais se avizinhem do português mais que outras quaisquer línguas românicas e lhe sejam em parte ligados na obediência às mesmas leis especiais, não estão contudo numa relação tão íntima com ele, considerado língua literária e nacional, como por exemplo os falares de Beira ou do Algarve.¹⁷

(...to jest: jazyky, ač jsou svými gramatickými charakteristikami příbuzné portugalštině více než jakémukoliv jinému románskému jazyku a jsou jí tedy podřízeny pravidly, nejsou však s ní v tak přímém a blízkém vztahu, aby byly považovány za literární a národní jazyk, jako například nářečí z Beiry či Algarve...)

Takto vymezil Vasconcelos pozici nejen mirandštiny (mirandês), ale i galicijštiny (galego), riodonoreštiny (riodonorês) a guadramiléštiny (guadramilês). Ve Vasconcelových pracích se neobjevují pojmy *subdialekt* či *jazyková varianta*.

Ve 40. letech minulého století začala druhá etapa v historii geografické portugalské lingvistiky. Manuel de Paiva Boléo (1904- 1992) provedl první systematický výzkum portugalských nářečních prvků. Výsledky publikoval v práci *Inquérito Linguístico Boléo (I.L.B.)*. Jeho výzkum byl založen na stejné metodologii, jakou provedl německý zakladatel dialektologie Georg Wenker roku 1881. Respondentům, tj. profesorům a farářům všech portugalských oblastí Boléo zaslal formuláře s více než padesáti otázkami z oblasti každodenního života. Cílem bylo zjistit rozdíly v lexiku, morfologii a fonetice portugalských nářečí. Výsledkem bylo potvrzení předchozích výzkumů Leite de Vasconcela s přidáním dalších šesti podskupin dialektů. Každá ještě zahrnuje lokální varianty. Paiva Boléo přinesl pojem „*falar*“ do portugalské dialektologie. *Falar*, neboli nářeční subdialekt, je mluvou geograficky vymezeného území a je charakteristický alespoň jedním specifickým

¹⁷ Ibid.s.. 15

lingvistickým prvkem. Dialekt má těchto prvků víc. *Falar* je hierarchicky níž než dialekt. Jeho *subdialektální* rozdělení zahrnovalo *falares* dnešních provincií Minho, Trás os Montes, Beira Alta, Beira Baixa i Beira Litoral a z oblastí Baixo Vouga a Mondego, Castelo Branco a Portalegre.¹⁸ Paiva Boléo charakterizuje nejen pojem *falar*, ale dává nový rozměr i pojmům jako *dialecto* (dialekt) či *variedade* (varianta). Pojmy, které Vasconcelos nazýval *variedades regionais*, Paiva Boléo již nazývá *dialectos*. Ty, které jeho předchůdce pojmenoval *dialectos*, nazývá P. Boléo *falares*.

Třetím významným dialektologem byl Luís Filipe Lindley Cintra (1925-1991). Podílel se na tvorbě Lingvistického atlasu Iberského poloostrova¹⁹ a byl reformátorem Centra filologických studií na Lisabonské univerzitě. Lindley Cintra popsal pojem *falar* takto:

Falar seria a peculiaridade expressiva própria de uma região e que não apresenta o grau de coerência alcançado pelo dialecto. Caracterizar-se-ia, do ponto de vista diacrónico, segundo Manuel Alvar, por ser um dialecto empobrecido, que, tendo abandonado a língua escrita, convive apenas com as manifestações orais. Poder-se-iam ainda distinguir, dentro dos falares regionais, os falares locais, que, para o mesmo linguista, corresponderiam a subsistemas idiomáticos de²⁰ „traços pouco diferenciados, mas com matizes próprios dentro da estrutura regional a que pertencem e cujos usos estão limitados a pequenas circunscrições geográficas, normalmente com carácter administrativo“²¹

(Falarem je míněna výrazná zvláštnost vlastní nějakému regionu, která nemá míru soudržnosti dialektu. Z diachronního pohledu je charakterizována Manuelem Alvarem jako ochuzený dialekt, který poté, co

¹⁸ PAIVA BOLÉO, Manuel. „O estudo dos falares portugueses, antigos e modernos, e sua contribuição para a história da língua“ In.: *Actas do III Coloquio Internacional de Estudos Luso-Brasileiros, Vol. II Lisboa*

¹⁹ *Atlas Lingüístico da Península Ibérica (ALPI)* je lingvistický projekt iniciovaný galicijským filologem Ramónem Menéndezem Pidalem (Ramón Menéndez Pidal) roku 1914. K největšímu sběru dialektů došlo mezi lety 1947-1954. Tři skupiny tazatelů sesbírali data z 527 oblastí z celého Iberského poloostrova spolu s ostrovními oblastmi Španělska a Portugalska. Respondenti odpovídali především na dotazy z pole fonetiky, sémantiky, morfologie a lexikologie. Data byla pomocí fonetické transkripce sepsána a následně analyzována. Cílem bylo popsat všechny jazyky i dialekty Iberského poloostrova. Roku 1954 byla práce dokončena a vydána.

²⁰ CUNHA, Celso; LINDLEY CINTRA, Luís F.. *Nova Gramática do Português Contemporâneo*. s. 4. Edições João Sá da Costa Lisboa, Lisabon 2010

²¹ ALVAR, Manuel. *Hacia los conceptos de lengua, dialecto, hablas*. Nueva Revista de Filología Hispánica, 15: 57,1961

opustil psanou formu jazyka, žije pouze v ústním projevu. Dále se dělí na falary regionální a lokální, které podle stejného lingvisty korespondují s idiomatickými subsystémy, „které mají trochu rozdílné rysy, ale se stejnými prvky uvnitř regionální struktury, kam spadají a jejichž užití je omezeno na malé geograficky vymezené oblasti běžné administrativní povahy.)

Lindley Cintra ve svých pracích tyto falary přehledně popsal a my se jim budeme v následujících kapitolách věnovat podrobněji a budeme pro ně používat slovní spojení „*subdialektální skupiny*“. Hlavní plody svých lexikografických výzkumů publikoval v článku *Áreas lexicais no território português* (1961). Objektem jeho zájmu bylo především lexikum venkovských oblastí a jeho etymologie. Jednou z hlavních inspirací pro naši práci je nová klasifikace portugalských dialektů, kterou Lindley Cintra představil roku 1971 ve své práci *Nova proposta de classificação dos dialectos galego-portugueses*²². Zredukoval počet nářečních oblastí a do klasifikace zahrnul i galicijštinu, která byla do té doby mimo předmět zájmu portugalských dialektologů. Určil pět stěžejních rysů, o které se jeho práce opírá a pomocí kterých vymezuje základní nářeční rozdělení:

- 1.) Rozlišování či nerozlišování mezi afrikátou [tʃ] a prepalatální frikativou [ʃ].
- 2.) Betacismus neboli záměna souhlásek *b* a *v* (realizace labiodentální frikativy [v] a bilabiální okluzivy [b] jako bilabiální spiranta [β] případně jako [b]).
- 3.) Existence, tzv. *sesseia* neboli realizace sykavek *s* a *z* jako souhlásky predorsodentálních [s], [z] nebo apiko-alveolárních [z], [s].
- 4.) Zjednodušená realizace klesavého diftongu [ow] jako vokál [o].
- 5.) Redukce diftongu [ej] na vokál [e].

Lindley Cintra na základě všech předchozích studií vytvořil rozdělení portugalských nářečí, které má obecný syntetický charakter a proto je pro naši práci důležité. Nesmíme opomenout ani jména dalších dialektologů, kteří se též významně podíleli na rozvoji dialektologie především v Lingvistickém centru Lisabonské univerzity (Centro de Linguística

²² In.: *Estudos de Dialectologia Portuguesa*. Livraria Sá da Costa Editora. Lisabon, 1995. Ve své práci Lindley Cintra vysvětluje novou nářeční klasifikaci. Opírá se přitom o všechny své předchůdce a shrnuje tím výsledky celé portugalské dialektologie do té doby.

da Universidade de Lisboa), jako jsou Maria Helena Santos Silva, José Joaquim Nunes, Orlando Ribeiro, Aniceto dos Reis Gonçalves Viana...

2.2.3 Luís F. Lindley Cintra a jeho klasifikace portugalských dialektů

Výzkum Lindleyho Cintry byl založen na sběru dialektologických dat z téměř sedmdesáti oblastí Portugalska. Posléze navrhl klasifikaci portugalského jazyka ze dvou úhlů pohledu. Jde o rozdělení z pohledu lexika a z pohledu fonetiky jazyka. Po analýze dat vytvořil nové rozdělení nářečí tzv. galicijsko-portugalských. Překročil pomyslné lingvisticko-politické hranice zařazením galicijštiny spolu s portugalštinou do stejné jazykové skupiny. Galicijštině jsme věnovali jednu z následujících kapitol. Cintrový dotazník byl založen na výzkumu jazyka každodenní potřeby s důrazem na vesnický život. Respondeti odpovídali na řadu dotazů týkajících se lexika. Jako příklad Cintrova dialektologického výzkumu uvádíme dotaz : Jak se nazývá úkon, při kterém se získává mléko z hospodářského zvířete? (acção de tirar leite²³). Po analýze lexika vymezil tři *lexikální oblasti* na území Portugalska:

- 1.) *Konzervativní sever* s převahou lexika latinského původu versus *inovativní jih* s výskytem lexika původu arabského
- 2.) *Konzervativní přímořská oblast* s největším počtem archaismů versus *inovativní vnitrozemí* s převahou novotvarů majících původ především ve španělštině.
- 3.) *Konzervativní severovýchod*, kde převažují archaické výrazy. Oblast přechodu má podobu předělové linie, táhnoucí se ze severovýchodu na jihozápad versus *inovativní centrální a jižní oblasti* s výskytem převzatých slov.

Druhé vymezení se týká *dialektálních oblastí* a je založené na analýze výše popsaných pěti fonetických rysů portugalštiny, jejichž podrobný popis a rozdělení bude jádrem naší práce. Základem pro portugalské dialekty je vymezení třech oblastí se stejnými fonetickými rysy (viz. mapa 4)

- 1.) *Severoportugalské dialekty*
- 2.) *Středojižní dialekty*
- 3.) *Galicijské dialekty*

²³ LINDLEY CINTRA, Luís F. *Estudos de Dialectologie Portuguesa*. s. 14



Dialectos portugueses setentrionais- Severoportugalské dialekty

- Dialectos transmontanos e alto-minhotos
- Dialectos baixo-minhotos-durienses-beirões

Dialectos portugueses centro-meridionais- Středojižní dialekty

- Dialectos do centro litoral
- Dialectos do centro interior e do sul

Dialectos portugueses insulares- Ostrovní dialekty

- Dialectos do centro litoral
- Dialectos do centro litoral

Mapa 4 – Nářeční rozdělení Portugalska podle Lindleyho Cintry

(severoportugalské dialekty- světle modrá; nářečí území Trás-os-montes, tmavě modrá; nářečí území dolního toku Minha, toku Douira a historických oblastí Beiry, středojižní dialekty- hnědá; nářečí středu a pobřeží, žlutá; nářečí centrálního vnitrozemí a jihu, ostrovní dialekty- světle zelená; nářečí středu a pobřeží, tmavě zelená; nářečí středu a pobřeží)

Tato klasifikace neobsahuje jen hlavní dialekty, ale i subdialektické skupiny, jak je patrné z mapy 1. Cintra zjednodušil tímto způsobem klasifikaci evropské portugalštiny. Jeho dialektální dělení portugalštiny bude sloužit jako základ naší práce a jeho studie *Estudos de Dialectologia Portuguesa* nám poslouží jako základní zdroj. Na závěr této kapitoly je třeba zmínit, že portugalská nářečí nebyla dosud uceleně a systematicky zpracována jako v jiných románských jazycích. Tvorba korpusu založeného na zaznamenání a analyzování sesbíraných dat je práce náročná a časově zdouhavá. Naše fonetická analýza z oblasti Porta, která je součástí této práce, byla zanesena do archivu dialektů vedeného již zmíněným Dr. Joãoem Manuelem Piresem da Silva e Almeidou Velosem (João Manuel Pires da Silva e Almeida Veloso) a doufáme, že bude pro budoucí systematickou a ucelenou práci o portugalských dialektech cenným materiálem.

2.2.4 Fonetické rysy evropské portugalštiny

Portugalština má charakteristické fonetické rysy, z nichž některé jsou vzácné ostatním románským jazykům. Všechny tyto rysy jsou důležité při zkoumání dialektů. Základem všech jazyků jsou hlásky a s tím souvisí i jejich realizace neboli výslovnost. Klasická klasifikace nahlíží na nejmenší fonetické segmenty ze dvou pohledů:

- 1.) Hledisko podle místa artikulace
- 2.) Akustické hledisko

Pro naši práci je podstatné akustické hledisko, jehož základem je analýza na spektrogramu. Jde o vizuální znázornění frekvencí a amplitud v čase. Spektrogram jsme použili i pro naši analýzu dialektu z Porta. Portugalština má osm vokálů a je pro ni typická nerovnováha v jejich realizaci v přízvukných a nepřízvukných slabikách.²⁴ Všech osm vokálů, realizovaných v plné intenzitě a plném trvání, se vykytuje v přízvukných slabikách. Grafickou

²⁴ Viz. TLÁSKAL, Jaromír. *Fonetika a fonologie současné evropské portugalštiny*. s. 33 Karolinum 2006

podobu vokálů představuje akustický trojúhelník neboli trojúhelník Hellwagův. V případě nepřízvučných slabik není jejich distribuce tak jednoznačná a ani ve všech případech stejná. V portugalštině je pro nepřízvučné slabiky typická jejich *vokální redukce*. Vokály [i] a [u] jsou realizovány velmi krátce. V některých případech zaznamenáváme i koartikulaci s konsonanty. Příkladem koartikulace je labializace či aspirace. Zajímavým fenoménem evropské portugalštiny je velmi krátká a ve své realizaci nestálá hláska [ɨ] tzv. schwa. Při rychlém tempu promluvy tato hláska odpadá. Tento způsob realizace vokálů je zapříčiněn především silným přízvukem, který je také charakteristický pro evropskou portugalštinu. Všechny výše zmíněné fonetické rysy mohou komplikovat cizincům porozumění portugalskému projevu, přesto nebrání rodilým mluvčím v kvalitní komunikaci. Svoji typickou realizaci mají i konsonanty. Díky vyššímu tempu řeči, jak bylo řečeno, se nerealizuje v některých případech krátký vokál [ɨ] a dochází tak ke vzniku souhláskových skupin. Dalším typickým rysem je realizace znělých okluziv *d, b, g* v podobě spirant [β], [ð], [ɣ] v intervokální pozici a další specifické realizace samohlásek.

2.2.5 Dialekty severoportugalské

Severoportugalské dialekty jsou prostředkem komunikace, jak z názvu vyplývá, v severní části země. Města jako Viana do Castelo, Braga, Vila Real, Bragança, Porto, Viseu, Guarda či Castelo Branco spadají do této nářeční skupiny. Hranice dvou velkých nářečních skupin, tj. severoportugalské dialekty a středojižní dialekty, je tvořena izoglosou táhnoucí se ze severozápadu na jihovýchod. Hraniční města těchto dialektů jsou Aveiro na západním pobřeží a Castelo Branco ležící na jihovýchod od Aveira ve vnitrozemí. Aveiro je součástí nářečních prvků středojižních dialektů, zatímco Castelo Branco spadá do skupiny severoportugalských nářečí (viz. mapa 1). Názvy nářečních skupin jsou odvozeny od rozdělení Portugalska na provincie platného od roku 1936, avšak nekorespondujícího s dnešním dělením na okresy (*distrito*). Srovnání vývoje územního členění Portugalska ilustrují Mapy 5, 6.



Mapa 5 (vlevo) – Provinční rozdělení poloostrovního Portugalska na 11 provincií vytvořeného územní reformou roku 1936

Mapa 6 (vpravo)- Aktuální územní dělení poloostrovního Portugalska na 18 okresů

Lindley Cintra zavedl jako hlavní charakteristiku, která rozlišuje tyto dvě největší skupiny portugalských dialektů, realizaci fonémů /s/ a /z/. Severním dialektům je vlastní realizace těchto fonémů jako apiko-alveolární frikativy [s] a [z] v opozici se středojižní realizací predorso-dentálních frikativ [ʃ] a [ʒ]. Uvádíme i názorné příklady obou realizací:

a) realizace apiko-alveolární frikativy; *seis* (šest)- [ˈʃejʃ], *cinco* (pět)-[ˈʃĩku] b) realizace predorso-dentální frikativy; *seis* (šest) -[ˈsejʃ], *cinco* (pět)- [ˈsĩku]

Dalším typickým rysem je diftongizace polovysokého vokálu [o]. Jde o tradici, kterou si udržely všechny severoportugalské dialekty a realizují tento vokál jako diftong [ow]. Slovo *pouco* (*trochu*) je na severu Portugalska vyslovováno se zřetelnou diftongizací jako [powˈku]. Zatímco tento jev diftongizace je typický pro sever, norma zjednodušila výslovnost a realizuje polovysoký vokál monoftongizovaně - [ˈpoku].

Severoportugalské dialekty se dělí na menší subdialektální jednotky , které jsou územě vymezeny isoglosami patrnými z Mapy 1:

- 1.) *dialectos transmontanos e alto-minhotos* (dialekty provincií Trás-os-Montes a horního toku Minha)
- 2.) *dialectos baixo-minhotos, durienses e beirões* (dialekty dolního toku Minha, toku řeky Douro a třech historických provincií; Beira Baixa, Beira Alta a Beira Litoral)

2.2.5.1 Nářečí oblastí Trás-os-Montes a horního toku Minha

Jedná se o subdialekty, které přežívají na území okresu Viana do Castelo (historické provincie Minho) a v provincii Trás-os-Montes spolu s malou severní částí okresu Guarda blízko hranic se Španělskem. Mluvčí tohoto nářečí užívají čtyři druhy sykavek, čímž dochází ke konzervaci prvků archaické portugalštiny. Postupně docházelo k eliminaci apikoalveolárních frikativ a snížení počtu sykavek. Důvody výskytu konzervativních archaických prvků v těchto nářečích jsme stručně shrnuli v kapitole o diachronním přístupu k vývoji jazyka. Konkrétně se jedná o znělou a neznělou apikoalveolární artikulaci fonémů /s/ a /z/ v podobě [ʃ] a [z] a současnou existenci znělé i neznělé predorso-dentální realizace stejných fonémů v podobě [s] a [z]. Tyto čtyři orální frikativy korespondují s rozdílnými portugalskými grafémy. Výslovnost neznělé frikativy [ʃ] koresponduje s grafémem s- (na začátku slova) a s grafémem -ss- (uprostřed slova). Apiko-alveolární sykavka [z] koresponduje s intervokalickou pozicí grafému –s-. Predorsodentální frikativa [s] se vztahuje ke grafémům *c^ei* , *ç* . Výslovnost frikativy [z] koresponduje s grafémem z (na začátku slova či uprostřed). Rozdíl jednoho grafému, který mění význam slova, je tedy z fonetického hlediska realizován zcela rozdílně a nemůže proto dojít k nedorozumnění. Manuela Barros Ferreira et alii uvádějí :

„Assim, uma palavra como *segar* 'cortar os cereias, a erva' pronuncia-se como [ʃ], diferentemente de *cegar* 'perder a vista', pronunciado com [s]. Também *coser* é pronunciado com [z] diferentemente de *cozer*, pronunciado com [z]. „²⁵

(Tak se slovo sekat „ zkracovat obilí, rostlinu“ realizuje se sykavkou [ʃ] na rozdíl od slova oslepnout „ztratit zrak“, realizovaného se sykavkou [s]. Těž slovo šít má výslovnost [z] na rozdíl od slova vařit s realizací sykavky[z])

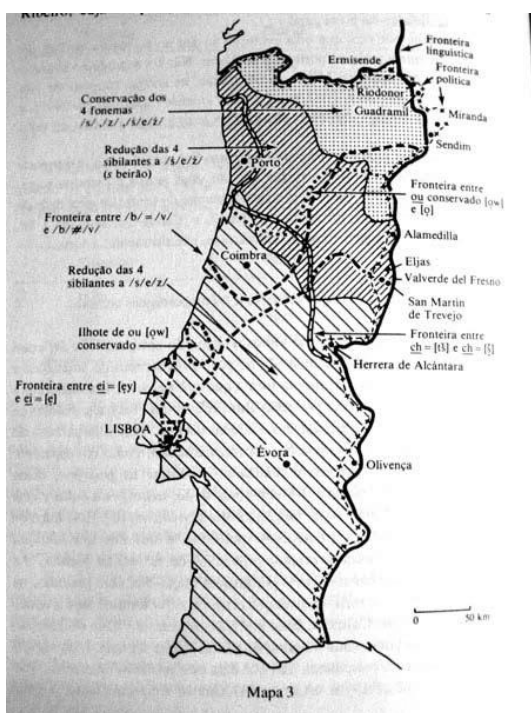
2.2.5.2 Nářečí dolního toku Minha, toku Douro a provincií Beira Baixa, Beira Litoral a Beira Alta

Tato subdialektální skupina se rozkládá na území historické provincie Baixo Minho a Douro Litoral, kde jsou dnešní okresy Braga, Porto, Viseu, Guarda a severní část okresu Castelo Branco. Největší město této oblasti je Porto, kterému se nedá upřít jeho historický i kulturní význam. Přímořská oblast města Porto má svá fonetická specifika a je jí proto věnována následující podkapitola. Příznačný je pro tyto dialekty systém sykavek, který je zjednodušený. Nejarchaičtější varianta orálních frikativ zde není patrná. Realizace fonémů /s/ a /z/ je vždy apiko-alveolární s tím, že existují dvě varianty: znělá [z] a neznělá [ʃ]. Vezmeme-li si stejný příklad jako u severnějších dialektů; *coser* X *cozer* fonetická transkripce a tedy i výslovnost bude identická: [ku'zér]. Jiným příkladem je výslovnost slov *paço* (*palác, zámek*) X *passo* (*krok*). Jejich realizace bude opět identická: [pa'ʃu]. Druhá nápadná specifikace části oblastních dialektů této podskupiny je nápadná diftongizace středních vokálů [e] a [o] v přízvučných slabikách. Realizace těchto vokálů může být [je], [wo] či [we]. Možnosti daných realizací znázorňujeme na následujících příkladech: *peso* (*váha, hmotnost*)-[pjezu], *senhora* (*paní*)-[sɨ'ɲwóre], *Porto* (*Porto*)-[pwortu]. Normovaná výslovnost je striktně monoftongizovaná: [pezu], [sɨ'jóre], [portu]. Třetím nářečním prvkem je fonetický konzervatismus ve výslovnosti koncovek /-ão/, které se vyslovují jako grafém -om, jak je

²⁵ BARROS FERRERIRA, Manuela; CARRILHO, Ernestina; LOBO, Maria et al. „Variação linguística: perspectiva dialectológica.“ In.: *Introdução à Linguística Geral e Portuguesa*. S. 494, Editorial Caminho, SA. Lisboa 1996

patrné z následujících příkladů *pão (chléb) -[põ]* , *cão (pes) -[kõ]*²⁶. Normovaná výslovnost je [pěw̃] , [kěw̃].

Toto byl popis základních rozdílů nářečních oblastních prvků severoportugalských dialektů, který graficky znázorňuje mapa 7. Následující tabulka popisuje detailnější popis fonetických rozdílů uvnitř tohoto nářečí. Zajímavá je také, protože ukazuje dva typy klasifikace. První sloupeček označuje klasifikaci podle Lindleyho Cintry, zatímco druhý sloupeček vyjadřuje dělení nářečí podle Paivy Boléa. V naší práci jsme se nevěnovali detailně veškerým fonetickým rysům jednotlivých dialektálních podskupin z důvodu geograficky nejistého vymezení drobných fonetických nuancí. Soustředili jsme se především na základní a pevně dané fonetické rysy.



Mapa 7 –Izoglosy fonetických rysů na území Portugalska

L.C.	P.B.	ALGUNS TRAÇOS GERAIS DOS FALARES PORTUGUESES
------	------	--

²⁶ Viz. FARIA, Isabel Hub. *Inrodução à linguística geral e portuguesa*. S. 495 Editorial Caminho 1996

S E T E N T R I O N A I S	M I N H O T O	<ul style="list-style-type: none"> · Abertura da vogal tónica nasal, conferindo-lhe uma cambiante de semi oralidade— (-ã- > ã): branca sumana · Ditongação da vogal tónica nasal final (-ã > -ão): manhã [manhãu], irmã [irmãu] · Conservação da pronúncia antiga -om em vez de -ão: pão [põ], irmão [irmõ] · Ditongação crescente ou decrescente em algumas regiões: [Puartu], [bualus] · Em certas localidades, passagem de a a e: bureco, bacalheu, pestenas · No minhoto central, passagem de al a aur: alguidar > aurguidar
	TRANS MONTA NO	<ul style="list-style-type: none"> · Passagem de a a ê antes de nasal: pestana > pestêna, montanha > montêna · Existência de s e z reversos: [bazilha], [seis] · Emprego de um e paragógico em palavras terminadas em z: narize · Abertura das vogais e e o em casos em que são fechados em português normal: [cabèsa], [istrèla]
C E N T R O M E R I D I O N A I S	BEI RÃO	<ul style="list-style-type: none"> · Existência do s e z reversos: Viseu · Existência do e paragógico: dez > deze · Ditongação do e: treuze
	BAIXO VOUGA E MON DEGO	<ul style="list-style-type: none"> · Não apresenta, de uma maneira real, particularidades fonéticas vincadas. No entanto, entre C Foz, aparecem pequenas diferenças na pronúncia
	CASTE LO BRAN CO E PORTA LEGRE	<ul style="list-style-type: none"> · A principal característica é a passagem de a a e: geada [zieda] alguidar > alqueder Embora existam outras características, apenas destacamos estas duas: · Passagem do ditongo ei a ê: Janêro azête azêtona · Passagem do i pretónico a e: rebêra feguêra
	M E R I D I O N A I S	<ul style="list-style-type: none"> · O ditongo ei reduz-se a e ou ê: rebêra amêxa quêjêra pêxe · O e final passa frequentemente a i: seti noiti · Passagem do i em sílaba inicial ou pretónica a e: feguêra · Síncope do i na terminação —ia: família > familia matéria > matera · No Algarve, ê é pronunciado è: [Èzébiu] · Uso dos sufixos -um e -ito: gosto > gostum gato > gatum canito · O u tónico, no Algarve ocidental, é pronunciado como o u em francês ü: [m^íula]

2.2.5.3 Specifické rysy dialektu okresu města Porto

Porto má pro Portugalsko zásadní význam. Je druhým největším městem a důležitým urbanistickým i logistickým centrem severu. Přes všechny technologické vymoženosti a průmyslový rozvoj města je tamní kulturní život vcelku tradiční. Obyvatelé se nevzdávají ani folklorních tradic a slaví se množství kulturních i náboženských svátků, z nichž kulturně nejdůležitější je *Festa de São João do Porto* (svátek svatého Jana z Porta). Od 18. století město prodělalo značný počet sociálních i urbanistických změn. Jedna z nich nastala v 19. století na základě celosvětové poptávky po portském vínu. Město se industrializovalo a zbohatlo. V roce 1996 bylo zapsáno na Seznam světového kulturního dědictví UNESCO. Přes veškeré změny a modernizaci života, jsou stále patrné tradiční hodnoty, které občané vyznávají. Portský dialekt vyskytující se v téměř celém okresu (viz. mapa 6) tedy kopíruje konzervativní přístup k životu, jak dokládá i Manuel de Paiva Boléo v popisu nářečí z oblasti řeky Douro a portského dialektu obecně :

(...)„é nesta zona que se situa uma das cidades com mais “personalidade linguística“ – o Porto. O bem conhecido bairrismo dos seus habitantes manifesta-se também na linguagem, mantendo (mesmo as pessoas cultas) formas, pronúncias e sotaque tradicionais”.²⁷

((...) je to v této zóně, kde se nachází jedno z měst s největší „jazykovou osobností“ – Porto. Dobře známá provincialita jeho obyvatel se projevuje v jazyce, ve kterém se udržují tradiční formy, výslovnost i přízvuk u vzdělaných lidí.)

I otec portugalské dialektologie Vasconcelos byl stejného názoru a označil ve své již zmiňované práci *Mapa Dialectológico do Continente Português* urbanistické centrum Porto jako nářeční místo se „silnou osobností“ („forte personalidade“) a poukazoval na

²⁷ de PAIVA BOLÉO, Manuel; SANTOS SILVA, Maria Helena. „Mapa dos dialectos e falares de Portugal continental“ *Actas do IX Congresso Internacional de Linguística Românica* [= *Boletim de Filologia*, 20, 1961, pp. 85-112].

charakteristickou diftongizaci zadního vokálu [o] na [ow] či předního vokálu [e] na diftong [ej]. Ucelený souhrn fonetických znaků portského okresu je:

- 1.) fenomén paragogy (vyslovení neexistující hlásky nebo slabiky za slovem). Po diftongu, likvidě [l] či vibrantě [r] se na konci slova realizuje tzv. *schwa* [ɨ].
- 2.) Zadní polovysoký orální vokál [o] je realizován jako diftong [wo], pokud je v přízvučné slabice a to nezávisle na pozici slova ve větě a nezávisle na fonetickém kontextu.
- 3.) Archaická realizace grafému <o> jako diftongu /ow/ na začátku, uprostřed i na konci slova nezávisle na pozici přízvuku ve slově.
- 4.) Vokál /õ/ je realizován jako diftong v případě, že se nachází v přízvučné slabice na začátku nebo uprostřed slova nezávisle na fonetickém kontextu.
- 5.) Vokály /e/, /a/, /e/ jsou realizovány jako diftongy v případě, že se nacházejí v přízvučné slabice a to před konsonanty [l], [z], či před polovokálem [j].
- 6.) Souhláska [v] nezávisle na fonetickém kontextu je realizována jako okluziva bilabiální /b/. Jedná se tedy o fenomén betacismu.

Žádné příklady prozatím neuvádíme. V praktické části představíme analýzu těchto šesti fonetických charakteristik pomocí spektrogramu na základě vybrané části osmiminutového rozhovoru s respondentem z Porta. Příkladně ukážeme charakteristiky pomocí fonetické analýzy transkripce, provedené mezinárodně uznávanou fonetickou abecedou IPA. Půjde nám především o doložení či vyvrácení aktuálnosti fonetických rysů portského dialektu popsaných Cintrou. Mapa 8 znázorňuje okres Porta a mapa 9 jeho geografickou polohu v rámci Portugalska.



Mapa 8 (vlevo) – administrativní dělení okresu Porto

Mapa 9 (vpravo) - geografická poloha okresu Porto

2.2.6 Galicijština

2.2.6.1 Vývoj klasifikace galicijštiny na Iberském poloostrově

Studium galicijštiny začalo na konci 19. století. Autorem prvních prací byl zmiňovaný zakladatel portugalské dialektologie José Leite de Vasconcelos. Po něm následoval německý lingvista Joseph M. Piel, který o galicijštině napsal množství prací a analýz. Opravdový zájem jazykovědců o galicijštinu začal až v osmdesátých letech 20. století. Do vzniku časopisu *Verba* roku 1974, ve kterém byly publikovány výsledky jazykovědných výzkumů realizovaných Institutem galicijštiny (*Instituto da Língua Galega*) pod Filologickou fakultou univerzity v Santiagu de Compostela (*Facultade de Filoloxía da Universidade de Santiago de Compostela*), bylo napsáno velmi málo odborných prací na toto téma. Básník a prezident španělské akademie (*Real Academia Española*) Dámaso Alonso si roku 1959 postěžoval na nevyváženost zájmu lingvistů o jazyky Iberského poloostrova:

“No sabemos apenas nada de lo que es la verdadera imagen de la rica variedad fonética en el gallego hablado en Galicia. Es lamentable el contraste entre la escasez de estudios lingüísticos gallegos, hechos con criterio científico, y el enorme y fructífero esfuerzo de los especialistas catalanes”²⁸

(Nevíme téměř nic o pravdivém obraze bohaté fonetické rozmanitosti galicijštiny, jíž se mluví v Galicii. Je politováníhodný kontrast mezi nedostatkem galicijských lingvistických studií vytvořených na vědeckých podkladech a obrovskou snahou, která přináší úspěchy katalánských jazykovědců.)

²⁸ DÁMASO, Alonso; GARCÍA YERBA, Valentín. *El gallego-leonés de Ancares y su interés para la dialectología portuguesa. Actas do III Colóquio Internacional de Estudos Luso-Brasileiros (Lisboa,1957), vol. I, Lisboa, 1959, p. 310*

Nakonec se zájem o galicijštinu rozvinul. Lingvisty začal zajímat komplexní a zajímavý problém postavení galicijštiny v rámci románských jazyků. Vyšlo nespočet prací týkajících se vztahu mezi portugalštinou a galicijštinou napsaných i řadou portugalských odborníků. Roku 1888 jazykovědec Vasconcelos publikoval článek v novinách *El país gallego* o vztahu těchto dvou jazyků, který byl posléze reprodukován Carmen Hermidou takto :

„Ora o latim, trazido pelos Romanos para a Lusitania, transformou-se aquí numa lingua que, se não seria, mesmo no seu principio, completamente uniforme em todo o territorio, mantinha comtudo uma certa individualidade a respeito dos mais idiomas peninsulares: ésta lingua era *português-gallego*, que se pode apreciar muito bem na rica literatura dos Cancioneros. Com a separação de Portugal a da Galiza no séc. XII, e em virtude dos destinos que os dois países depois tiveram, o *português-gallego*, scindiu-se em duas lingua, *português* e *gallêgo*, quando se collocam um deante do outro, mostram bem o seu íntimo parentesco.“²⁹

(Latina přinesená do Lusitanie Římany se proměnila v jazyk, který možná nebyl především ve svých začátcích úplně jednotný na celém území, avšak udržel si určitou uniformitu oproti ostatním poloostrovním jazykům; tímto jazykem je galicijsko-portugalština, jazyk středověkých zpěvníků, tzv. cancioneros. Při rozdělení Portugalska a Galicie ve 12. století a vzhledem k osudům těchto zemí se galicijsko-portugalština rozpadla na dva jazyky-portugalštinu a galicijštinu. Pokud oba jazyky porovnáme, je patrná jejich blízká příbuznost.)

Na základě mimolingvistických argumentů, které mají politický, sociologický i kulturní charakter, zařadil Leite de Vasconcelos galicijštinu mezi tzv. *co-dialecto* portugalštiny. Jejich vztah popsal v roce 1924 takto :

„Ambos estão em idênticas relações com o latim, e que não deve dizer-se nem que o galego provém do português, nem êste daquele (...) como porém o português é a lingua nacional de um país independente,

²⁹ HERMIDA, Carmen. *Leite de Vasconcelos e o galego. Notas sobre um artigo esquecido. Verba. Anuario Galego de Filoloxía, vol. 14, 1947, p. 490 (název článku: Lingua e literatura gallega) Dostupné z: http://dspace.usc.es/bitstream/10347/4885/1/pg_491-498_verba14.pdf*

historicamente definido, e é alem d'isso o órgão de uma literatura notabilíssima e abundante, ao passo que o galego se limita ao uso doméstico de uma simple provincia e possui uma literatura por ora modesta, devemos considerar este último idioma, uma classificação glottologica, como um co-dialecto do primeiro (...)"³⁰

portugalština a galicijština (*Oba jsou ve stejném vztahu k latině a nejde říci, že galicijština se vyvinula z portugalštiny ani naopak (...) Portugalština je jazykem nezávislé země- jazykem národním a kromě toho je orgánem pozoruhodné a bohaté literatury. Galicijština se omezuje pouze na domácí užívání, v rámci jedné provincie a galicijská literatura je skromného charakteru. Musíme tedy připustit, že na základě klasifikace vycházející z vědy o jazykovém vývoji je tedy první jazyk tzv. kodialektem druhého.*)

Klasifikace galicijštiny nebyla, není a pravděpodobně nebude jednoznačná. Další významný dialektolog Manuel de Paiva Boléo ji považoval za jazyk na portugalštině nezávislý. Důvodem byl především cíl jeho výzkumů, kterým byla klasifikace pouze regionálních variant portugalštiny uvnitř politických hranic. Rozdílný byl postoj Lindleyho Cintry, který ve své práci *Nova proposta de classificação dos dialectos galego-portugueses*³¹ z roku 1917, zařazuje galicijštinu do skupin lingvistického teritoria galicijsko-portugalského podrobněji popsaných v kapitole 2.3.- *Luís F. Lindley Cintra a jeho klasifikace portugalských dialektů*. Lindley Cintra podporovaný početnou skupinou lingvistů, člení Iberský poloostrov na tyto dialektální celky:

- 1.) skupina dialektů galicijsko-portugalských
- 2.) skupina dialektů španělských
- 3.) skupina dialektů katalánských (neboli katalánsko-valencijských)

Poukazují na společnou jazykovou historii jazyka Galicie a oblasti mezi řekami Douro a Minho, které prošly společnou fonetickou evolucí, rozdílnou od ostatních románských jazyků a to především v období před reconquistou. Lindley Cintra zdůrazňoval, že galicijština není nezávislým jazykem, nýbrž jednou ze tří variant portugalštiny. Dokonce ji vnímal jako

³⁰ de VASCONCELOS, Leite. *Opúsculos, vol. IV, Coimbra (univerzitní tisk), 1924, pp. 624*

³¹ Viz. LINDLEY CINTRA, Luís F., *Nova proposta de classificação dos dialectos galego-portugueses* In.: *Estudos de dialectologia Portuguesa*, Livraria Sá da Costa Editora, Lisabon 1995

variantu se stejnými fonetickými rysy jako brazilskou variantu té doby. V jeho době existovali i zástupci druhé skupiny lingvistů s rozdílným názorem. Jedním z nich byl například Rodrigues Lapa, který tvrdil, že portugalská a galicijská jsou jedním jazykem a žádal jejich reintegraci. Dalším zastáncem tohoto návrhu byl i Eduardo Paiva Raposo, který navrhoval propojení dvou systémů – portugalského a galicijského v jeden a tento návrh popsal ve své práci *Algumas observações sobre a noção de língua portuguesa*, který vyšel roku 1958 v odborném časopise *Boletim de Filologia*, vol XXIX. Zástupci tohoto reintegračního proudu jsou známi i v 90. letech. Je jím například Ivo Castro, který své názory vyjádřil v práci *Curso de história da língua portuguesa*, který vyšel roku 1991.

My se držíme klasifikace Lindleyho Cintry, a proto jsou pro nás fonetické rysy galicijské podstatné a budeme se jimi důkladně zabývat v následující podkapitole. Galicijskou mluví zhruba 3 miliony obyvatel ve Španělsku a v Portugalsku. Mluví tímto jazykem komunikují především v rodinách a je dorozumívacím prostředkem vesnických komunit. Je spolu s katalánštinou, kastilštinou a baskičtinou jedním z úředních jazyků autonomních oblastí Španělska. Tento statut získala galicijská v roce 1978. Jejím regulátorem je Galicijská královská akademie (Real Academia Galega).

2.2.6.2 Fonetické rysy galicijské

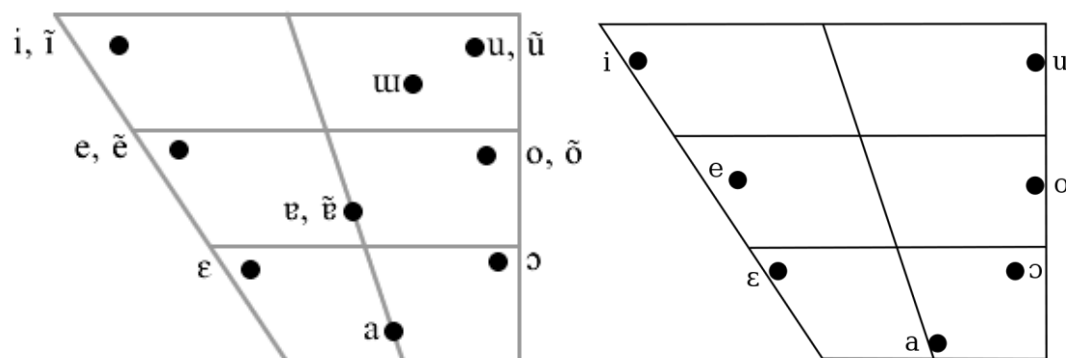
Lindley Cintra vymezil šest fonetických charakteristik galicijské. Jsou jimi:

- 1.) Realizace fonému /v/ stejně jako fonému /b/ nezávisle na fonetickém kontextu vždy jako bilabiála [b] nebo spiranta [β]. Jedná se o tzv. betacismus, který jsme již popsali v kapitole o vývoji portugalské dialektologie. Mluví při realizaci slova *vaca* (kráva) vyslovuje labiodentální frikativu jako bilabiálu: ['bake] či slovo *ovo* (vejce) je realizováno spirantou v intervokální pozici: [ɔβu]. Takto se realizuje /v/ též v portském okrese, jak již bylo zmíněno. Tento fakt vede ke vzniku hyperkorekcí především v psaném projevu. Příkladem je slovo *boi* (vůl), které se může vyskytnout v psané podobě jako *voi* aj.
- 2.) Grafémy /s/ a /z/ se realizují pouze jako apiko-alveolární sibilanta [ʃ]. Slovo *assa* (peče, 3. os. singuláru, přítomný čas) je realizováno [aʃe], slovo *asa* (křídlo) má realizaci shodnou [aʃe].

- 3.) Koexistence archaické opozice fonémů /tʃ/ reprezentovaného grafémem *ch* a fonémem /j/ reprezentovaného grafémem *x*. V prvním případě se jedná o neznělou palatální afrikátu známou též z brazilské varianty portugalského a druhém případě o neznělou prepalatální frikativu, která je známá ze všech portugalských variant. Slovo *chave* (klíče) je tedy realizováno [ˈtʃaβi] zatímco *xaile* (šátek) jako [ˈʃaili]. Tato realizace je dle Lindleyho Cintry stále aktuální především ve venkovských oblastech a mluvčími jsou především starší lidé v oblastech východního toku řeky Tejo a malé části toku řeky Douro avšak mimo distrikt Minho.
- 4.) Zachování diftongu /ow/ v různých typech realizací buď [ow] nebo [ew]. Tato charakteristika je též charakteristikou severoportugalských dialektů. Slovo *ouro* (zlato) má tedy dvě možné realizace: [ˈowru] nebo [ˈewru].
- 5.) Inovativním rysem je monoftongizace diftongu [ej] na [e]. Jedná se o fonetický rys, který je platný i pro středojižní dialektickou skupinu. Slovo *pedreiro* (zedník) má tedy podobu: [pedˈéru].
- 6.) Neexistence opozice frikativy palatální neznělé [ʃ] a frikativy palatální znělé [ʒ] ani predorsoalveolární frikativy neznělé [s] a predorsoalveolární frikativy znělé [z]. Realizace fonémů /s/ , /z/ a grafémů *ch* a *x* již byla popsána v bodě 2. a 3. Jde tedy v tomto případě o neexistenci znělých sykavek.

Další výrazné znaky, které chceme uvést, přestože nebyly popsány Cintrou, ale o něco později lingvistou Fernándezem Reiem v roce 1991, jsme zařadili do naší charakteristiky jako sedmý a osmý bod

- 7.) Neexistence nazalizovaných vokálů ani nazalizovaných konsonantů. Realizace slov jako *mão* (ruka) či *mãe* (matka) tedy vypadá takto: [mau], [mai]. Dochází ke značnému posměnění výslovnosti a přiblížení se tím ke španělské fonetice. V důsledku neexistující nazalizace jsou slova jako *cão* (pes) či *ladrão* (zloděj) psána *can*, *ladrón* a vyslovována [kan] [ˈladron].
- 8.) Galicijské vokály nejsou tak zavřené jako portugalské. Není patrná ani tak vysoká míra redukce vokálů v nepřízvučných slabikách jako v portugalských ekvivalentech. Galicijské vokály mají tedy menší počet realizací, jak je patrné z Obrázku 1- Srovnání portugalského a galicijského akustického trojúhelníku.



Obrázek 1- Srovnání portugalského a galicijského akustického trojúhelníku (vlevo portugalský, vpravo galicijský)

2.2.7 Dialekty středojižní

Charakteristickým rysem této dialektické skupiny je zjednodušený systém dvou sykavek. Jedná se o neznělou sykavku predorso-alveolární [s] a znělou predorso-alveolární frikativu [z]. Tato realizace je patrná u slova *seis* (šest) - [ˈsejʃ]. Realizace znělé frikativy [z] je např. ve slově *fazer* (dělat): [ˈfezer]. Dochází tedy k tomu, že některá slova mají odlišný význam, přestože se vyslovují stejně, jako je tomu u slov *passo* (krok) a *paço* (palác), u nichž je patrná realizace predorso-alveolární frikativy: [ˈpasu]. Jedná se o tzv. homofony neboli slova, která se píší stejně, ale vyslovují jinak. K tomuto jevu dochází i v případě znělé alveolární frikativy [z]. Realizace slov *cozer* (vařit) a *coser* (šít) je tedy totožná: [kuˈzer]. K nedorozuměním při komunikaci nedochází kvůli sémantické rozdílnosti výpovědi. Tento dvousykavkový systém je dnes uznáván jako systém normativní portugalské. Středojižní skupina dialektů reprezentuje nejvíce homogenní nářeční skupinu v Portugalsku. Lindley Cintra ji rozdělil na dvě subdialektální skupiny:

- 1.) *Dialectos do Centro-Litoral (estremenho-beirões)* – dialekty středu a pobřežní oblastí Estremadury a Beiry
- 2.) *Dialectos do Centro- Interior (ribatejano-baixo-beirão-alentejano-algarvios)* – dialekty středovnitrozemních oblastí Ribatejo, Baixa Beira, Alentejo a Algarve

2.2.7.1 Nářečí středního pobřeží

Mapa 1–, „Nářeční rozdělení Portugalska podle Lindleyho Cintry“ barevně vyznačuje hranice těchto subdialektů. Hnědou barvou je značena nářeční skupina dialektů Centro-Litoral (středu a pobřežní). Hraničním městem západního pobřeží je Óbidos. Izofona pokračuje jižně až k samému severu Lisabonu, kde se posléze sklání prudce na severovýchod. Její hranicí je část řeky Zêzere, jejíž tok posléze opouští a uhýbá směrem na východ a dosahuje téměř k městu Castelo Branco, které je však součástí území severoportugalských dialektů (Lindey Cintra).

Základním fonetickým rysem je monoftongizace diftongu [ej] realizovaného monoftongem [e]. Příkladem výslovnosti je slovo *pedreiro* (zedník), které je po monoftongaci realizováno [pid' reru] oproti normované výslovnosti [pid' rejru].

2.2.7.2 Nářečí středního vnitrozemí

Tato subdialektální skupina se nachází na jižním území země a zahrnuje distrikty Santarém, Portalegre, Évora, Setúbal, Beja, Faro a malou část Castela Branca. Název sám vcelku kopíruje historické provinciální rozdělení Portugalska. Tato subdialektální skupina obsahuje dvě extrémně rozdílné lokální varianty:

1.) Nářeční oblast Beira Baixa a Alto Alentejo

V této oblasti je patrná palatalizace [u] na [y]. Tento jev je vlastní i severnějším částem země, tj. na některých územích severoportugalské dialektální skupiny. Dalším jevem je palatalizace [a] na [ɛ]. Jedná se o tzv. vokalickou harmonizaci, která nastává vždy v případě, že se v předcházející slabice nacházejí vokály [i], [u] popř. semivokály [j], [w].

Dalším předpokladem pro palatalizovanou realizaci vokálu [a] je jeho přímý kontakt s jakoukoliv palatalizovanou souhláskou.

Pro nářeční oblast Beira Baixa a Alto Alentejo je vlastní monoftongizace diftongu [ow], který je realizován vokálem /ɔ/. Vokály [e] a [ɛ] jsou labializovány. Dalším fonetickým rysem je zvýšení koncového vokálu -o a jeho následná redukce na [u] popř. [i].

2.) Nářečí západní oblasti Algarve

Tato oblast nazývaná Barlavento (viz Mapa 10) je charakteristická změnou vokalické kvality. Vokál [ɛ] je realizován [æ]. Je tedy značně otevřenější. Střední vokál [a] je velarizován a jeho realizace je [ɔʎ]. Vokál [ɔ] bývá realizován [o]. Palatalizace je stejně jako v oblasti Beira Baixa a Alto Alentejo patrná u vokálu [u], který je realizován [y]. Stejným rysem je i redukce či vymizení koncového nepřízvučného vokálu [-u].



Mapa 10- Geografická poloha oblasti Barlavento v rámci Portugalska

2.2.8 Dialekty ostrovní

Jedná se o dialekty Azorských ostrovů a Madeiry. Azory jsou portugalským autonomním územím, které se nachází v Atlantském oceánu přibližně 1500 km od Lisabonu a 3900 km od Severní Ameriky. Na námořní trase z Ameriky do Evropy mají značný dopravní význam. Jedná se o devět obydlených sopečných ostrovů (São Miguel, Pico, Terceira, São Jorge, Falal, Flores, Santa Maria, Graciosa, Corvo) s celkovým počtem 250 000 obyvatel. Souostroví Madeira leží v Africe v Atlantském oceánu asi 580 km západně od Maroka a 980 km jihozápadně od Lisabonu. Má také statut autonomní oblasti a počet obyvatel je 272 000. Obydleny jsou pouze dva ostrovy: Madeira a Porto Santo. Madeira byla objevena Portugalci roku 1419 a Azory roku 1432. Z jazykového hlediska vykazuje tato dialektická skupina největší příbuznost s nářeční skupinou středojižních dialektů. Cunha a Cintra v knize *Nova gramática do Português Contemporâneo* hovoří v souvislosti s ostrovními dialekty o tzv.

“*prolongamento dos dialectos portugueses continentais*”³² (rozšíření kontinentálních dialektů). Ostrovní nářečí používají systém dvou sykavek (znělé a neznělé) s predorsodentální realizací. Jedná se o stejný rys jako v případě středojižní nářeční skupiny. Neexistuje ani akfrikáta [tʃ], ani fenomén betacismu. Na rozdíl od severoportugalské dialektální skupiny je tudíž opozice labiodentálního [v] a bilabiálního [b] patrná. Monoftongizace klesajícího diftongu [ow], která je příznačná pro normovaný jazyk vycházející ze středojižní nářeční skupiny, se vyskytuje na ostrovech sporadicky a to pouze na azorském ostrově São Miguel, kde dochází k redukci diftongu [ow] na vokál [o] a diftong [ej] je redukován na vokál [e]. Na ostatních částech ostrova diftongy přetrvávají. Klesající diftong [ow] je s vysokou frekvencí realizován jako [oj]. Ostatní rysy jsou na ostrovním území shodné s jazykovou normou. K výjimkám dochází na ostrově Madeira, již zmíněném ostrově São Miguel a malé fonetické změny nalezneme též na ostrově Terceira. Příslušné fonetické charakteristiky popíšeme v následujících podkapitolách.

2.2.8.1 Dialekt ostrova São Miguel

Na ostrově São Miguel se mluví nářečními prvky blízkými oblastem Beira Baixa, Alto Alentejo a Barlavento. Jedním z význačných fonetických rysů je patrná palatalizace vokálu [u] na vokál [y]. Slova jako *tudo* (všechno) jsou realizována palatalizovaně: [ˈtydu]. Také dochází k velarizaci vokálu [a] a jeho výslovnosti jako zadní polonízky vokál [ɔ]. Tento jev je patrný např. při realizaci slova *vaca* (kráva), kdy dochází až k extrémní realizaci: *voca* [ˈvɔkɐ]. Patrná je též nerealizace nepřízvučného koncového vokálu, tj. grafém <o> realizovaný normou jako zadní vokál [u] odpadá např. ve slovech *gato* (kocour) či *copo* (sklenice); [ˈgat], [ˈkɔp]. Pro tento ostrov, jak již bylo zmíněno, je typická monoftongizace diftongu [ow], který se tedy realizuje jako palatalizované [o]. Příkladem může být slovo *pouco* (trochu) [ˈpok].

³² CUNHA, Celso; LINDLEY CINTRA, Luís F.. *Nova Gramática do Português Contemporâneo*. s. 19. Edições João Sá da Costa Lisboa, Lisabon

2.2.8.2 Nářečí ostrova Madeira

Mluvčí na ostrově Madeira se dorozumívají specifickými nářečními prvky, které jsou atypické vůči evropským dialektům portugalského jazyka. Místní dialekt je tedy podle Isabel Hub Faria et alii. „unikátní a inovativní“³³. Jedním ze dvou charakteristických rysů je diftongizace přízvučných vokálů [i] a [u], které jsou realizovány jako [ej] popř. [ij] a [ew]. Příklady této realizace mohou být slova *filha* (dcera); [ˈfejʎe], *navio* (lod', koráb); [neˈveju] či *lua* (měsíc); [ˈlewe]. Při této diftongizované realizaci může dojít k záměně slov např. *fila* (řada) a *filha* (dcera) realizované stejným či velmi podobným způsobem tedy [ˈfejʎe] či [ˈfjʎe]. Druhým nářečním prvkem je palatalizace laterály [l], ke které dochází, pokud se před touto laterálou nachází vokál nebo polovokál; [i], [j]. Slovo *vila* (městečko) je na tomto ostrově realizováno jako [ˈvejʎe] popř. [ˈveʎe].

2.2.8.2 Nářečí ostrova Terceira

Ostrov Terceira vyniká fenoménem nazývaným vokalická harmonizace, který je charakteristický i pro oblast Beira Baixa a Alto Alentejo. Jedná se o fenomén palatalizace [a] na [ɛ] pouze v těchto postaveních 1.) slabika obsahující vokál [i], [u] /semivokál [j], [w] + [a] 2.) palatalizované [a] je v přímém kontaktu s jakoukoliv palatalizovanou souhláskou. Dalším jevem je vokalická harmonizace, při které se vysloví neexistující semivokál [j] nebo [w] před přízvučnou slabikou. Tento jev nastává vždy v případě, že se v předcházející nepřízvučné slabice nacházejí vokály [i], [u] popř. semivokály [j], [w]. K tomuto fenoménu dochází např. u slova jako *limpar* (čistit): [lɪˈpja].

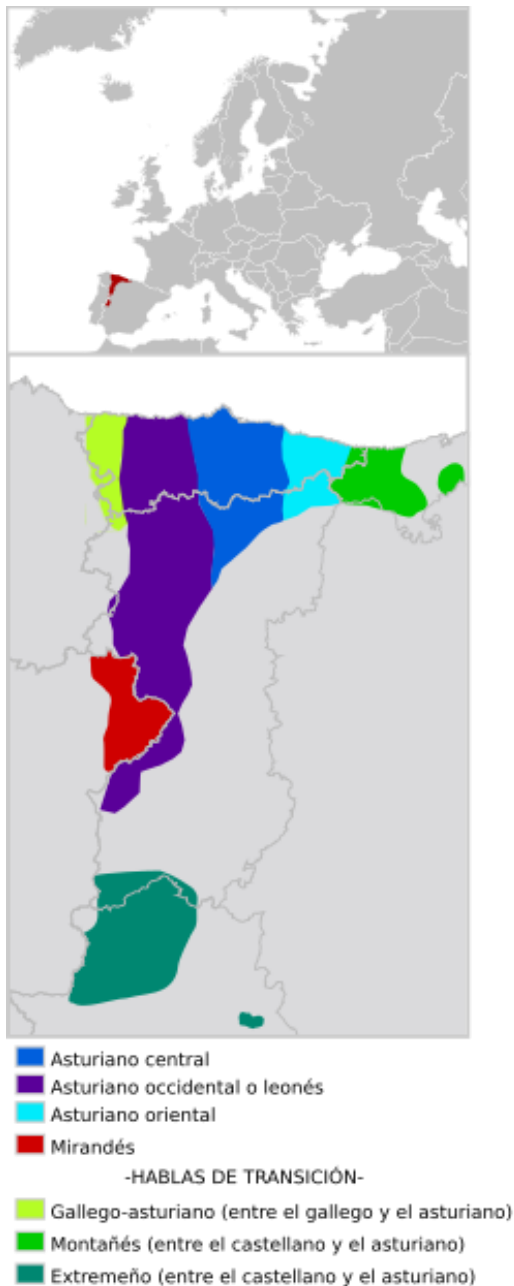
2.2.9. Astursko-leónský dialekt

Mirandština je druhým oficiálním jazykem Portugalska od roku 1999. Patří do jazykové větve románských jazyků, západoiberské jazykové skupiny a jazykové podskupiny historických leónsko-asturských dialektů. Španělská dialektoložka Pilar Mouton García vymezila pojem *historický dialekt* jakožto označení pro místní jazykové varianty vycházející z latiny. Většina těchto variant v minulosti nedosáhla tak vysokého stupně vývoje, aby získaly

³³ FARIA, Isabel Hub; RIBEIRO, Emília Pedro; DUARE, Inês; GOUVEIA, Carlos A. M. *Introdução à linguística geral e portuguesa*. S. 496 Editorial Caminho 1996

statut samostatných jazyků, avšak mirandština je výjimkou mezi astursko-leónskými dialekty.

Mapa 8 demonstruje rozmístění astursko-leónských dialektů.



Mapa 8 – mapa astursko-leónských historických dialektů (modře centrální asturština, fialově- západní asturština neboli leónština, světle modře- východní asturština, červeně – mirandština, žlutě- přechodná oblast mezi galicijštinou a asturštinou, zeleně- přechodná oblast mezi španělštinou a asturštinou, šedě- přechodná oblast mezi asturštinou a španělštinou)

29. ledna 1999 na základě zákona číslo 7/99 získala mirandština statut oficiálního jazyka Portugalska. Astursko-leónský dialekt je dialektem latiny, který je stále ovlivňován

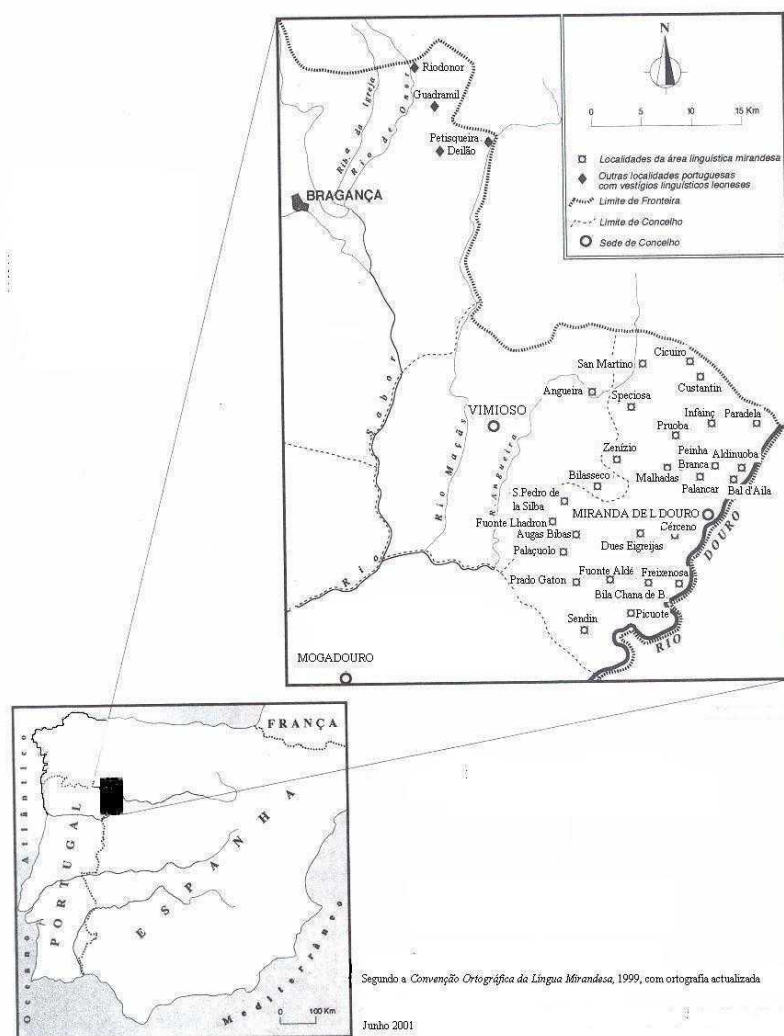
sousedními jazyky Španělska a Portugalska. Narozdíl od ostatních dialektů portugalského území popisovaných v naší práci, které jsou regionálními variantami portugalštiny (tj. vznikly odštěpením od již konsolidovaného dialektu), jsou všechny astursko-leónské dialekty variantami vulgární latiny. Jedná se o unikátní podoby latiny, které se zachovaly na základě kulturních a socio-politických okolností. Mirandštinou se mluví v okrese Bragança v samosprávné oblasti Miranda do Douro (viz. Mapa 8). Ve 12 ze 13 okrsků oblasti Miranda do Douro se obyvatelé dorozumívají tímto jazykem. Výjimku tvoří okrsek Sendim e Atenor a samotné město Miranda do Douro, kde je od 17. století dorozumívacím jazykem portugalština (viz. Mapy 9, 10). Poslední výzkumy však ukázaly návrat mirandštiny do tohoto města především prostřednictvím migrace obyvatel z přilehlých vesnic. Děti mají možnost výuky mirandštiny v místních školách, což též přispívá k rozvoji mirandštiny ve městě.



Mapa 8 (vlevo) – 13 okrsků samosprávné oblasti Miranda do Douro

Mapa 9 (vpravo) – geografická poloha samosprávné oblasti Miranda do Douro v rámci Portugalska

MAPA I - ÁREA ASTURO-LEONESA EM PORTUGAL



Mapa 12 – Oblast astursko-leóského dialektu na území Portugalska (historické území Terra de Miranda v Portugalsku)

Historickým územím tohoto jazyka byla Terra de Miranda, která se podle dochovaných dokumentů nacházela v Portugalsku i ve Španělsku. V Portugalsku kromě již popsaných lokalit též u řek Onor a Guadramil v okrese Bragança viz Mapa 12.

Na konci 19. století José Leite de Vasconcelos popsal mirandštinu a přisoudil jí statut portugalského dialektu s 15 000 mluvčími. Dnes je toto číslo neaktuální. Podle sociogeografických dat se dá hovořit o 6 000 – 10 000 mluvčích včetně emigrantů žijících mimo vymezené oblasti výskytu mirandštiny. V 19. století většina odborníků předpokládala, že mirandština vymře do 80. let minulého století. Tyto negativní předtuchy se nevyplnily a jazyk zůstává stále živý. Je třeba upozornit na klesající počet mluvčích již od poloviny minulého století. Za prvotní faktor tohoto jevu je označován příchod portugalských mluvčích při výstavbě přehrady Douro internacional, Picote, Bemposta a Miranda do Douro. Značně ovlivnili místní mluvčí mirandštiny. Dalšími faktory tohoto poklesu jsou rozvoj masových médií, zlepšení podmínek pro možnost migrace obyvatel či vysídlování této oblasti a díky sociálnímu tlaku ekonomického charakteru.

2.2.9.1 Původ mirandštiny

Jak již bylo zmíněno při vysvětlení pojmu historický dialekt, mirandština má původ v latině. V 6.- 8. století se formovala větev románských jazyků Iberského poloostrova spolu s astursko-leónskou jazykovou rodinou. Astursko-leónština byla jazykem středověkého Království León s proměnlivým územním rozsahem. Království León existovalo v letech 910-1230 a jeho součástí byla historická provincie León, území Asturie, Galície, od roku 1029 i velká část Staré Kastílie a od roku 1095 také severní část Portugalska viz Mapa 13.



Mapa 13 –Království León roku 1210 (ohraničeno oranžovou barvou)

Astursko-leónština byla jazykem šlechty a duchovních. V tomto historickém dialektu bylo dochováno několik tisíc dokumentů datovaných až do přelomu 13. a 14. století. První zmínky o mirandštině byly nalezeny v dokumentech z 12. století, ve kterých se hovoří o územním útvaru Terra de Miranda (Mirandská země). V těchto dokumentech byla poprvé identifikována toponyma jazyka vykazující charakteristiky dnešní mirandštiny. V roce 1128, kdy Alfons I. Dobyvatel vyhlásil nezávislost svého hrabství na Leónském království a posléze roku 1139 byl prohlášen portugalským králem, se situace mirandštiny změnila. Jediným jazykem byla prohlášena portugalština. Význam mirandštiny upadal a byla zcela vyřazena z velkým kulturních směrů v 15-16. století. Humanismus a renesance podporovaly národní jazyky. Za jediné jazyky Iberského poloostrova byly považovány španělština a portugalština. V 16. století docházelo k vzestupu této oblasti především díky vytvoření biskupství (1545), s čímž je spjat i vývoj mirandštiny. V průběhu doby se mirandština vymezila od ostatních astursko-leónských dialektů, jako je např. asturština, která byla uznávána jako hlavní jazyk království León. Přes všechny rozdíly těchto dialektů se nikdy neztratila jejich příbuznost a především společný historický základ. Mirandština i ostatní autonomní jazyky byly potlačovány. Portugalština byla prohlášena za jediný jazyk hodný komunikace s Bohem a mirandština byla považována za nespisovnou formu portugalštiny, užívanou jako prostředek

komunikace nižších vrstev obyvatelstva některých oblastí. Proces uznání tohoto jazyka s tisíciletou tradicí trval velmi dlouho, až roku 1999 byla uznána jako oficiální jazyk.

Důvodů zachování tohoto historického astursko-leónského dialektu je více: izolace území, kde se hovoří tímto jazykem od zbytku země a intenzivní vztah mluvčích mirandštiny s obyvatelstvem žijícím ve španělských okresech Aliste a Sayago v oblasti Zamora. V těchto okresech hovořila drtivá většina obyvatel leónštinou, a to až do začátku 20. století. Dalším faktorem zachování mirandštiny je založení biskupství (1545), čímž zesílil kulturní vliv Mirandy do Douro a i počet vzdělaných lidí hovořících tímto jazykem. Důležitým faktem je, že obyvatelé této oblasti jsou bilingvní a několik staletí hovoří portugalsky i mirandsky. Od 16. století byla tedy jazykem institucionálním portugalština a jazykem komunitním mirandština. Tyto faktory přispěly k jejímu uchování.

2.2.9.2 Fonetické rysy mirandštiny

Mirandština se vyskytuje ve třech variantách. Názvy těchto variant nemají své české ekvivalenty, budeme proto používat portugalské názvy. Název varianty *mirandês raiano* je odvozen od slova *raia* (*linka, čára, hranice, mez viz portugalsko-český slovník³⁴*). Tuto variantu nalezneme na severu v blízkosti hranic. Variantu *mirandês central*, jejíž název je odvozen od slova *central* neboli *centrální* nalezneme v samém středu území výskytu mirandštiny. Třetí varianta se jmenuje též podle místa výskytu; *mirandês sendinês*. Je to varianta nejjižnější části regionu výskytu tj. městečko Sendim. Mezi základní rysy, které oddělují mirandštinu od portugalštiny patří:

- 1.) Zachování intervokalické okluzivy *-n-* a laterály *-l-*. Tento rys je typický pro španělštinu i latinu, např. portugalské slovo *sair* (*odejít, odletět, odplout..*) má v mirandštině tvar *salir*, tedy stejný jako španělský ekvivalent.
- 2.) Fenomén diftongace latinského vokálu *-e-* na *-ie-*, což je patrné u portugalských slov *terra* (*země*), *sempre* (*vždy*), která mají v mirandštině tvary: *tierra*, *siempr*. Ve velké míře jsou tyto tvary opět shodné se španělštinou.
- 3.) Oproti portugalštině dochází k palatalizaci zdvojených intervokalických konsonant *-ll-* a *-nn-* jako ve slovech : *cabalho* (*kůň*)- portugalsky *cavalo*, španělsky *caballo*,

³⁴ JINDROVÁ, Jaroslava; PASIENKA, Antonín. *Portugalsko-český slovník*. s. 545. Leda, Praha 2006

galinha (slepice)- portugalsky *galinha*, španělsky *gallina*, *anho* (rok)- portugalsky *ano*, španělsky *año*. V mnoha případech dochází k přiblížení jazyka ke španělštině.

- 4.) Portugalský grafém <ão> v mirandštině neexistuje. Portugalská slova jako *pão* (*chléb*) *irmão* (*bratr*) mají tvar *pan*, *armano*
- 5.) Neexistence nepřízvučných vysokých a polovysokých vokálů na začátku slov. Dochází k diftongaci *e-* na *ei-*, *i-* na *ei-* a *o-* na *ou-*. např. portugalsky *vzdělávání*, *výchova* – *educação*, mirandsky *eiducaçon*. Tento fenomén není patrný ani ve španělštině

V mirandštině dochází i lexikálním změnám, které nejsou předmětem naší práce.

3. PRAKTICKÁ ČÁST

Praktická část naší práce je založena na neformální nahrávce rozhovoru s respondentem pocházejícím z města Porta. Nahrávka byla vytvořena v červnu roku 2012 v městském obvodu Santo Ildefonso. Je součástí této práce na přiloženém CD.

K rozhovoru bylo použito nahrávací zařízení značky Sony typu IC RECODRER ICD-UX512Z. Z důvodu usnadnění rozhovoru byl dialog veden rodilým mluvčím - studentem portugalštiny Univerzity Porto. Rozhovor byl veden přímo u respondenta doma na témata týkající se běžného života. Celková délka rozhovoru je 7 minut 59 vteřin. Dr. João Veloso doporučil využití materiálu až od páté minuty, tj. poté, co se respondent rozmluvil spontánně a přirozeně. Využili jsme proto pro naši analýzu úsek od 5 minuty 14 vteřiny do 6 minuty 25 vteřiny.

Respondentovi bylo v roce 2012 32 let. Celý svůj dosavadní život strávil v okrese Santo Ildefonso a nikdy nebyl v zahraničí. Respondentův otec žil převážnou většinu svého dosavadního života v Portu. Ukončil čtvrtý ročník základního vzdělání a pracoval jako hrobník. Matka je původem z Porta, kde strávila celý život a žije se jako švadlena. Matka má ukončeno základní vzdělání. Respondent ukončil osmý rok základního vzdělání a pracoval 7 let v oboru cukrář. V době vzniku rozhovoru byl respondent 2 roky nezaměstnaný.

Hlavním cílem této části naší práce bylo posouzení aktuálnosti fonetických rysů portugalského dialektu města Porta popsaných zmiňovanými dialektology. Respondent nebyl

vybrán náhodně. Za cíl naší příkladné studie jsme si vzali analyzovat mluvu osoby, která zachovává tradiční hodnoty života. Dalším důležitým faktorem při výběru respondenta bylo místo pobytu celého jeho dosavadního života. Respondent celý život strávil v části města, kde se setkávají místní obyvatelé a žijí částečně komunitní život. Atmosféra mezi těmito lidmi je velmi přívětivá a jejich pohostinnost je nezměrná. Domníváme se, že se v této komunitě obyvatel zachovaly nejen tradiční hodnoty jejich života, ale i konzervativní nářeční prvky jejich mluvy. Respondent se do chvíle, kdy byl prováděn rozhovor, nikdy nesetkal s mluvčím neevropské varianty portugalštiny. Shledali jsme tedy respondenta mluvčím portského dialektu jako relevantního pro naši studii.

Nejprve provedeme přepis části rozhovoru. Následná část je fonetická transkripce. Při důkladné segmentaci mluvy provedené prostřednictvím programu WASP/SFS version 1.54, vytvořeného pro analýzu projevu, jsme si všimli všech fonetických rysů odchylojících se od normované portugalštiny. Nosnou část praktické části práce bude tvořit důkladná analýza vybraných fonetických prvků. Závěrem určíme, zda jsou tyto fonetické prvky shodné s nejmodernější klasifikací portugalských dialektů.

3.1 Přepis vybrané části rozhovoru

5M 13S

Tazatel:

E então hoje perspectiva-se o São João. O quê é que vais achar que vai ser esta noite?

5M 18S

Respondent:

São João no Porto é ...é ..umas é umas das festas maiores da...da cidade do Porto. A gente temos agora também a selecção tem-se tornado sempre... São Joões antecipados..a...pá vamos dar aqui a... a festa no largo da fontinha. Como no ano passado...

5M 40S

Tazatel:

Logo vai ver sardinha assada suponho...

5M 42S

Respondent:

Sardinha assada, tudo. Entrecosto, frango, bailarico, karaoke, e esperamos que venha muita gente como ano passado. O ano passado o São João foi fantástico e hoje, hoje com certeza.

5M 56S

Tazatel:

Também vai haver lançamento do balão?

6M 00S

Respondent:

Também sim, sim. Isso... o lançamento do balão também houve o ano passado. Inclusivamente o primeiro...o primeiro balão ha-se lançado na cidade do Porto. Foi aqui no alto no alto da fontinha.

Ah...sim?

Isto , há muita gente que não sabe mas é verdade. Foi lançado pelo um francês, aqui no alto da fontinha e depois de ahí tornou-se a tradição e os balões São João fazem parte da festa.

3.2 Fonetická transkripce vybrané části rozhovoru

O quê é que vais achar que vai ser esta noite?

[sãw̃ʒu'ãwnu'pwortuε/ε'uma]/ε'umadaf'fe]te] mej'ɔrɨ] de/desi'dedu portɨ/e'zẽtemuze'gɔre
tẽ'beẽ]esile'sõw̃/tẽ]stur'nadusẽprɨ sãw̃ʒu'õ
]z/ẽtɨsi'padu]/e/pa'vamufdar'ekie/e'jetenu'largudefõ'tɨne/pe'sadu//]

Vai ver sardinha assada suponho...

[sar'dɨna'sade'tudẽtrɨkɔ]ftu'frẽgu/bajle'rikukare'ɔkii]pɨreamuki'be]ne'mũte'zẽtɨ
'kumu'anupes'adu/u'anupe'sadusãw̃ʒuãw̃fo]fẽ'taftikui'o]zɨ/'o]zɨkõsɨrteze//]

Também vai ver lançamento do balão?

[tã'mɛj/sĩ sĩ /'isu/u/ulɛsɛ'mɛtʉdubɛ'lõtã'mɛj'owbu'anu
pe'sadu/ĩkluzivɛ'mɛtiupri'mejru/beõuprẽiru
belõwĩesɛlɛ'sadun/esi'dadu'port/foje'kinu'aʔtudefõ'tijɛ//]

Ah...sim?

[/'istua'mũtezẽti'kinũ'sabimafɛbir'dadi/fojlɛ'sadupelũfrɛ'sɛj/e'kinu'aʔtudefõ'tijɛ/idi'pojɔde'
iturmowsetradisẽwi/iu]be'lõwĩ[dĩsẽwĩzu'ẽw'fazẽ'partĩdefɛ]te//]

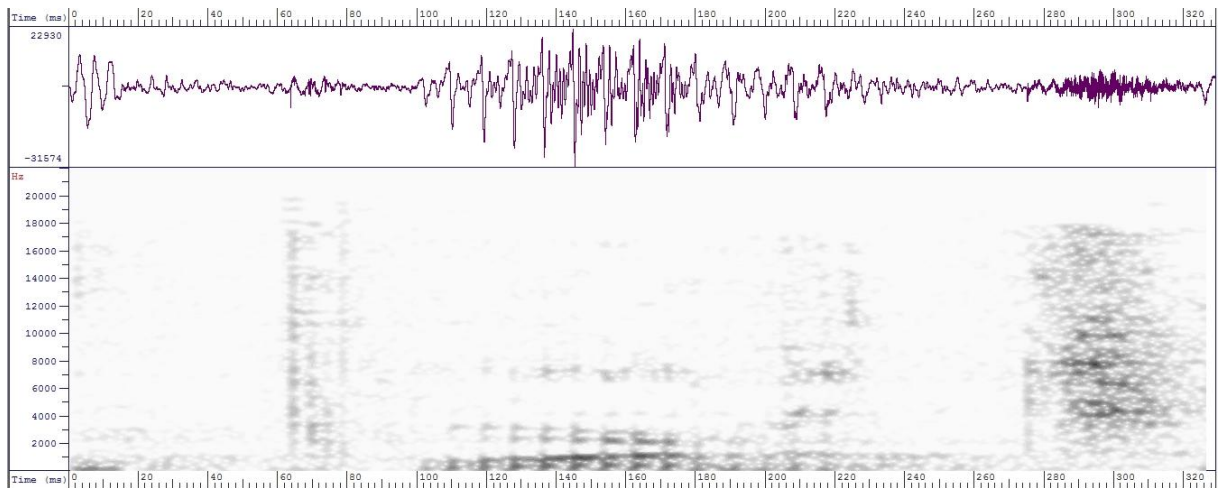
3.3 Analýza vybraných fonetických rysů portského nářečí

Pro analýzu jsme vybrali 3 nářeční prvky, které se vyskytly v rozhovoru. V rozhovoru se vysytló poměrně velké množství hovorového lexika a gramatických chyb.

1. 5M 19V : São Jõao no **Porto** é

[sãwĩzu'ãwnu'pwortɛ/]

V tomto segmentu projevu je několik jevů neodpovídajících normovanému jazyku. Ve slově *Porto* došlo k diftongizaci zadního polovysokého orálního vokálu [o]. Vokál se nachází v přízvučné slabice. Jedná se o charakteristický rys nápadné diftongizace typické pro všechny severoportugalské dialekty. Následující spektogramická ukázka 1. demonstruje tuto realizaci.



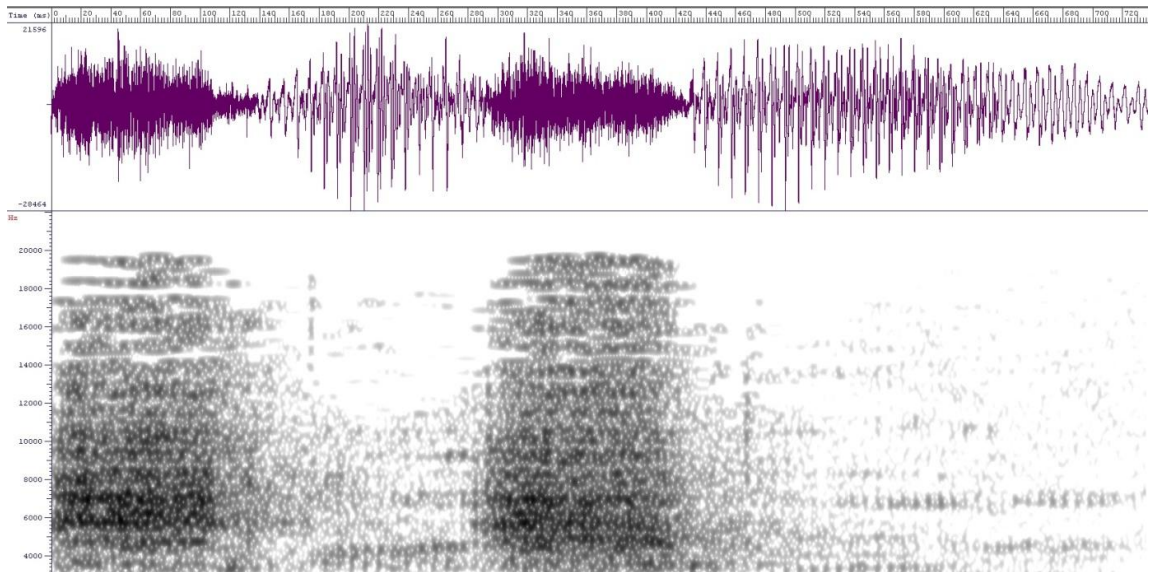
Spektrogramická ukázka 1. – Realizace slova *Porto* - [ˈpwɔrtɛ]

Dalším atypickým rysem této části promluvy je odpadnutí vokálu [u] ve slově *Porto*. V tomto případě došlo k propojení tohoto koncového vokálu s následným slovesem „být“ ve třetí osobě přítomného času *é* - [ɛ]. Tato realizace byla způsobena rychlejším tempem promluvy.

2. 5M 26V: .. também a *selecção*...

[tʃˈbeʃ ʒesilɐˈsõw]

Při realizaci slova *selecção* došlo k typickému rysu portského nářečí, tj. diftongizované realizaci: [õw] nazálního diftongu realizovaného dle normy : [ẽw̃]. Vokál je takto realizován v případě, že se nachází v přízvukné slabice na začátku nebo uprostřed slova a to nezávisle na fonetickém kontextu. Ve vybraném segmentu promluvy se tento jev vyskytuje ještě jednou, konkrétně v realizaci slova *balão*. Spektrogramická ukázka 2 názorně tuto diftongovanou výslovnost demonstruje.

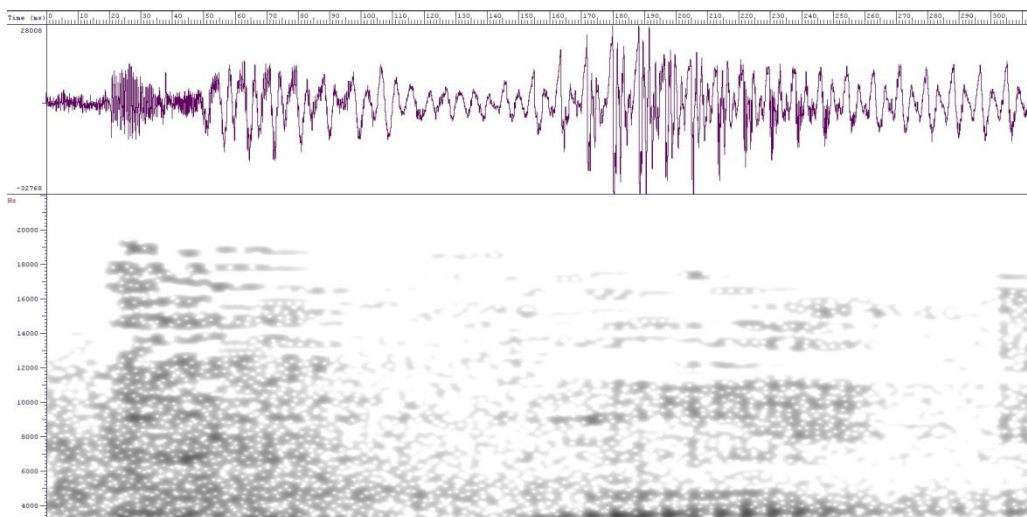


Spektrogramická ukázka 2. – Realizace slova *selecção* - [sɨle 'sõw]

3. 5M 82V..*que venha*..

[ki 'bɛɲe']

Tato realizace slovesa *venha* demonstruje fenomén betacismus, tj. okluziva labiodantální [v] nezávisle na fonetickém kontextu je realizována jako okluziva bilabiální [b]. Jedná se tedy o fonetický fenomén typický pro toto severní nářečí. Je patrný v průběhu celého rozhovoru. Spektorafická ukázka 3 betacismus v tomto slově demonstruje.



Spektrogramická ukázka 2. – Realizace slova *que venha* - [ki 'bɛɲe']

Za zmínku stojí i řada gramatických chyb především v případech slovesné shody v osobě a čísle. Tento jev je patrný z nahrávky v páté minutě a 30. vteřině: „*São João no Porto é ...é ..umas é umas das festas...*“. Za zmínku stojí též hovorové vyjádření první osoby množného čísla slovem formou „*a gente*“. Tato forma je v normovaném jazyce nepřijatelná. Respondent použil tento jev v páté minutě a 22. vteřině: „...da cidade do Porto. A **gente temos...**“. Hovorové slovo „*pá*“ se vyskytovalo po dobu celého rozhovoru hojně. Jde o výrazy nespisovné a gramaticky chybné. Jejich užívání je podmíněno především sociální vrstvou, kam respondent patří a jeho vzděláním.

Po provedení analýzy kompletní nahrávky jsme dospěli k názoru, že charakteristické dialektální fenomény „portské nářeční osobnosti“ jsou stále přítomny. Potvrdilo se nám několik hlavních fonetických charakteristik této oblasti a to nejen výše popsaných (betacismus, změna nazálního diftongu [õw̃] na [ẽw̃], diftongizace polovysokého [o] v přízvučné slabice). Šlo například i o realizaci vokálu [o] jako diftong [ow] například při realizaci slova *pessoa* [pɨˈsowɐ]. Patrný byl též tzv. jev paragogy především na konci slov došlo k vyslovení neexistujícího *schwa*. Časté byly i různé formy diftongace tak typické pro toto území.

4. ZÁVĚR

V podtextu každé otázky, kterou si nejen odborníci kladou při studiu dialektů, zní: přežívají nářečí, jaká je síla jejich ohrožení a jaká je naděje, že zůstanou trvalou součástí národní jazykové kultury? V živém jazyce probíhají neustálé změny vycházející z jeho evoluce. Ty logicky ovlivňují jednotlivá nářečí nejen z lexikálního pohledu. V současné době, charakteristické technologickou revolucí, rozšířením masových médií do nejdlejších koutů Země a usnadněnou migrací obyvatelstva, se zdá být tento proces pozměňování jazyka urychlen.

Cesty vedoucí k odpovědi jsou v zásadě dvě. Soustavné studium dialektů, jehož jednou částí, kterou se zabývá tato práce, je fonetická analýza mluvy a teoretické zobecňování získaných poznatků. Práce shrnuje dostupné poznatky o mapování portugalských dialektů a porovnává jejich fonetické odlišnosti.

Na první pohled se zdá, že dostupné prameny ke studiu dialektologie postupně zastarávají. Záměrem praktické části, která by bez teoretického podkladu nebyla uskutečnitelná, bylo posouzení aktuality fonetických jevů vybraného portugalského nářečí. Jde o plnění dílčího úkolu: komplexní studie nářečí je časově i finančně velmi náročná a realizace lingvistických atlasů trvá řadu let i desetiletí. Realizovali jsme tedy studii, založenou na neformální nahrávce s respondentem a posléze ji podrobně analyzovali pomocí spektrogramu. Naše studie potvrdila, že fonetické rysy popsané v klasifikaci nejnovějších dialektologických studií Luísem F. Lindleyem Cintrou, se v případě portského nářečí ve městě stále udržují. Archaické prvky portugalského nářečí této „nářeční osobnosti“, jako jsou betacismus, diftongizace polovysokého orálního vokálu [o], diftongizovaná realizace koncovky <ão> i další rysy jsou stále aktuálními fenomény a prostředky komunikace této severoportugalské metropole. Přes zrychlování tempa přenosu informací i ostatních charakteristik dnešní doby jsou tradiční hodnoty života v Portu patrné i skrze jazykový výraz oblasti.

Práce přinesla i obohacení archivu dialektů spravovaného Univerzitou v Portu; ta systematicky pracuje na obsáhlém mapování dialektů.

Tato práce pro mě znamená prohloubení znalostí získaných nejen studiem bakalářského filologického programu na Filozofické fakultě Univerzity Karlovy, ale také dvousemestrálním studiem v Portugalsku. Své znalosti portugalské fonetiky, získané díky Dr. Hricsinovi na české straně a Dr. Piresovi da Silvou e Almeidou Velosem na straně portugalské, jsem mohla prohloubit při terénním studiu nářečí. Nenahraditelnou zkušeností i pro budoucnost je praktický sběr dat v terénu, jejich studium a moderní technická analýza fonetické složky dialektů.

6. BIBLIOGRAFIE

1. ADAMCOVÁ, Noemi. *Nová pravidla portugalského pravopisu a jejich používání v praxi*. Praha: Univerzita Karlova v Praze, Filozofická fakulta 2010. Diplomová práce Univerzita Karlova v Praze, Filozofická fakulta, Ústav románských studií..
2. ALVAR, Manuel. *Hacia los conceptos de lengua, dialecto, hablas* [online]. Alicante : Biblioteca Virtual Miguel de Cervantes, 2007 [vid. 25.4.2014]. Dostupné z: http://knihovna.cvut.cz//administrace/upload_dir/files/523d586cad43e9f4020a1d2d65a588acecb6aaa3.pdf
3. AZEVEDO MAIA, Clarinda de. *O galego visto pelos filólogos e linguistas portugueses*. Lisabon: Colibri Lda., 2002. ISBN 972-772-330-6
4. BARROS FERRERIRA, Manuela; CARRILHO, Ernestina; LOBO, Maria et al. *Variação linguística: perspectiva dialectológica*. In.: *Introdução à Linguística Geral e Portuguesa*. Lisabon: Editorial Caminho, SA., 1996. ISBN 978-972-21-1048-8
5. CUNHA, Celso; LINDLEY CINTRA, Luís F. *Nova Gramática do Português Contemporâneo*. Lisabon: Edições João Sá da Costa Lisboa, 2010. pp. 4. ISBN 978-972-9230-01-1
6. ČERNÝ, Jiří. *Úvod do studia jazyka*. Olomouc: Rubiko, 1998. ISBN 80-85839-24-5
7. ČERMÁK, František. *Jazyk a jazykověda*. Praha: Karolinum 2001. ISBN 80-246-0154-0

8. DÁMASO, Alonso; GARCÍA YERBA, Valentín. *El gallego-leonés de Ancares y su interés para la dialectología portuguesa. Actas do III Colóquio Internacional de Estudos Luso-Brasileiros Vol. I, Lisabon : 1959, pp. 310*

9. de BARROS, João. *Diálogo em louvor da nossa linguagem*. 7Letras, 2007. ISBN 978-85-1577-401-4 [online]. [vid. 2014-04-10] Dostupné z : http://books.google.cz/books?id=tg7n5bV9o9wC&pg=PA4&lpg=PA4&dq=9.+DE+BARROS,+Jo%C3%A3o.+Di%C3%A1logo+em+louvor+da+nossa+linguagem+ISBN&source=bl&ots=w_tI0Ts1uf&sig=nzjszMWsQuBmWfLsHLIR-q-XFGE&hl=cs&sa=X&ei=7MN5U9znBqfD7AannYGwCw&ved=0CDAQ6AEwAA#v=onepage&q=9.%20DE%20BARROS%2C%20Jo%C3%A3o.%20Di%C3%A1logo%20em%20louvor%20da%20nossa%20linguagem%20ISBN&f=false

10. de CASTRILHO, T. Ataliba, *Rumos da dialetologia portuguesa* [online]. [vid. 2014-05-05] Dostupné z: <http://seer.fclar.unesp.br/alfa/article/viewFile/3512/3285>

11. de BOLÉO, Manuel P.; SANTOS SILVA, Maria Helena. „Mapa dos dialectos e falares de Portugal continental“ *Actas do IX Congresso Internacional de Linguística Românica In.: Boletim da Filologia, 20, 1961*

12. de BOLÉO, Manuel P.. „O estudo dos falares portugueses, antigos e modernos, e sua contribuição para a história da língua“ *In.: Actas do III Coloquio Internacional de Estudos Luso-Brasileiros, Vol. II Lisabon*

13. DELGADO MARTINS, Maria R. *Ouvir falar*. Lisabon : Editorial Caminho. ISBN 97-897-221-06467

14. de SAUSSURE, Ferdinand. *Kurz obecné lingvistiky*. Praha: Academia, 1996. ISBN 80-200-0560-9

15. de VASCONCELOS, Leite. *Opúsculos, vol. IV, Coimbra (univerzité tisk), 1924, pp. 624*

16. de VASCONCELOS, Leite, „*Dialectos transmontanos*“ In.: *Revista Lusitana vol II, vol III. Lisboa*
17. FARIA, Isabel Hub. *Inrodução à linguística geral e portuguesa*. Lisabon: Editorial Caminho 1996 ISBN 972-21-1048-9 pp. 495
18. HERCULANO DE CARVALHO, José. *Teoria da linguagem: Natureza do Fenómeno Linguístico e a Análise das Línguas*. 3 vydání. Coimbra: Atlântida, 1973. ISBN 972-989-96443-9, pp. 345
19. HERMIDA, Carmen. *Leite de Vasconcelos e o galego. Notas sobre um artigo esquecido. Verba. Anuario Galego de Filoloxía, vol. 14, (název článku: Lingua e literatura gallega), 1947, pp.490*
20. HRICSINA, Jan. *Hledání nejstaršího portugalského textu*. Praha: Časopis pro moderní filologii 95,2013, č.2,S. 181-191
21. JINDROVÁ, Jaroslava; PASIENKA, Antonín. *Portugalsko-český slovník*. Praha: Leda, 2006. ISBN 80-7335-061-0 pp. 545.
22. KLÍMA, Jan. *Dějiny Portugalska*. Praha : Nakladatelství Lidové noviny 2007. ISBN 978-80-7106-903-4
23. LINDLEY CINTRA, Luís F. *Estudos de Dialectologia Portuguesa*. Lisabon: Livraria Sá da Costa Editora, 1995. ISBN 972-562-327-4
24. LINDLEY CINTRA, Luís F., *Nova proposta de classificação dos dialectos galego-portugueses* In.:*Estudos de dialectologia Portuguesa*, Lisabon: Livraria Sá da Costa Editora, 1995. ISBN 972-562-327-4

25. LINHART, J. ; PETRUSEK, M. ; VODÁKOVÁ, A. ; MAŘÍKOVÁ, H. *Velký sociologický slovník*. Praha: Karolinum , 1996. ISBN 80-7184-310-5.
26. MIRA MATEUS, Maria Helena; CARDEIRA, Esperança. *Norma e variação*. Lisabon: Editorial Caminho, 2007. ISBN 987-972-21-1953-5
27. RAPOSO PAIVA, Eduardo. *Algumas observações sobre a noção de« língua portuguesa»*. in *Boletim de Filologia*, Lisabon: 1984, pp. 558-592
28. TLÁSKAL, Jaromír. *Fonetika a fonologie současné evropské portugalštiny* .Praha: Karolinum, 2006. ISBN 80-246-1228-3
29. UBIETO ARTERA, Juan; RAGLÁ CAMPISTOL, Juan; JOVER ZAMORA, José María, SECO SERRANO, Carlos. *Dějiny Španělska*, Praha: Nakladatelství Lidové Noviny, 1995. ISBN 80-7106-117-4, pp. 54.
30. VILA MAIOR, Dionísio. *Identidade linguística e "consciência da unidade espiritual"*. Lisabon: Artigos LusoFonias, 2011. ISBN – 978-989-96443-9-7. pp.15

Seznam elektronických primárních zdrojů

<http://seer.fclar.unesp.br/alfa/article/viewFile/3512/3285>

<http://faseshistoricasdalp.wordpress.com/category/ellen/portugues-arcaico/>

http://digilib.phil.muni.cz/bitstream/handle/11222.digilib/120563/SpisyFF_163-1971-1_4.pdf

<http://www.wuj.pl/UserFiles/File/Romanica%20Cracoviensia%202008/3-RC-8-Debowiak.pdf>

<http://historiadalinguaportuguesa.weebly.com/o-galego-portuguecircs.html>

