

UNIVERZITA KARLOVA V PRAZE

Filozofická fakulta

Ústav translatologie

DIPLOMOVÁ PRÁCE

Bc. Pavla Jandová

**Barbara Moser-Mercerová a její přínos pro vývoj teorie tlumočení
(teoretická studie)**

Barbara Moser-Mercer and Her Contribution to the Development of
Interpreting Studies (theoretical study)

Praha, 2014

Prof. PhDr. Ivana Čeňková, CSc.

Poděkování

Na tomto místě bych ráda poděkovala především Prof. PhDr. Ivaně Čeňkové, Csc. za neobyčejnou vstřícnost a ochotu při vedení této práce a za cenné rady a podněty, kterých se mi od ní dostalo. Zároveň bych ráda poděkovala Barbaře Moser-Mercerové, PhD. za laskavé poskytnutí její kompletní bibliografie a informací o jejích současných výzkumných projektech. V neposlední řadě děkuji Danielu Gilovi, PhD. za ochotu a rychlost, s jakou odpovídal na mé otázky.

Čestné prohlášení

Prohlašuji, že jsem diplomovou práci vypracovala samostatně, že jsem řádně citovala všechny použité prameny a literaturu a že práce nebyla využita v rámci jiného vysokoškolského studia či k získání jiného nebo stejného titulu.

V Pardubicích, dne 5. 8. 2014

.....
Bc. Pavla Jandová

Abstrakt

Diplomová práce je deskriptivní teoretickou studií zabývající se dílem teoreticky tlumočení, pedagožky a tlumočnice Barbary Moser-Mercerové. Práce mapuje jednotlivé badatelčiny výzkumné etapy a chronologicky sleduje její vývojové tendence a názorové i zájmové posuny. Věnuje se dominantním oblastem jejího výzkumu – především tlumočnické expertíze, otázkám kvality a pracovním podmínkám tlumočnicků – a představuje také autorčin model tlumočení a jeho uplatnění v pedagogické praxi. Práce rovněž informuje o badatelčiných pedagogických a tlumočnických projektech a v neposlední řadě zmiňuje také přínos Moser-Mercerové v oblasti interdisciplinární spolupráce.

Klíčová slova: Barbara Moser-Mercerová, interdisciplinarita, kvalita tlumočení, pracovní podmínky, adaptivní expertíza, model zpracování informace

Abstract

This thesis is a descriptive theoretical study dealing with the work of the Interpreting Studies scholar, teacher and interpreter Barbara Moser-Mercer. This thesis analyses individual stages of her research and follows the development of her opinions and research interests. It looks into Moser-Mercer's dominant research areas – i.e. interpreting expertise, quality and interpreters' working conditions – and also introduces her model of interpreting and outlines its use in teaching. Furthermore, this thesis explores Moser-Mercer's teaching and interpreting projects and, last but not least, addresses her contribution to interdisciplinary cooperation.

Key words: Barbara Moser-Mercer, interdisciplinarity, quality in interpreting, working conditions, adaptive expertise, information processing model

Obsah

| | |
|---|-----------|
| 1. Úvod | 5 |
| 2. Barbara Moser-Mercerová | 7 |
| 2.1 Biografie a stručný přehled výzkumu | 7 |
| 2.2 Interdisciplinarita a vědeckost | 8 |
| 3. Model simultánního tlumočení..... | 11 |
| 3.1 Popis modelu | 11 |
| 3.1.1 Počáteční fáze procesu | 11 |
| 3.1.2 Vysvětlení role dlouhodobé paměti na pozadí teoretické lingvistiky | 13 |
| 3.1.3 Shrnutí procesu | 14 |
| 3.2 Kontext vzniku modelu | 16 |
| 3.3 Přínos modelu a jeho využití v praxi | 20 |
| 4. Aplikace modelu v oblasti výuky a výběru vhodných kandidátů pro studium tlumočení | 23 |
| 4.1 Aplikace modelu na výuku začínajících tlumočnicků | 23 |
| 4.2 Aplikace modelu na výběr budoucích tlumočnicků | 27 |
| 4.3 Přínos aplikovaného modelu | 29 |
| 5. Problematika expertízy v tlumočení | 31 |
| 5.1 Odlišnosti mezi začínajícími tlumočnickými a profesionály | 31 |
| 5.2 Osvojování tlumočnické expertízy | 34 |
| 5.3 Koreláty expertízy v mozku tlumočnicka | 41 |
| 5.4 Přínos Barbary Moser-Mercerové v oblasti pedagogiky a výzkumu expertízy | 46 |
| 6. Pojem kvality v tlumočení | 48 |
| 6.1 Objektivní hodnocení, měření a posuzování kvality | 48 |
| 6.1.1 Perspektiva uživatele | 50 |
| 6.1.2 Perspektiva zaměstnavatele | 51 |
| 6.1.3 Měření kvality pro experimentální účely | 51 |
| 6.1.4 Průběžné posuzování kvality tlumočení u studentů | 52 |
| 6.2 Subjektivní vnímání kvality tlumočnickými | 53 |
| 6.3 Nové pohledy na kvalitu tlumočení | 56 |
| 7. Rozhraní mezi člověkem a technologií..... | 58 |
| 7.1 Překladatel a technologie | 58 |
| 7.2 Tlumočnický a technologie | 60 |
| 7.3 Technologická rozhraní v překladu a tlumočení | 67 |

| | | |
|------------|---|-----------|
| 7.4 | Technologie dnes | 68 |
| 8. | Ohlasy na dílo Barbary Moser-Mercerové | 70 |
| 9. | Závěr | 73 |
| 10. | Resumé | 75 |
| 11. | Summary | 77 |
| 12. | Bibliografie..... | 79 |
| 12.1 | Primární literatura | 79 |
| 12.2 | Sekundární literatura | 83 |
| 13. | Přílohy | 90 |

1. Úvod

Cílem této diplomové práce je formou deskriptivní teoretické studie zmapovat výzkum a dílo přední současné teoretičky tlumočení, pedagožky a tlumočnice Barbary Moser-Mercerové a poukázat na její mimořádný přínos pro vývoj teorie tlumočení. V průběhu práce se pokusíme podat ucelený obraz jednotlivých výzkumných etap této významné postavy na poli teorie tlumočení a budeme chronologicky sledovat její vývojové tendence, názorové i zájmové posuny, přičemž se budeme opírat o několik dominantních linií výzkumu.

Pokud je nám známo, nebyla o přínosu Moser-Mercerové pro vývoj teorie tlumočení dosud v České republice napsána ucelená práce. Autorka publikuje svá díla většinou v angličtině, případně v němčině a francouzštině. Domníváme se proto, že by přidanou hodnotou této práce mohl být jak zamýšlený komplexní pohled na výzkum Barbary Moser-Mercerové, tak zpřístupnění jejího díla odborníkům i zájemcům z řad laiků, kteří by si její díla v originále nemohli přečíst. Vzhledem k tomu, že autorka ze svých teoretických závěrů často vyvozuje i praktická doporučení směřující ke zlepšení výzkumné i tlumočnické praxe, mohla by tato práce sloužit i jako zdroj cenných podnětů pro studenty tlumočení, popřípadě jiné zainteresované subjekty.

Jako zdroje této práce nám poslouží především publikované studie, články a konferenční příspěvky Barbary Moser-Mercerové. Čerpáme však také z internetových stránek, především ze stránek autorčiny domovské *Faculté de traduction et d'interprétation*¹, kde nalézáme celou řadu užitečných informací. V neposlední řadě nám také významně pomohly materiály poskytnuté samotnou Barbarou Moser-Mercerovou.

V úvodní, biografické kapitole stručně představíme osobnost Barbary Moser-Mercerové a poskytneme čtenáři souhrnný přehled jejího výzkumu, který dále rozpracujeme v pozdějších kapitolách této diplomové práce. Následovat budou kapitoly, v nichž se budeme zabývat počátky autorčina výzkumu, respektive jejím procesním modelem tlumočení, který vypracovala již koncem 70. let. Zaměříme se na kontext vzniku modelu, na autorčina teoretická východiska a na uplatnění modelu v praxi při výuce a výběru vhodných kandidátů pro studium tlumočení. V rovině autorčiny pedagogicko-teoretické činnosti nadále setrváme i v následující kapitole, v níž se budeme věnovat tlumočnické expertíze a možnostem jejího osvojení v adekvátně nastaveném procesu učení. V této kapitole pojednáme rovněž o korelátech tlumočnické expertízy v mozku tlumočnicka.

V pozdějších kapitolách se budeme zabývat především kvalitou tlumočení, jejím objektivním i subjektivním hodnocením a mimo jiné také možnostmi zachování žádoucí

¹ <http://www.unige.ch/traduction-interpretation/index.html>

úrovně kvality v podmínkách technologizace překladatelské a tlumočnické profese, potažmo vlivem rostoucího využití technologií na pracovní podmínky překladatelů a tlumočnicků. V závěrečné části pak krátce pojednáme o ohlasu na dílo Barbary Moser-Mercerové a zhodnotíme přínos autorčina výzkumu pro teorii tlumočení. V příloze nabídneme kompletní seznam publikací Barbary Moser-Mercerové, laskavě poskytnutý badatelkou samotnou.

2. Barbara Moser-Mercerová

2.1 Biografie a stručný přehled výzkumu

Barbara Moser-Mercerová je přední současná teoretička tlumočení, pedagožka a tlumočnice pocházející z Rakouska, kde také na univerzitě v Innsbrucku (*Leopold-Franzens Universität*) získala diplom v oboru překladatelství a konferenční tlumočení a později (v roce 1976) zde obhájila svoji disertační práci s názvem *Simultaneous Translation: Linguistic, Psycholinguistic and Human Information Processing Aspects*, zabývající se možnostmi teoretického modelování procesu simultánního tlumočení. V letech 1975–1976 také Moser-Mercerová díky Fulbrightovu stipendiu působila na *University of Rochester* v New Yorku na katedře kognitivní psychologie a psycholingvistiky, a v USA byla dále činná na *Monterey Institute of International Studies* v Kalifornii, kde vyučovala překladatelství a tlumočnictví a v letech 1993–1994 stála v jeho čele. Koncem 80. let se stává jednou z předních postav *École de traduction et d'interprétation* (dnešní *Faculté de traduction et d'interprétation*) v Ženevě, kde působí dodnes. Od října 1987 do ledna 2014, tedy více než 26 let, byla ředitelkou tlumočnické sekce ústavu². Během jejího působení na této univerzitě se jí daří tlumočnický obor významným způsobem zkvalitnit a proměnit ústav v moderní, vědecky založenou, interdisciplinární instituci. Z její akademické činnosti můžeme ještě zmínit její roční pobyt na americké *Georgetown University*, kde působila jako hostující badatelka (2010–2011). Od roku 1975 je Barbara Moser-Mercerová činná jako konferenční tlumočnice ve svobodném povolání. Je aktivní členkou AIIC, kde působí ve výzkumném výboru a ve výboru pro vztahy se střední a východní Evropou³. Uvědomuje si nesporný přínos meziuniverzitní spolupráce a po roce 1989 navazuje kontakty s učiteli a teoretiky tlumočení v zemích, jejichž translatologický výzkum předtím západu nebyl přístupný; podnětné kontakty navazuje také s Ústavem translatologie: „V České republice aktivně spolupracuje s Ústavem translatologie FF UK již od roku 1991, jak bilaterálně, tak v rámci různých společných evropských projektů (TEMPUS, SOCRATES, TAIEX, AIIC, European Masters in Conference Interpreting apod.) (Čeňková et al. 2001:114).“ Moser-Mercerová se podílí na školení učitelů tlumočení jak v rámci své domovské univerzity, tak ve spolupráci s institucemi EU a AIIC. Na ženevské univerzitě se od roku 1996 každé dva roky pořádají kurzy pro učitele tlumočení, na jejichž konci je absolventům udělen certifikát (Pöchhacker 2004:190).

Barbara Moser-Mercerová se aktivně účastní celé řady konferencí a workshopů a sama také workshopy, semináře a různá setkání organizuje. V letech 1997, 2001 a 2005 uspořádala

² Viz www.linkedin.com, [cit. 15. 7. 2014]

³ Viz www.aiic.com, [cit. 15. 7. 2014]

tři interdisciplinární workshopy ve švýcarské Asconě, o nichž se podrobněji zmíníme později v této kapitole. V roce 1977 se zúčastnila konference v Benátkách, na níž představila svůj model tlumočení a nastínila jeho možné využití v praxi. V následujících letech na základě tohoto modelu vystavěla úvodní kurz pro studenty simultánního tlumočení a využila jeho potenciál při výběru nových kandidátů pro studium tlumočení. Mezi další linie jejího výzkumu patří hodnocení kvality, tlumočnická expertíza nebo například pracovní podmínky tlumočnicků. V roce 1996 iniciovala vznik časopisu *Interpreting: International Journal of Research and Practice in Interpreting*, jehož byla do roku 2003 editorkou (spolu s Dominicem Massarem). Je také spolueditorkou dvou sborníků věnovaných tlumočení.

V rámci své domovské univerzity ETI se Moser-Mercerová podílela na vývoji online rozhraní Virtualinstitute© – prvního integrovaného prostředí pro virtuální vzdělávání tlumočnicků. Zkušenosti z tohoto online programu zúročuje jako ředitelka projektu InZone, který se od roku 2010 věnuje školení tlumočnicků pracujících v ohniscích konfliktů. Byla členkou Skupiny na vysoké úrovni pro mnohojazyčnost (*High Level Group on Multilingualism*) Evropské komise, kam byla přizvána jako expertka v oboru tlumočení. Aktivně se zapojuje v projektu European Masters in Conference Interpreting: tlumočnické oddělení její domovské univerzity stálo v roce 2001 u zrodu Konsorcia EMCI a od roku 2007 je odpovědné za koordinaci postgraduálních programů konferenčního tlumočení.

2.2 Interdisciplinarita a vědeckost

Než podrobně pojednáme o jednotlivých fázích výzkumu Barbary Moser-Mercerové, považujeme za nutné zdůraznit dominantní tendenci, která je společná všem jejím výzkumným projektům, a sice badatelčin důraz na interdisciplinaritu a metodologickou rigoróznost.

Jako jedna z prvních badatelů v oblasti teorie tlumočení si Barbara Moser-Mercerová uvědomuje, že jen díky spolupráci vědců z celé řady disciplín je možné přiblížit se podstatě tak komplexního kognitivního procesu, jako je tlumočení. Domnívá se, že samotný výzkum v oblasti teorie tlumočení ještě nemá vyvinutou tak dokonalou metodologii, aby prováděné empirické studie plnily standardy, které se od empirických studií obvykle očekávají. Proto je podle ní interdisciplinární přístup jediným legitimním přístupem – jehož nutnou součástí je ovšem propracovaná, rigorózní metodologie: „*Sharing data across disciplines requires refined and sound methodology*“⁴ (Moser-Mercer 1997f:5)!“

⁴ „Sdílení faktů napříč disciplínami vyžaduje vytříbenou, solidní metodologii (Moser-Mercer 1997f:5)!“

Na počátku 80. let pocítli někteří badatelé (Gile, Mackintoshová, Moser-Mercerová, Stenzlová) nutnost posunout se od zavedených „pravd“ pařížské školy směrem k deskriptivnímu, empirickému přístupu k fenoménu tlumočení (Pöchhacker 2004). V kritice pařížské školy se angažoval především Daniel Gile; tohoto schizmatu mezi tlumočnickou vědeckou komunitou si však byla vědoma i Moser-Mercerová. „*The first group prefers explorations which require precision of logical processes, and where members are interested in the natural sciences and quantification; the second group prefers explorations which involve the intellect in a less logically rigorous manner, where members are interested more in a liberal arts approach and general theorizing*⁵ (Moser-Mercer 1994d:17).“ Zatímco druhá skupina, jejímiž zástupci jsou především Seleskovitchová a Ledererová, nabízí ucelenou, jednoduchou teorii, která je snadno uplatnitelná pro pedagogické účely a jejíž hlavní výzkumnou metodou je intuitivní pozorování, je první, mnohem heterogennější, skupina, jíž dominuje mimo jiné právě Moser-Mercerová, přístupná interdisciplinární spolupráci a z metodologického hlediska se přibližuje experimentálnímu ověřování hypotéz po vzoru kognitivních psychologů. Badatelka zdůrazňuje komunikační mezeru, která mezi oběma skupinami panuje, a v úvodu ke své knize *Bridging the Gap, nazvaném Paradigms Gained or the Art of Productive Disagreement* (1994d) vysvětluje, že rozpor mezi oběma paradigmaty může být ve skutečnosti plodný (*productive disagreement*), pokud se onu komunikační propast podaří překlenout (*bridge the gap*). Nejen napříč disciplínami, ale i v rámci translatologické komunity se tedy Barbara Moser-Mercerová snaží působit jako stmelující činitel.

Časopis *Interpreting*, jehož byla autorka spoluzakladatelkou, se stává interdisciplinární platformou, v níž se k tématům jako je proces tlumočení, tlumočnická praxe a školení učitelů tlumočení vyjadřují nejrůznější odborníci napříč disciplínami (Moser-Mercer, Massaro 1996b). Jsou zde publikovány i závěry z workshopů, jež Moser-Mercerová uspořádala v Asconě (1997, 2001 a 2005). Cílem těchto tvůrčích dílen bylo posílení interakce mezi badateli a vědci z příbuzných disciplín a dosažení vyšších vědeckých standardů v oblasti tlumočnického výzkumu. Vzhledem k tomu, že si badatelka byla vědoma sporného úspěchu interdisciplinárního přístupu na benátské konferenci a domnívala se, že tradiční formát konference obecně neprospívá navazování skutečných, dlouhodobých kontaktů mezi badateli,

⁵ „První skupina upřednostňuje výzkum, který vyžaduje precizní logické procesy, a její členové se orientují směrem k přírodním vědám a kvantifikaci. Druhá skupina upřednostňuje bádání, v němž svůj intelekt uplatňují poněkud méně rigorózně, a orientují se spíše na svobodná umění a všeobecné teoretizování (Moser-Mercer 1994d:17).“

zvolila raději formát workshopu (Moser-Mercer 1997f). Na workshopech se setkaly metodologické přístupy z celé řady disciplín a přinesly žádoucí výsledky: „*While the Venice symposium closed with psychologists and interpreters clearly divided, the contributions in this issue speak a different language: that of increasing integration across disciplines*“⁶ (Moser-Mercer 1997f:9).“

V každé z následujících kapitol bude tendence Barbary Moser-Mercerové k interdisciplinaritě a rigoróznosti jasně patrná vzhledem k tomu, že představuje nedílný společný jmenovatel všech jejích experimentů a předmětů vědeckého zájmu.

⁶ „Zatímco na konci benátského sympózia byly jasně patrné rozpory mezi psychology a tlumočníky, příspěvky v tomto vydání svědčí o něčem docela jiném: o rostoucí integraci napříč disciplínami (Moser-Mercer 1997f:9).“

3. Model simultánního tlumočení

3.1 Popis modelu

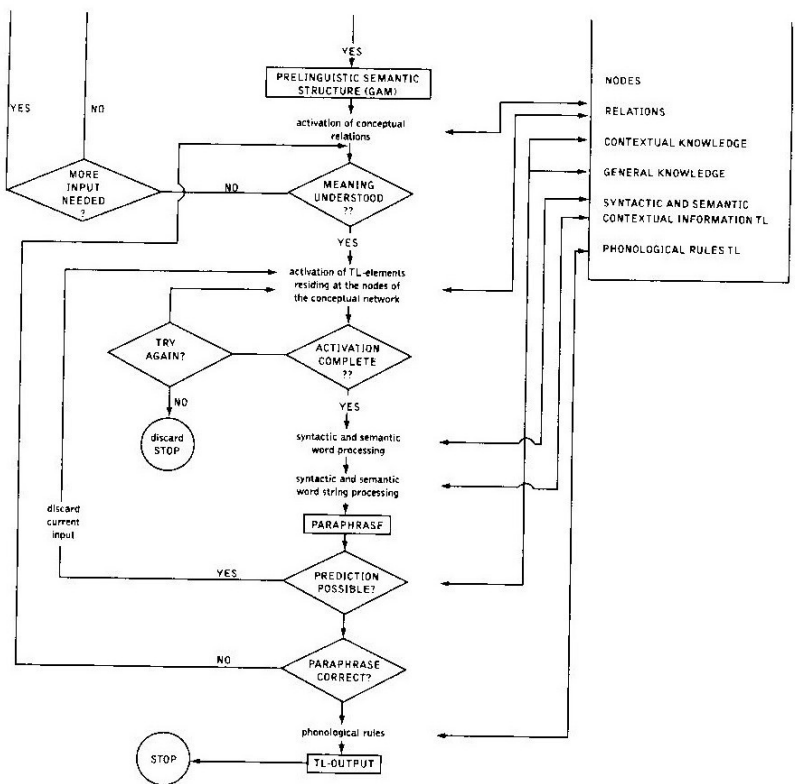
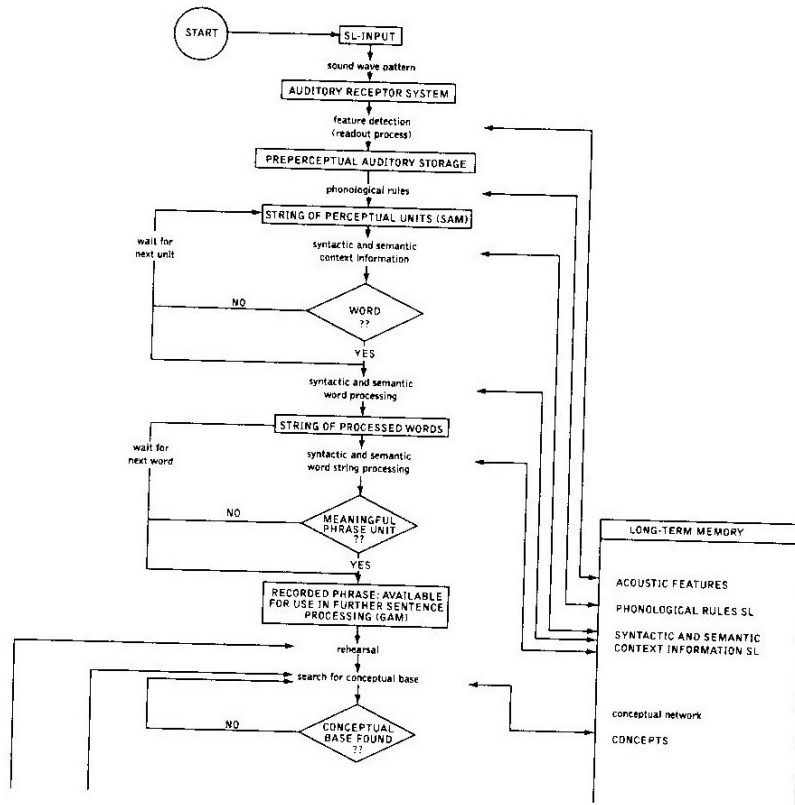
Jak jsme zmínili v předchozí kapitole, již ve své nepublikované disertační práci se Barbara Moser-Mercerová zabývala problematikou modelování procesu simultánního tlumočení. Svůj model pak představila na prvním interdisciplinárním sympoziu o praktických a teoretických aspektech konferenčního tlumočení a tlumočení znakového jazyka v roce 1977 v Benátkách⁷ a její příspěvek později vyšel ve sborníku z konference⁸, odkud jsme ho převzali my. Její komplexní model zpracování informace je znázorněn pomocí vývojového diagramu (Obrázek 1). Rámečky představují strukturální komponenty modelu znázorňující, v jaké podobě se zpracovávaná informace v dané fázi procesu nachází. Vložené nadpisy představují funkční komponenty, kterými autorka popisuje jednotlivé operace, jež mozek provádí v jednotlivých fázích zpracování informace. Kosočtverce pak znázorňují okamžiky rozhodnutí – pokud je informace v daném okamžiku zpracována dostatečně, proces pokračuje. Pokud tomu tak není, vrátí se proces smyčkou k dřívějšímu strukturálnímu komponentu a opakuje se, dokud není informace zpracovaná, načež proces pokračuje dále. V některých okamžicích rozhodnutí se však smyčka vytvoří i přesto, že by proces mohl lineárně pokračovat dále, a sice v důsledku simultánního průběhu některých fází zpracování informace. V takové chvíli tedy tlumočnick věnuje pozornost jak příchozí informaci, tak produkci výpovědi v cílovém jazyce. Vědomosti uložené v dlouhodobé paměti (*Long-term Memory LTM*) na sebe během procesu zpracování informace neustále vzájemně působí s příchozími informacemi, což je v diagramu znázorněno šipkami vedoucími k rámečku vpravo a od něho.

3.1.1 Počáteční fáze procesu

Sdělení ve výchozím jazyce v podobě zvukové vlny vstupuje do ucha tlumočnicka a je přijato v systému sluchové recepce (*Auditory Receptor System*). Moser-Mercerová (1978:354) zdůrazňuje, že se jedná o pasivní, nikoliv aktivní proces: veškerý vyslechnutý akustický signál je bez výjimky zpracován, nic není v této fázi vynecháno ani filtrováno. Získaná

⁷ *NATO Symposium on Language Interpretation and Communication*

⁸ Gerver, D., Sinaiko, W.H. (eds.). 1978. *Language, Interpretation and Communication*. New York/London: Plenum Press.



Obrázek 1: Model simultánního tlumočení Barbary Moser-Mercerové
(Moser-Mercer 2002:152–153)

informace je pak uložena v prepercepční sluchové úschovně (*Preperceptual Auditory Storage*). Bezprostředně poté následují dva procesy: při primárním rozpoznávacím procesu se s využitím fonologických pravidel uložených v dlouhodobé paměti syntetizují akustické prvky na slabiky, které se ukládají v syntetizované sluchové paměti – řetězci percepčních jednotek (*Synthesized Auditory Memory SAM – String of Perceptual Units*). Při sekundárním rozpoznávacím procesu se řetězec syntetizovaných slabik dále zpracovává na slova. K rozpoznání slov jsou nutná syntaktická a sémantická pravidla uložená v dlouhodobé paměti. Pokud slovo není rozpoznáno, je třeba využít širšího kontextu – v takovém případě se proces smyčkou vrátí zpět k řetězci percepčních jednotek a opakuje se, dokud není informace rozpoznána. Nyní se proces nachází ve fázi řetězce zpracovaných slov (*String of Processed Words*), který je dočasně uložen v generované abstraktní paměti (*Generated Abstract Memory GAM*), kterou Moser-Mercerová používá jako ekvivalent krátkodobé paměti známé z jiné literatury. Zde nepřetržitě probíhá proces zpětného ověřování a opětovného kódování, během něhož se informace formuje do abstraktnějších významových jednotek – „úseků“ informací. V rámci interakce s dlouhodobou pamětí v následující fázi zpracovávání informace probíhají tyto procesy: syntaktické a sémantické zpracovávání řetězce slov, hledání koncepční báze a aktivace vztahů mezi koncepty.

3.1.2 Vysvětlení role dlouhodobé paměti na pozadí teoretické lingvistiky

Jak je patrné z diagramu, také pozdější fáze zpracování informace, které se podílejí na produkci sdělení v cílovém jazyce, mají přístup k syntaktickému a sémantickému strukturálnímu komponentu dlouhodobé paměti. Této složce LTM se Moser-Mercerová při popisu svého modelu podrobně věnuje – spekuluje nad tím, jak jsou syntaktické (vázané na konkrétní jazyk) a sémantické (na jazyku nezávislé) informace v tlumočnickově mozku organizovány a jakým způsobem je během procesu zpracování informace využívá. V tomto případě se autorka přiklání k názoru generativních sémantiků (zmiňuje práce Jamese McCawleyho (1968, 1970, 1971), George Lakoffa (1971) a Charlese Fillmora (1968, 1971)). Podle generativní sémantiky „*the underlying base of language is a semantic structure, where syntax is not independent of semantics, but interacts* (1978:357)⁹.“ Toto pojetí interakce mezi syntaxí a sémantikou je patrné i z autorčina modelu, v němž dochází k procesu aktivace vztahů mezi koncepty. Jak již název napovídá, generativní sémantici zastávají názor, že sémantika není pouze interpretativní, ale že v jejím rámci dochází k aktivnímu generování

⁹ „Na pozadí jazyka se nachází jeho sémantická struktura, v níž syntax není nezávislá na sémantice, nýbrž se s ní navzájem ovlivňuje (1978:357).“

významu. Podle nich v mozku existují předběžná sémantická zastoupení, která se řídí pravidly všeobecné logiky, tzn. že všeobecná znalost světa má vliv na podobu sémantických zastoupení a interaguje s lingvistickými znalostmi. Tlumočnick přistupuje k informacím uloženým v dlouhodobé paměti v rámci procesu zpětného ověřování a opětovného kódování v generované abstraktní paměti a díky znalosti kontextu a orientaci v problematice, o níž se na konferenci mluví, tak může ušetřit cennou kapacitu GAM, kterou může využít při zpracovávání dalších informací a produkci sdělení v cílovém jazyce. Autorka cituje díla Bransforda a Johnsona (1972), Johnsona et al. (1973) a Doolinga a Mulleta (1973), podle nichž to, zda subjekt informaci porozumí, záleží nejen na tom, co slyší, ale také na tom, co přichází informace implikují ve světle příslušných již existujících znalostí. Aby mohly tyto předchozí znalosti napomáhat porozumění, musí se stát aktivovaným sémantickým kontextem. Moser-Mercerová toto ve svém modelu odráží opět prostřednictvím procesu aktivace vztahů mezi koncepty. Dále zmiňuje dílo Rogera Schanka (1972), který tvrdí, že v mozku je uložena koncepční báze nezávislá na jazyku, na niž se během procesu porozumění promítají lingvistické struktury daného jazyka. Tato koncepční báze se skládá z konceptů a formálních vztahů mezi nimi. Rumelhart, Lindsay a Norman (1972) definují koncept jako „*a node in the memory system which corresponds to an object or idea that can be named and described* (1978:358)¹⁰.“ Podle Waltera Kintsche (1972) obsahují koncepty nejen na jazyku nezávislé sémantické informace, ale také smyslové, fonetické a syntaktické informace, které jsou vázané na konkrétní jazyk. „Ekvivalenty“ ve výchozím a cílovém jazyce jsou tedy uloženy v rámci jednoho konceptu a existují mezi nimi vztahy. Dlouhodobou paměť si tak můžeme představit jako rozsáhlou asociační síť konceptů (včetně jejich obsahu) a vztahů mezi nimi. Vztahy existují v tomto případě mezi jakýmkoliv dvěma body v paměti, tj. mezi jednotlivými uzly v rámci jednoho konceptu, mezi jednotlivými koncepty a mezi skupinami konceptů. Bilingvní jedinec při procesu tlumočení spojuje slova se systémem konceptů, které v jeho paměti existují; tato spojení jsou v jeho případě dvojího druhu: spojení intralinguální (mezi konceptem a slovem v jednom jazyce) a interlinguální (mezi uzly jednoho konceptu vázanými na konkrétní jazyk) (srov. Riegel 1968).

3.1.3 Shrnutí procesu

Jak je patrné z autorčina modelu, během fáze porozumění přichozímu sdělení jsou nejprve kontaktována akustická pravidla (smyslové informace uložené v paměťovém uzlu výchozího jazyka) a fonologická pravidla (fonetické prvky uložené v paměťovém uzlu

¹⁰ „Uzel v systému paměti, který odpovídá objektu nebo pojmu, který lze pojmenovat a popsat (1978:358).“

východního jazyka) a zpracovaná informace je v tomto stádiu uložena v řetězci percepčních jednotek SAM. V tuto chvíli dochází k rozhodnutí, zda jsou tyto percepční jednotky dostačující k tomu, aby mohlo být rozpoznáno slovo. Tlumočnick pak aktivuje vztahy mezi koncepty a následně interlinguální spoje, díky nimž konceptům přiřadí označení v cílovém jazyce. Moser-Mercerová opět v souladu s Fillmorem (1968) zdůrazňuje centrální úlohu slovesa v procesu porozumění. Sloveso je podle ní dominantním konceptem, který je nositelem jednání. Tuto teorii dokládá na procesu simultánního tlumočení – smysl sdělení tlumočnickovi ve většině případů není jasný, dokud není zpřesněn slovesem. Při simultánním tlumočení je tedy konkrétní význam specifikovaný slovesem aktivován v uzlu východního jazyka, přičemž odpovídající významy se aktivují také v uzlu cílového jazyka. Pokud se tato aktivace podaří, tlumočnick může úspěšně pokračovat v kombinování konceptů a formulování výstupu podle syntaktických pravidel cílového jazyka. Pokud se aktivace nepodaří, systém se o ni pokusí opakovaně, pokud stále zbývá dost času. S přibývajícím časem se však tlumočnick může rozhodnout tento konkrétní segment informace vypustit (v modelu Barbary Moser-Mercerové je tato možnost znázorněna pomocí slepého zakončení procesu „ZKUSIT ZNOVU? – NE – vypustit STOP“ („*TRY AGAIN? – NO – discard STOP*“)). Po syntaktickém a sémantickém zpracování řetězce slov má nyní tlumočnick k dispozici parafrázi sdělení ve východním jazyce. V této chvíli se opět uvolní velká část procesní kapacity a je znovu využitelná pro zpracování dalších příchozích sdělení ve východním jazyce, u nichž se celý proces stejným způsobem opakuje. Čím složitější výše popsané procesy byly (například, jak uvádí Gerver (1972, 1974), pokud probíhaly v hlučném prostředí za ztížených akustických podmínek) a čím méně existovalo vztahů mezi koncepty, tím více procesní kapacity na ně tlumočnick spotřeboval, což pravděpodobně mělo vliv na rychlost výstupu v cílovém jazyce a na množství dalších východních informací, které jsou simultánně zpracovávány. Z toho autorka usuzuje, že je jasné, že procesy na sebe vzájemně působí a ovlivňují se během všech fází procesu simultánního tlumočení.

Aby tlumočnick uspořil cennou procesní kapacitu, je třeba, aby si osvojit některé strategie. Pokud tlumočnick usoudí, že v příslušném okamžiku procesu je možné využít mechanismu anticipace, může se rozhodnout, že ušetří procesní kapacitu díky tomu, že nebude analyzovat příchozí informace, protože dokáže odhadnout, kam řečník ve své výpovědi směřuje. Všechny fáze procesu až do okamžiku aktivace prvků v cílovém jazyce tak mohou být vynechány (s výjimkou sluchové recepce, která je, jak již bylo řečeno, pasivním procesem). V autorčině diagramu je tato značná úspora procesní kapacity naznačena šipkou „odmítnout příchozí informace“ (*discard current input*). Anticipace je možná díky dobré

znalosti dvou a více jazyků, příslušným syntaktickým znalostem a povědomí o kontextu (znalosti problematiky, o které se na konferenci pojednává, přehledu o tom, o čem se právě diskutuje); anticipace tedy závisí na tom, kolik vztahů mezi koncepty může tlumočnick ve své paměti aktivovat a jak rychle. Vzhledem k tomu, že se při procesu tlumočení musí tlumočnick vcítit do řečníka, závisí anticipace také na „sdílených znalostech“, tedy na kompatibilitě znalostí řečníka a jeho tlumočnicka.

Popis procesu simultánního tlumočení uzavírá autorka pojednáním o sluchové zpětné vazbě, čímž má na mysli fakt, že tlumočnick slyší a případně monitoruje nejen hlas řečníka, ale také svůj vlastní. Aby tlumočnick mohl monitorovat svoji vlastní řečovou produkci, musí mu k tomu zbývat dostatečná procesní kapacita, tj. nesmí být zcela vyčerpána přijímáním a zpracováváním příchozí informace ve výchozím jazyce. Pokud bylo náročné příchozí sdělení zpracovat a procesní kapacita je tak zcela vyčerpána, zastaví se zpracovávání sekundární výpovědi ve stádiu řetězce percepčních jednotek. Pokud však příchozí informace nevyčerpala kapacitu generované abstraktní paměti, je tlumočnickův výstup v cílovém jazyce zpracován velmi podobně jako sdělení ve výchozím jazyce, a ukládá se tedy rovněž v GAM.

3.2 Kontext vzniku modelu

Model simultánního tlumočení Barbary Moser-Mercerové vzniká koncem 70. let 20. století, v období, které autorka podla Kuhnova pojetí paradigmatu¹¹ označuje za preparadigmatickou fázi výzkumu simultánního tlumočení, tedy za období, jehož jednou z charakteristik je podle Kuhna právě vznik nejrůznějších modelů popisujících existující poznatky o daném oboru (Moser 1978:353). Podle Čenkové et al. (2001:19) se v 60. a 70. letech o simultánní tlumočení začínají zajímat především psychologové a psycholingvisté, kteří výzkumu simultánního tlumočení jako první dodávají jistou rigoróznost, ač jsou jejich studie striktně empirické. Barbaru Moser-Mercerovou v době, kdy vytvořila svůj model tlumočení, můžeme řadit k severoamerické škole badatelů zabývajících se tlumočnickým výzkumem. Při modelování procesu se opírá převážně právě o činnost amerických, respektive britských kognitivních psychologů – zejména o díla Dominica W. Massara a Davida Gervera¹².

Sama Moser-Mercerová (1978:353) za přímý zdroj svého modelu uvádí model Dominica Massara, který tento kognitivní psycholog publikoval v roce 1975. Zobrazuje

¹¹ (Kuhn 1970)

¹² Další zdroje relevantní pro vznik modelu simultánního tlumočení Barbary Moser-Mercerové byly uvedeny a podrobněji pojednány v kapitole 3.1 Popis modelu.

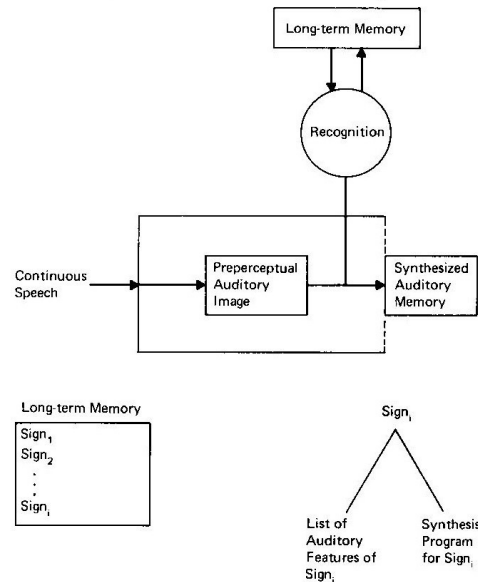
v něm časový průběh procesu zpracování akustické informace, který začíná zaznamenáním akustického signálu (sdělení mluvčího) posluchačem a končí vytvořením mentálního obrazu vyslechnutého sdělení v posluchačově mysli. Autorka převzala i Massarovu terminologii: například pojem generovaná abstraktní paměť (*generated abstract memory*), která je v teorii zpracování informace běžně označována jako krátkodobá paměť (*short-term memory*) (Moser 1978:356) nebo pracovní paměť (*working memory*) (Massaro 1978:310). Massaro (1975:541) tuto paměť označuje jako abstraktní proto, že se v ní ukládá materiál bez ohledu na svou modalitu, a jako generovanou proto, že v sekundárním rozpoznávacím procesu dochází k aktivnímu generování abstraktního významu syntetizované informace. Moser-Mercerová se tohoto pojetí drží, ačkoliv v jejím modelu má přijímaná informace pouze jednu modalitu, a sice sluchovou.

Značná názorová podobnost obou autorů je dobře patrná z modelu procesu zpracování informace Dominica Massara aplikovaného na simultánní tlumočení, který autor rovněž popsal na konferenci v Benátkách a vyšel ve stejném sborníku jako model Barbary Moser-Mercerové¹³. Proces zpracování informace v průběhu simultánního tlumočení podle Massara (1978:299–300) vypadá následovně: v počáteční fázi, po zaznamenání zvukového signálu, dochází k počátečnímu dekódování informace na základě rozpoznávání vzorců. Dále dochází k hledání spojitostí mezi percepčními zastoupeními jazyka (*perceptual representations*) a koncepčními zastoupeními (*conceptual representations*). Jakmile se v tlumočnickově mozku zpřítomní význam sdělení, je schopen toto sdělení přeložit prostřednictvím promítnutí tohoto významu na nové povrchové struktury, tj. na struktury cílového jazyka. Odvozování hloubkového smyslu sdělení a volba vhodných povrchových struktur musí probíhat současně s dekódováním sdělení, které tlumočnick v tu chvíli přijímá. Stejně jako Barbara Moser-Mercerová ve svém modelu, také Dominic Massaro operuje s tím, že v každém stádiu zpracovávání informace mozek pracuje s takovou podobou informace, jaká je mu v dané fázi dostupná, a předává tuto transformovanou informaci k další fázi zpracování.

Jak již bylo řečeno, vychází Barbara Moser-Mercerová z Massarova pojetí modelu porozumění publikovaného v roce 1975. První část procesu (Obrázek 2) ve velké míře odpovídá první fázi modelu Moser-Mercerové: zvukový podnět je přijat systémem sluchové recepce a dočasně uložen v prepercepční sluchové úschovně. Díky rozpoznávacímu procesu se pak informace v prepercepčním stádiu syntetizuje do podoby, v jaké je uložena

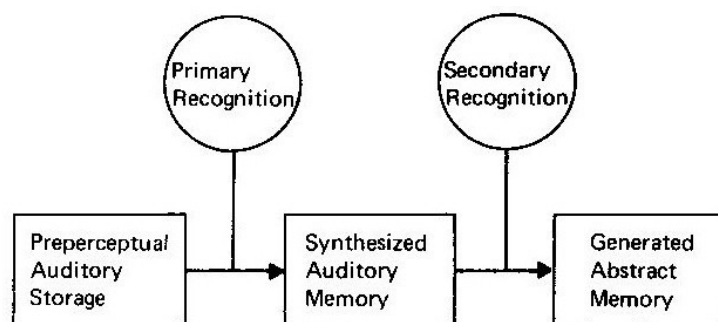
¹³ Gerver, D., Sinaiko, W.H. (eds.). 1978. *Language, Interpretation and Communication*. New York/London: Plenum Press, s. 299–314.

v syntetizované sluchové paměti. Také tento proces se vzájemně ovlivňuje s dlouhodobou pamětí, v níž jsou na rozdíl od pojetí Moser-Mercerové uloženy znaky. V průběhu rozpoznávacího procesu systém vyhledává optimální znak, tedy souhrn akustických prvků, který nejlépe odpovídá akustickým prvkům uloženým v prepercepční sluchové úschovně.



Obrázek 2: Primární rozpoznávací proces podle Dominica Massara
(Massaro 1975: 462)

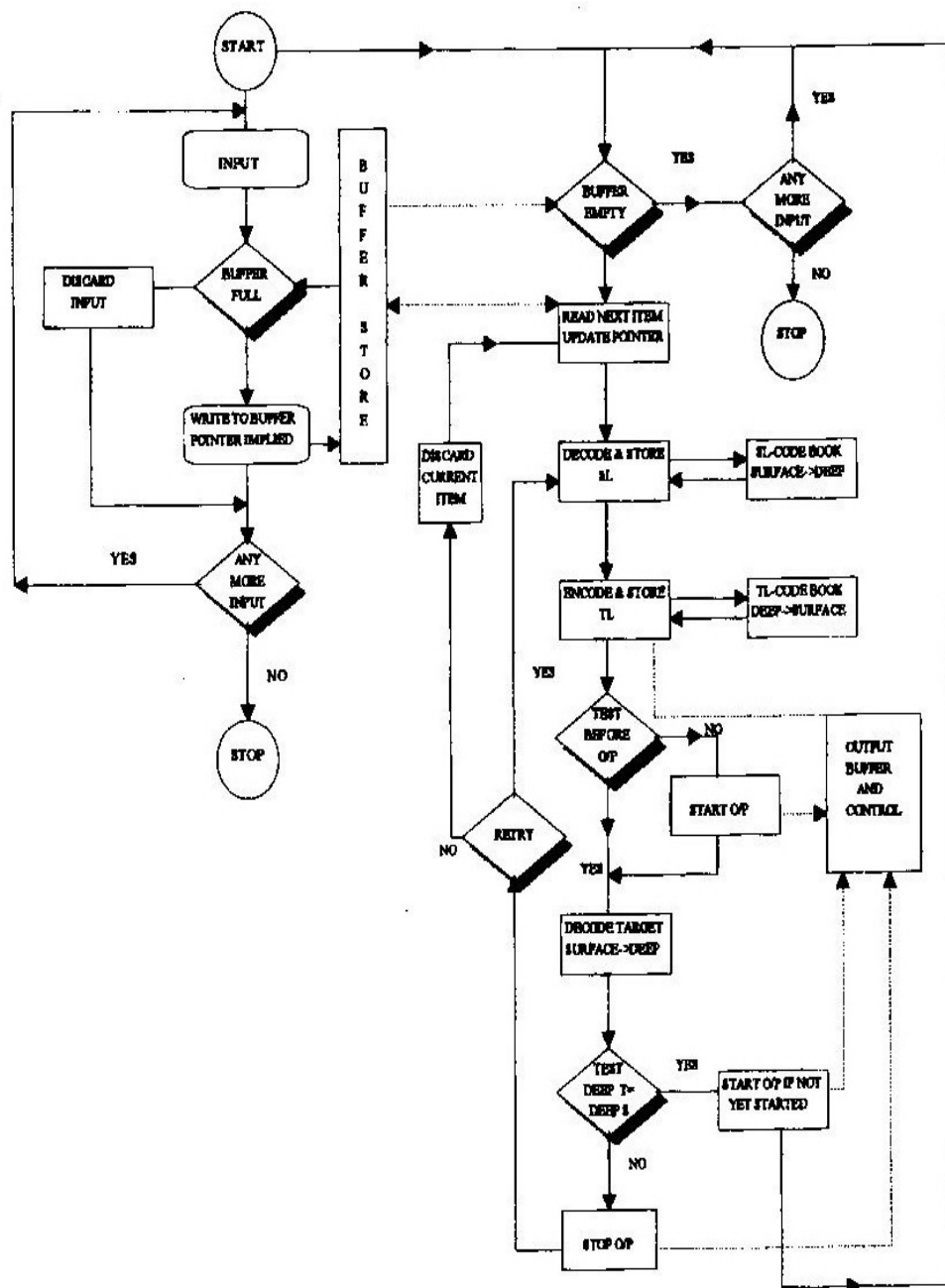
V další části procesu se pak obsah syntetizované sluchové paměti pomocí sekundárního rozpoznávacího procesu transformuje do generované abstraktní paměti (Obrázek 3), stejně jako v modelu Barbary Moser-Mercerové. Vidíme zde tedy, že až na koncept dlouhodobé paměti a systém okamžiků rozhodování a zpětných smyček je první část modelu obou autorů ve velké míře shodná.



Obrázek 3: Dvě fáze rozpoznávacího procesu podle Dominica Massara
(Massaro 1975: 478)

Jak jsme již zmínili, druhým významným zdrojem inspirace pro model Barbary Moser-Mercerové byl model zpracování informace skotského kognitivního psychologa

Davida Gervera. Gerver (Pöchhacker 2004:55) definuje simultánní tlumočení jako „a fairly complex form of human information processing involving the reception, storage, transformation and transmission of verbal information¹⁴.“ V 70. letech pak přichází s vlastním modelem, který je vůbec prvním procesním modelem tlumočení, tedy modelem zpracování informace v mozku simultánního tlumočnicka (Obrázek 4).



Obrázek 4: Model simultánního tlumočení Davida Gervera
(Moser-Mercer 1997b:178)

¹⁴ „velmi komplikovaný proces zpracování informace v lidském mozku, jehož součástí je recepce, uložení, transformace a přenos slovně vyjádřené informace (Pöchhacker 2001:55)“

V úvodu svého příspěvku na konferenci v Benátkách Moser-Mercerová (1978:353) zmiňuje, že Gervertův model je úspěšným pokusem shrnout empirické poznatky dostupné v dané době a že její vlastní model nemusí být nutně v rozporu s Gervertovou teorií, ač vznikl přibližně ve stejné době. Naopak, vzhledem k tomu, že každý model zdůrazňuje jiné aspekty zkoumané problematiky, mohou být oba modely dokonce komplementární. Ani Gervert, ani Moser-Mercerová netvrdí, že by se jim v modelech podařilo vystihnout skutečnost v celé její komplexnosti. Motivací pro vznik jejich modelů bylo vytvořit formální reprezentace dostupných poznatků o tlumočení, podpořit koherenci budoucích výzkumů, umožnit vznik hypotéz o jednotlivých stádiích procesu a tyto hypotézy případně empiricky ověřit. Své modely nepovažují za konečné a pokud by se objevily nové empirické poznatky, byli by ochotni své modely modifikovat (Moser-Mercer 2002:149).

Stejně jako model Barbary Moser-Mercerové, také model Davida Gerverta zobrazuje strukturální komponenty (paměťové struktury; kromě krátkodobé operační paměti a dlouhodobé paměti v Gervertově modelu figuruje také nárazníková paměť (*buffer storage*)) a procesy podílející se na zpracování vstupu a generování výstupu, které mají, stejně jako u Moser-Mercerové, charakter rozhodovacích procesů (například odmítnutí přichozích informací – rozhodovací prvek *discard input*). Gervert ve svém modelu jako první zmiňuje monitorování a opravování výstupu v cílovém jazyce tlumočnickem (Pöchhacker 2004:125), čemuž se pak v teoretické části popisu svého modelu věnuje i Moser-Mercerová. Gervertův model se procesem tlumočení zabývá spíše z pohledu psychologického než lingvistického – o procesech převodu jako takových se příliš explicitně nezmiňuje (Pöchhacker 2004:101). V jeho modelu je sice zahrnuto dekodování fonetických prvků jednotlivých segmentů výchozího sdělení a porozumění jeho hloubkovým strukturám, ale není přesně specifikováno, kdy dochází k porozumění sdělení, a procesy transferu se model dále nezabývá (Moser-Mercer 2002:150). Oproti Gervertovu modelu zavádí Moser-Mercerová také explicitní strukturální komponent anticipace.

3.3 Přínos modelu a jeho využití v praxi

Barbara Moser-Mercerová byla jedna z prvních teoretiků tlumočení, kteří vypracovali komplexní procesní model simultánního tlumočení zabývající se všemi jeho fázemi. Jak jsme již zmínili, oproti Davidu Gervertovi podrobněji pojednala o principech porozumění a ve svém modelu explicitně zohlednila mechanismus anticipace, což bylo nesporným přínosem pro další vědecké bádání. Nejpodrobněji je v jejím modelu propracovaná především část týkající se zpracování akustického signálu a vytvoření jeho mentální reprezentace, tedy část

percepční, přímo vycházející z modelu Dominica Massara. Později Moser-Mercerová připouští, že by si větší pozornost zasloužila také produkce sdělení v cílovém jazyce: v úvodníku k prvnímu vydání časopisu *Interpreting* (Moser-Mercer, Massaro 1996:4) autoři píší, že „*interpreting involves as much production as it does perception and therefore this neglected area should be studied more intensely. Fortunately, there are several recent models of language production that are generating much needed research*“¹⁵.

Díky svému interdisciplinárnímu přístupu k modelování tlumočení a k výzkumu vůbec obohatila Barbara Moser-Mercerová svůj náhled na tlumočení celou řadou komplementárních pohledů z jiných vědních odvětví – zejména z oblasti kognitivní psychologie, teoretické lingvistiky či generativní komparatistiky. Usoudila, že introspektivní metoda, tedy náhled na proces tlumočení zevnitř, z pozice aktivní tlumočnice, by nevedla k lepšímu porozumění problematice, a rozhodla se proto k modelování přistupovat vědeckými metodami, jejichž výsledky jsou empiricky ověřitelné a uplatnitelné v praxi. Podle Čenkové et al. (2001:133) má výzkum věnovaný procesu tlumočení ve Velké Británii a severní Americe „charakter jednak empirický, postupně i interdisciplinárně orientovaný, jednak pedagogický, usilující o zkvalitnění přípravy budoucích tlumočnicků. Čistě vědecké práce téměř neexistují.“ Tato charakteristika povaze výzkumu Barbary Moser-Mercerové plně odpovídá – také její model není ryze teoretický. Přestože, jak již bylo řečeno, k modelování procesu tlumočení nepřístupuje introspektivně, jsou v jejím popisu vlastního modelu patrné její zkušenosti aktivní tlumočnice a pedagožky a bezprostřední aplikování modelu na realitu tlumočnicků-profesionálů a studentů tlumočení. Teoretickým poznatkem, že čím více procesní kapacity tlumočnick spotřebuje na opětovné kódování informace, tím méně procesní kapacity mu zbývá na uskladnění již dříve překódovaných informací, například vysvětluje fakt, že nezkušení tlumočníci začnou tlumočit téměř na samém začátku věty, protože stále ještě věnují příliš mnoho pozornosti produkci v cílovém jazyce, a snižují tak svoji dostupnou kapacitu v GAM (1978:356). Na jiném místě zmiňuje Moser-Mercerová nutnost přípravy na konferenci, která tlumočnickovi umožní vytvořit si v paměti koncepty a vztahy mezi nimi, což výrazně usnadní a urychlí proces tlumočení (1978:358). Snaha aplikovat model v praxi je například patrná z jejího empirického experimentu, při němž pozorovala autokorekční postupy tlumočnicků na konferenci a snažila se experimentálně prokázat svoji hypotézu, že pokud tlumočnickům nezbývá dostatek procesní kapacity a zpracovávání výstupu v cílovém jazyce se zastaví ve

¹⁵ „Produkce je součástí tlumočení stejnou měrou jako percepce, a proto by tato zanedbávaná oblast měla být prostudována do větší hloubky. Naštěstí se v poslední době objevila celá řada modelů jazykové produkce, které generují tolik potřebný výzkum (Moser-Mercer, Massaro 1996:4).“

stádiu SAM, nedochází k monitorování výstupu a častěji se objevují chyby (1978:361). Druhá část příspěvku Barbary Moser-Mercerové ve sborníku z benátské konference je věnována praktickému využití jejího teoretického modelu pro výuku tlumočení, čímž se autorka v následujících fázích svého výzkumu intenzivně zabývá a uplatňuje své teoretické poznatky také na výběr vhodných kandidátů pro studium tlumočení. Této problematice se budeme podrobně věnovat v následující kapitole.

4. Aplikace modelu v oblasti výuky a výběru vhodných kandidátů pro studium tlumočení

V předchozí kapitole jsme zmínili, že v souladu s přístupem severoamerické školy Barbara Moser-Mercerová nevytvářela svůj model tlumočení jen pro účely teorie samotné. Teoretickou složku výzkumu považovala za důležitou; stabilní teoretická základna je podle ní nutným východiskem pro konkrétní praktické cíle: „*After all, we want to equip the student with the best possible training, and didactic tools largely depend on how much we know about the skill we intend to teach (1978:367)*”¹⁶. Svůj model pak aplikovala při výuce studentů tlumočení, popřípadě při výběru budoucích konferenčních tlumočnicků. Již v roce 1978, poté, co důkladně zmapovala teoretickou stránku procesu tlumočení, navrhla řadu praktických cvičení, která na model přímo navazují a díky nimž by si tlumočníci-začátečníci osvojili některé zásadní dovednosti, jako například ovládnutí jazykového materiálu, schopnost provádět dvě činnosti zároveň, uchovávání informací v GAM a snížení reakční doby. Přípravou a výběrem budoucích tlumočnicků se Moser-Mercerová zabývala zejména v 80. letech, kdy dále rozpracovala cvičení prováděná v prvních stádiích studia budoucích tlumočnicků a na základě experimentální studie prokázala, že výsledky dosažené studenty v těchto úvodních cvičeních do značné míry korespondují s jejich výsledky při průběžných a závěrečných zkouškách, a mohou tedy sloužit jako vodítko při výběru vhodných tlumočnických kandidátů, případně při jejich tlumočnické přípravě. V první polovině 90. let podává autorka ucelený přehled obecně používané metodiky a kritérií přijímacích testů pro studium tlumočení ve svém příspěvku *Aptitude Testing for Conference Interpreting: Why, When and How* publikovaném ve sborníku *Bridging the Gap. Empirical Research in Simultaneous Interpretation* (Moser-Mercer, Lambert 1994b), jehož byla spolueditorkou. Od druhé poloviny 90. let se pak ve svém pedagogickém výzkumu zabývá především rozdíly mezi začátečníky a profesionály, pokud jde o tlumočnickou expertízu, a jejím osvojováním prostřednictvím optimálního procesu učení. V této kapitole nejprve stručně představíme cvičení pro začínající studenty tlumočení, jež Barbara Moser-Mercerová načrtla již v roce 1978, a dále se podrobněji zaměříme na výše uvedenou studii provedenou v 80. letech.

4.1 Aplikace modelu na výuku začínajících tlumočnicků

V rámci svého modelu autorka navrhuje šest praktických cvičení, v nichž se většinou zapojuje jak studentův jazyk A, tak jazyk B, a sice cvičení prohlubující schopnost abstrakce,

¹⁶ „Naším studentům konec konců chceme poskytnout nejlepší možnou přípravu, a didaktické nástroje do velké míry závisejí na tom, jak moc toho víme o dovednosti, kterou chceme vyučovat (1978:367).“

parafráze, pravděpodobnostního prognózování, dále cvičení zaměřené na snížení reakční doby, paralelní provádění dvou činností a v neposlední řadě stínování (*shadowing*).

Podle Moser-Mercerové znamená abstrakce pro simultánního tlumočnicka především dovednost téměř souběžné analýzy informací a jejich opětovné syntézy (oba procesy probíhají v rozpětí 3–15 sekund (1978:362)). Tuto schopnost navrhuje procvičovat tak, že student musí po vyslechnutí několika vět okamžitě vyslovit klíčové slovo, které všechny věty vystihuje; případně je jeho úkolem postihnout základní myšlenku dlouhých, obsáhlých vět co nejrychleji poté, co je vyslechně. Postupem času narůstá rychlost prezentace po sobě následujících vět, jejich syntaktická a sémantická komplexnost a z jednojazyčného cvičení se postupně stává dvojjazyčné, tj. věty jsou například prezentovány v cizím jazyce a shrnuty klíčovým slovem v mateřském jazyce a naopak.

Při parafrázování by student měl jinými slovy a s využitím jiných větných konstrukcí vystihnout základní význam sdělení, jehož složitost by s postupem cvičení opět měla narůstat a student by měl při parafrázování rovněž postupovat stále rychleji. Cvičení by mělo nejprve probíhat v mateřském jazyce a později ve studentově jazyce B; autorka nedoporučuje předčasné používání obou jazyků zároveň v této úvodní fázi přípravy budoucího tlumočnicka, neboť jeho úkol by v tuto chvíli již příliš připomínal samotné simultánní tlumočení.

Pravděpodobnostní prognózování studentů autorka navrhuje procvičit tak, že jim je před hodinou poskytnut patřičný kontext projevu, který později vyslechnou. V rámci cvičení pak vždy vyslechnou několik počátečních slov výpovědi související s tématem, na něž se připravili, a jejich úkolem je výpověď co nejrychleji doplnit. Také zde obtížnost prezentovaných textů a rychlost postupem času narůstá a v závěrečných fázích cvičení probíhá v cizím jazyce.

Kromě toho, že je mimo jiné již úkolem předchozích cvičení zkracovat reakční dobu začínajících tlumočnicků, navrhuje autorka ještě speciální cvičení zaměřené na tuto dovednost. Studenti mají za úkol rychle odpovídat na zjišťovací otázky týkající se pokud možno specializovaných znalostí (například z oblasti ekonomie). Později se od nich očekávají i rychlé odpovědi na otázky doplňovací, přičemž rychlost kladení otázek se stejně jako u předchozích cvičení zvyšuje, v důsledku čehož se student postupem času dostane do fáze, kdy stále ještě přemýšlí o odpovědi na předchozí otázku a při tom již poslouchá otázku následující. V závěrečné etapě cvičení by student měl na otázku prezentovanou ve výchozím jazyce odpovídat v jazyce cílovém.

V dalším cvičení má student za úkol paralelní provádění dvou činností. Poslouchá nahrávku (což je jedna ze základních dovedností při tlumočení) a zároveň má buď počítat

pozpátku (nejprve ve stejném jazyce, jako je jazyk nahrávky, postupně v jazyce cílovém) nebo nahlas předčítat text (což je opět jedna z dovedností, kterou při pozdějším tlumočení v kabině bude muset umět ovládat), přičemž téma textu se shoduje s tématem nahrávky a opět je na počátku tento text ve stejném jazyce, zatímco později v jazyce jiném. Aby si byl vyučující jist, že studenti nahrávce opravdu aktivně naslouchají, je jim na konci rozdán test, v němž mají prokázat, kolik si toho zapamatovali; správnost jejich počítání je přitom kontrolována v tlumočnické laboratoři.

Shadowing neboli simultánní opakování je verbální cvičení, v jehož rámci musí subjekt zopakovat mluvený signál co nejrychleji a nej přesněji (Moser-Mercer, Frauenfelder, Casado, Künzli 2000:114). V tomto případě má student za úkol stínovat pasáže buď v rodném, nebo v cizím jazyce, přičemž rychlost vstupu se postupně zvyšuje.

Jak je patrné z metodiky baterie autorčinných úvodních cvičení, jejich skladba je velmi promyšlená. Nejen že se v rámci každého cvičení postupně stupňuje obtížnost prezentovaných informací a rychlost ať už příchozího sdělení, nebo výstupu, který se od studenta očekává; úkol studentů se navíc s každým cvičením více blíží samotnému simultánnímu tlumočení. Nejprve každé cvičení probíhá v mateřském jazyce studenta, později se odehrává v cizím jazyce. Teprve u čtvrtého cvičení, zaměřeného na snížení reakční doby, se oba jazyky míchají – od studenta se očekává, že bude na otázky v jednom jazyce bezprostředně odpovídat v jazyce druhém. V prvních cvičeních je studentovým úkolem prezentovat stejnou informaci – ať už jde o její analýzu, syntézu nebo parafrázi – teprve u pátého cvičení student paralelně provádí dvě odlišné činnosti a pracuje s různými informacemi zároveň. Závěrečné cvičení, *shadowing*, je pak co do vnější podoby v podstatě simultánním tlumočením, při kterém však nedochází k hlubší myšlenkové analýze a mezijazykovému převodu. Cvičení jsou prakticky orientovaná a připravují budoucí tlumočníky na jejich práci – jako příklad můžeme uvést předčítání textu a souběžné poslouchání nahrávky, které studenta připravuje na simultánní tlumočení s textem. U závěrečného cvičení, *shadowingu*, Moser-Mercerová navrhuje zapojit i nahrávky se zvýšenou hladinou hluku, aby tak simulovala podmínky simultánního tlumočení na skutečných konferencích. Autorka (1978:364) se odvolává na Gerberovy experimenty (Gerber 1972, 1974), při nichž prokázal, že s rostoucí hladinou hluku výkon tlumočnicka klesá, a Moser-Mercerová tak pomocí tohoto cvičení zamýšlí zlepšit studentovy poslechové schopnosti, aby se později lépe vyrovnal s reálnou situací.

Efektivnost navrhovaných úvodních cvičení autorka prověřovala v pilotní studii provedené na Univerzitě v Innsbrucku v zimním semestru 1976–77, kdy z nich vytvořila kurz pro začínající studenty tlumočení. Kromě soustavného monitorování pokroku studentů

v rámci kurzu při závěrečném testu srovnala výsledky pěti subjektů, které absolvovaly kurz sestávající z patnácti hodinových lekcí, s kontrolní skupinou pěti studentů ze stejného ročníku zapsaných do kurzů překladatelství. Mateřským jazykem všech studentů byla němčina, druhým jazykem pak angličtina. Při testu autorka posuzovala výsledky následujících pěti disciplín: postupné prodlužování časového odstavu, poslech německé pasáže a současné počítání pozpátku v angličtině, poslech anglické pasáže a současné počítání pozpátku v němčině, prognózování a *shadowing*. V prvním testu prověřujícím schopnost vypořádat se s časovým posunem (*décalage*) měly subjekty vyslechnout několik anglických vět a s časovým odstupem je zopakovat, zatímco již poslouchaly další věty. Časový odstup se postupně prodlužoval a později dostaly subjekty za úkol věty přetlumočit do němčiny. Metodika dalších testů v zásadě odpovídala principům výše zmíněných cvičení (paralelní provádění dvou činností, prognózování, *shadowing*). Výsledky studie odhalily, že testovaná skupina si vedla výrazně lépe ve všech částech testu, což je patrné i z následující tabulky (Obrázek 5).

Per cent correct response

| TASK | TEST GROUP | | CONTROL GROUP | |
|--|------------|-------|---------------|-------|
| | MEAN | S.D. | MEAN | S.D. |
| Décalage: sentences correctly repeated/ translated | 70.83 | 4.88 | 44.16 | 5.39 |
| German passage-English counting correct answers | 85.00 | 10.46 | 40.00 | 13.69 |
| English passage-German counting correct answers | 72.50 | 5.59 | 32.50 | 14.25 |
| Prediction: correct predictions | 88.00 | 13.04 | 36.00 | 11.41 |
| Shadowing: words correctly shadowed | 97.70 | 2.38 | 81.40 | 7.08 |

Obrázek 5: Srovnání výsledků testu u testované a kontrolní skupiny
(Moser 1978:365)

Nejmarkantnější byl rozdíl u postupného prodlužování časového odstavu, nejméně výrazný pak u *shadowingu*, což autorka zdůvodňuje tím, že u *shadowingu* nedochází k současnému zpracovávání významu sdělení, ale pouze k současnému poslechu a mluvení.

Dovednosti nutné k pozdějšímu úspěšnému vykonávání simultánního tlumočení se tak u studentů po patnáctihodinovém tréninku prokazatelně zlepšily. Jedním z vedlejších efektů experimentálního kurzu, s nimiž autorka primárně nepočítala, byl fakt, že se po jeho absolvování dva studenti rozhodli zapsat se místo kurzů tlumočení do překladatelské sekce studijního programu, protože usoudili, že pro tlumočení nemají dostatečné předpoklady. „*This has inspired me to think about arranging this course as a kind of test course for students who are not yet sure whether they are qualified for interpreting or not (1978:366)*¹⁷.“ Díky této skutečnosti se pak Moser-Mercerová v 80. letech věnuje problematice výběru vhodných kandidátů pro studium tlumočení.

4.2 Aplikace modelu na výběr budoucích tlumočnicků

Opět na základě svého modelu tlumočení vytvořila Barbara Moser-Mercerová úvodní kurz simultánního tlumočení, který sloužil jako vodítko pro výběr vhodných studentů tlumočení v navazujícím překladatelském a tlumočnickém studijním programu na kalifornském *Monterey Institute of International Studies* (Moser-Mercer 1984a). Oproti úvodnímu kurzu popisovanému v minulé kapitole byl tento program monolingvální – byl pořádán výhradně v angličtině (kromě cvičení, v nichž student paralelně provádí dvě různé činnosti) a probíhal po dobu deseti týdnů. Na konci tohoto období byl student doporučen / s výhradami doporučen / nedoporučen ke studiu tlumočení. Kurz spočíval ve čtyřech cvičeních, z nichž tři jsou již popsána výše. V prvních čtyřech týdnech studenti procvičovali *shadowing* a paralelní provádění dvou činností. Dalším krokem bylo parafrázování, které se ukázalo pro výběr vhodných kandidátů jako klíčové: studenti, kterým se parafrázování nedařilo, pak zpravidla měli i špatné výsledky v závěrečném testu. Posledním cvičením pak bylo zpracovávání čísel, při němž studenti poslouchali nahrávku sestávající výhradně z čísel a názvů dokumentů a jejich úkolem bylo výchozí sdělení stínovat a zapisovat všechna čísla a názvy; posuzovány pak byly jak zapsané údaje, tak kvalita *shadowingu*. Výkon studentů ve všech čtyřech cvičeních byl průběžně monitorován; zvláštní pozornost byla věnována jejich potenciálu ke zlepšení. Kromě těchto čtyř aktivit, které přímo navazují na autorčin teoretický model tlumočení, byly v rámci kurzu sledovány další faktory, které mají zásadní vliv na výběr kvalitních kandidátů pro tlumočení, a přitom z modelu explicitně nevyplývají. Nejdůležitější z těchto doplňkových kritérií byla vynikající znalost mateřského jazyka, tedy angličtiny – na jeho zlepšování podle Moser-Mercerové v náročném

¹⁷ „To mě inspirovalo k myšlence, že by tento kurz mohl fungovat jako takový pokusný kurz pro ty, kdo si ještě nejsou jistí, zda se na tlumočení hodí, nebo ne (1978:366).“

programu tlumočení nezbyvá čas (1984a:61). Výslovnost a artikulace byly dalšími v pořadí důležitosti; následovala schopnost vypořádat se se stresem, asertivita (tedy otázka zdravého sebevědomí), odolnost a technika při práci s mikrofonem.

Ve své následné studii, která probíhala na základě monitorování výsledků studentů zapsaných ke studiu tlumočení mezi lety 1978–1981, se Barbara Moser-Mercerová snažila ověřit hypotézu, že studenti, kteří jsou na konci tohoto desetitýdenního kurzu doporučení ke studiu tlumočení, s větší pravděpodobností složí zkoušky po prvním roce studia a závěrečné zkoušky po završení dvouletého tlumočnického kurzu než ti, kteří byli ke studiu doporučení s výhradami nebo nebyli doporučení vůbec. Jak je patrné z následujících tabulek (Obrázek 6, Obrázek 7), výsledky studie byly velmi přesvědčivé.

| | Pass | Fail | 1 + 2 |
|--------------------------|------|------|-------|
| Recommendation | 36 | 14 | 50 |
| Qualified recommendation | 8 | 8 | 16 |
| No recommendation | 5 | 12 | 17 |
| Totals | 49 | 34 | 83 |

Obrázek 6: Výsledky subjektů studie u zkoušek po prvním roce studia
(Moser-Mercer 1984b:318)

Po prvním roce studia tlumočení skládalo zkoušku 83 studentů. Z 50 studentů, kteří byli po úvodním kurzu doporučení ke studiu tlumočení, jich 36 úspěšně složilo zkoušku po prvním roce studia, zatímco ze 17 studentů, kteří doporučení nedostali, jich zkoušku složilo pouhých 5. U studentů, kteří byli ke studiu doporučení s výhradami, byly výsledky vyrovnané: 8 z nich, tedy polovina, zkoušku složilo, druhých 8 ji pak neudělalo.

| | Pass | Fail | 1 + 2 |
|--------------------------|------|------|-------|
| Recommendation | 32 | 8 | 40 |
| Qualified recommendation | 3 | 6 | 9 |
| No recommendation | 1 | 7 | 8 |
| Totals | 36 | 21 | 57 |

Obrázek 7: Výsledky subjektů studie u závěrečných zkoušek
(Moser-Mercer 1984b:318)

K závěrečné zkoušce pak přistoupilo celkem 57 studentů. Ze 40, kteří byli po úvodním kurzu doporučení, složilo zkoušku 32 studentů; z 8, kteří doporučení nedostali, složil zkoušku pouhý 1 student, zatímco 7 jich zkoušku neudělalo. Zajímavé jsou výsledky studentů, kteří byli po úvodním kurzu doporučení s výhradami. Zatímco po prvním roce se z výsledků studie nedalo s jistotou říci, že by jednoznačně měli či neměli předpoklady pro studium tlumočení, závěrečné zkoušky složili pouze 3 z 9 (respektive z celkových 16, kteří přistoupili ke zkoušce v prvním roce).

4.3 Přínos aplikovaného modelu

Pomocí dvou výše zmíněných studií Barbara Moser-Mercerová prokázala, že její model může mít praktické uplatnění. V první studii (1978) autorka pomocí srovnání s kontrolní skupinou prokázala, že cvičení, jejichž podkladem byl její teoretický model, prokazatelně zlepšují ty schopnosti studentů, které jsou později nezbytné pro simultánní tlumočení. Druhá studie (1984a, 1984b, 1985) pak ukazuje, že pomocí průběžného monitorování pokroku studentů při praktikování těchto cvičení se dá poměrně přesně odhadnout, zda je student pro tlumočení vhodný, či nikoliv.

V průběhu vypracování svých studií došla Moser-Mercerová také k některým dalším závěrům. Ve studii z roku 1978 si povšimla toho, že nejmenší rozdíl ve výkonu mezi testovanou a kontrolní skupinou byl patrný při *shadowingu*; domnívala se, že je to proto, že u *shadowingu* není třeba do takové míry zpracovávat význam sdělení, což dále potvrdila ve svém příspěvku nazvaném *Searching to Define Expertise in Interpreting* (Moser-Mercer et al. 2000) předneseném na konferenci ve Stockholmu v roce 1997 (*International Symposium on Language Processing and Interpreting*), kde prokázala, že začínající tlumočníci byli v *shadowingu* – na první pohled paradoxně – lepší než ti zkušení. O pilotní studii vedoucí k tomuto závěru podrobně pojednáme v následující kapitole.

Problematikou výběru vhodných konferenčních tlumočnicků se v době, kdy Moser-Mercerová publikovala své studie, zabývala již celá řada teoretiků tlumočení i praktikujících tlumočnicků a toto téma figurovalo i na mezinárodních sympóziích, například v Benátkách v roce 1977 (Moser-Mercer 1984a:43). Kritéria pro posouzení vhodnosti studentů pro tlumočení a baterie testů vyvinuli v té době například teoretikové Gerver, Lambertová, Longleyová a Long (1981); jejich test však byl navržen tak, že vhodní kandidáti pro studium tlumočení měli být vybráni během několika hodin. Ve své studii (1984a) Moser-Mercerová naopak zdůrazňuje nutnost pozorování studenta po delší časové údobí, než hodnotitel rozhodne o jeho vhodnosti, respektive nevhodnosti. Při zkoumání subjektů si všímá, že ne

každý dosahoval požadované úrovně stejným tempem, a vzhledem k těmto rozdílným vzorcům učení a individuálnímu tempu považuje za důležité dát subjektům šanci, aby během stanoveného období plně rozvinuly své schopnosti. Nejen že je díky dlouhodobému pozorování výběr tlumočnických kandidátů objektivnější; průběžné výsledky studenta navíc slouží pedagogovi jako vodítko, jímž se může při přípravě tlumočnicka řídit a zaměřit se na jeho konkrétní nedostatky, které se projeví již během úvodního kurzu. Barbara Moser-Mercerová tak byla první teoretičkou tlumočení, která provedla dlouhodobou studii, v níž potvrdila správnost svého úvodního hodnocení tlumočnických kandidátů a navrhla spolehlivé a v praxi uplatnitelné testovací metody pro výběr budoucích konferenčních tlumočnicků.

5. Problematika expertízy v tlumočení

Tlumočnická expertíza byla a je jedním z klíčových témat výzkumu Barbary Moser-Mercerové. Autorka se zajímala především o to, do jaké míry jsou zásadní přirozené předpoklady jedince pro tlumočení a do jaké míry lze tlumočnickým dovednostem naučit, v čem spočívají odlišnosti mezi začínajícími tlumočníky a profesionály, jak definovat tlumočnickou expertízu, jakými metodami nejlépe docílit toho, aby si ji začátečníci v procesu učení osvojili a dokázali se flexibilně přizpůsobit novým trendům a technologiím v oblasti tlumočení, a jak se osvojování expertízy promítá na mozek tlumočnicka. Tyto oblasti jejího zájmu se pokusíme pokrýt v následující kapitole.

5.1 Odlišnosti mezi začínajícími tlumočníky a profesionály

Expertem se zpravidla rozumí osoba, jejíž výkon v daném oboru dosahuje vysoké úrovně v důsledku letité praxe. Začátečník je pak obvykle definován jako osoba, která má v daném oboru málo zkušeností nebo vůbec žádné zkušenosti (Moser-Mercer 1997c:255). Expertízou se zabývala celá řada teoretiků. Ve své práci nazvané *The Expert-Novice Paradigm in Interpreting Research* Moser-Mercerová zmiňuje například výzkum De Groota (1965, 1966) a Chase a Simona (1973), kteří zkoumáním hry šachistů-začátečníků a profesionálů došli k závěru, že zkušení šachisté vnímají vztahy mezi šachovými figurkami v delších „úsecích“, a jsou proto schopni zapamatovat si více relevantních konfigurací šachových figur (Moser-Mercer 1997c:255). Také teoretikové tlumočení provedli celou řadu studií, v nichž srovnávali výkon začátečníků a profesionálních tlumočnicků; autorka uvádí například nepublikované disertační práce Ingrid Pinterové (1969) nebo Mika Dillingera (1989). Posudek Moser-Mercerové na tuto disertaci, zabývající se srovnáním kvalitativních rozdílů ve zpracovávání informací mezi začátečníky a profesionály, byl publikován v časopise *Meta* (Moser-Mercer 1991a). Autorka v něm kritizuje použití pojmu „*novice interpreter*“ – považuje ho za nešťastně zvolený, za „*unfortunate misnomer*“ (Moser-Mercer 1991a:523). Ve svých pozdějších pracích však tento termín dále sama používá.

Ačkoliv se, jak již bylo řečeno, problematikou srovnávání výkonu začátečníků a profesionálních tlumočnicků zabývalo několik teoretiků tlumočení, Moser-Mercerová se pozastavuje nad tím, že žádné toto srovnání nebylo dosud využito pro pedagogické účely (Moser-Mercer 1997c:256). Proto se autorka spolu s dalšími teoretiky rozhodla provést studii v rámci rozsáhlého interdisciplinárního projektu probíhajícího na Univerzitě v Ženevě („*The Geneva Project*“). Do tohoto projektu byli zapojeni odborníci z různých disciplín – od filozofů, filologů, lingvistů, až po experimentální psychology, vývojové psychology a lékaře.

V ženevském projektu sloužilo tlumočení jako předmět výzkumu a jako výzkumné paradigma, v jehož rámci proběhla i studie tlumočnické expertízy, na níž se podílela Barbara Moser-Mercerová.

Cílem této studie bylo popsat proces tlumočení na základě teoretických modelů, které byly (částečně) ověřeny v praxi. Autoři se snažili izolovat ty jazykové procesy, jejichž ovládnutí je specificky vlastní tlumočnickům a pochopit, proč jsou některé z těchto procesů tak složitě osvojitelné a musí-li pro jejich naučení existovat nějaké konkrétní předpoklady. V neposlední řadě bylo cílem studie zkoumat vývojové aspekty tlumočení, jejichž pochopení by mohlo vést k efektivnějšímu osvojování expertních dovedností budoucími začínajícími tlumočníky.

Z dřívějšího výzkumu Barbary Moser-Mercerové a Alexandra Künzliho (1995) zaměřeného na procesy převodu a tlumočení z listu vyplynuly některé rozdíly mezi začátečníky a profesionálními tlumočníky, pokud jde o znalosti a používané strategie. Faktické znalosti jsou u tlumočnicků-expertů lépe organizované a vykazují lepší asociativní propojení a návaznosti mezi jednotlivými obory. Pokud jde o sémantické znalosti, je sémantické pochopení textu u expertů téměř vždy vázáno na kontext sdělení, zatímco začátečníci vnímají sdělení samostatně, bez širší vazby na kontext. Experti si díky svým zkušenostem osvojili celou řadu schémat pro různé druhy projevů, situací apod., do nichž vkládají jednotlivé výpovědi. Naproti tomu začátečníci přistupují ke každé výpovědi individuálně a nejsou schopni ji vnímat v rámci obecného schématu. A konečně, pokud jde o znalosti strategií, profesionální tlumočníci mají tendenci postupovat od známých informací k neznámým, zatímco nováčci se často zaměří na neznámé informace, u nichž se pak také často zarazí. Experti tak k tlumočenému textu přistupují globálně, zatímco začátečníci sledují pouze jeho mikrotextovou úroveň.

Studie, která byla provedena v rámci ženevského interdisciplinárního projektu, probíhala na bázi srovnávání výkonu začátečníků a profesionálních tlumočnicků v rámci tří pilotních experimentů. Prvním z těchto experimentů byl opět *shadowing*, při němž byla srovnávána rychlost a přesnost stínování francouzského a anglického textu u pěti studentů prvního ročníku tlumočnickví ženevské univerzity a pěti profesionálních tlumočnicků, a dále byl proveden srovnávací test porozumění stínovanému textu. Na první pohled se výsledek tohoto pilotního experimentu jeví jako poněkud nečekaný; ve světle poznatků týkajících se *shadowingu* zmíněných v předchozí kapitole však tolik překvapivý není. Pokud jde o francouzský text, časová prodleva u profesionálních tlumočnicků nebyla menší než u začátečníků. V anglickém textu si pak začátečníci počínali lépe než profesionálové, jak co se

týče časové prodlevy, tak množství chyb. Tlumočníci udělali v obou cvičeních více chyb než studenti. Tyto výsledky lze zdůvodnit tím, že *shadowing*, ačkoliv se na první pohled podobá simultánnímu tlumočení, ze své podstaty funguje na principu, který profesionálním tlumočnickům znemožňuje při něm postupovat efektivně. Z experimentu Moser-Mercerová et al. (2000:118) vyvodili, že profesionálové jsou zvyklí pracovat na bázi delších procesních jednotek, v důsledku čehož je pro ně těžké porušit tyto své automatizované pracovní návyky a bezprostředně opakovat, co právě slyšeli. Studenti byli schopni vyslechnutý text zopakovat poměrně věrně a dopouštěli se při tom pouze drobných chyb, jako například zkomolení slov, opakování a opravování. Naproti tomu tlumočníci do velké míry využívali substituci; do původního textu tedy zasahovali nepoměrně více než studenti. Naproti tomu byly věty, které produkovali, gramaticky správné a obsahově výstižné. Druhým provedeným pilotním experimentem bylo srovnání výkonu studentů a tlumočnicků v případě, kdy byli nuceni vypořádat se s opožděnou sluchovou zpětnou vazbou (*Delayed Auditory Feedback DAF*). V úvodu experimentu si autoři položili otázku, do jaké míry tlumočníci svůj výstup stále kontrolují a zda jsou na zpětné vazbě závislí méně než běžní řečníci. K zodpovězení této otázky byla využita technologie opožděné sluchové zpětné vazby, která monitorování vlastního výstupu značně ztěžuje a prokazatelně snižuje úroveň výkonu při tlumočení. Subjekty (šest studentů tlumočení ženevské ETI a šest profesionálních tlumočnicků) měly za úkol předčítat texty ve francouzštině a angličtině a postupně byly vystavovány vlivům DAF. Výsledky studie ukázaly, že zatímco výkon studentů byl v obou jazycích opožděnou sluchovou zpětnou vazbou značně ovlivněn, u profesionálních tlumočnicků bylo toto zhoršení výkonu podstatně méně výrazné. Moser-Mercerová et al. z těchto výsledků vyvozují, že díky mnohaletým zkušenostem jsou tlumočníci schopni věnovat menší pozornost vlastnímu výstupu a jsou méně závislí na sluchové zpětné vazbě než tlumočníci. Ve třetím experimentu zkoumali autoři studie slovní plynulost subjektů, tedy rychlost a bezprostřednost, s jakou jsou mluvčí schopni produkovat slova a věty (Moser-Mercer et al. 2000:123). Tato komplexní schopnost byla prověřována pomocí několika dílčích úkolů: experiment sestával z části sémantické, z části, v níž měly subjekty za úkol vytvářet volné asociace, z části pravopisné, morfologické, fonologické a z části, v níž byla prověřována plynulost při rychlé artikulaci. Subjektům byla pro každý dílčí experiment zadána určitá instrukce a jejich úkolem bylo vyprodukovat během jedné minuty maximální počet slov v souladu se zadáním. V sémantické části jim například byly zadány čtyři sémantické kategorie – barvy, zvířata, ovoce a komunikace. Analogicky probíhaly i ostatní části experimentu, jehož výsledky byly opět překvapivé. Mezi výkonem začátečníků a

tlumočnicků-profesionálů totiž nebyl žádný výrazný rozdíl, což autoři připisují malému počtu zkoumaných subjektů. Jejich globální hypotéza, že profesionální tlumočníci překonají studenty ve všech disciplínách, se tak ve dvou experimentech ze tří nepotvrdila; na druhou stranu však studie prokázala, že mezi výkonem začátečníků a tlumočnicků-profesionálů panují rozdíly a nabídla další podněty pro výzkum konkrétních charakteristik, které tyto dvě skupiny odlišují.

5.2 Osvojování tlumočnické expertízy

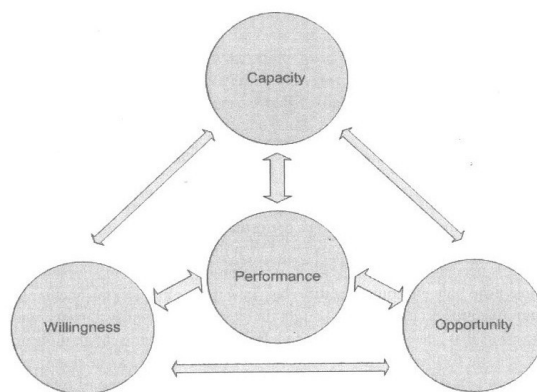
Jak je patrné z výše zmíněných výzkumů Barbary Moser-Mercerové, studenti tlumočení a profesionální tlumočníci se od sebe liší, pokud jde o úroveň expertízy získané učením a několika lety praxe. Přestože je k úspěšné tlumočnické kariéře nutná celá řada přirozených předpokladů, proces učení je podle Moser-Mercerové klíčový: „*While certain aptitudes and prerequisites are certainly needed for anyone to become an expert interpreter, teaching itself still may hold many a key to successful professional performance (Moser-Mercer 1997c:260)*¹⁸.“ Zabývá se proto intenzivně tím, jak se ze začátečníka stává expert, přičemž na získávání potřebných schopností, znalostí a dovedností nahlíží z perspektivy psychologie výkonu (*performance psychology*). Toto odvětví psychologie usiluje o komplexní pochopení psychologických dovedností a schopností, které jsou nutné pro usnadnění a dosažení špičkové úrovně výkonu v různých oblastech lidské činnosti (Moser-Mercer 2008a:1). Jeho východiskem, pokud jde o teoretický popis výkonu, je kognitivní psychologie, aplikovaná na poznání jednotlivce; jedná se tedy o aplikovanou větev kognitivní psychologie, která zároveň pevně spočívá na aplikovaných a laboratorních studiích a na studiích, jejichž hlavní metodou je pozorování.

Pro účely vymezení složek lidského výkonu přejímá autorka model vyvinutý Melvinem Blumbergem a Charlesem Pringlem (Blumberg, Pringle 1982) (Obrázek 8), který pracuje s následujícím vzorcem (Moser-Mercer 2008a:3):

$$Performance = f(Opportunity \times Capacity \times Willingness)^{19}$$

¹⁸ „Zatímco jisté předpoklady a vlohy jsou jistě nutné k tomu, aby se člověk stal expertem v oblasti tlumočení, výuka jako taková v sobě přesto může skrývat nejen jeden klíč k úspěšnému profesionálnímu výkonu (Moser-Mercer 1997c:260).“

¹⁹ Výkon = f(Příležitost x Způsobilost x Snaha)



Obrázek 8: Faktory lidského výkonu a jejich interakce podle Blumberga a Pringla (Moser-Mercer 2008a:3)

V tomto modelu na sebe vzájemně působí tři systémy, které zároveň ovlivňují výkon, a výkon pak zpětně ovlivňuje je. Příležitost se v tomto případě vztahuje k vhodnému pracovnímu prostředí, které subjektu umožňuje vysoký výkon a rozvoj dovedností. Pod způsobilostí si můžeme představit souhrn základních předpokladů pro výkon souvisejících s psychickými a fyzickými vlastnostmi jedince (inteligence, získané dovednosti, fyzická zdatnost). Snaha pak vyjadřuje motivaci jedince a stupeň jeho odhodlání vykonávat určitou dovednost na nejvyšší možné úrovni.

Jak je patrné z modelu, motivace je zásadní složkou výkonu, která je nejméně stejně důležitá jako ostatní dva faktory. Jedná se o komplexní kognitivní proces, v jehož pozadí stojí především úsilí jedince. Úsilí v tomto kontextu definuje Moser-Mercerová (2008a:4) jako „*goal commitment on part of the individual, coupled with a certain degree of tolerance for discomfort to attain the goal*”²⁰. Úsilí má nezpochybnitelný pozitivní vliv na výkon jedince, ať už jde o lepší zpracování informací nebo o efektivnější využití strategií.

Jak již bylo zmíněno, hrají při výkonu důležitou roli jedincovy schopnosti (*abilities*), respektive jeho všeobecná vhodnost (*aptitude*) pro výkon tlumočnického povolání. O vhodnosti pro studium tlumočení a jejím testování jsme již pojednali výše, nyní se zaměříme na tlumočnickovy schopnosti, tedy abstraktní komplex, jež není snadné definovat. Maximální využití schopností v daném momentě závisí na celé řadě faktorů, ať už je to místo a čas, momentální duševní stav, důležitost prováděného úkolu nebo způsob, jakým je jedinec před úkol postaven. Přestože se můžeme domnívat, že schopnosti jsou do značné míry neměnné, autorka se v souladu s výsledky výzkumů (Howe 1998:71, Howe 1997) domnívá, že dokonce

²⁰ „Odhodlání ke splnění cíle na straně jedince doplněné jistou tolerancí k nepohodlí, které v zájmu dosažení cíle bude muset podstoupit (Moser-Mercer 2008a:4).“

duševní schopnosti stanovené testem inteligence mohou díky vhodnému učebnímu prostředí vzrůstat a výrazně ovlivnit motivační a příležitostní složku výkonu. I přes komplikovanost vymezení schopností autorka ve shodě s Johnem Carrollem (1993) soudí, že uspořádání duševních schopností jedince si můžeme představit jako minimálně tři hierarchické vrstvy, v nichž se schopnosti postupně stále více specializují. Schopnost nacházející se na nejširší úrovni je obecná inteligence (*general intelligence g*). Na ni navazuje druhá vrstva, na které se nachází osm různých úrovní schopností: fluidní inteligence, krystalická inteligence, obecná paměťová schopnost, učení, obecné zrakové vnímání, obecné sluchové vnímání, obecná schopnost vybavovat si informace a rychlost zpracování informací. A konečně nejnižší vrstva zahrnuje konkrétní, úzce specifické faktory spojené s jednotlivými schopnostmi druhé vrstvy (Moser-Mercer 2008a:6). K simultánnímu tlumočení je nepochybně třeba jak značné množství všeobecné inteligence, tak celá řada faktorů druhé vrstvy, jako jsou například schopnosti porozumění jazyku, ovládnutí cizího jazyka, komunikační schopnosti, plynulost řeči, rychlost sémantického zpracování informací a podobně. Mohlo by se tedy zdát, že v rámci přijímacích zkoušek pro studium tlumočnictví by byl ideálním řešením test všeobecné inteligence zaměřený na všechny tyto faktory. Jak jsme zmínili výše, Moser-Mercerová však ve svých výzkumech z první poloviny osmdesátých let naopak prokázala efektivitu zjišťování tlumočnických predispozic pomocí cvičení v různé míře simulujících samotný proces simultánního tlumočení, které jsou bezpochyby mnohem méně abstraktní a vzdálené od tak specifické a komplexní činnosti, jako je tlumočení, a jsou tedy mnohem průkaznější. Klíčovou roli při získávání dovedností hrají znalosti. Úspěšný expertní výkon při tlumočení závisí do značné míry na tom, jak dobře se jedinec naučil organizovat odborné znalosti z určité oblasti a manipulovat s nimi.

Jak je patrné z výše uvedené diskuse, Moser-Mercerová sice považuje schopnosti jedince a jeho vhodnost pro tlumočení (*abilities* a *aptitudes*) za důležité, ale jako zásadní pro expertní výkon vidí tři výše zmíněné, vzájemně se ovlivňující systémy (příležitost, způsobilost a snahu) a především vhodný výběr přístupu v procesu učení. Přiklání se k vývojovému modelu tlumočnické expertízy, a předpokládá tedy, že každý jedinec se potenciálně může stát simultánním tlumočnickem a že neexistuje jakási vrozená schopnost, která by simultánní tlumočnický odlišovala od ostatních a stála v pozadí jejich expertního výkonu (2000/01:89). Tlumočení je komplexní kognitivní proces, k jehož úspěšnému vykonávání je třeba celá řada dílčích dovedností. Autorka mezi nimi jmenuje porozumění jazyku, s nímž souvisí vnímání řeči, sémantická analýza a deduktivní uvažování, dále jazykovou produkci spočívající na řečové produkci a její sémantické, syntaktické,

morfologické a fonetické složce, monitorování výstupu a jistou formu převodového mechanismu mezi výchozím a cílovým jazykem (2010:263). Žádní dva studenti podle ní nevykazují totožnou konfiguraci kognitivních předností a slabin (2000/01:90), a je proto klíčové zvolit vhodný režim výuky, který by maximalizoval potenciál jedinců jak se značnými, tak s méně výraznými vstupními schopnostmi. „*Effective teachers attempt to support positive transfer [of previous experiences and prior knowledge] by actively identifying the strengths that students bring to a learning situation and building on them, thereby building bridges between students' knowledge and the learning objectives set out by the teacher (Moser-Mercer 2008a:13)*”²¹.

Pro popis procesu osvojování tlumočnické expertízy přejímá Barbara Moser-Mercerová Andersonovy tři fáze učení (Anderson 2005) a dále je rozpracovává. Během první, kognitivní fáze učení, získává student základní informace o procesu tlumočení. V druhé, asociativní fázi, probíhá učení systémem pokus-omyl a student si osvojuje strategie nutné k překonání těžkostí, s kterými se při procesu tlumočení setkává. Během poslední, autonomní fáze učení pak student dalším praktickým procvičováním cizeluje získané strategie, automatizuje některé reakce a zlepšuje svoji výdrž. Po přibližně 5000–10000 hodinách, které jsou podle odhadů nutné pro získání profesionálních dovedností v procesu simultánního tlumočení, se z tlumočnického začátečníka stává expert. Oproti svým tlumočnickým začátkům si osvojil celou řadu znalostí, naučil se je lépe organizovat, efektivně využívá některé analytické strategie a paměťové procesy a tlumočí mnohem snáze a rychleji (2010:265). V ideálním případě se z něho procesem učení stává adaptivní expert.

Moser-Mercerová přejímá koncept adaptivní expertízy tak, jak ho vytvořili Hatano a Inagaki (Hatano, Inagaki 1986). Pojem expert si často spojujeme se schopností rychle zpracovávat informace a nacházet řešení běžných problematických situací, což je však podle Moser-Mercerové pouze jedna složka expertízy, kterou by si tlumočnick měl osvojit, a sice expertíza rutinní. Studenti tlumočení by měli usilovat o vybudování adaptivní expertízy, která by jim umožnila reagovat i na jiné než rutinní situace, což je podle autorky v dnešní době, kdy se do popředí dostávají nové technologie a tlumočnick se musí vyrovnávat se stále novými, nečekanými podněty, naprosto nezbytné. Ve svém výzkumu se Moser-Mercerová moderním rozhraním člověka a technologií podrobně věnuje, zejména pokud jde o tlumočení na dálku;

²¹ „Učitel, který k výuce přistupuje efektivně, se snaží podporovat pozitivní přenos [předchozích zkušeností a znalostí] tak, že aktivně identifikuje studentovy silné stránky, které si přináší do procesu učení, a staví na nich, díky čemuž vytváří mosty mezi studentovými znalostmi a výukovými cíli, které si sám stanoví (Moser-Mercer 2008a:13).“

uvedené problematice se v této diplomové práci budeme zabývat později²². Adaptivní experti jsou schopni flexibilně reagovat na nové problémy, s nimiž se ještě nesetkali, vytvářet kreativní řešení, celý život na sobě pracují a jsou schopni vypořádat se s nejistotou. Je třeba, aby moderní výukové metody směřovaly právě k vybudování těchto charakteristik u studentů tlumočení.

Autorka se domnívá, že klasický model učení, tedy model mistr-učedník, je sice dobrým nástrojem pro osvojení rutinní expertízy, ale nenapomáhá rozvoji metakognitivních dovedností, které jsou klíčové pro adaptivní expertízu. Student by si měl být vědom svých vlastních znalostí a svých schopností porozumět vlastním kognitivním procesům, organizovat je a ovládat. Jako vhodný prostředek metakognitivního učení navrhuje Moser-Mercerová „*self-talk*“, tedy samomluvu, hlasité odříkávání osvojovaných deklarativních a procedurálních znalostí, a psaní deníkových záznamů. Díky tomu se znalosti a dovednosti rychleji stanou součástí dlouhodobé paměti a tyto techniky rovněž umožní studentům uplatnit expertízu v nových situacích. Dalším klíčovým pojmem vztahujícím se k moderním výukovým prostředím je sociokonstruktivismus, tedy systém, v němž učení probíhá jako trvalý proces interakce mezi kognitivními strukturami studenta, jeho prostředím a zpětnou vazbou na jeho výkon. Sociokonstruktivní výuka klade důraz na interakci se spolužáky, která rozvíjí kognitivní schopnosti studenta, a umožňuje studentovi ověřit si, zda jsou jeho schopnosti ekvivalentní pro celou řadu kontextů. Vzhledem k neustávajícímu technologickému pokroku a rostoucí počítačové gramotnosti studentů je Barbara Moser-Mercerová zastánkyní *blended learning*, tedy kombinace standardní, prezenční výuky a výuky online. Cílem tohoto přístupu je opět umožnit studentům prohloubení jejich dovedností, pokud jde o přenos znalostí a dovedností do nových prostředí, což se nepochybně děje efektivněji, než pokud by byl zapojen pouze jeden kontext a jedno médium. Dalším prvkem, který stimuluje zapojení různých kontextů a úhlů pohledu, je kolaborativní učení (*collaborative learning*), při němž studenti aktivně spolupracují jak se svými učiteli, tak se spolužáky. Ericsson (2002) označil za zásadní složku rozvoje expertízy vědomý trénink (*deliberate practice*), tedy prostředek, který studentům umožňuje monitorovat proces učení, aktivně vyhodnocovat zpětnou vazbu a posuzovat vlastní strategie a znalosti. Moser-Mercerová (2008a:12) kritizuje způsoby výuky, v nichž centrální roli hraje memorování a důraz se klade na fakta a detaily, na kvantitu spíše než na kvalitu, porozumění a reflexi. Memorování snad může obstát v celé řadě standardních kontextů, ale neobstojí, pokud je potřeba flexibilně reagovat na nové situace.

²² Viz kapitola 7

Pokud mají studenti dostatek možností pozorovat a učit se postupy od expertů, je rozvoj jejich kognitivních a metakognitivních dovedností optimalizován do podoby *cognitive apprenticeship*, tedy systému učení, který by se dal nazvat jako „kognitivní učňovství“. Tento způsob výuky se opírá o následující učební metody: *modelling* (modelování), *scaffolding* (opora), *articulation* (formulace), *reflection* (reflexe) a *exploration* (zkoumání). Modelování nabízí studentům možnost odpozorovat expertní schopnosti, ať už na skutečných konferencích prostřednictvím němých kabin, v nichž mohou tlumočení trénovat, nebo prostřednictvím pozorování učitelů a spolužáků. *Scaffolding*, tedy opora, je učební metoda dočasně poskytující podporu pro ty aspekty tlumočení, s nimiž má student problémy. *Articulation* vyžaduje, aby student nahlas formuloval své znalosti a strategie při řešení konkrétních problémů, na což navazuje *reflection*, při níž student pojmenovává své metakognitivní procesy, které je následně možné hodnotit. *Exploration* pak představuje metodu, pomocí níž student problémy řeší samostatně. Posledním prvkem, který by měl být součástí výuky k adaptivní expertíze, je seberegulace; pojem označující schopnost studenta přizpůsobit svůj proces učení v reakci na zpětnou vazbu. V rámci seberegulace by si měl student být schopen klást cíle, efektivně spravovat a plánovat svůj čas, vytvářet produktivní pracovní prostředí, pozitivně přistupovat k vlastním schopnostem apod.

Jak je patrné z výše uvedené diskuse, Barbara Moser-Mercerová přejímá celou řadu současných teorií učení a považuje je za nezbytnou součást moderního procesu výuky, který pružně reaguje na technologický vývoj a vede k vytváření adaptivní expertízy. Výše zmíněné pojmy a principy (metakognitivní dovednosti, sociokonstruktivismus, *blended learning*, vědomý trénink, *cognitive apprenticeship*, seberegulace) se pak v praxi promítají do výukových metod ETI, autorčiny domovské univerzity. Jsou implementovány do projektu *Virtualinstitute*©, uživatelského rozhraní, které nabízí ideální prostředí pro rozvoj adaptivní expertízy. Internetové stránky této virtuální univerzity²³ umožňují on-line interakci mezi učiteli a studenty pomocí celé řady prvků (chat, email, deník, e-mail apod.). Dostupné jsou rovněž funkce *EVITA*© a *StudentTracker*©. *EVITA*© (*ETI Virtual Interpreter Training Archives*) je nástroj obsahující digitální databázi audio a video nahrávek, nahrávací software, prostředí stimulující vědomý trénink studentů a možnost zpětné vazby, kterou můžou poskytovat nejen učitelé, ale i spolužáci. Student procvičuje tlumočení z 50 % v prezenční formě v hodinách, z 50 % pomocí tohoto on-line rozhraní, zcela v souladu s konceptem *blended learning*. *StudentTracker*© pak podporuje studentovy schopnosti seberegulace a sebereflexe; jedná se o trvalý archiv nahrávek studentova tlumočení obsahující i případné

²³ <http://virtualinstitute.eti.unige.ch>

známky nebo slovní hodnocení. Průběžná statistická evaluace virtuálního výukového rozhraní ukazuje vysokou míru spokojenosti uživatelů s online rozhraním a jeho funkcemi. Zároveň na ženevské univerzitě probíhá dlouhodobé vyhodnocování vlivu využití online nástrojů během studia na výsledky studentů u závěrečných zkoušek.

Moser-Mercerová a její kolegyně s tímto virtuálním rozhraním pracují i nadále a dále jej rozvíjejí. Kurzy pro učitele tlumočení, které Ženevská univerzita pořádá od roku 1996 každé dva roky, je nyní dostupný v kombinovaném formátu – devět měsíců dálkového studia a jeden týden studia prezenčního²⁴, přičemž vytváření a sdílení výukových materiálů pro učitele tlumočení usnadňuje databáze SIMON (*Shared Interpreting Materials Online*).²⁵ Cílem je, aby bylo v nejbližší době kompletní virtuální výukové rozhraní kompatibilní s nejrůznějšími mobilními přístroji (smartphony, tablety)²⁶.

Nejvýraznějším způsobem Moser-Mercerová momentálně využívá nové výukové technologie v projektu InZone, v jehož čele od roku 2010 stojí a jehož cílem je školení humanitárních tlumočnicků v oblastech konfliktu a v oblastech postižených přírodními katastrofami, ať už formou výuky na místě, nebo s využitím virtuálního, popřípadě kombinovaného studia. Tento průlomový výukový projekt s sebou přináší celou řadu výzev – technologických, lingvistických i kulturních – a umožňuje další výzkum potenciálu využití *blended learning* jako zcela nového výukového ekosystému v nestabilním prostředí. V letošním roce (2014) například Moser-Mercerová zkoumala možnosti využití online kurzů MOOC (*Massive Open Online Course*) v uprchlickém táboře²⁷.

²⁴ Viz

<http://virtualinstitute.fti.unige.ch/home/index.php?module=clip&type=user&func=display&tid=4&pid=8&title=community-building-in-interpreter-training>, [cit. 19.7.2014]

²⁵ Viz

<http://virtualinstitute.fti.unige.ch/home/index.php?module=clip&type=user&func=display&tid=4&pid=9&title=simon-shared-interpreting-materials-online>, [cit. 19.7.2014]

²⁶ Viz

<http://virtualinstitute.fti.unige.ch/home/index.php?module=clip&type=user&func=display&tid=4&pid=13&title=mobile-learning-for-interpreter-training>, [cit. 19.7.2014]

²⁷ Viz <http://redasadki.me/2014/02/12/interview-with-barbara-moser-mercer-the-lady-who-did-moocs-in-a-refugee-camp/>, [cit. 15.7.2014]

5.3 Koreláty expertízy v mozku tlumočníka

V předchozí podkapitole jsme popsali komplexní proces osvojování expertízy, díky němuž se z tlumočnicka-začátečníka stává profesionál. Lze předpokládat, že tento složitý proces učení, organizace nově získaných znalostí, osvojování strategií a monitorování pokroku zanechá výrazné změny ve struktuře tlumočnickova mozku a v jeho mozkové činnosti. Zejména v posledních letech se Barbara Moser-Mercerová intenzivně zabývá tlumočením jako komplexním kognitivním procesem, který je podmíněn specifickou mozkovou činností. Ve svém výzkumu přitom propojuje výsledky empirických výzkumů procesu tlumočení s neurofyziologickým výzkumem učení a expertízy.

Napříč třemi fázemi učení, které jsme popsali výše (fáze kognitivní, asociativní a autonomní) probíhají v mozku změny, které vedou ke zvýšení rychlosti tlumočení a snížení vědomé kontroly probíhajících procesů, tedy k vyšší automatizaci. V počátečních fázích je nutná vědomá kontrola související s volbou a realizací vhodných strategií, vytvářením úseků informací a přístupem ke znalostem uloženým v paměti. Podle Hillové a Schneidera (2008) dochází s postupující automatizací k útlumu aktivity v čelních částech mozku, které jsou odpovědné za vědomou kontrolu a pracovní paměť, a v oblasti temenní mozkové kůry, která se na vědomé kontrole rovněž podílí. Je patrné, že během procesu učení dochází k adaptaci studenta na tlumočnickou činnost vzhledem k tomu, že se kapacita výše zmíněných oblastí mozku uvolní, a dojde tak ke snížení celkové kognitivní zátěže (Moser-Mercer 2010:265).

Vývoj mozku je dlouhodobý proces a jeho různé části dozrávají během života postupně. Výzkum jasně ukazuje, že mozek je mnohem plastičtější a proměnlivější, než se dříve myslelo, a důležité strukturní změny probíhají i po završení období adolescence (2010:270). I v dospělém mozku se v důsledku učení vytvářejí nové synapse a formují se nové neurony, které jsou po určitou dobu od svého vzniku podobně plastické jako mozkové buňky novorozenců, což je pro výzkum osvojování expertízy zásadní poznatek. Většina učebních procesů tak není závislá na takzvaných rozhodujících obdobích (*critical periods*), po jejichž uplynutí by již učení nebylo možné. Při osvojování jazyka je tomu však podle výzkumů jinak, ať už jde o jazyk první, nebo druhý, přestože pohledy na tato rozhodující období a jejich trvání se různí. Eric Lenneberg (1967) například vymezil určitá rozhodující období týkající se osvojování jazyka a domníval se, že k poklesu kompetencí dochází v pubertě. Naproti tomu Jacqueline Johnsonová a Elissa Newportová (1989) namítají, že tento pokles nastává již kolem sedmi let věku, kdy začne klesat počet synapsí v čelním laloku. Peraniová et al. (1998) se domnívají, že kromě věku osvojení jazyka má na jeho reprezentaci v mozkové kůře a aktivační vzorce vliv míra osvojení jazyka. Vzhledem k tomu, že

tlumočníci dobře ovládají jak svůj rodný jazyk L_1 , tak své nejrůznější jazyky L_2 , je pravděpodobné, že se oblasti jejich mozku odpovědné za zpracovávání L_1 a L_2 budou překrývat. Tuto teorii potvrzuje například studie Denise Kleinové et al. (1995), která prokázala, že sémantická a fonologická analýza slov u bilingvních jedinců se u obou jejich jazyků odehrává v levé čelní oblasti mozku. Vědomosti o interakci dvou a více jazyků v mozku jsou však zatím omezené a je třeba tyto hypotézy potvrdit dalšími výzkumy.

Expertíza simultánních tlumočnicků ovšem nezávisí jen na jejich jazykové zdatnosti, ale mimo jiné také na schopnosti rychle si osvojit potřebné znalosti z nejrůznějších oblastí a strukturovat tyto znalosti tak, aby byly při samotném simultánním tlumočení snadno dostupné. Schneider a Chein (2003) se domnívají, že v mozku se nachází několik všeobecných kontrolních oblastí, které se podílejí na osvojování a vykonávání daného úkolu a které kontrolují velké množství mozkových oddílů, v nichž jsou zastoupeny znalosti z konkrétních oblastí. Tyto znalosti, získávané s postupným osvojováním tlumočnické expertízy, mají jak deklarativní, tak procedurální charakter, a je nepravděpodobné, že by byly v mozku lokalizovány na jednom místě – spíše jsou rozprostřeny v různých částech mozku. Díky procesu učení může student tlumočení posilovat spoje mezi jednotlivými buňkami a mezi jejich shluky. Moser-Mercerová (2010:274) cituje teorii Donalda Hebba (1949), podle níž určité druhy asociativního učení posilují sílu synapsí v důsledku současné aktivace buněk: „*Any two cells or systems of cells that are repeatedly active at the same time will tend to become ,associated‘, so that activity in one facilitates activity in the other*”²⁸.“ Proto považuje autorka za užitečnou výukovou metodu takzvaný asociativní brainstorming – soubor cvičení, které probíhají před tím, než studenti vstoupí do kabin a tlumočí řeč na dané téma. Cílem tohoto brainstormingu je aktivace znalostí před tlumočením, konkrétně vytváření spoju mezi koncepty, které usnadní vybavení všech potenciálních znalostí, které studenti o problematice mají, ve všech jejich pracovních jazycích. Všeobecně se předpokládá, že obsahem těchto Hebbových shluků buněk jsou „paměťové úseky“ (*memory chunks*). *Chunking theory* předpokládá, že paměť experta se skládá z rozsáhlé databáze takovýchto úseků uložených v dlouhodobé paměti. Mezi začátečníky a profesionály nepanují rozdíly, jen pokud jde o množství uložených úseků – zásadní je rovněž jejich organizace v mozku a efektivita jejich vybavování. Podle studie provedené Amidzicem et al. (2006) jsou mezi mozky tlumočnicků-záčátečníků a expertů zásadní rozdíly na makroskopické úrovni. Zatímco experti si vybavují informace uložené v dlouhodobé paměti aktivací shluků buněk v neokortexu, u začátečníků

²⁸ „Kterékoliv dvě buňky nebo systémy buněk, které jsou opakovaně aktivní ve stejnou chvíli, se mají tendenci ,propojit‘, což znamená, že aktivita v jedné buňce usnadňuje aktivitu v buňce druhé (Moser-Mercer 2010:274).“

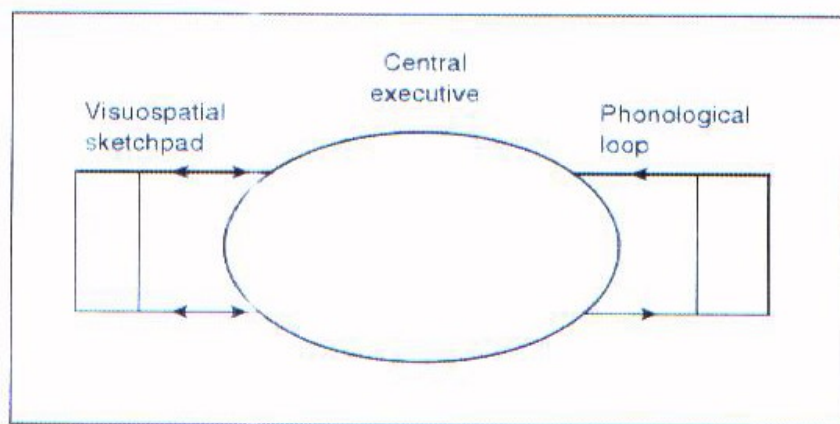
dochází primárně k ukládání nových informací a aktivaci struktur v mediálním spánkovém laloku a v hipokampu. Autoři studie se domnívají, že oblast mediálního spánkového laloku a hipokampu hraje pouze dočasnou roli ve vytváření expertní paměti v neokortexu (Moser-Mercer 2010:275).

Při simultánním tlumočení dochází k paralelnímu zpracovávání dvou různých proudů informací, které tlumočnické vnímá sluchem – naslouchá originálnímu sdělení ve výchozím jazyce a zároveň monitoruje vlastní výstup v jazyce cílovém. Oba paralelní vjemy si tedy konkurují, dochází k přesahu v rámci jednoho smyslového kanálu – v rámci jedné modalitě – k takzvanému *modality overlap*. Tento přesah byl prokázán celou řadou studií. Moser-Mercerová zmiňuje například výzkum Vesny Mildnerové (Mildner 2008), při němž autorka prokázala, že když se subjekty dívaly na slova v psané podobě, došlo k aktivaci jejich sekundární zrakové mozkové kůry v týlním laloku, zatímco když slova slyšely, byla vypořádaná bilaterální aktivita v primární a sekundární sluchové mozkové kůře – mezi těmito dvěma modalitami tak nedocházelo k žádnému přesahu (2010:276). Proto je také simultánní tlumočení s textem považováno za nejtěžší druh tlumočení; nejen že se tlumočnické musí vypořádat se dvěma vstupy, které vnímá prostřednictvím sluchové modalitě, ale musí ještě zároveň kontrolovat psanou formu projevu zapojením modalitě zrakové. Kognitivní zátěž související s konkurencí dvou vstupů vnímaných sluchem je do jisté míry možné zmírnit během postupného osvojování expertízy. Dlouhodobé studie zabývající se získáváním tlumočnické expertízy (Moser-Mercer 2000, 2008) prokázaly, že monitorování vlastního výstupu je jedna z dílčích dovedností, které si tlumočnické osvojí až v pozdějších fázích učení a že sledování vlastní produkce je první aspekt tlumočení, na který tlumočnické rezignují, pokud se při tlumočení potkají s nečekanou výzvou, jako je například vysoká rychlost řečnickova projevu. Tento v praxi ověřený poznatek je v souladu s autorčinou hypotézou vyplývající z jejího modelu tlumočení (Moser 1978), totiž že sluchovou zpětnou vazbu reflektuje tlumočnické pouze tehdy, pokud mu na tuto činnost zbývá dostatečná procesní kapacita.

Jak již bylo řečeno, učení na základě zkušenosti nejen přispívá k tomu, že se student stává lepším tlumočnickem, ale mění samotnou strukturu a organizaci mozku. Autorka se podílela na dlouhodobé studii financované z grantu *Swiss National Science Foundation* (Golestani et al. 2008), jejímž cílem byl výzkum strukturální a funkční plasticity mozku studentů simultánního tlumočení v průběhu procesu osvojování tlumočnické expertízy a jež se zabývala i předchozím výzkumem na toto téma. Neurozobrazování mozku účastníků, již ovládali pouze jeden jazyk, odhalilo, že mozková síť verbální pracovní paměti se nachází v několika oblastech mozku. Pro tlumočnickou expertízu je zajímavá především oblast přední

cingulární mozkové kůry, jejíž dorzální část je zapojena během kognitivně-deduktivních procesů, procesů, při nichž je nutné rozdělení pozornosti, a procesů, při nichž je záměrně generována reakce, nebo je takové reakci záměrně bráněno. Lze tedy předpokládat, že tato část mozku je zásadní pro udržení pozornosti a pro vykonávání komplexních kognitivních procesů, jako je simultánní tlumočení (Moser-Mercer 2010:279). Podle studie provedené Phanem Luu a Stacy Pedersonovou (2004) je dorzální přední cingulární mozková kůra odpovědná za regulaci kognitivních procesů a umožňuje jejich snadnější adaptaci na náhlé změny. Jak jsme již zmínili dříve, je rychlá adaptace na změny prostředí jednou z charakteristických znaků adaptivní expertízy, která umožňuje tlumočnickům rychle a efektivně reagovat v problematických situacích.

V komplexním procesu tlumočení hraje nesporně důležitou roli paměť. Vždy se předpokládalo, že tlumočníci musí mít pro úspěšné vykonávání náročného úkolu především výjimečnou dlouhodobou paměť; teprve v souvislosti s výzkumem procesu tlumočení v 70. letech, respektive díky modelům Davida Gervera a Barbary Moser-Mercerové, se pozornost výzkumu obrátila také na jiné paměťové struktury. Gerver ve svém modelu vymezuje tři druhy paměti: paměť krátkodobou, nárazníkovou a dlouhodobou. Model Barbary Moser-Mercerové pak vrhá nové světlo na nepřetržitou interakci probíhající mezi krátkodobou pracovní pamětí a pamětí dlouhodobou. Celá řada badatelů se pak zabývala hypotézou, zda tlumočníci mají vyšší kapacitu pracovní paměti než netlumočící bilingvní subjekty. Na jedné z těchto studií se podílela i Barbara Moser-Mercerová (Moser-Mercer et al. 2000); novější studie publikovali například Christoffelsová et al. (2006) nebo Signorelliová (2008). Jejich výzkum se opíral o teorii pracovní paměti Alana Baddeleyho, kterou v roce 1974 formuloval spolu s Grahamem Hitchem (Obrázek 9). Pracovní paměť se podle nich skládá ze tří systémů – z centrální výkonné jednotky (*central executive*), která je nadřazena dvěma subsystémům – fonologické smyčce (*phonological loop*) a vizuálně-prostorovému náčrtníku (*visuo-spatial sketchpad*). Ve fonologické smyčce se dočasně ukládají zvukové a slovní informace; vizuálně-prostorový náčrtník pak stejným způsobem dočasně uchovává optické a prostorové informace. Centrální výkonná jednotka pak ovládá, koordinuje a zpracovává informace z těchto dvou subsystémů a slouží k zaměřování pozornosti.



Obrázek 9: Tříjednotkový model pracovní paměti podle Baddeleyho a Hitcha (Baddeley 2007:8)

Výsledky výše zmíněných studií však byly neprůkazné, zejména z důvodu značných rozdílů, pokud jde o výběr subjektů a jejich úroveň expertízy, nízkého počtu subjektů a také proto, že podmínky experimentů dostatečně nenapodobovaly reálnou tlumočnickou situaci (Köpke 2009). Vzhledem ke komplexitě tlumočnické činnosti a nutnosti koordinovat celou řadu procesů však podle Moser-Mercerové (2010:269) lze i nadále předpokládat, že „*short-term working memory and the central executive function play an important role in at least the development, if not also the maintenance, of high-level performance*”²⁹.

Funkci centrální výkonné jednotky a krátkodobou pracovní paměť (*short-term working memory STWM*) jako takovou považuje Moser-Mercerová (2010:280) pro proces tlumočení za klíčovou. Klinické studie ukazují, že se centrální výkonná jednotka nachází v čelních lalocích obou hemisfér, kde se dočasně ukládají mentální reprezentace, které jsou třeba k bezprostřednímu vykonávání procesu tlumočení (v souladu s Gerverovou teorií nárazníkové paměti). Pro úspěšné vykonávání tlumočnické činnosti je však kromě STWM rovněž nutný rychlý a spolehlivý přístup k informacím uloženým v asociativní síti dlouhodobé pracovní paměti (*long-term working memory LTWM*), která umožňuje efektivní anticipaci při procesu tlumočení. Podle teorie dlouhodobé pracovní paměti Ericssona a Kintsche (1995) ukládají experti dlouhé segmenty informací v LTWM, na rozdíl od začátečníků, kteří vyhledávají jednotlivé kusy informace v STWM a teprve poté je skládají dohromady. Těmito systémovými odlišnostmi můžeme zdůvodnit rozdíly mezi začátečníky a profesionály, pokud jde o rychlost a automaticnost procesu tlumočení. Neurofyziologické koreláty dlouhodobé pracovní paměti pak můžeme hledat v již výše zmíněných asociativních

²⁹ „Krátkodobá pracovní paměť a centrální výkonná jednotka hrají důležitou roli přinejmenším při rozvoji, ale pravděpodobně také při udržování vysoké úrovně výkonu (Moser-Mercer 2010:269).“

nervových sítích, které jsou rozprostřeny v mozkové kůře v různých částech mozku (Moser-Mercer 2010:281).

Výzkum plasticity mozku a kognitivních korelátů expertízy nadále patří k výzkumným zájmům Barbary Moser-Mercerové. V rámci grantu *Swiss National Science Foundation* například nyní pracuje s hypotézou, že některé konkrétní jazykové dvojice používané při tlumočení mohou vést k větší mozkové plasticitě než jiné (Hervais-Adelman, Moser-Mercer, Golestani 2011). V rámci výzkumného výboru AIIC nyní zkoumá, jakým způsobem může expertíza v komplexní kognitivní dovednosti, jako je simultánní tlumočení, zmírnit dopady kognitivního stárnutí³⁰.

5.4 Přínos Barbary Moser-Mercerové v oblasti pedagogiky a výzkumu expertízy

V páté kapitole jsme se pokusili shrnout jednu z centrálních oblastí výzkumného zájmu Barbary Moser-Mercerové: oblast tlumočnické expertízy, jejího osvojování a jejího odrazu v mozku tlumočnicka. Jak jsme zmínili v úvodní části, Moser-Mercerová poukázala na to, že ačkoliv se expertízou zabývala již celá řada badatelů, dosud nikdo se výsledky výzkumů nepokusil využít pro pedagogické účely. Přestože autorka uznává, že existují některé vrozené prerekvizity nutné pro úspěšné vykonávání tlumočnického povolání, přisuzuje výsadní roli v oblasti expertízy právě procesu učení. Centrálním bodem jejího pedagogického přístupu se stává koncept adaptivní expertízy, jejíž osvojení podle ní vede k tomu, že se ze studentů stávají flexibilní profesionálové schopní rychle a efektivně reagovat na nové situace spojené mimo jiné s rychlým nástupem nových technologií. Její pedagogická metodologie je vystavěna na celé řadě moderních teoretických přístupů (jako je například sociokonstruktivismus nebo seberegulace), které se na ženevské univerzitě podařilo uvést do praxe mimo jiné v podobě interaktivního online rozhraní. Na vývoji tohoto rozhraní dále pracuje a využívá ho mimo jiné v oblasti vzdělávání humanitárních tlumočnicků.

Své teoretické hypotézy o tlumočnické expertíze autorka důkladně ověřuje v praxi, mimo jiné například ve výše zmíněné studii srovnávající výkon tlumočnických začátečníků a profesionálů v několika dílčích disciplínách. Propojením empirických výzkumů procesu tlumočení s neurofyziologickým zkoumáním vlivu učení na mozek se pak Moser-Mercerová snaží identifikovat koreláty expertízy v mozku tlumočnicka. Předpokládá, že vysoce komplexní proces tlumočení a postupné osvojování této disciplíny zanechá na mozku

³⁰ Viz

<http://virtualinstitute.fti.unige.ch/home/index.php?module=clip&type=user&func=display&tid=4&pid=2&title=aging-and-expertise-in-interpreting>, [cit. 19.7.2014]

tlumočnicka výrazné změny. Výsledky jejího výzkumu potvrzují například proces automatizace v rámci postupného získávání tlumočnické expertízy, identifikují část mozku, na niž se pravděpodobně promítá osvojení adaptivní expertízy, a existenci různých druhů paměti a jejich rozdílné využívání, pokud jde o začátečníky a experty. Díky výzkumu mozku se autorce například daří prakticky podložit hypotézu formulovanou v jejím modelu tlumočnického procesu (Moser 1978), týkající se sluchové zpětné vazby, pro niž je potřeba dostatečná procesní kapacita vzhledem ke kognitivní zátěži, která souvisí se současným zpracováváním dvou vstupů ve stejné modalitě. I v oblasti neurofyziologického výzkumu vyhledává Moser-Mercerová poznatky aplikovatelné v pedagogické praxi – navrhuje například podpořit vznik vazeb mezi jednotlivými mozkovými buňkami nebo shluky buněk ve výuce brainstormingem.

Celkově je přínos Barbary Moser-Mercerové v oblasti výuky tlumočení mimořádný a celá řada teoreticky podložených inovativních metod využitých v systému výuky na ETI by jistě mohla sloužit jako inspirace pro výuku na dalších tlumočnických ústavech.

6. Pojem kvality v tlumočení

V předchozích dvou kapitolách jsme se zabývali tím, jak vybrat vhodné kandidáty pro studium tlumočení a jak z nich moderními učebními metodami vychovat profesionální tlumočníky, v ideálním případě adaptivní experty. Tématem nadcházející kapitoly bude kvalita tlumočení, respektive přístup Barbary Moser-Mercerové k tomuto obtížně vymežitelnému konceptu. Zaměříme se na její pojetí kvality a na metodologické postupy, které doporučuje při jejím zkoumání. V druhé části kapitoly se pak budeme věnovat tomu, jak se výše zmínění profesionální tlumočníci vypořádávají s kognitivním přetížením a jak jsou subjektivně schopni vnímat kvalitu svého výkonu.

6.1 Objektivní hodnocení, měření a posuzování kvality

Barbara Moser-Mercerová se domnívá, že ačkoliv je kvalita jedním z nejdůležitějších konceptů v oblasti výzkumu tlumočení, je metodologie jejího zkoumání často nedostatečně propracovaná. „*Quality in interpreting is one of the most frequently studied concepts in the interpreting research literature, but is mostly neglected from a methodological point of view*”³¹ (Moser-Mercer 2008b:154).“ Snaží se proto dodat výzkumu problematiky tlumočení větší rigoróznost a navrhnout takovou metodologii posuzování kvality, která by umožnila objektivně vymežit podstatu kvalitního výkonu a vytvořit následně pro tlumočníky takové podmínky, aby byl tento expertní výkon co nejnázne uskutečnitelný v praxi.

Aby bylo vůbec možné kvalitu posuzovat, je především důležité definovat některé základní pojmy, jako je konferenční tlumočník, vnější podmínky při tlumočení a zejména kvalita samotná. Pokud jde o definici činnosti konferenčního tlumočníka, přejímá Moser-Mercerová (1996a:43–44) definici AIIC (1995): „*A conference interpreter is a qualified specialist in bilingual or multilingual communication. He/she makes this communication possible between delegates of different linguistic communities at conferences, meetings, negotiations or visits, where more than one working language is used, by comprehending the concepts of the speaker’s message and conveying them orally in another language, either in consecutive, simultaneous or whispering. Besides carrying out a thorough preparation of the subject and terminology, a conference interpreter must possess a wide general knowledge in order to deal with all matters under discussion. Conference interpreters are, moreover, bound*

³¹ „Kvalita v tlumočení je jedním z nejčastěji zkoumaných konceptů v literatuře zabývající se výzkumem tlumočení, ale většinou je zanedbávána metodologická stránka jejího zkoumání (Moser-Mercer 2008b:154).“

*to respect the code of professional ethics, including the strictest professional secrecy*³².“ Kvalita je podle autorky relativní koncept, jehož absolutní definice se vzhledem k jeho subjektivitě dá jen obtížně stanovit; Moser-Mercerová proto operuje s pojmem optimální kvalita, kterou definuje následovně: „*Optimum quality in professional interpreting implies that an interpreter provides a complete and accurate rendition of the original that does not distort the original message and tries to capture any and all extralinguistic information that the speaker might have provided subject to the constraints imposed by certain external conditions*“³³ (Moser-Mercer 1996a:44).“ Autorka tedy doporučuje, aby byla kvalita posuzována nikoliv abstraktně, ale na pozadí konstelace konkrétních pracovních podmínek, která je v dané situaci aktuální. Optimální kvalitou tedy rozumí kvalitu, kterou tlumočnick může poskytnout za odpovídajících vnějších podmínek. Mezi tyto podmínky řadí Moser-Mercerová například fyzické prostředí tlumočnicka (rozměry kabiny, vybavení, kvalita vzduchu, osvětlení, apod.), náročnost problematiky, která je předmětem konference, vlastnosti projevu (sémantická hustota, koherence), způsob prezentace řečníka (rychlost, akcent, grafická prezentace), příprava tlumočnicka (dostupnost dokumentů), kompetence technika, tlumočnický tým (počet členů týmu, frekvence střídání), pracovní zátěž během dne (počet odtlumočených bloků) apod.

Podle Barbary Moser-Mercerové nelze kvalitu tlumočení, které řadí do kategorie služeb, posuzovat výhradně z hlediska jednoho účastníka komunikační situace; je naopak třeba zohlednit různé perspektivy. Tlumočnick sám má jistou intuitivní představu o kvalitě vlastního výkonu – tato představa je však často zkreslená, jak se přesvědčíme v druhé části této kapitoly. Jinak bude hodnotit kvalitu tlumočení klient, jinak zprostředkovatel (například agentura, zaměstnavatel), jinak na ni budou nahlížet kolegové tlumočnicki a v neposlední řadě také vědci, kteří budou kvalitu tlumočení experimentálně zkoumat. Na základě přesného

³² „Konferenční tlumočnick je kvalifikovaný specialista v bilingvní nebo multilingvní komunikaci. Umožňuje takovouto komunikaci mezi delegáty z různých jazykových společenství na konferencích, setkáních, jednáních nebo během návštěv, kde se používá více než jeden jazyk. Tlumočnick porozumí myšlenkám řečnickova sdělení a ústně je formuluje v jiném jazyce pomocí tlumočení konsektivního, simultánního nebo pomocí šušotáže. Kromě důkladné přípravy na předmět jednání a související terminologii musí konferenční tlumočnick disponovat rozsáhlými všeobecnými znalostmi, aby se mohl vypořádat se všemi záležitostmi, které budou diskutovány. V neposlední řadě musí konferenční tlumočnicki dodržovat profesní etický kodex včetně zásady nejprísnejší mlčenlivosti (Moser-Mercer 1996a:43–44).“

³³ „Optimální kvalita v profesionálním tlumočení znamená, že tlumočnick převede originál kompletně a přesně, aniž by zkreslil originální sdělení, a snaží se zachytit veškeré extralingvistické informace, které provázely řečnickův projev, přičemž jeho výkon podléhá omezením souvisejícím s vnějšími podmínkami (Moser-Mercer 1996a:44).“

vymezení perspektivy je pak možné stanovit správnou metodu, která umožní nalézt odpovědi na otázky, které chce tazatel klást.

6.1.1 Perspektiva uživatele

Pohled uživatele tlumočnické služby, tedy delegáta na konferenci, lze primárně zkoumat pomocí dotazníků nebo strukturovaných/nestrukturovaných interview. Uživatelskou perspektivu zkoumala Barbara Moser-Mercerová velmi podrobně; v poslední době se jí zabývala například ve stati nazvané *Construct-ing quality* (2008b), která je celá věnovaná metodickým doporučením týkajícím se správného sestavování dotazníků pro výzkum vnímání kvality tlumočení delegáty. Autorka v ní kritizuje dosavadní literaturu týkající se výzkumu kvality tlumočení od autorů jako například Franz Pöchhacker (2001, 2002) nebo Ingrid Kurzová (2001), kteří sice uvádějí celou řadu příkladů průzkumů, ale jakýmkoliv systematickým metodologickým doporučením se ve svých pracích vyhýbají. Moser-Mercerová stanovuje některé základní požadavky, které by dobrý dotazník měl splňovat. Měl by disponovat dobrou rozlišovací schopností (*discriminatory power*) napříč celým spektrem respondentů a ne se zaměřit jen na několik extrémních jedinců. Měl by být spolehlivý (tj. přinášet stejné, univerzálně platné výsledky při různých příležitostech) a platný (tj. přinášet odpovědi přesně na ty otázky, které tazatel zamýšlel položit) (Moser-Mercer 2008b:144–145).

Protože je zde třeba specifikovat, jakou konkrétní podobu má kvalita v mysli potenciálních respondentů, nevystačíme si v tomto případě s obecnou definicí optimální kvality, kterou jsme zmínili výše. Moser-Mercerová zde operuje s konstruktem kvality, jehož relevantní specifické vlastnosti jsou teoreticky pevně stanovené. Na základě tohoto konstruktu je pak pro sestavení dotazníku třeba vytvořit pracovní definici kvality, která vztáhne teoretický koncept na jeho konkrétní projevy v mysli respondentů (2008b:146). Jakmile si vymežíme definici kvality, je možné začít se samotným výzkumem. Měřicí nástroje by měly být schopny stanovit přítomnost/nepřítomnost určité složky konstruktu a s dostatečnou přesností určit její intenzitu a případné změny intenzity. Všechny složky konstruktu by měly být měřeny stejně, aby byly výsledky jednotlivých dílčích měření vzájemně srovnatelné. Používání různých stupnic pro různé otázky je podle autorky jedna z nejčastějších chyb při vytváření dotazníků.

Po vymezení konstruktu kvality a jeho složek může následovat samotné sestavování otázek. I zde přichází autorka s celou řadou praktických postupů. Doporučuje například omezit množství požadovaných informací na minimum nutné pro relevanci výzkumu, aby respondenty nadměrný počet otázek neodradil. Při kladení otázek by tazatel měl mít na paměti

některé nástrahy, které jejich formulace skýtá – měl by se vyvarovat přílišných složitostí, technických termínů, dvojznačností, otázek zasahujících do soukromí respondentů nebo otázek, které účastníka průzkumu navádějí k určité odpovědi, zpravidla „ano“ nebo „ne“. Místo takto formulovaných otázek je podle Moser-Mercerové lepší využít škály, na níž bude respondent například mít za úkol odstupňovat své subjektivní vnímání důležitosti určitých prvků. V neposlední řadě by se měl tazatel vyvarovat toho, aby jeho otázky odhalovaly příliš mnoho o záměru průzkumu.

Aby byla zajištěna kvalita průzkumů kvality, měly by být dotazníky testovány před tím, než budou použity při samotném výzkumu, a sice na vzorku složením podobným tomu, který se bude účastnit skutečné studie. Takovéto testování dosud proběhlo jen u velmi malého množství průzkumů. Návrh výzkumu a dotazník by zároveň měl být zaslán kolegům-odborníkům, kteří jsou obeznámeni s výzkumem v oblasti tlumočení. Pilotní testování a posouzení odborníky jsou podle Moser-Mercerové nejlepším způsobem, jak zajistit platnost a spolehlivost výsledků (2008b:151).

V závěru se autorka stručně věnuje etickým aspektům průzkumů a zmiňuje pojmy jako informovaný souhlas, důvěrnost informací, respekt k respondentům a spravedlnost.

6.1.2 Perspektiva zaměstnavatele

Oproti předchozí, značně propracované kategorii, nebyl dosud v tomto případě proveden žádný systematický výzkum, pokud jde o to, co od tlumočnicků z hlediska kvality očekávají zaměstnavatelé. Autorka odhaduje, že součástí zaměstnavatelovy percepce kvality by mohla být přesnost obsahu a technické terminologie, rétorické dovednosti, disciplína v rámci týmu, přizpůsobivost v nejrůznějších situacích, flexibilita časová i cenová, dostupnost nebo například oddanost konkrétnímu zaměstnavateli (Moser-Mercer 1996a:50). Metody výzkumu vnímání kvality by pak mohly být stejné jako v případě delegátů konference s tím, že je třeba zohlednit kategorii konkrétního zaměstnavatele (agentura, mezinárodní organizace apod.).

6.1.3 Měření kvality pro experimentální účely

Zatímco účelem hodnocení vnímání kvality u uživatelů a zaměstnavatelů je získat představu, co tyto skupiny očekávají od tlumočnickova výkonu, laboratorní experimenty mohou být prováděny z mnoha důvodů. Výzkumník může například chtít zjistit, jak dlouho je tlumočnick schopen pracovat, než úroveň jeho výkonu poklesne, jaký vliv mají různé druhy prostředí na výkon tlumočnicka nebo jak se kvalita tlumočení mění v průběhu tlumočnickova

života. Při takovýchto experimentech je třeba, aby výzkumník správně nastavil škálu, podle níž bude posuzovat chyby, ke kterým v průběhu tlumočení došlo. Tyto škály by neměly být jen pouhým výčtem možných kategorií chyb, ale měly by také zohlednit a odstupňovat jejich závažnost. Typy chyb by měly být jasně definované a mezi jednotlivými kategoriemi by nemělo docházet k přesahům. Vzhledem k tomu, že hodnocení kvality tlumočení je velmi subjektivní, autorka z vlastní zkušenosti doporučuje, aby tlumočení posuzovalo více nezávislých hodnotitelů, v ideálním případě tlumočnicků, kteří jsou si vědomi existence tlumočnických strategií a nebudou každou výpustku považovat za chybu – nejprve se ujistí, zda tlumočnický chybějící informaci nesdělil jiným způsobem, s využitím kompenzace či syntézy (Moser-Mercer 1996a:52). S ohledem na to, že analýza chyb zohledňující tlumočnické strategie je časově velmi náročná, navrhuje Moser-Mercerová využít softwarové nástroje, které by výzkumníkům například poskytly vizuální znázornění originálu a jeho přetlumočení. Tyto specializované softwarové nástroje jsou podle ní cenově dostupné a neměly by chybět na žádném univerzitním pracovišti.

6.1.4 Průběžné posuzování kvality tlumočení u studentů

Přestože učitelé tlumočení při hodnocení studentů o posuzování kvality jako takové většinou primárně neuvažují, je kvalita přesně to, co u studentů implicitně hledají. Kvalita v tomto případě představuje jediný smysluplný parametr, podle něhož lze hodnotit pokrok při postupné přeměně začátečníka v experta (Moser-Mercer 1996a:52). Stejně jako výzkumníci by si učitelé měli jasně stanovit, co chtějí zjistit a jakou úroveň kvality očekávají. Měli by zvážit, jakého pokroku mohou studenti v rámci daného předmětu dosáhnout, a podle toho pro ně v rámci sylabu stanovit realistické cíle. Tyto cíle by však neměly být pouze všeobecné – Moser-Mercerová navrhuje systém personalizovaného monitorování pokroku v oblasti kvality tlumočení v rámci individuálního profilu každého studenta. Doporučuje, aby si každý student vedl deník, v němž by komentoval svůj výkon při hodinách tlumočení v průběhu několika týdnů. Tyto deníkové záznamy by pak učitel analyzoval z hlediska studentova vnímání vlastních silných a slabých stránek a porovnal je s deníkovými záznamy, které si o daném studentovi vedl sám; oba tyto pohledy by pak zanesl do společné matrice, jejíž jednotlivé kolony by se v průběhu let plnily informacemi o studentovi a průběžnými hodnoceními, díky čemuž by bylo možné objektivně monitorovat studentův pokrok a vzrůstající kvalitu jeho tlumočení.

Z výše uvedených doporučení vyplývá, že ačkoliv není třeba při posuzování výkonu studentů využívat průzkumy, dotazníky nebo chybové škály, je přesto nutné kvalitu tlumočení

studentů zkoumat systematicky, aby si učitel byl jist, že posuzuje přesně ty aspekty kvality, které by posuzovat měl.

6.2 Subjektivní vnímání kvality tlumočnický

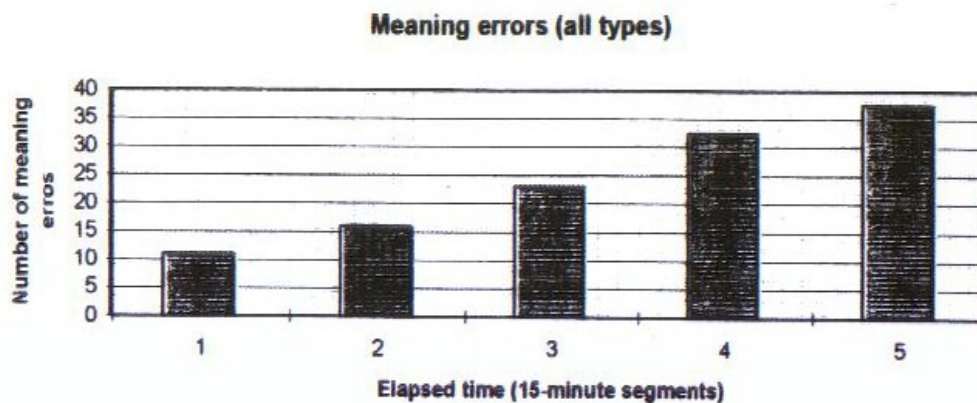
V kapitole 6.1 jsme se zabývali různými perspektivami při posuzování kvality tlumočení – zmínili jsme hledisko účastníků konference, zaměstnavatelů, vědců a učitelů. Druhou část kapitoly věnujeme vnímání kvality tlumočnický samotnými.

Podle Barbary Moser-Mercerové je úspěšný tlumočnický charakteristický tím, že se mu daří udržovat křehkou rovnováhu mezi svými kognitivními přednostmi a slabiny a vytvořil si určité strategie, díky nimž se mu daří obstát v náročných situacích, jako je například vysoká rychlost řečnickova projevu nebo hlučné prostředí. Ani ti nejúspěšnější profesionálové však nedokážou čelit kognitivnímu přetížení a udržet si vysokou kvalitu tlumočení, pokud extrémní podmínky přetrvávají příliš dlouho (Moser-Mercer 2000/01). Tuto skutečnost prokázala autorka spolu s kolegy z ženevské univerzity v pilotní studii nazvané *Prolonged turns in interpreting: Effects on quality, physiological and psychological stress* (Moser-Mercer, Künzli, Korac 1998).

Tato studie zkoumá vliv souvislého simultánního tlumočení delšího než 30 minut na kvalitu tlumočnickova výstupu a na jeho postoj k vykonávané činnosti a působení těchto dlouhých úseků tlumočení na fyziologický a psychický stres tlumočnicků. Pojem nepřiměřeně dlouhého tlumočeného úseku – tedy úseku delšího než 30 minut – byl prověřen léty profesní praxe a mimo jiné vyplynul také ze studie, kterou Mezinárodní asociace konferenčních tlumočnicků provedla v roce 1994. V této studii (AIIC 1995), zkoumající očekávání účastníků konferencí, pokud jde o kvalitu tlumočení, odpověděla více než polovina respondentů na otázku, jak dlouho by tlumočnický měl pracovat bez přestávky, že tlumočnickův souvisle tlumočený úsek by neměl trvat déle než 30 minut.

Experimentu se účastnilo 5 zkušených konferenčních tlumočnicků, kteří tlumočili připravenou řeč z nahrávky a bylo jim řečeno, že mohou přestat tlumočit kdykoliv, když budou mít pocit, že kvalita jejich výstupu nesplňuje jejich profesní standardy. Po 30 minutách tlumočení následovala krátká pauza, další byla naplánována v čase 50 minut. Žádný subjekt nepracoval tak dlouho, aby pro něj byla relevantní třetí pauza. Autoři studie pak hodnotili kvalitu výstupu v průběhu času, psychický stres tlumočnicků (metodou dotazníkového šetření) a fyziologický stres tlumočnicků (pomocí stanovení hladin kortizolu a imunoglobulinu A ve slinách).

Kvalita byla posuzována na základě chybové škály, zahrnující čtyři základní kategorie významových chyb: opačný smysl než originál (*contre-sens*), jiný smysl než originál (*faux-sens*), nesmysl (*nonsense*) a nepřesnost (*imprecision*). Dále byly vytvořeny kategorie pro výpustky, doplnění, váhání, opravování, gramatické a lexikální chyby. Následující graf znázorňuje výskyt nejzávažnějších, tedy významových, chyb v průběhu času, a jak z něho jasně vyplývá, po 30 minutách (po druhém úseku na ose x) počet takovýchto chyb zřetelně narůstá (Obrázek 10).



Obrázek 10: Nárůst počtu významových chyb v průběhu času
(Moser-Mercer et al. 1998:55)

Tlumočníci si tohoto zhoršení kvality očividně nebyli vědomi, protože 3 z 5 subjektů pokračovali v tlumočení po dobu dalších 30 minut. Rozhodli se přestat teprve ve chvíli, kdy jejich únava dosáhla takové úrovně, že nebyli schopni dále pokračovat. Z této skutečnosti vyplývá, že subjektivní úsudek tlumočnicků, pokud jde o kvalitu vlastního výkonu, je po delší době soustavného tlumočení mimořádně nespolehlivý.

Měření fyziologického stresu probíhalo pomocí měření hladiny kortizolu a imunoglobulinu A ve slinách tlumočnicků před začátkem tlumočení, po 30 minutách a následně po skončení tlumočení. Výsledky měření (Obrázek 11) ukazují adaptaci tlumočnicka na stresovou situaci.

| | N | 0 minutes | 30 minutes | end of task |
|--------------------------|---|-----------|------------|-------------|
| Cortisol (nmol/l) | 5 | 10.6 | 12.5 | 9.0 |
| Immunoglobulin A (mg/dl) | 5 | 5.0 | 10.5 | 8.7 |

Obrázek 11: Koncentrace kortizolu a imunoglobulinu A v průběhu času
(Moser-Mercer et al. 1998:56)

Zatímco sekrece kortizolu a imunoglobulinu A během prvních třiceti minut zřetelně vzrůstala, přičemž stres působil pozitivně na soustředění a výkon tlumočnicka, v druhé polovině experimentu se sekrece opět snižovala, což bylo doprovázeno výrazným poklesem kvality tlumočení. Po 60 minutách klesla hladina sledovaných hormonů pod úroveň, kterou dosahovala před zahájením experimentu, což svědčí o nástupu jistého vyhoření – kognitivní přetížení způsobí, že tlumočnick se přestane snažit, rezignuje a na kvalitě vlastního výstupu mu podvědomě přestává záležet.

Pokud jde o psychický stres tlumočnicků, zkoumali autoři studie pomocí dvou dotazníků jednak jednání tlumočnicků ve stresových situacích všeobecně ve srovnání s běžnou populací, jednak jak se tlumočnickovy techniky zvládání stresu projevovaly v průběhu experimentu. Výsledky všeobecného dotazníku, v němž měli tlumočnicki popisovat své reakce na čtyři hypotetické situace, ukázaly, že oproti standardní populaci měli tlumočnicki silnější pocit, že nad hypotetickými situacemi nemají kontrolu a že nastalá situace se pravděpodobně nezmění. Jejich chování by v těchto chvílích bylo pasivnější a více únikové, než tomu bylo u zbytku populace. Podle Reichertse a Perreze (1993) se tyto vzorce chování často vyskytují při patologických stavech, jako je těžká deprese nebo úzkost. Moser-Mercerová et al. (1998:60) z výsledků usuzují, že toto chování pramení z toho, že je tlumočnick při simultánním tlumočení často vystavován situacím, které objektivně nemůže kontrolovat, a proto mají tlumočnicki tendenci přenášet tento pocit do svého osobního života. I objektivně kontrolovatelné situace pak považují za nekontrolovatelné a používají v nich tak nefunkční strategie. Druhý dotazník byl koncipován podobně jako dotazník všeobecný, ale vztahoval se přímo k experimentální situaci – subjekty odpovídaly na otázky týkající se jejich psychického stavu na počátku experimentu, po 30 minutách a po 60 minutách. Popisované emoční reakce tlumočnicků (stres nebo negativní emoce jako úzkost, nervozita nebo agresivita) v průběhu experimentu narůstaly, přičemž k výraznějšímu nárůstu došlo v prvních 30 minutách tlumočení. Výsledky tak korespondují s měřením fyziologických projevů stresu, tedy nárůstem stresových hormonů. Pokud jde o postoj tlumočnicků k situaci, experiment prokázal, že s rostoucími negativními emocemi subjektů souvisejícími s provozovanou činností mají ve shodě s údaji ve všeobecném dotazníku pocit, že situaci mohou méně kontrolovat a že se stav věci nezmění.

Výsledky studie prokázaly, že v důsledku kognitivního přetížení, kterému jsou tlumočnicki v důsledku dlouhého nepřetržitého tlumočení vystaveni, má jejich úsudek, pokud jde o kvalitu vlastního výstupu, značně omezenou platnost. V těchto situacích se tlumočnicki

zdá se snaží ušetřit procesní kapacitu tak, že využívají své kognitivní zdroje jen na ty části tlumočnického procesu, které zajistí pokračování výstupu, bez ohledu na jeho kvalitu. Zatímco v prvních 30 minutách tlumočení zažívají tlumočníci pocity stresu a úzkosti, po časovém úseku přesahujícím 30 minut se podvědomě vzdávají odpovědnosti za kvalitu vlastního výstupu, protože mají pocit, že požadavky na jejich výkon jsou nerealistické, a na kvalitě tlumočení jim přestane záležet. K tomuto postoji může přispívat také u tlumočnicků prokázaná větší pasivita a nižší tendence aktivně ovlivňovat situace v porovnání se zbytkem populace. Teprve v okamžiku extrémní psychické únavy si tlumočníci uvědomí, že k zajištění odpovídající kvality již nemají dostatečné kognitivní zdroje (1998:61).

6.3 Nové pohledy na kvalitu tlumočení

Barbara Moser-Mercerová nahlíží na kvalitu jako na složitý koncept, jehož vnímání je relativní. Je ho vždy nutné posuzovat na pozadí aktuálního nastavení pracovních podmínek tlumočnicka a nahlédnout na něj z perspektivy více potenciálních hodnotitelů. Oproti badatelům, kteří se kvalitou a jejím výzkumem zabývali před ní, volá po rigorózní a důsledné metodologii a nabízí konkrétní doporučení a postupy, kterými by se výzkumníci kvality pro účely rigorózního výzkumu mohli řídit, bez ohledu na to, z jakého důvodu kvalitu tlumočení zkoumají. „*Sound research methodology should never be reserved to professional research, but must be applied to even the simplest study carried out by students*”³⁴ (1996a:53–54).“ V každé studii musí být jasně stanoveno, na jaké otázky hledá výzkumník odpověď, u jaké populace hodlá výzkum provádět a jaké má v úmyslu použít metody pro sběr a analýzu dat. Obzvlášť podrobně se autorka věnuje problematice zkoumání pohledu účastníků konference na kvalitu tlumočení a pro tuto kategorii přichází s velmi podrobným metodickým návodem. Upozorňuje na potřebu zkoumat očekávání týkající se kvality tlumočení také u zaměstnavatelů, čemuž se dosud nikdo z výzkumníků nevěnoval, a o kvalitě hovoří také při hodnocení studentů. Naprostou rigoróznost průzkumů navrhuje zajistit jejich testováním před provedením samotného výzkumu a posouzením jinými odborníky.

Kromě objektivního posuzování kvality se Barbara Moser-Mercerová věnuje také subjektivnímu vnímání kvality samotnými tlumočníky. V průlomové pilotní interdisciplinární studii, na níž se podílela, autoři zjišťují, že ani profesionální tlumočníci se nedokážou vypořádat s dlouhodobým kognitivním přetížením, které souvisí s intervalem nepřetržitého tlumočení delším než 30 minut. Souvislé tlumočení překračující tuto lety praxe pragmaticky

³⁴ „Spolehlivá výzkumná metodologie by se v žádném případě neměla omezovat pouze na profesionální výzkum, ale měla by být uplatňována i v těch nejjednodušších studiích prováděných studenty (1996a:53–54).“

ověřenou hranici je stresující a jeho výsledkem je substandardní kvalita. Samotný správný výběr vhodných kandidátů pro studium tlumočení a jejich výchova v adaptivní experty proto expertní tlumočení nezaručí: je nutné pro tlumočníky vytvořit takové pracovní podmínky, které by jim kvalitní výkon umožňovaly. Právě metodologicky rigorózní výzkum kvality je podle Moser-Mercerové jediným prostředkem, jímž se ekvivalentní pracovní podmínky tlumočnicků dají v praxi zajistit. *„We live in an age of total quality management and interpreters still have to fight, on an everyday basis, for the most fundamental ingredients of good interpreting performance, such as an advance copy of the speaker’s speech, a short briefing, an in-house terminology list or something as simple as the agenda, sufficient oxygen in the booth and a functioning table lamp. All of these factors influence quality of service, and we owe it to ourselves and our profession to produce quality studies of the highest methodological standard whose results will provide convincing evidence of what goes into expert professional performance and how it can be guaranteed³⁵ (Moser-Mercer 2008b:154).“* Pracovními podmínkami tlumočnicků v době moderních technologií se mimo jiné budeme zabývat v následující kapitole.

³⁵ „Žijeme v době plné řízení kvality, a tlumočníci musí přesto každodenně bojovat za ty nezákladnější prvky podmiňující dobrý tlumočnický výkon, jako je řečníkův projev zasláný předem, krátká porada, seznam interní terminologie nebo něco tak zdánlivě samozřejmého jako program konference, dostatek kyslíku v kabině nebo fungující stolní lampa. Všechny tyto faktory ovlivňují kvalitu služby, a proto bychom v zájmu svém i v zájmu své profese měli provádět kvalitní studie s využitím nejvyšších metodologických standardů. Výsledky těchto studií by pak měly nabídnout přesvědčivé důkazy o tom, co má vliv na expertní profesionální výkon a jak takový výkon může být zaručen (Moser-Mercer 2008b:154).“

7. Rozhraní mezi člověkem a technologií

Vzhledem k neustálému dynamickému vývoji v oblasti moderních technologií si je Barbara Moser-Mercerová dobře vědoma problematiky, kterou výstižně shrnuje v názvu stati Rozhraní člověk/stroj: interakce nebo konfrontace? (*Schnittstelle Mensch/Maschine: Interaktion oder Konfrontation?*) publikované již v roce 1986. Ve svém dlouholetém výzkumu v této oblasti se zabývá vzájemným působením tlumočnicků (respektive překladatelů) a nástrojů moderních technologií, zkoumá možný přínos nových postupů pro zjednodušení výkonu profese a zároveň potenciálně problematické aspekty, s nimiž se tlumočníci či překladatelé při jejich využívání musí vypořádat.

7.1 Překladatel a technologie

Ve výše zmíněném příspěvku se autorka věnuje problematice strojového překladu, tedy oblasti, v níž je interakce mezi člověkem a strojem více než patrná. Vzhledem k tomu, že čistě strojový překlad v žádoucí kvalitě není možný (Moser-Mercer 1986:313–314), je vždy na člověku-překladateli, aby výstup stroje korigoval. Rozhraní mezi lidským a strojovým faktorem je přitom definováno tím, jak velký prostor je člověku při manipulaci s textem ponechán. Míra spolupráce je pak zásadní pro dominantní efekt, jež s sebou využívání moderních technologií přináší, a sice pro pocit odcizení. Čím méně překladatel rozumí algoritmům, které stojí v pozadí převodu výchozího textu na text cílový, a čím více pro něj počítač představuje černou skříňku, tím je pocit odcizení větší. Pokud se jeho činnost omezuje například na čistě mechanickou redakci strojového překladu, při níž pouze opravuje chyby, o principech jejichž vzniku nemá tušení a které se od chyb vzniklých při lidském překladu zásadně liší, má překladatel pocit, že se stává součástí stroje, jemuž je nucen důvěřovat, a sám nad procesem překladu ztrácí kontrolu. „*Die Entfremdung ist perfekt. Die Mystifizierung der Maschine total*“³⁶ (Moser-Mercer 1986:315)“. Dostávají se pocity bezmoci či dokonce vzteku. Moser-Mercerová pojmenovává některé efekty, které s pocitem odcizení souvisejí, přičemž se opírá o Hiltzovou a Turoffa (1978). Při interakci s počítačem může nastat kukátkový efekt (*Peephole-Effekt*), kdy má uživatel dojem, že se dívá kukátkem dveří do velkého tanečního sálu. Chybí mu tak širokoúhlý objektiv, díky kterému by měl přehled, co se v sále děje. Betonový efekt (*Concrete-Effekt*) propůjčuje uživateli pocit, že se musí přizpůsobit počítači, který je neměnný, jako by byl z betonu. Překladatel může narazit také na strach z počítače (*Computer-Angst*), přesněji řečeno na strach, že v počítači něco pokazí nebo rozbije, a na

³⁶ „Odcizení je dokonalé. Neprůhlednost stroje je absolutní (Moser-Mercer 1986:315).“

zastrašovací efekt (*Bully-Effekt*) – uživatel vnímá rychlé a bezchybné operace počítače a získává pocit, že musí reagovat také tak rychle. Zahlcovací efekt (*Clutter-Effekt*) vzniká ve chvíli, kdy má překladatel k dispozici více informací, instrukcí nebo možností volby, než potřebuje, a je jimi zahlcen. Další fenomén, který souvisí s moderním stylem překladatelské práce, je efekt běžícího pásu (*Fließbandeffekt*). Překladatelé často pracují na projektech, při nichž je překladatelský proces rozdělen mezi několik osob, a oni tak ztrácejí návaznost a často jsou nuceni kromě překladatelské práce vykonávat ještě činnost terminologickou.

Vzhledem k tomu, že je jistá míra spolupráce člověka a stroje podle Moser-Mercerové v moderním překladatelství nezbytná, je třeba pocitu odcizení v maximální možné míře předcházet. Autorka se domnívá, že problém spočívá především v nedostatečné informovanosti na obou stranách – překladatelé toho mnoho nevědí o principech fungování strojového překladu, vývojáři systémů strojového překladu se naopak příliš nezajímají o to, jak funguje překlad lidský. V jedné ze svých pozdějších prací se Moser-Mercerová (1997b) pozastavuje nad tím, jak málo se v historii systémů strojového překladu na jejich vývoji podíleli profesionální překladatelé. Cituje zde Kaye, Gawrona a Norviga (1991): „*The linguists and computer scientists that have designed machine translation systems have taken it for granted that they knew what it meant for one text to be a translation of another. (...) It is not clear what, if anything, they imagined translators did during the years they spent studying their profession*³⁷ (Moser-Mercer 1997b:188).“ Překladatelé by tak podle Moser-Mercerové měli spolupracovat na vývoji překladatelských systémů a software aktivně vylepšovat. Zároveň by se příprava na využití moderních technologií měla začlenit do překladatelova vzdělání – kromě ovládnutí technik lidského překladu by měl být samozřejmostí komplexní přehled o příbuzných disciplínách, jako je terminologie, dokumentace (tj. tvorba a využití glosářů, slovníků a terminologických databází) a strojový překlad. „*Ein solches Vorgehen ermöglicht es dem Übersetzer, die Kontrolle über seine Berufstätigkeit zu wahren, da er dann nicht mit neuen Entwicklungen konfrontiert wird, sondern mit ihnen interagiert*³⁸ (Moser-Mercer 1986:324).“ Tento princip později Moser-Mercerová rozvíjí v pedagogickém konceptu adaptivní expertízy.

³⁷ „Lingvisté a informatici, kteří vyvíjeli systémy pro strojový překlad, v nejmenším nepochybovali o tom, že vědí, co to znamená, když je text překladem jiného textu. (...) Není jasné, co si představovali, že překladatelé dělali během těch let, které strávili studiem pro své budoucí povolání. Pokud si vůbec něco představovali (Moser-Mercer 1997b:188).“

³⁸ „Takovýto postup umožní překladateli, aby si udržel kontrolu nad svým zaměstnáním, protože v takovém případě nebude docházet ke konfrontaci, ale k interakci s novými technologiemi (Moser-Mercer 1986:324).“

7.2 Tlumočník a technologie

Zatímco problematice vzájemného působení překladatelů a moderních technologií a vývoji překladatelských softwarových nástrojů na podporu správy terminologie byla věnována značná pozornost, Moser-Mercerová konstatuje, že specifické terminologické potřeby tlumočnicků byly dosud zohledněny jen velmi málo. „*Considerable effort has already been spent on devising terminology documentation guidelines and it has always been assumed that interpreters' needs are identical to those of translators and terminologists. While members of the three professions are all agreed on the need for the proper term and/or phrase to denote an object or idea, considerable differences exist in the way these professionals gain access to terminological information*³⁹ (Moser-Mercer 1992:507).“ Dostupné produkty často nespĺňujú potreby tlumočnicků částečně proto, že tlumočníci představují poměrně malý segment trhu. Ve své studii, jejíž výsledky byly zveřejněny v časopise *Meta*, Moser-Mercerová (1992) vůbec poprvé pomocí dotazníků zkoumá specifické potřeby tlumočnicků (více než 100 členů AIIC) a snaží se z jejich odpovědí vyvodit metodická doporučení pro vývoj softwarových nástrojů podporujících správu terminologie a dokumentace při výkonu tlumočnického povolání. Přestože vzhledem k rychlému vývoji technologií a rostoucí počítačové gramotnosti dnes již konkrétní výsledky této studie a doporučení ohledně využití daných technologií poněkud ztrácejí platnost, jsou obecně platné výstupy vyplývající z této studie nesporně přínosné. Tlumočníci ve velké míře projeví zájem o správu terminologie a dokumentace elektronickou formou a Moser-Mercerová proto apeluje na softwarové vývojáře, aby vytvořili nástroj specificky odpovídající potřebám konferenčních tlumočnicků a nezaměřovali se pouze na všeobecné překladatelské nástroje. Jen tak se podle ní tlumočníci mohou vyrovnat s rostoucí informační zátěží a v souvislosti s tím nakonec poskytovat i lepší, kvalitnější služby.

Nejen vývoj terminologického softwaru je podle Barbary Moser-Mercerové nedostatečně inspirován tlumočením jako takovým. Také při vývoji nástrojů automatického tlumočení se jejich tvůrci ve velké míře opírají o všeobecný výzkum v oblasti strojového překladu, místo aby se zaměřili na výzkum v oblasti teorie tlumočení samotné. „*Machine-assisted interpreting projects have so far relied heavily on machine translation research and*

³⁹ „Sestavování metodických pokynů pro tvorbu terminologické dokumentace bylo již věnováno značné úsilí a vždy se předpokládalo, že potřeby tlumočnicků se nijak neliší od potřeb překladatelů a terminologů. Přestože zástupci všech tří profesí shodně potřebují vhodný termín a/nebo frázi k označení předmětu nebo myšlenky, ve způsobu jejich přístupu k terminologickým údajům panují značné rozdíly (Moser-Mercer 1992:507).“

*hardly at all on interpreting research*⁴⁰ (Moser-Mercer 1997b:187).“ Autorka se domnívá, že přestože stroje velmi pravděpodobně nebudou řešit tlumočnické situace stejným způsobem jako lidé, může být podrobnější zkoumání lidských tlumočnických strategií při vývoji nástrojů strojově podporovaného tlumočení přesto velmi přínosné. Dovolává se proto ještě intenzivnějšího výzkumu v oblasti teorie tlumočení, který by přinesl tolik potřebná data a vytvořil podrobné modely tlumočnického procesu, o něž by se vývoj strojově podporovaných tlumočnických nástrojů mohl opřít. Myšlenku většího zapojení teorie tlumočení podpořila Moser-Mercerová také na mezinárodním workshopu o strojovém překladu a teorii překladu (*Second International Workshop on Machine Translation and Translation Theory*) pořádaném v roce 1994 na univerzitě v Hildesheimu, kde v té době vznikal projekt VERBMOBIL. Cílem tohoto projektu bylo vytvoření přenosného tlumočnického nástroje, který by uměl rozpoznat, přeložit a následně produkovat mluvené výpovědi. Moser-Mercerová projekt kritizuje právě v souvislosti s tím, že je navrhován téměř výhradně v souladu s tradicí výzkumu v oblasti strojového překladu (1997b:190) a na výše zmíněném workshopu pak přednáší příspěvek, v němž představuje současný stav zkoumané problematiky v oblasti modelů lidského procesu tlumočení, z nichž by se celá řada faktorů potenciálně dala uplatnit v oblasti tlumočení automatického.

Jak vyplývá z výše uvedené diskuse, hrají technologie v oblasti překladu v současné době poměrně značnou roli, zatímco se může zdát, že v oblasti tlumočení došlo na první pohled k méně výrazným změnám (1997b:190). Tlumočníci tak mohou mít pocit, že svoji práci novým technologiím příliš přizpůsobovat nemusí. Opak je však pravdou – autorka poukazuje na nástup nových trendů, jako je tlumočení po telefonu, nástroje zajišťující automatické tlumočení v reálném čase nebo videokonference. „*The world of interpreting is changing faster than most interpreters would like to admit*“⁴¹ (Moser-Mercer 1997b:195).“ Zapojení virtuálních a multimediálních prvků do procesu tlumočení s sebou nepochybně přináší celou řadu změn v tlumočnickově bezprostředním pracovním prostředí a do jisté míry i v povaze tlumočnické činnosti samotné. Na proces tlumočení je proto třeba ve světle těchto nových virtuálních fenoménů nahlédnout z nových úhlů pohledu.

V tomto kontextu byl na přelomu tisíciletí realizován společný projekt Mezinárodní telekomunikační unie (*International Telecommunication Union ITU*) a ženevské univerzity ETI, jehož cílem bylo prostřednictvím pilotního kontrolovaného experimentu zkoumat

⁴⁰ „Projekty strojově podporovaného tlumočení se dosud spoléhaly především na výzkum v oblasti strojového překladu a téměř vůbec se neopíraly o výzkum v oblasti tlumočení (Moser-Mercer 1997b:187).“

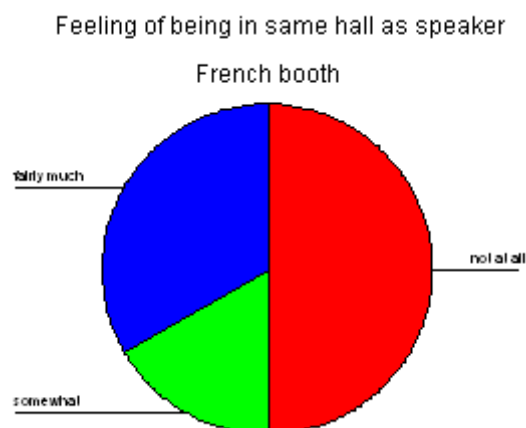
⁴¹ „Svět tlumočení se mění rychleji, než je většina tlumočnicků ochotna připustit (Moser-Mercer 1997b:195).“

technickou proveditelnost tlumočení na dálku, jeho vliv na lidský faktor a kvalitu tlumočení. Tým výzkumníků vycházel z pracovní hypotézy, že mezi vnímaným psychickým a fyziologickým stresem, únavou a kvalitou tlumočení nebudou v případě standardního simultánního tlumočení a tlumočení na dálku panovat žádné rozdíly. Tlumočení na dálku, definované jako „*any form of simultaneous interpreting where the interpreter works away from the meeting room either through a video-conferencing set-up or through a cabled arrangement close to the meeting facilities or at a neighbouring location*“⁴² (Moser-Mercer 2003)⁴³, vykonávala experimentální skupina tlumočnicků nacházející se na půdě univerzity ETI, zatímco kontrolní skupina tlumočnicků stejný meeting tlumočila přímo v konferenční místnosti v prostorách ITU. Šest tlumočnicků se tak postupně střídalo v obou francouzských kabinách, zatímco španělská a anglická kabina byla pouze jedna, a to v místě konání konference. V každé z nich se střídali tři tlumočníci, kteří se také částečně podíleli na experimentu – účastnili se hodnocení psychického a fyziologického stresu.

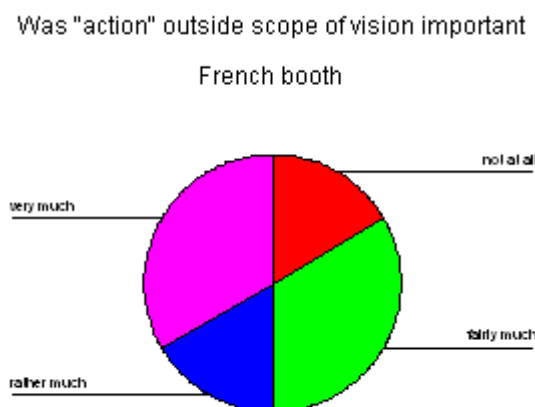
Kvalita tlumočení byla posuzována v obou francouzských kabinách s využitím obdobné metodologie, jako v experimentální studii ETI podrobně popsané v předchozí kapitole (Moser-Mercer, Künzli, Korac 1998). Pokud jde o hodnocení fyziologického stresu, bylo opět provedeno měření koncentrace stresových hormonů ve slinách, a sice před zahájením experimentu, bezprostředně před zahájením konference, a v pravidelných intervalech v průběhu experimentu. Psychický stres tlumočnicků byl posuzován pomocí tří standardizovaných dotazníků – první dotazník byl zaměřen na všeobecné osobnostní rysy tlumočnicků (*Eysenck Personality Questionnaire*), druhý se zabýval úzkostí – jak v běžném životě, tak v dané experimentální situaci (*State-Trait Anxiety Inventory*) – a třetí dotazník pak byl zaměřen na technické aspekty tlumočení na dálku a jejich hodnocení tlumočnicků. Zajímavé byly především výsledky tohoto technického dotazníku. Vyplynulo z nich, že tlumočníci pracující na dálku měli nedostatečný pocit přítomnosti v konferenčním sále, pociťovali, že nejsou součástí dění v sále a že mají nad situací nedostatečnou kontrolu. Pouze 50 % respondentů mělo pocit, že se nachází ve stejné místnosti jako řečník (Obrázek 12) a 66 % tlumočnicků se domnívalo, že to, co se děje mimo jejich zorné pole (tedy mimo obraz, který viděli na svých monitorech) je důležité (Obrázek 13).

⁴² „Jakákoliv forma simultánního tlumočení, kdy tlumočnick pracuje mimo místnost, v níž se setkání odehrává, buď prostřednictvím videokonferenční sestavy, nebo kabelového propojení v bezprostřední blízkosti místa setkání nebo na jiném, nepřilíš vzdáleném místě (Moser-Mercer 2003).“

⁴³ Dostupné z: <http://aiic.net/page/1125/remote-interpreting-assessment-of-human-factors-and-performance-parameters/lang/1>, [cit. 9. 3. 2014]



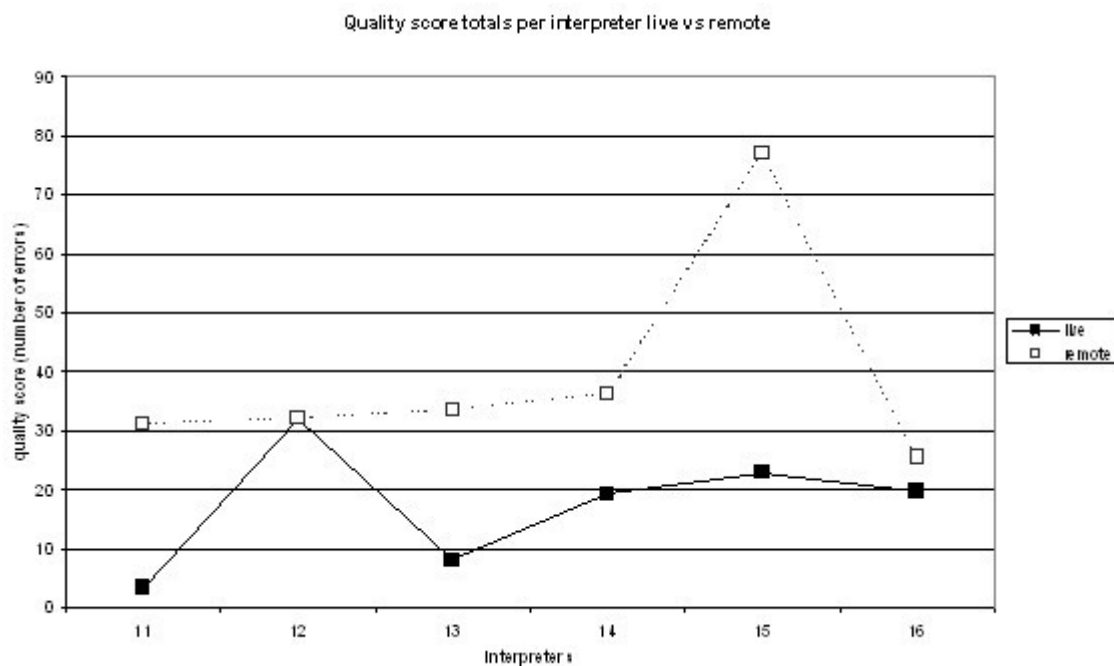
Obrázek 12: Pocit, že se tlumočník nachází ve stejné místnosti jako řečník
(Moser-Mercer 2003)



Obrázek 13: Pocit, že dění mimo dostupný obraz je důležité
(Moser-Mercer 2003)

V dotaznících tlumočníci vypověděli, že hladina vnímaného stresu byla vyšší při tlumočení na dálku než při tlumočení v místě konání konference. Tato skutečnost při měření fyziologického stresu nebyla potvrzena: hodnoty stresu se v obou zkoumaných situacích příliš nelišily. Všechny hodnoty naměřené při tlumočení na dálku byly mírně vyšší než hodnoty zjištěné při běžném tlumočení; tyto rozdíly však nedosáhly statistického významu.

Pokud jde o vliv únavy na kvalitu tlumočnického výstupu, byly zjištěny výrazné rozdíly mezi výkonem stejného tlumočnicka v podmínkách standardního tlumočení a v podmínkách tlumočení na dálku. Jak je patrné z níže uvedeného grafu (Obrázek 14), udělali tlumočníci pracující mimo konferenční sál (až na jednu výjimku) v průběhu času více chyb, než když pracovali v sále.



Obrázek 14: Počet chyb jednotlivých tlumočnicků při práci v sále a mimo něj
(Moser-Mercer 2003)

Zatímco při běžném simultánním tlumočení se únava začne zvýšeným počtem chyb projevovat po úseku delším než 30 minut (Moser-Mercer, Künzli, Korac 1998), nastupuje únava v podmínkách tlumočení na dálku přibližně mezi 15.–18. minutou. Tlumočení na dálku tak prokazatelně představuje pro tlumočnicka větší psychickou zátěž.

Výsledky studie ukazují, že pro stejné tlumočnický je práce v místě konání konference méně stresující (soudě podle subjektivních výpovědí v dotaznících) a méně únavná, a celkově vede k lepší kvalitě výstupu. Nutnost koordinace obrazu a zvuku a pocit nedostatečné kontroly vyžaduje větší množství duševních zdrojů, které jsou komplexním procesem simultánního tlumočení již tak značně zatíženy. Moser-Mercerová (2003) proto zdůrazňuje nutnost zajištění adekvátních pracovních podmínek pro tlumočnický pracující na dálku tak, aby se jim dařilo udržovat požadovanou vysokou úroveň výkonu bez zbytečné přídavné psychické zátěže. Doporučuje například, aby se tlumočnický v podmínkách tlumočení na dálku střídali po kratších pracovních úsecích. Pozornost dalšího výzkumu by podle ní měla mimo jiné být věnována vizuálním potřebám tlumočnický během vykonávání jejich profese. Navrhuje, aby byly provedeny studie, které by díky sledování pohybu očí tlumočnický pracujících v různých konferenčních sálech mohly přinést cenné poznatky například pro kameramany a jiné techniky, pokud jde o to, jaké výseky konferenčního sálu by se měly objevovat na obrazovkách tlumočnický pracujících na dálku. Další výzkum by se také podle autorky měl

zaměřit na dominantní pocit, který tlumočníci popisují, a sice na pocit ztráty kontroly nad tlumočnickou situací.

Tato ztráta kontroly související s pocitem nedostatečné přítomnosti v sále je podle Barbary Moser-Mercerové dokladem toho, jak centrální roli při simultánním tlumočení hraje „multisenzorická integrace“, tedy propojování informací z různých smyslových zdrojů. V souladu s výsledky výzkumů (Massaro 1994) se domnívá, že „*comprehension and communication in a monolingual setting usually succeed when listeners integrate information from several sources in an optimal way*“⁴⁴ (Moser-Mercer 2005b:727). Jakékoliv sdělení je tak snadněji srozumitelné, pokud je doprovázeno vizuální informací odrážející se ve výrazu tváře, pohledu, gestech a postoji mluvčího. Multisenzorické neurony, které přijímají informace z několika smyslových modalit současně, se nacházejí v mnoha oblastech centrálního nervového systému. Pokud mozek zaznamená vizuální a sluchový podnět ve stejnou chvíli, dojde k mnohem silnější reakci, než by byl součet reakcí na jednotlivé podněty zvlášť. Časová a prostorová souhra těchto dvou stimulů hraje klíčovou roli – pokud jeden z nich proběhne o něco později (byť jen o několik stovek milisekund), dojde ke značnému oslabení mozkové reakce. Stejně tak pokud je sluchový podnět vnímán na jiném místě, než odkud přichází podnět vizuální, je reakce nervového systému opět slabší.

Z výše uvedené diskuse je patrné, že tlumočnickovi k úspěšnému přetlumočení málokdy stačí pouze vyslechnout doslovné znění sdělení. Řečník totiž vyjadřuje svůj komunikační záměr nejen výpovědí samotnou, ale také externími kontextovými informacemi. Je zároveň třeba, aby tlumočník byl schopen posoudit efekt řečnickovy výpovědi na delegáty v sále a sám podle reakce publika (například pokyvování hlavou) dokázal vyhodnotit, zda smysl řečnickova projevu předává správně. Tyto mechanismy zpětné vazby jsou důležité pro správnou sémantickou anticipaci, bez níž je jak simultánní, tak konsekutivní tlumočení značně ztížené. Komunikace se neomezuje pouze na sdělování faktických informací, ale odráží se v ní také emoce řečníka a jeho postoje k ostatním účastníkům komunikační situace. Stejně jako řečníkův komunikační záměr, i tyto afektivní informace jsou málokdy vyjadřovány explicitně a musí být posluchačem, v tomto případě tlumočnickem, vyvozovány. Výzkum ukázal, že ani vysoce kvalitní audio- a videotechnologie nedokážou nahradit komunikaci z očí do očí. Moser-Mercerová (2005b:731) si tento fakt vysvětluje tím, že některé typy informací jsou přenositelné napříč multimediálními kanály, zatímco jiné ne. Přenos afektivních informací ve virtuálním prostředí například není možný. Současná

⁴⁴ „Porozumění a komunikace v jednojazyčném prostředí se většinou uskuteční úspěšně, pokud posluchači optimálním způsobem propojují informace z více zdrojů (Moser-Mercer 2005b:727).“

technologie podle ní neumožňuje dostatečnou multisenzorickou stimulaci a rovněž nepřináší tlumočnickovi pocit, že by byl aktivně přítomen v komunikační situaci.

Efektivita virtuálních prostředí se tedy dá posuzovat mimo jiné na základě toho, do jaké míry se jim daří vzbudit u tlumočnicka pocit fyzické přítomnosti. Witmer a Singer (1998) definují přítomnost jako „*the subjective experience of being in one place or environment, even when one is physically situated in another*“⁴⁵ (Moser-Mercer 2005b:729). Pocit přítomnosti ve virtuálním prostředí závisí na tom, do jaké míry je tlumočnick nucen přepínat pozornost mezi místem, kde se fyzicky nachází, a prostředím virtuálním, tedy do jaké míry se do virtuálního prostředí ponoří a cítí se být jeho součástí. Pocit přítomnosti je značně subjektivní, těžko definovatelný a obtížně měřitelný. Celá řada experimentů zabývajících se tlumočením na dálku však prokázala, že je pro dobrý tlumočnický výkon zásadní (Moser-Mercer 2005b:732–733). Důvodem, proč se tlumočnick nedokáže vcítit do virtuálního prostředí, je často nemožnost získat realistický obraz dění v konferenční místnosti. Přestože tlumočnicki často pozitivně hodnotí přímý pohled na řečníka, kterého na svém monitoru mnohdy vidí lépe, než by tomu bylo v reálné konferenční místnosti, a mají tak možnost získat informace z více smyslových kanálů, je tato výhoda často zastíněna technickými problémy v podobě nedostatečné synchronizace obrazu a zvuku, což multisenzorickou integraci znemožňuje. A ani výhoda detailu řečnickovy tváře nevyvážá nevýhody, které s sebou přináší neschopnost realisticky si představit konferenční místnost. Pokud tlumočnickům obraz nezprostředkuje dostatečný odraz reality, prohlubuje se jejich pocit odcizení a ztrácejí motivaci, což si kromě rychlejšího nástupu únavy vybírá daň na kvalitě jejich výkonu. Ukázalo se také, že tlumočnicky rozptyluje fakt, že si pohledy na řečníka a konferenční místnost nevybírají sami, ale že jim jsou zprostředkovávány dle uvážení kameramana. Aby mohla multisenzorická integrace řádně fungovat, zdá se, že to musí být výhradně tlumočnick, kdo si volí, na co se bude právě dívat. Moser-Mercerová navrhuje jako částečné řešení tohoto problému velkoplošné panely, na nichž by se promítal celkový pohled na konferenční místnost (Moser-Mercer 2005b:735).

Přestože by podobná řešení mohla zmírnit celkovou obtížnost komunikační situace a tlumočnicki by se díky nim mohli cítit více ponořeni do reality, přeci jen se tlumočení na dálku nikdy plnohodnotně nevyrovná „skutečnému“, reálnému tlumočení na místě. Adaptivní expertiza by tlumočnickům mohla pomoci tato omezení částečně překonat; Sabine Braunová, kterou Moser-Mercerová cituje, je v tomto ohledu optimistická: „*Insgesamt bestätigen die*

⁴⁵ „Subjektivní pocit, že je člověk přítomen na stejném místě nebo ve stejném prostředí, přestože se fyzicky může vyskytovat jinde (Moser-Mercer 2005b:729).“

*Untersuchungsergebnisse nachdrücklich, dass unsere (menschliche) Kommunikationsfähigkeit die Fähigkeit zur Bewältigung von Kommunikationsproblemen sowie zur Anpassung an neue Formen der Kommunikation einschließt. Somit lässt sich die in Bezug auf die technisch vermittelte Kommunikation prävalente ‚Restriktionshypothese‘ weitgehend entkräften⁴⁶ (Braun 2004:337).“ Moser-Mercerová však její optimismus nesdílí. Souhlasí s tím, že se v této náročné komunikační situaci tlumočníci dokážou po určité době úspěšně adaptovat, ale podle ní za to platí daň v podobě zvýšené únavy, což je dostává do nezávaděníhodné situace vzhledem k tomu, že řečníci nebudou mluvit pomaleji a delegáti nebudou akceptovat nižší kvalitu. Nezbyvá než čekat, jestli se objeví nová generace počítačově zblhlých studentů, kteří si osvojí takové kognitivní procesy, díky kterým budou pro tento úkol lépe vybaveni (Moser-Mercer 2005b:736). V každém případě k adaptaci na nové technologie může přispět správný pedagogický přístup: „*Novice interpreters rely largely on consciously controlled processing and exposure to RI settings during their learning phase allows for a considerable degree of adaptation to the RI scenario due to the plasticity of the brain, although not all cognitive challenges can be successfully overcome*⁴⁷ (Moser-Mercer 2011b:132).“*

7.3 Technologická rozhraní v překladu a tlumočení

Barbara Moser-Mercerová si je vědoma nezbytné přítomnosti technologií v moderním pracovním životě překladatelů a tlumočnicků a ve svém výzkumu se zabývá rozhraním mezi těmito technologiemi a lidským faktorem a pozitivními i negativními efekty, které tyto nové způsoby práce přinášejí. Mezi negativními efekty jmenuje především pocit odcizení, který vede k pocitu ztráty kontroly nad situací, má negativní vliv na motivaci a v důsledku toho i na kvalitu odvedené práce. Apeluje proto na nutnost spolupráce překladatelů a tlumočnicků s vývojáři nových softwarových a jiných nástrojů; tato spolupráce má vést k oboustrannému prohloubení povědomí o problematice spolupráce mezi člověkem a strojem. Překladatelé a tlumočníci se podle ní s novými technologiemi mají setkávat již během studia a stát se

⁴⁶ „Výsledky výzkumů celkově jednoznačně potvrzují, že naše (lidská) komunikační schopnost zahrnuje schopnost, která nám umožňuje překonávat problémy v komunikaci a přizpůsobovat se novým formám komunikace. Díky tomu můžeme převládající hypotézu hlásající omezenost technologicky zprostředkované komunikace do značné míry vyvrátit (Braun 2004:337).“

⁴⁷ „Tlumočníci-začátečníci jsou z velké části závislí na kontrolovaném zpracování informací v mozku, a pokud jsou již během studijní fáze vystaveni práci s tlumočením na dálku, mohou si na tento styl tlumočení do velké míry zvyknout vzhledem k mozkové plasticitě v tomto období, přestože ne všechny kognitivní výzvy lze úspěšně překonat (Moser-Mercer 2011b:132).“

adaptivními experty schopnými přizpůsobit se vývoji moderních technologií. Moser-Mercerová také zdůrazňuje, že je nutné potřeby tlumočnicků vnímat odděleně a nepovažovat je za identické s potřebami překladatelů; totéž platí i pro vývoj nových technologií v oblasti tlumočení, který by se podle autorky měl méně opírat o teorii strojového překladu a jeho novým východiskem by se ve větší míře měla stát teorie tlumočení.

Pokud jde o nové technologie v oblasti tlumočení, klade Barbara Moser-Mercerová velký důraz především na nutnost zachování adekvátního pracovního prostředí tlumočnicků a související výzkum. „*Professional interpreters themselves must be able to rely on solid research into their working conditions so that their health, safety and well-being are respected and guaranteed*“⁴⁸ (Moser-Mercer, Massaro 1996b:3).“ V pilotní studii zkoumá dopad tlumočení na dálku na fyziologický a psychický stres tlumočnicka a na kvalitu jeho výkonu a dochází k závěru, že tento dopad je značný a že tento druh tlumočení představuje pro tlumočnicka výraznou kognitivní zátěž. V neposlední řadě se podrobně teoreticky věnuje fenoménu přítomnosti, jejíž maximální možná simulace by mohla tlumočnickovu úlohu usnadnit.

7.4 Technologie dnes

Vzhledem k rychlému vývoji technologií je třeba si uvědomit, že jakýkoliv výzkum týkající se této oblasti je v podstatě již v okamžiku publikace zastaralý. Stejně tak publikované výsledky bádání Barbary Moser-Mercerové, které nepochybně poskytly cenné podněty pro další výzkum a vývoj, dnes již nemusí odpovídat reálnému stavu vývoje technologií. Například strojový překlad je dnes již na zcela jiném stupni vývoje, než tomu bylo v 80. letech, kdy Moser-Mercerová publikovala svoji první stať o rozhraní mezi člověkem a technologiemi: terminologické databáze a nástroje CAT jsou nejen běžným pracovním nástrojem velkých institucí (např. EU), ale čím dál tím více se stávají standardní součástí pracovního dne každého překladatele. Studenti překladatelství na moderních univerzitních pracovištích jsou rovněž na práci s počítačově podporovaným překladem připravováni v praktických seminářích, a vývoj nových technologií v oboru je tak zaskočí mnohem méně, než tomu bylo v 80. letech. Byť jsou konkrétní výsledky badatelčiných výzkumů v této oblasti již poněkud zastaralé, i tak je třeba uznat, že řadou svých metodických doporučení nesporně předběhla dobu a přispěla k žádoucímu vývoji disciplíny.

⁴⁸ „Je nezbytné, aby se sami profesionální tlumočníci mohli opřít o důkladný výzkum svých pracovních podmínek, aby bylo jejich fyzické i duševní zdraví a bezpečnost respektováno a zaručeno (Moser-Mercer, Massaro 1996b:3).“

Stejně tomu bylo i v případě tlumočení. Nejen výsledky společného experimentu ETI a ITU, provedeného v roce 1999, poukázaly na fakt, že tlumočení na dálku je pro tlumočnický únavné a způsobuje pokles kvality: další podobné studie provedl například Evropský parlament (1/2001⁴⁹ a 12/2001⁵⁰) nebo OSN (United Nations 1999) a 2001⁵¹. Tato testování přinesla některé cenné poznatky, které přispěly k přizpůsobení technologického vybavení požadavkům a potřebám tlumočnicků, například pokud jde o přenášený obraz – tlumočníci dnes před sebou často mají velkoplošné obrazovky, na něž se promítá několik záběrů najednou, takže kromě detailních záběrů na řečníka, popřípadě předsedajícího, mají k dispozici také několik pohledů na konferenční místnost. Technologické problémy spojené s tlumočením na dálku tak dnes již díky rychlému rozvoji technologií byly převážně vyřešeny (Moser-Mercer 2011b). Týmy tlumočnicků se také vzhledem k rychlejšímu nástupu únavy častěji střídají. Tlumočení na dálku se dnes stává součástí běžné praxe nejen ve velkých institucích, jako je Evropská unie, ale stále častěji také například při obchodních jednáních, u soudu, v komunikaci mezi lékaři a pacienty nebo v kontextu práce s imigranty. Jako příklad můžeme uvést projekty jako *Health Access: Video Medical Interpretation*⁵² nebo AVIDICUS⁵³. Současný stav technologií tedy opět neodpovídá stavu, který panoval v době publikování poslední studie Barbary Moser-Mercerové, ale byla to mimo jiné ona, kdo k současné situaci svými výzkumy přispěl. Sama v rámci Ženevské univerzity v současné době využívá tlumočení na dálku v projektu EMCI *Distance Teaching*, který s použitím moderních videokonferenčních technologií umožňuje propojit několik evropských univerzitních pracovišť v reálném čase v simulovaném prostředí skutečné konference. Téma tlumočení na dálku je nadále předmětem jejího výzkumného zájmu – v současné době pracuje na studii, která se mimo jiné zabývá tlumočením mezi symetrickými a asymetrickými jazyky v reálném prostředí a v prostředí videokonference a analýzou dopadu vizuálních parametrů na tlumočnickovo porozumění v různých konferenčních prostředích. Výstupem z této studie by opět měla být konkrétní doporučení pro vývoj videokonferenčních technologií⁵⁴. V roce 2011 zpracovala heslo *Remote Interpreting* pro přehledový sborník *Handbook of Translation Studies* (Moser-Mercer 2011b).

⁴⁹ Viz http://www.europarl.europa.eu/interp/remote_interpreting/ep_report1.pdf, [cit. 18. 7. 2014]

⁵⁰ Viz http://www.europarl.europa.eu/interp/remote_interpreting/ep_report2.pdf, [cit. 18. 7. 2014]

⁵¹ Viz <http://www.un.org/documents/ga/docs/56/a5632.pdf>, [cit. 18. 7. 2014]

⁵² Viz <http://www.health-access.org/item.asp?id=159>, [cit. 19. 7. 2014]

⁵³ Viz <http://www.videoconference-interpreting.net/index.html/>, [cit. 19. 7. 2014]

⁵⁴ Viz <http://virtualinstitute.fti.unige.ch/home/index.php?module=clip&type=user&func=display&tid=4&pid=4&title=remote-interpreting>, [cit. 18. 7. 2014]

8. Ohlasy na dílo Barbary Moser-Mercerové

Vzhledem k mimořádnému rozsahu a rozpětí autorčiny činnosti, jak jsme ji popsali v této diplomové práci, nás může poněkud zarazit, že přímých citací nebo reakcí na konkrétní autorčin výzkum nacházíme jen velmi málo. K důvodům, o nichž se domníváme, že k této skutečnosti přispívají, se dostaneme později v této kapitole.

Sborník z benátské konference, která, jak jsme již několikrát zmínili, dala vyniknout značným rozdílům panujícím mezi oběma skupinami účastníků – behaviorálními psychology a profesionálními tlumočníky – je zakončen příspěvkem italského psychologa Giovanniho Flores d'Arcais, v němž shrnuje nejzajímavější a nejvíce podnětné příspěvky a kategorizuje je do několika skupin. Autor zde své sympatie k jedné ze zúčastněných skupin neskrývá: „*It is better to recognize that this paper is heavily biased towards the orientation of the psychologists*”⁵⁵ (Flores d'Arcais 1978:385).“ Jako samostatné kategorii se Flores d'Arcais věnuje procesním modelům, a v tomto ohledu chválí především Dominica Massara. O Moser-Mercerové pouze zmiňuje, že se pokusila rozšířit Massarův model pro účely popisu procesu simultánního tlumočení. „*Massaro has convincingly illustrated his model of human information processing with special reference to the perception of a speech signal, while Moser has essentially tried an extension of Massaro's model to the description of processing of information in the task of interpreting a message from one language into another*”⁵⁶ (Flores d'Arcais 1978:387).“ Zatímco v procesních modelech tlumočení psycholog vidí budoucnost, domnívá se, že dva v té době existující modely zpracování informace (Gerver, Moser-Mercerová) bude v nejbližších letech nutné ve světle nových empirických poznatků modifikovat, ne-li je úplně zavrhnout. Soudí dokonce, že model Barbary Moser-Mercerové by bylo možné modifikovat již ve chvíli, kdy byl publikován. „*To be sure, a careful consideration of available theoretical and empirical evidence in cognitive psychology could probably already necessitate certain substantial modifications in Moser's model as described in this book*”⁵⁷ (Flores d'Arcais 1978:388).“ Na druhou stranu ale autor uznává, že přínos modelu Barbary Moser-Mercerové nespočívá v jednotlivostech, ale v celkovém přístupu k tak

⁵⁵ „Bude lepší připustit, že tento příspěvek je výrazně nakloněn na stranu psychologů (Flores d'Arcais 1978:385).“

⁵⁶ „Massaro přesvědčivě zobrazil zpracování informace v lidském mozku ve svém modelu se zvláštním důrazem na vnímání řečového signálu, zatímco Moserová se v podstatě pokusila rozšířit Massarův model na popis zpracování informace v procesu přetlumočení sdělení z jednoho jazyka do druhého (Flores d'Arcais 1978:387).“

⁵⁷ „Po pravdě řečeno bychom po pečlivém zvážení dostupných teoretických a empirických poznatků v kognitivní psychologii mohli dojít k tomu, že model Moserové, tak jak je prezentován v této knize, vyžaduje jisté podstatné změny již v tuto chvíli (Flores d'Arcais 1978:388).“

komplexní činnosti, jako je tlumočení. Přestože reakce Giovanniho Flores d'Arcais vyznívá do značné míry kriticky, je pravděpodobně nutné vzít v potaz jeho apriorní náklonnost k čistě kognitivně psychologickému přístupu, tak jak ji deklaruje již na začátku.

Ve sborníku *New Dialogues in Interpreter Education* nacházíme příspěvek Theresy B. Smithové (Smith 1984), který je přímou reakcí na model tlumočení Barbary Moser-Mercerové, který je ve stejném sborníku rovněž představen. Přestože si podle svých slov proces simultánního tlumočení představovala jinak, Smithová model Moser-Mercerové oceňuje: „*It is a complex, detailed model, an impressive one*”⁵⁸ (Smith 1984:71).“ Dále na něj reaguje ze své perspektivy tlumočnice znakového jazyka a oba obory – konferenční tlumočení a tlumočení znakového jazyka – na jeho základě srovnává. Domnívá se, že je třeba neustále vyvíjet nové modely, aby v budoucnu mohl vzniknout model, který zahrne oba úhly pohledu: „*Eventually we will have another model that incorporates both, and it will be better than either*”⁵⁹ (Smith 1984:75).“

Pozdější reakce na model Barbary Moser-Mercerové však budeme hledat již jen stěží. Po konzultaci s Danielem Gilem jsme dospěli k závěru, že je to z toho důvodu, že Moser-Mercerová se svým modelem již nijak dále nepracuje a v pozdějších fázích svého výzkumu ho nerozvíjí. Gile se domnívá, že hlavní význam díla Barbary Moser-Mercerové nespočívá v jejím výzkumu, jakkoliv přínosném, ale v její činnosti pro AICC a pro její domovskou univerzitu. Ačkoliv je takováto aktivita všeobecně oceňována, většinou nevede k explicitnímu ocenění a uznání v podobě publikovaných textů a přímých citací.

Na sborník z 9. mezinárodní konference o překladu a tlumočení pořádané v Praze, jehož byla Moser-Mercerová spolueditorkou, byla publikována recenze v časopise *Language* (Salzmann 1999), kde její autor kromě popisu makrostruktury sborníku editorskou práci autorek knihy nezmiňuje. Výjimku představuje závěrečná kritika typografických chyb v publikovaných českých textech, která je však pravděpodobně spíše směřována vydavateli: „*The only annoying feature is typographical; some of the Czech citations are mangled, e.g. the printer substitutes è, ì, í and ø for the correct č, ě, í and ř, respectively*”⁶⁰ (Salzmann 1999:637).“ Druhý sborník, jehož byla Moser-Mercerová spolueditorkou – *Bridging the Gap* – byl v časopise *Language* pouze zmíněn mezi knihami, které byly publikovány v oblasti vědeckého výzkumu jazyka (*Linguistic Society of America* 1994).

⁵⁸ „Je to komplexní, podrobný, působivý model (Smith 1984:71)“

⁵⁹ „Nakonec budeme mít takový model, který v sobě zahrne obojí – a bude lepší než každý z těchto modelů sám o sobě (Smith 1984:75).“

⁶⁰ „Jediný rušivý faktor je typografický: některé české citace jsou zkomolené, respektive tiskárna dosazuje è, ì, í a ø místo správných hlásek č, ě, í a ř (Salzmann 1999:637).“

Význam osobnosti Barbary Moser-Mercerové je patrný například ze souborné práce Franze Pöchhacker (2004) *Introducing Interpreting Studies*, kde je badatelce věnována celá řada pasáží – ať už jde o její model tlumočnického procesu, pedagogickou činnost nebo snahu o metodologickou rigoróznost a interdisciplinaritu. O uznání jejích odborných kvalit mezi tlumočnickou komunitou svědčí také fakt, že byla vyzvána, aby do přehledového sborníku *Handbook of Translation Studies* zpracovala heslo *Remote Interpreting* (Moser-Mercer 2011b).

V letošním roce (leden 2014) Barbara Moser-Mercerová po dlouhých letech opustila funkci ředitelky tlumočnické sekce *Faculté de traduction et d'interprétation*, kterou za dobu, kdy stála v jejím čele, zásadním způsobem proměnila, a kde jistě celá řada jejích kolegů bude na její činnost navazovat. Jako příklad můžeme zmínit osobnost Robina Settona (v současné době působícího na taiwanské univerzitě *Fu Jen*). Ve spolupráci se Settonem vytvořila Moser-Mercerová koncepci programu PhD na ženevské univerzitě; tato koncepce, kterou Pöchhacker označuje jako „ženevskou doktrínu“, je vystavěna na propojení kognitivní psychologie a lingvistiky. „[Moser-Mercer] has put the emphasis on cognitive psychology; Setton, in contrast, sought to build on the foundations of the Paris School with a new conception of linguistics informed by Relevance Theory, that is, cognitive pragmatics⁶¹ (Pöchhacker 2004:42).“ I po odchodu Moser-Mercerové z vedoucí funkce bude mít nepochybně její nástupce, Kilian Seeber, a ostatní členové pedagogického sboru na čem stavět.

Dílo Barbary Moser-Mercerové, mimořádné svým širokým rozsahem a záběrem, je neobyčejně inspirativním zdrojem nových podnětů nejen k výzkumu a bezpochyby ovlivnilo a ovlivní celou řadu badatelů, pedagogů a tlumočnicků.

⁶¹ „[Moser-Mercerová] kladla důraz na kognitivní psychologii; Setton naproti tomu stavěl na základech pařížské školy s novou koncepcí lingvistiky obohacenou o teorii relevance, tedy na kognitivní pragmatice (Pöchhacker 2004:42).“

9. Závěr

Pokud bychom měli jmenovat dvě slova, která stojí na pozadí celého výzkumu Barbary Moser-Mercerové, byla by to kvalita a interdisciplinarita.

Snaha zajistit kvalitní výkon tlumočnicků je patrná ve všech fázích jejího vědeckého bádání. Na základě svého teoretického modelu procesu tlumočení vypracovává Moser-Mercerová metodologii výběru vhodných, kvalitních kandidátů pro studium tlumočení. Samotné předpoklady pro práci simultánního tlumočnicka ale podle ní nejsou až tak zásadní – klíčový je podle ní správně nastavený proces učení. Díky svému výzkumu osvojování tlumočnické expertízy a zapojení současných teorií učení v moderním výukovém rozhraní se jí daří vypracovat unikátní pedagogickou metodologii, která pomáhá studenty proměnit v adaptivní experty, již jsou v ideálním případě schopni podat kvalitní výkon v celé řadě tlumočnických situací. Ani sebelepší adaptivní expert se však podle Moser-Mercerové neubrání dopadům dlouhodobého kognitivního přetížení, které může nastat například v případě příliš dlouhého tlumočení bez přestávek nebo v souvislosti s rušivými vlivy při tlumočení na dálku. Podle ní je proto nutné vytvořit tlumočnickům takové pracovní podmínky, které by kvalitní výkon umožňovaly a které by zároveň zajistily dobré psychické i fyzické zdraví tlumočnicků. K dosažení kvalitního výkonu je podle Moser-Mercerové v neposlední řadě třeba definovat, co si vůbec pod pojmem „kvalitní výkon“ představujeme – kvalitu je nutné zkoumat s využitím rigorózní, propracované metodologie a před výzkumem samotným je třeba vymezit perspektivu, z níž k průzkumu přistupujeme. Kvalita je tak pro badatelku nejen relativním, komplexním konceptem, ale také implicitním cílem, k jehož dosažení v praxi celý její výzkum směřuje.

Druhým jednotícím prvkem výzkumu Barbary Moser-Mercerové je interdisciplinarita. Již při tvorbě svého modelu využívá perspektivy z celé řady souvisejících odvětví – ať už je to kognitivní psychologie, teoretická lingvistika či generativní sémantika. Během svého výzkumu se pak autorka podílí na celé řadě interdisciplinárních empirických studií a v rámci svých výzkumných zájmů poznatky z jednotlivých disciplín sjednocuje a propojuje: o neurofyzilogická zjištění o plasticitě mozku například mimo jiné opírá svůj výzkum adaptivní expertízy⁶². Svým působením napříč vědními obory a aktivně také pořádáním interdisciplinárních seminářů tak přispívá k podnětné výměně informací mezi badateli a ke sbližování vědecké komunity.

⁶² Viz kapitoly 5 a 7

Barbara Moser-Mercerová není klasickou, čistě vědecky zaměřenou badatelkou. Na počátku jejího bádání stojí vždy dokonalé teoretické i empirické prozkoumání problematiky, opírající se o rigorózní metodologii. Konkrétní výstupy z jejího výzkumu ale vždy směřují ke zlepšení praxe – ať už jde o praxi pedagogickou, nebo například o metodická doporučení týkající se technologií tlumočení na dálku. Celá řada jejích vědeckých počinů je průlomových: nabídla jeden z prvních komplexních procesních modelů simultánního tlumočení nebo například jako první využila výsledky výzkumů srovnávajících výkon začátečníků a profesionálních tlumočnicků pro pedagogické účely. Kromě jejích výzkumných aktivit je ale také třeba zmínit její nesporný přínos v jiných, souvisejících oblastech, ať už je to její práce pro AIIC, celá řada pedagogických projektů nebo například její humanitární tlumočnický projekt InZone. Celkově můžeme říci, že Barbara Moser-Mercerová je všestrannou, inspirativní, moderní badatelkou, která má na poli teorie a praxe tlumočení své nezastupitelné místo.

10. Resumé

Tato diplomová práce se zabývá dílem významné teoretičky tlumočení, pedagožky a tlumočnice Barbary Moser-Mercerové. Cílem práce je nabídnout komplexní pohled na jednotlivé výzkumné zájmy badatelky a zhodnotit její přínos pro vývoj tlumočnické teorie i praxe.

Úvodní kapitola stručně představuje základní cíle a zaměření této teoretické studie, specifikuje její zdroje a nastiňuje její možný přínos. Druhá kapitola pak nabízí informace o dosavadním akademickém, výzkumném i pedagogickém působení Barbary Moser-Mercerové a vymezuje základní linie jejích badatelských zájmů. Samostatný oddíl v rámci této kapitoly je věnován autorčině snaze o interdisciplinaritu a metodologickou rigoróznost.

Ve třetí kapitole se zabýváme autorčíným modelem tlumočení, tedy modelem zpracování informace v mozku tlumočnicka. Detailně zde popisujeme jak model samotný, tak interdisciplinární kontext jeho vzniku. Stručně zde představujeme také modely Dominica Massara a Davida Gervera, z nichž autorka při své práci vychází. Třetí kapitola plynule přechází do kapitoly následující, v níž se čtenář seznamuje s uplatněním teoretického modelu tlumočení v praxi, konkrétně při výuce začínajících tlumočnicků a při výběru vhodných kandidátů pro studium tlumočení.

Také pátá kapitola je věnována pedagogicko-výzkumným tématům, a sice autorčinu pohledu na tlumočnickou expertízu a možnostem jejího osvojování v optimálně nastaveném procesu učení. Představujeme zde koncept adaptivní expertízy a detailně pojednáváme o autorčíných progresivních výukových metodách a jejich aplikaci v online výukovém rozhraní. Druhá část kapitoly nabízí pohled na badatelčin výzkum korelátů expertízy v mozku tlumočnicka, při němž Moser-Mercerová díky poznatkům z neurofyziologie mapuje specifickou mozkovou činnost související s komplexním kognitivním procesem simultánního tlumočení.

První oddíl následující kapitoly pojednává o objektivním hodnocení kvality z různých perspektiv – z perspektivy uživatelů, zaměstnavatelů, badatelů a učitelů tlumočení – a upozorňuje na nutnost propracované, rigorózní metodologie. V druhé části kapitoly pak pohlížíme na kvalitu tlumočení očima tlumočnicků samotných. Představujeme zde pilotní studii Barbary Moser-Mercerové týkající se vlivu dlouhých úseků tlumočení na kvalitu výstupu a na psychický a fyziologický stres tlumočnicků.

Sedmá kapitola se zabývá rozhraním mezi člověkem a strojem, respektive moderními technologiemi využívanými při překladu a tlumočení a jejich vlivem na pracovní prostředí a samotnou činnost tlumočnicků a překladatelů. Kromě strojového překladu, terminologických

databází a tlumočení na dálku, které představuje těžiště autorčina výzkumu v oblasti nových technologií, zde na závěr kapitoly zmiňujeme také současné technologické trendy v překladatelské i tlumočnické praxi.

Závěrečná část diplomové práce stručně pojednává o ohlasech na dílo Barbary Moser-Mercerové a poslední kapitola hodnotí její přínos pro vývoj teorie tlumočení i její význam pro rozvoj tlumočnické a pedagogické praxe. Vysvětlujeme zde, že za hlavní implicitní badatelčin výzkumný zájem považujeme kvalitu tlumočení, a neopomeneme zdůraznit také její interdisciplinární přístup, který považujeme za jednu z jejích největších předností. Docházíme k závěru, že se jedná o mimořádnou osobnost na poli teorie tlumočení, pro jejíž různorodé, všestranně přínosné aktivity mezi vědeckou tlumočnickou komunitou těžko nalezneme srovnání.

11. Summary

This thesis deals with the work of the prominent Interpreting Studies scholar, teacher and interpreter Barbara Moser-Mercer. The aim of this thesis is to provide a comprehensive overview of Moser-Mercer's individual research interests and evaluate her contribution to the development of interpreting theory and practice.

The opening chapter briefly introduces the main objectives and focus of this theoretical study, specifies its sources and suggests its possible contribution. The second chapter provides an overview of Moser-Mercer's academic, research and teaching career to date and delimits her major scholarly interests. A separate part of this chapter is devoted to the scholar's quest for interdisciplinarity and methodological rigour.

The third chapter deals with Moser-Mercer's information processing model of interpreting; both the model and the interdisciplinary context of its origin are described here in great detail. In this chapter, models by Dominic Massaro and David Gerver are also briefly introduced, which Moser-Mercer's model drew on. The following chapter illustrates the implementation of her theoretical model of the interpreting process in practice, namely in teaching beginning interpreters and in selecting future interpreting students.

The fifth chapter too is devoted to Moser-Mercer's pedagogical research, focusing on her perception of interpreting expertise and the possibilities of acquiring such expertise in an optimally adjusted learning process. The concept of adaptive expertise is introduced here and Moser-Mercer's progressive teaching methods and their implementation in an on-line training interface are examined in detail. The second part of this chapter provides a review of Moser-Mercer's research into neuro-physiological correlates of expertise in interpreting, in which she investigates specific brain activities related to the complex cognitive process associated with simultaneous interpreting.

The first part of the ensuing chapter examines the objective evaluation of quality from different perspectives – from those of users, employers, scholars and interpreting trainers – and emphasises the necessity of elaborated, rigorous methodology. The second part of this chapter explores quality through the eyes of the interpreters themselves. Moser-Mercer's pilot study on dealing with the effects of prolonged turns in interpreting on the quality of the output and the physiological and psychological stress of the interpreters is introduced here.

The seventh chapter investigates the man/machine interface, or more precisely modern technologies used in translation and interpreting, and their influence on working conditions and work of translators and interpreters. In addition to machine translation, terminology databases and remote interpreting, the latter being the main focus of Moser-Mercer's research

into new technologies, also current technological trends in translation and interpreting are addressed at the end of the chapter.

The last part of this thesis briefly discusses the reception of Moser-Mercer's work, and the last chapter evaluates her contribution to the development of both Interpreting Studies and interpreting and teaching practice. We explain here that we consider quality to be Moser-Mercer's implicit central research interest and we emphasise her interdisciplinary approach, which we consider to be one of her greatest assets. We conclude that Barbara Moser-Mercer's contribution to Interpreting Studies is extraordinary and that her varied, universally beneficial activities are practically unparalleled in the field.

12. Bibliografie

12.1 Primární literatura

MOSER-MERCER, B. 1978. Simultaneous Interpretation: A Hypothetical Model and its Practical Application. In: Gerver, D., Sinaiko, W.H. (eds.). *Language, Interpretation and Communication*. New York/London: Plenum Press, s. 353–368.

MOSER-MERCER, B. 1984a. Defining Aptitude for Simultaneous Interpretation. In: McIntire, M. (ed.). *New Dialogues in Interpreter Education*. Silver Spring, MD: RID Publications, s. 43–70.

MOSER-MERCER, B. 1984b. Testing Interpreting Aptitude. In: Wills, W., Thome, G. (eds.). *Translation Theory and its Implementation in the Teaching of Translation and Interpretation*. Tübingen: Gunter Narr, s. 318–325.

MOSER-MERCER, B. 1985. Screening Potential Interpreters. In: *Meta, Special Issue on Conference Interpreting*, 30/1, s. 97–100.

MOSER-MERCER, B. 1986. Schnittstelle Mensch/Maschine: Interaktion oder Konfrontation? In: Snell-Hornby, Mary (ed.). *Übersetzungswissenschaft – eine Neuorientierung. Zur Integrierung von Theorie und Praxis*. Tübingen: Francke, s. 311–330.

MOSER-MERCER, B. 1991a. Dillinger, M. Component Processes of Simultaneous Interpreting. PhD dissertation, Université McGill. Review. In: *Meta*, 36, 2/3, s. 523–524.

MOSER-MERCER, B. 1991b. Paradigms Gained or the Art of Productive Disagreement. In: *Bulletin de l'AIIC*, XIX, 2 and In: Lambert, S., Moser-Mercer, B. (1994b)

MOSER-MERCER, B. 1992. Banking on Terminology. Conference Interpreters in the Electronic Age. In: *Meta*, 37/3, s. 507–522.

MOSER-MERCER, B. 1994a. Conference Interpreting: When Multiculturalism and International Competence are a Must. In: Lambert, R. D. (ed.). *Educational Exchange and Global Competence*. New York: Council on International Educational Exchange, s. 95–107.

MOSER-MERCER, B., LAMBERT, S. (eds.) 1994b. *Bridging the Gap. Empirical Research in Simultaneous Interpretation*. Amsterdam/Philadelphia: John Benjamins.

MOSER-MERCER, B. 1994c. Aptitude Testing for Conference Interpreting: Why, when and how. In: Lambert, S., Moser-Mercer, B. (eds.) *Bridging the Gap. Empirical Research in Simultaneous Interpretation*. Amsterdam/Philadelphia: John Benjamins, s. 57–68.

MOSER-MERCER, B. 1994d. Paradigms Gained or the Art of Productive Disagreement. In: Lambert, S., Moser-Mercer, B. (eds.) *Bridging the Gap. Empirical Research in Simultaneous Interpretation*. Amsterdam/Philadelphia: John Benjamins, s. 17–24.

MOSER-MERCER, B., KÜNZLI, A. 1995. Human Strategies for Translation and Interpretation. In: Dreschler-Fischer, L., Pribbenow, S. *KI-95 Activities: Workshops, Posters, Demos. 19th Annual German Conference on Artificial Intelligence*. Berlin: Springer and Gesellschaft für Informatik, s. 304–306.

MOSER-MERCER, B. 1996a. Quality in Interpreting: Some Methodological Issues. In: *The Interpreters' Newsletter*, 7, s. 43–56.

MOSER-MERCER, B., MASSARO, D.W. 1996b. Editorial to the First Issue of *Interpreting*. In: *Interpreting*, 1(1), s. 1–6.

MOSER-MERCER, B., WILLIAMS, S., DARO, V., LAMBERT, S. 1997a. Skill Components in Simultaneous Interpreting. In: Gambier, Y., Gile, D., Taylor, C. (eds.). *Conference Interpreting - Current Trends in Research*. Amsterdam: John Benjamins, s. 133–148.

MOSER-MERCER, B. 1997b. Beyond Curiosity: Can Interpreting Research Meet the Challenge? In: Danks, J., Shreve, G. M., Fountain, S. B., McBeath, M. K. (eds.). *Cognitive Processes in Translation and Interpretation*. London: Sages Publications, s. 176–195.

MOSER-MERCER, B. 1997c. The Expert-Novice Paradigm in Interpreting Research. In: Fleischmann, E., Kutz, W., Schmitt, P. A. (eds.). *Translationsdidaktik. Grundfragen der Übersetzungswissenschaft*. Tübingen: Gunter Narr, s. 255–261.

MOSER-MERCER, B. 1997d. Process Models in Simultaneous Interpretation. In: Hauenschild, C., Heizmann, S. (eds.). *Machine Translation and Translation Theory*. The Hague: Mouton de Gruyter, s. 3–18.

MOSER-MERCER, B. 1997e. Smooth Talkers. The Linguistic Performance of Auctioneers and Sportscasters. Review of Koenrad Kuiper. Review. In: *Interpreting*, 1(2), s. 267–270.

MOSER-MERCER, B. 1997f. Methodological Issues in Interpreting Research. An Introduction to the Ascona Workshops. In: *Interpreting*, 1/2 (2), s. 1–11.

MOSER-MERCER, B., KÜNZLI, A., KORAC, M. 1998. Prolonged Turns in Interpreting: Effects on Quality, Physiological and Psychological Stress. In: *Interpreting*, 3/5, s. 47–65.

BEYLARD-OZEROFF, A., KRÁLOVÁ, J., MOSER-MERCER, B. (eds.) 1998. *Translators' Strategies and Creativity*. Amsterdam: John Benjamins.

MOSER-MERCER, B., FRAUENFELDER, U., CASADO, B., KÜNZLI, A. 2000. Searching to Define Expertise in Interpreting. In: Hyltenstam, K. and Englund-Dimitrova, B. (eds.). *Language Processing and Simultaneous Interpreting*. Amsterdam/Philadelphia: John Benjamins, 107–132.

MOSER-MERCER, B. 2000. The Rocky Road to Expertise: Eliciting Knowledge from Learners. In: Kadric, Mira, Kaindl, Klaus, Pöchhacker, Franz (eds.). *Translationswissenschaft. Festschrift für Mary Snell-Hornby zum 60. Geburtstag*. Tübingen: Stauffenberg, s. 339–352.

MOSER-MERCER, B. 2000/01. Simultaneous Interpreting: Cognitive Potential and Limitations. In: *Interpreting*, 5(2), s. 83–94.

MOSER-MERCER, B. 2002. Process Models in Simultaneous Interpretation. In: Pöchhacker, F., Shlesinger, M. (eds.). *The Interpreting Studies Reader*. London: Routledge, s. 148–161.

MOSER-MERCER, B. 2003. *Assessment of Human Factors and Performance Parameters* [cit. 10.3.2014]. Dostupné z: <http://www.aiic.net/ViewPage.cfm/articles879.htm>

MOSER-MERCER, B. 2005a. Multilingualism in Europe: Can Conference Interpreters Adapt to New Political and Economic Pressures? In: Sandrini, P. (ed.). *Fluctuat nec mergitur. Translation und Gesellschaft. Festschrift für Annemarie Schmid zum 75. Geburtstag*. Frankfurt: Peter Lang, s. 135–148.

MOSER-MERCER, B. 2005b. Remote Interpreting: Issues of Multi-sensory Integration in a Multilingual Task. In: *Meta*, 50 (2), s. 727–738.

MOSER-MERCER, B. 2008a. Skill Acquisition in Interpreting. In: *The Interpreter and Translator Trainer*, 2:1, s. 1–28.

MOSER-MERCER, B. 2008b. Construct-ing Quality. In: Hansen, G., Toury, G., Chesterman, A. *Models and Efforts in Interpreting and Translation Research*. Amsterdam: John Benjamins Publishers, s. 143–154.

MOSER-MERCER, B. 2010. Neuro-physiological Correlates of Expertise in Interpreting. In: Shreve, G., Angelone, E. *Translation and Cognition*. Amsterdam: John Benjamins Publishers, s. 263–287.

MOSER-MERCER, B. 2011a. Identifying and Interpreting Scientific Phenomena: Simultaneous Challenges to Interpreting Research. In: Nicodemus, B., Swabey, L. (eds.). *Advances in Interpreting Research*. Amsterdam: John Benjamins Publishers, s. 47–58.

MOSER-MERCER, B. 2011b. Remote Interpreting. In: Gambier, Y., Van Doorslaer, L. *Handbook of Translation Studies* (Vol.2). Amsterdam: John Benjamins Publishers, s. 131–134.

HERVAIS-ADELMAN, A. G., MOSER-MERCER, B., GOLESTANI, N. 2011. Executive Control of Language in the Bilingual Brain: Integrating the Evidence From Neuroimaging to Neuropsychology. In: *Frontiers in Psychology*, 2, s. 234.

12.2 Sekundární literatura

- AIIC. 1995. *Advice to Students Wishing to Become Conference Interpreters*. Geneva: AIIC.
- AMIDZIC, O., RIEHLE, H. J., ELBERT, T. 2006. Toward a Psychophysiology of Expertise. Focal Magnetic Gamma Bursts as a Signature of Memory Chunks and the Aptitude of Chess Players. In: *Journal of Psychophysiology*, 20 (4), s. 253–258.
- ANDERSON, J. R. 2005. *Cognitive Psychology and its Implications* (6th edition). New York: Worth Publishers.
- BADDELEY, A. D. 2007. *Working Memory, Thought and Action*. Oxford: Oxford University Press.
- BLUMBERG, M., PRINGLE, C. 1982. The Missing Opportunity in Organizational Research: Some Implications for a Theory of Work Performance. In: *Academy Management*, 7, s. 560–569.
- BRANSFORD, J. D., JOHNSON, M. K. 1972. Contextual Prerequisites for Understanding: Some Investigations of Comprehension and Recall. In: *Journal of Verbal Learning and Behavior*, 11, s. 717–726.
- BRAUN, S. 2004. *Kommunikation unter widrigen Umständen? Fallstudien zu einsprachigen und gedolmetschten Videokonferenzen*. Tübingen: Gunter Narr Verlag.
- CARROLL, J. B. 1993. *Human Cognitive Abilities: A Survey of Factor-analytic Studies*. New York: Cambridge University Press.
- ČEŇKOVÁ, I. et al. 2001. *Teorie a didaktika tlumočení I*. Praha: UK Desktop Publishing.
- DE GROOT, A. D. 1965. *Thought and Choice in Chess*. The Hague: Mouton.
- DE GROOT, A. D. 1966. Perception and Memory versus Thought: Some Old Ideas and Recent Findings. In: Kleinmutz, B. (ed.). *Problem Solving: Research, Method, and Theory*. New York: Wiley, s. 19–50.

- DILLINGER, M. 1989. *Component Processes of Simultaneous Interpreting*. Unpublished doctoral dissertation. Montreal: McGill University.
- DOOLING, D. J., MULLET, R. L. 1973. Locus of Thematic Effects in Retention of Prose. In: *Journal of Experimental Psychology*, 97, s. 404–406.
- ERICSSON, K. A. 2002. Attaining Excellence through Deliberate Practice: Insights from the Study of Expert Performance. In: Ferrari, M. (ed.) *The Pursuit of Excellence through Education*. Mahwah, NJ: LEA, s. 21–55.
- ERICSSON, K. A., KINTSCH, W. 1995. Long-term Working Memory. In: *Psychological Review*, 102, s. 211–245.
- FILLMORE, C. J. 1968. The Case for Case. In: Bach, E., Harms, T. (eds.). *Universals in Linguistic Theory*. New York: Holt.
- FILLMORE, C. J., LANGENDOEN, D. T. (eds.) 1971. *Studies in Linguistic Semantics*. New York: Holt.
- FLORES D'ARCAIS, G. B. 1978. The Contribution of Cognitive Psychology to the Study of Interpretation. In: Gerver, D., Sinaiko, W.H. (eds.). *Language, Interpretation and Communication*. New York/London: Plenum Press, s. 385–402.
- GERVER, D. 1972. Simultaneous and Consecutive Interpretation and Human Information Processing. London: *Social Science Research Council Report*, HR 566/1.
- GERVER, D. 1974. Simultaneous Listening and Speaking and Retention of Prose. In: *Quarterly Journal of Experimental Psychology*, 26, s. 337–342.
- GERVER, D., LAMBERT, S., LONGLEY, P., LONG, J. 1981. *Testing Trainee Interpreters: a Pilot Study*. Unpublished manuscript.

GOLESTANI, N. et al. 2008. *Experience-dependent Brain Structural and Functional Plasticity in Simultaneous Language Interpreters*. Swiss National Science Foundation Project 320030-122085.

HATANO, G., INAGAKI, K. 1986. Two Courses of Expertise. In: Stevenson, H., Azuma, H., Hakuta, K. (eds.) *Child Development and Education in Japan*. New York: W. H. Freeman, s. 263–272 .

HEBB, D. O. 1949. *The Organization of Behavior*. New York: Wiley.

HILL, N., SCHNEIDER, W. 2006. Brain Changes in the Development of Expertise: Neuroanatomical and Neurophysiological Evidence about Skill-Based Adaptations. In: Ericsson, K. A., Charness, N., Feltovich, P. J., Hoffman, R. R. (eds.) *The Cambridge Handbook of Expertise and Expert Performance*, s. 653–682.

HILTZ, S. R., TUROFF, M. 1978. *The Network. Nation-Human Communication via Computer*. New York: Addison-Wesley.

HOWE, M. 1997. *IQ in Question: The Truth about Intelligence*. London: Sage.

HOWE, M. 1998. *Principles of Abilities and Human Learning*. Hove, East Sussex: Psychology Press.

CHASE, W. G., SIMON, H. A. 1973. Perception in Chess. In: *Cognitive Psychology*, 4, s. 55–81.

CHRISTOFFELS, I. et al. 2006. Memory and Language Skills in Simultaneous Interpreters: The Role of Expertise and Language Proficiency. In: *Journal of Memory and Language*, 54, s. 324–345.

JOHNSON, M. K., BRANSFORD, J. D., SOLOMON, S. 1973. Memory for Tacit Implications of Sentences. In: *Journal of Experimental Psychology*, 98, s. 203–205.

- JOHNSON, J. S., NEWPORT, E. L. 1989. Critical Period Effects in Second Language Learning. The Influence of Maturational State on the Acquisition of English as a Second Language. In: *Cognitive Psychology*, 21, s. 60–99.
- KAY, M., GAWRON, J. M., NORVIG, P. 1991. *Verbmobil: A Translation System for Face-to-Face Dialog*. BMFT Study, CSLI. Stanford University.
- KINTSCH, W. 1972. Notes on the Structure of Semantic Memory. In: Tulving, E., Donaldson, W. (eds.). *Organization of Memory*. New York: Academic Press.
- KLEIN, D. et al. 1995. The Neural Substrates underlying Word Generation: A Bilingual Functional-Imaging Study. In: *Proceedings of the National Academy of Sciences of the United States of America*, 92, s. 2899–2903.
- KÖPKE, B. 2009. *Approche neuropsycholinguistique de la gestion des langues chez le sujet plurilingue*. Dossier de synthèse présenté pour l'obtention de l'Habilitation à diriger des recherches. Toulouse: Université de Toulouse Le Mirail.
- KUHN, T. 1970. *Structure of Scientific Revolutions*. 2nd edition. Chicago: University of Chicago Press.
- KURZ, I. 2001. Conference Interpreting: Quality in the Ears of the User. In: *Meta*, 46 (2), s. 394–409.
- LAKOFF, G. 1971. On Generative Semantics. In: Steinberg, D., Jakobovits, L. (eds.). *Semantics: An Interdisciplinary Reader in Philosophy, Linguistics and Psychology*. London: Cambridge University Press.
- LENNEBERG, E., H. 1967. *Biological Foundations of Language*. New York: Wiley.
- LINGUISTIC SOCIETY OF AMERICA. 1994. *Language*, 70 (4), s. 872.

- LUU, P., PEDERSON, S. M. 2004. The Anterior Cingulate Cortex. Regulating Actions in Context. In: Posner, M. I. (ed.) *The Cognitive Neuroscience of Attention*. New York: The Guilford Press, s. 232–242.
- MASSARO, D. W. 1975. *Experimental Psychology and Information Processing*. Chicago: Rand McNally.
- MASSARO, D. W. 1978. An Information-Processing Model of Understanding Speech. In: Gerver, D., Sinaiko, W.H. (eds.). *Language, Interpretation and Communication*. New York/London: Plenum Press, s. 299 – 314.
- MASSARO, D. W. 1994. Psychological Aspects of Speech Perception. Implications for Research and Theory. In: Gernsbacher, M. (ed.) *Handbook of Psycholinguistics*. New York: Academic Press.
- MCCAWLEY, J. D. 1968. The Role of Semantics in Grammar. In: Bach, E., Harms, T. (eds.). *Universals in Linguistic Theory*. New York: Holt.
- MCCAWLEY, J. D. 1970. English as a VSO Language. *Language*, 16, s. 286–299.
- MCCAWLEY, J. D. 1971 Where Do Noun-Phrases Come from? In: Steinberg, D., Jakobovits, L. (eds.). *Semantics: An Interdisciplinary Reader in Philosophy, Linguistics and Psychology*. London: Cambridge University Press.
- MILDNER, V. 2008. *The Cognitive Neuroscience of Human Communication*. New York: LEA.
- PERANI, D. et al. 1998. The Bilingual Brain. Proficiency and Age of Acquisition of the Second Language. In: *Brain*, 121, s. 1841–1852.
- PINTER, I. 1969. *Der Einfluss der Übung und Konzentration auf simultanes Sprechen und Hören*. Unpublished doctoral dissertation. Vienna: University of Vienna.

- PÖCHHACKER, F. 2001. Quality Assessment in Conference and Community Interpreting. In: *Meta*, 46 (2), s. 410–425.
- PÖCHHACKER, F. 2002. Researching Interpreting Quality: Models and Methods. In: Garzone, G., Viezzi, M. (eds.) *Interpreting in the 21st Century*. Amsterdam/Philadelphia: John Benjamins, s. 95–106.
- PÖCHHACKER, F. 2004. *Introducing Interpreting Studies*. London: Routledge.
- REICHERTS, M., PERREZ, M. 1993. *Fragebogen zum Umgang mit Belastungen im Verlauf (UBV)*. Bern: Huber.
- RIEGEL, K. F. 1968. Some Theoretical Considerations of Bilingual Development. In: *Psychological Bulletin*, 70, s. 647–670.
- RUMELHART, D. E., LINDSAY, P. H., NORMAN, D. A. 1972. A Process Model for Long Term Memory. In: Tulving, E., Donaldson, W. (eds.). *Organization of Memory*. New York: Academic Press.
- SALZMANN, Z. 1999. Translators' Strategies and Creativity by Ann Beylard-Ozeroff; Jana Králová; Barbara Moser-Mercer. In: *Language*, 75 (3), s. 637.
- SCHANK, R. C. 1972. Conceptual Dependency: A Theory of Natural Language Understanding. In: *Cognitive Psychology*, 3, s. 552–631.
- SCHNEIDER, W., CHEIN, J. M. 2003. Controlled and Automatic Processing: Behavior, Theory and Biological Mechanisms. In: *Cognitive Science*, 27, s. 525–559.
- SIGNORELLI, T. M. 2008. *Working Memory in Simultaneous Interpreters*. Unpublished doctoral dissertation. CUNY: New York.
- SMITH, T. B. 1984. Response to Barbara Moser-Mercer on Simultaneous Interpreting. In: McIntire, M. (ed.). *New Dialogues in Interpreter Education*. Silver Spring, MD: RID Publications, s. 71–99.

UNITED NATIONS. 1999. *A Joint Experiment in Remote Interpretation*. Geneva: UNHQ-UNOG-UNO, United Nations, Department of General Assembly Affairs and Conference Services.

WITMER, B. G., SINGER, M. J. 1998. Measuring Presence in Virtual Environments: A Presence Questionnaire. In: *Presence*, 7, s. 225–240.

13. Přílohy

Příloha 1 – Kompletní přehled díla Barbary Moser-Mercerové⁶³

⁶³ Poskytnuto autorkou v dubnu 2013