

**Univerzita Karlova v Praze**  
**Přírodovědecká fakulta**  
**katedra sociální geografie a regionálního rozvoje**

Geografie  
Sociální geografie a regionální rozvoj



Bc. Kristýna Benáčková

**VLIV PROCESU SUBURBANIZACE NA  
DEMOGRAFICKÝ VÝVOJ A DOSTUPNOST  
ZÁKLADNÍHO VZDĚLÁVÁNÍ V ZÁZEMÍ PRAHY**

**INFLUENCE OF THE SUBURBANIZATION PROCESS ON  
DEMOGRAPHIC DEVELOPMENT AND AVAILABILITY OF  
PRIMARY EDUCATION IN PRAGUE'S HINTERLAND**

*Diplomová práce*

Praha 2014

Vedoucí bakalářské práce: RNDr. Petra Špačková, Ph.D.

Prohlašuji, že jsem závěrečnou práci zpracovala samostatně a že jsem uvedla všechny použité informační zdroje a literaturu. Tato práce ani její podstatná část nebyla předložena k získání jiného nebo stejného akademického titulu.

V Praze, 20. 8. 2014

.....

Děkuji své školitelce RNDr. Petře Špačkové, Ph.D. za poskytnuté konzultace a mnoho cenných rad a připomínek při odborném vedení práce. Poděkování patří také mým rodičům za podporu po celou dobu mého studia.

## ABSTRAKT

Hlavním cílem práce je hodnocení současného stavu kapacit základních škol v souvislosti s rozmístěním a počtem žáků ve věku povinné školní docházky v obcích pražského zázemí. Pro analýzu daného tématu bylo zvoleno zázemí Prahy, tedy okresy Praha-východ a Praha-západ. V tomto regionu byly sledovány dopady procesu suburbanizace na demografický vývoj a následně i na základní vzdělávání. Nedostatečné kapacity základních škol jsou zde v posledních letech značným problémem, který však v souvislosti s nerovnoměrným rozvojem nezasahuje všechny obce se stejnou intenzitou. Jako problémové se na základě provedené analýzy ukázaly zejména oblasti severního, jižního a jihovýchodního zázemí Prahy. Strategie obcí pro zajištění dostatečného počtu míst v základních školách se následně odvíjí od toho, zda obec zřizuje či nezřizuje vlastní základní školu a závisí také na dostupnosti kapacit základního školství pro obyvatele dané obce.

**Klíčová slova:** suburbanizace, zázemí Prahy, základní vzdělávání, demografický vývoj, kapacity základních škol, dojíždka žáků

## ABSTRACT

The objective of the thesis is to evaluate the current situation of capacities of primary schools compared with the number and the distribution of pupils in compulsory education age in Prague suburban municipalities. In the analysis the area of Prague's hinterland (districts Praha-východ and Praha-západ) was examined. The paper assesses the impacts of suburbanization on demographic development and on primary education in this region. Unsufficient capacities of primary schools are significant problem in last few years in this area. In connection with uneven development of the region the problem does not affect all municipalities with equal intensity. Serious problems were identified in the particular area of the northern, southern and south-eastern hinterland of Prague. The strategy of the municipalities to ensure the sufficient capacities of primary schools depends on whether the municipality establishes its primary school or not and it is also connected with the availability of basic education for residents of the municipality.

**Keywords:** Suburbanization, Hinterland of Prague, Primary Education, Demographic Development, Capacity of Primary Schools, Commuting of pupils

# OBSAH

<b>1. Úvod .....</b>	<b>9</b>
<b>2. Teoretický vstup do problematiky a diskuze literatury .....</b>	<b>13</b>
2.1 Proces suburbanizace .....	13
2.2 Dopady demografických změn na vzdělávací soustavu.....	18
2.3 Prostorová struktura základního školství v České republice.....	21
2.4 Legislativní předpisy v oblasti základního vzdělávání .....	23
<b>3. Metodika a zdroje dat.....</b>	<b>28</b>
3.1 Demografická analýza .....	28
3.2 Školská statistika.....	29
3.3 Šetření společných školských obvodů obcí v zázemí Prahy.....	31
3.4 Analýza dojížděky.....	33
3.5 Metody hodnocení dostupnosti kapacit základních škol.....	35
<b>4. Charakteristika a demografický vývoj suburbánního zázemí Prahy .....</b>	<b>37</b>
4.1 Charakteristika pražského zázemí.....	37
4.2 Analýza demografického vývoje .....	40
4.2.1 Populační přírůstky .....	41
4.2.2 Věková struktura obyvatel a vývoj počtu dětí.....	45
<b>5. Analýza prostorového rozmístění a kapacit základních škol v zázemí Prahy.....</b>	<b>50</b>
5.1 Charakteristika sítě základních škol.....	50
5.2 Společné školské obvody obcí .....	53
5.4 Kapacity základních škol .....	55
5.3 Dojížděka do základních škol .....	58
5.5 Analýza dostupnosti kapacit základního školství .....	62
5.5.1 Hodnocení kapacit základního školství na základě smluvních školských obvodů .....	62
5.5.2 Hodnocení kapacit základního školství na základě dojížděkových školských obvodů .....	66
5.5.3 Vyhodnocení analýzy.....	68
<b>6. Strategie obcí při zajišťování kapacit základního školství.....</b>	<b>71</b>
<b>7. Závěr .....</b>	<b>75</b>
<b>Seznam použité literatury .....</b>	<b>77</b>

## Seznam tabulek

Tabulka č. 1: návratnost e-mailového dotazování v rámci šetření společných školských obvodů obcí v zázemí Prahy .....	32
Tabulka č. 2: Podíl nezjištěných případů vyjížděky z obcí pražského zázemí podle velikostních skupin obcí a ORP v roce 2011 .....	34
Tabulka č. 3: Struktura a naplněnost základních škol v zázemí Prahy .....	51
Tabulka č. 4: Počet obyvatel, základních škol a jejich kapacity v souvislosti s existencí společného školského obvodu v obci v roce k 1. 1. 2014.....	55
Tabulka č. 5: Počet a kapacity základních škol v zázemí Prahy ve školních letech 2008/2009 a 2013/2014.....	56
Tabulka č. 6: Počet dětí ve věku 6–14 let k 1. 1. 2014 a kapacity základních škol ve školním roce 2013/2014.....	57

## Seznam obrázků

Obrázek č. 1: Podíl nezjištěných případů vyjížděky z obcí pražského zázemí v roce 2011 .....	34
Obrázek č. 2: Vývoj počtu obyvatel v ORP pražského zázemí v letech 1995–2013 a vývoj počtu dokončených bytů v zázemí Prahy v letech 1997–2013 .....	38
Obrázek č. 3: Zóny rezidenční suburbanizace v zázemí Prahy v roce 2010 .....	40
Obrázek č. 4: Vývoj hrubé míry přírůstku obyvatel ve vybraných územních celcích v letech 1992–2013 .....	42
Obrázek č. 5: Vývoj počtu přistěhovalých, vystěhovalých a migračního salda v zázemí Prahy v letech 1991–2012.....	43
Obrázek č. 6: Vývoj migračního, přirozeného a celkového přírůstku obyvatel v zázemí Prahy v letech 1991–2013 .....	44
Obrázek č. 7: Vývoj porodnosti ve vybraných územních jednotkách v letech 1991–2012 .....	45
Obrázek č. 8: Věková struktura přistěhovalých do zázemí Prahy v letech 1992–1998, 1999–2005 a 2006–2012.....	45

Obrázek č. 9: Srovnání věkové struktury zázemí Prahy k 1. 1. 2014 s věkovou strukturou zázemí Prahy k 1. 1. 1992 (vlevo) a s věkovou strukturou České republiky k 1. 1. 2014 (vpravo).....	47
Obrázek č. 10: Změna počtu obyvatel mezi lety 2003 a 2013, změna počtu dětí ve věku 0–14 let mezi lety 2003 a 2013 a podíl počtu dětí ve věku 0–14 let v roce 2013 .....	48
Obrázek č. 11: Počet dětí ve věku 0-14 let po jednotkách věku v zázemí Prahy a České republice k 1. 1. 2014 .....	49
Obrázek č. 12: Rozmístění jednotlivých druhů základních škol v zázemí Prahy .....	51
Obrázek č. 13: Druhy základních škol v obcích v závislosti na počtu obyvatel a kapacitách základního školství k 1. 1. 2014 .....	52
Obrázek č. 14: Společné školské spádové obvody v zázemí Prahy ve školním roce 2013/2014.....	54
Obrázek č. 15: Dojíždka dětí ve věku 6–14 do základních škol v Pražském městském regionu v roce 2011 .....	59
Obrázek č. 16: Obce s nejsilnějším proudem vyjíždějících dětí věku 6–14 let do základních škol v místě svého bydliště.....	60
Obrázek č. 17: Obce s nejsilnějším proudem vyjížděky dětí ve věku 6–14 let do základních škol v Praze v roce 2011.....	61
Obrázek č. 18: Srovnání počtu dětí ve věku 6–14 let a kapacit základních škol v teoretických „smluvních školských obvodech“ v zázemí Prahy ve školním roce 2013/2014.....	64
Obrázek č. 19: Srovnání počtu dětí a kapacit základních škol v teoretických „školských dojíždkových obvodech“ v zázemí Prahy ve školním roce 2013/2014 .....	67

## Seznam použitých zkratek

ČSÚ	Český statistický úřad
ČR	Česká republika
KÚ	Krajský úřad
MŠMT	Ministerstvo školství, mládeže s tělovýchovy
ORP	Obec s rozšířenou působností
OÚ	Obecní úřad
RUD	Rozpočtové určení daní
SLDB	Sčítání lidu, domů a bytů

## 1. Úvod

Zázemí Prahy patří v současnosti mezi oblasti s nejdynamičtějším rozvojem u nás. V důsledku procesu suburbanizace jsou zde již zhruba dvě desetiletí sledovány změny v sociálně-demografickém složení obyvatel i v sídelní struktuře celého regionu (Ouředníček, Temelová 2008). Území pražského zázemí se za posledních 20 let stalo atraktivní rezidenční zónou zejména pro rodiny s dětmi. S přílivem velkého počtu obyvatel v některých obcích dochází k problémům s nedostačující sociální a technickou infrastrukturou a velmi diskutovaným problémem jsou v současnosti také kapacity základních škol.

Kromě velkých migračních přírůstků dochází v zázemí Prahy také k nárůstu počtu narozených dětí. Specifická věková struktura migrantů má přímý dopad na vyšší hodnoty porodnosti a silnější zastoupení dětské složky v populaci sledovaného regionu. Podíl dětí je zde nejvyšší v celé České republice. V souvislosti s tímto vývojem se tak řada obcí potýká s nedostačujícími kapacitami mateřských a základních škol (Puldová, Novák 2008). Z počátku těmto problémům čelily zejména menší obce, které na tak dynamický rozvoj nebyly připraveny a nedisponovaly tedy potřebnou sociální infrastrukturou. V současné době však nedostatečná kapacita základních škol už není problémem pouze malých nebo méně vybavených obcí v zázemí města. Nedostatečný počet míst pro předškolní děti je zde běžným problémem většiny obcí. V některých lokalitách již kapacity základních škol nedostačují ani k přijetí dětí z daného školského obvodu, natož z dalších okolních obcí (Pecková, Erbeková, Michalík 2012).

Jelikož je zajištění dostatečného počtu míst ve školách čistě v kompetenci jednotlivých obcí, samosprávy obcí se tak uchylují k nejrůznějším strategiím jak tuto situaci řešit. V některých obcích dochází k vybudování nových nebo přístavbě stávajících základních škol a běžné jsou také nestavební úpravy, kdy jsou kapacity školy navyšovány například rušením odborných učeben a změnou využití dalších prostor. Tato opatření však mohou mít negativní dopad na kvalitu vzdělávání v základních školách. Ne všechny obce mají dostatečné rozpočtové možnosti pro zřízení nebo rozšíření základní školy a v řadě obcí by to navíc z hlediska dlouhodobého demografického vývoje ani nebylo žádoucí. Menší obce, které základní školu nezřizují, jsou tedy závislé na kapacitách základních škol okolních obcí a na tom, do jaké míry budou schopny s těmito obcemi spolupracovat při řešení kapacitních problémů škol.

Jako zkoumané území jsem si zvolila suburbánní zázemí hlavního města Prahy, tedy okresy Praha-východ a Praha-západ, kde se tento proces projevuje s největší intenzitou v rámci celého Česka. Tematicky tato práce navazuje na bakalářskou práci, ve které jsem hodnotila dopady procesu suburbanizace a demografického vývoje na kapacity mateřských a základních škol na Mukařovsku v jihovýchodním zázemí Prahy.

Diplomová práce se zabývá analýzou prostorového rozmístění základních škol a jejich kapacit v souvislosti s vývojem dětské složky obyvatel a jejím prostorovým rozložením v rámci regionu pražského zázemí. V následujících bodech shrnuji hlavní cíle práce, které jsem si stanovila:

- Teoreticky zarámovat danou problematiku, diskutovat příslušnou literaturu a objasnit legislativní předpisy v oblasti základního školství.
- Zhodnotit dopady suburbanizace na demografický vývoj pražského zázemí.
- Analyzovat smluvní vztahy mezi obcemi při zajišťování základního vzdělávání a zmapovat vymezené školské obvody v regionu.
- Identifikovat hlavní proudy dojížděky žáků do základních škol.
- Na základě dvou různých metod srovnat stav kapacit s počtem žáků ve vymezených „teoretických školských obvodech“ a určit „problémové“ oblasti s nedostatečnými kapacitami základních škol ve sledovaném regionu.
- Shrnout hlavní strategie, které obce volí při zajišťování dostatečného počtu míst v základních školách.

V následujících kapitolách vycházím z předpokladu, že současný populační vývoj oblasti ve spojení s celorepublikovými demografickými trendy má dopad na nadprůměrně vysoké počty dětí ve sledovaných okresech. Zdaleka ne všechny obce přitom byly schopny včas reagovat na změny spojené s probíhajícím procesem suburbanizace a zajistit tak potřebnou sociální vybavenost pro své obyvatele. V souvislosti s tímto předpokladem jsou formulovány tři hlavní hypotézy práce. V první řadě očekávám, že kapacity základních škol v obcích sledovaného regionu budou v současné době nedostačující a místní obyvatelé tak budou značně závislí na kapacitách základních škol mimo sledovaný region.

Stav kapacit základních škol v regionu je hodnocen na základě „teoretických školských obvodů“. Tyto obvody byly vymezeny jednak ze smluvně uzavřených školských obvodů obcí, které tvoří základní strategii obcí při zajišťování docházky do škol pro místní děti, ale také z reálné mobility žáků v regionu, tedy z toho do jakých

škol v regionu či mimo region děti skutečně dojíždí. Jelikož analýza uvažuje tři stěžejní faktory, které mají zásadní vliv na stav kapacit základních škol v jednotlivých obcích (rozmístění dětí ve věku 6–14 let, dojížděku dětí do základních škol a smluvní vztahy mezi obcemi při zajišťování dostatečného počtu míst pro místní děti), tak jako druhou hypotézu formuluji předpoklad, že na základě zvolených metod se podaří vyhodnotit současný kapacitní stav v území a identifikovat problémové oblasti v regionu pražského území.

Třetí očekávání souvisí s nerovnoměrným rozvojem sledovaného území a možnostmi každé obce zvolit si libovolnou strategii k řešení tohoto problému. Kapacitní problémy se projevují v jednotlivých obcích s různou závažností a v některých obcích k nim nemusí docházet vůbec. Domnívám se proto, že strategie jednotlivých obcí se budou lišit jednak v závislosti na tom, zda obec zřizuje či nezřizuje vlastní základní školu, ale také zda se daná obec nachází v kapacitně „problémové“ oblasti nebo je zde počet míst v základních školách dostatečný.

Celá práce je členěna do šesti kapitol. Po úvodu práce následuje teoretický vstup do problematiky, zaměřený zejména na proces suburbanizace, vliv demografického vývoje na vzdělávací soustavu a prostorovou strukturu základního školství v Česku. V rámci teoretického úvodu je také diskutována literatura relevantní k tématu práce. Do teoretického vstupu je dále zahrnuta podkapitola věnovaná legislativním předpisům v oblasti základního školství v Česku, zaměřená zejména na problematiku společných školských spádových obvodů, jejíž objasnění považuji za stěžejní pro pochopení tématu práce.

Třetí kapitola je věnována metodice a zdrojům využitých dat. Zde jsou shrnuty všechny použité datové zdroje a hodnocena také jejich kvalita a spolehlivost. Dále je zde popsána také metodika provedeného šetření společných školských obvodů obcí a vymezení teoretických školských obvodů pro potřeby analytické části práce.

Následující kapitola je zaměřena na charakteristiku zkoumaného území a demografický vývoj celé oblasti s důrazem na vývoj dětské složky obyvatel. Cílem této kapitoly je na základě demografických ukazatelů zhodnotit dopady suburbanizace a jejich vliv na místní školství.

Pátá kapitola je věnována analýze současného stavu kapacit základních škol v souvislosti s počtem dětí v příslušném věku. Jednotlivé podkapitoly této části práce jsou zaměřeny na charakteristiku sítě základních škol, smluvně vymezené školské

obvody v regionu, dojížděku dětí do základních škol, kapacitní stav v celém regionu a analýze dostupnosti základního vzdělávání. Hlavním cílem analýzy je kromě identifikace problémových oblastí v zázemí Prahy také vyhodnocení vhodnosti použití obou metod a srovnání jejich výsledků.

Šestá kapitola nabízí bližší pohled na strategie využívané jednotlivými obcemi. Účelem této kapitoly je zmapování strategií, které obce využívají pro zajištění dostatečného počtu míst v základních školách pro místní děti. Jelikož předpokládám odlišnost v přístupu jednotlivých obcí, kladu za dále cíl také odhalit možné spojitosti ve strategiích obcí v závislosti na tom, zda daná obec má nebo nemá základní školu a zda se nachází v oblasti, která byla označena jako kapacitně problémová či naopak.

Celá práce je ukončena závěrem, kde jsou shrnuty hlavní výsledky práce a vyhodnocena správnost uvedených předpokladů.

## 2. Teoretický vstup do problematiky a diskuze literatury

Tato kapitola se zabývá představením zkoumané problematiky a diskuzí literatury. Jedná se o z části teoretickou kapitolu uvádějící téma práce do kontextu geografického výzkumu. Jednotlivé podkapitoly jsou věnovány procesu suburbanizace, demografickým změnám a jejich vazbou na územní strukturu základního školství a legislativním předpisům zaměřeným zejména na vymezení školských spádových obvodů.

### 2.1 Proces suburbanizace

Proces suburbanizace lze obecně definovat jako přesun obyvatel a jejich aktivit z center měst do jejich zázemí. V důsledku tohoto procesu dochází k prostorovému rozšiřování urbanizovaného prostoru do okolní venkovské krajiny (Čermák 2005). Kromě změny v rozmístění počtu obyvatel dochází také k prostorovému rozšiřování městského způsobu života, zvyků a dalších vzorců chování migrujících obyvatel. Tato difúze městských prvků je označována jako nepřímá urbanizace (Ouředníček 2003). V rámci procesu suburbanizace lze tedy uvažovat o změně v sociálně-prostorovém uspořádání společnosti, která je v současnosti hlavním trendem v sídelním systému České republiky (Sýkora, Mulíček 2012).

Proces suburbanizace je součástí modelu stádií vývoje měst (Van den Berg a kol. 1982, Champion 2001, Ouředníček 2002, 2003, 2007). Van den Berg a kol. (1982) v rámci tohoto modelu rozčlenili urbanizační proces do čtyř po sobě jdoucích fází. První fází je urbanizace, kdy se lidé stěhují za prací do měst a dochází k populačnímu nárůstu těchto center. Dalším stupněm vývoje je fáze suburbanizace, která nastává v souvislosti se zlepšením ekonomických podmínek obyvatel a posunu jejich priorit k lepšímu bydlení na okraji města (Van den Berg a kol. 1982). Zázemí měst je přitom osidlováno převážně migranty z vnitřních částí měst (Ouředníček 2002). Třetí fází je dezurbanizace, která nastává ve chvíli, kdy populační ztráty jádra překročí populační zisky zázemí a přerostou tak v celkový populační úbytek aglomerace (Geyer 1996). Celý cyklus je uzavřen fází reurbanizace.

Právě posloupnost jednotlivých fází Van den Bergova modelu je hlavním důvodem kritiky této teorie. Podle Ouředníčka (2007) nelze sídelní systém charakterizovat pouze proměnou po sobě jdoucích fází, protože ve skutečnosti probíhají všechny zmiňované

stupně současně. Důležité je, který z procesů právě převažuje. V závislosti na dominujícím procesu se pak mohou jednotlivé fáze střídat bez ohledu na uvedené pořadí. Ouředníček (2007) také poukazuje na nemožnost využití tohoto modelu k popisu jednotlivých městských regionů, a to zejména proto, že nebere v úvahu celou řadu dalších faktorů, které mají nezanedbatelný vliv vývoj osídlení. Také Sýkora a Posová (2011) upozorňují na problémy, které mohou vzniknout při aplikaci tohoto modelu v realitě. Důvodem je zejména nevhodná konstrukce modelu, která neuvažuje rozdílné velikosti jader a zázemí zkoumaných sídel a často tak vede k rozporuplným výsledkům.

Za vhodnější teorii pro rozlišení prostorových procesů a jejich příčin v jednotlivých městských regionech je uváděna teorie diferenciální urbanizace (Geyer 1996, Champion 2001, Ouředníček 2007, 2013). Tato teorie zdůrazňuje kvalitativní charakteristiky, jakými jsou například rezidenční preference, motivace nebo vliv životního cyklu migrantů. Tyto charakteristiky jsou v teorii modelu stádií vývoje měst opomíjeny, přestože významně ovlivňují průběh jednotlivých fází urbanizačního procesu (Geyer 1996).

Pro každou specifickou skupinu obyvatel je typické určité migrační chování, které podporuje daný proces ve vývoji osídlení. Koncentrační a dekoncentrační tendence tak probíhají selektivně v závislosti na tom, která skupina obyvatel převažuje v dané populaci (Ouředníček, Špačková 2013). Zatímco migrace mladých lidí, kteří se nachází ve fázi hledání práce či zvyšování kvalifikace, směřuje především do jádrových částí velkých měst, ekonomicky zajištěné domácnosti se poté orientují spíše na zlepšování kvality bydlení a výchovu dětí (Geyer 1996). Převážnou většinu migrantů do zázemí měst poté tvoří převážně domácnosti preferující rodinu, které jsou charakteristické například vyšší sňatečností, větším počtem dětí nebo nižší zaměstnaností žen (Bell 1958). S koncentrací těchto určitých skupin obyvatel poté vzniká specifická demografická struktura suburbií, značně odlišná od populační struktury jádrových měst.

Suburbanizace charakteristická přesunem obyvatelstva z jádra města na okraj má v historii osídlení velmi staré kořeny. Ve městech, která procházela ekonomickým rozvojem, docházelo k rozšiřování hranic a snižování hustoty osídlení již v počátcích jejich rozvoje (Bruegmann 2005). První tendence k nastartování tohoto procesu ve své moderní formě však byly zaznamenány až v polovině 19. století, a to především v souvislosti s rozvojem dopravy a důrazem na zdravý životní styl obyvatel (Champion

2001). Masivně se suburbanizace začala rozvíjet až po druhé světové válce. Rozsáhlá výstavba obytných i komerčních zón v blízkosti velkých měst se v poválečném období poprvé objevila ve Spojených státech amerických. Hlavními impulsy tohoto rozvoje byly zejména masové využívání individuální automobilové dopravy, vrcholící *baby boom* a výstavba dálniční sítě (Ptáček 1998). Proces byl podporován také zvyšujícími se nároky na bydlení a vysokými cenami bydlení ve městech. Lidé se přesouvali od špinavého prostředí města do vlastních rodinných domů ve zdravém životním prostředí za městem (Champion 2001).

Pro suburbánní rezidenční zóny je typická nízkopodlažní zástavba rodinných domů s vlastní zahradou, často velmi rozvolněná s malou hustotou osídlení (Sýkora 2002). Zejména ve Spojených státech byla nová suburbia stavěna na „zelené louce“, tedy bez návaznosti na původní sídla. Pro tento nahodilý rozvoj rozptýlené zástavby bez předchozího plánování se používá termín *urban sprawl* a je s ním spojena řada negativních dopadů (Bruegmann 2005). V souvislosti s *urban sprawl* se nejčastěji hovoří o problémech, jakými jsou například zábor zemědělské půdy a degradace krajiny, vysoké náklady na zavedení a správu technické, sociální a dopravní infrastruktury a nárůst automobilové dopravy (Hnilička 2013, Ouředníček 2008). Tento nelimitovaný rozvoj je považován za nepříznivou, pro obce nákladnou a dlouhodobě neudržitelnou formu prostorového růstu měst. V našich podmínkách se problematice *urban sprawl* věnují například Hnilička (2005, 2013), Jackson (2002), Sýkora (2002).

Nutno ovšem zdůraznit, že *urban sprawl* je fenomén převážně amerických předměstských a příměstských oblastí a v západní Evropě se projevil pouze v malém rozsahu. Důvodem je především odlišný typ evropského sídelního systému, ale také rozdílný vývoj na obou kontinentech. Zatímco v Evropě bylo potřeba opravit města po 2. světové válce, americká města rostla v důsledku poválečného *baby boomu* (Bruegmann 2005). V Evropě se tak suburbanizační proces projevil s určitým zpožděním a je proto charakteristický nižším rozsahem a intenzitou. Rozvoj evropských měst také více podléhal vlivu regulačních nástrojů a plánování (Sýkora 2002).

V České republice byl vývoj vedoucí k rozvoji okrajových částí měst po druhé světové válce přerušen zavedením centrálně řízené ekonomiky. V období socialismu zde probíhala řízená urbanizace, která vedla k růstu pouze větších měst (Ouředníček 2003). Rozvoj malých sídel v zázemí měst znemožňovala zejména existence střediskové soustavy osídlení a zákon o ochraně zemědělského půdního fondu (Sýkora 2002,

Fialová 2012). Namísto suburbanizace u nás probíhal program komplexní bytové výstavby a tendence obyvatel k pobytu v lepším životním prostředí se v tomto období projevovaly zejména rozvojem chataření (Ouředníček, Posová 2006, Fialová 2012).

Očekávaný nástup suburbanizace proběhl už v první polovině 90. let. Problémy na trhu s byty a nízká kupní síla obyvatel jsou důvodem zpočátku nízké intenzity tohoto procesu (Čermák, Hampl, Müller 2009). Nadále pokračovalo dokončování socialistického programu komplexní bytové výstavby a s ním i koncentrace obyvatel do měst (Sýkora, Mulíček 2012). Zázemí velkých měst se rozvíjela zatím jen velmi pozvolna. K obratu došlo v druhé polovině 90. let, kdy stále rostoucí výstavba rodinných domů v zázemí největších měst uspokojila tehdejší poptávku po bydlení. Poměrně nízké ceny pozemků a jednodušší získání povolení k výstavbě v malých obcích vedly k realizaci velkého množství rezidenčních i komerčních projektů v zázemí měst (Sýkora, Mulíček 2012). K nové výstavbě docházelo převážně v návaznosti na původní venkovské osídlení. Realizovaly se také četné rekonstrukce a přístavby k již existujícím objektům a častá byla přeměna objektů druhého bydlení (Fialová 2013). Po roce 2000 intenzita procesu ještě narostla a suburbanizace se stala dominantním trendem v sídelním a regionálním systému Česka (Sýkora, Mulíček 2012).

Nejintenzivněji se suburbanizace projevuje v Pražském metropolitním regionu. S nižší intenzitou se poté rozrůstají i zázemí dalších českých větších měst. Ačkoli u nás tento proces neprobíhá v takovém rozsahu a s intenzitou, jaká je známá z vývoje amerických měst, tak i v našem prostředí lze sledovat celou řadu dopadů na fyzické a sociální prostředí dotčených oblastí. Do suburbánních zón se stěhují zejména mladí lidé s vyšším společenským statutem. Migrace mladších a vzdělanějších obyvatel má proto výrazný dopad nejen na zdrojové oblasti měst, ale také na sociodemografickou strukturu suburbií (Puldová, Novák 2008). S příchodem nových obyvatel s odlišným životním stylem je v literatuře často upozorňováno na možné konflikty mezi starousedlíky a novými obyvateli. V souvislosti se změnami v sociálním prostředí suburbií jsou diskutovány problémy s možnou ztrátou sociální soudržnosti v obcích, sociální polarizací nebo segregací obyvatel (Sýkora 2010). Empirické studie to však zpravidla nepotvrzují. S příchodem nových obyvatel se nepochybně výrazně mění sociální klima v obcích, dopady těchto změn však nemusí být nutně negativní. Podle Puldové a Ouředníčka (2006) nejsou vztahy mezi obyvateli nových suburbií ještě příliš vyvinuté, přesto se ale dají považovat za spíše dobré. Suburbanizace v našich

podmínkách tak rozhodně není hrozbou pro sociální prostředí obcí. Podobná sociální a demografická struktura přistěhovalých obyvatel naopak může přispívat k posilování sociální soudržnosti lokalit. Silné sociální kontakty byly potvrzeny zejména mezi lidmi, kteří žijí v blízkém sousedství (Puldová, Ouředníček 2006). Noví rezidenti přispívají také ke zvyšování úrovně vzdělanosti, veřejné angažovanosti obyvatel a k posilování sociálního kapitálu v území (Špačková, Ouředníček, Susová 2012). Tito lidé mají celou řadu kontaktů a často se aktivně podílejí na politickém dění v obcích. Stěhování nových obyvatel do zázemí měst je pro obce často impulsem pro další rozvoj a v řadě případů může přispívat ke zlepšení kvality života v těchto obcích (Ouředníček 2007). Sociálním prostředím, životním stylem a kvalitou života v suburbii se zabývají Špačková (Puldová 2006), Ouředníček, Susová (Špačková, Ouředníček, Susová 2012), Doležalová (Ouředníček, Doležalová 2006), Potočný (2006) a další.

Kromě oživení života v příměstských obcích přispívá suburbanizace také ke vzniku celé řady různých problémů. V důsledku přílivu obyvatel je pro obce často zátěží nedostatečná kapacita technických sítí, dopravní infrastruktury a občanské vybavenosti. Těmito problémy jsou zasaženy zejména malé obce, kde došlo v posledních letech k velkým populačním přírůstkům (Šilhánková a kol. 2010, Temelová 2008). Tyto samosprávy většinou nedisponují dostatečnými finančními prostředky, aby vzniklé problémy mohly včas řešit. Celou situaci navíc komplikují noví obyvatelé, kteří se v obci nepřihlásí k trvalému bydlišti a připravují tak obec o příjmy do obecního rozpočtu (Macešková 2008). Malé obce pak často nejsou vybaveny ani základními službami. Požadavky na vybavenost obcí ale nezvyšuje pouze velký počet nově přistěhovalých, ale také jejich specifická demografická struktura. Jelikož nejpočetnější skupinu migrantů do zázemí měst tvoří mladé rodiny s dětmi nebo mladé páry, které rodinu v blízké době plánují, dochází tak v řadě obcí k velkému tlaku na využívání mateřských a základních škol.<sup>1</sup>

---

<sup>1</sup> Kapacitní problémy v souvislosti s procesem suburbanizace jsou známé již z vývoje amerických měst v 50. letech. Nové, moderní a málo naplněné základní školy zde byly jedním z důvodů změny bydliště pro rodiny s dětmi. S masivním rozvojem suburbanizace však brzy došlo k naplnění těchto škol a omezení jejich dostupnosti pro místní obyvatele (Fine 1958).

## 2.2 Dopady demografických změn na vzdělávací soustavu

Demografický vývoj má zásadní vliv na vzdělávací soustavu jak na národní, tak i na regionální a lokální úrovni. Úzce propojené je s populačním vývojem zejména základní školství, jakožto úroveň vzdělávání povinná pro všechny občany České republiky. Zásadní dopad na vývoj vzdělávací soustavy má především počet narozených dětí, který se později promítá do velikosti poptávky po určitém typu škol. Síť základních škol je formována v závislosti na rozvojových politikách jednotlivých územních celků, které zohledňují tyto populační trendy.

Výrazným rysem demografického vývoje v 2. polovině 20. století jsou proměny vývoje plodnosti a porodnosti způsobené změnami v reprodukčním a rodinném chování obyvatelstva. K těmto změnám došlo ve většině evropských zemí a s rozdílným časovým průběhem také v České republice (Hulík, Tesárková 2009). Kromě vývoje plodnosti a porodnosti se proměňuje například také sňatkové chování obyvatel a zlepšují se úmrtnostní poměry. Tyto výrazné změny v demografickém chování jsou zapříčiněny zejména proměnou hodnotových preferencí obyvatel a souhrnně se označují jako druhý demografický přechod (Šídlo 2008).

Koncept druhého demografického přechodu v 80. letech poprvé představili Ron J. Lesthaeghe a Dirk J. van de Kaa, kteří tak definovali novou fázi demografického vývoje (Lesthaeghe 2010). Hlavním rysem přechodu je podle van de Kaa (2002) pokles plodnosti pod hranici prosté reprodukce, ke kterému dochází v souvislosti s rozvojem antikoncepce a s možností párů kontrolovat plodnost. Druhý demografický přechod se ale projevuje i v řadě dalších demografických ukazatelů. V souvislosti s tímto procesem se snižuje počet uzavřených sňatků, narůstá rozvodovost a zvyšuje se průměrný věk při prvním sňatku. Dochází k nárůstu počtu nesezdaných soužití a zvyšuje se také počet dětí narozených mimo manželství (Sobotka, Zeman, Kantorová 2001). Tento soubor demografických proměn se odehrává v kontextu celkové sociální změny ve společnosti, kdy dochází k narůstání míry individualismu a touze po seberealizaci a v kombinaci se snižující se mírou institucionální kontroly tak dochází k dramatickému posunu v postojích a chování obyvatel (Rabušic, Chromková Manea 2012).

Druhý demografický přechod byl nastartován nejprve v 60. letech minulého století v zemích západní Evropy. V České republice se v té době objevily zřejmé náznaky tohoto vývoje, které však byly tehdejšími politickým systémem pozastaveny zejména intenzivní bytovou výstavbou a významnými propopulačními opatřeními. Období

socialismu je proto u nás považováno spíše za jakousi přípravnou fází a samotný přechod byl nastartován až na přelomu 80. a 90. let velmi rychlými změnami v demografických ukazatelích (Sobotka, Zeman, Kantorová 2001).

Po poklesu plodnosti v 60. letech byl vývoj tohoto ukazatele dočasně zvrácen v důsledku propopulačních opatření, jež způsobila jeho následný nárůst v 70. letech (Hulík, Tesárková 2009). V 80. a 90. letech poté plodnost opět klesala až do svého minima (1,13 živě narozeného dítěte na jednu ženu) v roce 1999 a k jejímu opětovnému nárůstu docházelo až od roku 2000 (Kučera 2008). Česká republika se tak od roku 1995 nacházela celých deset let v tzv. pasti nízké plodnosti (hodnota úhrnné plodnosti nižší než 1,3), jejíž oživení je tak do budoucna již velmi problematické (Rychtaříková 2007).

K nárůstu počtu narozených dětí od roku 2000 dochází s výrazným přispěním kompenzačních příčin. V tomto období se kumuluje plodnost silné populační generace ze 70. let, které se dostávají do věku nejvyšší plodnosti a současně i plodnost žen, které založení rodiny odložily do pozdějšího věku (Rychtaříková 2007). Jedná se tak pouze o populační vlnu, po které bude opět následovat pokles počtu narozených v důsledku postupného úbytku žen v reprodukčním věku (Kocourková 2008). Podle Kučery (2008) tak bude Česká republika nadále patřit mezi země s nízkou úhrnnou plodností a tím i slabým reprodukčním potenciálem do budoucna.

Vývoj porodnosti v 2. polovině 20. století byl u nás značně proměnlivý. Výkyvy ve vývoji počtu narozených dětí zapříčinily, že se tento ukazatel projevuje v určitých demografických vlnách. Hlavními příčinami těchto výkyvů jsou změny v plodnosti žen, odsun mateřství do vyššího věku, kolísání počtu žen v reprodukčním věku a migrace mladých osob a rodin s dětmi. Proměny ve vývoji porodnosti a počtu narozených dětí se pak samozřejmě promítají do vývoje počtu žáků a přispívají tak k problémovým situacím nejen pro vývoj soustavy základních škol, ale postupně pro všechny stupně vzdělávací soustavy (Sýkora, Kocourková, Hulíková 2011).

Demografický vývoj má zásadní vliv na vzdělávací soustavu a jeho zanedbání při plánování školských kapacit může mít vážné dopady jak pro zřizovatele škol, tak i pro veřejnost. Problémy způsobené nepřizpůsobením se demografickému vývoji jsou známé z nedávných let, kdy v souvislosti s poklesem počtu narozených dětí v 90. letech docházelo k masivnímu rušení mateřských škol, které v té době nebyly naplněny. S nárůstem počtu narozených dětí, pak ale zřizovatelé těchto škol již nestačily včas

zareagovat a kapacity předškolního vzdělávání tak byly nedostatečné v celé řadě obcí (Hulík, Tesárková 2009).

Tato vlna vyššího počtu narozených dětí po roce 2005 se v současné době promítá do velkého dětí u zápisů do prvních tříd základních škol. Stejně jako mateřské školy v 90. letech nyní čelí vlně nízkého počtu žáků školy střední. Pokud se zřizovatelé těchto škol rozhodnou nastávající situaci řešit uzavíráním institucí a trvale omezí kapacity středního vzdělávání, mohou tak zapříčinit velké problémy v dostupnosti středního vzdělávání v budoucnu (Hulík, Tesárková 2009). Analýzy demografického vývoje jsou proto v oblasti plánování kapacit a rozvoje školství naprosto nezbytné (Hulík, Šídlo, Tesárková 2008).

Plánování kapacit škol však není možné efektivně řešit pouze na národní úrovni, ale je nutné do něj zahrnout také regionální specifika daných oblastí. Školská síť a stejně tak rozmístění dětí v příslušných věkových skupinách jsou ovlivňovány kromě celorepublikových trendů také vývojem na regionální úrovni. Zatímco na většině území Česka dochází ke snižování počtu základních škol a jejich koncentraci do větších center, v suburbánních oblastech může být vývoj naprosto opačný. V důsledku vysoké intenzity migrace a následné reprodukce specifických skupin obyvatel se zde celorepublikové demografické trendy projevují silněji, než je tomu v jiných oblastech. Vysoká mobilita obyvatel má navíc dopady také na obtížnost tvorby populačních prognóz (Hulík, Tesárková 2009). Odhad budoucích nároků na mateřské a základní školy v suburbích může být ztížen také tím, že obyvatelé se zde často nepřihlásí k trvalému bydlišti nebo tak učiní až těsně před nástupem dítěte do dané školy.

Pro tvorbu prognóz demografického vývoje suburbánních oblastí je zásadní otázkou zejména dlouhodobost současných trendů spojených s procesem suburbanizace. Přístup obcí k zajišťování dostatečných vzdělávacích kapacit škol by se měl lišit v závislosti na tom, zda je současný populační vývoj dané oblasti způsoben pouze krátkodobými trendy nebo zda budou specifika demografického vývoje daného regionu přetrvávat i nadále.

Demografickým vývojem a jeho dopady na školský systém se zabývají například Hulík a Tesárková (2009) nebo Sýkora, Kocourková a Hulíková (2011). K tomuto tématu bylo zpracováno i několik studentských prací. Například Tesárková (2007) se ve své diplomové práci zabývala dopadem regionálního demografického vývoje na vzdělávací soustavu České republiky. Souvislostí demografického vývoje s vývojem

škol se věnuje také diplomová práce Šornové (2013), ve které se autorka pokusila odhadnout počet dětí mateřských a základních škol ve Středočeském kraji do roku 2025. Na lokální úrovni se tomuto tématu věnovala například Piskáčková (2008), která zkoumala budoucí kapacity základního školství v obci Šestajovice ve východním zázemí Prahy.

### **2.3 Prostorová struktura základního školství v České republice**

Politické a ideologické faktory determinoval v průběhu 2. poloviny 20. století y kromě vývoje sídelního systému a demografického vývoje, také podobu prostorové struktury základního školství Česka. Po druhé světové válce u nás započalo plánování nového školského systému založeného na konceptu střediskové soustavy osídlení. V důsledku tohoto plánování docházelo od 60. let minulého století k rušení zejména malotřídních škol v nestřediskových obcích a od 2. poloviny 70. let pak probíhala mohutná výstavba plně organizovaných škol v centrech osídlení (Trnková 2006). V období socialismu docházelo jednak k redukci počtu základních škol ale současně také ke zvyšování jejich kapacit, přičemž k hlavním proměnám školské sítě docházelo právě v 60. a 70. letech (Trnková 2006). Od té doby se již charakter sítě základních škol příliš neproměnil. V 80. letech tak v Česku zůstala v provozu pouze polovina základních škol oproti roku 1960 (Kučerová 2012) a podobná hustota školské sítě přetrvává prakticky do současnosti.

Po roce 1990 došlo k mírnému navýšení počtu základních škol jako důsledek obnovy obecní samosprávy a dezintegrace obcí. Jelikož byl v této době nízký počet dětí ve věku povinné školní docházky, většina z těchto nově otevřených základní škol musela svoji činnost opět ukončit z důvodu nedostatečné naplněnosti žáky. I po revoluci tak pokračovalo směřování vývoje prostorové organizace základních škol k prohlubování asymetrie v rozmístění škol. S koncentrací základní vzdělávací funkce do populačně větších center docházelo také k rozšiřování spádových regionů škol a zvětšování dojížděkové vzdálenosti (Kučerová 2012).

Podobný vývoj školské sítě byl sledován také v západní Evropě. Kučerová (2008) se proto domnívá, že politické rozhodování v 2. polovině 20. století vedlo spíše než k pozastavení vývoje k jeho urychlení. K procesu koncentrace funkcí a tím i ke zvyšování nerovnoměrností totiž dochází v rámci obecných celospolečenských procesů

(Hampl 2005). Upřednostňování vzdělávání ve větších plně vybavených školách je běžným trendem ve většině vyspělých zemí. Důvodem k tomu může být například vnímání velkých městských škol ze strany obyvatel jako prestižnějších a podstatným faktorem jsou také pracovní-dojížděkové vztahy rodičů orientované do větších sídel, kam je děti za účelem vzdělávání následují (Kučerová 2012). Ačkoli dnes není výjimkou, že žáci do základních škol každý den dojíždějí, představuje pro ně tato dojížděka určité znevýhodnění oproti těm, kteří žijí v sídlech, kde se tyto služby koncentrují (Kučerová, Kučera 2012). Kučerová a kol. (2011) dokonce považují dojíždění do vzdálenějších škol za časovou, finanční a společenskou diskriminaci žáků a jejich rodičů a považují proto za žádoucí, aby funkce základního vzdělávání byla zastoupena i v malých obcích v podobě regionálně diferencované sítě neúplných základních škol.

Existence základní školy v obci však nemá dopady pouze na místní rodiče a děti, ale také na obec jako celek. V celé řadě menších obcí totiž základní škola neplní pouze vzdělávací funkci, ale funguje také jako určité místo komunitního života v obci a její přítomnost je spojována s tvorbou lokální a regionální identity obyvatel (Kučerová, Kučera 2009). Dojížděka dětí do vzdálenějších základních škol má dopad na sociální vztahy v obci tím, že omezuje sociální vazby dětí se svými vrstevníky v obci a tedy i s místem svého bydliště.

Základní školu lze chápat jako určitý typ základní občanské vybavenosti obce. Jedná se o službu veřejnou. Její rozmístění v prostoru se proto neřídí tržními principy, ale je podřízeno rozhodování obecních samospráv. Podle Kučerové (2008) by základní školy měly být rozmístěny rovnoměrně po celém státě s ohledem na intenzitu osídlení a dopravní infrastrukturu tak, aby byly dostupné všem obyvatelům. Kučerová (2012) také dodává, že současné rozmístění základních škol přibližně koresponduje s uvedenými požadavky. Jelikož je ale proces tvorby územní struktury základního vzdělávání silně regionálně diferencovaný, existují také oblasti s naprosto specifickým vývojem. Patří sem například atraktivní oblasti v zázemí velkých měst, kde probíhá intenzivní výstavba rodinných domů a koncentruje se sem vysoký počet rodin s malými dětmi.

Vysoký počet dětí ve věku povinné školní docházky si vynucuje rozšiřování kapacit základního školství zejména v zázemí Prahy, kde se proces suburbanizace projevuje s největší intenzitou. Spádovost do škol je v tomto regionu kromě výše zmiňovaných

faktorů ovlivňována také dostupností volných kapacit jednotlivých školních zařízení (Hulík, Šídlo, Tesárková 2008). Vývoj počtu žáků v zázemí Prahy se naprosto vymyká celorepublikovým demografickým trendům. Ačkoli v současné době první stupeň základních škol navštěvují silné populační ročníky, trend zvyšování počtu škol v rámci celého Česka rozhodně nelze očekávat (Kučerová 2012). V souvislosti se silnějšími ročníky ve věku povinné školní docházky je předpokládán spíše nárůst počtu žáků ve třídách, které doposud nebyly dostatečně naplněny. S potřebou zřízení nových základních škol se v budoucnu nepočítá (Kučerová 2012).

Plánování sociální infrastruktury se u nás v současnosti neřídí žádnými pravidly, jakými byly v minulosti například určitá populační velikost sídla apod. V současných podmínkách by tato jednotná pravidla ani nefungovala. Zejména v suburbánních oblastech, které jsou charakteristické svým specifickým vývojem, vyžaduje plánování místní sociální infrastruktury komplexní a dynamický přístup, zohledňující potřeby místních obyvatel (Temelová a kol. 2013). Vzhledem k tomu, že základní školství je plně v kompetenci jednotlivých obcí, je hledání komplexního řešení, které by fungovalo plošně na celém území daného regionu, často velmi problematické.

## **2.4 Legislativní předpisy v oblasti základního vzdělávání**

Předpisy v oblasti základního školství a působnost orgánů vykonávajících státní správu a samosprávu ve školství upravuje Zákon č. 561/2004 Sb., o předškolním, základním, středním, vyšším odborném a jiném vzdělávání (dále jen Školský zákon). Legislativu v oblasti základního vzdělávání dále doplňují vyhlášky a další právní předpisy. Tato kapitola je věnována pouze těm částem Školského zákona, které jsou relevantní k tématu práce. Text je proto zaměřen zejména na povinnosti územních samospráv v poskytování základního vzdělávání ve vztahu k občanům a na výklad legislativních předpisů vztahujících se k problematice vymezení školských spádových obvodů.

Školní docházka je povinná po dobu devíti školních let a zpravidla začíná počátkem školního roku, který následuje po dni, kdy dítě dosáhne šestého roku věku (pokud mu není povolen odklad). Základní vzdělávání je v České republice založeno na zásadách rovného přístupu každého občana ke vzdělávání bez jakékoli diskriminace. Legislativa bere v úvahu i územní omezení dostupnosti základní školy. Základní vzdělávání ve školách, které zřizuje stát, kraj, obec nebo svazek obcí je pro občany bezplatné (Zákon č. 561/2004 Sb.).

Územní samosprávu ve školství vykonávají obce a v omezeném rozsahu též kraje. Zajištění dostupnosti základního vzdělávání tedy náleží do samostatné působnosti obcí. Tyto územní celky mají ze zákona povinnost zajišťovat školské služby pro občany v závislosti na místních podmínkách. Při zřizování a rušení základních škol by proto měly dbát zejména na soulad vzdělávání a školských služeb se zájmy občanů obce, s potřebami trhu práce, s demografickým vývojem a celkovým rozvojem dané oblasti tak, aby nebyla ohrožena dostupnost základního vzdělávání pro děti s místem trvalého pobytu v obci (Zákon č. 561/2004 Sb.).

Žáci plní povinnou školní docházku buď v základní škole zřizované jejich obcí, nebo ve škole spádové. Jako spádová škola je označována základní škola se sídlem ve školském obvodu, v němž má žák místo trvalého pobytu (Zákon č. 561/2004 Sb.). Příslušnost k určitému spádovému obvodu však rozhodně neznamena povinnost žáků tuto školu navštěvovat. Školské obvody jsou vymezovány zejména proto, aby každé dítě mělo možnost navštěvovat základní školu a nenastala situace, kdy pro něj základní vzdělávání nebude dostupné (Kučerová 2012). V případě volných kapacit ovšem záleží čistě na rozhodnutí žáka, resp. jeho rodičů, kterou základní školu bude navštěvovat.

Problém nastává v situaci, kdy základní škola již nedisponuje dostatečnou kapacitou k přijetí dalších dětí. O podmínkách přijetí žáků na základní školu rozhoduje ředitel školy, který je povinen přednostně přijmout žáky s místem trvalého pobytu v příslušném školském obvodu. V případě, že dostupné kapacity nestačí ani pro děti ze spádového obvodu základní školy, nastává problém ještě větší. Pokud poptávka po základním vzdělávání jen mírně převyšuje stávající kapacity, obec může situaci řešit získáním výjimky z maximálního možného počtu dětí ve třídě. Nejvyšší povolený počet žáků v jedné třídě je 30. Zřizovatel školy však může povolit výjimku a zvýšit tak počet žáků v jedné třídě až na 34 dětí za předpokladu, že toto zvýšení kapacity třídy není na újmu kvalitě vzdělávání a bezpečnosti žáků (Vyhláška č. 48/2005 Sb.).

Ne všechny základní školy ale mají možnosti pro provoz takto velkých tříd. Pokud tedy kapacity školy nejsou schopny uspokojit poptávku obyvatel ve spádovém obvodu, je opět na obci, aby tuto situaci vyřešila. Obec může zřídit novou základní školu nebo v případě, že už vlastní základní školu zřizuje, zajistit její rozšíření. Školským spádovým obvodem této školy by pak bylo celé území obce. Výstavba nové nebo rozšíření stávající školy ale znamená značnou finanční zátěž pro obecní rozpočet, kterou si zejména malé obce často nemohou dovolit (Puldová, Novák 2008). Další variantou

řešení je poté uzavření smlouvy o školském spádovém obvodu, která zajistí dostatečné kapacity v základní škole zřizované jinou obcí.

Pokud obec nestanoví žádný školský obvod na svém území a je tak ohroženo plnění povinné školní docházky dětí v obci, měl by podle Školského zákona (č. 561/2004 Sb.) o školském spádovém obvodu této obce rozhodnout krajský úřad v přenesené působnosti. Jelikož ale kraj ze zákona nesmí zasahovat do výkonu samostatné působnosti obcí (Šimůnek 2012), považuji tento odstavec Školského zákona (§ 178, odst. 3) za poněkud sporný. Krajský úřad nemá v žádném případě pravomoc jednostranně rozšířit spádový obvod obce, která není zřizovatelem základní školy a není ani členem dohody o vytvoření společného spádového obvodu (Šimůnek 2012). V tomto případě by totiž zasahoval do samostatné působnosti jiné obce. Zmiňovaným ustanovením školského zákona se tedy kraj může řídit pouze v situaci, kdy obec plní svou povinnost zajišťování podmínek pro plnění povinné školní docházky „aktivním způsobem“ (tzn. obec je zřizovatelem základní školy nebo je členem dohody obcí o vytvoření společného školského spádového obvodu) (Šimůnek 2012). V praxi tato kompetence kraje pro vymezení spádového obvodu obci pak připadá v úvahu pouze v případě, že obec zřizuje více základních škol, ale nevymezila jejich školské obvody obecně závaznou vyhláškou nebo obec uzavřela dohodu o spádu s jinou obcí, ale v návaznosti na to nevydala obecně závaznou vyhlášku, kterou by stanovila příslušnou část školského obvodu (absence této právní skutečnosti totiž znamená, že obvod není stanoven). Ve všech situacích navíc musí platit, že tento stav ohrožuje plnění povinné školní docházky dětí v obci.

Kraj dále zasahuje pouze v individuálních problémových případech. Krajský úřad totiž funguje jako odvolací orgán v případě, že dítě nebylo přijato do základní školy. Rodiče dětí plní svou zákonnou povinnost tím, že podají přihlášku k zápisu do libovolné základní školy. V případě, že dítě není přijato, rodič podává odvolání, které příslušná základní škola přeposílá kraji. Krajský úřad poté řeší jednotlivé případy, kdy ověřuje zejména korektnost správního řízení a v případě, že dítě „oprávněně“ nebylo přijato na žádnou základní školu (ať už z kapacitních nebo jiných důvodů), hledá dostupnou základní školu, kam jej umístí (Roubal 2014). V rámci základní dopravní obslužnosti území je kraj v tomto případě povinen zajistit také dopravu do spádové školy v případě, že vzdálenost této školy od místa trvalého pobytu žáka přesáhne 4 kilometry (Zákon č. 561/2004 Sb.).

Každá obec pro zajištění povinné školní docházky pro své obyvatele tedy buď zřizuje vlastní základní školu, nebo uzavírá smlouvu o školském spádovém obvodu s jinou obcí, za účelem zajištění dostupných kapacit v základní škole zřizované touto obcí. Jelikož zákon umožňuje také existenci základních škol, které nemají všechny ročníky, připadají při tvorbě spádových školských obvodů v úvahu četné kombinace. Základní vzdělávání je v Česku zajišťováno jednak školami úplnými devítiletými, ale také školami neúplnými. Neúplné základní školy mají nižší počet ročníků a většinou se jedná o školy provozující pouze 1. stupeň povinné školní docházky. Specifickým případem neúplných základních škol jsou školy malotřídní, ve kterých jsou v jedné třídě společně vyučováni žáci více ročníků (Trnková 2008). Vyučování v malotřídních školách je u nás povoleno pouze pro výuku na 1. stupni. V praxi tak může dojít například k situaci, kdy obce zřizují neúplnou základní školu a současně zajišťují plnění povinné školní docházky v ostatních ročnících v základní škole zřizované jinou obcí (MŠMT 2005). Vymezování školských spádových obvodů proto není vždy jednoznačné a v praxi může toto vymezování vést k řadě problémů a nejasnostem.

Školský spádový obvod je stanovován každé základní škole zřizované obcí nebo svazkem obcí. Výjimkou jsou pouze základní školy, které uskutečňují vzdělávání výhradně podle programů pro žáky se zdravotním postižením. Školský zákon proto definuje pravidla pro vymezování školských spádových obvodů na území obce, části obce nebo více obcí, která jsou následující:

- „je-li v obci jedna základní škola zřízená obcí, tvoří školský obvod území obce“;
- „je-li v obci více základních škol zřizovaných obcí, stanoví obec jednotlivé školské obvody obecně závaznou vyhláškou“;
- „je-li na území svazku obcí jedna základní škola nebo více základních škol zřízených svazkem obcí nebo dojde-li k dohodě několika obcí o vytvoření společného školského obvodu jedné nebo více základních škol zřizovaných některou z těchto obcí, stanoví každá z dotčených obcí obecně závaznou vyhláškou příslušnou část školského obvodu“.

Každé území by mělo spadat pouze pod jednu zvolenou základní školu a školské spádové obvody by se z pohledu územního hlediska neměly překrývat. Překrývání školských obvodů a příslušnost žáka do školského obvodu více škol sice není v rozporu se školským zákonem, v praxi by to však mohlo způsobovat jisté potíže (MŠMT 2005).

Vymezování spádových obvodů pouze na základě územního hlediska je však nedostačující zejména v případě, kdy obec nemá školu pro všechny ročníky a zřizuje pouze neúplnou základní školu. V tomto případě dochází k situaci, kdy se jednotlivé obvody překrývají a je proto potřeba vymezením působnosti jednotlivých základních škol na základě hlediska věcného. Při použití věcného hlediska při vymezování školského obvodu se tak vyloučí případy, kdy by určití žáci na tomto území měli dvě spádové základní školy. Obec by proto v tomto případě neměla strukturovat obecně závaznou vyhlášku pouze místopisným výčtem, ale měla by zvolit kombinaci územního a věcného prvku ve školském obvodu (MŠMT 2005).

Při stanovení školských obvodů, popřípadě jejich částí obecně závaznými vyhláškami, se obce pohybují v rámci výkonu samostatné působnosti. Jediným omezením pro ně je, že vyhláška nesmí být v rozporu s ostatními právními předpisy. Ministerstvo školství, mládeže a tělovýchovy (MŠMT) obcím doporučuje možné způsoby jak k vymezování školských obvodů přistupovat. Za ideální hledisko je považovaná již zmiňovaná kombinaci územního a věcného přístupu. Doplňujícím hlediskem k územnímu vymezení by tedy mělo být dělení podle ročníků zřízených v základní škole, neboť se jedná o objektivní skutečnost, která je dána vnitřní organizací základní školy a představuje pro všechny žáky rovné podmínky.

V rozporu se zákonem by naopak bylo například vymezení školského spádového obvodu úplné základní školy, která by byla pro určité žáky spádovou školou jen v rozsahu prvního stupně. Přijetím žáka k plnění povinné školní docházky vzniká škole povinnost poskytovat žákovi základní vzdělávání postupně v rozsahu všech ročníků, které jsou na škole zřízeny. Takové doplňující hledisko by bylo diskriminační a tedy v rozporu se školskou legislativou (MŠMT 2005).

Smluvní vztahy mezi obcemi ještě donedávna znamenaly určitý finanční závazek pro obce, jejichž žáci navštěvují základní školu v jiné obci. Na základě smlouvy o společném školském obvodu musely tyto obce hradit zřizovatelům škol neinvestiční výdaje této školy připadající na jednoho jejího žáka (Zákon č. 561/2004 Sb.). Od ledna 2012 však došlo k novele Školského zákona, která definuje také nový způsob úhrady těchto neinvestičních nákladů za žáky z jiných obcí. V rámci nového rozpočtového určení daní (dále jen RUD) již zřizovatelé škol nedostávají žádné finanční prostředky od ostatních obcí, ale peníze jim plynou na základě počtu žáků v dané základní škole přímo ze státního rozpočtu (Roubal 2014).

### 3. Metodika a zdroje dat

Následující kapitola poskytuje podrobný popis metod a výzkumných strategií, ale také všech zdrojů dat a informací využitých v analytické části práce. V práci je využito zpracování statistických dat v kombinaci s informacemi získanými na základě *Šetření společných školských obvodů* obcí v zázemí Prahy a řízeného rozhovoru na Krajském úřadě Středočeského kraje. Zkoumanou oblastí je zázemí hlavního města Prahy vymezeného jako okresy Praha-východ a Praha-západ. Jednotlivé podkapitoly jsou věnovány zdrojům a způsobu získávání dat pro demografickou analýzu oblasti a dat za školskou statistiku. Dále je zde podrobně popsána metodika zpracování informací získaných z *Šetření společných školských obvodů* v obcích v zázemí Prahy, analýzy dojížděky a hodnocení stavu kapacit základních škol ve sledovaném regionu.

#### 3.1 Demografická analýza

Kapitola věnovaná demografické analýze pražského zázemí analyzuje hlavní demografické vývojové trendy v tomto regionu od 90. let minulého století do současnosti. Cílem této analýzy je postihnout odlišnosti populačního vývoje regionu v souvislosti s probíhajícím procesem suburbanizace. Důraz je kladen zejména na věkovou strukturu obyvatel a dětskou složku populace, jejichž vývoj má dopady na současné i budoucí kapacity základního vzdělávání v pražském zázemí.

V demografické analýze byla využita převážně data z Českého statistického úřadu (ČSÚ). Hlavními zdroji využitých dat ze statistického úřadu jsou *Demografická ročenka okresů* (2007 a 2013), *Veřejná databáze ČSÚ* (2014) a *Databáze demografických údajů za obce ČR* (2013). V dalších částech práce jsem využila také data za dojížděku a vyjížděku dětí do základních škol ze *Sčítání lidu, domů a bytů 2011* a *Databázi věkové struktury za obce* (2013).

*Demografická ročenka okresů* (2007 a 2013) shromažďuje data v letech 1991–2012, které jsou navíc přepočtené na administrativní vymezení okresů platné k 1. 1. 2007. V tomto období proto byly zobrazeny hodnoty za převážnou většinu všech ukazatelů. Z této publikace byla využita data za počty přistěhovaných a vystěhovaných obyvatel, migrační a přirozený přírůstek obyvatel a složení imigrantů podle věkových skupin za okresy Praha-východ a Praha-západ.

*Veřejná databáze ČSÚ (2014)* zahrnuje agregovaná statistická data z mnoha oborů lidské činnosti. V práci byla využita demografická část této databáze, konkrétně data za počet obyvatel za správní obvody obcí s rozšířenou působností v letech 1995–2013, počet dětí ve věku 0–14 let v jednotlivých obcích regionu a městských částech Hl. m. Prahy v letech 2003 a 2013 a také počet obyvatel pražských městských částí v těchto letech. Na základě dat z této databáze byly také hodnoceny populační přírůstky obyvatel v letech 1991–2012 v tomto regionu.

*Databáze údajů za obce ČR (2013)* obsahuje základní demografické ukazatele obcí již od roku 1971. Z této databáze byly získány počty živě narozených dětí v letech 1991–2012 ve sledovaném regionu a počty obyvatel v jednotlivých obcích v letech 2003 a 2013.

Čerpáno bylo ale i z dalších zdrojů dat z Českého statistického úřadu. Data za věkovou strukturu obyvatel zázemí Prahy po jednotkách věku k 1. 1. 1992 a 2014 byla získána z publikace *Časové řady věkového složení obyvatel v okresech Středočeského kraje (2014)*. Aktuální věková struktura obyvatel České republiky po jednotkách věku byla čerpána z publikace *Věkové složení obyvatelstva 2013 (2014)*.

Počty dětí ve věku 6–14 let v roce 2013 pro potřeby hodnocení kapacitního stavu základních škol byly na vyžádání zaslány přímo z Českého statistického úřadu. V práci byla použita také stejná data za rok 2011, která byla získána z *Databáze věkové struktury obyvatel za obce (2013)*

Dále byla v práci využita data za bytovou výstavbu, která byla čerpána z publikace *Dokončené byty v obcích v letech 1997–2013 (2014)*. U některých ukazatelů jsou pro srovnání vývoje uvedeny také hodnoty za další územní celky, konkrétně Hl. m. Prahu, zbytek Středočeského kraje a celou Českou republikou. Počet živě narozených a počty obyvatel v těchto administrativních jednotkách byl čerpán z publikací *Časové řady-lidé (2014)*, *Obyvatelstvo-roční časové řady (2014)* a *Časové řady (2014)*.

### **3.2 Školská statistika**

V regionu pražského zázemí se nachází celkem 110 základních škol. Dominantním zřizovatelem jsou obce, které zde zřizují téměř 90 % školních zařízení, tedy zhruba stejný podíl jakým se obce podílejí na zřizování základních škol v rámci celé České republiky (Kučerová 2012). Oproti struktuře základních škol v Česku je zde ale větší

podíl soukromých škol.<sup>2</sup> Jelikož soukromé školy poskytují zpravidla placené vzdělávací služby, jejich vysoký podíl v tomto regionu tak patrně do určité míry souvisí s vyšším ekonomickým statusem přistěhovalých obyvatel, jejichž děti se budou s větší pravděpodobností ucházet o tento typ škol.

Soukromé školy, stejně jako další „speciální“ typy základních škol jakými jsou například školy umělecké, zvláštní, praktické, školy při zdravotnických zařízeních apod. však nejsou předmětem výzkumu této práce a pro potřeby analýzy tak byly ze seznamu základních škol vyřazeny. Tyto školy jsou zpravidla určeny pro specifické žáky a pro většinu rodičů nejsou standardní variantou při výběru, kam své dítě umístí. Domnívám se, že jejich kapacity nejsou rovnocennou alternativou kapacitám běžných základních škol, a není proto vhodné je do analýzy zahrnout.

Analýze tak podléhají pouze „klasické“ základní školy specifikované kódem B11 v číselníku škol a školských zařízení (MŠMT 2006). Rozdělení základních škol na úplné, neúplné a malotřídní proběhlo na základě průzkumu na internetu, tedy z webových stránek jednotlivých základních škol.

Hlavními zdroji dat pro charakteristiku sítě základních škol v zázemí Prahy jsou *Adresář škol Středočeského kraje* (2014) a *Školský rejstřík MŠMT* (2014). Z těchto publikací byl čerpán výčet základních škol v regionu pražského zázemí a jejich kapacity pro školní rok 2013/2014. Z tohoto výčtu základních škol byly poté vyřazeny „speciální“ základní školy. Pro srovnání vývoje kapacit základních škol za posledních pět let byl využit také seznam a kapacity základních škol v za rok 2008 z databáze *Quattro CZ* (2008).

Důležitým zdrojem dat zejména pro orientaci ve školské legislativě byl rozhovor s referentem organizace školství Miloslavem Roubalem z Odboru školství, mládeže a sportu Krajského úřadu Středočeského kraje. Účelem tohoto zhruba tříhodinového rozhovoru bylo zejména objasnění kompetencí Krajského úřadu při řešení kapacitních problémů obcí v pražském zázemí a vysvětlení některých legislativních předpisů pro základní školství. Diskutovány byly také strategie, které obce využívají při zajišťování základního vzdělávání a jejich možný dopad na situaci v regionu. Z Krajského úřadu byla získána také data o aktuální naplněnosti základních škol za jednotlivá ORP sledovaného regionu.

---

<sup>2</sup> Soukromé základní školy se na celkovém počtu základních škol v regionu podílí téměř 10 %, zatímco v celém Česku tento podíl tvoří zhruba jen 2 % základních škol.

Při hodnocení stavu kapacit v souvislosti s počtem dětí ve věku povinné školní docházky jsou za tyto děti považovány děti ve věku 6–14 let, ačkoli toto vymezení není úplně přesné. Povinná školní docházka v Česku začíná v šesti letech věku dítěte. Část šestiletých dětí ale nastupuje do základní školy s odkladem, tedy až po dovršení sedmi let věku.<sup>3</sup> Do základních škol navíc chodí i určitá část patnáctiletých dětí.

### 3.3 Šetření společných školských obvodů obcí v zázemí Prahy

Obce v rámci svého území vymezují školské spádové obvody za účelem zajištění dostatečného počtu míst v základních školách pro místní děti. Základní vymezení školského obvodu představuje území obce, část obce nebo více obcí dohromady. Pokud tedy obec zřizuje základní školu, její školský obvod tvoří automaticky území obce. Obce, které žádnou základní školu nezřizují, poté uzavírají se zřizovateli škol smluvní dohody o vytvoření společného školského obvodu jedné nebo více základních škol v tomto obvodu. K této skutečnosti vydává každá z dotčených obcí obecně závaznou vyhlášku, ve které stanoví příslušnou část školského obvodu (MŠMT 2005).

Informace o smluvně uzavřených společných školských obvodech byly zjišťovány na základě provedeného *Šetření společných školských obvodů* (2013). Cílem tohoto šetření bylo zmapovat smluvní vztahy mezi obcemi a identifikovat vymezené školské obvody základních škol v celém pražském zázemí. Školské obvody určují příslušnost obcí k jednotlivým základním školám a v případě, že všechny obce z daného regionu vymezí svoji spádovost k dané základní škole, jedná se o vhodnou územní jednotku pro analýzu dostupnosti kapacit základních škol v regionu.

Šetření probíhalo od května do prosince 2013 a jednalo se převážně o e-mailové dotazování jednotlivých obcí. Příslušnost obce do školského obvodu byla zjišťována zasláním dotazu na obecní úřad 180 obcí. Ve výrazně menším počtu případů (9) byla platná vyhláška o zřízení společného školského obvodu nalezena na webových stránkách obce nebo příslušné základní školy. V tomto případě již dotaz na obecní úřad nebyl zaslán.

V souvislosti se zjišťováním existujících školských obvodů v zázemí Prahy bylo do příslušných obcí zasláno celkem 229 e-mailů. Do celé řady obcí, které nereagovaly na první e-mailovou zprávu, byl tedy dotaz zaslán opakovaně (tab. č. 1). Prvotním cílem

---

<sup>3</sup> Ve školním roce 2013/2014 žádalo o doklad přibližně 12 % šestiletých dětí (MŠMT 2014).

tohoto průzkumu bylo získat informace od obcí, které zřizují základní školu a na základě jimi deklarovaného školského obvodu tak zmapovat situaci v celém pražském zázemí. Jelikož byla ale odhalena celá řada rozporů o existenci a vymezení školských obvodů mezi obcemi, byla tvrzení zřizovatelů škol ověřována ještě zasláním stejného dotazu do všech ostatních obcí v regionu, tedy i těch, které základní školu nezřizují. Těmto obcím byl dotaz zaslán už pouze jednou.

**Tabulka č. 1: Návratnost e-mailového dotazování v rámci Šetření společných školských obvodů obcí v zázemí Prahy**

	Obce se ZŠ	Obce bez ZŠ
<b>Celkem obcí</b>	<b>78</b>	<b>111</b>
Odpověď na 1. e-mail	42	41
Odpověď na 2. e-mail	13	-
Odpověď na 3. e-mail	8	-
Odpověď na 4. e-mail	6	-
<b>Celková návratnost e-mailového dotazování</b>	<b>100%</b>	<b>37%</b>
Informace nalezena na internetu	9	-

Zdroj: Šetření společných školských obvodů obcí v zázemí Prahy, 2013.

Nakonec tak byly osloveny všechny obce v regionu, u kterých požadovaná informace nebyla dostupná na webových stránkách obce nebo základní školy. Odpověď se podařilo získat od všech obcí, které zřizují vlastní základní školu (ať už se jedná o školu spádovou nebo nespádovou<sup>4</sup>) a také od 41 obcí, které školu na svém území nemají.

Informace získané v provedeném šetření byly vyhodnoceny následujícím způsobem:

- v případě, že některá z obcí, které nezareagovaly na e-mail, byla označena zřizovatelem základní školy jako spádová k této škole, byl této obci daný školský obvod přidělen;
- pokud obce bez základní školy udaly svoji příslušnost do spádového obvodu v rozporu s tvrzením obce, která danou školu zřizuje, byl rozpor ve vymezení

<sup>4</sup> Ke spádové základní škole se váže smluvně uzavřený společný školský obvod obcí. K nespádové základní škole se tento obvod nevztahuje, ale obec zřizující tuto školu může být součástí školského obvodu jiné základní školy.

obvodů zaznamenán, ale v analýze dostupných kapacit byla tato situace vyhodnocena z pohledu obce zřizující základní školu<sup>5</sup>;

- v případě, že obec uvedla příslušnost do školského obvodu některé základní školy mimo spádový region, byla tato informace považována za pravdivou a u zřizovatelů těchto škol již nebyla dále ověřována.

V zázemí Prahy byl celkem u 12 obcí zjištěn rozpor o existenci smlouvy o společném školském obvodu. Tzn., že zatímco jedna obec potvrzovala svůj spád k určité základní škole, druhá uzavření smlouvy mezi obcemi vyvracela. Tato skutečnost může pramenit jednak z neinformovanosti obcí o jejich případných závazcích v oblasti základního školství nebo také o poměrně nízkém zájmu o tuto problematiku.

U dalších 12 obcí nebyl zjištěn žádný školský obvod, tzn., že obce na dotaz neodpověděly a ani je žádná obec zřizující základní školu neoznačila jako spádové k této škole. U těchto obcí dále nebyla předpokládána příslušnost k žádnému společnému školskému obvodu. V několika případech obce uvedly smluvně uzavřený společný školský obvod pouze pro jeden stupeň základního vzdělávání. Tyto obvody pro zjednodušení nebyly v analýze nijak rozlišeny od „klasických“ školských obvodů.

Informace získané při *Šetření společných školských obvodů* byly dále využity také v šesté kapitole věnované strategiím jednotlivých obcí. Ačkoli toto šetření bylo zaměřeno primárně na zjištění smluvních vztahů mezi obcemi, některé dotazované obce projevíly o dané téma hlubší zájem a podařilo se tak od nich často získat i podrobnější informace ohledně situace v dané obci. Další informace jsem poté získala při průzkumu na internetu. Většinou se jednalo o vyhlášky obcí nebo vyjádření jejich stanoviska k danému problému umístěné na webových stránkách obecních či městských úřadů.

### **3.4 Analýza dojížděky**

V zázemí Prahy byla analyzována také mobilita dětí ve věku povinné školní docházky při každodenní docházce či dojížděce do základních škol. Data za dojížděku a vyjížděku dětí ve věku 6–14 let za obce v zázemí Prahy byla čerpána ze *Sčítání lidu, domů a bytů 2011*. V celém regionu bylo ve 42 % případů nezjištěno, kam dítě dojíždí do základní

---

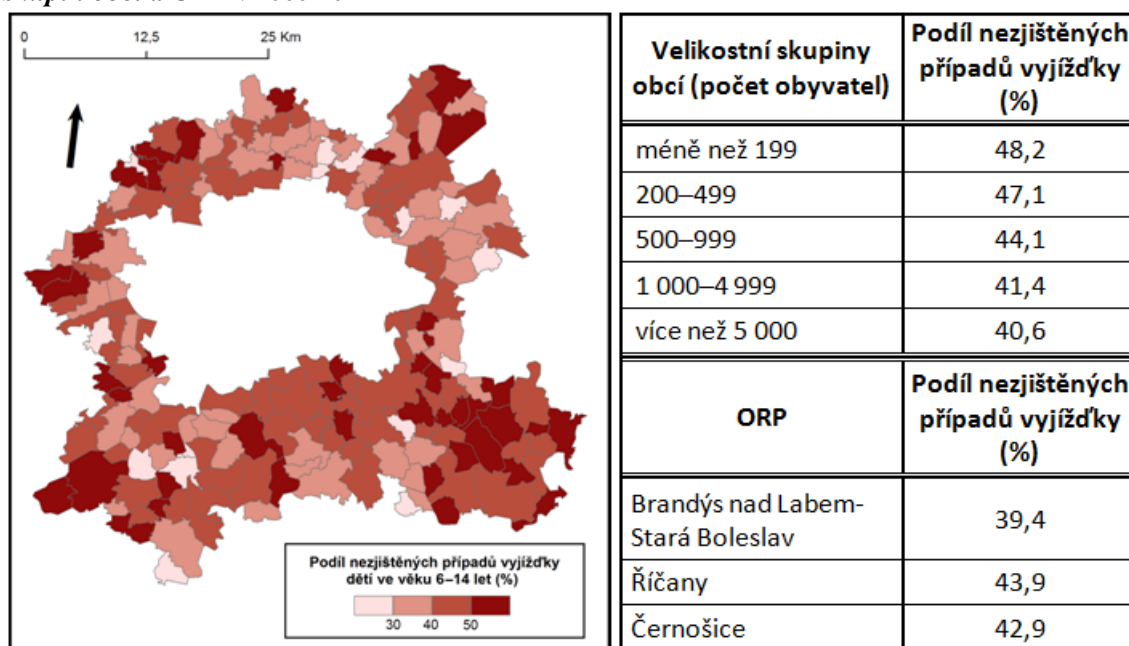
<sup>5</sup> Tato obec by podle mého názoru měla být lépe informovaná o existenci pravého spádového obvodu své základní školy a předpokládám proto správnost vymezených obvodů na základě tvrzení těchto obcí.

školy. V důsledku velkého počtu nezjištěných případů vyjížděky může zpracování těchto dat způsobit poměrně velké zkreslení. Spolehlivost dat je poměrně nízká, přesto však předpokládám, že i tento podíl udaných případů může pro potřeby této práce poměrně dobře charakterizovat dojížděkové vztahy dětí v příslušném věku v daném území.

Rozmístění obyvatel, kteří tuto informaci ve *Sčítání lidu, domů a bytů 2011* neposkytli, nevykazuje žádné výrazné pravidelnosti (obr. č. 1). Určitou souvislost lze hledat pouze v podílu neuvedených případů s velikostními skupinami obcí, kde tito obyvatelé žijí. Největší podíl neudaných případů dojížděky dětí do základních škol byl zaznamenán v nejmenších obcích pražského zázemí. V obcích s méně než 200 obyvateli tento podíl přesahuje 48 %. S rostoucí velikostí obcí se poté snižuje i podíl neudaných hodnot (tab. č. 2). Rozdíly mezi těmito podíly však nejsou tak výrazné a nepředpokládám proto jejich hlubší vliv na výsledky analýzy.

**Obrázek č. 1: Podíl nezjištěných případů vyjížděky z obcí pražského zázemí v roce 2011**

**Tabulka č. 2: Podíl nezjištěných případů vyjížděky z obcí pražského zázemí podle velikostních skupin obcí a ORP v roce 2011**



Zdroj: ČSÚ, 2011; vlastní zpracování.

### 3.5 Metody hodnocení dostupnosti kapacit základních škol

Dostupnost kapacit základního školství v zázemí Prahy je hodnocena srovnáním stavu kapacit základních škol s počtem dětí ve věku 6–14 let ve školním roce 2013/2014. Toto srovnání je provedeno v teoretických školských obvodech vymezených na základě dvou odlišných hledisek.

První metoda vymezení vychází z existence společných školských obvodů zjištěných v rámci provedeného šetření. Tyto teoretické „smluvní školské obvody“ jsou tedy tvořeny určitými skupinami obcí na základě zjištěných smluv o společných školských obvodech uzavřených mezi obcemi. Obce, které žádnou smlouvu o společném školském obvodu neuzavřely, jsou považovány za samostatné školské obvody. V případě, že obec spadá do více školských regionů najednou, počet dětí této obce je mezi příslušné školské obvody rozdělen rovným dílem. Pokud všechny obce určitého obvodu spadají současně ještě do jiného školského obvodu, jsou počty dětí i kapacit obou těchto obvodů v analýze sečteny.

V regionu se dále nachází celkem šest obcí, které mají uzavřenou smlouvu s některou z obcí mimo region zázemí Prahy. V tomto případě by bylo možné sledovaný region rozšířit ještě o další školské obvody obcí, které neleží ve vymezeném pražském zázemí, ale jsou s ním smluvně svázány. Jelikož bylo *Šetření společných školských obvodů* zaměřeno výhradně na obce ve sledovaném regionu, tak k tomuto rozšíření nedošlo. V případě obcí, které uzavírají smlouvu se základními školami mimo region, se poté předpokládá, že tyto obce mají v těchto školách zajištěné dostatečné kapacity a počty místních dětí tak nejsou do analýzy zahrnuty.

V případě vymezení teoretických „smluvních školských obvodů“ dochází ke zkreslení reality tím, že řada obcí bez vlastní základní školy v tomto regionu současně ani nenáleží do školského obvodu jiné základní školy, a nachází se zde tak určitý počet školských obvodů, které na svém území nemají žádnou základní školu. Toto vymezení ač je poněkud nereálné, tak zobrazuje současný stav vymezených společných školských obvodů v daném regionu a jejich potenciální dopad na místní základní školství. Pomocí této metody lze tedy zhodnotit angažovanost obcí při zajišťování povinné školní docházky pro své děti na základě smluvních dohod a také funkčnost těchto vymezených školských obvodů z hlediska dostupnosti kapacit škol.

Druhý způsob vymezení společných školských obvodů je založen na analýze proudů vyjížděky dětí ve věku 6–14 let z obcí sledovaného regionu do základních škol.

„Dojížděkové školské obvody“ jsou vymezovány na základě metodiky tvorby školských regionů podle Hampla a kol. (1987). Kritériem pro tvorbu těchto regionů je převládající spád vyjížděky žáků do základních škol. Jako centra těchto školských obvodů jsou určeny obce, z nichž převažující skupina dětí navštěvuje místní základní školu. K těmto obcím jsou poté na základě převládajícího směru vyjížděky přiřazovány další obce, až do rozdělení celého území pražského zázemí do jednotlivých školských obvodů. Dojížděka do základních škol je silně vázána na místo bydliště dítěte, popř. pracoviště jeho rodičů. Vztahy mezi bydlištěm, pracovištěm a základními službami (jako je školství) jsou naprosto zásadní při formování příslušných územních celků (Hampl 2005). Teoretické „dojížděkové školské obvody“ proto považují za reprezentativní územní jednotky z hlediska hodnocení reálných vztahů v území.

Tyto obvody odpovídají reálné situaci v území spíše než v případě předchozího vymezení zejména z toho důvodu, že již nedochází k situaci, kdy obec tvoří samostatný školský obvod bez základní školy. Vzhledem k silné spádovosti dětí do základních škol v Praze jsou navíc do analýzy v tomto případě vymezení do určité míry zahrnuty i kapacity základních škol v hlavním městě, což výrazně zmírňuje tlak dětí na kapacity místních základních škol.

Pokud by děti ze všech obcí s nejsilnějším proudem vyjížděky do Prahy byly přímo přiřazeny k hlavnímu městu, došlo by zde k velkému zkreslení. Zdaleka ne všechny děti z příslušných obcí totiž do Prahy skutečně dojíždí. Při tvorbě „dojížděkových školských obvodů“ tak byly tyto obce rozděleny do dvou skupin. První skupinu tvoří obce, z nichž do základních škol v Praze dojíždí více než polovina všech dětí v příslušném věku. Tyto obce byly poté celé přiřazeny k hlavnímu městu. Druhá skupina je tvořena obcemi, z nichž ačkoli do Prahy směřuje nejsilnější proud dojížděky dětí, tak většina dětí navštěvuje základní školy v rámci regionu. Tyto obce byly poté přiřazovány do teoretických školských obvodů na základě druhého nejsilnějšího dojížděkového proudu dětí do základních škol.

## **4. Charakteristika a demografický vývoj suburbánního zázemí Prahy**

Tato kapitola je zaměřena na populační vývoj pražského zázemí od 90. let minulého století. Důsledky procesu suburbanizace jsou zde dokumentovány na vývoji celé řady demografických ukazatelů. První podkapitola práce poskytuje stručnou charakteristiku regionu zázemí Prahy. Další podkapitola je věnována hodnocení demografického vývoje oblasti, zejména přírůstkům obyvatel a věkové struktuře regionu. Zvláštní důraz je kladen také na vývoj dětské složky obyvatel, který má přímé dopady na vývoj základního vzdělávání v zázemí Prahy.

### **4.1 Charakteristika pražského zázemí**

Zázemí Prahy, vymezené jako okresy Praha-východ a Praha-západ, administrativně náleží do Středočeského kraje. Tyto dva okresy zahrnují 189 samosprávných obcí a celkem tři správní obvody obcí s rozšířenou působností (dále jen ORP) ležící v těsné blízkosti Prahy. Celé území tak tvoří prstenec okolo hlavního města a je součástí tzv. Pražského městského regionu (Ouředníček, Novák 2012). Zázemí Prahy má specifické postavení jak v rámci Středočeského kraje, tak i v rámci sídelního systému celého Česka. Blízkost hlavního města má zásadní význam na vývoj tohoto regionu. Ačkoli se zde nachází celkem 17 měst, je region charakteristický sídelní strukturou tvořenou z poměrně velkého počtu menších obcí a okresy tak v rámci svého území nemají žádné přirozené centrum. Toto centrum zde představuje hlavní město Praha, jehož blízkost má dopad na celou řadu socio-ekonomických ukazatelů tohoto regionu. Ve srovnání s ostatními okresy Středočeského kraje patří okresy Praha-východ a Praha-západ k oblastem s nejnižší nezaměstnaností, největším rozvojem bytové výstavby a nejpříznivějším demografickým vývojem (ČSÚ 2014e).

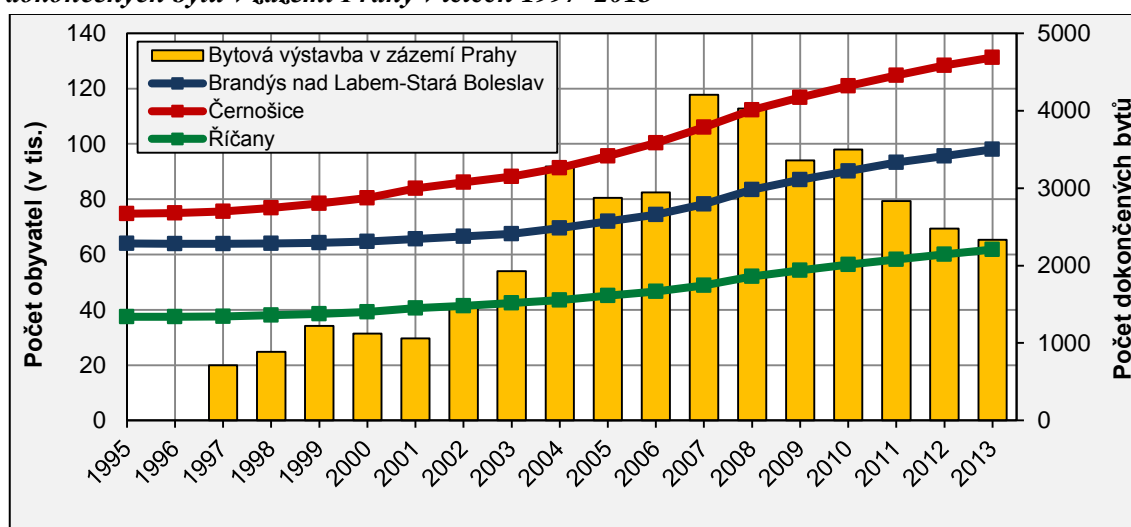
Hlavní příčinou specifického vývoje tohoto regionu je proces suburbanizace, který zde probíhá již zhruba 20 let (Ouředníček, Novák 2012). Lidé se stěhují do zázemí hlavního města zejména za účelem zvýšení kvality bydlení (Champion 2001). Jedním z faktorů při výběru nového bydliště je také jeho dopravní dostupnost. V zázemí Prahy je poměrně dobře rozvinutá dopravní síť, nachází se zde významné silniční tahy i železniční koridory. V souvislosti s rozvojem suburbanizace ale výrazně narůstá také intenzita individuální dopravy a v současnosti tak tato dopravní síť patří

k nejvytěžovanějším v celé České republice (ČSÚ 2014e). Kromě dopravní dostupnosti sídel jsou dalšími určujícími faktory například atraktivita přírodního prostředí, vybavenost obcí nebo kvalitní sociální prostředí (Sýkora 2002, Ouředníček 2003).

V souvislosti s rezidenční suburbanizací dochází od 90. let v zázemí Prahy k masivní výstavbě rodinných domů a významným migračním ziskům. K výraznému nárůstu počtu bytů došlo v celém regionu zejména v posledním desetiletí (obr. č. 2). Po vrcholu v roce 2007 počet dokončených bytů již pozvolna klesá zejména v souvislosti s ekonomickou krizí, ale intenzita bytové výstavby je v tomto regionu stále vysoká. V roce 2013 bylo v rámci sledovaného regionu dokončeno 2 322 bytů (43,8 % dokončených bytů ve Středočeském kraji) a byla zahájena výstavba dalších 1 519 bytů (ČSÚ 2014e).

V souvislosti s novou bytovou výstavbou zde narůstá také celkový počet obyvatel jednotlivých ORP. Populace zde od roku 1994 vzrostla zhruba o 60 % (ČSÚ 2007 a 2014i). Oblast pražského zázemí se tak řadí mezi nejziskovější regiony z celého Česka. S růstem počtu obyvatel zde dochází také k růstu hustoty zalidnění, která se v současnosti pohybuje okolo 218 obyvatel na km<sup>2</sup> (ČSÚ 2014e). I když populace regionu narůstá po celé sledované období, k největšímu přílivu nových obyvatel zde dochází až po roce 2005. V posledních letech poté intenzita populačního růstu opět mírně klesá, ale počet obyvatel zde stále přibývá. Na počátku roku 2014 žilo v regionu pražského zázemí 290 971 obyvatel (ČSÚ 2014i).

**Obrázek č. 2: Vývoj počtu obyvatel v ORP pražského zázemí v letech 1995–2013 a vývoj počtu dokončených bytů v zázemí Prahy v letech 1997–2013**



Poznámka: Data za bytovou výstavbu dostupná pouze v letech 1997–2013.

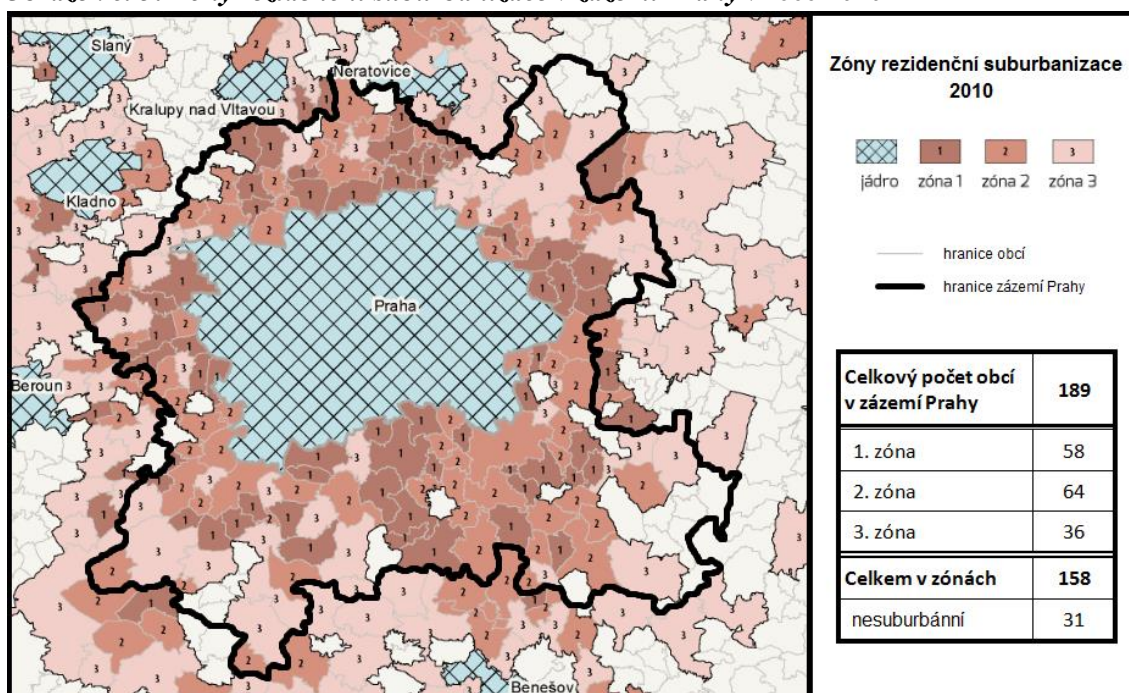
Zdroj: ČSÚ, 2014d a 2014i; vlastní zpracování.

Proces suburbanizace však nepůsobí plošně na celý region, ale projevuje se v různých obcích s odlišnou intenzitou (Puldová, Novák 2008). Zázemí Prahy tak roste velmi nerovnoměrně. Na začátku 90. let se sem stěhovali zejména ekonomicky silní obyvatelé, kteří vyhledávali atraktivní lokality v dobrém dopravním napojení na hlavní město (Ouředníček 2003). Toto období s poměrně nízkou intenzitou stěhování do obcí v zázemí Prahy je označováno jako tzv. pionýrská fáze suburbanizace (Ouředníček, Špačková 2013). Jednotlivé obce v zázemí města se rozvíjely hlavně v závislosti na jejich atraktivitě pro potenciální migranty. Celá oblast se tak z počátku vyznačovala výraznou selektivitou tohoto procesu.

Později, zejména vlivem rozšiřování nabídky na trhu nemovitostí, se stalo stěhování za hranice města dostupné i pro další vrstvy obyvatel a s nárůstem počtu migrantů suburbanizace postupně zasáhla i méně atraktivní lokality (Ouředníček 2003). Selektivní povaha suburbanizace se tak neprojevuje pouze v rozdílném potenciálu jednotlivých lokalit, ale je sledována také v rozdílném složení obyvatel v závislosti na době jejich přistěhování a na zvoleném typu zástavby (Puldová, Novák 2008).

Vysoké počty přistěhovaných, intenzivní bytovou výstavbu, ale také nerovnoměrný rozvoj v jednotlivých obcích pražského zázemí potvrzuje studie Ouředníčka, Špačkové a Nováka (2014). Autoři této studie vytvořili typologii obcí zasažených suburbanizací, které na základě migračních přírůstků a intenzity bytové výstavby rozdělili do tří zón. V rámci Pražského městského regionu bylo vymezeno 259 suburbánních obcí s převažujícím spádem do hlavního města. Většina obcí pražského zázemí se nachází v první a druhé zóně rezidenční suburbanizace (obr. č. 3), tedy v oblastech s nejvyšší intenzitou tohoto procesu (Ouředníček, Špačková, Novák 2014). Na druhou stranu se zde nachází i obce (31 obcí zejména u vnější hranice regionu), kde se tento proces prakticky neprojevuje. Nerovnoměrný rozvoj jednotlivých obcí tedy přetrvává v pražském zázemí doposud, ačkoli se v současnosti již neprojevuje tak výrazně, jako tomu bylo na počátku působení suburbanizačního procesu.

**Obrázek č. 3: Zóny rezidenční suburbanizace v zázemí Prahy v roce 2010**



Zdroj: Ouředníček, Špačková, Novák 2014; vlastní úpravy.

## 4.2 Analýza demografického vývoje

V posledních dvou desetiletích se v důsledku procesu suburbanizace výrazně proměnil populační vývoj v zázemí Prahy. Do 90. let byla tato nepříliš atraktivní a z hlediska rozvoje nepodporovaná oblast typická vysokým podílem starších obyvatel a ještě na počátku transformačního období patřila mezi území s největšími přirozenými úbytky obyvatel u nás (Ouředníček, Špačková 2013). Dnes je drtivá většina obcí pražského zázemí cílovou oblastí migrantů, zejména rodin s dětmi, kteří se sem stěhují převážně za účelem bydlení ve vlastním rodinném domě a kvalitnějším životním prostředím.

Demografické změny probíhají v současnosti v zázemí Prahy s obrovskou dynamikou. Populační vývoj v tomto regionu vychází jednak z regionálních specifik, jakými jsou ve sledovaném regionu zejména změny v počtu a struktuře obyvatel v důsledku procesu suburbanizace, ale určující jsou pro něj také trendy populačního vývoje České republiky jako celku. Populační vývoj Česka je charakteristický značnými výkyvy zejména v 2. polovině 20. století. Tyto nepravidelnosti mají následně vliv na demografické trendy na regionální i lokální úrovni.

Cílem této kapitoly je objasnit hlavní tendence populačního vývoje dané oblasti jak v souvislosti s procesem suburbanizace, tak také v souvislosti s celorepublikovými

demografickými trendy a na základě současného stavu nastínit také možný budoucí vývoj. Důraz je kladen také na vývoj dětské složky populace, který je stěžejním faktorem pro další vývoj základního vzdělávání v regionu. Budoucí kvantitativní nároky na vzdělávací soustavu lze poměrně dobře odhadnout na základě počtu narozených dětí. V regionu zázemí Prahy je však tento vývoj obtížně předpověditelný právě v důsledku vysoké intenzity migrace (Temelová, Novák 2013).

#### **4.2.1 Populační přírůstky**

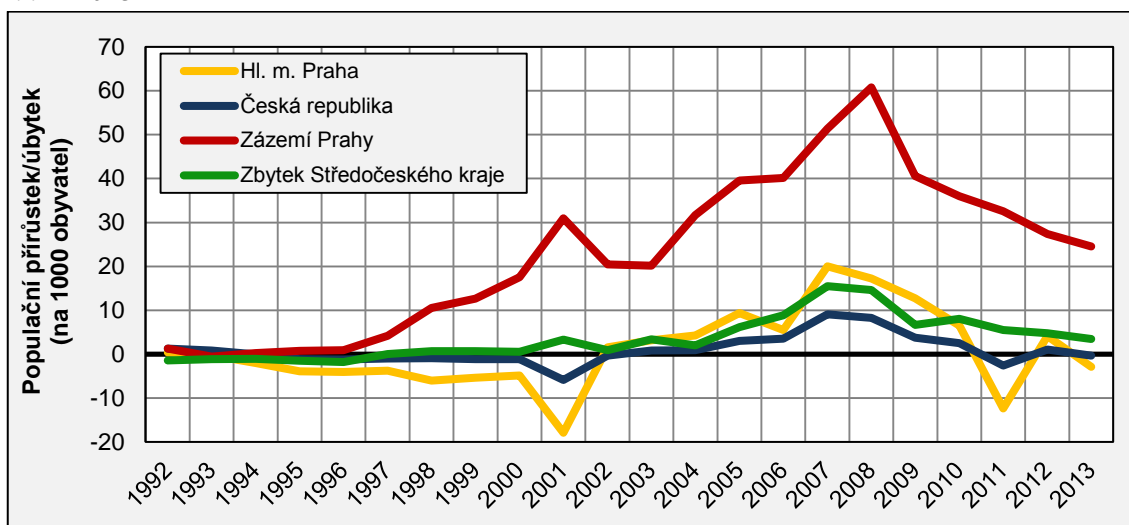
Hlavním ukazatelem k hodnocení populačního růstu je hodnota celkového přírůstku obyvatel. Celkový přírůstek nebo úbytek obyvatel je odvozen od vývoje dvou komponent, kterými jsou přirozená (narození a zemřelí) a mechanická (migrace) měna.

V kontextu s ostatními územními celky (Hl. m. Prahou, zbytkem Středočeského kraje a Českou republikou) je ve sledovaném regionu již od druhé poloviny 90. let patrná výrazně vyšší hrubá míra přírůstku obyvatel. Od roku 2009 relativní populační přírůstky v zázemí Prahy již zvolna klesají. K poklesu ale dochází i v ostatních územních jednotkách a v Praze, stejně jako v celé České republice v loňském roce již populace ubývá. Přírůstek obyvatel pražského zázemí tak stále několikanásobně převyšuje celkové relativní přírůstky obyvatel jak v Praze, tak i ve zbytku Středočeského kraje a v celém Česku.

Dominantní podíl na celkovém přírůstku obyvatel v zázemí Prahy má migrace, která je stěžejním zdrojem populačního růstu celého regionu. Obyvatelé stěhující se do zázemí města sem přicházejí nejčastěji z Prahy. Přistěhovalí z hlavního města zde v letech 1995–2003 tvořily zhruba 60 % všech imigrantů (Puldová, Novák 2008). Dále se sem stěhují lidé z ostatních krajů, ale k velkému počtu migračních přesunů dochází i mezi jednotlivými obcemi pražského zázemí. Největší podíl migrační mobility se tedy odehrává v rámci celého Pražského metropolitního regionu (Ouředníček, Špačková 2013).

K výrazným proměnám migračního chování obyvatelstva došlo v tomto regionu již s pádem komunistického režimu. Zatímco do první poloviny 90. let Praha dlouhodobě populačně rostla a její zázemí vykazovalo relativně stabilní počty obyvatel, v roce 1993 došlo k obratu. Praha od tohoto roku populačně ztrácela a v zázemí města naopak docházelo ke značnému nárůstu počtu přistěhovalých. Počet obyvatel v obou okresech v zázemí Prahy však narůstal po celé sledované období (obr. č. 4).

**Obrázek č. 4: Vývoj hrubé míry přírůstku obyvatel ve vybraných územních celcích v letech 1992–2013**

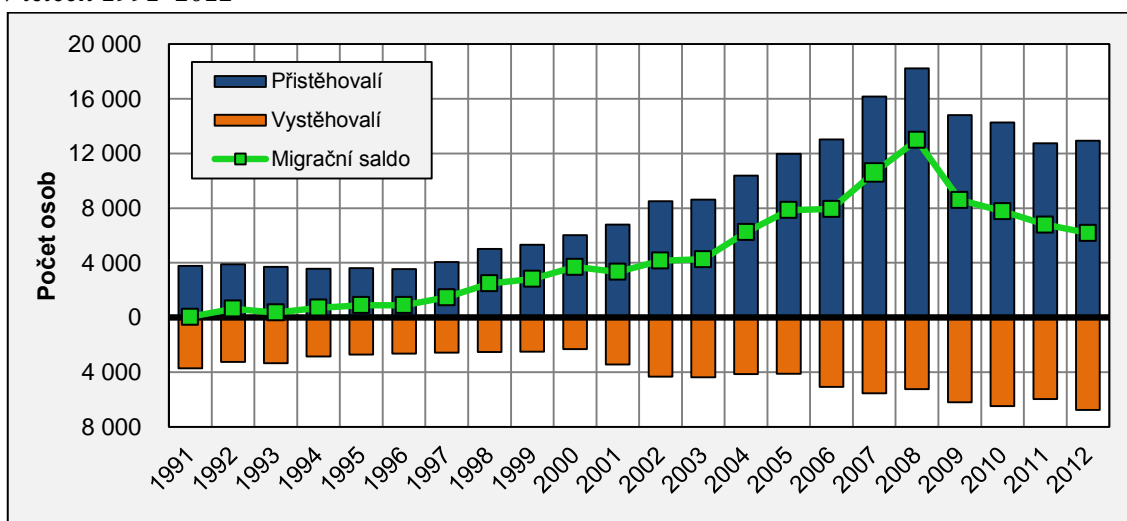


Zdroj: ČSÚ, 2014i; vlastní zpracování.

V souvislosti s vysokým počtem přistěhovaných obyvatel narůstá v zázemí Prahy také migrační saldo, tedy rozdíl počtu přistěhovaných a vystěhovaných. Tento ukazatel rostl od počátku sledovaného období až do vrcholu v roce 2008 (obr. č. 5). Od roku 2009 dochází již k poklesu tohoto ukazatele jednak v důsledku mírného snižování počtu přistěhovaných do regionu, ale také vlivem vyšší intenzity vystěhování z regionu.

Tento pokles však neprobíhá plošně v celé sledované oblasti, ale projevuje se zde již zmiňovaný nerovnoměrný vývoj jednotlivých obcí. Největší podíl na poklesu migračního salda v posledních letech tak mají převážně obce v první suburbánní zóně (Ouředníček, Špačková 2013). Ouředníček a Špačková (2014) zároveň dodávají, že intenzita přistěhování v první zóně je i přes tento pokles stále několikanásobně vyšší než v ostatních suburbánních obcích, kde tyto hodnoty v současnosti spíše stagnují (Ouředníček, Špačková 2013).

**Obrázek č. 5: Vývoj počtu přistěhovaných, vystěhovaných a migračního salda v zázemí Prahy v letech 1991–2012**



Poznámka: Počty přistěhovaných a vystěhovaných obyvatel za okresy Praha-východ a Praha-západ jsou v tomto grafu sečteny a může zde proto docházet ke zkreslení, kdy jsou zachyceny počty vystěhovaných z regionu i v případě, že se jedná o vystěhované z jednoho okresu do okresu druhého.

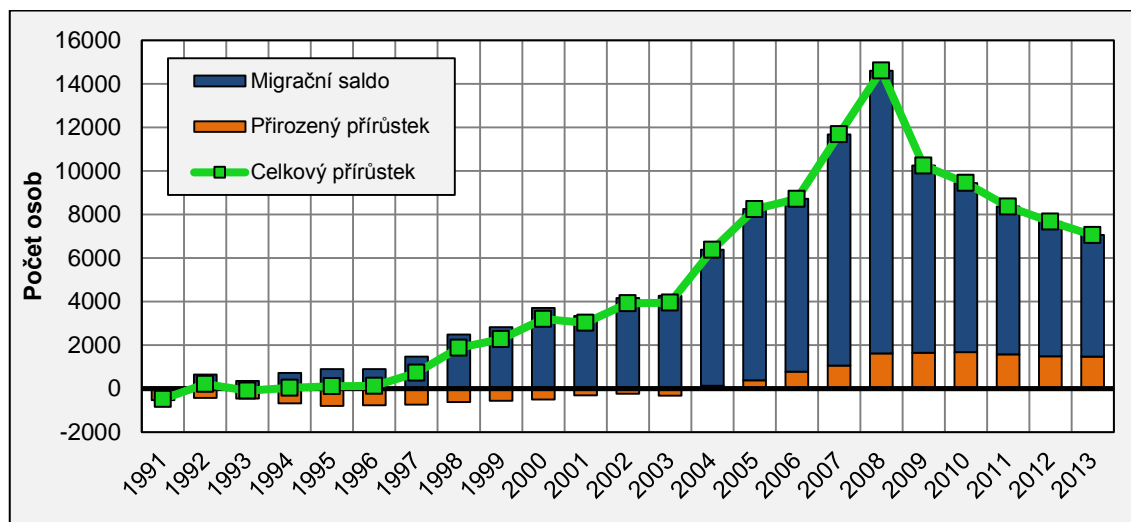
Zdroj: ČSÚ, 2007 a 2013b; vlastní zpracování.

Migrační proudy tedy nejsou jednostranně orientované a v okresech Praha-východ a Praha-západ se tak v posledních zhruba deseti letech zvyšuje počet obyvatel, kteří se stěhují z těchto okresů. Důvody pozvolného snižování rezidenční stability obyvatel v suburbánních obcích mohou být různé. Stěhování obyvatel z regionu může souviset například s jejich pozicí v životním cyklu, kdy se dospělé děti osamostatňují a vracejí se zpět do hlavního města (Kopečná 2010). Důvodem vystěhování ze suburbíí může být ale také nespokojenost obyvatel, kdy změna bydliště nesplnila jejich očekávání. Obce se v souvislosti se suburbánním rozvojem mohou potýkat s celou řadou problémů. Zejména menší obce, které nebyly na příliv nových obyvatel připraveny, často nedisponují dostatečnou technickou a dopravní infrastrukturou, potýkají se s nedostatečnou občanskou vybaveností nebo špatnou kvalitou a dostupností služeb. Důvodem vystěhování se z regionu tak mohou být například také nedostatečné kapacity mateřských a základních škol (Špačková, Kopečná 2012).

Migrace však není jediným zdrojem populačních změn v tomto regionu. V posledních letech zde dochází i k růstu přirozeného přírůstku obyvatel, jehož hodnoty vycházejí z celkového počtu narozených a zemřelých v určitém roce. Tento ukazatel je závislý jednak na trendech plodnosti žen, ale také na velikosti postproduktivní složky obyvatel. Až do roku 2003 zde proto vlivem vysoké úmrtnosti, kdy počet zemřelých

převyšoval nad počtem narozených, docházelo k úbytkům přirozenou měnou. S výrazným omlazením věkové struktury poté přirozený přírůstek začal od roku 2004 pozvolna narůstat a v souvislosti s poklesem migračního salda v posledních letech tvořil v roce 2013 již téměř jednu pětinu celkového přírůstku obyvatel (obr. č. 6).

**Obrázek č. 6: Vývoj migračního, přirozeného a celkového přírůstku obyvatel v zázemí Prahy v letech 1991–2013**



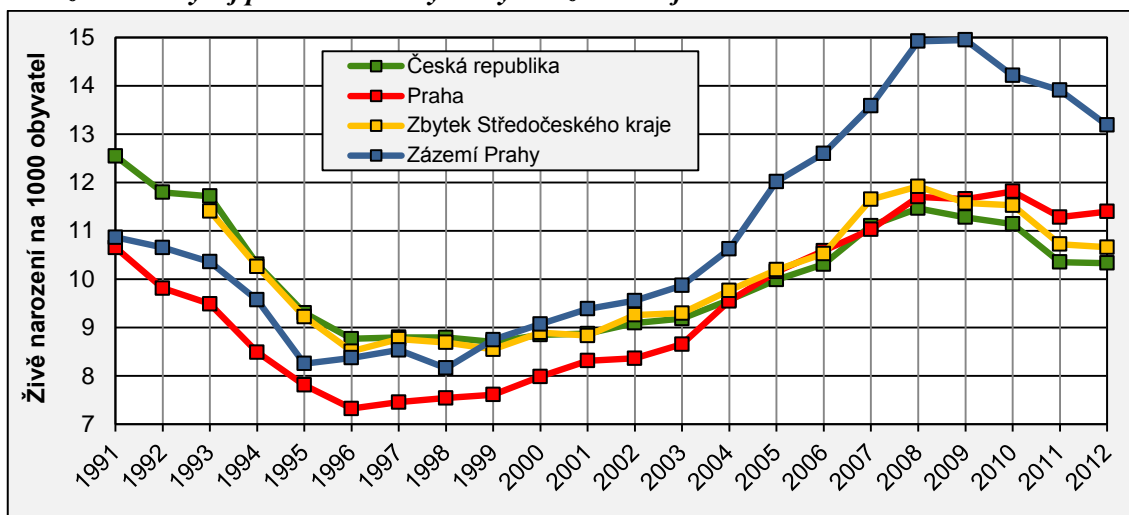
Zdroj: ČSÚ, 2007 a 2013b; vlastní zpracování.

Počet narozených v zázemí Prahy narůstá již od konce 90. let. Úroveň porodnosti zde výrazně převyšuje úroveň tohoto ukazatele v Praze, ve zbytku Středočeského kraje a i průměr za celé Česko (obr. č. 7). Nadprůměrné počty narozených dětí jsou zde sledovány zejména v posledním desetiletí.

Trendy ve vývoji porodnosti tohoto regionu úzce souvisí s celorepublikovým demografickým vývojem. K nárůstu porodnosti zde dochází zejména v důsledku posunu silných ročníků žen narozených v 70. letech do období nejvyšší plodnosti a současně s přispěním porodnosti starších žen, které založení rodiny odkládaly do vyššího věku (Rychtaříková 2007). Tento trend je patrný i ve vývoji porodnosti ostatních sledovaných územních jednotek a souvisí zejména s nepravidelnou věkovou strukturou obyvatel a částečně i posunem mateřství části žen do vyššího věku.

V zázemí Prahy je tento vývoj ještě umocněn v důsledku vysokého zastoupení mladých rodin s malými dětmi. Odlišná věková struktura tohoto regionu přispívá k dlouhodobě vyšším hodnotám porodnosti, které zde pravděpodobně budou přervávat i v příštích letech. Očekávaný pokles porodnosti v souvislosti s postupným stárnutím silné generace žen v reprodukčním věku se v tomto regionu pravděpodobně neprojeví s takovou intenzitou jako v rámci celého Česka.

**Obrázek č. 7: Vývoj porodnosti ve vybraných územních jednotkách v letech 1991–2012**



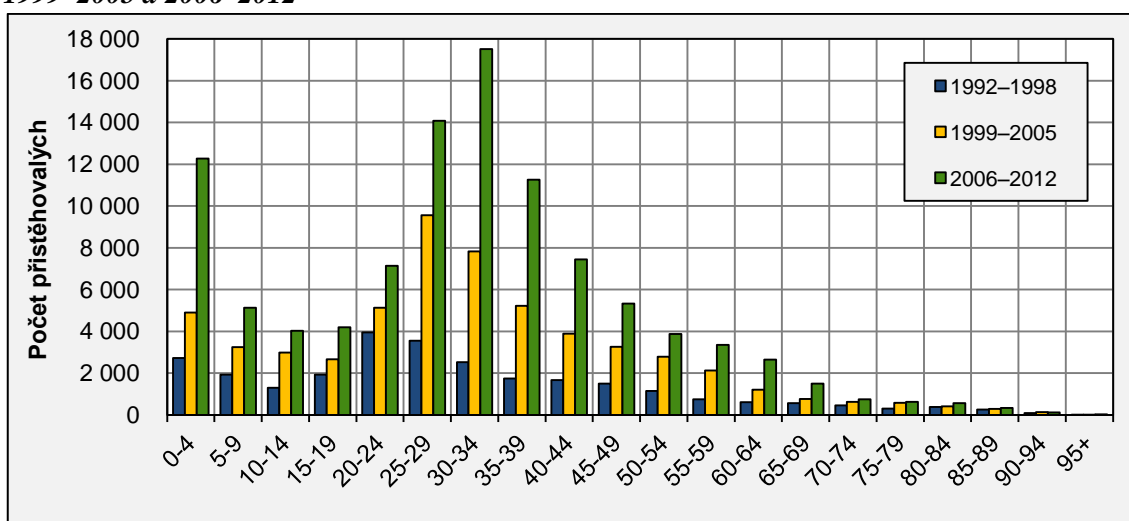
Poznámka: Data za Středočeský kraj dostupné od roku 1993.

Zdroj: ČSÚ, 2013a, 2014a, 2014b a 2014f; vlastní zpracování.

#### 4.2.2 Věková struktura obyvatel a vývoj počtu dětí

Migrace specifických věkových skupin obyvatel má výrazný vliv na proměnu věkové struktury pražského zázemí. Vyšší zastoupení určitých věkových skupin mezi přistěhovalými do této oblasti je patrný již od počátku 90. let (obr. č. 8). Ve věkové struktuře přistěhovalých za všechna období dohromady jsou nejvíce zastoupeni lidé ve věku 25–34 let a děti do 4 let. S nárůstem intenzity stěhování v dalších obdobích je pak migrace specifických věkových skupin ještě výraznější.

**Obrázek č. 8: Věková struktura přistěhovalých do zázemí Prahy v letech 1992–1998, 1999–2005 a 2006–2012**



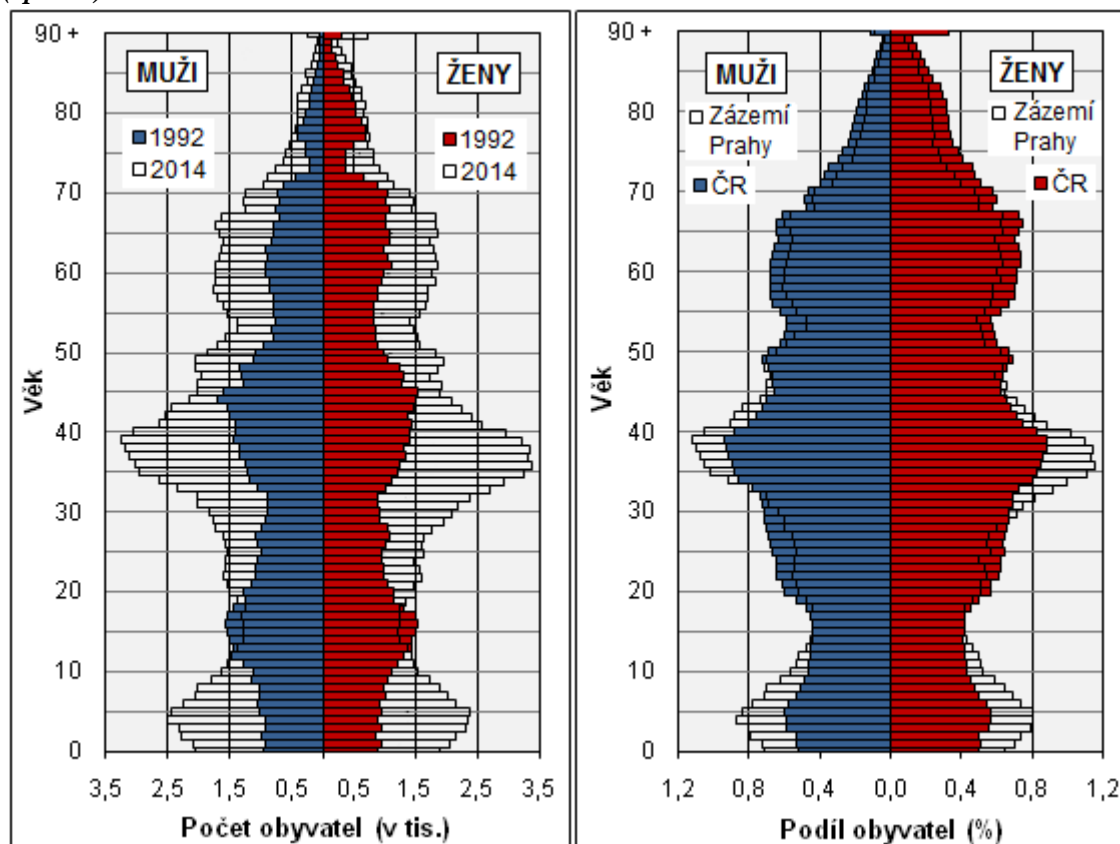
Zdroj: ČSÚ, 2007 a 2013b; vlastní zpracování.

V jednotlivých časových obdobích je také patrný určitý posun ve věku převažující skupiny migrantů. Zatímco v letech 1992–1998 byla mezi přistěhovanými nejvíce zastoupená věková skupina 20–24 let, v následujícím období pak 25–29 let a v letech 2006–2012 již převažovali migranti ve věku 30–34 let. Obecně lze tedy konstatovat, že zatímco v minulosti se do zázemí Prahy stěhovali převážně mladí lidé, kteří založení rodiny teprve plánovali, v pozdějších obdobích pak ve složení migrantů zčásti převažovaly o něco starší věkové skupiny, tedy lidé, kteří již pravděpodobně děti měli.

Věkové složení migrantů se přímo promítá do věkové struktury obyvatel celého regionu. Vysoké zastoupení mladých rodin s dětmi v pražském zázemí je patrné jak ve srovnání s věkovou strukturou regionu v roce 1992, tak i ve srovnání s věkovým složením obyvatel celého Česka (obr. č. 9). V aktuální věkové struktuře regionu jsou nejvíce zastoupeni obyvatelé ve věku 35–40 let. Na nadprůměrné velikosti skupiny dětí do 10 let se poté kromě dlouhodobě vyššího podílu malých dětí do 4 let mezi přistěhovanými podílí také již zmiňovaná vyšší úroveň porodnosti. Tyto dvě skupiny obyvatel tvoří výkyv věkového složení obyvatel regionu i v relativním vyjádření při srovnání věkové pyramidy sledovaného regionu s věkovou strukturou České republiky jako celku.

V souvislosti s vysokým zastoupením těchto specifických věkových skupin dochází k omlazení věkové struktury celého regionu a tedy i snížení průměrného věku obyvatel. Průměrný věk ve sledovaném regionu je v současnosti zhruba 38 let (ČSÚ 2014h), což je výrazně méně než činí hodnota za celé Česko (téměř 42 let). Nárůst předproduktivní a produktivní složky obyvatelstva vede k relativnímu poklesu postproduktivní složky, tedy obyvatel starších 65 let. Podíl této skupiny je zde oproti celorepublikovému průměru (17,4 %) poměrně nízký – pouze 13,8 % (ČSÚ 2014b a 2014c). S posunem silně zastoupených věkových skupin za věkovou hranici 65 let však bude počet obyvatel v postproduktivní složce bezpochyby narůstat. V důsledku odlišné věkové struktury tak bude celkové stárnutí populace v tomto regionu probíhat s určitým zpožděním a pravděpodobně o něco pozvolněji než je tomu v rámci celé České republiky.

**Obrázek č. 9: Srovnání věkové struktury zázemí Prahy k 1. 1. 2014 s věkovou strukturou zázemí Prahy k 1. 1. 1992 (vlevo) a s věkovou strukturou České republiky k 1. 1. 2014 (vpravo)**



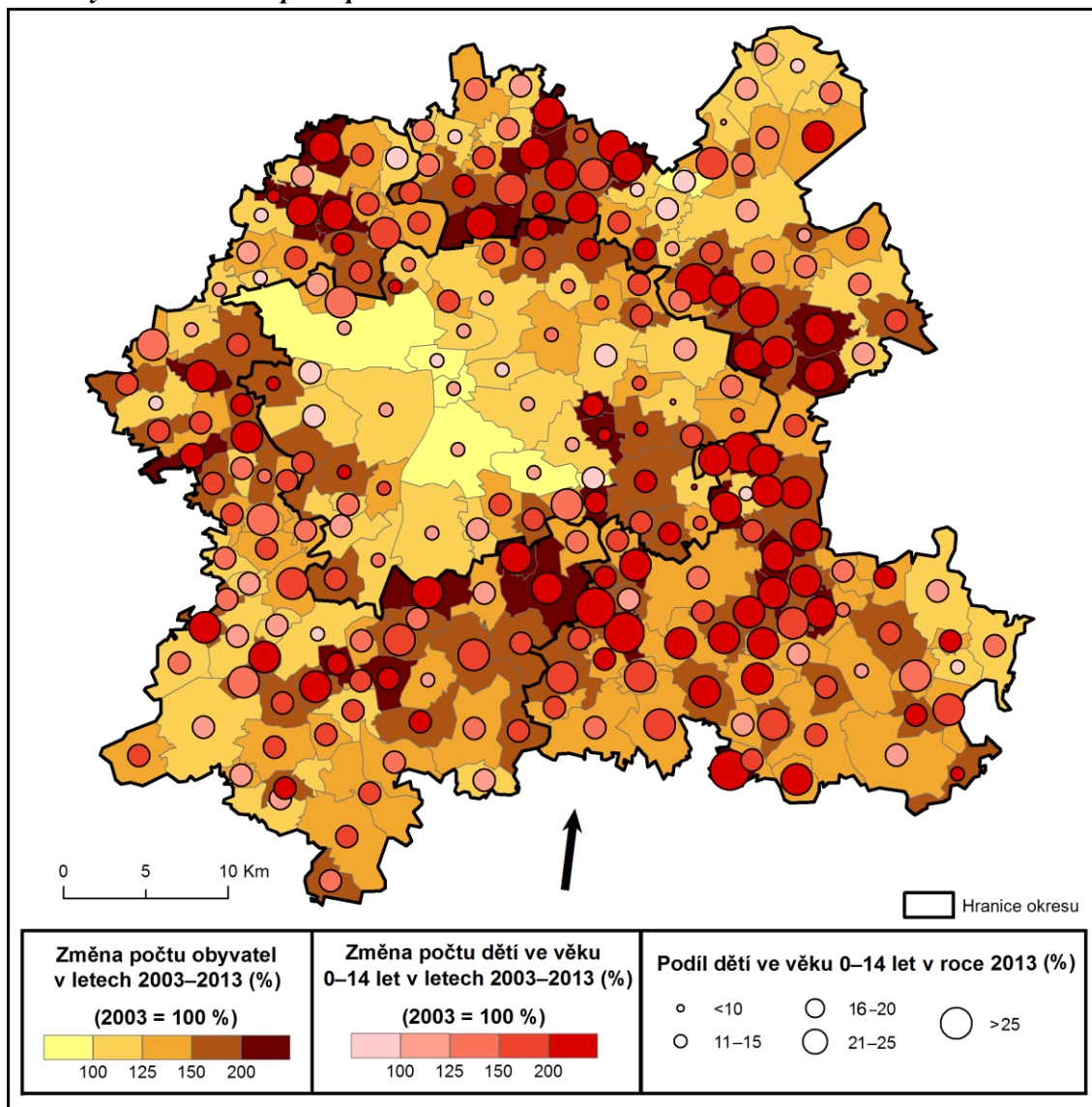
Zdroj: ČSÚ, 2014c a 2014h; vlastní zpracování.

Vysoký počet přistěhovalých a následná reprodukce obyvatelstva mají vliv na již zmiňovaný nadprůměrný podíl počtu dětí v tomto regionu. V celém regionu tvoří dětská složka obyvatel téměř 18 %, zatímco v Praze je to pouze 13,7 % a v celém Česku tento podíl dosahuje 15 % (ČSÚ 2014c a 2014h). Vysoké zastoupení dětí ve věku 0–14 let je patrné i ve věkovém složení jednotlivých obcí (obr. č. 10). Pouze v deseti obcích z celého regionu došlo mezi roky 2003 a 2013 k absolutnímu úbytku dětské složky populace. Ve třetině obcí se naopak počet dětí během deseti let minimálně zdvojnásobil.

K největšímu nárůstu dětské složky obyvatel dochází právě v obcích s největšími migračními přírůstky. Převážně se jedná o obce ve vymezené první suburbánní zóně, kde je podíl dětské složky obyvatel o třetinu vyšší, než činí celorepublikový průměr (Ouředníček, Špačková 2013). Zejména v malých obcích, kde i menší počet

přistěhovalých obyvatel může způsobit obrovské výkyvy v demografických ukazatelích, došlo mezi roky 2003 a 2013 až k několikanásobným nárůstům počtu dětí.<sup>6</sup>

**Obrázek č. 10: Změna počtu obyvatel mezi lety 2003 a 2013, změna počtu dětí ve věku 0–14 let mezi lety 2003 a 2013 a podíl počtu dětí ve věku 0–14 let v roce 2013**



Zdroj: ČSÚ, 2014i; vlastní zpracování.

Odlišnosti ve věkové struktuře jednotlivých obcí jsou způsobeny jednak různými výchozími věkovými strukturami obyvatel, ale také zmiňovanou selektivní povahou rozvoje těchto obcí. Značný vliv zde má časování bytové výstavby v jednotlivých oblastech. V obcích, kde k suburbánnímu rozvoji docházelo dříve, stačili přistěhovalí

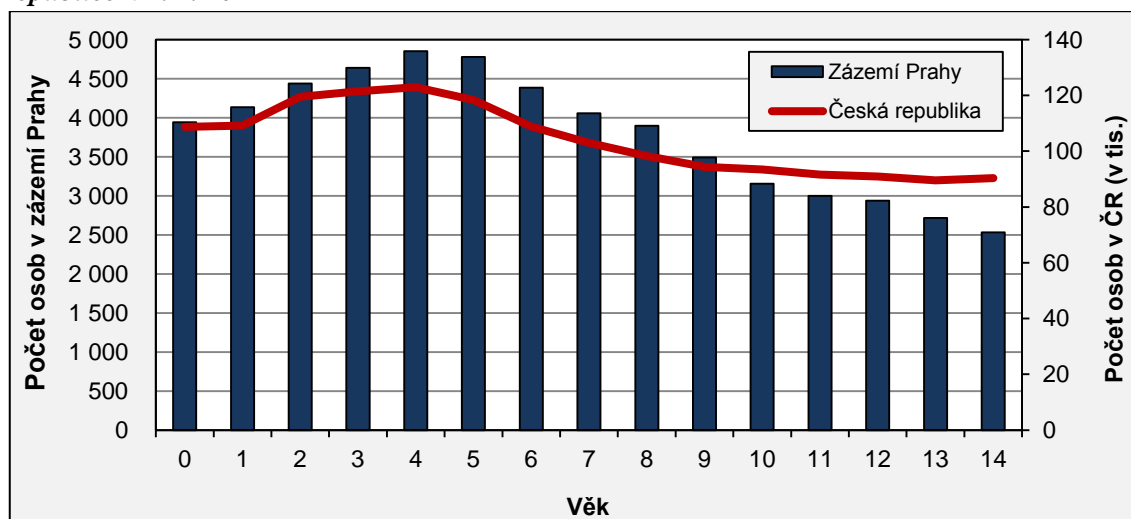
<sup>6</sup> Největší nárůst počtu dětí ve věku 0–14 let byl zaznamenán v obci Květnice, kde se hodnota z 12 dětí v roce 2003 vyrostla na 364 v roce 2013 (ČSÚ 2014i).

obyvatelé již zestárnout a věková struktura se zde liší od věkového složení obcí s převažující novou výstavbou.

Vysoké zastoupení určitých věkových skupin obyvatel může v obcích pražského zázemí způsobovat zvýšený tlak na jejich sociální vybavenost. V posledních letech jsou rozšířeným problémem zejména nedostatečné kapacity mateřských škol. S posunem silných ročníků dětí do věku povinné školní docházky se tento problém plynule přesouvá také na školy základní. Počet dětí nastupujících do prvních tříd základních škol se v posledních letech v zázemí Prahy každoročně zvyšuje. Podobný trend je přitom v souvislosti s nedávnou demografickou vlnou vyššího počtu narozených zaznamenán také v rámci celé České republiky (obr. č. 11).

Vrcholem lokálního baby boomu jsou roky 2009 a 2010, kdy se narodily nejpočetněji zastoupené ročníky dětí v tomto regionu. V následujících dvou až třech letech se tyto ročníky přesunou do věku povinné školní docházky a poptávka po místech v základních školách se v suburbánním zázemí Prahy ještě zvýší. K nejvyšší naplněnosti základních škol (s každoročním nástupem silných ročníků do prvních tříd) ale dojde až o několik let později, ačkoli počet prvňáků zde bude již klesat. Například podle prognózy města Čelákovice by zde tlak na kapacity základních škol měl vrcholit mezi lety 2020 a 2023 (Burcin, Kučera, Čermák 2007). Co se týká mateřských škol, ty zažívají tlak největšího počtu dětí právě nyní. V následujících letech by se měl na základě nižšího počtu narozených počet uchazečů o místa v mateřských školách v zázemí Prahy již zvolna snižovat.

**Obrázek č. 11: Počet dětí ve věku 0-14 let po jednotkách věku v zázemí Prahy a České republice k 1. 1. 2014**



Zdroj: ČSÚ, 2014c a 2014h; vlastní zpracování.

## **5. Analýza prostorového rozmístění a kapacit základních škol v zázemí Prahy**

Následující kapitola je věnována analýze prostorového rozmístění kapacit základního školství v souvislosti s počtem žáků v obcích v zázemí Prahy. Cílem této části práce je charakterizovat síť základních škol a rozmístění společných školských obvodů, zhodnotit změny kapacit základních škol v posledních pěti letech, analyzovat dojížděku dětí do základních škol a identifikovat hlavní problémové oblasti s nedostatečnými kapacitami základního školství v zázemí Prahy. Hodnocena je také vhodnost použitých metod a srovnání jejich výsledků.

### **5.1 Charakteristika sítě základních škol**

V celém území se nachází 83 základních škol.<sup>7</sup> Z celkového počtu 189 obcí zřizuje 78 obcí alespoň jednu základní školu. Více než jedna základní škola se nachází pouze ve městech Brandýs nad Labem-Stará Boleslav, Čelákovice a Říčany. Zhruba polovina základních škol v tomto regionu jsou školy úplné, tedy základní školy s devíti ročníky (obr. č. 12). Významný podíl základních škol zde tvoří malotřídní školy s různým počtem spojených ročníků na prvním stupni. Těchto škol se ve sledovaném území nachází celkem 27 (26 neúplných a 1 úplná). Podle Kučerové se podíl malotřídek, jejichž výskyt je typický zejména ve venkovských oblastech, pohybuje v Česku zhruba na 40 % (Kučerová 2012). Ve sledovaném regionu se na celkovém počtu základních škol malotřídky podílejí necelými 33 %.

V závislosti na jednotlivých druzích základních škol je sledována také jejich rozdílná naplněnost. Nejvíce naplněné kapacity mají základní školy úplné (tab. č. 3). Výrazně nižší naplněnost vykazují malotřídní školy. U tohoto typu škol dochází výjimečně také k opačným problémům, tedy nedostatečné naplněnosti školy. Příkladem je základní škola pro 1.–5. ročník v Olešce, kde byla v loňském roce pozastavena činnost z důvodu nízkého počtu dětí (Šetření společných školských obvodů 2013). Na nízkou naplněnost této školy může mít vliv její poloha<sup>8</sup> nebo také blízkost velké základní školy v Kostelci nad Černými Lesy.

---

<sup>7</sup> Zahrnuty pouze analyzované ZŠ (viz kapitola č. 3.2).

<sup>8</sup> Obec Oleška se nachází na vnějším okraji pražského zázemí s okresem Kolín.

**Tabulka č. 3: Struktura a naplněnost základních škol v zázemí Prahy**

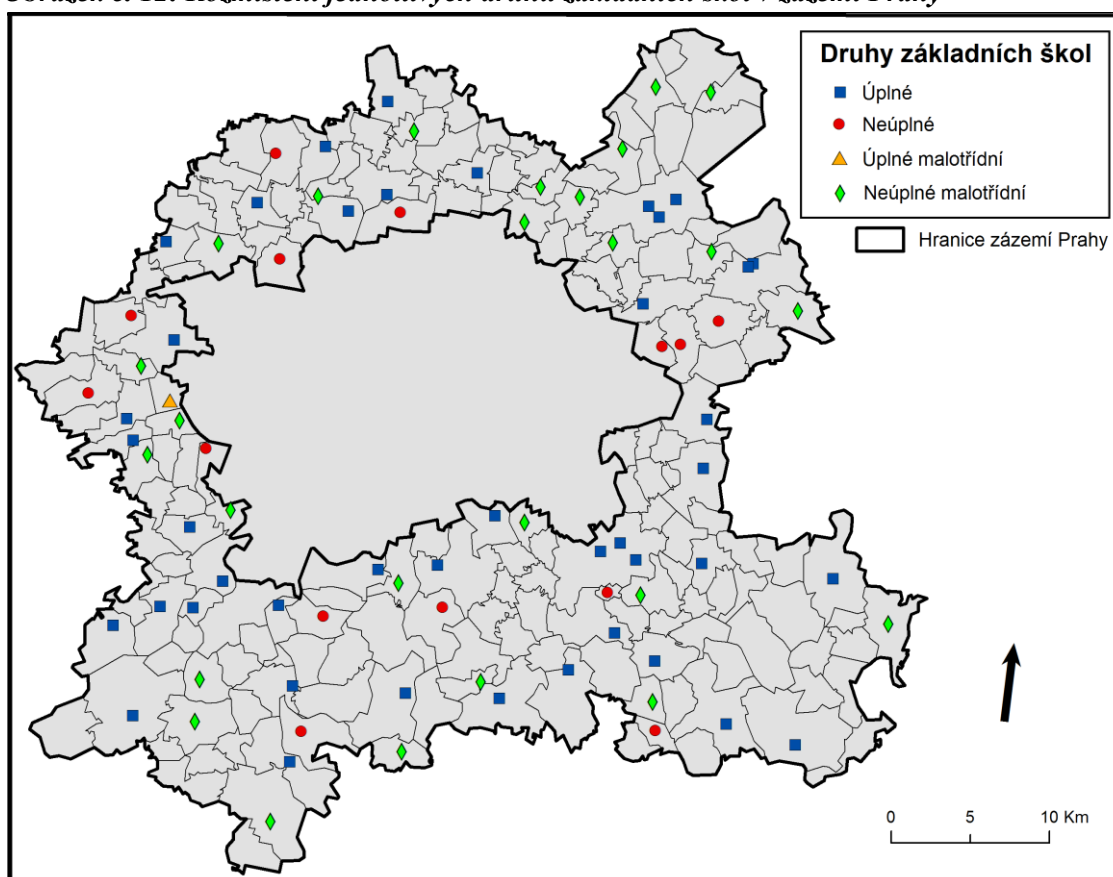
ZŠ	Počet škol	Naplněnost ZŠ
Úplné	42	80%
Neúplné	14	77%
Malotřídni	27	63%

Poznámka: Naplněnost základních škol ve školním roce 2011 byla vypočtena z počtu žáků v roce 2011 a z průměrných hodnot kapacit za školní roky 2008/2009 a 2013/2014.

Zdroj: OP vzdělávání pro konkurenceschopnost, 2011; Quattro CZ, 2008; MŠMT, 2013.

Rozdíly v naplněnosti jednotlivých druhů škol mohou být způsobeny také odlišnými preferencemi obyvatel. Zatímco někteří obyvatelé mohou dávat přednost plně vybaveným základním školám ve větších městech, řada rodičů při výběru školy upřednostňuje spíše menší obecní školy s individuálnější přístupem k žákům. Jednotlivé druhy základních škol a jejich rozmístění tak mají dopad na odlišnou naplněnost těchto institucí.

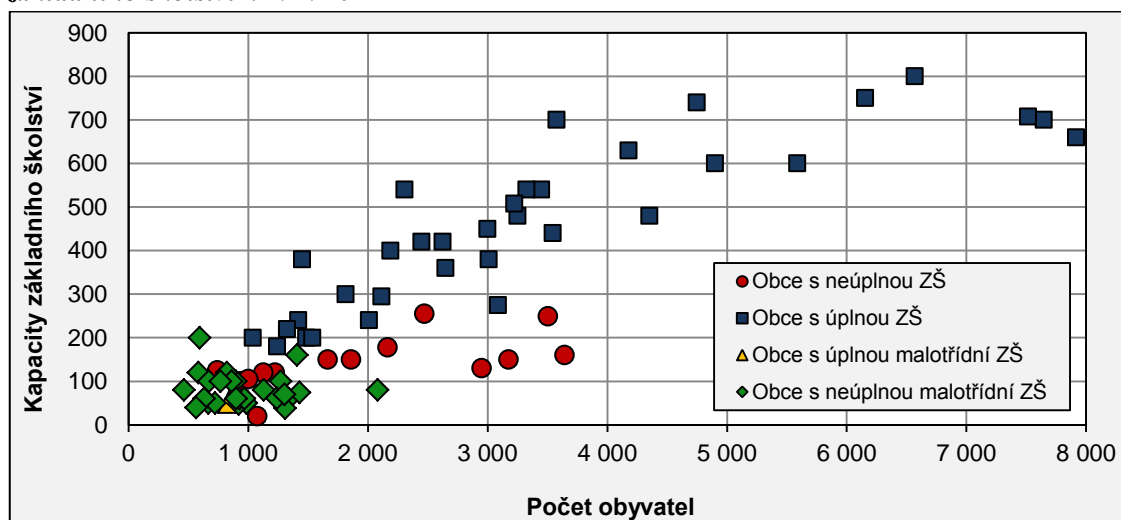
**Obrázek č. 12: Rozmístění jednotlivých druhů základních škol v zázemí Prahy**



Zdroj: MŠMT, 2014; webové stránky jednotlivých ZŠ; vlastní zpracování.

Existence různých druhů základních škol by měla vykazovat určité pravidelnosti v souvislosti s populační velikostí obcí a strukturou jejich populace (Kučerová 2012). Tyto pravidelnosti jsou patrné i v rozmístění jednotlivých druhů škol v zázemí Prahy. Školy úplné se všemi odděleními ročníky, které tvoří většinu místních základních škol, se nachází zejména ve větších obcích a městech v regionu (obr. č. 13). Tento druh škol zde zřizují pouze obce s více než 1 000 obyvatel. Naopak malotřídní školy se koncentrují do populačně menších obcí. Podle Trnkové (2008) jsou malotřídky jednoznačně venkovským fenoménem a nacházejí se tak převážně v obcích do 1 500 obyvatel. Tato hranice platí i v rámci sledovaného regionu.<sup>9</sup> Určitým mezistupněm jsou poté školy neúplné, které provozují většinou pouze první stupeň základního vzdělávání. Převážná většina škol tohoto druhu se nachází v menších obcích do 2 000 obyvatel. V několika případech je ale zřizují také populačně větší obce a kapacita některých těchto škol pak odpovídá kapacitám menších úplných základních škol.

**Obrázek č. 13: Druhy základních škol v obcích v závislosti na počtu obyvatel a kapacitách základního školství k 1. 1. 2014**



Poznámka: Nezahrnuje 3 největší města (Brandýs nad Labem-Stará Boleslav, Čelákovice a Říčany), které v důsledku vysokého počtu obyvatel a kapacit základního školství tvoří odlehle hodnoty souboru dat.

Zdroj: ČSÚ, 2014d; MŠMT, 2014; Středočeský kraj, 2014; vlastní zpracování.

Spojování ročníků základních škol v populačně malých obcích zdůvodňuje Trnková (2008) nedostatečným počtem žáků ve školském obvodu a domnívá se, že ve větších sídlech a v okrajových částech Prahy se tento druh škol nachází pouze ve

<sup>9</sup> Výjimkou je zde pouze základní škola v Chýni, která zřizuje malotřídní školu, přestože populace obce již překročila hranici 2 000 obyvatel.

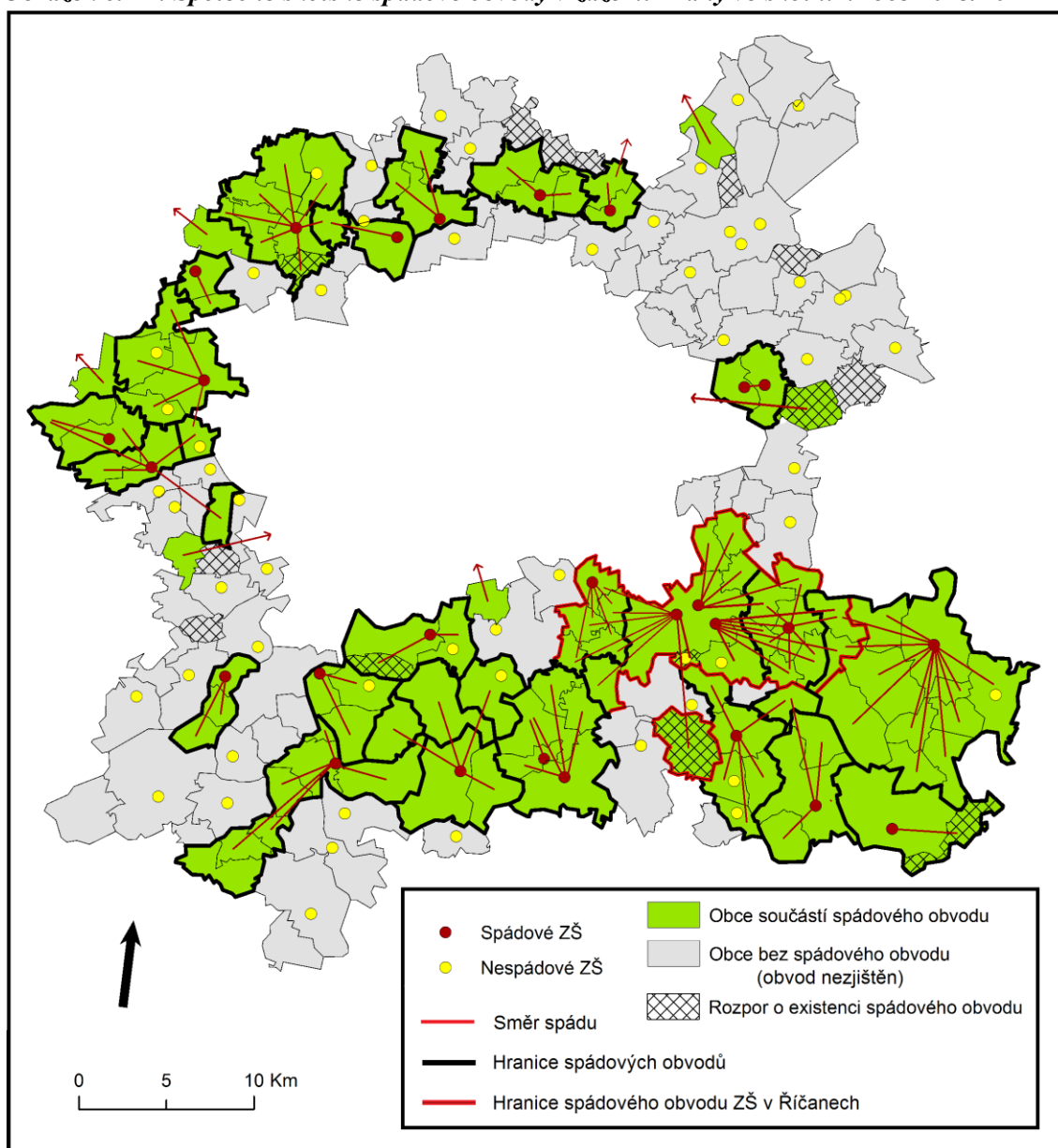
výjimečných případech. Ačkoli podíl neúplných a malotřídních škol je v tomto regionu nižší než na území celého Česka, jejich existence zde rozhodně není ojedinělá. Celá řada neúplných škol má v tomto regionu dlouhou tradici a fungovaly zde jako venkovské školy už dlouhou dobu před vypuknutím procesu suburbanizace. S nárůstem počtu dětí vznikají tyto školy v zázemí Prahy i v posledních letech. V souvislosti s problémy s nedostatečnými kapacitami škol se totiž některé obce uchylují ke strategiím, které omezují spolupráci obcí v oblasti zajištění dostupnosti základního vzdělání v regionu (viz kapitola č. 6.). Obce bez základní školy poté situaci často musí řešit samy. Většinou se v těchto případech jedná o menší obce, kterým jejich omezené finanční prostředky nedovolují postavit velkou školu, která by zde z dlouhodobého hlediska navíc ani nebyla potřeba. Příkladem takového projektu je například nová základní škola v obci Světice, která započala svoji činnost v loňském roce otevřením jedné první třídy. Letos je plánováno otevření dalších dvou tříd a postupně se tak škola bude zvětšovat v souladu s potřebami obce (ZŠ Světice 2014).

## **5.2 Společné školské obvody obcí**

Školské spádové obvody vznikají za účelem zajištění dostatečného počtu míst v základních školách pro všechny děti z příslušných obcí. I přes značně rozšířený problém nedostatečných kapacit základních škol v tomto regionu však není vymezování společných školských obvodů běžnou praxí ve všech obcích. Některé obce k vymezování těchto obvodů vůbec nepřistupují a u řady obcí byla navíc při provedeném šetření společných školských obvodů obcí v zázemí Prahy zjištěna poměrně nízká orientace v problematice jejich vymezování.

Jediným zjištěným typem smluvně vymezených školských obvodů v tomto regionu, jsou společné školské obvody více obcí. Školský spádový obvod obsluhující více než jednu obec má v regionu zhruba jedna třetina základních škol (21 úplných a 6 neúplných), jejichž působnost je vymezena věcným hlediskem a spádovost se tak vztahuje jen na ročníky zřizované konkrétní základní školou. V případě neúplných škol v zázemí Prahy jsou vzhledem k jejich omezené kapacitě typické podstatně menší spádové obvody (obr. č. 14). Všechny obce zřizující neúplnou spádovou školu jsou navíc také součástí školského obvodu jiné základní školy, která je schopna jim pokrýt poptávku po ročnících, které tyto obce samy nezřizují.

Obrázek č. 14: Společné školské spádové obvody v zázemí Prahy ve školním roce 2013/2014



Zdroj: Šetření společných školských obvodů obcí v zázemí Prahy, 2013; webové stránky OÚ; vlastní zpracování.

K příslušnosti obcí do více společných školských obvodů dochází ale i v případě ostatních obcí (s úplnou ZŠ nebo bez školy), které často spadají k více základním školám najednou. Překrývání školských obvodů a tím i příslušnost žáka do více než jedné spádové školy je zde tedy běžnou situací. MŠMT (2005) překrývání školských obvodů sice nedoporučuje, ale zároveň dodává, že v některých případech je právě v souvislosti s různými druhy základních škol prakticky nevyhnutelné. Možnost obcí uzavřít smlouvu o školském obvodu s několika základními školami zřizovanými jinými obcemi nevyklučuje ani zákon. V tomto případě je pak ale vhodné vymezení působnosti

jednotlivých škol na území dané obce tak, aby se vyloučily případy, kdy žáci náleží do více spádových škol (MŠMT 2005).

K tomuto dalšímu vymezení už ve sledovaných obcích zpravidla nedochází. Ze tří největších měst v regionu, která zřizují dvě a více základních škol, vymezuje školské obvody v rámci svého území pouze město Čelákovice. Brandýs nad Labem-Stará Boleslav a Říčany, stejně tak jako ostatní obce, na jejichž území zasahují školské obvody více škol, poté působnost jednotlivých školských obvodů již dále nevymezují. Tento stav má následně dopady na využití smluvně uzavřených obvodů při plánování dostatečných kapacit v obvodech daných základních škol.

Ze 189 obcí tedy více než polovina uzavřela smlouvu o společném školském obvodu s jednou nebo více dalšími obcemi (tab. č. 4). Tyto obce, které zřizují přibližně 45 % základních škol a bydlí v nich 50 % všech obyvatel, vytvořily ve sledovaném regionu celkem 24 společných školských obvodů. Dalších 6 obcí uzavřelo smlouvu o spádovosti s obcemi ležícími mimo dva sledované okresy. Naproti tomu 73 obcí nemá vymezen žádný školský obvod a plánování kapacit jejich základních škol (pokud nějaké mají) tedy vychází výhradně z populačního vývoje těchto obcí.

**Tabulka č. 4: Počet obyvatel, základních škol a jejich kapacity v souvislosti s existencí společného školského obvodu v obci v roce k 1. 1. 2014**

	Počet obyvatel	Počet obcí		Počet škol		Kapacity základních škol
Obce se smluvně uzavřeným společným školským obvodem	147 152	Se ZŠ:	37	Úplné:	22	12 142
		Bez ZŠ:	67	Neúplné:	17	
Obce bez smluvně uzavřeného společného školského obvodu	138 916	Se ZŠ:	41	Úplné:	21	13 224
		Bez ZŠ:	32	Neúplné:	23	
Ostatní obce (nezjištěný obvod)	4 903	12		0		0
<b>Celkem</b>	<b>290 971</b>	<b>189</b>		<b>83</b>		<b>25 366</b>

Zdroj: ČSÚ, 2014g; MŠMT, 2014; Šetření společných školských obvodů obcí v zázemí Prahy, 2013.

## 5.4 Kapacity základních škol

S nárůstem počtu dětí dochází v zázemí Prahy také k navyšování kapacit základních škol. Z dostupných dat je zřejmé, že mezi lety 2008 a 2013 rostly kapacity místních škol

spíše rozšiřováním stávajících institucí než zřizováním nových. Ačkoli v posledních pěti letech došlo k drobným změnám v počtu základních škol v regionu, celkový počet škol na počátku i na konci sledovaného období zůstává stejný (tab. č. 5). V pětiletém horizontu totiž došlo ke zrušení dvou základních škol v ORP Černošice (v obcích Jílové u Prahy a Klínce) a současně byly dvě základní školy nově zřízeny v ORP Říčany (v obcích Světlice a Říčany). Zajímavé je, že hlavním důvodem zrušení základních škol byly nedostatečné kapacity mateřských škol v daných obcích. V obou případech tak byly v objektech těchto bývalých škol zřízeny mateřské školy (obec Klínce, 2014; Halónoviny, 2013).

**Tabulka č. 5: Počet a kapacity základních škol v zázemí Prahy ve školních letech 2008/2009 a 2013/2014**

ORP	Počet ZŠ		Kapacita ZŠ		Změna kapacity ZŠ mezi roky 2008 a 2013
	2008/2009	2013/2014	2008/2009	2013/2014	
Brandýs nad Labem	26	26	7 042	8 103	1 061
Říčany	16	18	5 185	5 995	810
Černošice	41	39	10 153	11 268	1 115
<b>Celkem</b>	<b>83</b>	<b>83</b>	<b>22 380</b>	<b>25 366</b>	<b>2 986</b>

Zdroj: Quattro CZ, 2008; MŠMT, 2014.

Ve sledovaném období došlo ve všech třech ORP k navýšení kapacit základního školství. V celém regionu bylo kapacitně rozšířeno 38 základních škol, tedy téměř polovina jejich celkového počtu. K navyšování kapacit zde docházelo jak v základních školách úplných (21 škol), tak i neúplných (8 škol) a malotřídních (14 škol). Největší relativní nárůst počtu míst byl zaznamenán v ORP Říčany, kde kapacity škol téměř pokrývají počet zdejších dětí (tab. č. 6). V celém zázemí Prahy však celkový počet dětí ve věku povinné školní docházky převyšuje kapacity škol o 10 % a bez ohledu na preference rodičů dětí tak není možné, aby všechny tyto děti navštěvovaly základní školy v místě svého bydliště.

K navyšování kapacit základních škol zde nedochází pouze stavbou nových prostor. Řada obcí nedisponuje dostatečnými finančními prostředky a rozšiřování kapacit tak řeší alespoň v rámci dostupných možností. V základních školách proto dochází k úpravám, jakými jsou například rušení odborných učeben nebo prostor pro školní družinu a volnočasové aktivity žáků. Jak zdůrazňují někteří aktéři, tak tento stav může nepříznivě působit na kvalitu vzdělávání v těchto školách (Pecková, Erbeková, Michalík 2012).

**Tabulka č. 6: Počet dětí ve věku 6–14 let k 1. 1. 2014 a kapacity základních škol ve školním roce 2013/2014**

ORP	Počet dětí ve věku 6–14 let	Kapacity ZŠ	Počet dětí převyšující kapacity ZŠ	Teoretická naplněnost ZŠ	Naplněnost ZŠ podle KÚ
Brandýs n. L.	9 052	8 103	949	112%	86%
Říčany	6 054	5 995	59	101%	84%
Černošice	12 869	11 268	1 601	114%	84%
<b>Celkem</b>	<b>27 975</b>	<b>25 366</b>	<b>2 609</b>	<b>110%</b>	<b>85%</b>

Poznámka: Teoretická naplněnost ZŠ = Počet dětí ve věku 6–14 let / Kapacity ZŠ; KÚ-Krajský úřad Středočeského kraje.

Zdroj: ČSÚ, 2014c; MŠMT, 2014; Roubal 2014.

Na druhou stranu se v zázemí Prahy se nachází i obce, ve kterých ve sledovaném období došlo naopak k omezení počtu míst ve školách. Kapacity byly sníženy celkem v pěti základních školách<sup>10</sup> a je otázkou, z jakého důvodu obce k tomuto kroku přistoupily. Jelikož problém nedostatečného počtu míst ve školách se dotýká velké většiny obcí v pražském zázemí, je vcelku nepravděpodobné, že by tyto obce omezily kapacity z důvodu malého počtu dětí navštěvujících místní základní školy. Pravděpodobně se tedy jedná o účelovou strategii obcí, kdy obce kapacity svých škol snižují záměrně, aby si s přijetím menšího počtu dětí v daném školním roce „rezervovaly“ kapacitu školy pro své děti do dalších let (vysvětleno v kapitole č. 6.).

Problémem při srovnání počtu dětí ve věku povinné školní docházky s kapacitami místních škol je naplněnost tříd v základních školách. V důsledku demografických vln způsobených nízkými počty narozených dětí v 90. letech a následným vzestupem porodnosti, dochází v současné době k rozdílné naplněnosti ročníků základních škol na obou stupních. Nízké počty dětí na druhém stupni jsou zapříčiněny kromě nerovnoměrného demografického vývoje také odchodem dětí na víceletá gymnázia.<sup>11</sup> Druhé stupně základních škol jsou tak v současnosti charakteristické nižším počtem tříd a jejich menší naplněností. Oproti tomu v ročnících prvního stupně dochází v posledních letech k přibývání počtu žáků a třídy jsou často naplněny až na povolené maximum. Situace s počtem volných míst na základních školách se tak ztěžuje každým rokem, kdy ze školy odchází většinou jedna 9. třída, ale pro budoucí prvňáky je často potřeba otevřít dvě a více nových tříd.

<sup>10</sup> Konkrétně v obcích Říčany, Kamenice, Strančice, Jílové u Prahy a Roztoky.

<sup>11</sup> V roce 2012 odešlo na osmiletá gymnázia v Česku necelých 10 % žáků pátých ročníků základních škol (ČSÚ 2013c).

V důsledku těchto nepravidelností v rozložení počtu žáků v jednotlivých ročnících (obr. č. 11, str. 49) je poté ukazatel celkových kapacit základních škol poněkud zkreslující. Jelikož školský rejstřík pracuje pouze s pojmem celková kapacita školy, která není dále členěna na počty tříd a počty žáků v jednotlivých třídách, dochází zde k nenaplněné kapacitě, která je ve skutečnosti rozptýlena mezi již existující třídy (Pecková, Erbeková, Michalík 2012). Základní školy na základě těchto údajů tedy nevykazují plnou naplněnost, ale reálně nemohou otevřít více tříd a přijmout další žáky. Tato volná kapacita je totiž využitelná pouze pro případné doplňování vyšších ročníků, nikoli však pro přijetí většího počtu dětí do prvních tříd. S údaji uvedenými ve školském rejstříku pracuje také Krajský úřad Středočeského kraje. Podle dat využívaných Krajským úřadem je volná kapacita v zázemí Prahy 15 % (tab. č. 6).

Kromě toho, že školský rejstřík nepočítá s nerovnoměrným naplněním jednotlivých tříd, je tento údaj zkreslen také tím, že v něm jsou započítány i „speciální“ základní školy jako jsou například školy zvláštní, praktické, školy při zdravotnických zařízeních apod. Tyto školy poté vykazují zpravidla o něco nižší naplněnost, ale jejich volná kapacita je pro většinu místních dětí nevyužitelná.

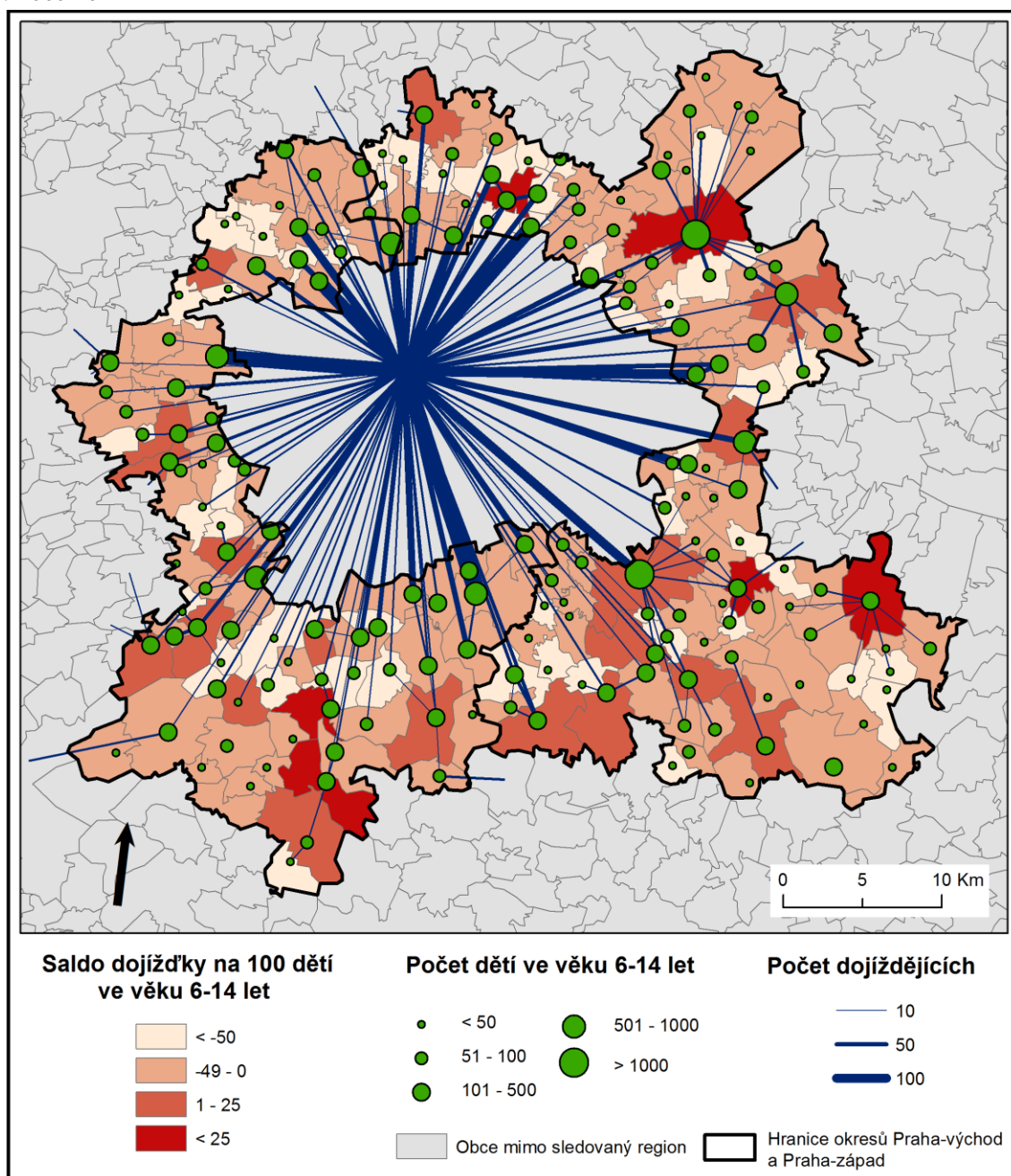
### **5.3 Dojížd'ka do základních škol**

Smluvní dohody obcí usnadňují plánování kapacit základních škol jak zřizovatelům škol, tak i obcím, jejichž obyvatelé za plněním povinné školní docházky dojíždí do jiné obce. Tyto smluvené školské obvody ale nejsou pro obyvatele obcí nijak závazné a nevypovídají proto nic o tom, kam děti za plněním povinné školní docházky ve skutečnosti dochází nebo dojíždí. Vzhledem k současné situaci nedostatečných kapacit místních základních škol je otázka, zda obyvatelé žijící v zázemí Prahy, kteří dojíždějí do základní školy ve vzdálenější obci, tak činí z důvodu preference určité základní školy nebo zda jsou nuceni dojíždět kvůli nedostatku míst ve škole v místě jejich bydliště. Kromě nedostupnosti kapacit základních škol v některých obcích v pražském zázemí mohou být důvodem dojíždění do škol v Praze například větší prestiž pražských škol nebo pracovní-dojížd'kové vztahy rodičů orientované do hlavního města (Kučerová 2012).

Celkové saldo dojížd'ky za celé pražské zázemí vykazuje ztrátu 3 633 dětí. V celém regionu se nachází 25 obcí s kladným relativním saldem dojížd'ky do základních škol

(obr. č. 15). Mezi nejziskovější patří města Brandýs nad Labem-Stará Boleslav, Kostelec nad Černými lesy, městysi Davle a Štěchovice a obce Líbeznice a Mukařov. Tato sídla tak lokálně fungují jako určitá přirozená spádová centra regionu. Tuto funkci naopak překvapivě nenaplnují Černošice, ačkoli jsou sídlem ORP a tím i celého okresu Praha-západ. Okres Praha-západ je celkově více vázaný na základní školy v hlavním městě, což lze do určité míry vysvětlit nízkým počtem větších měst v tomto okresu.

**Obrázek č. 15: Dojížd'ka dětí ve věku 6–14 do základních škol v Pražském městském regionu v roce 2011**

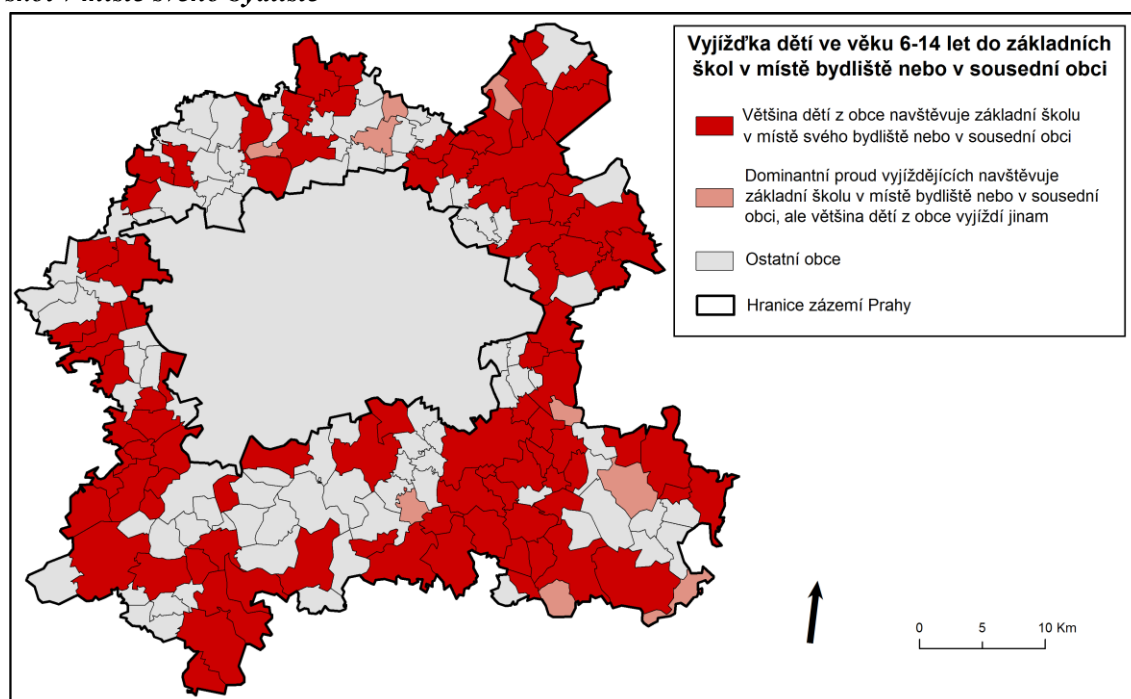


Poznámka: Zahrnuty pouze dojížd'kové proudy, které v součtu činí 10 a více dojíždějících.

Zdroj: ČSÚ, 2013d; ČSÚ, 2011; vlastní zpracování.

Tato zjištěná přirozená centra regionu poskytují kapacity základního školství i pro řadu okolních obcí. Kolem těchto sídel se poté tvoří oblasti, kde většina místních žáků navštěvuje základní školu v místě svého bydliště, popřípadě v sousední obci (obr. č. 16). Jedná se zejména o okolí měst Brandýs nad Labem-Stará Boleslav, Říčansko a menší oblasti v západním a jihozápadním zázemí hlavního města, kde jsou centry dojížděky zejména města Hostivice, Rudná, Dobřichovice, Mníšek pod Brdy Jílové u Prahy a městysi Štěchovice a Davle.

**Obrázek č. 16: Obce s nejsilnějším proudem vyjíždějících dětí věku 6–14 let do základních škol v místě svého bydliště**



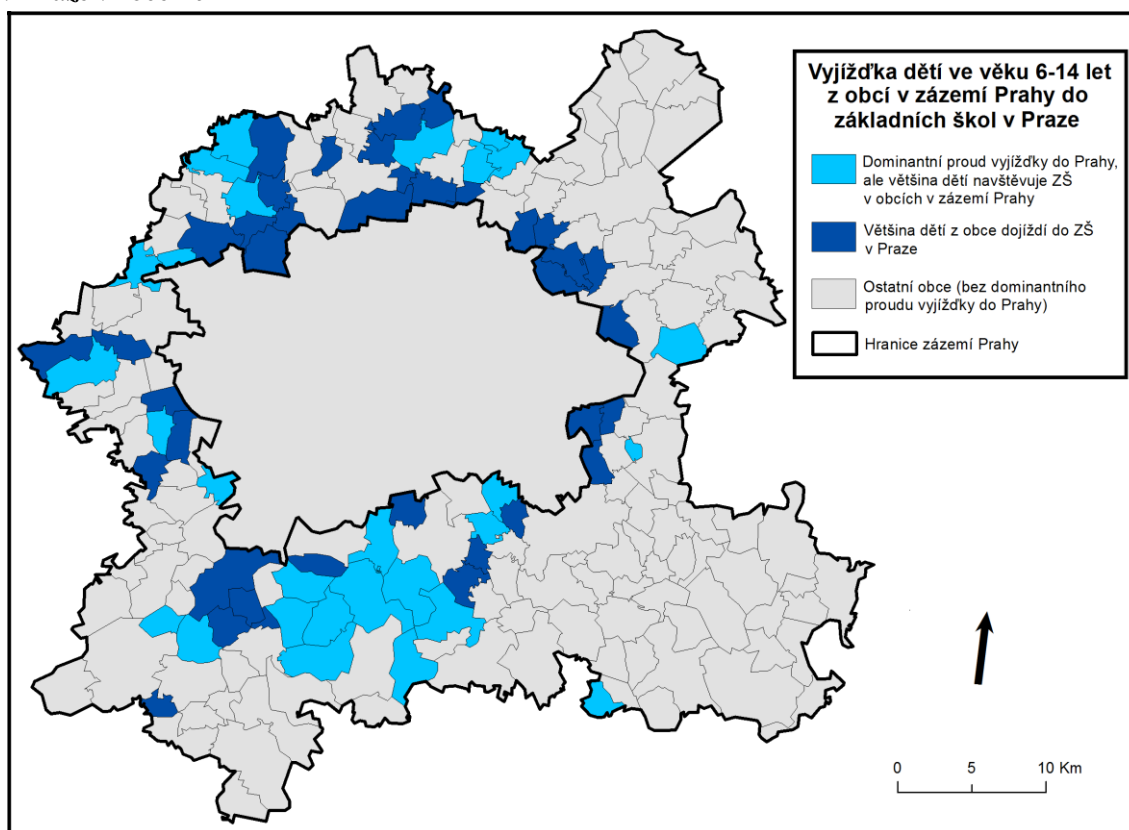
Zdroj: ČSÚ, 2011; vlastní zpracování.

Na druhou stranu se zde nachází i řada obcí, z nichž převažující vyjížděkové proudy směřují do vzdálenějších základních škol a často také mimo sledovaný region. Jelikož celkové počty dětí ve věku povinné školní docházky výrazně převyšují kapacity škol ve sledovaném regionu (viz tab. č. 6, str. 57), je tento stav kompenzován zejména dojížděkou do základních škol v Praze. V celém pražském zázemí 66 obcí vykazuje nejsilnější proud dětí vyjíždějících do základních škol právě do hlavního města. Ve 38 z nich přitom děti navštěvující pražské základní školy tvoří více než 50 % všech žáků v obci (obr. č. 17). Blízkost hlavního města je tak pro základní školství v zázemí Prahy zcela zásadní a výrazně napomáhá při řešení nedostatečného počtu míst ve zdejších základních školách. Do Prahy navíc nedojíždějí jen děti z obcí v těsné blízkosti

hlavního města, ale i z obcí ležících na vnějším okraji pražského zázemí.<sup>12</sup> Nutno ale poznamenat, že nedostatečné kapacity jsou v současnosti již běžným problémem také v okrajových částech Prahy a žáci z obcí pražského zázemí tak musí často dojíždět ještě dál než za hranice hlavního města (Pecková, Erbeková, Michalík 2012).

Nejméně vyjíždějících z obcí v zázemí města do Prahy vykazuje ORP Říčany, tedy oblast, kde bylo zjištěno jednak poměrně kvalitní rozmístění společných školských obvodů a kapacity škol zde navíc téměř pokryjí počet všech dětí v regionu. Silně jsou na Prahu naopak navázány oblasti v jižním a zejména pak severozápadním zázemí města. Lze se proto domnívat, že převážná část dojížděky do základních škol v Praze není založena pouze na rozhodnutí místních obyvatel a v případě, že rodiče mají možnost umístit své dítě do základní školy v místě jejich bydliště, tak pak pravděpodobně učiní.

**Obrázek č. 17: Obce s nejsilnějším proudem vyjížděky dětí ve věku 6–14 let do základních škol v Praze v roce 2011**



Zdroj: ČSÚ, 2011; vlastní zpracování.

Docházka do základní školy je pro všechny děti povinná a školy by tedy měly být rozmístěny rovnoměrně s ohledem na intenzitu počtu žáků v území tak, aby byly všem dostupné (Kučerová 2008). V důsledku nedostačujících kapacit jsou však žáci

<sup>12</sup> Například obce Pětihosty nebo Zahofany jsou od hranic hlavního města vzdálené více než 10 kilometrů.

z některých obcí v regionu nuceni dojíždět do vzdálenějších základních škol a jsou tak znevýhodněni oproti těm, kteří mají školu s dostupnými kapacitami přímo v místě svého bydliště (Kučera, Kučerová 2012). S dojížděním do základních škol do vzdálenějších obcí je také spojena řada dalších negativních důsledků. Ať už organizovaná nebo individuální doprava vytváří časovou, finanční a ekologickou zátěž. Cesty do škol, stejně jako cesty do zaměstnání navíc výrazně ovlivňují vytíženost dopravní sítě. Podle Körnera (2010) by právě optimální rozložení základních škol v této oblasti snížilo rozsah vyjížděky mimo lokální spádové území a odlehčilo by tak současné vysoké nároky na dopravu. Odliv dětí mimo domov navíc omezuje jejich tvorbu sociálních vazeb se svými vrstevníky v obci, ale i s místem bydliště a přispívá tak k rozpadu komunitního života v obcích (Pecková, Erbeková, Michalík 2012).

## **5.5 Analýza dostupnosti kapacit základního školství**

Při hodnocení kapacit základních škol je nutné brát v úvahu lokální specifika dané oblasti. V souvislosti s nerovnoměrným rozvojem procesu suburbanizace dochází v zázemí Prahy k rozdílným ve vývoji počtu dětí v jednotlivých obcích. Každá obec navíc volí odlišnou strategii, jak přistupuje k řešení problému nedostatečných kapacit základních škol. Tento problém se tak nemusí týkat bezpodmínečně všech obcí ve sledovaném regionu.

Tato kapitola je proto věnována hodnocení stavu kapacit základního školství na úrovni jednotlivých obcí. Kapacity škol jsou v tomto regionu srovnávány s počty dětí ve věku povinné školní docházky v teoretických školských obvodech. Tyto obvody jsou vymezeny jednak na základě smluvně uzavřených společných školských obvodů mezi obcemi a za druhé na základě nejsilnějšího proudu vyjížděky do základních škol. Výsledky a hodnocení obou metod vymezení jsou uvedeny v následujících třech podkapitolách.

### **5.5.1 Hodnocení kapacit základního školství na základě smluvních školských obvodů**

Na základě šetření společných školských spádových obvodů obcí bylo v pražském zázemí vymezeno 105 teoretických „smluvních školských obvodů. Jedná se jednak o společné školské obvody obcí, které spolu uzavřely smlouvu o spádovosti a dále

o obvody tvořené samostatnými obcemi (které tuto smlouvu neuzavřely). V případě, že obec smluvně náleží do školských obvodů více základních škol, byl počet dětí této obce rozdělen mezi příslušné obvody. Obce, které jsou součástí školského obvodu základní školy ležící mimo sledovaný region, byly z analýzy vyřazeny (viz kapitola č. 3.5).

V celém pražském zázemí se na základě této metody vymezení nachází 27 obvodů, kde by teoretické kapacity pokryly počet dětí i v případě, že by všechny místní děti měly navštěvovat školu v rámci regionu zázemí Prahy. V 78 obvodech by pak kapacity základních škol za stejného předpokladu nestačily. Mezi školské obvody, kde počty dětí výrazně převyšují kapacity místních škol, patří zejména obvody základních škol v Říčanech (o 463 dětí), Dolních Břežanech (o 334 dětí), Jesenicích (o 334 dětí), Šestajovicích a Jirnách (o 316 dětí) a Velkých Přílepech (o 466 dětí). Právě společný školský obvod základní školy ve Velkých Přílepech je na základě této metody vymezení školských obvodů považován za nejkritičtější oblast v celém regionu. Jedná se o jediný smluvně vymezený školský obvod, kde počet dětí převyšuje počet míst v základních školách více než dvojnásobně.

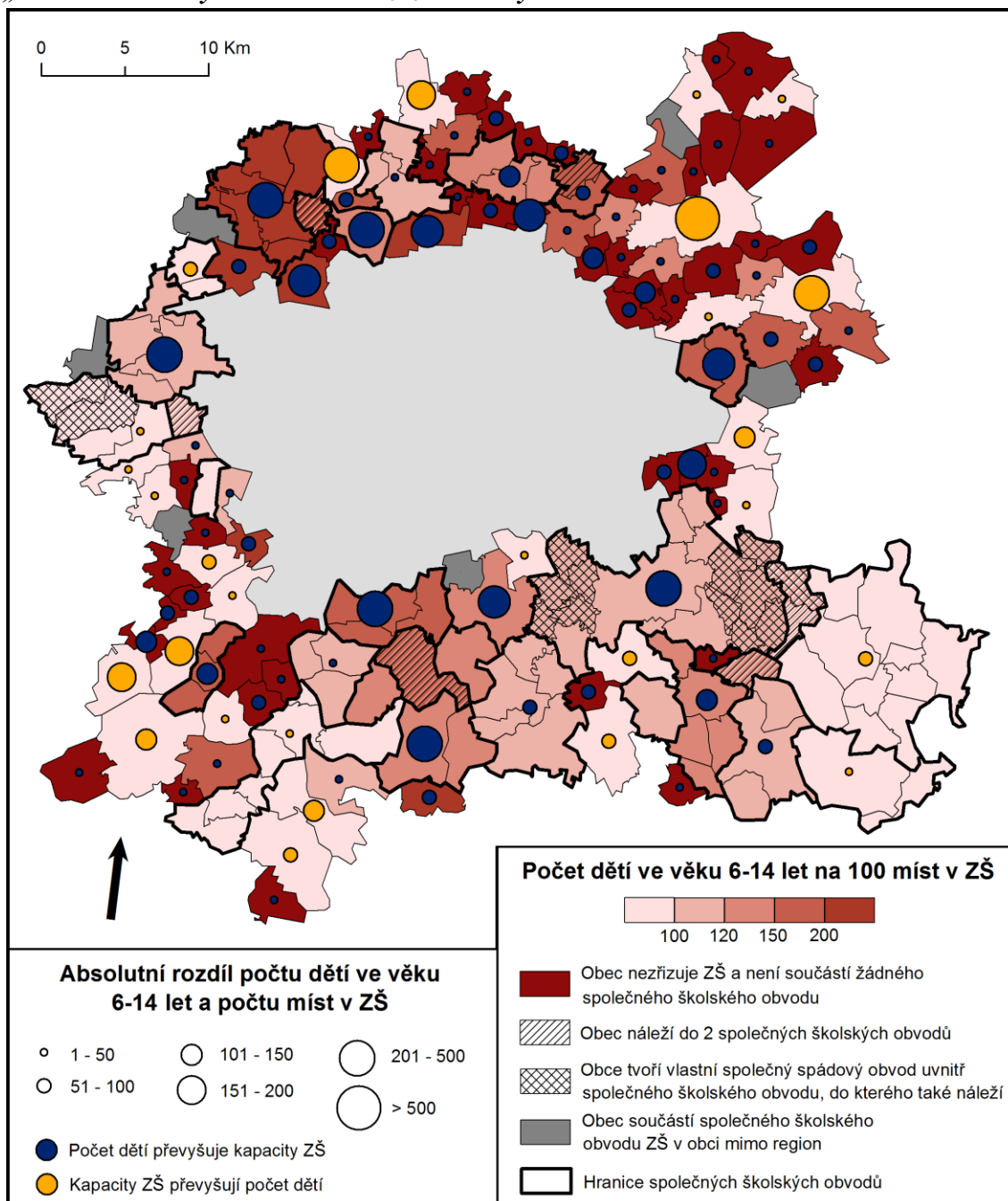
Opačnou situaci lze sledovat ve větších městech a obcích, které neuzavřely smluvní dohodu s žádnou z okolních obcí. Dostatečnými kapacitami nad rámec místní poptávky tak disponují zejména města Brandýs nad Labem-Stará Boleslav, Čelákovice, Libčice nad Vltavou, Odolena Voda, Dobřichovice a Řevnice.

Jak již bylo uvedeno, společné školské obvody jsou v tomto regionu rozmístěny velmi nerovnoměrně. Existují oblasti, kde je tento způsob zajišťování míst v základních školách běžnou praxí (Říčansko), ale také oblasti, kde tuto strategii volí jen zřídka (okolí měst Brandýs nad Labem, Čelákovice nebo Černošice). Vzhledem k tomu, že společné školské obvody nejsou rovnoměrně rozmístěné po celém sledovaném území a většina obcí ve sledovaném regionu je navíc neuzavřela vůbec, dochází při hodnocení stavu kapacit při použití této metody k celé řadě zkreslení.

První z nich vzniká v důsledku velkého počtu obcí, které jednak nezřizují vlastní základní školu a současně povinnou školní docházku pro své děti nezajišťují ani smlouvou s jinou obcí. V těchto obcích není počet dětí vztahován ke kapacitám základních škol, jelikož v obvodech těchto obcí žádné školy nejsou. Lze však předpokládat, že tito žáci dochází do základních škol do okolních obcí nebo Prahy i přesto, že to nemají smluvně dohodnuto.

Většina těchto obcí se nachází v severovýchodní části regionu v okolí města Brandýs nad Labem-Stará Boleslav, ke kterému se žádný školský obvod smluvně neváže a nabízí tak volné kapacity i pro okolní obce. V menší míře se tyto obce nachází také v jihozápadní části regionu, kde by dostupné kapacity mohly poskytnout například města Dobřichovice, Řevnice nebo Mníšek pod Brdy (obr. č. 18).

**Obrázek č. 18: Srovnání počtu dětí ve věku 6–14 let a kapacit základních škol v teoretických „smluvních školských obvodech“ v zázemí Prahy ve školním roce 2013/2014**



Zdroj: ČSÚ, 2014g; MŠMT, 2014; Šetření společných školských obvodů, 2013; vlastní zpracování.

Jak je zřejmé z obrázku č. 18, v celém regionu počty dětí ve věku 6–14 let značně převyšují dostupné kapacity místních základních škol. Tento stav vzniká v důsledku dalšího zkrácení, kdy obce zpravidla neuzavírají smlouvy o školském obvodu se základními školami v Praze a návaznost celého regionu na hlavní město je v případě této metody vymezení obvodů minimální.<sup>13</sup> V analýze jsou tak k místním základním školám vztahovány i děti, které dojíždí do základních škol v Praze.

Využití této metody pro hodnocení kapacitního stavu základních škol v regionu je tedy provázeno řadou nevýhod. Základní předpoklad pro funkčnost této metody, kterým je běžné uzavírání školských obvodů mezi obcemi pro zajištění kapacit škol, je zde naplněn pouze v některých oblastech sledovaného regionu. Tato metoda hodnocení posléze vede ke vzniku uvedených nepřesností a její využití v tomto případě nepovažuji za vhodné.

S přihlédnutím ke zmiňovaným zkrácením lze tedy tento způsob hodnocení využít pouze v oblastech, kde je praxe uzavírání společných školských obvodů mezi obcemi běžně využívána. V případě regionu pražského zázemí se jedná zejména o jeho jižní a jihovýchodní část. Několik společných školských obvodů je poté vymezeno také v severozápadním zázemí hlavního města. V rámci těchto oblastí lze za problémové považovat zejména školské obvody ZŠ ve Velkých Přílepech, Roztokách, Dolních Břežanech, Jesenici a Jílovém u Prahy a Mnichovicích.

Na druhou stranu se v regionu nachází i území, kde je uzavírání smluv o společných školských obvodech úspěšně užíváno a základní školy v rámci těchto obvodů svými kapacitami pokryjí smluvené závazky. Příkladem jsou školské obvody ZŠ v Kostelci nad Černými Lesy, Stříbrné Skalici a Rudné (obr. č. 18).

Určitou hrozbou pro tento region by do budoucna mohla být situace na Říčansku. Říčanské základní školy v současnosti obsluhují školský obvod čítající 19 obcí a jedná se tak o největší smluvně vymezený školský obvod v celém území. Jelikož ale kapacity místních škol již nestačí, rozhodly se Říčany k červnu letošního roku smlouvy o spádovosti se všemi dotčenými obcemi vypovědět (MÚ Říčany 2013).<sup>14</sup>

---

<sup>13</sup> Do Prahy smluvně spádují pouze tři obce.

<sup>14</sup> Vypovídání smluv není v tomto regionu nic výjimečného, stejně tak jako uzavírání smluv nových a vymezení společných školských obvodů se tak v tomto regionu v současnosti mění prakticky každý školní rok.

### **5.5.2 Hodnocení kapacit základního školství na základě dojížděkových školských obvodů**

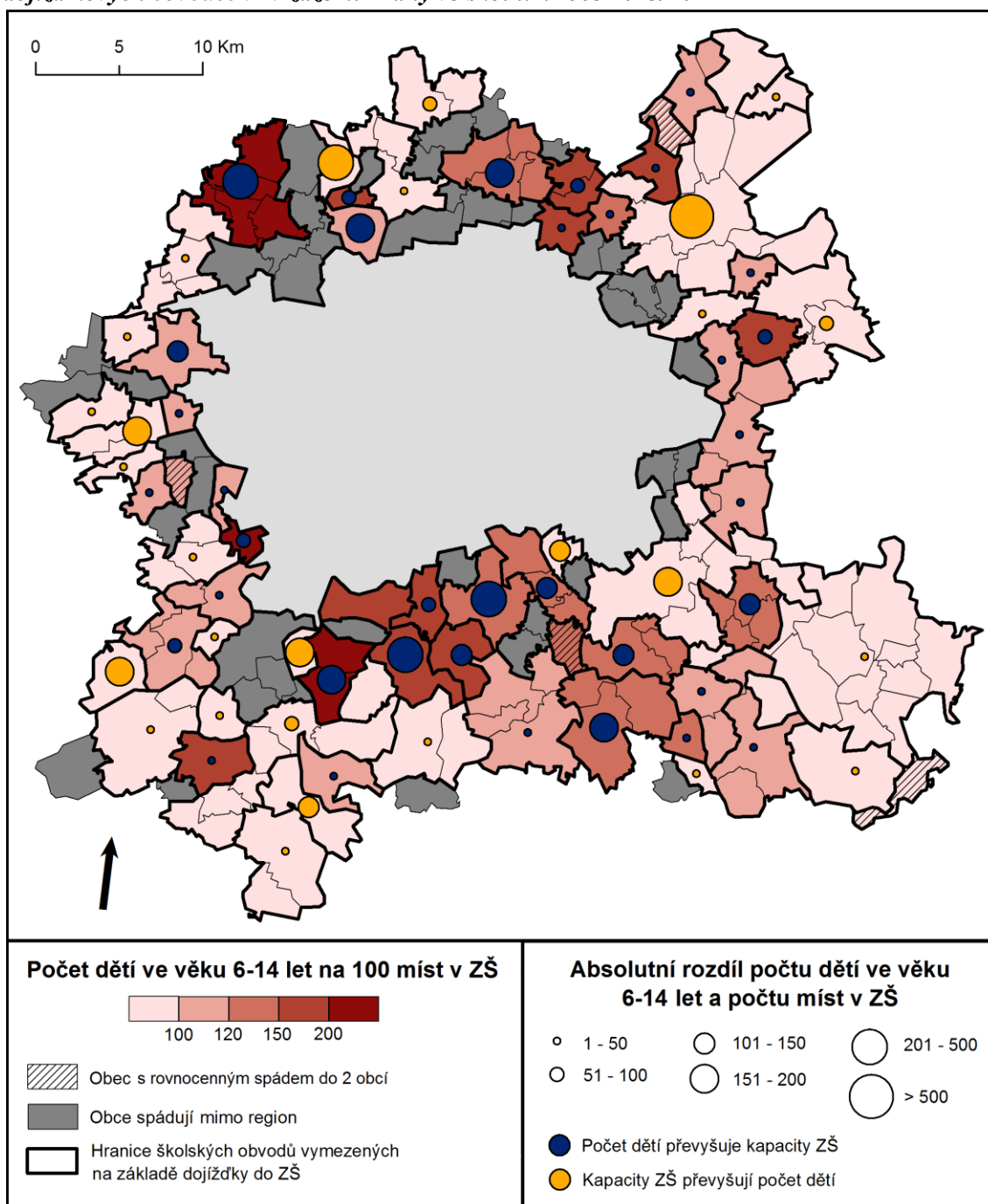
Využití smluvních školských obvodů obcí pro hodnocení stavu kapacit v regionu pražského zázemí se tedy ukázalo jako nevhodné. V druhém případě jsem proto vycházela z toho, kam děti do školy reálně dochází či dojíždí. Tato metoda hodnocení využívá teoretických školských obvodů v regionu vymezených na základě analýzy vyjížděvky dětí z obcí do základních škol v roce 2011.

V zázemí Prahy takto došlo k vytvoření 63 „dojížděkových školských obvodů“. V případě, že nejvíce dětí z obce navštěvovalo místní základní školu, byla tato základní škola považována za spádovou. Obec se tak stala centrem daného školského obvodu, ke kterému mohly být dále přiřazovány další obce na základě převažujícího proudu vyjížděvky do základních škol. Obce s dominantním proudem dojížděvky do Prahy, byly poté rozděleny do dvou skupin. První skupinu tvořily obce, z nichž do Prahy dojíždí většina místních dětí. Počty dětí stejně tak jako kapacity základních škol těchto obcí byly poté z analýzy vyřazeny. Druhá skupina zahrnovala obce, z nichž do Prahy sice směřoval nejsilnější proud vyjížděvky, ale většina místních dětí navštěvovala základní školy v rámci sledovaného regionu. Tyto obce byly poté přiřazovány do teoretických „dojížděkových školských regionů“ na základě druhého nejsilnějšího proudu vyjížděvky dětí do základních škol.

V celém sledovaném území se na základě této metody vymezení nachází 27 obvodů, kde by teoretické kapacity pokryly počet dětí i v případě, že by všechny místní děti měly navštěvovat školu v rámci regionu zázemí Prahy. Ve 36 obvodech by poté kapacity škol pro všechny místní děti již nestačily. Kapacitní situace je tak s využitím této metody podstatně lepší než tomu bylo v prvním případě. I nyní jsou ovšem nedostačující kapacity místních základních škol sledovány ve většině vymezených obvodů.

Nedostupné kapacity základního školství jsou na základě vymezených „dojížděkových školských obvodů“ předpokládány zejména v jižním a jihovýchodním zázemí hlavního města a dále také v severní části regionu. Jako nejvíce problematické byly na základě této metody vyhodnoceny zejména školské obvody základních škol v obcích Velké Přílepy, Líbeznice, Jesenice, Psáry, Dolní Břežany, Zvole, Čestlice, Strančice, Velké Popovice a Mukařov a ve městech Roztoky a Hostivice (obr. č. 19).

Obrázek č. 19: Srovnání počtu dětí a kapacit základních škol v teoretických „školských dojížděkových obvodech“ v zázemí Prahy ve školním roce 2013/2014



Poznámka: Kapacity škol a počet dětí z roku 2013/2014 je hodnocen v regionech vymezených na základě dojíždky z roku 2011.

Zdroj: ČSÚ, 2011 a 2014g; MŠMT, 2014; Šetření společných školských obvodů, 2013; vlastní zpracování.

Oproti první metodě hodnocení došlo k úbytku „problémových“ obcí zejména v ORP Brandýs nad Labem-Stará Boleslav, způsobeným jednak spádem menších obcí do velkých měst v této oblasti, ale také vyjížděkou dětí do základních škol v Praze.

Situace se zlepšila také ve školském obvodu Říčán, který v případě tohoto vymezení již nezahrnuje tak velké množství obcí jako v případě smluvního vymezení obvodů. Zmenšení rozsahu říčanského školského obvodu ale přispělo ke zhoršení situace v okolních obcích, kde na základě „dojížděkových školských obvodů“ kapacity základních škol počty místních dětí již většinou nepokryjí.

V případě této metody hodnocení je již v analýze počítáno se spádovostí řady obcí do hlavního města a výsledky hodnocení tak odpovídají reálnému stavu více než při použití předchozí metody. Výhodou „dojížděkových školských regionů“ je také fakt, že všechny vymezené školské obvody mají na svém území minimálně jednu základní školu. Jelikož všichni žáci z těchto obcí musí za plněním povinné školní docházky někam dojíždět, tak existence školského obvodu bez základní školy není v tomto případě možná. Zkreslení zmiňovaná v předchozí podkapitole jsou tak při využití této metody vymezení eliminována.

Problémové oblasti vymezené na základě „dojížděkových školských obvodů“ dokazují i výpovědi některých obcí zjištěné v rámci provedeného Šetření společných školských obvodů (2013). Závažný stav kapacit v jižním zázemí Prahy potvrzuje například situace v obci Ohrobec, které se nepodařilo uzavřít smlouvu s žádnou z okolních obcí, kam místní děti dříve chodily do mateřských a základních škol. Kapacity těchto škol jsou již vyčerpány a místním dětem tedy nezbývá než dojíždět do pražských škol nebo popřípadě do základní školy ve Vraném nad Vltavou, kde je v souvislosti s nedávnou přestavbou budovy počet míst zatím dostatečný (Šetření společných školských obvodů 2013). Problémy hlásí také obce na Říčansku, které se v současnosti obávají zejména omezení kapacit říčanských základních škol v příštích letech (viz kapitola č. 6).

### **5.5.3 Vyhodnocení analýzy**

Pro analýzu dostupnosti kapacit základních škol v zázemí Prahy byly využity dvě odlišné metody. V prvním případě byly kapacity na celém území analyzovány v teoretických obvodech odpovídajících smluvním školským obvodům obcí. Tato metoda se vzhledem k malé hustotě a nepravidelnému rozmístění společných školských obvodů ukázala být v tomto konkrétním případě nevhodná. Jak již bylo popsáno výše, došlo zde k řadě různých zkreslení, které mají dopad na hodnocení výsledků. Předpoklady pro využití této metody zde nejsou splněny v celém sledovaném území

a v řadě oblastí tak dochází k situaci, kdy se vedle sebe nachází obvody s velkým nedostatkem a naopak velkým převisem kapacit základních škol.

V druhém případě bylo využito vymezení obvodů na základě analýzy vyjížděky do základních škol. Tato metoda vymezení teoretických školských obvodů značně omezila zakreslení, která vznikla v případě první metody. Vymezení „dojížděkových školských obvodů“ na základě nejsilnějšího spádu také přináší určité nepřesnosti způsobené zejména tím, že zde nejsou brány v úvahu všechny směry vyjížděky ze sledovaných obcí. Přesto se domnívám, že tento způsob vymezení teoretických školských obvodů je pro analýzu regionu mnohem vhodnější. Dojížděka dětí do základních škol je podle mého názoru vhodným ukazatelem pro charakteristiku vztahů v pražském zázemí a na základě této metody tak lze již spolehlivě označit oblasti, kde je dostupnost kapacit základního vzdělávání v zázemí Prahy závažným problémem.

Za problémové oblasti jsou na základě uvedené analýzy považovány zejména severní, jižní a jihovýchodní zázemí hlavního města. Většina obcí z těchto oblastí byla na základě uvedené typologie suburbánních obcí (obr. č. 3, str. 40) zařazena do první a druhé zóny rezidenční suburbanizace, tedy do oblastí s vysokou intenzitou bytové výstavby a přistěhování obyvatel. S nižší intenzitou se suburbanizační proces projevuje zejména na Brandýsku a v okrajových částech jihozápadního a jihovýchodního zázemí Prahy, kde byly v rámci analýzy zjištěny převážně dostatečné kapacity základních škol pro děti z příslušných školských obvodů. U zjištěných oblastí s nedostatečnými kapacitami základních škol lze sledovat také spojitost s vývojem počtu dětí v jednotlivých obcích sledovaného regionu (obr. č. 10, str. 48). K největším nárůstům počtu dětí mezi lety 2003 a 2013 došlo v oblastech jižního, jihovýchodního, východního a severního zázemí Prahy zejména v obcích v blízkosti pražských hranic. Tyto obce vykazují také nejvyšší podíly dětí v populaci. V rámci hodnocení stavu kapacit základních škol v zázemí Prahy tak byly prokázány přímé dopady procesu suburbanizace a specifického demografického vývoje na dostupnost kapacit základních škol v regionu.

Ve vymezených problémových oblastech jsou kapacity základních škol již plošně rozšířeným problémem, který vyžaduje komplexní řešení na úrovni celých mikroregionů a ne pouze v rámci jednotlivých obcí. Jelikož suburbánní obce budou pravděpodobně rezidenčně atraktivní zejména pro rodiny s dětmi i v budoucnu, je zde předpokládán dlouhodobě vyšší počet dětí, který opodstatňuje výstavbu nových nebo

rozšiřování stávajících základních škol (Sýkora, Kocourková, Hulíková 2011). Zvýšení kapacit škol by se poté mělo koncentrovat zejména do větších obcí a měst, která by obsluhovala svůj spádový region. Velikost a vymezení tohoto regionu by se mělo odvíjet zejména od intenzity osídlení území a dopravních možností uživatelů školy (Kučerová 2012). Zvýšením kapacit škol v lokálních centrech této oblasti by zde došlo jednak k zajištění odpovídajících kapacit spádových základních škol v souvislosti s demografickým vývojem obcí, ale také ke snížení rozsahu vyjížděky dětí z obcí do základních škol (Körner 2010).

Na základě analýzy dojížděkových proudů do základních škol bylo v zázemí Prahy zjištěno kladné dojížděkové saldo u 25 měst a obcí. Tato sídla by tak mohla být potenciálními centry daného regionu, kde by kapacity škol mohly být v souvislosti s demografickým vývojem okolních obcí případně posíleny. Volba vhodných spádových škol, které by obsluhovaly příslušné školské obvody, ale nemůže být založena pouze na současných dojížděkových prouděch dětí a dostupnosti kapacit místních základních škol. Roli zde hrají i potenciální kapacitní možnosti daných obcí, populační vývoj, dopravní spojení a řada dalších faktorů. Komplexní řešení kapacitního stavu základních škol v tomto regionu proto vyžaduje bližší prozkoumání všech těchto faktorů na lokální úrovni.

## 6. Strategie obcí při zajišťování kapacit základního školství

Následující kapitola shrnuje hlavní strategie, jež jsou v současnosti využívány obcemi pro zajištění dostatečného počtu míst v základních školách v pražském zázemí a hodnotí jejich možné dopady na sledované území. Kapacitní možnosti jednotlivých základních škol v zázemí Prahy totiž nezávisí pouze na jejich prostorovém rozmístění, ale také na aktivitě jednotlivých obcí a schopnosti jejich spolupráce při řešení problému nedostatečného počtu míst ve školách. Následující text vychází zejména z informací získaných z Šetření společných školských obvodů (2013), rozhovoru na Krajském úřadu Středočeského kraje (Roubal 2014) a doplňujících informací získaných z webových stránek jednotlivých obecních úřadů.

Důležitou strategií při spolupráci obcí za účelem zajištění dostatečného počtu míst v základních školách je uzavření smlouvy o společném školském obvodu obcí. Tato smlouva není přímým nástrojem k zajištění dostatečného počtu míst v regionu, ale slouží jednotlivým obcím jako určitá záruka, že jejich děti dostanou u zápisu na danou základní školu přednost. Využívání těchto smluv v obcích sledovaného regionu však výrazně ovlivnila změna Školského zákona, ke které došlo v roce 2011. Součástí novely tohoto zákona platné od ledna 2012 je totiž nové rozpočtové určení daní (RUD), které stanovuje jiný způsob úhrady neinvestičních nákladů za žáky zřizovatelům příslušných škol. S novým RUD již tyto příspěvky nejsou zřizovatelům spádových škol hrazeny z rozpočtů obcí, jejichž děti tuto školu navštěvují, ale obce je získávají přímo ze státního rozpočtu. Pro zřizovatele základních škol tedy z dohody o společném školském obvodu již neplynou žádné finanční výhody a někteří z nich tak ztrácejí motivaci k udržování či uzavírání těchto obvodů (Roubal 2014).

V současné době si proto obce se základní školou často určují nové podmínky, za jakých lze sjednat spádovost do této školy pro ostatní obce. V obcích sledovaného regionu tak v posledních letech dochází k uzavírání celé řady smluv, jež tvoří různé alternativy k typické smlouvě o společném školském obvodu obcí. Časté jsou například dodatky ke smlouvě, které uvádějí, že žáci z obcí školského obvodu jsou přijati pouze v případě volné kapacity spádové základní školy. Taková smlouva zajišťuje obcím přednost před ostatními obcemi mimo školský obvod, ale současně nezavazuje zřizovatele základní školy k otevření takového počtu tříd, který pokryje počet uchazečů v celém školském obvodu. Tento dodatek má ve smlouvě o společném školském obvodu například obec Kamenice s obcemi Radějovice, Sulice, Křížkový Újezdec

a Kostelec u Křížků. Podobnou formou dohody je smlouva o přednostním umístění žáků, která je v současnosti uzavřena mezi obcemi Květnice a Praha-Dubeč.

Dalším specifickým typem smlouvy je smlouva o hrazení neinvestičních nákladů na žáka, kterou spolu uzavřely například obce Roblín a Třebotov. Roblín tak hradí neinvestiční náklady za každého žáka navštěvujícího základní školu v Třebotově i přesto, že příspěvek na tyto žáky dostává Třebotov navíc ze státního rozpočtu. Situace, kdy někteří zřizovatelé základních škol dostávají neinvestiční příspěvek na daného žáka dvakrát, není v tomto regionu výjimkou. Bez jakékoli uzavřené písemné dohody hradí neinvestiční náklady za své žáky okolním obcím například také Jenštejn nebo Sluštice.

Uzavírání alternativních namísto klasických smluv o společném školském obvodu obcí ale nepřispívá k řešení budoucího vývoje základního školství v tomto regionu. Účel vymezování školských obvodů totiž spočívá zejména v možnosti plánování budoucích kapacit místních základních škol na základě populační velikosti těchto obvodů. V případě, že by všechny základní školy měly vymezený svůj školský obvod, zřizovatelé by pak do demografických prognóz zahrnovaly také okolní obce bez základních škol. Tyto obce totiž často svůj populační vývoj v souvislosti s budoucími nároky dětí na základní vzdělávání vůbec neřeší (Benáčková 2011). Pokud ale budou zřizovatelé škol namísto těchto smluv uzavírat smlouvy, které je oprostí od povinnosti zajistit budoucí kapacity místní školy pro obyvatele z celého školského obvodu, omezí se tak možnosti plánování dostupnosti základního školství v celém regionu.

Otázkou však zůstává, zda obce, které zřizují spádovou školu na základě klasické smlouvy o společném školském obvodu obcí, při plánování vývoje kapacit skutečně zohledňují také populaci obcí v rámci daného obvodu. Zdaleka ne všechny smluvně uzavřené obvody totiž v současnosti disponují dostatečnými kapacitami pro všechny místní děti. Běžně tak dochází k situacím, kdy počet míst ve školách pro obce z daného obvodu již nestačí. Namísto hledání společného řešení, poté často dochází k tomu, že obec zřizující školu uzavřený společný školský obvod s ostatními obcemi vypoví. Plánování budoucích kapacit této školy se následně odvíjí pouze z vývoje počtu dětí dané obce. Tato obec se tak pravděpodobně zbaví kapacitních problémů, ale současně svým jednáním způsobí problémy okolním obcím, které do této školy spádovaly.

Výsledkem poté může být stav, kdy obce bez vlastní základní školy nemají možnost smlouvu o společném školském obvodu s žádnou z okolních obcí uzavřít, ač by chtěly. V zázemí Prahy se v této situaci nachází například obce Květnice nebo

Statenice, které neúspěšně oslovily všechny zřizovatele škol ve svém okolí. Mezi obce, které odmítají uzavřít tuto smlouvu, přitom nepatří pouze malé obecní samosprávy s nízkými celkovými kapacitami. Tento závazek si z kapacitních důvodů nemohou dovolit například ani města Čelákovice nebo Řevnice. Kapacity základních škol v těchto městech sice stále převyšují počet místních žáků, neexistence smlouvy o společném školském obvodu s dalšími obcemi jim však umožňuje rozhodovat o počtu budoucích prvních tříd pouze v souvislosti s potřebami obce. Děti z ostatních obcí poté tyto počty pouze doplňují do naplnění kapacit daných tříd.

S tím souvisí i další strategie, kterou některé obce v regionu využívají. Jedná se o umělé snižování kapacit základních škol, kdy nedojde ke změně ve velikosti školy, ale pouze v údajích o její kapacitě. Celková kapacita školy je stanovena zápisem v rejstříku škol a školských zařízení MŠMT a rozhoduje o ní ředitel základní školy. Obce musí na základě tohoto zápisu přijmout všechny děti (bez ohledu na místo trvalého pobytu) až do naplnění kapacity školy. Některé základní školy se tak v souvislosti s očekáváním silných ročníků dětí nastupujících do prvních tříd snaží snížit současný počet tříd otevřených pro první ročníky tak, aby byla pokryta zejména poptávka dětí z této obce. Tímto způsobem si základní školy ponechají možnost otevřít větší počet tříd pro místní prvňáky i v dalším školním roce (Roubal 2014).

Tato situace je logickým vyústěním problému, kdy základní školy obcí, které řešily kapacitní problémy s dostatečným předstihem, byly okamžitě zaplněny žáky z okolních obcí, které místa ve školách pro své obyvatele nezajistily. Umělé snížení kapacit a otevření menšího počtu prvních tříd tak, aby byla pokryta hlavně poptávka obce, je proto jediný způsob, jak lze volná místa respektive třídy uchovat do dalších let.

Typickým příkladem této strategie je město Říčany, kde v jedné z místních základních škol došlo v posledních pěti letech ke snížení kapacit hned dvakrát. Z důvodu nedostatečného počtu míst navíc Říčany letos vypověděly všechny uzavřené smlouvy o společných školských obvodech a okolní obce upozornily, že letos bude v místních základních školách otevřen pouze takový počet tříd, který pokryje potřeby města (MÚ Říčany, 2014).

Toto opatření bude mít jistě dopady na celou oblast. Právě kapacity Řičan zde mají klíčový význam a jejich omezení tak v příštím roce pravděpodobně výrazně zkomplikuje situaci obyvatel v mnoha okolních obcích. Jelikož Říčansko patří mezi oblasti, kde je kapacitní stav základního vzdělávání kritický (Roubal 2014), většinu

okolních obcí, kterým byla vypovězena smlouva o společném školském obvodu s městem Říčany, se tak pravděpodobně ani žádnou novou smlouvu nepodaří uzavřít. Tyto obce v případě, že nezřídí vlastní základní školu, již nemají příliš dalších možností jak situaci řešit a otevřeně přiznávají, že v této situaci již nezbývá než plně doufat v iniciativu samotných obyvatel, tedy rodičů příslušných dětí (Šetření společných školských obvodů 2013).

Určitou variantou jak zlepšit dostupnost kapacit místních základních škol by mohla být smluvní spolupráce obcí, kdy se příslušné obce (namísto hrazení příspěvků zřizovateli) dohodnou na finanční spoluúčasti na rozšíření kapacit spádové školy. Obce by tak společně uzavřely smlouvu, která by pro ně na základě jejich finanční účasti garantovala počet míst v dané základní škole. Na základě spoluúčasti obcí ze školského obvodu byla v minulosti rozšířena například základní škola v Mukařově a v současnosti nabízejí uzavření smlouvy o finanční pomoci obce na rozšíření a dostavbu školy okolním obcím také Velké Popovice. Další možností pro obce v pražském zázemí je zřízení základní školy svazkem obcí.<sup>15</sup> Jedná se o možnost, která je v zákonu zapracována od roku 2005 a představuje pro obce řadu výhod, jakými jsou například větší finanční zázemí a možnost dosáhnout na dotace z Evropské unie (Roubal 2014). Tato varianta nebyla v zázemí Prahy doposud využita.

---

<sup>15</sup> Tuto možnost doporučují pro zajištění dostatečných kapacit základních škol v regionu také Krajský úřad Středočeského kraje (Roubal 2014) a Ministerstvo školství, mládeže a tělovýchovy (2014).

## 7. Závěr

Nedostatečné kapacity základních škol jsou značně rozšířeným problémem v celém regionu zázemí Prahy. V důsledku procesu suburbanizace zde za posledních 20 let došlo k výraznému populačnímu nárůstu celého regionu. Vlivem specifické věkové struktury obyvatel se zde následně výrazně zvyšuje také počet dětí. Místní základní školy se tak potýkají s vysokou naplněností svých kapacit, která může mít vliv mimo jiné také na kvalitu vzdělávání v tomto regionu. Nejsilnější ročníky narozených dětí jsou přitom v současnosti v předškolním věku a největší nápor na základní školství je v regionu teprve očekáván.

Hlavními cíli práce bylo zhodnotit demografický vývoj oblasti, charakterizovat síť základních škol a společných školských obvodů a na základě analýzy smluvních vztahů mezi obcemi a dojížděky žáků do základních škol vyhodnotit současný stav kapacit základního vzdělávání v pražském zázemí. Součástí práce je také shrnutí hlavních strategií, které obce využívají při zajišťování dostatečného počtu míst v základních školách pro místní děti.

Pro hodnocení dostupnosti základního vzdělávání v tomto regionu byly srovnávány kapacity místních základních škol s počtem dětí ve věku povinné školní docházky v teoretických školských obvodech. Tyto obvody byly vymezeny jednak na základě zjištěných smluvních vztahů mezi obcemi, ale také z analýzy hlavních proudů vyjížděky žáků do základních škol. První metoda hodnocení se ukázala být pro hodnocení dané oblasti nevhodná zejména z důvodu nerovnoměrného uzavírání společných školských obvodů obcemi. Za vhodnější tak považují druhý způsob hodnocení kapacitního stavu regionu, podle nějž byly určeny hlavní problémové oblasti ve sledovaném území. Kapacity základních škol jsou na základě výsledků provedené analýzy závažným problémem zejména v jižním a jihovýchodním zázemí Prahy (zejména v obvodech ZŠ obcí Dolní Břežany, Zvole, Psáry, Jesenice, Čestlice, Strančice, Velké Popovice a Mukařov) a také v severní části sledovaného regionu (zejména v obvodech ZŠ obcí Velké Přílepy a Líbeznice a měst Roztoky a Hostivice). Převážně se jedná o oblasti se silnými projevy suburbanizačního procesu a velkým nárůstem počtu dětí.

Analytická část práce tedy potvrdila předpoklad nedostatečných kapacit místních základních škol. Přestože obce se snaží své kapacitní stavy průběžně navyšovat a počet míst ve školách zde za posledních pět let vzrostl o téměř 3 000 míst, kapacity v celém regionu jsou stále nedostatečné a počet žáků je celkově převyšuje o zhruba 10 % (2 609

žáků). Obyvatelé celé řady obcí jsou tak závislí na kapacitách základních škol obcí mimo sledovaný region, zejména pak základních škol v Praze. Z celkového počtu dětí dojíždějících do základních škol z obcí pražského zázemí směřuje do hlavního města zhruba třetina těchto dětí. Silná dojíždka z „problémových“ oblastí a naopak slabší dojíždkové proudy dětí z oblastí s dostatečnou kapacitou základních škol přitom potvrzují převažující preferenci navštěvování základní školy v místě bydliště dítěte.

V závislosti na dostupnosti kapacit v jednotlivých oblastech byly odhaleny odlišné strategie, které obce využívají k zajištění počtu míst ve školách pro své děti. Základní strategií využívanou sledovanými obcemi je uzavření smlouvy o společném školském obvodu obcí. Tyto smlouvy jsou přitom nejvíce uzavírány v oblastech, kde jsou kapacitní problémy škol nejzávažnější. Strategie jednotlivých obcí se dále liší také podle toho, zda obec má nebo nemá vlastní základní školu. Jelikož kapacity základních škol jsou problémem většiny obcí ve sledovaném regionu a vymezování školských obvodů není pro zřizovatele škol povinností, dochází zde k situaci, kdy si obce se základní školou často „diktuje“ speciální podmínky, za jakých jsou ochotny uzavřít smlouvu o společném školském obvodu s jinými obcemi. Mezi obcemi sledovaného regionu tak dochází k uzavírání celé řady alternativních smluv ke klasické smlouvě o společném školském obvodu obcí.

V zázemí Prahy byly na základě analýzy zjištěny poměrně rozsáhlé oblasti, kde kapacity pro místní děti plošně nedostačují. Jelikož suburbánní zázemí Prahy bude pravděpodobně cílovou oblastí pro bydlení rodin s dětmi i v budoucnu, je třeba síť místních základních škol do budoucna kapacitně posílit. Řešením, na kterém se shoduje řada autorů, vychází z posílení kapacit základních škol zejména ve větších městech a obcích, která by zde fungovala jako určitá lokální centra pro okolní menší obce. Volba vhodných spádových obcí, jejichž základní školy by měly být posíleny za účelem obsluhy příslušných školských obvodů, však nemůže být založena pouze na rozmístění počtu dětí a jejich dojížděcí škol. Roli zde hraje i řada dalších faktorů, jakými jsou například potenciální kapacitní možnosti daných obcí, populační vývoj oblasti, preference místních obyvatel, dopravní spojení apod. V dalším výzkumu by proto bylo zajímavé blíže studovat tyto faktory a jejich dopad na dostupnost kapacit základních škol na lokální úrovni.

## Seznam použité literatury

BELL, W. (1958): Social Choice, Life Styles, and Suburban Residence. In: Dobriner, W. M. (ed): The Suburban Community, New York, s. 225-247.

BENÁČKOVÁ, K. (2011): Vliv procesu suburbanizace na demografický vývoj a kapacity školských zařízení v zázemí Prahy. Bakalářská práce. Katedra sociální geografie a regionálního rozvoje PřF UK, Praha, 49 s.

BRUEGMANN, R. (2005): Sprawl: A Compact History. The University of Chicago Press, Chicago, 301 s.

BURCIN, B., KUČERA, T., ČERMÁK, Z. (2007): Perspektivy vývoje obyvatelstva města Čelákovice na období 2007–2030. DemoArt, Praha.

CHAMPION, T. (2001): Urbanization, Suburbanization, Counterurbanization and Reurbanization. In: Paddison, R. (ed): Handbook of Urban Studies. Sage, London, s. 143-161.

ČERMÁK, Z. (2005): Migrace a suburbanizační procesy v České republice. Demografie, 47, č. 3, s. 169-176.

ČERMÁK, Z., HAMPL, M., MÜLLER, J. (2009): Současné tendence vývoje obyvatelstva metropolitních areálů v Česku: Dochází k významnému obratu? Geografie - Sborník ČGS, 114, č. 1, s. 37-51.

FIALOVÁ, D. (2012): Druhé bydlení v zázemí Prahy. In: Ouředníček, M., Temelová, J. (eds.): Sociální proměny pražských čtvrtí. Academia, Praha, s. 229-249.

FINE, B. (1958): Educational Problems in the Suburbs. In: Dobriner, W. M. (ed): The Suburban Community, New York, s. 317-325.

GEYER, H. S. (1996): Expanding the Theoretical Foundation of the Concept of Differential Urbanisation. In: GEYER, H. S., KONTULY, T. M. (eds): Differential Urbanization. Arnold, London, 343 s.

HAMPL, M. (2005): Geografická organizace společnosti v České republice: Transformační procesy a jejich obecný kontext. Přírodovědecká fakulta Univerzity Karlovy, Praha, 147 s.

HAMPL, M., GARDAVSKÝ, V., KÜHN, K. (1987): Regionální struktura a vývoj systému osídlení ČSR. Univerzita Karlova, Praha, 255 s.

HNILIČKA, P. (2005): Sídelní kaše. Otázky k suburbánní výstavbě kolonií rodinných domů. Era, Brno, 131 s.

HNILIČKA, P. (2013): Veřejná prostranství v době rozmachu sídelní kaše. In: Ouředníček, M., Špačková, P., Novák, J. (eds.): Sub Urbs: krajina, sídla a lidé. Academia, Praha, s. 256-288.

- HULÍK, V., ŠÍDLO L., TESÁRKOVÁ, K. (2008): Míra účasti dětí na předškolním vzdělávání a faktory ovlivňující její regionální diferenciaci. *Studia paedagogica*, 13, s. 13-34.
- HULÍK, V., TESÁRKOVÁ, K. (2009): Dopady demografického vývoje na vzdělávací soustavu v České republice. *Orbis Scholae*, 3, č. 3, s. 7-24.
- JACKSON, J. (2002): Urban Sprawl. *Urbanismus a územní rozvoj*, roč. 5, č. 6, s. 21-28.
- KOCOURKOVÁ, J. (2008): Současný „baby-boom“ v České republice a rodinná politika. *Demografie*, 50, č. 4, s. 240-249.
- KOPEČNÁ, M. (2010): Analýza rezidenční stability a spokojenosti v suburbánním zázemí Prahy případová studie města Říčany. Diplomová práce. Katedra sociální geografie a regionálního rozvoje PřF UK, Praha, 99 s.
- KÖRNER, M. a kol. (2010): Studie suburbanizace – Náměty a doporučení, II. Etapa, AURS, spol. s r. o., Praha, 26 s.
- KUČERA, M. (2008): Padesát let hodnocení populačního vývoje České republiky. *Demografie*, 50, č. 4, s. 230-239.
- KUČEROVÁ, S. (2008): Územní rozmístění základních škol v Česku, hlavní rysy jeho proměn ve 2. polovině 20. století a jejich potenciální důsledky. *Studia paedagogica*, 13, s. 35-51.
- KUČEROVÁ, S. (2012): Proměny územní struktury základního školství v Česku. Česká geografická společnost, Praha, 209 s.
- KUČEROVÁ, S., KUČERA, Z. (2009): Vztah periferality a vzdělávání: lze definovat periferní oblasti na základě vývoje sítě základních škol? *Acta Geographica Universitatis Comenianae*, 53, s. 59-73.
- KUČEROVÁ, S., KUČERA, Z. (2012): Changes in the Spatial Distribution of Elementary Schools and Their Impact on Rural Communities in Czechia in the Second Half of the 20th Century. *Journal of Research in Rural Education*, 27, č. 11, s. 1-17.
- KUČEROVÁ, S., MATTERN, T., ŠTYCH, P., KUČERA, Z. (2011): Změny dostupnosti základních škol v Česku jako faktor znevýhodnění regionů a lokalit. *Geografie – Sborník ČGS*, 116, č. 3, s. 300-316.
- LESTHAEGHE, R. (2010): The Unfolding Story of the Second Demographic Transition. *Population and Development Review*, 36, č. 2, s. 211-251.
- MACEŠKOVÁ, M. (2008): Suburbanizace a starosta. In: Ouředníček, M. (ed.): *Suburbanizace.cz*. Přírodovědecká fakulta Univerzita Karlovy a Urbánní a regionální laboratoř, Praha, s. 64-73.
- OUŘEDNÍČEK, M. (2002): Suburbanizace v kontextu urbanizačního procesu. In: Sýkora, L. (ed.): *Suburbanizace a její sociální, ekonomické a ekologické důsledky*. Ústav pro ekopolitiku, Praha, s. 39-54.

- OUŘEDNÍČEK, M. (2003): Suburbanizace Prahy. Sociologický časopis, 39, č. 2, s. 235-253.
- OUŘEDNÍČEK, M. (2007): Differential Suburban Development in the Prague Urban Region. Geografiska Annaler, 89 B, č. 2, s. 111-125.
- OUŘEDNÍČEK, M. (2008): Suburbanizace a vývoj měst. In: Ouředníček, M. (ed.): Suburbanizace.cz. Přírodovědecká fakulta Univerzita Karlovy a Urbánní a regionální laboratoř, Praha, s. 10-17.
- OUŘEDNÍČEK, M. (2013): Výzkum suburbanizace v České republice: současné tendence vývoje a možné aplikace. In: Ouředníček, M., Špačková, P., Novák, J. (eds.): Sub Urbs: krajina, sídla a lidé. Academia, Praha, s. 61-80.
- OUŘEDNÍČEK, M., DOLEŽALOVÁ, G. (2006): Životní styl obyvatelstva v suburbánní zóně Prahy. In: Ouředníček, M. (ed.): Sociální geografie Pražského městského regionu. Přírodovědecká fakulta Univerzita Karlovy, Praha, s. 143-159.
- OUŘEDNÍČEK, M., NOVÁK, J. (2012): Populační vývoj Prahy a jeho zázemí v transformačním období. In: Ouředníček, M., Temelová, J. (eds.): Sociální proměny pražských čtvrtí. Academia, Praha, s. 25-48.
- OUŘEDNÍČEK, M., POSOVÁ, D. (2006): Suburbánní bydlení v Pražském městském regionu: etapy vývoje a prostorové rozmístění. In: Ouředníček, M. (ed.): Sociální geografie Pražského městského regionu. Přírodovědecká fakulta Univerzita Karlovy, Praha, s. 96-113.
- OUŘEDNÍČEK, M., ŠPAČKOVÁ, P. (2013): Populační vývoj v zázemí českých měst jako důsledek procesu suburbanizace. Přírodovědecká fakulta Univerzity Karlovy, Urbánní a regionální laboratoř a Dolní Břežany. Dostupné z WWW: <[http://www.atlasobyvatelstva.cz/sites/default/files/\\_UPLOAD/tacr/Analyticke\\_texty\\_TACR\\_2013.pdf](http://www.atlasobyvatelstva.cz/sites/default/files/_UPLOAD/tacr/Analyticke_texty_TACR_2013.pdf)>.
- OUŘEDNÍČEK, M., ŠPAČKOVÁ, P., NOVÁK, J. (2014): Metodika sledování rozsahu rezidenční suburbanizace v České republice. Přírodovědecká fakulta Univerzity Karlovy a Urbánní a regionální laboratoř, Praha. Dostupné z WWW: <<http://www.suburbanizace.cz/odborne.htm>>.
- OUŘEDNÍČEK, M., TEMELOVÁ, J. (2008): Současná česká suburbanizace a její důsledky. Veřejná správa, č. 4, příloha.
- PECKOVÁ, P., ERBEKOVÁ, M., MICHALIK, V. (2012): Hrozící kolaps zajištění základního vzdělávání v suburbanizačním prstenci okolo Prahy. 18 s.
- PISKÁČKOVÁ, S. (2008): Perspektivní vývoj využití kapacit základního školství na úrovni obce v suburbánním pásmu hl. m. Prahy: případová studie obce Šestajovice. Diplomová práce. Katedra demografie a geodemografie PřF UK, Praha, 79 s.
- POTOČNÝ, T. (2006): Lidé na okraji. Případová studie satelitního městečka. Ivris Working Papers 06/01, Fakulta sociálních studií Masarykovy Univerzity, 47 s.

- PTÁČEK, P. (1998): Suburbanizace – měnící se tvář zázemí velkoměst. *Geografické rozhledy*, 7, č. 5, s. 134-137.
- PULDOVÁ, P. (2006): Vliv suburbanizace na změnu sociálního prostředí v zázemí Prahy. Diplomová práce. Katedra sociální geografie a regionálního rozvoje PřF UK, Praha, 111 s.
- PULDOVÁ, P., OUŘEDNÍČEK, M. (2006): Změny sociálního prostředí v zázemí Prahy jako důsledek procesu suburbanizace. In: Ouředníček, M. (ed.): *Sociální geografie Pražského městského regionu*. Přírodovědecká fakulta Univerzita Karlovy, Praha, s. 128-142.
- PULDOVÁ, P., NOVÁK, J. (2008): Suburbanizace a sociální prostředí. In: Ouředníček, M. (ed.): *Suburbanizace.cz*. Přírodovědecká fakulta Univerzita Karlovy a Urbánní a regionální laboratoř, Praha, s. 40-53.
- RABUŠIC L., CHROMKOVÁ MANEA, B. (2012): Postoje, hodnoty a demografické chování v České a Slovenské republice v období transformace (1991–2008). *Data a výzkum – SDA Info* 2012, 6, č. 1, s. 27-49.
- ROUBAL, M. (2014): Rozhovor s referentem organizace školství, Krajský úřad Středočeského kraje, 16. 5. 2014.
- RYCHTAŘÍKOVÁ, J. (2007): Porodnost v České republice: současný stav a nedávné trendy. In: Fialová, L. (ed.): *Populační vývoj České republiky 2001–2006*. Přírodovědecká fakulta Univerzity Karlovy, Praha, s. 79-94.
- SOBOTKA T., ZEMAN, K., KANTOROVÁ, V. (2001): Second demographic Transition in the Czech Republic: Stages, specific features and underlying factors. Paper presented at the EURESCO Conference „The Second Demographic Transition in Europe“.
- SÝKORA, L. (2002): Suburbanizace a její důsledky: výzva pro výzkum, usměrňování rozvoje území a společenskou angažovanost. In: Sýkora, L. (ed.): *Suburbanizace a její sociální, ekonomické a ekologické důsledky*. Ústav pro ekopolitiku, Praha, s. 9-19.
- SÝKORA, L. (2010): Rezidenční segregace v Česku. In: Sýkora, L. (ed.): *Rezidenční segregace*. Přírodovědecká fakulta Univerzity Karlovy a Ministerstvo pro místní rozvoj ČR, Praha, s.73-77.
- SÝKORA, L., KOCOURKOVÁ, J., HULÍKOVÁ, K. (2011): Školy v nerovném demografickém terénu. Přírodovědecká fakulta Univerzity Karlovy, Praha.
- SÝKORA, L., MULÍČEK, O. (2012): Urbanizace a suburbanizace v Česku na počátku 21. století. *Urbanismus a územní rozvoj*, XV, č. 5, s. 27-38.
- SÝKORA, L., POSOVÁ, D. (2011): Formy urbanizace: kritické zhodnocení modelu stádií vývoje měst a návrh alternativní metody klasifikace forem urbanizace. *Geografie - Sborník ČGS*, 116, č. 1, s. 1-22.

ŠÍDLO, L. (2008): Faktory ovlivňující regionální diferenciaci plodnosti v Česku na počátku 21. století. *Demografie*, 50, č. 3, s. 186-198.

ŠILHÁNKOVÁ, V. a kol. (2007): Suburbanizace - hrozba fungování (malých) měst. *Civitas per populi*, Hradec Králové, 234 s.

ŠORNOVÁ, M. (2013): Plánování školských kapacit ve Středočeském kraji. Diplomová práce. Katedra demografie a geodemografie PřF UK, Praha, 93 s.

ŠPAČKOVÁ, P., KOPEČNÁ, M. (2012): Rezidenční stabilita obyvatel pražského zázemí: případová studie Říčany u Prahy. In: Ouředníček, M., Temelová, J. (eds.): *Sociální proměny pražských čtvrtí*. Academia, Praha, s. 206-228.

ŠPAČKOVÁ, P., OUŘEDNÍČEK, M., SUSOVÁ, K. (2012): Sociální prostředí, sociální kapitál a sociální klima v suburbii. In: Ouředníček, M., Temelová, J. (eds.): *Sociální proměny pražských čtvrtí*. Academia, Praha, s. 179-205.

TEMELOVÁ, J. (2008): Suburbanizace a fyzické prostředí. In: Ouředníček, M. (ed.): *Suburbanizace.cz*. Přírodovědecká fakulta Univerzita Karlovy a Urbánní a regionální laboratoř, Praha, s. 30-37.

TEMELOVÁ J. a kol. (2013): Metodika odhadu důsledků nové bytové výstavby pro demografický vývoj a místní sociální infrastrukturu v suburbánních obcích. Přírodovědecká fakulta Univerzity Karlovy, Praha. Dostupné z WWW: <[http://www.suburbanizace.cz/odborne/metodika\\_DC06\\_pro\\_MMR.pdf](http://www.suburbanizace.cz/odborne/metodika_DC06_pro_MMR.pdf)>.

TESÁRKOVÁ, K. (2007): Průmět regionální demografické prognózy do vývoje vzdělávací soustavy ČR. Diplomová práce. Katedra demografie a geodemografie PřF UK, Praha, 108 s.

TRNKOVÁ, K. (2006): Vývoj malotřídních škol v druhé polovině 20. století. Sborník prací Filozofické fakulty Brněnské Univerzity, Brno, s. 133-144.

TRNKOVÁ, K. (2008): Obce s malotřídkou. *Studia Paedagogica*, 13, s. 53-64.

VAN DE KAA, D. J. (2002): The Idea of a Second Demographic Transition in Industrialized Countries. Paper 6th Welfare Policy Seminar, National Institute of Population and Social Security, Tokyo, 34 s.

VAN DEN BERG, L., DREWETT, R., KLAASSEN, L. H., ROSSI, A., VIJVERBERG, C. H. T. (1982): *A Study of Growth and Decline*. Urban Europe, 1, Pergamon Press, Oxford, s. 24-45.

## **Statistické podklady**

Český statistický úřad (2007): Demografická ročenka okresů České republiky 1991 až 2006. Dostupné z WWW: <[http://www.czso.cz/csu/2007edicniplan.nsf/publ/4034-07-1991\\_az\\_2006](http://www.czso.cz/csu/2007edicniplan.nsf/publ/4034-07-1991_az_2006)>.

Český statistický úřad (2011): Sčítání lidu domů a bytů 2011. Interní databáze.

Český statistický úřad (2013a): Databáze demografických údajů za obce ČR. Dostupné z WWW: <[http://www.czso.cz/cz/obce\\_d/index.htm](http://www.czso.cz/cz/obce_d/index.htm)>.

Český statistický úřad (2013b): Demografická ročenka okresů 2003 až 2012. Dostupné z WWW: <[http://www.czso.cz/csu/2013edicniplan.nsf/kapitola/4034-13-r\\_2013-002](http://www.czso.cz/csu/2013edicniplan.nsf/kapitola/4034-13-r_2013-002)>.

Český statistický úřad (2013c): Školy a školská zařízení 2012/2013. Dostupné z WWW: <<http://www.czso.cz/csu/2013edicniplan.nsf/p/3301-13>>.

Český statistický úřad (2013d): Věková struktura obyvatel za obce ČR. Interní databáze.

Český statistický úřad (2014a): Časové řady. Dostupné z WWW: <[http://www.czso.cz/xs/redakce.nsf/i/casove\\_rady\\_regionalni](http://www.czso.cz/xs/redakce.nsf/i/casove_rady_regionalni)>.

Český statistický úřad (2014b): Časové řady-lidé. Dostupné z WWW: <[http://www.czso.cz/xa/redakce.nsf/i/casove\\_rady\\_lide\\_\\_time\\_series\\_people](http://www.czso.cz/xa/redakce.nsf/i/casove_rady_lide__time_series_people)>.

Český statistický úřad (2014c): Časové řady věkového složení obyvatel v okresech Středočeského kraje. Dostupné z WWW: <[http://www.czso.cz/xs/redakce.nsf/i/casove\\_rady\\_vekoveho\\_slozeni\\_obyvatel\\_za\\_okresy\\_stredoceskeho\\_kraje](http://www.czso.cz/xs/redakce.nsf/i/casove_rady_vekoveho_slozeni_obyvatel_za_okresy_stredoceskeho_kraje)>.

Český statistický úřad (2014d): Dokončené byty v obcích v letech 1997-2013. Dostupné z WWW: <[http://www.czso.cz/csu/redakce.nsf/i/bvz\\_cr](http://www.czso.cz/csu/redakce.nsf/i/bvz_cr)>.

Český statistický úřad (2014e): Charakteristiky okresů. Dostupné z WWW: <[http://www.czso.cz/xs/redakce.nsf/i/charakteristiky\\_okresu](http://www.czso.cz/xs/redakce.nsf/i/charakteristiky_okresu)>.

Český statistický úřad (2014f): Obyvatelstvo-roční časové řady. Dostupné z WWW: <[http://www.czso.cz/csu/redakce.nsf/i/obyvatelstvo\\_hu](http://www.czso.cz/csu/redakce.nsf/i/obyvatelstvo_hu)>.

Český statistický úřad (2014g): Počet obyvatel a počet dětí ve věku 6–14 let v roce 2013 v okresech Praha-východ a Praha-západ. Interní databáze ČSÚ.

Český statistický úřad (2014h): Věkové složení obyvatelstva 2013. Dostupné z WWW: <<http://www.czso.cz/csu/2014edicniplan.nsf/p/130064-14>>.

Český statistický úřad (2014i): Veřejná databáze ČSÚ. Dostupné z WWW: <[http://vdb.czso.cz/vdbvo/tabparam.jsp?voa=tabulka&cislotab=DEM1030CU&&kapitola\\_id=370](http://vdb.czso.cz/vdbvo/tabparam.jsp?voa=tabulka&cislotab=DEM1030CU&&kapitola_id=370)>.

Operační program vzdělávání pro konkurenceschopnost (2011): Seznam základních škol a počet žáků pro školní rok 2011/2012. Dostupné z WWW: <<http://www.op-vk.cz/filemanager/files/file.php?file=21874>>.

Quattro CZ (2008): Databáze základních škol.

Ministerstvo školství, mládeže a tělovýchovy (2006): Druhy a typy škol a školských zařízení. Dostupné z WWW: <<http://stisko.uiv.cz/katalog/cslnk.asp?idc=AKDT&ciselnik=Druhy+a+typy+%9Akol+a+%9Akolsk%FDch+za%F8%EDzen%ED+%28nov%E9%29&aap=on>>.

Ministerstvo školství, mládeže a tělovýchovy (2014): Školský rejstřík MŠMT 2013/2014. Interní databáze MŠMT.

Ministerstvo školství, mládeže a tělovýchovy (2014): Zápisy do prvních ročníků základního vzdělávání. Dostupné z WWW: <<http://www.msmt.cz/vzdelavani/skolstvi-v-cr/statistika-skolstvi/zapisy-do-1-rocniku-zakladnich-skol>>.

Středočeský kraj (2014): Adresář škol. Dostupné z WWW: <<http://www.kr-stredocesky.cz/portal/odbory/skolstvi/Adres%C3%A1%C5%99+%C5%A1kol.htm>>.

## Internetové zdroje

Halónoviny (2013): Další škola bude zrušena.

<<http://www.halonoviny.cz/articles/view/2344192>> (k 11. 7. 2014).

Obec Klíneč: <<http://www.obecklinec.eu/informace-o-obci/historie/>> (k 11. 7. 2014).

Město Říčany:

<[http://www.obecsvetice.cz/VismoOnline\\_ActionScripts/File.ashx?id\\_org=16039&id\\_dokumenty=1800](http://www.obecsvetice.cz/VismoOnline_ActionScripts/File.ashx?id_org=16039&id_dokumenty=1800)> (k 27. 6. 2014).

Ministerstvo školství, mládeže a tělovýchovy (2014): Vyjádření k tématu zápisu dětí do ZŠ. <<http://www.msmt.cz/ministerstvo/novinar/vyjadreni-msmt-k-tematu-zapisu-deti-do-zs>> (k 11. 7. 2014).

Základní škola Světice: <<http://www.skolasvetice.cz/>> (k 27. 6. 2014).

## Další zdroje

Obecní samospráva ve školství: K vymezení školských obvodů spádové školy a společných školských obvodů. Právní výklad MŠMT, 2005. Dostupné z WWW: <<http://www.msmt.cz/dokumenty/obecni-samosprava-ve-skolstvi>>.

ROUBAL, M. (2014): Rozhovor s referentem organizace školství pro Středočeský kraj. Ze dne 16. 5. 2014.

Šetření společných školských obvodů (2013).

ŠIMŮNEK, M. (2012): K žádosti o stanovisko k ust. § 178, odst. 2 písm. c), odst. 3 školského zákona. MŠMT, 5 s.

Vyhláška č. 48/2005 Sb., o základním vzdělávání a některých náležitostech plnění povinné školní docházky. MŠMT. Dostupné z WWW: <<http://www.msmt.cz/vzdelavani/zakladni-vzdelavani/novela-vyhlasiky-c-48-2005-sb-o-zakladnim-vzdelavani-a>>.

Zákon č. 561/2004 Sb., o předškolním, základním, středním, vyšším odborném a jiném vzdělávání. In: Sbíрка zákonů České republiky. Dostupné z WWW: <<http://zakony.centrum.cz/skolsky-zakon>>.