

Univerzita Karlova v Praze
Přírodovědecká fakulta
katedra sociální geografie a regionálního rozvoje

Studijní program: Geografie
Studijní obor: Sociální geografie a regionální rozvoj



Petr Dušek

ANALÝZA REZIDENČNÍ MOBILITY MLADÝCH LIDÍ V ZÁZEMÍ PRAHY

ANALYSIS OF THE RESIDENTIAL MOBILITY OF THE
YOUNG PEOPLE IN PRAGUE'S HINTERLAND

Diplomová práce

Praha 2014

Vedoucí diplomové práce: RNDr. Petra Špačková, Ph.D.

Prohlášení:

Prohlašuji, že jsem závěrečnou práci zpracoval samostatně, a že jsem uvedl všechny použité informační zdroje a literaturu. Tato práce ani její podstatná část nebyla předložena k získání jiného nebo stejného akademického titulu.

V Praze 20. 8. 2014

.....

Petr Dušek

Poděkování:

Na tomto místě bych chtěl poděkovat především vedoucí mé práce RNDr. Petře Špačkové, Ph.D. za věnovaný čas, poskytnutá data, cenné rady, připomínky, ochotu a trpělivost při vedení mé práce.

Dále pak všem respondentům za ochotu a spolupráci při výzkumu, své sestře Pavlíně za technickou pomoc při realizaci práce, své přítelkyni Lence za trpělivost a rodičům za podporu.

Analýza rezidenční mobility mladých lidí v zázemí Prahy

Abstrakt

Tato diplomová práce se zabývá studiem rezidenční mobility mladých lidí ve věku 17-29 let v zázemí Prahy. Hlavním cílem práce je zhodnotit dosavadní a předpokládanou budoucí míru migrační mobility s důrazem na analýzu migračního chování, především postojů a motivů mladých lidí k případnému stěhování v budoucnu. Cílem práce je také identifikovat skupiny mladých lidí s odlišnými postoji ke stěhování. První část práce se věnuje diskuzi relevantních teoretických přístupů. Další kapitola představuje použité metody výzkumu: analýzu statistických dat a polostrukturované rozhovory. Empirická část práce nejprve rozebírá vývoj migrace v zázemí Prahy. Hlavní kapitola práce zjišťuje klíčové faktory, které hrají roli v procesu rezidenční mobility mladých lidí.

Klíčová slova:

suburbanizace, rezidenční mobilita, mladí lidé, Pražský metropolitní region, rozhovor

Analysis of the residential mobility of the young people in Prague's hinterland

Abstract

This thesis deals with the residential mobility of the young people aged 17-29 in Prague's hinterland. The main aim of this study is to evaluate present and expected future rate of the migration mobility with an emphasis on the migration behavior analysis, chiefly regarding the attitudes and motives of the young people towards prospective move in future. Another aim is to identify groups of the young people with different attitudes to move. First part of the thesis is devoted to the discussion of relevant theoretical approaches. Next chapter introduces applied methods of research: the analysis of statistical data and the semi-structured interview. Empirical part of this study analyses development of migration in Prague's hinterland. The main chapter of the study investigates key factors, which play a role in the process of residential mobility of the young people.

Keywords:

suburbanization, residential mobility, young people, Prague metropolitan region, interview

Obsah

Seznam obrázků	7
Seznam tabulek	7
Seznam grafů	8
Seznam použitých zkratk	8
1. Úvod	9
2. Teoretický rámec práce	15
2.1 Proces suburbanizace	15
2.2 Rezidenční spokojenost, stabilita a mobilita	20
2.3 Koncept životního cyklu a jeho návaznost na migrační chování	29
2.4 Zakotvená teorie	35
3. Metodika práce	39
3.1 Zdroje statistických dat	39
3.2 Polostrukturované rozhovory	40
4. Analýza vybraných statistických dat	51
4.1 Vývoj počtu obyvatel	51
4.2 Vývoj bytové výstavby	53
4.3 Vývoj migrace	54
5. Rezidenční mobilita mladých lidí	58
5.1 Klíčové oblasti a kategorie rezidenční mobility	58
5.1.1 Suburbium	58
5.1.2 Mobilita	65
5.1.3 Člověk	67
5.2 Typologie skupin mladých lidí podle jejich migračních postojů	70
6. Závěr	76
Seznam použité literatury	79
Elektronické, statistické, datové a další zdroje	88

Seznam obrázků

- Obrázek 1 Vybrané aspekty rezidenční spokojenosti
- Obrázek 2 Schéma behaviorálního modelu rozhodovacího procesu
- Obrázek 3 Kauzální model rezidenční mobility
- Obrázek 4 Typologie důvodů rezidenční mobility
- Obrázek 5 Rozsah zkoumaného území v rámci kvalitativní části výzkumu
- Obrázek 6 Struktura respondentů dle nejvyššího dosaženého vzdělání
- Obrázek 7 Četnosti respondentů podle věku
- Obrázek 8 Vlastní kauzální model rezidenční mobility a stability

Seznam tabulek

- Tabulka 1 Fáze životního cyklu podle Musila (1971)
- Tabulka 2 Fáze životního cyklu podle Musila (1980) a Abramse (1964)
- Tabulka 3 Klasifikace typů domácností podle jejich spokojenosti s bydlením a postojů ke stěhování
- Tabulka 4 Fáze životního cyklu a události během něj spojené se stěhováním podle Simmonse (1968) a Rowlanda (1982)
- Tabulka 5 Základní termíny v zakotvené teorii

Seznam grafů

- Graf 1 Vývoj počtu obyvatel v okresech Praha-západ a Praha-východ v letech 1991-2013
- Graf 2 Vývoj přirozeného a migračního přírůstku v okresech Praha-západ a Praha-východ v letech 1991-2013
- Graf 3 Vývoj věkové struktury v okresech Praha-západ a Praha-východ v letech 1991-2013
- Graf 4 Vývoj počtu dokončených bytů v okresech Praha-východ, Praha-západ, v PMR a ČR v letech 1997-2011
- Graf 5 Vývoj počtu vystěhovalých z obcí okresů Praha-západ a Praha-východ v letech 1992-2012
- Graf 6 Vývoj věkové struktury vystěhovalých z obcí okresů Praha-západ a Praha-východ v letech 1992, 1997, 2002, 2007 a 2012
- Graf 7 Vývoj počtu přistěhovalých do obcí okresů Praha-západ a Praha-východ v letech 1992-2012
- Graf 8 Vývoj věkové struktury přistěhovalých do obcí okresů Praha-západ a Praha-východ v letech 1992, 1997, 2002, 2007 a 2012

Seznam použitých zkratk

ČR – Česká republika

ČSÚ – Český statistický úřad

PMR – Pražský metropolitní region

RSO – Registr sčítacích obvodů a budov

USA - Spojené státy americké

1. Úvod

Během posledních více než dvaceti let si lze v České republice povšimnout zásadních změn v politickém a ekonomickém systému. Tyto změny mají vedle svých nesporných společenských důsledků také vliv na strukturu a systém osídlení, rozvoj a celkové prostředí měst včetně jejich zázemí. Za jeden z nejvýraznějších procesů v rámci sociálně prostorové diferenciací lze v současné době označit suburbanizaci, jejíž význam postupně rostl od 90. let. S ní je spojena mimo jiné proměna fyzického a sociálního prostředí, a to jednak uvnitř kompaktního města, ale především za jeho hranicemi. Suburbanizace do značné míry ovlivňuje mobilitu obyvatel, jejíž nárůst je zapříčiněn růstem vzdáleností mezi místy spojenými s různými aktivitami, primárně však mezi místem bydliště a místem pracoviště. V důsledku toho pak dochází k nárůstu dojížděky do škol a zaměstnání, a to nejen v rámci metropolitního regionu. S narůstající mobilitou nabývá na významu také proces migrace, který dlouhodobě patří mezi hlavní témata výzkumu v sociální geografii, a který se významným způsobem podílí na proměně městského a příměstského prostředí a do jisté míry tak může svým selektivním charakterem naznačit určité vývojové trendy v souvislosti s urbanizačními procesy (Lee 1966).

Tato práce se zaměřuje na studium rezidenční mobility, resp. zhodnocení její minulé a předpokládané budoucí míry na příkladu věkové skupiny mladých lidí za použití metod smíšeného výzkumu. V empirické části je kladen důraz na analýzu migračního chování, především postojů a motivů k případnému stěhování v budoucnu, neboť lze očekávat, že právě mladí lidé budou mít v blízké budoucnosti tendenci se stěhovat ze svého současného bydliště (od rodičů) vzhledem k jejich posunu v životním cyklu. Motivů k migraci obyvatel lze identifikovat celou řadu, avšak některé mají obzvláště významný vliv. Názory mladých lidí na migrační chování jsou však do určité míry ovlivněny též percepcí fyzického prostředí suburbánních obcí. Práce zkoumá také charakteristiky sociálního, příp. i fyzického prostředí ve vztahu k procesu suburbanizace. Za určitý předstupeň nebo také předpoklad rezidenční mobility versus stability bývá považována rezidenční spokojenost, která zahrnuje různorodou škálu aspektů, jenž jsou sledovány též v rámci výzkumu kvality života obyvatel.

V posledních letech se výzkumy v souvislosti s procesem suburbanizace zaměřují mimo jiné na vývoj dopadů tohoto procesu v čase, přičemž některé z nich diskutují možné

budoucí trendy ve vývoji suburbii (Klápště a kol. 2012; Ouředníček a kol. 2013). V této souvislosti jsou významné studie hodnotící rezidenční stabilitu obyvatel a zkoumající faktory, které ji ovlivňují (Kopečná 2010; Kopečná, Špačková 2012; Temelová, Špačková 2013). Existuje totiž předpoklad, že by se v blízké době mohl trend suburbanizace začít obracet a řada lidí by mohla pocítit touhu se vrátit zpátky do jádrového města (Kasarda a kol. 1997; South, Crowder 1997). Je tedy možné, že se proces reurbanizace zanedlouho stane zajímavým objektem budoucích výzkumů. Vzhledem k tomu, že starší generace obyvatel bývá oproti mladším rezidentům více fixována na stávající bydliště (Sabagh a kol. 1969), je vhodné se při výzkumu zaměřit na mladší věkovou skupinu, která se aktuálně nachází na rozhraní dvou fází životního cyklu a zároveň již má zkušenosti se životem v suburbii. Splňuje tedy určité předpoklady ke stěhování vzhledem ke svému věku. Právě fáze životního cyklu bývá v literatuře zmiňována jako významný faktor ovlivňující míru rezidenční mobility a různé stupně procesu rozhodování o stěhování (Clark, Onaka 1983; Golledge, Stimson 1997; Ineichen 1981; Lee 1966; Leslie, Richardson 1961; Pickvance 1973; Porteous 1977; Rossi 1955/1980; Sabagh a kol. 1969; Simmons 1968; Speare 1974).

Tato práce si klade dva hlavní cíle. Prvním z nich je zhodnotit dosavadní míru migrační mobility mladých lidí na úrovni Pražského metropolitního regionu (dále pouze PMR) v období let 1992-2012 za použití kvantitativní analýzy statistických dat. Druhým hlavním cílem je za pomoci kvalitativních metod zhodnotit budoucí plány a postoje mladých lidí k migraci a zároveň se pokusit identifikovat skupiny mladých obyvatel s odlišnými postoji ke stěhování. Dalším cílem práce je také diskuze relevantních teoretických přístupů.

V návaznosti na výše zmíněné cíle práce bylo formulováno několik výzkumných otázek, jejichž zodpovězení je předmětem této diplomové práce:

1) Jaká je rezidenční mobilita mladých lidí v rámci PMR?

Smyslem analýzy statistických dat je zhodnotit míru dosavadní migrace mladých lidí (vývoj počtu vystěhovalých a přistěhovalých do a z obcí PMR) s důrazem na podíl této věkové skupiny v celkových počtech. Předmětem hodnocení je kromě několika dalších ukazatelů také vývoj věkové struktury vystěhovalých a přistěhovalých do a z obcí PMR. Lze očekávat, že v průběhu sledovaného období

(1992-2012) docházelo v PMR spolu s vývojem procesu suburbanizace také k postupné proměně vzorku migrantů, která by měla být z dat patrná.

2) Jak vnímají mladí lidé (každodenní) život v suburbii? Jak ho hodnotí? Jsou spíše spokojeni nebo spíše nespokojeni? Jaké aspekty ovlivňují jejich vnímání?

Hodnocení kvality bydlení včetně percepce fyzického a sociálního prostředí je jedním z aspektů rezidenční spokojenosti, potažmo rezidenční mobility (Amerigo, Aragones 1997; Lu 1999; Pacione 2003; Permentier a kol. 2011). Předpokládá se, že míra spokojenosti s kvalitou života v suburbii bude ovlivněna délkou bydlení, ale i současným stavem prostředí včetně jeho proměn v průběhu času.

3) Jaké mají mladí lidé postoje ke stěhování?

Migrační postoje obyvatel hrají důležitou roli v procesu jejich rozhodování o případném stěhování. Přítomnost určitých prvků prostředí či naopak absence některých funkcí může u některých obyvatel vyvolávat stres či pocity deprivace a vést tak k poklesu spokojenosti se stávajícím bydlením, resp. rezidenčním prostředím, ale především významným způsobem ovlivnit jejich rozhodování, zda v suburbánní obci zůstanou i v budoucnu či nikoliv (Brown, Moore 1970; Coupe, Morgan 1981; De Jong, Fawcett 1979 cit. v Golledge, Stimson 1997; Huff, Clark 1978; Lu 1998; Pacione 2003; Wolpert 1966). Během života může též z různých důvodů dojít ke změně potřeb obyvatel, což může vést k úvahám o přestěhování (Clark, Onaka 1983; Golledge, Stimson 1997; Lu 1999; Speare a kol. 1976; Varady 1990). Autor očekává, že potřeby mladých lidí se postupem času přestávají shodovat s možnostmi suburbia a lze tedy předpokládat, že se budou chtít v blízké budoucnosti přestěhovat.

4) Jaké jsou důvody stěhování, příp. setrvání mladých lidí v jejich stávajícím bydlišti? Podle jakých kritérií je možné identifikovat skupiny mladých lidí s odlišnými postoji ke stěhování?

Jak již bylo zmíněno, motivů k migraci může existovat celá řada, přičemž síla, resp. významnost jednotlivých motivů bývá velmi individuální. Různé atributy

prostředí tak mohou být vnímány různými lidmi značně odlišně. Mladí lidé by mohli být ve svém rozhodování o případném stěhování ovlivněni určitými omezeními, která budou mít pravděpodobně souvislost s jejich pozicí v životním cyklu. Očekává se, že omezujícím faktorem by v případě mladých lidí mohla být např. rodinná situace, resp. vztahy v rodině, finanční situace ve spojitosti s mírou (ne)závislosti na rodičích a tím, zda mladý člověk ještě studuje či už pracuje, popř. další kritéria.

5) Kam se případně mladí lidé plánují v budoucnu přestěhovat?

Jedním z významných a v současné době poměrně aktuálních témat výzkumu v geografii města je studium rezidenčních preferencí obyvatel. Vzhledem k rozdílné intenzitě výstavby v zázemí Prahy v průběhu 90. let až po současnost lze identifikovat nově vzniklé lokality různého stáří, mezi nimiž může být znatelný rozdíl např. v jejich odlišné atraktivitě, která je někdy patrná až s odstupem času. Atraktivita suburbií je tak diferenciována např. rozdílnou dopravní dostupností, vybaveností obce nebo zachovalostí přírodní krajiny (Klápště a kol. 2012; Peltan 2012). Tyto atributy mohou mít vliv na rozhodovací procesy obyvatel v otázce případného stěhování, byly proto hodnoceny respondenty v rámci provedených polostrukturovaných rozhovorů.

6) Jaké faktory ovlivňují rezidenční mobilitu mladých lidí?

Na míru rezidenční stability versus mobility působí řada aspektů, z nichž má výrazný vliv pozice člověka vzhledem k fázím životního cyklu, přičemž diferenciačním ukazatelem mnohdy bývá věk, rodinný stav nebo výše příjmu (Clark, Cadwallader 1973b; Golledge, Stimson 1997; Ineichen 1981; Lee 1966; Leslie, Richardson 1961; Pickvance 1973; Porteous 1977; Rossi 1955/1980; Sabagh a kol. 1969; Simmons 1968; Speare 1974). Autor předpokládá, že v případě mladých lidí bude míra tendence ke stěhování záviset především na fázi životního cyklu, resp. věku respondenta, a na délce bydlení v suburbiu.

7) V jakém typu bydlení a kde by chtěli mladí lidé jednou bydlet? Jaké bydlení je pro ně ideální? Jaký typ bydlení a kde považují za ideální pro rodinu? Jaké faktory ovlivňují požadavky mladých lidí v otázce bydlení?

V průběhu života zpravidla dochází k proměně rezidenčních preferencí obyvatel. Na tyto preference může mít vliv řada faktorů. Vedle životního stylu a pozice člověka v životním cyklu to může být např. věk, rodinný stav, finanční možnosti, nebo také to, zda dotyčný studuje či pracuje, a zda má nebo nemá partnera či partnerku. Požadovaný charakter, resp. typ a lokalizace bydlení se tak může lišit v případě studenta střední školy, který bydlí s rodiči a pracuje brigádně v době letních prázdnin; v případě absolventa vysoké školy, který při studiu bydlel na studentské koleji a celoročně pracoval na částečný úvazek, a jiné požadavky může mít člověk, který již řadu let pracuje na hlavní úvazek, bydlí s partnerem či partnerkou v pronajatém bytě a uvažuje o založení rodiny.

Charakter rezidenčních preferencí tak může mimo jiné ovlivnit budoucí trendy v oblasti způsobu bydlení, což se týká samozřejmě i mladých lidí.

Kvalitativní část výzkumu této práce se vztahuje převážně k jihovýchodnímu zázemí Prahy, neboť zde probíhala výstavba nových rodinných domů již od konce 90. let. K prvotní analýze byla použita dostupná statistická data o migraci, bytové výstavbě a věkové struktuře v okresech Praha-západ a Praha-východ. Vzhledem k povaze studované problematiky a omezené vypovídací (a zároveň téměř nulové předpovídací) schopnosti statistických dat bylo nutné přistoupit k realizaci terénního šetření, které tvoří těžiště celého výzkumu, a které probíhalo především ve formě polostrukturovaných řízených rozhovorů (N=51). Okrajově bylo také využito terénního mapování a nezúčastněného pozorování.

Tato práce se skládá ze čtyř kapitol. Po úvodu následuje teoretická část práce, kde je kladen důraz především na vymezení základních pojmů a vysvětlení použitých teoretických konceptů a modelů, které se k tématu diplomové práce vztahují. Ve druhé kapitole je popsána metodika provedeného výzkumu, který se skládal z analýzy statistických dat a především polostrukturovaných řízených rozhovorů. Následující dvě kapitoly jsou věnovány již samotnému výzkumu – nejprve kvantitativní analýze dostupných statistických dat a poté rozboru výsledků terénního šetření, resp. kvalitativní analýze dat získaných ze zmíněných rozhovorů. V závěrečné části práce jsou shrnuty

výsledky provedeného výzkumu, dále odpovědi na výše zmíněné výzkumné otázky a nakonec je zařazeno porovnání výše formulovaných výzkumných očekávání se zjištěnými empirickými údaji a nastínění možných navazujících výzkumů.

2. Teoretický rámec práce

Cílem této kapitoly je vymezení základních pojmů, vztahujících se ke studované problematice, procesu suburbanizace a představení několika stěžejních teoretických konceptů a modelů, které byly při výzkumu rezidenční mobility využity.

Nejprve je diskutován proces suburbanizace včetně jeho hlavních charakteristik a konsekvencí. Dále je popsán koncept rezidenční spokojenosti a následně model rezidenční stability, resp. mobility, především z pohledu behaviorální geografie. Podkapitola 2.3 se věnuje konceptu životního cyklu s důrazem na jeho návaznost na migrační chování. Poslední teoretická podkapitola se pak zabývá konceptem zakotvené teorie, jejíž přístup v metodické rovině rámcově ohraničuje kontext předkládané práce.

2.1 Proces suburbanizace

Za jeden z nejvýznamnějších procesů, který výrazným způsobem ovlivňuje prostředí českých měst a jejich zázemí, je považován proces suburbanizace. Nejčastěji bývá spojován s přesunem obyvatel a s ním spojených aktivit a některých funkcí z jádrového města do příměstské zóny. Lze ho také vnímat jako součást procesu vývoje měst, resp. jako následnou fázi urbanizace (Ouředníček 2000). Jelikož však oba procesy probíhají současně, je účelné rozlišovat, kdy se jedná o pokračující urbanizaci a kdy již o probíhající suburbanizaci, přičemž vymezení administrativní hranice města zde nemusí hrát zásadní roli (Horáková 2002). K odlišení těchto dvou procesů slouží hranice kompaktního města, a to jak z hlediska lokalizace lidských aktivit, tak i morfologie osídlení, kdy se za suburbanizaci považuje růst za hranicí kompaktního města a v jeho rámci pak za urbanizaci (Sýkora, Posová 2007). Dalším indikátorem může být morfologie a hustota nové zástavby. Suburbanizace se vyznačuje rozvolněným charakterem způsobu rozšiřování zastavěného území a celkově mnohem nižší hustotou osídlení oproti jádru metropolitního regionu (Sýkora 2003).

Podle převažujícího typu zástavby, resp. jejího funkčního využití se rozlišuje suburbanizace rezidenční a komerční. Pro tuto práci však studium druhého zmíněného typu není relevantní a bude mu tak věnován pouze omezený prostor. Vliv komerční suburbanizace lze pozorovat především v lokalitách, které jsou dobře napojeny na

dopravní síť, ovšem hlavním stimulem pro přesun některých funkcí do příměstské zóny je především dostupnost relativně nízká cena pozemků (Ouředníček 2002, 2008; Sýkora 2002, 2003). Výstavba logistických areálů, obchodních center nebo také výrobních a skladovacích hal se tak vlivem nekontrolovaného rozvoje odehrává převážně na plochách, kde byly dříve pole a louky, jako tzv. „greenfields“ (Ouředníček 2008). V porovnání s rezidenční suburbanizací jde o vývojově mladší fenomén (Ptáček a kol. 2013).

Ouředníček (2007) ve své práci zmiňuje teorii diferenciální urbanizace (Geyer, Kontuly 1993, 1996 cit. v Ouředníček 2007), kterou dále rozvíjí jako vhodný přístup k rozlišení prostorových procesů, kdy převaha jednoho z nich závisí hlavně na struktuře společnosti a rezidenčních preferencích konkrétních sociálních skupin. Pokud je tedy v bohaté společnosti převaha rodin s malými dětmi, je zde také vysoká pravděpodobnost dominance suburbanizačního procesu. Je tak možné rozlišit procesy ve vývoji měst i na základě charakteristik sociálních skupin, jako např. ekonomickém statusu nebo rozdílných fází životního cyklu. Ouředníček také tvrdí, že pro každou sociální skupinu je typické určité migrační chování (Ouředníček 2007). Puldová (2006)¹ v souvislosti s tím dodává, že vzorce ze zmíněného konceptu lze sledovat též na úrovni jednotlivých suburbánních lokalit a kromě určitého migračního chování je pro každou sociální skupinu charakteristický i výběr cílové lokality, který „*pak může mít za následek i různé typy vztahů uvnitř lokality*“ (Puldová 2006, str. 13).

Dále je vhodné vysvětlit pojem suburbium, kterým se rozumí sídlo, zpravidla ležící na předměstí, na jehož území lze pozorovat projevy suburbánního rozvoje, především znatelný nárůst počtu obyvatel vlivem migrace a s tím spojenou intenzivní výstavbu rodinných a bytových domů (Ouředníček 2003; Sýkora 2003). Takto je pojem chápán v kontextu evropského, po staletí utvářeného systému osídlení, který se znatelně liší od sídelní geneze měst v Severní Americe, kde jsou za suburbia označována zcela nově vzniklá sídla, vystavěná tzv. „na zelené louce“ ve formě kolonií rodinných domů s pravidelným půdorysem (Ptáček 2002; Sýkora 2003). V Česku a potažmo celé Evropě až na výjimky nenalezneme takovýto typ vzniku sídel, neboť zde dochází především k transformaci již existujících sídel (Sýkora 2003). Bourne (1996) suburbia obecně hodnotí jako vývojová či přechodná stádia v sídelní genezi a konstatuje, že „*včerejší suburbia jsou dnešní zralá suburbia a zítřejší starší suburbia nebo vnitřní město*“

¹ Autorka měla k dispozici předtiskovou verzi článku M. Ouředníčka, jenž byl publikován o rok později.

(Bourne 1996, str. 165). Autor dále zdůrazňuje některé atributy suburbií jako relativní novost, odloučenost a polohu (Bourne 1996). Szentesiová (2009) zmiňuje též jejich relativně autonomní funkci a prostorovou identitu.

Extrémním typem suburbánního rozvoje, jehož hlavní charakteristikou je vznik nekoordinované a velmi roztroušené zástavby bez návaznosti na stávající sídla, je tzv. „urban sprawl“, který je znám především z metropolitních oblastí USA, avšak lze ho, byť spíše okrajově, identifikovat i v zázemí českých měst (Ouředníček 2003; Sýkora 2003). Do češtiny bývá někdy překládán jako „sídelní kaše“ a je obecně nejvíce kritizovaným projevem suburbanizace (Hnilička 2005).

Intenzitu procesu suburbanizace v USA výstižně popisuje ve své knize Dolores Hayden (2003), kde konstatuje, že v roce 1970 žilo v suburbiích více Američanů než v centrech měst anebo venkovských oblastech. V roce 2000 už však žilo v suburbiích více Američanů než v městských centrech a venkovských oblastech dohromady.

Sýkora (2003) upozorňuje na zpětný vliv prostředí na rozvoj společnosti z důvodu vysoké setrvačnosti struktury osídlení. Nově vytvářené urbanizované prostředí podle něj může ovlivnit charakter společnosti na několik desítek let, neboť transformace stávajících a vznik nových sídelních struktur vede kromě dlouhodobého, prostorově ukotveného rozmístění lidí a aktivit také k prakticky nevratným změnám v krajině (Sýkora 2003).

Zmíněné prostorově ukotvené rozmístění lidí však platí pouze do určité míry, a to mimo jiné proto, že se může v průběhu času měnit a je tak třeba ho chápat v relativním významu. Následkem neprozíravého přístupu některých obecních samospráv při budování nové výstavby (zpravidla realizované developerskými společnostmi) a také pod vlivem hypoteční a ekonomické krize v minulých letech lze v suburbánním zázemí Prahy vystopovat nemálo případů, kdy se nově postavené rezidenční objekty neseťkaly s dostatečnou mírou poptávky a řada nových lokalit je tak řídko osídlena (Mareš 2013; Ouředníček 2013). To se týká především méně atraktivních lokalit s horší dopravní dostupností, nežádka prostorově oddělených od původní obce, kdy příkladem může být např. část nové lokality v obci Křenice v okrese Praha-východ. Je tedy vhodné zmíněnou tezi o prostorově ukotveném rozmístění lidí a aktivit doplnit také o ukotvení investic a kapitálu v dotčeném území, nehledě na to, zda byla výstavba realizována developerskou společností či soukromými majiteli.

Dopady obou zmíněných typů suburbanizace lze spatřit jak v proměně fyzického, tak i sociálního prostředí obcí v zázemí měst. V prvním případě se jedná primárně o rozsáhlý zábor a přeměnu ploch. Fyzickou podobu sídel však mění také charakter, vzhled, intenzita a lokalizace nové výstavby v rámci stávající sídelní struktury a v neposlední řadě také dochází ke změně krajinného rázu (Hnilička 2005; Ouředníček 2002, 2003, 2008; Sýkora 2003). Proměna sociálního prostředí pak souvisí s příchodem nových obyvatel, kteří mají kromě rozdílných rezidenčních preferencí a postojů také odlišný životní styl² a aktivity s ním spojené se mnohdy liší od aktivit starousedlíků (Doležalová, Ouředníček 2006; Ouředníček 2003; Puldová, Novák 2008). Nově přichází tak šíří „*městské prvky a městský způsob života*“ do příměstského prostoru, což „*je někdy označováno jako nepřímá urbanizace*“ (Ouředníček 2003, str. 236). To může vést k sociální polarizaci a neshodám v soužití obou skupin obyvatel v rámci obce, neboť nově přistěhovalí obyvatelé se vyznačují vyšším vzděláním, odlišnou ekonomickou aktivitou, vyšším sociálním statusem, značnou prostorovou mobilitou a také nižším průměrným věkem oproti původním obyvatelům (Doležalová, Ouředníček 2006; Ouředníček 2003; Puldová, Novák 2008; Puldová, Ouředníček 2006). Sýkora (2003) v tomto smyslu varuje před možnou ztrátou sociální koheze a Hnilička (2005) dokonce před sociální izolací nových rezidentů v suburbiích. Pozitivně lze hodnotit omlazení věkové struktury a posílení vzdělanostní úrovně obyvatel v suburbiích (Gondová 2004; Ouředníček 2003; Šnejdová 2006). Jisté neshody v soužití pak mohou přinášet zvýšené požadavky nově přichozích obyvatel na úroveň a kvalitu technické a sociální infrastruktury, která bývá mnohdy na nedostatečné úrovni vzhledem k narůstající zátěži kapacitních sítí vlivem nové výstavby. Z nedávného výzkumu³ však vyplynulo, že příchod nových obyvatel je vnímán spíše pozitivně, neboť vede často k zaktivizování života v obci v podobě vzniku občanských sdružení a ke zvýšené politické participaci novousedlíků (Ouředníček 2002; Puldová, Novák 2008; Puldová, Ouředníček 2006). Kromě investic do infrastruktury a celkové občanské vybavenosti pocítují starousedlíci zlepšení v oblasti veřejné dopravy, která byla v některých obcích znatelně posílena (Ouředníček 2002; Puldová, Novák 2008; Puldová, Ouředníček 2006).

² Nedávná studie nahlíží na životní styl obyvatel poměrně inovativním způsobem, a to v souvislosti s jeho interakcemi ve vztahu k rezidenční volbě, rezidenčním preferencím a rezidenční spokojenosti v rámci tzv. konceptu rezidenčních stylů (Ge, Hokao 2006).

³ Tento výzkum byl o několik let později zopakován a mimo jiné byl potvrzen argument, že suburbanizace nepřispívá zásadním způsobem ke zhoršení sociálního prostředí v dotčených obcích (Špačková, Ouředníček 2011).

Právě téma vlivu suburbanizace na dopravu v metropolitním regionu je v literatuře hojně diskutováno, neboť představuje jeden z jejích nejproblémovějších aspektů, a to jak z důvodu silné závislosti suburbanitů na využívání osobního automobilu, tak i celkového nárůstu objemu individuální automobilové dopravy a následného neúměrného zatížení dopravní sítě v zázemí měst i jejich centrech způsobeného zvýšenou dojížděnkou do škol, zaměstnání, za kulturou a dalšími funkcemi (Doležalová, Ouředníček 2006; Novák 2008; Novák, Sýkora 2007; Ouředníček 2002, 2003, 2008, 2013; Sýkora 2002, 2003; Urbánková, Ouředníček 2006).

Specifickým podtématem ve výzkumu oboustranného vztahu suburbanizace a dopravy může být také prostorová znevýhodněnost určitých skupin obyvatel v zázemí měst v důsledku selektivního posilování veřejné dopravy uvnitř příměstské zóny v kombinaci s rozdíly ve fázi životního cyklu⁴, míře omezení vlastní časoprostorové mobility, životním standardu a stylu původních a nově příchozích obyvatel (Doležalová, Ouředníček 2006; Dušek 2010; Gondová 2004; Jones a kol. 2000; Novák 2004; Novák, Sýkora 2007; Puldová, Novák 2008).

V poslední době je v rámci výzkumu oboustranného vztahu suburbanizace a dopravy čím dál více zmiňováno téma energetické náročnosti dojížděky, kterému byla doposud věnována pouze malá pozornost, ale které bude pravděpodobně v blízké budoucnosti nabývat na významu, neboť představuje v souvislosti s růstem cen energií vážnou hrozbu pro obyvatele suburbií (Klápště a kol. 2012; Peltan 2012). Zároveň může dojít ke snížení atraktivity bydlení v suburbiích v důsledku nárůstu životních nákladů, přičemž toto snížení bude mít selektivní charakter v závislosti na kvalitě veřejné a možnostech nemotorové dopravy (Klápště a kol. 2012).

Aktuálním tématem výzkumu v oblasti suburbanizace je především odhad budoucího vývoje samotného procesu, který je v současné době zkoumán např. z hlediska vývoje počtu obyvatel (Ouředníček a kol. 2013) nebo rozsahu zastavitelných rezidenčních ploch v obcích suburbánní zóny Prahy, jako jednoho z možných prediktivních ukazatelů ve vývoji procesu suburbanizace (Mareš 2013). Budoucností suburbií se zabývá také článek autorského kolektivu Klápště, Bečka, Klápšťová (2012), ve kterém autoři jmenují celou řadou trendů, které budou mít s různou mírou pravděpodobnosti vliv na život v suburbii a potažmo i vývoj suburbánního rozvoje. Kromě výše zmíněného růstu

⁴ Životní cyklus lze studovat také z prostorového hlediska v rámci životního cyklu lokality (Golledge, Stimson 1997). Podstatou tohoto konceptu je propojení bydlení, vzorců osídlení, demografické a sociální struktury a využití území (Bourne 1976).

cen energií autoři uvádějí např. proces stárnutí populace, jakožto obtížně zvrátitelný trend, který bude mít řadu nejen ekonomických dopadů (Klápště a kol. 2012).

V posledních několika letech také vzniklo několik studií, které se věnují tématu, jež je pro tuto práci nejvíce relevantní, a to rezidenční stabilitě obyvatel v zázemí Prahy (např. Kopečná 2010 nebo Temelová, Špačková 2013). Na tuto problematiku se blíže zaměřuje následující podkapitola.

V souvislosti s výzkumnými otázkami ohledně rezidenční mobility a stability je zde nutné zmínit také proces reurbanizace, jako jednu z možných variant budoucího vývoje v příměstské zóně. Van den Berg a kol. tento proces, resp. jeho koncept uvádějí jako alternativu k procesu desurbanizace, jenž je v rámci teorie stádií vývoje měst chápán jako třetí a zároveň poslední vývojové stádium (van den Berg a kol. 1982 cit. v Ouředníček 2000). Reurbanizace, jakožto následná fáze suburbanizace, tak uzavírá celý cyklus fází urbanizačního procesu návratem ke koncentračním tendencím obyvatelstva (Ouředníček 2002). Může tak pomoci odvrátit úpadek měst (urban decline) např. opětovným přiblížením místa bydliště a pracoviště, čemuž může pomoci např. aktivní politika měst orientovaná především na řešení dopravních problémů (Ouředníček 2000). Jisté náznaky procesu reurbanizace dokládá výzkum z roku 2012 realizovaný v mikroregionu Dolnobřežanska, jenž se nachází v jižním zázemí Prahy. Z něho vyplynulo mimo jiné to, že některé domácnosti zvažují návrat do města, ovšem nejedná se o významnější migrační proud (Temelová, Špačková 2013). Podobné závěry vyvozují také některé zahraniční studie, např. Kasarda a kol. 1997 nebo South, Crowder 1997).

2.2 Rezidenční spokojenost, stabilita a mobilita

Proces migrace obyvatel lze studovat z různých hledisek. Jedním z nich je např. analýza migračních motivů. Za jeden z motivů k migraci je v literatuře označována mimo jiné míra rezidenční spokojenosti v současném (původním) bydlišti, která je významným faktorem ovlivňujícím migraci obyvatel (De Jong, Fawcett 1979 cit. v Golledge, Stimson 1997).

Samotný koncept rezidenční spokojenosti má komplexně kognitivní povahu a dává do poměru, nakolik jsou uspokojovány potřeby obyvatel vzhledem k jejich rezidenčnímu úsilí. K rezidenční spokojenosti tak dochází v momentu, kdy současné bydlení odpovídá

požadovanému stavu (Brown, Moore 1970). V opačné situaci vede případný rozpor k rezidenční nespokojenosti (Lu 1999). Rezidenční spokojenost bývá spojována s kvalitou života ve smyslu subjektivního hodnocení vztahu mezi rezidenčním prostředím a jeho obyvateli (Pacione 2003). V zahraniční literatuře se lze ve spojitosti s výzkumem subjektivního hodnocení prostředí jeho obyvateli setkat s příbuznými pojmy. Kromě samotné rezidenční spokojenosti bývá zmiňována také spokojenost se sousedstvím⁵ (neighborhood satisfaction) nebo spokojenost s komunitou (community satisfaction). Někdy jsou tyto pojmy považovány za víceméně rovnocenné, jindy je nutné mezi nimi rozlišovat spokojenost na úrovni bytu (domácnosti) a na úrovni celého sousedství (Fried 1982; Permentier a kol. 2011).

Ke studiu rezidenční spokojenosti lze přistupovat několika způsoby, např. sledováním kognitivních či behaviorálních charakteristik obyvatel nebo zkoumáním fyzických a sociálních charakteristik prostředí (Amerigo, Aragones 1997). Dále lze studie rozdělit do dvou kategorií. Do jedné skupiny se řadí studie zkoumající rezidenční spokojenost jako kritérium hodnocení rezidenční kvality, příp. kvality života obyvatel ve vztahu k rezidenčnímu prostředí. Do druhé pak studie zkoumající rezidenční mobilitu, kdy je rezidenční spokojenost považována za určitý indikátor chování, resp. spouštěcí faktor rezidenční mobility (Weidemann, Anderson 1985).

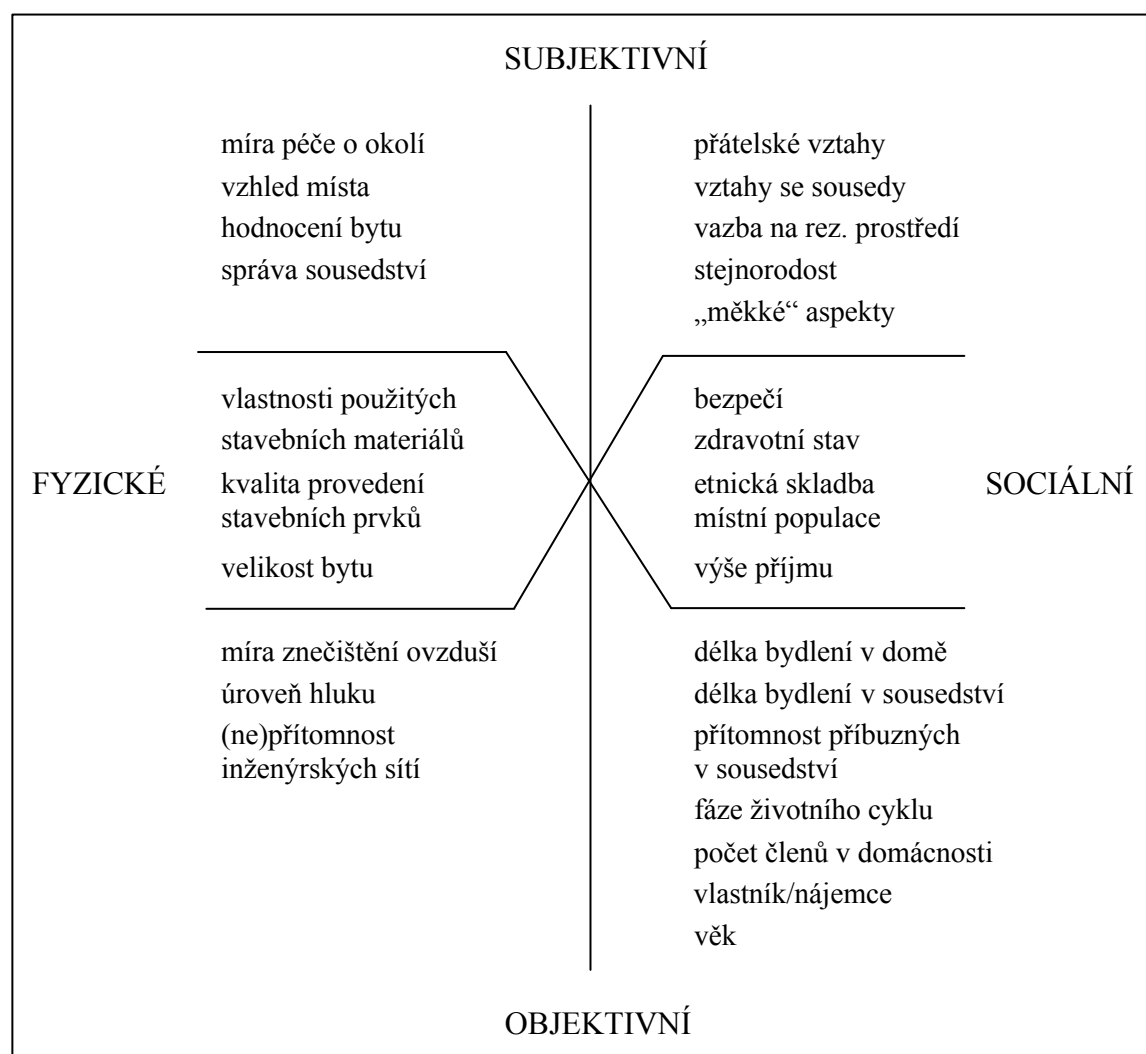
Styčným bodem zmiňovaných studií je snaha o identifikaci faktorů, majících pozitivní či negativní vliv na míru rezidenční spokojenosti. Vzhledem ke komplexní povaze samotného konceptu však nelze označit některý faktor za zásadní a některý naopak za marginální, neboť na hodnocení rezidenční spokojenosti vždy působí několik faktorů najednou. Permentier a kol. (2011) ve své práci jmenují tři hlavní determinanty ovlivňující rezidenční spokojenost: spokojenost s vlastnostmi obydlí a vlastnostmi sousedství, objektivní charakteristiky sousedství, osobní charakteristiky a charakteristiky domácnosti. Lu (1999) ve své studii dokazuje, že spokojenost s vlastnostmi obydlí má velmi pozitivní efekt na spokojenost s vlastnostmi sousedství a naopak. V souvislosti s osobními charakteristikami dodává, že mladí lidé bývají méně spokojeni se svým sousedstvím než lidé v pokročilém věku. Pravděpodobně proto, že měli méně času na výběr příjemného prostředí (Lu 1999). Na spokojenost se sousedstvím má vliv také skladba domácností, např. ženy žijící v domácnosti samy jsou

⁵ Pojem sousedství bývá vymezen nikoli na bázi vytyčení specifikovaného geografického prostoru, ale na základě subjektivní percepce a principu sounáležitosti s určitým prostorem (Amerigo, Aragones 1997). Dva různí obyvatelé, např. jednoho bytového domu tak mohou rozsah sousedství vymezit odlišně.

více nespokojené než ostatní (Galster, Hesser 1981). Pozitivně však na spokojenost se sousedstvím působí přítomnost dětí v domácnosti (Parkes a kol. 2002). Lu (1999) upozorňuje, že některé faktory mohou mít pozitivní i negativní efekt na spokojenost a zmiňuje např. délku bydlení. Nelze tak tvrdit, že by nově přistěhovalí obyvatelé byli spokojenější než starousedlíci, což autor vysvětluje krátkým časovým obdobím, během kterého se rozhoduje o změně bydliště. Nově příchozí tak často mívají neadekvátní informace o nové lokalitě, ale i omezené možnosti pro její výběr (Lu 1999).

Některé vybrané faktory a aspekty shrnuje obr. 1, který byl převzat z práce Ameriga a Aragonese (1997) a upraven.

Obrázek 1 Vybrané aspekty rezidenční spokojenosti



Zdroj: Aragonese, Corraliza 1992; Rent, Rent 1978; Loo 1986; Weidemann et al. 1982; Antony, Weidemann, Chin 1990; Miller et al. 1980; Hourihan 1984 cit. v Amerigo, Aragonese 1997; upraveno

Je totiž nutné doplnit a zdůraznit, že některé aspekty fyzického a sociálního prostředí mají při hodnocení rezidenční spokojenosti svoji subjektivní a objektivní rovinu. Nelze je tedy přiřadit pouze do jedné z nich. Tzv. „měkkými“ aspekty jsou myšleny např. sociodemografické charakteristiky obyvatel, jejich potřeby, názory, předchozí zkušenosti s bydlením (Coupe, Morgan 1981; Dvořáková 2008; Varady 1990) nebo sociální klima⁶ v sousedství (Kopečná 2010). Obecně lze konstatovat, že stejné prostředí mohou specifické skupiny obyvatel hodnotit různě vzhledem k jejím odlišným preferencím a potřebám (Lu 1999).

Některé faktory ovlivňující rezidenční spokojenost, příp. mobilitu mají charakter tzv. stresorů. Tyto stresory začínají působit ve chvíli, kdy potřeby domácnosti přestanou odpovídat současnému stavu, resp. bydlišti, a vzniká tak určité napětí a stres (Brown, Moore 1970; Wolpert 1966). Wolpert (1966, str. 93) definuje stres jako *„jakýkoli vliv vyvolaný vnitřním či vnějším prostředím, který narušuje pocit spokojenosti v souvislosti s naplňováním základních potřeb nebo ohrožuje stabilní rovnováhu“*. Stresory mohou být vnitřního charakteru, např. změna velikosti rodiny, nebo vnějšího charakteru, např. vypršení nájemní smlouvy. Dále mohou být stresory vázány na konkrétní byt, kdy například vznikne potřeba další místnosti v bytě, nebo na konkrétní lokaci, kdy například změna pracoviště ovlivní délku dojížděky do zaměstnání. Na (ne)přítomnost stresorů má vliv řada faktorů, především však socioekonomický status, fáze životního cyklu, rezidenční zkušenosti a osobnostní charakteristiky (Golledge, Stimson 1997). Clark a Cadwallader (1973a) identifikovali následujících pět skupin stresových faktorů: vlastnosti bytu, požadavky vzniklé v důsledku určité fáze životního cyklu, příznivé charakteristiky sociálního⁷ prostředí, faktory blízkosti (práce, přátel) a environmentální faktory.

Jako další faktor vnímá Rossi (1955/1980) prostorovou strukturu měst ve smyslu rozmístění průmyslových ploch ve městě nebo změny etnického složení obyvatel sousedství. Některé prvky městského prostředí mají charakter zmíněných stresorů, neboť jsou důsledkem určitých sociálních dysfunkcí ve městě a jsou tak prostorově spjaty s přítomností stresu. Řadí se mezi ně např. hluk, znečištění, hustota dopravy,

⁶ Koncept sociálního klimatu je obtížně definovatelný a „zahrnuje např. charakter vztahů mezi členy sociálních skupin, stupeň sociální soudržnosti, typy chování nebo stav, ve kterém se lokální společnost nachází“ (Puldová, Ouředníček 2006, str. 128).

⁷ Psychologické a sociální vlivy na spokojenost s bydlením zkoumal též Bell (1958 cit. v Sabagh a kol. 1969), který např. používá výraz „familism“, kterým se myslí vysoká pozice rodiny v hodnotovém žebříčku člověka, jinými slovy též vyvinutý smysl pro rodinu.

dopravní zácpy nebo také způsob života spojený s vyššími patry budov v souvislosti s bydlením či zaměstnáním (high-rise living). Tyto prvky ovlivňují nejen fyzické a psychické zdraví obyvatel, ale také kriminalitu, strach a mohou vyústit v rozpad vzájemných interakcí a soudržnosti v komunitě či pocitu odcizení (Golledge, Stimson 1997). Gigliotti (1976) dává do souvislosti s rezidenční stabilitou kromě míry kriminality a pocitu bezpečí v lokalitě také politickou angažovanost včetně přihlášení k trvalému bydlišti v dané obci. Studium stresorů se ve své práci zabýval i Pacione (2003), kde mimo jiné identifikoval čtyři typy stresorů: katastrofální události (např. geofyzikální nebezpečí), všudypřítomné stresory (např. znečištění vod), stresující životní události (např. úmrtí v rodině) a každodenní nepříjemnosti (např. hluční sousedé).

V důsledku působení zmíněných stresorů bývá nastartován proces uvažování o změně bydliště a domácnosti tak nastalou situaci řeší obvykle jedním z těchto tří způsobů:

- 1) úpravou rezidenčních aspirací a přizpůsobením svých potřeb stávajícím podmínkám v bydlišti (v případě, kdy domácnost nedisponuje dostatečnými prostředky ke změně bydliště);
- 2) úpravou stávajícího bydlení, popř. nejbližšího okolí bydliště, např. formou stavebních úprav obývané bytové jednotky či kultivací přilehlých venkovních prostor;
- 3) hledáním nového bydlení a následným přestěhováním (Brown, Moore 1970).

Poslední způsob tedy vede k rezidenční mobilitě, kdy předchozí dva způsoby řešení nejsou pro danou domácnost dostatečně efektivní, resp. nevedou k rovnováze mezi jejími potřebami a aktuálním stavem (Brown, Moore 1970). Převaha stresujících elementů či nízká míra spokojenosti tak nemusí vždy vyústit v proces uvažování o stěhování domácnosti. Pouze pokud je dosaženo určitého prahu nespokojenosti a přizpůsobení se stávajícímu bydlišti není možné, je iniciován proces hledání a hodnocení alternativ ve vztahu k současnému bydlišti (Lu 1998). Huff a Clark (1978) ve své studii došli k závěru, že pravděpodobnost stěhování je výslednicí dvou protikladných sil – tzv. kumulativní setrvačnosti⁸ (cumulative inertia) neboli rezistence ke stěhování a rezidenčního stresu, pramenícího z nespokojenosti s určitými atributy současného bydliště a jeho okolí. Příkladem takové rezistence může být např. situace,

⁸ Pojem, resp. axiom kumulativní setrvačnosti byl zmíněn již dříve v práci Myerse a kol. (1967), kde o něm autoři hovoří spíše jako o druhu přizpůsobení se in situ, přičemž pravděpodobnost takového přizpůsobení stoupá s délkou bydlení.

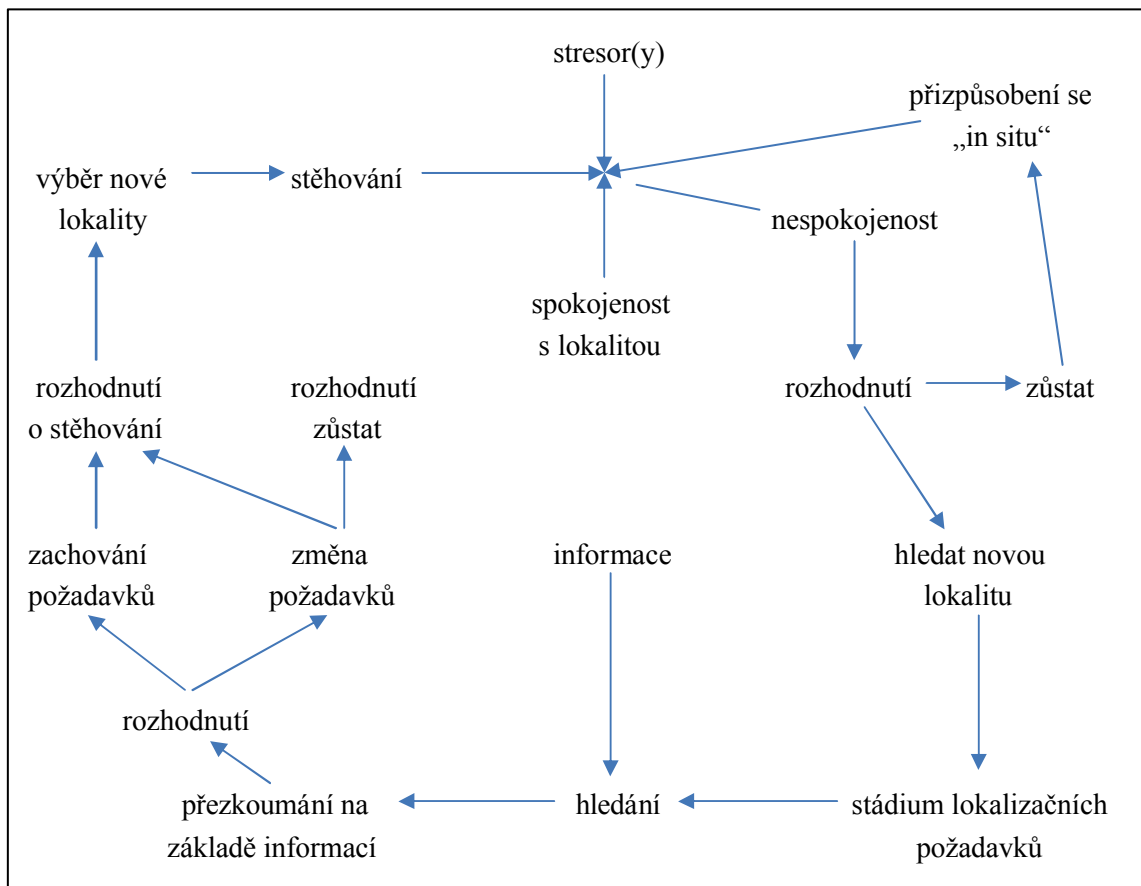
kdy obyvatelé bydlí v určité lokalitě již poměrně dlouho a jsou pravděpodobně zapojení do společenského dění místní komunity (Sabagh a kol. 1969). Ke stěhování tedy dojde pouze v případě, kdy určitý tlak ke stěhování převyší odpor k němu (Huff, Clark 1978). Na principu překročení určité kritické hranice působení stresu je postavena i práce Spearea, který do svého modelu rezidenční mobility přidává také sociální a ekonomické vazby v místě bydliště ve formě vztahu k ostatním obyvatelům, bytu, zaměstnání a lokálním organizacím (Speare 1974; Speare a kol. 1976).

Proces stěhování může být často vnímán jako událost spojená s určitou mírou stresu. Holmes a Rahe (1967) vyhodnotili stěhování v rámci tzv. žebříčku sociálního přizpůsobení (Social Readjustment Rating Scale) na 28. pozici z celkem 43 stresujících životních událostí. Tím, jak stěhování vnímají mladí lidé, se ve svém výzkumu zabývali Raviv a kol. (1990), kteří porovnávali míru sensitivity k migračnímu procesu u chlapců a dívek v předpubertálním a pubertálním věku. Ukázalo se, že nejvíce jsou procesem stěhování stresovány dívky v předpubertálním věku, přičemž dívky pociťovaly obecně více stresu než chlapci. Stejně tak pociťovaly více stresu děti v předpubertálním než pubertálním věku. Rozdíl mezi chlapci a dívkami v předpubertálním věku byl také celkově větší než mezi chlapci a dívkami v pubertálním věku. Obecně pak pocítili více stresu ti, kteří se stěhovali z jednoho města do jiného, než ti, kteří se stěhovali v rámci toho samého města (Raviv a kol. 1990).

Problematika procesu rozhodování, výběru a preferencí patří mezi hlavní témata výzkumu v rámci behaviorální geografie (Drbohlav 1993). Studie se obvykle věnují různým fázím procesu rezidenční mobility – procesu utváření rozhodnutí o přestěhování, procesu hledání nového bydliště a procesu výběru konkrétní lokality (Golledge, Stimson 1997). Tato práce se zaměřuje především na proces uvažování a rozhodování o stěhování a klade si za cíl identifikovat faktory ovlivňující tyto prvotní fáze rezidenční mobility. Jednotlivé fáze rozhodovacího procesu popisuje schéma behaviorálního modelu na obr. 2, ve kterém je za výchozí bod považováno bydlení v přijatelné lokalitě (Golledge, Stimson 1997 podle Brown, Moore 1970).

Rezidenční mobilita patří mezi hlavní témata sociální geografie města, neboť vyjadřuje prostorový vztah mezi sociální strukturou domácností, jejich charakteristikami a prostorovými vzorci uvnitř města. Je definována jako stěhování obyvatel do nového bydliště na krátkou vzdálenost, čímž je obvykle myšleno stěhování uvnitř (např. metropolitního) regionu (Ley 1983; Lux a kol. 2006).

Obrázek 2 Schéma behaviorálního modelu rozhodovacího procesu



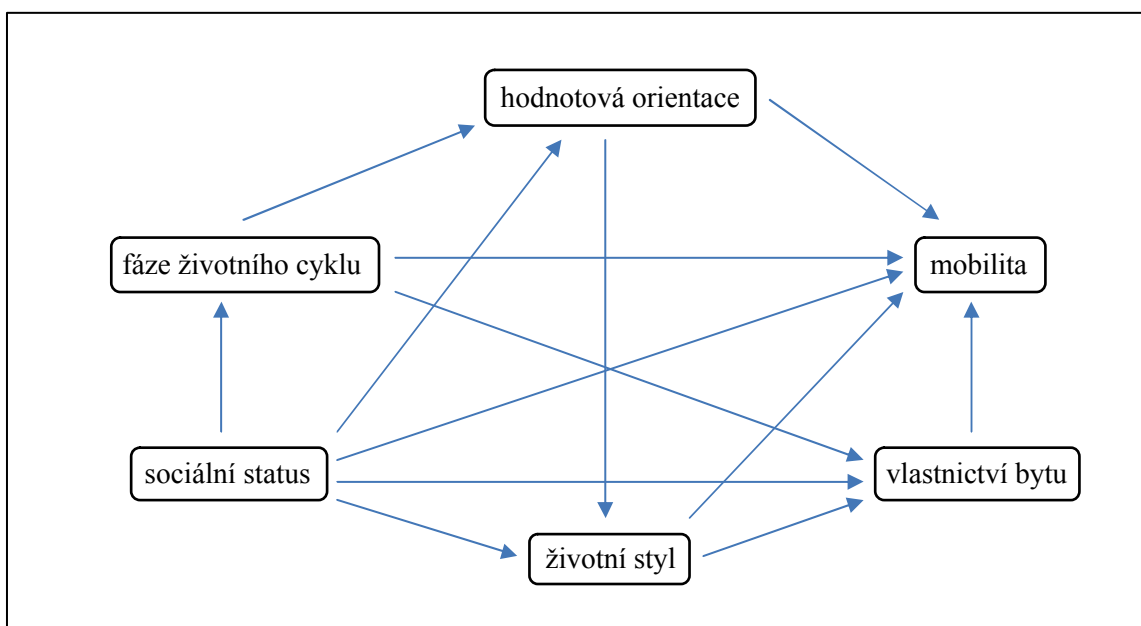
Zdroj: Golledge, Stimson 1997 podle Brown, Moore 1970

Výzkumné studie zabývající se rezidenční mobilitou lze rozdělit do dvou typů z hlediska načasování jejich výzkumu. Mohou tak být zkoumána již realizovaná stěhování nebo jsou objektem výzkumu ti, kteří o přestěhování teprve uvažují a navíc ho nakonec nemusí z různých důvodů uskutečnit (Kopečná, Špačková 2012). Tato práce se řadí do druhé skupiny.

Častým tématem prací studujících rezidenční mobilitu je analýza faktorů, které ji ovlivňují. V klasickém pojetí migračních studií bývá využito push-pull modelu, který proti sobě staví tzv. push a pull faktory (Golledge, Stimson 1997; Lee 1966; Sabagh a kol. 1969). Za push faktory se označují ty, které jsou příčinou nespokojenosti obyvatel se stávající lokalitou a samotným bydlením. Patří mezi ně např. špatný fyzický stav bytového fondu nebo zhoršené životní prostředí vlivem znečištění či hluku. Pull faktory naopak přitahují nové rezidenty očekávanými lepšími životními podmínkami. Řadí se mezi ně např. kvalitní životní prostředí, dobrá dopravní dostupnost nebo občanská vybavenost.

Z výsledků pozdějších, již více behaviorálně pojatých prací je důležité zmínit kauzální model rezidenční mobility, který dává do vztahu některé její faktory, přičemž zdůrazňuje vliv sociálního statusu a fáze životního cyklu (resp. výše příjmu a věku) na míru mobility, viz obr. 3. Změna těchto dvou faktorů poté do určité míry ovlivní hodnotovou orientaci obyvatel, která určuje i jejich životní styl⁹. Následkem toho si pak již mohou či naopak už nemohou dovolit bydlení v osobním vlastnictví (Golledge, Stimson 1997 podle Pickvance 1973).

Obrázek 3 Kauzální model rezidenční mobility



Zdroj: Golledge, Stimson 1997 podle Pickvance 1973

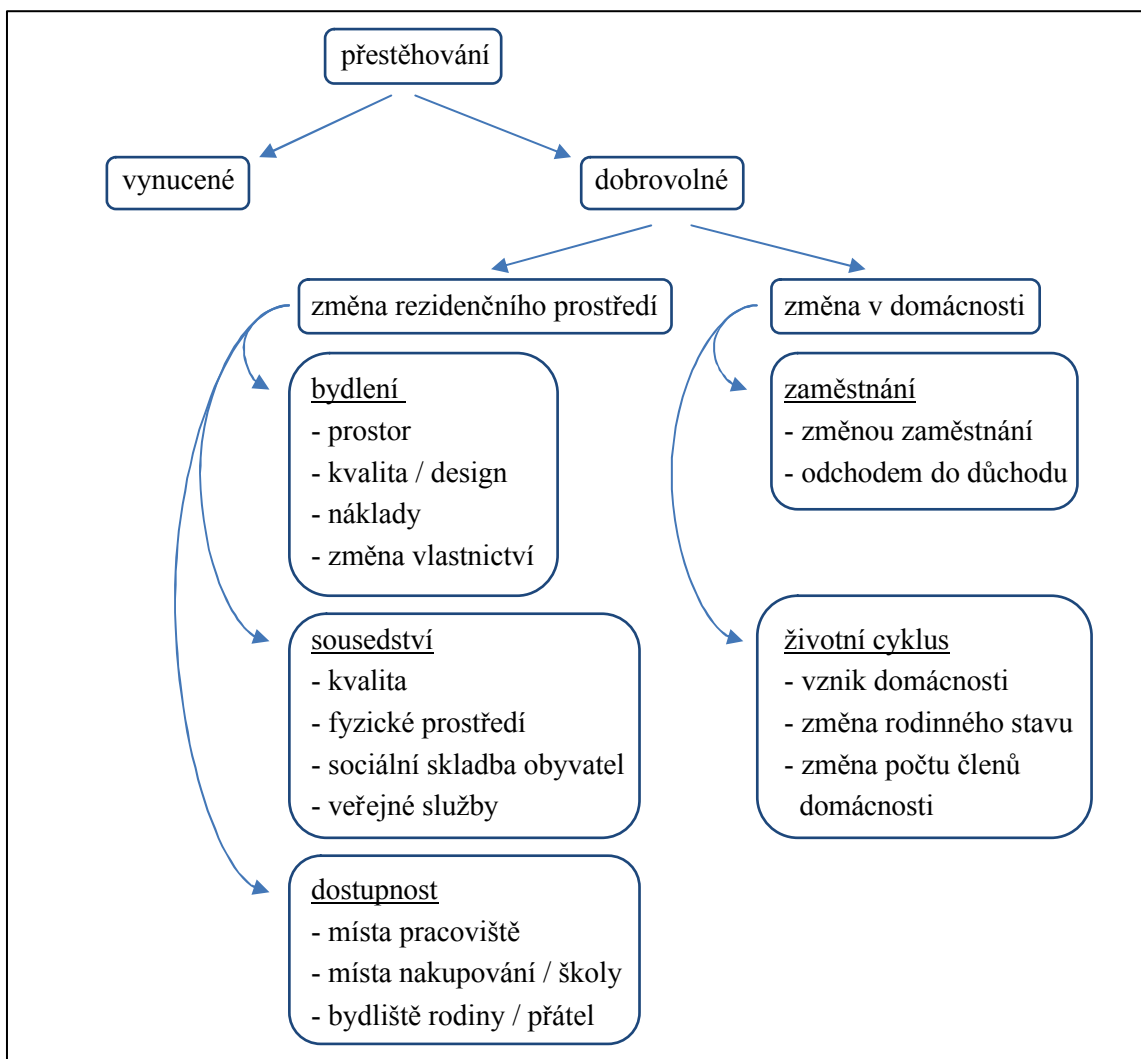
Z výzkumů je také patrné, že majitelé nemovitostí jsou rezidenčně stabilnější skupinou obyvatel nežli nájemci (Lee a kol. 1994; Rossi 1955/1980).

Značná část prací vyzdvihuje důležitost behaviorálních faktorů, z nichž řada již byla zmíněna jako tzv. stresory. Pouze několik studií se však pokusilo o vymezení typologie faktorů či determinantů rezidenční mobility. V tomto ohledu je důležité zmínit práci Clarka a Onaky (1983), kde autoři nastínilo klasifikaci možných důvodů ke stěhování (viz obr. 4). Rozlišují přitom dobrovolné a vynucené stěhování, přičemž v druhém případě bývá primárním důvodem (soudní) vystěhování na popud vlastníka nemovitosti nebo zničení bytové jednotky. Tento typ stěhování však není příliš častý (Ley 1983) a

⁹ Význam životního stylu v souvislosti s rezidenční mobilitou ve své studii vyzdvihuje též Varady (1990).

tak je pozornost směřována především k dobrovolným motivům stěhování. Kromě již zmíněných důvodů k migraci zmiňuje např. změnu místa pracoviště, která sama o sobě není významným motivem ke stěhování, avšak změna sociálního či socioekonomického statusu (spojená např. s kariérním růstem) jednoho či více členů domácnosti má na migrační chování obyvatel poměrně značný vliv (Golledge, Stimson 1997; Lee 1966), jak ostatně dokládá obr. 3.

Obrázek 4 Typologie důvodů rezidenční mobility



Zdroj: Clark, Onaka 1983

Míra rezidenční mobility může být kromě zmíněných faktorů ovlivněna také řadou dílčích okolností. Svou roli může v rozhodovacím procesu hrát i např. změna dopravní dostupnosti v některých (nově postavených) čtvrtích způsobená technologickými pokroky v dopravě (Lansing, Hendricks 1967 cit. v Golledge, Stimson 1997). Jisté

omezení při výběru bydlení však může pro některé (např. sociálně slabší) skupiny obyvatel působit i samotná nabídka bydlení (Golledge, Stimson 1997). Stejně jako v případě rezidenční spokojenosti je logicky i míra rezidenční mobility ovlivněna vždy několika faktory působícími najednou, nikoli pouze jedním, byť z určitého pohledu zásadním.

2.3 Koncept životního cyklu a jeho návaznost na migrační chování

Řada autorů, jak již bylo několikrát zmíněno výše, považuje za jednu z hlavních determinant ovlivňujících migrační chování obyvatel fázi životního cyklu (Clark, Cadwallader 1973b; Ineichen 1981; Leslie, Richardson 1961; Pickvance 1973; Porteous 1977; Sabagh a kol. 1969; Speare 1974). Empirická část této práce se specificky zaměřuje na věkovou skupinu mladých lidí, neboť lze očekávat, že mladí lidé budou mít vzhledem k jejich posunu v životním cyklu větší tendenci ke stěhování oproti jiným věkovým skupinám, např. z důvodu vzrůstajících požadavků na kvalitu bydlení. A proto autor považuje za důležité věnovat problematice životního cyklu, jeho konceptu a především jeho vlivu na rezidenční mobilitu zvláštní prostor v rámci teoretického zasazení do studovaného kontextu.

V literatuře bývá pojem životního cyklu definován různě. Obecně je však chápán především z demografického hlediska a někdy bývá odlišován od rodinného cyklu nebo také životního cyklu rodiny, na který bývá nahlíženo především ze sociologického pohledu (Kučera 1980). Životním cyklem je tedy myšlena „*posloupnost jednotlivých specifických období v životě lidí v určité společnosti, které se vyznačují změnami jejich postavení a funkcí v rodině a ve společnosti*“ (Kučera 1980, str. 17). Na jeho etapizaci nebo také fázování má vliv řada aspektů, především věk a rodinný stav člověka. Prokopec (cit. v Kučera 1980) též zmiňuje i faktor délky školního vzdělání, neboť z jeho výzkumu vyplynul vztah mezi vstupem do manželství a momentem, kdy člověk ukončí svá studia. Sňatky tak podle něj nejprve uzavírají lidé s nedokončeným či základním vzděláním, nejpozději vysokoškolsky vzdělání. Výzkum životního cyklu se tak nezaměřuje pouze na jednotlivé události v životě člověka, ale především na jejich vzájemné souvislosti s jinými navazujícími událostmi, které tímto jednotlivé životní fáze prodlužují nebo ukončují (Roubíček 1980).

Tématu životního cyklu (ve vztahu k bydlení) se ve svých pracích věnuje též významný český sociolog Jiří Musil, který oceňuje hodnotu konceptu životního cyklu především pro jeho dynamickou povahu (Musil 1980). Samotný koncept byl v českém, resp. československém prostředí použit již v padesátých letech. V souvislosti s fázováním životního cyklu autor přidává k výše zmíněným faktorům též vliv počtu osob v rodině, zaměření výchovy dětí, změny v interakci mezi členy rodiny, změny v sociálním postavení rodičů a dětí, změny rolí jednotlivých členů domácnosti a příjmy a výdaje domácnosti či jednotlivce (Musil 1980). Tyto aspekty také mají různý vliv na proměnlivost např. psychologických nároků na bydlení či stupně orientace člověka na domov aj.

Musil již ve své dřívější práci (1971) rozlišuje celkem 11 fází životního cyklu (viz tab. 1). Toto rozdělení se vztahuje k akčnímu rádiu jednotlivce v průběhu života a souvisí též s „posuzováním funkce lokality v životě individua“ (Musil 1971, str. 197).

Tabulka 1 Fáze životního cyklu podle Musila (1971)

číslo fáze	popis fáze
1	nechodící dítě v kočárku
2	předškolní chodící dítě
3	starší předškolní dítě, zhruba ve věku, kdy je v mateřské škole
4	školní dítě do 5. třídy
5	školní dítě od 10. do 15. roku
6	mládež a mladí lidé od 15 let do doby sňatku
7	mladí lidé po sňatku až do narození prvního dítěte
8	manželé od narození prvního dítěte až do doby, kdy poslední dítě začíná chodit do školy
9	manželé ve středním věku
10	manželé po odchodu dětí až do smrti jednoho z nich
11	vdovec nebo vdova

Zdroj: Musil (1971)

Ve své pozdější práci (1980) pak autor rozlišuje 6 fází životního cyklu, které vztahuje k bydlení ve smyslu změn v potřebách a nárocích člověka na byt v jednotlivých životních fázích, přičemž pro výzkumnou část této práce je relevantní první fáze,

charakterizovaná jako období před založením rodiny, kdy lidé žijí samostatně, resp. se svými rodiči nebo ve vlastních bytech. Musil ve své práci zdůrazňuje, že na konci této první fáze (a především pak v druhé fázi) jsou nároky mladých lidí na bydlení značně vysoké, mimo jiné v důsledku jejich narůstající mobility (Musil 1980). Musil ve své práci bohužel nepřirazuje jednotlivým fázím věkové rozmezí, tudíž je obtížnější jeho klasifikaci porovnat s pracemi dalších autorů. Přesto se však o takové srovnání autor této práce pokusil v tab. 2. Podobně totiž vymezuje životní fáze též Abrams (1964 cit. v Porteous 1977), který od sebe odlišuje fázi předškolní a školní docházky (do 14 let) a fázi, ve které mladí lidé ještě nejsou sezdáni (15-24 let). Abrams dále vymezuje čtyři životní fáze: mladí lidé, kteří jsou již sezdáni a mají či nemají děti (15-34 let), manželé ve středním věku s dětmi (35-44 let), starší manželé, jejichž děti s nimi ještě žijí či se už osamostatnily (45-64 let) a penzisti (65 a více let) (Abrams 1964 cit. v Porteous 1977).

V odborné literatuře hojně citovanou a s konceptem životního cyklu často spojovanou je práce amerického sociologa P. H. Rossiho „*Why families move*“ (1955/1980). Autor v ní vysvětluje proces stěhování domácností jako důsledek jejich přechodu mezi dvěma fázemi životního cyklu. Dále zkoumá migrační motivace rozdílných typů domácností odlišených podle různých charakteristik bydlení a jeho bezprostředního sociálního prostředí. Ve svém výzkumu rozlišuje domácnosti podle charakteru jejich právního vztahu k současnému bydlení, přičemž jedním z dílčích závěrů studie je tvrzení, že vlastníci nemovitostí se stěhují v porovnání s domácnostmi žijícími v pronájmu méně. Dalším zjištěním je vyšší tendence ke stěhování v případě mladých lidí. Míra rezidenční mobility se též zvyšuje úměrně k počtu členů v domácnosti. Jinými slovy, čím více lidí bydlí v jedné domácnosti, tím vyšší je pravděpodobnost jejího stěhování v budoucnu.

V rámci studie jsou též identifikovány čtyři typy domácností podle míry jejich spokojenosti s bydlením a kladným či záporným postojem ke stěhování (viz tab. 3).

Tabulka 2 Fáze životního cyklu podle Musila (1980) a Abramse (1964)

číslo fáze	Musil (1980)		Abrams (1964)	
	název fáze	popis potřeb a nároků na byt	věk	název fáze
1	období před uzavřením sňatku, samostatní jedinci	bydlení s rodiči, nebo v speciálních bytech pro jednotlivce, nebo ve vlastních bytech	0-14	kojenci a děti školního věku
2	mladé manželství, období vytváření rodiny a narození prvního dítěte	první vlastní byt, případně změna bytu, pokud neodpovídá velikostí rodiny	15-24	mladí nesezdání
3	další zvětšení rodiny, narození druhého, třetího atd. dítěte a stabilizace velikosti rodiny	změna bytu, výměna za byt větší a lepší v důsledku větších potřeb rodiny a větších možností ekonomických	15-34	mladí sezdaní s dětmi nebo bez dětí
4	postupné zmenšování rodiny, odchod prvních a dalších dětí z rodiny	bydlení v stejném místě, nebo výměna bytu za menší, v závislosti na věku, počtu a pohlaví dětí, které zůstávají v rodině	35-44	sezdaní ve středním věku s dětmi
5	dvojice manželů po odchodu posledního dítěte, plná výkonnost pracovní, dobrý stav zdravotní	eventuální změna bytu v důsledku zmenšení domácnosti, menší byt	45-64	starší sezdaní, (ne)žijící se svými dětmi
6	období před odchodem do důchodu a v době důchodu, úmrtí jednoho z manželů	výrazná tendence zmenšení bytu, nebo bydlení ve speciálních bytech nebo objektech pro staré lidi	65+	penzisté

Zdroj: Abrams (1964, cit. v Porteous 1977); Musil (1980)

Tabulka 3 Klasifikace typů domácností podle jejich spokojenosti s bydlením a postojů ke stěhování

typ 1	„spokojení vytrvalci“	mírně nespokojené domácnosti, nechtějí se stěhovat
typ 2	„spokojení hybatelé“	mírně nespokojené domácnosti, chtějí se stěhovat
typ 3	„nespokojení hybatelé“	velmi nespokojené domácnosti, chtějí se stěhovat
typ 4	„nespokojení vytrvalci“	velmi nespokojené domácnosti, nechtějí se stěhovat

Zdroj: Rossi (1955/1980)

Pozn.: V originále – (dis)satisfied stayers, movers.

Musil (1971) k tomu dodává, že v různých fázích cyklu má člověk odlišné požadavky na kvalitu a typ bydlení, stejně tak na jeho okolní prostředí. Mladým bezdětným lidem tak může do určité doby postačovat poměrně malý byt (či jeho část) v centrální části města. S narozením potomka se však takový byt může stát z hlediska velikosti obytného prostoru a charakteru blízkého prostředí nevyhovujícím a preferovaným typem bydlení se tak stane větší byt či přímo rodinný dům v klidnější části města (Porteous 1977). Long (1972) pak ve své práci mimo jiné poukazuje na určité omezení míry mobility člověka (v dlouhodobějším horizontu) v souvislosti s přítomností dětí v domácnosti z důvodu zesílení prostorových vazeb na místo bydliště zapříčiněných docházkou dětí do blízké školy.

Simmons ve své práci (1968) konstatuje, že v USA se pětina populace stěhuje každý rok, průměrná rodina pak osmkrát až devětkrát za život. Rossi (1955/1980) tento údaj upřesňuje tvrzením, že pět z osmi stěhování souvisí se změnami ve složení rodiny. Na základě těchto zjištění Simmons určil, v jakých fázích se těchto pět stěhování odehrává, přičemž pro účely této práce jsou relevantní první dva (více viz tab. 4). První stěhování podle Simmonse nastává ve fázi dětství, příp. adolescence, kdy má dítě či mladý člověk pouze malou kontrolu a vliv na stěhování, přestože bývá takový proces konán v jeho prospěch. Motivem tak může pro rodiče být přiblížení ke škole, kam jejich dítě dochází, a druhotně také k jeho kamarádům. Druhé stěhování probíhá ve chvíli, kdy postadolescent opouští dosavadní bydliště svých rodičů a poprvé si vybírá nové bydlení a prostředí nezávisle na nich (Simmons 1968). Podobně Rowland (1982) identifikuje celkem deset událostí, které jsou v průběhu života spojeny se stěhováním a z nichž se

k tématu této práce vztahují první tři, konkrétně pak dokončení střední školy, dokončení vysoké školy a dokončení přípravy na zaměstnání (více viz tab. 4).

Tabulka 4 Fáze životního cyklu a události během něj spojené se stěhováním podle Simmonse (1968) a Rowlanda (1982)

Simmons (1968)			Rowland (1982)	
věk	název fáze	číslo stěhování	číslo stěhování	popis události spojené se stěhováním
0	narození		1	dokončení středoškolského vzdělání
10	dítě	1	2	dokončení vysokoškolského vzdělání
	adolescent		3	dokončení přípravy na zaměstnání
20	dospělost	2	4	svatba
	svatba	3	5	narození prvního dítěte
30	děti	4	6	narození posledního dítěte
40			7	prvorozené dítě dosáhlo středoškolského věku
50	dospělé děti		8	nejmladší dítě opouští domov
60		5	9	důchod
70	důchod úmrtí		10	úmrtí manžela/manželky
80				

Zdroj: Simmons (1968); Rowland (1982)

Studiem migračních motivů se zabývali také Coulter a kol. (2012), kteří ve své práci jednak potvrdili vliv individuálních percepce stresu a nespokojenosti na motivaci ke stěhování a zároveň tím upozornili na případy, kdy mají dva mladí lidé žijící v páru odlišné postoje ke stěhování. Autoři došli k závěru, že v takovém případě jejich migrační postoje nezávisí na tom, zda se oba partneři nacházejí ve stejné fázi životního cyklu či nikoliv. Z výzkumu také vyplynulo, že páry jsou ochotné se stěhovat i v případě, kdy je se současným bydlištěm nespokojen pouze jeden z partnerů. Toto zjištění tak umocňuje nutnost pohlížet na domácnosti jako na „soubor dvou provázaných životů“ (Bailey a kol. 2004). Výzkum také potvrdil očekávání, že pravděpodobnost stěhování je vyšší, pokud se na něm oba partneři shodnou. Z hlediska pohlaví jsou však při odlišném postoji ke stěhování přizpůsobivější ženy (Coulter a kol. 2012).

Ineichen (1981) k tomuto dodává, že páry, které chtějí bydlet ve vlastním domě, jsou nejen v průměru starší, mají vyšší sociální status a lépe placenou práci, ale jsou také více ochotné např. odložit svatbu či stavbu rodinného domu, přičemž i ženy nemají problém zůstat déle v práci a podřídit se tak vytouženému bydlení. Oproti tomu páry, které preferují nájemní bydlení, jsou obecně mladší, mají menší plat a ženy také dříve zakládají rodinu.

2.4 Zakotvená teorie

Tato podkapitola si klade za cíl stručně seznámit čtenáře s konceptem zakotvené teorie, jejíž metodický přístup byl zvolen jako rámec předkládané práce, a především však s jednotlivými termíny, které se s ní pojí.

Autoři této teorie, sociologové Barney Glaser a Anselm Strauss, přišli koncem 60. let s inovativním nápadem obohatit metodologii kvalitativního výzkumu o nový přístup. Nejedná se o teorii v deduktivním slova smyslu, ale spíše o metodický přístup v rámci zvolené strategie výzkumu a následného způsobu vyhodnocení získaných dat. Koncept zakotvené teorie¹⁰ (grounded theory) se začal uplatňovat nejprve v oblasti psychologie a sociologie medicíny a až následně byl rozšířen do celého spektra sociologických věd. V současnosti se koncept těší značnému zájmu z řad výzkumníků působících v široké škále oborů (Hendl 2005).

Princip tohoto konceptu funguje na bázi induktivního odvození ze zkoumání jevu, jenž reprezentuje. Teorie je tak vytvářena postupně, dle získaných informací z terénního výzkumu a je tak zakotvena v datech (Glaser, Strauss 1967/2006; Hendl 2005; Strauss, Corbin 1999). Zároveň tak splňuje výzkumné požadavky, jako např. její validita, přesnost, zobecnitelnost, kritičnost a soulad mezi teorií a pozorováním. Zmíněné požadované vlastnosti je zde však nutné chápat v celkovém kontextu kvalitativního výzkumu, resp. jeho charakteru, který je odlišný od kvantitativního přístupu, včetně odlišného vnímání definic těchto vlastností. Výsledky výzkumu podle zakotvené teorie je tedy možné např. zobecnit pouze na studované jevy, zkoumané prostředí či specifické situace, které odpovídají podmínkám, za kterých vznikl původní výzkum. Šíře zobecnitelnosti vytvořené teorie, stejně jako její přesnost a predikční schopnost tak

¹⁰ Na původní myšlenku autorů Glasera a Strausse se pokusila ve svých pracích navázat např. Kathy Charmaz (2005).

závisí např. na míře systematickosti při teoretickém pořizování vzorků (Strauss, Corbin 1999).

Při uplatňování tohoto konceptu v praxi je zapotřebí mimo jiné určitá míra otevřenosti, pružnosti a v neposlední řadě také tvořivosti na straně výzkumníka vzhledem ke studovanému jevu. Zmíněné dovednosti je třeba si před vytvářením zakotvené teorie osvojit (Strauss, Corbin 1999).

Na tyto dovednosti navazuje tzv. teoretická citlivost, což je termín, který je se zakotvenou teorií velmi často spojován, a poukazuje na schopnost výzkumníka rozlišovat jemné detaily ve významu údajů. Tato citlivost může vycházet ze znalostí či zkušeností ve zkoumané oblasti a je vhodné ji v průběhu výzkumu dále rozvíjet. Rozumí se pod ní „*schopnost vhledu, schopnost dát údajům význam, porozumět a oddělit související od nesouvisejícího*“, což „*se děje spíše na pojmové než na konkrétní úrovni*“ (Strauss, Corbin 1999, str. 27). Z toho tedy vyplývá, že je pro vytvoření dobře integrované zakotvené teorie poměrně zásadní. Lze ji získat z několika zdrojů – kromě zmíněných profesních a osobních zkušeností je možné využít odbornou literaturu. Dalším zdrojem pak je samotná analýza, která prohlubuje zmíněný vhled a porozumění zkoumanému jevu. Ta zahrnuje kromě shromažďování dat také jejich neustálé systematické porovnávání (constant comparison method), přemýšlení nad nimi a tvorbu dočasných pojmových rámců a vztahů mezi nimi. Určitou pomůckou pro zachování teoretické citlivosti a současně i kvality vytvářené teorie je primárně kombinace hloubkové analýzy a udržení určitého odstupu neboli schopnosti se na problematiku podívat „*seshora*“. Kromě dodržení výzkumných postupů je také doporučováno udržet si skeptický postoj a vnímat získané vztahy za provizorní do té doby, než budou potvrzeny reálnými údaji (Glaser, Strauss 1967/2006; Strauss, Corbin 1999).

Pro snazší pochopení zakotvené teorie je také důležité vymezit základní termíny (viz tab. 5), které se vztahují především na jednotlivé stupně procesu zpracování dat, resp. jednotlivé druhy kódování. Součástí zakotvené teorie je ještě několik dalších, převážně upřesňujících termínů. Pro potřeby této práce a stručnou orientaci postačuje zmíněný výběr základních termínů.

Tabulka 5 Základní termíny v zakotvené teorii

pojmy	označení jednotlivých jevů a událostí, resp. kódů, přidělených v počáteční fázi zpracování dat, tj. otevřeném kódování
kategorie	třída pojmů; abstraktní termín pro pojmy seskupené do vyššího řádu
koncepty	třída kategorií, systém jejich uspořádání
propozice	vztahy mezi kategoriemi
vlastnosti	znaky či charakteristiky určité kategorie
dimenze	umístění vlastností na zvolené škále
kontext	definovaný soubor vlastností, které náleží určitému jevu
centrální kategorie	ústřední jev, kolem kterého jsou integrovány ostatní kategorie

Zdroj: Hendl 2005, Strauss, Corbin 1999

Samotné analýze předcházelo zpracování kvalitativních dat metodou kódování, což představuje určitý předstupeň analytického procesu, resp. „*operace, pomocí nichž jsou údaje rozebrány, konceptualizovány a opět složeny novými způsoby*“ (Strauss, Corbin 1999, str. 39). Existují celkem tři typy kódování – otevřené, axiální a selektivní, přičemž nemusí v procesu nutně následovat po sobě, ale lze například snadno přecházet od otevřeného kódování k axiálnímu (Strauss, Corbin 1999).

Prvním typem je otevřené kódování, během kterého se v textu označují a následně kategorizují pojmy, získané pečlivým studiem údajů a informací z rozhovorů. Kromě těchto „sociologicky konstruovaných kódů“ je vhodné zmínit i tzv. „in vivo“ kódy, které vznikají použitím určitého slova či sousloví přímo ze získaných dat, resp. jejich přepisu (Strauss 1987). Dále se rozvíjejí vlastnosti a dimenze zvolených kategorií a podkategorií (Strauss 1987; Strauss, Corbin 1999), přičemž je důležité postupovat od konkrétních ke stále abstraktnějším kategoriím (Hendl 2005).

Druhým typem je axiální kódování, v jehož průběhu jsou uvažovány „*příčiny a důsledky, podmínky a interakce, strategie a procesy a tvoří tak „osy“ propojující jednotlivé kategorie*“ (Hendl 2005, str. 248). Hendl (2005) vedle kategorií zmiňuje také koncepty a témata, jejichž propojení by mělo být též cílem axiálního kódování.

Posledním typem je selektivní kódování, ve kterém dochází k integraci témat, konceptů, kategorií, podkategorií a jejich dimenzí, vytvoření ústřední kategorie či kategorií („core category“), vztahů mezi nimi a identifikace jednotlivých částí nově vznikající teorie (Hendl 2005; Strauss 1987). Ta si klade za cíl pokusit se odpovědět na většinu výzkumných otázek, které byly vysloveny v úvodní kapitole.

3. Metodika práce

Z metodického hlediska využívá tato diplomová práce kombinaci kvantitativních (deduktivních) a kvalitativních (induktivních) metod, přičemž intencí výzkumu bylo očekávání jejich vzájemného doplnění. Jedná se tedy o tzv. „smíšený výzkum“¹¹ (Creswell 2008) nebo také „smíšenou strategii“ (Hendl 2005), kdy je využito výhod obou zmíněných skupin metod za účelem zkvalitnění výzkumu. Zároveň také dochází k určitému vyvážení silných a slabých stránek obou metodických přístupů a i proto je smíšený výzkum v sociálních vědách poměrně ceněn (Axinn, Pearce 2006). V této práci je však důraz kladen primárně na kvalitativní metody, resp. řízené rozhovory.

Nejprve byla zpracována stručná analýza dostupných statistických dat a následně byly realizovány řízené polostrukturované rozhovory, jakožto hlavní použitá metoda sběru dat. V rámci vlastního empirického šetření bylo také vhodné ještě před samotnými rozhovory alespoň rámcově zmapovat studované území ve smyslu vlastního prozkoumání terénu a v omezené míře také provést nezúčastněné pozorování. Tyto dvě metody však byly využity pouze okrajově a to především jako podklad k rozhovorům.

Vedle nesporných výhod kvantitativní analýzy dat, jako např. reliabilita dat (Disman 2002), možnost zobecňování výsledků a usuzování z výběrového vzorku na širší populaci nebo relativní rychlost a pohodlnost při sběru a analýze dat (Hendl 2005), je nutné také zmínit její nevýhody. Mezi ty patří mimo jiné omezená vypovídací schopnost statistických dat, která brání hlubšímu pochopení studovaného problému především na mikroúrovni (Hendl 2005). Nabízí se proto možnost vyplnit tento nedostatek kvantitativní části výzkumu přidáním části kvalitativní, která vhodně doplní „tvrdá“ data ze statistiky a která tvoří převážnou část empirického výzkumu v této práci.

3.1 Zdroje statistických dat

Jako první metoda pro studium rezidenční mobility byla v rámci kvantitativní části empirického výzkumu zvolena analýza statistických dat, která představuje stručný vstup do studované problematiky. Z dostupných dat byla jako relevantní vybrána především migrační data, dále pak data o bytové výstavbě a věkové struktuře. Tyto soubory dat

¹¹ V zahraniční literatuře pod pojmem „mixed method research“.

pak ještě doplňují data o počtech obyvatel. Výsledky analýzy jednotlivých dat jsou náplní čtvrté kapitoly.

Počty obyvatel byly získány z Databáze demografických údajů za obce ČR v letech 1971-2013 poskytované Českým statistickým úřadem. Data o věkové struktuře obyvatel v okresech Praha-východ a Praha-západ v období 1991-2013 pochází z časových řad publikovaných na webových stránkách ČSÚ. Data o počtech dokončených bytů za obce ČR v letech 1997-2011 byla převzata z interní databáze ČSÚ.

Soubor s daty o vnitřní migraci obyvatel na území Česka v letech 1992-2012 v územním detailu obcí pochází z unikátní databáze Českého statistického úřadu (ČSÚ), kterou má k dispozici katedra sociální geografie a regionálního rozvoje Přírodovědecké fakulty Univerzity Karlovy v Praze. Ta obsahuje kromě samotných záznamů o stěhování, tedy původního a nového bydliště migranta a roku přistěhování, také demografické údaje o pohlaví, rodinném stavu, věku a vzdělání¹² každého migranta.

Ze všech uvedených datových zdrojů pak byla extrahována a dále analyzována data pouze za sledované území – zázemí Prahy, tzn. okresy Praha-západ a Praha-východ. V průběhu let docházelo ve sledovaných územních jednotkách ke změnám v jejich vymezení, které musí být samozřejmě reflektovány v samotné analýze. K zachycení těchto územních změn bylo využito primárně informací z Retrospektivního lexikonu obcí Středočeského kraje za období 1869–2001, vydávaném ČSÚ, a druhotně také dat z územního číselníku Struktura území České republiky a z výše zmíněné Databáze demografických údajů za obce ČR.

Vzhledem k tomu, že hlavní výzkumnou metodou v této práci jsou polostrukturované rozhovory, předkládaná analýza dat, která je obsahem čtvrté kapitoly, si klade za cíl poskytnout čtenáři pouze rámcový přehled o vývoji situace v okresech Praha-východ a Praha-západ v průběhu let.

3.2 Polostrukturované rozhovory

Stěžejní metodou terénního šetření, které probíhalo od konce dubna do poloviny prosince 2013, byly polostrukturované řízené rozhovory. Ty byly zvoleny zcela záměrně z důvodu hlubšího porozumění dané problematice a také z hlediska vhodnosti

¹² Údaje o rodinném stavu a vzdělání jsou dostupné pouze do roku 2004.

ve vztahu ke studiu rezidenční mobility mladých lidí. Skládají se z otevřených i uzavřených otázek (Gillham 2000) a oproti strukturovanému rozhovoru mají výhodu většího otevření směrem k respondentovi, resp. ke komunikačnímu partnerovi¹³, který ve své odpovědi není tolik limitován zadanou otázkou (Hay 2005). Celý proces získávání informací tak ve srovnání např. s dotazníkem celkově získává velkou pružnost (Hendl 2005) a plastičnost (Gotman 1985 cit. v Kaufmann 2010).

Inspirací při přípravě výzkumného designu byly mimo jiné i některé domácí studie a absolventské práce, kde bylo jádro výzkumu založeno na analýze rozhovorů (např. Dolejší 2014; Kleinwächterová 2012; Maťátková 2014; Mulíček a kol. 2013; Příbylová 2011; Slezáková 2011; Soukalová 2013; Šalbabová 2009 nebo Zinková 2010).

Je třeba předeslat, že kvalitativní část výzkumu si neklade za cíl dosáhnout reprezentativního vzorku mladých lidí v zázemí Prahy, neboť se nejedná o případovou studii. Není tedy možné zobecnění dosažených výsledků na všechny mladé lidi, žijící v okresech Praha-východ a Praha-západ, ani mimo ně. To však ve své podstatě ani není úkolem kvalitativního výzkumu. Snahou bylo naopak zachytit postoje a názory mladých lidí na jejich případné vlastní stěhování v blízké budoucnosti a zároveň i samotný proces rozhodování. Získaný vzorek má tedy reprezentovat „*populaci problému, populaci jeho relevantních dimenzí*“ (Disman 2002, str. 304). V aplikační rovině by tato empirická data mohla v omezené míře pomoci nastínit možné budoucí scénáře migračního chování určité věkové skupiny.

Jako určitou nevýhodu při použití řízených rozhovorů lze vnímat fakt, že zde existuje relativně velké riziko zkreslení získaných dat, a to hned z několika důvodů. Prvním takovým důvodem může být už samotná úvaha nad otázkou: Proč vlastně chtějí respondenti s výzkumníkem mluvit a poskytnout mu rozhovor? Chtějí mu pouze vyjít vstříc a pomoci při výzkumu? Nebo chtějí strávit část svého volného času jiným než obvyklým způsobem? Či chtějí jen předat své názory osobě, kterou to patrně zajímá (Sládková 2014)?

Dalším důvodem může být nevědomé ovlivnění kvality dat samotným výzkumníkem, např. z důvodu odlišného pohlaví, dosaženého vzdělání nebo pozicí tazatele ve výzkumu, resp. samotným procesem dotazování oproti respondentovi (Disman 2002,

¹³ V některých sociologických pracích bývá v souvislosti s kvalitativním výzkumem používán namísto označení „respondent“ termín „komunikační partner“ (Galčanová a kol. 2011; Maťátková 2014; Mulíček a kol. 2013), který lépe vystihuje pozici dotazovaného vůči tazateli během rozhovoru (Hašková 2010). V této práci však zůstalo u použití termínu „respondent“.

Hendl 2005, Sládková 2014). V případě, že tazatelem je muž a respondentem žena, existuje riziko, že její výpovědi budou o trochu jiné, než kdyby byla tazatelem žena. Stejně tak je možné, že se výpovědi respondenta při rozhovoru s tazatelem a při rozhovoru s kamarádem budou lišit. Jinými slovy – to, co by respondent neřekl tazateli, řekl by kamarádovi (v pozici „tazatele“) a naopak. I přes veškeré snahy o eliminaci těchto vlivů jim nelze zcela zabránit. Není však ani možné zodpovědně říci, zda a nakolik zmíněná rizika ovlivnila či neovlivnila kvalitu pořízených dat. Částečně byly pravděpodobné problémy eliminovány tím, že osoba tazatele byla respondentům blízká vzhledem k obdobnému věku. Komunikační blízkost byla dále zvyšována tím, že byly otázky kladeny „hovorovým“ jazykem.

Výběr respondentů probíhal kombinací teoreticky zaměřeného výběru nebo také teoretického vzorkování („theoretical sampling“) a metody sněhové koule („snowball sampling“). První způsob byl navržen autory Glaserem a Straussem (1967/2006) a dle Hendla (2005) se jedná o hlavní postup při sběru dat v kvalitativním výzkumu. Výzkumník data postupně shromažďuje, zpracovává a sám se rozhoduje, která další data jsou zapotřebí. Sběr dat je tak řízen vznikající (zakotvenou) teorií (Glaser, Strauss 1967/2006). Na počátku šetření existoval úzký seznam několika mladých lidí, kteří následně poskytli kontakt na další své kamarády podobné věkové skupiny a takto řetězec kontaktů narůstal až do stavu, kdy se získané odpovědi začaly opakovat a další pokračování by tedy již pravděpodobně nepřineslo nové informace. V tento moment tedy bylo dosaženo tzv. teoretické saturace neboli nasycenosti (Disman 2002; Hendl 2005). Termín „teoretická nasycenost“ je spojen s konceptem zakotvené teorie a označuje stav, kdy:

- 1) se žádná nově získaná data již nevztahují k některé z kategorií;
- 2) jsou kategorie řádně propracované včetně popsání a vysvětlení jejich prvků;
- 3) jsou vztahy mezi kategoriemi dobře ukotveny a ověřeny (Strauss, Corbin 1999).

Tato kombinace metod výběru respondentů se zdá být ve vztahu k výzkumnému tématu ideální, ovšem i zde existují určité nevýhody, které indikují hrozbu zkreslení dat. Především se jedná takřka o protiklad ke statistickému či náhodnému výběru a snižuje se tak tím jeho reprezentativnost. Pravděpodobnost, že respondent poskytne tazateli kontakt na svého kamaráda, který bude vykazovat stejné či velmi podobné demografické a socioekonomické charakteristiky, a do výzkumu tak nebudou zahrnuti ti, kteří spadají do jiné sociální vrstvy, je také značná (Hendl 2005). Avšak oproti

rizikům, spjatých s volbou řízených rozhovorů jakožto metodou sběru dat, se lze s výše uvedenými nebezpečími snadno vypořádat tím, že je jednoduše přijmeme jako součást výzkumu. To povaha kvalitativního výzkumu umožňuje a to i se všemi možnými vlivy na výslednou kvalitu dat (Sládková 2014). Jako potenciální hrozbu lze vnímat fakt, že několik respondentů zná autor osobně z dřívější doby. To se však dle názoru autora projevilo na kvalitě dat naopak pozitivně z důvodu větší ochoty a sdílnosti při rozhovoru.

Při případném následném šetření by mohlo být zajímavé použít metodu statistického výběru a následně porovnat kvalitu získaných dat. Ovšem dle názoru autora je metoda statistického výběru vhodná spíše pro případové studie či dotazníková šetření. Tedy tam, kde jsou kladeny zvýšené požadavky na reprezentativnost vybraného vzorku a schopnost zobecňování zjištěných výsledků na širší populaci (Disman 2002; Hendl 2005). Empirická část předkládané práce se však opírá především o kvalitativní výzkumnou metodu – polostrukturované řízené rozhovory – a nemá ambice být reprezentativní, a to jak v souvislosti se zvolenou metodou výběru respondentů, tak i povahou celého výzkumu.

Zmíněný řetězec rozhovorů započal v obcích Kamenice, Jesenice a Dolní Břežany, které se nacházejí v jihovýchodním zázemí Prahy, konkrétně na hranici okresů Praha-východ a Praha-západ. Tato sídla byla vybrána zcela záměrně, neboť je lze z mikroregionálního hlediska označit za lokální centra a především zde probíhá nová výstavba rodinných domů víceméně kontinuálně již téměř dvacet let. Právě z tohoto důvodu lze očekávat, že mladí lidé, kteří se do těchto obcí před lety přistěhovali s rodiči jako děti v předškolním či školním věku a v současnosti procházejí dalšími fázemi životního cyklu, budou v současnosti spíše schopni kriticky zhodnotit kvalitu bydlení v suburbu a případně ji porovnat s předchozím bydlištěm (pokud si na to vzpomínají) oproti čerstvě přistěhovalým z „mladších“ suburbií. Především se ale očekává určitá míra vyjrlosti vlastních názorů a postojů ohledně případného vlastního stěhování v blízké budoucnosti.

S výše zmíněnou očekávanou mírou vyjrlosti názorů a postojů se pojí i vymezení určité věkové hranice pro výběr respondentů, neboť smyslem výzkumu bylo oslovit ty mladé lidi, kteří se blíží nebo aktuálně nacházejí na rozhraní fází životního cyklu. Pomyslnou spodní hranicí tedy byl věk studentů třetích a čtvrtých ročníků středních

škol¹⁴, kdy už lze předpokládat, že dotyční budou mít alespoň rámcové představy o své budoucnosti. Horní věková hranice též nebyla stanovena striktně kvantitativně, nýbrž těmito podmínkami – aby respondenti byli svobodní, bezdětní, bydleli u rodičů, samostatně, příp. s přáteli, ale ne se svým partnerem. Jinými slovy – aby ještě nebyli „usazení“.

Vymezení věkové hranice mladých lidí v geografických a sociologických výzkumech bývá voleno různě. V závislosti na struktuře a kvalitě dat, která jsou k dispozici, bývá toto věkové ohraničení přizpůsobeno výzkumným cílům a otázkám, přičemž nejširším věkovým intervalem bývá rozpětí 12-34 let. Většinou je však toto rozpětí užší, například 15-24 nebo 20-34 let. Věkové rozpětí respondentů v této práci (17-29 let) je tedy také výsledkem snahy o adekvátní přizpůsobení vytyčenému výzkumnému designu.

Rozsah území, ke kterému se váže kvalitativní část výzkumu, je vymezen na obr. 5, kde jsou znázorněna bydliště respondentů a bodovou metodou pak jejich počty v příslušných obcích PMR¹⁵. Zobrazené podkladové vrstvy ve formátu SHP byly použity z Registru sčítacích obvodů a budov (RSO), který spravuje ČSÚ.

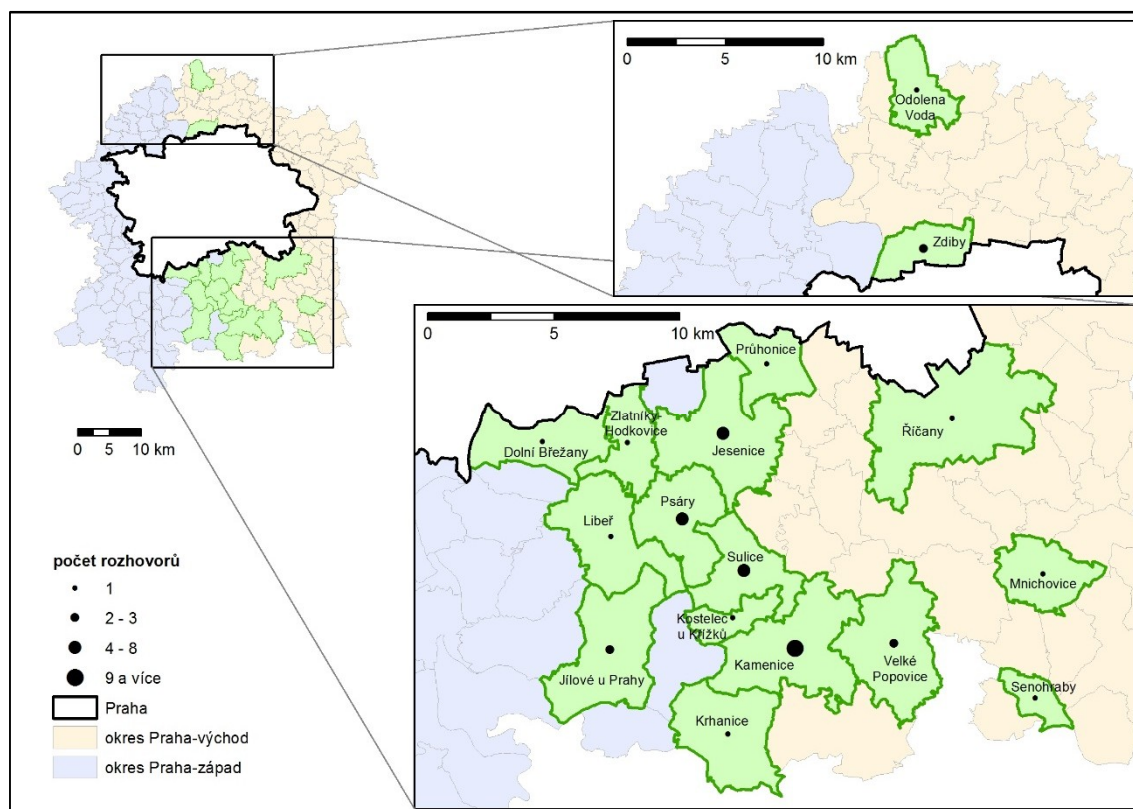
Převážná část sledovaného území se nachází v jihovýchodní části zázemí Prahy a oproti zbytku PMR se vyznačuje například vyššími hodnotami hrubé míry migračního obratu i salda a to, i pokud zahrneme pouze mladé lidi (20-34 let) nebo naopak jenom seniory (60 a více let) (Novák a kol. 2011). Je také obecně známo, že se do zázemí Prahy stěhují především mladé rodiny s dětmi (Puldová, Novák 2008), lze tedy logicky očekávat nárůst počtu dětí a zároveň i pokles indexu stárí, přičemž oba ukazatele dosahují právě v jihovýchodní části PMR vyšších, resp. nižších hodnot (Puldová 2011a). Atraktivitu sledovaného území dokládá také poměrně intenzivní bytová výstavba v posledních letech (Ouředníček, Temelová 2011) a v dlouhodobějším horizontu i zvýšená úroveň vzdělanosti (Puldová 2011b). Podrobnější analýzu vybraných statistických ukazatelů nabízí čtvrtá kapitola.

¹⁴ Především výzkumy (Puldová 2006; Puldová, Novák 2008; Puldová, Ouředníček 2006; Šnejdová 2006) poukazují na vyšší vzdělanost suburbanitů, tedy se předpokládá (budoucí) vyšší vzdělanost i jejich potomků. Ve zmíněném věku si studenti gymnázií zpravidla již v rámci výuky vybírají zaměření různých seminářů a je tak potažmo nastartován proces rozhodování o vlastní budoucnosti.

¹⁵ Kromě obce Krhanice, která je součástí okresu Benešov, ovšem některé vazby směřují i do sledovaného území.

Oslovování dotázaných probíhalo téměř výhradně přes telefon¹⁶, kdy byla následně domluvena osobní schůzka. Tento způsob oslovování do značné míry koresponduje s metodou výběru respondentů a osvědčil se především díky rychlosti a flexibilitě při vzájemné komunikaci přímo v terénu. Dalším pozitivem tohoto způsobu oslovování respondentů byla vlastní neformálnost celého procesu. Skutečnost, že oslovování neprobíhalo formou oficiálního dopisu či emailu s univerzitní afiliací napomáhá celkové snaze o co největší teoretickou citlivost (více viz kapitola 2.4) a infiltraci do sledované části populace.

Obrázek 5 Rozsah zkoumaného území v rámci kvalitativní části výzkumu



Zdroj: RSO, vlastní výzkum

Pozn.: Obec Krhanice náleží do okresu Benešov.

¹⁶ Dva respondenti byli osloveni přes sociální síť Facebook, neboť na ně nebylo možné získat od předchozího respondenta telefonní číslo. Komunikace s nimi však byla značně omezená a problematická v důsledku obecného nastavení ukládání příchozích zpráv od jiných uživatelů než vlastních přátel do zvláštní složky. První dotázaný si zprávu přečetl, ale nakonec domluvenou schůzku zrušil a přestal dále komunikovat. Druhý dotázaný si zprávu nepřečetl vůbec. Při získávání dalších kontaktů tedy bylo důsledně vyžadováno již výhradně telefonní číslo.

Všechny rozhovory byly realizovány v odpoledních a večerních hodinách, přičemž většina z nich pak z psychologických důvodů vznikla přímo v dané obci kvůli snaze získat co největší objem relevantních informací. Existuje zde totiž předpoklad, že když bude rozhovor s respondentem veden v místě jeho bydliště, vybaví se mu pak více myšlenek, vzpomínek a různých asociací, než kdyby byl rozhovor realizován na „neutrální půdě“, např. v Praze. Důsledkem toho však byla značná časová náročnost při realizaci samotného šetření způsobená především dojížděnkou za respondenty, neboť málokdy se podařilo dohodnout více rozhovorů v jedné či více obcích v rámci jednoho dne. Tato skutečnost tak do určité míry ovlivnila samotnou délku terénního šetření, které trvalo necelých osm měsíců. Čas strávený dojížděnkou však přispěl k hlubšímu pochopení řady souvislostí a procesů na lokální úrovni a „vtáhnutí“ autora (v pozici výzkumníka) do studovaného kontextu tím, že si osobně vyzkoušel častější dojíždění do různých míst v zázemí Prahy.

Před samotnou realizací rozhovorů bylo provedeno vlastní zběžné prozkoumání terénu v dané obci a částečně také nezúčastněné pozorování, jehož smyslem bylo získat širší povědomí o prostředí suburbánních obcí, kde se mladí lidé pohybují. V návaznosti na to pak autor (v pozici tazatele) záměrně vedl rozhovory nikoli ve stylu prostého pokládání otázek ve snaze eliminovat svůj možný vliv na odpovědi respondentů, nýbrž v duchu tzv. chápacího rozhovoru, který *„má úplně opačnou dynamiku: tazatel se aktivně zapojuje do otázek, aby vzbudil zájem dotazovaného“* (Kaufmann 2010, str. 23). Záměrem zde totiž bylo vyvolat v respondentovi pocit, že hovoří se svým vrstevníkem z blízké obce či známým, kterého často potkává, např. v autobusu, v obchodě nebo na jiném veřejném místě. I jen nepatrný odstup tazatele by totiž měl za následek o to větší odstup dotazovaného, což samozřejmě nebylo ve výzkumu žádoucí. Jinými slovy lze říct, že *„neosobnost otázek se projevuje v neosobnosti odpovědí“* (Kaufmann 2010, str. 23). Disman (2002) v tomto smyslu konstatuje, že *„v kvalitativním výzkumu mizí hranice mezi rolí výzkumníka a rolí zkoumané osoby, oba jsou rovnocennými partnery“* (Disman 2002, str. 300). Důležité také bylo pokusit se navodit příjemnou atmosféru při samotném rozhovoru. Většina rozhovorů tak probíhala v nepříliš rušných restauracích, kavárnách, čajovnách, případně na lavičce v parku. Respondent byl vždy předem informován o předpokládané délce trvání rozhovoru, aby se předešlo narychlo formulovaným odpovědím ve spěchu a samotný rozhovor tak nebyl zbytečně krácen.

Celkem bylo provedeno 51 rozhovorů, přičemž průměrná délka jednoho rozhovoru činila 44 minut. Dohromady tak bylo získáno více než 38 hodin audiozáznamu. Celý rozhovor byl z důvodu nutnosti následného doslovného přepisu nahráván na diktafon, na což byli všichni dotázaní v rámci zachování etiky výzkumu upozorněni a souhlasili s tím. Respondenti byli rovněž informováni o anonymitě rozhovoru.

Návod k rozhovoru se skládal ze dvou částí, které na sebe logicky navazovaly. První část zahrnovala okruhy otázek týkajících se současného bydliště – délky bydlení, důvodů přistěhování, spokojenosti s bydlením (jeho typem a lokalizací), občanské vybavenosti v obci, (ne)existenci vlastních sociálních sítí v obci, případné atraktivity či absence určitých forem vyžití v obci¹⁷ a vnímání bydliště jako místa pro bydlení v různých kontextech. Okruhy otázek v druhé části rozhovoru pak směřovaly k samotným postojům a úvahám o přestěhování, případným důvodům ke stěhování a obecně novému bydlišti (typu a lokalizaci), ideálnímu místu k bydlení, odhadu pravděpodobnosti jeho reálného dosažení a případnému návratu zpět do suburbia v dlouhodobějším časovém horizontu (7-10 let). Tyto okruhy otázek byly doplněny množstvím různých doplňujících otázek, které se týkaly např. vnímání nové rezidenční výstavby v obci, případné sociálně polarizace mezi nově přistěhovanými obyvateli a starousedlíky a dalších příbuzných témat, která odpovídají kontextu studované problematiky. Na závěr rozhovoru byli respondenti ještě tázáni na věk a nejvyšší dosažené vzdělání.

Z důvodu následné kvalitativní analýzy bylo nutné provést doslovnou transkripci, jinými slovy nahrané rozhovory doslovně přepsat¹⁸. Tato fáze výzkumu sice byla časově náročnější¹⁹ než samotná realizace rozhovorů, avšak nezbytná pro jejich další zpracování. Právě tato část velmi zvýšila teoretickou citlivost autora pro následnou analýzu dat²⁰. To bylo také hlavním důvodem, proč bylo i při relativně velkém objemu dat upuštěno od možnosti najmout pro přepis rozhovorů externího spolupracovníka.

¹⁷ Přesné znění otázek z tohoto okruhu bylo následující: „Co se ti tu v obci líbí? Co ti tu naopak chybí?“ a poskytovalo možnost následné abstrakce v chápání a volné návaznosti na další přidružená témata.

¹⁸ Jako další metody transkripce lze použít shrnující či selektivní protokol, avšak ty byly autorem shledány jako nedostačující vzhledem k podrobné povaze následné analýzy.

¹⁹ Richards (2005) v této souvislosti upozorňuje, že přepis rozhovoru trvá 4krát až 6krát déle než samotný rozhovor. Ze zkušenosti autora vyplynulo, že doba přepisu může být až 8krát delší než stopáž rozhovoru v závislosti na vyjadřovacích schopnostech respondenta.

²⁰ Což mělo za následek určitý pocit oprávněnosti autora k tvorbě relevantních kódů v rámci analýzy dat. Krátkou diskuzi na téma oprávněnosti k tvorbě kódů při vícečlenném autorském kolektivu vede např. Strauss (1987). Vzhledem k tomu, že všechny výzkumné práce včetně sběru a přepisu rozhovorů byly provedeny autorem, pozbylo toto dilema na významu.

Výsledný transkript nakonec čítal celkem 366 stran. Z důvodu jeho značného rozsahu proto není zařazen jako příloha této práce.

Ani při sebevětší snaze o doslovný přepis však nelze zcela zabránit určité redukci dat v souvislosti s převodem audiozáznamu do textového formátu. Jedná se např. o nezahrnutí některých zásadních nonverbálních dat (Miles, Huberman 1994), např. popisu gest, emocí, mimických výrazů v obličeji, síle a tónu hlasu respondenta ve formě poznámky nebo komentáře (Hay 2005), pokud si je výzkumník v průběhu rozhovoru nepoznamenal do terénního zápisníku („field note“). Ty pak mohly do určité míry ovlivnit kvalitu získaných dat. Doslovný přepis bývá v různých absolventských pracích chápán odlišně (více o problematice transkripce nahrávek viz Leix 2006). V této práci je doslovným přepisem myšleno zahrnutí všech hovorových, nespisovných i vulgárních výrazů do výsledné transkripce včetně nedokončených vět, oprav výpovědí, často se opakujících slov, částic a chyb ve větné stavbě, gramatice a slovosledu. A to i přesto, že se tak přepsaný text stával méně přehledným pro další analytické zpracování a doba potřebná pro samotnou transkripci mírně prodloužila. Z přepisu byly vynechány kromě zmíněných nonverbálních dat všechna citoslovce, která dle názoru autora nemají výraznější vliv na kvalitu zpracování dat, neboť se nejedná o etnografický či fenomenologický výzkum, byť mají tyto přístupy se zakotvenou teorií několik prvků společných.

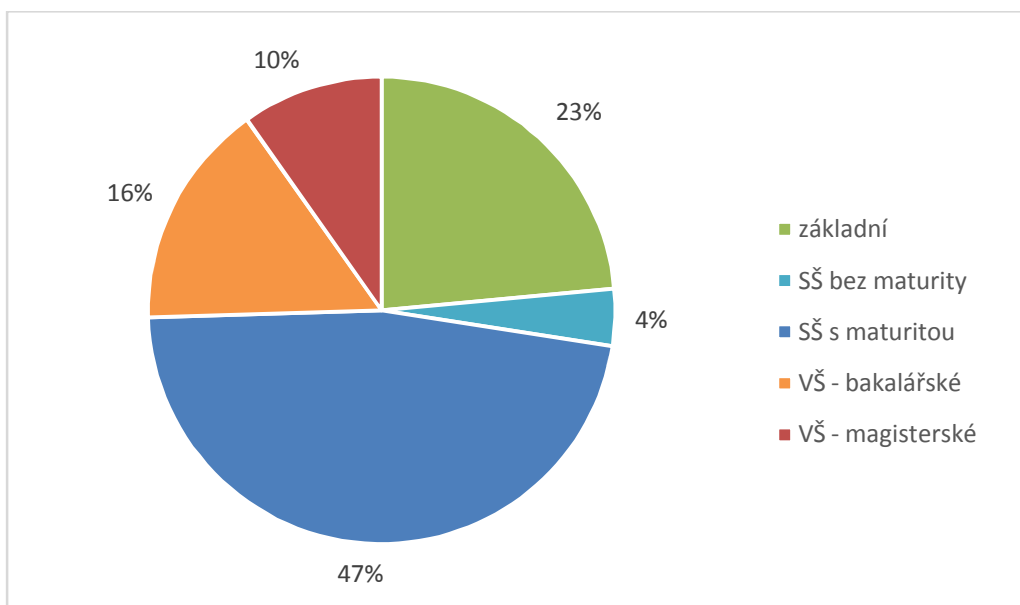
Přepsané rozhovory byly následně zpracovány metodou kódování, které představuje počáteční fázi, resp. určitý předstupeň analýzy. Proces kódování se skládá ze tří typů, které již byly popsány v kapitole 2.4. Poté bylo přistoupeno k samotné analýze zpracovaných dat, jejíž výsledky jsou obsahem kapitoly č. 5.

V průběhu terénního šetření bylo osloveno celkem 63 mladých lidí, přičemž rozhovor odmítlo poskytnout 12 dotázaných. Získaný vzorek respondentů (N=51) byl z hlediska pohlaví poměrně vyvážený, mírně převažovaly ženy (53 %) nad muži (47 %). Nelze tedy konstatovat, že by jedno pohlaví bylo znatelně více ochotné vést rozhovor než druhé. Při takovémto složení vzorku se také snižuje pravděpodobnost, že kvalita dat bude negativně ovlivněna pohlavím tazatele.

Strukturu respondentů dle nejvyššího dosaženého vzdělání popisuje obr. 6, přičemž převažovalo středoškolské vzdělání s maturitou. S tím také souvisí průměrný věk dotázaných, který činil 21,8 let.

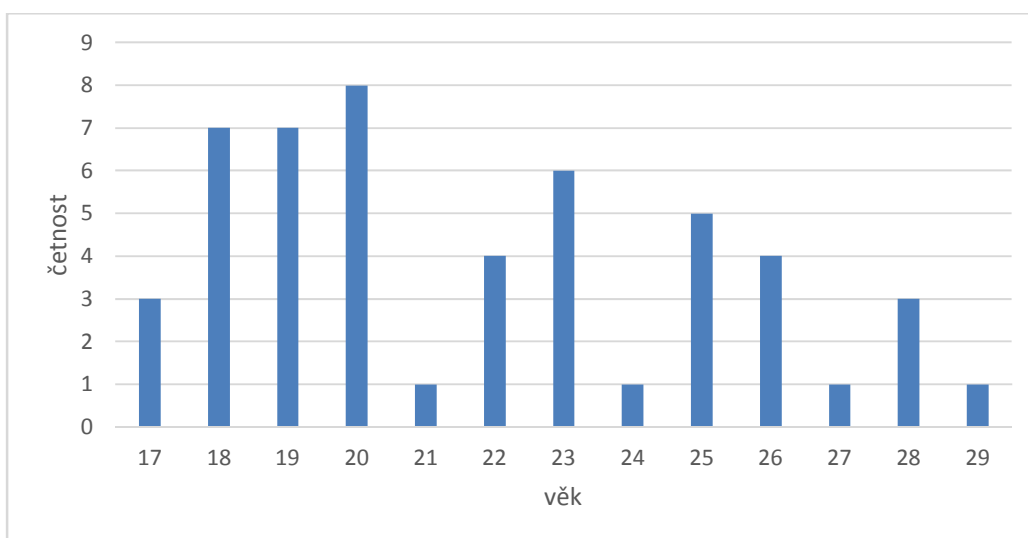
Jednotlivé četnosti respondentů podle věku jsou znázorněny na obr. 7, který také poukazuje na větší ochotu poskytnout rozhovor u mladší části dotázaných. Oba tyto údaje dokládají snahu autora oslovit především ty mladé lidi, kteří se nacházejí na rozhraní fází životního cyklu.

Obrázek 6 Struktura respondentů dle nejvyššího dosaženého vzdělání



Zdroj: vlastní výzkum

Obrázek 7 Četnosti respondentů podle věku



Zdroj: vlastní výzkum

Dalším zjišťovaným a snadno kvantifikovatelným ukazatelem byla délka bydlení respondentů v jejich současném bydlišti – průměrná hodnota činila 14,6 let. Pokud bychom však nepočítali respondenty, kteří se v současném bydlišti narodili, průměrná hodnota klesne na 11,3 let. Přesto lze tento údaj považovat za relevantní a k povaze výzkumu adekvátní, jenž nijak nesnižuje vypovídací hodnotu získaných dat.

Z celkového vzorku 51 respondentů bylo 18 původních obyvatel (35 %) a ze zbývajících 33 dotázaných jich většina (N=26) uvedla jako místo předchozího bydliště Prahu, kde se jednalo většinou o čtvrti s převažující zástavbou sídlištního typu, jako např. Stodůlky, Libuš, Jižní město, Modřany nebo Pankrác.

4. Analýza vybraných statistických dat

Jedním z hlavních cílů této práce je zhodnotit dosavadní míru migrační mobility mladých lidí na úrovni Pražského metropolitního regionu, a proto je tato kapitola věnována analýze dostupných relevantních statistických dat. Následující podkapitoly jsou strukturovány podle jednotlivých logických celků, které se k migraci vztahují. V jejich rámci byla analyzována data o počtech obyvatel, data o věkové struktuře, data o bytové výstavbě a migrační data. Zdroje těchto statistických souborů byly popsány v kapitole 3.1.

4.1 Vývoj počtu obyvatel

Před samotným hodnocením migrační mobility je vhodné nejprve nastínit populační vývoj v zázemí Prahy. V rámci této podkapitoly je pozornost věnována také proměně věkové struktury obyvatel ve sledovaném území.

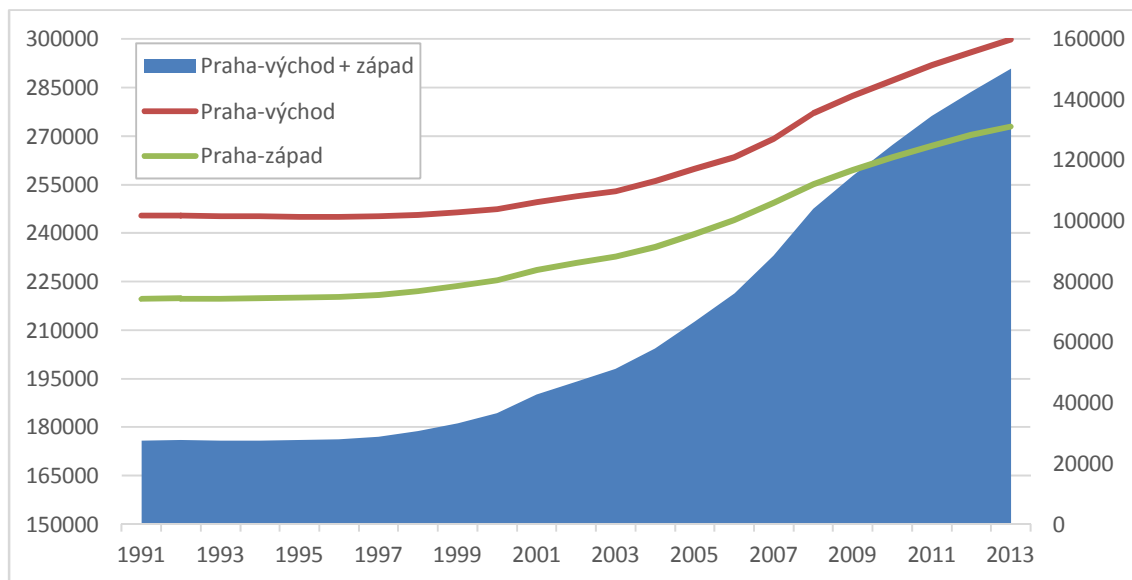
Počet obyvatel v okresech Praha-západ a Praha východ se v období 1971-1997 příliš neměnil²¹ (viz graf č. 1). Poté však došlo k jeho razantnímu nárůstu, který trvá až do současnosti, a na kterém má mimo jiné výrazný podíl proces suburbanizace. V jeho důsledku tak dochází k přílivu značného počtu obyvatel do zázemí Prahy. Nárůst počtu obyvatel je tak spíše než přirozenou měnou ovlivněn především migračními přírůstky, jak dokládá graf č. 2. Z něho je také patrný značný pokles přírůstku obyvatel v důsledku migrace v roce 2008, což do určité míry souvisí s celosvětovou ekonomickou krizí a následným poklesem atraktivity bydlení v zázemí Prahy. Zatímco v průběhu 90. let docházelo v rámci přirozené měny obyvatel k přirozenému úbytku, od roku 2004 lze ve sledovaném území pozorovat pozitivní obrat. Na tomto trendu se podepisuje mimo jiné struktura obyvatel, kteří se do zázemí Prahy přistěhovali, tj. především mladé páry, které pravděpodobně plánovaly v blízké budoucnosti založit rodinu.

Skokový nárůst migračního přírůstku v roce 2004 byl do určité míry ovlivněn také změnou metodiky evidence stěhování v Česku. Podobně také nárůst v roce 2007 byl ovlivněn administrativními změnami ve vymezení okresů Česka. Tyto změny se dotkly

²¹ Z tohoto důvodu je v grafu č. 1 zobrazen populační vývoj až od roku 1991.

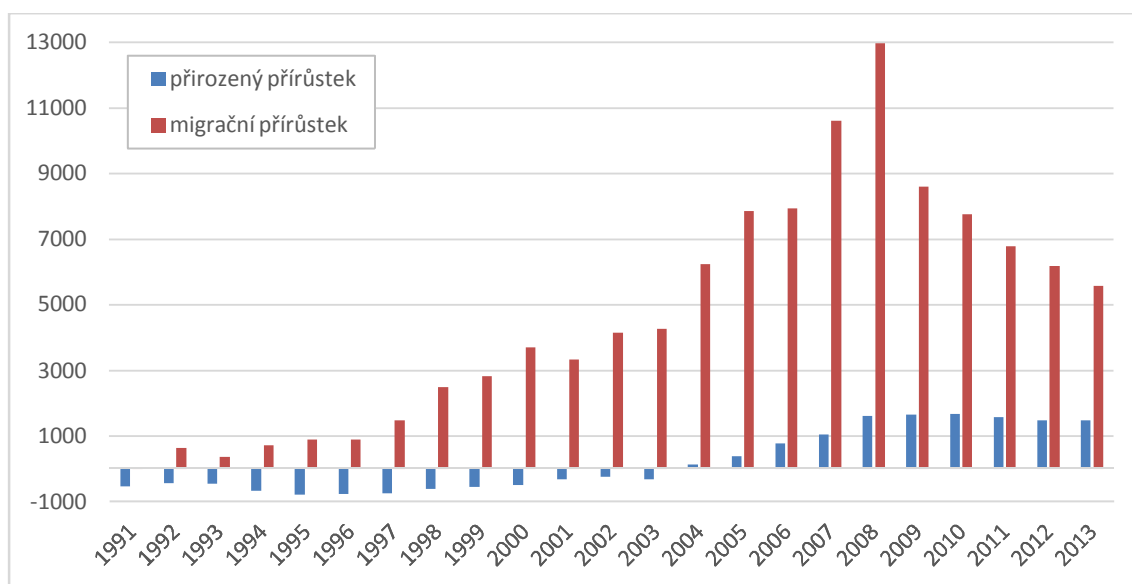
také okresů Praha-západ a Praha-východ. Na celkový počet obyvatel však neměly tyto změny výraznější vliv.

Graf 1 Vývoj počtu obyvatel v okresech Praha-západ a Praha-východ v letech 1991-2013



Zdroj: ČSÚ 2014b

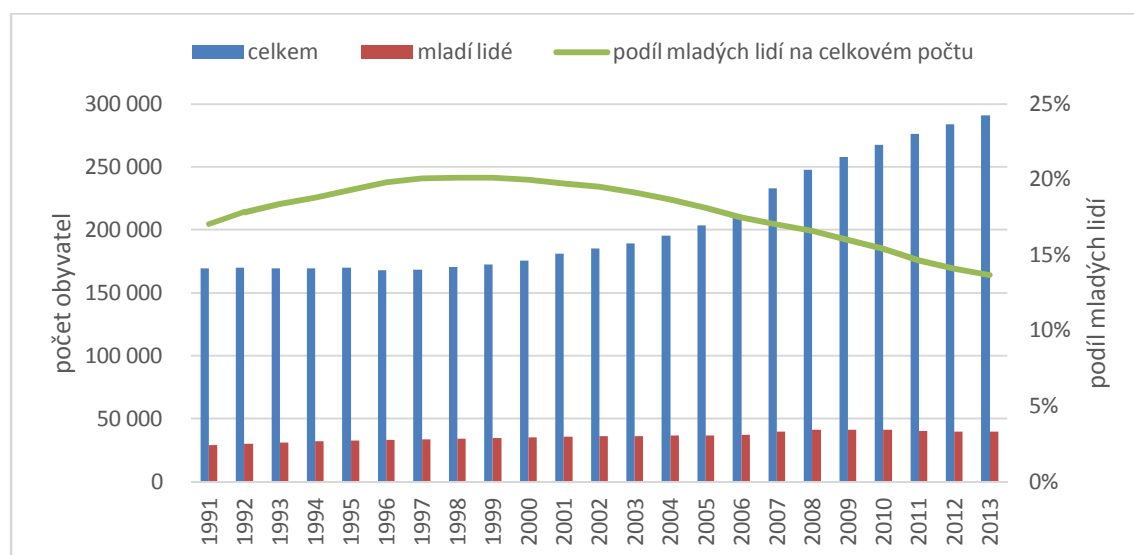
Graf 2 Vývoj přirozeného a migračního přírůstku v okresech Praha-západ a Praha-východ v letech 1991-2013



Zdroj: ČSÚ 2014b

V souvislosti s vývojem přirozené a migrační měny obyvatel v zázemí Prahy dochází též k proměnám věkové struktury obyvatel. Pro dokreslení populačního vývoje tak může posloužit graf č. 3, který v podstatě pouze upřesňuje data z grafu č. 1 přidáním počtů mladých lidí a jejich podílu na celkových počtech. V návaznosti na kvalitativní část výzkumu této práce byla věková skupina mladých lidí definována stejným způsobem, tedy věkovým rozmezím 17-29 let. Mírný nárůst podílu mladých lidí v průběhu 90. let a jeho následný trvalý pokles od roku 1999 do loňského roku je do značné míry ovlivněn příchodem specifických skupin obyvatel do zázemí Prahy a částečně ho lze interpretovat také jako důsledek proměn v reprodukčním chování či životním stylu obyvatel.

Graf 3 Vývoj věkové struktury v okresech Praha-západ a Praha-východ v letech 1991-2013



Zdroj: ČSÚ 2014c

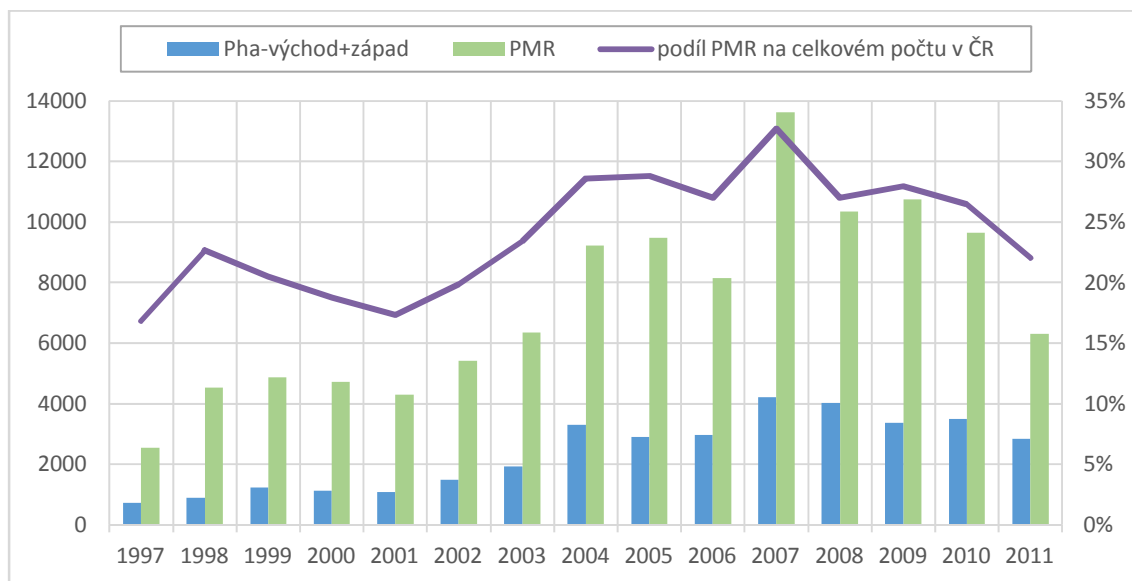
Pozn.: Věková skupina mladých lidí je definována rozpětím 17-29 let.

4.2 Vývoj bytové výstavby

Selektivní charakter procesu migrace se projevuje také v územní diferenciaci bytové výstavby. V okresech Praha-východ a Praha-západ docházelo od konce 90. let až do roku 2007 k nárůstu počtu dokončených bytů vlivem dostupnosti bydlení širším

skupinám obyvatel. Tento trend byl v následujícím období přerušen očekávaným poklesem v souvislosti s celosvětovou ekonomickou krizí. Vývoj intenzity bytové výstavby shrnuje graf č. 4, který dokládá obdobné vývojové tendence i na úrovni PMR a celé České republiky.

Graf 4 Vývoj počtu dokončených bytů v okresech Praha-východ, Praha-západ, v PMR a ČR v letech 1997-2011

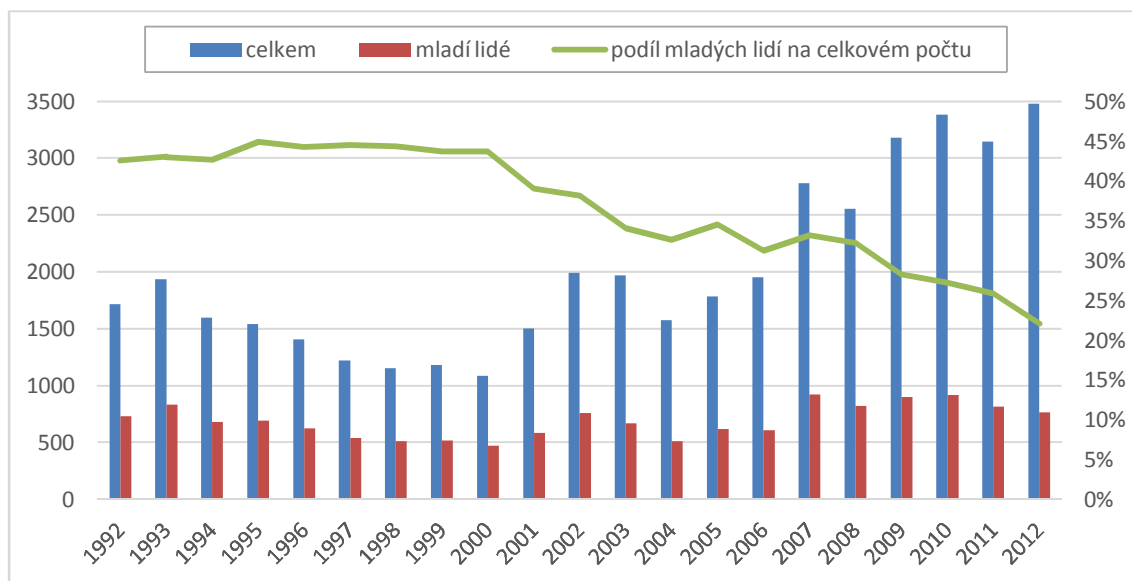


Zdroj: ČSÚ 2012a

4.3 Vývoj migrace

V této podkapitole bude zaměřena pozornost přímo na vývoj procesu migrace, který bude analyzován pomocí vývoje počtu vystěhovalých, počtu přistěhovalých a věkové struktury obou těchto skupin. Celkový počet lidí, kteří se z obcí okresů Praha-západ a Praha-východ vystěhovávají, vykazuje od roku 2000 až do současnosti víceméně rostoucí tendenci, avšak podíl mladých lidí (ve věku 17-29 let) na celkovém počtu vystěhovalých začal od tohoto roku klesat (viz graf č. 5). Na tuto skutečnost měla částečný vliv mimo jiné změna metodiky evidence stěhování v Česku v letech 2001 a 2004. Významnější roli však patrně sehrála rostoucí životní úroveň a zmíněná dostupnost bydlení širším skupinám obyvatel, kteří tak již nebyli tolik vázáni na své původní bydliště a mohli si přestěhování dovolit.

Graf 5 Vývoj počtu vystěhovalých z obcí okresů Praha-západ a Praha-východ v letech 1992-2012

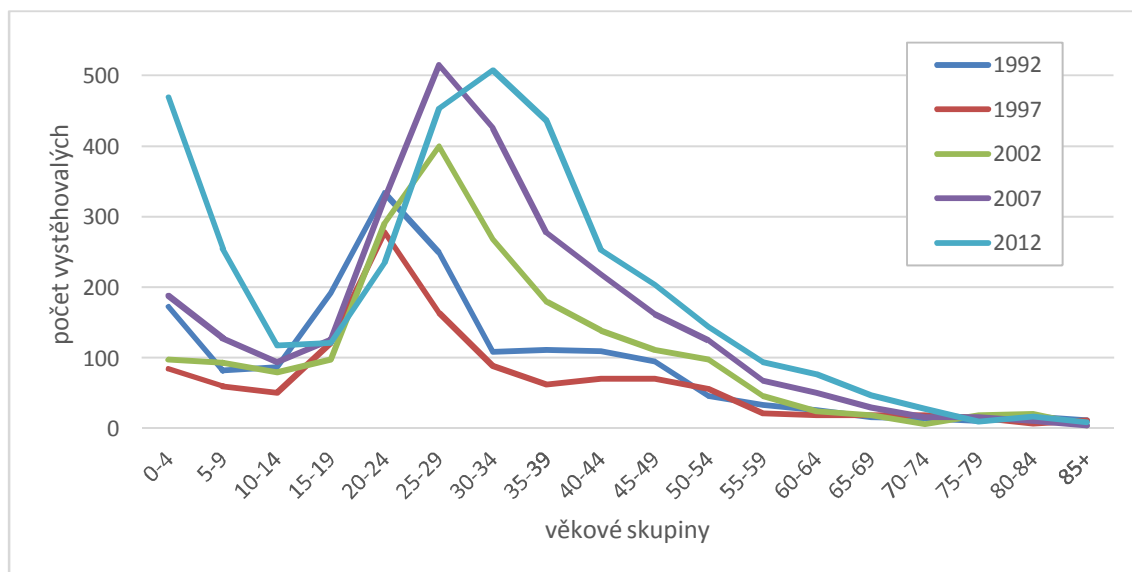


Zdroj: ČSÚ 2013

Tuto domněnku potvrzuje graf č. 6, znázorňující proměnu věkové struktury vystěhovalých obyvatel v letech 1992, 1997, 2002, 2007 a 2012. Z něho je patrné, že se ze zázemí Prahy vystěhovávají v posledních letech především rodiny s malými dětmi. V celkovém vývoji věkové struktury vystěhovalých se kromě změn v životní úrovni a rezidenčních preferencích obyvatel (resp. možností jejich naplňování) v souvislosti s posunem v životním cyklu odráží také vliv životního stylu obyvatel. Zatímco v roce 1997 se ze zázemí Prahy stěhovala nejvíce věková skupina 20-24 let, v následujících 10 letech to byli lidé ve věku 25-29 let a v roce 2012 věková skupina 30-34 let.

Ohledně počtu přistěhovalých do obcí okresů Praha-západ a Praha-východ lze pozorovat vyrovnanější trend jeho postupného nárůstu, který do značné míry kopíruje vývoj intenzity bytové výstavby se zřetelným maximem v roce 2008 (viz graf č. 7). Podíl mladých lidí na celkovém počtu přistěhovalých od roku 1995 postupně klesal. Do zmíněných obcí se tak zřejmě stěhovaly spíše rodiny s dětmi, příp. starší věkové skupiny, což potvrzuje graf č. 8, objasňující strukturu přistěhovalých obyvatel. Na něm je již jasně zřetelný vliv suburbanizace, kdy se postupem času zvyšuje počet rodin s malými dětmi, které se stěhují do zázemí Prahy.

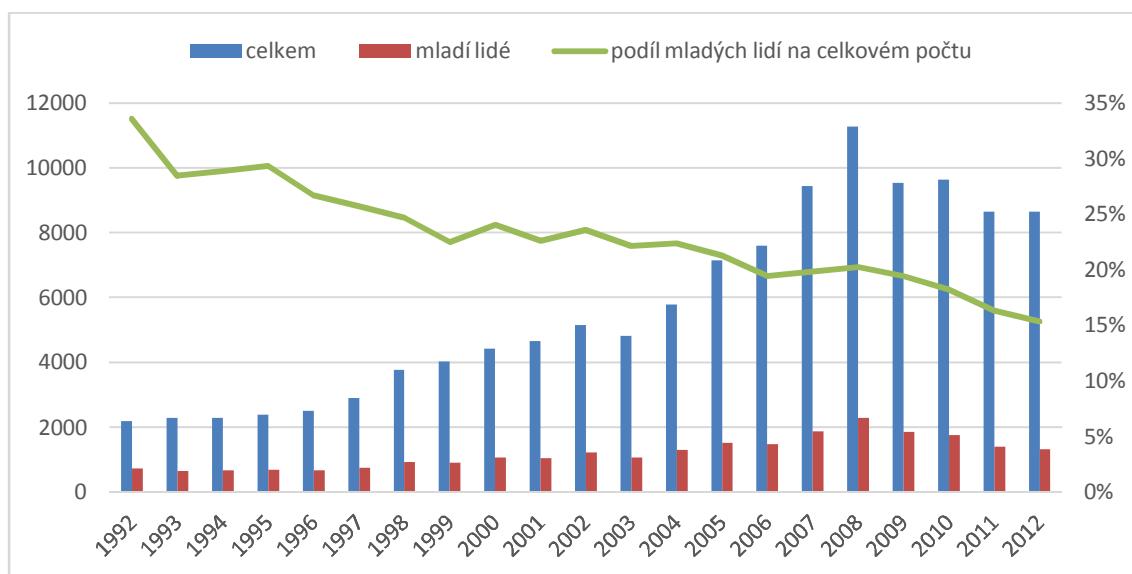
Graf 6 Vývoj věkové struktury vystěhovalých z obcí okresů Praha-západ a Praha-východ v letech 1992, 1997, 2002, 2007 a 2012



Zdroj: ČSÚ 2013

Dále si lze z grafu též povšimnout, že od roku 1997 postupně roste počet přistěhovalých starší věkové skupiny. To lze z části přisuzovat mimo jiné rostoucí atraktivitě druhého bydlení, ale stejně tak lze tento trend interpretovat tím, že se do sledovaného území stěhují v posledních letech též rodiny s odrostlejšími potomky.

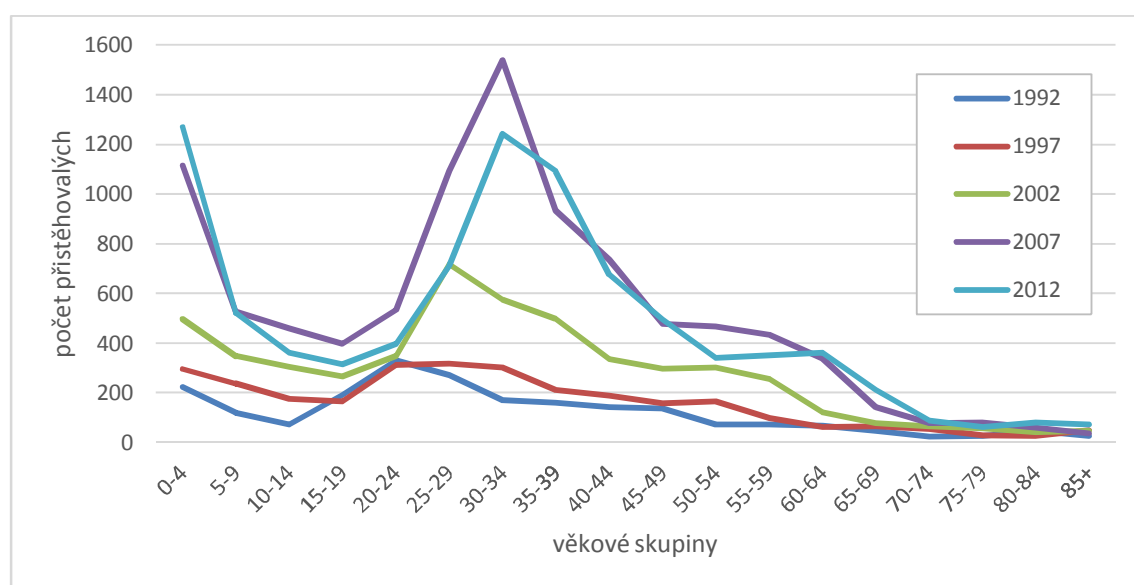
Graf 7 Vývoj počtu přistěhovalých do obcí okresů Praha-západ a Praha-východ v letech 1992-2012



Zdroj: ČSÚ 2013

Celkově lze z grafů č. 6 a 8 pozorovat, že se do zázemí Prahy přestěhovávají obecně starší věkové skupiny, než ty, které se z něho vystěhovávají. To je zřejmě ovlivněno především odlišnými finančními možnostmi různých věkových skupin, a to ohledně výše nákladů na samotné pořízení bydlení, ale také fixních nákladů ve spojitosti s životem v zázemí. Výše zmíněný faktor životního cyklu se zde projevuje především v posledních letech.

Graf 8 Vývoj věkové struktury přistěhovalých do obcí okresů Praha-západ a Praha-východ v letech 1992, 1997, 2002, 2007 a 2012



Zdroj: ČSÚ 2013

5. Rezidenční mobilita mladých lidí

Tato kapitola se zabývá analýzou kvalitativních dat získaných při terénním šetření, jehož těžiště spočívalo v pořízení polostrukturovaných rozhovorů. Cílem kvalitativní analýzy bylo vytvořit vlastní zakotvenou teorii, resp. identifikovat hlavní faktory (centrální kategorie) a klíčové oblasti, které hrají roli v procesu rezidenční mobility věkové skupiny mladých lidí. Tyto oblasti obsahují jednotlivé kategorie a atributy, které vyplynuly přímo z rozhovorů, a které budou v rámci této kapitoly rozebrány. Nově vzniklou teorii lze graficky znázornit pomocí vlastního, tzv. kauzálního modelu, který je plně integrován v pořízených datech a vyjadřuje podstatu vytvořené zakotvené teorie pomocí hierarchické struktury. V návaznosti na jeden z vytyčených cílů této práce bylo též rozlišeno několik skupin mladých obyvatel s odlišnými postoji ke stěhování. Typologii těchto skupin je věnována pozornost na konci této kapitoly.

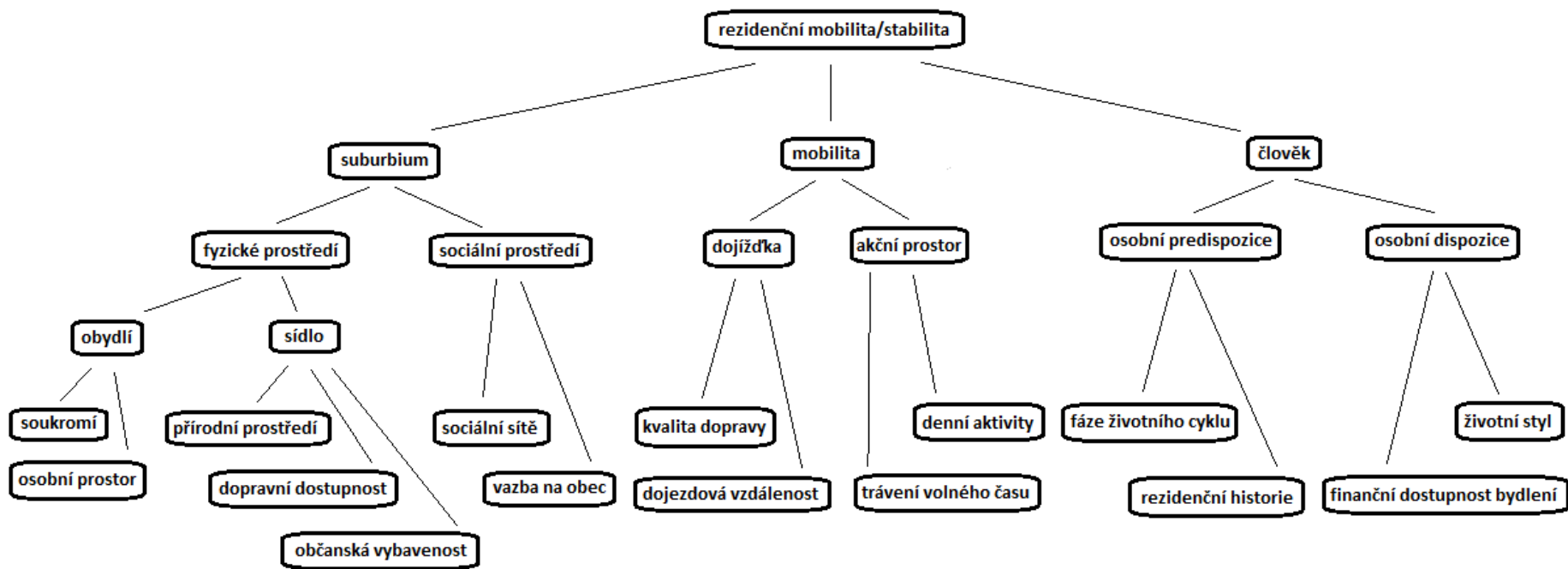
5.1 Klíčové oblasti a kategorie rezidenční mobility

V rámci kvalitativní analýzy byly identifikovány celkem tři klíčové oblasti, které se přímo vztahují k rezidenční mobilitě či stabilitě mladých lidí, resp. procesu rozhodování o stěhování – suburbium, mobilita, člověk. S těmito oblastmi pak souvisejí jednotlivé kategorie. Každá kategorie pak zahrnuje určité atributy, které respondenti v průběhu rozhovoru zmínili. Vzájemné vztahy klíčových oblastí, kategorií (a subkategorií) a jejich atributů jsou schematicky znázorněny ve vytvořeném kauzálním modelu rezidenční mobility a stability (viz obr. 8). V následujících kapitolách budou postupně rozebrány a popsány jednotlivé klíčové oblasti spolu se souvisejícími kategoriemi a jejich atributy.

5.1.1 Suburbium

První klíčovou oblastí je suburbium, tedy místo, kde mladí lidé bydlí, kde se někteří narodili a kam se někteří přistěhovali. Vnímání rezidenčního prostředí tak může být u různých lidí značně individuální, a to například z důvodu odlišné délky bydlení, resp. skutečnosti, zda se v suburbium narodili či nikoliv. Lze tedy očekávat, že ti, kteří se v

Obrázek 8 Vlastní kauzální model rezidenční mobility a stability



Zdroj: vlastní zpracování

suburbium narodili, k němu budou mít lepší vztah a budou ho vnímat pozitivněji, než ti, kteří se do něj v průběhu let přestěhovali.

„No já ho vnímám pozitivně. I pro bydlení i takhle. Prostě se mi líbí, jak se tady všechno zdokonaluje a vylepšuje. Takže já bych se ani možná nechtěla nikam stěhovat.“ (23 let, v Dolních Břežanech bydlí od narození)

Přestože většina respondentů toto očekávání potvrdila, nelze zároveň tvrdit, že by ti, kteří se v suburbium nenarodili, vnímali prostředí suburbia negativně.

„Já myslím, že dobrý. Já myslím, že je to v pohodě. Jenom doufám, že se nebude přistavovat pořád víc a víc, že to už by to nějak stačilo žejo.“ (20 let, ve Velkých Popovicích bydlí 7 let)

Způsob, jakým je rezidenční prostředí mladými lidmi vnímáno, je ovlivněn nejen lokalizací suburbia, ale také charakterem fyzického i sociálního prostředí konkrétní obce. V rámci hodnocení vnímání **fyzického prostředí** suburbia je třeba rozlišit dvě úrovně (které ve výše zmíněném kauzálním modelu představují subkategorie): 1) rodinný dům či byt, ve kterém člověk bydlí a 2) suburbánní obec (či její část, resp. lokalitu), ve které člověk bydlí. Převážná většina respondentů byla s rodinným domem či bytem spokojena, což bylo zapříčiněno tím, že většina dotázaných bydlí v rodinném domě. Mladí lidé tak pozitivně hodnotili především skutečnost, že mají v rodinném domě dostatek osobního prostoru a soukromí, přičemž charakter tohoto hodnocení nezávisel na typu jejich předchozího bydlení.

„Velkej, najednou prostě jako vlastní pokoj a 2 patra a 2 koupelny a prostě jako, jo a zahrada hlavně žejo, jak sem byla malá, tak pro mě to byl ráj ta zahrada, sem si tam vařila dycky z bahna dole a žejo běhání po trávě v létě žejo bez bot a prostě to v bytě nejde.“ (19 let, v Želivci bydlí 12 let)

Několik respondentů však popsalo rodinný dům, ve kterém bydlí, za příliš velký a pro potřeby členů domácnosti zbytečně naddimenzovaný. Mladým lidem vadila především skutečnost, že úklid celého domu trvá podstatně déle, než úklid bytu.

„Přijde mi to pro čtyři lidi strašně veliký. A i že se to špatně udržuje, protože ten úklid, že to je poměrně zdlouhavý no. Že třeba poloviční koupelna by nám stačila. Máme tam jeden obrovskej pokoj úplně nevyužitéj.“ (19 let, v Hlubočince bydlí 10 let)

Hodnocení fyzického prostředí suburbia na úrovni celé obce záviselo např. na kvalitě životního, resp. přírodního prostředí obce a jejího okolí. Pozitivně byla hodnocena

především blízkost lesa či parku, kde je možné trávit volný čas, a který má většina lidí spojený s vyšší kvalitou životního prostředí.

„Mně to tady vyhovuje, jak je tady klid, mám to kousíček do lesa a v pohodě.“
(respondentka bydlí v Dolních Jirčanech)

Některým respondentům ke spokojenosti stačil prostý fakt, že mají v dané suburbánní obci více klidu než ve městě, se kterým mají naopak spojen hluk spolu s nadměrnou koncentrací obyvatel.

„Mně se tady líbí, protože je tady, jakoby není tady žádné hluk velké, žádná velká koncentrace lidí. Nebo jak bych to řekla. Že je to tady takový klidný, až na tu hlavní silnici.“ (respondentka bydlí v Hlubočínce)

Značná část respondentů však v souvislosti s fyzickým prostředím suburbií zmínila absenci či nedostatečnou kvalitu veřejných prostorů, zeleně a míst k setkávání s ostatními lidmi.

„Park mi tady chybí nějaké hezkej. Ne, prostě park, jako aby tady bylo nějak jako víc stromů třeba nebo nějaká zelená zóna, viš a ne barák na baráku. Dyk tady je to hrozný ted'ka jako.“ (respondentka bydlí v Jesenicích)

Dalším atributem hodnocení fyzického prostředí byla dopravní dostupnost dané obce, která se značně lišila v závislosti na poloze suburbia vůči hlavním silničním a železničním tahům. S tím také souvisely značné rozdíly ve výpovědích respondentů.

„Tak už jsem říkal, že ta doprava jako frekvence je dobrá, takže z toho to dopravní spojení s Prahou teda hlavně, s Benešovem žejó už je to horší, takže z hlediska nějakých pracovních příležitostí tak se většinou jezdí do Prahy žejó. A to dopravní spojení je dobrý, ikdyž teda jako v tý špičce samozřejmě je to problematický, ale autem to teda není o moc lepší, takže si člověk moc nepomůže.“ (respondent bydlí v Jílovém u Prahy)

S dopravní dostupností byli tedy spokojeni hlavně ti, kteří bydleli v obci, která je obsluhována alespoň dvěma autobusovými linkami. Naopak velmi nespokojena byla ta část respondentů, bydlících v obci, kterou obsluhuje pouze jedna autobusová linka. V několika případech respondenti uvedli, že při cestě z Prahy domů musí přestupovat mezi dvěma autobusy a to jim nezřídka působí problémy.

„Jako kolikrát - třeba ted'kon v létě to není tak strašný jo – ale ty autobusy, tam je to vlastně, že ten náš jede přímo z Modřan a jede jakoby fakt až sem a ještě pokračuje až

bůhví kam. Záleží jak v kolik kdy. No ale pak se může jet ještě vlastně z Budějovický nebo teda z Kačerova teď už a v Břežanech právě přestoupit. No a ty autobusy by na sebe měly čekat. No ale kolikrát teď kon se stane, že jsou nějaký zácpy, že ten z Prahy přijede pozdě a ten libeňskej na něj nečeká. Takže jseš tam hodinu, čekáš v Břežanech. No tak otázka – jako když mám tohle na noze (lodičky), tak nepůjdu pěšky, ale jako v teniskách jinak to je lepší jít fakt pěšky.“ (respondentka bydlí v Libni)

Posledním zmiňovaným atributem při hodnocení fyzického prostředí suburbia byla kvalita občanské vybavenosti. Přestože někteří respondenti zpočátku tvrdili, že jim nezáleží na tom, zda se v obci, ve které bydlí, nachází dostatek obchodů, služeb, škol a dalších prvků sociální infrastruktury, většina z nich si zanedlouho uvědomila výhody, které z přítomnosti těchto prvků plynou. V souvislosti s kvalitou sociální infrastruktury se také projevoval faktor populační velikosti obce.

„Jo, no vybavenost tý obce jako co se týče obchodů nebo jakýhokoliv prostě zpestření, tak to tam není no. Tak klasická vesnice s dvěma, třema hospodama no.“ (respondentka bydlí v Senohrabech)

Přítomnost a kvalita služeb v dané obce závisela i na její poloze v rámci metropolitního regionu, resp. na její vzdálenosti od Prahy.

„Něco takovýho no, protože já si myslím, že ty Průhonice jsou, je to jak říkám, je tam dost lidí na to, aby tam právě bylo dost takovejch těch zařízení, aby se tam uživily. To znamená je tam dostatečná vybavenost, ale nepřekračuje to nějakou tu velkou mez těch větších jako potom obcí, který jsou kolem.“ (respondent bydlí v Průhonicích)

Druhou kategorií v rámci oblasti suburbia je **sociální prostředí**. Mezi jeho hodnocené atributy patřila např. kvalita a rozsah sociálních sítí, kterými mladí lidé ve svém bydlišti disponují, a které také mohou mnohé napovědět o charakteru sociálních vztahů mezi obyvateli v lokalitě. Jako socializační prvek často funguje základní škola v dané obci. Její přítomnost či naopak absence může ovlivňovat vnímání mladých lidí ve smyslu vazby na daný prostor či dokonce pocitu sounáležitosti. Řada respondentů totiž se základní školou spojovala existenci místní komunity, která posilovala jejich vazbu na obec.

„No, jo, to tady mega funguje, tady prostě navíc musíte každého zdravit, protože jsme přeci jen pořád na vesnici, takže se to tady nese. A jakoby hodně lidí o vás ví, protože ikdyž vy neznáte je, tak oni vás jo.“ (18 let, v Kamenici bydlí 17 let)

Podobným způsobem vnímali sílu vazeb též respondenti, kteří bydleli v okolních obcích a do základní školy dojížděli. Diametrálně odlišně však sílu vazeb na prostředí obce hodnotili ti mladí lidé, kteří do místní školy nedocházeli, neboť se do suburbia přistěhovali až v pozdějším věku. Tento fakt v mnoha případech zásadně ovlivnil jejich začlenění do místní komunity.

„Tady na tuhle obec? Vůbec žádná. Takhle jako co se týče mě, jako samozřejmě mám tady nějaký osobní vazby, ale jinak jako na tu obec jako takovou vůbec. Mně se prostě tu vůbec nelíbí.“ (26 let, v Jesenici bydlí 2 roky)

Několik respondentů také zmínilo nutnost rozlišení mezi vazbou na obec a vazbou na některé její obyvatele, se kterými se dotyční znají a přátelí se s nimi.

„Jo, určitě. Jako spíš na ty lidi no jako, než na obec jako takovou.“ (23 let, v Jesenici bydlí 10 let)

Samostatným tématem v rámci sociálních vazeb a sítí jsou vztahy mezi sousedy, jejichž charakter a intenzita mnohdy závisí na situaci v konkrétní lokalitě či ulici.

„A je to ještě trošku nebo v tý naší ulici funguje taková ta sousedská jako soudržnost, prostě že fakt jako je tam vidět ten život, tam jsou ty děti, zvířata. Prostě že to není takovej ten vyloženě jako – tohle je moje a ty mi na to nešahej. Což je jako fajn.“ (respondentka bydlí v Jesenici)

Většina respondentů vypověděla, že nemá se svými sousedy problém, avšak někteří připustili, že v jejich vzájemných vztazích lze najít určité rezervy. Do značné míry tak záleželo na lokálním kontextu.

„To je prostě na domluvě. My máme z jedny strany fakt dobrý sousedy, jakože výpomoc, všechno, není problém. A z druhý strany právě takový, ne úplně konfliktní, ale prostě chce to opravdu hodně kompromisů no.“ (respondent bydlí ve Psárech)

V rámci sociálních vazeb lze hodnotit také vzájemné vztahy mezi nově přistěhovalými rezidenty a starousedlíky. Za jeden ze suburbánních mýtů bývá označována sociální polarizace mezi těmito skupinami obyvatel. Většina respondentů se však shodla, že se s tímto jevem nikdy nesetkala.

„No, jak já tady nemám moc ty kontakty vůbec, jako tady dá se říct žiju, ale nevím, nemám tady informace odsud, tak nedokážu říct. Ale jako žádný velký problémy si myslím, že tady mezi místníma nebo těma starousedlíkama a přistěhovalcema novejma z Prahy, že nejsou.“ (respondent bydlí v Jesenici)

Za extrémní jev ve spojitosti s kvalitou sociálních vztahů v suburbii bývá považována sociální izolace některých obyvatel. Z výpovědí některých respondentů však bylo jasně zřetelné, že o sociální kontakt ve svém bydlišti skutečně příliš nestojí.

*„Nikoho tu moc neznám. To je v ***, co? Podle mě tady ty lidi jsou ***, mi přijde. Já když s nima jedu v tom buse, tak bych je nejradši vyházal z vokna. To jsou takový ***. Většinou nemám možnost se s lidma v mém věku moc bavit, ale jinak ty pubertáci nebo ve věku kolem 17 let, to jsou takový ***, takový frackové, řvou tam, dělaj tam bordel, pálej tam sedačky a tak. Taková rádoby zlatá mládež, zhejčkaná, rozmazlená.“* (25 let, v Jesenici bydlí 9 let)

Podobně vyhraněné postoje byly ve vzorku mladých lidí spíše ojedinělé. Dotyční tyto postoje často zdůvodňovali svými negativními zkušenostmi s místními obyvateli. Vždy se však jednalo o respondenty, kteří se do suburbia přistěhovali.

„My se snažíme po Kamenici tady moc se neseznamovat, takže ty známý jsou takovej jenom omezenej okruh. A spíš jako nejvíc známejch tady mám mezi řidičema autobusů, taková neutrální půda prostě. Ne vyloženě lidi tady místní. My se moc nechcem tady zapojovat, není to dobrý prostě se moc zapojovat mezi ty lidi.“ (26 let, v Kamenici bydlí 4 roky)

V souvislosti se vztahem člověka k rezidenčnímu prostředí v suburbánních obcích se často objevuje názor, že většina nově příchozích obyvatel využívá svůj dům či byt pouze na přespání a většinu času se vyskytují v městských centrech. Nové lokality tak někdy bývají poněkud pejorativně nazývány jako hromadné noclehárny. Několik mladých lidí se otevřeně přiznalo, že v jejich případě tomu tak skutečně je.

„Rozhodně. To říká i moje máma, že sem jezdím jenom se vyspat. Protože doma moc času nepobydu.“ (respondentka je studentkou a bydlí v Hlubočince)

Z rozhovorů také vyplynulo, že na množství času, které v suburbii tráví, má značný vliv skutečnost, zda mladý člověk studuje, pracuje nebo se příp. snaží oba druhy činností zkombinovat.

„Já teďkon poslední roky to pro mě je noclehárna, hm. Protože jak jsem začala chodit do školy, do práce, takže je to fakt jako – přijedu, vyspím se a jedu zase no.“ (respondentka při studiu pracuje a bydlí v Senohrabech)

Výpovědi některých respondentů však naopak téměř hraničily s lokálním patriotismem, přičemž dle očekávání se jednalo výhradně o původní obyvatele dané obce.

„Ale já si myslím, že i jako pro ty ostatní lidi v obci, že to není taková ta klasická noclehárna, ale že jakoby – nevím, jestli je to třeba i kvůli té historii, že to je prostě královský město – je tady jako taková skupina lidí, který jsou prostě ne, že jsou jako hrdý na to, že jsou Jílováci, ale že se prostě cejtěj jako Jílováci.“ (25 let, v Jílovém u Prahy bydlí od narození)

5.1.2 Mobilita

Jak již bylo zmíněno v předchozích kapitolách této práce, přestěhování obyvatel do zázemí města je téměř vždy provázáno s nárůstem mobility, která tvoří druhou klíčovou oblast. V rámci provedených rozhovorů bylo nejvíce diskutovaným tématem každodenní **dojížd'ka**, kterou měla většina respondentů spojenou s problematikou kvality dopravy. Ta byla pro mnohé z nich často velmi ožehavá, neboť se s dopravními zácpami prý setkávají velmi často, především v pátek odpoledne.

„A nejhorší je to, co teď přijde a to je peklo – pátek odpoledne domů. To se prostě nedá, to bych radši šel pěšky z Budějárny až sem. To prostě stojí. Tady jedou chataři, Benešov směr všechno – Jílový a tak. To ti prostě stojí celá ta trasa, se dá v podstatě říct.“ (respondent bydlí v Jesenici)

Z rozhovorů bylo patrné, že mladým lidem často vadí časová náročnost každodenní dojížd'ky, která bývá spojená především s dojezdovou vzdáleností.

„Nebo takhle – já to mám teď hozený jinak – teď díky tomu, že jsem ještě mladá, trávím v Praze hodně času a musím dojíždět a díky tomu pak prostě fakt - já sice pracuju 8,5 hodiny žejo, 3 hodiny strávím na cestě, přijdu, umeju se a jdu spát, jo. A tohle není život. Takže já třeba teď kon fakt jako určitě chci jít do Prahy, abych prostě měla čas i na jiný aktivity.“ (respondentka bydlí v Libni)

Na kvalitě dopravní obslužnosti se částečně projevovala také rostoucí vzdálenost od Prahy, ovšem samotný faktor vzdálenosti od Prahy byl mezi mladými lidmi vnímán individuálně. Jako další podstatný aspekt kvality dopravy mladí lidé vnímají počet autobusových spojů během dne, který převážná většina dotázaných označila za nedostatečný, především pak v nočních hodinách.

„Jediný co, tak trošku ten noční život je problém, protože jakmile vyrazíš někam pařit do centra, tak prostě už si musíš vzít taxíka, už to není prostě, jakože si sedneš na noční tramvaj, která tě odveze kamkoliv.“ (respondentka bydlí v Jesenici)

Vzhledem k tomu, že značná část respondentů zmínila svou značnou závislost na veřejné dopravě, bylo z jejich výpovědí patrné, že se v důsledku toho cítí ve svém pohybu omezeni. Nezřídka tak bylo možné u mladých lidí zaznamenat pocit vlastní bezradnosti v souvislosti s řešením těchto problémů.

„Jedině prostě já jediný na co si stěžuju, je teďka ta doprava, pokud to nějak jakoby nezměněj nebo neposílej nebo prostě nevytvořej nějakou jinou silnici, tak je to bezvýchodný.“

Poměrně ožehavým tématem v rámci hodnocení kvality dopravy byla v některých případech kvalita silnic v určitých obcích, kterou několik respondentů označilo za krajně nevyhovující.

„Takže prostě ta silnice je strašná. A oni tak jako já na jednu stranu tomu rozumím, oni řekli, že ji nebudou dělat předtím, než udělaj kanalizaci. No ale my už na kanalizaci všichni připojený jsme. Takže teoreticky už ji můžou udělat, no ale teď už na to nejsou peníze žejo.“ (respondentka bydlí v Libni)

Tento problém se však netýká pouze několika obcí, které se nacházejí mimo hlavní dopravní komunikace, ale také těch obcí, které jsou relativně kvalitně obsluhovány veřejnou dopravou. Mladí lidé tuto situaci zdůvodňují značným nezájmem ze strany místních samospráv.

„Na Želivci tam je autodrom no. Ale už jako hodně let no. A když to nějak jako opravěj, jakože trošku, tak to je za chvílku stejný no. Takže už to ani neopravujou teď. A dřív to bylo těma tirákama žejo, co tam jezdily po starobenešovský, ale dneska už žejo si myslím, že to vobjížděj že už tam tolik nejezdí těch jako náklad'áků. No, voni se vo to nestaraj podle mě moc no.“ (respondentka bydlí v Želivci)

Pojem mobility přímo souvisí s velikostí **akčního prostoru** člověka. Je zřejmé, že v důsledku stěhování obyvatel do zázemí města se jejich akční prostor razantně zvětšil. Není tak překvapením, že přibližně polovina respondentů zmínila, že je v rámci svých denních aktivit vázána na Prahu i po přestěhování do suburbia. A to i přes znatelně horší dopravní dostupnost některých obcí v souvislosti s hromadnou dopravou.

„Hele já sem nějak úplně pořád jako zůstávám integrovanej do tý Prahy. Jako že bych nějakým způsobem tady zapustil sociální kořeny, to ani moc ne. Jakože sem se sem vlastně v podstatě přestěhoval po 18, takže jako navazovat tady nějaký velký přátelství jako ne že by nešlo, ale v podstatě sem k tomu nějak nikdy jako neto.“ (25 let, ve Zlatníkách bydlí 8 let)

V důsledku toho pak dojíždí do Prahy nejen do školy, příp. do zaměstnání, ale rovněž za službami a různými volnočasovými aktivitami, které v jejich bydlišti nejsou k dispozici.

„Ale jako víceméně za vším jezdím do Prahy, z čehož vyplývá, že mi asi něco chybí tady, ale to je spíš o té společnosti no. Auto nemám ještě, takže tím je to pro mě složitější.“

(22 let, v Psárech bydlí od narození)

V rámci rozhovorů byly mladí lidé též vyzváni k hodnocení možností vyžití v obci a způsobu trávení volného času mimo školu, popř. zaměstnání. Mladí lidé většinou zhodnotili možnosti využití v dané obci jako nedostačující, přičemž mnohem více nespokojených bylo, dle očekávání, mezi nově přistěhovalými obyvateli, kteří jsou z městského prostředí zvyklí na rozmanitější spektrum volnočasových aktivit, než jaké je nabízeno v místě jejich bydliště.

„Co mi chybí? Třeba taky nějaký sportovnější vyžití. Tady vlastně nic není. Dobře, teďka tady postavili to fitko, který je absolutně strašně nepřístupný, protože tam jsou úplně nějaký šílený podmínky pro vstup. Že tam člověk prostě jenom nepříjde a nejde si zacvičit, to nejde.“ (19 let, v Hlubočince bydlí 10 let)

Nelze tvrdit, že by mladí lidé, kteří se v suburbii narodili, měli nižší nároky na možnosti vyžití přímo v dané obci. Avšak vzhledem k tomu, že srovnání s Prahou v souvislosti s pestrostí možných druhů aktivit získali ve většině případů až s nástupem na střední školu, není jejich hodnocení příliš kritické. Často však záleželo na konkrétní situaci v dané obci v souvislosti s její vybaveností a možnostmi trávení volného času.

„Já tu prostě moje vyžití jako mám, já tu mám skauty, který tady prostě jsou, založili jsme je my, takže jako naším přičiněním, takže v pohodě. Cyklistika je tu skvělá, prostě fakt tyjo ta lokalita je výborná, že jako to tu miluju. Běhám tu, to tady taky jde běhat všude, je tu fotbalák, tam se dá běhat. A to je vlastně jakoby to, co tady dělám hlavně.“

(20 let, v Kamenici bydlí od narození)

5.1.3 Člověk

Poslední klíčovou oblast, která má vliv na rezidenční mobility, je možné popsat jako lidskou individualitu nebo také osobnostní charakteristiky člověka. Kategorie, které se s touto oblastí pojí, byly oproti ostatním kategoriím identifikovány s pomocí vyšší míry abstrakce při samotné konstrukci zakotvené teorie. Tento fakt ovšem nijak nenarušuje její integritu.

První ze dvou vytvořených kategorií lze charakterizovat jako **osobní predispozice** člověka, resp. osobnostní charakteristiky, které mají predispoziční charakter. Popisují určitý stav věcí, které jsou v určitý okamžik dané, a tedy člověkem hůře ovlivnitelné. A možná právě proto hrají atributy této kategorie významnou roli v procesu rezidenční mobility. Zřejmě nezpochybnitelný význam lze v této souvislosti přisoudit fázím životního cyklu, resp. pozici, ve které se mladý člověk v rámci tohoto cyklu nachází. Při rozhodování o procesu případného stěhování je pro člověka důležité, zda se blíží k rozhraní životních fází. Tato skutečnost následně ovlivňuje jeho rezidenční preference, popř. migrační postoje. Je tedy očekávatelné, že rezidenční preference studenta střední školy budou odlišné od preferencí čerstvého absolventa vysoké školy.

„Já se chci odstěhovat do Austrálie, ale vím, že na to nikdy nebudu mít prachy.“ (17 let, student třetího ročníku na střední škole)

*„Asi bych chtěl bydlet na metru, dokud jsem mladej. Pak člověk jak má ty haranty nebo tak, tak si myslím, že fakt je lepší, bejt někde takhle v přírodě spíš trošku, v rámci možností. Když se tady bavíme o přechodech mezi životníma fázema, tak to je největší rána. Doděláš vejsku a jseš v **** a co teďka? Musíš jít prostě makat a to je v *****.“* (25 let, student posledního ročníku na vysoké škole)

Určitým východiskem pro formování představ o budoucím bydlení často bývá charakter stávajícího, popř. předchozího typu bydlení a jeho lokalizace. Jinými slovy rezidenční historie. V případě, že je mladý člověk zvyklý na rodinný dům, je pravděpodobné, že bude chtít v tomto typu bydlení žít i v budoucnu.

„No tak já bych chtěla bydlet asi někde v domku, prostě sem si na to už zvykla. Docela mám ráda zahradu hodně, takže to by mi určitě chybělo v bytě. A vlastně v bytě sem nikdy pořádně nebydlela tak nějak, takže si to ani neumím představit jako v garsonce třeba.“ (23 let, ve Zdíbech bydlí 12 let, předtím bydlela ve vícegeneračním rodinném domu)

Naproti tomu je možné, že mladý člověk, který alespoň část svého života prožil v bytu, projeví touhu po větším prostoru a popř. dalších kvalitách bydlení, které jsou spjaty s rodinným domem, a bude chtít jednou bydlet právě v tomto typu bydlení.

„No, já bych chtěla zůstat tady. I přes to strašný dojíždění, tak já to tady mám ráda.“ (20 let, v Želivci bydlí 16 let, předtím bydlela v bytu)

Druhou vytvořenou kategorií v rámci popisované klíčové oblasti lze popsat jako **osobní dispozice** člověka, resp. osobnostní charakteristiky, které mají dispoziční charakter.

Jedná se tak o atributy, které jsou oproti předchozí kategorii snáze ovlivnitelné. Jedním z nich je životní styl mladých lidí. Jeho charakter má značný vliv na celkové migrační postoje, ale zároveň i na typ a lokalizaci preferovaného bydlení. Odlišný pohled tak mohou mít mladí lidé, kteří chtějí v určitém věku spíše založit rodinu, než ti, kteří dají přednost budování a rozvíjení pracovní kariéry.

„Tak dream house, to je prostě rodinnej dům se zahradou, velkej docela, s garáží.“ (20 let, v Kamenici bydlí od narození, případným důvodem ke stěhování je pracovní příležitost)

„Vod září se plánuju vodstěhovat někam do podnájmu do Prahy. Už mi přece jenom jako bude 26, takže jako bydlet s rodičema za Prahou není úplně to ideální no.“ (25 let, ve Zlatnících bydlí 8 let, důvodem stěhování je sestěhování s přítelkyní)

Posledním faktorem, který je ve vztahu k rezidenční mobilitě důležité zmínit, jsou rezidenční aspirace nebo také úsilí, přání či požadavky člověka na kvalitu bydlení. Limitujícím faktorem bránícím v naplnění takového úsilí může být omezená nabídka v rámci realitního trhu, ale především vlastní finanční situace, resp. zajištění a v neposlední řadě také finanční dostupnost bydlení.

„Tak to by bylo asi...bych chtěl mezonet, mezonetovej byt. To je moje přání, to už si přeju docela dlouho. Akorát ty finance no jako, to stojí kolem – jsem koukal – asi 8 milionů nebo kolik.“ (respondent bydlí v Kamenici, pohybuje se ve finančním sektoru a dle jeho názoru, je velmi pravděpodobné, že požadovaného bydlení v budoucnu dosáhne)

„Je trošku problém v tom, že jako dneska si tady koupit parcelu a začít stavět stojí opravdu strašně peněz. Jenom ten pozemek stojí nesmysl peněz.“ (respondentka bydlí v Jesenici, ohledně pravděpodobnosti dosažení požadovaného bydlení není příliš optimistická)

Výše zmíněné kategorie a jejich atributy tvoří stěžejní prvky zakotvené teorie. Jejich pomocí tak byly interpretovány jednotlivé klíčové oblasti, které jsou významnými činiteli v procesu rezidenční mobility mladých lidí. Při celkovém zhodnocení výpovědí všech respondentů je poměrně obtížné zhodnotit významnost jednotlivých atributů z důvodu jejich vzájemné provázanosti. Obecně však samozřejmě lze některé zjištěné aspekty kvantifikovat pomocí jejich četností se výpovědích respondentů.

Lze tak například konstatovat, že ačkoliv téměř všichni v rozhovorech uvedli, že jsou se svým aktuálním bydlením spokojeni, více než polovina dotázaných posléze dodala, že v současnosti uvažuje o změně bydliště. Není však možné tvrdit, že k uvažovanému stěhování v budoucnu skutečně dojde, neboť více jak polovina respondentů potvrdila přítomnost sociálních sítí a celkových vazeb na lokální prostředí. Ty totiž mohou v procesu rozhodování o stěhování převážít a původní záměr tak nemusí být naplněn. V případě, že by ke stěhování skutečně došlo, převážná většina respondentů zmínila, že by se chtěla v budoucnu do zázemí Prahy vrátit.

5.2 Typologie skupin mladých lidí podle jejich migračních postojů

V rámci analytického zpracování polostrukturovaných rozhovorů byl stanoven cíl identifikovat v získaném vzorku mladých lidí ty skupiny lidí, jejichž postoje ke stěhování se zřetelně liší od ostatních. Na konci analýzy tak bylo možné rozlišit celkem pět takovýchto skupin respondentů:

1) Respondenti, kteří se chtějí v budoucnu přestěhovat, ale stěhování nemohou z různých důvodů uskutečnit

Stává se, že během života se může (nejen mladý) člověk dostat do situace, kdy mu v naplňování jeho rezidenčních aspirací brání určitá omezení různého charakteru. V důsledku toho pak klesá spokojenost s aktuálním bydlištěm a následně dochází k různým typům reakcí na vzniklou situaci. Zmíněná omezení mohou mít souvislost s aktuální situací, ve které se nalézá rodina respondenta, a tedy i odlišnými názory jednotlivých členů na realizaci stěhování.

„Jo, uvažovala no. I dokonce s mamkou jakoby, že bysme se přestěhovaly. Ale mám ještě mladší ségru, tý je deset ted'ka a ta jako že ne, že nechce a že to tady má ráda, takže to ne.“ (18 let, na Hlubočince bydlí 12 let)

Řada respondentů je svým rozhodovacím procesem zřetelně ovlivněna jejich finanční situací, jakožto omezujícího faktoru. Tento druh omezení byl v rozhovorech zmiňován častěji v porovnání s předchozím typem.

„Jojojo, jako uvažuju, ale to až, já nevím, za pár let žejo. Až budu mít jinak finančně, stabilně, tak nějak. Tak to určitě uvažuju, že se přestěhuju, že tady nebudu.“ (19 let, v Kamenici bydlí 18 let)

V dosažení požadovaného bydlení některým respondentům bránila obava ze samotného procesu stěhování, přestože jejich rezidenční historie nebyla nijak obsáhlá. Významnou roli však v těchto momentech sehrály mimo jiné rodinné vztahy a aktuální situace v rodině respondenta.

„Uvažovali jsme o přestěhování no. Prostě jakože – co my tady vlastně jako děláme? No a tak jako je to těžký no, najednou prostě žejó, prostě takový ty realizační prostě předpoklady a problémy no.“ (17 let, v Odolene Vodě bydlí od narození)

Někteří respondenti (patrně z důvodu ochrany svého soukromí) nechtěli sdělit konkrétní důvody, které jim ve změně bydliště brání. Zůstává tak otázkou, zda tato omezení nesouvisí s některým z předchozích typů.

„Uvažoval už hodně krát, už často. Já jsem v situaci, kdy se jako vysloveně stěhovat nemůžu, ale jako počítám s tím, že do budoucna jakoby se přestěhuju.“ (22 let, v Těptíně bydlí od narození)

2) Respondenti, kteří se chtějí v budoucnu přestěhovat a aktuálně nejsou známy důvody, které by jim ve stěhování bránily

Ideálním předpokladem ke stěhování je situace, kdy člověk není v procesu rozhodování nijak limitován, příp. žádná omezení nevnímá či si je nepřipouští.

„No jasný, uvažuju o něm. Chci vyzkoušet město a zase na druhou stranu nechci zůstat jakoby do budoucnosti prostě tady. Tady už to znám, tady už mi to asi nic nového nepřinese a takže rozhodně asi nejdřív do města a později se uvidí. Ale chci se přestěhovat, nechat tady rodinu a já bejt někde jinde.“ (18 let, v Kamenici bydlí 17 let)

Sílu motivace a odhodlání ke stěhování podporuje též posun některých respondentů v rámci životního cyklu.

„No, určitě no. Tak samozřejmě, že teď je to první věc, co jako zvažuju.“ (26 let, v Libni bydlí 8 let)

Ten vnímají někteří respondenti i v důsledku probíhající sociální kontroly mezi obyvateli v některých lokalitách.

„No já si teď konč hledám byt, jakože bych si koupila, že bych šla do hypotéky. Chtěla sem do Prahy, protože sem sama, takže jakoby si myslím, že to je nejlepší lokace pro mě v tomhle stavu.“ (29 let, v Želivci bydlí od narození)

Motivací ke stěhování je bezesporu potřeba osamostatnění se a odpoutání od rodiny, kdy mladý člověk při svém rozhodování vyhodnotí současné bydlení (mnohdy s vlastními rodiči) jako nevyhovující, resp. neodpovídající jeho aktuálním potřebám a požadavkům.

„Tak teď to řeším, no určitě jakoby. Hele tak jako určitě, tohleto je jakoby bydlení s rodičema, takže nedokážu si představit, že bych tady nějakou delší dobu zůstal. (26 let, ve Zlatnících bydlí 8 let)

3) Respondenti, kteří by rádi zůstali ve stávajícím bydlišti, ale jsou okolními vlivy motivováni ke stěhování

Část dotázaných se v rozhovoru vyslovila, že by pokud možno rádi v současném bydlišti setrvali, protože jim daný charakter bydlení vyhovuje a necítí potřebu se stěhovat. Dalším důvodem byla skutečnost, že nechtějí bydlet sami a nenašli k sobě nikoho, s kým by sdíleli nové bydlení, kromě členů vlastní rodiny. Zároveň však na sobě cítí určitý tlak okolí, který je stresuje. Tento pocit je vnímaný velmi subjektivně a mladí lidé se s ním vyrovnávají různým způsobem. Většinou se však snaží tento vjem vytěsnit ze svého života.

„Poslední rok častěji a častěji. Ale o tom nepřemýšlím, jakože se chci přestěhovat, ale jakože „musím“. Hodně lidí se mě ptá, skoro i jestli si nepřipadám nepatřičně, že ještě bydlím s rodičema.“ (25 let, v Jesenici bydlí 9 let)

Někteří mladí lidé jsou v průběhu života konfrontováni se situacemi, kdy o stěhování celé domácnosti rozhodnou jejich rodiče v rámci jejich představ o bydlení. Mladý člověk je tak stavěn do složité situace, kdy se snaží najít alternativní východiska, avšak jen v několika málo případech měli mladí lidé více možností jak nastalou situaci řešit. Toto se týkalo především mladší části dotázaných.

„No, zrovna nedávno jsme se o tom bavili tak nějak. Nebo takhle – máma se svým přítelem-manželem, tak stavěj v Nechánicích baráček, kam se chtěj odstěhovat teda. Takže teď záleží, jestli – já se do Nechánic stěhovat nechci, protože tam autobusy nejezděj, tam bych se neměla jak dostat.“ (19 let, v Kamenici bydlí 4 roky)

Z některých výpovědí respondentů vyplynulo, že jsou k budoucímu stěhování dotlačeni vnějšími vlivy, a to v tom smyslu, kdy se jejich partner stěhuje za práci na vzdálené místo, např. do jiného regionu, kraje či dokonce státu, a oni jsou tak do určité míry ke stěhování „donuceni“. Nejedná se tak o případy skutečně vynuceného stěhování, v jehož rámci by se nemohli svobodně rozhodnout, zda své stávající bydliště opravdu opustí či nikoliv.

„Nikdy sem nad tím neuvažovala jako samovolně. Vždycky sem si myslela, že tam tak nějak jako budem bydlet a že by to bylo docela fajn u těch rodičů, jako třeba i kvůli dětem a tak. Nikdy sem se nechtěla odstěhovat z České republiky a teď se teda stěhuju z Prahy, asi už jako to je jistý a dokonce hrozilo, že se i odstěhuju z republiky, takže vopravdu už nemám žádný radši už prostě nic neříkám a nepředstavuju.“ (23 let, ve Zdíbech bydlel/a 12 let)

Motivaci ke stěhování mohou mladí lidé získat také v případech, kdy nemají práci, příp. mají špatně ohodnocenou práci a (lukrativní) nabídka pracovního uplatnění je tak silně motivuje ke stěhování, o kterém by dotyční za jiných okolností ani nepřemýšleli.

„No, hele jako kdybych už tady nastálo fakt třeba našla tu práci anebo si rozjela nějak jako v tomhleto oboru kariéru, tak prostě bych asi možná byla nucená no, si teda jako najít byt. Protože to já bych jako strávila furt jako na cestách, tak to jako...“ (23 let, v Senohrabech bydlí od narození)

4) Respondenti, kteří chtějí zůstat ve svém stávajícím bydlišti a nejsou aktuálně nijak ke stěhování motivováni či nuceni

Část mladých lidí je se svým současným bydlením spokojena a nevidí žádný důvod, proč by aktuální stav měli měnit. Tento fakt může vyplývat z určité míry pohodlnosti respondenta, ale také z prosté spokojenosti s prostředím. Míru spokojenosti lze uvést do vztahu k lokálnímu kontextu. V rámci toho tak bylo možné identifikovat obce, ze kterých se mladí lidé spíše chtějí odstěhovat a z kterých spíše nechtějí. Značnou roli zde sehrál faktor exponovanosti určitých obcí.

„Zatím ne. Mně by se líbilo bydlet tady právě. Kdybych si tady mohla někde postavit. Mně to tady vyhovuje.“ (23 let, v Dolních Břežanech bydlí od narození)

„Hm, ne. Jakože nevím, já to tu mám fakt ráda.“ (19 let, v Kamenici bydlí 16 let)

Řada respondentů vypověděla, že v současném bydlišti plánují setrvat alespoň po dobu svého studia na střední, resp. vysoké škole. V dlouhodobějším horizontu však možnost přestěhování zatím neuvažovali, příp. k tomu nebyli zatím motivováni.

„Zatím to tu vyhovuje. To asi po dobu studia, bych řek, že tu ještě budu. Mně se do Prahy nechce, mně se tady líbí.“ (20 let, v Kamenici bydlí od narození)

Ve výpovědích některých respondentů byl znát určitý faktor zakořeněnosti ve vztahu k prostředí současného bydliště. V teoretické rovině však dotyční připouštějí, že by je ke stěhování mohlo motivovat přiblížení se ke škole a následné odbourání každodenní dojížděky, resp. podstatné zkrácení dojezdové vzdálenosti do školy.

„No jakoby jedinej důvod, kterej by mě jakoby tady odsad' dostal, by bylo v Praze kvůli škole. Ale jakoby to jenom proto, že prostě ráno musím vstávat o 2 hodiny dřív, abych se dostal do školy. Ale jako to je asi jedinej a jakoby to, že to máš všechno jakoby u sebe no.“ (17 let, v Kamenici bydlí od narození)

5) Respondenti, kteří v otázce případného stěhování nejsou rozhodnutí, neví či o stěhování dosud vůbec nepřemýšleli

Nemalá část respondentů o případném stěhování zatím neuvažovala. Mezi dotyčnými se nacházeli jak původní obyvatelé, tak nově přistěhovalí.

„Jako ještě jsem o tom pořádně neuvažoval, protože tady je to dobrý.“ (20 let, v Kamenici bydlí od narození)

„Přiznám se, že jako že bych to reálně udělal, ne. To znamená - já se přiznám, že jsem nikdy o tom jako nějak neuvažoval. Možná až budu prostě starší a bude se mi chtít jako akorát nežít u rodičů, ale že bych k tomu měl nějaký důvod – jako nechce se mi bydlet v Průhonicích – to ne. To jako to ne.“ (18 let, v Průhonicích bydlí 12 let)

Několik respondentů však vzhledem ke své aktuální situaci, která byla do značné míry ovlivněna posunem v životním cyklu, připustilo, že o stěhování možná začnou v blízké době uvažovat. Bylo tak možné rozlišit mezi respondenty, kteří se nacházejí „uvnitř“ fáze životního cyklu a ti zpravidla o přestěhování dosud nepřemýšleli, a respondenty, kteří se nacházejí na rozhraní životních fází a ti již minimálně připustili, že budou v blízké době o otázce stěhování přemýšlet.

„Hm, ne. Do doby asi tak před 3 měsíci, když jsem začal chodit s holčkou z Říčan, tak jsem o tom neuvažoval. Teďka, to se uvidí no, zatím o tom neuvažuju.“ (28 let, v Mnichovicích bydlí 23 let)

6. Závěr

V zázemí Prahy lze již řadu let pozorovat procesy, které se podílejí na proměně fyzického i sociálního prostředí. Mezi nejvýraznější z nich se dlouhodobě řadí proces suburbanizace, který mnohdy zásadním způsobem přetváří charakter dotčených obcí včetně skladby obyvatelstva. S příchodem suburbanitů do obcí v pražském zázemí je spojena kromě nové rezidenční výstavby také řada pozitivních jevů, jako např. omlazení věkové struktury, posílení vzdělanostní struktury nebo zaktivizování života v obcích. Vlivem značné prostorové mobility nových rezidentů však stoupají nároky a požadavky na kvalitu technické i sociální infrastruktury. V souvislosti s nárůstem celkového objemu dojížděky roste též význam migračních proudů, které se podílejí na proměně městského a příměstského prostředí.

Tato práce se zaměřuje na studium rezidenční mobility, v jehož rámci je kladen důraz především na analýzu faktorů, ovlivňujících proces rozhodování o případném stěhování. Empirická část práce využívá metod smíšeného výzkumu. Jedním z hlavních cílů práce je na základě analýzy statistických dat zhodnotit dosavadní míru rezidenční mobility věkové skupiny mladých lidí na úrovni Pražského metropolitního regionu. Druhým hlavním cílem je pomocí analýzy polostrukturovaných rozhovorů zhodnotit migrační postoje a tendence mladých lidí. Dalším cílem práce je identifikovat skupiny mladých lidí, kteří mají odlišné postoje k jejich případnému stěhování v budoucnu.

V průběhu sledovaného období (1992-2012) docházelo k postupným změnám v životní úrovni obyvatel spolu s rostoucí dostupností bydlení širším skupinám obyvatel oproti předchozímu období, což se projevilo na proměně rezidenčních preferencí obyvatel. Z analýzy statistických dat vyplynulo, že dosavadní míru rezidenční mobility v zázemí Prahy ovlivnilo několik faktorů, z nichž nejvýraznější vliv měl kromě životního stylu především posun obyvatel v rámci životního cyklu.

Za jeden z faktorů ovlivňujících rezidenční stabilitu, popř. mobilitu bývá označována míra spokojenosti obyvatel s různými aspekty bydlení a rezidenčního prostředí. Téměř všichni mladí lidé v rozhovorech uvedli, že jsou se svým aktuálním bydlením spokojeni. Kromě charakteristik fyzického prostředí suburbia zmínili též důležitost sociálních sítí a lokálních vazeb v místě bydliště.

Charakter migračních postojů mladých lidí vyplývá do značné míry z jejich pozice v rámci životního cyklu jednotlivých respondentů. Vzhledem k různé míře významnosti

jednotlivých dílčích aspektů, které se podílejí na procesu rozhodování o případném stěhování, nelze jednoznačně konstatovat, který z nich je klíčový. Více jak polovina dotázaných však uvedla, že o změně bydliště uvažuje.

Jednotlivých motivů ke stěhování či naopak setrvání ve stávajícím bydlišti vyjmenovali mladí lidé celou řadu. V rámci rozhovorů byla zmíněna např. aktuální situace v rodině respondenta, věk nebo individuální míra finanční nezávislosti, která byla značně ovlivněna skutečností, zda mladý člověk studuje nebo pracuje. Několik respondentů také pocítilo potřebu se osamostatnit a odpoutat od rodiny, resp. přímého vlivu rodičů.

Část respondentů, která v rozhovorech potvrdila, že reálně uvažuje o přestěhování, uvedla jako cílovou destinaci Prahu. Řada respondentů však zmínila, že zvažuje též přestěhování do zahraničí. V několika málo případech mladí lidé zvažovali dokonce stěhování na odlehlý statek, příp. chalupu v horách.

V průběhu kvalitativní analýzy pořízených rozhovorů byly identifikovány celkem tři klíčové oblasti, které jsou spjaty s procesem rezidenční mobility mladých lidí a mají za úkol blíže popsat psychologické pozadí tohoto procesu: suburbium, mobilita a člověk. Tyto oblasti se skládají z následujících kategorií: fyzické a sociální prostředí suburbia, dojíždka a akční prostor člověka, osobní predispozice a dispozice. Každá z těchto kategorií se účastní procesu rozhodování o případném stěhování a různou měrou ho ovlivňuje.

V rámci rozhovorů byli mladí lidé tázáni také na to, jak si představují ideální bydlení, především jeho typ a lokalizaci. Ohledně typu požadovaného bydlení převládala preference rodinného domu. Jeho lokalizace byla nejčastěji směřována do zázemí Prahy. Část respondentů zmínila také rezidenční čtvrti na okraji vnějšího města poblíž administrativních hranic Prahy.

Většina mladých lidí se shodla na názoru, že pro založení rodiny je ideálním rezidenčním prostředím rodinný dům se zahradou, který je situován v klidné, ale zároveň dobře dopravně dostupné lokalitě v zázemí města.

Z výše uvedeného shrnutí zjištěných poznatků je zřejmé, že odpovědi na některé výzkumné otázky nejsou a vzhledem k povaze realizovaného výzkumu ani nemohou být jednoznačné. A to mimo jiné proto, že se každý člověk staví k procesu migrace z odlišné perspektivy a zmíněné dílčí aspekty, vztahující se k procesu rezidenční mobility, vnímá značně subjektivně.

Smyslem této práce bylo především vytvořit vlastní zakotvenou teorii, která identifikuje hlavní atributy, podílející se na procesu rezidenční mobility mladých lidí, a zároveň popíše charakter vztahů mezi nimi. Tato teorie je plně integrovaná v pořízených kvalitativních datech, která byla získána v průběhu rozhovorů s mladými lidmi, kteří bydlí v zázemí Prahy.

Proces vytváření zakotvené teorie však není nikdy zcela ukončen. Výsledná teorie je tak otevřena modifikacím a upřesňování, což může být předmětem následných výzkumů.

Seznam použité literatury

AMERIGO, M., ARAGONES, J. I. (1997): Theoretical and methodological approach to the study of residential satisfaction. *Journal of Environmental Psychology*, 17, s. 47-57.

AXINN, W. G.; PEARCE, L. D. (2006): *Mixed method data collection strategies*. Cambridge University Press, New York, 230 s.

BAILEY, A. J., BLAKE, M. K., COOKE, T. J. (2004): Migration, care, and the linked lives of dual-earner households. *Environment and Planning A*, 36, č. 9, s. 1617-1632.

BOURNE, L. S. (1976): Housing supply and housing market behaviour in residential development. In: Herbert, D., Johnston, R. (eds.): *Social Areas in Cities*. Volume 1. London, Wiley, s. 111–158.

BOURNE, L. S. (1996): Reinventing the suburbs: old myths and new realities. *Progress in Planning*, 46, č. 3, s. 163-184.

BROWN, L.A., MOORE, E.G. (1970): The intra-urban migration process: a perspective. *Geografiska Annaler. Series B, Human Geography*, 52, č. 1, s. 1-13.

CLARK, W. A. V., CADWALLADER, M. (1973a): Locational stress and residential mobility. *Environment and Behavior*, 5, č. 1, s. 29-41.

CLARK, W. A. V., CADWALLADER, M. (1973b): Residential preferences: an alternate view of intraurban space. *Environment and Planning*, 5, č. 6, s. 693-703.

CLARK, W. A. V., ONAKA, J. L. (1983): Life cycle and housing adjustment as explanations of residential mobility. *Urban Studies*, 20, č. 1, s. 47–57.

COULTER, R., HAM, M., FEIJTEN, P. (2012): Partner (dis) agreement on moving desires and the subsequent moving behaviour of couples. *Population, Space and Place*, 18, č. 1, s. 16-30.

COUPE, R. T., MORGAN, B. S. (1981): Towards a fuller understanding of residential mobility: a case study of Northampton, England. *Environment and Planning A*, 13, č. 2, s. 201–215.

CRESWELL, J. W. (2008): *Research Design: Qualitative, Quantitative, and Mixed Methods Approaches*. SAGE Publications, Incorporated, 262 s.

DOLEJŠÍ, J. (2014): *Kvalita života v Lipnici nad Sázavou - kvalitativní výzkum*. Bakalářská práce. Masarykova univerzita, Přírodovědecká fakulta, Brno, 65 s.

- DOLEŽALOVÁ, G., OUŘEDNÍČEK, M. (2006): Životní styl obyvatelstva v suburbánní zóně Prahy. In: Ouředníček, M. (ed.): Sociální geografie Pražského městského regionu. Univerzita Karlova v Praze, Přírodovědecká fakulta. Katedra sociální geografie a regionálního rozvoje. Praha, s. 143-159. ISBN 80-86561-94-1.
- DISMAN, M. (2002): Jak se vyrábí sociologická znalost. Nakladatelství Karolinum, Praha, 374 s.
- DRBOHLAV, D. (1993): Behaviorální přístup v geografii. In: Sýkora, L. (ed.): Teoretické přístupy a vybrané problémy v současné geografii. Univerzita Karlova v Praze, Přírodovědecká fakulta. Katedra sociální geografie a regionálního rozvoje. Praha, s. 30-41.
- DUŠEK, P. (2010): Mladí lidé v suburbii: případová studie obce Zvole. Bakalářská práce. Univerzita Karlova, Přírodovědecká fakulta, Praha, 55 s.
- DVOŘÁKOVÁ, N. (2008): Senioři v centru Prahy. Diplomová práce. Univerzita Karlova, Přírodovědecká fakulta, Praha, 120 s.
- FRIED, M. (1982): Residential attachment: sources of residential and community satisfaction. *Journal of social issues*, 38, č. 3, s. 107-119.
- GALČANOVÁ, L.; OSMAN, R.; VACKOVÁ, B. (2011): Prostor „před nádražím“ v Brně – perspektiva chodce. *Urbanismus a územní rozvoj*, 14, č. 5, s. 17-25.
- GALSTER, G. C., HESSER, G. W. (1981): Residential satisfaction: compositional and contextual correlates. *Environment and Behavior*, 13, č. 6, s. 735-758.
- GE, J., HOKAO, K. (2006): Research on residential lifestyles in Japanese cities from the viewpoints of residential preference, residential choice and residential satisfaction. *Landscape and Urban Planning*, 78, č. 3, s. 165-178.
- GIGLIOTTI, R. J. (1976): Residential stability and academic sense of control. *Journal of black studies*, 6, č. 3, s. 257-276.
- GILLHAM, B. (2000): *The Research Interview*. Continuum, New York, 96 s.
- GLASER, B. G., STRAUSS, A. L. (1967/2006): *Discovery of grounded theory - strategies for qualitative research*. Aldine, New Jersey, 282 s.
- GOLLEDGE, R. G., STIMSON, R. J. (1997): *Spatial behavior: a geographic perspective*. Guilford Press, New York, 648 s.
- GONDOVÁ, G. (2004): Životný štýl obyvateľov v suburbánnej zóne Prahy. Diplomová práce. Univerzita Karlova, Přírodovědecká fakulta, Praha, 108 s.

- HAY, I. (2005): *Qualitative research methods in human geography*. 2. vydání. Oxford University Press, South Melbourne, 339 s.
- HAYDEN, D. (2003): *Building suburbia : green fields and urban growth, 1820-2000*. Vintage Books, New York, 318 s.
- HENDL, J. (2005): *Kvalitativní výzkum: základní metody a aplikace*. Portál, Praha, 408 s.
- HNILIČKA, P. (2005): *Sídelní kaše. Otázky k suburbánní výstavbě kolonií rodinných domů*. Era, Brno, 131 s.
- HOLMES, T. H., RAHE, R. H. (1967): The social readjustment rating scale. *Journal of psychosomatic research*, 11, č. 2, s. 213-218.
- HORÁKOVÁ, I. (2002): Suburbanizace či urbanizace? Nová bytová výstavba v Praze a jejím zázemí. In Sýkora, L. (ed.), *Suburbanizace a její sociální, ekonomické a ekologické důsledky*. Ústav pro ekopolitiku, o.p.s. Praha, s. 157-170.
- HUFF, J. O., CLARK, W. A. (1978): Cumulative stress and cumulative inertia: a behavioral model of the decision to move. *Environment and Planning A*, 10, č. 10, s. 1101-1119.
- CHARMAZ, K. (2005): Grounded theory in 21st century. Applications for advancing social justice studies. In: Denzin, N. K., Lincoln, Y. S. (eds.): *The SAGE Handbook of qualitative research*, SAGE Publications, Incorporated, s. 507-535.
- INEICHEN, B. (1981): The housing decisions of young people. *British Journal of Sociology*, 32, č. 2, s. 252-258.
- JONES, L., DAVIS, A., EYERS, T. (2000): Young people, transport and risk: comparing access and independent mobility in urban, suburban and rural environments. *Health Education Journal*, č. 59, s. 315-328.
- KASARDA, J. D., APPOLD, S. J., SWEENEY, S. H., SIEFF, E. (1997): Central-city and suburban migration patterns: Is a turnaround on the horizon?. *Housing Policy Debate*, 8, č. 2, s. 307-358.
- KAUFMANN, J.-C. (2010): *Chápající rozhovor*. Sociologické nakladatelství (SLON), Praha, 151 s.
- KLÁPŠTĚ, P., BEČKA, M., KLÁPŠŤOVÁ, E. (2012): Jak uvažovat o budoucnosti suburbii? *Urbanismus a územní rozvoj*, 15, č. 5, s. 49-54.
- KLEINWÄCHTEROVÁ, K. (2012): *Kvalita života jako faktor suburbánní migrace*. Bakalářská práce. Masarykova univerzita, Přírodovědecká fakulta, Brno, 45 s.

- KOPEČNÁ, M. (2010): Analýza residenční stability a spokojenosti v suburbánním zázemí Prahy. Případová studie města Říčany. Diplomová práce. Univerzita Karlova v Praze, Přírodovědecká fakulta, Praha, 112 s.
- KOPEČNÁ, M., ŠPAČKOVÁ, P. (2012): Rezidenční stabilita obyvatel pražského zázemí: případová studie obce Říčany u Prahy. In: Ouředníček, M., Temelová, J. (eds.): Sociální proměny pražských čtvrtí. Academia, Praha, s. 206-228.
- KUČERA, M. (1980): Demografické hledisko životních cyklů obyvatelstva. Demografie, 22, č. 1, s. 17-20.
- LEE, E. S. (1966): A theory of migration. Demography, 3, č. 1, s. 47-57.
- LEE, B. A., OROPESA, R. S., KANAN, J. W. (1994): Neighborhood Context and Residential Mobility. Demography, 31, č. 2, s. 249–270.
- LEIX, A. E. (2006): Transkripce nahrávek v kontextu etickém, metodologickém a technickém. Disertační práce. Masarykova univerzita, Fakulta sociálních studií, Brno, 136 s.
- LESLIE, G. R., RICHARDSON, A. H. (1961). Life-cycle, career pattern, and the decision to move. American Sociological Review, 26, č. 6, s. 894-902.
- LEY, D. (1983): A social geography of the city. Harper & Row, Publishers, New York, 449 s.
- LONG, L. (1972): The influence of number and ages of children on residential mobility. Demography, 9, č. 3, s. 371–382.
- LU, M. (1998): Analyzing migration decisionmaking: relationships between residential satisfaction, mobility intentions, and moving behavior. Environment and Planning A, 30, č. 8, s. 1473-1495.
- LU, M. (1999): Determinants of residential satisfaction: ordered logit vs. regression models. Growth and Change, č. 30, s. 264-287.
- LUX, M., SUNEGA, P., MIKESZOVÁ, M., VEČERNÍK, J., MATYÁŠ, F. (2006): Analýza opatření bytové politiky směřujících k podpoře flexibility práce v ČR. 1. díl - teoretický úvod. Sociologický ústav AV ČR, Praha, 57 s.
- MAREŠ, J. (2013): Zastavitelné rezidenční plochy v suburbánní zóně Prahy. Urbanismus a územní rozvoj, 16, č. 4, s. 36-42.
- MAŽÁTKOVÁ, B. (2014): Prostorové aspekty individuálního nákupního chování. Diplomová práce. Masarykova univerzita, Přírodovědecká fakulta, Brno, 73 s.

- MILES, M. B., HUBERMAN, A. M. (1994): *Qualitative data analysis: an expanded sourcebook*. SAGE Publications, Incorporated, 336 s.
- MULÍČEK, O., OSMAN, R., SEIDENGLANZ, D. (2013): *Imaginace a reprezentace prostoru v každodenní zkušenosti*. Sociologický časopis, 49, č. 5, s. 781-810. ISSN 0038-0288.
- MUSIL, J. (1971): *Sociologie bydlení*, Svoboda, Praha, 306 s.
- MUSIL, J. (1980): *Životní cyklus a bydlení*. Demografie, 22, č. 1, s. 26-29.
- MYERS, G. C., MCGINNIS, R., MASNICK, G. (1967): *The duration of residence approach to a dynamic stochastic model of internal migration: a test of the axiom of cumulative inertia*. Biodemography and Social Biology, 14, č. 2, s. 121-126.
- NOVÁK, J. (2004): *Časoprostorová mobilita obyvatel a strukturované prostředí metropolitní oblasti*. Magisterská práce. Univerzita Karlova v Praze, Přírodovědecká fakulta, Praha, 112 s.
- NOVÁK, J. (2008): *Suburbanizace a doprava*. In: Ouředníček, M. (ed.): *Suburbanizace.cz*. Univerzita Karlova v Praze, Přírodovědecká fakulta, katedra sociální geografie a regionálního rozvoje a Urbánní a regionální laboratoř, Praha, s. 56-61. ISBN 978-80-86561-72-1.
- NOVÁK, J., ČERMÁK, Z., OUŘEDNÍČEK, M. (2011): *Migrace*. In: Ouředníček, M., Temelová, J., Pospíšilová, L. eds.: *Atlas sociálně prostorové diferenciaci České republiky*. Nakladatelství Karolinum, Praha, s. 87-102.
- NOVÁK, J., SÝKORA, L. (2007): *A city in motion: Time-space activity and mobility patterns of suburban inhabitants and the structuration of the spatial organization of the Prague metropolitan area*. Geografiska Annaler: Series B, Human Geography, 89, č. 2, s. 147-168.
- OUŘEDNÍČEK, M. (2000): *Teorie stádií vývoje měst a diferenciální urbanizace*. Geografie – Sborník České geografické společnosti 105, č. 4, str. 361-369. ISSN 1212-0014.
- OUŘEDNÍČEK, M. (2002): *Suburbanizace v kontextu urbanizačního procesu*. In: Sýkora, L. ed.: *Suburbanizace a její sociální, ekonomické a ekologické důsledky*, Ústav pro ekopolitiku, o.p.s., Praha, s. 39-54.
- OUŘEDNÍČEK, M. (2003): *Suburbanizace Prahy*. Sociologický časopis, 39, č. 2, s. 235- 253.

OUŘEDNÍČEK, M. (2007): Differential Suburban Development in the Prague Urban Region. *Geografiska Annaler: Human Geography* 89B, č. 2, s.111 - 126. ISSN 0435-3684.

OUŘEDNÍČEK, M. (2008): Suburbanizace a vývoj měst. In: Ouředníček, M. (ed.): *Suburbanizace.cz*. Univerzita Karlova v Praze, Přírodovědecká fakulta, katedra sociální geografie a regionálního rozvoje a Urbánní a regionální laboratoř, Praha, s. 10-17. ISBN 978-80-86561-72-1.

OUŘEDNÍČEK, M. (2013): Výzkum suburbanizace v České republice: současné tendence vývoje a možné aplikace. In: Ouředníček, M., Špačková, P., Novák, J. (eds.): *Sub Urbs: krajina, sídla a lidé*. Academia, Praha, s. 61-80. ISBN: 978-80-200-2226-4.

OUŘEDNÍČEK, M., BURCIN, B., POSPÍŠILOVÁ, L., ŠPAČKOVÁ, P., RIŠKA, M., KUČERA, T., MAREŠ, J. (2013): Rozvojový potenciál a populační prognóza suburbánní zóny Prahy. Specializovaná mapa. Přírodovědecká fakulta Univerzity Karlovy v Praze. Dostupné na <http://www.atlasobyvatelstva.cz/>.

OUŘEDNÍČEK, M., TEMELOVÁ, J. (2011): Extrémy bytové výstavby. In: Ouředníček, M. Temelová, J., Pospíšilová, L. eds., 2011, *Atlas sociálně prostorové diferenciacie ČR, 2011*, Nakladatelství Karolinum, Praha. ISBN: 978-80-246-1889-0.

PACIONE, M. (2003): Urban environmental quality and human wellbeing – a social geographical perspective. *Landscape and Urban Planning*, 65, s. 19-30.

PARKES, A., KEARNS, A., ATKINSON, R. (2002): What makes people dissatisfied with their neighbourhoods?. *Urban Studies*, 39, č. 13, s. 2413-2438.

PELTAN, T. (2012): Suburbanizace a energetická náročnost dojížděky. *Urbanismus a územní rozvoj*, 15, č. 5, s. 21-26.

PERMENTIER, M., BOLT, G., HAM, M. (2011): Determinants of neighbourhood satisfaction and perception of neighbourhood reputation. *Urban Studies*, 48, č. 5, s. 977-996.

PICKVANCE, C. G. (1973): Life-cycle, housing tenure and intra-urban residential mobility: a causal model. *The Sociological Review*, 21, č. 2, s. 279-297.

PORTEOUS, J. D. (1977). *Environment and behavior: planning and everyday urban life*. Addison-Wesley, Reading, 446 s.

PŘIBYLOVÁ, H. (2011): Terapeutický vztah s dospívajícím, který má potíže ve vztazích k autoritám. Diplomová práce. Masarykova univerzita, Fakulta sociálních studií, Brno, 135 s.

- PTÁČEK, P. (2002): Suburbanizace v USA a Německu: zdroj inspirace i poučení. In: Sýkora, L. (ed.): Suburbanizace a její sociální, ekonomické a ekologické důsledky. Ústav pro ekopolitiku. Praha, s. 35-79.
- PTÁČEK, P., SZCZYRBA, Z., ŠIMÁČEK, P. (2013): Nerezidenční suburbanizace v České republice: vývoj, příčiny a důsledky. In: Ouředníček, M., Špačková, P., Novák, J. (eds.): Sub Urbs: krajina, sídla a lidé. Academia, Praha, s. 81-101. ISBN: 978-80-200-2226-4.
- PULDOVÁ, P. (2006): Vliv suburbanizace na změnu sociálního prostředí v zázemí Prahy. Diplomová práce. Univerzita Karlova, Přírodovědecká fakulta, Praha, 111 s.
- PULDOVÁ, P. (2011a): Věková struktura. In: Ouředníček, M., Temelová, J., Pospíšilová, L. (eds.): Atlas sociálně prostorové diferenciaci České republiky. Karolinum, Praha, s. 19-25.
- PULDOVÁ, P. (2011b): Vzdělanostní struktura. In: Ouředníček, M., Temelová, J., Pospíšilová, L. (eds.): Atlas sociálně prostorové diferenciaci České republiky. Karolinum, Praha, s. 27-33.
- PULDOVÁ, P., NOVÁK, J. (2008): Suburbanizace a sociální prostředí. In: Ouředníček, M. (ed.): Suburbanizace.cz. Univerzita Karlova v Praze, Přírodovědecká fakulta, katedra sociální geografie a regionálního rozvoje a Urbánní a regionální laboratoř, Praha, s. 41-53. ISBN 978-80-86561-72-1.
- PULDOVÁ, P., OUŘEDNÍČEK, M. (2006): Změny sociálního prostředí v zázemí Prahy jako důsledek procesu suburbanizace. In: Ouředníček, M. (ed.): Sociální geografie Pražského městského regionu. Univerzita Karlova v Praze, Přírodovědecká fakulta, katedra sociální geografie a regionálního rozvoje, Praha, s. 128-142. ISBN 80-86561-94-1.
- RAVIV, A., KEINAN, G., ABAZON, Y., RAVIV, A. (1990): Moving as a stressful life event for adolescents. *Journal of Community Psychology*, 18, č. 2, s. 130-140.
- RICHARDS, L. (2005). *Handling qualitative data: A practical guide*. SAGE Publications, Incorporated, 207 s.
- ROUBÍČEK, V. (1980): Ekonomické aspekty životních cyklů obyvatelstva a možnosti jejich zkoumání. *Demografie*, 22, č. 1, s. 20-23.
- ROSSI, P. H. (1955/1980): *Why families move*. 2. vydání. Sage Publications, London, 243 s.
- ROWLAND, D. T. (1982): Living arrangements and the later family life cycle in Australia. *Australian Journal on Ageing*, 1, č. 2, s. 3-6.

- SABAGH, G., VAN ARSDOL, M. D., BUTLER, E. W. (1969): Some determinants of intrametropolitan residential mobility: conceptual considerations. *Social Forces*, 48, č. 1, s. 88–98.
- SIMMONS, J. W. (1968): Changing residence in the city: a review of intraurban mobility. *Geographical Review*, 58, č. 4, s. 622-651.
- SLEZÁKOVÁ, A. (2011): Rezidenční spokojenost seniorů na vybraných pražských sídlištích. Diplomová práce. Univerzita Karlova, Přírodovědecká fakulta, Praha, 93 s.
- SOUKALOVÁ, L. (2013): Brno – vybrané aspekty geografie strachu. Diplomová práce. Masarykova univerzita, Přírodovědecká fakulta, Brno, 157 s.
- SOUTH, S. J., CROWDER, K. D. (1997). Residential mobility between cities and suburbs: Race, suburbanization, and back-to-the-city moves. *Demography*, 34, č. 4, s. 525-538.
- SPEARE, A. (1974): Residential satisfaction as an intervening variable in residential mobility. *Demography*, 11, č. 2, s. 173-188.
- SPEARE, A., GOLDSTEIN, S., FREY, W. H. (1976): Residential mobility, migration, and metropolitan change. Ballinger, Cambridge, 316 s.
- SPIPKOVÁ, J., RADOVÁ, L. (2010): Čeští „mall junkies“: kvalitativní metody a jejich využití v geografii dětí a mládeže. Sborník příspěvků XXII Sjezd České geografické společnosti, Ostrava 2010, s. 360-364.
- STRAUSS, A. L. (1987): *Qualitative analysis for social scientists*. Cambridge University Press, Cambridge, 319 s.
- STRAUSS, A. L., CORBIN, J. (1999): *Základy kvalitativního výzkumu: postupy a techniky metody zakotvené teorie*. Sdružení Podané ruce, Brno, 196 s.
- SÝKORA, L. (2002): Suburbanizace a její důsledky: výzva pro výzkum, usměrňování rozvoje území a společenskou angažovanost. In: Sýkora, L. ed.: *Suburbanizace a její sociální, ekonomické a ekologické důsledky*, Ústav pro ekopolitiku, o.p.s., Praha, s. 9-19.
- SÝKORA, L. (2003): Suburbanizace a její společenské důsledky. *Sociologický časopis* 39, č. 2, s. 55-71.
- SÝKORA, L., POSOVÁ, D. (2007): Specifika suburbanizace v post-socialistickém kontextu: nová bytová výstavba v metropolitní oblasti Prahy 1997-2005. *Geografie-Sborník ČGS* 112, č. 3, s. 334-356.

- SZENTESIOVÁ, K. (2009): Suburbanizace a územní plánování Prahy. In: Suburbanizace: sborník ze semináře AUÚP: Beroun, 23. - 24. 4. 2009, Ústav územního rozvoje, Brno, 95 s. ISBN 978-80-87318-03-4.
- ŠALBABOVÁ, J. (2009): Bezdomovci očima mladých dospělých. Diplomová práce. Masarykova univerzita, Pedagogická fakulta, Brno, 86 s.
- ŠNEJDOVÁ, I. (2006): Změny ve vzdělanostní struktuře obyvatelstva Pražského městského regionu. In: Ouředníček, M. (ed.): Sociální geografie Pražského městského regionu. Univerzita Karlova v Praze, Praha, s. 114–127. ISBN 80-86561-94-1.
- ŠPAČKOVÁ, P., OUŘEDNÍČEK, M. (2011): Spinning the web: new social contacts of Prague's suburbanites. *Cities*, 29, č. 5, s. 341-349.
- TEMELOVÁ, J., ŠPAČKOVÁ, P. (2013): Rezidenční stabilita obyvatel pražských suburbií: případová studie mikroregionu Dolnobřežansko. *Urbanismus a územní rozvoj*, 16, č. 6, s. 9-14.
- URBÁNKOVÁ, J., OUŘEDNÍČEK, M. (2006): Vliv suburbanizace na dopravu v Pražském metropolitním regionu. In: Ouředníček, M. (ed.): Sociální geografie Pražského městského regionu. Univerzita Karlova v Praze, Praha, s. 79-95. ISBN 80-86561-94-1.
- VARADY, D. P. (1990): Influences on the city-suburban choice. A study of Cincinnati homebuyers. *Journal of the American Planning Association*, 56, č. 1, s. 22–40.
- WEIDEMANN, S., ANDERSON, J. R. (1985): A conceptual framework for residential satisfaction. In: Altman, I., Werner, C. M. (eds.): *Home environments*. Springer US Plenum Press, New York. *Human Behavior and Environment*, 8, s. 153-182.
- WOLPERT, J. (1966): Migration as an adjustment to environmental Stress. *Journal of Social Issues*, 22, č. 4, s. 92-102.
- ZINKOVÁ, H. (2010): Problematika soužití mladého člověka a seniora v jedné domácnosti. Diplomová práce. Masarykova univerzita, Pedagogická fakulta, Brno, 153 s.

Elektronické, statistické, datové a další zdroje

ČSÚ (2005): Retrospektivní lexikon obcí Středočeského kraje 1869 až 2001. [online] [cit. 2014-07-05].

Dostupné z: <<http://notes3.czso.cz/csu/2005edicniplan.nsf/krajp/13-2106-05-xs>>

ČSÚ (2010): Soubor dat – územní struktura. Registr sčítacích obvodů a budov. Praha.

ČSÚ (2012a): Interní data o počtech dokončených bytů. Český statistický úřad, Praha.

ČSÚ (2013): Interní databáze migrace. Český statistický úřad, Praha.

ČSÚ (2014a): Struktura území České republiky - územní číselník. [online] [cit. 2014-07-05].

Dostupné z:

<http://www.czso.cz/csu/klasifik.nsf/i/ii_struktura_uzemi_ceske_republiky>

ČSÚ (2014b): Územní změny, počty obyvatel, narození, zemřelí, stěhování (1971-2013). [online] [cit. 2014-07-05].

Dostupné z: <http://www.czso.cz/cz/obce_d/index.htm>

ČSÚ (2014c): Časové řady věkového složení obyvatel v okresech Středočeského kraje. [online] [cit. 2014-07-05]. Dostupné z:

<http://www.czso.cz/xs/redakce.nsf/i/casove_rady_vekoveho_slozeni_obyvatel_za_okresy_stredoceskeho_kraje>

HAŠKOVÁ, H. (2010): Přírozenost a normalita rodičovství aneb Jak se volí bezdětnost. [online] [cit. 2014-07-05]. Dostupné na:

<<http://www.socioweb.cz/index.php/upl/teorie/upl/editorial/download/index.php?disp=temata&shw=360&lst=106>>

SLÁDKOVÁ, J. (2014): Podklady k přednášce „Kvalitativní metody – narativní analýza“