

**Univerzita Karlova v Praze**  
**Husitská teologická fakulta**

Bakalářská práce

Náboženská obec CČSH v Praze Nuslích  
1920 – 1938

The Czechoslovak Hussite religion community  
In Prague's Nusle 1920 - 1938

Vedoucí práce  
ThDr. Jaroslav Hrdlička

Autor  
Samuel Vašin

Praha 2014

## **Poděkování**

Dovolte, abych v první řadě poděkoval ThDr. Jaroslavu Hrdličkovi za odborné vedení mé práce. Dále bych rád poděkoval náboženské obci Církve československé husitské v Praze Nuslích, která mi poskytla podklady a duchovní podporu, pro vypracování mé bakalářské práce. Děkuji za podporu i HTF UK.

## **Prohlášení**

Prohlašuji, že jsem tuto bakalářskou práci zpracoval samostatně a výhradně s použitím citovaných pramenů, literatury a dalších odborných zdrojů.

V Praze 11. 7. 2014

Samuel Vašin

## **Anotace**

Bakalářská práce je zpracovávána jako historické dílo, má šest hlavních celků – založení CČSH, založení náboženské obce CČSH v Praze Nuslích, Husův sbor, život v náboženské obci CČSH v Praze Nuslích, Nuselská obec – významné události, duchovní správa v náboženské obci CČSH v Praze Nuslích. V jednotlivých kapitolách pojednávám dle historických pramenů o dějinách NO CČSH Nusle ve vymezeném období 1920 - 1938.

## **Annotation**

This bachelor thesis is elaborated as a historical work. This thesis contains six main parts – the establishment of Czechoslovak Hussite Church (CHC), the parish community establishment in Prague – Nusle, the spiritual administration in Czechoslovak Hussite Church parish community Prague – Nusle, the Hus's community, the life in the parish community Prague – Nusle and its significant development and affairs in the parish community. This bachelor thesis deals in accordance with historical sources about history of parish community Prague - Nusle in time period 1920 – 1938.

## **Klíčová slova v češtině**

Náboženská obec, Církve československé husitské v Praze Nuslích, CČSH, Nusle, Martin Zeman, František Plechatý, Husův sbor.

## **Keywords**

parish community, the Czechoslovak Hussite Church in Prague-Nusle, Czechoslovak Hussite Church, Pragu-Nusle, Martin Zeman, František Plechatý, Hus's community.

1	Úvod.....	8
2	Založení Církve československé husitské.....	9
3	Náboženská obec Církve československé husitské Praha - Nusle.....	13
3.1	Nejvýznamnější prameny o životě Církve československé husitské v Praze Nuslích ....	13
3.2	Založení náboženské obce Církve československé v Praze Nuslích – doba nadšení.....	14
3.3	Získání vlastního sboru.....	19
3.3.1	Ustanovení náboženské obce Církve československé husitské v Praze Nuslích ...	20
3.3.2	Plánování stavby sborového domu NO CČSH Nusle .....	22
3.3.3	Koupě tělocvičny od Jednoty sokolské. ....	24
3.3.4	Přestavba Sokolovny na sborový dům .....	26
3.3.5	Slavnostní otevření Husova sboru .....	27
3.4	Náboženská obec Církve československé husitské v Praze Nuslích – doba budování ...	29
4	Husův sbor v Praze Nuslích.....	30
4.1	Cesta k vlastnímu sboru.....	30
4.2	Stavba sboru Církve československé husitské.....	31
4.3	Interiér Husova sboru .....	33
4.4	Exteriér Husova sboru .....	36
4.5	Československá beseda – přednáškový sál.....	37
5	Život v náboženské Obci Církve československé husitské v Praze Nuslích .....	39
5.1	Propagační odbor – Kulturní odbor.....	39
5.2	Chudinský odbor – Sociální odbor .....	40
5.3	Pohřební bratrstvo – Pohřební odbor.....	41
5.4	Dramatický odbor .....	42
5.5	Odbor mládeže - Jednota mládeže.....	42
5.6	Pěvecký sbor.....	43
6	Duchovní správa v Náboženské obci Církve československé husitské Praha – Nusle ..	44
6.1	Faráři .....	44
6.2	Karel Janda (1868 - 1922) .....	44
6.3	Martin Zeman (1879 – 1951).....	45
6.4	Rudolf Šlechta .....	46
6.5	Pomocní duchovní .....	47
6.5.1	Arnošt Šimšík .....	47
6.5.2	Jan Osvald .....	48

6.5.3	Václav Hajek .....	48
6.5.4	Karel Mrzena .....	48
6.5.5	Otta Lochman .....	49
6.5.6	Další pomocní duchovní.....	49
6.6	Laici v Náboženské obci Církve československé v Praze - Nusle .....	50
6.6.1	František Plechatý (1884-1978) .....	50
7	Závěr .....	51
	Přílohy.....	55

## Seznam zkratek

atd.	a tak dále
br.	bratr
CČS	Církev československá
CČSH	Církev československá husitská
č.	číslo
čp.	číslo popisné
ČSR	Československá republika
hal.	halířů
Kč.	česká koruna
kt	katastrální
MŠANO	Ministerstvo školství a národní osvěty
NO	náboženská
s.	strana
tj.	to je
tzv.	takzvaný
ul.	ulice
ÚR	Ústřední rada
USA	Spojené státy americké

## 1 Úvod

Téma své bakalářské práce jsem zvolil z dějin Církve československé husitské (dále CČSH). Původním cílem mé práce měly být poutě Církve československé husitské za první republiky. Ovšem původně zamýšlené téma bylo pro bakalářskou práci příliš rozsáhlé, proto jsem je opustil. Rád bych se k němu vrátil v dalším stupni mého studia. Na návrh vedoucího práce ThDr. Jaroslava Hrdličky jsem přijal za téma zpracování dějin náboženské obce CČSH v Praze Nuslích (dále jen NO CČSH Nusle), jejímž jsem již několik let řadovým členem. Doufám, že toto téma pomůže nejen mně, ale i ostatním čtenářům pochopit hlouběji dějiny této náboženské obce.

Náboženská obec Církve československé husitské v Praze Nuslích je stále existující živou obcí. Její historie sahá k počátkům vzniku CČSH 8. ledna 1920. Náboženská obec v Praze Nuslích je druhou v Praze založenou a zároveň ve zkoumané době velice početnou. Historie obce CČSH v Nuslích je velice bohatá, jak duchovní správou, kulturními událostmi, tak i po stránce architektonické. Její dějiny jsou skryty v církevních archivech. Běžný nedělní návštěvník může pozorovat duchovní chod náboženské obce, či slyšet vyprávění zdejších pamětníků, ale jen stěží se seznámí s jejich počátky.

Řešené cílem mé bakalářské práce je zachycení dějin náboženské obce CČSH v Praze Nuslích v období od roku 1919, až do března 1938. Má práce se zaměřuje na čtenáře z CČSH, ale i na širší veřejnost. Ve své práci chci zachytit proces státního uznání náboženské obce, její významné osobnosti, cestu k získání vlastního náboženského sboru a další významné události.

## 2 Založení Církve československé husitské

V úvodní kapitole představuji počátky Církve československé husitské v době jejího vzniku v Československé republice. Popisuji kontext a základní ideové kameny, z nichž CČSH a následně nově zřízená náboženská obec CČSH v Praze Nuslích vychází.

Založení Církve československé 8. ledna 1920 je úzce spjato se vznikem první Československé republiky 28. října 1918. V ní byl formulován požadavek po vzniku nové národní církve, CČSH. Tento požadavek vyplýval z touhy vymanit se z propojenosti římsko-katolické církve se starou monarchií. Před vznikem nové republiky probíhala v římsko-katolické církvi snaha o její reformu. Té nebylo možno dosáhnout a každá snaha po ní byla potlačena a označena za modernistickou. Po rozpadu Rakouska–Uherska dochází ke společenskému uvolnění, jak ve veřejném životě, tak i v duchovním. Modernisticky smýšlející faráři opakovaně přicházeli s požadavkem reformy římsko-katolické církve. Tyto snahy byly odmítány. V návaznosti na tyto skutečnosti část duchovních římsko-katolických církví opouští a zakládá novou CČSH.

Pro hlubší pochopení problematiky vzniku CČSH musíme pochopit její ideové kořeny. Část těchto kořenů CČSH musíme hledat již mnohem dříve. CČSH navazuje na odkaz ranné církve, teologii Mistra Jana Husa, vnímá sama sebe za přímou pokračovatelku husitského reformního hnutí, českých bratří<sup>1</sup> a utrakvismu. Husitské hnutí, vycházející z díla a odkazu Mistra Jana Husa, vyústilo přes dlouhotrvající husitské války k vyhlášení Basilejských kompaktát, vzniklých na základě čtyř pražských Artikulů, jimž byla částečně nastolena náboženská tolerance v zemi.<sup>2</sup>

Odkaz českých bratří lze nejvíce ilustrovat při přiblížení postavy „učitele národů“ Jana Amose Komenského především v jeho myšlence humanizace člověka a filozofie

---

<sup>1</sup>) Miroslav Kaňák, Padesát let Československé církve, Praha, ÚR CČSH 1970, s. 8 - 10.

<sup>2</sup>) Ferdinand Hrejsa, Dějiny křesťanství v Československu: II. Hus a husitství. Praha, HČEFB, 1947.

výchovy, kde jsou aplikovány pedagogické metody na základě hodnot náboženských a to hlavně křesťanských.<sup>3</sup>

Další důležité období pro formování základů CČSH je doba Osvícenství. V této práci není prostor se věnovat více jednotlivým etapám českých dějin, ale přesto ve stručnosti zmiňme reformy započaté Marií Terezií a zakončené jejím synem Josefem II., na jejichž základě římsko-katolická církev musela zaujmout nové místo ve společnosti. Docházelo k rušení klášterů a celkové transformaci církve.<sup>4</sup> V zemích Koruny České to přineslo vyhlášení Tolerančního patentu Josefem II. roku 1781, v toleranci jiného, než katolického vyznání, což znamenalo oficiální uznání augsburské (luterské) a helvetské (reformované) konfese.<sup>5</sup>

Osvícenství v rakouské monarchii je završeno s postavou Bernarda Bolzana, který ve svém duchovním dědictví připravoval a ovlivňoval české kněze. Jeho myšlenky na reformu církve později uskutečnila CČSH.<sup>6</sup> Za velkého církevního reformistu můžeme považovat Františka Náhlovského, který přednesl svůj reformní program v Praze 1848 na schůzi kněžích a dal tak základ české moderně.<sup>7</sup> M. Kaňák popisuje ještě ve spojitosti se vznikem české katolické moderny za druhého předchůdce CČSH Karla Havlíčka Borovského: *„Náhlovský a Havlíček jsou již novodobí předchůdci reformního hnutí moderního duchovenstva českého, které přes moravskou ideu Cyrilo-Methodějskou okolo r. 1860 zatím myšlenkově dospívalo na vysokou úroveň kněžstva evropského.“*<sup>8</sup> Z toho můžeme usuzovat, že se jedná o evropský proud katolické moderny, která měla svá

---

<sup>3</sup>) Věra Schifferová, *Výchova k novému věku. Komenského filozofie výchovy ve výkladu Jana Patočky* in: Jan Amos Komenský, *Odkaz v kultuře vzdělání*, Praha, Academia, 2009, s. 271-275. ISBN 978-80-200-1700-0

<sup>4</sup>) Kamila Veverková, *Kořeny a historický vývoj, Osvícenství a modernismus*, in: *Sborník, 90 let Církve československé husitské*, Praha 2010, s. 9-10. ISBN 978-80-7000-047-2

<sup>5</sup>) Eva Fialová, *Malý obrazový průvodce dějinami Českobratrské církve evangelické*, Praha, Kalich, 2008, s. 8-12. ISBN 978-80-7017-091-5

<sup>6</sup>) Kamila Veverková, cit. dílo (2010), s. 13.

<sup>7</sup>) Jiří Vogel, Herman Schell, *Apologeta a Dogmatik*, Brno, L. Marek, 2001. s. 22. ISBN 80-86263-18-5

<sup>8</sup>) Miroslav Kaňák, cit. dílo (1970), s. 12

největší střediska v Itálii, Francii, Anglii a Německu. Tyto myšlenky měly vliv na českou katolickou modernu.<sup>9</sup>

Z převážně literárně orientované Katolické moderny se rodí organizace „Jednoty katolického duchovenstva“ 1902. Mezi sociálně, kulturně, literárně a umělecky citící osobnosti této organizace patřili: K. Dostál – Lutinov, S. Bouška, V. Bitnar, Dr. F. Loskot, F. Dlouhý – Pokorný, F. Bílek a další.<sup>10</sup> Katolická moderna šířila svůj vliv pomocí modernistických časopisů. V nich se odráží světová moderna a působí na katolické duchovenstvo na území budoucího Československa. Tyto snahy vrcholí dne 31. července 1906, kdy Karel Dostál - Lutinov na sjezdu Jednoty katolického duchovenstva v Přerově zveřejnil tzv. Přerovský program, který je postaven na základech Náhlovského programu z roku 1848. Zde jsou kladeny církevní reformní požadavky:

- 1) Využívání národního jazyka v liturgii (jazyka českého),
- 2) Rozdělení církve na diecéze podle národnosti.

Tyto snahy jsou ukončeny zákazem katolického modernismu roku 1907 v encyklice Pascendi papeže Pia X. Reformní snahy se tím na dlouhá léta staly zapovězenými a to až do doby vzniku Československé republiky.<sup>11</sup>

Po vzniku Československé republiky v roce 1918 se znovu čeští katoličtí kněží snažili prosadit modernistické reformy. Znovu zakládají Jednotu katolického duchovenstva, ze které se později odtrhlo radikální křídlo, tzv. „Ohnisko.“ Zde jen uvedme nejvýznamnější představitele a budoucí členy CČSH: Bohumil Zahradník-Brodský, dr. Karel Farský, Gustav Adolf Procházka, Martin Zeman a mnoho dalších.

Obnovená Jednota duchovenstva vyslala své delegáty k papeži Benediktu XV.<sup>12</sup> Delegáti předložili papeži reformní požadavky. Jejich program nebyl papežem přijat,

---

<sup>9</sup>) Jiří Vogel, cit. dílo ( 2001), s. 15-21.

<sup>10</sup>) Miroslav Kaňák, cit. dílo (1970), s. 13.

<sup>11</sup>) Jiří Vogel, Církev v sekularizované společnosti, Brno: L. Marek, 2005. s. 14-15. ISBN 80-86263-64-9

<sup>12</sup>) David Frýdl, Kořeny a historický vývoj, Cesta ke vzniku nové církve, in, Sborník, 90 let Církve československé husitské, Praha, ÚR CČSH, 2010. s. 23-24. ISBN 978-80-7000-047-2

až na drobné ústupky. Bylo umožněno číst na významné svátky epištoly a evangelia v rodném jazyce. Toto jednání kurie bylo pro část členů obnovené Jednoty duchovenstva neuspokojivé, zvláště pro radikální kněží v Ohnisku. Na podzim 1919 bylo Ohnisko transformováno na Klub reformních kněží. To našlo oporu v oblasti Nuslí u katechety Martina Zemana a faráře Karla Jandy. K již zmíněným se přidal i nuselský katecheta Arnošt Šimšík.<sup>13</sup>

Posléze došlo ke střetu, reformních kněží s arcibiskupem Fr. Kordačem. Klub reformních kněží protestoval v periodikách proti jeho zvolení papežskou kurií. Tento protest podepsali i dr. Karel Farský, Bohumil Zahradník Brodský, Alois Janeš a Martin Zeman.<sup>14</sup> Protest neměl žádného účinku, ale vyjádřil nesouhlas s vedením římskokatolické církve. Vedl k prosazování myšlenky reformních názorů „via facti“ tedy „cestou činu“. Na cestu činu se v Nuslích na podzim 1919 vydali duchovní, kteří se nechali tajně sezdát ve školní kapli sv. Václava v Nuslích. Jednalo se o kněze Václava Kára z Přerova a Václava Faltu z Nové Paky. Čin těchto farářů byl proviněním proti řádům římskokatolické církve. Byly to první významné kroky, které směřovaly ke vzniku CČSH.<sup>15</sup> Reformní kněží formulovali základní věroučná, liturgická i teologická stanoviska a tím situace vyústila do vzniku nové církve. CČSH byla vyhlášena na schůzi reformního kněžstva v obecním domě na Smíchově dne 8. ledna 1920.<sup>16</sup>

Tento vývoj v obnovené Jednotě se promítl i do dění mezi jejími členy a sympatizanty v NO CČSH Nuslích. Jejími nejvýznamnějšími představiteli byly Martin Zeman a Karel Janda.

---

<sup>13</sup>) František Plechatý, *Kronika náboženské obce církve československé v Praze – Nuslích*, Praha 1964, s. 2.

<sup>14</sup>) Tamtéž, s. 2.

<sup>15</sup>) Tamtéž, s. 2.

<sup>16</sup>) David Frýdl, cit, dílo (2010), s. 24-29.

### **3 Náboženská obec Církve československé husitské Praha - Nusle**

NO CČSH Praha Nusle byla jednou z prvních obcí vznikající CČSH. Jednalo se o živou náboženskou obec, s členy otevřenými pro její budování. Pro lepší orientaci si dějiny této obce v letech (1919-1938) rozdělme do tří fází. První dvě jsou spjaty s cestou jejímu právnímu uznání a získání vlastního sboru, třetí s rozvojem samotné náboženské obce.

#### **3.1 Nejvýznamnější prameny o životě Církve československé husitské v Praze Nuslích**

Jako nejvýznamnější pramen jsem užil, kroniku NO CČSH Nusle od Františka Plechatého. V ní se setkáváme s chronologicky pečlivě zpracovanou historií NO CČSH Nusle. František Plechatý jako zakládající člen CČSH a člen NO Nusle, se podílel na počátečním životě této náboženské obce, později i celé Církve československé husitské. Pracoval jako revizor účtů (v prvních třech letech 1920-1923 po vzniku NO CČSH Nusle). Pak zastával funkci předsedy Rady starších. V roce 1955 jej Rada starších NO Nusle požádala o zpracování kroniky Náboženské obce. F. Plechatý tomuto požadavku vyhověl s podmínkou, že kroniku začne psát po ukončení činnosti na Ústřední radě CČSH. Tu ukončil roku 1960. Nuselskou kroniku dopracoval o čtyři roky později (8. ledna 1964) k čtyřicátému čtvrtému výročí vzniku CČSH. Plechatý čerpal především ze svých vzpomínek. Hlavní předlohou mu byla první nuselská kronika, kterou vydal br. farář Martin Zeman k desátému výročí vzniku NO CČSH Nuslích, pro léta 1920-1930.<sup>17</sup>

Jako druhý základní pramen jsem užil výše zmiňovanou brožuru k desátému výročí vzniku NO CČSH Nusle. Jedná se o přehled dění z počátků CČSH a NO Nusle. Brožura je, jak jsme již zmínili, dílem faráře M. Zemana. F. Plechatý ji považoval za cenný text, což dokládají jeho slova: „*Jest cenným dokladem o založení a růstu církve československé*

---

<sup>17</sup>) František Plechatý, cit. dílo (1964), Předmluva.

v *Nuslích v prvním jejím desetiletí*.<sup>18</sup> M. Zeman poznamenává v úvodu své brožury, že z důvodu nákladnosti tisku vynechává podrobnosti o dění v obci po kulturní, sociální a ekonomické stránce.<sup>19</sup>

F. Plechatý použil pro zpracovávání kroniky NO CČSH Nusle, i prameny ze Spisového archívu NO Nusle, a zápisy z jednání všech přidružených spolků a odborů NO CČSH. Pro jednotlivé významné události z dějin církve využívá tiskovin CČSH (Český zápas, Věstník náboženské obce Nusle a další Věstníky náboženských obcí Velké Prahy).<sup>20</sup>

František Plechatý jako člen církve, prožil v životě těžká i radostná období. To se promítlo i do jeho tvorby. Do své kroniky promítl nejvýznamnější společenské události doby. Jeho kronika je dodatečně přesný, ale ne vždy zcela objektivní pramen. Přesto jde o text, který má pro poznání dějin CČSH a NO CČSH Nusle nezastupitelné místo.

### **3.2 Založení náboženské obce Církve československé v Praze Nuslích – doba nadšení**

Roku 1898 byly Nusle povýšeny na město. Roku 1922 se staly součástí Velké Prahy. Byly městem a pak městskou částí, jež se dynamicky rozvíjela. A k tomuto rozvoji patří i vznik a počátky dějin NO CČSH Nusle.

První fázi budování NO CČSH Nusle bych hodnotil jako dobu velkého nadšení, vyvolaného vznikem Československé republiky. Tuto první fázi vymezují od doby adventní roku 1919, přes lednové události, vzniku CČSH dne 8. ledna 1920, až k právnímu uznání NO CČSH Nusle 22. února 1923. (příloha č. 1-2).

---

<sup>18</sup>) Tamtéž, Předmluva.

<sup>19</sup>) Martin Zeman, cit. dílo (1930),.

<sup>20</sup>) František Plechatý, cit. dílo (1964), Předmluva.

NO Nusle byla založena na stejných ideových základech jako celá Církev československá husitská. Její založení proběhlo tak, jako ve většině nově vznikajících obcích CČSH. Počátky náboženské obce můžeme datovat k létu 1919, kdy obnovená Jednota duchovenstva vyslala své delegáty k papeži Benediktu XV.<sup>21</sup> Po vzniku Klubu reformních kněží v druhé polovině roku 1919 tato organizace našla silnou oporu i v oblasti Nuslí, osobností, jako byli katecheté Arnošt Šimšík, Martin Zeman a faráře Karel Janda.<sup>22</sup> M. Zeman reflektuje modernistický program takto: 1) Zřízení československého patriarchátu, 2) Demokracie církve (volba biskupů i kněžstva za účasti lidu), 3) Zrušení patronátů, 4) Český jazyk do bohoslužby, 5) Úprava studia a výchovy kněžského dorostu, 6) Zdobrovolnění celibátu, 7) Úprava řeholí, 8) Odpolitizování kněžstva.<sup>23</sup>

Další významnou událostí vznikající nuselské NO CČSH bylo užití Českého misálu v rámci bohoslužeb. Český misál s překladem bohoslužby do národního jazyka od dr. Karla Farského, byl šířen mezi kněžské příznivce reforem „via facti“ v Klubu reformních kněží. První česká bohoslužba z misálu byla sloužena ve školní, nuselské kapli sv. Václava na Boží hod Vánoční 1919 za hojně účasti obyvatel z Nuslí. Kaple sv. Václava byla součástí sousedních měšťanských škol, jež provozovalo město Nusle. Pro tuto příležitost Arnošt Šimšík, ve snaze podpořit reformní snahy, učil jako katecheta děti ve škole české odpovědi k bohoslužbě k Božímuhoduhodu Vánočnímu, která měla proběhnout ve zmíněné školní kapli sv. Václava. Zpráva o chystané české bohoslužbě se šířila i mezi rodiče. Podle svědectví Františka Plechatého byla školní kaple zcela zaplněná.<sup>24</sup> Toho památného dne, jak pro církev, tak i pro budoucí vývoj NO CČSH v Nuslích bylo významné, že bohoslužbu sloužili duchovní Martin Zeman s laiky br. Františkem Plechatým a jeho synkem Vladimírem. Pro množství věřících se nemohli ani dostat ke kůru. Průběh bohoslužby byl podle svědectví Martina Zemana velice emotivní: „Když konali po prvé v Nuslích české bohoslužby na Boží Hod vánoční 1919, zůstali lidé jako ohromení. Všichni bez výjimky, i ti, kteří později se postavili proti českým bohoslužbám, byli českými bohoslužbami nadšeni.“<sup>25</sup> První kázání po české bohoslužbě

---

<sup>21</sup>) David Frýdl, cit. dílo (2010), s. 23-24.

<sup>22</sup>) František Plechatý, cit. dílo (1964), s. 2.

<sup>23</sup>) Martin Zeman, cit. dílo (1930), s. 7.

<sup>24</sup>) František Plechatý, cit. dílo (1964), s. 3.

<sup>25</sup>) Martin Zeman, cit. dílo (1930), s. 10.

měl A. Šimšík. Kázal o Mistru Janu Husovi a dále vyzval věřící, aby se postavili za reformní kněžstvo a stáli s nimi v boji za reformy v církvi. Věřící dali svůj souhlas najevo potleskem a výkřiky.<sup>26</sup> Můžeme říci, že oblast Nuslí byla ve vzniku CČSH ale i NO CČSH Nusle velice aktivní.

Toto vše podporovalo proces vzniku nové národní církve. Dlouho se nemuselo čekat. Dne 8. ledna 1920 na zasedání reformních kněží v Národním domě na Smíchově, přednesl předseda Klubu reformních kněží dr. Karel Farský požadavek na zřízení nové církve. Pro nerozhodnost shromáždění, podal br. Gustav A. Procházka, jenišovický farář návrh na hlasování. Tomu bylo přítomno asi 300 osob, z toho bylo podle kroniky 211 reformních kněží.<sup>27</sup> Výsledkem hlasování o vzniku nové církve bylo 140 hlasů pro, 66 hlasů proti a 5 hlasů se zdrželo hlasování. Na základě toho došlo k vyhlášení CČSH. Předem připravený projev k tomuto vyhlášení přednesl dr. Karel Farský.<sup>28</sup>

Po 8. lednu 1920 se české bohoslužby v Nuslích stávaly nedílnou součástí náboženského života členů CČSH. Pro propagaci nových myšlenek se zde začíná živelně formovat Propagační odbor NO CČSH, jsou konány tábory lidu, Tento Propagační odbor je zárodkem nové NO CČSH Nusle.

Vznik náboženské obce CČSH v Nuslích tedy předcházelo období propagace a informovanosti, které vyvrcholilo na ustanovující Valné hromadě NO CČSH Nusle 7. května 1920 v sále nuselského Národního domu. Účast zde byla veliká. Zahájení valné hromady měl na starosti br. J. Osvald. Ustanovení nové náboženské obce CČSH, proběhlo demokratickou cestou. Voleno bylo předsednictvo valné hromady, pro řízení celého shromáždění, dále byl volen Církevní výbor (později Rada starších) a revizoři účtů. Dr. Karel Farský byl přítomen a ve svém referátu mluvil o úkolech církve, organizačních řádech, organizačním výboru a procesu ustanovení náboženské obce. dr. Karel Farský byl na zřizování nových sborů připraven, což dokazuje jeho referát.

---

<sup>26</sup>) Tamtéž, s. 10.

<sup>27</sup>) Kronika F. Plechatého se informace o počtu členů Reformních kněží rozchází se sborníky *50 let Církve československé a 90 let Církve československé*, kde je uvedeno 215 členů.

<sup>28</sup>) František Plechatý, cit. dílo (1964), s. 3 a 4; srovnej s: Miroslav Kaňák, cit. dílo (1970), s. 15, a David Frýdl, cit. dílo (2010), s. 28.

František Plechatý zde byl zvolen jako revizor účtů. Do všech řídicích orgánů obce byli zvoleni řádní členové i jejich náhradníci. Jako první duchovní NO CČSH byl zvolen katecheta Martin Zeman, jako pomocný duchovní Arnošt Šimšík. Po valné hromadě byl zřízen první úřad náboženské obce CČSH v Praze Nuslích, v bytě M. Zemana v ul. Svatoslavově, čp. 611 v Nuslích. Na dům byla umístěna tabulka s nápisem: Kancelář Církve československé. V květnu roku 1920 to byla druhá ustanovená obec CČSH. Jako první byla ustanovená náboženská obec v Praze I u sv. Mikuláše na Staroměstském náměstí.<sup>29</sup>

NO CČSH Nusle se nestala jen lokální záležitostí jedné městské části. „V žádosti o státní schválení byl obvod náboženské obce církve československé v Nuslích, vymezen soudními okresy: nuselským, vršovickým a podolským. Ale nuselský farní obvod v první době byl ještě větší. Patřily k němu: Bráník (Křížek, Zemanka, Hodkovičky), Lhotky, Nové dvory, Krč Dolní, Babenice, Betáň, Zelené Domky, Libuš, Michle, Belle Alliace, Na Lišce, U Rokosa, Nusle-Pankrác, Reitknechtka, Podolí, Dvorce, Nad Krčí, Pekařka malá, Pekařka Velká, Klauďinka, Lopatecká, Na Vápenicích, Hostivař, Háje, Mochův mlýn, Milíčov, Chodov, Chodovec, Litochleby, Šeberov, Hrnčíře, Vršovice, Záběhllice, Práče, Rasovna, Roztyly Dolní a Horn, Říčany, Uhříněves, Královice, Měcholupy, Čestlice, Pruhonice, Oujezd, Pikovice a Dobřejovice.“<sup>30</sup> Jedná se o veliký územní celek, který byl administrován z Nuslí. Co se týká samostatné NO CČSH Nusle, máme zprávu z roku 1933 o hraničních ulicích a všech jejích ulicích.<sup>31</sup> (příloha č. 3–4)

Ustanovená NO CČSH Nusle měla ve svém počátku problém s užíváním školní kaple sv. Václava. Katoličtí kněží jí upírali právo na její využívání. Tento spor vyřešila až městská rada v Nuslích ve svém výnosu čj. 14 767 ze dne 18. července 1920, ve kterém rozhodla v rámci duchovních potřeb svého občanstva, aby se Církev římskokatolická a Církev československá střídaly v přesně stanoveném čase, při výkonu bohoslužeb, v užívání kaple sv. Václava. Kdyby chtěly pozměnit čas konání bohoslužeb, musely to obě strany stvrdit vzájemnou dohodou, kterou by byly povinny do čtrnácti dnů oznámit městské radě. Toto rozhodnutí podpisem stvrdil starosta Alois Žipek<sup>32</sup> a František Plechatý

---

<sup>29</sup>) František Plechatý, cit. dílo (1964), s. 10 a 11.

<sup>30</sup>) Tamtéž, s. 11.

<sup>31</sup>) Archiv Pražské diecéze CČSH, f. Náboženské obce CČS(H), složka NO CČS(H) Praha-Nusle.

<sup>32</sup>) Alois Žipek (1885-1950), čs. politik, spisovatel, publicista a starosta Prahy - Nusle

to okomentoval slovy, že město se snažilo docílit klidu v obci.<sup>33</sup> Proč město vstupovalo do církevního sporu? Důvod byl jednoduchý, školní kaple sv. Václava byla součástí městské školy a město jako její zřizovatel bylo i vlastníkem této kaple.

Martin Zeman poslal římskokatolickému farnímu úřadu návrh na dohodu o využívání školní kaple a ten byl přijat. Dohodu podepsal za římskokatolický úřad správce Rudolf Friedrich, za CČSH Martin Zeman, za církevní výbor NO CČSH Josef Fišer a za laiky Marie Ivanovičová.<sup>34</sup> V druhé polovině června 1920 to vypadalo, že se problém s užíváním kaple vyřešil, avšak opak byl pravdou. Spory o školní kapli se protáhly na pět let, do stavby nového náboženského domu NO CČSH Nusle. Ještě jedné věci si můžeme povšimnout, dohoda mezi oběma církvemi byla podepsána i laiky. Je dokladem zřetelné účasti laiku již v počátku CČSH.

První spor mezi církvemi byl urovnán, ale brzy přicházely další. Můžeme mluvit o překážkách, výrazné neúctě k nové církvi a jejím představitelům. Jako příklad takového jednání uveďme situaci, kdy katoličtí duchovní dne 29. srpna 1920 z kazatelny četli rozhodnutí církevního soudu o suspensi, degradaci a exkomunikaci duchovních CČSH M. Zemana, A. Šimšíka a K. Jandy. Od toho dne sloužili katoličtí kněží v kapli sv. Václava u postranního oltáře, z důvodu, že kněží CČSH zneuctili hlavní oltář bohoslužbami CČSH.<sup>35</sup>

Dalším z mnoha odmítavých skutků katolických duchovních vůči CČSH bylo konání římskokatolického tábora proti Církvi československé husitské, 27. května 1921, pod záštitou faráře Aloise Tylínka<sup>36</sup>, vyšehradského kaplana. Ve svých projevech Tylínek CČSH nazýval československou sektou. Jako odezvu uspořádala CČSH svůj tábor 10. června 1921 v Nuselském údolí před hostincem „U Jakoubka ze Stříbra“, kde byl jako hlavní řečník pozván br. Emil Dlouhý Pokorný. Ten poukazoval na bohatství církve a její nesprávné řízení a podle dostupných pramenů byla jeho kritika obrácena právě na již

---

<sup>33</sup>) František Plechatý, cit. dílo (1964), s. 16.

<sup>34</sup>) Tamtéž, s. 16.

<sup>35</sup>) Tamtéž, s. 18.

<sup>36</sup>) Alois Tylínek (1884-1965), římskokatolický kněz, od r. 1922 farář u sv. Václava v Nuslích, starosta pražské jednoty orla.

zmíněného A. Tylínka. Podrobnější obsah přednášky lze nalézt v Českém zápase.<sup>37</sup> Následovaly spory o farní byt, katechezi ve školách, o matriky, kde byli uvedeni skoro všichni členové NO CČSH Nusle. Roky 1920-1923 tak byly bouřlivé ve vztazích obou církví.

Začátek roku 1923 se stal významným milníkem pro náboženskou obec CČSH Nusle. Po třech letech od podání žádosti vydala Okresní politická správa na Královských Vinohradech kladné vyjádření o schválení NO CČSH Nusle, dne 15. března 1923 pod číslem jednacím 5806 A-5-47. Schvalovací dekret byl zaslán předsedovi rady starších Ing. Jaroslavu Krušinovi bytem Praha Nusle, ul. Palackého, čp. 544.<sup>38</sup> V dekretu bylo uvedeno: „*Ministerstvo školství a národní osvěty schvaluje náboženskou obec církve československé v Nuslích, dne 22. února 1923 pod číslem jednacím 55 523/VI a to podle § 4 zákona z dne 20. května 1874 č. 64.*“<sup>39</sup> Ve schvalovacím dekretu bylo také uvedeno, že NO CČSH Nusle a její příznivci nemají nárok na žádné finanční prostředky od státu ze státního fondu. Dodatečně bylo ke spisu předloženo potvrzení od společnosti „Bio Rokoko“ k užívání kinosálu pro účely CČSH od 1.1 1923 na dobu neurčitou.<sup>40</sup>

Uznáním NO CČSH Nusle, skončila první důležitá etapa pro nový sbor. Jedná se o významný krok jak pro obec, tak pro církev, která se rozrůstala po celé tehdejší republice. Samotné uznání NO Nusle bylo přiblížením se ke zrovnoprávnění CČSH a římskokatolické církve. Tato pozice bude důležitá i pro jednání se státními úřady a získávání subvencí.<sup>41</sup>

### 3.3 Získání vlastního sboru

Ve druhé fázi vzniku NO CČSH Nusle, se přechází od nadšeneckých idejí k stabilizaci nově vzniklé náboženské obce církve. Charakteristicky se zde projeví

---

<sup>37</sup>) Emil Dlouhý Pokorný, název přednášky, in: Český zápas, roč. , č.35/1921, s.3.

<sup>38</sup>) Schvalovací dekret NO CČS č.j 5806A-5-47 z 15března 1923.

<sup>39</sup>) František Pokorný, Schematismus československé církve, Praha. 1933, s. 133-134.

<sup>40</sup>) František Plechatý, cit. dílo (1964), s. 91.

<sup>41</sup>) Duchovní správa církve československé, in: úřední věstník církve československé, č.1/1921, s. 4. Zde úvodem NO Nusle.

předchozí snahy, které byly zakončeny právním uznáním obce. NO CČSH Nusle získala právní formu, díky které si mohla prosadit i svůj prostor působnosti. Dalším krokem k budování náboženské obce bylo zajištění důstojných prostor k jejímu bohoslužebnému a organizačně-správnému životu. Naplnit snahy o získání vlastního sboru se podařilo o dva roky později, tedy v roce 1925 a tím naše vymezení druhého období i končí.

Složitá cesta k vlastnímu sboru trvala přes dva roky. Vše začalo koncem roku 1922, kdy Rada starších NO CČSH dostala dopis od okresní politické správy z Královských Vinohrad. V dopise je okr. politická správa vyzvala k vyklizení školní kaple sv. Václava do osmi dnů, od zákazu spoluužívání s římskokatolickou farností. Jen zmiňme, že se tu prameny z CČSH rozcházejí, protože Martin Zeman uvádí leden 1923, ovšem František Plechatý konec roku 1922. Proti výzvě proběhla protestní schůze 3. ledna 1923 v nuselském Národním domě. Účast zde byla vysoká a vystoupili zde Emil Dlouhý Pokorný, br. Vaněk i místní starosta Josef Maier<sup>42</sup>. Jako nejsilnější argument pro spoluužívání kaple byl použit počet občanů obce nuselské, která čítala 34 000 obyvatel, z toho příslušníků CČSH bylo asi 20 000. Protiargumenty neměly vliv na změnu rozhodnutí.<sup>43</sup>

### 3.3.1 Ustanovení náboženské obce Církve československé husitské v Praze Nuslích

Jak jsem výše uvedl, NO CČSH Nusle dosáhla státního uznání 22. února 1923. (příloha č. 1-2) Ustanovení obce proběhlo na Valné hromadě dne 9. dubna 1923 v Národním domě v Nuslích. Předsedou Valné hromady byl zvolen br. Jan Vaněk, místopředsedou br. František Plechatý, zapisovateli br. Jan Růna a br. Karel Schüllinger. Na Valnou hromadu byli pozváni i dr. Karel Farský, zástupce ústředí církve br. prof. Stržínek, za Diecézní radu CČSH br. Arnošt Šimšík, za Náboženskou obec vinohradskou. br. Sklenář a Čamra, za Náboženskou obec dejvickou br. Trefný, za městskou část Nusle starosta Josef Maier a zástupci úřadů. Program Valné hromady:

- 1) *Husitský otčenáš,*
- 2) *Zahájení Valné hromady,*
- 3) *Zpráva činnosti prozatímní Rady starších,*

---

<sup>42</sup>) Jiří Bartoň, Praha 4, Praha 2001, s. 138.

<sup>43</sup>) Tamtéž, s. 85-86. ; Jiří Bartoň, cit. dílo, Praha 2001, s. 138.

- 4) *Referát o státním schválení obce,*
- 5) *Volba 18 členů Rady starších, všech odborů a přehlížitelů účtů,*
- 6) *Volba faráře a pomocných duchovních správců,*
- 7) *Volba delegátů za Náboženskou obec pro příští Diecéšní shromáždění a pro Církevní sněm,*
- 8) *Rozpočet na rok 1923 a stanovení církevní daně, 9) Návrh na provedení akce za účelem zřízení náboženského domu v Nuslích,*
- 10) *Volné návrhy.*<sup>44</sup>

V kronice Františka Plechatého je podrobně popsáno celé Valné shromáždění, co do obsahu výše uvedených bodů, i průběhu hlasování. V této práci není prostor vyjmenovávat všech 89 zvolených členů jednotlivých odborů. Zde uveďme jen jména nejvýznamnějších představitelů, jak ze strany laiků, tak duchovních.

Do Rady starších NO CČSH bylo zvoleno 18 členů: Josef Hruška, František Plechatý, Jan Růna, Martin Zeman a další. Za revizory účtů Jan Svoboda a Tomáš Šabata. Do duchovní správy obce byl zvolen farář Martin Zeman, za pomocné duchovní bratři Václav Hájek, Antonín Hradec, František Kolba, Karel Mrzena a Jan Růna. Za delegáty do diecézního shromáždění a církevního sněmu bylo zvoleno 18 zástupců: Josef Hruška, Josef Kojdl, František Plechatý, Emma Švarcová, Jan Vaněk a další. Za náhradníky Jan Hrdlička, Čeněk Procházka a další. Významný byl Chudinský výbor, kde měly největší zastoupení ženy a to devět z celkového počtu dvanácti jeho členů. V tomto výboru byly Pavla Bludská, Anna Pěkná, Martin Zeman a další. Do propagačního odboru bylo zvoleno 16 členů: Bedřiška Hošková, Josef Hruška, Karel Mrzena, Marie Zemanová a další. Do výboru Jednoty mládeže bylo zvoleno 10 členů: Antonín Hradec, Marie Petzoldová, Karel Veber a další. Na Valné hromadě bylo přítomno 852 členů s hlasovacím právem.<sup>45</sup> Zde, tak jako při jiných volbách do vedení náboženské obce, můžeme pozorovat demokratické principy CČSH, které jsou uplatněny přímo v jednotlivém reálném sboru.

Výsledkem Valné hromady NO Nusle byla tři usnesení. První, jež bylo jednomyslně schváleno, přednesl František Plechatý. Zde se ukládá Radě starších, aby opatřila finanční

---

<sup>44</sup>) Tamtéž, s. 90-91. ; Martin Zeman, cit. dílo (1930), s. 37.

<sup>45</sup>) František Plechatý, cit. dílo (1964), s. 96-98.

prostředky pro stavbu nového sboru NO CČSH. Radě starších bylo doporučeno tyto prostředky získat formou sbírek, přijetím darů, stálými příspěvky, subvencemi ze státního rozpočtu a dobrovolnými půjčkami. Ty pro stavbu nového sboru od členů CČSH jsou stanoveny na minimální výši 100 Kč. V pozdějších letech se tato suma snížila na polovinu. Druhé usnesení se týkalo smírčích soudů, jako řešení sporů mezi členy obce. Ve třetím usnesení Valná hromada pověřila Radu starších, ve snaze zřídit samostatné obce CČSH z přidružených filiálních výborů. Ve spolupráci s Diecézní radou CČSH, úřady a přidruženými výbory CČSH, valná hromada upřednostňovala zřízení budoucích náboženských obcí Michle a Vinohrady.<sup>46</sup> Jedná se o pragmatický krok motivovaný vědomím velikosti i těchto městských částí a počtu věřících CČSH zde žijících.

### **3.3.2 Plánování stavby sborového domu NO CČSH Nusle**

Rada starších na základě požadavků na sborový dům pro NO CČSH Nusle se rozhodla zřídit stavební výbor. První ustanovení stavebního výboru proběhlo 13. dubna 1923. Stavební výbor navrhoval pořídit pozemek blízko školní kaple sv. Václava a postavit zde nový sbor. Tento plán se pro velké finanční nároky neuskutečnil.<sup>47</sup> Pozdější pokusy o získání parcely v blízkosti školní kaple sv. Václava skončily nezdarem. Jednalo se o parcely, které byly určeny k výstavbě rodinných domků, a proto magistrát Velké Prahy odmítl schválit zde stavbu nového sboru.

Vedení NO CČSH Nusle si bylo vědomo toho, že prozatímní propůjčení prostor kina Rokoko je nedostačující a že na vlastní zbudování nového sboru nemá finanční prostředky. Jedna z možných alternativ byla koupit už stojící dům se sálem. František Plechatý byl předsedou Rady starších, ale zároveň i místopředsedou stavebního odboru nuselské Jednoty sokolské. Proto dne 20. dubna 1923 seznámil Radu starších se záměrem Jednoty sokolské, zbudovat novou Sokolovnu. Také s možností prodeje staré Sokolovny na Palackého třídě čp. 317. V této věci bylo konzultováno i s dr. Farským, zda budova staré Sokolovny je vhodným prostorem pro zbudování církevního domu. Farského stanovisko bylo kladné. Předběžné odhady prodeje se pohybovali mezi 450 000 až 500 000

---

<sup>46</sup>) Tamtéž, s. 99.

<sup>47</sup>) Tamtéž, s. 108.

Kč.<sup>48</sup> Rada starších a Stavební výbor NO CČSH zahájily jednání, s Jednotou sokolskou o možných podmínkách odkupu Sokolovny. Také byl pozván br. architekt Alois Zima z Dejvic - Bubenče pro odbornou konzultaci o ceně objektu.<sup>49</sup> Zde je vidět jak byl pro NO CČSH Nusle význam názoru Dr. Karla Farského cenný. Nejedná se o ojedinělý příklad, nejenom že br. Farský schválil prostor jako vyhovující, v budoucnu dokonce ovlivní i konečnou podobu Husova sboru, která přetrvala až do dnešní doby.

Pro přípravy ke koupi Sokolovny bylo zapotřebí velké obětavosti sester a bratří z NO CČSH Nusle. Náboženská obec musela vyvinout veliké úsilí pro výběr peněz. Prostředky byly získávány ze všech akcí pořádaných NO CČSH Nusle, byly vybírány příspěvky a dary. Také padlo rozhodnutí, že celá církevní daň 5 Kč za člena, půjde ve prospěch nového sboru, který bude pojmenován na památku Mistra Jana Husa. Uvedme pár příkladů získání financí pro nový sbor: Dar manželů Malichových, kteří věnovali při své svatbě 400 Kč, dr. Karel Farský 100 Kč, F. Plechatý 100 Kč. I mnoho dalších přispělo svými dary.<sup>50</sup> Za Propagační odbor uvedme konání zahradní slavnosti v parku Jizerka, kde bylo vybráno 3000 Kč na nový sbor.<sup>51</sup> Také na Valné hromadě 2. července 1923 se vybralo 1100 Kč.<sup>52</sup> F. Plechatý uvádí mnoho jmen těch, kteří darovali peníze na zbudování domu NO CČSH.

Přípravy pro koupi Sokolovny zahrnovaly i odhad nemovitosti. Na schůzi Rady starších dne 6. července 1923 byl dodán odhad od br. stavitele Aloise Zimy.<sup>53</sup> Ten odhadl budovu Sokolovny v ul. Palackého čp. 317 a stavební parcelu s tímto objektem spjatou na sumu 273 731 Kč. Dále A. Zima potvrdil, že tento objekt svojí polohou je velice vhodný pro účely církve. Za své služby odmítl honorář a Rada starším mu své díky vyjádřila v děkovném dopise.<sup>54</sup> Zde si povšimněme velké obětavosti br. Zimy, který odmítl honorář za svou práci, ve snaze podpořit budování nového sboru a tímto postojem nebyl první ani poslední.

---

<sup>48</sup>) Tamtéž, s. 108.

<sup>49</sup>) Tamtéž, s. 108.

<sup>50</sup>) Tamtéž, s. 111.

<sup>51</sup>) Tamtéž, s. 112.

<sup>52</sup>) Martin Zeman, cit. dílo (1930), s. 42.

<sup>53</sup>) Alois Zima (1873-1960), stavitel, člen CČSH.

<sup>54</sup>) František Plechatý, cit. dílo (1964), s. 115.

Další jednání s Jednotou sokolskou přineslo schodu na ceně 400 000 Kč. Byla to cena podle odhadu, který si nechala udělat tato organizace. Cena byla vyšší než odhad br. Aloise Zimy. Přesto pro vhodnost objektu se Rada starších rozhodla svolat mimořádnou valnou hromadu ke koupi Sokolovny na 2. července 1923. Jednota sokolská měla dva požadavky: 1) Spolužívání objektu po dobu jednoho roku, než dojde k postavení nové Sokolovny, 2) Závazek NO CČSH Nusle, k zaplacení poloviny kupní ceny 200 000 Kč do konce roku 1923.<sup>55</sup>

Po schválení Dr. Karla Farského o vhodnosti Sokolovny pro nový sborový dům, které bylo vysloveno na předsednictvu ÚR CČSH 20. dubna 1923, byl dán odsud písemný souhlas ke koupi Sokolovny za daných podmínek v dopise adresovanému předsedovi Rady starších.

*„Královské Vinohrady dne 2. 7. 1923*

*Bratru předsedovi náboženské obce v Nuslích. Šmilovského 8.*

*K vašemu dotazu v příčině koupě reality mohu sdělit, že pokládám za velmi žádoucí, aby náb. obec nuselská měla co nejdříve vlastní místnost bohoslužebnou i kanceláře.*

*Finanční poměry ústřední rady budou dle mého mínění v tomto roce vzhledem k státním subvencím dovolovati, aby se tamní náb. obci dostalo výpomoci odpovídající její velikosti a významu.*

*S bratrským pozdravem oddaní*

*Dr. Karel Farský v.r.“<sup>56</sup>*

### **3.3.3 Koupě tělocvičny od Jednoty sokolské.**

Valná hromada dne 2. července 1923 dala souhlas ke koupi Sokolovny v ul. Palackého, čp. 317. Tato koupě měla proběhnout v nejbližší možné době. Již zmíněná státní subvence byla podmíněna kupní smlouvou, kterou sepsal advokát JUDr. Kouřil a podepsána byla 2. října 1923. První splátka před podpisem byla 20 000 Kč a při podpisu smlouvy dalších 20 000 Kč. Smlouvu podepsal za NO CČSH Nusle předseda Rady starších

---

<sup>55</sup>) Tamtéž, s. 115-118.

<sup>56</sup>) Tamtéž, s. 118.

František Plechatý a Martin Zeman. Za Jednotu sokolů starosta Eduard Táborský a jednatel Antonín Fojtík.<sup>57</sup>

„Smlouva trhová,

*kteřá dnešního dne mezi Tělocvičnou jednotou Sokol v Nuslích, zastoupenou Eduardem Táborským, odborným učitelem v Nuslích, Sezimova ul. jako starostou a Antonínem Fojtíkem, úředníkem Čs. drah v Nuslích, Havlíčkova třída, co druhý jednatelem, jako prodávající strany jedné a Náboženskou obcí církve československé v Nuslích, zastoupenou předsedou Františkem Plechatým. účetním radou zem. pol. správního výboru v Nuslích, Čestmírova ul. 510 a Martinem Zemanem, farářem církve československé v Nuslích, Svatoslavova ul. 611, jako kupující ze strany druhé.“<sup>58</sup>*

Koupě Sokolovny byla zajištěna, NO CČSH Nusle vznikly velké závazky k Jednotě sokolské - musela zaplatit do konce roku 1923 dalších 200 000 Kč. Rada starších se v této věci upínala na státní subvenci. František Plechatý a Karel Zeman v této otázce navštívili ministra školství a národní osvěty Rudolfa Bechyně, také navštívili na stejném úřadu Církevní odbor a jeho sekčního šéfa Dr. Václava Müllera<sup>59</sup> a odborného radu Svobodu, na ministerstvu financí referenta Dr. Vlasáka, který byl v kontaktu s Diecézní radou CČSH. Na základě těchto návštěv bylo zjištěno, že žádost NO CČSH Nusle byla správně podána. Při druhé návštěvě na ministerstvu školství a národní osvěty, bylo ministrem Bechyněm potvrzeno, že žádost na subvence pro církev byla odsouhlasena a bude poslána na Diecézní radu CČSH, která jí pošle NO Nusle. Státní subvence ve výši 240 000 Kč, 60% nákupní ceny byla vyplacena koncem prosince 1923.<sup>60</sup> Koncem roku 31. prosince 1923 bylo zapláceno 200 000 Kč Jednotě sokolů, a tím splněn druhý závazek vůči ní. Koncem roku 1923 měla NO CČSH Nusle spláceno 240 000 Kč z celkového dluhu 400 000 Kč. Rok 1923 byl v historii náboženské obce velice významným. Byl to rok, kdy

---

<sup>57)</sup> Tamtéž, s. 125-128.

<sup>58)</sup> Tamtéž, s. 126-128.

<sup>59)</sup> Václav Müller dr., přednosta VI. odboru MŠANO Církevní záležitosti; Rudolf Bechyně (1881-1948), čs. novinář, sociálnědemokratický politik, 1922-24 ministr školství a národní osvěty.

<sup>60)</sup> František Plechatý, cit. dílo (1964), s.134-136; 143.

sbor musel opustit školní kapli sv. Václava a byla uznána NO Nusle. Došlo také ke koupi nového domu a Vánoční svátky mohly být slouženy v novém sboru Mistra Jana Husa.<sup>61</sup>

### 3.3.4 Přestavba Sokolovny na sborový dům

V polovině roku 1924 se začalo jednat o přestavbě Sokolovny na sborový prostor. Pod vedením br. Ing. Jaroslava Krušiny byl vypracován návrh podle architekta Ing. Václava Prokopa. Na jednání ohledně přestavby byli pozváni i dr. Karel Farský a architekt August Korbl, který vlastnil vedlejší činžovní dům. Na jednání byly předloženy tři návrhy na možnou přestavbu Sokolovny. První návrh chtěl využít prázdné parcely k výstavbě nového činžovního domu, probourat spodní část již stojícího domu, a tím prodloužit budoucí liturgickou síň. Náklady byly odhadnuty na 800 000 Kč. V druhém návrhu se již nepočítalo se stavbou nového domu. Ve stávajícím domě by se zbouralo schodiště, a tím by vzniklo vstupní předsálí. Samotný prostor Sokolovny by se nepřestavoval a budova by se zvýšila o jedno patro, kde by vznikl farní byt. Náklady byly odhadnuty na 300 000 Kč. Ve třetí variantě se počítalo, s ponecháním budovy v stávajícím stavu, pouze by se zvýšila o jedno patro. Vnitřní prostory by se upravily pro potřebu liturgickou. Naklad na tuto variantu byl 200 000 Kč. Na hlasování Rady starších 8. října 1924 bylo 13 členů pro třetí variantu, jeden byl proti. Jako hlavní argument pro třetí variantu hrály roli nejnižší náklady. NO CČSH Nusle měla již problémy se splácením dluhu Jednotě sokolů a Rada starších si nechtěla vzít na zodpovědnost větší zadlužení obce.<sup>62</sup> Jen dodejme, že budoucí náklady na přestavbu byly třikrát převyšeny.

Na základě rozhodnutí Rady starších z 8. října 1924 se v květnu a červnu 1925 projednávala konkrétní přestavba Sokolovny na sborový dům. Pověřen tímto úkolem byl Ing. architekt Václav Pokorný.<sup>63</sup> Jak je vidět celé úsilí k získání vlastního sborového domu bylo velice pracné a dlouhé. Snaha o dům sáhá až k počátkům vzniku NO CČSH Nusle.

---

<sup>61</sup>) Tamtéž, s. 145.

<sup>62</sup>) Tamtéž, s. 176 -177.

<sup>63</sup>) Tamtéž, s. 238.

Během této doby muselo vedení NO CČSH, řešit právní uznání obce, financování duchovních, rozbroje s římskokatolickou církví i získání finančních prostředků na nový sborový dům. Také samotnou koupi domu, architektonické řešení přestavby a vybavení Sokolovny na budoucí sbor Mistra Jana Husa. Řešilo i organizaci Rady starších a všech spolků při obci vzniklých. V NO CČSH se nepřestaly konat povinnosti bohoslužebné, svátostné, pohřby, probíhala náboženská výuka i péče o chudé a potřebné. Celé toto snažení získalo nový rozměr na třetí adventní neděli dne 13. prosince 1925, kdy proběhlo slavnostní otevření nového sboru Mistra Jana Husa v Praze Nuslích.<sup>64</sup>

### 3.3.5 Slavnostní otevření Husova sboru

Slavnostní otevření Husova sboru se odehrávalo v národním duchu. Již 12. prosince 1925 vlály ze střešních oken Husova sboru dvě československé vlajky a ze stožáru bílá vlajka s červeným kalichem. Téhož dne proběhlo slavnostní představení v Tylově divadle v Nuslích, Karasova hra „Kostnické plameny“.<sup>65</sup> Toto představení bylo zcela vyprodané. Druhého dne ráno bylo mnoho domů slavnostně vyzdobeno, na domech byly vyvěšeny státní vlajky a husitské prápory. Proběhlo veliké shromáždění na Oldřichově ulici, kam přicházelo mnoho členů celé církve (podle F. Plechatého jich byly tisíce). Tento počet by odpovídal, s přihlédnutím k počtu věřících NO CČSH Nusle. Shromáždění pod vedením organizátorů se sešikovalo a vyrazilo směrem k Husovu sboru do ul. Palackého čp. 317. Průvod začínal státními vlajkami. Za nimi pochodovali bratři J. Maštovský a Fr. Jedlička, následoval je zástup školních dětí ze všech škol v Nuslích. Dalšími účastníky průvodu, byla nuselská sdružení se svými spolkovými zástavami, obce baráčníku Vitoraz, Čekanice a Pankráce. Střelecká jednota se zastoupením dalších střeleckých jednot. Tyto spolky následovali zástupci náboženských obcí CČSH se svými prápory. Nuselská korouhev byla nesena v čele. Novou korouhev daroval předseda NO CČSH Rady starších F. Plechatý. Za náboženskou obec CČSH v Nuslích pochodovali v průvodu farář Martin Zeman a předseda Rady starších František Plechatý. V průvodu šli dále pozvaní hosté: generální tajemník ÚR CČSH Antonín Procházka, za Ústřední radu místopředseda Ferdinand Prášek, starosta Nuslí Josef Maier, ředitel berního úřadu Alois Kučera, členové Ústřední rady

---

<sup>64</sup>) Tamtéž, s. 272; 262.

<sup>65</sup>) Tylovo divadlo v Nuslích bylo otevřeno roku 1921; Josef František Karas (1876-1931), čs. novinář a spisovatel.

CČSH Petr Gazdík, František Syrový, Ing. Jaroslav Krušina, prof. František Kostrohnyz, farář Alois Janeš, bratři duchovní: Arnošt Šimšík, Jan Lomoz, Josef Jiránek, Jan Růna, Matěj Heryng, bývalý předseda Rady starších v Nuslích Jan Vaněk, Byli přítomni i další zástupci náboženských obcí CČSH.<sup>66</sup> Protože patriarcha dr. K. Farský odcestoval ve čtvrtek 26. listopadu 1925 na přednáškovou cestu po Americe, nemohl se zúčastnit otevření nového sboru CČSH v Nuslích.<sup>67</sup> Průvod prošel ulicemi: Oldřichovou, Soběslavovou, Havlíčkovou, přes Riegrovo náměstí, Sezimovou ulicí k radnici a přímo k Husovu sboru na Palacké třídě. (příloha č. 5-8)

Jako první zde zazněla píseň: „*Bože vylij lásku naší zem*“. Poté bratr předseda Plechatý vystoupil na připravené podium. Navrhl zaslat tři telegramy. První prezidentu T. G. Masarykovi, ve kterém mu shromáždění děkuje za jeho životní dílo a přeje mnoho let do další jeho práce. Druhý telegram vládě Československé republiky, Oba návrhy byly s radostí přijaty. F. Plechatý navrhl, aby poslední telegram byl zaslán Dr. Karlu Farskému do USA. Poslední telegram jej měl informovat o slavnostním otevření NO CČSH Nusle a zároveň poděkovat za dílo, které pro církev učinil. Jako druhý řečník promluvil farář NO CČSH Nusle Martin Zeman. Následovali další řečníci z řad hostů: starosta Josef Maier. Br. Alois Kučera, který zastupoval primátora Prahy a jednotliví řečníci za spolky.<sup>68</sup>

Samotné otevření sboru pak proběhlo symbolickým předáním klíčů. Předání provedl předseda Rady starších František Plechatý do rukou generálního tajemníka ÚR CČSH Antonína Procházky, který zastupoval patriarchu CČSH. Husův sbor byl celý zaplněný, lidé museli i stát. Slavnostní bohoslužbu pak vykonal biskup Gustav Adolf Procházka.<sup>69</sup>

---

<sup>66</sup>) František Plechatý, cit. dílo (1964), s. 269.

<sup>67</sup>) Tamtéž, s. 263.

<sup>68</sup>) Tamtéž, s. 268-270.

<sup>69</sup>) Tamtéž, s. 270.

### **3.4 Náboženská obec Církve československé husitské v Praze Nuslích – doba budování**

V další fázi svých dějin, kterou pracovně označme jako doba dobudování, získává NO CČSH Nusle své pevné místo působnosti. To se projevuje narůstajícím rozvojem duchovní péče, sociálně-kulturní aktivity náboženské obce, a to pod záštitou jejich jednotlivých výborů. Nejvýznamnějšími výbory byly: propagační, chudinský, pohřební, mládežnický a sesterské sdružení. Tyto výbory organizovaly mnohohrstevný náboženský život NO CČSH Nusle. Pro toto období dějin náboženské obce je typická veliká snaha jejich členů o zaplacení úvěru, spjatého s budováním jejich sborového domu.

Toto období zahrnuje i veškeré významné události, které se v obci odehrály od slavnostního otevření sborového domu až do Mnichova 1938. V NO CČSH Nusle mají její členové a členky dostatek sil v pomoci svým věřícím i celé CČSH. Jako doklad uveďme písemné rozhodnutí Rady starších ze dne 15. července 1925, které bylo zasláno Ústřední radě CČSH. Rada starších dává do zástavy dům čp. 317 a parcelu č. kt. 413 v Nuslích, z důvodu podpory zbudování bohoslužebné koleje CČSH v Praze Dejvicích.<sup>70</sup> Je to doklad obětavosti i členů a členek NO Nusle pro svou církev. Postupně se v tomto období dovybavil interiér Husova sboru a započala stavba přednáškového sálu. Dále se rozšiřovaly aktivity jednotlivých spolků, kde nejvíce dominovala činnost Jednoty mládeže. O tom se více dozvíme v dalších kapitolách této práce.

---

<sup>70</sup>) Tamtéž, s. 239.

## 4 Husův sbor v Praze Nuslích

Sbor NO CČSH Nusle se dnes nachází v Táborské ulici v Praze Nuslích čp. 317/65, dřívější ulici Palackého čp. 317. Husův sbor NO CČSH Nusle byl přestavěn ze staré Sokolovny, kterou prodala Jednota sokolská NO CČSH Nusle 2. října 1923. Sokolovna byla otevřena roku 1899 a využívána k účelům tělovýchovným. Po zakoupení NO CČSH Nusle byly prostory využívány jak naší obcí, tak i Jednotou sokolskou. Toto využití bylo ustanoveno dle smlouvy uzavřené v roce 1923 až do úplného vyklizení, které Sokolové provedli v týdnu od 21. do 28. června 1925.<sup>71</sup> Jen pro zajímavost dodejme, že na volné parcele měl vzniknout diecéšní sirotčinec, nebo jiný ústav, podle návrhu Františka Plechatého z července 1923. Tato myšlenka nebyla realizována z důvodu nedostatku financí.<sup>72</sup>

### 4.1 Cesta k vlastnímu sboru

Přestavbou Sokolovny do finální podoby se zabývala stavební komise v květnu a červnu 1925. Jejími členy byla rada starších s předsedou Františkem Plechatým, architektem Václavem Prokopem a architektem A. Kolbou. Podle návrhu mělo dojít ke konečné přestavbě na sborový dům a přístavění přednáškového sálu. Rada starších podala žádost o přestavbě sboru dne 24. června 1925 (čj. 171 na magistrát hl. města Prahy). Tato žádost zahrnovala přestavbu sboru na sakrální stavbu, nástavbu o jedno patro a přístavbu přednáškového sálu. Dále Rada starších NO CČSH Nusle žádost předložila Diecézní radě CČSH a ÚR CČSH. V žádosti NO CČSH Nusle žádá dotaci na rekonstrukci nového náboženského domu s odůvodněním nedostatku finančních prostředků, protože obec měla pro tento účel vyhrazeno jen 100 000 Kč.<sup>73</sup>

Rada starších NO CČSH Nusle dne 18. července 1925 vypsala omezené výběrové řízení pro zahájení rekonstrukce a nové stavby, ve kterém byli osloveni: A. Korba, V. Havránek, architekt Žižka, architekt Ing. Šindlér z Braníku, architekt A. Zima z Dejvic

---

<sup>71</sup>) Martin Zeman, cit. dílo (1930), s. 47. a Františkem Plechatým, cit. dílo (1964), s. 251.

<sup>72</sup>) František Plechatý, cit. dílo (1964), s. 119.

a Nebovský z Bubenče (všichni jmenovaní byli členy CČSH). Termín pro přijetí nabídek plánů rekonstrukce byl do 12 hodin 27. července 1925. Zde si lze všimnout velice krátké doby od vypsání soutěže k jejímu uzavření. Tato krátká lhůta byla stanovena s cílem dokončit sbor do Vánočních svátků 1925 a zároveň na 510. výročí upálení Mistra Jana Husa. Své návrhy zaslali V. Havránek a A. Korba. Oba návrhy byly projednávány na schůzi Rady starších NO CČSH Nusle dne 31. července 1925. Jejich posouzení měl na starosti Ing. Prokop. Nabídka V. Havránka zněla na 464. 358 Kč, ke které nabídl slevu 10%, jeho konečná nabídka tedy byla ve výši 423 820 Kč. V druhé nabídce A. Korba požadoval 437 706 Kč. V této ceně nabídl i zajištění základů domu pro zbudování nového patra a také přislíbil zaplatit ze svého 2 - 3 % ze smluvního poplatku. Po celkovém zhodnocení byla přijata druhá nabídka, která byla za vlastního finančního přičinění A. Korby a dalších prací finálně o 6 000 Kč levnější. I sám V. Havránek navrhl, aby zakázku dostal A. Korba. Ve schválené nabídce informuje Prokop, že v ceně již byly zahrnuty práce spojené s hrubou stavbou i střechou. V ceně nebyly zahrnuty práce instalatérské, čalounické, sklenářské, malířské, osvětlovací, kamnářské, truhlářské. Tyto jmenované práce činily odhadem dalších 150 000 Kč. Prokopovy bylo za jeho služby zaplacen 5 000 Kč z celkové přiznané odměny 8 000 Kč.<sup>74</sup> Jen uveďme, že podle nám dostupných zdrojů měl A. Korba výhodu, protože již dříve dělal poradce pro stavební výbor NO CČSH Nusle.

## 4.2 Stavba sboru Církve československé husitské

Stavba byla zahájena na počátku srpna 1925. Hrubé práce začaly s rozšířením zasedací místnosti v prvním patře. Při úpravě střechy se zjistilo, že některé trámy jsou ve špatném stavu. A. Korba navrhl nahradit stávající dřevěnou střechu za betonovou, která bude omítnuta na rákosu s nákladem 25 000 Kč. Rada starších NO CČSH Nusle tento návrh odsouhlasila. V ceně betonové střechy bylo zahrnuto i zvýšení stěn na sedm metrů. Toto zvýšení mezi galerií a stropem, umožnilo vznik potřebného prostoru pro varhany. Odpovídající výšku stropu pro nové varhany doporučil stavitel varhan Melzera z Kutné

---

<sup>73</sup>) Tamtéž, s. 239.

<sup>74</sup>) Tamtéž, s. 247.

Hory<sup>75</sup>. Tato změna umožnila zásadní proměnu liturgického prostoru v přední části sálu, tj. postavit betonové pětistupňové podium pro stůl Páně. Za stolem Páně byl výrazný, třímetrový výklenek, symbolizující otevřenou bibli. Na podiu byla zhotovena trojúhelníková základna, jako symbol svobody svědomí.<sup>76</sup> Betonový strop, pětistupňové podium a výklenek zůstaly zachované do dnešních dnů.

Ke kontrole stavby byl zřízen dozorčí výbor, ve kterém byli členové F. Plechatý, M. Zeman, hospodář Kastl, projektant V. Prokop a technický znalec Krušina. Součástí stavby, která původně patřila Jednotě sokolské, byl i základní kámen se zakládající listinou sokolskou. Zakládající listina Jednoty sokolské v Nuslích byla přemístěna do nové Sokolovny. Dnes je Zakládající listina Jednoty sokolské v Nuslích zachována v Tyršově domě a kopie v nové Sokolovně. Autorem nové Zakládající listiny NO CČSH Nusle byl F. Plechatý, který jí vložil do nového zakládajícího kamene. Dnes tato schránka není dostupná, protože nebylo ani při bližším ohledání nalezeno místo jejího uložení. F. Brněk jí krasopisem napsal, jako jeden z nejstarších členů Rady starších NO CČSH Nusle. F. Plechatý přiložil do schránky nové mince Československé republiky s pamětní listinou, která začíná slovy „*Dům můj je dům modlitby. Milujte se, pravdu každému přejte*“.<sup>77</sup> Tento text byl napsán i na čelní straně modlitebního sálu v NO CČSH Nusle. Dále je zde uvedeno, že rok sepsání 1925 je prvním rokem slavení svátku Mistra Jana Husa a současně sedmý rok samostatností Československé republiky, za prezidenta T. G. Masaryka a patriarchy dr. K. Farského. Zajímavou informací z této listiny je údaj, že nový sbor měl být lokální a další větší sborový dům měl být zbudován na Pankráci. V listině jsou také popsány finanční problémy s budováním sboru. Dále jsou zde uvedeni i všichni ti, kteří se na budování nového sboru podíleli.

*„Náboženská obec církve československé v Nuslích, která otevřela samostatnou duchovní správu 7. května 1920 a po dosažení státního schválení byla řádně ustanovena na valné hromadě 9. dubna 1923, konala svoje bohoslužby ve školní kapli v Nuslích čp. 333, spoluužívající ji s církví římsko-katolickou.*

---

<sup>75</sup>) Jedná se o kutnohorskou firmu Josefa Melzera, syna významného varhanáře Antonína Molzera (1839-1916)

<sup>76</sup>) Františkem Plechatým, cit. dílo (1964), s. 249.

<sup>77</sup>) Tamtéž, s. 250-251.

*Když podle rozsudku Nejvyššího správního soudu byla náboženská obec nucena opustiti uvedenou kapli, zakoupila od Tělocvičné jednoty Sokol v Nuslích Sokolovnu, vystavěnou v roce 1899 a zbudovala z ní vlastní československý Husův sbor přestavbou, vykonanou v památném roce 1925, kdy byl uzákoněn a poprvé slaven státní svátek Mistra Jana Husi-svaté paměti.“<sup>78</sup>*

Po konečné rekonstrukci měl sbor v přízemí farní kancelář, v prvním patře zvětšenou zasedací síň pro Radu starších NO CČSH Nusle a ostatní spolky přidružené ke sboru. Naproti zasedací síni byl pokoj pro sborovníka. V přistavěných patrech vznikly dva byty pro duchovní náboženské obce. Celá budova byla zakončena malou věží se čtyřmi zvony. Bohoslužebný sál byl zvýšen na sedm metrů k vytvoření nové vitráže. Do tohoto sálu se vešlo 500 lidí. Sál také nabízel k dispozici 210 sklápěcích sedadel, která se nedochovala. Celkové náklady v roce 1928 činili 1 268 266 Kč za koupi, přestavbu a vybavení sboru. Z této částky dosáhla státní subvence 440 000 Kč.<sup>79</sup>

### 4.3 Interiér Husova sboru

Interiéru hlavního sálu dominoval stůl Páně od architekta Kašpara. Za ním byla umístěna busta Mistra Jana Husa a vše umocňoval třímetrový skosený výklenek symbolizující otevřenou bibli s biblickým textem.

1) Nejvýše byl nápis: „DŮM MŮJ DOMEM MODLITBY SLOUTI BUDE U VŠECH NÁRODŮ“, 2) uprostřed „POJĎTE TĚŽ KE MNĚ VŠICHNI KTERŽÍŽ PRACUJETE A OBTÍŽENÍ JSTE“, 3) ve spod „A JÁ VÁM ODPOČINUTÍ DÁM“

Tento text byl psán velkým písmem. Výklenek symbolizoval otevřenou bibli a byl ohraničen malbou vinných ratolestí. (příloha č. 8) Zbytek stěny byl v modré barvě s bílými pruhy. Nad výklenkem byl obraz Pána Ježíše Krista. Stropu dominoval velký zdobný kříž se šesti lustry. V zadní části síně byla galerie nesena dvěma sloupy. Prostor nad galerií byl vymalován ve stejné barvě jako čelo síně, modré s bílými pruhy. Na každém z třech polí galerie byl umístěn velkým písmem text:

---

<sup>78</sup>) Tamtéž, s. 250.

1) V levém poli: „KDO PROSPÍVÁ V UMĚNÍ A HYNE V MRAVECH, SPÍŠE HYNE NEŽ PROSPÍVÁ“ od J. A. Komenského,

2) V prostředním poli: „PRAVDA NA VĚKY PŘEMÁHÁ, AČ NA ČAS PORAŽENA BÝVÁ“ od M. J. Husa,

3) V pravém poli: „VŠECEK POKROK VZDĚLANOSTI SLOUŽITI MUSÍ OPRAVĚ MRAVŮ ŽIVOTA“ od T. G. Masaryka.

Pod galerií byly uprostřed umístěny hlavní vstupní dveře se dvěma vedlejšími vchody po stranách. Od dveří po obou stranách bylo instalováno rohové kolumbárium odděleno kulatým zábradlím. (příloha č. 9)

**Obětní stůl** - Stůl Páně vyrobil Bohuslav Kašpar v roce 1926, z leštěného hruškového dřeva, podle návrhu architekta Kašpara. Cena díla s jednou židlí činila 8 088 Kč. Základ tohoto stolu tvořily čtyři vázané knihy evangelia. Na obětním stole byly umístěny z pravého rohu sloup zakončený dvouramenným křížem a z levého rohu sloup s husitským sluncem. Mezi nimi byly čtyři svícny, mezi něž se umísťoval kalich. Na stole Páně byl nápis „*toto číňte na mou památku*“. Na knihách evangelia nápis „*Milovati budeš Pána Boha svého z celého srdce svého, ze vsí duše své, ze vsí myslí své.*“<sup>80</sup> Nápis realizoval sochař Josef Kotyza.<sup>81</sup> (příloha č. 10)

**Obraz Kristův.** Od akademického malíře Jožky Bracha, byl vytvořen Kristův obraz s národní tematikou. Je na něm vyobrazen stojící Kristus v obilném poli a v pozadí na levé straně stojí hora Říp s rotundou sv. Jiří, nad kterou se vznáší symbol Ducha sv. (holubice). Vpravo od Krista stojí neurčený hrad. Rám k obrazu zhotovil Josef Kotyza. Obraz byl umístěn ve sborovém sále nad obětním stolem těsně u stropu, jako symbol Křesťanského společenství.

**Zdobná okna** jsou v hlavním sále a na schodišti. Okna byla zhotovena dle návrhu akademického malíře J. Bracha a práci provedla firma Jana Veselého z Karlína.

---

<sup>79)</sup> Tamtéž s. 442.

<sup>80)</sup> Tamtéž, s. 334; 530

<sup>81)</sup> Josef Kotyza (1891-1975), čs. sochař a řezbář.

V sborovém sále bylo pět oken z katedrálního skla (vitrážová). První nad galerii, tři větší měla v sobě červený kalich. Čtvrté menší okno u stolu Páně z levé strany je zdobné, bez nápisu.

Trojdielné okno na schodišti v průčelí sboru bylo možno shlédnout z dřívější Palackho ulice. Prostřední okno vyobrazovalo M. J. Husa. Pod ním byl Husův citát „*Prosím vás aby jste se milovali, dobrých tisknouti nedali a pravdy každý přáli*“. Levé okno mělo uprostřed kalich, nad ním též jméno J. A. Komenského a pod kalichem rok 1415. Pravé okno mělo uprostřed též kalich, nad ním jméno prezidenta T. G. Masaryka, a pod kalichem rok 1920. Zdobná okna jsou vyrobena z katedrálního skla. Vsazena dne 10. prosince 1925.<sup>82</sup> (příloha č. 11)

**Varhany** pro NO CČSH Nusle byly zakoupeny za cenu 18 400 Kč od pražské firmy Růžička.<sup>83</sup> Varhany jsou vybaveny dvěma manuály, šesti rejstříky a třemi spojkami. Jsou pneumatické soustavy s el. pohonem měchů. Varhany byly čtyři roky staré, obec je odkoupila za 16 000 Kč z Bubenče. Měly původně pouze pět rejstříků, firma Růžička je o jeden rejstřík doplnila. Montáž a přepravu také zajistila již zmíněná firma, za to si účtovala 2 400 Kč. Nové varhany byly poprvé slyšet na půlnoční bohoslužbě na Vánoce 1929.<sup>84</sup>

**Kolumbárium** bylo umístěno do sborového sálu pod galerii. Podle návrhu A. Korby. Bylo postaveno 168 schránek v šesti řadách. Kolumbárium bylo uvedeno do provozu 15. Zář 1935. Cena za schránku se pohybovala od 1500 Kč do 2500 Kč. Finanční prostředky byly použity na pokrytí dluhu za sborový dům NO CČSH Nusle.<sup>85</sup> (příloha č. 9)

**Jesličky** vyrobil pro NO CČSH Nusle Jánský z Nuslí čp. 242, a to za úplatu. Zdroje zde neuvádí přesnou částku. První vystavení proběhlo na vánoce roku 1922 ve školní kapli sv. Václava.<sup>86</sup>

---

<sup>82</sup>) František Plechatý, cit. dílo (1964), s. 252 a 268.

<sup>83</sup>) Josef Růžička (1874-1968), významný pražský varhaník.

<sup>84</sup>) Tamtéž, s. 469.

<sup>85</sup>) Tamtéž, s. 831-833; 840; 845.

<sup>86</sup>) František Plechatý, cit. dílo (1964), s. 81.

**Zvony** daroval NO CČSH Nusle architekt A. Korba. Jedná se o čtyři zvony, které odlila firma Arnold Diepolt z Prahy. První zvon nese jméno Mistra Jana Husa, na kterém je napsáno: „*Milujte se pravdy každému přejte*“. Druhý zvon se jmenuje Jan Žižka s nápisem z husitského chorálu: „*kdož jste boží bojovníci*“. Třetí zvon nese jméno Jana Amose Komenského s jeho citátem: „*Živ buď národe, posvěcený Bohu, neumírej*“. Poslední zvon nese název patriarchy CČSH dr. Karela Farského a nápisem: „*Pravda vítězí*“. Zvony byly umístěny v nově zbudované zvonici ve střeše. Tato zvonice je zakončena husitským sluncem z dílny Krále.<sup>87</sup> (příloha č. 12)

#### **Busta dr. Karla Farského, Kristus visící na kříži a socha Krista ležícího v hrobě.**

Sochařská díla byla z dílny Josefa Kotyzi. Busta dr. K Farského byla umístěna do sboru NO CČSH Nusle, k patnáctému výročí samostatné Československé republiky. Její předání proběhlo 29. října 1933. Zhotovená busta byla umístěna napravo od výklenku symbolizujícího otevřenou bibli.<sup>88</sup>

Zde uveďme i další části mobiliáře, které byly součástí NO CČSH Nusle a jejich dodavatele, pokud jsou známi. Součástí mobiliáře byla: sklápěcí sedadla v počtu 210 kusů. Ta dodala firma Thonet. Stropní světla dodal Pražský energetický podnik. Ventilátory s elektrickým pohonem dodal Ing. Podhajský z Hostivaře. Nástěnné lampy dodala firma Kulavík z Vinohrad. Malířské práce provedl A. Procházka. Pedálové harmonium bylo od F. Humla z Vršovic.<sup>89</sup> Dále dva dřevěné kříže se symbolem kalicha, jež byly určeny k pohřbům. Dvě samostatné prosklené kasičky na peněžní dary. Ty měly své místo u obou sloupů galerie ve sborové místnosti. Mnoho dalších součástí interiéru NO CČSH Nusle, již neznáme a do dnešních časů se nedochovaly.

## **4.4 Exteriér Husova sboru**

Mezi jeden z prvních úkolů jak zviditelnit Husův sbor, bylo výrazně jej odlišit od okolní zástavby a upozornit na jeho sakrální funkci. V této otázce byl nápomocen

---

<sup>87)</sup> Tamtéž, s. 252.

<sup>88)</sup> Tamtéž, s. 554; 723; 855.

<sup>89)</sup> Tamtéž, s. 252.

novinář Volného času Jaroslav Motyčka,<sup>90</sup> který byl i zdatným grafikem. Motyčka dal návrh na zvýraznění fasády v prostoru schodiště, kde měl vzniknout pás s církevním symbolem. V tomto pásu měl být velký kalich, zakončen stylizovaným husitským sluncem, který bude částečně umístěn v trojdílném schodištním okně v druhém patře. Vznikl trojúhelník ohraničující trojcípé okno, který symbolizoval svobodu svědomí. Ze symbolu svědomí vychází dvojramenný kříž, který končí u štítu fasády schodiště. Návrh byl se souhlasem stavební komise NO CČSH Nusle přijat a později také realizován. Další, kdo ovlivnil vzhled budovy, byl dr. Karel Farský. Podle jeho úsudku byla budova NO CČSH Nusle příliš malá, a proto Farský navrhl zvýšit budovu o dvě patra, namísto jednoho.<sup>91</sup> Tento záměr byl také realizován. (příloha č. 13)

## 4.5 Československá beseda – přednáškový sál

Československá beseda, které se dříve říkalo přednáškový sál, byla postavena na základech dřevěného přístavku na dvoře Sokolovny. Dřevěný sál už nesplňoval požadavky pro budoucí využití a byla zde snaha o rozšíření jeho plochy. Tomu bylo zabráněno ze stavebního odboru. Dřevěná stavba byla rozbořena po odchodu Jednoty sokolské. Demolici vykonali příslušníci NO CČSH Nusle 30. června 1925.<sup>92</sup>

Stavba přednáškového sálu byla zakončena v dubnu 1926. Za velké obětavosti členů a členek NO CČSH Nusle byl dán sál do provozního stavu. Uveďme, kdo se podílel na této práci: br. Kastl opatřil dřevo na zhotovení podia, podlahy a rámů kulisy, br. Geršl provedl v květnu malby v přednáškové síni. Náboženská Obec do přednáškového sálu zakoupila dvoje plynová kamna.<sup>93</sup> V roce 1927, br. Kastl rozšířil jeviště s pomocí bratrů Siřínka a Kocourka. Bratři také namalovali kulisy pro podzimní divadelní ochotnickou sezonu. V tomto roce bylo do sálu zavedeno světlo se samostatnou rozvodnou.<sup>94</sup> Vše bylo učiněno pro lepší pohodlí diváku a účinkujících. V září roku 1927 zakoupila Rada starších NO CČSH Nusle nové židle od společnosti Thonet, která dodala i sedadla do bohoslužebného

---

<sup>90</sup>) Jaroslav Motyčka (1886-1960), národně socialistický novinář, spisovatel a politik, Publikoval o M. Janu Husovi.

<sup>91</sup>) Tamtéž, s. 239.

<sup>92</sup>) Martin Zeman, cit. dílo (1930), s. 47.

<sup>93</sup>) František Plechatý, cit. dílo (1964), s. 314.

<sup>94</sup>) Tamtéž, s. 396.

sálu. Šlo o 100 exemplářů po 51, 30 Kč. Ve stejné době byl pořízen i ruční tiskařský stroj od firmy Dvořák, pro tisk letáčku na programy Československé besedy.<sup>95</sup>

Československá beseda byla roku 1927 plně vybavená, a to jak pro potřeby přednášek, tak pro potřeby divadelní. Tyto prostory byly pak hojně využívány. Proběhlo zde nespočet přednášek a divadelních představení. Z konaných programů v přednáškovém sálu plynulo NO CČSH mnoho finančních prostředků na splacení dluhu na Husův sbor. Tyto akce se těšily velké účasti členů a členek z NO CČSH Nusle i širokého okolí.

---

<sup>95</sup>) Tamtéž, s. 395.

## **5 Život v náboženské Obci Církve československé husitské v Praze Nuslích**

Život v NO CČSH Nusle byl velice bohatý a členitý. Proto v NO CČSH Nusle vznikly odbory, které se o jednotlivé oblasti života věřících staraly.

### **5.1 Propagační odbor – Kulturní odbor**

Propagační odbor byl velmi aktivní organizačně-strukturující, jež byl spjat se založením NO CČSH Nusle a veden jejími členy, působícími jak v oblasti Nuslí, tak i okolních obcí. Organizoval mnoho společenských událostí: Tábory lidu, kulturní přednášky, debatní večery a biblické výklady. Propagační odbor se zaměřoval na vzdělání a osvětu. Také organizoval zahradní slavnosti v parku Jizerka. Svého právního ustanovení dosáhl až na schůzi 19. dubna 1923, kde byl zvolen jako předsedou Karel Mrzena.<sup>96</sup> O dva roky později byl tento odbor přejmenován na Kulturní odbor.<sup>97</sup> Přejmenování souvisí s jeho zaměřením, které už tak nemusí působit na venek, jako v prvních letech církve, ale spíše do nitra obce, a tím uspokojovat potřeby členek a členů NO CČSH Nusle.

Jak bylo výše řečeno mezi častými aktivitami v počátečních letech NO CČSH Nusle byly tábory lidu, které probíhaly na mnoha místech (Vršovice, Záběhllice, Nusle, Bíla Hora atd.). Během nich se konaly bohoslužby pod širým nebem s vystoupením řečníků. To byli významní představitelé CČSH, jak v církevním, kulturním, tak i v politickém životě. Cílem těchto táborů bylo šířit myšlenky CČSH do dalších oblastí a reagovat na výpady Římskokatolické církve vůči CČSH. Mezi řečníky zde nalzáme E. Dlouhého Pokorného, K. Farského, M. Zemana, J. Vaňka, z politické scény pak poslance F. Práška z Čáslavi. Řečníci se často věnovali problémům doby. Nejčastějšími tématy byla odluka státu od církve. Kritika římskokatolické církve jako celku, zrovnoprávnění církví a Církve československá husitská, Čechy a Řím.

---

<sup>96</sup>) Tamtéž, s. 106.

<sup>97</sup>) Tamtéž, s. 210.

Biblické výklady probíhaly v neděli od 21. ledna 1923 vždy ve školní kapli sv. Václava, později v zasedací síni NO CČSH Nusle. První biblický výklad vedl sám dr. Karel Farský. V započatém díle pokračovali bratři duchovní z NO CČSH Nusle i hosté např. dne 11. února 1923 Prof. Dr. Ferdinand Hrejsa.<sup>98</sup>

## 5.2 Chudinský odbor – Sociální odbor

Vznikl pro sociálně potřebné. Jeho prvním předsedou byl Gustav Vedral, strojevedoucí, který byl ustanoven 17. dubna 1923. Chudinský odbor se v roce 1925 přejmenoval na Sociální odbor. Jeho hlavním úkolem, byla péče o nemajetné členy sboru a organizace dětských dnů s bezplatným jídlem pro chudé děti. Členové a členky sociálního odboru pracovali i v dalších sociálních zařízeních, například na ochranu matek a dětí.<sup>99</sup> Před vznikem Chudinského odboru bylo založeno Sdružení žen a dívek při NO CČSH Nusle. To se nazývalo zkráceně „Sesterské sdružení“.<sup>100</sup> V prvních letech bylo pověřeno výběrem církevní daně a jeho první předsedkyní byla sestra Justýna Hrubá.

Sesterské sdružení založilo také „Pohřební fond“. Jeho předním členem byl náměstek předsedy Rady starších a duchovních CČSH Jan Osvald.<sup>101</sup> Pohřební fond byl později nahrazen Pohřebním odborem. Dobročinné akce Sesterského sdružení přinášely finanční prostředky, které spravovalo samo sdružení bez vlivu Rady starších NO CČSH Nusle. Prostředky byly využívány především na obdarování sirotků a chudých spoluobčanů.<sup>102</sup>

Došlo ke střetu s Radou starších NO CČSH Nusle. Sesterské sdružení odmítalo podřídit se Radě starších NO CČSH Nusle. Tento střet skončil veřejným prohlášením Rady Starších NO CČSH Nusle z roku 1924, v němž informuje členy náboženské obce, že Sesterské sdružení je spolkem používajícím praporek s kalichem, jenž není součástí

---

<sup>98</sup>) Tamtéž, s. 86; Ferdinand Hrejsa (1867-1953), čs. evangelický historik.

<sup>99</sup>) Tamtéž, s. 210.

<sup>100</sup>) Tamtéž, s. 41.

<sup>101</sup>) František Plechatý, cit. dílo (1964), s. 44.

<sup>102</sup>) Tamtéž, s. 59.

náboženské obce CČSH v Nuslích. Pro charitativní a sociální činnost má náboženská obec Chudinský spolek.<sup>103</sup> Tento střet dokládá, že sociální práce v prvním desetiletí CČSH se neodehrávala vždy harmonicky.

Příkladem práce Chudinského odboru byla např. Jarní dětská slavnost, která proběhla 31. května 1923. Organizovali jí předseda chudinského odboru J. Vedral, místopředsedkyně Helvychová a sestra pokladní Šrůjtová. Obě tyto sestry byly velice aktivní. Na této slavnosti, jako jedné z mnoha, byly pro děti připraveny hry, loutkové divadlo a zpěv. Jídlo na akci bylo zajištěno od členů NO CČSH Nusle.<sup>104</sup>

Na dětský den bylo vynaloženo 3 337 Kč 49 hal. Mezi další výdaje tohoto odboru patřily například: vánoční dárky v ceně 5 882 Kč 70 hal, další materiál za 2000 Kč. Na nový sborový dům přispěl odbor materiálem v hodnotě 1000 Kč a 1530 Kč 19 hal. Veškeré prostředky si chudinský sbor opatřil sbírkami, divadlem, společenskými zábavami a mikulášskou zábavou.<sup>105</sup>

### 5.3 Pohřební bratrstvo – Pohřební odbor

Ustanovující schůze Pohřebního bratrstva NO CČSH Nusle se konala 6. srpna 1923 v Národním domě v Nuslích. Ustanovení řídil br. Kamarýt. Tato organizace vznikla při Radě starších NO CČSH Nusle na základě církevní ústavy č.1.11. Odbor Pohřebního bratrstva byl podřízen Radě starších NO CČSH. Bylo to zdůrazněno vzhledem k předešlému počínání Sesterského sdružení. Účetnictví si vedlo Pohřební bratrstvo odděleně od Rady starších. Vstup do Pohřebního bratrstva byl podmíněn vstupním poplatkem 5 Kč. Za každého zemřelého pohřebního bratrstva zaplatil člen jednu korunu. Peníze byly určeny na pokrytí nákladů na pohřeb a zbylé vybrané prostředky byly odevzdány pozůstalým. Ke dni 30. září 1923 mělo pohřební bratrstvo 1322 členů. NO CČSH v Nuslích se pokusila, získat vlastní pohřební ustav pro území Velké Prahy, ale to bylo zamítnuto magistrátem Velké Prahy.<sup>106</sup>

---

<sup>103</sup>) Tamtéž, s. 180.

<sup>104</sup>) Tamtéž, s. 108.

<sup>105</sup>) Tamtéž, s. 148.

<sup>106</sup>) Tamtéž, s. 123-124.

Pohřební bratrstvo se v roce 1925 přejmenovalo na Pohřební odbor. Na konci roku 1923 tento odbor měl již 1 488 členů, při šesti pohřbech bylo vyplaceno cca 8000 Kč pohřebného, v hotovosti měl tento odbor 7 440 Kč. V roce 1924 mělo bratrstvo 1674 členů a každým rokem rostlo. Dne 6. ledna 1934 převzal Pohřební odbor NO CČSH Nusle, Pohřební odbor NO CČSH Vinohrady pod svou správu.<sup>107</sup> Na konci roku 1938 bylo v Pohřebním bratrstvu 2219 členů za NO CČSH Nusle a 730 členů za NO CČSH Vinohrady.<sup>108</sup>

## 5.4 Dramatický odbor

Vznikl v přednáškové síni, již byla v NO CČSH Nusle postavena v roce 1926. Ustanovení Dramatického odboru proběhlo 14. března 1927. První hra zde byla uvedena 20. března 1927, jmenovala se Opičák Fuk. Režiroval jí br. J. Novák. Pravidelná představení byla zahájena od 11. září 1927. Za prvních deset let (1927-1937) bylo odehráno 353 divadelních představení. Z toho bylo 286 divadelních her, 257 z domácí tvorby a 29 překladů. Nalezneme tu české klasiky zastoupené Tylem, Jiráskem, světové autory Shakespeare, Molière a mnoho dalších. F. Plechatý uvádí autory her, režiséry, herce, samotné hry a jejich stručné obsahy.<sup>109</sup>

## 5.5 Odbor mládeže - Jednota mládeže

Sdružení mládeže bylo založeno v počátcích NO CČSH Nusle, a to již v roce 1920. V prvních dvou letech toto sdružení nebylo příliš aktivní. Aktivitu přebíraly Propagační odbor a Sdružení žen a dívek při náboženské obci CČSH. Jeho sílící aktivita začíná až po ustanovení duchovního Antonína Hradce (dne 22. dubna 1923) předsedou Jednoty mládeže.<sup>110</sup> Tento odbor postupně s odchodem A. Hradce v roce 1924 stagnoval a zanikal.

---

<sup>107</sup>) Tamtéž, s. 728.

<sup>108</sup>) Tamtéž, s. 148; 159; 1112-1113.

<sup>109</sup>) Tamtéž, s. 935-946

<sup>110</sup>) Tamtéž, s. 106.

Na jeho činnost navázala Jednota mládeže NO CČSH Nusle, vzniklá v roce 1927. Jejími vedoucími a zakladateli byli A. Šimšík a F. Plechatý. Dále se vedení Jednoty mládeže NO ujal MUDr. Maxera. Za jeho krátké působnosti získala jednota mládeže sedmdesát členů. Poté vedli mládež J. Špaček a F. Raiser. Od roku 1928 O. Lochman. Mládež NO CČSH Nusle se svobodně a věrně hlásila k dílu CČSH. Uvědomovala si všechny povinnosti, které jsou spjaty s křesťanským životem.<sup>111</sup> Od nového založení projevovala velikou aktivitu v pořádání přednášek, biblických hodin, hudebních večerů, programové večery, (hudba, zpěv, recitace) a výletu. Jednota mládeže byla členěna do tří věkových skupin. Od roku 1936 se nejmladší mládež ve věku 14-15 let scházely každé pondělí v NO Nusle. Druhá skupina od 15-16 let se zde scházela ve středu a nejstarší od 17-20 let přicházeli po druhé skupině ve středu. Bývalí členové Jednoty mládeže od 21 let se scházeli v pátek.<sup>112</sup>

Rada starších náboženské obce CČSH v Nuslích na návrh Jednoty mládeže a Pohřebního bratrstva zřídila dramatický odbor, který se začlenil do Ústřední matice divadelního ochotnictva.<sup>113</sup> Další svědectví o velké provázanosti mládeže s NO CČSH Nusle. Celková aktivita Jednoty mládeže je velice rozsáhlá a prostupuje všemi činnostmi a odbory NO CČSH Nusle.

## 5.6 Pěvecký sbor

Pěvecký sbor byl zřízen z rozhodnutí Rady starších NO CČSH Nusle. Jednalo se o smíšený sbor. Do tohoto pěveckého sboru se chtěl vřadit i pěvecký sbor Čestmír, ve kterém bylo mnoho osob i mimo církev. To nebylo uskutečněno. První vedoucí pěveckého sboru NO CČSH Nusle byl Dr. Ladislav Wunsch.<sup>114</sup> Sbor pravidelně doprovázel církevní akce a bohoslužby.

---

<sup>111</sup>) Tamtéž, s. 928-930.

<sup>112</sup>) Tamtéž, s. 896; 1006.

<sup>113</sup>) Tamtéž, s. 159.

<sup>114</sup>) Tamtéž, s. 188.

## **6 Duchovní správa v Náboženské obci Církve československé husitské Praha – Nusle**

Duchovní činnost v náboženské obci CČSH, byla od počátku spjata s bývalými členy římskokatolické církve. Zde chci vyjmenovat a blížeji představit faráře, učitele náboženství, pomocné duchovní i laiky, kteří pomáhali zajistit duchovní provoz obce.<sup>115</sup> Musíme si uvědomit, že náboženská obec CČSH v Nuslích, byla největší v CČSH. Již v roce 1925 měla 18 700 členů. S přidruženými náboženskými obcemi Braník a Podolí 22 000.<sup>116</sup> Její učitelé náboženství působili na šesti školách, z toho třech dívčích a třech chlapeckých. Při daném počtu věřících probíhala velká obměna duchovenského sboru. V této práci není dostatečný prostor se věnovat všem duchovním. Chci představit jen nejdůležitější osobnosti pro dějiny obce i samotné Církve československé husitské.

### **6.1 Faráři**

Duchovní správa meziválečného období (1920-1938) byla svěřena třem farářům. Před ustanovením prvního faráře se o duchovní správu starali bratři Martin Zeman a Arnošt Šimšík. První farář, který spravoval nově vznikající náboženskou obec nuselskou byl Karel Janda (1920). Po krátké době odchází sloužit do sv. Mikuláše na Starém Městě. Karla Jandu nahrazuje Martin Zeman (1920-1930). Jako poslední duchovní byl zvolen Rudolf Šlechta (1931-1939).

### **6.2 Karel Janda (1868 - 1922)**

Narodil se 15. listopadu 1868 v Praze, kde studoval gymnázium a bohosloví. Vysvěcen na kněze byl 19. července 1891. V římskokatolické církvi působil jako kaplan

---

<sup>115</sup>) Milan Salajka, Proces ustanovení a Duchovní správy náboženských obcí církve československé husitské 1920 až 2000 ÚR CČSH, Praha, 2003. s. 62.

<sup>116</sup>) František Plechatý, cit. dílo (1964), s. 271.

v Českém Brodu, v Praze - Žižkově a poslední v Nuslích.<sup>117</sup> Karel Janda působil v nově vznikající náboženské obci od 18. června 1920 do 30. září 1920. Byl nejstarším knězem, který začal působit v náboženské obci CČSH Nusle. Po jeho krátkém působení zde byl vystřídán M. Zemanem. K. Janda se přihlásil na konkurz do kostela sv. Mikuláše (Praha – Staré Město). Byl přijat ke dni 1. října 1920 a nuselskou náboženskou obec opustil 30. září 1920.<sup>118</sup> Umírá 7. března 1922. (příloha č. 14)

### 6.3 Martin Zeman (1879 – 1951)

Narodil se 9. června 1879 ve Vojovicích politický okres Přeštice v Čechách. Vystudoval gymnázium v Plzni, které ve svých 21 letech úspěšně zakončil maturitní zkouškou. V Praze na univerzitě pokračoval v bohosloveckých studiích. 29. června 1904 byl vysvěcen na kněze. První službu vykonával jako kaplan u sv. Kiliána a na Zbraslavi, dále působil jako katecheta v Kladně, Nuslí a Žižkově.<sup>119</sup>

Martin Zeman byl členem přípravného výboru pro vznik náboženské obce CČSH v Nuslích. Zde působil jako pomocný duchovní od 7. května 1920 do 18. června 1920. Jako hlavní duchovní zde působil od 10. října 1920 do 31. října 1930. (příloha č. 15)

Br. Martin Zeman svou činností významně přispěl k budování CČSH v Nuslích po duchovní i organizační stránce. Již jako člen Jednoty katolického duchovenstva, prosazoval činnost nového reformního hnutí, jež bylo završeno vznikem Církve československé husitské. Závěrem roku 1919 spolupracoval na emitování prvního sešitu Českého misálu.<sup>120</sup> M. Zeman i K. Janda, propůjčovali své byty ke schůzkám Klubu reformních kněží., M. Zeman podepsal i protest, z 25. září 1919, v němž: „*reformní klub kněží protestoval proti osobě arcibiskupa pražského Dr. Kordače, jmenovaného papežskou kurií.*“<sup>121</sup> 15. dubna 1923, byl zvolen do dvanáctičlenné rady Západočeské diecése CČSH. Jako revizor účtů zde z NO CČSH Nusle působil také František Plechatý.<sup>122</sup>

---

<sup>117</sup>) Tamtéž, s. 15.

<sup>118</sup>) Tamtéž, s. 564.

<sup>119</sup>) Martin Zeman, cit. dílo (1930), s. 15-16.

<sup>120</sup>) František Plechatý, cit. dílo (1964), s. 2.

<sup>121</sup>) Tamtéž, s. 2.

<sup>122</sup>) Tamtéž, s. 105.

Jak již bylo uvedeno, M. Zeman působil v náboženské obci CČSH Nusle od 8. ledna 1920, do dne 31. října 1930. Za své působnosti v NO CČSH v Praha Nusle napsal kroniku, jež byla vydána k desátému výročí náboženské obce. Zde působil jako katecheta, farář a pomocný duchovní.<sup>123</sup> Koncem roku 1930 dostává nabídku na pozici ředitele bohoslovecké koleje. Konkurz na toto místo vyhrál. Ústřední rada CČSH žádala v dopise 16. října 1930 (čj. 4789/30), aby jej bylo možno uvolnit ze služby v NO CČSH 1. listopadu 1930. Rada starších neměla námitek.<sup>124</sup> V pozici ředitele koleje vystřídal br. Františka Kováře.<sup>125</sup> Rozloučení M. Zemana v NO CČSH Nusle proběhlo při bohoslužbách 31. prosince 1930. Přítomni byly patriarcha Gustav Adolf Procházka s manželkou, místopředseda ÚR CČSH Ferdinand Prášek, za nově se tvořící nuselský sbor ČCE farář Jaroslav Dobiáš, za radnici v Nuslích přišel náměstek Tempe, delegáti sousedních náboženských obcí, zástupci pokrokových spolků a členové náboženské obce. Husův sbor byl do posledního místa zaplněn. Celá tato událost nám ukazuje, jaké obliby dosáhl tento farář za takřka jedenáct let působení ve sboru.<sup>126</sup>

## 6.4 Rudolf Šlechta

Rudolf Šlechta se narodil 8. ledna 1887. Své bohoslovecké studium dokončil v Hradci Králové, v Innsbrucku a Feldkirchen. Dále se stal milevským premonstrátem, v roce 1911 římskokatolickým knězem. Roku 1912 přestupuje a stává se evangelickým farářem. Při této službě vypomáhal v duchovní službě v Ledči nad Sázavou a Českých Budějicích. Roku 1923 se stal členem CČSH. Od roku 1923 byl farářem v Českých Budějovicích, 31. června 1926, byl ustanoven farářem v Německém Brodě. Poté se přihlásil na konkurz faráře do NO CČSH Nusle, po Martinu Zemanovi. Na konkurz bylo zasláno mnoho žádostí. Rada starších vybrala čtyři faráře. Rudolfa Šlechtu, Bohumila Snížka, Jaroslava Krejčárka a Františka Volfa. Přihlášku podal i pomocný duchovní, toho času administrátor obce Otto Lochman. Diecézní rada CČSH doporučila Bohumila Snížka.

---

<sup>123</sup>) Tamtéž, s. 567.

<sup>124</sup>) Tamtéž, s. 564.

<sup>125</sup>) Jaroslav Hrdlička, *Život a dílo Prof. Františka Kováře*, Brno: L. Marek, 2007, s. 129. ISBN 978-80-87127-05-6

<sup>126</sup>) František Plechatý, cit. dílo (1964), s. 580.

K volbě bylo přítomno 223 voličů, hlasovací lístky odevzdalo 204 voličů. Ve volbě byl zvolen Rudolf Šlechta, který získal 177 hlasů tj. 86,76%, Snížek dostal 25 hlasů tj. 12,25%, Krejčířek 1 hlas tj. 0,49%. Br. Šlechta uváděl jako jeden z důvodů hledání nového působiště tragické neštěstí v rodině, kde jeho bratr spáchal sebevraždu.<sup>127</sup>

Šlechta působil jako farář sboru CČSH v Nuslích, od roku 1931 do roku 1939.<sup>128</sup> (příloha č. 16) Jeho činnost, je ukončena v těžkém období okupace, v roce 1939. Tehdy podal písemnou rezignaci 3. října pod čj. 5858/39, z důvodu zdravotních, neboť delší dobou trpěl cukrovkou a neurasthenií. Bylo mu nabízeno jiné vhodné působiště, odmítl a zažádal si o penzi. V kronice NO CČSH Nusle se již nepíše o žádném rozloučení s tímto farářem, což je zvláštní, když v obci působil osm let. F. Plechatý zde také uvádí, že patriarcha G. A. Procházka si pozval na 3. října v 9 hodin dva bratry z rady starších do svého bytu. Jednalo se o Viktora Kameníka a Josefa Petingera. Předmětem jednání byly v nesrovnalosti s vybíráním církevní daně pod vedením br. faráře R. Šlechty. Dále bylo zjištěno, že známky potvrzující zaplacení církevní daně, byly používány z církevních legitimací, již zesnulých bratří a sester.<sup>129</sup> Stejného dne byla podána i rezignace faráře Šlechty.

## 6.5 Pomocní duchovní

Mezi pomocnými duchovními NO CČSH Nusle nalezneme řadu osobností církve. Mezi nimi jsou to: A. Šimšík, J. Osvald, V. Hájek, K. Mrzena, O. Lochman, A. Hradec, R. Kolba, J. Růna a mnoho dalších. Jak už bylo v této práci zmíněno, náboženská obec v Praze Nuslích spravovala veliké území a velký počet věřících. Vyberme z nich ty, o nichž se uchovaly v pramenech NO CČSH Nusle údaje.

### 6.5.1 Arnošt Šimšík

Narodil se 12. dubna 1892 ve Slaném, gymnasium Studoval ve Slaném a na Žižkově. Bohosloví vystudoval v Praze a zde byl i vysvěcen na kněze 4. června 1915. V roce 1921

---

<sup>127</sup>) František Plechatý, cit. dílo (1964), s. 567, 575-576.

<sup>128</sup>) Milan Salajka, cit. dílo (2003). s. 62.

<sup>129</sup>) František Plechatý, cit. dílo (1964), s. 1084 -1085.

V roce 1921 odchází z Nuslí do náboženské obce CČSH Královské Vinohrady.<sup>130</sup> (příloha č. 17)

### **6.5.2 Jan Osvald**

J. Osvald se stal duchovním až z potřeby nově vzniklé NO CČSH Nusle. Působil zde v letech 1921 a 1922 jako kněz a katecheta. Za mladých let působil na venkově jako člen obce sokolské, patřil mezi první zakladatele Církve československé husitské v Nuslích. Byl prvním místopředsedou prozatímní rady starších v Nuslích. Vedl pohřební fond v roce 1921. Při bohoslužbě používal bílý talár. Byl v NO CČSH jediný. Už v roce 1921 byly pořízeny pro faru dva druhy talárů, černý a bílý. Zemřel 4. prosince 1923 na srdeční chorobu ve věku 44 let. Zpopelněn byl 6. prosince 1923. Obřad vykonal dr. Karel Farský, promluvu během něho měl František Plechatý.<sup>131</sup>

### **6.5.3 Václav Hajek**

Je rodákem z Moravy. Narodil se 24. července 1891 v Přerově. Svěcení na kněze proběhlo 5. července 1916 v Olomouci. Jako katecheta působil postupně v Lošticích, Mariánských Horách a Moravské Ostravě. V NO CČSH Nusle působil v letech 1922-23<sup>132</sup>

### **6.5.4 Karel Mrzena**

Narozen roku 1892. 1. září 1922 byl vysvěcen srbským biskupem Dositejem. Pak působil jako pomocný duchovní a katecheta v NO CČSH Nuslích.<sup>133</sup> Ukončil svou působnost v červnu 1923 na základě výnosu zemské správy politické, ze dne 8. června 1923, ve které se žádá o dokumenty duchovních. Duchovní náboženské obce CČSH v Nuslích museli předložit křestní list, domovský list, osvědčení o absolvování střední školy nebo gymnázia, doklad o státním občanství, doklad o trestní bezúhonnosti a doklad o odborné způsobilosti a minimálně tříletém studiu bohosloví zakončeném zkouškou.

---

<sup>130</sup>) Martin Zeman, cit. dílo (1930), s. 27.

<sup>131</sup>) Tamtéž, s. 41; 44; 138-139.

<sup>132</sup>) Tamtéž, s. 44.

<sup>133</sup>) Tamtéž, s. 16.

Karel Mrzena nedodal tyto dokumenty, proto vystoupil s duchovenské správy ON CČSH Nusle. Pak odcestoval do USA, kde se stal členem presbyterní církve.<sup>134</sup>

Z kroniky Františka Plechatého se dozvídáme některé údaje o dalším osudu Karla Mrzeny. Do Spojených Států Amerických byl vyslán biskupem Gorazdem Pavlíkem jako duchovní do New Yorku, ale z Prahy neměl pověření o jmenování. V New Yorku se stal duchovním náboženské obce, jež se hlásila k CČSH. Církev si nebyla jista, zda se tato náboženská obec chce řídit podle ústavy a zásad CČSH. Mrzena se pak nechal vysvětit na biskupa od starokatolického kněze Francise z Chicaga.<sup>135</sup>

### 6.5.5 Otta Lochman

O. Lochman se narodil dne 19. února 1904 v obci Falknov, studoval na kroměřížském gymnáziu, dále pokračoval ve studiu teologie na Husově československé teologické evangelické fakultě v Praze. Již po složení první státní zkoušky byl vysvěcen na kněze a ustanoven duchovním správcem v Chřívci a Teplicích. Kněžské svěcení mu udělil br. biskup G. A. Procházka a spolusvětitel.<sup>136</sup> V náboženské obci působil jako pomocný duchovní od září 1927 do roku 1939. Po roce 1939 se stává knězem NO CČSH Nusle a to až do roku 1950.<sup>137</sup>

### 6.5.6 Další pomocní duchovní

Antonín Hradec, narozen v Bystřici 18. dubna 1890. Kněžského svěcení dosáhl v Praze dne 12. července 1914, poté působil pět let jako kaplan v římsko-katolické církvi a tři roky pobyl jako učitel na měšťanské škole, posléze v Litoměřicích.<sup>138</sup> V NO CČSH Nusle působil v letech (1922-24)

---

<sup>134</sup>) Tamtéž, s. 115.

<sup>135</sup>) František Plechatý, cit. dílo (1964), s. 188.

<sup>136</sup>) Tamtéž, s. 395.

<sup>137</sup>) Milan Salajka, cit. dílo (2003), s. 62.

<sup>138</sup>) Františkem Plechatým, cit. dílo (1964), s. 35.

Rudolf Kolba, narozen 18. dubna 1890 v Horní Bukovsku. Kněžského svěcení dosáhl ve svých 23 letech 6 července 1913. V NO CČSH Nusle působil v letech 1922-25, v roce 1927 opouští CČSH a navrací se do římskokatolické církve.<sup>139</sup>

Jan Růna, narozen 13. května 1881 v Horní Cerekvi. Kněžské svěcení získal v Praze 19 června 1907. Byl členem řádu Premonstrátu a dokonce neobvykle pro faráře působil čtyři roky jako správce elektrárny v Horní Cerekvi.<sup>140</sup> V NO CČSH Nusle působil v letech 1922-27. V letech 1927 a 1928 administroval NO CČSH Podolí.

Uvedme další katechety, kteří se starali o náboženský život a v zdělání v NO CČSH Nusle. A. Procházka (1921), F. Rabiška (1920-21), J. Jiráček (1924-29), J. V. Kačírek (1929-52), F. Kalvů (1938-39).

## **6.6 Laici v Náboženské obci Církve československé v Praze - Nusle**

Již od počátku CČSH byl kladen důraz na účast laiku při bohoslužebných úkonech a organizaci v náboženských obcích. V NO CČSH Nusle byla tato účast členů a členek církve značná. Nebylo by možné založit NO CČSH Nusle, ani CČSH bez obětavosti těchto jednotlivců jako jejich zástupce uvedme Františka Plechatého.

### **6.6.1 František Plechatý (1884-1978)**

Nejvýznamnější laický pracovník NO CČSH Nusle. Profesionálně byl účetním revizorem. Působil v Radě starších NO CČSH Nusle, později v ÚR CČSH. Publikoval o CČSH. Byl u všech významných událostí NO CČSH Nusle a CČSH. Jeho odkaz můžeme nalézt v celé Církvi československé husitské. Jako největší psané dílo si dovoluji označit již mnohokrát zmiňovanou Kroniku náboženské obce CČSH Nusle. (příloha č. 18)

---

<sup>139</sup>) Tamtéž, s. 34.

<sup>140</sup>) Tamtéž, s. 34.

## 7 Závěr

Svou bakalářskou prací z dějin náboženské obce CČSH Praha Nusle chci přispět malým dílem k bádání o dějinách naší církve. K mému rozhodnutí mne vedlo především studium věroučných výpovědí sněmovního dokumentu VIII. sněmu CČSH Odkaz minulosti pro dnešek - Církev československá husitská k proměně času. V něm je pro mne a moji bakalářskou práci řečeno toto podstatné:

*„Církev československá husitská klade důraz na naplnění současného snažení mravního a poznání vědeckého Duchem Kristovým. Vychází přitom z ocenění lidského rozumu v českém reformačním myšlení, které vnímalo rozum spolu s vírou jako cesty lidského poznávání zjevené Boží pravdy.*

*Ve své teologii se Církev československá husitská dotýká vlivu poznané pravdy na svědomí člověka. Jeho rozum, cit i vůle se osvobozují v Duchu Kristově vlivem pravdy od takových lidských nálezků, jež vystavovaly křesťanské obce četným těžkým zkouškám v různých obdobích dějin.*

*Uznání významu kritického myšlení pro svobodu svědomí vede Církev československou husitskou k tomu, aby důvěryhodnost výpovědí víry prověřovala měřítkem ověřeného vědeckého poznání. (...)*

*VIII. sněm je (...) toho názoru, že bádání na poli církevních dějin, které hodlá církev iniciovat a podporovat, má směřovat nejen k hlubšímu pochopení dílčích problémů, ale též usilovat o souhrnný pohled na studovanou problematiku. Přehledné shrnutí výsledků, dosažených při výzkumu husitské problematiky i při studiu dějin CČSH, má v dnešní době velký význam zejména jako součást katecheze. K plnému životu konkrétního církevního společenství totiž patří nejen pohled do budoucnosti, ale též poznání cesty, kterou v dobrém i ve zlém prošli jeho předchůdci.“<sup>141</sup>*

---

<sup>141</sup>) Odkaz minulosti pro dnešek - Církev československá husitská k proměně času, ÚR CČSH, Praha 2001, s. 1 - 3.

## Použitá literatura

1. **Archiv Pražské diecéze CČSH, f. Náboženské obce CČS(H), složka NO CČS(H) Praha-Nusle.**
2. **Fialová, Eva.** *Malý obrázkový průvodce dějinami Českobratrské církve evangelické.* Praha : Kalich , 2008. ISBN 978-80-7017-091-5.
3. **Hrdlička, Jaroslav.** *Patriarcha Dr. Miroslav Novák : život mezi svastikou a rudou hvězdou.* Brno : L. Marek, 2010. ISBN 978-80-87127-28-5.
4. **Hrdlička, Jaroslav.** *Život a dílo Prof. Františka Kováře: příběh patriarchy a učence.* Brno : L. Marek, 2007. ISBN 978-80-87127-05-6.
5. **Hrejsa, Ferdinand.** *Dějiny křesťanství v Československu : II. Hus a husitství.* Praha : autor neznámý, 1947.
6. **Chocholová Svatava - Pánková Markéta - Steiner Martin.** *Jan Amos Komenský, Odkaz v kultuře vzdělání.* Praha : Academika, 2009. ISBN 978-80-200-1700-0.
7. **Kopa, Josef.** *Dni Žalu,* . Praha : Orbis v Praze, 1937.
8. **Kadeřávek, Václav.** *50let Církve československé v Pražské diecézi.* Praha : autor neznámý, 1970.
9. **Kaňák, Miroslav.** *Padesát let Československé církve.* Praha : autor neznámý, 1970.
10. **Mates, Pavel.** *Druhá republika, in: Dějiny československého státu a práva (1918-1945),*. Brno : autor neznámý, 1992.
11. **Plechatý, František.** *Kronika náboženské obce církve Československé v Praze - Nuslích, Svazek I.* Praha : autor neznámý, 1964.
12. **Pokorný, František.** *Schematismus československé církve.* Praha : Blahoslav, 1933.
13. **Salajka, Milan.** *Proces ustanovení a Duchovní správy náboženských obcí církve československé husitské 1920 až 2000, Praha, 2003.* Praha : Blahoslav, 2003. ISBN 80-7000-61-29.
14. **Sborník.** *90 let Církve československé husitské.* Praha : Blahoslav, 2010. ISBN 978-80-7000-047-2.
15. **Semotanová Eva spol.** *Česko – Ottův historický atlas.* Praha : Ottovo nakladatelství, s.r.o., 2007. ISBN 978-80-7360-577-5.
16. **Vogel, Jiří.** *Církev v sekularizované společnosti.* Brno : L. Marek, 2005. ISBN 80-862663-64-9.

17. **Vogel, Jiří.** *Herman Schell, Apologeta a Dogmatik.* Brno : L. Marek, 2001. 80-86263-18-5.
18. **Zeman, Martin.** *Kronika, náboženské obce církve československé Nuslích – Stručný výtah dějin za první desetiletí 1920 – 1930.* Praha : Blahoslav, 1930.
19. **Bartoň, Jiří.** *Praha 4.* Praha : autor neznámý, 2001. 242.

## **Seznam příloh**

**Příloha č. 1 : schválení náboženské obce československé církve I**

**Příloha č. 2 : schválení náboženské obce československé církve II**

**příloha č. 3 : seznam ulic NO CČSH Nusle I**

**příloha č. 4 : seznam ulic NO CČSH Nusle II**

**příloha č. 5 : Slavnostní otevření Husova sboru I**

**příloha č. 6 : Slavnostní otevření Husova sboru II**

**Příloha č. 7 : Slavnostní otevření Husova sboru III**

**Příloha č. 8 : hlavní sál Husova sboru**

**Příloha č. 9 : galerie Husova sboru**

**Příloha č. 10 : Obětní stůl**

**Příloha č. 11 : trojitě arkýřové okno**

**Příloha č. 12 : zvony (J. A. Komenský, Jan Žižka, dr K. Farský M. J. Hus)**

**Příloha č. 13: Husův Sbor**

**Příloha č. 14 : farář Karel Janda**

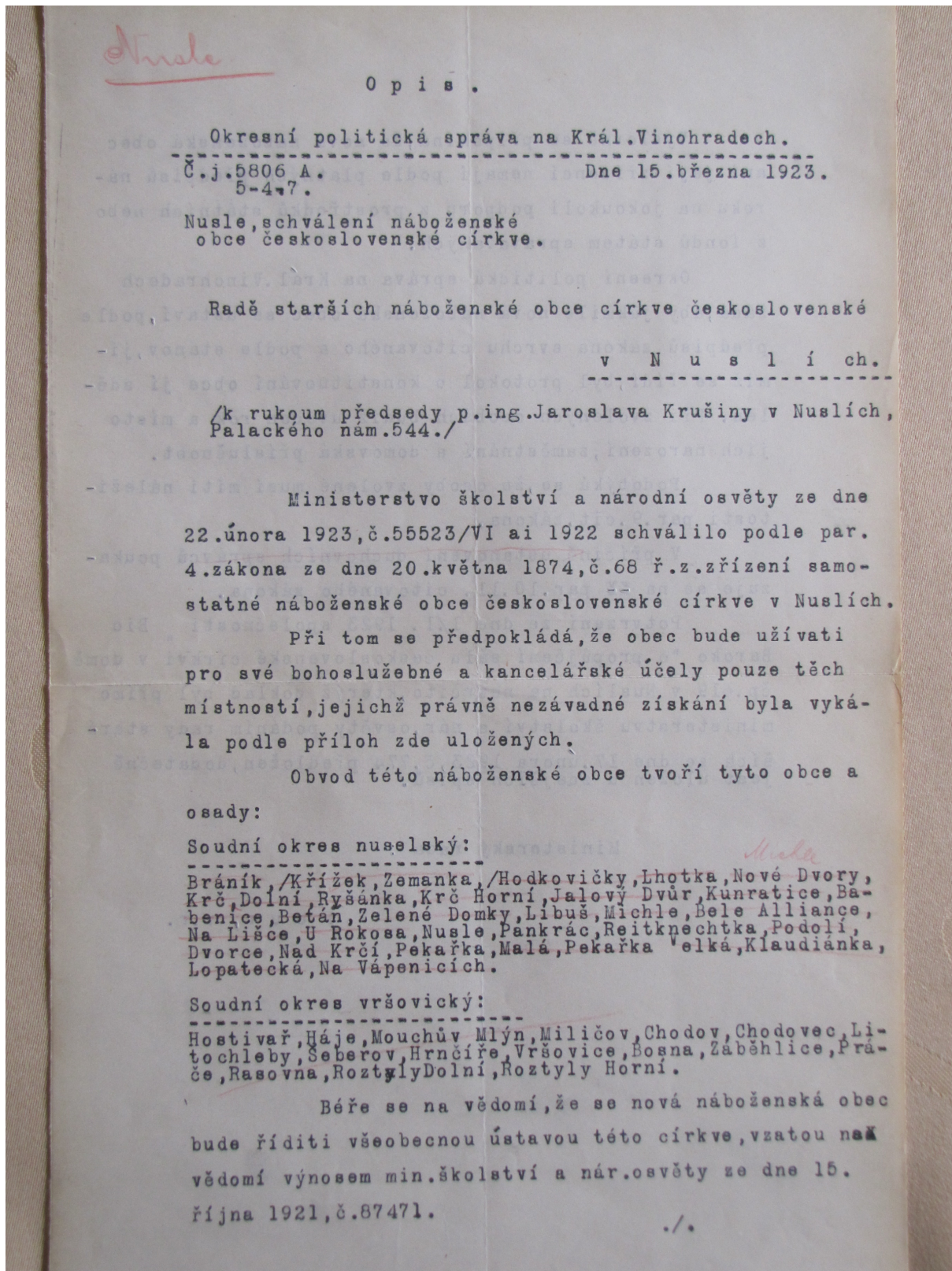
**Příloha č. 15 : farář Martin Zeman**

**Příloha č. 16: farář Rudolf Šlechta – uvedení do úřadu faráře**

**Příloha č. 17 : Arnošt Šimšik**

## Přílohy

### Příloha č. 1 : schválení náboženské obce československé církve I



## Příloha č. 2 : schválení náboženské obce československé církve II

Výslovně se připomíná, že nová náboženská obec ani její zřízení nemají podle platných předpisů nároku na jakoukoli podporu z prostředků státních nebo z fondů státem spravovaných.

Okresní politická správa na Král. Vinohradech žádá, aby jakmile nová náboženská obec se ustaví, podle předpisů zákona svrchu citovaného a podle stanov, jimiž se řídí, byl protokol o konstituování obce jí sdělen. Při zvolených osobách budiž uveden rok a místo jejich narození, zaměstnání a domovská příslušnost.

Podotýká se, že osoby zvolené musí míti náležitosti par. 9. cit. zákona.

V příčině ustanovení duchovních správců poukazuje se na ~~XX~~ par. 10. 11. citovaného zákona.

Potvrzení ze dne 1/1. 1923 společnosti "Bio Baroko" o propůjčení sálu československé církvi v domě čp. 619 v Nuslích na neurčito, kterýž doklad byl přímo ministerstvu školství a nár. osvěty podáním rady starších ze dne 17. února 1923, č. 774 předložen, dodatečně jest uložen u zdejších spisů.

Ministerský rada :

P o u r, v. r.

Příloha č. 3 seznam ulic NO CČSH Nusle I

P R A H A XIV.-Nusle:

Praha XIV.-Nusle

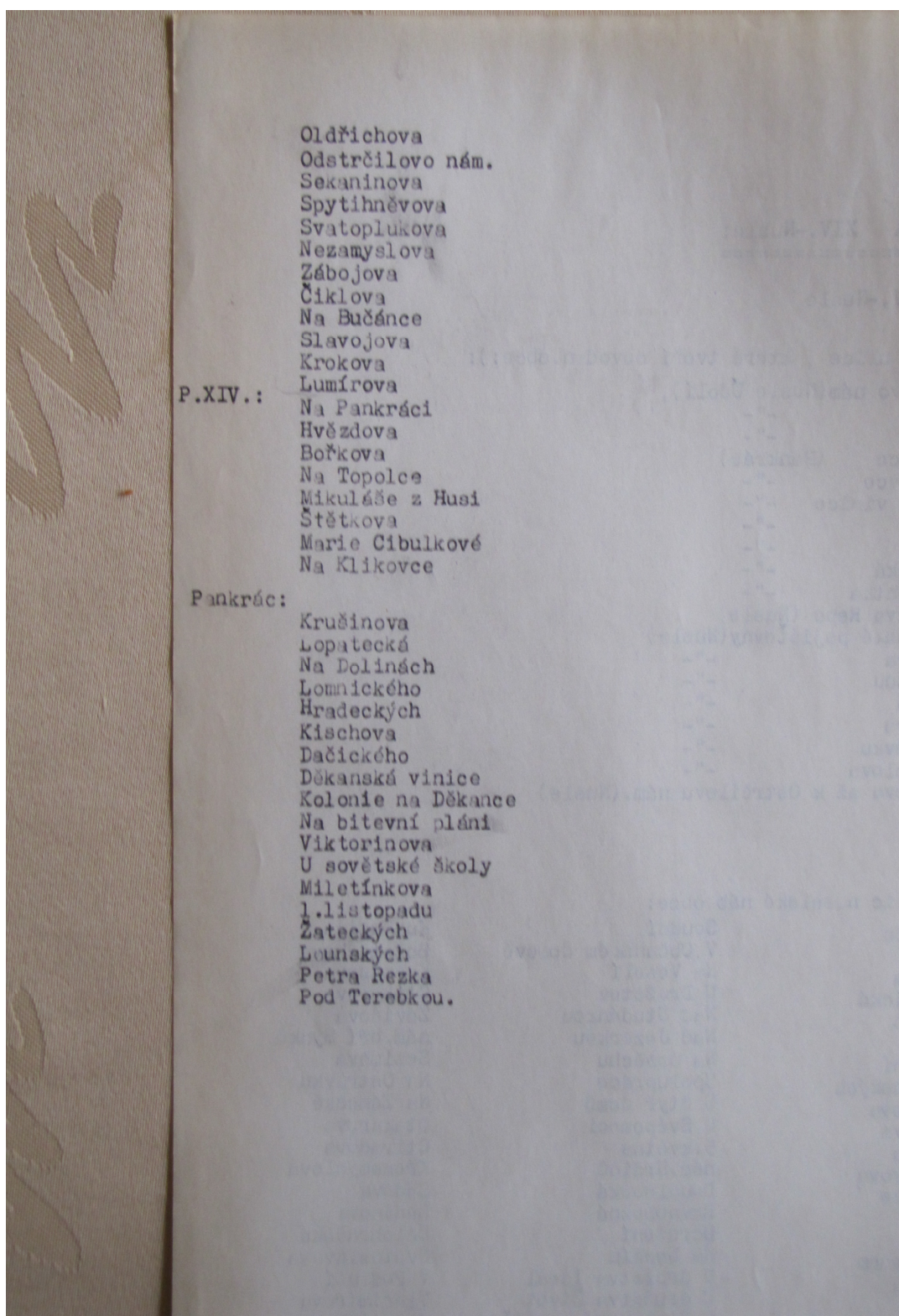
( Okrajové ulice , které tvoří obvod n.obce):

Ostrčilovo nám(Nusle Údolí),  
 Zábějova -"-  
 Lumírova -"-  
 Na Topolce (Pankrác)  
 Na Klikovce -"-  
 Děkanská vinice -"-  
 Bořkova -"-  
 Hvězdova -"-  
 Doudlebská -"-  
 Reitknechtka -"-  
 U Družstva Repo (Nusle)  
 U Slovanské pojišťovny(Nusle)  
 Jaurisova -"-  
 K Podjezdu -"-  
 Dr.Engla -"-  
 Ctíradova -"-  
 Na Ostrůvku -"-  
 Křesomyslova -"-  
 Sekaninova až k Ostrčilovu nám.(Nusle)

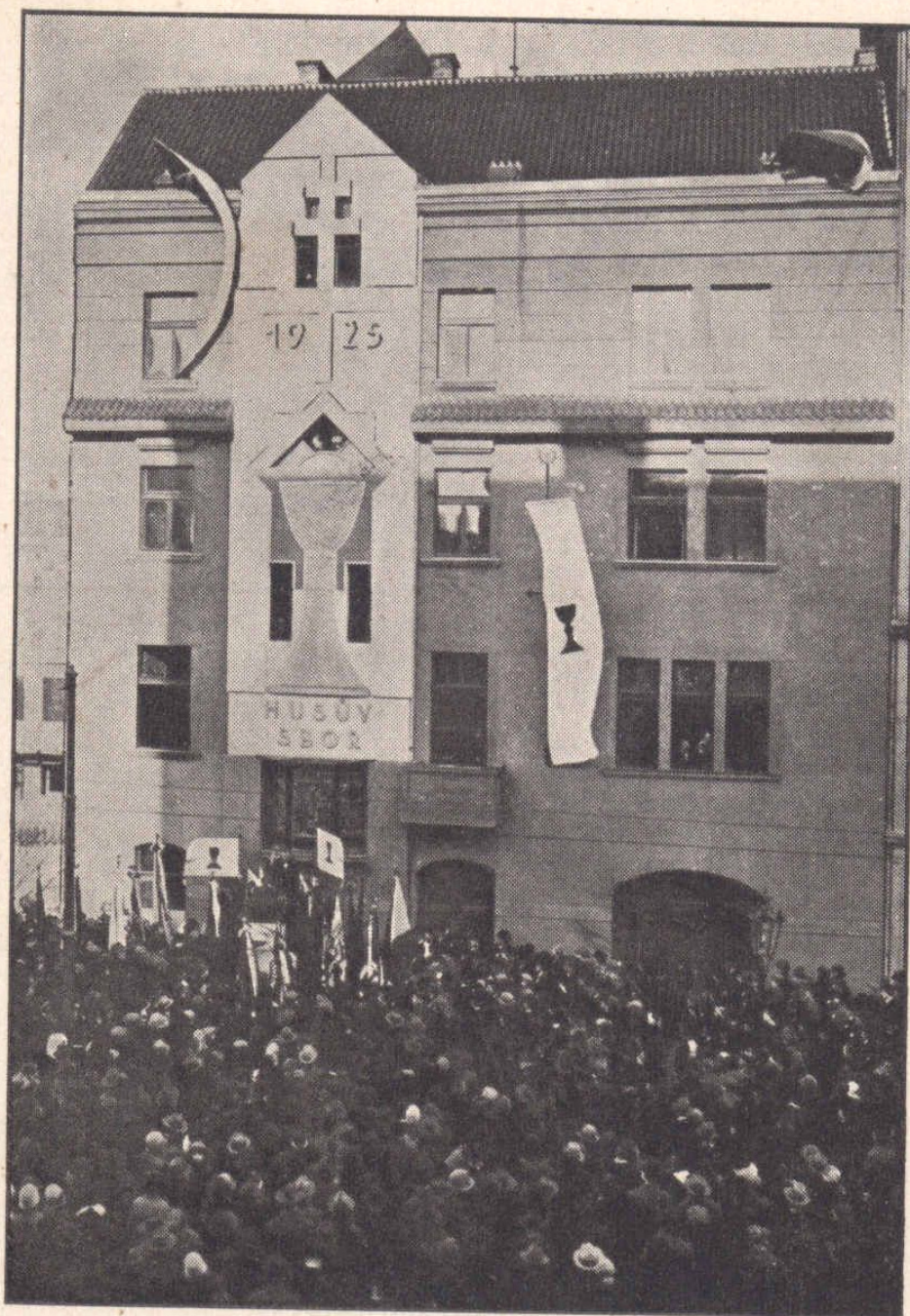
Praha XIV.;Seznam ulic nuselské náb.obce:

K Podjezdu	Soudní	Kuhutina
U Křížku	V Občanském domově	Božetěchova
Maroldova	Na Veselí	Kosmasova
Kloboučnická	U Družstev	Ctiborova
V Horkách	Nad Studánkou	Závišova
Dr.Engla	Nad Jezerkou	nám.bří Synků
Družstevní	Na úspěchu	Sezimova
Pernštejnských	Spolupráce	Na Ostrůvku
Mečislavova	U čtyř domů	Na Zámecké
Čestmírova	U Svěpomoci	Otakarova
Mojmírova	5.května	Ctiradova
Rostislavova	nám.Hrdinů	Křesomyslova
Na Jezerce	Doudlebská	Sadová
Horní	Rovnoběžná	Leninova
Dolní	Spředení	Bělehradská
Pod pramenem	Na Lepším	Svatoslavova
Jaurisova	U družstva Ideal	V Podluží
Těsná	U družstva Život	Vladimírova
U Libušiny lázně	U Slovanské pojišťovny	Vlastislavova
Svážná	U družstva Repo	Táborská
Nad Nuslemi	Zdařilá	nám.Legionářů
Na Květnici	Družnosti	Pod Sokolovnou
V Luhu	Na Výsledku	Pod Vilami
Pod lázní	Zdaru	Nusle-Údolí:
V Zálomu	Boleslavova	Jaromírova

**Příloha č. 4 seznam ulic NO CČSH Nusle II**



**Příloha č. 5 : Slavnostní otevření Husova sboru I**



*Nuselský „Husův sbor“ při otevření  
13. prosince 1925.*

**Příloha č. 6 : Slavnostní otevření Husova sboru II**



**Příloha č. 7 : Slavnostní otevření Husova sboru III**



**Příloha č. 8 : Hlavní sál Husova sboru**

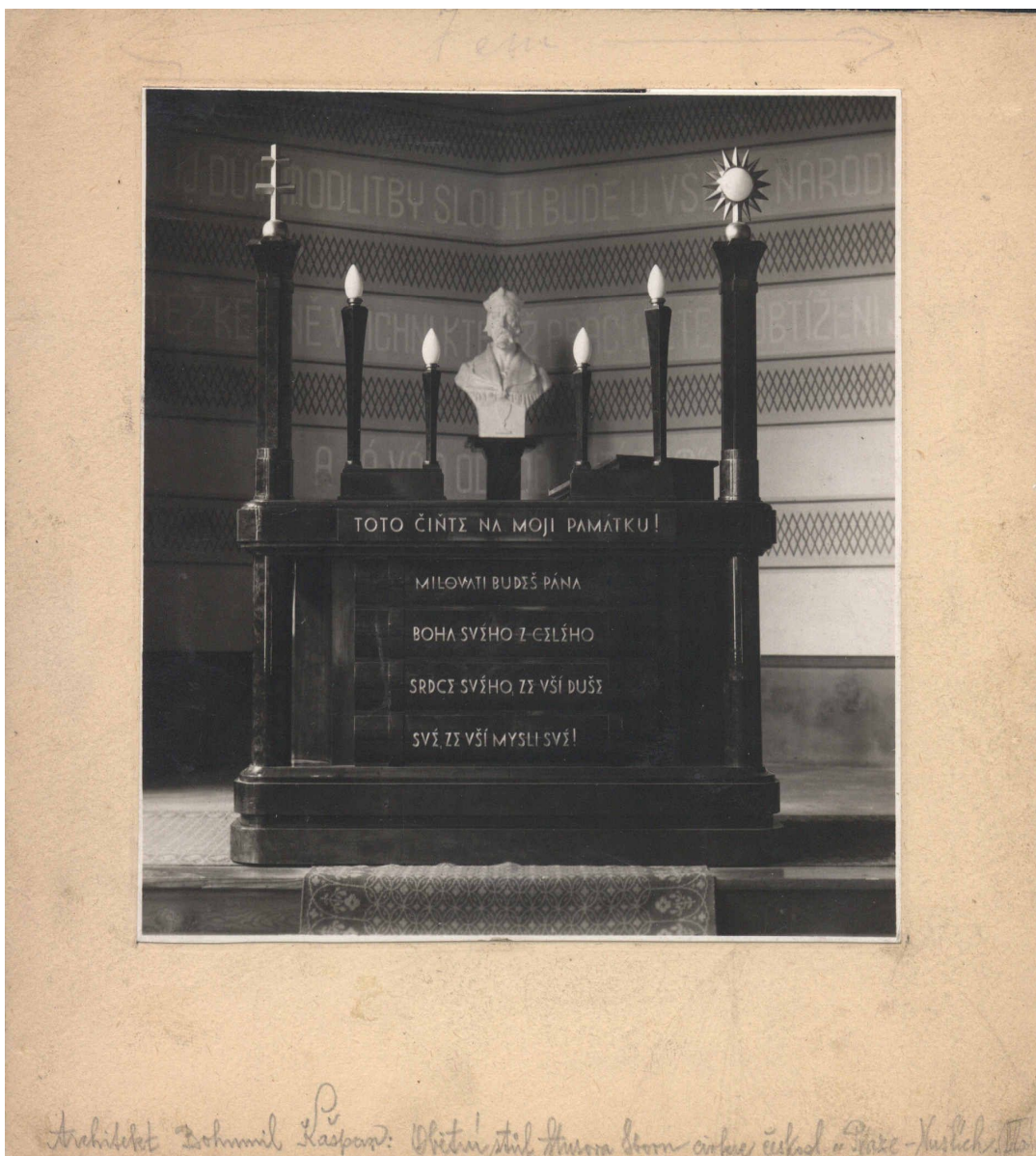


*Vnitřek Husova sboru (kněžiště).*

**Příloha č. 9 : galerie**



**Příloha č. 10 : Obětní stůl**



**Příloha č. 11 : Trojité arkýřové okno**



**Příloha č. 12 : Zvony**



**Příloha č. 13: Husův Sbor**



**Příloha č. 14 : farář Karel Janda**



*Br. farář Karel Janda.*

**Příloha č. 15 : farář Martin Zeman**



**Příloha č. 16: farář Rudolf Šlechta – uvedení do úřadu faráře**



**Příloha č. 17 : Arnošt Šimšík**



*Br. Arnošt Šimšík (nyní farář čsl. v Praze XII.).*

**Příloha č. 18 : František Plechatý – slavnost třicátého výročí státního  
schválení NO ČČSH Nusle**



## Summary

**Náboženská obec CČSH v Praze Nuslích  
1920 – 1938  
The Czechoslovak Hussite religion community  
In Prague's Nusle 1920 - 1938**

Samuel Vašin

The bachelor thesis concerns not only the history of Nusle's congregation. It contributes also to the establishment, the history, the social, cultural and spiritual life of the parish community. It also describes their everyday activities. I deal especially with the period from 1920 till 1938. In the thesis is a detailed description of the building process of the Czechoslovak Hussite church in Prague Nusle. I focused on the activity connected with the establishment and the legal acknowledgement of the church. The work tries to help the deeper understanding of the material and spiritual development of the congregation.