

UNIVERZITA KARLOVA v PRAZE
Pedagogická fakulta
Katedra speciální pedagogiky

Diplomová práce

**Komunikační problémy majoritní společnosti
se skupinou neslyšících**

**Communication problems of the majority society
with a group of deaf**

Vedoucí diplomové práce: PhDr. Eva Mrkosová, CSc.

Autor diplomové práce: Bc. Zuzana Vaculíková

Studijní obor: Speciální pedagogika

Forma studia: kombinovaná

Diplomová práce dokončena: duben 2014

Prohlášení

Prohlašuji, že jsem diplomovou práci vypracovala samostatně, s využitím uvedených pramenů literatury a že práce nebyla použita k získání jiného či stejného titulu.

V Praze dne 4. dubna 2014

.....
Bc. Zuzana Vaculíková

Poděkování

Děkuji vedoucí diplomové práce PhDr. Evě Mrkosové, CSc., za odborné vedení práce a za všechny věcné připomínky. Děkuji také všem respondentům, kteří se podíleli na vyplnění dotazníků.

OBSAH

| | |
|--|-----------|
| Úvod..... | 9 |
| 1 Komunikace a vývoj řeči majoritní společnosti, komunikace osob se sluchovým postižením..... | 11 |
| 1.1 Vývoj řeči majoritní společnosti | 11 |
| 1.1.1 Přípravná stadia vývoje řeči | 11 |
| 1.1.2 Vlastní vývoj řeči..... | 13 |
| 1.2 Ontogeneze mluvené řeči osob se sluchovým postižením..... | 13 |
| 1.2.1 Vliv sluchového postižení na osobnost..... | 15 |
| 1.3 Komunikace osob se sluchovým postižením | 16 |
| 1.2.1 Český znakový jazyk | 17 |
| 1.2.2 Znakovaná čeština..... | 19 |
| 1.2.3 Prstová abeceda | 20 |
| 1.2.4 Vizualizace mluvené češtiny | 21 |
| 1.2.5 Písemný záznam mluvené řeči | 22 |
| 1.2.6 Mluvený jazyk | 22 |
| 1.2.7 Odezírání | 23 |
| 1.3 Specifika komunikace osob se sluchovým postižením..... | 25 |
| 1.3.1 Specifika komunikace nedoslýchavých | 26 |
| 1.3.2 Specifika komunikace neslyšících..... | 27 |
| 1.3.3 Specifika komunikace ohluchlých..... | 29 |
| 1.3.4 Specifika komunikace s uživateli kochleárního implantátu..... | 30 |
| 1.4 Desatero komunikace s osobami se sluchovým postižením | 31 |
| 2 Uvedení do problematiky sluchového postižení..... | 33 |
| 2.1 Sluchově postižení..... | 33 |
| 2.2.1 Uživatelé kochleárního implantátu | 34 |
| 2.2.2 Neslyšící..... | 35 |
| 2.3 Neslyšící jako jazyková a kulturní menšina..... | 37 |
| 2.3.1 Členství v kultuře Neslyšících..... | 38 |
| 2.3.2 Tradice, zvyky, místa setkávání komunity Neslyšících..... | 39 |
| 3 Komunikační problémy majoritní společnosti se skupinou neslyšících | 41 |
| 3.1 Vymezení problému..... | 41 |
| 3.2 Formulace problému a cíle šetření..... | 43 |
| 3.3 Stanovení hypotézy..... | 43 |

| | |
|--|-----------|
| 3.4 Metoda ověřování hypotézy v diplomové práci | 43 |
| 3.4.1 Výběr respondentů do dotazníkového šetření | 44 |
| 3.5 Prezentace vlastního výzkumného šetření | 45 |
| 3.5.1 Grafické zhodnocení položky č. 1 | 45 |
| 3.5.2 Grafické zhodnocení položky č. 2 | 47 |
| 3.5.3 Grafické zhodnocení položky č. 3 | 49 |
| 3.5.4 Grafické zhodnocení položky č. 4 | 50 |
| 3.5.5 Grafické zhodnocení položky č. 5 | 53 |
| 3.5.6 Grafické zhodnocení položky č. 6 | 55 |
| 3.5.7 Grafické zhodnocení položky č. 7 | 57 |
| 3.5.8 Grafické zhodnocení položky č. 8 | 58 |
| 3.5.9 Grafické zhodnocení položky č. 9 | 60 |
| 3.5.10 Grafické zhodnocení položky č. 10..... | 64 |
| 3.5.11 Grafické zhodnocení položky č. 11..... | 66 |
| 3.6 Vyvození závěrů, zhodnocení hypotézy a navrhovaná opatření | 67 |
| Závěr..... | 72 |
| Literatura a zdroje | 74 |
| Seznam grafů | 77 |
| Seznam příloh..... | 78 |

ANOTACE

Diplomová práce pojednává o komunikačních problémech majoritní společnosti se skupinou neslyšících. Věnuje se komunikaci jako takové. Popisuje vývoj řeči majoritní slyšící společnosti a ontogenezi mluvené řeči osob se sluchovým postižením. Jmenuje a charakterizuje jednotlivé komunikační systémy osob se sluchovým postižením. Zabývá se také specifiky komunikace osob se sluchovým postižením. Uvádí charakteristiku osob se sluchovým postižením a tyto osoby dělí do skupin. Pojednává také o skupině Neslyšících jako kulturní a jazykové minoritě. Pomocí dotazníkového šetření zjišťuje, jaké komunikační problémy se v komunikaci majoritní společnosti a skupinou neslyšících objevují. Na základě zjištěných dat následně navrhuje možnosti vedoucí k eliminaci těchto komunikačních problémů.

This thesis deals with the communication problems of the majority of society and a group of deaf people. It deals with communication as such. It describes the development of speech for the majority of the hearing society and ontogenesis of speech of people with hearing disabilities. It names and describes the various communication systems of people with hearing disabilities. It also discusses the specifics of communication of people with hearing disabilities. It presents characteristics of people with hearing disabilities and those people are divided into groups. It also deals with a group of Deaf people as a cultural and linguistic minority. Using the survey determines which communication problems appear in communication of the majority of society and in a group of deaf people.

ABSTRAKT

Tématem diplomové práce jsou komunikační problémy majoritní společnosti a skupiny neslyšících. V majoritní slyšící společnosti žijí také lidé neslyšící. Tito lidé se setkávají, mohou spolu komunikovat. Tato komunikace je však problémová, v komunikaci slyšících a neslyšících se vyskytují komunikační bariéry. V diplomové práci jsme využili kvantitativní metodu dotazníkového šetření slyšících respondentů. Zjišťovali jsme, jaké komunikační problémy se v komunikaci majoritní společnosti a skupinou neslyšících vyskytují. Na základě použitých metod jsme zjistili, že komunikační problémy jsou způsobeny především nedostatečnou informovaností majoritní společnosti o skupině neslyšících. V diplomové práci navrhuje zvýšit informovanost majoritní slyšící společnosti o skupině neslyšících, aby došlo k eliminaci komunikačních problémů.

The topic of the thesis is communication problems of the majority of society and groups of deaf people. Deaf people also live in the majority of hearing society. These people meet each other and they can communicate with each other. This communication is problematic, however, because in the communication of deaf and hearing there are communication barriers. In this thesis, we used a quantitative method of the surveyed hearing respondents. We researched what communication problems exist in the communication of the majority society and a group of deaf people. Based on the methods used, we found that communication problems are mainly caused by a lack of awareness of the major societies of the group of deaf people. In this thesis, we propose to raise awareness of the majority of the hearing society about a group of deaf people, in order to eliminate communication problems.

KLÍČOVÁ SLOVA

Klíčová slova: komunikace, majoritní společnost, neslyšící, osoba se sluchovým postižením, komunikační problémy, znakový jazyk

Keywords: communication, majority society, deaf, person with a hearing impairment, communication problems, sign language

Úvod

Komunikace je specificky lidská schopnost, která člověku umožňuje vytvářet, udržovat a pěstovat mezilidské vztahy. Komunikace je každodenní součástí našeho života. Nelze bez ní žít, existovat, podílet se na vytváření společnosti. Každý člověk má právo vybrat si svého komunikačního partnera, zvolit si, za jakých podmínek bude s tímto partnerem komunikovat a kde s danou osobou bude komunikovat.

Také lidé se sluchovým postižením se chtějí podílet na vytváření, udržování a pěstování mezilidských vztahů. Neslyšící však mají díky sluchové vadě ztíženou schopnost komunikovat orální řečí s majoritní slyšící společností. Tato komunikace je náročná pro obě strany komunikačního procesu, je doprovázena nedorozuměními, nepochopením sdělené informace. Neslyšící mezi sebou komunikují znakovým jazykem, kterému majoritní společnost nerozumí, neboť má vizuální, nikoliv auditivní charakter.

V praxi to znamená, že pokud bude chtít osoba se sluchovým postižením, která komunikuje znakovým jazykem, vytvořit, udržet a pěstovat mezilidský vztah se slyšícím člověkem, který komunikuje výhradně mluveným jazykem, pravděpodobně se setká s problémy.

V diplomové práci bude komunikaci věnována úvodní kapitola. Zaměříme se na komunikaci majoritní společnosti a osob se sluchovým postižením. Budeme se také věnovat vzájemné komunikaci těchto osob a vymezení specifík komunikace.

V následující kapitole se zaměříme na osoby se sluchovým postižením. Kdo je vlastně osoba se sluchovým postižením? Uvedeme definici těchto osob a rozdělíme je do skupin tak, jak je toto dělení uvedeno v literatuře.

Praktická část diplomové práce bude dotazníkovým šetřením zjišťovat, jak se majoritní společnost orientuje v problematice osob se sluchovým postižením. Zda slyšící lidé vědí, jaké komunikační systémy lidé se sluchovým postižením v komunikaci používají, zda si slyšící společnost uvědomuje výskyt komunikačních problémů a bariér osob se sluchovým postižením v komunikaci s nimi. Budeme zjišťovat, jaké komunikační problémy má majoritní společnost v komunikaci s lidmi se sluchovým postižením. Na základě dotazníkového šetření bude následně navrženo,

jakým způsobem by mohlo dojít k eliminaci komunikačních problémů majoritní společnosti se skupinou neslyšících.

1 Komunikace a vývoj řeči majoritní společnosti, komunikace osob se sluchovým postižením

„Komunikace znamená obecně lidskou schopnost užívat výrazové prostředky k vytváření, udržování a pěstování mezilidských vztahů. Komunikace významně ovlivňuje rozvoj osobnosti, je důležitá v mezilidských vztazích, je prostředkem vzájemných vztahů. V nejširším slova smyslu lze komunikaci chápat jako symbolický výraz interakce, tj. vzájemné a oboustranné ovlivňování mezi dvěma nebo více systémy. Znamená současně i přenos informací, které jsou prostředkem ovlivňování subjektů na komunikaci se podílejících.“ (Klenková, 2006, str. 25)

Cílem komunikace je dle Klenkové (2006) sdělování informací, vzájemné dorozumívání, vytváření, udržování a pěstování mezilidských vztahů.

Skákalová (2011) uvádí, že komunikace má několik funkcí, které se vzájemně prolínají:

- funkce sdělovací, uchovávací a poznávací
- funkce společenská
- funkce tvořivá a estetická.

1.1 Vývoj řeči majoritní společnosti

Vývoj řeči je složitý proces, který je ovlivňován vývojem sensorického vnímání, motoriky, myšlení a socializace. Není tedy samostatným procesem. Samotný vývoj řeči můžeme rozdělit na přípravná stadia (předřečové období) a stadia vlastního vývoje řeči. (Klenková, 2006)

1.1.1 Přípravná stadia vývoje řeči

Toto období probíhá přibližně do jednoho roku života dítěte. Setkáváme se s předverbálními a neverbálními projevy.

Předverbální projevy začínají před narozením dítěte, připravují artikulační aparát k řeči. V prenatálním období můžeme u plodu pozorovat polykací pohyby, dumláni

palce, tzv. nitroděložní kvílení. Šimíčková – Čížková (2005) uvádí, že sání v podobě cucání prstů na ruku i nohu se objevuje přibližně v devátém týdnu fetálního období. Před porodem dochází u plodu k rozvoji sluchu zaměřeného na zvuky řeči. Ve fetálním období se sluch rozvíjí, dítě reaguje na zvuky. Také po narození dítě sáním, žvýkáním a polykáním rozvíjí artikulační aparát tak, aby mohlo dojít k vývoji řečových aktivit. (Klenková, 2006)

„Novorozenec je schopen odlišit zvuk lidského hlasu, řeč, hlasové projevy matky od jiných druhů zvuku. Existují dokonce výsledky experimentů zaměřených na schopnost novorozenců rozlišovat množství rozhodujících charakteristik lidské řeči. Například jednoměsíční dítě je schopno rozpoznat rozdíl mezi hláskami p a b, z čehož vyplývá, že děti se rodí s mechanismy vnímání, které jsou již naladěny na charakteristiky lidské řeči a které jim pomáhají učit se mluvit.“ (Šimíčková – Čížková, 2005, str. 45)

Prvním projevem novorozence je křik, kterým dítě dává najevo libé a nelibé pocity. (Klenková, 2006) Šimíčková – Čížková (2005) doplňuje, že v kojeneckém období, kolem třetího měsíce, začíná dítě broukat. V klidu a uspokojení všech potřeb dítě vydává samohlásková spojení. Broukání se objevuje u každého kojence, neboť se jedná o reflexní činnost. Klenková (2006) uvádí, že s obdobím broukání souvisí také rozvoj žvatlání a pudového žvatlání, kdy jsou vytvářeny tzv. prahlásky. Koncem šestého měsíce se objevuje období napodobujícího žvatlání, kdy dítě produkuje vlastní zvuky, které jsou podobné hláskám mateřského jazyka. Šimíčková – Čížková (2005) tvrdí, že v tomto období dítě tvoří některé souhlásky, které se samohláskami spojuje do slabik (např. ma – ma, ba – ba, da – da).

Kolem devátého měsíce podle Šimíčkové – Čížkové (2005), podle Klenkové (2006) kolem měsíce desátého následuje fáze rozumění řeči. Podle Šimíčkové – Čížkové (2005) se u dítěte rozvíjí pasivní řeč, tj. reaguje na výzvy z okolí, například „udělej pá-pá, paci-paci“ atd.

1.1.2 Vlastní vývoj řeči

Podle Klenkové (2006) počátek vlastního vývoje řeči začíná okolo prvního roku života dítěte. Toto období rozdělujeme do čtyř stádií: emocionálně-volní stadium, asociačně – reprodukční stadium, stadium logických pojmů a intelektualizace řeči.

V emocionálně-volním stadiu dítě začíná verbálně vyjadřovat své pocity, přání. Jedná se o jednoslovné věty, které mají komplexní význam. „Například slovem „pá“ dítě vyjadřuje radost, že půjde ven, nebo nespokojenost, že blízká osoba odchází.“ (Klenková, 2006, str. 36)

Asociačně-reprodukční stadium pozorujeme u dítěte mezi druhým a třetím rokem. Je to stadium, kdy první slova dětí mají pojmenovávající funkci. (Klenková, 2006)

Stadium logických pojmů nastupuje okolo třetího roku života dítěte. „V tomto stadiu se označení, dosud úzce spjatá s konkrétními jevy, postupně pomocí abstrakce, zevšeobecňování stávají všeobecným označením čili slovem s určitým obsahem.“ (Klenková, 2006, str. 37) „Dítě přijde na to, že každé věci přísluší určité slovní označení, začíná pojmenovávat věci a jevy kolem sebe slovem, slova se pro něj postupně stávají symbolem věcí.“ (Šimíčková – Čížková, 2005, str. 64)

Stadium intelektualizace řeči se objevuje u dítěte okolo třetího a čtvrtého roku života. Dítě s přesností vyjadřuje své myšlenky. „Týká se kvantitativní stránky osvojování nových slov, prohlubování a zpřesňování obsahu slov a gramatických forem, rozšiřování slovní zásoby. Tato etapa pokračuje až do dospělosti člověka.“ (Klenková, 2006, str. 37)

1.2 Ontogeneze mluvené řeči osob se sluchovým postižením

Vágnerová (2004) uvádí, že sluchově postižené děti nejsou v prvním roce života příliš odlišné od slyšících dětí. Kraulcová (1996) však doplňuje, že v prvním roce života neslyšícího dítěte můžeme pozorovat rozdíl nepatrného charakteru oproti slyšícím dětem, který se zvětšuje s přibývajícím věkem.

Podle Kraulcové (1996) dítě se sluchovým postižením ve vývoji řeči prochází také stadiem reflexního křiku, broukání a stadiem pudového žvatlání. Vágnerová (2004) uvádí, že neslyšící broukají, neboť se jedná o reflexní aktivitu, postupně však

tyto projevy ustávají a dětem chybí zpětná vazba, proto nezačínají žvatlat. Krahulcová (1996) říká, že každé dítě žvatlá, avšak mezi 17. a 26. týdnem života se žvatláni u dětí se sluchovým postižením omezuje, až zastavuje. Právě v tomto období můžeme pozorovat výrazné odlišnosti mezi slyšícími dětmi a dětmi se sluchovým postižením. U slyšících se v tomto období začíná žvatláni rozvíjet na základě napodobování řeči. Také děti se sluchovým postižením napodobují, jejich napodobování probíhá na základě viděných pohybů úst mluvící osoby. „Stadium zrakového napodobování mluvních pohybů je posledním dosahovaným stadiem vývoje řeči těžce sluchově postižených dětí v přirozených neovlivňovaných podmínkách.“ (Krahulcová, 1996, str. 58)

Sovák (1955) uvádí, že sluchové poruchy mají nejtěžší následky pro vývoj řeči. Dítě, které ztratilo sluch v prvních měsících života či dítě hluché od narození, se dle něj nenaučí spontánně mluvit. Také Krahulcová (1996) potvrzuje, že u prelingválně neslyšících dětí se spontánní řeč nevyvíjí. Dítě neslyší zvuky, proto je nenapodobuje. „Lze konstatovat, že tato skupina dětí má odlišnou genezi vývoje řeči ve srovnání se slyšícími dětmi. To se projevuje zastavením vývoje řeči v přirozených podmínkách (odborně neřízených) v stadiu zrakového napodobování mluvních pohybů, v tempu vývoje řeči (v odborně řízených podmínkách), v kvantitě i kvalitě mluvního projevu. Při hodnocení vývoje řeči dominuje věkový faktor. Předverbální typy zvukových projevů - křik, křik s citovým zabarvením, broukání a pudové žvatláni jsou typicky deformované.“ (Krahulcová, 1996, str. 58)

Sovák (1955) uvádí, že pokud dítě ohluchne v době, kdy řeč ještě není zafixovaná, to je asi okolo sedmého roku, řeč do té doby postupně nabytá se ztrácí. Pokud však dítě ztratí sluch po stabilizaci mluvního vývoje, asi po sedmém roce života, řeč se neztrácí úplně, ale mění se její charakter. Také Krahulcová (1996, str. 59) uvádí, že „lepší prognózu řečového vývoje mají děti se ztrátami sluchu po završení sedmého roku, kdy jsou mluvní stereotypy dostatečně zafixovány, je rozvinuta slovní zásoba, slovní formy myšlení a mluvní projevy ani při absenci sluchové kontroly vlastní řeči nezanikají. Pozitivní roli tady sehrávají i procesy čtení a psaní. Mění se pouze zvukové charakteristiky vlastního mluvního projevu a možnosti obousměrné zvukové komunikace.“

Sluchová vada může mít podle Klenkové (2006) za následek opožďování vývoje řeči. Podle Vágnerové (2004) u sluchově postižených sledujeme omezený, přerušný či opožděný vývoj řeči.

1.2.1 Vliv sluchového postižení na osobnost

„Jak sluchová vada ovlivní osobnost jedince, záleží na mnoha faktorech. Podobně jako preference jazykového kódu je důležitým faktorem nejen stupeň sluchového postižení, ale také osobní předpoklady jedince, jeho rodina, výběr správného postupu při výchově a vzdělávání. Důležité je včasné podchycení a kompenzace sluchové vady. Pokud tomu tak není, může mít sluchová vada negativní vliv na osobnost jedince.“ (Kulichová, 2006)

„Nestandardní rozvoj řeči negativně ovlivní i vývoj dalších psychických funkcí.“ (Vágnerová, 2004, str. 219)

Řeč je důležitá pro rozvoj poznávacích procesů. Sluchově postižené děti poznávají okolí pomocí manipulace a zrakové percepce. Jejich informovanost je tedy omezenější, neboť mohou vnímat pouze to, co vidí, nebo čeho se dotýkají. Myšlení sluchově postižených je vázáno na konkrétní realitu. Rozvoj logického myšlení je pomalejší, obtížněji se vyvíjí i pojmové myšlení. (Vágnerová, 2004)

Řeč je důležitá také pro socializační vývoj a pro orientaci ve světě. „Omezení komunikačních kompetencí se projeví obtížemi v pochopení významu chování jiných lidí, resp. jejich pocitů a postojů, potížemi v porozumění různým sociálním situacím, ale i problémy s vyjádřením vlastních potřeb a emočních prožitků. Sluchově postižené dítě, které má komunikační handicap, se může cítit frustrováno a izolováno.“ (Vágnerová, 2004, str. 225) Skákalová (2011) doplňuje, že sluchová vada ovlivňuje sociální začlenění jednice. Dítě se sluchovou vadou může být méně vystavováno interakčním situacím a tím pádem získá i méně sociálních zkušeností.

Lidé se sluchovým postižením mají potíže se sebeovládáním, řídí se svými aktuálními pocity a potřebami. „Mají sklon jednat impulzivně, bez rozmyslu, s nepřiměřenou intenzitou.“ (Vágnerová, 2004, str. 222) Mívají menší zábrany a větší sklony k afektivním výbuchům.

„Z hlediska majoritní společnosti jsou tyto projevy chování posuzovány negativně, protože neodpovídají běžnému standardu a mohou být pro okolí nepříjemné. Negativní postoj majoritní populace může dále prohlubovat nejistotu sluchově postižených a zhoršovat jejich sebevědomí.“ (Vágnerová, 2004, str. 222)

1.3 Komunikace osob se sluchovým postižením

Je rozhodující, kdy se dítě začne učit jazyku a kdy začne komunikovat, neboť lidský mozek je v raném věku připraven přijímat dostatečný přísun podnětů. Toto kritické období, kdy se mozek rozvíjí, je u dítěte ve věku od čtyř do šesti let. (Hrubý, 2010)

„Pokud se tak nestane v kritickém období, tyto struktury zakrní a jejich funkci již nebude nikdy možné plně rozvinout.“ (Skákalová, 2011, str. 45)

Podle Vágnerové (2004) můžeme komunikaci a dorozumívání zařadit mezi potřeby bezpečí a jistoty, které jsou součástí Maslowovy pyramidy potřeb. Tyto potřeby se prolínají také do vyšších stupňů zmíněné pyramidy. Lidé se sluchovým postižením vlivem narušené komunikace nemají tyto potřeby dostatečně uspokojovány.

Jedince se sluchovým postižením ve výběru formy komunikace ovlivňuje řada faktorů – jsou to například rodiče, sociální prostředí, přítomnost sluchové vady, školní prostředí a komunikační zaměření školy, způsob výuky atd. (Kulichová, 2006)

Souralová (2007) uvádí, že faktorem rozhodujícím o výběru způsobu komunikace je, zda informace bude primárně přijímána zrakem či sluchem. Podle ní záleží na velikosti sluchové vady a na tom, zda zrakové vnímání je v normě, neboť i malá vada zraku může ztížit dorozumívání.

Také Zákon č. 384/2008 Sb., o komunikačních systémech neslyšících a hluchoslepých osob nám říká, že si neslyšící mohou svobodně zvolit komunikační systém, který nejlépe vyhovuje jejich potřebám. Mezi komunikační systémy neslyšících řadí:

- český znakový jazyk
- komunikační systémy vycházející z českého jazyka
 - znakovaná čeština
 - prstová abeceda

- vizualizace mluvené češtiny
- písemný záznam mluvené řeči

Skákalová (2011) mezi komunikační systémy osob se sluchovým postižením řadí kromě výše zmíněných také mluvený jazyk a odezírání.

Krahulcová (1996) uvádí následující komunikační systémy pro osoby se sluchovým postižením:

1. vlastní znakový jazyk neslyšících

2. manuálně kódovaný mluvený jazyk

- manuálně kódovaný mluvený jazyk neslovní (znakový český jazyk, znakový národní jazyk, gestuno, dětský znakový jazyk)
- manuálně kódovaný mluvený jazyk slovní (daktylní abeceda, daktylní řeč, daktylotika, Rochesterská metoda, daktylografie, pomocné artikulační znaky, cued speech, hand-mund systém, psaná podoba jazyka)

3. další znakové systémy (jazyky)

- domácí (subjektivní) znakový jazyk
- školský znakový jazyk
- lokální (regionální, dialektové) znakové jazyky

V diplomové práci se budeme zabývat rozdělením, které uvádí výše zmíněný zákon o komunikačních systémech neslyšících a hluchoslepých osob.

Při komunikaci s osobou se sluchovým postižením je nutné vytvořit vhodné podmínky pro komunikaci a navodit klidnou atmosféru. Slyšící člověk by měl mít na paměti, že rozhovor s osobou sluchově postiženou může trvat dlouho, proto by měl být trpělivý. Komunikace s majoritní slyšící společností je pro sluchově postižené vyčerpávající a náročná. (Skákalová, 2011)

1.2.1 Český znakový jazyk

„§ 4 (2) Český znakový jazyk je přirozený a plnohodnotný komunikační systém tvořený specifickými vizuálně-pohybovými prostředky, tj. tvary rukou, jejich postavením a pohyby, mimikou, pozicemi hlavy a horní části trupu. Český znakový jazyk má základní atributy jazyka, tj. znakovost, systémovost, dvojí členění, produktivnost, svébytnost a historický rozměr, a je ustálen po stránce lexikální

i gramatické.“ (Zákon č. 384/2008 Sb., o komunikačních systémech neslyšících a hluchoslepých osob)

Znakový jazyk má specifické vlastnosti, kterými se liší od mluveného jazyka. Jednou z těchto vlastností je inkorporace, tj. vršení významů v jednom znaku, další vlastností jsou klasifikátory, tzn. „zástupné znaky“, které umožňují upřesnit informace o umístění, tvaru, velikosti předmětu a slouží také k orientaci v prostoru. (Souralová, 2007)

Podle Krauhulcové (2002) je gramatika českého znakového jazyka nezávislá na mluveném jazyce. Mluvnické vztahy se v českém znakovém jazyce vyjadřují lineárním řazením znaků a simultánně.

Souralová (2007, str. 14) uvádí, že simultánnost umožňuje projekci několika znaků či jejich komponentů současně. „Skutečnost, že se znaky mohou na sebe vrstvit, je umožněna existencí dvojích nosičů významu. Některé významy jsou nesené tvarem, pohyby a pozicemi artikulujících rukou, vyjadřují především lexikální význam znaku. Nosičem gramatického významu bývají obvykle mimika, pohyb a pozice hlavy a horní části trupu, které jsou organickou součástí znakového jazyka.“

Simultánnost je tedy umožněna prostředky manuálními (místo artikulace znaku, tvar ruky, vzájemné postavení rukou a pohyb rukou) a nemanuálními prostředky (mimika, pohyby hlavy a trupu). (Souralová, 2007) Krauhulcová (2002) mezi nemanuálními prostředky řadí také výraz obličeje, pohled, pozice a pohyby hlavy a trupu, orální komponent.

Znak má dle Csonky (1986) 4 formativní prvky – tvar rukou, polohu rukou, pohyb rukou a orientaci.

Stokoa (1960, in Krauhulcová, 2002, str. 63) řadí mezi manuální složky znaků:

1. „ místo, kde je znak artikulován
2. tvar ruky/rukou, která/é artikuluje/í
3. vztah ruky/rukou k tělu: orientace dlaně/í a orientace prstů
4. vztah ruky k ruce, pouze u znaků artikulovaných oběma rukama
5. pohyb/y ruky/rukou
6. kontakt určité části artikulující ruky (pravé nebo levé ruky podle individuální lateralizace) s tělem nebo druhou pomocnou rukou.“

Tyto formativní prvky jsou dle Krahulcové (2002) stejné jako hlásky v mluveném jazyce. Znak je nejmenší jednotkou znakového jazyka, který má určitý význam, je tedy stejný jako slovo v mluveném jazyce. Znak je realizován pohybem jedné nebo obou rukou a pomocí prstů. Při znakování se ruce dotýkají obličeje, hlavy nebo trupu.

Znaky mohou být ukazovací, napodobovací, symbolické, specifické. (Souralová, 2007)

Podle Souralové (2007) je znakový jazyk produkován v trojrozměrném prostoru, který odpovídá rozpaženým loktům, temeni hlavy a pasu.

Český znakový jazyk není shodný s ostatními znakovými jazyky používanými v jiných zemích (např. slovenský znakový jazyk, americký znakový jazyk atd.), není tedy mezinárodní. Kulichová (2006) uvádí, že díky podobnosti národních znakových jazyků je dorozumívání neslyšících možné po celém světě. Existují dokonce územní a sociální nářečí znakového jazyka. (Strnadová, 1998)

Hudáková (2005, str. 17) uvádí, že „z hlediska geografického bychom mohli vysledovat jistá „nářečí“ českého znakového jazyka, která se vytvořila kolem škol pro žáky s vadami sluchu, kde žije početná komunita neslyšících lidí – např. Praha, Plzeň, Hradec Králové, Brno, Olomouc. Avšak český znakový jazyk není rozrůzněn jen díky geografickým faktorům; můžeme pozorovat rozdíly i mezi tím, jak znakuji staří a mladí, muži a ženy, rodilí mluvčí znakového jazyka a mluvčí, kteří si tento jazyk osvojili až v pozdějším věku.“

„Znakový jazyk by se mohl nazývat „Tichý babylón“. Je tedy nejen plnohodnotný, ale je i krásný model. Má vlastní rytmus, a když jeho souvislý projev rozdělíme na po sobě jdoucí momenty, uvidíme také krásu jednotlivých znaků.“ (Lupoměský, 2013)

1.2.2 Znakovaná čeština

„§6 (2) Znakovaná čeština využívá gramatické prostředky češtiny, která je současně hlasitě nebo bezhlasně artikulována. Spolu s jednotlivými českými slovy jsou pohybem a postavením rukou ukazovány jednotlivé znaky

převzaté z českého znakového jazyka.“ (Zákon č. 384/2008 Sb., o komunikačních systémech neslyšících a hluchoslepých osob)

Znakovaná čeština byla vytvořena z důvodu snadnějšího dorozumívání slyšících a neslyšících osob používajících jako komunikační systém znakový jazyk. Pomocí znakované češtiny vyjádříme lexikální význam, který je nesen tvarem, pohybem a pozicí rukou, ale nevyjádříme gramatické koncovky českého jazyka, které jsou důležité pro porozumění. (Souralová, 2007)

Podle Hudákové (2005) je znakovaná čeština umělý systém, který umožňuje používat jednotlivé znaky znakového jazyka, současně se přidržuje gramatiky českého jazyka. Znakovaná čeština tedy kopíruje slovosled jednotlivých vět, využívá znaky přejaté z českého znakového jazyka, ale také nově vytvořené znaky, které slouží k vyjádření vztahů mezi jednotlivými slovy či částmi vět.

Hrubý (1999, in Skákalová, 2011, str. 52) uvádí, že pro slyšícího člověka je znakovaná čeština snazší než pro uživatele znakového jazyka, neboť ten jí pravděpodobně z důvodu jiných gramatických pravidel nebude správně rozumět. „Jediným jejím přínosem je, že produkovaná věta je doplněna znaky, což může usnadňovat odezírání.“

1.2.3 Prstová abeceda

„§6 (3) Prstová abeceda využívá formalizovaných a ustálených postavení prstů a dlaně jedné ruky nebo prstů a dlaní obou rukou k zobrazování jednotlivých písmen české abecedy. Prstová abeceda je využívána zejména k odhláskování cizích slov, odborných termínů, případně dalších pojmů.“ (Zákon č. 384/2008 Sb., o komunikačních systémech neslyšících a hluchoslepých osob)

Prstovou abecedu můžeme podle Krahulcové (2002) označit také jako daktylní abecedu, daktylní řeč, daktylotiku, prstnici. Prstová abeceda polohou a tvarem prstů vytváří jednotlivá písmena, ze kterých jsou tvořena slova stejně, jako se v mluvené řeči spojují hlásky do slov. Jedná se o vizuálně-motorickou slovní komunikační formu, která má spousty výhod, ale i nevýhod. Používá se u těžce sluchově postižených dětí v období tvoření, fixace a automatizace mluvních stereotypů. Dítě pomocí analýzy a syntézy slova pochopí, co to je slovo, a také si zapamatuje jeho strukturu. To je hlavní

výhoda prstové abecedy, ke které řadíme také diferenciaci a identifikaci souhláskových skupin, gramatických koncovek. Nevýhodou prstové abecedy je, že slova a věty vytváří úryvkovitě, prchavě v prostoru, nevzniká celistvé slovo. Jednotlivé znaky písmen se vzájemně stírají, objevují se a mizí, což vede k soustavnému hláskování.

Podle Vysučka (2008, in Skákalová, 2011) se prstová abeceda používá především při hláskování cizích slov, jmen, odborných termínů.

V České republice používáme dva typy prstové abecedy – jednoruční a dvouruční. Jednoruční prstová abeceda, ač je pro neslyšící pohodlnější a praktičtější, se používá omezeně, neboť ji ovládá omezené množství lidí. Dvouruční prstová abeceda napodobuje tvary tiskacích písmen, je snadněji zvládnutelná. (Skákalová, 2011) Krahulcová (2002) k jednoruční a obouruční prstové abecedě doplňuje ještě smíšenou.

1.2.4 Vizualizace mluvené češtiny

„§6 (4) Vizualizace mluvené češtiny je zřetelná artikulace jednotlivých českých slov ústy tak, aby bylo umožněno nebo usnadněno odezírání mluveného projevu osobami, které ovládají český jazyk a odezírání preferují jako prostředek své komunikace.“ (Zákon č. 384/2008 Sb., o komunikačních systémech neslyšících a hluchoslepých osob)

Osoba převádějící proslov do vizualizace mluvené češtiny bývá označována jako vizualizátor mluvené češtiny, dříve artikulační tlumočník. (Skákalová, 2011)

„Vizualizace mluvené češtiny je jedním typem tlumočení pro klienty s vadou sluchu. Při tlumočení vizualizátor mluvené češtiny zřetelně artikuluje ústy jednotlivá česká mluvená slova tak, aby klientovi s vadou sluchu zjednodušil odezírání mluvené řeči. V případě potřeby může hůře odezíratelné slovo nahradit synonymem, které je pro odezírání snadnější. Tento typ služeb využívají lidé, kteří preferují odezírání jako prostředek své komunikace, především lidé s lehčí sluchovou vadou a lidé ohluchlí. Vizualizátor musí také dodržovat pravidla tlumočení.“¹

¹ Dostupné z: <http://www.tond.cz/slovník/vizualizator-mluvene-cestiny> [citováno 31. 1. 2014]

1.2.5 Písemný záznam mluvené řeči

V zahraničí je tato služba dostupná již několik let pod názvem CART (Communication Access Realtime Translation). U nás se o zavedení simultánního přepisu jako jedné z forem komunikace pro osoby se sluchovým postižením uvažovalo od roku 2006. V roce 2007 bylo navrženo, aby písemný záznam mluvené řeči v reálném čase byl zahrnut v legislativě. Ač se vládním úředníkům nezamlouvalo slovní spojení v reálném čase, aktivisté pod vedením Mgr. Věry Strnadové o zahrnutí tohoto komunikačního systému do legislativy nepřestávali usilovat. Od roku 2008 je tento komunikační systém uveden v Zákoně č. 384/2008 Sb., o komunikačních systémech neslyšících a hluchoslepých osob.²

„§6 (5) Písemný záznam mluvené řeči je převod mluvené řeči do písemné podoby v reálném čase.“ (Zákon č. 384/2008 Sb., o komunikačních systémech neslyšících a hluchoslepých osob)

„Simultánní přepis mluvené řeči je doslovný přepis z náslechu v reálném čase, který je určen pro osoby se sluchovým postižením. Může se používat na konferencích, přednáškách a mnoha dalších akcích. Přepisovatel či přepisovatelka přepisují mluvenou řeč na elektronické klávesnici připojené k PC či notebooku. Text simultánního přepisu může být zobrazován na běžném monitoru, pokud je text určen pro jednu osobu, na větší obrazovce pro malou skupinu, anebo promítáním na velkou plochu pro větší skupiny osob, například na konferencích. Simultánní přepis nemusí být lokálně omezen. Text může být pořizován na místě, anebo může být podle potřeby přenášen na dálku přes internet či satelit.“³

1.2.6 Mluvený jazyk

Mluvený jazyk je základním prostředkem komunikace ve slyšící společnosti. (Skákalová, 2011)

² Dostupné z: http://prepis.cun.cz/index.php?option=com_content&task=view&id=14&Itemid=8 [citováno 1. 2. 2014]

³ Dostupné z: http://prepis.cun.cz/index.php?option=com_content&task=view&id=6&Itemid=8 [citováno 1. 2. 2014]

„Mluvená řeč předpokládá správné dýchání, náležité používání hlasu a srozumitelnou výslovnost.“ (Souralová, 2010, str. 23)

Všechny z uvedených složek jsou u osob se sluchovým postižením narušeny. Nápadné jsou odlišné hlasové projevy pohybující se v jiných výškových relacích. Hlas neslyšících může být z důvodu snažení se o zřetelnou mluvu příliš vysoký, chraptivý, nezvučný, tlačný, drsný. U nedoslýchavých je patrná monotónnost, jednotvárnost řeči, neboť nevyužívají modulační faktory řeči. U ohluchlých v pozdějším věku se vlivem neprocvičování hlasu setkáváme s příliš hlasitou či příliš tichou mluvou. (Souralová, 2010) Také Vágnerová (2004) uvádí, že sluchově postižený, který hovoří orální řečí, má verbální projev pro slyšící těžko dešifrovatelný, který se může jevit jako primitivní či zcela nesmyslný.

Potměšil (2003, str. 72) uvádí požadavky, které by měly být dodrženy při výchově ke komunikaci:

- „výslovnost je přijatelná pro využití sluchu
- výslovnost je přijatelná pro odezírání
- jsou vybírány vhodné jazykové prostředky
- jsou vytvářeny logické větné celky
- jsou vytvářeny vyšší logické celky
- jsou vytvářeny věty podle syntaktických pravidel
- pomocí jazyka je podporován rozvoj sociálních kontaktů
- je snaha o dodržování schématu dialogu
- je využívána přiměřená slovní zásoba.“

Mluvená řeč a její správné používání sluchově postiženým člověkem usnadní začlenění do slyšící společnosti. Kvalita řečového projevu je dle sluchově postižených pohybujících se ve slyšící společnosti hodnotícím kritériem osobnosti, studijních výsledků a pracovní výkonnosti. (Souralová, 2010)

1.2.7 Odezírání

Podle Hudákové (2005) je odezírání nejčastějším způsobem komunikace neslyšících se slyšícími. Souralová (2007) doplňuje, že lidé se sluchovým postižením

jsou většinou odkázáni na komunikační systém majoritní společnosti, tedy mluvený jazyk a s ním spojené odezírání.

„Odezírání je vnímání orální mluvy zrakem a její chápání podle pohybů úst, mimiky, tváře, výrazů očí, gestikulace rukou i celého těla.“ (Sovák, 1965, str. 251, in Krahulcová 2002, str. 193)

Hudáková (2005) uvádí, že odezírání je náročnější než poslouchání, odezírání se nelze naučit, i když tréninkem lze tuto schopnost zlepšit, neboť vlohy k odezírání jsou vrozené. Odezírající člověk musí mít vždy přehled o tom, o čem se mluví, co mluvící člověk říká a jak se chová.

Podle Hudákové (2005) lze odezřít jedenáct mluvních obrazů. Pět kinémů tvoří samohlásky (krátké i dlouhé samohlásky mají stejný mluvní obraz) – tedy a, á, e, é, i, í, o, ó, u, ú. Krahulcová (2002, str. 195) dále píše, že souhlásek lze odezřít pouze třetinu. Souhlásky mají sedm kinémů:

- „bilabiální kiném – p, b, m
- labiodentální kiném – f, v
- lingvoalveolární kiném – t, d, n, t', d', ň
- kiném ostrých sykavek – s, z, c, ř
- kiném tupých sykavek – š, ž, č
- lingvoalveolární a vibrační kiném – l, r, j
- velární kiném – k, g.“

Podle Hudákové (2005) nelze vůbec odezřít souhlásky t', d', ň, j, k, g, h, ch.

„Základem úspěšného odezírání je v první řadě anticipace (lat. anticipare = pochopit předem). Odezírající anticipuje myšlenkový obsah odezíraného mluveného projevu. Aby se anticipace mohla uplatnit ve správné míře, musí mít sluchově postižený zúžené jinak velmi široké spektrum možností k výkladu obsahu odezíraných vět. K tomu potřebné informace lze zajistit pomocí:

- mimiky a gestikulace mluvícího
- odborné nebo věcné znalosti věci, tématu
- tím, že neslyšící předem zná téma rozhovoru, čímž se redukuje výřez určité slovní zásoby

- kontextem, souvislostí věcnou nebo logickou, danou společenskou situací, apod.“ (Krahulcová, 2002, str. 196)

Podle Hudákové (2005) musíme rozlišit také odezírání nedoslýchavých a lidí s kochleárním implantátem, kteří při odezírání kombinují informace získané zrakem s informacemi získanými sluchem. Při odezírání postlingválně ohluchlého člověka rozlišujeme, zda má zbytky sluchu – v tom případě využívá při odezírání také sluch, nebo zda neslyší vůbec nic – při odezírání je odkázán pouze na zrak, avšak má oproti prelingválně ohluchlým výhodu v tom, že zná odezíraný jazyk. Pro prelingválně neslyšící je odezírání v komunikaci naprosto nevhodné, neboť neumí dostatečně česky. Vágnerová (2004, str. 228) doplňuje, že „vzhledem k obtížím odezírání nepochopí všechno a může reagovat nepřiměřeně.“

Při odezírání by se měly dle Hudákové (2005) dodržovat zásady, které odezírání usnadňují; je to například přiměřená vzdálenost (asi 1-2 metry), udržování neustálého očního kontaktu s odezírajícím, zřetel na přibližně stejnou výškovou úroveň hlavy (pokud odezírající sedí, mluvčí se také posadí), dbát na přiměřené osvětlení, tzn. nestát před oslňujícím zdrojem světla, upozornit odezírajícího na téma hovoru, dbát na přirozené tempo a rytmus řeči.

Odezírání znemožňuje hluk, šumot, únava, psychická nepohoda či stres odezírajícího, překážka v ústech typu žvýkačky, cigarety, jídla, zubní protézy mluvčího člověka, pokud má mluvčí knír či vousy, které mu zakrývají ústa, špatná či přehnaná výslovnost mluvčího. (Hudáková, 2005)

1.3 Specifika komunikace osob se sluchovým postižením

Podle Suralové (2007) jsou lidé se sluchovým postižením, kteří nemohou vlivem své sluchové vady vnímat mluvenou řeč a zvuky z okolí, v majoritní společnosti velice znevýhodnění.

Někteří sluchově postižení se podle Skákalové (2011) snaží svou sluchovou vadu skrývat, jiní přiznají, že špatně slyší či neslyší vůbec. Toto postižení není na první pohled patrné.

Neslyšící mají podle § 7 Zákona č. 384/2008 Sb., o komunikačních systémech neslyšících a hluchoslepých osob právo na používání komunikačních systémů

neslyšících, na vzdělávání s využitím těchto komunikačních systémů, na výuku těchto vzdělávacích systémů. Podle § 8 výše zmíněného zákona mají například právo při návštěvě lékaře či vyřizování úředních záležitostí na tlumočnické služby.

„Pro úspěšnou komunikaci je nezbytné respektovat jednotlivá specifika a také respektovat lidskou důstojnost každé osoby. Zvoleným způsobem komunikace dáváme druhému najevo, jakým je pro nás partnerem...“ (Skákalová, 2011, str. 56)

1.3.1 Specifika komunikace nedoslýchavých

Je to nesourodá skupina osob, u které se způsob komunikace odvíjí od stupně sluchové ztráty. Ve výběru způsobu komunikace hraje dále roli také doba, kdy ke ztrátě sluchu došlo, a vzdělávací program, kde bylo dítě vzděláváno. Pokud bylo dítě zařazeno do běžné školy, předpokládá se u něj dobrá znalost českého jazyka, pokud však bylo dítě vzděláváno ve škole pro osoby se sluchovým postižením, bude pravděpodobně ovládat jak český jazyk, tak i český znakový jazyk. (Skákalová, 2011)

Podle Suralové (2007) mají nedoslýchaví částečně omezený příjem akustických informací, takže mohou vnímat jak mluvenou řeč, tak i zvuky z okolního prostředí. Navíc si ztráty sluchu u osoby s lehkou nedoslýchavostí při zajištění vhodných podmínek nemusíme vůbec všimnout. Nedoslýchaví se většinou dobře orientují v majoritní společnosti slyšících osob, neboť v komunikaci volí mluvenou řeč jako primární komunikační prostředek. V případě dobrých světelných podmínek velmi dobře odezírají. Nedostatků v jejich výslovnosti si často všimne pouze odborník, neboť nejsou příliš výrazné. Mezi tyto nedostatky řadíme monotónnost a nedokonalou artikulaci ostrých a tupých sykavek.

Do určité míry lze nedoslýchavost kompenzovat sluchadly. (Hrubý, 2010) Skákalová (2011) doplňuje, že v případě lehčích ztrát, pokud je sluchadlo dobře nastaveno, zcela kompenzuje ztrátu sluchu.

V komunikaci s touto skupinou osob si můžeme všimnout, že nepreferují dlouhé rozhovory, neboť se obávají, že plně neporozumí mluvenému slovu. Velké potíže jim dělá také zapojit se do rozhovoru více osob a v tomto rozhovoru se orientovat. (Skákalová, 2011) Podle Suralové (2007) se porozumění zhorší, pokud nedoslýchavý

nevidí mluvčímu do obličeje, nevidí na jeho ústa, pokud mluvčí artikuluje rychle a nezřetelně či pokud je mluvčí příliš tichý, v řeči nevyužívá modulační faktory.

1.3.2 Specifika komunikace neslyšících

Neslyšící je osoba, která nedokáže vnímat zvuk ani s největším zesílením. (Hrubý, 2010) Podle Hrubého (2010) je v České republice asi 3700 osob prelingválně neslyšících.

Slyšení této skupiny osob je poškozeno tak, že ani s největším zesílením nemohou vnímat zvuky mluvené řeči. Zvuky vnímají pouze hmatem, prostřednictvím vibrací. (Souralová, 2007)

Neslyšící podle Skákalové (2011) v komunikaci využívají vizuálně-motorické komunikační prostředky, tedy znakový jazyk. Tento jazyk je jejich přirozeným jazykem, nikoliv však mateřským, neboť ve většině případů nedochází k jeho rozvoji od narození, ale až ve speciálních zařízeních.

Pro český jazyk nejsou neslyšící dle Skákalové (2011) disponováni, takže mají nižší kompetence. Mluvený jazyk majoritní společnosti slyšících lidí jim činí velké obtíže. (Souralová, 2007)

Podle Souralové (2007) neslyšící také velmi neradi čtou a píší. V psaném projevu je patrná nedostatečná jazyková kompetence českého jazyka. Nečtou s porozuměním, neboť je pro ně gramatika českého jazyka velmi složitá. „Vzhledem k tomu, že neslyšící jen obtížně získávají náležitou jazykovou komunikaci v mluveném jazyce, je třeba mluvený i psaný projev přizpůsobit nejen po formální, ale i obsahové stránce aktuální znalosti českého jazyka.“ (Souralová, 2007, str. 26) Vágnerová (2004, str. 221) doplňuje, že „formální zvládnutí dovednosti čtení není dostatečným předpokladem, proto je třeba chápat obsah jednotlivých slov, slovních vazeb i celkového kontextu tištěné informace. Nevýhodou je omezená slovní zásoba, resp. její nedostatečná významová diferenciacie. Pro lidi s postižením sluchu mívají slova často jen konkrétní nominativní význam. Vzhledem k obtížím v porozumění smyslu textu se čtení nestane atraktivním zdrojem informací. Podobné, a leckdy ještě větší problémy mívají sluchově postižení s psaným vyjádřením. Protože neznají dobře jazyk, dělají mnoho chyb,

a to příslušníky majoritní společnosti posiluje v přesvědčení, že jde zřejmě o jedince s nižší úrovní inteligence.“

Mluvený projev neslyšících je pro majoritní skupinu slyšících nesrozumitelný, nezřetelně artikulují, jejich hlas je nepřirozený, chraptivý, vysoký či nízký nebo příliš hlasitý či tichý. (Souralová, 2007)

V komunikaci se slyšícími lidmi jsou odkázáni na odezírání mluvené řeči, proto je třeba, aby majoritní slyšící společnost dodržovala určitá pravidla. Tato pravidla uvádí Souralová (2007, str. 26):

- „Obezřetně volit gramatické kategorie (např. neužívat komplikované tvary sloves – byl bych býval byl...)
- neužívat dlouhá a komplikovaná souvětí
- šetřit s užíváním přenesených významů slov (metafory, frazeologie, rčení...)
- emotivně zabarvená sdělení viditelně doprovázet neverbálními projevy
- nedělat zbytečné dějové odbočky při vyprávění, popisovaný děj prezentovat pokud možno chronologicky, retrospekce může pochopení znesnadnit
- při konverzaci upozornit nejen na změnu mluvčího, ale i na změnu tématu
- vyhnout se užívání nespisovných slov, regionálních názvů, zdrobnělin atd.“

Neslyšící (s velkým „N“ na začátku) v komunikaci s majoritní slyšící společností preferují znakový jazyk, méně vhodná je komunikace písemnou formou a odezíráním. Skákalová (2011) proto doporučuje využít tlumočnické služby.

Souralová (2007) uvádí, že tlumočnicka je možno si objednat v různých občanských sdruženích, u pečovatelské služby, v Centru zprostředkování tlumočnicků pro neslyšící.

Skákalová (2011, str. 59) uvádí, jak komunikovat s Neslyšícím v přítomnosti tlumočnicka:

- „Profesionální tlumočnick pouze zprostředkovává komunikaci mezi osobami slyšícími a osobami se sluchovým postižením vhodným komunikačním systémem, tlumočí věrně způsob vyjádření, nemění význam ani obsah sdělení (tlumočí i poznámky typu „Tohle mu neříkejte“ aj.), nerozhoduje za osobu se SP a je vázán etickým kodexem a mlčenlivostí

- při komunikaci v přítomnosti tlumočnicka vést hovor přímo s osobou se sluchovým postižením (v plné kvalitě a v reálném čase), udržovat s ní zrakový kontakt a ptát se jí, nikoliv tlumočnicka (správně: „Co Vás bolí?“, chybně: „Zeptejte se ho, co ho bolí.“), tlumočnicka brát jen jako zprostředkovatele sdělení
- mluvčí a tlumočnick stojí/sedí vedle sebe – osoba se sluchovým postižením potřebuje sledovat oba
- mluvit přirozeným tempem, tlumočnick sám upozorní, pokud bude potřebovat zpomalit
- ani v přítomnosti tlumočnicka nepoužívat ironii
- na konci hovoru se osoby se sluchovým postižením zeptat, zda potřebuje ještě něco upřesnit atd., dále je vhodné předat osobě také písemné sdělení (lékařská zpráva, důležitá doporučení aj.) – toto předat vždy do rukou osoby se sluchovým postižením, nikoliv tlumočnicka či doprovodu.“

1.3.3 Specifika komunikace ohluchlých

Podle Hrubého (2010) u člověka po rozvoji mluvené řeči může vzniknout nedoslýchavost či úplná hluchota. Problémem ohluchlých je to, že znají cenu zvuku a postrádají jej, je to tedy problém psychologický. Suralová (2007) doplňuje, že pokud ke ztrátě sluchu dojde náhle, ohluchlému je potřeba poskytnout psychosociální pomoc. Pokud dochází k postupnému ohluchnutí, jedinec se na to může psychicky připravit.

Ohluchlí při dorozumívání preferují mluvený jazyk, jsou odkázáni především na jeho grafickou podobu (skryté titulky, elektronická pošta aj.). Mohou tedy číst a psát, avšak tento způsob dorozumívání je velice pomalý a nepohodlný. (Suralová, 2007) Podle Skákalové (2011) může být pro ohluchlé řešením využívání písemného záznamu mluvené řeči.

Ohluchlí produkují mluvenou řeč, její kvalita je však v důsledku nefunkční zpětné sluchové vazby snižena. Svůj projev tedy nemohou sluchem kontrolovat, takže mluví buď příliš hlasitě, nebo příliš potichu. Také kvalita artikulace se snižuje, řeč ohluchlých neobsahuje modulační faktory, řeč je monotónní. (Suralová, 2007)

Souralová (2007, str. 29) říká, co je potřeba později ohluchlým zajistit:

- „Přidělení kvalitního sluchadla (naučit se opět rozumět zvukům svého okolí vyžaduje obrovskou trpělivost, protože ani kvalitní digitální sluchadlo nemůže plně nahradit ztracený sluch)
- získání různých signalizačních zařízení a přístrojů, které je informují o přítomnosti zvuku prostřednictvím světla nebo vibrací
- poradenské služby (sociální, právní, psychologické)
- kurzy odezírání
- logopedickou péči, jejímž úkolem je udržet kvalitu mluvené řeči v přijatelné kvalitě.“

1.3.4 Specifika komunikace s uživateli kochleárního implantátu

„Kochleární (nitroušní) implantát je elektronická funkční smyslová náhrada, která neslyšícím přenáší sluchové vjemy přímou elektrickou stimulací (drážděním) sluchového nervu uvnitř hlemýždě vnitřního ucha.“ (Holmanová, 2002, str. 59)

Holmanová (2002, str. 61) popisuje, jak kochleární implantát pracuje:

1. „Zvuk je zachycován směrovým mikrofonom, který se nosí za uchem jako sluchadlo.
2. Signál je veden tenkým kabelem do řečového procesoru.
3. V procesoru se zvuk filtruje, analyzuje a digitalizuje do zakódovaných signálů.
4. Zakódované signály jsou vedeny z řečového procesoru do vysílací cívky.
5. Cívka vysílá signály prostřednictvím elektromagnetických vln do kochleárního implantátu chirurgicky zavedeného pod kůži za uchem.
6. Kochleární implantát vysílá elektrické impulzy do svazku elektrod, který je umístěn uvnitř hlemýždě.
7. Jednotlivé elektrody stimulují zachovaná vlákna sluchového nervu na různých místech uvnitř hlemýždě.
8. Sluchový nerv podrážděný elektrickými impulzy vede výslednou informaci do vyšších sluchových drah a dále do mozku, který ji rozeznává jako zvuk.“

Podle Holmanové (2002) je kochleární implantát vhodný pro ohluchlé děti, pro děti, které se narodily s oboustranným těžkým postižením sluchu, které ani po rehabilitaci s výkonnými sluchadly nemohou vnímat a rozvíjet řeč.

Kandidáti kochleárního implantátu jsou vybíráni dle přísných kritérií. Jedním z těchto kritérií je věk dítěte. „Při ohluchnutí má být implantace provedena co nejdříve po stanovení diagnózy, ne však dříve než za půl roku, s výjimkou hrozící osifikace kochley (neprůchodnost hlemýžďe). Děti s vrozenou sluchovou vadou je vhodné operovat co nejdříve, někdy i před druhým rokem života, nejpozději však do šesti let. Pokud je dítě starší, je nutné zvažovat indikaci (doporučení) individuálně a lze k ní přistoupit spíše výjimečně.“ (Holmanová, 2002, str. 62)

„Musíme ale podotknout, že včasná implantace není sama o sobě dostatečnou zárukou úspěchu. I mezi nejmenšími implantovanými dětmi existují významné rozdíly ve schopnosti využít implantát a učit se mluvenému jazyku. Ty jsou více než na věku v době implantace závislé na úrovni kognitivních schopností a na psychických charakteristikách daného dítěte.“ (Hádková, 2012, str. 161)

Před kochleární implantací bychom dítě měli připravit na zvuk, nacvičovat odezírání, provádět s ním sluchová, hmatová a zraková cvičení. Po kochleární implantaci je nutné dítě rehabilitovat od detekce přes diskriminaci a identifikaci k rozumění. (Holmanová, 2002)

Podle Hádkové (2012) po čtyřech letech po kochleární implantaci jedinci rozumí běžné řeči bez odezírání, tito jedinci mohou také telefonovat, mají dobře rozvinutou řeč, mluví gramaticky správně, tvoří rozvitě věty a souvětí bez agramatismů.

1.4 Desatero komunikace s osobami se sluchovým postižením

1. „Před rozhovorem navážeme s člověkem se sluchovým postižením zrakový kontakt. Pokud se na nás nedívá, můžeme jej upozornit lehkým dotykem na rameno, paži nebo předloktí, že s ním chceme hovořit. Vzájemný zrakový kontakt udržujeme po celou dobu rozhovoru.
2. Každého člověka se sluchovým postižením se zeptáme, zda chce mluvit, odezírat, psát nebo používat znakový jazyk. Otázku můžeme i napsat.
3. Odezírání bez pomoci sluchu není spolehlivá metoda vnímání mluvené řeči, dochází při ní často k omylům. Úspěšnost odezírání je velmi snížena při fyzické či psychické nepohodě. Odezírající osobě předem sdělíme téma hovoru. Mluvíme obrácení čelem k ní, naše tvář musí být osvětlena, nesmíme pohybovat hlavou nebo si zakrývat ústa.

Dbáme na zřetelnou výslovnost a mluvíme volnějším tempem při zachování přirozeného rytmu řeči. Zdůrazňujeme klíčová slova. V případě potřeby opakujeme sdělení jinými slovy.

4. Při hovoru s nedoslýchavým člověkem nezvyšujeme hlas a nekřičíme. Zajistíme vhodné poslechové podmínky bez okolního hluku.

5. Doprovází-li člověka se sluchovým postižením tlumočnick či jiná osoba, vždy oslovujeme přímo člověka, se kterým jednáme, nikoliv jeho doprovod.

6. Člověku se sluchovým postižením předem naznačíme, o čem budeme hovořit, případně jakou spolupráci od něj budeme potřebovat.

7. Důležité dotazy raději opakujeme. Neváháme použít písemnou formu. U neslyšících uživatelů znakového jazyka je bezpečnější počkat na tlumočnicka.

8. Občas požádáme, aby nám člověk se sluchovým postižením svými slovy sdělil, co nám rozuměl. Nikdy se neptáme, zda nám rozuměl, ale co nám rozuměl. Ptáme se zásadně vždy po každém důležitém sdělení.

9. Při neúspěšné komunikaci máme na paměti, že jde o důsledek sluchového postižení. Proto k takovému člověku přistupujeme se stejným respektem a ohledem na důstojnost jako k člověku bez postižení. Neprojevujeme netrpělivost, neomezujeme komunikaci, ale snažíme se najít cesty, jak se vzájemně lépe dorozumívát.

10. Komunikační preference každé osoby se sluchovým postižením jsou individuální. Proto je nutno projevit vstřícnost a ochotu přizpůsobit se dorozumívacím možnostem každého člověka se sluchovým postižením.“ (Souralová, 2010, str. 49)

2 Uvedení do problematiky sluchového postižení

2.1 Sluchově postižení

Hrubý (2010) dělí osoby se sluchovým postižením do několika následujících skupin:

1. Nedoslyšaví – lidé, kteří mají proti běžné populaci zhoršený sluch. Největší část nedoslyšavých osob jsou staří lidé, neboť zhoršování sluchu je přirozeným důsledkem stárnutí. Nedoslyšavost lze kompenzovat sluchadly. Tito lidé s užitím sluchadel mohou rozvíjet mluvenou řeč, navštěvovat školy pro slyšící, naučí se číst s porozuměním, mají dostatek příležitostí k bezděčnému učení.

„Hlavním problémem nedoslyšavých je, že jejich přijetí světem slyšících není nikdy příliš vřelé. A pokud se včas nenaučí na odpovídající úrovni znakový jazyk, odmítne je i společenství Neslyšících. V důsledku toho jsou často velice osamoceni.“ (Hrubý, 2010, str. 111)

2. Osoby s vadou sluchu získanou až po rozvoji mluvené řeči (ohluchlí) – ohluchnout může člověk v jakémkoliv období života. Člověk, který ohluchne před rozvojem mluvené řeči, bude mít pravděpodobně větší problémy v komunikaci se slyšící společností než člověk, který ohluchl alespoň po částečném rozvoji mluvené řeči. Pokud člověk ohluchne v pozdějším věku života, může pro něj být velmi složité naučit se odezírat či používat znakový jazyk. Největším problémem ohluchlých je problém psychologický, neboť tito lidé postrádají zvuk.

3. Osoby s prelingvální úplnou hluchotou (prelingválně neslyšící) – tito lidé mají ztrátu sluchu 120 dB a více, zvuk nedovedou vnímat ani s největším zesílením. Lidé, kteří se neslyšícími narodili či ztratili sluch před ukončením vývoje mluvené řeči, mluví velmi nepřírodně a slyšící společnost tuto mluvu považuje za mluvu mentálně postižených. Je vhodné tyto osoby učit znakový jazyk, aby měly dostatek příležitostí k náhodnému učení a k plnohodnotné komunikaci. Orální řeč je vhodné prelingválně neslyšícím učit až jako druhý jazyk. Prelingválně neslyšícím může výrazně změnit život kochleární implantát, avšak pouze za toho předpokladu, bude-li jim voperován před čtvrtým rokem života. Pokud bude voperován po tomto věku, vlivem atrofie sluchové oblasti v kůře mozku jim již nepomůže.

4. Osoby s kombinovanou sluchovou a zrakovou vadou (hluchoslepí) – můžeme se setkat také s pojmem slepohluší. Druhá polovina názvu obvykle naznačuje, co je závažnější. Zhoršení zraku a sluchu různého stupně může vzniknout v různém období života člověka, pouze ve výjimečných případech se úplná hluchota a úplná slepota objevuje v raném dětství.

5. Šelestáři – jedná se o specifickou skupinu lidí se specifickou vadou sluchu. Tinnitus aurium (ušní hluky, šelesty) vznikají spontánně, nedají se ovlivnit, mohou se vyskytovat i u úplně hluchých osob. Pro člověka jsou velmi nepříjemné a mohou jej dohnat až k sebevraždě.

6. Rodiče sluchově postižených dětí – zařazení této skupiny lidí mezi sluchově postižené má racionální důvody. Rodič jakkoliv postiženého dítěte je postižení samo o sobě, které rodiče prožívají po celý život velmi emocionálně. Mění se život rodiny, jakmile rodiče zjistí u svého potomka sluchovou vadu (rodina mění své přátele, stěhují se do blízkosti škol pro sluchově postižené, rodiče mění své zaměstnání, atd.).

7. Slyšící děti neslyšících rodičů – zařazení této skupiny osob mezi sluchově postižené navrhla Tereza Skákalová. V angličtině se v souvislosti s touto skupinou osob setkáme s označením CODA (Children Of Deaf Adults). Děti žijí se sluchovým postižením svých rodičů. V případě, že rodiče jako komunikační systém používají znakový jazyk, žijí v bilingválním a bikulturálním prostředí. Mateřským jazykem je znakový jazyk, avšak osvojí si také mluvený český jazyk. Tyto děti často svým rodičům tlumočí, po dlouhou dobu byly také jedinými tlumočníky českého znakového jazyka.

2.2.1 Uživatelé kochleárního implantátu

Rodiče neslyšících dětí mají dle Hádkové (2012) po zjištění sluchové vady dítěte dvě možnosti – mohou zvolit přístup jazykově-kulturní, kdy s dítětem komunikují znakovým jazykem, či přístup medicínsko-technický, kdy dítě podstoupí kochleární implantaci a tímto se přiblíží majoritní slyšící společnosti, která komunikuje mluveným jazykem.

Kochleární implantát byl nejdříve určen pro dospělé ohluchlé osoby, avšak v současnosti probíhá implantace převážně u dětí ohluchlých, u dětí s vrozenou těžkou sluchovou vadou. (Skákalová, 2011) Holmanová (2002, str. 61) doplňuje,

že kochleární implantace není vhodná „v případech hluchoty způsobené poruchou sluchového nervu nebo centrálních sluchových drah, při chronickém středoušním zánětu a při nálezů anatomické abnormality hlemýždě na snímku počítačové tomografie nebo magnetické rezonance (zobrazovací metody vnitřního ucha).“

Postupně vyrůstá nová generace osob s kochleárním implantátem. Budou mít jistá omezení proti slyšícím lidem, mezi neslyšícími budou vždy „cizinci“. (Hudáková, 2005)

„Implantovaného jedince však přes jakýkoliv přínos kochleárního implantátu nelze považovat za normálně slyšícího. Implantované osoby zůstávají nadále osobami se sluchovým postižením i proto, že signálový procesor je napájen akumulátorovými bateriemi, které se vybíjejí, a pokud procesor osoby sundají, přestanou slyšet.“ (Skákalová, 2011, str. 35)

Hádková (2012, str. 60 - 66) uvádí faktory, které ovlivňují přínos kochleárního implantátu: „1. Věk při vzniku hluchoty, 2. věk, kdy byla sluchová vada diagnostikována, 3. délka trvání hluchoty, 4. věk při kochleární implantaci, 5. příčina sluchového postižení, 6. typ a stupeň sluchové vady, 7. počet zachovaných vláken sluchového nervu, 8. sluchová zkušenost, 9. stupeň rozvoje řeči, 10. nadání pro řeč a jazyk, 11. kognitivní schopnosti, 12. osobnostní a psychické zvláštnosti dítěte, 13. motivace, 14. rehabilitační intervence před kochleární implantací a po ní, 15. rehabilitační metody, 16. rodinné prostředí, 17. souběžné postižení více vadami, 18. užívání vnějších částí kochleárního implantátu, 19. kvalita nastavení zvukového procesoru, spolupráce při jeho programování, 20. zkušenosti s kochleárním implantátem, 21. školní prostředí, 22. učební a vyučovací styl.“

2.2.2 Neslyšící

Na neslyšící můžeme pohlížet z pohledu medicínského či z pohledu jazykově kulturního. (Kosinová, 2008)

Z pohledu medicínského bývají jako neslyšící označovány osoby s určitou ztrátou sluchu. Podle velikosti této ztráty jsou poté děleni do jednotlivých skupin. S tímto pohledem se ztotožňují především slyšící lidé, kteří chtějí určit, jak člověka

sluchová vada handicapuje a do které z výše uvedených skupin jej mohou zařadit. (Kosinová, 2008)

„§2 (1) Za neslyšící se (...) považují osoby, které neslyší od narození, nebo ztratily sluch před rozvinutím mluvené řeči, nebo osoby s praktickou či úplnou hluchotou, které ztratily sluch po rozvinutí mluvené řeči, a osoby těžce nedoslýchavé, u nichž rozsah a charakter sluchového postižení neumožňuje plnohodnotně porozumět mluvené řeči sluchem.“ (Zákon č. 384/2008 Sb., o komunikačních systémech neslyšících a hluchoslepých osob)

„Lidé zastávající pohled medicínský se domnívají, že nejvhodnější je vzdělání neslyšícího dítěte v běžné škole, kde je nuceno využívat veškeré zbytky sluchu a odezírat. Podle nich tak bude připraveno komunikovat s většinou společnosti. Otázkou zůstává, jaká bude kvalita této komunikace s dítětem po dobu školní docházky v kolektivu pouze slyšících dětí. Cítí-li se neslyšící člověk být součástí této skupiny, chápe svou hluchotu jako postižení a neztotožňuje se s jazykově kulturním pohledem.“ (Kosinová, 2008, str. 7)

Lidé, kteří na neslyšící pohlíží z jazykově kulturního pohledu, je označují za Neslyšící (s velkým „N“ na začátku), přistupují k nim jako k osobám s odlišným jazykem a považují je za jazykovou a kulturní menšinu.

„§1 (2) Neslyšící (...) osoby mají právo svobodně si zvolit z komunikačních systémů uvedených v tomto zákoně ten, který odpovídá jejich potřebám. Jejich volba musí být v maximální možné míře respektována tak, aby měly možnost rovnoprávného a účinného zapojení do všech oblastí života společnosti i při uplatňování jejich zákonných práv.“ (Zákon č. 384/2008 Sb., o komunikačních systémech neslyšících a hluchoslepých osob)

„§4 (1) Český znakový jazyk je základním komunikačním systémem těch neslyšících osob v České republice, které jej samy považují za hlavní formu své komunikace.“ (Zákon č. 384/2008 Sb., o komunikačních systémech neslyšících a hluchoslepých osob)

Pokud se tedy neslyšící rozhodne být Neslyšícím, nezáleží mu na velikosti jeho sluchové vady, ale cítí se být odlišný svým jazykem a s tím spojeným vnímáním světa. (Kosinová, 2008)

2.3 Neslyšící jako jazyková a kulturní menšina

Neslyšící lidé vykazují všechny charakteristiky minoritních skupin:

1. Neslyšící lidé nežijí společně v zeměpisné oblasti.
2. Nepoužívají mluvený jazyk.
3. Jejich jazyk není předáván z generace na generaci, je předáván spíše vrstevníky či asociacemi.
4. Neslyšící nejsou obvykle zdatní v mateřském jazyce před dosažením školní docházky, tak jak k tomu mají tendenci členové jiné minoritní skupiny.
5. Nedosahují ve společnosti vysokého postavení a nemají jednoduchou cestu k legitimizaci používání jazyka. (Gregory, 1991)

Termín Neslyšící je odvozen z anglického slova Deaf. Vůbec poprvé byl termín deaf / Deaf dle Chougha (2008, in Vojtechovský, 2011) použit v roce 1972 Jamesem Woodwardem v článku Implications for sociolinguistics research among the Deaf (Důsledky sociolingvistického výzkumu mezi Neslyšícími). Velké písmeno na začátku slova symbolizuje, že neslyšící není posuzován dle velikosti sluchové ztráty, nýbrž jako příslušník jazykové a kulturní menšiny.

„Pod označením Neslyšící se rozumí osoba, která má nějakou ztrátu sluchu. Avšak typ stupně ztráty sluchu není kritériem pro Neslyšící. (...) jedním z důležitých kritérií je fakt, zda se osoba identifikuje s ostatními Neslyšícími a v komunikační interakci používá znakový jazyk.“ (Vojtechovský, 2011, str. 18)

„Sluchově postižení uživatelé znakového jazyka chtějí být označováni za Neslyšící (s velkým písmenem), protože se považují za jazykovou a kulturní menšinu. Jazykovou a kulturní menšinu z nich dělá existence znakového jazyka, podobné osudy a problémy, historie a často i společní vnější nepřátelé. Neslyšící jsou navíc jednou z nejsoudržnějších menšin vůbec, protože ji stmeluje velmi snadná vzájemná komunikace a naopak velmi nesnadná komunikace a tisíce každodenních nedorozumění s vnějším světem.“ (Hrubý, 2010, str. 117)

V 70. letech 20. století se začíná používat termín kultura Neslyšících, aby se ukázalo, že komunita Neslyšících může existovat. (Ladd, 2003) V zahraničí je termín kultura Neslyšících již běžně používaným termínem. U nás se o respekt a rovnoprávnost kultury Neslyšících snaží především mladí Neslyšící.

Podle Zimy (1999) je komunita společenstvím lidí majících společné znaky, kterými jsou odlišeni od ostatních. Woll – Ladd (2003, in Kosinová, 2008) uvádí, že Neslyšící komunita je vytvořena třemi základními rysy – hluchota, komunikace a vzájemná podpora.

Hluchota odděluje komunitu Neslyšících od komunity slyšících, neboť její členové mají narušenou schopnost slyšet.

Komunikace v komunitě slyšících probíhá orálním způsobem národního jazyka. V komunitě Neslyšících probíhá v národním znakovém jazyce. Existuje spousta Neslyšících komunit na celém světě. Komunity Neslyšících se odlišují národním znakovým jazykem. Čeští Neslyšící komunikují českým znakovým jazykem, američtí Neslyšící americkým znakovým jazykem, slovenští Neslyšící slovenským znakovým jazykem.

Vzájemná podpora členů této komunity Neslyšících vychází z hluchoty a komunikace. To znamená, že pokud dojde při komunikaci s komunitou slyšících k nedorozumění či konfliktu, stojí členové komunity Neslyšících při sobě a vzájemně se podporují.

Kultura dle Průchy (2011) se vztahuje k chování lidí, kulturou společenství jsou její zvyklosti, komunikační normy a jazykové rituály, předávané zkušenosti atd.

Kultura Neslyšících je předávána komunitou Neslyšících. „Jelikož znakový jazyk nemá psanou formu, nebylo možné kulturní dědictví v minulosti předávat jinak než přímým kontaktem mezi jednotlivými členy komunity. V současné době to možné je. Díky moderním technologiím, které umožňují zaznamenávat kulturu Neslyšících na různé nosiče dat, jsme schopni pozorovat její vývoj, popř. její změny.“ (Kosinová, 2008, str. 12)

2.3.1 Členství v kultuře Neslyšících

Baker (1991) uvádí čtyři podmínky cesty k členství v komunitě Neslyšících:

1. audiologická podmínka – odkazuje na sníženou schopnost slyšet. Tato cesta k členství není dostupná slyšícím lidem. Je zřejmé, že lidé se sníženou schopností slyšet jsou jádrem komunity Neslyšících akceptováni a přijímáni rychleji než slyšící lidé s podobnými dovednostmi, zkušenostmi a postoji.

2. politická podmínka – členem komunity Neslyšících se může stát osoba, která se podílí na věcech spojených s komunitou Neslyšících v místní, státní nebo národní úrovni
3. jazyková podmínka – do komunity Neslyšících může vstoupit pouze osoba, která rozumí znakovému jazyku a plynule jej užívá
4. sociální podmínka – dostatečně se podílet na životě komunity Neslyšících.

Podle Ladda (2003) existují tři základní cesty k členství v komunitě Neslyšících:

1. cesta – neslyšící děti neslyšících rodičů (i za předpokladu, že je neslyšící pouze jeden z rodičů)
2. cesta – ti, kteří absolvovali školu pro neslyšící
3. cesta – neslyšící děti, které studovaly na škole pro slyšící, po ukončení školy našly cestu do komunity Neslyšících.

Částečné členství však lze přiznat také slyšícím dětem Neslyšících rodičů, slyšícím lidem, kteří si vezmou Neslyšící osobu, nebo slyšícímu, který pro komunitu Neslyšících pracuje mnoho let.

Vysuček (2010, in Vojtechovský, 2011) uvádí, že člověk, který se chce stát členem komunity Neslyšících, musí splnit uvedené podmínky:

- být v kontaktu s Neslyšícími lidmi
- podílet se na politickém životě Neslyšících
- zapojit se do boje o znakový jazyk
- být členem organizace Neslyšících
- propagovat znakový jazyk.

Hrubý (2010) uvádí, že členem komunity Neslyšících jsou také nedoslýchaví, ohluchlí uživatelé znakového jazyka, slyšící děti neslyšících rodičů, tlumočníci.

2.3.2 Tradice, zvyky, místa setkávání komunity Neslyšících

Neslyšící se setkávají v různých organizacích, spolcích a jiných prostorách určených lidem s poruchou sluchu. Jsou to například České unie neslyšících, Svaz neslyšících a nedoslýchavých, Federace rodičů a přátel sluchově postižených a další, kde je prostor pro komunikaci ve vlastním jazyce, kde se nevyskytují žádné komunikační problémy a kde se Neslyšící mohou bavit, povídat si, předávat

si zkušenosti atd. Největším mezinárodním setkáním Neslyšících na světě je DeafWay – konference trvající několik dní, kde se probírá problematika Neslyšících, vývoj komunity Neslyšících, jejich vzdělávání, historie, kultura atd. (Kosinová, 2008)

Neslyšící mají také vlastní umění – např. povídky založené na znakovém jazyce, vizuální umění, kam můžeme zařadit například malířství, sochařství, s obsahem podstatným pro Neslyšící, profesionální divadelní soubor – Divadlo Neslyším, pantomimické soubory – například Nepanto Praha, dále vydávají vlastní poezii, vlastní písně ve znakovém jazyce – například Tichá hudba. (Kosinová, 2008)

3 Komunikační problémy majoritní společnosti se skupinou neslyšících

3.1 Vymezení problému

V České republice žije asi 500 000 lidí se sluchovým postižením. Lidé se sluchovým postižením jsou vyloučeni z různých běžných aktivit každodenního života. Jedná se o nejrozšířenější handicap. I přesto o tomto postižení není majoritní společnost slyšících dostatečně informována. Mezi těmito skupinami osob se vyskytují komunikační bariéry.⁴

Podle Kulichové (2006) můžeme tyto komunikační bariéry rozdělit na dvě skupiny. První skupina bude tvořena bariérami, které vyplývají ze sluchového postižení. Druhá skupina budou uměle vytvořené komunikační bariéry. Zde můžeme zařadit například zákaz používání znakového jazyka neslyšícím osobám, který zanechal mnoho negativních důsledků, a využívání orální metody vzdělávání na školách pro osoby se sluchovým postižením.

Orální metoda je však pro neslyšící od narození nedokonalý dorozumívací prostředek. (Strnadová, 1998)

Podle Strnadové (1998) existuje pět komunikačních bariér vyskytujících se v komunikaci osob se sluchovým postižením s majoritní slyšící společností:

1. Bariéra technická – informace je přenášena takovým způsobem, který je příjemci nedostupný. Zde můžeme zařadit například rozhlas, optickou překážku při odezírání atd.
2. Bariéra jazyková – tuto bariéru způsobuje nedostatečná znalost českého jazyka osob se sluchovým postižením, které se již se sluchovým postižením narodily, či sluch ztratily před osvojením řeči. Aby byla tato bariéra překonávána, je důležité zvolit vhodný způsob vzdělávání těchto osob.
3. Bariéra psychogenní (postojová) – tato bariéra je způsobena postojem majoritní slyšící společnosti k osobám se sluchovým postižením. Někteří lidé z majoritní společnosti odmítají komunikovat jiným způsobem než orální řečí, nechtějí s neslyšícím komunikovat, podceňují neslyšící.

⁴ Dostupné z: <http://www.helpnet.cz/aktualne/55503-3> [citováno 3. 2. 2014]

4. Bariéra legislativní – tato bariéra vyplývá z nesprávné formulace paragrafů týkající se osob se sluchovým postižením. Podle Lupoměského (2013) byl prvním důležitým počinem s ohledem na sluchově postižené Zákon č. 155/1998 Sb., o znakové řeči, později novela tohoto Zákona č. 384/2008 Sb., o komunikačních systémech neslyšících a hluchoslepých osob. Dne 13. prosince 2006 byla Valným shromážděním OSN přijata Úmluva o právech osob se zdravotním postižením, která byla Českou republikou podepsána 30. března 2007. V současné době je v České republice realizován Národní plán vytváření rovných příležitostí pro osoby zdravotně postižené na období 2010 – 2014.

5. Bariéra informační – tato bariéra je způsobena problematickým získáváním informací osob se sluchovým postižením. Majoritní společnost žije v domnění, že neslyšící lidé mohou získávat potřebné informace čtením. Aby mohl neslyšící získávat informace na základě čtení, potřebuje znát český jazyk, který však někteří neslyšící neznají dostatečně. „Proto chci podotknout, že pro Neslyšící není vhodné, když jsou nuceni učit se český jazyk stejně, jako se ho učí slyšící. Neslyšící potřebují, aby se češtinu učili stejně, jako se slyšící Češi učí cizí jazyk, např. angličtinu. Dnešní vzdělávací systém toto stále nerespektuje.“ (Procházková, 2007, str. 21)

„Naším cílem je zvýšit u slyšící většiny obecné povědomí o existenci neslyšící menšiny a její kultuře. O tom, že lidé se sluchovým postižením netvoří jednodílnou skupinu, že k nim patří se svými specifickými problémy zrovna tak lidé ohluchlí a nedoslýchaví. A že na druhu a stupni postižení závisí i jejich způsob komunikace. Mezi nejčastější komunikační systémy patří český znakový jazyk, znakovaná čeština nebo simultánní přepis mluvené řeči.“⁵

Slyšící majoritní společnost se domnívá, že s neslyšícím se jednoduše domluví formou psaní. Avšak tato komunikace pro neslyšící není příliš vhodná, neboť čeština je pro ně cizím jazykem. Slyšící lidé v komunikaci s osobou se sluchovým postižením neradi spolupracují s tlumočníky znakového jazyka, vede je k tomu přesvědčení, že se s neslyšícím domluví i bez něj. Slyšící pak přehnaně artikuluje, více gestikuluje, aby mu osoba se sluchovým postižením lépe porozuměla. Tímto však neslyšícímu zkomplikují odezírání. „Některým slyšícím lidem je také nepříjemná přítomnost třetí

⁵ Dostupné z: <http://www.helpnet.cz/aktualne/55503-3> [citováno 3. 2. 2014]

osoby, kterou pro ně tlumočnick je. Mají pocit kontroly. Je však úkolem tlumočnicka, aby situaci uklidnil a slyšícimu klientovi svoji roli v komunikaci vysvětlil. Pokud slyšící a neslyšící mají při komunikaci k dispozici tlumočnicka, mohou se plně soustředit na obsah hovoru, nemusí přemýšlet o jeho formě.⁶

3.2 Formulace problému a cíle šetření

V diplomové práci se budeme zabývat stanovením problémů v komunikaci majoritní společnosti se skupinou neslyšících. Majoritní společností v této práci rozumíme laickou slyšící společnost, u které předpokládáme, že neumí a neovládá český znakový jazyk. Tuto slyšící společnost dále nebudeme definovat dle věku ani pohlaví. Skupinou neslyšících rozumíme v diplomové práci ty osoby, které jsou sluchově postižené, mají sluchovou vadu od narození nebo se u nich sluchová vada rozvinula v průběhu života, a které komunikují českým znakovým jazykem.

Cílem diplomové práce je zjistit, jak se laická majoritní slyšící společnost orientuje v oblasti osob se sluchovým postižením, zda je tato společnost o lidech se sluchovým postižením dostatečně informována, chceme zmapovat, jaké komunikační problémy se v komunikaci majoritní společnosti se skupinou neslyšících vyskytují.

3.3 Stanovení hypotézy

Pro diplomovou práci byla stanovena hypotéza, kterou budeme na základě zjištěných dat v dotazníkovém šetření následně vyvracet či potvrzovat. Hypotéza zní: Majoritní společnost má v komunikaci se skupinou neslyšících potíže.

3.4 Metoda ověřování hypotézy v diplomové práci

V diplomové práci jsme k získávání dat využili jednu z kvantitativních metod výzkumu, dotazníkové šetření.

Dotazník obsahoval 11 položek, které byly seřazeny v následujícím pořadí:

1. Setkali jste se již s osobou se sluchovým postižením?

⁶ Dostupné z: <http://www.gong.cz/clanky.php?c=193> [citováno 3. 2. 2014]

2. Jak mezi sebou osoby se sluchovým postižením komunikují?
3. Komunikovali jste se sluchově postiženou osobou?
4. Na ulici Vás osoba se sluchovým postižením požádá o pomoc, jak jí pomůžete?
5. I přes Vaši snahu této osobě pomoci se může stát, že Vám osoba se sluchovým postižením nerozumí, nechápe, co se snažíte udělat. Jak se zachováte?
6. Domníváte se, že podle položky číslo 4., 5. by mohly osoby se sluchovým postižením vnímat komunikaci se slyšícími lidmi jako komplikovanou?
7. Vyhledávají podle Vás osoby se sluchovým postižením komunikaci se slyšícími lidmi?
8. Je pro Vás komunikace s osobou se sluchovým postižením nepříjemná?
9. Vyskytují se v komunikaci mezi slyšícími lidmi a lidmi se sluchovým postižením nějaké komunikační problémy?
10. Napadá Vás, jak by se tyto komunikační problémy daly odstranit?
11. Domníváte se, že Vás instituce pro osoby se sluchovým postižením dostatečně informují v otázkách týkajících se těchto osob?

Úplné znění dotazníku je uvedeno v příloze diplomové práce č 1.

Následně budou získaná data rozříděna, zpracována a vyhodnocena v přehledných grafech. Na základě zjištěných dat bude výše zmíněná hypotéza potvrzena či vyvrácena.

3.4.1 Výběr respondentů do dotazníkového šetření

Základním souborem diplomové práce je majoritní společnost, tedy slyšící lidé. Jak zmiňujeme výše, majoritní společností v diplomové práci rozumíme laickou slyšící společnost, u které předpokládáme, že neumí a neovládá český znakový jazyk. Z tohoto základního souboru bude náhodným výběrem získán reprezentativní vzorek, který se zúčastní dotazníkového šetření. Reprezentativní vzorek dotazníkového šetření bude vybrán mezi lidmi žijícími v České republice. Dotazníky budou v tištěné formě rozdány slyšícím lidem žijícím v našem okolí, dále budou zpřístupněny na webových stránkách. Odkazy webových stránek k vyplnění dotazníku budou rozesílány emailem, budou šířeny prostřednictvím sociálních sítí.

Součástí dotazníkového šetření bude minimálně 200 až 230 slyšících respondentů.

3.5 Prezentace vlastního výzkumného šetření

Dotazníkové šetření probíhalo v měsících březnu až srpnu 2013. Dotazníky jsme poskytli v tištěné formě slyšícím lidem. Byly rozdány rodičům dětí v běžné mateřské škole v Brně, dále našim příbuzným a známým a slyšícím lidem žijícím v našem okolí. Po vyplnění dotazníků proběhl jejich sběr. Dále byly dotazníky zpřístupněny na webových stránkách, takže jejich vyplňování probíhalo také elektronickou formou. Následné zpracování a vyhodnocení dotazníkového šetření probíhalo v měsících září 2013 až lednu 2014.

V tištěné podobě bylo rozdáno 200 dotazníků, z toho 73 jich bylo vyplněno a započteno do výzkumného šetření. Ostatní vyplněné dotazníky v tištěné formě jsme od respondentů nezískali zpět. Tento počet byl navýšen o 164 vyplněných dotazníků elektronickou formou. Celkem se dotazníkového šetření zúčastnilo 237 respondentů.

3.5.1 Grafické zhodnocení položky č. 1

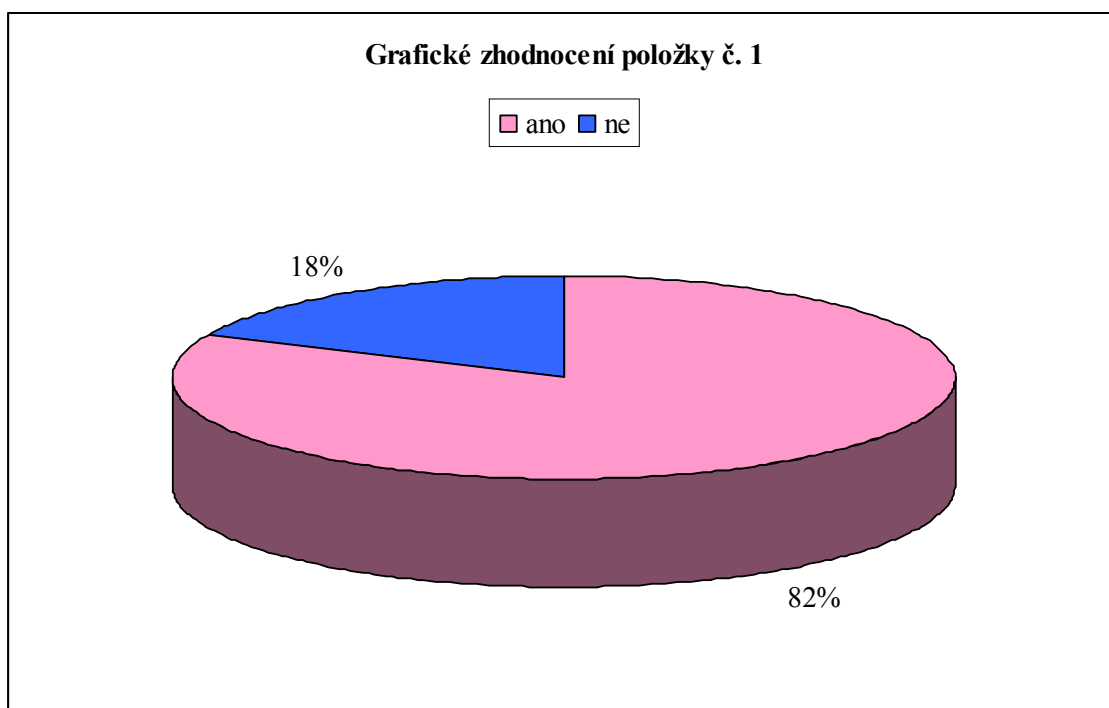
Otázka zněla: „Setkali jste se již s osobou se sluchovým postižením?“

Úkolem položky bylo zjistit, kolik z dotázaných respondentů se již setkalo s osobou se sluchovým postižením. Položkou jsme zároveň zjišťovali, zda si laická slyšící společnost přítomnost sluchově postižených ve společnosti uvědomuje.

Lidé se sluchovým postižením žijí mezi slyšícími lidmi, jsou součástí společnosti. Jedná se o handicap, který ovlivňuje sociální začlenění osob s postižením sluchu. Tito lidé mohou být od útlého věku méně vystavováni různým sociálním situacím a setkáním, z tohoto důvodu mohou mít v budoucnu méně sociálních zkušeností. S uvedenými lidmi se můžeme na ulici potkávat každý den, aniž bychom věděli, že se jedná o osobu se sluchovým postižením. Je to způsobeno tím, že sluchové postižení není vidět, někteří postižení mohou svou sluchovou vadu skrývat, jiní svou sluchovou vadu přiznávají.

Tito lidé bývají v majoritní společnosti často vylučováni z aktivit každodenního života. To může být způsobeno jak přítomností sluchové vady, tak i zvláštnostmi v jejich chování, které vyplývají z obtíží v porozumění a z nečastých sociálních

zkušeností. Lidé se sluchovým postižením hůře chápou různé sociální situace, obtížněji se v nich orientují, proto mohou někdy reagovat nepřiměřeným způsobem. Tyto reakce poté majoritní společnost zpětně hodnotí jako negativní, nepříjemné. Toto hodnocení majoritní společnosti se odráží ve vnímání a chápání samotných lidí se sluchovým postižením.



Graf 1: Grafické zhodnocení položky č. 1

Z uvedeného grafu vyplývá, že 82% dotázaných respondentů se již setkala s osobou se sluchovým postižením. Znamená to, že většina dotázaných respondentů si uvědomuje, že lidé se sluchovým postižením žijí mezi slyšícími lidmi, že jsou součástí společnosti a že společně tvoříme společnost, kterou vzájemnými kontakty rozvíjíme a obohacujeme.

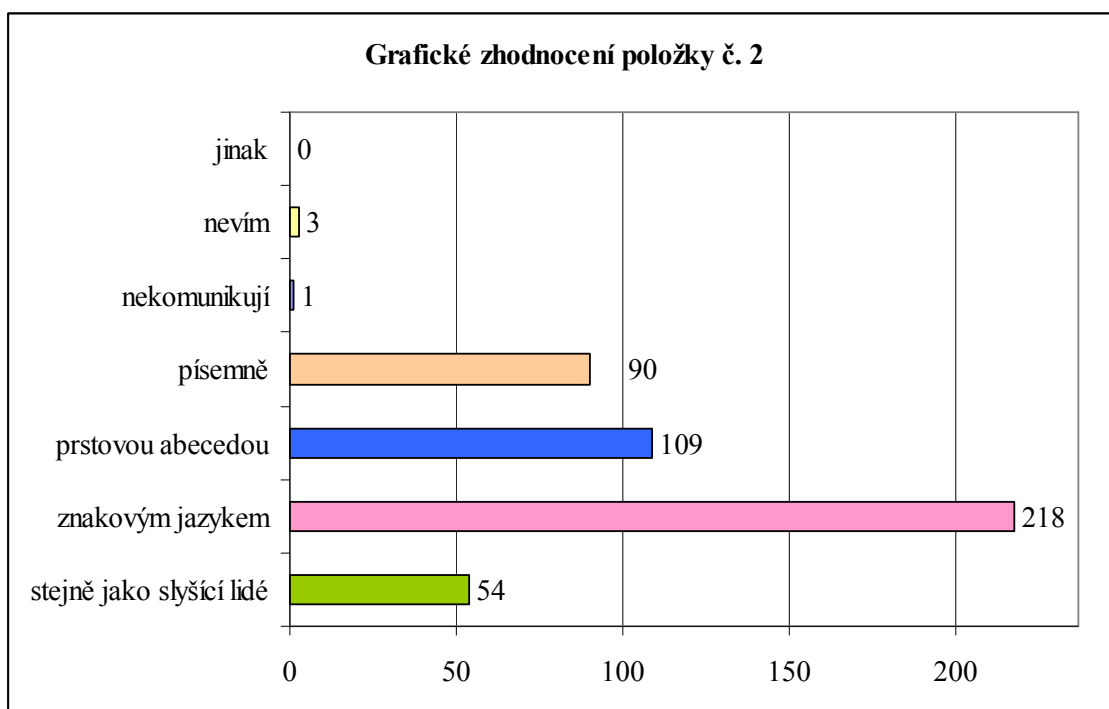
Zbývajících 18% respondentů se s nikým, kdo má ztíženou schopnost slyšet či kdo má sluchovou vadu od narození nebo se u něj sluchová vada rozvinula v průběhu života, neseťkalo.

3.5.2 Grafické zhodnocení položky č. 2

Otázka zněla: „Jak mezi sebou osoby se sluchovým postižením komunikují?“

Položka zjišťuje, jak se laická slyšící společnost orientuje v otázce komunikace osob se sluchovým postižením. Zda si majoritní společnost uvědomuje, že člověk, který má sluchovou vadu, má ztíženou schopnost komunikovat orální řečí.

V této položce respondenti vybírali z uvedených možností. Jednotlivé možnosti zde byly uvedeny na základě našeho rozhodnutí a našich zkušeností. V dotazníkovém šetření respondenti volili jednu nebo více z nabízených možností. Měli také možnost zvolit odpověď „jinak“ a následně uvést, jakým způsobem dle nich lidé se sluchovým postižením mezi sebou komunikují.



Graf 2: Grafické zhodnocení položky č. 2

Dotazovaní respondenti nejčastěji označovali, že osoby se sluchovým postižením mezi sebou komunikují znakovým jazykem. Tato možnost byla v dotazníkovém šetření zvolena 218 krát. Znakovým jazykem mezi sebou nejčastěji komunikují prelingválně neslyšící, neboť tento jazyk je pro ně přirozený. Vlivem sluchové vady lidé se sluchovým postižením nemohou vnímat zvuky ze svého okolí, tudíž nemohou slyšet

orální řeč. Komunikují tedy vizuálně-motorickým jazykem, aby si mohli sdělovat informace, vzájemně se dorozumívat, vytvářet, udržovat a pěstovat mezilidské vztahy.

Druhou nejčastěji zmiňovanou možností komunikace mezi lidmi se sluchovým postižením byla možnost komunikace prstovou abecedou, která byla dotázanými respondenty označena 109 krát. Prstovou abecedu lidé se sluchovým postižením využívají k vyhláskování cizích slov, odborných výrazů a termínů či jmen. Při použití prstové abecedy však nevzniká celistvé slovo, znaky písmen se objevují a následně mizí, což vede k neustálému hláskování.

90 krát byla respondenty zvolena možnost komunikace písemnou formou. V psaném projevu osob se sluchovým postižením je znát jejich nedostatečná kompetence k českému jazyku. Protože tento jazyk neznají dobře, jejich písemný projev může obsahovat chyby.

54 krát dotázaní respondenti označili možnost, že osoby se sluchovým postižením mezi sebou komunikují stejně jako slyšící lidé, tedy orální řečí. Orální řečí mohou komunikovat osoby s lehkou nedoslýchavostí, osoby postlingválně ohluchlé či lidé s kochleárním implantátem. U prelingválně neslyšících je schopnost komunikace orální řečí ztížena. Toto je způsobeno sluchovou vadou, díky které prelingválně neslyšící neslyší zvuky z okolí. Ve vývoji řeči jim tedy chybí zpětná vazba, proto mluvenou řeč přestávají napodobovat.

3 krát byla dotázanými respondenty označena možnost „nevím“. Tito lidé tedy nevědí, jak mezi sebou lidé se sluchovým postižením komunikují.

Jednou byla v položce zmíněna možnost, že lidé se sluchovým postižením mezi sebou nekomunikují. Člověk je však společenským tvorem, proto komunikuje. Žádný člověk ve společnosti nemůže existovat bez komunikace.

Ani jednou nebyla v dotazníkovém šetření respondenty označena možnost „jinak“.

Na základě zjištěných odpovědí můžeme konstatovat, že se laická slyšící společnost v otázce komunikace osob se sluchovým postižením orientuje dobře. Ve velké míře si uvědomují, že sluchově postižení ke své komunikaci využívají jiných komunikačních systémů než majoritní slyšící společnost.

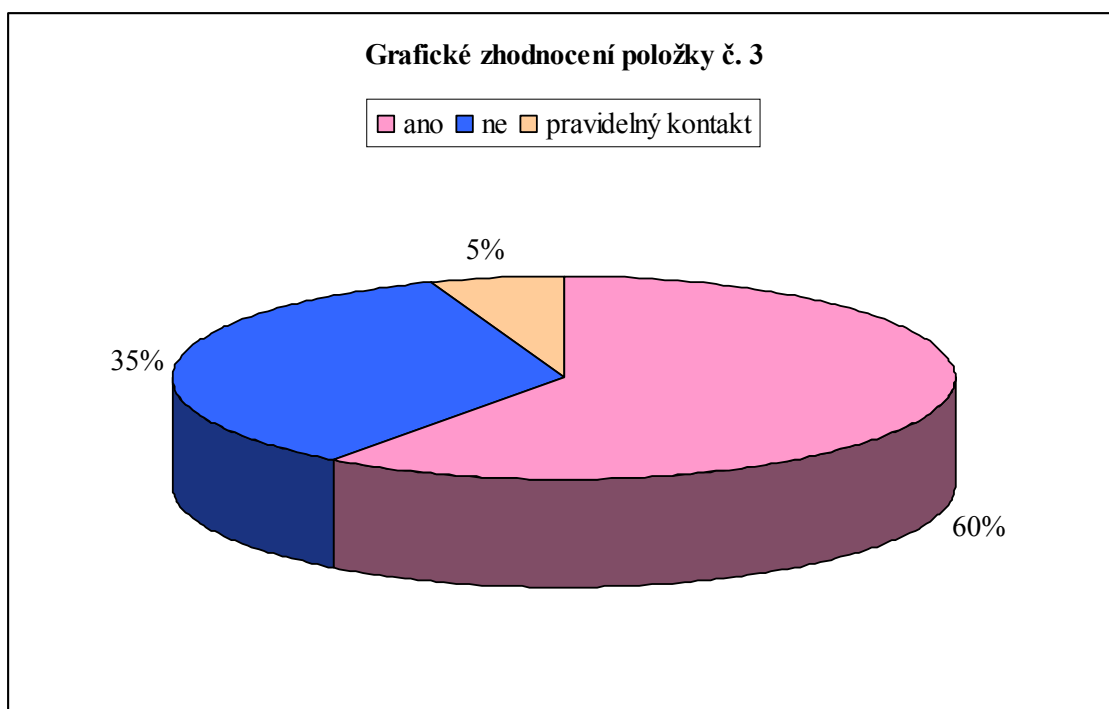
Lidé se sluchovým postižením mezi sebou mohou komunikovat znakovým jazykem, znakovanou češtinou, prstovou abecedou, vizualizací mluvené češtiny, písemným záznamem mluvené řeči a dalšími komunikačními systémy. Podle zákona

o komunikačních systémech neslyšících a hluchoslepých osob si mohou lidé se sluchovým postižením zvolit takový komunikační systém, který jim nejvíce vyhovuje. Ve výběru formy komunikace mohou být lidé se sluchovým postižením ovlivněni také například svými rodiči, sociálním prostředím či následně školním prostředím a komunikačním zaměřením školy. Je však velice důležité začít komunikovat a užívat jazyk co nejdříve.

3.5.3 Grafické zhodnocení položky č. 3

Otázka zněla: „Komunikovali jste se sluchově postiženou osobou?“

Položka zjišťuje, kolik procent z dotázaných respondentů již komunikovalo s osobou se sluchovým postižením. Jak zmiňujeme výše, lidé se sluchovým postižením jsou součástí společnosti, můžeme se s nimi tedy potkávat každý den. Ač tyto lidi potkáváme, neznamená to, že jsme s nimi také komunikovali.



Graf 3: Grafické zhodnocení položky č. 3

Z dotázaných respondentů 60% již komunikovalo s osobou se sluchovým postižením. Je to tedy více než polovina dotázaných respondentů.

5% dotázaných respondentů, kteří byli zahrnuti do dotazníkového šetření, je s osobou se sluchovým postižením pravidelně v kontaktu. Mohou tedy mít takového člověka v rodině, v zaměstnání, ve své blízkosti.

35% z dotázaných respondentů s osobou se sluchovým postižením nikdy nekomunikovalo.

Někteří respondenti, kteří v dotazníkovém šetření odpověděli, že s osobou se sluchovým postižením nekomunikovali, se vyjádřili, že s osobou se sluchovým postižením měli možnost komunikovat, ale této možnosti z důvodu neznalosti a nevědomosti, jak s osobou se sluchovým postižením komunikovat, nevyužili. Nedokázali si fungování takovéto komunikace vůbec představit. Po oslovení sluchově postiženou osobou a následném zjištění, že se jedná o člověka se sluchovou vadou, respondenti předstírali, že nic neslyšeli, že pospíchají, či že jsou cizinci a danému člověku nerozumí. Laická majoritní společnost má strach s osobou se sluchovým postižením komunikovat. Uvědomují si, že s nimi nemohou komunikovat orální řečí. Zároveň však nevědí, jaký způsob komunikace s takovou osobou mají volit.

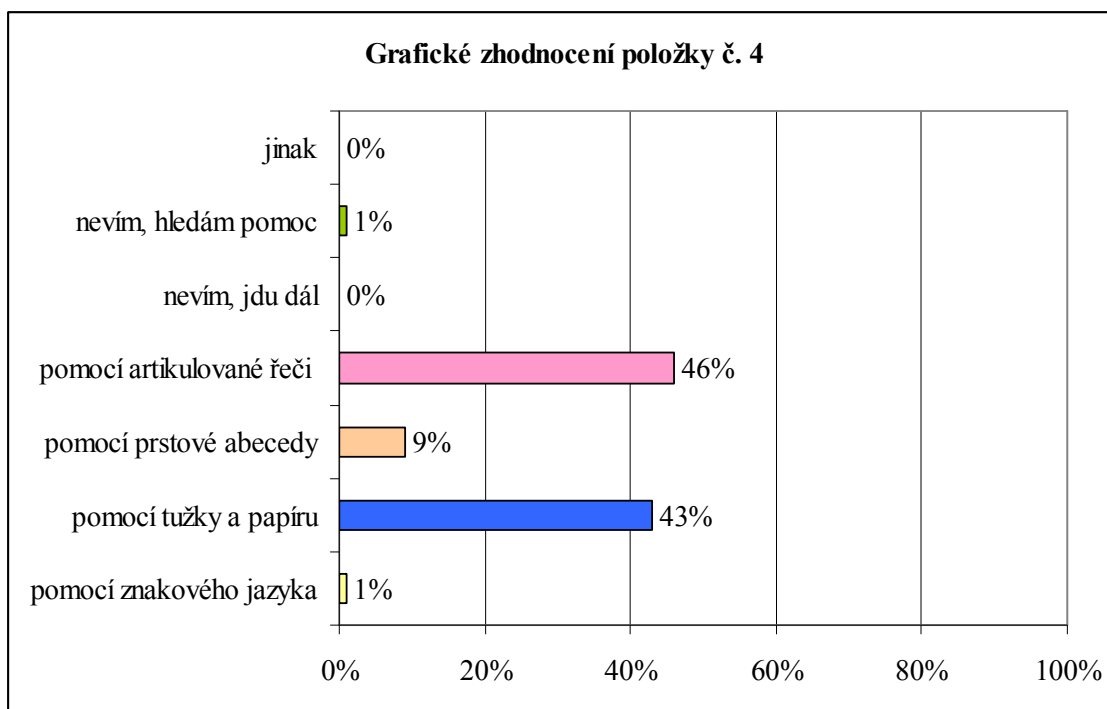
Několik dotázaných respondentů, kteří v dotazníkovém šetření odpověděli, že s takovým člověkem komunikovali, nám také sdělilo, že s osobou se sluchovým postižením komunikovali díky tlumočnickovi znakového jazyka. Uvedli, že komunikace fungovala, vše proběhlo bez potíží a problémů, ale z této komunikace neměli dobrý pocit. Styděli se a báli se sluchově postiženému říci různé druhy informací, neboť věděli, že tuto informaci budou muset zároveň sdělit také tlumočnickovi znakového jazyka.

3.5.4 Grafické zhodnocení položky č. 4

Otázka zněla: „Na ulici Vás osoba se sluchovým postižením požádá o pomoc, jak jí pomůžete?“

Položka zde byla z toho důvodu, aby si laická majoritní společnost představila popsanou situaci a uvedla, jak by v takovém případě postupovala. Tato možnost je reálná, můžeme se s ní setkat kdykoliv a kdekoliv. Jak zmiňujeme výše, lidé se sluchovým postižením žijí ve společnosti, ve společnosti se pohybují, cestují, nakupují, vykonávají různé činnosti. Tyto činnosti mohou zvládat bez potíží samostatně.

Avšak může se stát, že člověk se sluchovým postižením v krizové situaci bude potřebovat pomoc. Je tedy na nás, slyšících lidech, jakým způsobem se osobě se sluchovým postižením budeme snažit pomoci.



Graf 4: Grafické zhodnocení položky č. 4

V poměrně stejném procentuálním zastoupení je zde uvedena možnost pomoci artikulovanou řečí a odezíráním a pomocí psaní na papír. 46% dotázaných respondentů v dotazníkovém šetření uvedlo, že by v takové situaci mluvili pomalu a zřetelně, aby osoba se sluchovým postižením mohla odezírat, aby jim respondenti mohli pomoci. Komunikace orální řečí majoritní společnosti a následným odezíráním osob se sluchovým postižením bývá nejčastější formou komunikace mezi majoritní společností a lidmi se sluchovým postižením. Taková komunikace je však pro osoby se sluchovým postižením náročná a vyčerpávající. Odezírání se nelze naučit, lze ho pouze neustálým tréninkem zlepšovat. K odezírání musí mít člověk vloh. Pro prelingválně neslyšící není příliš vhodné, neboť neumí dostatečně česky. Na základě odezírání tito lidé pochopí pouze malé množství zmiňovaných informací. Odezírání může být také ztíženo aktuální náladou odezírajícího člověka, psychickou

nepohodou, stresem. Slyšící společnost se domnívá, že pokud budou mluvit hlasitěji a pomaleji, osoba se sluchovým postižením jim snáze porozumí. Jedná se však o mylnou informaci. Vlivem snahy o lepší a snazší porozumění slyšící lidé většinou začínají přehnaně artikulovat, což lidem se sluchovým postižením odezírání spíše znemožňuje, než ulehčuje.

43% respondentů uvádí, že by osobě se sluchovým postižením ve výše zmíněné situaci pomohlo pomocí tužky a papíru. Majoritní společnost se domnívá, že osoby se sluchovým postižením mohou bez problémů číst a psát, že je tato forma komunikace pro ně vhodná. Avšak není tomu tak. K tomu, aby lidé se sluchovým postižením mohli bez problémů číst a psát, potřebují mluvený i psaný projev přizpůsobit nejen po formální, ale i obsahové stránce aktuální znalosti českého jazyka. Navíc bývá písemné vyjádření těchto osob plné chyb, takže slyšící lidé tomuto sdělení nemusí správně porozumět.

9% dotázaných respondentů uvedlo možnost pomoci s využitím prstové abecedy. Jak zmiňujeme výše, lidé se sluchovým postižením prstovou abecedu využívají především k vyhláskování cizích slov, názvů, jmen. Slova při použití prstové abecedy nevznikají celistvě. Znaký písmen se stírají, člověk musí neustále hláskovat.

1% dotázaných uvádí, že neví, jak by mělo osobě se sluchovým postižením v takové situaci pomoci, proto by se snažili sehnat pomoc jinde.

A 1% respondentů odpovědělo, že by v takovém případě komunikovalo s osobou se sluchovým postižením znakovým jazykem.

Žádný z respondentů neoznačil možnost, že by si osoby se sluchovým postižením nevyšímal.

Rovněž žádný z dotázaných respondentů neoznačil v dotazníkovém šetření jinou možnost pomoci.

Pro úspěšnou komunikaci je důležité respektovat jednotlivá specifika a lidskou důstojnost každé osoby. Zvoleným způsobem komunikace dáváme druhému najevo, jakým je pro nás partnerem.

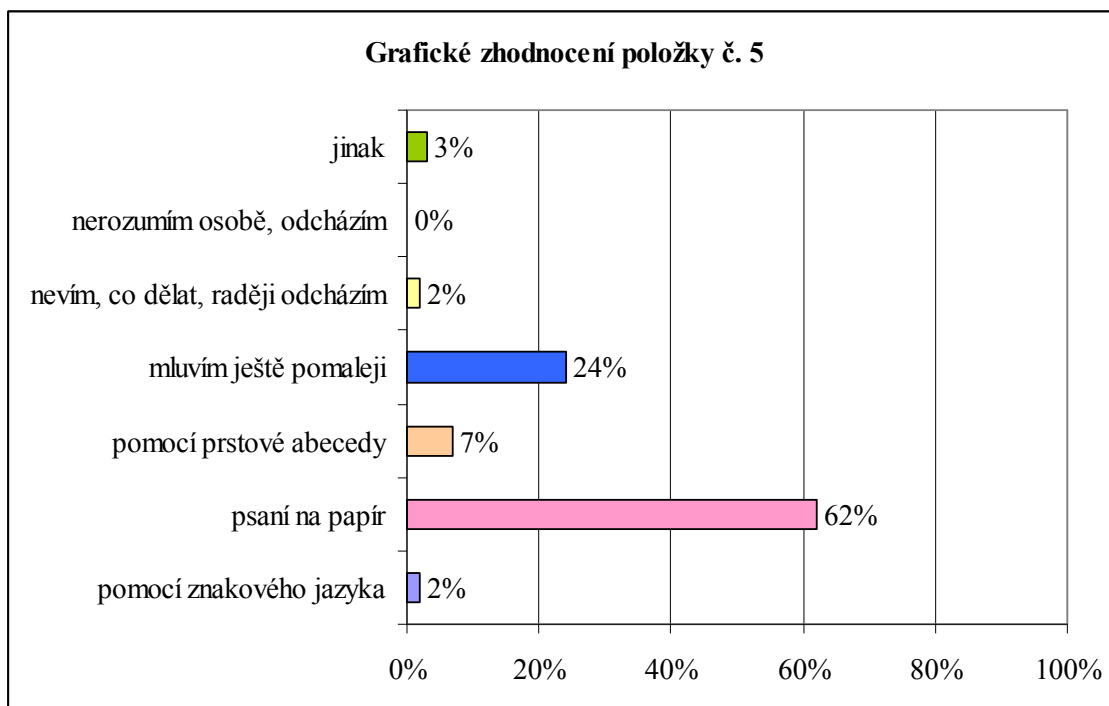
V komunikaci s osobou se sluchovým postižením, která komunikuje českým znakovým jazykem, je vhodné využít tlumočnických služeb, abychom zamezili možným nedorozuměním. Při využití tlumočnických služeb se můžeme soustředit na obsah hovoru, nemusíme přemýšlet nad jeho formou. Slyšící společnost

však v mnohých situacích využití tlumočnicka znakového jazyka nevyhledává. Bojí se, že by s osobou se sluchovým postižením nemohli komunikovat otevřeně, některé informace v přítomnosti tlumočnicka znakového jazyka osobě se sluchovým postižením raději nesdělují. Tlumočnick je však vázán etickým kodexem, který je uveden v příloze č. 4 diplomové práce. Tlumočnicka je možné si objednat v různých organizacích, které se věnují lidem se sluchovým postižením. V dnešní době je navíc možné tlumočnických služeb využít také díky aplikacím chytrých mobilních telefonů.

3.5.5 Grafické zhodnocení položky č. 5

Otázka zněla: „I přes Vaši snahu této osobě pomoci se může stát, že Vám osoba se sluchovým postižením nerozumí, nechápe, co se snažíte udělat. Jak se zachováte?“

Cílem položky bylo laickou majoritní slyšící společnost upozornit na to, že k takovým nedorozuměním při komunikaci s osobou se sluchovým postižením dochází. Osoby se sluchovým postižením vlivem sluchové vady nemohou sluchem vnímat orální řeč. V komunikaci využívají český znakový jazyk, tedy vizuálně-motorický komunikační systém, kterému laická slyšící společnost nerozumí. Sluchově postižení jsou tedy v komunikaci s majoritní slyšící společností často odkázáni na odezírání.



Graf 5: Grafické zhodnocení položky č. 5

Převážná část dotázaných respondentů uvedla, že by v případě nedorozumění s takovým člověkem komunikovala pomocí tužky a papíru. Uvedlo to 62% dotázaných respondentů. Avšak jak uvádíme výše, tento způsob komunikace není pro tyto osoby příliš vhodný. Lidé se sluchovým postižením nedostatečně chápou obsah slov, slovních spojení, nemusí tedy celkovému sdělení správně porozumět. Vše je způsobeno tím, že český jazyk je pro ně cizím jazykem.

24% respondentů by v případě nedorozumění v komunikaci s osobou se sluchovým postižením mluvilo ještě pomaleji a srozumitelněji, aby daná osoba slyšícímu respondentovi porozuměla. V tomto případě si však majoritní společnost neuvědomuje, že přehnaná artikulace osobám se sluchovým postižením odezírání ještě více znemožní, než usnadní.

Prstovou abecedou by se nedorozumění v komunikaci s osobou se sluchovým postižením snažilo vyřešit 7% dotázaných respondentů. Prstová abeceda má své výhody ve výuce osob se sluchovým postižením. Avšak vlivem vytváření úryvkovitých slov a vět v prostoru není příliš vhodná ke komunikaci.

V porovnání s předešlou položkou by v tomto případě až 2% respondentů s osobou se sluchovým postižením komunikovalo znakovým jazykem. Otázkou zůstává, zda znakový jazyk tato 2% respondentů opravdu ovládají.

Rovněž 2% dotázaných by nevědělo, jak mají osobě se sluchovým postižením pomoci, proto by odešli.

Žádný z respondentů neuvedl možnost, že pokud by osobě se sluchovým postižením nerozuměl, odešel by.

3% dotázaných respondentů by zvolila jinou možnost. Nejčastěji zmiňovanou jinou možností byla komunikace pomocí psaní zpráv v mobilním telefonu. Opět se tedy potvrzuje, že se majoritní společnost domnívá, že lidé se sluchovým postižením mohou bez problémů číst a psát.

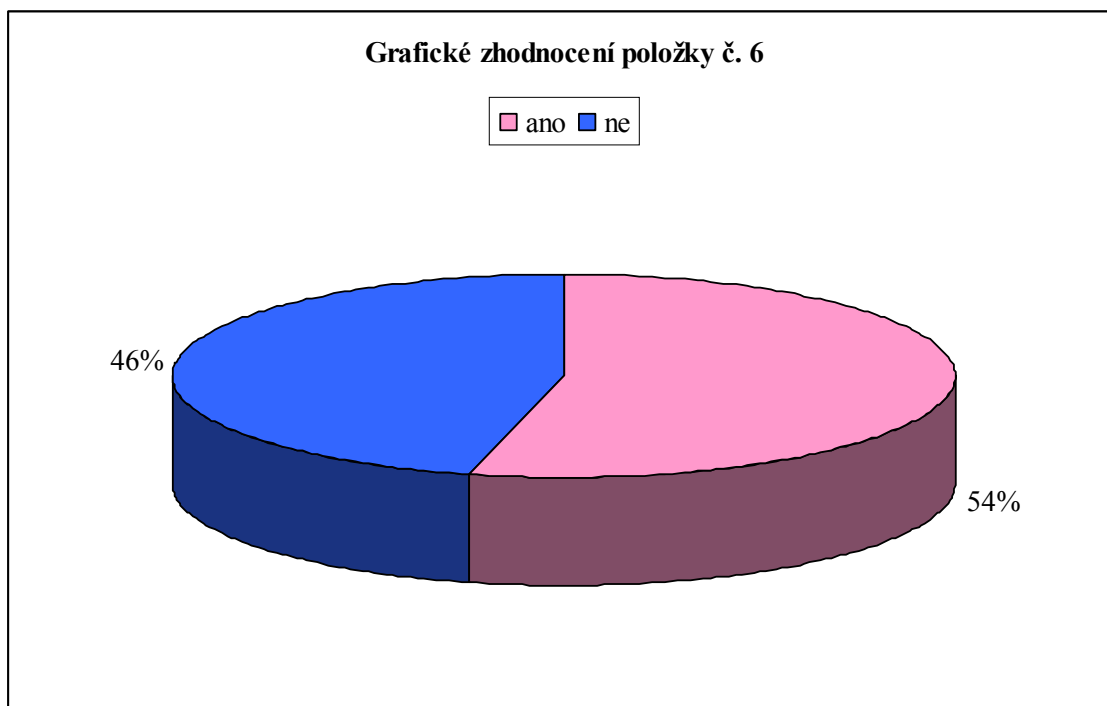
Žádný z dotázaných respondentů neuvedl jako jinou možnost pomoci využití tlumočnických služeb. V přítomnosti tlumočnicka znakového jazyka je zajištěno úplné pochopení sdělené informace. Slyšící člověk se nemusí soustředit na formu sdělení, nemusí se snažit sdělení zjednodušit. Při komunikaci s člověkem se sluchovým postižením při využití tlumočnických služeb se může slyšící člověk plně soustředit na obsah hovoru.

3.5.6 Grafické zhodnocení položky č. 6

Otázka zněla: „Domníváte se, že podle položky číslo 4., 5. by mohly osoby se sluchovým postižením vnímat komunikaci se slyšícími lidmi jako komplikovanou?“

Tato položka zjišťuje, jak se laická majoritní společnost dokáže vcítit do osob se sluchovým postižením. Zda si slyšící lidé umí představit, jak se osoba se sluchovým postižením cítí, když komunikuje se slyšící osobou, která používá orální řeč.

Osoby se sluchovým postižením, které komunikují s majoritní slyšící společností, mají problémy. Tato komunikace je pro dané osoby velice náročná a vyčerpávající. Tito lidé jsou v komunikaci s majoritní společností odkázáni k odezírání orální řeči, což pro ně není vhodné, protože neumí dostatečně česky. Často pak dochází k různým nedorozuměním, vzájemnému nepochopení se.



Graf 6: Grafické zhodnocení položky č. 6

Respondenti uvádí, že lidé se sluchovým postižením by mohli vnímat komunikaci se slyšícím člověkem na základě výše popsaných situací jako komplikovanou. Uvedlo to 54% dotázaných respondentů.

Zbýlých 46% dotázaných uvádí, že dle nich osoby se sluchovým postižením komunikaci se slyšícím člověkem jako komplikovanou nevnímají.

Laická slyšící společnost se tedy dokáže vcítit do osob se sluchovým postižením a zároveň si uvědomuje, že tito lidé komunikaci s majoritní slyšící společností vnímají jako komplikovanou.

Osoby se sluchovým postižením mají nižší možnosti vnímání různých podnětů, což je způsobeno sluchovou vadou, vlivem sluchové vady nemají dostatečně uspokojovány své potřeby. V majoritní společnosti jsou znevýhodněni, je ztíženo jejich začlenění do slyšící společnosti. Velkou zátěží je pro ně neschopnost snadného dorozumění se slyšícím člověkem. Mnohdy se vlivem sluchového postižení cítí v komunikaci se slyšícím člověkem nejistí až bezmocní.

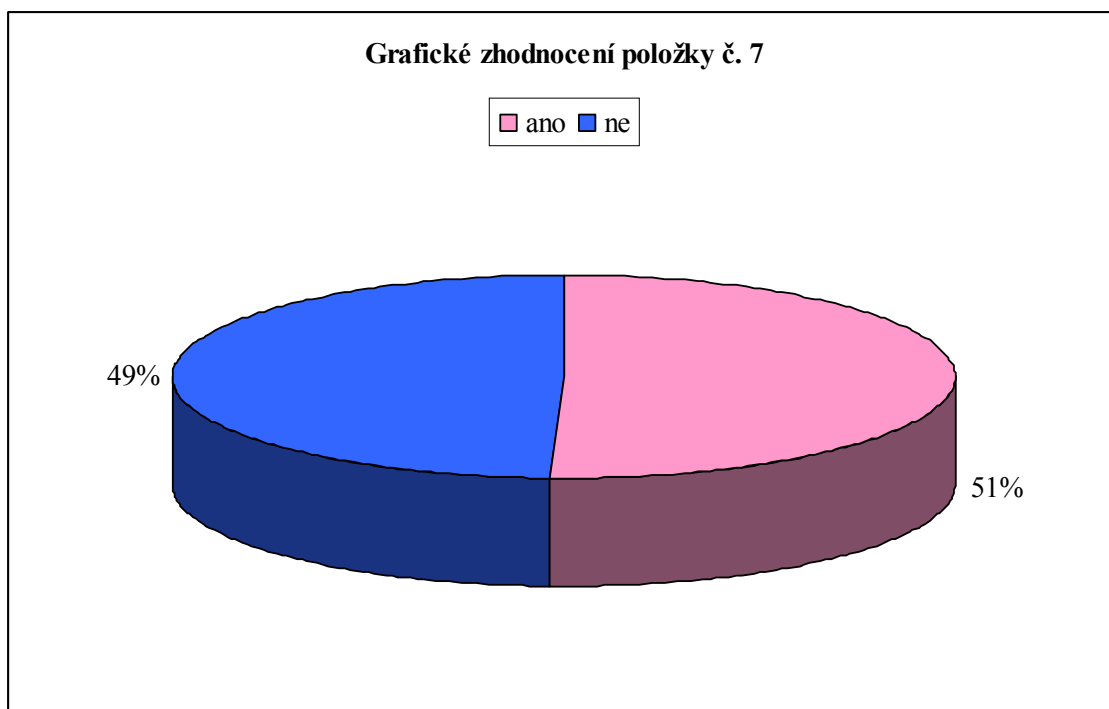
Zapojení do slyšící společnosti může lidem se sluchovým postižením usnadnit správná kvalita mluvené řeči. Mluvená řeč však předpokládá správné dýchání,

používání hlasu a srozumitelnou výslovnost, to vše je u lidí se sluchovým postižením vlivem sluchové vady narušeno.

3.5.7 Grafické zhodnocení položky č. 7

Otázka zněla: „Vyhledávají podle Vás osoby se sluchovým postižením komunikaci se slyšícími lidmi?“

Tato položka navazuje na předchozí otázku. V předchozí položce si někteří respondenti uvědomili, že lidé se sluchovým postižením mohou vnímat komunikaci s majoritní společností jako komplikovanou. Zde mají respondenti uvést, zda se domnívají, že lidé se sluchovým postižením vyhledávají komunikaci s majoritními členy společnosti i přesto, že tato komunikace pro ně může být komplikovaná.



Graf 7: Grafické zhodnocení položky č. 7

Na tuto otázku odpovědělo 51% dotázaných respondentů kladně, tedy že dle nich lidé se sluchovým postižením vyhledávají komunikaci se slyšícími lidmi i přesto, že pro ně daná komunikace může být velmi komplikovaná.

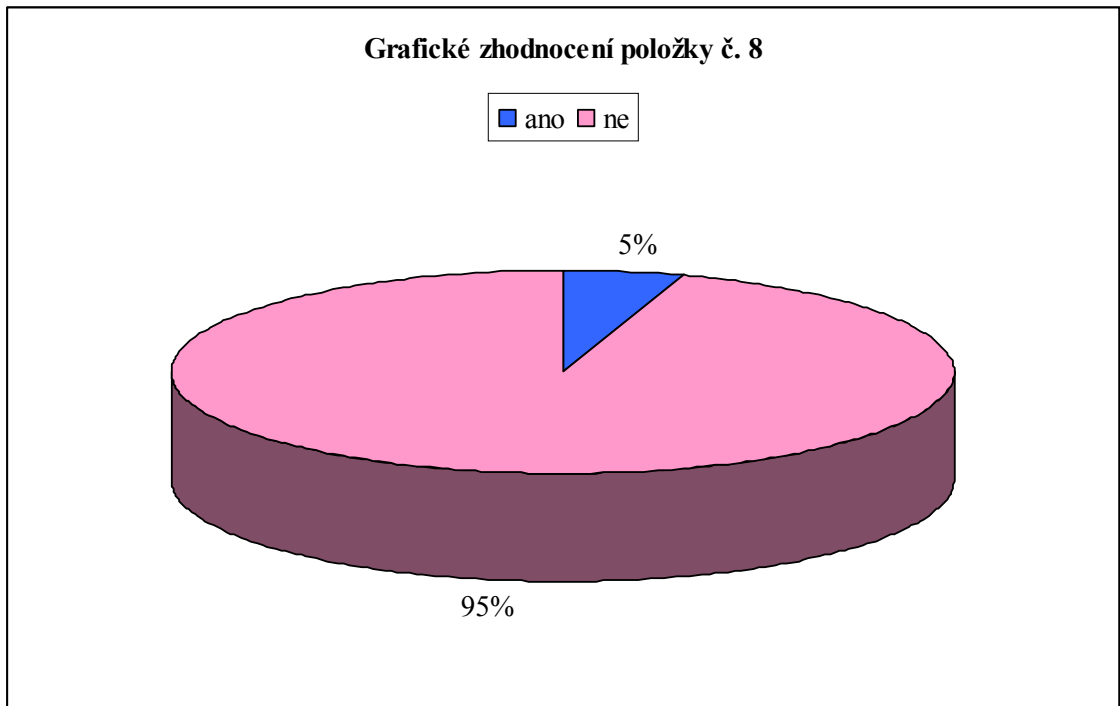
49% dotázaných respondentů uvedlo, že dle nich lidé se sluchovým postižením komunikaci se slyšícími lidmi nevyhledávají, protože je pro ně tato komunikace komplikovaná, náročná.

Jak je zmíněno již v úvodu, lidé spolu komunikují a komunikací vytvářejí, pěstují a udržují mezilidské vztahy. Člověk je tvor společenský, proto nemůže žít a existovat bez komunikace. Také lidé, kteří komunikují znakovým jazykem, chtějí navazovat kontakty, mít přátele, chtějí mít kolem sebe společnost lidí, se kterou by mohli udržovat a pěstovat mezilidské vztahy. Tyto kontakty nevyhledávají pouze u osob, které komunikují znakovým jazykem. Spousta osob komunikujících znakovým jazykem má také přátele a známé mezi slyšícími lidmi, kteří komunikují orální řečí. Tito slyšící lidé se od svých komunikačních partnerů učí znakový jazyk. Hledají společnou cestu k navození takové komunikace, která bude vyhovovat oběma stranám a která bude plnohodnotná.

3.5.8 Grafické zhodnocení položky č. 8

Otázka zněla: „Je pro Vás komunikace s osobou se sluchovým postižením nepříjemná?“

V této položce dotázaní sdělují své pocity z komunikace s člověkem se sluchovým postižením.



Graf 8: Grafické zhodnocení položky č. 8

Z grafu vyplývá, že 95% respondentů komunikace se sluchově postiženým není nepříjemná.

Zbylým 5% respondentů naopak nepříjemná připadá.

Mezi nejčastěji uváděné důvody, proč jim je komunikace s osobou se sluchovým postižením nepříjemná, patří následující:

- velice náročná činnost, která vyžaduje soustředění, trpělivost, porozumění
- komunikační bariéra
- časté vzájemné nepochopení
- nepříjemné znění hlasu osob se sluchovým postižením
- nesrozumitelnost řeči osob se sluchovým postižením
- nervozita slyšících, aby osobě se sluchovým postižením při komunikaci neřekli něco špatně
- strach a stud z komunikace s osobou se sluchovým postižením
- nedostatek času na zdlouhavou a náročnou komunikaci
- porušení osobního prostoru při komunikaci s osobou se sluchovým postižením

- nepochopitelné doteky a manipulace se slyšícím v komunikaci s neslyšící osobou.

Komunikace osob se sluchovým postižením a majoritní společností je náročná činnost. Lidé, kteří neslyší mluvenou řeč, ke komunikaci s majoritní společností používají odezírání. Jedná se o lidskou schopnost umět číst ze rtů výpovědi jejich komunikačního partnera. Člověk se sluchovým postižením však může odezřít pouze jedenáct mluvních obrazů, a to jen za předpokladu, že budou dodrženy všechny podmínky ke správnému odezírání. Pokud tyto podmínky dodrženy nejsou, člověk se sluchovým postižením odezíráním nemůže vnímat orální řeč majoritní společnosti. Často tak dochází k opakovanému sdělení, které ani po několikáté nemusí být úspěšně předáno. Taková komunikace pak může být zdlouhavá. V dnešní době, kdy lidé neustále nestíhají, žijí v časovém presu, nemohou nebo nechtějí obětovat svůj čas komunikaci s osobou se sluchovým postižením. Navíc je tato komunikace často doprovázena nedorozuměním, vzájemným nepochopením sdělené informace. Majoritní společnost má z takové komunikace vlivem těchto nedorozumění často strach komunikovat s osobou se sluchovým postižením, bojí se, že člověku se sluchovým postižením řeknou něco, čím by se ho mohli dotknout, urazit ho. Často se této komunikaci stydí zúčastnit.

Lidé se sluchovým postižením vlivem sluchové vady neslyší svůj hlas, nemohou jej tedy správně užívat. Jejich hlas může být příliš vysoký, nízký, chraptivý, drsný, slyšícím lidem nepříjemně znějící. Vlivem nedostatečné sluchové kontroly lidé se sluchovým postižením také nesprávně vyslovují některé hlásky českého jazyka, jejich projev je proto často nesrozumitelný.

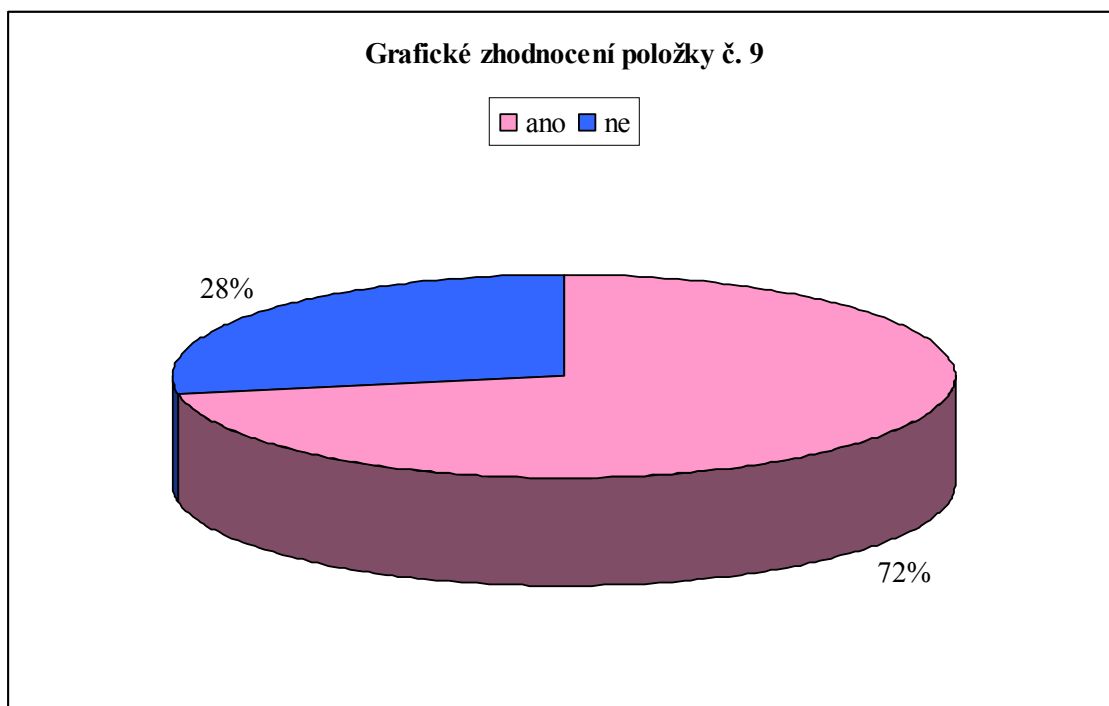
Výše uvádíme zásady správné komunikace s lidmi se sluchovým postižením. Jedna z těchto zásad říká, že nemáme stát zády ke zdroji světla, aby lidé se sluchovým postižením mohli odezírat orální řeč. Proto si osoby se sluchovým postižením nastavují slyšícího člověka a manipulují s ním tak, aby neměl za zády zdroj světla. Toto je slyšícím lidem nepříjemné. Mají pocit, že je narušen jejich osobní prostor.

3.5.9 Grafické zhodnocení položky č. 9

Otázka zněla: „Vyskytují se v komunikaci mezi slyšícími lidmi a lidmi se sluchovým postižením nějaké komunikační problémy? Pokud ano, jaké?“

Tato položka zjišťuje, jak se laická majoritní společnost orientuje v oblasti problematiky osob se sluchovým postižením. Zjišťuje, zda si slyšící uvědomují, že tato komunikace není bezproblémová.

Jak je uvedeno výše, v odborné literatuře bylo stanoveno několik komunikačních bariér vyskytujících se v komunikaci majoritní společnosti s osobami se sluchovým postižením. Dotazníkovým šetřením jsme zjišťovali, jaké komunikační problémy bude laická majoritní společnost zahrnutá do dotazníkového šetření zmiňovat nejčastěji.



Graf 9: Grafické zhodnocení položky č. 9

Většina dotázaných respondentů uvádí, že se v komunikaci mezi majoritní společností a lidmi se sluchovým postižením vyskytují komunikační problémy. Přítomnost problémů v komunikaci s osobou se sluchovým postižením si uvědomuje 72% dotázaných respondentů. Uvědomují si tedy, že komunikace slyšícího člověka a člověka se sluchovým postižením je doprovázena problémy v dorozumění se. Respondenti, kteří uvedli v dotazníku kladnou možnost, měli napsat, jaké komunikační problémy se v komunikaci majoritní společnosti a lidí se sluchovým postižením vyskytují. Bohužel, pouze část respondentů se nad touto položkou zamyslela a některé komunikační bariéry uvedla.

Majoritní společnost v dotazníkovém šetření nejčastěji uvádí následující komunikační problémy a bariéry:

- neznalost komunikačních prostředků osob se sluchovým postižením
- neznalost znakového jazyka majoritní společností
- odlišná struktura českého jazyka a znakového jazyka
- neochota slyšících učit se znakový jazyk
- neochota majoritní společnosti přizpůsobit svou komunikaci člověku se sluchovým postižením tak, aby tato komunikace mohla proběhnout
- přehnaná ochota majoritní společnosti v pomoci lidem se sluchovým postižením
- netrpělivost majoritní společnosti při komunikaci s osobou se sluchovým postižením
- vyčleňování osob se sluchovým postižením z hovoru při komunikaci se slyšícím člověkem
- častá vzájemná nedorozumění v komunikaci
- neúcta majoritní společnosti ke komunikačnímu partnerovi, který komunikuje jiným způsobem než majoritní společnost
- strach majoritní společnosti komunikovat s osobou se sluchovým postižením
- stud majoritní společnosti komunikovat s osobou se sluchovým postižením
- nezřetelná artikulace majoritní společnosti v komunikaci s lidmi se sluchovým postižením
- přehnaná artikulace majoritní společnosti v komunikaci s lidmi se sluchovým postižením
- nedůvěra v komunikaci osob majoritní společnosti a osob se sluchovým postižením
- nedostatečná slovní zásoba lidí se sluchovým postižením
- nesrozumitelnost řeči osob se sluchovým postižením
- neochota sluchově postižených přizpůsobit se majoritní společnosti
- neznalost majoritní společnosti problematiky komunikace osob se sluchovým postižením
- narušení osobního prostoru při komunikaci s člověkem se sluchovým postižením
- problémová integrace osob se sluchovým postižením do slyšící společnosti

- vyhýbání se lidem se sluchovým postižením
- pomalá a zdlouhavá komunikace s člověkem se sluchovým postižením
- uspěchaná doba
- sluchová vada, fakt, že osoba se sluchovým postižením neslyší
- na základě tónu hlasu majoritní společnosti nerozeznání ironie v komunikaci osob se sluchovým postižením
- nedostatečná osvěta sluchově postižených a přiblížení problematiky majoritní společnosti
- nepříjemné vystupování majoritní společnosti
- vysmívání a posmívání se lidem se sluchovým postižením
- podceňování neslyšících majoritní společností
- využívání sluchově postižených
- přesvědčení, že majoritní společnost nejlépe ví, jak sluchově postiženým pomoci.

Zbýlých 28% dotázaných respondentů se domnívá, že v komunikaci slyšícího člověka a člověka se sluchovým postižením se žádné problémy v komunikaci nevyskytují.

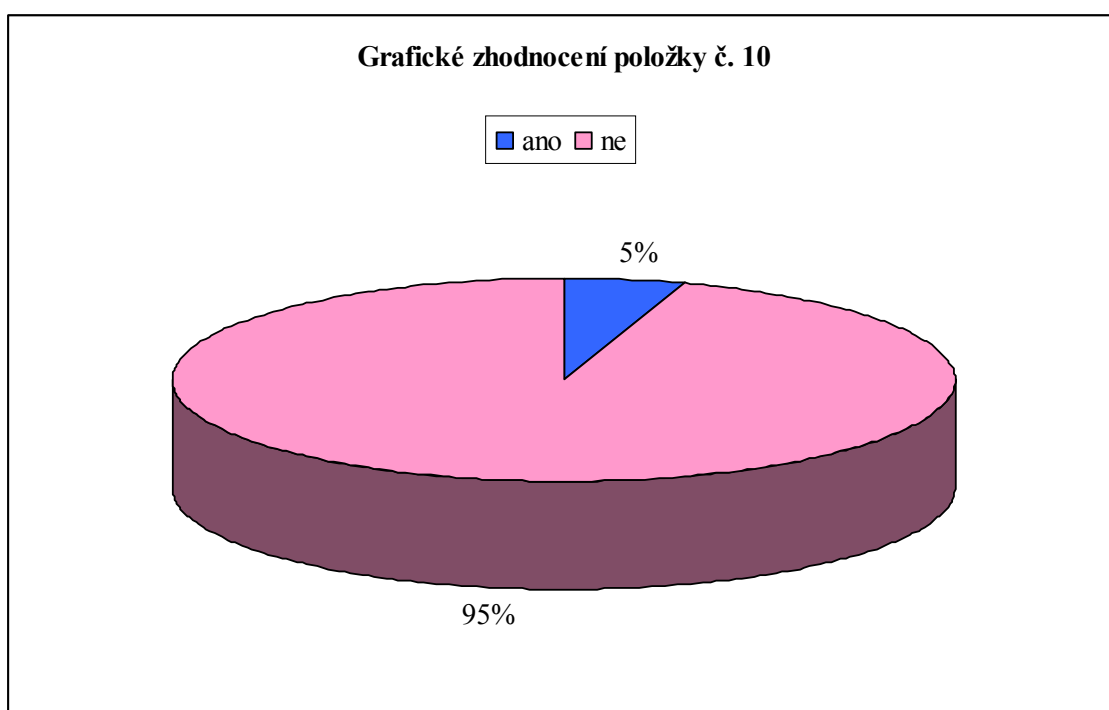
V dotaznících se často objevovalo, že slyšící společnost nezná znakovou řeč osob se sluchovým postižením. Pojem znaková řeč však neexistuje. Dříve byl tento termín využíván v Zákoně č. 155/1998 Sb., o znakové řeči, avšak byl to naprosto zavádějící termín, proto se přestal používat.

Dotazníkovým šetřením jsme zjistili, že laická slyšící společnost se v problematice týkající se osob se sluchovým postižením orientuje, neboť si uvědomuje, že komunikace slyšícího člověka a člověka se sluchovým postižením bývá doprovázena problémy. Toto potvrzuje grafické znázornění této položky. Více než polovina dotázaných respondentů na tuto otázku odpovědělo kladně. Některé odpovědi respondentů však poukazují na fakt, že si laická majoritní společnost uvědomuje odlišnost a náročnost komunikace s člověkem se sluchovým postižením, avšak neuvědomuje si, co vše sluchová vada způsobuje.

3.5.10 Grafické zhodnocení položky č. 10

Otázka zněla: „Napadá Vás, jak by se tyto problémy v komunikaci daly odstranit? Pokud ano, uveďte.“

Tato položka zjišťuje, jak se laická majoritní společnost dokáže zamyslet nad komunikačními bariérami v komunikaci majoritní společnosti a osob se sluchovým postižením. Pro někoho může být těžké si vůbec tyto bariéry uvědomit a následně navrhnout, co udělat pro to, aby se v komunikaci slyšících a sluchově postižených nevyskytovaly.



Graf 10: Grafické zhodnocení položky č. 10

Velká část respondentů v dotazníkovém šetření uvádí, že je nenapadá žádná možnost vedoucí k eliminaci komunikačních problémů v komunikaci mezi slyšící společností a osobami se sluchovým postižením. Uvádí to 95% respondentů.

Pouze 5% dotázaných uvedlo možnosti eliminace komunikačních problémů. Majoritní společnost jako nejčastější možnosti, které budou výskyt komunikačních problémů a bariér v komunikaci mezi slyšící společností a lidmi se sluchovým postižením eliminovat, uvádí následující:

- větší ochota majoritní společnosti zajímat se a informovat se o problematice osob se sluchovým postižením
- větší podpora sluchově postižených ze strany státu, aby se dokázali zařadit do slyšící společnosti
- větší propagace a medializace sluchově postižených v médiích
- osvěta problematiky osob se sluchovým postižením
- trénink správné artikulace majoritní společnosti
- neustále při sobě mít tužku a papír, aby komunikace slyšících a neslyšících mohla proběhnout
- vzdělávání majoritní společnosti v oblasti komunikačních prostředků sluchově postižených
- větší informovanost majoritní společnosti o správné komunikaci s osobou se sluchovým postižením
- učení se znakového jazyka
- vydávání příruček znakového jazyka pro majoritní společnost
- trpělivost majoritní společnosti
- ohleduplnost a vstřícnost majoritní společnosti
- ochota majoritní společnosti přijmout osoby se sluchovým postižením mezi sebe
- snaha sluchově postižených osob zařadit se do slyšící společnosti
- výuka mluveného jazyka na školách pro osoby se sluchovým postižením
- na běžných základních školách zařadit povinně znakový jazyk
- vzájemná edukace slyšících i neslyšících
- pravidelná setkávání neslyšících se slyšícími
- seznamování majoritní společnosti s různými organizacemi pro osoby se sluchovým postižením v místě bydliště
- pravidelné navštěvování organizací pro osoby se sluchovým postižením
- pravidelné besedy a debaty slyšících a neslyšících v místě bydliště či v médiích
- vytvoření mobilní aplikaci, která po zadání slovní instrukce slyšícímu člověku ukáže daný znak tohoto jazyka, aby komunikace mezi těmito lidmi probíhala správně

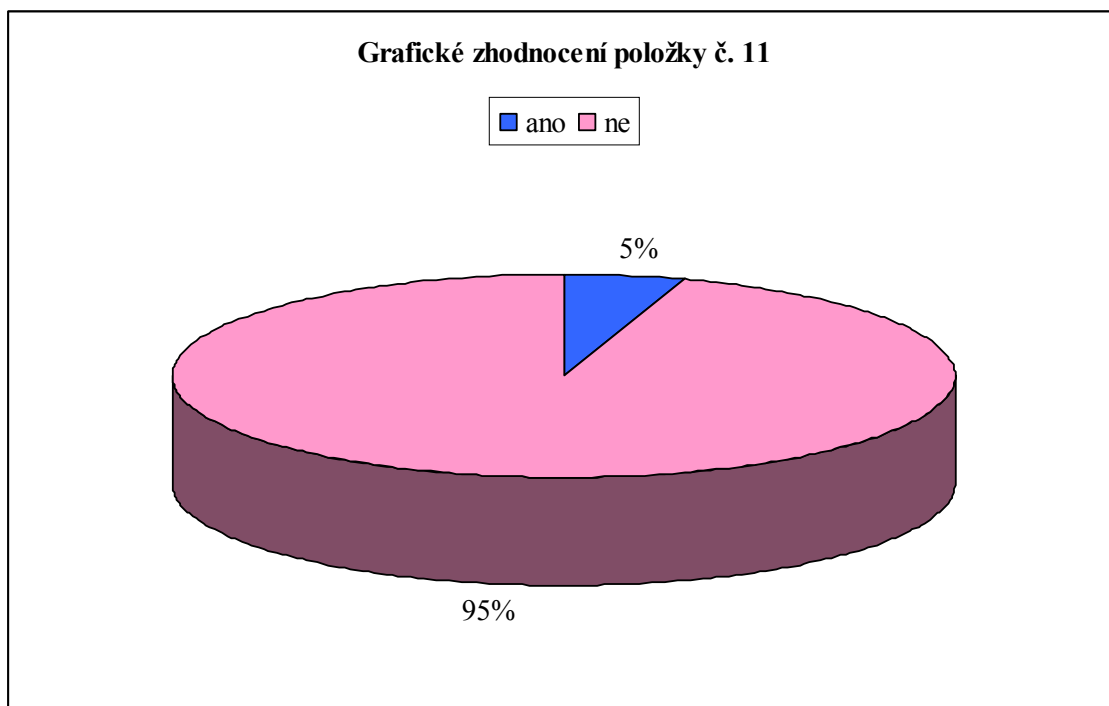
- vymyslet software, který bude překládat mluvený jazyk do znakového jazyka a naopak a tento software zabudovat do mobilních telefonů.

Některé z výše jmenovaných možností vedoucí k eliminaci komunikačních problémů majoritní společnosti se skupinou neslyšících poukazují na nedostatečnou informovanost a především neutřízenost informací o sluchově postižených laické slyšící společnosti. Avšak zároveň na základě uvedených výpovědí v dotazníkovém šetření vidíme snahu majoritní společnosti tyto informace získávat.

Žádný z respondentů neuvedl jako možnost, která by mohla výskyt komunikačních problémů a bariér v komunikaci majoritní slyšící společností a lidmi se sluchovým postižením eliminovat, využívat v komunikaci se sluchově postiženým člověkem tlumočnických služeb by mohlo docházet k eliminaci častých komunikačních problémů a bariér. Lidé se sluchovým postižením mají zdarma nárok na tlumočnických služeb znakového jazyka. Dnes existuje spousta možností, jak si tlumočnických služeb zajistit. Mnoho lidí se sluchovým postižením využívá tlumočení znakového jazyka v rámci chytrých mobilních telefonů.

3.5.11 Grafické zhodnocení položky č. 11

Otázka zněla: „Domníváte se, že Vás instituce pro osoby se sluchovým postižením dostatečně informují o otázkách týkajících se těchto osob?“



Graf 11: Grafické zhodnocení položky č. 11

Převážná část dotázaných respondentů, 95%, uvedla, že nejsou dostatečně informováni v otázkách týkajících se osob se sluchovým postižením různými institucemi, které se lidem se sluchovým postižením věnují.

Majoritní společnost by informace o osobách se sluchovým postižením ráda dostávala v různých médiích. Část dotazovaných respondentů se tázala, kde takové instituce existují a zda se tam mohou přijít podívat. Jak již výše respondenti zmiňují, rádi by se zúčastňovali různých akcí, kde by se s lidmi se sluchovým postižením mohli setkat. Chtěli by se zde dozvědět informace o lidech sluchově postižených, aby s nimi mohli dobře komunikovat.

Pouze 5% dotázaných respondentů uvádí, že jsou institucemi, které se lidem se sluchovým postižením věnují, dostatečně informováni v otázkách, které se této skupiny osob týkají.

3.6 Vyvození závěrů, zhodnocení hypotézy a navrhovaná opatření

Diplomová práce se zabývala komunikačními problémy majoritní společnosti se skupinou neslyšících. Majoritní společností jsme v diplomové práci rozuměli laickou

slyšící společnost, která nezná a neovládá český znakový jazyk. Skupinou neslyšících jsme v diplomové práci rozuměli ty osoby, které mají sluchovou vadu od narození, nebo se u nich sluchová vada rozvinula v průběhu jejich života, a které ke své komunikaci užívají český znakový jazyk.

V diplomové práci jsme zjišťovali, jak je laická slyšící společnost informována o lidech se sluchovým postižením, jak se orientuje v problematice těchto osob. Cílem diplomové práce bylo zmapovat, jaké komunikační problémy se v komunikaci majoritní společnosti s lidmi se sluchovým postižením vyskytují. Toto jsme zjišťovali pomocí dotazníkového šetření, kterého se zúčastnilo 237 náhodně vybraných slyšících respondentů žijících na území České republiky.

Na základě dotazníkového šetření bylo zjištěno, že laická slyšící společnost není o lidech se sluchovým postižením dostatečně informována organizacemi a institucemi, které se těmito lidem věnují. Toto uvádí 95% dotázaných respondentů. Zároveň však respondenti uvádějí, že by to chtěli změnit, že by chtěli být o lidech se sluchovým postižením informováni.

Vlivem nedostatečné informovanosti laické majoritní společnosti dochází v komunikaci s lidmi se sluchovým postižením k častým nedorozuměním, k vzájemnému nepochopení se.

Tyto skupiny osob tvoří jednu společnost. Každý člověk je společenským tvorem. Aby ve společnosti lidí mohl člověk existovat, komunikuje. Komunikací rozvíjí svou osobnost, naplňuje své potřeby, vytváří, udržuje a pěstuje mezilidské vztahy. Nemůže být součástí společnosti, aniž by komunikoval. Lidé se sluchovým postižením mají však vlivem sluchové vady ztíženou schopnost komunikace s majoritní slyšící společností. To je dáno tím, že majoritní společnost ke své komunikaci využívá orální řeč, tedy mluvený český jazyk. Lidé prelingválně neslyšící nemají k mluvenému českému jazyku dostatečné dispozice. Mají nižší kompetence se český jazyk naučit správně používat a chápat. Český jazyk je pro ně vlastně cizím jazykem. Jejich přirozeným jazykem je jazyk znakový. Tento jazyk však majoritní společnost neovládá. 43% dotázaných respondentů dotazníkového šetření se domnívá, že se bez potíží domluví s člověkem se sluchovým postižením pomocí čtení a psaní. A 62% dotázaných uvedlo, že v případě nedorozumění se s osobou se sluchovým postižením domluví pomocí psaní na papír. Avšak toto je mylná představa majoritní

společnosti. Lidem se sluchovým postižením je nutné přizpůsobit mluvený i psaný projev po formální a obsahové stránce aktuální znalosti českého jazyka. Toto však majoritní společnost vlivem nedostatečné informovanosti neví. V komunikaci mezi nimi a sluchově postiženými pak dochází k problémům v komunikaci, ke komunikačním bariérám. K těmto komunikačním bariérám dochází také z toho důvodu, že je majoritní společnosti komunikace s lidmi se sluchovým postižením dle dotázaných respondentů v 5% nepříjemná, a to zejména z důvodu častých nedorozumění, nepřírozeného a nepříjemně znějícího hlasu osob se sluchovým postižením, nesrozumitelnosti řeči neslyšících, z toho důvodu, že samotná komunikace se sluchově postiženými je náročná a vyžaduje spoustu času, soustředěnosti, trpělivosti a porozumění. Z toho všeho nám opět vyplývá, že majoritní společnost je o lidech se sluchovým postižením málo informovaná. Lidé se sluchovým postižením vlivem sluchové vady a s tím spojené nedostatečné korekce svého hlasu mluví tlumeným, drsným, pisklavým, hlubokým, nepříjemně znějícím hlasem. Jejich výslovnost je nedostatečná, často nesprávná. To vše je dáno tím, že neslyší a tudíž se nemohou dostatečně naučit český mluvený jazyk.

Vlivem nedostatečné informovanosti dochází mezi majoritní společností a skupinou neslyšících k mnoha komunikačním bariérám, to potvrzuje 72% respondentů dotazníkového šetření. Respondenti zahrnutí do dotazníkového šetření ve svých odpovědích uvádějí tyto komunikační bariéry: neznalost komunikačních prostředků osob se sluchovým postižením, neznalost znakového jazyka majoritní společností, odlišná struktura českého jazyka a znakového jazyka, neochota slyšících učit se znakový jazyk, neochota majoritní společnosti přizpůsobit svou komunikaci člověku se sluchovým postižením tak, aby tato komunikace mohla proběhnout, netrpělivost majoritní společnosti při komunikaci s osobou se sluchovým postižením, neúcta majoritní společnosti ke komunikačnímu partnerovi, který komunikuje jiným způsobem než majoritní společnost, neochota sluchově postižených přizpůsobit se majoritní společnosti, přesvědčení, že majoritní společnost nejlépe ví, jak sluchově postiženým pomoci. Tyto bariéry opět vyplývají z nedostatečné informovanosti majoritní společnosti o sluchově postižených.

Dle dotazníkového šetření 95% respondentů nenapadá žádná možnost vedoucí k eliminaci komunikačních bariér v komunikaci mezi slyšícími a neslyšícími lidmi.

5% dotázaných respondentů uvádí následující možnosti, které dle nich budou komunikační bariéry v této komunikaci eliminovat:

- větší ochota majoritní společnosti zajímat se a informovat se o problematice osob se sluchovým postižením
- větší propagace a medializace sluchově postižených v médiích
- vydávání příruček znakového jazyka pro majoritní společnost
- snaha sluchově postižených osob zařadit se do slyšící společnosti
- na běžných základních školách zařadit povinně znakový jazyk
- pravidelná setkávání neslyšících se slyšícími
- seznamování majoritní společnosti s různými organizacemi pro osoby se sluchovým postižením v místě bydliště
- pravidelné besedy a debaty slyšících a neslyšících v místě bydliště či v médiích
- vytvořit mobilní aplikaci, která po zadání slovní instrukce slyšícímu člověku ukáže daný znak tohoto jazyka, aby komunikace mezi těmito lidmi probíhala správně
- vymyslet software, který bude překládat mluvený jazyk do znakového jazyka a naopak a tento software zabudovat do mobilních telefonů.

Na základě těchto navrhovaných opatření vedoucích k eliminaci komunikačních bariér mezi majoritní společností a skupinou neslyšících navrhujeme, aby organizace a instituce pro sluchově postižené více informovaly majoritní společnost o sluchově postižených. Navrhujeme, aby těmito institucemi byly pravidelně organizovány akce pro majoritní společnost, kde by se slyšící lidé dozvíдали o sluchově postižených lidech. Navrhujeme, aby na těchto akcích byli přítomni sami sluchově postižení, aby tak mohlo docházet k vzájemným interakcím mezi nimi a slyšícími lidmi. Majoritní společnost na základě dotazníkového šetření o toto projevila velký zájem. Na těchto pravidelných akcích by se majoritní společnost dozvěděla více informací o sluchovém postižení, o komunikaci těchto osob a o zásadách správné komunikace s těmito lidmi.

Kromě pořádání různých akcí, seminářů, besed a debat by bylo vhodné majoritní společnost informovat o sluchově postižených také v médiích. Připomenout majoritní společnosti, že sluchově postižení lidé jsou stejní lidé jako my, slyšící. Ukázat majoritní

společnosti, že tito lidé žijí mezi námi a chtějí s námi komunikovat, navazovat, udržovat a pěstovat mezilidské vztahy.

To, že sluchově postižení žijí v naší společnosti, jsou její součástí, by se měly dozvídat také děti již v době od předškolního vzdělání. Navrhujeme tedy, aby organizace pro sluchově postižené pořádaly různá představení ať už divadelní či pantomimická pro děti od předškolního věku. Aby tato představení byla realizována přímo v mateřských a základních školách. Tak by se děti již v mateřských školách seznamovaly se zdravotně postiženými spoluobčany. Navrhujeme formou hravého vyučování dětem přiblížit existenci českého znakového jazyka a přítomnost sluchově postižených mezi námi.

Doporučujeme, aby majoritní společnost získávala o existenci a životě sluchově postižených dostatečné množství informací, aby se tyto skupiny setkávaly a komunikovaly. Navrhujeme, aby majoritní společnost na základě těchto informací zjistila, že sluchově postižení spoluobčané jsou i se svou sluchovou vadou a odlišnou komunikací plnohodnotnými členy majoritní společnosti, chtějí a mohou studovat, pracovat, dosahovat úspěchů. Aby se vlivem dostatečné informovanosti majoritní společnost začala ke sluchově postiženým chovat slušně, eticky, aby se nevyskytovaly posměšky, nadávky a urážky vůči této skupině osob.

Na základě zjištěných informací pomocí dotazníkového šetření můžeme tedy potvrdit výše stanovenou hypotézu. V diplomové práci jsme zjistili, že majoritní společnost má v komunikaci se skupinou neslyšících potíže. V našem dotazníkovém šetření toto uvádí 72% dotázaných respondentů.

Závěr

Všichni lidé dohromady tvoří jednu společnost. Každý člověk je společenským tvorem, ke svému životu potřebuje komunikovat, předávat informace, dostávat informace. Díky získaným informacím můžeme ve společnosti žít, být její součástí. Informace získáváme a produkuje orální řečí, psaným projevem či čtením. Lidé se sluchovým postižením však vlivem sluchové vady dané informace nemohou získávat sluchem, produkovat orální řečí, ale odlišnými komunikačními systémy. Dané skutečnosti také obtížně získávají čtením, neboť psanému projevu ne vždy správně rozumí. Proto se lidé se sluchovým postižením do majoritní slyšící společnosti hůře integrují. V komunikaci mezi nimi a majoritní společností dochází k nedorozuměním, vyskytují se zde komunikační problémy a bariéry.

První kapitola diplomové práce byla věnována komunikaci. Zaměřili jsme se na srovnání vývoje orální řeči majoritní společnosti a ontogenezi mluvené řeči osob se sluchovým postižením. Na základě odborných publikací jsme popsali, jakým způsobem lidé se sluchovým postižením komunikují, uvedli jsme komunikační systémy osob se sluchovým postižením. Následně jsme uvedli také jednotlivá specifika komunikace osob se sluchovým postižením.

Druhá kapitola diplomové práce byla věnována lidem se sluchovým postižením. Osoby se sluchovým postižením jsme dle odborné literatury rozdělili do několika skupin. Krátce jsme pojednávali také o skupině Neslyšících jako kulturní a jazykové menšině, o členství v kultuře Neslyšících a o tradicích a zvycích této kulturní a jazykové minority.

Třetí kapitola dotazníkovým šetřením zjišťovala, jak je majoritní společnost o lidech se sluchovým postižením informována. Objasňovala, jak se orientuje v otázkách týkajících se této skupiny osob, zda si majoritní společnost uvědomuje přítomnost osob se sluchovým postižením ve společnosti. Zjišťovala, zda majoritní společnost ví, jakými komunikačními systémy mezi sebou lidé se sluchovým postižením mohou komunikovat. Pomocí smyšlených situací objasňovala, jakým způsobem by majoritní společnost v případě potřeby lidem se sluchovým postižením pomáhala. Jejím cílem bylo zmapovat, jaké komunikační problémy a bariéry se v komunikaci majoritní společnosti se skupinou neslyšících vyskytují. Získaná data

byla roztríděna a následně zpracována v přehledných grafech, které ukazují jednotlivé procentuální zastoupení odpovědí dotázaných respondentů.

V diplomové práci jsme zjistili, že laická slyšící společnost není o lidech se sluchovým postižením dostatečně informována. To potvrzuje 95% dotázaných respondentů. Dokázali jsme, že laická slyšící společnost se orientuje v některých otázkách týkajících se osob se sluchovým postižením, avšak vlivem neutříděnosti informací a nedostatečných informací si často neuvědomuje, co vše sluchová vada způsobuje. Zjistili jsme, že v komunikaci majoritní společnosti se skupinou neslyšících se objevují komunikační problémy a bariéry způsobené neznalostí komunikačních prostředků osob se sluchovým postižením majoritní společností, neochotou či naopak přehnanou ochotou slyšící společnosti přizpůsobit komunikaci lidem se sluchovým postižením, netrpělivostí majoritní společnosti při komunikaci s lidmi se sluchovým postižením, vyčleňováním těchto osob ze slyšící společnosti, nepříjemným vystupováním majoritní společnosti atd.

Na základě získaných dat jsme v diplomové práci navrhli možnosti vedoucí k eliminaci těchto komunikačních problémů a bariér. Již sami dotázaní respondenti projeví v dotazníkovém šetření snahu získávat informace o lidech se sluchovým postižením v médiích, v organizacích a institucích pro sluchově postižené. Proto jsme navrhli, aby taková setkávání probíhala, aby se zde laická slyšící společnost mohla setkávat s lidmi se sluchovým postižením a učit se hledat cestu k nalezení správné komunikace tak, aby si společně mohli předávat informace, dostávat informace, aby společně utvářeli, pěstovali a udržovali vzájemné vztahy.

Literatura a zdroje

BAKER, Charlotte., COKELY, Dennis. *American Sign Language: A Teacher's Resource Text on Grammar and Culture*. Washington, D. C.: Gallaudet University Press, 1991. ISBN 0-930323-84-X.

BOFI. Komunikace a neslyšící. *bofi.wz.cz* [online]. 13. 11. 2007. [citováno 1. 2. 2014]. Dostupné z: <<http://www.bofi.wz.cz/O%20mne/komunikace%20a%20neslyšici.htm>>

CSONKA, Štefan. *Frekvenčný slovník posunkové řeči*. 1. vydání. Bratislava: Slovenské pedagogické nakladatelství, 1986.

ČESKÁ KOMORA TLUMOČNÍKŮ ZNAKOVÉHO JAZYKA. Etický kodex komory. *cktjz.com* [online]. Praha: Česká komora tlumočnicků znakového jazyka, © 2010 – 2014 [citováno 1. 2. 2014]. Dostupné z: <<http://www.cktjz.com/file/31827/Etick%C3%BD%20kodex%20Komory.pdf>>

GREGORY, Susan., HARTLEY, Gillian. *Constructing Deafness*. London: Continuum International Publishing Group Ltd., 1991. ISBN 0-8264-6125-5.

HÁDKOVÁ, Kateřina. *Vzdělávání žáků a studentů s kochleárním implantátem*. 1. vydání. Praha: Univerzita Karlova v Praze, 2012. ISBN 978-80-7290-618-5.

HOLMANOVÁ, Jitka. *Raná péče o dítě se sluchovým postižením*. 1. vydání. Praha: Septima, 2002. ISBN 80-7216-162-8.

HRUBÝ, Jaroslav. *Úvod do výchovy a vzdělávání sluchově postižených*. Praha: Tiché učení, 2010. ISBN 978-80-904786-1-9.

HUDÁKOVÁ, Andrea. *Ve světě sluchového postižení: Informační a vzdělávací publikace (nejen) pro zdravotnický personál o životě a potřebách neslyšících, nedoslýchavých a ohluchlých lidí a lidí s kochleárním implantátem*. Praha: Středisko rané péče Tamtam, 2005. ISBN 80-86792-27-7.

CHRÁSKA, Miroslav. *Metody pedagogického výzkumu: základy kvantitativního výzkumu*. 1. vydání. Praha: Grada, 2007. ISBN 978-80-247-1369-4.

JINDROVÁ, Monika. Česká pojišťovna pomáhá propojit svět slyšících a neslyšících. In: *helpnet.cz* [online]. 1. 10. 2012 21:23 [citováno 3. 2. 2014]. ISSN 1802-5145. Dostupné z: <<http://www.helpnet.cz/aktualne/55503-3>>

KLENKOVÁ, Jiřina. *Logopedie*. 1. vydání. Praha: Grada, 2006. ISBN 978-80-247-1110-9.

- KOSINOVÁ, Barbora. *Neslyšící jako jazyková a kulturní menšina – kultura neslyšících*. 2. vydání. Praha: Česká komora tlumočnicků znakového jazyka, 2008. ISBN 978-80-87153-94-9.
- KRAHULCOVÁ, Beáta. *Komplexní komunikační systémy těžce sluchově postižených*. 1. vydání. Praha: Karolinum, 1996. ISBN 80-7184-239-7.
- KRAHULCOVÁ, Beáta. *Komunikace sluchově postižených*. 2. vydání. Praha: Karolinum, 2002. ISBN 80-246-0329-2.
- KULICHOVÁ, Radka. *Zásady správné komunikace s osobami se sluchovým postižením*. [CD-ROM] Brno: Unie neslyšících, 2006.
- LADD, Paddy. *Understanding Deaf Culture: In Search of Deafhood*. Clevedon: Multilingual Matters LTD, 2003. ISBN 1-85359-546-2.
- LUPOMĚSKÝ, Roman. *Problematika práce s osobami sluchově postiženými v oblasti sociální, zdravotní a vzdělávací*. Praha: Neslyšící s nadějí, 2013. ISBN 978-80-260-4508-3.
- MÁZEROVÁ, Romana. Zvláštnosti tlumočení pro neslyšící. In: *GONG* [online]. leden 2006. [citováno 3. 2. 2014]. Dostupné z: <<http://www.gong.cz/clanky.php?c=193>>
- NOVÁK, Martin. Historie přepisu v České republice. In: *Simultánní přepis mluvené řeči* [online]. 17. 11. 2008 [citováno 1. 2. 2014]. Dostupné z: <http://prepis.cun.cz/index.php?option=com_content&task=view&id=14&Itemid=8>
- PIPEKOVÁ, Jarmila. ET AL. *Kapitoly ze speciální pedagogiky*. 3. vydání. Brno: Paido, 2010. ISBN 978-80-7315-198-0.
- POTMĚŠIL, Miloň. *Čtení k surdopedii*. 1. vydání. Olomouc: Univerzita Palackého, 2003. ISBN 80-244-0766-3.
- PROCHÁZKOVÁ, Věra., VYSUČEK, Petr. *Jak komunikovat s neslyšícím klientem?* Praha: Vzdělávací institut ochrany dětí, 2007. ISBN 978-80-86991-18-4.
- PRŮCHA, Jan. *Multikulturní výchova. Příručka (nejen) pro učitele*. 2. vydání. Praha: Triton, 2011. ISBN 978-80-7387-502-2.
- SKÁKALOVÁ, Tereza. *Uvedení do problematiky sluchového postižení: učební text pro studenty speciální pedagogiky*. 1. vydání. Hradec Králové: Gaudeamus, 2011. ISBN 978-80-7435-098-6.

- SOURALOVÁ, Eva. *Manuál základních postupů jednání při kontaktu s osobami se sluchovým postižením*. 1. vydání. Olomouc: Univerzita Palackého v Olomouci, 2007. ISBN 978-80-244-1630-4.
- SOURALOVÁ, Eva. *Základy surdopedie*. 1. vydání. Olomouc: Univerzita Palckého v Olomouci, 2010. ISBN 978-80-244-2619-8.
- SOVÁK, Miloš. *Defektologie speciální – Logopedie. Část 1*. 1. vydání. Praha: Státní pedagogické nakladatelství, 1955.
- STRNADOVÁ, Věra. *Současné problémy české komunity neslyšících 1. Hluchota a jazyková komunikace*. Praha: Univerzita Karlova, 1998. ISBN 80-85899-45-0.
- ŠIMÍČKOVÁ-ČÍŽKOVÁ, Jitka. ET AL. *Přehled vývojové psychologie*. 2. vydání. Olomouc, Univerzita Palackého, 2005. ISBN 80-244-0629-2.
- TOND. Vizualizátor mluvené češtiny. *Tond.cz* [online]. [citováno 31. 1. 2014]. Dostupné z: <<http://www.tond.cz/slovník/vizualizator-mluvene-cestiny>>
- VÁGNEROVÁ, Marie. *Psychopatologie pro pomáhající profese*. 3. vydání. Praha: Portál, 2004. ISBN 80-7178-802-3.
- VÁGNEROVÁ, Marie. *Základy psychologie*. 1. vydání. Praha: Karolinum, 2004. ISBN 80-246-0841-3.
- VOJTECHOVSKÝ, Roman. *Úvod do kultúry a sveta Nepočujúcich*. 1. vydání. Bratislava: Myslím – centrum kultúry Nepočujúcich, 2011. ISBN 978-80-970601-0-7.
- WINTER, Jaroslav. Co znamená simultánní přepis mluvené řeči. In: *Simultánní přepis mluvené řeči* [online]. 01. 10. 2008 [citováno 1. 2. 2014]. Dostupné z: <http://prepis.cun.cz/index.php?option=com_content&task=view&id=6&Itemid=8>
- Zákon č. 384/2008 Sb., o komunikačních systémech neslyšících a hluchoslepých osob
- ZIMA, Petr. *Komunita a komunikace*. 1. vydání. Praha: SOFIS, 1999. ISBN 80-902439-9-1.

Seznam grafů

| | |
|---|----|
| Graf 1 Grafické zhodnocení položky č. 1 | 46 |
| Graf 2 Grafické zhodnocení položky č. 2 | 47 |
| Graf 3 Grafické zhodnocení položky č. 3 | 49 |
| Graf 4 Grafické zhodnocení položky č. 4 | 51 |
| Graf 5 Grafické zhodnocení položky č. 5 | 54 |
| Graf 6 Grafické zhodnocení položky č. 6 | 56 |
| Graf 7 Grafické zhodnocení položky č. 7 | 57 |
| Graf 8 Grafické zhodnocení položky č. 8 | 59 |
| Graf 9 Grafické zhodnocení položky č. 9 | 61 |
| Graf 10 Grafické zhodnocení položky č. 10 | 64 |
| Graf 11 Grafické zhodnocení položky č. 11 | 67 |

Seznam příloh

Příloha 1: Dotazník

Příloha 2: Jednoruční prstová abeceda

Příloha 3: Dvouruční prstová abeceda

Příloha 4: Etický kodex tlumočnicků znakového jazyka

Příloha 1: Dotazník

Vážení respondenti,

jsem studentkou Pedagogické fakulty Univerzity Karlovy v Praze, kde studuji na katedře speciální pedagogiky obor studia Speciální pedagogika. V letošním školním roce budu zpracovávat diplomovou práci na téma „Komunikační problémy majoritní společnosti se skupinou neslyšících.“

Dotazníkové šetření bude sloužit ke zpracování praktické části diplomové práce, tedy k zjišťování komunikačních problémů slyšící společnosti s lidmi se sluchovým postižením. Následně bude na základě výpovědí navržen možný postup vedoucí k eliminaci těchto komunikačních problémů.

V jednotlivých položkách je možné označit vždy pouze jednu variantu. V položkách, ve kterých je vyžadováno označení více variant, je toto uvedeno v zadání. Dotazník prosím vyplňujte pravdivě a svědomitě.

Pro potřeby diplomové práce za osobu se sluchovým postižením považujeme takovou osobu, která má sluchovou vadu od narození, nebo se u ní sluchová vada rozvinula v průběhu života, a která ke své komunikaci užívá český znakový jazyk.

Za upřímné a pravdivé vyplnění dotazníku předem děkuji, Bc. Zuzana Vaculíková.

1. Setkali jste se již s osobou se sluchovým postižením?

- Ano
- Ne

2. Jak mezi sebou osoby se sluchovým postižením komunikují? Můžete zatrhnout více odpovědí.

- Stejně jako slyšící lidé
 - Znakovým jazykem
 - Prstovou abecedou
 - Písemně
 - Nekomunikují
 - Nevím
 - Jinak
-
-
-

3. Komunikovali jste se sluchově postiženou osobou?

- Ano
 - Ne
 - Pravidelný kontakt
-

4. Na ulici Vás osoba se sluchovým postižením požádá o pomoc, jak jí pomůžete?

- Umím znakový jazyk, zeptám se, co potřebuje a pomůžu
- Pomocí tužky a papíru se domluvíme, jak jí můžu pomoci
- Pomocí prstové abecedy se domluvíme, jak jí můžu pomoci
- Mluvím pomalu a zřetelně, aby osoba se sluchovým postižením mohla odezírat a já jí tak mohl/a pomoci
- Nevím, jak se s takovou osobou domluvit, raději dělám, že nic nevidím a nic neslyším a jdu dál
- Nevím, jak jí mám pomoci já, ale snažím se sehnat pomoc
- Jinak (uveďte jak)

.....
.....
.....

5. I přes Vaši snahu této osobě pomoci, se může stát, že Vám osoba se sluchovým postižením nerozumí, nechápe, co se snažíte udělat. Jak se zachováte?

- Jsem trpělivá/ý a pomocí znakového jazyka této osobě vše vysvětlím
- Jsem trpělivá/ý a pomocí komunikace psaní na papír této osobě vše vysvětlím
- Jsem trpělivá/ý a pomocí prstové abecedy této osobě vše vysvětlím
- Snažím se mluvit ještě pomaleji a srozumitelněji, aby daná osoba pochopila, co se snažím udělat
- Nevím, co mám udělat, raději odcházím
- Nerozumím této osobě a raději odcházím
- Jinak (uveďte jak)

.....
.....
.....

6. Domníváte se, že podle položky číslo 4., 5. by mohly osoby se sluchovým postižením vnímat komunikaci se slyšícími lidmi jako komplikovanou?

- Ano
- Ne

7. Vyhledávají podle Vás osoby se sluchovým postižením komunikaci se slyšícími lidmi?

- Ano
- Ne

8. Je pro Vás komunikace s osobou se sluchovým postižením nepříjemná? Pokud ano, uveďte důvod.

- Ano
- Ne

.....
.....
.....

9. Vyskytují se v komunikaci mezi slyšícími lidmi a lidmi se sluchovým postižením nějaké komunikační problémy? Pokud ano, jaké?

- Ano
- Ne

.....
.....
.....

10. Napadá Vás, jak by se tyto problémy v komunikaci daly odstranit? Pokud ano, uveďte.

- Ano
- Ne

.....
.....
.....

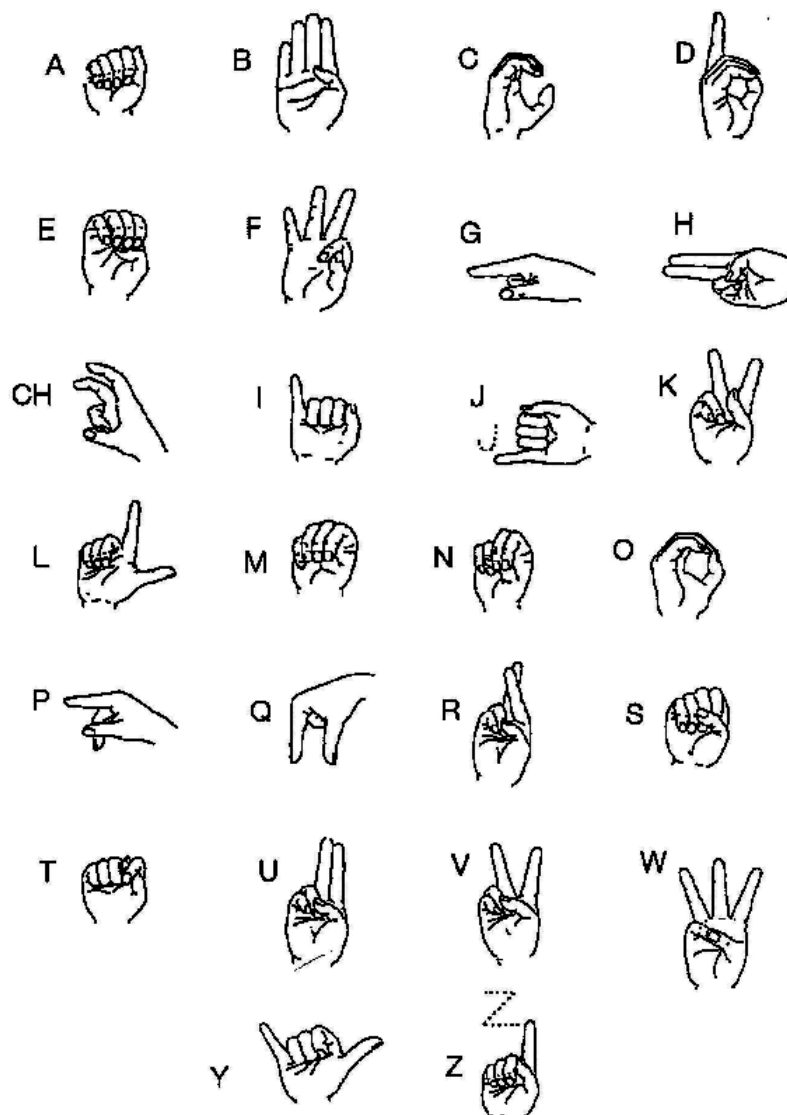
11. Domníváte se, že Vás instituce pro osoby se sluchovým postižením dostatečně informují v otázkách týkajících se těchto osob?

- Ano
- Ne

Příloha 2: Jednoruční prstová abeceda

<http://www.bofi.wz.cz/O%20mne/komunikace%20a%20neslysci.htm> [citováno dne 1. 2. 2014]

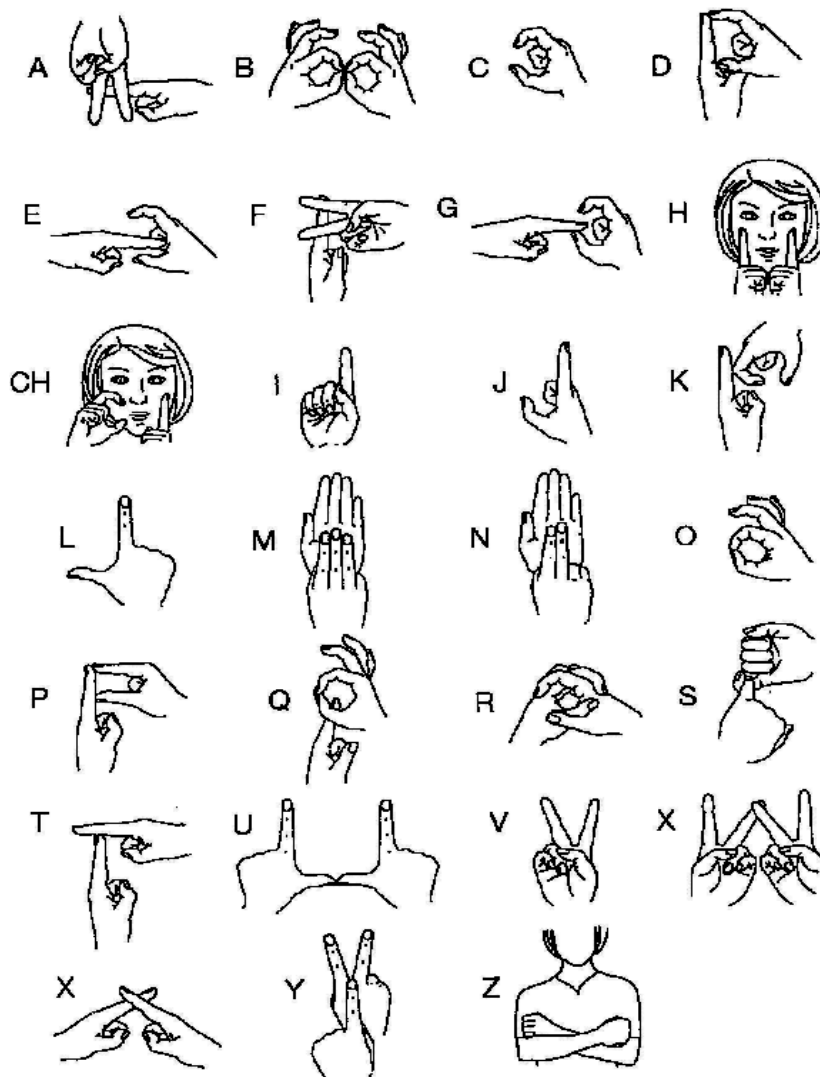
Prstová abeceda pro jednu ruku



Příloha 3: Dvouruční prstová abeceda

<http://www.bofi.wz.cz/O%20mne/komunikace%20a%20neslysci.htm> [citováno dne 1. 2. 2014]

Prstová abeceda pro dvě ruce



Příloha 4: Etický kodex tlumočnicků znakového jazyka

<http://www.cktjz.com/file/31827/Etick%C3%BD%20kodex%20Komory.pdf> [citováno dne 1. 2. 2014]

Etický kodex Komory

Etický kodex (EK) České komory tlumočnicků znakového jazyka (dále jen Komory) určuje základní povinnosti a práva jejích tlumočnicků při výkonu tlumočnické profese a v souvislosti s ním.

Tento EK platí v situacích, které nejsou jinak regulovány zákony nebo předpisy.

Je vytvořen, aby byla naplněna práva všech klientů na plnohodnotnou komunikaci.

Komora stanovila tyto základní principy etického chování:

1. Tlumočnick je osoba, která v rámci své profese převádí za úplatu smysl sdělení z výchozího jazyka do jazyka cílového. Je prostředníkem mezi dvěma osobami, které by se bez něj nedorozuměly. Tlumočnick se nesnaží být aktivním účastníkem komunikace.
2. Tlumočnick přijímá zásadně jen takové závazky, které odpovídají jeho schopnostem a kvalifikaci. Tlumočnick je povinen se na tlumočení řádně a včas připravit. Nese plnou zodpovědnost za kvalitu své práce.
3. Tlumočnick přizpůsobuje své chování a oděv situaci, v jejímž rámci tlumočí.
4. Tlumočnick je vázán mlčenlivostí, která se týká všeho, co se dozví během tlumočení a přípravy na ně, včetně identity svých klientů.
5. Tlumočnick nezaujímá k tlumočené situaci ani ke klientům osobní postoje a nehodnotí je.
6. Tlumočnick neodmítne klienta pro jeho národnost, rasu, pohlaví, věk, náboženské vyznání, politickou příslušnost, sociální postavení, sexuální orientaci, rozumovou úroveň, pověst a smýšlení.
7. Tlumočnick má právo odmítnout výkon své profese z důvodu pro něj nevhodných pracovních podmínek nebo v případě, že by nedokázal být neutrální vůči tlumočenému sdělení, a mohl tak poškodit některou ze zúčastněných osob včetně sebe.
8. Tlumočnick má právo odmítnout výkon své profese v případech, že má podezření na aktivity, které jsou v konfliktu se zákonem nebo porušují lidská práva.
9. Tlumočnick sleduje vývoj své profese u nás i ve světě, vzdělává se a soustavně zvyšuje svou profesionální úroveň.
10. Tlumočnick spolupracuje s ostatními kolegy při prosazování a obhajobě společných profesních zájmů.
11. Tlumočnick dbá na to, aby nepoškodil svým jednáním dobré jméno svého kolegy, Komory nebo tlumočnické profese.
12. Tlumočnick zná Etický kodex Komory a dodržuje ho. Porušení pravidel Etického kodexu může vést až k vyloučení tlumočnicka z Komory, a to na základě rozhodnutí Komise pro Etický kodex.