

Univerzita Karlova v Praze
Pedagogická fakulta

BAKALÁŘSKÁ PRÁCE

2015

Kateřina Malcová

Univerzita Karlova v Praze

Pedagogická fakulta

Katedra hudební výchovy

BAKALÁŘSKÁ PRÁCE

Činnost pěveckých sborů při ZUŠ se zaměřením na sbor Pražská kantiléna

Activities of choirs at art schools with focus on Pražská kantiléna choir

Kateřina Malcová

Vedoucí práce: PaedDr. Alena Tichá, Ph.D.

Studijní program: Specializace v pedagogice

Studijní obor: B ČJ-HV

Duben 2015

Prohlašuji, že jsem bakalářskou práci na téma Činnost pěveckých sborů při ZUŠ se zaměřením na sbor Pražská kantiléna vypracovala pod vedením vedoucího práce samostatně za použití v práci uvedených pramenů a literatury. Dále prohlašuji, že tato práce nebyla využita k získání jiného nebo stejného titulu.

Praha, 10. 4. 2015

.....

podpis

Ráda bych poděkovala vedoucí práce, PaedDr. Aleně Tiché, Ph.D. za podporu při psaní a za cenné rady. Děkuji sbormistrům sborů Radost-Praha, Svítání, Slavičci a Zvoneček, kteří mi ochotně poskytli informace a umožnili mi poznat jejich sbor. Mé poděkování také patří sbormistryním sboru Pražská kantiléna, zejména Mgr. Zuzaně Drtinové a Mgr. Lee Esserové nejen za velmi vřelý přístup k poskytování informací, ale i za inspirující vedení sboru, jenž mě ovlivňuje od dětství.

ANOTACE

Práce se zabývá činností pěveckých sborů na základních uměleckých školách v České republice. V první části je cílem získat obecný přehled o sborové činnosti, zmínit historii a vývoj sborů, jejich dělení a podmínky pro jejich působení. Je uveden také přehled dětských pěveckých sborů při ZUŠ a přehled důležitých pěveckých soutěží v ČR.

Druhá část práce je výzkumnou sondou, která mapuje činnost čtyř vybraných pražských dětských pěveckých sborů. Různými metodami, pozorováním, rozhovory a dotazníkem, získám informace o činnosti sborů a poskytnu náhled do jejich vnitřního života.

Poslední část práce se podrobněji zaměřuje na pěvecký sbor Pražská kantiléna, jehož jsem členkou. Zmiňuji charakteristiku a historii sboru, jeho složení, věkové rozdělení, metody pěvecké techniky. Větší pozornost věnuji dvěma koncertním oddělením sboru.

KLÍČOVÁ SLOVA

Pěvecké sbory, historie sborů, dětské pěvecké sbory, soutěže pěveckých sborů, festivaly pro sbory, sbory na ZUŠ, hlasová cvičení, Pražská kantiléna.

ANNOTATION

This work examines the activities of choirs at elementary art schools in Czech Republic. The first part aims to create a general overview of the choir activities, mention the history and development of choirs, define how the choirs can be divided and the conditions for their operation. An overview of child choirs and overview of important competitions are also provided.

Second part of the work is a research probe which maps activities of four chosen Prague-based child choirs. By using various methods - spectating, interviews and questionnaires, I get the information about the activities of the choirs and I will provide an insight into the life in the choir.

The last part of the work takes a closer look at Pražská kantiléna, which is a choir I am a member of. I mention the characteristics and history of the choir, its structure, age

distribution and methods and singing techniques. More attention is given to the two concert divisions.

KEYWORDS

Choirs, history of choirs, children choirs, competitions of choir singing, festivals of choir singing, choirs at art school, vocal exercises, choir Pražská kantiléna

Obsah

1 Úvod	9
2 Dětské pěvecké sbory při ZUŠ	10
2.1 Vývoj dětských pěveckých sborů	10
2.2 Dělení sborů.....	10
2.3 Sbory při ZUŠ v České republice	12
2.3.1 Přehled DPS na ZUŠ v jednotlivých krajích ČR.....	14
2.3.2 Zastoupení DPS na ZUŠ v Praze	17
2.4 Soutěžní sborové festivaly pro DPS	18
2.4.1 Celostátní přehlídka školních dětských pěveckých sborů (CPŠDPS).....	19
2.4.2 Zahrada písni, Praha	20
2.4.3 Praga cantat, Praha	20
2.4.4 Canti veris Praga, Praha.....	22
2.4.5 Porta musicae, Nový Jičín	22
2.4.6 Hrajeme s Orffem, Louny.....	23
2.4.7 Svátky písni, Olomouc	23
2.4.8 Slovakia cantat, Slovensko	24
2.4.9 Musica sacra Bratislava, Slovensko	24
2.4.10 Europees muziek festival voor de Jeugd Neerpelt, Belgie	25
2.4.11 Festival internacional de música de Cantonigros, Španělsko.....	25
2.5 Přehlídky a nesoutěžní festivaly pro DPS	26
2.5.1 Celostátní přehlídka školních dětských pěveckých sborů	26
2.5.2 Je kraj, kde voní tráva, Sušice	26
2.5.3 Zazpívaj, slavičku, Zlín	27
2.5.4 Světlo za Lidice	27

3 Výzkumná sonda: Charakteristika a činnost vybraných sborů ze ZUŠ v Praze.....	28
3.1 Předmět výzkumné sondy.....	28
3.2 Cíle	28
3.3 Hypotézy.....	28
3.4 Metody zjišťování informací	29
3.5 Organizace a průběh výzkumné sondy	32
3.6 Analýza informačních zdrojů	33
3.6.1 DPS Radost – Praha.....	33
3.6.2 DPS Svítání	37
3.6.3 DPS Slavičci	41
3.6.4 Sborové studio Zvoneček	44
3.7 Verifikace hypotéz.....	48
4 Pěvecký sbor Pražská kantiléna.....	51
4.1 Charakteristika sboru a jeho historie	51
4.2 ŠVP pro ZUŠ Jižní Město	52
4.2.1 Přípravné studium.....	52
4.2.2 Základní studium	53
4.3 Vedení sboru.....	54
4.3.1 Zuzana Drtinová	54
4.3.2 Lea Esserová.....	54
4.3.3 Iva Glaserová.....	56
4.3.4 Monika Nováková	56
4.4 Práce v hodinách, metody hlasové výchovy.....	57
4.4.1 Rozvržení zkoušky	57
4.4.2 Rozezpívání	58

4.5 Život ve sboru	61
4.5.1 Soustředění	61
4.6 Přípravná oddělení	63
4.6.1 Kuřátka	64
4.6.2 Kořátka	64
4.6.3 Kantilénka	65
4.7 Dětský sbor Pražská kantiléna	66
4.7.1 O sboru, specifika oddělení	66
4.7.2 Repertoár	67
4.7.3 Reprezentace sboru, soutěže, účast na festivalech	67
4.8 Dívčí sbor Pražská kantiléna	69
4.8.1 O sboru, specifika oddělení	69
4.8.2 Repertoár	70
4.8.3 Reprezentace sboru, soutěže, účast na festivalech	70
5 Závěr	73
6 Seznam použitých zkratk	74
7 Seznam použitých informačních zdrojů	75
8 Seznam příloh	78

1 Úvod

Tématem mé bakalářské práce je činnost pěveckých sborů na základních uměleckých školách (dále jen ZUŠ) a v části práce se blíže věnuji pěveckému sboru Pražská kantiléna. K výběru tématu práce mě vedlo právě dlouholeté členství v Pražské kantiléně a také zájem o sborovou činnost.

Práce je rozdělena do tří hlavních částí. V první části se věnuji dětským pěveckým sborům při ZUŠ. Krátce zmiňuji historii dětských pěveckých sborů, jejich vývoj a dělení. V kapitole Sbory při ZUŠ v České republice shrnuji podmínky pro dětské pěvecké sbory na ZUŠ podle Rámcového vzdělávacího programu pro základní umělecké vzdělávání. Poskytuji přehled dětských pěveckých sborů podle jednotlivých krajů ČR a také na jednotlivých ZUŠ v Praze. V několika kapitolách se věnuji významným sborovým soutěžním i nesoutěžním festivalům.

Druhá část tvoří výzkumná sonda, jejímž cílem je zmapovat činnost čtyř vybraných sborů v Praze. Jsou jimi dětské pěvecké sbory: Radost-Praha, Svítání, Slavícci a Zvoneček. Zmapováním jejich činnosti jsem chtěla docílit toho, aby bylo možné porovnání a případná vzájemná inspirace mezi sbory.

Třetí část práce je věnována sboru Pražská kantiléna. Sbor působí na ZUŠ Jižní Město od roku 1990 a v současné době sdružuje přes 450 zpěváků ve třech přípravných a ve dvou koncertních odděleních.

Cílem mé práce je přiblížit činnost pěveckých sborů při ZUŠ, zejména sboru Pražská kantiléna a ten porovnat se sbory podobného typu. Porovnáním chci odhalit rozdíly ve vnitřní struktuře sborů, které jsou si navenek velmi podobné. Práce může pomoci rodičům při jejich rozhodování, do kterého pěveckého sboru své dítě přihlásit. Hlavně z práce mohou těžit sbormistři, jimž poskytne náhled na činnost sborů a může jim přinést nové inspirující poznatky.

2 Dětské pěvecké sbory při ZUŠ

2.1 Vývoj dětských pěveckých sborů

Dětské pěvecké sbory při základních uměleckých školách navazují na dlouholetou tradici sborů dospělých, která sahá až do druhé poloviny 19. století. Nejdříve fungovaly pouze sbory mužské, poté smíšené. Z těch se časem vydělily samostatné ženské sbory. Teprve později začaly vznikat dětské sbory. Jedním z důvodů jejich vzniku byla potřeba vychovávat si své mladší zpěváky pro dospělé sbory, vznikaly tedy jako přípravná oddělení. Dalším důvodem byla potřeba reprezentovat školu, a tím vznikaly školní dětské pěvecké sbory. Kromě reprezentace školy měly dětské pěvecké sbory na školách pozitivní vliv na stmelování dětí, jejich kolektivu.

Vlivem vybraných uměleckých aktivit na rozvoj dítěte se zabývá současná studie *Dítě a umění*. Výsledky této studie a informace o ní viz **Příloha 1**.

Určit přesný počet pěveckých sborů v České republice je obtížné, protože ne všechny sbory jsou oficiálně zaregistrovány a ne všechny školní pěvecké sbory jsou vedeny jako samostatné, ale spíše bývají označovány jako zájmová činnost. Z dostupných informací tedy můžeme odhadnout, že v České republice je přibližně 350 dětských pěveckých sborů. Sbory stále přibývají a těší se oblibě. Sborový zpěv je stále více přibližován širší veřejnosti. Většina sborů pořádá veřejná vystoupení, koncerty, účastní se festivalů. Díky současným možnostem v cestování sbory často vyjíždějí i za hranice na nejrůznější soutěžní festivaly, přehlídkové festivaly nebo navazují spolupráci s jinými zahraničními sbory. Ty poté přijíždějí na výměnný pobyt k nám, předvádí zde svou kulturu, a mohou tak inspirovat jiné sbory.

Život v pěveckém sboru je specifický, stejně jako život v každém jiném kolektivu. Ale hudba, která je univerzálním jazykem, ta spojuje lidi z celého světa.

2.2 Dělení sborů

Dětské pěvecké sbory na základních uměleckých školách jsou velmi rozdílné, a to z několika hledisek. Základní rozdíly mohou být v počtu zpěváků, setkáme se sbory méně než dvacetičlennými, ale i se sbory více než padesáti členy. Také se mohou lišit věkem zpěváků. Existují dětské pěvecké sbory výhradně s dětmi velmi malými,

například předškolními, nebo naopak spíše se staršími. Poměrně vzácné jsou chlapecké sbory, kterých je v České republice jen několik. Dívčích sborů je výrazně více. U větších sborů je obvyklé rozdělení do několika přípravných oddělení a do hlavního koncertního oddělení, se zkušenějšími zpěváky. Sbory se také odlišují repertoárovým zaměřením, kdy některé zpívají například pouze skladby duchovní, nebo výhradně skladby současnějších skladatelů, skladby jazzové, folklórní, dětské písně a další. Zajímavé je, že v zahraničí se pod pojmem *dětský sbor* rozumí sbor, ve kterém jsou zpěváci maximálně do 14 let. Sbory se staršími dětmi jsou označovány za *mládežnické*. U nás pojem *dětský sbor* není přesně definovaný a jeho pojetí je široké.

Důležitý je rozdíl mezi sbory v jejich zaměření. V tom, jakým směrem se sbor ubírá, jaké má cíle. Zda chce být pouze zájmovým kroužkem, místem, kam děti chodí relaxovat a užít si volné chvíle. Nebo chce být sborem téměř profesionálním, ve kterém si je každý ze zpěváků vědom důležitosti řádné přípravy, nutné svědomitosti a preciznosti při svém docházení na zkoušky. Sbor, který se ubírá tímto směrem má většinou své zkoušky vícekrát do týdne, aby stihl detailně nacvičit repertoár, ale nejen to. Do běžné hodiny se řadí i plánování budoucích akcí sboru, případně informace o důležitých nadcházejících událostech, aby zpěváci věděli, jaké jsou jejich cíle, k čemu své snažení směřují. Také se, kromě nastudování nových skladeb, do detailu probírají skladby naučené již dávno, které je nutno opět nacvičit, například pro jistou příležitost. Během zkoušky kvalitní sbormistři většinou pomáhají svým svěřencům s vylepšením jejich pěveckých výkonů. Pokud se například zpěvákům nedaří zazpívat určitou obtížnou část skladby, měl by jim sbormistr poradit, jakou technikou, jakým způsobem zkusit úsek skladby zazpívat, aby se jim to dařilo lépe. Může také poradit konkrétní techniku, kterou mohou zpěváci aplikovat při své domácí přípravě, aby došlo k odstranění problému nebo zlepšení jejich zpěvu. Práce s hlasovou a pěveckou technikou je velice důležitá a neměla by se v žádném případě podceňovat, i když často vyžaduje mnoho času navíc.

2.3 Sbory při ZUŠ v České republice

Sbory, které fungují při základních uměleckých školách v České republice, se musí řídit Rámcovým vzdělávacím programem pro základní umělecké vzdělávání. (Dále jen RVP pro ZUV)[10]. Ten vydalo ministerstvo školství, mládeže a tělovýchovy v roce 2010. V souladu s tímto programem si následně ZUŠ vytvářejí svůj vlastní školní vzdělávací program (ŠVP). RVP pro ZUV přesně udává požadavky na strukturu a zásady pro tvorbu ŠVP. RVP se věnuje obecně vzdělání na ZUŠ a také jednotlivým vyučovaným oborům. Mezi nimi i sborovému zpěvu.

Ukázka výstupů pro sborový zpěv z RVP pro ZUV, kapitola 6.3.7. Vzdělávací zaměření Sborový zpěv¹:

Očekávané výstupy 3. ročníku základního studia I. stupně:

Žák:

- *využívá základní návyky a dovednosti (správné uvolněné držení těla při zpěvu, klidné dýchání) a základní technické prvky (nasazení tónů, hlavový tón, čistá intonace, správná artikulace)*
- *používá svůj hlas v celém svém rozsahu (zachovává jeho přirozenost, nepřepíná své síly, nezpívá v nepřirozené hlasové poloze)*
- *rozlišuje základní dynamiku a agogiku, má povědomí o legatovém zpěvu*
- *udrží svůj hlas v jednoduchém dvojhlase*
- *adekvátně reaguje na dirigentská gesta*

Očekávané výstupy 7. ročníku základního studia I. stupně:

Žák:

- *ovládá základy dechové techniky, měkké nasazení tónu, zásady správné artikulace a hlasové kultury*
- *využívá rozšířený hlasový rozsah a podle svých možností vyrovnané hlasové rejstříky*
- *rozlišuje kultivovaný projev, hudební frázi a kantilénu*
- *čistě intonuje svůj part ve vícehlase s instrumentálním doprovodem*
- *orientuje se ve struktuře sborové partitury*
- *pracuje s větším rozsahem dynamiky*
- *je seznámen s vhodnou interpretací skladeb nejrůznějších období, rozpozná ji ve vybraných hudebních ukázkách a podle vyspělosti ji uplatňuje ve svém hudebním projevu*
- *s jistotou reaguje na dirigentská gesta*

¹ [10] strana 23-24.

- vnímá vyváženost jednotlivých hlasů při realizaci sborové skladby

Očekávané výstupy 4. ročníku základního studia II. stupně:

Žák:

- využívá vyrovnaný hlas v celém svém hlasovém rozsahu
- uplatňuje návyky kultivovaného sborového zpěvu (dechová technika, tvorba tónu, artikulace)
- ovládá intonačně čistý zpěv svého partu v náročnějších skladbách a capella a skladbách s instrumentálním doprovodem
- zpívá z listu jednodušší skladby
- je schopen aktivní a zodpovědné spolupráce s ostatními

Rámcový učební plán pro hudební obor stanovuje minimální týdenní hodinovou dotaci pro vzdělávací oblasti hudebního oboru. Na základě tohoto plánu si každá škola vytváří svůj konkrétní učební plán. Viz Obrázek 1 a Obrázek 2

6.5.3 Základní studium I. stupně - vzdělávací zaměření Sborový zpěv

		Týdenní minimální hodinová dotace							Minimální disponibilní dotace
		1. r.	2. r.	3. r.	4. r.	5. r.	6. r.	7. r.	
Hudební interpretace a tvorba	Kolektivní výuka	P							19
Recepce a reflexe hudby		←—————→							

Vysvětlivky k učebnímu plánu:

P – znamená povinnost zařazení vzdělávací oblasti do každého ročníku.

<-> Vzdělávací obsah dané vzdělávací oblasti musí být do ŠVP zařazen a v průběhu I. stupně realizován v procesu výuky. Způsob, formu realizace, zařazení do ročníku a hodinovou dotaci si určuje škola.

Obrázek 1: Základní studium I. stupně - vzdělávací zaměření Sborový zpěv, hodinové dotace

6.5.6 Základní studium II. stupně (pro všechna vzdělávací zaměření)

		1. r.	2. r.	3. r.	4. r.	Minimální disponibilní dotace
		Hudební interpretace a tvorba	←—————→			
Recepce a reflexe hudby	Individuální a kolektivní výuka					

Vysvětlivky k učebnímu plánu:

<-> Vzdělávací obsah vzdělávací oblasti musí být do ŠVP zařazen a v každém ročníku realizován v procesu výuky. Způsob, formu realizace, zařazení do ročníku a hodinovou dotaci si určuje škola.

Obrázek 2: Základní studium II. stupně – všechna vzdělávací zaměření, hodinové dotace

2.3.1 Přehled DPS na ZUŠ v jednotlivých krajích ČR

V této kapitole je uveden základní přehled sborů při státních ZUŠ podle jednotlivých krajů České republiky. Jedná se o sbory, které jsou součástí Unie českých pěveckých sborů.[8] Zmíněn je název sboru, město a ZUŠ, kde sbor působí a rok založení. Přehled poskytuje srovnání počtu pěveckých sborů při ZUŠ v daných krajích.

Hlavní město Praha

- Carillon (ZUŠ Jana Hanuše, 2007)
- DPS Kvodlibet (ZUŠ Lounských, 1992)
- Fringilla (ZUŠ Taussigova, 2001)
- Post Scriptum (ZUŠ Taussigova, 1999)
- Pražská Kantiléna (ZUŠ Jižní město, 1991)
- Pullae (ZUŠ Šimáčkova, 2008)
- Pueri Gaudentes (ZUŠ Šimáčkova, 1990)
- Radost-Praha (ZUŠ Šimáčkova, 1961)
- Sborové studio Zvoneček – Praha (Hudební škola hl. m. Prahy, 1996)

Středočeský kraj

- Boni Bambini (Kolín, ZUŠ F. Kmocha, 1989)
- Kantiléna Brandýs nad Labem (Brandýs n. Labem, ZUŠ Brandýs n. Labem, 1973)
- Smíšený pěvecký sbor Dech (Vlašim, ZUŠ Vlašim, 1991)
- Zábójáček (Sedlčany, ZUŠ Sedlčany, 1996)
- Zvoneček (Mělník, ZUŠ Mělník, 2002)
- Zvonky (Mnichovo Hradiště, ZUŠ Mnichovo Hradiště, 1987)

Liberecký kraj

- Camella (Nový Bor, ZUŠ Nový Bor, 1993)
- Carmina (Turnov, ZUŠ Turnov, 1992)
- Iuventus, gaude! (Jablonec nad Nisou, ZUŠ Jablonec n. Nisou, 2005)
- Lužánek (Cvikov, ZUŠ Cvikov, 2000)
- Mládí (Jablonec nad Jizerou, ZUŠ Jablonec nad Jizerou, 1959)

- Mládí (Česká Lípa, ZUŠ Česká Lípa, 1974)
- Řetízek (Železný Brod, ZUŠ Koberovská, 1976)
- Severáček (Liberec, ZUŠ Liberec, 1958)

Královéhradecký kraj

- Boni pueri (Hradec Králové, Základní umělecká škola BONI PUERI, 1982)
- Červánek (Červený Kostelec, ZUŠ Červený Kostelec, 1994)
- Fantazie (Trutnov, ZUŠ Trutnov, 1999)
- Jitřenka (Červený Kostelec, ZUŠ Červený Kostelec, 2005)
- Komorní sbor ZUŠ Vrchlabí (Vrchlabí, ZUŠ Vrchlabí, nezjištěno)
- Paleček (Nové Město nad Metují, ZUŠ Bedřicha Smetany, 2001)
- Pěvecký sbor ZUŠ Chlumecko n. Cidlinou (Chlumecko n. Cidlinou, ZUŠ Chlumecko n. Cidlinou, 1978)
- Přípravný pěvecký sbor Hlahol (Červený Kostelec, ZUŠ Červený Kostelec, 1999)
- Carmina – Rychnovský dětský sbor (Rychnov nad Kněžnou, ZUŠ Rychnov nad Kněžnou, 1992)

Ústecký kraj

- Dětský pěvecký sbor (Most, ZUŠ F. L. Gassmanna, 2003)
- Komorní smíšený sbor VENTILKY (Jirkov, ZUŠ Jirkov, 1998)
- Litoměřický Hlásek (Litoměřice, ZUŠ Litoměřice, 1960)
- Slavíček (Ústí nad Labem, ZUŠ Ústí nad Labem, 1999)

Pardubický kraj

- DPS Petrklíč (Letohrad, ZUŠ Letohrad, 1963)
- DPS Rošťák (Přelouč, ZUŠ K. H. Máchy, 2004)
- Kantiléna (Luže, ZUŠ Luže, 2001)
- KomoKrák (Lanškroun, ZUŠ J. Pravečka, 1995)
- Komorní pěvecký sbor ZUŠ Slatiňany (Slatiňany, ZUŠ Slatiňany, nezjištěno)
- Rubínek (Vysoké Mýto, ZUŠ Vysoké Mýto, 1993)
- Svitavský dětský sbor (Svitavy, ZUŠ Svitavy, 2002)

Karlovarský kraj

- DPS Dudáčci (Sokolov, ZUŠ Sokolov, 2006)
- Zvonek Sokolov (Sokolov, ZUŠ Sokolov, 1982)

Plzeňský kraj

- Cvrčkové (Horšovský Týn, ZUŠ Horšovský Týn, 2007)
- DPS Javoříčky (Plzeň, ZUŠ Bedřicha Smetany, 1985)
- Hlásek ZUŠ Přeštice (Přeštice, ZUŠ Přeštice, 2004)
- Sušický dětský sbor (Sušice, ZUŠ Františka Stupky v Sušici, 1969)
- Tachovský dětský sbor (Tachov, ZUŠ Tachov, 1973)

Jihočeský kraj

- Da Capo (České Budějovice, Základní škola a základní umělecká škola České Budějovice, 1998)
- Dětský pěvecký sbor ZŠ a ZUŠ Zliv (Zliv, ZŠ a ZUŠ Zliv, 2003)
- DPS Fere angeli (Strakonice, ZUŠ Strakonice, 2002)
- Kvítek - Dačický dětský sbor (Dačice, ZUŠ Dačice, 1997)
- Medvíďata (Český Krumlov, ZUŠ Český Krumlov, 1995)
- Milevský dětský sbor (Milevsko, ZUŠ Milevsko, 1972)
- Pěvecký sbor ZUŠ Jindřichův Hradec (Jindřichův Hradec, ZUŠ Vítězslava Nováka, 2004)
- Viva la bella (Slavonice, ZUŠ Dačice, pobočka Slavonice, 1986)

Kraj Vysočina

- Gaudium (Jihlava, ZUŠ Jihlava, 1994)
- Resonance (Třebíč, ZUŠ Třebíč, 1994)
- Žďáráček (Žďár nad Sázavou, ZUŠ Františka Drdy, 1973)

Jihomoravský kraj

- Komorní pěvecký sbor (Brno, ZUŠ PhDr. Zbyňka Mrkose, nezjištěno)
- PRIMAVERA Brno (Brno, ZUŠ Jaroslava Kvapila Brno, 1992)

Olomoucký kraj

- Arietta (Mohelnice, ZUŠ Mohelnice, 1990)
- Komorní pěvecký sbor Přerov (Přerov, ZUŠ B. Kozánka, nezjištěno)
- Primavera (Přerov, ZUŠ B. Kozánka, 1992)

Moravskoslezský kraj

- Dětské a mládežnické sborové studio Permoník (Karviná - Mizerov, ZUŠ B. Smetany, 1966)
- Dívčí komorní pěvecký sbor (Havířov, ZUŠ Leoše Janáčka, nezjištěno)
- Dívčí komorní sbor DAJŠ (Ostrava – Svinov, ZUŠ Ostrava – Svinov, 2003)

- Jeřabinka (Opava, ZUŠ V. Kálíka, 1982)
- Ondrášek Novojičínský sbor ZUŠ (Nový Jičín, ZUŠ Nový Jičín, 1967)
- Ostravský dětský sbor (Ostrava, ZUŠ E. Marhuly, 1964)
- Pěvecký sbor ZUŠ Brušperk (Brušperk, ZUŠ Brušperk, 2005)
- Skřivánek (Havířov, ZUŠ Leoše Janáčka, nezjištěno)

Zlínský kraj

- DPS ZVONKY ZUŠ Hulín (Hulín, ZUŠ Hulín, 1997)
- SAKUMPIKUM ZUŠ Karolinka (Karolinka, ZUŠ Karolinka, 1998)
- Tučňáci (Slavičín, ZUŠ Slavičín, 1995)
- Uherskohradištský dětský pěvecký sbor (Uherské Hradiště, ZUŠ Uherské Hradiště, 1978)

2.3.2 Zastoupení DPS na ZUŠ v Praze

Podle RVP pro ZUV musí žák ZUŠ při studiu hudebního nástroje nebo jiné individuální výuky zároveň absolvovat i výuku kolektivní. Většina ZUŠ řeší předpis povinnou docházkou dětí do sboru nebo do jiného kolektivního uměleckého souboru. Povinná kolektivní výuka je v ceně individuálního studia. Tato kapitola se zaměřuje na státní ZUŠ v Praze⁰ a uvádí, zda mají pěvecký sbor, nebo ne. Pro přehlednost jsou informace uspořádány do tabulky.

ZUŠ	SBOR	POZNÁMKY
Veselá škola - církevní ZŠ a ZUŠ	NE	Povinná výuka v jiných souborech
ZUŠ Biskupská	ANO	3 pěvecké sbory
ZUŠ U Půjčovny	ANO	Komorní pěvecký sbor
ZUŠ I. Hurníka	ANO	2 sbory
ZUŠ Hlavního města Prahy	ANO	DPS Zvoneček + přípravná oddělení
ZUŠ Jižní město	ANO	Pražská kantiléna + přípravná oddělení
ZUŠ Voborského	ANO	2 sbory
ZUŠ Lounských	NE	Povinná výuka v jiných souborech
ZUŠ Praha 4, Dunická	NE	Povinná výuka v jiných souborech

ZUŠ Klementa Slavického	ANO	Sbor předškolních dětí
ZUŠ na Popelce	ANO	
ZUŠ Praha 5, Štefánikova	ANO	Svítání + přípravná oddělení
ZUŠ Praha 5 - Zbraslav	ANO	
ZUŠ Ch. Masarykové	NE	
ZUŠ Jana Hanuše	ANO	Sbor PHV
ZUŠ Petřiny	NE	
ZUŠ Blatiny	ANO	
ZUŠ Šimáčkova	ANO	RADOST–PRAHA + přípravná oddělení, Pueri gaudentes
ZUŠ Taussigova	ANO	Moudivláček, Fringilla, Post scriptum
ZUŠ Klapkova	ANO	Slavíčci + přípravná oddělení
ZUŠ M. Podvalové	ANO	Čtveráček, Kalamajka, Gaudium Cantorum
ZUŠ Praha 9	ANO	Canto
ZUŠ Učňovská	ANO	Přípravný sbor, dívčí pěvecký sbor
ZUŠ Ratibořická	ANO	Malíček, Paleček, Mozaika, Cantabile
ZUŠ Hostivař	ANO	Radhůstka, Hostivařík, Hostivařský koncertní sbor, Komorní sbor
ZUŠ Olešská	ANO	
ZUŠ Praha 10 - Vršovice	ANO	Kosáci

2.4 Soutěžní sborové festivaly pro DPS

V České republice je každoročně pořádáno mnoho festivalů, jak přehlídkových, tak soutěžních, kterých se mohou zúčastnit nejen dětské pěvecké sbory. Soutěže jsou většinou rozděleny do více kategorií pro různá sborová tělesa. Soutěžit tak mohou malé i velké soubory, soubory s nejmladšími dětmi až po dospělé, soubory ženské, mužské

i smíšené, soubory s různým zaměřením (na duchovní hudbu, na hudbu folklorní, současnou a podobně). Na jednotlivé soutěže se často sjíždějí sbory z celého území České republiky a někdy dokonce i sbory zahraniční, pokud je soutěž mezinárodní. Pěvecké sbory ze zahraničí často zvyšují prestiž soutěže a jsou zajímavé pro posluchače i pro samotné zpěváky ostatních sborů. Na jednom soutěžním festivalu se tak setkávají velmi rozmanité sbory, které se mohou vzájemně inspirovat, případně mezi sebou navazovat kontakty.

Obecně platí: pokud je pořádána soutěž pěveckých sborů, jsou zadány požadavky na soutěžní repertoár a určena další pravidla soutěže. Také se uvádí specifika jednotlivých kategorií. Výkony soutěžících hodnotí odborná porota. Celkové hodnocení je taktéž různé podle jednotlivých soutěží. Sbor může být umístěn do různých pásem: zlaté, stříbrné, bronzové, nebo se přiděluje pořadí: první, druhé a třetí místo.

Ve své práci se zmiňuji o českých i zahraničních soutěžích, které jsou mezi místními sbory oblíbené a jsou hojně navštěvovány.²

2.4.1 Celostátní přehlídka školních dětských pěveckých sborů (CPŠDPS)

Jedná se o nesoutěžní přehlídku, které ale předcházejí soutěžní, postupová, kola. Ta se konají v každém kraji České republiky. Soutěž je určena sborům ze základních škol (ZŠ), ale i z gymnázií, základních uměleckých škol (ZUŠ), domů mládeže (DDM) a ze středisek volného času (SVČ). Není určena sborům, které v posledních letech zvítězily například na mezinárodních soutěžích, protože tím již prokázaly svou kvalitu.

Soutěž je rozdělena do tří hlavních kategorií, které se dále dělí na dvě, podle věku účastníků. I. kategorie – sbory z jedné ZŠ (nebo odpovídajících ročníků z nižšího gymnázia). II. kategorie – sbory ze ZŠ nebo gymnázií s rozšířenou výukou hudební výchovy, sbory ze ZUŠ, sbory z více ZŠ, z DDM apod. III. kategorie je nesoutěžní, určena pro všechny dětské sbory. Pro I. a II. kategorii je povinná jedna lidová píseň a jedna skladba provedená a capella.

² Ráda bych připomněla významný soutěžní festival, který výrazně ovlivnil podobu českých soutěží pro dětské pěvecké sbory. Od roku 1989 až do roku 2001 se v Šumperku konal každé dva roky mezinárodní festival dětských sborů Krajina zpěvu. Organizátorem byl Šumperský dětský sbor. Festival byl velmi vyhledávaný, ale pro přílišnou náročnost organizace a nedostatek času sbormistrů se již nekoná.

Z každého kraje vyjde jeden vítězný sbor, který se poté účastní nesoutěžní CPŠDPS, o té více v kapitole 2.5.1 Je možná i výjimka v případě, že je v daném kraji velmi hojná účast a výborných sborů je více. Potom je možné nominovat vítěze dva a oba se mohou účastnit celostátní přehlídky.

Součástí krajských postupových přehlídek i celostátní přehlídky je rozhovor s porotou, která rozebere jednotlivé části vystoupení sboru.

2.4.2 Zahrada písní, Praha

Zahrada písní je celostátní soutěžní přehlídka neprofesionálních dětských pěveckých sborů. Je pořádána v Praze od roku 2006 sdružením dětského pěveckého sboru Svítání ve spolupráci s Uníí českých pěveckých sborů. Všechna soutěžní vystoupení se konají v Kulturním centru Zahrada v Praze 4. Cílem přehlídky je setkání sborů různých úrovní z celé České republiky, možnost předání si zkušeností a také setkání sbormistrů s porotou, kdy si mohou vyslechnout poznámky a nápady na zlepšení práce.

Soutěž je rozdělená do čtyř kategorií podle věku dětí ve sboru a složení hlasů. Maximální věková hranice účastníků je 22 let. Podmínky soutěže jsou dané. Pro všechny platí povinnost jedné lidové písně. Kategorie III. (tj. věk dětí ve sboru je 14 – 18 let – obsazení bez mužských hlasů) a kategorie IV. (tj. smíšené sbory dětí a mládeže) mají povinnou jednu skladbu a capella. Soutěžní vystoupení každého sboru by mělo být dlouhé přibližně deset minut.

Celý soutěžní den je rozdělen do bloků podle kategorií sborů. V každém z bloků vystoupí pět až sedm sborů. Na konci tohoto úseku je vždy vyhlášení. Vyhodnocení provádí odborná porota a sbory mohou získat ocenění zařazením do pásem: zlatého, stříbrného a bronzového, popřípadě získat účastnický list. Za účast na soutěži je vybírán registrační poplatek 40 Kč.

2.4.3 Praga cantat, Praha

Mezinárodní soutěž pěveckých sborů Praga cantat se koná každoročně na přelomu října a listopadu v Praze. První ročník se uskutečnil v roce 1986. Za dobu trvání se soutěže zúčastnilo již 815 sborů z 38 zemí světa. Tato soutěž je také určena sborům různých úrovní. Potkají se zde sbory téměř profesionální se sbory začínajícími.

Podmínky soutěže stanovují maximální limit vystoupení 15 minut. Nijak nelimitují počet členů sboru. Program vystoupení musí být předem schválen výborem festivalu. Soutěž probíhá v sedmi kategoriích, sedmá kategorie je nesoutěžní a je určena pouze zahraničním sborům. Soutěž je rozdělena do následujících kategorií:

- A – mužské sbory
- B – ženské sbory
- C – smíšené sbory
- D – dívčí, mužské a smíšené sbory mládeže se členy ve věku od 14 do 24 let
- E – sbory, které mají program z duchovních skladeb
- F – lidová píseň

Podle jednotlivých kategorií jsou určeny podmínky pro výběr repertoáru: Například pro kategorie A, B, C platí: Repertoár musí obsahovat maximálně pět skladeb a capella různých epoch a stylů, včetně jedné povinné skladby. U kategorie A je to skladba *Věno* od Bedřicha Smetany, u kategorie B *Má hvězda* od stejného skladatele. Kategorie C musí zazpívat skladbu *Napadly písně* od Antonína Dvořáka. Dále jsou podle kategorií požadavky odlišné.

Mezinárodní odborná porota rozdělí sbory podle soutěžního výkonu do pásem: zlatého, stříbrného a bronzového. Porota taktéž vybírá sbory, které se zúčastní soutěže o Grand prix. Vítěz celého festivalu obdrží pohár a peněžní prémii. Mohou být také udělovány zvláštní ceny.

Festival trvá vždy několik dní, většinou tři. Program je detailně naplánován a přináší zajímavé zážitky. První den se sjíždějí zahraniční sbory a představitelé sborů se setkají s porotou a organizátory soutěže. Druhý den je slavnostní zahájení soutěže a koncert pražského sboru. Poté probíhají samotné soutěže všech kategorií. Třetí den probíhá soutěž Grand prix, závěrečný večer s vyhlášením výsledků, předáním cen a společným zpíváním povinných skladeb a také vystoupení vítěze Grand prix. Vše se koná v Národním domě na Vinohradech a je přístupno veřejnosti. Účastnický poplatek je 3000 Kč.

2.4.4 Canti veris Praga, Praha

Mezinárodní sborový festival vznikl v roce 2008, jako uctění památky hudebního skladatele Zdeňka Lukáše, v tom roce by se dožil osmdesáti let. Pořadatelem je Music travel agency Praha ve spolupráci s Uníí českých pěveckých sborů. Festival je zaměřený hlavně na soudobou hudbu a dílo Zdeňka Lukáše. Festival si dává za cíl popularizaci sborového zpěvu a také možnost setkání neprofesionálních zpěváků z celého světa. Soutěž je přístupná veřejnosti a vždy probíhá v jednom z pražských kostelů.

Podmínky soutěže určují čas vystoupení na 13 až 15 minut čistého času. Požadavky na skladby jsou taktéž dány. Každý sbor musí do programu zařadit novodobou duchovní a světskou skladbu, skladbu Zdeňka Lukáše, novodobou skladbu domácího autora a capella (vzniklou po roce 1975) a jednu libovolnou skladbu, taktéž z období po roce 1975. Soutěž je rozdělena do čtyř kategorií:

- dětské sbory do 16 let
- dívčí, ženské a mužské sbory do 25 zpěváků
- smíšené sbory od 25 zpěváků
- komorní sbory do 24 zpěváků
- pátá nesoutěžní kategorie umožňuje vystupování na doprovodných koncertech

Festival probíhá ve třech dnech. Začíná příjezdem zahraničních sborů, slavnostním zahájením, následuje festivalový koncert sborů, následující den probíhají samotné soutěže. Festival je zakončen vyhlášením výsledků, přehlídkou nejúspěšnějších sborů a soutěž o Grand prix. Účastnický poplatek činí 160 Kč na osobu, pro členské sbory UČPS je to 140 Kč.

2.4.5 Porta musicae, Nový Jičín

Jednu z nejvyhledávanějších prestižních soutěží, celostátní soutěž dětských pěveckých sborů v Novém Jičíně pořádají z pověření ministerstva kultury NIPOS – ARTAMA a Sdružení přátel DPS ONDRÁŠEK z Nového Jičína. Soutěž se koná vždy jednou dva roky a je koncipována podle mezinárodních pravidel. První ročník se uskutečnil v roce 1996. Cílem je setkání předních českých sborů a jejich vzájemné porovnání.

Soutěž je rozdělena do dvou kategorií. První je určena mladším sborům, ve kterých zpívají děti do 15 let. A druhá kategorie je pro zpěváky do 19 let. Pro každou z kategorií jsou vždy určeny dvě povinné skladby. Čas soutěžního vystoupení je stanoven na 12 minut.

Nejméně sedmičlenná porota hodnotí vystoupení sborů a zařazuje je podle bodů do pásem. Porota může také udělit zvláštní ceny, např. Za nejlépe provedenou povinnou skladbu apod. Speciální cenou soutěže je pozvání na festival Sommacampagna v Itálii.

2.4.6 Hrajeme s Orffem, Louny

Jednodenní soutěžní festival sborového zpěvu se zaměřením na využití Orffova instrumentáře je určen všem sborům od nejmenších až po dospělé. Koná se od roku 2006 v Lounech. Cílem festivalu je, dle slov pořadatelů, přátelství, spolupráce, podpora, inspirace a povzbuzení.

Podle pravidel soutěže nesmí vystoupení jednotlivých sborů přesáhnout 15 minut. Povinná je alespoň jedna skladba s využitím Orffova instrumentáře. Poplatek za každého účastníka je 100 Kč.

2.4.7 Svátky písní, Olomouc

Velice vyhledávaný je také Mezinárodní festival pěveckých sborů Svátky písní v Olomouci. V letošním roce 2015 se uskuteční již 43. ročník. V rámci festivalu probíhá soutěž MUNDI CANTAT pro sbory a také soutěž o absolutního vítěze festivalu. Soutěž je určena amatérským sborům.

Festival probíhá celý týden, ve kterém je připraven bohatý doprovodný program, koncerty, workshopy, odborné semináře, přehlídka sborů olomouckého kraje, online soutěž o cenu publika a o víkendů samotné soutěže. Soutěž MUNDI CANTAT je rozdělena do mnoha kategorií. Požadavky jsou různé. V některých z nich je povinná skladba, v jiných není. Časový limit je také určen podle kategorie. Pro všechny kategorie ale platí požadavek na jednu skladbu a capella.

Hodnocení vystoupení provádí pětičlenná porota. Každý porotce má k dispozici celkem 100 bodů, body se následně zprůměrují a výsledný počet bodů zařadí sbor do jednotlivých pásem. Sbory obdrží medaili příslušného pásma, tedy zlatou, stříbrnou nebo bronzovou. Registrační poplatek činí 250 EUR.

2.4.8 Slovakia cantat, Slovensko

Jedna z oblíbených zahraničních soutěží, Slovakia cantat, je nedaleko našich hranic. V Bratislavě je od roku 2007 pořádán agenturou Bratislava Music Agency soutěžní festival pro amatérské sbory. Koná se v posledních dnech měsíce dubna. Posláním festivalu je obnova setkávání se pěveckých sborů a orchestrů v Bratislavě.

Soutěž je rozdělena do mnoha kategorií podle nejrůznějšího dělení. Zároveň se soutěží sborů probíhá i soutěž orchestrů. Pravidla určují limit vystoupení 15 minut a jednu povinnou skladbu a capella.

Výkony soutěžících jsou mezinárodní porotou ohodnoceny bodově, podle počtu bodů se sbory umístí v jednom z pásem. Soutěží se i o cenu Grand prix. Porota může udělit i zvláštní ceny (za dramaturgii, za hlasovou kulturu, sbormistrovský výkon apod.)

Festival probíhá několik dnů. Většinou čtyři, během nichž se mohou sbory účastnit doprovodných akcí, seminářů, nebo si prohlédnout město. V rámci festivalu mohou sbory vystoupit na doprovodných koncertech, buď duchovní, nebo světské a lidové hudby. Poplatek pro sbory za účast v jedné kategorii je 200 Euro, za každou další kategorií se připlácí 150 Euro.

2.4.9 Musica sacra Bratislava, Slovensko

Další z bratislavských mezinárodních soutěžních festivalů je specifický tím, že je zaměřen na duchovní hudbu. Je určen všem neprofesionálním sborům, od dětských po dospělé. První ročník se uskutečnil v roce 2006 a pořádá ho Bratislava Music Agency.

Soutěžní repertoár musí být tvořen duchovními skladbami. Dětské sbory mají povinné dvě skladby a capella. Dospělé sbory musí mít celý repertoár bez doprovodu nástroje. Program musí obsahovat sborovou skladbu skladatele narozeného po roce 1600, jednu skladbu romantismu, skladbu autora narozeného po roce 1920 a dále libovolné skladby. Limit soutěžního vystoupení je 15 minut. Sbory mohou soutěžit ve více z mnoha kategorií.

Mezinárodní odborná porota ohodnotí sborové výkony příslušnými body, podle nich je sbor zařazen do pásem. Probíhá zároveň soutěž o Grand prix.

Festival je čtyřdenní. Začíná slavnostním zahájením, v průběhu se konají soutěžní a doprovodné koncerty, slavnostní mše a festival je zakončen vyhlášením a společným večerem. Poslední den ráno je možné vystoupit na mši v bratislavských kostelích. Festival má velmi příjemnou atmosféru, a proto je také často vyhledáván českými sbory.

2.4.10 Europees muziek festival voor de Jeugd Neerpelt, Belgie

Evropský hudební festival mládeže v belgickém Neerpeltu patří mezi nejnavštěvovanější evropské festivaly. České sbory se účastní každého ročníku, který je určen vokální souborům, a někteří opakovaně. Festival je v lichém roce určen instrumentalistům a v sudém roce zpěvákům. Každým rokem ho navštíví tisíce mladých lidí z celého světa. Koná se vždy na jaře a v letošním roce 2015 se uskuteční 63. ročník.

Pravidla soutěže stanovují pro každou kategorii věkové hranice účastníků a časový limit vystoupení. Také upravují podmínky pro výběr skladeb do repertoáru. Ty jsou pro každou kategorii jiné, ale pro všechny je povinná jedna folklórní píseň, typická pro rodnou zem účastníků. Maximální věk účastníků 25 let.

Heslo festivalu je: „Alle Menschen werden Bruder,“ tedy: Všichni lidé budou bratry. Festival je dokonale zorganizován, podílí se na něm stovky dobrovolníků. Ti se starají mimo jiné i o pohodlí sborů, takže atmosféra je vždy velmi příjemná a přátelská.

2.4.11 Festival internacional de música de Cantonigros, Španělsko

Tradice mezinárodního festivalu ve španělském Cantonigros sahá až do roku 1983. Každoroční festival je místem setkání sborů a tanečních souborů z celého světa.

Soutěž je rozdělena do pěti základních kategorií, z nichž jedna je určena folklórním tanečníkům. Pravidla určují výběr repertoáru pro každou kategorii zvlášť. Pro každou z nich je povinná jedna skladba, která se každým rokem mění.

Festival se vyznačuje svou slunnou a velmi přátelskou atmosférou. Více než 400 dobrovolníků zajišťuje chod festivalu. Celé městečko Cantonigros žije čtyři dny festivalem a na všech místech se potkávají různí lidé odlišných kultur. Vzájemně se poznávají a inspirují. Je to vhodné místo pro navázání zahraničních kontaktů a případné spolupráce.

2.5 Přehlídky a nesoutěžní festivaly pro DPS

Kromě soutěžních festivalů se konají v České republice i v zahraničí nesoutěžní přehlídky. Cílem těchto festivalů je možnost setkávání sborů různých úrovní a zaměření. Pokud jsou nesoutěžní přehlídky mezinárodní, nabízí také setkání se zahraničními sbory a s tím spojenou výměnu zkušeností, případně navazování kontaktů pro budoucí spolupráci.

V České republice je pořádáno mnoho nesoutěžních festivalů, které se zaměřují na setkávání sborů z menšího území. Jsou jimi krajské, regionální přehlídky nebo jen přehlídky sborů z jednoho města. Dále mohou být pořádány přehlídky jen pro určité typy sborů, jako například pro sbory školní, univerzitní, smíšené, chlapecké apod. Přehlídek, které jsou určené pro více typů sborů z celé České republiky, není tolik. V následujících kapitolách uvedu čtyři známé a hojně navštěvované nesoutěžní festivaly.

2.5.1 Celostátní přehlídka školních dětských pěveckých sborů

Tato přehlídka je určena vítězným sborům krajských kol Celostátní přehlídky školních dětských pěveckých sborů³. Oproti krajským kolům je tato přehlídka nesoutěžní. Cílem je možnost setkání sborů a vzájemné porovnání. Místo konání se dříve každým rokem měnilo, ale v posledních letech se přehlídka uskutečňuje v Uničově nedaleko Olomouce.

Odborná porota, která je zde přítomna, hodnotí pouze výkon konkrétního sboru. Nejde tedy o hodnocení v rámci ostatních sborů. Také je důležitý rozhovor s porotou, kdy jsou sbormistrovi dány rady, jak a co případně vylepšit, atd. Každý sbor získá na závěr diplom, kde je vyzdvížena jeho největší přednost. Může se jednat například o dobrou dramaturgii programu, kvalitní hlasovou kulturu sboru, dobře zpracovanou skladbu a capella apod. Všechny sbory tak odjíždějí s pozitivními pocity.

2.5.2 Je kraj, kde voní tráva, Sušice

Výběrový festival dětských pěveckých sborů pořádá jednou za dva roky Sušický dětský sbor, za přispění Města Sušice, Ministerstva kultury ČR a NIPOS-ARTAMA. Festival je věnován památce Miroslava Raichla. První ročník se uskutečnil v roce 1996.

³ Kapitola 2.4.1 Celostátní přehlídka školních dětských pěveckých sborů (CPŠDPS)

Je určen jak sborům z okolí, tak špičkovým sborům z celé České republiky i ze zahraničí.

Cílem festivalu je setkávání sborů, výměna zkušeností a pořádání sbormistrovských seminářů hlasové výchovy. Od prvního ročníku festivalu se na něm vystříдалo 78 českých a 8 zahraničních souborů. Účastníci festivalu si v rámci koncertů zazpívají na několika místech a mohou se účastnit pořádaných výletů do malebného okolí.

2.5.3 Zazpívaj, slavičku, Zlín

Festival dětských a mládežnických pěveckých sborů se koná ve Zlíně od roku 2004. Pořadatelským sborem je Cantita laetitia.

Sbory jsou vybírány na základě krátkého curriculum vitae sboru a sbormistra. K přihlášce sbor přikládá i aktuální nahrávku. Účastníci festivalu zpívají na několika koncertech a kromě toho je pro ně připraven další program. Každý rok se v rámci festivalu studuje společná skladba, která zazní na společném koncertu. Pro sbory je připraven bohatý program včetně prohlídky místních zajímavostí. Účastnický poplatek činí 300 Kč na osobu.

2.5.4 Světlo za Lidice

V letošním roce 2015 se uskuteční 9. ročník celostátní přehlídky dětských pěveckých sborů Světlo za Lidice. Soutěž vyhlašují: Památník Lidice, Obecní úřad Lidice a dětský pěvecký sbor Sluníčka z Kladna. Uměleckou záštitu v každém roce přebírá jedna z českých pěveckých hvězd, jako jsou Aneta Langerová, Leona Machálková, Lucie Bílá a další. Soutěž má přispět k uctění památky občanů obce Lidice, zavražděných německými nacisty v roce 1942 a k prohlubování vědomí nejmladší generace o těchto historických událostech.

Nesoutěžní přehlídka je určena pro dětské pěvecké sbory ve věku dětí od 6 do 18 let. Přehlídka se většinou účastní 14 sborů, z každého kraje jeden. Vystoupení sborů probíhá 13. června v rámci doprovodných programů pietní vzpomínky. Sbory odjíždějí s pamětním listem a skleněnou vázou se symbolem Lidické růže.

3 Výzkumná sonda: Charakteristika a činnost vybraných sborů ze ZUŠ v Praze

Výzkumná sonda zaměřená na zmapování činnosti čtyř vybraných sborů působících na ZUŠ v Praze.

3.1 Předmět výzkumné sondy

Zmapování činnosti čtyř vybraných sborů na ZUŠ v Praze.

3.2 Cíle

Při výzkumu jsem se snažila proniknout do vnitřního života sboru a blíže jsem se zaměřila na koncertní oddělení.

Dílčí cíle výzkumné sondy:

- Zjistit, jakými prostředky docilují vybrané sbory výrazných uměleckých úspěchů.
- Seznámit se se strukturou organizace sborového zpěvu na škole (počet oddělení).
- Seznámit se s kritérii výběru repertoáru pro koncertní sbor a jeho přípravná oddělení.
- Zjistit jaké jsou preference dětí ohledně repertoáru daného sboru.
- Seznámit se s podmínkami a pravidly docházky.
- Zmapovat, zda je ve všech sborech stálý a dobrý kolektiv a zda jsou konány např. mimoškolní aktivity pro jeho utužování.
- Pozorovat, jaká panuje při běžných zkouškách atmosféra.
- Zjistit, jak náročná je pro děti docházka do sboru. Jak často se konají soustředění. Jak hojná je koncertní a soutěžní činnost sboru apod.

3.3 Hypotézy

1. Předpokládám, že způsob dosažení srovnatelné umělecké úrovně se bude u vybraných koncertních sborů lišit.
2. Předpokládám, že kolektiv a atmosféra ovlivňují stabilitu sboru. Dobrý kolektiv a příjemná atmosféra jsou předpokladem pro správný chod i výkon sboru.

3. Předpokládám, že docházení do vybraných koncertních pěveckých sborů je pro děti časově náročné.

3.4 Metody zjišťování informací

Pro získání co největšího množství informací o vybraných sborech jsem zvolila několik metod. Základní metodou bylo **pozorování**. Po domluvě se sbormistry jednotlivých sborů jsem navštívila jejich běžnou zkoušku. Pozorovala jsem jak práci sbormistrů, tak samotné zpěváky. Soustředila jsem svou pozornost na techniky rozezpívání, rozvržení práce při zkoušce, postupy při studování skladeb, přístup sbormistra, to, jak pomáhá dětem s pěveckou technikou apod. Snažila jsme se také vypořádat atmosféru při zkoušce, jaké mají mezi sebou vztahy děti a jaký mají vztah ke sbormistrovi.

Pro získání více informací jsem vedla **rozhovor** se sbormistry i s některými dětmi. Děti jsem se ptala na jejich názory a pocity ohledně vnitřního fungování sboru. Například: „*Jak dlouho chodíš do sboru? Proč jsi začal/a chodit do sboru? Myslíš si, že máte ve sboru dobrý kolektiv? Jak moc se kolektiv proměňuje? Líbí se ti skladby, které zpíváte? Baví tě soustředění? Co na nich děláte?*“

Další metodou byl **dotazník**. Sestavila jsem dotazník pro sbormistry tak, aby mi podali informace o jejich sboru. Na základě odpovědí sbormistrů a dalších zjištěných údajů jsem vytvořila podrobný popis sboru, jak z vnějšího, tak z vnitřního pohledu. Jelikož byl dotazník pro všechny sbormistry stejný, je možné sbory podle jednotlivých bodů porovnat. Dotazník přikládám do své práce a u každé otázky vysvětluji, co jsem chtěla zjistit.

Dotazník pro sbormistry:

1) Odkud k vám děti dojíždějí? (prosím o přibližné procentuální vyjádření)

- a. Pouze ze spádové oblasti. (ta část Prahy, ve které má sbor zkoušky)
_____ % dětí
- b. Děti dojíždějící z jiné části Prahy. ___ % dětí
- c. Děti dojíždějící z okolí Prahy. ___ % dětí

Otázka zjišťuje, zda do sboru dojíždějí jen děti z blízkého okolí, nebo i ze vzdálenějších míst. Zda má sbor například takové jméno, že za ním dojíždí i zpěváci z větší dálky.

2) Kolik činí pololetní poplatek za sborový zpěv, pokud dítě zároveň hraje na hudební nástroj ve vaší ZUŠ?

Údaj, který není snadno zjistitelný z webových stránek sboru/ZUŠ. Pro úplnost informací o fungování sboru.

3) Kolik nových dětí je ročně přijímáno? (přibližně)

- a. Do přípravných oddělení _____
- b. Do koncertního sboru _____

Zajímá mě, jak moc se každým rokem změní kolektiv sboru příchodem nových členů. A také, kolik dětí má možnost dostat se do sboru.

4) Můžete říci, že více než polovina dětí zůstává ve sboru více než 5 let? (počítejte i přípravná oddělení)

- a. Ano
- b. Ne

Opět otázka ohledně kolektivu sboru. Zda je v rámci možností stálý, nebo nikoli.

5) Odkud čerpáte hlasová cvičení na rozezpívání sboru? (ze zkušenosti, z konkrétní publikace, od jiného sbormistra apod.)

Zajímá mě zdroj hlasových cvičení na rozezpívání sboru. Pro případnou inspiraci dalších sbormistrů.

6) Jaké skladby a z jakého období máte vy osobně nejraději?

Zjišťuji, zda se nějak projevují osobní preference sbormistra na výběru repertoáru pro sbor. Souvisí s následujícími otázkami.

7) Jaké skladby nejraději zpívají děti v přípravných odděleních? (z jakého období/ žánr/lidové písničky/konkrétní autoři: Křička, Eben, atd.)

Ptám se na preference malých dětí v přípravných odděleních. Jaké skladby jim přináší potěšení. Také se ptám pro případnou inspiraci jiných sbormistrů.

8) Podle čeho skladby pro přípravná oddělení volíte?

Zajímá mě, zda se sbormistr zaměřuje jen na preference dětí, nebo zda vybírá například skladby, na kterých se něco naučí, skladby určené pro konkrétní vystoupení apod.

9) Jaké skladby nejraději zpívají děti v koncertním oddělení? (z jakého období/žánr)

Podobné důvody jako u otázky č. 7.

10) Podle čeho skladby pro koncertní oddělení volíte?

Podobné důvody jako u otázky č. 8.

11) Kolik celodenních/víkendových soustředění ročně pořádáte?

Zjišťuji, jak často sbor zkouší nad rámec běžných hodin. Jak intenzivní je tedy jeho práce. A také, jak je časově náročné docházení do konkrétního sboru.

12) Jaká je náplň vašich víkendových soustředění? (pokud se nekonají přímo ve vaší zkušebně v Praze)

- a. Pouze zpěv
 - b. Zpěv + hry pro děti
 - c. Zpěv + hry pro děti + aktivity pro obohacení z různých oblastí (návštěva zajímavého místa, přednáška na určité téma, atd.)
 - d. Jiná náplň.
-
- e. Nepořádáme víkendová soustředění mimo Prahu.

Zajímá mě, zda na víkendovém soustředění mají děti i jinou činnost než zpěv, ale také například hry apod. Viz možné odpovědi.

13) Jaká je náplň vašich letních soustředění?

- a. Pouze zpěv
 - b. Zpěv + hry pro děti
 - c. Zpěv + hry pro děti + aktivity pro obohacení z různých oblastí (výlet do města, muzea, nebo na jiná místní zajímavá místa, přednáška na určité téma)
 - d. Jiná náplň.
-
- e. Nepořádáme letní soustředění.

Ptám se na náplň letního soustředění z toho důvodu, abych zjistila, jak jsou děti případně dále rozvíjeny jinak než zpěvem. Zda je na soustředění připraven další bohatý program, aby tak děti trávily rozmanitě a smysluplně čas na soustředění.

14) Jaké si myslíte, že jsou důvody docházky dětí do sboru? (více možností)

- a. Baví je zpívání
- b. Mají ve sboru kamarády
- c. Ve sboru je dobrý kolektiv a příjemná atmosféra
- d. Mají rády svého sbormistra :)
- e. Ze zvyku
- f. Musí kvůli rodičům
- g. Jiný důvod _____
- h. Jiný důvod _____

Otázka zjišťuje názor sbormistra na důvody docházení dětí do sboru. Zda si myslí, že je ve sboru dobrý kolektiv, příjemná atmosféra apod., díky čemuž děti do sboru docházejí i dlouhá léta.

15) Jak řešíte docházku dětí do sboru? (lze vybrat více možností)

- a. pokud někdo nepřijde, čekám řádnou omluvu
- b. omluva je nutná ještě před zkouškou
- c. omluva platí pouze od rodičů
- d. docházka ani omluva nejsou nutné
- e. pokud mají zpěváci mnoho absencí, má to své důsledky, i když umí repertoár (nezpívá na koncertě, nejede na zájezd, případné vyloučení ze sboru)
- f. jiné řešení _____

Zajímají mě různé způsoby řešení docházky dětí do sboru. Přístupy sbormistrů k tomuto problému se často liší, proto bych ráda zjistila, jak tento problém řeší vybraní sbormistři.

16) Čím si myslíte, že je váš sbor specifický?

Zajímá mě opět pohled sbormistra. Z odpovědí lze zjistit například to, na co klade sbormistr důraz, o co se snaží, nebo jen charakterizuje několika slovy „ducha sboru“ a popisuje hlavní rysy daného tělesa.

3.5 Organizace a průběh výzkumné sondy

Vybrala jsem si čtyři pražské pěvecké sbory při ZUŠ, které jsou svou úrovní srovnatelné se sborem Pražská kantiléna, kterému se budu věnovat v poslední části práce. V následujících kapitolách podrobně popíšu činnost vybraných sborů tak, aby bylo možné srovnání mezi jednotlivými sbory a také s Pražskou kantilénou.

V průběhu ledna, února a března roku 2015 jsem navštívila zkoušky jednotlivých sborů, kde jsem vedla rozhovory se sbormistry a pozorovala jejich práci. Ve stejné době jsem sbormistrům rozeslala dotazníky a následně zpracovávala jejich odpovědi.

3.6 Analýza informačních zdrojů

Zjištěné informace jsem pro přehlednost u každého sboru strukturovala do následujících kategorií:

- a) O sboru
- b) Organizační struktura sboru
- c) Koncertní sbor
- d) Život ve sboru
- e) Repertoár
- f) Soutěžní, koncertní činnost

3.6.1 DPS Radost – Praha

a) O sboru

Dětský pěvecký sbor Radost - Praha, při ZUŠ Praha 7, má již mnohaletou tradici, v roce 1961 ho založil vynikající sbormistr Vladislav Souček, který svým pevným řádem a velikou pílí dovedl sbor na špičku sborového zpívání. Svě pověsti se Radost - Praha těší dodnes. V současné době ji druhým rokem vede sbormistr Jan Pirner, který za stále spolupráce s Vladislavem Součkem pokračuje v jeho práci a připravuje se sborem repertoár na mnohá vystoupení a soutěže.

Poplatky za zpívání ve sboru činí 1500 Kč za pololetí. V případě, že zpěvák je zároveň studentem v místní ZUŠ a hraje na nějaký nástroj, platí jeden poplatek za oba předměty, tedy stále 1500 Kč.

Zkušebna sboru se nachází v prostorách ZUŠ Šimáčkova na Praze 7. Z dotazníku pro sbormistry, z otázky č. 1, vyplývá, že přibližně 45 % dětí dojíždí ze stejné části Prahy nebo velmi blízkého okolí ZUŠ Šimáčkova. 40 % dětí dojíždí z jiné části Prahy a přibližně 15 % dětí dojíždí z okolí Prahy.

b) Organizační struktura sboru

Sbor pracuje v koncertním oddělení, v komorním souboru a v přípravných odděleních. Přípravná oddělení jsou tři. Jsou jimi *Kořata*, kde zpívají děti z první až

třetí třídy. Starší zpěváčci zpívají v přípravce *Písnička*. Speciální oddělení je i pro předškolní děti, kde se děti připravují na příchod do *Kořata*. Do všech těchto přípravných oddělení se konají přijímací zkoušky, konkurzy, které prověří základní hudebnost dítěte a jeho dispozice ke sborovému zpívání. Většinou ale nejsou kritéria tolik přísná, a jsou tedy přijímány téměř všechny děti, které mají alespoň základní hudební předpoklady. Ročně je přijato přibližně 15 nových zpěváků. V přípravných odděleních se pak s dětmi pracuje tak, aby se jejich schopnosti co nejvíce rozvíjely a děti mohly pokračovat ve sborovém zpívání dál a postoupit do koncertního oddělení. Pro starší zpěvačky, které pro svůj věk již nemohou zpívat v dětském koncertním oddělení, je zde možnost zpěvu v komorním souboru *Puella*.

Sbor zkouší téměř každý den v týdnu, podle oddělení:

- Předškolní děti: zkouší jeden den v týdnu 45 minut
- Kořata: jeden den v týdnu 45 minut
- Písnička: jeden den v týdnu 90 minut, také jednou týdně hodina hudební nauky
- Koncertní sbor: dvakrát týdně, vždy 135 minut, také jednou týdně hodina hudební nauky a hodina individuální hlasové výchovy
- Komorní sbor *Puella*: jednou týdně 90 minut

c) Koncertní sbor

Hlavní těleso tvoří koncertní sbor *Radost Praha*, který je tvořen přibližně 35 členkami. Toto koncertní obsazení je výběrové a děti musí nejprve projít přípravným oddělením, kde si osvojily základní hudební a pěvecké dovednosti. Pokud splní podmínky pro postup do koncertního oddělení, musí se zúčastnit téměř čtrnáctidenního letního soustředění, na jehož závěru se konají zkoušky, které prověří, co a jak se zpěvačka za pobyt naučila a zda je tedy způsobilá pro vstup do koncertního oddělení. Každý rok je počet přijímaných jiný, ale většinou se pohybuje v rozmezí 5 až 8 zpěvaček. Členky koncertního sboru mají zároveň povinnost chodit na hudební nauku, která je vyučována jednou týdně. A dále na hlasovou výchovu, kde jsou spolu vždy dvě až tři zpěvačky. Hodina je věnována individuální výuce zpěvu, nebo dostudování repertoáru sboru.

d) Život ve sboru

Dětský pěvecký sbor Radost-Praha v každém případě patří mezi sbory, jejichž ambice jsou vyšší než být zájmovým kroužkem. Práce ve zkouškách, které probíhají pravidelně dvakrát týdně, je intenzivní a zaměřená na kvalitní výkon zpěvaček a nacvičení. I přes náročné podmínky v době zkoušky panuje velice příjemná atmosféra. Přívětivý je již fakt, že si zpěvačky se sbormistry tykají, což může navozovat rodinnou atmosféru, ale přitom mají ke svým vedoucím úctu a tolik důležitý respekt. Při mé návštěvě jsem velmi ocenila následující zavedené pravidlo: Pokud se někdo při zpívání písni v nějakém místě splete, ať se jedná o slova, či o melodii, krátce se přihlásí, aby tak dal najevo, že o své chybě ví a zároveň, aby měl sbormistr přehled o tom, kde je případný problém, pokud se pochybení týká více zpěvaček. Toto pravidlo se mi zdá dobré jak pro sbormistra, tak pro zpěvačky, které jsou tak schopné přiznat chybu a tím reflektovat samy sebe.

Během roku sbor pořádá tři až čtyři jednodenní nebo víkendová soustředění. Dříve sbor vyjížděl na víkendová soustředění mimo Prahu, ale v posledních letech se konají pouze v pražské zkušebně. Náplní takovýchto soustředění je zpěv a aktivity s ním spojené. V létě sbor pravidelně jezdí na téměř čtrnáctidenní soustředění, o němž jsem se zmínila v kapitole *Koncertní sbor*. Na letním soustředění je pro děti připraven rozmanitý program. Kromě intenzivního zpívání hrají děti hry, pořádají různé výlety do okolí apod. Na soustředění mají děti výbornou příležitost utužovat svůj kolektiv a případně poznávat nové kamarády. Kolektiv sboru je celkem stálý, i když každým rokem přichází několik nových členů, více než polovina z nich zůstává ve sboru déle než pět let. To vyplývá z odpovědi sbormistra na otázku dotazníku č. 4.

Při rozhovoru se sbormistrem Vladislavem Součkem mě také zaujal jeho vlastní systém záznamu docházky a následné využití tohoto systému. V současné době již nefunguje, ale i přesto bych se o něm ráda zmínila a zhodnotila jeho výhody a nevýhody. Za dobu, kdy byl Vladislav Souček sbormistrem, se sbor měnil a měnily se také podmínky docházení do sboru. Obecně lze říci, že dříve byly podmínky přísnější, ale nejen to, také se změnily priority samotných zpěváků. Krátce to lze vysvětlit zmíněním faktu, že dnes mají děti většinou více zájmových kroužků najednou a je tedy jasné, že se nemohou všem aktivitám věnovat stoprocentně. Bohužel je tento fakt pro každou samotnou zájmovou činnost spíše nepřívětivý. Pokud není ve sboru nastaven

pevný řád docházky, je potom riziko, že sbormistr bude například jednu skladbu nacvičovat stále znovu, protože pokaždé chybí jiné děti a je nutné důležité připomínky opět zmiňovat a obtížná místa skladby opakovat. Tím se vracím k systému docházky sbormistra Vladislava Součka, který byl následující: Zpoždění příchodu zpěváka se elektronicky zapisovalo každých patnáct minut a za každý úsek byl připsán jeden bod. V momentě, kdy se rozhodovalo o výběru zpěváků na soutěž, zájezd, koncert apod., se přihlédlo k záporným bodům za docházku a dítě, které mělo mnoho bodů, nebylo do výběru zařazeno. V některých případech se i stávalo, že bylo dítě ze sboru pro nedostatečnou docházku vyloučeno. To, že byla evidence elektronická, bylo výhodou pro rodiče zpěváků, kteří ji mohli sledovat a měli tak dokonalý přehled o svých dětech. Současný sbormistr Jan Pirner předchozí systém kontroly docházky nepoužívá, ale samozřejmě je i nadále vyžadována pravidelná docházka do sboru. Pokud se zpěvák nemůže dostavit na zkoušku, je očekávána řádná omluva. Ta platí pouze od rodičů a ideálně ještě před uskutečněním zkoušky. Pokud má zpěvák problémy s docházkou, chodí velmi nepravidelně a neúčastní se soustředění, vyvozují z toho sbormistři důsledky. Člen sboru má například zákaz účasti na koncertě či soutěži. Při vážnějším zanedbávání docházky je možné i vyloučení ze sboru.

Na otázku dotazníku č. 14 (*Jaké si myslíte, že jsou důvody docházky dětí do sboru?*) vybral sbormistr Jan Pirner odpovědi: *Baví je zpívání. Mají ve sboru kamarády. Ve sboru je dobrý kolektiv a příjemná atmosféra.* A skromně připsal u odpovědi *Mají rádi svého sbormistra:* „*Snad?*“ Při návštěvě zkoušky sboru Radost je možné vypořadovat a vycítit, že všechny odpovědi sbormistra byly vybrány oprávněně. Souvisí s tím i odpověď na poslední otázku dotazníku (*Čím si myslíte, že je váš sbor specifický*), na níž sbormistr Jan Pirner odpovídá: „*Hlavní specifikum sboru byla snaha (a to od jeho založení), aby do něj děti chodily rády, aby si fandily navzájem a neučily se jen zpívat, ale získávaly také další dovednosti pro život. Snažíme se o naplňování tohoto poslání i nyní.*“

e) Repertoár

Repertoár sboru je velmi pestrý. Tvoří ho jak lidové písně v úpravě známých skladatelů, tak písně duchovní, skladby autorů pro dětské pěvecké sbory, písně skladatelů zahraničních i českých, skladby z dob nejstarších až po dobu současnou.

Repertoár pro nejmladší oddělení je tvořen jednoduchými písněmi, v nichž si děti osvojí základy pěvecké techniky, a tak se postupně připravují na náročnější skladby.

Záznamy sboru si lze poslechnout již z pěti natočených CD, nebo ze záznamů Českého rozhlasu či České televize, se kterými sbor spolupracuje.

f) Soutěžní, koncertní činnost

Díky dlouhé historii sboru je seznam navštívených soutěží a festivalů velmi bohatý. Za dobu svého působení sbor zpíval ve více než dvanácti zemích světa. V letech 1994 a 1997 byl na koncertních zájezdech v Kanadě. V roce 1998 dosáhl sbor úspěchu v Dánsku, následovaly koncerty v Polsku, Litvě, Lotyšsku, Rusku, Slovensku, Řecku, Itálii, Španělsku a Portugalsku. Do posledních dvou zmíněných zemí se sbor vydal v roce 2002 na čtrnáctidenní turné. V minulých letech si sbor přivezl ocenění z belgického festivalu v Neerpeltu⁴, kde získal první cenu a také první cenu „Cum laude“. Dále získal první cenu v mezinárodní soutěži v Celji na Slovinsku, první cenu ve španělském Cantonigros⁵, druhé místo v soutěži v Llangollenu ve Walesu. Zlatou medaili a zároveň Cenu festivalu získal sbor v německém Limburku-Lindenholzhausenu. Dokonce dvě zlatá umístění si přivezl z bratislavské soutěže Slovakia cantat⁶. A v roce 2009 vítězství v Řecku v kategorii dětských sborů i celkové vítězství festivalu. V roce 2012 byl sbor úspěšný ve francouzském Tours. Také v českých soutěžích je Radost-Praha velmi úspěšná. Mezi nejbližšími plány sboru je soutěžní festival ve švýcarském Montreaux nebo koncert na festivalu Musica judaica.

Kromě jiného sbor spolupracuje se Státní operou v Praze.

3.6.2 DPS Svítání

a) O sboru

Na Základní umělecké škole Štefánikova v Praze funguje Dětský pěvecký sbor Svítání. Jeho historie sahá do roku 1996, kdy bylo založeno občanské sdružení DPS Svítání. V současné době je již několik let, přesně od roku 2008, součástí Základní

⁴ Kapitola 2.4.10 Europees muziek festival voor de Jeugd Neerpelt, Belgie

⁵ Kapitola 2.4.11 Festival internacional de música de Cantonigros, Španělsko

⁶ Kapitola 2.4.8 Slovakia cantat, Slovensko

umělecké školy Štefánikova. U zrodu sboru stála sbormistryně Mgr. Jana Jamborová. Od roku 2010 vede většinu oddělení sbormistryně Mgr. Tereza Bystřická. Je zřejmé, že směřování sboru Svítání je, stejně jako u Radosti - Praha, být spíše poloprofesionálním sborem než zájmovým kroužkem. V rámci sborů v České republice má již mnoho let dobré jméno a řadí se mezi jedny z nejlepších dětských pěveckých sborů při základní umělecké škole.

Poplatek za zpěv ve sboru činí 1200 Kč. Pokud se zpěvák zároveň učí na hudební nástroj v místní ZUŠ, platí pouze za nástroj. Za sbor potom žádné další poplatky nejsou.

Zkušebna sboru se nachází v prostorách ZUŠ Štefánikova na Praze 5. Otázka č. 1 v dotazníku pro sbormistry zjišťovala: *Odkud k vám děti dojíždějí?*. Z odpovědi sbormistryně vyplývá, že žádný zpěvák nedojíždí z okolí Prahy. 30 % dětí dojíždí z jiné části Prahy než je zkušebna a 70 % dětí dojíždí ze stejné části Prahy, kde sbor pravidelně zkouší.

b) Organizační struktura sboru

Tak jako většina větších sborů má i Svítání několik různých oddělení. Jsou jimi dvě přípravná oddělení, Sluníčka, kde zpívají nejmladší děti a Svítáníčko pro starší, ale stále malé zpěváky. Do přípravných oddělení je ročně přijímáno přibližně 20 zpěváků. Dále samozřejmě nechybí koncertní sbor, Svítání. Pro starší zpěvačky a zpěváky je zde komorní oddělení Slunovrat. V rámci přípravných oddělení mají děti jednu povinnou hodinu hudební nauky týdně, výuka se věnuje zejména jevům, se kterými se děti setkají při sborovém zpívání.

Zkoušky jednotlivých oddělení probíhají takto:

- Sluníčka: jednou týdně 90 minut
- Svítáníčko: jednou týdně 90 minut
- Svítání: dvakrát týdně 90 minut
- Slunovrat: jednou týdně 90 minut

c) Koncertní sbor

V koncertním oddělení probíhá hudební nauka v rámci sboru, samozřejmě již v menším rozsahu. Teorie z hudební nauky je uplatňována prakticky při skladbách, kdy

jsou děti upozorněny na určité jevy, nebo jsou jim pokládány krátké otázky, na které by měly znát odpověď díky svému předchozímu studiu hudební teorie. Koncertní sbor zkouší dvakrát v týdnu. Střídají se zkoušky s korepetitorkou a bez ní.

Pro vstup do koncertního oddělení se předpokládá, že děti již mají zkušenost se zpíváním ve sboru. Nejlépe přímo v přípravných odděleních Svítáníčko a Sluníčka, ale není to podmínkou. Pokud jsou nově příchozí zájemci o zpívání v koncertním oddělení šikovní, nebo zpívali v jiném sboru, nepožaduje se u nich docházka do přípravných oddělení. Počet příchozích do koncertního oddělení je ročně asi sedm dětí.

d) Život ve sboru

Ač nejsou podmínky pro přijetí zpěváků do sboru tedy tolik přísné, neodráží se tento fakt v pěvecké kvalitě sboru. Sbor má velice příjemný a kvalitní zvuk, který lahodí uším posluchačů. Pomáhají tomu jistě také individuální hodiny, které v případě potřeby může každý využít.

Během roku sbor většinou nepořádá celodenní nebo víkendová soustředění. V létě však jezdí pravidelně na soustředění, které trvá více než týden. Na něm jsou, kromě intenzivního zpívání, pořádány výlety na zajímavá místa v okolí, různé akce na obohacení dětí z různých oblastí. A také je soustředění plné her, aby si děti odpočinuly od náročného zpívání, nikdy se nenudily a prohlubovaly zároveň vztahy mezi sebou.

Sbormistryně je velice milá a to má jistě vliv na celkové příjemné klima ve sboru. Při zkoušce velice názorně pomáhá zpěvákům s občasnými nedostatky, problémy při zpěvu. Zvláště pro mladší děti je tato názornost velmi důležitá. Stejně tak je důležité kvalitní rozezpívání, kterému je na začátku zkoušky věnováno přibližně patnáct minut a zaměřuje se na komplexní rozeznění pěveckého aparátu. Sbormistryně sboru čerpá cvičení na rozezpívání z vlastních zkušeností.

I když každý rok přibývají noví členové, nejen z přípravných oddělení, viz předchozí kapitola, je kolektiv koncertního sboru celkem stálý. Potvrzuje to i kladná odpověď sbormistryně na otázku dotazníku č. 4 (*Můžete říci, že více než polovina dětí zůstává ve sboru více než 5 let?*). Při své návštěvě sboru jsem mohla sama vidět to, co sbormistryně zvolila jako odpovědi na otázku: *Jaké si myslíte, že jsou důvody docházky dětí do sboru?* Byly to odpovědi, že zpívání děti baví, mají ve sboru kamarády a také, že

je ve sboru dobrý kolektiv a příjemná atmosféra. Na možnost: *Mají rádi svého sbormistra*, sbormistryně odpověděla skromně: „*Doufám.*“ Jak jsem již naznačila v předchozím odstavci, přístup sbormistryně je velice milý. Z toho usuzuji, že i pozitivní vztah k sbormistryni je jedním z důvodů docházení dětí do sboru.

Docházka dětí je vedena v tištěné podobě. Každý zpěvák se po příchodu na zkoušku zapíše do seznamu. Pokud se z nějakého důvodu nemůže účastnit zkoušky, je očekávaná řádná omluva. Ta platí pouze od rodičů a ideálně ještě před zkouškou. Sbormistryně se snaží k dětem při problémech s docházkou přistupovat individuálně, i vzhledem k jejich věku.

Odpověď sbormistryně na poslední otázku dotazníku (*Čím si myslíte, že je váš sbor specifický?*) shrnuje a krásně vystihuje to, co jsem popsala výše: „*Snažím se, aby při zachování velmi dobré kvality, děti zpívaly s chutí a sbor byl pro ně stále zábavou a potěšením.*“

e) Repertoár

Repertoár v přípravných odděleních je vybírán podle momentálního složení a úrovně dětí. Také podle budoucích koncertů, na které sbor skladby nacvičuje. Děti, podle slov sbormistryně, zpívají nejraději lidové písně s doprovodem rytmických nástrojů. Rádi si zazpívají skladby P. Ebena, J. Vičara a E. Hradeckého.

Zpěváci v koncertním oddělení mají zase nejraději skladby 20. století. Nepreferují žádný konkrétní žánr. Skladby pro koncertní oddělení sbormistryně vybírá tak, aby byla zachována žánrová pestrost. Snaží se, aby se na skladbách zpěváci něco nového naučili a mohli se posouvat dále. Běžný je také výběr repertoáru na konkrétní nadcházející událost.

f) Soutěžní, koncertní činnost

Dětský pěvecký sbor Svítání je velmi aktivní v koncertní činnosti a také úspěšný na domácích i zahraničních soutěžích. V posledních letech koncertoval a soutěžil například v Lotyšsku, Estonsku, Belgii, Slovensku a Itálii. Přivezl si nejedno ocenění. Jen v roce 2014 kromě jiného sbor spolupracoval s Pražským filmovým orchestrem, získal ocenění na Mezinárodním festivalu Vltava, přivezl si zlaté pásmo

z bratislavského festivalu Musica Sacra⁷. Na konci roku natočil sbor klip pro Konto bariéry společně s Karlem Gottem a vystupoval na Staroměstském náměstí v rámci festivalu Adventní zpěvy. DPS Svítání každým rokem pořádá celostátní soutěžní přehlídku Zahrada písni.⁸

3.6.3 DPS Slavičci

a) O sboru

Sbor byl založen v roce 1987 na Základní umělecké škole Klapkova v Kobylisech na Praze 8. Sbor se od svého založení postupně rozrůstal do dnešní podoby – čtyř přípravných oddělení a koncertního sboru. Všechna oddělení vede od založení sboru sbormistryně Alice Stavělová. Sbor Slavičci si své dobré postavení mezi dětskými sbory získal mimo jiné i pěveckou kvalitou, kterou prokazuje již mnoho let na českých i zahraničních soutěžích a festivalech.

V posledních letech platí, že dítě za sborový zpěv neplatí, pokud se zároveň učí na hudební nástroj v ZUŠ Klapkova. Pokud zpěvák dochází pouze do sboru, platí pololetní poplatek 1500 Kč.

Jak jsem zmínila výše, sbor zkouší pravidelně v ZUŠ Klapkova, na Praze 8. Většina dětí, přibližně 78 %, dojíždí na zkoušky ze stejné části Prahy, ve které je zkušebna. Dalších 20 % dětí bydlí v jiné části Prahy a pouze několik dětí, přibližně 2 %, dojíždí z okolí Prahy.

b) Organizační struktura sboru

Sbor má jedno koncertní oddělení a čtyři přípravná. Pro předškolní děti je oddělení Písklata. Převážně pro děti z první třídy je oddělení Kuřátka. Starší děti, žáci druhé třídy, chodí do přípravného sboru Sýkorky a posledním přípravným oddělením jsou Skřivánci. Ve Skřiváncích zpívají děti většinou od třetí do páté třídy, samozřejmě jsou i výjimky. Koncertní oddělení je určeno dětem od páté třídy do osmnácti let.

Rozvrh zkoušek jednotlivých oddělení:

- Písklata: jednou týdně 45 minut

⁷ Kapitola 2.4.9 Musica sacra Bratislava, Slovensko

⁸ Kapitola 2.4.2 Zahrada písni, Praha

- Kuřátka: jednou týdně 45 minut
- Sýkorky: jednou týdně 45 minut
- Skřiváci: dvakrát týdně, vždy 70 minut
- Slavíci: dvakrát týdně, úterý 90 minut, čtvrtek 120 minut

c) *Koncertní sbor*

V koncertním sboru mají děti ke sboru povinnou hlasovou výchovu, přibližně jednou za měsíc, kde v menších skupinkách procvičují pěveckou techniku. Do pátého ročníku na ZUŠ mají děti povinnou také hudební nauku.

O přijetí do koncertního sboru rozhoduje sbormistryně, která zpěváky intenzivně pozoruje během jejich práce při zkouškách v posledním přípravném oddělení. Pokud jsou děti šikovné a mohou tedy postoupit do koncertního sboru, je nutné, aby se účastnily letního soustředění koncertního sboru. Do koncertního sboru mohou být přijaty i děti, které nechodily do přípravných oddělení, ale musí prokázat určité pěvecké schopnosti. Počet členů ve sboru se každý rok mění, ale většinou se pohybuje kolem 50 zpěváků.

Na zkouškách bývá podle domluvy přítomná korepetitorka, která sbor doprovází při skladbách. Děti si tak zvykají na doprovod klavíru, přede hry, mezihry, nástupy apod.

d) *Život ve sboru*

Pozorovat práci sbormistryně při zkoušce je velice zajímavé. Svým vlídným mateřským přístupem dokáže děti zaujmout, navodit příjemnou atmosféru a zároveň udržet klid v hodinách. Zkoušky začínají pozvolným rozezpíváním, kterému je věnováno minimálně 15 minut. Sbormistryně čerpá rozezpívání většinou od jiných sbormistrů. Od letního soustředění v roce 2014 zavedla sbormistryně jednu z metod PaedDr. Aleny Tiché, Ph.D. – procvičování dechové techniky pomocí hadiček. Každý zpěvák má svou plastovou hadičku o průměru cca 8 mm a délce 35 cm, pomocí které „bublá“ do vody (výška hladiny asi 2 cm) napuštěné v půllitrové plastové láhvi. Tato metoda slouží k zesílení opory dechu, a tak zlepšuje kvalitu tónu (posazení do rezonance, přirozené zesílení hlasu, prodloužení dechové fráze a s tím i zlepšení intonace). Děti vidí při správném výdechu bublinky, a tak mají dokonalou kontrolu nad plynulým volným výdechem. Dech se cvičí „bezhlasně“ a následně „zpívají“ děti s představou „u“ přes trubičku hudební frázi (hlasové cvičení či obtížnou část skladby).

Při rozezpívání sbormistryně říká zpěvákům, kdy mají dané cvičení zpívat s hadičkami a kdy bez nich. Provádí i různá cvičení pouze na výdech, například závod, kdo vydrží nejdéle „bublat“ apod. Láhve s hadičkami mají děti po celou dobu zkoušky u sebe a někdy je používají i při nácvičku skladeb, například když nemohou vyzpívat vysoké tóny atp.

Sbor každoročně pořádá již zmíněné letní soustředění, které je určeno koncertnímu sboru a nově příchozím zpěvákům z přípravného oddělení Skřivánci. Na přání dětí bylo soustředění prodlouženo z jednoho týdne na devět dní. Náplní jsou kromě zpívání různé aktivity a hry pořádané několika rodiči a sbormistryní. Jednodenní nebo víkendová soustředění se konají pouze před důležitým vystoupením či zájezdem, jednou až dvakrát do roka.

Docházka do sboru je vedena pomocí seznamu, do kterého se děti zapisují a také pomocí sborových knížek. Ty slouží nejen pro záznam docházky, ale také do ní mohou rodiče dětí psát omluvy z hodin, případně další poznámky pro sbormistra. Jsou v ní uvedeny kontaktní údaje jak sbormistra, tak rodičů. V nedávné době byl na celé ZUŠ zaveden systém podobný systému na základních i středních školách. Pokud má žák méně než 60 % splněné docházky, musí na konci roku splnit speciální zkoušky. Ty mají prověřit jeho znalosti a dovednosti z celého roku. Sbornistryně se snaží k dětem přistupovat individuálně, hlavně k mladším dětem a jejich rodičům. Pokud se objeví jakýkoli problém, lze ho řešit.

Při rozhovoru se sbormistryní jsem jí položila poslední otázku dotazníku (*Čím si myslíte, že je váš sbor specifický?*). Odpověď by se dala vystihnout takto: Tím, že všechna oddělení sboru vede jedna sbormistryně, může děti vychovávat od jejich pěveckých začátků až po dospělost. Děti jsou zvyklé na její přístup, a proto je pro ně snazší postupovat do dalších oddělení sboru. Sbornistryně je také velice ráda, že vede všechna oddělení, i když je to samozřejmě náročnější. Podle sbormistryně je také sbor specifický tím, že nemá ambice jezdit každým rokem na soutěže, i když by díky své kvalitě mohl. Pořádá každý rok koncerty, každé oddělení se jednou za čas účastní soutěže nebo přehlídkového festivalu, ale nejdůležitější je, aby vše dělal sbor pro radost a s klidem. Když otázka č. 16, viz výše, byla položena dětem, odpověděly, že sbor je specifický svou pohodovou atmosférou a srandou, kterou si v hodinách všichni užijí.

Dále blízkým vztahem mezi sbormistryní a dětmi a také ptačími názvy sborových oddělení.

e) Repertoár

Sbormistryně Alice Stavělová si zakládá na tom, aby byl repertoár všech oddělení pestrý. Pro přípravná oddělení se snaží vybírat skladby, které mají vtipný, ale zároveň kvalitní text, aby bavily jak děti, tak i posluchače. Ráda tedy vybírá skladby od P. Kočího, P. Ebena, I. Hurníka a dalších. Děti tyto skladby baví a zpívají je s chutí.

Děti v koncertním sboru mají opravdu rozmanitý repertoár. Zpívají skladby různých žánrů ze všech stylových období. Nejraději zpívají lehce romantické skladby a veselé, efektní písně.

f) Soutěžní, koncertní činnost

Koncertní a soutěžní činnost sboru, jak jsem již zmínila, není tolik hojná jako u porovnávaných sborů, ale i přesto sbor již navštívil nemálo soutěží v České republice i v zahraničí. Spolupracuje s mnoha sbory a pořádá každoročně několik koncertů. Jen v minulém roce se účastnil sbor Slavíčků soutěže v Novém Jičíně, v belgickém Neerpeltu⁹ získal 1. cenu. Přípravné sbory Písklata a Sýkorky se účastnily nesoutěžního festivalu Zvoneček v Praze, na Ládví. Sbor již několik let spolupracuje s Českou filharmonií, s níž připravuje pořad pro rodiče s dětmi a také s Hudbou Hradní stráže.

3.6.4 Sborové studio Zvoneček

a) O sboru

Pěvecký sbor Zvoneček vznikl v roce 1996 také při základní umělecké škole a to v Hudební škole hlavního města Prahy. Z historie sboru se můžeme dočíst, že původní sbor tvořilo 11 dětí. S postupem času sbor rostl, dělil se do více oddělení a později se tento sbor stal skutečným sborovým studiem. Sbormistryní sboru je Jarmila Novenková, která sbor založila a vede ho dodnes.

Poplatky za navštěvování pěveckého sboru se liší podle podmínek. Pokud žák chodí na sborový zpěv zároveň s hudební naukou, platí 1500 Kč za pololetí. Když dochází pouze do sboru, činí poplatek 1000 Kč. Pokud je zpěvák zároveň žákem

⁹ Kapitola 2.4.10 Europees muziek festival voor de Jeugd Neerpelt, Belgie

hudební školy a hraje na nějaký hudební nástroj, platí poplatek za hudební nástroj a navíc poplatek za sbor 600 Kč.

Zkoušky sboru probíhají v prostorách Gymnázia a Hudební školy hlavního města Prahy, která se nachází na Praze 3, na Žižkově. Z dotazníku pro sbormistry, z otázky č. 1, vyplývá, že přibližně 30 % dětí dojíždí z jiné části Prahy než je zkušebna. 60 % dětí dojíždí ze stejné části Prahy nebo velmi blízkého okolí a 10 % dětí dojíždí na zkoušky sboru z míst mimo Prahu, ze Středočeského kraje.

b) Organizační struktura sboru

Sbor pracuje ve dvou přípravných odděleních. Pro nejmladší zpěvačky je určeno přípravné oddělení Zvonítka a pro starší děti, z druhého až čtvrtého ročníku, Zvonečky. Koncertní oddělení Zvonky. Pro starší zpěvačky, se v roce 2006 vyčlenilo samostatné oddělení – dívčí komorní sbor Abbellimento. Celkově ve sboru zpívá přibližně 250 zpěváků ve věku 4 až 26 let. Každým rokem je nově přijato do přípravných oddělení přibližně 40 dětí.

Zkoušky sboru probíhají různě podle oddělení:

- Přípravné oddělení Zvonítka: jednou týdně 45 minut a také v rámci výuky PHV (přípravné hudební výchovy)
- Přípravné oddělení Zvonečky: jednou týdně 70 minut
- Koncertní sbor Zvonky: soprány a alty zkouší jednou týdně odděleně (70 minut) a také jednou týdně dohromady (75 minut), celkově tedy mají děti zkoušku dvakrát v týdnu, mladší členové sboru mají navíc 45 minut docvik, více v kapitole *Koncertní sbor*
- Abbellimento: zkouší jednou týdně 70 minut

c) Koncertní sbor

Koncertní sbor Zvonky je určen dětem od 11 let. Podmínkou pro přijetí dětí je předchozí pěvecká zkušenost, nejlépe v přípravných odděleních sboru, nebo alespoň znalost not ze hry na hudební nástroj a samozřejmě předpoklady pro zpěv. Každým rokem je do koncertního sboru přijato přibližně 12 až 15 zpěváků. Ve sboru je zavedeno pravidlo, že členky komorního oddělení musí zároveň zpívat i v oddělení koncertním,

takže horní věková hranice není určena a stále se posouvá. V současné době je nejstarším zpěvačkám 26 let.

Jak jsem uvedla v předchozí kapitole, koncertní sbor zkouší dvakrát týdně. Jednou týdně mají oddělené zkoušky soprány a alty, jednou týdně probíhá celosborová zkouška. Mladší členové koncertního sboru mají navíc 45minutovou zkoušku, aby se řádně doučili repertoár, a stačili tak svým starším kamarádům. Docvičení probíhá vždy před zkouškou celého sboru. Členové koncertního sboru již nemají povinnou hudební nauku ani další předměty.

d) Život ve sboru

Všechna oddělení sboru vede sbormistryně Jarmila Novenková. Díky tomu může své zpěváky vychovávat již od útlého věku a oni jsou zvyklí na její způsob práce. Práce sboru je intenzivní. V posledních letech je pořádáno mnoho soustředění během roku. Jednou až dvakrát za měsíc se zpěváci sejdou ve zkušebně a celý den pilně nacvičují repertoár. V letních měsících sbor pravidelně jezdí na desetidenní soustředění, jehož součástí je i celotáborová hra. Hru zajišťují starší členky sboru, nebo zpěvačky z komorního sboru *Abbellimento*. Pro děti je připravený pestrý program, aby se nikdy nenudily a aby měly motivaci intenzivně pracovat při každodenních zkouškách. Po skončení letního soustředění pro koncertní sbor mají na stejném místě soustředění členky komorního sboru.

Na letním soustředění probíhá také přijímání nových členů do sboru, kteří přišli většinou z přípravných oddělení. I v případě, že někdo začal zpívat ve sboru během školního roku, musí na letním soustředění projít přijímací zkouškou, aby se prověřily jeho dovednosti. V tomto případě většinou zpěváci uspějí, jelikož za sebou mají již několik měsíců zkušeností se zpěvem ve sboru.

Na začátku soustředění jsou k novým členům sboru přiřazeni jejich „náhradní rodiče“. Funguje to tak, že novým členům jsou přiřazeny starší členky sboru, které jim pomáhají se začleněním do chodu sboru. Pomoc spočívá například v založení desek na noty, jejich uspořádání, pomoci dětem při hledání učebny, docvičení skladeb atd. Nově příchozí zpěvák tak už má alespoň jednoho kamaráda ze starších členů, a to je pro něj přívětivé. Tento způsob snadnějšího zařazení do kolektivu si děti velmi chválí.

Dokonce si ve své pražské zkušebně vytvořily nástěnku, na které je zveřejněn rodokmen náhradních rodičů.

Kolektiv sboru se, podle slov nejstarších členek, mění celkem často. Každý rok přichází a odchází několik dětí. Příchozí jsou většinou z přípravných oddělení a někdy jim dělá problémy zvládat tempo koncertního sboru. Dalším důvodem bývá to, že děti již nestíhají chodit do sboru kvůli jiným aktivitám, nebo, a to hlavně, kvůli přibývajícím školním povinnostem. Stále tak zůstává nejstarší jádro sboru, jehož členky zpívají jak v koncertním, tak i v komorním sboru. Pro celkový zvuk sboru je dobré větší věkové rozpětí členů. Starší zpěváci jsou oporou pro mladší děti, které si ještě nejsou příliš jisté. A také celkový zvuk sboru je silnější a jistější, v porovnání s čistě dětským sborem. Kombinace barev hlasů je také zajímavá.

Některé ze starších členek sboru pomáhají při práci se sborem. Vedou docvičování repertoáru pro nové členy sboru. V případě nemoci sbormistryně vedou i zkoušky celého sboru.

Docházka do sboru je vedena písemně. Každý zpěvák se po svém příchodu na zkoušku zapíše na seznam. Pokud se nemůže dostavit na zkoušku, je očekávána řádná omluva. Při špatné docházce hrozí zpěvákům neúčast na soutěžních zájezdech.

Podle sbormistryně Jarmily Novenkové je sbor specifický (otázka dotazníku č. 16) tím, že všechna oddělení vede jeden sbormistr, což je dobré jednak pro děti, které jsou zvyklé na práci a požadavky sbormistra, tak pro samotného sbormistra, který zná všechny děti a vede je od dětství až po dospělost.

e) Repertoár

Repertoár se liší podle oddělení. V každém z nich je snaha o to, aby byl co nejvíce pestrý. Zpěváci se tak seznámí jak s lidovými písněmi, duchovními skladbami s klavírním i varhanním doprovodem, tak se skladbami z dob nejstarších až po současné. Při rozhovoru se staršími členkami jsem se ptala, zda se jim líbí repertoár, který zpívají. Odpovědi byly většinou kladné. Samozřejmě někdy je potřeba zařadit do repertoáru skladby k určité příležitosti, které se mohou vymykat běžnému repertoáru sboru, nebo jsou příliš jednoduché a ty potom nebývají vždy oblíbené.

Pro přípravná oddělení vybírá sbormistryně skladby tak, aby vyhovovaly hlasovému rozsahu dětí a aby zpěváci poznaly co nejvíce žánrů. Nejmladší děti rády zpívají lidové písničky, skladby od P. Ebena či I. Hurníka. Starší děti v přípravných odděleních se rády učí náročnější skladby, duchovní písně apod. Pro koncertní oddělení „*volím skladby všech období a charakterů, aby koncertní repertoár byl co nejpestřejší. Na odlehčení vybírám lidové písně, pro růst sboru soudobé náročné skladby.*“¹⁰ Děti v koncertním sboru mají nejraději soudobou hudbu, např. P. Ebena, I. Hurníka, V. Miškinise apod.

f) Soutěžní, koncertní činnost

Sbor má bohaté zkušenosti s koncerty a soutěžemi jak v České republice, tak i v zahraničí. Již krátce po svém založení se sbor účastnil domácích festivalů a přehlídek sborů a také získal dvě vítězství v regionální soutěži. V roce 2000 následoval první zájezd do zahraničí, do Francie. V dalších letech se sbor účastnil soutěží v Itálii, v Belgii, na Slovensku, v Rakousku. Sbor uspořádal i několik turné po Anglii a Francii. Dvakrát se účastnil soutěží a festivalů v USA a v Kanadě. Sbor koncertuje i pro velké firmy zde v Čechách při různých příležitostech. Sbor měl také čest zpívat při několika státních událostech. Některá oddělení sboru účinkují příležitostně v divadelních představeních. V současné době sbor nacvičuje repertoár na Evropskou sborovou olympiádu v Magdeburgu.

3.7 Verifikace hypotéz

1. Předpokládám, že způsob dosažení srovnatelné umělecké úrovně se bude u vybraných koncertních sborů lišit.

Je pravdou, že každý sbor má rozdílné nároky na zpěváky, nalezla jsem určité odchylky při práci v hodinách, ale objevila jsem také mnoho společných znaků.

Sbory se velmi liší v počtu soustředění za rok. Letní soustředění pořádá každý z vybraných sborů. Počet jednodenních nebo víkendových soustředění je rozdílný. Nejčastěji pořádá tato soustředění sbor Zvoneček a to 8 až 10 soustředění za rok. Sbor Radost-Praha pořádá 3 až 4 soustředění. A sbory Svítání a Slavíčky pořádají soustředění během roku pouze výjimečně.

¹⁰ Z rozhovoru se sbormistryní Jarmilou Novenkovou dne 19. 2. 2015.

Nároky na zpěváky se také liší. Nejvíce požadavků musí splňovat zpěváci ve sboru Radost-Praha. Ti musí pro vstup do koncertního sboru projít přísným postupovým řízením, mají povinnou hudební nauku a pravidelnou hlasovou výchovu. Naopak ve sboru Zvoneček zpěváci nemají žádné další povinnosti, pouze nově příchozí členové zkouší o 45 minut déle, aby se doučili repertoár koncertního sboru. Ve Slavíčcích mají hudební nauku povinnou pouze žáci do 5. ročníku ZUŠ a individuální hlasovou výchovu má každý zpěvák přibližně jednou za měsíc. Ve sboru Svítání probíhá hudební nauka v rámci zkoušky sboru.

Všechny sbory mají povinnou docházku, která je vedena písemně. Přístup sbormistrů je také u sledovaných sborů podobný, i když lze říci, že ve sborech Svítání a Slavíčky mají sbormistryně k dětem až mateřský přístup.

Způsoby dosažení srovnatelné umělecké úrovně se mezi jednotlivými sbory liší, avšak rozdíly nejsou tak výrazné, jak bylo předpokládáno. Zvláště sbory Svítání a Slavíčky jsou si v tomto ohledu velmi podobné.

2. Předpokládám, že kolektiv a atmosféra ovlivňují stabilitu sboru. Dobrý kolektiv a příjemná atmosféra jsou předpokladem pro správný chod i výkon sboru.

Při výzkumu se hypotéza potvrdila. Vybrané sbory mají poměrně stálý kolektiv, i když se každým rokem určitá část sboru promění, jádro zůstává. Pro udržování a utužování kolektivu jsou vhodné koncertní, soutěžní zájezdy a také letní soustředění, která pořádají všechny vybrané sbory.

Atmosféra při zkouškách je také u všech sborů velmi příjemná. Vztah ke sbormistrovi mají děti většinou velmi kladný a platí to i ve vztahu sbormistrů k dětem. U žádného sboru jsem nezaznamenala náznak hrubosti, nátlaku apod. k dosažení lepšího výsledku.

3. Předpokládám, že docházení do vybraných koncertních pěveckých sborů je pro děti časově náročné.

Tato hypotéza se potvrdila, i když jsou výsledky u jednotlivých sborů rozdílné. Každý z vybraných koncertních sborů zkouší dvakrát v týdnu. Už to bývá pro děti náročné, zvláště pokud není sbor jejich jediným zájmem. U hypotézy č. 1 jsem zmínila

četnost víkendových soustředění. Tato četnost velmi úzce souvisí s časovou náročností docházení dětí do sboru. Dále s výsledkem souvisí nároky na zpěváky. Obojí výsledky viz verifikace hypotézy č. 1.

Celkově jsou tedy časově nejnáročnější sbory Radost-Praha, kvůli mnohým povinnostem navíc a Sborové studio Zvoneček, kvůli velkému počtu víkendových soustředění. Samozřejmě závisí tento odhad na aktuální situaci. Někdy mají sbory více příležitostí a dojednaných akcí, soutěžních zájezdů apod. V tomto období se časová náročnost zvyšuje. Někdy tomu bývá naopak.

4 Pěvecký sbor Pražská kantiléna

V této části práce zaměřuji svou pozornost na pěvecký sbor Pražská kantiléna. Jeho členkou jsem již od roku 1999, kdy jsem nastoupila do první třídy ZŠ.

Při Základní umělecké škole Jižní Město působí již od roku 1990 pěvecký sbor, ve kterém se scházejí děti z širokého okolí. V současnosti sbor pracuje ve třech přípravných a ve dvou koncertních odděleních. Sdružuje dohromady 450 zpěváků od 4 do 30 let.

Poplatek za docházení do sboru činí 900 Kč za pololetí. Pokud je zpěvák zároveň žákem ZUŠ Jižní Město, platí pouze jeden poplatek – za nástroj, na který hraje.

Jelikož zkoušky sboru probíhají v ZUŠ Jižní Město, což je velmi blízko k okraji Prahy, dojíždí mnoho dětí nejen z Prahy, ale právě i z blízkého okolí. Spádovou oblastí jsou například i Říčany a okolí. Navíc se ZUŠ nachází na pomezí dvou částí Prahy. Díky poloze ZUŠ lze tedy říci, že většina dětí, 90 %, dojíždí ze spádové oblasti, ale musíme zohlednit, že je poněkud širší než jedna část Prahy.

4.1 Charakteristika sboru a jeho historie

Sbor Pražská kantiléna patří mezi sbory s vyššími ambicemi než být jen zájmovým kroužkem. Zvláště v posledních letech se projevuje větší intenzita práce sboru. Koncertní i přípravná oddělení Pražské kantilény jsou úspěšná v českých i mezinárodních soutěžích. Koncertní činnost je taktéž hojná. V současné době lze říci, že má sbor své jméno a dobré postavení mezi českými sbory. V roce 2010 natočila všechna oddělení sboru reprezentační profilové CD s názvem Pražská kantiléna.

Sbor byl založen v roce 1990 na Základní umělecké škole Jižní Město. Zde působí dodnes a za dlouhá léta svého fungování se značně rozrostl. U zrodu sboru stála sbormistryně Zuzana Drtinová, která je v současné době jeho uměleckou vedoucí a zároveň pomáhá vést přípravná oddělení. Na počátku sbor zpíval v jednom oddělení - Pražská kantiléna, v němž bylo 20 děvčat. Některé z nich zpívají ve sboru dodnes. Pro velký zájem o zpěv bylo časem vytvořeno přípravné oddělení – Kantilénka. Se zvyšováním počtu obyvatel v okolí ZUŠ souviselo i rozrůstání sboru. Bylo tedy založeno další přípravné oddělení – Koťátka. V průběhu let, kdy se počet členů sboru

stále zvyšoval, vzniklo i poslední přípravné oddělení – Kuřátka. Se stále vzrůstajícím počtem členů se objevil problém v koncertním oddělení. Přicházeli do něj každým rokem noví zpěváci, ale mnoho jich neodcházelo. Proto se vydělilo z koncertního sboru nové oddělení pro starší členky – Dívčí sbor Pražská kantiléna.

4.2 ŠVP pro ZUŠ Jižní Město

Podle Rámcového vzdělávacího programu pro základní umělecké vzdělávání (Dále jen RUV pro ZUV)¹¹ si každá základní umělecká škola tvoří svůj vlastní školní vzdělávací program, podle kterého probíhá výuka.

4.2.1 Přípravné studium

RVP pro ZUV nezpracovává přípravné studium. To zpracovává každá škola individuálně ve svém ŠVP. ZUŠ Jižní Město charakterizuje toto studium jako přípravu pro další výuku hudebního oboru na škole. Nově příchozí děti jsou individuálně zkoušeny u přijímacích zkoušek. Po jejich úspěšném složení studují různé předměty na rozvoj a prohlubování hudebních schopností a dovedností. Podle ŠVP pro ZUŠ Jižní Město nejdříve chodí jen do sboru a přípravy na nástroj. Toto studium trvá jeden rok. Po půl roce si děti vybírají nástroj, na který chtějí hrát. Je to dobré z toho důvodu, že často nemají přehled o tom, na jaké všechny nástroje lze hrát a vybírají si jen klavír, housle nebo flétnu. Samozřejmě je možné též zvolit pouze pokračování ve sborovém zpěvu, bez nástroje. Druhý rok má žák k nástroji PHV – přípravnou hudební výchovu. Ukázka učebního plánu pro přípravné studium viz Obrázek 3.

¹¹ Více viz kapitola 2.3 Sbory při ZUŠ v České republice

Přípravné studium I. stupně

učební plán č.: PV01	1. rok pro žáky od 5 let	2. rok pro žáky od 6 let
Sborový zpěv	1	1
Přípravná hudební výchova		1
Příprava ke hře na nástroj	0-1	0-1

- 1. rok pro děti od 5 let – 1 hodina kolektivní výuky (Sborový zpěv oddělení Kuřátka). Mimořádně nadanému žákovi může ředitel školy umožnit výuku hry na hudební nástroj.
- Žáci, kteří přicházejí do školy jako šestiletí, realizují učební plán pro 2. rok přípravného studia
- Příprava ke hře na nástroj probíhá formou skupinové nebo individuální výuky. Vzdělávací obsah – viz učební osnovy jednotlivých studijních zaměření
- Vzdělávací obsah vyučovacího předmětu Sborový zpěv je uveden v kapitole 5. 2. 20
- Způsob organizace přípravného studia pro daný školní rok stanoví ředitel školy

Obrázek 3: Učební plán pro přípravné studium I. stupně

Taktéž jsou v ŠVP uváděny výstupy žáků podle jednotlivých stupňů studia. Pro přípravné studium jsou uvedeny následující výstupy:¹²

Žák

- předvede správný postoj, správné sezení a správné dýchání při zpěvu
- zazpívá na základě svých dispozic intonačně a rytmicky čistě v jednohlasu
- použije svůj hlas v přirozené poloze, nepřepíná hlasivky příliš hlasitým zpěvem
- reaguje na požadavky sbormistra - nástup, mezihry, závěr

4.2.2 Základní studium

ŠVP stanovuje hodinové dotace pro základní studium oboru sborový zpěv, viz Obrázek 4.

Základní studium

učební plán č.: 18	I. stupeň							II. stupeň			
	1.	2.	3.	4.	5.	6.	7.	1.	2.	3.	4.
Sborový zpěv	1	1,5	1,5	1,5	4	4	4	4	4	4	4
Sborová hudební nauka		0,5	0,5	0,5							
Všeobecná hudební výchova*	1	1	1	1	1						

*Návštěva předmětu Všeobecná hudební výchova je od 2. ročníku nepovinná.

Obrázek 4: Sborový zpěv, hodinové dotace

Na základním studiu mají žáci sborového zpěvu povinnou hudební nauku a všeobecnou hudební výchovu, viz Obrázek 4.

¹² ŠVP pro ZUŠ Jižní Město: 5. 2. 20. Studijní zaměření Sborový zpěv.

Výstupy základního jsou popsány v RVP pro ZUV.¹³ Uvedu zde proto pouze některé údaje, které jsou v ŠVP pro ZUŠ Jižní Město navíc:

Očekávané výstupy 1. – 4. ročníku I. stupně:

- zazpívá čistě v unisonu s doprovodem i a capella
- orientuje se v elementárním notovém zápisu

Očekávané výstupy 5. - 7. ročníku I. stupně:

- zazpívá podle notového zápisu jednoduchou lidovou píseň
- zazpívá složitější kánony
- reaguje v široké míře na požadavky a gesta sbormistra

Očekávané výstupy 4. ročníku II. stupně:

- taktně analyzuje výkony své i svých spolužáků
- transponuje při zpěvu lidovou píseň
- sluchově analyzuje dvoj- a vícezvuky
- dokáže být nápomocen svému sbormistrovi při organizaci zkoušek a dalších činnostech

4.3 Vedení sboru

4.3.1 Zuzana Drtinová

Mgr. Zuzana Drtinová je absolventkou Pedagogické fakulty UK v Praze (1979). Od roku 1976 byla členkou ženského pěveckého sboru Iuventus paedagogica pod vedením Prof. PaedDr. Jiřího Koláře. Prof. Jiří Kolář podstatně ovlivnil její profesní směřování, a tak její pedagogická a umělecká činnost je spjata hlavně s činností sbormistrovskou.

V roce 1990 založila pěvecký sbor Pražská kantiléna při Základní umělecké škole Jižní Město, Praha 4, s nímž absolvovala řadu koncertů doma i v zahraničí. Nyní pracuje jako zástupce ředitele ZUŠ Jižní Město, je sbormistryní přípravných oddělení Pražské kantilény a uměleckou vedoucí Dětského a Dívčího sboru Pražské kantilény.

4.3.2 Lea Esserová

Mgr. Lea Esserová, rozená Šebešová, od dětství navštěvovala základní uměleckou školu, kde hrála na klavír a zpívala. Později vystudovala Pedagogickou fakultu Univerzity Karlovy v Praze v oboru hudební výchova a sbormistrovství. Studovala ve třídě u prof. Jiřího Koláře a později u PaedDr. Ivany Štíbrové. Za svou

¹³ Viz kapitola 2.3 Sbory při ZUŠ v České republice

praxi vedla několik sborů. Gymnaziální smíšený sbor, přípravný sbor Petrklíčec a asistovala při vedení sboru Klíček. V letech 2003 až 2008 působila jako odborný pracovník v NIPOS - ARTAMA pro dětský sborový zpěv. Ve stejné organizaci je v současné době členkou Odborné rady pro hudební výchovu a dětský sborový zpěv.

Pražskou Kantilénu vede od roku 2006. Za jejího vedení se velice změnilo směřování sboru. S tím spojená byla i změna práce ve sboru. Změnily se požadavky na zpěváky, metody práce v hodinách. Výrazně se začalo dbát na práci s pěveckou technikou při zkouškách a díky tomu se mohly zpívat náročnější skladby. Koncertní a soutěžní činnost sboru výrazně vzrostla, jak v České republice, tak i v zahraničí. Více v dalších kapitolách.

O talentu sbormistryně nikdo nepochyboval již při její praxi na vysoké škole. Po úspěšném koncertě v roce 2004, kdy řídila Komorní smíšený sbor Laetitia Praha, napsal autor článku¹⁴, prof. Jiří Kolář, tato slova: „*L. Šebešová je citlivá muzikantka, která dovede svým inspirujícím gestem a mimikou navázat dokonalý kontakt se zpěváky a sjednotit je k přesvědčivé interpretaci.*“ Je až neuvěřitelné, jak jsou tato slova stále platná a sbormistryni vystihují. Potvrzují to i mnohá další ocenění, která získala na soutěžích s Pražskou kantilénou i mimo ně. V roce 2007 ji byla udělena cena Sbornistr – junior¹⁵ od Unie českých pěveckých sborů. Cenu za vynikající dirigentský výkon získala taktéž v roce 2007 v italské soutěži IN CANTO SUL GARDA, v roce 2008 v pražské soutěži Praga cantat. Následující rok v bratislavské Slovakia cantat. V roce 2010 získala dokonce dvě ceny: Cenu za příkladnou, všestrannou práci s dětským sborem a vynikající sbormistrovský výkon na Celostátní přehlídce školních dětských pěveckých sborů a také cenu za vynikající dirigentský výkon ve španělském Cantonigros. V Německu, na Harmonie Festival v Limburg-Lindenholzhausenu byla v roce 2011 taktéž oceněna za dirigentský výkon. Zatím poslední sbormistrovské ocenění je z roku 2014 z rakouského festivalu International Choral Competition Ave verum v Badenu.

¹⁴ České sbory.cz: Magazín - Slavnostní koncert UČPS k Roku české hudby. [online]. [cit. 2015-02-21]. Dostupné z: <http://www.ceskesbory.cz/01-01-clanek.php?id=92>

¹⁵ Cena Sbornistr-junior: Cena je určena mladým sbormistrům do 35 let. Je výrazem uznání jejich mimořádné společenské angažovanosti v oblasti sborového zpěvu nebo oceněním jejich výrazných uměleckých úspěchů. Zdroj viz [12]

4.3.3 Iva Glaserová

Sbormistryně Iva Glaserová se hudbě věnuje již od dětství. Nejprve se začala učit v základní umělecké škole na klavír a na zobcovou flétnu. Později se stala členkou dětského pěveckého sboru. Sborový zpěv ji zaujal natolik, že se rozhodla věnovat tomuto oboru profesionálně. V roce 2014 absolvovala magisterské studium oboru hudební výchova a sbormistrovství na Univerzitě Karlově v Praze. Již v průběhu studia, od roku 2010, působila jako pomocná sbormistryně Jarmily Novenkové ve sborovém studiu Zvoneček na Gymnáziu a Hudební škole hlavního města Prahy. Čtyři roky byla sbormistryní smíšeného sboru Myšáci. Od roku 2013 působí na Základní umělecké škole Jižní Město, kde vede přípravná oddělení Pražské kantilény – Kuřátka, Koťátka a Kantilénku.

Na práci sbormistryně Ivy Glaserové je vidět kladný vztah k dětem a také to, že ji práce s dětmi baví. Její milý přístup a nápaditost vytváří dětem v hodinách příjemné klima a dobré podmínky pro jejich rozvoj.

4.3.4 Monika Nováková

Sbormistryně Monika Nováková se sborovému zpěvu věnovala od útlého věku: Dětský pěvecký sbor ČRo a Bambini di Praga (od 8 do 22 let), Foerstrovo komorní pěvecké sdružení (22–24 let). Také je absolventkou ZUŠ Šimáčkova – obor příčná flétna. V současnosti se věnuje sólovému zpěvu a hře na příčnou flétnu, působí v kapele Rajtaraj, jejíž repertoár je tvořen převážně lidovými písněmi evropských zemí.

Je studentkou Pedagogické fakulty Univerzity Karlovy v Praze (obor hudební výchova – sbormistrovství) a absolventkou bakalářského studia na Fakultě sociálních věd Univerzity Karlovy v Praze a magisterského studia na Filozofické fakultě Masarykovy univerzity v Brně. Je absolventkou i lektorkou pravidelných kurzů České Orffovy společnosti pro učitele hudební výchovy. Od roku 2012 je lektorkou edukativních programů České filharmonie (pro žáky 1. stupně ZŠ). Kromě lidové hudby a tvorby pro sbor ji v životě učarovala hudba renesanční a barokní, od roku 2009 spolupracuje s kulturní institucí Collegium Marianum na organizační přípravě Mezinárodního hudebního festivalu Letní slavnosti staré hudby. Od roku 2013 je jeho výkonnou ředitelkou.

V letech 2009 až 2014 vedla dětský pěvecký sbor Petrklíček na ZŠ Brána jazyků na Praze 1. Práce se sborem vycházela z myšlenek Carla Orffa a Pavla Jurkoviče. Od roku 2011 je sbormistryní komorního smíšeného sboru Subito, vokálního (i vokálně-instrumentálního) souboru. Sbor organizuje samostatné a tematicky zaměřené koncerty zejména pro pražské publikum.

S Dětským a Dívčím sborem Pražská kantiléna při ZUŠ Jižní Město spolupracuje od září 2014. Do hodin vnáší nové zajímavé prvky a skladby, kterými rozšiřuje obzory zpěváků.

4.4 Práce v hodinách, metody hlasové výchovy

Práce ve zkoušce je pro každý sbor specifická, stejně jako je specifická pro každého sbormistra. Nejdůležitější je, aby práce byla smysluplně rozvržena, počítala s měnící se pozorností zpěváků a s tím, co vše je nutné v hodině stihnout.

4.4.1 Rozvržení zkoušky

Zkoušky Pražské kantilény se níže uvedeným schématem také řídí. Samozřejmě někdy nelze přesné rozvržení dodržet vzhledem k aktuálním událostem, nenadálým změnám v počtu zpěváků nebo nacvičování na blížící se koncertní vystoupení a podobně.

O tom, jak by měla být rozvržena běžná zkouška sboru, se můžeme dočíst mnoho, a to nejen v oficiálních dokumentech a předpisech pro základní umělecké školy. Čestmír Stašek ve své knize [5] rozvrhuje práci ve zkoušce takto:

- *Prvních 10% zkouškového času věnujeme hlasovým cvičením. Sbor se během nich soustředí, aklimatizuje, rozezpívá.*

Mnoho sbormistrů, které jsem mohla pozorovat při jejich práci, zařazuje do tohoto začátku zkoušky také, podle mého mínění, velmi důležitou část: cvičení na celkové uvolnění a rozhýbání celého těla. Jsou i takoví sbormistři, kteří tato cvičení nedělají, jak z časových, tak z jiných důvodů, ale podle mého názoru je uvolnění těla základním předpokladem pro kvalitní a hlavně zdravý zpěv.

- *Dalších 25% času zkoušky je podle Čestmíra Staška doba, kdy jsou zpěváci nejvíce koncentrování a rozezpívání. Tento čas tedy využijeme k nejtěžší činnosti:*

vylepšování, a stabilizování již naučených písní. Zdokonalují se určitá problematická místa, upevňují se nástupy a přechody jednotlivých úseků skladby. Zvýrazňuje se dynamika a prohlubuje výraz.

- *Po nejproduktivnější části zkoušky přichází 35% zkouškového času, kdy se věnujeme nácviku nových písní.*
- *Následujících 15 % času má být pro děti chvíle odpočinku, aby si odpočinuly po náročném práci. Tento čas tedy vyplníme hudební naukou, rytmickými cvičeními, aby hlasivky děti byly v klidu.*
- *Dalších 10% zkoušky opakujeme nově nacvičené písně. Pro sbormistra je to náročný úsek, jelikož musí děti udržovat v pozornosti a stále je aktivizovat. Čestmír Stašek zde zdůrazňuje, že je důležité nepřezpívat pouze skladby stále dokola, ale věnovat se určitým místům a ta pilovat.*
- *Závěrečných 5% času vyřídíme organizační záležitosti, případně si zazpíváme snadnou oblíbenou píseň.*

Toto rozdělení podle Čestmíra Staška je popsáno v jeho knize z roku 1981. I přes stáří publikace je základní schéma stále platné a většina sbormistrů, kteří se svým sborem zamýšlí kvalitní a efektivní práci, se tohoto plánu drží. Každý sbor má ale své zvyky a svá specifika, které je potřeba zohlednit i v plánování rozvržení zkoušky.

4.4.2 Rozezpívání

Zkoušky Pražské kantilény vždy, bez výjimky, začínají rozezpíváním.

„Úkolem hlasové výchovy je kultivovat dětský hlas, vytvářet pěvecké dovednosti a návyky, které umožňují estetický a emocionální zpěv. Systematické rozvíjení pěveckého hlasu má chránit hlas před poškozením, k němuž může dojít při jeho nesprávném používání (křik, zpěv v nepřiměřené síle a neúměrné výšce). Žáci si mají osvojit základní pěveckou techniku, která spočívá ve správném posazení hlasu, opírá se o správně ovládaný dech a zřetelnou výslovnost tak, aby hlas zněl hladce, ušlechtilé, v přirozené barvě a síle.“[6]

Na rozezpívání je ve všech odděleních sboru kladen veliký důraz. Na začátku všech zkoušek se mu každá ze sbormistryň věnuje alespoň 15 minut. Pokud zpěváci mají hodinu po delší době, nebo je čeká celodenní soustředění, soutěž apod., bývá rozezpívání věnován delší čas. Sbormistryně využívají mnohá hlasová cvičení

z nejrůznějších zdrojů. Lea Esserová svá rozezpívání čerpá hlavně z publikací PaedDr. Aleny Tiché, PhD. A pro starší zpěváky přejímá hlasová rozezpívání z německého sboru, jehož je členkou. Všechna cvičení mají svůj účel a často jsou, hlavně pro menší děti, rozmanitá a hravá, aby děti zároveň bavila.

Uvádím **modelový průběh rozezpívání** se zajímavými příklady a ukázkami:

- Na začátku rozezpívání se provádí cvičení na celkové **uvolnění těla** a jeho **zaktivizování**. Mohou to být: výskoky na místě, protřepání celého těla, protahování, u menších dětí hry, při kterých se pohybují po celé zkušebně nebo předvádění různých sportů:

Jízda na motorce (lze použít i jízdu na lyžích a jině):

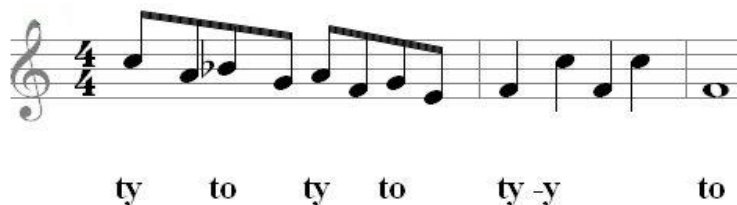
Děti si představí, že jedou na motorce: Drží ruce natažené před sebou na improvizovaných řídicích a simulují pohybem těla a zároveň „brčením“¹⁶ úst jízdu na motorce. Pomyslná jízda je proměnlivá, sbormistr určuje, co se právě při jízdě děje. Může se jet rychleji nebo pomaleji, do kopce nebo z kopce. Fyzicky náročnější je jízda do zatáček, kterou děti simulují důkladným nakláněním těla na jednu nebo na druhou stranu.

Pozn.: Jízda na lyžích (slalom) může být doprovázena jiným zvukem, například: *sss,ššš, fff*. Pohyby upravíme podle reálných pohybů na lyžích: naklánění do stran, odpichování, skoky apod.

- V rámci **uvolňování těla** si také protáhneme a uvolníme svaly v obličeji, rty, kořen jazyka apod. Svaly v obličeji většinou probouzíme různými úšklebky, neboli napínáním svalů a jejich následným uvolněním. Kořen jazyka uvolníme jeho vyplazováním a hýbáním na všechny strany. Rty opět různě špulíme a následně uvolňujeme.
- **Správné dýchání** se procvičuje různými cviky. Může to být nápodoba dětského údivu. Nebo vydechování se souhláskou *s*, při kterém sbormistryně určuje délku výdechu, případně ukazuje akcenty. Dále akcentované vyslovování souhlásek *f, s, š, p, t, k* posazené na dechu apod.

¹⁶ Pohyb rtů, při kterém rty uvolníme a vydechujeme tak, aby o sebe narážely a vydávaly brčivý zvuk. Můžeme si pomoci neznělým *prrr*.

- Po uvolnění těla nastává **postupné probouzení hlasu**. U mladších dětí můžeme předvádět mňoukání kočičky, nebo se různě protahovat a u toho hlasitě zívát vysokým hlasem. Důležité je, aby se na hlas netlačilo, ale aby se jen zlehka posazoval do místa přirozeného znění.
- Následují cvičení s **brumendem** nebo brčením¹⁷ na různé melodické motivy.
- Když už jsou tělo i hlas probuzené, mohou být zařazena **cvičení na plně zazpívaný vokál** a postupně se dostávat do nižších a vyšších poloh. Zvláště u mladších dětí, ale i někdy i u starších, zařazují sbormistryně cvičení, při kterých mají zpěváci střídat různé výrazy. Například: *Zazpívejte nyní toto cvičení: jako staré babičky, jako hysterické dámy, jako malé děti, jako seriózní pánové, zazpívejte je unaveně, veesele, smutně, znuděně, s nadšením atd.* Děti se učí u těchto cvičení výborně **pracovat s výrazem**.
- Zařazována jsou také hlasová cvičení na **vyrovnání vokálu**, na **vyrovnání rejstříků** apod. Ve sboru děláme na vyrovnání vokálu cvičení, kdy na jednom tónu střídáme postupně všechny vokály a snažíme se o co největší vyrovnanost. Dále různá cvičení, aby se zpěváci dokázali vrátit po větším skoku do výchozí polohy, například:



Obrázek 5: Ukázka cvičení na vyrovnání hlasu

Důležité u tohoto cvičení je, aby bylo prováděno v legatu (vázaně). Lze si pomoci jakýmkoli pohybem, který představu legata navodí. Například máchnutí rukou, představa, že malujeme apod.

- Ke konci rozezpívání jsou zařazována různá cvičení, úryvky z nacvičovaných skladeb, krátké písně v kánonu apod.

¹⁷ Viz poznámka 16.

Nejen při rozezpívání, ale i v průběhu zkoušky probíhá hlasová výchova, kdy sbormistryně připomínají správnou hlasovou techniku. Pokud se při nácviku skladby objeví obtížné místo nebo nějaký technický problém, sbormistryně se ho snaží různými cestami pomoci zpěvákům odstranit. Sbormistryně Lea Esserová i Monika Nováková často pomáhají zpěvákům vytvořením představ. To funguje tak, že si zpěváci představí určitou činnost, pohyb, který jim pomůže dané místo zazpívat snadněji. Příklad: Pokud se zpěvákům špatně zpívá veliký skok, interval kvinta nebo sexta nahoru, mají za úkol si u zpívání daného místa představit, že skáčou do vody. Představa plynulého pohybu dolů jim pomůže při zazpívání obtížného místa. Příkladů lze uvést mnoho, ale všechny se shodují v tom, že se jedná o pohyb shora dolů, tedy opačně, než je pohyb hlasu. To byl jeden základní příklad, ale představy, které jsou při zpěvu tak důležité, používají sbormistryně velmi často. Například i k navození vhodného výrazu. Příklad: Představte si, že při zpívání této fráze hladíte někoho něžně po hlavě, nebo naopak, že jste na někoho rozhněvaní apod. Důležité také je, že sbormistryně dokážou velmi názorně předvést to, co po zpěvácích požadují. Je potom tedy snadné daný výraz vnitřně uchopit.

Často se v některých sborech stává, že sbormistři pouze upozorňují na chyby a nedostatky, ale již nedávají návod na to, jak je odstranit. Ve sboru Pražská kantiléna mají sbormistryně jistotu, že díky kvalitnímu rozezpívání zpěváci nijak při zpěvu nepoškozují svůj hlas, jsou uvolnění a správně intonuje.

4.5 Život ve sboru

V přípravných odděleních Kuřátka a Koťátka se děti příliš dlouho nezdrží. Průměrně v nich zpívají dva roky a poté se posouvají dále. Delší dobu již zůstávají v posledním přípravném oddělení, v Kantilénce, tam je kolektiv dětí stálejší. Nejvíce stálý kolektiv je v nejstarším oddělení, v dívčím sboru, kde zpívají některé zpěvačky již od založení sboru. Kolektiv koncertního dětského sboru se sice každým rokem lehce obměňuje, ale také je poměrně stabilní. Děti v tomto oddělení zpívají obvykle sedm let.

4.5.1 Soustředění

Nejlépe se děti poznávají na koncertních či soutěžních zájezdech a hlavně na soustředěních.

Již několik let jsou pořádána letní soustředění sboru. Soustředění je určeno koncertnímu sboru a také novým členům z přípravného oddělení Kantilénka. Na závěrečný víkend přijíždí i členky dívčího sboru a nacvičují svůj repertoár.

Program celého týdne je velmi pestrý. Dopolední čas je určený intenzivnímu nacvičování nového i stávajícího repertoáru. Po obědě mají děti polední klid, aby si odpočinuly. Odpoledne je pro ně připraven zajímavý program. Během celého soustředění probíhá celotáborová hra, kterou připravují členky dívčího sboru. Každý rok je vybráno jedno téma, podle kterého se všechny hry odehrávají. V předchozích letech byla zvolena tato témata: Tibet, Tři mušketýři, Alenka v říši divů, Asterix a Obelix, Sherlock Holmes a další. Děti jsou rozděleny vždy do několika družstev, ve kterých proti sobě soutěží. Tyto soutěže probíhají právě odpoledne po poledním klidu. Vždy je snaha o to, aby byly hry určeny pro všechny děti, a tak se mohl každý zapojit. Hrají se tedy jak sportovní, tak logické hry, také hudební, kreativní apod. Před večerí i po ní probíhají další pěvecké zkoušky a na závěr dne je připraven zábavný program. Většinou si členky dívčího sboru připraví divadelní scénku, v rámci celotáborové hry, ve které se děti dozví výsledky z předchozích soutěží a také to, co je bude čekat další den.

Kromě zpívání a her je pro děti připraveno každoročně nějaké výtvarné vyžití. Cílem je, aby si každé dítě během soustředění vyrobilo minimálně jednu rekvizitu, jeden výrobek, který nějak souvisí s celotáborovou hrou.

Díky milým sbormistryním, celotáborové hře a dalším pořádaným aktivitám je na soustředění vždy velmi příjemná atmosféra a všichni se těší na příští rok. Letní soustředění je také dobrou příležitostí, aby se začlenily nově příchozí děti z přípravného oddělení.

Podobná atmosféra je i na víkendových soustředěních, která jsou pořádána mimo pražskou zkušebnu. Taková soustředění jsou ročně pořádána dvě až tři a jsou většinou určena pouze koncertnímu sboru. Na těchto víkendových soustředěních je také snaha o to, aby zde děti trávily příjemné chvíle a kromě zpívání si užily i zábavu. Opět jsou pro děti připraveny v odpoledním čase hry a procházky do okolí. Pro dívčí sbor jsou také pořádána víkendová soustředění, ale ta se konají v pražské zkušebně, bez zábavného programu. Pokud je potřeba docvičit repertoár, například před blížícím se

koncertem, jsou tato jednodenní nebo víkendová soustředění v Praze pořádána i pro koncertní sbor.

4.6 Přípravná oddělení

Přípravná oddělení sboru jsou tři. Dalo by se říci, že jsou nejdůležitější součástí celého sboru. V těchto přípravných odděleních jsou totiž rozvíjeny schopnosti a dovednosti dětí trpělivou prací. Děti se postupně učí správným pěveckým návykům, ovládat dech, časem pracovat na pěvecké technice a mnohému dalšímu. Do přípravných oddělení jsou přijímány téměř všechny děti, které se zúčastní přijímacích zkoušek. Základním předpokladem pro přijetí je rytmus. Rytmičké cítění je vrozené a nedá se příliš rozvinout. Ostatní předpoklady nejsou tolik důležité, jelikož se mohou systematickou dlouhodobou prací u dětí vypěstovat. I děti, které zdánlivě nemají hudební sluch, se dají rozezpívat.

Přípravná oddělení vedla vždy Zuzana Drtinová a donedávna i Lea Esserová. Od roku 2013 vede oddělení se Zuzanou Drtinovou Iva Glaserová.

Otázky dotazníku č. 7 (*Jaké skladby nejraději zpívají děti v přípravných odděleních?*) a č. 8 (*Podle čeho skladby pro přípravná oddělení volíte?*) se týkaly repertoáru přípravných oddělení. Sbormistryně Lea Esserová odpověděla, že skladby pro přípravná oddělení jsou vybírány tak, aby se na nich mohly děti něco naučit, aby mohly dosáhnout něčeho nového. Také je při výběru skladby rozhodující vtipný, ale kvalitní text. Děti mají totiž, podle odpovědi sbormistryně, rády písničky se zábavnými texty. Rády zpívají skladby, které složil František Gause (cyklus *Mudrc z Číny*), Eduard Douša (cyklus *Zvěrozpěvy*), Petr Eben, Miroslav Raichl a podobně. Děti se seznámí s mnoha autory, ale jelikož v přípravných odděleních jsou jen několik let, nestačí poznat takové množství autorů jako například v koncertním oddělení.

V posledních letech je zavedena v přípravných odděleních *Kuřátka, Kořátka a Kantilénka* tzv. sborovou knížku, ve které jsou okénka podle jednotlivých termínů zkoušek. Do této knížky je zaznamenávána docházka dítěte pomocí razítka se zvířátkem a také pochvaly, které jsou žákovi výjimečně uděleny. Rodiče mohou do příslušného okénka budoucí zkoušky napsat žákovi omluvu. Dále knížka obsahuje kontaktní informace jak na sbormistryni, tak na rodiče dítěte a je v ní prostor na důležité pokyny týkající se chystaných koncertů a jiných událostí.

4.6.1 Kuřátka

Přípravné oddělení Kuřátka je určeno pro předškolní pětileté děti. Děti mají zkoušku jednou týdně, 45 minut. Jelikož je dětí velmi mnoho, probíhá výuka v několika skupinách, v každé z nich může být maximálně 20 žáků. Všechny hodiny probíhají velmi hravou formou. Iva Glaserová i Zuzana Drtinová vedou hodiny tak, aby byly u dětí rozvíjeny základní hudební schopnosti a dovednosti. Děti se v tomto přípravném oddělení seznamují jak s kolektivním, tak se sólovým zpěvem. Snahou je, aby se děti nebály zpívat před ostatními a zároveň poslouchat, když někdo jiný zpívá. Jak jsem již zmínila, právě pomocí her se děti učí hudebním základům, jako je například: rozeznat vysoký tón od hlubokého, odlišovat barvu, hlasitost a délku tónu.

V 95 % navštěvují děti toto oddělení jeden rok. Pokud ale dostanou odklad od školní docházky, zůstávají v Kuřátkách i další rok. Následující oddělení, Kořátka, je totiž určeno pouze dětem, které již chodí do školy.

4.6.2 Kořátka

V Kořátkách zpívají šestileté a sedmileté děti. Zkouší 45 minut jednou týdně. Stejně jako Kuřátka, i v Kořátkách je více skupin dětí. V každé skupině je jich přibližně 30. V hodině je vždy přítomná i korepetitorka, která děti doprovází při skladbách a sbormistryně se tak může plně věnovat dirigování. Výuka je, stejně jako u Kuřátek, vedena hravým způsobem. Děti rozvíjejí své schopnosti při nácviu repertoáru i při hudebních hrách. Cvičení a hry, které sbormistryně s dětmi provádí, jsou jak pohybové, tak pohybově hudební, nebo jen hudební. Důraz je také kladen na to, aby se děti nebály zpívat sólově před svými kamarády. Různá cvičení a hry jsou tedy na principu střídání sboru a jednotlivce, při nichž se postupně vystřídají všechny děti v sólovém projevu. To vidím jako velmi přínosné i pro budoucí rozvoj a sebevědomí dítěte. Při hudebních hrách se rozvíjí i nápaditost, fantazie a pohotovost dětí.

Při zpívání písniček jsou důležitá výrazná gesta sbormistryně, která dětem pochopit tempo, text, výraz písně apod. Nácviik nové písně probíhá tak, že sbormistryně nejdříve celou skladbu dětem zazpívá, i s doprovodem klavíru, a poté učí děti jednotlivé úseky skladby. Děti v tomto oddělení ještě nechtou nové skladby z not, ale učí se je právě touto nápodobou.

V Koťátkách zpívají děti většinou jeden až dva roky podle toho, v jaké třídě začaly navštěvovat ZUŠ. Každé dítě ve školním věku, které v ZUŠ začíná se studiem, musí povinně na Přípravnou hudební výchovu (PHV) a do Koťátek. Hodiny PHV na hodiny Koťátek navazují. Pro hodiny PHV je nutné, aby již děti uměly trochu číst a psát.

Do následujícího přípravného oddělení, Kantilénky, mohou děti přejít po zvládnutí postupových zkoušek až od 3. třídy ZŠ. Příklad: Když v Koťátkách začíná druhák, hned na konci prvního roku dělá postupové zkoušky do Kantilénky. V případě, že dítě postupové zkoušky do Kantilénky neudělá, může ještě zůstat v Koťátkách.

4.6.3 Kantilénka

Kantilénka je posledním přípravným oddělením před koncertním sborem. Je určeno dětem ve věku osm až jedenáct let. Děti zkoušejí jednou týdně a mají již delší hodinu než v předchozích odděleních, 90 minut. Sbormistryněmi jsou Iva Glaserová a Zuzana Drtinová. Hodina začíná rozezpíváním, rozhýbáním, uvolněním. Příklad běžného rozezpívání:

- Uvolňování těla; ramen; opakování po sbormistryni – dupání, luskání, tleskání, mrkání, výskoky, atd.
- Procvičení dechu – vydechování na hlásku *sss*, různě dlouhou dobu; střídání akcentovaného *s*, *š s* různými rytmickými obměnami.
- Cvičení na brumendo nebo brčení, již s určitým melodickým motivem, například na citoslovce: *frrr, prrr, brr apod.*

Ve výuce je opět velký prostor věnován sólovému projevu jednotlivých žáků. Děti hrají také mnoho hudebních her na rozvíjení svých schopností a dovedností. Hry jsou často zaměřeny na více činností najednou: zpívání, vydávání různých zvuků i nejrůznější pohyby. Repertoár sboru již tvoří i dvojhlasé skladby, často lidové, nebo kánony. Zde se již více projevují rozdíly mezi dětmi, pro některé je náročné udržet se ve svém hlase.

Pro postup do dalšího, koncertního, oddělení je nutné projít postupovými zkouškami. Ty vykonávají většinou děti, které navštěvují pátou třídu ZŠ. „*Pokud jsou některé děti mimořádně šikovné a vyspělé + mají v dětském sboru sourozence, mohou*

zkoušky absolvovat už na konci 4. třídy. Stejně je to i s chlapci, které se snažíme, pakliže to trochu jen jde, do dětského sboru poslat také o rok dříve. Kvůli brzké mutaci je potřeba, aby se do koncertního oddělení dostali co nejdříve, aby je to mohlo chytnout a zaujmout. Pokud přijdou a hned po krátké době mutují, velmi často odejdou.¹⁸ Děti jsou přezkoušeny z naučeného repertoáru, je prověřena jejich schopnost udržet se ve vícehlasém zpěvu, správně intonovat apod. Postupové zkoušky se konají od začátku druhého pololetí školního roku a děti je mohou absolvovat i opakovaně. Pokud děti těmito zkouškami projdou, mají za sebou první krok k postupu do koncertního oddělení. Druhým krokem je povinná účast na letním soustředění. Vybrané děti z Kantilénky jedou v létě na soustředění koncertního sboru, kde jsou rozřazeny do jednotlivých hlasů a postupně se začleňují do kolektivu. Na konci soustředění je čeká třetí a poslední krok k postupu – nelehké přezkoušení z nově naučeného repertoáru a schopnosti udržet se ve svém hlase, aby se zjistilo, jak zvládají práci v koncertním sboru, a zda v něm tedy mohou od září zpívat.

4.7 Dětský sbor Pražská kantiléna

4.7.1 O sboru, specifika oddělení

Dětský pěvecký sbor Pražská kantiléna je jedním z koncertních oddělení sboru. Je určen zpěvákům od páté třídy do osmnácti let. Mohou v něm zpívat i starší zpěváci, pokud mají zájem, ale zpěvačky ve starším věku většinou přechází do dívčího sboru, o kterém se zmíním v dalších kapitolách. Zkoušky sboru probíhají dvakrát týdně, vždy 90 minut. Děti mají jednou až dvakrát za pololetí individuální hlasovou výchovu, kde pracují většinou ve dvojicích na pěvecké technice a jsou jim dány rady ohledně práce s hlasem apod.

Podmínky pro přijetí zpěváků do koncertního oddělení jsem uvedla v kapitole 4.6.3 Kantilénka. Většina dětí, které se do koncertního sboru dostanou, v něm vydrží zpívat mnoho let a dívky poté postupují do dívčího koncertního sboru. Samozřejmě některé děti v průběhu let odcházejí a naopak některé děti přicházejí. Ve většině případů se jedná o kamarády stálých zpěváků. Pokud se nově příchozí dítě prokáže pěveckou schopností, ideálně i zkušeností z jiného sboru, může být přijato. Ročně nastoupí do

¹⁸ Z rozhovoru se sbormistryní Leou Esserovou ze dne 16. 2. 2015.

koncertního sboru přibližně 20 nových zpěváků, převážně z přípravných oddělení. Do kolektivu se začleňují na mnohých koncertních nebo soutěžních zájezdech, víkendových soustředěních a samozřejmě na letním soustředění, o kterém jsem se zmínila v kapitole 4.5.1 Soustředění.

Docházka do sboru je vedena písemně. Pokud se zpěváci nemohou na zkoušku dostavit, je nutné se řádně omluvit. Ideálně ještě před konáním zkoušky. Omluva je platná pouze od rodičů, jelikož děti ještě nejsou většinou plnoleté.

Dětský pěvecký sbor Pražská kantiléna každý rok spolupořádá krajská kola Celostátní přehlídky dětských pěveckých sborů pro Prahu a Středočeský kraj v ZUŠ Modřany, v Praze.

4.7.2 Repertoár

Repertoár koncertního sboru je velmi rozmanitý. Děti zpívají skladby ze všech období i skladby různých žánrů. Duchovní i světské. Od středověkých až po současné skladby. Díla od W. A. Mozarta, O. di Lassa, J. Haydna, G. F. Händela apod. Skladby I. Hurníka, O. Máchy, E. Hradeckého, I. Loudové, J. Málka a dalších. Lidové písně různých národů i české v úpravě P. Ebena, M. Raichla, M. Uherka a jiných. Spirituály a současné populárnější skladby.

Repertoár Dětského sboru Pražská kantiléna přikládám v: **Příloha 2.**

Podle odpovědi na otázku dotazníku č. 10 (*Podle čeho skladby pro koncertní oddělení volíte?*), vybírá sbormistryně skladby tak, aby děti jednak bavily a jednak se na nich něco naučily. Samozřejmě, že často výběr repertoáru ovlivňují nadcházející události, koncerty, soutěžní zájezdy a podobně.

Nejraději děti zpívají skladby od E. Hradeckého, různé spirituály, lidové písně a jejich úpravy. Velice rády zpívají náročnější polyfonní skladby, které je stály mnoho práce. Tím, že zpěváci počáteční nezdarý překonali a skladbu se naučili, získali pocit, že jsou dobří, že překonali překážku a skladby mají poté velmi v oblíbenosti.

4.7.3 Reprezentace sboru, soutěže, účast na festivalech

Dětský sbor Pražská kantiléna vystupuje během roku na mnoha koncertech. Pravidelně v prosinci pořádá několik vánočních koncertů spolu s dalšími odděleními sboru i samostatně. Na konci školního roku vystupuje na závěrečném koncertě. Během

celého roku se konají další příležitostné koncerty, například při příležitosti výročí školy, při návštěvě přátelých sborů nebo koncerty z cyklu Pocta tvůrcům. Dětský sbor zpíval na koncertech věnovaných M. Raichlovi, Z. Šestákovi, I. Loudové, I. Hurníkovi, J. Málkovi. Sbor vystupuje i na zahraničních koncertech. Většinou v rámci soutěžních zájezdů nebo přehlídkových festivalů.

V posledních dvou letech sbor účinkoval na: společném koncertu s Dívčím sborem Pražská kantiléna a s chlapeckým sborem Haags Matrozenkoor v Kostele U Salvátora; na Koncertě pěveckých sborů v Dvořákově síni pražského Rudolfinu; na Koncertě pěveckých sborů se sborem Mädchen Chor am Dom zu Münster v rámci projektu *Praha a Münster - spojeny hudbou; Konzert der Mädchenchöre in der Dominikanerkirche* v německém Münsteru; v létě roku 2013 v rámci zájezdu do Makedonie, sbor zpíval na koncertě v srbském městě Leskovac; na edukativním koncertu *Zpíváme dětem*, pořádaném Pražským filharmonickým sborem; na koncertě *Od Velvet Underground k Velvet Revolution* věnovaném vzpomínce na Lou Reeda a Václava Havla, v divadle Archa; u jesliček v Katedrále sv. Víta.

Na soutěžní zájezdy jezdí dětský sbor v posledních letech minimálně jednou do roka. Uvedu dále chronologicky účast sboru na soutěžních a nesoutěžních festivalech v poslední době.

2009

- Krajské kolo XX. Celostátní přehlídky školních dětských pěveckých sborů – zlaté pásmo s postupem.
- Ústřední kolo XX. Celostátní přehlídky školních dětských pěveckých sborů - Zvláštní cena poroty za vynikající vystoupení, Cena za příkladnou, všestrannou práci s dětským sborem a vynikající dirigentský výkon.
- Soutěžní festival Slovakia cantat – zlaté pásmo.

2010

- VIII. celostátní soutěž dětských pěveckých sborů Porta musicae, Nový Jičín - zlaté pásmo. Zvláštní ceny: Cena za vynikající dramaturgii soutěžního programu. Cena za výborný instrumentální doprovod skladby H. Purcella.
- Mezinárodní festival dětských pěveckých sborů „Je kraj, kde voní tráva“, Sušice.

2011

- Festival International choral parade in Custoza, Sommacampagna, Itálie.

2012

- Soutěž Mundus cantat Sopot 2012, Polsko – vítězství v kategorii dětských sborů.
Zvláštní cena: Cena za kreativní hudební ztvárnění skladeb.
- Festival Třinecké hudební jaro.

2013

- Mezinárodní soutěžní festival Ohrid Choir Festival, Makedonie - 1. cena v kategorii dětských sborů.
- Koncertní zájezd do německého Münsteru.
- XXIII. Mezinárodní festival adventní a vánoční hudby s cenou Petra Ebena, Praha - stříbrné pásmo v kategorii dětských sborů.

2014

- Soutěž Montreux Choir Festival 2014, Švýcarsko - ocenění Très bien.
- Nesoutěžní festival Rolničkové Svátky písní 2014, Praha.
- Vystoupení na zahajovacím koncertu 24. ročníku Mezinárodního hudebního festivalu Nymburské dny B. M. Černoohorského.

Soutěžní programy vybraných festivalů Dětského sboru Pražská kantiléna jsou uvedeny v: **Příloha 4.**

4.8 Dívčí sbor Pražská kantiléna

4.8.1 O sboru, specifika oddělení

Dívčí pěvecký sbor Pražská kantiléna se skládá převážně ze členek, které v minulosti prošly alespoň jedním přípravným oddělením, mnoho let zpívaly v dětském koncertním sboru a později se pro ně vydělilo samostatné oddělení (viz kapitola 4.1 Charakteristika sboru a jeho historie). Zkoušky sboru probíhají jednou týdně, 90 minut.

Podmínky pro přijetí nejsou pevně stanoveny. Do tohoto oddělení sboru většinou přechází zpěvačky z koncertního sboru od patnácti let, pokud jsou šikovné. Mají ale až do osmnácti let povinnost zpívat zároveň v dětském sboru. Teprve v osmnácti letech si mohou vybrat, zda budou pokračovat i v dětském sboru, nebo jen v dívčím. Členky již

nemají ke sborovému zpívání žádné další povinnosti. Pouze v rámci letního soustředění, které pro většinu z nich trvá tři až čtyři dny, mají hlasovou výchovu. Většinou ve dvojicích zpívají s hlasovou poradkyní - vyučující sólového zpěvu, která s nimi provádí různá cvičení a pomáhá jim s prací na jejich pěvecké technice.

4.8.2 Repertoár

Repertoár dívčího sboru je, stejně tak jako ostatních oddělení, velmi pestrý. Obsahuje středověké chorály, skladby renesanční, barokní i klasicistní. Velké zastoupení mají v repertoáru skladby z období romantismu a nejvíce skladby z 20. století až po současnost. Z hlediska žánru sbor zpívá nejčastěji skladby duchovní a lidové skladby v úpravách skladatelů 20. století. Ukázka z repertoáru posledních dvou let: **Příloha 3.**

4.8.3 Reprezentace sboru, soutěže, účast na festivalech

Podobně jako Dětský sbor Pražská kantiléna, účinkuje Dívčí sbor na mnohých koncertech. Pravidelné koncerty pořádá společně s dětským sborem. Ty se konají v prosinci – vánoční a v červnu – závěrečný. Podle časových možností, se pořádají také jarní koncerty. Navíc Dívčí sbor Pražská kantiléna pravidelně účinkuje na benefičních koncertech pro Nadační fond Klíček. A každoročně pořádá adventní koncerty v Kostele sv. Jakuba staršího v Kunraticích. Stejně jako dětský sbor, účinkoval dívčí sbor na koncertech z cyklu Pocta tvůrcům: M. Raichlovi, Z. Šestákovi, I. Loudové, I. Hurníkovi, J. Málkovi. Navíc zpíval dívčí sbor v roce 2012 na koncertě *Ilja Hurník dětem, za přítomnosti skladatele*, v sále Martinů na HAMU. Taktéž sbor příležitostně koncertuje se spřátelenými zahraničními sbory. Spolupracuje s českými sbory i s jinými tělesy, například s Filharmonií mladých Praha.

Dívčí sbor Pražská kantiléna v posledních dvou letech vystupoval na: společném koncertu s Dětským sborem Pražská kantiléna a s chlapeckým sborem Haags Matrozenkoor v Kostele U Salvátora; uspořádal koncertní zájezd do New Yorku; na vánočních koncertech; na Tříkrálových benefičních koncertech pro Nadační fond Klíček v kostele sv. Františka z Assisi; *Koncert bez hranic* - společný koncert ZUŠ Jižní Město a Music School Limassol "Mario Toskas", Kypr, a Państwowa Ogólnokształcaca Szkoła Muzyczna, Polsko v Anežském klášteře; na jarním koncertě v Modlitebně Českobratrské církve evangelické.

V soutěžní činnosti je Dívčí sbor Pražská kantiléna taktéž aktivní. Uvádím přehled účasti na soutěžních i na přehlídkových festivalech od roku 2007.

2007

- Soutěžní festival IN..CANTO SUL GARDA, Itálie – zlaté pásmo v kategorii duchovní hudba. Zlaté pásmo v kategorii lidová píseň.

2008

- Europees muziek festival voor de Jeugd Neerpelt, Belgie - 1. cena.
- Praga cantat – zlaté pásmo v kategorii ženské sbory. Zlaté pásmo a celkové vítězství v kategorii folklor.

2009

- Soutěžní festival Slovakia cantat – zlaté pásmo v kategorii ženské sbory. Zlaté pásmo v kategorii duchovní hudba.
- Zahajovací koncert 19. ročníku festivalu vážné hudby Passauer Konzertwinter, Pasov, SRN.

2010

- Soutěžní festival Internacional de Música de Cantonigròs, Španělsko – 1. cena v kategorii ženských sborů. 4. cena v kategorii folklor.

2011

- Soutěž HARMONIE FESTIVAL 2011, Lindenhof, SRN - 1. cena v kategorii ženských sborů. 1. cena v kategorii folklor.
- Nesoutěžní festival Zazpívaj, slavičku, Zlín.

2012

- Nesoutěžní festival YOUTH CHOIR FESTIVAL 2012, Ingolstadt, Německo.
- Koncertní zájezd do New Yorku, koncerty v Bohemian Hall & Beer Garden a v Bohemian National Hall.

2013

- Mezinárodní soutěžní festival MUSICA SACRA Bratislava - zlaté pásmo a vítězství v kategorii ženských sborů. Cena Grand Prix za nejlepší výkon v rámci celé soutěže.
- XXIII. Mezinárodní festival adventní a vánoční hudby s cenou Petra Ebena, Praha - zlaté pásmo v kategorii ženských sborů. Cena Petra Ebena. Cena Grand Prix (celkové prvenství napříč kategoriemi).

2014

- International Choral Competition Ave Verum, Baden, Rakousko - stříbrné pásmo a postup mezi nejlepšími 5 sborů festivalu do soutěže o Gran Prix.

Soutěžní programy vybraných festivalů Dívčího sboru Pražská kantiléna jsou uvedeny v: **Příloha 5.**

5 Závěr

Ve své bakalářské práci jsem se věnovala činnosti dětských pěveckých sborů na ZUŠ. V první části práce jsem obecně popsala dětské pěvecké sbory, jejich historii, dělení a podmínky působení na ZUŠ. Vytvořila jsem přehled sborů při ZUŠ podle jednotlivých krajů v České republice a zjišťovala jsem, zda jsou na všech ZUŠ v Praze sbory, nebo nikoli.

Druhá část práce je výzkumnou sondou, která mapuje činnost čtyř vybraných pražských DPS. Pro tuto část práce jsem vytvořila pro sbormistry dotazník, kterým jsem zjišťovala různé informace o chodu sboru. Další informace pro tuto část jsem získávala návštěvami jednotlivých sborů. Pozorovala jsem jejich práci, práci sbormistra i aktivitu dětí. Vedla jsem rozhovory se sbormistry i s některými zpěváky. Návštěvy sborů byly velice příjemné a inspirující. Bylo velmi zajímavé pozorovat práci sbormistrů, která je u každého něčím odlišná a zároveň mají mnoho společného. Všechny spojuje láska k dětem a k hudbě.

Poslední část práce se zaměřila na činnost sboru Pražská kantiléna. Podobně jako v předchozí části, i v této jsem získávala informace návštěvami jednotlivých oddělení sborů, rozhovory se sbormistryněmi a dotazníkem pro sbormistry. V úvodních kapitolách jsem zmínila charakteristiku a historii sboru. Popsala jsem jednotlivá přípravná oddělení a blíže jsem se zaměřila na dvě koncertní oddělení sboru. Snažila jsem se popsat nejen jejich základní charakteristiku, ale i vnitřní atmosféru sboru.

Dětské pěvecké sbory jsou místem, kde se setkává mnoho různých dětí z různého prostředí. Děti zde mají možnost rozvíjení schopností a dovedností, a to nejen hudebních. Pěveckých sborů je v České republice mnoho, těší se oblibě a stále vznikají nové. S rostoucím počtem sborů souvisí i větší zájem o sborovou činnost, její přibližování veřejnosti a informace o sborové činnosti jsou stále dostupnější. I přesto není lehké získat komplexní přehled o sborovém zpěvu, a proto doufám, že svou prací alespoň trochu přispějí do sborové literatury a bude přínosem pro ty, kteří mají o tuto oblast hudby zájem.

6 Seznam použitých zkratk

DPS – dětský pěvecký sbor

ZUŠ – základní umělecká škola

ZŠ – základní škola

ŠVP – školní vzdělávací program

RVP – Rámcový vzdělávací program

RVP pro ZUV - Rámcový vzdělávací program pro základní umělecké vzdělávání

7 Seznam použitých informačních zdrojů

Tištěné zdroje:

- [1] STAŠEK, Čestmír. *Hudebně pěvecký kurs pro dětské pěvecké sbory a jejich přípravná oddělení*. Praha: IPOS, 2000.
- [2] TICHÁ, Alena. *Hlasová výchova v dětském sboru: prostřednictvím her a motivací*. Praha: NIPOS, 2004.
- [3] KOLÁŘ, Jiří a Ivana ŠTÍBROVÁ. *Sborový zpěv a řízení sboru II*. Netolice: Jc-Audio, c2011, 56 s. ISBN 978-80-87132-19-7.
- [4] ROLLEROVÁ, Veronika. *Historie a současnost Šumperského dětského sboru: bakalářská práce*. Brno: Masarykova univerzita, Fakulta pedagogická, 2013. Vedoucí práce MgA. Marek Olbrzymek.
- [5] STAŠEK, Čestmír. *ABC začínajícího sbormistra: receptář ve 40 bodech*. 1.vyd. Praha: Supraphon, 1981.
- [6] LASEVIČOVÁ, J. *Didaktika hudební výchovy: Doplnkový studijní materiál pro posluchače studia učitelství 1. stupně základní školy*. 1. vyd. Ostrava: Ostravská univerzita, Pedagogická fakulta, 2002. ISBN 8070421088.
- [7] KOLEKTIV ODBORNÝCH PRACOVNÍKŮ POD VEDENÍM MGR. LENKY LÁZŇOVSKÉ. *Dítě a umění: Význam vybraných uměleckých aktivit pro utváření osobnosti dítěte ve věku povinné školní docházky*. Praha: NIPOS, 2007.

Elektronické zdroje:

- [8] *České sbory.cz* [online]. [cit. 2015-01-28]. Dostupné z: <http://ceskesbory.cz/>
- [9] *NIPOS: Národní informační a poradenské středisko pro kulturu* [online]. [cit. 2015-02-04]. Dostupné z: <http://www.nipos-mk.cz/>
- [10] *RVP pro základní umělecké vzdělávání*. [online]. [cit. 2015-02-28]. Dostupné z: http://www.vuppraha.cz/wp-content/uploads/2009/12/PRM_RVPZUV_NAWEB.pdf
- [11] *ŠVP pro ZUŠ Jižní Město*
- [12] *Jiří Kolář.cz*. [online]. [cit. 2015-02-12]. Dostupné z: <http://www.jirikolar.cz/>

- [13] IZUŠ: Seznam základních uměleckých škol v ČR. [online]. [cit. 2015-03-26].
Dostupné z:
https://www.izus.cz/kontakt/seznam_zakladnich_umeleckych_skol_v_cr/?okres=0&kraj=0
- [14] *Zahrada písní* [online]. [cit. 2015-01-28]. Dostupné
z: <http://www.zahradapisni.cz/>
- [15] Bohemia festival: Praga cantat. [online]. [cit. 2015-01-28]. Dostupné
z: <http://www.bohemiafestival.cz/cz/praga-cantat-program-2015.php>
- [16] Music travel agency: Canti veris Praga. [online]. [cit. 2015-01-29]. Dostupné
z: http://www.agencymta-stadler.com/pages/CantiVerisPraga_CZ.htm
- [17] Festa musicale: Svátky písní Olomouc. [online]. [cit. 2015-03-03]. Dostupné
z: <http://www.festamusicale.com/cze/festival-of-songs-olomouc-2015>
- [18] Bratislava music agency: Slovakia cantat. [online]. [cit. 2015-02-13]. Dostupné
z: <http://www.choral-music.sk/sk/Festivals/view/id:48>
- [19] Bratislava music agency: Musica sacra Bratislava. [online]. [cit. 2015-02-13].
Dostupné z: <http://www.choral-music.sk/sk/Festivals/view/id:51>
- [20] Europees Muziekfestival voor de Jeugd Neerpelt. [online]. [cit. 2015-02-13].
Dostupné z: <http://www.emj.be/index.php?lang=en>
- [21] Festival International de Música de Cantonigrós. [online]. [cit. 2015-02-13].
Dostupné z: <http://www.fimc.es/en-inici.htm>
- [22] Sušický dětský sbor: Je kraj, kde voní tráva. [online]. [cit. 2015-03-03].
Dostupné z: <http://www.susicesds.cz/je-kraj-kde-voni-trava>
- [23] Světlo za Lidice. [online]. [cit. 2015-03-03]. Dostupné z: <http://www.lidice-sbory.cz/>
- [24] *RADOST-PRAHA: Dětský pěvecký sbor ZUŠ v Praze 7* [online]. [cit. 2015-02-18]. Dostupné z: <http://radostpraha.cz/>
- [25] *DPS Svítání* [online]. [cit. 2015-02-08]. Dostupné z: <http://www.sborsvitani.cz/>
- [26] *ZUŠ Praha 7* [online]. [cit. 2015-02-18]. Dostupné z: <http://www.zuspraha7.cz/>
- [27] *ZUŠ Štefánikova* [online]. [cit. 2015-02-15]. Dostupné z: <http://www.zusart.cz/>
- [28] *ZUŠ Klapkova* [online]. [cit. 2015-03-03]. Dostupné
z: <http://www.zusklapkova.cz/web/>

- [29] *Gymnázium a Hudební škola hlavního města Prahy* [online]. [cit. 2015-02-27].
Dostupné z: <http://www.gmhs.cz/>
- [30] *ZUŠ Jižní Město* [online]. [cit. 2015-02-26]. Dostupné z: <http://www.zus-krtinska.cz/>

8 Seznam příloh

Příloha 1: Vliv sborového zpěvu na rozvoj osobnosti dítěte, studie <i>Dítě a umění</i> [7]	78
Příloha 2: Repertoár Dětského sboru Pražská kantiléna	84
Příloha 3: Repertoár Dívčího sboru Pražská kantiléna	85
Příloha 4: Program vybraných soutěží Dětského sboru Pražská kantiléna.....	87
Příloha 5: Program vybraných soutěží Dívčího sboru Pražská kantiléna.....	88

Příloha 1: **Vliv sborového zpěvu na rozvoj osobnosti dítěte, studie *Dítě a umění*[7]**

Tato příloha je vzhledem ke svému rozsahu dělena do kapitol.

1 Vliv sborového zpěvu na rozvoj osobnosti dítěte, studie *Dítě a umění*

Studie *Dítě a umění* se zabývá vlivem vybraných uměleckých aktivit na utváření osobnosti dítěte ve věku povinné školní docházky. Studie je výsledkem výzkumného projektu sociologického typu, který exaktními metodami zkoumal vybrané dětské umělecké kolektivní aktivity, tedy takové, které nepodporují soutěživost jednotlivých dětí. Vybrány byly dětské divadelní kolektivy, skupiny scénického tance, výtvarné kroužky, dětské folklorní soubory a dětské pěvecké sbory. Nejednalo se pouze o špičkové soubory, ale o dětské kolektivy všech úrovní. Ukázalo se, že nestálost dětských kolektivů je poměrně velká. Nejvíce stabilní jsou kolektivy při základních školách, nejméně soubory na základních uměleckých školách. Důležité je, že tyto skupiny byly dlouhodobě sledovány a srovnávány s dětmi, které žádný kroužek tohoto typu nenavštěvují. V publikaci jsou předloženy výsledky tohoto výzkumu.

1.1 Charakteristika výzkumu

Výzkum byl pětiletý a zúčastnilo se ho celkem 2500 dětí z celé České republiky. Z každého oboru 300 až 400 dětí. 2200 dětí tvořilo tzv. **základní vzorek**, tedy ty děti, které jsou v nějakém uměleckém souboru a zbylé tři stovky dětí byly tzv. **kontrolní vzorek**, tedy děti bez uměleckého zaměření. Ve všech vybraných oblastech převládaly

dívky. Výzkumy byly prováděny většinou formou dotazníku. Prováděl je a analyzoval tým odborníků na jednotlivé obory, pedagogové, sociologové a psycholog. Pro šetření tvořivého myšlení dětí byly sestaveny originální slovní testy, které dosud nebyly jako metoda použity. Taktéž byly vytvořeny tzv. dokreslovací testy. V posledním tématu výzkumu byl použit dotazník v kombinaci s testem.

1.2 Cíle studie

Studie měla za cíl zkoumat tyto čtyři oblasti:

1. **životní styl** dětí s předpokladem, že u dětí z uměleckých kroužků bude převažovat aktivní způsob života nad pasivním,
2. **stupeň socializace**, jak jsou děti schopné empatie, senzitivity pro potřeby druhého atd.,
3. **kreativita**, konkrétně tvořivé myšlení,
4. **vztah k umění a kultuře.**

1.2.1 Životní styl

Výzkum potvrdil některá očekávání, pokud jde o vliv uměleckých aktivit na osobnost dítěte: v této oblasti funguje **mezigenerační předávání zájmu** o jistý druh umění z rodičů na děti. Hlavní motivací pro děti je přitažlivost samotné aktivity. Život v souboru, tj. kolektivu, má dobrý vliv na sociální chování dítěte. Srovnání s kontrolním vzorkem ukázalo, že děti ze základního vzorku častěji navštěvují knihovnu, účastní se kulturních akcí a rodiny těchto dětí méně propadají konzumu.

1.2.2 Socializace

Je obecně známo, že dítě, které pozná více kolektivů a sociálních skupin, zná rozmanitější modely a vzory chování, které si s sebou nese do života. Je nepochybné, že právě kroužky a soubory zaměřené na umělecké zájmové aktivity jsou sociální skupinou, do níž dítě může vrůstat.

Tato část výzkumu byla opřena o tzv. klíčové kompetence obsažené v Rámcovém vzdělávacím programu pro základní školy. Srovnáním skupin základního a kontrolního vzorku se ukázalo, že z hlediska klíčových kompetencí existují mezi těmito skupinami velké rozdíly. Výzkum potvrdil, že umělecké kroužky podporují rozvoj schopnosti empatie, spolupráce i zdravého sebeprosazení.

1.2.3 Tvořivé myšlení

Testovat kreativní myšlení je velmi obtížné a v teorii dosud neexistuje přesné pojmenování tvořivosti, ani jednoznačně osvědčené metody zkoumání. V této části výzkumu byly všem dětem předloženy originální slovní testy, části z nich také dokreslovací testy. Dokreslovací testy zjišťovaly schopnost dítěte vytvořit rychle nový nápad a také hodnotily způsob, jakým na nápad přišlo. Zkoumalo se též, jak si je dítě schopno poradit s neobvyklým problémem.

Podle očekávání se ukázalo, že kolektivní umělecké činnosti ovlivňují tvořivé myšlení dětí pozitivním směrem. Vyplynulo to z obou testů a z následného srovnání s kontrolním vzorkem. Potvrdila se tedy teze, že tvořivost je možno postupně vychovat. Výzkum prokázal, že každý z uměleckých oborů podporuje v dětech specifický druh tvořivého myšlení.

1.2.4 Vztah k umění a kultuře

Při výzkumu poslední části se vycházelo z předpokladu, že umělecká aktivita podporuje pozitivní vztah dítěte k umění, vybavuje ho větší estetickou vnímavostí a vyšší mírou zájmu o dění v umělecké oblasti.

Pro tuto část výzkumu byly použity dotazníky kombinované s vědomostními slovními testy a také kresebnými testy. Stejně jako v předchozích částech, také zde se projeví velké rozdíly mezi vzorkem základním a kontrolním. Děti ze základního vzorku jsou, podle jejich odpovědí, více motivované navštěvovat různé kulturní události a jsou více a lépe schopny vnímat umělecký zážitek. Také mají lepší znalosti z různých uměleckých oborů.

1.3 Sborový zpěv a jeho vliv na dítě

Dětské pěvecké sbory mají u nás již dlouhou historii, viz kapitola 2.1. *Vývoj dětských pěveckých sborů*. Prošlo jimi již mnoho dětí a většinu z nich život ve sboru poznamenal. Někoho více a někoho méně. Docházení do sboru bývá často velmi časově náročné. Vše záleží na směřování a úrovni konkrétního sboru. Pokud má sbor vyšší ambice, je vyžadována docházka na pravidelné zkoušky, účast na soustředěních apod. Zpěváci, kteří jsou členy sboru, spolu tráví mnoho času. Tím je dáno, že se tvoří vztahy mezi členy a také vztah mezi členy a sbormistrem. Pokud se sejde dobrý kolektiv, je zpívání o to příjemnější a děti ve sboru rády tráví svůj volný čas.

1.3.1 Život ve sboru

Vše začíná tím, že je dítě přihlášeno do sboru. U renomovaných sborů má často vliv na členství ve sboru rodina dítěte. Podle studie téměř polovina dětí uvádí, že je do sboru přivedli rodiče. Někteří z nich totiž sami do sboru docházeli. U školních sborů je příčinou spíše to, že má dotyčné dítě ve sboru kamaráda. Objevují se ale i děti, které si najdou sbor samy a samy se rozhodnou do něj docházet.

1.3.2 Osobnostní rozvoj

Členství ve sboru je někdy časově náročné. Učí tak děti hospodařit s časem, aby kromě svých zájmů zvládaly i školní a jiné povinnosti. I přes časovou náročnost sboru, mají děti většinou jeden nebo více dalších koníčků. Z výsledků studie vyplývá, že zájmy dětí ze základního a kontrolního vzorku jsou podobné. Odlišnosti lze najít v zájmu o kino, děti ze základního vzorku ho navštěvují častěji a děti z kontrolního vzorku zase raději sportují. Samozřejmý je rozdíl v zájmu o hudbu. Jen čtvrtina dětí ze sboru nehraje na hudební nástroj, zato z kontrolního vzorku jsou to tři čtvrtiny. Děti ze sboru se také více zajímají o cizí země a o cestování. Nejvýraznější rozdíly se týkají četby. Studie uvádí, že pětina sborových dětí čte o víkendu tři a více hodin. A jen deset procent nečte vůbec. Počítačové hry hrají častěji děti z kontrolního vzorku. Děti ze sboru hrají více naučné nebo vzdělávací hry, zatímco děti z kontrolní skupiny hry akční. Zde jsou ale výsledky ovlivněny převahou děvčat ve sborech. Rozdíly jsou také velmi patrné v trávení volného času o víkendu. Sborové děti využívají aktivněji volný čas a cítí se samostatnější. *„Lze tedy konstatovat, že členství ve sboru ovlivňuje nejen zájmy dětí, ale výrazně se podílí na smysluplném trávení volného času, což v důsledku znamená, že zpívání se sborem má zásadní vliv na životní styl dětí.“¹⁹*

Pěvecký sbor je nejen místem pro trávení volného času. Zároveň je i místem, kde se dítě pravidelně soustředí a působí na něj pozitivní vlivy. Toto pravidelné působení má vliv na rozvoj osobnosti dítěte v různých oblastech.

Při posuzování osobnostního rozvoje zkoumaného vzorku šlo zejména o kompetence k učení, k řešení problémů, o kompetence komunikativní, sociální a personální. Tedy klíčové kompetence dané Rámcovým vzdělávacím programem (RVP).

¹⁹ [7] strana 31.

- **Kompetence k učení.** Výsledná analýza ukazuje, že tak specifická aktivita, jakou je zpěv ve sboru, rozvíjí i další schopnosti dětí. Děti ze sboru mívají menší problém s učením než děti z kontrolního vzorku. Obě skupiny si dokážou samostatně vyhledávat informace.
- U **kompetence k řešení problémů** byly rozdíly poměrně malé.
- **Kompetence komunikativní.** Ukázalo se, že sborový zpěv nejspíš výrazně nepodporuje rozvoj této kompetence. Děti spíše dokážou lépe spolupracovat a utvářet nové kamarádské vztahu mezi svými vrstevníky, ale například v komunikaci s dospělými si tak dobře nevedou.
- **Kompetence sociální a personální.** Díky těsnému sepejetí dětí ve sboru mají děti většinou dobré sociální vztahy a také schopnost empatie.

Při zkoumání tvořivosti dětí ze sboru bohužel nebyla zkoumána tvořivost hudební, ale spíše verbální, ale i tak děti ukázaly dobrou schopnost práce se slovem. Dobré výsledky také prokázaly při vnímání, identifikování a předvídání problémů. *„Výsledky prokázaly, že zpívání ve sboru výrazně přispívá i k rozvoji osobnosti dítěte jako člověka tvořivého, k jeho schopnosti vymanit se ze zažitých stereotypů i manipulace a prostřednictvím vlastního tvořivého přístupu k problémům „všedního dne“ hledat možná originální, neotřelá řešení.“*²⁰

Výzkum ukázal, že činnost v pěveckém sboru přispívá k osobnostnímu rozvoji dítěte. Prohlubuje jeho dovednosti, schopnosti, vědomosti, postoje a hodnoty. Učí ho systematickosti, odpovědnosti a organizaci volného času. Také veřejná vystoupení příznivě stimulují rozvoj dítěte. Učí ho kromě jiného ukázněnému chování na veřejnosti, mohou posilovat jeho sebedůvěru a schopnost spolupracovat v kolektivu.

1.3.3 Vztah k umění

V této oblasti šetření byli respondenty převážně děti ve věku čtrnácti až patnácti let. Vliv sborové činnosti se zde projevil větším rozpětím rozdílů mezi základním a kontrolním vzorkem. Například v četnosti návštěvy výstav, koncertů, divadla, zejména muzikálu, opery a folklorního představení. Děti ze sboru navštěvují tato místa podstatně častěji. To také svědčí o jejich širším kulturním rozhledu.

²⁰ [7] strana 34.

Rozdílný je vztah k lidové písni. Předpokládaným faktem je, že děti ze sboru jednak znají více lidových písní a jednak si je i raději samy zazpívají.

Žánry, které děti poslouchají, se také liší. Obě skupiny poslouchají spíše současnou populární hudbu, ale každá skupina jiný žánr. Děti z kontrolního vzorku upřednostňují hudbu s výraznými rytmickými prvky, jako např. techno a hip - hop. Sborové děti mají raději hudbu s výraznější melodickou linkou, popovou hudbu. Liší se také vztah k vážné hudbě. Děti ze sboru ji poslouchají častěji.

U dětí ze sboru je výrazný zájem o muzikál, vystoupení pěveckého sboru nebo sólového zpěváka. Naopak u třetiny dětí z kontrolní skupiny se objevila odpověď: „*Na žádné hudební vystoupení bych nešel/ nešla.*“

Děti ze sboru obecně prokázaly větší rozhled v různých uměleckých oborech. „*I v této oblasti lze konstatovat, že činnost ve sboru není pro dítě přínosem pouze ve vztahu k hudebnímu vzdělání, ale poskytuje mu všeobecně širší kulturní základy. Děti ze sborů prokazují větší otevřenost vůči dalším oblastem umění, širší zájmy, aktivní přístup a větší schopnost kvalitního posouzení uměleckého projevu.*“²¹

1.4 Závěr

Celé výzkumné šetření tedy potvrdilo předpokládaný kladný vliv kolektivních uměleckých činností na rozvoj dítěte. Rozvíjet takto osobnost dítěte je vhodné již od dětství, jednak aby mělo vztah k umění a kultuře obecně a také proto: „*aby bylo v časech budoucích zachováno naše křehké kulturní dědictví, ale především pro děti samé – umělecké aktivity obohacují dítě zvláštní a nenahraditelnou sumou vnímavosti, dovedností a znalostí.*“²²

Konkrétní vliv sborového zpěvu je patrný z předchozích kapitol. Je samozřejmé, že záleží na konkrétním sboru, konkrétním sbormistrovi i na tom, jaká atmosféra vládne ve sborovém kolektivu. Obecně lze říci, že ve většině případů má na dítě a jeho osobnostní rozvoj sborový zpěv velmi pozitivní vliv.

²¹ [7] strana 36.

²² [7] strana 14.

Příloha 2: Repertoár Dětského sboru Pražská kantiléna

(září 2008 - květen 2014)

Jehan Alain: Gloria (z *Messe modale en sepultor*)
Christophe Barratier a Bruno Coulais: Cerf-volant, Caresse sur l'océan
Kurt Bikkembergs: Fiddle - de - dee
Lee Cooper a Linda Twine: Sun Children
Petr Eben: Benedictus (z *Missa adventus et quadragesimae*)
Petr Eben: Truvérská mše; O třech zvonečcích; Na našem sádku, Podzimní, Kdyby tu nic nebylo, Jarní, Jaro už vstává,
Vlaštovky a sníh (z *cyklu Zelená se snítka*)
Joseph Haydn: Ave Maria
Luboš Fišer: Fašank
Franušův kancionál: Huius sit memoria / Quem pastores laudavere / Natus est Emanuel
Brendan Graham / arr. Roger Emerson: You Raise Me Up
Stephen Hatfield: Foggy Birthday Shuffle
Edwin Hawkins: Oh Happy Day
Emil Hradecký: Jitřenka, Mléčná dráha (z *cyklu Písně kosmické*)
Emil Hradecký: Hlavěnka mě bolí; Janíčku, Janíčku (z *cyklu Písně milostné*)
Ivan Hrušovský /slovenská lidová poezie: Fendija... (z *cyklu Šarišské hry*)
Ilja Hurník: Král David (z *cyklu Červnová noc*), Deo gratias (z *Missa vinea crucis*)
Bob Chilcott: The Lily and the Rose (text - anonym, 16. st.), Gloria (z *Peace Mass*)
Jaroslav Ježek/ V+W, upr. Pavel Horák: David a Goliáš
Jistebnický kancionál / arr. Miroslav Raichl: Danielis propheta
Robert Jones: Sweet Kate
Marek Kopelent: Praštěné písničky - část I a III
Pekka Kostiainen: Jaakobin pojat
Orlando di Lasso: Alleluja, laus et gloria
Antonio Lotti (1667 - 1740): Vere languores nostros
Ivana Loudová: Malá vánoční kantáta
Zdeněk Lukáš (1928 - 2007): Gaudete et exultate
Otmar Mácha: Hymnus „Cedant arma togae“ (*Cantata piccola per coro infantile*)
Otmar Mácha: Hej vánoce dlouhý noce (*Suita vánočních písní na lidové texty*)
Jan Málek: Královničky (*cyklus lidových písní podle Sušilovy sbírky*), Vepřové hody
Bohuslav Martinů: Dětské hádanky, Koleda
W. A. Mozart: Laudate Dominum
Francisco J. Núñez: Creo en Dios
Zdeněk Pololáník: Sanctus
Henry Purcell (1659 - 1695): Come, ye Sons of Art, Sound the trumpet
Jakub Jan Ryba: Spi, spi neviňátko
Todor Skalovski (1909 – 2004): Makedonská humoreska
Natalie Sleeth: Jazz Gloria
Audrey Snyder: Que bueno
Karel Stecker: Koleda
Józef Świder (*1930): Ave Maria
Veljo Tormis: Lauliku lapsepõli
Thomas Weelks: The nightingale

anglická lidová v úpravě Miroslava Raichla: Ye maids of Helston
 lidové písně v úpravě Miroslava Raichla: Po dolině, Koupala se Fridolínka, a když vy
 mě má panenka
 dvě maďarské lidové písně, upr. Zoltán Kodály: Turót észik a cigány
 česká lidová / arr. Milan Uherek: Černé oči
 česká lidová v úpravě Petra Ebena: Vlačovička lita (z cyklu *O vlačovkách a dívkách*)
 francouzská lidová, upr. Fr. Mixa: Il était une bergère
 chasidské písně, upr. Ofer Ben - Amots: The Holy Nigun, Simple Nigun of Joy
 moravská lidová, upr. Milan Uherek: Co to máš Janičku, Chodila Maryška
 moravská lidová, upr. B. Kulínský: V širém poli studánečka
 slovenská lidová / upr. Přemysl Kšica: U Dunaja
 slovenská lidová/ upr. Václav Ptáček: Okolo mlýna
 slovenská lidová / upr. Miroslav Raichl: Tancuj, tancuj
 slovenská lidová v úpravě Milana Uherka: Boleráz
 srbská lidová / arr. Nick Page: Niška banja
 Three native american songs
 ukrajinská lidová / arr. Mykola Leontovych: Ščedryk

Příloha 3: Repertoár Dívčího sboru Pražská kantiléna

(Do května 2014)

Antonín Dvořák: Dyby byla kosa nabróšená, Prsten (ze sbírky *Moravské dvojzpěvy*);
 Když mne stará matka (ze sbírky *Cigánské melodie*); Ave Maria
 Petr Eben: De Angelis, Psalmus 8, Truvérská mše, anglická lidová, upr. Petr Eben:
 What shall we do
 Luboš Fišer: Fašank
 Jaroslav Herden: U muziky – taneční písně z Myjavu
 Ilja Hurník: Diffugere nives, Slezské písničky, Deo gratias (Misssa vinea crucis)
 Jaroslav Kříčka: Původ ptactva
 Ivan Kurz: Precatio
 Jan Evangelista Kypka: Česká vánoční mše in a op.39
 Ivana Loudová: Pozdrav slunci II.
 Otmar Mácha: Hoj, hura hoj (z Lašských halekaček), Hymnus, Hej vánoce dlouhý noce
 (Suita koled a vánočních písní na lidové texty)
 Jan Málek: Čtyři jihočeské lidové písně
 Bohuslav Martinů: Otvírání studánek, Vynášení smrti, Tři písně posvátné, Petrklíč,
 Aleluja! (sbor z opery *Hry o Marii*)
 Jan Novák: Gloria
 Jiří Teml: lidová Fijalo, fijalo
 Vadim Petrov: Išly dievky lan trhat, Zahrajte tichúčko
 Jakub Jan Ryba: Jitřní mše
 Bedřich Smetana: Má hvězda; Ukolébavka
 Josef Suk: Žal, Pastýři na jaro, Společný hrob, Divná voda (z cyklu *Deset zpěvů pro
 ženský sbor. Op. 15.*)
 ze Šamotulského kancionálu: Jen to samo
 Antonín Tučapský: Dreams
 Jan Campanus Vodňanský: Rorando coeli

Dalibor Basler, arr.: Pod háječkem pod zeleným
Adolf Cmíral, arr.: Veselé koledy z Krkonoš (upr.) - části: Pastouškové, vstávejte!;
Pochválen buď Ježíš Kristus, milej Matěji!; Poslyšte s radostí naše zpívání; Ze sna se
probudit musíme
Oldřich Halma, arr.: Vrt' sa, děvča
slovenská lidová, upr. Miroslav Hroněk: Prší, prší
Blanka Kulínská, arr.: Plzeňská věž
Miroslav Raichl, arr.: Tancuj, tancuj; Ešče si zazpívám; Měla jsem já milovnička;
Koukal na ni přes bednění; Ty Bysterský zvony; Milá moja
Karel Stecker, arr.: Koleda
slovenská lidová, upr. Eugen Suchoň: Bodaj by vás, vy mládenci, čerti vzali
Milan Uherek, arr.: Chodila Maryška, Černé oči

zahraniční autoři:

Jacob Arcadelt: Ave Maria
Johann Sebastian Bach: Suscepit Israel
Georges Bizet: Agnus Dei
Johannes Brahms: Adoramus te, Christe
Benjamin Britten: a Ceremony of Carols
Wolfram Buchenberg: Veni, sancte Spiritus!
Javier Busto: Salve Regina
André Caplet: Sanctus (z Messe à trois voix)
Petr Iljič Čajkovskij: Bez pory da bez vremeni
Maurice Duruflé: Tota pulchra es Maria
Gabriel Fauré: Messe basse
Cèsar Franck: Panis angelicus
Carles Gumi: Ave Maria
Jacobus Handl Gallus: Pueri concinite
John Hilton: Now is the summer springing
Maarten van Ingelgem: Kuss
Karl Jenkins: Songs of Sanctuary (Adiemus, In caelum fero)
Pekka Kostiainen: Jaakobin pojat
Wolfgang Amadeus Mozart: Laudate Dominum
Knut Nystedt: Søk Herren
Giovanni Battista Pergolesi: Stabat Mater
Francis Poulenc: Litanies à la Vierge Noire
Michael Praetorius: Ecce Maria genuit
Giuseppe Verdi: Laudi alla Vergine Maria (z cyklu Quattro pezzi sacri)
Tomás Luis de Victoria: Domine, non sum dignus

Příloha 4: Program vybraných soutěží Dětského sboru Pražská kantiléna

VIII. celostátní soutěž dětských pěveckých sborů Porta Musicae 2010

1. Henry Purcell:Nahum Tate: Come, ye Sons of Art
2. Thomas Weelkes: The nightingale
3. Bohuslav Martinů: Dětské hádanky
4. Ilja Hurník: Král David
5. Arr.Petr Eben: Vlaštovička lítá
6. Ivan Hrušovský: Fendija

Soutěž Mundus cantat Sopot 2012, Polsko

Kategorie A2

1. Franušův kancionál: Huius sit memoriam - Quem pastores - Natus est
2. Antonio Lotti: Vere languores nostro
3. Jistebnický kancionál, arr. Miroslav Raichl: Danielis prophetia
4. arr. Ofer Ben – Amots: The Holy Nigun
5. Józef Świder: Ave Maria
6. Zdeněk Lukáš: Gaudete et exultate

Kategorie B2

1. Thomas Weelkes: The nightingale
2. Bohuslav Martinů: Dětské hádanky
3. Kurt Bikkembergs: Fiddle - de - dee
4. arr. Bohumil Kulínský: V širém poli studánečka
5. Luboš Fišer: Fašank

Montreaux choral festival, 2014

1. Veljo Tormis: Lauliku lapsepõli
2. Orlando di Lasso: Alleluja, laus et gloria
3. Pekka Kostiainen: Jaakobin pojat
4. arr. Bohumil Kulínský: V širém poli studánečka
5. arr. Jan Málek: Královničky

Příloha 5: Program vybraných soutěží Dívčího sboru Pražská kantiléna

Festival Internacional de Música de Cantonigròs, Španělsko, 2010

Kategorie folklor

1. Otmar Mácha: Hoj, hura, hoj
2. Vadim Petrov: Zahrajte tichůčko
3. Jaroslav Herden: U muziky

Kategorie ženské sbory

1. John Hilton: Now is the Summer Springing
2. Josef Suk: Žal, Pastýři na jaro
3. Petr Eben: De Angelis
4. Knut Nystedt: Søk Herren

HARMONIE FESTIVAL 2011, Lindenhofhaus

Kategorie 6 – ženské sbory

1. arr. Miroslav Raichl: Ešče si zazpívám
2. Pjotr Iljitsch Tschaikowski: Bez pory da bez vremeni
3. Tomás Luis de Victoria: Domine, non sum dignus
4. Knut Nystedt: Søk Herren

Kategorie 12 - folklor

1. Arr. Dalibor Basler: Pod háječkem, pod zeleným
2. Arr. Vadim Petrov: Zahrajte tichůčko
3. Arr. Mácha: Hoj, hura, hoj

Musica sacra Bratislava, 2013

1. Petr Eben: De Angelis
2. Tomás Luis de Victoria: Domine, non sum dignus
3. Pekka Kostiainen: Jaakobin pojat
4. Johannes Brahms: Adoramus te, Christe (z cyklu Drei geistliche Frauenchöre)
5. Petr Eben: Psalmus 8

XXIII. Mezinárodní festival adventní hudby s cenou Petra Ebena, 2013

1. Petr Eben: De Angelis
2. Tomás Luis de Victoria: Domine, non sum dignus
3. Pekka Kostiainen: Jaakobin pojat
4. Johannes Brahms: Adoramus te, Christe (z cyklu Drei geistliche Frauenchöre)
5. Petr Eben: Psalmus 8

Ave verum corpus, Baden, 2014

Repertoár pro 1. soutěžní kolo:

1. Petr Eben: De Angelis
2. Tomás Luis de Victoria: Domine, non sum dignus
3. Wolfram Buchenberg: Veni, sancte Spiritus!
4. Maarten Van Ingelgem: Kuss - *Verplichte koorwerken 2008* Europees Muziekkfestival voor de jeugd Neerpel
5. Alfred Dünser: Feeling free

Repertoár pro soutěž Grand prix:

1. arr. Miroslav Raichl: Ešče si zazpívám
2. Michael Praetorius: Ecce Maria genuit
3. Petr Eben: Psalmus 8
4. Pjotr Iljitsch Tschaikowski: Bez pory da bez vremeni
5. Knut Nystedt: Søk Herren
6. Pekka Kostiainen: Jaakobin pojat
7. Englisches Seefahrerlied, arr. Petr Eben: What shall we do

