

Univerzita Karlova v Praze
Pedagogická fakulta
Centrum školského managementu

Jitka Záhrobská

Nové funkce škol v obcích ovlivněných suburbanizací

New functions of schools in the regions influenced by sub-urbanization

Bakalářská práce

Studijní program: Specializace v pedagogice
Studijní obor: Školský management

Vedoucí bakalářské práce: PhDr. Jan Voda, PhD.

Praha 2013

Čestné prohlášení

Prohlašuji, že jsem bakalářskou práci na téma „Nové funkce škol v obcích ovlivněných suburbanizací“ vypracovala pod vedením vedoucího bakalářské práce samostatně za použití v práci uvedených pramenů a literatury. Dále prohlašuji, že tato bakalářská práce nebyla využita k získání jiného nebo stejného titulu.

Souhlasím s trvalým uložením elektronické verze mé práce v databázi meziuniverzitního projektu Theses.cz za účelem soustavné kontroly podobnosti kvalifikačních prací.

Dne 22. 3. 2013

.....
Jitka Záhrobská

Poděkování

Ráda bych na tomto místě poděkovala vedoucímu mé závěrečné práce PhDr. Janu Vodovi, PhD., za odborné vedení, cenné připomínky i rady a také mé rodině za její podporu v průběhu celého studia.

NÁZEV:

Nové funkce škol v obcích ovlivněných suburbanizací

AUTOR:

Jitka Záhrobská

KATEDRA:

Centrum školského managementu

VEDOUcí PRÁCE:

PhDr. Jan Voda, PhD.

ABSTRAKT:

Závěrečná práce se zabývá proměnou sociálních podmínek v oblastech zasažených prudkým rozvojem výstavby na periferiích hlavního města a v prstencích okolo velkých měst.

Popisuje nové aspekty, které vnáší suburbanizace do kvality života v obcích, jaké se v tomto smyslu nabízejí rozvojové strategie obcí a jaké nové funkce v nich přináší škole.

Předmětem deskriptivního výzkumu je stav poskytování služeb komunitního charakteru, funkce školy, negativní jevy v souvislosti se suburbanizací, apod.

Hlavním cílem závěrečné práce je zodpovězení výzkumné otázky: "Jaké nové funkce vyplývají pro školu v souvislosti se stěhováním obyvatelstva z měst na jejich okraj?"

KLÍČOVÁ SLOVA:

Pospolitost, komunita, komunitní škola, komunitní funkce školy, suburbanizace.

TITLE:

New functions of schools in the regions influenced by sub-urbanization

AUTHOR:

Jitka Záhrobská

DEPARTMENT:

Centre of educational management

SUPERVISOR:

PhDr. Jan Voda, PhD.

ABSTRACT:

The thesis deals with a change of social conditions in areas affected by a rapid building development in the outskirts of the capital city and around big towns. It describes new aspects of life quality in municipalities caused by the suburbanization; it addresses new development strategies of the municipalities and new functions that fall within schools' authority.

The descriptive survey examines the current state of affairs with regard to the offer of community services, the function of school, negative effects connected with the suburbanization, etc.

The main objective of the thesis is to answer the question: "What new school functions result from the citizen migration from city centres to city outskirts?"

KEYWORDS:

Commune, community, community school, community function of school, suburbanization.

Obsah:

Obsah	6
Úvod	8
1. kapitola – vymezení základních pojmů	10
1.1 Prostředí	10
1.2 Komunita	10
1.3 Suburbanizace	11
1.3.1 Definice pojmu	11
1.3.2 Vývoj Suburbanizace v ČR	12
1.3.3 Suburbanizace v ČR	12
1.3.4 Suburbanizace v zahraničí	13
1.3.5 Pozitivní a negativní důsledky suburbanizace	14
1.3.6 Ovlivňování suburbanizace	15
1.4. Volný čas	16
1.5. Mimoškolní, zájmové vzdělávání	17
2. kapitola - Úloha školy v obcích ovlivněných suburbanizací	18
2.1 Komunitní vzdělávání	18
2.1.1 Definice pojmu	18
2.1.2 Škola jako klíčový partner obce pro poskytování komunitního vzdělávání	18
2.1.3 Předpoklady zavedení komunitního vzdělávání	19
2.1.4 Podmínky zavedení komunitního vzdělávání	20
2.1.5 Organizace komunitního vzdělávání ve škole	22
2.1.5.1 Právní forma	22
2.1.5.2 Financování	23
2.1.5.3 Vedení lidí	26
2.1.5.4 Public relations (PR)	27
2.1.6 Podpora komunitního vzdělávání	28
3. kapitola - Funkce školy	31
3.1 Současný stav	31
3.2 Budoucnost škol a její nové funkce	33
4. kapitola – výzkumná část	34

4.1 Cíl, metody a techniky výzkumu	34
4.2 Výzkumný vzorek	37
4.3 Výsledky dotazníkového šetření a rozhovorů	38
4.3.1 Ředitelé základních škol v Praze – východ	38
4.3.2 Starostové obcí v Praze – východ	48
4.3.3 Rozhovory s obyvateli v Praze – východ	56
4.4 Závěr šetření	58
5. kapitola – Závěr	60
Seznam použité literatury a pramenů	63
Příloha č. 1 – Obrázky 1, 2 a 3: Suburbanizace v ČR a zahraničí	68
Příloha č. 2 – prostředí školy (Světlík-mark.řízení školy)	69
Příloha č. 3 – – Systém kurikulárních dokumentů	70
Příloha č. 4 – Dotazník pro ředitele škol	71
Příloha č. 5 Dotazník pro starosty (zřizovatele) škol	73

Úvod:

Od narození se stáváme členy komunity. Zprvu je to rodina, která utváří náš hodnotový systém, postupně se stáváme členy dalších komunit, které nás ovlivňují. Škola a místo kde žijeme mají podíl na utváření našich hodnot.

V historii České republiky docházelo k migraci obyvatel jen zřídka. Lidé zůstávali v místě kde se narodili zpravidla celý život. Nový životní styl a nové životní podmínky nás nutí k častějším změnám.

Téma suburbanizace, tedy stěhování lidí na okraje velkých měst, je téma v České republice aktuální, protože k němu ve velké míře dochází teprve v posledních 10-15 letech. Přináší s sebou problémy, s nimiž se musí naše společnost vypořádat.

Škola má v tomto procesu významnou a nezastupitelnou roli. Je součástí tohoto prostředí a měla by přijmout výzvu ke své vnitřní přeměně na školu moderní, školu 21. století. Musí tedy pružně reagovat na všechny změny a hledat nové, vhodné cesty. Jde o hledání zlaté střední cesty, obsahující zachování tradičních funkcí i přijetí funkcí nových.

Téma práce jsem si vybrala i ze svých osobních a pracovních důvodů. Přistěhovala jsem se do obce v blízkosti Prahy s nárůstem počtu obyvatel větším než 300% během 10 let. Prožívám tedy důsledky suburbanizace osobně. Vychovávám zde své děti, zapojila jsem se do místní samosprávy a pracuji v místní základní škole ve funkci vedoucí doplňkové činnosti, jejíž náplní je předškolní a mimoškolní výchova, pořádání kurzů, školení a lektorská činnost. Podařilo se nám v obci provést změny pozitivně ovlivňující dopady suburbanizace.

Mým cílem je pomoci i ostatním, např. budoucím ředitelům škol v jejich cestě.

V první kapitole své závěrečné práce popisuji termíny, které se vztahují k obsahu mé práce, zejména: Komunita, prostředí, volný čas, suburbanizace.

Ve druhé a třetí kapitole se věnuji tématům komunitního vzdělávání a funkcí školy. Komunitní vzdělávání nabízí školám cestu k naplnění své úlohy při řešení problémů spojených se suburbanizací. Kromě tradičních funkcí školy vyplývají na základě nových poznatků a požadavků společnosti také funkce nové.

Čtvrtá kapitola je věnována výzkumnému šetření. Jeho hlavním cílem bylo zjištění nových funkcí vyplývajících pro školu v souvislosti se stěhováním obyvatelstva z měst na jejich okraj. Dílčím cílem byl popis a ověření současného stavu poskytování služeb komunitního charakteru, nových funkcí školy a negativních jevů v souvislosti se suburbanizací.

V závěru své práce zhodnotím, zda bylo dosaženo cíle mé závěrečné bakalářské práce, k jakým závěrům jsem na základě dosažených vědomostí dospěla a jak tuto práci může využít ve své řídicí praxi ředitel základní školy.

1. kapitola – vymezení základních pojmů

1.1 Prostředí

Prostředí je vše co nás obklopuje, není to jen prostor hmotný, ale také duševní činitel, zejména vztahy.

Prostředí je v neustálé interakci s osobností člověka. Provedeme-li přeměnu prostředí, můžeme následně očekávat změnu způsobu života a formování osobnosti především mladého člověka.

Prostředí dělíme podle různých kritérií, např. podle velikosti prostoru, obsahu prostoru, podle jeho geografického umístění, apod.

Pro pracovníky ve školství spočívá význam prostředí především ve výchovné funkci.

Kraus s Poláčkovou¹ uvádí tyto 2 funkce:

1. Situační – fyzický prostor, který nás obklopuje a jeho vybavení (třída, klubovna).
2. Výchovná (formovací) – konkrétní prostředí, navozená situace ovlivňuje jednání a výrazně se podílí na rozvoji osobnosti. Vychovatel má možnost vytvářet podmínky, jimiž působí na vychovávaného prostřednictvím situace. Využívá tak prostředí jako výchovný prostředek.

1.2 Komunita

S pojmem komunita se můžeme setkat ve dvou různých výkladech:

1. Z latinského „communitas“ – společenství, pospolitost.

Za hlavní znak tohoto významu slova komunita považuje Gardner² **stálé vztahy** s těmi, s nimiž vyrůstáme ve stejném prostředí. Poskytuje svým členům pocit sounáležitosti a bezpečí a tím uvědomění si svého vlastního já.

V této komunitě musí existovat společný základ sdílených hodnot – formálních i neformálních. Jde např. o zákony, nepsaná pravidla, zvyklosti.

¹ KRAUS, B.; POLÁČKOVÁ, B. *Prostředí, člověk, výchova*

² GARDNER, J. *Budování komunity*, s.5

2. Z anglického „community“ – označuje obyvatele lokality, ve které působí škola. Používá se většinou ve spojení s komunitním vzděláváním. Od prvního výkladu se liší tím, že není spojena s vazbami mezi jednotlivými členy.

Ve spojení s komunitním vzděláváním můžeme nalézt termín komunita také ve Světlíkově³ „Marketingovém řízení školy“, a to v tomto kontextu: „Jedná o veřejnost, která tvoří okolí školy v místě, kde je fyzicky situována. Tato veřejnost je zastoupena obyvateli, organizacemi i úřady působícími v místě“.

Gardner⁴ se zmiňuje také o geografické komunitě, která je tvořena obyvateli určitého místa dojíždějícími za prací jinam. Tento model je často kritizován, ale podle Gardnera jsou některá předměstí komunitami v nejlepší slova smyslu.

Do této oblasti patří zcela nový pojem: „Funkční komunita“ (*functional community*).

Jedná se o specifickou skupinu rodičů a občanů, sdílejících stejné hodnoty. Spolupracují se školou, podporují ji a mají zájem na školní úspěšnosti všech žáků.

Popsali je Coleman a Hober v roce 1987 při opakovaném srovnávacím výzkumu amerických veřejných a neveřejných škol, zaměřeném na hledisko vlivu komunity, která je ve vztahu k určité škole. Výzkum byl publikován v knize: Veřejné a soukromé střední školy: Vliv komunit (Public and Private High Schools: The Impact of Communities)⁵.

1.3 Suburbanizace

1.3.1 Definice pojmu

Proces suburbanizace podle Ouředníčka⁶ znamená přesun obyvatel, jejich aktivit a některých funkcí z jádrového města do zázemí.

³ SVĚTLÍK, J. *Marketingové řízení školy*, s.61

⁴ GARDNER, J. *Budování komunity*, s. 13

⁵ PRŮCHA, J. *Alternativní školy a inovace ve vzdělávání*, s. 85,86

⁶ OUŘEDNÍČEK, M. (2002): Suburbanizace v kontextu urbanizačního procesu. In: Sýkora, L. ed.: Suburbanizace a její sociální, ekonomické a ekologické důsledky, s. 39-54.

Termín suburbanizace je odvozen z anglického slova suburb, tedy předměstí, které vzniklo jako složenina z latinského základu urbs znamenající město a předpony sub, která označuje umístění vedle, za nebo pod městem.

Suburbanizací vznikají areály nové výstavby označované jako satelitní městečka (suburbia).

Sýkora⁷ uvádí, že mnohé z vzniklých lokalit postupem času mohou být pohlceny rozrůstajícím se kompaktním městem.

1.3.2 Vývoj suburbanizace v ČR

V České republice se suburbanizace rozvinula až v 2. polovině 90 let. Umožnil ji stát svou podporou (hypotéky), růst bohatství obyvatelstva po roce 1989, mobilita obyvatelstva (dostupnost vlastního automobilu a rozvoj veřejné dopravy).

Charakteristika obyvatel stěhující se do suburbií:

- mladší věkový průměr (většinou páry zakládající rodinu),
- vzdělání vysokoškolské, popř. střední a vyšší,
- vyšší příjmové kategorie,
- preference zdravého životního stylu,
- aktivní trávení volného času.

1.3.3 Suburbanizace v ČR

Suburbanizace v České republice se týká většiny velkých měst. Specifickou oblastí jsou okresy Praha – východ a Praha západ, které tvoří 5. – 20. km prstenec okolo hl. m. Prahy.

Středočeský kraj se podílel na celkovém nárůstu počtu obyvatel 67,2 %, narodilo se tu i nejvíce dětí ze všech krajů a nejvyšší byl i migrační přírůstek (11,7%). Převážná část celkového populačního přírůstku ve Středočeském kraji již několik let připadá právě na okresy Praha-východ a Praha-západ. Tyto okresy jsou navíc nejmladšími okresy v celé České republice s průměrným věkem 38,2 roku⁸.

⁷ SÝKORA, L. a kolektiv. *Suburbanizace a její sociální, ekonomické a ekologické důsledky*.

⁸ Dlouhodobý záměr vzdělávání a rozvoje výchovně vzdělávací soustavy Středočeského kraje, s. 13,15,17

V tabulce č. 1: „Demografické ukazatele za okresy Středočeského kraje v roce 2010“⁹ je migrační přírůstek uvedených okresů zřejmý.

Ukazatel	Benešov	Beroun	Kladno	Kolín	Kutná Hora	Mělník	M. Boleslav	Nymburk	Praha-východ	Praha-západ	Příbram	Rakovník
Počet obcí	114	85	100	89	88	69	120	87	110	79	121	83
podíl v %	10,0	7,4	8,7	7,8	7,7	6,0	10,5	7,6	9,6	6,9	10,6	7,2
Počet obyvatel (k 31. 12.)	94 652	85 081	160 742	95 764	75 004	102 628	122 816	92 679	146 403	120 990	112 578	55 641
podíl v %	7,5	6,7	12,7	7,6	5,9	8,1	9,7	7,3	11,6	9,6	8,9	4,4
Živě narození ¹⁾	11,0	12,0	11,9	11,9	10,1	11,8	11,3	13,3	14,6	14,2	10,4	10,5
Zemřelí ¹⁾	11,2	9,3	10,0	10,9	11,5	10,4	9,7	10,5	8,3	7,7	10,5	10,3
Přirozený přírůstek ¹⁾	-0,2	2,6	2,0	0,9	-1,4	1,4	1,6	2,7	6,3	6,5	-0,1	0,2
Migrační přírůstek ¹⁾	6,1	12,3	10,7	4,8	2,3	11,3	-4,2	12,2	29,7	29,3	4,6	12,2
Průměrný věk celkem	40,9	40,4	40,5	40,9	41,5	40,1	40,1	40,1	38,3	38,1	41,0	40,9
Průměrný věk muži	39,6	39,0	39,0	39,3	40,1	38,6	38,7	38,7	37,3	37,2	39,5	39,5
Průměrný věk ženy	42,3	41,7	41,9	42,4	43,0	41,6	41,5	41,5	39,4	39,1	42,4	42,3

¹⁾ na tisíc obyvatele středního stavu

1.3.4 Suburbanizace v zahraničí

Kromě podstatně delšího historického vývoje jsou popsány následující odlišnosti:

1. Charakter výstavby - Česká republika je charakteristická prostorovým obrůstáním vesnic a městeček, zatímco v zahraničí, zvláště v USA se jedná často o výstavbu domů na „zelené louce“, bez návaznosti na starší osídlení.

2. Velikost – v ČR se jedná o desítky nových domů, které navíc vznikají postupně, po dokončení jednotlivých etap a částečném vžití obyvatel, v zahraničí se jedná o výstavbu stovek nových domů navíc v jedné fázi.

V příloze č. 1 jsou obrázky č. 1, 2 a 3, které odlišnosti demonstrují.

⁹ Dlouhodobý záměr vzdělávání a rozvoje výchovně vzdělávací soustavy Středočeského kraje, s. 13

1.3.5 Pozitivní a negativní důsledky suburbanizace

Pozitiva pro obec:

- Vyšší příjmy obce
- Zlepšení technické infrastruktury (ČOV, kanalizace, komunikace)
- Příchod mladších a vzdělanějších obyvatel
- Populační růst obce
- Zvýšení zaměstnanosti pro místní obyvatele
- Rozvoj školství:
 - Výstavba nových prostor – možnost získání dotací
 - Snížení rizika uzavření školy

Negativa pro obec:

- Narušení urbanistické struktury
- Nedostatek veřejného prostoru, včetně prostoru pro setkávání obyvatel
- Zvýšené náklady na údržbu inženýrských sítí a komunikací
- Nedostatečná kapacita technické infrastruktury
- Nedostatečná kapacita občanské vybavenosti
- Zvýšení výdajů na školství a mimoškolní činnost
- Riziko konfliktů mezi původními a novými obyvateli
- Nepřihlašování trvalého pobytu nově příchozích
- Požadavky nových obyvatel na zlepšení prostředí (dětská hřiště, služby, volný čas)
- Prudké zvýšení automobilové dopravy
- Riziko „přespávajících“ občanů (za nákupy, službami, volným časem a do školy dojíždí do velkého města)
- Záběr půdy pro zemědělství a lesnictví
- Ztráta sociální soudržnosti, individualizace

Pozitiva pro nově příchozí:

- Lepší životní prostředí

- Vlastní domek
- Větší bezpečí
- Lepší sociální prostředí (shodná sociální skupina obyvatel)

Negativa pro nově příchozí:

- Zhoršení dopravy do zaměstnání
- Cestování za aktivitami volného času
- Špatná občanská vybavenost (obchody, školy, bankomat, lékárna)
- Izolovanost některých skupin obyvatel (teenageři, rodiče na rodičovské dovolené, senioři)¹⁰

1.3.6 Ovlivňování suburbanizace

Ovlivňování suburbanizačního procesu je ve velké míře součástí odpovědnosti místní samosprávy.

Lze k tomu využít tyto nástroje:

- urbanizační strategii,
- tvorbu územních plánů v souladu s rozvojem ostatní infrastruktury,
- vytvoření vize pro kvalitní život všech skupin občanů na základě spolupráce s veřejností a místními organizacemi.

Tyto činnosti kladou vysoké nároky na morálku jednotlivých zastupitelů, kteří nesmí podlehnout tlaku developerů s cílem zajištění osobních výhod .

Významnou úlohu by měla plnit také **veřejnost** při sledování místní politiky, v aktivním prosazování svých požadavků a ve volbách do vedení obce.

V současné době není možné se spoléhat na regulaci výstavby ze strany státu. Chybí právní nástroje na koordinaci místních samospráv v regionálním plánování.

¹⁰ SMOLOVÁ, K. *Zelené vdovy jako fenomén současné společnosti*

1.4 Volný čas

Volný čas je prostorem, o jehož náplni rozhoduje každý jedinec na základě své svobodné vůle. Jedná se o čas, který člověku zbude po splnění nutných povinností.¹¹

Způsob trávení volného času je také jednou z nejdůležitějších charakteristik životního stylu. Životní styl souvisí s hodnotami každého jedince. Je individuální a specifický pro každého. V průběhu života se mění a utváří v závislosti na podmínkách.¹²

Buriánek¹¹ se shoduje s Krausem a Poláčkovou¹³ v názoru, že způsob trávení volného času není vhodné nařídit a organizovat, ale k efektivnímu využívání volného času je třeba mládež vést, připravovat a vytvářet podmínky k vhodným aktivitám.

V současné době a při způsobu života rodin v naší společnosti se stává otázka způsobu trávení volného času dětí velmi aktuální. Rodiče jsou často pracovně zaneprázdněni a čas na společné rodinné aktivity se stále zmenšuje. Právě v suburbiiích můžeme tento trend vidět velmi výrazně.

Škola může využít svůj potenciál (lidský, materiální) a může přispět k řešení způsobu trávení volného času v komunitě.

Jedná se o společný zájem celé komunity (obyvatel, organizací, místní samosprávy) ve smyslu investice do budoucnosti a v prevenci sociálně - patologických jevů (konzumace drog, kriminalita).

V pedagogické vědě se využitím volného času zabývá „pedagogika volného času.“

Podle Průchy¹⁴ má pedagogika volného času vysokou společenskou důležitost a nároky na její vědecké základy vzrůstají. Uvádí, že přezírání či nedoceňování této disciplíny, jak tomu bylo donedávna a někde trvá dosud, je velmi škodlivé. V zákoně o pedagogických pracovnících¹⁵ vznikla nová pracovní pozice s názvem „Pedagog volného času“ a návaznosti na to se rychle rozšířila nabídka veřejných i soukromých škol, kde je možné tento obor studovat.

¹¹ BURIÁNEK, J. *Sociologie s.*,97.

¹² WALTEROVÁ E. a kol. *Úloha školy v rozvoji vzdělanosti*, s.149

¹³ KRAUS, B.; POLÁČKOVÁ, B. *Prostředí, člověk, výchova*, s. 170

¹⁴ PRŮCHA, J. *Přehled pedagogiky: úvod do studia oboru*

¹⁵ Zákon č. 563/2004 Sb., o pedagogických pracovnících

V zahraničí se setkáme s názvy: „Out-of-school education“ nebo „extra-curricular activities“, volně přeloženo jako mimoškolní vzdělávání.

Pedagogika volného času má úzké vazby i s jinými disciplínami pedagogiky a vědami, např. sociální pedagogikou, sociologií výchovy, sociální psychologií a sociologií.

1.5 Mimoškolní, zájmové vzdělávání

Mimoškolní vzdělávání je v současné době označováno za neformální vzdělávání, které je kromě rodiny a školy třetím důležitým pilířem zdravého vývoje dětí a mládeže. Zabývá se aktivitami potřebnými pro rozvoj osobnosti smysluplným naplněním volného času. Plní funkci výchovnou, vzdělávací, kulturní, preventivní, zdravotní, sociální a preventivní. Rozvíjí schopnosti, znalosti, dovednosti, talent a klíčové kompetence. Upevňuje sociální vztahy a napomáhá začlenění znevýhodněných žáků. Zájmové vzdělávání pomáhá naplňovat vzdělávací cíle stanovené školským zákonem. Je nezbytnou součástí procesu celoživotního vzdělávání.

Nezbytnou podporu mimoškolnímu vzdělávání zajišťuje Ministerstvo školství, mládeže a tělovýchovy (dále jen „MŠMT“) různými projekty. V současné době probíhají dva významné projekty:

1. Vzdělávání pedagogů volného času se věnuje národní projekt **„Klíče pro život – Rozvoj klíčových kompetencí v zájmovém a neformálním vzdělávání“**, který od dubna 2009 realizuje MŠMT spolu s Národním institutem dětí a mládeže (dále jen „NIDM“)¹⁶.

2. Program **„Mládež v akci“**, který probíhá od roku 2007 za podpory MŠMT, NIDM a programu Evropské unie zaměřený na volnočasové aktivity mladých lidí. Navazuje na předešlý program Mládež (2000–2006) a pokračuje v podpoře osvědčených činností: Mezinárodních výměn mládeže, Evropské dobrovolné služby, iniciativ mládeže a aktivit zaměřených na rozvoj kvalifikace pracovníků s mládeží¹⁷.

¹⁶ <http://www.kliceprozivot.cz/>

¹⁷ <http://www.mladezvakci.cz/>

2. kapitola - Úloha školy v obcích ovlivněných suburbanizací

2.1 Komunitní vzdělávání

2.1.1 Definice pojmu

Komunitní vzdělávání je jedinečný přístup, jehož jednotlivé činnosti a postupy vytváří prostor k tomu, aby se lidé a organizace z dané komunity (jednotlivci, školy, veřejné i soukromé organizace, spolky apod.) stali partnery při řešení potřeb dané komunity.¹⁸

Základní principy komunitního vzdělávání jsou:

1. celoživotní učení (formální a neformální učební příležitosti pro všechny členy, nabízeny na základě potřeb dané komunity)
2. aktivní zapojení komunity (příležitost pro vedení jednotlivých aktivit, demokratické procesy při rozhodování, zapojení různých skupin)
3. efektivní využívání zdrojů (omezení duplicitních služeb pomocí podpory vzájemné spolupráce místních organizací)¹⁹

2.1.2 Škola jako klíčový partner obce pro poskytování komunitního vzdělávání

Komunitní vzdělávání mohou poskytovat různé organizace v místě působení.

Základní školy mají svou tradici a nachází se ve většině obcí, i v těch nejmenších. Z historie jsou dochované informace o snaze zachování škol v obcích různými způsoby, např. vznikaly málotřídní školy, školy nabízející poptávkové služby za účelem přesunu žáků z jiných obcí a také financování škol z vlastního rozpočtu.

Význam základním školám připisuje i Bílá kniha²⁰, která základní vzdělávání označuje za jedinou vzdělávací etapu, které se povinně účastní každé dítě v ČR a která vytváří základ pro celoživotní vzdělávání u celé populace.

¹⁸ MURPHY, K.; NOVÁK, T. *Příručka profesního rozvoje koordinátora komunitního vzdělávání*, str. 9

¹⁹ WALTEROVÁ E. a kol. *Úloha školy v rozvoji vzdělanosti*

²⁰ KOL. AUT. *Národní program rozvoje vzdělávání v ČR-Bílá kniha*, s. 47

Důvodů zapojení školy jako centra komunity obce je několik:

Pro obec:

1. Obec je zřizovatelem školy, ze zákona vyplývá kontrola finančního hospodaření s prostředky. Má tudíž možnost ovlivňovat cenovou politiku nabízených služeb komunitních aktivit. Rovněž má rozhodující vliv na náplň činnosti, kterou povoluje ve zřizovací listině.
2. Prestiž obce roste s významem školy, dobré jméno školy je často spojováno s dobrým jménem obce.
3. Zajištění péče o občany.
4. Vlastní materiální zdroje - budovy a vybavení. Není nutné vynaložení finančních prostředků za pronájmy na komunitní aktivity.
5. Možnost získání finančních zdrojů z dotací. Např. na přístavbu či výstavbu nové školy se vždy přihlíží k současnému stavu školy a vynaložených vlastních zdrojů.
6. Lidské zdroje. Vysokoškolsky vzdělaní lidé, odborníci a pedagogové. Záruka kvality.

Pro školu:

1. Rozvoj školy, např. finančním zabezpečením nových projektů za poskytované služby.
2. Historicky je škola považována za instituci vzdělávací, kulturní a společenskou, odehrávalo se zde mnoho důležitých událostí a spojenectví školy s obcí vychází také z historie.
3. Dobré jméno školy.
4. Snížení rizika konkurenčního boje, popř. uzavření školy.
5. Profesionální růst zaměstnanců i ředitele školy.
6. Vytváření úzkých vztahů s rodiči, pozitivní vliv na výchovně - vzdělávací proces.

2.1.3 Předpoklady zavedení komunitního vzdělávání

1. *Soulad mezi vedením školy a zřizovatelem* - škola a obec jsou vzájemní partneři.
2. *Impuls ke změně* – Lauerman²¹ uvádí tři předpoklady nutné k zahájení cesty komunitního vzdělávání.

²¹ LAUERMANN, M. *Proč jsou školy dobrým centrem komunity a obce*. [online].

Jedná se o nespokojenost, naději a činnost. Doslova uvádí: „Nespokojenost je živnou půdou, naděje hnací silou. Činnost jejich využitím.“

3. *Zmapování komunity* – sociální prostředí, specifika skupiny.
4. *Kompetence řídicího pracovníka* – znalost managementu, vedení lidí. Osobnost s vysoce hodnocenými charakterovými vlastnostmi, která je respektována svým okolím, neboť je nositelem změny. Člověk, který ve změně vidí příležitost a ne hrozbu.

Kaus s Poláčkovou²² uvádí: „Ten, kdo chce mít šanci na ovlivňování komunity, by měl být především dobrým organizátorem a koordinátorem komunitních aktivit a projektů“.

2.1.4 Podmínky zavedení komunitního vzdělávání

➤ Sestavení plánu komunitního vzdělávání

Je optimální aby jej vytvářel poskytovatel komunitního vzdělávání, tedy ředitel školy, a to ve spolupráci všech účastníků a partnerů.

Postup při sestavování plánu:

1. Analýza současné situace organizace.
Účinným nástrojem může být např. provedení SWOT analýzy.
2. Stanovení cíle.
3. Volba aktivit, metod a zdrojů k dosažení cíle. Musí být v souladu s organizací školy.
4. Vypracování první varianty plánu.
5. Seznámení účastníků komunitního vzdělávání s první variantou plánu, korekce.
6. Schválení definitivní podoby plánu.
7. Implementace plánu.

Úspěšnost této fáze je závislá na dostatečném přijetí plánu všemi účastníky. Významná je jejich motivace zajištěná manažerem školy.

8. Vyhodnocení

²² KRAUS, B.; POLÁČKOVÁ, B. *Prostředí, člověk, výchova*, s. 124,125

➤ Změna kurikula

Pojem kurikulum se v souvislosti s pedagogickým významem objevil teprve nedávno, jeho výklad je nejednoznačný a neustále se vyvíjí v souvislosti s novými poznatky. Bývá proto často předmětem vědeckých prací a výzkumů. Páteř pojmu se však nemění a vystihuje jej jedna z definic Průchy²³, který tvrdí, že „teorie kurikula je teorií o **obsahu** vzdělávání (včetně cílů a výsledků vzdělávání).“

Ve společnosti, která se dynamicky rozvíjí a mění, musí kurikulum reagovat na potřeby a požadavky vyplývající z komunity a prostředí, které školu obklopuje.

Změnu kurikula je potřeba provést ve všech jeho formách:

1. Formální kurikulum
2. Neformální kurikulum
3. Skryté kurikulum

ad1) *Formální kurikulum* obsahuje cíl, obsah, prostředky a organizaci vzdělávání.

Školy mají možnost jej ovlivnit prostřednictvím školních vzdělávacích programů. Školní vzdělávací program může být zaměřen na výchovu k celoživotnímu vzdělávání a především propojení se životem komunity.

ad2) *Neformální kurikulum* jsou veškeré mimoškolní aktivity organizované školou.

Nabídka zájmového vzdělávání a pořádání akcí jsou pilířem „otevřené“ školy.

ad3) *Skryté kurikulum* zahrnuje souhrn materiálních a sociálních jevů, které žáky obklopují v průběhu výuky i v době neorganizovaného času a mají vliv na jednání a chování jedince i mimo školu. V moderním managementu označujeme souhrn těchto jevů pojmem „firemní kultura“ .

Prvky firemní kultury podle Vebera²⁴ jsou:

- Vnímané atributy: symboly a vybavení, styl oblékání, styl komunikace, firemní rituály.
- Pravidla jednání: sociální normy a standardy chování, zásady, pravidla, vyjádření podnikové ideologie.

²³ PRŮCHA, J. *Přehled pedagogiky: úvod do studia oboru* , s. 104

²⁴ WEBER, J. & kol. *MANAGEMENT, Základy moderní manažerské přístupy výkonnost a prosperita*, s. 627

- Základní životní představy: nevědomé, individuálně odlišné. Závislé na věku, zkušenostech, vzdělání a výchově.

2.1.5 Organizace komunitního vzdělávání ve škole

2.1.5.1 Právní forma

Komunitní vzdělávání je součástí celého výchovně vzdělávacího procesu, jak vyplývá z předchozí kapitoly o kurikulu a je tedy provozováno v rámci hlavní činnosti školy jako příspěvkové organizace. Vybrané oblasti komunitního vzdělávání, kam patří např. celoživotní vzdělávání, organizace zájmového vzdělávání, využívání prostor školy pro další aktivity může škola provozovat v rámci **doplňkové činnosti**.

Podmínky provozování upravuje Zákon č. 561/2004 Sb., o předškolním, základním, středním, vyšším odborném a jiném vzdělávání (dále „Školský zákon“).

V § 135, odst. 2 se uvádí, že „v doplňkové činnosti školská právnická osoba vykonává činnosti navazující na její hlavní činnost nebo činnosti sloužící k účelnějšímu využití odbornosti jejích zaměstnanců a majetku“. Hlavní podmínkou je, že „doplňková činnost nesmí být provozována způsobem, který by omezoval hlavní činnost školské právnické osoby nebo ohrožoval její kvalitu, rozsah a dostupnost.“

V odst.3, 4 a 5 § 135 Školského zákona je řešeno hospodaření doplňkové činnosti, zejména povinnost vedení účetnictví odděleně od činnosti hlavní, zákaz financování z finančních prostředků státního rozpočtu přidělených podle Školského zákona a postup v případě účetní ztráty.

Pro posouzení, zda je činnost živností jsou rozhodující § 2 - 4 zákona č. 455/1991 Sb. o živnostenském podnikání. Činnost musí být soustavná, samostatná, vykonávána vlastním jménem, na vlastní odpovědnost a za účelem dosažení zisku.

Zákon č. 586/1992 Sb., o dani z příjmu upravuje zdanění příjmů z doplňkové činnosti.

Základním právním předpisem, který upravuje podmínky a vznik doplňkové činnosti je zákon č. 250/2000 Sb., o rozpočtových pravidlech územních rozpočtů.

V §27 odst. 2, písm. g) zřizovatel povoluje okruhy doplňkové činnosti ve zřizovací listině.

Zřizovací listinu musí schválit zastupitelstvo obce nebo kraje.

§ 28 upravuje finanční hospodaření příspěvkových organizací. V odstavci 5 je uvedeno: „Pokud příspěvková organizace vytváří ve své doplňkové činnosti zisk, může jej použít jen ve prospěch své hlavní činnosti; zřizovatel může organizaci povolit jiné využití tohoto

zdroje.“

2.1.5.2 Financování

Plán rozvoje komunitního vzdělávání musí obsahovat i *finanční* zdroje k dosažení cíle.

Plánování předchází odlišení okruhů komunitního vzdělávání realizovaných v rámci hlavní činnosti od doplňkové činnosti školy. V rámci hlavní činnosti je financování škol upraveno ve školském zákoně a v souvislosti s komunitním vzděláváním ve škole ke změnám nedochází.

Zajištění zdrojů pro komunitní vzdělávání poskytované v doplňkové činnosti školy musí být v souladu legislativou, uvedenou v předchozí kapitole.

Zdroje použitelné pro doplňkovou činnost:

➤ Prostředky od zřizovatele

Zřizovatel základní školy je jedním z partnerů při poskytování komunitního vzdělávání a podílí se aktivně na jeho provozování formou spolufinancování.

Komunitní vzdělávání klade v souvislosti s nárůstem komunitních aktivit velké nároky na prostory k jejich uskutečňování. Je tedy důležitý podíl zřizovatele na úhradě provozních výdajů a pronájmů. Kromě zvýšených nákladů za energie a opravy školy (škola je otevřena i mimo dobu běžné výuky) jsou stávající prostory často nedostatečné. Pokud jsou objekty ve vlastnictví obce, dochází k udržování a spravování vlastního majetku. Pokud obec nedisponuje vlastním majetkem v potřebném rozsahu může uzavřít smlouvy o pronájmu s jinými subjekty za výhodných podmínek, např. s místními sportovními kluby.

Častým příspěvkem je také příspěvek na investiční výdaje – pořízení majetku, který je ve vlastnictví obce a slouží k využití v hlavní i doplňkové činnosti. Jedná se např. o zakoupení pece na keramickou dílnu nebo vybavení IT technikou.

V praxi se stále častěji setkáváme s příspěvkem na mzdu zaměstnance s pracovní pozicí: „Koordinátor komunitního vzdělávání“.

➤ Dotace

Dotace a granty představují v dnešní době významný zdroj financování projektů ve školství. Kompetence v oblasti získávání dotací by měly být samozřejmou součástí práce úspěšného ředitele školy. Jeho hlavní role spočívá v řízení projektového týmu, podpoře, motivaci a kontrole.

Projektové řízení je proces obsahující sledování výzev, zpracování projektové žádosti, realizaci projektu a jeho evaluaci. Jelikož se jedná o rozsáhlou oblast vzniká tak potřeba delegování pravomocí a odpovědnosti na další spolupracovníky. Je možné zřídit pracovní pozici koordinátora komunitního vzdělávání, přičemž se projektové řízení stává součástí jeho pracovní náplně. Využití soukromých poradenských firem přináší zvýšenou ekonomickou náročnost projektu a tyto finanční prostředky, o které je dotace snížena, by měly být využity ve prospěch školy, jejích žáků a pedagogů. Významnou podporu týkající se zpracování projektových žádostí poskytuje např. MŠMT a to formou seminářů či poskytnutím připravených šablon k jednotlivým projektům. Informace lze také čerpat z webových stránek Evropského sociálního fondu v ČR²⁵.

Úspěšný projekt:

- naplňuje klíčové priority operačního programu,
- naplňuje priority daného regionu,
- je v kontextu s koncepcí a strategií školy,
- splňuje požadavek udržitelnosti,
- je možné spolufinancovat.

Zdroje:

- *Strukturální fondy EU, které jsou základem pro vytvoření operačních programů*

V současné době probíhá v gesci Ministerstva školství, mládeže a tělovýchovy ČR operační program „Vzdělávání pro konkurenceschopnost“, v jehož rámci je možné v programovém období 2007-2013 čerpat finanční prostředky z Evropského sociálního fondu v celkovém objemu 3,8 mld. EUR.

- Rozvojové a dotační programy MŠMT²⁶
- Granty krajů a ostatních ministerstev
- Granty nadací a nadačních fondů²⁷

➤ Sponzoring, dárcovství

Významnými partnery při poskytování služeb komunitě jsou také místní firmy a podnikatelé.

²⁵ <http://www.esfcr.cz/>

²⁶ <http://www.msmt.cz/dotacni-programy>

²⁷ <http://www.osf.cz/>

Spolupráce s nimi by měla být součástí komunitního vzdělávání. Svoji roli plní ve vzdělávacím procesu například při návštěvách dětí ve firmách a také svým podílem na vybraných aktivitách poskytnutím daru či sponzoringu, finančního nebo materiálního.

Příspěvková organizace se musí při přijetí daru řídit pravidly danými ve zřizovací listině. Zatímco dar je jednostranný právní úkon bez poskytnutí protihodnoty, sponzoring je dvoustranným právním aktem s protiplněním. Tento rozdíl je velmi podstatný a jeho dopady jsou zejména v daňové oblasti.

Proces daru upravuje darovací smlouva podle zákona č. 40/1964 Sb., občanský zákoník v platném znění - § 628-630. Základní úprava darů je stanovena zákonem č. 586/1992 Sb., o daních z příjmů a zákonem č. 357/1992 Sb., o dani dědické, dani darovací a dani z převodu nemovitostí.

Sponzoring se používá hlavně pro marketingové účely sponzora, k podpoře značky či zboží a zviditelnění. Častou protislužbou bývá pronájem prostor (budovy) jako reklamní plochy. Z daňového hlediska se tento příjem zahrnuje do příjmu z doplňkové činnosti příspěvkové organizace a podléhá dani z příjmu právnických osob.

Dar i sponzoring mají pro firmu, která je poskytlá z daňového hlediska stejný dopad. V obou případech se snižuje jejich daň z příjmu. U daru odečtem ze základu daně, u sponzoringu tím, že se zvýší daňově uznatelné náklady.

➤ Poplatky za služby

Jedná se o spolufinancování ze strany účastníků příjemců služeb. Nejčastěji se používají při financování zájmových kroužků, kurzů a školní družiny. Mělo by se jednat o doplňkovou složku, v případě nepokrytí nákladů ostatními zdroji.

➤ Dobrovolnictví

Jelikož principem komunitního vzdělávání je aktivní zapojení komunity, je dobrovolnictví jeho samozřejmou součástí. Dobrovolník je každý, kdo věnuje svůj čas a vědomosti pro komunitu, bez nároku na finanční odměnu.

Vhodným nástrojem pro sestavení seznamu dobrovolníků z řad rodičů školy je dotazníkové šetření, jehož součástí je otázka týkající se možnosti a formy osobního zapojení do

komunitních aktivit. Širší veřejnost může být oslovena na společných akcích. Dobrovolníci bývají často doporučeni ostatními členy komunity, které znají jejich dovednosti. Vytvoření seznamu dobrovolníků s popisem jejich možností zajistí efektivitu nejen z finančního hlediska, ale i naplnění cíle komunitního vzdělávání.

Dobrovolníci mohou být využíváni při konzultacích, např. při zpracování projektových žádostí, právní problematiky, apod. Nejčastěji se dobrovolníci aktivně podílí aktivní účastí při pořádání společných akcí, pořádání přednášek nebo lektorskou činností zájmových kroužků.

2.1.5.3 Vedení lidí

Komunitní vzdělávání je založeno na spolupráci všech účastníků a podpoře zaměstnanců školy. Z tohoto důvodu jsou potřebné kompetence řídicího pracovníka (ředitele školy) v oblasti personálního řízení, zejména při motivování pracovníků a vedení týmů.

Ředitel školy by měl být nositelem VIZE organizace, ale nemůže být přímým vykonavatelem komunitního vzdělávání vzhledem k rozsahu svých povinností. Měl by tedy vybrané pravomoci delegovat na jiného zaměstnance.

Jednou z možností je zavedení **funkce komunitního koordinátora (dále KKV)**.

Ačkoliv ve světě je tato pozice známá, v ČR zatím nemá tradici a funguje jen na několika školách, bez opory v legislativě. Podle Murphyho²⁸ je koordinátor komunitního vzdělávání zaměstnancem školy, blízký spolupracovník ředitele a je součástí pedagogického sboru, ale jeho pracovní náplň se naprosto odlišuje od práce učitelů.

Hlavní pracovní náplň KKV:

- Strategie, plán rozvoje komunitního vzdělávání, včetně vyhodnocování.
- Vedení, organizace komunitního vzdělávání (organizace a rozpočet akcí, kalkulace kroužků).
- Rozvoj komunitního vzdělávání.
- Komunikace s partnery (rodiče, zastupitelstvo, veřejnost, místní organizace, sponzoři).
- Finanční zajištění aktivit (vyhledávání, zpracování a řízení projektů, fundraisig).
- Public relations.
- Práce s dobrovolníky. Vyhledávání, motivace, sledování jejich potřeb.

²⁸ MURPHY, K.; NOVÁK, T. *Příručka profesního rozvoje koordinátora komunitního vzdělávání*, s. 13

- Práce s externími spolupracovníky: lektoři, přednášející.

Úvazek KKV by se měl odvíjet od rozsahu činností a velikosti školy²⁹.

Tuto pozici lze financovat z více zdrojů. Pokud je koordinátor zaměstnán na hlavní pracovní poměr ve funkci pedagoga nebo vychovatele lze použít prostředky z MŠMT – přímé platby.

Mezi další možné zdroje patří: příspěvky od zřizovatele, výnosy z činnosti zájmových kroužků, finanční příspěvky z grantů a členské příspěvky. Uvedené zdroje lze kombinovat.

Rozvržení pracovní náplně doporučuje Murphy³⁰ takto:

50 % organizování kurzů, jiných akcí pro žáky a veřejnost
25 % fundraising, rozpočtování
10 % hodnocení a práce s týmem
10 % public relations, publikování, marketing

2.1.5.4 Public relations (PR)

PR je pro komunitní vzdělávání jednou z klíčových činností.

PR označujeme vztahy s veřejností. Jedná se o dlouhodobou a cílenou práci, která je založena na obousměrné komunikaci. Tím se liší od marketingu, který má za cíl dosáhnout svého cíle co nejrychleji, jednosměrnou komunikací, ale efekt je krátkodobý. Cílem PR je ovlivňování veřejného mínění vedoucí k dobré pověsti (image) organizace. Východiskem PR je analýza potřeb cílové skupiny. Nástroje PR se dělí na interní a externí složky.

Interní složky PR obsahují vnitřní komunikaci, firemní identitu a firemní kulturu.

Mezi externí složky PR patří osobní kontakty, pořádání akcí, komunikace s médii, prezentace na webových stránkách, vlastní prostředky propagace (inzerce, vlastní časopis, letáčky, nástěnky, drobné dárkové předměty, LOGO organizace).

Lauerman³¹ ve svém článku popisuje velmi zajímavé aktivity zaměřené na budování vědomí komunity. Patří mezi ně např.: „Uvítací piknik školy a sdružení rodičů spojený s tržištěm informací“, „Měsíční společná setkání/coffee party“, „Ranní kávička“, které vedou ke vzniku vazeb mezi veřejností a školou.

²⁹ CHICHOŇOVÁ, I. *Komunitní vzdělávání*. Učitelství listy, 2003/04, roč.11, č.5, s.18-19.

³⁰ MURPHY, K.; NOVÁK, T. *Příručka profesního rozvoje koordinátora komunitního vzdělávání*, s. 29

³¹ LAUERMAN, M.. *Aktivity zaměřené na budování vědomí komunity*. [online].

Obsazením funkce PR manažera podpoříme efektivitu vykonávání PR. Jeho práce je naplněna povinnostmi tiskového mluvčího, projektového manažera akcí, včetně dokumentace, publikace a archivace. Spolupracuje s webmasterem. Jedním z úkolů je také sledování konkurence. Benchmarking je nástroj strategického managementu, jehož cílem je zlepšení na základě srovnání vybrané oblasti s konkurencí. Cílem PR manažera by mělo být dosažení souladu mezi identitou a image organizace, vytvoření její důvěryhodnosti.

2.1.6 Podpora komunitního vzdělávání

Probíhající kurikulární reforma přináší změny v obsahu a cílech vzdělávání.

Všechny principy a východiska reformy jsou zformulovány v pilíři kurikulární reformy v hlavním kurikulárním dokumentu: Národním programu rozvoje vzdělávání, tzv. Bílé knize³².

Poukazuje na změny podmínek našeho každodenního života, na evropské a globální vlivy, které ovlivňují poslání vzdělávacích soustav a výchovy v ČR. Vybízí k vnitřní proměně školy, založené na dobrovolném rozhodnutí. Nelze ji nařídít. Lze ji však podpořit a ukázat směr.

Jednou z cest je komunitní vzdělávání, neboť společné principy můžeme nalézt právě v Bílé knize:

1. Celoživotní učení pro všechny³³

Propojení existujícího školského systému se sektorem dalšího vzdělávání. Motivace žáků k celoživotnímu učení.

2. Participace partnerů v rozhodování o životě školy

Do rozhodování je zapojena nejen státní správa, ale i samospráva, představitelé obcí a regionů, sociálních partnerů a rodičů.³⁴

Od pedagogů se vyžaduje vstupovat do kontaktu s místním prostředím a rodiči svých žáků³⁵

3. Rozšíření funkce školy do oblasti naplňování volného času pro všechny věkové kategorie³⁶

³² KOL. AUT. *Národní program rozvoje vzdělávání v ČR-Bílá kniha*

³³ Tamtéž, s. 17,18

³⁴ Tamtéž, s. 18

³⁵ Tamtéž, s. 37

Posílení výchovné role školy vytvářením pestré nabídky zájmového vzdělávání a aktivit, které vedou k rozvoji potenciálu každého jedince.

Vytváření kontinuálních činností ve škole volným přechodem mezi povinnou výukou, volitelnými předměty ve škole, zájmovou činností. Škola se stává otevřenou pro rodiče i obec.

4. Využití prostor školy a jejího vybavení pro členy komunity³⁷

Otevřenost školy v odpoledních hodinách jako prevence negativních jevů. Možnost zřízení knihovny, otevřených klubů či využití ICT techniky – internet.

Druhým stupněm kurikulární reformy jsou školské dokumenty, zakotvené ve Školském zákoně³⁸. Jedná se o Rámcový vzdělávací program (dále RVP) a Školní vzdělávací program (ŠVP). Systém kurikulárních dokumentů je uveden v příloze č. 5.

Rámcový vzdělávací program pro základní vzdělávání (RVPZV) vymezuje zejména vzdělávací obsah, cíle vzdělávání a specifikuje klíčové kompetence dosažené na konci základního vzdělávání. Je také závazný pro tvorbu Školního vzdělávacího programu.

I v těchto dokumentech, stejně jako v Bílé knize, se nachází principy shodné s komunitním vzděláváním:

- Podpora celoživotního učení
- Autonomie škol v sestavení vlastního kurikula, včetně pedagogické odpovědnosti
- Vzdělávání se zřetelem na postavení školy v regionu a sociální prostředí
- Vytváření nabídky povinně volitelných předmětů pro rozvoj zájmů a individuálních předpokladů žáků
- Vytvoření prostor pro ostatní činnosti školy (studijní zóny pro aktivní využití volného času, prostory pro zájmovou činnost po vyučování)
- Spolupráce s rodiči žáků
- Obsah učiva je zaměřen i na vztahy a pravidla soužití v prostředí komunity
- Otevřenost školy (vytváření společenských vztahů školy a veřejnosti, aktuální informační systém)

³⁶ KOL. AUT. *Národní program rozvoje vzdělávání v ČR-Bílá kniha*, s.54

³⁷ Tamtéž, s. 55

³⁸ Zákon č. 561/2004 Sb., o předškolním, základním, středním, vyšším odborném a jiném vzdělávání.

RVPZV je otevřený dokument, který bude v určitých časových etapách inovován podle měnících se potřeb společnosti, zkušeností učitelů se ŠVP i podle měnících se potřeb a zájmů žáků.³⁹

Kontrolním orgánem pro naplňování Školního vzdělávacího programu a jeho soulad s právními předpisy a s Rámcovým vzdělávacím programem je Česká školní inspekce.

Pro každý rok vydává „*Kritéria hodnocení podmínek, průběhu a výsledků vzdělávání*“.⁴⁰

Podporu komunitního vzdělávání obsahují tato kritéria:

- bod 1 „*Rovný přístup ke vzdělávání*“: „Škola má účinné preventivní systémy zaměřené na omezení školních úrazů, školní neúspěšnosti a rizikového chování (zejména šikany, zneužívání návykových látek, záškoláctví, agrese proti PP)“.

Jednou z možností naplnění tohoto kritéria je nabídka smysluplného využití volného času, zájmové vzdělávání, poradenství pro rodiče.

- bod 2 „*Školní vzdělávací programy*“: „Vzdělávací nabídka školy zohledňuje reálné podmínky a možnosti školy a vnější vlivy (sociální, regionální)“.

Předpokladem naplnění tohoto bodu je provedení analýzy prostředí školy. Pomocným nástrojem může být schéma podle Světlíka⁴¹, uvedené v příloze č. 2.

-bod 6 „*Finanční předpoklady*“: „Na financování školy se podílí další fyzické nebo právnické osoby v souladu s platnými předpisy (podíl příspěvku z rozpočtu zřizovatele, sponzorských darů, plateb rodičů a žáků)“.

Efektivní využití zdrojů, sponzorství místních organizací, zapojení rodičů a dalších dobrovolníků může být součástí těchto finančních předpokladů.

- bod 8 „*Účinná podpora rozvoje osobnosti dětí a žáků*“: „Pedagogičtí pracovníci motivují děti a žáky k využívání různých vzdělávacích a zájmových aktivit včetně odborných soutěží a přehlídek apod. „

³⁹ KOL. AUT. Rámcový vzdělávací program pro základní vzdělávání

⁴⁰ ČŠI: Kritéria hodnocení podmínek, průběhu a výsledků vzdělávání na školní rok 2012/2013 [online].

⁴¹ SVĚTLÍK, J. *Marketingové řízení školy*, s.10

Důležitou podmínkou je zajištění širokého spektra zájmových aktivit a jejich dostupnost v místě bydliště.

- bod 9 „*Partnerství*“: „Škola spolupracuje i s dalšími partnery při vytváření vzdělávací nabídky (např. zajištění praktického vyučování, zájmové činnosti)“.

Spolupráce s místními organizacemi při návštěvách společností, spolupráce s občanskými sdruženími poskytující zájmové vzdělávání.

3. kapitola - Funkce školy

3.1 Současný stav

Funkce školy vycházející z obecných cílů vzdělávání uvedených v Bílé knize⁴²:

- Rozvoj lidské individuality (péče o fyzické i psychické zdraví, seberealizace).
- Zprostředkování historicky vzniklé kultury společnosti.
- Výchova k ochraně životního prostředí ve smyslu udržitelného rozvoje společnosti.
- Posilování soudržnosti společnosti (rovný přístup ke vzdělávání, multikulturní výchova, integrace, lidská práva).
- Podpora demokracie a občanské společnosti.
- Výchova k partnerství, spolupráci a solidaritě v evropské i globalizující společnosti.
- Zvyšování konkurenceschopnosti ekonomiky a prosperity společnosti.
- Zvyšování zaměstnatelnosti a zaměstnanosti.

Tyto cíle formuluje také Školský zákon v § 2.

Z těchto cílů se odvíjí aktuální funkce školy vyjadřující užitečnost školy pro společnost.

Koťa⁴³ uvádí následující funkce školy

- *Funkce výchovná*

Je součástí socializačních procesů. Tyto procesy se vztahují k předávání kulturních vzorců chování a hodnot formujících osobnost, rozvíjejících mravní stránku a

⁴² KOL. AUT. *Národní program rozvoje vzdělávání v ČR-Bílá kniha*, s.14

⁴³ HAVLÍK, R.; KOŤA, J. *Sociologie výchovy a školy*, s. 98

charakter. Tyto vlastnosti se následně projevují chováním a jednáním každého jednotlivce.

➤ *Funkce vzdělávací*

Slouží k osvojení nových vědomostí a dovedností. Osobnost člověka se tak stává kultivovanou.

➤ *Funkce kvalifikační*

Jejím úkolem je získání dovedností potřebných pro uplatnění na trhu práce. Rozvíjí pracovní návyky.

➤ *Funkce integrační*

Jejím cílem je udržení soudržnosti společnosti předáním postojů a dovedností k sociální interakci a komunikaci v multikulturní společnosti. Klade důraz na toleranci k odlišnostem, integraci jednotlivců a zvládání nečekaných sociálně – odlišných situací.

➤ *Funkce selektivní*

Selekce je prováděna na všech úrovních školství. Slouží k usnadnění vzdělávací cesty při vstupu do zaměstnání. Tato funkce přináší velkou řadu diskuzí a nové směry tuto funkci potlačují, např. změnou formy z tradiční klasifikace na preferované slovní hodnocení, umožněním vstupu do dalšího vzdělávání bez přijímacích zkoušek, začleněním znevýhodněných žáků do klasických místo speciálních škol. Některé znaky selektivní funkce, např. zachování závěrečných zkoušek a vydávání diplomů je však nutné zachovat.

➤ *Funkce ochranná*

Jejím úkolem je zajistit pocit bezpečí a vzájemné důvěry, ochránit děti před škodlivými vlivy a násilím.

Její součástí je také *funkce resocializační*, která je náplní speciálních školských zařízení, např. věznic pro mladistvé a nemocnice.

Funkce alternativních škol, které se odlišují od standardních, definuje Průcha⁴⁴ takto:

- Funkce kompenzační – doplňuje mezery a nedostatečnosti, uspokojuje rozmanitosti vzdělávacích potřeb.

⁴⁴ PRŮCHA, J. *Alternativní školy a inovace ve vzdělávání*, s. 32,33

- Funkce diversifikační - zajišťuje pluralitu vzdělávání.
- Funkce inovační – poskytuje prostor pro inovace v organizaci vzdělávacího procesu nebo obsahu vzdělávání

3.2 Budoucnost škol a její nové funkce

Se změnami ve společnosti dochází k přeměně tradiční školy. Její úloha přesahuje rámec vzdělanostní a přesahuje do oblastí společenských . To však bez vnitřní proměny školy nelze.

K této proměně vyzývá jak Bílá kniha⁴⁵ tak Evropská unie, která formulovala 13 cílů pro zvýšení efektivity vzdělanosti na lisabonském summitu.⁴⁶

Vláda ČR v roce 2007 schválila na tomto základě důležitý dokument: „Strategie celoživotního učení v České republice“.⁴⁷

V lednu 2009 schválila vláda plán Strategie celoživotního učení, ve kterém byl původní dokument doplněn o řadu konkrétních prováděcích opatření, kterými budou její cíle v období 2009 – 2015 naplňovány.

Jedna část obsahuje i následující úkoly, které jsou shodné s principy komunitního vzdělávání⁴⁸:

- podporovat rozšíření funkce škol a školských zařízení i do oblastí naplňování volného času a zájmové činnosti žáků, jejich rodičů a celých komunit tak, aby se škola stala **centrem kultury a vzdělanosti obce**, a to zejména v místech s nízkou kulturní vybaveností
- podporovat spolupráci škol a školských zařízení s nestátními neziskovými organizacemi a dalšími institucemi organizujícími výchovu ve volném čase a pečovat o další rozšíření jejich nabídky, včetně volně přístupných aktivit jako je prevence sociálně patologických jevů
- chápat péči o zájmovou činnost dětí a mládeže jako příležitost pro projevení nadání a talentu; organizovat celostátní i mezinárodní soutěže a projekty v rozmanitých zájmových činnostech jako motivaci pro co nejširší spektrum populace

⁴⁵ KOL. AUT. *Národní program rozvoje vzdělávání v ČR-Bílá kniha*, s. 41

⁴⁶ *Škola jako učící se organizace*. [online]. Praha, 2008, s. 38

⁴⁷ Strategie celoživotního učení ČR. [online]

⁴⁸ *Implementační plán Strategie celoživotního učení* [online]. Praha, 2009, s. 33,37

- podporovat participaci škol a vzdělávacích institucí na udržitelném rozvoji lokálního prostředí (zejména v komunitní úrovni)

Nové funkce škol, které doplňují stávající funkce, musí vycházet z těchto nejnovějších poznatků a z požadavků společnosti. Škola by při jejich sestavování měla vycházet vždy z aktuální potřeby komunity a flexibilně reagovat na nové potřeby. Změnu by měla vnímat jako výzvu či příležitost ke zlepšení, čímž směřuje k moderní škole ve znalostní společnosti.

Funkce škol v obcích ovlivněných suburbanizací jsou předmětem mého výzkumného šetření.

4. kapitola – Výzkumná část

4.1 Cíl, metody a techniky výzkumu

Hlavním cílem výzkumného šetření je zjištění nových funkcí školy vznikajících v souvislosti se stěhováním obyvatelstva z měst na jejich okraj.

Předmětem šetření je ověření současného stavu poskytování služeb komunitního charakteru, nových funkcí školy a negativních jevů v souvislosti se suburbanizací.

Typ výzkumného problému: deskriptivní – výskyt zkoumaných jevů.

Výzkumné otázky:

1. Jaké komunitní služby školy v okrese Praha-východ občanům poskytují a v jakém rozsahu?
2. Nakolik se poskytování komunitních služeb školám daří? Jsou občany využívány a ceněny?
3. Jaké nejčastější problémy řeší školy v souvislosti s poskytováním komunitních služeb?
4. Spolupracují školy s dalšími organizacemi poskytujícími v místě komunitní služby a koordinují s nimi svoji činnost?
5. Uvědomují si zřizovatelé potenciál školy jako komunitního/společenského/kulturního střediska obce a stanovují v tomto smyslu svým školám zakázku/poptávku po komunitních službách? Vytvářejí zřizovatelé školám dostatečné podmínky (např. ekonomické)?

Typ výzkumu: kvantitativní výzkum.

Výzkumné nástroje:

1. Analýza odborné literatury
2. Dotazníkové šetření
3. Rozhovory s obyvateli obce

ad 2) Dotazníkové šetření

Dotazník pro ředitele škol obsahoval celkem 13 otázek, z nichž 7 bylo uzavřených, 5 polouzavřených a jedna otevřená. Dotazník pro starosty obcí obsahoval celkem 14 otázek, z nichž bylo 9 uzavřených, 3 polouzavřené a 2 otevřené.

Oba dotazníky jsou v plném rozsahu součástí příloh. Při jejich tvorbě jsem dodržovala zásady, strukturu a pravidla podle knihy P.Gavory: „Úvod do pedagogického výzkumu“.⁴⁹

Formu oslovení jsem zvolila elektronickou cestou na e-mailové adresy ve formě Google dokumentu zaručující anonymitu odpovědí. Tuto možnost jsem zvolila z důvodu snížení administrativní zátěže respondentů a dosažení vysoké návratnosti. Vzhledem k tomu, že návratnost dotazníků byla v prvním kole pouze 37%, oslovila jsem respondenty opět cestou e-mailu, a to v původní formě Google dokumentu a nově také možnost odpovědi pomocí word dokumentu. Ve druhém kole byla návratnost již dostačující, nad 60%. Obě mé žádosti o vyplnění dotazníku obsahovaly průvodní dopis, s odůvodněním. Opakovaná žádost byla naléhavější a apelovala na kolegiální a přínos pro práci dalších možných uživatelů. Zároveň jsem nabídla možnost poskytnutí výsledků mé práce, jejíž téma se týká jak ředitelů základních škol v regionu, tak i starostů obcí zasažených suburbanizací. Učinila jsem ještě třetí pokus o oslovení respondentů k získání větší návratnosti formou telefonického oslovení, ten však již byl neúspěšný z důvodu odmítnutí rozhovoru většinou oslovených respondentů.

ad3) Rozhovory

Rozhovory s obyvateli obce jsou pouze *doplňkovou metodou* výzkumného šetření, která vede ke zjištění nových skutečností a popisu stávající situace v poskytování komunitních služeb

⁴⁹ GAVORA, P. *Úvod do pedagogického výzkumu*, s. 99-109

školy, vztahů v obcích, apod. Jednalo se o osobní setkání na veřejných místech podle výběru respondenta: Dětská hřiště, mateřská centra, dům s pečovatelskou službou, úřad obce a veřejná prostranství.

Provedla jsem záměrný výběr s určením relevantních znaků, důležitých pro mé zkoumání. Vycházela jsem ze své zkušenosti a vědomostí. Z celkového počtu 38 obcí jsem vybrala 6 obcí podle počtu obyvatel (2 nejmenší, 2 střední a 2 největší) a v těchto obcích 4 obyvatele s těmito znaky:

- rodič žáka místní základní školy
- důchodce
- pracující osoba v produktivním věku, bez vztahu ke škole
- rodič na rodičovské dovolené

Zvolila jsem polostrukturované interview s takto připravenými otázkami:

Zajímá se obec o vaše potřeby?

Spatřujete propojenost školy s obcí?

Jaký je váš osobní názor na školu?

Označila byste školu jako otevřenou?

Jak jste spokojena se službami, které škola nabízí?

Jakým způsobem získáváte informace o službách, aktivitách, akcích, které nabízí obec nebo škola?

Co vám nejvíce chybí? Ve škole, v obci.

Jaké největší problémy vnímáte ve Vaší obci v souvislosti s přílivem nových obyvatel?

Máte zájem se podílet na akcích pořádané školou – jako lektor, dobrovolník?

Funkčnost a nosnost výzkumných nástrojů jsem ověřila pomocí:

1. *Nultého objektu*

Srozumitelnost otázek v dotazníku, jeho vyplnění a uvedení připomínek provedla učitelka místní základní školy.

Rozhovor jsem provedla s klientkou dětského centra, v místě svého zaměstnání.

2. *Předvýzkumu*

Dotazníky jsem rozeslala celkem deseti ředitelům a starostům v Praze – západ. Na základě doručených odpovědí jsem nečinila žádnou změnu ve svém výzkumném šetření.

4.2 Výzkumný vzorek

Respondenti základního souboru tvoří:

1. Ředitelé základních škol v Praze - východ (celkem 43)
2. Starostové obcí v Praze –východ (celkem 38)
3. Obyvatelé v obcích v Praze – východ (celkem 24)

Tabulka všech oslovených starostů a ředitelů škol v obcích Praha - východ

obec	počet obyvatel	ZŠ státní
Kostelní Hlavno	471	1
Panenské Břežany	565	1
Česlice	577	1
Kostelec u Křížků	583	1
Brázdim	666	1
Sluhy	677	1
Dřevčice	717	1
Nehov	747	1
Dřísy	880	1
Záryby	889	1
Oleška	913	1
Veleň	954	1
Senohraby	1100	1
Mirošovice	1111	1
Stříbrná Skalice	1228	1
Lázně Toušeň	1257	1
Dochoř	1291	1
Husinec	1325	1
Ondřejov	1385	1
Škvorec	1428	1
Strančice	2017	1
Nehvizdy	2077	1
Mukařov	2110	1
Líbeznice	2144	1

Jirny	2371	1
Velké Popovice	2582	1
Zdiby	2786	1
Zeleneč	2936	1
Klecany	2951	1
Šestajovice	3037	1
Mnichovice	3156	1
Kostelec nad Černými lesy	3568	1
Kamenice	4043	1
Odolená Voda	5542	1
Úvaly	6037	1
Čelákovice	11615	2
Říčany	13856	3
Brandýs n/Lab. St.Bol.	17389	3

Tabulka měst ve kterých se uskutečnily rozhovory s obyvateli v Praze - východ

obec	počet obyvatel
Veleň	954
Lázně Toušeň	1257
Nehvizdy	2077
Jirny	2371
Úvaly	6037
Čelákovice	11615

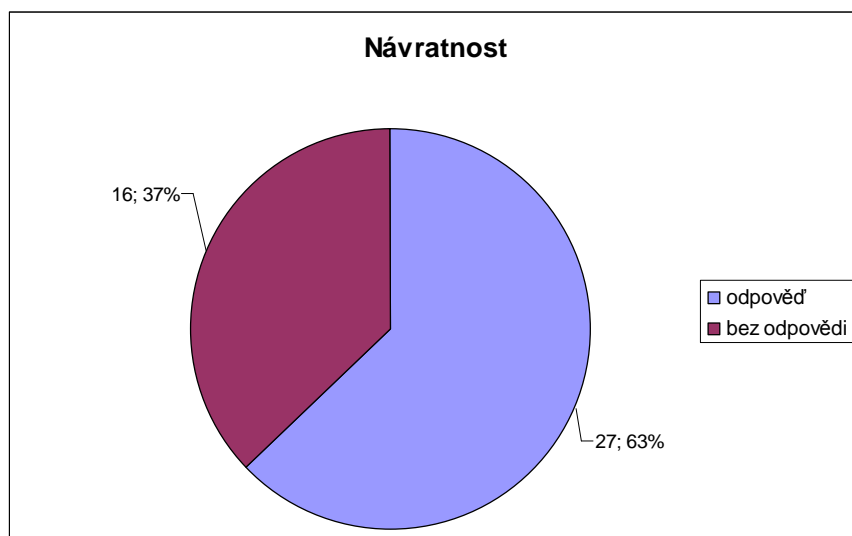
4.3 Výsledky dotazníkového šetření a rozhovorů

4.3.1 Ředitelé základních škol v Praze - východ

Z celkového počtu 43. oslovených škol odpovědělo 27 škol, čímž byla dosažena návratnost 63 %. Seznam škol včetně kontaktů jsem použila ze statistických údajů Krajského úřadu středočeského kraje⁵⁰ a aktuálnost e-mailových adres jsem ověřila na jednotlivých webových stránkách škol. Z tohoto důvodu se žádný e-mail nevrátil nedoručený.

⁵⁰ <http://www.kr-stredocesky.cz/portal/odbory/Skolstvi/Adresář+škol.htm>

Graf č. 1 Celkový počet respondentů, návratnost dotazníků



Otázka č. 1



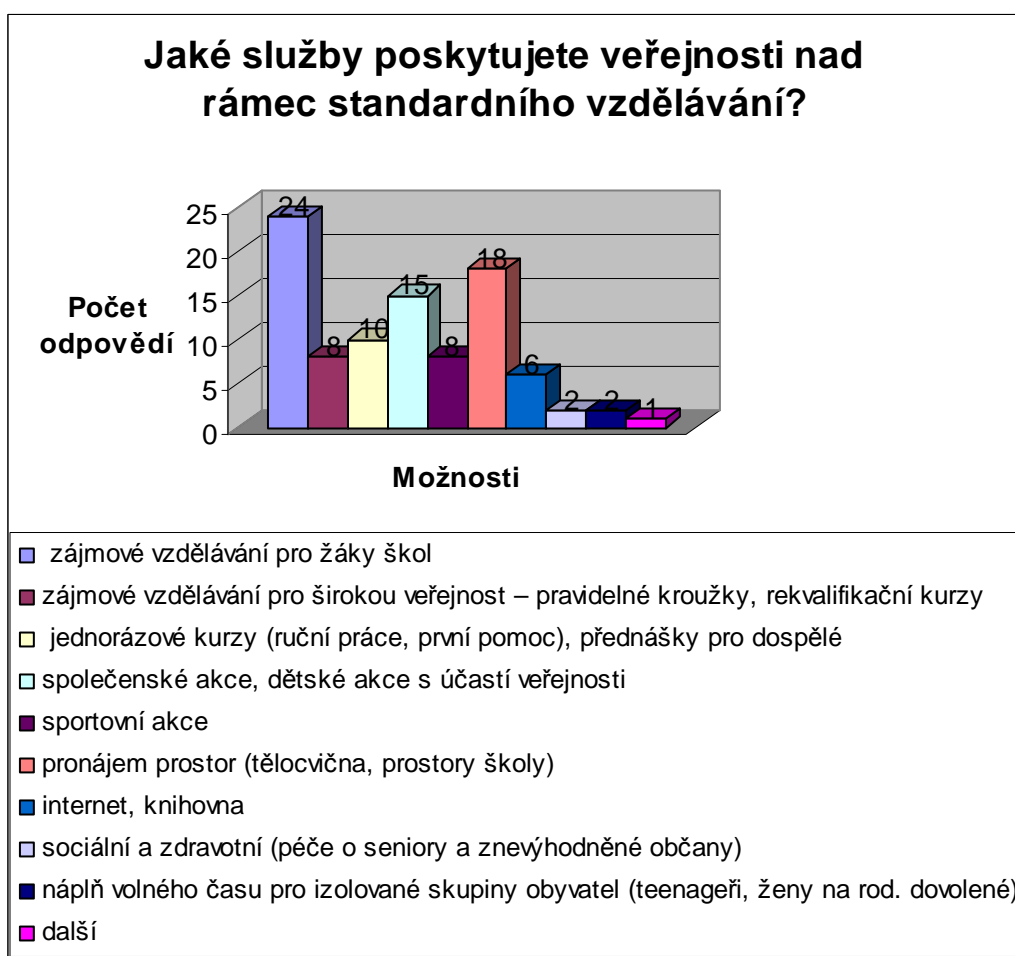
Jedna škola je zastoupena ve 22. odpovědích, dvě školy ve dvou odpovědích a tři školy ve třech odpovědích. Jsou tedy zastoupeny všechny varianty oslovených respondentů.

Otázka č. 2



Z grafu vyplývá, že většina škol, které zaslaly dotazník, můžeme označit za velké školy.

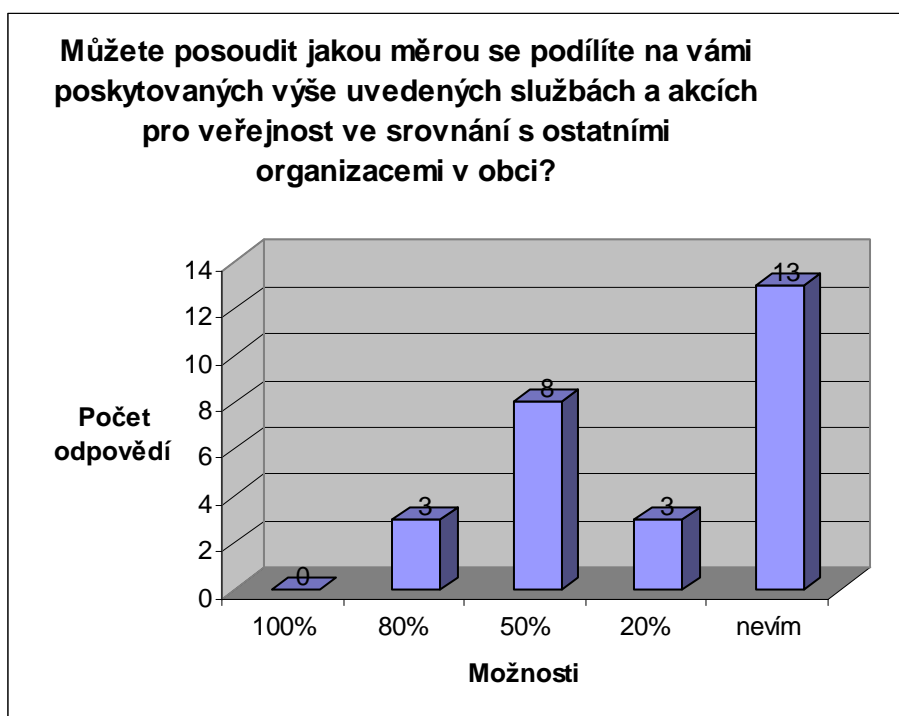
Otázka č. 3



Většina škol uvedla minimálně tři nabízené služby. Pouze devět škol uvedlo jednu nebo dvě nabízené možnosti. Tři školy uvedly dokonce sedm z deseti nabízených možností.

Nejvíce zastoupenou odpovědí bylo „zájmové vzdělávání pro žáky škol“ (jedná se o družinu) a „pronájem prostor školy“, což jsou spíše tradiční služby, které školy poskytují dlouhodobě. Důvodem je ekonomická soběstačnost a ekonomický zisk. Z grafu vyplývá, že minimálně polovina škol svou komunitní funkci plní pořádáním společenských či sportovních akcí pro veřejnost. Celoživotní vzdělávání – kurzy a kroužky pro širokou veřejnost, internet a knihovnu - poskytuje zhruba třetina škol. Nejméně zastoupenou oblastí jsou služby poskytované pro specifické skupiny obyvatel, jakými jsou senioři, znevýhodnění občané, teenageři a rodiče na rodičovské dovolené.

Otázka č. 4

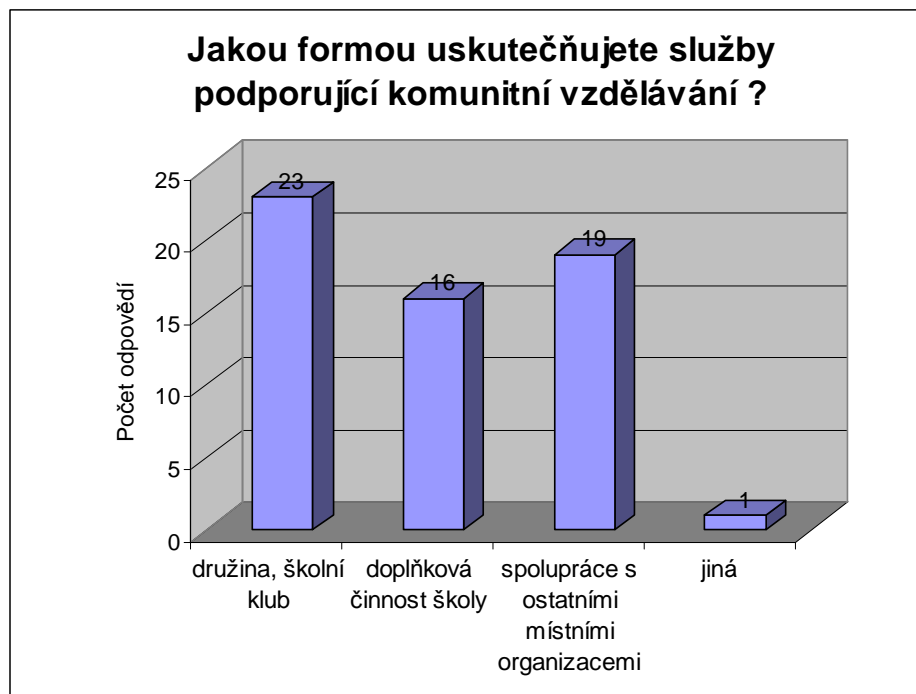


Tato otázka měla za cíl zjistit odpovědi:

1. Z hlediska *koordinace komunitních aktivit* v obci a spolupráce všech organizací. Polovina respondentů odpověděla „nevím“, což vypovídá o malé míře koordinace v plánování aktivit v obci. Ředitelé, kteří odpověděli v procentech se účastní těchto jednání nebo je sami organizují za účasti všech organizací.

2. Z hlediska účasti školy na komunitních aktivitách: 50% ředitelů si uvědomuje roli školy nejen v primárních funkcích, ale také v nových funkcích školy.

Otázka č. 5



Z odpovědí vyplývá, že žádná z forem není výrazně upřednostňována. 12 respondentů využívá všechny tři formy pro poskytování ostatních služeb, 7 využívá současně 2 formy a pouze 8 respondentů uvádí jednu formu. V posledním případě se jedná pouze o služby ve školní družině. Kombinaci více forem považují za efektivní a vypovídá také o naplnění ekonomické funkce ve smyslu efektivního využívání zdrojů.

Otázka č. 6 navazuje na předchozí otázku. Otevřenou odpovědí respondenti vyjádřili výhody a nevýhody zvolených forem. Vzhledem k tomu, že využívají více forem souběžně, shrnují spíše pozitivní a negativní stránky v poskytování ostatních služeb.

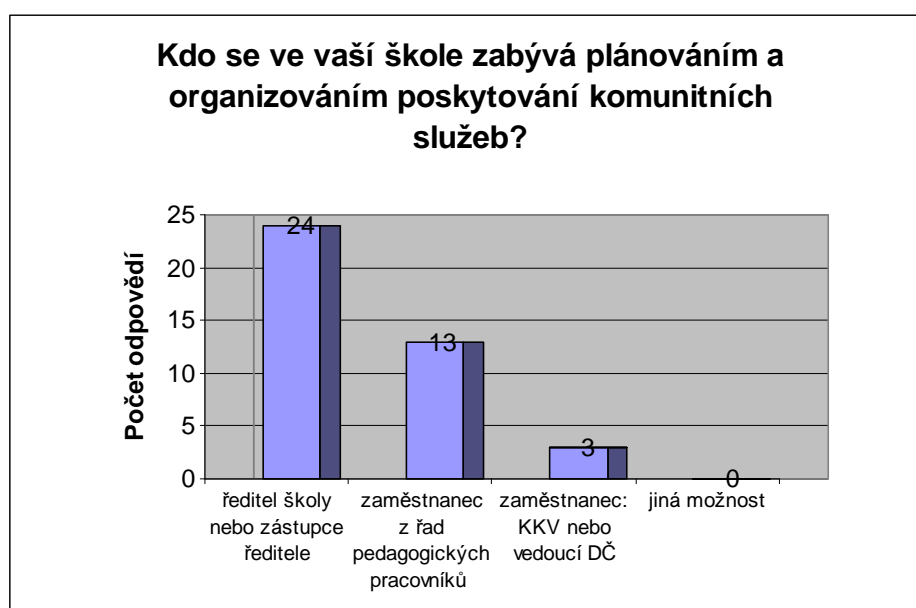
Přínos pro školu respondenti uvádí zejména v těchto oblastech:

1. Ekonomická soběstačnost, ekonomické řízení.
2. Prezentace školy, reklama.
3. Vliv výchovně vzdělávací – volný čas dětí.
4. Návaznost a spolupráce s rodinami žáků, pomoc rodičům.

Nevýhody v poskytování dalších služeb uvádí respondenti zejména tyto:

1. Zvýšené organizační nároky – na logistiku, ochranu majetku, souběh více organizací v jedné budově.
2. Personální zatížení – koordinace a organizace, lektoři, úklid.
3. Zvýšené finanční výdaje v provozních výdajích (energie, úklid).
4. Koordinace činností pro různé složení obyvatel.

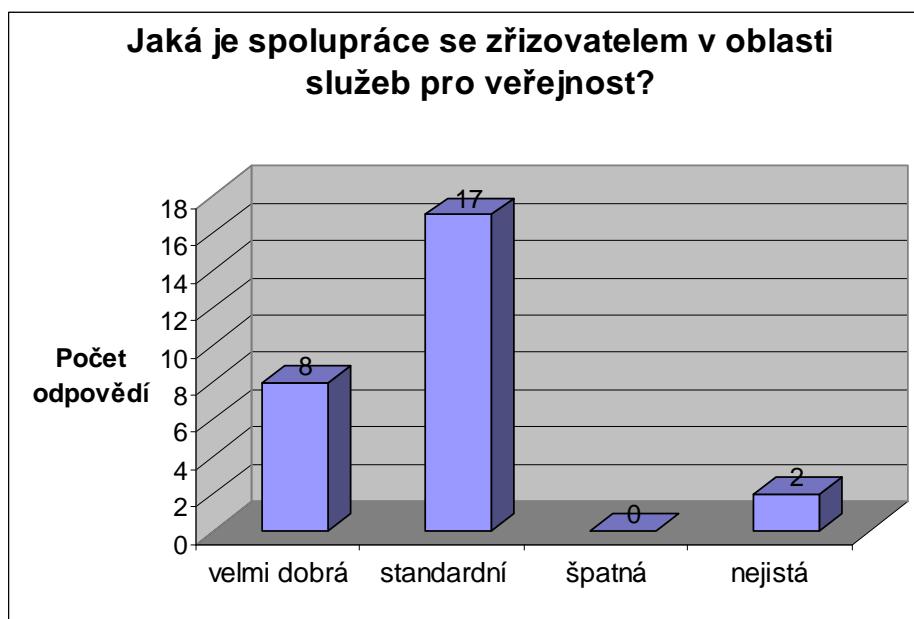
Otázka č. 7



Jedním z problémů, uvedeným respondenty v souvislosti s poskytováním komunitních služeb, je personální zátěž. Jak vyplývá z odpovědí na tuto otázku, převzal roli řízení komunitních aktivit ve většině škol ředitel, zástupce ředitele nebo zaměstnanec školy. Uvedené převzetí rolí však může vést k pracovnímu přetížení. Z tohoto hlediska je přijatelnějším řešením delegování pravomocí a odpovědností na zaměstnance, pro něhož bude komunitní vzdělávání hlavní pracovní náplní. V aktuálních podmínkách jím může být koordinátor komunitního vzdělávání nebo vedoucí doplňkové činnosti.

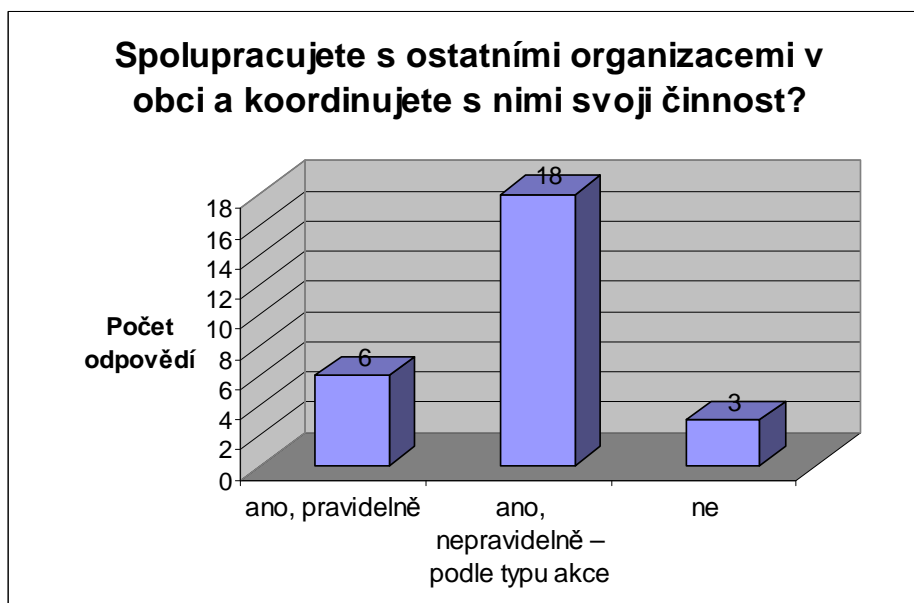
Celkem 13 škol uvedlo současně 2 možné varianty. Tato skutečnost vypovídá o nejasně vymezené pracovní náplni pro jednoho odpovědného pracovníka. Ředitel má zastávat funkci kontrolní.

Otázka č. 8



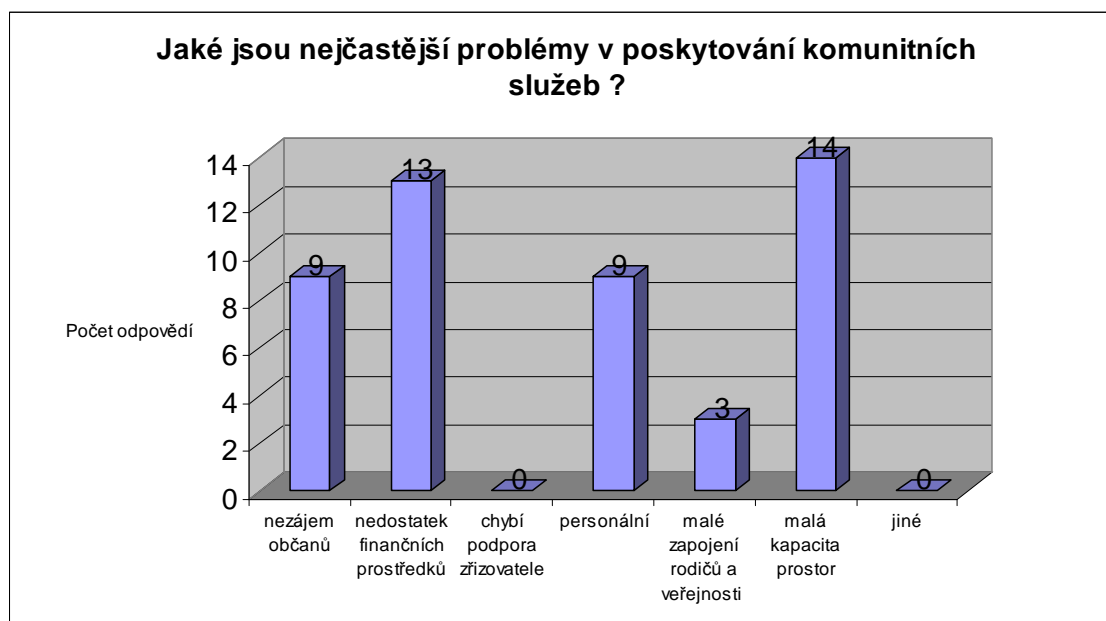
Hodnocení vztahu „velmi dobrým“ znamená, že se zřizovatel na organizaci a plánování služeb pro veřejnost podílí. Označení „standardní“ znamená, že zřizovatel akce podporuje, ale na organizaci se nepodílí. Graf dokazuje dobrou spolupráci mezi školou a zřizovatelem, což je jedním ze základních předpokladů poskytování komunitního vzdělávání. Je zřejmé, že si ředitelé uvědomují nutnost udržování dobrých vztahů se svým zřizovatelem.

Otázka č. 9



Graf jednoznačně potvrzuje spolupráci s ostatními organizacemi. Ve většině případů se jedná o činnost nepravidelnou. Z hlediska poskytování komunitních služeb je pravidelné setkávání zástupců všech stran – školy, zástupce obce a ostatních organizací - efektivní. V některých obcích je tato činnost prováděna v rámci Komise školství, kultury a sportu.

Otázka č. 10

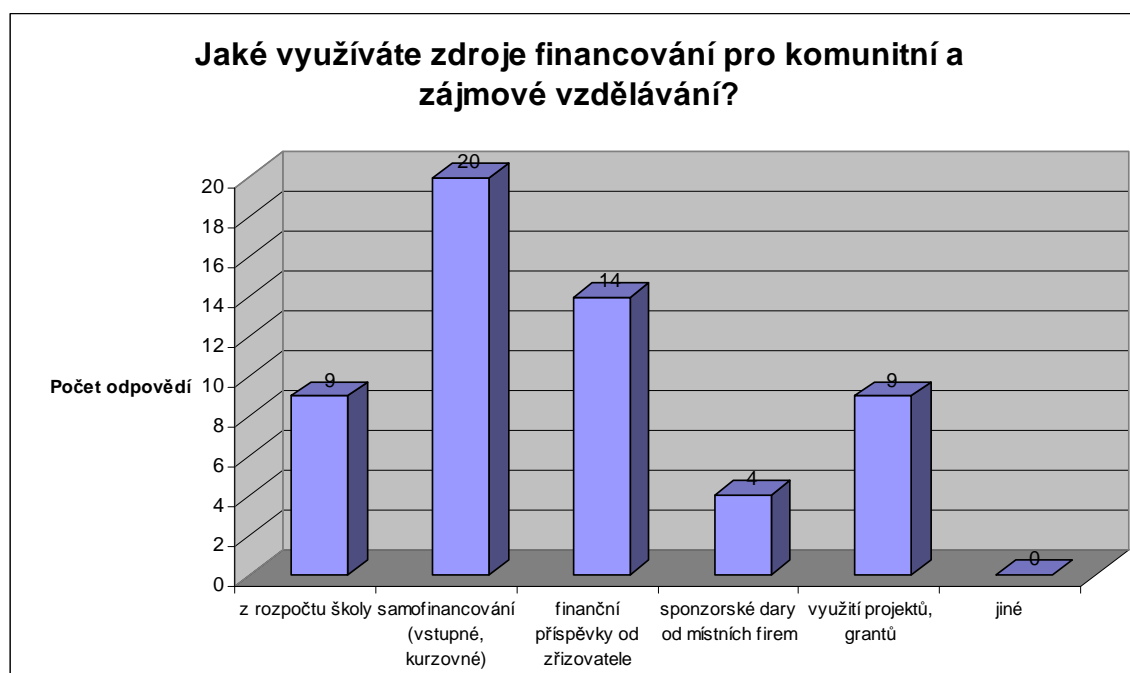


Nejčastěji uváděnými možnostmi jsou „nedostatečná kapacita prostor“ a „nedostatek finančních prostředků“. Ředitelé jsou nuceni hledat nová řešení. Jednou z cest získávání finančních prostředků je efektivní využití zdrojů: získávání prostředků z grantů, získávání sponzorských darů, využívání dobrovolníků, zpoplatnění některých služeb.

Rozšíření kapacity je nutné řešit v součinnosti se zřizovatelem, přesvědčit jej o prospěchu investic a nabídnout pomoc např. při zpracování či konzultaci při projektových výzvách. Další možností může být také využívání prostor ostatních organizací v obci, např. tělovýchovných oddílů.

Další skupinou problémů je „personální zátěž“ a „nezájem občanů“. Oba problémy mohou být částečně vyřešeny zavedením pozice koordinátora komunitního vzdělávání. Kromě snížení personální zátěže pozitivně ovlivňuje zvýšení zájmu občanů o nabízené aktivity. Častým důvodem nezájmu bývá špatná koordinace aktivit, bez předchozího zjištění potřeb, navíc určených jen pro omezenou skupinu obyvatel. Nezájem občanů bývá spojován také s nedostatkem prostor.

Otázka č. 11



Financování je ve většině případů vícezdrojové. Čtyři školy uvádí všechny nabízené možnosti financování. Pět škol uvádí pouze jeden způsob financování.

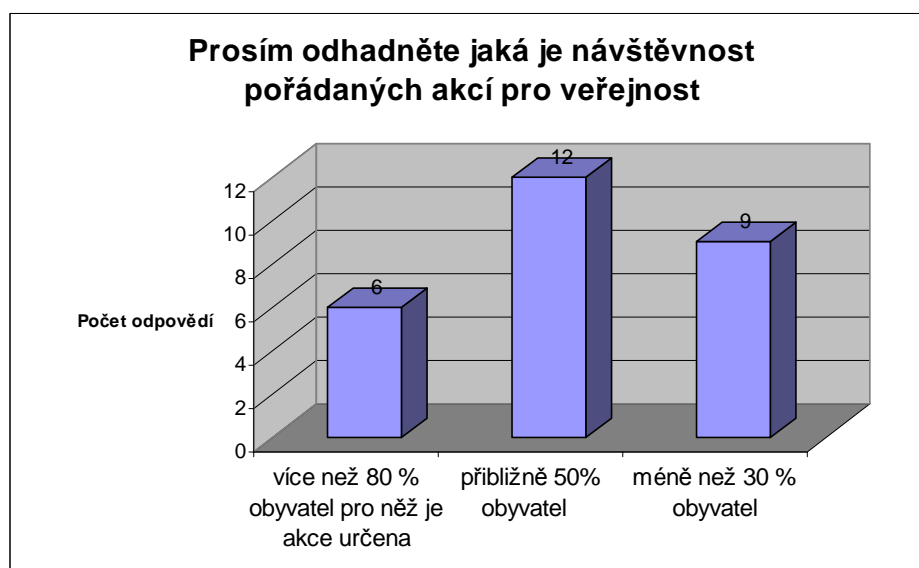
Komunitní aktivity by měly být dostupné pro všechny obyvatele, včetně dětí ze sociálně znevýhodněných rodin. Většina škol však své kroužky zpoplatňuje, ačkoliv by tento způsob financování měl být pouze doplňující při nezískání prostředků jiným způsobem.

Jen třetina dotázaných získává finanční prostředky z dotací. V dnešní době jsou dotace klíčové pro rozvoj všech aktivit školy. Pro úspěšné získání dotace je možné zpočátku využít služeb podnikatelského subjektu. Veškeré vynaložené prostředky a úsilí budou zhodnoceny v úspěšnosti dalších projektů. Ředitel školy také může využít pomoci dobrovolníka z řady rodičů nebo místní komunity.

Odpovědi škol, které uvádí získávání prostředků z dotací, poskytují více služeb (viz otázka č. 3) než školy, které tento příjem neuvádí.

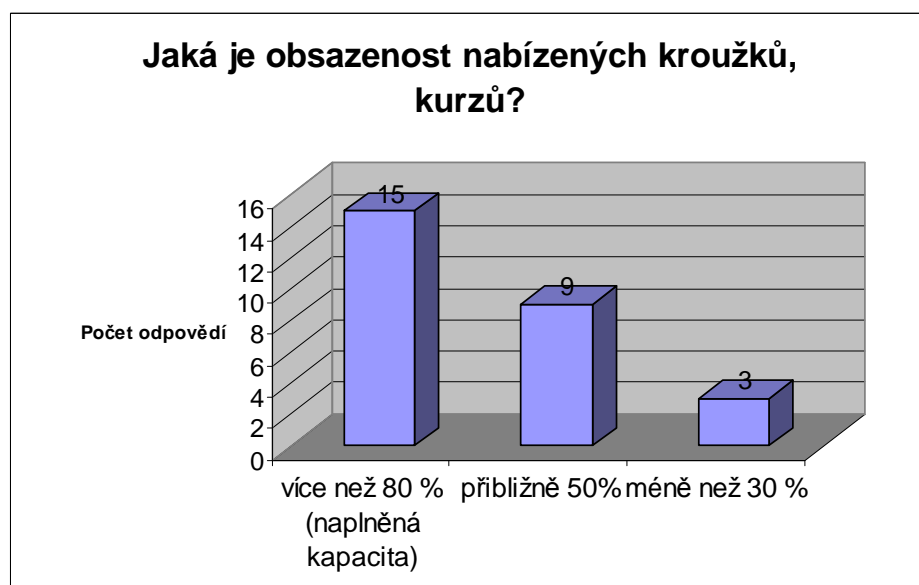
Z grafu také vyplývá podpora zřizovatele na poskytování ostatních aktivit ve školách.

Otázka č. 12



Zájem obyvatel je zřejmý, v případě odpovědi „méně než 30%“ se může jednat o problém koordinace akcí pro širokou veřejnost – starousedlíci, nově přistěhovaní, věkově i zájmově rozdílné obyvatelstvo. Pořádání akcí by měl předcházet průzkum mezi obyvateli a také maximální zapojení veřejnosti do pořádání akcí.

Otázka č. 13



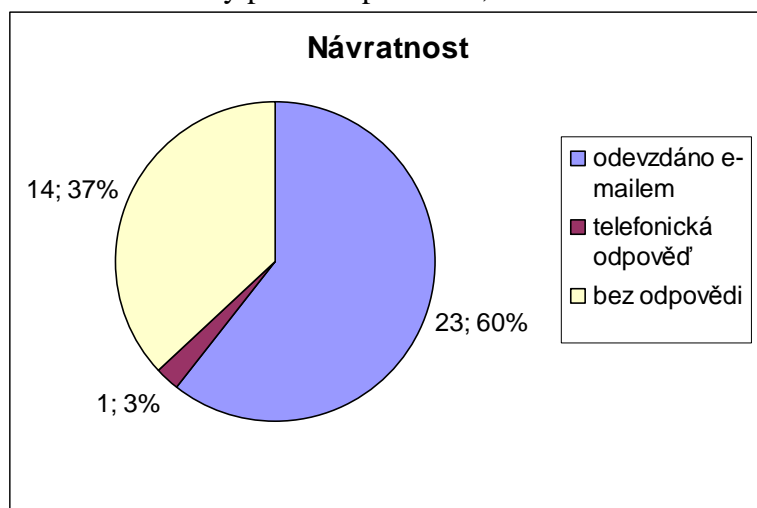
Většina škol uvádí naplněnou kapacitu kroužků a kurzů. Toto zjištění odpovídá i současným poznatkům a rostoucímu demografickému vývoji. Bohužel v obcích s nárůstem počtu obyvatel přibývá naplněnosti kroužků v místě bydliště. Dojíždění do okolních obcí, kde je

např. městský dům dětí a mládeže, je možné jen pro úzkou skupinu obyvatel. Omezení nabídky většinou bývá spojeno s nedostatečnými prostory. Ředitel školy a zástupci obce by měli vyvinout maximální úsilí k naplnění volného času dětí.

4.3.2 Starostové obcí v Praze - východ

Z celkového počtu 38. oslovených respondentů odpovědělo 23 starostů, čímž byla dosažena návratnost 60 %. Seznam zřizovatelů všech škol na Praze – východ, včetně kontaktů jsem použila ze statistických údajů Krajského úřadu středočeského kraje a aktuálnost e-mailových adres jsem ověřila na jednotlivých webových stránkách obcí. Z tohoto důvodu se žádný e-mail nevrátil nedoručený.

Graf č. 1 Celkový počet respondentů, návratnost dotazníků

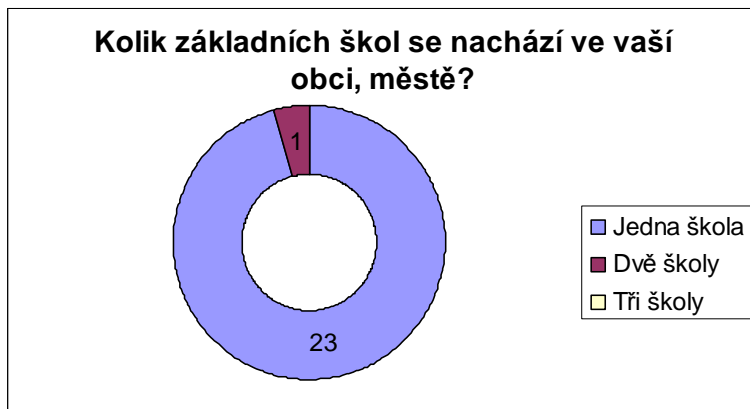


Otázka č. 1



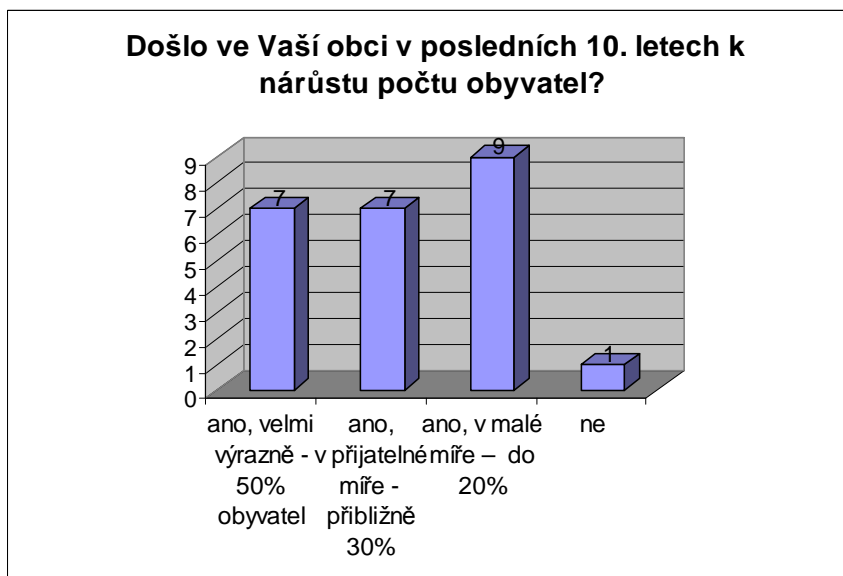
Z grafu vyplývá, že se podařilo získat odpovědi všech skupin respondentů – obce velmi malé, střední i velké.

Otázka č. 2



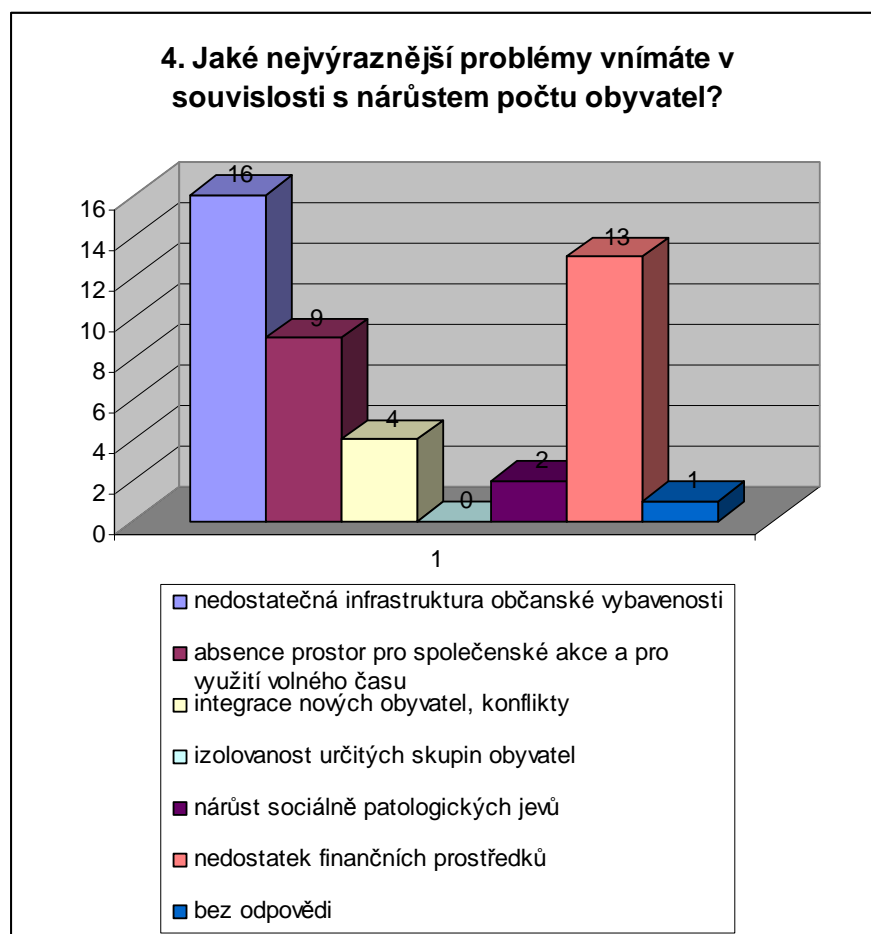
Chybí odpověď zástupce dvou obcí, které mají v obci 3 školy. Jedná se o malý vzorek respondentů.

Otázka č. 3



Graf potvrzuje, že všechny obce v okrese Praha - východ jsou dotčeny nárůstem počtu obyvatel. Téměř každá obec potvrzuje přírůstky obyvatel. Třetina respondentů uvádí nárůst 50 %, což klade velmi vysoké nároky na vedení obce v zajištění jejího optimálního fungování.

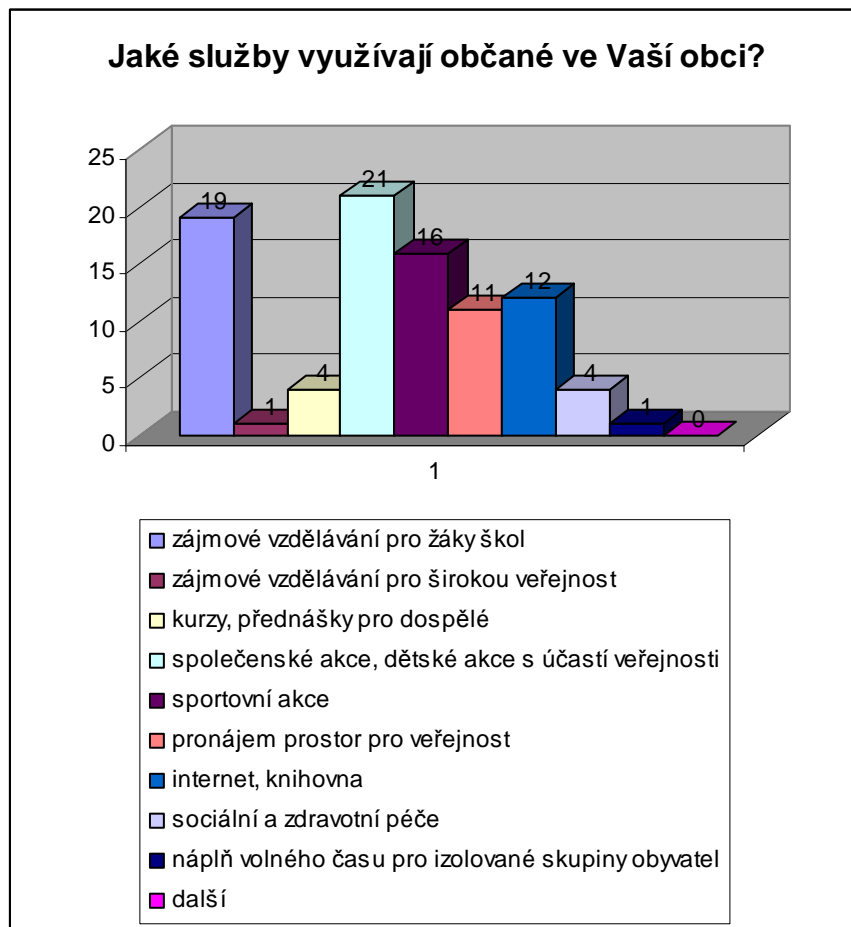
Otázka č. 4



Z odpovědí respondentů jednoznačně vyplývá, že největší problémy spočívají v nedostatečné infrastruktuře, která se projevuje mimo jiné nedostatkem prostor. Tento faktor brání rozvoji komunitních aktivit a služeb, protože je nutné pokrýt nejdříve základní potřeby škol – dostatek míst v mateřských a základních školách. Druhým problémem, který uvádí většina respondentů je nedostatek finančních prostředků. Jedna z příčin, která je popsána v teoretické části je nepřihlašování občanů k trvalému pobytu, čímž obce přichází o velkou část finančních prostředků. Starostové obcí by měli v této oblasti vést aktivní kampaň. Je také důležité, aby starostové obcí vyvíjeli maximální úsilí k získání dalších finančních prostředků, např. z dotací a sponzorských darů.

Nejmenší problém uvádí respondenti v nárůstu sociálně - patologických jevů. Důvodem je zahájení výstavby teprve v posledních 10. letech. Novými obyvateli jsou převážně rodiny s malými dětmi. Při strategickém plánování komunitních aktivit je důležité počítat s tímto jevem v časech navazujících na pokračující výstavbu a demografickému vývoji v obci.

Otázka č. 5



Z odpovědí vyplývá, že kulturní a společenský život v obcích se rozvíjí. Zájmové vzdělávání pro žáky škol je automaticky spojováno s družinou, která patří mezi tradiční službu školy. V obcích je nedostatečný prostor věnován celoživotnímu vzdělávání dospělých (kurzy, kroužky, přednášky) a izolovaným skupinám obyvatel (senioři, teenageři, rodiče na rodičovské dovolené). Nedostatečná je také sociální a zdravotní péče.

Otázka č. 6



Většina respondentů uvedla podíl školy menší než 30%. Zřizovatelé posuzují participaci školy na akcích spíše za symbolickou, např. vystoupení dětí na ostatních akcích. Tento výsledek svědčí také o nedostatečném uvědomění všech služeb, které škola poskytuje.

Otázka č. 7



Pouze čtvrtina zřizovatelů podporuje finančně školu i ostatní organizace efektivním způsobem, a to podle míry podílu na akcích. Shodný počet odpovědí uvádí financování školy pouze v rámci rozpočtu na provozní výdaje. Tento způsob nepřináší od zřizovatele žádný zdroj nad rámec hlavní činnosti škol. V těchto případech jsou školy nuceny hledat finanční zdroje jinde.

Jediná zamítavá odpověď svědčí pravděpodobně o špatném vztahu mezi oběmi stranami. Poměrně vysoký počet zůstal bez odpovědi. Může to být způsobeno obavou z úniku informací a nedodržení slíbené anonymity. Sdělení rozdělování finančních prostředků mezi jednotlivé organizace by mohlo mít za následek spory mezi jednotlivými subjekty.

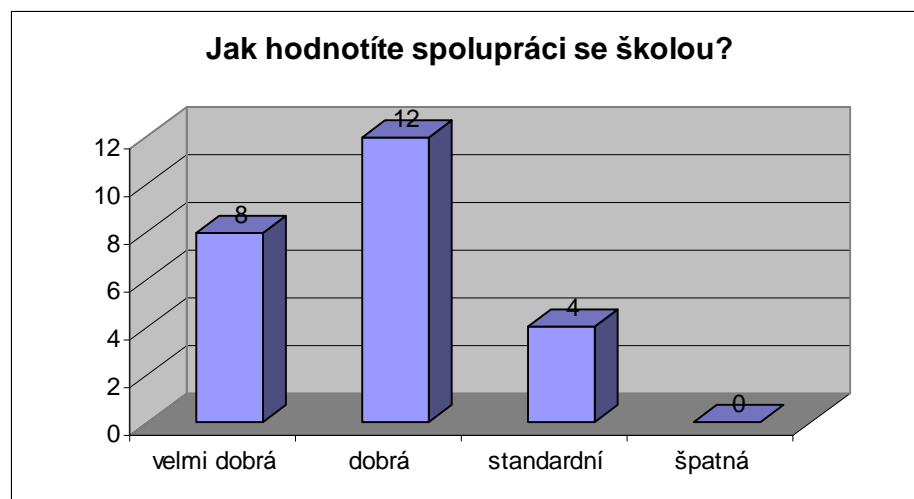
Otázka č. 8



Z odpovědí vyplývá, že velká část zřizovatelů si neuvědomuje potenciál, který škola nabízí jako hlavní poskytovatel komunitních služeb. Může se jednat o důsledek nedostatečné informovanosti zřizovatele škol o výhodách pro obec.

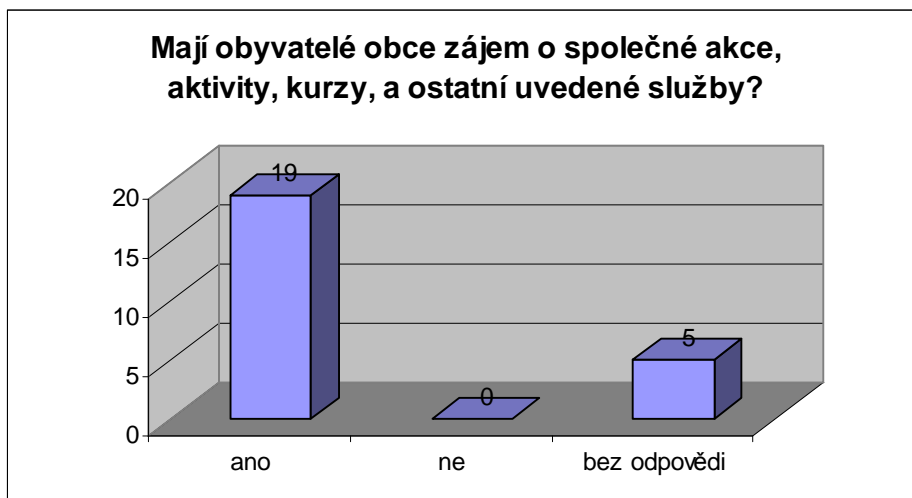
Zhruba polovina respondentů přenechává rozhodnutí o těchto aktivitách ředitelům škol.

Otázka č. 9



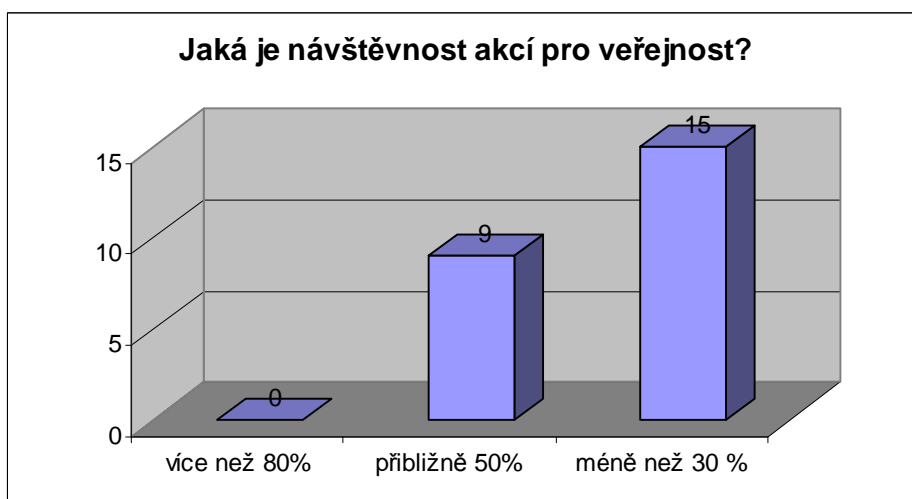
Většina respondentů uvádí spolupráci dobrou či velmi dobrou. Pouze čtyři respondenti uvedli stav spolupráce za standardní, která byla interpretována tímto způsobem: „Škola plní výchovně vzdělávací funkci v rámci zákona, do akcí se zapojí je-li k tomu vyzvána zřizovatelem, aktivně se do života v obci nezapojuje“.

Otázka č. 10



Starostové obcí jsou si plně vědomi požadavků svých občanů.

Otázka č. 11



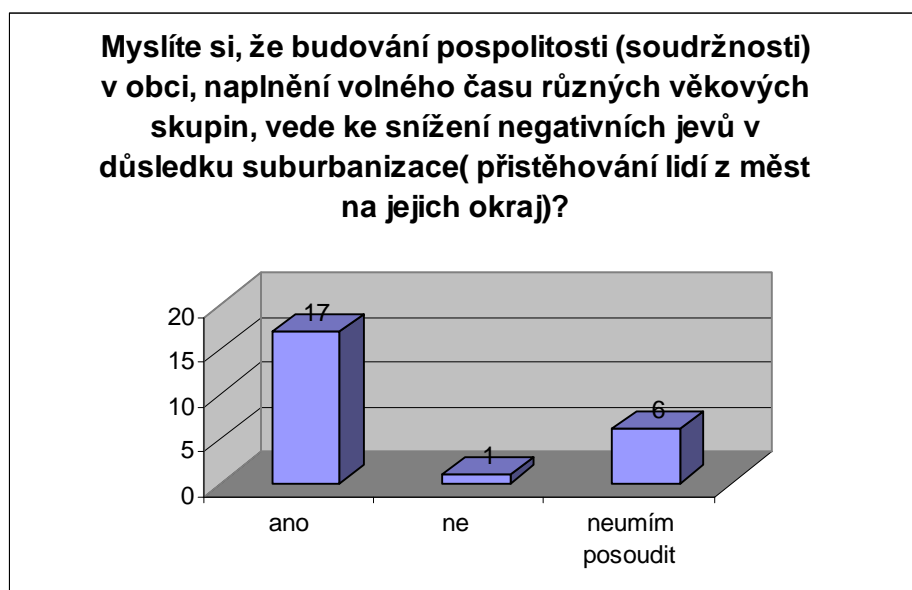
Respondenti uvádí návštěvnost menší než třetina obyvatel.

Jak vyplývá z rozhovorů, tak důvody nízké návštěvnosti spočívají v následujícím:

- nedostatečné či nevyhovující prostory,
- nedostatečná koordinace akcí (časové prolínání s jinými akcemi v obci),
- zaměření akce na úzkou skupinu obyvatel.

Uvedené příčiny pomůže odstranit předchozí analýza potřeb cílových skupin občanů, promyšlenou koordinací akcí v obci a výběr vhodných prostor.

Otázka č. 12



Většina respondentů si uvědomuje důležitost pospolitosti v prevenci negativních jevů. Odpověď „neumím posoudit“ svědčí o neinformovanosti či nezájmu o tuto problematiku.

Otázka č. 13 umožnila respondentům možnost otevřeně vyjádřit o způsobech koordinace při pořádání akcí.

Z celkem devíti odpovědí vyplynulo, že pouze ve třech případech je koordinace vyvážená, obce spolupracují s ostatními organizacemi pravidelně. Ve čtyřech obcích si obce pořádají své akce sami, žádné pravidelné schůzky neuskutečňují. V posledních dvou případech se obec podílí na akcích nepravidelně, po výzvě ostatních organizací.

Otázka č. 14 dávala možnost otevřeně vyjádřit jakékoliv postřehy k tématu pospolitosti, zapojení školy do života v obci a suburbanizaci.

Z některých odpovědí vyplývá, že obce se snaží o větší regulaci výstavby, a o vypořádávání „dědictví“ z období nedávné prudké výstavby. Jedná se zejména o zlepšení občanské infrastruktury. Další vyjádření se týkalo převážně nedostatku finančních prostředků na rozvoj dalších aktivit a služeb a nízké podpory ze strany státu z hlediska legislativní podpory.

4.3.3 Rozhovory s obyvateli v Praze – východ

První a druhá skupina respondentů (obyvatelé obcí do 3500 obyvatel)

Komunita, pospolitost

Z rozhovorů jednoznačně vyplývá spokojenost s komunitními aktivitami pořádaných ve spolupráci obce, školy a ostatních organizací v místě. Většinou se jedná o spolky tělovýchovné (Sokol, fotbalový klub) a ostatní sdružení, např. hasičské, myslivecké, chovatelské apod., která do svých aktivit zahrnují širokou věkovou skupinu.

Školu jako „otevřenou“ označilo 70% všech respondentů, 30% nevědělo co si pod termínem „otevřená škola“ představit.

Komunikace zástupců obce s obyvateli je hodnocena velmi dobře, stejně jako komunikace školy směrem k obyvatelům. Kromě časopisu a webových stránkách jsou hlavním zdrojem informací vývěsky v obci a osobní setkání obyvatel nebo osobní návštěva úřadu.

Věkové skupiny:

1. *Senioři* se cítí zapojeni do dění v obci, školu považují za základ obce, jsou na ni velmi hrdí a kontakt s místní školou mají nejvíce při akcích pořádaných úřadem s vystoupením žáků místní školy. Také obdarování výrobky, které děti vyrobily posiluje vztah k místní škole. Velmi oceňují zajištění jejich stravování.

2. *Rodiče na rodičovské dovolené* v nejmenších obcích nejsou spokojeni s aktivitami pro tuto skupinu obyvatel. Kromě hřišť jim chybí místo pro společné setkávání, např. mateřská centra, za kterými musí dojíždět do větších obcí.

3. *Rodiče žáků místních škol* jsou spokojeni s nabídkou kroužků školy částečně, a to z důvodu úzké nabídky. S kulturními a společenskými akcemi v obci jsou většinou spokojeni. Pozitivně hodnotí, že nemusí dojíždět do blízké Prahy. Vztahy v obci označují za velmi dobré.

4. *Osoby pracující, dojíždějící* denně do zaměstnání mimo obec shodně odpověděly, že jim chybí dostatek prostoru pro kulturní vyžití a aktivní trávení volného času, za nímž dojíždí mimo obec. O dění v obci a ve škole nemají zatím zájem.

Pozitivní a negativní vliv suburbanizace

Pozitivně je celkově vnímán nárůst obyvatel v obci, a to z důvodu zlepšení služeb, infrastruktury, celkového rozvoje obce a množstvím aktivit.

Pouze v jedné obci, kde suburbální rozvoj nastal již před více lety se začínají objevovat negativní jevy v podobě sprejerství, vandalizmu a drog. Z tohoto důvodu se v obci plánuje výstavba „otevřeného klubu“ se znaky nízkoprahového zařízení. V ostatních obcích je výstavba teprve v posledních několika letech a podobné problémy nemají.

Vztahy mezi novými a původními obyvateli se zlepšují velmi rychle. Přispívají k tomu společné akce a navázání kontaktů ve společných prostorách v obci.

Třetí skupina respondentů (obce 4000 – 12000 obyvatel)

Komunita, pospolitost

Obyvatelé kladně hodnotí množství akcí, které jsou pro veřejnost pořádány. Nerozlišují však kdo je jejich pořadatelem ani v jaké spolupráci akce probíhají. Služby pro obyvatele vyhledávají podle své věkové skupiny a zaměření. Rodiče na rodičovské dovolené využívají nejvíce služeb mateřského centra, senioři dům s pečovatelskou službou, děti městský dům dětí a mládeže a všichni společně také aktivity knihovny a muzea.

Školu (školy) označili za otevřenou téměř všichni respondenti, ale vyjadřovali se spíše o propagaci školy na společných akcích a komunikaci vůči veřejnosti. Na otázku zda by škola měla sloužit veřejnosti i v odpoledních hodinách, o víkendech, pro širokou věkovou skupinu, odpověděli spíše záporně. Je to dáno širokou nabídkou aktivit zajišťovanou jinými organizacemi.

Pozitivní a negativní vliv suburbanizace

Příviv obyvatel není tak výrazný jako v první skupině, v menších obcích. Z rozhovorů vyplynuly především problémy a negativní stránky suburbanizace. Největším problémem je nedostatečná občanská vybavenost a odstup mezi původními a novými obyvateli.

4.4 Závěr šetření

Hlavním cílem výzkumného šetření bylo zjištění nových funkcí vyplývajících pro školu v souvislosti se stěhováním obyvatelstva z měst na jejich okraj. Na základě analýzy odborné literatury, dotazníkového šetření, rozhovorů s obyvateli obce a vlastních zkušeností jsem definovala tyto nové funkce:

1. Funkce celoživotního vzdělávání

- naplňování volného času a zájmové činnosti žáků,
- zájmové vzdělávání pro širokou veřejnost – pravidelné kroužky, rekvalifikační kurzy, přednášky,
- náplň volného času pro izolované skupiny obyvatel (teenageři – otevřený klub, rodiče na rodičovské dovolené – mateřské centrum),
- jednorázové kurzy (ruční práce, první pomoc), přednášky pro dospělé,
- internet, knihovna.

2. Komunitní funkce, rozvoj vztahů, pospolitosti

- spolupráce a partnerství organizací v místě bydliště,
- poskytování poradenství široké veřejnosti,
- sociální a zdravotní služby,
- společenské akce, dětské akce s účastí veřejnosti, sportovní akce,
- pronájem prostor školy pro partnerské organizace i pro setkávání veřejnosti bezúplatně.

3. Efektivní využívání zdrojů

- pronájem prostor školy k získávání finančních prostředků na rozvoj,
- zabezpečení mimorozpočtových prostředků – dotace, granty,
- zapojení dobrovolníků a péče o ně.

Dílním cílem byl popis a ověření současného stavu poskytování služeb komunitního charakteru, nových funkcí školy, negativních jevů v souvislosti se suburbanizací. K naplnění tohoto cíle slouží odpovědi na výzkumné otázky:

1. *Jaké komunitní služby školy v okrese Praha - východ občanům poskytují a v jakém rozsahu?*

Nejčastěji školy, v celkovém počtu 90%, poskytují zájmové vzdělávání pro žáky škol. Na druhém místě školy pronajímají své prostory, a to v celkovém počtu 66%. Třetí místo patří pořádání společenských akcí pro veřejnost. Tuto službu poskytuje více než polovina škol. Zhruba třetina škol pořádá jednorázové kurzy a přednášky pro dospělé, poskytuje zájmové vzdělávání pro veřejnost a pořádá sportovní akce. Pouze pětina škol poskytuje služby internetu a knihovny. Nejméně jsou zastoupeny služby zdravotní a sociální a naplňování volného času pro izolované skupiny obyvatel. Tyto služby poskytují 2 školy z celkového počtu 27.

Z výsledků vyplývá, že školy naplňují všechny tři nově definované funkce, a to v jedné oblasti ve velké míře a v další oblasti částečně.

2. *Nakolik se poskytování komunitních služeb školám daří? Jsou občany využívány a ceněny?*

V oblasti poskytování zájmového vzdělávání pro žáky škol uvádí 55% škol naplněnou kapacitu, třetina škol poloviční obsazenost a pouze 10% škol má zájem o tuto službu menší než 30%.

Při poskytování ostatních služeb pro veřejnost uvádí 22% škol návštěvnost větší než 80%, 44% škol uvádí návštěvnost poloviny obyvatel a třetina škol uvádí návštěvnost nižší než 30%.

3. *Jaké nejčastější problémy řeší školy v souvislosti s poskytováním komunitních služeb?*

Polovina škol spatřuje v poskytování komunitních služeb dva hlavní problémy, „nedostatek finančních prostředků“ a „malou kapacitu prostor“. Třetina škol řeší problémy v personální oblasti a s nezájmem občanů. Žádná škola neuvedla problém v oblasti podpory zřizovatele.

4. *Spolupracují školy s dalšími organizacemi poskytujícími v místě komunitní služby a koordinují s nimi svoji činnost?*

Všichni ředitelé škol až na výjimky spolupracují s místními organizacemi. Čtvrtina škol se účastní pravidelných setkání a ostatní podle typu akcí. Koordinace je nevyvážená. Pouze polovina škol koordinuje svoji činnost s ostatními partnery v komunitních službách.

5. Uvědomují si zřizovatelé potenciál školy jako komunitního /společenského/ kulturního střediska obce a stanovují v tomto smyslu svým školám zakázku/poptávku po komunitních službách? Vytvářejí zřizovatelé školám dostatečné podmínky (např. ekonomické)?

Starostové obcí si uvědomují důležitost poskytování komunitních služeb v obci a její vliv na vytváření soudržnosti. Pouze 10 % starostů si uvědomuje jaký potenciál má škola jako klíčový partner v poskytování služeb a tyto služby po škole požaduje. Polovina starostů má zájem, aby škola tyto služby poskytovala, ale míru aktivit nechává na ředitelích škol. Druhá polovina starostů se domnívá, že nezáleží na tom, kdo je poskytovatelem služeb v obci. V souladu s těmito výsledky odpovídá také podpora zřizovatele pro školy. Většina zřizovatelů poskytuje školám finanční prostředky pouze v rámci povinnosti zřizovatele na hlavní činnost, jen čtvrtina poskytuje další finanční prostředky podle podílu školy na akcích. Nejčastějším problémem pro obce je dostatek prostor a finančních prostředků pro poskytování služeb obyvatelům.

5. kapitola - Závěr

Ve své práci jsem se věnovala úloze základních škol v obcích ovlivněných suburbanizací. Ačkoliv komunitní vzdělávání mohou poskytovat různé organizace v místě působení, má právě škola všechny předpoklady stát se klíčovým partnerem při řešení vznikajících problémů v obcích. Základní školy mají svou tradici, nachází se ve většině obcí, i v těch nejmenších a z historického hlediska byly vždy centrem vzdělanosti. Pokud se škola stane centrem komunity, vyplývají z toho výhody pro ni i pro obec. Školy se rozvíjejí, odolávají riziku svého uzavření a konkurenci, ale především ovlivňují výchovně vzdělávací proces. Obec v roli zřizovatele má možnost poskytované služby ovlivňovat, kontrolovat a v neposlední řadě také zajišťovat efektivní hospodaření s vlastním majetkem a pečovat tak o své občany. V důsledku této spolupráce zcela jistě dochází ke snižování negativních následků suburbanizace. Ve své práci jsem se podrobně věnovala komunitnímu vzdělávání jako cestě k naplnění poslání školy pod vlivem suburbanizace.

Představitelem moderní školy otevřené změně či dokonce iniciující změnu je ředitel školy, disponující kompetencemi řídicího pracovníka. Jeho úkolem je získání partnerů, zejména

představitelů obcí, organizací, rodičů, zaměstnanců školy a komunity k naplnění nové vize a využití tohoto partnerství ve prospěch všech členů komunity.

Na základě analýzy odborné literatury, dotazníkového šetření s řediteli základních škol a starosty obcí jsem definovala tři v daném typu prostředí klíčové funkce škol, které vychází ze zjištěných potřeb a požadavků společnosti. Jsou jimi funkce „celoživotního vzdělávání“, „komunitní“ a „efektivního využívání zdrojů“. Požadavky jsem zjišťovala také metodou polostrukturovaných rozhovorů s obyvateli obcí. Stanovení uvedených funkcí bylo hlavním cílem mé práce.

Závěrem mého šetření byl také popis a ověření současného stavu poskytovaných služeb komunitního charakteru a nových funkcí školy v okrese Praha – východ, který vykazuje největší migrační přírůstek obyvatel za posledních 10 let z celé České republiky.

Z tohoto šetření vyplynulo, že školy ve velké míře naplňují každou ze tří nových funkcí alespoň v jedné oblasti. Z hlediska funkce celoživotního vzdělávání je nejčastější službou **poskytování zájmového vzdělávání** pro žáky škol. **Pořádáním společenských akcí** pro veřejnost naplňují druhou funkci - komunitní. Efektivní využívání zdrojů jako třetí funkce je charakterizována především **pronajímáním prostor školy** veřejnosti.

Ostatní oblasti naplňování nových funkcí školy jsou plněny jen do určité míry, a to vzhledem k překážkám bránícím rozvoji aktivit školy. Mezi tyto překážky patří zejména nedostatek prostor a finančních prostředků. Ředitel školy by tedy měl hledat nové cesty k jejich odstranění, mimo jiné zvýšit úsilí v získávání prostředků z grantů, získávání sponzorských darů a ve využívání dobrovolníků z řad komunity. Rozšíření kapacity lze řešit v součinnosti se zřizovatelem, přesvědčit jej o prospěchu investic a také využít prostory spřátelených organizací v obci, například tělovýchovných spolků.

Z rozhovorů vyplynulo, že škola sehraává v poskytování služeb pro veřejnost největší roli v obcích přibližně do 3500 obyvatel, které jsou ve zkoumané oblasti v Praze – východ zastoupeny největší měrou. Tyto obce také vykazují větší míru soudržnosti a silný vztah k místní škole než ve větších obcích, kde tyto služby poskytuje více organizací.

Z dotazníkového šetření pro starosty škol z obcí, které jsou zřizovateli vyplynulo, že kulturní a společenský život se v obcích rozvíjí a zřizovatelé si uvědomují, že pospolitost v obcích má vliv na snížení negativních jevů spojených s přílivem většího množství obyvatel. V obcích je nedostatečný prostor věnován celoživotnímu vzdělávání dospělých (kurzy, kroužky, přednášky) a izolovaných skupin obyvatel (senioři, teenageři, rodiče na rodičovské dovolené). Nedostatečná je také sociální a zdravotní péče. Bohužel si většina zřizovatelů neuvědomuje

potenciál, který škola může mít jako partner v poskytování všech ostatních služeb a nenutí ředitele škol k jejich uskutečňování ani nevytváří dostatečné podmínky.

Domnívám se, že se jedná o důsledek nedostatku informací o těchto možnostech. Doufám, že i má práce přispěje k osvětě v problematice úlohy školy a jejích možností v obcích ovlivněných suburbanizací.

Tuto práci mohou využít také ředitelé základních škol ve své řídicí praxi. Poznatky uvedené v teoretické části jsou manuálem pro proměnu své školy na komunitní. Výzkumná část inspiruje výčtem potřeb, na které by měl ředitel školy zareagovat.

Velmi pozitivně hodnotím, že vztahy mezi řediteli škol a zřizovateli jsou z obou stran hodnoceny velmi dobře a že díky informacím o komunitním vzdělávání, které v posledních letech sílí se v nejbližších letech pozitivně promítne do života obcí, kde škola bude centrem vzdělanosti, kultury a pospolitosti v obci.

Seznam použité literatury:

BURIÁNEK, J. *Sociologie*. Praha: nakladatelství Fortuna, 1996. ISBN 80-7168-304-3.

DISMAN, M. *Jak se vyrábí sociologická znalost*. Praha: Univerzita Karlova, vydavatelství Karolinum, 1993. ISBN 80-7184-141-2.

GARDNER, J. *Budování komunity*. 1 vyd. Praha: Via, 1999, 31 s.

GAVORA, P. *Úvod do pedagogického výzkumu*. 1.vyd. Brno: Paido, 2000. 207 s.
ISBN 80-85931-79-6.

HAVLÍK, R.; KOŤA, J. *Sociologie výchovy a školy*. 2. vydání. Praha: Portál, 2007. 174 s.
ISBN 978-80-7367-327-7.

HRONÍK, F. *Jak se nespálit při výběru zaměstnanců*. Brno: Computer Press, 1999.
ISBN 80-7226-161-4

KALOUS, J.; VESELÝ, A. *Teorie a nástroje vzdělávací politiky*. Praha: Univerzita Karlova, vydavatelství Karolinum, 2006. 172 s. ISBN 80-246-1260-7.

KELLER, J. *Úvod do sociologie*. 5. vyd. Praha : SLON, 2005. 204 s. ISBN 80-86429-39-3.

KOL. AUT. *Národní program rozvoje vzdělávání v ČR-Bílá kniha*. Praha: Tauris, 2001. 98 s.
ISBN 80-211-0372-8.

KOL. AUT. *Rámcový vzdělávací program pro základní vzdělávání*. Praha: VÚP, 2004. ISBN 80-86666-24-7.

KRAUS, B.; POLÁČKOVÁ, B. *Prostředí, člověk, výchova*. 1 vyd. Brno: Paido, 2001. 199 s.
ISBN 80-7315-004-2.

LAUERMANN, M. *Jak budovat a posilovat komunitní rozměr školy*. Praha: In Vedení školy, Josef Raabe, 1998 – 2003. ISBN 80-863071-3-1.

MURPHY, K.; NOVÁK, T. *Příručka profesního rozvoje koordinátora komunitního vzdělávání*. 1.vyd. Praha : Nová škola o.p.s., 2005. s. 60. ISBN 80-903631-1-3.

POL, M. *Škola v proměnách*. 1. vyd. Brno: Masarykova univerzita, 2007. 194 s. ISBN 978-80-210-4499-9

PRÁŠILOVÁ, M. *Vybrané kapitoly ze školského managementu pedagogické pracovníky*. 1. vydání. Olomouc: Univerzita Palackého, 2003. 164 s. ISBN 80-244-1415-5.

PRŮCHA, J. *Alternativní školy a inovace ve vzdělávání*. 2. aktualiz. vyd. Praha : Portál, 2004. 141 s. ISBN 80-7178-977-1.

PRŮCHA, J. *Přehled pedagogiky: úvod do studia oboru*. 1. vyd. Praha: Portál 2000. 272 s. ISBN 80-7178-399-4.

SVĚTLÍK, J. *Marketingové řízení školy*. 1. vyd. Praha: ASPI, a.s., 2006. 300 s. ISBN 80-7357-176-5.

SÝKORA, L. a kolektiv. *Suburbanizace a její sociální, ekonomické a ekologické důsledky*. Praha : Ústav pro ekopolitiku, 2002. 191 s.

VEBER, J. & kol. *MANAGEMENT, Základy moderní manažerské přístupy výkonnost a prosperita*, 2. aktualizované vydání. Praha: Management Press, 2009. ISBN 978-80-7261-200-0.

WALTEROVÁ E. a kol. *Úloha školy v rozvoji vzdělanosti: 1. díl*. 193. publikace. Brno: Paido, 2004. 293 s. ISBN 80-7315-083-2.

Další prameny a zdroje:

Adresář škol - Středočeský kraj [online]. 2013. [cit.21.3.2013].

Dostupný z <http://www.kr-stredocesky.cz/portal/odbory/Skolstvi/Adresář+škol.htm> .

ČŠI: *Kritéria hodnocení podmínek, průběhu a výsledků vzdělávání na školní rok 2012/2013* [online]. Praha, 8.8.2012. Dostupné z [http://www.csicr.cz/cz/Dokumenty/Kriteriahodnoceni/Kriteriahodnoceni-podminek,-prubehu-a-vysledk-\(2\)](http://www.csicr.cz/cz/Dokumenty/Kriteriahodnoceni/Kriteriahodnoceni-podminek,-prubehu-a-vysledk-(2))

Dlouhodobý záměr vzdělávání a rozvoje výchovně vzdělávací soustavy Středočeského kraje [online] 2012. [cit.21.3.2013].

Dostupný z <http://www.kr-stredocesky.cz/portal/odbory/skolstvi/koncepcni-materialy-a-analyzy/dlouhodobozamery-v-regionalnim-skolstvi.htm>

CHICHOŇOVÁ, I. *Komunitní vzdělávání*. Učitel'ské listy, 2003/04, roč.11, č.5, s.18-19.

KNAPOVÁ, H. *Komunitní vzdělávání – ověření koncepce komunitní školy s důrazem na možnosti přeměny školy na společenské, kulturní a vzdělávací centrum obce*. Brno, 2008. 72 stran, 37 l. příloh. Diplomová práce (Mgr.). Masarykova univerzita v Brně. Pedagogická fakulta. Katedra sociální pedagogiky.

LAUERMANN, M. *Proč jsou školy dobrým centrem komunity a obce*. [online]. Poslední aktualizace nezjištěno [cit. 21. 3. 2013]. Dostupný z: <http://svp.muni.cz/ukazat.php?docId=505>

LAUERMANN, M.. *Aktivity zaměřené na budování vědomí komunity* . [online]. Poslední aktualizace nezjištěno [cit. 21. 3. 2013].

Dostupný z <http://komunitniskola.blogspot.cz/2010/03/aktivity-zamerene-na-budovani-vedomi.html>

MACEŠKOVÁ, M.; OUŘEDNÍČEK, M. *Dopad suburbanizace na daňové příjmy obcí*. Obec a finance, r. 13, č. 1/2008, s. 28-29. [online]. Dostupné na http://www.suburbanizace.cz/analyzy_01_dopad_prijmy.htm

Pohledy na budoucnost české školy: RODIČE A VEŘEJNOST. [online]. Praha, 2010. [cit. 21. 3. 2013]. ORBIS SCHOLAE, roč. 4, č. 3, s. 93–109, ISSN 1802-4637, Univerzita Karlova v Praze, Pedagogická fakulta, Dostupný z <http://www.orbisscholae.cz/>

PULDOVÁ, P. *Vliv suburbanizace na změnu sociálního prostředí v zázemí Prahy.* Praha, 2006. 110 s. Diplomová práce (Mgr.). Univerzita Karlova v Praze. Přírodovědecká fakulta. Katedra sociální geografie a regionálního rozvoje.

RÝDL, K. *Škola a obec - vzájemně se podporující partneři.* Státní správa a samospráva, 1997, roč. 8, č.10, s.24-26.

SMOLOVÁ, K. *Zelené vdovy jako fenomén současné společnosti.* Praha, 2009. 108 s. Diplomová práce (Mgr.). Univerzita Karlova v Praze. Filozofická fakulta. Katedra sociologie.

Strategie celoživotního učení ČR. [online]. Praha, 2007. [cit. 21. 3. 2013]. Dostupný z <http://www.msmt.cz/vzdelavani/strategie-celozivotniho-uceni-cr>.

Implementační plán Strategie celoživotního učení [online]. Praha, 2009. Dostupný z <http://www.msmt.cz/vzdelavani/strategie-celozivotniho-uceni-cr?highlightWords=pl%C3%A1n+Strategie+celo%C5%BEivotn%C3%ADho+u%C4%8Den%C3%AD>, s. 33,37

Škola jako učící se organizace. [online]. Praha, 2008. [cit. 21. 3. 2013]. ORBIS SCHOLAE, roč. 2, č. 3/2008, s. 37–51, ISSN 1802-4637, Univerzita Karlova v Praze, Pedagogická fakulta. Dostupný z <http://www.orbisscholae.cz/>

ŠUBRTOVÁ, L. *Transformace tradiční základní školy na školu komunitního typu.* Praha, 2006. 89 s. Diplomová práce (Mgr.). Univerzita Karlova v Praze. Filozofická fakulta. Katedra pedagogiky.

VIK, V. *Plán rozvoje komunitního vzdělávání.* Praha: Nová škola, o.p.s., 2002.39 s.

VOSLAŘOVÁ, K.; PULDOVÁ, P. *Soužití starousedlíků s nově příchozími obyvateli: případová studie pražských Miškovic.* . [online]. ISSN: 1803-8239. Publikováno 8.4.2010 [cit. 21. 3. 2013]. Dostupné na:

[http://www.suburbanizace.cz/analyzy/4_Voslarova,_K.,_Puldova,_P._\(2010\)_Souziti_starous_edliku_s_nove_prichozimi_obyvateli_pripadova_studie_prazskych_Miskovic.pdf](http://www.suburbanizace.cz/analyzy/4_Voslarova,_K.,_Puldova,_P._(2010)_Souziti_starous_edliku_s_nove_prichozimi_obyvateli_pripadova_studie_prazskych_Miskovic.pdf)

Zákon č. 40/1964 Sb., *občanský zákoník*.

Zákon č. 250/2000 Sb., *o rozpočtových pravidlech územních rozpočtů*.

Zákon č. 357/1992 Sb., *o dani dědické, dani darovací a dani z převodu nemovitostí*.

Zákon č. 455/1991 Sb., *o živnostenském podnikání*.

Zákon č. 561/2004 Sb., *o předškolním, základním, středním, vyšším odborném a jiném vzdělávání*.

Zákon č. 563/2004 Sb., *o pedagogických pracovnících*

Zákon č. 586/1992 Sb., *o daních z příjmů*.

Zákon č. 563/2004 Sb., *o pedagogických pracovnících*

Elektronické zdroje:

<http://www.csicr.cz/>

<http://www.czso.cz/>

<http://www.dobrovolnik.cz/>

<http://www.esfcr.cz/>

<http://www.kliceprozivot.cz/>

<http://www.kr-stredocesky.cz/portal>

<http://www.mladezvakci.cz/>

<http://www.msmt.cz/>

<http://www.osf.cz/>

<http://www.rodicevitani.cz/>

<http://www.suburbanizace.cz/>

Příloha č. 1 - Suburbanizace v České republice a zahraničí

Obrázek č. 1: foto obec Zeleneč, Praha – východ (zdroj: www.suburbanizace.cz)



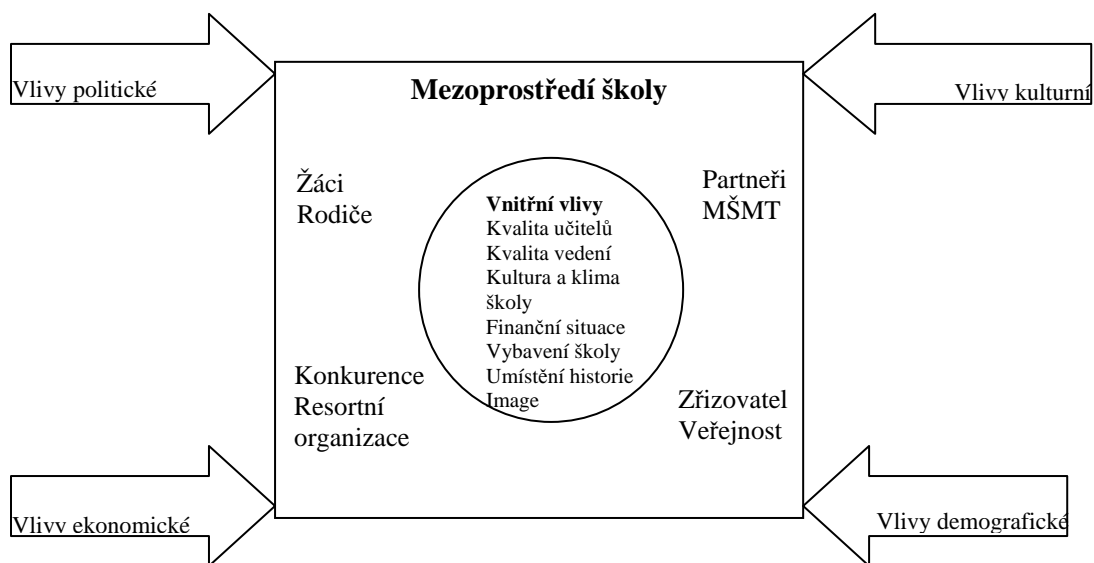
Obrázek č. 2 foto obec Nupaky, Praha – východ, plánovaná lokalita nové výstavby (zdroj: www.suburbanizace.cz)



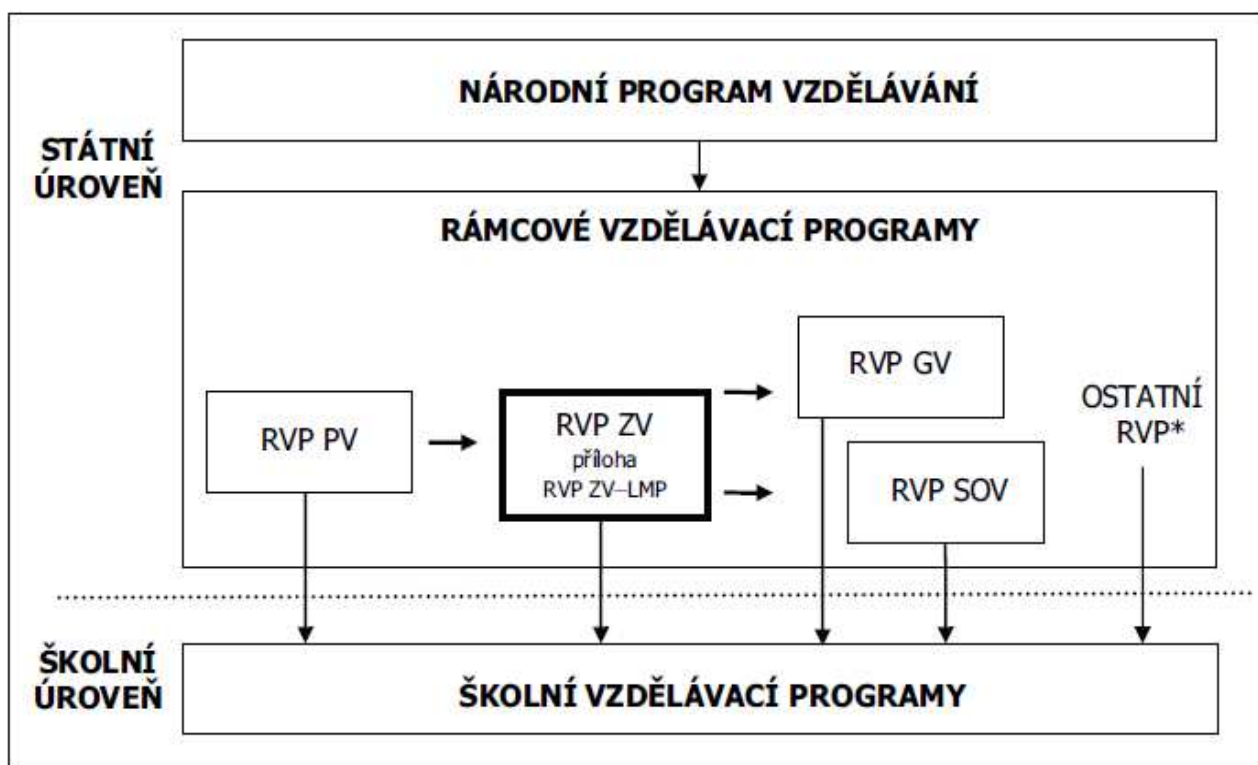
Obrázek č. 3 Suburbanizace v USA (zdroj: www.wikipadia.cz)



Příloha č. 2 - Prostředí školy (zdroj: Světlík, J. Marketingové řízení školy, s. 33)



Příloha č. 3 - Systém kurikulárních dokumentů (zdroj RVPZV)



Graf 1 - Systém kurikulárních dokumentů

Legenda: RVP PV – Rámcový vzdělávací program pro předškolní vzdělávání; RVP ZV – Rámcový vzdělávací program pro základní vzdělávání a příloha Rámcového vzdělávacího programu pro základní vzdělávání upravující vzdělávání žáků s lehkým mentálním postižením (RVP ZV-LMP); RVP GV – Rámcový vzdělávací program pro gymnaziální vzdělávání; RVP SOV – Rámcové vzdělávací programy pro střední odborné vzdělávání.

* Ostatní RVP – rámcové vzdělávací programy, které kromě výše uvedených vymezuje školský zákon – Rámcový vzdělávací program pro základní umělecké vzdělávání, Rámcový vzdělávací program pro jazykové vzdělávání, případně další.

Příloha č. 4 – Dotazník pro ředitele škol

Vážená paní ředitelko, pane řediteli,
jmenuji se Jitka Záhrobská a jsem studentkou 3. ročníku bakalářského studia na PedF UK, obor „Školský management“. Obracím se na Vás s prosbou o vyplnění přiloženého dotazníku, jehož vyhodnocení bude součástí mé závěrečné práce na téma: „Nové funkce škol v obcích ovlivněných suburbanizací“. Zároveň mi tímto pomůžete i v mém pracovním životě. Pokud byste měli zájem o výsledky mé práce, budu ráda, obrátíte-li se na mne. Dotazník je anonymní a nepřesáhne 10 minut Vašeho času. Předem velice děkuji za jeho vyplnění a odeslání.

1. Kolik základních škol je ve vaší obci?
 - a) 1
 - b) 2
 - c) Více než 2

2. Jaká je velikost vaší školy?
 - a) 100 dětí
 - b) 100-200 dětí
 - c) 200-300 dětí
 - d) Více než 300 dětí

3. Jaké (komunitní) služby poskytujete veřejnosti nad rámec standardního vzdělávání? (možnost více odpovědí)
 - a) zájmové vzdělávání pro žáky škol
 - b) zájmové vzdělávání pro širokou veřejnost – pravidelné kroužky, rekvalifikační kurzy
 - c) jednorázové kurzy (ruční práce, první pomoc), přednášky pro dospělé
 - d) společenské akce, dětské akce s účastí veřejnosti
 - e) sportovní akce
 - f) pronájem prostor (tělocvična, prostory školy)
 - g) internet, knihovna
 - h) sociální a zdravotní (péče o seniory a znevýhodněné občany)
 - i) náplň volného času pro izolované skupiny obyvatel (teenageři, ženy na rod. dovolené)
 - j) další, prosím uveďte

4. Můžete posoudit jakou měrou se podílíte na vámi poskytovaných výše uvedených službách a akcích pro veřejnost ve srovnání s ostatními organizacemi v obci?
 - a) 100 %
 - b) 80 %
 - c) 50 %
 - d) 20 %
 - e) nevím

5. Jakou formou uskutečňujete služby podporující komunitní vzdělávání ?(možnost více odpovědí)
 - a) družina, školní klub
 - b) doplňková činnost školy
 - c) spolupráce s jinými subjekty uskutečňující zájmové vzdělávání (knihovna, DDM, středisko volného času, občanská sdružení, sportovní kluby aj.)
 - d) jinou, prosím uveďte

6. Uveďte prosím stručně v čem spatřujete výhodu a nevýhodu Vámi zvolené formy.
Výhoda.....
Nevýhoda.....

7. Kdo se ve vaší škole zabývá plánováním a organizováním poskytování komunitních služeb?

- a) ředitel školy nebo zástupce ředitele
- b) určený zaměstnanec z řad pedagogických pracovníků (učitel, vychovatel)
- c) zaměstnanec: koordinátor komunitního vzdělávání nebo vedoucí doplňkové. činnosti
- d) jiná možnost, prosím uveďte

8. Jaká je spolupráce se zřizovatelem v oblasti služeb pro veřejnost?

- a) velmi dobrá-zřizovatel se podílí na organizaci a plánování
- b) standardní – zřizovatel akce podporuje, ale na organizaci se nepodílí
- c) špatná – zřizovatel nemá zájem o služby nad rámec základního vzdělávání
- d) nejistá – situace se mění v závislosti na politické situaci

9. Spolupracujete s ostatními organizacemi v obci a koordinujete s nimi svoji činnost?

- a) ano, pravidelně
- b) ano, nepravidelně – podle typu akce
- c) ne

10. Jaké jsou nejčastější problémy v poskytování komunitních služeb ? (možnost více odpovědí)

- a) nezájem občanů
- b) nedostatek finančních prostředků
- c) chybí podpora zřizovatele
- d) personální (zátěž vedení školy, nízká participace zaměstnanců, nedostatek kvalif. lektorů)
- e) malé zapojení rodičů a veřejnosti (dobrovolnická práce)
- f) malá kapacita prostor
- g) jiné, prosím uveďte

11. Jaké využíváte zdroje financování pro komunitní a zájmové vzdělávání? (možnost více odpovědí)

- a) z rozpočtu školy
- b) samofinancování (vstupné, kurzovné)
- c) finanční příspěvky od zřizovatele
- d) sponzorské dary od místních firem
- e) využití projektů, grantů
- f) jiné, prosím uveďte

12. Prosím odhadněte jaká je návštěvnost pořádaných akcí pro veřejnost

- a) více než 80 % obyvatel pro něž je akce určena
- b) přibližně 50% -,-
- c) méně než 30 % -,-

13. Jaká je obsazenost nabízených kroužků, kurzů?

- a) více než 80 % (naplněná kapacita)
- b) přibližně 50%
- c) méně než 30 %

Příloha č. 5 – Dotazník pro starosty obcí

Vážená paní starostko, pane starosto,
jmenuji se Jitka Záhrobská a jsem studentkou 3. ročníku bakalářského studia na PedF UK, obor „Školský management“. Obracím se na Vás s prosbou o vyplnění přiloženého dotazníku, jehož vyhodnocení bude součástí mé závěrečné práce na téma: Nové funkce škol v obcích ovlivněných suburbanizací“. Zároveň mi tímto pomůžete i v mém pracovním životě a v mé práci člena školské komise a zastupitelky obce Nehvizdy. Pokud byste měli zájem o výsledky mé práce, budu ráda, obrátíte-li se na mne. Dotazník je anonymní a nepřesáhne 10 minut Vašeho času. Předem velice děkuji za jeho vyplnění a odeslání.

1. Kolik obyvatel má vaše obec?

- a) do 2.000
- b) 2.000-8.000
- c) nad 8.000

2. Kolik základních škol se nachází ve vaší obci, městě?

- a) 1
- b) 2
- c) 3 a více

3. Došlo ve Vaší obci v posledních 10. letech k nárůstu počtu obyvatel?

- a) ano, velmi výrazně - polovina obyvatel obce jsou nově přistěhovaní
- b) ano, v přijatelné míře - počet nových obyvatel tvoří okolo 30%
- c) ano, v malé míře – počet nových obyvatel je do 20%
- d) ne

4. Jaké nejvýraznější problémy vnímáte v souvislosti s nárůstem počtu obyvatel? (možnost více odpovědí)

- a) nedostatečná infrastruktura občanské vybavenosti (školky, školy)
- b) absence prostor pro společenské, kulturní akce a pro využití volného času
- c) integrace nových obyvatel: konflikty mezi původními obyvateli a novými rezidenty
- d) izolovanost určitých skupin obyvatel (senioři, rodiče na rod. dovolené, teenageři)
- e) nárůst sociálně patologických jevů (šikana, vandalismus, drogy)
- f) nedostatek finančních prostředků ze státního rozpočtu na podporu rozvoje komunitních aktivit

5. Jaké služby využívají občané ve Vaší obci?(možnost více odpovědí)

- a) zájmové vzdělávání pro žáky škol
- b) zájmové vzdělávání pro širokou veřejnost
- c) kurzy, přednášky pro dospělé
- d) společenské akce, dětské akce s účastí veřejnosti
- e) sportovní akce
- f) pronájem prostor pro veřejnost (tělocvična, prostory kluboven)
- g) internet, knihovna
- h) sociální a zdravotní (péče o seniory a znevýhodněné občany)
- i) náplň volného času pro izolované skupiny obyvatel (teenageři, ženy na rod. dovolené)
- j) další, prosím uveďte

6. Jaký podíl mají uvedené organizace na uskutečňování výše uvedených služeb v obci? (veďte v procentech)

- a) škola
- b) ostatní organizace
(Sokol, hasiči, sportovní kluby, občanská sdružení, knihovny, DDM)

7. Podporujete finančně tyto organizace v činnosti pro veřejnost? Jakou měrou? (uved'te v procentech)

- a) škola
- b) ostatní organizace
- c) nepodporujeme

8. Máte zájem aby komunitní služby poskytovala právě škola, jímž jste zřizovatelem?

- a) ano, rozhodně
- b) ano, ale míru aktivity si určuje ředitel školy
- c) nezáleží na tom kdo je poskytovatelem služeb v obci

9. Jak hodnotíte spolupráci se školou?

- a) velmi dobrá - škola se aktivně podílí na životě v obci, vytváří nové projekty i pro širší veřejnost
- b) dobrá – škola plní výchovně vzdělávací funkci v rámci zákona, zajišťuje mimoškolní zájmovou činnost pro žáky školy, pořádá přibližně dvě akce do roka pro žáky a rodiče školy
- c) standardní – škola plní výchovně vzdělávací funkci v rámci zákona, do akcí se zapojí je-li k tomu vyzvána zřizovatelem, aktivně se do života v obci nezapojuje
- d) špatná – škola nemá zájem o zapojení veřejnosti a o jakékoliv aktivity nad rámec základního vzdělávání

10. Mají obyvatelé obce zájem o společné akce, aktivity, kurzy, a ostatní uvedené služby?

- a) ano
- b) ne

11. Jaká je návštěvnost akcí pro veřejnost?

- a) více než 80 % obyvatel
- b) přibližně 50% obyvatel
- c) méně než 30 % obyvatel

12. Myslíte si, že budování pospolitosti (soudržnosti) v obci, naplnění volného času různých věkových skupin, vede ke snížení negativních jevů v důsledku suburbanizace(přistěhování lidí z měst na jejich okraj)?

- a) ano
- b) ne
- c) neumím posoudit

13. Jakým způsobem koordinujete služby a pořádání akcí pro veřejnost?

14. Zde máte možnost uvést jakékoliv postřehy či připomínky k uvedeným otázkám nebo k tématu pospolitosti, zapojení školy do života v obci či suburbanizace.

.....

Děkuji za vyplnění a Vaši pomoc, přeji krásný den.