

Univerzita Karlova v Praze

Filozofická fakulta

Ústav dějin umění

Bakalářská práce

Magdaléna Řepová

Působení architekta Pavla Janáka na Pražském hradě

The effect of Pavel Janak's work at the Prague Castle

Prohlašuji, že jsem tuto bakalářskou práci vypracovala samostatně a výhradně s použitím citovaných pramenů, literatury a dalších odborných zdrojů.

V Praze, dne 29. července 2013

.....

Ráda bych touto cestou vyjádřila poděkování Ing. Petru Mackovi, Ph.D., za jeho cenné rady a trpělivost při vedení mé bakalářské práce. Rovněž bych chtěla poděkovat Mgr. Tomáši Zubcovi za obrovskou vstřícnost a pomoc při získání potřebných podkladů z Archivu Pražského hradu.

V neposlední řadě mé poděkování patří také Ing. arch. Petru Chotěborovi za jeho čas a odborný výklad, který mi věnoval při prohlídce Královské zahrady a Míčovny na Pražském hradě.

.....

NÁZEV:

Působení architekta Pavla Janáka na Pražském hradě

AUTOR:

Magdaléna Řepová

ÚSTAV:

Ústav dějin umění

VEDOUcí PRÁCE:

Ing. Petr Macek, Ph.D.

ABSTRAKT

Předmětem práce je přiblížit dění a úpravy na Pražském hradě, které byly provedeny v době, kdy zde ve funkci hradního architekta působil architekt Pavel Janák.

Text se proto zaměřuje výhradně na období mezi lety 1936–1955 a na několik nejvýznamnějších rekonstrukcí, které byly pod vedením Pavla Janáka v této době na Pražském hradě uskutečněny. Tato perioda je v architektové tvorbě úzce spojena s památkovou péčí a práce se proto zabývá také specifickým přístupem Pavla Janáka k úpravám historických objektů a sleduje, zda a jakým způsobem se během let Janákův postoj k tomuto tématu měnil.

Cílem práce je tedy za pomoci dostupných materiálů a archivních dokumentů zmapovat dosud nepříliš podrobně zpracované tvůrčí období tohoto všestranného umělce a architekta a zhodnotit, jak se Janákův vztah k památkám v průběhu jeho života vyvíjel.

KLÍČOVÁ SLOVA:

Pavel Janák, Pražský hrad, Míčovna, rekonstrukce

TITLE:

The effect of Pavel Janák's work at the Prague Castle

AUTHOR:

Magdaléna Řepová

DEPARTMENT:

Institute of Art History

SUPERVISOR:

Ing. Petr Macek, Ph.D.

ABSTRACT

The subject of this thesis is to assess the work of Pavel Janák, a former chief architect at the Prague castle, who is utterly connected with the period of major modifications and reconstruction at the Prague castle during the years of his architectural supervision in 1936 to 1955. Therefore the main emphasis is to focus on suggested period when Pavel Janák realized several of his major renovations.

Studied period gives the author an opportunity to explore Janák's seldom approach to monumental preservation that was closely linked to his professional life. Hence this thesis also demonstrates to what extent the interest in monumental preservation influenced Janák's approach to conservation of historical monuments and architecture as such.

Having closely studied available materials and documents from archives, the aim of this thesis is to map Janák's professional life during his residence at Prague castle. Eventually the author elaborates how the relation to monumental preservation changed during Janák's life.

KEYWORDS:

Pavel Janák, Prague Castle, Ballhouse, reconstruction

OBSAH

<u>1</u>	<u>ÚVOD</u>	<u>7</u>
<u>2</u>	<u>ŽIVOT A DÍLO ARCHITEKTA PAVLA JANÁKA</u>	<u>8</u>
2.1	PŮSOBENÍ PAVLA JANÁKA NA PRAŽSKÉM HRADĚ MEZI LETY 1936–1938	13
2.2	PŮSOBENÍ PAVLA JANÁKA NA PRAŽSKÉM HRADĚ MEZI LETY 1938–1945	14
2.3	PŮSOBENÍ PAVLA JANÁKA NA PRAŽSKÉM HRADĚ MEZI LETY 1945–1955	19
<u>3</u>	<u>ÚPRAVA JÍZDÁRNY PRAŽSKÉHO HRADU</u>	<u>21</u>
<u>4</u>	<u>MÍČOVNA PRAŽSKÉHO HRADU</u>	<u>25</u>
4.1	HISTORIE BUDOVY	26
4.2	ÚPRAVA MÍČOVNY PAVLEM JANÁKEM	29
<u>5</u>	<u>PAVILON V KRÁLOVSKÉ ZAHRADĚ – HISTORIE BUDOVY</u>	<u>34</u>
5.1	ÚPRAVA BAROKNÍHO PAVILONU NA PREZIDENTSKOU REZIDENCI	36
<u>6</u>	<u>PŘÍSTUP PAVLA JANÁKA K OCHRANĚ PAMÁTEK</u>	<u>39</u>
6.1	PŘÍSTUP PAVLA JANÁKA K OCHRANĚ HISTORICKÝCH OBJEKTŮ PRAŽSKÉHO HRADU	41
<u>7</u>	<u>ZÁVĚR</u>	<u>42</u>
<u>8</u>	<u>ANOTACE</u>	<u>43</u>
<u>9</u>	<u>RESUMÉ</u>	<u>44</u>
<u>10</u>	<u>OBRAZOVÁ PŘÍLOHA</u>	<u>45</u>
<u>11</u>	<u>SEZNAM POUŽITÉ LITERATURY</u>	<u>73</u>
<u>12</u>	<u>SEZNAM PŘÍLOH</u>	<u>75</u>

1 ÚVOD

Architekt Pavel Janák byl vůdčí osobností své generace nejen na poli architektury a designu, díky nimž se dostal do obecného povědomí, ale jeho zájem byl rozptýlen v mnohem širších oblastech výtvarného umění. Rozsah Janákova díla je díky jeho neuvěřitelné pílí a neustávající aktivitě obrovský; stal se členem a spoluzakladatelem mnoha spolků, autorem množství teoretických statí, učitelem, architektem a vůdčím teoretikem umělecké scény první poloviny 20. století.

Nezanedbatelný je také architektův přínos do oblasti památkové péče, která se v průběhu Janákova života dostala do popředí jeho zájmů, když byl z pozice architekta Pražského hradu po dlouhou dobu dvaceti let denně nucen řešit nesnadné úkoly, které problematika ochrany historických objektů přináší.

Svá teoretická východiska a osobité postoje poté Pavel Janák soustavně sepisoval a publikoval na stránkách soudobých periodik, za všechny uvádím časopisy *Styl*, *Volné směry*, *Umělecký měsíčník* nebo *Věstník Klubu Za starou Prahu*. Co se týká privátních typů písemných pramenů, dochovalo se obrovské množství osobní i úřední korespondence, skicářů, diářů, ale také autobiografických záznamů. Některé z těchto do té doby nepublikovaných textů vyšly později v souborných publikacích.¹

I přes nevídaný zájem, který v nedávné době rozpoutalo Janákovo dílo mezi odborníky i laickou veřejností, však dodnes mnohé z těchto písemností nebyly zpracovány, a tak stále zbývá velká část Janákova díla dosud neprobádána.

¹ Vendula HNÍDKOVÁ, Pavel Janák - Obrys doby, Praha 2009, 11.

2 ŽIVOT A DÍLO ARCHITEKTA PAVLA JANÁKA

Pavel Janák se narodil v Praze 12. března roku 1882. [1] Po absolvování střední školy se zapsal na České vysoké učení technické, kde náležel ke škole Jaroslava Schulze. Svého profesora dr. Schulze považoval za vzdělaného, nicméně byl velmi nespokojen s jeho pedagogickým vedením a tento názor zastávala i řada Janákových spolužáků. Někteří z nich spolu s Pavlem Janákem zahájili proti profesoru Schulzovi revoltu a kritizovali tím poměry, které tehdy na Českém vysokém učení technickém panovaly. Šlo nejen o zastaralou vyučující metodu, ale i stylový program akademismu 19. století. Ve studijních osnovách tehdy nebyly přístupné aktuální umělecké tendence, které se postupně začaly projevovat v zahraničí.

Ve svých textech z tohoto období Pavel Janák opakovaně vyjadřuje naléhavou potřebu reformy studia.² Později se z této skupiny rebelů zrodil Spolek posluchačů architektury, kde se mezi členy pěstovaly podnětné diskuse, organizovaly přednášky nebo vypisovaly drobné architektonické soutěže. Členové spolku posléze společně sepsali memorandum a předali ho profesoru Schulzovi společně s požadavkem reformy ČVUT. Ve Spolku posluchačů architektury byl Janák činný mnoho let a účastnil se také výstav, které spolek zorganizoval v letech 1903, 1904 a 1905.³

Během svého studia na ČVUT navštěvoval také Jana Kotěru na Uměleckoprůmyslové škole. Díky němu se Pavel Janák poprvé dostává do kontaktu s myšlenkami moderní architektury. Jak ho pojetí nové architektury nadchlo, je jasně doloženo v jeho denících a skicářích.⁴

V zimním semestru roku 1906 nastoupil Pavel Janák na základě stipendia Aloise Turka na Akademii výtvarných umění ve Vídni. Studium ve Vídni však přerušil, neboť již dříve v Praze požádal o stipendium, které by mu umožnilo podniknout cestu do Itálie, Francie, Belgie, Německa a Holandska. Aby o toto stipendium nepřišel, musel předčasně odjet do Itálie, a proto nedokončil studium u Otto Wagnera. Přesto ale Janák na O. Wagnera musel udělat dojem, když mu poté v roce 1909 Wagner napsal: *„Zpravujte mě, o to Vás žádám, o svých uměleckých aktivitách, opravdově se o Vás zajímám, a proto píš i tyto řádky, neboť jste mě za tu krátkou dobu, co jsem měl příležitost Vás pozorovat, naplnil nejradostnějšími nadějemi“*.⁵

² Ibidem, 13.

³ KIESLING Norbert: Pavel Janák, Praha 2001, 23.

⁴ Ibidem.

⁵ KIESLING (pozn. 3) 26–27.

V návštěvě Itálie má své kořeny také Janákova láska k historickým památkám stejně jako přesvědčení, že mezi architektem a sochařem musí panovat úzká, kongeniální souhra. V neposlední řadě se také prohloubily Janákovy sympatie k památkové péči a zachování historických budov.⁶

Od své cesty se pak Pavel Janák soustavně zabýval problematikou Itálie a na toto téma se dochovala řada rozsáhlých studií. Tyto texty ale nebyly bohužel za Janákova života publikovány a teprve nedávno vyšly některé z nich v souborné publikaci Venduly Hnídkové⁷. Právě kvůli špatné dostupnosti Janákových textů a materiálů, které jsou zaměřeny na tuto tematiku, se doposud příliš nevědělo, že pod jeho širokým myšlenkovým záběrem se ukrývá i hluboký zájem o italskou renesanci, stavební vývoj v Itálii nebo například o Andrea Palladia.⁸

Po návratu z Itálie Janáka oslovil Jan Kotěra s nabídkou práce v jeho ateliéru. Tuto nabídku Pavel Janák okamžitě přijal a nastoupil ještě v roce 1907. Tam se také blíže seznámil s Josefem Gočárem, se kterým posléze pracoval na několika zakázkách a jejich spolupráce postupně přerostla v dlouholeté přátelství. Sdíleli dokonce společnou architektonickou kancelář.⁹

Pavel Janák sice sám zpochybnil, že by se zásadně ideově ztotožňoval s Wagnerovou vídeňskou školou, ovšem i přesto je na jeho pozdějších pracích vliv vídeňského prostředí patrný (např. na Hlávkově mostě). [2], [3] O tom svědčí také článek nazvaný *Otto Wagner*, ve kterém se Janák identifikoval s programem svého vídeňského učitele a nechtěně tím zapříčinil roztržku mezi sebou a dalším Wagnerovým žákem Janem Kořerou, v jehož ateliéru byl krátce předtím zaměstnán. Janák tehdy velmi sympatizoval s Wagnerovým odklonem od historizujícího tvarosloví a ve svém článku formuloval Wagnerem proklamované názory o splynutí architektury s moderním životem a nutnosti opustit se od bezúčelného dekoru.¹⁰

V této době byl také Pavel Janák ovlivněn teoriemi estetiky Theodora Lipse z roku 1906. Ve spojitosti s Lippsovou teorií vcítění a Rieglovou definicí haptického a optického tvůrčího principu píše Janák stať *Obnova průčelí*.¹¹

Již o rok později se ale Janák začíná postupně propracovávat k názorovému posunu a zcela zásadně přehodnocuje své předchozí postoje a kriticky se vymezuje vůči jak Wagnerově, tak Kotěrově přístupu v manifestačním textu nazvaném *Od moderní architektury* –

⁶ KIESLING (pozn. 3) 27.

⁷ HNÍDKOVÁ (pozn. 1)

⁸ Ibidem, 25–26.

⁹ Marie BENEŠOVÁ: Pavel Janák, Praha 1959, 26–27.

¹⁰ Pavel JANÁK, : Otto Wagner, in: Styl I, 1908/1909, 4–48.

¹¹ Ibidem, 25.

*k architektuře*¹², který vyšel v časopise *Styl* mezi lety 1909 a 1910. Zde předložil teze o nadřazenosti uměleckého výrazu architektury nad dosud dominantní materialistickou složkou a vypracoval tři základní příznaky architektonické stagnace. Těmi bylo celkového zpomalení vývoje, pokles tvůrčí kázně a především rozkol mezi teorií a praxí. Tyto tři faktory dohromady naznačují podle Janáka skutečnost, že se nutně blíží změna.¹³ Definitivně se tak odvrátil od Wagnerova materialistického přístupu k moderní architektuře.

Důraz na konstrukční a materiálové aspekty stavby považoval Janák za prvotní stadium nových slohů, které ovšem bývají záhy překonány a vývoj se posouvá k duchovnějším projevům. Podle Janáka je třeba se více zaměřit na vlastní výtvarnou stránku tvorby a zabývat se hlouběji také teoretickými problémy umělecké produkce.

Pavel Janák, který byl již od založení Skupiny výtvarných umělců jejím aktivním členem, se prostřednictvím pravidelných schůzek skupiny seznámil s tehdejšími nejmodernějšími tendencemi francouzského malířství, s malbami Pabla Picassa a Georgette Braqua.

Byl to jeden z možných zdrojů inspirace pro zbudování nového architektonického stylu, ale víme jistě, že nebyl jediný, neboť kubistické tvarosloví se v Janákově architektuře objevovalo ještě předtím, než byl s uměním Braqua nebo Picassa seznámen. Sám Janák si uvědomoval, jak je takové propojení unikátní, kubismus propojil veškerá umělecká odvětví od užitého umění přes architekturu a nábytek až po literaturu. Své statě, které formovaly český kubismus, pak Janák uveřejňoval v časopise *Umělecký měsíčník*.

Důležité podněty, které v té době pomáhaly vytvářet kubistické tvarosloví v architektuře, přicházely také zprostředkovaně skrze úzké propojení tehdejších architektů s českými historiky umění, kteří je seznamovali s aktuálními tendencemi teorií Vídeňské školy umění.¹⁴

Významná stať, která dále určovala Janákovu směřování, nese název *Hranol a pyramida*. Janák zde došel pod vlivem teorií Aloise Riegla a Wilhelma Worringera k zajímavému východisku, když kulturní vlivy rozdělil geograficky na jižní a k němu protikladný severní. Architekturu pak tvoří dva principy, z nichž první, jenž je utvářen technickým, hranolovým stavěním je zároveň nutností vyhovět lidské potřebě a svému účelu. Na druhé, jemu protikladné straně se nachází umělecké vyjádření neboli abstrakce hmoty tvořená křivkovou soustavou. Třetí síla je tvůrčí proces, proces krystalizace, který ve spojení s prvními dvěma principy vytváří ideální tvar pyramidy.¹⁵

¹² JANÁK Pavel: Od moderní architektury – k architektuře, in: *Styl* 2, 1909–1910, 105–109.

¹³ *Ibidem*.

¹⁴ HNÍDKOVÁ (pozn. 1) 18–21.

¹⁵ Pavel JANÁK: *Hranol a pyramida*, in: *Umělecký měsíčník* I, 1911/1912, 162–180.

V díle Pavla Janáka je kubistické období zajímavé také z pohledu památkové péče a z hlediska zasazení tohoto zcela moderního tvarosloví do historického prostředí. Tomuto tématu ovšem ještě bude věnována pozornost na jiném místě této práce a prozatím jej ponechám stranou.

Po první světové válce se zde objevil tzv. národní styl, mezi jehož čelní představitele patřil i Pavel Janák. Tento svérázný výtvarný proud se objevil nejprve v typografii a posléze se plně rozvinul v období vzniku Československé republiky.¹⁶ Zpětně Janák označil rok 1918 za milník, kdy zavrhl předválečný artismus a nově se snažil o nalezení takových forem, které by lépe vyhovely lidovému vkusu. Nová česká architektura měla být harmonií tří elementů – hmoty, života a ducha. Byla to snaha postihnout určitý národní typ a vyjádřit jakousi esenci českého lidového umění. Poměrně krátká existence národního stylu byla ukončena mezinárodní výstavou v Paříži v roce 1925. Po návratu se Pavel Janák s Josefem Gočárem definitivně odvrátili od ornamentálního tvarosloví.

Pavel Janák se posléze začal hlouběji zabývat problematikou urbanismu měst a i to vedlo k odvrácení se od dekorativního národního stylu v architektuře a nástupu nového architektonického stylu – funkcionalismu. Počátkem dvacátých let pak projektoval nově zakládané pražské čtvrti Strašnice a Střešovice. Podle Janáka neměla být velkoměsta zastavována výškovými budovami, ale velký nárůst počtu obyvatel měl být regulován výstavbou takzvaných zahradních měst. Janákův zájem ale nebyl soustředěn pouze na urbanismus měst, důležitou roli pro něj hrálo i téma bydlení. Skutečnost, že mnoho lidí bydlelo v nevyhovujících podmínkách, Pavel Janák vnímal jako palčivý problém, kterým se zabíral i se svými žáky na Vysoké škole uměleckoprůmyslové.

Velmi zajímavý je přepis rozhovoru Pavla Janáka s Karlem Teigem na téma bydlení a urbanismu měst, který proběhl v roce 1934. V té době také Janák vydal spis s názvem *Sto let obytného domu nájemného v Praze*, kde zmapoval vývoj typologie obytného domu a tyto typy chronologicky seřadil. V roce 1932 se dokonce realizovala výstavba obytných domů v osadě Baba, která byla jakýmsi doplňkem k Janákově monografii a v podstatě ukázkovým příkladem funkcionalistické osady. Celek osady urbanisticky rozvrhl Pavel Janák ale jednotlivé domy byly postaveny podle návrhů různých architektů, vedle Pavla Janáka se tedy na výstavbě podílel například architekt Josef Gočár, Ladislav Žák nebo, jako jediný cizinec, Holanďan Mart Stam. [4], [5]

Janákův zájem se ale nesoustředil pouze na téma urbanismu a bydlení, jeho rozptyl byl, jak již bylo zmíněno, nebývale široký. Tématu památkové péče a ochrany historických objektů se

¹⁶ Vendula HNÍDKOVÁ, : Rondokubismus versus Národní styl, in: Umění 57, 2009, 74–84.

začal aktivně věnovat od roku 1925, kdy byla pod jeho vedením zahájena přestavba Černínského paláce na Pražském hradě. [6], [7]

Po svém nástupu na Hrad se Pavel Janák stáhl z veřejného života a aktuální dění již komentoval z povzdálí Pražského hradu jen sporadicky. V poválečném období se pak zabýval především rekonstrukcemi objektů a úpravami okolí Pražského hradu. Pavel Janák ve funkci hradního architekta působil až do své smrti v roce 1956.

2.1 PŮSOBENÍ PAVLA JANÁKA NA PRAŽSKÉM HRADĚ MEZI LETY 1936–1938

Pavel Janák se stal architektem Pražského hradu v roce 1936 a nastoupil tak na toto místo po Josipu Plečnikovi. Nebyla to zřejmě pro Pavla Janáka jednoduchá pozice, dílo Josipa Plečnika bylo vysoce kladně hodnoceno dobovou kritikou, bylo pokládáno za doposud nejhodnotnější novodobou přestavbu a sám Janák si díla Plečnika velmi cenil.¹⁷

Sám ovšem musel vycházet ze zcela jiných podmínek a nebyly to podmínky příliš jednoduché. Jak sám popisuje ve svém článku z roku 1945, Hrad, který byl v posledních desetiletích před nástupem presidenta Masaryka neobývaný a zanedbávaný, podle slov Pavla Janáka přímo sešlý, odhalil množství zchátralých a ohrožených částí komplexu. Když v roce 1936 Janák nastupoval na místo hradního architekta, nebyly ještě rozsáhlé zabezpečovací práce a rekonstrukce skončeny.¹⁸

V prvních letech Janákova působení na Pražském hradě byla pod jeho vedením zahájena rekonstrukce Tereziánského křídla starého paláce, kterou projektoval spolu s Ottou Rothmayerem, a bylo upraveno křídlo určené pro státní návštěvy. V této době byl také obnoven parter před letohrádkem Královny Anny v Královské zahradě a byla vybudována tzv. mramorová síň v prostorách mezi románskou Bílou věží a přijímacími salony.¹⁹

Janák se v této době zabýval také otázkami regulace a komunikací, byl vypracován návrh na úpravu Hradní třídy a Jelení ulice. V oblasti Lumbeho zahrad měla být vybudována nová prezidentská zahrada.

Rozsáhlá rekonstrukce Pražského hradu byla založena na předchozím archeologickém a stavebně historickém průzkumu. Ačkoliv záměrné archeologické výkopy s výjimkou III. nádvoří podnikány nebyly, během stavebních prací na Pražském hradě se našlo nespočet archeologických nálezů, jež znatelně prohloubily množství poznatků o historii Hradu.

Stavitelem Karlem Fialou tak byl jako vedlejší produkt obnovných prací nashromážděn materiál v takovém rozsahu, že bylo nesnadné a za plného provozu stavebních prací vlastně skoro nemožné tento materiál hlouběji zpracovávat a třídit. Samotná otázka umístění a skladování nových nálezů byla velmi problematická.²⁰

¹⁷ Pavel JANÁK: Architekt na Pražském hradě, in: *Architektura ČSR*, 1948, 19.

¹⁸ Pavel JANÁK: Ze sbírek Pražského hradu, in: *Umění XVII*, 1945, 117.

¹⁹ Archiv Pražského hradu: Písemná pozůstalost hradního architekta Pavla Janáka (1936–1955), č. inv. 34, nepag.

²⁰ JANÁK (pozn. 15), 118–119.

2.2 PŮSOBNÍ PAVLA JANÁKA NA PRAŽSKÉM HRADĚ MEZI LETY 1938–1945

Po abdikaci prezidenta Beneše v říjnu 1938 se situace na Pražském hradě zcela proměnila. Do té doby byla pod vedením Pavla Janáka a Otty Rothmayera zahájena rozsáhlá rekonstrukce Tereziánského křídla, Královského letohrádku a reprezentačních salonů v prvním patře Nového paláce.²¹ Odchod prezidenta Beneše samozřejmě znamenal obrat i pro stavební činnost na Pražském hradě. Veškeré stavební práce měly být ukončeny, jedinou výjimkou byly práce na Tereziánském křídle, ovšem již v listopadu vyšlo nařízení, aby i tyto úpravy byly okamžitě ukončeny a celé křídlo tak zůstalo nedostavěné. Povoleno bylo pouze zaměřování severního průčelí Míčovny.²² [8]

Rok 1939 byl pro Pražský hrad kritický, bylo zamýšleno zcela rozpustit nebo přidělit Zemskému úřadu celou Stavební správu a 31. ledna byly propuštěny všechny pomocné síly stavitele Karla Fialy, čímž byl zcela zbaven možnosti pokračovat ve své práci a po dvaceti letech neúnavné práce na Pražském hradě byl v únoru poslán do penze. (Měsíc nato – 15. 3. 1939, v den, kdy němci okupovali Prahu, utrpěl následkem pádu těžká zranění a zemřel 3. 4. 1939.)²³

Archeolog dr. Borkovský musel být také propuštěn a všechny práce pod jeho vedením byly přerušeny. Na stavební výbor, který byl v roce 1936 jmenován prezidentem Benešem, to mělo silný dopad, i přesto měl ale Pavel Janák velikou podporu v mnohých úřednících Kanceláře prezidenta republiky, kteří nadále přetrvávali ve svých funkcích. Šlo především o městského radu Karla Strnada, který byl zároveň referentem stavebních věcí Pražského hradu.

Z jeho pera se v Archivu Kanceláře prezidenta republiky dochoval záznam o událostech z 15. března 1939, ve kterém podrobně popisuje průběh obsazování Hradu okupanty.²⁴ Ze záznamu se dozvídáme, že první jednotky německého vojska přišly na Hrad již kolem jedenácté hodiny a na místa československé hradní stráže postavily své ozbrojence. Dále popisuje: (...) *viděli jsme, že II. a III. nádvoří jsou přeplněná velkými vojenskými nákladními auty, která však stále přibývala, až mezi nimi nebyl možný průjezd. Strhla se sněhová vánice, za níž přicházely stále nové čety německého vojska, jež žádaly ubytování na Hradě. (...) Dal jsem rozkaz, aby četnictvo vyklidilo Španělský sál, který i se slavníky obsadila Burgwache.*

²¹ Věra MALÁ, Okupace Pražského hradu, in: Věře Olivové ad honorem, Eva Broklová/ Marie L. Neudorflová (ed.), Praha 2006, 141–142.

²² Archiv Pražského hradu (pozn. 19) nepag.

²³ Ibidem.

²⁴ MALÁ (pozn. 21) 142.

*Pro další vojsko byla přivezena sláma a nastláno v Galerii... První den spalo na Hradě tisíc německých vojáků a asi stejný počet jsme odmítli a poslali jinam. Důstojníci stále přicházeli s novými přáními, zvláště však byla poptávka po plánech Hradu.“²⁵ Ještě toho dne byl Pražský hrad v tajnosti navštíven říšským kancléřem Hitlerem a 16. března byl na Hradě vyhlášen *Výnos o zřízení protektorátu Čechy a Morava*.*

Pražský hrad byl obsazen ještě celý měsíc, poté došlo k odchodu III. armádního sboru, nicméně velká většina budov na Pražském hradě zůstala Němci obsazena natrvalo.²⁶

V tomto roce už nedošlo k žádným novým stavbám na Pražském hradě, pouze v červenci 1939 měli Němci v úmyslu upravit střední křídlo pro kancelářské účely, ovšem z těchto úprav, které by jistě budovu velmi poškodily, naštěstí sešlo, a to opět v důsledku naléhání ministerského rady dr. Strnada. Příchod Němců na Hrad se ale bez stavebních úprav neobešel; v bytě protektora, který se nacházel v jižním křídle, byla podle jeho vkusu upravena kuchyň. Stejně tak byty pro personál a říšská pošta prošla opravami, Jízdárna byla upravena na garáž a zběžnými přestavbami prošel také Ústav šlechtičen.²⁷

V dubnu roku 1940, kdy polevil odpor protektorátních úřadů proti Pražskému hradu, se Stavební správa pokoušela o povolení k dostavění alespoň velkých schodů do tereziánského křídla, které bylo stále rozestavěno. Přes byrokratické popotahování ovšem v této vhodné době nebyly práce započaty a posléze, když se mělo začít stavět, byly práce zastaveny nařízením Úřadu protektora.

Referent pro památky dr. Reinhold pod vlivem úřadu protektora zasahoval nejdříve ostrými kritikami do prací, které v letech 1937–1938 proběhly na Tereziánském křídle, a poté se začal zajímat o sochu svatého Jiří a vyhradil si její opravu jakožto „díla německého umění“.²⁸

Také nový německý přednosta Památkového úřadu, dr. Turnwald spolu s dr. Reinholdem vznesli důrazné námitky proti novým úpravám na Pražském hradě a také tvrdě odmítali úpravy, které byly v minulých letech na Hradě provedeny Josipem Plečnikem (monolit, dlažba III. nádvoří, především byli nespokojeni se soklem a umístěním sochy sv. Jiří...).

Veliká změna přišla roku 1941. Až do té doby totiž mohla kancelář za spolupráce s ministerstvem veřejných prací sama rozhodovat o udržovacích pracích na Hradě. Pavlu Janákovi a jeho týmu se ale bohužel nepodařilo přesvědčit Úřad protektora, že rozsáhlý komplex Pražského hradu vyžaduje nepřetržitou údržbu a v červenci musely být veškeré stavební náklady sníženy na polovinu. Následně je sice část prací znovu povolena, ovšem

²⁵ Archiv Kanceláře prezidenta republiky, čj. T 2473/48, in: MALÁ (pozn. 21) 142.

²⁶ MALÁ (pozn. 21) 145.

²⁷ Archiv Pražského hradu (pozn. 19) nepag.

²⁸ Ibidem.

tento moment se pro Stavební správu stal důležitým mezníkem, jelikož Úřad protektora tím poprvé zasáhl do stavebních prací na Pražském hradě.

S nástupem protektora Heydricha (27. 9. 1941) se situace na Pražském hradě rapidně zhoršuje, jsou odstraněny stožáry umístěné Josipem Plečnikem na I. nádvoří a bohužel také dochází k neodborné opravě sochy sv. Jiří. Kancelář s českými odborníky se marně snažila opravě zabránit, nicméně neúspěšně. Způsob, který zvolil prof. Julius Schneider pro opravu sochy, tedy vyřezání porušených míst a jejich nahrazení novými výlitky, byl bezesporu nešťastný, a jak sám Janák uvádí, v českých památkových kruzích tím Schneider v té době vzbudil velký rozruch.²⁹ (Schneider podle Janáka tvrdí, že po jeho opravě je socha lepší než původní, Janák to komentuje: „ *Je to jedna z mnoha kulturních ostud, které se Němci v Praze dopustili*“.³⁰)

Heydrich také požadoval odstranění monolitu z III. nádvoří, s tím, že má být následně postaven jinde. K tomu ovšem nedošlo, neboť náklady na jeho odstranění byly příliš vysoké.

V následujícím roce se česko-německé vztahy na Hradě ještě vyostřily, když prostory u Bílé věže, které byly roku 1938 opraveny a nebyly do té doby Němcům vyhrazeny, Němci zabrali a zřídili zde kuchyň.

Pražský hrad byl za protektora Heydricha předmětem větší pozornosti Němců také kvůli svým kulturně-historickým a politickým souvislostem. Docházelo k cenzuře v tisku a manipulacím s fakty. (Když při výkopech na III. nádvoří došlo k nálezům hrobu válečníka, podle tehdejších odhadů nejspíše Bořivoje nebo Sptyhněva, byl nález, který byl publikován dr. Ivanem Borkovským, bez jeho vědomí označen Němci jako hrob Vikinga.³¹

Nucené sbírce bronzů, jež byla nařízena v roce 1942, se Pražský hrad našťastí vyhnul díky zakročení Památkového úřadu, ovšem vzhledem k opakované žádosti Úřadu protektora, aby mu byla Stavební správa přímo podřízena, byl ministerský rada dr. Strnad nakonec nucen ustoupit. Čeští zaměstnanci Stavebního výboru tak byli částečně nahrazeni Němci.

Po zatčení ministerského rady dr. Strnada v únoru roku 1943 byla Stavební správa opět radikálně restringována a znovu tak přišla o mnohé zaměstnance. Zákazy stavebních prací navíc byly čím dál přísnější.

V létě 1943 se začalo na Pražském hradě v románském podzemí se stavbou protiletectkých krytů. V tomto roce byly na Pražském hradě podnikány především bezpečnostní opatření, cenné předměty byly přemístěny do podzemních prostor, dřevěné krovy byly impregnovány,

²⁹ Ibidem.

³⁰ KIESLING (pozn. 3) 222.

³¹ Zdeněk SMETÁNKA, Vzpomínka na Ivana Borkovského, in: Archeologické rozhledy Praha 49, 1997, 704–707.

socha sv. Jiří byla spuštěna do krytu v Královské zahradě. V areálu Pražského hradu jsou zřizovány kryty pro obyvatele z přilehlých domů. V Rajske zahradě a na Hradčanském náměstí došlo ke zřízení protipožárních nádrží, od původního plánu zříditi nádrže také na II. a III. nádvoří bylo nakonec naštěstí upuštěno, pravděpodobně by tím došlo k devastaci mnohých historických a do té doby neprozkoumaných míst.³²

Poslední úpravy pod vedením Němců proběhly na počátku roku 1944. Šlo o zřízení biografu pro protektora ve středním křídle, později už žádné stavební práce nebyly povoleny.

V té době také opakovaně oboře Hvězda hrozilo nebezpečí, že bude vykácena a budou zde postaveny budovy pro Wehrmacht, Němcům ovšem v té době již velmi rychle docházely finance a díky tomu ani k těmto pracím nedošlo.

V roce 1945 pak byla na nátlak Němců odstraněna provizorní střecha, která chránila vzácné pozůstatky nejstaršího knížecího paláce na Pražském hradě.

8. května 1945 Němci vyklidili Pražský hrad, který tak bez větších škod přečkal válečná léta. Nejcennější části Hradu byly uchráněny, Vladislavský palác i se sbírkami, které v něm byly uloženy, zůstal bez sebemenšího poškození, katedrály Svatého Víta se odchod Němců nijak nedotknul. Pouze průčelí jižního křídla a schody ke Španělskému sálu byly zasaženy střelami.

Naneštěstí, když den poté 9. května 1945 Němci opouštěli Prahu, byla v Královské zahradě zapálena Míčovna a zcela vyhořela.

Zajímavé je, jak Pavel Janák shrnuje celé období, kdy byl Pražský hrad okupován Němci a komentuje tuto zvláštní situaci, kdy na jednom místě spolu žili a spolu byli nuceni pracovat čeští zaměstnanci a němečtí okupanti. *„Po celou tuto dobu bylo věcí a povinností referátu a Stavební správy, aby Pražský hrad byl před Němci uhájen. Vyžadovalo to trvalého střežení a osobního odhodlání. Min. rada dr. Strnad také tímto na sebe obracel pozornost. Bylo také možno pozorovat z německé strany jistý respekt, opětovně byla jimi oceňována kvalita stavební a řemeslnické práce na Pražském hradě. Stavební správa byla ponechána v českých rukou, bez německého vedení. Celkem Pražský hrad byl tak zachráněn před většími německými zásahy.“*³³

Nicméně po celou dobu okupace Hrad nemohl být plně udržován, což mohlo vést k velkým problémům, některé nejdůležitější udržovací práce byly ale i v těchto letech díky soustavné práci a odolávání zaměstnanců Pražského hradu provedeny. Jak při pracích

³² Archiv Pražského hradu (pozn. 19), nepag.

³³ Ibidem.

stavební správy, tak při některých německých pracích došlo k důležitým novým poznatkům z historie Pražského hradu. Pavel Janák je podrobněji rozepisuje ve své zprávě.³⁴

Období mezi lety 1942–1943, kdy Stavební správa přišla o mnoho zaměstnanců a nebylo možné pokračovat s plánovanými rekonstrukcemi, bylo také využito k inventarizaci všemožných nálezů, které byly učiněny při stavebních úpravách v minulých letech, jak již to bylo v předešlém textu zmíněno.³⁵

Stavební správa mimo to soustavně prováděla množství nákresů a přesných zaměření opravovaných částí Hradu.

Z osobní korespondence Pavla Janáka Karlu B. Palkovskému se ale můžeme dočíst, jak nesnadné bylo toto období. Sám Janák ho v dopise z 6. srpna 1945 shrnuje těmito slovy:

„Na Hradě to bylo také velmi nesnadné. Dr Strnad: !!!!!!!

Nechtěl v nejmenším povolit a nekryl se dost, a tak to odnesl. Jinak jsme se drželi, co se dalo. Němci se chtěli sice Hradu zmocnit, ale měli přece jen jakýsi respekt, za Heydricha to bylo nejhorší. Každou chvíli by byli něco bořili, později, když na Hradě působil K. M. Swoboda jako exponent státního ministra, bylo to lepší. Ale byly to co chvíli hrozné okamžiky, musit se bránit těm německým zvířatům znalcům. Sv. Jiří nebyl ubráněn. Byl opraven, ovšem pěkně rozkuchán. Hrůza! Za to se doba využila a udělal se ve všech sbírkách, v lapidáriu, odlitcích, plánech a fotografiích dokonalý pořádek. To Němci obdivovali. V květnové revoluci Hrad šťastně dopadl. Byl jsem tam po celou dobu s desítkami jiných úředníků zavřen, vlastně jsme byli internováni, a ani jsme neměli tušení, co všechno hrozilo. Hrad dostal jen několik přímých malých zásahů, jedním byl zabit přímo v kanceláři u dr. Popelky hradní lékař dr. Havránek, Sv. Vít je úplně beze všech škod, ani jedno okno není rozbito. Jen Míčovna vyhořela, zapálena na ústupu Němců.“³⁶

³⁴ Ibidem.

³⁵ JANÁK (pozn. 18) 119.

³⁶ KIESLING (pozn. 3) 222–223.

2.3 PŮSOBENÍ PAVLA JANÁKA NA PRAŽSKÉM HRADĚ MEZI LETY 1945–1955

Ihned po ústupu Němců bylo zapotřebí připravit Pražský hrad pro nástup nového prezidenta, takže byly rozšiřovány kancelářské prostory a bylo zřizováno sociální zázemí.

Především bylo ale zapotřebí dát do pořádku budovy, které utrpěly škody při odchodu Němců – tedy jižní křídlo a vyhořelou Míčovnu.³⁷

Stavební správa také samozřejmě navázala na stavební práce, které byly přerušeny šesti lety okupace. Jednalo se hlavně o dokončení oprav na Tereziánském křídle ve Starém paláci.

Během následujících let pak Pavel Janák na Pražském hradě provedl řadu rekonstrukcí, některými z nejvýznamnějších přestaveb se budu ve své práci dále podrobněji zabývat.

Z nejvýznamnějších rekonstrukcí šlo především o úpravu Jízdárny na výstavní síň, úpravu letohrádku Hvězda [9] na Jiráskovo muzeum, rekonstrukci Míčovny Pražského hradu a letohrádku Královny Anny [10], úpravu Zlaté uličky a rekonstrukci domů v Jiřské ulici.

Po válce došlo také k asi největší Janákově realizaci na Pražském hradě, kterou je přestavba prezidentského domku v Královské zahradě.³⁸ [11]

Působení architekta Pavla Janáka na Pražském hradě spadá mezi léta 1936–1955, tedy do velmi složité doby, počínaje německou okupací Československa, jež po skončení války pokračovala komunistickým převratem a nejkrutější komunistickou diktaturou v průběhu padesátých let.

V tak dlouhém a složitém období Pavel Janák přirozeně musel propůjčit své služby velmi odlišným prezidentům a hodnostářům. Po Edvardu Benešovi přišli němečtí okupanti a s nimi prezident Hácha, po válce se vrátil Beneš a následně ho ve funkci prezidenta vystřídal Klement Gottwald.³⁹

Při pročítání textů o Janákově životě nás nutně zarazí právě jeho vztahy k vůdčím osobnostem jednotlivých období, především v době jeho působení na Pražském hradě, ať již šlo o říšské pohlaváry, kteří se na Hradě usadili v době okupace, osobu prezidenta Beneše nebo o Klementa Gottwalda, se kterým přišlo nejdrsnější období politických monstrprocesů. Nelze přejít bez povšimnutí, jak dobře Janák vycházel například s posledním ze jmenovaných. Při připomenutí Janákových sedmdesátých narozenin v roce 1952 vyšly na jeho počest články ve *Věstníku Klubu za starou Prahu* a v časopise *Ochrany památek* s úvodním slovem prezidenta Klementa Gottwalda.

³⁷ Pavel JANÁK: Pražský hrad obecně, in: Archiv Pražského hradu, č. inv. 47, 1946, nepag.

³⁸ BENEŠOVÁ (pozn. 9) 47.

³⁹ KIESLING (pozn. 3) 7–40.

Můžeme se jen dohadovat, zda byl Janák oportunistou, který se dovedl bravurně přizpůsobit a správně měnit své tváře a politické přesvědčení podle střídajících se režimů. Je ale nutné říci, že během svého působení na Pražském hradě si Janák a jeho spolupracovníci uměli vydobýt velmi silnou pozici, která jim posléze, především v protektorátním období, pomohla zachránit před zchátráním a necitlivými utilitárními úpravami značnou část hradních památek. Nadto Pavel Janák mezi lety 1948 a 1950, kdy Česká republika procházela velmi těžkým obdobím, pracoval na náhrobku prezidenta Beneše v Sezimově Ústí.⁴⁰ To byl v té době velmi riskantní podnik a jistě také svědčí o Janákově charakteru.⁴¹

Jaká byla Janákova osobnost se pravděpodobně nedozvíme ani z deníků uchovaných v archivu Pražského hradu, ačkoli jde o oficiální záznamy. Cenné informace by v tomto ohledu mohla přinést Janákova soukromá korespondence uchovaná v archivu Národního technického muzea, pokud by došlo k jejímu podrobnějšímu zpracování či zpřístupnění.

⁴⁰ Michal KOLÁŘ / Vladimír DRHA: Edvard Beneš v Sezimově Ústí: vila, zahrada, domov, Praha 2004, 20.

⁴¹ KIESLING (pozn. 3) 40–41.

3 ÚPRAVA JÍZDÁRNY PRAŽSKÉHO HRADU

Barokní budova Jízdárny byla postavena roku 1694 architektem J. B. Matheyem. Stavba byla navržena pro mladé aristokraty, kteří se zde učili jízdě na koni. K dispozici jim byla letní jízdárna, dnes terasa na jižní straně, a zimní, zastřešená budova, která dnes slouží jako výstavní sál. Svému původnímu účelu však Jízdárna sloužila pouze jedno století.⁴²

V době tereziánských válek byla Jízdárna poškozena, následně byl opraven krov a střecha, ale ke svému původnímu účelu už se nevrátila. Za císaře Františka Josefa byla využívána jako dělostřelecké skladiště a podobně tomu bylo i v následujících letech. V roce 1937 dokonce projekt dvojice významných architektů Jaroslava Fragnera a Vincence Makovského počítal s jejím zbouráním.⁴³

Přestavba vedená architektem Pavlem Janákem byla započata roku 1946. Zcela nové využití prostoru coby výstavní síně bylo velmi kladně přijato tehdejším prezidentem Benešem, dokonce snad vzešlo přímo z jeho iniciativy, a to již před válkou. Pavel Janák ve svém dopise Karlu B. Palkovskému z 23. února 1946 komentuje situaci na Pražském hradě: *„Bylo by tam moc a moc práce (dodělat Starý hrad, vyhořela Míčovna), ale prezident náramně chce, aby se Jízdárna předělala pro umělecké výstavy. Právě už je na to model, byl mu již předložen 12. 11., hrozně na to pospíchá. Těším se, že to půjde. Uvnitř je jediná prostora 16 m/80 m dlouhá, dřevěný starý strop, udělají se do toho veliká okna. Bude to mít 1500 m² plochy. Vešla by se do toho celá nynější galerie, jak je v knihovně. Prezident chce, aby v tom bylo jednak něco takového jako dobrý český salon (chce, aby měl pořádný statut), ale také souborné výstavy a cizí výstavy. Půjde-li vše dobře, může to být 1947 hotovo.“*⁴⁴

Přestavba nakonec trvala o osm let déle, než Janák předpokládal, a ve svém článku z roku 1953 také naznačuje, že ani rozhodnutí pro nový účel budovy nebyl jednoduchý a architekt se pro něj nerozhodl zcela bez rozmyslu. Předně bylo třeba zjistit, nakolik je možné dlouhá léta zanedbávanou budovu uvést zpět do provozu. Poté přišla otázka, zda je takový prostor bývalé hospodářské budovy, tedy vnitřně zcela jednoduše koncipované haly, vhodný pro vystavování uměleckých děl. Nehostinnost interiéru navíc podtrhovalo sporé osvětlení, svého času sloužící k tomu, aby se neplašili koně.

⁴² Jiří VANČURA: Hradčany, Pražský hrad, Praha 1976, 37–38.

⁴³ Rostislav ŠVÁCHA: Mathey, Janák, Lábus a Jízdárna Pražského hradu, in: Stavba 3., 2007, 68.

⁴⁴ KIESLING (pozn. 3) 226.

Janák zhodnotil stavbu jako velmi dobře stavebně zachovalou, jak pevné základy a zdivo, tak střecha a krov se jevíly být v dobrém stavu.⁴⁵

Vnitřek stavby byl tedy zcela jednoduchý a ve své podstatě vycházel plně z jejího účelu. Oproti tomu byla zevně budova Matheyem řešena reprezentativně a v klasicistním duchu, což podle Janáka velmi hrálo v prospěch jejímu nově navrženému využití. Stejně tak její poloha se zdála být ideální, Janák si velmi pochvaloval umístění Jízdárny čelem do Prašného mostu, přičemž zbytek budovy je obklopen zelení a na jižní a západní straně skýtá malebnou vyhlídku.⁴⁶ [12], [13]

Zdá se, že Janák, ačkoliv jistě musel situaci Jízdárny pečlivě zvažovat, byl sám velmi rychle přesvědčen o tom, že kvalita architektury zcela vyváží i skutečnost, že budova byla původně navržena jako hospodářské stavení.

Zajímavý se na tomto místě jeví Janákův památkářský přístup k budově, když komentuje, proč se rozhodl ponechat hlavní vstup na místě, kde byl původně Matheyem navržen. Zjevně musel Janák čelit námitkám, že by budova měla být přístupná ze severní strany tak, aby vynikla ve své šířce. To ale striktně odmítá a argumentuje tím, že by šlo o přílišný zásah do Matheyovy koncepce. Janák měl tehdy zcela evidentně mnohem více prostoru pro vymyšlení vlastní koncepce stavby, než by v dnešní době bylo vůbec myslitelné. V době přestavby Jízdárny byl již ale jeho přístup k rekonstrukcím památek velmi umírněný, byl doslova přesvědčen, že pro zachování památky je třeba do ní co nejméně zasahovat.⁴⁷ Z dnešního pohledu se ale Janákův zásah, jakkoliv kvalitní, rozhodně nejeví jako nikterak mírný.

Když se Pavel Janák dostatečně přesvědčil o správnosti myšlenky upravit barokní jízdárnu na novodobý výstavní prostor, a poté, co se ve prospěch přestavby definitivně vyjádřil prezident Beneš, mohlo se v červenci roku 1946 začít stavět.⁴⁸ [14], [15]

Architektonické řešení považoval architekt za vcelku snadné, potíže ale viděl v technických otázkách, ať už šlo o vytápění sálu, osvětlení a výběr oken nebo potřebu skladu. Poslední ze jmenovaných problémů se nakonec rozhodl řešit vyhloubením prostoru pod Jízdárnou, a to v celé ploše budovy.

Že se tak veliký zásah v natolik významné lokalitě, jakou je Pražský hrad, neobešel bez komplikací, je nasnadě. Jak se můžeme dočíst v dopise, který byl zaslán v roce 1951 archeologickým ústavem kanceláři prezidenta republiky, byla při výkopech pod budovou Jízdárny v prosinci roku 1948 nalezena a bagrem značně poškozena kostra mladého děvčete.

⁴⁵ Pavel JANÁK: Jízdárna Pražského hradu, in: *Architektura ČSR*, 1953, 222–226.

⁴⁶ *Ibidem*, 222.

⁴⁷ *Ibidem*.

⁴⁸ *Archiv Pražského hradu: Jízdárna*, č. inv. 48, nepag.

V dopise stojí: „*Velmi pěkným a důležitým nálezem pro poznání historie hradního území byl bagrem poškozený hrob. (...) Bagr vyhodil jedním záběrem kosti lidské lebky, zlatené náušnice byzantského tvaru, skleněné korálky, ze kterých zbyly jen zlomky vysbírané ve vyhozené hlíně.*“⁴⁹ O tom, že se v těchto místech v blízkosti Hradu nacházelo v desátém století pohřebiště, se přitom vědělo, již v roce 1919 zde byly nalezeny kostry s milodary a keramikou a v průběhu let zde při menších stavebních úpravách byly opakovaně nalezeny kostry z knížecí doby.⁵⁰

Jak je patrné z Janákových zápisků, jako největší problém viděl osvětlení výstavního sálu, polovina článku o rekonstrukci Jízdárny je věnovaná právě tomuto tématu. Janák se doslova nadchl pro myšlenku, že budou díla osvětlována denním světlem. K ověření správnosti takového postupu použil architekt model Jízdárny v poměru 1:50, který si nechal předem vyhotovit. Do modelu následně vyřezal stejné otvory, jako měly být podle jeho návrhů probourány do zdí Jízdárny. Díky tomu se Janák přesvědčil o tom, jaké bude celkové světlo, které velkými okny proudí do haly z obou stran a tím je zajištěno přirozené osvětlení po celý den. Když se na jaře roku 1947 započalo s probouráváním oken, popsal to architekt slovy : „*Bylo to zjevení, když do temna Jízdárny vnikly poprvé proudy světla.*“⁵¹

Pavel Janák byl přesvědčen, že výstavní sály by měly být osvětleny nejlépe postranním, přirozeným slunečním světlem. Poukazoval na špatné vlastnosti osvětlení shora, které mu bylo navrhováno. To se hojně používalo před rokem 1900, u nás například při výstavách Krasoumné jednoty. Malé výstavní prostory s intimním osvětlením, které se v reakci na to začaly objevovat, ale taky neviděl jako šťastné řešení. Východisko Janák spatřoval právě ve využití velkého množství bočního světla, které bude přicházet z obou stran a tudíž bude přirozeně rozptýlené a sál tím zůstane prosvětlený během celého dne. Počítal také s využíváním obrazárny především v letních měsících.

Byl navíc přesvědčen, že nové tendence ve výstavnictví se budou ubírat právě tímto směrem a že uměle osvětlované výstavní prostory jsou zastaralé a principiálně nesmyslné. Divák nemá být záměrně odtržen od reality, jako se to děje v divadle nebo biografu, ale umění by mělo být naopak v živém kontaktu s okolím, sluncem, počasím. Dobrá architektura v dobrých dobách se podle Janáka snažila vždy o světlo a světelnost.⁵²

Zcela se vyhnout umělému osvětlení vystavovaných předmětů, ačkoliv by si to architekt přál, ale nebylo možné. Bylo tedy zapotřebí hledat nejlépe vyhovující způsob, jak nastaly

⁴⁹ Archiv Pražského hradu (pozn. 48) nepag.

⁵⁰ Ibidem.

⁵¹ JANÁK (pozn. 45) 224.

⁵² Ibidem 225.

problém řešit. Po mnoha různých pokusech za účasti odborníků na světlo nakonec situaci Janák vyřešil instalací lustrů z devatenáctého století, které patřily do inventáře Pražského hradu. Sám ale tento způsob nepovažoval za ideální ani definitivní.

Nutno říci, že v tomto případě se Pavlu Janákovi odhad příštího směřování výstavnictví příliš nezdařil. Obrovská okna totiž paradoxně zhoršila podmínky pro vystavování uměleckých děl, které jsou dnes mnohem přísnější než v době, kdy byla Jízdárna Janákem rekonstruována. Původní osvětlení bylo totiž ideální nejen pro jízdu na koni, ale z dnešního pohledu i pro výstavní účely.⁵³

V letech 2005–2007 prošla Jízdárna Pražského hradu další velkou rekonstrukcí prováděnou AA – Architektonickým ateliérem pod vedením Ladislava Lábusa. Architekt Lábus se dovedl velmi dobře vypořádat s oběma hodnotnými vrstvami. Ve svém návrhu respektuje nejen původní barokní architekturu, ale i Janákovu. Ostatně obě tyto vrstvy jsou dnes velmi ceněné a jsou proto památkově chráněny. **[16], [17]**

Architekt Lábus si tak vedle realizace vlastního návrhu dal za cíl dokončit původní Janákovu koncepci, kterou byla univerzální budova, sloužící nejen výstavním účelům. Musel ale dodržet novodobé normy a došlo tak mimo jiné k navýšení hygienického zázemí, propojení obou ramen schodišť nebo vytvoření zázemí pro společenské akce.⁵⁴ Důležitým vkladem Lábusa je také vybourání dodatečných vestaveb, kterými prostor velmi trpěl, a jakmile od nich byl oprostěn, konečně dosáhl monumentálního působení, jak to původně zamýšlel i Janák. Navíc bylo odkryto dřevěné bednění kolem betonových sloupů v předsálí, což byl také Janákův původně zamýšlený koncept, od kterého byl nucen ustoupit. **[18]**

⁵³ Ladislav LÁBUS: Rekonstrukce Jízdárny Pražského hradu, in: Stavba 3., 2007, 64.

⁵⁴ Ibidem 66.

4 MÍČOVNA PRAŽSKÉHO HRADU

Velká míčovna, jak byla ve své době stavba nazývána, se nachází v Královské zahradě, na jihozápadní straně, v blízkosti Lvího dvora. [19], [20] V 16. století byla Královská zahrada místem sloužícím jak k reprezentaci panovníka, tak zde byly právě v bezprostřední blízkosti Lvího dvora různá menší užitková stavení, která ovšem byla částečně vybourána kvůli stavbě nového, důstojnějšího vstupu z Prašného mostu.

Terén královské zahrady se svažoval směrem k jihu a k západu a lze tak pozorovat, jak byla navážkami a terasovitým uzpůsobením zahrada postupně vyrovnávána. To se ovšem netýká jižní strany, kolem Jeleního příkopu, kde byla původní úroveň ponechána. V důsledku toho se dnes sestupuje do Velké míčovny z její severní strany po schodech (či můstcích) dolů, na rozdíl od strany jižní, kde je vstup lehce nad úrovní cesty.⁵⁵ [21], [22]

Funkce míčovny, jak již z názvu vyplývá, byla obdobná jako u dnešních tělocvičen. Stavby byly většinou určeny ke španělské hře, která se hrála buď s míčem o stěnu, nebo přes síť, podobně jako dnešní tenis. [23] Účelem této oblíbené zábavy, která přišla do módy v šestnáctém století na univerzitách a šlechtických dvorech, ale nebyla pouze hra samotná, důležitým aspektem byla i účast diváků, kteří hře přihlíželi z galerií nebo postávali vně budovy, sledovali hru skrze průchody a sázeli na ni.⁵⁶

Stavební typ míčovny vychází z Francie a obvykle se jednalo o zastřešený obdélný sál. Stavba bývala patrová, přičemž suterén často sloužil jako umývárny a převlékárny. Otvory ve stěnách většinou nebyly zasklené, ale často byly uzavřené plátnem či sítí, střecha bývala plochá a dřevěná, či měla trémový strop. Po jedné nebo i obou kratších stranách se často nacházela vyvýšená hlediště a diváci byli také chráněni před míčí sítěmi. Délka podlahy měla být trojnásobkem její šířky, z čehož se dá usuzovat, že Pražská Velká míčovna ve své neobyčejné délce 64,5 metrů buď skýtala prostor rovnou pro dvě hřiště, nebo byla velice komfortní jak pro hráče, tak pro diváky, kteří by v tom případě pravděpodobně měli možnost sledovat hru z tribun po obou kratších stranách stavby. Stěny míčovny byly většinou barveny na černo, pro lepší viditelnost míče.⁵⁷

V 18. století se ale míčovny pro svůj původní účel přestaly užívat a namísto toho byly hojně využívány jako herny, náleevny, divadla nebo taneční sály.⁵⁸

⁵⁵ Sylva DOBALOVÁ: Zahrady Rudolfa II., jejich vznik a vývoj, Praha 2009, 91–93.

⁵⁶ Ibidem 95.

⁵⁷ Ibidem 103–106.

⁵⁸ Ibidem 107.

Míčovny byly v 16. století na Pražském hradě hned několik, proto je také třeba nyní Míčovnu Pražského hradu nazývat v kontextu doby svého vzniku Velkou míčovnou.

První z míčovny se začala stavět již v roce 1548. Ani ne dvacet let poté ale došlo k jejímu zbourání, na jejím místě pak byly postaveny nádrže na chov ryb. Druhá taková budova, takzvaná Velká míčovna, se měla začít stavět již v roce 1563, k její stavbě ale došlo až o několik let později, a to současně s další, menší míčovnou, která stála přímo za Prašným mostem, ale roku 1757 byla během ruského bombardování zničena. Obě tyto stavby byly dílem Bonifáce Wolmuta.⁵⁹

4.1 HISTORIE BUDOVY

Stavba Velké míčovny se započala rokem 1567 a velmi rychle postupovala vpřed. O půl roku později se již řeší její klenba, k jejímu definitivnímu dostavění ovšem došlo až v polovině roku 1568. K její stavbě Wolmut na doporučení Ferdinanda I. využil také materiál ze stržené staré střelnice a hájovny.⁶⁰ V prosinci téhož roku došlo k vydláždění Míčovny a také k osazení zbylých kamenických článků na fasádu. Roku 1569 byla stavba dokončena, ovšem již v roce 1573 byla míčovna architektem Ulricem Aostallim upravena, bylo například vestavěno točité schodiště.

Kvůli nevhodnému podloží ale stavba soustavně trpěla, proto byly plánovány opravy potrhaného zdiva. K těm ovšem nedošlo, a tak se v roce 1617 zřítla její klenba.⁶¹ Od roku 1723 pak sloužila jako konírna a v tereziánském období byla pronajata k vojenským účelům. Roku 1848 byla přepatrována a interiér tím byl zcela zdevastován; jižní straně míčovny pak byla prolomena okna.

Velká míčovna v Královské zahradě byla svým způsobem mezi ostatními stavbami tohoto typu v Evropě výjimečná a nešlo jen o její nebývalé rozměry, [24] stavba se vymykala z mnoha důvodů. Jedním z nich byla například její neobvyklá a velkorysá vnější sgrafitová výzdoba, která rozhodně nebyla u těchto utilitárních staveb zvykem.

Pavel Janák se sám velmi podivuje jejímu hlavnímu průčelí, když píše: „*Severní průčelí je jednou z té řady podivných, v Evropě jedinečných architektur, vyrostlých na české půdě a vývojem nevysvětlitelných.*“⁶² Za velikou zvláštnost považuje iónské polosloupky v průčelí, které nemají sokl a stojí tak deskou paty přímo na půdě zahrady, neobvyklé jsou také jejich

⁵⁹ Pavel VLČEK: Umělecké památky Prahy IV. Pražský hrad a Hradčany, Praha 2000, 459.

⁶⁰ DOBALOVÁ (pozn. 55) 92–95.

⁶¹ VLČEK (pozn. 59) 460.

⁶² Pavel JANÁK: Úprava Míčovny na Pražském hradě, in: Architektura ČSR, 1953, 215.

proporce, které se přizpůsobují svažitému terénu, a tak se sloupy postupně zvyšují, čímž se samozřejmě mění i jejich proporce.⁶³ [25]

Za neobvyklý také pokládá sudý počet sloupových polí. Tím se totiž dostává do střední osy sloup, a ne hlavní vstup, jak by architekt mohl očekávat. Janák si to vysvětluje tím, že střední osa budov v té době patrně neměla větší význam a že nebylo třeba vchodů ze zahrady, jelikož diváci sledovali hru, která se odehrávala pod nimi pouze skrze arkády v průčelí.⁶⁴

Sylvie Dobalová, autorka rozsáhlého výzkumu Královské zahrady, se ale domnívá, že byla tato Janákova dedukce zcela mylná. Jeho tvrzení, že diváci přihlíželi pouze skrze oblouky v hlavním průčelí, považuje za přinejmenším sporný, ne-li diletantský.⁶⁵ Z jejího textu lze snadno vyčíst, že Janákov přístup k rekonstrukci, především co se týká podrobnějšího výzkumu fungování budovy, jejího interiéru a vnitřního uspořádání, považuje za velmi neodborný. Právě články Pavla Janáka o průběhu rekonstrukce jsou dnes totiž jediným zdrojem informací o původním uspořádání interiéru Míčovny.

Bohužel opravdu nikde nemáme informace o tom, že by byl prováděn podrobnější výzkum vnitřku stavby.

Ještě v druhé dekádě dvacátého století Míčovna sloužila jako vojenská ubytovna, a tak ani vnější stav budovy nebyl příliš uspokojivý. [26] Vzhledem ke špatnému podloží míčovny se stále uvažuje o tom, jakým způsobem by mělo dojít k jejímu zajištění na jižní straně, odborníci se ale na způsobu provedení neshodli, takže k podezdění nakonec nedošlo. Téhož roku se také sešla komise na prozkoumání stavu sgrafit. Byla tak zjištěna příčina jejich sešlého stavu, a totiž, že byla v roce 1916 čištěna a fixována fluátem. Fluát narušil barvu, která tak začala práchnivět, a tím se její stav výrazně zhoršil, jelikož do té doby byla její poškození pouze povrchová, kdežto nyní se tvoří pod povrchem defektní místa. Komise se tehdy usnesla, že budou sgrafita znovu fixována a bude učiněno vše pro jejich záchranu.⁶⁶

Po roce 1918 se opět stočila pozornost odborné veřejnosti na sgrafita Míčovny, stále se ale nevědělo o způsobu, kterým by bylo možné sgrafita zabezpečit proti jejich práchnivění. Uvažovalo se i o opětovném použití fluátu, ale k tomu nakonec naštěstí nedošlo. Odborníci tehdy nenašli řešení, jak sgrafita konzervovat, a tak restaurována nebyla.

Nakonec padlo rozhodnutí, z dnešního pohledu nanejvýš překvapivé, které znělo: nedělat nic. Jednoduše se nenašlo řešení, a tím byl problém odsunut, údajně ale někteří odborníci byli

⁶³ Ibidem, 216.

⁶⁴ Ibidem 215.

⁶⁵ DOBALOVÁ (pozn. 55) 102.

⁶⁶ Archiv Pražského hradu: Míčovna, č. inv. 50, nepag.

i toho názoru, že sgrafita již beztak není možné zachránit a v blízké době z povrchu Míčovny zmizí, a proto jsou jakákoliv jejich zabezpečení zcela zbytečná.⁶⁷ [27]

Bohužel tak sgrafita zůstala zcela bez jakýchkoliv, byť nejzákladnějších oprav ať už se jednalo o vyspravení trhlin v severní zdi nebo zajištění uvolněných a odpadávajících částí.

Tehdejší hradní architekt Josip Plečnik ale musel úpravu sgrafit plánovat, protože ve zprávě z roku 1920 se píše, že 13. listopadu byla sgrafita fotografována a tyto fotografie byly zaslány prof. Švabinskému spolu s rámem pro návrh figury do cviklu nad arkádou. O dva týdny později pak prof. Plečnik a Švabinský u Míčovny „*podrobili návrh prof. Švabinského.*“⁶⁸

Jestliže se ale na opravu sgrafit zcela rezignovalo, o to víc energie bylo vynaloženo na zajištění ostatních článků fasády, kameníky bylo velmi precizně opraveno kladí a hlavní římsa. V témže roce byl také postaven nový krov.

V roce 1927 ještě proběhla korespondence mezi Klubem za Starou Prahu a Kanceláří prezidenta ohledně zajištění sgrafit a bylo přislíbeno, že se toto téma bude znovu projednávat s odborníky a v příštím roce budou zahájeny samotné opravy.⁶⁹ Podle všeho ale k opravám sgrafit nedošlo, naopak zůstala netknuta a v důsledku toho se stav zdí stále horšil a objevovaly se nové trhliny.

V té době se hojně spekulovalo o příčinách trhlin ve zdech a jako nejpravděpodobnější se zdálo být podmáčení základů stavby. V dalších letech ale byly provedeny sondy, díky kterým se zjistilo, že šlo o mylnou domněnku a k trhání zdiva tak musí docházet ze zcela jiných důvodů.⁷⁰

⁶⁷ JANÁK (pozn. 62) 212.

⁶⁸ Archiv Pražského hradu (pozn. 66) nepag.

⁶⁹ Ibidem.

⁷⁰ JANÁK (pozn. 62) 213–214.

4.2 ÚPRAVA MÍČOVNY PAVLEM JANÁKEM

Mezi první práce týkající se Míčovny, které bylo nutno provést po nástupu Pavla Janáka do funkce architekta Pražského hradu, byla úprava sgrafit. Vzhledem k jejich neutěšenému stavu bylo nutností provést kopie, které by posloužily k jejich případné obnově. [28], [29], [30]

Práce zahájené v roce 1937 malířem Benešem byly úspěšné a podařilo se sejmut také otisky malby, která byla pouhým okem neviditelná.⁷¹

V dalších letech bylo potřeba vyřešit především situaci, jak by bylo možné zabezpečit Míčovnu tak, aby nedocházelo k trhlinám ve zdivu vlivem špatného půdního podloží, a bylo také třeba zjistit, zda není stavba ohrožena sesuvem k jižní straně směrem do Jeleního příkopu. [31], [32]

Při otluštění omítky pak bylo zjištěno, že náběh pilířů při patě jejich čelní stěny není původní, ale že došlo k jeho upravení lípaným zdivem, jež mělo sloužit k odvedení vody, která spadala se střechy a pilíř podmáčela. Pilíře byly uvedeny do původního stavu a při té příležitosti byla nalezena nová trhlina, zatím největší na jižní straně. Pomocí zkušebních pásků bylo následně zjištěno, že mezi lety 1941 a 1942 se trhlina již nerozšířila.

V roce 1939 byla Míčovna sice zařazena do stavebního programu Pražského hradu, ovšem stavební práce byly v té době omezovány na minimum a k zahájení prací tak nedošlo.⁷² Ani v následujícím roce se však nepodařilo i přes naléhavé usilování Stavební správy provést žádné stavební úpravy, návrh na zajištění odpadávajících omítek a sgrafit byl ale odsunut do druhého plánu naléhavosti. Naopak se stavbě ještě přitížilo, protože byla využita k uskladnění zásoby dříví a paliva, čímž byl rapidně překročen hraniční limit zatížení.

V zimě v letech 1940–1941 tak stavba utrpěla vážné škody, když se nově zbudovaná zeď na západní straně zcela utrhla od středu a v dubnu se zřítily terasní zeď. Zdi byly opraveny, ale dlouhodobý špatný stav Míčovny tím zlepšen nebyl.

Mezi lety 1944–1946 pak došlo k rozsáhlému geologickému průzkumu, byly provedeny vrty a Hydrologický ústav provedl sondy, kterými šetrně odebral vzorky půdy. Následně byla zjišťována jejich zrnitost, vlhkost, pórovitost, stlačitelnost a odpor proti smyknutí. To byla z hlediska budoucí rekonstrukce velmi důležitá zjištění.

Bylo zjištěno, že Míčovna nestojí na skále, jak se předpokládalo, ale na obrovské vrstvě sprašových hlín. Skalní útvar se přitom nacházel až v hloubce cca 11–12 metrů pod základy

⁷¹ Archiv Pražského hradu (pozn. 66) nepag.

⁷² Ibidem.

Míčovny. Šlo o závažné zjištění, jelikož hlinité vrstvy nejsou pro stavbu spolehlivými základy. Při velkém tlakovém zatížení takové půdy totiž nastane nejen stlačení, ale dochází i k vybočení, které při zátěži překračující kritickou mez může vést až ke smyku.

Doktor Quido Záruba-Pfefferman došel k výpočtu, že půda pod jižním průčelím míčovny je zatížena 2, 57 kg na cm², přičemž kritická míra zatížení, při kterém dochází ke smyku zeminy, je 2,1 kg na cm². Dovolené zatížení by přitom nemělo překročit 1,5 kg.

Janák dále ve své zprávě uvádí zajímavé zjištění, které průzkum půdy přinesl. Tím, jak byla stavba nerovnoměrně stavěna, základy si také nestejně sesedaly, takže kratší zdi na východní a západní straně, které způsobují větší zatížení, jsou o 7 až 10 cm níže než zdi podélné.⁷³

Tím by mohlo být vysvětleno zřícení klenby v roce 1680 a následné potrhání zdiva. Další těžké období pro Míčovnu nastalo v 18. století, kdy byla používána jako stáj, a kvůli tomu byly pravděpodobně roku 1723 zazděny arkády. Pilíře stavby, které si pochopitelně více sesedaly než nová vyzdívka, se dostaly hlouběji, a tím byly klenby arkád namáhány směrem vzhůru, v důsledku čehož se rozlámaly.

Měřením severní strany Míčovny v roce 1938 bylo také zjištěno, že ukončující římsa není vodorovná, ale že klesá na jedné straně o 7,5 a na druhé až o 10 cm. Jak bylo zjištěno, toto sesednutí nejspíš vzniklo již velmi brzy po dokončení stavby a mohlo být ještě větší, pozdějším zatížením středu Míčovny se ale mohlo vyrovnat.⁷⁴ Celkově severní, arkádová zeď snášela sedání půdy hůře než zeď na jižní straně.

Míčovna ale také velmi utrpěla v letech 1938–1939, kdy byla používána jako sklad uhlí, dřeva a jiného materiálu, který byl nepravidelně rozmístěn, čímž znovu vznikly trhliny ve zdivu.⁷⁵ Osudným se to míčovně stalo ale především z toho důvodu, že vlivem uskladnění dřeva a uhlí nabyl požár v roce 1945 neobyčejných rozměrů.

Jak již bylo výše zmiňováno, v období války to Pražský hrad neměl lehké. I tak se ale dařilo, přes veškeré stavební zákazy a všemi dostupnými prostředky, Hrad bránit a i při ústupu Němců nebyl výrazně poškozen. To se ale netýkalo Míčovny, na které se celé období neblaze podepsalo. Vyvrcholilo to právě ústupem Němců 9. května 1945, kdy jimi byla Míčovna zapálena.

⁷³ Ibidem.

⁷⁴ Ibidem.

⁷⁵ Ibidem.

O průběhu událostí toho dne sepsal Pavel Janák 2. dubna 1946 dodatečnou zprávu pro Kancelář prezidenta republiky. Stojí zde: „Byl jsem na Pražském hradě od soboty 5. V. ještě s Ing. Studeným a Heroldem ze Stavební správy, protože odchod z hradu byl Němci uzavřen. Ve středu 9. V. za krásného slunečného dne, za vzrušení a ruchu, který na nádvořích zavládl po vyklizení Němců, přiběhl asi po 10 h. na Hospodářskou správu kdosi se zprávou, že Míčovna hoří.“⁷⁶ [33]

Janák popisuje zevrubně další dění, píše, že k Míčovně nebylo možné se dostat, protože na Prašném mostě se střílelo. Spolu s hasiči a jedním kolegou se pak Janák přeplazil podél plotu k Míčovně, to byl navíc v tu chvíli velmi nebezpečný podnik vzhledem k tomu, že v těch místech litaly střely z Jeleního příkopu, kde se skrývali rozprchlí Němci.

K míčovně dorazili kolem jedenácté hodiny, tedy asi hodinu poté, co byl požár nahlášen. Hasit se tedy začalo až ve chvíli, kdy již hořela západní polovina krovu a požár se rychle šířil, Janák dále popisuje dění: „Dvěře v západní straně Míčovny byly ihned vyraženy a jimi otevřel se pohled do vnitřku Míčovny, který byl naplněn v celé výši ohněm. Padaly odloupané kusy z kamene, římsy ze západní strany a konce shořelých krokví. Uvnitř byly ještě staré dřevěné mezistropy na svých místech, ovšem již hořely. Záhy začaly některé trámy již propadávat, pak i kusy prohořelých částí krovu.“⁷⁷ Hasiči již od chvíle, kdy se k budově dostali, museli konstatovat, že požár není možné zastavit. Byla to shoda nešťastných okolností, která znemožnila Míčovnu před požárem uchránit. Předně zde, jak již bylo zmíněno, byl uskladněn silně hořlavý materiál. Vprostřed Míčovny pak byly na sobě vyskládané dřevěné bedny, které zde uložila hospodářská správa až do stropu; ty také byly pravděpodobně jako první vzníceny. Otvory zespona navíc toho dne vanul slabý vítr, který přiživoval plameny.

Celý vnitřek Míčovny, krov a střecha tím byl nenávratně pryč, zbyly jen holé stěny, už tak dost poškozené sedáním základů. [34], [35], [36] Přes velká poškození, která Míčovna utrpěla, a její stávající neutěšený stav bylo jisté, že bude stavba zrekonstruována, a to nejen pro své výjimečné průčelí. K opravám se ovšem muselo přistoupit bez zbytečného otálení. Nečekaný požár Míčovny samozřejmě změnil její stav natolik, že do té doby plánované opravy bylo nutné přehodnotit. Na prvním místě tak nyní byla oprava škod způsobených požárem, jednalo se o části hlavní římsy, která byla v roce 1925 opravena, kusy omítky a sgrafit, které byly poškozeny padajícím zdivem a samozřejmě byla nutná také rekonstrukce celého interiéru budovy.⁷⁸ [37], [38], [39]

⁷⁶ Ibidem.

⁷⁷ Ibidem.

⁷⁸ JANÁK (pozn. 62) 214.

Nové poznatky z předchozího průzkumu, který byl proveden dr. Quidem Zárubou-Pfeffermannem, ale přinesly také pozitivní zprávu, která se týkala stability budovy. Výsledkem sond se totiž zjistilo, že pokud bude odstraněna příčina stlačování půdy, tedy nebude-li docházet k přílišnému přetížení stavby, trhliny ve zdech by se již neměly objevovat.

Bylo ovšem samozřejmě nutné, aby případná přestavba počítala s co nejllehčími konstrukcemi a aby Míčovna nebyla využívána jako skladiště, ale aby se vrátila ke svému původnímu účelu. Mimoto bylo odborníky doporučeno vybourání výplňových arkád.⁷⁹

Zdi Míčovny tak byly na podzim roku 1946 injektovány a sešívány roxorem, tím byly stěny zachráněny bez složitého podchycování základů a stavba byla ještě téhož roku posvěcena statiky. V jejich vyjádření stálo, že stavba může být uvedena do provozu, pokud nebude překračovat povolenou mez zatížení.⁸⁰

Po nejnnutnějších opravách škod způsobených požárem musel Pavel Janák vyřešit, jak naloží se severním průčelím budovy. Hlavní překážkou, která se objevila, byla nutnost přepatrování budovy. [40]

Řešení nebylo snadné, neboť původní architektura neměla mezi sloupovým horizontální členění. Především bylo zapotřebí zjistit, jakým způsobem budou umístěny schody ze zahrady do budovy. Protože šlo o významný zásah do budovy, nechal si Pavel Janák, stejně jako tomu bylo i u Jízdárny, vyhotovit model Míčovny.

Ve svém dopise Kanceláři prezidenta republiky z ledna 1947 referuje o modelu opravené Míčovny v měřítku 1 : 25, který je nutný zejména kvůli vnitřní dispozici, která by nebyla bez modelu jasně patrná. Model by ovšem mohl udávat představu i o tom, jak bude stavba vypadat zevně. K tomu by ale bylo nutné přenést náčrty sgrafit podle vyhotovených kartonů, sloupů s hlavicemi, kladím a římsou. [41]

Tím by model podával úplný obraz bohaté výzdoby Míčovny, která byla právě svým severním průčelím výjimečná a svého druhu jediná. Pavel Janák navíc zamýšlel dvojí využití modelu, který se měl stát také výstavním objektem na připravované expozici v letohrádku v roce 1947.⁸¹

Další a neméně důležitou otázkou pro Pavla Janáka bylo osvětlení. Bylo nutné, aby Míčovna, pokud měla vyhovět svému novému účelu, byla vybavena okny. Sám architekt

⁷⁹ Archiv Pražského hradu (pozn. 69) nepag.

⁸⁰ JANÁK (pozn. 62) 215.

⁸¹ Archiv Pražského hradu (pozn. 69) nepag.

přiznává, že nešlo o malé rozhodnutí, stejně tak jako v případě chrličů, které byly umístěny na nároží v průčelí stavby. [42]

Ani tato úprava samozřejmě nebyla bezúčelná; důvodem k instalaci chrličů byla voda, která spadala se střechy a soustavně tím ničila sgrafita ve spodní části průčelí a také patky sloupů. Pavel Janák zde, podle svých slov, vycházel ze starých originálů, například z architektury Královského letohrádku. Ke zjištění sklonu a přesného profilu chrličů pak Janákovi opět posloužil model Míčovny, na kterém bylo možné vyzkoušet volný pád a dopad vody.⁸²

Hlavním úkolem ale bylo vytvořit zcela novou prostorovou dispozici. Pavel Janák si v tomto případě dal za cíl především respektovat prostorové rozvržení památky a netrhat ji.⁸³ Obrovský sál o rozměrech 63 x 10 x 14 metrů byl Janákem rozčleněn ve dvě patra. Nahoře tak vznikl zahradní sál, jehož prostor měl svými poměry odpovídat slohu Míčovny, proto byl využit klasický poměr, kdy se výška rovná šířce budovy. V dolním užitkovém patře pak byly umístěny toalety a šatny. [43], [44]

Jediný obrovský prostor horního patra byl rozdělen na tři části: střední sál o rozměrech 10 x 40 metrů a dva postranní, menší sály s rozměry 10 x 10 metrů. Těm musela být na jižní straně přidána nová okna, což byl asi nejrazantnější zásah do jižního průčelí, které jinak zůstalo skoro nezměněno. [45]

Pro dlažbu byl použit domácí mramor, který byl položen podle předpokládaného původního rozložení, tedy velmi prostě a bez rámců. [46] Pavel Janák zde použil stejného postupu jako při obnově letohrádku v Královské zahradě.

⁸² JANÁK (pozn. 62) 217.

⁸³ Ibidem.

5 PAVILON V KRÁLOVSKÉ ZAHRADĚ – HISTORIE BUDOVY

Prezidentská rezidence, jak se říkalo celému objektu, jehož dnešní podoba, jak ji můžeme sledovat z Královské zahrady, je především dílem architekta Pavla Janáka, plnila tuto svou funkci až do roku 1989, kdy bylo také poprvé po mnoha letech díky politickému převratu možné nahlédnout blíže do archivních materiálů a podrobněji se tak seznámit s historií tohoto významného objektu.

Ve své nedávné minulosti sloužila stavba především jako sídlo prezidentů republiky, historie tohoto objektu ale sahá mnohem dál. Jádro stavby je totiž tvořeno dochovaným barokním pavilonem z roku 1731, kdy zde byla s největší pravděpodobností podle návrhu Kiliána Ignáce Dientzenhofera započata stavba skleníku. Autorství návrhu stavby ale dosud zůstává neobjasněné, za první měsíce jsou totiž práce účtovány Jakubu Antonínu Canevallemu. Ten byl ale již od roku 1723 ve špatném zdravotním stavu, a proto za něj veškeré práce vykonával jeho nástupce Tomáš Haffenecker, po jehož smrti v roce 1730 dozor nad stavbou pravděpodobně připadl K. I. Dientzenhoferovi. Autorem plánů ovšem mohl být i Canevalle, přičemž K. I. Dientzenhofer svůj výtvarný názor do konceptu mohl prosadit až po převzetí dohledu nad stavbou.⁸⁴

Objekt byl komponován symetricky, z každé strany dodnes stojícího středního pavilonu byl připojen vlastní skleník. Skleníky byly vyzdívané se třemi širokými otvory po severní a jižní straně, na západním boku jednoho skleníku v místech, kde dnes stojí tzv. altán, se původně nacházela topná komora.

Průčelí skleníku bylo oproti dnešnímu zhruba o sedm metrů delší, jak lze odvodit z kresby od Jana Josefa Dietzlera z roku 1742, [47] stavební plány z doby vzniku skleníku se totiž nedochovaly, postup stavby je ovšem podrobně popsán v podrobných pracovních výkazech.⁸⁵

Z nich si také můžeme utvořit obrázek o tehdejší podobě interiérů bočních křídel, které měly omítané stropy a prkenné podlahy. Dozvídáme se také, že jako první se přistoupilo ke stavbě východního křídla skleníku, a až v roce 1732 byly započaty práce na západním křídle.

⁸⁴ František KAŠIČKA/ Pavel ZAHRADNÍK: „Rezidence“ v Královské zahradě Pražského hradu, dílo tří významných architektů – K. I. Dientzenhofera, A. Haffeneckera a P. Janáka, in: Staletá Praha, XXVI, 2010, 96–98.

⁸⁵ Ibidem 95.

V této původní podobě se ovšem skleník dochoval pouze do roku 1757, kdy byl při obléhání Prahy zasažen dělostřelbou a vyhořel.⁸⁶

O dvacet let později bylo opraveno průčelí, k obnově celého objektu už ale nedošlo, neboť zbytky bočních křídel stavby byly odstraněny a ponechán byl pouze střední pavilon. Úprava připadla staviteli Antonínu Haffeneckerovi, který celý dolní parter stavby nechal nově omítnout jakousi slepou rustikou, čímž pohledově umocnil zejména nároží. Haffeneckerova úprava, která se slohově řadí již na hranici pozdního baroka a klasicismu, se dochovala až do počátku Janákovy výstavby v roce 1947.⁸⁷ [48]

Za první republiky byl pavilon občasně využíván prezidentem Masarykem a jeho dcerou Alicí, pro kterou zde byla v horním patře zbudována pracovna. K větším opravám, které by navrhoval tehdejší hradní architekt Josip Plečnik, však nedošlo.

⁸⁶ Ibidem 99.

⁸⁷ Ibidem 99–100.

5.1 ÚPRAVA BAROKNÍHO PAVILONU NA PREZIDENTSKOU REZIDENCI

Když v roce 1946 hledal prezident Edvard Beneš vhodné místo pro zbudování svého nového letního sídla, jeho volba jako první padla na Míčovnu v Královské zahradě. Z Janákových záznamů je jasně patrné, že s tímto návrhem příliš nesouhlasil a nápad se snažil prezidentovi od první chvíle rozmluvit. K takovému postoji měl Pavel Janák pádné důvody a ačkoliv se snažil prezidentovi vyhovět, opakovaně ho upozorňoval, že Míčovna není vhodná pro zřízení obytných prostorů. Jednalo se především o lodžii, která měla být podle Janákových návrhů zachována alespoň ve střední části budovy, zbylé dvě krajní místnosti bylo možné upravit pro pobyt prezidenta, bylo ale patrné, že by k takovému řešení Janák přistoupil jen velmi nerad.⁸⁸

Pavel Janák a architekt Otto Rothmayer posléze vypracovali plány k přestavbě Míčovny na domek pro prezidenta Beneše; ten dal ale nakonec přednost Janákovu návrhu. I přesto se však architekt stále snažil přestavbu prezidentovi rozmluvit a argumentoval především památkovou hodnotou stavby, která nedovoluje provádět jakékoliv zásahy do severního průčelí, tudíž je vyloučené prolomit z této strany okna, která by byla pro obytné prostory nezbytná. Namísto toho ovšem Pavel Janák nabídl prezidentovi vhodnou alternativu, kterou se měla stát právě úprava pavilonu v Královské zahradě, nedaleko Míčovny. Prezident Beneš se ale vidiny letního sídla v prostorách Míčovny nechtěl vzdát a trvalo ještě několik měsíců, než na Janákovu návrh přestavby bývalého skleníku v Královské zahradě v říjnu roku 1946 přistoupil. Učinil tak pravděpodobně na naléhání své manželky, která se již dříve přikláněla spíše k Janákovu názoru, že Míčovna není pro přestavbu na byt prezidenta vhodným prostorem.⁸⁹

V únoru roku 1947 byly dokončeny návrhy a byl také stanoven termín předpokládaného dokončení stavby na rok 1948. [49], [50], [51]. Plány byly schváleny také Státním památkovým úřadem a v červenci bylo započato s výkopy. Z dnešního pohledu jde ovšem opět, jako tomu bylo také u rekonstrukce Jízdárny nebo Míčovny, o dosti razantní zásah do památkově chráněné historické architektury, jak na to ve svém článku upozornili František Kašička a Pavel Zahradník.⁹⁰ V dubnu téhož roku totiž došlo k bourání bočních zdí barokního pavilonu, čemuž podle autorů článku bylo možné jednoduše předejít.

⁸⁸ Archiv Pražského hradu (pozn. 69) nepag.

⁸⁹ KAŠIČKA / ZAHRADNÍK (pozn. 84) 10–102.

⁹⁰ KAŠIČKA / ZAHRADNÍK (pozn. 84) 103.

Stavba pokračovala, po únorových událostech nejspíš záměrně, jen velmi pomalu a prezident Beneš, který celý průběh bedlivě sledoval a snažil se stavbu uspíšit, se již svého očekávaného letního sídla nedočkal, 7. června 1948 abdikoval na úřad prezidenta a o tři měsíce později umírá ve svém domě v Sezimově Ústí.

Klement Gottwald, který nastoupil do prezidentské funkce po Edvardu Benešovi, zprvu nejevil o stavbu letního sídla zájem, proto se pokračovalo podle plánů schválených prezidentem Benešem. Zájem o letní rezidenci ale nakonec projevila Marta Gottwaldová, která po prohlédnutí plánů začala projednávat úpravy dispozice budovy s architektem Vaníčkem (křestní jméno architekta není známo), který se těšil Gottwaldově důvěře a byl od jeho nástupu do funkce prezidenta na Hradě přítomen.

Na návrh architekta Vaníčka došlo k důležitým změnám ve vnitřním uspořádání zahradního domu, proti kterým se Pavel Janák ostře vyhrázoval, nicméně nově navržené dispozice byly Martou Gottwaldovou schváleny a úpravy ihned započaty.⁹¹ Nyní měla být stavba hotova do 1. září roku 1949, práce byly prováděny ve velkém spěchu a často velmi nekvalitně, čemuž Pavel Janák s nelibostí přihlížel a o průběhu úprav si vedl záznamy do svých deníků. Přesto stavba nebyla ve stanovený termín dokončena a ke slavnostnímu otevření došlo až 23. listopadu, tedy v den prezidentových narozenin. Prezident Gottwald s rodinou se ovšem do domku nastěhoval až po dokončení dodatečných úprav, které si vyžádala prezidentova choť. Jednalo se o výstavbu podzemního přístavku a přístavby studené kuchyně. [52], [53]

Do nového prezidentova příbytku bylo záhy převezeno velké množství luxusního vybavení, které bylo ihned převedeno do soukromého vlastnictví Marty Gottwaldové.⁹²

Výsledná Janákova stavba, jejíž vnější podoba se zachovala do dnešní doby, tedy ponechává ve svém středu původní barokní altán, jenž je po stranách sevřen Janákem nově navrženými postranními křídly ve stylu moderního klasicismu, které tak vytvářejí jakýsi malý čestný dvůr.⁹³ [54]

Vnitřní dispozice rezidence nebyla nikdy cele realizována podle Janákových původních záměrů. Jak již bylo zmíněno, v průběhu stavby docházelo k mnohým změnám, ke kterým se Pavel Janák jen zřídka kdy přikláněl, většinou pouze v případě, pokud se jednalo o úpravy rozpracované architektem Studeným, s jehož prací se Janák alespoň zpočátku ztotožňoval.⁹⁴

⁹¹ Ibidem 107.

⁹² Zdeněk LUKEŠ / Lenka LINDAUROVÁ: Rezidence v Královské zahradě Pražského hradu, in: Art & Antiques, 2003, 66–68.

⁹³ Ibidem.

⁹⁴ KAŠIČKA / ZAHRADNÍK (pozn. 84) 107–110.

V následujících letech byly prováděny téměř výhradně úpravy interiérů; již v raných padesátých letech bylo přebudováno schodiště a výtah, a také vestavěný nábytek byl zhusta nahrazován novým vybavením, které se svou kvalitou původnímu nábytku nemohlo rovnat.

K největším zásahům došlo v sedmdesátých a osmdesátých letech, kdy byla v suterénu rezidence zbudována sauna a bazén. Úpadek řemeslné práce a především absence přísného dohledu projektanta je zde jasně patrná.⁹⁵

V roce 1975 byl proveden výrazný zásah do jižního průčelí, kdy byla k baroknímu rizalitu přistavěna terasa, která spojovala obě boční křídla a zcela tak poškodila Janákovu kompozici. Konstrukce opatřená kovovým zábradlím měla chránit obyvatele domu před případným útokem zvenčí. Ze stejného důvodu se také rezidence v tomto období stala nejstřeženějším objektem hradního areálu, celá zahrada byla chráněna nejen proti vniknutí, ale také proti jakémukoliv pohledu potencionálního útočníka. Došlo tak k mnoha bezpečnostním opatřením, například okna letohrádku a domů nacházejících se v zahradě byla zaslepena, trvale nepřístupný byl nejen Jelení příkop, kde byl budován bezpečnostní kryt, ale také ochoz věže Svatovítské katedrály.⁹⁶

Po převratu v roce 1989 se situace radikálně změnila, Královská zahrada i Jelení příkop byly postupně zpřístupněny a dalším obyvatelem rezidence se měl stát nově nastupující prezident Václav Havel. Ten sice rezidenci krátkodobě využíval, ale nelze se divit, vzhledem k nedávné minulosti stavby, kdy ji postupně obývali všichni komunističtí prezidenti, že raději objekt poskytl k jiným účelům.

Opět tedy muselo dojít k nutným úpravám, a to pod vedením tehdejšího prezidentova poradce pro architekturu a památkovou péči Miroslava Masáka. Jako jednu z prvních úprav nechal odstranit betonovou terasu, čímž stavbě vrátil její původní výraz, který jí před lety vtiskl Pavel Janák. Byly vybourány příčky v prvním patře a odstraněn nevhodný nábytek, který zde postupně přibýval během let komunistického režimu. Nyní měl být objekt místem vyhrazeným pro nejrůznější setkání a jednání, v roce 1995 zde sídlila nadace Václava Havla pro rozvoj Pražského hradu, poté sem byly umístěny kanceláře prezidentových poradců a posléze se místo stalo sídlem nadace Forum 2000.

⁹⁵ LUKÉŠ / LINDAUROVÁ (pozn. 92) 68.

⁹⁶ Ibidem.

6 PŘÍSTUP PAVLA JANÁKA K OCHRANĚ PAMÁTEK

Jako zkušený architekt a památkář se Pavel Janák během svého života mnohokrát setkal s opravami historických objektů a je otázkou, zda se jeho přístup k památkám během let měnil. Jisté je, že nebyl zastáncem jediné metody, kterou by bezmyšlenkovitě uplatňoval ve svých projektech. Ke každému objektu přistupoval individuálně a snažil se najít co nejvhodnější přístup vzhledem k budoucímu využití památky, jejího charakteru i okolí.

Pavel Janák vycházel z teorií Klubu Za starou Prahu, kde byla památka chápána v úzké souvislosti s městským prostředím a estetikou. Ovšem aby splňovala svůj účel, je nutné památku ponechat se všemi detaily, tedy zachovat její funkci a cenný kontext. Mnoho staveb se totiž nachází v opuštěném stavu, bez vazeb k okolí, které by jejich účel, smysl a charakter blíže vysvětlovaly a určovaly. Tím se ale nenávratně smývá hodnota historického dokumentu, který vypovídá o důvodech vzniku a účelu stavby.

Hodnota památky je tedy rozpoznávána podle mnohem širších kritérií než jen uměleckohistorických, specifické hodnoty památky vycházejí z jejího účelu a místa, na kterém se nachází. Podle teorií Klubu Za starou Prahu je třeba památku ochraňovat tak, aby se zachovala co nejkompletnější, s autentickými detaily a na původním místě.

Pavel Janák zastával názor, že je třeba zbavit se jistých předsudků, které teorii ochrany památek provázejí, tedy na prvním místě opustit domněnku, že hodnota památky vzrůstá pouze v souvislosti s jejím stářím. Dále bojoval proti nebezpečnému protežování oblíbených period a v neposlední řadě se stavěl proti uvádění památek do původního slohu.⁹⁷

Právě potřeba hájit ráz staré Prahy dala vzniknout Klubu Za starou Prahu, smyslem tedy nebylo pouhé zachování jednotlivých památek, ale ochrana celého unikátního organismu historického města. V duchu těchto myšlenek proklamovaných Klubem se i radikální návrhy stále snažily o kontextuální návaznost. Podle Janáka se odtržením od svých původních vazeb stavba znehodnocuje a u památky je tedy třeba rozlišovat nejen její cenu uměleckou, estetickou a hodnotu historického dokumentu, ale také její význam v rámci celého souboru.⁹⁸

Důležité podněty z hlediska metodiky ochrany památek získával Pavel Janák mimo jiné prostřednictvím svého kolegy z Klubu Za starou Prahu Zdeňka Wirtha. Wirthova teorie, formovaná na základě teoretických východisek Aloise Riegla, propojila přísnou, vědecky

⁹⁷ Kateřina HANZLÍKOVÁ: Přínos Pavla Janáka k teorii a praxi české památkové péče, in: Vlastivědný sborník Pelhřimovska 18, 2007, 114–115.

⁹⁸ Ibidem 116.

podloženou konzervaci dochovaného historického materiálu se zcela novodobým tvaroslovím. Takto nekompromisní metodiku užíval Pavel Janák především u dřívějších realizací, kdy do historických objektů komponoval zcela moderní prvky. Nešlo o stylové sjednocení starých forem s moderními, ale naopak o jejich záměrné odlišení, do popředí měl být postaven právě kontrast historických a moderních částí budovy. Výsledné rekonstrukce pak často nabyly značně experimentálních rozměrů, [55] jak dokládá například dostavba Braunova domu nebo soutěžní návrhy na dostavbu Staroměstské radnice.⁹⁹ [56]

Jistý zlom v Janákově přístupu k opravám historických objektů můžeme pozorovat na rozsáhlé rekonstrukci Černínského paláce, která na Pražském hradě od roku 1928 probíhala pod jeho vedením. [57], [58], [59]

Přestavba byla vysoce kladně hodnocena předními českými teoretiky umění a památkové péče. Na tom, že rekonstrukce byla mimořádně úspěšná, se přitom shodovali i odborníci, u kterých jinak v těchto otázkách docházelo k ostrým názorovým střetům. Například Václav Wagner viděl v Janákově úpravě hlavního průčelí paláce ideální ukázkou syntetické metody památkové péče.¹⁰⁰ Chybějící historické členění bylo obnoveno tak, že na místo původních článků byl dosazen jejich zjednodušený, sumární tvar, který ve svém obrysu vychází z historického stavu, ovšem při bližším pohledu je jasně patrné jeho zjednodušení. Janák zde tedy úmyslně nevytvářel kopie podle historických plánů průčelí, protože nákresy nebyly všude spolehlivé, tedy nebylo jisté, zda někdy došlo k jejich realizaci.¹⁰¹ [60]

Takový postup zcela odpovídá Wagnerově teorii, podle které byl architekt oprávněn využít volné nápodoby zaniklého historického tvaru.¹⁰² Naproti tomu Zdeněk Wirth trval na tom, že je nepřipustné kopírovat historický tvar a veškeré později doplněné prvky by měly být plně soudobé. Přestože se jeho již výše zmíněné zásady zcela radikálně odlišovaly od teorií Václava Wagnera, i on v přestavbě Černínského paláce spatřoval jednu z nejlépe provedených rekonstrukcí, která má neobyčejný význam pro praxi ochrany památek.¹⁰³

⁹⁹ HNÍDKOVÁ (pozn. 1) 14.

¹⁰⁰ Václav WAGNER: Pavel Janák a staré umění, in: *Architektura IV*, 1942, 194.

¹⁰¹ Pavel JANÁK: Černínský palác v Praze a jeho předkové, in: *Umění XV*, 1943, 55–57.

¹⁰² Jaroslav ŠTULC: Úvod do studia památkové péče (nepublikovaná práce na Filozofické fakultě Univerzity Karlovy), Praha 2010, 14 -15.

¹⁰³ Zdeněk WIRTH: Černínský palác v Praze, in: *Umění IX.*, 1936, 257.

6.1 PŘÍSTUP PAVLA JANÁKA K OCHRANĚ HISTORICKÝCH OBJEKTŮ PRAŽSKÉHO HRADU

Pozice hradního architekta k Pavlu Janákovi tedy nepřišla náhodou, bylo to jistě na základě jeho předchozí zkušenosti s Černínským palácem, při které Pavel Janák prokázal obrovskou vnímavost vůči historickým stavbám, když dokázal velmi citlivě volit formu zásahu, za což se mu dostalo mnohých uznání z řad odborné veřejnosti.

Pavel Janák, jakožto přední soudobý architekt a památkář v jedné osobě, byl skutečně pro funkci architekta Pražského hradu ideální osobou, když uvážíme, že nad celým objektem současně mohl vykonávat památkový dozor. Za jeho působení se mu podařilo uhájít mnoho původních prvků a pro zachování živého organismu památky se vždy snažil o co nejméně zásahů. Během obtížných válečných let Pavel Janák a jeho spolupracovníci vynaložili obrovské úsilí, aby byl Pražský hrad „*uchráněn nekulturních úmyslů německých uchvatitelů*“.¹⁰⁴ Ačkoliv v Janákových textech se můžeme často dočíst, že během těžkého období okupace Stavební správa Pražského hradu kvůli obrovským škrtům v rozpočtech a následnému zákazu stavění neměla možnost hradní areál udržovat, natožpak nově upravovat, z přehledné zprávy o činnosti na Pražském hradě mezi lety 1938 a 1945 se dozvídáme, že díky soustavnému, usilovnému snažení členů Stavební správy v čele s Pavlem Janákem a ve spolupráci s ministerským radou dr. Karlem Strnadem byly objekty soustavně zajišťovány v nejvyšší možné míře, přičemž k některým z těchto úprav muselo dojít téměř potají.¹⁰⁵

Ke každé úpravě na Pražském hradě Pavel Janák přistupoval individuálně a snažil se vždy najít takový způsob opravy, který by památku zachoval živou a funkční. Velmi dobře to dokládá Janákův komentář ke stavební obnově Míčovny: „*Nyní měla být obnovena nepochybně především pro hodnotu svého průčelí. Myslelo se, ponechat ji jako zahradní lodžii. To by bylo nejméně zasahovalo do jejího stavu. Ale to by byla architektura jen pro podívanou.*“¹⁰⁶ Dodává, že je zapotřebí bezúčelnou architekturu *zhodnotit* právě tím, že jí bude vrácena funkčnost, čímž bude stavba obohacena o to nejpodstatnější, tedy o svůj smysl. Veškeré provozní a čistě utilitární prostory, které přirozeně bylo nutné nově vybudovat, se ale Pavel Janák snažil vždy navrhnout tak, aby nepůsobily rušivě a v případě Jízdárny i Míčovny tento problém vyřešil jejich umístěním pod zem.

¹⁰⁴ Pavel JANÁK: Pražský hrad republiky, Československo III., 1947/1948, 442.

¹⁰⁵ MALÁ (pozn. 21) 147.

¹⁰⁶ JANÁK (pozn. 62) 216.

7 ZÁVĚR

Během svého téměř dvacetiletého působení ve funkci hradního architekta se Pavel Janák jistě také dopustil mnohých omylů. I přes obrovské Janákovy znalosti historie stavebního a uměleckého vývoje každého z jím opravovaných objektů byly z dnešního pohledu některé úpravy řešeny příliš radikálně. Například při stavbě prezidentské rezidence došlo k bourání bočních zdí barokního pavilonu, což bylo jistě možné, jak na to ve svém článku upozorňují František Kašička a Pavel Zahradník, z přestavby vyloučit.¹⁰⁷ Také velkoryse pojatou přestavbu Jízdárny s nově prolomenými mohutnými okny, které dnes paradoxně znesnadňují stavbě plnit svůj účel, by již dnes kvůli důsledné památkové ochraně nebylo možné realizovat. Ostrou kritikou také Janákovu rekonstrukci Míčovny podrobila Sylvie Dobalová, když upozornila na to, že při úpravách nebyl důsledně prozkoumán interiér stavby, čímž architekt nadobro zamezil podrobnějšímu zkoumání původního vnitřního uspořádání.

I přes tyto jistě zcela opodstatněné výhrady je ovšem nutné brát na vědomí, že způsob, kterým Pavel Janák přistupoval k ochraně památek, byl ve své době nadmíru pokrokový, ať už šlo o jeho pečlivou teoretickou přípravu nebo nepřetržitou komunikaci a konzultování úprav s tehdejšími předními odborníky a pracovníky Státního památkového úřadu.

V neposlední řadě je ale důležité neopomínat především četné studie, kterými Pavel Janák průběžně informoval o průběhu stavebního dění na Pražském hradě a nespočet jeho dalších textů, které nám jasně dokládají, že výsledky, kterých se Janákovi při jeho usilovném snažení podařilo docílit, nejsou nikterak nahodilé, ale naopak jsou důsledkem jeho neuvěřitelné píce a nepřetržitého zájmu nejen o otázky ochrany památek.

Janákovy realizace na Pražském hradě na sebe nestrhávají pozornost, naopak jejich kvalita spočívá ve střízlivém provedení, které dává vyniknout památce samotné a zbytečně neprotežuje architektův novodobý zásah. Ostatně nejlépe to vystihuje sám Janák, když říká: „*Architekt má na mysli památku a sám sebe co nejméně uplatňovat. Kde již staré umění je, nevnucovat se. Práce architekta bude nejlepší, není-li na památce vrácené životu vidět.*“¹⁰⁸

¹⁰⁷ KAŠIČKA / ZAHRADNÍK (pozn. 84) 103.

¹⁰⁸ Pavel JANÁK: Architekt a památka, in: Architektura ČSR 11, 1952–1953, 220.

8 ANOTACE

Cílem práce je přiblížení nejdůležitějších úprav architekta Pavla Janáka, které uskutečnil na Pražském hradě v období mezi lety 1936–1955, kdy zde působil ve funkci hradního architekta. Stručně pojednává o Janákově životě a díle, a především o teoretických východiscích, jimiž byla jeho tvorba formována a ke kterým během svého tvůrčího života došel. Dále reflektuje nejdůležitější rekonstrukce, které byly pod jeho vedením na Pražském hradě uskutečněny. Blíže zaznamenává přestavbu Jízdárny Pražského hradu, stavbu Prezidentské rezidence a podrobně se zabývá úpravami Míčovny v Královské zahradě, a to zejména rekonstrukcí, která byla provedena po vyhoření budovy v roce 1945.

Dále se práce zaměřuje na specifický přístup Pavla Janáka k úpravám historických objektů v kontextu dobové teorie památkové péče a na příkladech jeho realizací na Pražském hradě sleduje, jakým způsobem se během let Janákův postoj k tomuto tématu měnil.

9 RESUMÉ

Architekt Pavel Janák byl vůdčí osobností své generace na poli architektury a designu, ovšem jeho zájem byl rozptýlen v mnohem širších oblastech výtvarného umění. Rozsah Janákova díla je díky jeho neuvěřitelné pílì a neustávající aktivitě obrovský a neméně významný je také architektův přínos do oblasti památkové péče. Ta se v průběhu Janákova života dostala do popředí jeho zájmů, když se stal na dobu dvaceti let architektem Pražského hradu.

S příchodem německých okupantů se atmosféra na Pražském hradě radikálně změnila. Během let 1938–1945 bylo Stavební správě Pražského hradu postupně téměř znemožněno vykonávat jakékoliv stavební úpravy, přesto se Pavlu Janákovi a jeho spolupracovníkům, za pomoci městského rady dr. Karla Strnada, nejnnutnější přestavby podařilo provést a toto období bylo také využito k rozsáhlé inventarizaci sbírek. Pražský hrad se naštěstí nestal dějištěm bojů, avšak nejvíce byla poškozena Míčovna Královské zahrady, když zcela vyhořela poté, co byla zasažena ustupujícími Němci.

Po válce se Pražský hrad nacházel v neutěšeném stavu a bylo nutné provést mnoho oprav, především zrekonstruovat zdevastovanou Míčovnu, která během války utrpěla výrazné poškození, mimo jiné vlivem jejího přetěžování. Architekt Pavel Janák budovu pečlivě zrekonstruoval a obnovil sgrafitovou výmalbu průčelí.

Při přestavbě Jízdárny Pražského hradu na výstavní prostory bylo architektem záměrem ponechat co nejvíce z památky a zároveň výrazně prosvětlit hlavní sál, čehož docílil probouráním monumentálních oken po celé délce budovy. Jízdárna byla posléze v letech 2005–2007 novodobě zrekonstruována architektem Ladislavem Lábusem.

Důležitou Janákovou realizací na Pražském hradě je také stavba Prezidentské rezidence v Královské zahradě, která byla původně zamýšlena jako letní sídlo prezidenta Edvarda Beneše. Jedná se o asi největší Janákovu přestavbu na Pražském hradě, neboť k baroknímu pavilonu byla přistavěna Janákem citlivě projektovaná novostavba.

Svým ojedinělým přístupem k památkové péči se Pavel Janák zapsal do dějin tohoto oboru jako architekt, který se jednak nebál experimentovat zasazením novotvarů do historických objektů, ale především prokázal obrovskou vnímavost vůči historickým stavbám, když k jednotlivým úpravám dokázal přistupovat individuálně a zároveň respektoval integritu unikátního areálu Pražského hradu.

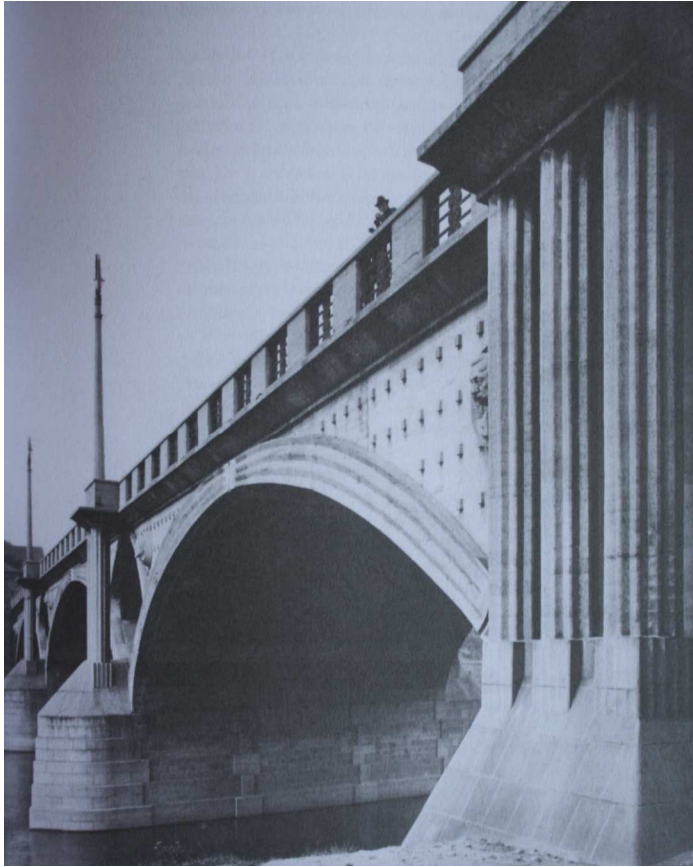
10 OBRAZOVÁ PŘÍLOHA



1. Pavel Janák, portrét, kolem 1930



2. Pavel Janák: Hlávkův most, 1909-1912, Praha



3. Pavel Janák: Hlávkův most, 1909-1912, Praha



4. Pavel Janák: Výstavba Osady Baba, 1932, Praha



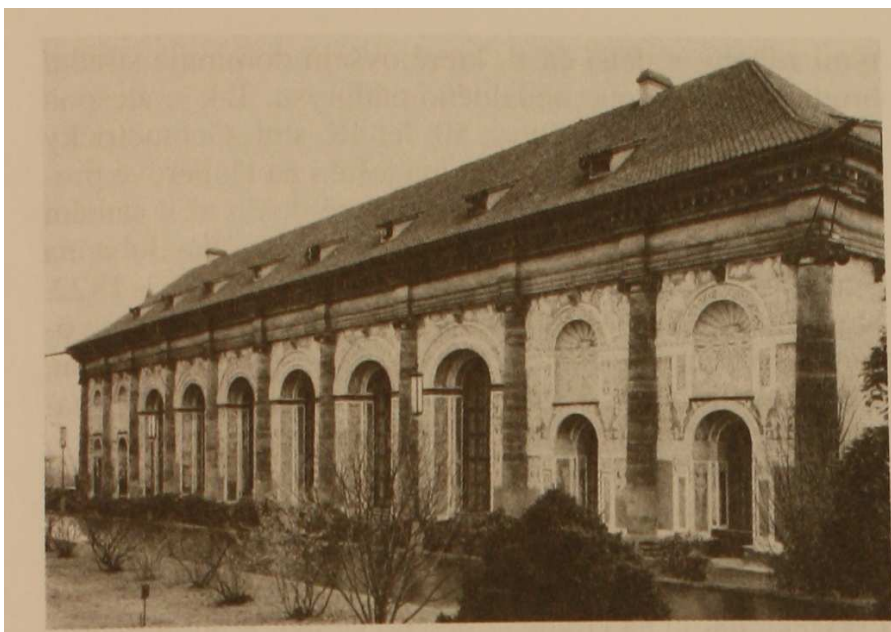
5. Jan Kuba: model Osady Baba, 1930, Praha



6. Pavel Janák: rekonstrukce Černínského paláce, 1928-1934



7. Pavel Janák: rekonstrukce Černínského paláce, 1928-1934



8. Pražský hrad, Míčovna, 1954, severní průčelí



9. Pražský hrad, Letohrádek Hvězda, 1555, pohled od jihu



10. Pražský hrad, Královský letohrádek, 1538-1565, hlavní průčelí



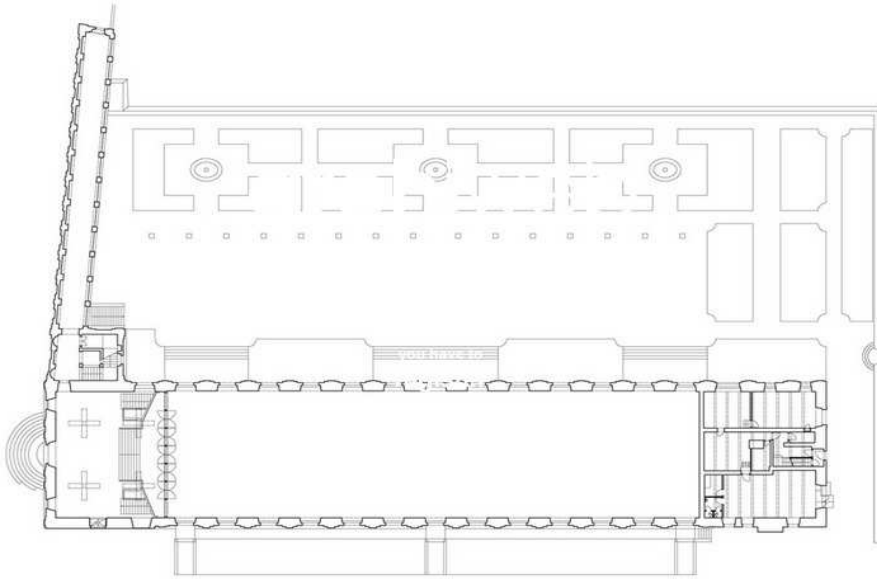
11. Pražský hrad, Jízdárna Pražského hradu, 1694, pohled od Prašného mostu



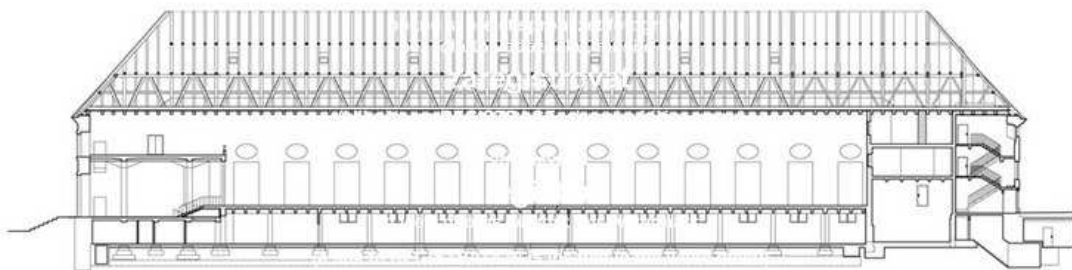
12. Pražský hrad, Jízdárna Pražského hradu, 1694, jižní terasa



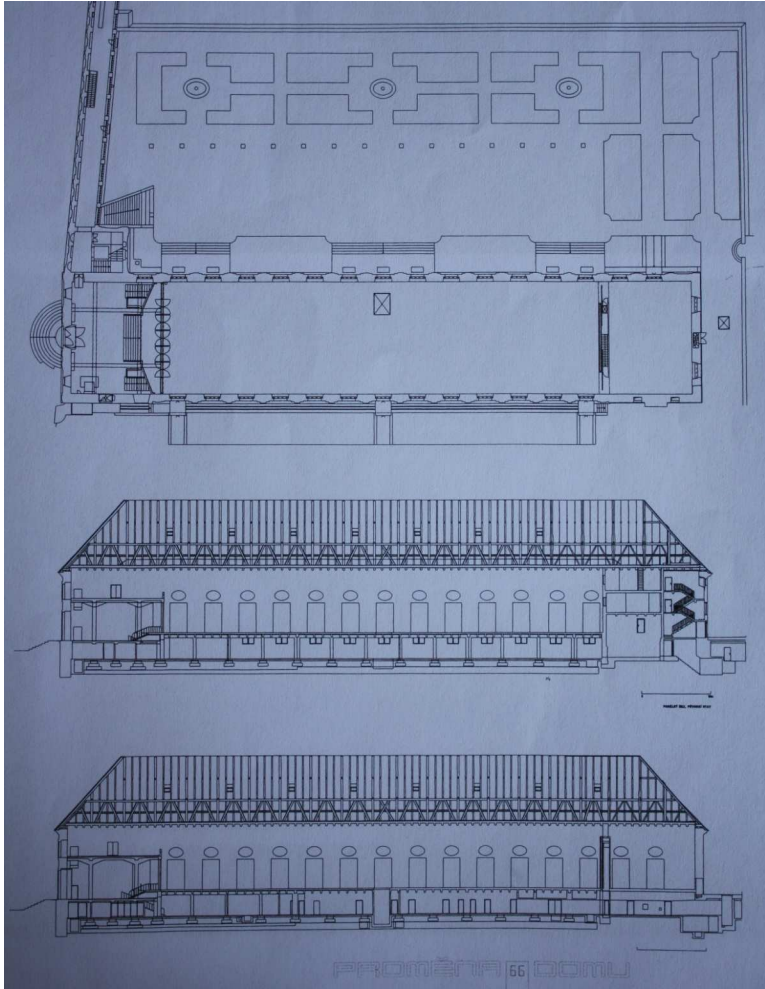
13. Pražský hrad, Jízdárna Pražského hradu, 1694, jižní terasa



14. Pražský hrad, Jízdárna Pražského hradu, 1947, půdorys po rekonstrukci Pavla Janáka



15. Pražský hrad, Jízdárna Pražského hradu, 1947, podélný řez po rekonstrukci Pavla Janáka



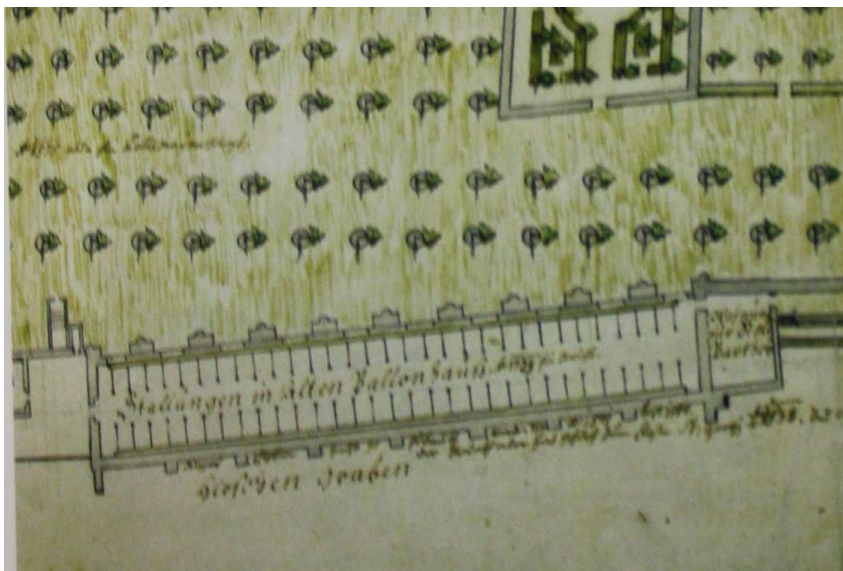
16. Pražský hrad, Jízdárna Pražského hradu, 2007, půdorys a boční řez před a po rekonstrukci Ladislava Lábuse



17. Ladislav Lábuse: Rekonstrukce Jízdárny Pražského hradu, 2007, pohled do hlavního sálu



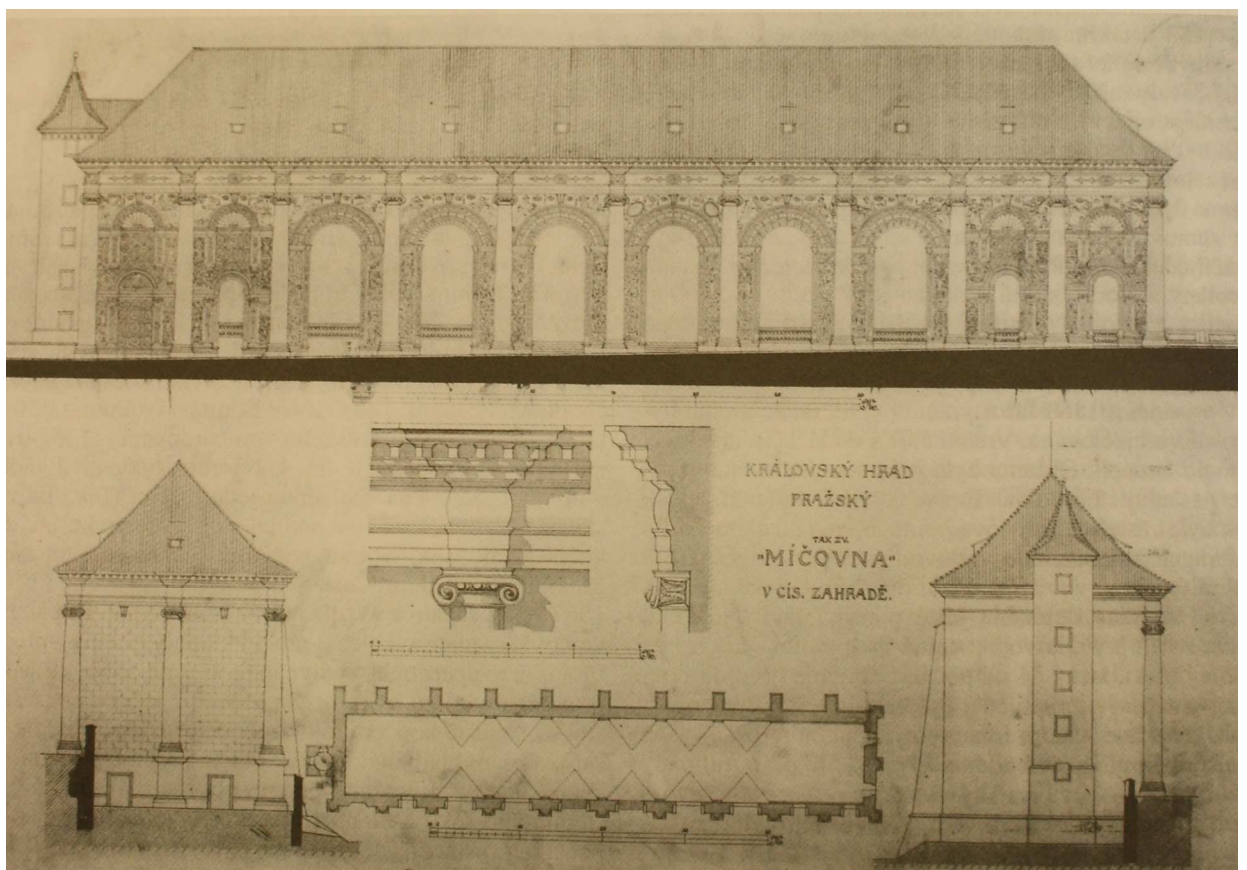
18. Ladislav Lábus: Rekonstrukce Jízdárny Pražského hradu, 2007, suterén s odhalenými sloupy



19. J. M. Ziegelmayer: plán Královské zahrady, 1744, detail Míčovny



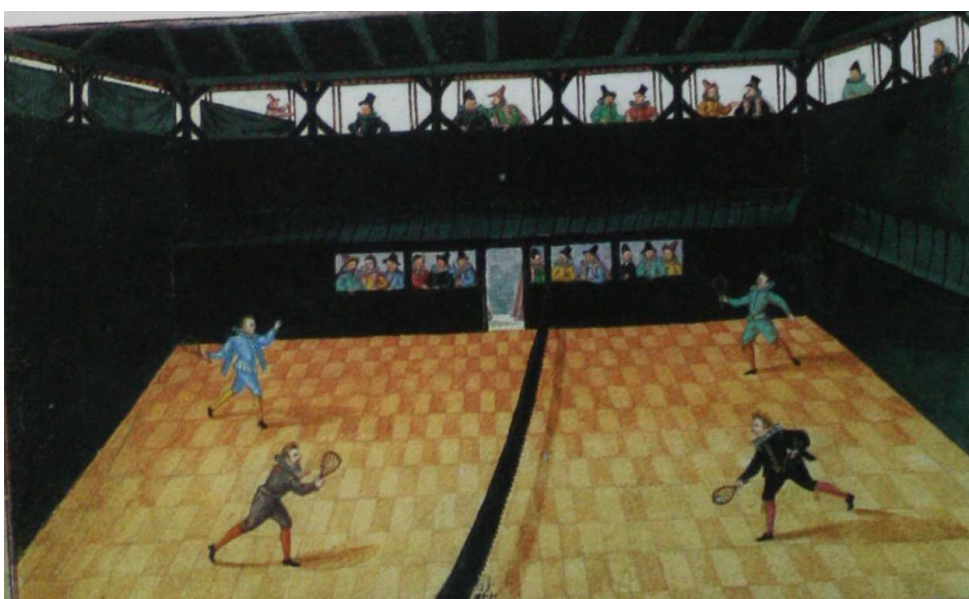
20. Královská zahrada, 1876, poloha Míčovny v Královské zahradě



21. Míčovna Pražského hradu, kolem roku 1900, nákres průčelí, bočních fasád, detail římsy a půdorys



22. Míčovna Pražského hradu, 2013, západní průčelí



23. Míčovna v Kasselu, kolem roku 1600, Míčová hra

Tabulka srovnávající velikosti míčoven:

Místo	Délka	Šířka	Výška	Pozn.
Praha, Hrad, Velká míčovna	64,5	9,9	10,4	vnitřní rozměry
Praha, Hrad, malá míčovna Wolmutova (přední)	30 m	10	14-15m k hřebeni střechy	
Praha, Hrad, malá míčovna (z doby po 1620)	26	10	14-15m k hřebeni střechy	záp. pavlač, 7 půlkruhových oken, vstup čtvrtá osa vlevo
Praha, Hvězda	35,8	5,6	5,3	existující
Videň, Hofburg	25	9	11,3	
Videň, Neugebäude	55	13		vnitřní rozměry, existující
Ambras	28	11	7,2	
Brandýs n. Labem	?	ca 12 m		
Opočno	ca 36	ca 16,4		jednopatrová, později sýpka
ličín	ca 70	ca 10		jednopatrová

24. Sylva Dobalová: Tabulka srovnávající velikosti Míčoven, 2009



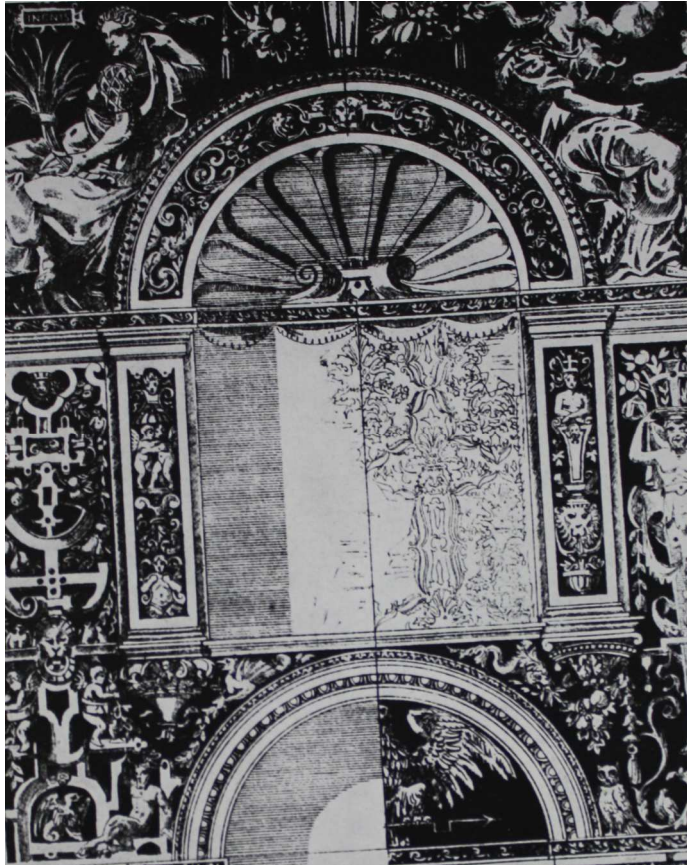
25. Míčovna Pražského hradu, 2013, sloupy severního průčelí



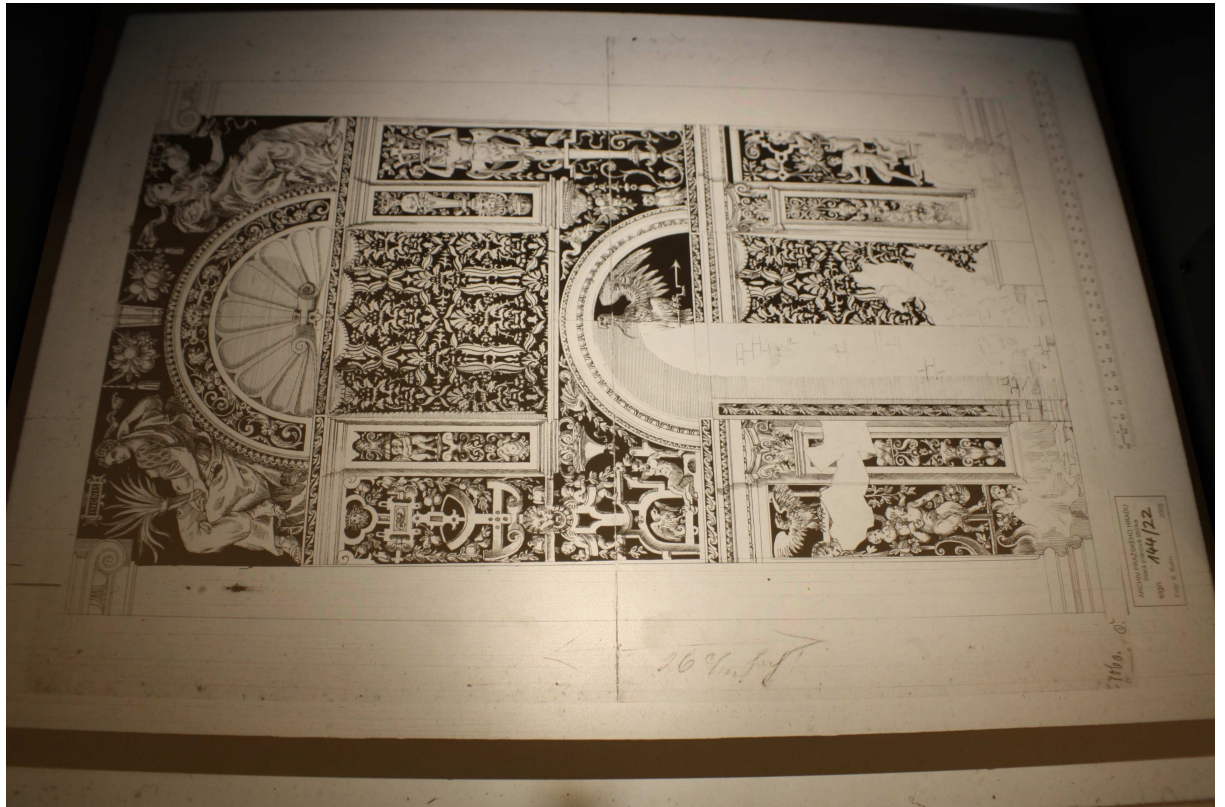
26. Míčovna Pražského hradu, kolem roku 1900, neutěšený stav Míčovny



27. Míčovna Pražského hradu, 1930, špatný stav míčovny kolem před přestavbou



28. Jan Koula: kresba sgrafit Míčovny, kolem roku 1880



29. Jan Koula: kresba sgrafit Míčovny, kolem roku 1880



30. Jan Koula: kresba sgrafit Míčovny, kolem roku 1880, detail cviklů



31. Míčovna Pražského hradu, 1920, východní průčelí



32. Míčovna Pražského hradu, 1920, západní průčelí



33. Míčovna Pražského hradu, 1945, požár Míčovny



34. Míčovna Pražského hradu, 1946, interiér vyhořelé Míčovny



35. Míčovna Pražského hradu, 1945, pohled ze severozápadu na vyhořelou Míčovnu



36. Míčovna Pražského hradu, 1945, pohled na vyhořelou Míčovnu z věže Katedrály sv. Víta



37. Míčovna Pražského hradu, kolem roku 1950, rekonstrukce Míčovny



38. Míčovna Pražského hradu, 1952, rekonstrukce Míčovny



39. Míčovna Pražského hradu, kolem roku 1950, rekonstrukce krovu Míčovny



40. Míčovna Pražského hradu, 2013, interiér hlavního sálu



41. Míčovna Pražského hradu, kolem roku 1880 a 1953, srovnání kresby sgrafit od Jana Kouly a jejich stavu po obnově v roce 1953



42. Míčovna Pražského hradu, 2013, východní průčelí s chrličí podle Pavla Janáka



43. Míčovna Pražského hradu, 2013, šatny



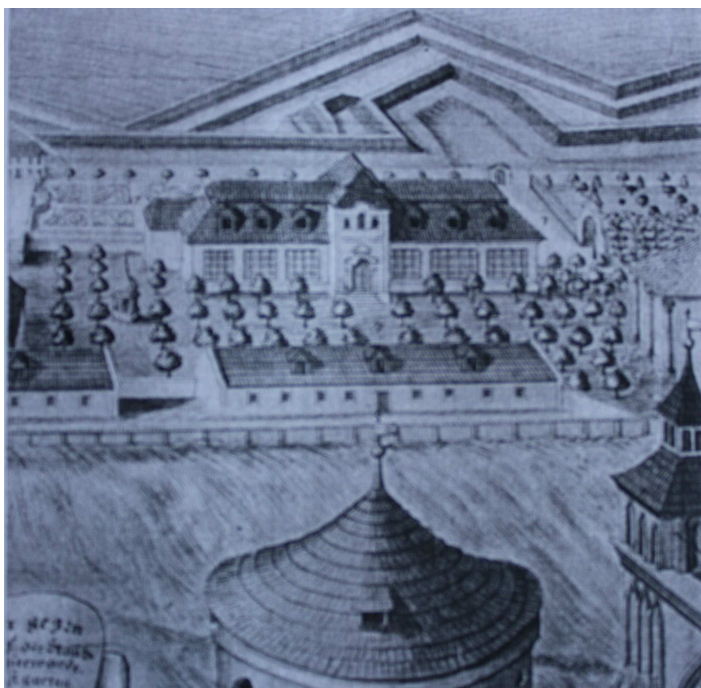
44. Míčovna Pražského hradu, 2013



45. Míčovna Pražského hradu, 2013, okna jižního průčelí



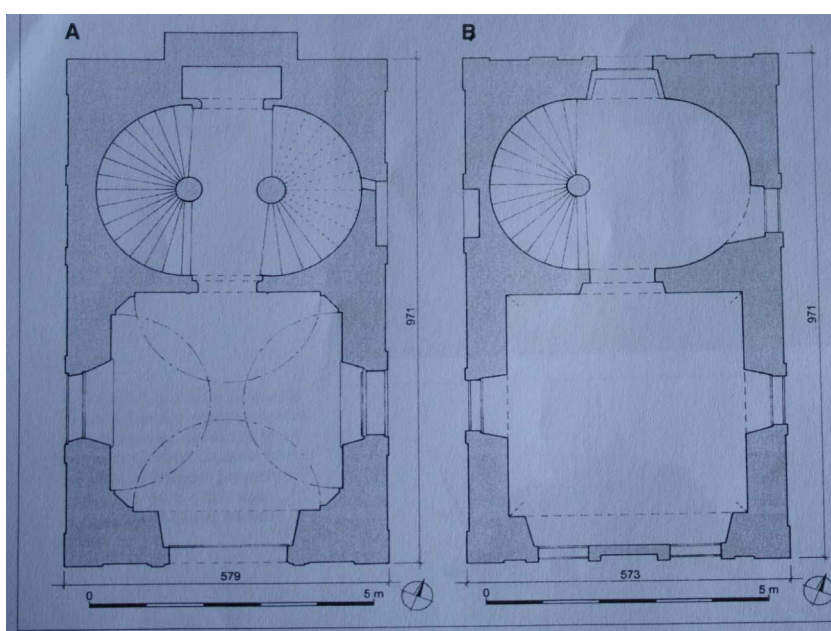
46. Míčovna Pražského hradu, 2013, dlažba hlavního sálu



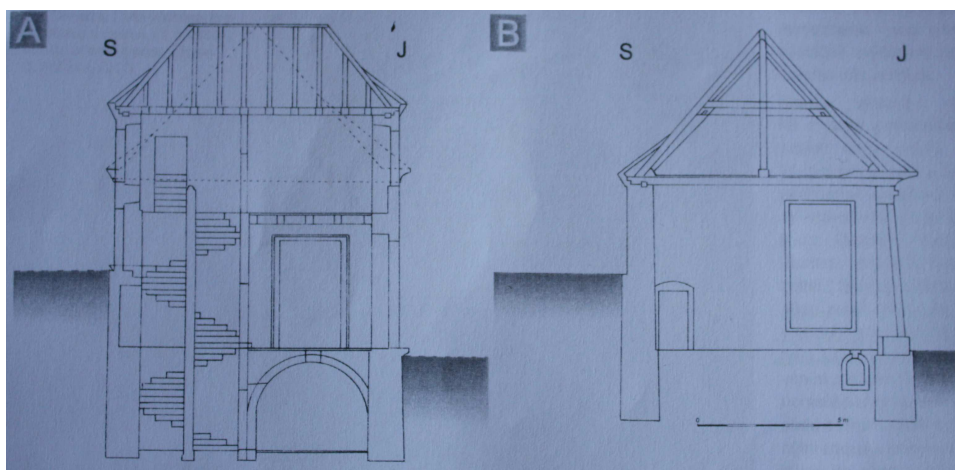
47. Jan Josef Dietzler: Plán Královské zahrady, 1742, detail barokního skleníku



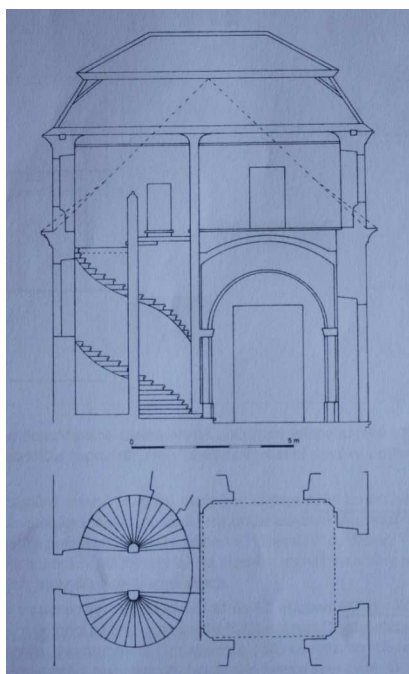
48. Antonín Haffenecker: centrální pavilon skleníku, 1731, pohled od jihovýchodu



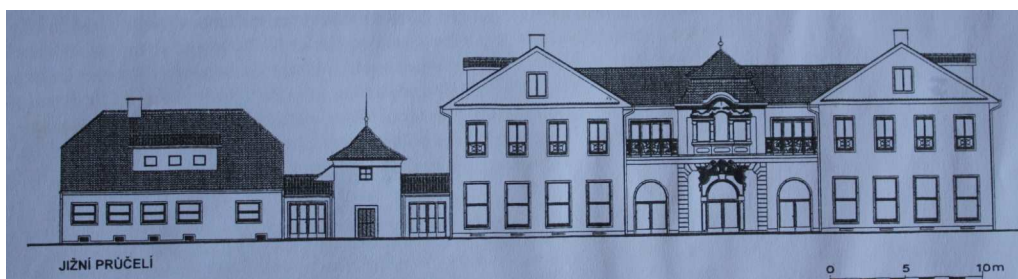
49. Královská zahrada Pražského hradu, půdorysy barokního pavilonu, zaměřeno 1947



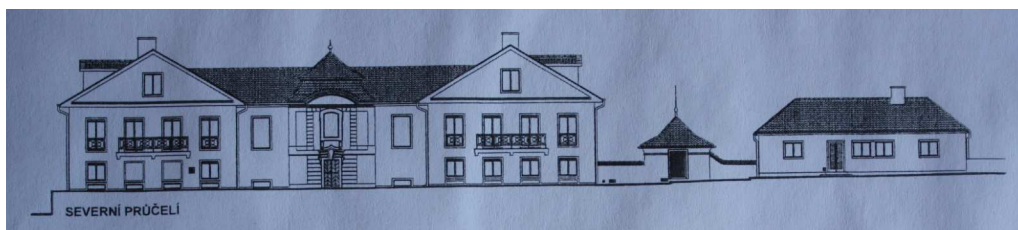
50. Královská zahrada Pražského hradu, boční řez pavilonem, pohled ze západu, zaměřeno 1947



51. Královská zahrada Pražského hradu, boční řez pavilonem, pohled od východu, zaměřeno 1947



52. Pavel Janák: Prezidentská rezidence v Královské zahradě, jižní průčelí, zaměřeno 2010



53. Pavel Janák: Prezidentská rezidence v Královské zahradě, severní průčelí, zaměřeno 2010



54. Pavel Janák: Prezidentská rezidence v Královské zahradě, čestný dvůr po rekonstrukci v roce 2012



55. Pavel Janák: Přestavba Fárova domu v Pelhřimově, 1913



56. Pavel Janák: Soutěžní projekt na dostavbu Staroměstské radnice, 1909



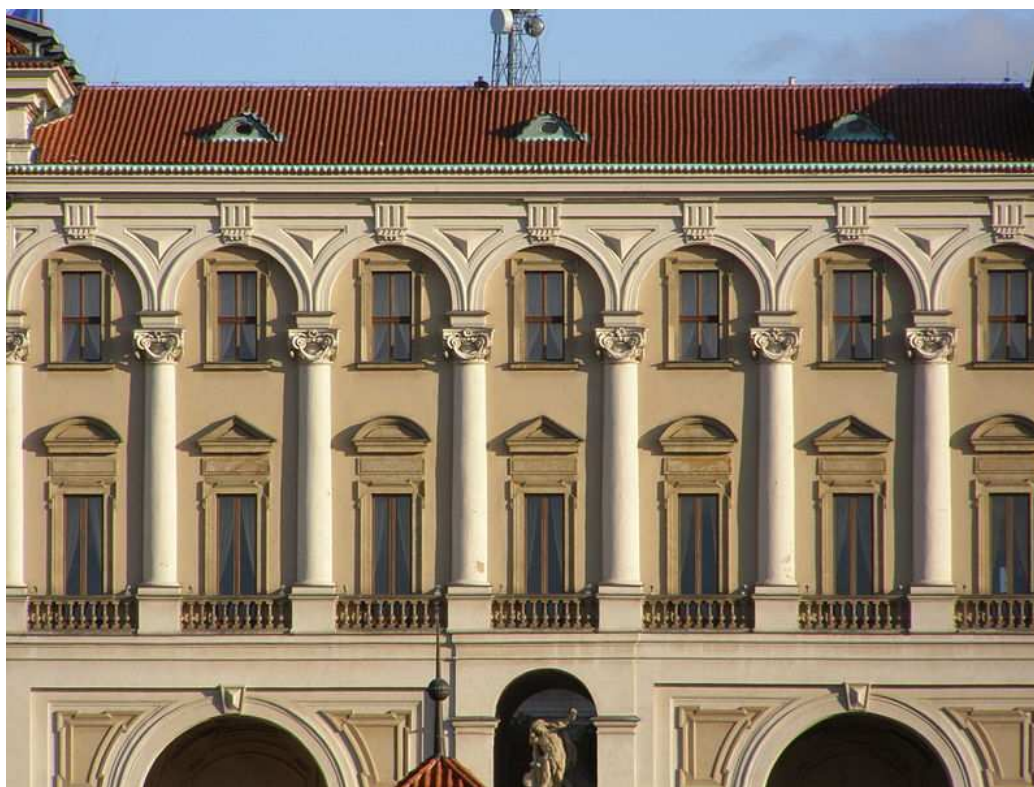
57. Francesco Carratti: Černínský palác, 1690



58. Pavel Janák: Interiér Černínského paláce, 1928-1934



59. Francesco Carratti: Černínský palác, východní průčelí paláce po rekonstrukci Pavla Janáka v letech 1928-1934, 2012



60. Pavel Janák: Rekonstrukce Černínského paláce, 1928-1934

11 Seznam použité literatury

Archiv Pražského hradu: Písemná pozůstalost hradního architekta prof. Pavla Janáka 1936–1955, č. inv. 34, 45, 47, 48, 50, 60, 64, 89, 94, 131

BENEŠOVÁ Marie: Pavel Janák, Praha 1959

DOBALOVÁ Sylva: Zahrady Rudolfa II. jejich vznik a vývoj, Praha 2009

HANZLÍKOVÁ Kateřina: Přínos Pavla Janáka k teorii a praxi české památkové péče, in: Vlastivědný sborník Pelhřimovska 18, 2007, 114–118

HNÍDKOVÁ Vendula: Pavel Janák – Obrys doby, Praha 2009

HNÍDKOVÁ Vendula: Rondokubismus versus Národní styl, in: Umění 57, 2009, 74–84

CHOTĚBOR Petr / MĚCHURA Petr: Obnova průčelí Mladotova domu, prezidentské vily a celková oprava skleníku v Královské zahradě, in: Zprávy památkové péče 72, 2012, 444–450

JANÁK Pavel: Architekt a památka, in: Architektura ČSR 11, 1952/1953, 220–222

JANÁK Pavel: Architekt na Pražském hradě, in: Architektura ČSR 7, 1948, 13–21

JANÁK Pavel: Hranol a pyramida, in: Umělecký měsíčník I., 1911/1912, 162–180

JANÁK Pavel: Jízdárna Pražského hradu, in: Architektura ČSR 11, 1953, 221–226

JANÁK Pavel: Obnova sgrafit na Míčovně, in: Umění I., 1953, 215–224

JANÁK Pavel: Od moderní architektury – k architektuře, in: Styl II., 1909/1910, 105–109

JANÁK Pavel: Otto Wagner, in: Styl II., 1908/1909, 41–48

JANÁK Pavel: Pražský hrad republiky, in: Československo 3, 1947/1948, 439–445

JANÁK Pavel: Úprava Míčovny na Pražském hradě, in: Architektura ČSR 11, 212–218

JANÁK Pavel: Ze sbírek Pražského hradu, in: Umění XVII, 1945, 117–123

KAŠIČKA František / ZAHRADNÍK Pavel: „Rezidence“ v Královské zahradě Pražského hradu, dílo tří významných architektů – K. I. Dientzenhofera, A. Haffeneckera a P. Janáka, in: Staletá Praha XXVI., 2007, 92–112

KIBIC Karel: K životnímu jubileu architekta Pavla Janáka, in: Zprávy památkové péče 72, 2012, 155–158

KIESLING Norbert: Pavel Janák, Praha 2011

KOLÁŘ Michal / DRHA Vladimír: Edvard Beneš v Sezimově Ústí: vila, zahrada, domov, Praha 2004

LÁBUS Ladislav: Rekonstrukce Jízdárny Pražského hradu, in: Stavba 14, 2007, 64–67

LUKEŠ Zdeněk / LINDAUROVÁ Lenka: Rezidence v Královské zahradě Pražského hradu, in: Art & Antiques 33, 2003, 64–69

MALÁ Věra: Okupace Pražského hradu, BROKLOVÁ Eva / NEUDORFLOVÁ Marie (ed.), Věře Olivové ad honorem, Vimperk 2006

RADOVÁ Milena: Barevnost historické architektury v dějinách památkové péče, in: Památky a příroda 8, 1983, 129–137

ROHÁČEK Jiří / UHLÍKOVÁ Kristina (ed.): Zdeněk Wirth pohledem dnešní doby, Praha 2010

ŠTULC Jaroslav: Úvod do studia památkové péče (nepublikovaná práce na Filozofické fakultě Univerzity Karlovy v Praze), Praha 2010

ŠVÁCHA Rostislav: Lomené, hranaté a obloukové tvary. Česká kubistická architektura 1911–1923, Praha 2000

ŠVÁCHA Rostislav: Mathey, Janák, Lábus a Jízdárna Pražského hradu, in: Stavba 14., 2007, 68–71

VLČEK Pavel: Umělecké památky Prahy IV. Pražský hrad a Hradčany, Praha 2000

WAGNER Václav: Pavel Janák a staré umění, in: Architektura ČSR IV, 1942, 115–118

WAGNER Václav: Janák, Pavel, in: Nový slovník československých výtvarných umělců, TOMAN Prokop (ed.), Praha 1947, 417

WIRTH Zdeněk: Černínský palác v Praze, in: Umění IX., 1936, 257–272

12 Seznam příloh

1. Pavel Janák, portrét, kolem 1930
II. Foto: <http://www.slavnevilky.cz/architekti&id=96>, vyhledáno 20.7.2013
2. Pavel Janák: Hlávkův most, 1909-1912, Praha
II. Reprodukce z knihy: HNÍDKOVÁ Vendula: Pavel Janák – Obrys doby, Praha 2009
3. Pavel Janák: Hlávkův most, 1909-1912, Praha
II. Reprodukce z knihy: HNÍDKOVÁ Vendula: Pavel Janák – Obrys doby, Praha 2009
4. Pavel Janák: Výstavba Osady Baba, 1932, Praha
II. Reprodukce z knihy: HNÍDKOVÁ Vendula: Pavel Janák – Obrys doby, Praha 2009
5. Jan Kuba: model Osady Baba, 1930, Praha
II. Foto: <http://www.archiweb.cz/salon.php?action=show&id=2283&type=10>, vyhledáno 20. 7. 2013
6. Pavel Janák: rekonstrukce Černínského paláce, 1928-1934
II. Reprodukce z knihy: HNÍDKOVÁ Vendula: Pavel Janák – Obrys doby, Praha 2009
7. Pavel Janák: rekonstrukce Černínského paláce, 1928-1934
II. Reprodukce z knihy: WIRTH Zdeněk: Černínský palác v Praze, in: Umění IX., 1936, 257–272
8. Pražský hrad, Míčovna, 1954, severní průčelí
II. Reprodukce z knihy: VLČEK Pavel: Umělecké památky Prahy IV. Pražský hrad a Hradčany, Praha 2000
9. Pražský hrad, Letohrádek Hvězda, 1555, pohled od jihu
II. Foto: <http://www.shakuhachi.cz/original/aktuality.html>, vyhledáno 20. 7. 2013
10. Pražský hrad, Královský letohrádek, 1538-1565, hlavní průčelí
II. Foto: <http://www.archfoto.cz/fotografie/217-praha-prazsky-hrad-kralovsky-letohradek>, vyhledáno 20. 7. 2013
11. Pražský hrad, Jízdárna Pražského hradu, 1694, pohled od Prašného mostu
II. Foto: <http://www.photo-prague.net/cs/foto/jizdarna-prazskeho-hradu-1013#order>, vyhledáno 20. 7. 2013
12. Pražský hrad, Jízdárna Pražského hradu, 1694, jižní terasa
II. Foto: <http://www.photo-prague.net/cs/foto/jizdarna-prazskeho-hradu-1010#order>, vyhledáno 20. 7. 2013

13. Pražský hrad, Jízdárna Pražského hradu, 1694, jižní terasa
II. Foto: <http://www.photo-prague.net/cs/foto/jizdarna-prazskeho-hradu-1009#order>, vyhledáno 20. 7. 2013
14. Pražský hrad, Jízdárna Pražského hradu, 1947, půdorys po rekonstrukci Pavla Janáka
II. Foto: <http://www.archiweb.cz/buildings.php?&action=show&id=2087>, vyhledáno 20. 7. 2013
15. Pražský hrad, Jízdárna Pražského hradu, 1947, podélný řez po rekonstrukci Pavla Janáka
II. Foto: <http://www.archiweb.cz/buildings.php?&action=show&id=2087>, vyhledáno 20. 7. 2013
16. Pražský hrad, Jízdárna Pražského hradu, 2007, půdorys a boční řez před a po rekonstrukci Ladislava Lábuse
II. Reprodukce z knihy: LÁBUS Ladislav: Rekonstrukce Jízdárny Pražského hradu, in: Stavba 14, 2007, 64–67
17. Ladislav Lábuse: Rekonstrukce Jízdárny Pražského hradu, 2007, pohled do hlavního sálu
II. Reprodukce z knihy: LÁBUS Ladislav: Rekonstrukce Jízdárny Pražského hradu, in: Stavba 14, 2007, 64–67
18. Ladislav Lábuse: Rekonstrukce Jízdárny Pražského hradu, 2007, suterén s odhalenými sloupy
II. Foto: <http://stavbaweb.dumabyt.cz/Muzea-galerie-kulturni-centra/Rekonstrukce-Jizdarny-Prazskeho-hradu.html?akce=zvse>, vyhledáno 20. 7. 2013
19. J. M. Zieglemayer: plán Královské zahrady, 1744, detail Míčovny
II. Reprodukce z knihy: DOBALOVÁ Sylva: Zahrady Rudolfa II. jejich vznik a vývoj, Praha 2009
20. Královská zahrada, 1876, poloha Míčovny v Královské zahradě
II. Archiv Pražského hradu, Foto: autor.
21. Míčovna Pražského hradu, kolem roku 1900, nákres průčelí, bočních fasád, detail římsy a půdorys
II. Reprodukce z knihy: VLČEK Pavel: Umělecké památky Prahy IV. Pražský hrad a Hradčany, Praha 2000
22. Míčovna Pražského hradu, 2013, západní průčelí
II. Foto: autor.
23. Míčovna v Kasselu, kolem roku 1600, Míčová hra
II. Reprodukce z knihy: DOBALOVÁ Sylva: Zahrady Rudolfa II. jejich vznik a vývoj, Praha 2009

24. Sylva Dobalová: Tabulka srovnávající velikosti Míčoven, 2009
II. Reprodukce z knihy: DOBALOVÁ Sylva: Zahrady Rudolfa II. jejich vznik a vývoj, Praha 2009
25. Míčovna Pražského hradu, 2013, sloupy severního průčelí
II. Foto: autor.
26. Míčovna Pražského hradu, kolem roku 1900, neutěšený stav Míčovny
II. Reprodukce z knihy: JANÁK Pavel: Obnova sgrafit na Míčovně, in: Umění I., 1953, 215–224
27. Míčovna Pražského hradu, 1930, špatný stav míčovny kolem před přestavbou
II. Archiv Pražského hradu, Foto: autor.
28. Jan Koula: kresba sgrafit Míčovny, kolem roku 1880
II. Reprodukce z knihy: JANÁK Pavel: Obnova sgrafit na Míčovně, in: Umění I., 1953, 215–224
29. Jan Koula: kresba sgrafit Míčovny, kolem roku 1880
II. Archiv Pražského hradu, Foto: autor.
30. Jan Koula: kresba sgrafit Míčovny, kolem roku 1880, detail cviklů
II. Archiv Pražského hradu, Foto: autor.
31. Míčovna Pražského hradu, 1920, východní průčelí
II. Archiv Pražského hradu, Foto: autor.
32. Míčovna Pražského hradu, 1920, západní průčelí
II. Archiv Pražského hradu, Foto: autor.
33. Míčovna Pražského hradu, 1945, požár Míčovny
II. Archiv Pražského hradu, Foto: autor.
34. Míčovna Pražského hradu, 1946, interiér vyhořelé Míčovny
II. Archiv Pražského hradu, Foto: autor.
35. Míčovna Pražského hradu, 1945, pohled ze severozápadu na vyhořelou Míčovnu
II. Archiv Pražského hradu, Foto: autor.
36. Míčovna Pražského hradu, 1945, pohled na vyhořelou Míčovnu z věže Katedrály sv. Víta
II. Archiv Pražského hradu, Foto: autor.
37. Míčovna Pražského hradu, kolem roku 1950, rekonstrukce Míčovny
II. Archiv Pražského hradu, Foto: autor.
38. Míčovna Pražského hradu, 1952, rekonstrukce Míčovny
II. Archiv Pražského hradu, Foto: autor.
39. Míčovna Pražského hradu, kolem roku 1950, rekonstrukce krovu Míčovny
II. Archiv Pražského hradu, Foto: autor.

40. Míčovna Pražského hradu, 2013, interiér hlavního sálu
II. Foto: autor.
41. Míčovna Pražského hradu, kolem roku 1880 a 1953, srovnání kresby sgrafit od Jana Kouly a jejich stavu po obnově v roce 1953
II. Reprodukce z knihy: JANÁK Pavel: Obnova sgrafit na Míčovně, in: Umění I., 1953, 215–224
42. Míčovna Pražského hradu, 2013, východní průčelí s chrličí podle Pavla Janáka
II. Foto: autor.
43. Míčovna Pražského hradu, 2013, šatny
II. Foto: autor.
44. Míčovna Pražského hradu, 2013
II. Foto: autor.
45. Míčovna Pražského hradu, 2013, okna jižního průčelí
II. Foto: autor.
46. Míčovna Pražského hradu, 2013, dlažba hlavního sálu
II. Foto: autor.
47. Jan Josef Dietzler: Plán Královské zahrady, 1742, detail barokního skleníku
II. Reprodukce z knihy: KAŠIČKA František / ZAHRADNÍK Pavel: „Rezidence“ v Královské zahradě Pražského hradu, dílo tří významných architektů – K. I. Dientzenhofera, A. Haffeneckera a P. Janáka, in: Staletá Praha XXVI., 2007, 92–112
48. Antonín Haffenecker: centrální pavilon skleníku, 1731, pohled od jihovýchodu
II. Reprodukce z knihy: KAŠIČKA František / ZAHRADNÍK Pavel: „Rezidence“ v Královské zahradě Pražského hradu, dílo tří významných architektů – K. I. Dientzenhofera, A. Haffeneckera a P. Janáka, in: Staletá Praha XXVI., 2007, 92–112
49. Královská zahrada Pražského hradu, půdorys barokního pavilonu, zaměřeno 1947
II. Reprodukce z knihy: KAŠIČKA František / ZAHRADNÍK Pavel: „Rezidence“ v Královské zahradě Pražského hradu, dílo tří významných architektů – K. I. Dientzenhofera, A. Haffeneckera a P. Janáka, in: Staletá Praha XXVI., 2007, 92–112
50. Královská zahrada Pražského hradu, boční řez pavilonem, pohled ze západu, zaměřeno 1947
II. Reprodukce z knihy: KAŠIČKA František / ZAHRADNÍK Pavel: „Rezidence“ v Královské zahradě Pražského hradu, dílo tří významných architektů – K. I. Dientzenhofera, A. Haffeneckera a P. Janáka, in: Staletá Praha XXVI., 2007, 92–112
51. Královská zahrada Pražského hradu, boční řez pavilonem, pohled od východu, zaměřeno 1947
II. Reprodukce z knihy: KAŠIČKA František / ZAHRADNÍK Pavel: „Rezidence“ v Královské zahradě Pražského hradu, dílo tří významných architektů – K. I. Dientzenhofera, A. Haffeneckera a P. Janáka, in: Staletá Praha XXVI., 2007, 92–112

52. Pavel Janák: Prezidentská rezidence v Královské zahradě, jižní průčelí, zaměřeno 2010
II. Reprodukce z knihy: KAŠIČKA František / ZAHRADNÍK Pavel: „Rezidence“
v Královské zahradě Pražského hradu, dílo tří významných architektů – K. I. Dientzenhofera,
A. Haffeneckera a P. Janáka, in: Staletá Praha XXVI., 2007, 92–112
53. Pavel Janák: Prezidentská rezidence v Královské zahradě, severní průčelí, zaměřeno 2010
II. Reprodukce z knihy: KAŠIČKA František / ZAHRADNÍK Pavel: „Rezidence“
v Královské zahradě Pražského hradu, dílo tří významných architektů – K. I. Dientzenhofera,
A. Haffeneckera a P. Janáka, in: Staletá Praha XXVI., 2007, 92–112
54. Pavel Janák: Prezidentská rezidence v Královské zahradě, čestný dvůr po rekonstrukci
v roce 2012
II. Foto: <http://www.praguecityline.cz/prazske-pamatky/kralovska-zahrada-prazskeho-hradu-historie>, vyhledáno 20. 7. 2013
55. Pavel Janák: Přestavba Fárova domu v Pelhřimově, 1913
II. Reprodukce z knihy: HNÍDKOVÁ Vendula: Pavel Janák – Obrys doby, Praha 2009
56. Pavel Janák: Soutěžní projekt na dostavbu Staroměstské radnice, 1909
II. Reprodukce z knihy: HNÍDKOVÁ Vendula: Pavel Janák – Obrys doby, Praha 2009
57. Francesco Carratti: Černínský palác, 1690
II. Reprodukce z knihy: WIRTH Zdeněk: Černínský palác v Praze, in: Umění IX., 1936,
257–272
58. Pavel Janák: Interiér Černínského paláce, 1928-1934
II. Reprodukce z knihy: WIRTH Zdeněk: Černínský palác v Praze, in: Umění IX., 1936,
257–272
59. Francesco Carratti: Černínský palác, východní průčelí paláce po rekonstrukci Pavla
Janáka v letech 1928-1934, 2012
II. Foto: <http://www.pracom.cz/Soucasne-zakazky/>, vyhledáno 20.7.2013
60. Pavel Janák: Rekonstrukce Černínského paláce, 1928-1934
II. Foto: <http://www.pracom.cz/Soucasne-zakazky/>, vyhledáno 20.7.2013