

Univerzita Karlova v Praze
Přírodovědecká fakulta

Demografie
Demografie – sociologie



Eva Bedřichová

Porovnání vývoje sňatečnosti v České republice a na Slovensku po
roce 1993
Comparison of marital behaviour in the Czech and Slovak Republic
since 1993

Bakalářská práce

Vedoucí bakalářské práce:

RNDr. J. Kocourková, Ph.D

Praha, 2013

Prohlášení:

Prohlašuji, že jsem závěrečnou práci zpracoval/a samostatně a že jsem uvedl/a všechny použité informační zdroje a literaturu. Tato práce ani její podstatná část nebyla předložena k získání jiného nebo stejného akademického titulu.

V Praze, 18. 4. 2013

Podpis

Poděkování:

Ráda bych poděkovala vedoucí mé bakalářské práce RNDr. Jiřině Kocourkové, Ph.D. za trpělivost a rady, které mi ochotně poskytla a v neposlední řadě také Mgr. Elišce Zykmondové za její čas a cenné komentáře.

Porovnání vývoje sňatečnosti v České republice a na Slovensku po roce 1993

Abstrakt:

Cílem této práce je hodnocení a analýza sňatečnosti v České republice a na Slovensku po roce 1993. Hlavním záměrem je porovnání sňatečnosti z hlediska intenzity a časování v obou zemích a popis příčin jejich změn. Cílem analýzy je zjistit, zda došlo mezi oběma zeměmi ke konvergenci nebo k divergenci v rámci sňatkového chování. Tato analýza se zabývá vývojem sňatečnosti v období do roku 1993 a následně pracuje s tabulkami sňatečnosti svobodných pro období po roce 1993. Výsledky poukazují na divergenci ve sňatkovém chování v obou zemích po roce 1993. Tato studie zahrnuje v rámci svého tématu problematiku druhého demografického přechodu, změny populačního klimatu a populační politiku. Na vývoj sňatečnosti měly zřejmě vliv i společné historické, ekonomické a kulturní podmínky, které jsou v této práci rozebírány.

Klíčová slova: sňatkové chování, intenzita sňatečnosti, časování sňatečnosti, tabulky sňatečnosti svobodných

Comparison of marital behaviour in the Czech and Slovak Republic since 1993

Abstract:

This thesis deals with nuptiality in the Czech and Slovak Republic after the year 1993. The intention is to compare trends in intensity and timing of nuptiality in both countries and to describe the causes of changes. The main goal based on the analysis is to determine whether convergence or divergence of marital behaviour in both countries has occurred. The analysis involves study of trends in nuptiality before 1993 and based on nuptiality life tables of unmarried for period after 1993. Based on the results, divergence of marital behaviour has occurred in both countries after 1993. This study concerns Second Demographic Transition, population climate changes and family policy. Also similar historical, cultural and economic conditions that have possibly affected the marital behaviour are discussed.

Keywords: marital behaviour, nuptiality intensity, timing of nuptiality, nuptiality life tables of unmarried

OBSAH

Seznam obrázků	2
1 Úvod.....	3
2 Teoretické vymezení sňatečnost.....	5
2.1 Vývoj legislativy	5
2.2 Rodinná politika	7
2.3 První demografický přechod	12
2.4 Druhý demografický přechod	12
2.5 Diskuze s literaturou	14
3 Zdroje dat a metodika	16
3.1 Zdroje dat	16
3.2 Ukazatele sňatečnosti	17
3.3 Tabulky sňatečnosti.....	19
4 Porovnání vývoje sňatečnosti v Československu	22
4.1 Sňatečnost mezi lety 1914–1944.....	22
4.2 Sňatečnost od konce 2. světové války do počátku 60. let	26
4.3 Sňatečnost od počátku 60. let do roku 1992.....	27
4.3.1 Shrnutí vývoje sňatečnosti do roku 1992	30
5 Vývoj sňatečnosti v Česku a na Slovensku po roce 1993	33
5.1 Vymezení zkoumané populace	33
5.2 Vývoj intenzity sňatečnosti po roce 1993	39
5.3 Časování procesu sňatečnosti po roce 1993	45
6 Závěr	51
Seznam použité literatury.....	53
Elektronické zdroje	56

Seznam obrázků

Obr. 1 – Vývoj nezaměstnanosti v Česku a na Slovensku v letech 1993–2010.....	9
Obr. 2 – Vývoj hrubé míry sňatečnosti v Česku v období mezi 1914 –1937	23
Obr. 3 – Vývoj hrubé míry sňatečnosti na Slovensku v období mezi 1901 –1937.....	24
Obr. 4 – Vývoj hrubé míry sňatečnosti v Česku v období mezi 1935–1944	25
Obr. 5 – Vývoj hrubé míry sňatečnosti v Česku a na Slovensku, 1945–1961	27
Obr. 6 – Vývoj hrubé míry sňatečnosti v Česku a na Slovensku v období mezi 1962–1992	28
Obr. 7 – Vývoj počtu předmanželských koncepcí v Česku a na Slovensku, 1950–1992	31
Obr. 8 – Struktura obyvatel v Česku podle pohlaví, věku a rodinného stavu, 1993	34
Obr. 9 – Struktura obyvatel v Česku podle pohlaví, věku a rodinného stavu, 2010	35
Obr. 10 – Struktura obyvatel na Slovensku podle pohlaví, věku a rodinného stavu, 1993.....	36
Obr. 11 – Struktura obyvatel na Slovensku podle pohlaví, věku a rodinného stavu, 2010.....	37
Obr. 12 – Podíl vdaných a svobodných žen v Česku a na Slovensku, 1993–2010.....	38
Obr. 13 – Podíl ženatých a svobodných mužů v Česku a na Slovensku, 1993–2010.....	38
Obr. 14 – Vývoj úhrnu redukovaných měr sňatečnosti svobodných v Česku a na Slovensku, muži, v období mezi roky 1993–2010	40
Obr. 15 – Vývoj úhrnu redukovaných měr sňatečnosti svobodných v Česku a na Slovensku, ženy, v období mezi roky 1993–2010.....	40
Obr. 16 – Reálný růst HDP v Česku a na Slovensku, 1993–2010	41
Obr. 17 – Vývoj tabulkové prvosňatečnosti v Česku a na Slovensku, muži, 1993–2010.....	42
Obr. 18 – Vývoj tabulkové prvosňatečnosti v Česku a na Slovensku, ženy, 1993–2010	42
Obr. 19 – Vývoj počtu předmanželských koncepcí v Česku a na Slovensku, 1993–2010	43
Obr. 20 – Podíl dětí narozených mimo manželství v Česku a na Slovensku, 1993–2010.....	44
Obr. 21 – Vývoj průměrného věku při prvním sňatku v Česku a na Slovensku, muži, v období mezi roky 1993–2010	46
Obr. 22 – Vývoj průměrného věku při prvním sňatku v Česku a na Slovensku, ženy, v období mezi roky 1993–2010	46
Obr. 23 – Vývoj průměrného věku při prvním sňatku v Česku a na Slovensku, muži, v období mezi roky 1997–2010	47
Obr. 24 – Vývoj průměrného věku při prvním sňatku v Česku a na Slovensku, ženy, v období mezi roky 1997–2010	47
Obr. 25 – Redukované míry sňatečnosti svobodných podle 5-ti letých věkových skupin v Česku a na Slovensku, muži, v letech 1993, 2000 a 2010.....	49
Obr. 26 – Redukované míry sňatečnosti svobodných podle 5-ti letých věkových skupin v Česku a na Slovensku, ženy, v letech 1993, 2000 a 2010	49

Kapitola 1

1 Úvod

Po pádu komunistické vlády v roce 1989 došlo v bývalém Československu k výrazným společenským, politickým, ekonomickým a demografickým změnám. V tomto revolučním roce byly nastoleny podmínky pro vznik nových vzorců demografického chování. Jedním z hlavních demografických procesů, které byly výrazně a dlouhodobě ovlivněny novými společenskými podmínkami, byla i sňatečnost. Po rozpadu Československa v roce 1993 se sňatkové chování populací v České republice a na Slovensku začalo výrazně měnit. Cílem této práce je porovnat sňatkové trendy obou populací po roce 1993 v důsledku probíhajících společenských změn. Účelem práce je také zjistit, zda se tyto trendy začaly odlišovat, nebo zda docházelo k jejich konvergenci.

Pro toto porovnání je nezbytné přiblížit vývoj sňatečnosti na území celého Československa před rokem 1993, tedy v rámci jednoho státu, a následně analyzovat sňatkové trendy odděleně v obou zemích, tj. v Česku a na Slovensku, po roce 1993. Vzhledem ke společným kulturním, historickým a společenským podmínkám, se dá předpokládat, že obě populace v rámci jednoho státu budou svým sňatkovým chováním sobě blízké. Po rozpadu na dva státy v roce 1993 se dá ale očekávat divergence trendů sňatečnosti.

Toto téma je v rámci oboru demografie stále aktuální, jelikož přeměna procesu sňatečnosti v obou zemích od počátku 90. let 20. století, zřejmě není zcela ukončena. Sňatečnost spolu s plodností jsou velmi dynamicky se měnící demografické procesy, jejichž změny byly zaznamenány zejména v průběhu 90. let. Úroveň sňatečnosti vždy bývala úzce propojena s reprodukčním chováním obyvatelstva a nové sňatkové trendy měly vliv na úroveň plodnosti.

Srovnání Česka a Slovenska bylo zvoleno z důvodu geografické, kulturní a ekonomické blízkosti obou zemí. Dříve existovaly obě země jako jeden stát se stejným politickým systémem. Po roce 1993 pak došlo k rozdělení na dva různé demokratické státy s velice podobnými ekonomickými a společenskými podmínkami. Oba státy si i po rozdělení zachovaly dobré vztahy a spolupráci, což mohlo přispět jistě propustnosti populačních trendů a vzorců chování mezi oběma zeměmi.

První část této práce zohledňuje teoretické aspekty a podmínky sňatečnosti. Následně je ve třetí kapitole popsána dostupnost a spolehlivost demografických dat. Vedle problematiky přístupu ke statistickým datům jsou zde též popsány postupy analýzy procesu sňatečnosti

prostřednictvím demografických ukazatelů. Ve čtvrté části je analyzován vývoj úrovně sňatečnosti na území Československa od roku 1918 do jeho rozpadu v roce 1993. Vývoj demografických procesů je vždy do jisté míry ovlivněn také svým předchozím vývojem, proto kapitola o historickém vývoji Československa kapitole s analýzou sledovaného období (1993–2010) předchází.

Poslední část je zaměřená na trendy sňatkového chování v Česku a na Slovensku po roce 1993 s cílem jejich porovnání z hlediska intenzity a časování tohoto procesu. Mezi dílčí cíle patří porovnání intenzity úrovně uzavírání manželství mezi svobodnými muži a ženami a jejich časování průměrného věku při prvním sňatku. Doplňujícím cílem je zjištění, zda se rozdíly v intenzitě a časování sňatečnosti svobodných mezi oběma pohlavími snižují, zvyšují, nebo zůstávají stabilní. V obou státech by mělo dojít k nárůstu průměrného věku při sňatku a snížení intenzity sňatečnosti, stejně jako tomu bylo v rámci druhého demografického přechodu u ostatních vyspělých států. Cílem této práce je ověřit zmíněné hypotézy a zjistit, zda došlo spíše k divergenci nebo konvergenci trendů sňatkového chování mezi populacemi Česka a Slovenska po roce 1993.

Kapitola 2

2 Teoretické vymezení sňatečnosti

Manželství je trvalé soužití muže a ženy, mezi jehož cíle patří založení rodiny a řádná výchova dětí. Tato instituce je historicky nejvhodnějším základem pro založení rodiny, což má zásadní vliv na fungování celé společnosti. Význam této instituce mimo jiné podtrhuje také samotná událost slavnostního uzavření manželství, neboli uzavření sňatku.

Hlavní náplní této práce je analýza vývoje sňatečnosti. V rámci této analýzy je nutné se zaměřit i na teoretická východiska tohoto jevu. Rozhodování lidí, zda vstoupí či nevstoupí do manželství, je ovlivňováno mnoha odlišnými faktory. Mezi ty hlavní patří celková hospodářská situace daného území, životní úroveň jednotlivých společenských vrstev, hodnotová orientace a obecné postoje obyvatelstva k instituci manželství (především postoje svobodných osob), populační klima a v neposlední řadě i předchozí vývoj úrovně sňatečnosti v souvislosti s vývojem ostatních demografických procesů. Tato kapitola obsahuje nastínění problematiky hlavních faktorů ovlivňující sňatečnost a instituci manželství, mezi které patří především vliv legislativy a rodinné politiky, změny populačního klimatu a nástup modernity.

2.1 Vývoj legislativy

Manželství s sebou přináší různá práva a povinnosti, které zahrnují například výchovu a zájmy dětí, vztah ke společnosti, problematiku společného vlastnictví a dědictví, právně upravující vztahy mezi příbuznými apod. Po dlouhou dobu na našem území upravovalo instituci manželství pouze právo katolické církve. Později vedle něj vzniklo současně i právo spadající do státního zákonodárství, (jež se do určité míry inspirovalo katolickou církví).

Od roku 1919 se v naší zemi mohl sňatek uzavřít dvěma způsoby: před registrovaným církevním orgánem (*církevní sňatek*) nebo před orgánem státu (*občanský* nebo *civilní sňatek*). Oba způsoby uzavření manželství byly na stejné úrovni. Při vzniku Československa bylo recipováno právo rodinné a manželské z právního řádu z roku 1811, bývalé Rakousko-uherské monarchie. Po drobných právních úpravách a doplnění platil tento zákon až do 1. 1. 1950, kdy byl nahrazen zákonem č. 265/1949 Sb. o právu rodinném. Tím došlo k oddělení rodinného práva z práva občanského, z důvodu snahy odlišit unikátní charakter rodinných vztahů od vztahů majetkoprávních. V rámci tohoto zákona došlo ke zrušení platnosti sňatků církevních a pro ty, kteří chtěli uzavřít manželství, se stal povinným (obligatorním) sňatek civilní. V roce

1950 se mimo jiné snížil věk zletilosti z původních 21 let, (což bylo zavedeno v roce 1919), na věk 18 let.

Od počátku 60. let 20. století probíhala obecná revize československé legislativy a s účinností od 1. 4. 1964 byl přijat nový zákon o rodině (zákon č. 94/1963 Sb.), který po dílčích úpravách platí dodnes (Hrdina, 2000). Tento zákon je rozdělen do čtyř hlavních částí. První část se zabývá právními normami, které upravují *manželství*, druhá část hovoří o *vztazích mezi rodiči a dětmi*, třetí o *výživném* a čtvrtá část obsahuje *závěrečná ustanovení* (Zákon o rodině, 1998).

Tento zákon čekala ne příliš významná revize v roce 1982 a později významnější novelizace v roce 1992, kdy se opět přistoupilo k zavedení církevních sňatků s rovnoprávnou platností zároveň se sňatky občanskými. Zásadní změna tohoto zákona se uskutečnila v roce 1998, kterou Parlament České republiky nazval „velkou manželskou novelou“.¹ Tato novela přispěla k zavedení tzv. *předsňatkového řízení* na matričním úřadu, což bylo nezbytné pro snoubence, kteří chtěli uzavřít sňatek církevní (Hrdina, 2000). Toto řízení mělo vést k ověření, zda jsou snoubenci právně způsobilí sňatek uzavřít. Pokud by k tomuto ověření nedošlo nebo pokud by toto ověření bylo starší více než tři měsíce, církevní sňatek by nemohl proběhnout.

Po rozdělení Československa byl v roce 2005 na Slovensku zákon o rodině nahrazen zákonem č. 36/2005 Z.z., *o rodine a o zmene a doplnení niektorých zákonov*. Do velké míry tento zákon přebral opatření, která již obsahoval zákon předchozí, avšak kromě jiných věcných úprav došlo i ke změně uspořádání – namísto čtyř částí má nový zákon částí pět. Pátá nová část je nazvaná *spoločné, prechodné a zrušovacie ustanovenia*. Zároveň došlo k přesunutí oblasti týkající se určení rodičovství a osvojení z druhé části do čtvrté (Zákon o rodině, 2005). Tento zákon s jistými úpravami platí na Slovensku dodnes.

Oba zákony (v Česku i na Slovensku) pojednávající o podmínkách manželství a rodiny, které jsou v současné době platné, zakazují v rámci monogamie uzavřít sňatek s osobou, která již v manželství žije. Podmínkou v podobě překážky v uzavření manželství je stupeň pokrevnosti – sňatek nemůže proběhnout mezi předky nebo potomky či mezi sourozenci. Minimální sňatkový věk je totožný s věkem zletilosti, tedy 18 let. Ve výjimečných případech může soud v obou zemích povolit snížení minimálního sňatkového věku na 16 let. Další podmínka k platnému uzavření sňatku je způsobilost snoubenců k právním úkonům. Je-li osoba v rámci této způsobilosti omezena nebo dokonce je-li právní způsobilosti zbavena, sňatek by byl považován za neplatný (Pavlík, 1965).

Legislativní opatření a zákonodárství má na vývoj demografického chování obyvatel jistě určitý vliv, avšak často dochází k situaci, kdy jsou normy, které spolu úzce souvisí, v zákonech neprovázané. Vývoj legislativních podmínek uzavírání sňatků se v obou zemích po roce 1993 výrazně nezměnil, naopak legislativy v této oblasti si jsou v obou zemích velice blízké.

¹ Zákon o rodině (č. 94/1963 Sb.) byl doplněn a upraven zákonem č. 91/1998 Sb. Aktuální znění celého zákona o rodině lze nalézt pod č. 210/1998 Sb.

2.2 Rodinná politika

Tato podkapitola se zabývá hlavními faktory, které ovlivňují to, zda lidé uzavřou či neuzavřou sňatek. Některé faktory mají menší nebo naopak větší vliv na rozhodování lidí v oblasti manželství, než jiné faktory, avšak jedná se především o komplexní souhrn různých druhů faktorů, které v určitých podmínkách dané země působí odlišně. Souhrn podmínek, za kterých vznikají uvědomělé manželské a rodičovské plány obyvatelstva dané země, se nazývá *populační klima* (Kocourková, 2007). Populační klima země zahrnuje postoje a názory obyvatel v oblasti manželství a rodičovství, které jsou ovlivňovány společenskými normami, kulturními vlivy, sociálními a ekonomickými podmínkami, nebo způsobem, jakým lidé reagují na společenské změny. Toto klima je součástí společenského vědomí obyvatel, které působí na realizaci rodičovských plánů. V rámci šetření populačního klimatu lze zjišťovat plány a názory na rodinu (například ideální a chtěný počet dětí), hodnotovou orientaci obyvatel nebo analyzovat celkovou společenskou atmosféru země.

Normy, které jsou státem vytvářeny, mohou obsahovat taková opatření, která jsou schopná měnit vzorce rodinného chování (Kocourková, 2008). Záleží ovšem na tom, do jaké míry je veřejnost ochotna se s obsahem těchto opatření ztotožnit. Lidé mohou mít různá očekávání a záleží pak na míře přijetí, či přizpůsobení se dané normě. V rámci populačního klimatu se ve většině vyspělých evropských států vytváří opatření, která mají za cíl usnadnit realizaci rodičovských plánů. Tato opatření, která působí komplexně s ostatními, jsou obvykle součástí rodinné politiky. Populační klima je tedy do jisté míry ovlivňováno působením rodinné politiky, která se zaměřuje na změnu úrovně populační reprodukce. Rodinná politika zahrnuje taková opatření státu, aby docházelo k všeobecné podpoře všech funkcí rodiny (Kocourková, 2007). Rodinná politika by se neměla zaměřovat na podporu pouze jedné funkce, avšak obvykle jsou v zemi vytyčeny právě jen jednotlivé konkrétní funkce rodiny.

Populační klima se skládá ze dvou pomyslných složek – základní a vedlejší. Základní složka populačního klimatu obsahuje hlavní názory a postoje obyvatel v oblasti rodiny a manželství (například zda se daná osoba chce v budoucnu ženit/vdávat, nebo kolik chce mít dětí). Zatímco otázka realizace v daných podmínkách v rámci vedlejší složky se pak může lišit v důsledku jistých finančních výhod či podpory. Lidé totiž obvykle citlivě reagují na změny ekonomické či společenské atmosféry v zemi. Základní složka populačního klimatu se ovlivňuje obtížněji, než složka vedlejší, která je často spojená s realizací manželského a rodičovského plánu. Dalo by se předpokládat, že čím více budou finanční podpory směřované rodinám s dětmi vyšší, tím je větší i pravděpodobnost vstupu do manželství a plazení dětí. Avšak vedle finanční stránky existují i jiné faktory ovlivňující rozhodování v této oblasti (Kocourková, 2007).

Občas dochází k nesprávné záměně pojmů *populační*, *rodinná* a *sociální politika*. Mezi těmito pojmy nejsou jednoznačně vymezené hranice a mohou se lišit v rámci států dle konkrétní situace. Avšak hlavní rozdíl mezi nimi je, podle Kocourkové (2007), v objektu a předmětu zájmu jednotlivých politik. Populační politika má jako hlavní objekt zájmu populaci a jako předmět reprodukční chování populace. Vedle toho objektem rodinné politiky je samotná rodina a předmětem podpora rodinných funkcí. Sociální politika v rámci objektu zájmu zahrnuje

společnost a za předmět považuje sociální kohezi. Jejím cílem je také kompenzace dopadů tržního ekonomického systému na společnost.

Vznik rodiny, jakožto základního kamene společnosti, může být podporován různými nástroji státní politiky. Manželství a plození dětí jde tradičně ruku v ruce a stát v tomto případě může do určité míry tento proces ovlivnit. Důležité je tedy vymezit pojmy *pronatalitní opatření* a *pronatalitní politika*. Pronatalitní opatření zahrnují především finanční podporu rodin (například v podobě snížení nákladů na péči o dítě) a jejich účinnost je krátkodobého charakteru. Obsah pronatalitní politiky se v průběhu času mění. Je to způsobeno především prohlubující se rozdílností mezi počtem chtěných dětí a reálně narozených. Dříve měla pronatalitní politika charakter finanční podpory rodin, zatímco dnes je jejím cílem snadněji a lépe umožnit mladým lidem založit rodinu a mít alespoň dvě děti.

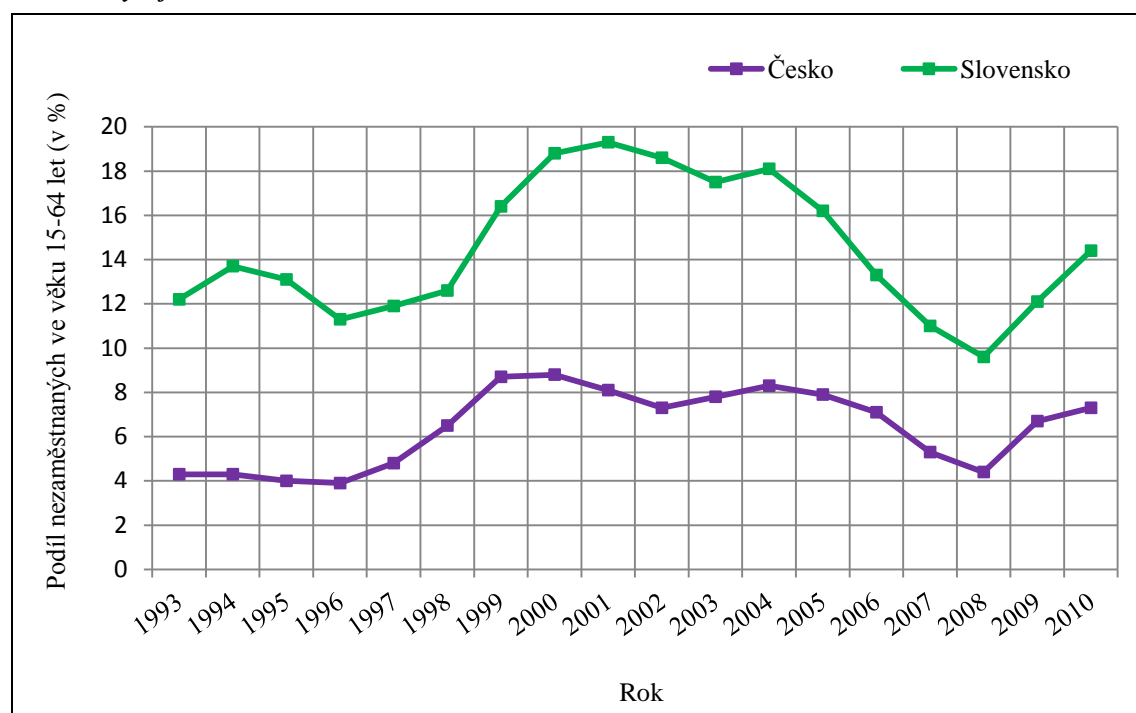
V období po druhé světové válce byla podle Kučery v Československu populační politika projevem širší sociální politiky, která neměla za cíl podpořit populační růst obecně, ale měla zlepšit sociální situaci rodinám s více dětmi (Kučera, 1990). Požadováno bylo zachování úrovně prosté reprodukce z důvodu udržení snesitelné věkové struktury. V té době byla podle Kučery (1990) populační politika zaměřena spíše na kvantitu, než na kvalitu, a to proto, že kvalita populace se dala těžko změřit. Rodinná politika se zaměřovala na podporu sňatečnosti, která byla úzce provázaná s reprodukčním chováním obyvatelstva. Úroveň intenzity sňatečnosti měla zásadní vliv na úroveň plodnosti a oba tyto procesy byly ze strany státu podporovány. Je ovšem důležité chápat opatření rodinné politiky vždy v kontextu dané země (například kontext politického režimu). Pronatalismus tehdejšího Československa vycházel z předpokladu, že „je třeba podporovat plození dětí, neboť děti přispívají k individuálnímu, rodinnému a sociálnímu blahu.“ (Rabušic, 2002, s. 47) Pro-natalitní opatření z počátku 70. let měly vliv na stabilizaci modelu časně plodnosti a vysoké intenzity sňatečnosti, avšak od druhé poloviny 70. let se intenzita sňatečnosti začala mírně snižovat (o tom více v následující kapitole).

V době československého státu byla rodinná politika dosti velkorysá. To se projevovalo v podobě mnoha dotací, přídatků, novomanželských půjček, mateřských příspěvků a celkové finanční podpory rodin s dětmi. Výhody, které byly novomanželům k dispozici, přispívaly nejen ke zvýšení úrovně plodnosti, ale i ke zvýšení úrovně intenzity sňatečnosti, jelikož oba procesy byly navzájem provázané. Po roce 1989 došlo k zásadním politickým, ekonomickým a společenským změnám. V rámci přechodu na tržní ekonomický systém došlo i ke změnám v oblasti rodinné politiky. Tyto změny probíhaly v Česku a na Slovensku odlišně. Pro Česko se na počátku 90. let rodinná politika stala okrajovou záležitostí a podporování rodin se zahrnuje především do sociální politiky. Zatímco na Slovensku v roce 1996 byla přijata *Koncepce státní rodinné politiky* (Kocourková, 2006). K přijetí této koncepce v Česku došlo také, ale až o devět let později, tedy v roce 2005. Obě koncepce měly přispět ke zlepšení podmínek párům vstupujících do manželství a rodinám s dětmi.

Na počátku 90. let k poklesu výše vyplácených dávek na děti ještě nedocházelo, avšak zhoršila se například situace v oblasti bytové politiky, školství či dotace na dětské zboží, což mělo za následek ztížení finanční situace rodin (Kocourková, 2006). V oblasti ekonomické situace země je důležité zdůraznit, že v rámci transformace z centrálně plánované ekonomiky na

ekonomiku tržní, došlo v důsledku inflace v obou zemích ke snížení reálných mez a (především na Slovensku) ke zvýšení nezaměstnanosti (obr. 1).

Obr. 1 – Vývoj nezaměstnanosti v Česku a na Slovensku v letech 1993–2010



Poznámka: Podíly nezaměstnaných se vztahují k celé populaci.

Zdroj: World Bank, 2013

Výrazně se také snížila od počátku 90. let v obou zemích šance získat byt a tím i založit rodinu. Výstavba nájemních bytů byla pozastavena a možnost koupě bytu měly páry pouze z nejvyšších příjmových skupin. Podpora stavebního spoření a hypoték se zdála být nedostatečná a dostupnost bydlení se stále snižovala. Významnou změnu v roce 1999 představovala v Česku *Koncepce bytové politiky*, která měla za cíl zlepšit situaci v oblasti bydlení. Tato koncepce zahrnovala vyšší podporu stavebního spoření a hypoték, státní dotace na výstavbu nájemních bytů a vznik mnoha programů, které byly zaměřeny na modernizaci a opravy bytů. V roce 2002 byl pro mladé lidi do 36 let zaveden dvousettisícový úvěr s úrokem 3 % s cílem zpřístupnit bydlení i nižším příjmovým skupinám lidí. Mezi roky 2004 a 2005 byly poskytovány novomanželské půjčky ve výši 300 tisíc na 20 let s 2% úrokem (Kocourková, 2006). Následně nový závazný politický dokument *Koncepce bytové politiky* byl v Česku platný v období mezi roky 2005–2010².

Slovenská vláda zavedla hned několik opatření týkající se bytové politiky. Došlo například k založení *Státního fondu rozvoje bydlení*³ v roce 1996 (v Česku byl *Státní fond rozvoje bydlení* zřízen až o čtyři roky později⁴), dále došlo ke vzniku dokumentu *Koncepce rozvoje bytové výstavby* od roku 1999 nebo *Koncepce státní bytové politiky* platné od roku 2000 s novelizací

² Dostupné z: <<http://www.mmr.cz/cs/Stavebni-rad-a-bytova-politika/Bytova-politika/Koncepce-Strategie/Koncepce-bytove-politiky-z-r-2005>>.

³ Dostupné z: <<http://www.sfrb.sk/o-fonde/o-fonde>>.

⁴ Dostupné z: <<http://www.sfrb.cz/>>.

v roce 2005⁵. V roce 2007 byly na Slovensku zavedeny hypoteční úvěry pro mladé do 36 let v rámci zlepšování dostupnosti prvního samostatného bydlení⁶. Koncepce a opatření bytové politiky byly na Slovensku a v Česku formulované odlišně, avšak jejich záměry a cíle byly velice podobné.

V 90. letech docházelo v obou zemích k sociálním reformám. Výše finanční podpory pro rodiny s dětmi začala klesat v Česku v roce 1996 a na Slovensku již v roce 1994. Toto snížení finanční podpory mohlo do jisté míry ovlivnit rozhodování snoubenců o vstupu do manželství a následné plánování plození dětí, jelikož finanční situace partnerů hrála v rozhodování o uzavření sňatku velkou roli.

Původní systém rodinné politiky, který byl vytvořen v období před rokem 1989, se v nových společenských podmínkách musel zásadně změnit, respektive musel se vytvořit nový systém, který by byl v nových podmínkách přijatelný. Ukázalo se však, že zaměření se na rodiny pouze s nízkým příjmem mohlo zásadně ovlivnit další vývoj reprodukce i sňatečnosti. Vývoj intenzity sňatečnosti, až na rok 1990, spolu s úrovní plodnosti prudce klesal.

V roce 1990 se na veřejnost dostala informace o plánování zrušení novomanželských půjček na nízký úrok v roce 1991. Lidé rychle zareagovali a využili možnost získat novomanželskou půjčku na nízký úrok uzavřením sňatku ještě do konce roku, proto nedošlo k poklesu, ale nárůstu počtu uzavřených sňatků v tomto roce. (Fialová, 1996) Pokles plodnosti i sňatečnosti byl ovlivněn nepříznivými ekonomickými podmínkami. Ty přispěly k tomu, že ani ke konci 90. let nedošlo ke kompenzaci odložené plodnosti ani sňatečnosti. K té došlo částečně až po roce 2001, v souvislosti se zlepšením podmínek⁷ (Kocourková, 2002). Vedle zrušení možnosti získat výhodnou novomanželskou půjčku způsobila zhoršení podmínek již zmíněná nedostatečná bytová výstavba. Mladým lidem se na počátku 90. let v Česku i na Slovensku výrazně zhoršily finanční podmínky v podobě zvýšení nákladů a nedostupnosti v oblasti bydlení. Přitom samostatné bydlení bylo pro snoubence v rozhodování o uzavření sňatku a plození dětí klíčové.

V roce 2005 se v rámci rodinné politiky zavedlo opatření na podporu manželství pomocí společného zdanění manželů (Kocourková, 2006). Toto společné zdanění bylo finančně výhodné především pro páry, ve kterých manželé měli rozdílnou výši příjmů (například v případě mateřské dovolené). Podmínkou pro využití společného zdanění bylo vedle vyživování dítěte ve společné domácnosti také uzavřené manželství. Manželé, kteří se rozvedli, nárok na toto zdanění již neměli. I z tohoto důvodu se v tomto období úroveň sňatečnosti v Česku zvýšila.

V roce 2001–2005 byla v Česku přijata řada opatření, která souvisela s mírnou změnou demografického chování. Existují dva důvody, které potvrzují změnu populačního klimatu: za prvé, kompenzační růst nízké úrovně plodnosti se očekával již o pět let dříve a za druhé, ukázalo se, že není důvod odkládat vstup do manželství a mateřství, pokud existují vhodné podmínky pro založení rodiny (Kocourková, 2008). Dalším důvodem nárůstu intenzity sňatečnosti a plodnosti v tomto období v obou zemích se stal ekonomický růst země a zlepšení

⁵ Dostupné z: < <http://www.telecom.gov.sk/index/index.php?ids=81125>>.

⁶ Dostupné z: < <http://portal.gov.sk/portal/sk/default.aspx?catid=39&etype=1&aid=1640>>.

⁷ Došlo k prosazení dvou pro-natalitních opatření: zvýšení finanční podpory při narození dítěte a zvýšení částky, kterou bylo možné si přivydělat při pobírání rodičovského příspěvku. (Kocourková, 2002)

podmínek v oblasti bydlení. Vedle nárůstu bytové výstavby se zvýšila také dostupnost hypoték. Šlo především o podporu mladých párů a rodin s dětmi, které měly k dispozici možnost čerpat zvýhodněné úvěry a hypotéky. Na Slovensku *Štátny fond rozvoja bývania* poskytoval úvěry a příspěvky manželům a rodinám, které se vázaly na výši příjmů. V období mezi 2004–2008 se na Slovensku přídatky rodinám s dětmi postupně zvyšovaly a daňový bonus navíc dostali manželé, kteří pracovali. Šlo tedy nejen o podporu sňatečnosti a plodnosti, ale také zaměstnanosti, která byla navíc pomocí daňové úlevy zavedené v roce 2005 pro pracující rodiče s dětmi, zvýrazněna. (Bleha, 2009). Nástroje rodinné politiky je potřeba vnímat v širším kontextu, je důležité si uvědomit, že nejsou jediným faktorem ovlivňující rozhodování o vstupu do manželství a reprodukční chování.

Od roku 2002 nastal na Slovensku přesun od konzervativního přístupu k respektování různých rodinných forem. Podpora rodinám s dětmi ze strany státu se uskutečňovala na základě participace rodičů na trhu práce a již se tolik nehledělo na výši příjmu. V Česku byl vývoj rodinné politiky odlišný. Opatření, která měla za cíl finančně podporovat české rodiny s dětmi, se realizovala pomocí dvou (bohužel ne zcela propojených) nástrojů. Jednalo se o dávky sociální podpory a daňové úlevy. V roce 2001 a 2006 sice došlo k navýšení částky porodného, avšak zároveň došlo k poklesu přídatků na děti. Od roku 2005 se stal nejvýznamnější dávkou rodičovský příspěvek, který se v průběhu let několikrát navýšil. Ve stejném roce došlo v Česku k přijetí Národní koncepce rodinné politiky. Tato koncepce uznala odpovědnost státu za podmínky, které ovlivňují reprodukční chování obyvatelstva. Vzniklo doporučení orientovat se především na podporu manželského páru s dětmi, jelikož tato tradiční forma partnerského soužití plnila funkce rodiny nejlépe. K novelizaci této koncepce došlo v roce 2008, ale problémem dosud je (stejně jako na Slovensku), že do zákonodárství se dostalo zatím pouze malé množství opatření, která by vstup do manželství podporovala. Spolupráce jednotlivých politik se jeví jako nekomplexní a neprovázaná, což má samozřejmě dopad na fungování, či samotný vznik rodin.

Na rozdíl od sociální politiky, která se zaměřovala především na nízkopříjmové rodiny, se tato koncepce rodinné politiky snažila vytvořit širokou škálu nástrojů podpory bez ohledu na jejich příjem. Fungování rodiny je klíčovou otázkou pro fungování celé společnosti. V dnešní době jsou ženy postaveny před problém skloubení zaměstnání a péče rodiny. Cílem rodinné politiky by mělo nyní být především ulehčení této situace všem ženám stejně. Od počátku 90. let rodinná politika zaznamenala minimální pozornost ze strany vládní politiky. Až s hlubokým poklesem plodnosti začala rodinná politika opět hrát určitou roli a začalo docházet k usilování o změny. Vývoj rodinné politiky by se dal za posledních 15 let označit jako nestabilní. Nyní je rodinná politika běžnou součástí vládní politiky většiny zemí v Evropě a její současná míra podpory rodin v Česku i na Slovensku dosahuje evropských standardů.

V případě srovnání rodinné politiky a vývoje legislativy mezi Českem a Slovenskem, k zásadním rozdílům nedošlo. V obou zemích z počátku 90. let došlo k poklesu úrovně sňatečnosti kvůli zhoršeným podmínkám způsobené ekonomickou a politickou transformací. Následně došlo k hospodářskému růstu, bytové výstavbě, vytvoření Koncepce státní rodinné politiky, zavedení daňových úlev a příspěvků, a to vše s cílem zlepšit podmínky mladým párům, které přemýšlí o uzavření manželství a rodinám s dětmi.

2.3 První demografický přechod

Vývoj sňatečnosti, kterým se tato práce zabývá, je podmíněn mnoha faktory a vlivy. Mezi ně patří i vliv předchozího vývoje demografického chování v rámci určitých historických, sociálních a ekonomických podmínek. Jeho stručný popis nám umožní lépe pochopit pozdější stav situace v oblasti reprodukčního chování.

V rámci populačního vývoje lze označit za významné období změn týkající se demografického chování tzv. *první a druhý demografický přechod*. Prvním demografickým přechodem (nebo demografickou revolucí) se rozumí zásadní změna v reprodukčním chování populace, která se projevila snížením míry úmrtnosti a plodnosti. Tento přechod se uskutečnil v důsledku procesu industrializace, urbanizace a modernizace po celém světě, (v méně vyspělých státech ovšem později a zrychleně, s tím, že někde nemusí být tento proces ještě ukončen). V českých zemích probíhal zhruba mezi lety 1830–1930, na Slovensku pak o něco později, a to mezi roky 1900–1950. Pokles intenzity plodnosti spočíval ve snižování plodnosti starších žen, což zapříčinilo i pokles průměrného věku žen při porodu. Průměrný počet dětí narozených jedné ženě poklesl během demografické revoluce ze 4–6 na 2–3. Tento trvalý pokles souvisel s poznáním principu početí a následně jeho zabránění. Velkou roli hrálo také prudké snížení kojenecké úmrtnosti v důsledku zlepšování zdravotních a hygienických podmínek. Už tedy nebylo potřeba rodit děti „náhradní“, ale o počtu dětí v rodině začali rozhodovat pouze rodiče v rámci změny svého myšlení. To vše mělo vliv i na rozhodování o vstupu do manželství. Instituce manželství měla stále velkou prestiž a byla důležitým předpokladem pro plození dětí. Úzký vztah mezi sňatečností a porodností, v němž se oba procesy vzájemně ovlivňují, nadále přetrvával. Se snižováním úrovně plodnosti a úmrtnosti se snížil i průměrný věk při vstupu do manželství (Rychtaříková, 2001).

2.4 Druhý demografický přechod

Koncepci druhého demografického přechodu popsali v roce 1986 demografové Dirk van de Kaa a Ron Lesthaeghe (Lesthaeghe, 2010). Charakteristickými rysy druhého demografického přechodu je hluboký pokles plodnosti, zvyšování průměrného věku matek při narození a snižování intenzity sňatečnosti. Tyto další a opět výrazné změny v demografickém chování, které se z počátku zdály být nelogické, se začaly projevovat od poloviny 60. let 20. století. Docházelo k trvalému snižování úrovně plodnosti pod úroveň prosté reprodukce, tedy z 2–3 na 1–1,5 dítěte na ženu. Tento pokles plodnosti šel ruku v ruce s poklesem intenzity sňatečnosti. Z důvodu pluralizace rodinných forem, kde se vedle legálního manželství začala uznávat forma nesezdaných soužití, došlo k poklesu celkového množství uzavřených sňatků a zároveň se začal zvyšovat průměrný věk při sňatku. Tato změna měla kvalitativní charakter, protože se jednalo o změnu hodnotové orientace v myšlení lidí. Vlivem kulturních změn docházelo k toleranci rozvodu, homosexuality a interrupce v souvislosti s hledáním své osobní identity, vhodného životního stylu a seberealizace. V této souvislosti došlo k zásadní změně, ve které se vztah mezi sňatečností a porodností rozvolňoval a oba procesy již nebyly vzájemně natolik ovlivňovány.

Velký vliv na změnu v oblasti plánování rodičovství mělo také postupné zavádění spolehlivé hormonální antikoncepce, která párům umožňovala absolutní kontrolu nejen nad realizací narození počtu chtěných dětí, ale i nad jeho časováním. To mělo za následek prodloužení průměrné doby mezi sňatkem a narozením prvního dítěte.

K poklesu míry plodnosti i sňatečnosti částečně přispěla (vedle jiných vnějších podmínek) také legalizace potratů. To mělo za následek úbytek uzavřených manželství z důvodu těhotenství a pokles intenzity plodnosti. Důležité je také zmínit vliv délky studia na zvyšující se průměrný věk při sňatku.

Nesezdaná soužití se z počátku nejčastěji objevovala u osob rozvedených nebo jako manželství na zkoušku u mladých párů. Později se tato forma soužití stala v mnoha případech trvalou náhražkou legálních svazků. Instituce manželství začala ztrácet svou pozici a v důsledku nižší intenzity uzavírání sňatků začal růst počet neúplných rodin. Tento trend přetrvává dodnes. V souvislosti s rostoucí mírou tolerance v přístupu k rozvodům, jejich počet začal stoupat.

Druhý demografický přechod se začal projevovat od 60. let 20. století ve státech severní Evropy, později na západě a na jihu Evropy a až s pádem komunistického režimu v období na přelomu 80. a 90. let také na východě. Zatímco ve státech severní, západní a jižní Evropy nastal hluboký propad intenzity sňatečnosti již v druhé polovině 20. století, „Východ“ v té době pokračoval v trendech vysoké sňatečnosti nadále. Na „Západě“ druhý demografický přechod probíhal kontinuálně po určitou dobu, zatímco na „Východě“ k tomuto přechodu došlo se zpožděním velice náhle, během 2–3 let. Pokles hodnot úrovně sňatečnosti byl dokonce hlubší, než v zemích západní a severní Evropy (Vaňo, 2009). Jednalo se zřejmě o krizové chování obyvatelstva v době, kdy došlo k zásadnímu zhoršení podmínek pro zakládání rodin a rození dětí. Snížení úrovně sňatečnosti bylo způsobeno objektivními příčinami ekonomického charakteru, které způsobily odsun sňatků do vyššího věku a subjektivními příčinami v podobě nezájmu nebo neschopnosti jedince vstoupit do manželství (Pastor, 2007).

Van de Kaa v širším rámci vysvětlení druhého demografického přechodu vidí vliv sociální změny ve třech různých dimenzích: strukturální, kulturní a technologické. Strukturální sféra zahrnuje změny socio-ekonomické v souvislosti s lepším životním stylem a procesem modernizace, kulturní sféra poukazuje na přeorientování se v rámci hodnotového systému a technologická dimenze zahrnuje inovace a nové prostředky v oblasti technologií včetně jejich aplikace. (Van de Kaa, 2002)

Druhý demografický přechod byl z hlediska sňatečnosti zásadní především v poklesu její úrovně. Pro lepší představu a shrnutí vývoje demografických procesů v této době je třeba uvést posloupnost některých událostí v období mezi roky 1965–1995 týkající se především procesu sňatečnosti dle Van de Kaa (2002):

1. pokles počtu dětí počatých před sňatkem a s tím i počet manželství uzavřených na základě těhotenství snoubenky,
2. snížení průměrného věku při prvním sňatku, což pro Česko a Slovensko neplatilo z důvodu velmi nízkého věku při prvním sňatku z období již před nástupem druhého demografického přechodu,

3. odkládání manželství, růst počtu nesezdaných soužití před uzavřením manželství a růst průměrného věku při sňatku,
4. růst celkového počtu nesezdaných soužití v rámci jejich popularity, růst podílu dětí narozených mimo manželství,
5. nesezdaná soužití jako alternativní forma manželství a celkový pokles počtu uzavřených sňatků.

2.5 Diskuze s literaturou

V průběhu prvního a druhého demografického přechodu došlo k výrazným společenským, ekonomickým a demografickým změnám. Na sňatkové chování obyvatelstva má vliv, jak již bylo řečeno, mnoho různých faktorů, avšak jednotlivé vlivy mají různou váhu. Bylo by velice obtížné zkoumat, jak velkou váhu mají konkrétní faktory, avšak některé se objevují v diskuzích častěji. Jedním z často probíraných témat je v současné době vliv rodinné politiky, která svými opatřeními do manželských a rodinných plánů zasahuje. Otázka je, s jak velkou účinností.

V souvislosti s převratem v roce 1989 se Kučera domnívá, že „*rodina a děti v ní potřebují zvláště v tržní ekonomice zastání a podporu státu, protože bez nich by podléhaly tlaku ekonomických faktorů a její fungování by tak bylo trvale narušováno (zvláště nutným přizpůsobováním se požadavkům trhu a práce: flexibilita i pohyb pracovní síly)*.“ (Kučera, 2002, s. 30)

Naproti němu Rabušic zastává v této oblasti názor, že „*stejně se toho mnoho nedá učinit. Nic totiž nemůže v demokratické společnosti přinutit její členy, aby se mnohem více ženili a vdávaly nebo aby plodili více dětí, než kolik chtějí*.“ (Rabušic, 1996, s. 178) Svě tvrzení odůvodňuje argumentací, že opatření rodinné politiky mají obvykle krátkodobý charakter a že obvykle mají negativní účinky v podobě nestabilního vývoje a demografických vln.

Na úroveň sňatečnosti má významný vliv celkové ekonomické podmínky státu. Obvykle totiž platí, že v lepší ekonomické situaci země dochází i k nárůstu počtu uzavřených sňatků (Fialová, 2006). V době hospodářských krizí naopak obvykle dojde (alespoň ke krátkodobému) poklesu intenzity sňatečnosti i plodnosti, protože podmínky pro vznik manželství a rodiny nejsou vhodné.

Ze sociologického hlediska je dobré zmínit i faktor modernity. Změny související s modernitou měly vliv na změnu chování obyvatel a různí sociologové je chápali odlišně. Zygmunt Bauman (2002) hovoří o „*tekuté modernitě*“ jako o přechodu od tradiční společnosti k moderní. Ve společnosti moderní dochází podle Baumana k procesu „*zkapalňování*“ pevných látek, ve kterém se tradičních vzorce chování a společenská pravidla rozvolňují (například v podobě růstu počtu kohabitací a celkové změny instituce manželství).

Anthony Giddens (2003) vnímá změny související s nástupem modernity jako změny, které jsou dynamičtější a rychlejší (například druhý demografický přechod), než v kterémkoliv jiném období. Ve své publikaci *Důsledky modernity* hovoří především o rozsahu a rytmu změn ve společnosti, o nástupu technologií a o povaze moderních institucí, které se objevují v podobě nových sociálních forem (například kohabitace nebo politický systém národního státu).

V souvislosti s procesem modernizace došlo i k přeměně některých funkcí manželství a rodiny. Například sexuální vztahy nejsou již legalizovány sňatkem, ale díky přeměně hodnotové orientace obyvatelstva a díky spolehlivé antikoncepci došlo k oddělení sexuálních vztahů od vztahů manželských. Role a významnost instituce manželství a rodiny se stále více oslabuje. Sňatek je v současné době především aktem emotivním (Rabušic, 1996).

Kapitola 3

3 Zdroje dat a metodika

Demografická analýza procesu sňatečnosti vychází ze statistických dat, která shromažďuje, zpracovává a publikuje český a slovenský statistický úřad. Tato podkapitola obsahuje informace o dostupnosti hlavních zdrojů dat ve sledovaném období (tedy po roce 1993) za obě země a použitou metodiku při výpočtu jednotlivých demografických ukazatelů týkající se analýzy sňatečnosti.

3.1 Zdroje dat

Proces uzavírání sňatku je nejen společenský, ale i právní akt, který ošetřuje zákon (viz kapitola o vývoji legislativy). Na základě tohoto aktu vzniká dokument *Hlášení o uzavření manželství*, který je pravidelně zasílán na český (ČSÚ) nebo slovenský (ŠÚSR) statistický úřad zpravodajskou jednotkou. Těmito zpravodajskými jednotkami jsou v obou zemích matriční úřady. Jelikož je metodika zpracování statistických údajů o sňatečnosti v obou zemích stejná, také obsah hlášení je obdobný. Každé hlášení obsahuje mimo jiné informace o „rodinném stavu, věku a vzdělání snoubenců, pořadí manželství či státní občanství. V případě územního členění jsou sňatky tříděny podle místa pobytu ženicha.“ (ČSÚ, 2012). Formulář *Hlášení o uzavření manželství* je veřejně dostupný na webových stránkách obou statistických úřadů⁸.

Pro výpočet ukazatelů procesu sňatečnosti jsou důležité nejen informace o sňatcích (zpracovávané statistickým úřadem z dokumentů *Hlášení o uzavření manželství*), ale také informace o složení obyvatelstva podle pohlaví, věku a rodinného stavu v daném roce.

Údaje, ze kterých vychází popis vývoje sňatečnosti v bývalém Československu během let 1918–1992, jsou dostupné především v odborném časopise *Demografie*, kde jsou teoretické články podloženy výpočty jednotlivých autorů. V případě některých výpočtů za toto období, lze čerpat za Česko z *Pohybu obyvatelstva v Českých zemích 1785–2011* dostupné na ČSÚ a za Slovensko jsou data od roku 1950 dostupná na stránkách POPIN SK. Údaje za Slovensko před rokem 1950 pro výpočty základních demografických ukazatelů buď nejsou běžně k dispozici, nebo jsou již vypočítané pouze v některých odborných publikacích (například již zmíněná *Demografie*).

⁸ ČSÚ: <http://apl.czso.cz/pll/vykwww/pdf/download?xid=719&xmutace=0> a ŠÚSR: http://portal.statistics.sk/files/Sekcie/sek_200/Vzory_formularov/rok_2011/f_obyv112_11.pdf

Veškeré údaje za Českou republiku, které jsou potřebné k výpočtům demografických ukazatelů tohoto procesu za sledované období 1993–2010, lze najít v podrobném třídění za jednotlivé roky v průběhu celého sledovaného období v publikacích *Demografická ročenka* (pramenná díla) online na webových stránkách ČSÚ⁹. Údaje o sňatcích za Slovensko jsou dostupné v publikacích *Pramenné diela* také v podrobném třídění za celé období na stránkách ŠÚSR¹⁰. Složení obyvatelstva podle pohlaví, věku a rodinného stavu je po řádné registraci dostupné v databázi SLOVSTAT, který spadá pod ŠÚSR¹¹.

Mezi další významné prameny obsahující statistické údaje vhodné pro analýzu sňatečnosti v Česku patří *Demografická příručka 2011* a *Pohyb obyvatelstva v Českých zemích 1785–2011*, obojí dostupné na stránkách ČSÚ. Pro analýzu procesu sňatečnosti na Slovensku je pak dalším významným pramenem publikace *Vývoj obyvatelstva v Slovenskej republike 2011* dostupná též na stránkách ŠÚSR.

Metodika výpočtu ukazatelů procesu sňatečnosti je k dispozici opět na stránkách ČSÚ¹², za Slovensko pak na stránkách ŠÚSR¹³ a dobře popsána je také v publikaci Branislava Šprochy z roku 2008: *Tabuľky sobášnosti slobodných a tabuľky rozvodovosti podľa dĺžky trvania manželstva na Slovensku v rokoch 1996–2007*.

3.2 Ukazatele sňatečnosti

Na intenzitu sňatečnosti má kromě politických, ekonomických či společenských podmínek vliv také složení populace podle věku a rodinného stavu. Osoby, které jsou způsobilé sňatek uzavřít (osoby splňující právní podmínky včetně minimálního sňatkového věku a rodinného stavu „svobodný/á“, „rozvedený/á“ nebo „ovdovělý/á“), se v demografii označují jako *sňatkuschné obyvatelstvo*. Úroveň sňatečnosti se tedy může měnit s nárůstem nebo poklesem podílu sňatkuschných osob v populaci.

Existují dvě hlavní hlediska, podle kterých se proces sňatečnosti dá zkoumat:

- časování – kdy se snoubenci rozhodnou sňatek uzavřít (zkoumá se především průměrný věk při sňatku)
- intenzita – zda lidé do manželství vstoupí, tedy počty (podíly) osob, které sňatek uzavřely (hlavně ženy do věku padesáti let), (Šprocha, 2008)

Proces sňatečnosti lze zkoumat také ve dvou kategoriích: analýza prvních sňatků (tedy sňatečnost svobodných), nebo analýza opakovaných sňatků (tedy sňatečnost rozvedených)

⁹ Demografická ročenka: http://www.czso.cz/csu/redakce.nsf/i/casova_rada_demografie

¹⁰ Pramenné diela: <http://portal.statistics.sk/showdoc.do?docid=6674>

¹¹ Databáze SLOVSTAT:

<http://www.statistics.sk/pls/elisw/MetaInfo.explorer?cmd=go&s=1002&sso=2&so=7>.

¹² http://www.czso.cz/csu/2007edicniplan.nsf/o/4019-07-2006-metodicke_vysvetlivky

¹³

http://portal.statistics.sk/files/Sekcie/sek_600/Demografia/Obyvatelstvo/tabulky/tab_sobasnosti/metodika-tabulky-sobasnosti-slobodnych.pdf

a ovdovělých). Tato práce se zabývá procesem sňatečnosti svobodných, jelikož tvoří největší podíl ze všech uzavřených sňatků.

Nejjednodušším ukazatelem úrovně sňatečnosti je *hrubá míra sňatečnosti* (hms), která je definovaná jako počet sňatků na tisíc obyvatel středního stavu¹⁴. Tento ukazatel není vhodný pro mezinárodní srovnávání, jelikož je ovlivněn věkovou strukturou populace. Hms byla v této práci zvolena v případě porovnávání úrovně sňatečnosti v období bývalého Československa (mezi roky 1918–1992) z důvodu nedostupnosti jiných vhodných dat za celé období pro obě populace. V období do roku 1950 byly výpočty hms za Slovensko přebírány z odborného časopisu *Demografie*, jelikož statistická data za toto období nebyla volně dostupná.

Pro podrobnější zkoumání sňatečnosti je vhodný ukazatel *specifická míra sňatečnosti podle věku* (s_x). Počítá se zvlášť za muže a ženy a odlišují se dva typy specifických měr sňatečnosti: míry první a druhé kategorie.

- míry první kategorie – *míry sňatečnosti svobodných* (s_x^s) – počet sňatků svobodných osob v určitém věku (x) nebo věkové kategorii (obvykle pětileté nebo desetileté věkové skupiny) vztažený k počtu svobodných osob středního stavu v daném věku nebo věkové kategorii za určité období
- míry druhé kategorie – *redukované míry sňatečnosti* (s_x^r) – počet sňatků svobodných osob v určitém věku (x) nebo věkové kategorii vztažený k počtu osob středního stavu bez ohledu na jejich rodinný stav v daném věku nebo věkové kategorii za určité období, suma redukovaných měr sňatečnosti se nazývá *úhrn redukovaných měr sňatečnosti*

Z rozložení redukovaných měr sňatečnosti podle věku je možné vypočítat charakteristiky časování (průměrný věk při prvním sňatku). Úhrn těchto měr pak udává intenzitu sňatečnosti svobodných (úhrnná prvosňatečnost $ús$). Ta odpovídá hodnotě průměrného počtu sňatků na 100 osob. Tento ukazatel je vhodnější pro mezinárodní srovnávání procesu sňatečnosti, jelikož není tolik ovlivněn věkovou strukturou, ale počtem sňatků v různých generacích (transverzální pohled). Pokud se sleduje rozložení sňatků pouze v rámci jedné generace (longitudinální pohled), je možné vypočítat *konečnou sňatečnost* (ks). Ta odpovídá průměrnému počtu sňatků na 100 osob ve sledované generaci (2012, ČSÚ-Methodika). V této práci je ukazatel úhrn redukovaných měr sňatečnosti použit za roky 1993–2010, jakožto vhodný a zároveň dostupný ukazatel.

K celkovému vývoji sňatečnosti byl použit také doplňující ukazatel vývoje podílu předmanželských koncepcí. „Předmanželské koncepce udávají podíl narozených v prvním pořadí do osmi měsíců po sňatku z celkového počtu narozených v prvním pořadí v nynějším manželství“ (ČSÚ-Methodika, 2012).

¹⁴ Zde se jedná o počet obyvatel k 1. 7. daného roku.

3.3 Tabulky sňatečnosti

Tabulky sňatečnosti jsou metodicky nejvhodnějším nástrojem pro analýzu sňatečnosti. Představují model, ve kterém je intenzita sňatečnosti aplikovaná na vykonstruovanou fiktivní kohortu¹⁵ svobodných. Údaje z tabulek sňatečnosti nejsou ovlivňovány věkovou strukturou obyvatelstva (na rozdíl od předchozích ukazatelů), avšak výstupní charakteristiky jsou platné za předpokladu zachování stejné intenzity sňatečnosti (Šprocha, 2008).

Tabulky sňatečnosti vychází z výpočtů pravděpodobnosti uzavřít sňatek svobodnou osobou daného pohlaví mezi dvěma přesnými věky (x , $x+1$). Zda osoba sňatek uzavře, nebo ne, může být ovlivněno různými faktory – například úmrtnost svobodných, migrace svobodných a již uzavřený sňatek (Pavlík, 1965). Za předpokladu, že v konstrukci tabulek s těmito rušivými vlivy nepočítáme, jedná se o tzv. *jednovýchodné* tabulky sňatečnosti a výstup z kohorty představuje pouze uzavření sňatku. V případě zahrnutí rušivých vlivů v rámci konstrukce tabulek, se pak tyto tabulky nazývají *dvouvýchodné* (respektive *několikavýchodné*) a výstup z kohorty může být zapříčiněn jedním z těchto rušivých faktorů. I když se může zdát, že tabulky vícevýchodné jsou způsobem své konstrukce blíže k realitě, než tabulky jednovýchodné, nelze u nich jednoznačně určit vliv jednotlivých rušivých faktorů a vliv samotného procesu sňatečnosti (Šprocha, 2008). Proto jsou v této práci počítány jednovýchodné tabulky sňatečnosti.

Existují dvě metody výpočtu tabulek sňatečnosti – metoda *přímá* a *nepřímá*. Máme-li k dispozici všechna potřebná data (počty sňatků a počty úmrtí svobodných osob podle věku, generace a roku události), jedná se o metodu *přímou*. Pravděpodobnost uzavření sňatku svobodnou osobou lze počítat přímo z těchto údajů. V případě, že některá data chybí, je možné výpočty pravděpodobnosti uzavřít sňatek dopočítat pomocí specifických měř sňatečnosti svobodných, tedy metodou *nepřímou* (Šprocha, 2008).

Konstrukce tabulek sňatečnosti vychází z údajů II. hlavních souborů¹⁶ událostí Lexisova diagramu (ČSÚ, 2006). Postup při konstrukci tabulek sňatečnosti začíná výpočtem pravděpodobnosti uzavřít sňatek v určitém věku (q_x^m):

$$q_x^m = \frac{S_x^s}{P_x^s - D_x^s / 2}$$

S_x^s = počet sňatků svobodných ve věku x

P_x^s = počáteční stav svobodných osob ve věku x

D_x^s = počet zemřelých svobodných ve věku x

Vedle pravděpodobnosti uzavřít sňatek svobodnou osobou se používá také pravděpodobnost zemřít jako svobodná osoba (q_x^s):

¹⁵ Kohorta v demografii představuje soubor osob, u kterého došlo ve stejném roce ke stejné události, v našem případě se jedná o uzavření sňatku (2009, Kalibová)

¹⁶ Údaje jsou vyjádřeny podrobně vždy za jeden kalendářní rok a dva roky dokončeného věku.

$$q_x^s = \frac{D_x^s}{P_x^s}$$

S_x^s =počet sňatků svobodných ve věku x

P_x^s =počáteční stav svobodných osob ve věku x

D_x^s =počet zemřelých svobodných ve věku x

Pomocí těchto údajů lze vypočítat tabulkový počet sňatků svobodných (d_x^m), tabulkový počet svobodných (l_x^m) a tabulkový počet zemřelých svobodných (d_x^m). Vztahy mezi těmito funkcemi odpovídají následujícím vzorcům:

$$d_x^m = l_x^m * q_x^m$$

$$d_x^s = l_x^m * q_x^s$$

$$l_{x+1}^m = l_x^m - d_x^m - d_x^s$$

Výstupní charakteristikou tabulek sňatečnosti je *tabulková prvosňatečnost*. Ta představuje tabulkový počet svobodných osob v přesném věku 50 (l_{50}^m). Tento ukazatel nejlépe měří intenzitu sňatečnosti dané populace. Je to podíl svobodných osob, které by, za předpokladu zachování míry sňatečnosti, vstoupily nebo naopak nikdy nevstoupily do manželství ve věku mezi 16–49 lety (ČSÚ, 2006). Tabulkovou prvosňatečnost lze znázornit funkcí:

$$1 - \frac{l_{50}^m}{l_{16}^m}$$

Vedle tabulkové prvosňatečnosti je možné vypočítat z rozložení tabulkové funkce d_x^m průměrný věk snoubenců při prvním sňatku, což je vhodné pro zkoumání časování procesu sňatečnosti:

$$\frac{\sum_{15}^{49} (x+1) * d_x^m}{\sum_{15}^{49} d_x^m}$$

Přesto, že tabulky sňatečnosti jsou nejvhodnějším ukazatelem procesu sňatečnosti, je v této analýze mezi roky 1993–1995 použitý ukazatel redukovaných měř sňatečnosti (III. hlavní soubor událostí)¹⁷ za obě země. Důvodem je absence statistických údajů za Slovensko

¹⁷ Údaje jsou vyjádřeny za jeden kalendářní rok a jeden rok dokončeného věku.

(konkrétně struktura obyvatelstva dle jednotek věku a rodinného stavu) potřebné k výpočtům tabulek sňatečnosti (Šprocha, 2008). Tento ukazatel je považován po tabulkách sňatečnosti z hlediska přesnosti a objektivnosti jako druhý nejvhodnější. V období mezi roky 1997–2010 jsou pak použity v Česku i na Slovensku jednovýchodné tabulky sňatečnosti vypočítané přímou metodou. (Způsob konstrukce tabulek byl v obou případech identický.) Hlavní tabulkové ukazatele sňatečnosti (tabulková prvosňatečnost a průměrný věk snoubenců při prvním sňatku) za Česko jsou dostupné v publikaci *Pohyb obyvatelstva Českých zemí 1785–2011* na webových stránkách ČSÚ¹⁸. Podrobné tabulky sňatečnosti vypočítané za jednotlivé roky jsou pak dostupné až od roku 2006 v publikaci *Demografická ročenka* daného roku opět online na webových stránkách ČSÚ¹⁹. Za Slovensko jsou podrobné tabulky sňatečnosti dostupné od roku 1997 na webových stránkách ŠÚSR²⁰.

¹⁸ Pohyb obyvatelstva v Českých zemích 1785–2011:

http://www.czso.cz/csu/redakce.nsf/i/obyvatelstvo_hu

¹⁹ Demografická ročenka: http://www.czso.cz/csu/redakce.nsf/i/casova_rada_demografie

²⁰ Podrobné tabulky sňatečnosti za Slovensko: <http://portal.statistics.sk/showdoc.do?docid=33014>

Kapitola 4

4 Porovnání vývoje sňatečnosti v Československu

Instituce manželství a rodiny je základním stavebním kamenem pro většinu společností. Úzce provázané jevy uzavírání manželství a plození dětí proto jsou a vždy budou aktuálním a významným tématem odborných diskuzí v různých oblastech dané společnosti. Trendy sňatečnosti mohou pak odrážet kulturní, ekonomickou a společenskou situaci dané země.

Tato kapitola se zabývá analýzou vývojových trendů sňatečnosti na území Československa, zvláště pro populaci českou a slovenskou. Následující kapitola pak obsahuje detailnější zaměření se na trendy sňatečnosti v obou zemích za posledních dvacet let. K lepšímu porozumění vývoje sňatečnosti po rozpadu Československa může přispět přiblížení předchozího vývoje. Nejprve je vhodné popsat nástin vývojových etap trendu sňatečnosti v bývalém Československu a následně je možné porovnat vývoj tohoto procesu v obou zemích po roce 1993.

Trendy sňatkového chování obyvatelstva v Československu před rokem 1993 lze rozdělit do tří pomyslných etap. První etapa zahrnuje období od vzniku Československa do konce druhé světové války. Druhá etapa nastupuje po druhé světové válce a trvá do počátku 60. let. A třetí etapa končí počátkem 90. let. Každé období je v rámci společenských podmínek charakteristické různou úrovní intenzity sňatkového chování. Některá vývojová období sňatečnosti byla v souladu s jinde popsanými evropskými trendy, jiná ovšem nikoliv (viz Rychtaříková, 1995).

4.1 Sňatečnost mezi lety 1914–1944

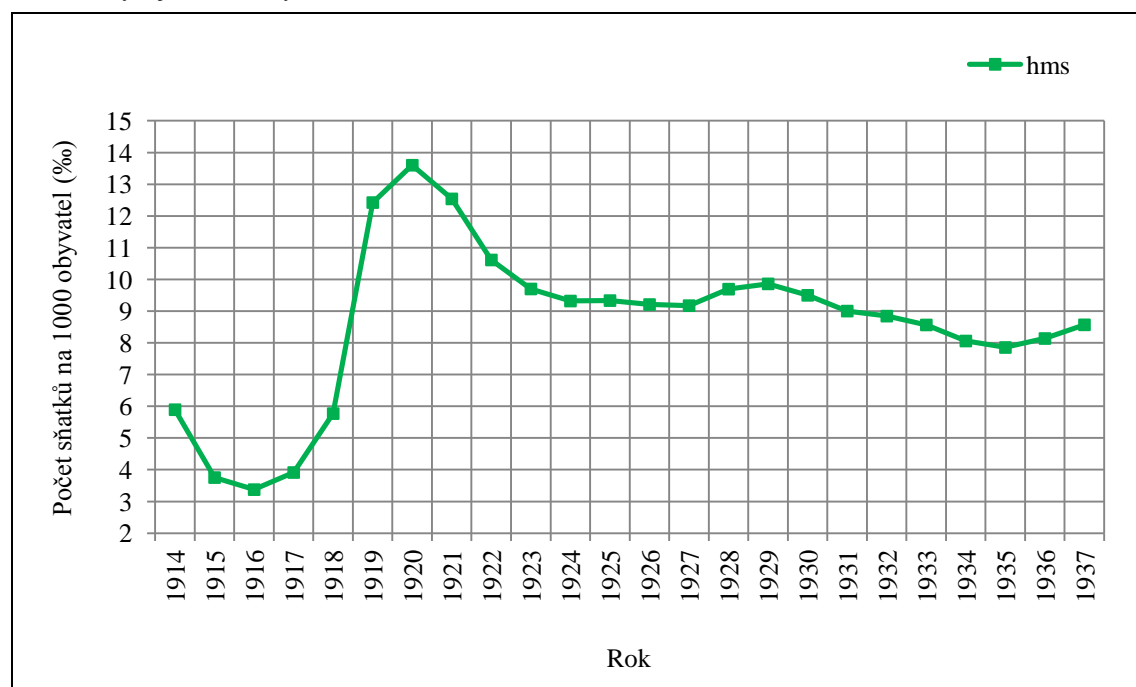
Vstup do manželství se uskutečňoval na základě křesťanské doktríny, která byla na tomto území v tehdejší době celospolečensky a široce uznávaná. Manželství vytvářelo společensky přijatelné (legitimní) podmínky pro soužití dvou partnerů a především plození dětí. V meziválečném období byla mimomanželská plodnost velice nízká. Počet živě narozených dětí mimo manželství se z celkového počtu narozených dětí pohyboval na Slovensku okolo hodnoty 7–9 %, v Česku pak přes 11 %. I míra rozvodovosti byla velice nízká, většina manželství nejčastěji zanikala smrtí jednoho nebo obou partnerů (Šprocha, 2009). Vstup do manželství byl tedy důležitým startem reprodukčního procesu, kde proces sňatečnosti hrál u většiny obyvatelstva významnou roli při rozhodování o založení rodiny. Na intenzitu sňatečnosti měly v době společného státu největší vliv sňatky svobodných osob. Od vzniku Československa až do

počátku 90. let vstoupilo za svůj život do manželství téměř vždy více než 90 % mužů a 95 % žen (Šprocha, 2009, Fialová, 2006).

V průběhu první světové války došlo u české i slovenské populace k hlubokému poklesu míry sňatečnosti kvůli nepříznivým válečným podmínkám, které se dotýkaly přímo tohoto území. Ovšem po ukončení války se politické, hospodářské i společenské podmínky vrátili opět do stavu jako před válkou a rok po ukončení války intenzita sňatečnosti výrazně stoupla. Osoby, které v případě, že by válka nebyla, pravděpodobně sňatek uzavřely, se rozhodly tuto událost odložit. V Česku proto hrubá míra sňatečnosti (počet sňatků na 1000 obyvatel) dosáhla v roce 1919 hodnoty přes 12 ‰ a na Slovensku dokonce hodnoty nad 16 ‰ (obr. č. 2 a 3). Tento kompenzační růst hrubé míry sňatečnosti v Česku pokračoval, v roce 1920 dosáhl tento ukazatel necelých 14 ‰, a pak se míra postupně stabilizovala na hodnotu okolo 9–10 ‰. Na Slovensku pokles hrubé míry sňatečnosti začal již o rok dříve, když v roce 1920 bylo uzavřeno okolo 12 sňatků na 1000 obyvatel, následná intenzita sňatečnosti se ustálila na hodnotách mezi 8–9 ‰.

Na růst intenzity sňatečnosti u obou populací měla vliv nejen realizace odložených sňatků během války, ale i situace ovdovělých žen. Ty, které ztratily své muže ve válce, se snažily z mnoha důvodů co nejrychleji opět vdát. Proto v roce 1919 bylo uzavřeno na Slovensku rekordních 49 tisíc sňatků a o rok později v Česku bez mála 136 tisíc sňatků. Historicky se jedná o největší počet uzavřených sňatků během jednoho roku.

Obr. 2 – Vývoj hrubé míry sňatečnosti v Česku v období mezi 1914–1937



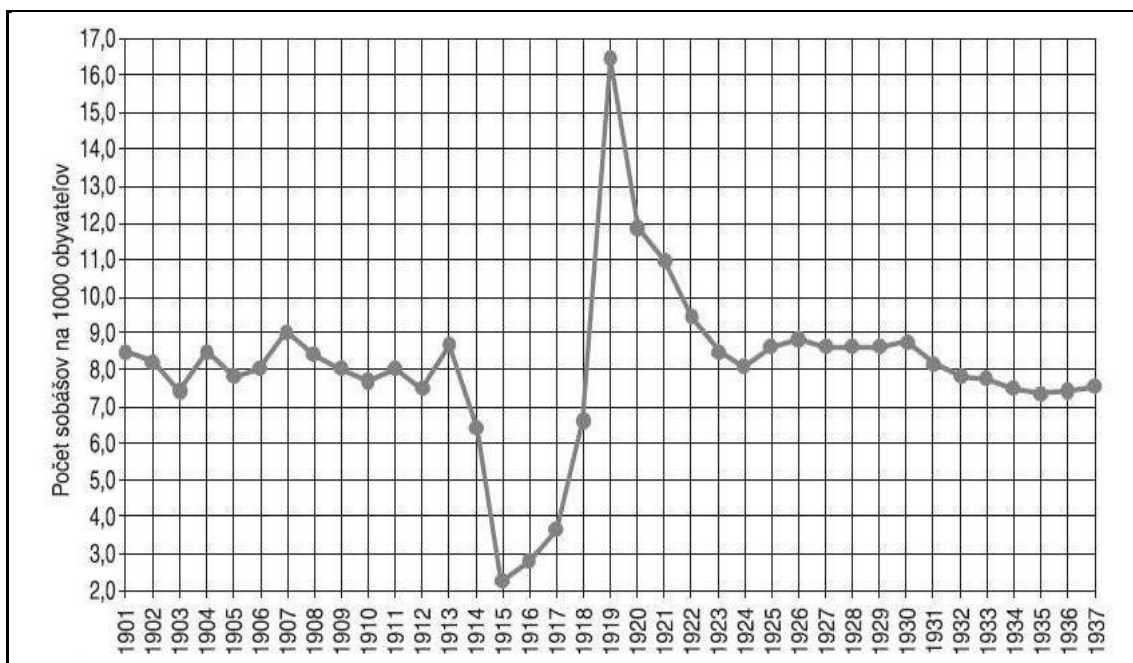
Zdroj: ČSÚ, *Pohyb obyvatelstva 1785–2011, vlastní výpočty*

Od počátku 30. let vyústila špatná hospodářská situace v mnoha zemích světa v mezinárodní krizi, která se projevila i v bývalém Československu. V té době intenzita sňatečnosti opět kvůli nepříznivým podmínkám klesla.

V druhé polovině 30. let se hospodářská i společenská situace zlepšila a s ní nastal také kompenzační růst v počtu sňatků odložených z období krize. Díky zvyšující se hospodářské výrobě a snižující se nezaměstnanosti intenzita sňatečnosti opět vzrostla, (o něco málo více

u české populace než u slovenské). Z hlediska intenzity sňatečnosti by se toto období dalo označit za poměrně dynamické střídáním příznivých a nepříznivých podmínek.

Obr. 3 – Vývoj hrubé míry sňatečnosti na Slovensku v období mezi 1901–1937²¹



Zdroj: převzato z B. Šprocha, 2009

Z hlediska časování lze o tomto období hovořit jako o období relativně stabilním, ovšem výjimku tvoří období poválečného uzavírání sňatků a období důsledků hospodářské krize. Svobodní lidé vstupující do manželství uzavírali nejčastěji sňatek v relativně nízkém věku. Po první světové válce se intenzita sňatečnosti celkově zvýšila ve věkové skupině 19–21 let u žen a 23–25 let u mužů, což v té době představovalo věkové skupiny všeobecně nejvyšší intenzity sňatečnosti (Šprocha, 2009). Zároveň se intenzita sňatečnosti mírně zvýšila i ve starších věkových skupinách. Zvýšil se tím celkový průměrný věk při sňatku. K tomu nejvíce přispěla situace vdov, které opět uzavíraly po válce sňatek, a také odložení sňatků v době nepříznivých válečných podmínek a následná kompenzace.

Od počátku vzniku československého státu v roce 1918 průměrný věk při prvním sňatku u slovenských mužů poklesl z hodnot 27,5 let na 26,5 let. Tato hodnota přetrvávala až do počátku 30. let. S nástupem hospodářské krize (a tím i s odkládáním sňatků do vyššího věku) se průměrný věk při prvním sňatku začal zvyšovat a koncem 30. let dosahoval u mužů hodnot přes 27,5 let. U žen se tak výrazné věkové změny neprojeví. Po válce poklesl průměrný věk při prvním sňatku u žen z 23,4 let na 22,6 a relativně stabilně se udržoval až do počátku 30. let. Pak vzrostl jako u mužů na hodnotu z roku 1920, tedy na 23,4 let (Šprocha, 2009).

U české populace se první sňatky uzavíraly nejčastěji u mužů skoro ve 30 letech a u žen okolo 25 let. John Hajnal označil tento charakter vstupu do manželství jako evropský typ

²¹ Statistická data k výpočtu hms v tomto období za Slovensko nejsou volně dostupná, proto je obr. č. 3 převzat z odborného časopisu Demografie, kde je vývoj hms vypočítaný B. Šprochou.

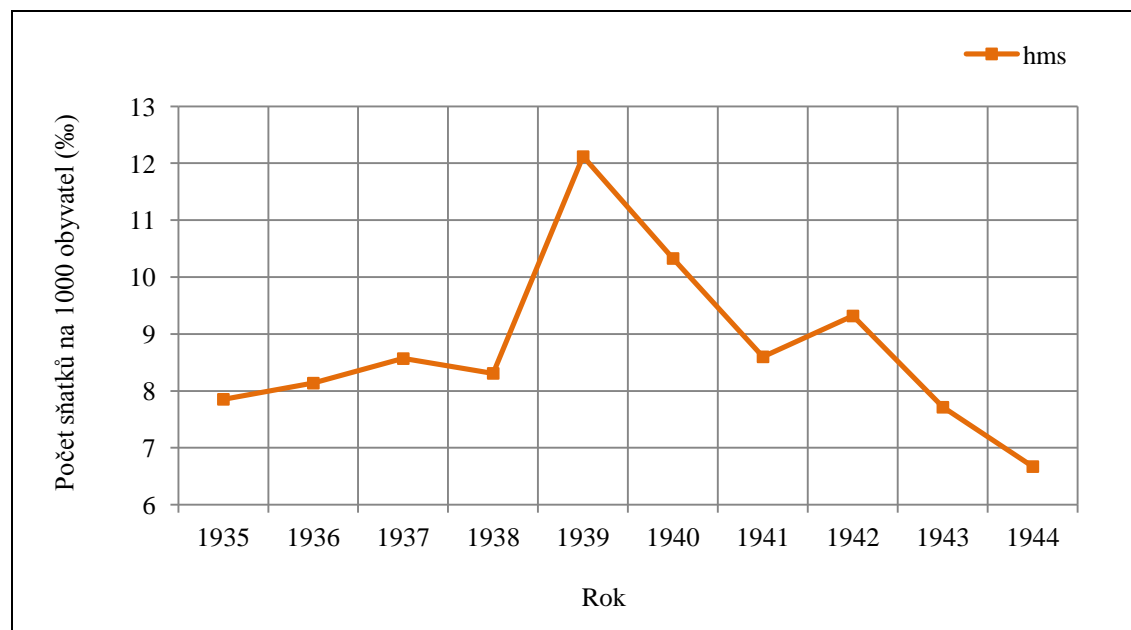
sňatečnosti (Fialová, 2006). Antonín Boháč v roce 1936 označil sňatky uzavřené ve věku mladším než 25 let u mužů a 21 let u žen za předčasné (Fialová, 2006).

V roce 1918 byl uzákoněn minimální sňatkový věk 21 let. Jednalo se o snížení o tři roky (tedy z 24 let na 21), avšak to se zásadním způsobem na časování sňatečnosti nijak neprojevalo. Mladí muži museli nastoupit na povinnou vojenskou službu, kterou končili z pravidla ve věku 22–24 let, nebo později (Fialová, 2006).

Na vývoj procesu sňatečnosti měla vliv také například velká prestiž rodiny a instituce manželství, konzervativní morální pohled na společenské chování a všeobecně přijímané křesťanské hodnoty. Proto intenzita i časování tohoto procesu bylo velmi ovlivněno tehdejšími společenskými podmínkami. Pro českou i slovenskou populaci byla typická obecně vysoká intenzita uzavírání manželství, kdy každoročně uzavíralo sňatek více než 90 % svobodných osob. Míra rozvodovosti byla velice nízká, proto v obou zemích opakované sňatky rozvedených osob na intenzitu sňatečnosti neměly téměř žádný vliv (Fialová, 2006, Šprocha, 2009).

Na konci 30. let bylo sňatkové chování ovlivňováno výraznými změnami. Lidé v rámci demografického přechodu začali přijímat myšlenky plánovaného rodičovství, což znamenalo, že počet narozených dětí v rodině začal záviset na rozhodování rodičů a nebyl již tolik ovlivněn sňatkovým chováním (Rychtaříková, 2001). Došlo tedy k částečnému snížení závislosti mezi úrovní sňatečnosti a manželskou plodností. V závěru 30. let došlo k oživení hospodářské situace země, avšak následný demografický vývoj byl velmi ovlivněn i politickými změnami: v září 1938 došlo k odtržení pohraničí a vzniku tzv. Protektorátu Čechy a Morava, který byl od března roku 1939 okupován. Statistická data v období 1939–1944 jsou k dispozici pouze za české obyvatelstvo, proto lze obrát ve sňatkovém chování prezentovat pouze za území Protektorátu (Fialová, 2006).

Obr. 4 – Vývoj hrubé míry sňatečnosti v Česku v období mezi 1935–1944²²



Zdroj: ČSÚ, *Pohyb obyvatelstva 1785–2011, vlastní výpočty*

²² Od roku 1939 do roku 1945 byla statistická data dostupná pouze za část území tzv. Protektorát Čechy a Morava, který byl v té době ilegálně okupován nacistickým Německem (Fialová, 2006).

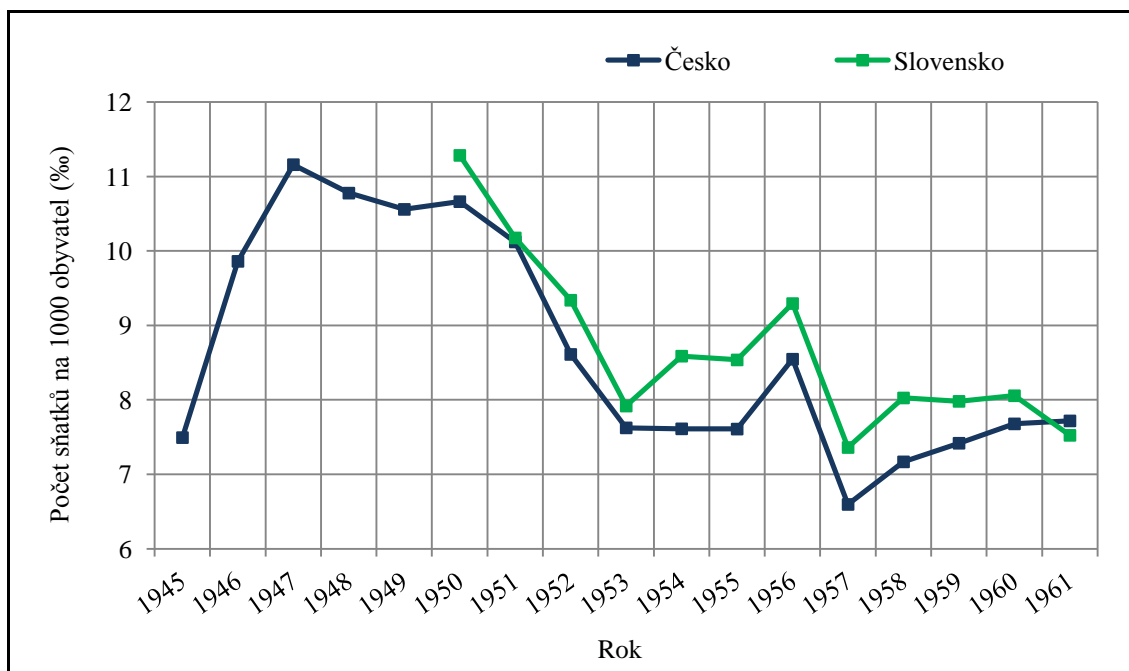
Během let 1938–1944 došlo k poklesu průměrného sňatkového věku snoubenců a trvalému růstu intenzity sňatečnosti. U mužů poklesl průměrný věk z 28,1 na 26,4 let a u žen z 25,0 na 22,5 let (Fialová, 2006). Tento obrat měl hned několik důvodů. Prvním byl kompenzační růst sňatečnosti po období hospodářské krize v souvislosti se zlepšováním ekonomických podmínek, a to navzdory tomu, že probíhala druhá světová válka. Výrazně poklesla nezaměstnanost a zvláště od vzniku Protektorátu byla nezaměstnanost téměř nulová, z důvodu nastolení povinnosti zajistit zbrojní a další výrobu pro Německo. Dále hrálo jistou roli rozpuštění československé armády, zrušení branné povinnosti pro muže, a v roce 1939 zrušení českých vysokých škol. Téměř nic tedy nebránilo mladým lidem sňatek uzavírat dříve. Další významnou roli ve sňatkovém chování hrála možnost vyhnout se nuceným pracím v Německu právě v případě uzavření sňatku, čehož mnoho mladých lidí využilo. To vše vedlo k tomu, že v roce 1939 dosáhla hrubá míra sňatečnosti druhé nejvyšší hodnoty v průběhu 20. století, kdy opět přesáhla 10 ‰. V tomto roce se v Česku uzavřelo téměř tolik sňatků jako v rekordním roce 1920. Avšak v následujících letech se intenzita sňatečnosti s pokračující okupací postupně začala snižovat.

4.2 Sňatečnost od konce 2. světové války do počátku 60. let

Růst sňatečnosti, který začal v průběhu 2. světové války, pokračoval i po válce, avšak s jistými výkyvy. V letech 1948–1951 přesáhla hrubá míra sňatečnosti hladinu 10 ‰, (což bylo v průběhu 20. století u české populace po třetí), následně kolísala mezi 7–9 ‰ až do roku 1968, kdy po tomto období opět začala stabilně dosahovat hodnot přes 9 ‰. Kladný postoj k manželství a rodině, touha alespoň jednou v životě uzavřít sňatek, vysoká prestiž vdaných a ženatých osob (hlavně oproti svobodným) a odstraňování bariér mezi společenskými vrstvami (například v podobě jednotné mzdové soustavy od roku 1948) přispělo ke vzniku podmínek typických pro období, které někteří sociologové nazývají „zlatý věk“ rodiny a manželství (Fialová, 2006). Mezi další významné faktory, které tuto situaci ovlivnily, patřilo snížení minimálního sňatkového věku v roce 1950 na 18 let, zkrácení vojenské služby na dva roky, (kdy většina mužů vojenskou službu absolvovala do 21 let) a stále malý podíl osob studujících na vysokých školách (Fialová, 2006).

V roce 1948 byl zaveden zákon o novomanželských půjčkách, a to až ve výši půlročního průměrného příjmu, s výhodnou úrokovou sazbou a společně s dalšími finančními výhodami v případě narození dítěte (a více dětí). Paternalistický charakter státu v souladu s komunistickou ideologií se díky novomanželským půjčkám a dobře přístupného sociálního a zdravotního systému jevil jako štědrý a universální, avšak v roce 1953 došlo k měnové reformě, která nařídila ukončení lístkového hospodaření, konfiskaci a znárodnění majetku mnoha lidí, což přispělo ke zhoršení jejich ekonomické situace (Večerník, 2005). Další z negativních faktorů se stala nedostatečná bytová výstavba (Rychtaříková, 1995). Přesto je toto období charakteristické častým a častým uzavíráním sňatku. Manželství uzavíralo vždy více než 90 % mužů a 95 % žen. Tyto trendy se objevovaly v celé Evropě, a to i navzdory politickému rozdělení vyspělých zemí (Rychtaříková, 1995).

Obr. 5 – Vývoj hrubé míry sňatečnosti v Česku a na Slovensku, 1945–1961



Poznámka: Statistická data obsahující údaje za sňatečnost na Slovensku jsou k dispozici až od roku 1950.

Zdroj: ČSÚ 1945–1961, POPIN SK 1950–1961, vlastní výpočty

Hrubá míra sňatečnosti na Slovensku v roce 1950 a 1951 také přesahovala 10 %, ale následně začala klesat zhruba stejným tempem jako v Česku. Stejně jako u české populace hrubá míra sňatečnosti kolísala mezi 7–9 %. Sňatečnost na Slovensku dosahovala o něco málo vyšších hodnot než v Česku, s výjimkou v letech 1951 a 1961, kdy byly hodnoty hrubé míry sňatečnosti přibližně stejné. Tyto výkyvy byly pro obě populace odrazem nejistoty, která se projevovala určitou závislostí sňatkového chování na společenských a ekonomických poměrech tehdejší doby.

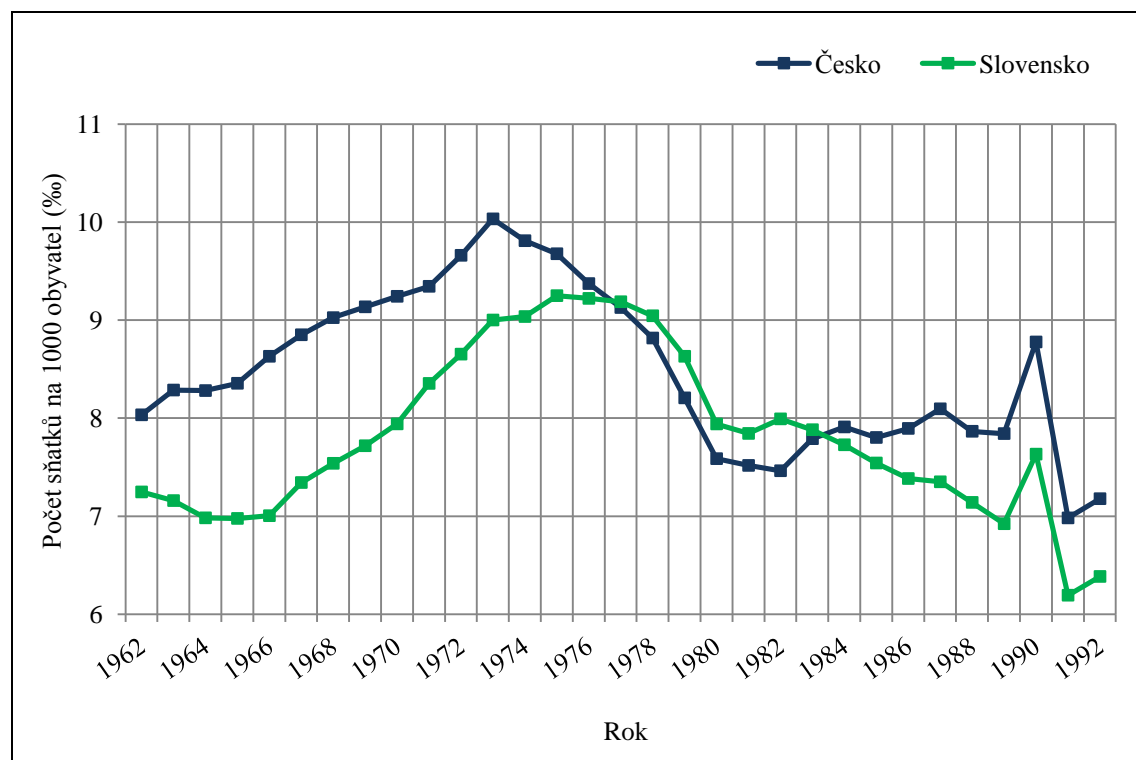
4.3 Sňatečnost od počátku 60. let do roku 1992

Vývoj trendů sňatečnosti se v tomto období mezi oběma populacemi trochu lišil. Intenzita sňatečnosti se konstantně držela v Česku i na Slovensku během 50. a 60. let na nižší úrovni, než v období předtím a potom, kvůli méně příznivé ekonomické situaci, která se objevila již v průběhu 50. let (Fialová, 2006). V roce 1961 se hrubá míra sňatečnosti pohybovala u obou populací okolo hodnoty 7,5 %. V průběhu příštích let se ale hodnoty obou zemí začaly mírně lišit.

Na ukazatelích v grafu č. 6 je dobře zaznamenán mírný rozdíl ve vývojových trendech sňatkového chování během 60. a 70. let. Vývoj hrubé míry sňatečnosti se u obou populací opět přiblížil v druhé polovině 70. let. Stagnace hodnot hrubé míry sňatečnosti okolo hodnot 7 % na Slovensku je pravděpodobně ovlivněna tehdejší hospodářskou situací. Území Česka se totiž o něco lépe a o něco rychleji modernizovalo a industrializovalo než území Slovenska.

Na trvalý mírný růst intenzity sňatečnosti u obou populací mělo vliv příznivé populační klima. Vedle pronatalitních opatření zaměřených na podporu sňatků mladých lidí do 30 let, se začala realizovat bytová výstavba panelových domů (Fialová, 2006). V roce 1973 byl zákon o státní podpoře novomanželům z roku 1948 nahrazen a novomanželské půjčky dosahovaly hodnot až 1,5 ročního průměrného příjmu. Zvýšily se také finanční příspěvky na děti. Tuto štedrou novomanželskou půjčku čerpaly celé tři čtvrtiny rodin (Rychtaříková, 1995).

Obr. 6 – Vývoj hrubé míry sňatečnosti v Česku a na Slovensku v období mezi 1962–1992



Zdroj: ČSÚ 1962–1980, POPIN SK 1962–1992, vlastní výpočty

Další faktor ovlivňující nárůst počtu sňatků během 70. let souvisel se změnou věkové struktury. Osoby, které se narodily v početné poválečné (natalitní) vlně vstupovaly v 70. letech do věku nejčastějšího uzavírání sňatku. Na vysokou intenzitu úrovně sňatečnosti a na nízký průměrný věk při sňatku měla vliv i společenská situace tehdejší doby. „Uzavírání se“ do rodin způsobil fakt, že jiná seberealizace kvůli tehdejšímu politickému režimu nebyla možná (Fialová, 2006). Jednalo se například o omezení možnosti cestovat, studovat či budovat si pracovní kariéru dle svého individuálního přístupu a přesvědčení. Stát se snažil dosáhnout „homogenizace“ společnosti tak, aby (především třídní) rozdíly nebyly tak výrazné. Kučera (2008) však tvrdí, že po vstupu „bratrských armád“ v roce 1968 se společnost výrazně vnitřně diferencovala. V této souvislosti se v 70. letech začaly vytvářet i nové podmínky pro reprodukci. Uzavření se do rodin a okruhu přátel bylo zapříčiněno tehdejší politickou situací, respektive nedůvěrou k vládoucí straně.

V roce 1973 hrubá míra sňatečnosti dosáhla u české populace počtvrté a naposledy hodnoty nad 10 %, jednalo se o další lokální maximum v počtu uzavřených sňatků za rok (99,5 tisíc). V letech 1974–1975 výrazně vzrostl i podíl narozených dětí (úhrnná plodnost se pohybovala

nad 2,4 živě narozeného dítěte na jednu ženu)²³. V tomto období byl průměrný věk při sňatku relativně nízký, u mužů se pohyboval do 25 let a u žen kolem 20–22 let (Fialová, 2006). Na Slovensku v roce 1973 sňatečnost dosáhla 9 ‰ a své lokální maximum zaznamenala až v roce 1977 (44,5 tisíc sňatků). I přes příznivé podmínky, které v této době sňatečnost ovlivňovaly, od druhé poloviny 70. let začala sňatečnost v obou zemích trvale pomalu klesat. Změny v rodinné a sociální politice, například v podobě již zmíněných novomanželských půjček, měly pouze krátkodobý charakter. Na mírné snižování intenzity sňatečnosti měla vliv především současná společenská situace, změny v počtu mladých lidí a emigrace.

Toto snižování intenzity sňatečnosti bylo podle Vereše (1991) urychleno „zhoršením materiálních poměrů na přelomu sedmdesátých a osmdesátých let. Souvislost mezi zdražením dětského ošacení a obuvi v roce 1979 a vývojem sňatečnosti je evidentní a je doložena vůbec největší změnou ukazatele sňatečnosti během jediného roku.“ (Vereš, 1991, s. 3)

V době 70. let měl na mírný pokles sňatečnosti také vliv nový společenský trend: *kohabitace*. Začalo docházet k částečnému nahrazování legálního manželství *nesezdaným soužitím* (kohabitací). Nejprve se jednalo o soužití partnerů „na zkoušku“, později se kohabitace stala alternativní formou rodinného soužití, kterou společnost postupně přijala (Rychtaříková, 1995). Dalo by se předpokládat, že nesezdaná soužití budou přispívat k poklesu míry rozvodovosti, to se ovšem nepotvrdilo. Díky rostoucí rozvodovosti a zároveň stále výhodné situaci přetrvávat v manželství se zvýšil podíl opakovaných sňatků, a to především u mužů (Fialová, 2006). Celkový podíl nesezdaných soužití a svobodného mateřství byl oproti legitimním manželstvím stále velmi nízký (Kučera, 2008).

Tento trend stabilní a vysoké sňatečnosti (a plodnosti), který přetrvával v Česku až do konce 80. let byl charakteristickým i pro ostatní východoevropské státy. Vysoká intenzita sňatečnosti a nízký průměrný věk při sňatku zde byl charakteristický dlouhodobě a je podle Hajnala označován jako „mimoevropský“ typ sňatečnosti (Fialová, 2006).

Sňatečnost na Slovensku od roku 1982 začala trvale klesat. Tento mírný pokles hrubé míry sňatečnosti trval až do konce 80. let, kdy jeho hodnota poklesla v roce 1989 pod 7 ‰. V tom samém roce se hodnota v Česku pohybovala okolo 8 ‰, což nebyl výrazný rozdíl oproti Slovensku, avšak trend sňatečnosti v Česku měl spíše stoupající tendence, zatímco na Slovensku spíše klesající. Hospodářské podmínky na Slovensku byly v tomto období totiž méně příznivé než v Česku. V 70. letech přispěl k vyšší intenzitě sňatečnosti v Česku například také vzestup bytové výstavby.

V roce 1989 nastal revoluční převrat v politické, společenské a ekonomické sféře v celém Československu. Tento zlom, který byl zapříčiněn ukončením komunistické vlády v zemi, měl následně dlouhodobé dopady na demografické chování obyvatel (z počátku především na úroveň sňatečnosti a plodnosti). Změny trendů sňatkového chování měly dvě hlavní příčiny: jednalo se o změnu *kulturní* a *ekonomickou*. Kulturní převrat spočíval ve změně hodnotové orientace obyvatelstva a ekonomická transformace s sebou z počátku přinášela negativní dopady v podobě omezení státní podpory rodinám. Kulturní transformace hodnotového systému se

²³ Podle výpočtů Kučery se „v letech 1971–1979 narodilo v manželství o 180–200 tisíc dětí více než, bylo možné očekávat koncem 60. let.“ A v důsledku „zahnání mladých lidí do rodin a okruhů přátel“ došlo k „uklidnění společnosti“. (Kučera, 2008, s. 233)

projevila s určitým zpožděním, zato ekonomická transformace měla vliv na úroveň sňatečnosti již od příštího roku. Obě příčiny měly různou váhu a obě se projevily v jinou dobu, avšak obě příčiny měly výrazný dopad na změnu reprodukčního chování. Politický přechod na demokracii a obrat k tržnímu hospodářství s sebou přinesly mnoho společenských změn. Rok 1989 byl posledním rokem starého tradičního demografického modelu. Od tohoto roku nastal přechod od trendu časného a častého sňatku k trendu charakteristickým sňatkem pozdním a málo frekventovaným.

Roky 1990 a 1992 jsou specifické svým odlišným demografickým chováním, které neodpovídá dlouhodobým trendům. V roce 1990 došlo ke zkrácení vojenské služby na 18 měsíců a k ohlášení zrušení novomanželských půjček k 1. lednu 1991 (Rychtaříková, 1995). Proto mnoho lidí sňatek uzavřelo předčasně. V roce 1990 došlo k prudkému jednorázovému nárůstu hrubé míry sňatečnosti u obou populací, aby v roce 1991 nastal kompenzační propado 20 %. Hrubá míra sňatečnosti v letech 1990–1991 by po zprůměrování absolutních počtů sňatků dosahovala „normální“ hodnoty, tedy okolo 8 ‰ v Česku a okolo 7 ‰ na Slovensku. Skutečný obrat v trendech demografického chování nastal až od roku 1992, kdy počet sňatků poklesl v Česku o 9 % a na Slovensku o 7 % oproti roku 1989. Toto snižování intenzity sňatečnosti pokračovalo i nadále, což popisuje další kapitola.

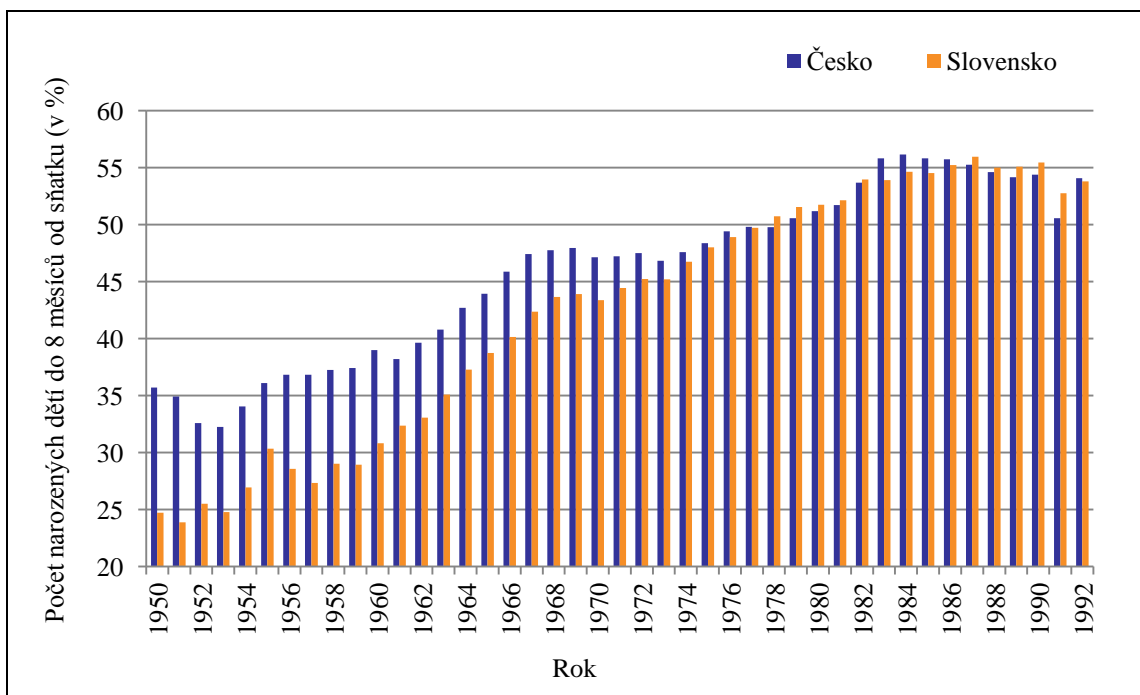
4.3.1 Shrnutí vývoje sňatečnosti do roku 1992

Až do roku 1960 byla hrubá míra sňatečnosti na Slovensku z důvodu celospolečensky přijímaných křesťanských hodnot a příznivých podmínek vždy vyšší než v Česku. Od roku 1961 se tento ukazatel sňatečnosti u české populace přesunul do vyšších hodnot než u slovenské a jen v období mezi lety 1977–1983 opět nepatrně převyšovala hrubá míra sňatečnosti slovenského obyvatelstva nad českým. Vývojové trendy sňatkového chování měly stejné tendence, avšak od 60. let se na Slovensku podmínky pro vstup do manželství mírně zhoršily, proto ukazatel hrubé míry sňatečnosti dosahoval přibližně stejných nebo nižších hodnot než v Česku.

Toto období se z hlediska sňatkového chování dá označit u obou zemí jako období častého a časného sňatku. Mladí lidé uzavírali sňatek relativně brzy na počátku své životní dráhy. Pouze malý podíl mladých lidí pokračoval po střední škole (nebo vyučení) na vysokou, většina mladých osob uzavřela sňatek brzy po škole. K nízkému průměrnému věku při sňatku postupně začal přispívat i zvyšující se podíl předmanželských koncepcí (podíl manželských dětí prvního pořadí narozených do osmi měsíců od uzavření sňatku). Tento doplňující ukazatel pomůže dokreslit celkovou situaci procesu sňatečnosti v obou zemích. V průběhu 50. let se podíl předmanželských koncepcí v Česku pohyboval mezi 30–40 %. V 60. letech se tento ukazatel zvýšil ze 40 % téměř na 50 %. V 70. letech se pak pohyboval mezi 45–50 % s tendencí konstantního růstu až do poloviny 80. let, kde zaznamenal nejvyšší dosažené hodnoty, a to přes 55 %. Do roku 1992 se podíl předmanželských koncepcí v Česku stabilizoval nebo mírně klesal. Na Slovensku byl podíl předmanželských koncepcí do konce 70. let celkově o něco nižší. V průběhu a na konci 50. let vzrostl tento podíl na 30 %, v polovině 60. let přesáhl 40 % a v 70. letech se stejně jako v Česku narodilo všech prvních dětí do osmi měsíců od uzavření sňatku mezi 45–50 %. Od poloviny 80. let se podíl předmanželských koncepcí stabilizoval a tvořil (s výjimkou v roce 1991) téměř až do poloviny 90. let u obou populací zhruba 55 % (viz obr. č.

7 a 19). Důvodem byla nízká úroveň využití antikoncepce, preference porodu před interrupcí, stále vysoká prestiž manželství a lepší podmínky pro dítě narozené v manželství, než mimo něj (Fialová, 2006). Rozdíl v podílu předmanželských koncepcí mezi Českem a Slovenskem tvořil od počátku 50. let zhruba 10 %. Česko, jak již bylo zmíněno, zaznamenávalo vyšší hodnoty v podílu tohoto ukazatele až do konce 70. let. Avšak tento rozdíl se od 60. let do počátku 70. let mírně snížil a pohyboval se konstantně okolo 5 %. V průběhu 70. let se hodnoty obou zemí stále více přibližovaly, až na konci 70. let podíl na Slovensku převýšil podíl Česka. Důvodem vyššího podílu předmanželských koncepcí od poloviny 80. let na Slovensku je pravděpodobně méně rozšířená antikoncepce. Nechtěná těhotenství v této době přispívala velkou mírou k celkové vysoké intenzitě sňatečnosti. Úroveň sňatečnosti a plodnosti byla totiž stále úzce propojena.

Obr. 7 – Vývoj počtu předmanželských koncepcí v Česku a na Slovensku, 1950–1992



Zdroj: ČSÚ 1950–1984, POPIN SK 1950–1984, vlastní výpočty

Vedle zvyšujícího se podílu předmanželských koncepcí a touhy po tom, aby se dítě narodilo do manželství, k častému a časnému sňatku přispívala také plná zaměstnanost, která zajišťovala pravidelný příjem rodině, výhodné novomanželské půjčky, systém sociální péče a finanční podpory rodinám, a nakonec i přidělování bytů.

Po celé období společného státu Československa (mezi lety 1918–1992) byl manželství přisuzován velký význam. Nejen z hlediska právního, ale i společenského sňatek představoval vhodnou podmínku pro založení rodiny. Úroveň sňatečnosti byla úzce svázána s reprodukčním chováním české i slovenské populace, proto měla na plodnost bezprostřední vliv. V tomto období stálo pro většinu obyvatel manželství a založení rodiny na předních příčkách jejich hodnotového systému. Tento systém byl výrazně ovlivněn i kulturními vzorci křesťanství. Z dlouhodobého hlediska byla úroveň sňatečnosti stabilní a vysoká. Do manželství vstupovalo vždy nad 90 % svobodných lidí.

Období „zlatého věku“ rodiny a manželství mělo z hlediska sňatkového chování podobný charakter jako vývoj předchozího období, avšak společenská situace tehdejšího socialistického režimu byla odlišná. V rámci omezování možností, státní podpory manželství a rodin s dětmi a přikládání velkého významu instituci manželství, se intenzita sňatečnosti pohybovala na vysokých hodnotách. Došlo ovšem k uvolnění pohledu na předmanželské intimní vztahy, proto k vysoké sňatečnosti přispívalo vedle romantické lásky v mnoha případech i těhotenství partnerky (Fialová, 2006).

Kapitola 5

5 Vývoj sňatečnosti v Česku a na Slovensku po roce 1993

Rok 1989 byl posledním rokem komunistické vlády v Československu a zároveň i posledním rokem starého demografického režimu se svým charakteristickým sňatkovým chováním. V období od 50. let do počátku 90. let minulého století byla u české i slovenské populace pro sňatkové trendy charakteristická vysoká intenzita sňatečnosti s nízkým průměrným věkem při sňatku. Počátek 90. let byl však jednoznačným mezníkem, který odděluje toto období od období, které je charakteristické svými rysy sňatku pozdního a málo frekventovaného. Tento trend se v Evropě začal objevovat v podobě druhého demografického přechodu již od poloviny 60. let, tedy o více než 20 let dříve než v Československu. Hlavní příčinou tohoto zpoždění bylo, že na rozdíl od států s komunistickou vládou, bylo v demokratických zemích umožněno „svobodné rozhodování lidí o jejich životním stylu, které se vyznačovalo stále silnějšími individualistickými prvky.“ (Rychtaříková, 1996, s. 79)

V rámci politické a ekonomické transformace probíhala v obou zemích (stejně jako v ostatních státech bývalého „Východního bloku“) také společenská transformace. Následkem toho došlo v 90. letech 20. století k zásadní změně demografických vzorců. Úroveň sňatečnosti, která spolu s úrovní plodnosti byla novou situací ovlivněna, se v tomto období měnila výrazně a dynamicky. Cílem této kapitoly je srovnání vývojových trendů sňatečnosti v České republice a na Slovensku v období od roku 1993 do roku 2010 pomocí jednotlivých demografických ukazatelů v souvislosti s dopadem změn transformace.

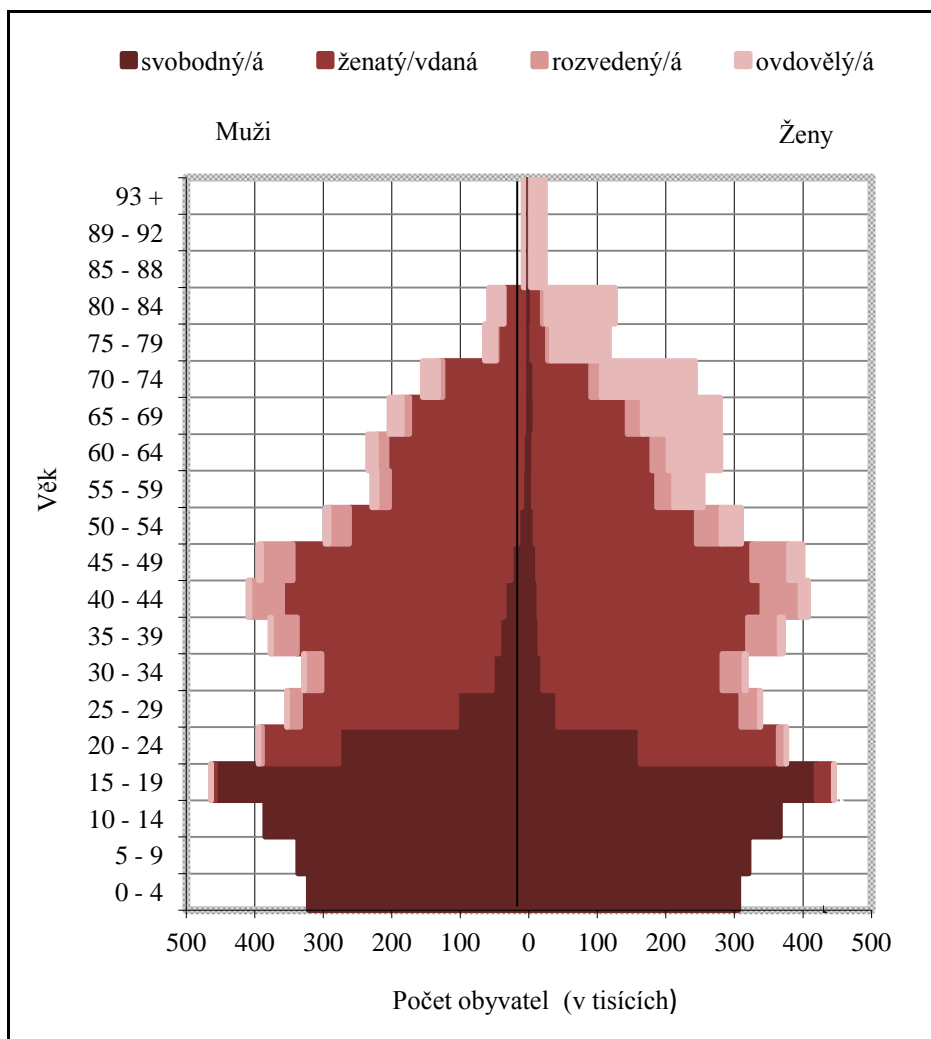
5.1 Vymezení zkoumané populace

Zkoumání procesu sňatečnosti je ovlivněno různými faktory. Vedle vnějších faktorů prostředí, životní úrovně obyvatelstva, hodnotové orientace, populačního klimatu, politické, sociální a ekonomické situace obyvatelstva daného území má na proces uzavírání manželství vliv z hlediska demografických ukazatelů především velikost sňatkuschnopného obyvatelstva. Jak už bylo zmíněno výše, jedná se o osoby nad 18 let (respektive nad 16 let) a osoby svobodné, rozvedené nebo ovdovělé. Proto je pro analýzu sňatečnosti důležitou vstupní charakteristikou struktura obyvatelstva dle věku, pohlaví a rodinného stavu. Tato analýza se zabývá pouze prvními sňatky, tedy pouze sňatečností svobodných osob. Dalo by se předpokládat, že čím větší

bude počet sňatkuschopného obyvatelstva, bude se zvyšovat i absolutní počet uzavřených sňatků a naopak.

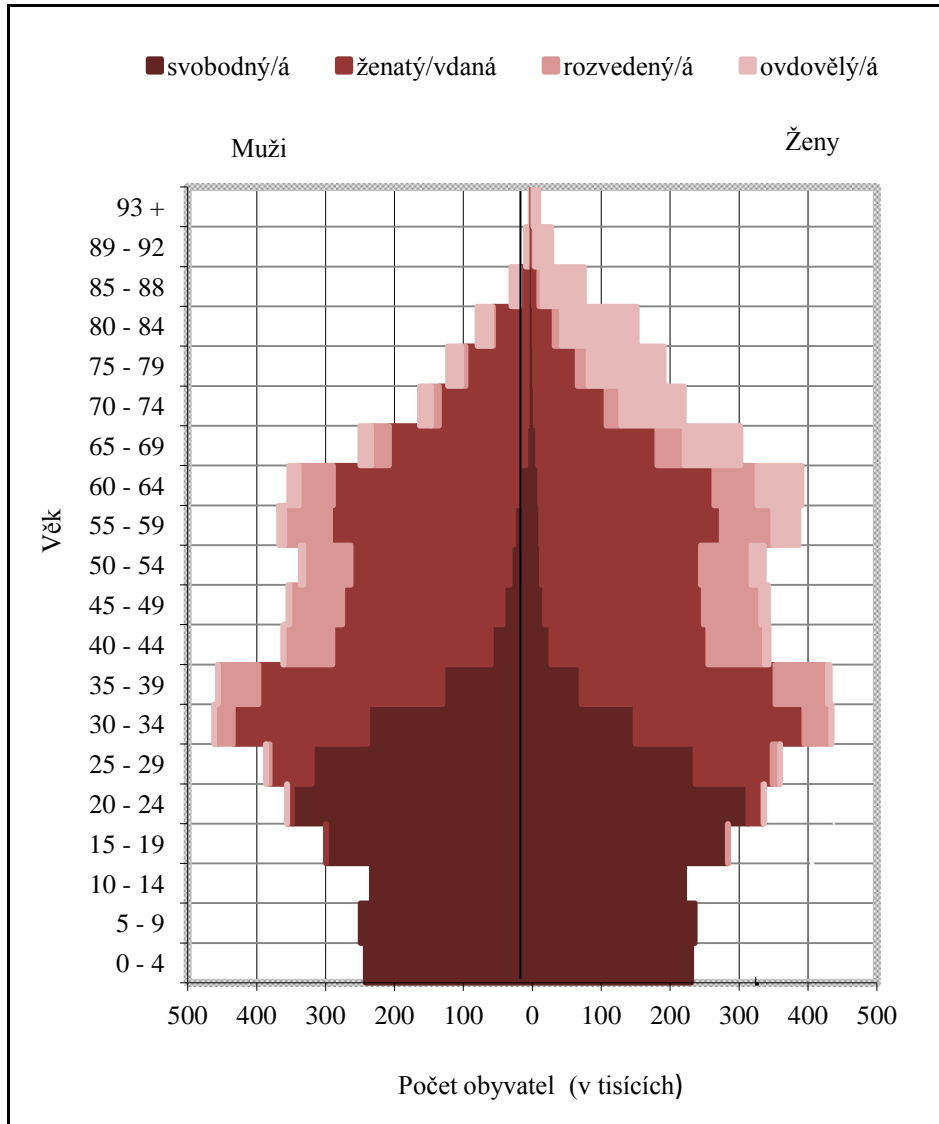
Ve věkových pyramidách (obr. 8 a 9 za Česko a obr. 10 a 11 za Slovensko) je patrná změna ve složení obyvatelstva podle rodinného stavu. V obou zemích se v průběhu sledovaného období zvyšoval absolutní počet svobodných osob ve vyšším věku a počet osob rozvedených ve všech věkových kategoriích. Slovensko zaznamenalo v obou sledovaných letech (1993 a 2010) celkově nižší podíly rozvedených osob než Česko.

Obr. 8 – Struktura obyvatel v Česku podle pohlaví, věku a rodinného stavu, 1993



Zdroj: ČSÚ – Demografická ročenka v roce 1993, vlastní výpočty

Obr. 9 – Struktura obyvatel v Česku podle pohlaví, věku a rodinného stavu, 2010



Zdroj: ČSÚ – Demografická ročenka v roce 2010, vlastní výpočty

V obou zemích došlo k výraznému navýšení podílu svobodných osob, především ve vyšších věkových kategoriích (25–29, 30–34 a 35–39 let) u mužů i u žen. Zhruba do věku 30 let byl vždy vyšší podíl svobodných mužů, než podíl svobodných žen. Později, ve věku 50 let a více počty svobodných žen nepatrně převyšovaly počty svobodných mužů, ženy pak častěji zůstávaly ve vyšším věku samy. Muži i ženy odsouvali uzavírání manželství do vyššího věku, proto zůstávali svobodní i ve vyšších věkových kategoriích, počty vdaných a ženatých se na úkor toho tedy snižovaly.

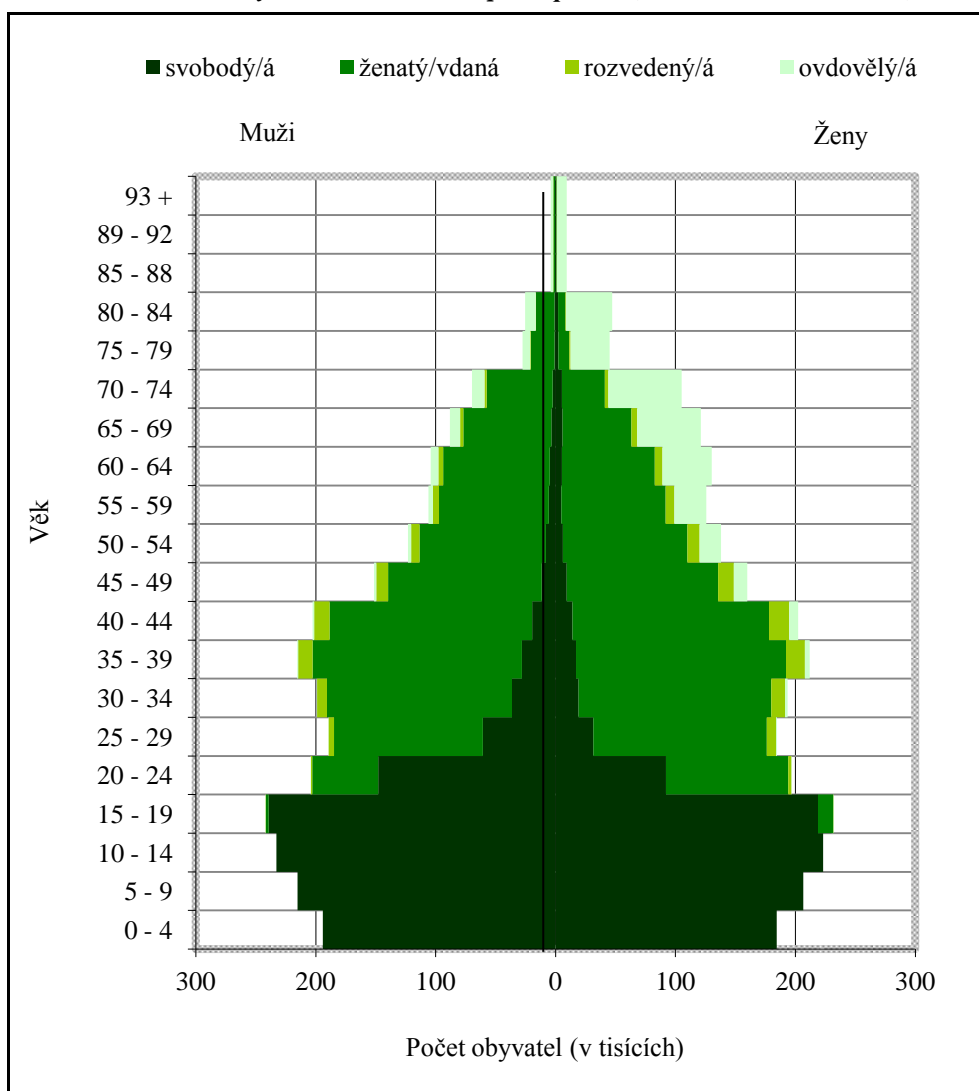
Ve zmíněných grafech je patrné, že se počty ženatých a vdaných osob v obou zemích přesunuly z věkové kategorie 20–24 let, kdy velká část obyvatel (většina žen) již manželství uzavřela, do kategorie 25–29 a 30–34 let. Vedle nárůstu podílu svobodných osob, se zvýšil také podíl osob rozvedených a ovdovělých. Míra rozvodovosti mezi roky 1993 a 2010 neklesala, i když by se dalo očekávat její snížení v důsledku poklesu intenzity sňatečnosti. Naopak, míra rozvodovosti po celé období konstantně stoupala. Index rozvodovosti (počet rozvodů na 100 uzavřených sňatků) se v roce 1993 pohyboval v Česku okolo 46 a v roce 2010 již okolo 66

rozvodů na sto sňatků. Pro Slovensko byl nárůst míry rozvodovosti také konstantní a rychlý, avšak začal na celkově nižších hodnotách: v roce 1993 tvořil index rozvodovosti hodnotu 26,5 a v roce 2010 přesahoval již 47 rozvodů na sto sňatků.

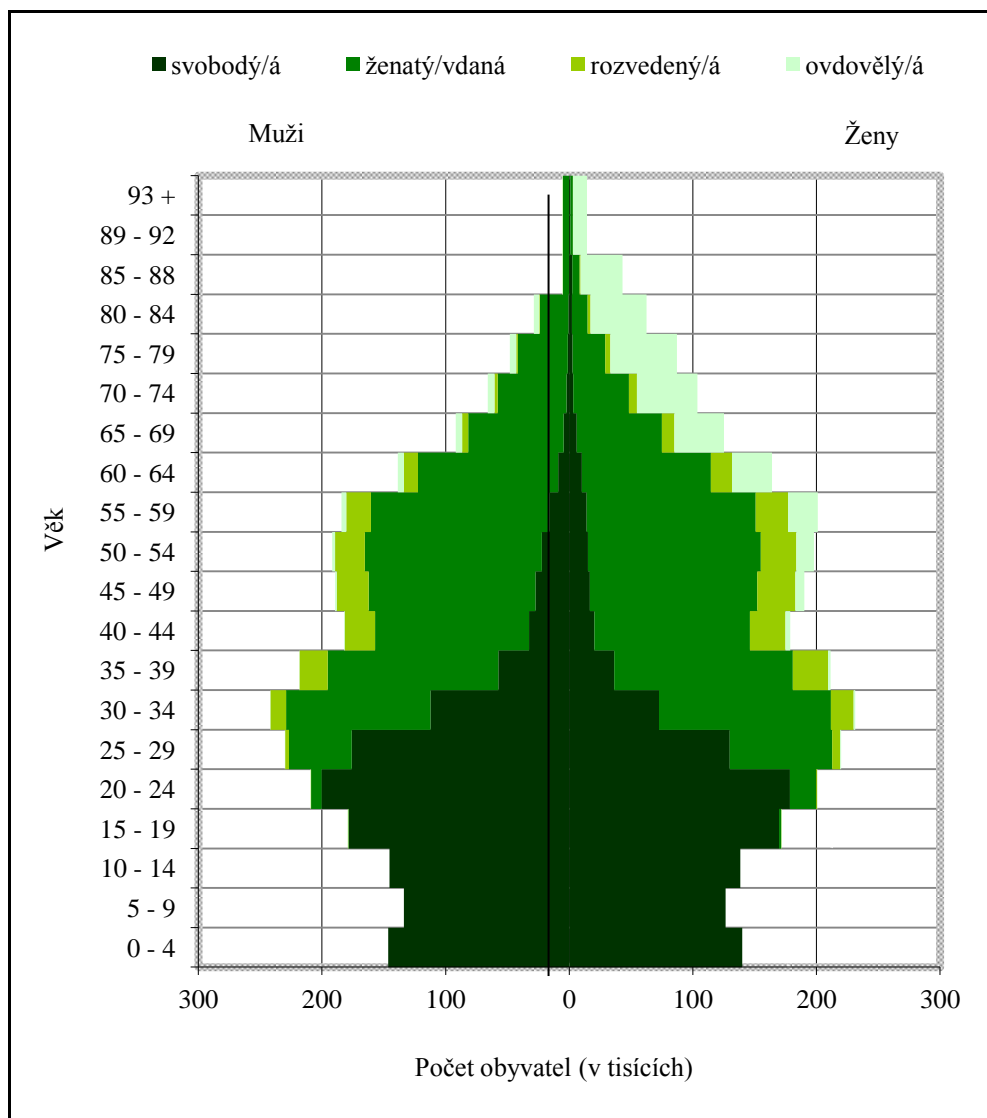
Důvodem výrazně většího počtu ovdovělých žen pro obě země i oba sledované roky byla nadúmrtnost mužů. Těch bylo pak ve vyšším věku v absolutních počtech výrazně méně, než žen, které se díky tomu pak dožívaly vyššího věku.

Všechny tyto vývojové trendy měnící se věkové struktury obyvatel podle rodinného stavu a pohlaví byly charakteristické pro obě země. Průběh a způsob změny tvaru věkové pyramidy se uskutečnil v Česku obdobně jako na Slovensku.

Obr. 10 – Struktura obyvatel na Slovensku podle pohlaví, věku a rodinného stavu, 1993



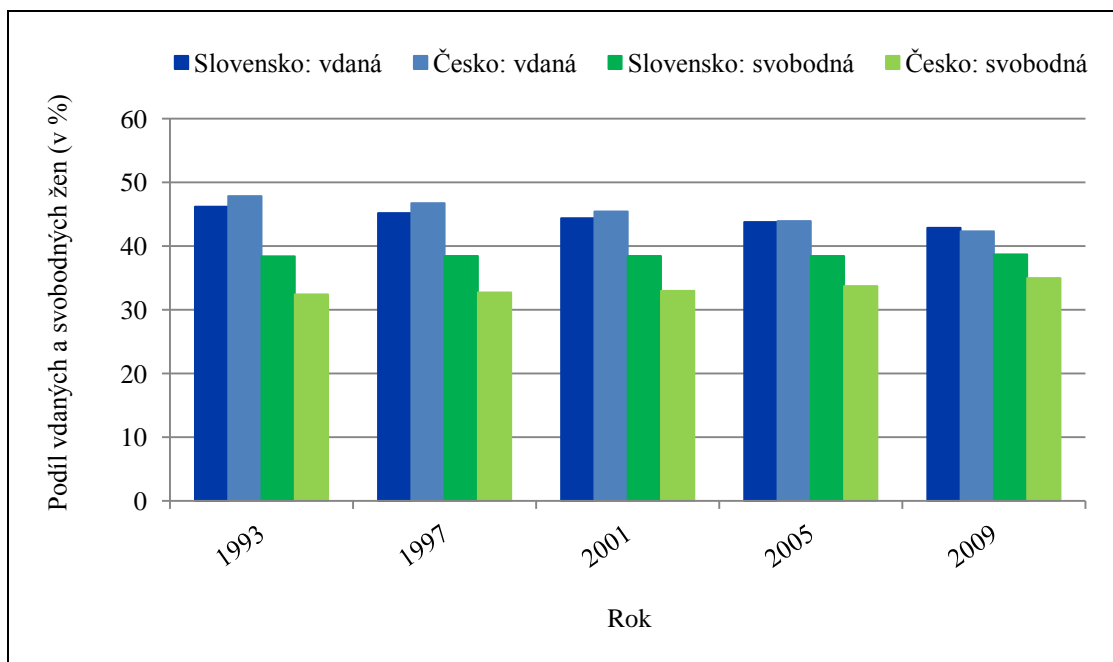
Zdroj: SLOVSTAT – Demografická statistika, 1993, vlastní výpočty

Obr. 11 – Struktura obyvatel na Slovensku podle pohlaví, věku a rodinného stavu, 2010

Zdroj: SLOVSTAT – Demografická statistika, 2010, vlastní výpočty

Navzdory tomu, že do věku nejčastějšího uzavírání manželství vstupovaly počátkem 90. let silné ročníky narozené v početné vlně ze 70. let, nadále se podíl vdaných a ženatých osob snižoval. Mezi roky 1994–2004 v důsledku snižování úrovně sňatečnosti a plodnosti, začalo v Česku docházet k úbytku obyvatel přirozenou měnou (Kučera, 2008). To znamená, že počty zemřelých převyšovaly počty živě narozených. Kdyby do Česka a Slovenska nemigrovali obyvatelé z jiných států, celkový počet obyvatel by se zásadním způsobem snižoval.

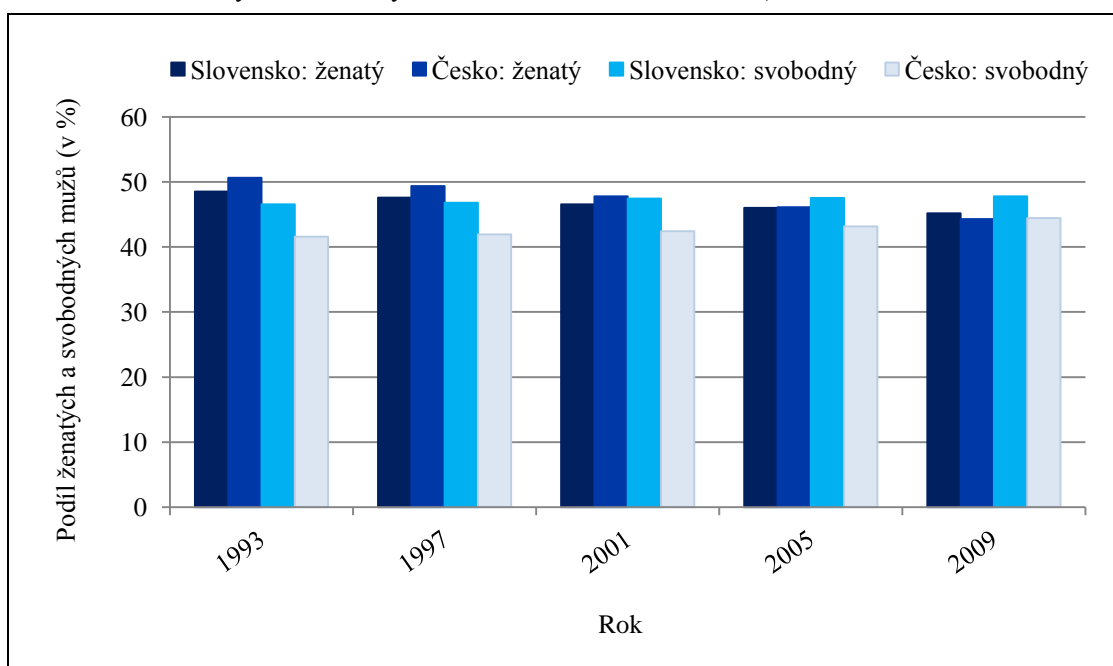
V celém sledovaném období mírně klesal absolutní počet sňatků spolu s intenzitou sňatečnosti. To mělo za následek zvyšování podílu svobodného obyvatelstva v obou zemích. Svobodných mužů bylo po celou dobu více než žen, avšak obě pohlaví zaznamenala v průběhu celého období výrazný růst podílu svobodných osob. Naopak počty ženatých a vdaných se z tohoto důvodu po celou dobu kompenzačně snižovaly. V průběhu počátku 21. století postupně podíly svobodných mužů převýšily podíly ženatých v Česku i na Slovensku. To se u populace žen nestalo.

Obr. 12 – Podíl vdaných a svobodných žen v Česku a na Slovensku, 1993–2010

Poznámka: Podíly osob se vztahují k celé populaci.

Zdroj: ČSÚ – Demografická ročenka 1993–2009, SLOVSTAT 1993–2009, vlastní výpočty

U obou populací lze zaznamenat menší rozdíly u mužů než u žen. Především podíly svobodných a ženatých mužů na Slovensku se změnily nejméně. Naopak rozdíl ve vývoji podílu svobodných a vdaných žen v Česku byl nejvýraznější. Trendy, které obě populace zaznamenaly, byly na Slovensku (především u mužů) méně výrazné než v Česku, avšak v obou zemích měly stejné příčiny a stejný směr.

Obr. 13 – Podíl ženatých a svobodných mužů v Česku a na Slovensku, 1993–2010

Poznámka: Podíly osob se vztahují k celé populaci.

Zdroj: ČSÚ – Demografická ročenka 1993–2009, SLOVSTAT 1993–2009, vlastní výpočty

5.2 Vývoj intenzity sňatečnosti po roce 1993

Trend sňatečnosti se po roce 1993 výrazně proměnil. V obou zemích poprvé vznikly podmínky pro svobodné rozhodování o preferencích osobního rozvoje včetně rodinného chování. V průběhu 90. let poklesla úroveň sňatečnosti kvůli nízké intenzitě sňatečnosti svobodných i přesto, že populační klima poukazovalo na stále velký význam rodiny (Kučera, 2008). Uzavření sňatku lidé začali odkládat z mnoha důvodů. Především šlo o ekonomické zabezpečení rodiny, což se v rámci ekonomické transformace obou států výrazně zhoršilo²⁴. Nalezení pracovního místa a s tím spojená finanční samostatnost, která byla pro partnerský pár nutností, byla jednou z hlavních příčin odkládání sňatků.

Na druhé straně se lidem naskytl možnost seberealizace v podobě studia, praxe, cestování, získávání jazykové výbavy v zahraničí či budování kariery. Odklad uzavírání sňatků a rození dětí byla zodpovědná a logická reakce lidí na danou situaci (Kocourková, 2002).

Do roku 1989 se vývoj sňatkových trendů měnil především v závislosti na prorodinných opatřeních státu a na velikosti sňatkuschopného obyvatelstva. Po roce 1989 se s nástupem nových společenských podmínek změnil i pohled na instituci manželství a v závislosti na přeměně hodnotové orientace obyvatelstva se vývoj sňatečnosti začal odehrávat odlišným způsobem, než doposud. Nově nastolené životní podmínky vedly k výraznému klesání prvosňatečnosti svobodných v průběhu 90. let v obou zemích.

Díky dostupným a spolehlivým statistickým údajům je toto období analyzováno pomocí dvou různých ukazatelů: úhrn redukovaných měr sňatečnosti za období 1993–2010 a pomocí ukazatelů z tabulek sňatečnosti svobodných období 1997–2010. Oba ukazatele umožňují výpočet intenzity i časování tohoto procesu. Od roku 1997 jsou dostupné výpočty z tabulek sňatečnosti svobodných za obě země, lze tedy oba ukazatele porovnat.

V grafech č. 14 a 15 lze zaznamenat v případech obou pohlaví velice podobný vývoj trendů intenzity sňatečnosti, avšak na konci období lze zaznamenat mírné odlišnosti. Po celé období (kromě roku 2001, 2006 a 2007, kdy byly hodnoty téměř shodné) vyšší intenzitu sňatečnosti zaznamenalo Slovensko. Jen nepatrně vyšší hodnoty měly v obou populacích ženy než muži.

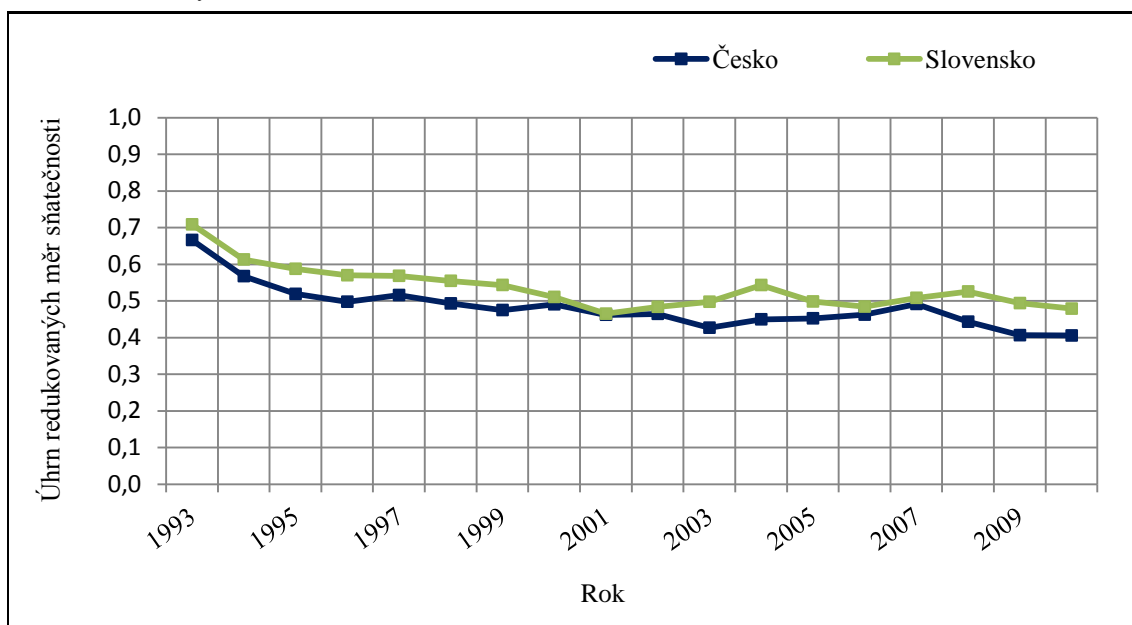
Úhrn redukovaných měr sňatečnosti svobodných u mužů i u žen poklesl z hodnoty okolo 0,7 v roce 1993 na hodnotu okolo 0,4 pro Česko a 0,5 pro Slovensko. Od roku 1993–1996 intenzita sňatečnosti v obou zemích klesala, pak nastala stagnace, v roce 2006 došlo k mírnému nárůstu a od roku 2008 opět klesala, v Česku o něco rychleji, než na Slovensku.

Změny ve vývoji intenzity sňatečnosti během tohoto období nebyly dynamické, pouze počátek a konec sledovaného období se zdá být výraznější. Na počátku sledovaného období byly trendy v obou zemích velice podobné, avšak na konci období se začaly rozcházet. Od roku 2008 byl pokles intenzity sňatečnosti spojen s hospodářskou krizí, která postihla mnoho zemí světa, včetně České republiky a Slovenska. S příchodem hospodářské krize se zhoršily

²⁴ V roce 1991 došlo ke zrušení novomanželských půjček s výhodným úvěrem, snížily se sociální dávky a podpory, dále ke špatným ekonomickým podmínkám přispěla i bytová krize a došlo k celkovému oslabení státního paternalismu, což vedlo k nejistotám a pocitu ohrožení a následně odkládání sňatků (Rychtříková, 1996).

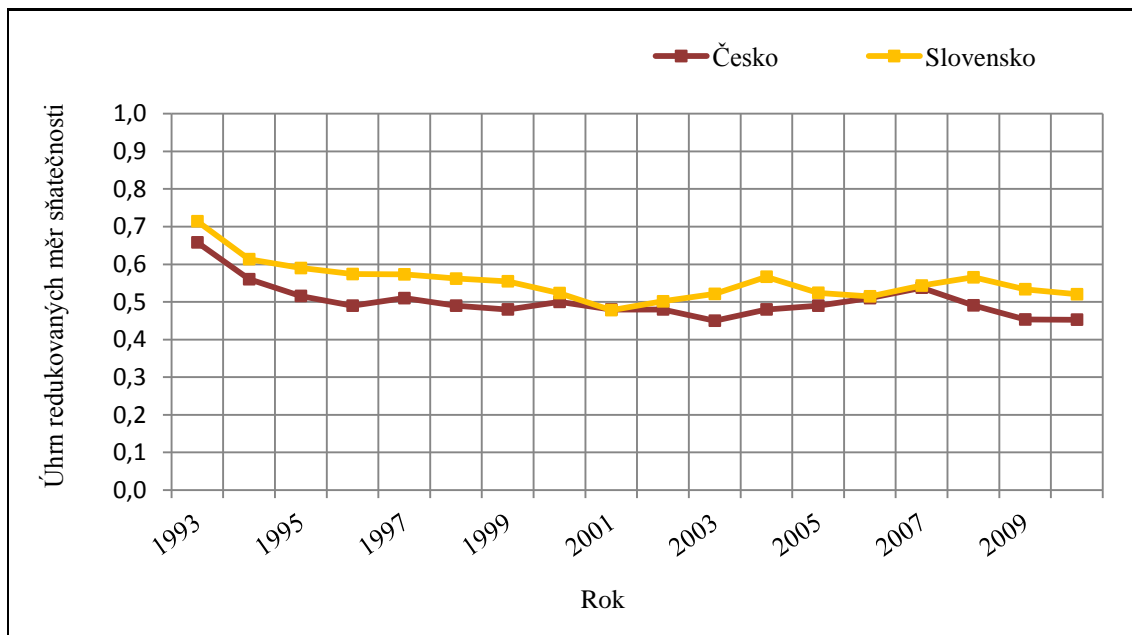
ekonomické podmínky obyvatel, proto se uzavírání manželství či rození dětí odkládalo, či dokonce vůbec neuskutečnilo.

Obr. 14 – Vývoj úhrnu redukovaných měr sňatečnosti svobodných v Česku a na Slovensku, muži, v období mezi roky 1993–2010



Zdroj: ČSÚ – Demografická ročenka 1993–2010, ŠÚSR – Pramenné diela 1993–2010, vlastní výpočty

Obr. 15 – Vývoj úhrnu redukovaných měr sňatečnosti svobodných v Česku a na Slovensku, ženy, v období mezi roky 1993–2010



Zdroj: ČSÚ – Demografická ročenka 1993–2010, ŠÚSR – Pramenné diela 1993–2010, vlastní výpočty

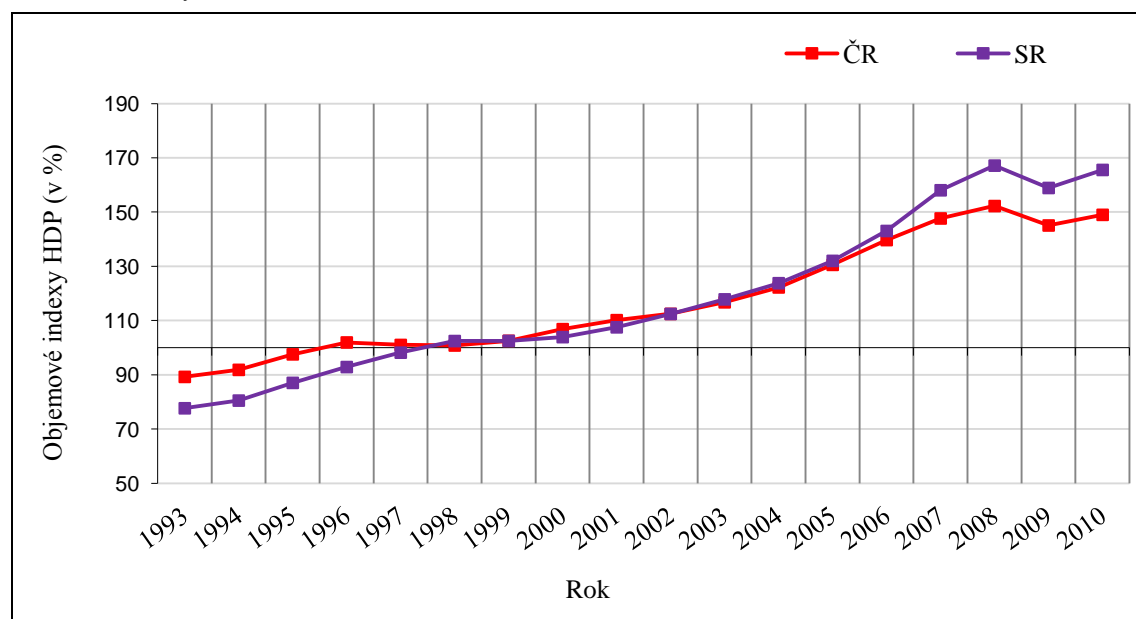
V případě ukazatele tabulkové prvosňatečnosti, je rozdíl v „citlivosti“ tohoto ukazatele na změny. Tabulky sňatečnosti svobodných jsou vztaženy pouze ke svobodným osobám, na rozdíl od redukovaných měr sňatečnosti, které jsou vztaženy ke střednímu stavu obyvatel bez ohledu na rodinný stav. Redukované míry sňatečnosti svobodných tedy reagují na probíhající změny

výrazněji, než tabulky sňatečnosti svobodných, které lépe filtrují probíhající změny ve struktuře populace.

Obr. č. 17 a 18 poukazuje detailněji na změny v intenzitě úrovně sňatečnosti u mužů a u žen v obou zemích. Na rozdíl od předchozího ukazatele, který zaznamenává stagnaci intenzity sňatečnosti v průběhu 1997–2006, tabulková prvosňatečnost (až na rok 2000 pro Česko) poukazuje na neustálé snižování úrovně až do roku 2002. U českých žen nebyl tento pokles tak hluboký jako u slovenských, zatímco u mužů obou populací se jednalo o přibližně stejně klesající hodnoty prvosňatečnosti. Mezi roky 1993 a 2002 klesl tento ukazatel o 7 % u obou pohlaví v Česku o 8 % na Slovensku. Mírný nárůst intenzity sňatečnosti po roce 1999 u obou pohlaví v Česku mohl být ovlivněn zavedením vhodných opatření na podporu bydlení v rámci Koncepce bytové politiky z roku 1999. Jelikož oblast bytové politiky byla rozvíjena také na Slovensku, hodnoty v tomto období jsou velice podobné.

V období mezi 2002–2006 nedocházelo k výrazným změnám, ovšem po rychlém nárůstu hodnot v roce 2007 došlo kvůli již zmíněné hospodářské krizi k hlubokému poklesu prvosňatečnosti obou populací. V roce 2004–2005 byly v Česku zavedeny výhodné novomanželské půjčky, avšak výrazně úroveň sňatečnosti neovlivnily. Zatímco v roce 2007 se zavedením výhodných hypotečních úvěrů pro mladé do 36 let na Slovensku mohlo přispět k náhlému vzestupu prvosňatečnosti v tomto roce. O něco vyšší hodnoty, které Slovensko od roku 2003 zaznamenávalo, mohly být do jisté míry ovlivněné také lepší ekonomickou situací země v podobě vyššího reálného růstu HDP (obr. č. 16).

Obr. 16 – Reálný růst HDP v Česku a na Slovensku, 1993–2010



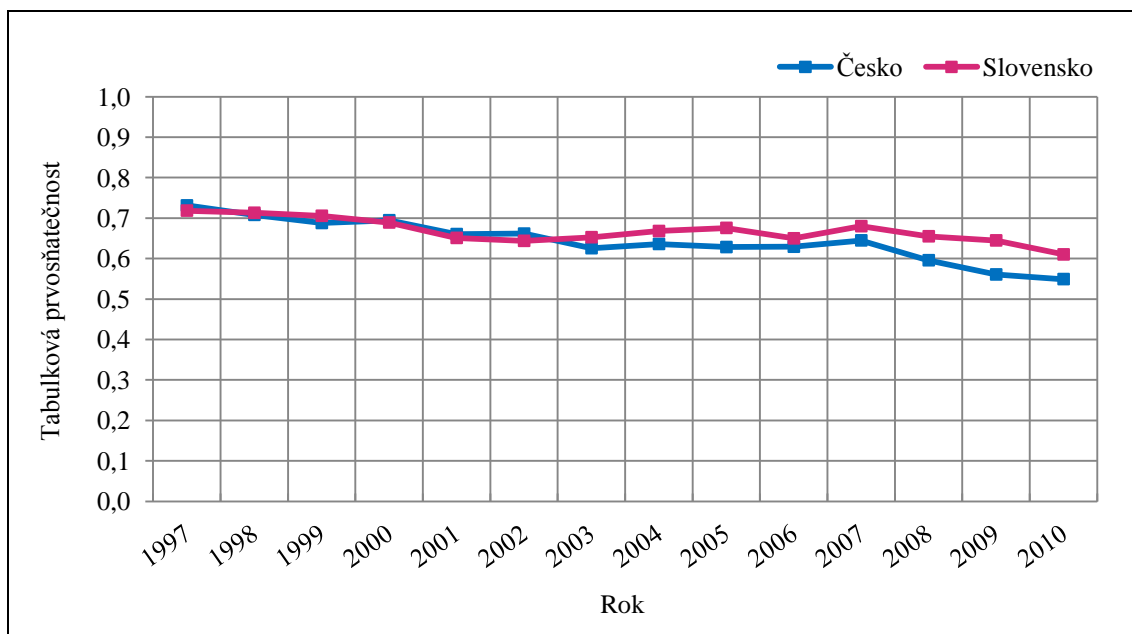
Poznámka: Objemové indexy představují reálný objem HDP očištěný o rozdíly v cenové úrovni jednotlivých produktů.

Zdroj: ČSÚ, *Historická ročenka národních účtů 1990–2010*

Hodnoty tohoto ukazatele se v roce 2010 u populace mužů pohybovaly okolo 55 % v Česku, a necelých 61 % na Slovensku. U žen v Česku hodnoty odpovídaly 62 % a na Slovensku více než 66 %. Tento pokles se projevil výrazněji v Česku než na Slovensku. Oproti roku 2007 došlo u české populace ke snížení o 9 % u mužů i žen, zatímco na Slovensku se jednalo pouze o 7 %

u mužů a o 4 % u žen. Česko tedy zaznamenalo hlubší pokles prvosňatečnosti v tomto období, než Slovensko v případě obou pohlaví. I zde lze poukázat na odlišný vývoj trendů po roce 2007.

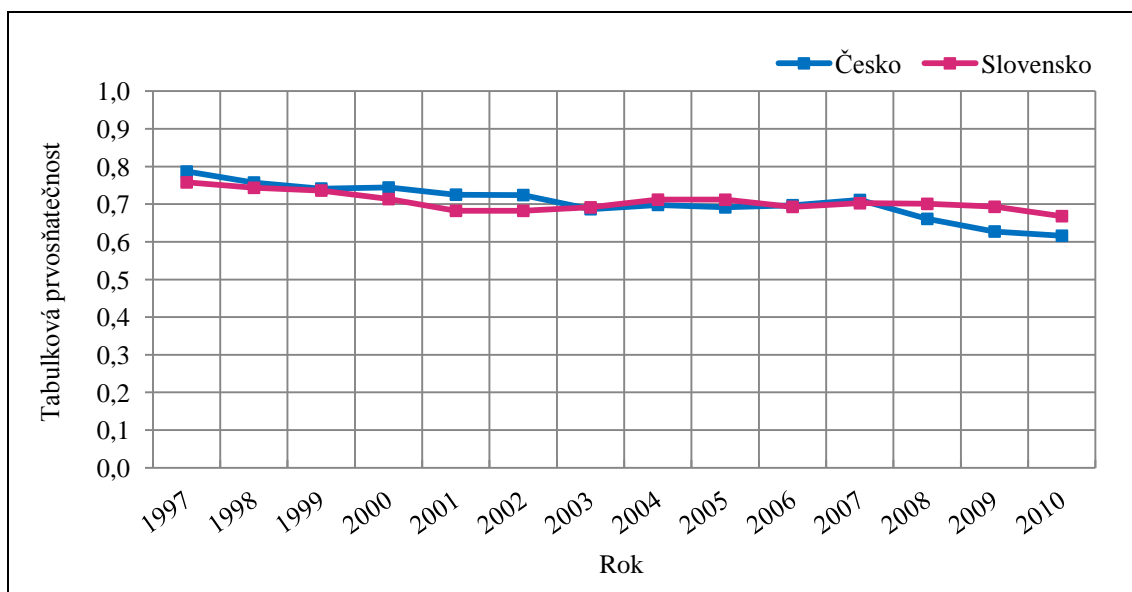
Obr. 17 – Vývoj tabulkové prvosňatečnosti v Česku a na Slovensku, muži, 1993–2010



Zdroj: Pohyb obyvatelstva v Českých zemích 1785–2011, POPIN SK 1997–2010, vlastní výpočty

Za celé sledované období (1997–2010) největší propad zaznamenali čeští muži, o 18 %, následně české ženy o 16 %, zatímco u slovenských mužů tento pokles tvořil pouze 11 % a u slovenských žen 10 %. Od roku 1997 do roku 2003 byla sňatečnost u mužů v obou populacích přibližně stejná, u žen byla vyšší v Česku. Od roku 2003 do konce sledovaného období pak byla intenzita prvosňatečnosti vyšší u obou pohlaví na Slovensku než v Česku, což může být způsobeno dřívějším přijetím Koncepce státní rodinné politiky na Slovensku než v Česku.

Obr. 18 – Vývoj tabulkové prvosňatečnosti v Česku a na Slovensku, ženy, 1993–2010



Zdroj: Pohyb obyvatelstva v Českých zemích 1785–2011, POPIN SK 1997–2010, vlastní výpočty

Ukazatel tabulkové prvosňatečnosti lépe a detailněji poukazuje na vývoj intenzity sňatečnosti, než ukazatel redukovaných měr sňatečnosti, avšak hlavní trendy ve vývoji jsou zřetelné v případě obou ukazatelů.

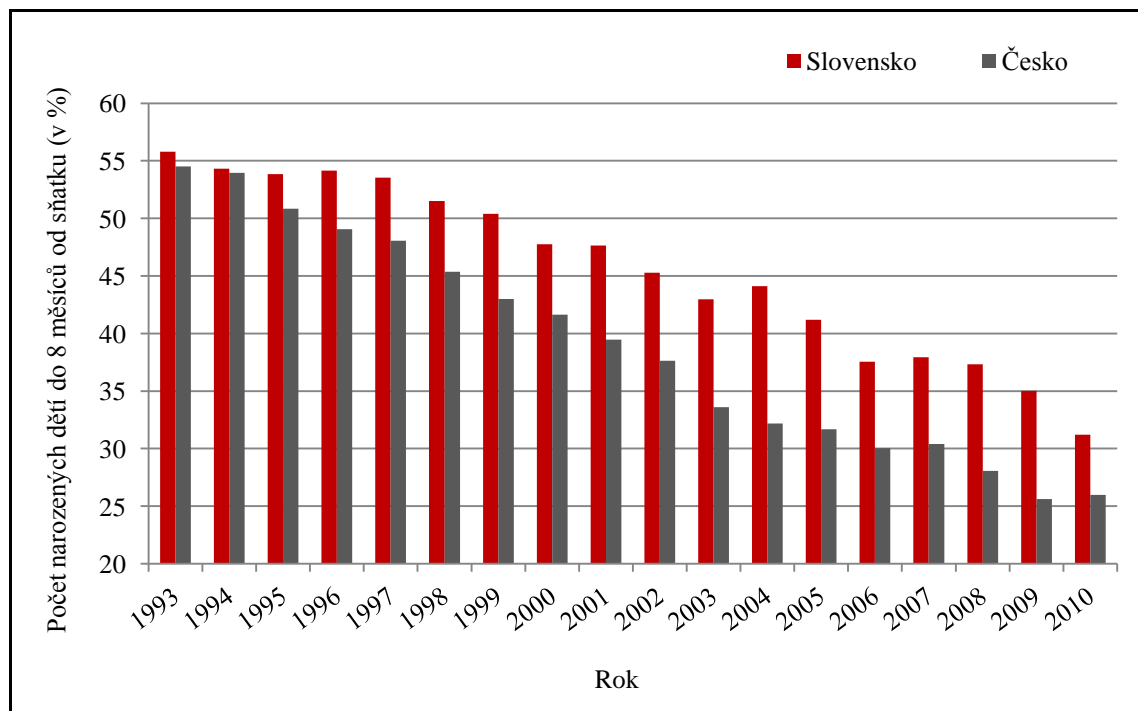
„Pro nastolení velmi nízké úrovně sňatečnosti bylo zřejmě fatální to, že sňatek je v první řadě právní akt přesně definující práva a povinnosti manželů, tím je u části populace preferující liberalismus v jeho nejširší podobě pocíťován jako akt ztráty části vlastní svobody či identity.“ (Fialová, 2006, s. 106) Instituci manželství uznávali jako samozřejmost pouze praktikující křesťané, avšak podíl těchto osob se od počátku 90. let v obou zemích snižoval. Manželství přestalo být pro obyvatele obou zemí atraktivní, což mělo za následek dlouhodobé snížení hodnot ukazatelů intenzity sňatečnosti.

V roce 1990 přesahoval úhrn redukovaných měr sňatků u obou pohlaví v Česku i na Slovensku hodnotu 100 %, zatímco v roce 1995 již tato hodnota klesla pod úroveň 55 % v Česku a pod 60 % na Slovensku.

Mezi další důvody snižování úrovně prvosňatečnosti svobodných patřilo nahrazení části legitimních sňatků nesezdaným soužitím (Rychtaříková, 1996). Podle šetření populačního klimatu v 90. letech okolo 70 % svobodných považovalo kohabitaci před manželstvím jako vhodný počátek partnerského soužití (Fialová, 2006). Lidé v tomto neformálním svazku buď setrvali, nebo nakonec vstoupili do manželství.

Dvě skupiny lidí vstup do manželství odkládalo méně často než ostatní: ženy, které již byly těhotné (i přesto, že počet předmanželských koncepcí klesal – obr. 19) a ženy, které v péči o děti nacházely způsob životní seberealizace. Naopak ženy, které po dětech netoužily, odkládaly sňatek nejčastěji. Navíc k sexuálnímu životu nebylo uzavření sňatku pro partnery již nutné (Pavlík, 2007). Opět lze zaznamenat rozdíl ve vývoji trendů mezi oběma zeměmi na konci sledovaného období.

Obr. 19 – Vývoj počtu předmanželských koncepcí v Česku a na Slovensku, 1993–2010



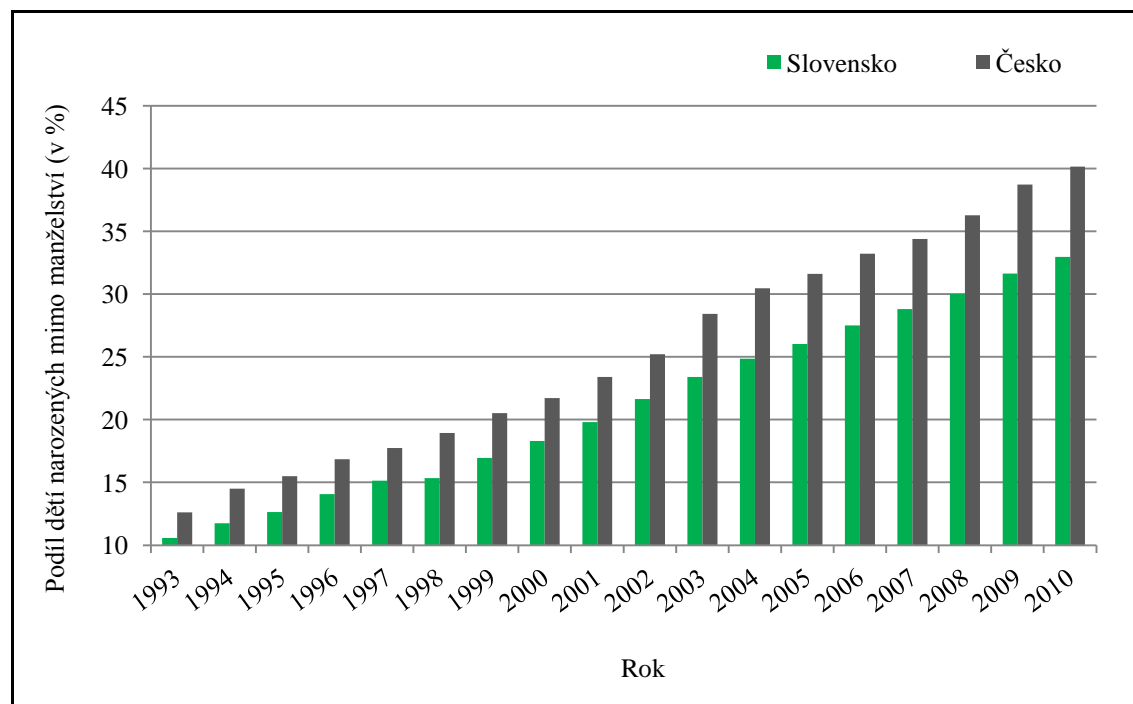
Zdroj: ČSÚ – *Pohyb obyvatelstva v Českých zemích 1785–2011, POPIN SK 1993–2010, vlastní výpočty*

Stále častější používání antikoncepce vedlo ke snížení podílu předmanželských koncepcí v Česku i na Slovensku. Jak je v grafu zřejmé, podíly v Česku se od poloviny 90. let začaly snižovat rychleji než na Slovensku a více než 5% rozdíl byl zaznamenán mezi oběma zeměmi až do roku 2010. Tento ukazatel klesl z hodnot okolo 55 % v roce 1993 pro obě země na hodnotu 25 % pro Česko a 32 % pro Slovensko.

V roce 2010 se v české populaci narodilo více než 40 % dětí mimo manželství, na Slovensku okolo 33 %, což byly dosud nejvyšší dosažené hodnoty. Instituce manželství od počátku 90. let začala být vnímána jako právní akt, který je pro velkou část obyvatelstva nezajímavý, ne-li nepřijatelný (Fialová, 2006). Avšak nebylo jasné, do jaké míry se děti narozené mimo manželství rodí matkám samoživitelkám a do jaké míry se rodí párům žijících v nesezdaných soužití (Rychtaříková, 1996). Navíc při ponechání sociálních výhod bylo z ekonomického hlediska přetrvávání v nesezdaném soužití výhodnější, než v manželství (Pavlík, 2002).

Přestože do manželství začalo obecně vstupovat výrazně méně lidí, než kdy dříve, úroveň plodnosti tentokrát nešla ruku v ruce s poklesem sňatečnosti tolik, jako v předchozích letech. I když míra úhrnné plodnosti v 90. letech výrazně poklesla stejně jako intenzita míry sňatečnosti, v Česku se od roku 2000, (na Slovensku o tři roky později), plodnost začala mírně zvyšovat i přesto, že intenzita sňatečnosti stagnovala, nebo se nadále snižovala. Výsledkem pak byl vzrůst podílu narozených dětí mimo manželství. Na Slovensku byl podíl dětí narozených mimo manželství vždy o něco menší, než v Česku. Mezi hlavní důvody patří i větší podíl obyvatelstva římskokatolického vyznání (zhruba dvakrát větší než v Česku). Přesto je u obou zemí tendence růstu podílu mimomanželských dětí podobná, u české populace dokonce výraznější (obr. 20).

Obr. 20 – Podíl dětí narozených mimo manželství v Česku a na Slovensku, 1993–2010



Zdroj: Pohyb obyvatelstva v Českých zemích 1785–2011, POPIN SK 1993–2010, vlastní výpočty

Stále se zvyšující podíl dětí narozených do nemanželských partnerských svazků je příčinou rozšiřování a přijímání nové formy soužití. Zvyšující se počty kohabitací byly v Česku i na Slovensku ovlivněny historickým vývojem socio-ekonomických podmínek. Mezi hlavní faktory, které k tomuto růstu přispěly, se považují vyšší úroveň vzdělanosti žen, zároveň i vyšší zaměstnanost žen, která jim zajišťuje větší finanční nezávislost, rozšíření antikoncepce a liberalizace interrupčních zákonů (Bleha, 2009). Úplná statistická data o počtu kohabitací jsou těžko dostupná, protože neexistuje žádná stálá evidence, avšak vedle dat ze sčítání obyvatelstva se provádějí výběrová statistická šetření, ze kterých je možné intenzitu kohabitací odvodit (Bleha, 2009).

Počátkem 90. let bylo největší zastoupení osob žijících v kohabitaci rozvedených, později tvořil největší zastoupení podíl osob svobodných. Tato změna může souviset se zvyšováním průměrného věku při sňatku, kdy mladí lidé žijí v kohabitaci před uzavřením manželství „na zkoušku“ (Bleha, 2009).

5.3 Časování procesu sňatečnosti po roce 1993

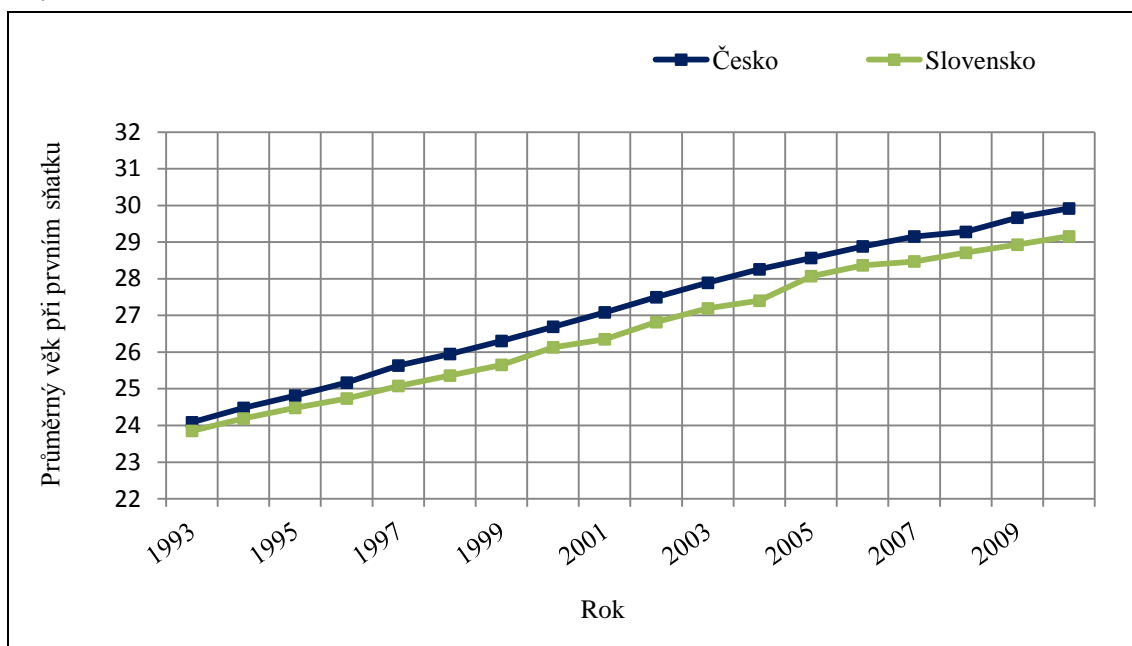
V 90. letech docházelo ve vývoji sňatkového chování v Česku i na Slovensku k výrazným změnám. Během tohoto období se snižovala intenzita úrovně sňatečnosti spolu i s úrovní plodnosti. S konstantním snižováním sňatečnosti se snižovala i pravděpodobnost uzavřít sňatek svobodnou osobou. Hlavním důvodem byl odsun sňatků do vyššího věku. Zásadní změna se tedy odehrála v časování sňatečnosti, což mělo následně dopad i na její intenzitu. Vedle odsunu sňatku do vyššího věku někteří lidé sňatek zcela odmítli a zůstali svobodní. Odkládání manželství a rození dětí bylo reakcí na měnící se společenské klima od počátku 90. let. V rámci druhého demografického přechodu, který probíhal na území Česka i Slovenska od počátku 90. let 20. století, se až do konce sledovaného období průměrný věk při prvním sňatku konstantně zvyšoval u mužů i u žen.

Časování procesu sňatečnosti lze porovnat pomocí dvou stejných ukazatelů jako v předchozí kapitole. Podle redukováných měr sňatečnosti je patrné, že od počátku sledovaného období, v roce 1993, byl průměrný věk při prvním sňatku v Česku i na Slovensku téměř stejný. Muži vstupovali do manželství okolo 24 let a ženy mezi 21,5–22 lety. O něco vyšší hodnotu průměrného věku při prvním sňatku lze pro obě pohlaví za celé sledované období zaznamenat u české populace. Trend vývoje průměrného věku je u mužů i žen v obou zemích obdobný: konstantní růst, avšak ke konci sledovaného období se rozdíl mezi Českem a Slovenskem mírně zvětšují.

Do roku 2010 se mezi českou a slovenskou populací vytvářel u mužů i žen nepatrný rozdíl v hodnotách průměrného věku. Tento mírně se zvětšující rozdíl tvořil na konci sledovaného období zhruba jeden rok u mužů i u žen a je téměř zanedbatelný.

Slovenští muži v roce 2010 průměrně vstupovali do manželství v 29 letech, zatímco čeští muži ještě o rok později. U žen byl rozdíl obdobný: slovenské ženy sňatek uzavíraly průměrně okolo 26,5 let a české ženy okolo 27,7 let. Nejpozději do manželství vstupovali za celé sledované období čeští muži a nejdříve slovenské ženy.

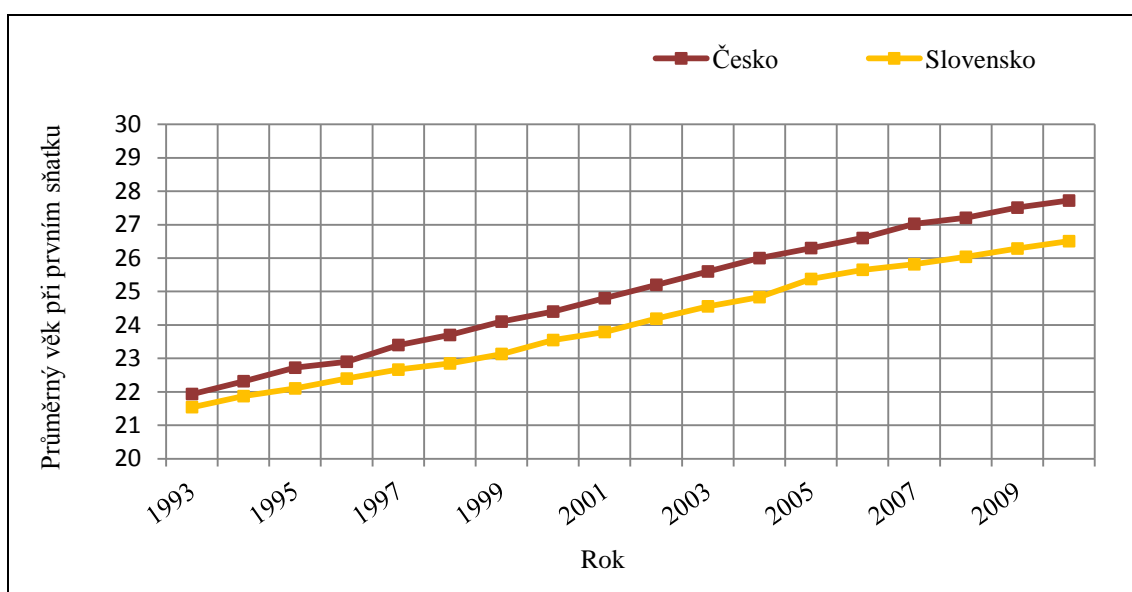
Obr. 21 – Vývoj průměrného věku při prvním sňatku v Česku a na Slovensku, muži, v období mezi roky 1993–2010



Poznámka: Vypočteno z redukovaných měř sňatečnosti svobodných.

Zdroj: Pohyb obyvatelstva v Českých zemích 1785–2011, POPIN SK 1993–2010, vlastní výpočty

Obr. 22 – Vývoj průměrného věku při prvním sňatku v Česku a na Slovensku, ženy, v období mezi roky 1993–2010



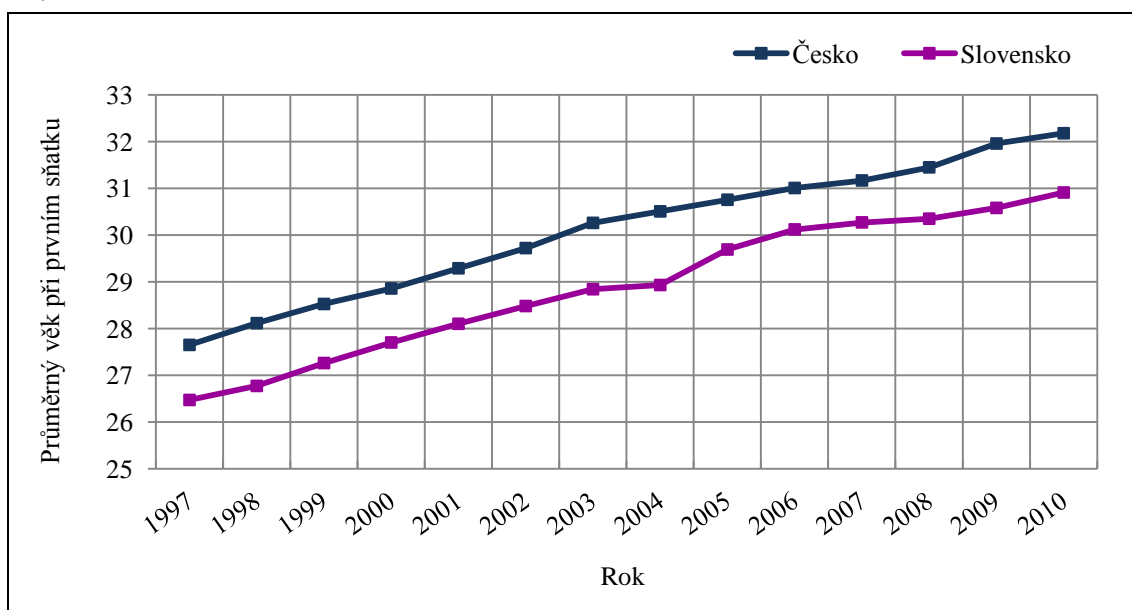
Poznámka: Vypočteno z redukovaných měř sňatečnosti svobodných.

Zdroj: Pohyb obyvatelstva v Českých zemích 1785–2011, POPIN SK 1997–2010, vlastní výpočty

Podle ukazatelů tabulek sňatečnosti svobodných se v roce 1997 průměrný věk při prvním sňatku u mužů v Česku pohyboval okolo 27,6 let, v roce 2010 pak dosahoval hodnoty 32,2 let, což představuje zvýšení tohoto sledovaného období téměř o 4,6 let. U českých žen se průměrný věk při prvním sňatku v roce 1997 pohyboval okolo hodnoty 25,4 let a v roce 2010 29,4 let, což znamená nárůst o 4 roky. Na Slovensku probíhal vývoj průměrného věku při sňatku velice podobně. V roce 1997 muži vstupovali do manželství průměrně ve 26,5 letech a v roce 2010 ve

věku 30,9 let, tedy nárůst o 4,4 roku. Slovenské ženy uzavíraly sňatek průměrně ve 24,4 letech v roce 1997 a ve 28,4 letech v roce 2010, což představovalo zvýšení o 4 roky, stejně jako u českých žen. Největší rozdíl ve vývoji průměrného věku při prvním sňatku byl zaznamenán u mužů v Česku, avšak hodnoty byly po celé sledované období u obou populací velice podobné. I u tohoto ukazatele lze zaznamenat mírný rozdíl mezi Českem a Slovenskem u obou pohlaví. Česká populace žen i mužů má po celou dobu zhruba o jeden rok vyšší průměrný věk při sňatku než populace slovenských mužů a žen. Avšak důležité je poukázat na téměř stejný vývojový trend obou populací (obr. 23 a 24).

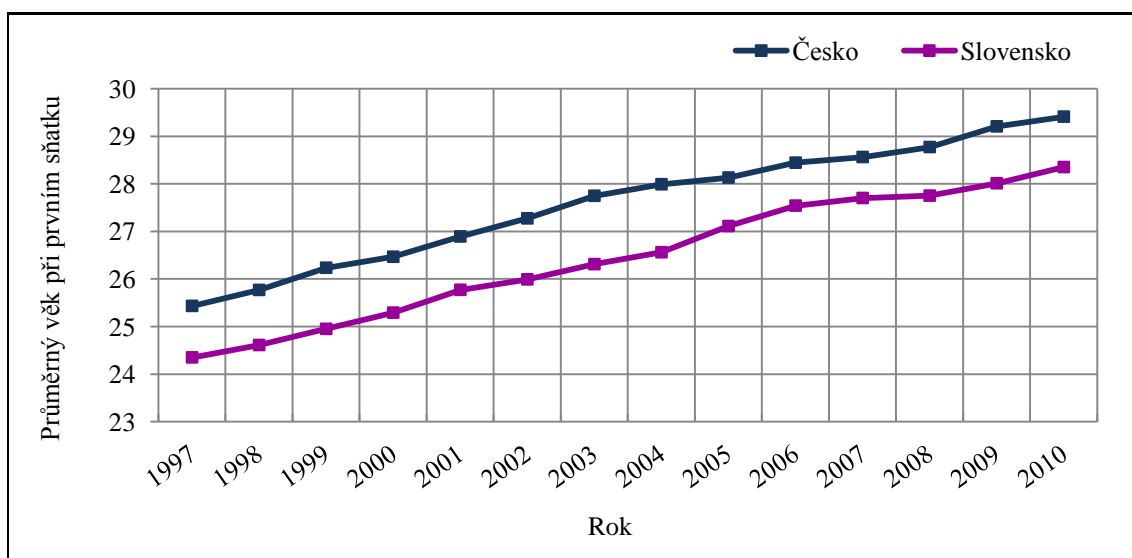
Obr. 23 – Vývoj průměrného věku při prvním sňatku v Česku a na Slovensku, muži, v období mezi roky 1997–2010



Poznámka: Vypočteno z tabulek sňatečnosti svobodných.

Zdroj: Pohyb obyvatelstva v Českých zemích 1785–2011, Šprocha, 2008, vlastní výpočty

Obr. 24 – Vývoj průměrného věku při prvním sňatku v Česku a na Slovensku, ženy, v období mezi roky 1997–2010



Poznámka: Vypočteno z tabulek sňatečnosti svobodných.

Zdroj: Pohyb obyvatelstva v Českých zemích 1785–2011, Šprocha, 2008, vlastní výpočty

Tento ukazatel zaznamenává po celé sledované období hodnoty průměrného věku při prvním sňatku celkově o něco vyšší (zhruba o 2–3 roky), než ukazatel předchozí. Vzhledem k tomu, že jsou tabulkové počty sňatků vztaženy pouze k populaci svobodných, lze opět poukázat na dokonalejší přiblížení se realitě, na větší přesnost a spolehlivost tohoto ukazatele.

Vyšší průměrný věk při prvním sňatku je dosažen častěji ve městech, než na venkově v obou zemích a častěji u osob s vyšším dosaženým vzděláním, než u osob s maximálním dosaženým základním vzděláním.

Ke zvyšování průměrného věku při prvním sňatku docházelo u svobodných osob v Česku i na Slovensku z mnoha důvodů. Především se rapidně zvýšil počet studujících na vysokých nebo středních školách oproti období komunistického režimu. Mladí lidé si z tohoto důvodu práci začali hledat až po dokončení studia. Kvůli zvyšující poptávce po praxi či jazykové výbavě, se mnoho mladých lidí rozhodlo vycestovat ze své země. Z nutné potřeby osamostatnění v podobě získání finanční nezávislosti a rychle se měnících podmínek trhu práce, se většina mladých lidí nejdříve snažila najít si pracovní místo, což mohlo být občas obtížné. Mnoho lidí pak uzavírání sňatku a rození dětí odkládalo do vyššího věku z důvodu zajištění vhodných podmínek pro vznik a založení rodiny. Jistou roli hrála také bytová politika, která se v obou zemích postupně vyvíjela. Nedostupnost bydlení podmínky pro založení rodiny ještě ztěžovala. Mnoho lidí se nakonec rozhodlo sňatek neuzavřít, proto stále stoupá podíl svobodných osob ve vyšším věku.

Z hlediska časování se v Česku i na Slovensku zvýšil podíl osob uzavírající manželství ve vyšších věkových kategoriích. Do počátku 90. let uzavíraly tradičně nejčastěji sňatek muži i ženy ve věkové kategorii 20–24 let. Ještě počátkem 90. let byla pravděpodobnost uzavřít sňatek v rozmezí těchto let jednoznačně největší. Již koncem 90. let se u mužů toto maximum začalo přesouvat do věkové kategorie 25–29 let, u žen pak počátkem let 21. století (Bleha, 2009). Kvůli odsunu uzavírání sňatků do vyššího věku, se snížila intenzita sňatečnosti především mladších věkových skupin (16–19 let a později 20–24 let). Od konce 90. let se nejvyšší intenzita uzavírání prvního sňatku přesunula z věkové kategorie 25–29 let do kategorie 30–34 let u žen a do dvou věkových kategorií 30–34 let a 35–39 let u mužů.

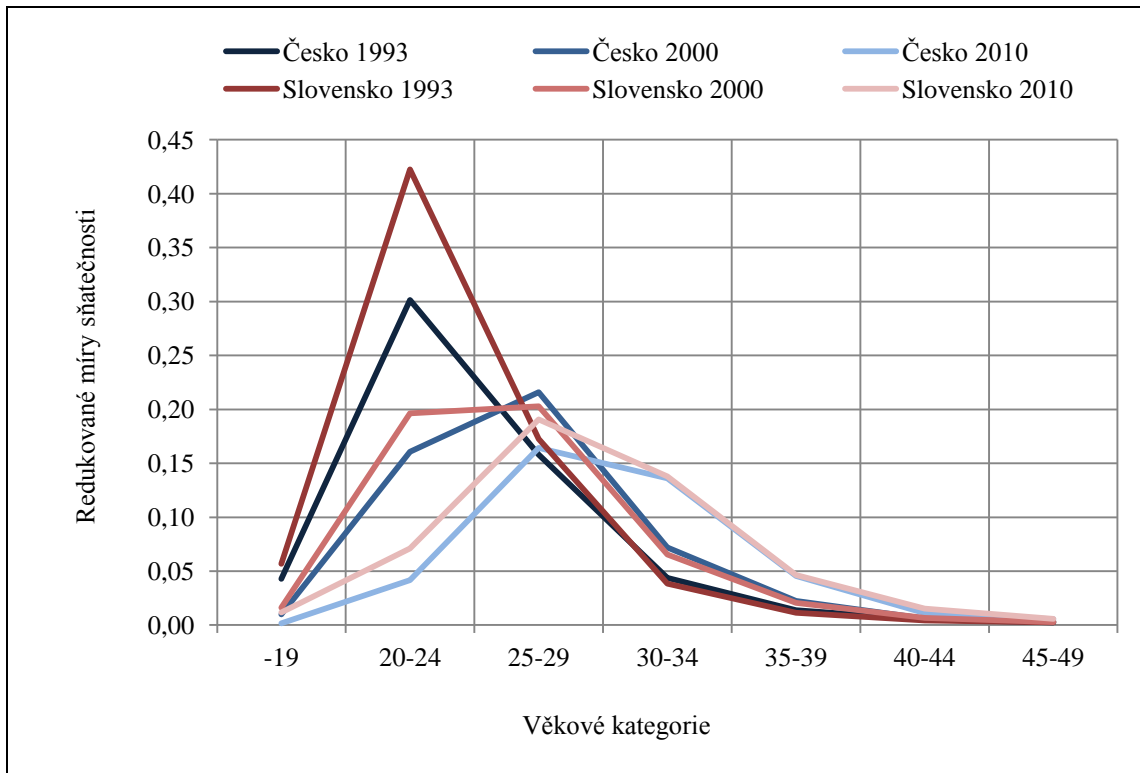
U obou pohlaví docházelo od začátku 21. století ke „zploštění“ křivek redukovaných měř sňatečnosti podle věku. Snižování intenzity sňatečnosti a zvyšování podílu svobodných osob způsobilo do roku 2003 v Česku a do roku 2001 na Slovensku výrazné snížení pravděpodobnosti uzavřít sňatek svobodnou osobou téměř v celém věkovém rozpětí. Vývojový trend zaznamenaný na obr. č. 25 a 26 je odrazem postupné realizace odsunu sňatků do vyššího věku.

Průměrný věk při prvním sňatku se ke konci sledovaného období pohyboval u obou pohlaví okolo věku 30 let, což obecně představovalo výrazné snížení pravděpodobnosti uzavřít sňatek do věku 30 let. Rozložení měř pravděpodobnosti uzavřít sňatek svobodnou osobou se projevilo v širším věkovém spektru, na rozdíl od předchozího vývoje, kdy byla pravděpodobnost uzavřít sňatek nejvyšší ve věkové kategorii 20–24 let.

V průběhu 90. let poklesla úroveň sňatečnosti především kvůli nízké intenzitě sňatečnosti svobodných do 25 let (Pavlík, 2002). Největší pokles intenzity sňatečnosti byl zaznamenán ve

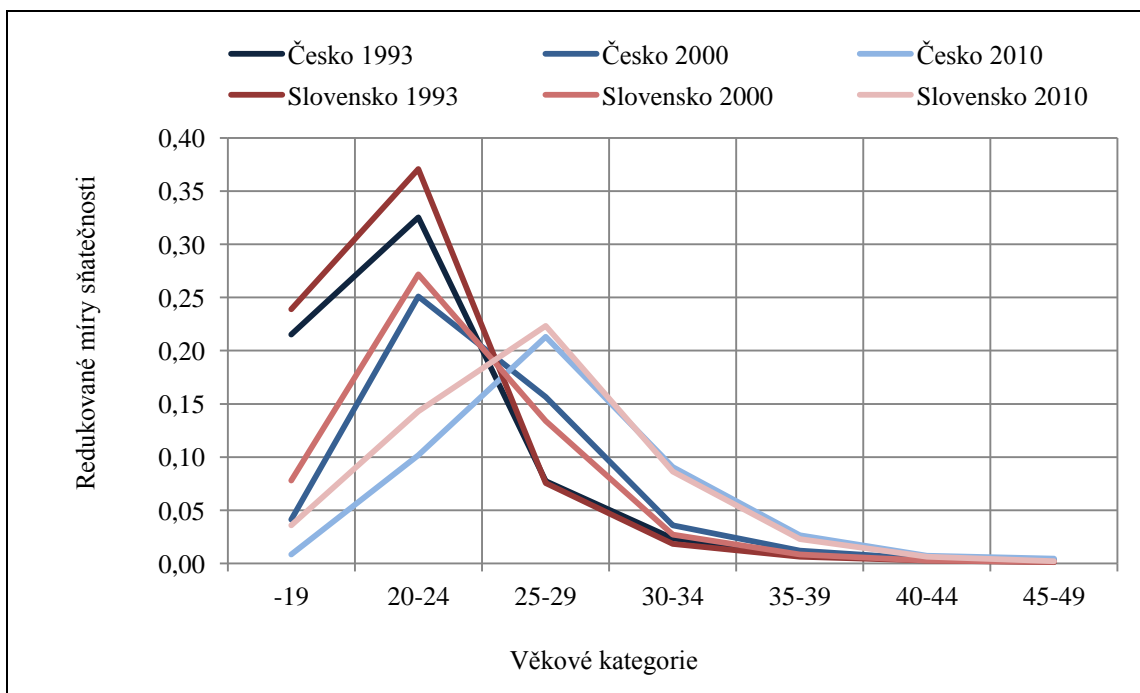
věkové kategorii do 18 let. Ze všech hodnot z grafů je patrné, že vývoj časování a konstantní zvyšování průměrného věku při prvním sňatku je v Česku i na Slovensku velice podobný.

Obr. 25 – Redukované míry sňatečnosti svobodných podle 5-ti letých věkových skupin v Česku a na Slovensku, muži, v letech 1993, 2000 a 2010



Zdroj: Pohyb obyvatelstva v Českých zemích 1785–2011, POPIN SK 1997–2010, vlastní výpočty

Obr. 26 – Redukované míry sňatečnosti svobodných podle 5-ti letých věkových skupin v Česku a na Slovensku, ženy, v letech 1993, 2000 a 2010



Zdroj: Pohyb obyvatelstva v Českých zemích 1785–2011, POPIN SK 1997–2010, vlastní výpočty

Podmínky, které obě země po pádu komunistického režimu po roce 1989 zasáhly, byly obdobné. Snižování intenzity uzavírání sňatků a odkládání sňatků do vyššího věku bylo charakteristické pro většinu zemí bývalého „Východního“ bloku, když byly nastoleny podmínky, které umožňovaly realizaci druhého demografického přechodu. Česko a Slovensko z důvodu podobného historicko-kulturního vývoje a obdobné státní ekonomiky, se svými sňatkovými trendy v tomto období z hlediska intenzity i časování velice sblížily. V roce 2004 vstoupilo Česko i Slovensko do Evropské unie, což mělo za následek postupné sjednocování legislativních opatření a metodiky při sběru a zpracování dat týkající se uzavřených manželství, avšak výrazně se tato změna v dostupných statistických datech neprojevila. Později, v roce 2007 obě země podepsaly Schengenskou dohodu, načež došlo k odstranění pohraničních kontrol v rámci této dohody. To lidem usnadnilo cestování a stěhování se do vybraných zemí. Vzhledem k tomu, že sňatek byl jedním z příčin stěhování, se postupně začala mírně měnit také národnostní struktura svobodných snoubenců. K nejpočetnější národnostní skupině cizinců uzavírající sňatek, jednoznačně patří Češi na Slovensku a Slováci v Česku. Z hlediska vzdělání obecně do manželství nejčastěji vstupují absolventi vysokých škol, naopak nejnižší intenzita je zaznamenána u osob s maximálním dosaženým základním vzděláním. Nejdříve uzavírají první sňatek ženy s nízkým dosaženým vzděláním a nejpozději muži s vyšším vzděláním.

Kapitola 6

6 Závěr

V období mezi roky 1918–1992 se sňatečnost v bývalém Československu měnila v rámci nastolených společenských podmínek. Kromě období obou světových válek a hospodářské krize z 30. let se hrubá míra sňatečnosti pohybovala na vysokých hodnotách okolo 8–9 %. Průměrný věk při prvním sňatku osciloval zhruba okolo 23 let pro ženy a okolo 25 let pro muže. Manželství uzavíralo vždy 90 % mužů a 95 % žen. Pro toto období byla tedy charakteristická vysoká intenzita sňatečnosti a nízký věk při prvním sňatku. Dle popsáných údajů je patrné, že vývojové trendy obou zemí byly často velmi podobné, avšak objevovala se období, kdy se tyto sňatkové trendy mírně rozcházely (například počátek 60. let nebo 80. léta – obr. 6).

Důvody pro tento typ sňatkového chování je možné vidět v odraze tehdejší společenské situace. Vysoký podíl obyvatelstva vyznávající křesťanské morální hodnoty, málo rozšířená antikoncepce, vysoká prestiž manželství a rodiny, nejistota politické situace a omezené možnosti seberealizace v různých společenských sférách přispívaly k ovlivňování chování obyvatelstva v otázce rozhodování o vstupu do manželství.

V období následujícím, tedy mezi roky 1993–2010, došlo k výrazné přeměně hodnot demografických ukazatelů sňatečnosti. Počátek 90. let zaznamenal hluboký propad v intenzitě procesu sňatečnosti v obou zemích přibližně stejně. Ke konci sledovaného období uzavíralo sňatek pouhých 55 % mužů a 60 % žen v Česku a okolo 60 % mužů a 65 % žen na Slovensku. S tím souvisel výrazný pokles pravděpodobnosti uzavřít sňatek svobodnou osobou. Pokles intenzity sňatečnosti pokračoval v průběhu 90. let i po příchodu početné generace potenciálních snoubenců narozených v 70. letech. Příčina tohoto poklesu totiž spočívala v přeměně populačního klimatu, což se projevilo v odkládání sňatků do vyššího věku.

Z hlediska časování je toto sledované období charakteristické stabilním růstem průměrného věku při prvním sňatku u mužů i žen v obou zemích. Hodnoty průměrného věku při prvním sňatku se podle ukazatele vypočteného z úhrnu redukováných měř sňatečnosti svobodných pohybovaly v roce 1993 okolo 23 let u žen v Česku i na Slovensku. V roce 2010 přesahovala tato hodnota u českých žen 27 let a u slovenských žen 26 let. Podle tabulek sňatečnosti svobodných byl průměrný věk při sňatku v roce 2010 ještě o 2 roky vyšší. U mužů byl trend vývoje průměrného věku při prvním sňatku obdobný. Průměrná hodnota o něco vyšší než 25 let v roce 1993 u mužů v obou zemích se podle úhrnu redukováných měř sňatečnosti zvýšila na 30

let u českých mužů a 29 let u slovenských. Obdobně jako u žen, tabulky sňatečnosti vykazovaly v tomto roce hodnotu o 2 roky vyšší.

Příčiny chování obyvatelstva, které odráží nízké hodnoty intenzity sňatečnosti a vysoké hodnoty průměrného věku při prvním sňatku, lze opět hledat ve společenských podmínkách. Druhý demografický přechod, který pravděpodobně mohl nastat až po pádu totalitního režimu, v nových podmínkách demokracie a nastupujícího liberalismu zapříčinil převrat ve vzorcích (nejen) sňatkového chování u obou populací. S růstem škály možností seberealizace v podobě například cestování nebo budování profesní kariery, se výrazně oddálil vstup do prvního manželství. Přeměna hodnotové orientace u obou populací pak přispěla k tomu, že sňatek začal ztrácet svoji prestiž, nebo ji v některých případech ztratil úplně. Ekonomická transformace, která po rozpadu Československa musela přijít, byla příčinou zhoršení finančních podmínek mnoha párů. I to bylo jedním z hlavních důvodů odsouvání sňatků. Avšak hodnoty, které dříve rodina a manželství představovaly, se v tomto období přeměnily natolik, že i v případě zlepšující se ekonomické situace obou zemí, se úroveň sňatečnosti stabilizovala na nízkých hodnotách.

Pro hypotézu o zvyšování průměrného věku při prvním sňatku a snižování intenzity sňatečnosti po roce 1993 nemáme dostatek důkazů k zamítnutí. Došlo k tomu v rámci druhého demografického přechodu, stejně jako v jiných vyspělých státech. Rozdíly mezi muži a ženami v obou státech přetrvávaly po většinu sledovaného období přibližně stejné, avšak ke konci období se dokonce začaly zvětšovat. Z hlediska intenzity lze zmínit tabulkovou prvossňatečnost, která byla vždy zhruba o 5 % vyšší u žen, než u mužů v Česku i na Slovensku. Od roku 2008 došlo pravděpodobně z důvodu ekonomické krize k divergenci trendů intenzity sňatečnosti. Z hlediska časování je charakteristické, že muži vstupovali do prvního manželství průměrně o 2–3 roky později, než ženy. Tyto rozdíly mezi oběma pohlavími se po celé sledované období konstantně udržovaly a ke konci období dokonce zvětšovaly. I v časování sňatečnosti došlo k mírné divergenci na konci sledovaného období, kdy česká populace zaznamenávala vyšší hodnoty v průměrném věku při sňatku, než slovenská.

Hlavní zjištění této práce je, že ve vývoji sňatkových trendů po roce 1993 došlo z počátku v Česku a na Slovensku ke konvergenci, avšak ke konci tohoto období se trendy v procesu sňatečnosti začaly v obou zemích rozcházet. Důvodem vyšší intenzity sňatečnosti svobodných a nižšího průměrného věku při prvním sňatku na Slovensku jsou pravděpodobně příznivější podmínky pro vstup do manželství, než v Česku. Změny v legislativě či rodinné politice nebyly po roce 1993 nijak zásadní, aby v obou zemích vývoj procesu sňatečnosti výrazně ovlivnily.

Důraz na rodinu a manželství přijímala v době do roku 1993 většina obyvatelstva za vlastní. Zvláště v době politické nejistoty lidé hledali možnosti k seberealizaci ve svých rodinách. S přeměnou politického systému se uvolnily i rodinné formy a začaly vznikat nové alternativy partnerského soužití. Průměrný věk při prvním sňatku začal být vyšší, než průměrný věk matek při narození prvního dítěte. Začal také růst počet dětí narozených mimo manželství. „Děti představují investici do rozvoje společnosti“ (Kučera, 2002, s. 43), proto se nabízí otázka, zda je manželství stále nejvhodnější prostředí pro jejich výchovu, a pokud ano, zda by nebylo vhodné zajistit podmínky, které by podporovaly udržení instituce manželství.

Seznam použité literatury:

- BAUMAN, Z. 2002. *Tekutá modernita*. Praha: Mladá fronta, 2002, 344 s. ISBN 80-204-0966-1.
- BLEHA, B. 2009. *Populační vývoj Slovenska na prelome tisícročí: kontinuita či nová éra?* Bratislava: Geo-grafika, 2009, 336 s. ISBN 978-808-9317-110.
- FIALOVÁ, L. 1996. Sňatečnost. *Demografie*. 1996, roč. 38, č. 4, s. 262–266. ISSN 0011-8265.
- FIALOVÁ, L. 2006. Trendy ve sňatkovém chování obyvatelstva České republiky ve 20. století. *Demografie*. 2006, roč. 48, č. 2, s. 97–108. ISSN 0011-8265.
- GIDDENS, A. 2003. *Důsledky modernity*. Praha: Sociologické nakladatelství, 2003, 200 s. ISBN 80-86429-15-6.
- HRDINA, A. 2000. Manželství v současném českém i kanonickém právu. *Revue pro církevní právo*. č. 16 2/00. [Cit. 2013-03-20]. Dostupný také z WWW: <<http://spcp.prf.cuni.cz/15-20/16-hrdin.htm>>.
- KALIBOVÁ, K., PAVLÍK, Z., VODÁKOVÁ, A. 2009. *Demografie (nejen) pro demografy*. Praha: Sociologické nakladatelství, 2009, 241 s. ISBN 978-80-7419-012-4.
- Katedra demografie a demogeografie Přírodovědecké fakulty Univerzity Karlovy. 2002. *Populační vývoj České republiky 1990–2002*. Praha: DemoArt, 2002. ISBN 80-902686-8-4.
- Katedra demografie a demogeografie Přírodovědecké fakulty Univerzity Karlovy. 2007. *Populační vývoj České republiky 2001–2006*. Praha: DemoArt, 2007. ISBN 978-80-86561-77-6.
- KOCOURKOVÁ, J., RABUŠIC, L., KUČERA, M. 2002. *Propopulační politika – ano či ne: sborník textů*. Praha: Centrum pro ekonomiku a politiku, 2002, 73 s. ISBN 80-86547-19-1.
- KOCOURKOVÁ, J., RABUŠIC, L. 2006. *Sňatek a rodina: zájem soukromý nebo veřejný?* Praha: Přírodovědecká fakulta Univerzity Karlovy, 2006, 158 s. ISBN 80-86561-93-3.

- KOCOURKOVÁ, J. 2007. Populační klima a rodinná politika. In: Katedra demografie a demogeografie Přírodovědecké fakulty Univerzity Karlovy. *Populační vývoj České republiky 2001–2006*. Praha: DemoArt, 2007. s. 95–102. ISBN 978-80-86561-77-6.
- KOCOURKOVÁ, J. 2008. Současný „baby-boom“ v České republice a rodinná politika. *Demografie*. 2008, roč. 50, č. 4, s. 240–249. ISSN 0011-8265.
- KUČERA, M. 1990. K československé populační politice. *Demografie*. 1990, roč. 32, s. 240–241. ISSN 0011-8265.
- KUČERA, M. 2008. Padesát let hodnocení populačního vývoje České republiky. *Demografie*. 2008, roč. 50, č. 4, s. 230–239. ISSN 0011-8265.
- PAVLÍK, Z. 1965. *Mnohojazyčný demografický slovník: český svazek*. Praha: Nakladatelství Československé akademie věd, 1965, s. 70–76.
- PAVLÍK, Z. a kol. 2002. Katedra demografie a demogeografie Přírodovědecké fakulty Univerzity Karlovy. *Populační vývoj České republiky 1990–2002*. Praha: DemoArt, 2002. ISBN 80-902686-8-4.
- PAVLÍK, Z. a kol. 2007. Katedra demografie a demogeografie Přírodovědecké fakulty Univerzity Karlovy. *Populační vývoj České republiky 2001–2006*. Praha: DemoArt, 2007. ISBN 978-80-86561-77-6.
- LESTHAEGHE, R. 2010. The Unfolding Story of the Second Demographic Transition. *Population and development review*. 2010, vol. 36, no. 2, s. 211–251.
- RABUŠIC, L. 1996. O současném vývoji manželského a rodinného chování v České republice. *Demografie*. 1996, roč. 38, č. 3, s. 173–179. ISSN 0011-8265.
- RYCHTAŘÍKOVÁ, J. 1995. Sňatečnost svobodných v České republice dříve a dnes. *Demografie*. 1995, roč. 37, č. 3, s. 157–172. ISSN 0011-8265.
- RYCHTAŘÍKOVÁ, J. 1996. Současné změny charakteru reprodukce v České republice a mezinárodní situace. *Demografie*. 1996, roč. 38, č. 2, s. 77–88. ISSN 0011-8265.
- RYCHTAŘÍKOVÁ, J. PIKÁLKOVÁ, S. HAMPLOVÁ, D. 2001. *Diferenciace reprodukčního a rodinného chování v evropských populacích*. Praha: Sociologický ústav AV ČR, 2001, 83 s. ISBN 80-7330-004-4.
- RYCHTAŘÍKOVÁ, J. KUCHAROVÁ, V. 2008. *Rodina, partnerství a demografické stárnutí*. Praha: Univerzita Karlova, 2008, 169 s. ISBN 978-808-6561-523.
- ŠPROCHA, B. 2008. *Tabučky sobášnosti slobodných a tabuľky rozvodovosti podľa dĺžky trvania manželstva na Slovensku v rokoch 1996–2007*. 2008, č. 15, 69 s. Bratislava: Inštitút informatiky a štatistiky. ISBN 978-80-89398-05-8.

- ŠPROCHA, B. TIŠLIAR, P. 2009. Vývoj sobášnosti na Slovensku v rokoch 1919–1937. *Demografie*. 2009, roč. 51, č. 1, s. 24–35. ISSN 0011-8265.
- VAN DE KAA, D. J. 2002. *The Idea of a Second Demographic Transition in Industrialized Countries*. [cit. 2013-03-20]. Dostupný také z WWW: <http://www.ipss.go.jp/webj-ad/webJournal.files/population/2003_4/Kaa.pdf>.
- VAŇO, B. 2009. *Populačný vývoj v Slovenskej republike 2008*. Infostat. Bratislava: Akty. 2009. ISBN 978-80-89398-13-3.
- VEČERNÍK, J. 2005. Proměny a problémy české sociální politiky. *Sociologický časopis*. 2005, vol. 41, no. 5, s. 863–880. [Cit. 2013-03-20] Dostupný také z WWW: <http://sreview.soc.cas.cz/uploads/0680022d7a7151150edf6787bab278dd0efb5081_573_507vecernik18.pdf> ISSN 0038-0288.
- VEREŠ, P. 1991. Sňatečnost. *Demografie*. 1991, roč. 33, č. 1, s. 2–3. ISSN 0011-8265.

Elektronické zdroje:

- Česko. Ministerstvo pro místní rozvoj ČR. 2005. *Koncepce bytové politiky z r. 2005*. Dostupný z WWW: <<http://www.mmr.cz/cs/Stavebni-rad-a-bytova-politika/Bytova-politika/Koncepce-Strategie/Koncepce-bytove-politiky-z-r-2005>>.
- Česko. Vláda. Usnesení vlády České republiky ze dne 12. října 2005 č. 1305. *Národní koncepce rodinné politiky*. [Cit. 2013-03-20] Dostupný také z WWW: <<http://www.mkcr.cz/article.php?id=1150>>.
- Česko. Zákon č. 94 ze dne 4. prosince 1963 o rodině. In *Sbírka zákonů Československé socialistické republiky*. 1963, částka 53, s. 339–350. Dostupný také z WWW: <<http://aplikace.mvcr.cz/sbirka-zakonu/ViewFile.aspx?type=c&id=1232>>.
- Česko. Zákon č. 210 ze dne 11. září 1998 o rodině. In *Sbírka zákonů České republiky*. 1998, částka 73, s. 7394–7409. Dostupný také z WWW: <http://aplikace.mvcr.cz/sbirka-zakonu/SearchResult.aspx?q=210/1998&typeLaw=zakon&what=Cislo_zakona_smlouvy>.
- Český statistický úřad. *Demografická ročenka v roce 1993–2010*. Praha: ČSÚ. [Cit. 2013-04-10]. Dostupný z WWW: <http://www.czso.cz/csu/redakce.nsf/i/casova_rada_demografie>.
- Český statistický úřad. *Historická ročenka národních účtů 1990–2010: Makroekonomické ukazatele ČR a SR*. Praha: ČSÚ. [Cit. 2013-05-18]. Dostupný z WWW: <http://www.czso.cz/csu/2012edicniplan.nsf/kapitola/5013-12-n_2012-14>.
- Český statistický úřad. 2003. *Hlášení o uzavření manželství*. Praha: ČSÚ. [Cit. 2013-04-10]. Dostupný z WWW: <<http://apl.czso.cz/pll/vykwww/pdf.download?xid=719&xmutace=0>>.
- Český statistický úřad. 2004. *Faktická manželství v datech Sčítání lidu, domů a bytů 2001: Úvod*. 2004, Praha: ČSÚ. [Cit. 2013-03-20]. Dostupný z WWW: <[http://www.czso.cz/csu/2004edicniplan.nsf/t/72002F5030/\\$File/Uvod.pdf](http://www.czso.cz/csu/2004edicniplan.nsf/t/72002F5030/$File/Uvod.pdf)>.
- Český statistický úřad. 2007. *Metodické vysvětlivky*. Praha: ČSÚ. [Cit. 2013-04-10]. Dostupný z WWW: <http://www.czso.cz/csu/2007edicniplan.nsf/o/4019-07-2006-metodicke_vysvetlivky>.

- Český statistický úřad. 2012. *Pohyb obyvatelstva v Českých zemích 1785–2011*, Praha: ČSÚ. [Cit. 2013-03-20]. Dostupný z WWW: <http://www.czso.cz/csu/redakce.nsf/i/obyvatelstvo_hu>.
- Český statistický úřad. 2012. *Pohyb obyvatelstva – Metodika*. Praha: ČSÚ. [Cit. 2013-04-10]. Dostupný z WWW: <http://www.czso.cz/csu/redakce.nsf/i/pohyb_obyvatelstva>.
- PASTOR, K. 2007. *Inštitúcia manželstva v súčasnej spoločnosti*. FF TU. Trnava. [Cit. 2013-04-10]. Dostupný z WWW: <http://www.family-sk.sk/download/File/pastor_manz_VMR.pdf>.
- POPIN, SK. *Main demographic indicators*. 2011. [Cit. 2013-03-20] Dostupný také z WWW: <<http://www.infostat.sk/slovakpopin/>>.
- Slovensko. Zákon č. 36 ze dne 19. ledna 2005 o rodině a o změně a doplnění některých zákonů. In *Zbierka zákonov Slovenskej republiky*. 2005, částka 20, s. 270–292. Dostupný také z WWW: <http://www.upsvar-zv.sk/zakony/36_2005_o_rodine.pdf>.
- Slovensko. Ministerstvo dopravy, výstavby a regionálního rozvoje SR. *Koncepcia štátnej rodinnej politiky*. [Cit. 2013-03-20] Dostupný také z WWW: <<http://www.esf.gov.sk/new/index.php?SMC=1&id=192>>.
- Slovensko. Ministerstvo práce, sociálních věcí a rodiny SR. *Dokumenty*. [Cit. 2013-05-18] Dostupný z WWW: <<http://www.telecom.gov.sk/index/index.php?ids=81554>>.
- SOVADINA, J. 2009. *Výnos o zřízení Protektorátu Čechy a Morava (16. 3. 1939)*. [Cit. 2013-03-20] Dostupný z WWW: <<http://www.moderni-dejiny.cz/clanek/vynos-o-zrizeni-protektoratu-cechy-a-morava-16-3-1939/>>.
- Státní fond rozvoje bydlení. 2000. *O SFRB*. [Cit. 2013-05-18] Dostupný z WWW: <<http://www.sfrb.cz/>>.
- Štatistický úrad slovenskej republiky. *Pramenné diela v roku 1993–2010*. Bratislava: ŠÚSR. [Cit. 2013-04-10]. Dostupný z WWW: <<http://portal.statistics.sk/showdoc.do?docid=6674>>.
- Štatistický úrad slovenskej republiky. 2010. *Hlásenie o uzavretí manželstva*. Bratislava: ŠÚSR. [Cit. 2013-04-10]. Dostupný z WWW: <http://portal.statistics.sk/files/Sekcie/sek_200/Vzory_formularov/rok_2011/f_obyv112_11.pdf>.
- Štatistický úrad slovenskej republiky. 2013. *Tabuľky sobášnosti slobodných*. Bratislava: ŠÚSR. [Cit. 2013-04-10]. Dostupný z WWW: <http://portal.statistics.sk/files/Sekcie/sek_600/Demografia/Obyvatelstvo/tabulky/tab_sobasnosti/metodika-tabulky-sobasnosti-slobodnych.pdf>.
- Štatistický úrad slovenskej republiky. 2013. *SLOVSTAT: Demografická štatistika 1993–2010*. Bratislava: ŠÚSR. [Cit. 2013-04-10]. Dostupný z WWW: <<http://www.statistics.sk/pls/elisw/MetaInfo.explorer?cmd=go&s=1002&sso=2&so=7>>.

Štátny fond rozvoja bývania. *Zriadenie a správa*. [Cit. 2013-05-18] Dostupný z WWW:
<<http://www.sfrb.sk/o-fonde/o-fonde>>.

The World Bank. 2013. *Unmemployment, total 1993–2010*. Washington, DC. [Cit. 2013-05-10].
Dostupný z
WWW: <<http://data.worldbank.org/indicator/SL.UEM.TOTL.ZS/countries?page=1&display=default>>.

Ústredný portál verejnej správy. 2007. *Štátny príspevok pre mladých*. [Cit. 2013-05-18]
Dostupný z WWW:
<<http://portal.gov.sk/portal/sk/default.aspx?catid=39&etype=1&aid=1640>>.

Ústredný portál verejnej správy. 2013. *Bytová politika a bývanie*. [Cit. 2013-05-18] Dostupný z
WWW: <<http://portal.gov.sk/Portal/sk/Default.aspx?CatID=17&eventid=638>>.