

**Univerzita Karlova v Praze**

**1. lékařská fakulta**

Studijní program: Specializace ve zdravotnictví

Studijní obor: Adiktologie

ID studijního oboru: N5343



**Bc. Kristýna Piskáčková**

**Získávání konopných drog mladistvými:  
srovnání zkušeností svěřenců ze zařízení pro cizince s vybranými  
zařízeními pro svěřence české národnosti**

Obtaining cannabis drugs by adolescents: experience of wards of  
selected facilities of Czech and other nationality comparison

**Diplomová práce**

Vedoucí závěrečné práce: Mgr. Jaroslav Vacek

PRAHA

2013

## **Prohlášení**

Prohlašuji, že jsem závěrečnou práci zpracovala samostatně a že jsem řádně uvedla a citovala všechny použité prameny a literaturu. Současně prohlašuji, že práce nebyla využita k získání jiného nebo stejného titulu.

Souhlasím s trvalým uložením elektronické verze mé práce v databázi systému meziuniverzitního projektu Theses.cz za účelem soustavné kontroly podobnosti kvalifikačních prací.

V Praze dne 1. 4. 2013

Bc. Kristýna Piskáčková

.....

## Poděkování

Děkuji především Mgr. Jaroslavovi Vackovi, jak za odborné vedení diplomové práce, tak za podnětné připomínky.

Děkuji všem účastníkům výzkumu, kteří svou aktivní účastí přispěli k jeho realizaci.

# OBSAH:

<b>1</b>	<b>Úvod</b>	<b>8</b>
<b>2</b>	<b>Teoretická východiska práce</b>	<b>9</b>
2.1	Konopné drogy	9
2.1.1	Marihuana	10
2.1.2	Hašiš	10
2.1.3	Konopný (hašišový) olej	11
2.2	Vzorce užívání konopných drog	12
2.2.1	Aplikace konopných drog	12
2.3	Vzorce distribuce konopných drog	14
2.4	Organizace konopných trhů	16
2.4.1	Místa prodeje konopných drog	16
2.4.2	Způsoby získávání konopných drog	16
2.4.3	Maloobchodní a velkoobchodní ceny a množství a makroekonomické souvislosti	18
2.5	Drogový trh	21
2.5.1	Spotřeba drog	21
2.5.2	Dostupnost a nabídka drog	21
2.5.3	Záchyty drog	22
2.5.4	Cena a čistota drog	23
2.6	Konopné trhy v grafech	24
2.7	Uživatelé konopných drog	27
2.7.1	Typologie uživatelů	27
2.7.2	Osobnost uživatelů konopných drog	30
2.8	Zařízení pro děti-cizince	32
2.9	Edukace jedinců s ústavní a ochrannou výchovou	35
2.9.1	Ústavní výchova	35
2.9.2	Ochranná výchova	36
2.10	Systém školských zařízení pro výkon ústavní a ochranné výchovy	37
2.10.1	Diagnostický ústav	37
2.10.2	Dětský domov	37
2.10.3	Dětský domov se školou	38
2.11	Užívání drog u dětí v zařízeních ústavní výchovy	40
<b>3</b>	<b>Kvalitativní výzkum</b>	<b>42</b>
3.1	Definice kvalitativního přístupu	42
3.2	Zásady kvalitativního výzkumu	44

3.3	Validita kvalitativního výzkumu.....	45
3.4	Cíl výzkumu a výzkumné otázky .....	46
3.5	Metody tvorby dat – semistrukturované interview .....	47
3.6	Výběr účastníků výzkumu .....	49
3.6.1	Kritéria výběru .....	49
3.6.2	Popis vzorku.....	50
3.7	Proces tvorby dat .....	52
3.7.1	Fáze a struktura dotazování .....	52
3.7.2	Realizace rozhovorů.....	52
3.7.3	Transkripce rozhovorů.....	53
3.8	Práce se získanými daty .....	54
3.8.1	Metody analýzy .....	54
<b>4</b>	<b>Výsledky.....</b>	<b>55</b>
4.1	Způsob užití konopných drog .....	56
4.1.1	Souhrn.....	56
4.2	Vzorce užívání konopných drog .....	57
4.2.1	Časový interval užívání konopných drog.....	57
4.2.2	Dávka konopných drog.....	57
4.2.3	Okolnosti užívání konopných drog.....	58
4.2.4	Souhrn.....	58
4.3	Získávání konopných drog .....	59
4.3.1	Pěstování konopných drog.....	59
4.3.2	Získávání konopných drog-dostávání konopných drog.....	60
4.3.3	Získávání konopných drog-nákup konopných drog.....	61
4.3.4	Konkrétní okolnosti získávání konopných drog.....	62
4.3.5	Souhrn.....	67
4.4	Strach získávat a užívat konopné drogy.....	68
4.4.1	Souhrn.....	70
4.5	Souhrn nejdůležitějších zjištění.....	71
<b>5</b>	<b>Diskuze.....</b>	<b>72</b>
<b>6</b>	<b>Závěr.....</b>	<b>75</b>
<b>7</b>	<b>Použitá literatura.....</b>	<b>77</b>
<b>8</b>	<b>Přílohy .....</b>	<b>81</b>

## **ABSTRAKT DIPLOMOVÉ PRÁCE**

Jméno .....Bc. Kristýna Piskáčková.....

Obor **Adiktologie**

Rok imatrikulace: .....2006.....

Vedoucí práce: Mgr. Jaroslav Vacek

Počet stran:.....80.....

**Název bakalářské práce:** ZÍSKÁVÁNÍ KONOPNÝCH DROG MLADISTVÝMI:  
SROVNÁNÍ ZKUŠENOSTÍ SVĚŘENCŮ ZE ZAŘÍZENÍ PRO CIZINCE  
S VYBRANÝMI ZAŘÍZENÍMI PRO SVĚŘENCE ČESKÉ NÁRODNOSTI

### **Abstrakt diplomové práce:**

Cílem diplomové práce je zjistit způsoby a okolnosti opatřování konopných drog adolescentními uživateli-svěřenci vybraných ústavních zařízení pro mladistvé. Teoretická část se věnuje zejména tématům konopné drogy, vzorce užívání a distribuce konopných drog, drogový trh a systém školských zařízení pro výkon ústavní a ochranné výchovy. Ve výzkumné části se nejprve zabývám výzkumnými otázkami, metodami a procesy tvorby dat, později pomocí analýzy dat zprostředkovávám odpovědi na výzkumné otázky. Použitou metodou získávání dat je semistrukturované interview. Výzkumu se účastnilo celkem 16 participantů. Ve vzorku je zastoupeno pouze jedno pohlaví-muž. Věk participantů je 15-18 let. Výpovědi participantů jsou zachovány a zakomponovány do této práce. Výsledky mého vzorku nelze generalizovat, jelikož vzorek je příliš malý. Zásadní rozdíl je v obavách participantů konopné drogy získávat a užívat. Participant ze Zařízení pro děti - cizince mají mnohem větší obavy než participant ze zařízení pro děti české národnosti. Nejrozšířenějším způsobem užití je kouření jointů. Nejčastější způsob získávání konopných drog je ten, že participant dostanou konopné drogy od přátel a většina z nich je v jejich společnosti také kouří. O samotě jen výjimečně. Domnívám se, že semistrukturované interview je vhodné pro získání kvalitativních dat.

### **Klíčová slova:**

konopné drogy - vzorce užívání - vzorce distribuce - drogový trh -  
charakteristika sledovaných zařízení - způsoby opatřování

University: **Charles University in Prague**

Faculty: **First Faculty of Medicine**

Psychiatric clinic, Center for Addictology

School Year.....2012/2013.....

## **ABSTRACT DIPLOMA WORK**

Name .....Bc. Kristýna Piskáčková.....

Branch of study: **Addictology**

Matriculation Year: .....2006.....

Thesis supervisor: Mgr. Jaroslav Vacek

The number of pages:.....80.....

**Diploma Thesis Title:** Obtaining cannabis drugs by adolescents: the comparison of the wards experience from facilities for foreigners with the selected facilities for wards with Czech nationality

The goal of the diploma thesis is to determine the ways and circumstances of obtaining hemp drugs by adolescent users - wards of selected facilities for juveniles. Theoretical part mainly deals with issues such as cannabis drugs, usage patterns, cannabis distribution patterns, drug market and school facilities system for the performance of residential care and protective upbringing. The research part first deals with research questions, methods of data creation, then with the help of data analysis are given the answers to research questions. The used method of obtaining data is semi-structured interview. The survey was conducted with 16 participants. The sample only consists of one gender – male. Their age is from 15 to 18. Participant's statements are kept and compose into this work. The results of this sample cannot be generalized because the sample is too small. The fundamental difference is in participant worries about cannabis drugs obtaining and using. Participants from facilities for foreign kids are much more worried than those from facilities for kids with Czech nationality. The statement that the most used way of using drugs is joint smoking was confirmed. The most often way of obtaining cannabis drugs is the one when participants get cannabis drugs from their friends and most of them smokes later on in their company. Very rarely on their own. I consider semi-structured interview to be suitable for quality data acquisition.

### **Key words:**

Cannabis drugs - usage patterns - distribution patterns – drug market – observed facilities characteristic – means of obtaining

# 1 Úvod

Konopné drogy doprovázejí lidstvo od pradávna a jejich užívání je velice rozšířené i v dnešní době. Marihuana a jiné konopné produkty jsou v současnosti nejrozšířenějšími nelegálními drogami. Zejména z tohoto důvodu jsem zvolila toto téma.

Cílem mé práce je zjistit způsoby a okolnosti opatřování konopných drog adolescentními uživateli, kteří jsou svěřenci vybraných ústavních zařízení pro mladistvé. Vzhledem k tomu, že jsem byla zaměstnána v zařízení, kde byly umístěny děti-cizinci, rozhodla jsem se srovnat toto zařízení se zařízeními, kde jsou umístěny děti české národnosti.

Zajímají mě především rozdíly a shody ve vzorcích získávání a užívání konopných drog. Dále se chci zabývat otázkou, jakým způsobem získávají prostředky na konopné drogy. Na závěr se zaměřím na to, zda mají dotázaní strach konopné drogy získávat a užívat. Rozhodla jsem se nezasahovat do výpovědí participantů, pouze jsem jejich výpovědi zakomponovala do své práce.

Tato práce by mohla být přínosem pro zaměstnance různých školských zařízení, rovněž pro vedoucí zaměstnance a etopedy v zařízeních s ústavní výchovou. Čtenářům bez jakékoliv zkušenosti a vědomosti o marihuaně a ústavní výchově může poskytnout několik informací a poznatků. Některá zjištění mohou navést na další výzkumy.

Ve své práci jsem nejprve uvedla několik teoretických kapitol. Na začátku zmiňuji konopné drogy jako celek. Dále navazuji kapitolami, které souvisí s výzkumnými otázkami. Řadím sem vzorce užívání a distribuci konopných drog, drogový trh a systém školských zařízení pro výkon ústavní a ochranné výchovy.

Jelikož je práce zaměřena na kvalitativní výzkum, bylo zapotřebí zmínit definici, zásady a validitu výzkumu. V samotném výzkumu uvádím metody a proces tvorby dat a práci se získanými daty. V kapitole výsledků jsem zvolila vyprávěcí postup, jelikož jsem chtěla zachovat výpovědi uživatelů

## 2 Teoretická východiska práce

V teoretických východiscích práce se zabývám dvěma hlavními tématy. První část je zaměřena na konopné drogy a uživatele konopných drog. V druhé části se věnuji systému školských zařízení a jejich klientům.

### 2.1 Konopné drogy

Konopí bylo k různým účelům lidmi užíváno minimálně stejně tak dlouho jako jiné přírodní halucinogenní látky. Z archeologických nálezů se domníváme, že bylo mnohými kulturami využíváno při různých šamanských rituálech a mohlo ovlivnit některé prvky vyvíjejícího se paleolitického a neolitického umění. V tomto období před vznikem písma je možné se opřít pouze o nepřímé důkazy, archeologické nálezy a různé typy archeologických a kulturně antropologických účelů užívání různých předmětů. Z datování vzniku těchto dnes dostupných nálezů se zdá být oprávněné považovat za věrohodně doložené užívání konopí již přibližně před 6-9 tisíci lety. Nejstarší písemné památky svědčí o využívání konopí od vzniku prvních starověkých civilizací až po konec středověku a začátek novověku. Prakticky všechny starověké kultury konopí znaly a využívaly je především pro hospodářské a léčebné účely. Některé z nich pro náboženské obřady a rituály. Na počátku 20. století představovalo konopí jen velmi nevýznamné téma a jeho význam narůstal až v rámci procesu postupného zpřísňování mezinárodních i národních legislativ (Mioviský, Gabrhelík, Vacek, Hanuš, 2008).

„Konopí je široce rozšířená planá i člověkem pěstovaná rostlina. S největší pravděpodobností pochází z centrální Asie, odkud se lidským přičiněním rozšířilo do celého světa“ (Mioviský, 2008, s. 63).

Do čeledě konopovitých rostlin (*Cannabiaceae*) patří dva rody:

1. konopí (*Cannabis*)
2. chmel (*Humulus*).

Rod konopí zahrnuje dva samostatné druhy:

1. konopí indické – *Cannabis indica* Lam a
2. konopí seté – *Cannabis sativa* L..

K těmto dvěma druhům se řadí ještě konopí plané – *Cannabis ruderalis* (legalizace.cz).

V konopí setém (*Cannabis sativa* L.) bylo identifikováno 533 látek, z nichž 103 jsou tzv. látky kanabinoidní, které jsou přítomné pouze v této rostlině (EISOhly MA, 2005).

Hlavní psychoaktivní látkou je  $\Delta^9$ -tetrahydrokanabinol (THC). Různé části rostliny a rostliny pěstované v různých zeměpisných pásmech obsahují různé koncentrace THC. Nejvyšší je v okvětních lístcích vrcholků (samičích) rostlin a pak postupně klesá v pořadí horní listy -> dolní listy -> stonek -> kořen -> semena. Srovnávat tedy například obsah THC v horních vrcholcích venkovně pěstované marihuany s obsahem ve stoncích „indoor“ pěstované sinsemilly by mohlo vést ke zcela mylným závěrům (Zábranský, 2008)

### **2.1.1 Marihuana**

„Marihuanou rozumíme květy s okvětními lístky usušené samičí rostliny konopí, které jsou popřípadě smíchány s většími listy.

Velikost, konzistence, barva a aroma samičích květů jsou dány zejména typem pěstované odrůdy a způsobem pěstování – „indoor“, „outdoor“, intenzita světla, převažující teplota ve vegetativně rozhodujících obdobích. Důležitá je také doba sklizně či způsob sušení“ (Gabrhelík, Zábranský, Miovský, 2008, s. 126).

Tyto části rostlin se především kouří, a to buď samostatně nebo spolu s tabákem (*Nicotiana tabacum*) v dýmce nebo cigaretách, neboli jointech (Evropa a USA), které obsahují asi 1,5 g sušené drogy nižší kvality.

„Marihuana obsahuje v evropských zemích v průměru 2-8 % THC. Obsah THC se u speciálně šlechtěného konopí v čase zvolna zvyšuje s tím, jak pěstitelé přiházejí s novými technikami pěstování a s tím, jak celosvětově roste stále více kompetitivní specializovaný trh s touto drogou. Vysoce propracovanými metodami pěstění lze získat květy konopí o obsahu až okolo 20 % THC, ve výjimečných případech i více. Za největší producenty konopí, respektive marihuany v Evropě, jsou označovány Albánie a Nizozemsko“ (Gabrhelík, Zábranský, Miovský, 2008, s. 127).

### **2.1.2 Hašiš**

„Hašiš se získává zpracováním zralých květů samičí konopné rostliny. Nejvhodnější pro zpracování jsou květy rostlin, které mají velké množství chlupů, na nichž je pryskyřice bohatá na THC. Hašiš má různou kvalitu, barvu a konzistenci. Stejně tak se liší také vůně a

chuť hašiše. V hašiši bývá obvykle koncentrace THC asi pětikrát vyšší než u marihuany, v průměru přibližně 20 %.

V ČR byl obsah THC v hašiši, který byl zabaven represivními složkami, v roce 2005 v rozmezí 4-17 %, zatímco udávaný obsah THC v rostlinném materiálu byl ve stejném roce 21 %. Z těchto údajů lze usuzovat, že v rámci ČR je kvalita konopí vyšší než kvalita hašiše. Nicméně množství zabavených konopných drog představuje jen zlomek z celkového množství hašiše na černém trhu. Tudíž uvedené hodnoty jsou spíše orientační.

Za největší světové producenty jsou v současné době považovány Maroko (podíl odhadované celosvětové produkce 31 %), Pákistán (18 %), Afghánistán (17 %).

Z evropských států je největším producentem Albánie (8 %).

V zásadě je hašiš vyráběn dvěma způsoby. Prvním z nich je mlácením nebo přesíváním skrze pletivo či tkaninu s velmi drobnými oky. Druhým způsobem výroby je tření květů rukama, na kterých ulpívá pryskyřice (Gabrhelík, Zábranský, Miovský, 2008, s. 128).

### **2.1.3 Konopný (hašišový) olej**

„Konopný olej je konopný extrakt. Hašišový, někdy též nazývaný medový olej, je vyráběn extrakcí hašiše. Tyto oleje obsahují přibližně od 15 % do 50 % THC. Množství THC však může ojediněle dosahovat až 70 % (WHO, 1997).

Podle způsobu výroby má konopný olej barvu od jantarové po tmavě hnědou. Za pokojové teploty je to lepkavá tužší hmota, která po zahřátí zkapalní. Psychoaktivní účinky se dostávají již po 1-2 kapkách, které se umísťují na tabák nebo cigaretový filtr, popřípadě jako přísada do jídla. Olej se získává rozpouštěním surového rostlinného materiálu, respektive konopné pryskyřice v různých druzích rozpouštědel, která se za rozdílných teplot vypařují“ (Gabrhelík, Zábranský, Miovský, 2008, s. 130).

## 2.2 Vzorce užívání konopných drog

Podle Miovského lze psychoaktivní látky, které jsou obsaženy v konopí, do těla dopravit různými způsoby. Vedle množství samotné drogy, její kvality, tj. obsahu aktivních látek, lze zkušenostmi uživatele působit na výsledný stav intoxikace také tím, jakým způsobem je droga užitá.

Tyto způsoby užití označuje Miovský souborně termínem vzorce užívání a zahrnují jak technickou stránku aplikace drogy, tak stránku sociální, rituální a psychickou.

„Konopné drogy patří do skupiny návykových látek, kde vzorce užívání mohou spolu se zkušeností a očekáváním uživatele být tak zásadní, že může dojít k vyvolání pocitu akutní intoxikace i v situaci, kdy je obsah THC v substrátu velmi nízký nebo dokonce nulový.

V závislosti na zvoleném způsobu užití se může lišit i průběh a intenzita intoxikace. V zásadě jsou čtyři způsoby aplikace: přes dýchací trakt, trávicí trakt, injekční aplikací (intravenózně/intramuskulárně) a transdermálně“ (Miovský, 2008, s. 132).

### 2.2.1 Aplikace konopných drog

#### Aplikace konopných drog inhalací

Nejrozšířenějším způsobem, jakým jsou konopné drogy užívány, je kouření. Sušina, která je kouřena může být složena buď z květů a okvětních lístků samičích rostlin, nebo již méně často z květenství smíchaného s listy. Vedle surového nebo minimálně zpracovaného materiálu se kouří také hašiš a hašišový olej. Účinky při kouření se dostávají relativně rychle, řádově od desítek sekund do minut, a trvají zpravidla od jedné do tří hodin.

Pravděpodobně nejrozšířenějším způsobem konzumace konopí je v tzv. *jointu*. Je to vlastnoručně ubalená cigareta obsahující drť z okvětních lístků samičí rostliny konopí. Obdobou jointu, jehož stěny tvoří papírek, je *blunt*. Blunt je rozdílný snad jen v tom, že se konopná droga s případnými příměsemi balí do tabákových listů. Pokud se joint/blunt kouří ve skupině o více lidech, dává se obvykle cigareta kolovat – kuřáci si obvykle potáhnou jeden až třikrát a posílají ji dále.

Někteří z uživatelů preferují kouření konopné drogy bez příměsí. K těmto účelům jim slouží různé druhy „šlukovek“, dýmek, fajfek a bongů.

„Šlukovky“ pojmu do svého konce malé množství rostlinného materiálu. Hlavy některých „šlukovek“ mají tak malý objem, že jej vykouřit i na jedno nadechnutí. Naproti tomu některé *fajfky* či *bongy* pojmu značné množství materiálu (1g a více) a stejně, jako tomu je u marihuanových cigaret, se v závislosti na možnostech manipulace s nimi buď nechávají mezi

lidmi kolovat, nebo se u nich kuřáci střídají. Kouř bývá stejně jako při kouření konopné cigarety vtahován hluboko do plic a následně po zadrženém dechu vydechován až po několika desítkách vteřin ve snaze maximalizovat absorpci psychoaktivních látek obsažených v kouři do krevního oběhu v plicních sklípcích.

*Vodní dýmky* či bongy část kuřáků konopí používá v domnění, že snižují toxicitu vdechovaného kouře. Část se domnívá, že tak rychleji dosahuje intoxikace, protože kouř ochlazený studenou vodou někdy i s kostkami ledu, lze po nádechu relativně snadno zadržet až několik minut. Další kuřáci si používáním vodních dýmek a bongů spíše zpestrují stereotyp balení konopných cigaret během domácích nebo společenských večírků (Miovský, 2008).

### **Aplikace konopných drog perorálně**

Další možností jak aplikovat psychoaktivní látky obsažené v konopí do těla uživatele je perorální cestou, tedy jejich použitím a následným vstřebáním prostřednictvím sliznice trávicího traktu. THC lze požit v jídle, lze jej vypít a zcela ojediněle je aplikováno rektálně ve formě čípku. THC je hydrofobní, nicméně pro „kulinářské“ účely důležitou vlastností je rozpustnost v tucích, olejích, v alkoholu. Marihuanu, hašiš a hašišový olej je možno pozřít i v surovém stavu, avšak k dosažení identických účinků je třeba většího množství materiálu a nástup účinků je pomalejší – navíc další látky obsažené v konopné rostlině mohou působit nevolnost.

V některých zemích je možné získat medicínský přípravek Dronabinol, prodávaný pod komerčním názvem Marinol. Důvodem pro předepsání jsou projevy spojené s léčbou rakoviny (např. nevolnost, zvracení) nebo zvýšení apetitu a tělesné váhy u pacientů s AIDS.

### **Injekční aplikace konopných drog**

Jak uvádí Miovský a spol., přestože je injekční aplikace konopných drog velmi řídkým jevem, je tato aplikace samozřejmě možná v případě extrahovaného či synteticky vyrobeného THC. S tímto způsobem se však u nás prakticky téměř nesetkáváme a jde spíše o teoretickou možnost nacházející využití spíše ve zdravotnictví a výzkumu.

### **Transdermální aplikace**

„Další alternativou pro méně nebezpečné formy aplikace, které jsou určeny zejména pacientům s narušenou imunitou, je přes neporušenou pokožku. Metoda perkutánní absorpce THC zatím nedosahuje požadovaného efektu“ (Miovský, 2008, s. 135).

## 2.3 Vzorce distribuce konopných drog

Před rokem 1989 se užívání konopí stalo součástí symboliky protestu. V 70. a 80. letech užívaly konopí především dvě skupiny uživatelů. První skupinou bylo tzv. tvrdé jádro drogové scény, pro kterou konopí představovalo především doplňkovou, sekundární drogu. Druhou skupinou byly povětšinou intelektuální kruhy, které s konopím zacházely již v podobě tzv. rekreačního vzorce užívání.

Prakticky veškeré hlavní dodávky konopí pocházely z domácí produkce a v této době nebyl trh nikde výrazněji organizován. Šlo tedy téměř výhradně o tzv. outdoor (venkovní) produkci, většinou dále nešlechtěných odrůd, které si členové těchto skupin pěstovali sami.

Je pravděpodobné, jak uvádí Miovský, že zvyklosti a pravidla tohoto samozásobitelského způsobu fungování „trhu“ daly základy a naformovaly pravidla zacházení s konopím v 90. letech a je proto možné, že právě určité rysy „aristokratičnosti“ spojené s tím, že konopí se „přátelům a kamarádům“ dává zdarma a užívá společně, má svůj původ zde v těchto uzavřených skupinách.

Vývoj drogové scény v 90. letech lze rozdělit do dvou velkých etap či vln. Prvním zlomovým obdobím je rok 1992-1993. S určitou mírou nadsázky lze tuto dobu označit za „zlatou éru“ užívání drog v Čechách, a to díky malé koordinovanosti policejních aktivit doprovázených nejednotnou legislativou a i určitou porevoluční obavou policejních složek z aktivních a efektivních operací, otevření hranic a liberálním až benevolentním celním kontrolám, uvolnění trhu a teprve budovaným a začínajícím moderním celním systémům zaměřeným na pašování nelegálních návykových látek.

„Co se týká hlavních trendů v dovozu zejména u marihuany, pak informace o mezinárodním obchodu s konopnými drogami obecně jednoznačně za jeden z hlavních zdrojů označují tzv. „trojúhelník“ či „čtyřúhelník“, tedy hlavní producentskou oblast ležící mezi Alžírem, Marokem, Libanonem a Egyptem. Obchod s konopnými drogami do velké míry závisí na osobách, které pocházejí ze států severní Afriky, zpravidla ze zmiňovaných pěstebních zemí. Hlavní evropskou oblastí nákupu marihuany je Amsterdam.“  
(Miovský, 2008, s. 150).

Podle Miovského byl vrchol a ústup první velké vlny změn na drogové scéně v letech 1993-1995. V celospolečenském kontextu je to období, kdy se o drogách začalo více hovořit jako o těžko řešitelném problému a celá oblast začala být výrazně medializována a politizována bez elementární znalosti její podstaty a efektivních postupů proti ní.

Jak Miovský uvádí, proces dvouetapové transformace české drogové scény byl dokončen v letech 1997-2000. Lze zjednodušeně říci, že v tomto období začal v ČR ve většině větších měst existovat klasický komerční prodej marihuany. Začala se postupně diferencovat cena mezi marihuanou pěstovanou venku (outdoor) a tzv. podlampovkami (indoor).

Tak jako je na jedné straně zřejmé, že obchod s marihuanou a hašišem se ve druhé polovině 90. let stal běžnou součástí distribučního řetězce na scéně, tak většina oslovených uživatelů shodně udává, že se domnívají, že kvalita konopných drog na trhu vzrostla.

Celkově se ceny drog na trhu jeví jako většinou velmi stabilní a lze obecně říci, že ceny jsou jedna z mála oblastí, která se za posledních deset let změnila jen velmi málo, či vůbec. Cena konopí v první polovině 90. let variovala mezi nulovou hodnotou a hodnotou několika desítek korun za gram. Někteří uživatelé z regionů ČR jezdí konopí dodnes nakupovat do Prahy. V Praze je větší výběr a dostupnost různých skunků. Marihuana se v ČR prodává prý průměrně okolo 150-250 Kč/g. Při velmi dobrém osobním kontaktu je možné sehnat hašiš i za 170 Kč/g (Miovský, 2008).

„Nástup technologií užívaných při pěstování indoor postupně zásadním způsobem mění možnosti a rizika pěstování konopí a v podstatě při opatrnosti pěstitele jej, pokud se nedostane do konfliktu s policií nějakým excesem, není možné bez udání někoho z „odběratelů“ odhalit. Nové trendy a technologie v pěstování neustále zvyšují kvalitu zboží. Vývoj v posledních pěti letech jednoznačně ukazuje, že zatímco v menších městech je částečně zachovaná možnost venkovního pěstování a nadále tento způsob přípravy přetrvává, ve větších městech postupně stále více roste objem konopí pěstovaného uvnitř“ (Miovský, 2008).

## **2.4. Organizace konopných trhů**

V následujícím textu se budu zabývat tématy: místa prodeje konopných drog, cena konopných drog a způsob získávání konopných drog. Zdrojem byla Výroční zpráva o stavu ve věcech drog v České republice v roce 2008.

### **2.4.1. Místa prodeje konopných drog**

Více než polovina (54 %) všech respondentů CS 2008 označila získání konopných drog za celkem obtížné až nemožné, 20 % naopak za velmi snadné. Pro tři čtvrtiny mladých lidí ve věku 15–24 let je ovšem získání konopné drogy snadné nebo velmi snadné.

Nejčastějšími místy získání konopné drogy v ČR byly v r. 2008 bar, restaurace nebo klub (36 % naposledy opatřené konopné drogy u respondentů CS 2008).

V těchto místech uživatelé získávali (nakupovali, získávali zdarma nebo sdílením) konopnou drogu od kamarádů nebo od známých. Pokud za ni platili, šlo zpravidla o nízkou cenu. Druhým nejčastějším místem získání konopné drogy byla soukromá akce nebo domácí prostředí (31 %), ve kterém docházelo k získání konopné drogy převážně zdarma nebo sdílením. Třetím nejčastějším místem získání konopné drogy bylo veřejné prostranství (20 %), na kterém se uskutečnilo 28 % komerčních transakcí. Jednalo se převážně o nákupy od neznámé osoby za relativně vysokou cenu, přičemž na tomto trhu se zpravidla prodávala indoor marihuana. Vedle zmiňovaných míst a okolností se řada transakcí uskutečnila přímo u prodejce doma (13 %). Desetina respondentů naposledy koupila marihuanu ve škole nebo na pracovišti (Národní monitorovací středisko pro drogy a drogové závislosti, 2009d).

### **2.4.2. Způsoby získávání konopných drog**

Téměř tři čtvrtiny respondentů (72 %) uvedly, že konopnou drogu naposledy získaly zdarma nebo sdílením, kde vyšší podíl připadá na sdílení; 17 % respondentů konopnou drogu koupilo a 8,5 % uvádí jako zdroj konopné drogy vlastní pěstování konopí (11 % naposledy získané konopné drogy u mužů, 2,5 % u žen). Převládajícím vztahem mezi uživatelem a osobou, od které uživatel konopnou drogu naposledy získal, byl z 61 % vztah kamarádský, příbuzenský nebo partnerský, od známého získalo konopnou drogu 20 % respondentů a od prodejce nebo neznámé osoby přibližně 9,3 % respondentů. Při posledním nákupu získali uživatelé konopnou drogu buď od kamaráda, příbuzného, nebo partnera (35 %), který má ke konopné droze snadnější přístup, od známého (32 %) nebo od dealera (28 %). Pokud jde o způsob získání konopné drogy podle krajů, nebyly zjištěny statisticky

významné rozdíly, ale tyto rozdíly se objevily u způsobu, jakým respondenti s konopnou drogou dále naložili – v průměru 70,5 % uživatelů konopnou drogu naposledy darovalo nebo ji sdílelo s ostatními. Ve zlínském, karlovarském a ústeckém kraji se o ni ale dělilo více než 90 % uživatelů, zatímco např. v pardubickém kraji s ní takto naložila méně než polovina respondentů (Národní monitorovací středisko pro drogy a drogové závislosti, 2009d).

Tématem konopných trhů se v r. 2007 zabývala bakalářská práce vycházející z průzkumu na souboru 50 pražských a středočeských konzumentů a prodejců marihuany ve věku 15–30 let. Práce rozdělila prodejce marihuany do 2 kategorií: na překupníky, kteří nakupují od velkopěstitele či domácího pěstitele a prodávají výhradně indoor marihuanu, a na prodejce, kteří jsou sami pěstiteli a zpravidla prodávají outdoor marihuanu. Prodejci bývají zároveň konzumenty a společně s marihuanou obvykle neprodávají jiné drogy. Trh s marihuanou je podle uvedené práce relativně poklidný a existuje na něm jen relativně malé riziko oloupení nebo jiných druhů násilí. Prodejci většinou očekávají aktivitu kupujících (např. telefon) a obvykle nemají určena žádná stabilní místa ani prodejní časy.

Potenciální rizikovost kupujících si prodávající ověřují jen povrchně a často se řídí „pohodovostí“ a „přátelskostí“ kupujícího, jeho přiměřeným vyjadřovacím jazykem, vzhledem apod. Specifickým fenoménem ve spojení s tímto trhem je skutečnost, že v důsledku výše ceny marihuany a vlastního socioekonomického osamostatňování se z řady kupujících stávají časem pěstitelé, kteří poté mohou nabízet přebytky jimi vypěstované marihuany – tyto přebytky obvykle neprodávají, ale buď je dávají zdarma, nebo je směňují za jinou marihuanu. Pro trh s marihuanou je rovněž typický užší vztah mezi prodejcem a kupujícím, často nazývaný jako „přátelský“. V důsledku tohoto vztahu prodejce poskytuje zákazníkům různé slevy a doplňkové nadstandardní služby, jako je dovoz marihuany domů, prodej na zavolanou nebo prodej na dluh. Mezi konzumenty marihuany se vytvářejí otevřené komunity, kam přichází prodejci nejen prodat své zboží, ale také si zakouřit a bavit se. Mezi konzumenty probíhá solidární směna a výpomoc, a to jak „horizontálně“ (např. půjčování nebo poskytování financí a věcí včetně marihuany navzájem), tak „vertikálně“, kdy socioekonomicky samostatnější konzumenti podporují sociálně závislejší, zpravidla mladší uživatele) (Procházka, 2008).

### 2.4.3. Maloobchodní a velkoobchodní ceny a množství a makroekonomické souvislosti

Podle údajů o cenách drog, které každoročně poskytuje NPC, zůstávaly maloobchodní ceny marihuany a hašiše v r. 2006–2008 relativně stabilní. Informace o ceně jsou zjišťovány z okresních policejních ředitelství, nicméně je není možné vztáhnout k objemu nebo typu marihuany (outdoor, indoor) a hašiše. V r. 2006–2008 se marihuana prodávala v průměru za cca 180 Kč/g a hašiš za 250 Kč/g viz. tabulka 1 (Národní protidrogová centrála, 2009d).

Tab. 1 -Průměrné a nejčastěji udávané (modus) ceny drog v r. 2006–2008, v Kč (Mravčík et al. 2008; Národní protidrogová centrála, 2009d)

Typ drogy	2006		2007			2008		
	Průměr	Modus	Průměr	Modus	Prodej ve velkém	Průměr	Modus	Prodej ve velkém
<b>Marihuana(g)</b>	190	150	180	100	20-250	180	200	50-300
<b>Hašiš(g)</b>	270	200	260	200	50-300	240	250	100-250

Výsledky průzkumu z r. 2007 mezi konzumenty a prodejci marihuany ukazují, že konzumenti marihuany zpravidla rozlišují mezi „trávou“, tedy méně potentní marihuanou, a více potentním „skunkem“. Cena „trávy“ se pohybovala v rozmezí 100–200 Kč/g a cena „skunku“ nejčastěji kolem 250 Kč/g. Tyto ceny jsou podle většiny respondentů stabilní posledních 9 let (Procházka, 2008). Podle CS 2008 dvě třetiny (65 %) respondentů, kteří marihuanu naposledy koupili, zaplatily za 1 g méně než 200 Kč, nejčastěji 100–150 Kč – tato cenová relace (cena do 200 Kč) korespondovala také s výpověďmi účastníků internetových diskuzí věnovaných ceně indoor vypěstované marihuany na komerčním trhu. Outdoor marihuana byla pořízena průměrně za 134 Kč (medián 150 Kč), indoor marihuana průměrně za 164 Kč (medián 150 Kč), hašiš průměrně za 225 Kč (medián 175 Kč) (Národní monitorovací středisko pro drogy a drogové závislosti, 2009d).

Tři ze čtyř respondentů v rámci poslední obchodní transakce nakoupili marihuanu v množství do 2 g, asi dvě třetiny respondentů naposledy zakoupily jeden gram marihuany a méně. Téměř polovina respondentů (47 %), kteří uvedli, že získali marihuanu zdarma, uváděla nejčastěji množství menší než 1 g (Národní monitorovací středisko pro drogy a drogové závislosti, 2009d).

Účastníci internetových diskuzí zmiňují, že objem zakoupené marihuany často neodpovídá domluvené ceně, popř. prodejci někdy marihuanu vlhčí, aby dosáhli její vyšší hmotnosti. Co se týče velkoobchodních cen konopných produktů, je obtížné tuto oblast přesněji specifikovat. To je způsobeno jednak tím, že většina transakcí probíhá s menším množstvím

marihuany, a jednak tím, že ceny udávané NPC v souvislosti s tzv. „prodejem ve velkém“ mají velmi široké rozpětí. U těchto údajů chybí doplňující informace o objemu jednotlivých záchytů, ze kterých byla cena zjišťována, o kvalitě konopných produktů (indoor, outdoor, potence), a konečně není známa ani přesná metodika pro zjišťování velkoobchodních cen (např. odhady, výsledky, rozhovory s výrobcí, překupníky, policejní odposlechy apod.) Velikost komerčního trhu s marihuanou lze na základě CS 2008 odhadnout na 2,7 miliard korun, tedy 0,07 % HDP (podle cen v r. 2008). Průměrná částka, kterou uživatelé utratili na trhu za marihuanu v posledním roce, byla 12 000 Kč (polovina respondentů utratila do 4 200 Kč za rok, ale výdaje respondentů dosahovaly ojediněle až 73 000 Kč). Finanční hodnota vypěstované marihuany určené převážně pro vlastní potřebu a pro nekomerční distribuci v rámci sociálních sítí odpovídala 1,5 mld. korun (0,04 % HDP) – tato částka se tedy díky samozásobení uživatelů konopnými látkami vyhnula černému trhu.

#### **2.4.4. Původ konopných drog na tuzemském trhu**

Podle CS 2008 představovala největší podíl konopných drog v ČR v r. 2008 indoor vypěstovaná marihuana, kterou si obstaralo 37,1 % respondentů, včetně těch, kteří si indoor marihuanu sami vypěstovali. Outdoor marihuana představovala 26,8 % a hašiš 2,7 % naposledy získané konopné drogy. Třetina respondentů (33,3 %) nebyla schopna určit, jaký druh konopné drogy naposledy získali. Výsledky internetové ankety, kterou realizovalo NMS na svých webových stránkách od února 2009 (1681 respondentů k 24. 8. 2009) a která se zaměřovala na druh konopných drog nejčastěji užívaných v posledním roce, se od výsledků CS 2008 významně nelišily – 35 % respondentů ankety užívalo hlavně domácí indoor vypěstovanou marihuanu, 30 % domácí outdoor, 8 % dovezenou indoor anebo outdoor marihuanu, 6 % hašiš a 22 % neznalo její původ. Z těchto výsledků lze učinit zjednodušený závěr, že cca 1/3 až 1/2 uživatelů konopných drog užívá indoor marihuanu, 1/3 outdoor a zbylá 1/5 až 1/3 nezná původ konopné drogy; hašiš užívá odhadem 5–10 % uživatelů konopných drog (Národní monitorovací středisko pro drogy a drogové závislosti, 2009d).

Na komerčním trhu s konopnými produkty je výrazná převaha indoor produktů – téměř polovina respondentů si naposledy koupila marihuanu vypěstovanou indoor (47,6 % indoor, 18,3 % outdoor, 4,6 % hašiš a 29,4 % konopnou drogu neznámého původu). Respondenti, kteří naposledy obdrželi marihuanu zdarma nebo sdílením, uváděli, že se z 31 % jednalo o indoor, z 23 % o outdoor a téměř polovina (45 %) nevěděla, o jaký druh šlo. Respondenti, kteří sami pěstují konopí (8,5 % respondentů, kteří užili marihuanu v posledním roce), uváděli především outdoor způsob pěstování (62 %), nicméně validitu této informace může snižovat skutečnost, že výzkum byl prováděn v domácnostech respondentů, což

mohlo ovlivnit ochotu respondentů přiznat domácí (indoor) pěstování konopí (Národní monitorovací středisko pro drogy a drogové závislosti, 2009d).

Podle výsledků CS 2008 většina (57 %) uživatelů konopných drog označila ČR jako zemi původu naposledy získané konopné drogy, následovalo Nizozemí (6,5 %), jiná evropská země (2 %) a jiná mimoevropská země (0,3 %). Třetina respondentů nedokázala určit, odkud konopná droga pocházela (Národní monitorovací středisko pro drogy a drogové závislosti, 2009d). Podle expertních odhadů některých českých odborníků je 20 % marihuany dostupných na tuzemském trhu importováno ze zahraničí, z toho cca 60 % z Holandska (Národní monitorovací středisko pro drogy a drogové závislosti, 2009b). Importovaný hašiš má původ především v Severní Africe (Maroko).

NPC a Celní správa ČR relativně často evidují záchyty marihuany dovážené ze zahraničí prostřednictvím poštovních zásilek (zejména z Nizozemí). Hašiš je pašován do ČR hlavně z Nizozemí a ze Španělska v poštovních zásilkách nebo pomocí kurýrů, průměrná hmotnost záchyty činila cca 12 g (viz také VZ 2007).

Konopné drogy jsou na celém světě i v ČR nejužívanějšími ilegálními drogami. Ve 2. polovině 20. století se v Česku konopí pěstovalo a užívalo především v rámci uzavřených skupin. Komerční trh s konopnými drogami (marihuanou, hašišem) se otevřel v 90. letech 20. století. ČR patří v současné době mezi evropské země s nejvyšší prevalencí užívání konopných látek. Většina dospělé populace označuje získání konopné drogy za obtížné, nicméně tři čtvrtiny respondentů ve věku 15–24 let jej považují za snadné. Nejčastějším místem získání konopných drog v ČR jsou bary, restaurace nebo kluby. Téměř tři čtvrtiny respondentů uvedly, že konopnou drogu naposledy získaly zdarma. Konopná droga byla nejčastěji získána od kamaráda, příbuzného nebo partnera. Prodejci bývají často také konzumenty a obvykle neprodávají jiné drogy. Maloobchodní ceny marihuany a hašiše zůstávají stabilní, marihuana se prodává za cca 200 Kč/g, hašiš za 250 Kč/g. Tři ze čtyř respondentů v rámci poslední obchodní transakce nakoupili konopnou drogu v množství do 2 gramů. Průměrná potence marihuany mírně narůstá a hašiše klesá. Největší podíl konopných drog, včetně těch na komerčním trhu, představuje v ČR indoor vypěstovaná marihuana, následuje outdoor marihuana. Většina uživatelů konopných drog označila ČR jako zemi původu naposledy získané marihuany. V ČR se nachází několik desítek „grow shopů“, které prodávají techniku pro pěstování marihuany; semena pro pěstování konopných rostlin lze získat v rámci sociálních sítí nebo prostřednictvím internetu z tuzemska i ze zahraničí. Počet záchyťů marihuany se ročně pohybuje kolem 550–600 a celkový objem zachycené marihuany narůstá, počet zachycených rostlin konopí se v r. 2008 meziročně zvýšil téměř čtyřnásobně. Přibližně 5 % záchyťů marihuany a pouze jeden záchyt hašiše přesáhly v posledních 3 letech objem 1 kg. Od r. 2005 byl zaznamenán rostoucí počet odhalených indoor velkopěstíren – v r. 2008 jich v ČR bylo odhaleno 79.

## **2.5. Drogový trh**

Dle výroční zprávy (2011) se v ČR spotřebovalo odhadem 18,2 tun konopných drog.

Spotřeba konopných drog v ČR je kryta především domácí produkcí, která v r. 2011 činila odhadem téměř 16 tun konopí vypěstovaného převážně indoor, do ČR byly dovezeny necelé 3 tuny konopných drog. Obsah THC se u indoor pěstovaného konopí pohyboval mezi 12 a 20 %. Policie ČR v r. 2011 zajistila 165 pěstíren. Vzrostl podíl osob původem z Vietnamu zapojených do pěstování konopí a distribuce marihuany ve větším rozsahu. Od r. 2009 roste počet záchytů i množství zadržené marihuany. Za r. 2011 evidují Policie ČR a Celní správa ČR 508 záchytů v množství 441 kg, dále bylo zachyceno 62,8 tis. rostlin konopí a 2,4 kg hašiše

### **2.5.1. Spotřeba drog**

Spotřeba vybraných drog v r. 2011 byla odhadnuta na základě míry prevalence užívání nelegálních drog zjištěné v Celopopulační studii z r. 2008 (Běláčková et al. 2012), prevalenčních odhadů problémového užívání drog a dat o průměrné spotřebě drog podle uživatelských návyků. V r. 2011 se v ČR spotřebovalo odhadem 18,2 tun konopných drog, 4,6 tun pervitinu, 1,2 tun heroinu, 869,5 kg kokainu, 4,6 mil. tablet extáze a 1 mil. kusů LSD (Vopravil, 2012). Ve srovnání s r. 2008 došlo k poklesu spotřeby všech drog s výjimkou pervitinu, u kterého došlo ke zvýšení o 166 kg (Vopravil, 2010).

### **2.5.2. Dostupnost a nabídka drog**

Základní zdroj informací představují data poskytovaná Národní protidrogovou centrálou SKPV Policie ČR (NPC) a Celní protidrogovou jednotkou (CPJ) (Národní protidrogová centrála SKPV Policie ČR, 2012a; Ministerstvo financí, 2012b). Jedná se především o počty záchytů jednotlivých drog a zajištěné množství v rozdělení podle místa záchytu.

Domácí produkce konopí činila v r. 2011 odhadem téměř 16 tun, z toho 10,7 tun pro vlastní potřebu pěstitelů, 4,6 tuny pro český trh a 0,5 tuny bylo určeno pro vývoz. Převažovalo indoorové pěstování, a to podílem 56 % celkové domácí produkce. Do ČR bylo dovezeno 2,9 tuny konopných drog (Vopravil, 2012). Obsah THC se u zachyceného indoor konopí pohyboval mezi 12 a 20 %. Policie ČR odhalila v r. 2011 celkem 165 pěstíren (Národní protidrogová centrála SKPV Policie ČR, 2012a). V souvislosti s pěstováním konopí ve větším

rozsahu a distribucí marihuany upozorňují Policie ČR a Nejvyšší státní zastupitelství na rostoucí podíl osob původem z Vietnamu zapojených do této trestné činnosti. Bylo zaregistrováno také několik obchodních společností vlastněných osobami původem z Vietnamu, které se zabývaly dovozem pěstitelských technologií zejména z Nizozemí a Velké Británie. Marihuana z velkopěstíren byla určena převážně pro německý trh a distribuce probíhala zejména prostřednictvím tržnic v příhraničních oblastech. Podle NPC se však zvýšil podíl marihuany směřující na tuzemský trh. Nový trend představovaly případy pěstování konopí v krátkodobě pronajatých hospodářských objektech. Pěstírny fungovaly pouze po dobu několika sklizní a poté byly objekty vyklizeny. Komunikaci s pronajímateli a úřady často zprostředkovávali čeští občané. Vlastní fungování pěstírny zajišťovaly osoby původem z Vietnamu. Jednalo se často o osoby v znevýhodněném postavení z důvodu dluhů, nezaměstnanosti, porušování režimu pobytu cizinců apod. (Národní protidrogová centrála SKPV Policie ČR, 2012c; Nejvyšší státní zastupitelství, 2012). V souvislosti s vývozem marihuany CPJ upozornila také na nárůst nelegálního vývozu prostřednictvím letecké poštovní přepravy do Velké Británie či USA (Ministerstvo financí, 2012b).

### **2.5.3. Záchyty drog**

Hlavní zdroj informací o záchytech drog představují data NPC a CPJ (Národní protidrogová centrála SKPV Policie ČR, 2012a; Národní protidrogová centrála SKPV Policie ČR, 2012d; Ministerstvo financí, 2012b). Počet záchytů a zajištěné množství jednotlivých drog v l. 2008–2011 uvádí tabulka 2. Stejně jako v předchozích letech byla nejčastěji zadrženu drogou marihuana. Počet záchytů marihuany se v období 2007–2011 pohyboval kolem 500 ročně.

Za r. 2011 evidují Policie ČR a Celní správa ČR 508 záchytů této drogy v množství 441 kg, z toho 62 % tvořily záchyty do 100 g a 13 % záchyty v množství nad 1 kg. V r. 2011 bylo zadrženo o 163 kg více než v předchozím roce (278 kg v r. 2010), současně se snížil podíl záchytů v množství do 100 g o 3 procentní body (65 % v r. 2010 a 62 % v r. 2011). Hmotnost největšího záchytu marihuany byla 45,9 kg. Od r. 2009 roste počet záchytů i množství zadržené marihuany. Rostliny konopí byly zajištěny při 240 záchytech v množství 62,8 tis. kusů. Přestože se jedná o nejvyšší počet záchytů rostlin konopí od r. 2007, celkové množství zadržovaných rostlin bylo nižší než v předchozím roce.

Největší podíl tvořily záchyty do 50 rostlin, a to téměř 56 %. Záchyty nad 1 tis. rostlin představovaly 9 %. Změnou oproti r. 2010 byl zejména nárůst podílu záchytů v kategorii 50–300 rostlin konopí o 7 procentních bodů (z 13 % v r. 2010 na 20 % v r. 2011) a naopak snížení podílu záchytů v množství do 50 rostlin celkem o 5 procentních bodů (z 61 % v r. 2010 na 56 % v r. 2011). Policie ČR v r. 2011 zajistila 165 pěstíren konopí, tj. o 20 více než v

r. 2010. Počet záchytů a zadržené množství hašiše se od r. 2009 snižují, v r. 2011 to bylo 2,4 kg (9,4 kg v r. 2010). Největší podíl tvořily v posledních třech letech záchyty do 50 g. Záchyty nad 500 g byly spíše ojedinělé.

Tab. 2: Počet záchytů a zajištěné množství jednotlivých drog v I. 2008–2011 (Národní protidrogová centrála SKPV Policie ČR, 2012d)

Typ drogy	2008		2009		2010		2011	
	Počet	Množství	Počet	Množství	Počet	Množství	Počet	Množství
Marihuana(g)	602	392 527	384	171 799	455	277 988	508	440 780

#### 2.5.4. Ceny a čistota drog

Informace o cenách jednotlivých drog vycházejí z konkrétních případů trestných činů hlášených NPC, pokud je informace o ceně k dispozici. Údaje o čistotě jsou dostupné pouze pro část drog a jejich zdrojem jsou odbory kriminalisticko-technických expertíz krajských ředitelství Policie ČR (OKTE) a Kriminalistický ústav Praha. Dané údaje však mají velmi omezenou vypovídací hodnotu. Počet případů nebo vzorků, ze kterých jsou ceny a čistota zjišťovány, je v případě některých drog velmi nízký. Při vyhodnocování čistoty navíc nejsou rozlišovány vzorky ze záchytů většího objemu s vyšší koncentrací účinné látky a vzorky z pouličního prodeje, jejichž čistota je často výrazně nižší.

Cena a potence marihuany se oproti r. 2011 výrazně nezměnila.

Tab. 3: Průměrné hodnoty čistoty drog v I. 2008–2011 (Národní protidrogová centrála SKPV Policie ČR, 2012e)

Typ drogy	2008		2009		2010		2011	
	Počet vzorků	Průměrná čistota (%)	Počet vzorků	Průměrná čistota (%)	Počet vzorků	Průměrná čistota (%)	Počet vzorků	Průměrná čistota (%)
Marihuana	404	5,5	289	8,1	391	7,7	497	7,2

Pozn.: U konopných drog jde o koncentraci THC.

Tab. 4: Průměrné a nejčastěji udávané (modus) ceny drog v I. 2008–2011, v Kč (Národní protidrogová centrála SKPV Policie ČR, 2012e)

Typ drogy	2008		2009		2010		2011	
	Průměr	Modus	Průměr	Modus	Průměr	Modus	Průměr	Modus
Marihuana	180	200	210	250	200	250	190	200

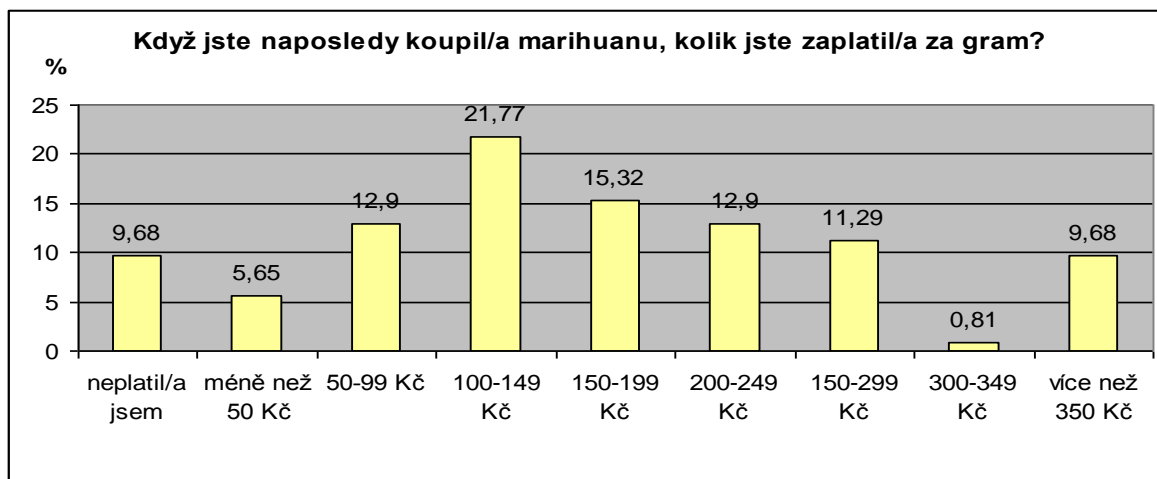
Pozn.: Ceny jsou zaokrouhleny na desítky Kč.

## 2.6. Konopné trhy v grafech - zdroj dat- CS 2008

### Cena marihuany

Často uváděná cena za gram indoor marihuany je 250 Kč, někdy i 200 Kč. Celá řada respondentů si dokáže marihuanu opatřit za lepší cenu, nejčastěji 100-149 Kč (pprch.cz).

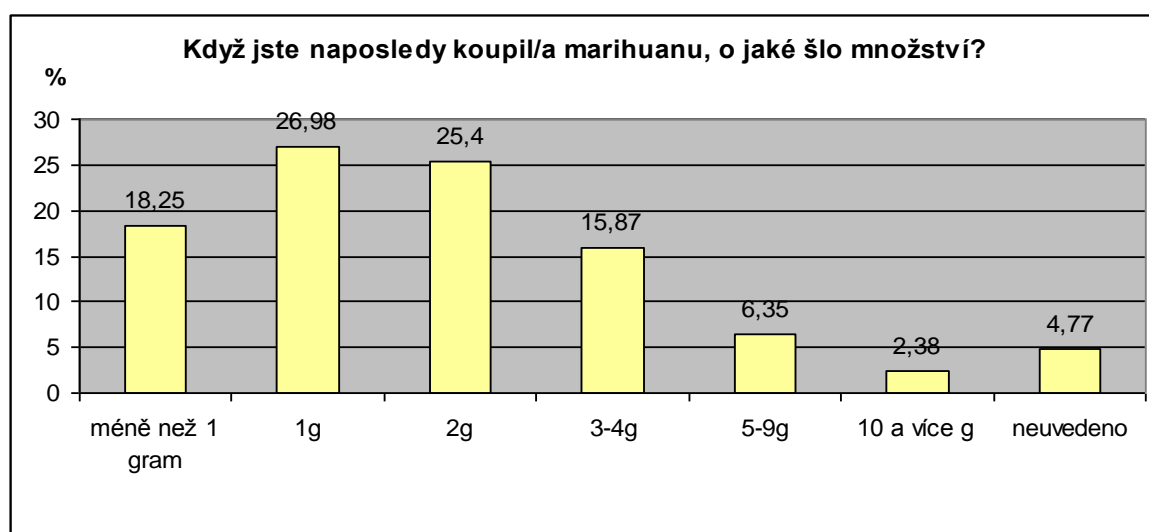
Graf 1: Cena za gram při posledním užití



### Nejčastěji zakoupené množství

Nejčastější zakoupené množství je jeden gram. Prodejce za jeden gram může vydávat i menší množství (pprch.cz).

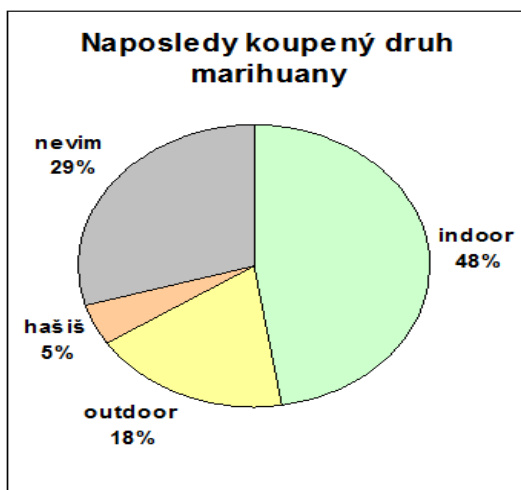
Graf 2: Zakoupené množství při posledním užití



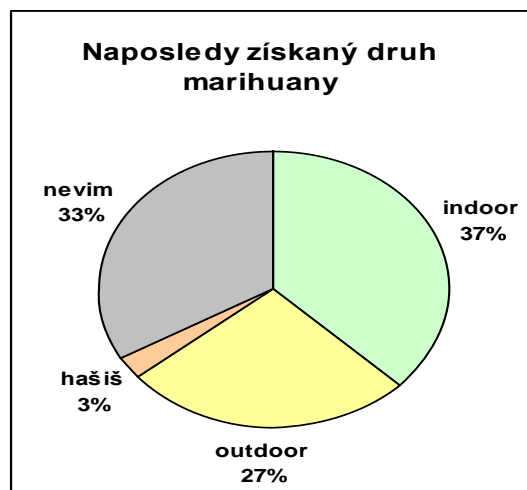
## Druh marihuany na trhu

Druh marihuany při poslední koupi je vidět v grafu 3. Indoor je zde zastoupen 48%, outdoor 18%, hašiš 5%. 29% respondentů nezná druh marihuany při poslední koupi. Naposledy získaný druh marihuany je zobrazen v grafu 4. 37% respondentů naposledy získalo indoor, 27% outdoor, 3% hašiš, a 33% neznalo druh marihuany (pprch.cz).

Graf 3: Druh marihuany při poslední koupi



Graf 4: Naposledy získaný druh marihuany



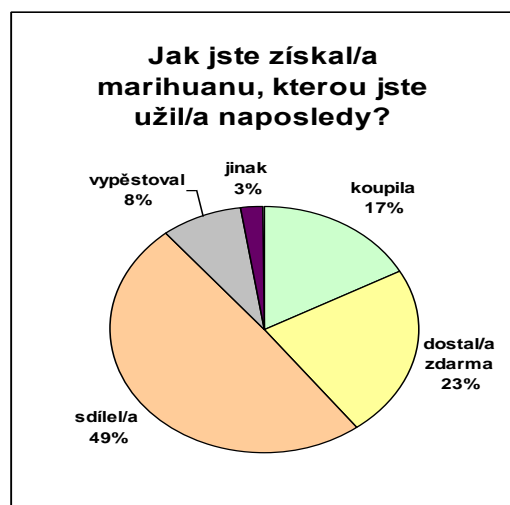
## Způsob získání marihuany

V grafech 6 a 7 je znázorněno, jak respondenti získali marihuanu, kterou užívali naposledy. V modulu EMCDDA a CS je různé chápání „zdarma“. V modulu EMCDDA, na otázku jak získali marihuanu, kterou užívali naposled, odpovědělo 60% respondentů – dostal/a zdarma. V CS modulu tak odpovědělo 23% respondentů (pprch.cz).

Graf 5: Dle modulu EMCDDA



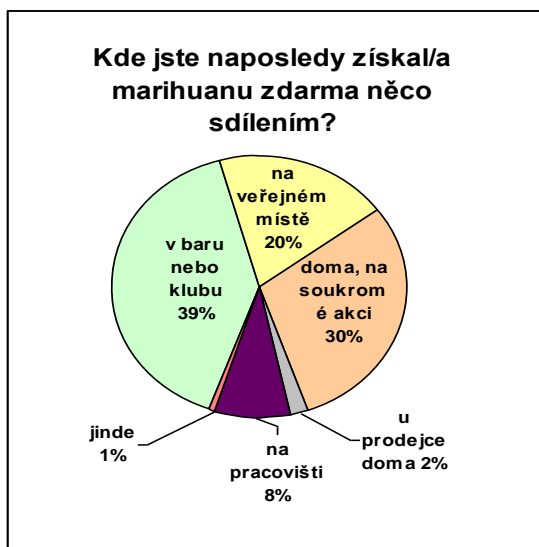
Graf 6: Dle CS modulu



## Místo nákupu a sdílení

V grafech 8 a 9 můžeme vidět místo a sdílení posledního získání a nákupu marihuany. Respondenti nejčastěji naposledy získali marihuanu z 39% v baru či klubu. 30% doma nebo soukromé akci a 20% na veřejném místě. 33% respondentů koupilo marihuanu v baru či klubu, 28% na veřejném místě, 14% doma či soukromé akci, 13% u prodejce doma, 10% na pracovišti a 2% jinde (pprch.cz).

Graf 7: Místo posledního získání marihuany



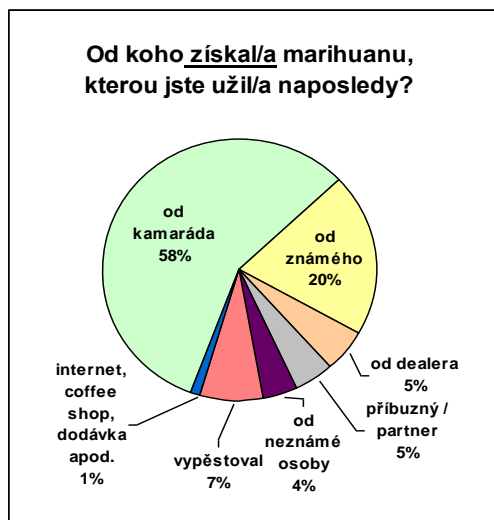
Graf 8: Místo posledního nákupu marihuany



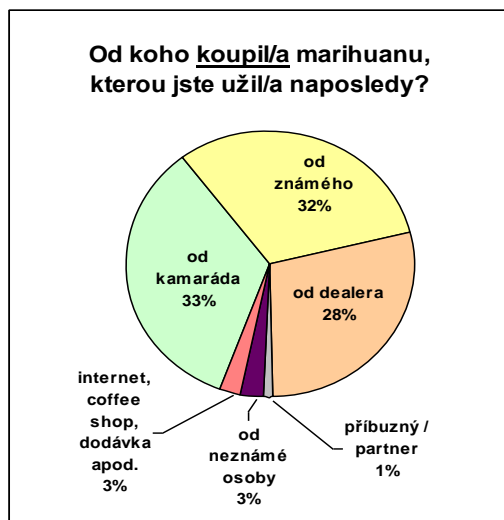
## Vztah mezi nakupujícími a prodávajícími

Černý trh má podobu přátelských vazeb – 2/3 nákupů probíhají mezi přáteli a známými. Naposledy získali respondenti marihuanu z 58% od kamarádů. 20% respondentů ji získalo od známého, 7% si ji vypěstovalo a 5% ji získalo od dealera. 33% ji naposledy koupilo od kamaráda, 32% od známého, 28% od dealera (pprch.cz).

Graf 9: Vztah mezi nakupujícími a prodávajícími



Graf 10: Vztah při koupi



## 2.7. Uživatelé konopných drog

Dle Miovského reprezentují uživatelé konopných drog velmi široké spektrum společnosti. Vzhledem k jejich počtu i věkovému rozložení není snadné je jakkoli charakterizovat. Jedná se o velmi nehomogenní skupinu mající podobný rozptyl charakteristik, jako známe např. u alkoholu. Znamená to tedy, že na jednom konci škály se můžeme setkat s uživateli chovajícími se velmi specifickým a rizikovým způsobem s rozsáhlou psychiatrickou komorbiditou a na druhé straně se můžeme setkat s uživateli, kteří konopí užívají v kontextu rekreačních vzorců užívání a nevykazují žádné zvláštní odchylky od populačního průměru.

### 2.7.1. Typologie uživatelů konopných drog

Miovský a kol. uvádí, že na konci 60. a v 70. letech byly provedeny studie zabývající se osobností uživatelů konopných drog. Výsledky výzkumu ukazují, že nejen mezi uživateli konopných drog a neuživateli jsou psychosociální a behaviorální rozdíly, ale odlišnosti jsou také mezi těmi, kteří užívají konopné drogy pravidelně a často a těmi, kteří užívají zřídka nebo patří mezi experimentátory.

Nejčastějším obrazem uživatele konopných drog, jak jej prezentují česká média, jsou mladí lidé mladší 18 let. Média dále také opakovaně zdůrazňují snižování věkové hranice prvního užití drogy. Dostupná data však nasvědčují tomu, že míra užívání konopí se celosvětově zvyšuje nejméně od poloviny 90. let, přičemž trh s konopnými drogami v České republice je odhadován v úrovni cca 0,6-0,7 % HDP (Miovská, Vacek, Gabrhelík, 2008).

Miovský a Urbánek (2001) vycházejí z původního Simonova (1994) členění uživatelů drog. Simon při dělení vycházel z obecné populace a v rámci ní rozdělil uživatele do 5 skupin:

- **část populace se zkušeností s nelegální drogou** – tj. ty osoby obecné populace, které minimálně jedenkrát v životě učinili zkušenost s nelegální drogou,
- **aktuální uživatelé** – všichni, kteří v současnosti užívají (bez další specifikace frekvence) nějakou nelegální drogu. Podmínkou je aktuální opakované užívání,
- **problémoví uživatelé** – intravenózní uživatelé jakýchkoli drog a/nebo uživatelé drog opiátového typu a/nebo stimulantů, tato kategorie zahrnuje také všechny konzumenty, kteří byli nuceni v souvislosti s drogou vyhledat pomoc,

- **závislí uživatelé** – pouze určitá část předcházející skupiny problémových uživatelů, která splňuje diagnostická kritéria pro závislost,
- **těžcí dlouhodobí uživatelé** – nejčastěji aplikují drogy intravenózně a s obvykle těžkým stupněm závislosti se zde pojí výrazný sociální propad, celkově špatný somatický stav, vysoce rizikové užívání a celkově rizikové chování.

Původní Simonovo dělení doplnili Miovský a kol. (2001) o kategorii v tzv. skryté populaci uživatelů drog, tj. těch, kteří nikdy v souvislosti s užíváním nevyhledali žádnou pomoc a nejsou nikde jako uživatelé vedeni:

- **experimentátoři**, kteří mají více než jednu aktuální zkušenost s nelegální drogou a tuto zkušenost opakují ve velmi dlouhých časových intervalech, obvyklé pro tuto skupinu je zkoušení různých typů drog a způsobů jejich užití, přičemž v užívání nenacházejí pravidelnost ani sklon zkušenost opakovat,
- **rekreační uživatelé**, jejichž cílem je pobavit se, odreagovat se, uvolnit, získat dobrou náladu atd. Charakteristické je určité ustálení settingu a typu drogy, ačkoli to nemusí být pravidlem,
- **závislí uživatelé** se stabilizovaným sociálním zázemím a vzorci užívání, kteří zůstávají ve skryté populaci, protože se nedostávají do konfliktu se zákonem, nevykazují další zdravotní a sociální problémy a nežadají tudíž o žádnou formu institucionalizované pomoci či péče – a to i přes to, že naplňují kritéria závislosti.

O typologii uživatelů konopných drog se pokusili Kandel a Chen (2000). Analyzovali soubor 708 uživatelů konopných drog ve věku 16-35 let a pomocí shlukové analýzy identifikovali 4 typy uživatelů:

- **těžcí uživatelé s časným začátkem užívání,**
- **lehčí uživatelé s časným začátkem užívání,**
- **těžcí uživatelé s pozdějším začátkem užívání,**
- **lehčí uživatelé s pozdním začátkem užívání.**

Typologie byla tedy vytvořena na základě dvou kritérií, a to začátek užívání konopných drog a frekvence (množství) užívání (Miovská, Vacek, Gabrhelík, 2008).

Také Miovský (1998) navrhl typologii uživatelů konopných drog podle dvou kritérií, a to také podle frekvence užívání:

- **lehký** (1-2x týdně),
- **střednětěžký** (2-4x týdně),
- **těžký uživatel** (5x týdně a více).

A dále podle celkové délky užívání:

- **krátkodobý** (0-4 měsíce),
- **střednědobý** (4 měsíce-2 roky)
- **dlouhodobý uživatel** (déle než 2 roky).

„Kombinací těchto dvou kritérií lze uživatele konopných drog rozdělit do 9 kategorií (lehký krátkodobý uživatel, lehký střednědobý uživatel, lehký dlouhodobý uživatel, střednětěžký krátkodobý uživatel atd.) Z předešlého krátkého výčtu je zřejmé, že kritéria dělení uživatelů jsou velmi nejednotná a také definice jednotlivých kritérií se často navzájem liší“ (Miovská, Vacek, Gabrhelík, 2008, s. 164).

## 2.7.2. Osobnost uživatelů konopných drog

Miovský uvádí, že většina uživatelů konopných drog v populaci kombinuje konopné drogy s dalšími návykovými látkami, ať už je to např. tabák, alkohol či halucinogenní drogy. Nalézt mezi uživateli ty, kteří jsou plně oddáni pouze užívání konopných drog, je velmi obtížné. Z tohoto pohledu je nesnadné popsat jedinečné osobnostní charakteristiky uživatelů konopných drog. Přesto byly provedeny výzkumy s cílem zkoumat osobnostní vlastnosti uživatelů konopných drog, ve kterých bylo více či méně kontrolováno užívání dalších drog.

Kdo je tedy uživatel marihuany a jaký je? Z demografického hlediska je to statisticky spíše mladý muž s vyšším vzděláním (pokud je studentem VŠ, pak studuje spíše humanitně zaměřený obor), je společenský a liberální, a kromě užívání marihuany nijak výrazně nepřestupuje zákon (Vacek, 2003).

Jeden z prvních a často citovaných, ale i kritizovaných výzkumů osobnosti uživatele marihuany provedli Zinberg a Weil (1970). Uskutečnili řady intenzivních hloubkových rozhovorů s 62 uživateli (muži, přibližně 20-25 let, většina studenti; respondenti nevěděli, že interview jsou zaměřena primárně na užívání marihuany) a zjistili jen minimální rozdíly mezi neuživateli a příležitostnými nebo rekreačními uživateli. Dlouhodobí pravidelní uživatelé vykazovali výraznou nonkonformitu a někteří z nich byli také popsáni jako extrémně úzkostní, paranoidní, závislí, sugestibilní a hysteričtí. Pravidelní uživatelé také sami sebe nehodnotili jako více závislé na drogách než ostatní a připadali si svobodnější než většina společnosti. Mezi uživateli dále podle Zinberga a Weila najdeme spíše osoby s hysterickou osobnostní strukturou (definováno výraznou emocionalitou, impulsivností a zvýšenou fantazií) a méně jedinců kompulzivních (potlačené afekty, preciznost a společenská konformita). Častější hysterická forma osobnosti zároveň naznačuje, že uživatelem marihuany se stane spíše člověk sugestibilnější, který dokáže při intoxikaci snáz prožívat a také ocenit pozitivní účinky.

Wells a Stacey (1976) rozdělili zkoumané subjekty do skupin podle míry užívání a zjistili, že čím více se konopí oddávají, tím spíše lze u nich nalézt následující rysy: zvýšená míra úzkosti, neuroticismu a psychoticismu, častější interpersonální problémy, problémy v zaměstnání a větší konzumace alkoholu. Ačkoliv tyto vědci očividně inklinovali k patologizaci uživatelů marihuany, tato zjištění korespondují i s dalšími výzkumy, které se ale spíše přiklání k neutrálnímu konceptu otevřenosti ke zkušenosti a nekonformitě uživatelů.

Satinder a Black (1984) ověřili na kuřácích marihuany hypotézu, že uživatelé drog obecně mají zvýšenou potřebu prožívání vzrušení (sensation seeking orientation), která je definována jako potřeba vyhledávat nové, rozmanité a intenzivní prožitky. Vzorku 48 uživatelů a neuživatelů zadali test SSS (sensation seeking scale), v němž kuřáci marihuany skórovali výše než nekuřáci na všech subškálách (statisticky významné zvýšení bylo dosaženo v celkovém skóru a v subškále desinhibice). Také Franzini a McDonald (1973) popsali časté kuřáky marihuany jako po zážitku bažící jedince, kteří se spíše než neuživatelé zajímají např. o jógu, meditaci a mystiku. Díky své otevřenosti, schopnosti empatie a nekonformním postojům k autoritám a většinovým hodnotám budí dojem „inteligentních a narcistních“ jedinců. Další výzkumy tyto charakteristiky doplnily o otevřenost k novému, touhu po dobrodružství, ale i nízké autoritářství; uživatelé mají prý také častěji smysl pro krásno a více různorodých zájmů.

Archer a Lopata (1979) ve svém přehledu literatury shrnuli předchozí výzkumy tak, že pravidelní uživatelé jsou spíše nekonformní, spontánní, nekonvenční a zohledňují širší mravní hlediska, zatímco neuživatelé jsou konvenčnější, socializovanější, mají zábrany a jejich mravní postoje jsou rigidnější.

Další přehledová studie, kterou vypracoval Murray (1986), shrnuje, že mezi pravidelnými kuřáky marihuany existuje větší rozmanitost v osobnostních charakteristikách než u pravidelných uživatelů ostatních nelegálních drog.

To by ve shodě s epidemiologickými zjištěními mohlo znamenat, že užívání konopí je jednak více rozšířeno mezi normální populací a nejspíš zároveň nevede k tak výrazné degradaci osobnosti (Vacek, 2003).

## **2.8. Zařízení pro děti - cizince**

Zařízení pro děti - cizince (dále jen ZDC) je zařízení, které poskytuje péči nezletilým cizincům (dětem a mladým lidem mladším 18 let), kteří se na území ČR nacházejí bez doprovodu rodičů či jiných příbuzných. Toto zařízení poskytuje péči také dětem - cizincům, kteří sice rodiče v ČR mají, ale ti se o ně nemohou z různých důvodů starat.

Zařízení pro děti - cizince funguje obdobně jako zařízení, která jsou určena pro české děti, které nemají rodiče. Rozdíl je pouze v tom, že ZDC je určeno pro děti, které nehovoří českým jazykem.

Zařízení pro děti - cizince se skládá ze dvou částí (Kopuleťá, Nováková, Svobodová, 2006):

### **Diagnostický ústav v Praze – tzv. Modrá škola**

- Všechny děti nově přicházející do Zařízení pro děti - cizince jsou nejprve umístěny na Modrou školu.
- S každým dítětem je proveden vstupní pohovor za účasti tlumočníka a je mu vysvětleno, jak zařízení funguje.
- Každé dítě musí podstoupit lékařskou prohlídku, pohovor s psychologem.
- V zařízení musí děti navštěvovat školu, kde se učí základy českého jazyka.
- Doba pobytu na Modré škole je dva měsíce, poté je nezletilý převezen do dětského domova (tzv. Permon).

### **Dětský domov v Hříměždicích u Příbrami – tzv. Permon**

- Na Permonu nezletilí zůstávají až do své zletilosti, v případě, že studují až do 26 let
- V rámci Permonu je možné navštěvovat speciální základní školu pro cizince a dvouletou střední školu (praktickou školu).

Do zařízení pro děti - cizince jsou umísťovány:

- Děti ze Zařízení pro zajištění cizinců.
- Děti z přijímacích středisek pro žadatele o azyl.
- Děti, které policie zadržela na ulici (při krádeži, při běžné kontrole dokladů).
- Děti, které v ČR žily společně s rodiči, ale v současnosti se o ně rodiče nemohou postarat (rodiče museli z ČR odcestovat, rodiče jsou v nemocnici, nebo ve vězení).
- Děti, které ze Zařízení pro děti - cizince utekly a policie je zadržela, ať už v ČR nebo v zahraničí.

Do ZDC se tedy dříve či později dostanou všichni nezletilí bez doprovodu, ať již v ČR pobývali legálně či nelegálně. Je důležité vědět, že ode dne, kdy soud nezletilého umístí do

ZDC, je pobyt každého nezletilého legalizován až do jeho 18 let (bez ohledu na to, zda je žadatelem o azyl či ne). Po dosažení věku 18 let se ovšem situace zásadně mění. Po dosažení 18 let je tedy nutné upravit pobyt každého mladého cizince individuálně.

V ZDC je možné zůstat i po dosažení zletilosti (tedy po dosažení 18 let), a to na základě smlouvy o ubytování, která se uzavírá se zařízením. Podmínkou ale je, příprava na budoucí povolání, tedy studium.

### **Dětský domov se školou a Výchovný ústav pro děti-cizince**

Po zhruba 8 týdnech, které děti stráví v diagnostickém ústavu, jsou přemístěny do Dětského domova se školou a Výchovného ústavu, které fungují v rámci jednoho zařízení.

Kapacita dětského domova je 24 lůžek. Základní jednotkou tohoto zařízení je rodinná skupina, která je tvořena 5 - 8 dětmi různého věku a pohlaví. Sourozenci se zpravidla zařazují do stejné rodinné skupiny, ale z výchovných, vzdělávacích či zdravotních důvodů je výjimečně možné zařadit je do různých skupin. Další důležitou roli hrají při rozdělování nezletilých do skupin jejich jazykové a etnické potřeby.

„Základní škola při dětském domově plní úkoly diagnostické, výchovně-vzdělávací, terapeutické a sociální. V rámci diagnostických úkolů škola zajišťuje úroveň dosažených znalostí, dovedností a schopností nezletilého, dále míru jeho znalostí českého jazyka a míru sociálně kulturních, náboženských a sociálně právních potřeb. Z hlediska výchovně-vzdělávacích úkolů zajišťuje škola žákům základní vzdělávání podle míry jejich rozumových a jazykových schopností. Mezi prvořadé úkoly školy patří překonávat jazykovou bariéru dětí. V opodstatněných případech jsou pro jednotlivé žáky vypracovány individuální vzdělávací programy směřující k jejich rozvoji. Tyto programy tvoří třídní učitel a předkládá je vedení školy ke schválení. Pokud v průběhu povinné školní docházky pominou důvody pro zařazení nezletilého do školy při dětském domově, je dítě na základě žádosti ředitele zařazeno do běžné základní školy v Něčíně „(Kopuleťá, Nováková, Svobodová, 2006).

Do výchovného ústavu jsou umísťováni nezletilí starší 15 let. Stejně jako v případě dětského domova sem přicházejí z diagnostického ústavu Zařízení pro děti - cizince. Základní organizační jednotkou zařízení o 24 lůžkách by podle zákona měla být výchovná skupina. Fakticky však není fungování výchovného ústavu organizačně ani jinak odděleno od dětského domova a funkci výchovné skupiny zde plní rodinná skupina s 5 – 8 dětmi.

Součástí výchovného ústavu je také dvouletá praktická škola. Důvodem ke zřízení této dvouleté školy byla především skutečnost, že převážná většina dětí cizinců není schopna

samostatného studia na běžných školách z důvodu jazykové bariéry. Studijní osnovy a školní vzdělávací program jsou proto upraveny s ohledem na vyšší potřebu výuky českého jazyka a získávání sociálních a praktických dovedností potřebných pro život v České republice. Dalším důvodem je, že předpokládaná délka pobytu dětí se vzhledem k jejich věku při příchodu pohybuje mezi jedním až dvěma a půl roky.

Praktická škola je určena pro chlapce i dívky a je přípravou pro výkon jednoduchých pracovních činností v oblastech praktického života. Po úspěšném absolvování dostávají děti závěrečné vysvědčení. Pokud u nezletilého s ukončenou povinnou školní docházkou pominou důvody pro zařazení do praktické školy, může začít navštěvovat běžnou střední školu či učiliště. V případě, že je tato škola či učiliště příliš vzdáleno od sídla zařízení, je nezletilý ubytován na internátě.

„Do Zařízení pro děti - cizince jsou umístováni všichni nezletilí cizinci bez doprovodu, kteří se nacházejí na území ČR. Jedná se o nezletilé žadatele o mezinárodní ochranu bez doprovodu i o nezletilé cizince, kteří jsou zadrženi policií na území ČR. Existují zde i výjimky, kterými jsou nezletilí, kteří mají zákonné zástupce na území České republiky, ale kteří se momentálně nemohou, nechtějí nebo neumějí o své dítě řádně starat, např. v případech, kdy je rodič ve vazbě, ve výkonu trestu, v nemocnici nebo byl podán návrh předběžného opatření na umístění dítěte do ústavní výchovy v zemi původu z důvodu výchovných problémů dítěte „ (ddc.cz).

Děti se do zařízení přijímají na základě nařízené ústavní nebo ochranné výchovy nebo usnesení o předběžném opatření. Návrh na nařízení předběžného opatření o umístění podává orgán sociálně-právní ochrany dětí a o umístění vždy rozhoduje soud.

„Většina dětských uprchlíků prošla hlubokým traumatem, k jehož zvládnutí je nutný citlivý přístup. Děti téměř bez výjimek pocházejí z kulturních podmínek zcela odlišných od našich zvyklostí, a pracovníci zařízení tak nejsou povinni zajišťovat pouze podmínky k přežití a vzdělávání dětí, ale sami se musejí rozvíjet v sociálních dovednostech a seznamovat se s tradicemi, náboženskými a kulturními zvyklostmi národností dětí, které do zařízení nejčastěji přicházejí. Prostřednictvím těchto informací a v kooperaci s rodilými mluvčími se též pracovníci zařízení snaží alespoň částečně zmírnit následky násilného vytržení klientů z domovského prostředí, zejména od nejbližších rodinných příslušníků. Získané informace kromě toho pomáhají pochopit důvody rozdílného chování jednotlivých kultur“ (ddc.cz).

## **2.9. Edukace jedinců s ústavní a ochrannou výchovou**

Dle Vojtové (2006) ve školských zařízeních pro výkon ústavní výchovy nebo ochranné výchovy vykonává stát náhradní rodinnou péči institucionální formou. Instituce zajišťuje jak výchovu, tak i vzdělávání dítěte a to interní nebo externí formou. Nad tento rámec poskytuje dětem ještě sociální zázemí a péči. Je to v případech:

- kdy rodiče nejsou z různých důvodů schopni zajistit podmínky pro zdárný vývoj jejich dítěte v rodině,
- kdy porucha chování je takového stupně a intenzity, že ohrožuje zdárný vývoj dítěte, kdy v důsledku poruchy chování dítěte porušuje zákonné normy a jeho chování by bylo v případě jeho trestné odpovědnosti posuzované jako trestný čin,
- kdy v důsledku poruchy chování dítěte porušuje zákonné normy, je již trestně odpovědné a ústavní (ochranná) výchova je mu nařízena (uložena) jako alternativní trest,
- kdy v důsledku poruchy chování dítěte mezi 12-15 rokem porušuje zákonné normy způsobem, za který by byl dospělému uložen výjimečný trest (srov. Zákon č. 104/1991, Úmluva o právech dítěte, Zákon č. 94/1963 Sb., o rodině, ve znění pozdějších předpisů, Zákon č. 218/2003 Sb., o odpovědnosti mládeže za protiprávní činy a o soudnictví ve věcech mládeže...).

### **2.9.1. Ústavní výchova**

Nařizuje ji soud podle Zákona o rodině nebo podle Zákona o soudnictví ve věcech mládeže dětem do 18 let. Důvody mohou být:

- výchovné,
- sociální.

Ústavní výchova trvá tak dlouho, jak je nezbytně nutné, nejdéle do dosažení zletilosti. O jejím zrušení opět rozhoduje soud. Zrušena může být kdykoliv na základě žádosti zákonných zástupců, pokud splnila svůj výchovný účel anebo pokud pominuly důvody, pro které byla nařízena. Výjimečně může být tato výchova prodloužena až do devatenácti let (v zájmu dokončení vzdělání), ale se souhlasem jedince, kterého se týká (Vojtová, 2006).

## 2.9.2. Ochranná výchova

Ochranná výchova se nařizuje jedincům od 12 do 18 let podle zákona o soudnictví ve věcech mládeže. Důvody mohou být:

- u dětí od 12 do 15 let ji soud nařizuje v případě, kdy spáchaly čin, za který lze dle trestního zákona uložit výjimečný trest,
- mladistvým mezi 15 a 18 lety soud ochrannou výchovu nařizuje za trestný čin, pokud je pravděpodobné, že bude mít větší efekt než uložení trestu odnětí svobody.

Ochranná výchova se realizuje pouze ve speciálních školských výchovných zařízeních. Trvá do dosažení zletilosti. Stejně jako ústavní výchova může být soudem prodloužena až do 19 let a to pokud nespĺnila svůj účel (Vojtová, 2006).

## **2.10. Systém školských zařízení pro výkon ústavní a ochranné výchovy**

Dle Vojtové (2006) školská zařízení pro výkon ústavní výchovy nebo ochranné výchovy poskytuje dětem ve věku od 3 do 18 let (případně do 19 let) výchovu i vzdělávání. Děti do těchto zařízení přichází na základě rozhodnutí soudu o ústavní výchově, popř. ochranné výchově, popř. předběžné opatření.

Školská zařízení pro výkon ústavní výchovy nebo ochranné výchovy jsou:

- a) diagnostický ústav,
- b) dětský domov,
- c) dětský domov se školou,
- d) výchovný ústav.

### **2.10.1. Diagnostický ústav**

Diagnostický ústav má v systému školských zařízení pro výkon ústavní výchovy nebo ochranné výchovy zvláštní postavení. Je to zařízení, které přijímá děti krátkodobě zpravidla na dobu 8 týdnů. Provádí jejich komplexní diagnostiku a na jejím základě je umísťuje do konkrétního školského zařízení. Může také poskytovat preventivně-výchovnou péči dětem na základě žádosti rodičů (popř. zákonných zástupců), péči dětem s nařízenou ústavní výchovou nebo uloženou ochrannou výchovou zadrženým na útěku z jiných zařízení nebo od rodičů (po dobu nezbytně nutnou) (Vojtová, 2006).

Na základě komplexní diagnostiky je na každé dítě v zařízení zpracovaná komplexní diagnostická zpráva, která specifikuje výchovné a vzdělávací potřeby a navrhuje „program rozvoje osobnosti“. S ohledem na tyto potřeby a perspektivu dítěte (Vojtová, 2004) umísťuje diagnostický ústav dítě do školského zařízení pro výkon ústavní výchovy nebo ochranné výchovy, které poskytuje péči dlouhodobou: dětského domova, dětského domova se školou, výchovného ústavu (Vojtová, 2006).

### **2.10.2. Dětský domov**

Dětský domov pečuje o děti podle jejich individuálních potřeb. Ve vztahu k dětem plní zejména úkoly výchovné, vzdělávací a sociální. Účelem dětského domova je zajišťovat péči o děti s nařízenou ústavní výchovou, které nemají závažné poruchy chování. Tyto děti

se vzdělávají ve školách, které nejsou součástí dětského domova. Do dětského domova mohou být umísťovány děti ve věku zpravidla od 3 do nejvýše 18 let. Do dětského domova se rovněž umísťují nezletilé matky spolu s jejich dětmi (Zákon č. 109/2002 Sb., § 12).

V dětském domově zajišťuje stát edukaci dětí s nařízenou ústavní výchovou, které nemají závažné poruchy chování a to s ohledem na jejich individuální potřeby. Jsou to děti věku zpravidla od 3 do 18 let, které jsou sem většinou umístěny ze sociálních důvodů. Jejich rodiče se o ně nemohou nebo neumí postarat. Dětské domovy plní zejména úkoly výchovné, vzdělávací a sociální. Děti zde žijí v rodinných skupinách po 6-8 dětech. Do škol dochází mimo dětský domov podle jejich individuálních vzdělávacích možností (Vojtová, 2006).

### **2.10.3. Dětský domov se školou**

Účelem dětského domova se školou je zajišťovat péči o děti s nařízenou ústavní výchovou, mají-li závažné poruchy chování, nebo které pro svou přechodnou nebo trvalou duševní poruchu vyžadují výchovně léčebnou péči. Jsou sem zařazovány také děti s uloženou ochrannou výchovou a nezletilé matky se závažnými poruchami chování nebo duševní poruchou vyžadující výchovně-léčebnou péči a to se svými dětmi. Jsou sem umísťovány děti zpravidla od 6 let do ukončení povinné školní docházky. Pokud v průběhu povinné školní docházky pominuly důvody pro zařazení dítěte do školy zřízené při dětském domově, je dítě na základě žádosti ředitele dětského domova se školou zařazeno do školy, která není součástí dětského domova se školou.

Nemůže-li se dítě po ukončení povinné školní docházky pro pokračující závažné poruchy chování vzdělávat ve střední škole mimo zařízení nebo neuzavře-li pracovněprávní vztah, je přeřazeno do výchovného ústavu (Zákon č. 109/2002 Sb., § 13).

Při výchovném ústavu se jako jeho součást zřizuje základní škola, její třídy bývají složené z více ročníků a vzdělávací programy výuky odpovídající vzdělávacím potřebám dětí (Vojtová, 2006).

### **2.10.4. Výchovný ústav**

Výchovný ústav pečuje o děti starší 15 let se závažnými poruchami chování, u nichž byla nařízena ústavní výchova nebo uložena ochranná výchova. Ve vztahu k dětem plní zejména úkoly výchovné, vzdělávací a sociální. Výchovné ústavy se zřizují odděleně pro děti s nařízenou ústavní výchovou a uloženou ochrannou výchovou, popřípadě jako výchovný ústav. Do výchovného ústavu může být umístěno i dítě starší 12 let, má-li uloženu ochrannou výchovu, a v jeho chování se projevují tak závažné poruchy, že nemůže být

umístěno v dětském domově se školou. Výjimečně, v případech zvláště závažných poruch chování, lze do výchovného ústavu umístit i dítě s nařízenou ústavní výchovou starší 12 let (Zákon č. 109/2002 Sb., § 14).

Při výchovném ústavu se jako jeho součást zřizuje základní nebo speciální škola. Při výchovném ústavu může být jako jeho součást zřízena střední škola (Zákon č. 109/2002 Sb., § 15).

U dětí, jejichž rodiče nejsou z různých důvodů schopni zajistit zdárný vývoj dítěte, plní stát prostřednictvím školských zařízení pro výkon ústavní a ochranné výchovy svou povinnost „zajistit dítěti takovou ochranu a péči, jaká je nezbytná pro jeho blaho“ (Úmluva o právech dítěte 1991, čl. 3). Sebelepší institucionální výchova nepochybně neumí nabídnout sociální prostředí, které by mohlo nahradit funkci a význam rodiny v životě dítěte (Vojtová, 2006).

## **2.11. Užívání drog u dětí v zařízeních ústavní výchovy**

Dle výroční zprávy 2011 období od října 2011 do března 2012 byla pro potřeby studentské bakalářské práce sesbírána data o rozsahu zkušeností s návykovými látkami mezi dětmi v zařízeních ústavní výchovy (Chrtová, 2012). Data byla sbírána prostřednictvím dotazníku v 6 zařízeních speciálního školství v Jihočeském kraji – jednalo se o dětské domovy, diagnostické ústavy a výchovné ústavy. Celkem bylo sesbíráno 150 dotazníků, cílovou skupinou byly děti ve věku 14–15 let. Respondenti byli do studie zařazeni po konzultaci s pracovníky jednotlivých zařízení s ohledem na dokumentaci respondenta.

Analyzováno bylo 130 validních dotazníků; soubor tvořilo 63 chlapců a 67 dívek. Paralelně probíhaly kvalitativní rozhovory s terapeuty v jednotlivých zařízeních.

Z výzkumu vyplynulo, že denně kouří 66,6 % dotázaných, k první zkušenosti dotázaných s kouřením cigaret došlo průměrně v 9,6 roku, k pravidelnému kouření průměrně v 10,9 roku. Zkušenost s pitím alkoholu má 92,6 % dotázaných, věk první konzumace alkoholu byl průměrně 11,1 roku a nejčastějším zdrojem prvního podání alkoholu byli kamarádi (72 %). Celkem 85 % dotázaných uvedlo, že byli alespoň jednou opilí (Chrtová, 2012).

Zkušenost s nelegální drogou uvedlo 75 % dotázaných; nejčastěji uváděli respondenti **zkušenost s konopnými látkami (74 % uvedlo marihuanu, 25,9 % hašiš)**, užití pervitinu uvedlo 29,6 %, LSD 16,7 %, kokain 9,3% a extázi 5,6 %. Zkušenost s těkavými látkami uvedlo 13,9 %, s léky 14,8 %. Významnou uváděnou skupinou drog byly halucinogenní houby (24 %). Průměrný věk prvního užití marihuany byl 12,2 roku, pervitinu 13,9 roku a extáze 14 let. Ve srovnání s běžnou populací obdobného věku se prokázaly významně vyšší prevalence zkušeností s jednotlivými nelegálními drogami i významně nižší věk první zkušenosti s drogou a vyšší frekvence užívání drog. Nejčastějším důvodem prvního užití nelegální drogy byla zvědavost (35,5 %), životní krize a nesnáze (8,1 %); 48 % dětí užilo drogu bez předchozích znalostí jejího účinku a 47 % dětí nedokázalo uvést žádné zdravotní riziko spojené s užíváním drog (Chrtová, 2012).

Kvalitativní část výzkumu upozornila na to, že užívání drog u dětí ze znevýhodněného prostředí kompenzuje dětem problematické vztahy s rodiči, pomůže dětem zapadnout do party a poskytuje únik od reality v podobě problémových životních situací (např. umístění do ústavní péče), poskytuje jim pocit radosti a řešení depresí a úzkostí (Chrtová, 2012). Samy děti často uvádějí, že mají narušený nebo problematický vztah k vlastní rodině (16,7 %) nebo dokonce vztah negativní (2 %).

## **Definice a studie realizované v jednotlivých zemích**

„Užívání drog silně koreluje s umístěním do ústavní péče a s bezdomovectvím. Na základě průzkumu na Slovensku mezi 425 mladými lidmi ve věku 15-19 let pobývajících v 36 vybraných zařízeních náhradní výchovné péče bylo zjištěno, že přes 30 % z nich již někdy užilo v průměru deset různých drog. V rámci školního průzkumu mezi 15-17 letými uvedlo oproti tomu celoživotní zkušenost s užíváním v průměru jen čtyř různých drog pouze 17 % studentů“ (Univerzita Karlova v Praze, 2010).

„Odhady počtu mladých lidí v ústavní péči není možné porovnat napříč sledovanými zeměmi z důvodu nejednotných definic a nástrojů používaných při zjišťování příslušných hodnot. Některé země například vykazují procentuální podíly, jiné celkové úhrny apod. Dánsko uvádí, že do náhradní péče mimo svůj původní domov bylo v určitém bodě svého života umístěno přibližně 1 % dětí. V Německu žije v zařízeních náhradní výchovy nebo chráněného bydlení 0,26 % mladých lidí. V Řecku je do ústavní péče umístěno 0,03 % dětí do tří let. V Maďarsku bylo v roce 2005 v péči pracovišť zřizovaných orgány místní samosprávy 17 456 dětí (což odpovídá 1,1 % populace mladší 15 let). Bulharsko uvedlo, že v roce 2006 zde bylo v plné péči státních institucí 0,45 % mladých lidí, v Polsku to bylo 0,5 %, v Rumunsku 2,3 %, ve Spojeném království 1 % a ve Finsku 2,4 % „ (Univerzita Karlova v Praze 2010)

## **Prevence a péče**

„Dětem v péči místně spravovaných zařízení (s výjimkou věznic) se dostává maximální pozornosti v deseti ze sledovaných zemí, přičemž minimální zájem jim je věnován v devíti z 30 sledovaných zemí. Terénní služby jsou uváděny jako běžnější ve čtyřech zemích, 21 zemí uvádí jako běžnější ambulantní služby. Příkladem několika zemí, kde jsou výchova, vzdělání a další potřeby dětí umístěných do náhradní výchovy, případně opouštějící tento systém, řešeny alespoň na úrovni příslušné politiky, je Spojené království. O praktickém uplatňování takové politiky však existují jen omezené informace. Na Slovensku se snaží prosazovat formy výchovy v náhradních rodinách, které pozitivně působí na emoční život dětí v náhradní péči a minimalizují dopad vyplývající z umístění mladého člověka do ústavního zařízení. Jiné intervence jsou určeny dětem a mladým lidem v dětských domovech, zejména v zařízeních zaměřených na převýchovu, s cílem zlepšit jejich sociální a komunikační dovednosti a posílit sebevědomí. Databáze EDDRA neobsahuje žádné příklady evaluovaných intervencí pro děti v ústavní péči „ (Univerzita Karlova v Praze, 2010).

### **3 Kvalitativní výzkum**

Vzhledem k charakteru práce a jejím cílům, jsem se rozhodla použít kvalitativních výzkumných metod.

#### **3.1 Definice kvalitativního přístupu**

Kvalitativní výzkum zahrnuje popis a interpretaci sociálních nebo individuálních problémů a jeho podstatou je vytvoření komplexního, holistického obrazu o zkoumaném jevu. Snaží se zejména o porozumění, ale nezřídka se ani vysvětlení jevu, který zkoumá. Porozumění znamená rekonstrukci toho, jak někdo druhý propojuje skutečnosti pomocí jím uznávaných zákonitostí, zatímco vysvětlení znamená propojení událostí pomocí zákonitostí uznávaných námi, např. pomocí různých psychologických teorií (Hendl, 1997).

Významný metodolog Creswell (1998, s. 12) definoval kvalitativní výzkum takto: „Kvalitativní výzkum je proces hledání porozumění založený na různých metodologických tradicích zkoumání daného sociálního nebo lidského problému. Výzkumník vytváří komplexní holistický obraz, analyzuje různé typy textů, informuje o názorech účastníků výzkumu a provádí zkoumání v přirozených podmínkách.“(Hendl, 2005, s. 50).

Dle Čermáka a Štepaníkové (1998,1997) do kvalitativního výzkumu se na rozdíl od výzkumu kvantitativního nevstupuje s žádnou již předem vypracovanou hypotézou, která by se následně ověřovala, ale cílem je zde spíše široce definovaný problém nebo otázka, která se v průběhu výzkumu s tím, jak výzkumník proniká do problému, zostřuje či jinak mění a dokonce se může zcela reformulovat. Otázky jsou pracovní pomůcky a ne "pravdy", které se budou ověřovat. Z pohledu pozitivisticky či kvantitativně orientovaného výzkumníka by se mohlo zdát, že kvalitativní výzkum není nic jiného než metoda používaná před samotným výzkumem v pilotní studii k vytvoření pracovní hypotézy, ale to by bylo zásadní nepochopení. Bohatá data získaná při výzkumu slouží nejen ke konstrukci teorií, ale zároveň i k jejich testování. Validizační procedury mají přítom v kvalitativním výzkumu nenumerickou povahu.

"Odpovědět na otázku, co všechno je kvalitativní přístup a metody, není příliš jednoduché. Značná názorová pluralita panující v rámci tohoto přístupu a často obtížné identifikovatelné hranici jednotlivých metod s sebou přinášejí úskalí v deskripci a klasifikaci. S trochou nadsázky je možné říci, že ani mnozí z autorů v této oblasti příliš nedodržují ustálenou terminologii nebo úzus členění jednotlivých metod a přispívají tím k nejednotnosti a roztříštěnosti různých kritérií a pojetí "(Miovský, 2006, s. 13).

Různí autoři definují kvalitativní výzkum různě, ale vždy jde víceméně o jeho odlišení od výzkumu kvantitativního. Bryman klade důraz na takové charakteristiky, jako jsou pohled z perspektivy subjektu, popis všedních detailů každodenní reality, chápání chování a významu v sociálním kontextu, důraz na čas a proces, preference otevřeného a málo strukturovaného designu výzkumu a vyhýbání se koncepcím a teoriím v počátku výzkumu (Bryman, 1988).

Termínem kvalitativní výzkum Strauss a Corbinová (1999) rozumí jakýkoliv výzkum, jehož výsledků se nedosahuje pomocí statistických procedur či jiných způsobů kvantifikace.

Švaříček (2007, str. 17) chápe kvalitativní přístup jako „proces zkoumání jevů a problémů v autentickém prostředí s cílem získat komplexní obraz těchto jevů založený na hlubokých datech a specifickém vztahu mezi badatelem a účastníkem výzkumu.“ Záměrem výzkumníka je pomocí řady postupů a metod rozkrýt a reprezentovat to, jak lidé chápou, prožívají a vytvářejí sociální realitu.

Strauss a Corbinová (1999) uvádí tři hlavní složky kvalitativního výzkumu, mezi něž patří údaje, dále analytické či interpretační postupy, s nimiž docházíme k závěrům či teoriím a třetí složkou jsou písemné a ústní výzkumné zprávy.

### 3.2 Zásady kvalitativního výzkumu

Následující zásady hrají podle Hendla (1997) důležitou roli v kvalitativním výzkumu.

Hovoří se o tzv. **otevřenosti** kvalitativního výzkumu, kterou se rozumí otevřenost vůči zkoumaným osobám včetně jejich zvláštností, otevřenost vzhledem ke zkoumané situaci, a také otevřenost vůči použitým metodám. Projevuje se to upřímností a čestností, zvýšenou vnímavostí a citlivostí k druhým nebo tím, že plán výzkumu či jeho hypotézy se dotvářejí až během výzkumu, to ale neznamená, že výzkumník nemá žádný program a lehce opouští započatou cestu.

Kvalitativní výzkum zahrnuje **subjektivitu**, protože se hlásí k částečné identifikaci se zkoumaným jevem (osobou, prostředím), protože jedině tento postoj zaručí, že výzkumník získá přístup k subjektivním interpretacím zkoumaných osob.

Vědomí toho, že všechny sociální procesy včetně komunikace a tedy i výzkumný akt mají **procesuální charakter**, v jehož průběhu se mění jeho jednotlivé prvky (metody, způsoby interpretace výzkumníka i subjektů, atd.), umožňuje tyto jevy reflektovat a přizpůsobovat se jim. **Reflexivita** znamená připravenost výzkumníka reagovat na nové nečekané momenty nebo konstelace, které si v průběhu získávání interpretativního porozumění, jež spočívá v cirkularitě konstituování smyslu a v porozumění tomuto smyslu, uvědomuje.

Pro kvalitativní výzkum je dále typické **zaměření na případ**. Pozornost se věnuje jednotlivým případům, navrhuje se pomocí nich teorie, které se také jimi přezkušují. Důraz se klade na jejich **historicitu a kontextuálnost**, závěry se validizují pro daný kontext.

Další charakteristikou kvalitativního přístupu je **problematizace determinovanosti**. Ve společenských vědách je problematické hledat kontextově nezávislé zákonitosti. Interpretativní myšlení zdůrazňuje neplatnost vztahu stimulus-reakce pro lidské chování a dodává, že tento vztah je prolamován interpretací člověka a má tedy spíše podobu stimulus-interpretace-reakce.

Proces kvalitativního výzkumu má podobu tzv. **iterativní heuristiky**, to znamená, že se v něm etapy identifikace problému a formulace výzkumné otázky, přípravy výzkumu, sběru dat a jejich vyhodnocování vzájemně prostupují. Celý plán výzkumu je často poznamenán počáteční nejistotou o směrech možného zkoumání. Analytický proces začíná již ve fázi sběru dat. Získané výsledky ovlivňují další sběr dat i plán výzkumu (Vacek, 2003).

### 3.3 Validita kvalitativního výzkumu

Každá vědecká metoda musí splňovat základní požadavky: validitu, soulad mezi teorií a pozorováním, zobecnitelnost, reprodukovatelnost, přesnost, kritičnost a ověřitelnost (Strauss, 1999). Následující text vychází z článků věnovaných validitě kvalitativního výzkumu od Čermáka a Štěpaníkové (1997, 1998).

Validita závisí na tom, jak pravdivě výzkum reprezentuje zkoumaný jev a jak pravdivě jej dokládá. Validita tedy zahrnuje dvě složky: pravdivost (nálezy přesně reprezentují jevy, ke kterým odkazují) a jistotu (nálezy jsou podpořeny důkazy).

Validitu nahrazují konstrukty, jako jsou: důvěryhodnost (pravda, hodnota, hodnověrnost výsledku), pravděpodobnost (ne jako statistická veličina, ale spíše jakási intuitivně vnímaná možnost existence, reálnost výsledků), význam v kontextu (důležitost pochopení a interpretace dat v kontextu života a zkušeností respondenta), opakované vzorce (zkušenosti, události a činnosti se v čase opakují a tak odrážejí jisté vzorce, jejichž výskyt se dá procentuálně vyjádřit) nebo saturace (vyčerpávající prozkoumání studovaného jevu).

Nejčastější metodou, která je používána ke zvýšení validity, je tzv. triangulace. Triangulací se rozumí srovnávání výsledků při použití několika různých metod nebo zdrojů dat, účast více tazatelů, neboť každý z nich poskytuje vlastní popis a interpretace, a konečně interpretace dat z různých teoretických perspektiv.

K ohrožení validity může dojít zkreslením, které je způsobeno *badatelem*, který do výzkumu může vkládat své předsudky, očekávání, atd. Dále *reaktivitou*, čímž se rozumí působení badatele na zkoumané okolí, *turistikou*, která představuje nenasytné vyhledávání odlišností, a může tak dojít k přehlédnutí podrobností a souvislostí s jinými jevy. *Romantismem*, kdy badatel považuje popis vnitřní zkušenosti za dostatečný cíl výzkumu, což se může odrazit například v přehlédnutí sociálního pozadí jevů, *holistickým zkreslením*, tedy interpretacemi jevů jako více strukturovaných a shodných, než ve skutečnosti jsou. A konečně může dojít ke zkreslení elitou, kdy badatel přikládá větší váhu údajům pocházejícím od informátorů verbálně pohotových a často vysokým společenským postavením. K eliminaci těchto jevů může výrazným způsobem přispět samotná znalost jevů (Gabrhelík, 2003).

### **3.4 Cíl výzkumu a výzkumné otázky**

Základním cílem mé práce je **zjistit způsoby a okolnosti opatřování konopných drog adolescentními uživateli - svěřenci vybraných zařízení pro mladistvé**

Výzkumné otázky:

- Kdy, kde a jak konopné drogy získávají?
- Jakým způsobem získávají prostředky na konopné drogy?
- V jakém vztahu jsou vzorce užívání konopných drog a způsob jejich opatřování?
- Jaké jsou vzorce užívání konopných drog?

Při přípravě ideového plánu výzkumu naráží výzkumník např. na nedostatek odborné literatury nebo na nedostatek zkušeností s konkrétní zkoumanou problematikou. Může se tedy jednat o zmapování prostředí, ověření navržených metod či nalezení nového tématu (Miovský, 2006).

Záměrem této práce je získat co nejvíce poznatků a informací od uživatelů konopných drog, kteří jsou umístěni v ústavní péči a poté je srovnat, zda se užívání a získávání konopných drog v zařízení pro cizince liší od ústavů pro adolescenty české národnosti.

### **3.5 Metody tvorby dat - semistrukturované interview**

"Semistrukturované interview je zřejmě vůbec nejrozšířenější podobou metody interview, neboť dokáže řešit mnoho nevýhod jak nestrukturovaného, tak plně strukturovaného interview. Semistrukturované (polostrukturované) interview vyžaduje oproti nestrukturovanému náročnější technickou přípravu. Vytváříme si určité schéma, které je pro tazatele závazné. Toto schéma obvykle specifikuje okruhy otázek, na které se budeme účastníků ptát"(Miovský, 2006, s. 159).

V tomto druhu rozhovoru jde o využití otázek s fixními i otevřenými odpověďmi. Přesné znění a řazení otázek je určeno předem. Všem respondentům jsou položeny stejné základní otázky ve stejném pořadí. Výhodou této metody je možnost flexibilně měnit pořadí otázek, a tak si ověřit správné chápání odpovědi, případně použít doplňující otázky. Co do časové náročnosti bývají polostandardizované rozhovory dlouhé, oproti standardizovaným. Velikost vzorku v tomto druhu rozhovoru je omezený. Větší časová náročnost získat a analyzovat data zapříčiňuje, že vzorky jsou obecně mnohem menší. Kdokoliv může být zařazen do výzkumu. Respondentům je kladen mix uzavřených a otevřených otázek. Tazatel užívá svůj úsudek, improvizuje. Pokud jde o validitu tohoto druhu rozhovoru, závisí částečně na kvalitě otázky, částečně na kreativitě informátora. Obecně platí, že analýza některých získaných dat je obtížná, některá na druhou stranu snadná. Možnosti otevřených odpovědí znamenají, že je neúmyslně možné identifikovat informátory publikováním charakteristických pohledů na zkušenosti. V polostandardizovaném rozhovoru se prolínají jak prvky standardizovaného, tak prvky nestandardizovaného rozhovoru (Florian, 2010).

"Výhodou polostrukturovaného interview je především to, že dokážeme eliminovat nevýhody obou zbývajících variant metody interview a vytěžit současně maximum jejich výhod. Možnost kombinace prvků nestrukturovaného i strukturovaného interview činí z metody polostrukturovaného interview téměř ideální výzkumný nástroj pro oblasti aplikace většiny výzkumných plánů v rámci kvalitativního přístupu. Velkou výhodou je také možnost pokládat doplňující otázky i u odpovědí, které účastník dává na pevně strukturované podněty. Můžeme dosáhnout vyšší přesnosti a výtěžnosti než při klasickém plně strukturovaném interview "(Miovský, 2006, s. 161).

"Polostrukturované interview nemá příliš mnoho nevýhod. Mohli bychom hovořit o podobných nevýhodách jako u nestrukturovaného interview, tedy o možnosti, že tazatel neudrží závaznou strukturu a doplňujícími otázkami bude zbytečně tříštit konzistenci odpovědi účastníka, případně bude získávat data, která nejsou relevantní cílům výzkumu a výzkumným otázkám. Podobně by tomu bylo s námitkou na vnější vzezření, výraz, projev i způsob kladení otázek tazatele. I zde se jako smysluplnější a účelnější jeví klást větší důraz spíše na přirozený, autentický projev tazatele a nežádoucí vliv vnějších projevů eliminovat spíše utlumením příliš výrazných podnětů" (Miovský, 2006, s. 161).

Ve svém výzkumu jsem použila metodu polostrukturovaného rozhovoru. Hlubkový rozhovor je nejčastěji používanou metodou sběru dat v kvalitativním výzkumu. Můžeme jej definovat jako nestandardizované dotazování jednoho účastníka výzkumu zpravidla jedním badatelem pomocí několika otevřených otázek (Švaříček, 2007, s. 159).

V rozhovoru používám otevřené otázky, jež mají být v kvalitativním interview neutrální, citlivé a jasné (Hendl, 2005). Pokud respondent váhal s odpovědí, či mu nebyla otázka úplně jasná, snažila jsem se mu podat určité vodítko, aby mohl správně odpovědět.

## 3.6 Výběr účastníků výzkumu

Výběr výzkumného souboru pro tento kvalitativní výzkum probíhal metodou **prostého záměrného výběru**. Jedná se o cílené vyhledávání účastníků dle určitých vlastností. Kritériem výběru bývá vybraná vlastnost, projev vlastnosti nebo stav (např. příslušnost k určité sociální skupině). Na základě tohoto kritéria jsou vyhledávány pouze ti jedinci, jež jej splňují a jsou současně ochotni se výzkumu účastnit (Miovský, 2006).

### 3.6.1 Kritéria výběru

Základními kritérii pro zařazení do výzkumu byly tři vlastnosti na straně potencionálních participantů. Subjekt:

- je (byl) *uživatel* marihuany – alespoň jednou ji užil
- je *ochoten* poskytnout na toto téma rozhovor
- je *schopen* vypovídat
- je umístěn do zařízení pro děti-cizince, či jiného zařízení ústavní výchovy

Dalším kritériem byla dostupnost participantů. Jelikož jsem byla zaměstnána 3 roky v Zařízení pro děti-cizince, nebyl problém zde sesbírat data potřebná k této diplomové práci.

Respondenty pro druhou skupinu jsem získala tak, že jsem nejprve obeslala e-mailem několik zařízení ústavní péče ve středočeském kraji. Většina zařízení mi neodpověděla a ve většině případů se omluvila touto větou: „Omlouváme se, obrací se na nás v tomto čase mnoho studentů s podobnými prosbami, nejsme schopni z kapacitních důvodů Vaší žádosti vyhovět“.

V případě, že zařízení neodpovědělo e-mailem, oslovila jsem ředitele zařízení telefonicky. Ani tak jsem ve většině případů neuspěla.

Vzorek pro potřeby této diplomové práce jsem ale sehnala.

V průběhu května-prosince 2012 jsem požádala několik participantů o rozhovor na téma: *získávání konopných drog mladistvými zaměřené na srovnání zkušeností svěřenců ze zařízení pro cizince se zařízením pro svěřence české národnosti ze Středočeského kraje*. V průběhu výzkumu jsem se nesečkala s negativními reakcemi a s odmítavým postojem. Musím však zmínit, že někteří participanté měli obavy z diktafonu. Po vysvětlení, proč diktafon používám, obavy ustoupily a rozhovor probíhal standardně.

### 3.6.2 Popis vzorku

- výzkumu se účastnilo celkem 16 participantů
- ve vzorku je zastoupeno pouze jedno pohlaví: muži
- věk participantů je 15-18 let
- 8 participantů je umístěno v Zařízení pro děti-cizince (ZDC) ...později jsou v textu označeni jako participant Z1-Z8
- 8 participantů je umístěno do školského zařízení pro výkon ústavní výchovy nebo ochranné výchovy (svěřenci české národnosti) ... později jsou v textu označeni jako participant D1-D8

V následující tabulce jsou uvedeny další charakteristiky souboru: současný věk, věk, ve kterém došlo k první zkušenosti s marihuanou.

Tab. 5: Základní údaje uživatelů

	průměr		rozpětí
	ZDC	DD/DDŠ/VÚ	
současný věk	16,5	15,9	15-18
věk při první zkušenosti	13,9	12,1	11-15

Rozdělení uživatelů konopných drog podle míry užívání je poměrně problematické, protože typologie používané v různých výzkumech nejsou zdaleka jednotné. Většina typologií uživatelů drog je založena nejčastěji na kombinaci několika kritérií: frekvence, velikosti dávek a celkové doby užívání.

Rozhodla jsem se pro typologii uživatelů, kterou navrhl Miovský (1998), ten rozděluje uživatele dle frekvence užívání:

- **lehký** (1-2x týdně),
- **střednětěžký** (2-4x týdně),
- **těžký uživatel** (5x týdně a více).

A dále podle celkové délky užívání:

- **krátkodobý** (0-4 měsíce),
- **střednědobý** (4 měsíce-2 roky)
- **dlouhodobý uživatel** (déle než 2 roky).

Tab. 6: Typologie uživatelů ZDC

	krátkodobý	střednědobý	dlouhodobý
lehký uživatel	4	0	1
střednětěžký uživatel	0	1	1
těžký uživatel	0	0	1

Tab. 7: Typologie uživatelů DD/DŠ/VÚ

	krátkodobý	střednědobý	dlouhodobý
lehký uživatel	1	2	0
střednětěžký uživatel	1	1	0
Těžký uživatel	0	1	2

## **3.7 Proces tvorby dat**

### **3.7.1 Fáze a struktura dotazování**

Proces tvorby dat lze rozdělit do několika etap.

Nejprve jsem hledala témata a okruhy, které by spadaly do rámce výzkumných otázek. Následně jsem formulovala otázky, které jsem později použila v semistrukturovaném interview. Po ukončení rozhovoru jsem se doptávala participantů a ověřovala nejasnosti.

V první fázi jsem se zaměřila na okruhy a témata. Pro rozhovor jsem si tedy připravila množství otázek, jejichž odpovědi mají za cíl najít odpověď na výzkumné otázky. Tyto otázky jsem rozdělila do jednotlivých oblastí (viz příloha č. 1).

V druhé fázi byl vytvořen z každého rozhovoru doslovný přepis, který byl zaznamenán na diktafon. V této fázi byl analyzován a porovnán.

Ve třetí fázi jsem se zaměřila na prohloubení nejasných a nevyřčených oblastí.

### **3.7.2 Realizace rozhovorů**

V průběhu roku 2012 jsem získávala data od participantů v individuálním interview. Účast byla dobrovolná. Individuální rozhovory byly vedeny o samotě mezi čtyřma očima v prostředí klidném-místnost v zařízení.

Z etického hlediska bylo samozřejmostí zajištění maximální ochrany dotazovaných. Z tohoto důvodu nejsou ve výzkumu uvedena jména ani další údaje, které by mohly vést k jejich identifikaci. Všichni jsou vedeni pod specifickým kódem.

Každý participant byl na začátku seznámen s informacemi ohledně výzkumu. Individuální interview bylo k pozdějšímu přepisu zaznamenáváno pomocí diktafonu. Nahrávání a oprávnění, že data, která participant poskytl, budou využita pro výzkumné účely, podleho souhlasu či nesouhlasu participanta. Z bezpečnostních důvodů byly všechny nahrávky po celou dobu výzkumu uschovány u mne a nebyly použity k jiným než výzkumným účelům.

### **3.7.3 Transkripce rozhovorů**

Individuální rozhovory trvaly většinou 10- 45 minut. S pomocí diktafonu byla zaznamenána celá jejich část. Celkem bylo zaznamenáno šestnáct rozhovorů, což představovalo přibližně 4,5 hodin nahrávek. Zpočátku jsem přepisovala celé rozhovory, později jsem však s úsporných důvodů vybírala pouze části pro mne důležité. Celkově jsem získala více jak 50 stran textu.

## 3.8 Práce se získanými daty

### 3.8.1 Metody analýzy

Po skončení sběru dat byla data podrobena rozboru, který se zakládal na redukci jejich množství.

Při analýze jsem použila **metodu kontrastu a srovnávání**, jež je vhodnou technikou pro odlišení identifikovaných kategorií, přestože mohou mít tyto kategorie mnoho společného (Miovský, 2006).

Dále jsem využila **metodu vytváření trsů**. Ta slouží ke srovnávání a agregaci (seskupování) dat do skupin (trsů) dle vzájemných podobností a opakujících se znaků. Vznikají tak prostřednictvím kategorizace obecnější jednotky (Miovský, 2006).

Další část analýzy **axiální kódování** sestává ze souboru postupů, pomocí nichž jsou údaje získané v první části uspořádávány novým způsobem prostřednictvím vytváření spojení mezi kategoriemi (Vacek, 2003)

Dále jsem se držela tohoto schématu (Vacek, 2003):

1. klasifikace – roztřídění přeepsaného autentického materiálu dle zkoumaných okruhů
2. kódování – deskripce rozpoznaných (klíčových) jevů, označování pojmy
3. agregace – utřídění vytvořených popisů a pojmů do skupin, trsů
4. konceptualizace – nacházení vztahů mezi pojmy a trsy
5. faktorování – pokus o zobecnění, odhalení hlubších explicitně nevyjádřených vztahů

## 4 Výsledky

Při rozboru se data rozčlenila do okruhů, které byly předem stanoveny podle cílových otázek.

První kapitola je zaměřena na nejrozšířenější způsob užití konopných drog. Zajímalo mě, zda participanti používají dýmky, fajfky, bongy, vaporizéry či kouří jointy.

Druhá část se zabývá vzorci užívání konopných drog. Dotázaných jsem se ptala jak často, v jakých dávkách a za jakých okolností konopné drogy užívají.

Třetí kapitola je nejobsáhlejší. Zde řeším téma získávání konopných drog. Kapitola je rozdělena do několika podkapitol. Mé otázky směřovaly k tomu, zda si konopné drogy pěstují, kupují či dostávají. Vše jsem rozšířila o podotázky kde, kdy a jak je získávají a kde získávají prostředky na konopné drogy.

Ve čtvrté části mě zajímalo, zda mají participanti strach, že na jejich užívání a získávání konopných drog by mohl někdo přijít a čeho se konkrétně bojí.

V semistrukturovaném rozhovoru byly zjištěny i jiné výsledky, které nebyly zařazeny do jednotlivých kapitol, budou však zmíněny v diskuzi či závěru.

Pro zachování autentičnosti jsem se rozhodla, že prezentaci výsledků budu částečně realizovat narativní formou. Původní výpovědi tak mohou pomoci k lepšímu vcítění. Prosím o toleranci hrubších výrazů.

## 4.1 Způsob užití konopných drog

Nejrozšířenějším způsobem, jakým jsou konopné drogy užívány, je kouření. Pravděpodobně nejrozšířenějším způsobem konzumace konopí je v tzv. jointu (též brko či špek). Někteří z uživatelů preferují „šlukovky“, dýmky, fajfky či bongy (Miovský, 2008).

Ve vzorku dotázaných, všech **16 participantů** konzumuje konopí tzv. **jointem**.

*D2- „nejvíc jointem“*

*D3- „vždycky má někdo papírky, takže jointem“*

*Z7- „balíme špeky“*

**Někteří** participanti paralelně využívají i jiné způsoby konzumace, jako je třeba „šlukovka“ a **bong**.

*D1- „...různě...jointem, bongem, někdy i šlukovkou, ale papírky mám vždycky u sebe.*

*D7- „kluci z intru mají i bong, ale jointem, nejvíc jointem“*

*D8- „dřív šlukovkou, teď už jen jointem“*

*Z1- „no kámoš má bong, ale většinou jointem“*

*Z6- „mám šlukovku, ale jointem hulim nejčastěji“*

*Z8- „někdy bong někdy brko...jak kdy“*

### 4.1.1 Souhrn

Jak sem již na začátku této kapitoly napsala, je joint nejrozšířenějším způsobem konzumace konopných drog. V mém vzorku uživatelů to potvrzují. Nedá se říci, že se skupiny nějak liší. Jen výjimečně participanti používají bong či „šlukovku“.

## 4.2. Vzorce užívání konopných drog

Jako klíčové pro určení vzorců užívání konopných drog jsem se musela zeptat jak často, v jakých dávkách a za jakých okolností užívají dotázaní konopné drogy.

### 4.2.1 Časový interval užívání konopných drog

Z 16 dotázaných byla nejčastější odpověď – **příležitostně**, odpovědělo tak **6 participantů**, tato odpověď se však prolínala s odpověďmi „**tady ne tak často**“ a „**když je to tady**“, tak odpověděli další **4 participanti**. **2-4x týdně** užívají konopné drogy **4 dotázaní** a **denně 2 dotázaní**.

*D1- „Hulim skoro denně na intru...“*

*D2- „Tady jo, ale ne tak často jako když jsem doma na dovolence...“*

*D5- „Jak často je to tady, když to tady je tak jdu hulit...“*

*D8- „Skoro každý den...“*

*Z3- „Příležitostně, pouze na delších propustkách nebo na útěku...“*

*Z6- „Příležitostně na vycházkách...“*

*Z8- „Jako dám si, někdy i 3x týdně, ale jindy třeba není...“*

### 4.2.2 Dávka konopných drog

Výpovědi dotázaných nelze rozdělit do podskupin, často se opakovalo „jak kdy“, „podle toho jestli jsem tady (v zařízení) nebo venku“, „různě“, apod.

*D1- „...denně na intru, tak 3,4 špeky s kámošema...“*

*D3- „Tak 2x týdně, dáme tak dvě brka...“*

*D4- „doma kupuju na gramy...“*

*D5- „Jak kdy někdy vyjde na každého jen pár prdů, někdy máme třeba v pěti tři brka, jak kdy“.*

*Z7- „Je to těžký takhle říct. Třeba teď o víkendu jsem tady nebyl, a to jsem hulil fakt hodně, ale další víkend už nemám, a tady nehulim, teda skoro nehulim...“*

*Z8- „...většinou tak s někým potáhnu, moc si toho nedám...“*

### 4.2.3 Okolnosti užívání konopné drogy

Všichni dotázaní jsou svěřenci nějakého zařízení s ústavní výchovou. Ve většině případů užívají participanti za těchto okolností: **vycházka, dovolenka, útěk** jen výjimečně užívají v zařízení. Z 16 participantů užívají konopné drogy **2 participanti i o samotě**, ostatní sdílejí ve společnosti přátel.

*D1- „... když máme vycházku na intru. Sám nehulim.“*

*D2- „... doma na dovolence, jdu s kámošema ven nebo i sám si zahulim.“*

*D3- „...řekneme, že si jdeme zakouřit, to nás pustěj.“*

*D6- „Když mám volno tak s kámošema, když mi daj zahulit, na vycházce, na intru.“*

*D7- „Příležitostně, na vycházce na intru s kámošema, sám ne.“*

*Z1- „...když sem doma, hulim celej víkend, v zařízení až když si myslěj, že spíme, někdy, byl by průser.“*

*Z2- „...když sem na vycházce, na propustce nebo na útěku. Nejčastěji s kamarádama.“*

*Z3- „...na delších propustkách nebo na útěku, vždycky s někým...“*

*Z7- „Vždycky kouřím s někým, nebaví mě to samotného. Nejlepší je to na nějaký pařbě.“*

*Z8- „...většinou tak s někým potáhnu, moc si toho nedám...ale sám nehulim...“*

### 4.2.4 Souhrn

Nelze účastníky výzkumu striktně rozdělit do skupin pravidelný či příležitostný uživatel. Dle odpovědí dotázaných by byla většina participantů mého vzorku pravidelnými uživateli, kdyby nebyli umístěni do zařízení s ústavní výchovou. Z odpovědí dotázaných tedy vyplývá, že pokud mají příležitost konopnou drogu užít, užijí ji. Většina rovněž kouří ve společnosti dalších osob ve volném čase. Rozdíl mezi dvěma skupinami není znatelný, pouze bych podotkla, že ve skupině D1-D8 jsou dotázaní, kteří konopné drogy i přes ochrannou výchovu snadno získávají.

### 4.3. Získávání konopných drog

V semistrukturovaném rozhovoru jsem se dotazovaných přímo ptala, zda konopné drogy pěstují, kupují či dostávají:

#### 4.3.1 Pěstování konopných drog

V této části jsem se zaměřila, zda participanti pěstují konopné drogy a zda mají z pěstování obavy.

**Z 16** dotázaných **nikdo** konopné drogy nepěstuje.

*D1- „Já ne, ale brácha doma pěstuje. Rodiče to vědí. On to nehulí, ale dává to do jídla.“*

*D2- „Nepěstuju, tady by to nešlo.“*

*Z1- „Nepěstuju, nemám kde, doma by to nešlo a tady? Vůbec.“*

*Z8- „Ne tady určitě ne.“*

**4** participanti však konopné drogy **zkoušeli** pěstovat.

*D3- „Nepěstuju, ale zkoušel jsem to doma na prázdninách, strach jsem neměl.“*

*D4- „Jo, zkoušeli jsme to tady s klukama venku, strach? Vůbec(smích)“*

*D6- „Jo, zkoušel jsem to, doma, našel jsem pole a vzal si tam malou kytku kterou jsem si doma zasadil, matka mi to ale vyhodila.“*

*Z6- „Zkoušel jsem to, ale nevyšlo to, víc to nechci komentovat, byl to průser.“*

#### 4.3.2 Získávání konopných drog – dostávání konopných drog

V této části se zabývám vztahem mezi nakupujícím a prodávajícím, a zda participanti získávají konopné drogy zdarma.

U 10 rozhovorů se objevuje, že vztah mezi dotázaným a dealerem je **přátelský**. Všechny 10 participantů odpovědělo: „Od kámoše“. Ve 3 případech jde o **známé**. 4 participanti kupují i od dealera, kterého příliš **neznají**. Ve 2 případech to dotázaní vůbec neshánějí, vždy to sežene **někdo jiný** za ně.

Většina participantů má s dealerem jakýsi pravidelný interval, jak často dostávají konopné drogy: „denně“, „každou neděli“, „když je doma“ atd. Dostávají, když jejich známý konopné drogy mají.

Ve většině případů dostávají **zadarmo**, někdy se skládají.

*D1- „Dostávám to od kámoše denně, někdy zadarmo a někdy se třeba složíme, ale většinou zadarmo.“*

*D3- „Je to kámoš, tak často jak je doma, on jezdí do školy, tak někdy to není, máme to většinou zadarmo.“*

*D4- „Jo je to dealer, kluk z města, někdy dá i zadarmo.“*

*D6- „Dostávám vždycky od nějakýho kámoše z intru, v děcáku to nehulim. Mám to jak kdy, když mají kluci, tak mi dají, je to průměrně tak 2-4 týdně. Je to tak, že oni si to koupí a já jdu s nimi, neskládal jsem se s nimi nikdy.“*

*D7- „Od kámoše. Dostávám od něj skoro každou neděli, čeká na mě, když přijedu z DD. Mám to zadarmo. Ale nemám to jen od něj, mám to i od jiných kámošů.“*

*D8- „Od kámoše nebo dealera, zadarmo mám skoro furt, když mě pozvou.“*

*Z1- „Dostávám od kámoše, pěstuje to doma. Mám skoro vždycky jen od něho, jen výjimečně od jinýho kámoše, mám to vyzkoušený. Z 90% zadarmo.“*

*Z2- „Jedině dostávám, nejčastěji od známých, nebo od známých mých kámošů.“*

*Z3- „Vždycky když sem to měl, tak jsem to dostal, nikdy jsem to nekoupil, vždycky to sehnal někdo jiný než já, většinou ten co hulil se mnou. Shání to vždycky někdo jiný, pokaždý od někoho jinýho, a jestli jim za to platěj nebo ne, to nevím.“*

*Z4- „Vždycky to dostanu nebo spíš mi vždycky někdo nabídne. Vždycky to sežene někdo jiný než já.“*

*Z5- „Dostávám od kámošů nebo od toho týpka z vesnice, ten toho má asi dost, občas nám dá.“*

**Z6-** „Dostávám od známých, kamarádů. Skoro vždycky něco dostanu. Zadarmo.“

#### 4.3.3 Ziskávání konopných drog – nákup konopných drog

V této části jsem se zaměřila na vztah mezi prodávajícím a nakupujícím, a zda participanti vědí, jaký kupují materiál.

**Z 16** participantů jich **5** **kupuje** konopné drogy **od neznámého dealera**. Tvrdí, že vždy **vědí** co je to za **materiál**, ve všech případech je to „skunk“. **4** dotázaní **kupují** konopné drogy **od kamarádů**, rovněž tvrdí, že **vědí**, co kupují za **materiál**, ve všech případech je to „skunk“. V **5** případech se participanti **skládají** na konopnou drogu, **ne vždy** však **vědí**, od koho droga pochází, samotní dotázaní ji neshánějí.

**D1-** „Jo to je jasný, je to hodně dobrej kámoš z intru. Jojo má jen skéro.“

**D2-** „...toho dealera moc neznám, chodím si to kupovat do toho baru. Prodává tam skunk.“

**D3-** „Někdy se složíme. Jo je to skéro.“

**D4-** „Jo, někdy kupuju, dealer, jo je to vždycky skéro.“

**D5-** „Jo, kupuju si to od kámoše, to je hodně velkej dealer, má skéro. Gram za kilo.“

**D8-** „Jojo, znám ho, je to kámoš, hulim skéro.“

**Z1-** „... když toho chci víc, udělá mi ale cenu. Je to kámoš. Jak sem říkal, je to pěstovaný doma ve skříni pod lampou.“

**Z3-** „... shání mi to někdo jiný a jestli za prachy nebo zadarmo, to nevím.“

**Z4-** „Já nekupuju, ale můj kámoši to kupují, oni mají ten vztah s dealerem, myslím, takový jako dealer a zákazník.“

**Z6-** „Když kupuju, tak se většinou složím s někým jiným. Přímo toho člověka neznám, ale znají ho známý. Ve vztahu žádném-od vidění. Většinou skéro.“

**Z7-** „... dost často se taky skládáme s kámošem.“

#### 4.3.4 Konkrétní okolnosti získávání konopných drog

Jedna z výzkumných otázek se zabývá – **kde, kdy a jak** dotázaní konopné drogy získávají. Zajímalo mě, co to bylo za materiál a kolik to stálo, když užili naposledy.

**9** účastníků výzkumu přiznalo, že sehnalo konopnou drogu **ve městě**, **5** z nich to specifikovalo na **Prahu** – všech 5 je ze souboru Z1-Z8. Na **ulici, autobusovém nádraží** apod. ji získali **4** participanti. V **baru** kupují **3** participanti. **1** účastník výzkumu užil poslední dávku v **zařízení**.

**11** participantů získává a užívá konopné drogy na **vycházkách či propustkách**. Do této kategorie lze zařadit i **útěk** – **4** participanti.

Ve vzorku dotázaných se objevily tři vzorce získávání konopných drog. **11** participantů nejčastěji konopné drogy **dostává**, **5** participantů konopné drogy **kupuje**. **7** participantů má zkušenost s **krádeží** konopných drog.

Někteří si konopné drogy **kupují**.

***D1-** „Tak bylo to zrovna **předevčírem**, jel jsem do **děcáku**, **na busáku** jsem potkal **kámoše**, měl něco u sebe, tak jsem si od něj koupil **skéro**, za dvě **kila**.“  
„...skéro...gram za 200...“*

***D2-** Naposledy, když jsem byl **doma**, je to tak **měsíc**. Přijel jsem domu, zašel jsem do baru a koupil si tam. Byl to **nějakej dealer**, neznal jsem ho, ale vím, že se tam prodává. Bylo to doma na propustce.*

*„...skunk...půl gramu za 100...“*

***D8-** „Kupuju **na ulici** nebo v **bytě**. Když mám teda peníze, ale hodně **často**.“*

*„...0,5g za 100... no skéro ne...“*

***Z1-** „...Někdy mi dá, jindy mu to zaplatím, ale nejvíc kouřím s nim...“*

*„...bylo to doma vypěstovaný pod lampou ve skříni....prodává to za asi za 150-200 za gram, ale jak komu...mně jak kdy, podle toho, kolik toho zrovna má...“*

***Z6-** „Naposledy jsem měl **celodenní do Prahy**, zašel jsem za **známýma**, něco málo měli, ale bylo toho málo pro nás všechny, a tak jsme dali nějaký prachy dohromady a koupili jsme si to. Jeden z těch známých věděl za kým jít. **Nevím**, kdo to byl a kolik toho bylo, ale vím, že jsme platili 250. Znamý říkal, že je to skéro. Že ten týpek to pěstuje doma, ale jestli je pravda, to nevím.“*

*„...skéro, doma vypěstovaný...nevím asi 250...“*

**Z7-** „Není to ani měsíc, byl jsem na víkendové propustce v Praze, chodím pařit s kámošema, buď si koupím sám, nebo se složíme...“

„...skéro...kupuju ho od 150-250 za gram, jak kdy...“

Nejčastější varianta v mém vzorku je, že konopné drogy **dostávají** dotazování od někoho jiného.

**D3-** „Včera za mnou přišli **kluci**, jestli si jdu s nimi zahulit. Řekli jsme, že jdeme kouřit za baráček, přišel ....(kluk z vesnice jim přinesl, nosí jim konopné drogy za zbytky jídla).“

„...skéro, pěstuje to, nevím, jestli doma nebo venku...“

**D4-** „Je to tak **tejden**, potkal jsem ve městě **kámoše**, kterej nám to dává i prodává, utek jsem do toho města, dal mi tak na dvě brka **zadarmo**.“

„...no je to skéro...zadarmo, ale když ho kupuju, tak jak kdy, někdy gram za kilo, někdy dokonce gram za dvě kila...“

**D5-** „Naposledy, jsem **utekl**, jel jsem busem do ...(název města)...potkal jsem **kamaráda**. Kecali jsme, vystoupil jsem a zahulil jsem si s ním, **dal mi**, když sem čekal na bus, jeli jsme do Prahy.“

„...skunk...bylo toho hodně...“

**D6-** „Není to ani měsíc. Bylo to u **intru**, bylo to od **kámoše**, kterej to někde sehnal, mám takhle vždycky od něj. Dal mi pár prdů.“

„...skéro...byly to dva jointy, já už z toho druhýho nehulil, stačilo mi pár prdů. Tohle stálo myslim stovku gram, ale vždycky zaleží od koho to je, když je to známej, tak to prodá třeba i gram za padesát.“

**D7-** „Byli jsme venku, na **intru**, seděli jsme na lavičce, kámoš to koupil od kámoše, nějaký skéro. Dal mi pár čoudů, je to tak **dva týdny zpátky**.“

**Z1-** „Naposledy to bylo když sem jel na **víkendovou propustku** . **Dostal** sem to od kámoše z **Prahy**. On si to doma pěstuje ve skříni. Zním ho dlouho, bydlí kousek od nás. Někdy mi dá, jindy mu to zaplatím, ale nejvíc kouřím s ním. Naposled mi to dal. Byli jsme venku na sídlišti.“

„...bylo to doma vypěstovaný pod lampou ve skříni....prodává to za asi za 150-200 za gram, ale jak komu...mně jak kdy, podle toho kolik toho zrovna má...“

**Z2-** „V Praze na vycházce mi jí **dal známý**, byla to docela dobrá tráva, myslím. Bylo to na začátku měsíce, je to tak **14 dní**. Byl zhulenej a říkal, že má hodně trávy, jestli si sním nedám. Já nechtěl být v Praze zhulenej, tak sem se ho zeptal, jestli mi jí trochu nedá. Řek že jo, i mi to ubalil, dal mi docela velkého špeka s sebou a nemusel jsem mu dát ani korunu.

„...byla to docela dobrá tráva, myslím, že říkal, že to pěstuje v bytě...bylo to zadarmo...“

**Z3-** „Naposledy jsem měl trávu tak před **3 týdny**, byl jsem na **útěku**. Měl jsem tam sraz s jedním kámošem, ten chtěl jít za jeho kámošem do nějakého kafé baru, ten si občas zahulil. Kámoš od toho týpka něco dostal, tak jsme si zahulili. No, nic jsem mu nedával, **dostal** sem to od něj.“

„...vůbec nevím, co to bylo, kámoš říkal, že skéro, ale já nevím...bylo to tak na jednoho, dva jointy...“

**Z4-** „Bylo to teď **o prázdninách v Praze**, byl jsem s kámošem venku, řekl že si potřebuje něco vyzvednout v jedné hospodě, jestli půjdu s nim. Byla to ta hospoda na zvonek. Vlezl jsem tam a tam snad každej hulil. Za chvíli přišel nějaký týpek, se kterým šel kámoš někam, že jsem je neviděl. Dali jsme si colu a jeli jsme pryč. Pak mi kámoš říkal, že od něj koupil nějaké skéro a zeptal se mě, jestli si dám s ním, jo trochu jsem si dal.“

„...skéro, myslím že koupil 2 gramy, za kolik, to neřikal, já měl jen pár prdů...“

**Z5-** „Naposledy jsem to dostal od jednoho **týpka** tady z vesnice, Byl jsem na útěku asi 3 dny. Je to tak **3 týdny**. Ten týpek si to, myslím, pěstuje doma, občas nám dá si s ním zahulit, no jasně že **zadarmo**.“

„...myslím, že nějaká tráva, myslím že říkal že to pěstuje někde na zahradě, ale nevím to přesně...“

**Z8-** „No naposledy jsem to dostal od **kámoše**, tady odsud (ze zařízení), přivez to z propustky, dali jsme si to na **vycházce**, není to tak dlouho, tak **14dní**.

„...asi skéro...“

Když sem se zeptala na **další způsob získávání**, někteří jedinci odpovídali:

**D1-** „Že ho poděláme...ukradneme, někoho zbijeme a vezmeme mu to...“

**D5-** „Bud' ukradnu něco, z toho mám prachy a koupim si za to trávu nebo ukradnu někde rovnou trávu.“

**D6-** „Jednou jsme byli s kamošema ve .....(název města), a tam byl skleník za plotem na nějaký zahradě, ve skleníku byla tráva, tak jsme si tam urvali tři větve s paličkama a zdrhli jsme...“

**D8-** „krádež“

**Z1-** „Mám docela dost možností jak to dostat zadarmo, ale i kde to koupit, teda když jsem doma na propustce, takže nevyužívám, i když vím, kde by se dalo sklidit políčko.“

**Z5-** „...jednou jsme při vycházce narazili na pole, tak jsme si tam pak došli pro jednu kytku, a taky jsem to jednou vzal jednomu klukovi, bylo mu asi patnáct.“

**Z8-** „...jednou jsem byl u toho, jak kluci okradli nějakýho týpka, byl to mazec...“

Způsob získávání prostředků na konopné drogy bylo dalším tématem mého zájmu.

6 participantů **nepotřebuje** a nemusí žádné jiné prostředky získávat, prostě konopné drogy dostávají. 5 participantů půjde **krást**, buď samotné konopné drogy, nebo něco co půjde směnit či prodat. Mezi další prostředky se dá zařadit i **kapesné**, které takto využívá 5 participantů.

**D1-** „No buď mi dá něco máma, nebo **něco střelím** a z toho mám prachy, no a nebo něco **ukradnu**...ale jak sem říkal, když není, tak třeba rovnou ukradnem někomu trávu...“

**D2-** „kradu“

**D3-** „no většinou nic shánět **nemusím**, **dostávám zadarmo**, ale když se je potřeba se složit, tak mám buď z kapesného, nebo něco šlohnu...“

**D4-** „když mám prachy, tak si koupim, no prachy třeba z **kapesného**...“

**D5-** „no kde na to beru? **Kradu**...“

**D6-** „nikdy po mě nikdo nic nechtěl, neskládám se s nikým, když mi nikdo nedá, tak nehulim, ale to se nestane, ...takže nemusím nic shánět...“

**D7-** „nesháním na to peníze, kluci mi dají zadarmo...“

**D8-** „když nejsou prachy, nebo mi nikdo nedá, tak něco **ukradnu**.“

**Z1-** „no naši vždycky dají nějaké kapesné, ale dost často hulim s kámošem...“

**Z2-**„prachy **nepotřebuju**, dostávám to.“

**Z3-**„prostředky? Vždyť to dostanu...“

**Z4-**„kupuje to kámoš, ten má dealera, po mě nic nechce...“

**Z5-**„...baví mě to spíš shánět... třeba něco ukradnu...aby byly peníze...“

**Z6-**„výjimečně se složím s kámošem a na to mi stačí **kapesný**.“

**Z7-**„no, občas si někde i něco vydělám, nebo mám nějaký kapesný, nebo mě někdo založí, ale často **se** na to **skládáme** s kámošem...“

**Z8-**„...jednou jsem byl u toho, jak kluci okradli nějakýho týpka...jinak já to dostanu.“

### 4.3.5 Souhrn

Ve vzorku uživatelů, kteří mi poskytli interview, se ukázaly tři způsoby získávání konopných drog. Z 16 dotázaných jich 11 nejčastěji konopné drogy dostává. 5 participantů konopné drogy kupuje, ale často dodávají, hlavně v případě, když mají peníze nebo se skládají s více lidmi. Z 11 participantů, kteří dostávají, jich 8 při posledním užití sdílelo konopnou drogu. Dalším způsobem získávání konopných drog je krádež. S tím má zkušenost 7 dotázaných z celkového vzorku. Většina participantů uvedla, že druh marihuany při posledním užití byl indoor. Cena se pohybuje mezi 150-250 Kč za gram, může být i nižší.

Vztah mezi nakupujícím a prodávajícím je ve většině (10) případů kamarádský. Jen ve dvou případech je to od známého a ve třech případech od dealera. V případě, že dotázaní potřebují prostředky na konopnou drogu a nemají vlastní zdroje ani peníze od blízkých, prostředky seženou krádeží. Jedná se jak o věci, které se dají zpeněžit, tak o krádež konopné drogy. Jde zejména o participanty, kteří si častěji kupují, než dostávají.

Rozdíl mezi dotázanými není příliš viditelný, je však zřejmé, že nemalou úlohu zde hraje i poloha zařízení. Dotázaný, který je umístěn v Praze, má více možností, než dotázaný umístěn v zařízení, které je u vesnice ani ne s 500 obyvateli. Z odpovědí vyplývá, že svěřenci, kteří mají více vycházek nebo častěji jezdí ze zařízení, mají větší možnosti získávání konopných drog. V tomto vzorku jsou tři participanty, kteří mají ochrannou výchovu, jsou ze skupiny D1-D8. Jejich zkušenosti s konopnými drogami v zařízení jsou opravdu bohaté i bez vycházek a propustek. Je ovšem pravda, že mnohem častěji ze zařízení utíkají. Nicméně u dotázaných bylo zjištěno, že při posledním užití konopných drog většina získává a užívá konopné drogy, když jsou mimo zařízení, což představuje vycházky, propustky či prázdniny (11 dotázaných). Lze sem zařadit i útěk (4 dotázaný). Pouze 1 dotázaný poslední dávku užil v zařízení. Dodávám však, že ze 4 dotázaných, kteří při posledním užití byli na útěku, jsou 3 s ochrannou výchovou.

#### 4.4. Strach získávat a užívat konopné drogy

Jako další část semistrukturovaného rozhovoru byla otázka: Máš strach, že by na tvé užívání či získávání konopných drog mohl někdo přijít?

Z 16 participantů uvedlo **strach** či jisté obavy **10** účastníků výzkumu, z toho jich je **7** ze souboru **Z1-Z8**. **5** participantů, tvrdí, že **strach** opravdu **nemají**, všichni jsou ze souboru D1-D8.

**D1-** „Ne čeho bych se jako měl bá?. Konrolujou to na intru, dělaj testy, když to na někom poznaj, ale když člověk nedělá bordel, je to v pohodě. Do školy zhulenej nechodim. Když jsem v děcáku, tak moc nehulim, jen občas, tady se testy nedělaj, tak **strach nemám**.“

**D2-** „**Nemám strach**, mně tady testy nedělaj.“

**D3-** „Jo, mám, kdyby mi udělali testy a byl bych pozitivní, tak bych nejel na prázdniny. Piju hodně mléka, prý to pomáhá.“

**D4-** „☺, né **nemám**, testy mi nedělaj“

**D5-** „Vůbec. Čeho jako?“

**D6-** „No, **tak trochu zaměstnanců DD**. Testy mi nedělali, ale brali mi krev na nějaký vyšetření nebo co. Zakázali by mi vycházky.“

**D7-** „Trochu mám, vychovatelky by volali sem do DD, možná bych měl podmíněčný vyloučení. A v DD? To ne. Tady nehulim, a ani by na to nepřišli.“

**D8-** „ne“

**Z1-** „No, tak je nahovno kdyby na to tady (v zařízení) přišli, když chtěj moč naberu to ze záchoda, občas se dělaj testy, asi bych nemoh každých 14 dní domu, nebo nevím co by mi udělali, ale i by to **hlásili sociálce**, a to by bylo na hovno, měl bych to v papírech.“

**Z2-** „No dělaj se tady **testy**, byl by to asi průšvih, ale myslím že nikdo netuší že já bych si někdy dal, testy jsou spíše náhodné a když je podezření a já se chovám dobře.“

**Z3-** „Jak říkám, udělám to jen v případě, že jsem na útěku nebo při dlouhých prázdninách. Protože jinak se v zařízení dělaj **testy**, a kdyby mi je udělali a byly pozitivní, tak by byly **problémy**.“

**Z4-** „Nevím jestli strach, ale mohl by to být průser, kdyby se to dozvěděli v zařízení. Chci tam odsud, tak se snáším mít dobrý hodnocení a neprudit.“

**Z5-** „No jasně, v zařízení se dělají testy, jsou to **zbytečné problémy**. Máte to pak ve spise.“

**Z6-** „No, mám, v zařízení dělají testy. Mohli by to nahlásit policajtům. Jde to do spisu. A pak by mohl být **problém s papírama**.“

**Z7-** „No tak bojím se hlavně toho, že bych nejezdil na vycházky, takže si dávám pozor, testy se dělají, ale hlavně když je podezření a namátkově, zatím sem měl kliku.“

**Z8-** „Mě je to celkem jedno.“

Čeho a koho se v této souvislosti bojíš?

**D1-** „Kdyby na to někdo přišel, tak by byl průser, máma by mě dokopala. V děcáku bych byl **bez vycházek**.“

**D2-** „Ničeho.“

**D3-** „Jako policie? To se nebojím.“

**D4-** „ničeho“

**D5-** „ničeho“

**D6-** „Na intru to neřešej, musej vědět, že to tam skoro každéj hulí, když člověk nedělá bordel, tak je to vklidu.“

**D7-** „Ničeho jinýho, jen ty **vychovatelky**.“

**D8-** „Když mi **dělají testy** v ústavu.“

**Z1-** „No jak sem říkal, zbytečný **tahanice**, i doma by byl asi průser.“

**Z2-** „Kdybych měl pozitivní testy, byl by to problém, měl bych to asi ve složce, a to jde pak se mnou dál.“

**Z3-** „**Etopeda** a vůbec zaměstnanců, mohli by to nahlásit **policii**.“

**Z4-** „No testů, nebyly by vycházky a měl bych to ve spise.“

**Z5-** „No vlastně asi toho, že by na to mol přijít někdo ze zařízení. Mohli by to nahlásit bengám, zbytečný vyšetřování.“

**Z6-** „Bojím se testů a následně lidí, kteří to budou řešit- **etoped, policie.**“

**Z7-** „No tak **etoped** zařízení by to asi řešil a asi by to museli hlásit, už tady měl někdo výslech kvůli trávě, myslím.“

**Z8-** „asi by se to řešilo, ale mně je to fakt jedno.“

#### **4.4.1 Souhrn**

V otázce zaměřující se na strach získávání a užívání konopných drog je mezi skupinami značný rozdíl. Ve skupině D1-D8 se jen výjimečně někdo zmíní o strachu, zatímco ve skupině Z1-Z8 téměř všichni mají obavy ze zákazu vycházek, zapsání do spisu či z výslechu policie. Příkladám to tomu, že mezi cizinci v zařízení jsou i žadatelé o azyl, či čekají na vyřízení další dokumentace a záznam o konopných drogách by jim situaci zkomplikoval. Je zřejmé, že svěřenci zařízení pro cizince si danou situaci uvědomují.

## 4.5 Souhrn nejdůležitějších zjištění

Nejrozšířenějším způsobem užití konopných drog je kouření tzv. **jointů**. Jen výjimečně používají participanti bong či „šlukovku“.

Kdyby participanti nebyli umístěni v zařízení s ústavní výchovou, s největší pravděpodobností by byla většina pravidelnými uživateli konopných drog. Z odpovědí totiž vyplývá, že pokud mají příležitost konopnou drogu užít, tak ji užijí.

Většina participantů kouří ve společnosti dalších osob, a to ve svém volném čase. Rozdíl mezi dvěma skupinami není znatelný, jen bych podotkla, že ve skupině D1-D8 jsou dotázaní, kteří konopné drogy i přes ochrannou výchovu snadno získávají.

Z výzkumu vyplývá, že nejčastěji participanti získávají konopné drogy od svých přátel zdarma a zhruba třetina si konopné drogy kupuje. Zhruba polovina účastníků výzkumu si, pokud není jiná možnost, opatřuje konopné drogy krádeží.

Cena za gram se pohybuje mezi 150-250 Kč, přičemž se ve většině případů jedná o indoor.

S odpovědí vyplynula skutečnost, že právě participanti v ochranné výchově mají s konopnými drogami bohaté zkušenosti.

Asi dvě třetiny participantů získává konopné drogy mimo zařízení, v době vycházek či propustek.

Názory obou skupin se nejvíce rozcházel ve vyjádření obav z následků užívání a získávání konopných drog. Skupina D1-D8 vyjádřila obavy pouze výjimečně, zatímco ve skupině Z1-Z8 se objevovaly obavy velmi často, především z důvodů sociálně právních problémů.

## 5 Diskuze

V této části bych se ráda zabývala svou diplomovou prací poněkud kritičtěji. Teoretická část obsahuje kapitoly, které jsou obsahově zvolené dle názvu práce a výzkumných otázek. Nejprve jsem se zabývala oblastí konopných drog. Stěžejní kapitoly tvoří tato témata: vzorce užívání, distribuce konopných drog a drogový trh. Participanti, s kterými jsem pracovala, jsou umístěni do zařízení s ústavní výchovou, a tak navazují kapitolou o systému a typech školských zařízení pro výkon ústavní a ochranné výchovy.

Ve výzkumné části jsem se zaměřila na práci se svěřenci s ústavní či ochrannou výchovou. S participanty vzorku Z1-Z8 jsem se setkávala pravidelně, jelikož jsem v zařízení pracovala. S participanty vzorku D1-D8 jsem se setkávala průběžně po dobu několika měsíců a práce s nimi byla bez komplikací. Jeden výzkumný soubor je tvořen dvěma podsoubory. Jedna část je ze Zařízení pro děti - cizince. V druhé části jsou zařazeni svěřenci různých zařízení ze Středočeského kraje, kde jsou umístěny děti české národnosti. Získání informací od participantů mělo sloužit k naplnění validity. Jedná se však o výzkum orientační, a to především z důvodu malého výzkumného vzorku. Výsledek tedy nelze zevšeobecňovat.

Metodou tvorby dat bylo zvoleno semistrukturované interview. Nejprve jsem vytvořila několik okruhů, které spadaly do rámce výzkumných otázek. Následně jsem formulovala otázky, které tvořily hlavní podklad pro polostrukturované interview. Samotný průběh interview probíhal mezi čtyřma očima na klidném místě. Interview bylo zaznamenáváno na diktafon a následně přepsáno. Etická pravidla výzkumu, mezi která patří anonymita, ochrana osobních údajů a informovaný souhlas, byla dodržena.

Cílem výzkumu bylo zjistit způsoby a okolnosti opatřování konopných drog adolescentními uživateli-svěřenci vybraných ústavních zařízení pro mládí.

Jeden z nejzásadnějších rozdílů v mém vzorku dotázaných je v obavách a strachu konopné drogy užívat a získávat. U cizinců v zařízení s ústavní péčí je to jiné než v běžných dětských domovech. Mezi participanty byly i čekatelé na azyl, uprchlíci nebo svěřenci, kteří neměli v pořádku potřebnou dokumentaci. Zdá se, že to jsou ty důvody, proč byl mnohem větší strach u skupiny Z1-Z8 než D1-D8. Svěřenci ze Zařízení pro děti - cizince se bojí případných výsledků policií a následně zápisu do spisu, které se pak posílají na cizineckou policii. Dále v zařízení probíhalo testování na drogy, ze kterého měla většina klientů obavy. V ostatních zařízeních nebyly obavy tak velké, neboť následky jsou mírnější.

Nejrozšířenějším způsobem, jakým jsou konopné drogy užívány, je kouření tzv. jointů (Miovský, 2008). Výpovědi uživatelů z mého vzorku to potvrzují. Jen výjimečně používají bong či „šlukovku“.

Jak jsem již zmínila v předešlých souhrnech, nelze účastníky výzkumu zcela rozdělit do skupin pravidelný či příležitostný uživatel konopných drog. U většiny participantů bylo během rozhovoru zjištěno, že pokud mají možnost konopnou drogu užít, učiní tak. Zde jde zejména o přísun materiálu do zařízení s ústavní výchovou, který není pravidelný. Drogy opatřují ti, kteří se vyskytují mimo zařízení (např. internát, útěk).

V některých zařízeních dochází ke kontaktu s dealerem. Svěřenci užívají konopné drogy mimo zařízení, s výjimkou mnou navštěvovaného zařízení se svěřenci s ochrannou výchovou. Tito participanté přiznali, že se získáváním a užíváním konopných drog zde nemají příliš velký problém. Domnívám se, že příčin tohoto jevu je více. Jednu chybu spatřuji v systému. Zaměstnanci nemají žádné prostředky, kterými mohou neustálému porušování pravidel zabránit. Na druhou stranu se obávám, zda zaměstnanci vůbec tyto problémy řešit chtějí.

Jak jsem již uvedla, většina participantů získává a užívá konopné drogy mimo zařízení. Tuto skutečnost však nelze ovlivnit, neboť podle Zákona č. 109/2002 Sb., § 20 má dítě umístěné v zařízení právo na vycházku. V zařízeních je to více definováno vnitřním řádem.

Z výpovědí participantů vyplynuly tři způsoby užívání konopných drog. Participanté nejčastěji konopné drogy dostávají. Zhruba třetina participantů konopné drogy kupuje a menší polovina má zkušenost s krádeží konopných drog či prostředků na jejich nákup. Dle výpovědí nelze zcela nalézt rozdíl mezi dvěma skupinami dotázaných, ale osobně se domnívám, že u skupiny D1-D8 je způsob opatřování si drogy krádeží častější, jelikož většina z nich to uvádí v interview.

Cena za gram marihuany se pohybuje mezi 150-250 Kč za gram, může být i nižší. Dealeři či kamarádi participantů dávají jakési „množstevní“ slevy. Pokud si zboží vezmou více, cena za gram se snižuje. Dále záleží na tom, zda má dealer dostatek materiálu. Pokud nemá větší zásoby, cena za gram stoupá.

Vztah mezi nakupujícím a prodávajícím je ve většině případů přátelský. Více než polovina participantů získává konopné drogy od kamaráda či dobrého známého. Souvisí s tím i shánění prostředků na konopné drogy. Domnívám se, že vztahy mezi nakupujícím a prodávajícím jsou přátelské, jelikož svěřenci zařízení s ústavní výchovou nemají prostředky na nákup konopných drog. Za jiných okolností by byl přísun konopných drog omezen. Dle Zákona č. 109/2002 Sb., § 31 nezaopatřeným dětem, kterým se poskytuje plné přímé zaopatření, náleží po dobu pobytu v zařízení kapesné, jehož výše činí za kalendářní měsíc nejvíce 270 Kč, jde-li o nezaopatřené dítě od 15 do 26 let věku. Kapesné dále rozlišujeme v jednotlivých případech podle výchovných hledisek stanovených vnitřním řádem zařízení.

V průběhu realizace výzkumu, zejména v části interview, jsem se setkala s několika zajímavými poznatky. Rozhovor probíhal v některých částech poměrně obtížně. Jedním z důvodů byl intelekt participantů, zejména ve skupině D1-D8. Otázky bylo třeba několikrát opakovat a dále podrobně vysvětlovat, co od participantů žádám. Odpovědi byly často jednoslovné nebo strohé. Ve skupině Z1-Z8 se vyskytl problém s jazykovou bariérou, neboť participanté některým výrazům nerozuměli, a proto jsem musela občas komunikovat v anglickém jazyce.

## 6 Závěr

Ve své práci jsem se zaměřila na vzorce získávání a užívání konopných drog, kde srovnávám svěřence Zařízení pro děti - cizince a zařízení s ústavní výchovou pro děti české národnosti. V těchto skupinách bylo hlavním cílem najít rozdíl či shodu v daných tématech a poté je popsat. Pro větší autentičnost jsem se rozhodla výpovědi klientů neupravovat a zakomponovat je do své práce v původním znění.

Nejprve jsem se zajímala o způsob užití konopných drog. Skupiny se zde nelišily. Nejrozšířenějším způsobem užití je tzv. joint.

Otázky jak často, v jakých dávkách a za jakých okolností byly klíčové pro určení vzorců užívání konopných drog. Mezi nejčastější odpovědi patřila slova: příležitostně, jak kdy a na vycházce, dovolence či útěku. Jak jsem již zmínila, participanti uvádí, že konopné drogy užívají příležitostně, ale pokud by měli častější přísun materiálu, užívali by pravidelně. Dávka konopných drog závisí na několika faktorech: zda dealer či kamarád má v zásobě dostatečné množství, kolik uživatelů se dělí o jednu dávku apod. Participanti užívají konopné drogy za okolnosti, jsou-li na vycházce, dovolence či útěku a ve většině případů sdílí konopné drogy ve společnosti přátel.

V mém vzorku participantů nikdo konopné drogy nepěstuje, jen malá část má s pěstováním zkušenost. Nejčastějším způsobem získávání je, že participanti konopné drogy dostanou. Více jak polovina participantů vypovídá, že vztah mezi nakupujícím a prodávajícím je přátelský, výjimečně jde o známé nebo neznámého dealera. Ve většině případů dostávají konopné drogy zadarmo, v případě, že ji nedostanou, skládají se na ni. Z celkového vzorku participantů jich třetina kupuje konopné drogy od neznámého dealera. Vždy vědí, jaké kvality je materiál. Jedná se vždy o „skunk“.

Ve skupinách nebyl shledán žádný výrazný rozdíl.

Jedna z výzkumných otázek se zabývá tím, kde, kdy a jak dotázaní konopné drogy získávají. Někteří sehnali konopnou drogu ve městě (blíže specifikují Prahu), jiní ji získali na ulici, v baru či veřejném prostranství. Většina participantů získává a užívá konopné drogy na vycházkách či propustkách, ale i na útěku. Ve vzorku dotázaných se objevily tři vzorce získávání konopných drog. 11 participantů nejčastěji konopné drogy dostává, 5 participantů konopné drogy kupuje. 7 participantů má zkušenost s krádeží konopných drog.

Dalším tématem byl způsob získávání prostředků na konopné drogy. Někteří participanti nepotřebují a nemusí žádné jiné prostředky získávat, jelikož konopné drogy dostávají. Jiní participanti zvolí variantu krádeže buď samotné konopné drogy, nebo něčeho co mohou směnít či prodat. Mezi další prostředky lze zařadit i kapesné, které takto využívá 5 participantů.

Zcela jednoznačný rozdíl mezi skupinami je v obavách z důsledků užívání či získávání konopných drog. Z důvodů čekání na trvalý pobyt, či vyřízení jiné dokumentace má mnohem větší strach skupina Z1-Z2.

Tento výzkum byl spíše deskriptivně zaměřen. Cílem výzkumu bylo popsat rozdíly mezi skupinami, ale byly nalezeny spíše shody ve výpovědích svěřenců ze Zařízení pro děti - cizince s dětmi umístěnými v zařízeních s ústavní péčí pro děti české národnosti.

Z výzkumu vyplývají poznatky, které lze využít v praxi. Mohou napomoci a zkvalitnit práci etopedům a vedoucím pracovníkům v zařízeních formou častějšího testování a prevence. Na základě mého zjištění bych se přikláněla k vytvoření preventivních programů pro děti v dětských domovech a přizpůsobit je jejich mentalitě.

Bylo by vhodné vytvořit preventivní programy i pro cizince, což však v současné době již není aktuální, neboť jediné zařízení pro děti – cizince v České republice (Permon) bylo uzavřeno.

## 7 Použitá literatura

Archer, J.Jr., & Lopata, A. (1979). Marijuana Revisited. *Personnel and Guidance Journal*, 57, 244-250.

Bryman, A. (1988): *Quantity and quality in social research*. London, Unwin Hyman.

Čermák, I., & Štěpaníková, I. (1997). Validita v kvalitativním psychologickém výzkumu. *Československá psychologie*, 41, 503-512.

Čermák, I., & Štěpaníková, I. (1998). Kontrola validity dat v kvalitativním psychologickém výzkumu. *Československá psychologie*, 42, 50-62.

ddc.cz, o. s. (n.d.). Zařízení pro děti cizince. Staženo 2. 4. 2012 z <http://www.ddc.cz/>

EISohly, MA., Slade, D. (2005). Chemical constituents of marijuana: The komplex mixture of natural cannabinoids. *Life Science*, 78, 539-548.

Florian, D. (2010). Přejechod pobytového zařízení pro osoby se zdravotním postižením na jiné formy sociálních služeb. Diplomová práce. Brno, MU Brno.

Franzini, L.R., & McDonald, R.D. (1973). Marijuana usage and hypnotic susceptibility. *Journal of Consulting and Clinical Psychology*, 40, 176-180.

Gabrhelík, R. (2003). Amotivační syndrom a popis životního stylu těžkých uživatelů konopných produktů. Diplomová práce. Univerzita Palackého. Olomouc.

Gabrhelík, R., Zábranský, T., Miovský, M. Modality konopných drog. In M. Miovský. (ed). *Konopí a konopné drogy: Adiktologické kompendium*. 1. Vyd. Praha: Grada Publishing, 2008. Kapitola 3.1. s. 125-131.

Hendl, J. (2005). *Kvalitativní výzkum. Základní metody a aplikace*. Praha: Portál. ISBN 80-7367-040-2

Hendl, J. (1997). *Úvod do kvalitativního výzkumu*. Praha: Karolinum.

Chrtová, I. (2012). Důvody a rozsah užívání drog u dětí ze sociokulturně znevýhodněného prostředí. Bakalářská práce. České Budějovice, Jihočeská univerzita v Českých Budějovicích.

Kandel, DB., Chen, K. (2000). Type of marijuana users by longitudinal course. *Journal of Studies on Alcohol*, 61, 367-378.

Kopuleťá, G., Nováková, P., Svobodová, L. (2006). *Můj život v ČR. Průvodce pro nezletilé bez doprovodu*. Praha: Organizace pro pomoc uprchlíkům.

Legalizace.cz, o.s. (n.d.). O konopí. Staženo 3. 4. 2013 z <http://www.legalizace.cz/konopi/co-je-to-konopi/>.

Ministerstvo financí (2012b). Zpráva o činnosti daňové a celní správy České republiky za rok 2011.

Miovská, L., Vacek, J., Gabrhelík, R. Uživatelé konopných drog. In M. Miovský. (ed). *Konopí a konopné drogy: Adiktologické kompendium*. 1. Vyd. Praha: Grada Publishing, 2008. Kapitola 3.4. s. 162-167.

Miovský, M., Gabrhelík, R., Vacek, J., Hanuš, L. Historie užívání konopí a konopných drog. In M. Miovský. (ed). *Konopí a konopné drogy: Adiktologické kompendium*. 1. Vyd. Praha: Grada Publishing, 2008. Kapitola 1. s. 21-57.

Miovský, M. (1998). *Cannabis: Nejvýznamnější prediktory úspěšnosti (resp. neúspěšnosti) léčby z hlediska individuální systematické psychoterapie uživatelů cannabis*. Brno: Psychologický ústav FF MU.

Miovský, M. a kol. (2008). *Konopí a konopné drogy: Adiktologické kompendium*. Praha: Grada. ISBN 978-80-247-0865-2.

Miovský, M., & Urbánek, T. (2001). NEAD 2000. Tabák, alkohol a nelegální drogy mezi středoškoláky: vznikla nová deviace? *Československá psychologie*, 46 (2), 165-177

Miovský, M., & Urbánek, T. (2001). NEAD 2000. Zprávy z výzkumu za jednotlivé okresy. Boskovice, Albert.

Miovský, M. (2006). Kvalitativní přístup a metody v psychologickém výzkumu. Praha: Grada. ISBN 80-247-1362-4

Mravčík, V., Grohmannová, K., Chomynová, P., Nečas, V., Grolmusová, L., Kiššová, L., Nechanská, B., Fidesová, H., Kalina, K., Vopravil, J., Kostelecká, L., Jurystová, L. Výroční zpráva o stavu ve věcech drog v České republice v roce 2011 [Annual Report on Drug Situation 2011 – Czech Republic]. Praha: Úřad vlády České republiky, 2012.

Mravčík, V., Pešek, R., Škařupová, K., Orliková, B., Škrdlantová, E., Šťastná, L., Kiššová, L., Běláčková, V., Gajdošíková, H., Vopravil, J. (2009). Výroční zpráva o stavu ve věcech drog v České republice v roce 2008 [Annual Report on Drug Situation 2008 – Czech Republic]. Praha: Úřad vlády České republiky.

Murray, J.B. (1986). Marijuana's Effects on Human Cognitive Functions, Psychomotor Functions, and Personality. *Journal of General Psychology*, 113, 23-55.

Národní monitorovací středisko pro drogy a drogové závislosti (2009d). Programy testování na alkohol a jiné drogy na základních a středních školách v ČR v r. 2008: předběžné výsledky.

Národní protidrogová centrála (2009d). Údaje pro standardní tabulky EMCDDA za r. 2008. Národní protidrogová centrála SKPV Policie ČR.

Národní protidrogová centrála SKPV Policie ČR (2012c). Výroční zpráva 2011.

Pprch.cz, o.s. (n.d.). Konopné produkty v ČR. Staženo 5. 5. 2013 z [http://www.pprch.cz/d/doc\\_file\\_257\\_68975b55569e6959a322e18814167931\\_ppt/Belackova-Konopne-produkty-v-CR.ppt](http://www.pprch.cz/d/doc_file_257_68975b55569e6959a322e18814167931_ppt/Belackova-Konopne-produkty-v-CR.ppt)

Procházka, M. (2008) Nelegální obchod s drogami - trh jako každý jiný? Bakalářská práce. Praha: Vysoká škola ekonomická.

Satinder, K.P., & Black, A. (1984). Cannabis Use and Sensation-seeking orientation. *The Journal of Psychology*, 116, 101-105.

Strauss, A. & Corbinová, J. (1999). Základy kvalitativního výzkumu: Postupy a techniky metody zakotvené teorie. Albert, Boskovice. ISBN 80-85834-60-X

Švaříček, M. (2007). Kvalitativní výzkum v pedagogických vědách. Praha: Portál. ISBN 97-8807-367-3130

Univerzita Karlova v Praze. (2010) Drogy a ohrožené skupiny mladých lidí. Monografie. Praha, Centrum adiktologie, Psychiatrická klinika, 1. LF a VFN v Praze. ISBN 978-80-254-6807-4.

Vacek, J. (2003). Prožitek akutní intoxikace konopnými drogami. Diplomová práce. Olomouc, Univerzita Palackého.

Vojtová, V. (2006). Podmínky edukace dětí s poruchami emocí nebo chování. In Pipeková, J., et al. Kapitoly ze speciální pedagogiky. Brno: Paido. ISBN 80-7315-120-0

Vopravil, J. (2010). Odhad drogového trhu jako součásti nelegální ekonomiky. Disertační práce. Praha: Vysoká škola ekonomická.

Wells, B., & Stacey, B. (1976). A Further Comparison of Cannabis (Marijuana) Users and Nonusers. *British Journal of Addiction*, 71, 161-165.

Zábranský, T. Potence a kultivace konopí. In M. Miovský. (ed). Konopí a konopné drogy: Adiktologické kompendium. 1. Vyd. Praha: Grada Publishing, 2008. Kapitola 2 s. 70.

Zákon č. 109/2002 Sb., o výkonu ústavní výchovy nebo ochranné výchovy ve školských zařízeních a o preventivně výchovné péči ve školských zařízeních a o změně dalších zákonů v platném znění, 2013.

Zákon č. 104/1991 Sb., Úmluva o právech dítěte

Zinberg, N.E., & Weil, A.T. (1970). A comparison of marijuana users and non-users. *Nature*, 226, 119-123.

## 8 Přílohy

### Příloha č. 1

#### Semistrukturovaný rozhovor

Pohlaví:                muž                                žena

Věk:

Bydliště:    zařízení pro děti cizince / DD / výchovný ústav

Národnost:

Obec dle počtu obyvatel:    do 999 / 1000-4999 / 5000-19999 / 20000-99999 /  
100000-500000 / nad 500000

Kraj:

Co studuješ:

Věk, ve kterém došlo k první zkušenosti s marihuanou:

Popiš mi, jakým způsobem v posledním měsíci užíváš marihuanu.

Jak často, v jakých dávkách, za jakých okolností?

(zda užívá pravidelně nebo jen příležitostně, zda i přes den, třeba v čase svých povinností, nebo jen v čase volna, zda i sám nebo vždy s někým – klíčové pro určení vzorce užívání)

Jak často jezdíš ze zařízení? (víkendové propustky, prázdniny, pobyty...)

A na jak dlouho?

Jak často máš vycházky?

Jak dlouhé vycházky jsou?

Popiš mi, jakým způsobem a za jakých okolností jsi získal marihuanu (konopnou drogu), kterou jsi naposledy užil. (Nejmenuj konkrétně, zajímá mě typ místa a vtaž tebe k distributorovi)

Kde?

Kdy?

Od koho?

Co to bylo za materiál?

Jaké množství a za kolik (nebo za co)?

Při jaké příležitosti (vycházka, dovolenka, v domově...) to bylo?

- a) POKUD PĚSTUJE: Pěstuješ sám nebo s někým? Máš strach?
- b) POKUD DOSTÁVÁ: Od koho (vztah)? Jak často máš od někoho? Zadarmo?
- c) POKUD KUPUJE: Znáš člověka, od kterého si měl konopnou drogu? V jakém jste vztahu? Víš, jaký kupuješ materiál?

Je to typický způsob a okolnosti, jak konopné drogy získáváš? Pokud ne, jak je to obvykle (nejčastěji)?

Jaké další způsoby získávání drog využíváš?

Jak často kupuješ, dostáváš, získáváš konopné drogy?

Co děláš v případě, že tvůj obvyklý zdroj není k dispozici? Víš za kým nebo kam jít?

Máš strach, že by na tvé užívání či získávání konopných drog mohl někdo přijít?

Čeho a koho se v této souvislosti bojíš?

Napadá tě něco, o čem jsme v souvislosti s užíváním a získáváním konopných drog nemluvili, a je to pro tebe nebo z hlediska tohoto tématu důležité?

## Příloha č. 2

### Přepsaný semistrukturovaný rozhovor

Pohlaví: muž

Věk: 16

Bydliště: zařízení pro děti cizince / DD / výchovný ústav

Národnost: česká

Obec dle počtu obyvatel: do 999 / 1000-4999 / 5000-19999 / 20000-99999 /

100000-500000 / nad 500000

Kraj: ST

Co studuješ: 1.ročník, učiliště

**Věk, ve kterém došlo k první zkušenosti s marihuanou: 12**

**Popiš mi, jakým způsobem v posledním měsíci užíváš marihuanu.** Různě, jointem, bongem,

**Jak často, v jakých dávkách, za jakých okolností?**

Hulim skoro denně na intru, tak 3,4 špeky s kámošema, když máme vycházku na intru. Sám nehulim.

(zda užívá pravidelně nebo jen příležitostně, zda i přes den, třeba v čase svých povinností, nebo jen v čase volna, zda i sám nebo vždy s někým – klíčové pro určení vzorce užívání)

**Jak často jezdíš ze zařízení? (víkendové propustky, prázdniny, pobyty...)**

Dva víkendy v měsíci jezdím domu, takže zbylí dva jsem v děcáku. Do děcáku přijedu v pátek odpoledne a odjíždím v neděli.

**A na jak dlouho?** Když sem na intru tak na celý týden, no prostě v děcáku jsem tak 7 dní v měsíci.

**Jak často máš vycházky?** V děcáku? Tam mám 2 hodiny denně. Na intru je to lepší tam jsem do 9 venku každý den.

**Jak dlouhé vycházky jsou?** Dvě hodiny v děcáku na intru do 9.

**Popiš mi, jakým způsobem a za jakých okolností jsi získal marihuanu (konopnou drogu), kterou jsi naposledy užil.(Nejmenuj konkrétně, zajímá mě typ místa a vtah tebe k distributorovi)**

**Kde?Kdy? Od koho?**

Tak bylo to zrovna předevčírem, jel sem do děcáku, na busáku jsem potkal kámoše, měl něco u sebe, tak jsem si od něj koupil skéro, za dvě kila.

**Co to bylo za materiál? skéro**

**Jaké množství a za kolik (nebo za co)?** Gram za 200,-

**Při jaké příležitosti (vycházka, dovolenka, v domově...) to bylo?** Bylo to na cestě do děčáku.

**a) POKUD PĚSTUJE: Pěstuješ sám nebo s někým? Máš strach?**

Já ne, ale brácha doma pěstuje. Rodiče to vědí. On to nehulí, ale dává to do jídla.

**b) POKUD DOSTÁVÁ: Od koho (vztah)? Jak často máš od někoho? Zadarmo?**

Dostávám to od kámoše, denně, někdy zadarmo a někdy se třeba složíme, ale většinou zadarmo.

**c) POKUD KUPUJE: Znáš člověka, od kterého si měl konopnou drogu? V jakém jste vztahu? Víš, jaký kupuješ materiál?**

Jo to je jasný, je to hodně dobrej kámoš s intru. Jojo má jen skéro.

**Je to typický způsob a okolnosti, jak konopné drogy získáváš? Pokud ne, jak je to obvykle (nejčastěji)?**

Nejčastěji to dostávám, někdy koupím...

**Jaké další způsoby získávání drog využíváš?**

Že ho poděláme...ukradneme, někoho zbyjeme a vezmem mu to.

**Jak často kupuješ, dostáváš, získáváš konopné drogy?**

Z deseti třeba tak 7x dostanu a 3x si to koupim.

**Co děláš v případě, že tvůj obvyklý zdroj není k dispozici? Víš za kým nebo kam jít?**

Jdu za někým jiným a koupim si to. Jo to je jasný že vim kam jít.

**Máš strach, že by na tvé užívání či získávání konopných drog mohl někdo přijít?**

Ne čeho bych se jako měl bát. Kontolujou to na intru, dělaj testy když to někom poznaj, ale když člověk nedělá bordel je to v pohodě. Do školy zhulenej nechodim. Když sem v děčáku tak moc nehulim, jen občas, tady se testy nedělaj tak stach nemám.

**Čeho a koho se v této souvislosti bojíš?**

Kdyby na to někdo přišel tak by byl průser, máma by mě dokopala. V děčáku bych byl bez vycházek.

**Napadá tě něco, o čem jsme v souvislosti s užíváním a získáváním konopných drog nemluvili, a je to pro tebe nebo z hlediska tohoto tématu důležité?**

Nevim no, třeba co vim od lidí z jinýho děčáku, tak to získavaj tak že podělávaj, okrádaj někoho aby to měli.

## Příloha č. 3

### Slovník základních pojmů

**Azyl z humanitárních důvodů:** Jestliže v řízení o udělení azylu nebude zjištěn důvod pro udělení azylu podle zákona 325/1999 Sb. ve znění pozdějších předpisů, § 12, lze v případě hodném zvláštního zřetele udělit azyl z humanitárního důvodu § 14. Většinou se poskytuje osobám starým nebo nemocným, jejichž zdravotní stav převoz nedovoluje, nebo v dané zemi nejsou podmínky k léčení nemoci.

**Bezpečnou zemí původu** se rozumí stát, jehož je cizinec státním občanem a v němž státní moc dodržuje lidská práva a je způsobilá zajistit dodržování lidských práv a právních předpisů [zákon č. 325/1999 Sb, § 2]. Pochází-li žadatel z tzv. bezpečné země, je jeho žádost vyřízena urychleně a v zásadě mu je azyl odepřen.

**Bezpečnou třetí zemí** se rozumí jiný stát než stát, jehož je cizinec státním občanem, ve kterém cizinec pobýval před vstupem na území a do kterého se může tento cizinec vrátit a požádat o udělení postavení uprchlíka podle mezinárodní smlouvy [zákon č. 325/1999 Sb, § 2].

**Cizinec** je osoba bez státního občanství daného státu. Podle cizineckého zákona se cizincem rozumí fyzická osoba, která není státním občanem České republiky včetně občana Evropské unie.

**Dobrovolná repatriace:** Ministerstvo může nést náklady spojené s dobrovolným návratem. Dobrovolná repatriace znamená dobrovolnost, bezpečnost a důstojnost návratu do země původu. O dobrovolnou repatriaci je možné požádat kdykoli v průběhu řízení.

**Doplňková ochrana** se udělí cizinci, který nesplňuje důvody pro udělení azylu, bude-li v řízení o udělení mezinárodní ochrany zjištěno, že v jeho případě jsou důvodné obavy, že pokud by byl cizinec vrácen do státu, jehož je státním občanem, nebo v případě, že je osobou bez státního občanství, do státu svého posledního trvalého bydliště, by mu hrozilo skutečné nebezpečí vážné újmy podle odstavce 2 a že nemůže nebo není ochoten z důvodu takového nebezpečí využít ochrany státu, jehož je státním občanem, nebo svého posledního trvalého bydliště [zákon č. 325/1999 Sb, § 14 a)].

**Ilegální migrací** se rozumí případy nelegálního vstupu osob přes státní hranice na území daného státu z různých důvodů, případy nedovoleného způsobu opuštění státu, případy

nedovoleného způsobu opuštění státu, ale i případy nelegálního pobytu – porušení zákonem předepsané podmínky pro pobyt cizince/ MINISTERSTVO VNITRA ČR. Zpráva o situaci v oblasti migrace na území České Republiky za rok 2003. 1. vyd. Praha: MV ČR, 2004.187 s. ISBN neuv.

**Institut opatrovníka:** Jedna z nejdůležitějších cest k zajištění ochrany nejlepších zájmů dítěte je ustanovení opatrovníka, který přebírá odpovědnost za dítě v případě absence biologických rodičů či jiných zákonných zástupců. Tato osoba by bez ohledu na své právní postavení měla zajistit, aby rozhodnutí týkající se azylového řízení nebo budoucnosti dítěte byla v jeho nejlepším zájmu. Právní úprava institutu opatrovnictví je zakotvena v Zákoně č. 99/1963 Sb., občanský zákoník, v Zákoně č. 94/1963 Sb., o rodině, v Zákoně 325/1999 Sb., o azylu a v Zákoně č. 359/1999 Sb., o sociálně právní ochraně v platném znění.

**Integrační střediska** se nacházejí v Jaroměři, Zastávce u Brna, Předlicích u Ústí nad Labem, v Havířově a ve Stráži pod Ralskem. Pobyt v těchto střediscích je upraven nájemní smlouvou (uzavírá se na šest měsíců a podle potřeby se prodlužuje) za úhradu. Na základě státního integračního programu je azylantovi po určité době (někdy až dva roky) nabídnut integrační byt, který může být kdekoliv v České republice.

**Migrace** je pohyb obyvatelstva z místa na místo. Z hlediska směru pohybu se rozlišuje emigrace a imigrace, tedy pohyb ven přes hranice určitého státu nebo naopak dovnitř na jeho území. Z časového hlediska se mluví o migraci krátkodobé či dočasné, dlouhodobé a trvalé. Z hlediska dodržování zákonů dané země lze hovořit o migraci legální a nelegální. Z hlediska příčin a motivů se mezinárodní migrace rozděluje na migraci dobrovolnou a nucenou. O dobrovolné migraci se hovoří jako o migraci ekonomické; tím se rozumí, že se člověk sám rozhodl opustit svou zemi s úmyslem zlepšit svou ekonomickou situaci či situaci své rodiny. Opakem je migrace nucená, která má příčiny ve vnějších faktorech jako jsou válečné konflikty, pronásledování z důvodů rasových, politických či náboženských, přírodní katastrofy, porušování lidských práv/ ŠÍŠKOVÁ, T. Výchova k toleranci a proti rasismu. 1. vyd. Praha: Portál, 1998. 203 s. ISBN 80-7178-285-8].

**Nezletilou osobou bez doprovodu** se rozumí osoba mladší 18 let, která přicestuje na území bez doprovodu zletilé osoby odpovídající za ni podle právního řádu platného na území státu, jehož občanství osoba mladší 18 let má, nebo v případě, že je osobou bez státního občanství, na území státu jejího posledního bydliště, a to po takovou dobu, po kterou se skutečně nenachází v péči takovéto osoby; nezletilou osobou bez doprovodu se rozumí i osoba mladší 18 let, která byla ponechána bez doprovodu poté, co přicestovala na území.

**Prohlášení o úmyslu požádat o mezinárodní ochranu** lze učinit na území ČR písemně nebo ústně do protokolu. Prohlášení o úmyslu požádat je možno učinit na oddělení policie na hraničním přechodu, v přijímacím středisku, v záchytných zařízeních pro cizince, ve zdravotnickém zařízení, v průběhu hospitalizace nebo ve vězení. Dospělý cizinec má povinnost se do 24 hodin dostavit do přijímacího střediska, kde podá žádost o poskytnutí mezinárodní ochrany. V přijímacím středisku jsou provedeny vstupní procedury (Cizinec má povinnost odevzdat svůj cestovní doklad, strpět sejmuté otisků prstů a pořízení obrazového záznamu. Podstoupí též zdravotní prohlídku). Pobyť je zde povinný.

**Pobyťová střediska:** Jedná se o azylová zařízení určená pro pobyť žadatelů o mezinárodní ochranu, a to po dobu probíhajícího azylového řízení. Podle informací Ministerstva vnitra ČR je ke dni 11. 1. 2007 v provozu 5 pobyťových středisek, které se nacházejí v obcích Kostelec nad Orlicí, Havířov, Zastávka u Brna, Zbýšov a Poštorná. Fungování jednotlivých středisek se mění dle aktuální potřeby. Žadatelé o udělení mezinárodní ochrany však mohou pobyťvat i mimo tato zařízení, pokud jsou hlášeni k pobyťtu v soukromí. Pobyťtové středisko mohou rovněž opouštět, a to do 24 hodin volně a na delší dobu na základě propustky. Ta je vydávána na dobu maximálně 30 dnů.

**Přijímací střediska:** V České republice jsou dvě přijímací střediska, a to v obci Vyšší Lhoty a v tranzitním prostoru mezinárodního letiště Praha-Ruzyně (to je určeno pro cizince, kteří projeví úmysl požádat o azyl po přiletu do ČR v tranzitním prostoru letiště). Hlavním úkolem přijímacích středisek je zajistit ubytování a základní životní potřeby nově příchozím cizincům, kteří hodlají v ČR požádat o azyl, a to až do doby ukončení základních vstupních procedur. Ty se skládají z identifikačních úkonů zaměřených zejména na zjištění totožnosti, zahájení azylového řízení ministerstvem a zdravotní prohlídky. Každý žadatel musí tyto úkony absolvovat. S výjimkou cizinců, kteří požádali o azyl v zařízení pro zajištění cizinců, má každý žadatel povinnost přijímacím střediskem projít a setrvat zde po nezbytně nutnou dobu.

**Uprchlíkem** je člověk, který naplní definici Ženevské úmluvy o právním postavení uprchlíků z roku 1951 a Newyorský protokol z roku 1967. Úmluva říká, že uprchlíkem je osoba, která se nachází mimo svou vlast a má oprávněné obavy před pronásledováním z důvodů rasových, náboženských nebo národnostních nebo z důvodu příslušnosti k určitým společenským vrstvám nebo i zastávání určitých politických názorů. Úmluva o postavení uprchlíků **Ženevská konvence** a **Newyorský protokol** týkající se postavení uprchlíků jsou základem mezinárodního uprchlického práva.

**Vízum za účelem strpění pobytu** uděluje policie na žádost cizince, brání-li jeho vycestování z území překážka na jeho vůli nezávislá nebo cizinci, jehož vycestování není možné [zákon č. 326/1999 Sb. o pobytu cizinců ve znění pozdějších předpisů, § 35]. Vycestování cizince není možné v případě důvodné obavy, že pokud by byl cizinec vrácen do státu, jehož je státním občanem, nebo v případě, že je osobou bez státního občanství, do státu svého posledního trvalého bydliště, by mu hrozilo skutečné nebezpečí vážné újmy podle 2. odstavce a že nemůže nebo není ochoten z důvodu takového nebezpečí využít ochrany státu, jehož je státním občanem, nebo svého posledního trvalého bydliště [§ 179].

**Zrychlené řízení** se provádí v případě zjevně nedůvodných žádostí o mezinárodní ochranu. V takovém případě musí být rozhodnuto nejpozději **do 30 dnů** ode dne zahájení řízení o udělení azylu. Zjevně nedůvodné žádosti jsou ty, v nichž žadatel např. uvádí pouze ekonomické důvody, bez vážného důvodu uvádí nesprávné údaje o své totožnosti nebo státním občanství nebo tyto údaje odmítá uvést, přichází ze státu, který ČR považuje za třetí bezpečnou zemi nebo bezpečnou zemi původu atd.

**Žadatelem o udělení mezinárodní ochrany** je cizinec, který podal žádost o udělení azylu podle zákona č. 325/1999 Sb., § 3. Do 1. 9. 2006 se používal termín žadatel o azyl.

## **Příloha č. 4**

### **Seznam tabulek**

- 1) Tab. 1: Průměrné a nejčastěji udávané (modus) ceny drog v r. 2006–2008, v Kč (Mravčík et al. 2008; Národní protidrogová centrála, 2009d)
- 2) Tab. 2: Počet záchytů a zajištěné množství jednotlivých drog v l. 2008–2011 (Národní protidrogová centrála SKPV Policie ČR, 2012d)
- 3) Tab. 3: Průměrné hodnoty čistoty drog v l. 2008–2011 (Národní protidrogová centrála SKPV Policie ČR, 2012e)
- 4) Tab. 4: Průměrné a nejčastěji udávané (modus) ceny drog v l. 2008–2011, v Kč (Národní protidrogová centrála SKPV Policie ČR, 2012e)
- 5) Tab. 5: Základní údaje uživatelů
- 6) Tab. 6: Typologie uživatelů ZDC
- 7) Tab. 7: Typologie uživatelů DD/DŠ/VÚ

## **Příloha č. 5**

### **Seznam grafů**

- 1) Graf 1: Cena za gram při posledním užití
- 2) Graf 2: Zakoupené množství při posledním užití
- 3) Graf 3: Druh marihuany při poslední koupi
- 4) Graf 4: Naposledy získaný druh marihuany
- 5) Graf 5: Dle modulu EMCDDA
- 6) Graf 6: Dle CS modulu
- 7) Graf 7: Místo posledního získání marihuany
- 8) Graf 8: Místo posledního nákupu marihuany
- 9) Graf 9: Vztah mezi nakupujícím a prodávajícím
- 10) Graf 10: Vztah při koupi

**Identifikační záznam:**

PISKÁČKOVÁ, Kristýna. *Získávání konopných drog mladistvými: srovnání zkušeností svěřenců ze zařízení pro cizince s vybranými zařízeními pro svěřence české národnosti. [Obtaining cannabis drugs by adolescents: experience of wards of selected facilities of Czech and other nationality comparison].* Praha, 2013. 80 s., 5 příl., 7 tabulek, 10 grafů.

Diplomová práce. Univerzita Karlova v Praze, 1. Lékařská fakulta, Klinika Adiktologie 1. LF a VFN 2013. Vedoucí práce: Mgr. Jaroslav Vacek