

**UNIVERZITA KARLOVA V PRAZE**

Přírodovědecká fakulta

Katedra sociální geografie a regionálního rozvoje



## **STRACH ZE ZNÁSILNĚNÍ V PRAZE**

*FEAR FROM RAPES IN PRAGUE*

Bakalářská práce

Michal Karban

Prohlašuji, že jsem tuto bakalářskou práci vypracoval samostatně, pod vedením školitelky RNDr. Jany Spilkové, Ph.D., a že jsem všechny použité prameny řádně citoval.

Jsem si vědom toho, že případné využití výsledků získaných v této práci mimo Univerzitu Karlovu v Praze je možné pouze po písemném souhlasu této univerzity.

Svoluji k zapůjčení této práce pro studijní účely a souhlasím s tím, aby byla řádně vedena v evidenci vypůjčovatelů.

V Praze dne 27. 7. 2008

.....  
Podpis

Děkuji vedoucí bakalářské práce RNDr. Janě Spilkové, Ph.D. za cenné rady, připomínky a metodické vedení práce. Zároveň bych také rád poděkoval pplk. Vladimíru Veselému za poskytnutí dat a rady ohledně problematiky kriminality a znásilnění.

## **Strach ze znásilnění v Praze**

### **Abstrakt**

Cílem této práce je porovnat vztah mezi strachem žen ze znásilnění v městském prostoru a skutečnou hrozbou na území Prahy. Nebezpečné oblasti jsem vymezoval na základě dat z policejních statistik. Data z oblasti strachu jsem čerpal z vlastního dotazníkového šetření z roku 2008. První část výzkumu je věnována hledání podobností nebo odlišností mezi mapou subjektivního strachu a mapou nebezpečí znásilnění. Druhá část je tvořena analýzou odlišností map strachu, které jsou diferenciovány podle věku, vzdělání, příjmu a s vyloučením okolí bydliště. Poslední část práce popisuje, jak moc se odlišuje představa ženy o počtu znásilnění od reality. Zároveň je v práci vyzdvížen přínos forenzní geografie a využití mentálních map jako jednoho z nástrojů forenzní geografie. V práci se věnuji také obecně předmětu znásilnění a stavu kriminality v České republice.

**Klíčová slova:** strach, znásilnění, Praha, míra strachu

## **Fear from rapes in Prague**

### **Abstract**

The objective of this thesis is to compare the relation between the fear of women from rapes in urban space and actual threat of rapes in Prague. I depicted dangerous areas on the basis of data from police statistics. Data about fear derive from own questionnaire conducted in 2008. First part of research is devoted to search of similarities or differences between the map of subjective fear and the map of real danger. Second part is focused on analyze of fear maps, which are constructed according to age, education, income and with elimination of vicinage of social life. Last part of the thesis describe, how different is women perception of the number of rapes in the city and the reality. The acquisition of forensic geography and use of mental maps as one of the tools of forensic geography is also highlighted. In general, the object of the rape and the overall situation of crime in the Czech Republic and Prague is also discussed in the thesis.

**Key words:** fear, rapes, Prague, fear rate

## OBSAH

<b>Seznam tabulek</b> .....	<b>6</b>
<b>Seznam obrázků</b> .....	<b>7</b>
<b>1 Úvod</b> .....	<b>8</b>
1.1 Výzkumné otázky a cíle práce .....	8
1.2 Struktura práce .....	9
<b>2 Kriminalita a znásilnění</b> .....	<b>10</b>
2.1 Kriminalita .....	10
2.1.1 Kriminalita v ČR .....	10
2.1.2 Kriminalita v Praze .....	13
2.2 Znásilnění .....	16
<b>3 Diskuse s literaturou</b> .....	<b>18</b>
3.1 Strach žen z násilných trestných činů .....	18
3.1.1 Prostorovost strachu .....	18
3.1.2 Vnímání prostoru ženami .....	19
3.1.3 Mapování zločinu a strachu .....	20
3.2 Předmět a přínos geografie jako forenzní vědy .....	20
3.2.1 Maloobchodní oblast: Případ pro forenzní geografii .....	21
3.2.2 Kriminální analýza v městě Baltimore .....	21
3.2.3 Mentální mapa strachu jako nástroj forenzní geografie .....	22
<b>4 Metodika</b> .....	<b>23</b>
4.1 Datový rámec .....	23
4.2 Vymezování míst aktuálního nebezpečí .....	25
4.3 Výběr respondentů .....	27
4.4 Tvorba dotazníku .....	28
4.5 Vymezení míst strachu .....	28
<b>5 Výzkumné šetření strachu ze znásilnění v Praze</b> .....	<b>30</b>
5.1 Mapa subjektivního strachu a reálně zjištěných znásilnění .....	30
5.2 Diferenciace map strachu .....	33
5.3 Vnímání četnosti znásilnění v prostoru .....	37
<b>6 Závěr</b> .....	<b>38</b>
<b>Seznam použité literatury</b> .....	<b>39</b>
<b>Přílohy</b> .....	<b>41</b>

## SEZNAM TABULEK

Tab. 1	Vývoj počtu objasněných znásilnění v Praze v roce 2000–2007 .....	15
Tab. 2	Strach žen z násilí ve VB v roce 1996 .....	19
Tab. 3	Věková struktura obětí znásilnění v ČR v roce 2006 .....	27
Tab. 4	Přepočítaná, modelová a konečná struktura respondentů .....	27
Tab. 5	Další charakteristiky respondentů .....	28
Tab. 6	Mapová stupnice strachu .....	29

## SEZNAM OBRÁZKŮ

Obr. 1	Vývoj počtu trestných činů v ČR v letech 2000–2007 .....	11
Obr. 2	Struktura trestných činů v ČR v roce 2007 .....	11
Obr. 3	Počet trestných činů podle krajů v ČR v roce 2007 .....	12
Obr. 4	Počet trestných činů mravnostních a znásilnění v ČR v letech 2000–2007 .....	13
Obr. 5	Vývoj počtu zjištěných znásilnění v Praze v letech 2000–2007 .....	14
Obr. 6	Obvodní ředitelství Policie ČR v ČR v roce 2007 .....	16
Obr. 7	Počet znásilnění podle katastrů v Praze v roce 2007 .....	26
Obr. 8	Četnosti katastrů v jednotlivých skupinách stupnice strachu .....	29
Obr. 9	Místa nebezpečí a místa strachu v Praze v roce 2007 a 2008 .....	32
Obr. 10	Subjektivní strach celkem a bez bydliště v Praze v roce 2008 .....	34
Obr. 11	Subjektivní strach podle věku v Praze v roce 2008 .....	35
Obr. 12	Subjektivní strach podle vzdělání v Praze v roce 2008 .....	36
Obr. 13	Subjektivní strach podle příjmu v Praze v roce 2008 .....	37

# Kapitola 1

## Úvod

Na téma kriminality v ČR bylo napsáno již mnoho prací, využívajících statistik a prostorových analýz k vymezení nebezpečných oblastí v prostoru. Obecná kriminalita ve městě, na venkově, kriminologické výzkumy, výběrové šetření o struktuře kriminality mají jeden společný cíl a to snížení kriminality a ochranu potencionálně ohrožených osob, zvýšením jejich informovanosti a následně i obezřetnosti při pohybu prostorem. I tato práce má stejný cíl, avšak jiný přístup k jeho dosažení. Zaměřením na percepci strachu žen z určitého druhu kriminality snižuji míru generalizace a vytvářím náhled na kriminalitu z pohledu možné oběti.

Je jasné, že různé druhy prostorů vzbuzují v lidech, a o to více u žen, různé pocity bezpečí či nebezpečí, resp. strachu. Parky, podchody, oblasti obydlené různými menšinami nebo oblastí s vyšší obecnou kriminalitou, všechny tyto faktory ovlivňují strach z určitého území. Je však tento strach postaven na skutečné úrovni nebezpečí nebo se ženy bojí zbytečně v jednom místě a naopak v jiném místě nebezpečí podceňují? Existují rozdíly mezi percepcí strachu a reálným ohrožením v městském prostoru? Právě na tyto otázky bych chtěl podat v následujících kapitolách odpověď.

### 1.1 Výzkumné otázky a cíle práce

V této části bych chtěl přiblížit důvody, proč jsem si vybral právě toto téma a zároveň, co od práce očekávám, jaké výzkumné otázky chci v práci ověřit či vyvrátit. Zároveň bych se zde chtěl věnovat obecným parametrům výzkumu.

Hlavním důvodem výběru tématu je zájem, i když laický, v kriminologii a kriminalistice. Nechtěl jsem se ovšem věnovat pouze obecnému hodnocení kriminality či mapování zločinu, nýbrž někdy opomíjené straně kriminality jako je právě percepcí potenciálně ohrožených členů společnosti. Zároveň považuji obecnou kriminalitu, resp. její mapování, jako sumu dílčích druhů trestných činů nebo kriminalit, které nejsou odlišné jen v tom, kterých skupin osob se určitá kriminalita týká, ale i v závažnosti jednotlivých trestných činů a jejich společenského významu. Proto se také snažím k tomuto tématu přistupovat z pohledu jednotlivých trestných činů. Podle mě je důležité nejdříve vytvořit typologii jednotlivých zločinů či skupin zločinu a na základě jejich prostorových podobností či odlišností propojit tyto dílčí výsledky do výsledného obrazu kriminality. Trestný čin znásilnění jsem vybral z důvodu, že tento čin v sobě obsahuje spontánnost pachatele a není z úplně většiny plánovaným trestným činem, přitom je ale zachována dostatečná četnost pro jeho prostorovou analýzu. Výběrem jednotlivého, ale svým společenským dopadem významného, trestného činu může studie znásilnění přispět k upřesnění představ o místech strachu žen v prostoru, neboť vede k pokusu o pochopení nebo ztotožnění respondentky s obětí.

Jako nástroj pro posuzování představ lidí o kriminalitě v geografickém prostoru využil mentální mapu. Mentální (kognitivní) mapa je grafické vyjádření představ člověka o geografickém prostoru, nejčastěji jeho kvalitě nebo uspořádání (Drbohlav 1991, s. 167). Ze dvou typů mentálních map jsem si vybral tzv. „gouldovské“ mentální mapy, které jsou vhodné pro zobrazení pocitu stresu nebo nebezpečí v určitých oblastech, vyjádření názorů, preferencí nebo vztahu respondentů k určitým místům (Spilková 2006, s. 34). V praxi bych chtěl také vyzdvihnout využití mentálních map jako jednoho ze sekundárních nástrojů forenzní geografie.

Výběr městského prostoru je také jedním s důležitých faktorů v mé práci. Samozřejmě i na venkově dochází k páchání trestných činů, ale město (resp. Praha) je se svou územní koncentrací obyvatel ideální prostředím, kde můžeme sledovat určité vztahy či procesy, týkající se kriminality. Četnost obyvatel jen umocňuje kriminální činnosti, probíhající na jejím území, což také dokazují statistiky celkové kriminality z roku 2007 (obr. 3), kde Praha jako kraj výrazně převyšuje ostatní kraje v počtu trestných činů. Vymezování mentálních map v městském prostředí ve spojení s geografii zločinu pak vytváří základ pro vytvoření a hodnocení míst v prostoru, kde ženy subjektivně pociťují ohrožení nebo strach ze znásilnění.

Pro výzkum v této bakalářské práci jsem stanovil tři výzkumné otázky. Primární výzkumná otázka 1 je tedy: **„Existuje podobnost či odlišnost mezi oblastmi s větší pravděpodobností znásilnění a oblastmi, kde se ženy v Praze bojí znásilnění?“**. Výsledku chci dosáhnout vytvořením a porovnáním dvou map mapy subjektivního strachu žen ze znásilnění s pomocí dotazníků a mapy aktuálního nebezpečí s pomocí získaných dat o znásilněních. Výzkumná otázka 2 vychází také z dotazníkového šetření, tentokrát ale z analýzy věkové a sociální diference strachu respondentek ze znásilnění: **„Je výběr místa subjektivního strachu ženou ovlivněn místem bydliště nebo sociální skupinou, do které respondentka patří (např. věk, vzdělání, příjem)?“** Poslední výzkumná otázka 3 je definována takto: **„Jak moc se odlišuje subjektivní představa o počtu znásilnění v městském prostoru a realita?“**

## 1.2 Struktura práce

Svou práci jsem rozdělil do 6 základních oddílů. První již zmíněný úvod, kde jsem se snažil nastínit přístup a význam studie, strukturu práce a výzkumné otázky. Druhá kapitola je věnována obecným informacím o kriminalitě v ČR a v Praze a o znásilnění a jeho významu v kriminalitě. Třetí část práce představuje diskusi s literaturou a teoretický rámec studie strachu ze znásilnění a rovněž diskutuje možnost využití mentálních map jako nástroje forenzní geografie. Ve čtvrté kapitole se podrobně zabývám metodikou práce a vlastního šetření. Pátá kapitola pak zahrnuje vlastní výzkum z dotazníkového šetření a jeho výsledky. V závěru práce se pak budu snažit zhodnotit celkové výsledky práce a odpovědět na jednotlivé výzkumné otázky, stejně tak jako navrhnout možnosti dalšího studia v této oblasti sociální geografie.

## Kapitola 2

### Kriminalita a znásilnění

Tato kapitola je věnována stavu a vývoji kriminality na území České republiky a hlavního města Prahy ve vztahu k trestnému činu znásilnění. V případě znásilnění bych se chtěl také věnovat definicím a podstatě samotných znásilnění a vývoji jejich počtu v čase, jak na úrovni státní, tak i na úrovni hlavního města Prahy.

#### 2.1 Kriminalita

Pro hodnocení stavu znásilnění z širšího hlediska je nutné podat základní přehled o vývoji a stavu kriminality v ČR a v Praze, neboť právě kriminalita celkově je jedním z významných faktorů ovlivňujících strach. Vývoj kriminality, stejně jako následně vývoj znásilnění, budu sledovat v období mezi roky 2000–2007.

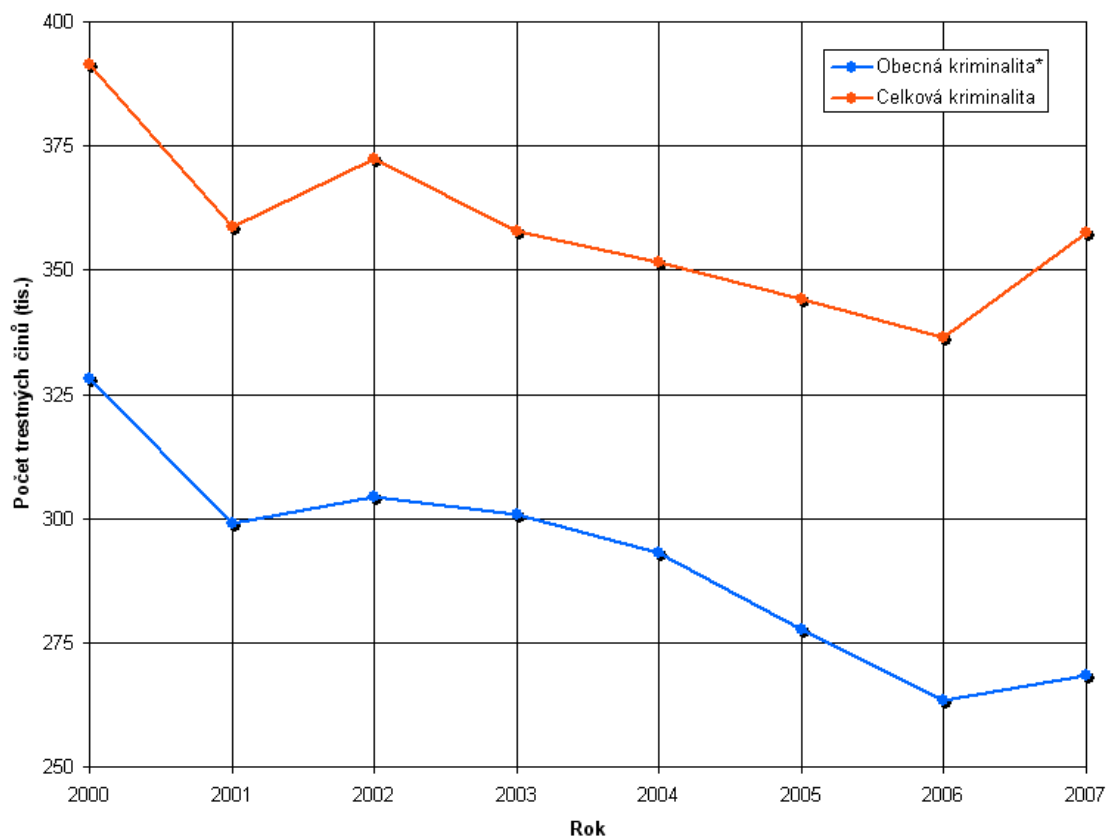
##### 2.1.1 Kriminalita v ČR

Ve vývoji celkové a obecné kriminality můžeme v roce 2007 pozorovat porušení trendu snižování kriminality, který nastartoval v roce 2002<sup>1</sup> a byl způsoben nárůstem kategorií majetková a zbývající kriminalita. Právě zbývající kriminalita je hlavní příčinou sledovaného nárůstu kriminality, neboť se zde nacházejí trestné činy týkající se dopravních nehod, opilství apod. Při porovnání obecné a celkové kriminality (obr. 1) je patrné, že nárůst je způsoben zvýšením méně závažné kriminality. I když obecná kriminalita vzrostla také, a to díky zvýšení majetkových trestných činů, především krádeží. Tento loňský nárůst trestných činů zatím nemůžeme považovat za trend růstu kriminality, zvláště při častých změnách dopravních legislativ a strategie Policie (např. reakce na nová pravidla silničního provozu v novele trestního zákoníku z roku 2002 apod.). Celková objasněnost všech trestných činů po celé období střídatě kolísá kolem 40% hladiny. Nejvyšší byla v roce 2001 (46,5 %) a nejnižší v roce 2003 (37,9 %). Struktura kriminality se v podstatě nemění, pouze od roku 2000 do dnešní doby došlo k poklesu podílu majetkové trestné činnosti o 10 % a nárůstu podílu zbývající kriminální činnosti o 5 %. Výsledná struktura v roce 2007 je zobrazena v grafu (obr. 2).

---

<sup>1</sup> Pokles začal již v roce 1999, ale právě změnou trestního zákoníku v roce 2002 došlo k mírnému nárůstu trestných činů.

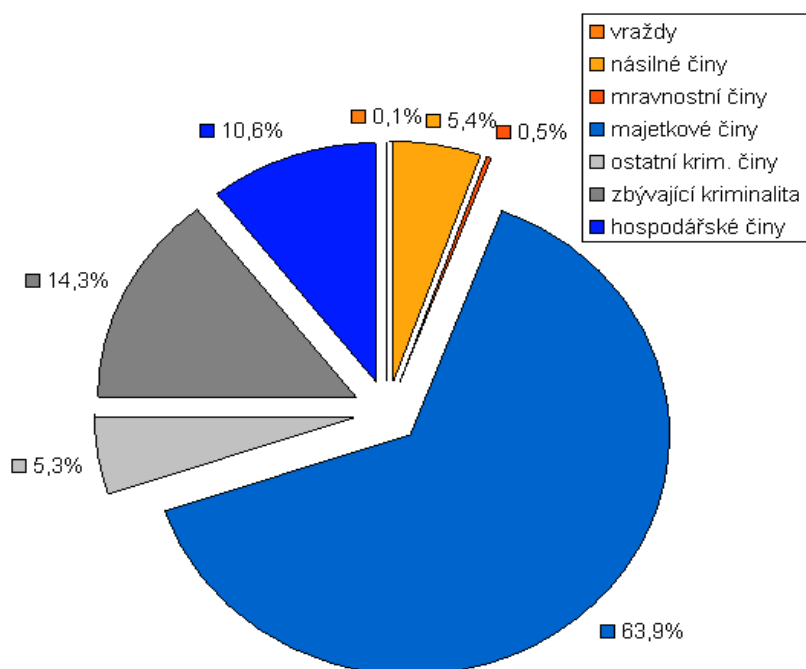
**Obr. 1 – Vývoj počtu trestných činů v ČR v letech 2000–2007**



Poznámky: \* - obecná kriminalita je celková kriminalita bez kategorie hospodářské kriminality a zbývající kriminality

Zdroj: MV ČR, Policejní prezidium ČR

**Obr. 2 – Struktura trestných činů v ČR v roce 2007**

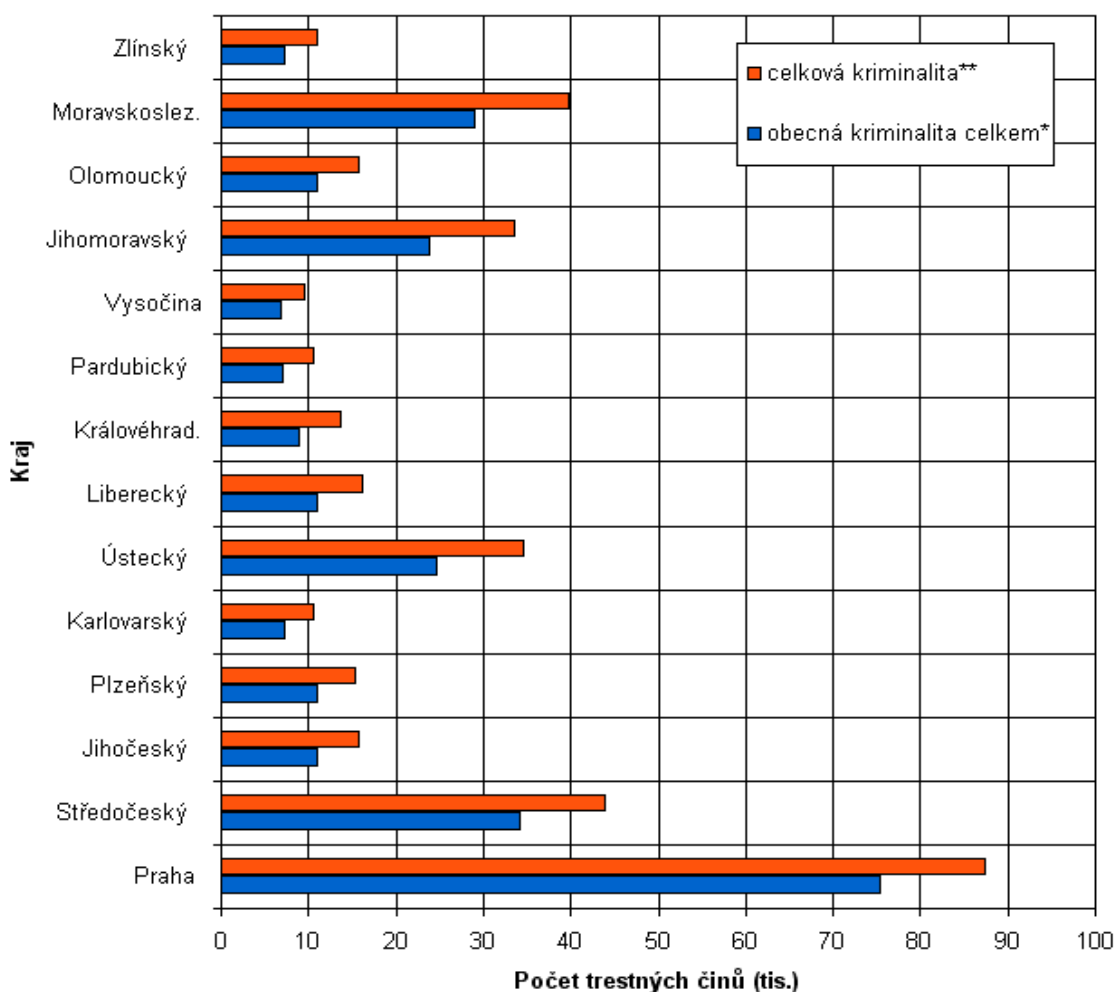


Zdroj: MV ČR, Policejní prezidium ČR

Kriminalita na krajské úrovni je charakteristická vysokou kriminalitou pro Prahu. Vývoj kriminality v ČR byl do roku 2006 převážně spojen s trendem kriminality, který právě v Praze probíhal. Do roku 2006 docházelo k poklesu kriminality v ČR právě snížením kriminality v hlavním městě. V roce 2007 byla situace odlišná, neboť si Praha zachovala klesající trend kriminality spolu s Jihočeským krajem a naopak v ostatních krajích počet trestných činů vzrostl. Nejvíce pak ve Středočeském kraji. Nelze ovšem říci, zda v tomto případě nedošlo pouze k částečnému přesunu a rozptýlení kriminality do Středočeského kraje.

Rozložení kriminality v ČR podle krajů jasně dominuje Praha. Počet trestných činů se zde pohybuje na dvoj– až deseti–násobné hodnotě oproti ostatním krajům, jak je jasně vidět z grafu (obr. 3). Pokud bychom také počítali Prahu a středočeský region jako jeden celek, byla by tato hodnota třikrát větší než kraj na dalším pořadí v počtu trestných činů. Zvýšené počty trestných činů jsou také v krajích, kde se nacházejí další větší města jako Brno, Ostrava nebo aglomerace měst v Ústeckém kraji. V relativním počtu trestných činů na 100 tisíc obyvatel zůstává pořadí krajů stejné.

**Obr. 3 – Počet trestných činů podle krajů v ČR v roce 2007**



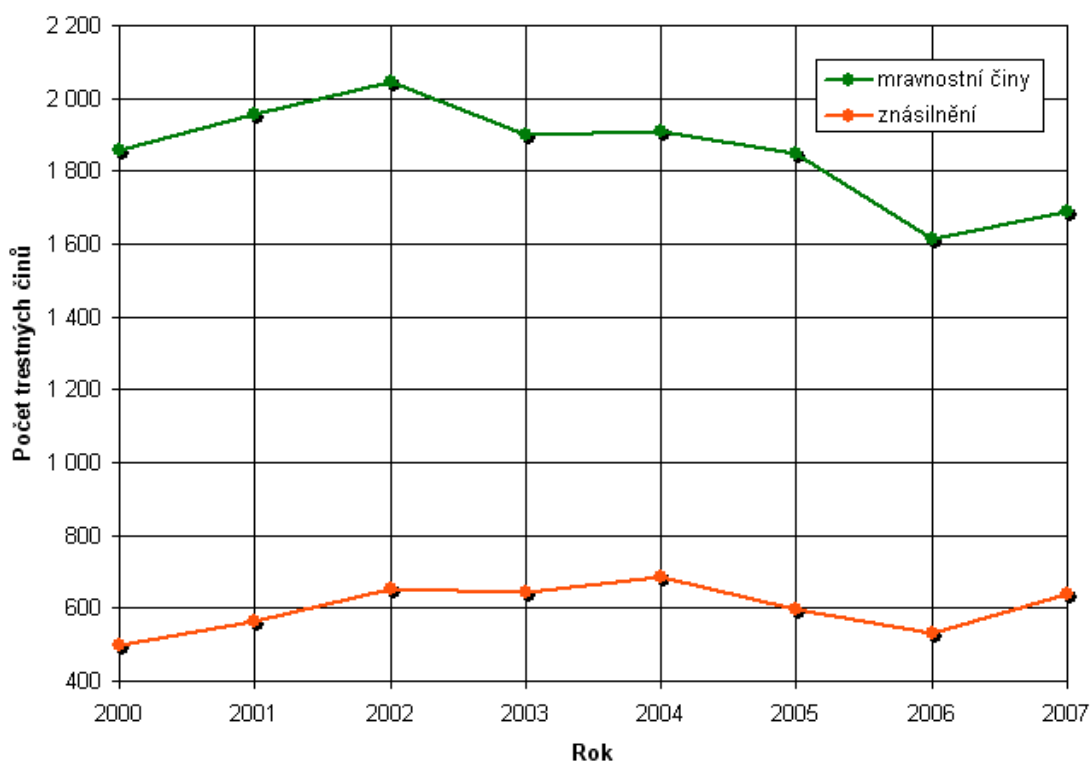
Poznámky: \* - Evidované trestné činy bez kategorie ostatní trestné činy

\*\* - Všechny evidované trestné činy

Zdroj: MV ČR, Policejní prezidium ČR

Ve vývoji mravnostní kriminality, kde se nachází znásilnění a jež je z velké části tvořena pohlavním zneužíváním a právě znásilněním, došlo k nepatrnému nárůstu. Ve srovnání s minulým rokem vzrostl počet mravnostních činů přibližně o 80 případů, což nečiní ani 5 %. Ve srovnání s tím, ale narostl počet znásilnění v celé České republice mezi roky 2006 a 2007 o 107 znásilnění, čímž se zvýšila dominance podílu znásilnění na mravnostních činech. Rostoucí trend je tedy způsoben rostoucím počtem nahlášených znásilnění (obr. 4). Objasněnost u tohoto druhu kriminality a znásilnění se pohybuje v celé ČR u obou okolo 70 %, pouze samotné znásilnění má o 5 % vyšší podíl.

**Obr. 4 – Počet trestných činů mravnostních a znásilnění v ČR v letech 2000–2007**



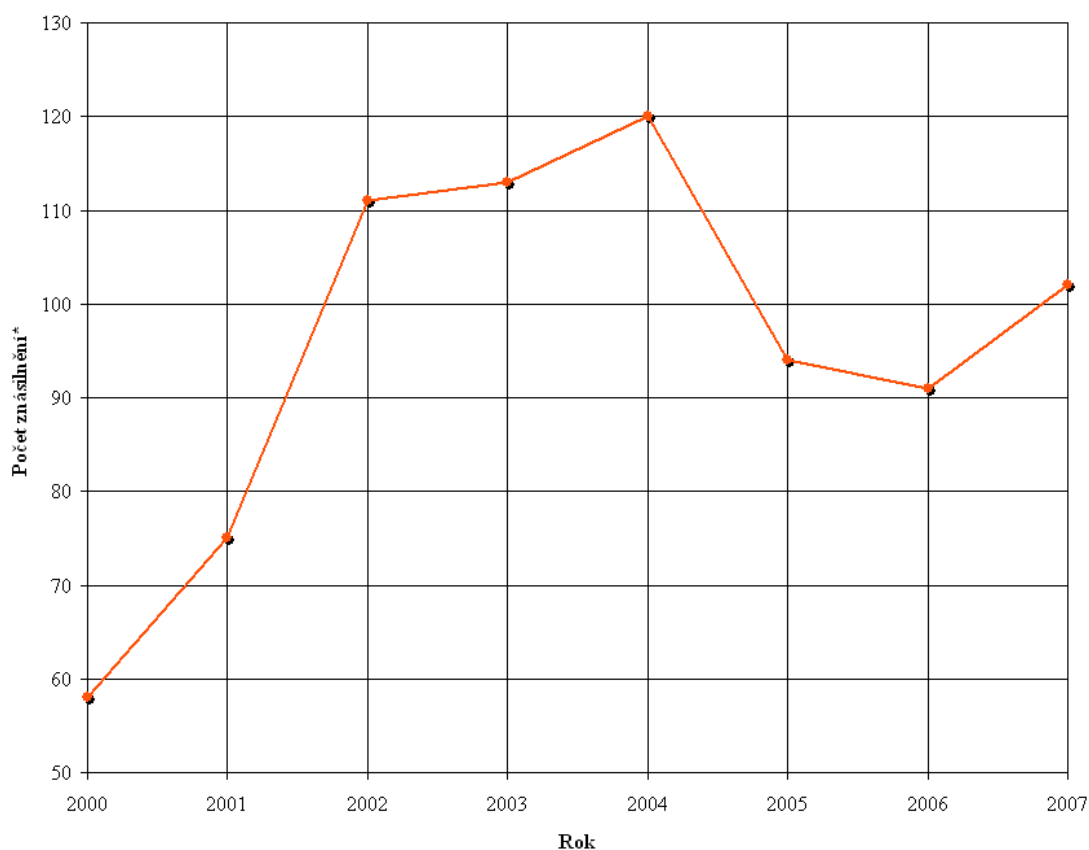
Zdroj: MV ČR, Policejní prezidium ČR

### 2.1.2 Kriminalita v Praze

Hlavní město Praha, jak bylo řečeno výše, je kraj a tedy i město s nejvyšší kriminalitou, jak v absolutní tak i v relativní míře. Snižující a dnes spíše stagnující, ale přesto vysoké, hodnoty ukazatelů kriminality patří k negativním prvkům sociálního vývoje města. I když v Praze nezaznamenáváme vysoké hodnoty socioekonomických ukazatelů (míra nezaměstnanosti, nedostatek pracovních míst), které jsou považovány za jedny z faktorů zvýšené kriminality, je zde i přesto kriminalita na vysokém stupni. Hlavní důvody vysoké kriminality je třeba vidět v tom, že v Praze jako státním i mezinárodním centru dochází ke koncentraci sociálně patologických jevů. Přispívá k tomu i anonymita velkoměstského typu osídlení. V neposlední řadě má vliv i zvýšený migrační pohyb obyvatel, zejména cizích státních příslušníků, kteří přicházejí do Prahy za prací (ČSÚ 2005, s. 1).

Do roku 2000 stav počtu znásilnění v Praze spíše stagnoval nebo i mírně klesal. Od tohoto roku můžeme ovšem pozorovat rostoucí trend ve vývoji počtu znásilnění. Ten pokračoval až do roku 2004, kdy došlo ke krátkodobému zastavení růstu počtu znásilnění a mírnému poklesu. Ovšem od roku 2006 můžeme pozorovat opětovný nárůst počtu znásilnění (obr. 5). Bohužel není možné přesně určit, zdali opravdu dochází k samotnému nárůstu počtu znásilnění. Nárůst není vyloučený, ovšem v tomto případě je zde určitá pravděpodobnost, že je způsoben zvýšením počtu nahlášených, resp. zjištěných znásilnění. Ten je způsoben do značné míry osvětovou kampaní neziskových organizací např. Bílý kruh bezpečí apod., které poskytují nejen právní, ale i psychologickou pomoc obětem všech trestných činů, tedy i znásilnění, což vede k větší informovanosti žen o možnostech, které mají v případě, že se stanou obětí znásilnění. Výše zmíněný propad byl zřejmě opravdu způsoben reálným snížením počtu znásilnění, neboť pokles míry informovanosti je velmi nepravděpodobný.

**Obr. 5 – Vývoj počtu zjištěných znásilnění v Praze v letech 2000–2007**



Poznámky: \* - Policejní prezidium ČR používá jinou metodiku trestných činů, než byla použita v datovém souboru, získané z databáze trestných činů P ČR. Do kategorie znásilnění jsou započítány i pokusy o znásilnění, proto počty znásilnění v roce 2007 jsou rozdílné.

Zdroj: MV ČR, Policejní prezidium ČR

Zajímavý není jenom růst absolutního počtu znásilnění, ale také jejich podílu na jednotlivých úrovních kriminalit. Z tab. 1 je patrné, že v letech 2000–2007 docházelo převážně k růstu podílu znásilnění na mravnostních činech, jenž stoupl z 33 % na 53 %, podobný trend lze pozorovat též ve vztahu k obecné kriminalitě. U obou je také patrný drobný pokles v roce 2005. Tyto údaje jsou velmi podstatné při posuzování, jaký význam je přikládán

společností samotnému trestnému činu znásilnění. Z výběrového šetření<sup>2</sup> Sociologického ústavu AV ČR vyšlo však najevo, že lidé určují podíl znásilnění přibližně na 8 %, jenž je výrazně vyšší než skutečný podíl znásilnění na celkové kriminalitě (0,2 %), resp. v mém případě na obecné kriminalitě (0,13 %). Z této skutečnosti můžeme usoudit, že ojedinělé činy jako vražda nebo právě znásilnění, jsou veřejnosti nadhodnoceny částečně vlivem médií, které ve zpravodajství o těchto „atraktivních“ trestných činech informují častěji než o ostatních trestných činech, což pak vytváří mylný dojem o frekvenci vražd nebo znásilnění. I tato představa o počtu znásilnění pak může ovlivnit subjektivní strach žen ze znásilnění.

**Tab. 1 – Vývoj počtu objasněných znásilnění v Praze v letech 2000–2007**

Rok	Zjištěných znásilnění	Objasněno			Podíl znásilnění na kriminalitě:	
		počet	podíl (v %)	dodatečně	mravnostní (v %)	obecné (v %)*
2000	58	37	63,79	0	33,53	0,06
2001	75	49	65,33	1	28,63	0,08
2002	111	68	61,26	3	41,57	0,12
2003	113	61	53,98	7	42,16	0,13
2004	120	68	56,67	1	39,87	0,14
2005	94	57	60,64	5	37,15	0,11
2006	91	53	58,24	6	41,94	0,12
2007	102	65	63,73	8	53,13	0,14

Poznámky: \* - obecná kriminalita je celková kriminalita bez kategorie hospodářské kriminality a zbývající kriminality

Zdroj: MV ČR, Policejní prezidium ČR

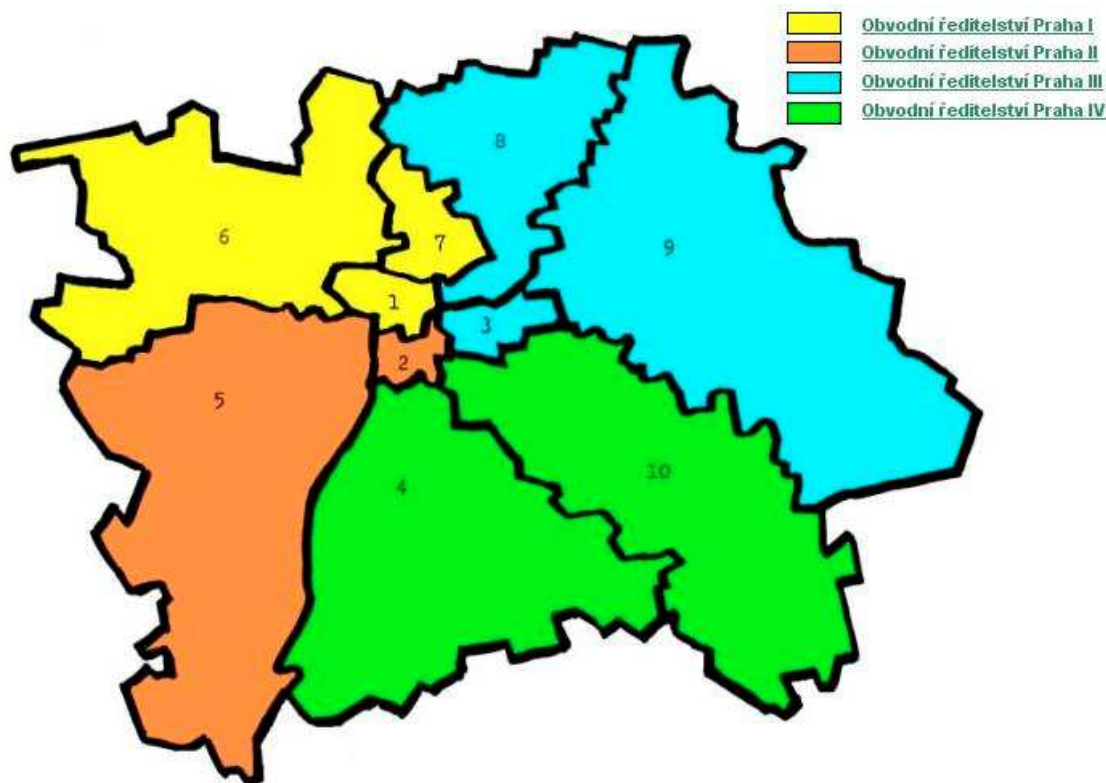
Ve spojení s trestnými činy je také důležité zmínit jejich objasněnost. V případě znásilnění v Praze je procento objasněných znásilnění poměrně vysoké a od roku 2000 se stále pohybuje kolem hranice 60 % (viz tab. 1). Ve srovnání s vraždami je objasněnost nižší (90 %), ale ve srovnání s násilnými (49 %) nebo majetkovými trestnými činy (7 %) je podíl objasněných trestných činů výrazně vyšší. Bohužel v případě znásilnění by bylo třeba hovořit spíše než o objasněnosti o zjistitelnosti znásilnění, kde už tak příznivá čísla nenalezneme (3%).

Pro hodnocení kriminality na nižších jednotkách v Praze jsou data vydávána jen za obvodní ředitelství P ČR Praha I–IV (obr. 6) a to ještě v publikaci<sup>3</sup> od Institutu pro kriminologii a sociální prevenci s časovým zpožděním. Za katastrální území Prahy není statistika trestných činů vydávána a není zřejmě ani zpracována. Obvodní ředitelství jsou koncipována jako 4 výseče od centra Prahy, čímž se ztěžuje objektivní hodnocení těchto oblastí. Největší podíl na kriminalitě celé Prahy má obvod IV (32 %), což je způsobeno zvýšeným podílem majetkových a násilných trestných činů ve srovnání s ostatními obvody. Zajímavostí je, že v obvodu III. je nejvyšší podíl mravnostních činů a spolu s obvodem IV. tvoří přibližně 70 % činů a tvoří jakýsi západovýchodní gradient. V ostatních případech kriminalit jsou podíly zhruba vyrovnané.

<sup>2</sup> Výběrové šetření pochází z roku 2003. Forma položené otázky jako stanovení podílu pouze 5 vybraných trestných činů na celkové kriminalitě ovlivňuje vypovídající hodnotu šetření, ale přesto je dostatečně reprezentativní pro můj výzkum.

<sup>3</sup> Data z roku 2006

Obr. 6 – Obvodní ředitelství Policie ČR v ČR v roce 2007



Zdroj: převzato z: [www.policie.cz](http://www.policie.cz)

## 2.2 Znásilnění

V této části bych chtěl definovat teoretický rámec znásilnění jako definici, společenský význam či náhled některých skupin na problematiku, týkající se podstaty samotného znásilnění, odhalování, vyšetřování, či prevence. Definice a tresty za znásilnění jsou „dle § 241“ tyto:

- 1) Kdo násilím nebo pohrůžkou bezprostředního násilí donutí jiného k souloži nebo k jinému obdobnému pohlavnímu styku nebo kdo k takovému činu zneužije bezbrannosti jiného, bude potrestán odnětím svobody na dvě léta až osm let.
- 2) Odnětím svobody na tři léta až deset let bude pachatel potrestán, spáchá-li čin uvedený v odstavci 1 na osobě mladší než osmnáct let.
- 3) Odnětím svobody na pět až dvanáct let bude pachatel potrestán,
  - a) způsobí-li činem uvedeným v odstavci 1 těžkou újmu na zdraví, nebo
  - b) spáchá-li takový čin na osobě mladší než patnáct let.
- 4) Odnětím svobody na deset až patnáct let bude pachatel potrestán, způsobí-li činem uvedeným v odstavci 1 „smrt“ (140/1961 Sb. Trestní zákon).

S touto stručnou definicí je spojena celá řada problémů, a proto jako jeden z mnoha definicí trestných činů, bude i definice znásilnění v novém trestním zákoníku přeformulována. Mezi hlavní problémy mimo jiné patří: Žena není v zásadě povinna oznámit trestní čin znásilnění, z čehož také vychází nízký počet oznámených znásilnění.

Důvodem neoznámení často bývá, že žena ze strachu z ponížení, podrobného výslechu na policii nebo dokonce kvůli sebeobviňování, znásilnění neohlásí, což silně ovlivňuje objektivní hodnocení četnosti těchto trestných činů. To vede nejen k nulové šanci odhalení pachatele a zabránění jeho dalším pokusům o znásilnění, ale také nenahlášení znásilnění a nevyužití následné odborné pomoci může vést k narušení psychosexuálního vývoje ženy. Druhým problémem je samozřejmě samotné dokazování, které je při absenci fyzických důkazů velmi těžko prokazatelné a často postavené na situaci "slovo proti slovu", které při zachování presumpce nevinny bývá největší překážkou k zajištění deviantních jedinců a jejich vyřazení ze společnosti. Druhá definice je podrobnější a zaměřená spíše na samotnou podstatu aktu znásilnění. Definice zní: „Znásilnění je každé sexuálně motivované proniknutí do těla osoby, která k němu nedala souhlas. Znásilnění je nejextrémnější forma sexuálního násilí, kdy je sexualita použita jako nástroj moci, pokoření, ponížení a podrobení převážně žen a dívek. Znásilnění je definováno jako jakékoli proniknutí do těla ženy bez jejího souhlasu“ (Znásilnění.info 2007).

Ať už si vybereme definici podle zákona nebo podle organizace, zabývající s problematikou znásilnění, je (nejen) pro ženy znásilnění, hned po vraždě, nejvyšší a nejzávažnější trestnou činností. Bohužel na rozdíl od vraždy, která je celospolečensky považována za odsouzeníhodný čin, je akt znásilnění považován za určité společenské tabu, o kterém se otevřeně nemluví.

## Kapitola 3

### Diskuse s literaturou

Tato část je věnována teoretickému rámci výzkumu strachu z násilných trestných činů. V rámci výzkumu bych se chtěl věnovat také přínosu forenzní geografie při potírání či předcházení kriminality a přínosu mentálních map jako jednoho z nástrojů právě forenzní geografie.

#### 3.1 Strach žen z násilných trestných činů

Jako základní literaturu pro studium strachu žen jsem použil výzkum Rachel H. Pain, ve kterém se věnovala aspektům strachu žen z trestných činů, resp. z násilných trestných činů, kam se v Británii zařazuje i znásilnění a podobné sexuální násilí (u nás mají tyto zločiny vlastní kategorii mravnostní trestné činy). Tento výzkum vznikl v roce 1997, takže výsledky jsou již 10 let staré, ale základní koncept vnímání a chování žen ve vztahu ke kriminalitě lze aplikovat i v dnešní době. Tato práce přímo neodpovídá na otázky, kde se ženy bojí, ale spíše proč se ženy bojí. I další práce se zabývají výzkumem strachu, ale spíše jen z hlediska toho v jakém prostředí, čeho nebo koho se ženy bojí. I když od roku 1980 stále stoupá zájem o studie věnující se právě strachu ze zločinů, samotné zobrazení strachu v prostoru, resp. na mapě, není tak časté, proto bude velmi obtížné výsledky mé studie porovnat s dalšími.

##### 3.1.1 Prostorovost strachu

V dřívějších studiích byly případy FOVC (fear of violent crime) považovány za ryze nepolitické a neprostorové. Dříve byl vnímán strach spíše jako důsledek fyzické zranitelnosti žen než jako případ aktuálního rizika či společenského statusu podřízenosti. Ve své práci G. Valentine (1989) zdůraznila, že vazba žen na veřejný prostor a opatrnost žen jako výsledek těchto vazeb, vytváří prostorové vyjádření patriarchátu, které zmnožuje tradiční představy ohledně role ženy a míst, které ženy považují za vhodné. Veškerá diskuse o strachu ze zločinu se váže na nevýhody ve společnosti a nerovnosti v sociálním, politickém a ekonomickém životě. Ženy, které pocítují nedostatek integrace do společnosti, izolaci nebo nízkou míru sociálního přijetí, budou mít pravděpodobněji větší strach než ty ostatní. Jakýkoliv pocit neklidu a nerovnosti se projeví ve změně prostorového vnímání a chování ženy.

V případě geografických analýz se jedná často právě o studium sociálních nevýhod. Strach má významný účinek na životní styl, mobilitu a chování subjektů. Strach vytváří pro ženu, a nejen pro ni, myšlenkové bariéry při pohybu městem. Tato omezení se mohou projevit ve dvou stupních. První se projevuje vyhýbáním se některým oblastem nebo ulicím nebo opatrností při výběru zaměstnání, trávení volného času nebo sociálních aktivit. Nicméně strach má mnohem provázanější vliv na život než případy, kdy se žena bude místu, kde se bojí vyhýbat.

V reakci na hrozbu, kterou žena zaznamenala, ovlivňuje veškerou behaviorální adaptaci na prostor. Druhý stupeň omezení způsobuje efekty v rovině psychologického a emočního vývoje. V případě, že se setká žena v mládí s možným ohrožením, vytvoří se silné bariery v jejím podvědomém chování. U ženy se pak může projevat strach i v nepodložených případech.

Podle feministických teorií (Brownmiller 1975, Griffin 1986, Hanmer 1978) vznikají tato omezení jako dopad polarizace společnosti na dominantní skupinu mužů a podřízený status žen. Řešením by podle této teorie bylo zesílení vztahu mezi jednotlivými pohlavími.

### 3.1.2 Vnímání prostoru ženami

V případě prostoru je také nutné zmínit význam rozdílu mezi veřejným a soukromým prostorem. Zde dochází k prostorovému paradoxu (tab. 2) percepce strachu u žen, jež považují v oblasti sexuálního násilí nebezpečnější veřejné prostory než soukromé, i když počty domácího násilí či znásilnění v soukromém prostoru jsou přinejmenším vyrovnané a často bývají spíše majoritní. Bohužel právě tyto případy jsou převážně ty, které nejsou nahlášeny. Podle teorie R. H. Pain (1997) je to způsobeno tím, že ženy vnímají muže ve veřejném prostoru za nepředvídatelné, nekontrolovatelné, jako potencionální hrozbu. Avšak v případě soukromého, resp. domácího prostředí, je pocit kontroly a předvídatelnosti jen zdánlivý. Druhý důvod, proč se ženy bojí spíše veřejných prostorů, je přijímání informací o veřejném prostoru z medií, z vlastních zkušeností nebo sociálního kontaktu. V případě medií je to způsobeno již zmiňovaným nadhodnocením četnosti vážných zločinů, které se staly na veřejném prostranství. U vlastní zkušenosti a sociálního kontaktu jde spíše o vnímání jiných druhů kriminality (kapsářství, vykrádání aut apod.). Ovšem největší chybou žen je, že se domnívají, že násilníka poznají (Pain 1997).

**Tab. 2 – Strach žen z násilí ve VB v roce 1996**

Ženy se nejvíce nebo výrazně bojí:	Podíl (v %)*
sexuální útok ve veřejném prostoru neznámým pachatelem	68,70
fyzický útok ve veřejném prostoru neznámým pachatelem	59,00
sexuální útok v soukromém prostoru neznámým pachatelem	45,20
fyzický útok v soukromém prostoru neznámým pachatelem	42,00
fyzický útok v soukromém prostoru známým pachatelem	23,40
sexuální útok v soukromém prostoru známým pachatelem	25,20

Poznámky: \* 380 respondentů

Zdroj: Převzato z: Pain 1997

### 3.1.3 Mapování zločinu a strachu

Při tomto výzkumu je důležité striktně oddělovat vnímaný strach od reálného rizika a vyslovit závěry o přímém vztahu mezi nimi. Reálné nebezpečí je totiž pouze jedním z faktorů, které ovlivňuje vnímání prostoru ženou. Zároveň je silně ovlivněno informovaností nebo samotnou vzdělaností.

Při srovnávání subjektivního strachu žen z trestných činů a nebezpečných míst, založených na evidenci bezpečnostních složek, je nutné si uvědomit určité podhodnocení této statistiky. Některé trestné činy, ke kterým patří i znásilnění, pak mohou vytvářet úplně jiný prostorový vzor. Bohužel data za nenahlášené trestné činy se dají jen velmi těžko zjistit a samotné odhady z výběrových šetření nám nedají jasný obraz prostorového rozložení těchto činů.

Druhý problém tkví ve špatné interpretaci geografických dat o zločinech a strachu. Výskyt zločinů a strachu může v přímém srovnání vést k závěru, že vysoká úroveň strachu mezi ženami je iracionální ve srovnání s malou pravděpodobností, že se stanou oběťmi trestného činu. Podle Pain (1997) je aktuální riziko nemožné přímo srovnávat s rozdíly v úrovni aktuálního nebezpečí a subjektivního strachu. Pain (1997) tvrdí, že pro studium jsou neocenitelné makro-přístupy v mapování, ale ty podle ní pouze odpovídají na otázky, čeho a kde se ženy bojí a ne na to, proč se bojí.

## 3.2 Předmět a přínos geografie jako forenzní vědy

Přesná definice forenzních věd zní: „Forenzní vědy představují široké spektrum věd, jež odpovídají na otázky týkající se právního řádu nejen ze strany soudního vyšetřování, ale i trestných činů samotných“ (Wikipedia 2008). V obecném směru je pak forenzní věda synonymem pro využití metodiky a norem pro autentifikaci, zda jsou objekty ve skutečnosti tím, čím mají v úmyslu být (Wikipedia 2008). Tyto vědy se dělí na další druhy jako forenzní lékařství, psychologii a patří mezi ně také geovědy. Do této kategorie patří techniky chemické nebo geologické analýzy území spolu s geografickými disciplínami, zejména pak geografických informačních systémů (prostorová analýza kriminálního chování), forenzní geomorfologií (detekce hrobů) nebo dálkovým průzkumem země (satelitní snímkování). Tyto vědy spolu s dalšími přístupy patří do makro-měřítkových aplikací forenzních věd (Morgan, Bull 2007).

Samotná forenzní geografie je definována jako „výzkum související s právními spory, trestnými činy a případy, že někdo je nebo může být souzen“ (Brodsky 2003). Tuto disciplínu lze použít u mnoha druhů trestných činů, od krádeží po majetkoprávní soudní řízení. V souvislosti s tím bych chtěl uvést dva příklady využití geografie jako forenzní vědy, abych poukázal na to, do jaké míry je forenzní geografie flexibilní, a že právě i mentální mapa může sloužit jako jeden z nástrojů forenzní geografie nebo geografie zločinu.

### 3.2.1 Maloobchodní oblast: Příklad pro forenzní geografii

Jako první příklad jsem vybral soudní studii dr. Herolda Brodského (Brodsky 2003), který byl přizván k soudnímu řízení mezi maloobchodním prodejcem a výrobcem jako znalec v oboru ekonomické geografie.

Spor vznikl na základě toho, že výrobce dal licenci k prodeji svého zboží dealerovi v blízkém okolí prodejce z Gaithersburgu, který již měl delší dobu s výrobcem smlouvu o výlučné prodejní oblasti. Prodejce z Westminsteru pak podal žalobu na výrobce za porušení smlouvy a náhradu ušlého zisku. Pro svou studii použil Brodsky dvě metody. Jako první využil Reillyho gravitační model (jedno-dimenziální) a Huffův gravitační (dvou-dimenzionální) model, kdy pravděpodobnost prodeje je vážena druhou ( $n$ -tou) mocninou vzdáleností mezi oběma (všemi) centry. Druhou metodou byla analýza posunu a podílu na překrývajícím území, postaven na pozorování vývoje podílu prodeje před a po příchodu druhého prodejce na trh. Z těchto analýz Brodsky usoudil, že neexistuje žádné poškození prodeje příchodem nového dealera. Po této studii došlo k mimosoudnímu vyrovnání.

Právě díky komplexnosti geografických věd je možné využívat forenzní geografii k řešení zdánlivě negeografických problémů, jež by byly jinak řešeny pouze pomocí ekonomické statistiky.

### 3.2.2 Kriminální analýza v městě Baltimore

Geografické informační systémy (GIS) byly jako jedny z prvních využity policejními analytiky v městě Baltimore. Využívání GISu je dnes považováno za velmi důležitý prvek analýzy stavu kriminality v městech USA. Lokalizace zločinů, spolu s dalšími geografickými informacemi ve spojení s trestnou činností, může poskytovat indicie k zjištění identity podezřelých nebo samotných pachatelů, pomáhá při tvorbě preventivních strategií, vyhodnocování problémů a také pomáhá pochopit environmentální faktory, které jsou spojeny se zločinností (Canter 1998). S využitím různých aplikací GIS je dnes vytvářena prostorová analýza zločinu pomocí mnoha metod, ale především pomocí prostorového shlukování. Sledování prostorové distribuce zločinů pak vede k vymezení tzv. „high-crime“ nebo také „hot spot“ oblastí. Při tvorbě těchto území jsou pro policejní analytiky důležitá tři kritéria: frekvence trestných činů, jejich geografie a časový aspekt. Rovněž se také sledují sekundární charakteristiky (např. typ zbraně u přepadení). Jednou z hlavních podmínek také je, že „hot spots“ musí mít být tvořeny na základě alespoň dvou druhů odlišných kriminálních incidentů.

Vymezení nebezpečných oblastí má mnoho různých pravidel a použitých technik. Je však z velké části závislé na datové základně (dostupnost a četnost dat), měřítkové úrovni (velké oblasti, ulice nebo samotná místa) a druhu kriminality. Proto každá vlastnost z výše zmíněných ovlivní výsledný obraz nebezpečných oblastí.

Tyto a další případy geografie, jako např. využití prostorové analýzy při sledování uprchlých vězňů nebo bankovních lupičů, jsou vždy spojeny s analýzou chování pachatelů trestných činů a odhadování jejich budoucích činů. V případě znásilnění mě ovšem zajímá vnímání a chování obětí, které relativně nijak neovlivňuje pachatele. Ovšem vnímání nebezpečí obětí v prostředí bývá často u pachatele považováno za výhodu, takže samotná mapa strachu

nemůže být pouze jediným podkladem pro vymezení potencionálně nebezpečných oblastí. Doplnující funkci jako nástroj forenzní geografie však dobře splňuje.

### **3.2.3 Mentální mapa strachu jako nástroj forenzní geografie**

Při získávání dat pro analýzu strachu ze znásilnění jsem některé informace konzultoval s kriminalistou, abych získal alespoň základní přehled o postupech policie při vyšetřování nebo předcházení trestným činům, resp. znásilnění. Z diskuse jsem se dozvěděl, že policie nevyužívá mnoho analýz pro předvídání a preventivní zásahy proti obecné kriminalitě, o to více v případě znásilnění, která se svou nízkou zjistitelností dají obtížně lokalizovat. Praxe u některých majetkových činů (krádeže aut) nebo právě u znásilnění bývá, že dochází ke zvýšení pozornosti orgánů policie, které se projeví posílením pravidelných hlídek v oblasti, až poté, co již k určitému trestnému činu dojde. Samozřejmě u čtenějších trestných činů policisté využívají tzv. „hot spots“ a podle toho také určují počet policistů na hlídkování, ale v případě znásilnění tato analýza využívána není. Proto jsem také vytvořil tezi, že i mentální mapa strachu může být využita jako nástroj forenzní geografie, ale samozřejmě jen v případě, že tato mentální mapa bude alespoň z části podobná realitě. Bude-li tomu tak, můžeme propojením dílčích výsledků subjektivní mapy strachu ze znásilnění, historického vývoje lokalizace míst znásilnění a míst, které jsou svým prostředím výhodné pro útočníka, vytvořit mapu potenciálního nebezpečí pro ženy v urbánním prostoru. Pokud by výsledky neodpovídaly realitě, lze tuto mentální mapu také použít, ale jako nástroj pro změnu vnímání žen určitých oblastí v Praze. Tyto oblasti by pak zvýšením počtu hlídkujících policistů v oblastech, kde se ženy bojí, zlepšily kvalitu života, protože by zde ženy pocítily větší ochranu. To by se také mohlo projevit ve zlepšení pověsti území a s tím i v růstu cen nemovitostí nebo zájmu investorů.

## Kapitola 4

### Metodika

V této kapitole bych se chtěl zaměřit na metodický základ své práce a nastavení parametrů práce. Je zjevné, že datový rámec, tvorba dotazníku, konstrukce map subjektivního strachu, ale i výběr respondentů může výrazně ovlivnit konečný výsledek studie. První část této kapitoly je věnována vlastnostem datového souboru a jeho úpravě. Druhá subkapitola popisuje vymezení katastrů, kde opravdu došlo v roce 2007 ke znásilnění, a tedy jsou to potenciálně nebezpečné oblasti. Dále jsem také zařadil subkapitolu věnovanou výběru respondentů, jejich struktuře a samostatnou část popisující tvorbu dotazníku. Jako poslední část je uveden postup při vymezování map subjektivního strachu a dalších výzkumných postupů.

#### 4.1 Datový rámec

Jako datový rámec pro vymezení reálných oblastí znásilnění jsem použil databázi trestných činů Policie České republiky, prostřednictvím pplk. Vladimíra Veselého, jenž pracuje jako kriminalista na obvodním ředitelství PČR Praha I. Při práci s databází jsem byl silně limitován zákonem o ochraně osobních dat a tedy jsem neměl přímý přístup ke všem potřebným informacím. Jako základní výstup jsem obdržel jmenný seznam adres znásilnění s čísly popisnými, které byly seřazeny chronologicky. U některých činů nebylo možné číslo popisné určit, protože se staly na rozsáhlých veřejných prostranstvích, které nemají popisná čísla. V tom případě byl bod umístěn do středu oblasti, kudy ulice prochází. Podmínkou pro mou práci byla přesná lokalizace těchto trestných činů podle adresy, které jsou důležité pro následné zařazování do katastrů a jejich prostorové propojení a návaznost.

V rámci souboru jsem pracoval pouze s trestnými činy dokončených znásilnění. Případy, kdy pachatel nedokončil akt znásilnění, nebo se oběť ubránila, jsem vyloučil, protože nejsou v tomto druhu kriminality časté, a jejich následné dokazování, že opravdu šlo o pokus o znásilnění, pokud se násilník nepřizná, je velmi obtížné a zároveň dochází k falešným obviněním pokusů o znásilnění. Ovšem takových je opravdu malá část, přibližně 2 % (Weiss 2001). Do vzorku jsem také nezahrnoval další mravnostní činy nebo zvláštní případy znásilnění jako např. pohlavní zneužívání v závislosti nebo komerční forma zneužívání v závislosti, které nejsou tolik početné a také jsou orientované spíše do soukromých než do veřejných prostor.

Jako základní časové období trestných činů znásilnění jsem vymezil skutky, které se staly v průběhu roku 2007. Tento časový úsek jsem vybral na základě několika faktorů. Pro dotazníkové šetření bylo důležité vytvořit časově aktuální mapu znásilnění, neboť při delším období by respondentky nevyjadřovaly svůj aktuální strach ze sexuálního násilí, ale spíše špatný pocit z určitých oblastí, který je založen na stavu obecné kriminality a špatných

zkušenostech s takovými místy, než ze strachu z určitého druhu kriminality. I když tento vliv samozřejmě strach ze znásilnění částečně ovlivňuje, mým cílem je ho pokud možno minimalizovat. Druhým faktorem byla hrozba, že s širším časovým úsekem nebudou tvořit místa znásilnění shluky, ale jejich rozložení bude spíše rovnoměrné po celém území hlavního města Prahy, což by znemožňovalo srovnání s místy aktuálního strachu žen.

Soubor, který čítal 88 znásilnění za rok 2007, musel být kvůli výběru respondentů ještě očištěn. Protože obětí znásilnění jsou z naprosté většiny případy ženy, rozhodl jsem se proto vybrat za respondenty pouze ženy. Z tohoto důvodu jsem musel vyřadit jeden případ znásilnění, neboť obětí se stal muž a v prostorách vazební věznice. Při studiu strachu se také objevují práce, které se zaměřují nejen na ohrožené skupiny z genderového hlediska (ženy), ale i z pohledu dalších sociálních diferenciací (staří lidé, děti nebo různá etnika). Nejčastěji se však stále zkoumá strach žen (Pain 1997).

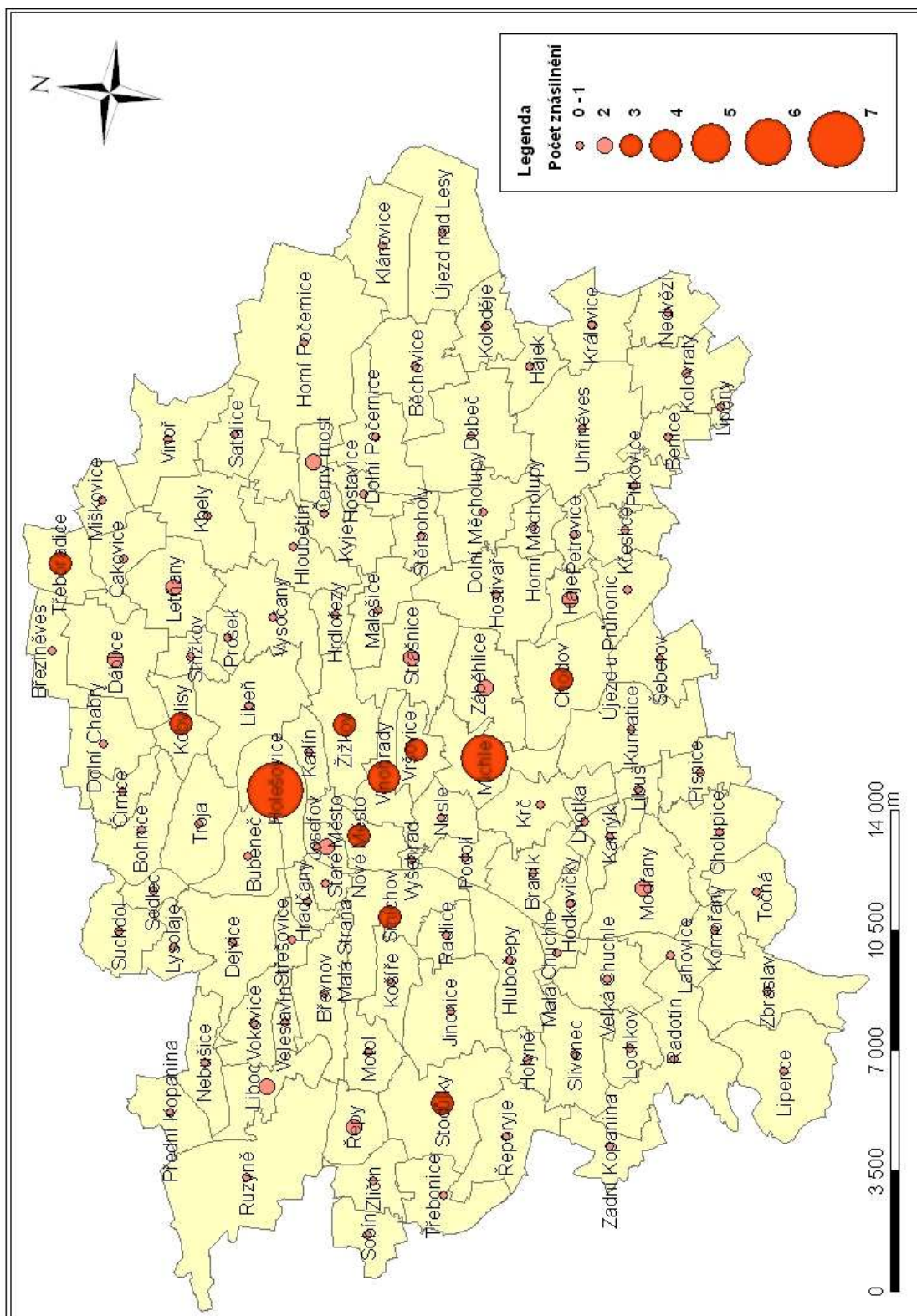
Problémem tohoto souboru je nedostatek sekundárních informací o jednotlivých znásilněních, jako například věková struktura obětí, vztah oběti a násilníka nebo typ prostoru (veřejný, semi-soukromý nebo soukromý). Pro jejich doplnění jsem využil informace ze studie Českého statistického úřadu o vybraných trestných činech v České republice z roku 2006, ze které jsem získal věkovou strukturu (viz tab. 3) a vztah oběti a pachatele, jejichž podíly můžeme v obecné míře aplikovat na náš soubor. Znásilnění v bytě tvoří v souboru přibližně 25% část. Tento podíl jsem získal z podrobnějších dat o znásilnění na území obvodního ředitelství Prahy I. U znásilnění v bytě je také větší pravděpodobnost, že znásilnění spáchal manžel na manželce v manželství nebo rozvodovém řízení. Z výše zmíněné studie ČSÚ vyplývá, že v nahlášených znásilněních je podíl určitého vztahu oběti a pachatele jako manžel – manželka, druh – družka nebo příbuzný tvoří pouze necelých 20 % činů. Bez vztahu bylo 70 % znásilnění. Dle výzkumu, založeném na dotazníkovém šetření žen, je pachatelem znásilnění přibližně z 50 % manžel nebo stálý partner a jen 13 % tvoří neznámý pachatel (Weiss 2001). Podstatou zůstává, pokud pachatel znásilnění ženy, ke které měl určitý vztah, má sklony k tomuto patologickému jednání či se znásilnění dopustil pod vlivem alkoholu, a partnerka by nebyla přítomna, že by se přesto obětí znásilnění nestala jiná žena, nacházející se v oblasti. Proto si myslím, že i tato znásilnění v soukromých prostorech zvyšují potenciální nebezpečnost území, kde se stala a patří tedy do tohoto souboru. Diskutovaným problémem je také reálný počet všech znásilnění, která se v roce 2007 odehrála. Podle výzkumu je dokázáno, že pouze 3 % všech znásilněných žen v minulosti znásilnění nahlásilo na policii. (Weiss 2001). To by reálně vedlo k tomu, že by se v Praze ročně stalo přibližně 3000 znásilnění. Při porovnání se společenskou nebezpečností znásilnění, které můžeme po vraždě považovat za nejtěžší zločin, je toto číslo hrozné. Ovšem i kdybychom tento stav považovali za absolutní realitu, nemůžeme místo těchto znásilnění určit. V tom případě musíme tento soubor považovat za modelový příklad, vycházející z deformované reality a podle toho s ním musíme také zacházet.

## 4.2 Vymezení míst aktuálního nebezpečí

Pro vymezení míst znásilnění tzv. „hot spots“ jsem použil adresy míst, které jsem zařadil do jednotlivých katastrů Prahy. Tyto katastry jsem pak použil jako základní kameny pro vymezení oblastí nebezpečí. Kritická hodnota pro vymezení míst nebezpečí byl absolutní počet znásilnění dosahující hodnoty 3. Nad kritickou hodnotu se dostalo 11 katastrů a z těchto katastrů patří Holešovice, Michle a Vinohrady mezi nejrizikovější katastry. Podle těchto kritérií byla vytvořena mapa znásilnění (obr. 7).

Kriminalita v městském prostoru není rozložena rovnoměrně ani náhodně, to bylo potvrzeno empirickým výzkumem Shermana, Gartina a Buergera (1989). Ti zjistili, že např. v Minneapolisu byla 3,3 % ulic zdrojem 50,4 % všech zaznamenaných volání na policii. Podobné vzorce byly objeveny v dalších městech (Weisburd 1995). V roce 2007 došlo k nejvíce znásilněním na katastrálním území Holešovic, z toho se 3 z nich stala na ostrově Štvanice. Další výrazné koncentrace znásilnění Vinohrady a Michle se nacházejí při pohybu směrem na jih od Holešovic, kromě Karlína. Tyto katastry spolu s menšími, ale přesto výraznými počty znásilnění (Žižkov, Nové město a Vršovice) tvoří centrální oblast nebezpečí. Odtud vybíhají dvě, resp. tři linie do různých směrů. První vede od Holešovic směrem ke katastru Třeboradice. Druhá linie vede od Vinohrad přes Michli k Chodovu. Třetí oblast je tvořena spojnicí Nového Města s katastrem Stodůlky. Tato linie je ovšem přerušena katastry Košfře, Radlice a Jinonice a spíše tvoří lokální ostrov s územími Řepy a Liboc, které mají středně zvýšený počet znásilnění. Každá z těchto tří linií je doplněna také právě středně nebezpečnými oblastmi. Při celkovém náhledu tvoří lokalizace znásilnění pomyslnou třícípou hvězdici. Ve srovnání s ostatními případy rozložení kriminality nebo dle klasické sociální ekologie v podobě oblastí sociálního rozkladu jako např. ve studii *Juvenile delinquency and urban areas*, kde Shaw a McKay (1942) aplikovali Burgessovy koncentrické zóny na rozložení kriminality mládeže, má mapa znásilnění odlišné prvky. V této práci pozorovali snižující se kriminalitu mládeže směrem od centra (Shaw, McKay 1942). V případě znásilnění je nejvyšší počet znásilnění v centru, ale ten neklesá rovnoměrně od centra, ale ve výše zmíněných liniích je zachován až na okraj města. Centrální oblasti mají podle mnoha odborníků kriminogenní vliv (Schmeidler 1997), neboť ve vnitřním městě se nacházejí oblasti, které ztratily svou funkci a degradují jako např. staré průmyslové zóny nebo oblasti kolem nádraží (Anselin et al. 2000). Tyto tři linie jsou také např. odlišné od rozložení prostituce ve městě, kde se prostituce projevuje spíše v rámci izolované oblasti.

Obr. 7 – Počet znásilnění podle katastrů v Praze v roce 2007



Poznámka: Vybrané nebezpečné oblasti jsou zobrazeny červenou barvou kruhového kartodiagramu.

Zdroj: obvodní ředitelství PČR Praha I

### 4.3 Výběr respondentů

Jak bylo výše řečeno, jako základní skupinu respondentů jsem vybral pouze ženy. Jako dostatečný počet respondentů byl stanoven počet 125 žen. Nejprve měl tento soubor být vybrán pomocí prostého náhodného výběru, koncipovaný jako náhodný výběr subjektů. Ovšem po úvaze o intimitě vybraného tématu a výrazné věkové deformaci obětí reálných znásilnění jsem dal přednost stratifikovanému náhodnému výběru, který byl postaven právě na věkové struktuře obětí znásilnění v České republice v roce 2006 (tab. 3). Právě kvůli odlišné konstrukci věkových skupin v dotazníku jsem byl nucen strukturu obětí od ČSÚ přepočítat. Při znalosti podílu první věkové kategorie z výzkumu (Weiss 2001) jsem upravil počty respondentů do kategorií použitých v dotazníku. Do výběru jsem zařazoval jenom ženy, které mají trvalé bydliště v Praze, nebo žijí-li v Praze přechodně alespoň 2 roky. Výsledné počty respondentek v jednotlivých věkových skupinách jsou upraveny podle počtů odevzdaných dotazníků, zejména pak je mírně zvýšený počet starších respondentek, neboť jejich podíl je v Praze ve srovnání s celou Českou republikou výrazně vyšší (tab. 4). Vzdělanostní struktura je rozdělena na 4 základní stupně (ZŠ, SŠ bez maturity, SŠ s maturitou a VŠ), stejně jako v případě příjmu v tisících korunách (12 a méně; 12,1–22; 22,1–32; 32+) (tab. 5).

Pro šíření dotazníku jsem použil dva způsoby. První tzv. metodu „snow ball“, jenž je založena na rozesílání dotazníků vybraným kontaktům a následnému spontánnímu šíření i k dalším respondentům. Tato část zaručuje největší náhodnost vybraných subjektů. Druhý způsob byl postaven na šíření dotazníků na veřejných místech, resp. v prostorách veřejných institucí jako různé typy škol, Pozemkový fond ČR, Ministerstvo financí ČR a další.

**Tab. 3 – Věková struktura obětí znásilnění v ČR v roce 2006**

Věk	Oběti znásilnění	
	počet	v %
18 a méně	100	23,7
19–30	197	46,8
31–40	101	23,9
41–50	4	0,9
51–60	20	4,7
61+	–	–
celkem	422	100

Zdroj: Český statistický úřad

**Tab. 4 – Přepočítaná, modelová a konečná struktura respondentů**

Věk*	Oběti znásilnění		Očekávaný počet		Reálný počet	
	počet**	v %	ženy	v %	ženy	v %
15 a méně	32	7,6	9	7,6	4	3,2
16–30	265	62,8	78	62,8	82	65,6
31–45	101	23,9	30	23,9	22	17,6
46+	24	5,7	7	5,7	17	13,6
Celkem	422	100,0	125	100,0	125	100,0

Poznámky: \* Věková struktura upravená podle potřeb dotazníku na 4 kategorie.

\*\* Přepočet absolutních počtů do modelové věkové struktury dle podílu věkových skupin s dotazníkového šetření (Weiss 2001), počet obětí ze skupiny 41 – 50 přiřazena do skupiny 46+

Zdroj: vlastní výpočty, Weiss 2001, dotazníkové šetření

**Tab. 5 – Další charakteristiky respondentů**

Příjem (v tis. Kč)	Oběti znásilnění		Vzdělání	Reálný počet	
	počet	v %		ženy	v %
12 a méně*	72	57,6	ZŠ	36	28,8
12,1–22,0	37	29,6	SŠ bez maturity	6	4,8
22,1–32,0	15	12,0	SŠ s maturitou	48	38,4
32,1+	1	0,8	VŠ	35	28,0
Celkem	125	100,0	Celkem	125	100,0

Poznámky: \* K příjmové skupině 12 a méně jsou přidány respondentky bez příjmu.

Zdroj: dotazníkové šetření

#### 4.4 Tvorba dotazníku

Do dotazníku (příl. 1) respondentky vyplňovaly kromě základních informací o věku, vzdělání, příjmu a místu trvalého či přechodného bydliště také dvě otázky na místo strachu ze znásilnění. První otázka je koncipována jako zakreslování do mapy Prahy se zobrazením všech katastrů. Dotaz byl zaměřen na zakreslení alespoň pěti oblastí, kde se dotazovaná žena může s největší pravděpodobností stát obětí znásilnění. Tento počet oblastí je minimální pro sestavení mapy strachu. Zároveň je ovšem dána ženě možnost zakreslit i více oblastí, aby ženy nebyly limitovány, pokud pocítují nebezpečí ve více místech v Praze. Toto opatření nebylo zbytečné, neboť každá respondentka průměrně označila více jak 6 katastrů, kde se bojí znásilnění. Termín oblast byl použit záměrně, aby ženy nebyly limitovány hranicemi katastrů a mohly vymezit libovolně velkou oblast strachu. Realitou ale bylo, že respondentky, až na malé výjimky, označovaly samotné katastry, k čemuž je bohužel koncept mapy v dotazníku nepřímou vedl. Druhá otázka je zaměřena na porovnání do jaké míry je žena schopná určit rozdíl mezi oblastí subjektivního strachu a oblastí reálně zjištěného nebezpečí. Respondentky si měly vybrat 5 katastrů z 10 možných, kde podle nich došlo v roce 2007 k nejvíce znásilněním, při čemž bylo nabídnuto pět katastrů s nejvyšším počtem a pět katastrů s žádným znásilněním. Na základě těchto výsledků jsem vytvořil ukazatel, který vyjadřuje, kolik správných odpovědí z 5 možných respondentky označily.

#### 4.5 Vymezení míst strachu

Pro tvorbu map strachu jsem použil data získaná z první otázky dotazníku. Respondentky označením určitého katastru mu přidělily bod strachu. Suma těchto bodů od všech respondentek pro jednotlivé katastry pak tvoří základ ukazatele „míra strachu“. Ten jsem vytvořil jako podíl počtu bodů strachu, přidělený jednomu katastrálnímu území a počtu respondentů v jednotlivých skupinách \* 100 (Celkem, skupina podle vzdělání, příjmu apod.). Zanesením těchto měř pro každé katastrální území a vytvořením stupnice jsem získal výsledný obraz strachu ze znásilnění na území Prahy. Stupnice hodnot je rozdělena do pěti kategorií s jednotlivými slovními ohodnoceními (tab. 6). Ta je zachována, jak pro mapu strachu s vyloučením bydliště, tak i pro diferenciované mapy strachu podle věku, příjmu a vzdělání. Hranice pro jednotlivé katastry, kterou můžeme nazvat již místem strachu, je míra strachu vyšší než 15 jednotek. Tato hranice je

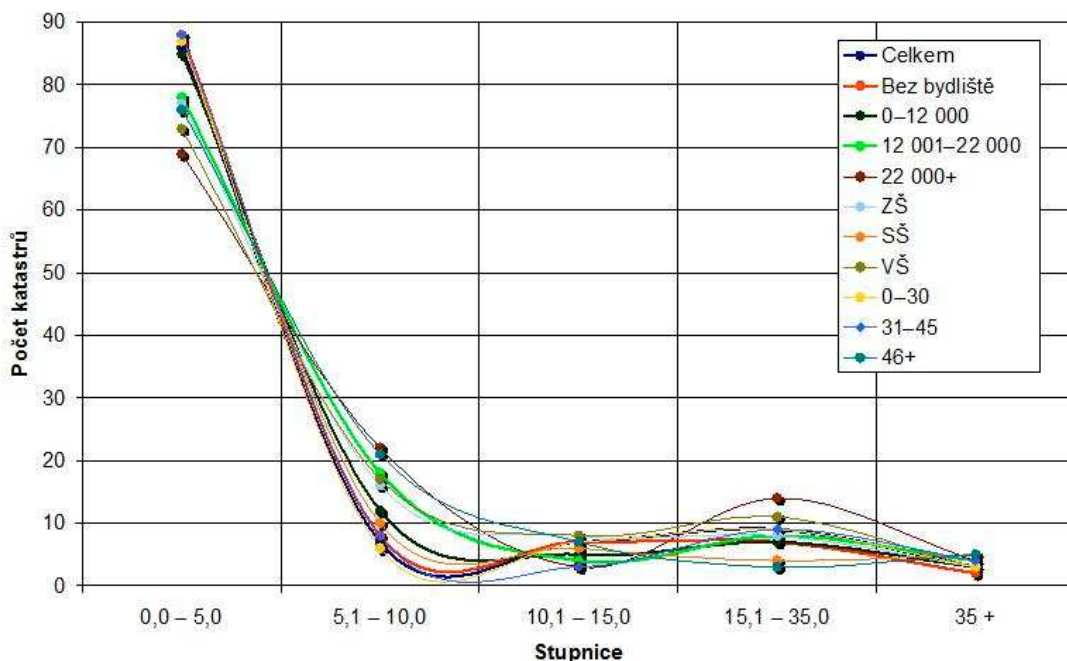
také zároveň zachována pro všechny jednotlivé mapy strachu. U většiny map strachu je rozložení jednotlivých katastrů do skupin stupnice asymetrické. Tedy čím je větší strach, tím je méně katastrů ve skupině. Pouze občas má skupina výrazný pocit strachu zvýšenou četnost než předcházející katastry (obr. 7). Pro druhou výzkumnou otázku bylo nutné, zkonstruovat mapy podle určitých sociálních skupin. Postup je stejný jako u konstrukce celkové mapy strachu pouze s rozdílem, že jednotlivé respondentky jsou rozděleny do sociálních skupin podle věku, vzdělání a příjmu. Pro konstrukci mapy strachu s vyloučením oblasti kolem bydliště je postup také totožný, jen byly vyloučeny body strachu pro katastry, které respondentka označila za místo bydliště nebo s ním přímo sousedí. I když nemám přehled o celkovém pohybu respondentek je velmi pravděpodobné, že se od svého bydliště budou pohybovat do práce nebo za službami dopravou přes okolní katastry. Proto jsem je také vyloučil.

**Tab. 6 – Mapová stupnice strachu**

Míra strachu	Hodnocení
0,0–5,0	žádný nebo velmi slabý pocit strachu
5,1–10,0	mírný pocit strachu
10,1–15,0	"průměrný" strach
15,1–35,0	výrazný pocit strachu
35,0+	pocit největšího ohrožení

Zdroj: dotazníkové šetření

**Obr. 8 – Četnosti katastrů v jednotlivých skupinách stupnice strachu**



Zdroj: dotazníkové šetření

## Kapitola 5

### Výzkumné šetření strachu ze znásilnění v Praze

V předposlední kapitole představím výsledné mapové výstupy použité pro řešení jednotlivých výzkumných otázek. Ke každé výzkumné otázce je také přidána diskuze výsledků, kde se pokusím porovnat jednotlivé odlišnosti rozložení subjektivního strachu ze znásilnění od rozložení reálně zjištěných znásilnění v případě výzkumné otázky 1. V případě sekundární výzkumné otázky 2 budu porovnávat samotné rozložení strachu rozdělené podle různých sociálních struktur a ve výzkumné otázce 3 srovnám znalosti a zkušenosti respondentek o znásilnění s realitou.

#### 5.1 Mapa subjektivního strachu a reálně zjištěných znásilnění

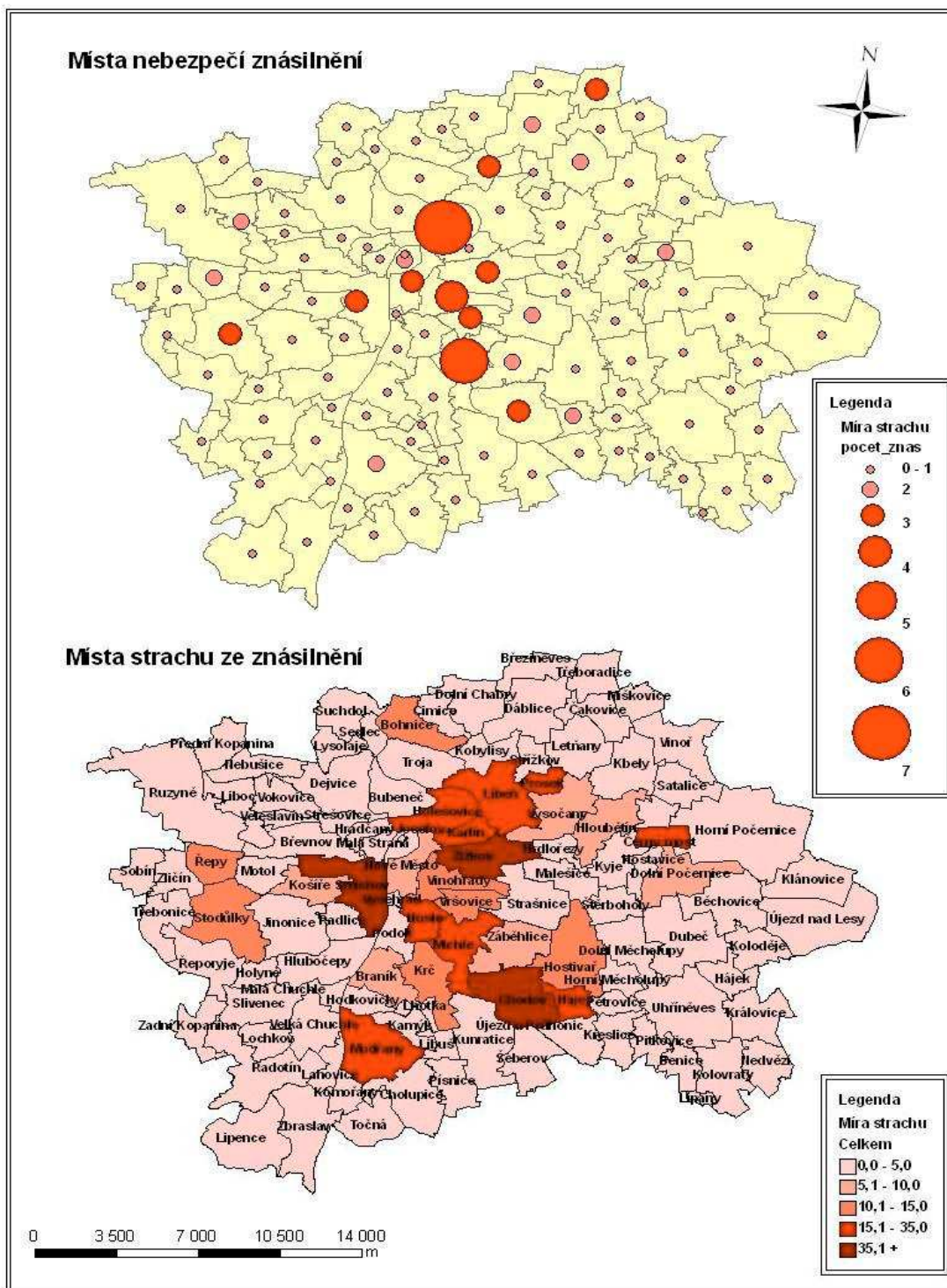
Pro odpověď na výzkumnou otázku: „**Existuje podobnost či odlišnost mezi oblastmi s větší pravděpodobností znásilnění a oblastmi, kde se ženy v Praze bojí znásilnění?**“ je nutné porovnat mapu počtu znásilnění v Praze a mapu subjektivního strachu ze znásilnění (obr. 8).

Rozložení strachu v mapě subjektivního strachu (dále jen mapa strachu) nevytváří spojitý tvar. Hlavní oblast se nachází v oblasti nad katastrem Žižkov. Patří sem Holešovice, Karlín a Libeň. Druhou výraznější oblastí míst strachu je linie katastrů Smíchov – Nusle – Michle – Chodov – Háje. Mezi těmito dvěma oblastmi se nacházejí katastry, spadající do kategorie s průměrným strachem. Celkový obraz doplňují dva „ostrovy“ katastry Modřany a Černý most. Pokud by Modřany nebyly odděleny od ostatních míst strachu katastry Hodkovičky, Kamýk a Lhotka, tvořila by místa strachu „pomyslný“ osní kříž Libeň – Modřany a Smíchov – Háje, který ovšem na rozdíl od míst aktuálního rizika nedosahuje na hranice města. Jistá podobnost mezi mapou strachu a mapou počtu znásilnění se zde tedy objevuje. Pokud vynecháme rozdíly v míře strachu je určitá podobnost mezi první oblastí u mapy strachu a centrem tří linií u reálně zjištěných znásilnění v podobě Holešovic a Žižkova. Druhá částečná podobnost je u linie v mapě strachu a druhé linie Vinohrady – Michle – Chodov, kde obě linie mají společnou část katastry Michle a Chodov.

U mapy subjektivního strachu ze znásilnění vyšlo 12 míst strachu, což je o jedno více, než je vymezeno míst aktuálního rizika ze znásilnění tedy 11 míst. V případě mapy strachu se vytřídily stejně jako u mapy reálně zjištěných znásilnění 3 nejvýznamnější koncentrace, ovšem každá se nachází v jiném katastru. U mapy strachu je největší pocit ohrožení v katastrech v pořadí Žižkov, Smíchov a Chodov. U mapy reálných znásilnění jsou tyto nejnebezpečnější oblasti Holešovice, Michle a Vinohrady. Místa strachu se tedy neumístila mezi nejnebezpečnější místa, ale zařadila se do skupiny zvýšeného nebezpečí znásilnění (3 znásilnění), což znamená, že o nebezpečí v těchto katastrech respondentky vědí, ale nebezpečí nadhodnocují, zřejmě kvůli

spojení ohrožení i s jinou kriminalitou (loupeže, přepadení a kapsářství) než se samotným sexuálním násilím (příklad Smíchova a Žižkova). Ovšem nezařazení Vinohrad (4 znásilnění), jakožto třetí nejnebezpečnější oblasti, mezi místa strachu, zařazení Holešovic (nejnebezpečnější místa v Praze) a Michle pouze do kategorie výrazného pocitu strachu a skutečnost, že z míst strachu je pouze 5 katastrů ve skupině nebezpečných oblastí (počet vyšší nebo roven 3 znásilnění) mě vede k domněnce, že respondentky spíše nebezpečí podceňují a pouze přibližně z poloviny dokáží riziko opravdu lokalizovat. Navíc u některých méně nebezpečných katastrů je míra strachu neúměrně vysoká. Např. Karlín má míru strachu 34,4 a stalo se zde v roce 2007 pouze jedno znásilnění. Karlín a další katastry jako třeba Prosek nebo Nusle jsou zařazeny do míst strachu, ale ve skutečnosti se zde odehrálo maximálně jedno znásilnění. Přidáme-li tento poznatek, vychází nám, že ženy se bojí na jiných místech než by opravdu měly.

Obr. 9 – Místa nebezpečí a místa strachu v Praze v roce 2007 a 2008



Zdroj: obvodní ředitelství PČR Praha I

## 5.2 Diferenciace map strachu

Ve druhé části výzkumu jsem se zabýval otázkou: „**Je výběr místa subjektivního strachu ženou ovlivněn místem bydliště nebo sociální skupinou, do které respondentka patří (např. věk, vzdělání, příjem)**“. Výsledkem by mělo být porovnání velikosti a rozložení strachu na jednotlivých diferencovaných mapách strachu.

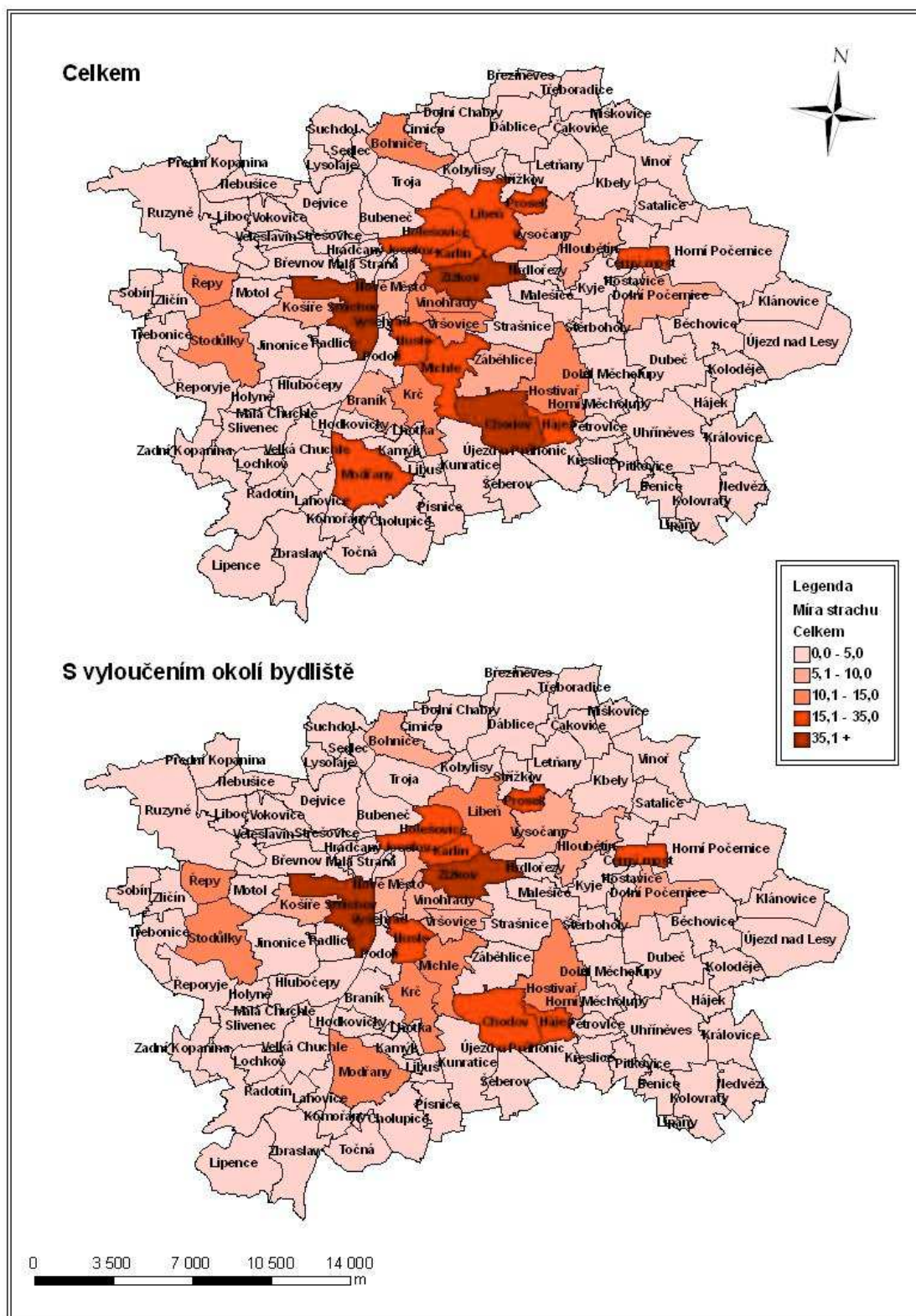
Mapu strachu s vyloučením oblasti kolem bydliště jsem připravil pro vyloučení nebo potvrzení teorie, že míra strachu bude vyšší v oblastech, kde žena žije, nebo kde se přes den pohybuje. Pokud dojde k výrazné změně velikosti a rozložení u většiny katastrů potvrdí se platnost této teorie. Na první pohled došlo k poklesu počtu míst strachu z 12 u celkové mapy strachu na 9 míst. Vyloučením bydliště a okolí vypadla z této skupiny Libeň, Michle a Modřany. K tomu Chodov klesl z nejvyššího stupně strachu do skupiny výrazný pocit strachu. Některé další katastry také klesly o úroveň níž (Vršovice, Vinohrady nebo Braník). U 32 katastrů došlo ke snížení míry strachu, což je více jak čtvrtina z celkového počtu a přibližně 40 % z katastrů, kde byla míra nenulová. Zároveň došlo k poklesu celkové míry strachu o 13 %. Nejvyšší pokles o 9,6 jednotky míry strachu zaznamenaly převážně katastry s nejvyšší mírou strachu jako Žižkov, Chodov, Karlín a Nusle. Výjimkou je Smíchov, který klesl jen o 1,6 a v podstatě se dorovnal velikosti Žižkova. S touto změnou došlo k úplnému rozpadu rozložení, kde se nyní již netvoří žádné významné shluky ani linie (obr. 9). Z předcházejících výsledků nelze přímo potvrdit teoretickou otázku. I když došlo k výrazné změně rozložení a velikosti míry strachu, stále není dostatečná, abychom mohli přesně potvrdit nebo vyvrátit teorii, že míra strachu bude vyšší v oblastech, kde žena žije, nebo kde se přes den pohybuje. Z dotazníkového šetření vyplývá, že k vyloučení alespoň jednoho bodu strachu v okolí bydliště došlo u 43 respondentek, což značí, že bydliště může být jeden z významných faktorů při výběru místa strachu. Ale nejen při určení místa strachu jako katastr v okolí bydliště, ale i naopak, že respondentka neurčí oblast, kde právě bydlí.

Mapy strachu ze znásilnění podle věkové struktury nám poskytují zajímavý pohled do vnímání strachu výrazně ohrožených nebo naopak méně ohrožených skupin žen. Oběti znásilnění jsou totiž z 65 % (Weiss 2001) resp. ze 70 % (ČSÚ) ženy ve věku 0–30<sup>4</sup>, čímž se stávají nejohroženější skupinou. Ze skupiny 31–45 je 24 % obětí a nejméně ohroženou skupinou žen jsou ženy starší 46 let. U mapy od respondentek ve věku 0–30 (obr. 10) dosáhlo hranice místa strachu 12 katastrů, ve věku 31–45 13 katastrů a u skupiny 46+ pouze 9 katastrů. Rozložení míst strachu je u věkové skupiny 0–30 skoro identické s rozložením míst strachu pro všechny respondenty. U této skupiny však vzrostla míra strachu u Holešovic na úkor katastru Chodov a Holešovice se tedy dostaly na druhé místo spolu s katastrem Smíchov s hodnotou 38,4. Do kategorie pocit největšího ohrožení tedy patří spolu s Holešovicemi a Smíchovem na prvním místě Žižkov. U této skupiny můžeme tedy říct, že odpovídá více realitě (vliv nárůstu míry strachu u Holešovic).

---

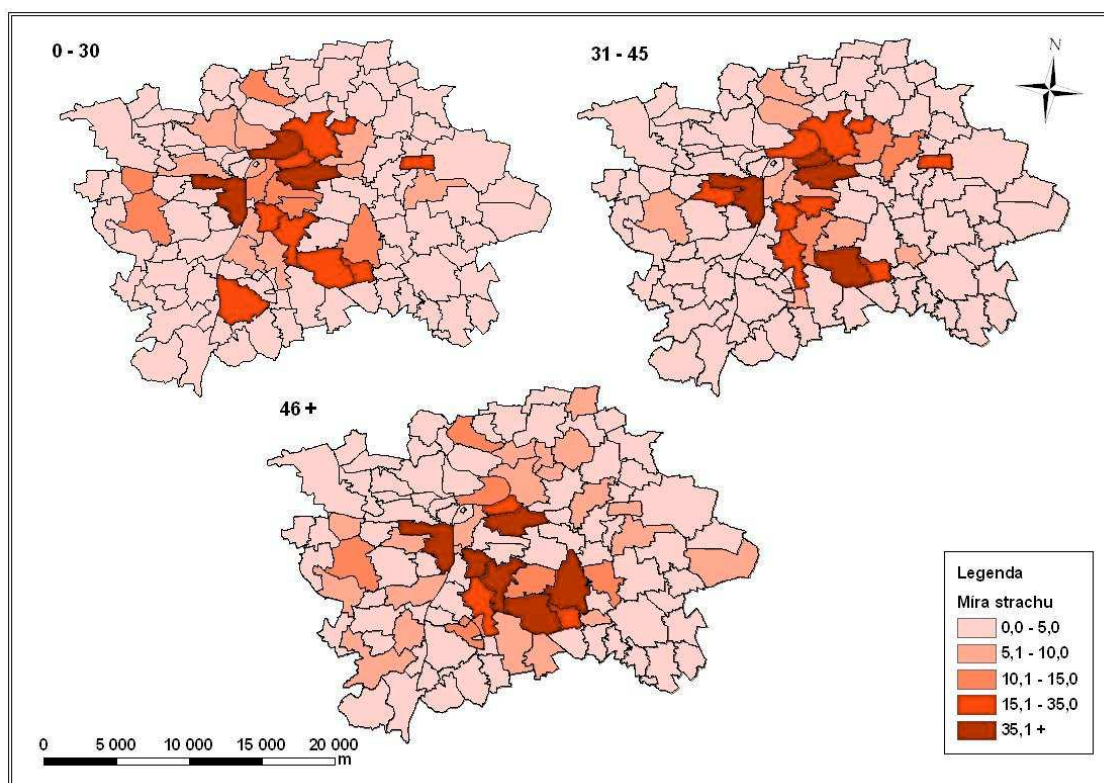
<sup>4</sup> Sloučení skupin 0–15 a 16–30 let z důvodu nízké četnosti respondentů ve věku 0–5.

Obr. 10 – Subjektivní strach celkem a bez bydliště v Praze v roce 2008



Zdroj: dotazníkové šetření

Obr. 11 – Subjektivní strach podle věku v Praze v roce 2008



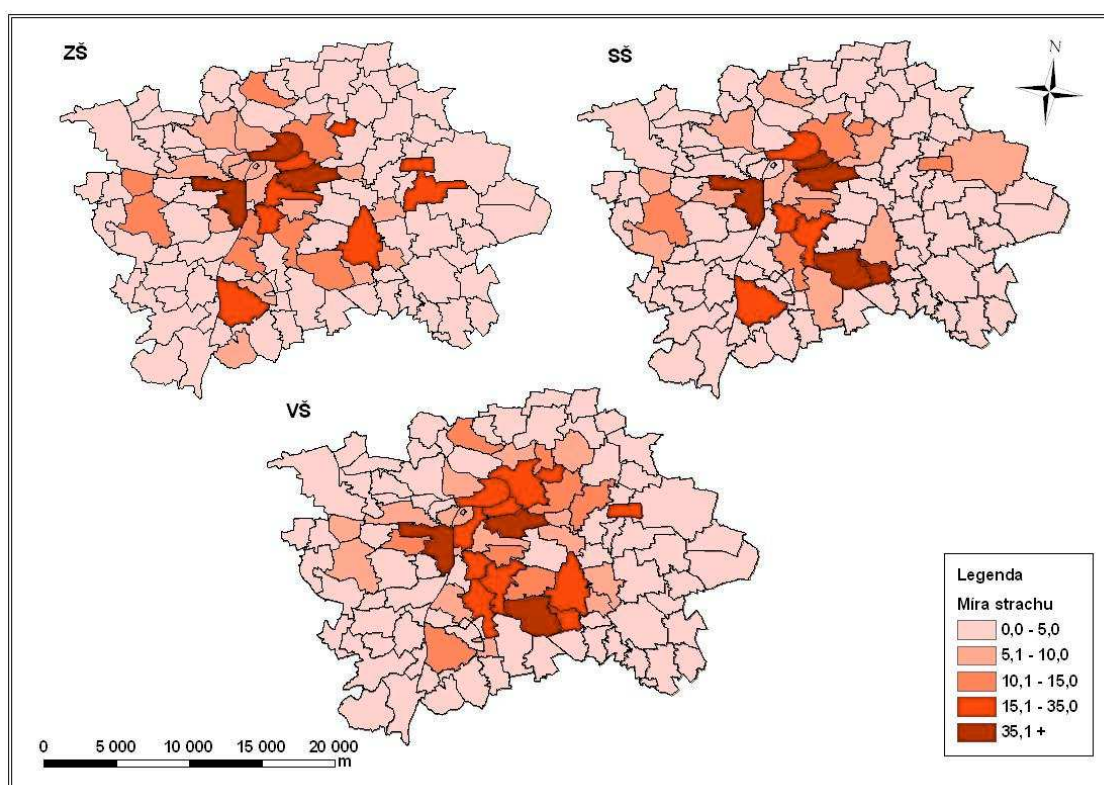
Zdroj: dotazníkové šetření

U věkové skupiny 31–45 vypadly z míst strachu Modřany a Michle a naopak se mezi ně zařadily katastry Krč, Košíře a Vršovice. Na rozdíl od respondentek věku 0–30 došlo k výraznému poklesu míry strachu u Holešovic na hodnotu míry strachu 22,7. Mezi oblasti, kde ženy pociťují největší ohrožení, patří 4 katastry. Z toho můžeme usoudit, že se strach koncentruje do oblastí strachu na úkor kategorií mírného pocitu strachu a průměrného strachu. Rozložení míst strachu je podobné věkové skupině 0–30 pouze chybí cíp, který byl tvořen katastrem Modřany. Ženy ve věku 46+ mají na rozdíl od předcházejících skupin pouze 9 míst strachu a z toho je 6 ve skupině pocitu největšího ohrožení. Jsou to podle velikosti míry strachu Chodov, Nusle, Smíchov, Žižkov, Michle a Hostivař, přičemž nejzajímavější je nárůst všech na úkor Smíchova a Žižkova. V této skupině je tedy významně potlačena kategorie výrazného pocitu strachu, což je následek, že se ženy bojí na méně místech, ale o to intenzivněji. Tvoří se také zvláštní tvar rozložení, koncentrující se do oblasti ve tvaru „U“ kolem Chodova + Smíchov a katastry Karlín a Žižkov. Rozložení map věkových kategorií 0–30 a 31–45 jsou si poměrně podobné, ale skupina 46+ je výrazně odlišná. Největší strach je tedy u skupiny 31–45. Podíl míst strachu na celkové míře strachu všech katastrů je 69,5 % (0–30 - 55,6 %; 46+ - 59,8 %)

Rozdílnosti map strachu podle vzdělání nám pomůže nahlédnout, zdali se vzdělanostní úroveň může také promítnout do úrovně strachu (obr. 12). Ve skupině se základním vzděláním se na mapě vytvořilo 11 míst strachu s katastry z kategorie pocitu největšího ohrožení Žižkov, Holešovice a Smíchov. Oproti mapě strachu všech respondentů vypadl z míst strachu katastr Libeň, Michle a Chodov ve prospěch Vinohrad a Dolních Počernic. V této skupině vzrostl význam strachu u Holešovic a Proseku. Středněškolsky vzdělané respondentky vymezily pouze 9

míst strachu, ale z toho je 5 v nejvyšší kategorii strachu v pořadí Žižkov, Karlín, Smíchov, Chodov a Háje. Oproti základnímu vzdělání vypadl Prosek, Vinohrady a Dolní Počernice a naopak přibyl katastr Háje. Tvar je velmi podobný již výše zmiňovaného osního kříže Libeň – Modřany a Smíchov – Háje, začínající, ale až v Holešovicích. U žen s vysokoškolským vzděláním je oproti ostatním vzděláním více míst strachu přesněji 14, ale pouze 3 s nejvyšším strachem Chodov, Smíchov a Žižkov. V této skupině poprvé Žižkov ztratil první místo mezi místy strachu a byl nahrazen Chodovem. Jednotlivé vzdělanostní skupiny nemají kromě několika jednotlivých katastrů mnoho společných znaků v rozložení strachu. Největší strach je u skupiny s vysokoškolským vzděláním, neboť podíl míst strachu na celkové míře strachu všech katastrů je 60,8 % (ZŠ - 53,7 %; SŠ - 55,3 %)

**Obr. 12 – Subjektivní strach podle vzdělání v Praze v roce 2008**

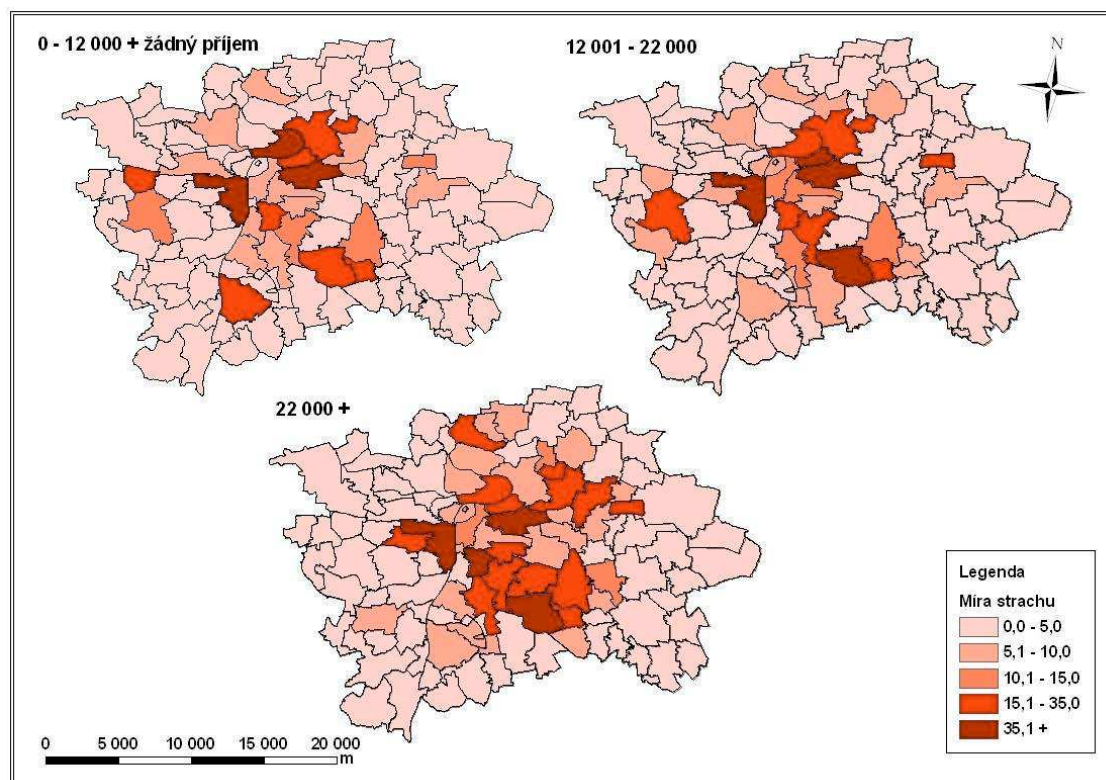


Zdroj: dotazníkové šetření

Rozložení strachu podle příjmu nám odpoví na otázku, jestli se ženy s vyšším příjmem, a tedy i vyšším životním standardem, obávají znásilnění více než chudší ženy. Skupiny jsem rozdělil na 3 skupiny podprůměrný příjem či bez příjmu, průměrný příjem a nadprůměrný příjem a zobrazil v mapě (obr. 13). Mapa strachu od respondentek s podprůměrným příjmem je tvořena 11 místy strachu a se 3 katastry s nejvyšší mírou strachu opět Žižkov, Holešovice a Smíchov. Ve srovnání se všemi respondentkami vypadly katastry Michle a Černý Most a přibýly Řepy. Počet míst strachu u žen s průměrným příjmem je 12 se 4 z nejvyšší kategorie Žižkov, Chodov, Karlín a Smíchov. Oproti předchozí skupině zpět přibyl mezi místa strachu Černý most a navíc Stodůlky. V poslední skupině s nadprůměrným příjmem se mezi místa dostalo 18 katastrů. Ve srovnání s mapou všech respondentek došlo ke ztrátě Libně a Modřan. Ovšem přibýlo dalších 8 katastrů jako Bohnice, Vysočany, Hloubětín, Košíře, Krč, Záběhlice,

Vršovice a Hostivař. Stejně jako u mapy od respondentek se středoškolským vzděláním ztratil Žižkov první pozici mezi katastry z nejvyšší kategorie míry strachu a spadl na 4. místo. Před ním jsou katastry Smíchov, Chodov a Nusle. Největší strach je u skupiny 22 000+, neboť podíl míst strachu na míře strachu všech katastrů je 75 % (0–12 000 Kč - 53,8 %; 12 001–22 000 - 63,5 %)

**Obr. 13 – Subjektivní strach podle příjmu v Praze v roce 2008**



Zdroj: dotazníkové šetření

### 5.3 Vnímání četnosti znásilnění v prostoru

V poslední části se zabývám studiem, do jaké míry se odlišuje představa ženy o počtu znásilnění od reality, pomocí testové otázky. Celkový průměr je tedy 2,8 označení správných odpovědí z 5 možných. Průměrná hodnota jsou 3 správné odpovědi. Z toho můžeme usoudit, že představa o počtu znásilnění je mírně podprůměrná. Ani jediná respondentka nedokázala určit všech 5 oblastí, kde je větší četnost znásilnění. Pokud tyto respondenty roztřídíme podle vzdělání, nejvyšší podíl z nich je 3,16 u středoškolského vzdělání bez maturity. Ovšem v těsném závěsu je vysokoškolské vzdělání s počtem správných odpovědí 3,02. Nejméně odpovědí je u základního vzdělání. Podle věku má nejvyšší počet správných odpovědí 3,0 věková skupina 30–45. Nejhorší průměr měly samozřejmě ženy ve věku 0–15, tj. pouze 2,3 správných odpovědí.

## Kapitola 6

### Závěr

Na závěr své práce bych rád shrnul a zhodnotil poznatky o strachu žen ze znásilnění, jimž jsem se věnoval v této bakalářské práci. S využitím dotazníkového šetření jsem analyzoval strach ze znásilnění, resp. jeho velikost, diferenciaci a rozložení v prostoru. S pomocí mapových prostředků jsem pak vytvořil prostorový obraz strachu v Praze, který jsem porovnal s realitou.

Otázka první, zda existuje podobnost či odlišnost mezi oblastmi s větší pravděpodobností znásilnění a oblastmi, kde se ženy v Praze bojí znásilnění, nelze s plnou určitostí zodpovědět. Pokud budeme sledovat pouze rozložení místa strachu a oblasti se zvýšeným počtem znásilnění podobné znaky najdeme. Podobnost je mezi oblastí u mapy strachu a centrem tří linií u reálně zjištěných znásilnění v podobě Holešovic a Žižkova a také společná část Chodov a Michle u jedné s linií. Ovšem tyto shody jsou natolik malé, abychom mohli říci, že jsou si rozložení míst strachu a míst, kde se znásilnění stala podobné. V případě srovnání velikosti strachu v jednotlivých katastrofách i zde je spíše nesoulad mezi výsledky dotazníkového šetření, neboť více jak polovinu míst, kde došlo ke znásilněním, respondentky neoznačily za místo, kde se bojí. Dokonce v některých případech katastrů jako Nové Město, Třeboradice nebo Kobylisy vyšly míry strachu na úrovni žádného nebo mírného strachu. Porovnáním těchto aspektů tedy můžeme říci, že místa strachu spíše neodpovídají místům, kde se znásilnění opravdu stala.

V případě otázky druhé, tj. zdali je výběr místa subjektivního strachu ženou ovlivněn místem bydliště nebo sociální skupinou, do které respondentka patří, mohu tvrdit, že jak faktory eliminace oblastí v okolí bydliště respondentky tak její příslušnost k určité sociální skupině ovlivňují výsledný obraz strachu, neboť rozložení či velikost strachu jsou u míst strachu jednotlivých skupin více či méně rozdílné. Shodným rysem pak bylo, že vysokoškolsky vzdělané a lépe postavené ženy většinou uváděly širší paletu oblastí, kde pociťují strach ze znásilnění, což může souviset s lepší znalostí prostředí hlavního města. Dobře bylo patrné také citlivější tvoření mentální mapy strachu u nejvíce ohrožené věkové kategorie žen.

Závěry výzkumu a výsledky dotazníkového šetření ukazující, že ženy mají spíše mírně podprůměrný přehled o realitě znásilnění v prostoru, mě jen utvrzuje v dojmu, že ženy nedokážou lokalizovat strach ze znásilnění tam, kde jim nebezpečí opravdu hrozí a jejich vnímání je deformováno jinými faktory. Pomocí dalších studií vnímání prostoru ženami by nám bylo umožněno zjistit, jaké faktory to jsou. Jako další perspektivní oblast výzkumu se profiluje také sledování percepce strachu na mikroúrovni, které by dokázalo identifikovat jednotlivé prvky a charakteristiky veřejných prostor, které jsou ženami považovány za nebezpečné.

## SEZNAM POUŽITÉ LITERATURY

- ANSELIN, L., COHEN, J., COOK, D., GORR, W., TITA, G. (2000): Spatial Analyse of Crime [online]. s. 50. Dostupné na: <[http://www.ncjrs.gov/criminal\\_justice2000/vol\\_4/04e.pdf](http://www.ncjrs.gov/criminal_justice2000/vol_4/04e.pdf)> [27. 7. 2008].
- BRODSKY, H. (2003): Retail Area Overlap: A Case in Forensic Geography. *The Professional Geographer*, 55, Cambridge, s. 250–259.
- BROWNMILLER, S. (1975): *Against our will: men, women and rape*. Martin, Secker and Wartburg, London.
- CANTER P. R., (1998): Geographic information systems and crime analysis in Baltimore country [online]. Maryland, s. 158–190. Dostupné na: <<http://popcenter.org/Library/CrimePrevention/Volume%2008/06-Canter.pdf>> [27. 7. 2008].
- Český statistický úřad (2008): Kriminalita [online]. Praha, s. 1–3. Dostupné na: <[http://www.czso.cz/xa/edicniplan.nsf/o/13-1131-05-casova\\_rada-4\\_7\\_kriminalita](http://www.czso.cz/xa/edicniplan.nsf/o/13-1131-05-casova_rada-4_7_kriminalita)> [27. 7. 2008].
- DRBOHLAV, D. (1991): Mentální mapa ČSFR - definice, aplikace, podmíněnost. Sborník ČGS, 96, č. 3, Praha, s. 163–176.
- GRIFFIN, S. (1986): *Rape: the politics of consciousness*. Harper and Row, New York, 146 s.
- HANMER, J. (1978): *Male violence and the social control of women*. Croom Helm, London, s. 7–38.
- MAREŠOVÁ, A. (2008): Kriminalita v roce 2006. Institut pro kriminologii a sociální prevenci [online]. s. 7–34. Dostupné na: <<http://www.ok.cz/iksp/publikace.html>> [27. 7. 2008].
- MORGAN, R. M., BULL, P. A. (2007): *Forensic geoscience and crime detection*. Minerva Medicolegale, 127, č. 2, Turín, s. 73–89.
- PAIN, R. H. (1997): *Social Geographies of Women's Fear of Crime*. *Transactions of the Institute of British Geographers*, 22, č. 2, Cambridge, s. 231–244.
- SHAW, C. R., MCKAY H. D. (1942): *Juvenile Delinquency in Urban Areas*. University of Chicago Press, Chicago.
- SHERMAN, L. W., GARTIN P. R., BUERGER M. E. (1989): Hot Spots of Predatory Crime: Routine Activities and the Criminology of Place. *Criminology*, 27, s. 27–55.
- SCHMEIDLER, K. (1997): *Sociologie v architektonické a urbanistické tvorbě*. PC–DIR, Brno, s. 292.
- SPILKOVÁ, J. (2006): *Behaviorální geografie, Humanistická geografie, Postmoderní geografie*. Univerzita Karlova v Praze, Přírodovědecká fakulta, katedra sociální geografie a regionálního rozvoje, Praha, s. 26–35.
- VALENTINE, G. (1989): *Women's fear of male violence in public Space: A spatial expression of patriarchy*. Ph.D. thesis. Department of geografie, University of Reading, Reading.
- VINOPAL, J. (2003): Kriminalita a úspěšnost policie v očích české veřejnosti. [online]. s. 1–3 Dostupné na: <[http://www.cvvm.cas.cz/upl/zpravy/100206s\\_ob30409.pdf](http://www.cvvm.cas.cz/upl/zpravy/100206s_ob30409.pdf)> [27. 7. 2008].
- WEISBURD, D. (2005): Hot Spots Policing Experiments and Criminal Justice Research: Lessons from the Field *ANNALS*. 599, Philadelphia, s. 220–245.
- WEISS, P. (2001): Sexuální agrese - oběti a pachatelé. *Kriminalistika*, 38, č. 1, Praha, s. 1–6.
- Wikipedia (2008): Forezní vědy [online]. Dostupné na: <<http://www.wikipedia.org>> [27. 7. 2008].

Znásilnění.info (2007): Obecné informace [online]. Praha, s. 1. Dostupné na:  
<<http://www.znasilneni.info/index.php?obsah=obecne-informace>> [27. 7. 2008].

Trestní zákon 140/1961 Sb., Vláda České republiky, Praha

Soudnictví, kriminalita 2006. ČSÚ, Praha

Statistické přehledy kriminality 2000–2007. MV ČR, Praha

Obvodní ředitelství Praha I-IV 2004. P ČR, Praha

