

Filozofická fakulta univerzity Karlovy v Praze

# Diplomová práce

Filozofická fakulta univerzity Karlovy v Praze  
Katedra sociologie

## Diplomová práce

Helena Marešová

Prvky xenofobie a veřejné mínění

Elements of xenophobia and public opinion

Praha 2013

Vedoucí diplomové práce  
doc. PhDr. Jiří Buriánek, CSc.

Na tomto místě bych ráda poděkovala vedoucímu této práce panu doc. Jiřímu Buriánkovi, Csc. za podporu, cenné rady a nápady. Za cenné rady, připomínky a korekturu bych dále ráda poděkovala také PhDr. Jiřímu Vinopalovi, Ph.D. a Mgr. Evě Moravcové.

Ráda bych poděkovala také celé své rodině, jejíž členové mi byli v průběhu celého studia oporou.

Prohlašuji, že jsem diplomovou práci vypracovala samostatně, že jsem řádně citovala všechny použité prameny a literaturu, a že práce nebyla využita v rámci jiného vysokoškolského studia.

V Praze dne 30. 4. 2013

## **Abstrakt**

Tato práce se formou sekundární analýzy zaměřuje na problematiku xenofobie a pohledu na ni ze strany veřejnosti. Primárním zdrojem dat pro níže uvedené analýzy byl výzkum Centra pro výzkum veřejného mínění (CVVM) z roku 2011, zaměřený mimo jiné na téma cizinců v České republice (dále jen ČR). Hlavním cílem této práce je odhalit a ověřit tendence a postoje většinové české veřejnosti k tématu cizinců na našem území.

Obsah práce je z formálního hlediska rozdělen do dvou základních částí, teoretické a empirické. Teoretická část, je věnována vymezení pojmu xenofobie. Zaměřujeme se zde na definici tohoto pojmu a na teorie vzniku xenofobie v dostupné literatuře a teorii. Důležitou podkapitolou, které je na pomezí teorie a metodologie, jsou možnosti operacionalizace pojmu xenofobie. Stěžejní pro celou práci je také čtvrtá podkapitola teoretické části práce, zabývající se vůbec pojmem cizinec a jeho zařazením nejenom jako objektu xenofobního chování či jednání. Krátce se v této části práce dotkneme také tématu cizinců na území ČR.

Třetí kapitola práce je věnována metodologii. Jsou zde krátce zmíněny základní předpoklady vztahů mezi xenofobií a dalšími proměnnými a čtenáři jsou přiblíženy primární datové soubory. Kapitola je plynulým přechodem od teorie k empirii.

Empirická část je pak věnována samotné analýze dat a jejím výstupům. Dotýká se základních údajů k tématice cizinců na našem území, jako je například sympatičnost jednotlivých skupin cizinců v rozmezí deseti let, nebo přiblížení přístupu české veřejnosti k základním příčinám xenofobie. Stěžejní částí empirické části práce je konstrukce ukazatele xenofobie, indexu xenofobie. Tento index je pak jako spojitá proměnná používán k dalším analýzám. V první řadě se jedná o bližší charakteristiku občanů dle hodnot indexu nebo o postup při sestavení regresního modelu indexu xenofobie.

## **Klíčová slova**

Xenofobie, menšina, cizinec, bezpečnost, pracovní trh apod.

## **Abstract**

This thesis focuses on the issue of xenophobia and the meaning of public opinion about xenophobia by the template of secondary data analysis. The primary source for presented analysis was the research of The Center of Independent Public Opinion Research of the year 2011, which focused among other things on topic of foreigners in Czech republic. The main purpose of this thesis is to discover and to verify tendencies and attitudes of major czech public to the topic of foreigners living in our country.

The thesis is from formally standpoint separated into two basic parts. The theoretical part focuses on the very concept of xenophobia. It is the definition of this term. The focus is either concentrated to the theories of creation of xenophobia in the literature and theory. Between empirical and methodological part is a short chapter of operationalization of xenophobia concept. Fundamental part of the theoretical part is the chapter about the term foreigner itself where is defined how is this term used in all the thesis. Some space is push ahead with the description of foreigners living on the territory of Czech republic.

Third chapter focuses on methodology. Shortly are mentioned basic premises of relations between xenophobia and other variables. To the reader are introduced primary data sets. This part is the continuous transition from theory to the empiricism.

The empirical part focuses on the data analysis and its outputs. It is concerned on basic data to the foreigners living in our land. For example is it sympathy to particular groups of foreigners, specified on the nationality in the standpoint of ten years. Furthermore is it introducing the Czech community to the basic occasions of xenophobia. In fundamental part of this chapter is constructed the indicator of xenophobia, the index of xenophobia. The index is further used in other analysis. For example the characteristic of citizens according to the value of the index.

## **Key words**

Xenophobia, minority, foreigner, security, labour market etc.

## Obsah

1. Úvod.....	9
2. Teoretické vymezení xenofobie.....	12
2.1 Definice pojmu xenofobie.....	12
2.2 Teorie vzniku xenofobie .....	13
2.2.1 Otázka bezpečnosti občanů jako příčina xenofobie.....	14
2.2.2 Strach o místo na trhu práce a ekonomické pozadí xenofobních postojů.....	14
2.2.3 Skupinové teorie vzniku xenofobie .....	15
2.2.4 Struktura rodiny jako příčina xenofobních postojů .....	17
2.2.5 Xenofobie versus rasismus .....	17
2.2.6 Xenofobie a politická orientace .....	18
2.3 Operacionalizace xenofobie .....	18
2.3.1 Bogardusova škála sociální distance (1925).....	19
2.3.2 Index xenofobie dle Mikaela Hjerma .....	20
2.3.3 Obsahová analýza a zkoumání xenofobie.....	23
2.4 Cizinec jako objekt xenofobního chování/jednání.....	25
2.4.1 Zdroje dat o cizincích na území ČR.....	25
2.4.2 Cizinci na území České republiky .....	26
2.4.3 Definice cizince .....	28
2.4.4 Vymezení cizince pro tuto práci .....	33
3. Metodologie .....	42
3.1 CVVM 2001 a 2011 .....	43
4 Analýza dat .....	44
4.1 Základní údaje k tématice cizinců na našem území - data CVVM .....	44
4.1.1 Míra sociální distance .....	44
4.1.2 Tolerance vůči specifickým skupinám obyvatel.....	45

4.1.3	Míra sympatií k jednotlivým skupinám cizinců .....	46
4.2	Příčiny xenofobie .....	48
4.3	Sestrojení indexu xenofobie .....	54
4.4	Vztah indexu xenofobie a dalších proměnných .....	60
4.4.1	Index xenofobie jako kategorizovaná proměnná .....	66
4.5	Regresní model.....	70
4.6	Shrnutí analytické části práce.....	72
6.	Použité prameny .....	76

## 1. Úvod

*„Cizinec jako ten, kdo dnes přijde a zítra zůstane.“*

*- Georg Simmel<sup>1</sup>*

Xenofobie. Pojem, který dnes a denně slyšíme kolem sebe, ale pod kterým si může každý z nás představit něco jiného. Pevně definované vymezení tohoto pojmu neexistuje a z podstaty šíře problematiky, které se xenofobie dotýká, ani s největší pravděpodobností existovat nebude. Z hlediska etymologie je obsah tohoto pojmu vymezen jako – nepřátelství, nedůvěra ke všemu cizímu; strach z cizinců. [Rejzek 2001]

V praxi je dnes jeho použití poměrně široké. Což dokládají i vyjádření třiceti pěti vybraných osobností českého vědeckého, uměleckého a společenského života ve sborníku Česká xenofobie<sup>2</sup> z roku 1998. Na otázku „*Co se vám vybaví, když se řekne pojem česká xenofobie?*“ [Česká xenofobie 1998: 10] odpovídá každý jinak, většinou v návaznosti na svou odbornou specializaci. Nejčastěji je tomuto pojmu připisována negativní konotace a je používán jako synonymum pro rasismus ve spojení s cizinci. Především se pak jedná o cizince ve smyslu příslušníků odlišné národnosti či menšiny. Ve spojení s historií našeho území pak autoři vzpomínají především historické události jako je 2. světová válka se všemi jejími důsledky, především pak odsun sudetských Němců v poválečném Československu. O německém tématu hovoří ve sborníku například Václav Bělohradský, kterému se s tématem české xenofobie vybaví Mnichov 1938 a jedna z jeho příčin, tedy „*německé pojetí státu jako pokrevního bratrství Němců.*“ [Česká xenofobie 1998: 32]

Spisovatel Jiří Stránský ve svém příspěvku zmiňuje rasismus v podobě negativního přístupu k členům menšin. Na našem území tedy především Romům a Židům. Xenofobii pak definuje jako „*obecnou snahu přenést odpovědnost za vlastní neschopnosti na někoho rasově, národnostně, nábožensky, ale zároveň i názorově jiného, než jsme my... o co jednodušší je přiřadit se k těm, kdož to jsou dokonce schopni formulovat jako novou osvobozující ideologii.*“ [Česká xenofobie 1998: 132]

Socioložka Jiřina Šiklová xenofobii vymezuje spíše teoreticky: „*...je to strach z cizinců či z cizího a neznámého. Tento strach je součástí naší výchovy, součástí tzv. socializace*

---

<sup>1/</sup> Simmel, G. *Peníze v moderní kultuře a jiné eseje*. Sociologické nakladatelství. Praha: 1997: 26-33. ISBN: 80-85850-50-8

<sup>2/</sup> Sborník nadace pro svobodu slova. *Česká xenofobie*. Praha: Votobia: 1998. ISBN 80-7220-044-5

*člověka... Xenofobii a vlastní rasismus je třeba si uvědomit, prožít ji, racionalizovat neboli vysvětlovat ji sobě samému i svému okolí a celý život s ní uvnitř sebe sama i bojovat.“*  
[Česká xenofobie 1998: 134]

Nejenom na základě vymezení Jiřiny Šiklové tedy můžeme tvrdit, že xenofobie jako taková není sama o sobě negativní, nýbrž je člověku přirozená. Strach je jednou ze základních reakcí člověka a pomáhá mu přežít již od počátků jeho existence. V pravěku strach ve člověku způsobovala nejčastěji přímá nebezpečí, kterým musel pravěký člověk stanout tváří v tvář. Strach vyvolá v lidském těle řadu automatických, biologických procesů, jako je zrychlené dýchání, zblednutí a především zvýšení krevního tlaku. A tyto procesy mají samozřejmě svůj účel, kterým je připravit během krátkého momentu tělo člověka na útěk či obranu.

V jednadvacátém století je strach daleko častěji spojován s nepřímým nebezpečím, kterému nemusíme právě bezprostředně čelit a fyzické projevy strachu tak nejsou zdaleka tolik využívány. Nicméně strach stále zůstává přirozeným lidským projevem, který slouží k zachování vlastní existence a tím i k zachování rodu. Tudíž můžeme tvrdit, že také xenofobie je přirozenou reakcí člověka. Původní obsah pojmu xenofobie je vlastní každému člověku, ať už v době kamenné nebo v jednadvacátém století, již od jeho narození. Přirozeností každého člověka je mít strach z cizího, neprozkoumaného a neznámého.

Dnes se spojuje s tímto slovem především rasismus a extremismus, jak dokládá i zmíněný sborník Česká xenofobie [Česká xenofobie 1998]. Denně se setkáváme s negativními postoji našich občanů k jiným národům, menšinám a etnikům, žijícím na našem území. Jedná se převážně o Němce, Vietnamce a jiné národnosti, pocházející nejčastěji ze sousedních zemí Evropy a ze zemí bývalého Sovětského svazu, ale i o Romy, Židy nebo Černochoy. Většinou společností je tedy xenofobie chápána jako negativní jev, objevující se v naší společnosti po roce 1989 v daleko větší míře než kdykoliv předtím. Především proto budeme dále v této práci na pojem xenofobie nahlížet jako na pojem s negativní konotací, blízký rasismu a jiným extremistickým teoriím či dokonce ideologiím.

K výběru tohoto tématu diplomové práce nás vedla skutečnost, že přítomnost různých menšin, migrantů, přistěhovalců a cizinců na našem území bude do budoucna stále častěji pozorovatelným jevem. Rasistické, nacionalistické a v neposlední řadě xenofobní postoje k těmto skupinám obyvatel pak pravděpodobně budou tím častěji diskutovaným tématem nejen na poli odborném, ale i v každodenním životě obyčejných lidí. Čím více se pak této otázce budeme věnovat a čím více informací budeme nejenom od členů majoritní společnosti

získávat, tím snadnější pro nás bude předcházet projevům nesnášenlivosti do budoucna. Vzdělávat společnost a vést děti již od raného dětství k pozitivnímu či alespoň nezaújatému přístupu k minoritám a jejich existenci v každodenním životě jako k přirozenému stavu, by pak mělo být samozřejmostí. Podkladem pro tuto formu vzdělávání jsou nám demografické údaje a výzkumy veřejného mínění. Na základě těchto dat pak můžeme sledovat nejenom zvyšující se počet cizinců oproti většinové společnosti, ale i rostoucí tendenci míry xenofobie na našem území.

Jeden ze současně nejvýznamnějších teoretiků české sociologie, Jan Keller, zařazuje problematiku „multikulturního Česka“ mezi deset nejaktuálnějších témat, kterým by se sociologie na prahu modernizace a společnosti sítí měla věnovat. Přičemž mezi těchto deset aktuálních témat dle Kellera patří: 1) Dějiny sociologie, 2) Proces globalizace, 3) Sociologii sítí, 4) Problém modernizace, 5) Transformace, nebo konvergence?, 6) Socio-profesní struktura, již zmíněné **7) Multikulturní Česko**, 8) Sociologie versus ekonomie, 9) Reflexe proměn v rovině pojmů a 10) Sociologie, ekologie, riziková společnost. [Keller 2002]

K sedmému tématu multikulturnosti Keller přesně uvádí: „*Vzhledem k vývoji demografických ukazatelů a vzhledem k sílící migraci obyvatelstva v rámci globalizovaného světa se předpokládá, že Česká republika se stane během několika desetiletí multietnickou společností... Naše sociologie je na takovýto vývoj stejně málo připravena jako celá naše společnost.*“ [Keller 2002: 31] Tématu migrace by se podle tohoto autora měla věnovat zvýšená pozornost z důvodu jejího předpokládaného vývoje na našem území. A to nejenom kvůli často zmiňované sílící imigrační politice, spojené s Evropskou integrací a rozvolněním hranic, zajišťujícím příchod pracovníků nižší kvalifikace na naše území, ale také z důvodu předpokládané rostoucí emigrace členů kvalifikované elity do zahraničí, o které se dnes mluví podstatně méně, a která je současně neméně aktuálním problémem v dnešní společnosti.

## 2. Teoretické vymezení xenofobie

Teorii o příčinách a důsledcích xenofobie a jejího rozšiřování, stejně tak jako výzkumů, týkajících se této problematiky, je v dnešní době mnoho. Nicméně alespoň prozatím chybí teoretické shrnutí všech těchto pramenů a jejich přehledné uspořádání, jak výstižně konstatuje ve své definici Mikael Hjerm [Hjerm 2001: 38]: „*Xenophobia is a notion that is often used yet seldom defined. Therefore we will define it as a negative attitude towards, or fear of, individuals or groups of individuals who are in some sense different (real or imagined) from oneself, or the group(s) one belongs to.*“<sup>3</sup> Do problematiky xenofobie bychom tak mohli v širším pohledu zařadit mnoho témat, která se dotýkají jedinců nebo skupin, kteří jsou pro nás v nějakém smyslu odlišní. Od rasismu a nesnášenlivosti vůči cizincům, založeným převážně na jejich fyzických dispozicích či etnickém původu, až po xenofobii týkající se menšinových skupin, žijících dnes a denně mezi námi, ale odlišných od většinové společnosti. Zde můžeme zmínit například prostitutky, homosexuály nebo bezdomovce. Pro přehlednější uspořádání této práce tedy bude nutné vymezit si rámec, ve kterém se bude nadále obsah práce pohybovat. Nejprve tedy přiblížíme čtenáři pro lepší orientaci téma xenofobie jako takové. Níže uvádíme definice i teorie příčin vzniku xenofobie.

### 2.1 Definice pojmu xenofobie

V odborné literatuře nalezneme hned několik možných vymezení tohoto pojmu. Například v Sociologickém slovníku od Bohumila Geista nalezneme pod pojmem xenofobie následující: „*Označení (z řec. xénos – cizí, příchozí, cizinec, ale také najatý, námezdný; fóbos – bázeň, strach, úzkost) pro strach, a tím nenávisť vůči cizincům a všemu cizímu, resp. vůči všemu, co přichází z ciziny, příp. co je (pochází) mimo vlastní sociální útvar (skupinu, podnik, kmen, národ, stát atp.). (...) Xenofobie s heterostereotypy je základem různých druhů a forem nenávisti (antisemitismus, rasismus), šovinismu, nacionalismu, fašismu apod.(...) Xenofobie stojí často rovněž v pozadí problémů minorit a jejich napětí vůči majoritě, pramení z ní pronásledování „cizinců“, vytváření segregovaných území, která se stávají cílem útoků (...) Xenofobie a její projevy vzrůstají v období, kdy se sociální útvary ocitají v sociální, ekonomické či politické krizi nebo kritické situaci; minorita – „cizinci“ – se stává obětí beránkem coby (domnělý) původce buď současných, nebo v budoucnu větších nesází.“ [Geist 1992: 560]*

---

<sup>3</sup>/ Překlad uvedené citace: *Xenofobie je pojmem, který je často používán, avšak zřídka definován. Proto ho definujeme jako negativní postoj k/nebo strach z jedinců nebo skupin jedinců, kteří jsou v nějakém smyslu odlišní (skutečně nebo domněle) od nás nebo od skupin, do kterých patříme.*

Z pohledu ministerstva vnitra České republiky (dále jen MVČR) je definice xenofobie velice podobná výše uvedenému vymezení ze sociologického slovníku. Na konci je ale zmíněn velice důležitý fakt, totiž že **právní definice tohoto pojmu neexistuje** a xenofobie je tak vnímána spíše ve smyslu soukromého pocitu či postoje. [Šišková, Frištenská 2004] Zde uvádíme definici xenofobie ze zprávy MVČR: „*Strach z toho, kdo přichází z ciziny, z cizího prostředí, mimo vlastní sociální útvar. Xenofobie je základem různých nenávistných ideologií, jako je rasismus, šovinismus, nacionalismus, fašismus apod. Je také nejníže položenou základnou problémů minorit a jejich napětí vůči většinové společnosti, pramení z ní pronásledování cizinců a stojí v pozadí vytváření segregovaných území. Xenofobie vzrůstá, když se sociální útvary ocitají v sociální, ekonomické či politické krizi nebo kritické či nesrozumitelné situaci - situaci velkých změn. Cizí, tudíž subjektivně prožívané jako nebezpečné, se stává obětním beránkem<sup>4</sup> jakožto "snadno definovatelný" původce nesnází. Definice právní neexistuje, protože xenofobie není jevem, jež by mohlo či mělo regulovat právo - jde o soukromý pocit či postoj. Nejde o ideologii. Teprve aktivní chování, jemuž je xenofobie prvotním základem, je předmětem právních úprav.“ [Šišková, Frištenská 2004: 1]*

Ve slovnících cizích slov, případně ve všeobecných encyklopediích nalezneme pod tímto pojmem většinou pouze stručné a krátké sdělení, pevně se vážící k etymologii tohoto slova. Konkrétně Akademický slovník cizích slov [1998: 818] pak definuje xenofobii jako „*odpor, nepřátelství, nedůvěra ke všemu cizímu; strach z cizinců i nenávist k nim*“.

## 2.2 Teorie vzniku xenofobie

Již v úvodu práce jsme v souladu s názorem Jiřiny Šiklové zmiňovali, že xenofobii můžeme chápat jako přirozený projev obranného procesu jedince, získaný v průběhu socializace. Nicméně příčin xenofobie může být více a nejčastěji zmiňované přístupy teoretiků uvádíme níže.

Za zdroje vzniku negativních postojů vůči cizincům a přistěhovalcům jsou některými teoretiky považovány dvě hlavní skupiny důvodů. První skupinou jsou důvody ekonomické povahy, jako je obava ze ztráty zaměstnání, pramenící z přísunu levné pracovní síly ze zahraničí. Další skupinou jsou pak etnické či rasové předsudky vůči přistěhovalcům [Chaloupková & Šalomounová 2006].

---

<sup>4</sup>/ Tento pojem bude z teoretického hlediska přiblížen v podkapitole č. 2.1.4

### 2.2.1 Otázka bezpečnosti občanů jako příčina xenofobie

Jamie Bordeau spojuje růst míry xenofobie s globálním terorismem a obavou o bezpečnost, vyjádřenou rozšířením negativních postojů vůči migrantům a cizincům. [Bordeau 2010] Jednou z příčin růstu xenofobních prvků ve společnosti byla například nejenom tolik zmiňovaná konkrétní událost z 11. září 2001<sup>5</sup>, ale třeba také pád komunismu. Země střední Evropy se před pádem komunismu řadily z hlediska mezinárodní migrace mezi státy zdrojové. Především kvůli emigraci občanů převážně na západ, do zemí s demokratickým vládním režimem. Od devadesátých let se tyto země stávají vzhledem ke své geografické poloze zeměmi nejprve tranzitními a postupem času také cílovými [Wallace 2002].

Zločinnost je ve spojitosti s cizinci často diskutovaným tématem. Přičemž obecně se hovoří o trendu vzrůstající míry kriminality při nárůstu počtu cizinců na určitém území, jak dokládají na základě poznatků z výzkumů veřejného mínění například Hjerm [2001] nebo Leontiyeva: „Většina české veřejnosti nepovažuje imigraci za přínosnou, nýbrž ji naopak spojuje s negativními jevy. Více než třetina respondentů je přesvědčena, že přistěhovalci zvyšují míru kriminality (74 %), a více než polovina se domnívá, že místnímu obyvatelstvu berou práci (58 %).“ [Leontiyeva 2006: 7]

### 2.2.2 Strach o místo na trhu práce a ekonomické pozadí xenofobních postojů

V období, kdy začne růst nezaměstnanost, je pro xenofobii příznačné, že poroste také. [Bordeau 2010: 6] Je přirozenou reakcí člověka, že má strach z neznámé budoucnosti, ohrožené jak nejistou situací na trhu práce, tak přílivem zahraničních pracovníků. V období změn a nejistoty se mnoho lidí uchyluje ke xenofobním pohledům na své okolí, protože je to pro ně forma obrany. Dle teoretiků migrace je strach obyčejných lidí o ztrátu zaměstnání jedním z hlavních příčin xenofobních postojů [Chaloupková & Šalomounová 2006].

Například mezinárodní komparativní výzkum ISSP<sup>6</sup> se soustřeďuje na oba dva hlavní aspekty xenofobie, těmi jsou jednak růst míry kriminality s rostoucím počtem migrantů a obava obyvatel o ztrátu zaměstnání [Weiss 1997]. Obraz imigrantů jako kriminálních a zlodějů práce je stejně tak rozšířen v post-komunistických i demokratických zemích Evropy. [Coenders 2001].

---

<sup>5</sup>/ Útoky na Světové obchodní centrum v USA

<sup>6</sup>/ Více na [www.issp.org](http://www.issp.org)

### 2.2.3 Skupinové teorie vzniku xenofobie

Pro teorii xenofobie jsou velice důležité skupinové teorie [Schneider 2008]. Nejdůležitějším kritériem je zde zařazení jednotlivce. Ten může náležet k majoritní společnosti, která je chápána jako in-group. Minoritní společnost je pak chápána jako out-group. Neboli aplikováno na české prostředí, dle Burjanka „*idea xenofobie souvisí s rozlišením my a oni. Opozice my a oni, dodává Zygmunt Bauman, slouží k rozlišení mezi mým benevolentním a dobře smýšlejícím národem a jeho agresivními, zlými a neustále intrikujícími sousedy.*“ [Burjanek 2001].

Allportova [2004] teorie Meziskupinového kontaktu vznikla po druhé světové válce a jejím jádrem je teze, že konstruktivní kontakt mezi skupinami redukuje negativní meziskupinové postoje, protože zde vzniká potenciál přátelství namísto pouhé krátkodobé známosti. Dále se také snaží vymezit podmínky kritických situací kontaktu mezi skupinami, aby tak omezil míru předsudků. Přičemž klesající míra předsudků je nepřímo úměrná velikosti minoritní skupiny.

Teorie etnického konfliktu (*Ethnic competition theory*) stojí na základech teorie konfliktu (Dahrendorf, Coser, Blumer) a teorie sociální identity (Tajfel, Turner) a snaží se vysvětlit široké spektrum anti-imigrantských, a tedy xenofobních postojů a předsudků. Jedním z často pozorovaných efektů této teorie je skutečnost, že velikost imigrační (minoritní) skupiny v zemi ovlivňuje xenofobní postoje v majoritní skupině. Čím větší je ekonomická hrozba imigrantů, tím více je vnímána etnická hrozba mezi nízko-příjmovou populací v majoritní skupině. Chování a postoje mezi skupinami primárně slouží k udržování jejich pozic a priorit, ale také k uvědomění skupinové kultury a skupinové příslušnosti. Členství v určité skupině dělá některé jedince více náchylnými k vnímání etnických hrozeb a tím v nich vyvolává diskriminační postoje. Přičemž manuální pracovníci a nezaměstnaní jsou hypoteticky více náchylní k vnímání těchto diskrepancí [Schneider 2008]. Jednotlivá etnika mezi sebou jednoduše soutěží o místo na trhu práce a jiné v tu chvíli ve společnosti nedostupné statky, čímž se snižuje míra tolerance mezi in-group a out-group [Tesař 2007].

Na teorii etnické soutěže pak navazuje Andreas Wimmer [1997]. Xenofobii a rasismus chápe jako vyjádření ultra-nacionalistické ideologie a imigranty jako soutěžící ve hře o státní jistoty a bezpečnost. Diskurs xenofobie slouží nejenom k uklidnění identity ve chvíli, kdy se nacionalistické chápání státu dostává do krize, ale je i základním prvkem politického boje o právo být zaopatřen státem a občanskou společností. Dle Wimmera [1997] existují 4 základní

modely, týkající se původu xenofobie a rasismu: Teorie racionální volby, funkcionalistický model, teorie diskursu a fenomenologický model.

**Teorie racionální volby** – Teoretickým jádrem tohoto boje je model racionálního uvažování<sup>7</sup> [Becker]. Xenofobie a rasismus pocházejí z rivality a soutěživosti mezi imigranty a domácí populací. Častěji se tato soutěživost a s tím spojené častější projevy xenofobie vyskytují v období ekonomických krizí. Hlavní příčinou soutěživosti je boj o místo na trhu práce a na bytovém trhu. Rivalové soutěží o životní prostor a pracovní příležitosti.

**Funkcionalistický model** – Zde jsou zdrojem konfliktu kulturní rozdíly mezi přistěhovalci a domácí populací. Neschopnost některých minorit přizpůsobit se nové kultuře a začlenit se do většinové společnosti způsobuje v majoritní populaci xenofobní odmítnutí. Kulturní neslučitelnost vede k diskriminaci cizinců a k anomickému chování. Rasismus je chápán jako výsledek konfrontace kulturních/rasových odlišností mezi populacemi (společensko-biologický přístup).

**Teorie diskursu** - Neschopnost asimilace a nepřekonatelné kulturní odlišnosti formují základní prvky konceptu odlišnosti, který vyčleňuje imigranty z jádra společnosti a upravuje nad nimi dominantní postavení majoritní skupiny. Xenofobie je zde vyjádřením kulturního konfliktu a přítomnost kulturních etnik je označována za příčinu existujících politických nebo ekonomických obtíží společnosti.

**Fenomenologický model** – Nepřátelství vůči cizincům a rasismus nesouvisí s úmysly elity ani s růstem populace cizinců, ale s celkovou krizí celé společnosti. Na základě neustálých střetů pokroku a krizí vznikají ve společnosti anomické tenze, které se celou společností šíří, a vedou tak ke krizi kolektivní identity. Xenofobie a rasismus zde mají funkci prostředků, vedoucích k posílení národní identity a ta se projevuje silněji u jedinců s nižším vzděláním.

Roy Hattersley uvádí: „*attitudes towards immigrants would be more favourable when there was no anxiety about further immigration*“<sup>8</sup> [Hattersley v: Banton 1996: 12] A Banton k tématu doplňuje, že členové majoritních populací evropských zemí preferují ty, které vnímají jako členy své vlastní skupiny oproti těm, které identifikují jako jedince z cizích zemí. [Banton 1996: 12].

---

<sup>7</sup>/ Model racionálního uvažování: „*Tento model se nejprve zabývá rozhodnutím, zda jedinec spáchá určitý zločin. Učiní tak, pokud zisk z něj převyšuje očekávaný trest. Je podstatné, že člověk se při tomto rozhodování řídí tím, jak on sám pravděpodobnost potrestání a výši trestu vnímá a na jeho postoji k riziku.*“ [Šilar 2008: 11]

<sup>8</sup>/ Překlad uvedené citace: *Postoje k imigrantům by byly daleko příznivější, pokud by zde nepanoval strach z další migrace.*

#### 2.2.4 Struktura rodiny jako příčina xenofobních postojů

Emanuel Todd vysvětluje nerovnost a s ní spojený vznik xenofobie na základě rodinných principů. Pokládá si otázku, jak je možné, že někteří z nás shledávají jiné jako nerovné bytosti. Příčinu této nerovnosti pak spatřuje už v průběhu primární socializace, v rodině a v jejích dědických právech. Vyrostli-li jedinec v rodině, kde mají všichni bratři stejná dědická práva, pak věří i v rovnost lidských jedinců všeobecně. Pokud ale vyrůstal v rodině s nerovnými dědickými právy bratrů, pak v dospělosti věří, že přirozená povaha lidského postavení je nerovná [Todd v: Banton 1996: 8-12 ].

Dle Emanuela Todda tak víra ve stejnost nebo různost jedinců lidského druhu není produktem pozorování, ale je metafyzicky *a priori* stanovena. Děti se nevědomě učí, zda jsou si se svými bratry rovny a tento produkt primární socializace pak promítají do svého dalšího jednání. Způsoby adaptace členů minoritní skupiny k životu majoritní skupiny jsou tak asociovány se strukturou rodiny [Todd v: Banton 1996: 9-10].

#### 2.2.5 Xenofobie versus rasismus

Rasismus a xenofobie bývají dnes často považovány za totožné pojmy. *„je třeba vzít v úvahu, že mezinárodní „úřední“ (avšak i četné neoficiální) definice rasismu, resp. rasové či rasistické diskriminace, obvykle příliš nerozlišují mezi rasismem a xenofobií...“* [Strmiska 2001]. Nicméně jejich rozlišení je velice důležité. Rasismus vychází z toho, že nenávisť je směřována k lidem jiné rasy, kteří ovšem mohou mít stejné občanství a mohou mluvit stejným jazykem. Xenofobie je strach z cizinců. Ti mohou vypadat stejně jako okolní společnost a zapadat do ní, nicméně při bližším prozkoumání zjistíme, že například daný jedinec mluví jinou řečí nebo pochází z jiného území, něčím se odlišuje. Toto odlišení cizince nemusí být na první pohled patrné. Problémem rozlišení těchto dvou pojmů se zabývá teoretik Michael Banton. Rasismus označuje jako dimenzi, kvůli které si udržujeme odstup od osob, zařazených do jiné skupiny než je naše, na základě rasové podřadnosti. Oproti tomu xenofobní postoj zapřičiňuje, že si osoby zařazené do stejné skupiny udržujeme v dostatečné vzdálenosti proto, že jsou shledáni odlišnými. [Banton 1996]

Andreas Wimmer staví rozdílnost pojmů xenofobie a rasismus na způsobu přístupu k exkluzní skupině. Xenofobie se vyznačuje ztrátou vlastní totožnosti a strachem ze splynutí „domorodců“ s „cizinci“ a tím strachem z vynulování soutěže o nedostatkové zdroje mezi těmito dvěma „nepřátelskými skupinami“. Pro rasismus je pak typická hierarchizace skupin, stojící na neovlivnitelných biokulturních charakteristikách. Jedinci s viditelnými odlišnými

charakteristickými rysy (biologickými či kulturními) se pak nemohou nikdy plně asimilovat do většinového, případně pro ně nového, prostředí. [Wimmer 1997]

### **2.2.6 Xenofobie a politická orientace**

Jednou z dalších možných příčin xenofobních postojů je, především v době politicky aktivní, možnost mobilizovat pomocí zpolitizovaných hesel na téma xenofobie voliče. Tomuto tématu se v české rovině velice podrobně věnuje teoretik a politolog Maxmilián Strmiska. „*Je zapotřebí připomenout, že prvky xenofobie, implicitního rasismu mohou být propojovány s různými politickými platformami, uváděny do různých souvislostí a mohou sloužit různým účelům.*“ [Strmiska 2001]

Strmiska pak hovoří přímo o „*expanzi vlivu radikálně pravicových a/nebo xenofobních a populistických stran v evropských zemích.*“ [Strmiska 2001] Program těchto stran se přibližuje programu stran protipřistěhovaleckých, ty taktéž využívají svůj program k volební mobilizaci. Rozdíl je pouze v tom, že u stran protipřistěhovaleckých je téma xenofobie ústředním motivem. U jiných politických stran je toto téma spíše „mobilizačním doplňkem“, využívaným příležitostně.

„*Šovinismus blahobytu a xenofobie jsou v současné evropské politologii považovány za součást souboru konstitutivních znaků extrémní pravice (Mudde 2000, Fennema 1996)*“ [Strmiska 2001] Šovinismus blahobytu je zde míněn ve smyslu sociálního zabezpečení. Politické využití/zneužití xenofobních postojů pak může být a) uskutečňováno elitami shora k vědomé manipulaci, nebo b) vyjádřením již etablovaných postojů vůči emigrantům. [Strmiska 2001]

Andreas Wimmer se k tomuto tématu vyjadřuje v tom smyslu, že xenofobní diskurs slouží nejenom pro potvrzení vlastní identity, ale je zároveň přítomen v politickém zápasu o kolektivní statky a především o určení těch jedinců, kteří mají legitimní nárok na jistoty (nejenom sociální), garantované státem a společností. [Wimmer 1997]

### **2.3 Operacionalizace xenofobie**

Jak je z výše napsaných řádků patrné, je xenofobie poněkud širokým tématem, které je teoretiky často chápáno a pojímáno rozdílně. I pokud jde o výzkumy xenofobních postojů a názorů veřejnosti, je v pojetí xenofobie veliká diverzita. Toto téma je pak nejčastěji zpracováváno na základě subjektivního postoje výzkumníka, přičemž každý z nich si většinou

pod konceptem xenofobie představuje poněkud odlišná témata. Pro přehled níže uvádíme možnosti a způsoby, jak je tento koncept nejčastěji operacionalizován a zkoumán.

### **Ukazatele xenofobie**

Jedněmi z nejpoužívanějších ukazatelů xenofobie ve společnosti jsou v rámci analýz postojové otázky, týkající se přístupu většinové společnosti k různým menším skupinám obyvatel. Skupiny jsou pak členěny dle různých charakteristik, ať už jde o národnost, případně etnický původ, politickou orientaci nebo jiné znaky.

Další možností jsou pak různé indexy, vznikající na základě průměrování, součtu a dalších matematických operací s jednotlivými proměnnými. Viz například studie Rabušice [2000] a Burjanka [2001]. V obou případech již názvy textů („Koho Češi nechtějí?“, „Xenofobie po česku“) dávají zřetelně najevo, kdo je objektem výzkumu. Pavlíčková (studentka sociologie na FF UK) na základě faktorové analýzy baterie otázek zachycujících míru sympatií vůči různým skupinám doložila, že postoj k romskému etniku nevytváří samostatnou dimenzi, ale koresponduje s postoji k dalším skupinám. [Buriánek 1999: 28] Nejde zde však pouze o skupiny dle národností a etnik, ale i o jiné menšiny.

Burjanek [2001: 60] v článku *Xenophobia among the Czech Population in the Context of Post-Communist Countries and Western Europe*<sup>9</sup> vytváří souhrnný index „xenofobie“. Na základě tohoto indexu pak určuje pořadí zemí podle míry xenofobie. Z uvedených zemí<sup>10</sup> patří České republice třinácté místo, první pozice patří Litvě. Oproti našim sousedům byl index xenofobie vyšší na Slovensku a v Polsku. Německo a Rakousko mají naopak index nižší než ČR. Z postkomunistických zemí<sup>11</sup> byly hodnoty tohoto indexu pro ČR jedny z nejpříznivějších. [Burjanek 2001]

#### **2.3.1 Bogardusova škála sociální distance (1925)**

Jako ukazatel pro míru xenofobie je používána i míra sociální distance vůči určitým skupinám obyvatel, založeným na národnosti, případně na občanské příslušnosti. Nejznámějším příkladem tohoto ukazatele je Bogardusova škála sociální distance. Škála měří, do jaké míry jsou schopni členové majoritní sociální skupiny navázat sociální kontakt se členy specifické

---

<sup>9</sup>/ Překlad názvu článku: Xenofobie v české populaci v kontextu post-komunistických zemí a západní Evropy

<sup>10</sup>/ Seřazeno od nejvyššího indexu xenofobie: Litva, Slovensko, Rumunsko, Bulharsko, Polsko, Estonsko, Itálie, Ukrajina, Belgie, Slovinsko, Řecko, Rusko, ČR, Francie, Irsko, Německo, Španělsko, Rakousko, Portugalsko, Litva, Dánsko, Nizozemsko, Švédsko.

<sup>11</sup>/ Litva, Slovensko, Rumunsko, Bulharsko, Polsko, Estonsko, Ukrajina, Slovinsko a Rusko jsou před ČR. Nižší než v ČR má hodnoty indexu xenofobie z post-komunistických zemí pouze Lotyšsko.

minoritní skupiny. V období, kdy dokončoval Emory S. Bogardus doktorské studium na Chicagské univerzitě, se do popředí zájmu v oblasti výzkumů dostala otázka migrace, přistěhovalectví a rasových postojů. Tato skutečnost byla způsobena společenskou situací té doby, kdy do USA přicházelo stále více imigrantů, především Japonců. Bogardus se na akademickém poli seznámil s W. I. Thomasem i s prací Roberta E. Parka. A především na základě spolupráce s druhým zmíněným teoretikem vznikla jeho známá Škála sociální distance. [Wark, Galliher 2007] „*Bogardusova škála sociální distance je klasickým nástrojem pro měření postojů k etnickým nebo jinak definovaným skupinám.*“ [Ryšavý 2003: 60] Původní škála obsahuje sedm položek, které jsou řazeny stupňovitě dle své váhy a vyjadřují jedincovo přesvědčení, zda by určitou osobu přijal:

- 1) *do blízkého příbuzenstva skrze manželství*
- 2) *do svého klubu jako blízkého přítele*
- 3) *jako souseda v ulici*
- 4) *jako spolupracovníka v povolání*
- 5) *jako občana své země*
- 6) *jako návštěvníka své země*
- 7) *jako osobu, která do země nepatří - vyloučení* [Ryšavý 2003: 60]

Na základě odpovědí respondentů pak můžeme hovořit o vysoké a nízké míře sociální distance vůči jednotlivcům nebo celým skupinám. Vysokou míru sociální distance zaznamenáváme, pokud jsou výše uvedené interakce mezi skupinami či jednotlivci velice málo pravděpodobné. Naopak za nízkou míru sociální distance můžeme označit takové odpovědi respondenta či respondentů, kdy se jedinec nebo skupiny vyznačují zvýšenou pravděpodobností uvedených vzájemných interakcí. Sociální distance je tedy ukazatel, který především poukazuje na rozdíl mezi vlastní a referenční skupinou. [Ryšavý 2003]

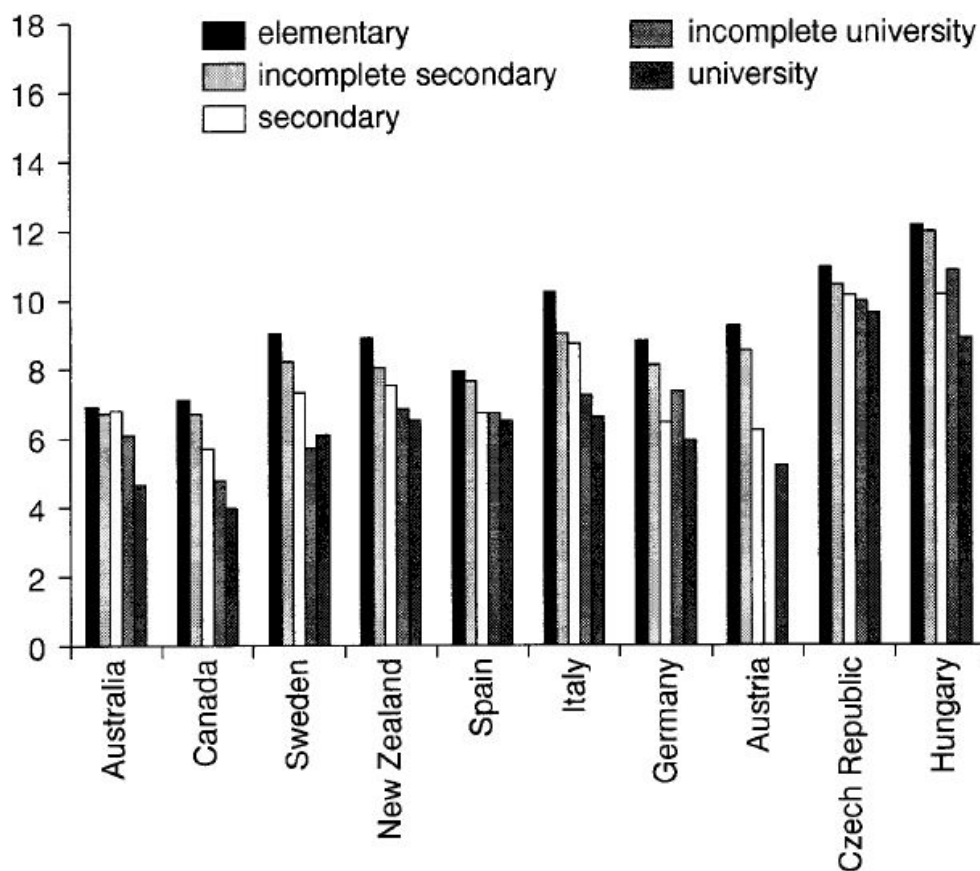
### **2.3.2 Index xenofobie dle Mikaela Hjerma**

Mikael Hjerm [Hjerm 2001] ve svém článku *Education, xenophobia and nationalism: a comparative Analysis* použil k operacionalizaci xenofobie 4 tvrzení, týkající se cizinců na našem území. Respondenti pak odpovídali pomocí čtyř-bodové škály, nakolik s uvedenými výroky souhlasí či nesouhlasí:

1. *Imigranti zvyšují míru kriminality*
2. *Imigranti jsou v zásadě dobří pro ekonomiku země*
3. *Imigranti berou práci lidem, kteří se v zemi narodili.*
4. *Díky imigrantům je země více otevřena novým myšlenkám a kulturám.*[Hjerm 2001]

Na základě odpovědí pak Hjern sestrojil index v rozmezí 0-16, od nejméně po nejvíce xenofobní postoj. Na základě odpovědí pak rozlišuje xenofobní postoje v závislosti na vzdělání v jednotlivých zemích, blíže v grafu č. 1. Přičemž s rostoucí úrovní vzdělání se snižuje stupeň xenofobie a nacionalního cítění. Což ukazuje, že je vhodné usilovat o rozšiřování vzdělání. Vzdělání je tak důležitý a univerzální faktor jak bojovat s projevy xenofobie a obnovou nacionalismu. [Hjern 2001]

**Graf č. 1: Průměrné hodnoty indexu xenofobie dle úrovně vzdělání [Hjern 2007]<sup>12</sup>**



Pramen: Hjern, M. 2001: 45

V roce 2007 pak Hjern [Hjern 2007] navázal dalším výzkumem, ve kterém se pokoušel operacionalizovat xenofobii. Tentokrát se jednalo o šest tvrzení a vyjádření souhlasu či nesouhlasu s nimi na 11-ti bodové škále (0-10).

<sup>12/</sup> Elementary – ZŠ, Incomplete secondary – nedokončená SŠ, Secondary – SŠ, Incomplete university – nedokončená univerzita, University - univerzita

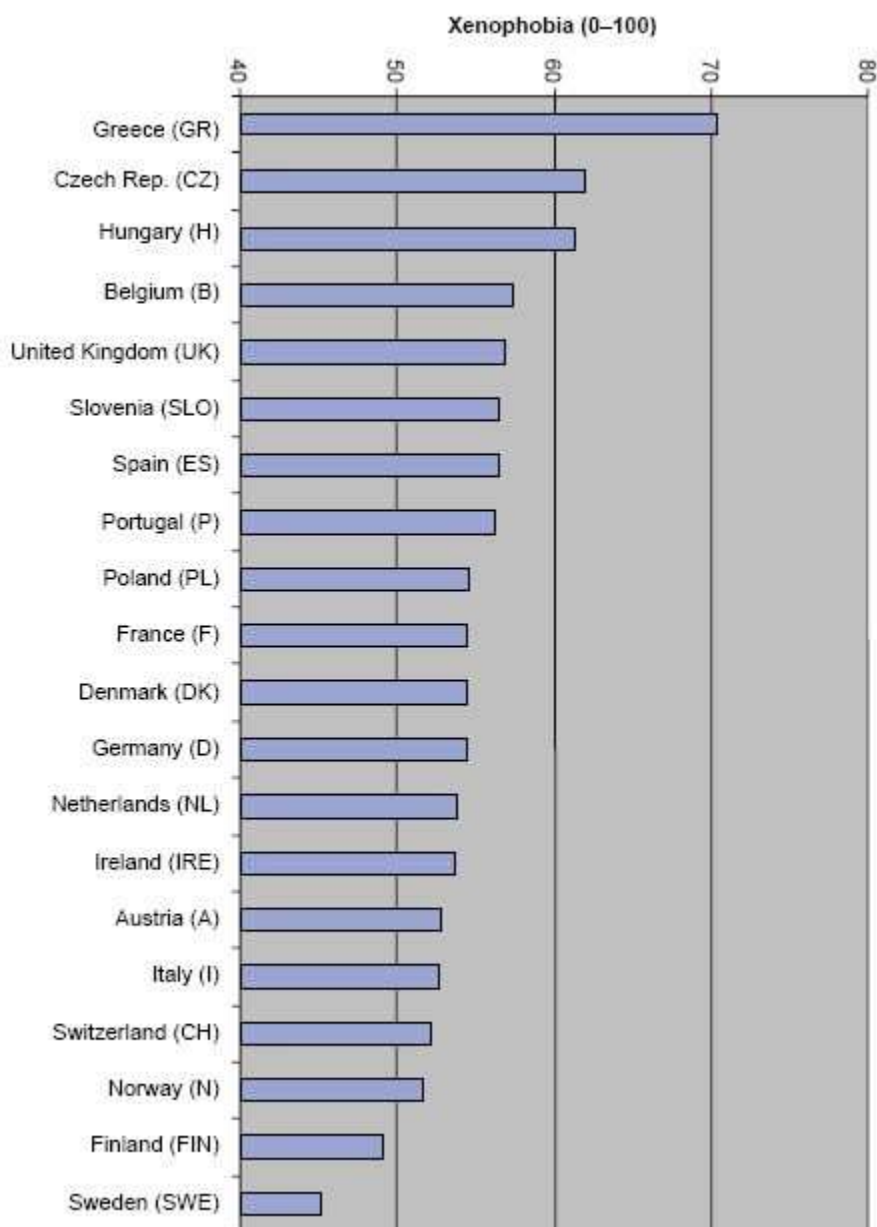
1. *Řekli byste, že lidé, kteří sem přicházejí žít, spíše berou místním lidem práci nebo spíše pomáhají vytvářet nové pracovní příležitosti?*
2. *Většina lidí, kteří sem přicházejí žít a pracovat, platí daně. Dále také využívají zdravotní a sociální služby. Myslíte si po zvážení, že tito lidé berou více, než přinášejí nebo že přinášejí více, než berou?*
3. *Je podle Vás obecně dobře nebo špatně pro ekonomiku naší země, že sem přicházejí žít lidé z jiných zemí?*
4. *Myslíte si, že je kulturní život země obecně obohacován nebo podrýván s příchodem lidí z jiných zemí za účelem živobytí?*
5. *Je naše země příchodem lidí z jiných zemí za účelem živobytí lepším nebo horším místem pro život?*
6. *Jsou problémy spojené s kriminalitou s příchodem lidí z jiných zemí za živobytím horší nebo lepší?<sup>13</sup>*

Na základě analýzy hlavních komponent uvedených šesti tvrzení v jednotlivých zemích pak Hjerm potvrzuje skutečnost, že těchto šest položek měří stejnou dimenzi ve všech uvedených zemích. Pomocí součtového indexu (0-100) můžeme míru xenofobie považovat v jednotlivých zemích za nižší nebo vyšší. Níže uvádíme (graf č. 1) konkrétní výstupy z autorovy analýzy. Česká republika se zde dle tohoto indexu xenofobie řadí na druhé místo za Řecko. [Hjerm 2007]

---

<sup>13</sup>/ [Hjerm 2007]

Graf č. 2: M. Hjern: Průměrné hodnoty xenofobie dle zemí [Hjern 2007]



Pramen: Hjern, M. 2007

### 2.3.3 Obsahová analýza a zkoumání xenofobie

Další možností, jak zkoumat téma xenofobie v souvislosti s veřejným míněním, může být analýza obsahu médií a jejich přístupu k cizincům všeobecně i v konkrétních případech. Její velkou nevýhodou je ale špatná operacionalizace a nízká míra objektivity, způsobená subjektivním uchopením problematiky badatelem a např. ztráta významu při kódování. [Miessler 2008]

O problematice menšin z pohledu sekundární analýzy hovoří například Renáta Sedláková v příspěvku *Menšiny v denním tisku (zpráva z výzkumu)* [Citováno v: Sirovátka: 2002]. Ve výzkumném projektu Fakulty sociálních studií z roku 2001, zaměřeném na problematiku menšin, se objevila také obsahová analýza jednotlivých celoplošných médií<sup>14</sup> k tématu přístupu jednotlivých médií ke skupinám, vytlačovaným na okraj společnosti.

### **Obsahová analýza českých médií – František Kostlán**

Pro příklad uvádíme obsahovou analýzu nezávislých českých médií, kterou provedl František Kostlán, nezávislý publicista a spisovatel. Jeho cílem bylo analyzovat informování českých médií o cizincích, uprchlících a žadatelích o azyl. Analýza byla uveřejněna dne 7. 5. 2003 v Britských listech. [Kostlán 2003] Do analýzy zařadil celkem 79 médií – televize, rádia, celostátní deníky, týdeníky a internetové servery.<sup>15</sup> Z výsledků analýzy jsou nejzajímavější následující poznatky [Kostlán 2003]:

- *Naprostá většina článků a televizních či rozhlasových zpráv vyznívá negativně, tedy v neprospěch cizinců*
- *Způsob informování často vyznívá přímo xenofobně, nebo ke xenofobním pocitům českých občanů přispívá*
- *Z celkem 1 158 článků a odvysílaných pořadů vyznívá více či méně negativně 859, pozitivně laděných – čistě ve prospěch cizinců – 38, neutrálně vyznívajících 261*
- *Oproti dříve sledovaným obdobím stoupl počet článků o kriminalitě páchané na cizincích*
- *Nevzdělanost, neznalost problematiky (nezájem o ni), mizivé povědomí o profesní etice, populismus a podbízění se xenofobní části veřejnosti či rovnou vlastní xenofobie - to vše do velké míry stále charakterizuje většinu redakcí a novinářů sledovaných médií, podávajících informace o cizincích v ČR.*

Zajímavým poznatkem této analýzy je také skutečnost, že nejfrekventovanějším slovem v člancích o kriminalitě cizinců je slovo „gang“, které nahradilo v této problematice dříve velice často používaný pojem „mafie“. [Kostlán 2003]<sup>16</sup>

---

<sup>14/</sup> Mladá fronta Dnes, Právo, Lidové Noviny, Hospodářské noviny, Zemské noviny, Moravské Slovo, Špigl, Haló noviny a Blesk

<sup>15/</sup> TV Nova, ČT 1, ČT 2, TV Prima, TV Praha, Haló noviny, Lidové noviny, Mladá Fronta Dnes, Hospodářské Noviny, Právo, Blesk, Radio Praha – Čro7, Radiožurnál – ČRO1, ČRO 6, BBC, Ekonom, Profit, Týden, Respekt, Ring, Zdravotnické noviny, Neviditelný pes, Net Impuls, iDnes, Britské listy + regionální deníky (celkem 54).

<sup>16/</sup> Problematice gangů a kriminalitou mládeže se na našem akademickém poli věnuje například Mgr. Zuzana Podaná, Ph. D. a doc. PhDr. Jiří Buriánek, CSc.

## 2.4 Cizinec jako objekt xenofobního chování/jednání

Můžeme si všimnout, že ve všech výše uvedených definicích i teoriích o příčinách xenofobie, narážíme na základní pojem. A to pojem cizinec. Pro další pokračování práce tedy bude důležité vymezit problematiku cizince a cizího nejenom všeobecně, teoreticky, ale především pak také určit, jak budeme tento pojem „cizince“ chápat v pokračování této práce.

V naprosto nejširším slova smyslu bychom mohli za cizince považovat například prodavače v supermarketu, který nás obsluhuje při platbě nákupu. Obsluhuje nás jak poprvé, tak pravděpodobně i naposled. Cizincem pro nás může být náhodný spolucestující v tramvaji, pán v oranžové vestě, vybírající poplatek za parkování nebo úředník za bankovní přepážkou. U všech výše uvedených pozic nebereme v potaz národnost, etnickou příslušnost nebo jakoukoliv odlišnost na základě fyzických dispozic. Pokud ovšem tuto charakteristiku vezmeme v úvahu, dostáváme se k nejčastějšímu chápání cizince ve společnosti. Cizinec pak je většinou definován na základě příslušnosti k jinému národu, případně jiné etnické menšině nebo jiné rase, než je většinová společnost.

### 2.4.1 Zdroje dat o cizincích na území ČR

Hlavní prameny informací o cizincích v České republice jsou tři: **oficiální statistiky a evidence** (Policie ČR, ročenka Cizinci v ČR, ČSÚ, MVČR ad), **odhady a prognózy** (demografická ročenka, ČSÚ, katedra demografie a geodemografie) a **sociologické výzkumy**. [Leontiyeva & Vojtková 2006]

Problémem oficiálních statistik je nedostatek informací o nelegální migraci. Ačkoliv je boj s nelegální migrací v současné době jednou z priorit migrační politiky a reálné počty nedokumentovaných cizinců jsou několikrát vyšší, než ukazují oficiální zdroje. [Drbohlav 1997]

Prognózu definujeme Leontiyeva jako „*nepodmíněnou, na vědeckém poznání založenou výpověď o očekávaném a v době jejího vzniku nejpravděpodobnějším budoucím vývoji sledovaného jevu.*“ [Leontiyeva & Vojtková 2006: 8] U prognózy pak musíme zmínit také její další důležitou vlastnost; neurčitost. Oficiální prognózy publikuje ČSÚ a Katedra demografie PřF UK.

Významnou roli při výzkumech migrace hrají etnografická komunitní studia. Tento typ výzkumu se používá především pro hlubší pochopení motivace jednotlivců, jejich strategie

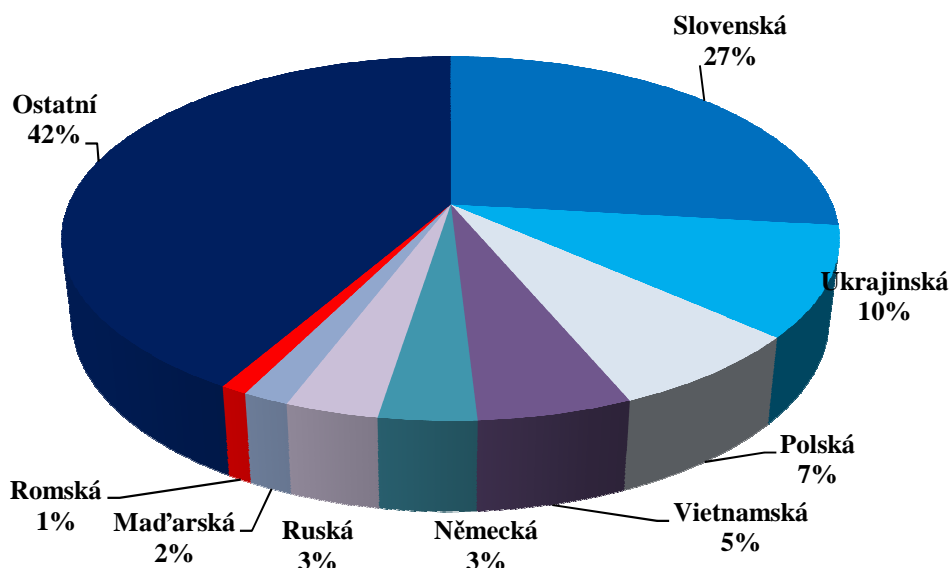
imigrace a způsobu adaptace do většinové společnosti v cílové zemi. Tato data mají nízkou reliabilitu<sup>17</sup>, ale vysokou validitu<sup>18</sup>. [Leontiyeva & Vojtková 2006]

Nejobsáhlejší data o národnostních skupinách najdeme ve výsledcích sčítání lidu „Ve srovnání se západní Evropou se o české společnosti dá mluvit spíše jako o národnostně homogenní.“ [Leontiyeva 2006: 22] Nicméně pokud jde o mezinárodní srovnání, tak můžeme konstatovat, že vnímání důsledku imigrace na našem území je velmi podobné názorům většinové společnosti v ostatních střeoevropských zemích s podobnou zkušeností (např. v důsledku pádu komunistických režimů) s imigrací. [Leontiyeva 2006]

#### 2.4.2 Cizinci na území České republiky

K 31. 12. 2010 eviduje ČSÚ na našem území celkem 424 291 [ČSÚ. Cizinci v ČR 2011] cizinců dle informace o státním občanství. Podíl cizinců na celkovém obyvatelstvu k tomuto datu byl 4,03 %, přičemž ke stejnému datu eviduje ČSÚ na území ČR celkem 10 532 770 obyvatel. [ČSÚ. Statistická ročenka ČR. 2011] Průměrné hodnoty v zemích EU se pohybují okolo 8 % podílu cizinců na celkovém počtu obyvatel. Toto číslo je z velké míry ovlivněné zeměmi jako jsou např. Nizozemsko, Německo nebo VB, kde je cizinců daleko více než v jiných členských státech Evropské unie (dále jen EU).

**Graf č. 3: Cizinci v ČR dle národnosti v procentech:**



Zdroj: ČSÚ. SLDB 2011. Dostupné z: <http://www.scitani.cz/>

<sup>17</sup>/ Reliabilita – Spolehlivost (reprodukovatelnost výsledků, slabá standardizace)

<sup>18</sup>/ Validita – Platnost (schopnost přesně měřit studovaný jev)

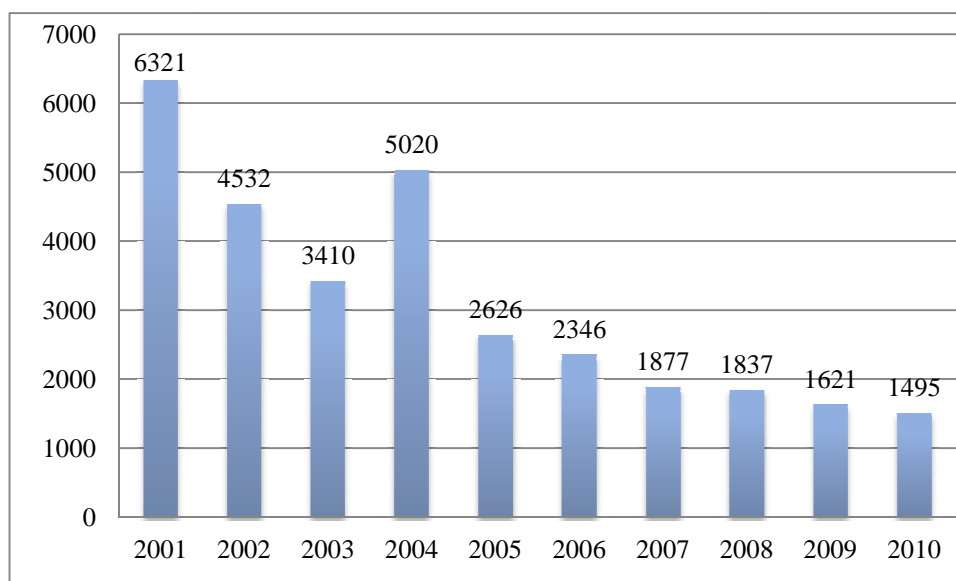
Většina cizinců, případně minimálně jejich předků, žijících na našem území, musela projít procesem *migrace*. Tedy dle oficiální definice MVČR [Terminologický slovník MVČR 2011] „přesunem jednotlivců i skupin v prostoru, který je spolu s porodností a úmrtností klíčovým prvkem v procesu populačního vývoje a výrazně ovlivňuje společenské a kulturní změny obyvatel na všech úrovních. S ekonomickým rozvojem se intenzita migrace neustále zvyšuje.“ Dle již uvedeného citátu vyplývá, že je *migrace* ovlivněna různými faktory. Především jsou to ekonomický rozvoj, nepříznivá politická situace na území emigrační země nebo přírodní katastrofa, postihující určité geografické území, které je tak nadále jenom stěží obyvatelné. Na to poukazuje i Drbohlav, dle kterého má na rozhodnutí člověka imigrovat do jiné země vliv nejčastěji „geografická poloha prostředí, socio-ekonomická situace, míra tolerance, migrační politiky a migrační historie“ [Drbohlav 2001: 21] Podstatné jsou z hlediska všech výše zmíněných bodů tři klíčové destinace. Země, odkud emigruji, země, kam imigruji a tranzitní země, tedy území, přes která procházím do cílové destinace.

Dalším nepopíratelným znakem *migrace* je její významná historicko-politická podmíněnost. A to ať už jde o historii několika generací nebo rozhodnutí člena/členů jedné generace, emigrovat do jiné země. Skutečnost, že v České republice je nejvíce cizinců z Ukrajiny, Slovenska a Vietnamu, je spjata s dějinným vývojem všech výše uvedených zemí a také s politickými vztahy, které byly mezi ČR a těmito zeměmi udržovány.

V současné situaci můžeme na základě výzkumu postojů k imigrantům v České republice a Evropě tvrdit, že ačkoliv nabývá téma migrace stále více na důležitosti také u nás, je imigrace českou veřejností pořád vnímána jako fenomén, který stát spíše finančně zatěžuje, než mu přispívá. [Leontiyeva 2006].

Z níže uvedeného grafu č. 2 jasně vyplývá skutečnost, že počty imigrantů, žádajících o občanství ČR, se na našem území od roku 2001 rapidně snižují. Mezi roky 2001 až 2010 zaznamenáváme výrazný pokles žadatelů o občanství ČR. Počet žadatelů v roce 2010 je až čtyřikrát nižší než v roce 2001. Podobné změny jsou nejčastěji ovlivněny změnou v zákonodárném systému.

**Graf č. 4: Státní občanství ČR nabytá během let 2001 – 2010**



Pramen: ČSÚ: 2010 [ČSÚ. Cizinci 2010]

### 2.4.3 Definice cizince

Právní vymezení pojmu cizinec „*Cizincem se rozumí fyzická osoba, která není státním občanem České republiky, včetně občana Evropské unie*“ dle MVČR rozeznáváme následující kategorie cizinců pobývajících v ČR [MVČR *Zákon o pobytu cizinců na území ČR*]:

- b) Občané zemí EU, Norska, Švýcarska, Islandu a Lichtenštejnska (zkráceně „občané EU“ a jejich rodinní příslušníci)*
- c) Občané zemí mimo EU (zkráceně „občané třetích zemí“)*
- d) Cizinci bez ohledu na hranice EU (registrovaní žadatelé o azyl, cizinci v rámci dočasné ochrany, nelegálně pobývající cizinci v ČR)*

Z právního hlediska je vymezením pobytu cizince v ČR v kompetenci Policie ČR, Ministerstva vnitra ČR a Ministerstva zahraničních věcí.<sup>19</sup> Pobyt cizinců v ČR se řídí zákonem č. 326/1999 Sb., o pobytu cizinců, a zčásti také zákonem č. 325/1999 Sb., o azylu, ve znění pozdějších úprav. [ČSÚ. *Život cizinců v ČR*. 2011]

Oficiální, úzké vymezení pojmu cizinec je dle českého statistického úřadu [ČSÚ 2006: 6] následující: „*Za cizince jsou v České republice považovány osoby s jiným než českým státním*

<sup>19/</sup> Vstup, pobyt a vycestování z území České republiky je v kompetenci Policie ČR, Ministerstva vnitra ČR a Ministerstva zahraničních věcí ČR. Cizinec smí na území ČR pobývat přechodně nebo trvale. Ministerstvo vnitra (dříve Cizinecká policie) může z důvodů stanovených zákonem nevydat cizinci vízum nebo povolení k pobytu (přechodnému i trvalému). Důvody pro neudělení víza nebo jiného povolení k pobytu (přechodnému i trvalému) jsou vymezeny zákonem. (Pobyt cizinců v ČR se řídí zákonem č. 326/1999 Sb. o pobytu cizinců, a zčásti také zákonem č. 325/1999 Sb., o azylu, ve znění pozdějších úprav.) Dostupné z: [http://www.czso.cz/csu/cizinci.nsf/o/ciz\\_pocet\\_cizincu-souvisejici\\_legislativa](http://www.czso.cz/csu/cizinci.nsf/o/ciz_pocet_cizincu-souvisejici_legislativa)

*občanstvím, osoby bez státního občanství a rovněž osoby s více občanstvími, z nichž žádné není státním občanstvím ČR.*“ Podle širokého vymezení jsou ale pod pojmem cizinec chápáni všichni jedinci, kteří se liší od Českých občanů a to nejen jejich příslušností k určitému občanství, ale také na základě příslušnosti k etnické minoritě, rasových znacích atd. viz Sirovátka „*Cizinci mohou být v nejširším smyslu slova všichni, kdo se liší od standardů hlavního proudu společnosti. V užším slova smyslu jde o příslušníky etnických minorit, ať již mají oporu v existujícím státním národu (např. Ukrajinci), či nikoliv (např. Romové).*“ [2002: 9-13] Dle definice Petra Mareše v publikaci *Menšiny a marginalizované skupiny v České republice* se dočkáme rozšíření této definice cizince: „*Cizinci mohou být v nejširším smyslu slova všichni, kdo se liší od standardů hlavního proudu společnosti. V užším slova smyslu jde o příslušníky etnických minorit, ať již mají oporu v existujícím státním národu (např. Ukrajinci), či nikoliv (např. Romové)... Cizinci jsou ti, kdo žijí vedle nás a nejsou nám podobní. Soužití s nimi je pro majoritní společnost obtížné.*“ [Citováno v: Sirovátka 2002: 9-13] Přičemž toto rozšíření jde ruku v ruce s tématem xenofobie. Soužití s cizinci je obtížné, jsou tedy ve většinové společnosti chápáni jako negativní jev.

Další možnost, jak chápat definici cizince, je teoretická typologie, vypracovaná Nedimem Karakyalim, který nepovažuje cizince pouze za rasově či etnicky odlišné jedince, jak tomu ve většině ostatní teoretické literatury bývá. Jeho typologie cizince spočívá na pěti různých formách, kterými se odlišují členové jedné skupiny od členů skupiny vzdálené. Zde navazujeme na skupinové teorie v souvislosti s příčinou xenofobních postojů. [Karakayali 2009: 545]

- 1) *Cizinec jako soupeř*
- 2) *Cizinec jako spojenec*
- 3) *Cizinec jako symbol jinakosti*
- 4) *Cizinec jako zachránce*
- 5) *Cizinec jako rozpolcená osobnost*

U prvního typu je cizinec vymezen jako soupeř. Jde o myšlenku stojící na teorii racionální volby. Negativní postoje vůči cizincům vycházejí z konfliktů, zapříčiněných bojem o nedostatkové zboží a o politickou sílu. Druhý typ poukazuje na Simmelovo pojetí sociální distance, která může mít i produktivní roli. Členové jedné skupiny mohou utvářet nějaké vztahy se vzdálenou skupinou tím, že na sebe navzájem působí. Třetí pojetí stojí na psychologickém základě, kdy averze k cizinci pramení z lásky k sobě samému. Jedinec se snaží pouze o zachování vlastní identity a xenofobní postoje tak vznikají na základě vlastní

sebelásky. Cizinec vnímaný jako zachránce představuje kontrast k vnímání cizince jako symbolu jinakosti. Cizinec je zde chápán jako mytická, legendární postava, která pomůže zachránit společnost před různými zly a nebezpečnými situacemi. Poslední typ shrnuje výše uvedené a autor tím poukazuje na skutečnost, že cizinec může být stejně tak chápán jako nepříteli i jako zachránce společnosti. Cizinec je rozpolcenou osobností, je stejně tak členem „ingroup“ skupiny jako členem „outgroup“ skupiny<sup>20</sup>. [Karakyalı 2009]

Pojem cizinec je často spojován s odbornými výrazy jako je například etnikum, národnostní menšina apod. Stručné upřesnění těchto výrazů uvádíme níže. Zákon definuje národnostní menšinu jako „*společenství občanů České republiky žijících na území současné České republiky, kteří se odlišují od ostatních občanů zpravidla společným etnickým původem, jazykem, kulturou a tradicemi, tvoří početní menšinu obyvatelstva a zároveň projevují vůli být považováni za národnostní menšinu za účelem společného úsilí o zachování a rozvoj vlastní svébytnosti, jazyka a kultury a zároveň za účelem vyjádření a ochrany zájmů jejich společenství, které se historicky utvořilo*“. Příslušníka národnostní menšiny definuje jako „*občana České republiky, který se hlásí k jiné než české národnosti a projevuje přání být považován za příslušníka národnostní menšiny spolu s dalšími, kteří se hlásí ke stejné národnosti*.“ [Čížinský 2004]<sup>21</sup>

Naproti tomu etnikum je dle Machalové [2001] vymezeno jako „významný projev individuálního a kolektivního jednání, který umožňuje spojení relativně velkých skupin lidí na základě jejich víry ve společenský původ, společnou kulturu, dějiny a vědomí určitého příslušenství k celku.“ Toto chápání etnicity vychází částečně z definování etnicity Maxem Weberem, kdy ta je vnímána jako „víra určitého etnika ve společnou věc.“ O etnocentrismu, který z vědomí etnicity vychází, pak hovoří ve své knize *Etnické konflikty* teoretik Filip Tesař [Tesař 2007: 68]: „*jde o vědomé nebo nevědomé přesvědčení, že vlastní kultura, komunita, či rasa je nadřazená, spojená s tendencí neuvědomovat si předpojatost v tom obsaženou*.“

Rozlišení etnika a národnosti pak přehledně uvádí Čížinský: „*Národnost je záležitostí pocitu sounáležitosti (politické, historické, kulturní) s určitým národním společenstvím, tedy kým se dotyčný cítí být, ke komu se hlásí. Etnicita je naproti tomu věcí fyziognomického vzezření, tedy jak člověk vypadá... ani rasa ani etnicita nejsou objektivními kategoriemi... v podstatě je*

---

<sup>20/</sup> Více o teorii sociálních skupin W. G. Sumner, v návaznosti R. K. Merton [B. Brewer. 1999]

<sup>21/</sup> Celé znění Zákona z 10.1.2001 o právech příslušníků národnostních menšin a o změně některých zákonů dostupný na: <http://spsc.prf.cuni.cz/lex/273-01.doc>

*etnický původ odhadován či domyšlen dle stereotypů a představ panujících v jedné společnosti ohledně většinového vzezření příslušníků národů jiných.“ [Čižinský 2006: 12]*

Cizinec může být do země, kam migroval, dle politiky dané země, přijat jedním ze tří základních modelů [Drbohlav 2001]

*1) **Diskriminace** – u tohoto modelu je základním předpokladem skutečnost, že se cizinec po nějaké době vrátí zpět do své země původu. Na území hostitelské země tedy nemá možnost získat občanství, zasahovat do politického a sociálního zabezpečení a rozvoje státu. Na druhou stranu má cizinec možnost ve státě pracovat.*

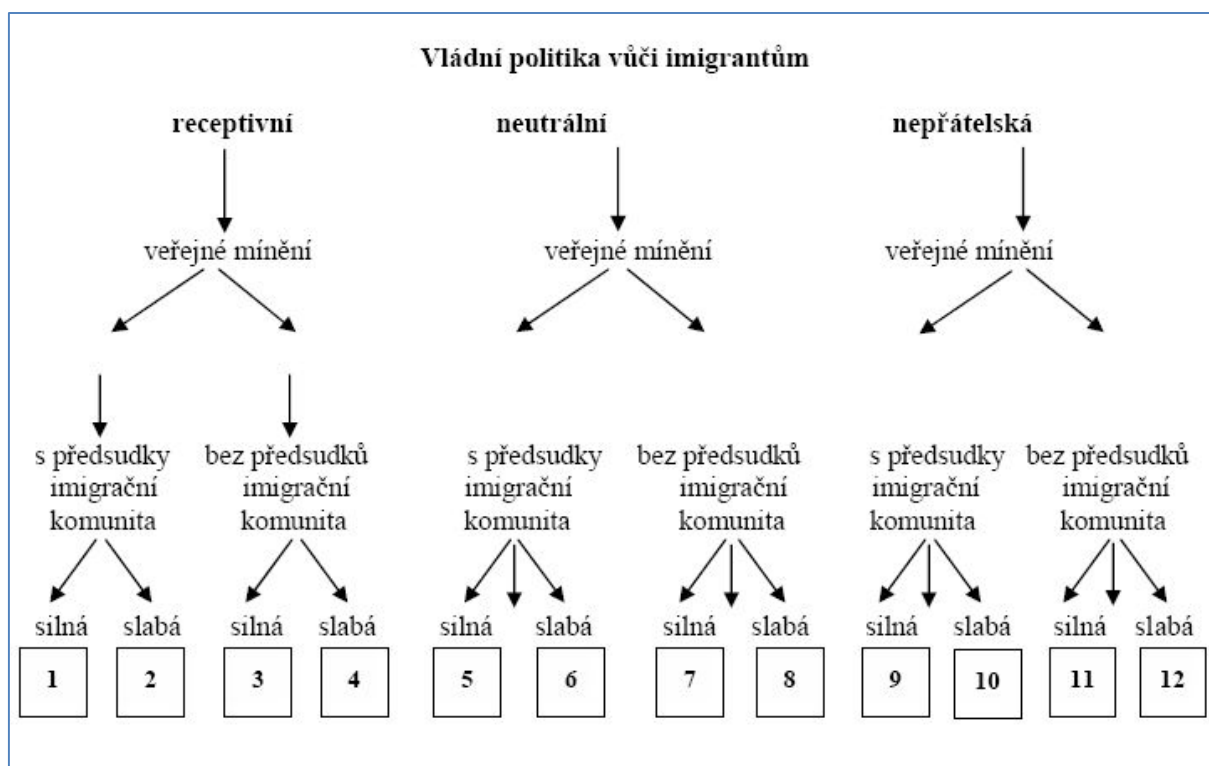
*2) **Asimilace** – v případě asimilace předpokládáme naprosté splynutí cizince s hostitelskou zemí. Cizinec tedy na novém území získá jak občanství, tak všechna ostatní práva občanů této země. Součástí tohoto začlenění cizince je ale předpoklad, že přijme zároveň kulturní normy dané země, včetně jazyka, obyčejů a zvyků.*

*3) **Multikulturalismus** – imigrant na novém území získá občanství a s tím spojená všechna práva a privilegia, která mají dle zákonných norem občané tohoto území. Zároveň má ale cizinec možnost si ponechat kulturní vzorce své země původu a ty má možnost předávat i svým potomkům.*

Výše uvedené modely jsou samozřejmě uváděny na základě ideálních typů, které se v praxi ve společnosti posléze nevyskytují v naprosto čisté podobě, ale jedná se většinou o kombinaci jednotlivých přístupů dle současné politické, historické i aktuální socio-kulturní situace dané země.

Model je obecnější než model ze studie Burjanka a Rabušice [Rabušic, Burjanek 2003], ve které také nalezneme integrační model cizinců (graf č. 5):

**Graf č. 5: Model integrace cizinců [Rabušic, Burjanek 2003]**



Zdroj: Imigrace a imigrační politika [Rabušic, Burjanek 2003:33]

Tento model je více specifikován na cizince v pozici imigranta. Zároveň je model rozšířen prostřednictvím dimenze veřejného mínění o sociální klima dané společnosti, které může prostřednictvím předsudků určovat, zda bude cizinec do nové společnosti přijat či nikoliv. V případě vládní politiky receptivní se jedná o běžence, kterým je na našem území udělen azyl. Neutrální je stát vůči legálním migrantům. Nepřátelská vládní politika znamená postoj negativní a jde tedy o nelegální imigraci do země. „Propojením těchto tří úrovní faktorů vzniká dvanáct různých kontextů, které ovlivňují život imigranta a spolupodílejí se na jeho zařazení v hostitelské společnosti.“ [Rabušic, Burjanek 2003: 33]

Definování cizince je tedy poněkud obtížné a chápání tohoto pojmu veřejností může být velice různorodé. V této podkapitole jsme se pokusili dle výše uvedených přístupů definovat cizince na základě řady různých znaků a shrnout možnosti, jak lze cizince chápat z širšího koncepčního rámce. Pro naši další práci ale bude důležité vymezit pojem cizinec jasně a jednoznačně, čemuž se věnuje následující podkapitola.

#### 2.4.4 Vymezení cizince pro tuto práci

V souvislosti s teoretickou koncepcí ze Sčítání lidí, domů a bytů 2011<sup>22</sup> (dále jen SLDB 2011) můžeme přihlédnout ke dvěma základním ukazatelům, jak definovat cizince, a to ke *státnímu občanství* a k *národnosti* jedince.

Otázka po státním občanství zněla jednoznačně: Státní občanství ČR nebo jiné, v tom případě uveďte jaké.<sup>23</sup> Podstatnou informací je, že z celkového počtu 10 436 560 sečtených lidí v ČR jich uvedlo státní občanství České republiky plných 95 % (přesně 9 924 044).<sup>24</sup> Zbýlých pět procent lidí pak uvedlo státní občanství jiné, případně neuvedlo žádné státní občanství. Dle občanství se na prvních příčkách umístila tato státní občanství:

**Tabulka č. 1: Cizinci v ČR dle státního občanství k 26. 3. 2011**

Národnost	Celkem	Vztaženo k obyvatelstvu celkem
<b>Obyvatelstvo celkem</b>	10436560	100%
<b>Státní občanství ČR</b>	9924044	95.09%
<b>Ukrajina</b>	116139	1.11%
<b>Slovensko</b>	82251	0.79%
<b>Nezjištěno</b>	60208	0.58%
<b>Vietnam</b>	52612	0.50%
<b>Rusko</b>	31545	0.30%
<b>Polsko</b>	16800	0.16%
<b>Německo</b>	14907	0.14%
<b>ČR a SR</b>	10209	0.10%

Zdroj dat: ČSÚ. SLDB 2011 <http://www.scitani.cz/slodb2011/redakce.nsf/i/home>

Pokud porovnáme tato čísla s otázkou na národnost jedince<sup>25</sup>, dostaneme poněkud zajímavější výsledky. Z již zmíněného celkového počtu obyvatel 10 436 560, se celkem 6 711 624 (64,3 %) hlásí k národnosti České, přičemž národnost Moravskou uvádí 521 801 (5 %) obyvatel a Slezskou pak 12 214 (0,2 %) obyvatel. Celkem tedy téměř 70 % (7 245 639) obyvatel s národností odpovídající geografickému území ČR. Přehled prvních deseti nejvíce zastoupených národností uvádíme přehledně i s odpovídajícími četnostmi v tabulce č. 2 níže:

<sup>22/</sup> <http://www.scitani.cz/slodb2011/redakce.nsf/i/home>

<sup>23/</sup> Vzor formuláře dostupný z: [http://www.scitani.cz/slodb2011/redakce.nsf/i/scitaci\\_list\\_osob/\\$File/lo\\_vzor.pdf](http://www.scitani.cz/slodb2011/redakce.nsf/i/scitaci_list_osob/$File/lo_vzor.pdf)

<sup>24/</sup> Konkrétní výstup s přesnými čísly naleznete v příloze této práce.

<sup>25/</sup> Otázka na národnost jedince nebyla povinná a bylo možné uvést dvě národnosti zároveň.

**Tabulka č. 2: Cizinci v ČR dle národnosti k 26. 3. 2011**

Národnost	Celkem	Vztaženo k obyvatelstvu celkem
<b>Obyvatelstvo celkem</b>	<b>10436560</b>	<b>100%</b>
Česká	6711624	64.31%
Neuvedeno	2642666	25.32%
Moravská	521801	7.77%
Slovenská	147152	1.41%
Ukrajinská	53253	0.51%
Polská	39096	0.37%
Vietnamská	29660	0.28%
Německá	18658	0.18%
Ruská	17872	0.17%
Slezská	12214	0.12%
Maďarská	8920	0.09%
Romská	5135	0.05%

Zdroj dat: ČSÚ. SLDB 2011<sup>26</sup>

Uvedení národnosti je poněkud sporné již od prvního sčítání lidí, domů a bytů v roce 1921: „*Za politicky nejdůležitější se považovalo zjištění národnosti obyvatelstva, které mělo potvrdit oprávnění vzniku samostatné Československé republiky. Na rozdíl od předválečného zjišťování národnosti na základě „obcovací řeči“, v rakouské části bývalé monarchie byla přijata definice národnosti, podle níž národností jest rozuměna kmenovou příslušnost, jejímž vnějším znakem jest zpravidla mateřský jazyk.*“ [ČSÚ. SLDB 2011]

U sčítání lidu, domů a bytů z roku 2011 je uvedení národností menšiny také důležité z hlediska práva, kdy „*Sčítání lidu je naprosto klíčové pro národnostní menšiny a jejich práva. Otázka na národnost je ve formulářích sčítání lidu sice dobrovolná, ale pokud se v některé z obcí přihlásí k určité národnostní menšině alespoň 10 % obyvatel, získávají podle zákona č. 128/2000 Sb., O obcích a podle zákona 273/2001 Sb., O právech příslušníků národnostních menšin právo na vícejazyčné názvy a označení a obec musí zřídit výbor pro národnostní menšiny. Menšiny mají v ČR také právo na užívání jazyka národnostní menšiny v úředním styku a před soudy, právo na výchovu a vzdělávání v jazyce národnostní menšiny a další. Sčítání lidu a počty přihlášených k dané národnostní menšině jsou zásadním ukazatelem při prosazování práv národnostních menšin v ČR*“ [ČSÚ. SLDB 2011]

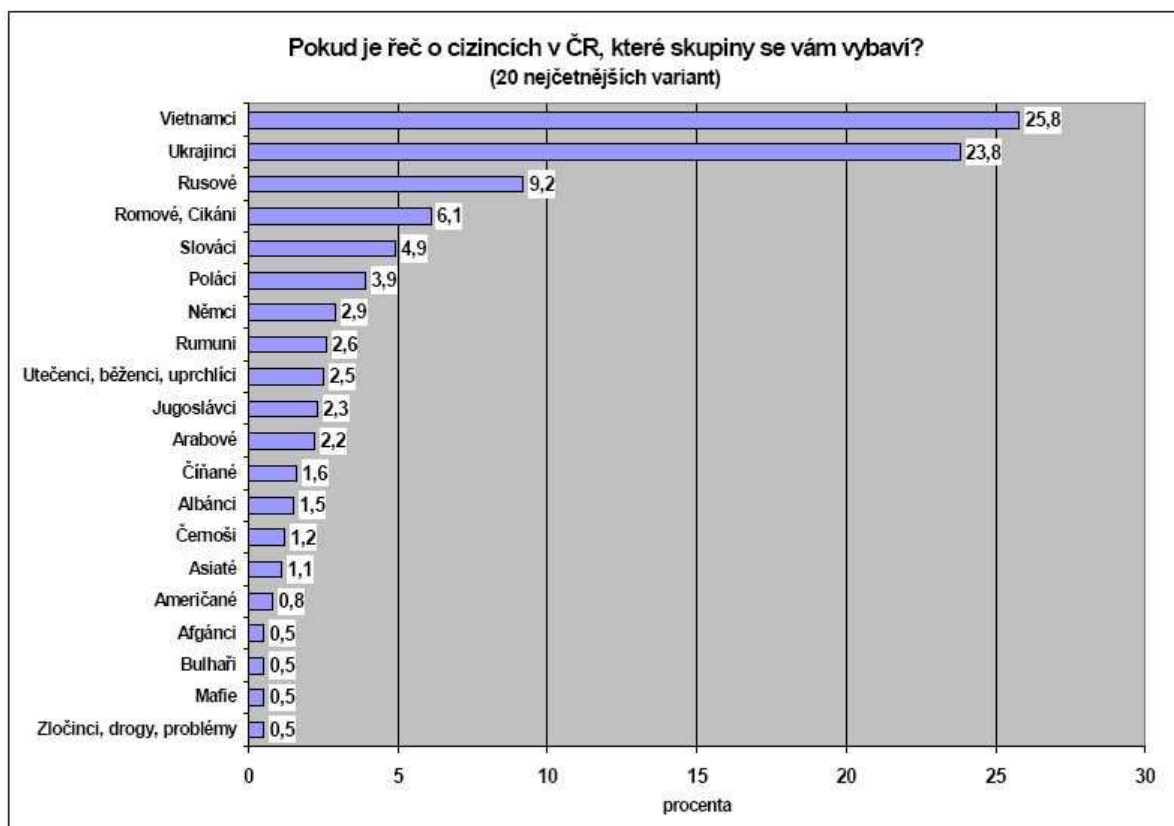
<sup>26/</sup> <http://www.scitani.cz/slodb2011/redakce.nsf/i/home>

Z výše uvedených údajů pak můžeme vyčlenit skupiny, které budeme nadále označovat za cizince pro další účely této práce. Na přístupu k těmto skupinám cizinců pak budeme moci jednoznačněji zkoumat veřejné mínění obyvatel ČR k otázce xenofobie. V obou uvedených tabulkách se na prvních příčkách umisťují tyto skupiny: **Slovensko, Polsko, Vietnam, Rusko, Německo a Ukrajina.**

V případě rozlišení národnosti se do první desítky dostala také Romská menšina. Nicméně vzhledem k nízkému počtu obyvatel 0,05 %, kteří se veřejně hlásí k Romské národnosti (jiné statistiky hovoří, že až 2-3 % [Navrátil 2003] našeho obyvatelstva tvoří Romové), a především pak vzhledem ke specifčnosti této skupiny/menšiny/etnika, nebudeme nadále v dalších analýzách tuto skupinu zahrnovat. Romská menšina je specifická nejenom svým problematickým postavením v očích většinové veřejnosti, ale i dalšími znaky, které ostatní výše uvedené skupiny cizinců nevykazují. Jedním z nich může být skutečnost, že Romové nemají svůj vlastní stát, ve kterém by žili ostatní příslušníci jejich národa, a odkud by pocházeli oni sami, případně někteří z jejich předků. Na základě této skutečnosti také můžeme tvrdit, že Romové z velké většiny nemají možnost se vrátit „domů“. Zároveň neprošli klasickým procesem migrace a z velké většiny se na našem území již narodili. Většina z členů romské menšiny se pak navíc k romské národnosti ani nehlásí.

Pro zajímavost a doplnění informací uvádíme výsledky odpovědí na otázku Rabušice a Burjanka v jejich článku z roku 2003, kde položili respondentům velice zajímavou otázku ohledně toho, kdo se pro českou populaci skrývá za pojmem cizinec.

**Graf č. 6: S jakými skupinami asociuje česká populace pojem „cizinci“ [Rabušic, Burjanek 2003: 38]**



Zdroj: Zdroj: Imigrace a imigrační politika [Rabušic, Burjanek 2003]

Z odpovědí na danou otázku na grafu č. 3 jasně vidíme, že většina populace si pod pojmem „cizinec“ představuje na prvních pozicích přesně ty skupiny, které jsme pro tuto práci jako cizince vymezili také my. S výjimkou Romů, nicméně vyloučení této skupiny z dalších analýz jsme již opodstatnili výše a tohoto konceptu se budeme nadále držet.

Dále budeme tedy v práci s pojmem cizinec hovořit ve vztahu k těmto uvedeným skupinám cizinců: **Slováci, Poláci, Vietnamci, Němci, Rusové a Ukrajinci**. Jedná se o osobní postoje obyvatel, které se mohou odrážet ve sféře veřejného mínění. Předmětem výzkumu je proto veřejné mínění většinové populace ČR – tedy Čechů k občanům jiné národnosti, případně jiného státního občanství, kteří žijí nebo se dlouhodoběji pohybují na území České republiky, nikoliv jinde.

#### 2.4.4.1 Slováci v ČR

Nejpočetnější skupinou cizí národnosti na našem území jsou Slováci. Historie jejich přítomnosti na našem území sahá dávno před založení Československa v roce 1918. Jejich počet závisí na důvodech jejich migrace. Nejpočetnější skupiny ale najdeme ve velkých, univerzitních městech jako je Praha, Brno, Olomouc Ostrava a blízko slovenských hranic, na východě naší republiky. Do velkých měst se soustřeďují migranti za prací, ale také studenti. Na Moravě pak jde spíše o každodenní dojíždění za prací. [Edezienne-Lukšíková 2005]

Vzhledem ke společné politické minulosti a blízkosti češtiny a slovenštiny jsou u nás Slováci velice často zaměstnáváni na velice dobrých, stálých pracovních pozicích. Přispělo k tomu jistě i umožnění dosažení vysokoškolského vzdělání slovenským studentům na českých univerzitách od roku 1999. Podmínky pro studenty ze Slovenska jsou od té doby stejné jako pro české studenty. „Podle údajů Českého statistického úřadu, v akademickém roce 1998/1999 počet slovenských studentů dosahoval 1 150 osob, v roce 2002/2003 toto číslo dosáhlo již 6 660 osob.“ [Edezienne-Lukšíková 2005]

#### 2.4.4.2 Ukrajinci v ČR

Druhou nejpočetnější menšinou dle národnosti na našem území je menšina ukrajinská, konkrétně bylo ve SLDB 2011 evidováno na našem území 53 253 obyvatel ukrajinské národnosti.<sup>27</sup> Od roku 2000 platí pro Ukrajince na území ČR vízová povinnost a čísla imigrantů se tak oproti devadesátým létům výrazně snížila, přestože ještě do roku 2003 platila liberální novela zákona, která dovolovala žadatelům o azyl volný přístup na pracovní trh. „Nejvyšší počet žadatelů byl v roce 2001, kdy o azyl žádalo 4419 Ukrajinců.... V roce 2007 o azyl žádalo jen 293 občanů Ukrajiny.“ [Uherek & Korecká & Pojarová 2008: 140] Z uvedených čísel je tedy patrné, že oficiální přísun Ukrajinců na naše území se zdatelně snižuje. Tato skutečnost je z největší míry ovlivněna jinými cílovými destinacemi těchto migrantů a pak také postupně se zlepšující situací v jejich vlastní zemi. [Uherek & Korecká & Pojarová 2008]

Jak již bylo zmíněno výše, vztahy mezi ČR a Ukrajinou jsou založeny na dlouhé společné historii, oficiálně započaté v roce 1867, kdy bylo založeno Rakousko-Uhersko. Po první světové válce probíhala jednání o připojení Uherské (Podkarpatské) Rusi ke vznikajícímu Československu. To bylo oficiálně potvrzeno 10. 9. 1919 smlouvou ze Saint-Germain. Po válce dohody stanovovaly, že bude Podkarpatská Rus náležet pod SSSR. Mnoho občanů

<sup>27</sup>/ Údaj ke dni 26. 3. 2011, více na : <http://www.scitani.cz/>

českého, polského a slovenského občanství, žijících na Ukrajině, dostalo v těchto letech možnost požádat o opci, tedy vystavení nového pasu ke svému původnímu občanství. Velká část obyvatel této oblasti s původně českým občanstvím se tedy vrátila do ČSR. Díky původu ale lehce splynula s majoritní společností. Po rozpadu SSSR v roce 1991 získala Ukrajina nezávislost a mnoho jejích obyvatel opouštělo její území z důvodu pracovní emigrace. Ukrajinci se vydávali buď dlouhodobě do USA, nebo na kratší období do ČR, Slovenska, Polska, Německa a Itálie. [Šišková 2001]

#### **2.4.4.3 Poláci v ČR**

Polská menšina je v ČR po Slovenské a Ukrajinské národnostně třetí nejpočetnější menšinou. Ve SLDB z roku 2011 bylo na našem území evidováno téměř 40 000<sup>28</sup> obyvatel polské národnosti. Nicméně oproti roku 1991, kdy bylo v SLDB 1991 evidováno téměř 60 000<sup>29</sup> obyvatel této národnosti, se jejich počet na území ČR snížil téměř o třetinu.

Historie přítomnosti Poláků na našem území je poměrně dlouhá, nejpočetnější skupina je na Těšínsku, kde také nejčastěji najdeme autochtonní obyvatele této národnosti. Migrace na východě České republiky byla způsobena především prudkým rozvojem těžkého průmyslu v oblasti Ostravska a přilehlého okolí. Po rozpadu Rakousko-Uherska bylo právě Těšínsko hlavním zdrojem sporu mezi ČSR a Polskem, který vyvrcholil po první světové válce roku 1920 rozhodnutím konference dohodových mocností, kdy toto území bylo přičleněno Československé republice. V roce 1938 se ustanovil Svaz Poláků v Československu, který požadoval autonomii a revizi hranic na Těšínsku a velká část Těšínska poté byla postoupena Polsku. Hned v září 1939 bylo ale území zabráno Hitlerovými vojsky a přičleněno k Německé říši. Po druhé světové válce došlo opět k obnovení otázky o území Těšínska, následně byla roku 1947 uzavřena Smlouva o přátelství a vzájemné pomoci mezi ČSR a Polskem.

Do roku 1989 pak probíhalo poměrně klidnější období polské menšiny na našem území. Docházelo k rozšiřování spolupráce, vznikaly polské školy a zvyšoval se i podíl Poláků, aktivně politicky činných na státní moci ve stranické příslušnosti KSČ. Rok 1968 byl pak důležitý pro všechny národnostní menšiny na našem území, byl přijat zákon o postavení národností v ČSR a národnostem tak bylo zaručeno právo na vzdělávání v mateřském jazyce, jeho užívání na úřadech a vzrostl celkový kulturně-osvětový rozvoj. Dnes je národnostním menšinám na našem území garantována dle zákonných norem ČR dvojjazyčnost nejenom

---

<sup>28</sup>/ Přesný údaj ke dni 26. 3. 2011 celkem 39 096 obyvatel polské národnosti, více na: <http://www.scitani.cz/>

<sup>29</sup>/ Přesný údaj ke dni 3. 3. 2011 celkem 59 383 obyvatel polské národnosti, více na: [http://www.scitani.cz/slodb2011/redakce.nsf/i/pramenne\\_dilo\\_1991](http://www.scitani.cz/slodb2011/redakce.nsf/i/pramenne_dilo_1991)

úřední, menšinové školství a kulturní samostatnost. [Brejchová, Čapková, Knytlová, Kolářová, Tománková, Zýmová 2010]

#### **2.4.4.4 Vietnamci v ČR**

Stanislav Brouček k tématu Vietnamců, imigrujících na území ČR, výstižně říká: „*Přicházejí nasadit a často obětovat přítomnost svého života celodenní prací za materiální zisk v blízké budoucnosti.*“ [Brouček 2003]

Počátek imigrace Vietnamců na území ČR sahá do socialistického Československa, kdy se vlády obou zemí dohodly na vzájemné kooperaci. Od 50. let 20. století tak probíhá samotné vyjednávání a od roku 1973 ztelněji k nám postupně za prací a studiem imigrovalo mnoho občanů Vietnamské demokratické republiky. V letech 1980 - 1983 byl počet Vietnamců na našem území cca 30 000 [Brouček 2003], dnes je to dle Českého statistického úřadu [ČSÚ Cizinci v ČR 2009] 61 178 (k 31. 12. 2009). Nejprve se za socialismu jednalo o „*výchovu vietnamských odborníků v našich školách a podnicích za účelem zvýšení jejich kvalifikace*“. [Martínková 2008: 165] Šlo především o dělníky v různých státních podnicích a studenty českých vysokých škol. Postupně se tyto řady ale rozšiřovaly a za prvními příchozími začali přijíždět také přátelé a členové jejich rodin. Vietnamci jsou velice pro-rodinně orientováni, jak popisuje dle vlastních zkušeností Martínková: „*jedním ze základních pilířů fungování vietnamské rodiny je soudržnost rodin spřízněných na základě příslušnosti k určitému rodu.*“ [Martínková 2008: 188] Vietnamci se živí především jako obchodníci, nejčastěji na živnostenský list. Zdržují se spíše ve větších městech jako je Praha, Plzeň, Brno atd., kde se jim naskytují lepší možnosti k obchodování. „*Počet Vietnamců, žijících v sídlech s 10 000 a více obyvateli téměř trojnásobně převyšuje počet Vietnamců žijících v sídlech menších. .... V Praze si už vietnamští imigranti vytvořili vlastní životní prostor – vietnamskou enklávu uprostřed většinové společnosti.*“ [Martínková 2008: 166]

#### **2.4.4.5 Němci v ČR**

K 26. 3. 2011 bylo na území ČR evidováno celkem 18 685<sup>30</sup> obyvatel německé národnosti.

Již ve 13. století král Přemysl Otakar II. vytvořil na území dnešní ČR výhodné podmínky pro kolonizaci našeho území německými obyvateli. Většinou se jednalo o řemeslníky, obchodníky a zemědělce. V roce 1257 založil Malé město pražské, dnešní Malá strana, kde

---

<sup>30</sup>/ Více na: <http://www.scitani.cz/>

tvořila většinu obyvatel právě německá menšina. Němci v té době tvořili 15 % – 18 %<sup>31</sup> obyvatelstva našeho území a jejich přítomnost na našem území byla stanovena smluvně, včetně jejich povinností a práv. Ve vztahu k Německému obyvatelstvu je také velice důležitým obdobím Národní obrození, kdy byl kladen veliký důraz na rozvoj Českého jazyka a češtiny oproti němčině.

Po první světové válce žádali Sudetští Němci opět o připojení k Německu. Celosvětová hospodářská krize v roce 1929 zasáhla i Československo a z půl miliónu nezaměstnaných jich většina byla právě v pohraničí, kde docházelo k plošnému zavírání textilních továren. V Sudetech tato krize vyvrcholila ve třicátých letech, právě když k moci v Německu nastoupil Hitler a vzhledem k jeho politice začala konjunktura díky rozvoji zbrojního průmyslu. Němci z pohraničí tak začali získávat příležitostnou práci v Německu. V roce 1939 pak zabírá Hitler na základě Mnichovské dohody nejprve území ČSR a vzniká Protektorát Čechy a Morava, později napadením Polska dne 17. 9. 1939 začíná druhá světová válka. Po válce následoval poněkud dramatický odsun německého obyvatelstva z našeho území a jeho následky jsou aktuální otázkou v souvislosti s vyrovnáním poškozených jedinců dodnes. Podle sčítání lidu v roce 1930 žilo na území České republiky 3 149 820 Němců, následně v roce 1947 to bylo již pouze 192 259 Němců. [Mareš 2004]

Dnes je pro nás Německo hlavním obchodním partnerem. Nejpočetnější skupiny Němců žijí v příhraničních oblastech, zejména na západě ČR, nejdominantnější jsou pak okres Karlovarský a Ústecký kraj. Stejně jako Poláci mají práva národnostní menšiny na našem území, tedy právo na dvojjazyčnost, vzdělávání ve svém jazyce a kulturní samostatnost.

#### **2.4.4.6 Rusové v ČR**

Při SLDB v minulém roce se k ruské národnosti na našem území přihlásilo necelých 18 000 osob.<sup>32</sup> Dle státního občanství bylo dle údajů z roku 2010 na našem území celkem 31 807 (tedy 7 % obyvatel) Rusů. [ČSÚ]<sup>33</sup>

Po vzniku ČSR v roce 1918 přicházelo ve dvacátých letech minulého století na naše území v rámci „Ruské akce“ mnoho obyvatel ruské národnosti v závislosti na komunistickém puči v tehdejší Rusku. Politika pro imigranty byla v té době na území První republiky velice vstřícná a pomoc se orientovala především na studium na vysokých školách. Ruské

---

<sup>31</sup> Více na : [http://krajane.czu.cz/geografie-nab/doku.php?id=nemci\\_v\\_cechach](http://krajane.czu.cz/geografie-nab/doku.php?id=nemci_v_cechach)

<sup>32</sup>/ Přesný údaj je: 17 872 k 26. 3. 2012. Více na: <http://www.scitani.cz/>

<sup>33</sup>/ [http://www.czso.cz/csu/cizinci.nsf/o/ciz\\_pocet\\_cizincu-popis\\_aktualniho\\_vyvoje](http://www.czso.cz/csu/cizinci.nsf/o/ciz_pocet_cizincu-popis_aktualniho_vyvoje)

obyvatelstvo se tedy koncentrovalo v univerzitních městech, Praze, Olomouci, Brně a Bratislavě a akce sloužila především k tomu, aby se později ruští občané vrátili do své vlasti s dobrým vzděláním. Po druhé světové válce bylo poměrně násilně mnoho Rusů odsunuto zpět do vlasti. V roce 1968 vstoupila následkem tehdejší politické situace na našem území armáda Sovětského svazu na území ČSR a zahájila tak okupaci Československa. Teprve až po sametové revoluci v roce 1989 opustily všechny jednotky armády SSSR území ČSR. [Šišková 2001]

### 3. Metodologie

Cílem této práce je analýza příčin a forem xenofobie, měřená především na základě postojů veřejnosti k výše uvedeným skupinám cizinců. Součástí této analýzy je pak pohled na fenomén xenofobie. Stěžejním výzkumem nám bude rok 2011, kdy proběhlo poslední SLDB a data z tohoto šetření, vztahující se na celou populaci ČR, tedy můžeme v tuto chvíli považovat za jeden z nejaktuálnějších, nejobsáhlejších a nejkomplexnějších zdrojů statistických dat, týkajících se české veřejnosti vůbec.

Za tímto účelem využijeme dat nasbíraných ve výzkumu v roce 2011, který sledoval postoje většinové společnosti k cizincům a formou sekundární analýzy dat získáme potřebné informace. Na základě těchto informací pak vytvoříme přehledné výstupy, týkající se právě problematiky xenofobie. Blíže tedy bude prozkoumáno, jaké jsou názory většinové společnosti České republiky na příslušníky jiných národností, než je národnost česká, žijících na našem území.

Základní předpoklad, vyplývající z výsledků dalších výzkumů na téma xenofobie, je ovlivněnost xenofobních postojů vzděláním respondenta, věkem respondenta a také velikostí bydliště a krajem, ve kterém respondent žije. Přičemž předpokládáme trend, že s rostoucím vzděláním se bude míra xenofobie snižovat a vzdělanější lidé budou tedy vykazovat nižší míru xenofobie vůči cizincům. *„Předpokládá se, že lidé s nižším vzděláním a s nízkým ekonomickým statusem se staví vůči přílivu migrantů negativněji, protože pro ně migranti představují konkurenty na pracovním trhu.“* [Chaloupková, Šalamounová 2006: 64]

Naopak pokud se zaměříme na věk respondenta, s přibývajícím věkem se bude míra xenofobie spíše zvyšovat a tolerance k cizincům na našem území bude lepší u mladších lidí než u seniorů a důchodců. Tento fakt můžeme připsat především nižší přizpůsobivosti starších lidí a nižší ochotou zvykat si na nové trendy. *„Nejvíce názor o přespočetnosti cizinců zastávají lidé ve věku nad 60 let - plných 76% (podíl je statisticky významně vyšší než by odpovídalo rozložení při nezávislosti znaků), nejtolerantnější jsou naopak k počtu cizinců mladí lidé ve věku do třiceti let (ale i mezi nimi se 62 % domnívá, že cizinců je v ČR příliš mnoho).“* [Rabušic, Burjanek 2003: 39]

V zájmu kvalitní analýzy hlavních výzkumných otázek budeme dále kontrolovat například takové faktory, jako je pohlaví, velikost místa bydliště, krajová příslušnost respondenta, nebo jeho politická orientace.

Primárním zdrojem pro následující analýzy jsou data z výzkumů Centra pro výzkum veřejného mínění (dále jen CVVM) z roku 2001 a především pak z roku 2011, kde můžeme najít jedna z nejaktuálnějších dat a výstupů z výzkumů k tématu cizinců na našem území.

### **3.1 CVVM 2001 a 2011**

Použitá data jsou z výzkumu Centra pro výzkum veřejného mínění. Výzkum byl proveden v říjnu 2001 a bylo sebráno celkem 1087 standardizovaných dotazníků, vyplněných v průběhu rozhovorů tazatelů s respondenty. Reprezentativita souboru byla zajištěna kvótním výběrem respondentů (kvóty: pohlaví, vzdělání, věk, region a velikost místa bydliště), žijících na území ČR a starších 15 let.

V roce 2011 (březen) byl rovněž v CVVM proveden výzkum, ve kterém se blíže a obšírněji zkoumaly postoje občanů ČR k cizincům na našem území. Reprezentativita souboru byla rovněž zajištěna kvótním výběrem respondentů (kvóty: pohlaví, vzdělání, věk), žijících na území ČR a starších 15 let. Velikost vzorku pak byla celkem 1306 respondentů.

## 4 Analýza dat

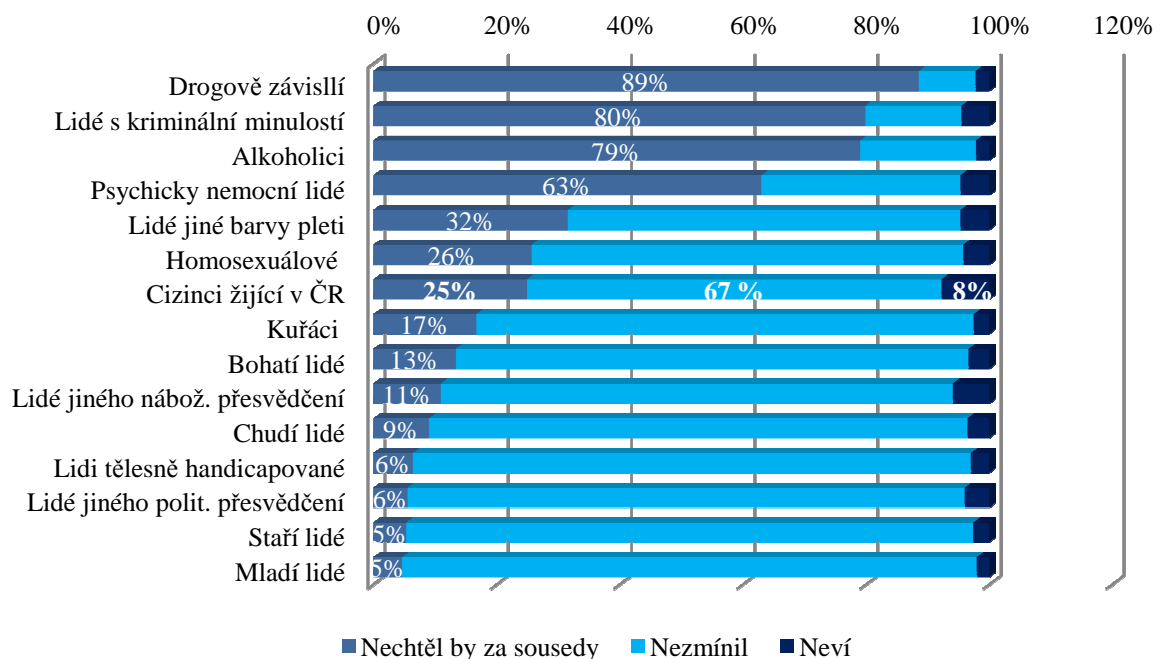
### 4.1 Základní údaje k tématice cizinců na našem území - data CVVM

V této kapitole se nejprve zaměříme na obecnější témata, týkající se cizinců a pokusíme se čtenáři v první řadě přiblížit komplexnější pohled české veřejnosti na cizince. Především nás pak bude zajímat jejich zařazení mezi ostatní specifické a často diskutované menšinové či specifické skupiny obyvatel. K tomu využijeme již výše popsany model sociální distance vůči jednotlivým menšinovým skupinám obyvatel. Blíže se podíváme také na míru tolerance k těmto skupinám.

#### 4.1.1 Míra sociální distance

Z baterie otázek, která byla zahrnuta do výzkumu CVVM z roku 2011, jsme sestavili přehledný graf, ve kterém sledujeme míru sociální distance k vybraným skupinám obyvatel. Mezi těmito skupinami najdeme i cizince a je zde zajímavé zaznamenat porovnání přístupu k cizincům oproti ostatním specifickým skupinám. Konkrétní znění otázky bylo: „*Následující otázka se bude týkat lidského soužití. V seznamu, který máte před sebou, jsou vypsány různé skupiny lidí. Můžete prosím vybrat všechny ty, které byste nechtěl mít za sousedy?*“

Graf č. 7: Sociální distance vůči specifickým skupinám obyvatel [CVVM 2011]



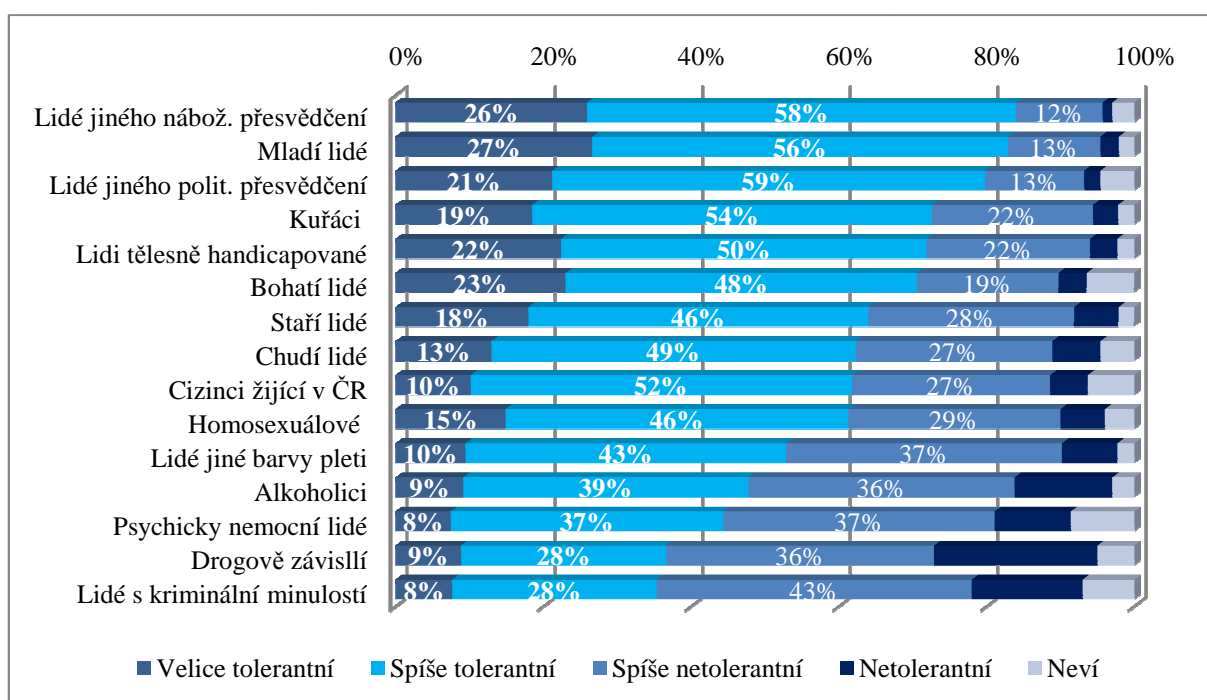
Zdroj: CVVM 2011/3

Z grafu můžeme pozorovat, že cizince by nechtěla mít za sousedy čtvrtina respondentů (25 %). Dále vidíme, že sociální distance vůči cizincům je hodnotově na podobné úrovni jako distance vůči homosexuálům, a to přibližně v polovině spektra. Přičemž nejvíce se respondenti vymezují vůči drogově závislým, lidem s kriminální minulostí a alkoholikům. Naopak nejméně vadí veřejnosti sousedské soužití vedle lidí starých nebo mladých. Zajímavé je, že skupina „Cizinci žijící v ČR“ je specifická odpovědí „Neví“ kdy respondenti nemají oproti ostatním skupinám u cizinců tak jasno a téměř jedna desetina (8 %) z nich se k otázce sousedství s cizinci nevyjádřilo. Jednou z hlavních příčin této nejistoty pak předpokládáme v neurčitosti pojmu cizinec, kdy každý může pod tímto slovem vnímat jiné skupiny lidí.

#### **4.1.2 Tolerance vůči specifickým skupinám obyvatel**

Vzhledem k odlišnému způsobu interpretace podobné otázky v dotazníku jsme pouze pro srovnání a rozšíření tematiky vybrali ze stejného výzkumu ještě otázku k toleranci těch samých skupin, ke kterým se respondenti v roce 2011 vyjadřovali v souvislosti se sociální distancí. Otázka v dotazníku zněla: „Nyní se budeme podobně bavit o toleranci. Jsou podle Vás lidé v České republice tolerantní, snášenliví anebo netolerantní, nesnášenliví k těmto skupinám obyvatel?“ Můžeme zde tedy rozlišit určitou nuanci ve způsobu položení otázky. Zde respondenti nehodnotí svůj odstup od těchto skupin, ani svůj přístup k těmto skupinám v oblasti tolerance, ale mají se obecně vyjádřit k postoji „lidí v České Republice“. Graf jsme srovnali dle součtu tolerantnosti (velice tolerantní + spíše tolerantní) ve prospěch skupin hodnocených v míře tolerance kladně. Z grafu vidíme, že cizinci jsou označováni (opět velice podobně jako homosexuálové) jako skupina, která je lidmi v ČR nadpolovičně tolerována (62 %). Naopak rasově a extremisticky více profilované určení skupiny „Lidé jiné barvy pleti“ se s nižší hodnotou (53 %) již pohybuje na pomezí tolerovaných skupin obyvatel.

**Graf č. 8: Míra tolerance k jednotlivým specifickým skupinám**



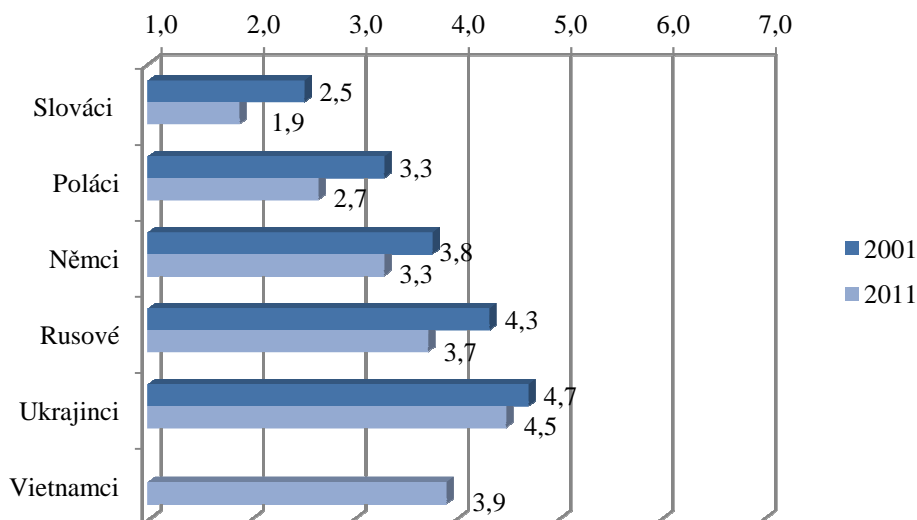
Zdroj: CVVM 2011/3

#### 4.1.3 Míra sympatií k jednotlivým skupinám cizinců

Pravidelně každý rok je Centrem pro výzkum veřejného mínění<sup>34</sup> (dále jen CVVM) analyzován postoj české veřejnosti k cizincům, konkrétně pak míra sympatií k jednotlivým národnostem. Níže uvádíme přehledné porovnání výsledků odpovědí na otázku sympatičnosti cizinců s odstupem deseti let, v tomto případě se jedná o rok 2001 a rok 2011. Dotazovaná otázka zněla takto: „*Jak byste označil svůj vztah k lidem těchto národů a národností? Jednička znamená, že jsou Vám velmi sympatiční, sedmička velmi nesympatiční*“. Respondenti odpovídali na sedmibodové škále. Grafy jsou seřazeny dle zastoupení skupin cizinců na našem území, od nejpočetnější po nejméně početnou. V případě vietnamské menšiny bohužel chybí data z roku 2001, kdy tato menšina nebyla zařazena do dotazníku CVVM.

<sup>34</sup>/ Více na: <http://cvvm.soc.cas.cz/>

**Graf č. 9: Průměrné hodnoty sympatií jednotlivých skupin cizinců: 2001 a 2011**



Zdroj: CVVM 2001/10, CVVM 2011/3

Za nejsympatičtější považovali v roce 2001 i v roce 2011 respondenti Slováky a za spíše sympatické označili Poláky. Na pomezí mezi sympatií a nesympatií se nacházejí Němci, spíše nesympatičtí jsou pak s průměrnou hodnotou Rusové a Ukrajinci. Vietnamci byli pak uvedeni pouze ve výzkumu z roku 2011 a veřejností byli podobně jako Rusové označeni za spíše nesympatické.

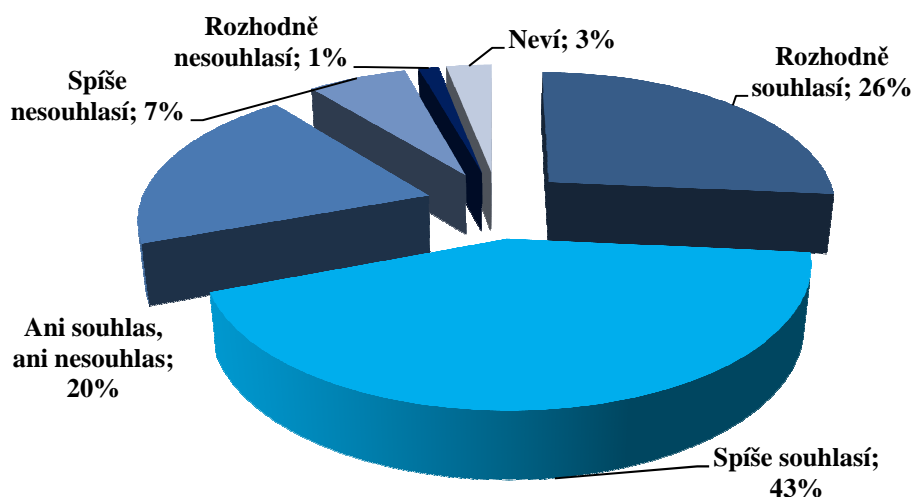
Při pozorování grafu vidíme, že míra sympatií vůči jednotlivým skupinám cizinců se v závislosti na pořadí v průběhu deseti let nijak zásadně nezměnila. Pořadí sympatičnosti jednotlivých národností zůstává totožné, přičemž nejvíce jsou nám sympatičtí Slováci a nejméně Ukrajinci. Zajímavým poznatkem v tomto porovnání je skutečnost, že u všech uvedených skupin se průměrné hodnoty sympatií s časovým odstupem vylepšily. Respondenti označují dané skupiny cizinců všeobecně za sympatičtější, než tomu bylo před deseti lety. Nejvíce se míra sympatií zvýšila u Slováků a Poláků, nejmenší zlepšení proběhlo u Ukrajinců. Například Němci se ale průměrnou hodnotou 3,3 v roce 2011 dostali spíše do sféry sympatičnosti. Ještě v roce 2001 ale byli na sedmi-bodové škále spíše na pomezí sympatie a nesympatie. Tuto změnu v kladnějším přístupu k výše uvedeným skupinám obyvatel můžeme dle mého názoru přičíst především zvyklosti lidí na cizince v okolí. Vzhledem k postupnému rozvoji rozvolňování hranic a celkově vývoji zahraniční politiky (EU atd.) byli v roce 2001, dvanáct let po Sametové revoluci, obyvatelé ČR méně zvyklí na přítomnost pracovních sil, než-li tomu bylo dvacet dva let po revoluci, v roce 2011.

## 4.2 Příčiny xenofobie

V teoretické části jsme uvedli, že jedněmi z nejčastěji uváděných příčin xenofobie jsou obava o ztrátu zaměstnání (podkapitola 2.2.2) a také otázka bezpečnosti občanů (podkapitola 2.2.1). Chaloupková a Šalamounová k tématu uvádějí: „*Obyvatelé evropských zemí se přiklánějí k názoru, že příliv migrantů může mít za následek zhoršování problémů spojených se zločinností.*“ [2006: 69] Na základě aktuálních dat CVVM 2011 si můžeme detailněji přiblížit názory české veřejnosti na tuto problematiku.

Nejprve se zaměříme na otázku bezpečnosti, která je úzce spjata s pojmem kriminalita. Respondenti dle míry souhlasu či nesouhlasu vyjadřovali názor na nárůst kriminality v souvislosti s cizinci v ČR. Otázka v dotazníku zněla přesně takto: „*Řekněte, nakolik souhlasíte či nesouhlasíte s následujícími výroky. Cizinci pobývající dlouhodobě v České republice se podílejí na nárůstu kriminality*“<sup>35</sup>. Dle níže uvedeného grafu č. 9 vidíme, že určitou míru souhlasu s uvedeným výrokem uvedly téměř tři čtvrtiny (69 %) respondentů. Je tedy patrné, že negativní postoje k cizincům a tím i určitá míra xenofobie v české populaci mohou být silně ovlivněny právě obavou občanů o jejich bezpečí. Lidé si s cizinci spojují špatné zkušenosti a problémy. Na druhou stranu bychom měli upozornit také na způsob formulace otázky, který by mohl vzhledem ke svému negativnímu zabarvení mít vliv na odpovědi respondentů také negativním směrem.

**Graf č. 10: Cizinci pobývající dlouhodobě v České republice se podílejí na nárůstu kriminality**



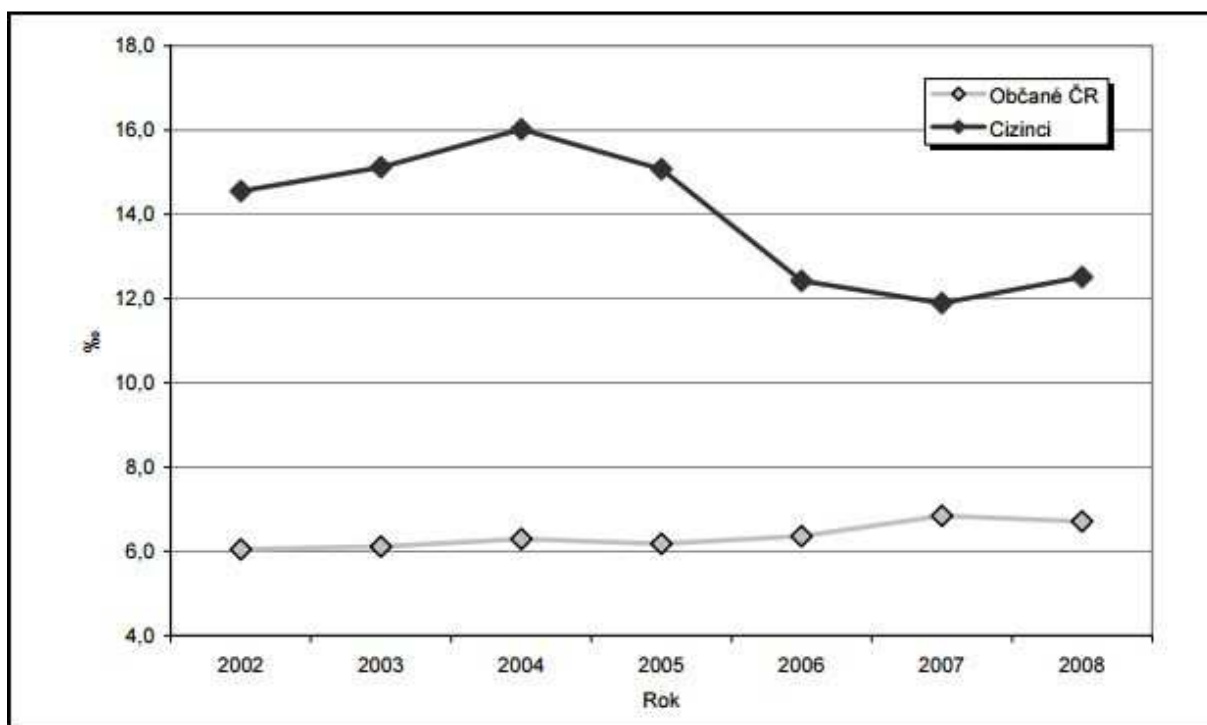
Zdroj: CVVM 2011/3

<sup>35</sup>/ CVVM 2011/3, OV. 184, c)

Bezpečnostní riziko spojené s cizinci je velice důležitým faktorem pro rozhodování občanů o začlenění cizinců do naší společnosti. Také agentura STEM k tématu bezpečnosti uvádí: „61 % lidí spatřuje v cizích státních příslušnících pobývajících v ČR příliš velké riziko.“ [STEM Trendy 4/2011: 1]

Výše uvedený postoj respondentů částečně koresponduje s praxí. Kriminalita cizinců je o něco vyšší než kriminalita Čechů. Dle dat z ČSÚ ohledně cizinců na našem území z roku 2009 můžeme pro příklad uvést grafické porovnání míry kriminality občanů ČR a cizinců.<sup>36</sup>

**Graf č. 11: Míra kriminality osob dané skupiny obyvatel (Pramen: MS ČR. 2009)**



Pramen: ČSÚ. Život cizinců v ČR, 2009

„Po všechny sledované roky byla intenzita kriminality cizinců větší než u občanů ČR. Zatímco u cizinců je znatelný klesající trend míry jejich kriminální činnosti, je trend u občanů ČR opačný, tedy rostoucí. Nárůst je však z hlediska délky sledovaného období minimální.“ [ČSÚ: Život cizinců v ČR 2009: 43]

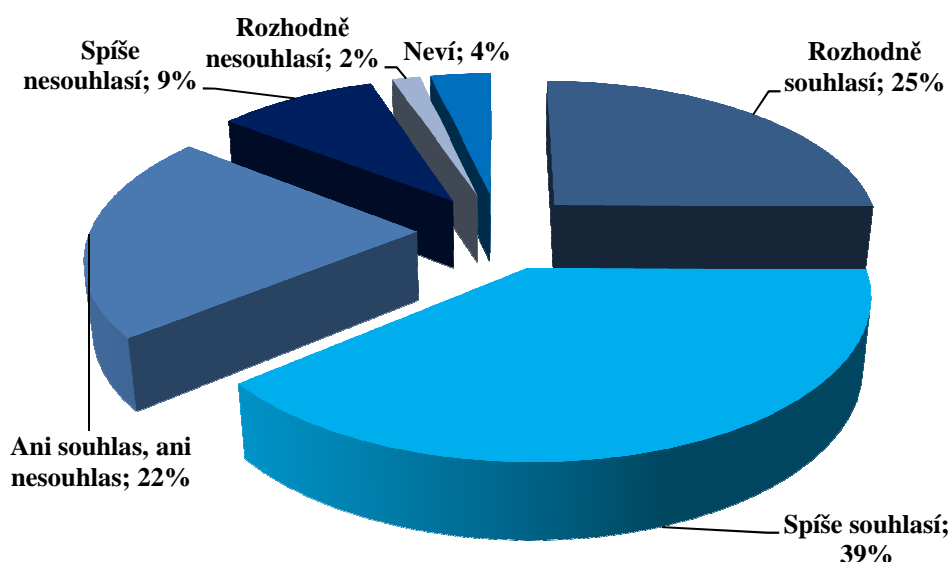
Další příčinou xenofobních postojů je obava o ztrátu zaměstnání a celkově situaci na trhu práce daného území. O tomto tématu se v souvislosti s rostoucím počtem dlouhodobě pracujících cizinců na našem území hovoří poměrně často. Současně je vzhledem

<sup>36/</sup> Mírou kriminality je v tomto případě rozuměn počet odsouzených osob cizinců a občanů ČR. Metodika ČSÚ k problematice kriminality blíže zde: [http://www.czso.cz/csu/cizinci.nsf/o/ciz\\_kriminalita-metodika\\_legislativa](http://www.czso.cz/csu/cizinci.nsf/o/ciz_kriminalita-metodika_legislativa)

k ekonomické situaci toto téma velice aktuální také v evropských zemích vůbec. [Wallace 2002; De Masters & Le Roy 2000]

Respondenti ve výzkumu CVVM z roku 2011 odpovídali na otázku: „Řekněte, nakolik souhlasíte či nesouhlasíte s následujícími výroky: *Cizinci pobývající dlouhodobě v České republice zvyšují celkovou nezaměstnanost*“<sup>37</sup> Z grafu je patrné, že s výrokem opět souhlasí více než polovina respondentů (64 %) a nesouhlasí pouze přibližně desetina (11 %) respondentů. Musíme zde jako u předchozí otázky na kriminalitu cizinců (graf č. 10) upozornit, že je také formulována apriori negativně, což by teoreticky mohlo mít vliv na odpovědi respondentů.

**Graf č. 12: Cizinci pobývající dlouhodobě v České republice zvyšují celkovou nezaměstnanost**



Zdroj: CVVM 2011/3

Výzkum agentury STEM z roku 2011 se zaměřoval mimo jiné na práci cizinců v ČR. „Vnímání práce cizinců v ČR velice úzce souvisí se vzděláním, materiálním zajištěním a politickou orientací. Věk a pohlaví nemá výraznější vliv.“ [STEM, Trendy 2004: 3]

Dále se tedy k porovnání výsledků agentury STEM na datech CVVM zaměříme na prozkoumání vztahu mezi vzděláním, materiálním zajištěním a politickou orientací s názorem na to, že cizinci na našem území berou lidem práci.

<sup>37</sup>/ CVVM 2011/3, OV. 184, b)

### 4.2.1 Vzdělání

Pro prozkoumání vztahu u dvou kategoriálních proměnných použijeme kontingenční tabulky. Testová statistika vychází statisticky nevýznamná.<sup>38</sup>

### 4.2.2 Materiální zajištění

Při bližším zkoumání otázky zvyšování nezaměstnanosti přítomností cizinců na našem území v závislosti na čistém měsíčním příjmu respondenta vycházejí testové statistiky signifikantní a těsnost vztahu je poměrně silná.<sup>39</sup> Existuje tedy vztah mezi názorem „*Cizinci v ČR zvyšují nezaměstnanost*“ a osobním měsíčním čistým příjmem respondenta. Pokud se lépe zaměříme na životní úroveň respondenta z jiného pohledu<sup>40</sup>, který také souvisí s materiálním zajištěním respondenta, shledáme, že zde také souvislost nalezneme. Hodnota Chi-kvadrát statistiky vychází pro daný vztah signifikantní na hladině  $\alpha < 0,01$ . Koeficient kontingence vychází také signifikantní (Cnorm=0,227). Tvarem vztahu a celkově otázce přístupu k cizincům v závislosti na osobním příjmu respondenta se budeme blíže zabývat v podkapitole č. 4.3.2 *Regresní model indexu xenofobie*.

### 4.2.3 Politická orientace

Při zařazení respondenta na škále levice-pravice<sup>41</sup> v souvislosti s vlivem tohoto zařazení na odpověď na otázku *Cizinci v ČR zvyšují celkovou nezaměstnanost*, nalezneme slabší míru závislosti. Testová statistika vztahu, chi-kvadrát test, vychází signifikantní na hladině  $\alpha < 0,05$ , síla vztahu však není příliš silná (C norm=0,176). Nebudeme tedy blíže určovat směr vztahu mezi politickou orientací respondenta a jeho názorem na výrok, že *Cizinci v ČR zvyšují celkovou nezaměstnanost*.

V případě, že zkusíme zaměnit otázku „*Cizinci v ČR zvyšují celkovou nezaměstnanost*“ za otázku s podobným vyzněním, ale odlišnou formulací, „*Levná pracovní síla ohrožuje zaměstnávání Čechů*“<sup>42</sup>, dostaneme podobný výsledek. Testová statistika vztahu vychází signifikantní  $\alpha < 0,05$ . Samotná síla závislosti ale není příliš silná (C norm=0,170).

---

<sup>38</sup>/ Chi-kvadrát test  $\alpha > 0,05$ ,  $\alpha = 0,061$

<sup>39</sup>/ Chi-kvadrát test  $\alpha < 0,05$ . CNorm=0,267

<sup>40</sup>/ Respondenti odpovídali na otázku „*Považujete životní úroveň Vaší domácnosti*“. Odpovědi pak dostáváme tři možnosti: 1 – velmi dobrá, 2 – spíše dobrá, 3 - ani dobrá, ani špatná, 4 – spíše špatná, 5 - velmi špatná.

<sup>41</sup>/ Škálu levice-pravice pro následující analýzu upravíme z původních 11-ti bodů na škálu o pěti bodech (levice – spíše levice – střed – spíše pravice – pravice).

<sup>42</sup>/ Respondenti hodnotili výrok „*Levná pracovní síla ohrožuje zaměstnávání Čechů*“ na 4 bodové škále: 1 – rozhodně souhlasí, 2 – spíše souhlasí, 3 – spíše nesouhlasí, 4 – rozhodně nesouhlasí.

Pokud hodnotíme rozhodnost respondentů, je v prvním způsobu položení otázky u odpovědi souhlas a spíše souhlas celkový počet odpovědí cca dvě třetiny (67 %) naproti tomu u druhé otázky, formulované poněkud více citově zabarveně, je součet souhlas a spíše souhlas více než čtyři pětiny (84 %). Respondenti tak potvrzují, že pokud se otázka vyhne pojmu cizinec, který může být problematické definovat, je pro ně jednodušší se rozhodnout a mají jasnější názory.

#### 4.2.4 Závěr

Pokud blíže prozkoumáme teoretická východiska xenofobních postojů jedince, můžeme konstatovat, že jsou v datech většinou dostatečně podložena a nikde nedochází k výraznějším odklonům od teoretického rámce. Souhlas (*Souhlasím, Spíše souhlasím*) s výroky na téma *obava o bezpečnost a strach ze ztráty zaměstnání* projevila více než polovina respondentů.

Poněkud problematické jsou dvě témata, materiální zajištění, což je poměrně těžko operacionalizovatelné a politická orientace. U politické orientace neznáme přesnější tvar trendu ani nemáme dostatečně vysoký koeficient k potvrzení závislosti mezi politickou orientací jedince a jejím vlivem na skutečnost, jak respondent přistupuje k výroku, že *Cizinci v ČR zvyšují nezaměstnanost*. Toto téma ale může být problematické také z hlediska metodologického, kdy záleží na způsobu, jak je konkrétní otázka respondentovi položena či formulována. U tématu xenofobie a cizinců na našem území však položení otázky hraje zcela jistě významnou roli. Může v respondentovi vzbuzovat určité podvědomé nebo i vědomé citové zabarvení či emotivní reakce. Zkoumání nuancí mezi způsobem formulace otázek by pak mohlo být tématem pro rozšíření této práce, případně pro práci zcela novou. Otázku politické orientace probereme podrobněji níže, v přípravě na regresní analýzu.

Vzdělání ovlivňuje tendenci ke xenofobnímu uvažování očekávaným směrem, kdy vzdělanější respondenti jsou k cizincům tolerantnější. Výraznější rozdíl je pak patrný především mezi vysokoškoláky a respondenty s jiným než vysokoškolským vzděláním<sup>43</sup>.

---

<sup>43</sup>/ Základní vzdělání, Střední škola bez maturity, Střední škola s maturitou

### 4.3 Sestrojení indexu xenofobie

Pro další analýzy si vytvoříme nový ukazatel, usnadňující nám další práci s analýzou xenofobních postojů respondentů, index xenofobie. Sestavení indexu provedeme průměrovou metodou na základě vyjádření míry souhlasu respondentů s jednotlivými výroky (uvedenými níže), které reflektují názory respondentů k cizincům, žijícím trvale na našem území.

Mnoho z těchto výroků koresponduje s teorií uvedenou v první části práce, která se váže k hlavním příčinám xenofobie ve společnosti [Chaloupková & Šalamounová, Coenders, Weiss, Wallace, Leontiyeva, Bordeaux]. Uvedené položky jsou ale v blízkém kontextu k danému tématu a zároveň vyjadřují nejčastější tematické okruhy, spojované s cizinci na našem území vůbec. Nicméně jsme si také vědomi faktu, že sestavování podobného indexu je poněkud subjektivní proces, který by každý teoretik mohl pojmout jinak. Například Mikael Hjerm [2001] ve svém indexu xenofobie zmiňuje významově velice podobné čtyři položky a index konstruuje na 16-ti bodové škále (viz. Podkapitola 2.3.2, strana 20). Položky indexu Mikaela Hjerma [Hjerm 2001]:

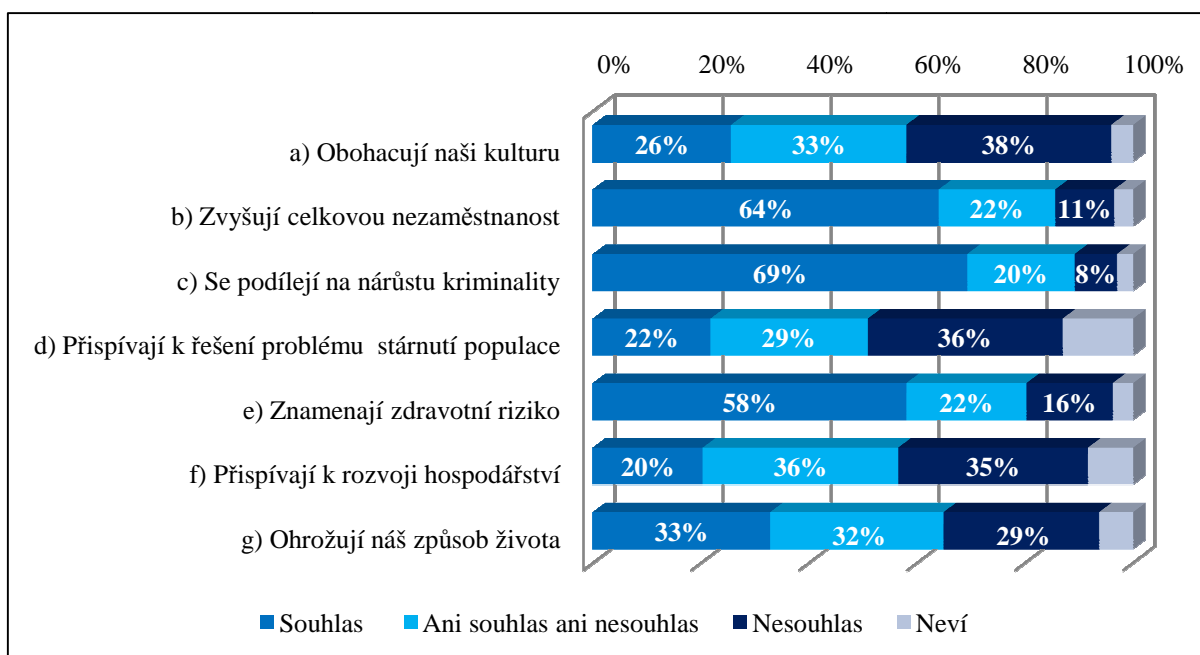
1. *Imigranti zvyšují míru kriminality*
2. *Imigranti jsou v zásadě dobří pro ekonomiku země*
3. *Imigranti berou práci lidem, kteří se v zemi narodili.*
4. *Díky imigrantům je země více otevřena novým myšlenkám a kulturám.*

Baterie otázek pro sestavení indexu xenofobie z našeho výzkumu CVVM z roku 2011 [CVVM 3/2011]:

*Řekněte, nakolik souhlasíte nebo nesouhlasíte s následujícími výroky: Cizinci pobývající dlouhodobě v České republice...*

- a) *Obohacují naši vlastní kulturu*
- b) *Zvyšují celkovou nezaměstnanost*
- c) *Podílejí se na nárůstu kriminality*
- d) *Přispívají k řešení problému stárnutí populace*
- e) *Znamenají zdravotní riziko*
- f) *Přispívají k rozvoji hospodářství*
- g) *Ohrožují náš způsob života*

**Graf. č. 13: Baterie otázek – Cizinci v ČR<sup>44</sup>**



Zdroj: CVVM 2011/3

Nejvyhraněnější názor mají respondenti při zodpovídání negativních výroků, kdy přes polovinu respondentů souhlasí s tím, že cizinci zvyšují celkovou nezaměstnanost (64 %), podílejí se na nárůstu kriminality (69 %) a znamenají zdravotní riziko (58 %). Všechny tři uvedené důvody pak najdeme zmíněny, případně více popsány výše v kapitole o teoriích vzniku xenofobie (kap. 2.2). Jak z této otázky, tak z otázek v podkapitole 4.1. vidíme, že k negativně formulovaným otázkám mají respondenti jasnější názor a k cizincům se staví rozhodněji.

#### **Sestrojení indexu xenofobie<sup>45</sup>**

Pomocí faktorové analýzy (dále jen FA) jsme ověřili u uvedené baterie otázek konzistentnost škály. Faktorová analýza vyšla signifikantní ( $\alpha < 0,05$ ) a testová hodnota KMO testu (Kaiser-Meyer-Olkin measure of sampling Adequacy) vykazuje vysokou hodnotu 0,815.

Na základě analýzy hlavních komponent jsme našli v datech dva hlavní faktory, které jsou relativně dobře syceny všemi uvedenými proměnnými. Variabilita vysvětlená prvním

<sup>44/</sup> OV 184: „Řekněte, nakolik souhlasíte či nesouhlasíte s následujícími výroky. Cizinci pobývající dlouhodobě v České republice....“

<sup>45/</sup> Jedním z prvních kroků je překódování proměnných k nastavení stejné logické řady pro všechny výroky (pozitivní versus negativní). Překódované proměnné pak používáme v dalších operacích.

faktorem se pak rovná 45,9 %. Variabilita vysvětlená druhým faktorem je 17,4 %. Při ověřování reliability uvedené škály vyšla hodnota Cronbachova alfa 0,799.<sup>46</sup>

Pomocí metody hlavních komponent se automaticky extrahovaly dva faktory. Jeden obecný faktor F1, se kterým budeme dále pracovat a faktor F2. Ten je při bližším pohledu rozdělen dle směru formulace otázek na přístup k cizincům. Otázky hodnotí cizince buď kladně (*Cizinci v ČR přispívají k rozvoji hospodářství, Cizinci v ČR obohacují naši kulturu, Cizinci v ČR přispívají k řešení stárnutí populace*) nebo záporně (*Cizinci v ČR zvyšují nezaměstnanost, Cizinci v ČR se podílejí na růstu kriminality, Cizinci v ČR znamenají zdravotní riziko, Cizinci v ČR ohrožují náš způsob života*) a zde jsou minusové hodnoty u faktoru F2.

**Tabulka č. 4: Faktorová analýza baterie otázek<sup>47</sup>**

	Faktory	
	F1	F2
Cizinci v ČR – zvyšují nezaměstnanost	,709	-,209
Cizinci v ČR – podílejí se na růstu kriminality	,765	-,217
Cizinci v ČR – znamenají zdravotní riziko	,704	-,411
Cizinci v ČR – ohrožují náš způsob života	,653	-,403
Cizinci v ČR přispívají k rozvoji hospodářství	,680	,488
Cizinci v ČR obohacují naši kulturu	,710	,282
Cizinci v ČR přispívají k řešení stárnutí populace	<b>.486</b>	,691

Metoda extrakce: Metoda analýzy hlavních komponent.

Hlavní faktor F1 se pak věnuje celkově tématu cizinců na našem území a můžeme ho nazvat *Obecným faktorem*. Jediná položka, která se jeví jako potenciálně problematická (v rámci hlavního faktoru F1) pro další práci s uvedenými výroky, je položka *d) Cizinci v ČR přispívají k řešení stárnutí populace*, která dle výsledků FA jako jediná nedosahuje při sycení hlavní komponenty ani hodnoty 0,5. V případě, že z celého modelu zkusíme tuto položku vyřadit, dostaneme se k lepším výsledkům:

KMO test signifikantní ( $\alpha < 0,05$ ) a hodnota 0,813. Vysvětlená variabilita jedním hlavním faktorem je pak přes 50 % (50,53 %).

<sup>46/</sup> ANOVA, F-test vychází signifikantní ( $\alpha < 0,05$ )

<sup>47/</sup> Jednotlivé otázky byly překódovány tak, aby jejich logický význam byl ve všech sedmi podotázkách stejný.

**Tabulka č. 5: Faktorová analýza baterie otázek – upravení položek**

	<b>Faktor</b>
	<b>F1</b>
Cizinci v ČR – zvyšují nezaměstnanost	,726
Cizinci v ČR – podílejí se na růstu kriminality	,779
Cizinci v ČR – znamenají zdravotní riziko	,741
Cizinci v ČR – ohrožují náš způsob života	,692
Cizinci v ČR - přispívají k rozvoji hospodářství	,626
Cizinci v ČR - obohacují naši kulturu	,692

Metoda extrakce: Metoda analýzy hlavních komponent.

Reliabilita upravené škály je pak také lepší a Cronbachova alfa překročí hranici 0,8 (0,803). Hodnota F-testu ANOVY také výrazně vzroste z hodnoty 137 u původní škály na hodnotu 181.

**Tabulka č. 6: Položková statistika při vymazání uvedené položky**

	<b>Průměr škály při vymazání položky</b>	<b>Průměr variance při vymazání položky</b>	<b>Upravení položky – celková korelace</b>	<b>Cronbachova Alfa při vymazání položky</b>
Cizinci v ČR přispívají k řešení stárnutí populace	15,1137	19,434	,354	<b>,803</b>
Cizinci v ČR přispívají k rozvoji hospodářství	15,0709	18,292	,558	,765
Cizinci v ČR obohacují naši kulturu	15,0379	17,529	,577	,761
Cizinci v ČR – zvyšují nezaměstnanost	15,5986	18,176	,553	,766
Cizinci v ČR – podílejí se na růstu kriminality	15,7153	18,019	,624	,754
Cizinci v ČR – znamenají zdravotní riziko	15,4412	17,823	,549	,766
Cizinci v ČR – ohrožují náš způsob života	14,9495	18,260	,494	,777

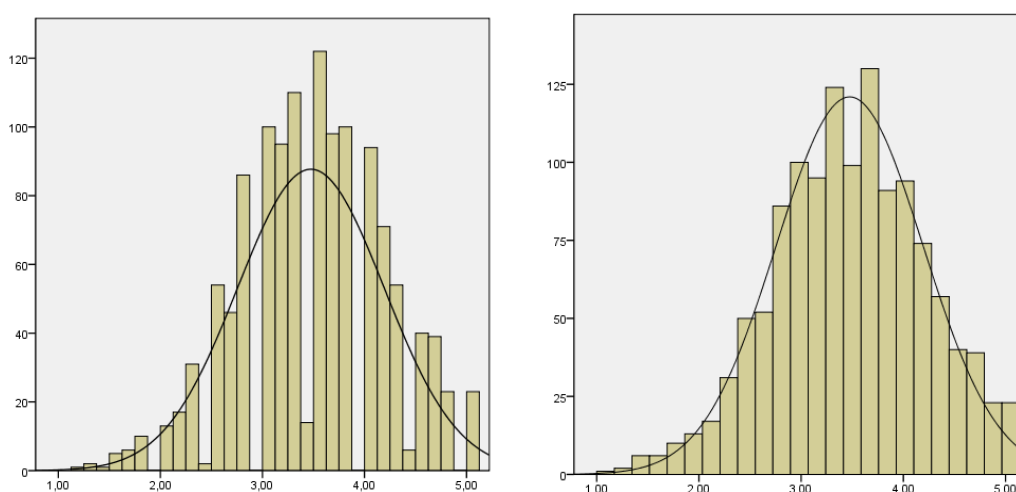
Také při bližším zkoumání reliability škály vychází opět jako vhodná k vyřazení položka *d) Cizinci v ČR přispívají k řešení stárnutí populace* kdy po vyřazení této položky v jediném případě hodnota Cronbachova alfa vzroste a jeho hodnota přesáhne požadovanou hranici pro konzistentnost škály 0,8.

Pro vytvoření indexu xenofobie z výše uvedených proměnných je v tomto kroku možné využít několik možností. Při použití součtového indexu ale přijdeme až o 15 % respondentů, kteří odpověděli pouze na část baterie šesti otázek známkou 1-5 a u některých z podotázek baterie uvedli možnost nevím. Využijeme tedy průměrového indexu, kdy budeme dále počítat s těmi respondenty, kteří odpověděli alespoň na čtyři otázky v baterii jinak, než nevím. Průměrový index nám také vrátí škálu zpět na rozmezí od jedné do pěti. Kde jedna znamená nižší, téměř nezatelnou inklinaci ke xenofobnímu postoji, naopak hodnota pět značí silnější xenofobní tendence respondentů. Tudíž **čím vyšší hodnoty index dosahuje, tím vyšší míra**

**potenciálního xenofobního chování/jednání se u jedince vyskytuje a naopak.** Rozložení indexu xenofobie dle histogramu uvádíme níže, graf č. 14. Rozdělení se velice podobá normálnímu rozdělení<sup>48</sup>, s vyššími hodnotami u xenofobně zaměřeného konce stupnice (5). Naopak méně respondentů je na druhém pólu stupnice, kde jsou ti respondenti, kteří mají k cizincům nejméně vyhraněný postoj, případně mohou odmítat xenofobii zcela (1).

Na základě téměř normálního rozložení indexu xenofobie mezi občany ČR můžeme považovat téma xenofobie za poměrně nekontroverzní, kde v obecné míře nenacházíme žádné extrémní výkyvy v názoru na toto téma.

**Graf č. 14: Rozdělení Indexu xenofobie**



N=1263; Průměr=3,47; Median=3,5; Sdx=0,72

Střední hodnota (median) stejně jako průměrná hodnota (mean) se pohybují okolo středu škály, přesněji okolo hodnoty 3,5. Mírně tedy nakloněno na xenofobněji orientovaný konec škály indexu xenofobie.

S takto sestavenou škálou, indexem xenofobie, o hodnotách 1-5 můžeme pracovat jako s novou kardinální proměnnou a používat ji v dalších analýzách. Hlavním cílem dalších analytických postupů pak bude bližší identifikace proměnných a tvar vztahových závislostí,

<sup>48</sup>/ Máme-li dostatečně velký vzorek, tento předpoklad nás nemusí příliš trápit z důvodů platnosti centrálního limitního teorému. Ten zaručuje, že porušení normality ve velkých výběrových souborech nemá příliš vážné následky:

[http://is.muni.cz/el/1423/podzim2004/SOC418/multipl\\_regres\\_1.pdf?fakulta=1423;obdobi=2962;kod=SOC418](http://is.muni.cz/el/1423/podzim2004/SOC418/multipl_regres_1.pdf?fakulta=1423;obdobi=2962;kod=SOC418)

které úzce souvisí s mírou xenofobie. Tyto proměnné pak ovlivňují xenofobní postoje či chování jedinců a tím pádem korelují s negativním chováním vůči cizincům.

Hlavními analyzovanými proměnnými pak budou socio-demografické ukazatele, jako je věk respondenta, jeho pohlaví, vzdělání nebo ekonomická situace. Kontrolovat budeme ale také například vliv velikosti bydliště na míru xenofobie nebo vliv politické orientace.

#### 4.4 Vztah indexu xenofobie a dalších proměnných

Pro zjištění základních vztahů mezi dalšími, mimo jiné socio-demografickými proměnnými, a indexem xenofobie budeme s indexem většinou pracovat jako se spojitou proměnnou. Pro některé analýzy vytvoříme z indexu kategorizovanou proměnnou a pokusíme se především díky kontingenčním tabulkám zjistit formu a směr vztahu. Po tomto kroku přistoupíme k sestavení regresního modelu indexu xenofobie, kde uvedeme směr a sílu vztahu signifikantních testovaných proměnných.

##### **Pohlaví**

Z výsledků t-testu ( $\alpha > 0,05$ ) rozdílu mezi pohlavími ve vztahu k indexu xenofobie nemůžeme zamítnout nulovou hypotézu ( $H_0$ : Mezi pohlavími neexistuje rozdíl v síle xenofobie). Předpokládáme tedy, že rozdíl mezi pohlavími a indexem xenofobie není. Muži i ženy tedy mají k vyjadřování xenofobních postojů přibližně podobný sklon. I na základě průměrů se můžeme přesvědčit, že se liší hodnoty u mužů (3,47) i žen (3,48) pouze o jednu setinu.

##### **Vzdělání**

Při testování vztahu vzdělání a indexu xenofobie vyšla signifikantní analýza rozptylu ( $\alpha < 0,05$ )<sup>49</sup>. Můžeme tedy tvrdit, že minimálně dva průměry se od sebe statisticky liší. Rozdíl najdeme především u vysokoškolsky vzdělaných respondentů. Mezi nimi je viditelně nejméně jedinců, hodnocených indexem xenofobie číslem pět, tedy jedinci orientovaní xenofobnějším směrem. Z výstupů analýzy rozptylu jsou u průměrů podobné hodnoty u základního vzdělání a střední školy bez maturity. S rostoucím vzděláním pak mírně klesá hodnota indexu xenofobie a vzdělanější respondenti se tak spíše řadí k méně xenofobně vyhraněným respondentům. Zároveň musíme upozornit na skutečnost, že vzdělanější občané se poněkud jinak staví k podobným problematickým otázkám, jako je xenofobie a vztah k cizincům.

##### **Věk**

Testová statistika vztahu věk a index xenofobie (analýza rozptylu) vychází signifikantní ( $\alpha < 0,05$ )<sup>50</sup>. Průměry jednotlivých věkových kategorií se pohybují okolo prostředku škály (3,5). Spíše orientováno ke xenofobnějším pólu indexu. Při kategorizaci věku na 4 věkové kategorie:

---

<sup>49</sup>/ Hodnota F testu:  $F = 8,42$

<sup>50</sup>/ Hodnota F testu:  $F = 2,63$

- 1) 15 - 29
- 2) 30 - 44
- 3) 45 - 59
- 4) 60 +

Nejsou rozdíly u jednotlivých věkových kategorií příliš zřetelné, ale přesto můžeme pozorovat pokles hodnoty indexu s klesajícím věkem. Mladší lidé se tedy spíše blíží méně xenofobnímu spektru škály.

### **Velikost obce subjektivně**

Vztah mezi subjektivním označením respondenta ohledně velikosti obce (ve které žije) a jeho zařazením na škále indexu xenofobie není nijak silný, ale testová statistika (analýza rozptylu)<sup>51</sup> vychází signifikantní ( $\alpha < 0,05$ ). Nejznatelnější výkyvy sledujeme u lidí, označujících velikost obce, ve které žijí, jako velké město a malou vesnici, zde jsou hodnoty průměrů nejvyšší (3,6) a obyvatelé těchto sídel mají častěji xenofobní postoje. Středně velká města, malá města a velké vesnice se liší pouze v setinách a pohybují se okolo hodnoty 3,4. Tento trend můžeme připisovat v případě velkého města sociální frustraci respondentů a v případě malé vesnice konzervativnímu přístupu jejích obyvatel.

### **Měsíční čistý příjem domácnosti respondenta**

Při kategorizaci příjmu do čtyř kategorií:

- 1) 4 000 – 17 500
- 2) 17 501 – 24 000
- 3) 24 001 – 32 500
- 4) 32 501 – 40 000 +

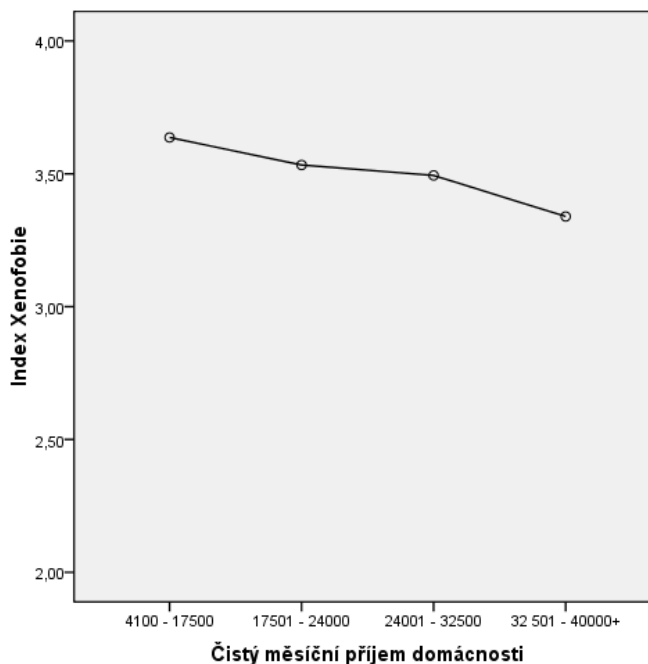
vychází testová statistika F ( $F=8,673$ ) vztahu příjem respondenta a indexu xenofobie signifikantní na hladině ( $\alpha < 0,01$ ). Dle grafu níže vidíme, že s rostoucím příjmem nepřímo úměrně klesá hodnota indexu a tedy lidé s vyššími příjmy mají nižší sklon ke xenofobním tendencím. Nicméně hodnoty průměrů u jednotlivých příjmových skupin nejsou nijak extrémně rozdílné, viz. Graf č. 15.<sup>52</sup>

---

<sup>51</sup>/ Hodnota F testu:  $F = 3,32$

<sup>52</sup>/ Hodnoty se pohybují se v rozmezí od 3,34 do 3,64

**Graf č. 15: Index xenofobie v závislosti na čistém měsíčním příjmu domácnosti respondenta:**

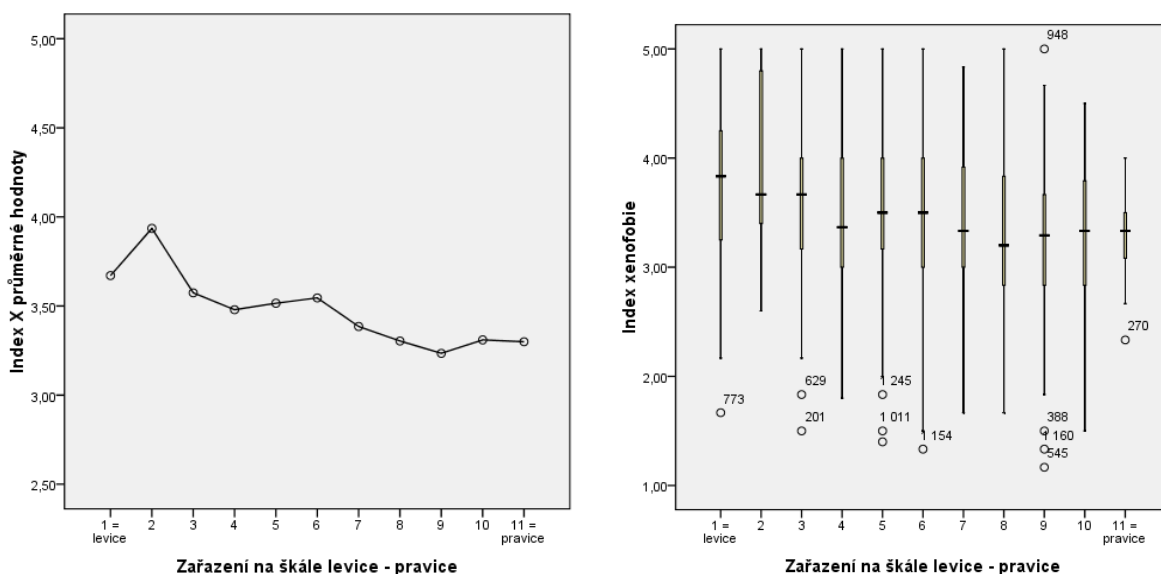


### **Politická orientace**

Na 11-ti bodové škále levice – pravice vychází testová statistika vztahu politické orientace a indexu xenofobie signifikantní.<sup>53</sup> Graf závislosti výše indexu xenofobie na politické orientaci respondenta uvádíme níže (graf č. 16). Dle rozložení grafu vidíme, že nižší hodnoty indexu xenofobie, tedy nižší inklinaci ke xenofobním postojům, mají dle provedených analýz spíše respondenti pravicově politicky orientovaní. Tedy nárůst hodnoty indexu xenofobie a tím i předpokládané xenofobnější sklony pozorujeme spíše u levicově orientovaných respondentů. Což je ve srovnání s teorií poněkud překvapující výsledek.

<sup>53</sup>/ Analýza rozptylu ( $\alpha < 0,05$ ). Hodnota F testu:  $F = 5,56$

**Graf č. 16, 17: Průměrné hodnoty indexu xenofobie v závislosti na politickém zařazení**



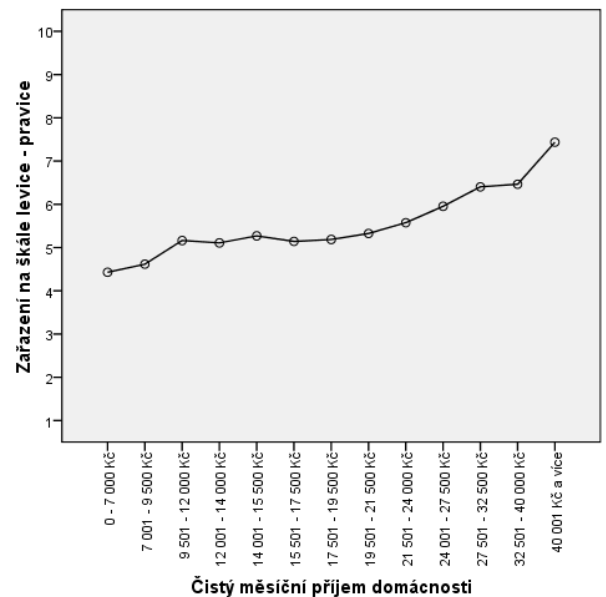
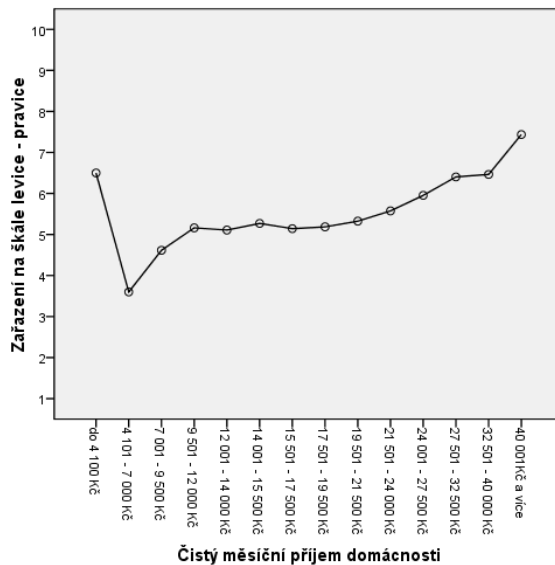
U politické orientace se tedy setkáváme s prvním rozparem oproti teoretickému konceptu. Dle teoretických východisek ovlivňuje politická orientace xenofobní postoje opačným směrem. Tedy spíše xenofobněji smýšlející jsou jedinci extrémně pravicově politicky orientovaní. Tento trend je určen pravicovým extremismem a nacionalismem v souladu s protekcionismem a rasovými předsudky. „tzv. *šovinismus blahobytu a xenofobie (potažmo různé formy rasismu či quasi-rasismu)* jsou v současné evropské politologii považovány za součást souboru konstitutivních znaků extrémní pravice, resp. *Nové extrémní pravice* (cf. *Mudde 2000c; Fennema 1996*).“ [Strmiska 2001] Uvedený rozpor může být ovlivněn tím, že zkoumaná škála není postavena na zjišťování extrémních postojů a krajní pravici budeme v naší politické sféře hledat marně. Naopak lidé, hlásící se k levicovým názorům, mohou být frustrováni současným stavem demokratického systému, ve kterém jsou sociální jistoty občanů stále více potlačovány. Jakékoliv ohrožení jejich příjmu a sociálních jistot, ať už levnou pracovní silou cizinců nebo politickým systémem, je tak pro ně důvodem ke znepokojení.

Možným vysvětlením tohoto trendu je vliv další proměnné, v tomto případě vliv příjmu. Prozkoumáním tohoto vztahu a kontrolou další proměnnou zjišťujeme, že politická orientace je velmi silně ovlivněna čistým měsíčním příjmem domácnosti (Pearson  $R=0,32$ ) při korelaci politické orientace a osobního čistého měsíčního příjmu vychází korelace nižší (Pearson  $R=0,28$ ). Dále tedy budeme pracovat s proměnnou **čistý měsíční příjem domácnosti**. Při kategorizaci proměnné čistý měsíční příjem domácnosti a vztahu<sup>54</sup> politické

<sup>54</sup> F test = 10,9,  $\alpha < 0,05$

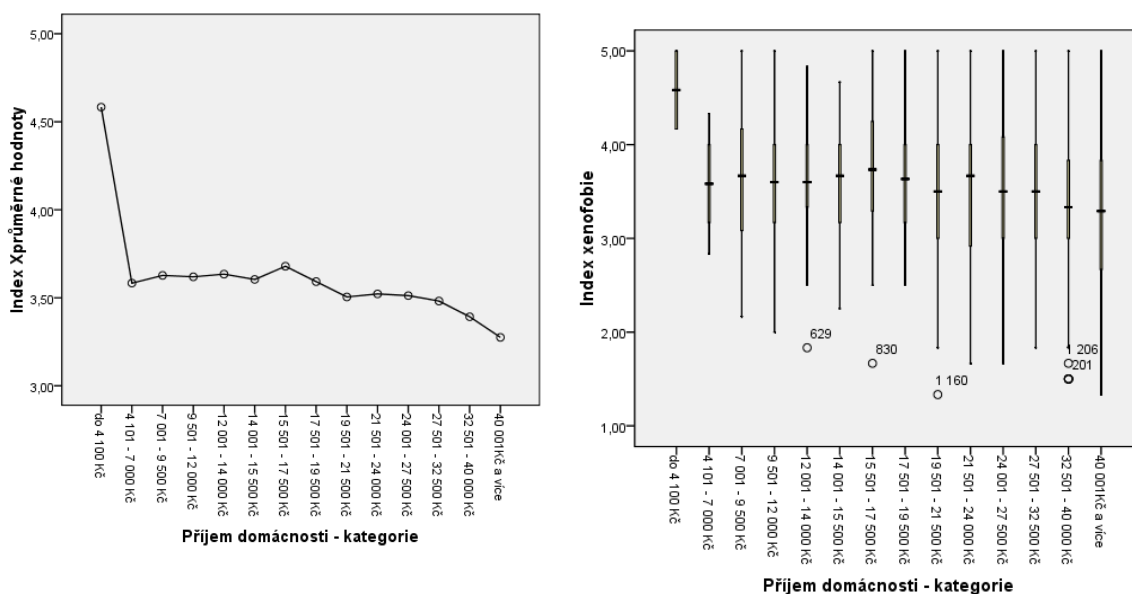
zařazení pozorujeme (graf č. 18 a 19), že s rostoucím příjmem se respondenti více řadí na škále politické orientace na stranu pravice. Přímo úměrně tomu se levicově smýšlející respondenti řadí spíše k domácnostem s nižší příjmovou kategorizací. Lépe je to patrné u grafu č. 19, kde jsme první dvě kategorie „do 4 100 Kč“ a „4 101 – 7 000 Kč“ sloučili do jedné kategorie.

**Graf č. 18, 19: Průměrné hodnoty politické orientace v závislosti na příjmu domácnosti (14/13 kategorií)**



Dle níže uvedeného grafu (č. 20) můžeme pozorovat rozložení indexu xenofobie u respondentů v závislosti na příjmu domácnosti. Základní trend je podobný jako u politické orientace (porovnání grafu č. 16 versus grafu č. 20).

**Graf č. 20, 21: Index xenofobie v závislosti na čistém měsíčním příjmu domácnosti**



Možným vysvětlením pro neočekávané rozložení xenofobie dle politické orientace je tedy existence dalšího faktoru, a to *Čistý měsíční příjem domácnosti*. Tento trend můžeme zpětně podložit v teorii, kdy se lidé bojí cizinců především z důvodu bezpečnosti a obavy o ztrátu zaměstnání. Ztráta zaměstnání pak jde ruku v ruce s příjmem domácnosti a tím může sloužit jako indikátor sociálního postavení jedince.

Pro kontrolu samotného vztahu mezi politickou orientací a indexem xenofobie jsme ještě vypočítali parciální korelaci, kdy jsme do samotného vztahu indexu xenofobie a politické orientace ( $r = -0,18$ ) jako kontrolní proměnnou přidali příjem domácnosti. Poté vychází Pearsonův korelační koeficient  $r = -0,15$  tedy je pouze o tři setiny nižší. Nemůžeme tedy potvrdit vliv příjmu domácnosti přímo na vztah těchto dvou proměnných.

Data nám tedy naznačují, že zde existuje posloupnost mezi vztahy. Nejprve působí čistý měsíční příjem domácnosti na politickou orientaci jedince a ta má pak vliv na samotnou hodnotu indexu xenofobie.

### **Respondent má za přítele cizince**

Zajímavou proměnnou do připravovaného regresního modelu by mohla být také skutečnost, zda je cizinec v přímém kontaktu s cizincem, vychází z vlastních zkušeností a tedy zda má nějakého cizince dlouhodobě žijícího v ČR za přítele. Pokud se blíže podíváme na popisné statistiky k této otázce<sup>55</sup>, zjistíme, že z celkového počtu respondentů jich má pouze přibližně

<sup>55</sup>/ CVVM 2011/3, OV 47: „Máte přátele nebo známé mezi cizinci, kteří dlouhodobě pobývají v ČR?“ Ano/Ne

třetina (28 %) za přítele nebo mezi přáteli cizince. Zbylé dvě třetiny respondentů neuvedli, že by v tomto smyslu s přátelstvím cizinců, žijících dlouhodobě v ČR, měli vlastní zkušenosti.

Při zkoumání závislosti vlivu této otázky na hodnotu indexu xenofobie jednotlivých respondentů vychází T-test signifikantní na hladině  $\alpha < 0,05$ . Můžeme tedy zamítnout  $H_0$ : Mezi skupinami neexistuje rozdíl.<sup>56</sup> **Mezi respondenty, kteří mají známé mezi cizinci a mezi těmi, co je nemají, existuje v hodnotách indexu xenofobie rozdíl.**

**Tabulka č. 8: T-test**

	Má přátele mezi cizinci, žijícími dlouhodobě na území ČR	N	Průměr	Sdx
<b>Index xenofobie</b>	ano	357	3,2	0,73
	ne	900	3,6	0,69

Pokud má respondent přítele mezi cizinci, kteří žijí dlouhodobě v ČR, bude jeho hodnota indexu xenofobie průměrně okolo 3,2. Tedy blíže k prostředku škály indexu xenofobie. V případě, že přítele mezi cizinci nemá, bude průměrná hodnota jeho indexu xenofobie vyšší (okolo 3,6) tedy spíše ke xenofobněji laděnému spektru indexu. Nejedná se ale o nijak extrémní rozdíl mezi oběma odpověďmi.

#### **4.4.1 Index xenofobie jako kategorizovaná proměnná**

Pro jednodušší srovnání jedinců dle hodnoty indexu xenofobie jsme jej kategorizovali na tři základní skupiny. Respondenti s hodnotou indexu 1-2,99 (22%) byli označeni jako jedinci s nízkým sklonem ke xenofobii, s hodnotou 3-3,99 (50 %) jako tzv. nevyhranění/středoví a s hodnotou 4-5 (22 %) jako jedinci s vysokým sklonem ke xenofobii.

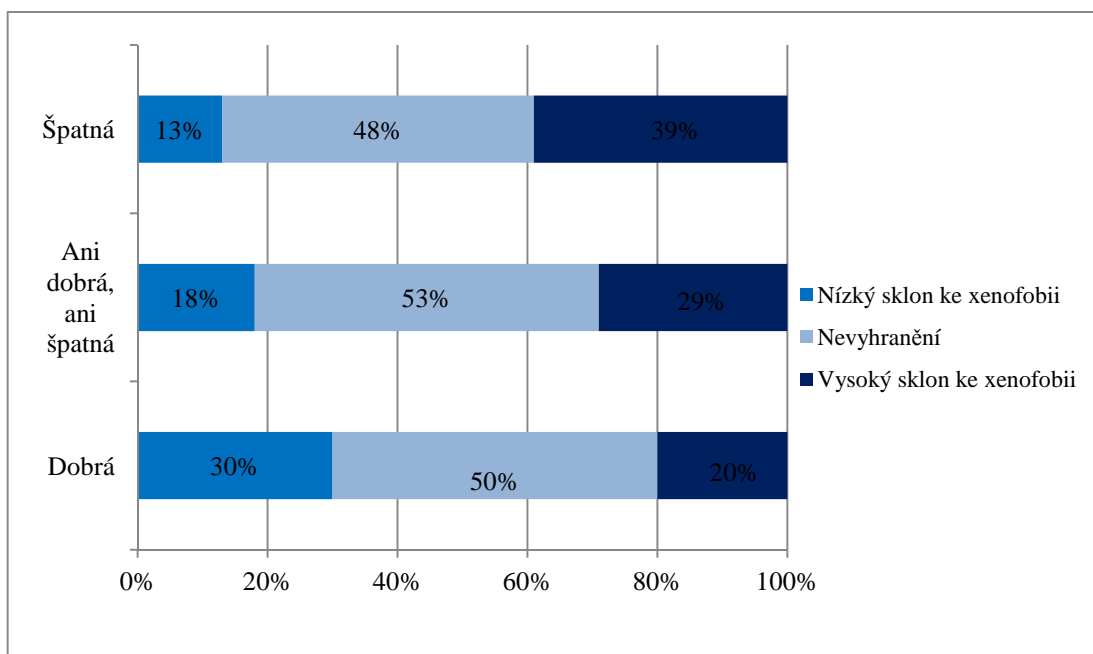
Pro další porovnání nás budou zajímat především rozdíly v extrémních skupinách, tedy u jedinců s nízkým sklonem ke xenofobii a jedinců s vysokým sklonem ke xenofobii.

<sup>56/</sup>  $H_0$ : „Mezi těmi, co mají a nemají za přátele cizince, neexistuje rozdíl v hodnotě indexu xenofobie.“

### Index xenofobie a životní úroveň domácnosti respondenta<sup>57</sup>

Vztah indexu xenofobie a životní úrovně domácnosti znázorňuje níže uvedený graf (č. 22). Respondenti s větším sklonem ke xenofobii jsou častěji charakterizováni špatnou životní úrovní domácnosti, ve které žijí (39 %). Opačnou situaci sledujeme v případě respondentů s nižším sklonem ke xenofobii. Životní úroveň své domácnosti označilo za špatnou minimum respondentů (13 %).

Graf č. 22: Hodnota indexu xenofobie v závislosti na životní úrovni domácnosti<sup>58</sup>



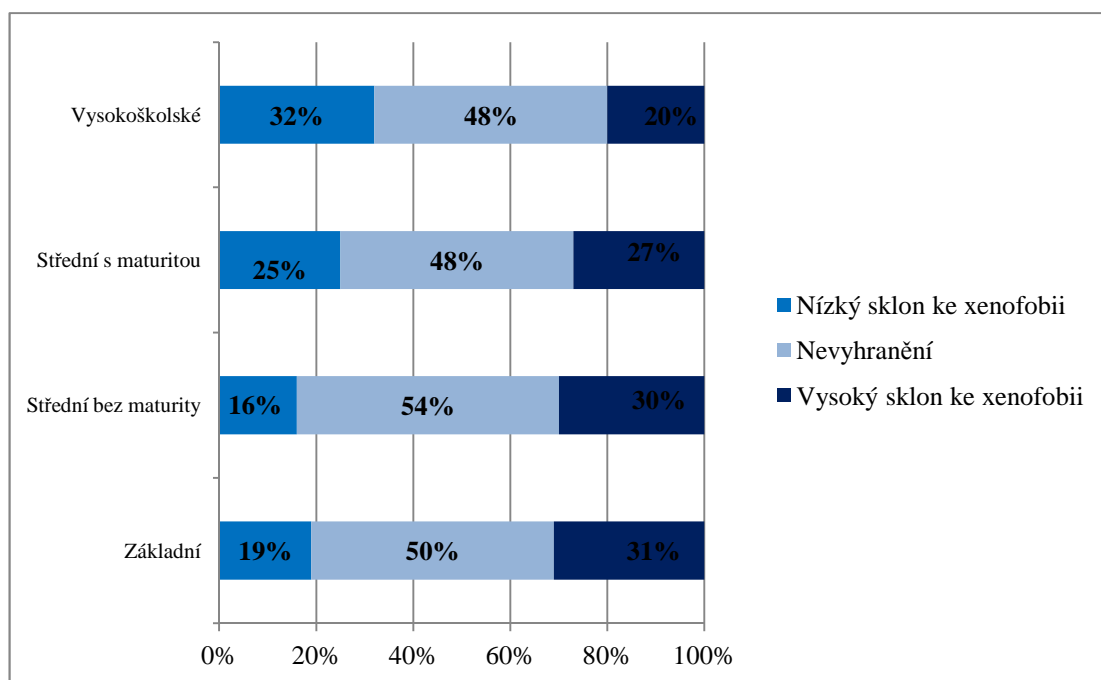
N = 1258,  $\alpha < 0,05$ ,  $C_{norm} = 0,184$

### Index xenofobie a vzdělání

Na níže uvedeném grafu (č. 23) vidíme, že s rostoucím vzděláním se snižuje počet více xenofobně zaměřených respondentů. Ačkoli se vztah mezi xenofobií a vzděláním ukazuje oproti původním předpokladům jako poměrně slabý ( $C_{norm} = 0,138$ ), data naznačují, že lidé s vyšším dosaženým vzděláním mají nižší sklon ke xenofobii než ti, kteří absolvovali pouze středoškolské a základní vzdělání. Což potvrzuje i výše uvedená analýza rozptylu vzdělání a indexu xenofobie (str. 60)

<sup>57/</sup> „Považujete životní úroveň domácnosti za“ (Velmi dobrou – spíše dobrou – ani dobrou, ani špatnou – spíše špatnou – špatnou)

**Graf č. 23: Hodnota indexu xenofobie v závislosti na vzdělání**



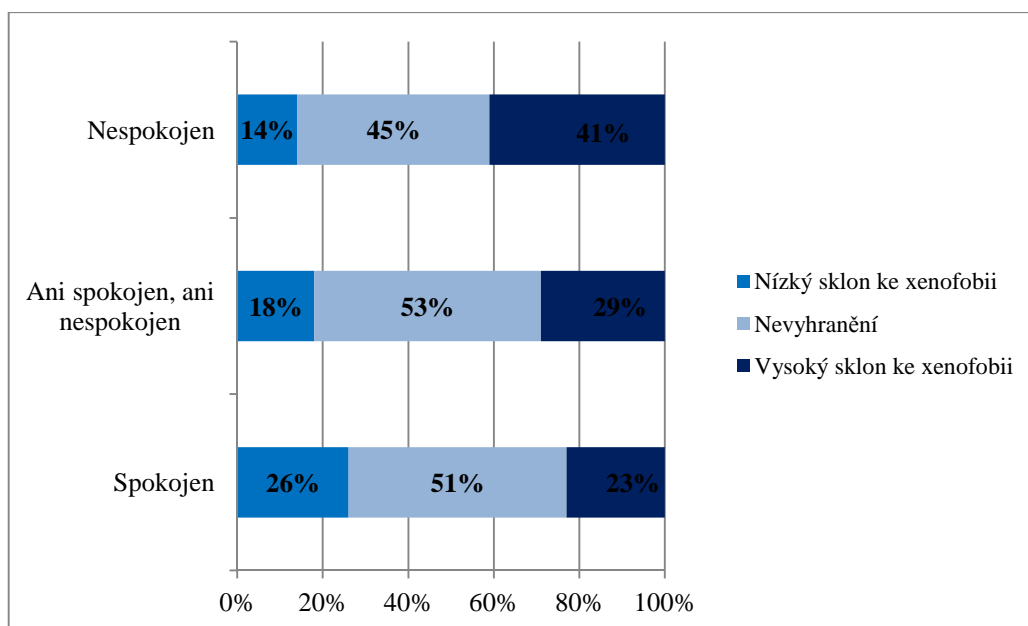
N = 1255,  $\alpha < 0,05$ ,  $C_{norm} = 0,138$

### **Index xenofobie a celková spokojenost se životem<sup>59</sup>**

Pokud se blíže podíváme hodnotu indexu xenofobie v závislosti na celkové spokojenosti respondenta se životem, získáme data přehledně prezentovaná v grafu č. 24.

<sup>59</sup>/ „Jak jste celkově spokojen se svým životem?“ (Velmi spokojen – spíše spokojen – ani spokojen, ani nespokojen – spíše nespokojen – nespokojen)

**Graf č. 24: Hodnota indexu xenofobie v závislosti na celkové spokojenosti se životem**



N = 1262,  $p < 0,05$ ,  $C_{norm} = 0,161$

Na posledním grafu vidíme, že více jako dvě pětiny respondentů (41 %), kteří nejsou spokojeni se svým životem, mají větší sklon ke xenofobním postojům. Méně xenofobní názory pak zastávají především ti, kteří jsou se svým životem spokojeni.

## 4.5 Regresní model

Při sestavování regresního modelu jsme zkoušeli využít různé kombinace výše analyzovaných proměnných. Pro model nejprve vycházejí jako signifikantní tyto proměnné: *Čistý měsíční příjem domácnosti, skutečnost, zda má respondent za přátele cizince a vzdělání*. S proměnnou vzdělání v modelu pracujeme jako s dichotomickou proměnnou, Vysokoškoláci versus ostatní. V tomto případě model vysvětluje pouze 7,4 % variance v datech.

Tabulky č. 9, 10: Regresní model

R	R square	Adjstované R square	Sdx
0,272 <sup>a</sup>	0,074	0,071	0,69

Závislá proměnná: Index xenofobie

Model	Nestandardizované koeficienty		Stadardizované koeficienty	Sig.	Colinearita - tolerance
	$\beta$	Std. Chyba	$\beta$		
Konstanta	3,316	0,121		0,000	
Vzdělání (VŠ versus ostatní)	-0,144	0,064	-0,069	0,025	0,908
Má přátele, známé mezi cizinci, žijícími dlouhodobě v ČR	0,306	0,048	0,190	0,000	0,973
Čistý měsíční příjem domácnosti	-0,007	0,000	-0,131	0,000	0,900

Závislá proměnná: Index xenofobie

Při kontrole modelu zároveň proměnnou *politická orientace*, vychází pak v modelu jako nesignifikantní proměnná *Vzdělání* ( $\alpha > 0,05$ ).

Tabulky č. 11, 12: Regresní model č. 2

R	R square	Adjstované R square	Sdx
0,303 <sup>a</sup>	0,092	0,088	0,68

Závislá proměnná: Index xenofobie

Model	Nestandardizované koeficienty		Stadardizované koeficienty	Sig.	Colinearita - tolerance
	$\beta$	Std. Chyba	$\beta$		
Konstanta	3,443	0,130		0,000	
Vzdělání (VŠ versus ostatní)	-0,109	0,065	-0,053	0,092	0,905
Má přátele, známé mezi cizinci, žijícími dlouhodobě v ČR	0,309	0,049	0,192	0,000	0,969
Čistý měsíční příjem domácnosti	-0,005	0,000	-0,097	0,003	0,826
Politická orientace	-0,390	0,009	-0,131	0,000	0,891

Dekomponování efektu vzdělání v modelu při přidání proměnné *politická orientace* nám naznačuje, že vzdělání by mohlo být komplexnějším jevem, zástupnou proměnnou pro více ukazatelů. Mohlo by jít například o životní úroveň jedince, jeho hodnoty a normy, jeho příjmovou kategorii nebo například i způsob výchovy.

Pokud proměnnou vzdělání z modelu kvůli nesignifikantnosti vyřadíme, v modelu zůstanou následující proměnné: *Má přátele, známé mezi cizinci, žijícími dlouhodobě v ČR, Čistý měsíční příjem domácnosti a Politická orientace*. I přesto regresní model s využitím daných proměnných variací indexu vysvětluje jen minimálně ( $R^2=9,0\%$ ).<sup>60</sup>

#### Tabulky č. 13, 14: Finální regresní model

R	R square	Adjstované R square	Sdx
0,299 <sup>a</sup>	0,090	0,087	0,68

Závislá proměnná: Index xenofobie

Model	Nestandardizované koeficienty		Stadardizované koeficienty	Sig.	Colinearita - tolerance
	$\beta$	Std. Chyba	$\beta$		
Konstanta	3,332	0,113		0,000	
Má přátele, známé mezi cizinci, žijícími dlouhodobě v ČR	0,318	0,049	0,197	0,000	0,975
Čistý měsíční příjem domácnosti	-0,006	0,000	-0,107	0,001	0,881
Politická orientace	-0,040	0,009	-0,137	0,000	0,897

Závislá proměnná: Index xenofobie

Z hlediska velice nízké, modelem vysvětlené variance, není tedy zajímavé regresní model dále podrobněji analyzovat a rozpracovávat. V dostupném datovém souboru již ani nemáme k dispozici vhodné proměnné do analýzy, a proto nebudeme přistupovat k hledání dalších signifikantních proměnných ani kombinací těchto proměnných do modelu.<sup>61</sup> Nicméně i tak **regresní analýza naznačila vztah mezi indexem a čistým měsíčním příjmem domácnosti, vzděláním, politickou orientací a tím, zda má respondent za přítele či známého cizince.**

<sup>60</sup>/ F test = 33,5;  $\alpha < 0,01$

<sup>61</sup>/ Při sestavování modelu jsme zkoušeli kombinace dalších proměnných v modelu. Vazby v modelu a dekomponování jednotlivých dříve signifikantních proměnných se ale přidáním dalších proměnných mění natolik, že nebudeme dále komplexnější model rozpracovávat.

#### 4.6 Shrnutí analytické části práce

Hlavní teoretická východiska xenofobie u občanů ČR nejsou nijak v rozporu s odpověďmi respondentů. Na základě otázek, týkajících se snížení bezpečnosti a růstu obav o pracovní pozici v souvislosti s existencí cizinců u nás, většina (přes 50 %) občanů s těmito tvrzeními souhlasí. Sympatie k jednotlivým národnostem z roku 2011 pak vycházejí od nejsympatičtější národnosti v tomto pořadí: Slováci – Poláci – Němci – Rusové – Vietnamci – Ukrajinci.

Socio-demografické proměnné jako pohlaví, věk a vzdělání nevykazují žádné překvapivé závěry oproti teorii. Pohlaví nemá vůbec vliv na míru xenofobie jedince a věk je dle očekávání v přímé úměře k míře xenofobie. Čím starší jedinec je, tím spíše u něho můžeme očekávat xenofobní postoje. Nicméně musíme podotknout, že síla tohoto vztahu není příliš velká. Vzdělání je poněkud problematičtější. Na základě analýzy vzdělání a otázky bezpečnosti se vztah mezi vzděláním a názorem na skutečnost, zda cizinci zvyšují riziko bezpečnosti na našem území, neprokázal. Pokud ale použijeme index xenofobie, vztah mezi vzděláním a hodnotou indexu zde najdeme. Přičemž hlavní rozdíl najdeme mezi vysokoškoly a jedinci s jiným, než vysokoškolským vzděláním<sup>62</sup>, u kterých je index xenofobie vyšší.

Index xenofobie a jeho sestavení je blíže popsáno v podkapitole č. 4.3. Tento ukazatel byl sestaven na základě odpovědí respondentů na baterii otázek, týkajících se cizinců. Hodnoty indexu dosahují od jedné, což je nejnižší míra xenofobních postojů až do pěti, což je nejvyšší míra xenofobních postojů. Přičemž Češi obecně tendují spíše ke střednímu až mírně xenofobnímu postoji.

Pokud porovnáme s indexem xenofobie další proměnné jako subjektivní označení velikosti obce a skutečnost zda má respondent vlastní zkušenost s cizinci a má nějakého cizince, dlouhodobě žijícího na našem území mezi přáteli, můžeme shrnout následující. Občané, žijící ve velkých městech a malých vesnicích mají trochu vyšší sklon ke xenofobii než občané z ostatních typů sídel. Pokud respondent má za přítele či známého cizince, dlouhodobě žijícího na našem území, index xenofobie u něho můžeme očekávat nižší. U politické orientace jsme shledali jediný odklon od teorie, kdy index xenofobie dosahuje překvapivě vyšších hodnota na konci levého politického spektra oproti pravici. Očekávaný trend dle teorie by měl být opačný a xenofobní postoje bychom očekávali u pravicově založených

---

<sup>62</sup>/ Základní vzdělání, Střední škola bez maturity, Střední škola s maturitou.

občanů. Tento vztah je ovlivněn další proměnou a tou je příjem domácnosti, ten zde slouží jako indikátor sociálního postavení jedince.

Při kategorizaci indexu jsme se více zaměřili na porovnání extrémních skupin české společnosti. Index jsme rozdělili na tři skupiny, lidé s nízkým sklonem ke xenofobii, nevyhranění a lidé s vysokým sklonem ke xenofobii. Respondenti s větším sklonem ke xenofobii jsou častěji charakterizováni špatnou životní úrovní domácnosti (39 %) a až dvě pětiny (41 %) těch, kteří nejsou spokojeni se svým životem, mají větší sklon ke xenofobním postojům. Data dále opět potvrdila, že lidé s vyšším dosaženým vzděláním mají nižší sklon ke xenofobním postojům než jedinci s nižším vzděláním.

Při pokusu sestavit regresní model působení jednotlivých analyzovaných proměnných na index xenofobie byla hodnota vysvětlené variance v různých formách modelu a za kontroly různých proměnných příliš nízká a dále tedy toto téma nebylo v této práci více rozpracováno.

## 5. Závěr

Cílem této práce bylo představení fenoménu xenofobie a xenofobních postojů české veřejnosti. S využitím dat z pravidelného šetření projektu Naše společnost realizovaného v roce 2011 Centrem pro výzkum veřejného mínění jsme se pokusili zmapovat postoje k cizincům a ověřit, zda jsou teoretická východiska, zmíněná v první části práce, v souladu s výstupy analýzy dat.

V obecnější rovině jsme nejprve vymezili sociální distanci a toleranci české veřejnosti k cizincům v porovnání s jinými specifickými skupinami na našem území. Při zjišťování pořadí sympatičnosti jednotlivých cizinců dle národnosti se ustavilo následující pořadí od nejsympatičtější k nejméně sympatické národnostní skupině: Slováci – Poláci – Němci – Rusové - Vietnamci – Ukrajinci. Toto pořadí se v průběhu deseti let (2001 a 2011) nezměnilo. To potvrzuje, že jsou skupiny hodnoceny kladněji nebo záporněji nejenom podle toho, zda vůbec jsou vybraní jedinci cizinci, a že xenofobie má řadu podob.

V další části práce jsme zkonstruovali index xenofobie dosahující hodnot na škále od jedné do pěti, kde jedna značí nízký sklon ke xenofobii a pět vysoký sklon ke xenofobii. Přičemž Češi obecně tendují spíše ke střednímu až mírně xenofobnímu postoji. Hodnoty indexu xenofobie jsme dále zkoumali ve vztahu k jiným proměnným. Směr vztahu indexu a pohlaví, věku či vzdělání odpovídá výsledkům dalších empirických studií. Vliv pohlaví na míru xenofobních postojů se ukazuje být nesignifikantní. Také asociace mezi touto proměnnou a věkem je poměrně slabá. V případě vzdělání je vyšší sklon ke xenofobii typický především pro respondenty s nižším vzděláním, zatímco u vysokoškolsky vzdělaných jedinců je tento sklon z velké části potlačen.

Data nám dále naznačila, že vztah politické orientace a indexu xenofobie má poněkud nečekaný směr oproti uvedeným teoretickým východiskům. Lidé s větším sklonem ke xenofobii jsou častěji zastoupeni na levém konci politického spektra. Přitom dle teoretického základu bychom očekávali vyšší míru xenofobních postojů spíše u pravicově orientovaných jedinců. Pomocí korelace jsme však zároveň prokazali, že na politickou orientaci má vliv příjem domácnosti, ve které respondent žije. Lidé s nižšími příjmy mají větší sklon ke xenofobním postojům a politicky se řadí spíše na stranu levice. Respondenti s větším sklonem ke xenofobii navíc častěji označují životní úroveň své domácnosti za špatnou a zároveň více jak dvě pětiny z nich není spokojeno se svým životem.

Téma xenofobie je velice rozsáhlé a je možné na něj nahlížet z mnoha úhlů pohledu. V této práci jsme se pokusili přiblížit čtenáři postoje české veřejnosti k tématu cizinců na našem území. Nicméně možností, jak s tímto tématem pracovat je jistě ještě nespočet.

## 6. Použité prameny

- Allport, G. W. *O povaze předsudků*. Praha: Prostor. 2004. ISBN 80-7260-125-3
- Banton, M. 1996. The cultural determinants of xenophobia. *Anthropology Today*, vol. 12 (Apr., 1996): 8-12
- Baumgartl, Bernard. Favell, Adrian. *New Xenophobia in Europe*. London: Kluwer Law International. 1995. ISBN: 90-411-0865-3
- Becker. *Crime and Punishment: An Economic Approach* in G. Fiorentini and S. Zamagni: *The Economics of Corruption and Illegal Markets*. Cheltenham, U.K. and Northampton, Mass.: Elgar, 1999, s: 141-89
- Bělina, P. a kol. *Dějiny země koruny české*. Praha: Paseka. 1993. ISBN: 80-85192-60-8
- Bordeau, Jamie. *Xenophobia: The Violence of Fear and Hate*. New York: The Rosen Publishing Group, Inc. 2010. 6 s. ISBN-13: 978-1-4358-5279-2
- Brejchová, Čapková, Knytllová, Kolářová, Tománková, Zýmová. *Poláci v ČR*. Hospodářská a kulturní studia, Provozně ekonomická fakulta ČZU v Praze, 2010. (online)(cit. 9. 11. 2012). Dostupné z: [http://krajane.czu.cz/geografie-nab/doku.php?id=polaci\\_v\\_cr](http://krajane.czu.cz/geografie-nab/doku.php?id=polaci_v_cr)
- Brouček, S. *Aktuální problémy adaptace vietnamského etnika v ČR*. Praha: Etnologický ústav AVČR. 2003. (online)(cit. 9.3.2011). Dostupné z: [http://www.cizinci.cz/files/clanky/107/vietnamska\\_etnika.pdf](http://www.cizinci.cz/files/clanky/107/vietnamska_etnika.pdf)
- Burjanek, A. 2001. Xenophobia among the Czech Population in the Context of Post-Communist Countries and Western Europe. *Czech Sociological Review*, IX (1/2001): 53-67
- Coenders, M. 2001. *Nationalism and Ethnic Exclusionism in a Comparative Perspective*. Dissertation work. (online) (cit. 8.4.2012). Dostupné z: [http://igitur-archive.library.uu.nl/fss/2006-1214-213826/coenders\\_01\\_proefschrift.pdf](http://igitur-archive.library.uu.nl/fss/2006-1214-213826/coenders_01_proefschrift.pdf)
- Coser, L. A.: *The Function of Social Conflict*. Routledge and K. Paul. London: 1998. (online) (cit. 5.5.2012). Dostupné z: <http://site.ebrary.com/lib/cuni/docDetail.action?docID=10017450>
- CVVM. 2011 březen. Sociologický ústav Akademie věd ČR: SDA. 2011 (online)(cit. 10. 11. 2012). Dostupné z: <http://nesstar.soc.cas.cz/webview/>
- CVVM. 2001 říjen. Sociologický ústav Akademie věd ČR: SDA. 2011 (online)(cit. 10. 11. 2012). Dostupné z: <http://nesstar.soc.cas.cz/webview/>
- Čížinský, P. *Co je to diskriminace ve veřejné správě?* (online)(cit. 5.4.2011). Dostupné z: [http://www.mkc.cz/uploaded/antidiskriminace/Co\\_je\\_to\\_diskriminace\\_ve\\_verejne\\_sprave.pdf](http://www.mkc.cz/uploaded/antidiskriminace/Co_je_to_diskriminace_ve_verejne_sprave.pdf)
- Čížinský, P. 2004 *Zákon o právech příslušníků národnostních menšin*. (online)(cit. 8.4.2012)Dostupné z: <http://www.migraceonline.cz/e-knihovna/?x=1957379>
- ČSÚ. *Cizinci v ČR 2009*. (online)(cit. 9.3.2011). Dostupné z: [http://www.czso.cz/csu/2010edicniplan.nsf/t/FB0042B3EF/\\$File/141410t106.pdf](http://www.czso.cz/csu/2010edicniplan.nsf/t/FB0042B3EF/$File/141410t106.pdf)

- ČSÚ. *Cizinci 2010*. (online)(cit. 4.3.2011). Dostupné z: [http://www.czso.cz/csu/cizinci.nsf/kapitola/ciz\\_nabyvani\\_obcanstvi](http://www.czso.cz/csu/cizinci.nsf/kapitola/ciz_nabyvani_obcanstvi)
- ČSÚ. *Cizinci v ČR 2011*. Online. Cit. 2.11.2012. Dostupné z: [http://www.czso.cz/csu/2011edicniplan.nsf/t/660026E817/\\$File/141411\\_k1CJ.pdf](http://www.czso.cz/csu/2011edicniplan.nsf/t/660026E817/$File/141411_k1CJ.pdf)
- ČSÚ. *Cizinci v regionech ČR*. 1. Vydání. Praha: MPSV, 2006. ISBN 80-86878-48-1.
- ČSÚ. *Demografická příručka 2009*. (online)(cit.10.4.2012). Dostupné z: <http://www.czso.cz/csu/2010edicniplan.nsf/p/4032-10>
- ČSÚ. *Demografická ročenka ČR 2009*. (online)(cit. 4.3.2011). Dostupné z: [http://www.czso.cz/csu/2010edicniplan.nsf/t/BC0030BE4D/\\$File/401910ri01.pdf](http://www.czso.cz/csu/2010edicniplan.nsf/t/BC0030BE4D/$File/401910ri01.pdf)
- ČSÚ. *SLDB 2011*. (online) (cit. 2. 11. 2012). Dostupné z: [http://www.scitani.cz/slodb2011/redakce.nsf/i/prvni\\_ceskoslovenske\\_scitani\\_lidu\\_1921](http://www.scitani.cz/slodb2011/redakce.nsf/i/prvni_ceskoslovenske_scitani_lidu_1921)
- ČSÚ. *Statistická ročenka České republiky 2011*. Online cit. 2.11.2012. Dostupné z: <http://www.czso.cz/csu/2011edicniplan.nsf/kapitola/0001-11-2010-0400>
- ČSÚ. *Život cizinců v ČR 2009*. (online)(cit. 4.3.2011). Dostupné z: [http://www.czso.cz/csu/cizinci.nsf/t/B700359FFD/\\$File/111809.pdf](http://www.czso.cz/csu/cizinci.nsf/t/B700359FFD/$File/111809.pdf)
- De Master, S.; Le Roy, M. K. 2000. Xenophobia and the European Union. *Comparative Politics* (July 2000): 419-435
- Děřáková, Chudlařská, Kalčicová. *Němci v Čechách*. Hospodářská a kulturní studia PEF ČZU v Praze, 2009. (online)(cit. 9. 11. 2012). Dostupný z: [http://krajane.czu.cz/geografie-nab/doku.php?id=nemci\\_v\\_cechach](http://krajane.czu.cz/geografie-nab/doku.php?id=nemci_v_cechach)
- Drbohlav, D. *Imigranti v České republice*. Výzkumná zpráva projektu RSS/HESP č. 622/1995. Central European University: 1997.
- Drbohlav, D. Mezinárodní migrace obyvatelstva – pohyb i pobyt (Alenky v kraji divů). In Šišková, T. a kol. *Menšiny a migranti v České republice – My a oni v multikulturní společnosti 21. století*. Praha: Portál. 2001: 17 - 30. ISBN 80-7178-648-9
- Edeziene-Lukšíková, Petra. *Slováci v ČR*. Socioweb. 2005. (online)(cit. 1.4.2012). Dostupné z: <http://www.socioweb.cz/index.php?disp=temata&shw=197&lst=117>
- Fiala, P.; Mareš, M.; Strmiska, M. *Organizace etnických menšin a prosazování jejich zájmů*. Sborník prací fakulty sociálních studií Brněnské univerzity. 2003. 66 s. (online)(cit. 10.4.2011). Dostupné z: <http://www.socstudia.fss.muni.cz/pristup.php?soubor=080305095650.pdf>
- Geist, Bohumil. *Sociologický slovník*. 1. Vydání Praha: Victoria publusing, a.s.: 1992. ISBN 80-85605-28-7
- Girard, R. Interview. *The John Hopkins University Press. Diacritics*. Vol. 8, No. 1. Special Issue on the Work of René Girard. 1978: 31-54
- Günterová, T. *Uprchlíci a žadatelé o azyl v České Republice, Člověk v tísni*. (online)(cit. 3.4.2011). Dostupné z: [http://www.varianty.cz/download/doc/activities/71\\_0.pdf](http://www.varianty.cz/download/doc/activities/71_0.pdf)

- Hjerm, M. Education, xenophobia and nationalism: a comparative Analysis. *Journal of Ethnic and Migration Studies* Vol. 27, No. 1. 2001: 37-60
- Hjerm, M. Do Numbers Really Count? Group Threat Theory Revisited. *Journal of Ethnic and Migration Studies* Vol. 33, No. 8. 2007: 1253-1275
- Hobsbawm, E. Ethnicity and Nationalism in Europe Today. *Anthropology Today, Volume 8, Issue 1*. 1992: 3-8
- Horváthová, J. *Kapitoly z dějin Romů. Člověk v tísní*. Lidové noviny. Praha. 2002. (online)(cit. 12.5.2012) Dostupné z: [http://is.jabok.cz/el/JA10/zima2009/S302/um/13290/blok\\_7\\_romove\\_historie\\_bulk.pdf](http://is.jabok.cz/el/JA10/zima2009/S302/um/13290/blok_7_romove_historie_bulk.pdf)
- Chaloupková, J; Šalamounová, P. 2006. „Postoje k imigrantům a dopadům migrace v Evropských zemích“ *Sociologický časopis* (Vol. 42, No. 1): 57 – 78
- Karakayali, N. Social Distance and Affective orientations. *Sociological Forum* Vol. 24, No. 3. 2009: 538-562
- Keller, J. 2002. Deset témat pro českou sociologii. *Sociologický časopis XXXVIII* (vol. 1-2/2002): 25-35
- Kohoutek, R., *Základy sociální psychologie*. Akademické nakladatelství CERM. Brno. 1998. ISBN 80-7204-064-2
- Kostlán, F. 2003. Xenofobie v českých sdělovacích prostředcích. *Britské listy* 7. 5. 2003
- Leontiyeva, Y. 2006 „Postoje k imigrantům v České Republice“ *SDA Info VIII (1)*: 7-9
- Leontiyeva, Y.; Vojtková, M. 2006. Zdroje dat o cizincích v ČR. *SDA Info VIII (2)*: 7-11
- Lewin-Epstein, N.; Levanon, A. 2005. National Identity and Xenophobia in an Ethnically Divided Society. *International Journal on Multicultural Societies* (Vol. 7, No. 2): 90-114
- Lord, Ch. Národnostní menšiny v Evropě a ve světě: Politické otázky. In Gabal, I. *Etnické menšiny ve střední Evropě*. 1. Vyd. G plus G. Praha. 1999. ISBN 80-86103-23-4
- Machalová, T. a kol. *Lidská práva proti rasismu*. 1.vyd. Brno: Doplněk, 2001, s. 22.
- Martínková, Š. Socialbilita vietnamského etnika v Praze. In: Uherek, Z.; Korecká, Z.; Pojarová, T. *Cizinecké komunity z antropologické perspektivy*. Praha: Etnologický ústav AV ČR. 2008. ISBN 978-80-87112-12-0
- Mareš, M. *Politický rozměr požadavků německé menšiny v České republice. 2004* (online) (cit. 9. 11. 2012). Dostupné z: <http://www.cepsr.com/clanek.php?ID=201>
- Miessler, Jan. *Kritická diskurzivní analýza (CDA) a velké množství masmediálních textů*. In *Médiá a text II*. Prešov. FF Prešovskej univerzity. 2008: 118-124. ISBN 978-80-8068-730-4.
- Miller, D. *Blackwellova encyklopedie politického myšlení*. Přerov: Knihotiskárna J. Strojil, 1995. ISBN 80-85617-47-1
- MVČR, *Terminologický slovník*. (online)(cit. 3.4.2011). Dostupné z: <http://www.mvcr.cz/clanek/terminologicky-slovník.aspx>

- MVČR. Zpráva „*Problematika Extremismu v ČR v roce 2004*“ *Výchova k toleranci a proti rasismu* (Tatjana Šišková, ed., Hana Frištnská). (online)(cit. 5.4.2011). Dostupné z: [http://aplikace.mvcr.cz/archiv2008/souteze/2006/sod/extremismus/1\\_pojmy.pdf](http://aplikace.mvcr.cz/archiv2008/souteze/2006/sod/extremismus/1_pojmy.pdf)
- MVČR, *Zákon o azylu*. § 2 odst. 3 zákona č. 325/1999 Sb., o azylu (online) (cit. 3.4.2011). Dostupné z: [http://aplikace.mvcr.cz/archiv2008/azyl/azyl/325\\_99.pdf](http://aplikace.mvcr.cz/archiv2008/azyl/azyl/325_99.pdf)
- MVČR. (online)(cit. 10.5.2012). Dostupné z: <http://www.mvcr.cz/clanek/pojmy-bezpecnost.aspx>
- MVČR, Sb. *Zákon o pobytu cizinců na území České Republiky*. (dle zák. č. 326/1999 Sb. o pobytu cizinců, právní úprava platná k 31. 12. 2008). Dostupné z: <http://www.mvcr.cz/soubor/uz-326-k-1-5-2011.aspx>
- Nakl. AVČR, *Akademická slovník cizích slov*, 1. Vydání (dotisk) Česká Těšín: Academia: 1998. ISBN 80-200-067-9
- Navrátil, P. *Romové v české společnosti*. Portál. Praha. 2003: 12. ISBN: 80-7178-741-8
- Nečas, C. *Historický kalendář. Dějiny českých Romů v datech*. Univerzita Palackého. Olomouc. 1997. 1. Vydání. ISBN 80-7067-769-4
- Nečas, C. *Romové v České republice včera a dnes*. Univerzita Palackého. Olomouc. 2002. 5. Vydání. ISBN 80-244-0497-4
- Park, R. E. 1921. Sociology and the social sciences – The social organism and the collective mind. *The American Journal of sociology* (vol. XXVII, No. 1): 1-21
- Pettigrew, T. F. 1998. „Intergroup Contact Theory“ *Annual Review Psychology* (No. 49): 65-85
- Pipková, Salačová. *Ruská národnostní menšina v Čechách*. Hospodářská a kulturní studia PEF ČZU v Praze. 2009. (online)(cit. 11. 11. 2012). Dostupné z: [http://krajane.czu.cz/geografie-nab/doku.php?id=rusove\\_v\\_zechach](http://krajane.czu.cz/geografie-nab/doku.php?id=rusove_v_zechach)
- Plecitá-Vlachová, K.; Kalvas, F. 2005. „The European Social Survey (ESS): O projektu a dostupnosti dat.“ *SDA Info VII* (2): 14 – 16.
- Průcha, J. *Multikulturní výchova*. 1. vyd. ISV. Praha. 2001. ISBN 80-85866-72-2.
- Rabušic, L. Burjanek A. *Imigrace a imigrační politika*. VÚPSV Praha: Výzkumné centrum Brno: 2003.
- Randák, J. a kol. *Dějiny českých zemí*. Euromedia. Praha. 2011. ISBN 978-80-242-3205-8
- Reifová, I. 2004. *Slovník mediální komunikace*. Praha: Portál. (online)(cit. 2.4.2011) Dostupné z: [http://www.richardjung.cz/Mineni\\_verejne.pdf](http://www.richardjung.cz/Mineni_verejne.pdf)
- Rejzek, J. *Český etymologický slovník*. Leda. Voznice: 2001: 730. ISBN: 80-85927-85-3
- Ryšavý, D. Sociální distance vůči Romům. *Sociologický časopis*. Vol. 1. 2003: 55-77
- Schneider, S. L. 2008. Anti-Immigrant Attitudes in Europe: Outgroup Size and Perceived Ethnic Threat. *European Sociological Review* (Vol. 24, No. 1): 53 – 66

- Sborník nadace pro svobodu slova. *Česká xenofobie*. Praha: Votobia: 1998. ISBN 80-7220-044-5
- Simmel, G. *Peníze v moderní kultuře a jiné eseje*. Sociologické nakladatelství. Praha: 1997. 26-33. ISBN: 80-85850-50-8
- Sirovátka, T. *Menšiny a marginalizované skupiny v České republice*. Nakladatelství Georgetown. Brno: 2002. 109-176. ISBN 80-86251-13-6
- Soukup, P. *Čím větší, tím lepší (aneb mýty o reliabilitě)*. Socioweb. Online. Cit. 1.12.2012. Dostupné z: <http://www.socioweb.cz/index.php?disp=teorie&shw=242&lst=114>
- STEM. *I přes mírné zlepšení většina lidí stále zastává negativní názory na romskou menšinu a nemyslí si, že by se jejich právům měla věnovat větší pozornost*. STEM TRENDY 4/2010
- STEM. *Naši občané se čím dál více otevírají soužití s Vietnamci a Číňany*. STEM TRENDY 4/2011
- STEM. *Podíl Čechů, kteří považují cizince žijící v ČR za bezpečnostní riziko, klesá*. STEM TRENDY 4/2011
- STEM. *Většina lidí si myslí, že cizinců u nás pracuje příliš mnoho a berou našim lidem práci*. STEM TRENDY 4/2011
- Strmiska, M. *Středoevropské politické studie*. Nr. 3, 2001: Evropský rasismus a xenofobní populismus v politologické perspektivě. (online)(cit. 2.2.2013). Dostupné z: <http://www.cepsr.com/clanek.php?ID=71>
- Strmiska, M. *Středoevropské politické studie*. Nr. 3, 2001: Protipřistěhovalecké xenofobní strany v evropském kontextu. (online)(cit. 2.2.2013). Dostupné z: <http://www.cepsr.com/clanek.php?ID=70>
- Šilar, M. *Ekonomie kriminality: racionální pachatel*. BP. FFUK. 2008. (online)(cit. 23.6.2012). Dostupné z: [ies.fsv.cuni.cz/default/file/download/id/8963](http://ies.fsv.cuni.cz/default/file/download/id/8963)
- Šišková, T. *Menšiny a migranti v České republice*. Praha: Portál. 2001. ISBN 80-7178-648-9
- Štampach, I. 2010. *Bezvýznamná menšina?* *Denikreferendum.cz*. (online)(cit. 15.4.2012). Dostupné z: <http://denikreferendum.cz/clanek/6976-bezvyznamna-mensina>
- Tesař, F. 2007. *Etnické konflikty*. Praha: Portál. 2007. 1. Vydání. ISBN 978-80-7367-097-9
- Uherek, Z.; Korecká, Z.; Pojarová, T. *Cizinecké komunity z antropologické perspektivy*. Praha: Etnologický ústav AV ČR. 2008. ISBN 978-80-87112-12-0
- Vajdová, Z. *Politická kultura – teoretický koncept a výzkum*. *Sociologický časopis XXXII* (vol. 3/1996): 339-351. (online)(cit. 20.3.2012). Dostupné z: [http://www.sreview.soc.cas.cz/uploads/052b84f7ba4a8cd57e316b1b50f2359a0ef396db\\_299\\_339VAJDO.pdf](http://www.sreview.soc.cas.cz/uploads/052b84f7ba4a8cd57e316b1b50f2359a0ef396db_299_339VAJDO.pdf)
- Vinopal, J. *Zkoumání veřejného mínění*. *Socioweb*. 2011 (online)(cit. 22.6.2012). Dostupné z: [http://lsvv.soc.cas.cz/Studijni%20podklady\\_VVM.pdf](http://lsvv.soc.cas.cz/Studijni%20podklady_VVM.pdf)

- Vláda ČR. *Postup při realizaci Koncepce integrace cizinců Společní soužití 2012*. MVČR. 2012. (online)(cit. 22.6.2012). Dostupné z: [http://www.czso.cz/csu/cizinci.nsf/t/0E0030F05E/\\$File/USNESEN%C3%8D\\_VL%C3%81DY\\_%C4%8CR\\_ze\\_dne\\_4.1.2012\\_%C4%8D\\_6\\_k\\_Postupu\\_p%C5%99i\\_realizac.pdf](http://www.czso.cz/csu/cizinci.nsf/t/0E0030F05E/$File/USNESEN%C3%8D_VL%C3%81DY_%C4%8CR_ze_dne_4.1.2012_%C4%8D_6_k_Postupu_p%C5%99i_realizac.pdf)
- Wallace, C. 2002. Opening and closing borders: migration and mobility in East-Central Europe. *Journal of Ethnic and Migration Studies* (Vol. 28, No. 4): 603-625
- Wark, C.; Galliher, J. F. 2007. Emory Bogardus and the Origins of the Social Distance Scale. *Springer Science*
- Weiss, H. „Intergroup relations in Eastern Europe and the quality of research instruments“ *Institute of sociology, University of Vienna*. 1997. (online)(cit. 8.4.2012). Dostupné z: [http://www.mmo.gr/pdf/library/EU%20non-discrimination/Weiss\\_workshop-xeno-text.doc.pdf](http://www.mmo.gr/pdf/library/EU%20non-discrimination/Weiss_workshop-xeno-text.doc.pdf)
- Wimmer, A. 1997. Explaining xenophobia and racism: a critical review of current research approaches. *Ethnic and Racial Studies* (Vol. 20)(January 1997): 17 – 35
- Wirth, L. Morale and minority groups. *American Journal of Sociology*. Vol. 47, No. 3. 1941: 415-433
- Zahradníková, M. *Dějiny židů v českých zemích*. Vzdělávací a kulturní centrum Židovského muzea v Praze. 2008. (online)(cit. 22.6.2012). Dostupné z: [www.neztratitviru.net/doc/.../Zide\\_v\\_ceskych\\_zemich\\_2006.doc](http://www.neztratitviru.net/doc/.../Zide_v_ceskych_zemich_2006.doc)
- Zatloukal, H. 2007. *Diskriminace na trhu práce*. Masarykova univerzita. Brno. BP.