

# Univerzita Karlova v Praze

## Přírodovědecká fakulta

Katedra sociální geografie a regionálního rozvoje

Studijní program: Geografie

Studijní obor: Geografie a kartografie



Tomáš Michl

**Veřejný prostor: využití náměstí v centru Prahy**

**Public space: utilization of squares in Prague centre**

*Bakalářská práce*

Praha 2012

Vedoucí bakalářské práce: Doc. RNDr. Luděk Sýkora, PhD.

**Prohlášení:**

Prohlašuji, že jsem závěrečnou práci zpracoval samostatně a že jsem uvedl všechny použité informační zdroje a literaturu. Tato práce ani její podstatná část nebyla předložena k získání jiného nebo stejného akademického titulu.

V Praze dne 21. 8.2012

.....

## **Abstrakt:**

Práce zkoumá, jakým způsobem jsou využívány veřejné prostory a jaká je souvislost mezi fyzickou podobou náměstí a aktivitami, které na nich probíhají. Nejdříve se zabývá teoretickými charakteristiky veřejného prostoru, jeho funkcemi a faktory, které ovlivňují využívání veřejných prostor. Dále hledá souvislosti mezi uživateli náměstí, automobilovou dopravou, geografickou polohou a způsobem jakým se dané náměstí využívá. V empirické části se autor zabývá Václavským, Karlovo a Senovážným náměstím. Zde se potvrzuje, že fyzická struktura ovlivňuje, jak moc je dané náměstí využíváno obyvateli města. Druh aktivit však závisí jak na kvalitě fyzického prostředí tak i na tom jak moc je významné v rámci města.

Klíčová slova: veřejný prostor, náměstí, město, kvalita veřejného prostranství

## **Abstract:**

The thesis examines in what way is public space used and what relation is between a physical appearance of square and activities, which are ongoing there. First it deals with theoretical features of public space such as functions and factors, which are influencing utilization of public space. Then it searches a relation between users, car traffic, geographic location and way how is chosen square utilized. In empirically part author considers Wenceslav, Karlovo and Senovážné square. Here is confirmed, that physical structure influences how much is chosen square utilized. Type of activity depends on physical environment as well as how important square is within the city.

Keywords: public space, square, city, quality of public space

Děkuji Doc. RNDr. Lud'ku Sýkorovi, Ph.D. za odborné vedení bakalářské práce a také Mgr. Romanu Matouškovi za jeho hodnotné rady a připomínky. Také děkuji za mnoho podpory, přínosných rad a trpělivosti svému nejbližšímu okolí.

## Obsah

<b>1. Úvod a cíle práce</b> .....	3
<b>2. Veřejný prostor a jeho definice</b> .....	6
2.1 Funkce veřejného prostoru .....	7
2.2 Charakteristika kvalitního veřejného prostoru .....	8
2.3 Fyzické prostředí .....	11
2.4 Sociální prostředí .....	13
<b>3. Využívání náměstí</b> .....	16
3.1 Uživatelé náměstí .....	16
3.2 Společenský význam náměstí.....	17
3.3 Vliv automobilové dopravy na využívání náměstí .....	18
3.4 Význam a pozice náměstí uvnitř města .....	21
<b>4. Analýza vybraných historických náměstí v Praze</b> .....	24
4.1 Václavské náměstí.....	26
4.2 Karlovo náměstí .....	30
4.3 Senovážné náměstí .....	35
<b>5. Závěr</b> .....	38
<b>6. Seznam literatury a zdroje:</b> .....	40
<b>Přílohy:</b> .....	43

## **SEZNAM OBRÁZKŮ, FOTEK, GRAFŮ, MAP A PŘÍLOH**

### **Obrázky:**

Obrázek č. 1: Kritéria kvalitního veřejného prostoru

Obrázek č. 2: Typologie náměstí podle jejich tvaru

Obrázek č. 3: Vítězný návrh budoucí podoby Václavského náměstí

Obrázek č. 4: Návrh budoucí podoby Karlova náměstí

Obrázek č. 5 : Vizualizace budoucí podoby Senovážného náměstí

### **Foto:**

Foto č. 1: Dolní část Václavského náměstí, kde je omezený vjezd autem

Foto č. 2: Aktuální podoba Senovážného náměstí

Foto č. 3: Pohled na západní část Senovážného náměstí

### **Grafy a mapy:**

Graf č. 1: Potřebné změny na Karlovo náměstí

Graf č. 2: Spokojenost se současnou podobou Karlova náměstí

Graf č. 3: Vnímání současné podoby Karlova náměstí

Mapa č. 1: Mapa veřejných prostor v centru Prahy

### **Přílohy:**

Příloha č. 3: Letecký snímek Senovážné náměstí

Příloha č. 2: Letecký snímek Václavské náměstí

Příloha č. 1: Letecký snímek Karlova náměstí

# 1. Úvod a cíle práce

Veřejný prostor je významnou částí každého města, kde se lidé každodenně setkávají. Je místem, kde se střetávají lidé všech společenských skupin. Těší se proto mimořádné pozornosti veřejnosti, médií i politiků. Je velmi zajímavé a také mimořádně důležité, jak lidé vnímají a využívají veřejný prostor.

Praktiky lidí týkající se veřejného prostoru odráží stav společnosti. Využití veřejného prostoru ukazuje, jak moc se obyvatelé města podílí na věcech veřejných a jak jim záleží na prostoru, ve kterém se každodenně pohybují.

Veřejné prostory můžeme rozdělit na 4 základní typy: ulice, náměstí, veřejnou zeleň a ostatní veřejné plochy (nedefinovatelné prostory bez ohraničení s jasnou funkční náplní) (Šilhánková 2003).

V této práci jsem se zaměřil náměstí, jelikož na rozdíl od ulic a dalších veřejných prostor mají často, vedle ryze funkčních vlastností, i významné symbolické role. Slouží k vyjádření politických či jiných názorů. Poskytují prostor pro společenské diskuze. Když v roce 1989 probíhala Sametová revoluce, Václavské náměstí sloužilo jako místo, ze kterého se vedl protirežimní boj a stalo se tak veřejným prostorem, který reprezentoval nejen celorepublikovou náladu, názory a preference obyvatel. Náměstí je prostor, který plní běžné městské funkce jako obchod, doprava, či kultura, ale zároveň přesahuje svůj geografický rozměr svým významem a přitahuje tak nutnou dávku pozornosti.

Každá část města má určité funkční vztahy v rámci daného města a náměstí by se dala přirovnat k „jídelně“ v rodinném domě. Místo kde se lidé společně setkají a mohou spolu navzájem diskutovat, poobědvat či si pouze odpočinout. Proto je důležité, aby tomuto prostoru byla věnována dostatečná pozornost, jelikož funkce, které by náměstí mělo poskytovat, jsou velmi citlivá na mnoho faktorů jako např. hluk, čistota, doprava, prostorové uspořádání a další.

Náměstí má již od dob antiky velmi důležitou funkci. Vždy sloužilo k setkávání lidí a k obchodu. Obchod nakonec převážil setkávání a ve středověku tak byl převážně význam náměstí jako tržiště (Šilhánková 2003). S nástupem moderní doby, se obchod začal čím dál víc přesouvat z veřejných prostor do kamenných obchodů. Náměstí se tak uvolnila a stala

se spíše místem odpočinku, rekreace ale i dopravy. Mohlo by se zdát, že náměstí svou funkci v době, kdy lidé navzájem komunikují přes počítače a odpočívají v zábavných parcích a rekreačních zónách na krajích měst, ztrácejí.

Důležitou spojitost objevil architekt Jan Gehl, který říká, že fyzická podoba veřejného prostoru jednoznačně souvisí se společenskými aktivitami, které na daném místě probíhají. Gehl (1999) popisuje, jak na městských prostranstvích nízké kvality probíhá jen velmi omezeně aktivit. Naopak pokud je prostředí kvalitní roste počet volitelných aktivit (např. sezení u kávy, procházení se, pozorování okolí), které zde může člověk provozovat a to má většinou za efekt, že množství všech společenských aktivit ve veřejném prostoru se zvýší.

Práce se snaží najít souvislost mezi fyzickým prostředím a s aktivitami které zde probíhají. V teoretické části se zaměřuji na faktory, které rozhodují o tom, zda lidé budou v daném veřejném prostoru trávit svůj čas a provozovat tam různé aktivity. Práce by měla potvrdit, že pro bohaté využívání náměstí je důležitá fyzická podoba, která velkou měrou ovlivňuje druh aktivit, které zde budou probíhat a funkční využití, kterým bude pro veřejný prostor charakteristický.

Ve druhé kapitole se zabývám definicí veřejného prostoru a různými aspekty, které hrají roli při jeho bližší charakteristice.

Třetí kapitola se věnuje prostředí veřejných prostorů jako místa, které je určeno pro rozdílné skupiny lidí a na význam veřejných prostor ve společnosti. Dále blíže sleduje jak velký vliv má automobilová doprava na využívání náměstí a jak pozice v hierarchii ovlivňuje význam náměstí.

Ve čtvrté kapitole se blíže zaměřuji na současnou funkci třech vybraných náměstí v Praze a na diskuzi a zodpovězení těchto otázek: Jaké faktory jsou důležité pro to, aby lidé náměstí co nejvíce využívali?, Jak by měla být náměstí vnitřně uspořádaná, aby lidem co nejlépe sloužila?

K analýze jsem si vybral Václavské, Karlovo a Senovážné náměstí v Praze. Všechna tři byla vytvořena jako tržiště na základě koncepce Karla IV. V současnosti však plní každé zcela odlišné funkce. Václavské náměstí slouží hlavně jako turistické místo, místo setkávání a

obchodu s částečným dopravním využitím. Karlovo náměstí je využíváno jako park s rušnými dopravními tepnami a Senovážné náměstí plní především funkci parkoviště. Vedle těchto rozdílných způsobů využití se zaměřím i na aspekty, které jim jsou společné.

## 2. Veřejný prostor a jeho definice

Mnohé veřejné prostory v centrech měst byly založeny dávno v minulosti a během historie sloužily k mnoho různým funkcím jako například k politickým vystoupením, protestům, korunovacím, procesím, slavnostem či veřejným trestům. Jejich podoba a využití se odvozovalo z potřeb dané doby (náměstí, tržiště apod.) (Hubbard 2005).

Podle Hubbarda (2005) je veřejný prostor místem, ke kterému mají všichni občané volný přístup a skládá se nejen z ulic, parků, náměstí ale také z vnitřních prostor veřejných budov jako jsou knihovny nebo radnice. Také tento prostor sloužil především k vyjadřování názorů veřejnosti, sloužil jako aréna pro různé skupiny lidí, kteří se účastnili debat a opozičních výbojů a veřejný prostor byl přístupný všem a používán všemi (Ellin 1996, cit. v Carmona et al. 2003).

Přesnější definice může být, že veřejný prostor je prostor, který utváří veřejnost a kde se její chování řídí danými společenskými a kulturními pravidly. Pro jasné vymezení je přínosné tyto prostory srovnat s privátním prostorem, nad kterým má dohled určitá skupina lidí či jednotlivec (Mitchell, Staeheli 2009). Podle Gestringa (2005) je důležitou charakteristikou veřejného prostoru univerzální přístup lidem ze všech společenských skupin. Veřejný prostor by měl zajistit anonymitu, setkávání s cizinci a volný způsob výměny myšlenek.

Veřejný prostor je velmi složité vymezit pouze jeho fyzickým rozměrem, je důležité brát v potaz sociální a kulturní prostředí, které přesahuje fyzické hranice veřejného prostoru. Proto při jeho studiu je důležité brát tento prostor jako celek, který má mnoho funkčních vazeb na okolí, kde dochází k mnoho interakcím jak uvnitř tak vně. Fyzická struktura je sice významným ale ne jediným znakem, kterým je veřejný prostor definován.

Takovému chápání veřejných prostor odpovídá tato definice: „*Veřejné prostory nejsou jenom prázdné plochy mezi budovami. Jsou to místa, kde se lidé navzájem setkávají, jsou to obývací pokoje města, kde se odehrávají rozhovory, mimořádné události i každodenní lidské činnosti. Veřejné prostory proto musíme chápat nejen v jejich prostorové dimenzi – jako otevřená, volně přístupná prostranství, ale v jejich dimenzi společenské, jako prostor pro veřejný život*“ (Šilhánková 2009, s. 9).

Aby náměstí byla stále dostupná celé společnosti, byl vytvořen zákon, který se zabývá problematikou veřejných prostranství a jasně stanovuje definici veřejných prostranství a také zaručuje neomezený přístup k těmto prostorům všem lidem.

V zákoně o obcích č.128/2000 Sb. v § 34 je řečeno, že: *“Veřejným prostranstvím jsou všechna náměstí, ulice, tržiště, chodníky, veřejná zeleň, parky a další prostory přístupné každému bez omezení, tedy sloužící obecnému užívání, a to bez ohledu na vlastnictví k tomuto prostoru.”* (Šilhánková 2003, s. 9)

## 2.1 Funkce veřejného prostoru

Každý veřejný prostor je stavěn s určitým záměrem, pro který by měl být dále využíván. Funkce veřejného prostoru do velké míry podmiňuje, jak bude daný prostor vypadat a jaké bude jeho vnitřní uspořádání. Funkční využití se však během času mění a tak by i jeho uspořádání podléhalo změnám, které odráží skutečné využití místa. Funkční náplň můžeme typologicky rozdělit na 6 základních skupin (Šilhánková 2003). Veřejné prostory plní funkci **společenskou, obchodní, shromažďovací, dopravní, rekreační a obytnou**. Veřejná prostranství však často plní více funkcí a to zejména náměstí, jelikož se na jejich prostoru koncentruje velké množství lidí, aktivit a dalších vlivů. Uliční prostor plní především funkci dopravní a naopak park či jiná plocha se zelení je předurčena k rekreaci.

Náměstí, které plní společenskou a reprezentační funkci slouží především ke shromažďování obyvatelstva například při oslavách významných událostí, přehlídkách, průvodech apod. Takovýto prostor by tak měl vycházet z předpokladu, že je nezbytné, aby zde bylo co nejméně vybavení, které by mohlo lidem překážet, a spíše by zde měli být ponechány volné plochy, na kterých se může koncentrovat velký počet obyvatel.

Veřejné prostranství, které se snaží především plnit funkci obchodní je takové, kde jsou přímo na ploše náměstí či ulice poskytovány různé služby nebo nabízeno zboží. Dochází zde k mnoha sociálním kontaktům a činnostem. V dnešní době představují toto funkční využití především farmářské a jiné trhy, které však většinou nejsou trvalého charakteru.

Shromažďovací funkci má často prostor, který se nachází před veřejnými budovami, jako jsou divadla, kina, knihovny či kostely. Slouží tak ke shromáždění lidí před určitou akcí, koncertem či jen jako místo pro čekání. Tato funkce však nemusí převládat místo tak může mít zcela jiný význam během celého dne.

Dopravní náměstí, ulice je prostor určený k dopravě. Vnitřní uspořádání takového místa je však velmi podmiňující, protože pokud prostor není dobře uspořádán, vytlačuje tak doprava veškeré ostatní aktivity a veřejný prostor tak ztrácí sociální složku.

Rekreační veřejný prostor slouží k rekreaci a odpočinku. Většinou se vyznačuje velkým množstvím zeleně, vodních prvků, laviček a dalšího mobiliáře.

Obytná náměstí a ulice mají velmi neformální charakter, slouží komunikaci lidí, kteří se znají. Takový prostor je často poloveřejný až polosoukromý a slouží například k dětským hrám či venčení zvířat. Fyzické prostředí většinou odpovídá požadavkům lidí, které jej využívají.

Veřejný prostor ve městě však mívá často smíšené funkce a málokdy jeho charakter odpovídá jen jednomu funkčnímu využití. Je však důležité, aby uspořádání daného místa odpovídalo převažující funkci, ke které je veřejný prostor určen a nedocházelo tak k vzájemnému konfliktu.

## **2.2 Charakteristika kvalitního veřejného prostoru**

*„Pokud se věnujeme detailům veřejných prostor pečlivě, mohou se stát velmi funkčními a oblíbenými, v opačném případě zůstávají veřejné prostory dále nevyužívané a nezajímavé“* (Gehl 1999, s. 132). Jedním z důležitých prvků veřejného prostranství, které mimochodem slouží k rekreaci či oddechu jsou místa k sezení, která dávají lidem prostor pro odpočinek, čtení, svačinu či pouhé rozprávění nebo pozorování kolemjdoucích. Důležitým rozdílem mezi místy kde se lidé zastaví a posadí je, že místa pro sezení jsou daleko pečlivěji vybírána. Lavičky, které nalézáme uprostřed otevřeného prostoru, nejsou většinou lidmi využívány, jelikož lidé upřednostňují sezení v okrajových částech prostranství, kdy mají chráněna záda a mají nerušený výhled na celý prostor. Také je důležité, aby kromě

primárního sezení byly na veřejných prostorech různá druhotná místa jako schodiště, sloupy, truhlíky, schody apod.

Dalším důležitým faktorem je zvuk ve veřejném prostoru. Pokud zvukové pozadí překročí 60 decibelů, je nemožné vést rozhovor. Takováto situace nastává na většině míst, kde jezdí automobily. Proto místa, kde byla doprava automobilová doprava zredukována či zcela omezena se stávají příjemnějšími a hluk je nahrazen zvukem chůze, tekoucí vody a je opět možné vést plnohodnotný rozhovor (Gehl 1999).

Pokud veřejné prostranství slouží taktéž dopravním účelem, je ochrana před automobilovým provozem velmi nutná. Pokud není toto kritérium naplněné, dochází k omezení rozsahu a charakteru venkovních aktivit. Proto je ideálním řešením, aby tyto lokality byly pěšími zónami či využívaly holandský princip Woonerf, což znamená, že chodci a cyklisti mají přednost a automobilová doprava je zde velmi zpomalena (Gehl 1999).

Gehl jasně definoval 3 složky, které by mělo kvalitní veřejné prostranství obsahovat: pocit bezpečí, pohodlí a prožitek, pro který se chceme na dané místo vracet.

**Pocit bezpečí:** Místo bez lidí a bez aktivit působí nebezpečně, lehce podléhá vandalismu či kriminalitě. Jedno z řešení je, aby lokalita byla pod přirozeným dohledem 24 hodin, což znamená smísit funkce bydlení, služeb, obchodů a pracovních příležitostí.

Další nutná změna je zklidnění dopravy. Motorová doprava vytváří bariéry pro pohyb ve veřejném prostoru, lidé mají strach se zde pohybovat natož na těchto místech pobývat delší dobu.

**Pohodlí:** Důležitým faktorem jsou podmínky pro chůzi, pokud jsou pěší trasy nepřehledné, neoznačené či mají mnoho podchodů a jsou tak nesouvislé, přispívá to k obecnému nepohodlí. Pokud se člověk pohybuje pomocí chůze, je nutné, aby měl místo k zastavení či pro odpočinek. Lidé se rádi zastaví na místech, která jsou přívětivá, kde se mohou opřít nebo sednout, mají chráněná záda či si mohou vybrat, zda budou sedět ve stínu či na slunci.

**Prožitek:** Zajímavé pohledy umocňují zážitek z okolí, lidé tak nevnímají tolik čas, který potřebují ujít k určité vzdálenosti a vybízí je to k setrvání na určitém místě. Kašna či socha

může přilákat více lidí, kteří hned mají důvod se zdržet na daném místě déle, může to být herní prvek pro děti, čímž se hned vytvoří prostor, na kterém probíhá více různorodých aktivit. (Gehl 1996 cit. v Sedlák 1998)

**Obrázek č. 1: Prvky, které spoluurčují kvalitu veřejného prostoru**



Zdroj: Project public space, převzato z [www.pps.org](http://www.pps.org)

Na výše uvedeném diagramu jsou vypsána kritéria, která pomáhají posoudit, zda je daný veřejný prostor špatný či dobrý. V oranžové části diagramu jsou 4 klíčové kvality, které utváří kvalitní veřejný prostor. Ve světle zelené výseči kruhu se nachází vlivy, které jsou kvalitativní a spíše pocitové a celé okolo kruhu nalezneme kvalitativní aspekty, které se dají statisticky sledovat.

**Uses & Activities:** Mít možnost nějaké aktivity je silný důvod proč lidé přichází na určité místo a také se tam rádi vrací. Pokud veřejný prostor neposkytuje možnosti jak trávit čas, zůstává prázdným a je to jasným signálem, že je na daném místě něco špatně.

**Comfort & Image:** Pokud má prostor pěkný vzhled a lidé se zde cítí příjemně, je to základní klíč k úspěchu. Komfort zahrnuje vnímání čistoty, pocitu bezpečí a možnosti mít místo k sezení. Možnost vybrat si místo k sezení je důležitým faktorem, při posouzení celkové atraktivity místa.

**Access & Linkages:** Dostupnost a propojení místa souvisí s tím, zda je dané místo jednoduše dostupné a dá se ním lehce projít. Také hraje důležitou roli, zda jsou okraje prostoru dostatečně zajímavé; například je lepší a bezpečnější pokud podél ulice je mnoho obchodů než jen prázdný prostor či zeď.

**Sociability:** Společenská kvalita prostoru je velmi užitečným faktorem a pokud veřejný prostor disponuje touto charakteristikou je to velmi velká výhoda. Pokud lidé vidí přátelské prostředí jak se lidé zdraví, navzájem se baví a komunikují spolu, vytváří to velmi silnou sounáležitost s daným prostorem a podporuje to další společenské aktivity ve veřejném prostoru.

## 2.3 Fyzické prostředí

Fyzické prostředí je vždy důležitým faktorem, který ovlivňuje naše chování. Fyzické prostředí, které si kolem sebe vytváříme, nás zpětně velmi podstatně ovlivňuje. Proto je velmi důležité, aby veřejný prostor byl navrhován velmi pečlivě a obezřetně s velkým důrazem na zájmy občanů, které budou tento prostor využívat. Charakter místa, které nově vytvoříme tak určíme na další desetiletí dopředu.

Náměstí bylo nejpravděpodobněji prvním veřejným prostorem, který člověk začal využívat. Vzniká seskupením domů kolem otevřeného prostoru, čímž můžeme vnitřní prostor dobře ovládat. Náměstí měla vždy velkou symbolickou hodnotu a byla stavěna na významných či svatých místech jako je agora nebo forum (Krier 1984). Náměstí v dnešní době může být vnímáno jako křižovatka několika cest, stálý orientační bod či místo setkání. Základní rozdíl mezi jednotlivými náměstími je, zda jsou navrhována tak, aby

působila velkolepě a majestátně, či mají spíše sloužit jako místa pro každodenní aktivity lidí. Avšak toto rozdělení se může navzájem překrývat. Oproti ulici, která je chápána jako dynamický prostor sloužící k pohybu, je náměstí spíše statické místo s menším pohybem. Náměstí můžeme rozdělit na formální či neformální (Carmona 2003). Formální náměstí je tvořeno budovami, které tvoří velmi uzavřený prostor, dlažba má jednotný charakter, budovy okolo působí formálním duchem a prostor je často symetrický. Neformální náměstí má více uvolněný charakter, architektura budov nemá jednotný styl a rozložení v prostoru je asymetrické. Pokud máme náměstí typově charakterizovat podle fyzického či estetického prostředí, můžeme použít rozdělení podle Paul Zuckera (1959), který rozdělil náměstí na 5 typů, podle prostoru kterým jsou vymezeny, viz obrázek č. 2.

**Obrázek č. 2: Typologie náměstí podle jejich tvaru**



Zdroj: Zucker (1959) *Town and Square in Public Places Urban Spaces*, s. 114

1. **Uzavřené náměstí (Closed)** – Náměstí je kompletně ohrazeno budovami, uzavřenost je pouze narušena ulicemi, které vedou dovnitř, využívá pravidelné geometrické obrazce a většinou opakuje podobné architektonické prvky (typ fasády). Bohaté zpracování budov bývá v rozích náměstí nebo uprostřed každé strany.
2. **Dominantní náměstí (Dominated)** – orientovaný prostor: Prostor náměstí vychází z předpokladu, že celý prostor je orientován k výrazné stavbě či několika budovám, ke kterým náleží i ostatní přilehlé stavby. Dominantním prvkem nemusí být jen stavba, ale i výhled na okolí nebo například architektonicky bohatá fontána,
3. **Náměstí s jádrem (Nuclear)** – prostor vytvořený okolo jádra: významný prvek (vertikální povahy-sloup, socha) vytváří kolem sebe prostředí, které k sobě přitahuje pozornost a působí jednotně
4. **Seskupená náměstí (Grouped)** – seskupené části prostoru: Zucker (1959) taková náměstí připodobňuje k baroknímu paláci, kde každý pokoj má svůj charakter, ale dohromady tvoří jeden výraznější celek. Jednotlivá náměstí mohou být spojena pomocí estetiky.
5. **Amorfní náměstí** – neomezený prostor: Tyto náměstí nepatří ani do jedné ze 4 předchozích skupin, ale mají pouze některé z jejich rysů. Nemají tvar či působí neuspořádaně.

Náměstí však zřídka spadají pouze do jedné jediné určité kategorie a většinou mají dva a více rysů z jednotlivých typologických skupin (Zucker, 1959 cit. v Carmona et al. 2003)

## 2.4 Sociální prostředí

„Stále větší část každodenního života lidí se odehrává v soukromé sféře, v soukromých domech, u soukromých počítačů, v soukromých autech, na soukromých pracovištích a v silně kontrolovaných nákupních centrech. Právě jako protíváha k tolikeré nepřímé komunikaci a všudy přítomnému soukromému prostoru získává přímé setkávání lidí,

používání svých smyslů a bezprostřední interakce takovou atraktivitu“ (Gehl, Gemzoe 2002).

I když moderní doba poskytuje velké množství možností jakým způsobem a na jakém místě probíhá kontakt mezi více lidmi, sociální prostředí, které je vytvářeno na náměstích nemůže být nikdy plně nahrazeno. Náměstí vytváří prostředí, které podněcuje lidi k tomu se zastavit, kochat se, komunikovat s ostatními a užívat si tak kouzlo okamžiku, na který člověk často zapomíná ve zrychleném rytmu městského života. Aktivita, které na náměstí probíhají, souvisejí s tím, jestli je již někdo zde provozuje, jelikož lidé často napodobují to, co vidí kolem sebe. Proto velká koncentrace určitých aktivit, může daný prostor velmi oživit a rozvinout tak celý potenciál daného místa. Je však nutné rozlišovat mezi jednotlivými typy činností.

Architekt Gehl (1999), který se podrobně věnuje veřejným prostorům, jasně ukazuje na to, že pomocí designu hmotného prostředí můžeme ovlivnit, kolik lidí bude využívat veřejná prostranství a jaké aktivity tam budou probíhat. Aktivity lidí na veřejném prostoru rozděluje do 3 základních skupin:

**Nezbytné aktivity:** Patří sem ty, které jsou víceméně běžné a nutné – chození do školy, a do práce, nakupování, čekání na autobus. Zapojení účastníků je vyžadováno. Probíhají po celý rok, téměř za všech okolností a víceméně nezávisle na vnějším prostředí.

**Volitelné aktivity:** Účastníci je provozují pouze, pokud chtějí a zda to umožňuje místo a čas. Tyto aktivity probíhají za optimálních venkovních podmínek, když k tomu vybízí příjemné počasí a místo (procházkou, odpočinek u kávy, pozorování lidí). Tento druh aktivit je přímo závislý na venkovních materiálních podmínkách. Atraktivní prostředí láká více lidí, kteří zde tráví delší čas, pokud je městské prostranství neatraktivní, odehrává se zde minimum aktivit a lidé spěchají domů.

**Společenské aktivity:** Všechny aktivity, které závisí na přítomnosti jiných lidí na veřejném prostranství. Společenské aktivity zahrnují hrající si děti, zdravení a konverzaci, pozorování lidí a jejich poslouchání. Probíhají spontánně a jsou přímým důsledkem toho, že se lidé pohybují a pobývají na stejných místech a jsou podporováni v díky lepším podmínkám daného prostředí.

Gehlův hlavní argument je, že na málo vybavených veřejných prostorech, se odehrávají jen nezbytné aktivity. Na veřejných prostranstvích, která mají kvalitnější prostředí, se odehrává podobný počet nezbytných aktivit, ale lidé zde tráví delší čas. Ale nejdůležitější je fakt, že se zde odehrává široká škála společenských aktivit.

Proto je důležité, aby náměstí vypadala přitažlivě, aby se nestala jen nezbytnými místy, ale místy kam lidé rádi jsou a také zde chtějí trávit svůj čas.

### 3. Využívání náměstí

Náměstí lze brát jako relikty z období středověku, kdy měly jasné funkce jako obchodní místa, místa pro slavnosti, ceremoniální náměstí, náměstí před radnicemi a kostely. V dnešní době většinu těchto původních funkcí ztratily a náměstí jsou spíše zachovávány díky aktivitám památkářů (Krier 1984). Aby náměstí v budoucnu zcela nevymizely, je důležité zmínit faktory, které hrají vliv na využívání těchto veřejných prostor a které mají svou roli při regeneraci nevyužívaných náměstí.

#### 3.1 Uživatelé náměstí

Častým problémem veřejných prostor je, že jejich důležitost je značně přehlížena. Nikdo nemá větší zájem o tyto prostory, pokud jsou neupravené, pomalované, špinavé a tak slouží spíše okrajovým skupinám společnosti, jako jsou bezdomovci, tuláci či delikventi. Tento jev většina lidí, občanů a urbanistů považuje za jasnou známku úpadku veřejných prostor. Na druhou stranu při úpravě zanedbaných veřejných prostor často dochází k privatizaci těchto míst, či vytvoření prostoru, který slouží především turistům a střední třídě, či podnikatelům. Po vytvoření „spořádaných“ prostor, může tak dojít k další přestavbě dané městské části či dokonce k její gentrifikaci. Proto vyloučení bezdomovců, rasových menšin, či jiných sociálně slabých skupin z veřejného prostranství je často chápáno jako politický akt, který má hlubší následky.

Náměstí, která jsou zákonem definována jako veřejný prostor a tak nutně umožňují volný přístup všem lidem, by měla v tomto přístupu jít příkladem i z toho důvodu, že na náměstích je všechno daleko lépe vidět. Je však často obtížné najít ideální řešení a tak se nabízí otázka, zda veřejnost a místní správa dokáže náměstí upravovat a spravovat takovým způsobem, který by nevyklučoval určitou sociální skupinu a zároveň vytvářel prostor, který bude dostatečně přitažlivý, zajímavý a lidé zde budou chtít trávit svůj čas.

Podle Lefebvre, (1996) má člověk, který je součástí městského života a žije ve městě, legitimní právo podílet se na spoluvytváření města a tudíž i veřejného prostoru. Henri Lefebvre nazval tento přístup obyvatel, kdyby měli spolurozhodovat a spoluvytvářet

městský prostor názvem „the right to the city“. Obyvatelé města by podle něj měli mít plný a kompletní přístup k městskému prostoru, měli by mít právo v něm žít, si hrát, pracovat, upravovat ho a obývat ho. Pokud opravdu chceme, aby se obyvatelé města opravdu podíleli na spoluvytváření městského prostoru, tak jako to myslí Lefebvre v konceptu the right to the city, museli by občané spolurozhodovat nejenom o fyzické podobě určitých míst, ale také o sociálních a prostorových vztazích jako např. kam bude investován kapitál, kde budou vystavené nové domy, či kudy povede veřejná doprava (Purcell 2003).

Bohužel v dnešní době spíše dochází k opačnému jevu, kdy při obnově veřejných prostranství je snaha spíše přilákat pouze určitý druh aktivit, či přilákat pouze některou část veřejnosti a vyloučit skupinu lidí, která by mohl narušit pohodlí či bezpečí ostatních. Nutně pak vyvstává otázka, jaká práva mají obyvatelé města při vytváření a využívání prostředí kolem nich (Mitchell, Staeheli 2009).

### **3.2 Společenský význam náměstí**

Náměstí má velkou roli při utváření si vazeb na okolní prostředí a vytváření si vztahu s městem. Náměstí jsou výkladní skříní městského prostoru a měla by jím být proto přikládána velká pozornost. Pokud se na tomto prostoru neodehrávají společenské aktivity nebo je jich velmi málo, ztrácí tak svůj význam a slouží spíše jen jako odlišné fyzické prostředí města. Pokud se zde lidé scházejí, komunikují, hrají si, postávají či jen tak spolu pozorují rušný městský život, je tak náměstí zdravé a plní svou hlavní funkci. Dalším důležitým faktorem je, zda se mohou náměstí využívat k věcem veřejným jako je například setkání sympatizantů určitého smýšlení, veřejná debata, umělecká představení, pouliční hudba či protestní akce. Při všech těchto aktivitách dává společnost jasně najevo, že tento prostor mohou využívat všichni lidé bez ohledu na sociální status, věk, názorovou příslušnost a jiné. Smyslem veřejných prostranství a zejména náměstí je umožnit lidem vyjádřit svůj názor, prezentovat se či upozornit na sebe (Holland et al. 2007)

Dnešní doba vypadá a i tak působí, že veřejný prostor již nemá ve společnosti význam a ztrácí tak svou prvotní funkci, jakožto prostoru, který patří a slouží lidem. Virtuální svět,

který nás propojuje a díky kterému komunikujeme, sdílíme věci a sdružujeme se, nemůže nahradit pocit, který získáváme, pokud se s druhým člověkem setkáváme osobně. Tato lidská přirozenost je nám tak blízká, že ji nedokážeme žádným jiným způsobem nahradit. Proto ta přemíra virtuálního světa, která nás obklopuje a je součástí spousty našich činností způsobila, že člověk se snaží se z toho světa aspoň na chvíli vymanit. Proto jsou stále více populární vystoupení umělců ve veřejných prostorech měst, ať už je to v Londýně, Paříži, Amsterdamu či Vídni. Všude na těchto místech tato vystoupení přitahují mnoho lidí a vytváří tak obraz živoucího města, které žije společenským životem.

V těchto evropských městech (ale i ve městech severní či jižní Ameriky) dochází k tzv. procesu „Dobytí města zpět“, při kterém se snaží občané obnovit jak fyzické tak i kulturní prostředí veřejných prostranství včetně náměstí (Gehl, Gemzoe 2002). Zajímavý společný rys úprav městských prostor je takový, že většinou probíhají na základě iniciativy jednotlivých osob, či sdružení, které se snaží uplatnit svou vizi o veřejném prostoru. Iniciativu může vytvořit starosta, městský architekt či rada, politická strana nebo občanské sdružení, kteří vynakládají své úsilí založené na vizi, která se skládá z různých aspektů ať už je to bezpečnost dopravy, dopravní trasy, lidské zdraví, hluk či znečištění. Pokud dojde ke konsenzu jednotlivých stran, může pak docházet k výrazným změnám, které zlepšují kvalitu veřejného života v daném městě (Gehl, Gemzoe 2002).

Podle Carr et al. (1992, cit. v Carmona et al. 2003) je vztah mezi veřejným prostorem a životem na veřejnosti dynamický a reciproční a nová forma veřejného života vyžaduje nový prostor. Pokud lidé budou využívat veřejný prostor čím dál méně, taktéž bude klesat zájem vytvářet nové prostory. Proto je nutné upravit a zlepšit prostředí náměstí a tak na ně přilákat více lidí.

### **3.3 Vliv automobilové dopravy na využívání náměstí**

Funkce náměstí se spolu s časem mění. I když vývoj je zde pomalejší než např. u budov či technických staveb, změny zde zcela přirozeně také nastávají. Je přirozené, že veřejná prostranství se přizpůsobují společnosti a k činnostem, které vykonává či by chtěla vykonávat. Náměstí se přetvářejí na veřejné parky, dětská hřiště, pěší zóny či parkoviště.

Často tyto přeměny veřejných prostor vznikají díky určitému trendu či společenskému mínění, které daný návrh podporuje či prosazuje.

Díky nárůstu automobilové dopravy se od 50.let 20. stol zvyšuje i poptávka po parkovacích místech, kterých bylo nedostatek. Postupně se začalo upřednostňovat využívání veřejných prostor automobily a ostatní zájmy ustoupily do pozadí. Náměstí či širší ulice se přeměnila v parkoviště, dopravu na ulicích tvořily převážně auta a pěší pohyb byl vytlačen na často úzké a nedostačující chodníky.

S nárůstem automobilové dopravy po druhé světové válce se veřejný prostor značně změnil. Místa, která byla vytvořena především pro chodce, byla zpřístupněna autům, namísto klidných ulic a náměstí se vytvořily parkoviště či dopravní tepny. Prostor, který měl hlavně sloužit lidem, ztratil svojí funkční hodnotu jako místa pro setkávání a obchod a stal se spíše místem pro automobily, které nyní hrají hlavní roli při utváření veřejného prostoru. *„Obchodování se postupně přestěhovalo z otevřených stánků na tržištích nejprve do malých krámků podél náměstí a ulic, později do obchodních domů a supermarketů a nakonec do stále větších nákupních center umístěných mimo město nebo v některých případech uvnitř města“* (Gehl, Gemzoe 2002, s. 13)

Během dvacátého století, často docházelo ke stavbám funkcionalistického města, kde vzdálenosti mezi jednotlivými domy jsou příliš velké a neposkytuje tak dobré podmínky pro život na veřejných prostranstvích. Lidé se stali velmi závislími na automobilech a je pouze na rozhodnutí společnosti zda upřednostní potřeby automobilů nad potřebami lidí, zda chtějí obyvatelé města využívat náměstí jako parkoviště či místo k setkávání (Sedlák 1998).

Město, které má intenzivní automobilovou dopravu a vjezd do centra není nijak regulován, vytváří prostředí, kde chůze se stává nepříjemnou a náročnou aktivitou. Pobyt na veřejném prostranství je znemožněn či znepríjemněn díky nedostatku místa a problémům životního prostředí. Ve městě se tak vytvoří pouze omezená nabídka ostatních aktivit, ty rekreační zanikají a zůstávají jen ty nejnужnější, což vede k tomu, že lidé se takovému veřejnému prostoru spíše vyhýbají. Kvalita veřejného života tak nutně souvisí s prostředím, ve kterém se odehrává (Gehl, Gemzoe 2002).

Náměstí, jehož hlavní funkce je dopravní, ať už je to průjezd či parkování automobilů často výrazným způsobem zatěžuje okolí exhalacemi a hlukem, což vede k potlačení ostatních aktivit na minimum a míra sociálního kontaktu je zde v podstatě nulová (Šilhánková 2003). Automobilová doprava se negativně promítá na počtu lidí, kteří se pohybují na náměstích, je pro pohyb v centru města daleko rozumnější chůze hned z několika důvodů: chůze je velmi šetrný způsob dopravy, nejsou s ní spojené žádné finanční náklady, je šetrná k životnímu prostředí a je to přirozená činnost.

I člověk, který někde zaparkuje, se stává na jistou dobu chodcem. Z toho nám přirozeně vyplývá, že dobré podmínky pro chodce jsou nedílnou součástí zdravého veřejného života. S tím nepochybně souvisí, že člověk, který chodí, potřebuje místo k odpočinku. To znamená vytvoření dostatku laviček a venkovních kavárenských židlí. Na to navazují různé drobné obchůdky a stánky, které chodcům zpříjemňují pohyb. Vytváří se tak celé sociální prostředí, ze kterého vychází mnoho různorodých aktivit, které však všechny spolu souvisí a spolu tak utváří jeden veřejný prostor. Město s vhodnými podmínkami pro život by se mělo snažit o rovnováhu mezi jednotlivými funkcemi města, které jsou v dosahu chodce a zároveň najít vyvážený vztah mezi jednotlivými druhy dopravy, což znamená koexistenci pěší, cyklistické a automobilové dopravy (Gehl, Gemzoe 2002).

V dnešní době se v Česku začíná stále intenzivněji diskutovat o veřejných prostorech a jejich využití, ale velká světová města jako Kodaň, Londýn, New York či Melbourne již zahájily programy, které se snaží rehabilitovat veřejná prostranství a zredukovat či zcela zakázat automobilovou dopravu v některých částech města. Toto zpoždění je však dáno nezvratným historickým vývojem, kdy v bývalém Československu vládla komunistická strana a rozvoj veřejných prostor byl utlumen či zcela potlačen.

Vědecké studie (citovat které) jasně ukazují, že pro vytvoření veřejného života je nutné radikálně omezit automobilovou dopravu a nahradit jí lidem a přírodě šetrnějšími alternativami, jako je chůze, jízda na kole či městská hromadná doprava.

V případě veřejného prostoru na náměstí je evidentní, že pokud slouží jako místo pro auta i chodce, je zde negativní dopad na aktivity, které se zde odehrávají a neplní tak svou funkci jako místa odpočinku, setkávání lidí apod.

### 3.4 Význam a pozice náměstí uvnitř města

Podle Goslinga a Maitlanda (1984) má každé město několik hlavních náměstí, která jsou bez pochyb největší a ostatní náměstí mají jen minimální rozlohu. V centru města nalzáme velká náměstí, která tvoří střed veřejného prostoru, kam je směřováno největší množství peněz, uměleckého zájmu, společenských aktivit a mnoho dalšího. Náměstí se nedají jednoduše kategorizovat podle jejich rozlohy či počtu návštěvníků, ale musí se brát jejich celková charakteristika, která se odvíjí jak od fyzického prostředí, tak od vzájemných vazeb uvnitř města. Hlavní náměstí se pak stává ohniskem, kam přirozeně vedou veškeré ulice a koncentruje se zde velké počet různých aktivit.

Z hlediska geografie můžeme náměstí rozdělit podle toho, v jakém se nachází prostoru, tedy jak velký je jejich význam pro obyvatele daného města. Toto rozdělení vypracovala Šilhánková (2003). Náměstí vyššího řádu však často mohou plnit funkce nižšího řádu a naopak, jelikož podléhají mnoha vlivům a nelze je jednoduše kategoricky charakterizovat.

1. Lokální- náměstí, které má význam jen pro obyvatele nejbližšího okolí (malé náměstíčko, plácek). Prostor, který slouží k formálním či velmi blízkým kontaktům nebo jako hřiště pro děti. Místo často přejímá obytnou funkci, slouží tak obyvatelům pro každodenní běžné aktivity a také pomáhá udržovat sousedské vztahy. Takový typ náměstí většinou nalzáme dále od centra, či na okraji města, kde je velká obytná zástavba a tedy mnoho potencionálních uživatelů. Lokalita může být svým fyzickým prostředím oddělena od okolí, což se projevuje intimní atmosférou a množstvím spontánních činností.
2. Místní- náměstí, které je jedním z několika v dané čtvrti, nevyznačuje se žádnými dominantními prvky. Základní charakteristikou je promíchání co největšího množství funkcí v tomto prostoru (často se taková náměstí vyskytují na sídlištích). Náměstí slouží pro neformální kontakty, může být centrem pro pořádání různých společenských akcí v rámci komunity. V okolí bývá velká obytná zástavba, místo je tak využíváno jak nejbližšími obyvateli, tak lidmi z celé městské čtvrti.
3. Okrskový- náměstí typické pro městskou část nebo čtvrt, poskytují kulturně společenské a obchodní funkce avšak v omezené míře oproti celoměstským.

Dochází zde k velkému množství kontaktů. Mohou zde být prodejní stánky či trhy menšího významu, předzahrádky restaurací a okolní budovy slouží jak obchodním tak i administrativním účelům. Bývá dobře napojeno na městskou hromadnou dopravu, či ostatní druhy dopravy. Místo slouží jak pro krátkou rekreaci místního obyvatelstva tak rozvoji společenského života v okolí. Z pražských náměstí by se sem dalo zařadit náměstí Míru.

4. Celoměstský- náměstí, které je důležité pro svou charakteristickou obchodní a kulturně-spoolečenskou funkci. Slouží pro formální i neformální setkávání jako např. demonstrace, hudební vystoupení, společenské akce apod. Nalezneme zde mnoho obchodních stánků, část plochy je upravená jako tržiště (farmářské trhy, pravidelné týdenní trhy apod.). V okolí se nachází mnoho restaurací, obchodů, butiků, prodejen a dalších služeb. Je zde snaha o potlačení automobilové dopravy a místo toho zavedení čistě pěších zón nebo zón s kombinovanou veřejnou a pěší dopravou. Funkce bydlení je v přilehlých budovách velmi omezena. Takovéto náměstí může také sloužit spíše jako park či místo pro rekreaci.
5. Regionální- náměstí, které je symbolické pro určitý region. Z hlediska prostorového uspořádání a funkčního využití je tento prostor podobný s celoměstsky významným náměstím, kde se však koná více formálních akcí regionálního významu. Takovéto náměstí se nachází pouze v regionálně významném sídle.
6. Nadregionální, národní- náměstí, které symbolizuje identitu národa, státu či jiné významnou skupinu obyvatelstva. Funkční a prostorová skladba se může shodovat se skladbou celoměstsky významného náměstí, ale zároveň svým významem přesahuje ostatní náměstí. Koná se zde mnoho formálních akcí buď regionálního či celonárodního významu, ale i neformálního, což jsou různé spontánní akce, meetingy, pochody, které tak k sobě přitáhnou pozornost a získají tak na významu. Takový veřejný prostor se může nacházet pouze v metropoli, v České republice jsou to zejména Václavské a Staroměstské náměstí.

Funkce náměstí různých kategorií se mohou mnohdy překrývat a aktivity, ke kterým na nich dochází, jsou ovlivňovány jak velikostí, tak i typem veřejného prostoru. Ve svém

výzkumu Čablová (2005) zkoumala závislost mezi hierarchií veřejného prostoru a faktory, které ovlivňují jejich využívání. S rostoucí hierarchickou úrovní roste počet sociálních kontaktů, podíl organizovaných akcí a činností, podíl návštěvnických či turistických aktivit, počet uživatelů a organizovaných reprezentativních událostí. Dále roste objem obchodu a celkový počet všech aktivit.

Naopak s klesající úrovní v hierarchii, dochází k častějšímu využívání veřejných prostor, k větší intimitě sociálních kontaktů a podílu spontánních aktivit. Veřejný prostor má také větší význam pro komunity, roste podíl her dětí, komplexnost a hloubka sociálních kontaktů a počet každodenních aktivit (Čablová 2005).

Pozice uvnitř hierarchického systému města tak do jisté míry předurčuje, jakým způsobem bude dané náměstí využíváno, jak moc bude daný prostor využíván a jaký bude mít význam v rámci města, současně však také záleží na tom jaké funkce přesně daný prostor plní a zdali lidé toto místo intenzivně využívají.

## 4. Analýza vybraných historických náměstí v Praze

Když Karel IV. zakládal novou část Prahy Nové Město, ustanovil v zakládající listině 3 tržiště: Koňský trh (Václavské náměstí), Senovážný trh (Senovážné náměstí) a Dobytčí trh (Karlovo náměstí). Tato náměstí sloužila jako hlavní centra obchodu. Město se tak mohlo od poloviny 14. stol. dále rozrůstat a veřejný prostor se rozšířil a centrum města získalo náměstí, které jsou v Praze dodnes (Ederer, Augusta 2002).

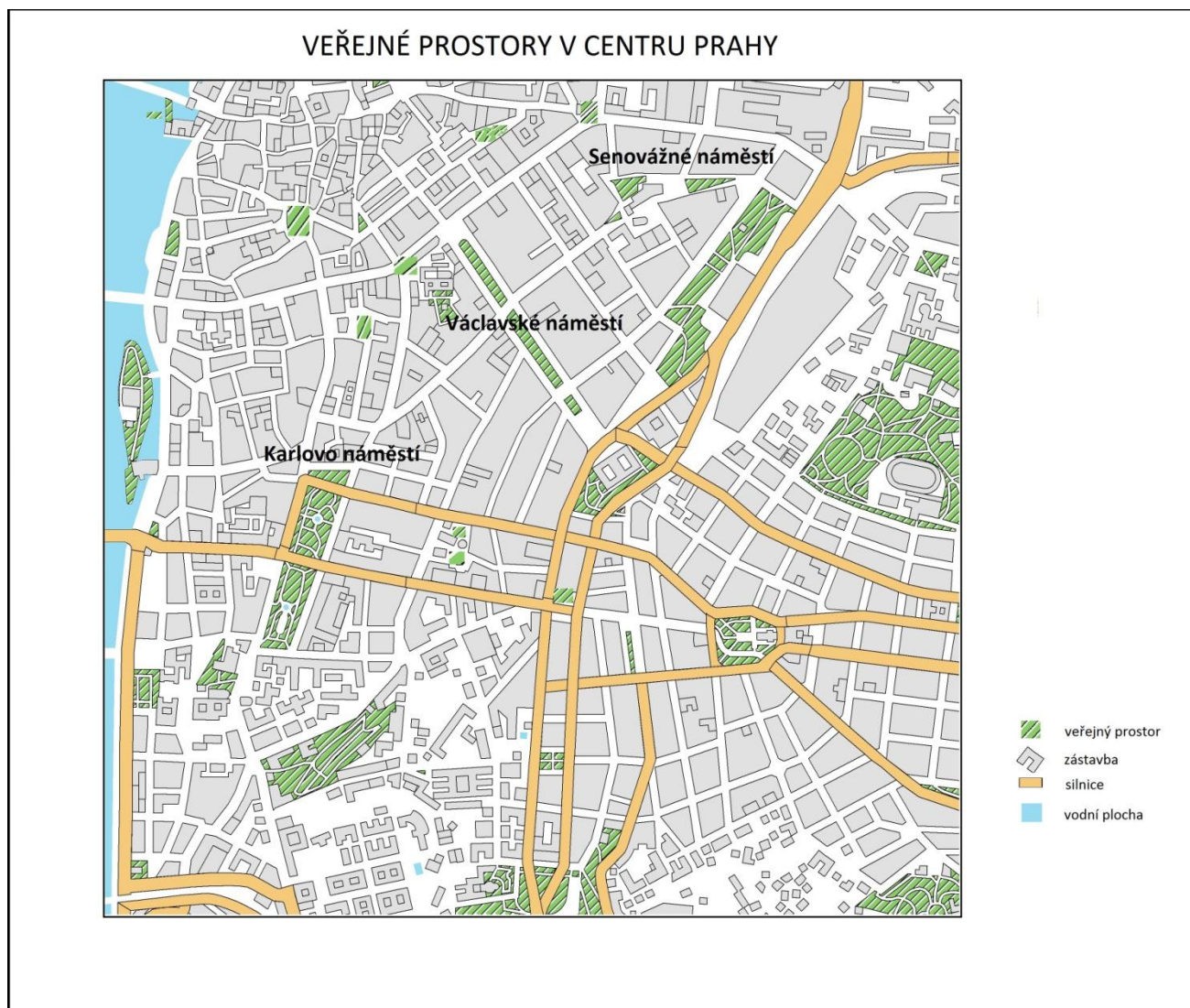
### Zájmové území v současnosti:

Od roku 1990 dochází v centru Prahy k poklesu trvale zde žijících obyvatel a obytných domů, z čehož vyplývá menší využívání náměstí místními obyvateli. Naopak došlo k velkému růstu obchodních ploch a vytvoření čistě obchodních ulic a náměstí např. Národní ul., Na Příkopě, Náměstí Republiky a Václavské náměstí tak tvoří „výkladní skříň“ Prahy (Szentesiová 2012). Dále došlo k nárůstu administrativních budov a služeb s nimi spojenými, ale vzhledem k charakteru a dopravní obslužnosti centra města nedošlo k žádné rozsáhlejší výstavbě spíše k přestavbě původních domů.

Výrazným jevem na konci 20. stol. byla výstavba a vznik nových ubytovacích zařízení v historickém centru, kdy se Praha stala atraktivním turistickým místem, a centrum města zaplnilo velké množství turistů. Dále došlo k funkčním změnám v oblasti kultury, došlo k opravě Obecního domu a vzniku mnoha nových galerií, divadel a muzeí a tak k rozšíření kulturní funkce historického jádra (Szentesiová 2012).

Veřejné prostory centrální části města se výrazně proměnily, získaly novější mobiliář, přibyly nová umělecká díla, sochy apod. Během 90' let došlo k úpravě Václavského a Staroměstského náměstí avšak nebyly upraveny do konečné podoby. V centru města také došlo v posledních 20 letech k nárůstu počtu automobilů, což upravilo charakter některých míst, kde v současnosti převažuje spíše dopravní funkce.

Mapa č. 1: Vybraná náměstí, které byly zkoumány



Zdroj: ArcData, vlastní zpracování

Hlavní město Praha si uvědomuje důležitost a dlouhou historii těchto svých třech náměstí a tak nedávno proběhly veřejné soutěže, ve kterých se navrhla nová podoba výše zmíněných míst. V současnosti však dochází k zdlouhavému rozhodovacímu procesu, který pozdržuje realizaci vítězných projektů. Snad se brzy dočkáme uskutečnění revitalizace těchto náměstí, které hrají důležitou roli v každodenním veřejném životě.

## **Metodika:**

Na základě nastudované české i zahraniční literatury jsem provedl diskuzi na v úvodu stanovené otázky. Charakterizoval jsem předchozí podobu náměstí v historickém kontextu a poté současný stav náměstí. Dále jsem provedl rozhovory se zástupci veřejné správy městské části Prahy 1 a Prahy 2 a dále kvalitativní rozhovory s místními občany, kteří se pohybovali na již zmíněných třech náměstích. Dále jsem provedl strukturované pozorování, které mi sloužilo pro co nejuvěrnější zachycení aktuální situace na mnou studovaných náměstí, kdy jsem sledoval současný stav náměstí, množství lidí, které veřejný prostor navštíví a jejich chování. Při studiu Karlova náměstí jsem využil výsledky z dotazníkového šetření, které si nechala zhotovit městská část Prahy 2, ve kterém obyvatelé města odpovídali na otázky ohledně současného stavu Karlovo náměstí, na možnosti jeho vylepšení a na vyjádření spokojenosti s nynější podobou.

### **4.1 Václavské náměstí**

#### **Historie**

Náměstí bylo navrženo společně s Novým Městem ve 14. století. Od začátku bylo míněno jako trh s koňmi a dalšími zemědělskými plodiny. V horní části Koňského trhu stávala až do 18. Století šibenice. Od začátku 17. století se v dolní části náměstí vytvářelo mnoho nových stánků včetně pekařů, kuchařů, ševců a jiných živností a náměstí se tak stalo vyhledávaným obchodním centrem. Horní část byla víceméně již stálým tržištěm, kde pomalu začal převažovat prodej zemědělských plodin nad koňmi. R. 1784 bylo náměstí poprvé vydlážděno avšak velmi jednoduše. Koňský trh se oficiálně přejmenoval na Václavské náměstí až roku 1848, na počest Sv. Václava, jehož jezdecká socha stojí na horní části náměstí. Ze spodní části náměstí se stala brzy promenáda pro korzo lidí z vyšších vrstev, horní část však zůstala pro pravidelné trhy. Od sedmdesátých let 19. století zde docházelo k mnohým změnám, kolem náměstí vyrostly dvou a tří patrové domy, pravidelné trhy byly zrušeny a středem náměstí byly vysázeny dvě souběžné aleje stromů s koněspřežkou uprostřed. Na konci 19. století zde bylo vybudováno elektrické osvětlení a

koněspřežku nahradily el. tramvaje. Od r. 1891 nalezneme v horní části náměstí Národní muzeum, které tvoří spolu se sochou Sv. Václava jasnou dominantu (Bedrníček 2007).

### **Současnost**

Až do r. 1980 jezdily po náměstí podélně tramvaje, které do jisté míry určovaly další využívání náměstí. Po jejich zrušení byl tramvajový pás nahrazen velkými květináči a záhony, které tak náměstí rozdělují na dvě části. Václavské náměstí posloužilo roku 1989 k veřejné demonstraci proti tehdejší vládě a díky velkému shromáždění až 100 tis. lidí na tomto místě došlo ke změně v politické reprezentaci. Náměstí se tak stalo prvním místem, o které se začali zajímat jak zahraniční investoři, tak příchozí západní turisté. Mnoho domů na náměstí bylo renovováno a byla zahájena výstavba velkých hotelů a zahraničních firemních sídel.

Ve své práci se zaměřuji na dolní část Václavského náměstí, kde od začátku r. 2012 byl omezen vjezd osobních automobilů na spodní část náměstí a mimo dopravní obsluhu je tak vjezd vozidel do této části Václavského náměstí zakázán. Změnilo se tak vnitřní uspořádání místa, což musí nepatrně zanechat vliv na využívání tohoto prostoru. V současnosti byl také navržen revitalizační projekt, který má za úkol změnit fyzické prostředí náměstí a oživit ho tak pro své návštěvníky.

**Foto č. 1: Dolní část Václavského náměstí s omezeným vjezdem aut**



Zdroj: vlastní fotografie

## **Diskuze**

Náměstí by se dalo z pohledu fyzického prostředí zařadit k dominantním náměstím, která se vyznačují orientací k jedné či více významným budovám. Prostor náměstí je orientován k Národnímu muzeu, které tak určuje jeho charakter. Václavské náměstí patří do skupiny národních náměstí, která se vyznačují svou symbolikou pro veškeré obyvatele naší země. Protestovalo se zde proti vojenské intervenci v roce 1968, slavila se zde mnohá vítězství sportovních utkání či se zde lidé scházeli k různým pietním aktům. Poloha uprostřed města je důležitá a vytváří tak podmínky pro to, aby bylo hodně využíváno. Blízkost významných památek, divadel, obchodů a dobrá dopravní dostupnost jsou výborným předpokladem, aby bylo náměstí navštěvováno velkým počtem uživatelů.

Také důležitým prvkem je zda náměstí obklopuje živoucí čtvrť. Tím je myšleno, že celé spektrum obyvatel jako jsou: Mladí i staří, bohatí a chudí, chodci i majitelé aut naleznou veškeré věci, které každodenně potřebují. Nezbytná je skrytí parkovacích míst do podzemí a tak uvolnění veřejného prostoru. Další faktor pro vysokou návštěvnost je nabízený kulturní program. Pokud se konají na náměstí pravidelně kulturní festivaly a je současně

vytvořeno místo pro umělecké akce, které lze libovolně využívat umělci, náměstí tak zvýší svou atraktivitu a přiláká větší počet uživatelů. Václavské náměstí je často spíše navštěvováno turisty než místními obyvateli, proto je velmi dobré, pokud jsou nabízené služby přijatelné jak pro místní tak i pro zahraniční návštěvníky. Dále je důležitý pocit bezpečí, kdy se návštěvník náměstí nebojí, že bude okraden či obtěžován podivnými lidmi a zároveň v okolí uvidí dostatečné množství policistů, které mu tento pocit bezpečí dodají.

Podle názorů uživatelů náměstí je pro ně fyzické prostředí velmi důležité. Často vyžadují větší počet stromů, zeleně všeobecně, fontán a dalších vodních prvků, laviček, záchodů a dalších míst, kde je možné se posadit. Pokud se vytvoří možnost nějaké zábavy pro děti na Václavském náměstí, bude toto místo nutně přitahovat i jejich rodiče a demografická struktura návštěvníků se zpestří. Zprůchodnění a odstranění různých překážek jako např. zábradlí, květináčů, křovin apod., které zabraňují chodcům v plynulé chůzi, hrají pro uživatele velkou roli. Vzhled místa ztraktivňuje dané místo a zvyšuje tak jeho návštěvnost (Moir1996). Aktivita, které zde probíhají, se dají zařadit jak do kategorie nezbytných aktivit, tak současně do volitelných a společenských, přičemž převažuje zde zejména společenské aktivity. Lidé zde konverzují, odpočívají, posedávají či jen tak pozorují okolí a tráví tu tak delší čas.

Obrázek č. 3: Vítězný návrh budoucí podoby Václavského náměstí



Zdroj: Veřejná prostranství – studie, Cigler MaraniArchitectss.r.o

## 4.2 Karlovo náměstí

### Historie

Svojí plochou 80 550 m<sup>2</sup> patří k největším náměstím v Evropě, jeho velikost je téměř dvojnásobná oproti Václavskému náměstí. Takto velký rozměr byl dán tím, že Karel IV. chtěl, aby se toto místo stalo hlavním náměstím a obchodním centrem Nového Města. Tento záměr se bohužel nenaplnil a hlavní obchodní funkce se přesunuly do lokality Můstku a dřívějšího Koňského trhu (dnešního Václavského náměstí). Náměstí si získalo název Dobyččí trh od pol. 15 stol a tento název mu zůstal po dalších 400 let. Jeho hlavní funkce byl prodej solených ryb a dobytka tedy funkce obchodní (Bedrníček 2007). Náměstí však nesloužila jen jako centrum obchodu, bylo součástí korunovačního průvodu, který zde začínal. O velikonocích zde byly ukazovány korunovační klenoty, v kapli Božího těla, která zde stála až do roku 1791. Dnešní podobu náměstí získalo na konci 19. Století,

kdy architekt František Thomayer řešil celkové území náměstí a nechal zde vysázet různé stromy, keře a další květeny (Ederer, Augusta 2002).

## **Současnost**

Současná situace tohoto veřejného prostoru není nijak pozitivní a takto je náměstí charakterizováno v jedné z analýz provedené architektonickým ateliérem: *„Neexistující průhledy, návaznosti, vazby na okolí. Z parku se stává uzavřené ghetto, jako by uprostřed stál blok domů. Náměstí vlastně vůbec nevnímáme. Cítíme pouze frekventované, dopravně přetížené ulice. Chodci jsou šikanováni systémem přechodů a ostrůvků, jakákoliv pěší trasa je trest. Celá plocha náměstí je rozsekána ulicemi a jednotlivými částmi parku na nečitelnou, beztvárovou hmotu,..., která vznikla z kvalitního parkového konceptu, ale již nemá odezvu na okolí (Procházka a kol. 2008).*

V červnu r. 2008 vyhlásila Rada MČ Prahy 2 soutěž o architektonicko-urbanistický návrh, který by řešil úpravu Karlova náměstí a zároveň navrhnul celkovou koncepci, využití tohoto prostoru. Komise, která vybírala vítězný návrh, byla složena z řady různých odborníků, architektů, zástupců samosprávy apod. Široká veřejnost byla do této diskuze respektive soutěže zapojena tak, že radnice po vybrání vítězného projektu uspořádala výstavu, na které měli občané možnost formou ankety návrhy hodnotit a vyjádřit se ke stávající podobě a řešení prostoru Karlova náměstí.

**Obrázek č. 4: Návrh budoucí podoby Karlova náměstí**



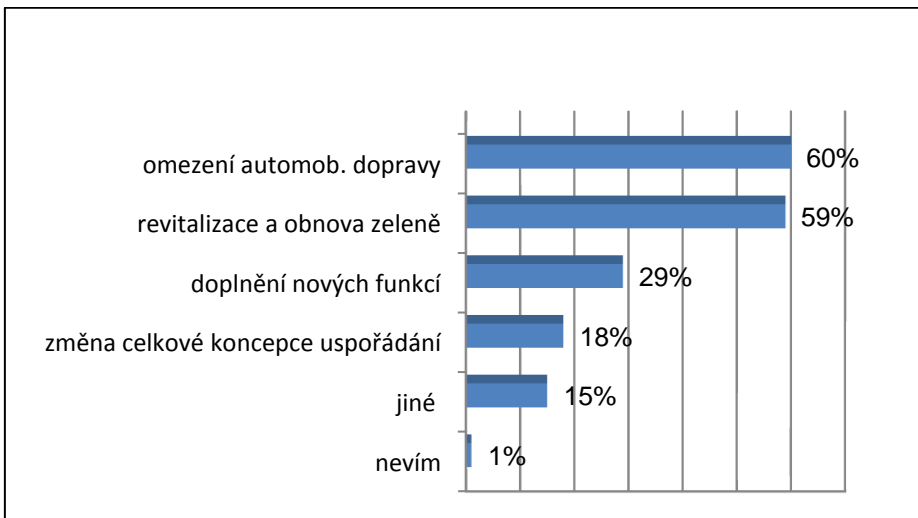
Zdroj: Veřejná ideová urbanisticko-architektonická soutěž na úpravu Karlovo náměstí

## **Diskuze**

Z výsledků dotazníkového šetření (graf č. 1, č. 2 a č. 3) vyplynulo, že fyzické prostředí náměstí, které bychom mohli zařadit do skupiny kategorie uzavřených náměstí, považuje třetina jako zanedbaný park a pětina lidí za rušnou dopravní tepnu. Jen 3 % respondentů vnímají náměstí jako klasické (pod tímto pojmem rozumím asi např. Václavské náměstí). Z toho vyplývá, že Karlovo náměstí lidé nevnímají jako náměstí, jako veřejný prostor, ale spíše jako místo kde je rušná doprava či jako park, který, ale nepůsobí dobrým dojmem, není tedy dobrým místem k odpočinku. Dále 29 % respondentů uvedlo, že by si zde přáli nové funkce na jako např. dětské hřiště (již bylo zrealizováno) či další možnosti jak relaxovat. Jelikož většina lidí, by chtělo náměstí revitalizovat a omezit zde automobilovou dopravu, můžeme z toho usoudit, že Karlovo náměstí neslouží hlavně lidem a lidé se na něm necítí dobře, viz graf č. 2. Během druhé části ankety vyjádřila čtvrtina respondentů názor, že se jim líbí nápad umístit dopravu pod zem a tak umožnit pěším lepší průchod.

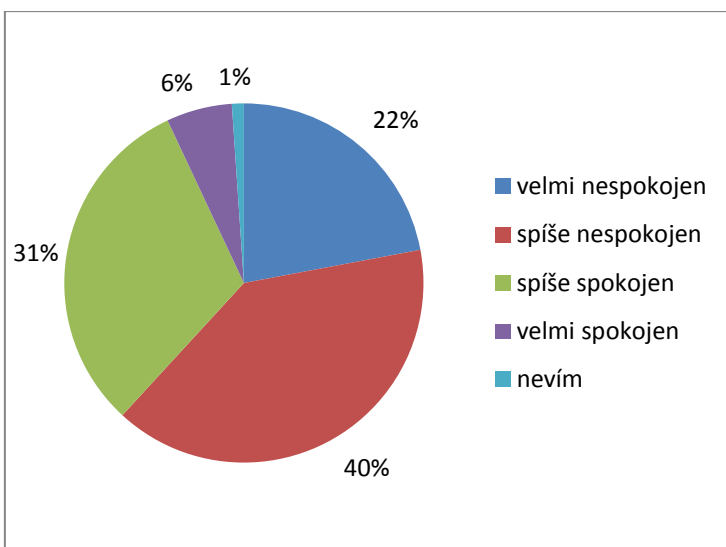
Chůze je nutně spojena s lepším využíváním prostor, jelikož lidé nemůžou plnohodnotně využívat prostor, který je zaplněn automobily. Tento poznatek je důležitý, jelikož vypovídá o tom jak je vyřešení dopravy klíčovým faktorem. Tam kde nedominuje automobilová doprava, se mohou lidé lépe pohybovat a dále rozvíjet své aktivity. Místo se tak proměňuje z ryze fyzického prostoru na prostor sociální, kde lidé mohou provozovat širokou škálu aktivit a dochází mezi nimi k interakcím.

**Graf č. 1: Potřebné změny na Karlovo náměstí**



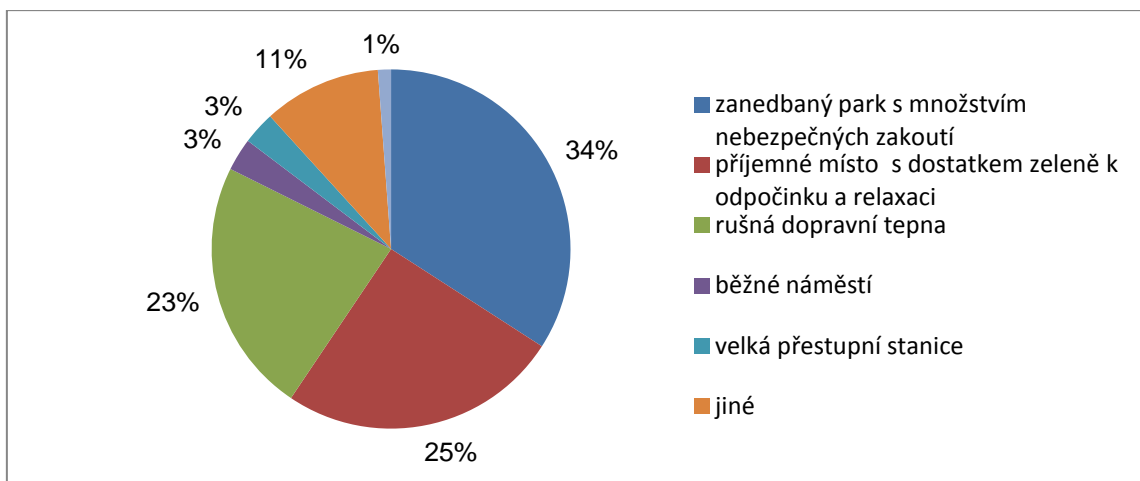
Zdroj: Anketa městské části Prahy 2: Agora Central Europe (2008), vlastní zpracování

**Graf č. 2: Spokojenost se současnou podobou Karlova náměstí**



Zdroj: Anketa městské části Prahy 2: Agora Central Europe (2008), vlastní zpracování

**Graf č. 3: Vnímání současné podoby Karlova náměstí**



Zdroj: Anketa městské části Prahy 2: Agora Central Europe (2008), vlastní zpracování

Aktivity, které zde probíhají, jsou jak nezbytné tak i společenské. V okolí dětského hřiště a uvnitř parku si hrají děti, lidé odpočívají na lavičkách či konverzují. Podél náměstí, kde je silná automobilová doprava, však převládají činnosti jako čekání na zastávce či nakupování. Nedostatečná kvalita veřejného prostředí, hluk a automobilová doprava tak částečně narušují využívání náměstí a množství lidí, které zde tráví svůj volný čas či zde provozují různé společenské aktivity je výrazně menší například oproti Václavskému náměstí.

„Konzumenti městského interiéru“, tedy obyvatelé a návštěvníci města, mají právo na krásné, upravené a čisté prostředí. Tento požadavek je jistě oprávněný, ale co je těžké určit je výsledná podoba daného prostředí, které by uživatelům poskytovalo co největší přínos. Podobu prostředí je nutné hledat pomocí historických souvislostí v analýze jak funkčně dopravních vztahů tak i v kontextuálním přístupu při tvorbě městského prostředí a jeho vnitřního uspořádání (Konvička, 2005). V případě Karlova náměstí to znamená, že je nutné vycházet z předchozího využití toho náměstí jako městského parku a současně se zaměřit na vybalancování dopravního stavu na únosné míře jak pro chodce, tak pro uživatele automobilů a městské hromadné dopravy.

Karlovo náměstí tak má potenciál stát se velmi atraktivním náměstím s vysokou návštěvností, pokud se podaří zachovat vnitřní strukturu bohatou na zeleň, vodní prvky a vytvořit tak celkově lákavé prostředí a zároveň se vypořádat s intenzivní dopravou, která narušuje funkční vztahy náměstí.

## 4.3 Senovážné náměstí

### Historie

Toto náměstí je součástí 3 ústředních veřejných prostor založených Karlem IV., který toto náměstí stanovil hlavním pro dolní část Nového Města a královským privilegiem bylo jako jediné určeno k prodeji píce a sena. Získalo tak rychle označení Senný trh a později od začátku 16. stol. název Senovážné náměstí. Náměstí bylo velmi neupravené díky trhu se senem a postupem času tu vzniklo rumiště a velká louže, která dokonce posloužila k hašení požáru. Tento stav vydržel až do 19. stol., kdy se začal postupně zlepšovat. Začalo se zde hrát kočovné divadlo, bylo zde vytvořeno anatomické muzeum a ukazovaly se zde obrázky různých dalekých krajin. Toto vše začátkem 20. stol. zmizelo a na náměstí byly postaveny stánky a boudy trhovců, které zde zůstaly až do 40. let minulého století. Také dříve nízké a malebné barokní domky okolo náměstí nahradily vícepodlažní domy či novorenesanční palác, které dávají náměstí současný vzhled. Rozloha a tvar zůstává však doposud stejný (Bedrníček 2007, s. 191-193).

### Současnost

V roce 2007 došlo k zásadní přestavbě východní části náměstí, která byla celkově revitalizována a vybavena novým mobiliářem jako jsou lavičky, koše a zábradlí a byl zde vysazen větší počet stromů a keřů, které tak vytvořili klidovou zónu, která má opačný charakter oproti neopravené západní části.

Západní část náměstí je především využívána jako dopravní prostor, jeho střed tvoří soukromé parkoviště a kolem celého obvodu jsou parkovací místa. Komunikace pro pěší jsou tak redukovány na chodníky podél fasád domů či na ostrůvek při východním okraji náměstí. Objekty podél obvodů náměstí slouží především k administrativním, či jako obchody a provozovny služeb. Jindřišská věž, která stojí na jihozápadním okraji náměstí, slouží především jako restaurace a vyhlídková věž.

Foto č. 2: Aktuální stav Senovážného náměstí (květen 2012)



Zdroj: vlastní fotografie

## Diskuze

Z hlediska hierarchie patří Senovážné náměstí do kategorie lokální, kdy je jedním z několika podobných náměstí v dané čtvrti. Pokud bych měl splňovat všechna kritéria lokálního náměstí, mělo by zde docházet k velkému počtu funkcí. Náměstí plní především funkci dopravní, kdy většina plochy slouží jako parkoviště, což omezuje rozvoj ostatních funkcí.

Zaměříme-li se na fyzické prostředí, náměstí je spíše amorfním typem, kdy na jedné straně se nachází dominanta v podobě Jindřišské věže, avšak okolní prostředí tomu není nijak přizpůsobeno. Vlivem toho, že zde není dostatečně široký prostor pro chodce, chybí zde mobiliáře, jako jsou lavičky či dostatek vrostlé zeleně a stromů. Pro chodce je celkově prostor nepřehledný a často i nebezpečný, kdy je rozhled zakryt stojícími vozy. Také umístění kontejneru na odpad uprostřed náměstí zhoršuje celkový vzhled a prostředí náměstí.

Foto č. 3: Pohled na západní část Senovážného náměstí



Zdroj: google.com/streetview 2012, vlastní zpracování

Využití náměstí je z velké části podmíněno využíváním objektů, které s ním sousedím a proto např. již několik let nevyužitá budova Obchodní banky, která zde stojí, a negativně působí, na to kolik lidí toto místo navštíví (Boháčová a kol. 2010).

Aktivity, které zde probíhají, jsou zejména nezbytné, lidé tudy často jen procházejí, či čekají na tramvaj. Náměstí nenabízí lavičky ani jiné městské vybavení, které by daný prostor zpříjemňovalo a vytvořilo se tak kvalitní fyzické i sociální prostředí. Náměstí tak plní především funkci dopravní, což ale minimalizuje ostatní funkce a aktivity.

Významným způsobem vnímají občané nepořádek a hluk, který charakterizují jako velmi nežádoucí. Cítí se dobře tam kde dostatek laviček, zeleně a kde je pořádek. Nechtějí být v hlučném prostředí či tam kde se cítí nebezpečně. To koreluje s tvrzením Jana Gehla, který stanovil 3 důležité složky (pocit bezpečí, pohodlí a prožitek), proč se lidé na určité místo rádi vrací. Jelikož Senovážné náměstí nenabízí mnoho funkcí, jak by zde lidé mohli trávit čas, návštěvníci tak nemají žádný prožitek a náměstí se tak stává spíše tranzitním prostorem. Větší využívání náměstí tak závisí jak na větším počtu funkcí, tak i na podobě náměstí a jeho uspořádání.

Obrázek č. 5: Vizualizace budoucí podoby Senovážného náměstí



Zdroj: Studie veřejných prostor, DHV CR

## 5. Závěr

Práce představila základní koncepty teoretické přístupy věnující se veřejným prostorům a podrobněji rozebrala jednotlivé charakteristiky, které jsou určujícími pro kvalitní veřejný prostor. Dále se snažila určit vlivy, které ovlivňují využívání náměstí a prostorové uspořádání náměstí. Na studii tří typově odlišných náměstích jsem se snažil poukázat na faktory, které hrají roli při využívání těchto náměstí a naznačit možný vývoj.

Veřejný prostor je velmi složitý prostor, který nemá jen svůj místní význam, ale svými funkcemi a využitím ho často přesahuje. Pro intenzivní využívání veřejných prostor hraje roli mnoho faktorů od dostupnosti místa až po jeho přátelskou atmosféru. Náměstí je místem, které má svůj nadčasový význam a jeho podoba a prostředí ukazuje na stav společnosti, do jaké míry se zabývá veřejným životem.

Z rešerše literatury vyplývá, jak důležité jsou funkce, které veřejný prostor nabízí a jak je podmiňující okolní prostředí na jeho využívání. Z analýzy třech náměstí vyplynulo, že všechna náměstí mají nedostatečně kvalitní prostředí, ale že ne u všech to ovlivňuje využívání těchto prostranství. Václavské náměstí využívá velký počet lidí i přes jeho prostorové uspořádání. Naopak Senovážné náměstí, které plní především dopravní funkci, což ovlivňuje jeho prostředí, využívá mnohem méně lidí. Intenzita využívání a počet aktivit

tak závisí na kvalitě prostředí, ale i na funkčním využití. Karlovo náměstí pak představuje rozhraní mezi veřejným prostorem, který je lidmi využíván jen částečně.

Karlovo náměstí se spíše podobá parku, který by měl přitahovat spoustu okolních obyvatel, neděje se však tomu tak. Odpověď můžeme nalézt v kvalitě prostředí. Vybavení náměstí, uspořádání laviček, hluk, automobilová doprava to vše hraje roli v tom jak je místo lidmi chápáno a zda na něm chtějí lidé provádět různé aktivity. V případě Senovážného náměstí, které má svou fyzickou podobu velmi uzpůsobenou dopravě, dochází k tomu, že z místního náměstí, které by se mělo vyznačovat mnoha aktivitami je náměstí, které jako veřejný prostor nevypadá a plní jen svou funkci, místa na „ukládání“ automobilů.

Náměstí svým významem patří k veřejnému prostoru, který je pro člověka důležitý. Slouží jako místo, kde se lidé setkávají, pohybují a prezentují se. Význam náměstí ve města je tak do určité míry předurčen tím, jaké aktivity zde probíhají. Zároveň však může docházet k tomu, že menší lokální náměstí svými aktivitami (kulturní akce, prodej na trhu) přesáhne svůj význam a stane se z něj místo celoměstské, které navštíví obyvatelé z různých částí města.

Veřejný prostor, který nám náměstí poskytuje je prostor, jenž je spoluvytvářen různorodou skupinou lidí, v níž si každý dělá nárok na jeho využívání. Kvalita prostředí na daném náměstí je určena tím jak se zde lidé chovají, pohybují či jaké aktivity zde provozují. Je však patrné, že tomu jestli zde budou lidé trávit svůj čas, předchází podmínka, že je místo atraktivní, hezké, příjemné. Vzniká tak závislost, která vytváří neodlučitelnou vazbu mezi fyzickým rozměrem a rozměrem sociálním. Bohaté využívání náměstí tak souvisí s tím jak mnoho a jakých aktivit zde probíhá, které tu však vznikly na základě kvality fyzického prostředí.

Fyzické prostředí náměstí by tak mělo svým uspořádáním a strukturou odpovídat aktivitám, které zde probíhají nebo chceme aby probíhali.

## 6. Seznam literatury a zdroje:

BEDRNÍČEK, P. (2007): *Náměstí, rynky a náměstíčka historické Prahy*. Praha: Volvox Globator, s. 156-237. ISBN 978-80-7207-660-4.

BOHÁČOVÁ M.; ŠINDLEROVÁ V.; MACEK P. a kol. (2010): *Senovážné náměstí II. – studie veřejných prostor*. Praha: DHV CR.

CARMONA, M.; HEATH, T.; OC, T., TIESDELL S. (2003): *Public places – urban spaces: the dimensions of urban design*. Oxford: Architectural Press, 287 stran. ISBN 978-075-0636-322.

CAVES, W. (2005): *Encyclopedia of the city*. New York, NY: Routledge, 564 stran. ISBN 04-152-5225-3.

EDERER, A.; AUGUSTA, Pavel. (2002): *Náměstí, trhy a plácky staré Prahy*. Praha: Milpo Media, 159 stran. ISBN 80-860-9824-9.

GEHL, J. (1999): *Život mezi budovami: Užívání veřejných prostranství*. Brno, Nadace Partnerství, 202 stran. ISBN 80-85834-79-0.

GEHL, J. (2010): *Cities for people*. Washington, DC: Island Press, 269 stran. ISBN 15-972-6574-8.

GEHL, J. (2011): *Cities for people*. (přednáška) Melbourne: City of Melbourne.

GEHL, J.; Gemzøe, L. (2002): *Nové městské prostory*. Brno: ERA, 263 stran. ISBN 80-86517-09-8

HOLLAND, C.; CLARK, A.; KATZ, J. et al. (2007): *Social interactions in urban public places* [online]. Joseph Rowntree Foundation [citováno 30. 7. 2012]. Dostupné z WWW: <<http://www.jrf.org.uk/publications/social-interactions-urban-public-places>>.

HUBBARD, P. (2005): *Public space*. IN: Caves, R. W (ed). *Encyclopedia of the City*, London and New York: Routledge, s. 374-376. ISBN 04-152-5225-3.

- IMBROSCIO, D. L. (1997): *Reconstructing city politics: alternative economic development and urban regimes*. Thousand Oaks, California.: Sage Publications, 210 stran. ISBN 07-619-0613-4.
- KOHN, M. (2004): *Brave New Neighborhoods: The Privatization of Public Space*. Routledge, New York, 240 stran.
- KRIER, Rob. (1984): *Urban Space*. London: Academy Editons, 174 stran.
- LEFEBVRE, H.; KOFMAN E.; LEBAS, E. (1996): *Writings on cities*. Cambridge, USA: BlackwellPublishers, 250 stran. ISBN 06-311-9188-7.
- MADANIPOUR, A. (1996): *Design of urban space: an inquiry into a socio-spatial process*. New York: Wiley, 241 stran. ISBN 04-719-6672-X.
- MASSEY, D. B.; ALLE, J.; PILE, S. (1999): *City worlds*. New York: Routledge in association with the Open University. Understanding cities. London, 185 stran. ISBN 04-152-0070-9.
- MELIK R.; AALST I.; WEESEP H. (2001): *The private sector and public space in Dutch city centres*. Amsterdam.
- MITCHELL, D.; STAEHELI, L. (2009): *International encyclopedia of human geography: Public space*. Oxford: Elsevier, s. 511-516.
- MOUGHTIN, C. (1992): *Urban design: Street and square*. Oxford, UK: Architectural Press, 238 stran. ISBN 0 7506 4274 2.
- MOIR, D. (1996): *Informační brožura o plánovacím víkendu na Václavské náměstí*. Praha: Lucerna Praha, 112 stran.
- PUNTER, J. V. (1990): *The privatisation of the public realm. Planning Practice and Research*, s. 8-16.
- PURCELL, M. (2003): *Citizenship and the Right to the Global City: Reimagining the Capitalist World Order. International Journal of Urban and regional research*. Volume 27.3 s. 564-90.
- SADIK-KHAN, J. et al. (2012): *reSITE Festival (cyklus přednášek) Praha*. 25 - 28. květen 2012.

ŠILHÁNKOVÁ, V. (2003): *Veřejné prostory v územně plánovacím procesu*. Brno: VUT, 144 stran. ISBN 80-214-2505-9.

TEMELOVÁ, J.; OUŘEDNÍČEK M.; DVOŘÁKOVÁ N. (2009): *Socioekonomická analýza území MČ Praha 1*. Praha: Univerzita Karlova v Praze. Výzkumná zpráva.

*Veřejná prostranství: veřejné prostory, sídelní zeleň, krajina v územním plánování: sborník ze semináře AUÚP : Františkovy Lázně, 17. - 18. 4. 2008*, Brno: Ústav územního rozvoje, 2008. (Příloha časopisu Urbanismus a územní rozvoj č. 6/2008) ISBN 978-80-903928-8-5

VADUROVÁ, J. (2011): *Veřejné prostory jako indikátory kvality života ve městě*. Brno. Dizertační práce. VUT v Brně, Fakulta Architektury.

ZUCKER, P. (1959): *Town and Square*. New York: Columbia university, s. 145-146.

### **Další zdroje:**

*Města pro lidi: koncepce snižování automobilové dopravy - příklady evropských měst: informace pro zástupce měst a obcí*. Praha: Ministerstvo životního prostředí ve spolupráci s Úřadem vlády ČR a Ministerstvem zahraničních věcí, 2005. ISBN 80-721-2355-6.

*Karlovo náměstí (2007): Návrh č. 2*. Praha: Atelier Saem.

*Veřejná prostranství: veřejné prostory, sídelní zeleň, krajina v územním plánování: sborník ze semináře AUÚP : Františkovy Lázně, 17. - 18. 4. 2008*, Brno: Ústav územního rozvoje, 2008. (Příloha časopisu Urbanismus a územní rozvoj č. 6/2008) ISBN 978-80-903928-8-5.

*Veřejná ideová urbanisticko-architektonická soutěž o návrh úprav Karlova náměstí - přehled průběhu*, 2009, Městská část Praha 2.

*Vyhodnocení ankety mezi návštěvníky Výstavy ideových návrhů úprav Karlova náměstí*, 2009, Agora Central Europe, Městská část Praha 2.

Geoportal – City of prague [online]. Útvar hl. m. Prahy. Vystaveno 1. 1. 2010 [cit. 2. 8. 2012]. Dostupné z: <<http://geoportalpraha.cz>>.

## Přílohy:

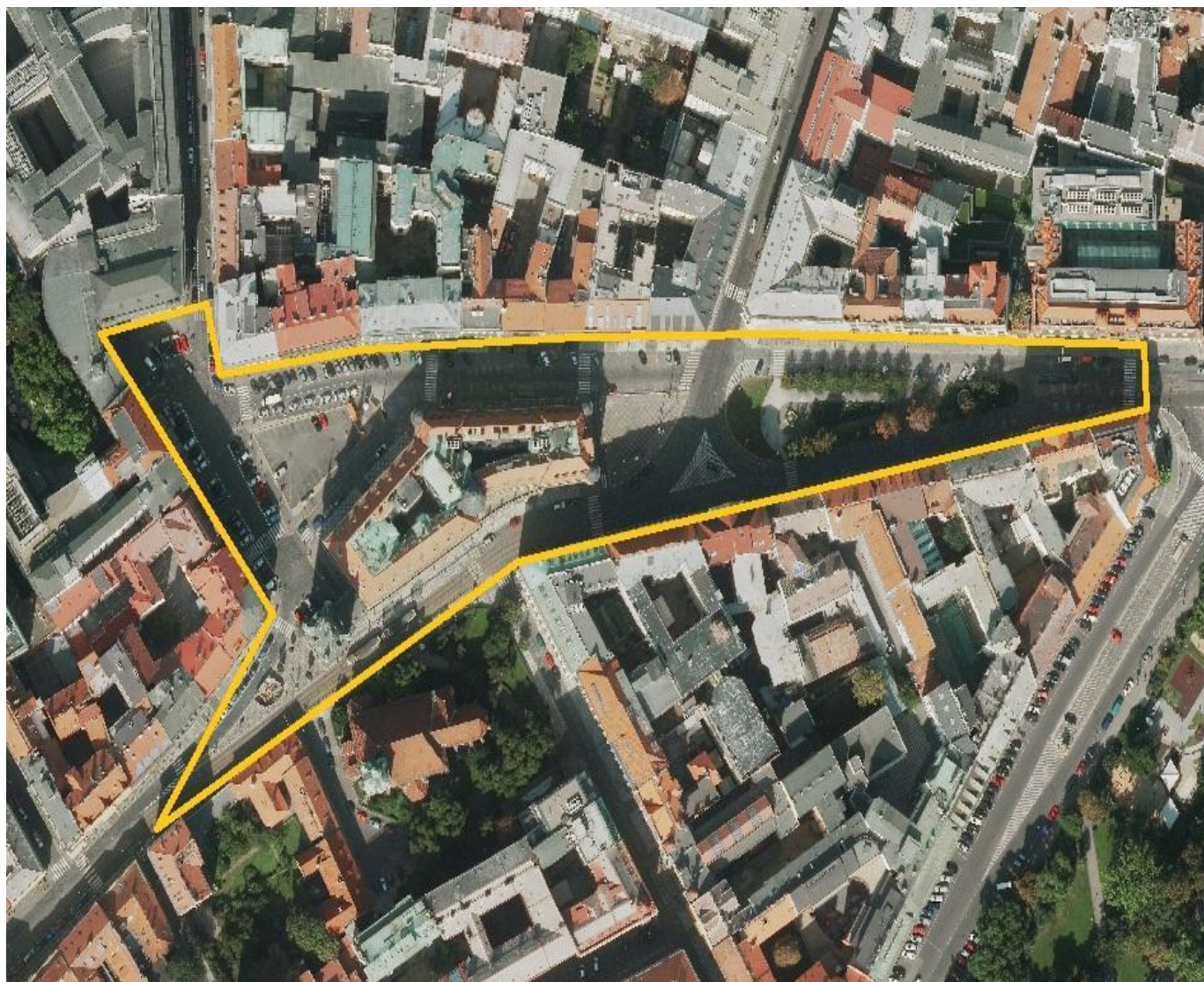
Příloha č. 1: Letecký snímek Karlova náměstí



Zdroj: geoportal Praha (2012)



Zdroj: geoportal Praha (2012)



Zdroj: geoportal Praha (2012)