

Univerzita Karlova v Praze

Přírodovědecká fakulta

Katedra sociální geografie a regionálního rozvoje

Studijní program: Geografie

Studijní obor: Geografie se zaměřením na vzdělávání



Jan Musil

**VNÍMÁNÍ POTENCIÁLNĚ RIZIKOVÝCH MÍST
V TÁBOŘE Z POHLEDU MLÁDEŽE**

Perception of potentially hazardous places in Tábor
from the perspective of youth

Bakalářská práce

Praha 2012

Vedoucí bakalářské práce: Mgr. Jana Jíchová

Prohlašuji, že jsem svou bakalářskou práci zpracoval samostatně s využitím uvedené literatury a dalších informačních zdrojů. Všechny použité prameny jsou řádně citovány. Tato práce ani její podstatná část nebyla předložena k získání jiného či stejného akademického titulu.

V Praze 16. srpna 2012

Jan Musil

Děkuji vedoucí své bakalářské práce Mgr. Janě Jíchové za trpělivé vedení, cenné rady a množství času, které věnovala konzultacím a připomínkování pracovních verzí. Poděkování patří také kantorům za umožnění provedení dotazníkového šetření v jejich vyučovacích hodinách a policistům za poskytnuté rozhovory. V neposlední řadě děkuji za podporu a pomoc také svým přátelům a rodině.

Obsah

SEZNAM MAP A OBRÁZKŮ	5
SEZNAM GRAFŮ.....	5
SEZNAM TABULEK	6
SEZNAM PŘÍLOH.....	6
PŘEHLED POUŽITÝCH ZKRATEK	6
ABSTRAKT	7
ABSTRACT	7
ÚVOD.....	8
1. VYMEZENÍ ZÁKLADNÍCH POJMŮ	8
1. 1 Kriminalita.....	8
1. 2 Násilná kriminalita.....	10
1.2.1 Vybrané trestné činy a přestupky.....	11
1.3 Strach ze zločinu.....	14
1.3.1 Faktory ovlivňující strach ze zločinu.....	15
1.3.2 Strach ze zločinu u mládeže.....	17
2. VÝZKUMNÉ OTÁZKY A OČEKÁVÁNÍ.....	19
2.1 Rozdíl ve vnímaném strachu mezi dívkami a chlapci.....	19
2.2 Vliv prostředí na vnímání nebezpečí.....	20
2.3 Překryv míst trestných činů a míst strachu.....	20
3. METODIKA VÝZKUMU A ZDROJE DAT.....	21
4. ZKOUMANÁ LOKALITA.....	23
5. ROZLOŽENÍ NÁSILNÉ KRIMINALITY V TÁBOŘE PODLE POLICIE ČR	25
5.1 Lokality se zvýšenou kriminalitou.....	25
5.2 Bezpečné lokality.....	29
5.3 Rozložení kriminality v čase.....	31
5.4 Pachatelé trestné činnosti.....	31
6. ROZLOŽENÍ NÁSILNÉ KRIMINALITY V TÁBOŘE PODLE STUDENTŮ	32
6.1 Vnímání pocitu bezpečí.....	32
6.2 Místa vnímaná jako riziková.....	37
6.3 Místa vnímaná jako bezpečná.....	47
6.4 Zkušenosti studentů s vybranými násilnými činy.....	49
7. POROVNÁNÍ NÁZORŮ POLICISTŮ A STUDENTŮ	50

8. ZÁVĚR	53
SEZNAM POUŽITÉ LITERATURY A ZDROJŮ	55
Literatura.....	55
Statistická data.....	58
Ostatní zdroje.....	58
PŘÍLOHY	60

Seznam map a obrázků

Mapa 1: Česko - poloha Tábora.....	24
Mapa 2: Riziková místa Tábora podle PČR.....	28
Mapa 3: Bezpečná místa Tábora podle PČR.....	30
Mapa 4: Místa v Táboře vnímaná studenty jako riziková.....	43
Mapa 5: Místa v Táboře vnímaná chlapci jako riziková.....	45
Mapa 6: Místa v Táboře vnímaná dívkami jako riziková.....	46
Mapa 7: Místa v Táboře vnímaná studenty jako bezpečná.....	48
Mapa 8: Místa označená studenty i policisty.....	52
Obrázek 1: Fišlovka.....	38
Obrázek 2: Obyvatelé Husova parku.....	39
Obrázek 3: okolí nádrže Jordán.....	40
Obrázek 4: Music klub 604 a jeho okolí.....	41
Obrázek 5: Klub Milenium.....	42

Seznam grafů

Graf 1: Vývoj počtu násilných trestných činů v ČR v letech 1990 - 2010.....	11
Graf 2: Pocit bezpečí respondentů v místě bydliště ve dne a v noci.....	33
Graf 3: Procentuální zastoupení jednotlivých odpovědí pro všechny TČ podle pohlaví.....	34
Graf 4: Míra strachu z přestupku proti občanskému soužití u dívek a chlapců.....	35
Graf 5: Míra strachu z TČ loupeže u dívek a chlapců.....	35
Graf 6: Míra strachu z TČ výtržnictví u dívek a chlapců.....	36
Graf 7: Míra strachu z TČ rvačky u dívek a chlapců.....	36
Graf 8: Míra strachu z TČ ublížení na zdraví u dívek a chlapců.....	37

Graf 9: Počet svědectví u jednotlivých činů.....	49
Graf 10: Oběti jednotlivých činů podle pohlaví.....	50

Seznam tabulek

Tabulka 1: Zařazení TČ a přestupků v zákoně.....	12
--	----

Seznam příloh

Příloha 1: Dotazník pro studenty.....	60
Příloha 2: Osnova rozhovoru s policisty.....	63

Přehled použitých zkratk

ČÚZK - Český úřad zeměměřický a katastrální

MVČR - Ministerstvo vnitra ČR

TČ - trestný čin

TZ - trestní zákoník

ZOP - zákon o přestupcích

PPOS - přešupek proti občanskému soužití

PČR - Policie České republiky

IKSP - Institut pro kriminologii a sociální prevenci

MP - městská policie

ppr. - podpraporčík

prap. - praporčík

ČSÚ - Český statistický úřad

Abstrakt

Tato bakalářská práce se zabývá analýzou vnímání lokalit v Táboře z pohledu mladých lidí ve věku 16 - 19 let, z hlediska nebezpečí, že se stanou oběťmi pouliční násilné kriminality. Práce porovnává, zda se tato místa shodují s místy, kde podle zkušeností policistů skutečně dochází k násilné kriminalitě a zda se místa vnímaná jako nebezpečná vyznačují specifickou fyzickou charakteristikou nebo přítomností různých skupin obyvatel. Důraz je kladen na rozdílné vnímání chlapců a dívek a na intenzitu jejich strachu. Při zpracování bakalářské práce bylo využito dotazníkové šetření mezi studenty a rozhovory s policisty. Výsledky prokázaly, že některá místa jsou považována za riziková a že existuje překryv mezi místy s vyšším výskytem trestných činů a rizikově vnímanými oblastmi. Byla identifikována i místa, u kterých dochází k odlišnému vnímání nejen mezi pohlavími, ale zejména mezi vnímáním studentů a zkušenostmi policistů.

Klíčová slova: strach ze zločinu, násilná kriminalita, Tábor, mládež, mladiství

Abstract

This bachelor's thesis studies the young's in the age from 16 to 19 general views of potentially dangerous locations in Tábor. The point of view of the danger is the risk to become a victim of violent crime activity on the streets of Tábor. The thesis compares if these places are similar to locations, which the Police says the violent crimes are being committed and if places considered as potentially dangerous are characterized by a special physical environment or a presence of different social units. The thesis put emphasis on the differences in the boy's and girl's scares and its intention. The questionnaire survey and interviews with police officers were applied during the processing of this work. The results proved that some location are considered to be risky and that there is an overlap between places, which crimes are more frequently committed in, and places which are considered to be potentially dangerous. There were different results between scares of genders but especially between the student's opinions and the experiences of the police officers

Keywords: fear of crime, violent crime, youth, juvenile

Úvod

Kriminalita je v jakékoli době aktuálním problémem většiny společnosti, se kterým mnohdy bývá spojeno i násilí. To je jednoznačně negativní fenomén, se kterým se setkává nebo někdy setkala nezanedbatelná část populace a násilnou kriminalitou je značně narušována osobní bezpečnost jedince (Vykopalová 2000). Násilná kriminalita do našich životů nebo životů našich známých zasahuje někdy přímo jindy nepřímo, ale zato denně, z médií a ovlivňuje naše životy a rozhodování (Vykopalová 2000, Hellerová 2010). Z těchto důvodů a také proto, že mě zajímal stav a vnímání kriminality v mém rodném městě, jsem si z této oblasti vybíral i téma své bakalářské práce, kterým je kriminalita v jihočeském městě Táboře a vztah mladých lidí k ní. Konkrétněji se ve své bakalářské práci zabývám problémem, kterým je násilí v ulicích a strach ze zločinů spadajících do této kategorie. Dále je zde pracováno s vlivem fyzického prostředí na vnímání kriminality občany.

Tato bakalářská práce se zabývá analýzou a zejména prostorovým rozložením vybraných typů násilné kriminality ve městě Táboře podle názoru obyvatel, kteří se vyznačují zvýšeným rizikem stát se její obětí. Zároveň je zjišťováno z jakých násilných činů mají občané v těchto místech strach a zda se cítí bezpečně v místě svého bydliště. Jejich názory jsou porovnány se zkušenostmi policistů zasahujících u násilných činů a následně je zkoumáno, zda případná místa označená obyvateli jako riziková, jsou takto vnímána oprávněně či ne. Názory a zkušenosti občanů byly zjišťovány dotazníkovým šetřením na třech školách v Táboře a zkušenosti policistů pomocí rozhovorů. Výsledky šetření jsou předkládány pomocí názorných map, pro snadnou prezentaci prostorového rozložení kriminality. Analýza se rovněž zaměřuje na strach ze zločinu mladistvých obyvatel Tábora, jeho příčiny a to, zda tento strach může ovlivňovat jejich běžný život. Zároveň je kladen důraz na porovnání postojů v rámci této skupiny obyvatelstva a to zejména mezi pohlavími.

Práce je rozdělena do osmi základních kapitol. V první části bakalářské práce jsou vymezena teoretická východiska a základní pojmy, se kterými je dále pracováno. První část práce popisuje výsledky podobných českých i zahraničních výzkumů, na základě kterých byly zvoleny vlastní výzkumné otázky. Dále jsou popsány vybrané násilné kriminální činy, kterými se práce zabývá a důvody jejich výběru. V další části se věnuji metodám, pomocí kterých byl prováděn vlastní výzkum a sběr dat. V poslední části bakalářské práce jsou navzájem porovnávány a prezentovány výsledky vlastního šetření, zhodnoceny stanovené výzkumné otázky a popsána místa vyhodnocená jako riziková.

1. Vymezení základních pojmů

1. 1 Kriminalita

Samotný pojem kriminalita má původ v latině ve slově *cernō*, které znamená „rozhoduji, soudím“ (Ernest Klein 2012). V období středověku znamenalo v angličtině slovo *crime* též hříšnost (Online etymology 2012).

Kriminalitou, jako předmětem zkoumání, se zabývá věda zvaná kriminologie, která je mezioborovou empirickou naukou o rozložení kriminality, jejích pachatelích, obětech a její kontrole a jejíž počátky spadají do druhé poloviny 19. století (IKSP 2012).

Kriminalita, česky též zločinnost, je extrémní forma deviantního chování¹ a je jevem, který provází lidstvo od nepaměti a ročně zasáhne značnou část populace². Od běžného, nepřilíš společensky závažného deviantního chování se zločinnost liší tím, že osoba, která se takového chování dopouští, porušuje zákony vydané vládou a páchá tak buď méně závažný přestupek vymezený v zákoně č. 200/1990 Sb., o přestupcích, anebo nějaký z trestných činů, které v Česku vymezuje zákon č. 40/2009 sb., trestní zákoník (dále TZ). Člověk, který nějaký trestný čin spáchá, bývá zpravidla potrestán způsobem vymezeným v TZ. Trestné činy se ještě dělí na přečiny a zločiny. Přečiny jsou všechny „nedbalostní trestné činy a ty úmyslné trestné činy, na něž trestní zákon stanoví trest odnětí svobody s horní hranicí trestní sazby do pěti let“ (MVČR, 2009, s. 356). Do této kategorie spadají i vybrané činy, se kterými se zabývám v této práci, kromě loupeže, u které je horní hranice trestní sazby až 10 let (v krajních případech i více) a je tedy zločinem.

Kriminalita jako taková se podle typu spáchaného činu rozděluje do tří hlavních skupin na obecnou, zbývající a hospodářskou. Obecná kriminalita zahrnuje násilné, mravnostní, ostatní a majetkové kriminální činy, které se ještě dělí na krádež vloupáním, krádež prostou a ostatní majetkové činy (MVČR 2005). Hospodářská kriminalita zahrnuje činy, které nějakým způsobem poškozují ekonomické zájmy (státu, podniků veřejnosti...) a patří do ní především nejrůznější podvody (Král 2008). Do zbývající kriminality spadají například dopravní a úmyslné nehody, ublížení na zdraví z nedbalosti, týrání zvířat a další činy (Weisgärber 2007). Důležité je další rozdělení kriminality na zjevnou (registrovanou), která je shrnuta v policejních statistikách, a skrytou (latentní), která nemůže být v oficiálních statistikách zahrnuta, protože nebyla hlášena PČR nebo byla z určitých důvodů vyřazena například pro nedůvěryhodnost oběti či svědka nebo policie nemá dostatečné důkazy o tom, zda skutečně došlo k porušení zákona (Hellerová 2010). Jaké činy občané nahlásí, závisí především na závažnosti zločinu a škodě, jaká oběti vzniká. Většinou tedy platí, že čím závažnější zločin je spáchán a čím je škoda způsobená oběti větší, tím se pravděpodobnost latence takového činu snižuje (Hellerová 2010). Podle výzkumu z roku 1996 v Česku 93,2 % postižených nahlásilo krádež auta, 89,5 % vloupání, loupež nahlásilo 63,8 % dotazovaných a u fyzického napadení to již bylo jen 22,8 % respondentů (Marešová, Scheinost 2001). Skutečná míra kriminality je tedy od oficiálních statistik velmi odlišná a její celkové množství je pouze předmětem dohadů, ale obecně se udává, že latentní kriminalita několikanásobně převyšuje kriminalitu registrovanou (epravo 2012).

¹ Deviantním chováním je označováno takové chování, které vybočuje z obecných společenských a kulturních norem (Základy sociologie 2012)

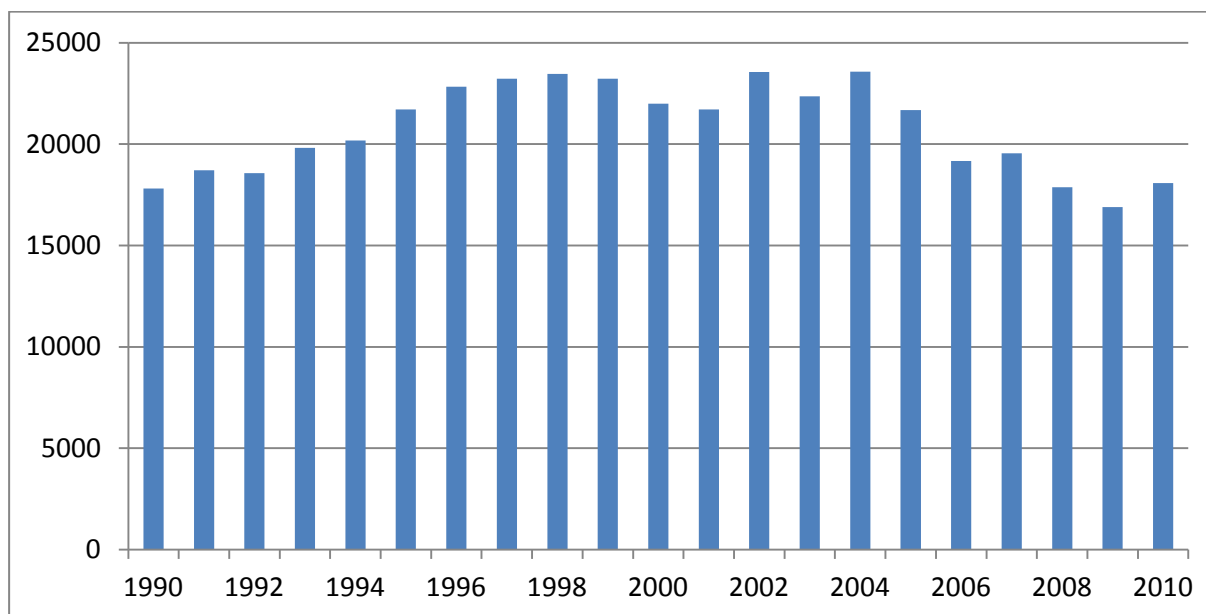
² Ročně je to zhruba 25 % občanů Evropské unie (Bílý kruh bezpečí 2012)

1. 2 Násilná kriminalita

Jeden z nejzávažnějších druhů kriminality je kriminalita násilná, která je součástí tzv. obecné kriminality. Násilná kriminalita zahrnuje řadu trestných činů, které se všechny vyznačují typickým způsobem provedení, kdy se pachatel záměrně snaží fyzicky ublížit oběti (Hellerová 2010). Kriminologie za násilnou trestnou činnost považuje takovou trestnou činnost, jejíž „významnou charakteristikou je fyzické poškození či usmrcení konkrétní osoby, event. přítomnost záměru takový následek způsobit“ (Kuchta, Válková, 2005, s. 380). V trestním zákoníku násilná kriminalita není definována jako samostatná skupina, ale nejrůznější násilné trestné činy se vyskytují v mnoha kategoriích trestné činnosti. Mezi takové činy patří třeba domácí násilí, pouliční kriminalita, sexuálně motivované činy, vraždy, únosy a řada dalších velmi negativně vnímaných činů (Trestní zákoník 2009).

Násilná kriminalita tvoří z celkové kriminality pouze 5 - 6 % (přibližně 20 000 - 25 000 TČ), ale je třeba mít na paměti, že „spolu s krádežemi pociťují občané největší obavy z viktimizace právě kvůli násilným trestným činům“ (Hellerová, 2010, s. 13). Důvodem je, že násilné činy „ohrožují právo občanů na osobní bezpečnost, vyvolávají strach a velmi negativně ovlivňují kvalitu života“ (Štabalová 2008, s. 39). Počet násilných trestných činů vzrostl podle statistik Ministerstva vnitra po roce 1989 obdobně, jako rostly i jiné druhy kriminální činnosti. Nárůst násilných TČ činů trval od roku 1990, kdy jejich počet dosáhl 17 812 až do roku 1998, kdy bylo registrovaných násilných činů 23464. V první polovině dalšího desetiletí mezi roky 2000 a 2010 nevykazoval vývoj počtu nějaké zásadní odchylky a stále se pohyboval mezi 20 a 25 tisíci registrovaných případů. Změna nastala až v roce 2006, kdy se po prvé od roku 1993 počet násilných TČ dostal pod 20 000. I přes drobné výkyvy počtu evidovaných násilných TČ lze říci, že jejich celkový počet zásadně nekolísá a pohybuje se stále okolo 20 000. Vývoj počtu násilných TČ od roku 1990 do roku 2010 ukazuje graf 1.

Graf 1: Vývoj počtu násilných trestných činů v ČR v letech 1990 - 2010



Zdroj dat: MVČR 2012, Marešová, Cejp a kol. 2011

Ne všechny násilné TČ jsou stejně frekventované. Z policejních statistik vyplývá, že nejčastějšími násilnými TČ jsou loupeže (přibližně 20 %, z toho 40 % jen v Praze) a úmyslné ublížení na zdraví, kterého bývá okolo 30 % z násilných TČ (PČR 2011). Objasněnost násilných trestných činů se pohybuje mezi 70 a 80 %, ale například u loupeží je to jen okolo 40 % ze všech ohlášených (MVČR 2000, Marešová a kol. 2011). Pachatelé násilné kriminality bývají nejčastěji muži (91 %), většinou ve věku do 30 let s nižším vzděláním a sociálním postavením (Honová 2009). Velký vliv na spáchání násilné trestné činnosti mají drogy a alkohol, který u některých lidí zvyšuje agresivitu a mladí muži závislí na drogách jsou dokonce nejčastějšími pachateli loupeží (Marešová a kol. 2011, Štabalová 2006).

1.2.1 Vybrané trestné činy a přestupky

V této práci se zabývám pouze vybranými trestnými činy a přestupky patřící do násilné kriminality, nikoli celou násilnou kriminalitou. Důvodem je zejména, že do násilné kriminality spadají i takové činy jako vražda nebo například znásilnění či jiné sexuálně motivované útoky, se kterými se s velkou pravděpodobností respondenti nikdy nesečkali a pokud ano, tak by se k nim (ač anonymně) pravděpodobně nechtěli příliš vyjadřovat. Do své práce jsem zahrnul pouze takové násilné činy, se kterými se mohou mladí lidé snadno setkat, ať již jako oběti nebo svědci, zejména při jejich večerním a nočním pobytu ve městě. Všechny vybrané činy jsou typické tím, že souvisí s napadením, které by běžný občan nejspíše označil jako bitka či rvačka. Následující trestné činy a jeden přestupek jsou zvoleny záměrně proto, že nejčastěji takovéto střety policie posuzuje jako jeden z těchto činů. Mezi tyto násilné činy se nezařazují pouze ty spáchané v ulicích, ale mnoho z nich je páčáno „za zavřenými dveřmi“ v domácnostech (domácí násilí). Násilí v domácnostech

však není předmětem mé práce, ve které se zabývám pouze násilím v ulicích. Vybrané činy jsou definovány v zákonu č. 40/2009 Sb., trestní zákoník a v zákonu č. 200/1990 Sb., o přestupcích. Tyto zákony se dělí na části, hlavy a díly podle charakteru činů, které jsou v nich zahrnuty. Umístění jednotlivých činů v TZ a ZOP udává Tabulka 1.

Tabulka 1: Zařazení TČ a přestupků v zákonech

Trestný čin/přestupek	Paragraf	Část TZ/ZOP	Hlava	Díl
TČ loupeže	§ 173 TZ	II	II - TČ proti svobodě a právům na ochranu osobnosti, soukromí a listovního tajemství	I - TČ proti svobodě
TČ výtržnictví	§ 358 TZ	II	X - TČ proti pořádku ve věcech veřejných	VI - jiná narušení veřejného pořádku
TČ rvačky	§ 158 TZ	II	I - TČ proti životu a zdraví	III - TČ ohrožující život nebo zdraví
TČ ublížení na zdraví	§ 146 TZ	II	I - TČ proti životu a zdraví	II - TČ proti zdraví
PPOS	§ 49 ZOP	II - Přestupky proti pořádku ve státní správě a v územní samosprávě		

Zdroj: TZ 2009, ZOP1990

Trestný čin loupeže

Podle trestního zákoníku (2009, s. 329) „je pachatelem loupeže osoba, která proti jinému užije násilí nebo pohrůžky bezprostředního násilí v úmyslu zmocnit se cizí věci“. Rozum (2005, s. 9) říká, že se jedná o TČ „na pomezí násilné a majetkové kriminality, neboť útok směřuje jak proti tělesné integritě jiné osoby, tak proti cizímu majetku.“ V praxi tedy takový čin vypadá nejčastěji tak, že pachatel svou oběť například svalí na zem, zde jí ještě případně uštedří pár ran pěstí, a dezorientovanou a velmi stresovanou oběť okrade. Druhou možností loupeže je vynucení si od oběti, aby svůj majetek vydala dobrovolně pod pohrůžkou násilí, přičemž často pachatel přidává na váze svých slov nějakou zbraní, kterou nejčastěji bývá nůž (Martinková 2002).

Trestný čin výtržnictví

Výtržnictví je činem, kterého se podle TZ (2009, s. 437) „dopouští ten, kdo veřejně nebo na místě veřejnosti přístupném, se dopustí hrubé neslušnosti nebo výtržnosti zejména tím, že napadne jiného, hanobí hrob, historickou nebo kulturní památku, anebo hrubým způsobem ruší přípravu nebo průběh organizovaného

sportovního utkání, shromáždění nebo obřadu lidí“. Spáchat TČ výtržnictví lze v mnoha situacích, ale aby takto byl hodnocen, je důležité, aby byl spáchán přímo na veřejnosti před více lidmi nebo na místě, které je veřejnosti přístupné (epravo 2004). Pro mou práci je však předmětem zájmu pouze jeden typ výtržnictví, a to napadání jiné osoby na veřejnosti.

Trestný čin rvačky

Obecně rvačku popisuje TZ (2009, s. 387) jako „čin, při kterém pachatel úmyslně ohrozí život nebo zdraví jiného.“ Rvačka, která má velmi blízko k TČ výtržnictví nebo i PPOS (viz. Přestupek proti občanskému soužití) a mohla by se tak na první pohled jevit, se vyznačuje typickým provedením, které tento čin vymezuje oproti ostatním konfliktům. Rvačka je na rozdíl od ostatních činů fyzického napadení činem, při kterém se „předpokládá účast nejméně tří rvoucích se osob, které se navzájem napadají a ohrožují se na životě a zdraví“ (trestni-rizeni.com 2012). Rvačkou tedy podle zákona není situace, kdy se poperou dvě osoby nebo pokud více osob napadá jednu osobu. Podle trestni.rizeni.com (2009), jsou všichni účastníci konfliktu zároveň útočníky i napadenými. Příkladem rvačky může být neshoda dvou skupin lidí, která vyústí ve rvačku nebo neshoda dvou lidí, která se z ústního napadání přesune do fyzického napadání. Zde by tato činnost stále mohla být hodnocena například jen jako přestupek proti občanskému soužití, ale často se stává, že se postupně do násilí zapojuje více a více lidí. Takovéto chování zejména na kulturních či sportovních akcích, kde je větší kumulace osob, může vést až ke vzájemnému napadání desítek lidí. Tyto hromadné rvačky často končí zásahem policie, ale potrestaných aktérů bývá minimum, protože většinou nikdo nikoho neviděl, nevzpomíná si, neví, kdo začal, nic se nestalo.

Trestný čin ublížení na zdraví

Na počátku situace, která je hodnocena jako ublížení na zdraví, jsou minimálně dvě osoby, z nichž jedna je útočníkem a druhá poškozeným, který se snaží útoku bránit. Úmysl ublížit má primárně pouze jedna strana, tedy útočník, případně skupina útočníků. Úmyslného ublížení na zdraví se dopouští osoba, která se svým jednáním pokouší druhého zranit takovým způsobem, že oběť je následně omezena v běžném životě po dobu alespoň jednoho týdne, ale menší než 6 týdnů (trestni-rizeni.com 2009, trestní zákoník 2009). Příkladem ublížení na zdraví je situace, kdy pachatel cíleně někoho udeří pěstí, přičemž musí předpokládat, že poškozenému tím způsobí újmu na zdraví (trestni-rizeni.com 2009).

Přestupek proti občanskému soužití

Méně závažné násilné prohřešky trestané pouze pokutou bývají hodnoceny jako přestupek proti občanskému soužití. Tento přestupek zahrnuje několik možností jeho naplnění, ale v mé práci se budu zabývat pouze jeho částí c) „úmyslné narušení občanského soužití drobným ublížením na zdraví“ (Zákon o přestupcích 1990, § 49). Jako přestupek proti občanskému soužití bývá hodnocena situace, ve které někdo

někoho napadne (či se dvojice napadne navzájem) a poperou se bez větších následků. Následky tohoto přestupku bývají jen drobné šrámy či pohmožděniny nebo lehké škody například na ošacení účastníků.

Tyto činy bývají mnohdy posuzovány různě, protože mezi některými neexistuje striktně pevná hranice. Může se tak stát, že jeden zasahující policista by mohl situaci vyhodnotit jako výtržnictví, zatímco druhý by mohl stejnou situaci brát jen jako přestupek proti občanskému soužití. Zároveň se také pachatel může snadno stát pachatelem více trestných činů. Například pokud pachatel někoho napadne v restauraci, tak tím se dopustí výtržnictví, které skončí ublížením na zdraví a ještě třeba poškozováním cizí věci, pokud oběti rozbil například brýle, či poškodil vybavení restaurace.

1.3 Strach ze zločinu

Strach je přirozená emoce člověka, ale i živočichů, která je reakcí na nějaké hrozící nebezpečí, ať již reálné či smyšlené. Tato emoce také kromě jiných faktorů napomáhá k přežití a zachování druhu, protože preventivně brání člověku se vystavovat vlastnímu ohrožení nebo mu pomáhá před hrozícím nebezpečím uniknout (Teenshealth 2012). To platí ovšem pouze pokud člověk nepodlehne nějakému dlouhodobému silnému (a často smyšlenému) strachu, který danou osobu spíše omezuje nebo může vyústit v paranoii či jiné poruchy (ezine articles 2012). O vyhodnocení situace, zda je pro člověka nebezpečná se bleskovou reakcí stará mozek, který se do jisté míry chová instinktivně a z velké části vyhodnocuje situaci na základě zkušeností (Bannister, Fyfe, 2001). Strach se může projevat viditelně na základě změny chování člověka, či jej člověk může v určité míře ovládat a skrývat, ale ať si to připustíme či ne, tak strach různě velkou silou ovlivňuje život každého z nás. Tak jak se vyvíjí člověk jako osobnost od dětství až po stáří, dochází v průběhu života i ke změně zdrojů a míry strachu. Tato změna souvisí zejména se zkušenostmi člověka, změnami v jeho fyzické síle či psychickém stavu (Hocking 2001).

Strach může mít mnoho příčin a je ho i mnoho druhů. Jedním z nich může být strach ze zločinu. Ten je takovým typem strachu, při kterém se daná osoba obává toho, že se stane obětí nějakého typu kriminální činnosti, a který opět může být dlouhodobý (např. strach z vykradení domu) nebo pouze krátkodobý či opakovaný, který je vázaný jen na určitá místa, denní hodiny či konkrétní osoby (Whitley, Prince 2005).

Strach ze zločinu je většinou lidí intenzivně vnímán, i když jeho míra může být velmi rozdílná u jednotlivých osob (Prevence kriminality ve městech 2002). Strach ze zločinu dokáže výrazně ovlivnit lidskou činnost a chování, příkladem je omezení ve volném pohybu lidí, kteří raději volí delší cestu, aby se vyhnuli případnému nebezpečí, nebo některá místa raději vůbec nenavštěvují (Vykopalová 2000). U strachu ze zločinu lze vidět i pozitivní vliv na chování člověka, pokud podniká takové kroky vedoucí ke zvýšení své osobní bezpečnosti, ochraně majetku či prevenci kriminality (Jackson, Gray, 2009). Pro zvýšení pocitu bezpečí se lidé mnohdy vybavují drobnými zbraněmi od pepřových sprejů přes boxery a nože až po zbraně palné (Ferraro 1995). Ochranu svého majetku zvyšují instalací nejrůznějších bezpečnostních systémů a dá se

řící, že již obyčejný dveřní zámek je v podstatě základním prvkem ochrany majetku a na jeho používání může mít vliv i pocíťovaný strach ze zločinu (Jackson 2012). Prevencí proti kriminalitě může díky strachu být i zvýšená pozornost a všímavost lidí, pokud však nedosáhne přehnané podezíravosti (Stwora 2012). Přesná hranice, kdy na nás může strach ze zločinu působit ještě pozitivně a člověk podniká ke své ochraně kroky přiměřené míře skutečného ohrožení, a kdy se již jedná o přehnaný strach neodpovídající skutečné kriminalitě, je jen těžko vymezitelná. Strach ze zločinu se stejně jako kriminalitu snaží státní orgány nejrůznějšími prostředky potlačovat, avšak strach ze zločinu lze u obyvatel i snadno zneužít například pokud stát chce prosadit nějaké nepopulární opatření (Weber 2008). Často to bývá spojeno se zvýšenou kontrolou občanů, kdy se zvyšuje počet kamer v ulicích nebo pro mnoho osob ponižující prohlídky na letištích (Weber 2008, Stwora 2012).

Strach ze zločinu je pojem, který (ač jev, jako takový, je starý jako kriminalita sama) se začíná objevovat a pronikat do vědeckých studií zhruba před padesáti lety v angloamerickém prostředí (Wynne 2008). Jeho výzkumem se zabývá řada věd, mezi nimi například sociologie, kriminologie nebo geografie, přičemž každá věda na něj nahlíží v trochu jiném směru. Od doby, kdy se strach ze zločinu stal předmětem vědeckého zkoumání, prošlo poznání tohoto fenoménu značným vývojem a jeho zkoumání se rozšířilo i do jiných částí světa, ale nejvíce propracovaný zůstává ve zmiňovaném angloamerickém prostoru. Běžní občané se s pojmem strachu ze zločinu mohou setkat například, pokud se stanou účastníky nějakého kriminologického nebo viktimologického šetření (*crimesurvey*) (Lee, Farrall 2009).

Míru vnímaného nebezpečí ovlivňuje celá řada faktorů, které se mohou navzájem prolínat a ovlivňovat. Strach ze zločinu ovlivňuje například pohlaví, věk, osobní zkušenost s kriminalitou, etnická příslušnost (zejména ve společnostech s vyšším podílem různých etnik), osobnostní charakteristiky a prostředí, v němž člověk žije (venkov vs. město nebo přímo fyzická charakteristika místa bydliště), sociální postavení, sexuální orientace, a kromě mnoha dalších faktorů také hrají velkou roli média (Pain 2000, Tulloch 2000, Vykopalová 2000, Fetchenhauer, Buunk 2005, Karakus, McGarrell 2010,). Rozdílnost míry strachu se objevuje také mezi příslušníky jednotlivých států. Například občané Velké Británie, která přestože je doslova přesycena bezpečnostními kamerami (BBC News 2002), jsou strachem ze zločinu zasaženi nejvíce mezi evropskými národy (Wynne 2008).

1.3.1 Faktory ovlivňující strach ze zločinu

V následující části budu podrobněji popisovat faktory, které strach ovlivňují nejvíce a mohou se výrazněji podílet na utváření míry strachu i u mladých lidí. Patří mezi ně například rozdílnost intenzity vnímaného strachu ženami a muži. Tato rozdílnost ve vnímání strachu je velmi výrazná, protože ženy vykazují mnohem větší strach než muži, což potvrzuje i řada viktimologických výzkumů napříč mnoha státy a městy včetně Česka (Pain 2000, Tulloch 2000, Meško, Fallshore 2008, Pechačová 2010). Tvzení, že ženy se bojí více, se

tedy již bere v podstatě jako fakt. Strach ze zločinu u mužů a žen se výrazně liší tím, jakých zločinů se obávají. Například Wynne (2008) nebo Ramsay (1989), na základě výzkumů ve Velké Británii udávají, že ženy se nejvíce bojí sexuálního útoku, zatímco muži tento strach logicky nepociťují. Ti naopak vyšší intenzitu pociťují z jiných násilných činů jako loupež či různá násilná napadení, ale přesto mnohem méně intenzivně než ženy. Z výsledků výzkumu v Coventry na konci 80. let vyplynulo, že loupeže se obává 71 % žen, ale jen 47 % mužů (Cops, Pleysier 2010). Nižší rozdíly se vyskytují v majetkových trestných činech jako krádež či vloupání. U vloupání udává výzkum z let 2004 a 2005 pouze 4% rozdíl míry strachu mezi ženami a muži a tyto výsledky potvrzují i jiné výzkumy (např. Ramsay 1989). Zajímavé ale je, že ačkoli vnímají ženy strach z kriminality mnohem intenzivněji, jsou v porovnání s muži ohroženy skutečnou kriminalitou méně. Tento protiklad se nazývá jako paradox strachu ze zločinu (*fear of crime paradox*) (Cops, Pleysier 2010).

Příčinami paradoxu při vnímání strachu ze zločinu se zabývá mnoho prací, přičemž předkládané názory se různí. Některé hledají příčinu v biologických předpokladech, jako třeba menší fyzická síla žen než mužů, která znemožňuje ženám účinnou obranu a cítí se tak zranitelnější (Feuchtenhauer, Buunk 2010). Teorii, že vyšší strach žen má biologický původ vyvrací například Goodey (1997). Podle jejíž výzkumu se rozdíly mezi dívkami a chlapci začínají objevovat přibližně až v období puberty s postupující socializací³, které přisuzuje stěžejní roli při vzniku rozdílů ve vnímání strachu. Výzkumu se zúčastnilo přes 600 dětí ve věku od 11 do 16 let. Z výsledků vyplývá, že až do období puberty vnímají děti strach ve stejné míře, případně někteří chlapci více než dívky. Goodey (1997) ve své práci zabývající se nebojácností mužů a chlapců tento paradox přisuzuje společnosti, která chlapce staví do role nebojácných a nezranitelných ochránců a dívky naopak do role zranitelných a křehkých. Chlapci také bývají vedeni k tomu, aby nedávali svůj strach najevo, což může ovlivnit výsledky výzkumů zaměřených na téma strach ze zločinu, protože muži často nějakou svou obavu a zranitelnost nepřiznají⁴ (Pain 2000). Obdobných výsledků již dříve dosáhly výzkumy Andersona a Hartlesse (1994), ze kterých vyplynulo, že u dětí ve věku 11 let se venku bojí 72 % chlapců a 57 % dívek. Od 12 let míra strachu klesá u obou pohlaví a dívky v intenzitě svého strachu začínají chlapce překonávat (Goodey 1997). Z chlapců se i díky rostoucí fyzické síle začínají stávat neohrožení hrdinové (Goodey 1997). Tato mužská nebojácnost a pocit neohroženosti se mohou u některých mužů projevit z hlediska společnosti negativně, protože mohou vést ke zvýšené agresi vůči ostatním a snadno se takový muž sám stává pachatelem násilných činů (Goodey 1997).

Míru strachu také udává přímá či nepřímá zkušenost se zločinem. Osoby, které se někdy staly obětí kriminality, vnímají strach silněji (Karakus, McGarrell, Basibuyuk 2010). Míra je rovněž ovlivněna sexuální orientací. Homosexuální menšina vykazuje větší strach z kriminality (zejména z násilí) a mezi touto skupinou obyvatel je i více obětí násilných útoků, často právě homofobně motivovaných (Pain 2000).

³ Proces začleňování jedince do společnosti.

⁴ tzv. *deceptive responding* (Lee, Farrall 2010)

Velmi výrazný vliv na formování strachu ze zločinu mají média, která jsou téměř všemocná a v dnešním silně medializovaném světě dokážou snadno manipulovat s názory mnoha lidí a ovlivňovat jejich rozhodování. Média podávají údaje o kriminalitě často zkreslené, účelové a snaží se o skandalizování tématu (Vykopalová 2000, Evans, Fletcher 2000). Člověku, který podlehe názorům prezentovaných médií, se tak může zdát, že je obklopen kriminalitou, která číhá na každém rohu a přirozeně u něho míra strachu roste.

Významný podíl na míře vnímaného ohrožení má i sociální postavení jedince. Mezi příjmy, společenským postavením a bydlištěm bylo v dřívějších výzkumech objeveno několik zákonitostí ovlivňující strach (Pain 2000, Whitley, Prince 2005) Nejzajímavější a pro mou práci důležitým zjištěním je strach bezdomovců, ale hlavně strach z bezdomovců (Pain 2000, Vykopalová 2000). Lidé bez domova se vyznačují velmi vysokou mírou strachu ze zločinu, a to hlavně mezi ženami (Coston 1995). Bezdomovci patří mezi nejzranitelnější lidi, protože postrádají nějaký svůj vlastní přirozený úkryt a mnohem hůře se domohou nějaké pomoci než běžní občané. Díky absenci domova jsou oproti běžné populaci také mnohem častěji svědky, ale i oběťmi násilí a jejich vysoká míra strachu ze zločinu je poměrně opodstatněná (Coston 1995, Kipke 1997). Ačkoli jsou bezdomovci více vystaveni kriminalitě a pociťují z ní větší strach než běžná populace, jsou naopak pro tuto skupinu často zdrojem obav a zvýšeného strachu, protože je většina populace považuje za pachatele kriminality. Běžní občané by se cítili bezpečněji, kdyby se s bezdomovci pokud možno neselekávali (Davis 1992).

Dalším faktorem, který výrazně ovlivňuje strach ze zločinu je charakter prostředí, se kterým lidé přicházejí do styku. Obecně jsou společnosti velmi negativně vnímána zanedbaná místa s odpadky a místa, kde se vyskytují patologické jevy jako přítomnost opilců a bezdomovců, graffity či jiný vandalismus (Pain 2000, Vykopalová 2000, Wynne 2008). Vyšší míru strachu ze zločinu lidé pociťují také na místech hlučných (Ferraro 1995, Pain 2000). Ferraro na základě svého výzkumu v USA tvrdí, že takovéto negativní jevy jsou dokonce nejvýznamnějším prvkem ovlivňující strachu ze zločinu. Takováto místa však podle Vykopalové (2000) sama o sobě nemusí být indikátory skutečné kriminality a strach z nich většinou není oprávněný.

1.3.2 Strach ze zločinu u mládeže

Mládeží a mladými lidmi jsou v mé práci myšleny osoby mezi 16 a 25 lety. Je to specifická skupina, ve které se vyskytuje mnoho studentů většinou žijících u rodičů a do značné míry závislých na příjmu od rodičů. Do této skupiny obyvatelstva spadají i tzv. mladiství, což je termín používaný hlavně policií a jsou jím myšleny osoby, které již dosáhly věku 15 let, ale ještě nedosáhly plnoletosti (Wikipedia 2012). Osoby v tomto věkovém rozmezí se vyznačují velmi aktivním sociálním životem a se svými vrstevníky tráví mnoho času. Více navštěvují nejrůznější kulturní akce, ale i hospody a kluby, kam se chodí bavit (Tulloch 2000, Pain 2000, Salmi, Smolej 2007, Wynne 2008).

Věk je dalším z mnoha faktorů ovlivňujících míru strachu ze zločinu, a s intenzitou vnímaného nebezpečí se s věkem liší i druh kriminality, kterého se jedinec nejvíce obává. Nejvýraznější rozdíl je mezi mladými a starými lidmi, přičemž mladí lidé se bojí zločinu nejméně a staří se vyznačují spíše vyšší mírou strachu (Tulloch 2000, Ramsay 1989). U starých lidí je vysoká míra strachu vysvětlována jejich uvědoměním, že jsou snadno zranitelní a sociálně izolovaní, což zvyšuje strach i u jedinců jiného věku (Ramsay 1989). Stejně jako existuje paradox strachu ze zločinu mezi pohlavími (viz. kapitola **1.3.1 Faktory ovlivňující strach ze zločinu**), vyskytuje se stejný paradox i u lidí určitého věku. Mladí lidé, kteří mají nejnižší strach, jsou skutečnou násilnou kriminalitou ohroženi nejvíce a starší lidé, kteří vykazují velký strach, jsou kriminalitou ohroženi jen velmi málo (Tulloch 2000, Ramsay 1989). Velmi malý strach ze zločinu mají všichni mladí lidé, ale zejména pak mladí muži, kteří se cítí téměř neohroženi, ačkoli ve skutečnosti výzkumy ukazují, že jsou nejčastěji obětí kriminality (Mirrlees-Black *et al.*, 1998 cit. v Pain 2000 s. 378). Tuto hypotézu potvrdilo více kriminologických výzkumů - např. J. Muncie ve své knize *Youth & crime* (2004) uvádí že, podle šetření *Crime in England and Wales 2003* jsou násilnými činy ohroženi nejvíce muži mezi 16 a 24 lety. Mužský pocit neohroženosti je způsoben oproti adolescentnímu věku nabytou fyzickou silou, pocitem mužnosti, ale i nepřipouštěním si strachu ať již sobě samému nebo někomu jinému (Goodey 1997). Stejně tak k jejich nebojácnosti přispívá proces socializace (viz. kapitola **1.3.1 Faktory ovlivňující strach ze zločinu**).

Ačkoli je strach u mladých lidí velmi nízký, neplatí, že by žádný nepociťovali a i v rámci této věkové skupiny se samozřejmě projevují další faktory ovlivňující míru strachu. Velmi zjevný je rozdíl mezi pohlavími. Například Ferraro (1995) a Pain (1997) podle svých výzkumů tvrdí, že mladí lidé vnímají nebezpečí a strach spíše z násilných činů. U mužů jsou to většinou činy související s fyzickým napadením (např. loupež, rvačka) a u žen a dívek, sexuálně motivované útoky, a to převážně v nočních hodinách (Tulloch 2000, Wynne 2008). U dívek je strach ze zmíněných zločinů o něco větší než u starších žen (Tulloch 2000). Potenciální pachatelé, kterých se mladí bojí, bývají nejčastěji osoby stejného nebo velmi podobného věku a mladí se tedy bojí mladých. Tento strach ze svých vrstevníků se projevuje spíše u mužů (Tulloch 2000).

Jak již bylo řečeno, mladí lidé jsou věkovou skupinou velmi náchylnou ke kriminalitě, přestože jsou očima zbytku společnosti viděni spíše jako pachatelé nežli oběti (Tulloch 2000). Důvodů, proč osoby z této věkové skupiny bývají oběťmi tak často, je celá řada. Mladí lidé tráví mnohem více času venku a v centrech měst, zvláště večer a v noci o víkendech, chodí se bavit do barů, diskoték nebo na koncerty a jsou tak vystaveni většímu nebezpečí než třeba lidé staří, kteří zůstávají doma (Tulloch 2000, Vykopalová 2000, Wynne 2008). Setkávají se díky tomu s více lidmi, kteří jsou pod vlivem alkoholu a mohou se agresivně projevat nebo jsou sami pod jeho vlivem a mohou tak být snadnou obětí například loupeže. Pro pachatele loupeží jsou mladí lidé vhodným cílem, protože často vlastní drahé předměty jako moderní mobilní telefony nebo mp3 přehrávače (PČR 2009). Zvýšené riziko viktimizace představuje rovněž fakt, že zejména mladiství, ale i někteří zletilí neřídí auto (buď nemají řidičské oprávnění a pokud ano, tak jen malé procento z nich má své

auto) nebo jen málo z nich si může dovolit častěji využívat taxi (Goodey 1997). Pokud by takovouto možnost mohli využívat jako lidé o něco starší, kteří již mají dostatečný finanční příjem, tak by se riziko viktimizace spolu se strachem snížilo (Goodey 1997). Dokud je takováto doprava pro mladé nedostupným luxusem, tak jim nezbyvá než se i v nočních hodinách pohybovat pěšky, v lepším případě hromadnou dopravou a snáze se tak vystavovat vlastnímu ohrožení.

2. Výzkumné otázky a očekávání

Hlavním cílem bakalářské práce je zjistit, jaká místa mladí lidé (především mladiství) považují za nebezpečná a jak velký pociťují strach. Na základě dřívějších výzkumů jsem zvolil několik výzkumných otázek, které by se měly potvrdit i v mém průzkumu. Jsou založeny především na základě výsledků výzkumů vlivu různých faktorů na míru strachu popsaných v kapitole **1.3 Strach ze zločinu** a paradoxech vyskytujících se v tématice pocitu ohrožení. Na tyto otázky se snažím odpovědět pomocí výsledků dotazníkového šetření mezi studenty středních škol a rozhovorů s tábořskými policisty. Výzkumné otázky jsem stanovil tři:

- *„Pociťují dívky větší míru strachu ze zločinu než chlapci, jak v místě bydliště, tak z vybraných činů?“*
- *„Vyskytují se v místech vybraných studenty jako riziková negativně vnímané společenské jevy a zanedbané fyzické prostředí?“*
- *„Budou se překrývat místa respondenty vnímaná jako nebezpečná s těmi, které uvedou policisté jako reálně nebezpečná?“*

Očekávané výsledky a odpovědi na tyto otázky založené na jiných výzkumech jsou rozebrány v následujících podkapitolách.

2.1 Rozdíl ve vnímaném strachu mezi dívkami a chlapci

Většina výzkumů strachu ze zločinu potvrzuje větší strach u žen než mužů, a proto by se měl stejný výsledek potvrdit i v mém výzkumu (Ramsay 1989, Pain 2000, Allen 2006, cit. v Wynne 2008, Karakus a kol. 2010). Přestože se nezabývám sexuálně motivovanými činy, z kterých ženy a dívky pociťují největší strach (Goodey 1997, Pain 2000, Ferraro 1995), ale činy, ke kterým jsou náchylnější spíše muži, předpokládám, že i tak bude strach u dívek větší. Větší strach u dívek i z činů, které mohou ohrožovat občany bez ohledu na pohlaví, vysvětluje Ferraro (1995) tím, že si ženy takovéto činy často spojují i s možností sexuálního útoku. Vyšší strach u dívek předpokládám zejména u TČ loupeže, u kterého se více projeví pocit zranitelnosti dívek a nemožnosti bránit se (Goodey 1997).

Pocit bezpečí potažmo míra strachu v místě bydliště dosáhne také podobných výsledků jako v jiných výzkumech (Tulloch 2000). Z Tullochových výzkumů (2000) v Austrálii vyplynulo, že lidé se v lokalitě svého

bydliště cítí velmi bezpečně, přestože jinými může být stejné místo považováno za rizikové. Ve dne zde lidé téměř žádný strach nepocítují, ale v noci je míra strachu o něco vyšší, přesto však poměrně malá (Tulloch 2000).

2.2 Vliv prostředí na vnímání nebezpečí

Fyzické prostředí a sociální jevy v něm ovlivňují vnímání lidí daného prostoru. Místa, která se vyznačují větší koncentrací jevů, z nichž je většina obecně považována za negativní, bývají lidmi častěji vnímány jako riziková (Ferraro 1995). Mezi tyto jevy patří graffiti, nepořádek, hluk, vandalismus, opilství ale i přítomnost skupinek teenagerů (Lewis, Maxfield 1980, cit. v Vykopalová 2000, str. 231, Ferraro 1995, Evans, Fletcher 2000, Pain 2000, Vykopalová 2000, Wynne 2008, Temelová, Čermák, Jíchová 2012). Důvodem proč jsou tato místa takto vnímána, jsou podle Wilsona a Kellinga (1982, cit. v Evans, Fletcher 2000, str. 407) pocity lidí, že tato místa postrádají nějakou kontrolu, když se zde například objevují graffiti. Hope a Hough (1988, cit. v Evans, Fletcher 2000, str. 408) výzkumem zjistili, že místa s negativními jevy mají na strach ze zločinu větší vliv než přímá viktimizace zločinem.

V Táboře by za taková místa mohla být považována lokalita u Černých mostů, ve které je velký hluk, v některých místech i nepořádek a bezdomovci. Dříve zde stávaly staré železniční mosty a nevzhledné parovody, které dávaly celému místu nepřívětivou a ponurou atmosféru. Tyto mosty a parovody byly nahrazeny novými a prosvětlenými teprve v posledních letech. I přes přítomnost negativních jevů se však tato lokalita mezi vnímanými jako rizikové pravděpodobně nebude vyskytovat příliš často, protože tímto místem oproti ostatním potenciálně rizikovým místům prochází pešky minimum lidí. Dále by za takové lokality mohl být považován jižní a východní břeh nádrže Jordán s množstvím podnapilých lidí, převážně ve večerních hodinách. Opilství by mohlo být více vnímáno i v blízkosti hudebních klubů Milenium a 604 v době konání kulturních akcí. Mezi negativně vnímanými místy by se mohl objevit též Husův park před vlakovým nádražím, který je tradičním útočištěm bezdomovců, často opilých.

2.3 Překryv míst trestných činů a míst strachu

K výzkumné otázce, zda se místa vnímaná jako riziková a místa, kde skutečně k násilné kriminalitě dochází, se nedá přesně stanovit očekávání. Výzkumy zabývající se místy vnímanými jako riziková a místy skutečné kriminality vykazují různé výsledky. Ferraro (1995, cit. v Pechačová 1998) tvrdí, že lidé žijící v místech s větší kriminalitou vnímají strach ze zločinu intenzivněji než ti, kteří žijí v místech s nízkou kriminalitou. Z toho lze usoudit, že místa vnímaná jako riziková se skutečně vyšší kriminalitou vyznačují. Naopak Kury (1998) ve výzkumech vztahu mezi rozložením skutečné kriminality a vnímaného strachu v Německu, dokázal, že občané bydlící v místech s vyšší kriminalitou mají menší strach než ti, kteří bydlí v místech s nižší kriminalitou. Ve své práci očekávám, že studenti budou za nebezpečná považovat taková místa, kde jim nehrozí reálné nebezpečí z vybraných činů.

3. Metodika výzkumu a zdroje dat

Pro vyhodnocení výzkumných otázek a cílů práce byly získány informace a data z několika zdrojů. Mezi nimi například prostřednictvím dotazníkového šetření, rozhovorů, statistická data PČR a ČSÚ, jako podkladové mapy byly použity mapy ČÚZK.

Nejdůležitějším zdrojem dat bylo dotazníkové šetření, realizované mezi studenty druhých a třetích ročníků vybraných škol a rozhovory s policisty působícími v Táboře. Cílem dotazníkového šetření mezi studenty bylo získat informace o tom, zda studenti v některých lokalitách Tábora pociťují větší strach z vybraných činů, jestli se těmto lokalitám vyhýbají nebo jestli se s některým z činů sami setkali. Otázky v dotazníkovém šetření se týkaly rovněž pocitu bezpečí v místě bydliště nebo v jiných částech města. Dotazník byl rozčleněn na několik částí: úvod, kde se respondenti seznámili s účelem šetření a s vysvětlením kterých trestných činů se šetření týká, samotný dotazník čítající deset otázek, dvě mapy, otázky na osobní údaje a prostor pro případné další poznámky. Osm otázek bylo uzavřených a dvě otevřené, u čtyř uzavřených byla možnost upřesnit svou odpověď. U otázky zjišťující míru strachu z jednotlivých činů měli respondenti k dispozici pětistupňovou škálu označující míru vnímaného strachu. Dotazník je v příloze 1.

Mapy sloužily k vyznačení míst, která respondenti považují za riziková a která naopak za bezpečná. Jedna mapa znázorňovala celý Tábor, na druhé bylo ve větším měřítku zobrazeno pouze Staré a Nové město. Důvodem přítomnosti druhé mapy je vyšší koncentrace míst, kam mladí chodí nebo která by mohla být považována za riziková, právě v centru města. Pokud by student chtěl vyznačit více takových míst tak na mapě menšího měřítku by mohlo dojít k překryvu a nepřehlednosti vyznačeného. Ve výstupech jsou místa považovaná studenty za riziková znázorněna pomocí jednoduchých kartodiagramů, díky kterým je snadno viditelné kolik studentů jaké místo považuje za nebezpečné. Tyto mapy jsou zpracovány zvlášť i dohromady pro obě pohlaví. Stejně mapy jsou použity i pro zobrazení míst, která vyznačili policisté, ale zde již bez použití kartodiagramu.

Dotazníkové šetření proběhlo v první polovině května roku 2012 na třech různých školách. Důvody, proč nebyli vybráni pouze studenti jedné školy nebo jiná forma zadávání jsou popsány na následujících řádcích. Například šetření v terénu by bylo velmi náročné pro respondenty i tazatele a statistický vzorek by nemusel být dostatečně reprezentativní. Dále proto, aby respondenti byli co nejvíce různorodí - aby to byly osoby s různým bydlištěm, pohlavím i zájmy. Také proto byly školy různého zaměření - čtyřleté gymnázium, střední odborná škola a odborné učiliště. Celkem odpovědělo 68 respondentů, z čehož bylo 43 dívek a 25 chlapců. Na gymnáziu se šetření účastnilo 24 studentů, na SOŠ 18 a na učilišti 26. Při zadávání dotazníku bylo studentům slovně i v dotazníku zdůrazněno, že pokud není uvedeno jinak, vztahují se všechny otázky pouze k vybraným činům. Ani tak však nelze vyloučit, že u některých otázek nemohla být odpověď ovlivněna celkovým strachem z kriminality nebo z jiných kriminálních činů. Respondenti se šetření zúčastnili

ochotně a s žádnými vyloženě negativními postoji jsem se nesetkal, naopak řadu studentů celá tematika zajímala a sami o práci chtěli vědět víc.

Dalším stěžejním zdrojem byly polostrukturované rozhovory s policisty (osnova rozhovoru viz. příloha 2). První rozhovor proběhl po zvolení tématu bakalářské práce s tiskovým mluvčím Územního odboru PČR Tábor por. Mgr. Miroslavem Doubkem, který poskytl užitečné rady, data z oficiálních statistik, náhled na celkovou situaci v oblasti kriminality v Táboře. Další rozhovory byly uskutečněny podle osnovy (viz. Příloha 2) s řadovými policisty, kteří u vybraných činů přímo zasahují. Nejprve byli policisté seznámeni s účelem rozhovoru a byly vymezeny činy, kterých se celý rozhovor týkal. Dále měli policisté na základě svých zkušeností popsat, zda se tyto činy v některých místech vyskytují více a pokud ano, tak čím si periodicitu fyzických napadení v daném místě vysvětlují a zda tato místa byla vždy dějištěm těchto činů. Měli se také pokusit určit, v jakých dnech a denních hodinách dochází k útokům častěji, a kdo jsou nejčastěji pachatelé a oběti těchto napadení. Poté, co policisté vyslovili svůj názor, jim bylo oznámeno, která místa označili studenti jako nejvíce riziková a policisté měli zhodnotit, jak tato místa vidí oni, a zda jsou podle policistů obavy studentů v těchto místech oprávněné. Na závěr rozhovoru byl policista dotázán na hodnost a délku služby u policie. Rozhovory probíhaly v průběhu jednoho týdne v červenci 2012. Zdrojem informací byli ppr. Tomáš Pivokoňský, který sloužil u PČR 4 roky a v současné době je zaměstnancem vězeňské služby. Dále to byl prap. Dan Tomášek, který u PČR slouží 5 let. Rozjednáán byl ještě rozhovor se strážníkem MP, ze kterého bylo upuštěno z důvodu, že MP u těchto činů zasahuje jen v minimu případů. Všichni policisté souhlasili s uvedením jmen, jako použitého zdroje. Rozhovory s více policisty jsem po těchto dvou pokládal za bezpředmětné, protože se ve většině názorů nezávisle na sobě shodli. Policisté byli během rozhovorů přátelští a ochotně poskytli požadované informace.

V práci jsem využil i kvantitativní data, jednak údaje o obyvatelstvu pocházející z Českého statistického úřadu, a dále údaje o kriminalitě. Veřejně dostupná data o celkové i násilné kriminalitě v celé ČR i jednotlivých krajích byla čerpána z internetových stránek PČR a MVČR. Data o konkrétních trestných činech za roky 2010 a 2011 přímo pro Tábor byla poskytnuta Krajským ředitelstvím policie Jihočeského kraje - Územní odbor Tábor. Tato data však nebyla příliš využita, protože se jednalo pouze o číselné údaje o jednotlivých činech, nikoli o jejich lokalizaci, jak bylo požadováno. Poskytnutí přesných míst, kde se činy vyskytly, bylo odmítnuto z důvodu velké časové náročnosti otvírání každého případu a pracovní vytíženosti osob, které by tuto práci musely provést. Tato přesná data tak byla nahrazena informacemi z rozhovorů s policisty. Další poměrně přesná data o násilných činech byla získána z tiskových zpráv ze zásahů MP Tábor. Mezi tiskovými zprávami zveřejňovaných na internetových stránkách MP a v týdeníku Tábořsko však zdaleka nejsou zaznamenány všechny zásahy MP.

4. Zkoumaná lokalita

Tábor je historickým městem, které je neodmyslitelně spojeno s husitstvím a vojevůdcem Janem Žižkou. Území dnešního Tábora bylo s přestávkami a různě početnými populacemi osidlováno již od pravěku, ale město Tábor jak jej známe dnes, bylo oficiálně založeno roku 1420. Na vojenskou historii města navázalo i umístění početné vojenské posádky v první polovině 20. století. Tábořská posádka čítala až do reformy armády v 90. letech 20. st. a na počátku 21. st. několik tisíc mužů, jejichž stav se snížil na současných přibližně 800 včetně občanských zaměstnanců. Tábor je se svými 35 334 (ČSÚ 2012, k 1.1. 2011) obyvateli druhým největším městem Jihočeského kraje. Nachází se v jeho severní části v oblasti Středočeské pahorkatiny v nadmořské výšce 450 m n. m. Leží z větší části na pravém břehu řeky Lužnice, v místě, kde se směr jejího toku mění ze severního na jihozápadní. Ta zde také tvoří osu aglomerace Tábor - Sezimovo Ústí - Planá nad Lužnicí, která dosahuje počtu téměř 50 000 obyvatel. Hranice mezi jednotlivými městy je v některých místech téměř neznatelná, a pokud by si člověk nevšiml cedulí označující přítomnost této hranice mezi jednotlivými městy, mohl by z jedné strany vjet do Tábora, projet Sezimovým Ústím a vyjet z Plané nad Lužnicí, aniž by postřehl, že projel tři různá města.

Mapa 1: Česko - poloha Tábora



Zdroj: EU2009.CZ (2012)

Z pohledu významných center se nachází zhruba ve třech čtvrtinách cesty z Prahy do Českých Budějovic. Významná je též jeho poloha v místě křížení důležitých železničních a silničních tahů, což krom zvýšené koncentrace dopravních prostředků způsobuje i vyšší pohyb lidí a to i z jiných částí Česka. S tím vzrůstá nejen teoretický počet pachatelů, ale i obětí násilné činnosti (Doubek 2012). Také díky své dopravní poloze se Tábor v průběhu 20. století stal z tradičně koželužského a soukenického města s pouze potravinovou, textilní a zemědělskou výrobou významným průmyslovým městem se sídlem řady podniků republikového i evropského významu, z nichž některé navázaly na tradiční potravinářskou a textilní výrobu v této oblasti. Nezaměstnanost je zde o něco vyšší (9,4 %) (ČSÚ 2012, k 31.12.2011) než průměr za Jihočeský kraj.

Tábor se administrativně člení na 15 místních částí: Čekanice, Čelkovice, Hlinice, Horky, Klokoaty, Měšice, Náchod, Smyslov, Stoklasná Lhota, Tábor, Větrovy, Všechov, Zahrádka, Záluží, Zárybničná Lhota. Neoficiálně se též dělí na Staré město tvořené převážně historickými domy, které je obehnané hradbami, Nové město, budované od konce 19. století od východního okraje Starého města dále na východ, okrajová sídliště z období komunismu a přilehlé části, které kdysi bývaly vesnicemi v okolí Tábora.

V oblasti násilné kriminality s hodnotou 5,08 násilných trestných činů na 10 000 obyvatel, patří Tábor mezi tři nejbezpečnější města Česka (idnes.cz 2011). Podle testu MasterCard (idnes.cz 2010), který v 50 městech

Česka hodnotí podmínky k životu, se Tábor umístil na desátém místě. Do hodnocení se započítává několik faktorů, například míra nezaměstnanosti, zdravotní péče, cena bydlení, dopravní dostupnost nebo stav životního prostředí, míra kriminality a další (idnes.cz 2010). Obecně lze Tábor považovat za poměrně klidné město, které se nevyznačuje výrazně vyšší kriminalitou jako třeba města v severních Čechách nebo na severu Moravy.

5. Rozložení násilné kriminality v Táboře podle Policie ČR

Tato kapitola prezentuje informace získané z rozhovorů s policisty o násilné kriminalitě v Táboře. Popisuje jejich osobní názory, postoje a myšlenky zformované jejich vlastními zkušenostmi z policejní služby. Policisté, kteří se při své práci setkávají s násilnou kriminalitou nebo jejími následky, představují poměrně věrohodný zdroj informací o jejím stavu v Táboře. Je třeba mít na paměti, že jejich názor může být zkreslen a nelze je považovat za zdroj přesných dat a čísel. Stejně tak jejich domněnky nevychází z žádného výzkumu nebo nemají oporu v literatuře, ale vycházejí pouze z jejich vlastních zkušeností. Dále je nutné počítat s rolí tzv. latentní kriminality (blíže viz. latentní kriminalita - kapitola **1.1 Kriminalita**). Informace získané z rozhovoru mají pouze obecný charakter a poskytují celkový pohled na dané téma. Důvodem je povinnost policisty dodržovat služební tajemství, které jim neumožňuje vyjadřovat se ke konkrétním případům.

Obecně policisté Tábor nepovažují za město, kde by byl větší problém s násilnou kriminalitou v ulicích ani v domácnostech a počet takových činů se podle nich zásadně neliší od jiných měst. Větší problém je podle policistů spíše s drobnější majetkovou kriminalitou jako vykrádání předmětů z aut, krádeže benzínu a vloupání do sklepů na sídlištích.

5.1 Lokality se zvýšenou kriminalitou

Podle policistů se jakýkoliv násilný i jiný kriminální čin může stát kdykoliv a kdekoliv a také tomu odpovídá i skutečnost (Tomášek, Pivokoňský 2012). Přesto však policisté vybrali místa, která se vyznačují větší rizikovostí ve spáchání vybraných činů, a ve kterých musejí zasahovat častěji. V Táboře identifikovali následující místa: sídliště Nad Lužnicí, Husův park a okolí nádraží, Fišlovku, okolí klubu Milenium a 604, Zavadilská ulice (Mapa 2: Riziková místa Tábora podle PČR) a obecně herny (nikoli kasina, která mají svou ochranu).

Cílem policejních zásahů bývá o něco více sídliště Nad Lužnicí, kde problém představují spíše násilnosti v hernách a hospodách než přímo v ulicích. Příčinami zvýšené kriminality jsou podle policistů alkohol, gameblerství a nižší sociální postavení některých obyvatel. V této čtvrti bývají pachatelé násilností v barech lidé, kteří střety vyhledávají. Na sídlišti Nad Lužnicí je zvýšené riziko násilného konfliktu neustálé a ne pouze o víkendech, jako v některých částech Tábora (Tomášek, Pivokoňský 2012). Sídliště Nad Lužnicí představuje pro mládež vyšší riziko spíše tehdy, pokud by se zdržovala v hernách.

Policisté dále považují za rizikovější okolí nádraží a Husův park. V tomto parku se tradičně zdržují bezdomovci, kteří své okolí mohou obtěžovat žebráním, opilstvím nebo pohoršovat při vykonávání potřeby v blízkém křoví. Podle policistů bezdomovci ale nepředstavují výrazné riziko, že by někoho oloupili nebo napadli. Dochází spíše k potyčkám mezi opilými bezdomovci navzájem. Bezdomovci jsou častěji obětí těchto činů než pachatelé, nejčastěji bývají oloupeni narkomany nebo někdy i napadeni opilou mládeží. Riziko tedy podle policistů v okolí nádraží nepředstavují bezdomovci, ale narkomani, kteří mohou někoho oloupit v jakoukoli denní dobu bez ohledu na věk, pohlaví nebo schopnost oběti bránit se.

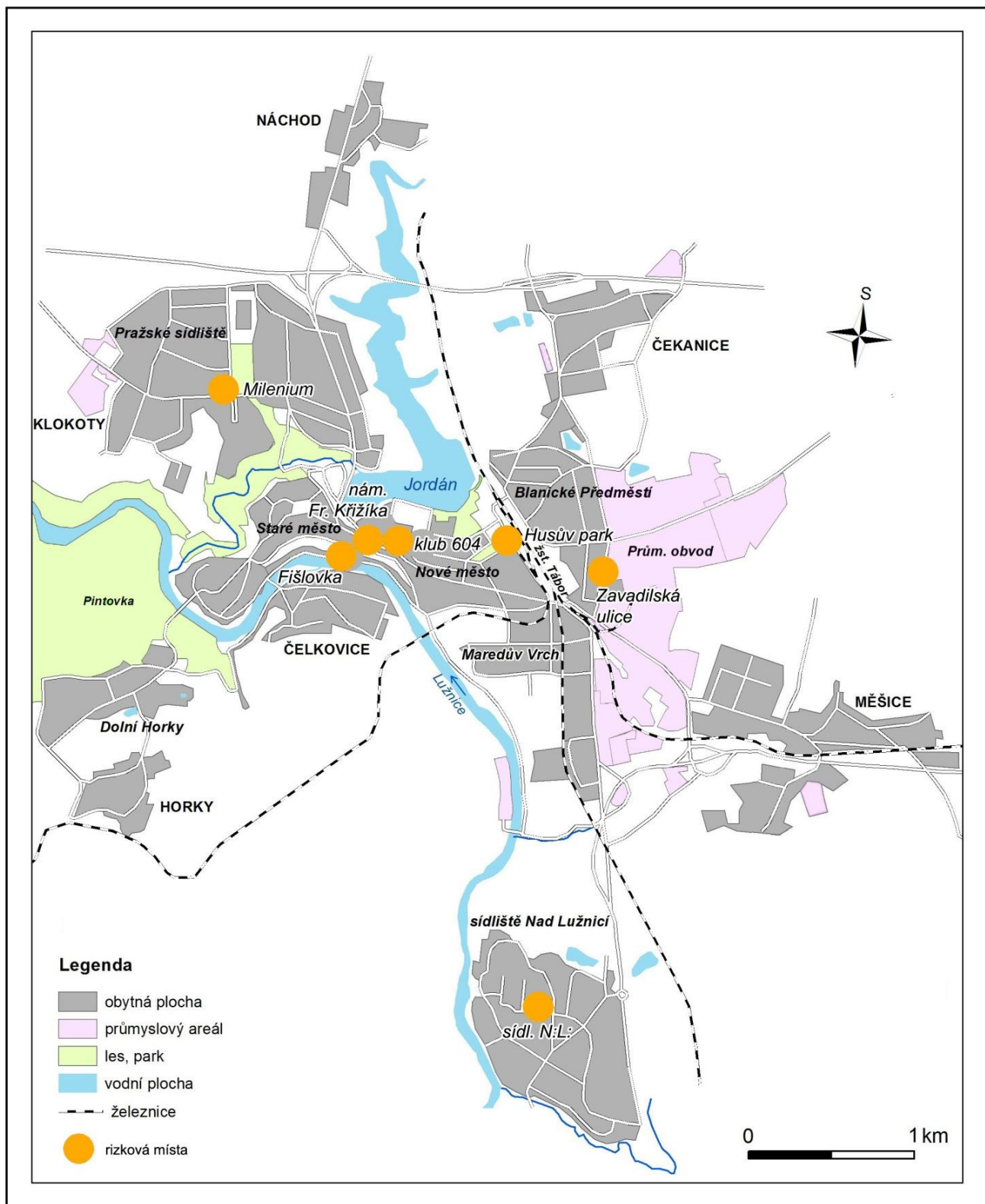
Dalšími místy se zvýšeným počtem zásahů policie jsou Fišlovka a Zavadilská ulice. Jedná se o velmi problémová místa a policisté zde zasahují často, ale většinou jde jen o konflikty mezi obyvateli daného místa. Nejčastějším typem konfliktů mezi místními obyvateli, z nichž většinu tvoří Romové, ale bydlí zde i několik bílých obyvatel, jsou sousedské neshody a hádky probíhající jak mezi jednotlivci, tak mezi celými rodinami. Ani zde podle policistů výrazně nehrozí napadení či oloupení náhodných kolemjdoucích. Nutno zdůraznit, že do těchto míst příliš ostatní obyvatelé nechodí. Za rizikovější místo policisté označili Fišlovku zejména v nočních hodinách, kde by mohlo hrozit reálné nebezpečí od mladých Romů - narkomanů. Obecně lze drogově závislé považovat za potenciálně rizikovou skupinu, od které může hrozit loupež. Pokud dojde k nějakému konfliktu s Romy, tak bývá způsoben naprosto odlišným vnímáním Romů. Jeden policista uvedl, že na základě svých zkušeností se domnívá, že Romové vůbec nevnímají intimní zónu⁵. Případný konflikt s Romy prý začíná pouhým pokřikováním ze strany Romů, které vůbec nemusí být s cílem vyprovokovat konflikt. Pokud se okřikovaná osoba ale proti takovému chování ostřeji ohradí, temperamentnější Rom toto už naopak jako provokaci považuje. V takové situaci Rom rychle reaguje a radikálně naruší intimní zónu. Z pohledu průměrného Čecha takový akt může být považován za velmi ohrožující a někdo by ho mohl považovat už za napadení, kterému se začne bránit.

Klub Milenium je podle policistů místem s větším počtem nejrůznějších násilných deliktů doslova při každé kulturní akci (hlavně při diskotékách, které se zde konají každý týden). Oběťmi i pachatelé zde zpravidla bývají mladiství, nejčastější návštěvníci klubu, kteří se navzájem poperou. Dějištěm těchto konfliktů je hlavně prostor před Mileniem. Klub má početnou ochranku, která se ale stará pouze o pořádek uvnitř klubu. Pokud tedy ochranka vidí, že by mezi některými návštěvníky mohlo dojít ke konfliktu nebo už se nachází ve své počáteční fázi, tak jsou vyvedeni, nebo jim bývá řečeno, ať se jdou prát ven. Co se děje venku totiž již není starostí ochranky, a tyto případy musí řešit policisté. Stejná situace však nepanuje na všech diskotékách. Například klub Kotnov na Starém městě nemá podle policistů s takovými konflikty žádné problémy a považují jej za velmi bezpečný. Tento stav zajišťuje velmi kvalitní profesionální ochranka, která by žádný násilný konflikt nepřipustila ani v okolí klubu. Svou roli hraje i povolený vstup pouze pro osoby nad 18 let a luxusnost klubu. Cílovou skupinou zákazníků představují o něco starší pracující lidé (odhadem 20 -

⁵ Vzdálenost asi 15 - 45 cm, do které nám mohou zasahovat jen nejbližší (Wikipedia 2012)

35 let), kteří již mají vlastní příjem a chtějí se pobavit v lepším prostředí než na obyčejné diskotéce. Velmi podobně se pod vedením nového majitele chystá profilovat i diskotéka 604 (Týdeník Tábořsko 2012), v jejímž okolí dochází k napadání velmi často (Pivokoňský 2012). Policisté se shodují, že nejdůležitějším faktorem ovlivňujícím násilnosti v hudebních klubech je přístup ochranky při řešení případných konfliktů. Policisté uvedli, že okolí Milenia (dříve i okolí klubu 604) se vyznačuje zvýšeným počtem napadení, avšak pokud zde někdo v noci i v době konání kulturních akcí jen prochází, tak nehrozí, že by se stal obětí napadení či loupeže. Riziko hrozí podle policistů i na Křižíkově náměstí blízko klubu 604. Zde považují za velmi rizikovou hernu Royal a její blízké okolí. Často se v herně nebo před ní napadají Romové nejen mezi sebou, ale napadají i ostatní hosty nebo osoby na Křižíkově náměstí. Tito Romové představují i zvýšené nebezpečí, že se na někom dopustí TČ loupeže (Tomášek 2012).

Mapa 2: Riziková místa Tábora podle PČR



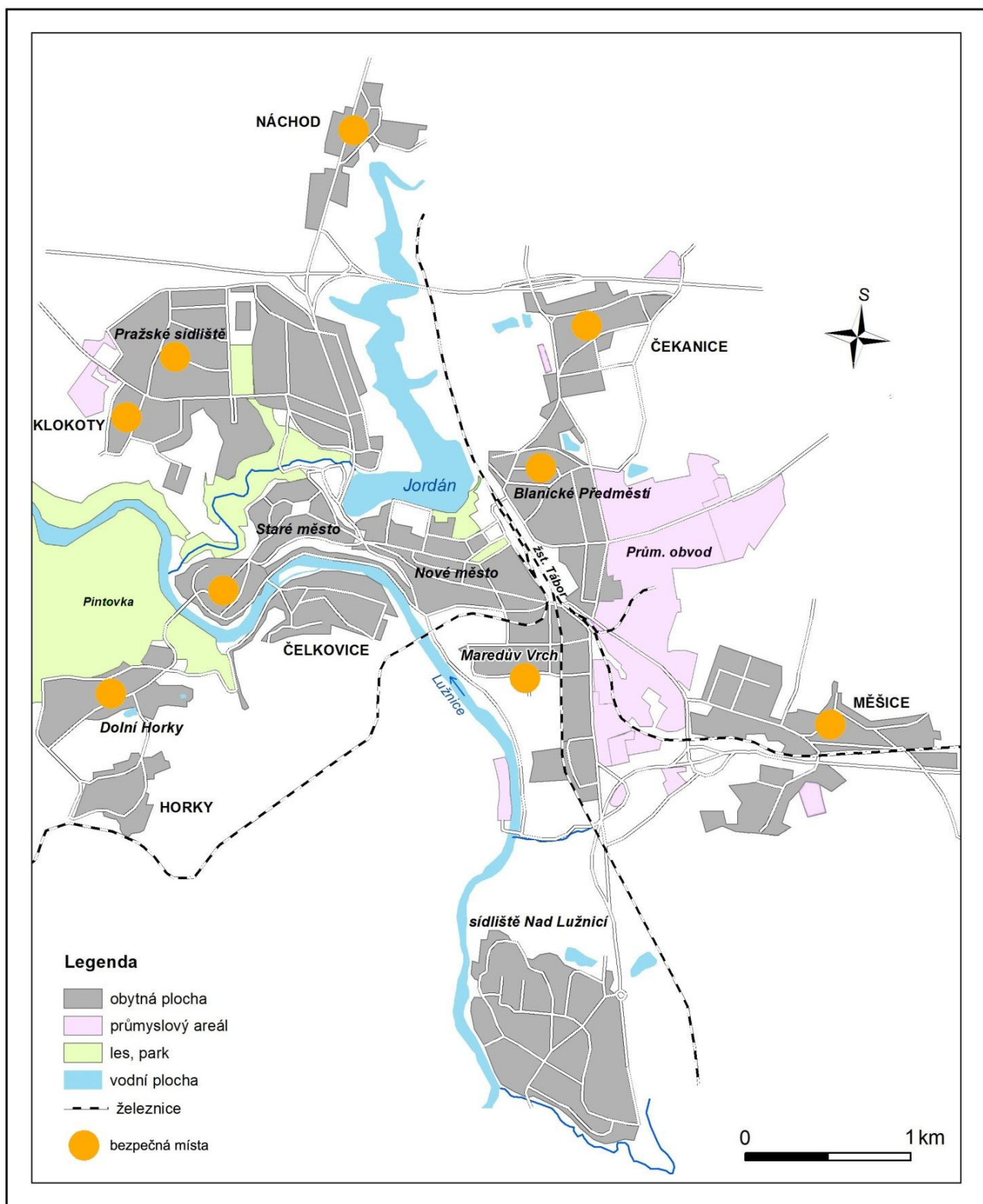
Zdroj: rozhovory s policisty (2012)

5.2 Bezpečné lokality

Jako bezpečné lokality s malým rizikem, že se zde stane nějaký násilný čin, policisté obecně vybrali okrajové obytné části města (Náchod, Čekanice, Měšice, Horky, Klokoaty, Blanické předměstí) a dále vilovou čtvrť⁶ sousedící se Starým městem (mapa 3). Mezi bezpečné části Tábora vybrali policisté i Pražské sídliště vyjma okolí klubu Milenium. Bezpečná místa vybraná policií znázorňuje mapa 5. Tyto lokality jsou podle policistů klidné samy o sobě a ne například díky zvýšené aktivitě policie v těchto místech. Naopak říkají, že v těchto místech kvůli násilnostem v ulicích policie nemusí zasahovat. Pokud policisté v okrajových částech něco řeší, tak to bývají spíše majetkové činy. Jinak poklidný život v okrajových čtvrtích dokáže narušit spíše jen jedinec, který může velmi znepríjemňovat život ostatním obyvatelům. Takovým případem například byl prý před pár lety narkoman bydlící na Horkách, v současné době pobývajícím ve vězení.

⁶ Oficiální jméno vilové čtvrti je podle serveru www.mapy.cz, který je zároveň jediným zdrojem této informace, Podhradí, ale za celý život v Táboře jsem se s tímto pojmenováním nesetkal

Mapa 3: Bezpečná místa Tábora podle PČR



Zdroj: rozhovory s policisty (2012)

5.3 Rozložení kriminality v čase

Za nejrizikovější dny policisté považují pátky a soboty mezi 20:00 a 6:00, kdy se přes týden jinak poměrně klidné město stává dějištěm řady násilností. Důvodem je podle policistů vyšší počet osob pohybujících se ve městě během volných dní. Lidé v této době navštěvují diskotéky, koncerty nebo se baví v barech a restauracích. Během letních dnů také tráví mnoho mladých lidí večery venku s přáteli. Značná část osob pohybujících se v noci po městě je pod vlivem alkoholu, který figuruje u většiny násilností (Pivokoňský 2012). Toto časové rozložení kriminality však platí spíše pro násilnosti v okolí diskoték ale ne pro násilí páchané v okolí Fišlovky, Zavadilské ulice nebo pro loupeže páchané narkomany. V těchto případech pachatelé nerespektují žádné zákonitosti časového rozložení násilných činů, nelze vysledovat jednoznačné časové rozložení, jedná se spíše o souhrn okolností.

Místa, která se vyznačují vyšší náchylností k násilným činům, se v průběhu let téměř nemění. Stabilní je situace například v okolí nádraží, Fišlovky a sídl. Nad Lužnicí. Změny nastaly pouze u music klubu 604, kde došlo ke zlepšení situace (ale stále je cílem policejních výjezdů velmi často) nejspíše díky změně požadavků na ochranu. Změna přístupu ochranky byla policisty „vynucena“ tím, že se klub 604 stal několikrát po sobě cílem policejních kontrol (zaměřených zejména na podávání alkoholu nezletilým). Kvůli těmto kontrolám musel být klub vždy uzavřen, čímž došlo majiteli ke ztrátě výtěžku. Příčinou těchto kontrol byla rvačka v roce 2011, při které několik desítek lidí napadalo policisty, kteří byli přivoláni ke konfliktu před klubem. Situaci, jejímž následkem bylo zranění několika policistů i dalších lidí a poškození policejních aut, se podařilo uklidnit až po příjezdu policistů z okolních měst a po nasazení psovodů. Celý konflikt skončil tak, že nikdo nebyl obviněn z žádného činu (Tomášek 2012). Naopak k negativní změně došlo v Zavadilské ulici, kde se situace výrazně zhoršila po roce 2000. Tehdy se zdejší panelový dům stal útočištěm pro sociálně slabé občany především z řad romského etnika. V Zavadilské došlo později k částečnému zlepšení v době, kdy byli někteří obyvatelé přestěhováni zpět do Fišlovky, přesto však zůstává Zavadilská rizikovým místem (Pivokoňský 2012, Týdeník Táborsko 2008).

5.4 Pachatelé trestné činnosti

Nejčastějšími pachateli podle policistů jsou sociálně slabí, gambleři, narkomani a lidé pod vlivem alkoholu a obecně recidivisté. Celkově by za pachatele násilí neoznačili konkrétní věkovou skupinu, pouze některá místa a činy se vyznačují typickými pachateli jak věkem, tak dalšími rysy jako sociální postavení, etnická příslušnost a další (viz. jednotlivá riziková místa výše). Loupeže páchají nejčastěji narkomani z řad mladých Romů a gambleři (nejčastěji Romové gambleři-narkomani). Romové s loupežemi podle policistů začínají již tak od 13 let a několik let se aktivně věnují kriminální činnosti, která bývá přerušena pobytem ve vězení, ze kterého se vracejí přibližně ve třiceti letech a opět se zapojují do kriminální činnosti.

Policisté uvádí, že většina násilností v ulicích je podle jejich odhadu páchána osobami opilými (80 %), zdrogovanými (10 %) a zbývajících 10 % je pácháno v afektu. Násilná kriminalita v Táboře je v naprosté většině případů náhodná a plánované násilí se zde téměř nevyskytuje a stejně tak se zde nevyskytuje davové násilí⁷. Výjimkou v této oblasti jsou jen občasné násilnosti při hokejových zápasech, které by se daly považovat za rvačky, navíc plánované, když před zápasem fanoušci pronášejí hesla, jak se těší, že soupeřovy fanoušky zbijí. Pokud k něčemu nakonec vůbec dojde, tak to bývají pouze drobné šarvátky (Pivokoňský 2012). Druhou výjimku tvořili před několika lety neonacisté, kteří pravidelně a plánovaně vyráželi do města z ulic vyhánět Romy, ale v první řadě narkomany, kteří v té době (přibližně roky 2004 - 2006) doslova okupovali pomník přímo v centru města. Zde nutno poznamenat že ti nejhorší narkomani opravdu Tábor po nějaké době opustili, ale není jasné, zda k tomu přispěly i časté střety s neonacisty nebo jiné faktory. Tyto aktivity téměř úplně vymizely po výrazném zatýkání členů neonacistické scény, kdy některé vůdčí osobnosti skončily ve vězení nebo se někteří starší členové po založení rodin z těchto aktivit stáhli. Činnost, jak politická, tak násilná, dříve poměrně aktivní buňky *Národní odpor Tábor*, později nahrazené organizací *White justice*, v současné době není téměř žádná. V Táboře se vyskytuje i několik vyhlášených rváčů, kteří chodí do města a barů s jasným cílem - poprat se. Takových však není mnoho a extrémní případy takových osob zde prý byly za poslední tři roky čtyři (Tomášek, Pivokoňský 2012). Tyto osoby policisté dobře znají a říkají: „pokud tohohle vidíme, že jde do města, tak je na sto procent jasný, že někoho zmlátí (Pivokoňský 2012).“

6. Rozložení násilné kriminality v Táboře podle studentů

V této kapitole jsou rozebrány výsledky dotazníkového šetření provedeného mezi studenty, které zjišťovalo jejich pohled na kriminalitu a pocit ohrožení v Táboře.

6.1 Vnímání pocitu bezpečí

Z šetření vyplynulo, že ve dne se cítí bezpečně⁸ celkem 93,5 % dotazovaných (chlapci 92 %, dívky 95 %). V místě bydliště se cítí jednoznačně bezpečně⁹ celkem 78 % dotazovaných. Přestože je míra pocitu bezpečí u obou pohlaví velmi vysoká, je zajímavé, že větší jistotu měly dívky, kterých možnost „ano“ zvolilo více než chlapců, kterých naopak více vybralo „spíše ano“. Bezpečně se ve dne v místě bydliště necítí stejný počet chlapců i dívek (v abs. číslech dva v každé skupině), ale procentuálně je to 4,6 % dívek a 8 % chlapců. Ačkoli se dá říci, že i v noci se bezpečně cítí většina respondentů (77,9 %), tak již mnohem méně z nich si je svým tvrzením tak jistých jako při pocitu bezpečí ve dne. V odpovědi „ano“ totiž došlo k poklesu o 50 procentních bodů. Projevuje se zde větší nebojácnost chlapců než dívek, zatímco chlapců se cítí bezpečně 84 %, u dívek

⁷ rvačky větší skupiny lidí nebo napadání znepřátelených skupin demonstrantů

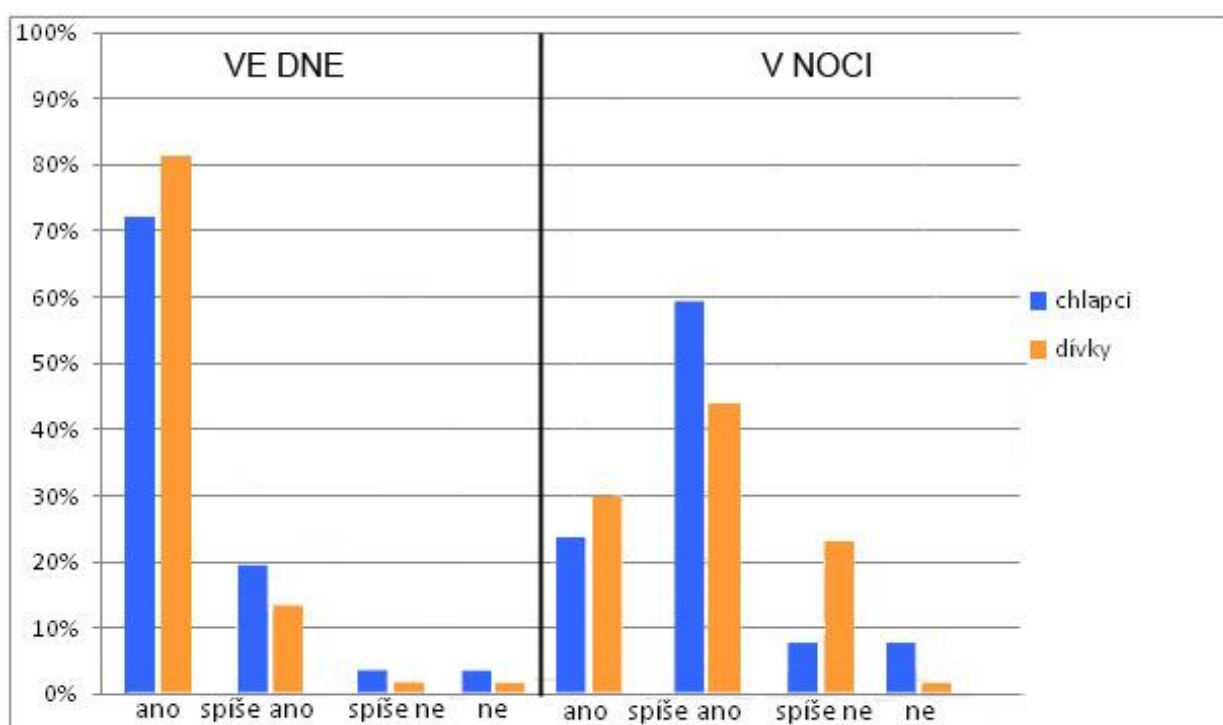
⁸ odpověď „ano, spíše ano“

⁹ odpověď „ano“

došlo oproti pocitu bezpečí ve dne k poklesu o 20 procentních bodů a bezpečně se jich tak cítí 74,4 %. Rozdíl mezi dívkami a chlapci se zvýraznil hlavně díky počtu těch, kteří se v noci necítí bezpečně. U chlapců se oproti dni jejich počet zdvojnásobil a necítí se jich bezpečně 16 %, u dívek došlo ke zčtyřnásobení jejich počtu a necítí se jich bezpečně již 34 %. Názorně ukazuje pocit bezpečí ve dne a v noci u jednotlivých pohlaví graf 2.

Rozdíly ve vnímání pocitu bezpečí vykazují i obě pohlaví, i když ne nijak výrazné. Kladnou odpověď pro pocit bezpečí ve dne zvolila naprostá většina respondentů. I v noci pocit bezpečí v místě bydliště dosahuje poměrně vysokých hodnot.

Graf 2: Pocit bezpečí respondentů v místě bydliště ve dne a v noci

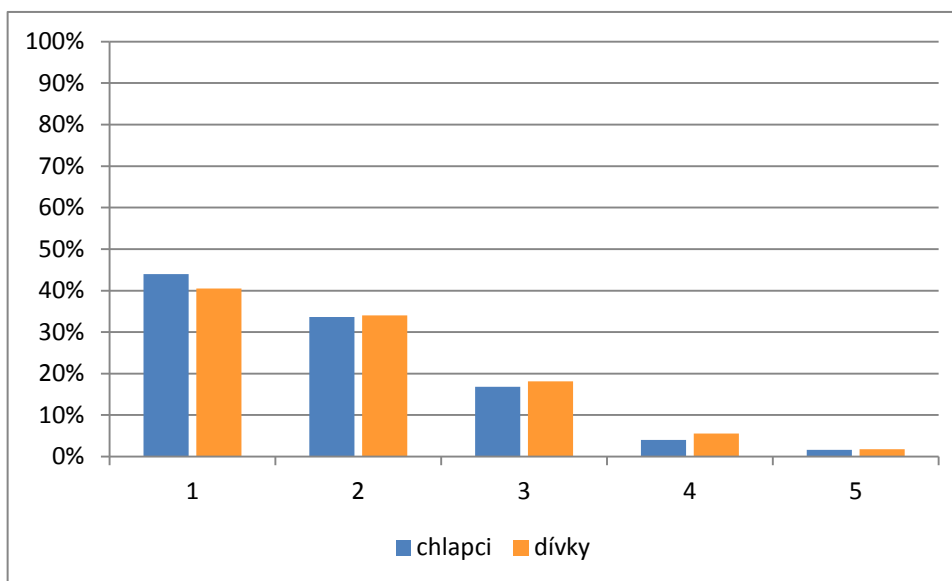


Zdroj: dotazníkové šetření (2012)

V další otázce respondent klasifikoval míru svého strachu z vybraných trestných činů a přestupku na škále od 1 do 5.

Celkově je míra strachu u všech respondentů velmi malá a cítí se poměrně bezpečně, protože celkový průměr označených hodnot je jen 1,89. Na základě výsledků lze říci, že dívky se obecně bojí více než chlapci, i když rozdíl průměrných hodnot za všechny činy je jen malý (1,84 chlapci a 1,93 dívky). Větší část respondentů volila vždy hodnotu 1 (44 % chlapců a 40,5 % dívek). Průměrná míra strachu chlapců u žádného činu nepřesáhla hodnotu 2. U dívek byla průměrná hodnota 2 a více dosažena dvakrát u TČ loupeže a rvačky. Celkové zastoupení odpovědí v otázkách zjišťujících strach z jednotlivých činů znázorňuje graf 3.

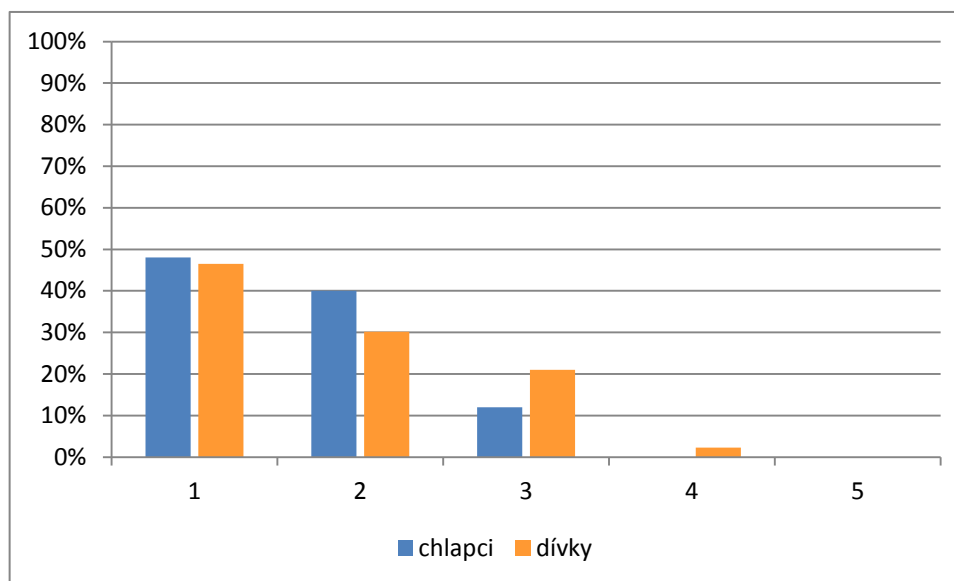
Graf 3: Procentuální zastoupení jednotlivých odpovědí pro všechny TČ podle pohlaví



Zdroj: dotazníkové šetření (2012)

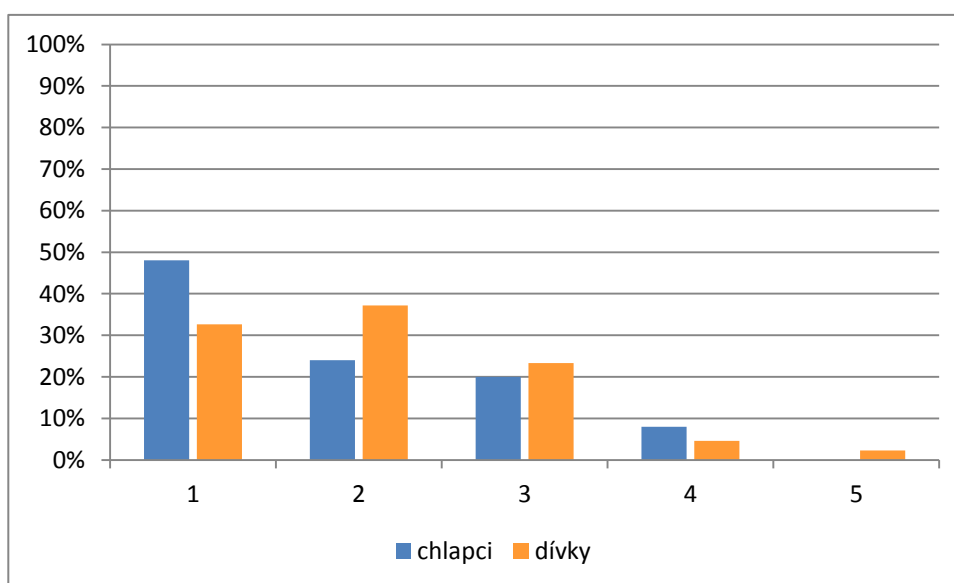
Přestupku proti občanskému soužití se většina dotazovaných neobává. Chlapci jsou u tohoto činu o něco nebojácnější než dívky. Větší počet dívek naopak vybralo možnost 3 nacházející se v polovině zvolené škály. Možnost 5 značí velký strach z tohoto činu nevybral nikdo z respondentů a možnost 4 pouze 2,3 % dívek a nikdo z chlapců. (rozložení odpovědí viz. graf 4). Celkově je PPOS nejméně obávaným činem. Chlapci jsou u tohoto činu o něco nebojácnější než dívky, protože u hodnot představující malou míru strachu dívky svým zastoupením překonávají. TČ loupeže se oproti PPOS vyznačoval vyšší mírou strachu a byly vyznačeny všechny typy odpovědí (graf 5). Žádné obavy nemělo 48 % chlapců, kteří tak výrazně převýšili počet dívek (32,6 %). Loupež se s průměrnou hodnotou 2,07 stala pro dívky nejobávanějším činem. Loupež je i celkově nejobávanějším činem, ale jen díky vyšší míře strachu u dívek, které jí drží relativně vysoký průměr (pro všechny respondenty 1,97). U chlapců je mezi ostatními činy loupež až na druhém místě.

Graf 4: Míra strachu z přestupku proti občanskému soužití u dívek a chlapců



Zdroj: dotazníkové šetření (2012)

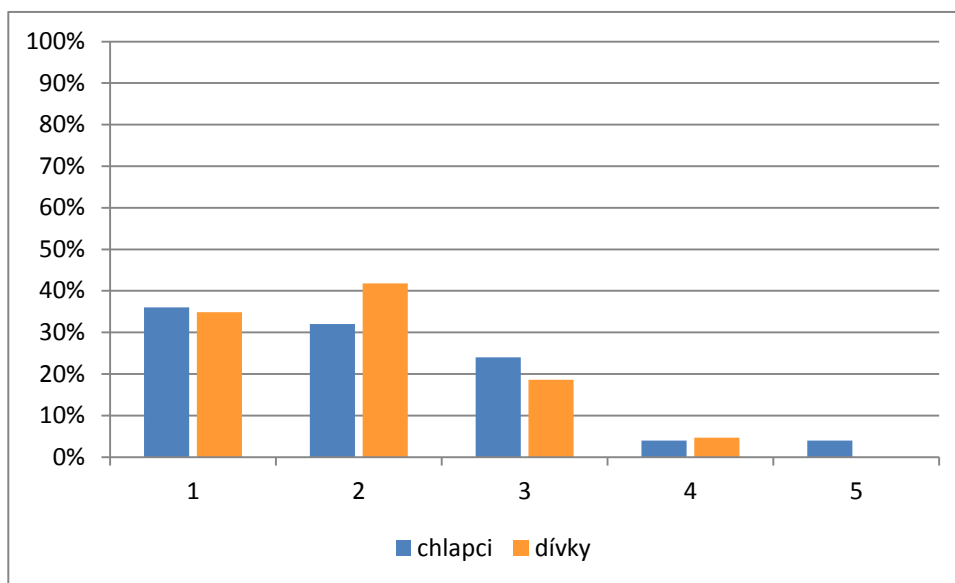
Graf 5: Míra strachu z TČ loupeže u dívek a chlapců



Zdroj: dotazníkové šetření (2012)

TČ výtržnictví se celkově s průměrnou hodnotou 1,94 umístil po loupeži na druhém místě podle obávanosti. Je také jediným činem, u kterého je míra strachu chlapců vyšší než u dívek. Jedná se ovšem pouze o rozdíl tří setin mezi průměrnými hodnotami. U hodnoty 2 vyjadřující minimální strach z tohoto činu dokonce dívky chlapce překonávají o 10 % (viz. graf 6). Výtržnictví je mezi chlapci nejobávanějším činem s průměrnou hodnotou 1,96. Na vyšší obávanosti tohoto činu mezi chlapci se nejspíše podílí velká vlastní zkušenost chlapců s tímto činem (viz. kapitola 6.4 Zkušenosti studentů s vybranými násilnými činy).

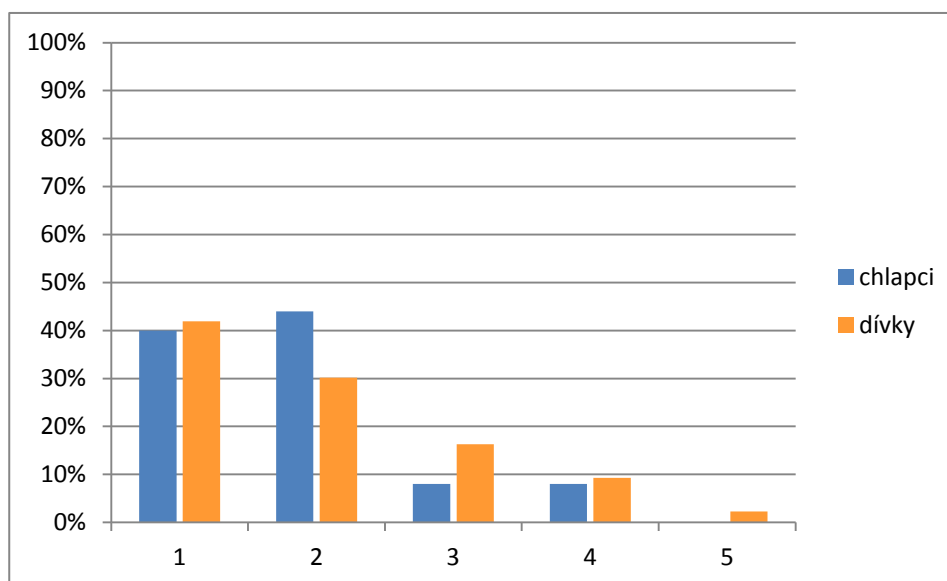
Graf 6: Míra strachu z TČ výtržnictví u dívek a chlapců



Zdroj: dotazníkové šetření (2012)

Rvačka patří mezi studenty mezi obávanější činy s průměrnou hodnotou 1,92 (odpovědi viz graf 7). Zajímavé je, že u dívek je druhým nejobávanějším činem, přestože pravděpodobnost, že by se dívky staly obětí situace, kdy se napadají alespoň tři osoby (celá definice viz. kapitola **1.2.1 Vybrané trestné činy a přestupky**) je nejspíše velmi malá (Pivokoňský, Tomášek 2012). Vyšší strach u dívek z rvačky je nejspíše způsoben velkým počtem svědectví dívek u tohoto činu (viz. kapitola **6.4 Zkušenosti studentů s vybranými násilnými činy**)

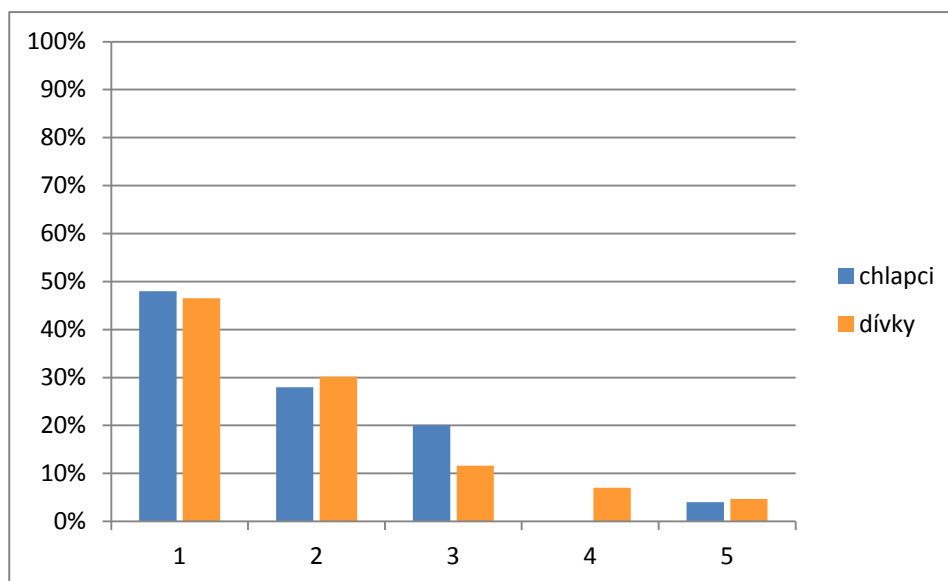
Graf 7: Míra strachu z TČ rvačky u dívek a chlapců



Zdroj: dotazníkové šetření (2012)

Ublížení na zdraví nepovažuje za riziko téměř shodné procento chlapců a dívek (kolem 76 %). I tohoto činu se obávají dívky více než chlapci. Odpovědi znázorňuje graf 8.

Graf 8: Míra strachu z TČ ublížení na zdraví u dívek a chlapců



Zdroj: dotazníkové šetření (2012)

6.2 Místa vnímaná jako riziková

Následující část dotazníku zjišťovala, zda považují studenti některá místa v Táboře za více riziková z hlediska vybraných činů. Pokud ano, tak která a proč, případně jestli takováto místa ovlivňují jejich chování a třeba se jim vyhýbají.

Na otázku, zda respondenti shledávají nějaké místo v Táboře za nebezpečné, odpovědělo kladně celkem 86,7 % respondentů (88,4 % dívek a 84 % chlapců). Z devíti studentů, kteří zde za nebezpečné žádné místo nepovažují, šest není obyvateli Tábora a pouze sem dojíždí do školy nebo bydlí na internátu. Pokud studenti uvedli, že nějaké místo považují za nebezpečné, tak měli ještě odpovědět na otázku, zda se tomuto místu vyhýbají a kdy. Rizikovým místům se vyhýbá nebo spíše vyhýbá celkem 59,3 % respondentů, kteří nějaké místo považují za nebezpečné¹⁰. Nebezpečným místům se vyhýbají mnohem více dívky (65 %) než chlapci (47,6 %). 62,9 % dotazovaných odpovědělo, že se jimi uvedeným místům vyhýbají v noci, zbylých 37,1 % se těmito místům vyhýbá pokud možno vždy. U chlapců byl podíl těch, kteří do těchto míst nechodí nikdy nebo jen v noci, 50 %. U dívek byl patrný výraznější rozdíl. Vždy se jim vyhýbá 32 % dívek a v noci 68 %.

Celkem studenti označili 14 různých míst (viz. mapa 4), která v Táboře považují za nebezpečná, většina z nich se nachází v centru města. Nejvíce obávaným místem je s velkým náskokem Fišlovka (obrázek 1),

¹⁰ V této části kapitoly, pokud nebude uvedeno jinak, jsou všechny procentuální údaje pouze z toho počtu studentů, kteří nějaké nebezpečné místo označili, nikoli ze všech respondentů.

kerou označilo 59,3 % respondentů. Pokud studenti uvedli, kterého z vybraných činů se zde nejvíce obávají, tak to nejčastěji byla loupež. Velmi často se objevovala odpověď, že zdrojem strachu není konkrétní čin, ale pouze přítomnost Romů.

Obrázek 1: Fišlovka



Zdroj: vlastní fotografie

Druhým nejobávanějším místem je Husův park u nádraží, který označilo 37,2 % dotazovaných. Jediným konkrétním činem, kterého se zde respondenti obávali, byla opět loupež, a to ze strany tamějších bezdomovců (obrázek 2). Jinak jako důvod obav většinou respondenti uvedli bezdomovci, někteří odpověď konkretizovali a udávali opilí, žebrající nebo obtěžující bezdomovci a několikrát jako důvod strachu studenti uvedli přítomnost narkomanů. Někteří studenti připsali do poznámek též, že těmto místům se vyhýbají vždy (Fišlovka) a Husovu parku téměř vždy bez ohledu na dny v týdnu.

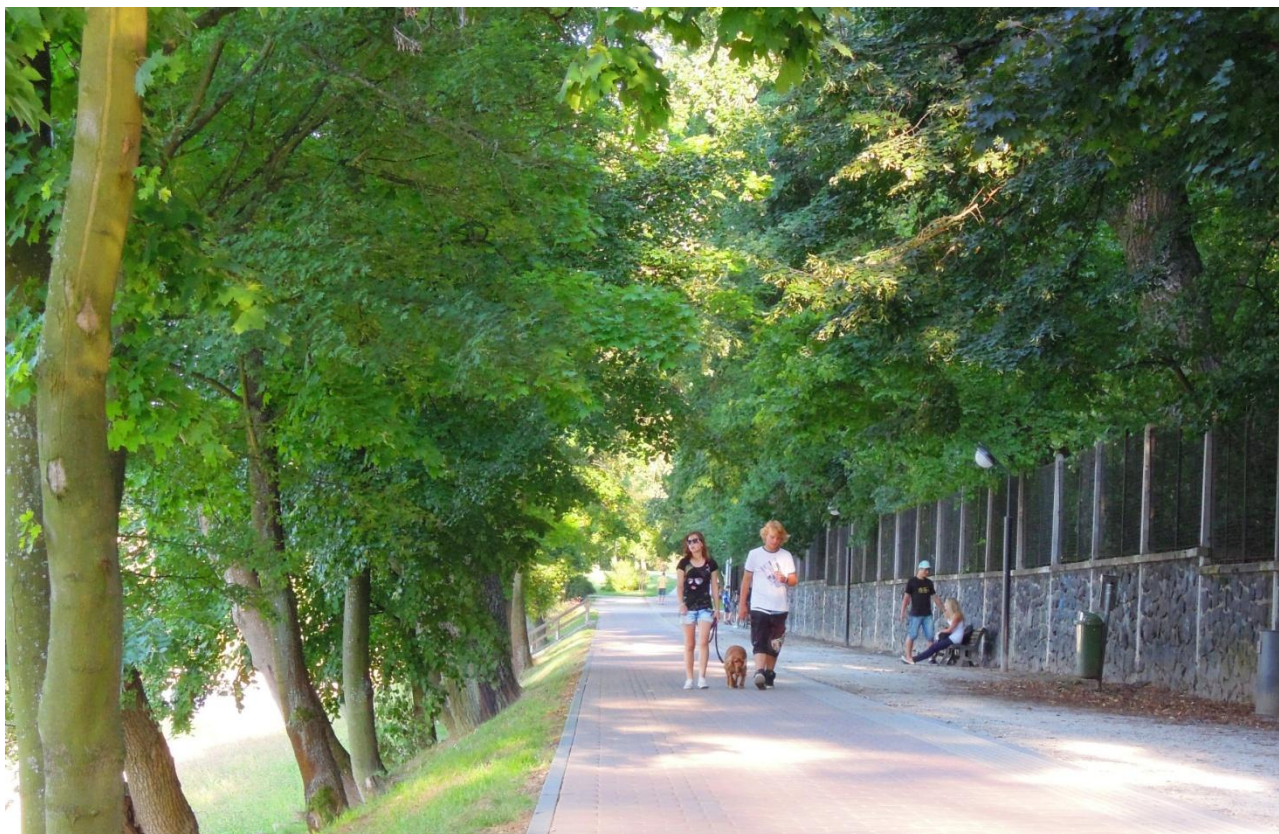
Obrázek 2: Obyvatelé Husova parku



Zdroj: vlastní fotografie

Okolí Jordánu (obrázek 3) označilo 28,8 % respondentů a jako nejčastější zdroj obav uváděli opilství nebo opilé skupinky lidí a pokud specifikovali dobu, tak to nejčastěji bylo v noci a o víkendech. Přestože okolí Jordánu jako nebezpečné označilo téměř 30 % dotazovaných, je zajímavé, že ve večerních hodinách o víkendu, ale i v jiných dnech, bývají přítomné osoby nejčastěji stejného nebo velmi podobného věku, jako respondenti. Mladí lidé se tak v tomto místě bojí v podstatě sami sebe. Tento výsledek potvrzuje i Tulloch (2000) svým výzkumem v Austrálii, ze kterého vyplynulo, že mladí se bojí mladých (Tulloch 2000).

Obrázek 3: Okolí nádrže Jordán



Zdroj: vlastní fotografie

Sídliště Nad Lužnicí označilo 13,5 procenta dotázaných, ale pouze několik studentů uvedlo zdroj strachu. Tím byla většinou loupež spáchaná Romy. Těsně po sídlišti Nad Lužnicí bylo s necelými 12 % Pražské sídliště, Křížíkovo náměstí a music klub 604 (viz. obrázek 4) uvedlo kolem 7 % respondentů. U všech těchto zbývajících míst byly důvodem obav opilství, u Pražského sídliště ještě někteří uváděli přítomnost bezdomovců. Mnoho studentů uvádějících Pražské sídliště svou odpověď upřesnila pouze na okolí klubu Milenium, a to hlavně v noci v době konání kulturních akcí, kdy se zde pohybuje mnoho opilých osob (opět hlavně mladých). V okolí Milenia (obrázek 5) se občas vyskytují i zmiňovaní bezdomovci, které někteří respondenti uvedli jako zdroj obav. Zbývajících míst uvedlo jen minimum dotazovaných a zdrojem obav byli u dvou míst opět Romové, u dalších dvou bezdomovci a u zbylých dvou opilé osoby.

Obrázek 4: Music klub 604 a jeho okolí



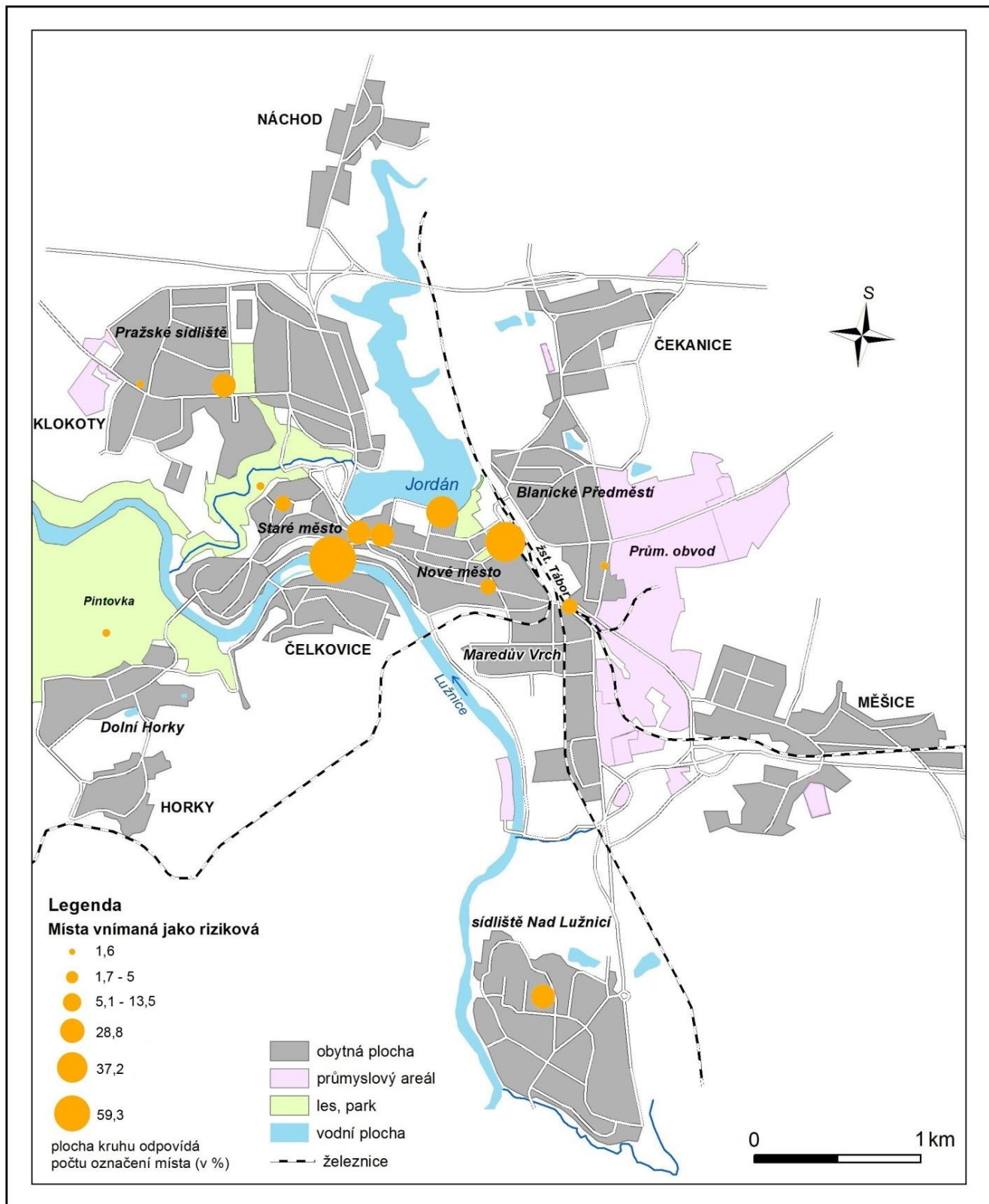
Zdroj: vlastní fotografie

Obrázek 5: Klub Milenium



Zdroj: vlastní fotografie

Mapa 4: Místa v Táboře vnímaná studenty jako riziková

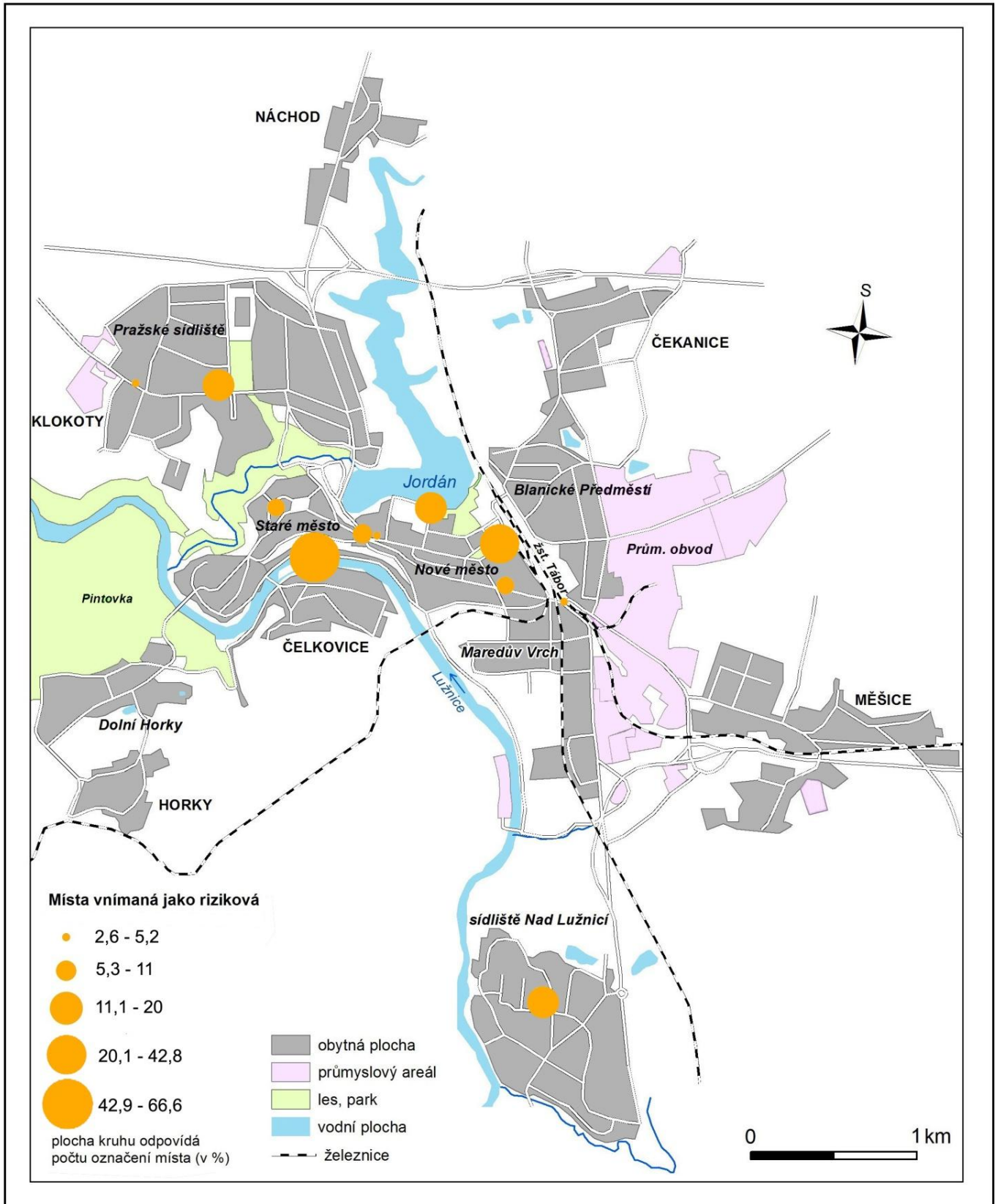


Zdroj: dotazníkové šetření (2012)

Rozdíly mezi pohlavími nejsou příliš výrazné a většinou chlapci i dívky vybírali stejná místa, ale lišilo se kolik procent dívek a chlapců jaké místo označili. Dívky vyznačily celkem míst 13, zatímco chlapci 11, přičemž

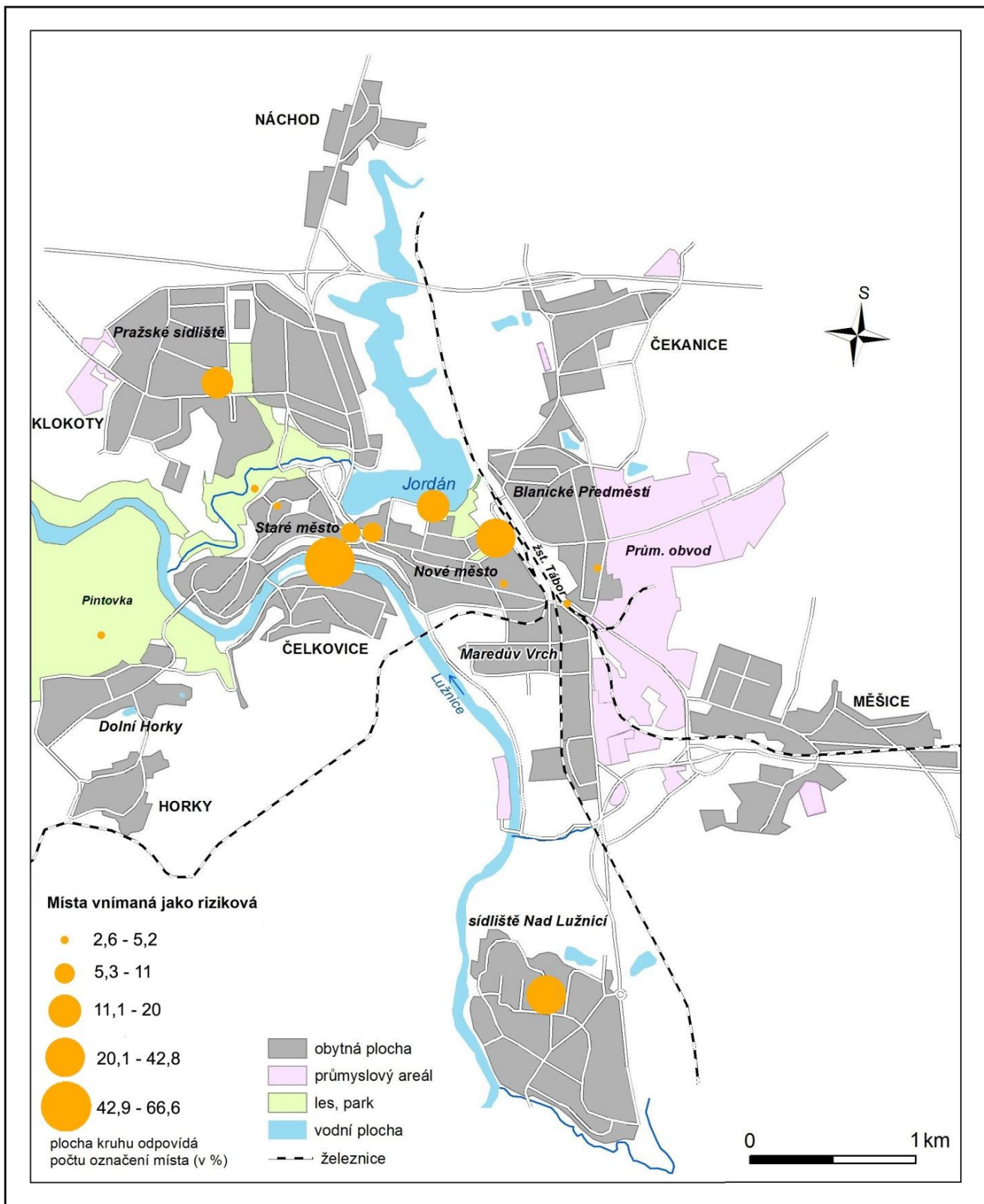
prvních pět nejčastěji vybraných míst bylo u obou pohlaví stejných (vyznačená místa viz. mapa 5 a mapa 6 pro jednotlivá pohlaví). Nejobávanější Fišlovka je vnímána jako nebezpečná více mezi chlapci (66,6 %) než u dívek (55,3) a stejně tak i Husův park, který vyznačilo 42,8 % chlapců oproti 34,2 % dívek. U Fišlovky je tento rozdíl pravděpodobně způsoben tím, že se s Romy do nějakého konfliktu dostávají spíše chlapci. Okolí Jordánu naopak považuje za nebezpečné výrazně více dívek (34,2 %) než chlapců (19 %). Zbylá místa byla označena 2,6 % až 10,0 % respondentů a mezi pohlavími nebyly příliš výrazné rozdíly v počtu označení. Dívky narozdíl od chlapců vyznačily i dva parky, kde se obávají bezdomovců a Zavadilskou ulici. Ta se neobjevovala mezi odpověďmi příliš často, protože není ulicí, kde by procházelo více lidí a tzv. dům hrůzy s problémovými obyvateli navíc leží trochu stranou od této ulice. Pokud tedy člověk nejde do nějakého průmyslového areálu, do kterého vede ulice přiléhající k tomuto domu, tak se s místními obyvateli neseťká. Tzv. Klokotská hospoda nacházející se na kraji Pražského sídliště byla vyznačena pouze chlapci. Tento dům je ubytovnou, u kterého respondenti uváděli jako zdroj strachu přítomnost opilých Romů ve večerních hodinách.

Mapa 5: Místa v Táboře vnímaná chlapci jako riziková



Zdroj: dotazníkové šetření (2012)

Mapa 6: Místa v Táboře vnímaná dívkami jako riziková



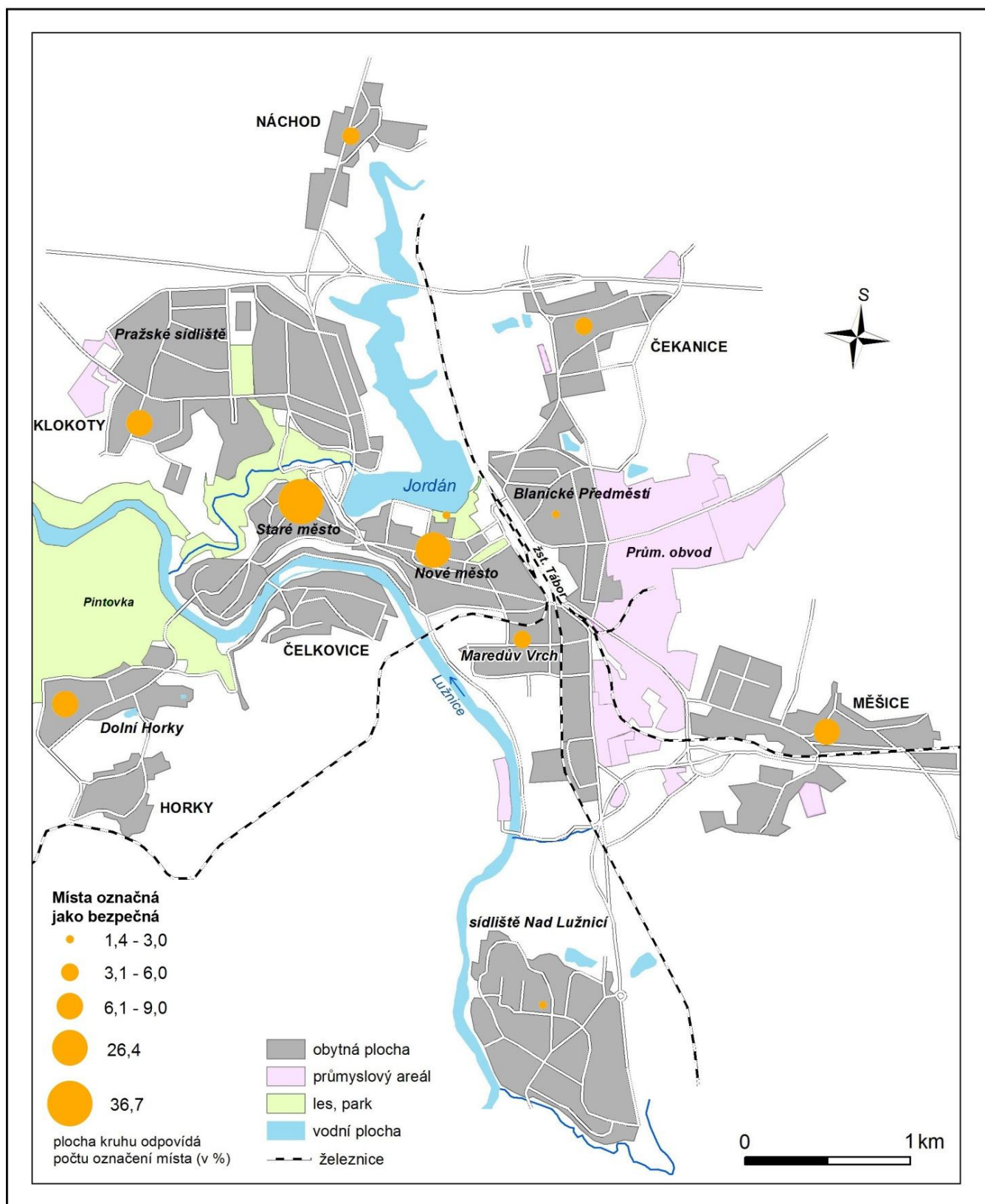
Zdroj: dotazníkové šetření (2012)

6.3 Místa vnímaná jako bezpečná

V rámci dotazníkového šetření bylo také zjišťováno, která místa studenti považují za bezpečná, a kde je podle nich riziko nějakých útoků minimální. Téměř všichni respondenti nějaké takto vnímané místo označili, pouze jeden uvedl, že žádné místo nepovažuje za bezpečné.

Za nejbezpečnější je mezi respondenty považováno Staré město, které uvedlo 36,7 % dotázaných. Mnoho studentů odpověď konkretizovalo a uvádělo Žižkovo náměstí, které je centrem Starého města. Druhé nejčastěji vybírané místo (26,4 %) bylo Nové město, a zde konkrétně třída 9. května, která je hlavní spojnici od nádraží a Husova parku na Křižíkovo náměstí (bezpečná místa viz. mapa7). Pravděpodobným důvodem proč studenti tato místa vybírali je, že se zde pohybuje mnoho lidí, kteří by teoreticky mohli při nějaké vyhrocené situaci pomoci. Zároveň se jedná o přehledná místa, kde se často pohybují policisté nebo strážníci a místa jsou střežena kamerovým systémem. Dále byly za bezpečné považovány okrajové čtvrtě Tábora, ale objevilo se i okolí Jordánu a sídliště Nad Lužnicí, které byly často vybírány v minulé části jako nebezpečné. Tato místa považovalo za bezpečná ale jen minimum respondentů.

Mapa 7: Místa v Táboře vnímaná studenty jako bezpečná



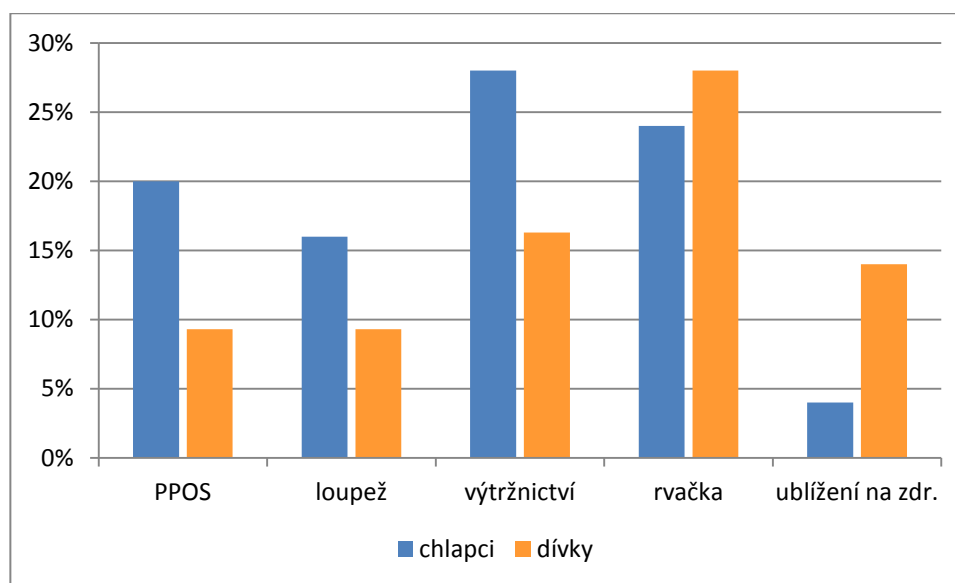
Zdroj: dotazníkové šetření (2012)

6.4 Zkušenosti studentů s vybranými násilnými činy

V šetření bylo také zjišťováno, jaké mají respondenti v posledních vlastní zkušenosti s v násilnými činy buď jako svědci, nebo přímo jako oběti. Studenti měli vybrat, zda se za poslední dva roky stali některého činu svědky nebo oběti.

Svědkem alespoň jednoho z vybraných činů se stalo celkem 56 % chlapců¹¹, přičemž nahlášena policii byla jen polovina případů. Dívek bylo u nějakého konfliktu přítomno 48,8 % a policie byla přivolána k 52,3 % z těchto případů. Chlapci byli nejčastěji (28 %) svědky výtžnictví (viz. graf 9), zatímco dívky se nejčastěji setkaly (ve 28 % případů) s TČ rvačky, kterou uvedlo i 24 % chlapců. Na příkladu rvaček se ukazuje rozdílné vnímání studentů a policie, respektive policejních statistik. Ačkoli byly k některým rvačkám přivoláni policisté, tak přesto za poslední dva roky není TČ rvačky v policejních statistikách evidován ani jeden. Je tedy zřejmé, že byl tento čin ohodnocen jinak a nebo může tento údaj značit latenci těchto konfliktů. Loupeže bylo svědky více chlapců (16 %) než dívek (9,3 %), ale naopak dívek bylo výrazně více přítomno u případů ublížení na zdraví (14 % proti 4 % chlapců). Jednoho až dvou činů bylo svědkem 36 % chlapců a 34,8 % dívek, tři a více činů 12 % chlapců a jen 6,7 % dívek.

Graf 9: Počet svědectví u jednotlivých činů



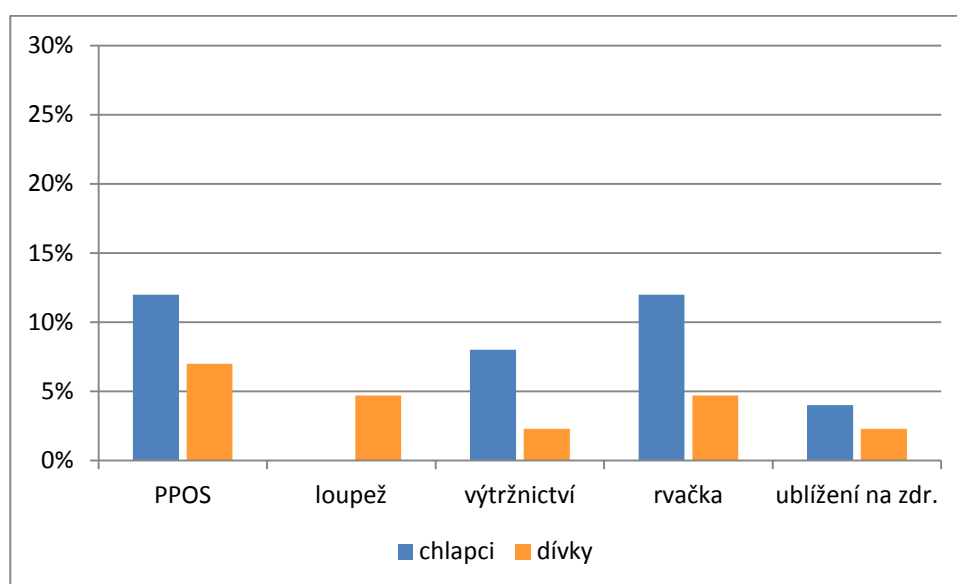
Zdroj: dotazníkové šetření (2012)

Obětí nějakého z vybraných činů se stalo celkem 16,2 % respondentů. Více obětí bylo mezi chlapci (24 %) a z dívek se obětí stalo 11 % z nich. Tyto výsledky ve svých pracech potvrzuje i Martinková (2000, 2004, 2007), podle které je mezi muži více obětí u činů souvisejících s napadením, kromě loupeže, kde je počet obětí u obou pohlaví přibližně stejný. Dívky, které byly obětí nějakého činu tuto událost ohlásily policii

¹¹ V této části jsou procentuální údaje udávány za všechny respondenty.

častěji (40 % případů) než chlapci, kteří nahlásili jen třetinu případů. Většina respondentů se stala obětí pouze jednoho činu ale byl zde i jeden chlapec, který byl obětí tří různých činů a jedna dívka, která byla napadena dvakrát. Nejčastějším činem, který respondenty zasáhl byl přestupek proti občanskému soužití (12 % chlapců a 7 % dívek) a u chlapců to byl zároveň TČ rvačky se stejným počtem obětí (viz. graf 10). Závažného TČ loupeže se nestal obětí žádný z chlapců, ale 4,7 % dívek ano. Skutečnost, že u dívek bylo ohlášeno policii větší část činů než u chlapců, by mohlo být právě kvůli těmto loupežím, které se u chlapců nevyskytly, protože loupež bývá hlášena přibližně ve dvou třetinách případů (Martinková 2007).

Graf 10: Oběti jednotlivých činů podle pohlaví



Zdroj: dotazníkové šetření (2012)

7. Porovnání názorů policistů a studentů

V této kapitole jsou navzájem porovnány výsledky získané z dotazníkového šetření a z rozhovorů s policisty. Je zde diskutováno, zda se studenty vybraná riziková místa shodují s těmi, které identifikovali policisté a zda jsou činy, kterých se zde studenti obávají, těmi které zde opravdu hrozí. Stejně jsou porovnána i místa považovaná za bezpečná¹².

Mezi studenty byla nejobávanějším místem Fišlovka, která byla označena i policisty. Studenti se zde obávali nejvíce loupeže, výjimečně i konfliktů rasově motivovaných. Policisté Fišlovku navštěvují poměrně často, ale důvodem bývá spíše probíhající vyšetřování nejrůznějších kriminálních činů nebo konflikty v rámci komunity. Policisté nevedli, že by se zde osoby procházející okolo stávali oběťmi některých násilných činů,

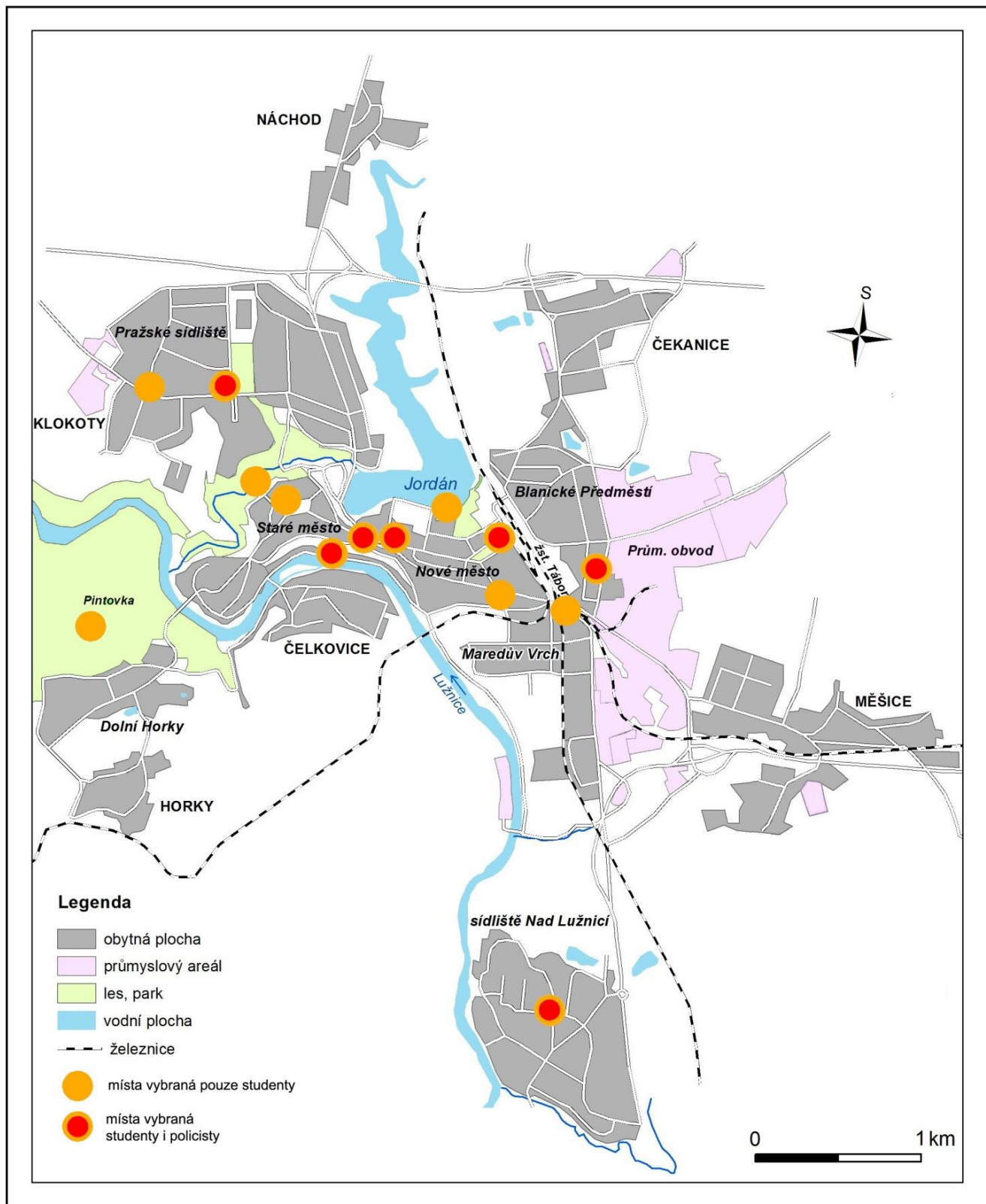
¹² Riziková místa vybraná policisty nebyla označena jako některá více a některá méně riziková, ale pouze riziková a bezpečná.

ale připouštějí, že teoretické riziko, že by k něčemu takovému mohlo dojít je zde vyšší než v jiných místech Tábora. Husův park, ve kterém mají studenti značné obavy z loupeže spáchané bezdomovci, opět označili i policisté jako rizikové místo. Policisté, kteří zde často zasahují, uváděli, že dochází ke konfliktům výhradně jen mezi bezdomovci samotnými a že riziko, že by někoho přepadli a oloupili je jen velmi malé. Pokud dojde k nějaké konfrontaci mezi běžnými občany, tak většinou proto, že člověk, který je obtěžován žebráním zareaguje nepřiměřeně situaci a „raději dá bezdomovci místo peněz pěstí“ (Tomášek 2012). Riziko loupeže, zde podle policistů nehrozí od bezdomovců, ale spíše narkomanů, což zmínilo i pár studentů. Riziko pouhého fyzického napadení zde není příliš vysoké. Mezi studenty třetí nejobávanější lokalitu Jordán policisté jako rizikovou oblast vyloučili a se studenty jsou zde v přímém rozporu. Policisté uvedli, že zde sice bývá mnoho skupinek mladých lidí konzumujících alkohol nebo párů a oblast je ve večerních hodinách poměrně rušným místem, ale že k loupežím ani napadání zde nedochází. Případné konflikty zde podle policie mají spíše podobu slovního napadání.

Dalšími v pořadí bylo sídliště Nad Lužnicí a Pražské sídliště (všechna vyznačená místa viz. mapa 8). Pražské sídliště udávalo mnoho respondentů, kteří ho považovali za nebezpečné celé, ale nejvíce okolí klubu Milenium. Policisté Pražské sídliště jako nebezpečné vyloučili a považují ho za klidnou a bezpečnou čtvrť, vyjma Milenia, které představuje zvýšené riziko napadení mladých lidí. Sídliště Nad Lužnicí, které za nebezpečné považuje 13,5 % studentů, policisté označili také, ale pouze kvůli častějším zásahům v barech a hernách, které studenti vůbec nezmiňovali. Čtvrť jako takovou policisté za rizikovou nepovažují.

Okolí klubu 604 a Křížíkovo náměstí vybrané jen 6,8 % respondentů naopak policisté považují za poměrně rizikové. U klubu 604 je to z důvodu častých šarvátek mezi mladými lidmi a na Křížíkově náměstí je důvodem zvýšený počet agresivních Romů z herny Royal, od kterých hrozí, že se dopustí i loupeže.

Mapa 8: Místa označená studenty i policisty



Zdroj: dotazníkové šetření a rozhovory (2012)

U míst vybraných jako bezpečná panovala mezi občany a policisty o něco větší shoda. Respondenti i policisté vybrali okrajové obytné čtvrtě Tábora, kde je páchané násilí v ulicích velmi výjimečné až nulové.

Neshoda se objevila u Pražského sídliště, které za bezpečné nepovažoval žádný student (naopak bylo vybíráno jako rizikové), ale policisté ho označili jako bezpečné a klidné. Studenty nejčastěji označené Staré město (36,7 % respondentů) a zejména Nové město (26,4 %) policisté za bezpečná nepovažují. U Starého města dochází ke shodě pouze u Žižkova náměstí, na kterém je stanice městské policie. Policisté Staré a hlavně Nové město považují za rizikové s velkým počtem napadení. Pocit bezpečí u občanů v těchto místech si policisté vysvětlují například tím, že je místo policisty více střeženo jak v terénu, tak pomocí kamerového systému a rovněž častější přítomnost policistů i více lidí může ve studentech vyvolávat pocit bezpečí.

Mezi studenty obávaná loupež podle policistů nepatří k činům, které by více ohrožovaly tuto skupinu obyvatel. V Táboře jsou podle nich obětí loupeží spíše ženy mezi 40 a 50 lety pohybující se samy v méně přehledných místech. Ale například podle Martinkové (2006) jsou obětí loupeže mnohem více lidé do 29 let. Tato odchylka je možná způsobena tím, že loupeží se dopouští v Táboře hlavně mladí Romové - narkomani bez jakýchkoli morálních zásad. Mladí muži - narkomani jsou ale pachatelé loupeží nejčastěji i v jiných místech (Marešová, Cejp a kol. 2011 a Štabalová 2006) Proto je spíše nutné nezapomínat, že názor policistů není oficiální statistikou a může to být pouze jejich dojem. Ostatní z vybraných násilných činů podle policistů ohrožují mladé lidi více než jiné věkové skupiny, a to zejména kvůli násilnostem probíhajících v okolí diskoték.

Loupeže nepatří k činům, které by se vyskytovaly častěji v konkrétním místě. Objevují se na různých místech spíše odlehlých, ale neopakují se zde. K mírně většímu počtu loupeží v konkrétním místě dochází podle policistů v okolí nádraží a v Zavadilské ulici.

8. Závěr

Jedním z hlavních cílů bakalářské práce bylo zjistit, jaká místa považují studenti, kteří patří mezi věkovou skupinu více ohroženou násilnou kriminalitou (Ramsay 1989, Goodey 1997, Tulloch 2000), za více riziková z hlediska ohrožení násilnými činy. Dále bylo zkoumáno, která místa považují studenti naopak za bezpečná. Následně bylo vnímání studentů porovnáno s názorem policistů, kteří u násilných činů zasahují. Mezi další cíle patřilo zjišťování míry pocitu bezpečí v místě bydliště a míry strachu z jednotlivých násilných činů mezi dívkami a chlapci. K nalezení odpovědí na výzkumné otázky bylo využito dotazníkové šetření mezi mladistvými studenty tří škol a rozhovory s policisty.

První výzkumná otázka rozebírala diferenciaci vnímání a prožívání strachu mezi pohlavími: „*Budou dívky pociťovat větší míru strachu ze zločinu než chlapci, a to jak v místě bydliště, tak z vybraných činů?*“ Z dat z dotazníkového šetření vyplynulo, že dívky pociťují o něco vyšší strach, ačkoliv v místě bydliště byla míra strachu u obou pohlaví velmi nízká a většina jej považovala za bezpečné ve dne i v noci. Menší pocit bezpečí v místě bydliště v noci se projevil právě více u dívek, kterých se necítilo bezpečně 34 %, zatímco chlapců jen

16 %. V otázkách zjišťujících míru strachu z jednotlivých činů pomocí škály 1 - 5¹³ dívky dosáhly vyšší průměrné hodnoty. Tato hodnota byla o 0,9 vyšší než průměr chlapců a dívky tedy z jednotlivých činů pociťovaly větší strach. Pokud by se práce zabývala i jinými trestnými činy, tak by výsledný rozdíl byl pravděpodobně vyšší, protože dívky nejsou častými oběťmi klasických pouličních násilností a tento fakt si možná samy uvědomují. V rámci jednotlivých činů byl největší rozdíl v průměrných hodnotách za chlapce a dívky u TČ loupeže, kterého se dívky obávaly nejvíce. U dívek je tato zvýšená obava pravděpodobně způsobena pocitem zranitelnosti (Goodey 1997), protože podle pravidelných výzkumů zabývajících se oběťmi kriminální činnosti prováděných M. Martinkovou je počet obětí mezi oběma pohlavími téměř stejný (např. Martinková 2002, 2006, 2007). To se ale nepotvrdilo v mém výzkumu, protože žádný chlapec se nestal obětí loupeže, zatímco 4,7 % dívek ano a zřejmě i proto se dívky tohoto činu tolik obávají. Další velký rozdíl mezi chlapci a dívkami byl u TČ rvačky. U tohoto činu měly dívky větší strach nejspíše proto, že se svědkem rvačky stalo 28 % z nich (chlapci 24 %). U dívek zjevně i pouhá přítomnost u takového činu zvyšuje jejich strach, protože chlapců se stalo obětí rvačky 12 % a dívek jen 4,7 %. Na základě výzkumu lze říci, že dívky pociťují větší strach než chlapci, a to i z činů, kterými by měly být ohroženy minimálně.

Celkově je strach mezi mládeží velmi malý a částečně¹⁴ tak dokazují pravdivost paradoxu strachu ze zločinu, kdy kriminalitou velmi ohrožená skupina mladých lidí, pociťuje jen minimální strach (Ramsay 1989, Tulloch 2000).

Druhá výzkumná otázka se zaměřovala na fyzické prostředí potenciálně rizikových míst a sociální jevy v nich: „*Vyskytují se v místech vybraných studenty jako riziková negativně vnímané společenské jevy a zanedbané fyzické prostředí?*“ Tato výzkumná otázka se potvrdila jen částečně, vliv prostředí na rozhodování studentů byl podle dosažených výsledků znatelný, ale nikoli jednoznačný, protože ne všechna místa se nějakými negativními jevy vyznačovala.

V místech vnímaných jako riziková se téměř nikde nevyskytují negativní charakteristiky fyzického prostředí, ale většinu míst spojují negativně vnímané společenské jevy. Nejčastějším (a studenty často jmenovaným) z nich je přítomnost opilých osob, skupinky mladých lidí (též většinou podnapilých) a v několika místech přítomnost bezdomovců. Na základě výzkumu lze říci, že prostředí a společenské jevy, které se v něm vyskytují, mají vliv na vnímání strachu ze zločinu v těchto místech. Potvrzuje se tak tvrzení LaGrange a Ferraro (1992, cit. v Evans, Fletcher 2000), kteří podle svých výzkumů tvrdí, že negativní sociální jevy mají větší vliv než zanedbané fyzické prostředí.

¹³ 1 - nemám strach, že stanu obětí tohoto činu, 5 - velmi se bojím, že se stanu obětí tohoto činu

¹⁴ Nelze jej přímo potvrdit, protože ač míra strachu byla velmi malá, není porovnaná s žádnou jinou věkovou skupinou.

Třetí výzkumná otázka zjišťovala překryv vnímání rizikových míst mezi studenty a zkušenostmi policistů: „*Budou se překrývat místa respondenty vnímaná jako nebezpečná s těmi, které uvedou policisté jako reálně nebezpečná?*“ Odpověď na tuto výzkumnou otázku není příliš jednoduchá a jednoznačná. Studenti se shodli na prvních dvou nejobávanějších místech (Fišlovka a Husův park), ale již se úplně neshodli na potenciálních pachatelích i typu činu. V případě třetího, studenty nejčastěji vybraného rizikového místa (okolí nádrže Jordán) došlo oproti názoru policistů dokonce k přímému rozporu. Zatímco studenti toto místo považovali za nebezpečné z důvodu přítomnosti opilých skupinek mládeže, tak policisté jej i přes výskyt těchto osob nepovažovali za rizikové. U dalších čtyř vybraných míst se policisté se studenty opět shodli, ale u některých z nich nebyly podle policistů zdrojem obav skuteční pachatelé a činy, které se zde častěji odehrávají. Příkladem může být sídliště Nad Lužnicí, kde se studenti obávali loupeže, která zde není hlavním rizikem.

Celkově lze říci, že většina míst vnímaných studenty jako nejrizikovější, se shoduje s místy vybranými policisty, ale ne vždy byly v těchto místech obavy studentů založeny na skutečném nebezpečí, které zde podle zkušeností policistů hrozí. Očekávání, že se místa nebudou překrývat, se tedy nevyplnilo, ale ani se nedá říci, že by došlo k celkové shodě mezi studenty a policisty.

Při zpracování bakalářské práce jsem musel počet výzkumných otázek výrazně zúžit, a to zejména kvůli hrozící rozsáhlosti textu práce. Pomocí získaných dat by ale bylo možné zodpovědět řadu dalších výzkumných otázek a věnovat se analýzám dalších souvislostí. Příkladem může být zkoumání rozdílů mezi studenty jednotlivých škol, mezi obyvateli různých částí Tábora apod. Mezi těmito skupinami by bylo možné zjišťovat, zda je míra strachu u studentů některé školy větší než u jiných nebo zda mají studenti jedné školy větší zkušenosti s kriminalitou než jiní.

Seznam použité literatury a zdrojů

Literatura

- BANNISTER, J., FYFE, N. (2001): Introduction: Fear and the City. *Urban Studies* 38, čís. 5–6, str. 807–813.
- BLÁHOVÁ, L. (2008): Putování z Fišlovky do Zavadilky a zpět stálo miliony. *Týdeník Táborsko* 12, čís. 15, str. 1 -5.
- BURIÁNEK, J. (2001). Bezpečnostní rizika a jejich percepce českou veřejností. *Sociologický časopis*, čís. 1., str. 43 – 64.
- COPS, D., Pleysier, S. (2010): Doind gender in fear of crime. *British journal of criminology* 51, str. 58 - 74.
- COUNCIL OF EUROPE (2002): Prevence kriminality ve městech. Council of Europe, 49 stran.
- EVANS, J., FLETCHER, M. (2000): Fear of crime: testing alternative hypotheses. *Applied geography* 20, str. 395 - 411.

- FERRARO, K. (1995): Crime interpreting victimization risk. New York, 196 stran.
- FETCHENHAUER, D., BUUNK, B. P. (2005): How to explain gender differences in fear of crime: Towards an evolutionary approach. *Sexualities, Evolution and Gender*, roč. 7, čís. 2, str. 95–113.
- GOODEY, J. (1997): Boys don't cry. *British journal of criminology* 37, čís. 3, str. 401 - 418.
- HELLEROVÁ, M. (2010): Násilná kriminalita. Magisterská práce. Právnická fakulta Univerzity Palackého v Olomouci, Olomouc, 79 stran.
- HONOVÁ, R. (2009): Trestný čin loupeže z hlediska juristického a kriminologického. Magisterská práce. Katedra trestního práva PrF Masarykovy Univerzity, Brno, 69 stran.
- JACKSON, J. (2012): Fear of crime can have a positive effect too, argues new study. The London school of economics and political science. Online dostupné na:
<http://www2.lse.ac.uk/newsAndMedia/news/archives/2009/08/functionalfear.aspx>, staženo dne 6. 7. 2012.
- JACKSON, J., GRAY, E. (2010): Functional fear and public insecurities about crime. *British journal of criminology* 50, str. 1 - 22.
- KARAKUS, O., MCGARRELL, F., BASIBUYUK, O. (2010): Fear of crime among citizens of Turkey. *Journal of criminal justice* 38, str. 174 - 184.
- KIFER, M. (2004): Fear of crime: How safe do Idahoans feel? Idaho state police statistical analysis center, 12 stran.
- KRÁL, J. (2008): Příčiny a prevence hospodářské kriminality. Bakalářská práce. Katedra trestního práva PrF Masarykovy Univerzity, Brno, 38 stran.
- KUCHTA, J., VÁLKOVÁ, H. a kol. (2005): Základy kriminologie a trestní politiky. Praha: C. H. Beck, s. 380.
- MAREŠOVÁ, A., SCHEINOST, M. (2001): Trendy kriminality v ČR z pohledu roku 2000. *Sociologický časopis* 37, čís. 1, str. 23 - 41.
- MARTINKOVÁ, M. (2002): mezinárodní výzkum obětí trestné činnosti v Praze v roce 2000. Institut pro kriminologii a sociální prevenci, Praha, 79 stran. ISBN 80-7338-010-23
- MARTINKOVÁ, M. (2006): Oběti některých kriminálních deliktů v České republice v roce 2004. Institut pro kriminologii a sociální prevenci, Praha, 104 stran. ISBN 80-7338-052-8
- MARTINKOVÁ, M. (2007): Zkušenosti obyvatel České republiky s některými delikty - výsledky viktimologického výzkumu. Institut pro kriminologii a sociální prevenci, Praha, 88 stran. ISBN 978-7338-064-9
- MEŠKO, G, FALLSHORE, M., MURATBEGOVIĆ, E. a kol. (2008): Fear of crime in two post-socialist capital cities - Ljubljana, Slovenia and Sarajevo, Bosnia and Herzegovina. *Journal of criminal justice* 36, str. 546 - 553.
- MUNCIE, J. (2004): Youth and crime. Londýn: Cromwell press Ltd., 343 stran.

- MURRAY, L., FARRALL, S. (2010): Fear of crime: Critical voices in an age of anxiety. *Sociologický časopis* 46, čís. 2, str. 334 - 337
- PAIN, R. (1997): Social geographies of women's fear of crime. *Institute of British Geographers* 22, č. 2, str. 231 - 244.
- PAIN, R. (2000): Place, social relations and the fear of crime: a review. *Progress in human geography* 24, č. 3, str. 365 - 387.
- PECHAČOVÁ, Z., HRABA, J., BAO, W. a kol (1998): Pocit ohrožení kriminalitou v České republice. *Sociologický časopis* 34, čís. 2, str. 205 - 219.
- RAMSAY, M. (1989): Downtown drinkers: the perceptions and fears of the public in a city centre. *Crime prevention unit, Londýn*, 22 stran. ISBN 0 86252 419 9
- RANA, S. (2012): How fear inhibits self-expression and personal growth. Online dostupné na: <http://ezinearticles.com/?How-Fear-Inhibits-Self-Expression-and-Personal-Growth&id=471826>, staženo dne 25. 7. 2012.
- ROZUM, J., KOTULAN, P., HÁKOVÁ, L. a kol. (2005): Výzkum trestného činu loupeže v Praze. *Institut pro kriminologii a sociální prevenci, Praha*, 206 stran. ISBN 80-7338-047-1
- SALMI, V., SMOLEJ, M., KIVIVOURI, J. (2007): Crime victimization, exposure to crime news and social trust among adolescents. *Young* 15, čís. 3, str. 255 - 272.
- SCHAUT, A. (2006): The fear of victimization - paradox: disproportional fear of women and the elderly - rational or irrational? *Schwerpunktbereich* 7, 34 stran.
- STWORA, V., (2012): Ochotně a dobrovolně se vzdáváme svého soukromí. Online dostupné na: <http://www.zvedavec.org/komentare/2012/03/4849-ochotne-a-dobrovolne-se-vzdavame-sveho-soukromi.htm>, staženo dne 19. 6. 2012.
- ŠTABALOVÁ, R. (2008): Kriminologie. *Studijní texty*. Online dostupné na: www.vsrr.cz/kestazeni/predmety/kriminologie.pdf, staženo dne 5. 3. 2012.
- TEMELOVÁ, J., ČERMÁK, D., JÍCHOVÁ, J. (2012): Kriminalita a vnímání bezpečnosti v pražských čtvrtích. In: *Ouředníček, M., Temelová, J. eds.: Proměny pražských čtvrtí. Praha, Academia.*
- TULLOCH, M. (2000): The meaning of age differences in the fear of crime. *British journal of criminology* 40, str. 451 - 467.
- VYKOPALOVÁ, H. (2000): Kriminalita a viktimologické výzkumy. *Acta Universitatis Palackianae Olomucensis Facultas Iuridica*, č. 2, str. 229–233.
- WEISGÄRBER, P. (2007): Objasněnost kriminality v modelovém území okresu Prostějov: současný stav a možnosti zlepšení. *Studentská vědecká činnost. Fakulta managementu a ekonomiky Univerzity Tomáše Bati ve Zlíně, Zlín*, 12 stran.

WHITLEY, R., PRINCE, M. (2005): Fear of crime, mobility and mental health in inner-city London, UK. Social science & medicine 61, str. 1678 - 1688.

WYNNE, T. (2008): An investigation into the Fear of crime: Is there a link between fear of crime and the likelihood of victimisation? Internet journal of criminology

Zákon č. 200/1990 Sb. ze dne 17. května 1990, o přestupcích. In: Sbírka zákonů. 1. 7. 1990, částka 35.

Zákon č. 40/2009 Sb. ze dne 8. ledna 2009, Trestní zákoník. In: Sbírka zákonů. 9. 2. 2009, částka 11.

Statistická data

ČSÚ - Český statistický úřad (2012): Časová řada - vybrané ukazatele za okres Tábor. Online dostupné na: http://www.czso.cz/x/redakce.nsf/i/casova_rada_vybrane_ukazatele_za_okres_tabor, staženo dne 22. 4. 2012.

Ministerstvo vnitra ČR (2008): Násilná kriminalita v ČR v letech 1990 až 2000. Online dostupné na: http://aplikace.mvcr.cz/archiv2008/statistiky/krim_stat/2000/nasil.html, staženo dne 15. 7. 2012.

POLICEJNÍ PREZIDIUM ČR - Kancelář policejního prezidenta, Oddělení krizového řízení (2011): Nápad trestné činnosti v ČR za rok 2011. Online dostupné na: www.policie.cz%2Fsoubor%2Fceska-republika-celkova-kriminalita-rok-2011-pdf.aspx&ei=b1gnUNLZJYjI4QSqn4DQDA&usg=AFQjCNGJ-C4jHX7InPOKsOLIUKOGwrBI4A, staženo 14.3.2012

POLICEJNÍ PREZIDIUM ČR (2010): Statistický výkaz č. 1. - kriminalita za období 01.01.2010 - 31.12.2010.

POLICEJNÍ PREZIDIUM ČR (2011): Statistický výkaz č. 1. - kriminalita za období 01.01.2011 - 31.12.2011.

Ostatní zdroje

BBC (2012): CCTV not a crime deterrent. Online dostupné na: http://news.bbc.co.uk/2/hi/uk_news/2192911.stm, staženo dne 3. 7. 2012.

Český úřad zeměměřický a katastrální (2012): Podklady pro tvorbu map. Online dostupné na: <http://www.geoportal.cuzk.cz>, staženo ve dnech 9 - 14. 3 2012.

FLÁŠAR, R. (2010): Jihočechům se podle studie žije dobře. Tři jejich města uspěla v hodnocení. iDnes. Online dostupné na: http://budejovice.idnes.cz/jihocechum-se-podle-studie-zije-dobre-tri-jejich-mesta-uspela-v-hodnoceni-1qp-/budejovice-zpravy.aspx?c=A100920_105824_budejovice-zpravy_pp, staženo dne 4. 6. 2012.

Institut pro kriminologii a sociální prevenci (2012): Pojem kriminologie. Online dostupné na: <http://www.ok.cz/iksp/kriminologie.html>, staženo dne 15. 3. 2012.

Týdeník Sedmička (2012): Romové si opraví Fišlovku. Online dostupné na: <http://www.sedmicka.cz/tabor/clanek/romove-si-opravi-fislovku-178785>, staženo dne 12. 7. 2012.

Webové stránky epravo.cz (2012): Trestný čin výtržnictví. Online dostupné na:
<http://www.epravo.cz/top/soudni-rozhodnuti/trestny-cin-vytrznictvi-25837.html>, staženo dne 20. 5. 2012.

Webové stránky EU2009.cz (2012): Mapa Česka. Online dostupné na: <http://www.eu2009.cz/cz/czech-republic/ceska-republika-376/index.html>, staženo 24. 7. 2012.

Webové stránky notbored.org (2009): Ineffectiveness of surveillance cameras. Online dostupné na:
<http://www.notbored.org/cameras-not-effective.html>, staženo dne 3. 7. 2012.

Webové stránky Online etymology dictionary (2012): Crime. Online dostupné na:
http://www.etymonline.com/index.php?allowed_in_frame=0&search=crime&searchmode=none, staženo dne 26. 4. 2012.

Webové stránky Strana zelených Tábor (2012): Strategie integrace romské komunity. Online dostupné na:
<http://tabor.zeleni.cz/16583/clanek/strategie-integrace-romske-komunity-/>, staženo dne 8. 7. 2012.

Webové stránky TeensHealth (2012): Fear and phobias. Online dostupné na:
http://kidshealth.org/teen/your_mind/mental_health/phobias.html, staženo dne 27. 6. 2012.

Webové stránky trestni-rizeni.com (2012): Jaký je rozdíl mezi ublížením na zdraví a rvačkou. Online dostupné na: <http://www.trestni-rizeni.com/zodpovezene-otazky/jaky-je-rozdil-mezi-ublizenim-na-zdravi-a-rvackou>, staženo dne 20. 5. 2012.

Webové stránky Wikipedia (2012): Mladiství. Online dostupné na:
<http://cs.wikipedia.org/wiki/Mladistv%C3%BD>, staženo dne 12. 4. 2012.

Webové stránky Wikipedia (2012): Personal space. Online dostupné na:
http://en.wikipedia.org/wiki/Personal_space, staženo dne 22. 7. 2012.

Webové stránky Základy sociologie (2012): Deviantní chování. Online dostupné na:
http://sociologie.topsid.com/index.php?war=deviantni_chovani, staženo dne 17. 5. 2012.

Přílohy

Příloha 1: Dotazník pro studenty

Nebezpečné lokality v Táboře z pohledu mládeže

Univerzita Karlova v Praze

Přírodovědecká fakulta



Milá studentko, milý studente,

jmenuji se Jan Musil a jsem studentem třetího ročníku geografie na PŘF UK a prosím Tě o vyplnění následujícího dotazníku. Tento dotazník slouží jako podklad mé bakalářské práce a jeho cílem je zjistit, jak mladí vnímají pocit nebezpečí v různých lokalitách Tábora. Hlavní náplní práce je výzkum vnímání lokalit ve městě Táboře z hlediska potenciálně rizikových míst a bezpečnosti. Cílem je pomocí vlastního terénního šetření, rozhovorů a analýzy dat získaných od Policie ČR a Městské policie Tábor porovnat vnímané a skutečné nebezpečí. Dotazník je **anonymní** a je určen pro obyvatele Tábora a okolí ve věku 16 -19 let. Odpovídej, prosím, pravdivě. V případě nejasností se neváhej zeptat! Děkuji za vyplnění dotazníku!

Dotazník se zabývá pouze těmito trestnými činy a přestupky:

Přestupek proti občanskému soužití - Pachatel úmyslně naruší občanské soužití

vyhrožováním újmou na zdraví, drobným ublížením na zdraví (*s někým se bez větších následků poperete*).

Trestný čin loupeže - Čin, při kterém pachatel užije násilí, nebo pohrůžky bezprostředního

násilí v úmyslu zmocnit se cizí věci (*sebere vám mobil a ještě při tom dostanete přes ústa*).

Trestný čin výtržnictví - Pachatel se dopustí veřejně nebo na místě veřejnosti přístupném hrubé neslušnosti nebo výtržnosti zejména tím, že napadne jiného.

Trestný čin rvačky - Čin, při kterém se předpokládá účast nejméně tří rvoucích se osob,

kdy se všichni napadají navzájem a ohrožují se na životě a zdraví. Úmysl ublížit má primárně pouze jedna strana, tedy útočník, případně skupina útočníků.

Trestný čin ublížení na zdraví - Úmyslné ublížení na zdraví, kdy úmysl pachatele směřuje

ke způsobení prosté újmy na zdraví, tedy zjednodušeně řečeno k tomu, že poškozený bude omezen v běžném způsobu života po dobu delší než 7 dnů a kratší než 6 týdnů (*pachatel dá poškozenému ránu pěstí, přičemž musí předpokládat, že poškozenému způsobí prostou újmu na zdraví (např. přerazí nos)*).

1) V jaké části Tábora bydlíš? (zakroužkuj, případně doplň)

Blanické předměstí, Čekanice, Čelkovice, Horky, Klokoty, Maredův vrch, Měšice, Náchod, Náchodské sídliště, Nové město, sídliště Nad Lužnicí, Pražské předměstí, Staré město, Pražské sídliště, jinde -

2) Cítíš se v místě svého bydliště bezpečně?

ve dne: ano spíše ano spíše ne ne nevím

v noci: ano spíše ano spíše ne ne nevím

3) Máš strach, že se staneš obětí vybraného trestného činu? (zakroužkuj číslo podle „míry strachu“, 1 - nemám strach, že stanu obětí tohoto činu, 5 - velmi se bojím, že se stanu obětí tohoto činu)

Přestupek proti občanskému soužití 1 - 2 - 3 - 4 - 5

Trestný čin loupeže 1 - 2 - 3 - 4 - 5

Trestný čin výtržnictví 1 - 2 - 3 - 4 - 5

Trestný čin rvačky 1 - 2 - 3 - 4 - 5

Trestný čin ublížení na zdraví 1 - 2 - 3 - 4 - 5

4) Považuješ některou část nebo více částí Tábora (čtvrť, ulice...) za nebezpečnou z hlediska výše zmíněných činů?

ne

ano - kterou/které? (napište kterou a z jakého důvodu, poté vyznačte na mapě)

.....
.....
.....

5) Vyhýbáš se této části města?

ano spíše ano spíše ne ne nevím

6) Pokud ano/spíše ano, tak v jakých dnech či denních dobách?

.....
.....

7) Kterou část/části Tábora naopak považuješ za nejméně nebezpečné? (napiš a vyznač v mapě)

.....
.....

8) Stal/la jsi se v posledních dvou letech osobně svědkem nějakého z uvedených činů?

ne

ano Byla tato událost nahlášena PČR nebo MP? ne ano

Kterého z uvedených činů jsi byl/a svědkem?

9) Stal/la jsi se někdy v posledních dvou letech osobně obětí některého z uvedených činů?

ne

ano Byla tato událost nahlášena PČR nebo MP? ne ano

Kterého z uvedených činů jsi byl/a obětí?

10) Stal se někdo z Tvých známých v posledních dvou letech obětí některého z uvedených činů?

ne

ano Kterého z uvedených činů se stal/a obětí?

Jsem:

muž žena

Je mi let.

Prostor pro Tvoje poznámky, vzkazy:

Příloha 2: Osnova rozhovoru s policisty

Osnova pro rozhovory s policisty

- Seznámení s tématem a účelem rozhovoru
- Vymezení konkrétních trestných činů, kterými se budeme zabývat
- Která místa podle policistů jsou nejčastěji dějištěm těchto činů (též vyznačení v mapě) a pokud je to jen několik opakujících se míst, tak čím si to vysvětlují, že to jsou stále ta samá místa
- Došlo v průběhu let ke změně těchto míst nebo situací v nich
- V jakých dnech a denních hodinách k útokům nejčastěji dochází
- Kdo jsou nejčastěji pachatelé (věková skupina, pohlaví, recidivisté, sociální postavení)
- Kdo jsou nejčastější oběti jednotlivých činů (věková skupina, pohlaví)
- Celkový pohled policisty na kriminalitu v Táboře
- Údaje o policistovi - příslušník PČR či MP, věk, délka služby u policie