

ABSTRAKT

Souhrn:

Záměrem práce bylo analyzovat místo pohybových aktivit u žáků 6. a 9. tříd ZŠ z Náchoda a okolních vesnic, zjistit geografickou a ekonomickou podmíněnost.

Název diplomové práce:

Pohybové aktivity ve volném čase žáků 6. a 9. tříd ZŠ v Náchodě a okolí

The title of the diploma work:

Leisure time Physical activities of pupils' from 6th and 9th class in Náchod and its neighbourhood

Cíl práce:

Cílem diplomové práce je zjistit místo pohybových aktivit ve volném čase a jejich ekonomickou a geografickou podmíněnost.

Metodologie:

Pro průzkum jsme použili metodu sociologického šetření formou nestandardizovaného, strukturovaného dotazníku. Dotazníky obdrželi žáci 6. a 9. tříd ZŠ.

Výsledky práce:

Podle zjištěných výsledků lze usuzovat, že vesnické děti mají k sportování blíže, i přestože pro organizované pohybové aktivity mají složitější podmínky. Městské děti raději posedávají v parku s kamarády, u televize nebo u monitoru počítače. Ve způsobu trávení volného času žáků 6. a 9. tříd nejsou velké rozdíly, z pohybových aktivit preferují pěší turistiku, cyklistiku, míčové hry a plavání. U většiny dětí nemá ekonomická situace rodiny vliv na zájmy dětí.

Klíčová slova: pohybová aktivita, volný čas, základní škola, dotazník, Náchodsko

Poděkování

Děkuji své vedoucí diplomové práce Doc. PhDr. I. Slepíčkové, CSc. za výborné vedení mé diplomové práce a děkuji ředitelstvím škol, která mi umožnila uskutečnit průzkum na svých školách.

Prohlášení o původnosti práce

prohlašuji, že jsem diplomovou práci vypracovala samostatně pod vedením Doc. PhDr. I. Slepíčkové, CSc. V práci jsem uvedla veškerou použitou literaturu a jiné zdroje, které jsem použila.

Datum: 5. dubna 2006


.....

Svoluji k zapůjčení své diplomové práce ke studijním účelům. Prosím, aby byla přesná evidence vypůjčovateli, kteří musí pramen převzetí literatury řádně citovat.

Jméno a příjmení

Číslo OP

Datum výpůjčky

Poznámky:

OBSAH

1. ÚVOD	8
2. TEORETICKÁ ČÁST	9
2.1 Pohybová aktivita	9
2.1.1 Význam pohybových aktivit	9
2.2 Struktura nominálního fondu času	9
2.3 Volný čas	10
2.3.1 Definice volného času	10
2.3.2 Znaký volného času	10
2.4 Struktura pohybových aktivit volného času	10
2.5 Období staršího školního věku (11 – 15 let)	10
2.6 Výzkumy jiných autorů	12
2.6.1 Zapojení mládeže v organizované a neorganizované pohybové aktivitě ve volném čase	12
2.6.2 Týdenní pohybové aktivity a sportovní zájmy 11 – 12 letých žáků ze standardních a sportovně zaměřených tříd	13
2.6.3 Pohybové aktivity ve volném čase žáků 2. st. ZŠ v Plzni	14
3. CÍLE A ÚKOLY PRÁCE	16
3.1 Cíl práce	16
3.2 Úkoly práce	16
4. METODIKA PRŮZKUMU	17
4.1 Metody sběru dat	17
4.2 Metody zpracování dat	18
4.3 Organizace výzkumu	18
5. VÝSLEDKOVÁ ČÁST	20
5.1 Charakteristika souboru	20
5.1.1 Charakteristika regionu	20
5.1.2 Charakteristika náhodských škol	21
5.1.3 Charakteristika vesnických škol	22
5.1.4 Charakteristika sledovaného souboru	23

5. 2 Výsledky	24
5. 2. 1 Školní kroužky zaměřené na pohybovou aktivitu	26
5. 2. 2 Návštěvnost školních pohybových kroužků	26
5. 2. 3 Organizace pohybových aktivit mimo školu	27
5. 2. 4 Nezájem dětí o sportovní oddíly a kroužky	28
5. 2. 5 Rodiče a zápisné na aktivity	28
5. 2. 6 Dětské tábory	30
5. 2. 7 Financování dětských táborů	31
5. 2. 8 Neúčast na táborech	31
5. 2. 9 Výlety do přírody	33
5. 2. 10 Organizace výletů	34
5. 2. 11 Nejoblíbenější výlety a jejich podmíněnost	34
5. 2. 12 Děti, rodiče a jejich dovolená	35
5. 2. 13 Nejoblíbenější pohybové aktivity	36
5. 2. 14 Nejčastější aktivity volného času	36
5. 2. 15 Srovnání výsledků průzkumu v Plzni s náchodskými a okolními vesnicemi	41
6. DISKUSE	45
7. ZÁVĚR	47
8. POUŽITÁ LITERATURA	49
9. PŘÍLOHY	51

1. ÚVOD

Celý dlouhodobý vývoj člověka je bezprostředně spojen s pohybem, který je projevem života. Musíme jej vždy chápat jako nutnou biologickou potřebu. U dítěte se tyto zděděné potřeby projevují v podstatně větší míře nežli u dospělého. Je to zejména proto, že rostoucí jedinec potřebuje cílenou tělesnou zátěž ke stimulaci a racionálnímu ovlivňování procesu růstu i vývoje (Radvanský 1999). Pohybová stimulace dnešní mladé generace je proti minulým desetiletím podstatně chudší a jednostrannější. Argumentace odpovědností jedince za své zdraví je u dětí zavádějící – zvládnutí tohoto problému je často nad možnosti řady rodin. Právě u dětí, bez ohledu na ekonomickou situaci rodiny, by měla společnost zajistit možnost jak dostatečné spontánní pohybové aktivity ve vhodných prostorech, tak i podporu řízených pohybových aktivit.

Úroveň zdravotního stavu velké většiny současné populace má klesající tendenci. Jednou z hlavních příčin této situace je prudký rozvoj techniky, přičemž dochází k ulehčování života člověka dopravními prostředky, televizí, množstvím tzv. sedavých zaměstnání atd. Tato situace má za následek nedostatek pohybu, málo fyzické práce až hypokinezi člověka, což vede ke zhoršení zdravotního stavu a následně až k civilizačním chorobám.

Škola je jedním z důležitých míst, kde lze ovlivňovat mladé lidi a to hned po několika stránkách. Pokud jde o pohybové aktivity, měli bychom je naučit, aby se stal součástí jejich životního stylu.

2. TEORETICKÁ ČÁST

2.1 Pohybová aktivita

Pohybová činnost, uskutečňována zapojením kosterního svalstva, která v dostatečné míře zvyšuje požadavky na funkce organismu, vyžadující energetický výdej nad úroveň výdeje v pokoji. Zařazujeme zde všechny pracovní činnosti, domácí práce, zájmová činnost - zahrádkaření, rybaření, práce na poli, sběr lesní plodů a léčivých rostlin, řízené tělovýchovné - sportovní aktivity, vykonávané individuálně nebo kolektivně. (Frömel, Novosad, Svozil 1999)

Cílem pohybové aktivity je fyzický, psychický a sociální rozvoj a regenerace sil člověka spojený s kulturním trávením volného času, vyúsťující ve schopnost člověka přizpůsobit se změněným podmínkám a na vysoké úrovni realizovat všechny svoje sociální role. (Hodaň 2000)

2.1.1 Význam pohybové aktivity

- obnovení tělesných a duševních sil
- vyvážení jednostranného zatížení
- upevňování zdraví
- prohloubení a rozšíření sociální aktivity
- poskytování zábavy a společenského vyžití

2.2 Struktura nominálního fondu času

Pojetí volného času jako doby, jako časového prostoru se užívá pro posuzování jeho naplně. Ta může být velice pestrá. Volný čas může být naplněn řadou činností od nicnedělání (tedy vlastně nečinnost) a prázdného povídání přes takové aktivity jako je zahrádkaření, kutění, pletení, návštěvu kina, divadla až k intenzivní aktivitě sportovní, kulturní a společenské.

Abychom mohli posoudit, jaké časové proporce může mít pohybová aktivita, musíme poznat i kvantitativní stránku volného času. Vycházíme z členění podle F. Kolářka (1969)

- Pracovní čas - to je časový rozměr trvání práce, která je potřebná na získání prostředků na živobytí
- Nutný mimopracovní čas - čas potřebný na uspokojení biofyzilogických potřeb a ostatní činnosti potřebné na existenci
- Volný čas - jeho rozměr vznikne, když odečteme pracovní čas a nutný pracovní čas od nominálního denního, týdenního a ročního časového fondu.

2.3 Volný čas

2.3.1 Definice volného času

Volný čas lze definovat jako dobu, časový prostor, v němž jedinec nemá žádné povinnosti vůči sobě ani druhým lidem a v němž se pouze na základě svého vlastního svobodného rozhodnutí věnuje vybraným činnostem. Tyto činnosti ho baví, přinášejí mu radost a uspokojení, nikdy obavy či pocity úzkosti (Slepičková 2000).

2.3.2 Znaky volného času

(Slepičková 2000)

- svoboda a protiklad práce
- časový prostor
- forma činnosti
- symbol sociálního postavení
- prostředek sociální pomoci
- funkce sociální skupiny

2.4 Struktura pohybových aktivit volného času

Pohybovou aktivitu rozlišujeme podle stupně organizovanosti (Hrčka & Drdácká 1992)

- Organizované formy - vede cvičitel, instruktor, trenér, učitel. Uskutečňují se ve stálých kolektivech, opakovaně pod odborným vedením.

- Částečně organizované formy - jsou to převážně nárazové akce nebo turnaje a soutěže, které sice řídí organizátor, ale nemusí účastníky pravidelně připravovat. Mezi částečně organizované formy můžeme počítat také různé druhy zájezdů, vycházek, pobyty v přírodě apod.
- Neorganizované formy - představují pohybové aktivity skupin nebo jednotlivců v rámci svých vlastních možností, bez odborného vedení, uskutečňují se převážně nárazově nebo občas na podnět jednoho z účastníků.

2.5 Období staršího školního věku (11 – 15 let)

Pro období je typické četné nerovnoměrné biologické změny, odrážející se i v psychologickém vývoji. Z velké části sem spadá puberta. Ačkoliv pubertální věk nelze zcela přesně vymezit, obecně se pohybuje v rozmezí 11 – 12 až 15 – 16 let, individuálně to bývá různé. Intenzivní rozvoj, tělesné a duševní dospívání probíhá u děvčat zhruba do 17 let, u chlapců do 18 let. Hlavním problémem puberty je, že v poměrně krátkém období dochází k zásadním změnám ve vnitřním prostředí organismu. V důsledku hormonálního působení se urychluje růst, výrazněji se mění hmotnost a výška těla. Pro sport je významné, že vzestup pohlavních hormonů zřetelně zvyšuje svalovou sílu, tomu však nejsou současně uzpůsobeny šlachy, vazy a zejména jejich úpony.

Celkově se puberta projevuje nezřídka v menší pohybové koordinaci, v jakési klátivosti až neohrabanosti. Ve větší míře se tyto znaky objevují u chlapců (vrcholí kolem 14. roku), u dívek (asi ve 13 letech) jsou projevy méně výrazné.

Všechny změny jsou důsledkem řady složitých fyziologických pochodů souvisejících s rozvojem hormonální činnosti. Změny mohou mít individuálně různé tempo, rozdílily se srovnávají až na konci období staršího školního věku i později. Koncem období se již zvyrazňují mužské a ženské tělesné znaky.

Není jistě bez zajímavosti, že u mnohých dětí – hlavně u těch, které v předchozích letech pravidelně cvičily, trénovaly a trénují – dochází ke zhoršení koordinace v menší míře či se nemusí vůbec objevit.

Po stránce rozumové se dále rozšiřuje obzor, zvětšuje se i okruh chápání, objevují se znaky logického a abstraktního myšlení, rozvíjí se paměť. Dítě začíná racionálnímu zdůvodňování.

Dochází k výraznému prohloubení citového života, který poznamenává jistá nevyrovnanost. Typická bývá náladovost. Nejistotu v odhadu vlastních možností dítě často zakrývá vychloubáním a siláctvím či hrubostí navenek zastírá cit. Vznikají přátelství, utvářejí se vztahy k opačnému pohlaví. Zřetelněji se oddělují zájmy chlapců a děvčat.

Nerovnoměrný tělesný vývoj ovlivňuje pohybové možnosti, v přímé souvislosti pokračuje přirozený vzestup výkonnosti, s přibývajícím věkem se zvětšují rozdíly mezi chlapci a děvčaty.

V období staršího školního věku se ukončuje orientace mládeže na sport. Vytváří se vztah ke sportu jako hře, ale také jako povinnosti, chce-li se něčeho dosáhnout. Je třeba upevňovat zájem o sport, ale současně dbát na to, aby se neutvrzoval postoj, že kromě sportu nic jiného neexistuje (Dovalil 2002).

2. 6 Výzkumy jiných autorů

2. 6. 1 Zapojení mládeže v organizované a neorganizované pohybové aktivitě ve volném čase

(Frömel, K., Novosad, J., Svozil, Z., 1999)

Z průzkumu v roce 1995, který uskutečnili Zich a Ungr vyplývá, že zapojení mládeže do organizovaných forem pohybové aktivity je z hlediska denního a týdenního pohybového režimu nedostačující. S věkem klesá pohybová aktivita v neorganizované formě u chlapců i dívek. podle těchto autorů „alespoň jedenkrát týdně v současné době provozuje nějakou individuální sportovní či tělovýchovnou aktivitu si 36%

respondentů“ (organizovaných v současné i dřívější době), přičemž aktivních sportovců (hráčů, závodníků) je, nebo bylo kolem 30% respondentů.

Šíma et, al. v severočeském regionu v roce 1998 zjistili u 11 – 15 letých dětí klesající účast ve sportovních kroužcích na základních školách (v průměru o 20 – 30% žáků) Dále zjistili, že dívky se věnují neorganizované pohybové aktivitě 6 – 7 hodin týdně, chlapci o 3 – 4 hodiny více.

Slepička et. al. uvádí ve svém průzkumu v roce 1998, že zájmového sportování na základních školách se nezúčastňuje 63,2% dětí. Uvádí jako nepříznivý fakt u školní mládeže , „že 39% respondentů věnuje ze svého volného času pouze tři a méně hodin týdně sportovním aktivitám a u 10% respondentů zjistil, že vůbec nesportují a nevěnují sportovním aktivitám žádný časový prostor ve svém volném čase“.

2. 6. 2 Týdenní pohybová aktivita a sportovní zájmy 11 – 12 letých žáků ze standardních a sportovně zaměřených tříd

(Sigmund E., Frömel K., Klimtová H., Tomik R., 1999)

Hlavním cílem výzkumu bylo analyzovat velikost, skladbu a charakter týdenní pohybové aktivity a strukturu sportovních zájmů u 11 – 12 letých žáků ze standardních a sportovně zaměřených tříd a vymezit podstatně determinanty pro pozitivní změny v jejich životním stylu.

Průzkumu se na vybraných sedmi základních školách v České republice a v Polsku zúčastnilo celkem 84 dívek a 106 chlapců. Pohybová aktivita realizovaná v týdenním režimu byla monitorována standardizovanou metodikou vycházející z měření energetického výdeje akcelerometrem Caltrac a pedometrem Omron, doplněna individuálním záznamem žáka a standardizovaným dotazníkem sportovních zájmů.

Výzkumem bylo zjištěno:

- již u 11 – 12 letých žáků (výrazněji ze sportovně zaměřených tříd) je patrná nepříznivá tendence k nižší pohybové aktivitě ve víkendových dnech než ve dnech pracovních.
- dle předpokladu jsou žáci ze standardních tříd (zjevněji dívky) výrazně méně pohybově aktivní než žáci ze sportovně zaměřených tříd.

- nejkritičtější situaci nacházíme u dívek ze standardních tříd, jejich velikost realizované týdenní pohybové aktivity se nejeví jako dostačující pro upevnění stávající úrovně tělesné zdatnosti a sportovní výkonnosti.
- chůze je dominujícím a plavání nejoblíbenějším druhem pohybové aktivity u všech sledovaných souborů.
- oblíbenými a využívanými druhy pohybové aktivity jsou u dívek cyklistika, bruslení (včetně kolečkového), běh a volejbal. Zatímco chlapci stejného věku preferují jednoznačně kolektivní sportovní a pohybové hry (basketbal a fotbal), a dále cyklistiku a běh.

2. 6. 3 Pohybové aktivity ve volném čase žáků 2. st. ZŠ v Plzni

(Bajerová 2002)

Vyhodnocení pohybových aktivit u věkové skupiny 2. st. ZŠ v Plzni a rozdělení do forem podle organizovanosti. Průzkum se uskutečnil na podzim 2001 a zúčastnily se ho tři základní školy s celkový počet respondentů – 333.

- **Organizované formy**

32,7 % dětí navštěvuje kroužek s pohybovou náplní, který je organizován školou, 53,2 % dětí navštěvuje sportovní oddíl, kterému se věnují pravidelně, většina ho navštěvuje 1 – 2x týdně (55,9 %), po dobu 1 – 1,5 hodiny (56,5 %)

- **Částečně organizované formy**

Na letní nebo zimní dětské tábory jezdí méně než polovina dotázaných dětí – 47,1 %. Nejčastější výlety do přírody jsou pořádány rodiči – 85,3 %, 30,9 % chodí (jezdí) na výlety každý týden a 29,4 % pouze o prázdninách, 3,9 % na výlety nechodí. Nejoblíbenější výlety jsou na kolech – 75,7 %, pěší turistika – 38,4 % a lyžování 39,6 %. Dovoleny s rodiči má náplň odpočinkovou u většiny dětí – 65,5 %.

- Neorganizované formy

Stále ještě děti tráví svůj volný čas sportováním, pouze 12,9 % dětí se ve svém volném čase věnuje jiným činnostem.

3. CÍLE A ÚKOLY PRÁCE

3.1 Cíl práce

Cílem diplomové práce je zjistit místo pohybových aktivit ve volném čase a jejich ekonomickou a geografickou podmíněnost.

3.2 Úkoly práce

Vzhledem k dosaženému cíli jsme stanovili následující úkoly (dílčí cíle):

- Zjistit, zda místo bydliště tj. město a vesnice mají vliv na pohybové aktivity ve volném čase
- Zjistit místo pohybových aktivit
- Zjistit závislost pohybových aktivit na financích

Tyto výsledky jsme dále porovnávali mezi:

- žáky 6. a 9. ročníků
- chlapci a dívkami

4. METODIKA VÝZKUMU

4.1 Metody sběru dat

Pro průzkum pohybových aktivit ve volném čase žáků 6. a 9. tříd ZŠ v Náchodě a okolí byl použit nestandardizovaný, strukturovaný dotazník formou ankety. Ankety lze rozložit podle místa provádění nebo podle způsobu předání dotazníku, buď rozesláním poštou, osobním předáním, rozdáním náhodným lidem, předáním sdělovacími prostředky (rozhlas, televize, noviny). (Brklová, Hercig 1998)

Dotazník obsahuje 19 uzavřených otázek, které jsou rozděleny do čtyř oblastí (dotazník viz. příloha)

1. oblast – informace o dotázaném

První tři otázky jsou koncipované tak, aby nám daly základní informace o dotázaném.

2. oblast – organizované formy pohybových aktivit

Touto problematikou se zabývají otázky 4. – 8. Čtvrtá a pátá otázka se týká kroužků zaměřených na pohybovou aktivitu pořádané školou a otázky 6.- 8. zjišťují docházku do sportovního oddílu a řeší otázku proč žádný oddíl nenavštěvují.

3. oblast – částečně organizované formy pohybových aktivit

Zde můžeme zařadit dětské tábory, výlety do přírody s rodiči nebo zájmovou organizací, dovolené atd.

4. oblast – neorganizované formy

Otázky jsou zaměřeny na individuální trávení volného času.

4. 2 Metody zpracování dat

Ke zpracování dat z dotazníku jsme využili výpočetní techniky. Výsledky jednotlivých odpovědí jsme zpracovali pomocí programu MICROSOFT EXCEL a pomocí příslušných statistických funkcí je vyhodnotili.

Na základě statistického souboru jsme zjistili rozsah statistického souboru = **n** (počet respondentů), dále jsme zjistili četnost souboru **f** (kolik žáků odpovědělo na určitou otázku).

Podle jednoduchého vzorce jsme vypočítali procentuální hodnoty. Takto jsme zpracovávali každou otázku ($f_1, f_2, f_3, f_4 \dots\dots$)

$$\frac{f}{n} \times 100$$

4. 3 Organizace výzkumu

Průzkum se uskutečnil v jarních měsících roku 2005. Byly osloveny všechny náchodské školy (celkem tři) a tři okolní vesnické školy. Výběr vesnických škol probíhal dle klíče: musí být devítiletá a vzdálenost od Náchoda max. 25 km. Jelikož tyto podmínky splňovaly pouze tři vesnické školy, rozhodli jsme se průzkum uskutečnit na všech.

Náchodské školy

ZŠ Komenského

ZŠ T. G. Masaryka

ZŠ Plhov

Vesnické školy

ZŠ Nový Hrádek

ZŠ Machov

ZŠ Stárvov

Náchodská ZŠ Komenského, ZŠ TGM a ZŠ Machov nám umožnily rozdat dotazníky během vyučování. Osobní kontakt se žáky byl pro průzkum objektivnější. Žáci šestých tříd měli mnoho dotazů i po vysvětlení jednotlivých otázek. U devátých tříd stačilo upozornit na některé otázky. Náchodská ZŠ Plhov nám neumožnila osobní kontakt. Dotazníky předávaly paní učitelky ve svých vyučovacích hodinách. I po důkladném objasnění všech otázek se objevily nesmyslně vyplněné dotazníky. Se ZŠ Stárkov a ZŠ Nový Hrádek byla komunikace pomocí elektronické pošty, vyplněné dotazníky nám zaslaly poštou. Nebyl zde žádný problém.

5. VÝSLEDKOVÁ ČÁST

5.1 Charakteristika souboru

5.1.1 Charakteristika regionu

Náchodsko se rozprostírá mezi Krkonošemi a Orlickými horami, na hranicích s Polskem. Velký význam má zejména z hlediska turistické atraktivnosti. Hlavně v letním období nabízí celou řadu možností k příjemnému a aktivnímu odpočinku. Celé území je charakteristické poměrně zachovalou přírodou s překrásnou rezervací Adršpašsko teplických skal, které nabízí možnosti pěší turistiky a horolezectví.

Nedaleko České Skalice je možno využít vodní nádrž Rozkoš, která skýtá množství příležitostí k provozování vodních sportů, koupání a rybolovu. Náchodsko je známé i velkým počtem historických památek. Mezi nejzajímavější patří renesanční zámky v Náchodě a Novém Městě nad Metují. Přitažlivé je i město Josefov s bývalou vojenskou pevností, která je vzorem vojenského stavitelství 18. století. Pozoruhodné je, že nikdy nebyla dobyta. O jejím důmyslném systému opevnění a zajištění se návštěvník může na vlastní oči přesvědčit při prohlídce zpřístupněných prostor a podzemních chodeb. Za pozornost stojí i Ratibořický zámek a Babiččino údolí, popsané ve známé knize Boženy Němcové.

Pro milovníky historie a znalce válečných událostí stojí za zmínku i okolí Vysokova, kde se v roce 1866 odehrála jedna z epizod bitvy u Hradce Králové. Unikátní a velmi navštěvovanou stavbou je dělostřelecká tvrz z roku 1938 na Dobrošově, která byla součástí budování opevnění na obranu republiky. Odpočinek, načerpání nových sil, ale i léčebnou péči poskytnou zájemcům lázně Velichovky, které poslouží k rekonvalescenci těm, kteří prodělali operační zákroky při náhradách velkých kloubů, a kde se léčí pohybové ústrojí.

Je složité několika větami popisovat krajinu, která má tolik zvláštností jako Náchodsko. Nejlepší způsob, jak ji poznat, je na vlastní oči se přesvědčit - třeba výletem podél řeky Metuje úchvatnou scenérií oblasti nazývané Peklo.

5. 1. 2 Charakteristika náchodských škol

Město Náchod (346 m n.m.) se rozkládá na obou březích řeky Metuje. Bylo založeno v r. 1254 a je přirozeným historickým, turistickým, správním a průmyslovým centrem celé oblasti od vstupní "Branky" až po Broumovský výběžek.

Sportovní vyžití nabízejí sportovní zařízení města Náchoda. Zimní stadion Na Strži nabízí krytou ledovou plochu od července do února. Krytý plavecký bazén na ulici Pražská je v provozu od září do června. Jeho součástí je bazén s 25m dráhou, dětský bazén s vodou vysoké kvality, sauny, parní komory a masérny. Hned v sousedství je fotbalové hřiště s atletickou dráhou a skate park. Tenisový areál se nachází v městské části Běloves. Tam je rovněž hlavní fotbalový stadión.

Letní provoz od června do srpna zajišťuje Jiráskovo koupaliště na Plhově v areálu se dvěma bazény, hřištěm na plážový volejbal a stolní tenis v pěkném přírodním prostředí. V sousedství je školní hřiště s atletickou dráhou ZŠ Náchod-Plhov (www.mestonachod.cz).

ZŠ Komenského je největší školou v bývalém náchodském okrese, má bezbariérový přístup. Má více než třicet kmenových tříd. Výuka probíhá podle učebního plánu „Základní škola“, se zaměřením na rozšířenou výuku matematiky. Do školy dochází přes 800 žáků. Realizuje se ve čtyřech budovách. Škola se nachází v centru města.

ZŠ T. G. Masaryka je škola s dlouholetou tradicí, která byla uvedena do provozu v roce 1933. Jako první základní škola náchodského okresu vstoupila od roku 1993 do právní subjektivity. Zřizovatelem je město. Do školy dochází 650 žáků. 1. stupeň má 17 tříd a 2. stupeň 16 tříd. Výuka probíhá podle učebního plánu „Základní škola“, se zaměřením na rozšířenou výuku jazyků. Škola se nachází cca 10 minut chůze od centra.

ZŠ Plhov je moderní státní školou, od roku 2000 s právní subjektivitou. Založena byla roku 1983, je školou bezbariérovou, má 510 žáků. Výborné podmínky má škola pro nejrůznější sportovní aktivity. Součástí školy je sportovní areál s běžeckou dráhou, skokanskými sektory, venkovním basketbalovým hřištěm, volejbalovými kurty a vybavením dvou tělocvičen, tanečního sálu, gymnastického sálu a posilovny. Školní hřiště prochází zásadní rekonstrukcí. Mělo by zde vzniknout víceúčelové moderní sportoviště. Škola se nachází cca 20 minut chůze od centra.

5. 1. 3 Charakteristika vesnických škol

Nový Hrádek - je malebné podhorské městečko čítající 700 stálých obyvatel. Obec se nachází v krásném přírodním prostředí. Okolí, lákající návštěvníky k delším i kratším procházkám jak v létě, tak i v zimě na běžkách, vás odmění překrásnými výhledy nejen do kraje a okolí Kunětické hory, ale také do blízkých Orlických hor a vzdálenějších Krkonoš.

Sportovní vyžití obyvatel Nového Hrádku i návštěvníků obce je možné především díky tělocvičné jednotě Sokol, která byla založena již v roce 1896. Ke sportování je možné využít zdejší sokolovnu z roku 1924, přilehlé hřiště nebo v zimě lyžařský svah s moderním vlekem provozovaným rovněž Sokolem. Místem setkávání občanů je jednak pěkná budova kina, která slouží nejen k promítání filmů, ale i k pořádání koncertů a různých veřejných vystoupení, jednak již zmíněná sokolovna, kde se každoročně pořádá několik plesů a zábav .

Základní škola obce Nový Hrádek je právním subjektem od 1. ledna 1995. Její součástí je i školní družina. Škola má devět tříd (v každém ročníku po jedné) a dvě oddělení školní družiny. Školu navštěvuje 161 žáků, působí zde 11 učitelů. Je místem výuky dětí ze samotného Nového Hrádku a jeho částí Dlouhé, Krahulčí, Rzy, ale i dětí ze "sousedních" obcí (www.novy-hradek.cz).

Machov – obec jedinečně umístěná v malebném údolí Židovky (430 - 510 m.n.m.), v kotlině obklopené věncem zalesněných kopců, s kulisou hraničního Boru, polských Stolových hor s Hejšovinou a Broumovských stěn. Východisko i cíl turistů, křižovatka mezinárodních pěších, lyžařských a cyklistických tras. V celoročním provozu jsou dva hraniční turistické přechody do Polska.

Od třicátých let minulého století až do dnešních dnů je obec lyžařským střediskem, nachází se zde 500 metrů dlouhá sjezdovka a několik kilometrů strojově upravovaných běžeckých tratí. V bezprostředním okolí Machova, v krásné a rozmanité přírodě, bohaté na mnoho vzácných druhů chráněné fauny i flóry, se nacházejí skalní města. Jedná se o oblasti turisticky velice atraktivní, ve kterých mohou organizovaní horolezci na základě výjimky ministerstva ŽP provozovat svůj sport.

Typická vesnická škola, kterou navštěvuje 120 dětí. Je vzdálená 7 km od města Police nad Metují a 20 km od Náchoda. Doprava je zde pouze autobusová (www.machov-obec.cz).

Stárkov – první písemná zpráva pochází z roku 1250. Obec se nachází v nadmořské výšce 441 m. Na území žije 673 obyvatel. Obec leží v CHKO Broumovsko v západní polovině broumovského výběžku. Jsou zde vhodné podmínky pro pěší turistiku, cyklistiku. Ve stárkově můžete navštívit renesanční zámek z 16. století. Od Náchoda je Stárkov vzdálen 17 km, od Police nad Metují 8 km a od Hronova 10 km. Doprava pouze autobusová.

5. 1. 4 Charakteristika sledovaného souboru

Průzkumu se na vybraných základních školách v Náchodě a okolních vesnicích zúčastnilo celkem 206 dětí. Věková hranice dotazovaných - 6. a 9. třída ZŠ (věk 11-12 let a 14-15 let). Dotazníky vyplňovala vždy jen jedna 6.třída a jedna 9. třída ve škole. Vedení škol nám neumožnilo rozdat dotazníky ve více třídách.

Počet respondentů

	6. třída		9. třída		celkem
	chlapci	dívky	chlapci	dívky	
Náchod	33	37	31	36	137
vesnice	15	17	18	19	69
celkem	48	54	49	55	206

tab. 1

5. 2 Výsledky

Všechny hodnoty jsou vyjádřeny v procentech a znázorněny graficky.

První tři otázky v dotazníku měly informativní charakter (pohlaví, místo docházky do školy a ročník).

Výsledky průzkumu jsme porovnávali na 3 úrovních:

1. Porovnání úrovně pohybových aktivit ve městě a na vesnici

Společné vyhodnocení všech městských a vesnických škol a ročníků a porovnání mezi sebou.

	n
město	137
vesnice	69

tab. 2

2. Porovnání úrovně pohybových aktivit 6. a 9. tříd ZŠ ve městě a na vesnici

Společné vyhodnocení všech městských a vesnických škol podle ročníků a porovnání mezi sebou.

	n	
	6. třída	9. třída
město	70	67
vesnice	32	37

tab. 3

3. Porovnání úrovně pohybových aktivit chlapců a dívek ve městě a na vesnici

Společné vyhodnocení všech ročníků městských a vesnických škol dle pohlaví a porovnání mezi sebou.

	n	
	chlapci	dívky
město	64	73
vesnice	33	36

tab. 4

Vysvětlivky:

n – počet žáků

M – město (použito u grafů)

V – vesnice (použito u grafů)

5. 2. 1 Školní kroužky zaměřené na pohybovou aktivitu

U všech sledovaných soborů (6. i 9. třídy) v Náchodě i okolních vesnicích bylo zjištěno, že školy žákům nabízí volnočasové sportovní aktivity. Nabídka kroužků v náchodských školách je bohatší než v okolních vesnicích, ale množství nabízených kroužků je odlišné pro děvčata i chlapce. Závisí to na dovednostech pedagogů a zájmu dětí. Z výsledků je patrné, že nabídka chlapeckých kroužků v náchodských školách je větší, protože 69% respondentů odpovědělo, že na škole kroužky jsou, ale pouze 16% respondentů nějaký kroužek navštěvuje. Převážně se jedná o sportovní hry (florbal, fotbal) a posilovnu.

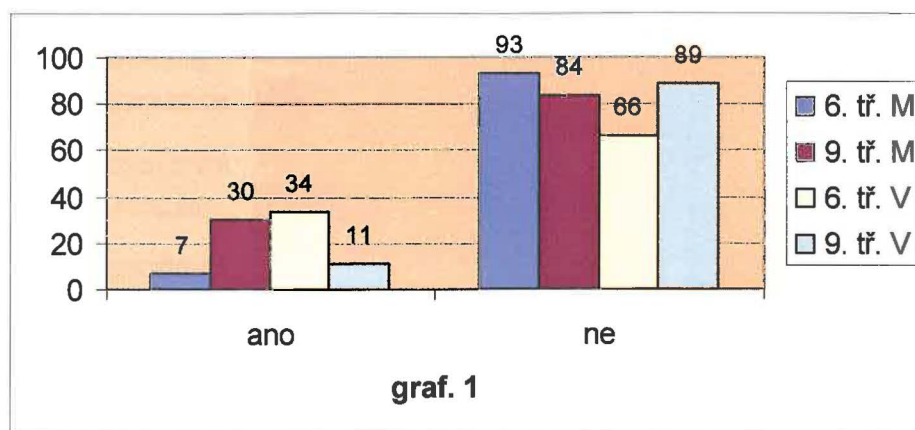
Vesnické školy nabízí kroužků podstatně méně. Většinou se jedná o sportovní aktivity pro dívky 9. tříd (mažoretky, aerobic, tanec).

V celkovém porovnání lze říci, že náchodské školy ve větší míře než školy vesnické nabízí dětem po vyučování organizované sportovní aktivity.

5. 2. 2 Návštěvnost školních pohybových kroužků

I když nabídka kroužků není příliš veliká a pestrá, navštěvuje je z náchodských škol 7% respondentů z 6. tříd, 30% z 9. tříd a z okolních vesnic 34% respondentů z 6. tříd a 11% z 9. tříd.. V Náchodě projevují větší zájem chlapci 16% dotázaných a na vesnicích naopak dívky 33% dotázaných.

V celkovém hodnocení tráví sportováním ve škole po vyučování 22% respondentů z vesnických škol a 11% respondentů z náchodských škol.



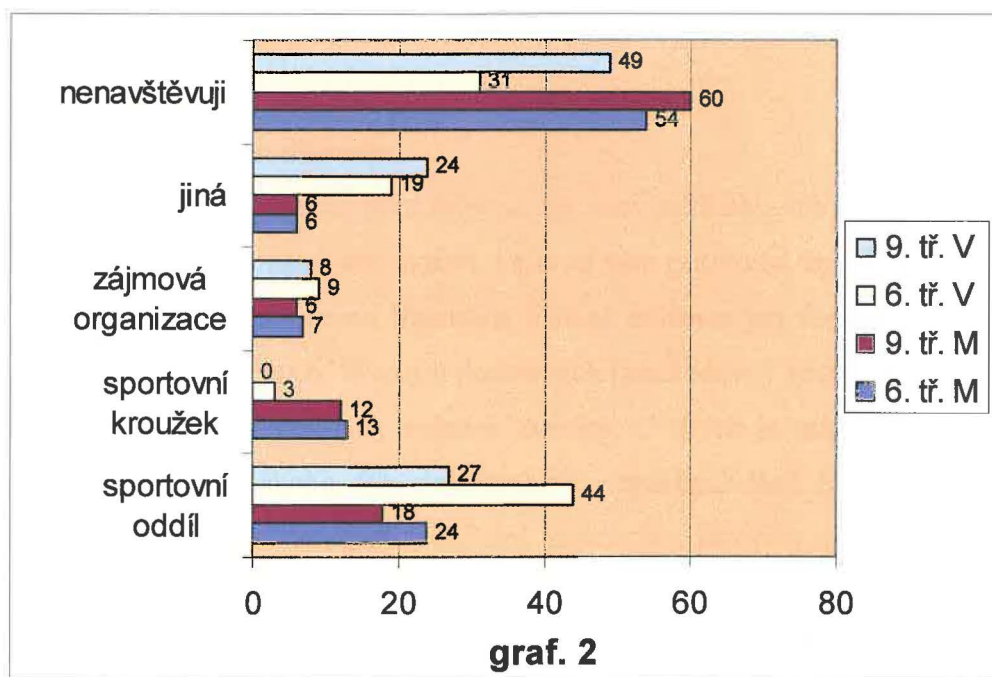
5. 2. 3 Organizované pohybové aktivity kromě školy

Zájem o organizované pohybové aktivity je daleko větší u vesnických dětí. Nejnavštěvovanější jsou sportovní oddíly (fotbal, florbal, stolní tenis). Členství je u 44% respondentů z 6. tříd a 27% z 9. tříd. Oblíbenost je hlavně u chlapců. Nechceme opomenout ani pohybové kroužky, které nabízí domy dětí a mládeže. Ale jelikož ve vybraných vesnicích ani blízkém okolí není podobný ústav, výsledky jsou podle očekávání velmi nízké.

V Náchodě je velký dům dětí a mládeže, který mimo jiné nabízí mnoho pohybových kroužků a organizuje výlety. Zalíbení v těchto sportovních aktivitách našlo 13% náchodských respondentů z 6. tříd a 12% respondentů z 9. tříd. Větší oblíbenost je u dívek 15%, navštěvují převážně estetické kroužky (aerobik, moderní a břišní tance).

Mezi méně oblíbené patří zájmové organizace (Skaut, Junák, Pionýr aj.), zde dochází pouze z náchodských škol 7% respondentů z 6. tříd a 6% respondentů z 9. tříd. na vesnicích je zájem větší, pravděpodobně je to zapříčiněno bližším vztahem k přírodě. U chlapců i dívek je zájem podobný.

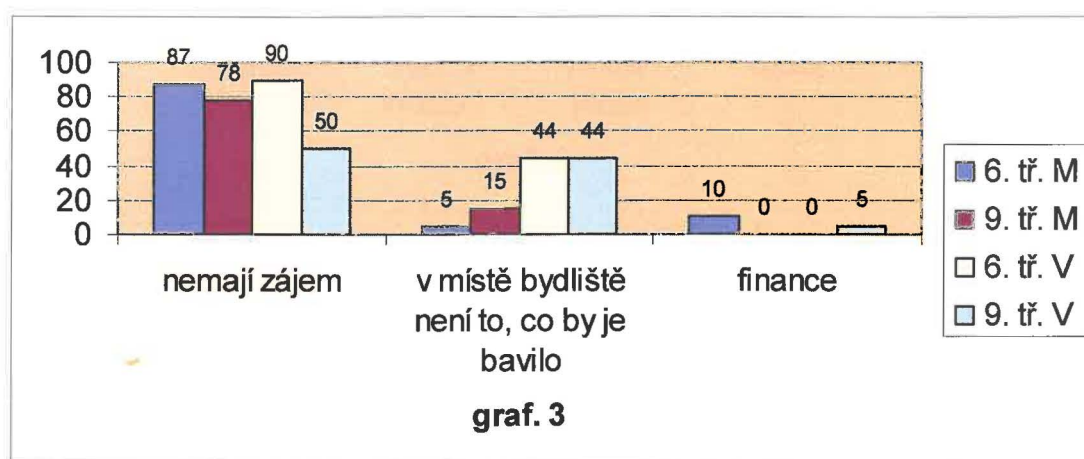
Více než polovina náchodských dětí nenavštěvují ve svém volném čase žádný sportovní oddíl, kroužek nebo organizaci. Na vesnicích je zájem větší. Můžeme říci, že s přibývajícím věkem zájem klesá. U náchodských dětí je zájem větší u chlapců u 59% dotázaných, v okolních vesnicích naopak u dívek u 42% dotázaných.



5. 2. 4 Nezáměr dětí o sportovní oddíly a kroužky

Hlavním důvodem, proč děti na základní škole nenavštěvují organizované pohybové aktivity je vlastní nezáměr. Odpověděla tak většina dotázaných z náhodských i vesnických škol. U náhodských chlapců je nezáměr u 89% respondentů, u dívek 67% respondentů. U vesnických chlapců je neúčast u 62% dotázaných a u 67 % dotázaných dívek. Na odpověď „ v našem městě (vesnici) není to co by mě bavilo a dojíždět nemohu“, odpovědělo 5% náhodských dotázaných z 6. tříd, 15% dotázaných z 9. tříd, z vesnických škol odpovědělo 44% dotázaných z 6. i 9. tříd.

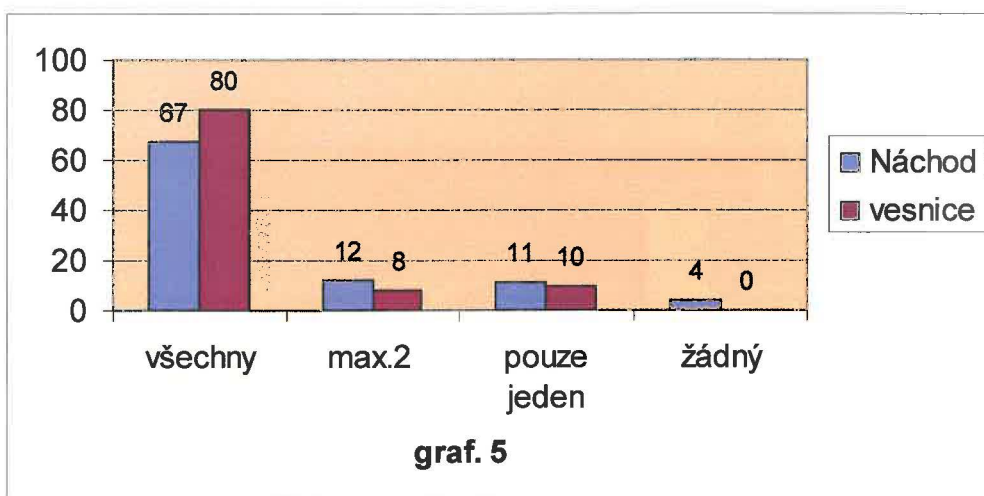
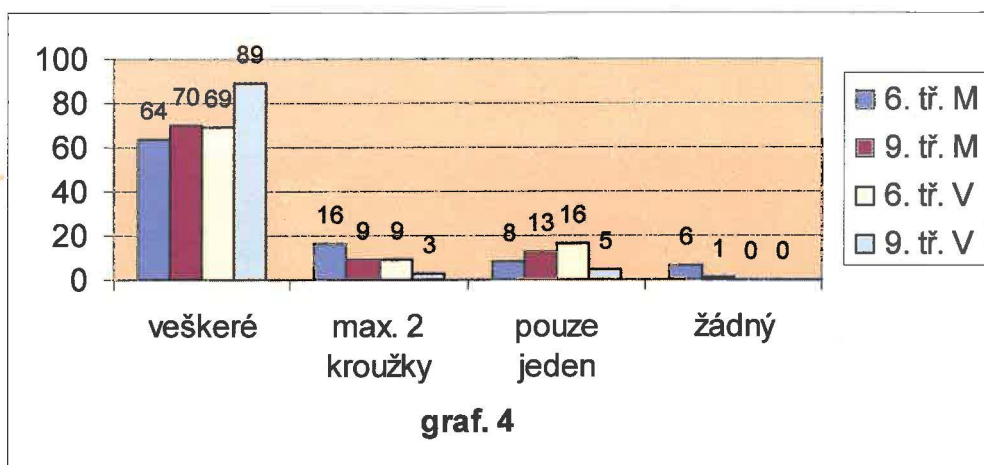
Velmi nečekaný výsledek se nám naskytl při vyhodnocení poslední otázky. Dozvěděli jsme se, že finance nejsou ve většině případů překážkou a to u všech sledovaných souborů.



5. 2. 5 Rodiče a zápisné na aktivity

Otázkou, kterou se budeme nyní zabývat, by nám měla objasnit závislost financí na množství a kvalitě volnočasových aktivit. Opět se nám potvrdilo, že trávení volného času není u většiny rodin závislé na financích. Zde se můžeme jen domnívat, zda je o lenost nebo nezáměr dětí. Přes 65% všech dotázaných (náhodské i vesnické děti) tvrdí, že rodiče jim poskytnou finance na veškeré aktivity. U dívek je mírný pokles 63% dotázaných z náhodských škol a 78% dotázaných z vesnických škol. Důvodem mohou být výdaje spojené s dívčími rozmary (oblékání, kosmetika, časopisy aj.). U celkového vyhodnocení rodiče financují každou aktivitu 67% náhodským respondentům a 80% vesnickým respondentům.

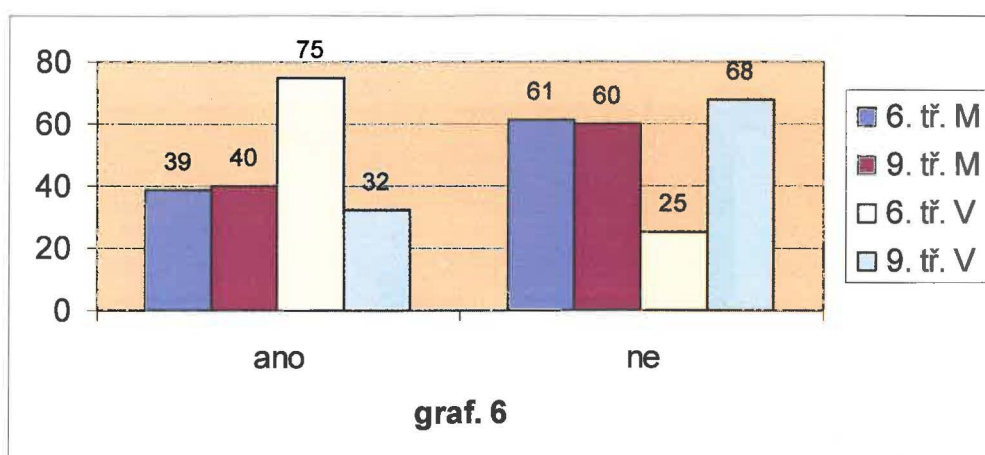
Méně než 20% všech dotázaných jsou finančně omezeni ve výběru a množství kroužků (oddílů). Pouze jednu aktivitu může navštěvovat 8% náhodských respondentů z 6. tříd a 13% respondentů z 9. tříd, u vesnických dětí 16% respondentů z 6. tříd a 5% respondentů z 9. tříd. Pouze některým náhodským rodičům finanční situace neumožní přihlásit dítě do organizovaných forem volnočasových aktivit.



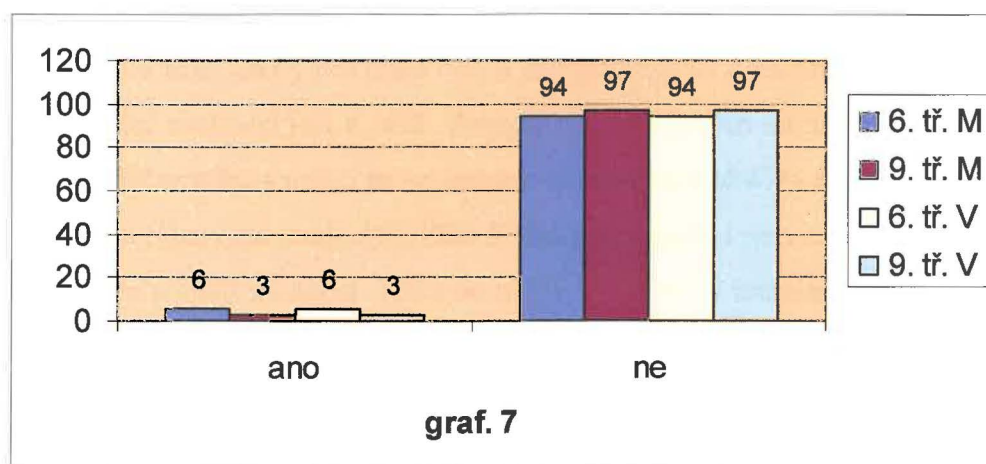
Porovnání Náchoda s okolními vesnicemi

5. 2. 6 Dětské tábory

Děti dávají přednost letním táborům před zimními. Důvodem může být malá nabídka a atraktivnost zimních tábor. Letních dětských táborů se zúčastňuje méně než polovina všech dotázaných, s výjimkou vesnických žáků, kde je zájem u 75% respondentů. Domnívali jsme se, že s přibývajícím věkem dětí bude mít účast sestupnou tendenci, ale tato domněnka se nám potvrdila pouze u vesnických žáků 9. tříd. Letní tábory jsou oblíbené více u dívek, zimní naopak u chlapců.



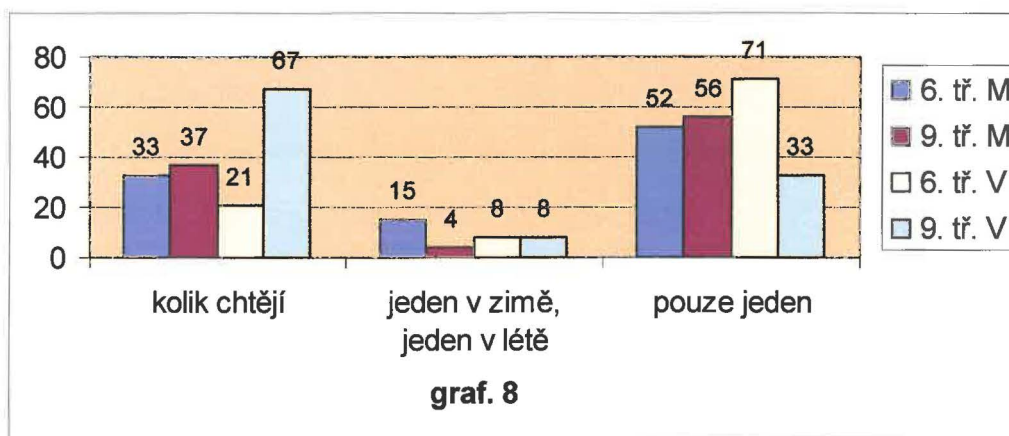
Účast na letních dětských táborech



Účast na zimních dětských táborech

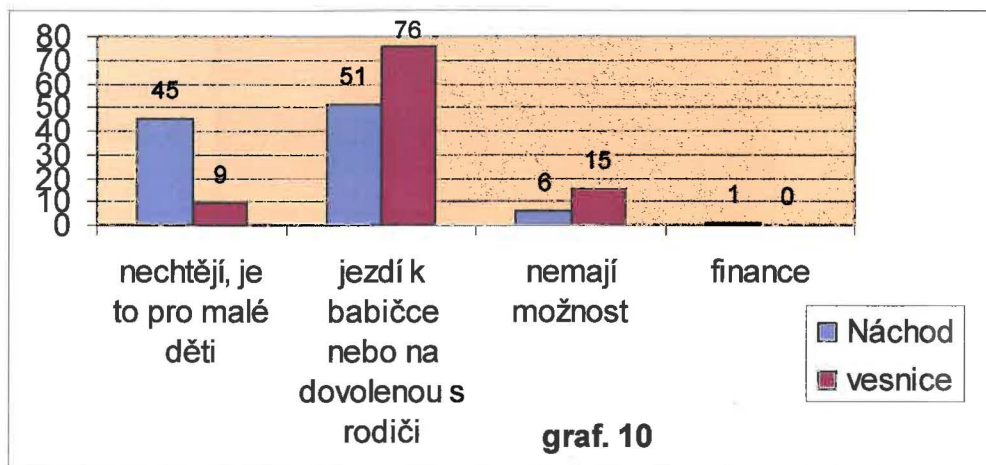
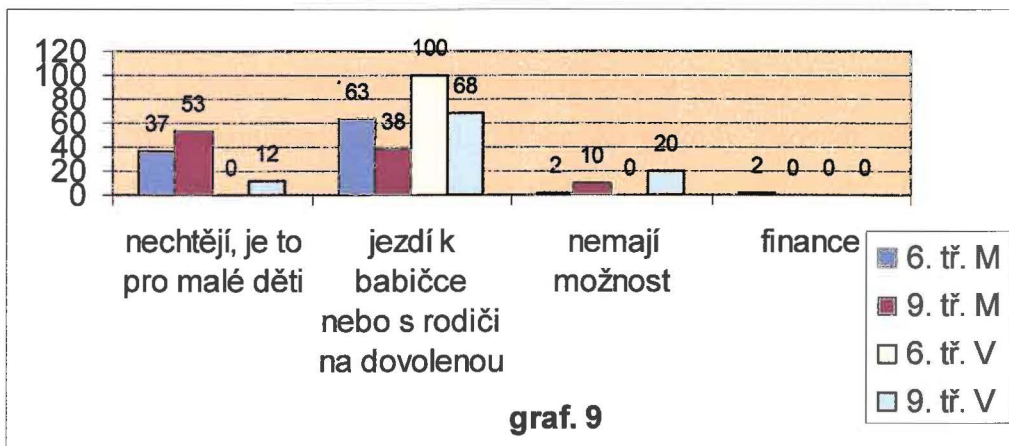
5. 2. 7 Financování dětských táborů

Získané odpovědi nám umožnily pohlédnout na danou problematiku z finančního hlediska. Pouze jednoho tábora ročně se může zúčastnit 52% náhodských respondentů z 6. tříd a 56% respondentů z 9. tříd, z okolních vesnic 71% respondentů z 6. tříd a 33% respondentů z 9. tříd. Ostatní děti mohou jet na dva i více táborů za rok. Vše je postaveno na zájmu dětí. Při porovnání chlapců a dívek se nám opět potvrdila skutečnost, že rodiče dívek jsou na financích více závislí než rodiče chlapců. Většina dotázaných dívek může jet pouze na jeden tábor ročně.



5. 2. 8 Neúčast na táborech

Podle očekávání tráví většina dětí prázdniny u svých babiček nebo jezdí s rodiči na dovolenou. Že jsou tábory pro malé děti si myslí převážně a pochopitelně žáci 9. tříd, ale i někteří žáci náhodských 6. tříd. Pouze 31% dotázaných chlapců z náhodských škol jezdí k babičce nebo s rodiči na společnou dovolenou a až 67% dotázaných chlapců si myslí, že jsou tábory pro malé děti. Žáci 9. tříd (náhodské i vesnické školy) převážně chlapci tvrdí, že nemají možnost. Příčinou může být věková hranice pro který je tábor pořádán, nebo velmi dětská a neatraktivní náplň. Finance nejsou u většiny rodičů hlavní příčina.

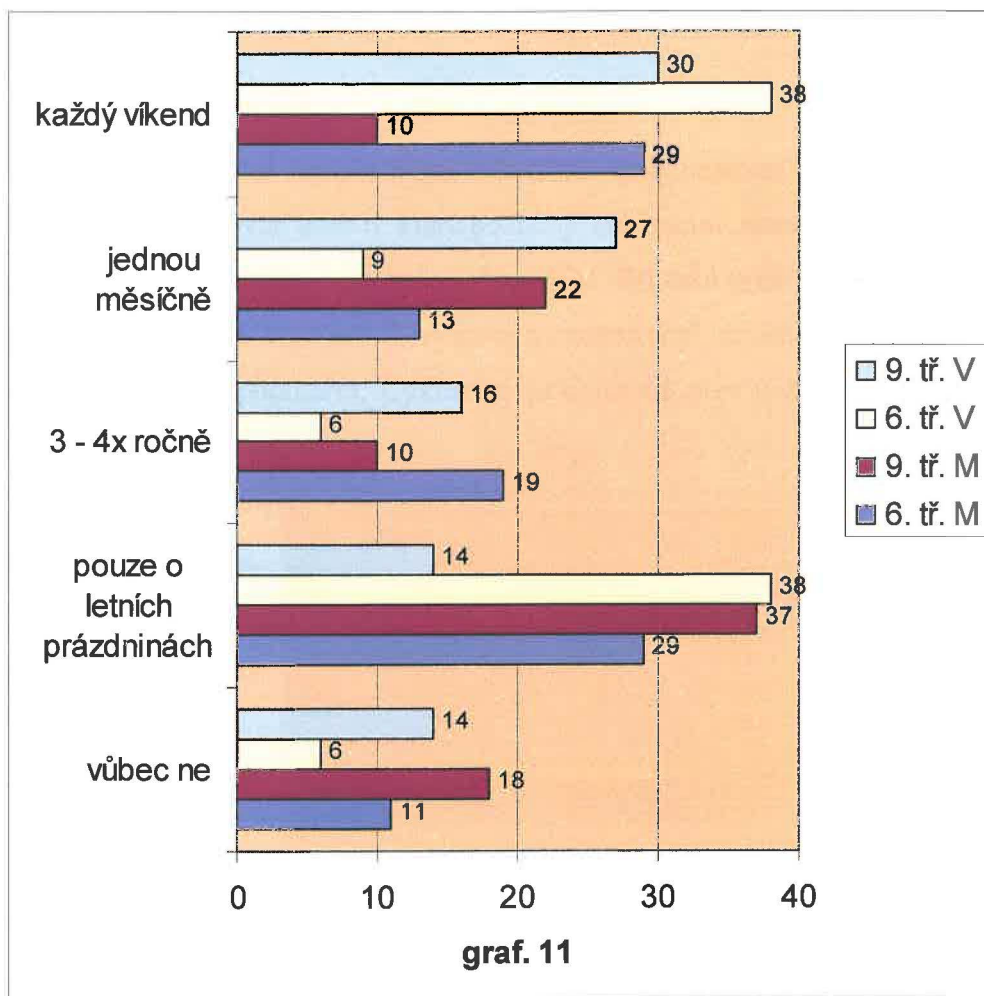


Porovnání Náchoda s okolními vesnicemi

5. 2. 9 Výlety do přírody

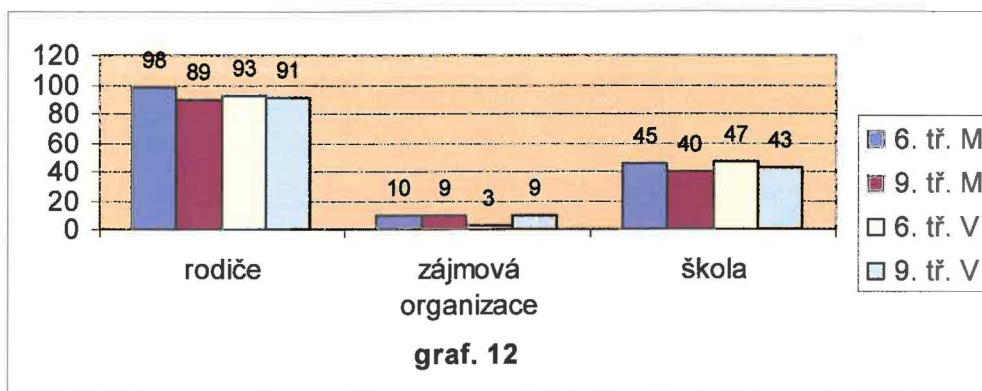
Výlety do přírody jsou oblíbené především u vesnických dětí, přes 30% respondentů z 6. i 9. tříd chodí na výlety každý den, o prázdninách 38% respondentů z 6. tříd, 14% respondentů z 9. tříd. Vůbec do přírody nechodí 6% vesnických respondentů z 6. tříd a 14% respondentů z 9. tříd.

U náhodských dětí nejsou výlety tak časté a oblíbené. Vůbec se výletů nezúčastňuje 11% dotázaných z 6. tříd a 18% dotázaných z 9. tříd, o letních prázdninách jsou výlety oblíbenější. Aktivně v přírodě tráví každý víkend 29% dotázaných z 6. tříd a 10% dotázaných z 9. tříd. Zřetelný je i rozdíl mezi chlapci a dívkami. Nejvíce času tráví v přírodě vesnické dívky a v celkovém vyhodnocení vesnické děti.



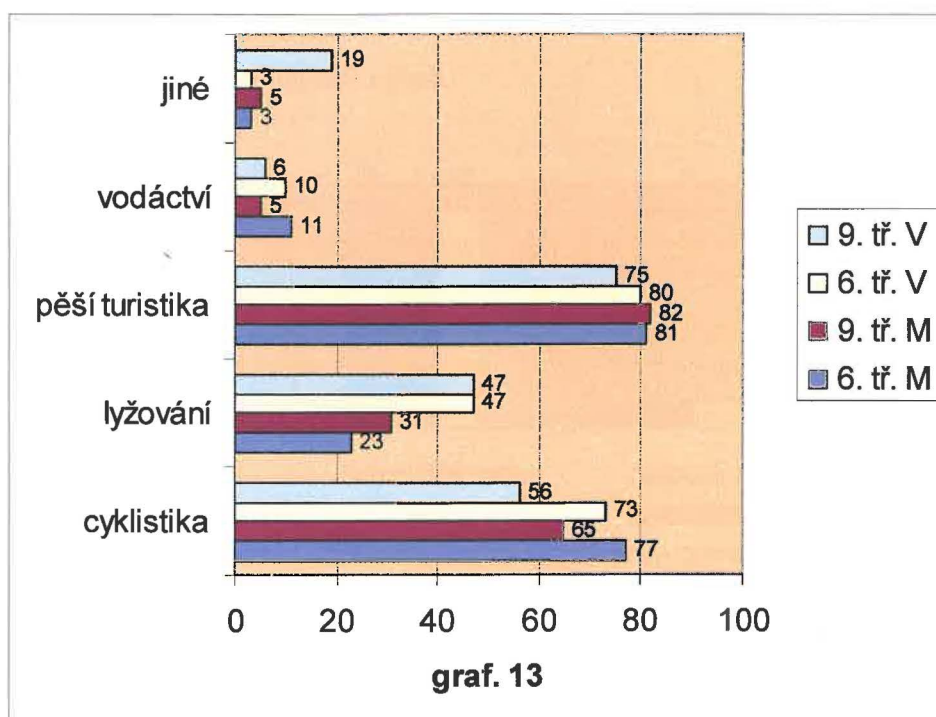
5. 2. 10 Organizace výletů

Podle očekávání nejčastějšími organizátory výletů jsou rodiče, i když velké zastoupení má i škola (u všech sledovaných souborů). Zájmové organizace jsou obecně méně oblíbené, a jejich zastoupení v organizování výletů je okolo 10%. Rozdíl mezi chlapci a dívkami je minimální.

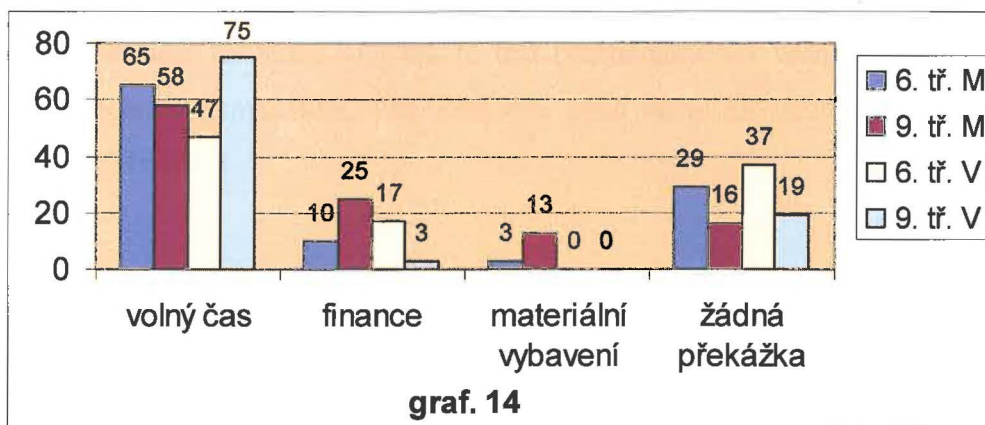


5. 2. 11 Nejoblíbenější výlety a jejich podmíněnost

Všechny děti bez rozdílu věku a bydliště upřednostňují a využívají především takové druhy pohybových aktivit, které požadují minimální nároky na výstroj a výzbroj zúčastněných (pěší turistika, cyklistika). Vesnické děti také preferují běžecké i sjezdové lyžování. Nejnáročnější na výstroj, výzbroj a organizační zajištění je vodáctví, které je mezi dětmi nejméně populární. Cyklistika je oblíbená více u chlapců, děvčata raději chodí.

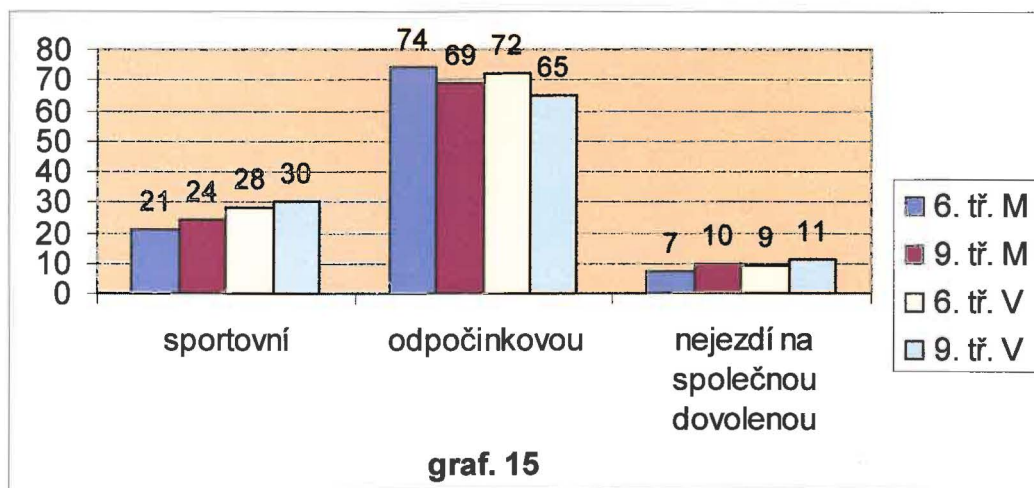


Většina výletů je závislá na množství volného času. Můžeme říci, že se jedná především o čas rodičů, protože oni jsou nejčastějšími organizátory. Na financích jsou značně závislé děti z náhodských 9. tříd a z vesnických 6. tříd. Materiální vybavení není překážkou u žádného vesnického dítěte. Mezi chlapci a děvčaty není výraznější rozdíl.



5. 2. 12 Děti, rodiče a jejich dovolená

S rodiči na dovolenou jezdí většina dotázaných dětí (náhodské i vesnické). Převážná nebo celá část dovolené je strávena oddechově, největší zastoupení je u respondentů z 6. tříd. Na aktivní dovolenou se rozhodne jet okolo 30% rodin vesnických respondentů. Vůbec na společné dovolené nejedí kolem 10% veškerých dotázaných. U dívek většinou převažuje pasivní dovolená, 11% náhodských chlapců a 15% dotázaných vesnických dětí nejedí vůbec.

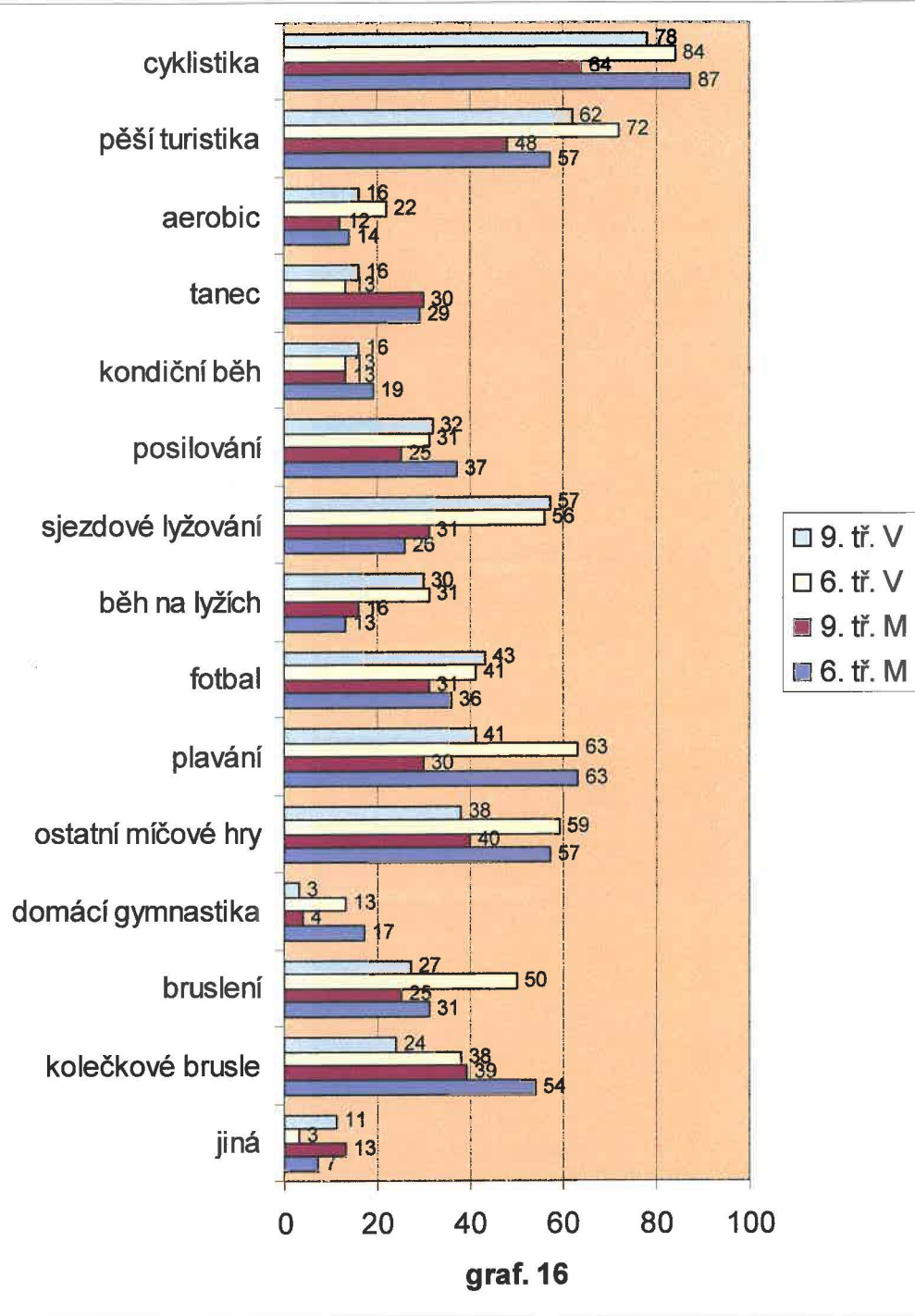


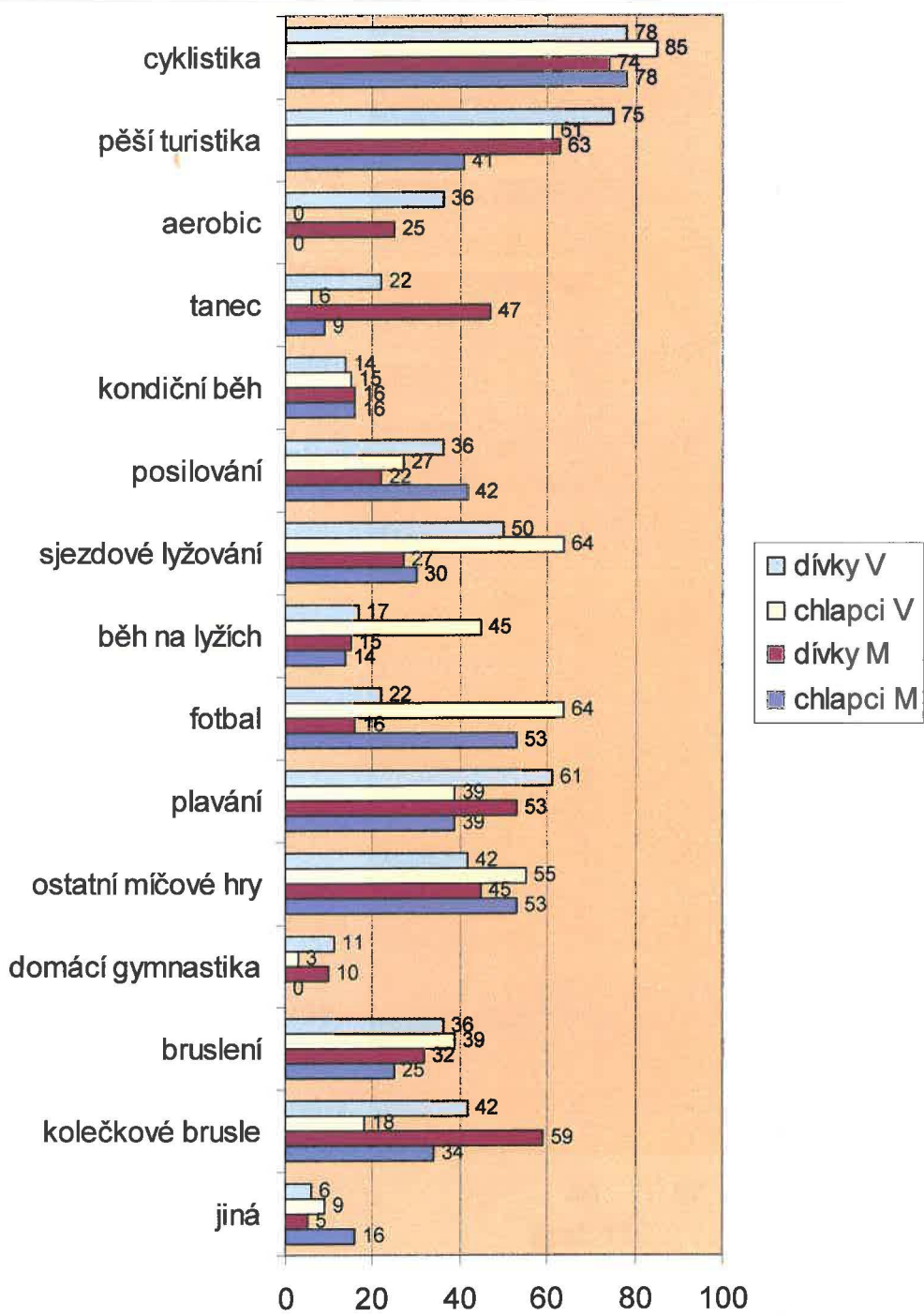
5. 2. 13 Nejoblíbenější pohybové aktivity

Dívky i chlapci bez rozdílu věku a místa bydliště preferují především sportovně a kondičně zaměřené pohybové aktivity, které lze provozovat ve volné přírodě (pěší turistika, cyklistika). Chlapci mají také velký zájem o sportovní a pohybové hry (fotbal a ostatní míčové hry), zatímco dívky, u níž se sportovní hry netěší takové oblibě jako u chlapců, využívají estetičtější druhy pohybových aktivit (aerobik, tanec, kolečkové bruslení i bruslení na ledě). U žáků 6. tříd (náchodských i vesnických) je oblíbené plavání a domácí gymnastika. Vesnické děti jezdí často na sjezdových i běžeckých lyžích. (graf. 16 a 17)

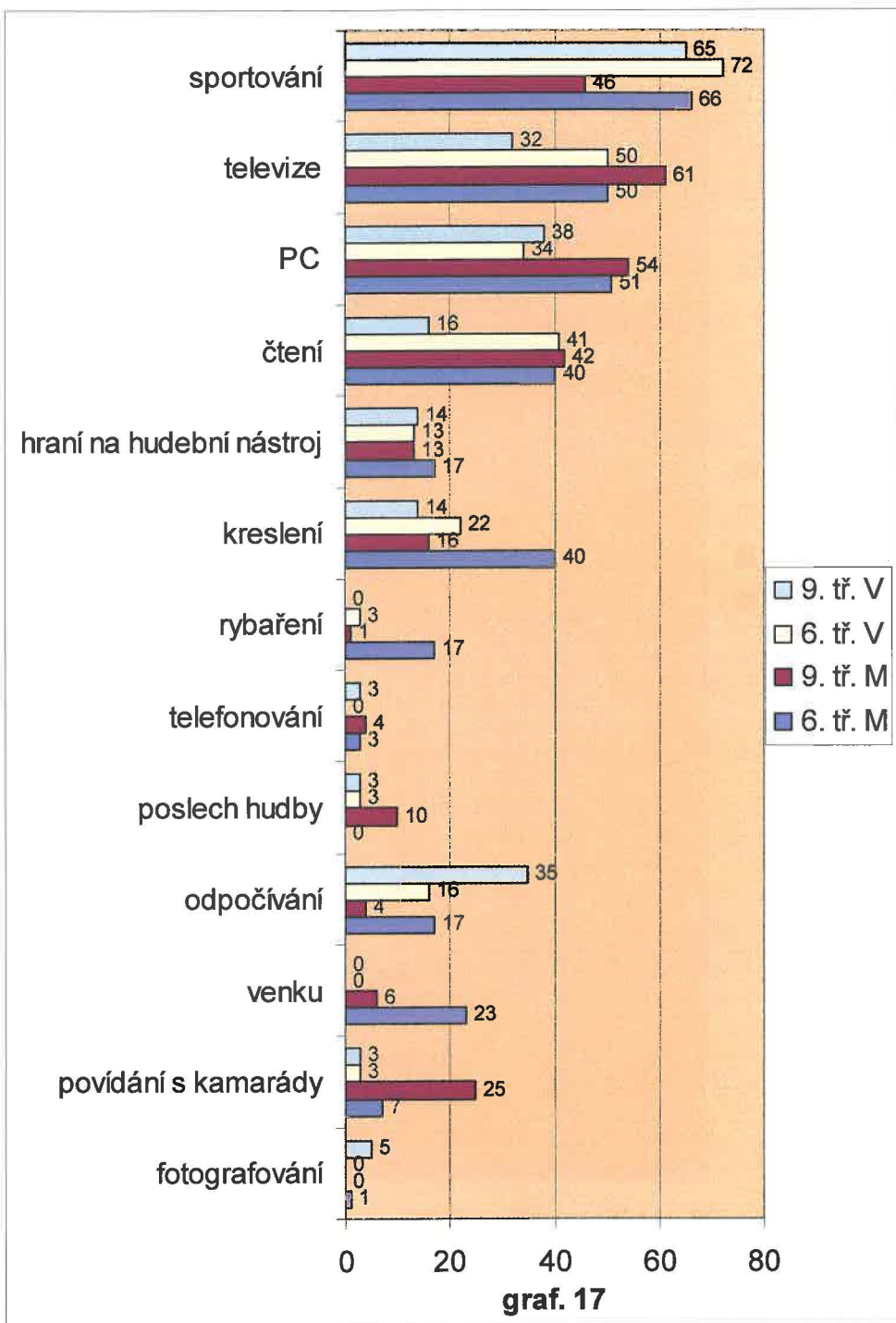
5. 2. 14 Nejčastější aktivity volného času

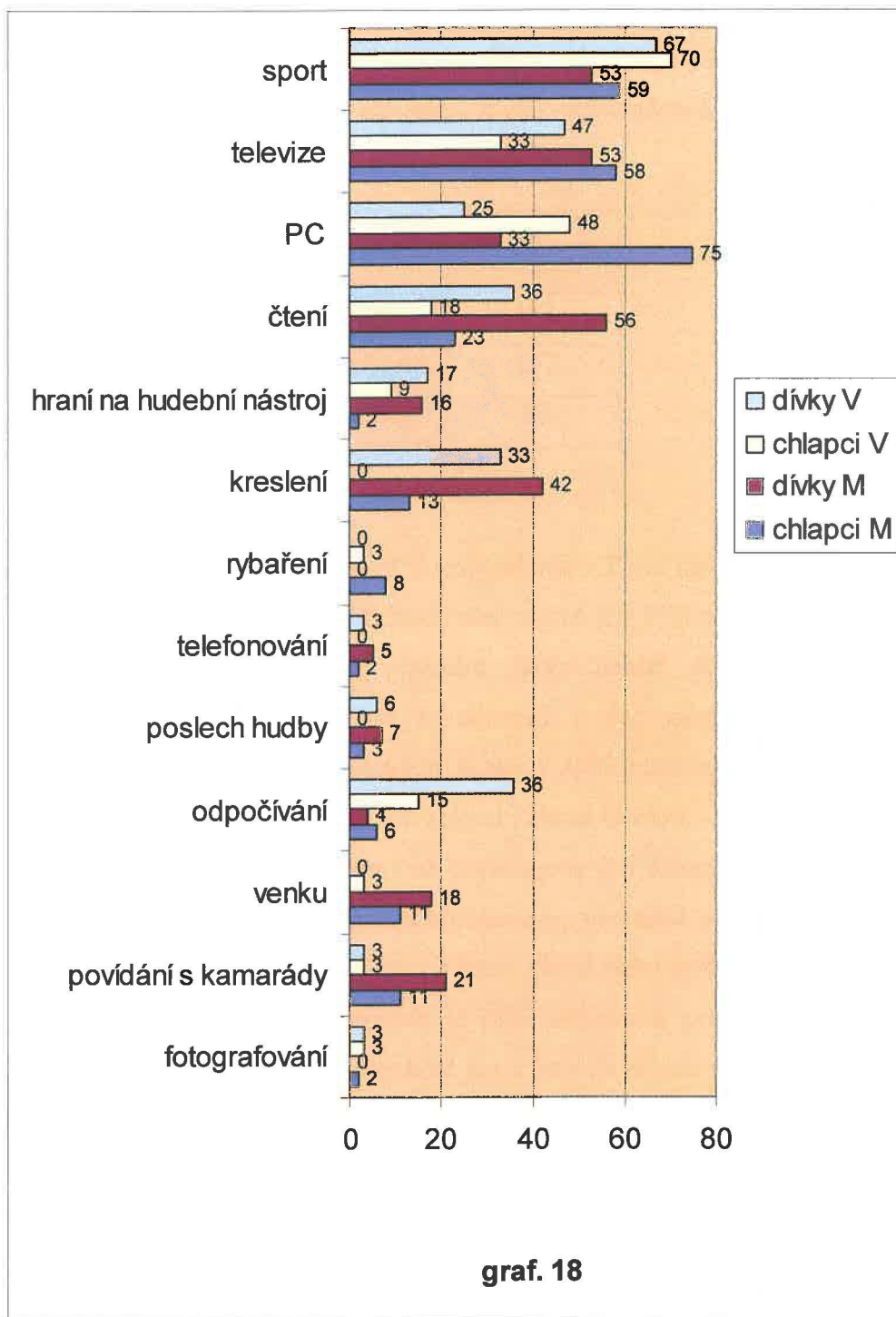
V dnešní době je velkým trendem mladých lidí vysedávat u televize a u počítače. Bohužel i náš průzkum může potvrdit tuto neradostnou skutečnost. Polovina všech dotázaných dětí tráví u obrazovky velkou část svého volného času. S počítačem pracují převážně kluci. Nemůžeme tvrdit, že by děti vůbec nesportovaly, ale pohybovou aktivitou strávené dny pomalu ustupují do pozadí a dávají přednost méně náročným aktivitám (čtení, telefonování, rybaření, kreslení aj.). Mezi dívkami, mimo sportu, je oblíbené čtení, kreslení, hraní na hudební nástroj a poslouchání hudby. (graf. 18 a 19)





graf. 17





Nejčastější aktivity volného času (porovnání dívky x chlapci)

5. 2. 15 Srovnání výsledků průzkumu v Plzni s náhodskými školami a okolními vesnicemi

Obdobný průzkum byl proveden na třech plzeňských školách v roce 2001 (Bajerová 2002). Zde nabízíme srovnání mezi velkoměstem, malým městem a vesnicemi.

	n
Plzeň	192
Náhod	137
Vesnice	69

tab. 5

Průzkumem bylo zjištěno, že 34% respondentů v Plzni navštěvuje po vyučování kroužek s pohybovou aktivitou. V Náhodě překvapivě jen 11% a v okolních vesnicích 22% dotazovaných. Lze říci, že plzeňské školy nabízí dětem větší množství volnočasových aktivit. Účast na dětských táborech u sledovaných souborů je velmi vyrovnaná. Zájem projevilo v plzeňských školách 40% respondentů, v náhodských školách 43% a ve vesnických školách 44% (letní i zimní tábory).

Zajímali jsme se i oblast částečně organizovaných forem pohybových aktivit. Výlety do přírody, ve všech sledovaných oblastech, převážně pořádají rodiče (Plzeň 84%, Náhod 94%, vesnice 92%). Každý víkend chodí nebo jezdí na výlety nejčastěji vesnické děti, jejich oblíbenou aktivitou je pěší turistika a cyklistika. Náhodské i plzeňské děti tráví čas na výletech převážně jen o letních prázdninách, oblíbená je pěší turistika a cyklistika. Nejméně oblíbené výlety a nejnáročnější na materiální vybavení je vodáctví, které má v oblibě 12% plzeňských, 9% náhodských a 8% vesnických respondentů.

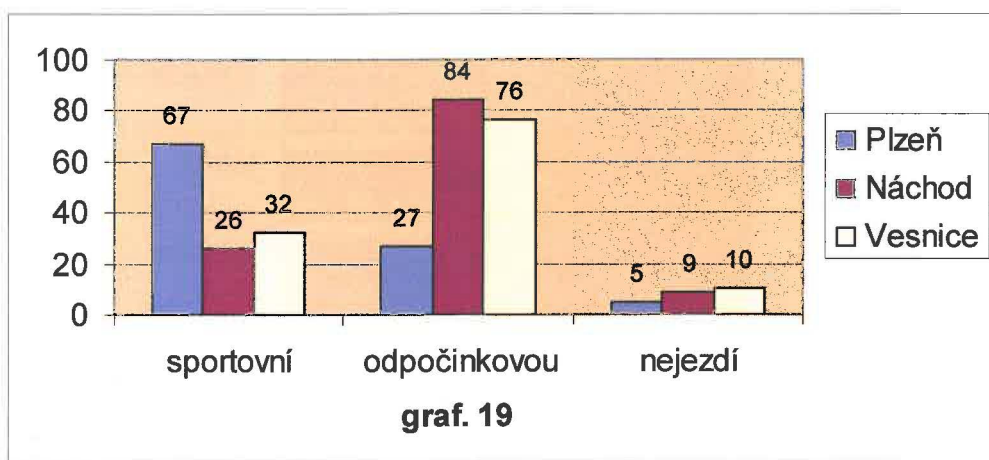
Většina náhodských a vesnických rodin jezdí s rodiči na společnou dovolenou a tento čas převážně tráví pasivně. 67% dotázaných plzeňských dětí tráví dovolenou sportováním. Vůbec na dovolené nejedí kolem 9% všech dotázaných.

Nejoblíbenějšími pohybovými aktivitami u plzeňských dětí jsou – cyklistika, pěší turistika, posilování, sjezdové lyžování, plavání, míčové hry a kolečkové bruslení.

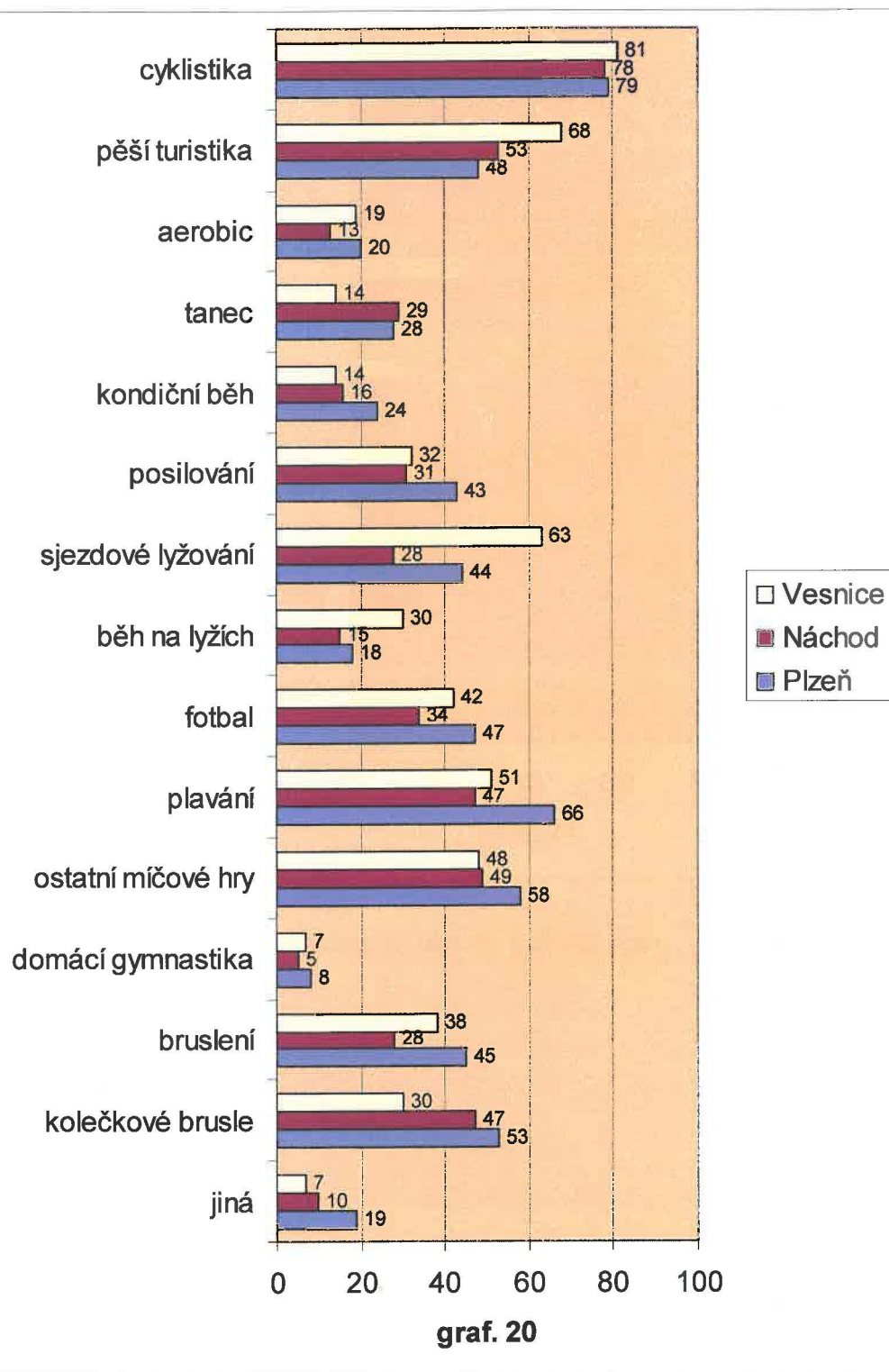
Náchodské děti preferují – cyklistiku, pěší turistiku, plavání, míčové hry, kolečkové bruslení.

Vesnické děti dávají přednost – cyklistice, pěší turistice, sjezdovému i běžeckému lyžování, plavání, míčové hry.

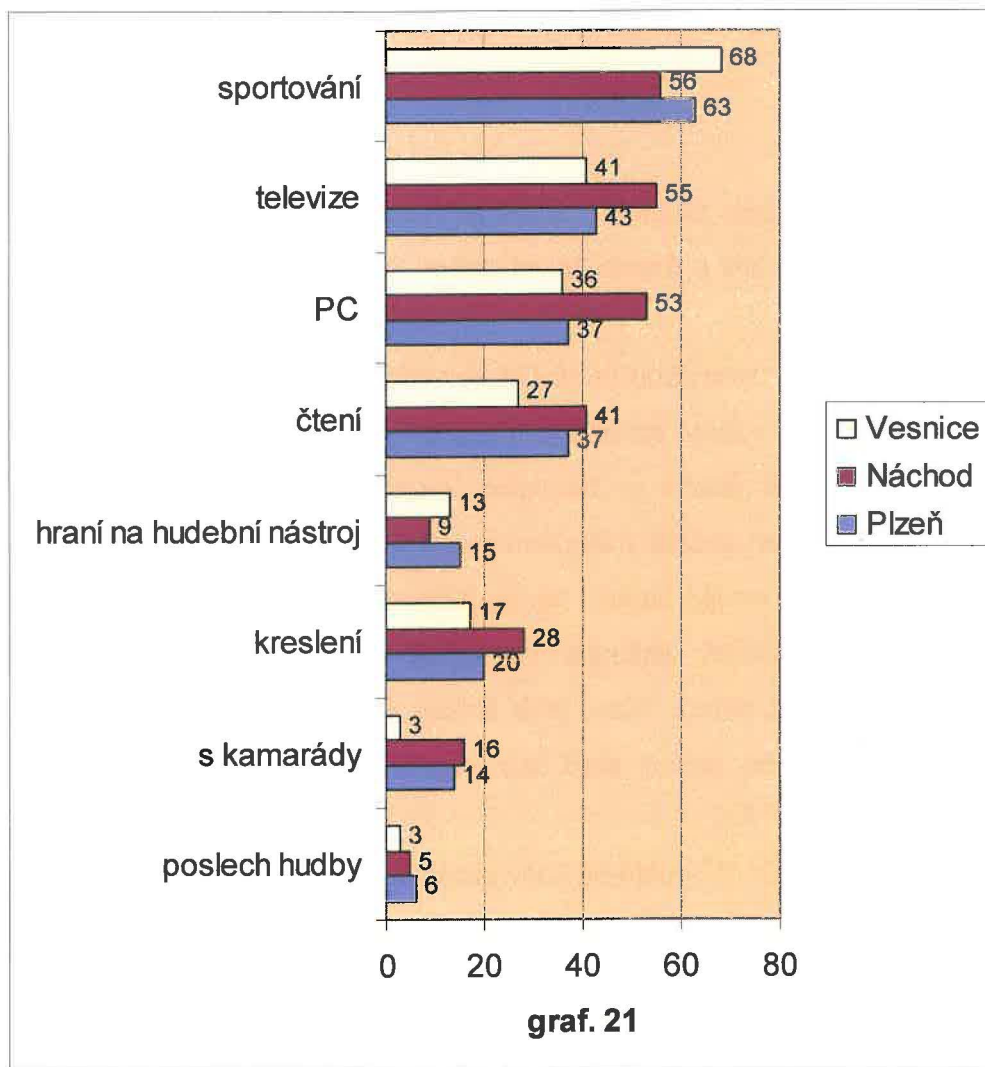
Na vesnicích v okolí Náchoda sportuje 68% respondentů, v Náchodě 56% respondentů a v Plzni 63% respondentů. Nejvíce času před televizní a počítačovou obrazovkou tráví děti z náchodských škol (přes 50% respondentů), u televize 43% plzeňských respondentů a u počítače 37%, vesnických dětí u televize sedí 41% a u počítače 36% respondentů. Další oblíbené činnosti dětí jsou čtení literatury a časopisů, kreslení, hraní na hudební nástroj, poslouchání hudby, telefonování a povídání venku s kamarády.



Dovolená s rodiči má náplň



Nejčastější pohybové aktivity



Nejčastější aktivity volného času

6. DISKUSE

V této části práce můžeme všeobecně zhodnotit získané výsledky, rozebrat okolnosti, které by mohly vést ke zpochybnění závěrů a srovnání vlastních výsledků s odbornými výzkumy jiných autorů.

Přípravě dotazníku jsme věnovali náležitou pozornost. Z velké části byl použit dotazník z průzkumu v Plzni (Bajerová 2002), některé otázky jsme přepracovali, nebo přidali nové. Některé otázky jsme koncipovali na oblast finanční. Dotazník jsme konzultovali s vedoucím práce. Předání dotazníků dětem nebylo na všech školách stejné. Některé školy nám ho umožnily předat osobně během vyučování, v některých školách je předávali vyučující ve svých hodinách. Jelikož všechny děti nebyly s dotazníkem seznámeny stejně a možná dost jasně, mohlo zde dojít k pochybám o věrohodnosti odpovědí. Ze získaných dat bylo pouze pět dotazníků nesmyslně vyplněných.

S výběrem škol jsme neměli žádné větší problémy. V Náchodě jsou tři devítileté základní školy, a ty s průzkumem souhlasily. V okolních vesnicích bylo těžší najít devítiletou základní školu, proto jsme museli hledat i dál od Náchoda. Vesnické školy, které jsme oslovili byly průzkumem nadšeni a maximálně nám vycházely vstříc.

Výsledky průzkumu nás překvapily. Domnívali jsme se, že děti v podkrkonoší svůj volný čas tráví aktivním sportováním. Výsledky nám ukázaly, že raději sledují televizi, „pracují“ na počítači nebo čtou. Až 44% náhodských a 32% vesnických respondentů tráví svůj volný čas jinou činností. V Plzni (Bajerová 2002) pouze 13% a Slepíčka et. at. (1998) zjistil u 10% respondentů, že vůbec nesportují a nevěnují sportovním aktivitám žádný časový prostor ve svém volném čase.

Co se týče rodičů a jejich organizování výletů do přírody, lze říci, že jejich zastoupení je veliké. Každý víkend chodí s rodiči do přírody 20% náhodských a 33% vesnických respondentů. Dovolená s rodiči má náplň odpočinkovou, a to ve všech sledovaných oblastech. Bajerová (2002) uvádí, že každý víkend chodí do přírody 30% plzeňských respondentů.

Ve svém výzkumu týdenních pohybových aktivit a sportovních zájmů 11 – 12 letých žáků ze standardních a sportovně zaměřených tříd (Sigmund E., Frömel K., Klímová H., Tomik R., 1999) uvádí, že pohybová aktivita dětí je nedostačující pro upevnění stávající úrovně tělesné zdatnosti a sportovní výkonnosti. Dále uvádí, že nejoblíbenějším druhem sportovní aktivity je chůze a plavání, u dívek pak hlavně cyklistika, bruslení, běh a volejbal, chlapci preferují sportovní a pohybové hry, běh a cyklistiku. S tímto tvrzením se výsledky našeho průzkumu ztotožňují.

Šíma et. al. v severočeském regionu v roce 1998 zjistili u 11 – 15 letých dětí klesající účast ve sportovních kroužcích na základních školách (v průměru o 20 – 30% žáků). Slepíčka et. al. uvádí ve svém průzkumu v roce 1998, že zájmového sportování na základních školách se nezúčastňuje 63,2% dětí. My jsme ve svém průzkumu zjistili, že pohybové kroužky pořádané školou nenavštěvuje až 90% dotázaných. Pokud vyvodím ze srovnání závěr, lze říci, že pohybová aktivita, jak na školách, tak i mimo ni ustupuje do pozadí a nenásilně uvolňuje místo méně fyzicky náročným aktivitám.

7. ZÁVĚR

Cílem diplomové práce bylo zjistit místo pohybových aktivit ve volném čase a jejich ekonomickou a geografickou podmíněnost. Průzkum se uskutečnil na třech náhodských školách a třech vesnických, vždy u 6. a 9. tříd. Podle úkolů, které jsme si dali, i vzhledem k výsledkům, které jsme získali a podrobně zpracovali, mohu na závěr této práce konstatovat, že se nám cíl podařilo splnit.

Vliv prostředí na pohybovou aktivitu

Náchod je město s 15 000 obyvateli, které nabízí velké sportovní vyžití. Nachází se zde krytý bazén, zimní a atletický stadión, dům dětí a mládeže a mnoho sportovních klubů. Přesto 57% respondentů nenavštěvuje nic. Na každé škole děti mají možnost po vyučování chodit do pohybového kroužku, ale pouze 11% tuto možnost využívá. Okolí je kopcovité, v místě je sjezdovka, cyklotrasy a mnoho krásných míst pro turistiku a sportování, ale i přesto 15% respondentů nepodniká žádné výlety.

Machov, Stárkov a Nový Hrádek jsou vesnice, které se nachází v malebné krajině s možnostmi pěší turistiky, cykloturistiky, běžeckého i sjezdového lyžování a horolezectví (Machov). Průzkum nám ukázal, že děti těchto možností využívají a rádi do přírody chodí. Nabídka sportovních klubů a kroužků není tak široká jako ve městě, i když je navštěvuje 59% dotazovaných. Většinou musí děti dojíždět do okolních měst.

Podle výsledků lze usuzovat, že vesnické děti mají k sportování blíž, i přestože pro organizované pohybové aktivity mají složitější podmínky. Městské děti raději posedávají v parku s kamarády, u televize nebo u monitoru počítače.

Jednoznačně nelze říci, zda se pohybovým aktivitám věnují více žáci 6. tříd nebo 9. tříd. Mysleli jsme si, a průzkum v Plzni to dokazuje, že s přibývajícím věkem roste nezájem, zejména o organizované pohybové aktivity. Na náhodsku jsme se setkali s různými odpověďmi, a tudíž s tímto tvrzením už dále nemůžeme souhlasit.

O organizované formy pohybových aktivit je u všech sledovaných souborů malý zájem. Výjimkou jsou sportovní oddíly, o které je větší zájem u vesnických dětí. U většiny dětí se jedná o nezájem a ekonomická situace rodiny zde nehraje výraznou roli.

Až 44% vesnických dětí odpovědělo, že by rády navštěvovaly nějaký oddíl, ale v místě bydliště není to, co by je bavilo a dojíždět nemohou.

Zájem o částečně organizované formy mírně roste. Rodiče jsou nejčastějšími organizátory výletů (u všech sledovaných souborů) a ty jsou ve většině případů závislé na jejich volném čase. Nejoblíbenějšími výlety jsou pěší turistika a cyklistika. Dovolenu se svými rodiči tráví odpočíváním.

Nejoblíbenějšími neorganizovanými pohybovými aktivitami jsou:

náchodské 6. třídy – cyklistika, plavání, pěší turistika, míčové hry

náchodské 9. třídy - cyklistika, pěší turistika, míčové hry

vesnické 6. třídy - cyklistika, plavání, pěší turistika, míčové hry

vesnické 9. třídy – cyklistika, pěší turistika, sjezdové lyžování, fotbal

Nejoblíbenějšími neorganizovanými aktivitami volného času jsou: sledování televize, práce na PC, sportování a čtení

Průzkum nám prokázal, že finance nemají hlavní vliv na trávení volného času. Pouze 5% náchodských a 4% vesnických respondentů nemohou chodit do sportovního oddílu, kroužku nebo organizace z finančních důvodů. Výlety jsou na financích závislé u 17% náchodských a 10% vesnických respondentů, 67% náchodských a 80% vesnických rodičů, zaplatí dětem jakoukoliv aktivitu.

Doufám, že provedený výzkum na náchodsku a v jeho okolních vesnicích se stane podkladem a podnětem k vytvoření ještě lepších sportovních podmínek na školách a v obcích. Věřím, že výsledky této práce vzbudí zamyšlení nad trávením volného času dětí a možná i podnítí k dalšímu šetření.

8. POUŽITÁ LITERATURA

BAJEROVÁ, M. *Pohybové aktivity ve volném čase žáků 2. st. ZŠ v Plzni*, bakalářská práce. Plzeň: ZČU Pedagogická fakulta 2002

BRKELOVÁ, D., HERCIG, S., a kol., Diplomová a závěrečná práce studujících tělesnou výchovu a sport. Plzeň: Západočeská univerzita, 2. upravené a rozšířené vydání, 1998

ISBN 80 – 7082 – 413 - 1

DOVALIL, J., a kol., Výkon a trénink ve sportu. Praha: Olympia, třetí dotisk prvního vydání, 2002

ISBN 80 – 7033 – 760 – 3

FRÖMEL, K., NOVOSAD, J., SVOZIL, Z. *Pohybová aktivita a sportovní zájmy mládeže*. Olomouc: Univerzita Palackého, 1 vydání, 1999

ISBN 80 7067 – 945 – X

FRÖMEL, K., VEVERKA, F., *Publikační manuál fakulty tělesné kultury*. Olomouc: Univerzita Palackého, 1 vydání, 1998

HODAŇ, B. *Tělesná kultura – sociokulturní fenomén, východiska a vztahy*. Olomouc: Univerzita Palackého, 1 vydání, 2000

HRČKA, J., DRDÁCKÁ, B. *Rekreační tělesná výchova a sport*. Bratislava: Slovenské pedagogické nakladatelstvo, 1992

RADVANSKÝ, J., KUČERA, M., K problematice specifiky sportu dětí, *Tělesný výchova a sport mládeže*. 1999, č. 5, s 2 – 6

SIGMUND, E., FRÖMEL, K., KLIMTOVÁ, H., TOMIK, R., *Česká kinantropologie*.1999, vol. 3, č. 2, s 91 – 100

SLEPIČKOVÁ, I. *Sport a volný čas*. Praha : Karolinum, 2000.
ISBN 80 – 246 0044 – 7

SPOUSTKA, V. *Kapitoly z pedagogiky volného času*. Brno: Masarykova Univerzita, 1. vydání, 1996

Atlas školství. Brno: nakladatelství P. F. art. spol. s. r. o., 2001

www.machov-obec.cz

www.mestonachod.cz

www.hory-hradek.cz

www.zs.novy-hradek.cz

www.ftvs.cuni.cz/hendl/Pohyny_pro_upravu_prace_ve_WORD.htm

9. PŘÍLOHY

DOTAZNÍK

pohybové aktivity ve volném čase žáků 6. a 9. tříd ZŠ v Náchodě a okolí

správnou odpověď zakroužkuj: vzor 1.

1. oblast - Informace o dotázaném

1.	Jsi?
1.	muž
2.	žena

2.	Navštěvuji školu
1.	v Náchodě
2.	mimo Náchod

3.	Chodím do
1.	6. třídy
2.	9. třídy

2. oblast - organizované formy pohybových aktivit

4.	Je na vaší škole kroužek zaměřený na pohybovou aktivitu?
1.	ano
2.	ne

5.	Ve škole kromě povinné TV navštěvuji ještě kroužek s pohyb. aktivitou?	
1.	ano	jaký napiš:.....
2.	ne	

6.	Mimo školu ještě navštěvuji
1.	sportovní oddíl
2.	sportovní kroužek při DDM (Dům dětí a mládeže)
3.	zájmová organizace (Skaut, Junák, Pionýr)
4.	jiné napiš.....
5.	nenavštěvuji

7.	Mimo školu nenavštěvuji žádný oddíl, kroužek ani zájm. organizaci. Proč?
??	Vyplňují pouze ti co odpověděli v předchozí otázce -nenavštěvuji-
1.	nemám zájem
2.	v našem městě (vesnici) není to, co by mě bavilo a dojíždět nemohu
3.	rodiče mi nechtějí aktivity financovat

8.	Zápisné mi rodiče zaplatí
1.	na každou aktivitu, kterou chci navštěvovat
2.	mohu navštěvovat max. 2 kroužky (oddíly atd.)
3.	musím si vybrat pouze jeden
4.	nemohu z finančních důvodů navštěvovat žádný

3. oblast - částečně organizované formy pohybových aktivit

9.	V létě jezdím na dětské tábory
1.	ano
2.	ne

10.	V zimě jezdím na dětské tábory
1.	ano
2.	ne

11.	Mohu jet (odpovídají pouze ti co odpověděli 9/ANO)
1.	na kolik chci táborů za rok
2.	na jeden v zimě a jeden v létě
3.	pouze na jeden

12. Na tábory nejedím protože (odpovídají pouze ti, co odpověděli 9/NE)

1. nechci - je to pro malé děti
2. jezdím o prázdninách k babičce nebo s rodiči na dovolenou
3. nemám možnost
4. jezdil(a) bych, ale rodiče mi nedají peníze

13. Zúčastňuji se výletů do přírody

- ??
1. vůbec ne (neodpovídáš na otázky 14, 15, 16)
 2. pouze o letních prázdninách
 3. 3 - 4x do roku
 4. jednou měsíčně
 5. každý víkend

14. S kým děláš výlety? (i více odpovědí)

1. s rodiči
2. zájmová organizace (DDM, Skaut, Junák aj.)
3. se školou

15. Tyto výlety jsou (i více odpovědí)

1. cyklistika
2. lyžování
3. pěší turistika - celodenní výlety
4. vodáctví
5. jiné napiš

16. Výlety jsou závislé na

1. množství volného času
2. financích
3. materiální vybavení
4. není nic překážkou

17. Dovolená s rodiči má náplň

1. sportovní
2. odpočinkovou
3. nejedíme na společnou dovolenou

4. oblast - neorganizované formy

18. Označ (i více odpovědí), které jsou tvoje nejčastější pohybové aktivity

1. cyklistika	6. posilování	11. ostatní míč. Hry
2. pěší turistika	7. sjezd.lyžování	12. domácí gymnastika
3. aerobik	8. běh na lyžích	13. bruslení
4. tanec	9. fotbal	14. kolečkové brusle
5. kondiční běh	10. plavání	15. jiná napiš.....

19. Svůj volný čas nejraději trávím (podtrhni)

sportování, u televize, u počítače, čtením, hraním na hudební nástroj, kreslením
dopiš.....

Přehled všech výsledků (%)

č. otázky	odpověď	Náchod		vesnice		Náchod		vesnice		Náchod	Vesnice
		6. tř.	9. tř.	6. tř.	9. tř.	chlapci	dívky	chlapci	dívky	celkové vyhod.	
1.	1.	47	46	47	47					47	48
	2.	53	54	53	51					53	52
2.	1.										
	2.										
3.	1.					52	51	45	47	51	46
	2.					48	49	55	53	49	54
4.	1.	70	70	17	30	69	21	21	25	70	23
	2.	30	30	84	70	31	29	79	75	30	77
5.	1.	7	30	34	11	16	9	9	33	11	22
	2.	93	84	66	89	84	92	91	73	88	78
6.	1.	24	18	44	27	28	15	45	25	21	35
	2.	13	12	3	0	9	15	0	3	12	1
	3.	7	6	9	8	6	9	9	8	7	9
	4.	6	6	19	24	3	8	12	31	6	22
	5.	54	60	31	49	59	55	39	42	57	41
7.	1.	87	78	90	50	89	75	62	67	82	64
	2.	5	15	44	44	8	23	46	17	15	43
	3.	10	0	0	5	5	5	0	7	5	4
8.	1.	64	70	69	89	72	63	82	78	67	80
	2.	16	9	9	3	6	18	6	6	12	8
	3.	8	13	16	5	9	12	9	11	11	10
	4.	6	1	0	0	3	4	0	0	4	0
9.	1.	39	40	75	32	34	44	39	64	39	52
	2.	61	60	25	68	66	56	58	39	61	48
10.	1.	6	3	6	3	6	3	6	3	4	4
	2.	94	97	94	97	9	97	94	97	96	96
11.	1.	33	37	21	67	36	34	38	35	35	36
	2.	15	4	8	8	14	6	15	3	9	8
	3.	52	56	71	33	45	59	46	65	54	58
12.	1.	37	53	0	12	67	22	11	7	54	9
	2.	63	38	100	68	31	71	74	79	51	76
	3.	2	10	0	20	7	5	21	7	6	15
	4.	2	0	0	0	0	2	0	0	1	0
13.	1.	11	18	6	14	17	12	12	8	15	10
	2.	29	37	38	14	25	40	21	28	33	25
	3.	19	10	6	16	19	11	12	11	15	12
	4.	13	22	9	27	16	19	30	8	18	19
	5.	29	10	38	30	22	18	30	39	20	33
14.	1.	98	89	93	91	92	95	93	91	94	95
	2.	10	9	3	9	6	13	3	9	9	6
	3.	45	40	47	42	40	45	45	45	43	45
15.	1.	77	65	73	56	74	70	79	61	72	69
	2.	23	31	47	47	23	30	59	36	26	47
	3.	81	81	80	75	72	89	76	79	81	77
	4.	11	5	10	6	6	11	7	9	9	8
	5.	3	5	3	19	8	2	10	12	4	11

č. otázky	odpověď	Náchod		vesnice		Náchod		vesnice		Náchod	Vesnice
		6. tř.	9. tř.	6. tř.	9. tř.	chlapci	dívky	chlapci	dívky	celkové vyhod.	
16.	1.	65	58	47	75	55	67	62	61	61	61
	2.	10	25	17	3	21	14	17	3	17	10
	3.	3	13	0	0	9	6	0	0	8	0
	4.	29	16	37	19	25	22	24	30	23	27
17.	1.	21	24	28	30	25	28	31	33	26	32
	2.	74	69	72	65	69	74	61	82	84	76
	3.	7	10	9	11	11	7	15	6	9	10
18.	1.	87	64	84	78	78	74	85	78	78	81
	2.	57	48	72	65	41	63	61	75	53	68
	3.	14	12	22	16	0	25	0	36	13	19
	4.	29	30	13	16	9	47	6	22	29	14
	5.	19	13	13	16	16	16	15	14	16	14
	6.	37	25	31	32	42	22	27	36	31	32
	7.	26	31	56	57	30	27	64	50	28	63
	8.	13	16	31	30	14	15	45	17	15	30
	9.	36	31	41	43	53	16	64	22	34	42
	10.	63	30	63	41	39	53	39	61	47	51
	11.	57	40	57	38	53	45	55	42	49	48
	12.	17	4	13	3	0	10	3	11	5	7
	13.	31	25	50	27	25	32	39	36	28	38
	14.	54	39	38	24	34	59	18	42	47	30
	15.	7	13	3	11	16	5	9	6	10	7
19.	sportování	66	46	72	65	59	53	70	67	56	68
	televize	50	61	50	32	58	53	33	47	55	41
	PC	51	54	34	38	75	33	48	25	53	36
	čtení	40	42	41	16	23	56	18	36	41	27
	hudeb. nás.	17	13	13	14	2	16	9	17	9	13
	kreslení	40	16	22	14	13	42	0	33	28	17
	rybaření	17	1	3	0	8	0	3	0	4	1
	telefonování	3	4	0	3	2	5	0	3	4	1
	poslech hud.	0	3	10	3	3	7	0	6	5	3
	odpočívání	17	4	16	35	6	4	15	36	5	26
	venku	23	6	0	0	11	18	3	0	15	0
	povídání	7	25	3	3	11	21	3	3	16	3
fotografován	1	0	0	5	2	0	3	3	1	3	